

ประจำสัปดาห์ที่ 2 ของเดือนเมษายน 2551 (8 - 11 เมย.51)

ผลผลิต (ล้านตันข้าวเปลือก)	2547/48	2548/49	2549/50	2550/51*	Δ %
- โลก	607.235	633.426	637.214	644.376*	1.12
- ไทย	28.559	30.291	29.642	30.180	1.82
- นาปี	22.670	23.539	22.840	23.387	2.40
- นาปรัง	5.888	6.753	6.802	6.793	-0.13
ช่วงออกสู่ตลาด / แหล่งผลิตสำคัญ					
- นาปี ตค. - กพ.	อุบลราชธานี นครราชสีมา อุตรดิตถ์ เชียงราย				
- นาปรัง มีค. - ตค.	สุพรรณบุรี พิษณุโลก นครสวรรค์ พิจิตร				
พื้นที่เพาะปลูก (ล้านไร่)	66.566	67.677	67.616	66.951	-0.14
- นาปี	57.652	57.774	57.542	57.422	-0.21
- นาปรัง	8.914	9.903	10.074	9.529	-5.41
ผลผลิตเฉลี่ยต่อไร่(กก.)	429	447	437	447	2.29
- นาปี	393	407	397	407	2.52
- นาปรัง	661	682	675	685	1.48
ต้นทุนการผลิต (บาท/ตัน)					
- ข้าวเปลือกหอมมะลิ	6,455	7,049	7,315	7,426	1.52
- ข้าวเปลือกเจ้า	4,569	4,152	4,634	4,610	-0.52
- ข้าวเปลือกเหนียว	5,123	6,429	6,515	6,641	1.93
- ข้าวเปลือกนาปรัง	4,391	4,812	5,074	5,070	0.08
จักร์ข้าวเรือนเกษตรกร ปลูกข้าว 3.7 ล้านครัวเรือนจากเกษตรกรทั้งประเทศ 5.6 ล้านครัวเรือนหรือร้อยละ 66 ของครัวเรือนทั้งหมด					
มูลค่าผลผลิตที่เกษตรกรขายได้(ปี 2547/48) 157,128 ล้านบาท					
การใช้ภายใน	15.560	15.545	15.509	16.900	8.97
การส่งออก (ปีปฏิทินหลัง)					
ปริมาณส่งออก(ล้านตัน)	7.304	7.420	9.550	8.750*	-
มูลค่าส่งออก (ล้านบาท)	90,874	97,349	123,728	เป้าหมาย	-
(ล้าน\$ us.)	2,278	2,553	3,594	3325*	-
- ปริมาณส่งออก(ล้านตัน) (ณ 1 มค.-9 เมย)		2.146	3.511	63.61	
- เอกชน		2.085	3.379	62.06	
- รัฐบาล		0.061	0.132	116.39	
- มูลค่าส่งออก (ล้านบาท)		28,384	50,820	79.04	
- ประเทศคู่ค้า	ไนจีเรีย เบนิน เซเนกัล อิรัก จีน แอฟริกาใต้				
- ประเทศคู่แข่ง	เวียดนาม สหรัฐ อินเดีย ปากีสถาน				

สถานการณ์ข้าวนาปี ปี 2550/51 และข้าวนาปรัง ปี 2551 ผลรับจำหน่ายข้าวเปลือกนาปี ปี 2550/51 กระทรวงเกษตรและสหกรณ์สรุปพื้นที่เพาะปลูกข้าวนาปี ปี 2550/51 มีจำนวน 57,422 ล้านไร่ และมีผลผลิต 23.387 ล้านตันข้าวเปลือก เพิ่มขึ้นจากปีก่อนประมาณ 0.547 ล้านตันข้าวเปลือก ผลผลิตเฉลี่ย 407 กก./ไร่ สำหรับคาดการณ์ผลผลิตข้าวเปลือกนาปรัง ปี 2551 มีประมาณ 6.793 ล้านตันข้าวเปลือก และผลผลิตเฉลี่ย 685 กก./ไร่ โดยออกสู่ตลาดมากในช่วงเดือน มีค.-พค.51 คิดเป็นร้อยละ 59.4 หรือ 4.038 ล้านตันข้าวเปลือก

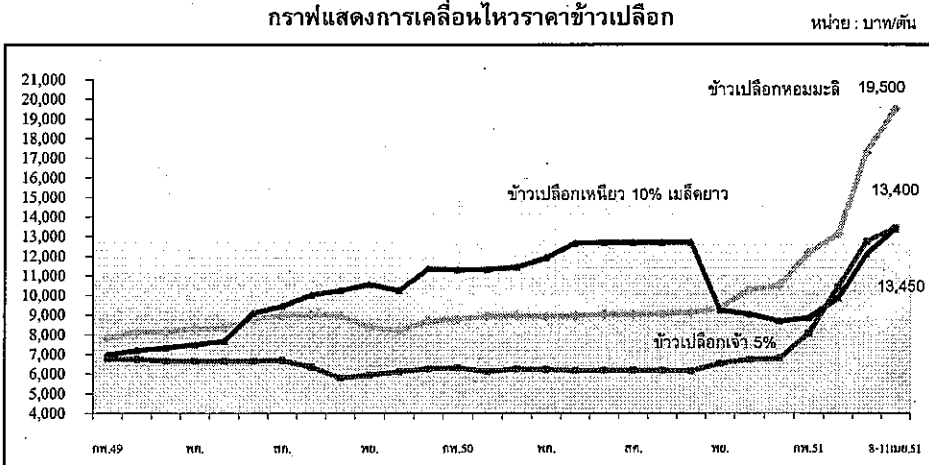
มาตรการรับจำหน่ายข้าวเปลือกนาปี ปี 2550/51 กชช.มีมติเมื่อ 9 ตค. 50 ดังนี้  
 ราคารับจำหน่ายข้าวเปลือกนาปี ปีการผลิต 2550/51 โดยกำหนดราคารับจำหน่าย ณ ความชื้น15% โดยปรับราคาสูงขึ้นจากราคารับจำหน่ายข้าวเปลือกนาปี ปี 2549/50 ดังนี้ 200-300 บาท  
 (1) ข้าวเปลือกหอมมะลิ (36-42 กรัม) ราคาตันละ 9,000-9,300 บาท (2) ข้าวเปลือกหอมจังหวัด (34-40 กรัม) ราคาตันละ 7,500-7,800 บาท (3) ข้าวเปลือกเจ้า 100% ราคาตันละ 6,700 บาท  
 (4) ข้าวเปลือกเจ้า 5% ราคาตันละ 6,600 บาท (5) ข้าวเปลือกเจ้า 10% ราคาตันละ 6,500 บาท  
 (6) ข้าวเปลือกเจ้า 15% ราคาตันละ 6,300 บาท (7) ข้าวเปลือกเจ้า 25% ราคาตันละ 6,100 บาท  
 (8) ข้าวเปลือกปทุมธานี ราคาตันละ 6,900-7,200 บาท (9) ข้าวเปลือกเหนียว(กละ-เมล็ดยาว)ราคาตันละ 7,900 และ 8,100 บาท

เป้าหมาย ปริมาณรับจำหน่าย 8.0 ล้านตันข้าวเปลือก ของผลผลิตทั้งหมด  
 ระยะเวลารับจำหน่าย 1 พย.50 - 29 กพ.51 ยกเว้นภาคใต้รับจำหน่าย 1 กพ. - 31 พค.51  
 ระยะเวลาไถ่ถอน จำหน่ายยังฉาง ธ.ก.ส. 4 เดือนนับถัดจากเดือนที่รับจำหน่าย และจำหน่ายไปประทวน ออกส. 3 เดือนนับถัดจากเดือนที่รับจำหน่าย ระยะเวลาโครงการ 1 พย.50 - 31 ตค.51

ผลรับจำหน่ายข้าวเปลือกนาปี 2550/51 เปรียบเทียบปี 2549/50 (ตั้งแต่ 1 พย.50-29 กพ.51) (ปรับปรุง 11 เมย.51)

ชนิดข้าว	ปริมาณรับจำหน่ายปี 2549/50				ปริมาณรับจำหน่ายปี 2550/51			
	เปิดจุด	ออกส.	ออกส.	รวม	เปิดจุด	ออกส.	ออกส.	รวม
ข้าวเปลือกเจ้า		1,017,891	22,030	1,039,921		48,883	10,328	59,211
ข้าวเปลือกหอมมะลิ		170,831	482,201	653,032		4,856	109,248	114,104
ข้าวเปลือกหอมจังหวัด		74,710	6,772	81,482		463	1,380	1,843
ข้าวเปลือกปทุมธานี		14,497	48	14,545		1,956	-	1,956
ข้าวเปลือกเหนียว		-	13,482	13,482		-	62,367	62,367
รวม	425	1,277,929	524,533	1,802,462	111	56,158	183,323	239,481
ผลรับจำหน่ายข้าวเปลือกนาปรัง ปี 2550 เปรียบเทียบปี 2549 (ตั้งแต่ 16 มีค. - 31 ตค.50) สิ้นสุดโครงการ								
ชนิดข้าว	ปริมาณรับจำหน่ายปี 2549				ปริมาณรับจำหน่ายปี 2550			
ข้าวเปลือกเจ้า	2,173,619				1,584,986			
ข้าวเปลือกปทุมธานี					50,959			
รวม	2,173,619				1,635,945			

สถานการณ์ปัจจุบัน / ความคืบหน้าในการดำเนินการ  
 - สถานการณ์ล่าสุด สัปดาห์นี้ข้าวเปลือกนาปรังออกสู่ตลาดน้อย ราคาคือความเคลื่อนไหว ดังนี้ ข้าวเปลือกเจ้า 5% นาปรัง ราคาสูงขึ้นจาก... และ 11,500 - 14,000 บาท เป็นต้นละ 12,900-14,000 บาท และข้าวเปลือกปทุมธานีทรงตัวที่ตันละ 13,500-14,000 บาท ตลาดยังมีความต้องการอย่างต่อเนื่อง ส่วนข้าวนาปี ได้แก่ ข้าวเปลือกหอมมะลิ สูงขึ้นจากตันละ 17,000-17,600 บาท เป็นต้นละ 19,000-20,000 บาท และข้าวเปลือกเหนียว 10% เมล็ดยาว ราคาสูงขึ้นจากตันละ 12,000-12,200 บาท เป็นต้นละ 13,300-13,500 บาท ผลผลิตออกสู่ตลาดน้อย ขณะที่ตลาดมีความต้องการอย่างต่อเนื่อง ส่งผลให้ราคาปรับตัวสูงขึ้น



ราคา (บาท/ตัน) ชนิดข้าวเปลือก	ปี	มค.	กพ.	มีค.	เมย.	พค.	มิย.	กค.	สค.	กย.	ตค.	พย.	ธค.	เฉลี่ย	ครั้งก่อน 31 มีค.-4 เมย.51	ครั้งนี้ 8-11 เมย.51
ข้าวเปลือกหอมมะลิ (36 กรัม)	2549	7,500	7,833	8,151	8,157	8,305	8,315	8,812	8,975	9,023	8,980	8,364	8,291	8,392		
	2550	8,680	8,788	8,930	8,955	8,913	8,961	9,033	9,025	9,058	9,118	9,348	10,297	9,092		
	2551	10,500	12,175	13,108										11,928	17000-17600	19000-20000
ข้าวเปลือกเหนียว 10% เมล็ดยาว	2549	6,774	6,979	7,200	7,331	7,500	7,679	9,100	9,464	10,020	10,262	10,567	10,258	8,595		
	2550	11,367	11,300	11,329	11,447	11,920	12,667	12,700	12,700	12,700	12,700	9,250	9,041	11,593		
	2551	8,691	8,860	9,862										9,138	12000-12200	13300-13500
ข้าวเปลือกเจ้า 5%	2549	6,788	6,788	6,788	6,663	6,663	6,663	6,667	6,705	6,372	5,803	5,987	6,125	6,495		
	2550	6,268	6,320	6,137	6,268	6,230	6,192	6,200	6,200	6,190	6,156	6,538	6,746	6,287		
	2551	6,805	8,066	10,444										8,438	11500-14000	12900-14000

มันสำปะหลัง

ประจำสัปดาห์ที่ 2 ของเดือนเมษายน 2551 (8 เม.ย. - 11 เม.ย. 51)

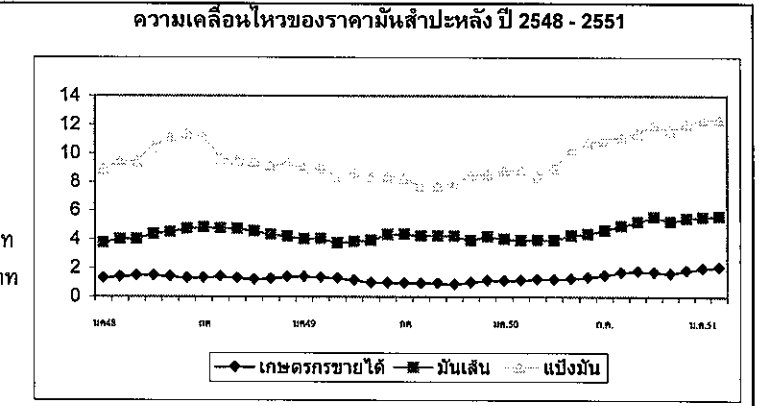
ผลผลิต (ล้านตัน)	2546/47	2547/48	2548/49	2549/50	2550/51	%Δ
โลก	192.35	203.16	203.06	208.51	214.09	2.68
ในจีเรีย	32.91	38.18	38.18	39.24	40.29	2.68
บราซิล	21.96	23.93	26.65	27.39	28.12	2.67
อินโดนีเซีย	18.72	19.43	19.45	20.23	20.55	1.58
เวียดนาม	5.31	5.57	5.70	7.81	7.00	-10.37
ไทย	21.44	16.94	22.58	26.41	27.39	3.71
ช่วงผลผลิตออกมา	(พ.ย.-มี.ค.)	77.35 %				
แหล่งผลิตสำคัญ	นครราชสีมา(26.30%) กำแพงเพชร(5.90%) สระแก้ว(4.88%) ชัยภูมิ(4.81%)ชลบุรี(4.66%) ฉะเชิงเทรา(4.05%)					
พื้นที่ปลูก (ไร่)	6.61	6.16	6.69	7.13	7.30	2.38
จำนวนครัวเรือน	487,088	464,956	476,352	na	na	
ผลผลิตเฉลี่ย (ตัน/ไร่)	3.24	2.75	3.38	3.56	3.78	6.18
ต้นทุนการผลิต (บาท/กก.)	0.88	0.92	0.84	0.85	0.850	
มูลค่าผลผลิต (ล้านบาท)	22,721	25,410	29,128	29,956		
การแปรรูป (ล้านตัน) <sup>1</sup>						
- มันเส้น+อัดเม็ด	12.40	7.49	9.48	9.20		
- แป้งมัน	9.40	9.45	10.17	16.08		
การส่งออก <sup>2</sup>		<b>ปี 47</b>	<b>ปี 48</b>	<b>ปี 49</b>	<b>ปี 50</b>	
- มันเส้น		2.81	2.77	3.82	2.86	
- มันอัดเม็ด		2.21	0.26	0.39	1.65	
- แป้งมัน		1.61	1.60	2.31	1.94	
- ผลิตภัณฑ์อื่นๆ		0.22	0.34	0.34	0.43	
ปีกลูต้า	มันเส้น จีน 92% อื่นๆ 8%			<b>6.86</b>	<b>6.88</b>	
	แป้งมัน อินโดนีเซีย 23% จีน 16% ไต้หวัน 17%					
	ญี่ปุ่น 12% อื่นๆ 32%					
ประเทศคู่แข่ง	เวียดนาม อินโดนีเซีย					
มาตรการส่งออก	กำหนดให้แสดงใบรับรองมาตรฐานสินค้าและขอใบอนุญาตส่งออก (ออกใบอนุญาตให้ผู้ส่งออกไม่จำกัดจำนวน)					

**สถานการณ์ปี 2550/51**  
 โลก FAO คาดว่าปี 2550/51 จะมีผลผลิต 214.09 ล้านตัน โดยไทยเป็นผู้ผลิตอันดับ 3 แต่เป็นผู้ส่งออกอันดับ 1  
 ไทย กระทรวงเกษตรและสหกรณ์ พยากรณ์ว่า ในปี 2550/51 มีผลผลิตประมาณ 27.39 ล้านตัน เพิ่มจากปีก่อนร้อยละ 3.71 ออกสู่ตลาดมากในช่วงเดือน พ.ย.50 - มี.ค.51  
**มาตรการปี 2550/51**  
 คณะกรรมการ คชก.มีมติวันที่ 8 พ.ย.50 เห็นชอบมาตรการแทรกแซงตลาดมันสำปะหลังอย่างเป็นระบบ รวม 3 มาตรการ ดังนี้  
 1. มาตรการแทรกแซงตลาด ด้วยการรับจำนำหัวมันสำปะหลังสด 5 ล้านตัน เพื่อแปรรูปเป็นมันเส้นและแป้งมัน โดยมีเงื่อนไขรับจำนำจากเกษตรกรไม่เกินร้อยละ 250 ตัน หรือวงเงินไม่เกินร้อยละ 350,000 บาท ระยะเวลารับจำนำเดือน ม.ค.-เม.ย.51 ราคารับจำนำกำหนดราคาเป็นขั้นบันไดจาก กก.ละ 1.70 บาท ในเดือน ม.ค.51 ปรับเพิ่มเดือนละ 0.05 บาท/กก.ถึงเดือนเม.ย.51 กก.ละ 1.85 บาท  
 2. มาตรการเร่งระบายส่งออกผลิตภัณฑ์มันสำปะหลัง  
 3. มาตรการจัดระบบพิเศษเฉพาะพื้นที่ เห็นชอบให้ขยายการดำเนินโครงการจัดระบบพิเศษเฉพาะพื้นที่มันสำปะหลังปี 2550/51 ในเขตภาคเหนือตอนล่าง อ.พานารักษ์บุรี (จ.กำแพงเพชร) และเขตภาคตะวันออก อ.วังสมบูรณ์ (จ.สระแก้ว) โดยผู้เข้าร่วมโครงการใช้เงินกู้ยืมจาก ธกส.และธ.กรุงไทย เป็นเงินหมุนเวียนดำเนินกิจกรรมการตลาด ระยะเวลาโครงการ ก.พ. 50 - มี.ย. 55  
 ผลดำเนินการโครงการ (ปี2549/50) รับจำนำหัวมันสด 1,141,261 ตัน

	มันเส้น (ตัน)	แป้งมัน (ตัน)
ปริมาณแปรสภาพ	286,131	104,631
ไต่ก่อน	2,885	5,046
คงเหลือ	283,246	99,585
จำหน่ายครั้งที่ 1 (21 มี.ย.50)	96,138	51,976
จำหน่ายครั้งที่ 2 (23 ก.ค.50)	122,351	17,381
จำหน่ายครั้งที่ 3 (5 ก.ย.50)	64,756	30,227

หมายเหตุ : ผลิตภัณฑ์โครงการ 48/49 จำนวน 49,002 ตันจำหน่าย เมื่อ 21 มี.ย.50

**สถานการณ์ปัจจุบัน**  
**ในประเทศ**  
 ผลผลิตออกสู่ตลาดแล้วร้อยละ 89 โดยหัวมันสดออกสู่ตลาดน้อยลง ผู้ประกอบการโรงแป้งและลานมันส่วนใหญ่หยุดรับซื้อในช่วงเทศกาลสงกรานต์ ระดับราคาทรงตัวอย่างต่อเนื่อง  
 การส่งออก ช่วงเดือน ม.ค.- ก.พ.51 มันเส้น 0.379 ล้านตัน มูลค่า 2,027.51 ล้านบาท ลดลงจากช่วงปี 50 (ม.ค.-ก.พ.) สามเท่าตัว มันอัดเม็ด 0.534 ล้านตัน มูลค่า 2,859 ล้านบาท เพิ่มขึ้นจากช่วงปี 50 (ม.ค.-ก.พ.) ร้อยละ 46 แป้งมัน 449.718 ล้านตัน มูลค่า 6,140 ล้านบาท เพิ่มขึ้นจากปี 50 (ม.ค.-ก.พ.) ร้อยละ 27.70 ทั้งนี้การส่งออกมันเส้นลดลงมีผลจากเงินคู่ค้ารายใหญ่ชะลอการซื้อ ประกอบกับมีการนำมันเส้นแปรรูปส่งออกไป EU ในรูปมันอัดเม็ดจำนวนมาก



ราคามันสำปะหลังและผลิตภัณฑ์ 8 เม.ย.51\*

	ปี	ม.ค.	ก.พ.	มี.ค.	เม.ย.	พ.ค.	มิ.ย.	ก.ค.	ส.ค.	ก.ย.	ต.ค.	พ.ย.	ธ.ค.	เฉลี่ย
<b>1) เกษตรกรขายได้</b>	2547	0.82	0.76	0.74	1.18	0.80	0.83	0.98	1.00	1.06	1.09	1.04	1.10	0.95
- เฉลี่ยทั้งประเทศ <sup>1/</sup>	2549	1.38	1.36	1.30	1.18	0.99	0.99	0.96	0.94	0.94	0.86	1.00	1.13	1.09
	2550	1.12	1.16	1.23	1.21	1.25	1.35	1.49	1.72	1.79	1.72	1.62	1.82	1.46
	2551	1.99	2.09	2.20	2.24									2.13
- จ.นครราชสีมา <sup>2/</sup>	2548	1.49	1.53	1.59	1.65	1.68	1.68	1.65	1.54	1.52	1.45	1.46	1.52	1.56
	2549	1.43	1.41	1.32	1.26	1.18	1.17	1.12	1.06	1.06	1.06	1.15	1.18	1.20
	2550	1.18	1.21	1.28	1.33	1.47	1.59	1.69	1.74	1.85	1.87	1.81	1.91	1.58
	2551	2.06	2.22	2.33	2.36									2.24
-จ.กาฬสินธุ์ <sup>2/</sup>	2547	0.96	0.86	0.86	0.90	0.94	1.11	1.05	1.05	1.07	1.13	1.16	1.17	1.02
	2549	1.48	1.48	1.44	1.25	1.16	1.08	1.03	0.95	0.89	0.91	1.08	1.23	1.17
	2550	1.22	1.24	1.27	1.31	1.38	1.48	1.73	1.78	1.77	1.77	1.78	1.88	1.55
	2551	1.96	2.14	2.33	2.33									2.19
- จ.ชลบุรี <sup>2/</sup>	2547	0.92	0.83	0.86	0.99	1.05	1.12	1.14	1.20	1.23	1.18	1.20	1.30	1.09
	2549	1.46	1.43	1.34	1.26	1.19	1.19	1.16	1.06	1.04	1.05	1.24	1.26	1.22
	2550	1.32	1.30	1.33	1.40	1.50	1.67	1.74	1.74	1.85	1.91	1.91	2.02	1.64
	2551	2.20	2.10	2.28	2.44									2.26
<b>2) ราคาส่งออก FOB</b>	2547	2.84	2.72	2.63	2.90	3.11	3.33	3.54	3.80	3.80	3.29	3.29	3.40	3.22
มันเส้น	2549	4.02	4.04	3.75	3.86	3.95	4.35	4.37	4.25	4.25	4.22	3.94	4.20	4.10
	2550	3.96	3.97	3.96	3.93	4.28	4.39	4.63	4.94	5.24	5.56	5.26	5.48	4.63
	2551	5.54	5.68	5.76	5.96									5.74
แป้งมัน	2547	6.91	6.61	6.89	7.16	7.68	7.82	7.84	7.95	7.95	7.93	7.83	7.88	7.54
	2549	8.97	9.01	8.32	8.60	8.32	8.39	8.23	7.77	7.73	7.89	8.45	8.55	8.35
	2550	8.94	8.97	8.36	9.00	10.13	10.74	10.97	11.13	11.35	11.99	11.58	11.98	10.43
	2551	12.12	12.66	13.42	13.64									12.96

หมายเหตุ : 1/ หัวมันสดลดลงจาก สกท. 2/ หัวมันสดซื้อแป้ง 25% จาก คนจ. กรมการค้าภายใน กระทรวงพาณิชย์



กาแฟ

ประจำสัปดาห์ที่ 2 ของเดือนเมษายน 2551 (8 - 11 เม.ย.51)

ผลผลิต	2548/49	2549/50	2550/51	2551/52
				(ประมาณการ)
- โลก(ล้านตัน)	6.69	8.06	7.37	7.37
- ไทย (ตัน)	45,831	55,660	50,442	55,794
ต้นทุน (บาท/กก.)	30.60	32.83	34.39	34.39
การใช้ในประเทศ (ตัน)	45,000	48,000	51,000	56,100
การนำเข้า (ข้อมูลพจน WTO ให้นำเข้าในโควตา 5.25 ตัน ภายในโควตา 30% นอกโควตา 90%)				(มี.ค.51)
ปริมาณ(ตัน)	194	336	634	114
มูลค่า (ล้านบาท)	49.48	66.97	93.24	3.23
การส่งออก				
ปริมาณ(ตัน)	16,858	26,044	11,621	690
มูลค่า (ล้านบาท)	597.33	1,068.98	640.78	542
ช่วงออกสู่ตลาด พ.ย.- มี.ค.และออกสู่ตลาดมาก ธ.ค - มี.ค.				
แหล่งผลิตสำคัญ	ชุมพร ระนอง สุราษฎร์ธานี กระบี่ นครศรีธรรมราช พังงา ประจวบคีรีขันธ์ และอุดรดิตถ์			
ครัวเรือนเกษตรกร	30,850 ครัวเรือน (ข้อมูลปี 2549)			
มูลค่าผลผลิตที่เกษตรกรขายได้ปี 2549/50	ประมาณ 2,015 ล้านบาท			
ประเทศคู่ค้าสำคัญ				
1. เมล็ดกาแฟดิบ สหรัฐอเมริกา (66.30%) เยอรมันนี (18.06%)				
เบลเยียม (5.62%) อิตาลี (4.59%) โปแลนด์ (1.78%) และอื่น ๆ (3.65%)				
2. กาแฟคั่ว สหรัฐอาหรับเอมิเรตส์ (56.90%) ไต้หวัน (11.37%) พม่า (10.07%)				
ปากีสถาน (4.85%) เดนมาร์ก (3.85%) อื่น ๆ (12.96%)				
3. กาแฟผงสำเร็จรูป ลาว (52.45%) ฮังการี (12.18%) พม่า (22.52%) กาน่า (4.24%)				
และอื่น ๆ (27.18%)				
ประเทศคู่แข่งสำคัญ	เวียดนาม อินโดนีเซีย ลาว			

**สถานการณ์ปี 2550/51**

1.1 สถานการณ์ตลาดโลก กระทรวงเกษตรสหรัฐฯ คาดการณ์(ธ.ค.50)ปริมาณสต็อก ต้นปี 1.34 ล้านตัน เพิ่มขึ้นจากปี 2549/50 จำนวน 0.15 ล้านตันหรือคิดเป็นร้อยละ 12.63 ปริมาณผลผลิต 7.37 ล้านตันลดลง 0.69 ล้านตันหรือคิดเป็นร้อยละ 8.51 และความต้องการใช้ 7.85 ล้านตัน ลดลงจากปี 2549/50 จำนวน 0.26 ล้านตันหรือคิดเป็นร้อยละ 3.32 ส่วนราคาตลาดโลก (15 เม.ย.51) เฉลี่ยตันละ 2,295 ดอลลาร์สหรัฐฯ สูงกว่าระยะเดียวกันของปีที่ผ่านมัตันละ 675 ดอลลาร์สหรัฐฯ

1.2 สถานการณ์ในประเทศ

(1) ผลผลิต สำนักงานเศรษฐกิจการเกษตรคาดการณ์ผลผลิตปี 2551/52 ปริมาณ 55,794 ตัน เพิ่มขึ้นจากปี 2550/51 จำนวน 5,352 ตันคิดเป็นร้อยละ 10.61 ออกสู่ตลาดมากในเดือน พ.ย. - ก.พ. 52

(2) ความต้องการใช้ คาดว่าจะมีประมาณ 56,100 ตัน เพิ่มขึ้นจากปี 2550/51 ร้อยละ 10 ตามปริมาณการขยายตัวของการบินภาคกาแฟสำเร็จรูป กาแฟคั่วบด และกาแฟพร้อมดื่ม

(3) ราคา ที่เกษตรกรควรจะได้รับจะขึ้นอยู่กับต้นทุนจากราคาตลาดโลกเฉลี่ย (2,295 ดอลลาร์สหรัฐฯ) ประมาณ กก.ละ 71 - 73 บาท

2. สถานการณ์/แผนการดำเนินการ

2.1 คณะอนุกรรมการพืชสวนได้มีมติเมื่อวันที่ 10 มี.ค.51 ให้กรมการค้าต่างประเทศพิจารณาดำเนินการปรับปรุงประกาศกระทรวงพาณิชย์ เรื่องการส่งสินค้าออกนอกราชอาณาจักร (พ.ศ.2524) เพื่ออนุญาตให้นำเข้าเมล็ดกาแฟดิบเพื่อนำมาผลิตเป็นผลิตภัณฑ์กาแฟส่งออก จำนวน 10,000 ตัน

2.2 คณะอนุกรรมการพืชสวนได้มีมติเมื่อวันที่ 8 เม.ย.51 ให้นำเข้าเมล็ดกาแฟดิบเพื่อใช้ผลิตภายในประเทศ 20,000 ตันอัตราภาษีร้อยละ 15 ตามที่คณะทำงานพืชกาแฟเสนอ

2.3 การเชื่อมโยงตลาดระหว่างเกษตรกรกับผู้ใช้ภายในประเทศ

**สถานการณ์ปัจจุบัน**

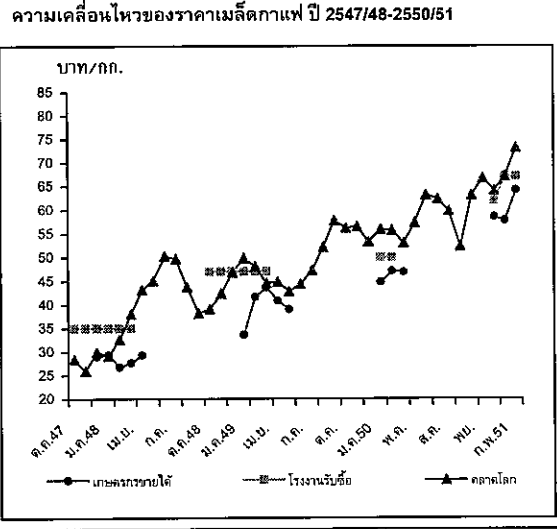
1. ภายในประเทศ

(1) ขณะนี้สิ้นสุดฤดูกาลผลิตแล้วเกษตรกรเก็บเกี่ยวและจำหน่ายผลผลิตเสร็จสิ้นแล้ว ในฤดูกาลนี้เกษตรกรจังหวัดชุมพร ระนอง นครศรีธรรมราช และสุราษฎร์ธานีจำหน่ายเมล็ดกาแฟได้ในราคาดี โดยผู้ค้าต้องกันรับซื้อราคากก.ละ 73 - 80 บาท

(2) คณะอนุกรรมการพืชสวนมีมติเมื่อ 1) วันที่ 10 มีนาคม 2551 ให้นำเข้าเมล็ดกาแฟมาผลิตเป็นผลิตภัณฑ์กาแฟเพื่อการส่งออกปริมาณ 10,000 ตัน โดยให้แจ้งกรมการค้าต่างประเทศดำเนินการแก้ไขประกาศกระทรวงพาณิชย์ เรื่องการส่งสินค้าออกนอกราชอาณาจักรฉบับที่ 12 (พ.ศ.2524) และ 2) วันที่ 8 เม.ย.51 เห็นควรให้นำเข้าเมล็ดกาแฟดิบเพื่อใช้ภายในประเทศ 20,000 ตันอัตราภาษีร้อยละ 15

2. ตลาดโลก

ราคาตลาดโลกเคลื่อนไหวอยู่ในเกณฑ์สูงสุดในรอบ 10 ปีที่ผ่านมา เนื่องจากมีการคาดการณ์ว่าปริมาณผลผลิต ปี 2551/52 (เริ่มออกสู่ตลาด มี.ย.51) ของประเทศบราซิลซึ่งเป็นผู้ผลิตและส่งออกรายใหญ่ของโลกจะมีปริมาณลดลง เพราะได้รับผลกระทบจากภาวะอากาศแห้งแล้ง



ราคา (บาท/กก.)	ค.ค.	พ.ย.	ธ.ค.	ม.ค.	ก.พ.	มี.ค.	เม.ย.	พ.ค.	มิ.ย.	ก.ค.	ส.ค.	ก.ย.	เฉลี่ย
เกษตรกรขายได้ (เกรดคละ)	ปี 2548/49	-	-	33.66	41.67	43.66	40.88	39.00	-	-	-	-	39.77
	ปี 2549/50	-	-	44.78	47.11	46.99	-	-	-	-	-	-	46.29
	ปี 2550/51	-	58.50	57.79	65.70	68.61	-	-	-	-	-	-	62.65
โรงงานรับซื้อ (เกรดหนึ่ง)	ปี 2548/49	-	-	-	43.00	47.00	47.00	-	-	-	-	-	45.67
	ปี 2549/50	-	-	-	50.00	50.00	-	-	-	-	-	-	50.00
	ปี 2550/51	-	-	57.00	67.00	73.00*	-	-	-	-	-	-	59.50
ตลาดโลก (ลอนดอน)	ปี 2547/48	28.40	25.96	29.96	29.16	32.66	38.09	42.23	45.11	50.31	49.72	43.74	38.23
	ปี 2548/49	39.07	42.42	46.92	49.86	48.11	44.59	44.85	42.81	44.40	47.24	52.21	46.69
	ปี 2549/50	56.18	56.55	53.26	60.15	55.73	53.05	50.59	57.33	63.14	62.37	59.83	56.71
	ปี 2550/51	63.10	66.76	64.10	66.70	75.96	72.88	(15เม.ย.51)	-	-	-	-	68.25

\* บจ.คาวลิตี ปิดจุดรับซื้อ 29 ก.พ.51 ราคา 73.00 บาท กรมการค้าภายใน กระทรวงพาณิชย์

สับปะรด

ประจำสัปดาห์ที่ 2 ของเดือนเมษายน 2551 (10-11 เมย. 51)

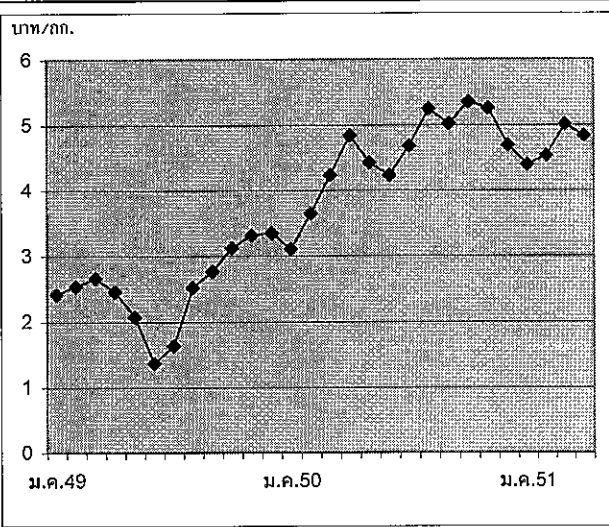
ผลผลิต	2549	2550	2551
โลก (ล้านตัน)	18.38	18.00	na
ไทย (ล้านตัน)	2.705	2.320	2.245
ช่วงผลผลิตออกมาก	เม.ย.- มิ.ย. และ พ.ย.- ม.ค.		
พื้นที่ปลูก (ไร่)	632,029	597,467	611,917
จำนวนครัวเรือน	37,150	na	na
ผลผลิตเฉลี่ย/ไร่	4,280	3,858	4,107
ต้นทุนการผลิต	2.27	2.50	2.49
มูลค่าผลผลิต (ล้านบาท)	6,817	10,626	na
การใช้			
- บริโภคสด (ล้านตัน)	0.376	0.580	0.503
- แปรรูปกระป๋อง (ตันสด)	2.029	1.741	2.01
ส่งออก			
กระป๋อง (ล้านตัน)	0.483	0.568	na
- มูลค่า (ล้านบาท)	19,475	14,506	na
ประเทศคู่ค้า	สหรัฐอเมริกา เยอรมัน ญี่ปุ่น และแคนาดา		
ประเทศคู่แข่ง	ฟิลิปปินส์ จีน บราซิล และอินเดีย		
อัตราแปรสภาพ	สับปะรดกระป๋อง : สับปะรดสด = 3.3 : 1		

สถานการณ์ ปี 2551

1. ผลผลิตของโลก (ปี 2550) มีประมาณ 18.00 ล้านตัน ลดลงจากปีที่ผ่านมาร้อยละ 3 เนื่องจากเกิดปรากฏการณ์เอลนีโญทำให้เกิดปัญหาความแห้งแล้งในประเทศผู้ผลิตสำคัญหลายประเทศ ประกอบกับประเทศผู้ผลิตบางรายประสบปัญหาด้านสภาพอากาศที่แปรปรวนและการจำกัดในการขยายพื้นที่ปลูก โดยประเทศไทยเป็นผู้ผลิตอันดับหนึ่งของโลก (13%) ฟิลิปปินส์ (10%) จีน(9%) บราซิล (9%) และอินเดีย (8%)
2. ผลผลิตของไทย กระทรวงเกษตรและสหกรณ์ คาดการณ์ปริมาณผลผลิตปี 2551 มีประมาณ 2.245 ล้านตัน ลดลงจากปี 2550 ร้อยละ 3.23 เนื่องจากได้รับผลกระทบจากภาวะอากาศที่แปรปรวนในช่วงต้นปี คาดว่าผลผลิตจะออกมากในช่วงเดือน พ.ค. - มิ.ย. 51
3. การส่งออก ไทยส่งออกสับปะรดกระป๋องมากเป็นอันดับหนึ่งของโลก ประมาณ 43% รองลงมาเป็นฟิลิปปินส์ (13%) และอินโดนีเซีย (10%) โดยมูลค่าการส่งออกสับปะรดกระป๋องปี 2550 รวม 12,621 ตัน

สถานการณ์ปัจจุบัน

1. การผลิต ผลผลิตสับปะรดที่ออกสู่ตลาดในเดือนเมย. 51 มีประมาณ 0.214 ล้านตัน ร้อยละ 9.51 ของปริมาณผลผลิตรวม เพิ่มขึ้นจากเดือนที่ผ่านมาร้อยละ 91 และลดลงจากช่วงเดียวกันของปีที่ผ่านมาร้อยละ 25
2. ราคา ราคาที่เกษตรกรขายได้สัปดาห์นี้เฉลี่ย กก.ละ 4.74บาท ปรับตัวลดลงจากสัปดาห์ก่อน เฉลี่ยกก.ละ 0.19 บาท เนื่องจากมีวันหยุดติดต่อกันหลายวัน ทำให้เกษตรกรเก็บเกี่ยวผลผลิตออกสู่ตลาดเพิ่มขึ้น จนเกินความต้องการของโรงงาน อย่างไรก็ตามราคาในขณะนี้ก็ยังสูงกว่าช่วงเดียวกันของปีที่ผ่านมาซึ่งมีราคาเฉลี่ย กก.ละ 4.19 บาท



	ม.ค.	ก.พ.	มี.ค.	เม.ย.	พ.ค.	มิ.ย.	ก.ค.	ส.ค.	ก.ย.	ต.ค.	พ.ย.	ธ.ค.	เฉลี่ย
2547	4.22	4.21	4.76	4.67	4.63	5.00	5.16	4.47	4.76	4.82	4.10	3.59	4.58
2548	3.56	3.86	3.93	3.64	3.61	3.69	3.70	4.33	4.49	4.30	3.11	2.61	3.69
2549	2.42	2.54	2.66	2.46	2.08	1.37	1.64	2.52	2.76	3.11	3.31	3.34	2.45
2550	3.10	3.64	4.33	4.84	4.42	4.23	4.68	5.25	5.02	5.35	5.26	4.69	4.41
2551	4.39	4.53	5.01	4.83									

(1-11 เมย.)

ไก่เนื้อ

ประจำสัปดาห์ที่ 2 ของเดือน เมษายน 2551 (8 - 11 เม.ย.51)

	2548	2549	2550	2551	% Δ
ผลผลิต (พันตัน)					ประมาณการ
- โลก	59,645	60,538	62,919	64,404	2.36
สหรัฐอเมริกา	15,870	16,043	16,076	16,536	2.86
จีน	10,200	10,350	10,850	11,400	5.07
บราซิล	9,350	9,355	10,105	10,550	4.40
สหภาพยุโรป	8,169	7,803	8,035	8,090	0.68
- ไทย (ซากบริโภค)	1,027.76	1,068.81	1,112.57	1,175.99	5.70
ช่วงผลผลิตออกมาก	ตุลาคม - กุมภาพันธ์				
จำนวนครีวเรือน	12,097	9,766	na	na	
ต้นทุนการผลิต (บาท/กก.)	31.09	32.24	33.02	na	
มูลค่าผลผลิต (ล้านบาท)	52,794	52,669	61,285	na	
การใช้ (พันตัน)	788.31	809.11	825.57	845.99	2.47
ปริมาณส่งออก (ตัน)	239,449	261,373	297,361	60,410	(ม.ค. - ก.พ.51)
มูลค่าส่งออก (ล้านบาท)	28,147	29,607	33,172	7,029	
ประเทศคู่ค้า	ญี่ปุ่น อังกฤษ เนเธอร์แลนด์ เยอรมัน ไอร์แลนด์ แคนาดา เวียดนาม				
ประเทศคู่แข่ง	บราซิล สหรัฐอเมริกา EU จีน อาร์เจนตินา				

**สถานการณ์ปี 2551**

1. การผลิต สศก. ประมาณการผลิตไก่เนื้อมีชีวิต ปี 2551 ไว้ที่จำนวน 935.11 ล้านตัว เพิ่มขึ้น 5.70% จากปี 2550 (884.68 ล้านตัว) น้ำหนักไก่เฉลี่ย 2 กก./ตัว เป็นผลผลิตเนื้อไก่ส่วนที่ใช้บริโภค 1,175.99 พันตัน (62.88% ของน้ำหนัก)

2. การใช้ภายใน ผลผลิตเนื้อไก่ ประมาณ 75% ใช้บริโภคภายในประเทศ ในปี 2551 คาดว่าจะมีความต้องการใช้ภายในเพิ่มขึ้น 2.47% จากปี 2550

3. อัตราการบริโภค 16 กก./คน/ปี (ที่มา: คณะกรรมการบริหารสินค้าไก่เนื้อและผลิตภัณฑ์)

4. การส่งออก ปี 2551 กำหนดเป้าหมายการส่งออกไว้ประมาณ 330,000 ตัน เป็นการส่งออกไก่สดแช่เย็นแช่แข็ง จำนวน 20,000 ตัน และ ไก่แปรรูป จำนวน 310,000 ตัน โดยมีตลาดหลัก ได้แก่ สหภาพยุโรป ญี่ปุ่น เกาหลี สิงคโปร์ ฮองกง และ ประเทศในกลุ่มตะวันออกกลาง สำหรับปี 2550 ประเทศที่นำเข้าไก่สดมาก ได้แก่ เวียดนาม ส่วนประเทศที่นำเข้าไก่ปรุงสุก และไก่แปรรูปปรุงสุกมาก ได้แก่ ญี่ปุ่น อังกฤษ และเนเธอร์แลนด์

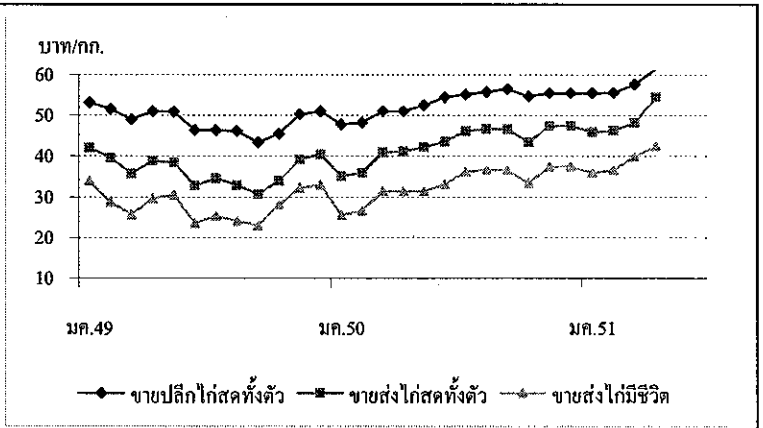
5. ปัญหาอุปสรรค

- ด้านการผลิตไก่มีชีวิต ต้นทุนการผลิตสูงขึ้น จากการปรับราคาอย่างต่อเนื่องของวัตถุดิบอาหารสัตว์ โดยเฉพาะข้าวโพดเลี้ยงสัตว์ ที่เป็นส่วนผสมหลักของอาหารที่เลี้ยงไก่ (70% ของอาหาร) ทำให้ราคาอาหารสำเร็จรูปปรับสูงขึ้นด้วย
- ด้านการส่งออก มีการกำหนดเงื่อนไขมาตรการกีดกันด้านภาษีและมาตรการที่ไม่ใช่ภาษี ในบางประเทศ เช่น เกาหลี รัสเซีย ออสเตรเลีย ทำให้ไม่สามารถขยายตลาดใหม่ได้

**สถานการณ์ปัจจุบัน**

ปริมาณความต้องการไก่มีชีวิตเพิ่มขึ้น เมื่อเทียบกับสัปดาห์ก่อน ทั้งนี้เพื่อชำระและสำรองไว้จำหน่ายในช่วงวันหยุดเทศกาลสงกรานต์ เนื่องจากโรงฆ่าชำแหละส่วนใหญ่จะหยุดดำเนินการ ส่งผลให้มีการเสนอราคารับซื้อไก่มีชีวิตสูงขึ้นจาก กก.ละ 41 - 42 บาท เป็น กก.ละ 42 - 43 บาท

ทั้งนี้ ในช่วงต่อไป ผลผลิตที่ออกสู่ตลาดมีแนวโน้มลดลง จากสภาพอากาศที่ร้อนจัด ซึ่งส่งผลต่อการเจริญเติบโตของไก่ โดยเฉพาะในส่วนของการเลี้ยงระบบโรงเรือนเปิด ประกอบกับ ภาวะราคาอาหารสัตว์ที่อยู่ในระดับสูง ไม่จูงใจให้มีการเลี้ยงเพิ่ม ซึ่งคาดว่า จะทำให้ราคามีแนวโน้มปรับสูงขึ้นอีกระดับหนึ่ง



ราคา (บาท/กก.)	ปี	มค.	กพ.	มีค.	เมย.	พค.	มิย.	กค.	สค.	กย.	ตค.	พย.	ธค.	เฉลี่ย
ขายส่งไก่มีชีวิต	2549	34.00	28.76	25.72	29.63	30.55	23.61	25.32	24.16	22.98	28.10	32.23	33.00	28.17
หน้าโรงฆ่า กทม.	2550	25.57	26.70	31.50	31.50	31.50	33.21	36.25	36.74	36.55	33.45	37.41	37.50	33.16
	2551	35.93	36.55	39.93	42.50									38.73
					(11 เม.ย.)									
ขายส่งไก่สดทั้งตัว	2549	42.05	39.63	35.76	38.88	38.48	32.82	34.63	32.95	30.74	34.00	39.27	40.50	36.64
รวมเครื่องใน ตลาด กทม.	2550	35.14	35.95	41.00	41.24	42.23	43.60	46.20	46.74	46.60	43.45	47.41	47.50	43.09
	2551	45.93	46.35	48.21	54.50									48.75
					(11 เม.ย.)									
ขายปลีกไก่สดทั้งตัว	2549	53.18	51.55	49.00	51.00	50.85	46.39	46.39	46.14	43.40	45.50	50.25	51.00	48.72
รวมเครื่องใน ตลาด กทม.	2550	47.83	48.30	51.00	51.00	52.50	54.50	55.20	55.86	56.55	54.77	55.50	55.50	53.21
	2551	55.50	55.58	57.67	61.50									57.56
					(11 เม.ย.)									

กึ่ง

ประจำสัปดาห์ที่ 2 ของเดือนเมษายน 2551 (8 - 11 เม.ย. 51)

	2548	2549	2550	2551	% Δ
ผลผลิต (ล้านตัน)					ประมาณการ
- โลก	1.702	1.923	2.010	1.900	
- ไทย (กรมประมง)	0.401	0.507	0.444	0.400	-9.9
กึ่งกุลาดำ	0.026	0.004	0.004	0.008	100
กึ่งขาวแวนนาไม&อื่นๆ	0.375	0.503	0.440	0.392	-10
ช่วงผลผลิตออกมาก	มิถุนายน - กันยายน				
จำนวนครีวเรือ	33,444	35,000	40,000	-	
ต้นทุนการผลิต (ปี 2548/49 กรมประมง)	กึ่งกุลาดำ คณะขนาด กก.ละ 138.49 บาท				
	กึ่งขาวแวนนาไม คณะขนาด กก.ละ 105 บาท				
มูลค่าผลผลิตกึ่ง	46,000	66,000	50,000	na	
ที่เกษตรกรขายได้ (ล้านบาท)					
บริโภคภายในประเทศ(ล้านตัน)	0.035	0.040	0.044	0.040	
การนำเข้า					
- ปริมาณ (ล้านตัน)	0.024	0.024	0.016	0.002	
- มูลค่า (ล้านบาท)	3,073	2,960	1,516	285	(ม.ค.-ก.พ.51)
การส่งออก					
- ปริมาณ (ล้านตัน)	0.279	0.310	0.356	0.045	
- มูลค่า (ล้านบาท)	71,358	77,189	81,858	10,064	(ม.ค.-ก.พ.51)
ประเทศคู่ค้า	สหรัฐอเมริกา ญี่ปุ่น สหภาพยุโรป				
ประเทศคู่แข่ง	อินเดีย เอกวาดอร์ อินโดนีเซีย จีน				

**สถานการณ์ปัจจุบัน**

• ความเคลื่อนไหวด้านราคา  
ราคา กึ่งขาวแวนนาไม ณ ตลาดกลางสัตว์น้ำ จ.สมุทรสาคร ขนาด 50 และ 60 ตัว/กก. ก่อนหยุดการซื้อขายในช่วงเทศกาล ปรับตัวสูงขึ้นจากสัปดาห์ก่อน กก.ละ 5 บาท อยู่ที่ กก.ละ 125 และ 120 บาท ตามลำดับ เนื่องจากผู้ซื้อเร่งซื้อเก็บสต็อกเพื่อนำมาจำหน่ายในช่วงวันหยุดเทศกาลสงกรานต์

• ปริมาณกึ่งเข้าสู่ตลาดกลางสัตว์น้ำ จ.สมุทรสาคร  
ปริมาณรถเข้าสู่ตลาดสัปดาห์นี้ (8 - 10 เม.ย.51) จำนวน 379 ตู้  
คอนเทนเนอร์ ปริมาณ 1,137 ตัน ลดลงจากสัปดาห์ก่อน ร้อยละ 51.72  
ทั้งนี้ กึ่งที่เข้าสู่ตลาดเป็นกึ่งขาวแวนนาไมทั้งหมด

หมายเหตุ ตลาดฯ หยุดในวันเทศกาลสงกรานต์ตั้งแต่วันที่ 11 - 16 เม.ย.51

**สถานการณ์ปี 2551**

1. การผลิต คาดว่าผลผลิตกึ่งจากการเพาะเลี้ยงมีประมาณ 400,000 ตันเศษ (กึ่งขาวแวนนาไม ร้อยละ 98 และกึ่งกุลาดำร้อยละ 2) ลดลง จากปี 2550 ซึ่งมีผลผลิต 444,000 ตัน (กึ่งขาวแวนนาไมร้อยละ 99 และกึ่งกุลาดำร้อยละ 1) เนื่องจากมีการใช้พื้นที่ปลูกชั่วคราวทดแทน และอีกส่วนหนึ่งเนื่องจากต้นทุนการผลิตสูงขึ้นจากราคาปัจจัยการผลิต ได้แก่ วัตถุดิบอาหารสัตว์ น้ำมัน แรงงาน และค่าขนส่งที่สูงขึ้น

2. การส่งออก ผลผลิตกึ่งประมาณ 90% เป็นการส่งออก ซึ่งยังคงประสบปัญหา AD C-Bond และค่าเงินบาทแข็ง โดยการส่งออกตั้งแต่ ม.ค. - ก.พ.51 มีปริมาณ 0.045 ล้านตัน มูลค่า 10,064 ล้านบาท ปริมาณเพิ่มขึ้นจากระยะเดียวกันของปีก่อน 431 ตัน แต่มูลค่าลดลง 658 ล้านบาท หรือร้อยละ 0.97 และ 6.14 ตามลำดับ

**มาตรการในการแก้ไขปัญหาหาค่ากึ่ง ปี 2551**

1. มาตรการแก้ไขปัญหา ประชุมหน่วยงานที่เกี่ยวข้อง และสมาคมฯ/ชมรมผู้เลี้ยง (8 เม.ย.51) ที่ประชุมได้มีมติ มอบหมายให้หน่วยงานหลักหรือผู้เกี่ยวข้อง เพื่อพิจารณาประเด็นปัญหา ดังนี้

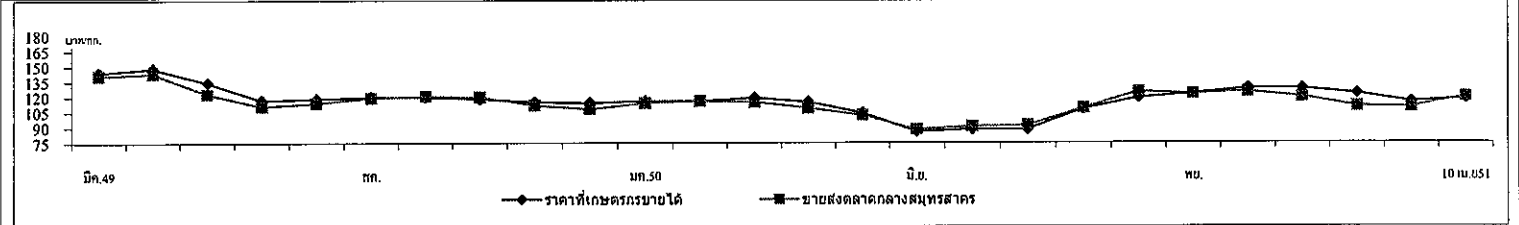
หน่วยงานหลัก	ประเด็นพิจารณา
<b>ระยะเร่งด่วน</b>	
- สำนักงานเศรษฐกิจการเกษตร และกรมประมงร่วมกับธนาคารแห่งประเทศไทย สมาคมอาหารแช่เยือกแข็งไทย องค์การผู้เลี้ยงกึ่ง และสมาคมธนาคารไทย	- สิ้นเชื้อพิเศษแก่โรงงานแปรรูปและส่งเสริมการจัดทำ Contract Farming
- สำนักงานเศรษฐกิจการคลัง ร่วมกับ สมาคมอาหารแช่เยือกแข็งไทย	- อัตราเงินชดเชยแก่ผู้ส่งออก
- กรมการค้าภายใน	- ภาชนะนำเข้าวัตถุดิบอาหารกึ่ง
- กรมส่งเสริมการปกครองท้องถิ่น ประสานการไฟฟ้าส่วนภูมิภาค	- ค่าไฟฟ้าในการเลี้ยงกึ่ง
<b>ระยะยาว</b>	
- สำนักงานเศรษฐกิจการเกษตร และกรมประมงร่วมกับศูนย์พันธุวิศวกรรมและเทคโนโลยีชีวภาพแห่งชาติ	- อบรมเพื่อพัฒนามาตรฐานฟาร์มและสนับสนุน การวิจัยและพัฒนาพ่อแม่พันธุ์กึ่งคุณภาพ

2. มาตรการด้านการส่งออก

2.1 การจัดการตลาดเชิงรุก กระทรวงพาณิชย์ (กรมส่งเสริมการส่งออก) จะได้หารือผู้ที่เกี่ยวข้อง เพื่อกำหนดมาตรการด้านการส่งออกกึ่งของไทยทั้งตลาดที่มีอยู่เดิม และเจาะตลาดใหม่ที่มีศักยภาพ

2.2 ข้อมูลการตลาด มอบหมายกรมส่งเสริมการส่งออก จัดส่งข้อมูล ราคา การนำเข้า การติดต่อซื้อขายของผู้ซื้อในภูมิภาคแถบเอเชีย และตะวันออกกลาง ให้ผู้ส่งออกทราบทั่วกัน

2.3 ขอความร่วมมือ ให้สมาคมทางการค้าร่วมกันสร้างความเข้มแข็งในการรักษาประโยชน์ของสมาชิกสมาคม ได้แก่ การร่วมมือกันเพื่อเพิ่มศักยภาพในการต่อรองกับประเทศคู่ค้า การ ings ข้าราชการให้สมาชิกได้ทราบสถานการณ์โดยทั่วกัน เพื่อให้กลไกตลาดเข้มแข็งมากขึ้น



ราคา กึ่งขาวแวนนาไม (บาท/กก.)	ปี	มค.	กพ.	มีค.	เม.ย.	พค.	มิ.ย.	กค.	สค.	กย.	ตค.	พย.	ธค.	เฉลี่ย
เกษตรกรขายได้เฉลี่ยทั้งประเทศ (51-60ตัวขึ้นไป/กก.)	2549	148.00	148.00	144.00	148.00	134.00	117.00	118.00	120.00	120.00	118.00	115.00	114.00	128.67
	2550	116.00	116.00	119.00	115.00	104.00	86.00	88.00	88.00	108.00	119.00	123.00	128.36	109.20
	2551	128.00	123.00	115.00	118.00	10 เม.ย.51								
ขายส่งตลาดกลางสัตว์น้ำ จ.สมุทรสาคร (60 ตัว/กก.)	2549	145.00	143.00	141.00	143.00	123.00	111.00	114.00	119.00	121.00	120.00	112.00	108.00	125.00
	2550	114.00	116.00	115.00	109.00	102.00	88.00	90.00	92.00	109.00	119.00	123.00	125.00	108.50
	2551	120.00	110.59	110.00	120.00	10 เม.ย.51								

ข้าวโพดเลี้ยงสัตว์

ประจำสัปดาห์ที่ 2 ของเดือนเมษายน 2551 (8-11 เม.ย. 51)

April 24 10:41 AM F. Factsheet 2551

ผลผลิต (ล้านตัน)	ปี 47/48	ปี 48/49	ปี 49/50	ปี 50/51 (เม.ย.51)	+ - %
ข้าวโพด - โลก	715.297	696.864	705.345	772.169	9.47
- ไทย	4.216	3.943	3.716	3.602	-3.07
มูลค่าผลผลิต (ล้านบาท)	20,363	19,597	22,853	25,070	9.70
ช่วงผลผลิตออกมาก	ก.ย.-พ.ย. 70% , ธ.ค.-ม.ค. 20%				
จำนวนคริวเรือน	339,961	305,434	295,564	290,202	-1.81
แหล่งผลิตสำคัญ	เพชรบูรณ์ 16% นครราชสีมา 10% ตาก 8% ลพบุรี 8% นครสวรรค์ 7%				
พื้นที่ปลูก (ล้านไร่)	7.032	6.606	6.040	5.970	-1.16
ผลผลิตเฉลี่ย/ไร่ (กก.)	599	588	615	603	-1.95
ต้นทุนการผลิต(บาท/กก.)	3.33	4.16	4.27	4.51	5.62
	(ประมาณการ)				
การใช้ (ล้านตัน)	ปี 47/48	ปี 48/49	ปี 49/50	ปี 50/51	+ - %
ข้าวโพด - โลก	688	704	722	777	7.63
- ไทย	3.471	3.724	3.769	3.841	1.91
นำเข้า-ส่งออก (ล้านตัน)	กค.50-กพ.51 กค.49-กพ.50				
- นำเข้า	0.097	0.109	0.091	0.209	0.078
- ส่งออก	0.431	0.103	0.250	0.249	0.222
ประเทศคู่ค้า	ไทยนำเข้าจาก (ACMECS) ลาว(80%) กัมพูชา(20%) พม่า ไทยส่งออกไป เวียดนาม(45%) อินโดนีเซีย(35%) มาเลเซีย (17%) ใต้หวัน(2%)				
ประเทศคู่แข่ง	สหรัฐ 40% จีน 20% บราซิล 7% สหภาพยุโรป 6% เม็กซิโก 3% อาร์เจนตินา 2% อินเดีย 2%				

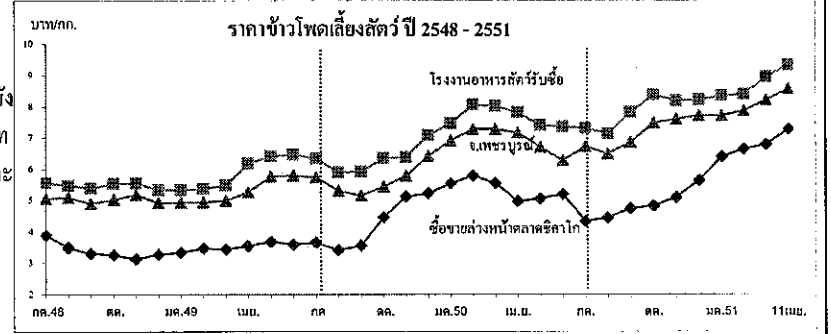
1. สถานการณ์ปี 2550/51  
 โลก คาดว่า (เม.ย.51) จะมีผลผลิตประมาณ 772.169 ล้านตัน เพิ่มขึ้นร้อยละ 9.47 ขณะที่ความต้องการใช้ประมาณ 777.394 ล้านตัน เพิ่มขึ้นร้อยละ 7.63 ตามความต้องการใช้เพื่อผลิตเอทานอลมากขึ้น  
 ไทย คาดว่า (เม.ย.51) ปี 51/52 จะมีผลผลิตประมาณ 3.709 ล้านตัน เพิ่มขึ้นร้อยละ 2.98 (พื้นที่ปลูก 6.006 ล้านไร่,ผลผลิตเฉลี่ย 618 กก./ไร่)ตามความต้องการใช้ในประเทศที่ยังคงมีมากอย่างต่อเนื่อง

2. มาตรการ ปี 2550/51  
 2.1 การนำเข้าปี 2551 มติ ครม.(25 กย.50) เห็นชอบตามมติคณะกรรมการนโยบายอาหาร (17 ก.ย.50) ดังนี้  
 1) WTO ในโควตา 54,700 ตัน อกรนำเข้า 20% ให้อคส.นำเข้า 1 มี.ค.-30 มิ.ย.51 นอกโควตา - อกรนำเข้า 73 % ค่าธรรมเนียมพิเศษ 180 บ./ตัน  
 2) AFTA อกรนำเข้า 5 % หรือ กก.ละ 2.75 บาท  
 3) ACMECS ทั้งภายใต้โครงการ Contract Farming และนอกโครงการ Contract Farming อกรนำเข้า 0 % และ คค.จดทะเบียนผู้นำเข้า  
 4) นิวซีแลนด์ (FTA) และญี่ปุ่น (JTEPA) อกรนำเข้า 0 %  
 5) ออสเตรเลีย (FTA) ในโควตา 6,332.21 ตัน อกรนำเข้า 16 % ให้อคส.นำเข้า 1 มีค. - 30 มิ.ย. 51 นอกโควตา อกรนำเข้า 65.70 %  
 6) นำเข้าทั่วไป อกรนำเข้า กก.ละ 2.75 บาท และค่าธรรมเนียมพิเศษ ดันละ 1,000 บาท ทั้งนี้กรนำเข้านอกเหนือจากในโควตาให้นำเข้าได้ ไม่จำกัดปริมาณและช่วงเวลานำเข้า

2.2 การค้าในประเทศ ให้การค้าดำเนินไปตามกลไกตลาดปกติ อย่างไรก็ตามได้ติดตามดูแลให้มีการปิดป้ายแสดงราคาซื้อขายชัดเจน รวมทั้ง การเชื่อมโยงตลาดเพื่อเพิ่มช่องทางการจำหน่ายให้เกษตรกรในพื้นที่ที่มีปัญหาด้านการจำหน่าย

3. นโยบายส่งออก เป็นสินค้ากำหนดมาตรฐานส่งออก(ชั้น1,2) และมีใบรับรองมาตรฐานการส่งออก(ไม่เสียอากร)

สถานการณ์ปัจจุบัน  
 -ในประเทศ ปริมาณการซื้อขายมีไม่มากนัก เนื่องจากทั้งไซโลและโรงงานอาหารสัตว์ส่วนใหญ่ซื้อสินค้าได้ตามปริมาณที่ต้องการแล้ว คงมีเพียงบางรายที่ยังมีความต้องการออกมารับซื้อ ราคาทรงตัวทำสัปดาห์ก่อนที่ก.ละ9.30-9.40บาท  
 -ต่างประเทศ ราคาซีกาโก(ส่งมอบพค.51) ลดลงจากตันละ 235 US\$ เหลือตันละ 230 US\$ หลังการปรับตัวขึ้นสูงสุดสูงสุด(238US\$)เมื่อวันพุธ อีกทั้งการส่งออกข้าวโพดรายสัปดาห์ลดลงจากที่กระทรวงเกษตรสหรัฐคาดการณ์ไว้  
 -เมื่อ คาดว่าราคาในประเทศและตลาดโลกจะยังอยู่ในเกณฑ์สูงตามความต้องการของทั้งภาคปศุสัตว์และการผลิตเอทานอล



11 เม.ย.51

ราคา (บาท/กก.)	กค.	สค.	กย.	ตค.	พย.	ธค.	มค.	กพ.	มีค.	เมย.	พค.	มิย.	เฉลี่ย
เกษตรกรขายได้ *													
ปี 48/49	5.05	4.89	4.77	4.74	4.73	4.74	4.82	4.78	4.70	5.18	5.53	5.72	4.97
ปี 49/50	5.53	5.34	5.15	5.39	5.39	5.83	6.53	7.02	7.10	7.06	6.81	6.63	6.15
ปี 50/51	6.16	5.99	6.66	7.28	7.19	7.26	7.48	7.69	8.38	8.73			7.28
จ.เพชรบูรณ์													
ปี 48/49	5.06	5.10	4.90	5.03	5.18	5.03	4.94	4.95	5.00	5.26	5.77	5.81	5.17
ปี 49/50	5.74	5.31	5.16	5.45	5.80	6.43	6.92	7.29	7.29	7.18	6.72	6.29	6.30
ปี 50/51	6.74	6.50	6.87	7.49	7.62	7.73	7.73	7.88	8.23	8.50-8.67			7.42
โรงงานอาหารสัตว์รับซื้อ กทม.													
ปี 48/49	5.56	5.48	5.40	5.53	5.55	5.40	5.34	5.38	5.49	6.18	6.42	6.47	5.68
ปี 49/50	6.35	5.91	5.93	6.36	6.39	7.08	7.47	8.07	8.03	7.82	7.41	7.37	7.02
ปี 50/51	7.32	7.15	7.84	8.38	8.21	8.23	8.36	8.40	8.97	9.30-9.40			8.10
ซื้อขายล่วงหน้าตลาดซีกาโก													
ปี 48/49	3.89	3.49	3.31	3.26	3.13	3.28	3.34	3.47	3.44	3.55	3.69	3.60	3.45
ปี 49/50	3.66	3.42	3.57	4.47	5.13	5.23	5.55	5.81	5.56	4.98	5.07	5.20	4.80
ปี 50/51	4.34	4.46	4.75	4.83	5.11	5.65	6.41	6.65	6.81	7.30			5.63
ซื้อขายล่วงหน้าตลาดซีกาโก(ดอลลาร์/ตัน)													
ปี 48/49	93.04	84.68	80.37	79.51	75.90	79.64	83.98	87.75	88.00	93.22	96.77	93.72	86.38
ปี 49/50	95.94	90.53	95.21	119.36	140.03	145.59	153.85	162.16	158.08	142.52	145.75	149.96	133.25
ปี 50/51	128.31	130.24	138.17	140.86	150.18	166.81	192.33	203.15	215.59	230.00			169.56

หมายเหตุ \* เป็นราคาที่เกษตรกรขายได้เฉลี่ยทั้งประเทศ (สทก.) ข้าวโพดเมล็ดความชื้นไม่เกิน 14.5%



ปาล์มน้ำมัน

ประจำสัปดาห์ที่ 2 ของเดือนเมษายน 2551 (8 - 11 เม.ย. 51)

ผลผลิต (ล้านตัน)	ปี 48	ปี 49	ปี 50	ปี 51 (เม.ย.)	% Δ
โลก - น้ำมันพืช	111.41	118.30	122.19	128.58	5.23
- น้ำมันปาล์ม	33.52	35.98	37.34	41.12	10.12
ไทย - ผลปาล์ม (สศก.)	5.003	6.715	6.613	7.873	19.05
- น้ำมันปาล์มดิบ(รง.แจ้ง)	0.784	1.167	1.051	1.344	27.86
มูลค่า (ล้านบาท) - ผลปาล์ม		18,063	28,041	43,304	54.43
- น้ำมันดิบ	13,242	18,406	25,699	47,709	85.64
% ออกสู่ตลาด มีค.-พค.51 9 - 11% , มีย.-ตค. 7 - 9% , พย.-ธค. 6 - 7%					
แหล่งผลิต : กระบี่ 31%, สุราษฎร์ 27%, ชุมพร 21% (79%), ตรัง สตูล ชลบุรี ประจวบฯ พังงา (15%)					
พื้นที่ให้ผล (ล้านไร่)	2.026	2.374	2.663	2.900	8.89
ผลผลิตเฉลี่ย (ตัน/ไร่)	2.469	2.828	2.483	2.715	9.34
จำนวนครัวเรือน	81,472	85,546	87,277	na	
ต้นทุนการผลิต (บาท/กก.)	1.68	1.53	1.83	1.96	
การใช้ - ตลาดในประเทศ	0.745	0.905	0.809	0.900	11.22
- ไปโอทีเซล					
- CPO	-	-	0.028	0.350	
- ST	-	-	na	0.110	
ส่งออก (ตัน, สศก.)	ปี 47	ปี 48	ปี 49	ปี 50	ปี 51 (มค.-กพ.)
รวม	124,295	81,057	205,080	283,065	9,832
- น้ำมันดิบ	3,036	0	163,180	221,826	1,781
- น้ำมันบริสุทธิ์	121,259	81,057	41,900	61,239	8,051
นำเข้า (ตัน, สศก.)	74,767	18,930	1,314	1,407	27,478
คต.ออก ร.4	79,233	16,354	195	-	436
นำเข้า (นอกโควตา)	78,188	16,072	190	-	388
ประเทศส่งออก บริสุทธิ : พม่า(49%)จีน(31%), ดิบ : มาเลเซีย(35%)อินเดีย(21%)เวียดนาม(21%)					
เปิดตลาด	AFTA ปี 46-51		WTO ปี 47-51		
ภาษีนำเข้า	5%, 2.50 บ./ลิตร		ในโควตา 20%		นอกโควตา 143%
ปริมาณ (ตัน)	ให้ออกส.นำเข้า		4,860 (ออกส.)		ไม่จำกัดปริมาณ

**สถานการณ์ปัจจุบัน**  
 - ในประเทศ ราคาผลปาล์ม-น้ำมันปาล์มอ่อนตัวลงจาก สป.ก่อน (กค.ละ 4.90-5.40 , กค.ละ 32.50-32.75 บาทตามลำดับ) แม้ว่าปริมาณผลผลิตมีออกสู่ตลาดมากต่อเนื่อง แต่ผลปาล์มคุณภาพไม่ดี % น้ำมันค่อนข้างต่ำ โรงงานต้องรับซื้อปริมาณมากให้เพียงพอกับการผลิตจึงลดราคาซื้อ ขณะที่การใช้ด้านพลังงานยังมีมากและราคาขังอยู่ระดับสูงต่างประเทศ ราคาเคลื่อนไหวสูงขึ้นจากสป.ก่อน (กค.ละ 32.60 บาทหรือ 3,297.50 ริงกิตตัน) ตลาดโลกเริ่มชะลอตัว ผลผลิตมีเพิ่มขึ้น แต่ราคาน้ำมันเชื้อเพลิงสูงต่อเนื่อง แนวโน้ม ผลผลิตยังออกสู่ตลาดมาก ราคาขังอยู่ในระดับที่เกษตรกรพึงพอใจ

**1. สถานการณ์ปี 2551**  
 โลก คาดว่ามีผลผลิตเพิ่มขึ้นร้อยละ 10.12 การใช้ 40.45 ล้านตันเพิ่มขึ้นร้อยละ 9.66  
 ไทย คาดว่าจะผลิตน้ำมันดิบได้ประมาณ 1.344 ล้านตัน โดยคาดว่าจะมีการใช้บริโภค 0.900 ล้านตัน เหลือส่วนเกินอีกประมาณ 0.444 ล้านตัน น้ำมันดิบ สำหรับนำไปใช้ผลิตไบโอดีเซลและส่งออก

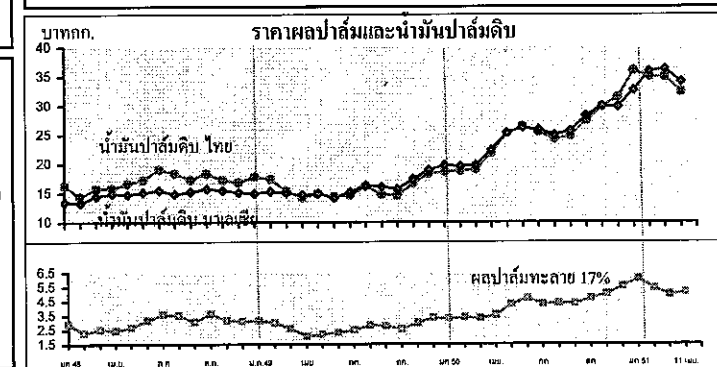
**2. มาตรการจัดระบบ ตั้งแต่ปี 2546 (มติ ครม. 22 เม.ย.46)**  
 2.1 จัดระบบการค้าในประเทศ โดยการให้ผู้ผลิต ผู้นำเข้า แข่งปริมาณการผลิต จำหน่าย สดคือ การนำเข้า ความคุ้มครองขนย้าย กำกับดูแลการปิดป้ายแสดงราคาซื้อขาย ตรวจสอบเครื่องชั่ง การฮิวราคา การลักลอบนำเข้าและดูแลการจำหน่ายน้ำมันพืชปาล์มของห้างค้าปลีกไม่ให้ต่ำกว่าต้นทุนซื้อ

2.2 จัดระบบการนำเข้า  
 - ภายใต้ WTO (ในโควตา) : ให้ออกส.เป็นผู้นำเข้า  
 - ภายใต้ AFTA : ให้ออกส.เป็นผู้นำเข้า และ มติ ครม.22 มค.51 อนุมัติให้ออกส.นำเข้าน้ำมันดิบใต 30,000 ตันซึ่งนำเข้าจริง 28,800 ตันตันกำหนด  
 - การนำเข้าเพื่อส่งออก : ให้ออกส.นำเข้าน้ำมันดิบในประเทศ 1 ส่วน ก่อนนำเข้า 1 ส่วน และต้องส่งออกทั้ง 2 ส่วนภายใน 30 วันนับแต่วันนำเข้า  
 - การนำเข้าผ่านประเทศส่งออก : กำกับดูแลการขนย้ายในประเทศไปยังด่านส่งออกอย่างเคร่งครัดภายในเวลาที่กำหนด

2.3 ตรวจสอบการลักลอบนำเข้าและบริหารของกลางโดย  
 - เข้มงวดตรวจสอบในจังหวัดติดชายแดนประเทศเพื่อนบ้าน, ดัตทะเล  
 - จัดการของกลางน้ำมันปาล์มไม่ให้ไหลเข้าสู่ตลาดผู้บริโภค

2.4 ส่งเสริมการผลิตไบโอดีเซล โดยแจ้ง ก.พลังงานทราบปริมาณน้ำมันปาล์มทุกเดือน

**3. นโยบายการส่งออก ส่งออกได้เสรี โดยไม่เสียอากรส่งออก**



ราคา (บาท/กก.)	ม.ค.	ก.พ.	มี.ค.	เม.ย.	พ.ค.	มิ.ย.	ก.ค.	ส.ค.	ก.ย.	ต.ค.	พ.ย.	ธ.ค.	เฉลี่ย
ผลปาล์มสด(17%) ณ โรงสกัด													
ปี 2549	3.14	3.01	2.58	2.05	2.19	2.34	2.48	2.82	2.78	2.56	2.97	3.33	2.69
ปี 2550	3.27	3.35	3.29	3.52	4.27	4.71	4.50	4.38	4.34	4.70	5.00	5.54	4.24
ปี 2551	6.05	5.37	4.96	4.80-5.40*									5.46
น้ำมันปาล์มดิบ กทม.													
ปี 2549	17.80	17.41	15.38	14.20	14.86	14.40	14.64	16.19	14.77	14.53	16.70	18.30	15.77
ปี 2550	18.63	18.84	19.01	21.82	25.29	26.45	25.47	24.29	24.79	27.49	29.80	31.47	24.45
ปี 2551	35.98	35.02	34.95	32.25-32.50*									35.32
น้ำมันปาล์มบริสุทธิ์ กทม.													
ปี 2549	21.61	21.71	20.65	19.40	19.35	18.63	18.50	19.44	19.12	18.35	20.57	22.73	20.01
ปี 2550	22.98	23.46	23.16	25.68	29.60	32.22	31.28	30.02	29.22	31.94	34.92	36.57	29.25
ปี 2551	42.31	42.62	43.21	40.86-42.35*									42.71
น้ำมันปาล์มดิบ มาเลเซีย													
ปี 2549	14.93	15.33	15.00	14.69	14.90	14.20	15.22	16.37	16.10	15.67	17.38	18.95	15.73
ปี 2550	19.73	19.65	19.78	22.42	25.31	26.19	25.89	25.00	25.64	28.26	29.92	29.80	24.80
ปี 2551	32.65	35.90	36.29	34.14*									34.95
น้ำมันปาล์มบริสุทธิ์ มาเลเซีย													
ปี 2549	15.57	16.23	15.95	15.89	16.00	16.03	16.75	17.94	17.09	17.11	18.83	20.34	16.98
ปี 2550	20.70	20.87	21.01	24.07	26.83	27.42	27.20	27.14	28.00	29.98	31.96	31.87	26.42
ปี 2551	35.07	38.64	41.98	39.67*									38.56



ถั่วเหลือง

ประจำสัปดาห์ที่ 2 ของเดือนเมษายน 2551 (8-11 เมย.51)

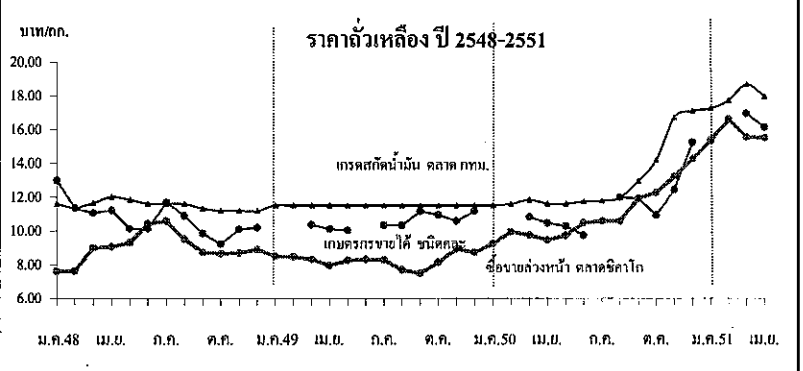
ผลผลิต (ล้านตัน)	ปี 48	ปี 49	ปี 50	ปี 51 (เมย.51)	% Δ
พืชน้ำมัน - โลก	381.810	391.810	408.040	390.830	-4.22
ถั่วเหลือง - โลก	215.751	220.537	237.254	219.989	-7.28
- ไทย	0.215	0.220	0.213	0.212	-0.53
- ถั่วฤดูแล้ง	0.137	0.148	0.143	0.143	
- ถั่วฤดูฝน	0.078	0.072	0.071	0.069	
มูลค่าผลผลิต (ล้านบาท)	2,305	2,311	2,467	3,517	42.58
ช่วงออกสู่ตลาด					
- ถั่วฤดูแล้ง(มีค.-กค.)65% เชียงใหม่ ชัยภูมิ แพร่ เลย ขอนแก่น ตาก					
- ถั่วฤดูฝน(สค.-ธค.)35% สระแก้ว แม่ฮ่องสอน อุตรดิตถ์ สุโขทัย เชียงใหม่					
ครัวเรือนเกษตรกร (ประมาณการ ม.ค.51)	111,908	103,242	102,364	NA	-
พื้นที่ปลูก (ล้านไร่)	0.925	0.903	0.879	0.887	0.82
ผลผลิตเฉลี่ย/ไร่ (กก./ไร่)	232	244	243	245	0.82
ต้นทุนการผลิต (บาท/กก.)	8.95	9.39	9.75	NA	-
การใช้ (ล้านตัน)					
ถั่วเหลือง - โลก	204.77	215.25	224.90	233.83	3.97
- ไทย	1.61	1.62	1.72	1.72	0.10
เข้า-ส่งออก	ปี 47	ปี 48	ปี 49	ปี 50	ปี 51 (ประมาณการ)
- นำเข้า (ล้านตัน)	1.436	1.608	1.395	1.541	1.500
(ล้านบาท)	18,953	18,636	14,226	19,456	25,095
- ส่งออก (ล้านตัน)	0.0010	0.0012	0.0012	0.0027	0.0020
ประเทศคู่ค้า					
ไทยนำเข้าจาก บราซิล(50%) สหรัฐอเมริกา(27%) อาร์เจนตินา(16%) เม็กซิโก (4%) และกัมพูชา(1%)					
ไทยส่งออกไป เวียดนาม สอนกง สิงคโปร์ ออสเตรเลีย ไนเมอโรส มัลดีฟ					

1. สถานการณ์ปี 2551  
 โลก คาดว่าราคาต่างประเทศจะเคลื่อนไหวอยู่ในระดับสูงจากปริมาณผลผลิตโลกลดน้อยลงร้อยละ 7.28 เนื่องจากพื้นที่ปลูกลดลง  
 ไทย คาดว่าผลผลิตจะลดลงจากปีที่ผ่านมาร้อยละ 0.53 ในขณะที่ความต้องการใช้สูงขึ้นร้อยละ 0.10 คาดว่าการนำเข้ามีแนวโน้มสูงขึ้น

2. นโยบายและมาตรการนำเข้าเมล็ดถั่วเหลือง ปี 2551  
 มติ ครม.(2 ต.ค.50) เห็นชอบตามมติคณะกรรมการพืชน้ำมัน (21 ก.ย.50) ดังนี้  
 2.1 WTO (ไม่จำกัดปริมาณและช่วงเวลา 1) ในโควตา อกรนำเข้าร้อยละ 0 ผู้มีสิทธินำเข้า 12 ราย(6 ต.และผู้แปรรูปอาหาร 6 ราย)และมีเงื่อนไขผู้มีสิทธินำเข้าต้องรับซื้อเมล็ดถั่วเหลืองที่ผลิตในประเทศจากเกษตรกรทั้งหมดตามคุณภาพมาตรฐานและราคาที่กำหนด ดังนี้  
 (1) สกัดน้ำมัน ไม่ต่ำกว่า 10.50 บาท/กก.ณ ไร่หรือ 11.50 บาท/กก.ณ กทม.  
 (2) ผลิตภัณฑ์สัตว์ ไม่ต่ำกว่า 11.00 บาท/กก.ณ ไร่หรือ 12.00 บาท/กก.ณ กทม.  
 (3) แปรรูปอาหาร ไม่ต่ำกว่า 13.00 บาท/กก.ณ ไร่หรือ 14.00 บาท/กก.ณ กทม.  
 2) นอกโควตา กำหนดอกรร้อยละ 80  
 2.2 ACMECS (อกรนำเข้าร้อยละ 0) ใช้หลักเกณฑ์เช่นเดียวกับ WTO (กำหนดผู้มีสิทธินำเข้าและต้องปฏิบัติตามเงื่อนไขการรับซื้อผลผลิตในประเทศ)  
 2.3 AFTA (อกรนำเข้าร้อยละ 5 และต้องขออนุญาต) ใช้หลักการเช่นเดียวกับ WTO  
 2.4 FTA ไทย-ออสเตรเลีย และไทย-นิวซีแลนด์ ไทย-ญี่ปุ่น JTEPA (อกรนำเข้าร้อยละ 0 ไม่จำกัดปริมาณนำเข้า) ใช้หลักเกณฑ์เช่นเดียวกับ WTO  
 2.5 อาเซียน-จีน กำหนดปริมาณในโควตา 10,922 ตัน อกรในโควตาร้อยละ 20 อกรนอกโควตาร้อยละ 80  
 ทั้งนี้ นำเข้าทั่วไป อกรนำเข้าร้อยละ 6 หรือ กก.ละ 0.30 บาท และต้องขออนุญาต

3. นโยบายการส่งออก ส่งออกได้เสรี ไม่เสียอกรส่งออก

สถานการณ์ปัจจุบัน  
 ในประเทศ ถั่วเหลืองออกสู่ตลาด ราคาเกษตรกรขายได้ทรงตัวเท่าสัปดาห์ก่อนที่ กก.ละ 16.16 บาท และราคาขายส่ง กทม. ทรงตัวที่ กก. 22 บาท 20 บาทและ 18 บาทตามลำดับ  
 ต่างประเทศราคาสูงขึ้นจากต้นละ 469.21 US\$ในสัปดาห์ก่อนเป็นต้นละ 489.56 US\$ เนื่องจากความต้องการถั่วเหลืองเป็นอาหารทั้งสำหรับคนและสัตว์ที่เพิ่มขึ้น โดยเฉพาะในประเทศจีน ซึ่งเป็นผู้ซื้อถั่วเหลืองจากสหรัฐฯากเป็นอันดับ 1  
 แนวโน้ม คาดว่าราคาเมล็ดถั่วเหลืองในประเทศอาจมีแนวโน้มอ่อนตัวจากผลผลิตออกสู่ตลาดมากขึ้น ส่วนตลาดโลกอาจมีแนวโน้มสูงขึ้น



ราคา (บาท/กก.)	ม.ค.	ก.พ.	มี.ค.	เม.ย.	พ.ค.	มิ.ย.	ก.ค.	ส.ค.	ก.ย.	ต.ค.	พ.ย.	ธ.ค.	เฉลี่ย
เกษตรกรขายได้ชนิดละ (11 เม.ย.51)													
ปี 2549	-	-	10.37	10.13	10.04	-	10.35	10.35	11.17	10.95	10.59	11.19	10.49
ปี 2550	-	-	10.85	10.49	10.32	9.75	-	12.00	11.94	10.95	12.46	15.28	11.56
ปี 2551	-	-	16.98	16.16									16.57
ขายส่ง กทม. เกรดแปรรูปอาหาร													
ปี 2549	14.25	14.34	14.38	14.38	14.38	14.56	14.75	14.75	14.75	15.07	15.50	14.95	14.67
ปี 2550	15.04	15.25	15.25	15.16	14.75	14.75	14.75	14.99	16.64	17.94	20.30	20.75	16.30
ปี 2551	21.49	22.50	22.50	21.50-22.50									22.12
ขายส่ง กทม. เกรดผลผลิตอาหารสัตว์													
ปี 2549	13.63	13.71	13.75	13.75	13.75	13.75	13.75	13.75	13.75	13.75	13.75	13.38	13.71
ปี 2550	13.32	13.38	13.38	13.31	13.00	13.00	13.00	13.28	14.85	15.90	17.85	18.25	14.38
ปี 2551	19.42	20.50	20.90	19.75-20.25									20.21
ขายส่ง กทม. เกรดสกัดน้ำมัน													
ปี 2549	11.50	11.50	11.50	11.50	11.50	11.50	11.50	11.50	11.50	11.50	11.50	11.50	11.50
ปี 2550	11.50	11.60	11.85	11.63	11.63	11.75	11.80	11.98	12.98	14.20	16.76	17.13	12.90
ปี 2551	17.28	17.75	18.71	17.75-18.25									17.94
ซื้อขายล่วงหน้าตลาดชิคาโก													
ปี 2549	8.50	8.47	8.31	7.96	8.27	8.32	8.28	7.69	7.48	8.14	8.94	8.74	8.26
ปี 2550	9.24	9.97	9.76	9.47	9.74	10.51	10.59	10.60	11.95	12.29	13.23	14.28	10.97
ปี 2551	15.38	16.63	15.58	15.53									15.78
ซื้อขายล่วงหน้าตลาดชิคาโก (เหรียญสหรัฐ/ตัน)													
ปี 2549	213.99	214.34	212.68	209.01	217.32	216.49	217.23	203.82	199.28	217.42	243.97	243.34	217.41
ปี 2550	256.08	278.01	277.25	270.56	280.28	302.80	313.27	308.98	347.54	358.37	388.98	422.12	317.02
ปี 2551	461.66	508.19	493.16	489.56									488.14

**กระเทียม**  
ประจำสัปดาห์ที่ 2 ของเดือนเมษายน 2551 (8 - 11 เม.ย. 51)

ผลผลิต (ตัน)	2547/48	2548/49	2549/50	2550/51	% Δ
ไทย	106,598	81,376	74,711	85,716	14.73
ช่วงผลผลิตออกมาก	ธ.ค.-เม.ย.				
จังหวัดแหล่งผลิต	เชียงใหม่ (38%)		แม่ฮ่องสอน (14%)		
	ลำพูน (13%)		เชียงราย (10%)		
พื้นที่ปลูก (ไร่)	97,629	105,986	76,324	82,072	7.53
ผลผลิตต่อไร่ (กก.)	982	1,006	979	1,004	2.55
ต้นทุนการผลิต (บาท./กก.)	14.29	15.40	16.25	16.53	
การใช้ (ตัน)	159,488	152,188	110,597	101,534	
การนำเข้า					
ปริมาณ (ตัน)	60,440	50,057	30,493	23,665	
มูลค่า (ล้านบาท)	324.24	276.61	207.32	299.06	
การส่งออก					
ปริมาณ (ตัน)	2,717	3,955	1,188	1,047	
มูลค่า (ล้านบาท)	45.95	98.89	20.60	31.26	
ประเทศคู่ค้า	ญี่ปุ่น อินโดนีเซีย สหรัฐอเมริกา ไต้หวัน				

**มาตรการที่ผ่านมา**

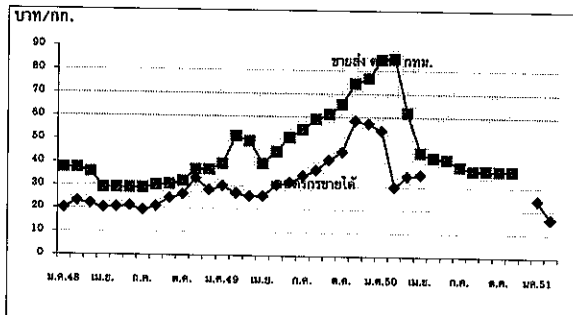
- มติ คชก.เมื่อวันที่ 27 เม.ย. 48 เห็นชอบมาตรการแก้ไขปัญหากระเทียมทั้งระบบตามที่กระทรวงเกษตรและสหกรณ์เสนอ โดยการรับซื้อกระเทียมแห้งจากเกษตรกร ในราคา กก.ละ 18 บาท วงเงินไม่เกินรายละ 350,000 บาท และให้มีการปรับโครงสร้างการผลิต โดยมีเงื่อนไขว่าเกษตรกรต้องปรับเปลี่ยนพื้นที่ไปปลูกพืชชนิดอื่น ซึ่งไม่ใช่กระเทียม หอมแดง หอมหัวใหญ่ ลิ้นจี่ ลำไยและส้มตามหลักเกณฑ์ที่กระทรวงเกษตรและสหกรณ์กำหนดและหลังจากปี 2548 จะไม่มีการแทรกแซงราคากระเทียมต่อไป โดยให้มีการจ่ายเงินชดเชยในการลดพื้นที่เพาะปลูกให้เกษตรกรที่เข้าร่วมโครงการ กก.ละ 12 บาท (ในอัตราไร่ละ 12,000 บาท) ผลดำเนินการลดพื้นที่เพาะปลูกกระเทียมมีเกษตรกรเข้าร่วมโครงการได้รับเงินชดเชย 4,324 ราย จำนวน 15,692.42 ไร่ เป็นเงิน 183.904 ล้านบาท
- การปราบปรามการลักลอบนำเข้า ส่วนราชการที่เกี่ยวข้อง ได้แก่ สำนักงานตำรวจแห่งชาติ กรมศุลกากร ได้เข้มงวดกวดขันตรวจสอบการนำเข้าด้านศุลกากรชายแดนเพื่อป้องกันและปราบปรามการลักลอบนำเข้ากระเทียมจากต่างประเทศ

**สถานการณ์ปัจจุบัน**

- เกษตรกรเก็บเกี่ยวผลผลิตเสร็จสิ้นแล้ว ราคาที่เกษตรกรขายได้ทรงตัวเท่ากับสัปดาห์ก่อน โดยเกษตรกรขายกระเทียมแห้ง กก.ละ 12.00 - 17.00 บาท
- ราคากระเทียมยังอยู่ในระดับค่อนข้างต่ำ เนื่องจากมีกระเทียมนำเข้าที่ไม่ถูกต้องตามกฎหมายราคาถูกแย่งตลาดกระเทียมไทย

**การดำเนินการ**

กรมการค้าภายในได้เชิญห้างค้าปลีกขนาดใหญ่ได้แก่ ห้างบิ๊กซี เทสโก้โลตัสและท็อปส์ซูเปอร์มาร์เก็ต ประชุมหารือเพื่อลงนามตกลงซื้อขายกระเทียมกับกลุ่มเกษตรกรจังหวัดเชียงใหม่ ในวันที่ 21 เมษายน 2551 ณ ศาลากลางจังหวัดเชียงใหม่



ราคา (บาท/กก.)		มค.	กพ.	มีค.	เมย.	พค.	มิย.	กค.	สค.	กย.	ตค.	พย.	ธค.	เฉลี่ย
เกษตรกรขายได้	ปี 2548	20.00	23.00	21.97	20.20	20.60	21.08	19.23	20.90	24.50	26.10	32.94	28.00	21.96
(กระเทียมแห้งหัวใหญ่คละ)	ปี 2549	29.80	26.82	25.60	25.61	30.42	31.51	34.33	37.02	41.39	44.90	58.32	57.17	27.52
	ปี 2550	53.99	29.77	34.31	35.14	-	-	-	-	-	-	-	-	24.56
	ปี 2551	24.50	17.22	17.21	14.58	-	-	-	-	-	-	-	-	-
ขายส่งตลาด กทม.	ปี 2548	37.50	37.50	35.70	29.00	29.00	29.00	29.00	30.16	30.50	31.90	37.00	37.00	32.77
(กระเทียมแห้งทั้งหัวใหญ่)	ปี 2549	39.58	51.50	49.29	39.77	45.00	51.00	54.48	59.00	61.13	65.37	74.30	76.50	55.58
	ปี 2550	84.45	84.88	61.81	44.62	42.50	41.71	38.70	37.00	37.26	37.00	37.00	-	49.72
	ปี 2551	-	-	-	-	-	-	-	-	-	-	-	-	-



**หอมหัวใหญ่**  
ประจำสัปดาห์ที่ 2 ของเดือนเมษายน 2551 (8- 11 เม.ย. 51)

ผลผลิต (ตัน)	2547/48	2548/49	2549/50	2550/51 ประมาณ	% Δ
ไทย	57,355	38,427	52,748	55,824	5.83
ช่วงผลผลิตออกมา	ธ.ค.-เม.ย. 80	เชียงใหม่ (87%) เชียงราย (7%) นครสวรรค์ (3%) กาญจนบุรี (3%)			
พื้นที่ปลูก (ไร่)	12,161	9,460	11,730	11,560	-1.41
จำนวนครัวเรือน(ครัวเรือน)	3,159	5,416	na.	na.	
ผลผลิตเฉลี่ย/ไร่ (กก./ไร่)	4,716	4,064	4,498	4,564	1.47
ต้นทุนการผลิต (บาท./กก.)	4.54	5.33	5.03	4.60	
มูลค่าการผลิต (ล้านบาท)	338.39	314.460	485.81		
การใช้ (ตัน)	67,570	65,490	60,000	60,000	
	ปี 47	ปี 48	ปี 49	ปี 50	
การนำเข้า (ตัน)	15,896	31,738	27,092	17,716	
ส่งออก (ตัน)	20,465	21,525	22,275	32,358	
ประเทศคู่ค้า	ญี่ปุ่น (30.73%) ไต้หวัน (15.43%)				

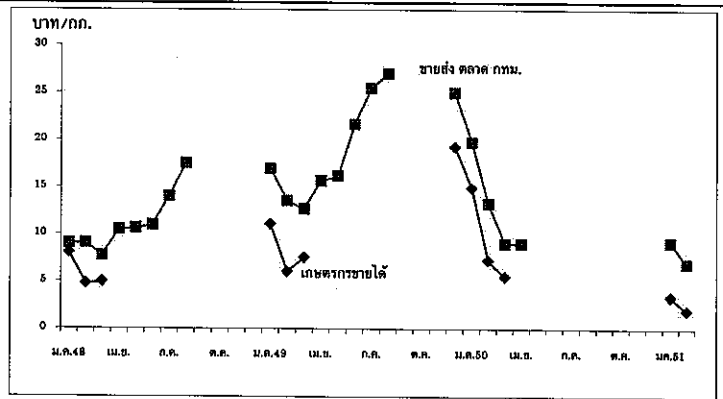
**สถานการณ์ปี 2550/51**

กระทรวงเกษตรและสหกรณ์พยากรณ์ผลผลิตปี 2550/51 ปริมาณ 55,824 ตัน เพิ่มขึ้นจากปีที่ผ่านมาร้อยละ 5.83 แหล่งผลิตที่สำคัญคือ จ.เชียงใหม่ 87% เชียงราย 7% กาญจนบุรี 3% และนครสวรรค์ 3%

**มาตรการ**

- คณะกรรมการ คชก. มีมติเมื่อวันที่ 5 เม.ย. 47 มอบหมายให้กระทรวงเกษตรและสหกรณ์ รับผิดชอบดูแลการแก้ไขปัญหาหอมหัวใหญ่ทั้งระบบครบวงจร
- คณะอนุกรรมการจัดการผลิตและการตลาดกระเทียม หอมแดง หอมหัวใหญ่ และมันฝรั่ง ได้จัดประชุมเมื่อวันที่ 1 ก.พ. 51 โดยมีรองปลัดกระทรวงเกษตรและสหกรณ์ (นายพินิจ กอศรีพร) เป็นประธาน ที่ประชุมมีแนวทางแก้ไขปัญหา โดยจะเสนอคณะกรรมการ คชก. ขอใช้เงินกองทุนรวมฯ 2 แนวทาง คือ 1) ให้นำหลายผลผลิตส่วนเกินความต้องการประมาณ 1,500 ไร่ โดยให้ทั้ง ณ ไร่นา 2) ให้อ.ต.ก.รับซื้อผลผลิตเก็บเข้าห้องเย็นจำนวน 5,000 ตัน นอกจากนี้จะรณรงค์การบริโภคในประเทศ โดยกรมส่งเสริมสหกรณ์ อ.ต.ก. และกรมส่งเสริมการค้าระหว่างประเทศ โดยใช้งบประมาณปกติของหน่วยงาน

**สถานการณ์ปัจจุบัน**  
เกษตรกรเก็บเกี่ยวหอมหัวใหญ่เสร็จสิ้นแล้ว ราคาผลผลิตทรงตัวต่อเนื่องจากสัปดาห์ก่อน โดยเกษตรกรขายหอมหัวใหญ่แห้งละได้ กก.ละ 7 - 8 บาท



ราคา (บาท/กก.)		มค.	กพ.	มีค.	เมย.	พค.	มิย.	กค.	สค.	กย.	ตค.	พย.	ธค.	เฉลี่ย
เกษตรกรขายได้	ปี 2548	8.00	4.75	4.95	-	-	-	-	-	-	-	-	-	5.90
(หอมหัวใหญ่เบอร์ 1)	ปี 2549	11.01	6.02	7.52	-	-	-	-	-	-	-	-	19.25	10.95
	ปี 2550	14.87	7.25	5.50	-	-	-	-	-	-	-	-	-	9.21
	ปี 2551	3.41	1.96	5.00	5.00	-	-	-	-	-	-	-	-	3.99
ชายส่งตลาด กทม.	ปี 2548	9.00	9.05	7.72	10.50	10.61	10.95	13.98	17.50	-	-	-	-	11.16
	ปี 2549	16.91	13.53	12.66	15.62	16.18	21.63	25.47	27.00	-	-	-	25.00	19.33
	ปี 2550	19.74	13.25	9.00	9.00	-	-	-	-	-	-	-	-	12.75
	ปี 2551	9.18	6.93	11.28	14.00	-	-	-	-	-	-	-	-	12.64

สุกร

ประจำสัปดาห์ที่ 2 ของเดือน เมษายน 2551 (8 - 11 เม.ย.51)

	2548	2549	2550	2551	% Δ
ผลผลิต					ประมาณการ
- โลก (พันตัน)	96,139	98,504	94,678	92,992	-1.78
จีน	50,106	51,972	47,000	48,000	2.13
สหภาพยุโรป	21,676	21,677	22,040	21,910	-0.59
สหรัฐอเมริกา	9,392	9,559	9,877	10,108	2.34
บราซิล	2,710	2,830	2,980	3,095	3.86
- ไทย (ล้านตัว) : สศก.	12.257	13.315	13.892	14.062	1.22
ช่วงผลผลิตออกมาก	ตุลาคม - กุมภาพันธ์				
จำนวนครุว์เรือน	72,666	262,297	239,755	na	
ต้นทุนการผลิต (บาท/กก.)	43.45	44.96	42.87	50.13	(มี.ค.51)
มูลค่าผลผลิต (ล้านบาท)	60,439	61,129	49,220	na	
การใช้ (ล้านตัว)	12.00	12.53	13.06	13.75	5.28
ปริมาณส่งออก เนื้อสุกร (ตัน)	12,171	11,003	10,199	1,674.43	(ม.ค. - ก.พ.51)
มูลค่า (ล้านบาท)	1,895	1,627	1,435	217.13	
ปริมาณส่งออก สุกรมิชีวิต* (ตัว)	75,354	56,941	97,551	24,942	(ม.ค. - ก.พ.51)
มูลค่า (ล้านบาท)	130.88	98.83	116.79	41.67	*
หมายเหตุ	* รวมสุกรเพื่อทำพันธุ์ จำนวน 5,566 ตัว มูลค่า 12.95 ล้านบาท				

**สถานการณ์ปี 2551**

- การผลิต** สศก.ประมาณการผลิตสุกรไว้ที่จำนวน 14 ล้านตัว มีการเลี้ยงกระจายอยู่ทั่วประเทศ โดยเลี้ยงมากในภาคกลาง 56% ภาคตะวันออกเฉียงเหนือ 19% ภาคเหนือ 15% ภาคใต้ 10% จังหวัดที่เลี้ยงมาก ได้แก่ ราชบุรี นครปฐม ฉะเชิงเทรา ชลบุรี และนครราชสีมา
- การใช้** ส่วนใหญ่ 98% ใช้บริโภคภายในประเทศ ที่เหลือส่งออก
- อัตราการบริโภค** ประมาณ 13 กก./คน/ปี
- การส่งออก** เป้าหมาย 11,500 ตัน (สมาคมผู้ผลิตและแปรรูปสุกรเพื่อการส่งออก)

**การส่งออก :**

- สุกรมิชีวิต (เพื่อการค้า) จำนวน 19,376 ตัว (ลาว กัมพูชา พม่า เวียดนาม) (ม.ค. - ก.พ.51)
- เนื้อสุกร จำนวน 893 ตัน (ฮ่องกง พม่า ญี่ปุ่น)
- ผลิตภัณฑ์เนื้อสุกร จำนวน 780 ตัน (ฮ่องกง ญี่ปุ่น พม่า)

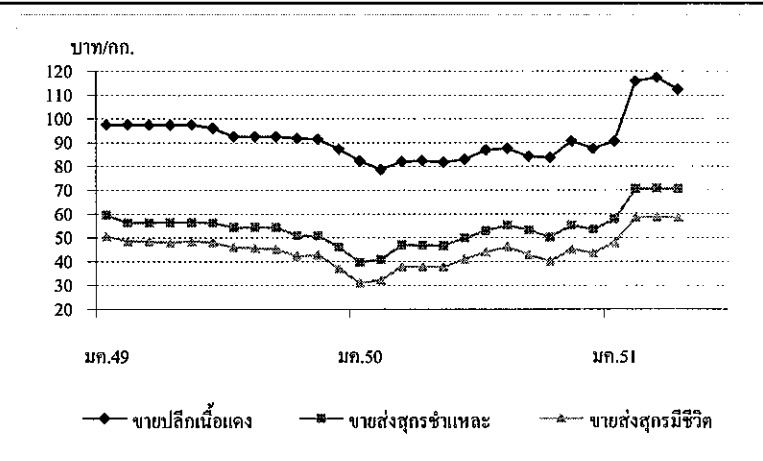
**มาตรการด้านการตลาด ในปี 2551**

- ราคาสุกรมิชีวิต** ขอความร่วมมือสมาคมผู้เลี้ยงสุกรแห่งชาติและบริษัทผู้เลี้ยงสุกรรายใหญ่ ครึ่งราคาสุกรมิชีวิตไว้ในระดับที่สอดคล้องกับต้นทุนการผลิต
- ราคาขายปลีกเนื้อแดง** ขอความร่วมมือสมาคมผู้ค้าสุกรชำแหละไทย ตลาดสด และห้างค้าปลีกขนาดใหญ่ 4 ห้าง จัดจำหน่าย "หมูพาณิชย์" กก.ละ 98 บาท รวมทั้งมอบหมาย สคน. จังหวัดทั่วประเทศดำเนินการในแนวทางเดียวกัน
- การกำกับดูแล** ติดตามภาวะการค้าส่งค้าปลีกอย่างใกล้ชิด สำหรับจังหวัดที่มีพื้นที่ติดประเทศเพื่อนบ้าน ให้เข้มงวดกำกับดูแลการลักลอบส่งออกสุกรมิชีวิตไปประเทศเพื่อนบ้าน

**สถานการณ์ปัจจุบัน**

สุกรมิชีวิตที่ออกสู่ตลาดมีขนาดประมาณตัวละ 100 - 120 กก. ภาวะการค้ายังชะลอตัวต่อเนื่อง จากการบริโภคที่ลดลง ส่งผลให้ผู้ประกอบการค้าส่งค้าปลีกสุกรชำแหละบางรายลดปริมาณการสั่งซื้อสุกรลงจากปกติ และมีการแจ้งหยุดจำหน่ายในช่วงเทศกาลสงกรานต์มากกว่าทุกปีที่ผ่านมา

ทางด้านความเคลื่อนไหวของราคา ในสัปดาห์นี้ ราคาสุกรมิชีวิตปรับลดลงจาก กก.ละ 59 - 60 บาท เป็น กก.ละ 58 - 59 บาท ส่งผลให้เจียงจำหน่ายเนื้อสุกรส่วนใหญ่ ปรับลดราคาจำหน่ายปลีกเนื้อแดงให้แก่ลูกค้าประจำที่ซื้อในปริมาณมากจาก กก.ละ 115 - 120 บาท เป็น กก.ละ 110 - 115 บาท



ราคา (บาท/กก.)	ปี	ม.ค.	ก.พ.	มี.ค.	เม.ย.	พ.ค.	มิ.ย.	ก.ค.	ส.ค.	ก.ย.	ต.ค.	พ.ย.	ธ.ค.	เฉลี่ย
ขายส่งสุกรมิชีวิต	2549	50.55	48.50	48.39	47.88	48.50	47.97	45.97	45.77	45.20	42.21	42.73	37.20	45.91
ณ แหล่งผลิต	2550	30.98	32.30	37.88	37.79	37.75	41.07	44.00	46.17	42.80	40.14	45.14	43.56	39.97
	2551	48.05	58.55	58.79	58.50									55.97
					(11 เม.ย.)									
ขายส่งสุกรชำแหละ	2549	59.55	56.39	56.28	56.50	56.50	56.37	54.38	54.41	54.25	50.93	50.77	46.05	54.37
ตลาด กทม.	2550	39.64	40.95	46.93	46.85	46.70	49.93	53.00	55.31	53.23	50.11	55.25	53.56	49.29
	2551	57.82	70.50	70.74	70.50									67.39
					(11 เม.ย.)									
ขายปลีกเนื้อแดง	2549	97.50	97.50	97.50	97.50	97.50	96.18	92.50	92.50	92.50	91.79	91.48	87.25	94.31
ตลาด กทม.	2550	82.36	78.70	82.02	82.50	81.80	83.05	86.88	87.50	84.20	83.64	90.68	87.50	84.24
	2551	90.68	115.79	117.50	112.50									109.12
					(11 เม.ย.)									

ไข่ไก่

ประจำสัปดาห์ที่ 2 ของเดือน เมษายน 2551 (8 - 11 เม.ย.51)

	2548	2549	2550	2551	% Δ
ผลผลิต (ล้านฟอง)				ประมาณการ	
- โลก	947,459	972,567	998,340	1,024,796	2.65
จีน	389,572	407,622	418,424	429,512	2.65
สหภาพยุโรป	99,146	104,555	107,326	110,170	2.65
สหรัฐอเมริกา	85,274	86,173	88,457	90,801	2.65
ญี่ปุ่น	39,440	39,104	40,140	41,204	2.65
- ไทย	7,812	8,906	8,977	9,209	2.58
ช่วงผลผลิตออกมาก	ตุลาคม - กุมภาพันธ์				
จำนวนครีวรีออน	2,596	1,819	na	na	
ต้นทุนการผลิต (บาท/ฟอง)	1.59	1.78	1.93	2.20	(มี.ค.51)
มูลค่าผลผลิต (ล้านบาท)	17,030	15,141	17,450	na	
การใช้ (ล้านฟอง)	7,701	8,722	8,797	9,025	0.86
นำเข้า (ล้านฟอง)	0.339	15.543	12.963	0.030	(ม.ค. - ก.พ.51)
ส่งออก (ล้านฟอง)	109.650	183.655	239.982	44.644	(ม.ค. - ก.พ.51)
ประเทศคู่ค้า	ฮ่องกง (73%) แองโกลา มัลดีฟ สวิสเซอร์แลนด์				
ประเทศคู่แข่ง	สาธารณรัฐประชาชนจีน และ เนเธอร์แลนด์				

สถานการณ์ปี 2551

1. การผลิต - ศศก. ประมาณการผลิตไข่ไก่ไว้จำนวน 9,209 ล้านฟอง  
 - คณะกรรมการนโยบายพัฒนาไข่ไก่และผลิตภัณฑ์ (Egg Board) กำหนดเป้าหมายปริมาณการผลิตไข่ไก่ ปี 2551 ไว้จำนวน 10,315 ล้านฟอง

2. การใช้จ่ายใน ผลผลิตไข่ไก่ 99% ใช้บริโภคภายในประเทศ

3. อัตราการบริโภค 160 ฟอง/คน/ปี

4. การส่งออก ปี 2551 กำหนดเป้าหมายไว้ 200 - 220 ล้านฟอง

มาตรการด้านการตลาด กรมการค้าภายในได้ดำเนินการ ดังนี้

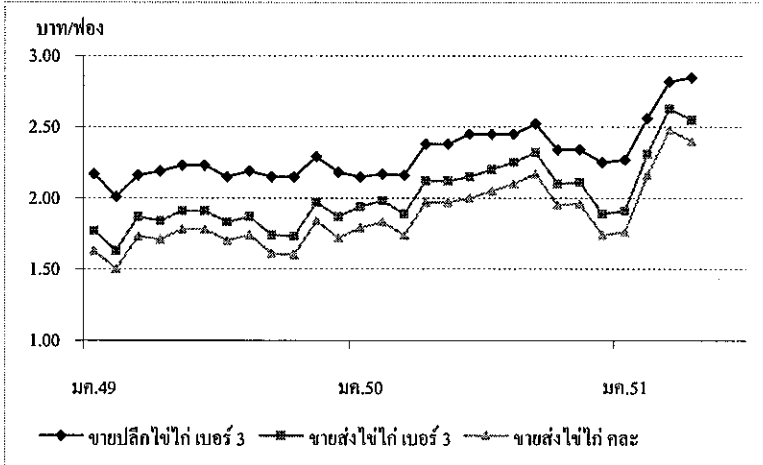
□ เริ่มโครงการจำหน่าย ให้แก่เกษตรกรผู้เลี้ยงไก่ไข่ ทั้งในส่วนกลางและภูมิภาค ภายใต้ชื่อ "ไข่ไก่ธงฟ้า...ขายตรงจากฟาร์ม" (ธ.ค.50 - ก.พ.51) ช่วยระบายไข่ไก่ส่วนเกินได้จำนวน 2.6 ล้านฟอง ราคาไข่ไก่ทะเล ๗ แหล่งผลิต ในภาพรวม ปรับสูงขึ้นจากฟองละ 1.70 บาท ก่อนดำเนินการ เป็นฟองละ 2.50 บาท ในปัจจุบัน

□ รณรงค์ให้มีการบริโภค โดยเผยแพร่สื่อประชาสัมพันธ์ สู่กลุ่มเป้าหมาย ได้แก่ นักเรียน และประชาชนทั่วไป ผ่านหน่วยงานต่างๆ และขอความร่วมมือ สนง.คณะกรรมการการศึกษาขั้นพื้นฐาน กทม. และกรมสุขภาพราชการ เพิ่มรายการอาหารปรุงจากไข่ ในมื้ออาหารของเด็กนักเรียนและทหาร

□ ผลักดันโครงการไข่โรงเรียน เป็นมาตรการหนึ่งในยุทธศาสตร์ไข่ไก่ (เช่นเดียวกับนมโรงเรียน) ผ่านกรมปศุสัตว์ ซึ่งเป็นฝ่ายเลขานุการคณะกรรมการนโยบายพัฒนาไข่ไก่และผลิตภัณฑ์

สถานการณ์ปัจจุบัน

หน่วยงานที่เกี่ยวข้องได้ประมาณการผลิตไข่ไก่ที่ออกสู่ตลาดในช่วงนี้ มีประมาณวันละ 26 - 27 ล้านฟอง ในขณะที่ความต้องการรวมมีประมาณวันละ 25 - 26 ล้านฟอง สมาคม/สหกรณ์ บริหารจัดการผลผลิตส่วนเกิน โดยรวบรวมไข่ไก่ของสมาชิกระบายส่งออกไปฮ่องกง เพื่อป้องกันผลกระทบต่อราคาไข่ไก่ การค้าในประเทศชะลอตัวลงเมื่อเทียบกับช่วงที่โรงเรียนเปิดภาคเรียน ทางด้านความเคลื่อนไหวของราคา ในสัปดาห์นี้ ราคาไข่ไก่ ทะเล ๗ แหล่งผลิต ทรงตัวอยู่ที่ฟองละ 2.40 บาท



ราคา (บาท/ฟอง)	ปี	มค.	กพ.	มีค.	เมย.	พค.	มิย.	กค.	ตค.	กย.	ตล.	พย.	ธค.	เฉลี่ย
ขายส่งไข่ไก่ ทะเล	2549	1.63	1.50	1.73	1.71	1.78	1.78	1.70	1.74	1.61	1.60	1.84	1.72	1.70
๗ แหล่งผลิต	2550	1.79	1.83	1.74	1.74	1.97	2.00	2.05	2.10	2.17	1.95	1.96	1.74	1.92
	2551	1.76	2.16	2.48	2.40									2.20
					(11 เม.ย.)									
ขายส่งไข่ไก่ เบอร์ 3	2549	1.77	1.63	1.87	1.84	1.91	1.91	1.83	1.87	1.74	1.73	1.97	1.87	1.83
ตลาด กทม.	2550	1.94	1.98	1.89	2.12	2.12	2.15	2.20	2.25	2.32	2.10	2.11	1.89	2.09
	2551	1.91	2.31	2.63	2.55									2.35
					(11 เม.ย.)									
ขายปลีกไข่ไก่ เบอร์ 3	2549	2.17	2.01	2.16	2.19	2.23	2.23	2.15	2.19	2.15	2.15	2.29	2.18	2.18
ตลาด กทม.	2550	2.15	2.17	2.16	2.38	2.38	2.45	2.45	2.45	2.52	2.34	2.34	2.25	2.34
	2551	2.27	2.56	2.82	2.85									2.63
					(11 เม.ย.)									