

ข้าว

ประจำสัปดาห์ที่ 1 ของเดือนพฤษภาคม 2550 (30 เมย. - 4 พค. 50)

ผลผลิต (ล้านตันข้าวเปลือก)	2546/47	2547/48	2548/49*	2549/50*	Δ %
- โลก	593.620	606.779	633.336	628.861*	- 0.71
- ไทย	29.474	28.559	30.291	29.431	-2.84
- นาปี	23.142	22.670	23.539	22.899	-2.72
- นาปรัง	6.332	5.888	6.753	6.532	-3.27
ช่วงออกสู่ตลาด / แหล่งผลิตสำคัญ					
- นาปี	ตค. - กพ.	อุบลราชธานี นครราชสีมา อุดรธานี เชียงรา			
- นาปรัง	มีค. - ตค.	สุพรรณบุรี พิษณุโลก นครสวรรค์ พิจิตร			
พื้นที่เพาะปลูก (ล้านไร่)	66.404	66.566	67.677	67.065	-0.90
- นาปี	56.972	57.652	57.774	57.498	-0.48
- นาปรัง	9.432	8.914	9.903	9.567	-3.39
ผลผลิตเฉลี่ยต่อไร่(กก.)	444	429	447	439	-1.79
- นาปี	406	393	407	398	-2.21
- นาปรัง	671	661	682	683	0.15
ต้นทุนการผลิต (บาท/ตัน)					
- ข้าวเปลือกหอมมะลิ	6,429	6,455	6,374	6,886	8.03
- ข้าวเปลือกเจ้า	4,037	4,044	4,097	4,662	13.79
- ข้าวเปลือกเหนียว	5,383	4,465	5,361	5,623	4.89
- ข้าวเปลือกนาปรัง	3,608	3,793	4,058	4,298	5.91
จำนวนครัวเรือนเกษตรกร ปลูกข้าว 3.7 ล้านครัวเรือนจากเกษตรกรทั้งประเทศ					
5.6 ล้านครัวเรือนหรือร้อยละ 66 ของครัวเรือนทั้งหมด					
มูลค่าผลผลิตที่เกษตรกรขายได้ (ปี 2547/48) 157,128 ล้านบาท					
การใช้ภายใน	15.560	15.545	15.509	15.500	0.05
การส่งออก (ปีปฏิทินหลัง)	10.140	7.304	7.416	8.500*	+14.62
- ปริมาณส่งออก (ล้านตัน)			2.379	2.661	11.84
- เอกชน			2.379	2.529	6.31
- รัฐบาล				0.132	-
- มูลค่าส่งออก (ล้านบาท)			30,044	34,257	14.02
- ประเทศคู่ค้า	ไนจีเรีย เบนิน เซเนกัล อิรัก จีน แอฟริกาใต้				
- ประเทศคู่แข่ง	เวียดนาม สหรัฐ อินเดีย ปากีสถาน				

สถานการณ์ข้าวนาปรัง ปีการเพาะปลูก 2550 และผลรับจำนำข้าวเปลือกนาปี ปี 2549/50 และนาปรัง ปี 2550 ปริมาณผลผลิตข้าวเปลือกนาปรัง ปีการเพาะปลูก 2549/50 กระทรวงเกษตรและสหกรณ์ คาดว่าพื้นที่เพาะปลูกข้าวนาปี มีจำนวน 9.567 ล้านไร่ ลดลงจากปีก่อนที่มีประมาณ 9.903 ล้านไร่ หรือลดลงร้อยละ 3.39 และผลผลิตประมาณ 6.532 ล้านตันข้าวเปลือก ลดลงจากปีก่อนที่มีประมาณ 6.753 ล้านตันข้าวเปลือก หรือลดลงร้อยละ 3.26 และมีผลผลิตต่อไร่ 683 กก./ไร่ สูงขึ้นจากปีก่อนที่มีผลผลิต 682 กก./ไร่ ผลผลิตจะออกสู่ตลาดมากสุดในช่วงเดือน มีค. - พค.50 รวมประมาณ 5.443 ล้านตันข้าวเปลือก หรือร้อยละ 83 ของผลผลิต

มาตรการรับจำนำข้าวเปลือกนาปรัง ปี 2550 กนท.มีมติเมื่อ 2 มีค. 50 ดังนี้

ราคารับจำนำข้าวเปลือกนาปรัง ปีการผลิต 2550 โดยกำหนดราคารับจำนำ ณ ความชื้น15% โดยปรับราคาสูงขึ้นจากราคารับจำนำข้าวเปลือกนาปี ปี 2549/50 ตันละ 100 บาท

(1) ข้าวเปลือกเจ้า 100% ราคาตันละ 6,600 บาท (2) ข้าวเปลือกเจ้า 5% ราคาตันละ 6,500 บาท

(3) ข้าวเปลือกเจ้า 10% ราคาตันละ 6,400 บาท (4) ข้าวเปลือกเจ้า 15% ราคาตันละ 6,200 บาท

(5) ข้าวเปลือกเจ้า 25% ราคาตันละ 6,000 บาท (6) ข้าวเปลือกปทุมธานี ราคาตันละ 6,800 - 7,100 บาท

เป้าหมาย ปริมาณรับจำนำ 2.5 ล้านตันข้าวเปลือก

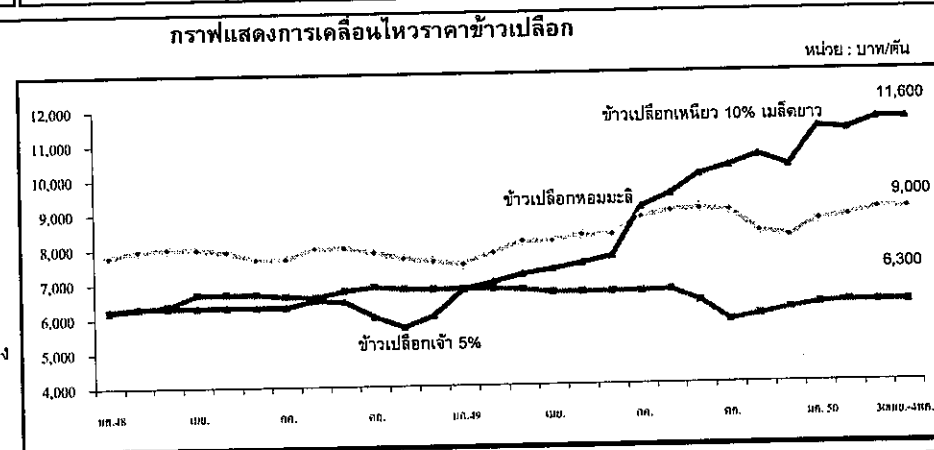
ระยะเวลารับจำนำ 16 มีค.50 - 31 พค.50 ยกเว้นภาคใต้รับจำนำ 1 กค. - 30 กย.50

ระยะเวลาไถ่ถอน 3 เดือนนับถัดจากเดือนที่รับจำนำ ระยะเวลาโครงการ 16 มีค. - 31 ธค.50

ผลรับจำนำ ข้าวเปลือกนาปี 2549/50 เปรียบเทียบปี 2548/49 (ตั้งแต่ 1 พย.49 - 4 พค.50)

ชนิดข้าว	ปริมาณรับจำนำ ปี 2548/49				ปริมาณรับจำนำ ปี 2549/50			
	เปิดจุด	อคส.	ธกส.	รวม	เปิดจุด	อคส.	ธกส.	รวม
ข้าวเปลือกเจ้า		2,063,055	24,545	2,087,600		1,023,784	21,715	1,045,499
ข้าวเปลือกหอมมะลิ		1,676,140	989,644	2,665,784		170,837	482,023	652,860
ข้าวเปลือกหอมจังหวัด		307,895	23,810	331,705		74,710	6,761	81,471
ข้าวเปลือกปทุมธานี		1,452	50	1,502		14,497	48	14,545
ข้าวเปลือกหอมสุพรรณบุรี		-	106	106		-	-	-
ข้าวเปลือกเหนียว		-	101,159	101,159		-	13,346	13,346
รวม	664	4,048,542	1,139,314	5,187,856	433	1,283,828	523,893	1,807,721

ชนิดข้าว	ปริมาณรับจำนำปี 2549		ปริมาณรับจำนำปี 2550	
	ปริมาณ	ราคา	ปริมาณ	ราคา
ข้าวเปลือกเจ้า	748,217		505,888	
ข้าวเปลือกปทุมธานี	-		8,868	
รวม	748,217		514,756	



สถานการณ์ปัจจุบัน / ความคืบหน้าในการดำเนินการ

สถานการณ์ล่าสุด สัปดาห์นี้ราคาข้าวเปลือกนาปี ได้แก่

ข้าวเปลือกหอมมะลิ ราคาทรงตัวที่ตันละ 8,800 - 9,200 บาท ส่วนข้าวเปลือกเหนียว 10% เมล็ดยาว ราคาทรงตัวที่ตันละ 11,500 - 11,700 บาท ปริมาณผลผลิตมีออกสู่ตลาดน้อย ส่วนราคาข้าวเปลือกนาปรัง มีดังนี้ ข้าวเปลือกเจ้า 5% ราคาทรงตัวที่ตันละ 6,200 - 6,400 บาท และข้าวเปลือกปทุมธานี ราคาทรงตัวที่ตันละ 6,900 - 7,100 บาท ปริมาณผลผลิตข้าวเปลือกนาปรังออกสู่ตลาดอย่างต่อเนื่อง

ราคา (บาท/ตัน)	ปี	มค.	กพ.	มีค.	เมย.	พค.	มิย.	กค.	สค.	กย.	ตค.	พย.	ธค.	เฉลี่ย	ครั้งก่อน	ครั้งนี้
ข้าวเปลือกหอมมะลิ (36 กรัม)	2548	7,885	7,959	8,001	7,999	7,909	7,689	7,696	8,000	8,014	7,863	7,683	7,600	7,858		
	2549	7,500	7,833	8,151	8,157	8,305	8,315	8,812	8,975	9,023	8,980	8,364	8,291	8,392		
	2550	8,680	8,788	8,930	8,954									8,734	8800-9200	8800-9200
ข้าวเปลือกเหนียว 10% เมล็ดยาว	2548	6,235	6,300	6,300	6,300	6,300	6,300	6,300	6,500	6,452	6,015	5,700	6,030	6,228		
	2549	6,774	6,979	7,200	7,331	7,500	7,679	9,100	9,464	10,020	10,262	10,567	10,258	8,595		
	2550	11,367	11,300	11,329	11,447									11,334	11500-11700	11500-11700
ข้าวเปลือกเจ้า 5% (นาปรัง)	2548	6,190	6,286	6,355	6,682	6,688	6,679	6,613	6,582	6,764	6,863	6,800	6,788	6,608		
	2549	6,788	6,788	6,788	6,663	6,663	6,663	6,667	6,705	6,372	5,803	5,987	6,125	6,495		
	2550	6,268	6,320	6,137	6,268									6,294	6200-6400	6200-6400

มันสำปะหลัง

ประจำสัปดาห์ที่ 1 ของเดือนพฤษภาคม 2550 (30 เม.ย. - 4 พ.ค 50)

Apr 24 2004 F: Fact Sheet 2549 2550

ผลผลิต (ล้านตัน)	2546/47	2547/48	2548/49	2549/50	2550/51	%Δ
โลก	192.35	203.16	203.06	208.51	214.09	2.68
ไนจีเรีย	32.91	38.18	38.18	39.24	40.29	2.68
บราซิล	21.96	23.93	26.65	27.39	28.12	2.67
อินโดนีเซีย	18.72	19.43	19.45	20.23	20.55	1.58
เวียดนาม	5.31	5.57	5.70	7.81	6.28	-19.59
ไทย	21.44	16.94	22.58	25.39	26.28	3.52
ช่วงผลผลิตออกมาก	(พ.ย.-มี.ค)	77.35 %				
แหล่งผลิตสำคัญ	นครราชสีมา(25.82%) กำแพงเพชร(5.96%) สระแก้ว(5.46%) ชัยภูมิ(4.90%) ฉะเชิงเทรา(4.40%) ชลบุรี(4.23%)					
พื้นที่ปลูก (ล้านไร่)	6.61	6.16	6.69	7.13	7.18	0.73
จำนวนครวเรือน	487,088	464,956	476,352	na	na	
ผลผลิตเฉลี่ย (ตัน/ไร่)	3.24	2.75	3.38	3.56	3.66	2.81
ต้นทุนการผลิต (บาท/กก.)	0.88	0.92	0.84	0.85	na	
มูลค่าผลผลิต (ล้านบาท)	22,721	25,410	29,128	29,956		
การแปรรูป (ล้านตัน)						
- มันเส้น+อัดเม็ด	12.40	7.49	9.48	9.20		
- แป้งมัน	9.40	9.45	10.17	16.08		
ส่งออก	<u>ปี 47</u>	<u>ปี 48</u>	<u>ปี 49</u>	<u>ปี 50</u>	(ประมาณการ)	
- มันเส้น	2.81	2.77	3.82	3.72		
- มันอัดเม็ด	2.21	0.26	0.39	0.20		
- แป้งมัน	1.61	1.60	2.31	2.66		
- ผลิตภัณฑ์อื่นๆ	0.22	0.34	0.34	0.40		
ประเทศคู่ค้า	มันเส้น จีน 92% อื่นๆ 8% แป้งมัน อินโดนีเซีย 23% จีน 16% ไต้หวัน 17% ญี่ปุ่น 12% อื่นๆ 32%					
ประเทศคู่แข่ง	เวียดนาม อินโดนีเซีย					
มาตรการส่งออก	กำหนดให้แสดงใบรับรองมาตรฐานสินค้าและขอใบอนุญาตส่งออก (ออกใบอนุญาตให้ผู้ส่งออกไม่จำกัดจำนวน)					

สถานการณ์ ปี 2549/50
 โลก FAO คาดว่าปี 2549/50 จะมีผลผลิต 208.51 ล้านตัน โดยไทยเป็นผู้ผลิตอันดับ 3 แต่เป็นผู้ส่งออกอันดับ 1
 ไทย กระทรวงเกษตรและสหกรณ์ พยากรณ์ว่า ในปี 2549/50 มีผลผลิตประมาณ 25.39 ล้านตัน เพิ่มขึ้นจากปีก่อนร้อยละ 12.41 ออกสู่ตลาดมากในช่วงเดือน พ.ย.49 - มี.ค.50

มาตรการ ปี 2549/50
 คณะกรรมการ คชก.มีมติวันที่ 2 พ.ย.49 และ 8 ก.พ.50 เห็นชอบมาตรการแก้ไขปัญหาลาดมันสำปะหลังอย่างเป็นระบบ รวม 3 มาตรการ ดังนี้

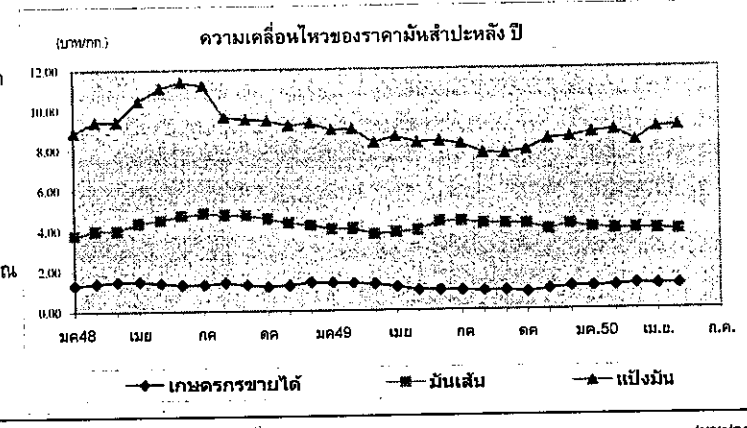
1. มาตรการแทรกแซงตลาด ด้วยการบริหารจำหน่ายมันสำปะหลังสด 7.5 ล้านตัน เพื่อแปรสภาพเป็นมันเส้นและแป้งมัน โดยมีเงื่อนไขรับจำหน่ายจากเกษตรกรไม่เกินรายละ 250 ตัน หรือวงเงินไม่เกินรายละ 350,000 บาท ระยะเวลาจำหน่ายในเดือน พ.ย.49 - เม.ย.50 ราคาจำหน่ายกำหนดราคาเป็นขั้นบันได จาก กก.ละ 1.25 บาท ในเดือน พ.ย.49 ปรับเพิ่มเดือนละ 0.05 บาท/กก.ถึงเดือนเม.ย.50 กก.ละ 1.50 บาท
2. มาตรการเร่งระบายส่งออกผลิตภัณฑ์มันสำปะหลัง
3. มาตรการจัดระบบพิเศษเฉพาะพื้นที่ เห็นชอบให้ดำเนินโครงการจัดระบบพิเศษเฉพาะพื้นที่มันสำปะหลัง ปี 2550/51 เป็นโครงการนำร่องในแหล่งผลิตจังหวัด นครราชสีมาและบุรีรัมย์ ซึ่งเป็นแหล่งผลิตใหญ่ 5 อำเภอได้แก่ อำเภอเสิงสาง ครบุรี (จ.นครราชสีมา) อำเภอปะคำ โนนสุวรรณ ทองบุรี (จ.บุรีรัมย์) โดย 1) การจัดการระบบการผลิต 2) การจัดการระบบการตลาด ระยะเวลาโครงการ ก.พ. 50 - มิ.ย. 55

ผลดำเนินการ ณ 30เม.ย.50 เปิดจุดรับจำหน่าย ลานมัน 166 ราย ใน 22 จังหวัด โรงแป้ง 14 โรง ใน 7 จังหวัด รับจำหน่ายมันสดได้ 1,141,496 ตัน แปรสภาพเป็นมันเส้น 286,201 ตัน แป้งมัน 104,631 ตัน มีโกดังกลางรับมอบมันเส้น 16 ราย แป้งมัน 6 ราย

มาตรการ ปี 2548/49
 รับจำหน่ายมันสด 5 ล้านตัน เพื่อแปรสภาพเป็นมันเส้นและแป้งมันจากเกษตรกร ระยะเวลา ธ.ค.48-พ.ค.49 ราคาจำหน่าย ธ.ค.48=1.30 บาท และ ม.ค.- พ.ค.49=1.50 บาท
 ผลดำเนินการ รับจำหน่ายมันสดได้ 777,879 ตัน แปรสภาพเป็นมันเส้นได้ 326,840 ตัน โกดังและจ่ายคืนเกษตรกร5,437ตัน คงเหลือลุดจำหน่าย321,403ตัน ซึ่งได้จำหน่ายทั้งหมดแล้ว ซึ่ง ณ 31มี.ค 50 ผู้ซื้อปฏิเสธการรับมอบ 53,188 ตัน

สถานการณ์ปัจจุบันในประเทศ
 ภาพรวมผลผลิตออกสู่ตลาดแล้ว 94% และออกสู่ตลาดน้อยลง ราคาซื้อขายหัวมันสดขยับสูงขึ้นจากสัปดาห์ก่อน และมีแนวโน้มสูงขึ้นมีผลจากการนำไปใช้ผสมอาหารเลี้ยงสัตว์มากขึ้น อีกทั้งโรงแป้งและผู้ค้ามีความต้องการวัตถุดิบเพื่อใช้ในการผลิตมาก รวมทั้งการส่งออกที่มีการสั่งซื้อจากคู่ค้าอย่างต่อเนื่อง

ต่างประเทศ
 คต.รายงานว่ามี.ค.50 มีการส่งออกมันเส้น 395,677 ตัน มันอัดเม็ด 2,331 ตัน แป้งมันดิบ 114,166 ตัน แป้งมันแปรรูป 436,148 ตัน รวมมูลค่าประมาณ 3,664 ล้านบาท โดยวงการค้าแจ้งว่า มีปริมาณสั่งซื้อมันเส้นแป้งมันจากประเทศคู่ค้าอย่างต่อเนื่อง



ราคามันสำปะหลังและผลิตภัณฑ์		8 พ.ค. 50*												(บาท/กก.)
	ปี	มค.	กพ.	มี.ค.	เมย.	พค.	มีย.	กค.	สค.	กย.	ตค.	พย.	ธค.	เฉลี่ย
1) เกษตรกรขายได้														
- เฉลี่ยทั้งประเทศ 1/	2548	1.30	1.39	1.48	1.47	1.40	1.30	1.30	1.40	1.30	1.21	1.27	1.40	1.35
	2549	1.38	1.36	1.30	1.18	0.99	0.99	0.96	0.94	0.94	0.86	1.00	1.13	1.09
	2550	1.12	1.16	1.23	1.22	1.21*								1.18
- จ.นครราชสีมา 2/	2548	1.49	1.53	1.59	1.65	1.68	1.68	1.65	1.54*	1.52	1.45	1.46	1.52	1.56
	2549	1.43	1.41	1.32	1.26	1.18	1.17	1.12	1.06	1.06	1.06	1.15	1.18	1.20
	2550	1.18	1.21	1.28	1.39	1.45*								1.27
-จ.กาฬสินธุ์ 2/	2548	1.27	1.40	1.56	1.63	1.67	1.64	1.47	1.23	1.23	1.25	1.28	1.28	1.41
	2549	1.48	1.48	1.44	1.25	1.16	1.08	1.03	0.95	0.89	0.91	1.08	1.23	1.17
	2550	1.22	1.24	1.27	1.35	1.36*								1.27
- จ.ชลบุรี 2/	2548	1.37	1.49	1.63	1.72	1.57	1.56	1.53	1.58	1.43	1.35	1.44	1.53	1.52
	2549	1.46	1.43	1.34	1.26	1.19	1.19	1.16	1.06	1.04	1.05	1.24	1.26	1.22
	2550	1.32	1.30	1.33	1.45	1.45*								1.35
2) ราคาส่งออก FOB														
มันเส้น	2548	3.76	4.00	4.36	4.46	4.51	4.73	4.83	4.76	4.73	4.56	4.35	4.21	4.44
	2549	4.02	4.04	3.75	3.86	3.95	4.35	4.37	4.25	4.25	4.22	3.94	4.20	4.10
	2550	3.96	3.97	3.96	3.93	3.89*								3.96
แป้งมัน	2548	8.88	9.42	10.44	11.21	11.10	11.40	11.21	9.64	9.51	9.47	9.19	9.30	10.06
	2549	8.97	9.01	8.32	8.60	8.32	8.39	8.23	7.77	7.73	7.89	8.45	8.55	8.35
	2550	8.94	8.97	8.36	9.00	9.07*								8.82

ยางพารา

ประจำสัปดาห์ที่ 1 ของเดือนพฤษภาคม 2550 (30 เม.ย. - 4 พ.ค.50)

desktop/ยางพารา (Fact Sheet)

ผลผลิต(ล้านตัน)	2546	2547	2548	2549	2550
				(เบื้องต้น)	(ประมาณการ)
- โลก	7.973	8.634	8.703	8.757	8.800
- ไทย	2.846	2.978	2.947	3.029	3.103
ต้นทุน (บาท/กก.)	27.93	31.80	34.14	38.55	38.55
การใช้ (ล้านตัน)					
- โลก	7.963	8.343	8.777	8.726	8.778
- ไทย	0.299	0.319	0.335	0.345	0.355
การนำเข้า					
ปริมาณ(ล้านตัน)	0.001	0.001	0.001	0.001	0.001
มูลค่า (ล้านบาท)	66.61	71.96	61.60	83.72	90.00
การส่งออก					
ปริมาณ (ล้านตัน)	3.108	3.022	2.952	3.057	2.897
มูลค่า(ล้านบาท)	115,827	137,604	148,868	205,374	188,305
ส่งออกสู่ตลาด ตลอดทั้งปีและออกมาก มี.ย.-ก.ค. และ ธ.ค.-ม.ค.					
แหล่งผลิตสำคัญ สุราษฎร์ธานี สงขลา นครศรีธรรมราช ตรัง ยะลา พัทลุง ระยอง ตราด ศรีสะเกษ					
ครัวเรือนเกษตรกร 1,193,950 (ข้อมูลปี 2548)					
มูลค่าผลผลิตที่เกษตรกรขายได้ ปี 2549 ประมาณ 205,374 ล้านบาท					
ประเทศคู่ค้า(ส่งออก) สาธารณรัฐประชาชนจีน ญี่ปุ่น สหรัฐอเมริกา และสาธารณรัฐเกาหลี					

สถานการณ์ปี 2550

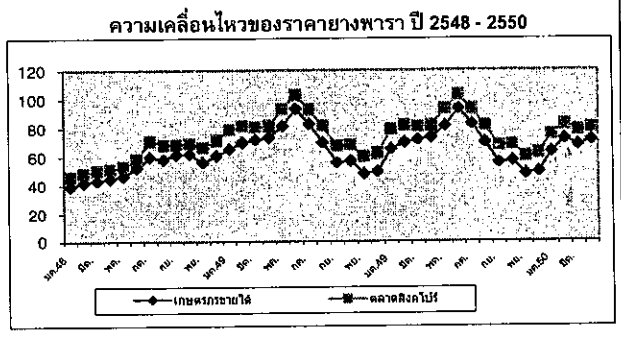
1.1 สถานการณ์ตลาดโลก
ผลผลิตยางธรรมชาติของโลกมีประมาณ 8.800 ล้านตัน เพิ่มขึ้นจากปี 2549 จำนวน 0.043 ล้านตัน หรือคิดเป็นร้อยละ 0.49 เนื่องจากการขยายพื้นที่ปลูกของประเทศผู้ผลิต ได้แก่ อินโดนีเซีย อินเดีย และเวียดนาม ส่วนการใช้ยางธรรมชาติของโลกมีประมาณ 8.778 ล้านตัน เพิ่มขึ้นจากปีที่ผ่านมา 0.052 ล้านตัน หรือคิดเป็นร้อยละ 0.59

1.2 สถานการณ์ในประเทศ
ผลผลิตยางพารา ปี 2550 คาดว่ามีประมาณ 3.103 ล้านตัน เพิ่มขึ้นจาก ปี 2549 จำนวน 0.74 ล้านตัน หรือคิดเป็นร้อยละ 2.44 เนื่องจากผลผลิตภายในแหล่งผลิตภาคตะวันออก และภาคเหนือเพิ่มขึ้น ส่วนความต้องการใช้คาดว่าจะมีประมาณ 0.355 ล้านตัน

1.3 แนวโน้ม
ราคาจะเคลื่อนไหวอยู่ในเกณฑ์ดี แต่อาจจะได้รับผลกระทบจากอุตสาหกรรมยานยนต์ ที่จะชะลอตัวลงตามภาวะเศรษฐกิจโลก และผลกระทบที่ปริมาณยางจะออกสู่ตลาดมากเมื่อผ่านพ้นช่วงยางผลัดใบ

สถานการณ์ปัจจุบัน

ขณะนี้ได้ผ่านพ้นฤดูยางผลัดใบ แต่ปริมาณยางที่เข้าสู่ตลาดยังมีน้อย เพราะมีฝนตกหนัก ในหลายจังหวัดทางภาคใต้ ซึ่งเป็นแหล่งปลูกยางสำคัญ ส่วนความต้องการยางของผู้ผลิตยางล้อ โดยเฉพาะจีนและญี่ปุ่นชะลอตัวลง (ช่วงวันหยุดยาว) ส่งผลให้ราคายางเคลื่อนไหวลดลงจาก สัปดาห์ที่ผ่านมา โดยราคายางแผ่นดิบชั้น 3 ที่เกษตรกรจังหวัดสุราษฎร์ธานี สงขลา กระบี่ และนครศรีธรรมราช จำหน่ายได้ กก.ละ 74.00 - 75.00 บาท และราคายางแผ่นรมควันชั้น 3 ตลาดสิงคโปร์ กก.ละ 79.00 - 80.00 บาท



ราคา บาท/กก.	ปี	ม.ค.	ก.พ.	มี.ค.	เม.ย.	พ.ค.	มิ.ย.	ก.ค.	ส.ค.	ก.ย.	ต.ค.	พ.ย.	ธ.ค.	เฉลี่ย	4 พ.ค.50
ราคายางแผ่นดิบชั้น 3															
เกษตรกรขายได้	2548	39.14	41.99	43.50	44.68	46.52	52.22	59.75	58.21	61.47	61.93	56.30	60.57	52.19	
	2549	65.28	69.79	71.96	73.50	81.22	93.45	82.76	69.98	55.71	57.12	47.98	49.47	68.19	
	2550	63.06	72.22	68.17	71.41									68.72	75.15
ราคายางแผ่นรมควันชั้น 3															
เกษตรกรขายได้	2548	35.88	43.44	47.37	48.13	47.77	52.90	57.61	57.40	59.48	61.98	57.50	60.57	52.50	
	2549	65.51	71.21	76.51	76.65	82.46	90.55	77.42	67.35	50.10	57.93	48.47	50.85	67.92	
	2550	64.74	72.43	74.23	73.44									71.21	70.50
ราคายางแผ่นรมควันชั้น 3															
ตลาดหาดใหญ่	2548	42.94	45.46	50.58	49.27	53.60	58.17	66.76	66.95	66.09	66.22	61.54	66.36	57.83	
	2549	71.13	76.07	77.80	75.38	92.30	99.19	95.92	83.40	68.73	69.59	60.60	62.76	77.74	
	2550	69.89	82.19	78.67	81.49									78.06	79.90
ตลาดสิงคโปร์	2548	45.91	48.67	50.08	51.36	52.48	57.98	70.96	66.72	68.58	69.27	66.12	68.46	59.72	
	2549	72.97	81.57	80.8	81.18	92.40	102.48	93.1	81.44	67.65	68.27	59.82	62.83	78.71	
	2550	75.21	82.11	78.16	80.71									79.05	79.73
ตลาดลิ้นค้าเกษตรกรล่วงหน้าแห่งประเทศไทย															
	2549	78.00	82.01	81.33	81.80	95.00	100.00	92.33	82.69	68.67	69.20	60.43	64.70	79.68	
	2550	76.50	82.60	79.37	81.82									80.07	81.42

สับปะรด

ประจำสัปดาห์ที่ 1 ของเดือนพฤษภาคม 2550 (30 เม.ย.-4 พค. 50)

ผลผลิต	2548	2549	2550	% Δ
โลก (ล้านตัน)	15.60	19.50	na	
ไทย (ล้านตัน)	2.183	2.598	2.489	
ช่วงผลผลิตออกมาก	เม.ย.- มิ.ย. และ พ.ย.- ม.ค.			
พื้นที่ปลูก (ไร่)	613,900	629,199		
จำนวนครัวเรือน	36,970	37,150		
ผลผลิตเฉลี่ย/ไร่	3,557	4,129		
ต้นทุนการผลิต	2.44	2.22		
มูลค่าผลผลิต (ล้านบาท)	8,164	5,742		
การใช้				
- บริโภคสด (ล้านตัน)	0.486	0.593	0.623	
- แปรรูปกระป๋อง (ตันสด)	1.789	1.942	1.875	
ส่งออก				
- กระป๋อง (ล้านตัน)	0.515	0.801		
- มูลค่า (ล้านบาท)	11,830	19,475		
ประเทศคู่ค้า	สหรัฐฯ เยอรมัน ญี่ปุ่น และแคนาดา			
ประเทศคู่แข่ง	ฟิลิปปินส์ จีน บราซิล และอินเดีย			
อัตราแปรสภาพ	สับปะรดกระป๋อง : สับปะรดสด = 3.3 : 1			

สถานการณ์ ปี 2550

- ผลผลิตของโลก (ปี 2549) มีประมาณ 19.50 ล้านตัน ไกล่เคียงกับปีที่ผ่านมา โดยประเทศไทยเป็นผู้ผลิตอันดับหนึ่งของโลก (13%) ฟิลิปปินส์ (10%) จีน (9%) บราซิล (9%) และอินเดีย (8%)
- ผลผลิตของไทย (ปี 2550) กระทรวงเกษตรฯ คาดการณ์ผลผลิตจะมีประมาณ 2.489 ล้านตัน ลดลงจากปีก่อนร้อยละ 4 โดยผลผลิตออกสู่ตลาดมากในช่วงเดือน พค.-มิ.ย. 50 และ พย. 50-มค. 51
- การส่งออก ไทยส่งออกสับปะรดกระป๋องมากเป็นอันดับหนึ่งของโลก ประมาณ 43% รองลงมาเป็นฟิลิปปินส์ (13%) และอินโดนีเซีย (10%)

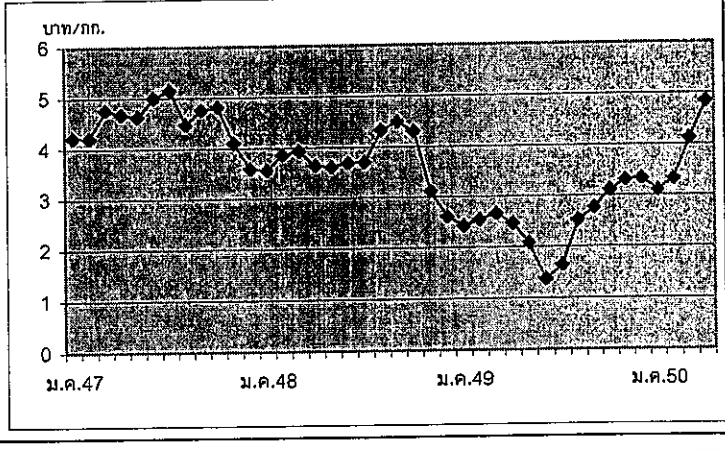
มาตรการ (ปี 2549)

- คชก.อนุมัติเงินช่วยเหลือวงเงิน 80 ล้านบาท ให้สำนักงานเศรษฐกิจการเกษตรดำเนินการแก้ไขปัญหาราคาสับปะรดตกต่ำ ปี 49 โดยการรับซื้อผลผลิตส่วนเกินจากเกษตรกรในจังหวัดแหล่งผลิตจำนวน 60,000 ตัน ในราคารวมค่าขนส่ง สับปะรดคุณภาพดีเกรดคละ กก.ละ 1.30 บาท เพื่อนำผลผลิตออกนอกกระบบตลาด โดยแปรรูปเป็นปุ๋ยน้ำสกัดชีวภาพ และอาหารสัตว์ ระยะเวลาโครงการ 6 มิ.ย.-31 ส.ค. 49
- ผลการดำเนินการ 6 มิ.ย.-15 ก.ค. 49 จังหวัดแหล่งผลิตได้ดำเนินการรับซื้อสับปะรดรวม 44,358 ตัน

สถานการณ์ปัจจุบัน

การผลิต ขณะนี้สับปะรดรุ่นที่ 1 (เม.ย.-มิ.ย.) กำลังออกสู่ตลาด แต่เนื่องจากได้รับผลกระทบจากสภาพอากาศที่แห้งแล้งที่ผ่านมา ทำให้ผลผลิตออกสู่ตลาดน้อย ในขณะที่ความต้องการของโรงงานสับปะรดกระป๋องยังคงมีอยู่อย่างต่อเนื่อง ทำให้ไม่มีปัญหาด้านราคา

2. ราคา ราคาที่เกษตรกรขายได้สัปดาห์นี้เฉลี่ย กก.ละ 4.58 บาท ปรับตัวลดลงจากสัปดาห์ที่ผ่านมา เฉลี่ย กก.ละ 0.13 บาท เนื่องจากช่วงนี้บางโรงงานไปทำเงาะกระป๋อง อย่งไรก็ตามราคาก็ยังสูงกว่าในช่วงเดียวกันของปีก่อนมาก



	ม.ค.	ก.พ.	มี.ค.	เม.ย.	พ.ค.	มิ.ย.	ก.ค.	ส.ค.	ก.ย.	ต.ค.	พ.ย.	ธ.ค.	เฉลี่ย
2547	4.22	4.21	4.76	4.67	4.63	5.00	5.16	4.47	4.76	4.82	4.10	3.59	4.53
2548	3.56	3.86	3.93	3.64	3.61	3.69	3.70	4.33	4.49	4.30	3.11	2.61	3.74
2549	2.42	2.54	2.66	2.46	2.08	1.37	1.64	2.52	2.76	3.11	3.31	3.34	2.52
2550	3.10	3.32	4.23	4.84									

เงาะ

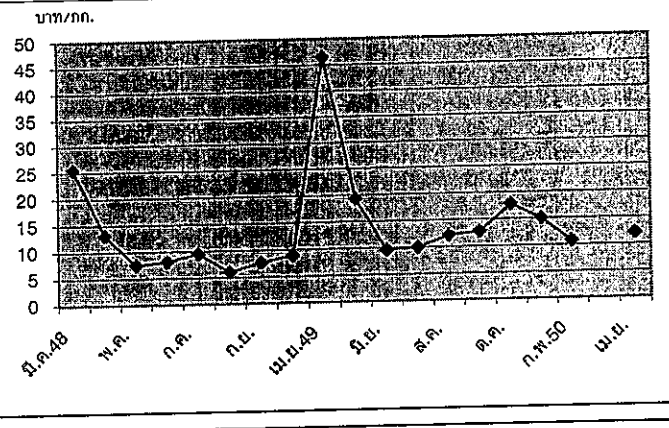
ประจำสัปดาห์ที่ 1 เดือนพฤษภาคม 2550 (30 เม.ย.-4 พค.50)

	2548	2549	2550	%Δ
ผลผลิต (ตัน)	521,775	440,546	474,775	
ช่วงผลผลิตออกมาก	ตะวันออก เมย.-มิย. จันทบุรี ระยอง ตรัง ใต้ ก.ค.-ก.ย. ชุมพร นครศรีฯ สุราษฎร์ฯ			
พื้นที่ปลูก (ไร่)	478,790	470,074	448,122	
จำนวนครัวเรือน	94,175	93,046		
ผลผลิตเฉลี่ย/ไร่	939	937	1,059	
ต้นทุนการผลิต	7.21	7.34		
มูลค่าผลผลิต (ล้านบาท)	4,135	4,450		
การใช้				
- บริโภคสด (ตัน)	485,300	409,700	441,550	
- แปรรูป	46,475	30,846	33,225	
ส่งออก				
- กระทบ (ตัน)	7,182	5,309		
- มูลค่า (ล้านบาท)	232	298		
ประเทศคู่ค้า	จีน สหรัฐอเมริกา สิงคโปร์			

1. สถานการณ์ ปี 2550
สำนักงานเศรษฐกิจการเกษตร คาดการณ์ผลผลิตปี 2550 จะมีประมาณ 474,775 ตัน ใกล้เคียงกับปีที่ผ่านมา โดยแยกเป็นภาคตะวันออกร้อยละ 61.10 หรือ 310,628 ตันลดลงจากปีก่อนร้อยละ 6 ภาคใต้ร้อยละ 37.46 หรือ 190,476 ตัน เพิ่มขึ้นจากปีก่อนร้อยละ 42.58

2. มาตรการแก้ไขปัญหา
2.1 กระทรวงเกษตรฯ เป็นหน่วยงานหลักในการแก้ไขปัญหาผลไม้ทุกชนิด โดย คชก. ได้มีมติเมื่อวันที่ 5 เม.ย. 48 มอบกระทรวงเกษตรฯ จัดทำแผนบูรณาการด้านการผลิต การตลาดผลไม้ทุกชนิดทั้งระบบและจัดทำแผนแก้ไขปัญหาทั้งในระยะสั้นและระยะยาว
2.2 ขณะนี้กระทรวงเกษตรฯ ได้ให้สหกรณ์การเกษตรกู้ยืมเงินกองทุนพัฒนาสหกรณ์ เพื่อให้รวบรวมรับซื้อผลผลิตนำไปจำหน่ายนอกแหล่งผลิต
2.3 กรมการค้าภายใน เป็นหน่วยงานเสริมการจำหน่าย โดยจัดงานส่งเสริมการบริโภคผลไม้ช่วงที่ผลผลิตออกมาก ซึ่งได้จัดงานมหกรรมบริโภคสินค้าลดค่าครองชีพ ระหว่างวันที่ 20 เม.ย.-1 พค.50 และงานวันสถาปนากรมการค้าภายใน ระหว่างวันที่ 2-4 พค.50 ได้กระจายผลผลิตเงาะประมาณ 10 ตัน

สถานการณ์ปัจจุบัน
ผลผลิตเงาะภาคตะวันออกออกสู่ตลาดแล้วประมาณร้อยละ 40 ร้อยที่เกษตรกรขายได้สัปดาห์นี้ เงาะคละ กก.ละ 10-12 บาท เงาะตะกร้า กก.ละ 12-12.50 บาท ปรับตัวสูงขึ้นจากสัปดาห์ก่อน กก.ละ 1 บาท เนื่องจากฝนตกชุก ทำให้เงาะสุกช้า ประกอบกับสภาพอากาศดังกล่าวทำให้ผลเงาะที่เริ่มแก่ผลแตกเสียหาย โดยราคาดังกล่าวสูงกว่าช่วงเดียวกันของปีก่อน ซึ่งมีราคากก.ละ 9-10 บาท และ 11 บาท ตามลำดับ



ราคาที่เกษตรกรขายได้ (บาท/กก.)	ม.ค.	ก.พ.	มี.ค.	เม.ย.	พ.ค.	มิ.ย.	ก.ค.	ส.ค.	ก.ย.	ต.ค.	พ.ย.	ธ.ค.	เฉลี่ย
2547					6.29	6.56	10.6	5.56	6.05				7.01
2548			25.50	13.10	7.49	8.09	9.49	5.95	7.66	8.87			10.77
2549				46.50	19.27	9.58	9.98	12.08	12.74	17.74	15.00		17.86
2550	12.75	10.67		12.01									11.81

ม้งคุด

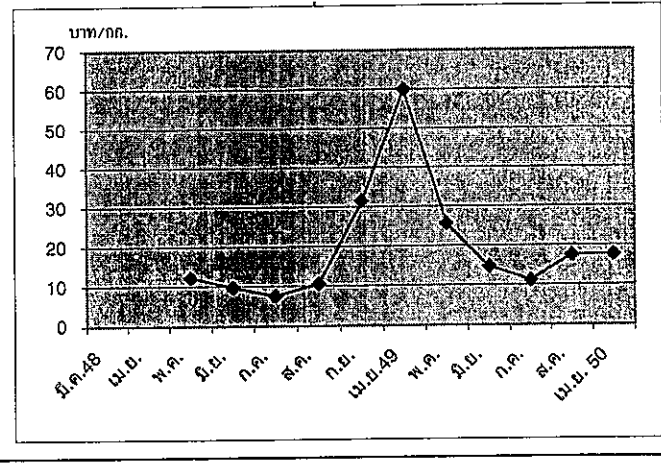
ประจำสัปดาห์ที่ 1 เดือนพฤษภาคม 2550 (30 เมย.-4 พค. 50)

	2548	2549	2550	%Δ
ผลผลิต (ตัน)	199,693	142,620	265,137	
ช่วงผลผลิตออกมาก	ตะวันออก เมย.-มิย. จันทบุรี ระยอง ตราด ใต้ ก.ค.-ก.ย. ชุมพร นครศรีฯ สุราษฎร์ฯ			
พื้นที่ปลูก (ไร่)	292,585	330,717	350,606	
จำนวนครัวเรือน	90,817	92,610		
ผลผลิตเฉลี่ย (กก./ไร่)	685	431	756	
ต้นทุนการผลิต (บาท/กก.)	11.30	11.33		
มูลค่าผลผลิต (ล้านบาท)	1,990	2,455		
การใช้ (ตัน)				
- บริโภคสด	158,795	127,443	225,300	
- ส่งออก	40,898	15,177	39,837	
ส่งออกและแช่แข็ง				
- ปริมาณ (ตัน)	40,898	15,177		
- มูลค่า (ล้านบาท)	728	277		
ประเทศคู่ค้า	จีน ฮองกง ไต้หวัน ญี่ปุ่น สหรัฐอเมริกา			

1. สถานการณ์ ปี 2550
สำนักงานเศรษฐกิจการเกษตร คาดการณ์ผลผลิตปี 2550 จะมีประมาณ 265,137 ตัน เพิ่มขึ้นจากปีก่อน ร้อยละ 86 โดยภาคตะวันออก 113,033 ตันเพิ่มขึ้นจากปีก่อนร้อยละ 143 ภาคใต้ 152,104 ตันเพิ่มขึ้นจากปีก่อนร้อยละ 65 เนื่องจากในปีที่ผ่านมาผลผลิตมีปริมาณน้อยกว่าปกติมาก ในขณะที่ปีนี้อากาศเอื้ออำนวยต่อการเจริญเติบโตของม้งคุด

2. มาตรการแก้ไขปัญหา
2.1 กระทรวงเกษตรฯ เป็นหน่วยงานหลักในการแก้ไขปัญหาผลไม้ทุกชนิด โดย คชก. ได้มีมติเมื่อวันที่ 5 เมย. 48 มอบกระทรวงเกษตรฯ จัดทำแผนบูรณาการด้านการผลิต การตลาดผลไม้ทุกชนิดทั้งระบบและจัดทำแผนแก้ไขปัญหาทั้งในระยะสั้นและระยะยาว
2.2 ขณะนี้กระทรวงเกษตรฯ ได้ให้สหกรณ์การเกษตรกู้ยืมเงินกองทุนพัฒนาสหกรณ์ เพื่อใช้รวบรวมรับซื้อผลผลิตนำไปจำหน่ายนอกแหล่งผลิต
2.2 กรมการค้าภายใน เป็นหน่วยงานเสริมการจำหน่าย โดยโดยจัดงานส่งเสริมการบริโภคผลไม้ช่วงที่ผลผลิตออกมาก ในจังหวัดแหล่งผลิตและจังหวัดปลายทางที่มีศักยภาพการบริโภค

สถานการณ์ปัจจุบัน
ในช่วงนี้ม้งคุดภาคตะวันออกกำลังออกสู่ตลาดมาก โดยคาดว่าผลผลิตออกแล้วประมาณร้อยละ 65 ของผลผลิตทั้งหมด ราคาที่เกษตรกรขายได้เกรดคละ กก.ละ 9 - 13 บาท ปรับตัวลดลงจากสัปดาห์ก่อน กก.ละ 2 บาท เนื่องจากได้รับผลกระทบจากภาวะฝนตกชุกที่ผลแตก มียางไหล และเป็นเนื้อแก้ว ส่วนม้งคุดเกรดส่งออกราคายังทรงตัว โดยราคาดังกล่าวใกล้เคียงกับช่วงที่ออกมากของปีก่อน



	ม.ค.	ก.พ.	มี.ค.	เม.ย.	พ.ค.	มิ.ย.	ก.ค.	ส.ค.	ก.ย.	ต.ค.	พ.ย.	ธ.ค.	เฉลี่ย
2547					11.50	17.22	15.68	10.05	11.77				13.24
2548					12.22	9.62	7.47	10.50	31.50				14.26
2549			100.00	57.97	25.57	14.63	11.11	17.50					37.80
2550			77.50	14.68									

ทุเรียน

ประจำสัปดาห์ที่ 1 เดือนพฤษภาคม 2550 (30 เม.ย. - 4 พ.ค. 50)

	หน่วย : ตัน			
	2548	2549	2550	% Δ
ผลผลิต	649,800	618,800	686,500	10.94
ช่วงผลผลิตออกมาก/แหล่งผลิตสำคัญ				
- ตะวันออก	พ.ค. - มิ.ย.	จันทบุรี ระยอง และตราด		
- ใต้	ก.ค.- ก.ย.	ชุมพร สุราษฎร์ และนครศรีธรรมราช		
พื้นที่ให้ผล	715,500	703,600	698,600	-0.71
ครัวเรือน	170,000	ครัวเรือน		
ผลผลิต/ไร่	908	879	983	11.83
ต้นทุนผลิต	13.91	14.30	12.81	
มูลค่าผลผลิต	9,000	ล้านบาท		
การใช้				
- บริโภคสด	434,680	402,870	447,500	11.08
- แปรรูป	65,000	62,000	69,000	11.29
ส่งออก (สด+แช่แข็ง) ตัน : ล้านบาท				
- ปริมาณ	150,120	153,930	170,000	10.44
- มูลค่า	2,650	3,190		
ประเทศคู่ค้า	จีน ใต้หวัน ฮองกง และอินโดนีเซีย			

สถานการณ์ ปี 2550

1. สำนักงานเศรษฐกิจการเกษตรคาดการณ์ปริมาณผลผลิตทุเรียนปี 2550 จะมีประมาณ 686,500 ตัน เพิ่มขึ้นร้อยละ 10.94 โดยแยกเป็นพันธุ์ชะนี ร้อยละ 30 และพันธุ์หมอนทอง ร้อยละ 65

2. ผลผลิตทุเรียนภาคตะวันออก (ร้อยละ 55) มีปริมาณใกล้เคียงกับปีที่ผ่านมา โดยออกสู่ตลาดมากช่วงกลาง เม.ย.- พ.ค. ส่วนภาคใต้ (ร้อยละ 40) เพิ่มขึ้นจากปีที่ผ่านมา ร้อยละ 27 โดยจะออกมากช่วง ก.ค.-ก.ย.

มาตรการแก้ไขปัญหาหรรษา

1. กระทรวงเกษตรฯ เป็นหน่วยงานหลักในการแก้ไขปัญหาผลไม้ทุกชนิด โดย คชก. ได้มีมติเมื่อวันที่ 5 เม.ย. 48 มอบกระทรวงเกษตรฯ จัดทำแผนบูรณาการด้านการผลิต การตลาดผลไม้ทุกชนิดทั้งระบบและจัดทำแผนแก้ไขปัญหาทั้งในระยะสั้นและระยะยาว

2. ขณะนี้กระทรวงเกษตรฯ ได้ให้สหกรณ์การเกษตรกุ่มเงินกองทุนพัฒนาสหกรณ์ เพื่อใช้รวบรวมรับซื้อผลผลิตนำไปจำหน่ายนอกแหล่งผลิต

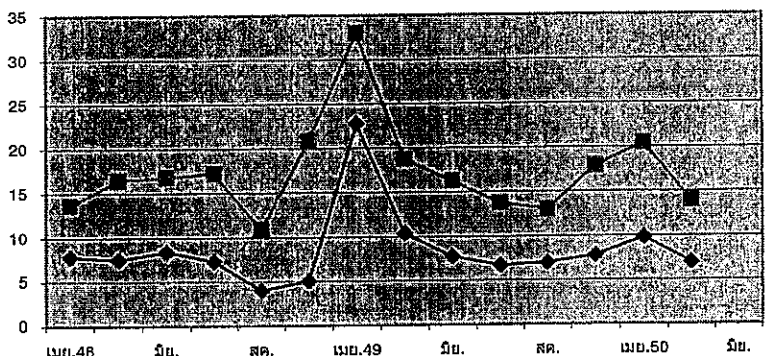
3. กรมการค้าภายใน เป็นหน่วยงานเสริมการจำหน่ายโดยจัดงานส่งเสริมการบริโภคผลไม้ช่วงที่ผลผลิตออกมาก ซึ่งได้จัดงานมหกรรมบริโภคสินค้าลดค่าครองชีพ ระหว่างวันที่ 20 เม.ย.-1 พ.ค.50 และงานวันสถาปนากรมการค้าภายใน ระหว่างวันที่ 2-4 พ.ค.50

สถานการณ์ปัจจุบัน

- ณ วันที่ 8 พ.ค. 50 ราคาทุเรียนพันธุ์หมอนทองผลที่เกษตรกรขายได้ กก.ละ 12-14 บาท และคุณภาพที่ส่งออก กก.ละ 18-19 บาท ใกล้เคียงกับช่วงออกมากของปีที่ผ่านมา และอยู่ในระดับปกติ

- ขณะนี้ ผลผลิตออกสู่ตลาดแล้ว แยกเป็นพันธุ์ชะนี ร้อยละ 93 และพันธุ์หมอนทอง ร้อยละ 60

บาท/กก.



ราคาเกษตรกรขายได้ ทุเรียน

ปี	เม.ย.	พ.ค.	มิ.ย.	ก.ค.	ส.ค.	ก.ย.
พันธุ์ชะนี (บาท/กก.)						
2548	7.20	7.50	8.42	7.31	4.00	5.06
2549	22.77	10.40	7.75	6.72	-	-
2550	9.86					

ปี	เม.ย.	พ.ค.	มิ.ย.	ก.ค.	ส.ค.	ก.ย.
พันธุ์หมอนทอง (บาท/กก.)						
2548	13.67	16.46	16.77	17.22	10.89	20.86
2549	33.03	18.72	16.29	13.74	13.04	17.88
2550	20.38					

ที่มา : สำนักงานเศรษฐกิจการเกษตร

กรมการค้าภายใน กระทรวงพาณิชย์

ลิ้นจี่

ประจำสัปดาห์ที่ 1 ของเดือนพฤษภาคม 2550 (30 เม.ย.- 4 พ.ค. 50)

หน่วย : ตัน

	2548	2549	2550
ผลผลิต	79,300	73,700	78,700
ใช้ภายในประเทศ			
- บริโภคสด	45,400	41,500	43,900
- แปรรูป (ลิ้นจี่กระป๋อง)	20,400	21,000	21,800
ส่งออกสด			
- ปริมาณ (ตัน)	13,500	11,200	13,000
- มูลค่า (ล้านบาท)	254	282	(ภาคการ
ต้นทุนการผลิต (บาท/กก.)	14.21	14.09	14.18
ช่วงออกสู่ตลาด/ แหล่งผลิตสำคัญ			
- ช่วงออกสู่ตลาด	กลาง พ.ค.- กลาง มิ.ย.50		
- แหล่งผลิต	เชียงใหม่ เชียงราย และพะเยา		
ครัวเรือนเกษตรกร	32,000 ครัวเรือน		
มูลค่าผลผลิตที่เกษตรกรขายได้	1,200 ล้านบาท		

สถานการณ์ ปี 2550

1. สำนักงานเศรษฐกิจการเกษตรได้คาดการณ์ผลผลิตลิ้นจี่ ปี 2550 จะมีประมาณ 78,700 ตัน เพิ่มขึ้นจากปีที่ผ่านมาร้อยละ 7 โดยผลผลิตจะออกสู่ตลาดมากในช่วงกลาง พ.ค.- กลาง มิ.ย.50 ประมาณร้อยละ 70

2. การบริโภคลิ้นจี่ ผลผลิตจะเข้าสู่ตลาดบริโภคผลสดภายในประเทศประมาณร้อยละ 55 แปรรูปเป็นลิ้นจี่กระป๋อง ร้อยละ 30 และส่งออกผลสดร้อยละ 15

มาตรการแก้ไขปัญหา

1. กระทรวงเกษตรและสหกรณ์เป็นหน่วยงานหลักในการแก้ไขปัญหาผลไม้นอกชนิด โดย คชก. ได้มีมติเมื่อ 5 เม.ย.47 มอบหมายให้กระทรวงเกษตรและสหกรณ์รับผิดชอบแก้ไขปัญหาลิ้นจี่อย่างเป็นระบบครบวงจร ตั้งแต่ฤดูกาลผลิตปี 2547

2. กรมการค้าภายในเป็นหน่วยงานเสริม โดยการจัดงานส่งเสริมการบริโภคผลไม้ในช่วงที่ผลผลิตออกมาก โดยได้จัดงานมหกรรมบริโภคสินค้าลดค่าครองชีพระหว่าง 20 เม.ย.- 1 พ.ค.50 และงานวันสถาปนากรมการค้าภายใน ระหว่าง 2 - 4 พ.ค.50

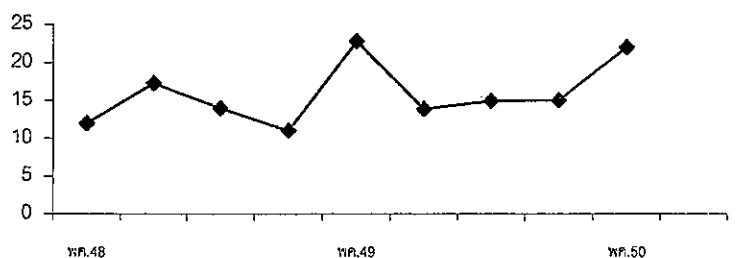
สถานการณ์ปัจจุบัน

- ราคาเกษตรกรขายได้ลิ้นจี่ ณ แหล่งผลิตจังหวัดพะเยา เกรด A กก.ละ 22 บาท ใกล้เคียงกับปีที่ผ่านมา ซึ่งไม่มีปัญหาราคาจำหน่าย
- ขณะนี้ เป็นผลผลิตลิ้นจี่พะเยาและเชียงรายกำลังออกสู่ตลาด โดยผลผลิตออกสู่ตลาดแล้ว ร้อยละ 7 ส่วนผลผลิตลิ้นจี่เชียงใหม่จะออกหลังสุด ช่วงปลาย พ.ค.50

ราคาเกษตรกรขายได้ ลิ้นจี่ เกรด A (บาท/กก.)

ปี	พ.ค.				
	สป.1	สป.2	สป.3	สป.4	สป.5
2547	12.43	12.41	10.45	10.50	10.37
2548	12.00	17.25	14.00	11.00	
2549	22.81	13.84	18.00	15.00	
2550	22.00				

ความเคลื่อนไหวราคาลิ้นจี่ เกรด A ปี 2548 - 2550



ที่มา : สำนักงานเศรษฐกิจการเกษตร

กรมการค้าภายใน กระทรวงพาณิชย์

ไถ่เนื้อ

ประจำสัปดาห์ที่ 1 ของเดือน พฤษภาคม 2550 (30 เม.ย. - 4 พ.ค.50)

	2547	2548	2549	2550	% Δ
ผลผลิต (พันตัน)					ประมาณการ
- โลก	55,952	58,721	60,901	62,789	3.10
สหรัฐอเมริกา	15,286	15,792	16,300	16,805	3.10
จีน	9,998	10,200	10,500	10,826	3.10
บราซิล	8,408	9,080	9,530	9,825	3.10
สหภาพยุโรป	7,656	7,670	7,690	7,928	3.10
- ไทย (ซากบริโภค)	873	1,028	1,176	1,404	19.46
ช่วงผลผลิตออกมา	ตุลาคม - กุมภาพันธ์				
จำนวนคริวเรือน	10,098	7,821	7,265	na	
ต้นทุนการผลิต (บาท/กก.)	25.83	30.32	31.46	30	(สมาคมผู้เลี้ยงไก่เนื้อ)
มูลค่าผลผลิต (ล้านบาท)	33,908	52,794	52,669	21,524	(ม.ค. - เม.ย.50)
การใช้ (พันตัน)	672.43	791.13	838.82	983.08	17.20
ปริมาณส่งออก (ล้านตัน)	0.200	0.240	0.260	na	
มูลค่าส่งออก (ล้านบาท)	22,602	28,148	29,438	na	
ประเทศคู่ค้า	ญี่ปุ่น (43%) อังกฤษ (32%) เนเธอร์แลนด์ (9%) เยอรมัน (4%) ไอร์แลนด์ (2%)				
ประเทศคู่แข่ง	บราซิล สหภาพยุโรป จีน อาร์เจนตินา แคนาดา				

สถานการณ์ปี 2550

- การผลิต สศก. ประมาณการผลิตไก่เนื้อมีชีวิต ปี 2550 ไว้ที่จำนวน 1,116.73 ล้านตัว เพิ่มขึ้น 19.46% จากปี 2549 (934.85 ล้านตัว) น้ำหนักไก่เฉลี่ย 2 กก./ตัว เมื่อคำนวณส่วนที่บริโภค 62.88% เป็นผลผลิตเนื้อไก่ 1,404 พันตัน
- การใช้ภายใน ประมาณการเบื้องต้นจากการใช้ภายในประเทศประมาณ 70% ของผลผลิตรวม ในปี 2550 คาดว่าจะมีความต้องการใช้ภายในเพิ่มขึ้น 17.20%
- อัตราการบริโภค 14 กก./คน/ปี (ที่มา : สมาคมผู้ผลิตไก่เพื่อส่งออกไทย)
- การส่งออก สมาคมผู้ผลิตไก่เพื่อส่งออกไทย กำหนดเป้าหมายการส่งออก ปี 2550 จำนวน 290,000 - 300,000 ตัน (เป้าหมายการส่งออกปี 2549 จำนวน 280,000 ตัน)
 - ปี 2549 มีการส่งออกเนื้อไก่เพิ่มขึ้นจากปี 2548 0.02 ล้านตัน หรือเพิ่มขึ้น 8.33% แต่ต่ำกว่าเป้าหมายที่กำหนดไว้ 7.69%

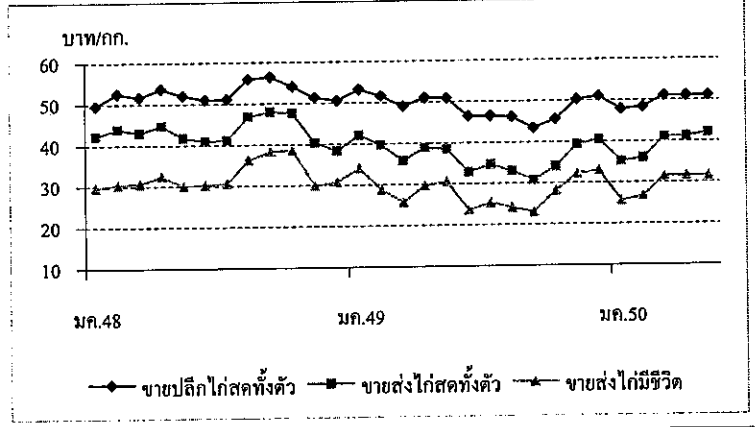
มาตรการ

- ด้านการตลาด
 - รณรงค์บริโภค
 - ออกหนังสือรับรองแหล่งจำหน่ายเนื้อไก่ - ไข่ไก่ที่ได้รับ การรับรองมาตรฐานและความปลอดภัยจากหน่วยงานที่เกี่ยวข้องให้ห้างสรรพสินค้า
- ด้านการผลิต คณะกรรมการบริหารสินค้าไก่เนื้อและผลิตภัณฑ์กำหนดแผนการผลิตให้สอดคล้องกับตลาด และบริหารจัดการปริมาณผลผลิตไก่มีชีวิตที่เข้าสู่โรงงานชำแหละของผู้ส่งออกและภายในประเทศทั้งระบบ ให้มีสัดส่วนที่เหมาะสม

สถานการณ์ปัจจุบัน

ภาวะการค้าปกติ ทั้งนี้ จากมาตรการควบคุมกำลังการผลิตของภาคเอกชน ทำให้ผลผลิตที่เข้าสู่ตลาดมีปริมาณสอดคล้องกับตลาดรองรับ ไม่ปรากฏปัญหาผลผลิตส่วนเกิน ราคาซื้อขายโดยทั่วไปทรงตัวอยู่ในเกณฑ์ดี ดังนี้

ภาค	สัปดาห์นี้	สัปดาห์ก่อน	+/- (บาท)
- เหนือ	34 - 38	34 - 38	
- กลาง	31 - 35	31 - 35	
- ตะวันออกเฉียงเหนือ	36 - 40	36 - 40	
- ใต้	37 - 40	37 - 39	1



ราคา (บาท/กก.)	ปี	มค.	กพ.	มีค.	เมย.	พค.	มิย.	กค.	สค.	กย.	ตค.	พย.	ธค.	เฉลี่ย
ขายส่งไก่มีชีวิต	2548	29.63	30.34	30.67	32.35	30.05	30.30	30.55	36.23	38.23	38.60	29.91	30.75	32.30
หน้าโรงฆ่า กทม.	2549	34.00	28.76	25.72	29.63	30.55	23.61	25.32	24.16	22.98	28.10	32.23	33.00	28.17
	2550	25.57	26.70	31.50	31.50	31.50								29.35
							(4 พ.ค.)							
ขายส่งไก่สดทั้งตัว	2548	42.20	43.82	43.02	44.74	41.76	40.93	41.11	46.84	47.95	47.60	40.25	38.30	43.21
รวมเครื่องใน ตลาด กทม.	2549	42.05	39.63	35.76	38.88	38.48	32.82	34.63	32.95	30.74	34.00	39.27	40.50	36.64
	2550	35.14	35.95	41.00	41.24	42.00								39.07
							(4 พ.ค.)							
ขายปลีกไก่สดทั้งตัว	2548	49.53	52.50	51.61	53.65	51.95	51.00	51.08	55.91	56.43	54.05	51.32	50.50	52.46
รวมเครื่องใน ตลาด กทม.	2549	53.18	51.55	49.00	51.00	50.85	46.39	46.39	46.14	43.40	45.50	50.25	51.00	48.72
	2550	47.83	48.30	51.00	51.00	51.00								49.83
							(4 พ.ค.)							

	2547	2548	2549	2550	% Δ
ผลผลิต (ล้านตัน)					ประมาณการ
- โลก	1.586	1.701	1.945	na	na
- ไทย	0.392	0.422	0.507	0.624	2.56
กึ่งกลุ่ด้า	0.143	0.014	0.003	0.0125	66.66
กึ่งขวแวนน้าไม้อื่นๆ	0.249	0.408	0.497	0.6115	3.62
ช่วงผลผลิตออกมก	มิถุนายน - กันยายน				
จำนวนคว้วเรือน	34,977	33,411	35,000	na	
	(@ 47 กรมประมง)	(@ 48 กรมประมง)			
ต้นทุนการผลิต (ปี 2548/49 กรมประมง)					
	กึ่งกลุ่ด้า กก.ละ 138.49 บาท				
	กึ่งขวแวนน้าไม กก.ละ 92.59 บาท				
มูลค่าผลผลิตกึ่ง	144,300	96,000	96,000	na	
ที่เกษตรกรขายได้ (ล้านบาท)					
การใช้ (ล้านตัน)	0.055	0.057	0.002	na	
การนำเข้า					
- บวม่าม (ล้านตัน)	0.023	0.024	0.024	na	
- มูลค่า (ล้านบาท)	3,626	3,073	2,960	na	
การส่งออก					
- ปริมาณ (ล้านตัน)	0.241	0.248	0.346	na	
- มูลค่า (ล้านบาท)	67,301	71,594	86,536	na	
ประเทศคู่ค้า	สหรัฐอเมริกา ญี่ปุ่น สหภาพยุโรป				
ประเทศคู่แข่ง	อินเดีย เอควาดอร์ อินโดนีเซีย จีน				

สถานการณ์ ปี 2550

1. การผลิต
สมาคมกึ่งไทยคาดว่า ปี 2550 จะมีการเลี้ยงกึ่งขวเพิ่มขึ้น เนื่องจาก 1) ไร่ระยะเวลาการเลี้ยงสั้นกว่ากึ่งกลุ่ด้าทำให้ผลผลิตมากกว่า 2) ต้นทุนต่ำ แต่ราคาอยู่ในระดับใกล้เคียงกับกึ่งกลุ่ด้า ส่งผลให้ผลผลิตกึ่งโดยรวมเพิ่มขึ้นจาก 0.507 ล้านตันในปี 2549 เป็น 0.624 ล้านตัน ในปี 2550 หรือเพิ่มขึ้นร้อยละ 2.56

2. การส่งออก
ผลผลิตกึ่ง 90% เป็นการส่งออก ส่วนอีก 10% ใช้บริโภคภายในประเทศ ปี 2549 มีการส่งออกกึ่งรวม 0.346 ล้านตัน เพิ่มขึ้นจากช่วงเดียวกันของปีก่อน 0.100 ล้านตัน หรือเพิ่มขึ้นร้อยละ 40.3

มาตรการ

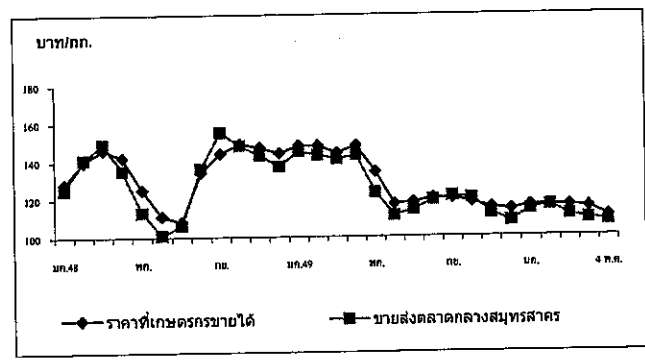
1. มติ คชก. (7 มิ.ย., 21 พ.ย. 48, 26 ต.ค. 49) อนุมัติให้ดำเนินการแก้ไขปัญหาราคากึ่งขวแวนน้าไมและกึ่งกลุ่ด้า ปี 2548/49 โดยวิธีการรับจำนำ ปริมาณรวมทั้งสิ้น 10,000 ตันระยะเวลา มิ.ย.-ก.ย. 48 (ขยายเวลาเฉพาะกึ่งกลุ่ด้าถึง ม.ค. 49) ระยะเวลาได้ก่อนภายใน 4 เดือนระยะเวลาโครงการ มิ.ย. 48- พ.ค. 49 (ขยายเวลา 2 ครั้งเป็นสิ้นสุด มิ.ย. 50)

2. ผลการดำเนินการ
อคส.รับจำนำกึ่งได้รวมทั้งสิ้นจำนวน 3,408.69 ตัน ประกอบด้วยกึ่งขวแวนน้าไม 1,354.14 ตัน กึ่งกลุ่ด้าจำนวน 2,054.55 ตัน เกษตรกรได้ถอน กึ่งขวแวนน้าไมจำนวน 11.58 ตัน คงเหลือกึ่งรวม 3,397.11 ตัน มีการระบายจำหน่ายรวม 3 ครั้ง คงเหลือกึ่งกลุ่ด้า จำนวน 1,286.77 ตัน ซึ่ง รว.พณ.ได้มอบหมาย (6 มิ.ย. 49) ให้อคส.สามารถจำหน่ายกึ่งได้ในกรณีที่ราคาต่ำที่เสนอซื้อเท่ากับหรือสูงกว่าราคาตลาดกลางจังหวัดสมุทรสาครเฉลี่ยย้อนหลัง 5 วันทำการ

สถานการณ์ปัจจุบัน

- ความเคลื่อนไหวด้านราคา
เนื่องจากในช่วงสัปดาห์นี้มีฝนตกอย่างต่อเนื่อง ส่งผลให้ผลผลิตกึ่งบางส่วนเสียหาย ปริมาณกึ่งจึงเข้าสู่ตลาดลดลง ทำให้ราคามีการปรับตัวเพิ่มขึ้นบางขนาด โดยราคากึ่งขวแวนน้าไมขนาด 60 ตัว /กก.กก.ละ 108 บาท เพิ่มขึ้นจากสัปดาห์ที่แล้ว กก.ละ 3 บาท ส่วนกึ่งกลุ่ด้าขนาด 50 ตัว/กก.ราคาทรงตัวเท่าสัปดาห์ก่อนที่ กก.ละ 155 บาท
- ปริมาณรถกึ่งเข้าตลาดกลางสมุทรสาคร
ปริมาณรถเข้าสู่ตลาดสัปดาห์นี้ (30 เม.ย., 2-4 พ.ค. 50) จำนวน 560 ตู้คอนเทนเนอร์หรือ 1,680 ตันลดลงจากสัปดาห์ก่อนร้อยละ 49 ประกอบด้วยกึ่งขวแวนน้าไมจำนวน 548 ตู้คอนเทนเนอร์หรือ 1,644 ตัน ลดลงจากสัปดาห์ก่อนร้อยละ 50 และกึ่งกลุ่ด้าจำนวน 11 ตู้คอนเทนเนอร์หรือ 33 ตัน เพิ่มขึ้นจากสัปดาห์ก่อนร้อยละ 57

ราคากึ่งขวแวนน้าไม



ราคากึ่งขวแวนน้าไม (บาท/กก.)

	ปี	ม.ค.	ก.พ.	มี.ค.	เม.ย.	พ.ค.	มิ.ย.	ก.ค.	ส.ค.	ก.ย.	ต.ค.	พ.ย.	ธ.ค.	เฉลี่ย
เกษตรกรขายได้เฉลี่ยทั้งประเทศ	2548	128.00	140.00	146.00	142.00	125.00	111.00	108.00	134.00	144.00	149.00	147.00	144.00	134.83
(51-60ตัวขึ้นไป/กก.)	2549	148.00	148.00	144.00	148.00	134.00	117.00	118.00	120.00	120.00	118.00	115.00	114.00	129.08
	2550	116.00	116.00	119.00	115.00	110.25								115.25
						(4 พ.ค. 50)								
ขายส่งตลาดกลาง จ.สมุทรสาคร	2548	125.00	141.00	149.00	135.00	113.00	101.00	106.00	136.00	155.00	148.00	143.00	137.00	132.42
(60 ตัว/กก.)	2549	145.00	143.00	141.00	143.00	123.00	111.00	114.00	119.00	121.00	120.00	112.00	108.00	125.00
	2550	114.00	116.00	115.00	109.00	108.00								112.40
						(4 พ.ค. 50)								

ข้าวโพดเลี้ยงสัตว์

ประจำสัปดาห์ที่ 1 ของเดือนพฤษภาคม 2550 (30 เม.ย. -4 พ.ค.50)

Agri 24 ข่าวไทย F : Factsheet 2550

ผลผลิต (ล้านตัน)	2547/48	2548/49	2549/50	2550/51 (ประมาณการ)	+ - %
- โลก	712.626	695.196	695.847	712.530	2.40
- ไทย	4.216	3.886	3.696	3.808	3.03
ช่วงผลผลิตออกมาก	ก.ย. - พ.ย.				
พื้นที่ปลูก (ล้านไร่)	7.032	6.606	6.082	6.160	1.28
จำนวนครุว์เรือน	339,961	305,434	295,564	NA	
ผลผลิตเฉลี่ยไร่ (กก.)	599	588	608	618	1.64
ต้นทุนการผลิต (บาท/กก.)	3.35	3.97	4.07	NA	
มูลค่าผลผลิต (ล้านบาท)	21,080	18,964	19,515	19,802	1.47
ปี 47	ปี 48	ปี 49	ปี 50 (ประมาณการ)		
ก.ช. (ล้านตัน)	3.471	3.724	3.964	4.110	3.68
นำเข้า (ล้านตัน)	0.076	0.059	0.145	0.100	-31.03
การส่งออก (ล้านตัน)	0.872	0.059	0.250	0.100	-60.00
ประเทศคู่ค้า					
ไทยนำเข้าจาก	(ACMECS) สวา(80%) กัมพูชา(20%) พม่า (WTO) อาร์เจนตินา สหรัฐ				
ไทยส่งออกไป	เวียดนาม(45%) อินโดนีเซีย(35%) มาเลเซีย (17%) ไต้หวัน(2%)				
ประเทศคู่แข่ง	จีน อาร์เจนตินา สหรัฐ				

1. สถานการณ์ ปี 2549/50
โลก ปี 2549/50 กระทรวงเกษตรสหรัฐฯคาดว่า (เม.ย.50) จะมีผลผลิตประมาณ 695.847 ล้านตัน ไกลเคียงกับปี 2548/49 ซึ่งมีประมาณ 695.196 ล้านตัน ขณะที่ความต้องการใช้ของโลกเพิ่มขึ้นร้อยละ 3.70 สำหรับปี 2550/51 คาดว่าจะมีผลผลิตประมาณ 712.530 ล้านตัน เพิ่มขึ้นตามความต้องการใช้เพื่อผลิตเอทานอลมากขึ้น

ไทย กระทรวงเกษตรและสหกรณ์คาดว่า จะมีผลผลิตประมาณ 3.696 ล้านตัน ลดลงจากปี 2548/49 ซึ่งมีผลผลิต 3.886 ล้านตัน ร้อยละ 4.89 ขณะที่ความต้องการใช้ในประเทศมีประมาณ 3.964 ล้านตัน เพิ่มขึ้นร้อยละ 6.44 สำหรับปี 2550/51 คาดว่าจะมีผลผลิตประมาณ 3.808 ล้านตัน เพิ่มขึ้นเล็กน้อยตามการขยายตัวของเลี้ยงสัตว์

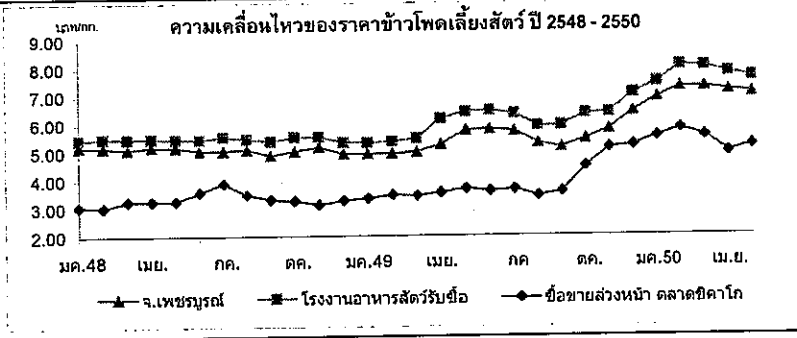
2. มาตรการ

2.1 การนำเข้าปี 2550 มติ ครม.(12 ธค.49) เห็นชอบตามมติคณะกรรมการนโยบายอาหาร(13 พย.49) ให้กำหนดนโยบายและมาตรการนำเข้าเช่นเดียวกับปี 2549 ดังนี้

- 1) WTO ในโควตา 54,700 ตัน อกรนำเข้า 20% ให้ออส.นำเข้า 1 มีค.-30 มิ.ย.50 นอกโควตา - อกรนำเข้า 73 % ค่าธรรมเนียมพิเศษ 180 บ./ตัน
- 2) AFTA อกรนำเข้า 5 % หรือ กก.ละ 2.75 บาท
- 3) ACMECS อกรนำเข้า 0% และ คต. จดทะเบียนผู้นำเข้า
- 4) นิวซีแลนด์ (FTA) อกรนำเข้า 0 %
- 5) ออสเตรเลีย (FTA) ในโควตา 6,030.68 ตัน อกรนำเข้า 17.33 % ให้ออส.นำเข้า 1 มีค. - 30 มิ.ย. 50 นอกโควตา อกรนำเข้า 65.70 %
- 6) นำเข้าทั่วไป อกรนำเข้า กก.ละ 2.75 บาท และค่าธรรมเนียมพิเศษ ตันละ 1,000 บาท

2.2 การค้าในประเทศ โดยที่ราคาข้าวโพดเลี้ยงสัตว์มีแนวโน้มสูงขึ้นมาก ในช่วงปลายฤดู ส่งผลกระทบต่อผู้ผลิตอาหารสัตว์และผู้เลี้ยงสัตว์ ที่ประชุมผู้เกี่ยวข้องเมื่อ 23 ม.ค.50 มีมติให้ขอความร่วมมือผู้ผลิตอาหารสัตว์และผู้เลี้ยงสัตว์เพิ่มการใช้มันสำปะหลังทดแทนข้าวโพดเลี้ยงสัตว์ให้มากขึ้น โดยกรมการค้าภายในได้ประสานเชื่อมโยงผู้ซื้อและผู้ผลิตมันสำปะหลังในพื้นที่จังหวัดนครราชสีมาและจังหวัดใกล้เคียงให้มีการเจรจาซื้อขายกันโดยตรงซึ่งได้ดำเนินการครั้งที่ 1 เมื่อวันที่ 3 ก.พ.50 ครั้งที่ 2 เมื่อวันที่ 25 มี.ค.50 และครั้งที่ 3 เมื่อวันที่ 21 เม.ย.50 ส่งผลให้มีการใช้มันสำปะหลังทดแทนข้าวโพดมากขึ้น ภาพรวมในปีนี้ คาดว่ามีการใช้มันสำปะหลังในอาหารสัตว์เพิ่มขึ้นกว่าเท่าตัวโดยใช้ผลิตอาหารสัตว์เพิ่มจาก 0.6-0.7 ล้านตันเป็น 1.2-1.4 ล้านตันและใช้เลี้ยงสุกรเพิ่มจาก 0.85 ล้านตันเป็น 1.7-1.8 ล้านตัน

สถานการณ์ปัจจุบันและแนวโน้ม
ภาวะราคาซื้อขายข้าวโพดในสัปดาห์นี้อ่อนตัวลงต่อเนื่องจากสัปดาห์ก่อน การซื้อขายมีปริมาณไม่มากนัก เนื่องจากเป็นช่วงปลายฤดูประกอบกับการใช้ข้าวโพดในอาหารสัตว์ลดลง โดยเฉพาะผู้เลี้ยงสุกรได้ลดปริมาณการใช้ข้าวโพดและหันมาใช้มันสำปะหลังเป็นส่วนใหญ่ผลผลิตอาหารทดแทนข้าวโพดแพร่หลายมากขึ้นเพราะช่วยให้ต้นทุนค่าอาหารลดลงถึง กก.ละ 1.50-2.00 บาท สำหรับราคาซื้อขายล่วงหน้าตลาดชิคาโกในสัปดาห์นี้ปรับตัวสูงขึ้นจากการเพาะปลูกข้าวโพดล่าช้าในสหรัฐ ในขณะที่ความต้องการใช้ข้าวโพดในอุตสาหกรรมเอทานอลยังมีปริมาณมาก



ราคาข้าวโพดเลี้ยงสัตว์	ปี	มค.	กพ.	มีค.	เม.ย.	พ.ค.	มิ.ย.	ก.ค.	ส.ค.	ก.ย.	ต.ค.	พ.ย.	ธค.	เฉลี่ย
เกษตรกรขายได้*	2548	5.01	4.96	4.97	4.83	5.02	4.82	5.05	4.89	4.77	4.74	4.73	4.74	4.88
	2549	4.82	4.78	4.70	5.18	5.53	5.72	5.53	5.34	5.15	5.39	5.39	5.83	5.28
	2550	6.53	7.02	7.10	7.06	6.95								6.93
จ.เพชรบูรณ์	2548	5.20	5.17	5.11	5.19	5.18	5.06	5.06	5.10	4.90	5.03	5.18	5.03	5.10
	2549	4.94	4.95	5.00	5.26	5.77	5.81	5.74	5.31	5.16	5.45	5.80	6.43	5.47
	2550	6.92	7.29	7.29	7.18	7.09								7.15
กทม.	2548	5.45	5.49	5.49	5.49	5.46	5.45	5.56	5.48	5.40	5.53	5.55	5.40	5.48
โรงงานอาหารสัตว์รับซื้อ	2549	5.34	5.38	5.49	6.18	6.42	6.47	6.35	5.91	5.93	6.36	6.39	7.08	6.11
	2550	7.47	8.07	8.03	7.82	7.65								7.81
ซื้อขายล่วงหน้า	2548	3.07	3.04	3.25	3.25	3.27	3.58	3.89	3.49	3.31	3.26	3.13	3.28	3.32
ตลาดชิคาโก	2549	3.34	3.47	3.44	3.55	3.69	3.60	3.66	3.42	3.57	4.47	5.13	5.23	3.88
	2550	5.55	5.81	5.56	4.98	5.21								5.42

หมายเหตุ * เป็นราคาที่เกษตรกรขายได้เฉลี่ยทั้งประเทศ (สตก.) ข้าวโพดเมล็ดความชื้นไม่เกิน 14.5%

ปาล์มน้ำมัน

ประจำสัปดาห์ที่ 1 ของเดือนพฤษภาคม 2550 (30 เม.ย. - 4 พ.ค.50)

ผลผลิต : ล้านตัน	ปี 47	ปี 48	ปี 49	ปี 50 ^{เม.ย.}	% Δ
โลก น้ำมันพืช	101.84	111.39	117.97	123.09	4.34
น้ำมันปาล์ม	29.59	33.88	35.96	37.67	4.76
ไทย					
ผลปาล์มทะลาย(สดก.)	5.182	5.003	6.241	7.378	18.23
น้ำมันปาล์มดิบ(รง.แจ้ง)	0.821	0.784	1.167	1.291	10.63
ช่วงออกสู่ตลาด	มาก : มี.ค.-ก.ย. (ออกตลอดปี)				
แหล่งผลิต	กระบี่ 31%, สุราษฎร์ฯ 27%, ชุมพร 21% (รวม 79%) ตรัง 4%, สตูล ชลบุรี ประจวบฯ 3%, พังงา 2%				
พื้นที่ให้ผล : ล้านไร่	1.921	2.026	2.374	2.739	15.37
จำนวนคริวเรือน	70,000	81,472	85,546	na	
ผลผลิตเฉลี่ย : ตัน/ไร่	2,682	2,459	2,629	2,694	2.47
ต้นทุนการผลิต : บาท/กก.	1.26	1.68	1.65	na	
มูลค่าผลปาล์ม : ล้านบาท	17,514	14,908	16,788	22,135	
น้ำมันปาล์มดิบ : ล้านบาท	16,557	13,244	18,400	23,887	
การใช้ในปท. : น้ำมันดิบ	0.715	0.745	0.905	0.981	8.34
หรือ น้ำมันบริสุทธิ์	0.476	0.496	0.604	0.654	8.34
นำเข้า : ตัน (ดิบ+บริสุทธิ์)	74,767	18,930	1,314	(มก.-มี.ค.)	
ส่งออก : ตัน (ดิบ+บริสุทธิ์)	124,273	81,057	205,109	84,000	(ตามแจ้ง)
ประเทศส่งออก	บริสุทธิ์ : พม่า(39%) จีน(32%), ดิบ : มาเลเซีย(35%) อินเดีย(33%)				
ประเทศนำเข้า	บริสุทธิ์ : มาเลเซีย (90%) จีน(10%)				
เปิดตลาด	AFTA ตั้งแต่ปี 46		WTO ปี 47-50		
ภาษีนำเข้า	5%, 2.50 บ./ลิตร		ในโควตา 20%		นอกโควตา 143%
ปริมาณ (ตัน)	ให้ อคส.นำเข้า		4,860 (อคส.)		ไม่จำกัดปริมาณ
การนำเข้า WTO	ปี 47	ปี 48	ปี 49	ปี 50	
ออกหนังสือรับรอง(กต.)	79,233	16,354	195	(มก.-เม.ย.)	
นำเข้า (นอกโควตา)	78,188	16,072	190	-	

สถานการณ์ ปี 2550

- โลก ปี 50 ก.เกษตรสหรัฐ คาดว่าโลกมีผลผลิตน้ำมันปาล์ม 37.67 ล้านตัน เพิ่มขึ้นร้อยละ 4.76 การใช้ 37.53 ล้านตันเพิ่มขึ้นร้อยละ 6.88
- ไทย ปี 50 ก.เกษตร (สดก.) คาดว่าจะผลิตผลปาล์มน้ำมันได้ 7.378 ล้านตันเพิ่มขึ้นร้อยละ 18.23 ซึ่งจะสกัดน้ำมันดิบได้ประมาณ 1.290 ล้านตัน (น้ำมัน 17.5%) โดยคาดว่าจะมีการใช้บริโภค 0.981 ล้านตัน เหลือส่วนเกินประมาณ 0.310 ล้านตันที่ต้องผลักดันส่งออกหรือเป็นวัตถุดิบผลิตไบโอดีเซล

มาตรการ ปี 2549 - 50

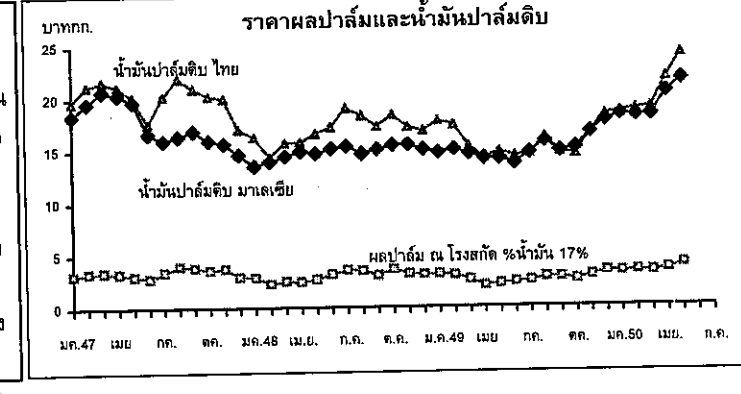
- จัดระบบเพิ่มประสิทธิภาพกลไกตลาด
 - จัดระบบการค้าในประเทศ โดยการให้ผู้ผลิต ผู้นำเข้า แจ้งปริมาณการผลิต จำหน่าย สต็อก การนำเข้า ความคุ้มครองขนย้าย กำกับดูแลการปิดป้าย แสดงราคาซื้อขาย ตรวจสอบเครื่องชั่ง การชั่งราคา การลักลอบนำเข้าและดูแล การจำหน่ายน้ำมันพืชปาล์มของห้างค้าปลีกไม่ให้ต่ำกว่าต้นทุนซื้อ
 - จัดระบบการนำเข้าโดย
 - ภายใต้ AFTA และในโควตา WTO : ให้ อคส.เป็นผู้นำเข้า
 - การนำเข้าเพื่อส่งออก : ให้รับซื้อผลผลิตในประเทศ 1 ส่วนก่อนนำเข้า 1 ส่วนและต้องส่งออกทั้ง 2 ส่วนภายใน 30 วันนับแต่วันนำเข้า
 - การนำเข้าประเทศส่งออก : กำกับดูแลการขนย้ายในประเทศไปยังด่านส่งออกอย่างเคร่งครัดภายในเวลาที่กำหนด (การขออนุญาตนำเข้ามอบ กต. 31 มี.ค.49 ขณะนี้ยังไม่มีควมคืบหน้า)
 - ตรวจสอบการลักลอบนำเข้าและบริหารของกลางโดย
 - เข้มงวดตรวจสอบในจังหวัดติดชายแดน
 - จัดการของกลางน้ำมันปาล์มไม่ให้ไหลเข้าสู่ตลาดผู้บริโภค
 - ส่งเสริมการส่งออกน้ำมันปาล์มในประเทศ ส่งออกได้ทุกด่านโดยเสรี
- ส่งเสริมการผลิตพลังงานทดแทน โดยประสาน ก.พลังงานเชื่อมโยงผู้ผลิตน้ำมันปาล์มกับผู้ผลิตไบโอดีเซล

สถานการณ์ปัจจุบันและแนวโน้ม

ในประเทศ ราคาผลปาล์มที่ %น้ำมัน 17 สัปดาห์นี้ กก.ละ 3.80-4.20 บาทสูงขึ้นจาก สัปดาห์ก่อน เพราะผลผลิตออกสู่ตลาดน้อย ไม่เพียงพอความต้องการเกิดการแข่งขัน (ช่วง 3 สป.ก่อนผลิตน้ำมันดิบได้ @ 17,000 ตัน) ส่งผลให้ราคาสูงขึ้นทั้งระบบโดยราคาน้ำมันปาล์มดิบปรับตัวสูงขึ้นมากเป็น กก.ละ 24.00-24.25 บาทสูงขึ้นเป็นผลจากราคาตลาดโลกที่สูงขึ้นเช่นเดียวกัน

- ต่างประเทศ ราคาน้ำมันดิบเคลื่อนไหวสูงขึ้นจากสัปดาห์ก่อนเป็น กก.ละ 21.66 บาท (2,367 ริงกิต/ตัน) เนื่องจากปริมาณผลผลิตลดลง ขณะที่ความต้องการมีสูงขึ้นมาก

แนวโน้ม จากเฉลี่ย 3 ปีช่วงเม.ย.-มิ.ย.ผลผลิตจะออกสู่ตลาดมาก ~ 31% ราคาจะโน้มลง แต่จากภาวะแห้งแล้งทำให้ผลผลิตไม่มากเท่าที่คาดการณ์ ราคาจึงอยู่ในเกณฑ์ดี



ราคา (บาท/กก.)	ปี	ม.ค.	ก.พ.	มี.ค.	เม.ย.	พ.ค.	มิ.ย.	ก.ค.	ส.ค.	ก.ย.	ต.ค.	พ.ย.	ธ.ค.	เฉลี่ย
ผลปาล์มสด(17%) ณ โรงสกัด	2547	3.13	3.34	3.41	3.29	3.05	2.84	3.42	3.99	3.83	3.61	3.74	2.96	3.38
	2548	2.89	2.25	2.53	2.47	2.75	3.18	3.58	3.51	3.06	3.26	3.17	3.12	2.98
	2549	3.14	3.01	2.58	2.05	2.19	2.34	2.48	2.82	2.78	2.56	2.97	3.33	2.69
	2550	3.27	3.35	3.29	3.52	4.00*								3.36
	2550	3.27	3.35	3.29	3.52	4.00*								3.36
น้ำมันดิบ กทม.	2547	19.68	21.22	21.66	21.17	20.17	17.64	20.25	21.96	21.01	20.24	20.01	17.04	20.17
	2548	16.30	14.24	15.75	15.82	16.34	17.27	19.07	18.35	17.30	18.19	17.24	16.85	16.89
	2549	17.80	17.41	15.38	14.20	14.86	14.40	14.64	16.19	14.77	14.53	16.70	18.30	15.77
	2550	18.63	18.84	19.01	21.82	24.13*								19.58
	2550	18.63	18.84	19.01	21.82	24.13*								19.58
น้ำมันดิบมาเลเซีย	2547	18.38	19.60	20.73	20.44	19.74	16.67	15.98	16.40	16.92	15.97	15.70	14.63	17.60
	2548	13.53	13.31	14.48	14.94	14.78	15.17	15.43	14.70	15.10	15.63	15.41	15.06	14.80
	2549	14.76	15.07	14.64	14.17	14.18	13.68	14.68	15.81	15.03	15.15	16.67	17.77	15.13
	2550	18.31	18.19	18.25	20.45	21.66*								18.80
	2550	18.31	18.19	18.25	20.45	21.66*								18.80

มะพร้าวผลแก่
ประจำสัปดาห์ที่ 1 ของเดือนพฤษภาคม 2550 (30 เม.ย. - 4 พ.ค.50)

ผลผลิต : ล้านตัน	ปี 47	ปี 48	ปี 49	ปี 50 ^{เม.ย.}	%Δ
โลก พืชน้ำมัน	334.93	381.24	390.29	402.86	3.22
เนื้อมะพร้าวแห้ง	5.38	5.59	5.59	5.39	-3.58
น้ำมันมะพร้าว	3.29	3.44	3.46	3.30	-4.62
ไทย					
มะพร้าวผลแก่ (สศก.)	1.848	1.674	1.561	1.524	-2.34
น้ำมันมะพร้าว ^{บริษัทร}	0.045	0.041	0.038	0.037	-2.34
ช่วงออกสู่ตลาด	มาก : พ.ค.-ต.ค. (ออกตลอดปี)				
แหล่งผลิต	ประจวบฯ 18%, ชุมพร 13%, สุราษฎร์ฯ 12% (รวม 43%) นครศรีฯ 7%, ชลบุรี 7%, สมุทรสงคราม 3%				
พื้นที่ให้ผล : ล้านไร่	1.59	1.47	1.41	1.41	-
จำนวนครัวเรือน	76,500	na	na	na	-
ผลผลิตเฉลี่ย : ตัน/ไร่	1,162	1,138	1,106	1,084	-1.99
ต้นทุนการผลิต : บาท/ผล	1.91	2.00	2.31	na	-
มูลค่าผลผลิต : ล้านบาท	5,380	5,959	7,355	6,097	-17.10
ใช้ในปท. : บริโภคตรง	1.109	1.004	0.937	0.915	-2.34
น้ำมันมะพร้าว	0.042	0.038	0.036	0.037	3.96
นำเข้า : ตัน					
มะพร้าวผล	97	125	7,822	na	
เนื้อ - ผอย	119	279	269	na	
น้ำมัน 4 พิกัด	47	22	1,820	na	
ส่งออก : ตัน					
มะพร้าวผล	33,853	39,758	37,120	-	
เนื้อ - ผอย	574	591	667	-	
น้ำมัน 4 พิกัด	3,636	2,674	493	-	
ประเทศส่งออก	น้ำมัน : มาเลเซีย / เนื้อผอย : ปากีสถาน / เนื้อแห้ง : ญี่ปุ่น				
ประเทศนำเข้า	น้ำมัน : อินโดนีเซีย / เนื้อผอย : ฟิลิปปินส์ / ผลแก่ : กัมพูชา				

สถานการณ์ปี 2550

- โลก ปี 50 ก.เกษตรสหรัฐฯ คาดว่าโลกมีผลผลิตเนื้อมะพร้าวแห้ง 5.39 ล้านตัน ลดลงร้อยละ 3.58 ได้ผลผลิตน้ำมันมะพร้าว 3.30 ล้านตัน ลดลงร้อยละ 4.62
- ไทย ปี 50 ก.เกษตร (สศก.) คาดว่ามีผลผลิตมะพร้าวผล 1.524 ล้านตัน ลดลงร้อยละ 2.34

มาตรการแก้ไขปัญหา

- จัดระบบการนำเข้า**
 - WTO ตั้งแต่ปี 47-50**
 - ผู้นำเข้า : ไนโคเวตา :- เป็นนิติบุคคล เป็นโรงงานที่ใช้มะพร้าวผล มะพร้าวผอย เนื้อมะพร้าวแห้ง น้ำมันฯ เป็นวัตถุดิบในกิจการของตนเองและเปิดกิจการในปัจจุบัน ส่วนมะพร้าวผอยต้องมีประวัติ 3 ปี
 - นอกโคเวตา :- ให้นำเข้าเป็นการทั่วไป

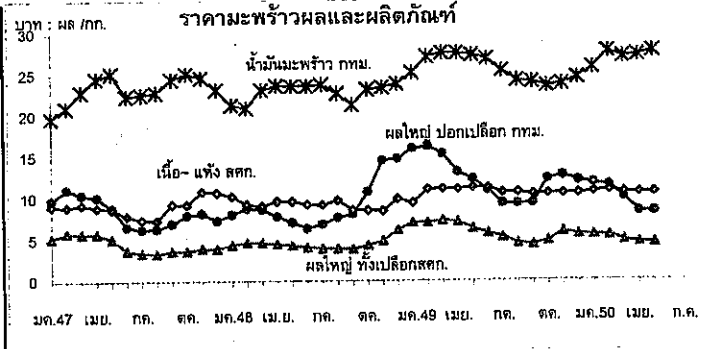
	ไนโคเวตา	นอกโคเวตา
มะพร้าวผล : มค.-เมย.60%	20%	54%
มะพร้าวผอย : มค.-ธ.ค.	20%	54%
เนื้อแห้ง : พ.ย.-ธ.ค.	20%	36%
น้ำมัน : พ.ย.-ธ.ค.	20%	52%
 - AFTA** : ต้องขออนุญาตนำเข้า
 - มะพร้าวผล / มะพร้าวผอย - ยกเว้นอากร ตั้งแต่ปี 46
 - น้ำมันมะพร้าว - 5% หรือ ลิตร.ละ 2.50 บาท ตั้งแต่ปี 46
 - เนื้อมะพร้าวแห้ง - 35% หรือ กก.ละ 3.00 บาท ตั้งแต่ปี 46-49
 - 25% หรือ ลิตร.ละ 2.50 บาท ตั้งแต่ปี 50

สถานการณ์ปัจจุบันและแนวโน้ม

ราคามะพร้าวผลใหญ่จ.ประจวบฯ/กทม. เฉลี่ยปรับตัวลดลงจากสัปดาห์ก่อน เนื่องจากปริมาณผลผลิตในตลาดมากและเป็นช่วงฤดูการผลิตไม่ออกสู่ตลาด การบริโภคจึงลดลง

	20 เม.ย.	27 เม.ย.	4 พ.ค.	%Δ
มะพร้าวผลใหญ่ สศก. บาท/ผล.	4.51	4.53	4.48	-1.10
มะพร้าวผลใหญ่ จ.ประจวบ "	4.85	4.60	4.60	-
มะพร้าวผลใหญ่ (ปอก) กทม. "	8.75	8.25	8.25	-
เนื้อมะพร้าวขาว กทม. บาท/กก.	12.50	12.50	12.50	-

แนวโน้ม ผลผลิตออกสู่ตลาดเพิ่มขึ้นในช่วงเดือนพ.ค.นี้ ราคาอาจจะลดลงอีก



ราคา (บาท/ผล, กก.)	ปี	4พ.ค.*												เฉลี่ย				
		ม.ค.	ก.พ.	มี.ค.	เม.ย.	พ.ค.	มิ.ย.	ก.ค.	ส.ค.	ก.ย.	ต.ค.	พ.ย.	ธ.ค.					
เกษตรกรรายได้	มะพร้าวผลแก่ ใหญ่	2547	2548	2549	2550	2547	2548	2549	2550	2547	2548	2549	2550	2547	2548	2549	2550	3.64
	เนื้อ-แห้ง 90%	2547	2548	2549	2550	2547	2548	2549	2550	2547	2548	2549	2550	2547	2548	2549	2550	4.44
	ตลาด กทม. ขายส่ง	2547	2548	2549	2550	2547	2548	2549	2550	2547	2548	2549	2550	2547	2548	2549	2550	5.89
	มะพร้าวผล (ปอก)	2547	2548	2549	2550	2547	2548	2549	2550	2547	2548	2549	2550	2547	2548	2549	2550	5.06
	น้ำมันดิบ กทม.	2547	2548	2549	2550	2547	2548	2549	2550	2547	2548	2549	2550	2547	2548	2549	2550	8.96
																		9.39
																		10.68
																		10.68
																		10.69
																		8.32
																		9.10
																		12.28
																		10.51
																		23.22
																		22.85
																		25.73
																		26.99

ถั่วเหลือง

ประจำสัปดาห์ที่ 1 ของเดือนพฤษภาคม 2550 (30 เม.ย.-4 พ.ค.50)

ผลผลิต (ล้านตัน)	ปี 2547	ปี 2548	ปี 2549	ปี 2550	%Δ
พืชน้ำมัน - โลก	334.930	381.240	390.290 (เมย.)	402.860 (เมย.)	3.22
ถั่วเหลือง - โลก	186.512	215.724	217.894	233.495	7.16
- ไทย	0.223	0.215	0.223	0.225	0.97
- ถั่วฤดูแล้ง	0.143	0.137	0.148	0.149	
- ถั่วฤดูฝน	0.080	0.078	0.075	0.076	
ช่วงออกสู่ตลาด/แหล่งผลิตสำคัญ					
- ถั่วฤดูแล้ง (มค.-กค.) 66%	เชียงใหม่ ชัยภูมิ แพร่ แม่ฮ่องสอน ขอนแก่น				
- ถั่วฤดูฝน (สค.-ธค.) 34%	ตาก กำแพงเพชร สุโขทัย แพร่ อุดรดิตต์				
ครัวเรือนเกษตรกร (ประมาณการ ธ.ค.49)	148,805	148,805	145,829	NA	-
ผลผลิตเฉลี่ยไร่ (กก./ไร่)	240	232	242	252	4.13
ต้นทุนการผลิต (บาท/กก.)	7.32	8.91	9.75	NA	-
มูลค่าผลผลิต (ล้านบาท)	2,740	2,316	2,343	2,366	0.97
การใช้ (ล้านตัน)					
- โลก	189.440	205.160	214.520	225.510	5.12
- ไทย	1.658	1.822	1.617	1.724	6.63
การนำเข้า-ส่งออก (ล้านตัน)					
- ปริมาณนำเข้า	1.436	1.608	1.395 (มค.-มีค.50 = 0.339 ล้านตัน)	1.500	7.53
- ปริมาณส่งออก	0.0010	0.0012	0.0012	0.0012	-
ประเทศคู่ค้า					
ไทยนำเข้าจาก	บราซิล สหรัฐอเมริกา อาร์เจนตินา กัมพูชา และแคนาดา				
ไทยส่งออกไป	เวียดนาม ฮองกง สิงคโปร์ ออสเตรเลีย ไต้หวัน ฟิลิปปินส์				
ประเทศคู่แข่ง	สหรัฐอเมริกา บราซิล อาร์เจนตินา จีน				

สถานการณ์ ปี 2550

โลก ปี 2550 คาดว่าราคาต่างประเทศจะเคลื่อนไหวอยู่ในระดับสูง จากความต้องการใช้ที่มีแนวโน้มสูงขึ้นร้อยละ 5.12

ไทย ปี 2550 คาดว่าผลผลิตจะเพิ่มขึ้นจากปีที่ผ่านมาร้อยละ 0.97 และความต้องการใช้สูงขึ้นร้อยละ 6.61 ซึ่งผลผลิตในประเทศไม่เพียงพอ กับความต้องการใช้ ต้องนำเข้าถึงร้อยละ 87

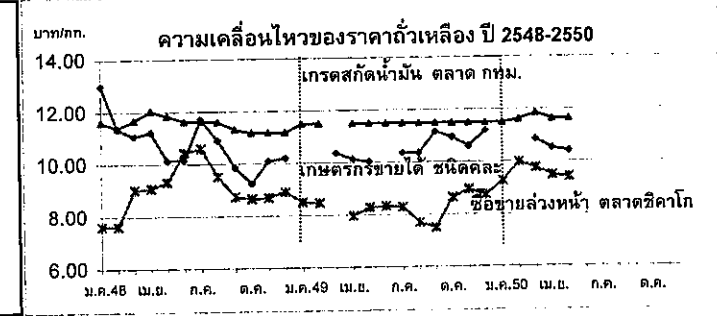
นโยบายและมาตรการนำเข้าเมล็ดถั่วเหลือง ปี 2550

- WTO มติ ครม. 12 กย.49**
 - ในโควตา ไม่จำกัดปริมาณและช่วงเวลา อกรนำเข้าร้อยละ 0 ผู้มีสิทธินำเข้า 12 ราย (6 ส.และผู้แปรรูปอาหาร 6 ราย) และมีเงื่อนไข ผู้มีสิทธินำเข้าต้องรับซื้อเมล็ดถั่วเหลืองที่ผลิตในประเทศจากเกษตรกร ทั้งหมดตามคุณภาพมาตรฐานและราคาที่กำหนด ดังนี้
 - สกัดน้ำมัน ไม่ต่ำกว่า 10.50 บาท/กก.น ไร่นาหรือ 11.50 บาท/กก.น กทม.
 - ผลิตอาหารสัตว์ ไม่ต่ำกว่า 11.00 บาท/กก.น ไร่นาหรือ 12.00 บาท/กก.น กทม.
 - แปรรูปอาหาร ไม่ต่ำกว่า 13.00 บาท/กก.น ไร่นาหรือ 14.00 บาท/กก.น กทม.
 - นอกโควตา กำหนดอกรร้อยละ 80
- ACMECS** อกรนำเข้าร้อยละ 0 ให้ผู้มีสิทธินำเข้าในโควตาภายใต้ WTO เป็นผู้นำเข้า และต้องรับซื้อผลผลิตในประเทศตามที่กำหนด
- AFTA** อกรนำเข้าร้อยละ 5 และต้องขออนุญาต
- FTA ไทย-ออสเตรเลีย และไทย-นิวซีแลนด์** อกรนำเข้าร้อยละ 0 ไม่จำกัดปริมาณนำเข้า
- นำเข้าทั่วไป** กำหนดอกรนำเข้าร้อยละ 6 หรือ กก.ละ 0.30 บาท และต้องขออนุญาต

นโยบายการส่งออก ส่งออกได้เสรี ไม่เสียอกรส่งออก

สถานการณ์ปัจจุบัน

ขณะนี้ในช่วงที่ถั่วเหลืองฤดูแล้งออกสู่ตลาดมากขึ้น ส่งผลให้ราคาเกษตรกรขายได้ลดลงจาก กก.ละ 10.67 บาทในสัปดาห์ก่อน หรือลดลงร้อยละ 2.53 ส่วนราคาลาด กทม. ทรงตัว ราคาลาดต่างประเทศสูงขึ้นจากต้นละ 265.65 ในสัปดาห์ก่อน หรือสูงขึ้นร้อยละ 1.47 เนื่องจากความล่าช้าในการเพาะปลูกทั้งถั่วเหลืองและข้าวโพด ในขณะที่ความต้องการใช้ถั่วเหลืองเพื่อสกัดน้ำมันยังคงมีอย่างสม่ำเสมอ



ราคาถั่วเหลือง(บาท/กก.)	ม.ค.	ก.พ.	มี.ค.	เม.ย.	พ.ค.	มิ.ย.	ก.ค.	ส.ค.	ก.ย.	ต.ค.	พ.ย.	ธ.ค.	เฉลี่ย
เกษตรกรขายได้ชนิดคละ													
ปี 2548	13.00	11.35	11.07	11.23	10.15	10.15	11.70	10.90	9.85	9.23	10.10	10.19	10.72
ปี 2549	-	-	10.37	10.13	10.04	-	10.35	10.35	11.17	10.95	10.59	11.19	10.49
ปี 2550	-	-	10.85	10.51	10.40	-	-	-	-	-	-	-	-
ขายส่ง ตลาด กทม. เกรดแปรรูปผลิตภัณฑ์อาหาร													
ปี 2548	14.88	15.25	15.25	15.25	14.76	14.38	14.38	14.70	14.47	14.25	14.25	14.25	14.67
ปี 2549	14.25	14.34	14.38	14.38	14.38	14.56	14.75	14.75	14.75	15.50	15.50	14.75	14.69
ปี 2550	15.25	15.25	15.25	15.16	14.75	-	-	-	-	-	-	-	15.13
ขายส่ง ตลาด กทม. เกรดผลิตอาหารสัตว์													
ปี 2548	13.88	14.25	14.25	14.25	13.84	13.63	13.63	14.06	13.84	13.63	13.63	13.63	13.88
ปี 2549	13.63	13.71	13.75	13.75	13.75	13.75	13.75	13.75	13.75	13.75	13.75	13.25	13.70
ปี 2550	13.38	13.38	13.38	13.31	13.00	-	-	-	-	-	-	-	13.29
ขายส่ง ตลาด กทม. เกรดสกัดน้ำมัน													
ปี 2548	11.61	11.38	11.67	12.03	11.85	11.63	11.63	11.60	11.31	11.18	11.18	11.18	11.52
ปี 2549	11.50	11.50	11.50	11.50	11.50	11.50	11.50	11.50	11.50	11.50	11.50	11.50	11.50
ปี 2550	11.50	11.60	11.85	11.63	11.63	-	-	-	-	-	-	-	11.64
ซื้อขายล่วงหน้าตลาดชิคาโก													
ปี 2548	7.62	7.62	9.01	9.07	9.31	10.44	10.60	9.51	8.73	8.65	8.69	8.91	9.01
ปี 2549	8.50	8.47	8.31	7.96	8.27	8.32	8.28	7.69	7.48	8.64	8.94	8.74	8.30
ปี 2550	9.26	9.97	9.76	9.48	9.40	-	-	-	-	-	-	-	9.57
ซื้อขายล่วงหน้าตลาดชิคาโก (เหรียญสหรัฐ/ตัน)													
ปี 2548	195.88	197.56	232.94	228.74	233.42	254.79	253.32	230.40	212.05	211.20	210.87	216.26	223.12
ปี 2549	213.99	214.34	212.68	209.01	217.32	216.49	217.23	203.82	199.28	233.47	243.97	243.34	218.75
ปี 2550	256.08	278.01	277.25	270.71	269.55	-	-	-	-	-	-	-	270.32

หอมแดง
ประจำสัปดาห์ที่ 1 ของเดือนพฤษภาคม 2550 (30 เม.ย - 3 พ.ค.50)

ผลผลิต (พันตัน)	2546/47	2547/48	2548/49	2549/50	% Δ
ไทย	232.54	213.06	225.38	223.16	- 0.99
ช่วงผลผลิตออกมาก	ธ.ค.-เม.ย. 70%		ลำพูน(19%) ศรีสะเกษ(20%) อุตรดิตถ์(17%) เชียงใหม่(12%) พะเยา(11%)		
พื้นที่ (พันไร่)	112.90	109.90	111.45	116.10	4.17
จำนวนครุฑเรือน(ครุฑเรือน)	43,009	45,015	42,108	na.	
ผลผลิตเฉลี่ย(กก./ไร่)	2,060	1,939	2,022	1,922	4.95
ต้นทุนการผลิต (บาท/กก.)	6.43	7.89	7.99	8.19	2.50
มูลค่าผลผลิต (ล้านบาท)	3,649	1,930	2,085	na.	
การใช้ (พันตัน)	168.99	179.63	196.33	199.14	
	ปี 47	ปี 48	ปี 49	ปี 50	
นำเข้า (ตัน)	26,582	5,796	14,554		
การส่งออก (ตัน)	60,009	46,634	38,576		
ประเทศคู่ค้า	อินโดนีเซีย (15%) มาเลเซีย (84%)				
ประเทศคู่แข่ง	ฟิลิปปินส์ เวียดนาม				

สถานการณ์ปี 2549/50

1. กระทรวงเกษตรและสหกรณ์พยากรณ์ผลผลิต ปริมาณ 223,158 ตัน ลดลงจากปี 2548/49 ประมาณ 2,219 ตัน หรือคิดเป็นร้อยละ 0.99 เนื่องจากได้รับผลกระทบจากพายุซังสารในแหล่งผลิต จ.ศรีสะเกษ ประกอบกับสภาพภูมิอากาศร้อน ทำให้หอมแดงเจริญเติบโตได้ไม่ดีหัวเล็กอีกทั้งยังมีโรคและแมลงศัตรูพืชระบาดโดยเฉพาะในแหล่งผลิตภาคเหนือ ส่งผลให้ผลผลิตหอมแดงลดลง

2. สถานการณ์ราคาหอมแดงฤดูแล้งใน จ.ศรีสะเกษ และจ.แหล่งผลิตภาคเหนืออ่อนตัวลงตั้งแต่ช่วงต้นฤดูและมีปัญหาาราคตกต่ำ เนื่องจากประสบปัญหาตลาดส่งออกที่ถูกหอมแดงอินเดียแย่งตลาดประกอบกับผลผลิตภาคเหนือออกสู่ตลาดพร้อมกันปริมาณมากในช่วงที่หอมแดง จ.ศรีสะเกษ ยังออกสู่ตลาดส่งผลให้เกษตรกรได้รับความเดือดร้อนและร้องเรียนให้ทางราชการให้ความช่วยเหลือโดยจ.ศรีสะเกษและจ.เพชรบูรณ์ ได้มีหนังสือถึงกระทรวงพาณิชย์เสนอขอใช้เงิน คชก.แทรกแซงรับซื้อผลผลิตจากเกษตรกรในราคาน้ำตลาด

มาตรการ

1. คณะกรรมการ คชก. มีมติ 8 ก.พ.50 เห็นชอบกำหนดราคาเป้าหมายนำในการแทรกแซงตลาดหอมแดง จ.ศรีสะเกษ ฤดูการผลิตปี 2549/50 หอมแดงแห้งใหญ่คละ กก. ละ 11.00 บาท และอนุมัติเงินหมุนเวียนปลอดดอกเบี้ย 50 ล้านบาท ให้กระทรวงมหาดไทย เพื่อให้ จ.ศรีสะเกษ นำไปจัดสรรให้ผู้เข้าร่วมโครงการยืมใช้รับซื้อหอมแดงจากเกษตรกรในปริมาณไม่เกิน 5,000 ตัน ในราคาน้ำตลาด โดยให้ค่าใช้จ่ายในการดำเนินการตามที่จ่ายจริงไม่เกินร้อยละ 3 ของวงเงินดำเนินการ ระยะเวลารับซื้อ ก.พ.-มี.ค. 50

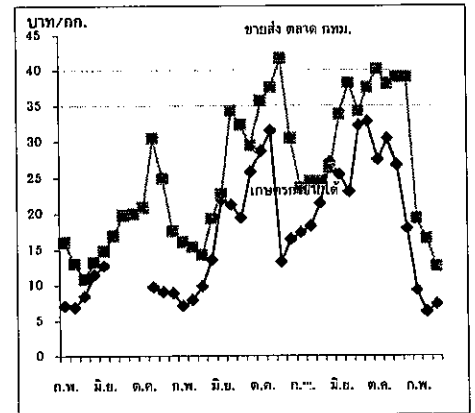
2. คณะกรรมการ คชก. มีมติ 2 มี.ค.50 เห็นชอบกำหนดราคาเป้าหมายนำหอมแดงฤดูแล้งจังหวัดแหล่งผลิตภาคเหนือโดยเทียบเคียงจากราคาเป้าหมายนำหอมแดง จ.ศรีสะเกษ ฤดูการผลิตปี 2549/50 โดยคำนวณราคาในแต่ละพื้นที่เพิ่ม-ลด ตามสัดส่วนราคาตลาดและคุณภาพ และอนุมัติเงินหมุนเวียนปลอดดอกเบี้ย 75 ล้านบาท ให้กระทรวงมหาดไทย (กรมการปกครอง) นำไปให้จังหวัดแหล่งผลิตหอมแดงในภาคเหนือ ได้แก่ ลำพูน อุตรดิตถ์ เชียงใหม่ พะเยา เพชรบูรณ์ และเชียงราย ตามสัดส่วนผลผลิต เพื่อนำไปจัดสรรให้ผู้เข้าร่วมโครงการยืมใช้รับซื้อหอมแดงจากเกษตรกรในราคาน้ำตลาด โดยให้ค่าใช้จ่ายในการดำเนินการตามที่จ่ายจริงไม่เกินร้อยละ 3 ของวงเงินดำเนินการ ระยะเวลารับซื้อ มี.ค.-พ.ค.50

สถานการณ์ปัจจุบัน

1.หอมแดง จ.ศรีสะเกษออกสู่ตลาดเสร็จสิ้นแล้ว ผลการแทรกแซงรับซื้อหอมแดงจากเกษตรกร ตามมติ คชก.(8 ก.พ.50) มีผู้เข้าร่วมโครงการ 6 ราย วงเงินที่ขอกู้ยืม 15.2 ล้านบาท ปริมาณรับซื้อ 868.36 ตัน (กก.ละ 11 บาท) มูลค่า 9.5 ล้านบาท

2.หอมแดงฤดูแล้งในแหล่งผลิตภาคเหนือ เกษตรกรเก็บเกี่ยวผลผลิตเสร็จสิ้นแล้วเป็นส่วนใหญ่ และเก็บผลผลิตบางส่วนไว้เป็นหอบะแอมเพื่อรอราคา ราคาหอมแดงแห้งคละที่เกษตรกร จ.เชียงใหม่และจ.ลำพูน จำหน่ายได้ กก.ละ 8-10 บาท (สูงขึ้นจากสัปดาห์ก่อน กก.ละ 1-2 บาท) จ.พะเยาและจ.อุตรดิตถ์ กก.ละ 5-10 บาท

3.การประชุมของสมาชิกสหกรณ์ผู้ปลูกหอมแดง อ.แม่แจ่ม จำกัด (ตั้งแต่ 23 เม.ย.50) เพื่อติดตามผลการพิจารณาแก้ไขปัญหา ราคาหอมแดงตกต่ำได้ยุติแล้ว 1)สหกรณ์ผู้ปลูกหอมแดง อ.แม่แจ่ม จำกัด ขอกู้ยืมเงินโครงการฯ เพื่อรับซื้อหอมแดงจากเกษตรกร วงเงิน 3 ล้านบาท 2) อบจ.จะช่วยเหลือโดยจ่ายชดเชยค่าขนส่ง กก.ละ 1 บาท และตามระยะทาง(กม.) กรณีจำหน่ายจาก อ.แม่แจ่ม ถึง จ.ลำพูน และถึงจังหวัดอื่น ๆ ตามลำดับ 3) จ.เชียงใหม่ ได้ออกประกาศราคาซื้อขายหอมแดงแห้งคละ กก.ละ 7.50 บาท เพื่อใช้เป็นเกณฑ์ในการชื้อน้ำตลาด กก.ละ 0.50 บาท



ราคา (บาท/กก.)	มค.	กพ.	มีค.	เมย.	พค.	มิย.	กค.	สค.	กย.	ตค.	พย.	ธค.	เฉลี่ย
เกษตรกรขายได้	ปี 2548	8.90	7.10	7.90	9.83	13.50	22.00	21.25	19.43	25.84	28.70	31.56	14.80
(หอมแดงแห้งใหญ่คละ)	ปี 2549	16.42	17.35	18.25	21.44	27.24	25.47	23.07	32.24	32.78	27.55	30.48	24.92
	ปี 2550	17.95	9.56	7.21	7.29								33.23
					(30 เม.ย. - 3 พ.ค.50)								
ขายส่งตลาด กทม.	ปี 2548	16.00	15.29	14.24	19.32	22.76	34.23	32.32	29.41	35.64	37.50	41.68	27.40
(หอมแดงมัดจุกใหญ่)	ปี 2549	23.55	24.50	24.50	26.35	33.80	38.16	34.18	37.55	40.10	38.05	39.00	33.23
	ปี 2550	21.98	15.60	12.50	12.50								15.65
					(30 เม.ย. - 3 พ.ค.50)								

สุกร

ประจำสัปดาห์ที่ 1 ของเดือน พฤษภาคม 2550 (30 เม.ย. - 4 พ.ค.50)

	2547	2548	2549	2550	% Δ
ผลผลิต	ประมาณการ				
- โลก (พันตัน)	91,393	94,202	97,207	100,117	2.99
จีน	47,016	49,685	52,000	53,555	2.99
สหภาพยุโรป	21,192	21,200	21,520	22,163	2.99
สหรัฐอเมริกา	9,312	9,392	9,632	9,920	2.99
บราซิล	2,600	2,800	2,775	2,858	2.99
- ไทย (ล้านตัว) : สศก.	10,541	10,755	11,804	12,380	4.88
ช่วงผลผลิตออกมาก	ตุลาคม - กุมภาพันธ์				
จำนวนคร้วเรือน	267,903	277,634	277,634	na	
ต้นทุนการผลิต (บาท/กก.)	39.15	43.31	45.46	40.77	น.พ.50
มูลค่าผลผลิต (ล้านบาท)	47,382	53,033	54,192	13,816	(ม.ก. - ม.ย.50)
การใช้ (ล้านตัว)	10.18	10.50	11.20	11.44	2.14
ปริมาณส่งออก (ตัน)	10,982	12,171	11,015	na	
มูลค่าส่งออก (ล้านบาท)	1,563	1,895	2,051	na	
ประเทศคู่ค้า	ฮ่องกง ญี่ปุ่น บรูไน มาเลเซีย				
ประเทศคู่แข่ง	สหภาพยุโรป แคนาดา บราซิล จีน ออสเตรเลีย				

สถานการณ์ ปี 2550

- การผลิต** ภาคเอกชนประมาณการผลิตสุกรปี 2550 มีจำนวน 15 ล้านตัว ความต้องการ 13 ล้านตัว เป็นสุกรส่วนเกิน 2 ล้านตัวหรือ 160,000 ตัว/เดือน
- การใช้ภายใน** ส่วนใหญ่ 98% ใช้บริโภคภายในประเทศ ที่เหลือส่งออก
- อัตราการบริโภค** 13 กก./คน/ปี (สมาคมผู้ผลิตและแปรรูปสุกรเพื่อการส่งออก)
- การส่งออก** ปี 2550 สมาคมผู้ผลิตและแปรรูปสุกรเพื่อการส่งออกกำหนดเป้าหมายการส่งออกเนื้อสุกรไว้จำนวน 12,000 ตัน

มาตรการ/แนวทางแก้ไขปัญหา (ตามมติที่ประชุม 22 ก.พ.50)

- มาตรการแก้ไขปัญหาด้านการตลาด** แบ่งเป็น 4 ระยะ (1) ระยะเร่งด่วน จำหน่ายเนื้อสุกร 2 กก./100 บาท ต่อเนื่อง (2) ระยะสั้น ด้วงจรวงสุกรและเก็บเนื้อสุกรเข้าห้องเย็น (3) ระยะกลาง ด้วงจรวงแม่สุกร (4) ระยะยาว ควบคุมการผลิต โดยคณะกรรมการพัฒนาสุกรและผลิตภัณฑ์
- มาตรการเสริม** (1) กรมส่งเสริมการค้าระหว่างประเทศ สนับสนุนการส่งออกสุกรไปตลาดฮ่องกง (2) กรมการค้าต่างประเทศดำเนินการด้านมาตรการปกป้องเรื่องการนำเข้าเครื่องจากต่างประเทศ
- มาตรการสมาคมฯ** ปลดแม่พันธุ์ สลักคั่นการส่งออก และเก็บเนื้อสุกรเข้าห้องเย็น

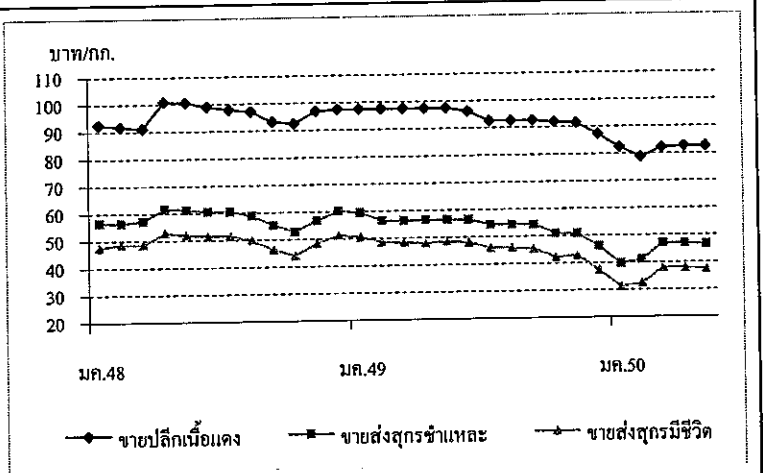
ความคืบหน้าการคัดวงจรวงสุกรทำหมัน ตามมติ คณะกรรมการ ศชก. (2 มี.ค.50)

- เม.ย.50 ดำเนินการในพื้นที่ จ.ชลบุรี จำนวน 250 ตัว
- แผน พ.ค.50 เป้าหมายรวม 7,950 ตัว ในพื้นที่ จ.ชลบุรี จะเจียงเทรา สระบุรี ปราจีนบุรี จันทบุรี และลพบุรี (จัดเก็บซากในห้องเย็นที่สมุทรสาคร และจำหน่ายเป็นหมันในกรุงเทพฯ)

สถานการณ์ปัจจุบัน

ภาวะการค้าโดยทั่วไปชะลอตัวลง จากสภาพอากาศที่มีฝนตกต่อเนื่อง ส่งผลให้ราคาสุกรมีชีวิตส่วนใหญ่ยังทรงตัวเท่ากับสัปดาห์ก่อน ยกเว้นภาคกลางที่เป็นพื้นที่เป้าหมายในการคัดวงจรวงสุกรเพื่อทำหมัน ราคาปรับสูงขึ้นอีก กก.ละ 1 บาท โดยมีความเคลื่อนไหวของราคาในแต่ละภาค ดังนี้

ภาค	สัปดาห์นี้	สัปดาห์ก่อน	+/- (บาท)
- เหนือ	38 - 40	38 - 40	
- กลาง	38 - 40	37 - 40	1
- ตะวันออกเฉียงเหนือ	38 - 40	38 - 40	
- ใต้	42 - 45	42 - 45	



ราคา (บาท/กก.)	ปี	ม.ค.	ก.พ.	มี.ค.	เม.ย.	พ.ค.	มิ.ย.	ก.ค.	ส.ค.	ก.ย.	ต.ค.	พ.ย.	ธ.ค.	เฉลี่ย
ขายส่งสุกรมีชีวิต	2548	47.50	48.50	48.54	52.79	51.92	51.50	51.45	49.77	46.23	43.90	48.36	51.25	49.31
ณ แหล่งผลิต	2549	50.55	48.50	48.39	47.88	48.50	47.97	45.97	45.77	45.20	42.21	42.73	37.20	45.91
	2550	30.98	32.30	37.88	37.79	37.50								35.29
							(4 พ.ค.)							
ขายส่งสุกรชำแหละ	2548	56.50	56.32	57.17	61.69	61.18	60.50	60.50	58.86	55.27	52.85	56.77	60.15	58.15
ตลาด กทม.	2549	59.55	56.39	56.28	56.50	56.50	56.37	54.38	54.41	54.25	50.93	50.77	46.05	54.37
	2550	39.64	40.95	46.93	46.85	46.50								44.17
							(4 พ.ค.)							
ขายปลีกเนื้อแดง	2548	92.50	91.71	91.09	100.88	100.47	99.00	97.82	97.14	93.23	92.50	96.82	97.50	95.89
ตลาด กทม.	2549	97.50	97.50	97.50	97.50	97.50	96.18	92.50	92.50	92.50	91.79	91.48	87.25	94.31
	2550	82.36	78.70	82.02	82.50	82.50								81.62
							(4 พ.ค.)							

ไข่ไก่

ประจำสัปดาห์ที่ 1 ของเดือน พฤษภาคม 2550 (30 เม.ย. - 4 พ.ค.50)

	2547	2548	2549	2550	% Δ
ผลผลิต (ล้านฟอง)	ประมาณการ				
- โลก	931,288	947,459	972,567	998,340	2.65
จีน	389,220	389,572	407,622	418,424	2.65
สหภาพยุโรป	100,637	99,146	104,555	107,326	2.65
สหรัฐอเมริกา	84,608	85,274	86,173	88,457	2.65
ญี่ปุ่น	39,551	39,440	39,104	40,140	2.65
- ไทย	6,556	7,812	8,906	10,034	12.66
ช่วงผลผลิตออกมาก	ตุลาคม - กุมภาพันธ์				
จำนวนครัวเรือน	2,913	2,556	2,300	na	
ต้นทุนการผลิต (บาท/ฟอง)	1.58	1.59	1.78	1.85	(ภาคเอกชน)
มูลค่าผลผลิต (ล้านบาท)	13,243	17,030	15,141	5,934	(ม.ค. - 1 เม.ย.50)
การใช้ (ล้านฟอง)	6,502	7,521	8,586	8,783	14.16
นำเข้า (ล้านฟอง)	0.066	0.339	15.543	na	
ส่งออก (ล้านฟอง)	54.03	110.30	183.66	na	
ประเทศคู่ค้า	ฮ่องกง (88%) แองโกลา (6%) แคมเบีย (4%)				
	ไลบีเรีย (1%) คองโก และพม่า				
ประเทศคู่แข่ง	สาธารณรัฐประชาชนจีน และ เนเธอร์แลนด์				

สถานการณ์ปี 2550

1. การผลิต สก.ประมาณการผลิตไข่ไก่ปี 2550 ในเบื้องต้นไว้จำนวน 10,034 ล้านฟอง ส่วนแผนการผลิตของภาคเอกชน คณะกรรมการนโยบายพัฒนาไก่ไข่และผลิตภัณฑ์ (Egg Board) ได้มีมติรับทราบในคราวประชุมเมื่อ 10 ม.ค.50 โดยมีกำหนดเป้าหมายการนำเข้าพ่อ-แม่พันธุ์ไก่ไข่ (P.S.) ปี 2550 จำนวน 421,251 ตัว (เท่ากับปี 2549) เป็นผลผลิตไข่ไก่ 9,316 ล้านฟอง เพิ่มขึ้นตามประสิทธิภาพการผลิตที่กำหนดเป้าหมาย อัตราการให้ไข่ 296 ฟอง/ตัว/ปี

2. การใช้ภายใน ผลผลิตไข่ไก่ 99% ใช้บริโภคภายในประเทศ

3. อัตราการบริโภค 142 ฟอง/คน/ปี (ที่มา: เป้าหมายภาคเอกชน)

4. การส่งออก ปี 2550 กำหนดเป้าหมายไว้ 200 ล้านฟอง

แนวทางแก้ไขปัญหาค่าผลผลิตและราคาไข่ไก่ (จากการประชุมหารือ 15 มี.ค.50)

1. การกำกับดูแลการผลิต โดยกรมปศุสัตว์ 1) การนำเข้าพันธุ์ไก่ไข่ ตรวจสอบปริมาณนำเข้าของแต่ละบริษัทให้ตรงตามแผนที่กำหนดและรายงานให้ฝ่ายเลขานุการ Egg Board ทราบทุกเดือน 2) การผลิตพันธุ์ในประเทศ ให้คณะทำงานตรวจไก่พันธุ์ตรวจสอบและควบคุมการเคลื่อนย้าย 3) การเลี้ยงไก่ไข่ นำเสนอ Egg Board พิจารณาจดทะเบียนผู้เลี้ยงไก่ไข่ทั่วประเทศ (ปัจจุบัน มีผู้เลี้ยงไก่ไข่ประมาณ 40,000 ราย จดทะเบียนแล้ว 4,000 ราย)

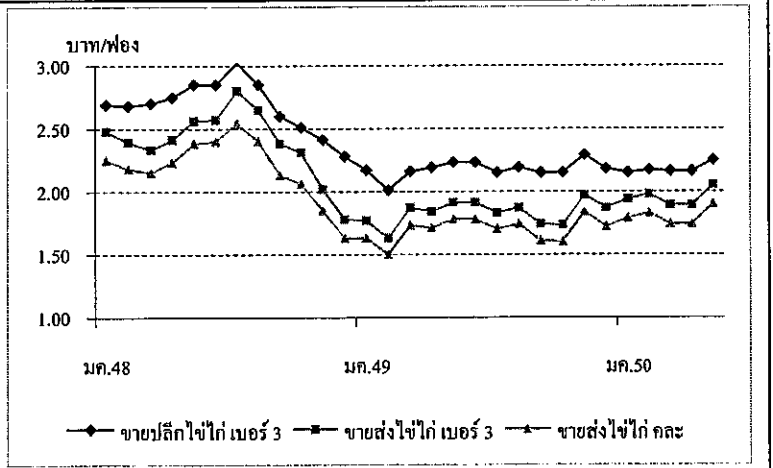
2. ด้านการตลาดและราคา แต่งตั้งคณะทำงานต้นทุนการผลิตไก่ไข่และไข่ไก่ พิจารณาแผนพัฒนาการผลิตและการตลาดไก่ไข่ ต้นทุนการผลิตและระดับราคา

สถานการณ์ปัจจุบัน

ปัญหาผลผลิตไข่ไก่ส่วนเกินลดลงเมื่อเทียบกับช่วงก่อน เป็นผลจาก ผู้เลี้ยงให้ความร่วมมือในการปลดแม่ไก่แก่มากขึ้น ทำให้ผลผลิตที่เข้าสู่ตลาด ในช่วงนี้มีปริมาณสอดคล้องกับความต้องการของตลาด ส่งผลให้ราคาไข่ไก่สกัด ลดลง แหล่งผลิต โดยทั่วไป ปรับสูงขึ้นอีกฟองละ 0.05 - 0.10 บาท ดังนี้

	สัปดาห์นี้	สัปดาห์ก่อน	+/- (บาท)
- เหนือ	1.70 - 1.90	1.70 - 1.85	0.05
- กลาง	1.90 - 2.10	1.80 - 2.00	0.10
- ตะวันออกเฉียงเหนือ	1.85 - 2.00	1.80 - 2.00	0.05

ส่วนราคาขายปลีกไข่ไก่เบอร์ 3 อยู่ที่ฟองละ 2.20 - 2.40 บาท



ราคา (บาท/ฟอง)	ปี	มค.	กพ.	มีค.	เมย.	พค.	มิย.	กค.	สค.	กย.	ตค.	พย.	ธค.	เฉลี่ย
ขายส่งไข่ไก่ คละ	2548	2.25	2.18	2.15	2.23	2.38	2.40	2.54	2.40	2.13	2.06	1.85	1.63	2.18
แหล่งผลิต	2549	1.63	1.50	1.73	1.71	1.78	1.78	1.70	1.74	1.61	1.60	1.84	1.72	1.70
	2550	1.79	1.83	1.74	1.74	1.90								1.80
						(4 พ.ค.)								
ขายส่งไข่ไก่ เบอร์ 3	2548	2.48	2.39	2.33	2.41	2.56	2.57	2.80	2.65	2.38	2.31	2.02	1.78	2.39
ตลาด กทม.	2549	1.77	1.63	1.87	1.84	1.91	1.91	1.83	1.87	1.74	1.73	1.97	1.87	1.83
	2550	1.94	1.98	1.89	1.89	2.05								1.95
						(4 พ.ค.)								
ขายปลีกไข่ไก่ เบอร์ 3	2548	2.69	2.68	2.70	2.75	2.85	2.85	3.02	2.85	2.60	2.51	2.41	2.28	2.68
ตลาด กทม.	2549	2.17	2.01	2.16	2.19	2.23	2.23	2.15	2.19	2.15	2.15	2.29	2.18	2.18
	2550	2.15	2.17	2.16	2.16	2.25								2.18
						(4 พ.ค.)								