

ข้าว

ประจำสัปดาห์ที่ 3 ของเดือนมกราคม 2550 (15 - 19 มค. 50)

ผลผลิต (ล้านตันข้าวเปลือก)	2546/47	2547/48	2548/49*	2549/50*	Δ %
- โลก	593.620	606.779	629.564	628.823*	- 0.12
- ไทย	29.474	28.559	30.291	29.431	-2.84
- นาปี	23.142	22.670	23.539	22.899	-2.72
- นาปรัง	6.332	5.888	6.753	6.532	-3.27
ช่วงออกสู่ตลาด / แหล่งผลิตสำคัญ					
- นาปี	ตค.-มีค.	อุบลราชธานี นครราชสีมา อุตรดิตถ์ เชียงราย			
- นาปรัง	เมย.-ตค.	สุพรรณบุรี พิษณุโลก นครสวรรค์ พิจิตร			
พื้นที่เพาะปลูก (ล้านไร่)	66.404	66.566	67.677	67.065	-0.90
- นาปี	56.972	57.652	57.774	57.498	-0.48
- นาปรัง	9.432	8.914	9.903	9.567	-3.39
ผลผลิตเฉลี่ยต่อไร่(กก.)	444	429	447	439	-1.79
- นาปี	406	393	407	422	3.69
- นาปรัง	671	661	682	683	0.15
ต้นทุนการผลิต (บาท/ตัน)					
- ข้าวเปลือกหอมมะลิ	6,429	7,361	6,271	7,321	16.74
- ข้าวเปลือกเจ้า	4,037	4,618	4,883	5,843	19.66
- ข้าวเปลือกเหนียว	5,383	5,177	5,920	6,148	3.85
- ข้าวเปลือกนาปรัง	3,633	4,421	4,828	-	-
จำนวนครัวเรือนเกษตรกร ปลูกข้าว 3.7 ล้านครัวเรือนจากเกษตรกรทั่วประเทศ					
5.6 ล้านครัวเรือนหรือร้อยละ 66 ของครัวเรือนทั้งหมด					
มูลค่าผลผลิตที่เกษตรกรขายได้ (ปี 2547/48) 157,128 ล้านบาท					
การใช้ภายใน	15.560	15.545	15.509	-	-
การส่งออก (ปีปฏิทินหลัง)	10.140	7.304	7.416	8.500*	+14.62
- ปริมาณส่งออก (ล้านตัน)	-	-	0.248	0.230	-7.43
- มูลค่าส่งออก (ล้านบาท)	-	-	3.205	3.183	-0.67
- ประเทศคู่ค้า	ไนจีเรีย เบนิน เซเนกัล อิรัก จีน แอฟริกาใต้				
- ประเทศคู่แข่ง	เวียดนาม สหรัฐ อินเดีย ปากีสถาน				

สถานการณ์ข้าวหน้าปี ปีการเพาะปลูก 2549/50

ปริมาณผลผลิตข้าวเปลือกหน้าปี ปีการเพาะปลูก 2549/50 กระทรวงเกษตรและสหกรณ์ คาดว่าพื้นที่เพาะปลูกข้าวหน้าปี มีจำนวน 57.498 ล้านไร่ ลดลงจากปีก่อน 0.276 ล้านไร่ หรือลดลงร้อยละ 0.48 (57.774 ล้านไร่) และผลผลิตประมาณ 22.899 ล้านตันข้าวเปลือก ลดลงจากปีก่อนจำนวน 0.460 ล้านตันข้าวเปลือก หรือลดลงร้อยละ 1.97 และมีผลผลิตต่อไร่ 398 กก./ไร่ ลดลงจากปีก่อนที่มีผลผลิต 407 กก./ไร่ ผลผลิตจะออกสู่ตลาดมากสุดในช่วงเดือนพ.ย.-ธ.ค.49 ร้อยละ 47, 30 ตามลำดับ

มาตรการรับจำนำข้าวเปลือกหน้าปี ปี 2549/50 กนข.มีมติเมื่อ 26 ตค. 49 ดังนี้

ราคารับจำนำข้าวเปลือกหน้าปี ปีการผลิต 2549/50 โดยกำหนดราคารับจำนำ ณ ความชื้น 15%

- (1) ข้าวเปลือกหอมมะลิ (สีได้ต้นข้าว 36-42 กรัม) ราคาตันละ 8,700 -9,000 บาท
- (2) ข้าวเปลือกหอมจังหวัด (สีได้ต้นข้าว 34-40 กรัม) ราคาตันละ 7,200-7,500 บาท
- (3) ข้าวเปลือกเจ้า 100% ราคาตันละ 6,500 บาท (4) ข้าวเปลือกเจ้า 5% ราคาตันละ 6,400 บาท
- (5) ข้าวเปลือกเจ้า 10% ราคาตันละ 6,300 บาท (6) ข้าวเปลือกเจ้า 15% ราคาตันละ 6,100 บาท
- (7) ข้าวเปลือกเจ้า 25% ราคาตันละ 5,900 บาท (8) ข้าวเปลือกปทุมธานี ราคาตันละ 6,700-7,000 บาท
- (9) ข้าวเปลือกเหนียว ชนิดละ และ 10% เมล็ดยาว ราคาตันละ 7,500 บาท และ 7,700 บาท

เป้าหมาย ปริมาณรับจำนำ 9 ล้านตันข้าวเปลือก

ระยะเวลารับจำนำ 1 พ.ย.49 - 28 ก.พ.50 ยกเว้นภาคใต้รับจำนำ 1 ก.พ.-31 พ.ค.50

ระยะเวลาไถ่ถอน กรณีจำนำโดยประพจนสินค้าไถ่ถอนภายใน 3 เดือนนับถัดจากเดือนที่รับจำนำ

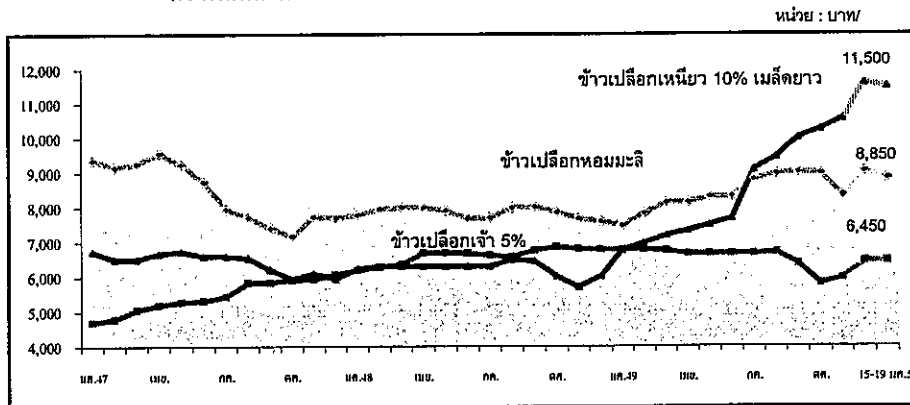
กรณีจำนำที่ยังค้างกำหนดให้ไถ่ถอนภายใน 4 เดือนนับถัดจากเดือนที่รับจำนำ

ระยะเวลาโครงการ 1 พ.ย.49 - 31 ต.ค.50

ผลรับจำนำ ข้าวเปลือกหน้าปี 2549/50 เปรียบเทียบปี 2548/49 (ตั้งแต่ 1 พ.ย.49 - 19 มค.50)

ชนิดข้าว	ปริมาณรับจำนำ ปี 2548/49				ปริมาณรับจำนำ ปี 2549/50			
	เปิดจุด	อคส*	ธกส.	รวม	เปิดจุด	อคส.	ธกส.	รวม
ข้าวเปลือกเจ้า		1,653,261	14,365	1,667,626	934,890	10,961		945,851
ข้าวเปลือกหอมมะลิ		1,142,907	754,375	1,897,282	147,818	131,464		279,282
ข้าวเปลือกหอมจังหวัด		297,830	18,650	316,480	74,692	5,994		80,686
ข้าวเปลือกปทุมธานี		1,444	40	1,484	14,638	6		14,644
ข้าวเปลือกหอมสุพรรณบุรี		-	106	106	-	-		-
ข้าวเปลือกเหนียว		-	81,905	81,905	-	7,445		7,445
รวม	625	3,095,442	869,441	3,964,883	415	1,172,038	155,870	1,327,908

กราฟแสดงการเคลื่อนไหวราคาข้าวเปลือก



สถานการณ์ปัจจุบัน / ความคืบหน้าในการดำเนินการ

- สถานการณ์ล่าสุด สัปดาห์นี้ราคาข้าวเปลือกมีความเคลื่อนไหวดังนี้ ข้าวเปลือกปทุมธานี ราคาตันละ 7,000-7,200 บาท สูงขึ้นตันละ 200 บาท ส่วนข้าวเปลือกเจ้า 5% ราคาทรงตัวเท่าสัปดาห์ก่อน สำหรับข้าวเปลือกเหนียว 10% เมล็ดยาว ราคาตกลงจากตันละ 11,400-11,800 บาท เป็นตันละ 11,400-11,600 บาท ข้าวเปลือกหอมมะลิ ลดลงจากตันละ 8,800-9,300 บาท เป็นตันละ 8,600-9,100 บาท ปริมาณผลผลิตออกสู่ตลาดอย่างต่อเนื่อง ขณะที่มีความต้องการของตลาดค่อนข้างทรงตัว จะส่งผลให้ราคาข้าวเปลือกยังคงทรงตัว

ราคา (บาท/ตัน) ชนิดข้าวเปลือก	ปี	เดือน												ครั้งก่อน 8-12 มค.50	ครั้งนี้ 15-19 มค.50
		มค.	กพ.	มีค.	เมย.	พค.	มิย.	กค.	สค.	กย.	ตค.	พย.	ธค.		
ข้าวเปลือกหอมมะลิ	2547	9,376	9,175	9,270	9,567	9,249	8,743	7,957	7,718	7,407	7,178	7,738	7,695	8,423	
	2548	7,785	7,959	8,001	7,999	7,909	7,689	7,696	8,000	8,014	7,863	7,683	7,800	7,850	
	2549	7,500	7,833	8,151	8,157	8,305	8,315	8,812	8,975	9,023	8,980	8,364	8,227	8,387	8800-9300 8600-9100
ข้าวเปลือกเหนียว 10% เมล็ดยาว	2547	6,730	6,510	6,514	6,669	6,742	6,600	6,600	6,540	6,209	5,940	6,100	5,945	6,425	
	2548	6,235	6,300	6,300	6,300	6,300	6,300	6,300	6,500	6,452	6,015	5,700	6,030	6,228	
	2549	6,774	6,979	7,200	7,331	7,500	7,879	9,100	9,464	10,020	10,262	10,567	10,258	8,595	11400-11800 11400-11600
ข้าวเปลือกเจ้า 5%	2547	4,704	4,795	5,057	5,193	5,284	5,312	5,447	5,834	5,841	5,913	5,932	6,068	5,448	
	2548	6,190	6,286	6,355	6,682	6,688	6,679	6,613	6,582	6,764	6,863	6,800	6,788	6,608	
	2549	6,788	6,788	6,757	6,863	6,663	6,663	6,667	6,705	6,372	5,803	5,959	6,125	6,496	6400-6500 6400-6500

มันสำปะหลัง

ประจำสัปดาห์ที่ 3 ของเดือนมกราคม 2550 (15 - 19 ม.ค. 50)

Apr 24 10:44 F: Fact Sheet มัน 2550

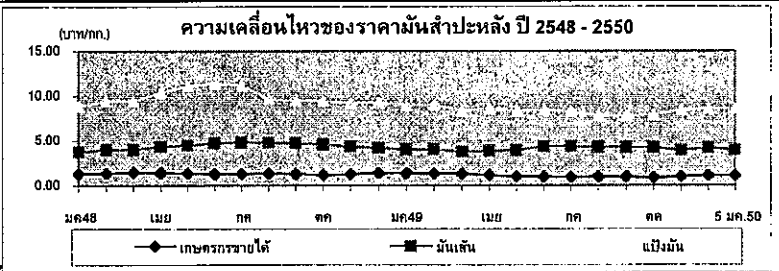
ผลผลิต (ล้านตัน)	2546/47	2547/48	2548/49	2549/50	%Δ
โลก	192.35	203.16	203.06	208.51	2.68
ไนจีเรีย	32.91	38.18	38.18	39.24	2.77
บราซิล	21.96	23.93	26.65	27.39	2.79
อินโดนีเซีย	18.72	19.43	19.45	20.23	4.01
เวียดนาม	5.31	5.57	5.70	7.81	37.02
ไทย	21.44	16.94	22.58	25.28	11.95
ช่วงผลผลิตออกมาก	(พ.ย. - มี.ค.) 78%				
แหล่งผลิตสำคัญ	นครราชสีมา(21.29%) ชัยภูมิ(5.95%) สระแก้ว(5.88%) ฉะเชิงเทรา(5.83%) กำแพงเพชร(4.98%) ชลบุรี(4.76%)				
พื้นที่ปลูก (ล้านไร่)	6.61	6.16	6.69	7.12	6.38
จำนวนครัวเรือน(ครัวเรือน)	487,088	464,956	na	na	
ผลผลิตเฉลี่ย (ตัน/ไร่)	3.24	2.75	3.38	3.55	5.03
ต้นทุนการผลิต (บาท/กก.)	0.88	0.92	0.84	0.85	1.19
มูลค่าผลผลิต (ล้านบาท)	22,721	25,410	29,128	na	
การแปรรูป (ล้านตัน) ¹					
- มันเส้น+อัดเม็ด	12.40	7.49	9.40	9.20	-2.13
- แป้งมัน	9.40	9.45	13.18	16.08	22.00
การส่งออก ¹	<u>ปี 47</u>	<u>ปี 48</u>	<u>ปี 49</u>	<u>ปี 50</u>	(ประกาศการ)
- มันเส้น	2.81	2.77	3.46 ^(ม.ค.-พ.ย.49)	3.72	
- อัดเม็ด	2.21	0.26	0.29	0.20	
- แป้งมัน	1.61	1.60	2.10	2.66	
- ผลิตภัณฑ์อื่นๆ	0.22	0.34	0.26	0.40	
ประเทศคู่ค้า	จีน (มันเส้น 90% แป้งดิบ 5%) ยุโรป (มันอัดเม็ด 99%) ญี่ปุ่น (แป้งดิบและแปรรูป 85%) อินโดนีเซีย (แป้งดิบ 85%) ไต้หวัน (แป้งดิบ 90%)				
ประเทศคู่แข่ง	เวียดนาม อินโดนีเซีย				

สถานการณ์ ปี 2549/50
โลก FAO คาดว่าปี 2549/50 จะมีผลผลิต 208.51 ล้านตัน โดยไทยเป็นผู้ผลิตอันดับ 3 แต่เป็นผู้ส่งออกอันดับ 1
ไทย กระทรวงเกษตรและสหกรณ์พยากรณ์ (ธ.ค.49) ว่า ในปี 2549/50 มีผลผลิตประมาณ 25.288 ล้านตัน เพิ่มจากปีก่อนร้อยละ 12 ออกสู่ตลาดมากในช่วงเดือน พ.ย.49 - มี.ค.50

มาตรการ ปี 2549/50
คณะกรรมการ คชก. มีมติเมื่อวันที่ 2 พ.ย.49 เห็นชอบมาตรการแก้ไขปัญหาลาดมันสำปะหลังอย่างเป็นระบบ รวม 3 มาตรการ ดังนี้
1. มาตรการแทรกแซงตลาด ด้วยการรับจำนำหัวมันสำปะหลังสด 7.5 ล้านตัน เพื่อแปรสภาพเป็นมันเส้นและแป้งมัน โดยมีเงื่อนไขรับจำนำจากเกษตรกรไม่เกินรายละ 250 ตัน หรือวงเงินไม่เกินรายละ 350,000 บาท ระยะเวลารับจำนำเดือน พ.ย.49 - เม.ย.50 ราคาปรับขึ้นกำหนดราคาเป็นขั้นบันได
เดือน พ.ย. 1.25 บาท ธ.ค. 1.30 บาท ม.ค. 1.35 บาท
เดือน ก.พ. 1.40 บาท มี.ค. 1.45 บาท เม.ย. 1.50 บาท
2. มาตรการเร่งระบายส่งออกผลิตภัณฑ์มันสำปะหลัง
3. มาตรการจัดระบบพิเศษเฉพาะพื้นที่ เห็นชอบในหลักการจัดระบบการผลิตดำเนินให้สอดคล้องกับการตลาด โดยดำเนินโครงการนำร่องในพื้นที่แหล่งผลิตใหญ่ 5 อำเภอ ได้แก่ อำเภอเสิงสาง นครบุรี (จ.นครราชสีมา) อำเภอปะคำ โนนสุวรรณ พนองกี (จ.บุรีรัมย์)

มาตรการ ปี 2548/49
มติ คชก. (7 ธ.ค.48) เห็นชอบให้รับจำนำหัวมันสด 5 ล้านตัน เพื่อแปรสภาพเป็นมันเส้นและแป้งมันจากเกษตรกรรายละไม่เกิน 500 ตันหรือวงเงินไม่เกิน750,000บ. ระยะเวลา ธ.ค.48-พ.ค.49 ราคาปรับขึ้น ธ.ค.48=1.30 บาท และ ม.ค.- พ.ค.49=1.50 บาท
ผล - ปริมาณรับจำนำหัวมันสด (10 กพ. - 31 พค. 48) 777,879 ตัน
- แปรสภาพเป็นมันเส้นได้ 326,840 ตัน
- จำหน่ายเพื่อส่งออกเมื่อ 5 มิ.ย.49 326,840 ตัน
- การส่งมอบมันเส้นต้องเสร็จภายใน 30 พ.ย. 49
ณ 31 ธ.ค. 49 ส่งมอบให้ผู้ซื้อแล้ว 267,755 ตัน ค้างส่งมอบ 55,780 ตัน (ลานมัน 19 ราย 8 จังหวัด 22,930 ตัน โกดังกลาง 6 ราย 3 จังหวัด 32,850 ตัน)

สถานการณ์ปัจจุบัน
ในประเทศ
ผลผลิตออกสู่ตลาดเพิ่มขึ้นอย่างต่อเนื่อง เกษตรกรนำหัวมันเข้าร่วมโครงการรับจำนำเพิ่มมากขึ้น ในขณะที่ลานมันและโรงแป้งผลิตได้เต็มกำลังผลิต ยกเว้นชลบุรีและระยอง ผลิต30%ของกำลังผลิต ราคาหัวมันสดทรงตัวเท่าสัปดาห์ก่อนต่างประเทศ
ผู้ส่งออกผลิตภัณฑ์มันสำปะหลังมีความต้องการมันเส้นและแป้งมันอย่างต่อเนื่อง โดยแจ้งราคาส่งออกมันเส้นและแป้งมัน 108-112 และ 240-250 US\$/ตัน



มันสำปะหลังและผลิตภัณฑ์ 19 ม.ค.50 (บาท/กก.)

	ปี	ม.ค.	กพ.	มี.ค.	เม.ย.	พ.ค.	มิ.ย.	กค.	สค.	กย.	ตค.	พ.ย.	ธ.ค.	เฉลี่ย
1) เกษตรกรขายได้														
- เฉลี่ยทั้งประเทศ ¹	2548	1.30	1.39	1.48	1.47	1.40	1.30	1.30	1.40	1.30	1.21	1.27	1.40	1.35
	2549	1.38	1.36	1.30	1.18	0.99	0.99	0.96	0.94	0.94	0.86	1.00	1.13	1.09
	2550	1.14												1.14
- จ.นครราชสีมา ²	2548	1.49	1.53	1.59	1.65	1.68	1.68	1.65	1.54	1.52	1.45	1.46	1.52	1.56
	2549	1.43	1.41	1.32	1.26	1.18	1.17	1.12	1.06	1.06	1.03	1.20	1.18	1.20
	2550	1.18												1.18
-จ.กาฬสินธุ์ ³	2548	1.27	1.40	1.56	1.63	1.67	1.64	1.47	1.23	1.23	1.25	1.28	1.28	1.41
	2549	1.48	1.48	1.44	1.25	1.16	1.08	1.03	0.95	0.89	0.91	1.04	1.23	1.16
	2550	1.20												1.20
- จ.ชลบุรี ²	2548	1.37	1.49	1.63	1.72	1.57	1.56	1.53	1.58	1.43	1.35	1.44	1.53	1.52
	2549	1.46	1.43	1.34	1.26	1.19	1.19	1.16	1.06	1.04	1.05	1.28	1.26	1.23
	2550	1.38												1.38
2) ราคาส่งออก FOB														
มันเส้น	2548	3.76	4.00	4.36	4.46	4.51	4.73	4.83	4.76	4.73	4.56	4.35	4.21	4.44
	2549	4.02	4.04	3.75	3.86	3.95	4.35	4.37	4.25	4.25	4.22	3.94	4.20	4.10
	2550	3.98												3.98
แป้งมัน	2548	8.88	9.42	10.44	11.21	11.10	11.40	11.21	9.64	9.51	9.47	9.19	9.30	10.06
	2549	8.97	9.01	8.32	8.60	8.32	8.39	8.23	7.77	7.73	7.89	8.45	8.55	8.35
	2550	8.77												8.77

หมายเหตุ: 1/ หัวมันสดคละจาก สคก. 2/ หัวมันสดเชื้อแป้ง 25% จาก คนจ.

ยางพารา

ประจำสัปดาห์ที่ 3 ของเดือนมกราคม 2550 (15 - 19 ม.ค.50)

desktop/ยางพารา (Fact Sheet)

ผลผลิต(ล้านตัน)	2546	2547	2548	2549	2550
- โลก	7.990	8.650	8.680	9.230	ประมาณการ 9.490
- ไทย	2.861	2.970	2.977	3.010	3.240
ต้นทุน (บาท/กก.)	27.93	31.80	34.14	38.55*	38.550
การใช้ (ล้านตัน)	0.299	0.303	0.317	0.320	0.343
การนำเข้า					
ปริมาณ(ล้านตัน)	0.001	0.001	0.001	0.001	0.001
มูลค่า (ล้านบาท)	66.61	71.96	61.60	83.72	90.00
การส่งออก			(มค.- พย.49)		
ปริมาณ (ล้านตัน)	3.108	3.022	2.952	2.664	2.897
มูลค่า(ล้านบาท)	115,827	137,604	148,868	185,698	188,305
ช่วงออกสู่ตลาด ตลอดทั้งปีและออกมาก มี.ย.-ก.ค. และ ธ.ค.-ม.ค.					
แหล่งผลิตสำคัญ สุราษฎร์ธานี สงขลา นครศรีธรรมราช ตรัง ยะลา พัทลุง ระยอง ตราด ศรีสะเกษ					
ครัวเรือนเกษตรกร 1,193,950 (ข้อมูลปี 2548)					
มูลค่าผลผลิตที่เกษตรกรขายได้ ปี 2549 ประมาณ 205,222 ล้านบาท					
ประเทศคู่ค้า(ส่งออก) สาธารณรัฐประชาชนจีน ญี่ปุ่น สหรัฐอเมริกา และสาธารณรัฐเกาหลี					
* ประมาณการ					

สถานการณ์ปี 2550

1.1 สถานการณ์ตลาดโลก

ผลผลิตยางธรรมชาติของโลกมีประมาณ 9.49 ล้านตัน เพิ่มขึ้นจากปี 2549 จำนวน 0.26 ล้านตัน หรือคิดเป็นร้อยละ 2.81 เนื่องจากการขยายพื้นที่ปลูกยางในเอเชียใต้แก่ อินเดีย อินโดนีเซีย และเวียดนาม ส่วนการใช้ยางธรรมชาติของโลก ประมาณ 9.26 ล้านตัน เพิ่มขึ้นจากปีที่ผ่านมา 0.31 ล้านตัน หรือคิดเป็นร้อยละ 3.46 เนื่องจากความต้องการใช้ในอุตสาหกรรมยานยนต์ ขยายตัวเพิ่มขึ้น

1.2 สถานการณ์ในประเทศ

ผลผลิตยางพารา ปี 2550 คาดว่ามีประมาณ 3.24 ล้านตัน เพิ่มขึ้นจาก ปี 2549 จำนวน 0.23 ล้านตัน หรือคิดเป็นร้อยละ 1.10 เนื่องจากผลผลิตยางในแหล่งผลิตภาคตะวันออก และภาคเหนือเพิ่มขึ้น ส่วนความต้องการใช้คาดว่าปีประมาณ 0.343 ล้านตัน

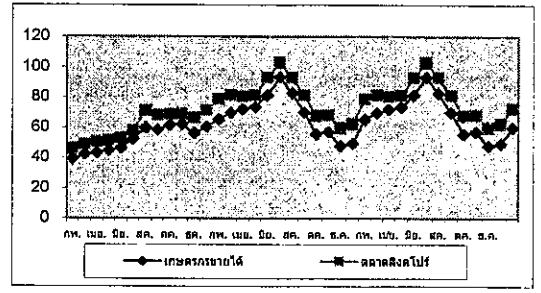
1.3 แนวโน้ม

ราคาจะเคลื่อนไหวอยู่ในเกณฑ์ค่อนข้างสูง เนื่องจากผู้ซื้อภายในญี่ปุ่นและจีนเข้ามาซื้อในตลาดล่วงหน้า ประกอบกับจะเป็นช่วงที่ผู้ส่งออกทยอยส่งมอบให้ผู้ซื้อในต่างประเทศตามสัญญา ทำให้ต้องมีการเร่งซื้อ

สถานการณ์ปัจจุบัน

ราคายางเคลื่อนไหวสูงขึ้นจากสัปดาห์ที่ผ่านมา เนื่องจากปริมาณยางออกสู่ตลาดลดลง และปริมาณความต้องการเพิ่มขึ้น โดยเฉพาะผู้ซื้อจากจีนและญี่ปุ่น ราคายางแผ่นดิบชั้น 3 จังหวัดสุราษฎร์ธานี สงขลา กระบี่ และนครศรีธรรมราช กก.ละ 66.00 - 68.00 บาท ราคาสลัดต่างประเทศเคลื่อนไหวสูงขึ้น โดยยางแผ่นรมควันชั้น 3 ตลาดสิงคโปร์ ราคา กก.ละ 73.00 - 76.00 บาท แต่ยังต่ำกว่า มี.ย.49 (เป็นช่วงที่มีราคาส่งสูงสุดเป็นประวัติการณ์) ซึ่งมีราคาประมาณ กก.ละ 93.45 บาท และ กก.ละ 102.83 บาท ตามลำดับ

ความเคลื่อนไหวของราคายางพารา ปี 2548 - 2550



ราคา บาท/กก.	ปี	ม.ค.	ก.พ.	มี.ค.	เม.ย.	พ.ค.	มิ.ย.	ก.ค.	ส.ค.	ก.ย.	ต.ค.	พ.ย.	ธ.ค.	เฉลี่ย	19 ม.ค.50
ราคายางแผ่นดิบชั้น 3															
เกษตรกรขายได้	2548	39.14	41.99	43.50	44.68	46.52	52.22	59.75	58.21	61.47	61.93	56.30	60.57	52.19	
	2549	65.28	69.79	71.95	73.50	81.22	93.45	82.76	69.98	55.71	57.12	47.98	49.47	68.18	
	2550	60.00												60.00	66.99
ราคาน้ำยางสด															
เกษตรกรขายได้	2548	35.88	43.44	47.69	48.01	47.77	52.79	57.61	57.31	59.48	62.32	57.56	60.33	52.52	
	2549	65.28	71.34	76.51	76.65	82.36	90.50	77.42	67.35	50.10	57.93	48.47	50.85	67.90	
	2550	60.12													65.50
ราคายางแผ่นรมควันชั้น 3															
ตลาดหลักใหญ่	2548	42.94	45.46	50.58	49.27	53.60	58.17	66.76	66.95	66.09	66.22	61.54	66.36	57.83	
	2549	71.13	76.07	77.80	75.38	92.30	99.19	95.92	83.40	68.73	69.59	60.60	62.76	77.74	
	2550	72.83													75.90
ตลาดสิงคโปร์	2548	45.91	48.67	50.57	51.36	53.02	57.98	70.96	68.11	68.58	69.07	66.52	71.50	60.19	
	2549	78.84	81.57	80.55	81.18	93.03	102.83	92.88	81.44	67.65	68.27	59.92	62.38	79.21	50.78
	2549	78.84	81.57	80.55	81.18	93.03	102.83	92.88	81.44	67.65	68.27	59.92	62.38	79.21	
	2550	72.58													74.75
ตลาดลิ้นค้าเกษตรกรล่วงหน้าแห่งประเทศไทย															
	2549	78.00	82.01	81.33	81.80	95.00	100.00	92.33	82.69	68.67	69.20	60.43	64.70	79.68	
	2550	72.27												72.27	75.28

กาแฟ

ประจำสัปดาห์ที่ 3 ของเดือนมกราคม 2550 (15 - 19 ม.ค.50)

ผลผลิต	2546/47	2547/48	2548/49	2549/50*
- โลก(ล้านตัน)	6.57	7.21	6.81	7.71
- ไทย (ตัน)	61,765	59,644	46,873	61,973
ต้นทุน (บาท/กก.)	30.50	31.78	30.67	30.67
การใช้ในประเทศ (ตัน)	47,100	42,300	45,000	48,000
การนำเข้า (ข้อมูลพืชน WTO ให้นำเข้าในโควตา 5.25 ตัน ภายในโควตา 30% นอกโควตา 90%)			(ม.ค.-พ.ย.49)	
ปริมาณ(ตัน)	445	246.7	528	
มูลค่า (ล้านบาท)	173	76.83	73.64	
การส่งออก				
ปริมาณ(ตัน)	22,906	15,979	25,056	
มูลค่า (ล้านบาท)	475	536	995	
ช่วงออกสู่ตลาด พ.ย.- มี.ค.และออกสู่ตลาดมาก ธ.ค - มี.ค.				
แหล่งผลิตสำคัญ	ชุมพร ระนอง สุราษฎร์ธานี กระบี่ นครศรีธรรมราช พังงา ประจวบคีรีขันธ์ และอุดรดิตถ์			
ครัวเรือนเกษตรกร	30,850 ครัวเรือน (ข้อมูล ปี 2549)			
มูลค่าผลผลิตที่เกษตรกรขายได้ปี 2548/49	ประมาณ 2,015 ล้านบาท			
ประเทศคู่ค้าสำคัญ				
1. เม็กซิโก (67.11%)	สหรัฐอเมริกา (67.11%) เยอรมันนี (16.83%)			
เบลเยียม (5.78%)	อิตาลี (4.72%) โปแลนด์ (1.83%) และอื่น ๆ (3.73%)			
2. กาแฟคั่ว	สหรัฐอเมริกา (59.15%) ไต้หวัน (12.06%) พม่า (5.83%)			
ปากีสถาน (5.01%)	เดนมาร์ก (4.63%) อื่น ๆ (13.32%)			
3. กาแฟผงสำเร็จรูป	ลาว (44.84%) อังกฤษ (13.88%) พม่า (7.94%) กาน่า (4.83%)			
และอื่น ๆ (28.51%)				
ประเทศคู่แข่งสำคัญ	เวียดนาม อินโดนีเซีย ฟิลิปปินส์			

สถานการณ์ปี 2549/50

1.1 สถานการณ์ตลาดโลก กระทรวงเกษตรสหรัฐฯ คาดการณ์ปริมาณสต็อกต้นปี 1.18 ล้านตัน ลดลงจากปี 2548/49 ร้อยละ 9.59 ปริมาณผลผลิต 7.71 ล้านตันและความต้องการใช้ 7.68 ล้านตัน เพิ่มขึ้นจากปี 2548/49 ร้อยละ 13.10 และ 8.01 ตามลำดับ ส่วนราคาตลาดโลก เฉลี่ยตันละ 1,570 ดอลลาร์สหรัฐฯ สูงกว่าระยะเดียวกันของปีที่ผ่านมาตันละ 333 ดอลลาร์สหรัฐฯ คิดเป็นร้อยละ 26.92

1.2 สถานการณ์ในประเทศ

(1) ผลผลิต สำนักงานเศรษฐกิจการเกษตรคาดการณ์ผลผลิตปริมาณ 61,973 ตัน เพิ่มขึ้นจากปี 2548/49 ร้อยละ 32.21 แต่จากการประชุมหารือระหว่างส่วนราชการ ภาคเอกชนที่เกี่ยวข้อง และจังหวัดแหล่งผลิต 8 จังหวัด เมื่อวันที่ 31 ต.ค.49 คาดว่าจะมีผลผลิตรวมทั้งสิ้นประมาณ 53,000 ตัน จะออกสู่ตลาดมากในเดือน ธ.ค.49-ม.ค.50 รวมประมาณร้อยละ 79.45 ของผลผลิตทั้งหมด

(2) ความต้องการใช้ คาดว่าจะมีประมาณ 48,000 ตัน เพิ่มขึ้นจากปี 2548/49 ร้อยละ 6.67 ต่ำกว่าที่ภาคเอกชนประมาณการว่าจะเพิ่มขึ้นร้อยละ 10 เนื่องจากกำลังซื้อของผู้บริโภคลดลงเพราะได้รับผลกระทบจากภาวะเศรษฐกิจชะลอตัว

(3) ราคา แนวโน้มของราคาที่เป็นที่เกษตรกรจำหน่ายได้ซึ่งคิดหอนจากราคาตลาดโลก (1,570 ดอลลาร์สหรัฐฯ) ประมาณ กก.ละ 48 - 50 บาท

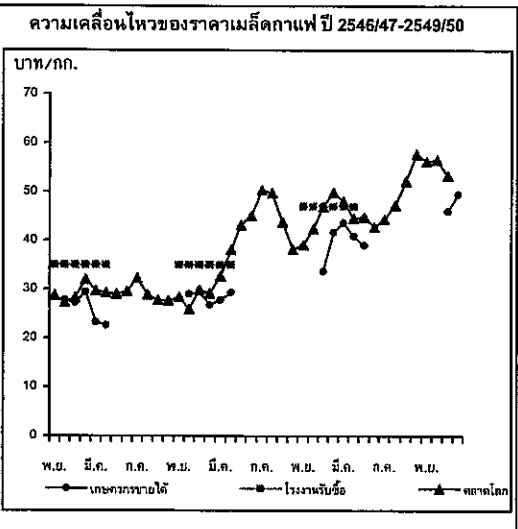
มาตรการ

เนื่องจากราคาคาตลาดโลกเคลื่อนไหวอยู่ในเกณฑ์ค่อนข้างสูง ประกอบกับผลผลิตและความต้องการใช้มีปริมาณใกล้เคียงกัน ซึ่งจะส่งผลให้ผู้ซื้อเกิดการแข่งขัน คาดว่าจะไม่ต้องดำเนินการแทรกแซงตลาดในปีนี้

สถานการณ์ปัจจุบัน

1. ภายในประเทศ เกษตรกร จ.ชุมพร และ จ.ระนอง จำหน่ายเมล็ดกาแฟเกรดดีได้ราคา กก.ละ 48 - 50 บาท ขณะนี้เกษตรกรเก็บเกี่ยวผลผลิตแล้ว ประมาณร้อยละ 90 และจำหน่ายออกสู่ตลาดร้อยละ 60 บจ.ควอลิตี้ คอฟฟี่ โปรดักท์ส (เนสท์เล่) เริ่มรับซื้อเมล็ดกาแฟจากเกษตรกร ตั้งแต่วันที่ 8 ม.ค.50 ราคา กก.ละ 50.00 บาท (คุณภาพเทียบเท่าเมล็ดกาแฟรับจำหน่ายเกรดหนึ่ง) สูงกว่าปีที่ผ่านมา (เปิดรับซื้อในช่วง ม.ค.49) กก.ละ 43.00 บาท และได้ปรับเพิ่มขึ้นเป็น กก.ละ 47.00 บาท (ในช่วง ก.พ.-มี.ค.49) โดยเปิดจุดรับซื้อ รวม 5 จุด แยกเป็น จ.ชุมพร 3 จุด (อ.สวี 1 จุด และ อ.ท่าแซะ 2 จุด) และ จ.ระนอง 2 จุด (อ.กระบุรี 1 จุด และ อ.กะเปอร์ 1 จุด)

2. ตลาดโลก ขณะนี้เป็นช่วงที่ผลผลิตกาแฟของประเทศเวียดนามออกสู่ตลาดมากและเร่งส่งออก แต่ราคายังเคลื่อนไหวอยู่ในระดับสูง เนื่องจากกระทรวงเกษตรบราซิลคาดการณ์ว่า ผลผลิตกาแฟของบราซิล ในปี 2550/51 จะมีประมาณ 1.90 ล้านตัน ต่ำกว่าปี 2549/50 จำนวน 0.65 ล้านตัน หรือคิดเป็นร้อยละ 25.49 โดยมีผลผลิตเฉลี่ยต่อไร่ลดลงจาก 194 กก./ไร่ เหลือ 152 กก./ไร่ เพราะได้รับผลกระทบจากภาวะอากาศแห้งแล้งและเป็นปีที่ให้ผลผลิตต่ำตามรอบการให้ผลผลิต (biennial tree cycle)



ราคา (บาท/กก.)	ตค.	พย.	ธค.	มค.	กพ.	มีค.	เมย.	พค.	มิย.	กค.	สค.	กย.	เฉลี่ย
เกษตรกรขายได้	ปี 2546/47	-	27.85	27.19	29.44	23.25	22.62	-	-	-	-	-	26.07
(เกรดคละ)	ปี 2547/48	-	29.00	29.41	26.81	27.75	29.35	-	-	-	-	-	28.46
	ปี 2548/49	-	-	33.66	41.67	43.66	40.88	39.00	-	-	-	-	39.77
	ปี 2549/50	-	-	44.78	47.08								
โรงงานรับซื้อ	ปี 2546/47	-	-	35.00	35.00	35.00	35.00	-	-	-	-	-	35.00
(เกรดหนึ่ง)	ปี 2547/48	-	-	35.00	35.00	35.00	35.00	-	-	-	-	-	35.00
	ปี 2548/49	-	-	-	43.00	47.00	47.00	-	-	-	-	-	45.67
	ปี 2549/50	-	-	-	50.00								
ตลาดโลก (ลอนดอน)	ปี 2546/47	28.79	27.40	28.30	31.94	29.72	29.30	29.04	29.51	32.32	28.89	27.87	30.32
	ปี 2547/48	28.40	25.96	29.96	29.16	32.68	38.09	42.23	45.11	50.31	49.72	43.74	37.80
	ปี 2548/49	39.07	42.42	46.92	49.86	48.11	44.59	44.85	42.81	44.40	47.24	52.21	46.69
	ปี 2549/50	56.18	56.56	53.26	55.86								55.47

สับปรด

ประจำสัปดาห์ที่ 3 ของเดือนมกราคม 2550 (15 - 19 ม.ค. 50)

ผลผลิต	2547	2548	2549	%Δ
โลก (ล้านตัน)	15.58	15.60	na	
ไทย (ล้านตัน)	1.990	2.183	2.598	
ช่วงผลผลิตออกมาก	เม.ย.- มิ.ย. และ พ.ย.- ม.ค.			
พื้นที่ปลูก (ไร่)	556,275	613,900	629,199	
จำนวนครุเรือ	36,700	36,970	37,150	
ผลผลิตเฉลี่ย/ไร่	3,777	3,557	4,129	
ต้นทุนการผลิต	2.00	2.44	2.22	
มูลค่าผลผลิต (ล้านบาท)	9,015	8,164	5,742	
การใช้				
- บริโภคสด (ล้านตัน)	0.330	0.394	0.656	
- แปรรูปกระป๋อง (ตันสด)	1.860	1.789	1.942	
ส่งออก				(ม.ค.- พ.ย.)
- กระป๋อง (ล้านตัน)	0.478	0.515	0.539	
- มูลค่า (ล้านบาท)	12,147	11,830	13,068	
ประเทศคู่ค้า	สหรัฐฯ เยอรมัน ญี่ปุ่น และแคนาดา			
ประเทศคู่แข่ง	ฟิลิปปินส์ จีน บราซิล และอินเดีย			
อัตราแปรสภาพ	สับปรดกระป๋อง : สับปรดสด = 3.3 : 1			

สถานการณ์ ปี 2549

1. ผลผลิตของโลก (ปี 2548) มีประมาณ 15.60 ล้านตัน ใกล้เคียงกับปีที่ผ่านมา โดยประเทศไทยเป็นผู้ผลิตอันดับหนึ่งของโลก (13%) ฟิลิปปินส์ (10%) จีน (9%) บราซิล (9%) และอินเดีย (8%)

2. ผลผลิตของไทย (ปี 2549) กระทรวงเกษตรฯ คาดการณ์ผลผลิตจะมีประมาณ 2.597 ล้านตัน เพิ่มขึ้นร้อยละ 19 โดยผลผลิตออกสู่ตลาดมากในช่วงเดือน พค.-มิย.และ พย.-มค. ปีถัดไป

3. การส่งออก ไทยส่งออกสับปรดกระป๋องมากเป็นอันดับหนึ่ง ประมาณ 43% รองลงมาเป็นฟิลิปปินส์ (13%) และอินโดนีเซีย (10%)

มาตรการ (ปี 2549)

1. มติ ครม. เมื่อวันที่ 16 สค. 48 เห็นชอบให้สถาบันอาหาร เป็นหน่วยงานเจ้าภาพรับผิดชอบยุทธศาสตร์สับปรดในฐานะหน่วยงานที่มีบทบาทหน้าที่หลักในการประสานความร่วมมือ เพื่อการพัฒนาและแก้ไขปัญหาอุตสาหกรรมอาหารของประเทศ

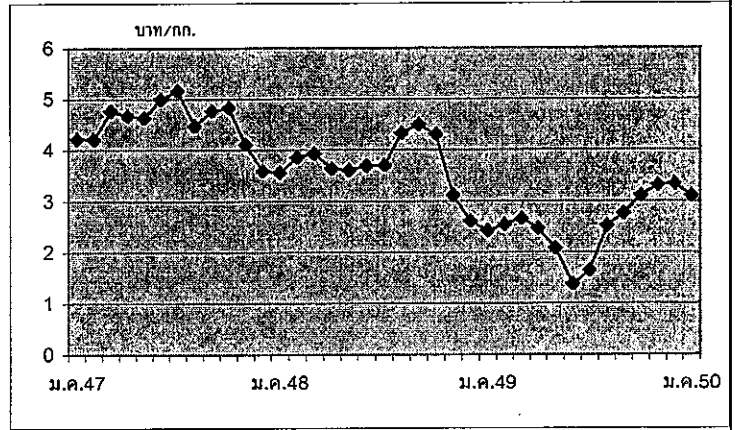
2. คชก.อนุมัติเงินจ่ายขาดวงเงิน 80 ล้านบาท ให้สำนักงานเศรษฐกิจการเกษตรดำเนินการแก้ไขปัญหาราคาสับปรดตกต่ำ ปี 49 โดยการรับซื้อผลผลิตส่วนเกินจากเกษตรกรในจังหวัดแหล่งผลิตจำนวน 60,000 ตัน ในราคารวมค่าขนส่ง สับปรดคุณภาพดีเกรดคละ กก.ละ 1.30 บาท เพื่อนำผลผลิตออกนอกกระป๋องตลาด โดยแปรรูปเป็นปุ๋ยน้ำสกัดชีวภาพ และอาหารสัตว์ ระยะเวลาโครงการ 6 มิ.ย.-31 ส.ค. 49

3. ผลการดำเนินการ 6 มิ.ย.-15 ก.ค. 49 จังหวัดแหล่งผลิตได้ดำเนินการรับซื้อสับปรดรวม 44,358 ตัน

สถานการณ์ปัจจุบัน

1. การผลิต เป็นช่วงที่ผลผลิตออกมากเป็นรุ่นที่ 2 ของปี (15% ของผลผลิต) เนื่องจากโรงงานสับปรดกระป๋องมีความต้องการใช้ผลผลิตอย่างต่อเนื่อง ทำให้ไม่มีปัญหาด้านราคา

2. ราคา ราคาที่เกษตรกรขายได้สัปดาห์นี้ เฉลี่ย กก.ละ 3.11 บาท ทรงตัวเท่าสัปดาห์ที่ผ่านมา อย่างไรก็ตาม ราคามีแนวโน้มลดลง เนื่องจากผลผลิตสับปรดในช่วงนี้มีคุณภาพไม่ค่อยดี ผลเล็ก ประกอบกับโรงงานขนาดเล็กที่ได้รับผลกระทบจากการที่ค่าเงินบาทแข็งตัว ชะลอการรับซื้อผลผลิตและรับซื้อในราคาดต่ำลง



ราคาสับปรดโรงงานที่เกษตรกรขายได้ (บาท/กก.)

ปี	ม.ค.	ก.พ.	มี.ค.	เม.ย.	พ.ค.	มิ.ย.	ก.ค.	ส.ค.	ก.ย.	ต.ค.	พ.ย.	ธ.ค.	เฉลี่ย
2547	4.22	4.21	4.76	4.67	4.63	5.00	5.16	4.47	4.76	4.82	4.10	3.59	4.53
2548	3.56	3.86	3.93	3.64	3.61	3.69	3.70	4.33	4.49	4.30	3.11	2.61	3.74
2549	2.42	2.54	2.66	2.46	2.08	1.37	1.64	2.52	2.76	3.11	3.31	3.34	2.52
2550	3.11												

(15-19 ม.ค.50)

ส้มเขียวหวาน

ประจำสัปดาห์ที่ 3 ของเดือนมกราคม 2550 (15 - 19 ม.ค. 50)

หน่วย : ตัน

ผลผลิต	2547/48	2548/49	2549/50	% Δ
ไทย	645,900	738,500	727,300	-1.52
ช่วงผลผลิตออกมาก	พ.ย. - ก.พ.			
มูลค่าผลผลิต	8,000 ล้านบาท			
การใช้				
บริโภคสด	645,700	736,600	719,720	-2.29
นำเข้า	(ม.ค.-พ.ย.)			
- ส้มสด	2,400	4,000	4,883	22.08
ประเทศคู่ค้า	จีน (52%) ออสเตรเลีย (6%)			
- น้ำส้ม	3,070	3,300	3,948	19.64
ประเทศคู่ค้า	บราซิล (52%) เนเธอร์แลนด์ (15%)			
ส่งออก	(ม.ค.-พ.ย.)			
- ส้มสด	2,600	5,900	12,463	111.24
ประเทศคู่ค้า	จีน (38%) อินโดนีเซีย (23%)			
- น้ำส้ม	347	142	82	-42.25
ประเทศคู่ค้า	ฟิลิปปินส์ (31%) ลาว (26%)			

สถานการณ์ ปี 2549/50

1. การผลิต

1.1 ปัจจุบันส้มมีการเพาะปลูกมากที่สุดในภาคเหนือแถบจังหวัดเชียงใหม่ (40%) กำแพงเพชร (33%) เชียงราย (11%) สุโขทัย (4%) แพร่ (3%) นครสวรรค์ (2%) ตาก (1%) น่าน (1%)

1.2 ฤดูกาลออกสู่ตลาดมากช่วง พ.ย.49 - ก.พ.50 ร้อยละ 70

1.3 ผลผลิตปี 2549/50 มีปริมาณ 727,300 ตัน ใกล้เคียงกับปีที่ผ่านมา

2. การบริโภค

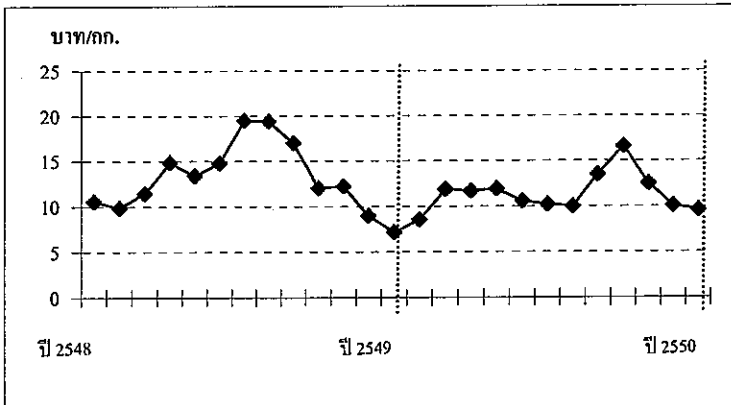
ผลผลิตส้มส่วนใหญ่ร้อยละ 98 ใช้บริโภคภายในประเทศในรูปของผลสด ส่วนที่เหลือร้อยละ 2 ใช้ส่งออกและแปรรูปเป็นผลิตภัณฑ์ต่าง ๆ เล็กน้อย เช่น น้ำส้ม แยม ฯลฯ

มาตรการ

คชก. ได้มีมติเมื่อวันที่ 5 เมษายน 2548 มอบหมายให้กระทรวงเกษตรและสหกรณ์รับผิดชอบจัดทำแผนบูรณาการด้านการผลิตและการตลาดผลไม้ทุกชนิดทั้งระบบ เพื่อให้ปริมาณผลผลิตสอดคล้องกับปริมาณความต้องการทั้งภายในประเทศและการส่งออก รวมทั้งจัดทำแผนแก้ไขปัญหาทั้งในระยะสั้นและระยะยาว

สถานการณ์ปัจจุบัน

- ราคาส้มเขียวหวานในสัปดาห์นี้เฉลี่ย กก.ละ 9.59 บาท ปรับตัวลดลงเล็กน้อยจากสัปดาห์ที่ผ่านมา (กก.ละ 9.99 บาท) แต่ยังคงสูงกว่าช่วงเดียวกันของปีก่อน (กก.ละ 7.21 บาท) เนื่องจากผลผลิตออกสู่ตลาดมากและผลผลิตส้มโชกุนของภาคใต้เริ่มออกสู่ตลาด
- ขณะนี้ผลผลิตออกสู่ตลาดแล้วประมาณร้อยละ 55



ราคาเกษตรกรรายได้ส้มเขียวหวาน (ชนิดคละ)

ปี	ม.ค.	ก.พ.	มี.ค.	เม.ย.	พ.ค.	มิ.ย.	ก.ค.	ส.ค.	ก.ย.	ต.ค.	พ.ย.	ธ.ค.	เฉลี่ย	
2548	10.56	9.86	11.45	14.83	13.40	14.75	19.50	19.40	17.00	12.00	12.21	8.97	13.66	
2549	7.16	8.53	11.87	11.70	11.90	10.57	10.19	10.00	13.50	16.60	12.50	10.04	11.21	
2550	9.59	(15-19 ม.ค.50)												9.59

กรมการค้าภายใน กระทรวงพาณิชย์

22 มกราคม 2550

ไถ่เนื้อ

ประจำสัปดาห์ที่ 3 ของเดือนมกราคม 2550 (15 - 19 ม.ค. 50)

	2547	2548	2549	2550	% Δ
ผลผลิต (พันตัน)					ประมาณการ
- โลก	55,952	58,721	60,901	62,789	3.10
สหรัฐอเมริกา	15,286	15,792	16,300	16,805	3.10
จีน	9,998	10,200	10,500	10,826	3.10
บราซิล	8,408	9,080	9,530	9,825	3.10
สหภาพยุโรป	7,656	7,670	7,690	7,928	3.10
- ไทย (จากบริโภค)	873	1,028	1,176	1,404	19.46
ช่วงผลผลิตออกมาก	ตุลาคม - กุมภาพันธ์				
จำนวนคริวเรือน	10,098	7,762	9,869	na	
ต้นทุนการผลิต (บาท/กก.)	25.83	30.32	31.67	na	
มูลค่าผลผลิต (ล้านบาท)	33,908	52,794	52,669	na	
การใช้ (พันตัน)	672.43	791.13	838.82	983.08	17.20
ปริมาณส่งออก (ล้านตัน)	0.200	0.240	0.238	na	
มูลค่าส่งออก (ล้านบาท)	22,602	28,148	27,091	na	
ประเทศคู่ค้า	ญี่ปุ่น (43%) อังกฤษ (32%) เนเธอร์แลนด์ (9%)				
	เยอรมัน (4%) ไอร์แลนด์ (2%)				
ประเทศคู่แข่ง	บราซิล สหภาพยุโรป จีน อาร์เจนตินา แคนาดา				

สถานการณ์ ปี 2550

- การผลิต** สศก. ประมาณการผลผลิตไถ่เนื้อมีชีวิต ปี 2550 ไว้ที่จำนวน 1,116.73 ล้านตัว เพิ่มขึ้น 19.46% จากปี 2549 (934.85 ล้านตัว) นำหนักไถ่เฉลี่ย 2 กก./ตัว เมื่อคำนวณส่วนที่บริโภค 62.88% เป็นผลผลิตเนื้อไถ่ 1,404 พันตัน
- การใช้ภายใน** ประมาณการเบื้องต้นจากการใช้ภายในประเทศประมาณ 70% ของผลผลิตรวม ในปี 2550 คาดว่าจะมีความต้องการใช้ภายในเพิ่มขึ้น 17.20%
- อัตราการบริโภค** 14 กก./คน/ปี (ที่มา : สมาคมผู้ผลิตไถ่เพื่อส่งออกไทย)
- การส่งออก** สมาคมผู้ผลิตไถ่เพื่อส่งออกไทย กำหนดเป้าหมายการส่งออก ปี 2550 จำนวน 290,000 - 300,000 ตัน (เป้าหมายการส่งออก ปี 2549 จำนวน 280,000 ตัน)

- ปี 2549 (ม.ค. - พ.ย.49) มีการส่งออกเนื้อไถ่เพิ่มขึ้นเฉลี่ย 10.19% เมื่อเทียบกับช่วงเดียวกันของปีก่อน

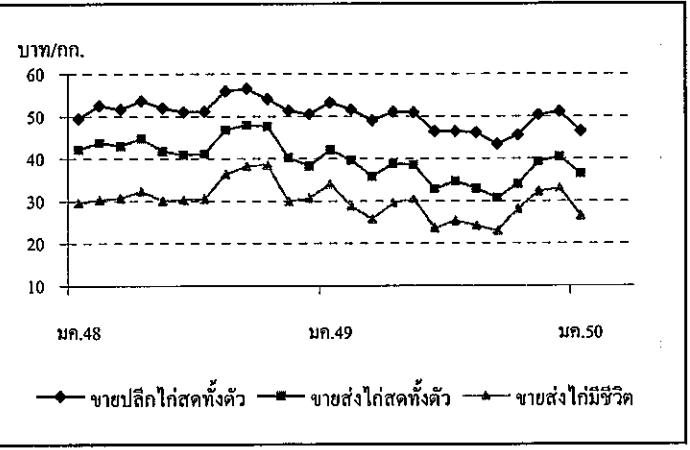
มาตรการ

- ด้านการตลาด** เพิ่ม Demand ในประเทศ โดยจัดกิจกรรมส่งเสริมการขาย และเชื่อมโยงเกษตรกรผู้เลี้ยง/ผู้ประกอบการไถ่เนื้อ นำผลผลิตมาจำหน่ายให้แก่ผู้บริโภคโดยตรง
- ด้านการผลิต** คณะกรรมการบริหารสินค้าไถ่เนื้อและผลิตภัณฑ์ กำหนดแผนการผลิตให้สอดคล้องกับตลาดรองรับทั้งภายในและต่างประเทศ

สถานการณ์ปัจจุบัน

- สถานการณ์ใช้หัวคอก ปัจจุบัน มีผลขึ้นชันการตรวจพบเชื้อโรคใช้หัวคอกเพียงจุดเดียว คือ ฟาร์มเปิดไข่ ต.พลาขุมพล อ.เมือง จ.พิษณุโลก
- มาตรการ ทำลายเปิดไข่ในฝูง ประกาศพื้นที่ที่เกิดโรคและบริเวณใกล้เคียงในรัศมี 5 กม.เป็นพื้นที่ที่เฝ้าระวังโรค พ่นยาฆ่าเชื้อโรคในพื้นที่เสี่ยง และห้ามเคลื่อนย้ายสัตว์ปีกในรัศมี 10 กม.
- ภาวะการค้า ราคาไถ่มีชีวิตหน้าโรงฆ่า ปรับลดลงตามกลไกตลาด

จากความต้องการที่ลดลงหลังเทศกาล และการบริโภคเนื้อสุกรที่มีราคาถูกทดแทน ทั้งนี้ ราคามีแนวโน้มจะลดลงอีกจากกระแสข่าวการระบาดของโรคใช้หัวคอก



ราคา (บาท/กก.)	ปี	มค.	กพ.	มีค.	เมย.	พค.	มิย.	กค.	สค.	กย.	ตค.	พย.	ธค.	เฉลี่ย
ขายส่งไถ่มีชีวิต	2548	29.63	30.34	30.67	32.35	30.05	30.30	30.55	36.23	38.23	38.60	29.91	30.75	32.30
หน้าโรงฆ่า กทม.	2549	34.00	28.76	25.72	29.63	30.55	23.61	25.32	24.16	22.98	28.10	32.23	33.00	28.17
	2550	26.50												26.50
		(19 ม.ค.50)												
ขายส่งไถ่สดทั้งตัว	2548	42.20	43.82	43.02	44.74	41.76	40.93	41.11	46.84	47.95	47.60	40.25	38.30	43.21
รวมเครื่องใน ตลาด กทม.	2549	42.05	39.63	35.76	38.88	38.48	32.82	34.63	32.95	30.74	34.00	39.27	40.50	36.64
	2550	36.50												36.50
		(19 ม.ค.50)												
ขายปลีกไถ่สดทั้งตัว	2548	49.53	52.50	51.61	53.65	51.95	51.00	51.08	55.91	56.43	54.05	51.32	50.50	52.46
รวมเครื่องใน ตลาด กทม.	2549	53.18	51.55	49.00	51.00	50.85	46.39	46.39	46.14	43.40	45.50	50.25	51.00	48.72
	2550	46.50												46.50
		(19 ม.ค.50)												

	2546	2547	2548	2549	% Δ
ผลผลิต (ล้านตัน)					ประมาณการ
- โลก	1.526	1.586	1.701	1.945	14.34
- ไทย	0.330	0.392	0.422	0.500	18.20
กุ้งกุลาดำ	0.194	0.143	0.014	0.003	-80.00
กุ้งขาวแวนนาไม&อื่นๆ	0.135	0.249	0.408	0.497	13.72
ช่วงผลผลิตออกมาก	มิถุนายน - กันยายน				
จำนวนครีวเรือน	34,977	33,411	35,000	na	
	(ปี 46-47 กรมประมง)	(ปี 48 สมาคมกุ้งไทย)			
ต้นทุนการผลิต (ปี 2548/49)					
	กุ้งกุลาดำ กก.ละ 138.49 บาท				
	กุ้งขาวแวนนาไม กก.ละ 92.59 บาท				
มูลค่าผลผลิตกุ้งกุลาดำที่เกษตรกรขายได้	144,300	96,000	96,000		
การใช้ (ล้านตัน)	0.042	0.055	0.057	0.002	
การนำเข้า					
- ปริมาณ (ล้านตัน)	0.033	0.023	0.024	0.024	
- ค่า (ล้านบาท)	6,420	3,626	3,073	2,547	(ม.ค.- พ.ย.49)
การส่งออก					
- ปริมาณ (ล้านตัน)	0.234	0.241	0.248	0.309	
- มูลค่า (ล้านบาท)	71,804	67,301	71,594	77,308	(ม.ค.- พ.ย.49)
ประเทศคู่ค้า	สหรัฐอเมริกา ญี่ปุ่น สหภาพยุโรป				
ประเทศคู่แข่ง	อินเดีย เอกวาดอร์ อินโดนีเซีย จีน				

สถานการณ์ปี 2550

1. การผลิต
สมาคมกุ้งไทยคาดว่า ปี 2550 จะมีการเลี้ยงกุ้งขาวเพิ่มขึ้น เนื่องจาก 1) ใช้ระยะเวลาการเลี้ยงสั้นกว่ากุ้งกุลาดำแต่ให้ผลผลิตมากกว่า 2) ต้นทุนต่ำ แต่ราคาอยู่ในระดับใกล้เคียงกับกุ้งกุลาดำ ส่งผลให้ผลผลิตกุ้งโดยรวมเพิ่มขึ้นจาก 0.507 ล้านตันในปี 2549 เป็น 0.520 ล้านตัน ในปี 2550 หรือเพิ่มขึ้นร้อยละ 2.60

2. การส่งออก
ผลผลิตกุ้ง 90% เป็นการส่งออก ส่วนอีก 10 % ใช้บริโภคภายในประเทศ ปี 2549 (ม.ค. - พ.ย.) มีการส่งออกกุ้งรวม 0.309 ล้านตัน เพิ่มขึ้นจากช่วงเดียวกันของปีก่อน 0.049 ล้านตัน หรือเพิ่มขึ้นร้อยละ 18.84

มาตรการ

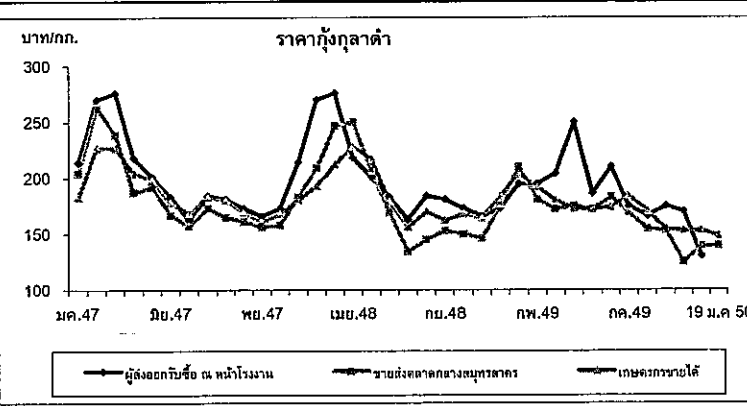
1. มติ คชก. (7 มิ.ย.,21 พ.ย.48, 26 ต.ค.49) อนุมัติให้ดำเนินการแก้ไขปัญหาราคากุ้งขาวแวนนาไม และกุ้งกุลาดำ ปี 2548/49 โดยวิธีการรับจำนำ ปริมาณรวมทั้งสิ้น 10,000 ตันระยะเวลา มิ.ย.-ก.ย.48 (ขยายเวลาเฉพาะกุ้งกุลาดำถึง ม.ค.49) ระยะเวลาใถ่ถอนภายใน 4 เดือน ระยะเวลาโครงการ มิ.ย.48- พ.ค.49 (ขยายเวลา 2 ครั้งเป็นสิ้นสุด มิ.ย.50)

2. ผลการดำเนินการ
อภส.รับจำนำกุ้งได้รวมทั้งสิ้นจำนวน 3,408.69 ตัน ประกอบด้วยกุ้งขาวแวนนาไม 1,354.14 ตัน กุ้งกุลาดำจำนวน 2,054.55 ตัน เกษตรกรใถ่ถอน กุ้งขาวแวนนาไมจำนวน 11.58 ตัน คงเหลือกุ้งรวม 3,397.11 ตัน มีการระบายจำหน่ายรวม 3 ครั้ง คงเหลือ กุ้งกุลาดำ จำนวน 1,286.77 ตัน ซึ่ง รว.พณ.ได้มอบหมาย (6 มิ.ย.49) ให้อภส.สามารถจำหน่ายกุ้งได้ในกรณีที่ราคาที่เสนอซื้อเท่ากับหรือสูงกว่าราคาตลาดกลางจังหวัดสมุทรสาคร เฉลี่ยย้อนหลัง 5 วันทำการ

สถานการณ์ปัจจุบัน

• **ความเคลื่อนไหวด้านราคา**
ราคากุ้งกุลาดำขนาด 50 ตัว/กก.ปรับตัวเพิ่มขึ้นจากสัปดาห์ที่แล้วที่ราคา กก.ละ 131 บาท เป็น กก.ละ 139 บาท เนื่องจากผู้ส่งออกมีคำสั่งซื้อกุ้งกุลาดำเพิ่มขึ้น แต่ปริมาณกุ้งกุลาดำเข้าสู่ตลาดน้อย สำหรับราคากุ้งขาวขนาด 60 ตัว/กก.ทรงตัวเท่ากับสัปดาห์ที่แล้วที่ราคา กก.ละ 115 บาท

• **ปริมาณรถกุ้งเข้ตลาดกลางสมุทรสาคร**
ปริมาณรถเข้ตลาดสัปดาห์นี้มี จำนวน 809 ตู้คอนเทนเนอร์หรือ 2,427 ตัน ประกอบด้วย กุ้งขาวแวนนาไมจำนวน 795 ตู้คอนเทนเนอร์ หรือ 2,385 ตัน กุ้งกุลาดำจำนวน 14 ตู้คอนเทนเนอร์หรือ 42 ตันลดลงจากสัปดาห์ก่อนร้อยละ 3.28



ราคากุ้งกุลาดำ (บาท/กก.)	ปี	มค.	กพ.	มีค.	เมย.	พค.	กค.	สค.	กย.	ตค.	พย.	ธค.	เฉลี่ย
เกษตรกรขายได้เฉลี่ยทั้งประเทศ	2548	180.00	193.00	212.00	228.00	217.00	156.00	170.00	162.00	168.00	164.00	164.00	182.75
(41ตัวขึ้นไป/กก.)	2549	203.00	192.00	180.00	173.00	172.00	184.00	178.00	166.00	154.00	154.00	153.00	173.58
	2550	148.00											148.00
		(19 ม.ค.50)											
ขายส่งตลาดกลาง จ.สมุทรสาคร	2548	183.00	209.00	247.00	250.00	206.00	134.00	145.00	153.00	150.00	146.00	176.00	180.67
(50 ตัว/กก.)	2549	210.00	181.00	172.00	175.00	172.00	169.00	154.00	154.00	153.00	139.00	125.00	165.58
	2550	139.00											139.00
		(19 ม.ค.50)											
ผู้ส่งออกซื้อ ณ หน้าโรงงาน	2548	196.00	203.00	261.00	265.00	216.00	158.00	160.00	166.00	169.00	166.00	211.00	196.17
(80 ตัว/กก.)	2549	195.00	195.00	204.00	250.00	210.00	175.00	178.00	170.00	175.00	170.00	130.00	188.50
	2550												

ข้าวโพดเลี้ยงสัตว์

ประจำสัปดาห์ที่ 3 ของเดือนมกราคม 2550 (15-19 ม.ค.50)

Apr_24 ข้าวโพดฯ F : Facebook 2650

ผลผลิต (ล้านตัน)	2547/48	2548/49	2549/50	2550/51 (ประมาณการ)	+ - %
- โลก	712.272	695.576	687.198	712.530	3.69
- ไทย	4.216	3.886	3.650	3.840	5.21
ช่วงผลผลิตออกมาก	ก.ย. - พ.ย.				
พื้นที่ปลูก (ล้านไร่)	7.032	6.606	5.923	6.400	8.05
จำนวนคริวเรือน	339,961	305,434	NA	NA	
ผลผลิตเฉลี่ยไร่ (กก.)	599	588	616	600	-2.60
ต้นทุนการผลิต (บาท/กก.)	3.35	4.00	4.09	NA	
มูลค่าผลผลิต (ล้านบาท)	21,080	18,964	19,157	19,968	4.23
การใช้ (ล้านตัน)	3.471	3.724	3.964	4.110	3.68
นำเข้า (ล้านตัน)	0.076	0.059	0.116	0.100	-13.79
			ม.ค.-พ.ย.49		
การส่งออก (ล้านตัน)	0.872	0.059	0.157	0.100	-36.31
			ม.ค.-พ.ย.49		
ประเทศคู่ค้า	ไทยนำเข้าจาก	(ACMECS) ลาว กัมพูชา พม่า(99%)			
		(WTO) อาร์เจนตินา สหรัฐ			
	ไทยส่งออกไป	เวียดนาม อินโดนีเซีย ใต้หวัน			
		มาเลเซีย (95%)			
ประเทศคู่แข่ง	จีน อาร์เจนตินา สหรัฐ				

1. สถานการณ์ ปี 2549/50
 โลก ปี 2549/50 กระทรวงเกษตรสหรัฐฯคาดว่า จะมีผลผลิตประมาณ 687.198 ล้านตัน ลดลงจากปี 2548/49 ซึ่งมีประมาณ 695.576 ล้านตัน ขณะที่ความต้องการใช้ของโลกเพิ่มขึ้นร้อยละ 3.47 สำหรับปี 2550/51 คาดว่า จะมีผลผลิตประมาณ 712.530 ล้านตัน เพิ่มขึ้นตามความต้องการใช้เพื่อผลิตเอทานอลมากขึ้น

ไทย กระทรวงเกษตรและสหกรณ์คาดว่า จะมีผลผลิตประมาณ 3.650 ล้านตัน ลดลงจากปี 2548/49 ซึ่งมีผลผลิต 3.886 ล้านตัน ร้อยละ 6.07 ขณะที่ความต้องการใช้ในประเทศมีประมาณ 3.964 ล้านตัน เพิ่มขึ้นร้อยละ 6.44 สำหรับปี 2550/51 คาดว่า จะมีผลผลิตประมาณ 3.840 ล้านตัน เพิ่มขึ้นตามการขยายตัวของภาคเลี้ยงสัตว์

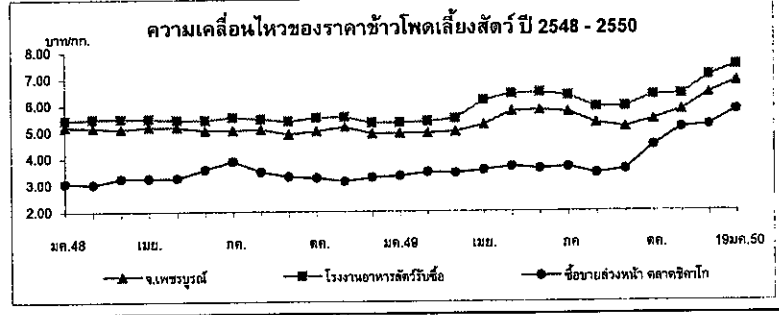
2. มาตรการ

2.1 การนำเข้าปี 2550 มติ ครม.(12 ธค.49) เห็นชอบตามมติคณะกรรมการนโยบายอาหาร(13 พย.49) ให้กำหนดนโยบายและมาตรการนำเข้าเช่นเดียวกับปี 2549 ดังนี้

- 1) WTO ในโควตา 54,700 ตัน อกรนำเข้า 20% ให้ออส.นำเข้า 1มิล.-30มีย.50 นอกโควตา - อกรนำเข้า 73 % ค่าธรรมเนียมพิเศษ 180 บ./ตัน
- 2) AFTA อกรนำเข้า 5 % หรือ กก.ละ 2.75 บาท
- 3) ACMECS อกรนำเข้า 0% และ คต. จดทะเบียนผู้นำเข้า
- 4) นิวซีแลนด์ (FTA) อกรนำเข้า 0 %
- 5) ออสเตรเลีย (FTA) ในโควตา 6,030.68 ตัน อกรนำเข้า 17.33 % ให้ออส.นำเข้า 1 มิล. - 30 มีย. 50 นอกโควตา อกรนำเข้า 65.70 %
- 6) นำเข้าทั่วไป อกรนำเข้า กก.ละ 2.75 บาท และค่าธรรมเนียมพิเศษ ตันละ 1,000 บาท

2.2 การค้าในประเทศ ให้ตลาดดำเนินไปตามกลไกตลาดปกติและหากพื้นที่ใดมีปัญหาในด้านการจำหน่ายผลผลิตจะใช้มาตรการเชื่อมโยงตลาดเข้าช่วยเหลือเกษตรกร โดยกรมการค้าภายในจะเป็นผู้ประสานเชื่อมโยงให้ผู้ขายใหญ่เข้าปรับซื้อผลผลิตจากกลุ่มเกษตรกรโดยตรง ซึ่งเมื่อวันที่ 7 ตุลาคม 2549 ได้ประสานนำผู้ผลิตอาหารสัตว์รายใหญ่ จ.ลพบุรี ไปเจรจากับผู้นำกลุ่มเกษตรกร ณ แหล่งผลิต จ.เพชรบูรณ์ โดยตรงปรากฏว่าเกษตรกรยังไม่ตัดสินใจขายเนื่องจากราคามีแนวโน้มสูงขึ้น จึงต้องการเก็บผลผลิตไว้รอราคา

สถานการณ์ปัจจุบันและแนวโน้ม
 ราคาซื้อขายโดยทั่วไปยังคงปรับตัวสูงขึ้นต่อเนื่องจากสัปดาห์ก่อน ผลผลิตที่ออกสู่ตลาดมีน้อยไม่สอดคล้องกับความต้องการของตลาดทั้งภายในและส่งออก ทำให้มีการแข่งขันรับซื้อ คาดว่าแนวโน้มราคาจะยังคงเคลื่อนไหวสูงขึ้นตามภาวะราคาตลาดโลก อาจส่งผลกระทบต่อการผลิตของภาคอุตสาหกรรมอาหารสัตว์และการเลี้ยงสัตว์ ซึ่งกรมฯจะได้จัดประชุมหารือผู้เกี่ยวข้อง เพื่อประเมินสถานการณ์และสต็อกคงเหลือเพื่อให้ได้ข้อมูลที่ชัดเจนในการกำหนดนโยบายและมาตรการรองรับผลกระทบที่อาจเกิดขึ้นในสัปดาห์หน้า



ราคาข้าวโพดเลี้ยงสัตว์	19 ม.ค.50	บาท/กก.												
ราคา	ปี	ม.ค.	ก.พ.	มี.ค.	เม.ย.	พ.ค.	มิ.ย.	ก.ค.	ส.ค.	ก.ย.	ต.ค.	พ.ย.	ธ.ค.	เฉลี่ย
เกษตรกรขายได้*	2548	5.01	4.96	4.97	4.83	5.02	4.82	5.05	4.89	4.77	4.74	4.73	4.74	4.88
	2549	4.82	4.78	4.70	5.18	5.53	5.72	5.53	5.34	5.15	5.39	5.39	5.83	5.28
	2550	6.46												6.46
จ.เพชรบูรณ์	2548	5.20	5.17	5.11	5.19	5.18	5.06	5.06	5.10	4.90	5.03	5.18	5.03	5.10
	2549	4.94	4.95	5.00	5.26	5.77	5.81	5.74	5.31	5.16	5.45	5.80	6.43	5.47
	2550	6.88												6.88
กทม.	2548	5.45	5.49	5.49	5.49	5.46	5.45	5.56	5.48	5.40	5.53	5.55	5.40	5.48
โรงงานอาหารสัตว์รับซื้อ	2548	5.34	5.38	5.49	6.18	6.42	6.47	6.35	5.91	5.93	6.36	6.39	7.08	6.11
	2550	7.47												7.47
ซื้อขายล่วงหน้า	2548	3.07	3.04	3.25	3.25	3.27	3.58	3.89	3.49	3.31	3.26	3.13	3.28	3.32
ตลาดชิคาโก	2548	3.34	3.47	3.44	3.55	3.69	3.60	3.66	3.42	3.57	4.47	5.13	5.23	3.88
	2550	5.80												5.80

หมายเหตุ * เป็นราคาที่เกษตรกรขายได้เฉลี่ยทั้งประเทศ (สคก.) ข้าวโพดเมล็ดความชื้นไม่เกิน 14.5% กรมการค้าภายใน กระทรวงพาณิชย์

ปาล์มน้ำมัน

ประจำสัปดาห์ที่ 3 ของเดือนมกราคม 2550 (15 - 19 ม.ค.50)

ผลผลิต : ล้านตัน	ปี 47	ปี 48	ปี 49	ปี 50 ^{ม.ค.}	% Δ
โลก น้ำมันพืช	101.73	111.40	118.10	123.69	4.73
น้ำมันปาล์ม	27.71	33.88	35.96	38.97	8.37
ไทย					
ผลปาล์มทะเลสาบ(สทก.)	5.182	5.003	6.241	7.371	18.11
น้ำมันปาล์มดิบ(รง.แจ้ง)	0.821	0.784	1.092	1.290	18.11
ช่วงออกสู่ตลาด	มาก : มี.ค.-ก.ย. (ออกตลอดปี)				
แหล่งผลิต	กระบี่ 34%, สุราษฎร์ฯ 26%, ชุมพร 18% (รวม 78%) ตรัง 4%, สตูล ชลบุรี พังงา 3%, ประจวบฯ 2%				
พื้นที่ให้ผล : ล้านไร่	1.921	2.026	2.374	2.723	14.68
จำนวนคว่ำเรือน	70,000	110,000	110,000	na	
ผลผลิตเฉลี่ย : ตัน/ไร่	2,682	2,459	2,629	2,707	2.97
ต้นทุนการผลิต : บาท/กก.	1.26	1.68	1.65	na	
มูลค่าผลปาล์ม : ล้านบาท	14,909	(2.98 บาท/กก. ณ รง.สทก.)			
น้ำมันปาล์มดิบ : ล้านบาท	84,496	(16.89 บาท/กก. ณ กทม.)			
ราคาใช้ในปท. : น้ำมันดิบ	0.715	0.745	0.900	0.968	7.56
หรือ น้ำมันบริสุทธิ์	0.476	0.496	0.600	0.645	7.56
นำเข้า : ตัน (ดิบ+บริสุทธิ์)	74,767	18,930	1,265	(ม.ค.-พ.ย.)	
ส่งออก : ตัน (ดิบ+บริสุทธิ์)	124,273	81,057	141,186	-	
ประเทศส่งออก	บริสุทธิ์ : พม่า (82%) จีน (12%)				
ประเทศนำเข้า	บริสุทธิ์ : มาเลเซีย (99%) จีน(1%)				
เปิดตลาดปี 47-50	AFTA		WTO		
ภาษีนำเข้า	5%, 2.50 บ./ลิตร		ในโควตา 20% นอกโควตา 143%		
ปริมาณ (ตัน)	เสรี (ให้ อคส.นำเข้า)		4,860 (อคส.) ไม่จำกัดปริมาณ		
การนำเข้า WTO	ปี 47	ปี 48	ปี 49	ปี 50	
ออกหนังสือรับรอง(คต.)	79,233	16,354	195	(ม.ค.)	
นำเข้า (นอกโควตา)	78,188	16,072	190	-	

สถานการณ์ ปี 2550

1. โลก ปี 50 ก.เกษตรสหรัฐ คาดว่าโลกมีผลผลิตน้ำมันปาล์ม 38.97 ล้านตันเพิ่มขึ้นร้อยละ 8.37 การใช้ 38.18 ล้านตันเพิ่มขึ้นร้อยละ 8.34
2. ไทย ปี 50 ก.เกษตร (สทก.) คาดว่าจะผลิตผลปาล์มน้ำมันได้ 7.371 ล้านตันเพิ่มขึ้นร้อยละ 18.11 ซึ่งจะสกัดน้ำมันดิบได้ประมาณ 1.289 ล้านตัน (น้ำมัน 17.5%)

มาตรการ ปี 2549 - 50

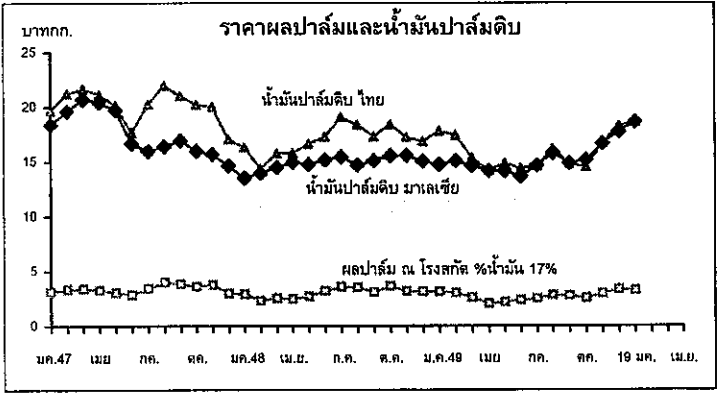
1. จัดระบบเพิ่มประสิทธิภาพกลไกตลาด
 - 1.1 จัดระบบการค้าในประเทศ โดยการให้ผู้ผลิต ผู้นำเข้า แจ้งปริมาณการผลิต จำหน่าย สต็อก การนำเข้า ความคุ้มครองขนย้าย กำกับดูแลการปิดป้ายแสดงราคาซื้อขาย ตรวจสอบเครื่องชั่ง การชั่งราคา การลักลอบนำเข้าและดูแลการจำหน่ายน้ำมันพืชปาล์มของห้างค้าปลีกไม่ให้ต่ำกว่าต้นทุนซื้อ
 - 1.2 จัดระบบการนำเข้าโดย
 - ภายใต้ AFTA และในโควตา WTO : ให้ อคส.เป็นผู้นำเข้า
 - การนำเข้าเพื่อส่งออก : ให้รับซื้อผลผลิตในประเทศ 1 ส่วนก่อนนำเข้า 1 ส่วนและต้องส่งออกทั้ง 2 ส่วนภายใน 30 วันนับแต่วันนำเข้า
 - การนำเข้าผ่านประเทศส่งออก : กำกับดูแลให้ขนย้ายส่งออกอย่างเคร่งครัดภายในเวลาที่กำหนด (การขออนุญาตนำเข้ามอบ คต. 31 มี.ค.49 ขณะนี้ยังไม่มีความคืบหน้า)
 - 1.3 ตรวจสอบการลักลอบนำเข้าและบริหารของกลางโดย
 - เข้มงวดตรวจสอบในจังหวัดติดชายแดน
 - จัดการของกลางน้ำมันปาล์มไม่ให้ไหลเข้าสู่ตลาดผู้บริโภค
 - 1.4 ส่งเสริมการส่งออกน้ำมันปาล์มในประเทศ ส่งออกได้ทุกด่านโดยเสรี
2. ส่งเสริมการผลิตพลังงานทดแทน โดยประสาน ก.พลังงานเชื่อมโยงผู้ผลิตน้ำมันปาล์มกับผู้ผลิตไบโอดีเซล

สถานการณ์ปัจจุบัน

- ในประเทศ ราคาผลปาล์มปรับตัวลดลงจากสัปดาห์ก่อน เนื่องจากปริมาณผลผลิตน้ำมันปาล์มดิบมีมากขึ้น (สัปดาห์ต้นเดือน 9,146 ตันสัปดาห์นี้เป็น 21,201 ตันหรือเพิ่มขึ้นร้อยละ 131)
- ต่างประเทศ ราคาตลาดมาเลเซียปรับตัวสูงตามราคาน้ำมันทั่วโล

	5 ม.ค.50	12 ม.ค.	19 ม.ค.	%Δ
ผลปาล์ม 17%	3.25	3.28	3.25	-0.91
น้ำมันดิบไทย	18.63	18.63	18.63	-
น้ำมันดิบมาเลเซีย	18.34	18.39	18.62	1.25

แนวโน้ม ราคายังเคลื่อนไหวอยู่ในเกณฑ์ดี



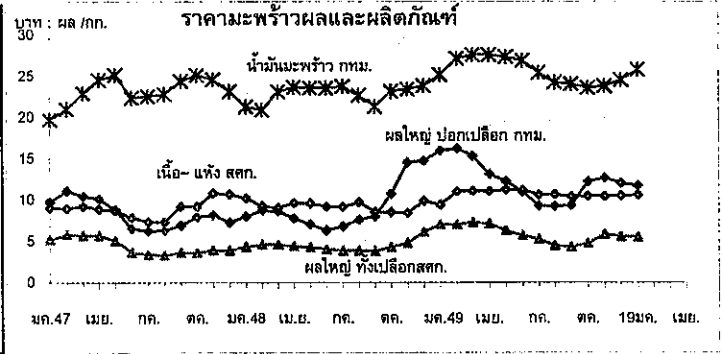
ราคา (บาท/กก.)		19 ม.ค.*												
	ปี	ม.ค.	ก.พ.	มี.ค.	เม.ย.	พ.ค.	มิ.ย.	ก.ค.	ส.ค.	ก.ย.	ต.ค.	พ.ย.	ธ.ค.	เฉลี่ย
ผลปาล์มสด(17%)	2547	3.13	3.34	3.41	3.29	3.05	2.84	3.42	3.99	3.83	3.61	3.74	2.96	3.48
ณ โรงสกัด	2548	2.89	2.25	2.53	2.47	2.75	3.18	3.58	3.51	3.06	3.26	3.17	3.12	3.27
	2549	3.14	3.01	2.58	2.05	2.19	2.34	2.48	2.82	2.78	2.56	2.97	3.33	2.75
	2550	3.25*												
น้ำมันดิบ กทม.	2547	19.68	21.22	21.66	21.17	20.17	17.64	20.25	21.96	21.01	20.24	20.01	17.04	20.17
	2548	16.30	14.24	15.75	15.82	16.34	17.27	19.07	18.35	17.30	18.19	17.24	16.85	16.89
	2549	17.80	17.41	15.38	14.20	14.86	14.40	14.64	16.19	14.77	14.53	16.70	18.30	15.77
	2550	18.63*												
น้ำมันดิบมาเลเซีย	2547	18.38	19.60	20.73	20.44	19.74	16.67	15.98	16.40	16.92	15.97	15.70	14.63	17.60
	2548	13.53	13.31	14.48	14.94	14.78	15.17	15.43	14.70	15.10	15.63	15.41	15.06	14.80
	2549	14.76	15.07	14.64	14.17	14.18	13.68	14.68	15.81	15.03	15.15	16.67	17.77	15.13
	2550	18.62*												

มะพร้าวผลแก่
ประจำสัปดาห์ที่ 3 ของเดือนมกราคม 2550 (15 - 19 ม.ค.50)

ผลผลิต : ล้านตัน	ปี 47	ปี 48	ปี 49	ปี 50 ^{ป.ก.}	%Δ
โลก พืชน้ำมัน	335.19	381.31	388.38	395.43	1.82
เนื้อมะพร้าวแห้ง	5.38	5.59	5.79	5.19	-10.36
น้ำมันมะพร้าว	3.29	3.44	3.54	3.26	-7.91
ไทย					
มะพร้าวผลแก่ (สศก.)	1.848	1.674	1.561	1.524	-2.34
น้ำมันมะพร้าว ^{บริสุทธิ}	0.045	0.041	0.038	0.037	-2.34
ช่วงออกสู่ตลาด	มาก : พ.ค.-ต.ค. (ออกตลอดปี)				
แหล่งผลิต	ประจวบฯ 18%, ชุมพร 13%, สุราษฎร์ฯ 12% (รวม 43%) นครศรีฯ 7%, ชลบุรี 7%, สมุทรสงคราม 3%				
พื้นที่ให้ผล : ล้านไร่	1.59	1.47	1.41	1.41	-
จำนวนครวเรือน	76,500	na	na	na	
ผลผลิตเฉลี่ย : ตันไร่	1,162	1,138	1,106	1,084	-1.99
ต้นทุนการผลิต : บาท/ผล	1.91	2.00	2.31	na	
มูลค่าผลผลิต : ล้านบาท	5,959	(4.45 บาท/ผล ณ แหล่งผลิต)			
การใช้ในปท. : บริโภคตรง	1.109	1.004	0.937	0.915	-2.34
น้ำมันมะพร้าว	0.042	0.038	0.036	0.037	3.40
นำเข้า : ตัน					
มะพร้าวผล	97	125	7,705		
เนื้อ ~ ผอย	119	279	181		
น้ำมัน 4 พิกัด	47	22	1,659		
ส่งออก : ตัน					
มะพร้าวผล	33,853	39,758	35,183		
เนื้อ ~ ผอย	574	591	648		
น้ำมัน 4 พิกัด	3,636	2,674	462		
ประเทศส่งออก	น้ำมัน : มาเลเซีย / เนื้อผอย : ปากีสถาน / เนื้อแห้ง : ญี่ปุ่น				
ประเทศนำเข้า	น้ำมัน : อินโดนีเซีย / เนื้อผอย : ฟิลิปปินส์ / ผลแก่ : กัมพูชา				

สถานการณ์ ปี 2550			
1. โลก	ปี 50	ก.เกษตรสหรัฐฯ	คาดว่าโลกมีผลผลิตเนื้อมะพร้าวแห้ง 5.19 ล้านตัน ลดลงร้อยละ 10.36 ได้ผลผลิตน้ำมันมะพร้าว 3.26 ล้านตัน ลดลงร้อยละ 7.19
2. ไทย	ปี 50	ก.เกษตร (สศก.)	คาดว่ามีผลผลิตมะพร้าวผล 1.524 ล้านตัน ลดลงร้อยละ 2.34
มาตรการแก้ไขปัญหา			
1. จัดระบบการนำเข้า			
1.1 WTO ตั้งแต่ปี 47-50			
- ผู้นำเข้า : ในโควตา :- เป็นนิติบุคคล เป็นโรงงานที่ใช้มะพร้าวผล มะพร้าวผอย เนื้อมะพร้าวแห้ง น้ำมันฯ เป็นวัตถุดิบในกิจการของตนเองและเปิดกิจการในปัจจุบัน ส่วนมะพร้าวผอยต้องมีประวัติ 3 ปี			
: นอกโควตา :- ให้นำเข้าเป็นการทั่วไป			
		ในโควตา	นอกโควตา
มะพร้าวผล	: มค.-เมย.60%	20%	54%
มะพร้าวผอย	: ม.ค.-ธ.ค.	20%	54%
เนื้อแห้ง	: พ.ย.-ธ.ค.	20%	36%
น้ำมัน	: พ.ย.-ธ.ค.	20%	52%
1.2 AFTA ตั้งแต่ ปี 46 : ต้องขออนุญาตนำเข้า			
- ภาษี			
มะพร้าวผล		ยกเว้น	
มะพร้าวผอย		ยกเว้น	
เนื้อแห้ง		25%	
น้ำมัน		5% หรือ ลิตร.ละ 2.50 บาท	

สถานการณ์ปัจจุบัน				
มะพร้าวผลใหญ่ เฉลี่ย สศก. ราคาปรับตัวสูงขึ้นเนื่องจากปริมาณออกสู่ตลาดลดลง ความต้องการยังมีอย่างต่อเนื่อง ส่วนราคาเนื้อมะพร้าวขาวลดลงเพราะช่วงก่อนราคาลดลง ทำให้เร่งผลิตเกินความต้องการ				
	5 มค.	12 มค.	19 มค.	%Δ
มะพร้าวผลใหญ่ สศก.	5.54	5.47	5.51	0.73
มะพร้าวผลใหญ่ จ.ประจวบ	7.25	7.75	7.75	-
พร้าวผลใหญ่ (ปอก) กทม.	11.75	11.75	11.75	-
เนื้อ-ขาว กทม.	18.75	18.75	17.75	-5.33
แนวโน้ม	ราคาจะเคลื่อนไหวอยู่ในเกณฑ์ดี			



ราคา (บาท/กก.)	19 มค.*													
เกษตรกรขายได้	ปี	ม.ค.	ก.พ.	มี.ค.	เม.ย.	พ.ค.	มิ.ย.	ก.ค.	ส.ค.	ก.ย.	ต.ค.	พ.ย.	ธ.ค.	เฉลี่ย
มะพร้าวผลแก่ ใหญ่	2547	5.20	5.84	5.72	5.72	5.09	3.71	3.41	3.32	3.63	3.62	3.92	3.90	3.64
	2548	4.35	4.57	4.58	4.43	4.30	4.05	3.90	3.91	3.83	4.30	4.92	6.15	4.44
	2549	7.02	7.01	7.29	7.09	6.26	5.73	5.25	4.46	4.32	4.76	5.86	5.57	5.89
	2550	5.51*												
เนื้อ-แห้ง 90%	2547	9.08	9.00	9.26	8.91	8.72	7.87	7.39	7.32	9.26	9.21	10.81	10.68	8.96
	2548	10.23	9.79	9.07	9.64	9.62	9.24	9.17	9.74	8.56	8.52	8.47	10.68	9.39
	2549	9.43	11.03	11.09	11.03	11.23	11.18	10.63	10.63	10.43	10.46	10.47	10.51	10.68
	2550	10.60*												
ตลาด กทม. ขายส่ง มะพร้าวผล (ปอก)	2547	9.75	11.13	10.45	10.17	8.86	6.58	6.25	6.35	6.95	7.94	8.18	7.25	8.32
	2548	8.03	8.75	8.64	7.78	7.07	6.35	6.83	7.64	8.02	10.75	14.57	14.73	9.10
	2549	15.99	16.25	15.33	13.13	12.28	10.93	9.30	9.25	9.33	10.89	12.66	12.04	12.28
	2550	11.75*												
น้ำมันดิบ กทม.	2547	19.73	21.00	22.92	24.54	25.18	22.40	22.57	22.87	24.45	25.15	24.65	23.17	23.22
	2548	21.33	20.49	23.14	23.65	23.75	23.56	23.79	22.70	21.33	23.16	23.45	23.88	22.85
	2549	25.21	27.17	27.59	27.59	27.36	26.92	25.46	25.46	24.05	23.60	23.83	24.55	25.73
	2550	25.84*												

ถั่วเหลือง

ประจำสัปดาห์ที่ 3 ของเดือนมกราคม 2550 (15-19 ม.ค.50)

ผลผลิต (ล้านตัน)	ปี 2547	ปี 2548	ปี 2549	ปี 2550	% Δ
พืชน้ำมัน - โลก	335.190	381.320	388.380	395.430	1.82
ถั่วเหลือง - โลก	186.772	215.954	218.037	226.849	4.04
- ไทย	0.223	0.215	0.223	0.235	5.16
- ถั่วถูกลง	0.143	0.137	0.148	0.149	
- ถั่วถูกลง	0.080	0.078	0.075	0.085	
ช่วงออกสู่ตลาด/แหล่งผลิตสำคัญ					
- ถั่วถูกลง (มิด.-กค.) 67%	เชียงใหม่ ชัยภูมิ เพชร แม่ฮ่องสอน ขอนแก่น				
- ถั่วถูกลง (สค.-ธค.) 33%	ตาก กำแพงเพชร สุโขทัย เพชร อุตรดิตถ์				
ครัวเรือนเกษตรกร (ประมาณการ ก.ค.49)	148,805	148,805	NA	NA	-
ผลผลิตเฉลี่ยไร่(กก./ไร่)	240	232	242	252	4.13
ต้นทุนการผลิต(บาท/กก.)	7.32	8.54	8.97	NA	-
มูลค่าผลผลิต(ล้านบาท)	2,740	2,316	2,343	2,464	5.16
การใช้ (ล้านตัน)					
- โลก	189.630	205.390	213.690	222.670	4.20
- ไทย	1.435	382.927	389.779	396.929	1.83
การนำเข้า-ส่งออก (ล้านตัน)					
- ปริมาณนำเข้า	1.436	1.608	1.400	1.500	7.14
- ปริมาณส่งออก	0.0010	0.0012	0.0015	0.0015	-
ประเทศคู่ค้า					
ไทยนำเข้าจาก	บราซิล อาร์เจนตินา สหรัฐอเมริกา กัมพูชา และแคนาดา				
ไทยส่งออกไป	ญี่ปุ่น เวียดนาม ฮังการี สหรัฐอเมริกาและอินโดนีเซีย				
ประเทศคู่แข่ง					
สหรัฐอเมริกา บราซิล อาร์เจนตินา จีน					

สถานการณ์ ปี 2550

โลก ปี 2550 คาดว่าราคาต่างประเทศจะเคลื่อนไหวอยู่ในระดับสูง จากความต้องการใช้ที่มีแนวโน้มสูงขึ้นร้อยละ 4.20

ไทย ปี 2550 คาดว่าผลผลิตจะเพิ่มขึ้นจากปีที่ผ่านมาร้อยละ 5.16 และความต้องการใช้สูงขึ้นร้อยละ 6.88 ซึ่งผลผลิตในประเทศไม่เพียงพอ กับความต้องการใช้ ต้องนำเข้าถึงร้อยละ 87

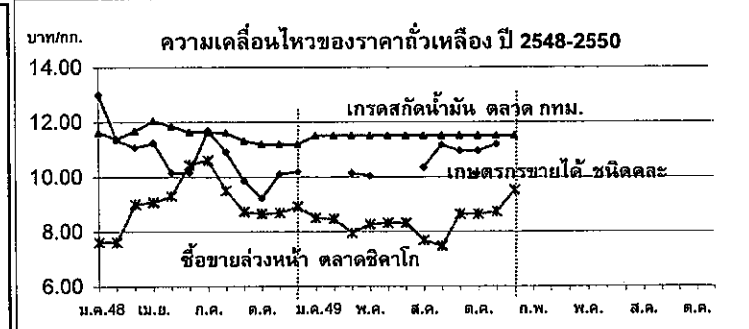
นโยบายและมาตรการนำเข้าเมล็ดถั่วเหลือง ปี 2550

- WTO** มติ ครม. 12 กย.49
 - 1) โนโคเวตา ไม่จำกัดปริมาณและช่วงเวลา อกรนำเข้าร้อยละ 0 ผู้มีสิทธินำเข้า 12 ราย (6 ส.และผู้แปรรูปอาหาร 6 ราย) และมีเงื่อนไข ผู้มีสิทธินำเข้าต้องรับซื้อเมล็ดถั่วเหลืองที่ผลิตในประเทศจากเกษตรกร ทั้งหมดตามคุณภาพมาตรฐานและราคาที่กำหนด ดังนี้
 - (1) สกัต้น้ำมัน ไม่ต่ำกว่า 10.50 บาท/กก.ณ ไร่นาหรือ 11.50 บาท/กก.ณ กทม.
 - (2) ผลิตภัณฑ์สัตว์ ไม่ต่ำกว่า 11.00 บาท/กก.ณ ไร่นาหรือ 12.00 บาท/กก.ณ กทม.
 - (3) แปรรูปอาหาร ไม่ต่ำกว่า 13.00 บาท/กก.ณ ไร่นาหรือ 14.00 บาท/กก.ณ กทม.
 - 2) นอกโคเวตา กำหนดอกรนำเข้าร้อยละ 80
- ACMECS** อกรนำเข้าร้อยละ 0 ให้ผู้มีสิทธินำเข้าในโคเวตาคมายได้ WTO เป็นผู้นำเข้า และต้องรับซื้อผลผลิตในประเทศตามที่กำหนด
- AFTA** อกรนำเข้าร้อยละ 5
- FTA ไทย-ออสเตรเลีย และไทย-นิวซีแลนด์** อกรนำเข้าร้อยละ 0 ไม่จำกัดปริมาณนำเข้า
- นำเข้าทั่วไป** กำหนดอกรนำเข้าร้อยละ 6 และต้องขออนุญาต

นโยบายการส่งออก ส่งออกได้เสรี ไม่เสียอกรส่งออก

สถานการณ์ปัจจุบัน

คาดว่าถั่วเหลืองถูกลงจะออกสู่ตลาดประมาณ กพ.50 ราคาตลาด กทม. เกรดแปรรูปผลิตภัณฑ์อาหารและผลิตภัณฑ์อาหารสัตว์ สูงขึ้นจากสัปดาห์ที่ผ่านมา เนื่องจากปริมาณผลผลิตมีน้อย ในขณะที่ความต้องการใช้มีอย่างสม่ำเสมอ ส่วนราคาซื้อขายล่วงหน้าตลาดต่างประเทศสูงขึ้นจากสัปดาห์ที่ผ่านมา เนื่องจากการลดพื้นที่ปลูกถั่วเหลืองโดยหันไปปลูกข้าวโพด ซึ่งมีราคาสูงกว่า แทน อย่างไรก็ตาม ผลิตผลแถบอเมริกาใต้คาดว่าจะมีปริมาณมากขึ้น



ราคาถั่วเหลือง(บาท/กก.)	ม.ค.	ก.พ.	มี.ค.	เม.ย.	พ.ค.	มิ.ย.	ก.ค.	ส.ค.	ก.ย.	ต.ค.	พ.ย.	ธ.ค.	เฉลี่ย
เกษตรกรขายได้ชนิดคละ													
ปี 2548	13.00	11.35	11.07	11.23	10.15	10.15	11.70	10.90	9.85	9.23	10.10	10.19	10.72
ปี 2549	-	-	10.37	10.13	10.04	-	10.35	10.35	11.17	10.95	10.59	11.19	10.49
ปี 2550	-	-	(19 ม.ค.49)										-
ขายส่ง ตลาด กทม. เกรดแปรรูปผลิตภัณฑ์อาหาร													
ปี 2548	14.88	15.25	15.25	15.25	14.76	14.38	14.38	14.70	14.47	14.25	14.25	14.25	14.67
ปี 2549	14.25	14.34	14.38	14.38	14.38	14.56	14.75	14.75	14.75	15.50	15.50	14.75	14.69
ปี 2550	15.25	(19 ม.ค.49)											15.25
ขายส่ง ตลาด กทม. เกรดผลิตภัณฑ์อาหารสัตว์													
ปี 2548	13.88	14.25	14.25	14.25	13.84	13.63	13.63	14.06	13.84	13.63	13.63	13.63	13.88
ปี 2549	13.63	13.71	13.75	13.75	13.75	13.75	13.75	13.75	13.75	13.75	13.75	13.25	13.70
ปี 2550	13.38	(19 ม.ค.49)											13.38
ขายส่ง ตลาด กทม. เกรดสกัต้น้ำมัน													
ปี 2548	11.61	11.38	11.67	12.03	11.85	11.63	11.63	11.60	11.31	11.18	11.18	11.18	11.52
ปี 2549	11.50	11.50	11.50	11.50	11.50	11.50	11.50	11.50	11.50	11.50	11.50	11.50	11.50
ปี 2550	11.50	(19 ม.ค.49)											11.50
ซื้อขายล่วงหน้าตลาดชิคาโก													
ปี 2548	7.62	7.62	9.01	9.07	9.31	10.44	10.60	9.51	8.73	8.65	8.69	8.91	9.01
ปี 2549	8.50	8.47	8.31	7.96	8.27	8.32	8.28	7.69	7.48	8.64	8.94	8.74	8.30
ปี 2550	9.52	(19 ม.ค.49)											9.52
ซื้อขายล่วงหน้าตลาดชิคาโก (เหรียญสหรัฐ/ตัน)													
ปี 2548	195.88	197.56	232.94	228.74	233.42	254.79	253.32	230.40	212.05	211.20	210.87	216.26	223.12
ปี 2549	213.99	214.34	212.68	209.01	217.32	216.49	217.23	203.82	199.28	233.47	243.97	243.34	218.75
ปี 2550	263.15	(19 ม.ค.49)											263.15

กระเทียม
ประจำสัปดาห์ที่ 3 ของเดือนมกราคม 2550 (15-19 ม.ค.50)

ผลผลิต (พันตัน)	2546/47	2547/48	2548/49	2549/50	% Δ
โลก	13,616	14,085	14,508	na.	+3
- จีน	10,078	10,593	11,094	na.	+5
- อินเดีย	500	500	500	na.	-
- เกาหลีใต้	379	358	350	na. (na.49)	-2
ไทย	95.909	106.598	79.164	84.754	+4
ช่วงผลผลิตออกมาก					
กระเทียมสด	ม.ค. - เม.ย. (มี.ค. : 60%)				
กระเทียมแห้ง	พ.ค. - ธ.ค. (ทยอยออก)				
แหล่งผลิตสำคัญ	เชียงใหม่ (33%), ลำพูน (18%), แม่ฮ่องสอน (17%), เชียงราย (9%), พะเยา (9%), ลำปาง (6%)				
	ปี 46/47	ปี 47/48	ปี 48/49	ปี 49/50	
พื้นที่ปลูก (ไร่)	97,629	105,986	84,178	84,105	*พบการปลูก ไร่.49
จักรวีเรือน	71,270	57,232	57,214	61,017	
ผลผลิตเฉลี่ย/ไร่ (กก./ไร่)	796	963	1,006	992	
ต้นทุนการผลิต (บาท/กก.)	14.37	15.53	16.37	na.	
มูลค่าการผลิต (ล้านบาท)	2,687	1,746	2,079	1,774	
การใช้ (ตัน)	147,998	154,256	152,701	148,408	*ประมาณการ
	ปี 47	ปี 48	ปี 49 (ม.ค.-พ.ย.)	ปี 50	
การนำเข้า (ตัน)	60,441	50,058	29,716		
การส่งออก (ตัน)	2,717	3,955	1,145		
ประเทศคู่ค้า	สหรัฐอเมริกา , มาเลเซีย , สหราชอาณาจักร				
ประเทศคู่แข่ง	จีน , เมียนมาร์				

สถานการณ์ปี 2549/50

1. กระทรวงเกษตรและสหกรณ์พยากรณ์ผลผลิตปี 2549/50 ปริมาณ 84,754 ตัน เพิ่มขึ้นจากปี 2548/49 ประมาณ 3,381 ตัน หรือคิดเป็นร้อยละ 4.13 โดยมีพื้นที่เพาะปลูก ประมาณ 86,015 ไร่ อยู่ในระดับเดียวกับปีที่ผ่านมา ซึ่งเป็นผลจากแผนการปรับโครงสร้างการผลิตที่ให้เกษตรกรปลูกพืชอื่นทดแทนในปี 2547/48

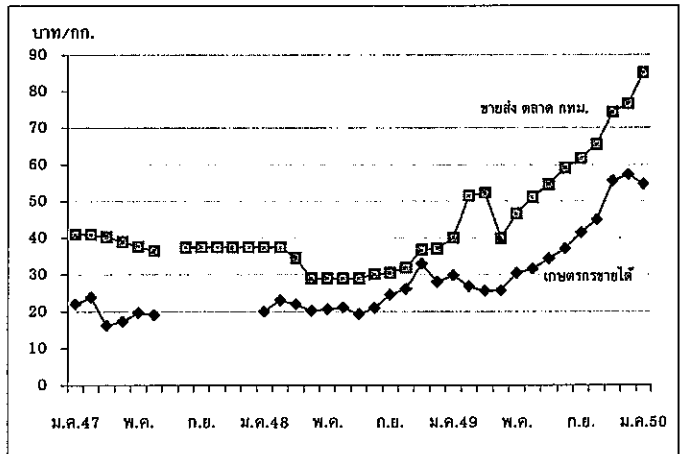
2. เกษตรกรเก็บเกี่ยวและจำหน่ายผลผลิตออกสู่ตลาดประมาณเดือน ม.ค.50 และออกสู่ตลาดมากในเดือน มี.ค.50 คาดว่าเกษตรกรจะจำหน่ายได้ราคาลดลงจากปีที่ผ่านมา ที่มีราคาสูงสุดในรอบ 7 ปี

มาตรการ

เนื่องจากราคากะเทียมที่เกษตรกรขายได้ในปีที่ผ่านมา (ปี 2548/49) อยู่ในเกณฑ์ดีเป็นที่พอใจของเกษตรกร จึงมิได้กำหนดมาตรการแทรกแซงตลาด

สถานการณ์ปัจจุบัน

ขณะนี้ผลผลิตกระเทียมสดฤดูกาลใหม่ (ปี 2549/50) ของ อ.เชียงดาว และ อ.ฝาง จ.เชียงใหม่ ออกสู่ตลาดแล้วประมาณร้อยละ 10 โดยเกษตรกรจำหน่ายได้ กก.ละ 13-15 บาท ทรงตัวต่อเนื่องจากสัปดาห์ก่อนและสูงกว่าช่วงเดียวกันของปีที่ผ่านมา ซึ่งมีราคา กก.ละ 7-8 บาท ส่วนผลผลิตกระเทียมสดของ จ.ลำพูน เกษตรกรจำหน่ายได้ กก.ละ 12-13 บาท สูงกว่าช่วงเดียวกันของปีที่ผ่านมาซึ่งมีราคา กก.ละ 8-9 บาท



ราคา (บาท/กก.)	มค.	กพ.	มีค.	เมย.	พค.	มิย.	กค.	สค.	กย.	ตค.	พย.	ธค.	เฉลี่ย	
เกษตรกรขายได้	ปี 2548	20.00	23.00	21.97	20.20	20.60	21.08	19.23	19.23	24.50	26.10	32.94	28.00	23.21
กระเทียมแห้งขนาดใหญ่	ปี 2549	29.80	26.82	25.60	25.61	30.42	31.51	34.33	34.33	41.39	44.90	58.32	57.17	36.68
	ปี 2550	54.56												54.56
		(15-19 ม.ค.50)												
ขายส่งตลาด กทม.	ปี 2548	37.50	37.50	40.26	29.00	29.00	29.00	29.00	30.16	30.50	31.90	36.73	37.00	32.66
กระเทียมแห้งมัดजूใหญ่	ปี 2549	40.05	51.50	52.25	39.82	46.60	51.00	54.58	54.58	61.60	65.33	74.30	76.50	50.54
	ปี 2550	85.00												85.00
		(15-19 ม.ค.50)												

หอมแดง
ประจำสัปดาห์ที่ 3 ของเดือนมกราคม 2550 (15-19 ม.ค.50)

ผลผลิต (ตัน/ไร่)	2546/47	2547/48	2548/49	2549/50	% Δ
ไทย	232.54	213.06	225.38	231.29	2.63
ช่วงผลผลิตออกมาก	ธ.ค.-เม.ย. 70%		ลำพูน(24%) ศรีสะเกษ(21%) อุดรธานี(15%) เชียงใหม่(14%) พะเยา(11%)		
พื้นที่ (พันไร่)	112.90	109.90	111.45	112.98	1.38
จำนวนครัวเรือน(ครัวเรือน)	43,009	45,015	42,108	na.	
ผลผลิตเฉลี่ย(กก./ไร่)	2,060	1,939	2,022	2,047	1.25
ต้นทุนการผลิต (บาท/กก.)	6.43	7.95	8.31	na.	
มูลค่าผลผลิต (ล้านบาท)	3,649	1,930	2,085	na.	
การใช้ (พันตัน)	168.99	179.63	196.33	199.22	
	ปี 47	ปี 48	ปี 49 (ม.ค.-พ.ย.)	ปี 50	
นำเข้า (ตัน)	26,582	5,796	13,537		
ส่งออก (ตัน)	60,009	46,634	37,882		
ประเทศคู่ค้า	อินโดนีเซีย (หอมแดงสดและหอมแดงแห้ง) มาเลเซีย (หอมแดงสดและหอมแดงแห้ง) ไต้หวัน (หอมแดงสด) สหรัฐอเมริกา (หอมแดงแห้ง)				
ประเทศคู่แข่ง	ฟิลิปปินส์ เวียดนาม				

สถานการณ์ปี 2549/50

1. กระทรวงเกษตรและสหกรณ์พยากรณ์ผลผลิต ปริมาณ 231,297 ตัน เพิ่มขึ้นจากปี 2548/49 ประมาณ 5,919 ตัน หรือคิดเป็นร้อยละ 2.63 เนื่องจากราคาที่เกษตรกรขายได้ในปีที่ผ่านมาอยู่ในเกณฑ์ดี จึงเป็นแรงจูงใจให้เกษตรกรขยายพื้นที่เพาะปลูกเพิ่มขึ้น ประกอบกับสภาพอากาศเอื้ออำนวย ส่งผลให้ผลผลิตเฉลี่ยต่อไร่เพิ่มขึ้นจากไร่ละ 2.02 ตัน เป็น 2.05 ตัน หรือคิดเป็นร้อยละ 1.53 ในการนี้ภาครัฐได้มีการประชาสัมพันธ์และรณรงค์ให้เกษตรกรปลูกตามจำนวนพื้นที่เป้าหมายที่กำหนดเพื่อไม่ให้ผลผลิตล้นตลาด พร้อมทั้งรณรงค์ให้เกษตรกรเก็บเกี่ยวเมื่อหอมแดงแก่จริงๆ เท่านั้น เพื่อให้ผลผลิตไม่เสียหายระหว่างการเก็บรักษา

2. สำนักงานส่งเสริมการค้าในต่างประเทศ ณ กรุงจาการ์ตารายงานปริมาณผลผลิตหอมแดงของอินโดนีเซียปี 2549/50 ประมาณ 900,000-1,000,000 ตัน เพิ่มขึ้นจากปี 2548/49 ประมาณ 190,000 ตัน หรือคิดเป็นร้อยละ 45 เนื่องจากสภาพอากาศเอื้ออำนวย ทั้งนี้อินโดนีเซียเป็นประเทศคู่ค้าซึ่งนำเข้าหอมแดงจากไทยเป็นอันดับ 2 รองจากมาเลเซีย ดังนั้นจึงอาจจะส่งผลกระทบต่อภาวะตลาดหอมแดงภายในประเทศ

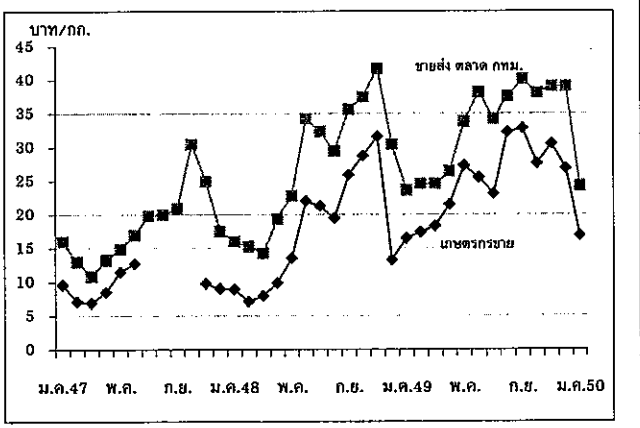
มาตรการ

เนื่องจากราคาหอมแดงแห้งใหญ่ถูกละทิ้งเกษตรกรขายได้ในปี 2547/48 และปี 2548/49 อยู่ในเกณฑ์ดี เฉลี่ย กก.ละ 14.80 บาท และ 24.92 บาท ตามลำดับ เกษตรกรมีความพึงพอใจในราคาดังกล่าว จึงมิได้กำหนดมาตรการแทรกแซงตลาด

สถานการณ์ปัจจุบัน

1. ขณะนี้เป็นช่วงที่หอมแดงศรีสะเกษออกสู่ตลาดมาก (ออกสู่ตลาดแล้วร้อยละ 50-60) เกษตรกรจำหน่ายหอมแดงแห้งใหญ่ได้ราคา กก.ละ 11-12 บาท ต่ำกว่าระยะเดียวกันของปีที่ผ่านมา กก.ละ 6 บาท เพราะภาวะตลาดไม่คล่องตัวทั้งในตลาดแหล่งผลิตและตลาด กทม. เนื่องจากมีหอมอินเดียนเข้ามาจำหน่ายก่อนที่หอมแดงศรีสะเกษออกสู่ตลาดและไม่สามารถส่งออกไปแข่งขันกับหอมอินเดียนในตลาดมาเลเซียซึ่งมีราคาสูงกว่าด้วย ส่วนหอมแดงฤดูแล้งของ จ.ลำพูน (อ.บ้านโฮ้ง และ อ.ป่าซาง) เริ่มทยอยออกสู่ตลาดแล้วราคาที่เกษตรกรจำหน่ายได้หอมแดงแห้งละ กก.ละ 10-12 บาท สูงกว่าระยะเดียวกันของปีที่ผ่านมา กก.ละ 1 บาท

2. จ.ศรีสะเกษได้ขอความร่วมมือเกษตรกรทยอยนำหอมแดงออกสู่ตลาดด้วยการสลับวันจำหน่าย โดยให้เกษตรกร อ.ยางชุมน้อย ขายในวันจันทร์ พุธ ศุกร์ ส่วนในอำเภออื่นขายในวันอังคาร พฤหัสบดีและเสาร์



ราคา (บาท/กก.)	มค.	กพ.	มีค.	เมย.	พค.	มิย.	กค.	สค.	กย.	ตค.	พย.	ธค.	เฉลี่ย	
เกษตรกรขายได้	ปี 2548	8.90	7.10	7.90	9.83	13.50	22.00	21.25	19.43	25.84	28.70	31.56	13.23	14.80
(หอมแดงแห้งใหญ่ถูกละ)	ปี 2549	16.42	17.35	18.25	21.44	27.24	25.47	23.07	32.24	32.78	27.55	30.48	26.78	24.92
	ปี 2550	16.83												16.83
	(15-19 ม.ค.50)													
ขายส่งตลาด กทม.	ปี 2548	16.00	15.29	14.24	19.32	22.76	34.23	32.32	29.41	35.64	37.50	41.68	30.40	27.40
(หอมแดงมันจัดกใหญ่)	ปี 2549	23.55	24.50	24.50	26.35	33.80	38.16	34.18	37.55	40.10	38.05	39.00	39.00	33.23
	ปี 2550	24.25												24.25
	(15-19 ม.ค.50)													

หอมหัวใหญ่
ประจำสัปดาห์ที่ 3 ของเดือนมกราคม 2550 (15-19 ม.ค.50)

ผลผลิต (ตัน/ตัน)	2546/47	2547/48	2548/49	2549/50	% Δ
ไทย	88.50	53.78	38.43	46.29	20.46
ช่วงผลผลิตออกมาก	ธ.ค.-เม.ย. 80%		เชียงใหม่ (90%) นครสวรรค์ (3%) กาญจนบุรี (3%)	เชียงราย (4%)	
พื้นที่ (พันไร่)	17.67	13.24	9.46	10.21	7.92
จำนวนครีวเรือน(ครีวเรือน)	4,438	3,159	5,416	na.	
ผลผลิตเฉลี่ย(กก./ไร่)	5,008	4,332	4,064	4,536	11.62
ต้นทุนการผลิต (บาท/กก.)	3.56	4.57	4.80	na.	
มูลค่าผลผลิต (ล้านบาท)	393.83	282.76	310.87	na.	
การใช้ (พันตัน)	83.93	67.57	65.49	56.29	
	ปี 47	ปี 48	ปี 49 (ม.ค.-พ.ย.)	ปี 50	
นำเข้า (ตัน)	22,250	15,896	26,471		
การส่งออก (ตัน)	4,819	20,466	22,275		
ประเทศคู่ค้า	มาเลเซีย ญี่ปุ่น ไต้หวัน				

สถานการณ์ปี 2549/50

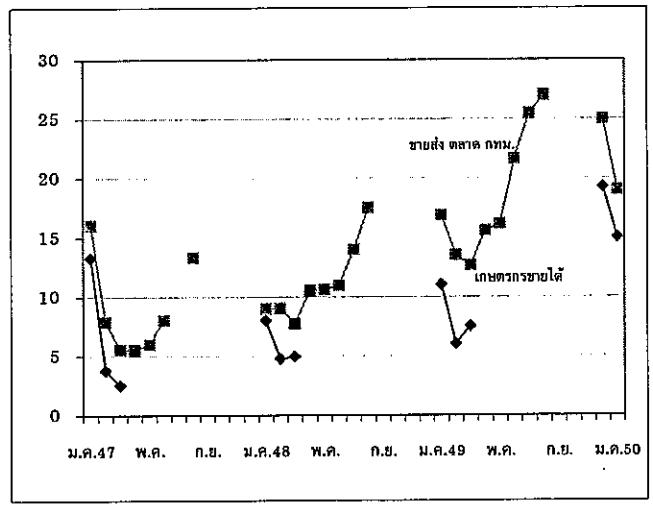
กระทรวงเกษตรและสหกรณ์พยากรณ์ผลผลิตปี 2549/50 ปริมาณ 46,288 ตัน เพิ่มขึ้นจากปี 2548/49 ประมาณ 7,861 ตัน หรือคิดเป็นร้อยละ 20.46 โดยมีพื้นที่เพาะปลูก ประมาณ 10,250 ไร่ เพิ่มขึ้นจากปี 2548/49 ประมาณ 794 ไร่ หรือคิดเป็นร้อยละ 7.92 เนื่องจากราคาหอมหัวใหญ่ที่เกษตรกรขายได้ในปี 2548/49 อยู่ในเกณฑ์ดี

มาตรการ

- คณะกรรมการ คชก. ได้มีมติเมื่อวันที่ 23 เม.ย.42 มอบหมายให้กระทรวงเกษตรและสหกรณ์รับผิดชอบดูแลการแก้ไขปัญหาหอมหัวใหญ่ทั้งระบบและครบวงจร
- ในปี 2548/49 ที่ผ่านมากเกษตรกรจำหน่ายหอมหัวใหญ่ได้ราคาอยู่ในเกณฑ์ดีเฉลี่ย กก.ละ 8.09 บาท จึงมิได้กำหนดมาตรการแทรกแซงตลาด

สถานการณ์ปัจจุบัน

ขณะนี้ผลผลิตหอมหัวใหญ่ของ อ.สันป่าตอง และ อ.แม่วาง จ.เชียงใหม่ ออกสู่ตลาดแล้ว ประมาณร้อยละ 40 ของผลผลิตทั้งจังหวัด โดยราคาหอมหัวใหญ่เบอร์ 1 ที่เกษตรกรจำหน่ายได้ กก.ละ 11-12 บาท ปรับตัวลดลงจากสัปดาห์ก่อน เนื่องจากผลผลิตออกสู่ตลาดมากขึ้น ส่วนผลผลิตหอมหัวใหญ่ของ จ.กาญจนบุรี ออกสู่ตลาดแล้วประมาณร้อยละ 80 ของผลผลิตทั้งจังหวัด โดยราคาหอมหัวใหญ่ เบอร์ 1 ที่เกษตรกรจำหน่ายได้ กก.ละ 8-9 บาท ปรับตัวลดลงจากสัปดาห์ก่อน เนื่องจากเกษตรกรนำผลผลิตออกมาจำหน่ายในปริมาณมากประกอบกับตลาดรับซื้อ เช่น ตลาดไท ชะลอการรับซื้อลง



ราคา (บาท/กก.)	มค.	กพ.	มีค.	เมย.	พค.	มิย.	กค.	สค.	กย.	ตค.	พย.	ธค.	เฉลี่ย
เกษตรกรขายได้	ปี 2548	8.00	4.75	4.95	-	-	-	-	-	-	-	-	4.93
(หอมหัวใหญ่เบอร์ 1)	ปี 2549	11.01	6.02	7.52	-	-	-	-	-	-	-	19.25	10.95
	ปี 2550 (15-19 ม.ค.50)	15.00											15.00
ขายส่งตลาด กทม.	ปี 2548	9.00	9.05	7.72	10.50	10.61	10.95	13.98	17.50	-	-	-	11.16
(หอมหัวใหญ่เบอร์ 1)	ปี 2549	16.91	13.53	12.66	15.62	16.18	21.63	25.47	27.00	-	-	25.00	19.33
	ปี 2550 (15-19 ม.ค.50)	19.00											19.00

สุกร

ประจำสัปดาห์ที่ 3 ของเดือนมกราคม 2550 (15 - 19 ม.ค. 50)

	2547	2548	2549	2550	% Δ
ผลผลิต	ประมาณการ				
- โลก (พันตัน)	91,393	94,202	97,207	100,117	2.99
จีน	47,016	49,685	52,000	53,555	2.99
สหภาพยุโรป	21,192	21,200	21,520	22,163	2.99
สหรัฐอเมริกา	9,312	9,392	9,632	9,920	2.99
บราซิล	2,600	2,800	2,775	2,858	2.99
- ไทย (ล้านตัว)	10.541	10.755	11.009	11.397	3.52
ช่วงผลผลิตออกมาก	ตุลาคม - กุมภาพันธ์				
จำนวนคร้วเรือน	267,903	277,634	na	na	
ต้นทุนการผลิต (บาท/กก.)	39.15	43.31	45.33	na	
มูลค่าผลผลิต (ล้านบาท)	47,382	53,033	50,542	na	
การใช้ (ล้านตัว)	10.29	10.58	10.91	11.16	2.25
นำเข้า (ตัน)	622	588	86	na	
ส่งออก (ตัน)	5,105	5,858	3,245	na	
ประเทศคู่ค้า	ลาว กัมพูชา อังกอร์ ญี่ปุ่น				
ประเทศคู่แข่ง	สหภาพยุโรป แคนาดา บราซิล จีน ออสเตรเลีย				

สถานการณ์ปี 2550

- การผลิต สศก.ประมาณการผลผลิตสุกรปี 2550 เพิ่มขึ้นจาก 3.52%
- การใช้ภายใน ส่วนใหญ่ 98% ใช้บริโภคภายในประเทศที่เหลือส่งออก
- อัตราการบริโภค 13 กก./คน/ปี (สมาคมผู้ผลิตและแปรรูปสุกรเพื่อการส่งออก)
- การส่งออก ในปี 2549 (มค. - พย.) มีการส่งออกสุกรพันธุ์เพิ่มขึ้น

แต่การส่งออกสุกรขุนลดลง เมื่อเทียบกับช่วงเดียวกันของปีก่อน

มาตรการ/แนวทางแก้ไขปัญหา (ตามมติที่ประชุม 8 ม.ค.50)

- เพิ่ม Demand โดยขยายการจำหน่ายเนื้อสุกร 2 กก.100 บาท และจัดงานตรุษจีน
- ลด Supply โดยกรมปศุสัตว์ควบคุมปริมาณการผลิต สมาคมผู้เลี้ยงสุกรแห่งชาติ จัดทำแผนตัดวงจรสุกรโดยการจำหน่ายหมูหันจำหน่าย และเก็บเนื้อสุกรเข้าห้องเย็น รวมทั้งร่วมกับสมาคมผู้ค้าสุกรชำแหละไทยส่งออกหมูย่าง ไปฮ่องกง
- ขอความร่วมมือโรงฆ่าสัตว์และผู้ค้าเรื่องการกำหนดราคาซื้อสุกรมีชีวิต ซึ่งอาจจะไม่ต่ำเกินสมควรที่ กก.ละ 32 - 33 บาท หากพบผู้ประกอบการรายใดจงใจรับซื้อราคาต่ำกว่าที่กำหนด ถือว่ามีพฤติกรรมจงใจกดราคารับซื้อให้ต่ำเกินควร ซึ่งอาจจะเข้าข่ายการกระทำ ความผิดตามมาตรา 29 แห่ง พ.ร.บ. ว่าด้วยราคาสินค้าและบริการ พ.ศ.2542
- ประสานหน่วยงานที่เกี่ยวข้องเข้มงวดเรื่องการนำเข้าเครื่องในสุกร

มาตรการลด Supply ของสมาคมผู้เลี้ยงสุกรแห่งชาติ ขอความร่วมมือผู้เลี้ยงสุกร

- 1) ตัดวงจรแม่พันธุ์ 10%
- 2) ตัดวงจรลูกสุกร (ขนาด 5-6 กก./ตัว) ส่งออกไปฮ่องกง

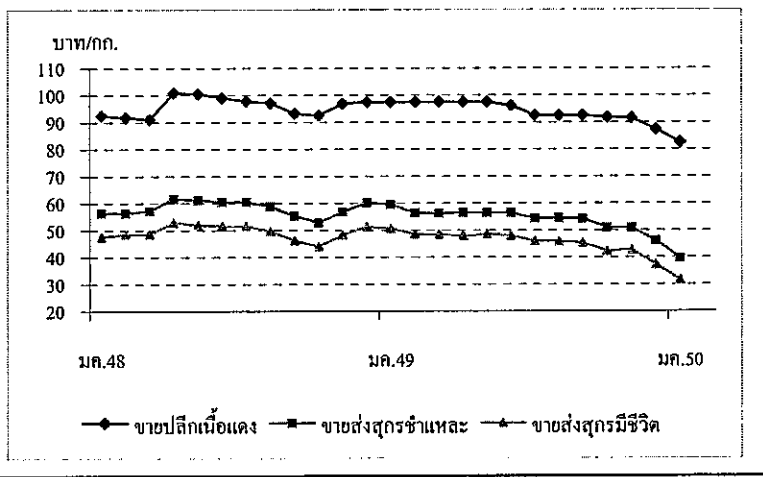
ผลการดำเนินการแก้ไขปัญหาราคาสุกรตกต่ำ

- การจำหน่ายเนื้อสุกร 2 กก.100 บาท ใน กทม. เริ่มตั้งแต่ 15 ธ.ค.49

จำนวน 4 จุด ได้แก่ กระทรวงพาณิชย์ (ทุกวันศุกร์) ฐานทัพเรือกรุงเทพ (22-24 ม.ค.50 และ 2-4 ก.พ.50) กรมศุลกากร (ทุกวันจันทร์) และ ไอ.ที.สแควร์ หลักสี่ (ทุกวัน) ส่วนภูมิภาค เริ่มตั้งแต่ 26 ธ.ค.49 ปัจจุบัน ดำเนินการแล้วใน 65 จังหวัด

สถานการณ์ปัจจุบัน

จากมาตรการแก้ไขปัญหาด้านการตลาดและการผลิต ส่งผลให้ราคาสุกรมีชีวิตเริ่มปรับสูงขึ้น จาก กก.ละ 30 - 31 บาท ในสัปดาห์ก่อนเป็น กก.ละ 31 - 32 บาท แต่ราคาขายปลีกเนื้อแดงส่วนใหญ่ยังทรงตัวอยู่ที่ กก.ละ 80 - 85 บาท ทั้งนี้ ราคาสุกรมีชีวิตมีแนวโน้มจะปรับสูงขึ้นอีกในช่วงต่อไป



ราคา (บาท/กก.)	ปี	มค.	กพ.	มีค.	เมษ.	พค.	มิย.	กค.	สค.	กย.	ตค.	พย.	ธค.	เฉลี่ย
ขายส่งสุกรมีชีวิต	2548	47.50	48.50	48.54	52.79	51.92	51.50	51.45	49.77	46.23	43.90	48.36	51.25	49.31
ณ แหล่งผลิต	2549	50.55	48.50	48.39	47.88	48.50	47.97	45.97	45.77	45.20	42.21	42.73	37.20	45.91
	2550	31.50												31.50
		(19 ม.ค.50)												
ขายส่งสุกรชำแหละ	2548	56.50	56.32	57.17	61.69	61.18	60.50	60.50	58.86	55.27	52.85	56.77	60.15	58.15
ตลาด กทม.	2549	59.55	56.39	56.28	56.50	56.50	56.37	54.38	54.41	54.25	50.93	50.77	46.05	54.37
	2550	39.50												39.50
		(19 ม.ค.50)												
ขายปลีกเนื้อแดง	2548	92.50	91.71	91.09	100.88	100.47	99.00	97.82	97.14	93.23	92.50	96.82	97.50	95.89
ตลาด กทม.	2549	97.50	97.50	97.50	97.50	97.50	96.18	92.50	92.50	92.50	91.79	91.48	87.25	94.31
	2550	82.50												82.50
		(19 ม.ค.50)												

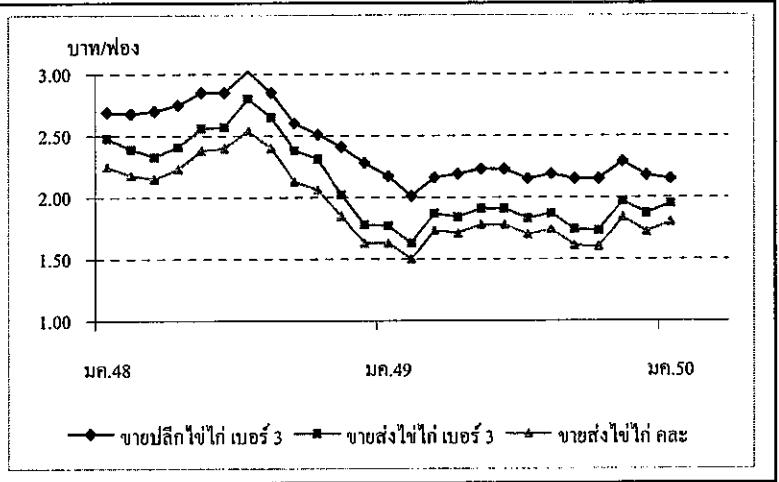
ไข่ไก่

ประจำสัปดาห์ที่ 3 ของเดือนมกราคม 2550 (15 - 19 ม.ค. 50)

	2547	2548	2549	2550	% Δ
ผลผลิต (ล้านฟอง)					ประมาณการ
- โลก	931,288	947,459	972,567	998,340	2.65
จีน	389,220	389,572	407,622	418,424	2.65
สหภาพยุโรป	100,637	99,146	104,555	107,326	2.65
สหรัฐอเมริกา	84,608	85,274	86,173	88,457	2.65
ญี่ปุ่น	39,551	39,440	39,104	40,140	2.65
- ไทย	6,556	7,812	8,906	10,034	12.66
ช่วงผลผลิตออกมาก	ตุลาคม - กุมภาพันธ์				
จำนวนตัวเรือน	2,913	2,556	2,300	na	
ต้นทุนการผลิต (บาท/ฟอง)	1.58	1.76	1.85	na	
มูลค่าผลผลิต (ล้านบาท)	13,243	17,030	15,141	na	
การใช้ (ล้านฟอง)	6,502	7,521	8,586	8,783	14.16
นำเข้า (ล้านฟอง)	0.066	0.339	8.356 มค. - พย.49	na	
ส่งออก (ล้านฟอง)	54.03	110.30	155.99 มค. - พย.49	na	
ประเทศคู่ค้า	ฮ่องกง (88%) แองโกลา (6%) แคมเบีย (4%) ไลบีเรีย (1%) คองโก และพม่า				
ประเทศคู่แข่ง	สาธารณรัฐประชาชนจีน และ เนเธอร์แลนด์				

สถานการณ์ ปี 2550	
1. การผลิต	สศก.ประมาณการผลผลิตไข่ไก่ปี 2550 ในเบื้องต้นไว้จำนวน 10,034 ล้านฟอง ส่วนแผนการผลิตของภาคเอกชน คณะกรรมการนโยบายพัฒนาไข่ไก่และผลิตภัณฑ์ (Egg Board) ได้มีมติรับทราบในคราวประชุมเมื่อ 10 ม.ค.50 โดยมีการกำหนดเป้าหมายการนำเข้าฟองแม่พันธุ์ไข่ไก่ (P.S.) ปี 2550 จำนวน 421,251 ตัว (เท่ากับปี 2549) เป็นผลผลิตไข่ไก่ 9,316 ล้านฟอง เพิ่มขึ้นตามประสิทธิภาพการผลิตที่กำหนดเป้าหมาย อัตราการให้ไข่ 296 ฟอง/ตัว/ปี
2. การใช้ภายใน	ผลผลิตไข่ไก่ 99% ใช้บริโภคภายในประเทศ
3. อัตราการบริโภค	143 ฟอง/คน/ปี (ที่มา : เป้าหมายภาคเอกชน)
4. การส่งออก	ปกติมีการส่งออกเพียง 1% เพื่อระบายผลผลิตส่วนเกิน
ในปี 2549 (ม.ค.-ค.ค.) มีการส่งออกไข่ไก่ 133.56 ล้านฟอง เพิ่มขึ้นจากช่วงเดียวกันของปีก่อน ซึ่งส่งออก 83.28 ล้านฟอง หรือเพิ่มขึ้น 60.37%	
มาตรการ	
1. ด้านการตลาด	เก็บสต็อกไข่ไก่ส่วนเกินเข้าห้องเย็นแทนการทุ่มออกจำหน่าย ขอความร่วมมือผู้เลี้ยงและผู้ค้ารักษาเสถียรภาพราคาไข่ไก่ในระดับราคาตามกลไกตลาด รมรณรงค์การบริโภคเพิ่ม และเร่งรัดการส่งออก
2. ด้านการผลิต	บริหารจัดการอุปทาน โดยในระยะเร่งด่วน เร่งปลดแม่ไก่แก่อายุเกิน 70 สัปดาห์ และลดปริมาณการผลิตลูกไก่ไข่ลง 10% เป็นเวลา 10 สัปดาห์ (ตั้งแต่ 10 ม.ค.50)

สถานการณ์ปัจจุบัน		
จากมาตรการแก้ไขปัญหาทั้งด้านการตลาดและการผลิต ช่วยให้ปัญหาผลผลิตไข่ไก่เส้นตลาดคลี่คลายระดับหนึ่ง ราคาไข่ไก่คณะ ณ แหล่งผลิตทรงตัวที่ฟองละ 1.80 บาท ส่วนในภาคอื่น ราคา (บาท/ฟอง) มีความเคลื่อนไหวดังนี้		
ภาค	สัปดาห์นี้	สัปดาห์ก่อน
- เหนือ	1.80 - 1.95	1.75 - 1.85
- กลาง	1.80 - 1.90	1.80 - 1.90
- ตะวันออกเฉียงเหนือ	1.80 - 2.15	1.80 - 2.15
- ใต้	2.15	2.15
ส่วนราคาขายปลีกไข่ไก่เบอร์ 3 อยู่ที่ฟองละ 2.10 - 2.40 บาท		



ราคา (บาท/ฟอง)	ปี	มค.	กพ.	มีค.	เมย.	พค.	มิย.	กค.	สค.	กย.	ตค.	พย.	ธค.	เฉลี่ย
ขายส่งไข่ไก่ คณะ	2548	2.25	2.18	2.15	2.23	2.38	2.40	2.54	2.40	2.13	2.06	1.85	1.63	2.18
ณ แหล่งผลิต	2549	1.63	1.50	1.73	1.71	1.78	1.78	1.70	1.74	1.61	1.60	1.84	1.72	1.70
	2550	1.80												1.80
		(19 ม.ค.50)												
ขายส่งไข่ไก่ เบอร์ 3	2548	2.48	2.39	2.33	2.41	2.56	2.57	2.80	2.65	2.38	2.31	2.02	1.78	2.39
ตลาด กทม.	2549	1.77	1.63	1.87	1.84	1.91	1.91	1.83	1.87	1.74	1.73	1.97	1.87	1.83
	2550	1.95												1.95
		(19 ม.ค.50)												
ขายปลีกไข่ไก่ เบอร์ 3	2548	2.69	2.68	2.70	2.75	2.85	2.85	3.02	2.85	2.60	2.51	2.41	2.28	2.68
ตลาด กทม.	2549	2.17	2.01	2.16	2.19	2.23	2.23	2.15	2.19	2.15	2.15	2.29	2.18	2.18
	2550	2.15												2.15
		(19 ม.ค.50)												