

ประจำสัปดาห์ที่ 4 ของเดือนมิถุนายน 2550 (25 - 29 มิ.ย. 50)

ผลผลิต (ล้านตันข้าวเปลือก)	2547/48	2548/49*	2549/50*	2550/51*	Δ %
- โลก	606.783	633.336	631.159	637.703*	1.04
- ไทย	28.559	30.291	29.269	30.51	4.24
- นาปี	22.670	23.539	22.840	23.645	3.53
- นาปรัง	5.888	6.753	6.429	6.865	6.78

ช่วงออกสู่ตลาด / แหล่งผลิตสำคัญ

- นาปี	ตค. - กพ.	อุบลราชธานี นครราชสีมา อุตรดิตถ์ เชียงราย
- นาปรัง	มีค. - ตค.	สุพรรณบุรี พิษณุโลก นครสวรรค์ พิจิตร

พื้นที่เพาะปลูก (ล้านไร่)

	66.566	67.677	67.065	57.605	-
- นาปี	57.652	57.774	57.498	57.605	0.19
- นาปรัง	8.914	9.903	9.567	-	-

ผลผลิตเฉลี่ยต่อไร่ (กก.)

	429	447	439	-	-
- นาปี	393	407	397	410	2.76
- นาปรัง	661	682	672	-	-

ต้นทุนการผลิต (บาท/ตัน)

- ข้าวเปลือกหอมมะลิ	6,455	7,026	7,587	7,226	-4.76
- ข้าวเปลือกเจ้านาปี	4,569	4,518	5,217	4,933	-5.44
- ข้าวเปลือกเหนียว	4,465	5,361	5,623	6,126	-2.11
- ข้าวเปลือกนาปรัง	4,391	4,637	4,968	-	-

จำนวนคร่าวเรือเกษตรกร ปลูกข้าว 3.7 ล้านครัวเรือนจากเกษตรกรทั่วประเทศ 5.6 ล้านครัวเรือนหรือร้อยละ 66 ของครัวเรือนทั้งหมด

มูลค่าผลผลิตที่เกษตรกรขายได้ (ปี 2547/48) 157,128 ล้านบาท

การใช้ภายใน

	15.560	15.545	15.509	15.500	0.05
การส่งออก (ปีปฏิทินหลัง)	7.304	7.416	8.500*	-	+14.62
ปริมาณส่งออก (ล้านตัน)	3.643	3.986	-	-	9.43
- เอกชน	3.643	3.666	-	-	0.63
- รัฐบาล	-	0.320	-	-	-
- มูลค่าส่งออก (ล้านบาท)	46,065	51,702	-	-	12.24
- ประเทศคู่ค้า	ไนจีเรีย เม็กซิโก เซเนกัล อิรัก จีน แอฟริกาใต้				
- ประเทศคู่แข่ง	เวียดนาม สหรัฐ อินเดีย ปากีสถาน				

สถานการณ์ข้าวนาปรัง ปีการเพาะปลูก 2550 และผลรับจำนำข้าวเปลือกนาปี ปี 2549/50 และนาปรัง ปี 2550

กระทรวงเกษตรและสหกรณ์ คาดว่าพื้นที่เพาะปลูกข้าวนาปรัง ปี 2550 มีจำนวน 9.567 ล้านไร่ ลดลงจากปีก่อน ประมาณ 0.336 ล้านไร่ และผลผลิตประมาณ 6.429 ล้านตันข้าวเปลือก ลดลงจากปีก่อน ประมาณ 0.324 ล้านตันข้าวเปลือก ผลผลิตเฉลี่ย 683 กก./ไร่ สูงขึ้นจากปีก่อนที่มีผลผลิตเฉลี่ย 682 กก./ไร่ ผลผลิตออกสู่ตลาดมากในช่วงเดือน มีค. - พค.50 รวมประมาณ 5.443 ล้านตันข้าวเปลือก หรือร้อยละ 83 ของผลผลิต ทั้งนี้ กระทรวงเกษตรฯ พยากรณ์ข้าวนาปี ปี 2550/51 จะมีพื้นที่เพาะปลูก 57.605 ล้านไร่ และผลผลิตประมาณ 23.645 ล้านตันข้าวเปลือก

มาตรการรับจำนำข้าวเปลือกนาปรัง ปี 2550 กนข.มีมติเมื่อ 2 มีค. 50 ดังนี้

ราคารับจำนำข้าวเปลือกนาปรัง ปีการผลผลิต 2550 โดยกำหนดราคารับจำนำ ณ ความชื้น15% โดยปรับราคาสูงขึ้นจากราการับจำนำข้าวเปลือกนาปี ปี 2549/50 ดังนี้ 100 บาท

(1) ข้าวเปลือกเจ้า 100% ราคาตันละ 6,600 บาท (2) ข้าวเปลือกเจ้า 5% ราคาตันละ 6,500 บาท (3) ข้าวเปลือกเจ้า 10% ราคาตันละ 6,400 บาท (4) ข้าวเปลือกเจ้า 15% ราคาตันละ 6,200 บาท (5) ข้าวเปลือกเจ้า 25% ราคาตันละ 6,000 บาท (6) ข้าวเปลือกปทุมธานี ราคาตันละ 6,800 - 7,100 บาท

เป้าหมาย ปริมาณรับจำนำ 2.5 ล้านตันข้าวเปลือก

ระยะเวลารับจำนำ 16 มีค.50 - 31 กค.50 ยกเว้นภาคใต้รับจำนำ 1 กค. - 30 กย.50

ระยะเวลาไถ่ถอน 3 เดือนนับถัดจากเดือนที่รับจำนำ ระยะเวลาโครงการ 16 มีค. - 31 ธค.50

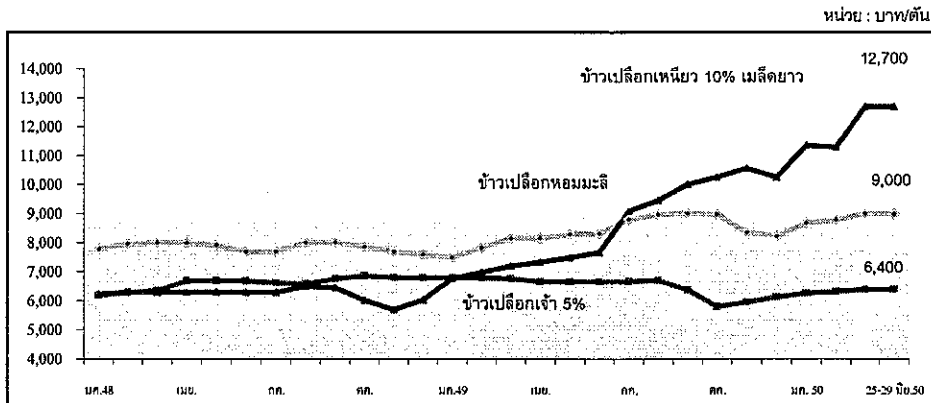
ผลรับจำนำ ข้าวเปลือกนาปี 2549/50 เปรียบเทียบปี 2548/49 (ตั้งแต่ 1 พย.49 - 31 พค.50)

ชนิดข้าว	ปริมาณรับจำนำปี 2548/49				ปริมาณรับจำนำปี 2549/50			
	เปิดจุด	อคส.	ธกส.	รวม	เปิดจุด	อคส.	ธกส.	รวม
ข้าวเปลือกเจ้า		2,073,752	30,894	2,104,446		1,025,379	21,715	1,047,094
ข้าวเปลือกหอมมะลิ		1,676,140	1,063,312	2,739,452		170,837	482,023	652,860
ข้าวเปลือกหอมจังหวัด		307,895	28,000	335,895		74,710	6,761	81,471
ข้าวเปลือกปทุมธานี		1,452	135	1,587		14,497	48	14,545
ข้าวเปลือกหอมสุพรรณบุรี		-	106	106		-	-	-
ข้าวเปลือกเหนียว		-	108,805	108,805		-	13,346	13,346
รวม	664	4,059,239	1,230,852	5,290,091	433	1,285,423	523,893	1,809,316

ผลรับจำนำ ข้าวเปลือกนาปรัง ปี 2550 เปรียบเทียบปี 2549 (ตั้งแต่ 16 มีค. - 30 มิ.ย. 50)

ชนิดข้าว	ปริมาณรับจำนำปี 2549	ปริมาณรับจำนำปี 2550
ข้าวเปลือกเจ้า	1,627,296	1,033,943
ข้าวเปลือกปทุมธานี	-	31,950
รวม	1,627,296	1,065,893

กราฟแสดงการเคลื่อนไหวราคาข้าวเปลือก



สถานการณ์ปัจจุบัน / ความคืบหน้าในการดำเนินการ

- สถานการณ์ล่าสุด สัปดาห์นี้ราคาข้าวเปลือกนาปี ได้แก่ ข้าวเปลือกหอมมะลิ ราคาทรงตัวที่ตันละ 8,800 - 9,200 บาท และข้าวเปลือกเหนียว 10% เมล็ดยาวราคาทรงตัวที่ตันละ 12,600 - 12,800 บาท ผลผลิตออกสู่ตลาดน้อย ส่วนราคาข้าวเปลือกนาปรังมีดังนี้ ข้าวเปลือกเจ้า 5% ราคาทรงตัวที่ตันละ 6,200 - 6,600 บาท และข้าวเปลือกปทุมธานี ราคาปรับลดลงจากตันละ 6,600-6,800 บาท เป็นตันละ 6,500 - 6,700 บาท ตามภาวะความต้องการของตลาด

ราคา (บาท/ตัน) ชนิดข้าวเปลือก	ปี	มค.	กพ.	มีค.	เมย.	พค.	มิย.	กค.	สค.	กย.	ตค.	พย.	ธค.	เฉลี่ย	ครั้งก่อน 18-22 มิ.ย.50	ครั้งนี้ 25-29 มิ.ย.50
ข้าวเปลือกหอมมะลิ (36 กรัม)	2548	7,885	7,959	8,001	7,999	7,909	7,689	7,696	8,000	8,014	7,863	7,683	7,600	7,858		
	2549	7,500	7,833	8,151	8,157	8,305	8,315	8,812	8,975	9,023	8,980	8,364	8,291	8,392		
	2550	8,680	8,788	8,930	8,955	8,913	8,961							8,871	8800-9200	8800-9200
ข้าวเปลือกเหนียว 10% เมล็ดยาว	2548	6,235	6,300	6,300	6,300	6,300	6,300	6,300	6,500	6,452	6,015	5,700	6,030	6,228		
	2549	6,774	6,979	7,200	7,331	7,500	7,679	9,100	9,464	10,020	10,262	10,567	10,258	8,595		
	2550	11,367	11,300	11,329	11,447	11,920	12,669							11,672	12600-12800	12600-12800
ข้าวเปลือกเจ้า 5% (นาปรัง)	2548	6,190	6,286	6,355	6,682	6,688	6,679	6,613	6,582	6,764	6,863	6,800	6,788	6,608		
	2549	6,788	6,788	6,788	6,663	6,663	6,663	6,667	6,705	6,372	5,803	5,987	6,125	6,495		
	2550	6,268	6,320	6,137	6,268	6,230	6,192							6,236	6200-6600	6200-6600

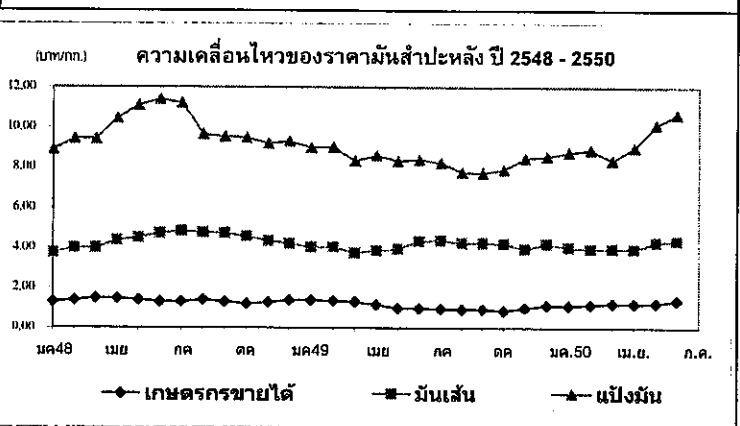
มันสำปะหลัง  
ประจำสัปดาห์ที่ 4 ของเดือนมิถุนายน 2550 (25-29 มิ.ย.50)

Agri 24 มิถุนายน F: Fact Sheet มิถุนายน 2550

ผลผลิต (ล้านตัน)	2546/47	2547/48	2548/49	2549/50	2550/51 (ประมาณการ)	%Δ
โลก	192.35	203.16	203.06	208.51	214.09	2.68
ในเอเชีย	32.91	38.18	38.18	39.24	40.29	2.68
บราซิล	21.96	23.93	26.65	27.39	28.12	2.67
อินโดนีเซีย	18.72	19.43	19.45	20.23	20.55	1.58
เวียดนาม	5.31	5.57	5.70	7.81	6.28	-19.59
ไทย	21.44	16.94	22.58	25.39	26.28	3.52
ช่วงผลผลิตออกมาก	(พ.ย.-มิ.ค.) 77.35 %					
แหล่งผลิตสำคัญ	นครราชสีมา(25.82%) กำแพงเพชร(5.96%) สระแก้ว(5.46%) ชัยภูมิ(4.90%) ฉะเชิงเทรา(4.40%) ชลบุรี(4.23%)					
พื้นที่ปลูก (ล้านไร่)	6.61	6.16	6.69	7.13	7.18	0.73
จำนวนคว่ำเรือน	487,088	464,956	476,352	na	na	
ผลผลิตเฉลี่ย (ตัน/ไร่)	3.24	2.75	3.38	3.56	3.66	2.81
ต้นทุนการผลิต (บาท/กก.)	0.88	0.92	0.84	0.85	na	
มูลค่าผลผลิต (ล้านบาท)	22,721	25,410	29,128	29,956		
การแปรรูป (ล้านตัน)						
- มันเส้น+อัดเม็ด	12.40	7.49	9.48	9.20		
- แป้งมัน	9.40	9.45	10.17	16.08		
การส่งออก	<u>ปี 47</u>	<u>ปี 48</u>	<u>ปี 49</u>	<u>ปี 50</u> (ประมาณการ)	<u>ปี 50</u> (มค.-เม.ย.)	
- มันเส้น	2.81	2.77	3.82	3.72	1.79	
- มันอัดเม็ด	2.21	0.26	0.39	0.20	0.59	
- แป้งมัน	1.61	1.60	2.31	2.66	0.62	
- ผลิตภัณฑ์อื่นๆ	0.22	0.34	0.34	0.40	0.22	
ประเทศคู่ค้า	มันเส้น จีน 92% อื่นๆ 8% แป้งมัน อินโดนีเซีย 23% จีน 16% ไต้หวัน 17% ญี่ปุ่น 12% อื่นๆ 32%					
ประเทศคู่แข่ง	เวียดนาม อินโดนีเซีย					
มาตรการส่งออก	กำหนดให้แสดงใบรับรองมาตรฐานสินค้าและขอใบอนุญาตส่งออก (ออกใบอนุญาตให้ผู้ส่งออกไม่จำกัดจำนวน)					

สถานการณ์ ปี 2549/50  
โลก FAO คาดว่าปี 2549/50 จะมีผลผลิต 208.51 ล้านตัน โดยไทยเป็นผู้ผลิตอันดับ 3 แต่เป็นผู้ส่งออกอันดับ 1  
ไทย กระทรวงเกษตรและสหกรณ์ พยากรณ์ว่า ในปี 2549/50 มีผลผลิตประมาณ 25.39 ล้านตัน เพิ่มขึ้นจากปีก่อนร้อยละ 12.41 ออกสู่ตลาดมากในช่วงเดือน พ.ย.49 - มีค.50  
มาตรการ ปี 2549/50  
คณะกรรมการ คชก.มีมติวันที่ 2 พ.ย.49 และ 8 ก.พ.50 เห็นชอบมาตรการแก้ไขปัญหาตลาดมันสำปะหลังอย่างเป็นระบบ รวม 3 มาตรการ ดังนี้  
1. มาตรการแทรกแซงตลาด ด้วยการรับจำนำหัวมันสำปะหลังสด 7.5 ล้านตัน เพื่อแปรสภาพเป็นมันเส้นและแป้งมัน โดยมีเงื่อนไขรับจำนำจากเกษตรกรไม่เกินรายละ 250 ตัน หรือวงเงินไม่เกินรายละ 350,000 บาท ระยะเวลารับจำนำเดือน พ.ย.49 - เม.ย.50 ราคารับจำนำกำหนดราคาเป็นขั้นบันได จาก กก.ละ 1.25 บาท ในเดือน พ.ย.49 ปรับเพิ่มเดือนละ 0.05 บาท/กก.ถึงเดือนเม.ย.50 กก.ละ 1.50 บาท  
2. มาตรการเร่งระบายส่งออกผลิตภัณฑ์มันสำปะหลัง  
3. มาตรการจัดระบบพิเศษเฉพาะพื้นที่ เห็นชอบให้ดำเนินโครงการจัดระบบพิเศษเฉพาะพื้นที่ที่มีมันสำปะหลัง ปี 2550/51 เป็นโครงการนำร่องในแหล่งผลิตจังหวัด นครราชสีมาและบุรีรัมย์ ซึ่งเป็นแหล่งผลิตใหญ่ 5 อำเภอได้แก่ อำเภอเสิงสาง นครบุรี (จ.นครราชสีมา) อำเภอปะคำ โนนสุวรรณ หอนงกี่ (จ.บุรีรัมย์) โดย 1) การจัดระบบการผลิต 2) การจัดระบบการตลาด ระยะเวลาโครงการ ก.พ. 50 - มิ.ย. 55  
ผลดำเนินการ ณ 30เม.ย.50 รับจำนำหัวมันสด 1,141,225 ตัน แปรสภาพเป็นมันเส้น 286,077 ตัน แป้งมัน 104,629 ตัน ใกล้เคียงมันเส้น 2,688 ตัน แป้งมัน 3,585 ตัน การจำหน่ายครั้งที่ 1 (12 มิ.ย.50)เป็นมันเส้น 96,138.409 ตัน แป้งมัน 51,976.357 ตัน รวม.อนุมัติ 21 มิ.ย.50 ครั้งที่ 2 อยู่ระหว่าง คต.นำเสนอ รว.เห็นชอบปริมาณจำหน่าย มาตรการ ปี 2548/49 รับจำนำหัวมันสด 5 ล้านตัน เพื่อแปรสภาพเป็นมันเส้นและแป้งมันจากเกษตรกรระยะเวลา ธค.48-พค.49 ราคารับจำนำ ธค.48=1.30 บาท และ มค.- พค.49=1.50 บาท ผลดำเนินการ รับจำนำหัวมันสดได้ 777,879 ตัน แปรสภาพเป็นมันเส้นได้ 326,840 ตัน คต. ได้จำหน่ายมันเส้นและผู้ซื้อ (บ.ยุโรปฟีด จก.) ปฏิเสธรับมอบแล้ว เมื่อ 12 มิ.ย.50 (มันเส้น 49,005,184 ตัน)

สถานการณ์ปัจจุบัน  
ในประเทศ  
ผลผลิตออกสู่ตลาดน้อย เนื่องจากใกล้ปลายฤดูการผลิต ประกอบกับผู้ค้าและโรงแปงมีความต้องการวัตถุดิบจำนวนมาก แต่ไม่เพียงพอแก่ความต้องการ เนื่องจาก การส่งออกขยายตัวและมีการใช้ในอาหารสัตว์มากขึ้น ทำให้มีการแข่งขันราคารับซื้อ ส่งผลให้ราคารับซื้อขยับสูงขึ้น  
ต่างประเทศ  
คต.รายงานในช่วง มค.-พค.50 มีการส่งออกมันเส้น 2,028,583.41 ตัน มูลค่าประมาณ 7,983 ล้านบาท เพิ่มขึ้นจากช่วงเดียวกันของปี 49 ร้อยละ 43 มันอัดเม็ด 720,565.67 ตัน มูลค่าประมาณ 2,524 ล้านบาท เพิ่มขึ้นจากช่วงเดียวกันของปี 49 ร้อยละ 350 และแป้งมัน 765,258.02 ตัน มูลค่าประมาณ 8,238 ล้านบาท เพิ่มขึ้นร้อยละ 0.81 โดยทางการค้าแจ้งว่า ประเทศคู่แข่งเกิดภาวะแล้งผลผลิตเสียหาย ทำให้ประเทศคู่ค้ามีการสั่งซื้อมันเส้น/แป้งมัน จากไทยอย่างต่อเนื่อง



ราคามันสำปะหลังและผลิตภัณฑ์ 29 มิ.ย.50\* (บาท/กก.)

ปี	มค.	กพ.	มีค.	เมย.	พค.	มิย.	กค.	สค.	กย.	ตค.	พย.	ธค.	เฉลี่ย	
<b>1) เกษตรกรขายได้</b>														
- เฉลี่ยทั้งประเทศ 1/	2548	1.30	1.39	1.48	1.47	1.40	1.30	1.30	1.40	1.30	1.21	1.27	1.40	1.35
	2549	1.38	1.36	1.30	1.18	0.99	0.99	0.96	0.94	0.94	0.86	1.00	1.13	1.09
	2550	1.12	1.16	1.23	1.21	1.25	1.37*							1.19
- จ.นครราชสีมา 2/	2548	1.49	1.53	1.59	1.65	1.68	1.68	1.65	1.54	1.52	1.45	1.46	1.52	1.56
	2549	1.43	1.41	1.32	1.26	1.18	1.17	1.12	1.06	1.06	1.06	1.15	1.18	1.20
	2550	1.18	1.21	1.28	1.39	1.47	1.68*							1.31
-จ.กาฬสินธุ์ 2/	2548	1.27	1.40	1.56	1.63	1.67	1.64	1.47	1.23	1.23	1.25	1.28	1.28	1.41
	2549	1.48	1.48	1.44	1.25	1.16	1.08	1.03	0.95	0.89	0.91	1.08	1.23	1.17
	2550	1.22	1.24	1.27	1.35	1.38	1.53*							1.29
- จ.ชลบุรี 2/	2548	1.37	1.49	1.63	1.72	1.57	1.56	1.53	1.58	1.43	1.35	1.44	1.53	1.52
	2549	1.46	1.43	1.34	1.26	1.19	1.19	1.16	1.06	1.04	1.05	1.24	1.26	1.22
	2550	1.32	1.30	1.33	1.45	1.50	1.70*							1.38
<b>2) ราคาส่งออก FOB</b>														
มันเส้น	2548	3.76	4.00	4.36	4.46	4.51	4.73	4.83	4.76	4.73	4.56	4.35	4.21	4.44
	2549	4.02	4.04	3.75	3.86	3.95	4.35	4.37	4.25	4.25	4.22	3.94	4.20	4.10
	2550	3.96	3.97	3.96	3.93	4.28	4.36*							4.02
แป้งมัน	2548	8.88	9.42	10.44	11.21	11.10	11.40	11.21	9.64	9.51	9.47	9.19	9.30	10.06
	2549	8.97	9.01	8.32	8.60	8.32	8.39	8.23	7.77	7.73	7.89	8.45	8.55	8.35
	2550	8.94	8.97	8.36	9.00	10.13	10.64*							9.08

หมายเหตุ : 1/ หัวมันสดคละจาก สสค. 2/ หัวมันสดเชื้อแป้ง 25% จาก คณจ. กรมการค้าภายใน กระทรวงพาณิชย์

ยางพารา

ประจำสัปดาห์ที่ 4 ของเดือนมิถุนายน 2550 (25 - 29 มิ.ย.50)

desktop/ยางพารา (Fact Sheet)

ผลผลิต(ล้านตัน)	2546	2547	2548	2549	2550
				(ปีจริง)	(ประมาณการ)
- โลก	7.973	8.634	8.703	8.757	8.800
- ไทย	2.846	2.978	2.947	3.029	3.103
ต้นทุน (บาท/กก.)	27.93	31.80	34.14	38.55	38.55
การใช้ (ล้านตัน)					
- โลก	7.963	8.343	8.777	8.726	8.778
- ไทย	0.299	0.319	0.335	0.345	0.355
การนำเข้า					(มก.-เมษ.)
ปริมาณ(ล้านตัน)	0.001	0.001	0.001	0.001	0.001
มูลค่า (ล้านบาท)	77.41	69.90	78.92	90.60	78.86
การส่งออก					
ปริมาณ (ล้านตัน)	3.108	3.022	2.952	3.057	0.962
มูลค่า(ล้านบาท)	115,827	137,604	148,868	205,374	60,239
ช่วงออกสู่ตลาด ตลอดทั้งปีและออกมาก มี.ย.-ก.ค. และ ธ.ค.-ม.ค.					
แหล่งผลิตสำคัญ สุราษฎร์ธานี สงขลา นครศรีธรรมราช ตรัง ยะลา					
พัทลุง ระยอง ตรวศ ศรีสะเกษ					
ครัวเรือนเกษตรกร 1,193,950 (ข้อมูลปี 2548)					
มูลค่าผลผลิตที่เกษตรกรขายได้ ปี 2549 ประมาณ 205,374 ล้านบาท					
ประเทศคู่ค้า(ส่งออก) สาธารณรัฐประชาชนจีน ญี่ปุ่น สหรัฐอเมริกา					
และสาธารณรัฐเกาหลี					

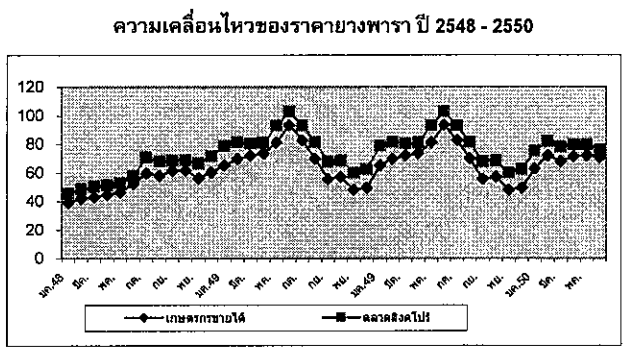
**สถานการณ์ปี 2550**

**1.1 สถานการณ์ตลาดโลก**  
ผลผลิตยางธรรมชาติของโลกมีประมาณ 8.800 ล้านตัน เพิ่มขึ้นจากปี 2549 จำนวน 0.043 ล้านตัน หรือคิดเป็นร้อยละ 0.49 เนื่องจากการขยายพื้นที่ปลูกของประเทศผู้ผลิต ได้แก่ อินโดนีเซีย อินเดีย และเวียดนาม ส่วนการใช้ยางธรรมชาติของโลกมีประมาณ 8.778 ล้านตัน เพิ่มขึ้นจากปีที่ผ่านมา 0.052 ล้านตัน หรือคิดเป็นร้อยละ 0.59

**1.2 สถานการณ์ในประเทศ**  
ผลผลิตยางพารา ปี 2550 คาดว่ามีประมาณ 3.103 ล้านตัน เพิ่มขึ้นจาก ปี 2549 จำนวน 0.74 ล้านตัน หรือคิดเป็นร้อยละ 2.44 เนื่องจากผลผลิตภายในแหล่งผลิตภาคตะวันออก และภาคเหนือเพิ่มขึ้น ส่วนความต้องการใช้คาดว่าจะมีประมาณ 0.355 ล้านตัน

**1.3 แนวโน้ม**  
ราคาจะเคลื่อนไหวอยู่ในเกณฑ์ดี แต่อาจจะได้รับผลกระทบจากอุตสาหกรรมยานยนต์ ที่จะชะลอตัวลงตามภาวะเศรษฐกิจโลก และผลกระทบที่ปริมาณยางจะออกสู่ตลาดมากเมื่อผ่านพ้น ช่วงยางผลัดใบและฝนตกหนักทางภาคใต้

**สถานการณ์ปัจจุบัน**  
ราคายางเคลื่อนไหวลดลงจากสัปดาห์ที่ผ่านมา โดยราคายางแผ่นดิบชั้น 3 ที่เกษตรกรจังหวัด สุราษฎร์ธานี สงขลา กระบี่ และนครศรีธรรมราช จำหน่ายได้ กก.ละ 67.00 - 70.00 บาท และ ยางแผ่นรมควันชั้น 3 ตลาดสิงคโปร์ กก.ละ 71.00 - 74.00 บาท เนื่องจากความต้องการของ โรงงานยางในประเทศชะลอตัวลง เช่นเดียวกับผู้นำเข้าจากจีนและญี่ปุ่นที่ลดการนำเข้าและใช้ยาง ในสต็อกแทน เพราะคาดว่าราคาจะปรับลดลงอีกตามปริมาณยางที่จะออกสู่ตลาดเพิ่มมากขึ้น



ราคา บาท/กก.	ปี	ม.ค.	ก.พ.	มี.ค.	เม.ย.	พ.ค.	มิ.ย.	ก.ค.	ส.ค.	ก.ย.	ต.ค.	พ.ย.	ธ.ค.	เฉลี่ย	29 มิ.ย.50
<b>ราคายางแผ่นดิบชั้น 3</b>															
เกษตรกรขายได้	2548	39.14	41.99	43.50	44.68	46.52	52.22	59.75	58.21	61.47	61.93	56.30	60.57	52.19	
	2549	65.28	69.79	71.96	73.50	81.22	93.45	82.76	69.98	55.71	57.12	47.98	49.47	68.19	
	2550	63.06	72.22	68.17	71.41	73.07	70.80							69.79	<b>69.90</b>
<b>ราคาน้ำยางสด</b>															
เกษตรกรขายได้	2548	35.88	43.44	47.37	48.13	47.77	52.90	57.61	57.40	59.48	61.98	57.50	60.57	52.50	
	2549	65.51	71.21	76.51	76.65	82.46	90.55	77.42	67.35	50.10	57.93	48.47	50.85	67.92	
	2550	64.74	72.43	74.23	73.44	73.08	64.65							70.43	<b>62.00</b>
<b>ราคายางแผ่นรมควันชั้น 3</b>															
ตลาดหาคใหญ่	2548	42.94	45.46	50.58	49.27	53.60	58.17	66.76	66.95	66.09	66.22	61.54	66.36	57.83	
	2549	71.13	76.07	77.80	75.38	92.30	99.19	95.92	83.40	68.73	69.59	60.60	62.76	77.74	
	2550	69.89	82.19	78.67	81.49	81.80	78.22							78.71	<b>74.35</b>
ตลาดสิงคโปร์	2548	45.91	48.67	50.08	51.36	52.48	57.98	70.96	66.72	68.58	69.27	66.12	68.46	59.72	
	2549	72.97	81.57	80.8	81.18	92.40	102.48	93.1	81.44	67.65	68.27	59.82	62.83	78.71	
	2550	75.21	82.11	78.16	80.71	81.22	76.00							78.90	<b>71.40</b>
<b>ตลาดสินค้าเกษตรล่วงหน้าแห่งประเทศไทย</b>															
	2549	78.00	82.01	81.33	81.80	95.00	100.00	92.33	82.69	68.67	69.20	60.43	64.70	79.68	
	2550	76.50	82.60	79.37	81.82	81.38	75.69							79.56	<b>69.55</b>

สับปะรด

ประจำสัปดาห์ที่ 4 ของเดือนมิถุนายน 2550 (25-29 มิ.ย. 50)

ผลผลิต	2548	2549	2550	%Δ
โลก (ล้านตัน)	15.60	19.50	na	
ไทย (ล้านตัน)	2.183	2.705	2.321	
ช่วงผลผลิตออกมาก	เม.ย.- มิ.ย. และ พ.ย.- ม.ค.			
พื้นที่ปลูก (ไร่)	613,900	629,199		
จำนวนครัวเรือน	36,970	37,150		
ผลผลิตเฉลี่ย/ไร่	3,557	4,129		
ต้นทุนการผลิต	2.44	2.22		
มูลค่าผลผลิต (ล้านบาท)	8,164	5,742		
การใช้				
- บริโภคสด (ล้านตัน)	0.486	0.376	0.580	
- แปรรูปกระป๋อง (ตันสด)	1.789	2.029	1.741	
ส่งออก			(มค.-พค.)	
- กระป๋อง (ล้านตัน)	0.515	0.801	0.258	
- มูลค่า (ล้านบาท)	11,830	19,475	5,881	
ประเทศคู่ค้า	สหรัฐอเมริกา เยอรมัน ญี่ปุ่น และแคนาดา			
ประเทศคู่แข่ง	ฟิลิปปินส์ จีน บราซิล และอินเดีย			
อัตราแปรสภาพ	สับปะรดกระป๋อง : สับปะรดสด = 3.3 : 1			

สถานการณ์ ปี 2550

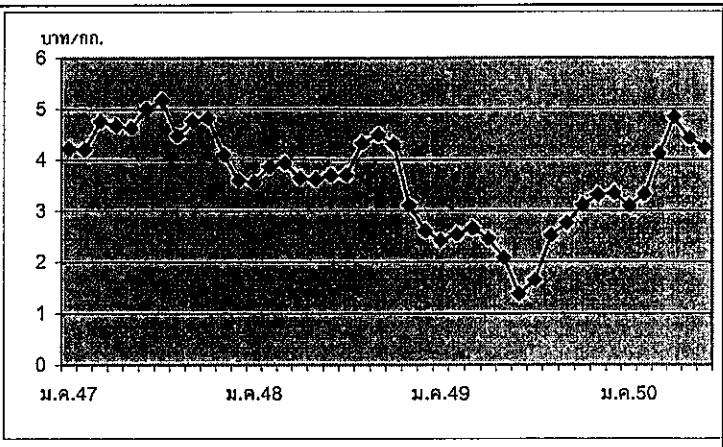
- ผลผลิตของโลก (ปี 2549) มีประมาณ 19.50 ล้านตัน ใกล้เคียงกับปีที่ผ่านมา โดยประเทศไทยเป็นผู้ผลิตอันดับหนึ่งของโลก (13%) ฟิลิปปินส์ (10%) จีน (9%) บราซิล (9%) และอินเดีย (8%)
- ผลผลิตของไทย (ปี 2550) กระทรวงเกษตรฯ คาดการณ์ผลผลิตจะมีประมาณ 2.321 ล้านตัน ลดลงจากปีก่อนร้อยละ 14.20 โดยผลผลิตออกสู่ตลาดมากในช่วงเดือน พค.-มิ.ย. 50 และ พย. 50-มค. 51
- การส่งออก ไทยส่งออกสับปะรดกระป๋องมากเป็นอันดับหนึ่งของโลก ประมาณ 43% รองลงมาเป็นฟิลิปปินส์ (13%) และอินโดนีเซีย (10%)

มาตรการ (ปี 2549)

- คชก.อนุมัติเงินช่วยเหลือวงเงิน 80 ล้านบาท ให้สำนักงานเศรษฐกิจการเกษตรดำเนินการแก้ไขปัญหาการค้าสับปะรดตกต่ำ ปี 2549 โดยการรับซื้อผลผลิตส่วนเกินจากเกษตรกรในจังหวัดแหล่งผลิตจำนวน 60,000 ตัน ในราคารวมค่าขนส่ง สับปะรดคุณภาพดีเกรดคละ กก.ละ 1.30 บาท เพื่อนำผลผลิตออกนอกกระบวนตลาด โดยแปรรูปเป็นป๊อปปี้สกัดชีวภาพ และอาหารสัตว์ ระยะเวลาโครงการ 6 มิ.ย.-31 ส.ค. 49
- ผลการดำเนินการ 6 มิ.ย.-15 ก.ค. 49 จังหวัดแหล่งผลิตได้ดำเนินการรับซื้อสับปะรดรวม 44,358 ตัน

สถานการณ์ปัจจุบัน

- การผลิต ผลผลิตสับปะรดที่ออกสู่ตลาดในเดือน ก.ค. 50 มีประมาณ 0.23 ล้าน หรือร้อยละ 10 ของปริมาณผลผลิตทั้งหมด ลดลงจากเดือนที่ผ่านมา ร้อยละ 23.68 ไม่เพียงพอกับความต้องการของโรงงานสับปะรดกระป๋อง ส่งผลให้ราคาที่เกษตรกรขายได้อยู่ในระดับสูง
- ราคา ราคาที่เกษตรกรขายได้ยังอยู่ในระดับสูง โดยสัปดาห์นี้เฉลี่ย กก.ละ 4.19 บาท ใกล้เคียงกับสัปดาห์ที่ผ่านมา (กก.ละ 4.18 บาท) เนื่องจากผลผลิตมีน้อยและไม่ได้คุณภาพ ผลมีขนาดแคระแกรน



	ม.ค.	ก.พ.	มี.ค.	เม.ย.	พ.ค.	มิ.ย.	ก.ค.	ส.ค.	ก.ย.	ต.ค.	พ.ย.	ธ.ค.	เฉลี่ย
2547	4.22	4.21	4.76	4.67	4.63	5.00	5.16	4.47	4.76	4.82	4.10	3.59	4.53
2548	3.56	3.86	3.93	3.64	3.61	3.69	3.70	4.33	4.49	4.30	3.11	2.61	3.74
2549	2.42	2.54	2.66	2.46	2.08	1.37	1.64	2.52	2.76	3.11	3.31	3.34	2.52
2550	3.10	3.32	4.23	4.84	4.42	4.23							

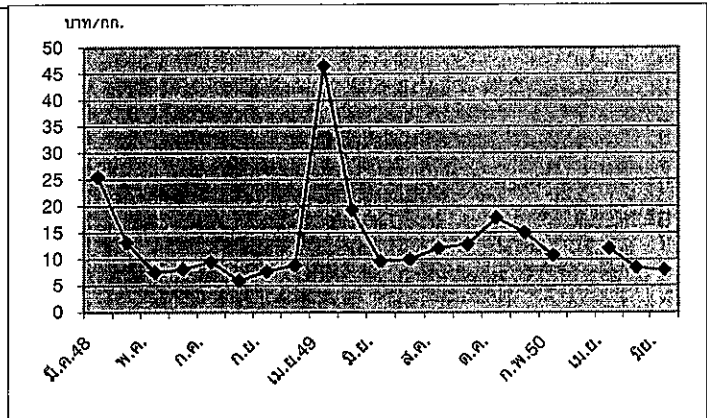
ประจำสัปดาห์ที่ 4 เดือนมิถุนายน 2550 (25 -29 มิ.ย.50)

	2548	2549	2550	%Δ
ผลผลิต (ตัน)	521,775	440,546	474,776	
ช่วงผลผลิตออกมาก	ตะวันออก เมย.-มิย. จันทบุรี ระยอง ตรัง ใต้ ก.ค.-ก.ย. ชุมพร นครศรีฯ สุราษฎร์ฯ			
พื้นที่ปลูก (ไร่)	478,790	470,074	448,122	
จำนวนครัวเรือน	94,175	93,046		
ผลผลิตเฉลี่ย/ไร่	939	937	1,059	
ต้นทุนการผลิต	7.21	7.34		
มูลค่าผลผลิต (ล้านบาท)	4,135	4,450		
การใช้				
- บริโภคสด (ตัน)	485,300	409,700	441,550	
- แปรรูป	46,475	30,846	33,225	
ส่งออก (มค.-พ.ค.)				
- กระจ่าง (ตัน)	7,182	5,309	8,184	
- มูลค่า (ล้านบาท)	232	298	268	
ประเทศคู่ค้า	จีน สหรัฐอเมริกา สิงคโปร์			

1. สถานการณ์ ปี 2550  
สำนักงานเศรษฐกิจการเกษตร คาดการณ์ผลผลิตปี 2550 จะมีประมาณ 474,776 ตัน ใกล้เคียงกับปีที่ผ่านมา โดยแยกเป็นผลผลิตภาคตะวันออกร้อยละ 61 หรือ 291,640ตัน ลดลงจากปีก่อนประมาณร้อยละ 6 ผลผลิตภาคใต้อ้อยละ 37 หรือ 175,882 ตัน เพิ่มขึ้นจากปีก่อนร้อยละ 43

2. มาตรการแก้ไขปัญหา  
2.1 กระทรวงเกษตรฯ เป็นหน่วยงานหลักในการแก้ไขปัญหาผลไม้ทุกชนิด โดย คชก. ได้มีมติเมื่อวันที่ 5 เมย. 48 มอบกระทรวงเกษตรฯ จัดทำแผนบูรณาการด้านการผลิต การตลาดผลไม้ทุกชนิดทั้งระบบและจัดทำแผนแก้ไขปัญหาทั้งในระยะสั้นและระยะยาว  
2.2 การแก้ไขปัญหาภาคตะวันออก กระทรวงเกษตรฯ ได้ให้สหกรณ์การเกษตรกู้ยืมเงินกองทุนพัฒนาสหกรณ์ เพื่อใช้รวบรวมรับซื้อผลผลิตไปจำหน่ายนอกแหล่งผลิต  
2.3 กรมการค้าภายใน เป็นหน่วยงานเสริมการจำหน่าย โดยจัดงานส่งเสริมการบริโภคผลไม้ช่วงที่ผลผลิตออกมาก ซึ่งได้จัดงานไปแล้วรวม 3 ครั้ง คือ ครั้งที่ 1 ณ ศูนย์แสดงสินค้า กรมส่งเสริมการส่งออก ระหว่างวันที่ 20 เม.ย.-1 พ.ค. 50 ครั้งที่ 2 ณ ลานเอนกประสงค์ ชั้น 3 กระทรวงพาณิชย์ ระหว่างวันที่ 2-4 พ.ค. 50 ครั้งที่ 3 ณ ตลาดนัดธนบุรี (สนามหลวง 2) ระหว่างวันที่ 18-20 พ.ค.50

สถานการณ์ปัจจุบัน  
ผลผลิตเงาะภาคใต้ เริ่มออกสู่ตลาด โดยผลผลิตออกแล้วประมาณร้อยละ 15 ราคาเงาะที่เกษตรกร จ.สุราษฎร์ธานี ขายได้ เงาะเกรดคละ กก.ละ 9.50 - 11.00 บาท ใกล้เคียงกับช่วงเดียวกันของปีก่อน ทั้งนี้ผลผลิตจะออกมากในช่วงปลายเดือน ก.ค. ถึง ส.ค. 50



ราคาที่เกษตรกรขายได้ เงาะเกรดคละ (บาท/กก.)	ม.ค.	ก.พ.	มี.ค.	เม.ย.	พ.ค.	มิ.ย.	ก.ค.	ส.ค.	ก.ย.	ต.ค.	พ.ย.	ธ.ค.	เฉลี่ย
2547					6.29	6.56	10.6	5.56	6.05				7.01
2548			25.50	13.10	7.49	8.09	9.49	5.95	7.66	8.87			10.77
2549			46.50	19.27	9.58	9.98	12.08	12.74	17.74	15.00			17.86
2550			12.01	11.33	8.00								

ม้งคุด

ประจำสัปดาห์ที่ 4 เดือนมิถุนายน 2550 (25-2 ก.ค. 50)

	2548	2549	2550	%Δ
ผลผลิต (ตัน)	199,693	142,620	265,137	
ช่วงผลผลิตออกมาก	ตะวันออก เมย.-มิย. จันทบุรี ระยอง ตราด ใต้ ก.ค.-ก.ย. ชุมพร นครศรีฯ สุราษฎร์ฯ			
พื้นที่ปลูก (ไร่)	292,585	330,717	350,606	
จำนวนครัวเรือน	90,817	92,610		
ผลผลิตเฉลี่ย(กก./ไร่)	685	431	756	
ต้นทุนการผลิต (บาท/กก.)	11.30	11.33		
มูลค่าผลผลิต (ล้านบาท)	1,990	2,455		
การใช้ (ตัน)				
- บริโภคสด	158,795	127,443	225,300	
- ส่งออก	40,898	15,177	39,837	
ส่งออกสดและแช่แข็ง			(มค.-พ.ค.)	
○ ีมาณ (ตัน)	40,898	15,177	23,152	
- มูลค่า (ล้านบาท)	728	277	355	
ประเทศคู่ค้า	จีน ฮองกง ไต้หวัน ญี่ปุ่น สหรัฐอเมริกา			

1. สถานการณ์ ปี 2550

สำนักงานเศรษฐกิจการเกษตร คาดการณ์ผลผลิตปี 2550 จะมีประมาณ 265,137 ตัน เพิ่มขึ้นจากปีก่อน ร้อยละ 86 โดยแยกเป็น ภาคตะวันออก 111,542 ตัน เพิ่มขึ้นจากปีก่อนร้อยละ 143 ภาคใต้ 152,104 ตัน เพิ่มขึ้นจากปีก่อนร้อยละ 60 เนื่องจากในปีที่ผ่านมาผลผลิตมีปริมาณน้อยกว่าปกติมาก ในขณะที่ปีนี้อากาศเอื้ออำนวยต่อการเจริญเติบโตของม้งคุด

2. มาตรการแก้ไขปัญหา

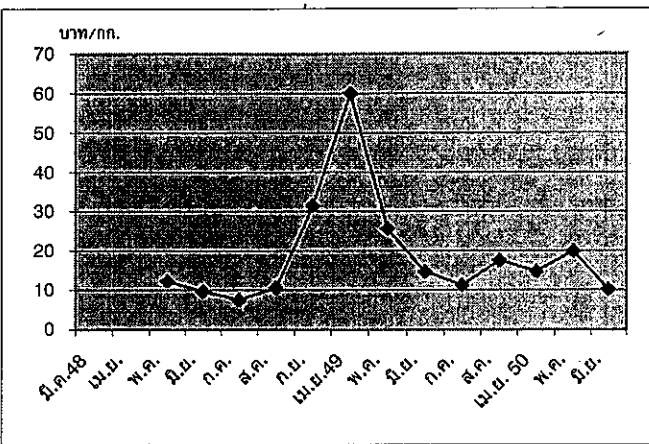
2.1 กระทรวงเกษตรฯ เป็นหน่วยงานหลักในการแก้ไขปัญหาผลไม้ทุกชนิด โดย คชก. ได้มีมติเมื่อวันที่ 5 เมย. 48 มอบกระทรวงเกษตรฯ จัดทำแผนบูรณาการด้านการผลิต การตลาด ผลไม้ทุกชนิดทั้งระบบและจัดทำแผนแก้ไขปัญหาทั้งในระยะสั้นและระยะยาว

2.2 การแก้ไขปัญหาภาคตะวันออก กระทรวงเกษตรฯ ได้ให้สหกรณ์การเกษตรกู้ยืมเงินกองทุนพัฒนาสหกรณ์ เพื่อใช้รวบรวมรับซื้อผลผลิตไปจำหน่ายนอกแหล่งผลิต

2.3 กรมการค้าภายใน เป็นหน่วยงานเสริมการจำหน่าย โดยจัดงานส่งเสริมการบริโภคผลไม้ช่วงที่ผลผลิตออกมาก ซึ่งได้จัดงานไปแล้วรวม 3 ครั้ง ในระหว่างวันที่ 20 เม.ย.-20 พ.ค. 50

สถานการณ์ปัจจุบัน

ขณะนี้ในช่วงผลผลิตม้งคุดภาคใต้เริ่มออกสู่ตลาด โดยขณะผลผลิตออกสู่ตลาดแล้วประมาณร้อยละ 10 ราคาที่เกษตรกร จ. สุราษฎร์ธานีขายได้ม้งคุดเกรดคละ กก.ละ 14-15 บาท ส่วนเกรดส่งออก กก.ละ 40 บาท ใกล้เคียงกับช่วงเดียวกันของปีก่อน ทั้งนี้ผลผลิตจะออกมากในช่วงปลายเดือน ก.ค. - ส.ค. 50



ราคาที่เกษตรกรขายได้ ม้งคุดคละ (บาท/กก.)

	ม.ค.	ก.พ.	มี.ค.	เม.ย.	พ.ค.	มิ.ย.	ก.ค.	ส.ค.	ก.ย.	ต.ค.	พ.ย.	ธ.ค.	เฉลี่ย
2547					11.50	17.22	15.68	10.05	11.77				13.24
2548					12.22	9.62	7.47	10.50	31.50				14.26
2549			100.00	57.97	25.57	14.63	11.11	17.50					37.80
2550			77.50	14.68	19.89	10.13							

# ทุเรียน

## ประจำสัปดาห์ที่ 4 เดือนมิถุนายน 2550 (25 -29 มิ.ย. 50)

หน่วย : ตัน				
	2548	2549	2550	% $\Delta$
ผลผลิต	649,800	618,800	686,500	10.94
ช่วงผลผลิตออกมาก/แหล่งผลิตสำคัญ				
- ตะวันออก พ.ค. - มิ.ย. จันทบุรี ระยอง และตราด				
- ใต้ ก.ค.- ก.ย. ชุมพร สุราษฎร์ และนครศรีฯ				
พื้นที่ให้ผล	715,500	703,600	698,600	-0.71
ครัวเรือน	170,000	ครัวเรือน		
ผลผลิต/ไร่	908	879	983	
ต้นทุนผลิต	13.91	14.30	12.81	
มูลค่าผลผลิต	9,000	ล้านบาท		
การใช้				
- บริโภคสด	434,680	402,870	447,500	11.08
- แปรรูป	65,000	62,000	69,000	11.29
ส่งออก (สด+แช่แข็ง) ตัน : ล้านบาท				
- ปริมาณ	150,120	153,930	170,000	10.44
- มูลค่า	2,650	3,190		
ประเทศคู่ค้า	จีน ใต้หวัน ฮองกง และอินโดนีเซีย			

### สถานการณ์ปี 2550

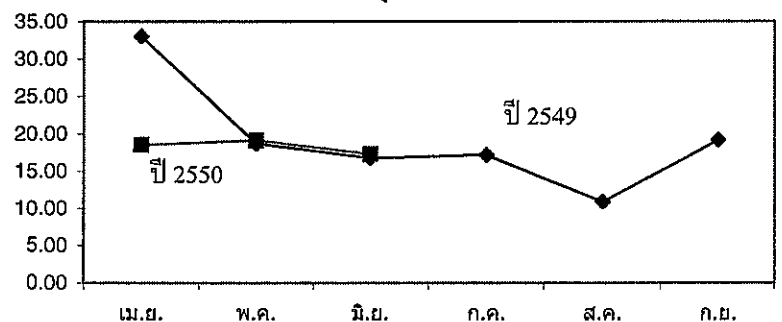
- สำนักงานเศรษฐกิจการเกษตรคาดการณ์ปริมาณผลผลิตทุเรียนปี 2550 มีประมาณ 686,500 ตัน เพิ่มขึ้นร้อยละ 10.94 โดยแยกเป็นพันธุ์ชะนี ร้อยละ 30 และพันธุ์หมอนทอง ร้อยละ 65
  - ผลผลิตทุเรียนภาคตะวันออก (ร้อยละ 55) มีปริมาณใกล้เคียงกับปีที่ผ่านมา โดยออกสู่ตลาดมากช่วงกลาง เม.ย.- กลาง พ.ค. ส่วนภาคใต้ (ร้อยละ 40) เพิ่มขึ้นจากปีที่ผ่านมาร้อยละ 27 โดยจะออกมากช่วง ก.ค.-ก.ย.
- มาตรการแก้ไขปัญหาหาวราคา**
- มติ คชก. เมื่อวันที่ 5 เม.ย. 2548 มอบกระทรวงเกษตรฯ จัดทำแผนบูรณาการด้านการผลิตและการตลาดผลไม้ทุกชนิดทั้งระบบ และจัดทำแผนแก้ไขปัญหาระยะสั้นและระยะยาว
  - กระทรวงเกษตรและสหกรณ์ ได้กระจายผลผลิตทุเรียนออกนอกแหล่งผลิต โดยใช้เงินกองทุนพัฒนาสหกรณ์
  - กรมการค้าภายใน ส่งเสริมการจำหน่ายทุเรียน โดยการเชื่อมโยงให้มีการจำหน่ายทุเรียนในสถานที่ต่างๆ เช่น (1) งานมหกรรมสินค้าลดค่าครองชีพ 20 เม.ย. - 1 พ.ค. 50 (2) งานจำหน่ายผลไม้และสินค้าราคาพิเศษ 2-4 พ.ค. 50 (3) งานฟาร์ม-โรงงาน...มหกรรมธงฟ้า 18-20 พ.ค. 50

### สถานการณ์ปัจจุบัน

- ณ วันที่ 2 ก.ค. 50 ราคาทุเรียนพันธุ์หมอนทอง กก.ละ 17-18 บาท สูงกว่าช่วงเดียวกันของปีที่ผ่านมา เนื่องจากเป็นช่วงที่ผลผลิตออกสู่ตลาดน้อยมาก
- ขณะนี้ ทุเรียนภาคตะวันออกออกสู่ตลาดเกือบหมดแล้ว ส่วนภาคใต้ยังออกไม่มากนัก โดยจะออกมากช่วง ส.ค. 50

บาท/กก.

ความเคลื่อนไหวราคาทุเรียนหมอนทอง ปี 2549-2550



### ราคาเกษตรกรขายได้ ทุเรียน

ปี	เม.ย.	พ.ค.	มิ.ย.	ก.ค.	ส.ค.	ก.ย.
พันธุ์ชะนี (บาท/กก.)						
2548	7.20	7.50	8.42	7.31	4.00	5.06
2549	22.77	10.40	7.75	6.72	-	-
2550	9.09	12.24	12.49			
พันธุ์หมอนทอง (บาท/กก.)						
2548	13.67	16.46	16.77	17.22	10.89	20.86
2549	33.03	18.72	16.29	13.74	13.04	17.88
2550	18.51	19.15	17.28			

ที่มา : สำนักงานเศรษฐกิจการเกษตร

กรมการค้าภายใน กระทรวงพาณิชย์

ไก่เนื้อ

ประจำสัปดาห์ที่ 4 ของเดือน มิถุนายน 2550 (25 - 29 มิ.ย.50)

	2547	2548	2549	2550	% Δ
ผลผลิต (พันตัน)					ประมาณการ
- โลก	55,952	59,092	60,090	61,162	1.78
สหรัฐอเมริกา	15,286	15,869	16,162	16,413	1.55
จีน	9,998	10,200	10,350	10,520	1.64
บราซิล	8,408	9,350	9,280	9,670	4.20
สหภาพยุโรป	7,627	7,736	7,425	7,530	1.41
- ไทย (ซากบริโลก)	873.23	1,030.58	1,069.77	1,162.27	8.65
ช่วงผลผลิตออกมาก	ตุลาคม - กุมภาพันธ์				
จำนวนครุว์เรือน	10,098	7,762	9,869	na	
ต้นทุนการผลิต (บาท/กก.)	25.83	30.32	31.46	30.00	(สมาคมผู้เลี้ยงไก่เนื้อ)
มูลค่าผลผลิต (ล้านบาท)	33,908	52,794	52,669	27,341	(ม.ก. - พ.ค.50)
การใช้ (พันตัน)	672.43	791.13	808.39	862.27	6.66
ปริมาณส่งออก (ตัน)	200,796	239,449	261,373	86,047	(ม.ก. - เม.ย.50)
มูลค่าส่งออก (ล้านบาท)	22,602	28,147	29,607	8,915	
ประเทศคู่ค้า	ญี่ปุ่น (43%) อังฤษ (32%) เนเธอร์แลนด์ (9%) เยอรมัน (4%) ไอร์แลนด์ (2%)				
ประเทศคู่แข่ง	บราซิล สหรัฐอเมริกา EU จีน อาร์เจนตินา				

**สถานการณ์ปี 2550**

1. การผลิต สศก. ประมาณการผลผลิตไก่เนื้อมีชีวิต ปี 2550 ไว้ที่จำนวน 924.20 ล้านตัว เพิ่มขึ้น 8.65% จากปี 2549 (850.64 ล้านตัว) นำหนักไก่เฉลี่ย 2 กก./ตัว เป็นผลผลิตเนื้อไก่ส่วนที่บริโภคโลก 1,162.27 พันตัน (62.88% ของน้ำหนัก)

2. การใช้ภายใน ผลผลิตเนื้อไก่ ประมาณ 75% ใช้บริโภคภายในประเทศ ในปี 2550 คาดว่าจะมีความต้องการใช้ภายในเพิ่มขึ้น 6.66% จากปี 2549

3. อัตราการบริโภค 14 กก./คน/ปี (ที่มา : สมาคมผู้ผลิตไก่เพื่อส่งออกไทย)

4. การส่งออก สมาคมผู้ผลิตไก่เพื่อส่งออกไทย กำหนดเป้าหมายการส่งออกปี 2550 จำนวน 290,000 - 300,000 ตัน

ในช่วง ม.ค. - เม.ย.50 มีการส่งออกเนื้อไก่ปรุงสุกไปสหภาพยุโรป และญี่ปุ่น ประมาณเดือนละ 20,000 ตัน และมีการส่งออกเนื้อไก่ดิบไปเวียดนาม ตั้งแต่ ก.พ.50 เป็นต้นมา ประมาณเดือนละ 1,000 ตัน

**มาตรการ**

- ด้านการตลาด 1. รณรงค์บริโภค 2. ออกหนังสือรับรองแหล่งจำหน่ายเนื้อไก่ - ไข่ไก่ที่ได้รับ

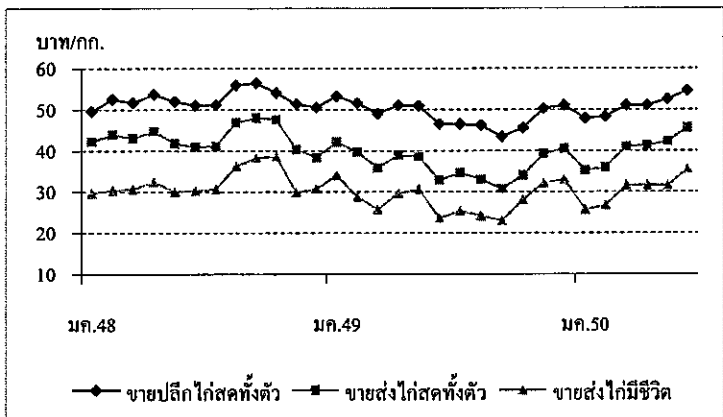
การรับรองมาตรฐานและความปลอดภัยจากหน่วยงานที่เกี่ยวข้องให้ห้างสรรพสินค้า

- ด้านการผลิต คณะกรรมการบริหารสินค้าไก่เนื้อและผลิตภัณฑ์กำหนดแผนการผลิตให้สอดคล้องกับตลาด และบริหารจัดการปริมาณผลผลิตไก่มีชีวิตที่เข้าสู่โรงงานชำแหละของผู้ส่งออกและภายในประเทศทั้งระบบ ให้มีสัดส่วนที่เหมาะสม

**สถานการณ์ปัจจุบัน**

ภาวะการค้าทรงตัวปกติ แต่ความต้องการใช้เนื้อไก่ของโรงงานแปรรูปเพื่อการส่งออกมีเพิ่มขึ้น ส่งผลให้ราคาขายส่งไก่ชำแหละปรับสูงขึ้น กก.ละ 1 - 2 บาท แต่ราคาขายปลีกยังทรงตัว ส่วนราคาไก่มีชีวิตทรงตัวอยู่ในเกณฑ์

ราคาไก่มีชีวิต (บาท/กก.)	สัปดาห์นี้	สัปดาห์ก่อน	+/- (บาท)
- เหนือ	32 - 37	32 - 37	
- กลาง	33 - 36	33 - 35	I
- ตะวันออกเฉียงเหนือ	36 - 40	36 - 40	
- ใต้	36 - 37	36 - 37	



ราคา (บาท/กก.)	ปี	มค.	กพ.	มีค.	เมย.	พค.	มิย.	กค.	สค.	กย.	ตค.	พย.	ธค.	เฉลี่ย
ขายส่งไก่มีชีวิต	2548	29.63	30.34	30.67	32.35	30.05	30.30	30.55	36.23	38.23	38.60	29.91	30.75	32.30
หน้าโรงชำ กทม.	2549	34.00	28.76	25.72	29.63	30.55	23.61	25.32	24.16	22.98	28.10	32.23	33.00	28.17
	2550	25.57	26.70	31.50	31.50	31.50	35.50							30.38
							(29 มิ.ย.)							
ขายส่งไก่สดทั้งตัว	2548	42.20	43.82	43.02	44.74	41.76	40.93	41.11	46.84	47.95	47.60	40.25	38.30	43.21
รวมเครื่องใน ตลาด กทม.	2549	42.05	39.63	35.76	38.88	38.48	32.82	34.63	32.95	30.74	34.00	39.27	40.50	36.64
	2550	35.14	35.95	41.00	41.24	42.23	45.50							40.18
							(29 มิ.ย.)							
ขายปลีกไก่สดทั้งตัว	2548	49.53	52.50	51.61	53.65	51.95	51.00	51.08	55.91	56.43	54.05	51.32	50.50	52.46
รวมเครื่องใน ตลาด กทม.	2549	53.18	51.55	49.00	51.00	50.85	46.39	46.39	46.14	43.40	45.50	50.25	51.00	48.72
	2550	47.83	48.30	51.00	51.00	52.50	54.50							50.86
							(29 มิ.ย.)							



	2547	2548	2549	2550	% Δ
ผลผลิต (ล้านตัน)					ประมาณการ
- โลก	1.586	1.701	1.945	na	na
- ไทย (กรมประมง)	0.392	0.423	0.507	0.550	8.50
กึ่งกุลาดำ	0.143	0.015	0.004	0.011	175.00
กึ่งขาวแวนนาไม&อื่นๆ	0.249	0.408	0.503	0.539	7.20
ช่วงผลผลิตออกมา	มิถุนายน - กันยายน				
จำนวนครีวเรือน	34,977	33,411	35,000	na	
	(ปี 47 กรมประมง)		(ปี 48 สมาคมกุ้งไทย)		
ต้นทุนการผลิต (ปี 2548/49 กรมประมง)	กึ่งกุลาดำ กก.ละ 138.49 บาท				
	กึ่งขาวแวนนาไม กก.ละ 92.59 บาท				
มูลค่าผลผลิตกึ่ง	144,300	96,000	96,000	na	
ที่เกษตรกรขายได้ (ล้านบาท)					
การใช้ (ล้านตัน)	0.055	0.057	0.002	na	
การนำเข้า					
- กุ้ง (ล้านตัน)	0.023	0.024	0.024	0.004	
- มูลค่า (ล้านบาท)	3,626	3,073	2,960	527	
	(ม.ค. - เม.ย. 50)				
การส่งออก					
- ปริมาณ (ล้านตัน)	0.283	0.279	0.310	0.091	
- มูลค่า (ล้านบาท)	71,616	71,358	77,189	21,713	
	(ม.ค. - เม.ย. 50)				
ประเทศคู่ค้า	สหรัฐอเมริกา ญี่ปุ่น สหภาพยุโรป				
ประเทศคู่แข่ง	อินเดีย เอควาดอร์ อินโดนีเซีย จีน				

**สถานการณ์ ปี 2550**

**1. การผลิต**  
ในปี 2550 กรมประมงคาดว่าจะมีผลผลิตกึ่งประมาณ 550,000 ตัน เพิ่มขึ้นจากปีก่อนร้อยละ 8.50 ขณะที่สมาคมอาหารแช่เยือกแข็งไทยคาดว่า ปี 2550 จะมีผลผลิตกึ่งประมาณ 530,000 - 550,000 ตัน ใกล้เคียงกับปีที่ผ่านมาที่มีผลผลิต 530,000 ตัน

**2. การส่งออก**  
ผลผลิตกึ่ง 90% เป็นการส่งออก ส่วนอีก 10% ใช้บริโภคภายในประเทศ โดยการส่งออกช่วง ม.ค.-เม.ย. 50 มีปริมาณ 0.091 ล้านตัน มูลค่า 21,713 ล้านบาท เพิ่มขึ้นร้อยละ 13 และ 5 จากช่วงเดียวกันของปีก่อน ซึ่งมีจำนวน 0.080 ตัน มูลค่า 20,636 ล้านบาท ตามลำดับ

**มาตรการในการแก้ไขปัญหาราคากุ้ง**

1.ปี 2548/49 คชก.มีมติ(7 มิ.ย.,21 พ.ย.48, 26 ต.ค.49) อนุมัติให้ดำเนินการแก้ไขปัญหาราคากุ้งขาวแวนนาไม และกึ่งกุลาดำ ปี 2548/49 โดยวิธีรับจำนำปริมาณ 10,000 ตัน ระยะเวลารับจำนำ มิ.ย.48-ม.ค.49 ระยะเวลา ได้ถอนภายใน 4 เดือน ระยะเวลาโครงการ มิ.ย.48-มิ.ย.50 ผลดำเนินการ ออกส.รับจำนำ กุ้งได้รวม 3,408.69 ตัน แยกเป็นกึ่งขาว 1,354.14 ตัน และกึ่งกุลาดำ 2,054.55 ตัน เกษตรกรได้ถอน กุ้งขาว 11.58 ตัน คงเหลือกุ้งรวม 3,397.11 ตัน และมีภาระขายจำนำรวม 3 ครั้ง คงเหลือกุ้ง 1,881 ตัน (รวมกุ้งจำนำแล้วแต่ไม่มารับมอบ)

2. ปี 2550 ประชุมหน่วยงานที่เกี่ยวข้อง 2 ครั้ง (14และ25 พ.ค. 50) กำหนดมาตรการแก้ไขปัญหาราคากุ้ง เป็น 3 ระยะ 1) ระยะเร่งด่วน โดยการรณรงค์เพิ่มการบริโภค 2) ระยะสั้นและระยะกลาง บูรณาการร่วมกับระหว่างองค์กรเอกชนและผู้เลี้ยงกุ้ง 3) ระยะยาว ควบคุมการผลิตให้เหมาะสม ผลการดำเนินการรณรงค์เพิ่มการบริโภคกุ้ง

1. วางระบบเชื่อมโยงภายใต้โครงการ Farm Direct Sale ให้เกษตรกรนำผลผลิตมาจำหน่ายให้ ผู้บริโภคโดยตรง ทั้งในส่วนกลางและภูมิภาคในงาน "เทศกาลกุ้ง...ธงฟ้าราคาประหยัด"

(1) จำหน่ายผ่านห้างสรรพสินค้า รวม 7 ราย ได้แก่ แม็คโคร จัสโก้ คาร์ฟูร์ ฟู้ดแลนด์ ท็อปซูเปอร์มาร์เก็ต โลตัส และมีซี โดยได้เริ่มดำเนินการตั้งแต่วันที่ 6 มิ.ย. 50 เป็นต้นไป

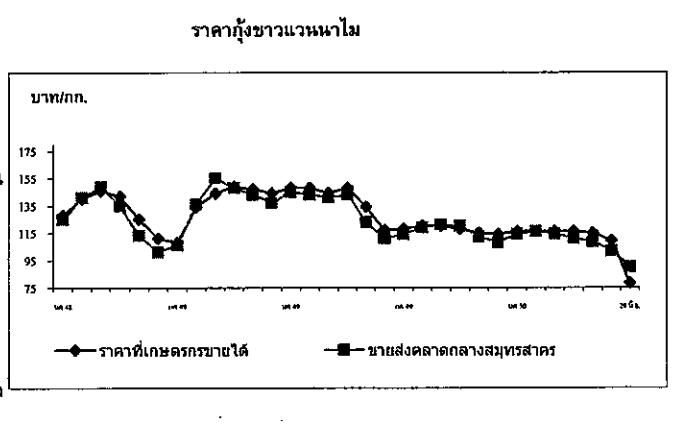
(2) แห่ส่งผลิตและแหล่งบริโภคสำคัญ 45 จังหวัด ระหว่าง มิ.ย. - ก.ย. 50 ซึ่งดำเนินการแล้ว 17 จังหวัด

2. ขอความร่วมมือ (1) สมาคมภัตตาคารไทยและสมาคมโรงแรมไทย ขอให้เพิ่มเมนูกุ้ง จำหน่าย ในราคาพิเศษ สำหรับเมนูเดิมให้จำหน่ายในราคาที่ลดลง หรือกรณีราคาเท่าเดิม ต้องเพิ่มปริมาณ ให้มากขึ้น (2) หน่วยงานราชการ ขอให้มีการสั่งอาหารที่มีเมนูกุ้งในการจัดเลี้ยง ประชุม สัมมนา

**สถานการณ์ปัจจุบัน**

• ความเคลื่อนไหวด้านราคา  
จากมาตรการรณรงค์เพิ่มการบริโภคกุ้ง ส่งผลให้ราคากุ้งปรับตัวสูงขึ้นจากสัปดาห์ก่อน โดยกึ่งขาวแวนนาไม ขย 0 ตัว/กก. ตลาดกลางสัตว์น้ำ จ.สมุทรสาคร ราคาสูงขึ้นจาก กก.ละ 85 บาท เป็น กก.ละ 90 บาท ส่วน กึ่งกุลาดำ ขนาด 50 ตัว/กก. ราคาทรงตัวอยู่ที่ กก.ละ 155 บาท ทั้งนี้ การคลี่คลายปัญหาราคากุ้งจำเป็นต้องดำเนินการ มาตรการดังกล่าวไปอีกระยะหนึ่ง

- ปริมาณรถกึ่งเข้าตลาดกลางสัตว์น้ำ จ. สมุทรสาคร  
ปริมาณรถเข้าสู่ตลาดสัปดาห์นี้ (25-29 มิ.ย.50) จำนวน 962 ตู้คอนเทนเนอร์ หรือ 2,886 ตัน ลดลงจาก สัปดาห์ก่อน ร้อยละ 9 ประกอบด้วยกึ่งขาวแวนนาไมจำนวน 953 ตู้คอนเทนเนอร์ หรือ 2,859 ตัน ลดลงจาก สัปดาห์ก่อน ร้อยละ 10 และกึ่งกุลาดำจำนวน 9 ตู้คอนเทนเนอร์ หรือ 27 ตัน ซึ่งสัปดาห์ก่อนไม่มีกึ่งกุลาดำเข้าสู่ตลาด



ราคากุ้งขาวแวนนาไม (บาท/กก.)	ปี	มค.	กพ.	มีค.	เม.ย.	พค.	มิ.ย.	กค.	สค.	กย.	ตค.	พย.	ธค.	เฉลี่ย
เกษตรกรขายได้เฉลี่ยทั้งประเทศ	2548	128.00	140.00	146.00	142.00	125.00	111.00	108.00	134.00	144.00	149.00	147.00	144.00	134.83
(51-60ตัวขึ้นไป/กก.)	2549	148.00	148.00	144.00	148.00	134.00	117.00	118.00	120.00	120.00	118.00	115.00	114.00	128.67
	2550	116.00	116.00	119.00	115.00	109.00	78.00							
							(29 มิ.ย.50)							
ขายส่งตลาดกลางสัตว์น้ำ	2548	125.00	141.00	149.00	135.00	113.00	101.00	106.00	136.00	155.00	148.00	143.00	137.00	132.42
จ.สมุทรสาคร (60 ตัว/กก.)	2549	145.00	143.00	141.00	143.00	123.00	111.00	114.00	119.00	121.00	120.00	112.00	108.00	125.00
	2550	114.00	116.00	115.00	109.00	102.00	90.00							
							(29 มิ.ย. 50)							

ข้าวโพดเลี้ยงสัตว์

ประจำสัปดาห์ที่ 4 ของเดือนมิถุนายน 2550 (25-29 มิ.ย.50)

Ann. 24 วันที่พิมพ์: F. Factsheet 2550

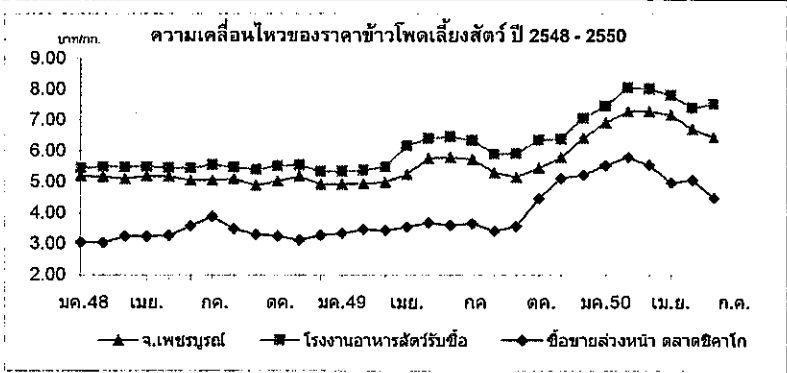
ผลผลิต (ล้านตัน)	2547/48	2548/49	2549/50	2550/51 (ประมาณการ)	+ - %
- โลก	714.487	695.935	699.321	767.963	9.82
- ไทย	4.216	3.944	3.754	3.772	0.48
ช่วงผลผลิตออกมา	ก.ย. - พ.ย.				
พื้นที่ปลูก (ล้านไร่)	7.032	6.606	6.041	6.013	-0.46
จำนวนคว่ำเรือน	339,961	305,434	295,564	NA	
ผลผลิตเฉลี่ยไร่ (กก.)	599	588	621	627	0.97
ต้นทุนการผลิต (บาท/กก.)	3.35	3.97	4.07	NA	
มูลค่าผลผลิต (ล้านบาท)	21,080	18,964	19,515	19,802	1.47
	ปี 47	ปี 48	ปี 49	ปี 50 (ประมาณการ)	
ใช้ (ล้านตัน)	3.471	3.724	3.964	4.110	3.68
นำเข้า (ล้านตัน)	0.076	0.059	0.145	0.021	
				(ม.ค.-เม.ย.50)	
การส่งออก (ล้านตัน)	0.872	0.059	0.250	0.042	
				(ม.ค.-เม.ย.50)	
ประเทศคู่ค้า					
ไทยนำเข้าจาก	(ACMECS) ลาว(80%) กัมพูชา(20%) พม่า (WTO) อาร์เจนตินา สหรัฐ				
ไทยส่งออกไป	เวียดนาม(45%) อินโดนีเซีย(35%) มาเลเซีย (17%) ใต้หวัน(2%)				
ประเทศคู่แข่ง	จีน อาร์เจนตินา สหรัฐ				

**1. สถานการณ์ ปี 2550/51**  
 โลก ปี 2550/51 กระทรวงเกษตรสหรัศูคาคว่า (มิ.ย.50) จะมีผลผลิตประมาณ 767.963 ล้านตัน เพิ่มขึ้นจากปี 2549/50 ซึ่งมีประมาณ 699.321 ล้านตัน เพิ่มขึ้นร้อยละ 9.82 ขณะที่ความต้องการใช้ของโลกมีประมาณ 770.838 ล้านตัน เพิ่มขึ้นร้อยละ 6.02 ตามความต้องการใช้เพื่อผลิตเอทานอลมากขึ้น  
 ไทย ในปี 2550/51กระทรวงเกษตรและสหรัศูคาคว่า (มิ.ย.50)มีผลผลิตประมาณ 3.772 ล้านตัน ใกล้เคียงกับปี 2549/50 ซึ่งมีผลผลิต 3.754 ล้านตัน ขณะที่ความต้องการใช้ในประเทศจะมีประมาณ 4 ล้านตัน เพิ่มขึ้นเล็กน้อยตามการขยายตัวของ การเลี้ยงสัตว์

**2. มาตรการ ปี 2549/50**  
**2.1 การนำเข้าปี 2550** มติ ครม.(12 ธค.49) เห็นชอบตามมติคณะกรรมการนโยบายอาหาร(13 พย.49) ให้กำหนดนโยบายและมาตรการนำเข้าเช่นเดียวกับปี 2549 ดังนี้  
 1) WTOในโควตา 54,700 ตัน อากรนำเข้า20% ให้อคส.นำเข้า 1มค.-30มิย.50 นอกโควตา - อกรนำเข้า 73 % ค่าธรรมเนียมพิเศษ 180 บ./ตัน  
 2) AFTA อกรนำเข้า 5 % หรือ กก.ละ 2.75 บาท  
 3) ACMECS อกรนำเข้า 0% และ คต. จตทะเบียนผู้นำเข้า  
 4) นิวซีแลนด์ (FTA) อกรนำเข้า 0 %  
 5) ออสเตรเลีย (FTA) ในโควตา 6,030.68 ตัน อกรนำเข้า 17.33 % ให้อคส. นำเข้า 1 มีค. - 30 มิย. 50 นอกโควตา อกรนำเข้า 65.70 %  
 6) นำเข้าทั่วไป อกรนำเข้า กก.ละ 2.75 บาท และค่าธรรมเนียมพิเศษ ตันละ 1,000 บาท

**2.2 การค้าในประเทศ** ราคาอยู่ในเกณฑ์สูงตลอดฤดูกาล จึงให้กลไกตลาดดำเนินการไปตามปกติ อย่างไรก็ตามได้ติดตามดูแลการค้าในประเทศอย่างต่อเนื่องและดำเนินการเชื่อมโยงตลาดเข้าช่วยเหลือเกษตรกรในพื้นที่ที่มีปัญหาด้านการจำหน่ายผลผลิต โดยกรมการค้าภายในเป็นผู้ประสานนำคณะผู้ผลิตอาหารสัตว์และผู้เลี้ยงสัตว์เข้าไปรับซื้อผลผลิตจากเกษตรกรโดยตรง

**สถานการณ์ปัจจุบันและแนวโน้ม**  
 ภาวะราคาซื้อขายโดยทั่วไปในสัปดาห์นี้ยังคงเคลื่อนไหวอยู่ในเกณฑ์ดีเนื่องจากอยู่ในช่วงปลายฤดูและความต้องการของตลาดยังมีอย่างต่อเนื่อง ขณะเดียวกันพ่อค้าท้องถิ่นที่ยังมีข้าวโพดในสต็อกต่างระบายออกจำหน่ายเพื่อเตรียมรองรับข้าวโพดฤดูใหม่ซึ่งจะเริ่มออกสู่ตลาดในราวปลายเดือน กค.50 คาดว่าราคาจะมีแนวโน้มอ่อนตัวลง อย่างไรก็ตามน่าจะยังอยู่ในเกณฑ์ดีเนื่องจากความต้องการใช้ข้าวโพดในการเลี้ยงสัตว์ยังคงมีปริมาณมาก สำหรับราคาซื้อขายล่วงหน้าตลาดชิคาโกส่งมอบ กค.50 ปรับตัวลงสุดต่ำสุดในรอบ 8 เดือน จากสภาพอากาศที่ดีขึ้นในเขตมิดเวสต์และแนวโน้มการมีพื้นที่ปลูกจำนวนมากของสหรัฐในปีนี้



ราคาข้าวโพดเลี้ยงสัตว์ 29 มิ.ย.50 บาท/กก.

ราคา	ปี	มค.	กพ.	มีค.	เม.ย.	พ.ค.	มิ.ย.	ก.ค.	ส.ค.	ก.ย.	ต.ค.	พ.ย.	ธค.	เฉลี่ย	
เกษตรกรขายได้*	2548	5.01	4.96	4.97	4.83	5.02	4.82	5.05	4.89	4.77	4.74	4.73	4.74	4.88	
	2549	4.82	4.78	4.70	5.18	5.53	5.72	5.53	5.34	5.15	5.39	5.39	5.83	5.28	
	2550	6.53	7.02	7.10	7.06	6.81	6.69							6.87	
จ.เพชรบูรณ์	2548	5.20	5.17	5.11	5.19	5.18	5.06	5.06	5.10	4.90	5.03	5.18	5.03	5.10	
	2549	4.94	4.95	5.00	5.26	5.77	5.81	5.74	5.31	5.16	5.45	5.80	6.43	5.47	
	2550	6.92	7.29	7.29	7.18	6.72	6.46							6.98	
กทม.	2548	5.45	5.49	5.49	5.49	5.46	5.45	5.56	5.48	5.40	5.53	5.55	5.40	5.48	
	โรงงานอาหารสัตว์รับซื้อ	2549	5.34	5.38	5.49	6.18	6.42	6.47	6.35	5.91	5.93	6.36	6.39	7.08	6.11
		2550	7.47	8.07	8.03	7.82	7.41	7.53							7.72
ซื้อขายล่วงหน้า		2548	3.07	3.04	3.25	3.25	3.27	3.58	3.89	3.49	3.31	3.26	3.13	3.28	3.32
	ตลาดชิคาโก	2549	3.34	3.47	3.44	3.55	3.69	3.60	3.66	3.42	3.57	4.47	5.13	5.23	3.88
		2550	5.55	5.81	5.56	4.98	5.07	4.49							5.24

หมายเหตุ \* เป็นราคาที่เกษตรกรขายได้เฉลี่ยทั้งประเทศ (สตก.) ข้าวโพดเลี้ยงสัตว์ความชื้นไม่เกิน 14.5%

ปาล์มน้ำมัน

ประจำสัปดาห์ที่ 4 ของเดือนมิถุนายน 2550 ( 25 - 29 มิ.ย.50)

ผลผลิต : ล้านตัน	ปี 47	ปี 48	ปี 49	ปี 50 <sup>มิ.ย.</sup>	% Δ
โลก น้ำมันพืช	101.93	111.53	117.82	121.67	3.27
น้ำมันปาล์ม	30.05	32.51	34.52	35.87	3.91
ไทย					
ผลปาล์มทะเลทราย(สศก.)	5.182	5.003	6.241	7.270	16.50
น้ำมันปาล์มดิบ(ร.ร.แจ้ง)	0.821	0.784	1.167	1.234	5.74
ช่วงออกสู่ตลาด	มาก : ส.ค.-ก.ย. (ออกตลอดปี)				
แหล่งผลิต	กระบี่ 31%, สุราษฎร์ฯ 27%, ชุมพร 21% (รวม 79%) ตรัง 4%, สตูล ชลบุรี ประจวบฯ 3%, พังงา 2%				
พื้นที่ให้ผล : ล้านไร่	1.921	2.026	2.374	2.739	15.37
จำนวนครัวเรือน	70,000	81,472	85,546	na	
ผลผลิตเฉลี่ย : ตัน/ไร่	2,682	2,459	2,629	2,654	0.95
ต้นทุนการผลิต : บาท/กก.	1.26	1.68	1.65	1.68	
มูลค่าผลปาล์ม : ล้านบาท	17,514	14,908	16,788	21,811	
น้ำมันปาล์มดิบ : ล้านบาท	16,557	13,244	18,400	22,831	
การใช้ในปท. : น้ำมันดิบ	0.715	0.745	0.905	0.972	7.34
หรือ น้ำมันบริสุทธิ์	0.476	0.496	0.604	0.648	7.34
นำเข้า : ตัน (ดิบ+บริสุทธิ์1511.90)	74,767	18,930	1,314	796 <sup>(มค.-พค.)</sup>	
ส่งออก : ตัน (ดิบ+บริสุทธิ์1511.90)	124,273	81,057	205,109	129,137	
ประเทศส่งออก	บริสุทธิ์ : พม่า(39%) จีน(32%), ดิบ : มาเลเซีย(35%) อินเดีย(33%)				
ประเทศนำเข้า	บริสุทธิ์ : มาเลเซีย (90%) จีน(10%)				
เปิดตลาด	AFTA ตั้งแต่ปี46		WTO ปี 47-50		
ภาษีนำเข้า	5%, 2.50 บ./ลิตร		ในโควตา 20%		นอกโควตา 143%
ปริมาณ (ตัน)	ให้ อคส.นำเข้า		4,860 (อคส.)		ไม่จำกัดปริมาณ
การนำเข้า WTO	ปี 47	ปี 48	ปี 49	ปี 50 <sup>(มค.-พค.)</sup>	
ออกหนังสือรับรอง(อคต.)	79,233	16,354	195	-	
นำเข้า (นอกโควตา)	78,188	16,072	190	-	

**สถานการณ์ปี 2550**

1. โลก ปี 50 ก.เกษตรสหรัฐ คาดว่าโลกมีผลผลิตน้ำมันปาล์ม 35.87 ล้านตัน เพิ่มขึ้นร้อยละ 3.91 การใช้ 37.07 ล้านตันเพิ่มขึ้นร้อยละ 5.8
2. ไทย ปี 50 ก.เกษตร (สศก.) คาดว่าจะผลิตผลปาล์มน้ำมันได้ 7.270 ล้านตันเพิ่มขึ้นร้อยละ 16.50 ซึ่งจะสกัดน้ำมันดิบได้ประมาณ 1.234 ล้านตัน (น้ำมัน 17.5%) โดยคาดว่าจะมีการใช้บริโภค 0.972 ล้านตัน เหลือส่วนเกินประมาณ 0.260 ล้านตันที่ต้องผลิตต้นส่งออกหรือเป็นวัตถุดิบผลิตไบโอดีเซล

**มาตรการปี 2549 - 50**

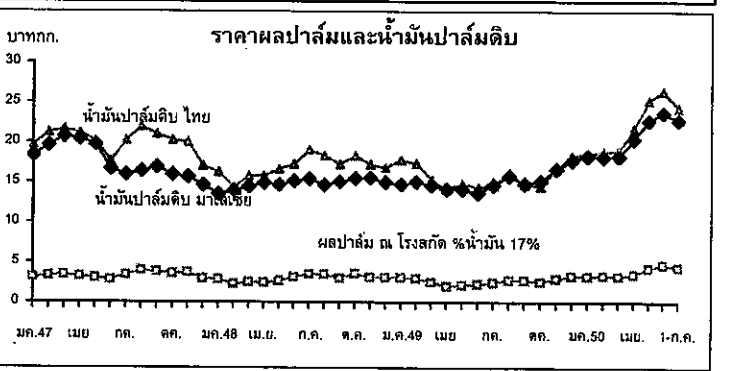
1. จัดระบบเพิ่มประสิทธิภาพกลไกตลาด
  - 1.1 จัดระบบการค้าในประเทศ โดยการให้ผู้ผลิต ผู้นำเข้า แจ้งปริมาณการผลิต จำหน่าย สต็อก การนำเข้า ควบคุมการขนย้าย กำกับดูแลการปิดป้ายแสดงราคาซื้อขาย ตรวจสอบเครื่องชั่ง การฉ้อราคา การลักลอบนำเข้าและดูแลการจำหน่ายน้ำมันพืชปาล์มของห้างค้าปลีกไม่ให้ต่ำกว่าต้นทุนซื้อ
  - 1.2 จัดระบบการนำเข้าโดย
    - ภายใต้ AFTA และในโควตา WTO : ให้ อคส.เป็นผู้นำเข้า
    - การนำเข้าเพื่อส่งออก : ให้รับซื้อผลผลิตในประเทศ 1 ส่วนก่อนนำเข้า 1 ส่วนและต้องส่งออกทั้ง 2 ส่วนภายใน 30 วันนับแต่วันนำเข้า
    - การนำเข้าผ่านประเทศส่งออก : กำกับดูแลการขนย้ายในประเทศไปยังด่านส่งออกอย่างเคร่งครัดภายในเวลาที่กำหนด (การขออนุญาตนำเข้ามอบ คต. 31 มี.ค.49 ขณะนี้ยังไม่มีควมตีพหน้า)
  - 1.3 ตรวจสอบการลักลอบนำเข้าและบริหารของกลางโดย
    - เข้มงวดตรวจสอบในจังหวัดติดชายแดน
    - จัดการของกลางน้ำมันปาล์มไม่ให้ไหลเข้าสู่ตลาดผู้บริโภค
  - 1.4 ส่งเสริมการส่งออกน้ำมันปาล์มในประเทศ ส่งออกได้ทุกด่านโดยเสรี
2. ส่งเสริมการผลิตพลังงานทดแทน โดยประสาน ก.พลังงานเชื่อมโยงผู้ผลิตน้ำมันปาล์มกับผู้ผลิตไบโอดีเซล

**สถานการณ์ปัจจุบันและแนวโน้ม**

- ในประเทศ ราคาผลปาล์มที่ %น้ำมัน 17 สัปดาห์นี้ กก.ละ 4.40-4.60 บาทลดลงจากสัปดาห์ก่อนเป็นผลจากราคาน้ำมันปาล์มดิบลดลงจากกก.ละ 25.25-25.50 บาทเหลือ กก.ละ 24.25 - 24.50 บาทตามราคาซื้อขายในตลาดโลก(มาเลเซีย)และภาวะการค้า

- ต่างประเทศ จากราคาน้ำมันดิบที่สูงขึ้นมากในช่วงก่อน เป็นผลให้ปริมาณส่งออกลดลงและมีสต็อกคงเหลือมากขึ้นเพื่อกระตุ้นส่งออกก่อนช่วงที่ผลผลิตออกสู่ตลาดมาก โดยปรับราคาซื้อลดลงเหลือ กก.ละ 22.95 บาท (2,525 ริงกิต/ตัน)

**แนวโน้ม** คาดว่าผลผลิตจะออกสู่ตลาดเพิ่มขึ้นเพียงพอกับความต้องการใช้ ราคาในประเทศจะทรงตัวอยู่ในเกณฑ์ดี



ราคา (บาท/กก.)	ปี	ม.ค.	ก.พ.	มี.ค.	เม.ย.	พ.ค.	มิ.ย.	ก.ค.	ส.ค.	ก.ย.	ต.ค.	พ.ย.	ธ.ค.	เฉลี่ย
ผลปาล์มสด(17%)	2547	3.13	3.34	3.41	3.29	3.05	2.84	3.42	3.99	3.83	3.61	3.74	2.96	3.38
	2548	2.89	2.25	2.53	2.47	2.75	3.18	3.58	3.51	3.06	3.26	3.17	3.12	2.98
	2549	3.14	3.01	2.58	2.05	2.19	2.34	2.48	2.82	2.78	2.56	2.97	3.33	2.69
	2550	3.27	3.35	3.29	3.52	4.27	4.71	4.43*						3.74
	ณ โรงสกัด	2548	2.89	2.25	2.53	2.47	2.75	3.18	3.58	3.51	3.06	3.26	3.17	3.12
น้ำมันดิบ กทม.	2547	19.68	21.22	21.66	21.17	20.17	17.64	20.25	21.96	21.01	20.24	20.01	17.04	20.17
	2548	16.30	14.24	15.75	15.82	16.34	17.27	19.07	18.35	17.30	18.19	17.24	16.85	16.89
	2549	17.80	17.41	15.38	14.20	14.86	14.40	14.64	16.19	14.77	14.53	16.70	18.30	15.77
	2550	18.63	18.84	19.01	21.82	25.29	26.45	24.38*						21.67
	น้ำมันดิบมาเลเซีย	2547	18.38	19.60	20.73	20.44	19.74	16.67	15.98	16.40	16.92	15.97	15.70	14.63
2548		13.53	13.31	14.48	14.94	14.78	15.17	15.43	14.70	15.10	15.63	15.41	15.06	14.80
2549		14.76	15.07	14.64	14.17	14.18	13.68	14.68	15.81	15.03	15.15	16.67	17.77	15.13
2550		18.31	18.19	18.25	20.45	22.77	23.75	22.79*						20.29

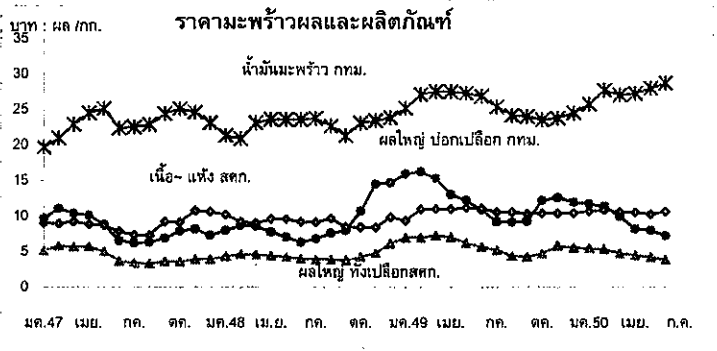
มะพร้าวผลแก่

ประจำสัปดาห์ที่ 4 ของเดือนมิถุนายน 2550 (25-29 มิ.ย.50)

ผลผลิต : ล้านตัน	ปี 47	ปี 48	ปี 49	ปี 50 <sup>ม.ย.</sup>	% Δ
โลก พืชน้ำมัน	335.22	381.12	390.46	404.33	3.55
เนื้อมะพร้าวแห้ง	5.38	5.59	5.50	5.28	-4.00
น้ำมันมะพร้าว	3.29	3.44	3.40	3.25	-4.41
ไทย					
มะพร้าวผลแก่ (สศก.)	1.848	1.671	1.561	1.524	-2.34
น้ำมันมะพร้าว <sup>บริสุทธิ</sup>	0.045	0.041	0.038	0.037	-2.34
ช่วงออกสู่ตลาด	มาก : พ.ค.-ต.ค. (ออกตลอดปี)				
แหล่งผลิต	ประจวบฯ 18%, ชุมพร 13%, สุราษฎร์ฯ 12% (รวม 43%)				
	นครศรีฯ 7%, ชลบุรี 7%, สมุทรสงคราม 3%				
พื้นที่ให้ผล : ล้านไร่	1.59	1.66	1.41	1.41	- 0.36
จำนวนครัวเรือน	76,500	na	na	na	
ผลผลิตเฉลี่ย : ตัน/ไร่	1,162	1,128	1,106	1,084	-1.99
ต้นทุนการผลิต : บาท/ผล	1.91	2.27	2.44	2.52	3.28
มูลค่าผลผลิต : ล้านบาท	5,380	5,949	7,355	6,097	-17.10
การใช้ในปท. : บริโภคตรง	1.109	1.003	0.937	0.915	-2.34
น้ำมันมะพร้าว	0.042	0.038	0.036	0.037	3.96
นำเข้า : ตัน				(มก.-พ.ค.) 371	
มะพร้าวผล	97	125	7,822		
เนื้อ - ฝอย	119	279	269	30	
น้ำมันทั้งหมด	47	22	1,820	1,072	
ส่งออก : ตัน					
มะพร้าวผล	33,853	39,758	37,120	11,245	
เนื้อ - ฝอย	574	591	667	99	
น้ำมันทั้งหมด	3,636	2,674	493	682	
ประเทศส่งออก	น้ำมัน : มาเลเซีย / เนื้อฝอย : ปากีสถาน / เนื้อแห้ง : ญี่ปุ่น				
ประเทศนำเข้า	น้ำมัน : อินโดนีเซีย / เนื้อฝอย : ฟิลิปปินส์ / ผลแก่ : กัมพูชา				

สถานการณ์ ปี 2550
1. โลก ปี 50 ก.เกษตรสหรัฐฯ คาดว่าโลกมีผลผลิตเนื้อมะพร้าวแห้ง 5.28 ล้านตัน ลดลงร้อยละ 4 ได้ผลผลิตน้ำมันมะพร้าว 3.25 ล้านตัน ลดลงร้อยละ 4.41
2. ไทย ปี 50 ก.เกษตร (สศก.) คาดว่ามีผลผลิตมะพร้าวผล 1.524 ล้านตัน ลดลงร้อยละ 2.34
มาตรการแก้ไขปัญหา
1. จัดระบบการนำเข้า
1.1 WTO ตั้งแต่ปี 47-50
- ผู้นำเข้า : ไนโคเวตา :- เป็นนิติบุคคล เป็นโรงงานที่ใช้มะพร้าวผล มะพร้าวฝอย เนื้อมะพร้าวแห้ง น้ำมัน เป็นวัตถุดิบในกิจการของตนเองและเปิดกิจการในปัจจุบัน ส่วนมะพร้าวฝอยต้องมีประวัติ 3 ปี
: นอกโคเวตา :- ให้นำเข้าเป็นการทั่วไป
- ภาษี (ชวงนำเข้า) ไนโคเวตา นอกโคเวตา
มะพร้าวผล : มค.-เมย.60% 20% 54%
มะพร้าวฝอย : มค.-ธ.ค. 20% 54%
เนื้อแห้ง : พ.ย.-ธ.ค. 20% 36%
น้ำมัน : พ.ย.-ธ.ค. 20% 52%
1.2 AFTA : ต้องขออนุญาตนำเข้า
มะพร้าวผล / มะพร้าวฝอย - ยกเว้นอากร ตั้งแต่ปี 46
น้ำมันมะพร้าว - 5% หรือ ลิตร.ละ 2.50 บาท ตั้งแต่ปี 46
เนื้อมะพร้าวแห้ง - 35% หรือ กก.ละ 3.00 บาท ตั้งแต่ปี 46-49
- 25% หรือ กก.ละ 2.50 บาท ตั้งแต่ปี 50

สถานการณ์ปัจจุบันและแนวโน้ม				
ราคามะพร้าวผลใหญ่เฉลี่ยปรับลดลงจากสัปดาห์ก่อน จากปริมาณผลผลิตออกสู่ตลาดมากขึ้น ส่วนราคาเนื้อแห้งปรับขึ้น ในช่วงผลผลิตออกมาก คาดว่าเกษตรกรอาจผลิตเนื้อแห้งเพิ่มขึ้น				
เนื้อแห้งเพิ่มขึ้น	15 มิ.ย.	22 มิ.ย.	29 มิ.ย.	% Δ
มะพร้าวผลใหญ่ สศก. บาท/ผล.	4.07	3.68	3.61	-1.90
มะพร้าวผลใหญ่ จ.ประจวบ "	4.25	3.75	3.65	-2.67
มะพร้าวผลใหญ่ (ปอก) กทม. "	7.25	7.25	6.75	-
เนื้อมะพร้าวขาว กทม. บาท/กก.	10.00	9.50	8.75	-7.89
แนวโน้ม	ผลผลิตยังออกสู่ตลาดมากในช่วงเดือนก.ค.นี้ ราคาอ่อนตัวลง			



ราคา (บาท/ผล , กก.)	29 มิ.ย.*													
เกษตรกรขายได้	ปี	ม.ค.	ก.พ.	มี.ค.	เม.ย.	พ.ค.	มิ.ย.	ก.ค.	ส.ค.	ก.ย.	ต.ค.	พ.ย.	ธ.ค.	เฉลี่ย
มะพร้าวผลแก่ ใหญ่	2547	5.20	5.84	5.72	5.72	5.09	3.71	3.41	3.32	3.63	3.62	3.92	3.90	3.64
	2548	4.35	4.57	4.58	4.43	4.30	4.05	3.90	3.91	3.83	4.30	4.92	6.15	4.44
	2549	7.02	7.01	7.29	7.09	6.26	5.73	5.25	4.46	4.32	4.76	5.86	5.57	5.89
	2550	5.50	5.42	4.78	4.55	4.24	3.86	3.61*						4.73
เนื้อ-แห้ง 90%	2547	9.08	9.00	9.26	8.91	8.72	7.87	7.39	7.32	9.26	9.21	10.81	10.68	8.96
	2548	10.23	9.79	9.07	9.64	9.62	9.24	9.17	9.74	8.56	8.52	8.47	10.68	9.39
	2549	9.43	11.03	11.09	11.03	11.23	11.18	10.63	10.63	10.43	10.46	10.47	10.51	10.68
	2550	10.71	10.82	10.63	10.58	10.33	10.67	11.24*						10.62
ตลาด กทม. ขายส่ง														
มะพร้าวผล (ปอก)	2547	9.75	11.13	10.45	10.17	8.86	6.58	6.25	6.35	6.95	7.94	8.18	7.25	8.32
	2548	8.03	8.75	8.64	7.78	7.07	6.35	6.83	7.64	8.02	10.75	14.57	14.73	9.10
	2549	15.99	16.25	15.33	13.13	12.28	10.93	9.30	9.25	9.33	10.89	12.66	12.04	12.28
	2550	11.75	11.45	10.08	8.76	8.03	7.27	6.75*						9.56
น้ำมันดิบ กทม.	2547	19.73	21.00	22.92	24.54	25.18	22.40	22.57	22.87	24.45	25.15	24.65	23.17	23.22
	2548	21.33	20.49	23.14	23.65	23.75	23.56	23.79	22.70	21.33	23.16	23.45	23.88	22.85
	2549	25.21	27.17	27.59	27.59	27.36	26.92	25.46	25.46	24.05	23.60	23.83	24.55	25.73
	2550	25.80	27.76	27.09	27.30	28.04	28.92	27.69*						27.49

ถั่วเหลือง

ประจำสัปดาห์ที่ 4 ของเดือนมิถุนายน 2550 (25-29 มิ.ย.50)

ผลผลิต (ล้านตัน)	ปี 2547	ปี 2548	ปี 2549 (มีย.)	ปี 2550 (มีย.)	%Δ
พืชน้ำมัน - โลก	335.220	381.120	390.460	404.330	3.55
ถั่วเหลือง - โลก	186.531	215.721	220.556	235.409	6.73
- ไทย	0.223	0.215	0.223	0.225	0.97
- ถั่วฤดูแล้ง	0.143	0.137	0.148	0.149	
- ถั่วฤดูฝน	0.080	0.078	0.075	0.076	
<b>ช่วงออกสู่ตลาด/แหล่งผลิตสำคัญ</b>					
- ถั่วฤดูแล้ง (มีค.-กค.) 66%	เชียงใหม่ ชัยภูมิ แพร่ แม่ฮ่องสอน ขอนแก่น				
- ถั่วฤดูฝน (สค.-ธค.) 34%	ตาก กำแพงเพชร สุโขทัย แพร่ อุตรดิตถ์				
ครัวเรือนเกษตรกร (ประมาณการ ธ.ค.49)	148,805	148,805	145,829	NA	-
ผลผลิตเฉลี่ยไร่ (กก./ไร่)	240	232	242	252	4.13
ต้นทุนการผลิต(บาท/กก.)	7.32	8.91	9.75	NA	-
มูลค่าผลผลิต(ล้านบาท)	2,740	2,316	2,343	2,366	0.97
<b>การใช้ (ล้านตัน)</b>					
- โลก	189.460	205.140	215.260	224.750	4.41
- ไทย	1.658	1.822	1.617	1.724	6.63
<b>การนำเข้า-ส่งออก (ล้านตัน)</b>					
- ปริมาณนำเข้า	1.436	1.608	1.395	1.500	7.53
- ปริมาณส่งออก	0.0010	0.0012	0.0012	0.0012	-
<b>ประเทศคู่ค้า</b>					
ไทยนำเข้าจาก	บราซิล สหรัฐอเมริกา อาร์เจนตินา กัมพูชา และแคนาดา				
ไทยส่งออกไป	เวียดนาม ฮองกง สิงคโปร์ ออสเตรเลีย ไต้หวัน				
ประเทศคู่แข่ง	สหรัฐอเมริกา บราซิล อาร์เจนตินา จีน				

**สถานการณ์ ปี 2550**

โลก ปี 2550 คาดว่าราคาต่างประเทศจะเคลื่อนไหวอยู่ในระดับสูง จากความต้องการใช้ที่มีแนวโน้มสูงขึ้นร้อยละ 4.41

ไทย ปี 2550 คาดว่าผลผลิตจะเพิ่มขึ้นจากปีที่ผ่านมาร้อยละ 0.97 และความต้องการใช้สูงขึ้นร้อยละ 6.63 ซึ่งผลผลิตในประเทศไม่เพียงพอ กับความต้องการใช้ ต้องนำเข้าถึงร้อยละ 87

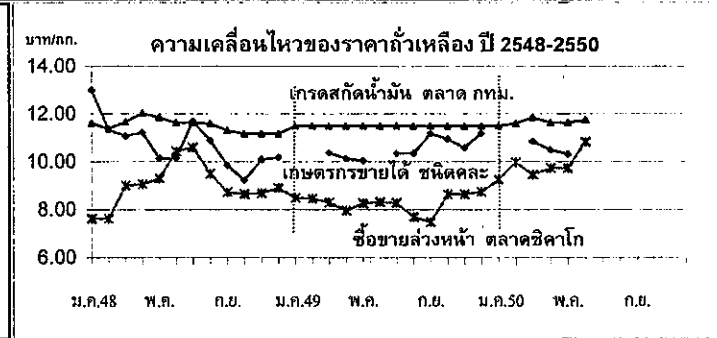
**นโยบายและมาตรการนำเข้าเมล็ดถั่วเหลือง ปี 2550**

- WTO** มติ ครม. 12 กย.49
  - ในโควตา ไม่จำกัดปริมาณและช่วงเวลา อกรนำเข้าร้อยละ 0 ผู้มีสิทธินำเข้า 12 ราย (6 ส.และผู้แปรรูปอาหาร 6 ราย) และมีเงื่อนไข ผู้มีสิทธินำเข้าต้องรับซื้อเมล็ดถั่วเหลืองที่ผลิตในประเทศจากเกษตรกร ทั้งหมดตามคุณภาพมาตรฐานและราคาที่กำหนด ดังนี้
    - สกัดน้ำมัน ไม่ต่ำกว่า 10.50 บาท/กก.น ไร่นาหรือ 11.50 บาท/กก.น กทม.
    - ผลิตอาหารสัตว์ ไม่ต่ำกว่า 11.00 บาท/กก.น ไร่นาหรือ 12.00 บาท/กก.น กทม.
    - แปรรูปอาหาร ไม่ต่ำกว่า 13.00 บาท/กก.น ไร่นาหรือ 14.00 บาท/กก.น กทม.
  - นอกโควตา กำหนดอกรนำเข้าร้อยละ 80
- ACMECS** อกรนำเข้าร้อยละ 0 ให้ผู้มีสิทธินำเข้าในโควตาทายได้ WTO เป็นผู้นำเข้า และต้องรับซื้อผลผลิตในประเทศตามที่กำหนด
- AFTA** อกรนำเข้าร้อยละ 5 และต้องขออนุญาต
- FTA ไทย-ออสเตรเลีย และไทย-นิวซีแลนด์** อกรนำเข้าร้อยละ 0 ไม่จำกัดปริมาณนำเข้า
- นำเข้าทั่วไป กำหนดอกรนำเข้าร้อยละ 6 หรือ กก.ละ 0.30 บาท และต้องขออนุญาต

**นโยบายการส่งออก ส่งออกได้เสรี ไม่เสียอกรส่งออก**

**สถานการณ์ปัจจุบัน**

ขณะนี้ถั่วเหลืองฤดูแล้งออกสู่ตลาดหมดแล้ว คาดว่าถั่วเหลืองฤดูฝนจะออกสู่ตลาดประมาณเดือนสิงหาคม 2550 ราคาขายส่งตลาด กทม. ทรงตัวเท่า สัปดาห์ก่อน ส่วนราคาส่งต่างประเทศสูงขึ้นจากสัปดาห์ก่อนจากต้นละ 300.70 \$US เป็นต้นละ 312.32 \$US หรือสูงขึ้นร้อยละ 0.70 เนื่องจากเกษตรกรผู้ปลูกถั่วเหลืองหันไปปลูกข้าวโพดที่มีราคาสูงกว่าทดแทน โดยกระทรวงเกษตรของสหรัฐอเมริกาคาดว่าพื้นที่ปลูกถั่วเหลืองของโลกในปี 2550/51 มี 574.81 ล้านไร่ ลดลงจาก 587.19 ล้านไร่ในปีก่อน



ราคาถั่วเหลือง(บาท/กก.)	ม.ค.	ก.พ.	มี.ค.	เม.ย.	พ.ค.	มิ.ย.	ก.ค.	ส.ค.	ก.ย.	ต.ค.	พ.ย.	ธ.ค.	เฉลี่ย
<b>เกษตรกรขายได้ชนิดคละ</b>													
ปี 2548	13.00	11.35	11.07	11.23	10.15	10.15	11.70	10.90	9.85	9.23	10.10	10.19	10.72
ปี 2549	-	-	10.37	10.13	10.04	-	10.35	10.35	11.17	10.95	10.59	11.19	10.49
ปี 2550	-	-	10.85	10.49	10.32	-	-	-	-	-	-	-	7.92
<b>ขายส่ง ตลาด กทม. เกรดแปรรูปผลิตภัณฑ์อาหาร</b>													
ปี 2548	14.88	15.25	15.25	15.25	14.76	14.38	14.38	14.70	14.47	14.25	14.25	14.25	14.67
ปี 2549	14.25	14.34	14.38	14.38	14.38	14.56	14.75	14.75	14.75	15.50	15.50	14.75	14.69
ปี 2550	15.25	15.25	15.25	15.16	14.75	14.75	-	-	-	-	-	-	15.07
<b>ขายส่ง ตลาด กทม. เกรดผลิตอาหารสัตว์</b>													
ปี 2548	13.88	14.25	14.25	14.25	13.84	13.63	13.63	14.06	13.84	13.63	13.63	13.63	13.88
ปี 2549	13.63	13.71	13.75	13.75	13.75	13.75	13.75	13.75	13.75	13.75	13.75	13.25	13.70
ปี 2550	13.38	13.38	13.38	13.31	13.00	13.00	-	-	-	-	-	-	13.24
<b>ขายส่ง ตลาด กทม. เกรดสกัดน้ำมัน</b>													
ปี 2548	11.61	11.38	11.67	12.03	11.85	11.63	11.63	11.60	11.31	11.18	11.18	11.18	11.52
ปี 2549	11.50	11.50	11.50	11.50	11.50	11.50	11.50	11.50	11.50	11.50	11.50	11.50	11.50
ปี 2550	11.50	11.60	11.85	11.63	11.63	11.75	-	-	-	-	-	-	11.66
<b>ซื้อขายล่วงหน้าตลาดชิคาโก</b>													
ปี 2548	7.62	7.62	9.01	9.07	9.31	10.44	10.60	9.51	8.73	8.65	8.69	8.91	9.01
ปี 2549	8.50	8.47	8.31	7.96	8.27	8.32	8.28	7.69	7.48	8.64	8.94	8.74	8.30
ปี 2550	9.26	9.97	9.76	9.47	9.74	10.83	-	-	-	-	-	-	9.84
<b>ซื้อขายล่วงหน้าตลาดชิคาโก (เหรียญสหรัฐ/ตัน)</b>													
ปี 2548	195.88	197.56	232.94	228.74	233.42	254.79	253.32	230.40	212.05	211.20	210.87	216.26	223.12
ปี 2549	213.99	214.34	212.68	209.01	217.32	216.49	217.23	203.82	199.28	233.47	243.97	243.34	218.75
ปี 2550	256.08	278.01	277.25	270.71	298.50	312.32	-	-	-	-	-	-	282.15

สุกร

ประจำสัปดาห์ที่ 4 ของเดือน มิถุนายน 2550 (25 - 29 มิ.ย.50)

	2547	2548	2549	2550	% Δ
ผลผลิต	ประมาณการ				
- โลก (พันตัน)	92,801	96,227	99,776	103,386	3.62
จีน	47,016	50,106	50,300	55,800	10.93
สหภาพยุโรป	21,192	21,102	21,450	21,500	0.23
สหรัฐอเมริกา	9,312	9,392	9,543	9,809	2.79
บราซิล	2,600	2,800	2,745	2,875	4.74
- ไทย (ล้านตัว) : สศก.	10,541	10,755	11,804	12,380	4.88
ช่วงผลผลิตออกมาก	ตุลาคม - กุมภาพันธ์				
จำนวนคร้วเรือน	267,903	281,723	286,202	na	
ต้นทุนการผลิต (บาท/กก.)	39.13	43.45	45.33	40.77	ก.พ.50
มูลค่าผลผลิต (ล้านบาท)	47,382	53,033	54,192	17,395	(ม.ค. - พ.ค.50)
การใช้ (ล้านตัว)	10.18	10.50	11.20	11.44	2.14
ปริมาณส่งออก (ตัน)	10,982	12,171	11,015	2,276	(ม.ค. - เม.ย.50)
มูลค่าส่งออก (ล้านบาท)	1,563	1,895	2,051	589.34	
ประเทศคู่ค้า	ฮ่องกง ญี่ปุ่น บรูไน มาเลเซีย				
ประเทศคู่แข่ง	สหภาพยุโรป บราซิล จีน ออสเตรเลีย แคนาดา				

**สถานการณ์ปี 2550**

- การผลิต ภาคเอกชนประมาณการผลิตสุกรปี 2550 มีจำนวน 15 ล้านตัว ความต้องการ 13 ล้านตัว เป็นสุกรส่วนเกิน 2 ล้านตัวหรือ 160,000 ตัว/เดือน
- การใช้ภายใน ส่วนใหญ่ 98% ใช้บริโภคภายในประเทศที่เหลือส่งออก
- อัตราการบริโภค 13 กก./คน/ปี (สมาคมผู้ผลิตและแปรรูปสุกรเพื่อการส่งออก)
- การส่งออก ปี 2550 สมาคมผู้ผลิตและแปรรูปสุกรเพื่อการส่งออกกำหนดเป้าหมายการส่งออกเนื้อสุกรไว้จำนวน 12,000 ตัน

**มาตรการ/แนวทางแก้ไขปัญหา (ตามมติที่ประชุม 22 ก.พ.50)**

- มาตรการแก้ไขปัญหาด้านการตลาด แบ่งเป็น 4 ระยะ (1) ระยะเร่งด่วน จำหน่ายเนื้อสุกร 2 กก./100 บาท ต่อเนื่อง (2) ระยะสั้น ตัดวงจรสุกรและเก็บเนื้อสุกรเข้าห้องเย็น (3) ระยะกลาง ตัดวงจรแม่สุกร (4) ระยะยาว ควบคุมการผลิต โดยคณะกรรมการพัฒนาสุกรและผลิตภัณฑ์
- มาตรการเสริม (1) สอ. สนับสนุนการส่งออกสุกรไปตลาดฮ่องกง (2) คค. กำหนดแนวทางในการดำเนินมาตรการตอบโต้การทุ่มตลาด และปกป้อง เรื่องการนำเข้าเครื่องในจากต่างประเทศ
- มาตรการสมาคมฯ ปลดแม่พันธุ์ ผลักดันการส่งออก และเก็บเนื้อสุกรเข้าห้องเย็น

**ความคืบหน้าการตัดวงจรสุกรทำหมูหัน ตามมติ คณะกรรมการ คชก. (2 มี.ค.50)**

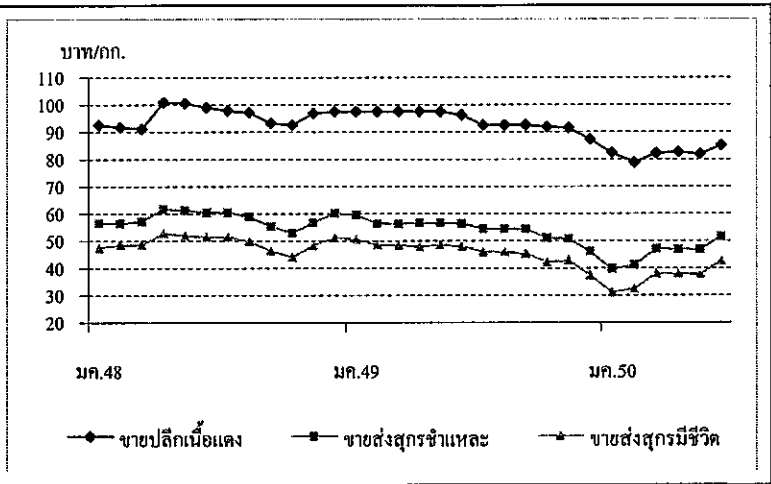
- เม.ย. - มิ.ย. 50 ตัดวงจรสุกรใน จ.ชลบุรี ฉะเชิงเทรา สระบุรี ปราจีนบุรี จันทบุรี และสุพรรณบุรี รวม 10,010 ตัว มีจุดจำหน่ายหมูหันใน กทม.ที่ ภัตตาคารสามย่านซีฟู้ด ร้านลิเลาะห์ หน้าอาคารซี.พี.(22 - 24 พ.ค.50) และ หน้าบีซี สาขานครปฐม (2 - 19 พ.ค.50)

**สถานการณ์ปัจจุบัน**

ภาวะการค้าทรงตัวปกติ แต่เนื่องจากสภาพอากาศที่แปรปรวน มีผลต่อการเลี้ยง ทำให้สุกรโคซา ออกสู่ตลาดน้อยลงในช่วงนี้ ส่งผลให้ราคาสุกรมีชีวิตโดยทั่วไปปรับสูงขึ้นจากสัปดาห์ก่อน ดังนี้

ราคาสุกรมีชีวิต (บาท/กก.)	สัปดาห์นี้	สัปดาห์ก่อน	+/- (บาท)
- เหนือ	38 - 42	38 - 40	2
- กลาง	38 - 42	38 - 41	1
- ตะวันออกเฉียงเหนือ	38 - 41	38 - 40	1
- ใต้	41 - 43	39 - 43	2

ทางด้านราคาขายปลีกเนื้อแดงส่วนใหญ่อยู่ที่ กก.ละ 75 - 85 บาท



ราคา (บาท/กก.)	ปี	มค.	กพ.	มีค.	เมษ.	พค.	มิย.	กค.	สค.	กย.	ตค.	พย.	ธค.	เฉลี่ย
ขายส่งสุกรมีชีวิต	2548	47.50	48.50	48.54	52.79	51.92	51.50	51.45	49.77	46.23	43.90	48.36	51.25	49.31
ณ แหล่งผลิต	2549	50.55	48.50	48.39	47.88	48.50	47.97	45.97	45.77	45.20	42.21	42.73	37.20	45.91
	2550	30.98	32.30	37.88	37.79	37.75	42.50							36.53
							(29 มิ.ย.)							
ขายส่งสุกรชำแหละ	2548	56.50	56.32	57.17	61.69	61.18	60.50	60.50	58.86	55.27	52.85	56.77	60.15	58.15
ตลาด กทม.	2549	59.55	56.39	56.28	56.50	56.50	56.37	54.38	54.41	54.25	50.93	50.77	46.05	54.37
	2550	39.64	40.95	46.93	46.85	46.71	51.50							45.43
							(29 มิ.ย.)							
ขายปลีกเนื้อแดง	2548	92.50	91.71	91.09	100.88	100.47	99.00	97.82	97.14	93.23	92.50	96.82	97.50	95.89
ตลาด กทม.	2549	97.50	97.50	97.50	97.50	97.50	96.18	92.50	92.50	92.50	91.79	91.48	87.25	94.31
	2550	82.36	78.70	82.02	82.50	81.80	85.00							82.06
							(29 มิ.ย.)							

ไข่ไก่

ประจำสัปดาห์ที่ 4 ของเดือน มิถุนายน 2550 (25 - 29 มิ.ย.50)

	2547	2548	2549	2550	% Δ
ผลผลิต (ล้านฟอง)					ประมาณการ
- โลก	931,288	947,459	972,567	998,340	2.65
จีน	389,220	389,572	407,622	418,424	2.65
สหภาพยุโรป	100,637	99,146	104,555	107,326	2.65
สหรัฐอเมริกา	84,608	85,274	86,173	88,457	2.65
ญี่ปุ่น	39,551	39,440	39,104	40,140	2.65
- ไทย	6,556	7,812	8,906	9,094	2.11
ช่วงผลผลิตออกมา	ตุลาคม - กุมภาพันธ์				
จำนวนครีวรีออน	2,913	2,556	2,869	na	
ต้นทุนการผลิต (บาท/ฟอง)	1.54	1.59	1.78	1.86	
มูลค่าผลผลิต (ล้านบาท)	13,243	17,030	15,141	7,581	
การใช้ (ล้านฟอง)	6,502	7,701	8,722	8,904	13.26
นำเข้า (ล้านฟอง)	0.066	0.339	15.543	5.093	
ส่งออก (ล้านฟอง)	54.050	109.650	183.655	94.151	
ประเทศคู่ค้า	ฮ่องกง (88%) แองโกลา (6%) แคมเบีย (4%)				
	ไลบีเรีย (1%) คองโก และพม่า				
ประเทศคู่แข่ง	สาธารณรัฐประชาชนจีน และ เนเธอร์แลนด์				

**สถานการณ์ปี 2550**

1. การผลิต สศก.ประมาณการผลิตไข่ไก่ปี 2550 ในเบื้องต้นไว้จำนวน 9,094 ล้านฟอง ส่วนแผนการผลิตของภาคเอกชน คณะกรรมการนโยบายพัฒนาไก่ไข่และผลิตภัณฑ์ (Egg Board) ได้มีมติรับทราบในคราวประชุมเมื่อ 10 ม.ค.50 โดยมีการกำหนดเป้าหมายการนำเข้าฟอง-แม่พันธุ์ไก่ไข่ (P.S.) ปี 2550 จำนวน 421,251 ตัว (เท่ากับปี 2549) เป็นผลผลิตไข่ไก่ 9,316 ล้านฟอง เพิ่มขึ้นตามประสิทธิภาพการผลิตที่กำหนดเป้าหมาย อัตราการให้ไข่ 296 ฟอง/ตัว/ปี

2. การใช้จ่ายใน ผลผลิตไข่ไก่ 99% ใช้บริโภคภายในประเทศ

3. อัตราการบริโภค 142 ฟอง/คน/ปี (ที่มา : เป้าหมายภาคเอกชน)

4. การส่งออก ปี 2550 กำหนดเป้าหมายไว้ 200 ล้านฟอง

**มาตรการด้านการผลิตการคลด (การประชุม Egg Board เมื่อ 18 มิ.ย.50)**

1. การกำกับดูแลการผลิต 1) ตรวจสอบ การนำเข้าพันธุ์ไก่ไข่ และการผลิตพันธุ์ในประเทศ 2) ลดกำลังการผลิต ขอความร่วมมือผู้เลี้ยงไก่ไข่ 100,000 ตัวขึ้นไป ปลดแม่ไก่ไข่ตามอายุไก่ที่ 72 สัปดาห์ 3) ขึ้นทะเบียนผู้เลี้ยงไก่ไข่ทั่วประเทศ 4) กำหนดสัดส่วนการผลิต

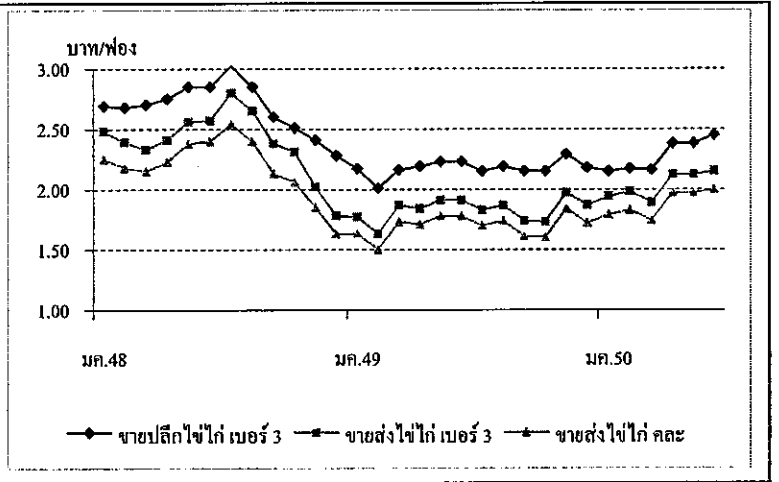
2. ด้านการตลาดและราคา คณะกรรมการนโยบายพัฒนาไก่ไข่และผลิตภัณฑ์ (Egg Board) แต่งตั้งคณะทำงานเพื่อพิจารณากำหนดนโยบายพัฒนาการผลิต การตลาด ศึกษาโครงสร้างต้นทุนการผลิต และระดับราคา สำหรับปี 2550 ได้ประมาณการต้นทุนการผลิตไว้ดังนี้ ลูกไก่ไข่ ตัวละ 16.76 บาท แม่ไก่สาว ตัวละ 102.53 บาท และไข่ไก่ ฟองละ 1.86 บาท

**สถานการณ์ปัจจุบัน**

ภาวะการค้าปลีก ราคาไข่ไก่ ไข่แดง ไข่ขาว โดยทั่วไปทรงตัวอยู่ในเกณฑ์ดี ที่ฟองละ 2.00 - 2.10 บาท ยกเว้นภาคใต้ ราคาจะสูงกว่าภาคอื่น เนื่องจากต้องสั่งซื้อไข่ไก่จากภาคอื่นเข้าไปจำหน่ายในพื้นที่ ราคาในแต่ละภาคมีระดับ ดังนี้

ราคาไข่ไก่แต่ละ (บาท/ฟอง)	สัปดาห์นี้	สัปดาห์ก่อน	+/- (บาท)
- เหนือ	2.00	2.00	
- กลาง	1.80 - 2.10	1.80 - 2.10	
- ตะวันออกเฉียงเหนือ	2.00 - 2.10	2.00 - 2.10	
- ใต้	2.30	2.30	

ราคาขายปลีกไข่ไก่เบอร์ 3 ส่วนใหญ่อยู่ที่ฟองละ 2.40 - 2.50 บาท



ราคา (บาท/ฟอง)	ปี	มค.	กพ.	มีค.	เมย.	พค.	มิย.	กค.	สค.	กย.	ตค.	พย.	ธค.	เฉลี่ย
ขายส่งไข่ไก่ ไข่แดง	2548	2.25	2.18	2.15	2.23	2.38	2.40	2.54	2.40	2.13	2.06	1.85	1.63	2.18
ไข่ขาว	2549	1.63	1.50	1.73	1.71	1.78	1.78	1.70	1.74	1.61	1.60	1.84	1.72	1.70
	2550	1.79	1.83	1.74	1.97	1.97	2.00							1.88
							(29 มิ.ย.)							
ขายส่งไข่ไก่ เบอร์ 3	2548	2.48	2.39	2.33	2.41	2.56	2.57	2.80	2.65	2.38	2.31	2.02	1.78	2.39
ตลาด กทม.	2549	1.77	1.63	1.87	1.84	1.91	1.91	1.83	1.87	1.74	1.73	1.97	1.87	1.83
	2550	1.94	1.98	1.89	2.12	2.12	2.15							2.03
							(29 มิ.ย.)							
ขายปลีกไข่ไก่ เบอร์ 3	2548	2.69	2.68	2.70	2.75	2.85	2.85	3.02	2.85	2.60	2.51	2.41	2.28	2.68
ตลาด กทม.	2549	2.17	2.01	2.16	2.19	2.23	2.23	2.15	2.19	2.15	2.15	2.29	2.18	2.18
	2550	2.15	2.17	2.16	2.38	2.38	2.45							2.28
							(29 มิ.ย.)							