

ข่าว

ประจำสัปดาห์ที่ 5 ของเดือนสิงหาคม 2549 (28 สค. - 1 กย. 49)

ผลผลิต (ล้านตันข้าวเปลือก)	2547/48	2548/49*	2549/50*	Δ %
- โลก	606.798	629.974	633.041*	+0.49
- ไทย	28.559	30.059	28.030*	-6.78
- นาปี	22.670	23.539	23.979	+1.87
- นาปรัง	5.888	6.520	Na	-
ต้นทุนการผลิต (บาท/ตัน)				
- ข้าวเปลือกหอมมะลิ	7,361.00	6,271.00	6,613.00	+5.45
- ข้าวเปลือกเจ้า	4,618.00	4,883.00	5,162.00	+5.71
- ข้าวเปลือกเหนียว	5,177.00	5,920.00	6,059.00	+2.35
- ข้าวเปลือกนาปรัง	4,421.00	4,828.00	-	-
การใช้ภายใน	15.545	15.509	-	-
การส่งออก (ปีปฏิทินหลัง)	7.304	7.500	8.250*	+10.00
ประเทศคู่ค้า	ในจีเรีย อิหร่าน อินโดนีเซีย แอฟริกาใต้			
ประเทศคู่แข่ง	เวียดนาม สหรัฐ อินเดีย ปากีสถาน			
ข้าวออกสู่ตลาด/ แหล่งผลิตสำคัญ				
- นาปี พย.-มีค.	อุบลราชธานี นครราชสีมา อุดรธานี เชียงราย			
- นาปรัง เมย.-ตค.	สุพรรณบุรี พิษณุโลก นครสวรรค์ พิจิตร			
ครัวเรือนเกษตรกร	3.7 ล้านครัวเรือนจากเกษตรกรทั่วประเทศ			
	5.6 ล้านครัวเรือนหรือร้อยละ 66 ของครัวเรือนทั้งหมด			
มูลค่าผลผลิตที่เกษตรกรขายได้ (ปี 2547/48)	157,128 ล้านบาท			

**สถานการณ์ข้าวนาปรัง ปีการเพาะปลูก 2549**

- ปริมาณผลผลิตข้าวเปลือกนาปรัง ปีการเพาะปลูก 2549 กระทรวงเกษตรและสหกรณ์ คาดการณ์พื้นที่เพาะปลูก ปี 2549 มีจำนวน 9.468 ล้านไร่ สูงขึ้นจากปีก่อน 0.554 ล้านไร่ คิดเป็นร้อยละ 6.22 (8.914 ล้านไร่) และผลผลิตประมาณ 6.520 ล้านตันข้าวเปลือก สูงขึ้นจากปีก่อน จำนวน 0.632 ล้านตันข้าวเปลือก หรือคิดเป็นร้อยละ 10.73 และมีผลผลิตต่อไร่ 679 กก./ไร่ สูงขึ้นจากปีก่อนที่มีผลผลิต 661 กก./ไร่ ผลผลิตจะออกสู่ตลาดมากสุดในช่วงเดือนมีนาคม - เมษายน 2549 ร้อยละ 22.56 , 23.91 ตามลำดับ

กรอบแนวทางการรับจำนำข้าวเปลือกนาปรัง ปี 2549 กนข.มีมติเมื่อ 27 กพ. 49 และ 29 พค.49 ดังนี้:-

ราคารับจำนำข้าวเปลือกนาปรัง ปีการผลิต 2549 โดยกำหนดราคารับจำนำ ณ ความชื้นไม่เกิน 15% ดังนี้ (1) ข้าวเปลือกเจ้านาปรัง 100% ราคาตันละ 7,100 บาท (2) ข้าวเปลือกเจ้านาปรัง 5% ราคาตันละ 7,000 บาท (3) ข้าวเปลือกเจ้านาปรัง 10% ราคาตันละ 6,900 บาท (4) ข้าวเปลือกเจ้านาปรัง 15% ราคาตันละ 6,800 บาท (5) ข้าวเปลือกเจ้านาปรัง 25% ราคาตันละ 6,700 บาท (6) ข้าวเปลือกปทุมธานี ราคาตันละ 7,100 บาท และ (7) ข้าวเปลือกหอมสุพรรณบุรี ราคาตันละ 7,000 บาท

เป้าหมาย ปริมาณรับจำนำเพิ่มเป็น 2.5 ล้านตันข้าวเปลือก

ระยะเวลารับจำนำ 16 มีค. -31 กค.49 ยกเว้นภาคใต้รับจำนำ กค.-กย. 49

ระยะเวลาไถ่ถอน 3 เดือนนับถัดจากเดือนที่รับจำนำ

ระยะเวลาโครงการ 16 มีค. - 31 ธค. 49

**สถานการณ์ปัจจุบัน / ความคืบหน้าในการดำเนินการ**

- สถานการณ์ล่าสุด สัปดาห์นี้ราคาข้าวเปลือกเหนียว 10% เมล็ดยาว ปรับตัวสูงขึ้นจากตันละ 9,600 - 9,800 บาท เป็นตันละ 9,800 - 10,000 บาท ความต้องการของตลาดสูงกว่าผลผลิตและเป็นช่วงเพาะปลูกฤดูการผลิตใหม่ปี 2549/50 ข้าวเปลือกหอมมะลิ ทรงตัวที่ตันละ 8,800 - 9,200 บาท และข้าวเปลือกปทุมธานี ทรงตัวที่ตันละ 6,500 - 7,600 บาท ปริมาณการซื้อขายมีน้อย ส่วนข้าวเปลือกเจ้า 5% ลดลงจากตันละ 6,450 - 7,000 บาท เป็นตันละ 6,450 - 6,800 บาท ปริมาณการซื้อขายมีน้อย

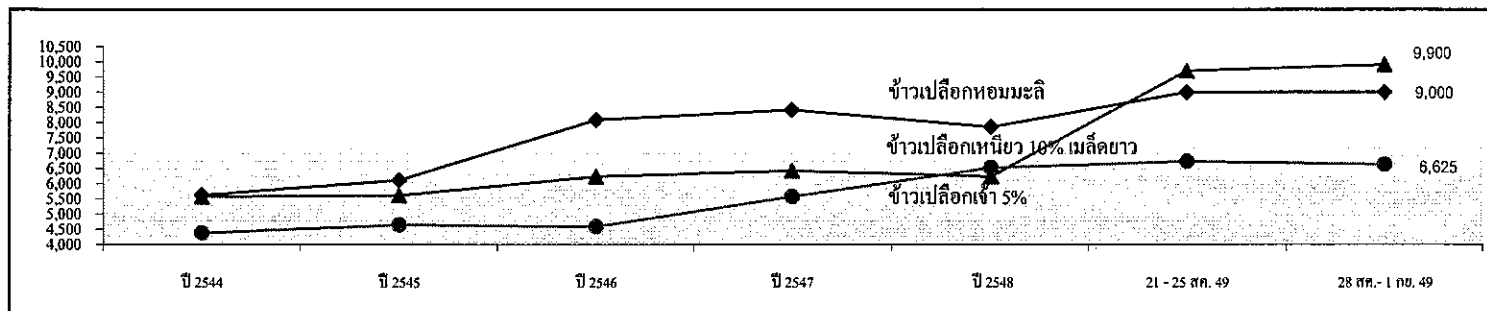
- ผลการรับจำนำข้าวเปลือกนาปรัง ปี 2549 ตั้งแต่ 16 มีค. - 31 กค. 49 (สิ้นสุดโครงการรับจำนำแล้ว ยกเว้นภาคใต้) มีโรงสีเข้าร่วมโครงการ จำนวน 404 โรง ใน 25 จังหวัด เปิดแล้ว 323 โรง ในภาคเหนือและภาคกลาง มีผลรับจำนำรวม 2,173,727 ตัน

- ส่งออก ในปี 2549 กระทรวงพาณิชย์ได้ตั้งเป้าหมายการส่งออกข้าวประมาณ 7.5 ล้านตันข้าวสาร และกระทรวงเกษตรสหราชอาณาจักรคาดการณ์ว่าประเทศไทย จะส่งออกข้าวสารได้ 7.3 ล้านตันข้าวสาร โดยตั้งแต่ 1มค.-24สค.49 กรมการค้าต่างประเทศรายงานเบื้องต้นว่าไทยส่งข้าวออกไปแล้ว จำนวน 4,664,058 ตัน นี้ต่ำกว่าปีก่อน ซึ่งส่งออกได้ จำนวน 4,723,592 ตัน อยู่ 59,535 ตัน หรือลดลงร้อยละ 1.26

- สำหรับการส่งออก ปี 2550 กระทรวงเกษตรสหราชอาณาจักรว่าประเทศไทยจะส่งออกได้ 8.25 ล้านตันข้าวสาร สูงขึ้นจากปี 2549 คิดเป็นร้อยละ 10.0

ราคา	2544	2545	2546	2547	2548	รายงานครั้งก่อน 21 - 25 สค. 49	รายงานครั้งนี้ 28 สค. - 1 กย. 49
ชนิดข้าวเปลือก (บาท/ตัน)							
ข้าวเปลือกหอมมะลิ	5,628	6,116	8,095	8,423	7,858	8,800 - 9,200	8,800 - 9,200
ข้าวเปลือกเหนียว 10% เมล็ดยาว	5,573	5,612	6,239	6,425	6,228	9,600 - 9,800	9,800 - 10,000
ข้าวเปลือกเจ้า 5%	4,385	4,646	4,593	5,568	6,516	6,450 - 7,000	6,450 - 6,800

กราฟแสดงการเคลื่อนไหวของราคาข้าวเปลือก



มันสำปะหลัง

ประจำสัปดาห์ที่ 5 ของเดือนสิงหาคม 2549 (28 ส.ค. - 1 ก.ย. 49)

Agri\_24 หน้า F: Fact Sheet หน้า 2549

ผลผลิต (ล้านตัน) <sup>1/</sup>	2547/48	2548/49	2549/50
โลก	203.340	205.050	na
ไนจีเรีย	38.180	42.940	na
บราซิล	26.640	33.560	na
อินโดนีเซีย	19.460	23.000	na
ไทย	16.938	20.736	21.723
พื้นที่ (ล้านไร่) <sup>2/</sup>	6.162	6.508	6.699
ผลผลิตเฉลี่ย (ตัน/ไร่) <sup>3/</sup>	2.749	3.186	3.243
ปริมาณการใช้ (ล้านตัน) <sup>1/</sup>	3.696	6.120	6.624
ปริมาณการส่งออก <sup>1/</sup>	15.400	16.900	16.950
(มค. - ก.ค.49 = 10.717)			
ประเทศคู่ค้า	จีน (มันเส้น 90% แป้งดิบ 5%) ยุโรป (มันอัดเม็ด 99%) ญี่ปุ่น (แป้งดิบและแปรรูป 85%) อินโดนีเซีย (แป้งดิบ 85%) ไต้หวัน (แป้งดิบ 90%)		
ประเทศคู่แข่ง	เวียดนาม อินโดนีเซีย		
ช่วงออกสู่ตลาด (ตค.-กย.)	ออกมาก (พย. - มีค.) 78% นครราชสีมา (21.29%) ชัยภูมิ (5.95%) ออกน้อย (เมย. - ตค.) 22% สระแก้ว (5.88%) ฉะเชิงเทรา (5.83%) กำแพงเพชร (4.98%) ชลบุรี (4.76%)		
จำนวนครัวเรือน(ครัวเรือน)	464,956	na	na
ต้นทุนการผลิต (บาท/กก.)	0.94	0.87	na
มูลค่าผลผลิต (ล้านบาท)	27,163	na	na
อัตราแปรสภาพในการส่งออก (กก. : กก.)	มันสดเป็นมันเส้น 2.25 : 1 (การแทรกแซง 2.38 : 1) มันสดเป็นแป้งมัน 4.40 : 1		

**สถานการณ์ปี 2549/50**  
กระทรวงเกษตรและสหกรณ์พยากรณ์ (ม.ย.49) ว่า ในปี 2549/50 มีผลผลิตประมาณ 21.723 ล้านตัน เพิ่มขึ้นจากปีก่อนร้อยละ 4.76 (วงการค้าคาดว่าจะมีผลผลิตประมาณ 23 - 25 ล้านตัน) โดยเกษตรกรส่วนใหญ่จะปลูกทดแทนข้าวโพดเลี้ยงสัตว์ ประกอบกับผลผลิตต่อไร่เพิ่มขึ้น ทำให้ผลผลิตโดยรวมเพิ่มขึ้น ทั้งนี้ ผลผลิตเริ่มออกสู่ตลาดเล็กน้อยในเดือน ต.ค.49 และจะออกสู่ตลาดมากในช่วงเดือน พ.ย.49 ซึ่งในช่วงที่ผลผลิตออกสู่ตลาดพร้อมกันจำนวนมากระดับราคาอาจโน้มต่ำลง จนส่งผลให้เกษตรกรได้รับความเดือดร้อน

**การแทรกแซงตลาดมันสำปะหลัง ปี 2548/49**  
- คณะกรรมการ คชก. มีมติเมื่อวันที่ 7 ธ.ค. 48 4 พ.ค. และ 19 มิ.ย.49 เห็นชอบให้รับจำนำหัวมันสดจากเกษตรกร รายละเอียดไม่เกิน 500 ตัน หรือเป็นวงเงินไม่เกินรายละเอียด 750,000 บาท ปริมาณหัวมันสด 5 ล้านตัน เพื่อแปรสภาพเป็นมันเส้นและแป้งมัน ระยะเวลารับจำนำ เดือน ธ.ค 48 - พ.ค 49 โดยราคารับจำนำหัวมันสดเฉลี่ย 25% ณ จุดรับจำนำเดือน ธ.ค. 48 กก.ละ 1.30 บาท และเดือน ม.ค.-พ.ค. 49 กก.ละ 1.50 บาท ทั้งนี้ ให้เริ่มดำเนินการเมื่อราคาหัวมันสดต่ำกว่าหรือมีแนวโน้มว่าจะต่ำกว่าราคาที่กำหนดให้รับจำนำ

**การดำเนินการ**  
1. ผู้สมัครเข้าร่วมโครงการ  
1.1 โรงแป้ง 19 ราย ใน 9 จังหวัด  
1.2 ลานมัน 199 ราย ใน 26 จังหวัด

2. การเปิดจุดรับจำนำของ อคส. ณ ลานมันรวม 139 จุด ใน 21 จังหวัด ได้แก่ จ.นครราชสีมา 11 จุด กำแพงเพชร 43 จุด ชัยภูมิ 9 จุด ระยอง 3 จุด จันทบุรี 4 จุด ปทุมธานี 5 จุด นครสวรรค์ 9 จุด อุทัยธานี 6 จุด เลย 4 จุด ลพบุรี 8 จุด ชัยนาท 10 จุดศรีสะเกษ 3 จุด เพชรบูรณ์ 2 จุด ฉะเชิงเทรา 3 จุด กาญจนบุรี 1 จุด อุบลราชธานี 3 จุด สุพรรณบุรี 1 จุด หนองคาย 1 จุด ชลบุรี 1 จุด สระแก้ว 6 จุด และปราจีนบุรี 6 จุด

3. ผลการรับจำนำ  
- ปริมาณการรับจำนำ ตั้งแต่เริ่มรับจำนำ - 31 พ.ค.49 มีเกษตรกรมาจำนำ 26,749 ราย หัวมันสด 777,643 ตัน แปรสภาพเป็นมันเส้น 326,857 ตัน ณ 31 ส.ค.49 เกษตรกรได้ถอน 103 ราย มันเส้น 4,702 ตัน

4. การจำหน่าย วันที่ 5 มิ.ย.49 รัฐมนตรีว่าการฯ เห็นชอบให้จำหน่ายมันเส้นตามโครงการ ทั้งหมดจำนวน ในราคาเฉลี่ยประมาณตันละ 3,939 บาท มูลค่าประมาณ 1,271 ล้านบาท ณ 31 ส.ค.49 รับมอบแล้ว 59,185 ตัน

ราคามันสำปะหลังและผลิตภัณฑ์

		มค.	กพ.	มีค.	เมย.	พค.	มิย.	กค.	สค.	กย.	ตค.	พย.	ธค.	เฉลี่ย
1 ก.ย. 49* (บาท/กก.)														
<b>ตลาด กทม.</b>														
มันเส้น	ปี 2548	3.62	3.83	4.08	4.08	4.11	4.20	4.26	4.48	4.37	4.01	4.02	4.05	4.09
	ปี 2549	3.88	3.83	3.69	3.53	3.62	3.89	3.94	3.84	3.80				3.78
แป้งมันสำปะหลัง	ปี 2548	8.80	9.86	10.82	11.84	10.79	9.84	9.84	9.50	9.17	8.84	9.20	9.50	9.83
	ปี 2549	8.96	8.84	8.84	8.21	8.17	7.87	7.84	7.51	7.75				8.22
<b>ราคาส่งออก FOB</b>														
มันเส้น	ปี 2548	3.76	4.00	4.36	4.46	4.51	4.73	4.83	4.76	4.73	4.56	4.35	4.21	4.44
	ปี 2549	4.02	4.04	3.75	3.86	3.95	4.35	4.37	4.25	4.24				4.09
แป้งมันสำปะหลัง	ปี 2548	8.88	9.42	10.44	11.21	11.10	11.40	11.21	9.64	9.51	9.47	9.19	9.30	10.06
	ปี 2549	8.97	9.01	8.32	8.60	8.32	8.39	8.23	7.77	7.75				8.37
<b>เกษตรกรขายได้<sup>2/</sup></b>														
	ปี 2548	1.30	1.39	1.48	1.47	1.40	1.30	1.30	1.40	1.30	1.21	1.27	1.39	1.35
	ปี 2549	1.38	1.36	1.30	1.18	0.99	0.99	0.96	0.94	0.93				1.11
-จ.นครราชสีมา <sup>3/</sup>	ปี 2548	1.49	1.53	1.59	1.65	1.68	1.68	1.65	1.54	1.52	1.45	1.46	1.52	1.56
	ปี 2549	1.43	1.41	1.32	1.26	1.18	1.17	1.12	1.06	1.06				1.22
-จ.กาฬสินธุ์ <sup>3/</sup>	ปี 2548	1.27	1.40	1.56	1.63	1.67	1.64	1.47	1.23	1.23	1.25	1.28	1.28	1.41
	ปี 2549	1.48	1.48	1.44	1.25	1.16	1.08	1.03	0.95	0.93				1.20
-จ.ชลบุรี <sup>3/</sup>	ปี 2548	1.37	1.49	1.63	1.72	1.57	1.56	1.53	1.58	1.43	1.35	1.44	1.53	1.52
	ปี 2549	1.46	1.43	1.34	1.26	1.19	1.19	1.16	1.06	1.03				1.24

หมายเหตุ 1/ เป็นข้อมูลเบื้องต้น 2/ เป็นราคาหัวมันสดเฉลี่ยที่เกษตรกรขายได้ทั่วประเทศ 3/ เป็นราคาหัวมันสดเฉลี่ย 25%

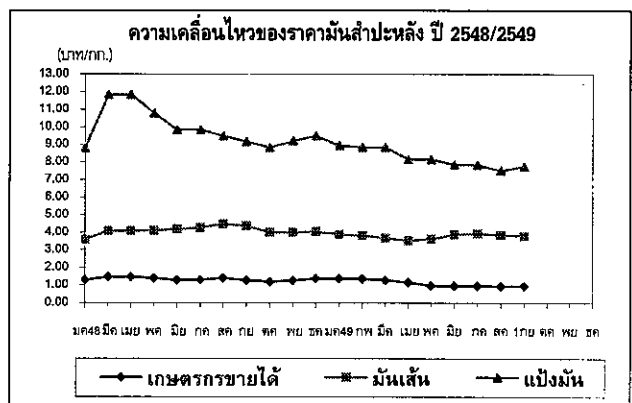
ภาวะการค้า

ในประเทศ

ภาวะฝนตกที่กระจายในแหล่งผลิต ยังคงส่งผลกระทบต่อคุณภาพของหัวมันสดที่ออกสู่ตลาด โดยระดับราคาหัวมันสดเฉลี่ย 25% ณ โรงแป้ง ส่วนใหญ่อยู่ที่ 0.90 - 1.10 บาท/กก. ทั้งนี้ ราคา ณ จังหวัดนครราชสีมา ยังคงทรงตัวอยู่ที่ 1.01 - 1.10 บาท/กก.

ต่างประเทศ

ตลาดต่างประเทศยังมีการสั่งซื้อมันเส้นจากจีนอย่างต่อเนื่อง แต่แป้งมันไม่คึกคักนัก ส่วนมันอัดเม็ดยังมีการติดต่อสอบถามราคาจากยุโรปอย่างต่อเนื่อง ทั้งนี้ ได้ข่าวว่าสมาคมการค้ามันสำปะหลังไทย จะเดินทางไปสำรวจภาวะตลาดมันอัดเม็ดในยุโรปประมาณช่วงปลายเดือนนี้



ยางพารา

ประจำสัปดาห์ที่ 5 ของเดือนสิงหาคม 2549 (28 ส.ค.- 1 ก.ย.49)

desktop/ยางพารา (Fact Sheet)

ผลผลิต(ล้านตัน)	2545	2546	2547	2548	2549
- โลก	7.350	7.990	8.650	8.680	8.970
- ไทย	2.632	2.861	2.970	2.966	3.150
ต้นทุน (บาท/กก.)	20.01	27.93	31.80	34.14	38.55*
การใช้ (ล้านตัน)	0.278	0.299	0.303	0.317	0.320
การนำเข้า					
ปริมาณ(ล้านตัน)	0.001	0.001	0.001	0.001	0.0001
มูลค่า (ล้านบาท)	48.48	66.61	71.96	61.60	10.77
การส่งออก					(ม.ย.49)
ปริมาณ (ล้านตัน)	2.786	3.108	3.022	2.952	1.410
มูลค่า(ล้านบาท)	74,606	115,827	137,604	148,868	94,840
ช่วงออกสู่ตลาด ตลอดทั้งปีและออกมาก ม.ย.-ก.ค. และ ธ.ค.-ม.ค.					
แหล่งผลิตสำคัญ สุราษฎร์ธานี สงขลา นครศรีธรรมราช ตรัง ยะลา					
พัตลุง ระยอง ตราด ศรีสะเกษ					
ครัวเรือนเกษตรกร 1,193,950 (ข้อมูลปี 2548)					
มูลค่าผลผลิตที่เกษตรกรขายได้ปี 2548 ประมาณ 158,590 ล้านบาท					
ประเทศคู่ค้า(ส่งออก) สาธารณรัฐประชาชนจีน ญี่ปุ่น สหรัฐอเมริกา					
และสาธารณรัฐเกาหลี					
* ประมาณการ					

**สถานการณ์ปี 2549**

**1.1 ของโลก**

ผลผลิตยางธรรมชาติของโลกมีประมาณ 8.970 ล้านตัน เพิ่มขึ้นจากปี 2548 เนื่องจากการขยายพื้นที่ปลูกยางในเอเชียใต้แก่ อินเดีย เอเชีย และเวียดนาม ส่วนการใช้ยางธรรมชาติของโลก ประมาณ 8.80 ล้านตัน เพิ่มขึ้นจากปีที่ผ่านมา 0.70 ล้านตัน หรือคิดเป็นร้อยละ 8.64 เนื่องจากความต้องการในอุตสาหกรรมผลิตภัณฑ์ที่ย้ายปริมาณการผลิตเพิ่มขึ้นโดยเฉพาะในอุตสาหกรรมยานยนต์ของจีน

**1.2 ของไทย**

ผลผลิตยางพารา ปี 2549 คาดว่ามีประมาณ 3.150 ล้านตัน เพิ่มขึ้นจาก ปี 2548 เนื่องจากผลผลิตยางในแหล่งผลิตภาคตะวันออกและภาคเหนือเพิ่มขึ้น ส่วนความต้องการใช้ คาดว่ามีประมาณ 0.32 ล้านตัน (ประมาณร้อยละ 10 ของผลผลิต)

**1.3 แนวโน้ม**

ราคาจะเคลื่อนไหวลดลงอีก เนื่องจากในช่วงที่ผ่านมา (พ.ค.- ก.ค.) มีการซื้อเพื่อเก็บกำไรของกองทุน

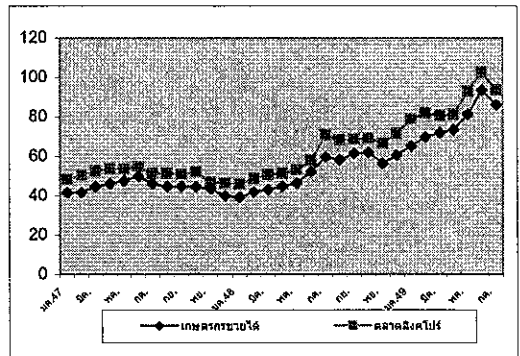
ราคา บาท/กก.

	ปี	ม.ค.	ก.พ.	มี.ค.	เม.ย.	พ.ค.	มิ.ย.	ก.ค.	ส.ค.	ก.ย.	ต.ค.	พ.ย.	ธ.ค.	เฉลี่ย	1 ก.ย. 49
<b>ราคายางแผ่นดิบชั้น 3</b>															
เกษตรกรขายได้	2547	41.41	41.85	44.57	45.94	47.63	49.72	46.06	44.54	44.68	45.53	43.44	39.94	44.61	
	2548	39.14	41.99	43.50	44.68	46.52	52.22	59.75	58.21	61.47	61.93	56.30	60.57	52.19	
	2549	65.28	69.79	71.95	73.50	81.22	93.45	82.76	69.98					75.99	67.81
															(ราคากลางกลางภาคใหญ่)
<b>ราคายางสด</b>															
เกษตรกรขายได้	2547	39.10	43.21	45.66	46.39	49.89	49.32	45.05	42.42	42.50	44.16	43.04	36.05	43.90	
	2548	35.88	43.44	47.69	48.01	47.77	52.79	57.61	57.31	59.48	62.32	57.56	60.33	52.52	
	2549	65.28	71.34	76.51	76.65	82.36	90.50	77.42	67.35					75.93	58.50
<b>ราคายางแผ่นรมควันชั้น 3</b>															
<b>ตลาดภาคใหญ่</b>															
	2547	44.00	45.69	48.76	53.35	53.93	53.43	48.42	47.63	47.69	48.81	45.01	42.94	48.31	
	2548	42.94	45.46	50.58	49.27	53.60	58.17	66.76	66.95	66.09	66.22	61.54	66.36	57.83	
	2549	71.13	76.07	77.80	75.38	92.30	99.19	95.92	83.40					83.90	75.15
<b>ตลาดสิงคโปร์</b>															
	2547	48.36	50.28	52.53	53.82	54.93	54.82	51.28	50.65	50.79	52.19	47.67	46.44	51.15	
	2548	45.91	48.67	50.57	51.36	53.02	57.98	70.96	68.11	68.58	69.07	66.52	71.50	60.19	
	2549	78.84	81.57	80.55	81.18	93.03	102.83	92.88	81.44					86.54	74.04
<b>ตลาดสินค้าเกษตรล่วงหน้าแห่งประเทศไทย</b>															
	2548	45.51	48.68	50.29	51.09	52.89	59.55	69.9	64.03	68.00	66.30	65.04	71.00	59.36	
	2549	78.00	82.01	81.33	81.80	95.00	100.00	92.33	82.69					86.65	75.20

สถานการณ์ปัจจุบันและแนวโน้ม/การแก้ไขปัญหา

ราคายางเคลื่อนไหวลดลงแต่ยังอยู่ในเกณฑ์ที่สูง โดยราคายางแผ่นดิบชั้น 3 จังหวัดสุราษฎร์ธานี สงขลา กระบี่ และ นครศรีธรรมราช กก.ละ 71.10 - 75.45 บาท ราคายางแผ่นรมควันชั้น 3 ตลาดสิงคโปร์ ราคา กก.ละ 80.00 - 84.00 บาท กรม ได้มีมติ (25 ก.ค.49) เห็นชอบการแก้ไขปัญหายางพาราจังหวัดชายแดนภาคใต้ ตามที่สำนักงานสมาคมผู้ผลิตยาง (สำนักงานเลขานุการร่วมคณะกรรมการนโยบายเสริมสร้างสันติสุขจังหวัดชายแดนภาคใต้) เสนอโดยขยายระยะเวลาโครงการตลาดกลางยางพาราเคลื่อนที่จังหวัดชายแดนภาคใต้ระดับอำเภอที่เกษตรกรนำยางมาจำหน่ายใน 11 อำเภอ ของจังหวัดปัตตานี ยะลา และนราธิวาส ออกไปจนถึง ก.ย. 49

ความเคลื่อนไหวของราคายางพารา ปี 2547 - 2549



เมลิ็ดกาแพ

ประจำสัปดาห์ที่ 5 ของเดือนสิงหาคม 2549 (28 สค.- 1 กย. 49 )

Desktop / ก้าว Factsheet

ผลผลิต	2546/47	2547/48	2548/49	2549/50*	แนวโน้มสถานการณ์ปี 2549/50
- โลก(ล้านตัน)	6.57	7.14	6.79	7.42	1. ตลาดโลก กระทรวงเกษตรสหรัฐฯ คาดการณ์ (มี.ย.49) ผลผลิต 7.42 ล้านตัน เพิ่มขึ้นร้อยละ 9.72 คาดว่าจะใช้บริโภคในประเทศผู้ผลิต 1.94 ล้านตัน (เพิ่มขึ้นร้อยละ 2.64) และส่งออกไปบริโภคประเทศผู้นำเข้า 5.57 ล้านตัน
- ไทย (ตัน)	61,765	59,644	46,873	57,828	ราคาตลาดโลกซื้อขายล่วงหน้าตลาดลอนดอน (1 ก.ย.49 ) แฉ่ย์ตันละ 1,535 ดอลลาร์สหรัฐฯ สูงกว่าระยะเดียวกันของปีที่ผ่านมาตันละ 515 ดอลลาร์ (สูงสุดในรอบ 6 ปีที่ผ่านมา) เนื่องจากมีการซื้อเพื่อเก็งกำไรของกองทุน เพราะเกิดภาวะอุปทานเมลิ็ดกาแพ พันธุ์ไรส์ต้าดั้งเดิมในช่วงนี้
ต้นทุน (บาท/กก.)	30.50	31.78	29.82	29.82	
การใช้ในประเทศ (ตัน)	47,100	42,300	46,000	48,000	
การนำเข้า (ข้อมูลจาก WTO ให้นำเข้าในโควตา 5.25 ตัน ภาษีในโควตา 30% นอกโควตา 90%)			(ม.ค.-ก.ค.49)		
ปริมาณ(ตัน)	445	246.7	363.35		
มูลค่า (ล้านบาท)	173	76.83	39.88		
การส่งออก					
ปริมาณ(ตัน)	22,906	15,979	23,915		2. ภายในประเทศ สกท.คาดการณ์ผลผลิตปี 2549/50 ประมาณ 57,828 ตัน เพิ่มขึ้นประมาณ 10,955 ตัน คิดเป็นร้อยละ 23.37 ซึ่งเกษตรกรจะเริ่มเก็บเกี่ยวและจำหน่ายผลผลิตในเดือน พ.ย.49 ส่วนปริมาณความต้องการของโรงงานผู้ผลิตกาแฟสำเร็จรูปและคั่วบดคาดว่าจะมีประมาณ 48,000 ตัน
มูลค่า (ล้านบาท)	475	536	925		
ช่วงออกสู่ตลาด พ.ย.- มี.ค.และออกสู่ตลาดมาก ม.ค.- มี.ค.					
แหล่งผลิตสำคัญ	ชุมพร ระนอง สุราษฎร์ธานี กระบี่ นครศรีธรรมราช พังงา				
ประจำวัชรีพันธ์ และอุดรดิตถ์					
ไร่เรือนเกษตรกร	31,293 ไร่เรือน (ข้อมูล ปี 2548)				
มูลค่าผลผลิตที่เกษตรกรขายได้ปี 2548/49	ประมาณ 2,015 ล้านบาท				
ประเทศคู่ค้าสำคัญ	1. เมลิ็ดกาแพดิบ สหรัฐอเมริกา (70.49%) เยอรมันนี (21.79%) เม็กซิโก (6.80%) โปแลนด์ (0.65%) อิตาลี (0.13%) และอื่น ๆ (0.14%)				
	2. กาแฟคั่ว สหรัฐอาหรับเอมิเรตส์ (85.25%) ไต้หวัน (9.07%) ฝรั่งเศส (3.52 %) ฮองกง (1.03%) อื่น ๆ (1.03%)				
	3. กาแฟผงสำเร็จรูป ลาว (39.73%) อังการี (28.68%) เช็ก (9.11%) กานา (8.56%) พม่า (7.41%) และอื่น ๆ (6.51%)				
ประเทศคู่แข่งสำคัญ	เวียดนาม อินโดนีเซีย ฟิลิปปินส์				
					3. แนวโน้ม หากราคาตลาดโลกเคลื่อนไหวอยู่ในระดับเดียวกับปัจจุบัน จนถึงช่วงที่เกษตรกรจำหน่ายผลผลิตออกสู่ตลาด คาดว่าเกษตรกรจะจำหน่ายผลผลิตตามกลไกตลาดได้ราคา กก.ละ 46 - 48 บาท

สถานการณ์/การดำเนินการ

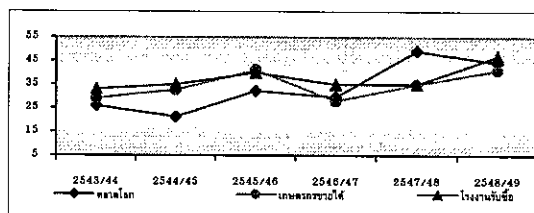
คณะกรรมการ คชก. ได้มีมติให้แทรกแซงตลาดเมลิ็ดกาแพฤดูกาลผลิตปี 2548/49 ที่ผ่านมา ด้วยวิธีรับจำนำเมลิ็ดกาแพพันธุ์ไรส์ต้าจากเกษตรกรรายบุคคลในจังหวัดแหล่งผลิตทั้งสิ้น 30,000 ตัน สักส่วนปริมาณเมลิ็ดกาแพที่รับจำนำแต่ละเกรดเป็นไปตามปริมาณที่เกษตรกรนำมาจำหน่ายจริง โดยให้องค์การคลังสินค้า (อคส.) รับฝากเก็บและออกไปประทวนภาคการเพื่อการเกษตรและสหกรณ์การเกษตร (ช.ก.ส.) รับจำนำไปประทวนที่ อคส.ออกให้แก่เกษตรกร ราคารับจำนำเกรดดี กก.ละ 36 บาท เกรดหนึ่ง กก.ละ 33 บาท และเกรดสอง กก.ละ 27 บาท ระยะเวลารับจำนำ ธันวาคม 2548 - มีนาคม 2549 ระยะเวลาไถ่ถอนภายใน 4 เดือนนับถัดจากเดือนที่รับจำนำ ระยะเวลาโครงการ ธันวาคม 2548 - กันยายน 2549 แต่เนื่องจากเกษตรกรจำหน่ายเมลิ็ดกาแพตามกลไกตลาดได้สูงกว่าราคารับจำนำ จึงไม่มีเกษตรกรนำเมลิ็ดกาแพไปจำนำ

ในการนี้ได้กำกับดูแลให้ผู้ใช้จ่ายในประเทศ 3 ราย (บจ.ควอลิตี้ คอฟฟี่ โปรดักท์ส บจ.ชาวช่ออุตสาหกรรม และบจ.ชาวาลี คอฟฟี่ แอนด์ที) ที่ประมูลซื้อเมลิ็ดกาแพจาก อคส.ปฏิบัติตามเงื่อนไขในการรับซื้อเมลิ็ดกาแพ โดยรับซื้อเมลิ็ดกาแพ ฤดูกาลผลิตปี 2548/49 เพิ่มขึ้นอย่างน้อย 1 เท่าของปริมาณที่ประมูลได้ (10,565.81 ตัน) ไม่ต่ำกว่าราคารับจำนำปี 2547/48 คือ เกรดดี กก.ละ 35 บาท เกรดหนึ่ง กก.ละ 32 บาท และเกรดสอง กก.ละ 26 บาท และยินยอมให้คณะกรรมการตรวจสอบสต็อกเข้าทำการตรวจสอบสต็อกต้นงวดและปลายงวดด้วย ผลปรากฏว่าผู้ใช้จ่ายในประเทศ รับซื้อเป็นปริมาณรวมทั้งสิ้น 33,221.60 ตัน ราคา กก.ละ 47 บาท ประกอบกับสถานการณ์ราคาตลาดโลกเอื้ออำนวยทำให้ผู้ค้าท้องถิ่นแข่งขันรับซื้อในราคาใกล้เคียงกับผู้ใช้จ่ายในประเทศด้วย จึงไม่ต้องดำเนินการแทรกแซงตลาด

ราคาเมลิ็ดกาแพ (บาท/กก.)

	2543/44	2544/45	2545/46	2546/47	2547/48	2548/49
ตลาดโลก	26.01	21.30	32.30	29.61	49.13	44.18
เกษตรกรขายได้	29.17	32.60	เกรดดี 25-41 เกรดคละ 20-37	25 - 28 20 - 21	30 - 35 28.46	40-41 39.00
โรงงานรับซื้อ	33.00	34-35	35-40	35.00	35	47**

ความเคลื่อนไหวของราคาเมลิ็ดกาแพ ปี 2543/44 - 2548/49



หมายเหตุ \* ประมาณการ \*\*หยุดรับซื้อ 13 มี.ค.49

# ลำไย

ประจำสัปดาห์ที่ 5 เดือนสิงหาคม 2549 (28 ส.ค. - 1 ก.ย. 49)

	2547	2548	2549
หน่วย : ตัน			
ผลผลิต	597,300	712,200	465,800
บริโภคสด	100,000	143,700	150,000
แปรรูป			
- ลำไยกระป๋อง	18,900	21,200	20,000
- ลำไยอบแห้ง	275,100	412,900	145,800
ส่งออก (ตัน)			(มค.-กค.49)
- ลำไยสดและแช่แข็ง	116,200	134,400	58,327
ประเทศคู่ค้า จีน 50% อินโดนีเซีย 28% ฮองกง 15%			
- ลำไยกระป๋อง	11,300	12,700	3,716
ประเทศคู่ค้า มาเลเซีย 42% สิงคโปร์ 22% สหรัฐอเมริกา 13%			
- ลำไยอบแห้ง	71,600	94,700	27,607
ประเทศคู่ค้า จีน 48% พม่า 40% ลาว 13%			
ลำไยอบแห้ง (ตันแห้ง)	90,000	99,600	67,400
ต้นทุนการผลิต (บาท/กก.)	12.94	13.51	15.00
แหล่งผลิต	เชียงใหม่ ลำพูน เชียงราย		
ช่วงออกสู่ตลาด	มิ.ย. - ก.ย. 85%		
ครัวเรือนเกษตรกร	235,500 ครัวเรือน		
มูลค่าลำไย (ปี 2549)	11,000 ล้านบาท		
*อัตราแปรสภาพ ลำไยอบแห้ง = 3.3 : 1 ลำไยกระป๋อง 1:1			

## สถานการณ์ปัจจุบัน

- ในปี 2549 สำนักงานเศรษฐกิจการเกษตรคาดว่า ผลผลิตลำไยจะมีประมาณ 465,800 ตัน ลดลงร้อยละ 35 โดยผลผลิตออกมากในช่วงเดือน ก.ค.- ส.ค. ร้อยละ 86
- ขณะนี้ในช่วงปลายฤดู โดยผลผลิตออกสู่ตลาดแล้วร้อยละ 94 ราคาที่เกษตรกรขายได้ปรับตัวสูงขึ้นจากสัปดาห์ที่ผ่านมา กก.ละ 4.50 บาท กล่าวคือ ลำไยสดเกรด AA กก.ละ 24-26 บาท เกรด A กก.ละ 20-21 บาท

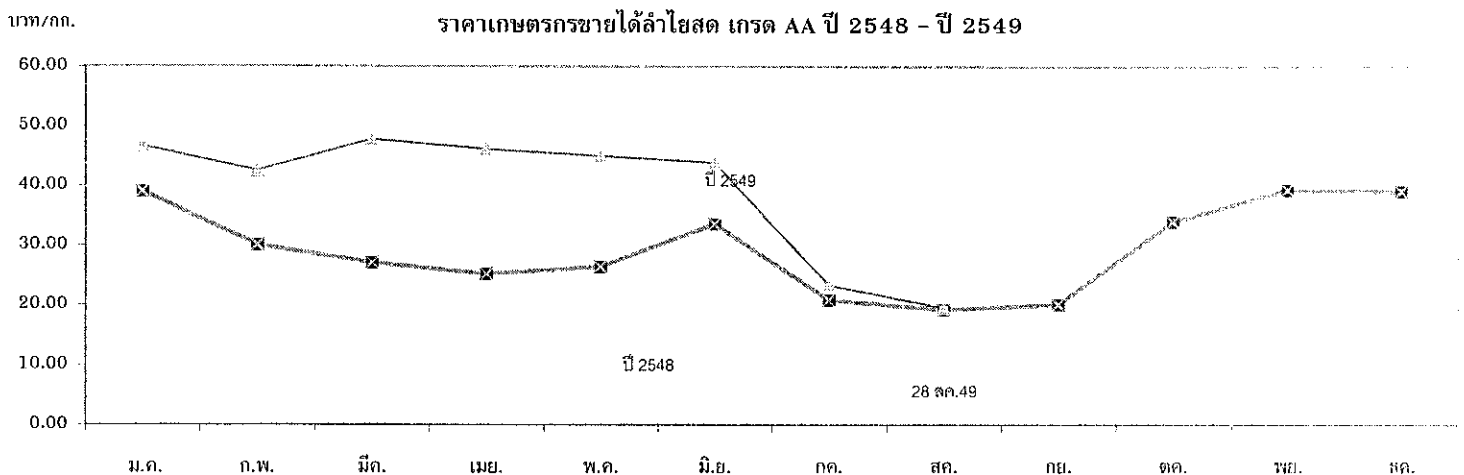
## มาตรการแก้ไขปัญหาราคาลำไย ปี 2549

- มติ คชก. เมื่อวันที่ 5 เม.ย. 2547 มอบหมายกระทรวงเกษตรและสหกรณ์รับผิดชอบในการกำกับดูแลและแก้ไขปัญหาลำไยอย่างเป็นระบบครบวงจร ตั้งแต่ต้นฤดูการผลิต ปี 2547 เป็นต้นไป
- แผนการจัดการลำไย ปี 2549 คชก. ได้เห็นชอบแผนการจัดการลำไย วงเงิน 389.65 ล้านบาท ตามที่กระทรวงเกษตรฯ เสนอ โดยเน้นการช่วยเหลือการจำหน่ายลำไยสด (ช่อ) เพื่อบริโภคภายในประเทศและส่งออก ดังนี้
  - 2.1 การกระจายลำไยสดภายในประเทศไปสู่ตลาดปลายทางผ่านเครือข่ายสหกรณ์
  - 2.2 การผลักดันการส่งออก โดยใช้กลไกของสหกรณ์ชาวสวนลำไยและสมาคมผู้ค้าและส่งออกผลไม้ไทยเป็นผู้ผลักดันการส่งออก
  - 2.3 การแปรรูปลำไยสีทอง โดยส่งเสริมการเพิ่มประสิทธิภาพการผลิตลำไยสีทองของสถาบันเกษตรกรและวิสาหกิจชุมชนแปรรูปลำไยสีทองที่ขึ้นทะเบียนไว้กับกรมส่งเสริมการเกษตร
  - 2.4 การส่งเสริมตลาดภายในและต่างประเทศ โดยจัดงานเทศกาลทั้งในกรุงเทพฯ และต่างจังหวัด การประชาสัมพันธ์ผ่านสื่อต่าง ๆ ร่วมกับห้างสรรพสินค้าจัดจางานรณรงค์บริโภค และส่งเสริมตลาดต่างประเทศ เช่น จีน อินโดนีเซีย เนเธอร์แลนด์ และออสเตรเลีย ฯลฯ
- กรมการค้าภายใน ช่วยส่งเสริมการจำหน่ายลำไย โดยประสานเกษตรกรนำลำไยมาจำหน่ายในงานตลาดนัดตรงฟาร์มมหาชน (Weekend Market) ทั้งในกรุงเทพฯ และต่างจังหวัด ระหว่างวันที่ 4-6 สิงหาคม 2549 และ 1-5 กันยายน 2549

## ราคาเกษตรกรขายได้ ลำไย

ลำไยสด เกรด AA	ม.ค.	ก.พ.	มี.ค.	เม.ย.	พ.ค.	มิ.ย.	ก.ค.	ส.ค.	ก.ย.	ต.ค.	พ.ย.	ธ.ค.
ปี 2548	38.96	30.03	27.06	25.18	26.40	33.60	20.84	19.20	20.08	33.97	39.36	39.14
ปี 2549	46.57	42.50	47.74	46.10	45.00	43.82	23.30	19.20	24-26 (1 ก.ย.49)			
ลำไยอบแห้ง เกรด AA												
ปี 2548	49.00	45.00	45.00	47.50	44.67	45.00	47.97	44.53	41.68	41.73	42.50	44.96
ปี 2549	46.47	41.06	-	-	-	-	-	42.35	45-46 (1 ก.ย.49)			

ราคาเกษตรกรขายได้ลำไยสด เกรด AA ปี 2548 - ปี 2549



## ทุเรียน

ประจำสัปดาห์ที่ 5 เดือนสิงหาคม 2549 (28 ส.ค. - 1 ก.ย. 49)

	หน่วย : ตัน		
	2547	2548	2549
ผลผลิต	829,200	649,800	596,000
ใช้ภายในประเทศ			
- บริโภคสด	593,430	434,680	366,400
- แปรรูป	82,900	65,000	59,600
ส่งออก (สด+แช่แข็ง)			
- ปริมาณ (ตัน)	152,870	150,120	170,000
- มูลค่า (ล้านบาท)	2,227	2,654	
ต้นทุนการผลิต	14.93	14.17	14.29
ประเทศคู่ค้า จีน ฮองกง ใต้หวัน อินโดนีเซีย			
ช่วงออกสู่ตลาด/แหล่งผลิตสำคัญ			
- ภาคตะวันออก พ.ค. - มิ.ย. จันทบุรี ระยอง และตราด			
- ภาคใต้ ก.ค. - ก.ย. ชุมพร สุราษฎร์ธานี และนครศรีธรรมราช			
ครัวเรือน เกษตรกร 170,000 ครัวเรือน			
มูลค่าผลผลิตที่เกษตรกรขายได้ 8,000 ล้านบาท			

### สถานการณ์ ปี 2550

1. สำนักงานเศรษฐกิจการเกษตรคาดการณ์ปริมาณผลผลิตทุเรียน ปี 2549 จะมีประมาณ 596,000 ตัน ลดลงร้อยละ 8 โดยผลผลิตภาคตะวันออกลดลงร้อยละ 7 และภาคใต้ลดลงร้อยละ 10
2. ขณะนี้ผลผลิตภาคตะวันออกออกสู่ตลาดหมดแล้ว ส่วนผลผลิตภาคใต้เป็นช่วงปลายฤดู โดยผลผลิตภาคใต้ออกแล้วประมาณร้อยละ 95
3. ราคาทุเรียนหมอนทองที่เกษตรกรขายได้เฉลี่ย กก.ละ 13.70 บาทปรับตัวสูงขึ้นจากสัปดาห์ที่ผ่านมา เนื่องจากผลผลิตส่วนใหญ่ออกสู่ตลาดแล้ว

### มาตรการแก้ไขปัญหา

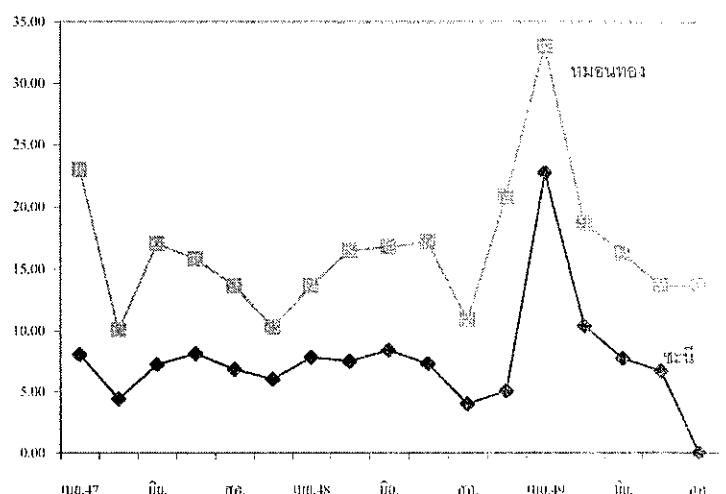
1. มติ คชก. เมื่อวันที่ 5 เม.ย. 2548 มอบกระทรวงเกษตรฯ จัดทำแผนบูรณาการด้านการผลิตและการตลาดไม่ให้ทุกชนิดทั้งระบบ และจัดทำแผนแก้ไขปัญหาทั้งในระยะสั้นและระยะยาว
2. กระทรวงเกษตรและสหกรณ์ ติดตามสถานการณ์และเตรียมการกระจายผลผลิตออกนอกแหล่งผลิต โดยสนับสนุนค่าใช้จ่ายในการจัดซื้อ จัดจำหน่าย และบริหารจัดการ หากเกิดปัญหาราคาต่ำ
3. กรมการค้าภายใน ช่วยส่งเสริมการจำหน่ายทุเรียน เช่น การจำหน่ายในงานรถไฟ และตลาดนัดรถไฟยามาฮาน (Weekend Market)

### ราคาเกษตรกรขายได้ ทุเรียน

ปี	เม.ย.	พ.ค.	มิ.ย.	ก.ค.	ส.ค.	ก.ย.
<b>พันธุ์ชะนี (บาท/กก.)</b>						
2546	12.45	21.60	8.64	6.30	5.59	6.00
2547	8.06	4.42	7.23	8.12	6.83	6.04
2548	7.82	7.50	8.42	7.31	4.00	5.06
2549	22.77	10.40	7.75	6.72	-	-
<b>พันธุ์หมอนทอง (บาท/กก.)</b>						
2546	20.57	26.08	22.90	12.34	12.97	13.51
2547	22.99	10.06	17.04	15.83	13.69	10.28
2548	13.67	16.46	16.77	17.22	10.89	20.86
2549	33.03	18.72	16.29	13.74	13.70	-

(28 ส.ค.-1ก.ย.49)

### ความเคลื่อนไหวราคาทุเรียน ปี 2547-2549



ที่มา : สำนักงานเศรษฐกิจการเกษตร

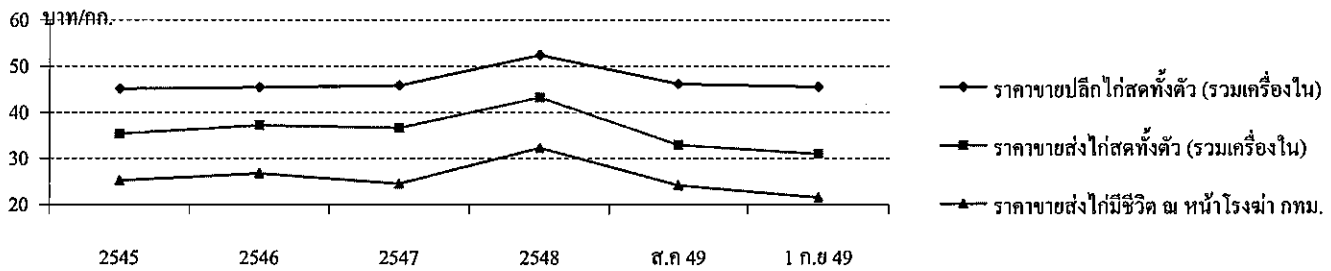
กรมการค้าภายใน กระทรวงพาณิชย์

ไก่เนื้อ

ประจำปีค้าที่ 5 ของเดือนสิงหาคม 2549 (วันที่ 28 ส.ค. - 1 ก.ย. 49)

ผลผลิต	2545	2546	2547	2548	2549	เปรียบเทียบปริมาณการส่งออกเนื้อไก่และผลิตภัณฑ์ของไทย			
						ปี 2548 และ 2549 (ม.ค. - ก.ค.)			หน่วย : ตัน
- โลก (พันตัน)	54,155	54,282	55,952	58,721	60,901				
- ไทย (พันตัน)	1,180.25	1,264.35	873.23	1,030.58	1,238.82	ประเทศคู่ค้า	ปี 2548	ปี 2549	เพิ่ม/ลด (%)
ใช้ภายใน (พันตัน)	746.74	764.96	672.43	791.13	838.82	ญี่ปุ่น	63,756	64,856	1.73
ต้นทุนการผลิต	24.87	25.18	25.83	29.42	NA	อังกฤษ	34,681	45,611	31.51
คร่าวเรือนการค้า	7,781	15,743	10,098	7,762	NA	เนเธอร์แลนด์	13,213	12,836	-2.85
การส่งออก						เยอรมัน	5,007	6,122	22.28
- ปริมาณ (พันตัน)	433.51	497.40	200.82	240.44	143.04	ไอร์แลนด์	4,059	3,537	-12.85
- มูลค่า (ล้านบาท)	36,147	40,685	22,602	28,148	16,679.06	สิงคโปร์	1,575	2,404	52.62
ประเทศคู่ค้า	ญี่ปุ่น	อังกฤษ	เนเธอร์แลนด์	เยอรมัน	เกาหลีใต้	อื่น ๆ	6,740	7,678	13.92
ประเทศคู่แข่ง	บราซิล	สหภาพยุโรป	จีน	อาร์เจนตินา	แคนาดา	รวม	129,030	143,044	10.86
มูลค่าผลผลิตที่เกษตรกรขายได้ (ปี 2548)						33,288	ล้านบาท		

ความเคลื่อนไหวของราคา	2545	2546	2547	2548	ส.ค 49	1 ก.ย 49	เฉลี่ย 3 ปีย้อนหลัง (46-48)
ราคาขายส่งไก่มีชีวิต ณ หน้าโรงฆ่า กทม.	25.21	26.75	24.54	32.30	24.16	21.50	27.86
ราคาขายส่งไก่สดทั้งตัว (รวมเครื่องใน)	35.35	37.21	36.66	43.21	32.95	31.00	39.03
ราคาขายปลีกไก่สดทั้งตัว (รวมเครื่องใน)	45.13	45.40	45.80	52.45	46.14	45.50	47.88



สถานการณ์ปี 2549

- การผลิต** โลก : USDA ประมาณการผลผลิตเนื้อไก่ของโลกในปี 2549 ไว้ที่จำนวน 60.901 ล้านตัน เพิ่มขึ้น 3.71% จากปี 2548 ซึ่งมีจำนวน 58.721 ล้านตัน  
ไทย : สศก. ได้ประมาณการผลผลิตเนื้อไก่ปี 2549 ไว้ที่จำนวน 1.238 ล้านตัน เพิ่มขึ้นจากปี 2548 ซึ่งมีจำนวน 1.030 ล้านตัน (เพิ่มขึ้น 20.19%)
- การใช้ภายใน** ประมาณการความต้องการใช้ภายในประเทศมีจำนวน 0.838 ล้านตัน (เพิ่มขึ้น 6.03%)
- การส่งออก** - ช่วง ม.ค. - ก.ค.49 มีการส่งออกเนื้อไก่เพิ่มขึ้นเฉลี่ยร้อยละ 10.86 เมื่อเทียบกับช่วงเดียวกันของปีก่อน  
- สมาคมผู้ผลิตไก่เพื่อส่งออกไทยปรับลดเป้าหมายการส่งออกปี 2549 จาก 350,000 ตันเหลือ 300,000 ตัน ให้สอดคล้องกับสถานการณ์ส่งออกที่ชะลอตัว

สถานการณ์ปัจจุบัน / ปัญหา

1. กรุงเทพฯ ผลผลิตออกสู่ตลาดสดมีแนวโน้ม ขณะที่ความต้องการของตลาดลดลงจากภาวะปกติประมาณ 20% ซึ่งเป็นผลกระทบจากข่าวโรคไข้หวัดนก ส่งผลให้ราคาไก่มีชีวิต หน้าโรงฆ่า กทม.อ่อนตัวลง เหลือ กก.ละ 21 - 22 บาท ตั้งแต่สัปดาห์ที่ 4 ของ ก.ย.49 และทรงตัวอยู่ที่ระดับดังกล่าวถึงสัปดาห์นี้

2. ภูมิภาค จากสรุปรายงานของ สคน.จังหวัดที่เป็นพื้นที่เฝ้าระวัง 28 จังหวัด ประจำวันที่ 15 ส.ค.49 ปรากฏว่า ส่วนใหญ่ภาวะการค้ายังปกติ มีบางจังหวัดที่ได้รับผลกระทบจากข่าวการระบาดของโรคไข้หวัดนก ส่งผลให้ปริมาณการจำหน่ายเนื้อไก่ลดลง 20 - 30% และทำให้ราคาไก่ในจังหวัดลดลงด้วย

ได้แก่ นครบุรีรัมย์ หนองบัวลำภู อ่างทอง ลพบุรี สิงห์บุรี อุทัยธานี นครสวรรค์ สุโขทัย กำแพงเพชร และนครพนม

แนวทางแก้ไขปัญหา

- ติดตามสถานการณ์ด้านการตลาดและผลกระทบจากการระบาดของโรคไข้หวัดนกอย่างใกล้ชิด และใช้มาตรการกระตุ้น Demand ในประเทศ
- ขยายตลาดส่งออก โดยการจัดคณะเดินทางไปเจรจาขายตลาดเนื้อไก่สดกับประเทศคู่ค้าสำคัญ
- ควบคุม Supply โดยขอความร่วมมือผู้เลี้ยงรายใหญ่ปรับลดปริมาณการเลี้ยงลงให้สอดคล้องกับแผนการผลิตของปี 2549 (18 - 19 ล้านตัว/สัปดาห์)

กึ่ง

ประจำสัปดาห์ที่ 5 ของเดือนสิงหาคม 2549 (วันที่ 28 ส.ค. - 1 ก.ย.49)

ผลผลิต(ล้านตัน)	2546	2547	2548	2549	สถานการณ์
- โลก	1.500	1.600	NA	NA	สถานการณ์ การผลิต คาดว่า ปี 2549 จะมีการเลี้ยงกุ้งขาวเพิ่มขึ้น เนื่องจาก 1) ใช้ระยะเวลาการเลี้ยงสั้นกว่ากุ้งกุลาดำแต่ให้ผลผลิตมากกว่า 2) ต้นทุนต่ำ แต่ราคาอยู่ในระดับใกล้เคียงกับกุ้งกุลาดำ ด้วยเหตุผลดังกล่าวจะทำให้ผลผลิตกุ้งโดยรวมของปี 2549 เพิ่มขึ้นจาก 0.35 ล้านตันของปี 2548 เป็น 0.360 ล้านตัน หรือเพิ่มขึ้นร้อยละ 2.86
- ไทย	0.330	0.330	0.350	0.360	
กุลาดำ	0.155	0.130	0.080	0.043	
ขาวและอื่น ๆ	0.175	0.200	0.270	0.317	
การใช้ (ล้านตัน)	0.042	0.055	0.057	0.002	การตลาด ภาวะการส่งออกกุ้งชะลอตัว เนื่องจากสหรัฐเรียกเก็บ AD และหลักประกันนำเข้า
การนำเข้า - ปริมาณ(ล้านตัน)	0.028	0.01	0.012	0.003	(Continuous Bond:CB) และ Eu เลื่อนประกาศ GSP ส่งผลให้ราคากุ้งอยู่ในระดับต่ำ
ประเทศคู่ค้า	อินเดีย เวียดนาม จีน	(มก.- กค.)			ด้านการส่งออก จากการดำเนินการ ของภาครัฐและเอกชนในการแก้ไขปัญหาการส่งออก
ส่งออก-ปริมาณ (ล้านตัน)	0.234	0.24	0.148	0.088	ปรากฏว่า EU ได้ประกาศให้สิทธิ GSP แล้ว มีผลตั้งแต่วันที่ 1 ส.ค. 48 ส่วนสหรัฐฯ ได้ประกาศ
ประเทศคู่ค้า	สหรัฐอเมริกา ญี่ปุ่น EU	(มก.- กค.)			ผลการทบทวนอัตรา AD เมื่อวันที่ 3 พ.ย.48 ซึ่งปรากฏว่า ไทยยังคงถูกเรียกเก็บภาษีเท่าเดิม คือ
ประเทศคู่แข่ง	อินเดีย อินโดนีเซีย จีน				ร้อยละ 5.95 ทำให้ยังสามารถแข่งขันกับคู่แข่งได้ และส่งผลกระทบต่อภาวะการส่งออกไม่มากนัก
ต้นทุน (ปี 2548) กุลาดำ	กก.ละ 154-157 บาท				ในประเทศ สร้าง demand เพื่อทดแทนตลาดส่งออกที่ลดลง โดยการรับจำนำกุ้งขาวและ
ขาวแวนนาไม	กก.ละ 90-100 บาท				กุ้งกุลาดำ แทรกแซงตลาดโดยสถาบันเกษตรกรและเชื่อมโยงตลาด
* ค่าผลผลิตที่เกษตรกรขายได้ 52,900 ล้านบาท					

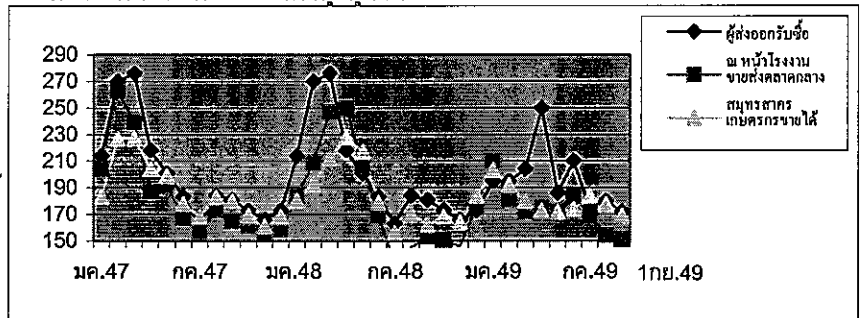
ราคากุ้งกุลาดำ (ขนาด 50 ตัว/กก.) บาท/กก.

	2545	2546	2547	2548	ส.ค. 49	1 ก.ย. 49	เฉลี่ย 3 ปีย้อนหลัง
เกษตรกรขายได้เฉลี่ยทั่วประเทศ	224	190	189	184	178	169	201
ขายส่งตลาดกลาง จ.สมุทรสาคร	244	201	210	180	154	151	210
ผู้ส่งออกบริษัท ณ หน้าโรงงาน	257	212	224	196	180	172	224

ปัญหาและอุปสรรค

- 1) ผลผลิตกุ้งขาวเพิ่มขึ้นรวดเร็วโดยตลาดปรับตัวไม่ทัน
- 2) ขาดแคลนแรงงานแปรรูป ทำให้รับซื้อได้จำกัด
- 3) ผลผลิตของโลกเพิ่ม การแข่งขันรุนแรง
- 4) การกีดกันทางการค้า กรณีสหรัฐอเมริกาประกาศเก็บภาษีตอบโต้การทุ่มตลาดจากกุ้งนำเข้า การกำหนดให้วางหลักประกันการนำเข้า

ความเคลื่อนไหวของราคากุ้งกุลาดำ



แก้ไขปัญห

การแก้ไขปัญหาหาราคากุ้งปี 2548/49 มติ คชก.เมื่อวันที่ 7 มิ.ย. 11 ก.ค.และ 21 พ.ย. 48 ให้แก้ปัญหาราคากุ้งปี 2548/49 โดย

- 1) รับจำนำกุ้งขาวแวนนาไมและกุ้งกุลาดำ ปริมาณ 10,000 ตัน ระยะเวลา มิ.ย.48 - ม.ค.49 โดยมีห้องเย็นเข้าร่วมโครงการ 11 แห่ง อยู่ใน 6 จังหวัด ได้แก่ จังหวัดสมุทรสาคร สมุทรปราการ ฉะเชิงเทรา ชลบุรี ระนอง และสงขลา เมื่อสิ้นสุดระยะเวลารับจำนำ มีเกษตรกรนำกุ้งไปจำนำ 692 ราย ปริมาณรวม 3,408.69 ตัน เป็นกุ้งขาว1,354.14 ตัน กุ้งกุลาดำ2,054.55 ตัน มีเกษตรกรมาไถ่ถอน 1 ราย ปริมาณ 11.57 ตัน คงเหลือกุ้ง 3,397.11 ตัน ที่อศ.ต้องระบาย
- 2) แทรกแซงตลาดโดยสถาบันเกษตรกรกุ้ง ทยอยเงินจากกองทุนเพื่อช่วยเหลือเกษตรกรผ่านกรมส่งเสริมสหกรณ์ไปรับซื้อกุ้งในแหล่งผลิตและนำไปจำหน่ายนอกแหล่งผลิตในภาคเหนือและภาคตะวันออกเฉียงเหนือ

ความคืบหน้าการระบายจำหน่ายกุ้งปี 2548/49 ที่หลุดรับจำนำ โดยมีการยื่นซองประมูลดังนี้ ครั้งที่ 1 จำหน่ายกุ้งขาวแวนนาไม ปริมาณ 1,342.45 ตัน ครั้งที่ 2 ( 20 เม.ย.49) จำหน่ายกุ้งกุลาดำ ปริมาณ 59.74 ตัน ครั้งที่ 3 ได้ประมูลเมื่อวันที่ 19 พค.49 มีผู้ยื่นซองจำนวน 4 ราย ประมูลจำหน่ายกุ้งกุลาดำ ปริมาณ 697.21 ตัน ซึ่ง รว.พณ.ได้อนุมัติ 1) จำหน่ายกุ้งปริมาณดังกล่าว 2) ให้ อคส.สามารถจำหน่ายกุ้งที่หลุดจำนำได้ ในกรณีที่ราคาที่เสนอซื้อเท่ากับหรือสูงกว่าราคาตลาดกลางจังหวัดสมุทรสาครเฉลี่ยย้อนหลัง 5 วันทำการ ซึ่งขณะนี้อยู่ระหว่างการรับมอบสินค้า ส่วนกุ้งกุลาดำที่เหลือปริมาณ 1,287 ตัน อคส.อยู่ระหว่างดำเนินการจำหน่ายตามหลักการที่ทํานร.พณ. ได้อนุมัติไว้แล้ว

สถานการณ์ปัจจุบันและแนวโน้ม ผลผลิตกุ้งออกสู่ตลาดสัปดาห์นี้(965 ตู) ประมาณ 2,895 ตัน ลดลงจากสัปดาห์ก่อนร้อยละ 13.29 โดยสัดส่วนผลผลิตกุ้งขาวที่ออกสู่ตลาดมีมากกว่าร้อยละ 90 ในขณะที่ความต้องการของโรงงานแปรรูปและผู้ส่งออกมีอย่างต่อเนื่อง ส่งผลให้ราคากุ้งขาวขนาด 60 ตัว/กก.ทรงตัวเท่าสัปดาห์ก่อนที่ กก.ละ119 บาท สำหรับกุ้งกุลาดำ ภาวะส่งออกไม่แจ่มใส ทำให้ราคาลดลง โดยกุ้งกุลาดำขนาด 50 ตัว/กก ราคาตกลงกก.ละ 4 บาท เหลือ ราคา กก.ละ 151 บาท



## ข้าวโพดเลี้ยงสัตว์

### ประจำสัปดาห์ที่ 5 ของเดือนสิงหาคม 2549 (28 ส.ค. - 1 ก.ย.49)

Agri 24 ข่าวในทว F : Factsheet 2549

ผลผลิต(ล้านตัน)	2547/48	2548/49	2549/50
- โลก	712.296	691.740	686.760
- ไทย	4.216	3.886	3.748
การใช้ (ล้านตัน)	3.471	3.724	3.964
การนำเข้า		ม.ค. - ธ.ค.48	ม.ค. - ก.ค.49
ปริมาณ	0.076	0.059	0.076
ประเทศคู่ค้า (ไทยนำเข้าจาก)	ACMECS ลาว (95%) กัมพูชา		
	WTO อาร์เจนตินา สหรัฐ		
การส่งออก		ม.ค. - ธ.ค.48	ม.ค. - ก.ค.49
ปริมาณ	0.872	0.059	0.079
ประเทศคู่ค้า(ไทยส่งออกไป)	เวียดนาม (65%) อินโดนีเซีย ไลบีเรีย มาเลเซีย		
ประเทศคู่แข่ง	จีน อาร์เจนตินา สหรัฐ		
อัตราการผลิต (บาท/กก.)	3.35	4.00	4.09
ช่วงออกสู่ตลาด/ แหล่งผลิตสำคัญ			
รุ่น 1 (กค.-ธค.) 90%	เพชรบูรณ์ ลพบุรี นครสวรรค์ สระแก้ว		
รุ่น 2 (ธค.-พค.) 10%	นครราชสีมา อุทัยธานี สุพรรณบุรี		
ครัวเรือนเกษตรกร	305,434 ครัวเรือน (ข้อมูลปี 2548)		
มูลค่าผลผลิตที่เกษตรกรขายได้	18,740 ล้านบาท		

สถานการณ์ ปี 2549/50 กระทรวงเกษตรและสหกรณ์ได้พยากรณ์ (มิ.ย.49) ว่าจะมีผลผลิตประมาณ 3.748 ล้านตัน ลดลงจากปี 2548/49 ซึ่งมีผลผลิต 3.886 ล้านตัน ร้อยละ 3.55 ส่วนผลผลิตโลกปี 2549/50 กระทรวงเกษตรสหรัฐอเมริกาผู้ผลิตรายใหญ่ของโลกจะมีผลผลิต 272.81 ล้านตัน ลดลงจาก 282.26 ล้านตัน ของปี 2548/49 ร้อยละ 3.35 ทำให้ผลผลิตโดยรวมลดลง ในขณะที่ความต้องการใช้ของโลกเพิ่มขึ้นร้อยละ 3.96 จาก 695.11 ล้านตัน ในปี 2548/49 เป็น 722.62 ล้านตัน ในปี 2549/50 เพื่อนำไปใช้ผลิตเอทานอล

**มาตรการ**

1. ปี 2548/49 คชก.ได้มีมติ (9 ก.ย.48 และ 6 ม.ค.49) อนุมัติให้รับจำนำข้าวโพดเลี้ยงสัตว์จากเกษตรกร ปริมาณ 500,000 ตันเมลิค ในช่วงกันยายน 2548 - มกราคม 2549 เพื่อเพิ่มทางเลือกให้เกษตรกรสามารถชะลอการจำหน่ายไว้รอราคาที่สูงขึ้น กำหนดราคารับจำนำข้าวโพดเมล็ด ความชื้น 14.5% กก.ละ 4.75 บาท (ก.ย. -พ.ย.48) และ กก.ละ 5.00 บาท (ธ.ค.48 - ม.ค.49) สำหรับระดับความชื้นอื่นให้ปรับเพิ่ม/ลดตามเกณฑ์ที่เคยปฏิบัติในปี 2547/48 ทั้งนี้ ความชื้นไม่เกิน 30 % ผลการดำเนินการ รับจำนำได้ 118,321 ตัน ไก่ถอน 12,568 ตัน คงเหลือ 105,753 ตัน จำหน่ายหมดแล้ว (มิ.ย.49) รับมอบแล้ว 65,234 ตัน (ณ 31 ส.ค.49)

2. สำหรับปี 2549/50 ได้มีการติดตามสถานการณ์อย่างใกล้ชิด และจัดประชุมผู้เกี่ยวข้องทั้งภาคราชการ เอกชน และตัวแทนเกษตรกร เพื่อประเมินสถานการณ์และสรุปข้อคิดเห็นเกี่ยวกับแนวทางช่วยเหลือเกษตรกรผู้ปลูกข้าวโพดเลี้ยงสัตว์ เมื่อวันที่ 23 สิงหาคม 2549 ที่ประชุมมีความเห็นร่วมกันว่า ขณะนี้สถานการณ์ด้านราคายังอยู่ในระดับที่เหมาะสม กลไกตลาดสามารถดำเนินไปได้ จึงเห็นควรติดตามสถานการณ์อย่างใกล้ชิดต่อไปอีกระยะหนึ่ง และเตรียมมาตรการที่เหมาะสมกับภาวะตลาดไว้รองรับ โดย (1) การเชื่อมโยงตลาดระหว่างเกษตรกรกับผู้ใช้จ่ายรายใหญ่ โดยผ่านกลุ่มเกษตรกร สถาบันเกษตรกร/สหกรณ์ (2) การซื้อขายในตลาดข้อตกลง (Contract Farming) (3) การจัดระบบการค้าในประเทศ โดยการตรวจสอบกำกับดูแลให้ความเป็นธรรมทางการค้า (4) การจัดระบบบริหารจัดการการนำเข้าให้ทุกฝ่ายได้ประโยชน์ร่วมกันอย่างเป็นธรรม และ (5) ผลักดันให้มีการซื้อขายในตลาดซื้อขายล่วงหน้า

#### ราคาข้าวโพดเลี้ยงสัตว์

1 ก.ย.49

บาท/กก.

		ม.ค.	ก.พ.	มี.ค.	เม.ย.	พ.ค.	มิ.ย.	ก.ค.	ส.ค.	ก.ย.	ต.ค.	พ.ย.	ธ.ค.	เฉลี่ย
ตลาด กทม.														
โรงงานอาหารสัตว์ซื้อ	ปี 2548	5.45	5.49	5.49	5.49	5.46	5.45	5.56	5.48	5.40	5.53	5.55	5.40	5.48
	ปี 2549	5.34	5.38	5.49	6.18	6.42	6.47	6.35	5.91	5.81				5.93
ไซโลผู้ส่งออกซื้อ	ปี 2548	5.24	-	-	-	-	-	-	-	-	5.22	-	-	5.23
	ปี 2549	-	5.04	5.16	5.21	-	-	-	-	-	-	-	-	5.14
เกษตรกรขายได้*	ปี 2548	5.01	4.96	4.97	4.83	5.02	4.82	5.05	4.89	4.77	4.74	4.73	4.74	4.88
	ปี 2549	4.82	4.78	4.70	5.18	5.53	5.72	5.53	5.35	5.38				5.22
- จ.เพชรบูรณ์	ปี 2548	5.20	5.17	5.11	5.19	5.18	5.06	5.06	5.10	4.90	5.03	5.18	5.03	5.10
	ปี 2549	4.94	4.95	5.00	5.26	5.77	5.81	5.74	5.31	5.10				5.32
- จ.นครราชสีมา	ปี 2548	5.27	5.24	5.33	5.33	5.33	5.33	5.30	5.23	4.98	5.10	5.25	5.09	5.23
	ปี 2549	5.06	5.12	5.18	5.71	6.18	6.10	5.89	5.32	5.28				5.54

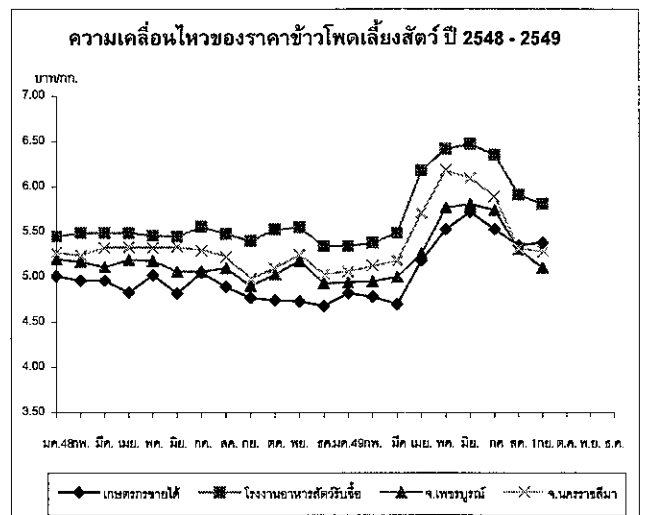
หมายเหตุ \* เป็นราคาที่เกษตรกรขายได้เฉลี่ยทั้งประเทศ (สกก.) ข้าวโพดเมล็ดความชื้นไม่เกิน 14.5%

#### ปัญหาและอุปสรรค

1. ต้นฤดู ปริมาณผลผลิตออกสู่ตลาดพร้อมกันจำนวนมาก และเป็นฤดูฝน ข้าวโพดมีความชื้นสูงทำให้ราคาโน้มต่ำลง
2. ปลายฤดู ปริมาณผลผลิตออกสู่ตลาดน้อยและความชื้นลดลง ทำให้ราคาสูงขึ้น อาจส่งผลกระทบต่อผู้ใช้วัตถุดิบอาหารสัตว์

#### สถานการณ์ปัจจุบันและแนวโน้ม

ภาวะราคาซื้อขายโดยทั่วไปเคลื่อนไหวลดลงต่อเนื่องจากเดือนก่อน เนื่องจากในระยะนี้ปริมาณผลผลิตทยอยออกสู่ตลาดมากขึ้นโดยลำดับ อย่างไรก็ตามระดับราคาโดยทั่วไปยังสูงกว่าช่วงเดียวกันของปีก่อน คาดว่าในช่วงที่ผลผลิตออกมาก (ก.ย. - พ.ย.49) ราคาอาจอ่อนตัวลงตามภาวะการผลิต ซึ่งจะได้ติดตามสถานการณ์อย่างใกล้ชิด และดำเนินมาตรการที่เหมาะสมกับภาวะตลาดต่อไป



ปาล์มน้ำมัน

ประจำสัปดาห์ที่ 5 ของเดือนสิงหาคม 2549 (28 ส.ค.-1 ก.ย.49)

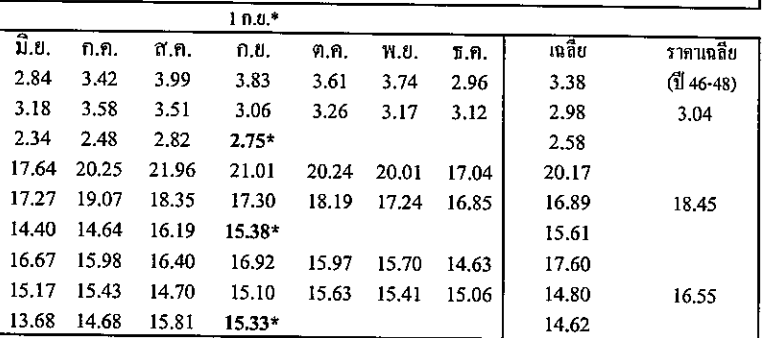
1. โลก : ล้านตัน	ปี 47	ปี 48	ปี 49	ปี 50 <sup>พ.ก.</sup>	%Δ
1) ผลผลิตน้ำมันปาล์มดิบ	29.59	33.88	35.37	37.37	5.65
มาเลเซีย "	13.42	15.19	15.30	15.70	2.61
อินโดนีเซีย "	11.50	14.00	15.00	16.40	9.33
2) การใช้-บริโภค	29.72	33.06	35.24	37.53	6.50
2. ไทย : ล้านตัน					
ผลปาล์มทะเลสาบ (สศก.)	5.182	5.003	5.658	6.585	16.38
1) ผลผลิตน้ำมันปาล์มดิบ	0.821	0.784	0.990	1.152	16.38
2) การใช้ในปท. : น้ำมันดิบ หรือ น้ำมันบริสุทธิ์	0.715	0.745	0.786	0.810	3.05
3) นำเข้า : ตัน 2 พิกัด	74,767	18,930	916	0.524 <sup>(ม.ค.ก.)</sup>	3.05
1511.100 - น้ำมันดิบ	-	-	12		
1511.900 - บริสุทธิ์	74,767	18,930	904		
4) ส่งออก : ตัน 2 พิกัด	124,273	81,057	48,505		
1511.100 - น้ำมันดิบ	3,014	-	24,188		
1511.900 - บริสุทธิ์	121,259	81,057	24,317		
ประเทศส่งออก	บริสุทธิ : พม่า (82%) จีน (12%)	- ปี 48			
ประเทศนำเข้า	บริสุทธิ : มาเลเซีย (99%) จีน(1%)	- ปี 48			
การเปิดตลาด	AFTA	ภายใต้ WTO (ธค.12/28 ธค.44)			
กานีนำเข้า	(ธค.21/46) ในโควตา (ตัน) ภาษี ใน(%) นอกโควตา(%)				
ตั้งแต่ปี 46	ปี 46	ปี 47-50	ปี 46	ปี 47-50	
- น้ำมันดิบ	5 % หรือ	4,834.33	4,860	20	144.6
- บริสุทธิ์	2.50 บ/ล.				143
4. มาตรการทางการค้า	1) การนำเข้า ต้องขอหนังสือรับรองนำเข้า (พิกัด 1511) ในโควตา : ให้ อคส. เป็นผู้นำเข้า นอกโควตา: โรงสกัด/โรงกลั่น/นิติบุคคลที่มีประวัติการค้าน้ำมันปาล์ม ที่จดทะเบียนเป็นผู้นำเข้า และแจ้งข้อมูล / เอกสารหลักฐาน กรณีนำเข้าเพื่อส่งออก ต้องมีสัญญาซื้อขายจากผู้นำเข้า ส่งออกภายใน 30 วันทางด่าน 4 ด่านที่กำหนดและต้องรับซื้อผลผลิตในปท.ส่งออกด้วย 1:1 ฯลฯ				
	AFTA ให้ อคส.นำเข้าและจัดสรรให้กับผู้ผลิต(มติกรม.2พย.47)				
	นอกWTO ต้องขออนุญาตนำเข้า				
	2) การส่งออก ส่งออกน้ำมันปาล์มทุกชนิดโดยเสรี				
5. ผลการเปิดตลาด	ปี 46	ปี 47	ปี 48	ปี 49 <sup>(พ.ค.)</sup>	
ออกหนังสือรับรอง(คต.)	24,356	79,233	16,354	195	
นำเข้า (นอกโควตา)	11,399	78,188	16,072	190	
ส่งออก (น้ำมันที่นำเข้า)	-	75,889	16,072	190	

ราคา (บาท/กก.)														
ผลปาล์มสด(17%)	ปี 2547	ม.ค.	ก.พ.	มี.ค.	เม.ย.	พ.ค.	มิ.ย.	ก.ค.	ส.ค.	ก.ย.	ต.ค.	พ.ย.	ธ.ค.	เฉลี่ย
ธ โรงสกัด	ปี 2548	3.13	3.34	3.41	3.29	3.05	2.84	3.42	3.99	3.83	3.61	3.74	2.96	3.38
ปี 2549	ปี 2548	2.89	2.25	2.53	2.47	2.75	3.18	3.58	3.51	3.06	3.26	3.17	3.12	2.98
ปี 2549	ปี 2549	3.14	3.01	2.58	2.05	2.19	2.34	2.48	2.82	2.75*				2.58
น้ำมันดิบ กทม.	ปี 2547	19.68	21.22	21.66	21.17	20.17	17.64	20.25	21.96	21.01	20.24	20.01	17.04	20.17
ปี 2548	ปี 2548	16.30	14.24	15.75	15.82	16.34	17.27	19.07	18.35	17.30	18.19	17.24	16.85	16.89
ปี 2549	ปี 2549	17.80	17.41	15.38	14.20	14.86	14.40	14.64	16.19	15.38*				15.61
น้ำมันดิบมาเลเซีย	ปี 2547	18.38	19.60	20.73	20.44	19.74	16.67	15.98	16.40	16.92	15.97	15.70	14.63	17.60
ปี 2548	ปี 2548	13.53	13.31	14.48	14.94	14.78	15.17	15.43	14.70	15.10	15.63	15.41	15.06	14.80
ปี 2549	ปี 2549	14.76	15.07	14.64	14.17	14.18	13.68	14.68	15.81	15.33*				16.55

**ปัญหาและอุปสรรค**

- การผลิต ผลผลิตเฉลี่ยต่ำ (ไทย 2.7 ตัน/ไร่ มาเลเซีย 3.0 ตัน/ไร่) ต้นทุนการผลิตสูง (ไทย 1.50 บาท/กก. มาเลเซีย 1.00 บาท/กก.) เนื่องจากพันธุ์ปาล์มคุณภาพต่ำ พื้นที่ไม่เหมาะสม ภัยราคาสูงขึ้น ผู้ปลูกปาล์ม 90 % เป็นเกษตรกรรายย่อย ขาดการจัดการที่ดี ปริมาณผลผลิตออกสู่ตลาด ไม่สม่ำเสมอ
- การนำเข้า มีการนำเข้าเพื่อส่งออกซึ่งกระทบต่อตลาดส่งออกน้ำมันส่วนเกิน
- การส่งออก ความสามารถในการแข่งขันต่ำเนื่องจากราคาในประเทศสูง
- การค้าในปท. โรงสกัดฯมีกำลังผลิตส่วนเกิน 50% แข่งขันซื้อสูงจึงคิดปาล์มดิบ การลักลอบนำเข้าส่งผลกระทบต่อราคาในประเทศ

6. แหล่งผลิต	กระบี่ 34%	สุราษฎร์ฯ 26%	ชุมพร 18%	(รวม 78%)										
	สตูล 3%	ตรัง 4%	ประจวบฯ 2%	ชลบุรี 3%	พังงา 3%	ชลบุรี 3%								
7. ออกสู่ตลาด (%)	พ.ค.	มิ.ย.	ก.ค.	ส.ค.	ก.ย.	ต.ค.	พ.ย.	ธ.ค.						
ปี 49 (เกษตร)	10.85	11.57	10.37	9.74	8.62	7.86	6.34	5.10						
@ 3 ปี (46-48)	11.80	9.79	8.93	8.32	8.36	7.88	6.21	5.07						
8. ต้นทุนผลิตปี 46-49	1.27	1.28	1.69	1.68	บ/กก.									
ครัวเรือนเกษตรกร	110,000	ครัวเรือน (ปี 47)												
9. มูลค่าผลปาล์ม	14,909	ล้านบาท (2.98 บาท/กก. ณ โรงงานสกัด) - ปี 48												
น้ำมันปาล์มดิบ	13,242	ล้านบาท (16.89 บาท/กก. ณ กทม.) - ปี 48												
10. สถานการณ์ปัจจุบัน														
1) โลก ปี 50	ก.เกษตรสหรัฐ คาดว่าโลกมีผลผลิต 37.37 ล้านตัน เพิ่มขึ้น 5.65% การบริโภค 37.53 ล้านตัน เพิ่มขึ้นร้อยละ 6.50													
2) ไทย ปี 50	ก.เกษตร (สศก.) คาดว่าจะผลิตผลปาล์มน้ำมันได้ 6.585 ล้านตัน เพิ่มขึ้น 16.38 ซึ่งจะสกัดน้ำมันปาล์มดิบได้ประมาณ 1.152 ล้านตัน (น้ำมัน 17.5%)													
3) ราคา (บาท/กก.)	18 ส.ค. 49	25 ส.ค. 49	1 ก.ย. 49	% Δ										
ผลปาล์ม 17%	2.85	2.83	2.75	-2.65										
น้ำมันดิบไทย	16.38	16.13	15.38	-4.65										
น้ำมันดิบมาเลเซีย	16.18	15.56	15.33	-1.48										
ราคาผลปาล์มปรับตัวลดลงจากสัปดาห์ก่อน	เนื่องจากปริมาณผลผลิตมีแนวโน้มออกสู่ตลาดเพิ่มมากขึ้น ในขณะที่ภาวะการค้าน้ำมันปาล์มชะลอตัว สหกรณ์ในประเทศมีจำนวนมาก และราคาน้ำมันปาล์มมาเลเซียมีผลลดลงเช่นกัน													
4) แนวโน้ม	ราคาผลปาล์มยังอยู่ในเกณฑ์ดีสอดคล้องกับราคาน้ำมันปาล์ม													
5) การแก้ไขปัญหา	ราคาผลปาล์ม ปี 49													
5.1) เสริมสร้างประสิทธิภาพการผลิต	1. จัดระบบการค้าในประเทศ โดยการให้แจ้งปริมาณ ,ควบคุมการขนย้าย, ตรวจสอบกำกับดูแลการปิดป้ายรับซื้อ เครื่องชั่ง การชั่งราคา													
2. จัดระบบการนำเข้าโดย	(1) ภายใต้ AFTA และในโควตา WTO : ให้ อคส.เป็นผู้นำเข้า (2) การนำเข้าเพื่อส่งออก : ให้รับซื้อผลผลิตในประเทศเพื่อส่งออกด้วย 1 ส่วน (3) การนำเข้าผ่านประเทศเพื่อส่งออก : ให้ขออนุญาตนำเข้าและกำกับดูแลให้ส่งออกในเวลาที่กำหนด (อยู่ระหว่าง คต.หรือกรมศุลกา)													
3. ตรวจสอบการลักลอบนำเข้าและบริหารของกลางโดย	(1) เข้มงวดตรวจสอบในจังหวัดชายแดนช่วงผลผลิตราคาสูง (2) จัดการของกลางไม่ให้ไหลเข้าสู่ตลาดผู้บริโภค													
4. ส่งเสริมการส่งออกน้ำมันปาล์มในประเทศ	โดยประสานภาคเอกชน													
5. บริการเผยแพร่ข้อมูลข่าวสารด้านการตลาด														
5.2) ส่งเสริมการผลิตพลังงานทดแทน	โดยประสานกระทรวงพลังงานเชื่อมโยงผู้ผลิตน้ำมันปาล์มกับผู้ผลิตไบโอดีเซล													



มะพร้าวผลแก่

ประจำสัปดาห์ที่ 5 ของเดือนสิงหาคม 2549 ( 28 ส.ค.-1 ก.ย.49)

1. โลก : ล้วนต้น	ปี 47	ปี 48	ปี 49	ปี 50 <sup>ช.ก</sup>	%Δ
1) ผลผลิต : เนื้อมะพร้าวแห้ง	5.38	5.59	5.79	5.19	-10.36
ฟิลิปปินส์ "	2.30	2.45	2.60	2.00	-23.08
อินโดนีเซีย "	1.36	1.40	1.44	1.44	-
2) การใช้ - สกัดน้ำมัน	5.30	5.54	5.71	5.22	-8.58
3) ผลผลิตน้ำมันมะพร้าว	3.29	3.44	3.54	3.26	-7.91
2. ไทย : ล้วนต้น					
1) ผลผลิต : มะพร้าวผลแก่	1.848	1.674	1.561	1.524	-2.34
2) การใช้ บริโภคโดยตรง 60%	1.109	1.004	0.937	0.915	
โรงงานผลิตกะทิ 10%	0.185	0.167	0.156	0.152	
โรงงานหีบน้ำมัน 25-30%	0.462	0.418	0.390	0.381	
3. น้ำมันมะพร้าวไทย : ต้น					
1) ผลผลิต : น้ำมันมะพร้าว <sup>บริสุทธิ์</sup>	45,199	40,949	38,183	37,289	
(ม.ค.-ก.ค.)					
2) นำเข้า น้ำมัน 4 พิกัด	47	22	809		
3) ส่งออก น้ำมัน 4 พิกัด	3,636	2,674	306		
4) การใช้ในประเทศ	41,610	38,297	38,687		
4. นำเข้า - ส่งออกอื่นๆ : ต้น					
1) นำเข้า มะพร้าวผล	97	125	6,702		
มะพร้าวฝอย	119	279	106		
2) ส่งออก มะพร้าวผล	33,853	39,758	19,933		
มะพร้าวฝอย	574	591	430		
เนื้อมะพร้าวแห้ง	1.8	1.8	40		
ประเทศส่งออก*48	น้ำมัน : มาเลเซีย / เนื้อแห้ง : ญี่ปุ่น / ฝอย : ปากีสถาน				
ประเทศนำเข้า*48	น้ำมัน : อินโดนีเซีย / ผลแก่ : กัมพูชา / ฝอย : ฟิลิปปินส์				
5. มาตรการทางการค้า	1) การนำเข้า ต้องขอหนังสือรับรองนำเข้าภายใต้ WTO				
ในโควตา	1) ผู้นำเข้า : เป็นนิติบุคคลและเป็นโรงงานที่ใช้สินค้าน้ำมันมะพร้าวผล				
มะพร้าวฝอย เนื้อมะพร้าวแห้งและน้ำมันมะพร้าวเป็นวัตถุดิบในกิจการของตนเอง และ					
เปิดดำเนินการในปัจจุบัน ส่วนมะพร้าวฝอยต้องมีประวัติ 3 ปี 2) กำหนดช่วงเวลานำเข้า					
ดังนี้	มะพร้าวผล : ม.ค.-เม.ย. / พ.ค.-ก.ย. / ต.ค.-ธ.ค. = ร้อยละ 60 / 15 / 25				
	มะพร้าวฝอย : ม.ค.-ธ.ค. เนื้อแห้ง : พ.ย.-ธ.ค. น้ำมัน : พ.ย.-ธ.ค.				
นอกโควตา	ให้นำเข้าเป็นการทั่วไป โดยขอหนังสือรับรองนำเข้านอกโควตา				
AFTA และ นอก WTO	ต้องขออนุญาตนำเข้า				
2) การส่งออก	ส่งออกน้ำมันมะพร้าวทุกชนิดโดยเสรี				

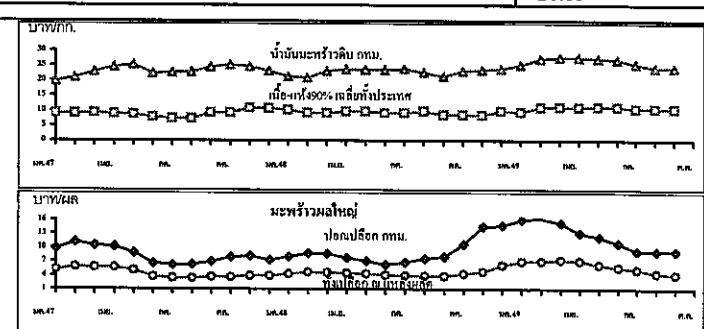
6. การเปิดตลาด	AFTA	ภายใต้ WTO	(อ.ค.12/28 ธ.ค.44)
& ภาษีนำเข้า	ภาษี (%)	ในโควตา (ตัน)	ภาษีใน (%) นอกโควตา (%)
	ตั้งแต่ปี 46	ปี 46	ปี 47-49
มะพร้าวฝอย	ช.ค.20/46	ช.ค.วัน	110 110 20 54.6 54
มะพร้าวผล	ช.ค.20/46	ช.ค.วัน	2,304.22 2,317 20 54.6 54
เนื้อ-แห้ง	ช.ค.21/46	35*	1,105.56 1,157 20 36.4 36
น้ำมันมะพร้าว	ช.ค.21/46	5**	398.89 401 20 52.6 52
		* หรือ ก.ละ 3.00 บาท	** หรือ ลิตรละ 2.50 บาท
7. แหล่งผลิต	ประจวบฯ 18 %	ชุมพร 13%	สุราษฎร์ฯ 12% (รวม 43%)
	นครศรีธรรมราช 7%	ชลบุรี 7%	สมุทรสงคราม 3%
8. ช่วงออกสู่ตลาด	ช่วงมากเดือน พ.ค. - ต.ค. (ออกตลอดปี)		
9. ต้นทุนผลิตปี 45-48	1.94	1.91	2.00 2.31 บาท/ผล
ครัวเรือนเกษตรกร	76,500	ครัวเรือน (ปี 44)	
10. มูลค่าผลผลิต	5,959	ล้านบาท(4.45 บาท/ผล ณ แหล่งผลิต) - ปี 48	
11. สถานการณ์ปัจจุบัน			
1) โลก ปี 50	ก.เกษตรสหรัฐฯคาดว่าโลกมีผลผลิต 5.19 ล้านต้น (เนื้อ-แห้ง)		
ลดลงร้อยละ 10.36	ได้ผลผลิตน้ำมันมะพร้าว 3.26 ล้านต้น ลดลงร้อยละ 7.19		
2) ไทย. ปี 50	ก.เกษตร (สศก.) คาดว่ามีผลผลิต 1.524 ล้านต้น(มะพร้าวผล)		
ลดลง 2.34%			
3) ราคา (บาท/ผล, บาท/กก.)	18ส.ค. 25สค. 1 ก.ย.49	%Δ	
มะพร้าวผลใหญ่ เกษตรกรขายได้ (เฉลี่ยสศก)	4.38 4.34	4.20 -3.23	
จ.ประจวบฯ	5.25 5.25	5.75 9.52	
จ.สุราษฎร์ฯ	4.00 4.00	4.00 -	
เนื้อ-แห้ง 90% เกษตรกรขายได้ (เฉลี่ยสศก.)	10.63 10.65	10.63 -0.19	
จ.ประจวบฯ	11.50 11.50	11.50 -	
จ.สุราษฎร์ฯ	10.00 10.00	10.00 -	
มะพร้าวผลใหญ่ ปอกเปลือก กทม.	9.25 9.25	9.25 -	
เนื้อมะพร้าวขาว ณ โรงงานกะทิรับซื้อ	13.50 13.50	13.50 -	
น้ำมันมะพร้าวดิบ กทม.	24.25 24.25	24.25 -	
มะพร้าวผลใหญ่ ณ แหล่งผลิต จ.ประจวบฯ	ราคาปรับตัวสูงกว่าสัปดาห์ก่อน		
เนื่องจากการค้าสองตัวขึ้น มีผู้รวบรวมต่างถิ่นเข้าไปรับซื้อมากขึ้น			
มะพร้าวผล กทม.ราคายังทรงตัวเท่าสัปดาห์ก่อน			
เนื้อมะพร้าวแห้ง จ.ประจวบฯ ราคาทรงตัวเท่าสัปดาห์ก่อน การผลิตมีน้อย			
4) แนวโน้ม ผลผลิตออกสู่ตลาดลดลง การค้าชะลอตัว ส่งผลให้ราคาทรงตัว			

ราคา (บาท/ผล, บาท/กก.)	I ก.ย.*													
แหล่งผลิต เฉลี่ยทั้งประเทศ	ม.ค.	ก.พ.	มี.ค.	เม.ย.	พ.ค.	มิ.ย.	ก.ค.	ส.ค.	ก.ย.	ต.ค.	พ.ย.	ธ.ค.	เฉลี่ย	เฉลี่ย 3 ปี
มะพร้าวแก่-ผลใหญ่ (สศก.)	ปี 2547	5.20	5.84	5.72	5.72	5.09	3.71	3.41	3.32	3.63	3.62	3.92	3.90	4.42 (ปี 46-48)
	ปี 2548	4.35	4.57	4.58	4.43	4.30	4.05	3.90	3.91	3.83	4.30	4.92	6.15	4.44 4.09
	ปี 2549	7.02	7.01	7.29	7.09	6.26	5.73	5.25	4.46	4.20*			6.26	
เนื้อมะพร้าวแห้ง 90% (สศก.)	ปี 2547	9.08	9.00	9.26	8.91	8.72	7.87	7.39	7.32	9.26	9.21	10.81	10.68	8.96
	ปี 2548	10.23	9.79	9.07	9.64	9.62	9.24	9.17	9.74	8.56	8.52	8.47	9.90	9.33 8.65
	ปี 2549	9.43	11.03	11.09	11.03	11.23	11.18	10.63	10.63	10.65*			10.78	
ตลาด กทม. ขายส่ง														
มะพร้าวผล (ปอก) กทม.	ปี 2547	9.75	11.13	10.45	10.17	8.86	6.58	6.25	6.35	6.95	7.94	8.18	7.25	8.32
	ปี 2548	8.03	8.75	8.64	7.78	7.07	6.35	6.83	7.64	8.02	10.75	14.57	14.73	9.10 8.26
	ปี 2549	15.99	16.25	15.33	13.13	12.28	10.93	9.30	9.25	9.25*			12.81	
น้ำมันมะพร้าวดิบ กทม.	ปี 2547	19.73	21.00	22.92	24.54	25.18	22.40	22.57	22.87	24.45	25.15	24.65	23.17	23.22
	ปี 2548	21.33	20.49	23.14	23.65	23.75	23.56	23.79	22.70	21.33	23.16	23.45	23.88	22.85 21.30
	ปี 2549	25.21	27.17	27.59	27.59	27.36	26.92	25.46	25.46	24.25*			26.60	

**ปัญหาและอุปสรรค**

- 1.การผลิต ต้นทุนการผลิตสูงกว่าประเทศเพื่อนบ้าน เช่น เวียดนาม
- 2.การนำเข้า มีการนำเข้ามะพร้าวผล(นอกโควตา) จากกัมพูชา ในช่วงปลายฤดู ส่งผลกระทบทางจิตวิทยาต่อเกษตรกรในแหล่งผลิต
- 3.การส่งออก ไทยขาดประสิทธิภาพในการแข่งขันการส่งออก ทำให้ไม่สามารถระบายผลผลิตส่วนเกินในช่วงฤดูกาลผลผลิตออกสู่ตลาดมากได้
- 4.การแปรรูป ตลาดกะทิสำเร็จรูป มีอัตราการเติบโตไม่มากนัก

ตลาดน้ำมันมะพร้าวมีขนาดตลาดเล็กลงเพราะถูกทดแทนด้วยน้ำมันปาล์ม



## ถั่วเหลือง

### ประจำสัปดาห์ที่ 5 ของเดือนสิงหาคม 2549 (28 ส.ค.- 1 ก.ย.49)

ผลผลิต (ล้านตัน)	ปี 2547	ปี 2548	ปี 2549 (ประมาณการ)	1. นโยบายและมาตรการนำเข้าเมล็ดถั่วเหลือง ปี 2549
- โลก	186.770	215.954	219.493	<b>1.1 นำเข้าจากประเทศสมาชิกองค์การการค้าโลก WTO (มติ ครม. 10 ม.ค.49) ไม่จำกัดปริมาณ และช่วงเวลานำเข้า ดังนี้</b> 1) อกรนำเข้าในโควตา 0% กลุ่มผู้มีสิทธินำเข้าในโควตา รวม 12 ราย (ส.ผู้ผลิตน้ำมันถั่วเหลือง และข้าว ส.ผู้ผลิตอาหารสัตว์ไทย ส.ส่งเสริมผู้ใช้วัตถุดิบอาหารสัตว์ ส.ปศุสัตว์ไทย ส.ผู้เลี้ยงไก่เนื้อ เพื่อการส่งออก ส.ผู้ผลิตไก่เพื่อส่งออกไทย บจ.กรีนสปอตตา บจ.แลคตาซอย บมจ.ไทยเทรสา บจ.แควีฟลัส บจ.ไทยอิม และ หจก.คิคโคเคน) และหากมีผู้ยื่นขอสิทธินำเข้ารายใหม่ให้ฝ่ายเลขานุการคณะกรรมการ พืชน้ำมันและน้ำมันพืช ( สศก. ) เป็นผู้พิจารณาและแจ้งคณะกรรมการ ทราบ - ผู้มีสิทธินำเข้าในโควตาต้องรับซื้อเมล็ดถั่วเหลืองที่ผลิตในประเทศจากเกษตรกรทั้งหมดตาม คุณภาพมาตรฐานและราคาที่รัฐกำหนด ดังนี้ (1) เกตรสกัดน้ำมัน ราคาไม่ต่ำกว่า 10.50 บาท/กก. ณ โรงงานหรือ 11.50 บาท/กก. ณ หน้าโรงงานแปรรูป กทม. (2) เกตรผลิตอาหารสัตว์ราคาไม่ต่ำกว่า 11.00 บาท/กก. ณ โรงงานหรือ 12.00บาท/กก. ณ หน้าโรงงานแปรรูป กทม. (3) เกตรแปรรูปอาหาร ราคาไม่ต่ำกว่า 13.00 บาท/กก. ณ โรงงานหรือ 14.00บาท/กก. ณ หน้าโรงงานแปรรูป กทม. - ทั้งนี้ ผู้มีสิทธินำเข้าในโควตาต้องทำสัญญารับซื้อเมล็ดถั่วเหลืองภายในประเทศกับกระทรวง เกษตรและสหกรณ์ และกระทรวงพาณิชย์ 2) นอกโควตา 80% 1.2 นำเข้าจากประเทศสมาชิก AFTA นำเข้าเสรี โดยไม่จำกัดปริมาณและช่วงเวลานำเข้าอกรนำเข้า 5% แต่ไม่เคยอนุญาตให้ใช้สิทธิ 1.3 นำเข้าตามความตกลง FTA ไทย-ออสเตรเลีย และไทย-นิวซีแลนด์ เปิดตลาดตามข้อตกลง โดยนำเข้าเสรี ไม่จำกัดปริมาณและช่วงเวลานำเข้า อกรนำเข้า 0% 1.4 นำเข้าจากประเทศไม่ใช่สมาชิก ตามข้อ 1.1-1.3 ต้องขออนุญาตนำเข้า อกรนำเข้า 6% <b>2. นโยบายการส่งออก</b> ส่งออกได้เสรี ไม่เสียอากรส่งออก
- ไทย	0.223	0.215	0.223	
- ถั่วถูกล้าง	0.143	0.137	0.143	
- ถั่วถูกล้วน	0.080	0.078	0.080	
การใช้ (ล้านตัน)	1.658	1.822	1.800	
การนำเข้า (ล้านตัน)				
- ปริมาณ	1.436	1.608	1.578 <small>(ม.ค.-ก.ค.49 = 664,319 ตัน)</small>	
- ประเทศคู่ค้า (ไทยนำเข้าจาก)	บราซิล อาร์เจนตินา สหรัฐอเมริกา กัมพูชา และแคนาดา			
การส่งออก (ล้านตัน)				
- ปริมาณ	0.0010	0.0012	0.0010 <small>(ม.ค.-ก.ค.49 = 795 ตัน)</small>	
- ประเทศคู่ค้า (ไทยส่งออกไป)	ญี่ปุ่น เวียดนามฮ่องกง สหรัฐอเมริกา และอินโดนีเซีย			
- ประเทศคู่ค้า	สหรัฐอเมริกา บราซิล อาร์เจนตินา จีน			
การผลิต (บาท/กก.)	8.22	9.44	9.39	
ช่วงออกสู่ตลาด/แหล่งผลิตสำคัญ	ถั่วถูกล้าง(มีค.- พค.) 58% กำแพงเพชร เชียงใหม่ ขอนแก่น เลย			
- ถั่วถูกล้วน (สค.- ธค.) 42%	สระแก้ว สุโขทัย ตาก ลพบุรี อุตรดิตถ์			
ครัวเรือนเกษตรกร(ประมาณการ ก.ค.49)	148,805	148,805	NA	
มูลค่าผลผลิตที่เกษตรกรขายได้(ล้านบาท)	2,412	2,740	2,316	

ราคาถั่วเหลือง (บาท/กก.)		ม.ค.	ก.พ.	มี.ค.	เม.ย.	พ.ค.	มิ.ย.	ก.ค.	ส.ค.	ก.ย.	ต.ค.	พ.ย.	ธ.ค.	เฉลี่ย
เกษตรกรขายได้ชนิดกละ														
ปี 2548	13.00	11.40	11.07	11.23	10.15	10.15	11.70	10.90	9.85	9.22	10.10	10.19		10.75
ปี 2549	-	-	10.37	10.13	10.04	-	-	10.35	10.35	(1 ก.ย.49)				10.25
ขายส่ง ตลาด กทม. เกตรแปรรูปผลิตภัณฑ์อาหาร														
ปี 2548	14.88	15.25	15.25	15.25	14.76	14.38	14.38	14.70	14.47	14.25	14.25	14.25		14.67
ปี 2549	14.25	14.34	14.38	14.38	14.38	14.56	14.75	14.75	14.75	(1 ก.ย.49)				14.50
ขายส่ง ตลาด กทม. เกตรผลิตอาหารสัตว์														
ปี 2548	13.88	14.25	14.25	14.25	13.84	13.63	13.63	14.06	13.84	13.63	13.63	13.63		13.88
ปี 2549	13.63	13.71	13.75	13.75	13.75	13.75	13.75	13.75	13.75	(1 ก.ย.49)				13.73
ขายส่ง ตลาด กทม. เกตรสกัดน้ำมัน														
ปี 2548	11.61	11.38	11.67	12.03	11.85	11.63	11.63	11.60	11.31	11.18	11.18	11.18		11.52
ปี 2549	11.50	11.50	11.50	11.50	11.50	11.50	11.50	11.50	11.50	(1 ก.ย.49)				11.50
ซื้อขายล่วงหน้าตลาดชิคาโก														
ปี 2548	7.62	7.62	9.01	9.07	9.31	10.44	10.60	9.51	8.73	8.65	8.69	8.91		9.01
ปี 2549	8.50	8.47	8.31	7.96	8.27	8.32	8.28	7.69	7.45	(1 ก.ย.49)				8.14
ซื้อขายล่วงหน้าตลาดชิคาโก (เหรียญสหรัฐ/ตัน)														
ปี 2548	195.88	197.56	232.94	228.74	233.42	254.79	253.32	230.40	212.05	211.20	210.87	216.26		223.12
ปี 2549	213.99	214.34	212.68	209.01	217.32	216.49	217.23	203.82	197.82	(1 ก.ย.49)				211.41

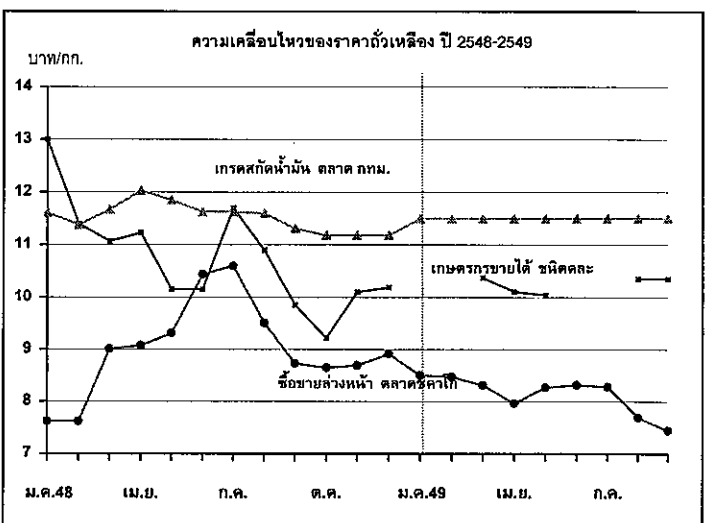
**ปัญหาและอุปสรรค**

1. ผลผลิตในประเทศมีไม่เพียงพอกับความต้องการใช้ ต้องนำเข้า 87%
2. เกษตรกรขายผลผลิตเป็นชนิดกละ ทำให้ไม่ได้รับราคาที่สูงขึ้น
3. ถั่วเหลืองฤดูฝนจะมีความชื้นสูง เนื่องจาก เก็บเกี่ยวในช่วงฝนตกชุก

**สถานการณ์ปัจจุบัน**

ขณะนี้ในช่วงผลผลิตถั่วเหลืองฤดูฝนทยอยออกสู่ตลาด ราคาเกษตรกรขายได้ยังคงทรงตัวอยู่ที่ กก.ละ 10.35 บาท เช่นเดียวกับราคาขายส่ง ตลาด กทม. ที่ยังคงทรงตัวจากเดือนที่ผ่านมา เนื่องจากผลผลิตถั่วเหลืองฤดูฝนมีคุณภาพไม่ดี มีความชื้นสูง เพราะเก็บเกี่ยวในช่วงที่มีฝนตก แม้ว่าปริมาณผลผลิตจะมีจำนวนน้อย ไม่สอดคล้องกับปริมาณความต้องการใช้ อย่างไรก็ตาม ผลผลิตถั่วเหลืองฤดูฝนจะออกสู่ตลาดมากกว่าระหว่างเดือนกันยายน-พฤศจิกายน 2549

ราคาซื้อขายล่วงหน้าตลาดชิคาโกเฉลี่ยเดือนสิงหาคม 2549 (1-25 ส.ค.49) ยังคงลดลงจากเดือนที่ผ่านมา เนื่องจากคาดว่าอุปทานผลผลิตถั่วเหลืองของสหรัฐอเมริกาจะมีปริมาณมาก จากสภาพอากาศที่ชื้นในแหล่งเพาะปลูกถั่วเหลืองของสหรัฐฯ โดยในช่วงนี้ประะยะการออกผล ซึ่ง เป็นช่วงสำคัญที่จะส่งผลให้ผลผลิตเพิ่มขึ้น



กระเทียม

ประจำสัปดาห์ที่ 5 ของเดือนสิงหาคม 2549 (28 ส.ค.-1 ก.ย.49)

ผลผลิต	2546/47	2547/48	2548/49
- ไทย (ตัน)	95,909	106,598	81,371
ต้นทุนการผลิต (บาท/กก.)	14.37	15.53	16.37
การใช้ภายใน(ตัน)	154,256	152,701	104,051
การนำเข้า(ตัน)	ปี 2547	ปี 2548	ปี 2549
ปริมาณ	60,441	50,058	22,869
การส่งออก(ตัน)			(ม.ค.-ก.ค.49)
ปริมาณ	2,094	3,955	189
			(ม.ค.-ก.ค.49)
ประเทศคู่ค้าสำคัญ	สหรัฐอเมริกา มาเลเซีย สหราชอาณาจักร		
ประเทศคู่แข่งสำคัญ	จีน เวียดนาม		
ช่วงออกสู่ตลาด	กระเทียมสด : ม.ค.-เม.ย. กระเทียมแห้ง : พ.ค.- ธ.ค.		
แหล่งผลิตสำคัญ	: เชียงใหม่(33%) ลำพูน(18%) แม่ฮ่องสอน(17%)		
	เชียงใหม่(9%) พะเยา(9%)		
มูลค่าผลผลิตที่เกษตรกรได้รับ (ปี 2547/48) 2,292 ล้านบาท			
ครัวเรือนเกษตรกร (ปี 2548) 57,214 ครัวเรือน			

สถานการณ์ปี 2548/49

ฤดูกาลผลิตปี 2548/49 ผลผลิตลดลงจากปีก่อน ร้อยละ 13.31 เนื่องจากภาครัฐมีมาตรการแก้ไขปัญหาระเทียมทั้งระบบ โดยให้มีการปรับโครงสร้างการผลิตและมีเงื่อนไขว่าเกษตรกรต้องปรับเปลี่ยนพื้นที่ไปปลูกพืชอื่นที่ไม่ใช่กระเทียม หอมแดง หอมหัวใหญ่ ลิ้นจี่ ลำไย และส้ม และหลังจากปี 2548 จะไม่มีการแทรกแซงตลาดอีกต่อไป

สถานการณ์ปัจจุบัน (ราคาที่เกษตรกรขายได้ 4 ก.ย.49)

ขณะนี้เกษตรกรเก็บเกี่ยวผลผลิตกระเทียมเสร็จสิ้นแล้ว โดย จ.ลำพูนเกษตรกรจำหน่ายกระเทียมแห้งคละได้ ราคา กก.ละ 42-45 บาท ทรงตัวต่อเนื่องจากสัปดาห์ก่อน และสูงกว่าช่วงเดียวกันของปีที่ผ่านมา ซึ่งมีราคา กก.ละ 15-18 บาท ส่วน จ.เชียงใหม่ ราคากระเทียมแห้งคละที่เกษตรกรขายได้ กก.ละ 42-44 บาท ทรงตัวต่อเนื่องจากสัปดาห์ก่อนและสูงกว่าช่วงเดียวกันของปีที่ผ่านมา ซึ่งมีราคา กก.ละ 16-18 บาท เนื่องจากใกล้สิ้นสุดฤดูกาลผลิตแล้ว

หมายเหตุ : กระทรวงเกษตรฯ พยากรณ์ปริมาณผลผลิตปี 2549/50 จะได้ประมาณ 81,361 ตัน เนื่องจากมีการปรับโครงสร้างการผลิตให้เกษตรกรปรับเปลี่ยนไปปลูกพืชอื่น

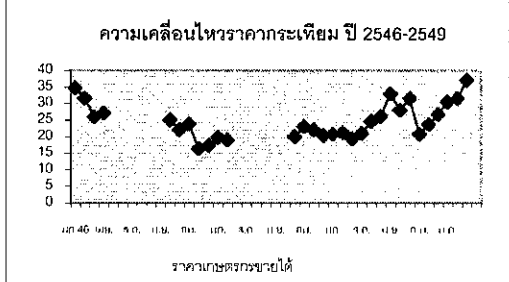
ราคากระเทียม					
ราคาที่เกษตรกรขายได้	2545	2546	2547	ปีก่อน (ส.ค.48)	ปัจจุบัน (28 ส.ค.- 1 ก.ย.49)
กระเทียมแห้งใหญ่คละ	24.59	27.41	19.40	20.90	37.01
ราคาขายส่งตลาดกรุงเทพฯ					
เทียมแห้งเม็ดจุกใหญ่	30.59	38.84	38.29	30.20	59.00

ปัญหาและอุปสรรค (ปี2547/48)

นายกรัฐมนตรีนได้โปรดพระราชทานพื้นที่จังหวัดแม่ฮ่องสอนเมื่อวันที่ 21 กรกฎาคม 2547 และได้มีการสั่งการ/แนะนำให้ประกันราคากระเทียมสดไม่ต่ำกว่า กก.ละ 10 บาท (คิดเป็นกระเทียมแห้ง กก.ละ 30 บาท) ซึ่งจังหวัดขอให้แทรกแซงตลาดโดยให้ อ.ก.ส.รับจำนำกระเทียมแห้ง กก.ละ 28 บาท และให้สหกรณ์ยืมเงินปลอดดอกเบี้ยในการรับซื้อกระเทียมสด กก.ละ 10 บาท และ จังหวัดเชียงใหม่ ลำพูน พะเยา และลำปาง ขอให้รับซื้อกระเทียมแห้งในราคานำตลาดที่ราคากระเทียมแห้งใหญ่ และแห้งกลางคละ กก.ละ 25 และ 22 บาท ตามลำดับ

การแก้ไขปัญหา

คณะกรรมการ คชก. มีมติ (27 เม.ย.48 และ 7 มิ.ย.48) อนุมัติเงินทุนหมุนเวียนปลอดดอกเบี้ยจำนวน 796 ล้านบาท ให้กระทรวงเกษตรและสหกรณ์โดยกรมส่งเสริมสหกรณ์นำไปจัดสรรให้จังหวัดแม่ฮ่องสอน 270 ล้านบาท และจังหวัดในแหล่งผลิตอื่นๆ อีก 526 ล้านบาท ได้แก่ เชียงใหม่ 436 ล้านบาท ลำพูน 41 ล้านบาท เชียงราย 20 ล้านบาท และพะเยา 29 ล้านบาท เพื่อนำไปดำเนินการ (1) แทรกแซงรับซื้อกระเทียมแห้งจากเกษตรกรที่ขึ้นทะเบียนและมีพื้นที่เพาะปลูกกระเทียมในจังหวัดซึ่งยังเป็นกรรมสิทธิ์ของเกษตรกรที่แท้จริงตามระบบของสหกรณ์ เพื่อนำไปจำหน่ายในราคา กก.ละ 18.00 บาท วงเงินไม่เกินรายละ 350,000 บาท (2) จ่ายเงินชดเชยในการลดพื้นที่เพาะปลูกให้เกษตรกร กก.ละ 12.00 บาท (ในอัตราไร่ละไม่เกิน12,000 บาท) โดยมีเงื่อนไขว่าเกษตรกรจะต้องปรับเปลี่ยนพื้นที่เพาะปลูกเดิมไปปลูกพืชอื่นซึ่งมิใช่กระเทียม หอมแดง หอมหัวใหญ่ ลิ้นจี่ ลำไย และส้ม ตามหลักเกณฑ์ที่กระทรวงเกษตรและสหกรณ์กำหนด ระยะเวลาดำเนินการแทรกแซงรับซื้อ พ.ค.- ส.ค.48 ระยะเวลาโครงการ พ.ค.48- พ.ค.49 และมีมติเพิ่มเติม (9 ก.ย.48) อนุมัติให้ขยายระยะเวลาดำเนินการแทรกแซงตลาดกระเทียมทั้งระบบปี 2547/48 จากเดิมสิ้นสุดเดือน ส.ค.48 เป็นสิ้นสุดเดือน ต.ค.48 เพื่อให้เกิดประโยชน์สูงสุดจากมาตรการแทรกแซงตลาดกระเทียมทั้งระบบของภาครัฐ



ผลการดำเนินการ

- จังหวัดเชียงราย ได้อนุมัติเงินให้สหกรณ์จำนวน 2 ราย รวมวงเงิน 2.052 ล้านบาท โดยสหกรณ์ได้ดำเนินการรับซื้อกระเทียมแห้งจากสมาชิกสหกรณ์ 45 ราย ระหว่าง วันที่ 1-15 ก.ย.48 จำนวน 105,807 ตัน ในราคาเฉลี่ย กก.ละ 15.94 บาท รวมมูลค่าซื้อ 1.684 ล้านบาท ผลการจำหน่าย ปริมาณ 105,807 ตัน ในราคาเฉลี่ย กก.ละ 16.39 บาท รวมมูลค่าจำหน่าย 1.729 ล้านบาท การจ่ายเงินชดเชยลดพื้นที่ จ่ายเงินชดเชยเสร็จสิ้นแล้ว เกษตรกรเข้าร่วมโครงการ 42 ราย พื้นที่ลดการเพาะปลูกจำนวน 101 ไร่ วงเงินที่จ่ายชดเชยให้เกษตรกร 1.212 ล้านบาท
- จังหวัดลำพูน ได้อนุมัติเงินให้สหกรณ์จำนวน 1.5 ล้านบาท โดยสหกรณ์ได้ดำเนินการรับซื้อกระเทียมแห้งคละจากเกษตรกร 2 ราย เมื่อวันที่ 30 ส.ค.48 จำนวน 9,435 ตัน ในราคา กก.ละ 17-18 บาท รวมมูลค่าซื้อ 168,110 บาท ผลการจำหน่าย ปริมาณ 8,640 ตัน ในราคา กก.ละ 19-20 บาท รวมมูลค่าจำหน่าย 181,440 บาท (กระเทียมเสียหายจากการเสื่อมสภาพตามธรรมชาติของผลผลิต 0.795 ตัน) ไม่มีเกษตรกรเข้าร่วมโครงการลดพื้นที่ปลูกกระเทียม
- จังหวัดพะเยา ได้อนุมัติเงินให้สหกรณ์จำนวน 2 ราย วงเงิน 3.1 ล้านบาท โดยสหกรณ์ได้ดำเนินการรับซื้อกระเทียมแห้งจากสมาชิกสหกรณ์ 60 ราย ระหว่างวันที่ 7-21 ต.ค.48 จำนวน 139,378 ตัน ในราคาเฉลี่ย กก.ละ 13-15 บาท รวมมูลค่าซื้อ 1.821 ล้านบาท ผลการจำหน่าย ปริมาณ 139,378 ตัน กก.ละ 14-16 บาท รวมมูลค่าจำหน่าย 2.052 ล้านบาท การจ่ายเงินชดเชยลดพื้นที่ จ่ายเงินชดเชยเสร็จสิ้นแล้ว เกษตรกรเข้าร่วมโครงการ 60 ราย พื้นที่ลดการเพาะปลูกจำนวน 139 ไร่ วงเงินที่จ่ายชดเชยให้เกษตรกร 1.672 ล้านบาท
- จังหวัดแม่ฮ่องสอน ได้อนุมัติเงินให้สหกรณ์จำนวน 6 ราย รวมวงเงิน 220 ล้านบาท โดยสหกรณ์ได้ดำเนินการรับซื้อกระเทียมแห้งจากเกษตรกร 3,311 ราย กก.ละ 12-18 บาท ระหว่าง 27 พ.ค.-31 ส.ค.48 จำนวน 11,066.442 ตัน มูลค่า 184.398 ล้านบาท ผลการจำหน่าย (ณ 6 มี.ค.49) ปริมาณ 7,777.768 ตัน มูลค่า 143.858 ล้านบาท คงเหลือ 3,288.674 ตัน (เสียหายจากอุทกภัยและเสื่อมสภาพหมดแล้ว) การจ่ายเงินชดเชยลดพื้นที่ (ณ 31 พ.ค.49) เกษตรกรเข้าร่วมโครงการ 3,311 ราย เกษตรกรได้รับเงินชดเชยการลดพื้นที่จำนวน 3,213 ราย พื้นที่ลดการเพาะปลูกจำนวน 11,028 ไร่ วงเงินที่จ่ายชดเชยให้เกษตรกร 127.985 ล้านบาท
- จังหวัดเชียงใหม่ ได้อนุมัติเงินให้สหกรณ์จำนวน 12 ราย รวมวงเงิน 204.20 ล้านบาท โดยสหกรณ์ได้ดำเนินการรับซื้อกระเทียมแห้งในราคาเฉลี่ย กก.ละ 13-18 บาท จากเกษตรกรจำนวน 1,014 ราย ระหว่าง 21 ก.ค.-18 ต.ค.48 จำนวน 7,721.85 ตัน มูลค่า 127.365 ล้านบาท ผลการจำหน่าย (ณ 27 ม.ค.49) ปริมาณ 7,409.060 ตัน มูลค่า 111.463 ล้านบาท คงเหลือ 300.894 ตัน (เสื่อมสภาพจำหน่ายไม่ได้) การจ่ายเงินชดเชยลดพื้นที่ (ณ 31 พ.ค.49) เกษตรกรเข้าร่วมโครงการ 1,380 ราย เกษตรกรได้รับเงินชดเชยการลดพื้นที่จำนวน 1,007 ราย พื้นที่ลดการเพาะปลูกจำนวน 4,488 ไร่ วงเงินที่จ่ายชดเชยให้เกษตรกร 53.786 ล้านบาท

หอมแดง

ประจำสัปดาห์ที่ 5 ของเดือนสิงหาคม 2549 (28 ส.ค.-1 ก.ย.49)

ผลผลิต	2546/47	2547/48	2548/49	<b>สถานการณ์ปี 2548/49</b> ผลผลิตหอมแดง ปี 2548/49 ลดลงจากปีที่ผ่านมาร้อยละ 1.78 เนื่องจากเกษตรกรในแหล่งผลิตทางภาคเหนือและภาคตะวันออกเฉียงเหนือ ได้แก่ จังหวัดลำพูน เชียงใหม่ อุดรธานี และศรีสะเกษมีต้นทุนการผลิตเพิ่มขึ้น ผลตอบแทนที่ได้รับไม่คุ้มค่าประกอบกับพื้นที่ปลูกบางแห่งน้ำท่วมขัง ไม่สามารถปลูกหอมแดงได้ พร้อมทั้งยังขาดแคลนแรงงานในการปลูกด้วย ส่วนผลผลิต จ.ศรีสะเกษ มีประมาณ 44,477 ตัน ลดลงจากปีที่ผ่านมาร้อยละ 4.61 ส่งผลให้ผลผลิตในภาพรวมลดลงด้วย <b>สถานการณ์ปัจจุบัน (ราคาที่เกษตรกรขายได้ 4 ก.ย.49)</b> 1.จ.เชียงใหม่ ราคาหอมแดงแห้งคละ(ฤดูฝน) ที่เกษตรกรขายได้ กก.ละ 28-30 บาท ปรับตัวลดลง 2-3 บาท จากสัปดาห์ก่อนแต่อยู่ในระดับปกติและสูงกว่าช่วงเดียวกันของปีที่ผ่านมา ซึ่งมีราคา กก.ละ 20-25 บาท ผลผลิต อ.แม่แจ่ม และฝางเก็บเกี่ยวเสร็จสิ้นแล้ว ส่วน อ.ดอยเต่าเก็บเกี่ยวแล้วร้อยละ 10 โดยหอมแดงสดคละราคา กก.ละ 12-14 บาท ปรับตัวลดลงจากสัปดาห์ก่อน แต่สูงกว่าช่วงเดียวกันของปีที่ผ่านมาซึ่งมีราคา กก.ละ 10-12 บาท เนื่องจากผลผลิตออกสู่ตลาดมากขึ้นและมีผลผลิตจากอินโดนีเซียเข้ามาจำหน่ายแข่งขันในตลาด 2.จ.ลำพูน ราคาหอมแดงสดและแห้งคละ(ฤดูฝน)ที่เกษตรกรขายได้ กก.ละ 12-15 บาท และ 30-31 บาท ตามลำดับ ทรงตัวต่อเนื่องจากสัปดาห์ก่อน ตามภาวะตลาด ผลผลิตออกสู่ตลาดแล้วร้อยละ 65 หมายเหตุ : กระทรวงเกษตรฯ พยากรณ์ปริมาณผลผลิตปี 2549/50 มีประมาณ 226,504 ตันใกล้เคียงกับปีที่ผ่านมา เนื่องจากราคาปี 2548/49 อยู่ในเกณฑ์ดี เกษตรกรจึงเพาะปลูกเพิ่มขึ้นเล็กน้อย
- ไทย (ตัน)	232,537	213,060	225,378	
ต้นทุนการผลิต (บาท/กก.)	6.45	7.95	8.31	
การใช้ภายใน(ตัน)	199,110	172,222	189,606	
การนำเข้า(ตัน)	ปี 2547	ปี 2548	ปี 2549	
ปริมาณ	26,582	5,796	1,852	
			(ม.ค.-ก.ค.49)	
การส่งออก(ตัน)				
ปริมาณ	60,009	46,634	37,624	
			(ม.ค.-ก.ค.49)	
ประเทศคู่ค้าสำคัญ	มาเลเซีย อินโดนีเซีย สิงคโปร์			
ประเทศคู่แข่งสำคัญ	ฟิลิปปินส์ เวียดนาม			
ช่วงออกสู่ตลาด	ฤดูแล้ง : ธ.ค.-พ.ค. ฤดูฝน : ก.ค.-พ.ย.			
แหล่งผลิตสำคัญ	ศรีสะเกษ 21% ลำพูน 21% เชียงใหม่ 14% อุดรธานี 17% พะเยา 10%			
มูลค่าผลผลิตที่เกษตรกรได้รับ (ปี 2547/48)	1,809 ล้านบาท			
ครัวเรือนเกษตรกร (ปี 2548)	42,108 ครัวเรือน			

ราคาหอมแดง

	2545	2546	2547	ปีก่อน (ส.ค.48)	ปีปัจจุบัน (28 ส.ค.- 1 ก.ย.49)
ราคาที่เกษตรกรขายได้					
หอมแดงแห้งใหญ่คละ	17.44	15.03	8.36	19.43	35.15
ราคาขายส่งตลาดกรุงเทพฯ					
หอมแดงแห้งมัดจุกใหญ่ (ภาคเหนือ)	26.65	30.84	18.34	29.31	41.00

ปัญหาและอุปสรรค (ฤดูการผลิตปี 2547/48)

1. จ.ลำพูน มีหนังสือ ลงวันที่ 29 ธันวาคม 2547 แจ้งว่าผลผลิตจะออกสู่ตลาดมากช่วงเดือน กพ.- มี.ค.48 เกษตรกรอาจได้รับความเดือดร้อน จึงขอให้ทางราชการเข้าไปปรับซื้อในราคานำตลาด และสนับสนุนเงินทุนหมุนเวียนปลดดอกเบีย้ให้สหกรณ์/ผู้ประกอบการรับซื้อหอมแดงด้วย

2. จ.ศรีสะเกษ มีหนังสือ ลงวันที่ 4 กุมภาพันธ์ 2548 ขอให้ อคส.ดำเนินการแทรกแซงตลาด เนื่องจากเกษตรกรได้รับความเดือดร้อนจากปัญหาด้านราคา

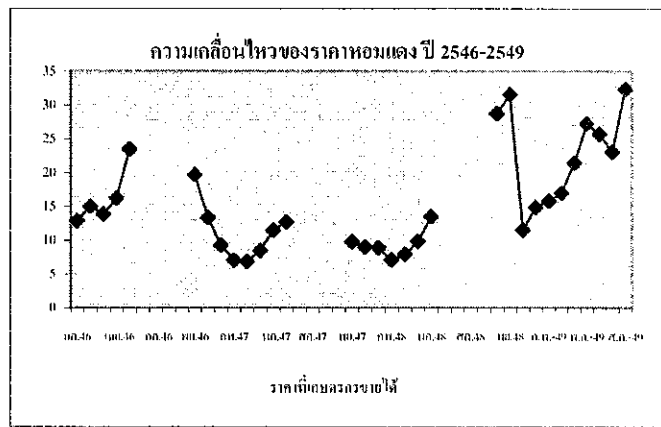
3. จ.พะเยา มีหนังสือ ลงวันที่ 31 มีนาคม 2548 แจ้งว่าขอให้พิจารณาหาแนวทางและมาตรการช่วยเหลือเกษตรกร เนื่องจากมีปัญหาด้านราคา

การแก้ไขปัญหา

เมื่อวันที่ 1 กุมภาพันธ์ 2548 รัฐมนตรีว่าการกระทรวงพาณิชย์ได้อนุมัติเงินทุนหมุนเวียนปลดดอกเบีย้จากโครงการช่วยเหลือสินค้าเกษตรที่มีปัญหาเร่งด่วน ปี 2545 จำนวน 30 ล้านบาท โดยจัดสรรให้จังหวัดเชียงใหม่ ลำพูน ศรีสะเกษ และพะเยา จังหวัดละ 5 ล้านบาท ส่วนอีก 10 ล้านบาทสำหรับจังหวัดในแหล่งผลิตอื่นๆ เพื่อดำเนินการรับซื้อหอมแดงจากเกษตรกรในราคานำตลาดแล้วกระจายออกนอกแหล่งผลิตเมื่อราคาหอมแดงที่เกษตรกรขายได้ต่ำกว่า หรือมีแนวโน้มต่ำกว่าราคาแทรกแซงปีที่ผ่านมาเพื่อดำเนินการ(หอมแดงแห้งใหญ่คละ กก.ละ 11.00 บาท หอมแดงแห้งเล็กคละ กก.ละ 7.50 บาท) โดยให้ค่าใช้จ่ายในการดำเนินการของจังหวัดตามที่จ่ายจริง ไม่เกินร้อยละ 3 ของวงเงินดำเนินการ และให้หักภาระขาดทุนได้ตามที่เกิดขึ้นจริง

ผลดำเนินการ

กรมการค้าภายในได้โอนเงินให้จังหวัดศรีสะเกษ ลำพูน และพะเยา จังหวัดละ 5 ล้านบาท เมื่อวันที่ 25 ก.พ.48 วันที่ 1 มี.ค.48 และ วันที่ 12 เม.ย.48 ตามลำดับ เพื่อดำเนินการแทรกแซงตลาดหอมแดงปี 2547/48 ผลการดำเนินการ ปรากฏว่า จากมาตรการดังกล่าวประกอบกับการส่งออกมีความคล่องตัว ส่งผลให้ราคาปรับตัวสูงขึ้นอยู่ในระดับที่เกษตรกรพอใจ จึงไม่ต้องดำเนินการแทรกแซงตลาดแต่อย่างใด โดยจ.ศรีสะเกษ พะเยา และลำพูนได้โอนเงินคืนกรมการค้าภายในแล้ว เมื่อวันที่ 8 เม.ย.48 5 ก.ค.48 และ 12 ก.ค.48 ตามลำดับ



สุกร

ประจำสัปดาห์ที่ 5 ของเดือนสิงหาคม 2549 (วันที่ 28 ส.ค. - 1 ก.ย. 49)

1. การผลิต-การใช้	ปี 2546	ปี 2547	ปี 2548	ปี 2549
1) ผลิต				(คาดการณ์)
- โลก (ล้านตัน)	89.231	91.393	94.202	97.207
- ไทย (ล้านตัว)	10.300	10.541	10.878	11.332
2) ใช้ภายใน (ล้านตัว)	9.860	10.350	10.600	10.910
3) ต้นทุน (บาท/กก.)	33.42	39.15	39.40	NA
4) นำเข้า (ตัน)	439.09	621.90	588.47	688.78
5) ส่งออก (ตัน)	9,699	5,105	5,857.554	2,475.94
ประเทศคู่ค้า	ลาว กัมพูชา ฮองกง ญี่ปุ่น			
ประเทศคู่แข่ง	EU แคนาดา บราซิล จีน ออสเตรเลีย			
ช่วงออกสู่ตลาด	ตลอดปี ช่วงมาก : ต.ค. - ก.พ.			
จำนวนฟาร์มการค้า	9,570	ฟาร์ม	(ปี 2548)	
มูลค่าผลผลิตที่เกษตรกรขายได้	55,878	ล้านบาท	(ปี 2548)	

4. สถานการณ์ ปี 2549

1) โลก USDA ได้ประมาณการผลผลิตเนื้อสุกรของโลกในปี 2549 ไว้ที่จำนวน 97.207 ล้านตัน เพิ่มขึ้นจากปี 2548 ซึ่งมีจำนวน 94.202 ล้านตัน หรือเพิ่มขึ้นร้อยละ 3.19 ประเทศที่มีผลผลิตเนื้อสุกรมาก ได้แก่ จีน (55.56%) EU (22.81%) สหรัฐอเมริกา (10.47%) บราซิล (3.08%) แคนาดา (2.16%) รัสเซีย และญี่ปุ่น

2) ไทย สศก. ได้ประมาณการผลผลิตสุกร ในปี 2549 มีจำนวน 11.332 ล้านตัว เพิ่มขึ้นร้อยละ 4.17 จากปี 2548 ซึ่งมี 10.878 ล้านตัว ใช้บริโภคภายในร้อยละ 98 ส่งออกเพียงร้อยละ 2 ตลาดหลักที่มีการนำเข้าในปี 2548 คือ ฮองกง ญี่ปุ่น ลาว และกัมพูชา สำหรับตลาดใหม่ที่มีแนวโน้มจะนำเข้าเนื้อสุกรจากไทยมากขึ้น คือ มาเลเซีย และสิงคโปร์

3) สถานการณ์ปัจจุบัน / แนวโน้ม ภาวะการค้าชะลอตัวลงเล็กน้อย เมื่อเทียบกับสัปดาห์ก่อน ประกอบกับผลผลิตสุกรยังคงออกสู่ตลาดสม่ำเสมอ แต่มีขนาดเล็กลง ทำให้ราคาขายส่งสุกรมีชีวิตในสัปดาห์นี้ปรับตัวลดลงเล็กน้อยตามความต้องการของตลาด โดยลดลงจากสัปดาห์ก่อน กก.ละ 1 บาท จาก กก.ละ 46 - 47 บาท เป็น กก.ละ 45 - 46 บาท ส่วนราคาขายปลีกเนื้อแดง ยังทรงตัวอยู่ที่ กก.ละ 90 - 95 บาท

2. แหล่งผลิตสำคัญ	ภาคกลาง 55%	ภาคตะวันออกเฉียงเหนือ 20%	ภาคเหนือ 15%	ภาคใต้ 10%
จังหวัดที่เป็นแหล่งผลิตสำคัญ	จำนวนสุกรมีชีวิต (ตัว)	ร้อยละ		
1 ราชบุรี	2,213,366	19.53		
2 นครปฐม	982,031	8.67		
3 ชลบุรี	852,620	7.52		
4 ฉะเชิงเทรา	839,588	7.41		
5 เชียงใหม่	459,286	4.05		
6 นครราชสีมา	447,161	3.95		
7 นครศรีธรรมราช	265,622	2.34		
8 สุพรรณบุรี	243,185	2.15		
9 ขอนแก่น	207,942	1.84		
10 เชียงราย	203,409	1.80		

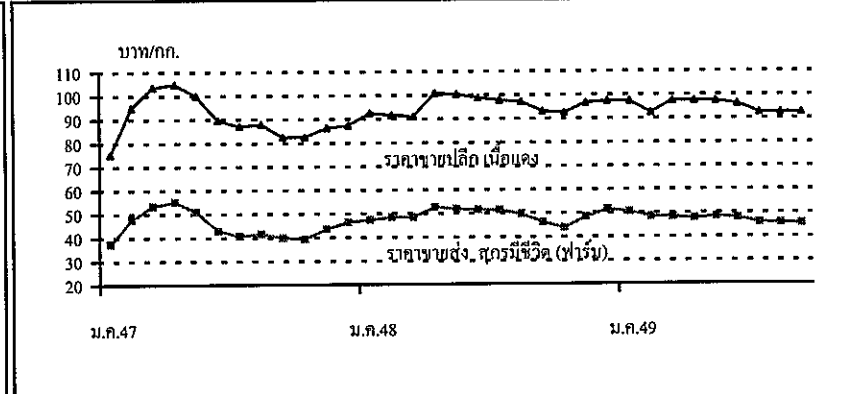
ที่มา : ปริมาณผลผลิต : สำนักงานเศรษฐกิจการเกษตร  
จำนวนร้อยละการเลี้ยงของจังหวัด : กรมปศุสัตว์

5. การส่งออก

ในช่วงเดือนมกราคม - กรกฎาคม 2549 การส่งออกสุกรพันธุ์มีปริมาณเพิ่มขึ้นจากช่วงเดียวกันของปีก่อน สุกรมีชีวิตมีปริมาณลดลงเล็กน้อย โดยมีประเทศคู่ค้าหลัก ได้แก่ กัมพูชา เวียดนาม ลาว และพม่า ส่วนเนื้อสุกรสด/แช่เย็นและแช่แข็ง มีปริมาณลดลง ตลาดหลักของเนื้อสุกรประเภทสด/แช่เย็นและแช่แข็ง ได้แก่ ประเทศฮองกง ในขณะที่เนื้อสุกรปรุงสุกมีปริมาณการส่งออกเพิ่มขึ้น ประเทศคู่ค้าหลัก โดยมีรายละเอียดการส่งออกแยกประเภท สรุปได้ดังนี้

ประเภท	ประเทศปลายทาง	ปี 2549	ปี 2548
		(ม.ค.-ก.ค.)	
สุกรพันธุ์ (ตัว)	กัมพูชา เวียดนาม ลาว พม่า	12,481	645
สุกรมีชีวิต (ตัว)	ลาว กัมพูชา อิสราเอล พม่า	27,265	41,986
เนื้อสุกรสด / แช่เย็น (ตัน)	ฮองกง	2,270.42	2,878.89
เนื้อสุกรแช่เย็นจนแข็ง (ตัน)	ฮองกง	173.21	499.05
เนื้อสุกรปรุงสุก (ตัน)	ฮองกง ญี่ปุ่น ออสเตรเลีย กัมพูชา พม่า	32.31	4.42

3. ราคา (บาท/กก.)	ปี 2547	ปี 2548	ก.ย. 48	1 ก.ย. 49
ขายส่ง				
- ลูกสุกร (บาท/ตัว)	1,018	1,283	1,300	1,100
- สุกรมีชีวิต (ฟาร์ม)	44.95	49.31	45.77	45.50
- สุกรชำแหละ (ฟาร์ม)	54.18	58.15	58.86	54.50
ขายปลีก				
- เนื้อแดง	90.14	95.89	97.14	92.50

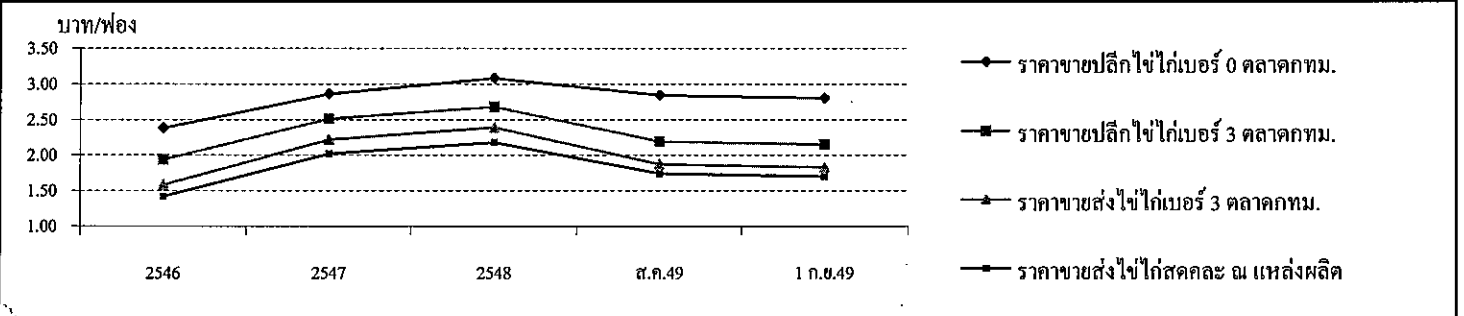


# ไข่ไก่

ประจำสัปดาห์ที่ 5 ของเดือนสิงหาคม 2549 (วันที่ 28 ส.ค. - 1 ก.ย. 49)

	2545	2546	2547	2548	2549	สถานการณ์
						หน่วย : ล้านฟอง (ประมาณการ)
ผลผลิต	8,967	9,231	6,555	7,621	8,706	ผลผลิตไข่ไก่ สำนักงานเศรษฐกิจการเกษตรประมาณการผลผลิตไข่ไก่ปี 2549 ไว้ที่จำนวน 8,706 ล้านฟอง เพิ่มขึ้นจากปี 2548 ร้อยละ 14.24
ความต้องการใช้	8,928	9,028	6,761	7,511	8,618	ความต้องการใช้ ผลผลิตไข่ไก่อ้อยละ 99 ใช้บริโภคภายในประเทศ
การส่งออก	หน่วย : ล้านฟอง , ล้านบาท					มีการส่งออกเพียงร้อยละ 1 ในปี 2549 สำนักงานเศรษฐกิจการเกษตร
ปริมาณ	38.51	203.41	54.03	110.30	79.22	คาดการณ์ว่า จะมีความต้องการใช้ภายในประเทศประมาณ 8,618 ล้านฟอง
มูลค่า	68.11	328.66	97.69	179.74	116.04	ในขณะที่แผนยุทธศาสตร์ไก่ไข่ของกรมปศุสัตว์มีเป้าหมายอัตราการใช้ไก่ไข่สด 152 ฟอง/คน/ปี คิดเป็นการบริโภครวม 9,951 ล้านฟอง
	(การส่งออกปี 2549 เป็นข้อมูลเดือน ม.ค. - ก.ค.49)					การส่งออก ปี 2549 (ม.ค.-ก.ค.) มีการส่งออกไข่ไก่ 79.22 ล้านฟอง
จำนวนเกษตรกร	2,131	3,182	2,913	2,556	NA	เพิ่มขึ้นจากช่วงเดียวกันของปีก่อน ซึ่งส่งออก 51.52 ล้านฟอง หรือเพิ่มขึ้น ร้อยละ
ต้นทุนการผลิต	1.54	1.50	1.58	1.70	1.80	53.76 ประเทศที่นำเข้ามากที่สุด ได้แก่ฮ่องกง แองโกลา เกมเบีย โลบีเรีย และคองโก
ประเทศคู่ค้า	ฮ่องกง เกมเบีย แองโกลา โลบีเรีย คองโก และพม่า					ราคา
ประเทศคู่แข่ง	สาธารณรัฐประชาชนจีน และ เนเธอร์แลนด์					ราคาขายส่งขายปลีกไข่ไก่ทุกขนาด ปรับลดลงจาก
มูลค่าผลผลิตที่เกษตรกรขายได้	16,374 ล้านบาท (ปี 2548)					สัปดาห์ก่อน ฟองละ 0.10 บาท

ความเคลื่อนไหวของราคา	หน่วย : บาท / ฟอง					
	2546	2547	2548	ส.ค.49	1 ก.ย.49	เฉลี่ย 3 ปีย้อนหลัง (ช่วงผลผลิตออกมาก)
ราคาขายส่งไข่ไก่สดคละ ณ แหล่งผลิต	1.42	2.02	2.18	1.74	1.70	1.78
ราคาขายส่งไข่ไก่เบอร์ 3 ตลาดกทม.	1.58	2.22	2.39	1.87	1.83	1.95
ราคาขายปลีกไข่ไก่เบอร์ 0 ตลาดกทม.	2.38	2.86	3.08	2.84	2.80	2.68
ราคาขายปลีกไข่ไก่เบอร์ 3 ตลาดกทม.	1.94	2.51	2.68	2.19	2.15	2.27



**สถานการณ์ / ปัญหา**

ในช่วงเดือน ก.พ.49 ราคาไข่ไก่คละ ณ แหล่งผลิตอ่อนตัวลงจากฟองละ 1.60 - 1.70 บาท เป็นฟองละ 1.50 บาท เป็นผลจากการขยายการเลี้ยงเพิ่มขึ้น และการปรับระบบการเลี้ยงเป็นระบบฟาร์มปิด ส่งผลให้ผลผลิตไข่ไก่เพิ่มขึ้นมากจนส่งผลต่อตลาดรองรับ และราคาที่เกษตรกรขายได้

**มาตรการด้านการตลาด**

- เก็บสต็อกไข่ไก่ส่วนเกินเข้าห้องเย็น โดย คชก. อนุมัติเงินทุนหมุนเวียนปลอดดอกเบี้ยจากกองทุนรวมเพื่อช่วยเหลือเกษตรกรให้กรมการค้าภายใน และกรมส่งเสริมสหกรณ์ นำไปจัดสรรให้ผู้เข้าร่วมโครงการฯ ใช้ดำเนินการ จำนวน 70 ล้านบาท
- ขยายตลาดรองรับผลผลิตในประเทศ โดยการจัดงานธงฟ้า...ราคาผู้ผลิต (Farm outlet) สินค้าไข่ไก่ในกรุงเทพฯ ปริมาณ และภูมิภาค เพื่อกระตุ้นให้มีการบริโภคเพิ่มขึ้นในช่วงเดือน ก.พ. - มี.ค.49 และต้นเดือน พ.ค.49 รวมทั้งประสานผู้เลี้ยงไก่ไข่ นำไข่ไก่ไปจำหน่ายในงานตลาดนัดธงฟ้าที่จัดขึ้นทั่วประเทศ (มี.ย.-ก.ย.49)

**สถานการณ์ปัจจุบัน**

- กรุงเทพฯ ผลผลิตออกสู่ตลาดมาก ผู้ประกอบการบางรายที่ชะลอการจำหน่ายไข่ไก่และเก็บสต็อกไว้เพื่อรอราคาในช่วงก่อนหน้านี้ ได้ทยอยระบายไข่ไก่ออกสู่ตลาด ทำให้ปริมาณไข่ไก่ในตลาดเพิ่มขึ้น ส่งผลให้ราคาขายส่งขายปลีกไข่ไก่เคลื่อนไหวอยู่ในระดับต่ำ
- ภูมิภาค จากสรุปรายงานของ สคน.จังหวัดที่เป็นพื้นที่เผ่าละวัง 28 จังหวัด ณ 15 ส.ค.49 ปรากฏว่า ส่วนใหญ่ภาวะการค้าปกติ มีบางจังหวัดที่ได้รับผลกระทบจากข่าวภาวะระบาดของโรคไข้หวัดนก ส่งผลให้ปริมาณการจำหน่ายไข่ไก่ลดลง 5 - 10% ทำให้ราคาไข่ไก่ในจังหวัดลดลงด้วย ได้แก่ นครบุรีรัมย์ หนองบัวลำภู หนองบัวลำภู หนองบัวลำภู หนองบัวลำภู หนองบัวลำภู ซึ่งเป็นจังหวัดที่พบการเกิดโรคไข้หวัดนกในไก่ไข่ และได้ทำลายไปแล้วจำนวน 318,000 ตัว ทำให้ต้องนำไข่ไก่จาก จ.สกลนครเข้ามาจำหน่าย และราคาอ่อนข้างสูง คือ ราคาขายปลีกไข่ไก่เบอร์ 3 ฟองละ 2.70 - 2.80 บาท (ราคาทั่วไป ฟองละ 2.20 - 2.30 บาท)



## เกลือทะเล

### ประจำสัปดาห์ที่ 5 ของเดือน สิงหาคม 2549 (วันที่ 28 ส.ค.- 1 ก.ย.49)

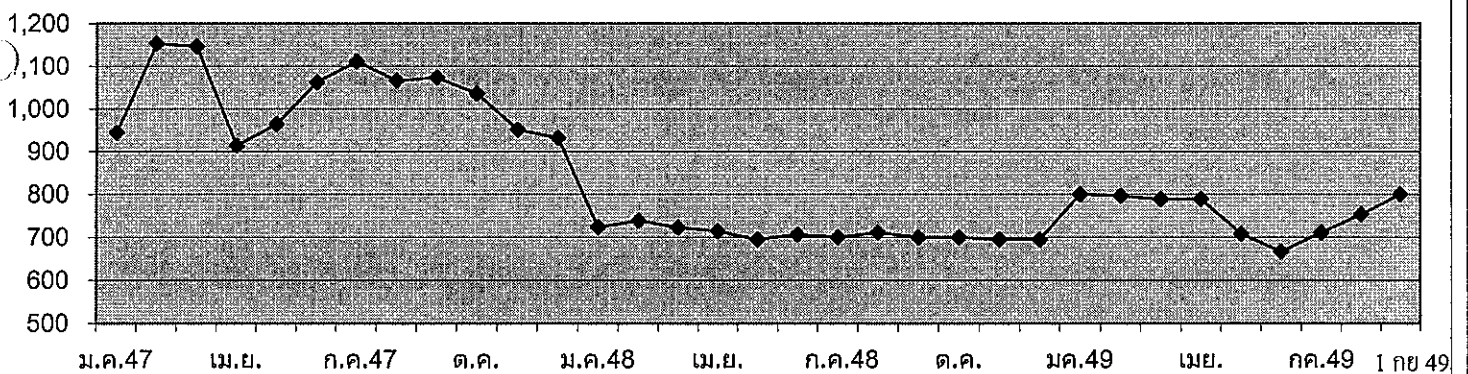
ผลผลิต (ตัน)	2546	2547	2548	2549	<b>สถานการณ์ปี 2549</b>  1. การผลิต แหล่งผลิตสำคัญอยู่ในจังหวัดเพชรบุรี สมุทรสาคร และสมุทรสงครามผลผลิตปี 2549 มีปริมาณประมาณ 6-6.5 แสนตัน ลดลงจากปีก่อน เนื่องจากสภาพอากาศที่แปรปรวน มีฝนตกบ่อยครั้งจึงเป็นอุปสรรคต่อการผลิต ทำให้ผลผลิตลดลง  2. การตลาด เนื่องจากคาดว่าผลผลิตปีนี้จะมียังมีปริมาณลดลง จากสภาพอากาศมีฝนตกเป็นช่วงๆ และเข้าสู่ฤดูฝนเร็วขึ้น ส่งผลให้ราคาในปีนี้มีแนวโน้มอยู่ในเกณฑ์ดี
- โลก	Na	Na	Na	Na	
- ไทย	610,000	660,590	700,000	650,000	
การใช้ (ตัน)	550,000	550,000	550,000	550,000	
การนำเข้า (ตัน)					
- ปริมาณ	35,235	37,190	12,335	1,941.99	
ประเทศคู่ค้า	อินเดีย บังกลาเทศ			(มค.-พค.)	
การส่งออก(ตัน)					
- ปริมาณ	1,897	1,195	1,696	33,492.00	
ประเทศคู่ค้า	ไต้หวัน บรูไน มาเลเซีย พม่า			(มค.-พค.)	

ต้นทุนปี 2547 ตันละ 656.67 บาท  
มูลค่าผลผลิตที่เกษตรกรขายได้ 720.69 ล้านบาท

**ราคาเกลือที่เกษตรกรขายได้** หน่วย : บาท/ตัน

ปี	ม.ค.	ก.พ.	มี.ค.	เม.ย.	พ.ค.	มิ.ย.	ก.ค.	ส.ค.	ก.ย.	ต.ค.	พ.ย.	ธ.ค.	เฉลี่ย
2545	1,556.67	1,333.33	1,324.45	1,266.30	1,146.85	1,250.00	1,266.67	1,305.25	1,333.33	1,333.33	1,289.44	1,265.00	1,305.89
2546	1,079.26	989.36	878.01	815.55	777.78	891.22	937.33	1,002.33	1,045.24	1,058.89	1,074.53	1,133.20	973.56
2547	944.38	1,152.67	1,147.19	913.69	963.89	1,062.99	1,111.25	1,066.67	1,073.34	1,035.54	950.69	932.33	1,029.55
2548	722.85	739.00	722.33	714.05	694.56	706.75	700.11	711.22	700.11	700.11	694.50	694.50	708.34
2549	800.17	796.17	787.75	789.00	708.36	666.67	711.11	753.33	800.00	( 28 ส.ค.- 1 ก.ย.)			756.95

**ราคาเฉลี่ย 3 ปีช่วงที่ผลผลิตออกมาก (ก.พ. - พ.ค.) ปี 2546 - 2548 ตันละ 873.33 บาท**



#### สถานการณ์ปัจจุบัน

ผลผลิตเกลือทะเลสิ้นสุดฤดูการผลิต แต่ยังมีผลผลิตเกลืออยู่ในมือเกษตรกรและพ่อค้าคนกลาง ภาวะตลาดค่อนข้างซบเซา

ราคาเกลือทะเลทรงตัวเท่าสัปดาห์ก่อน