

ข้าว

ประจำสัปดาห์ที่ 4 ของเดือนพฤษภาคม 2550 (21 - 25 พค. 50)

ผลผลิต (ล้านตันข้าวเปลือก)	2547/48	2548/49*	2549/50*	2550/51*	Δ %
- โลก	606.779	633.336	631.055	637.502*	1.02
- ไทย	28.559	30.291	29.431	30.432	3.40
- นาปี	22.670	23.539	22.899	23.567	2.91
- นาปรัง	5.888	6.753	6.429	6.865	6.78
ช่วงออกสู่ตลาด / แหล่งผลิตสำคัญ					
- นาปี	ตค. - กพ.	อุบลราชธานี นครราชสีมา อุตรดิตถ์ เชียงราย			
- นาปรัง	มีค. - ตค.	สุพรรณบุรี พิษณุโลก นครสวรรค์ พิจิตร			
พื้นที่เพาะปลูก (ล้านไร่)					
- นาปี	66.566	67.677	67.065	57.605	-
- นาปรัง	57.652	57.774	57.498	57.605	0.19
- นาปรัง	8.914	9.903	9.567	-	-
ผลผลิตเฉลี่ยต่อไร่(กก.)					
- นาปี	429	447	439	-	-
- นาปรัง	393	407	398	409	2.76
- นาปรัง	661	682	683	-	-
ต้นทุนการผลิต (บาท/ตัน)					
- ข้าวเปลือกหอมมะลิ	6,455	6,374	6,886	-	-
- ข้าวเปลือกเจ้านาปี	4,044	4,097	4,662	-	-
- ข้าวเปลือกเหนียว	4,465	5,361	5,623	-	-
- ข้าวเปลือกนาปรัง	4,391	4,637	4,968	-	-
จำนวนครัวเรือนเกษตรกร ปลูกข้าว 3.7 ล้านครัวเรือนจากเกษตรกรทั่วประเทศ					
5.6 ล้านครัวเรือนหรือร้อยละ 66 ของครัวเรือนทั้งหมด					
มูลค่าผลผลิตที่เกษตรกรขายได้ (ปี 2547/48) 157,128 ล้านบาท					
การใช้ภายใน					
	15.560	15.545	15.509	15.500	0.05
การส่งออก (ปีปฏิทินหลัง)					
	10.140	7.304	7.416	8.500*	+14.62
ณ 1 มค. - 16 พค.					
- ปริมาณส่งออก (ล้านตัน)		2.726	3.022	10.82	
- เอกชน		2.726	2.835	3.98	
- รัฐบาล		-	0.187	-	
- มูลค่าส่งออก (ล้านบาท)		34,400	38,857	12.96	
- ประเทศคู่ค้า	ไนจีเรีย เบนิน เซเนกัล อิรัก จีน แอฟริกาใต้				
- ประเทศคู่แข่ง	เวียดนาม สหรัฐ อินเดีย ปากีสถาน				

สถานการณ์ข้าวนาปรัง ปีการเพาะปลูก 2550 และผลรับจำนำข้าวเปลือกนาปี ปี 2549/50 และนาปรัง ปี 2550 กระทรวงเกษตรและสหกรณ์ คาดว่าพื้นที่เพาะปลูกข้าวนาปรัง ปี 2550 มีจำนวน 9.567 ล้านไร่ ลดลงจากปีก่อน ประมาณ 0.336 ล้านไร่ และผลผลิตประมาณ 6.429 ล้านตันข้าวเปลือก ลดลงจากปีก่อน ประมาณ 0.324 ล้านตันข้าวเปลือก ผลผลิตเฉลี่ย 683 กก./ไร่ สูงขึ้นจากปีก่อนที่มีผลผลิตเฉลี่ย 682 กก./ไร่ ผลผลิตออกสู่ตลาดมากในช่วงเดือน มีค. - พค.50 รวมประมาณ 5.443 ล้านตันข้าวเปลือก หรือร้อยละ 83 ของผลผลิต ทั้งนี้ กระทรวงเกษตรฯ พยากรณ์ข้าวนาปี ปี 2550/51 จะมีพื้นที่เพาะปลูก 57.605 ล้านไร่ และผลผลิตประมาณ 23.567 ล้านตันข้าวเปลือก

มาตรการรับจำนำข้าวเปลือกนาปรัง ปี 2550 กนข.มีมติเมื่อ 2 มีค. 50 ดังนี้

ราคารับจำนำข้าวเปลือกนาปรัง ปีการผลิต 2550 โดยกำหนดราคารับจำนำ ณ ความชื้น 15% โดยปรับราคาสูงขึ้นจากราคารับจำนำข้าวเปลือกนาปี ปี 2549/50 ตันละ 100 บาท

(1) ข้าวเปลือกเจ้า 100% ราคาตันละ 6,600 บาท (2) ข้าวเปลือกเจ้า 5% ราคาตันละ 6,500 บาท (3) ข้าวเปลือกเจ้า 10% ราคาตันละ 6,400 บาท (4) ข้าวเปลือกเจ้า 15% ราคาตันละ 6,200 บาท (5) ข้าวเปลือกเจ้า 25% ราคาตันละ 6,000 บาท (6) ข้าวเปลือกปทุมธานี ราคาตันละ 6,800 - 7,100 บาท

เป้าหมาย ปริมาณรับจำนำ 2.5 ล้านตันข้าวเปลือก

ระยะเวลารับจำนำ 16 มีค.50 - 31 พค.50 ยกเว้นภาคใต้รับจำนำ 1 กค. - 30 กย.50

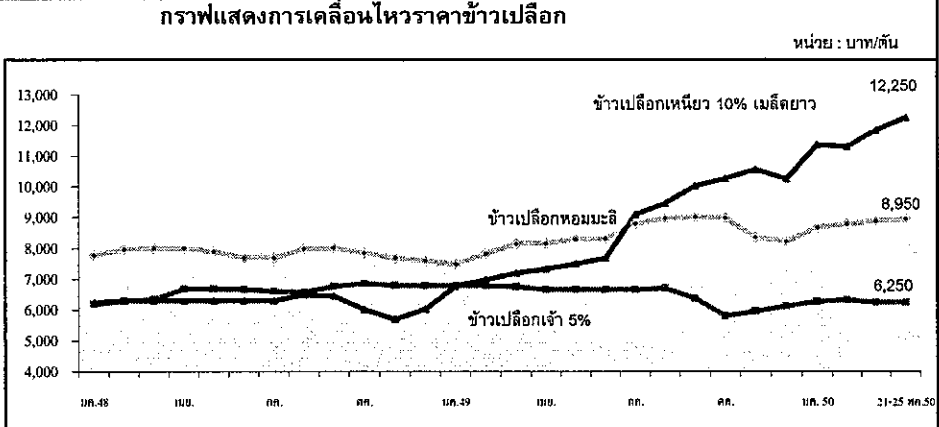
ระยะเวลาไถ่ถอน 3 เดือนนับถัดจากเดือนที่รับจำนำ ระยะเวลาโครงการ 16 มีค. - 31 ธค.50

ผลรับจำนำ ข้าวเปลือกนาปี 2549/50 เปรียบเทียบกับปี 2548/49 (ตั้งแต่ 1 พย.49 - 24 พค.50)

ชนิดข้าว	ปริมาณรับจำนำ ปี 2548/49				ปริมาณรับจำนำ ปี 2549/50			
	เปิดจุด	อคส.	ธกส.	รวม	เปิดจุด	อคส.	ธกส.	รวม
ข้าวเปลือกเจ้า		2,070,671	30,694	2,101,365		1,025,379	21,715	1,047,094
ข้าวเปลือกหอมมะลิ		1,676,140	1,083,140	2,739,280		170,837	482,023	652,860
ข้าวเปลือกหอมจังหวัด		307,895	28,000	335,895		74,710	6,761	81,471
ข้าวเปลือกปทุมธานี		1,452	135	1,587		14,497	48	14,545
ข้าวเปลือกหอมสุพรรณบุรี		-	106	106		-	-	-
ข้าวเปลือกเหนียว		-	108,605	108,605		-	13,346	13,346
รวม	664	4,056,158	1,230,680	5,286,838	433	1,285,423	523,893	1,809,316
ผลรับจำนำ ข้าวเปลือกนาปรัง ปี 2550 เปรียบเทียบกับปี 2549 (ตั้งแต่ 16 มีค. - 24 พค.50)								
ชนิดข้าว	ปริมาณรับจำนำปี 2549				ปริมาณรับจำนำปี 2550			
ข้าวเปลือกเจ้า	1,094,426				778,735			
ข้าวเปลือกปทุมธานี	-				16,759			
รวม	1,094,426				795,494			

สถานการณ์ปัจจุบัน / ความคืบหน้าในการดำเนินการ

- สถานการณ์ล่าสุด สัปดาห์นี้ราคาข้าวเปลือกนาปี ได้แก่ ข้าวเปลือกหอมมะลิ ราคาปรับสูงขึ้นจากตันละ 8,600 - 9,200 บาท เป็นต้นละ 8,700 - 9,200 บาท ส่วนข้าวเปลือกเหนียว 10% เมล็ดยาว ราคาสูงขึ้นจากตันละ 11,700 - 12,000 บาท เป็นต้นละ 12,000 - 12,500 บาท เนื่องจากตลาดมีความต้องการเพิ่มขึ้น ส่วนราคาข้าวเปลือกนาปรัง มีดังนี้ ข้าวเปลือกเจ้า 5% ราคาทรงตัวที่ตันละ 6,100 - 6,400 บาท และข้าวเปลือกปทุมธานี ราคาทรงตัวที่ตันละ 6,200 - 6,400 บาท ข้าวเปลือกที่ออกสู่ตลาดอย่างต่อเนื่องมีความขึ้นน้อยลง



ราคา (บาท/ตัน) ชนิดข้าวเปลือก	ปี	ปี													ครั้งก่อน 14-18 พค.50	ครั้งนี้ 21-25 พค.50
		มค.	กพ.	มีค.	เมย.	พค.	มิย.	กค.	สค.	กย.	ตค.	พย.	ธค.	เฉลี่ย		
ข้าวเปลือกหอมมะลิ (36 กรัม)	2548	7,885	7,959	8,001	7,999	7,909	7,689	7,696	8,000	8,014	7,863	7,683	7,600	7,858		
	2549	7,500	7,833	8,151	8,157	8,305	8,315	8,812	8,975	9,023	8,980	8,364	8,291	8,392		
	2550	8,680	8,788	8,930	8,954									8,734	8600-9200	8700-9200
ข้าวเปลือกเหนียว 10% เมล็ดยาว	2548	6,235	6,300	6,300	6,300	6,300	6,300	6,300	6,500	6,452	6,015	5,700	6,030	6,228		
	2549	6,774	6,979	7,200	7,331	7,500	7,679	9,100	9,464	10,020	10,262	10,567	10,258	8,595		
	2550	11,367	11,300	11,329	11,447									11,334	11700-12000	12000-12500
ข้าวเปลือกเจ้า 5% (นาปรัง)	2548	6,190	6,286	6,355	6,682	6,688	6,679	6,613	6,582	6,764	6,863	6,800	6,788	6,608		
	2549	6,788	6,788	6,788	6,663	6,663	6,663	6,667	6,705	6,372	5,803	5,987	6,125	6,495		
	2550	6,268	6,320	6,137	6,268									6,294	6100-6400	6100-6400

มันสำปะหลัง
ประจำสัปดาห์ที่ 4 ของเดือนพฤษภาคม 2550 (21-25 พ.ค 50)

Agg 24 มันฯ F: Fact Sheet มันฯ 2550

ผลผลิต (ล้านตัน)	2546/47	2547/48	2548/49	2549/50	2550/51 (ประมาณการ)	%Δ
โลก	192.35	203.16	203.06	208.51	214.09	2.68
ในจีเรีย	32.91	38.18	38.18	39.24	40.29	2.68
บราซิล	21.96	23.93	26.65	27.39	28.12	2.67
อินโดนีเซีย	18.72	19.43	19.45	20.23	20.55	1.58
เวียดนาม	5.31	5.57	5.70	7.81	6.28	-19.59
ไทย	21.44	16.94	22.58	25.39	26.28	3.52
ช่วงผลผลิตออกมาก	(พ.ย.-มี.ค.)	77.35 %				
แหล่งผลิตสำคัญ	นครราชสีมา(25.82%) กำแพงเพชร(5.96%) สระแก้ว(5.46%) ชัยภูมิ(4.90%) ฉะเชิงเทรา(4.40%) ชลบุรี(4.23%)					
พื้นที่ปลูก (ล้านไร่)	6.61	6.16	6.69	7.13	7.18	0.73
จำนวนครัวเรือน	487,088	464,956	476,352	na	na	
ผลผลิตเฉลี่ย (ตัน/ไร่)	3.24	2.75	3.38	3.56	3.66	2.81
ต้นทุนการผลิต (บาท/กก.)	0.88	0.92	0.84	0.85	na	
มูลค่าผลผลิต (ล้านบาท)	22,721	25,410	29,128	29,956		
การแปรรูป (ล้านตัน)						
- มันเส้น+อัดเม็ด	12.40	7.49	9.48	9.20		
- แป้งมัน	9.40	9.45	10.17	16.08		
การส่งออก (ล้านตัน)	ปี 47	ปี 48	ปี 49	ปี 50	(ประมาณการ)	
- มันเส้น	2.81	2.77	3.82	3.72		
- มันอัดเม็ด	2.21	0.26	0.39	0.20		
- แป้งมัน	1.61	1.60	2.31	2.66		
- ผลิตภัณฑ์อื่นๆ	0.22	0.34	0.34	0.40		
ประเทศคู่ค้า	มันเส้น จีน 92% อื่นๆ 8% แป้งมัน อินโดนีเซีย 23% จีน 16% ไต้หวัน 17% ญี่ปุ่น 12% อื่นๆ 32%					
ประเทศคู่แข่ง	เวียดนาม อินโดนีเซีย					
มาตรการส่งออก	กำหนดให้แสดงใบรับรองมาตรฐานสินค้าและขอใบอนุญาตส่งออก (ออกใบอนุญาตให้ผู้ส่งออกไม่จำกัดจำนวน)					

สถานการณ์ปี 2549/50
โลก FAO คาดว่าปี 2549/50 จะมีผลผลิต 208.51 ล้านตัน โดยไทยเป็นผู้ผลิตอันดับ 3 แต่เป็นผู้ส่งออกอันดับ 1

ไทย กระทรวงเกษตรและสหกรณ์ พยากรณ์ว่า ในปี 2549/50 มีผลผลิตประมาณ 25.39 ล้านตัน เพิ่มจากปีก่อนร้อยละ 12.41 ออกสู่ตลาดมากในช่วงเดือน พ.ย.49 - มี.ค.50

มาตรการ ปี 2549/50
คณะกรรมการ คชก. มีมติวันที่ 2 พ.ย.49 และ 8 ก.พ.50 เห็นชอบมาตรการแก้ไขปัญหาตลาดมันสำปะหลังอย่างเป็นระบบ รวม 3 มาตรการ ดังนี้

1. มาตรการแทรกแซงตลาด ด้วยการรับจำนำหัวมันสำปะหลังสด 7.5 ล้านตัน เพื่อแปรสภาพเป็นมันเส้นและแป้งมัน โดยมีเงื่อนไขรับจำนำจากเกษตรกรไม่เกินรายละ 250 ตัน หรือวงเงินไม่เกินรายละ 350,000 บาท ระยะเวลารับจำนำเดือน พ.ย.49 - เม.ย.50 ราคารับจำนำกำหนดราคาเป็นขั้นบันได จาก กก.ละ 1.25 บาท ในเดือน พ.ย.49 ปรับเพิ่มเดือนละ 0.05 บาท/กก.ถึงเดือนเม.ย.50 กก.ละ 1.50 บาท
2. มาตรการเร่งระบายส่งออกผลิตภัณฑ์มันสำปะหลัง
3. มาตรการจัดระบบพิเศษเฉพาะพื้นที่ เห็นชอบให้ดำเนินโครงการจัดระบบพิเศษเฉพาะพื้นที่มันสำปะหลัง ปี 2550/51 เป็นโครงการนำร่องในแหล่งผลิตจังหวัด นครราชสีมาและบุรีรัมย์ ซึ่งเป็นแหล่งผลิตใหญ่ 5 อำเภอได้แก่ อำเภอเสิงสาง ทรายใหญ่ (จ.นครราชสีมา) อำเภอปะคำ โนนสุวรรณ หนองกี่ (จ.บุรีรัมย์) โดย 1) การจัดระบบการผลิต 2) การจัดระบบการตลาด ระยะเวลาโครงการ ก.พ. 50 - มิ.ย. 55

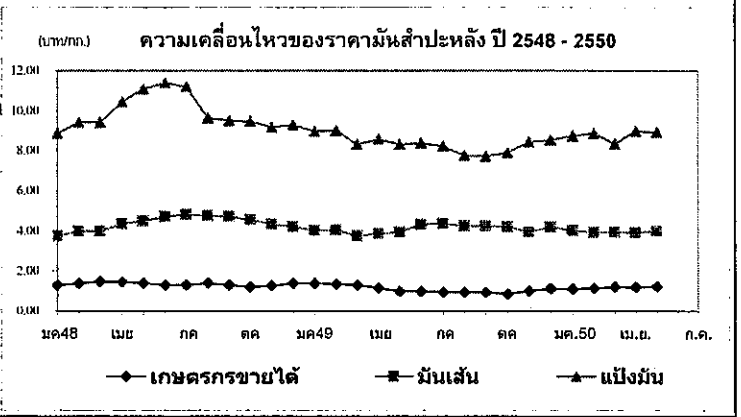
ผลดำเนินการ ณ 30 เม.ย.50 เปิดจุดรับจำนำ ลานมัน 166 ราย ใน 22 จังหวัด โรงแป้ง 14 โรง ใน 7 จังหวัด รับจำนำหัวมันสดได้ 1,141,212 ตัน แปรสภาพเป็นมันเส้น 286,072 ตัน แป้งมัน 104,631 ตัน มีโกดังกลางรับมอบมันเส้น 20 ราย แป้งมัน 8 ราย

มาตรการ ปี 2548/49
รับจำนำหัวมันสด 5 ล้านตัน เพื่อแปรสภาพเป็นมันเส้นและแป้งมันจากเกษตรกร ระยะเวลา ธ.ค.48-พ.ค.49 ราคารับจำนำ ธ.ค.48=1.30 บาท และ ม.ค.- พ.ค.49=1.50 บาท ผลดำเนินการ รับจำนำหัวมันสดได้ 777,879 ตัน แปรสภาพเป็นมันเส้นได้ 326,840 ตัน ใต่ถอนและจ่ายคืนเกษตรกร 5,437 ตัน คงเหลือหลุดจำนำ 321,403 ตัน ซึ่งได้จำหน่ายทั้งหมดแล้ว ซึ่ง ณ 31 มี.ค. 50 ผู้ซื้อปฏิเสธการรับมอบ 53,188 ตัน

สถานการณ์ปัจจุบันในประเทศ
ผลผลิตออกสู่ตลาดแล้ว 95% ประกอบกับฝนตกตลอดเป็นอุปสรรคต่อการขุดมัน ทำให้โรงแป้ง/ผู้ค้ามีการแข่งขันราคาซื้อขึ้น ส่งผลให้ราคาซื้อหัวมันสดขยับสูงขึ้นจากสัปดาห์ก่อน และมีแนวโน้มสูงขึ้น มีผลจากการส่งออกขยายตัวอย่างต่อเนื่อง รวมทั้งมีการนำไปใช้ผสมอาหารเลี้ยงสัตว์มากขึ้น

ต่างประเทศ
คต.รายงานว่าช่วง ม.ค.-เม.ย.50 มีการส่งออกมันเส้น 1,787,198 ตัน มูลค่าประมาณ 7,017 ล้านบาท เพิ่มจากช่วงเดียวกันของปี 49 ร้อยละ 52 มันอัดเม็ด 586,172 ตัน ค่าประมาณ 1,803 ล้านบาท เพิ่มจากช่วงเดียวกันของปี 49 ร้อยละ 447

โดยวงการค้าแจ้งว่าประเทศคู่แข่งเกิดภาวะแล้งผลผลิตเสียหาย ทำให้ประเทศคู่ค้ามีการสั่งซื้อมันเส้นแป้งมันจากไทยอย่างต่อเนื่อง สำหรับการส่งออกแป้งมันช่วง ม.ค.-มี.ค.50 มีการส่งออก 462,512 ตัน มูลค่าประมาณ 4,890 ล้านบาท



	ปี	25 พ.ค. 50*					(บาท/กก.)									
		ม.ค.	ก.พ.	มี.ค.	เม.ย.	พ.ค.	มี.ย.	ก.ค.	ส.ค.	ก.ย.	ต.ค.	พ.ย.	ธ.ค.	เฉลี่ย		
1) เกษตรกรขายได้																
- เฉลี่ยทั้งประเทศ 1/	2548	1.30	1.39	1.48	1.47	1.40	1.30	1.30	1.40	1.30	1.21	1.27	1.40	1.35		
	2549	1.38	1.36	1.30	1.18	0.99	0.99	0.96	0.94	0.94	0.86	1.00	1.13	1.09		
	2550	1.12	1.16	1.23	1.22	1.25*								1.18		
- จ.นครราชสีมา 2/	2548	1.49	1.53	1.59	1.65	1.68	1.68	1.65	1.54	1.52	1.45	1.46	1.52	1.56		
	2549	1.43	1.41	1.32	1.26	1.18	1.17	1.12	1.06	1.06	1.06	1.15	1.18	1.20		
	2550	1.18	1.21	1.28	1.39	1.51*								1.27		
- จ.กาฬสินธุ์ 2/	2548	1.27	1.40	1.56	1.63	1.67	1.64	1.47	1.23	1.23	1.25	1.28	1.28	1.41		
	2549	1.48	1.48	1.44	1.25	1.16	1.08	1.03	0.95	0.89	0.91	1.08	1.23	1.17		
	2550	1.22	1.24	1.27	1.35	1.40*								1.27		
- จ.ชลบุรี 2/	2548	1.37	1.49	1.63	1.72	1.57	1.56	1.53	1.58	1.43	1.35	1.44	1.53	1.52		
	2549	1.46	1.43	1.34	1.26	1.19	1.19	1.16	1.06	1.04	1.05	1.24	1.26	1.22		
	2550	1.32	1.30	1.33	1.45	1.57*								1.35		
2) ราคาส่งออก FOB																
มันเส้น	2548	3.76	4.00	4.36	4.46	4.51	4.73	4.83	4.76	4.73	4.56	4.35	4.21	4.44		
	2549	4.02	4.04	3.75	3.86	3.95	4.35	4.37	4.25	4.25	4.22	3.94	4.20	4.10		
	2550	3.96	3.97	3.96	3.93	4.00*								3.96		
แป้งมัน	2548	8.88	9.42	10.44	11.21	11.10	11.40	11.21	9.64	9.51	9.47	9.19	9.30	10.06		
	2549	8.97	9.01	8.32	8.60	8.32	8.39	8.23	7.77	7.73	7.89	8.45	8.55	8.35		
	2550	8.94	8.97	8.36	9.00	10.05*								8.82		

หมายเหตุ : 1/ หัวมันสดคละจาก สกท. 2/ หัวมันสดเชื่อแป้ง 25% จาก คนจ.

ยางพารา

ประจำสัปดาห์ที่ 4 ของเดือนพฤษภาคม 2550 (21 - 25 พ.ค.50)

desktop/ยางพารา (Fact Sheet)

ผลผลิต(ล้านตัน)	2546	2547	2548	2549	2550
				(เบื้องต้น)	(ประมาณการ)
- โลก	7.973	8.634	8.703	8.757	8.800
- ไทย	2.846	2.978	2.947	3.029	3.103
ต้นทุน (บาท/กก.)	27.93	31.80	34.14	38.55	38.55
การใช้ (ล้านตัน)					
- โลก	7.963	8.343	8.777	8.726	8.778
- ไทย	0.299	0.319	0.335	0.345	0.355
การนำเข้า					
ปริมาณ(ล้านตัน)	0.001	0.001	0.001	0.001	0.001
มูลค่า (ล้านบาท)	66.61	71.96	61.60	83.72	90.00
การส่งออก					
ปริมาณ (ล้านตัน)	3.108	3.022	2.952	3.057	2.897
มูลค่า(ล้านบาท)	115,827	137,604	148,868	205,374	188,305

ช่วงออกสู่ตลาด ตลอดทั้งปีและออกมาก มี.ย.-ก.ค. และ ธ.ค.-ม.ค.

แหล่งผลิตสำคัญ สุราษฎร์ธานี สงขลา นครศรีธรรมราช ตรัง ยะลา พัทลุง ระยอง ตราด ศรีสะเกษ

ครัวเรือนเกษตรกร 1,193,950 (ข้อมูลปี 2548)

มูลค่าผลผลิตที่เกษตรกรขายได้ ปี 2549 ประมาณ 205,374 ล้านบาท

ประเทศคู่ค้า(ส่งออก) สาธารณรัฐประชาชนจีน ญี่ปุ่น สหรัฐอเมริกา และสาธารณรัฐเกาหลี

สถานการณ์ปี 2550

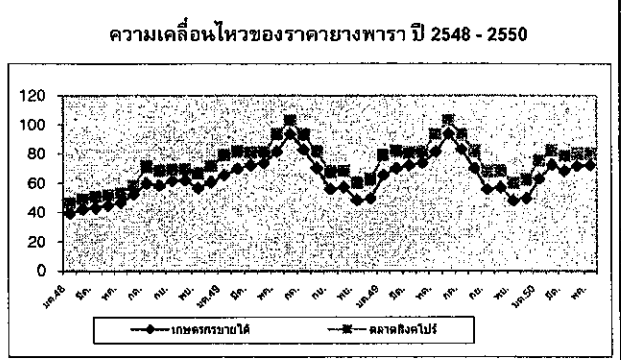
1.1 สถานการณ์ตลาดโลก
ผลผลิตยางธรรมชาติของโลกมีประมาณ 8.800 ล้านตัน เพิ่มขึ้นจากปี 2549 จำนวน 0.043 ล้านตัน หรือคิดเป็นร้อยละ 0.49 เนื่องจากการขยายพื้นที่ปลูกของประเทศผู้ผลิต ได้แก่ อินโดนีเซีย อินเดีย และเวียดนาม ส่วนการใช้ยางธรรมชาติของโลกมีประมาณ 8.778 ล้านตัน เพิ่มขึ้นจากปีที่ผ่านมา 0.052 ล้านตัน หรือคิดเป็นร้อยละ 0.59

1.2 สถานการณ์ในประเทศ
ผลผลิตยางพารา ปี 2550 คาดว่ามีประมาณ 3.103 ล้านตัน เพิ่มขึ้นจาก ปี 2549 จำนวน 0.74 ล้านตัน หรือคิดเป็นร้อยละ 2.44 เนื่องจากผลผลิตภายในแหล่งผลิตภาคตะวันออกและภาคเหนือเพิ่มขึ้น ส่วนความต้องการใช้คาดว่าจะมีประมาณ 0.355 ล้านตัน

1.3 แนวโน้ม
ราคาคงเคลื่อนไหวอยู่ในเกณฑ์ดี แต่อาจจะได้รับผลกระทบจากอุตสาหกรรมยานยนต์ที่จะชะลอตัวลงตามภาวะเศรษฐกิจโลก และผลกระทบที่ปริมาณยางจะออกสู่ตลาดมากเมื่อผ่านพ้นช่วงยางผลัดใบและฝนตกหนักทางภาคใต้

สถานการณ์ปัจจุบัน

ปริมาณยางออกสู่ตลาดน้อย เนื่องจากบางพื้นที่เพาะปลูกยางยังมีฝนตกเป็นอุปสรรคต่อการกรีดยาง ขณะที่ความต้องการใช้ของผู้ผลิตในจีนและญี่ปุ่นยังมีอย่างต่อเนื่อง ประกอบกับราคาน้ำมันดิบมีแนวโน้มปรับตัวสูงขึ้น ส่งผลให้ราคายางเคลื่อนไหวสูงขึ้นจากสัปดาห์ที่ผ่านมา โดยราคายางแผ่นดิบชั้น 3 ที่เกษตรกรจังหวัดสุราษฎร์ธานี สงขลา กระบี่ และนครศรีธรรมราช จำหน่ายได้ กก.ละ 78.00 - 80.00 บาท และราคายางแผ่นรมควันชั้น 3 ตลาดสิงคโปร์ กก.ละ 83.00 - 84.00 บาท



ราคา บาท/กก.	ปี	ม.ค.	ก.พ.	มี.ค.	เม.ย.	พ.ค.	มิ.ย.	ก.ค.	ส.ค.	ก.ย.	ต.ค.	พ.ย.	ธ.ค.	เฉลี่ย	25 พ.ค.50
ราคายางแผ่นดิบชั้น 3															
เกษตรกรขายได้	2548	39.14	41.99	43.50	44.68	46.52	52.22	59.75	58.21	61.47	61.93	56.30	60.57	52.19	
	2549	65.28	69.79	71.96	73.50	81.22	93.45	82.76	69.98	55.71	57.12	47.98	49.47	68.19	
	2550	63.06	72.22	68.17	71.41	72.51								69.47	79.09
ราคาน้ำยางสด															
เกษตรกรขายได้	2548	35.88	43.44	47.37	48.13	47.77	52.90	57.61	57.40	59.48	61.98	57.50	60.57	52.50	
	2549	65.51	71.21	76.51	76.65	82.46	90.55	77.42	67.35	50.10	57.93	48.47	50.85	67.92	
	2550	64.74	72.43	74.23	73.44	72.88								71.54	75.00
ราคายางแผ่นรมควันชั้น 3															
ตลาดหาดใหญ่	2548	42.94	45.46	50.58	49.27	53.60	58.17	66.76	66.95	66.09	66.22	61.54	66.36	57.83	
	2549	71.13	76.07	77.80	75.38	92.30	99.19	95.92	83.40	68.73	69.59	60.60	62.76	77.74	
	2550	69.89	82.19	78.67	81.49	81.27								78.70	84.20
ตลาดสิงคโปร์	2548	45.91	48.67	50.08	51.36	52.48	57.98	70.96	66.72	68.58	69.27	66.12	68.46	59.72	
	2549	72.97	81.57	80.8	81.18	92.40	102.48	93.1	81.44	67.65	68.27	59.82	62.83	78.71	
	2550	75.21	82.11	78.16	80.71	80.96								79.43	83.55
ตลาดสินค้าเกษตรล่วงหน้าแห่งประเทศไทย															
	2549	78.00	82.01	81.33	81.80	95.00	100.00	92.33	82.69	68.67	69.20	60.43	64.70	79.68	
	2550	76.50	82.60	79.37	81.82	81.31								80.32	83.12

สับปะรด

ประจำสัปดาห์ที่ 4 ของเดือนพฤษภาคม 2550 (21-25 พค. 50)

ผลผลิต	2548	2549	2550	% ^Δ
โลก (ล้านตัน)	15.60	19.50	na	
ไทย (ล้านตัน)	2.183	2.598	2.489	
ช่วงผลผลิตออกมาก	เม.ย.- มิ.ย. และ พ.ย.- ม.ค.			
พื้นที่ปลูก (ไร่)	613,900	629,199		
จำนวนครีเรือ	36,970	37,150		
ผลผลิตเฉลี่ย/ไร่	3,557	4,129		
ต้นทุนการผลิต	2.44	2.22		
มูลค่าผลผลิต (ล้านบาท)	8,164	5,742		
การใช้				
- บริโภคสด (ล้านตัน)	0.486	0.593	0.623	
- แปรรูปกระป๋อง (ตันสด)	1.789	1.942	1.875	
ส่งออก				
- กระป๋อง (ล้านตัน)	0.515	0.801		
- มูลค่า (ล้านบาท)	11,830	19,475		
ประเทศคู่ค้า	สหรัฐฯ เยอรมัน ญี่ปุ่น และแคนาดา			
ประเทศคู่แข่ง	ฟิลิปปินส์ จีน บราซิล และอินเดีย			
อัตราแปรสภาพ	สับปะรดกระป๋อง : สับปะรดสด = 3.3 : 1			

สถานการณ์ ปี 2550

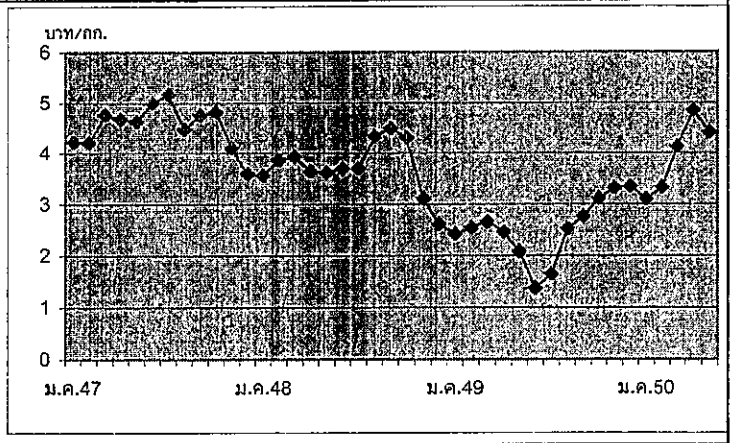
- ผลผลิตของโลก (ปี 2549) มีประมาณ 19.50 ล้านตัน ใกล้เคียงกับปีที่ผ่านมา โดยประเทศไทยเป็นผู้ผลิตอันดับหนึ่งของโลก (13%) ฟิลิปปินส์ (10%) จีน (9%) บราซิล (9%) และอินเดีย (8%)
- ผลผลิตของไทย (ปี 2550) กระทรวงเกษตรฯ คาดการณ์ผลผลิตจะมีประมาณ 2.489 ล้านตัน ลดลงจากปีก่อนร้อยละ 4 โดยผลผลิตออกสู่ตลาดมากในช่วงเดือน พค.-มิย. 50 และ พย. 50-มค. 51
- การส่งออก ไทยส่งออกสับปะรดกระป๋องมากเป็นอันดับหนึ่งของโลก ประมาณ 43% รองลงมาเป็นฟิลิปปินส์ (13%) และอินโดนีเซีย (10%)

มาตรการ (ปี 2549)

- คชก.อนุมัติเงินจ่ายขาดวงเงิน 80 ล้านบาท ให้สำนักงานเศรษฐกิจการเกษตรดำเนินการแก้ไขปัญหาราคาสับปะรดตกต่ำ ปี 2549 โดยการรับซื้อผลผลิตส่วนเกินจากเกษตรกรในจังหวัดแหล่งผลิตจำนวน 60,000 ตัน ในราคารวมค่าขนส่ง สับปะรดคุณภาพดีเกรดคละ กก.ละ 1.30 บาท เพื่อนำผลผลิตออกนอกกระบวนตลาด โดยแปรรูปเป็นปุยน้ำสกัดชีวภาพ และอาหารสัตว์ ระยะเวลาโครงการ 6 มิ.ย.-31 ส.ค. 49
- ผลการดำเนินการ 6 มิ.ย.-15 ก.ค. 49 จังหวัดแหล่งผลิตได้ดำเนินการรับซื้อสับปะรดรวม 44,358 ตัน

สถานการณ์ปัจจุบัน

- การผลิต ผลผลิตสับปะรดออกสู่ตลาดเพิ่มมากขึ้น อย่างไรก็ตาม เนื่องจากกระทบจากสภาพอากาศแห้งแล้งที่ผ่านมา ทำให้ผลผลิตปีนี้มีน้อยกว่าความต้องการของโรงงานสับปะรดกระป๋อง ราคาที่เกษตรกรขายได้จึงอยู่ในระดับสูง
- ราคา ราคาที่เกษตรกรขายได้สัปดาห์นี้เฉลี่ย กก.ละ 4.47 บาท ปรับตัวสูงขึ้นจากสัปดาห์ที่ผ่านมา เฉลี่ย กก.ละ 0.03 บาท และสูงกว่าในช่วงเดียวกันของปีก่อนซึ่งมีราคา กก.ละ 2.08 บาท



ราคาสับปะรดโรงงานที่เกษตรกรขายได้ (บาท/กก.)	ม.ค.	ก.พ.	มี.ค.	เม.ย.	พ.ค.	มิ.ย.	ก.ค.	ส.ค.	ก.ย.	ต.ค.	พ.ย.	ธ.ค.	เฉลี่ย
2547	4.22	4.21	4.76	4.67	4.63	5.00	5.16	4.47	4.76	4.82	4.10	3.59	4.53
2548	3.56	3.86	3.93	3.64	3.61	3.69	3.70	4.33	4.49	4.30	3.11	2.61	3.74
2549	2.42	2.54	2.66	2.46	2.08	1.37	1.64	2.52	2.76	3.11	3.31	3.34	2.52
2550	3.10	3.32	4.23	4.84	4.41								

(21-25 พค.)

ประจำสัปดาห์ที่ 4 เดือนพฤษภาคม 2550 (21-25 พค.50)

	2548	2549	2550	%Δ
ผลผลิต (ตัน)	521,775	440,546	474,776	
ช่วงผลผลิตออกมาก	ตะวันออก เมย.-มิย. จันทบุรี ระยอง ตราด ใต้ ก.ค.-ก.ย. ชุมพร นครศรีฯ สุราษฎร์ฯ			
พื้นที่ปลูก (ไร่)	478,790	470,074	448,122	
จำนวนครัวเรือน	94,175	93,046		
ผลผลิตเฉลี่ย/ไร่	939	937	1,059	
ต้นทุนการผลิต	7.21	7.34		
มูลค่าผลผลิต (ล้านบาท)	4,135	4,450		
การใช้				
- บริโภคสด (ตัน)	485,300	409,700	441,550	
- แปรรูป	46,475	30,846	33,225	
ส่งออก				
- กระจ่าง (ตัน)	7,182	5,309		
- มูลค่า (ล้านบาท)	232	298		
ประเทศคู่ค้า	จีน สหรัฐอเมริกา สิงคโปร์			

1. สถานการณ์ ปี 2550
สำนักงานเศรษฐกิจการเกษตร คาดการณ์ผลผลิตปี 2550 จะมีประมาณ 474,776 ตัน ใกล้เคียงกับปีที่ผ่านมา โดยแยกเป็น 3 จังหวัดภาคตะวันออกร้อยละ 61 หรือ 291,640ตัน ลดลงจากปีก่อนประมาณร้อยละ 6 ผลผลิตภาคใต้ร้อยละ 37 หรือ 175,882 ตัน เพิ่มขึ้นจากปีก่อนร้อยละ 43

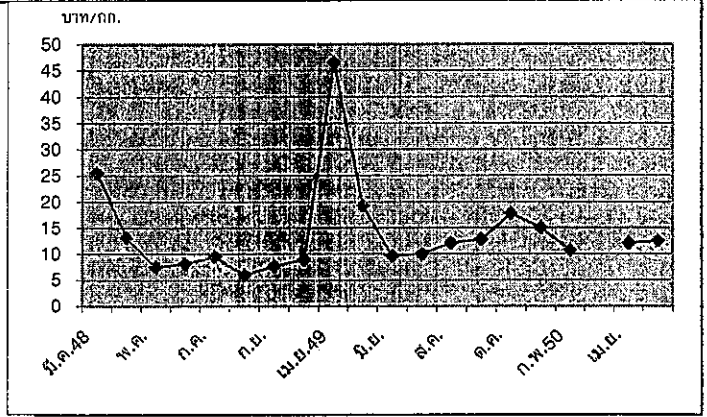
2. มาตรการแก้ไขปัญหา

2.1 กระทรวงเกษตรฯ เป็นหน่วยงานหลักในการแก้ไขปัญหาผลไม้ทุกชนิด โดย คชก. ได้มีมติเมื่อวันที่ 5 เมย. 48 มอบกระทรวงเกษตรฯ จัดทำแผนบูรณาการด้านการผลิต การตลาด ผลไม้ทุกชนิดทั้งระบบและจัดทำแผนแก้ไขปัญหาทั้งในระยะสั้นและระยะยาว

2.2 การแก้ไขปัญหาภาคตะวันออก กระทรวงเกษตรฯ ได้ให้สหกรณ์การเกษตรกู้ยืมเงินกองทุนพัฒนาสหกรณ์ เพื่อใช้รวบรวมรับซื้อผลผลิตไปจำหน่ายนอกแหล่งผลิต

2.3 กรมการค้าภายใน เป็นหน่วยงานเสริมการจำหน่าย โดยจัดงานส่งเสริมการบริโภคผลไม้ช่วงที่ผลผลิตออกมาก ซึ่งได้จัดงานไปแล้วรวม 3 ครั้ง คือ ครั้งที่ 1 ณ ศูนย์แสดงสินค้า กรมส่งเสริมการส่งออก ระหว่างวันที่ 20 เม.ย.-1 พ.ค. 50 ครั้งที่ 2 ณ ลานเอนกประสงค์ ชั้น 3 กระทรวงพาณิชย์ ระหว่างวันที่ 2-4 พ.ค. 50 ครั้งที่ 3 ณ ตลาดนัดธนบุรี (สนามหลวง 2) ระหว่างวันที่ 18-20 พ.ค.50

สถานการณ์ปัจจุบัน
ผลผลิตเงาะภาคตะวันออกออกสู่ตลาดแล้วประมาณร้อยละ 75 ราคาที่เกษตรกรขายได้ปรับตัวลดลงจากสัปดาห์ก่อน กก.ละ 1-2 บาท กล่าวคือ เงาะคละ กก.ละ 11-12 บาท เงาะตะกร้า กก.ละ 11-13 บาท เนื่องจากขณะนี้ในช่วงที่ผลผลิตล้นจี่ภาคเหนือเริ่มออกสู่ตลาด ผู้บริโภคส่วนใหญ่จึงหันไปบริโภคล้นจี่ ส่วนผลผลิตเงาะภาคใต้จะออกสู่ตลาดมากในช่วงเดือน ก.ค.- ส.ค. 50 ซึ่งในปีนี้มีผลผลิตเพิ่มขึ้นจากปีก่อนประมาณร้อยละ 42 จึงอาจเกิดปัญหาราคาเงาะตกต่ำในช่วงดังกล่าวได้



ราคาที่เกษตรกรขายได้ เงาะเกรดคละ (บาท/กก.)

	ม.ค.	ก.พ.	มี.ค.	เม.ย.	พ.ค.	มิ.ย.	ก.ค.	ส.ค.	ก.ย.	ต.ค.	พ.ย.	ธ.ค.	เฉลี่ย
2547					6.29	6.56	10.6	5.56	6.05				7.01
2548			25.50	13.10	7.49	8.09	9.49	5.95	7.66	8.87			10.77
2549				46.50	19.27	9.58	9.98	12.08	12.74	17.74	15.00		17.86
2550				12.01	12.25								

(1-25 พค.)

มั่งคุด

ประจำสัปดาห์ที่ 4 เดือนพฤษภาคม 2550 (21-25 พค. 50)

	2548	2549	2550	%Δ
ผลผลิต (ตัน)	199,693	142,620	265,137	
ช่วงผลผลิตออกมาก	ตะวันออก เมย.-มิย. จันทบุรี ระยอง ตราด ใต้ ก.ค.-ก.ย. ชุมพร นครศรีฯ สุราษฎร์ฯ			
พื้นที่ปลูก (ไร่)	292,585	330,717	350,606	
จำนวนครัวเรือน	90,817	92,610		
ผลผลิตเฉลี่ย(กก./ไร่)	685	431	756	
ต้นทุนการผลิต (บาท/กก.)	11.30	11.33		
มูลค่าผลผลิต (ล้านบาท)	1,990	2,455		
การใช้ (ตัน)				
- บริโภคสด	158,795	127,443	225,300	
- ส่งออก	40,898	15,177	39,837	
ส่งออกสดและแช่แข็ง				
- ปริมาณ (ตัน)	40,898	15,177		
- มูลค่า (ล้านบาท)	728	277		
ประเทศคู่ค้า	จีน ฮองกง ไต้หวัน ญี่ปุ่น สหรัฐอเมริกา			

1. สถานการณ์ ปี 2550

สำนักงานเศรษฐกิจการเกษตร คาดการณ์ผลผลิตปี 2550 จะมีประมาณ 265,137 ตัน เพิ่มขึ้นจากปีก่อน ร้อยละ 86 โดยภาคตะวันออก 111,542 ตันเพิ่มขึ้นจากปีก่อนร้อยละ 143 ภาคใต้ 152,104 ตันเพิ่มขึ้นจากปีก่อนร้อยละ 60 เนื่องจากในปีที่ผ่านมาผลผลิตมีปริมาณน้อยกว่าปกติมาก ในขณะที่ปีนี้อากาศเอื้ออำนวยต่อการเจริญเติบโตของมั่งคุด

2. มาตรการแก้ไขปัญหา

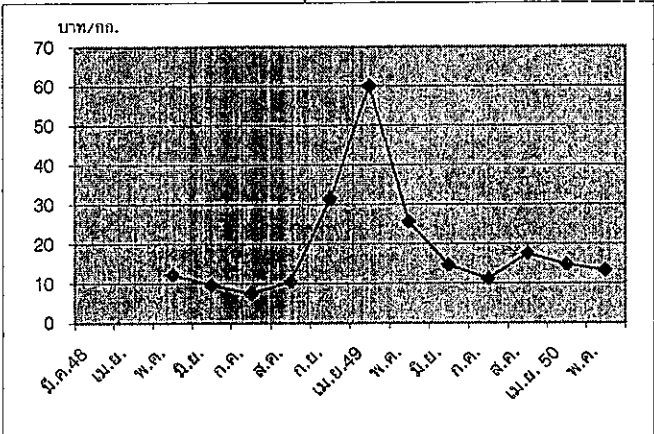
2.1 กระทรวงเกษตรฯ เป็นหน่วยงานหลักในการแก้ไขปัญหาผลไม้ทุกชนิด โดย คชก. ได้มีมติเมื่อวันที่ 5 เมย. 48 มอบกระทรวงเกษตรฯ จัดทำแผนบูรณาการด้านการผลิต การตลาด ผลไม้ทุกชนิดทั้งระบบและจัดทำแผนแก้ไขปัญหาทั้งในระยะสั้นและระยะยาว

2.2 การแก้ไขปัญหาภาคตะวันออก กระทรวงเกษตรฯ ได้ให้สหกรณ์การเกษตรกู้ยืมเงินกองทุนพัฒนาสหกรณ์ เพื่อใช้รวบรวมรับซื้อผลผลิตไปจำหน่ายนอกแหล่งผลิต

2.3 กรมการค้าภายใน เป็นหน่วยงานเสริมการจำหน่าย โดยจัดงานส่งเสริมการบริโภคผลไม้ช่วงที่ผลผลิตออกมาก ซึ่งได้จัดงานไปแล้วรวม 3 ครั้ง ในระหว่างวันที่ 20 เม.ย.-20 พ.ค. 50

สถานการณ์ปัจจุบัน

ในช่วงนี้เป็นช่วงปลายฤดูของมั่งคุดภาคตะวันออก โดยคาดว่าผลผลิตออกแล้วประมาณร้อยละ 94 ของผลผลิตทั้งหมด ราคาที่เกษตรกรขายได้ปรับตัวสูงขึ้น กก.ละ 2-5 บาท กล่าวคือ เกรดคละ กก.ละ 12-16 บาท เกรดส่งออก กก.ละ 55-60 บาท สำหรับภาคใต้ผลผลิตปีนี้เพิ่มขึ้นจากปีก่อนมาก จึงคาดว่าจะเกิดปัญหาราคามั่งคุดตกต่ำในช่วงเดือนพ.ค.-ส.ค.50



ราคาซื้อขายได้ มั่งคุดคละ (บาท/กก.)

	ม.ค.	ก.พ.	มี.ค.	เม.ย.	พ.ค.	มิ.ย.	ก.ค.	ส.ค.	ก.ย.	ต.ค.	พ.ย.	ธ.ค.	เฉลี่ย
2547					11.50	17.22	15.68	10.05	11.77				13.24
2548					12.22	9.62	7.47	10.50	31.50				14.26
2549			100.00	57.97	25.57	14.63	11.11	17.50					37.80
2550			77.50	14.68	13.25								

(1-25 พค.)

ทุเรียน

ประจำสัปดาห์ที่ 4 เดือนพฤษภาคม 2550 (21 - 25 พ.ค. 50)

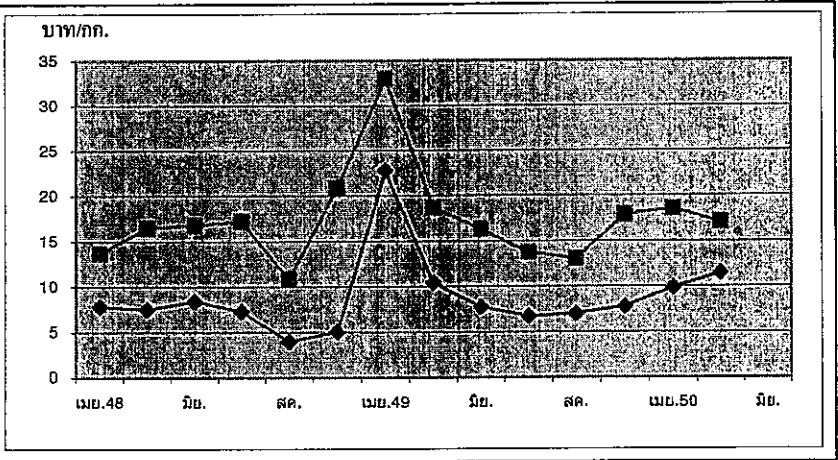
หน่วย : ตัน					
	2548	2549	2550	%	△
ผลผลิต	649,800	618,800	686,500	10.94	
ช่วงผลผลิตออกมาก/แหล่งผลิตสำคัญ					
- ตะวันออก พ.ค. - มิ.ย. จันทบุรี ระยอง และตราด					
- ใต้ ก.ค. - ก.ย. ชุมพร สุราษฎร์ และนครศรีฯ					
พื้นที่ให้ผล	715,500	703,600	698,600	-0.71	
ครัวเรือน	170,000 ครัวเรือน				
ผลผลิตไร่	908	879	983		
ต้นทุนผลิต	13.91	14.30	12.81		
มูลค่าผลผลิต	9,000 ล้านบาท				
การใช้					
- บริโภคสด 434,680 402,870 447,500 11.08					
- แปรรูป 65,000 62,000 69,000 11.29					
ส่งออก (สด+แช่แข็ง) ตัน : ล้านบาท					
- ปริมาณ 150,120 153,930 170,000 10.44					
- มูลค่า 2,650 3,190					
ประเทศคู่ค้า	จีน ใต้หวันฮ่องกง และอินโดนีเซีย				

สถานการณ์ปี 2550

- สำนักงานเศรษฐกิจการเกษตรคาดการณ์ปริมาณผลผลิตทุเรียนปี 2550 มีประมาณ 686,500 ตัน เพิ่มขึ้นร้อยละ 10.94 โดยแยกเป็นพันธุ์ชะนี ร้อยละ 30 และพันธุ์หมอนทอง ร้อยละ 65
- ผลผลิตทุเรียนภาคตะวันออก (ร้อยละ 55) มีปริมาณใกล้เคียงกับปีที่ผ่านมา โดยออกสู่ตลาดมากช่วงกลาง เม.ย.- พ.ค. ส่วนภาคใต้ (ร้อยละ 40) เพิ่มขึ้นจากปีที่ผ่านมาร้อยละ 27 โดยจะออกมากช่วง ก.ค.-ก.ย. **มาตรการแก้ไขปัญหาราคา**
1. มติ คชก. เมื่อวันที่ 5 เม.ย. 2548 มอบกระทรวงเกษตรฯ จัดทำแผนบูรณาการด้านการผลิตและการตลาดผลไม้ทุกชนิดทั้งระบบ และจัดทำแผนแก้ไขปัญหาทั้งในระยะสั้นและระยะยาว
2. กระทรวงเกษตรและสหกรณ์ ได้ใช้เงินทุนพัฒนาสหกรณ์กระจายผลผลิตทุเรียนภาคตะวันออก ออกนอกแหล่งผลิต
3. กรมการค้าภายใน ช่วยส่งเสริมการจำหน่ายทุเรียน โดยการเชื่อมโยงให้มีกรจำหน่ายทุเรียนในสถานที่ต่างๆ เช่น (1) งานมหกรรมสินค้าลดค่าครองชีพ 20 เม.ย. - 1 พ.ค. 50 (2) งานจำหน่ายผลไม้และสินค้าราคาพิเศษ 2-4 พ.ค. 50 (3) ฟาร์ม-โรงงาน...มหกรรมธงฟ้า 18-20 พ.ค. 50

สถานการณ์ปัจจุบัน

- ณ วันที่ 28 พ.ค. 50 ราคาทุเรียนพันธุ์หมอนทองกละที่เกษตรกรขายได้ กก.ละ 25-27 บาท สูงกว่าช่วงเดียวกันของปีที่ผ่านมา เนื่องจากเป็นช่วงปลายฤดูกาล
- ในปีนี้ผลผลิตภาคตะวันออกออกสู่ตลาดเร็วกว่าปกติ โดยขณะนี้ ผลผลิตออกสู่ตลาดแล้ว ร้อยละ 90



ราคาเกษตรกรขายได้ ทุเรียน

ปี	เม.ย.	พ.ค.	มิ.ย.	ก.ค.	ส.ค.	ก.ย.
พันธุ์ชะนี (บาท/กก.)						
2548	7.20	7.50	8.42	7.31	4.00	5.06
2549	22.77	10.40	7.75	6.72	-	-
2550	9.86	11.43				

ปี	เม.ย.	พ.ค.	มิ.ย.	ก.ค.	ส.ค.	ก.ย.
พันธุ์หมอนทอง (บาท/กก.)						
2548	13.67	16.46	16.77	17.22	10.89	20.86
2549	33.03	18.72	16.29	13.74	13.04	17.88
2550	18.51	17.08				

ที่มา : สำนักงานเศรษฐกิจการเกษตร

กรมการค้าภายใน กระทรวงพาณิชย์

ลิ้นจี่

ประจำสัปดาห์ที่ 4 ของเดือนพฤษภาคม 2550 (21 - 25 พ.ค. 50)

	หน่วย : ตัน		
	2548	2549	2550
ผลผลิต	79,300	73,700	78,700
ใช้ภายในประเทศ			
- บริโภคสด	45,400	41,500	43,900
- แปรรูป (ลิ้นจี่กระป๋อง)	20,400	21,000	21,800
ส่งออกสด			
- ปริมาณ (ตัน)	13,500	11,200	13,000
- มูลค่า (ล้านบาท)	254	282	(คาดการณ์)
ต้นทุนการผลิต (บาท/กก.)	14.21	14.09	14.18
ช่วงออกสู่ตลาด/ แหล่งผลิตสำคัญ			
- ช่วงออกสู่ตลาด	กลาง พ.ค.- กลาง มิ.ย.50		
- แหล่งผลิต	เชียงใหม่ เชียงราย และพะเยา		
ครัวเรือนเกษตรกร	32,000 ครัวเรือน		
มูลค่าผลผลิตที่เกษตรกรขายได้ 1,200 ล้านบาท			

สถานการณ์ปี 2550

สำนักงานเศรษฐกิจการเกษตร ได้คาดการณ์ผลผลิตลิ้นจี่ปี 2550 จะมีประมาณ 78,700 ตัน เพิ่มขึ้นจากปีที่ผ่านมาร้อยละ 7 โดยผลผลิตจะออกสู่ตลาดมากในช่วงกลาง พ.ค.- กลาง มิ.ย.50 ประมาณร้อยละ 70

มาตรการแก้ไขปัญหาราคา

1. กระทรวงเกษตรและสหกรณ์เป็นหน่วยงานหลักในการแก้ไขปัญหาผลไม้ทุกชนิด โดย คชก. ได้มติเมื่อ 5 เม.ย.47 มอบหมายให้กระทรวงเกษตรฯ รับผิดชอบแก้ไขปัญหาลิ้นจี่อย่างเป็นระบบครบวงจร ตั้งแต่ปี 2547
2. กรมการค้าภายในเป็นหน่วยงานเสริม โดยการจัดงานส่งเสริมการบริโภคผลไม้ในช่วงที่ผลผลิตออกมากใน (1) งานมหกรรมสินค้าลดค่าครองชีพระหว่าง 20 เม.ย.- 1 พ.ค.50 (2) งานจำหน่ายผลไม้และสินค้าราคาพิเศษ ระหว่าง 2 - 4 พ.ค.50 และ (3) งานขายตรงจากฟาร์ม-โรงงาน... มหกรรมธงฟ้า 18-20 พ.ค.50

สถานการณ์ปัจจุบัน

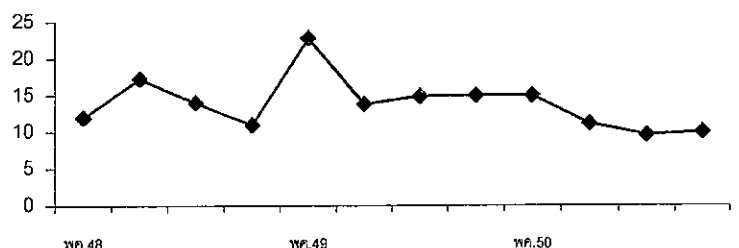
- ราคาเกษตรกรขายได้ลิ้นจี่ ณ แหล่งผลิตจังหวัดพะเยา เชียงราย และเชียงใหม่ ในวันที่ 28 พ.ค. 50 เกรด A กก.ละ 8-12 บาท ลดลงจากสัปดาห์ก่อน เนื่องจากเป็นช่วงผลผลิตออกสู่ตลาดมาก และลิ้นจี่จากประเทศจีนเริ่มออกสู่ตลาด กระทบต่อภาวะการส่งออกลิ้นจี่ภาคเหนือ
- ขณะนี้ เป็นช่วงที่ผลผลิตลิ้นจี่เชียงใหม่กำลังออกสู่ตลาด โดยผลผลิตออกสู่ตลาดแล้ว ร้อยละ 20

ราคาเกษตรกรขายได้ ลิ้นจี่ เกรด A (บาท/กก.)

ปี	พ.ค.				
	สป.1	สป.2	สป.3	สป.4	สป.5
2547	12.43	12.41	10.45	10.50	10.37
2548	12.00	17.25	14.00	11.00	
2549	22.81	13.84	18.00	15.00	
2550	-	11.15	9.62	8 - 12	
				(28 พ.ค.)	

ที่มา : สำนักงานเศรษฐกิจการเกษตร

ความเคลื่อนไหวราคาลิ้นจี่ เกรด A ปี 2548 - 2550



กรมการค้าภายใน กระทรวงพาณิชย์

28 พฤษภาคม 2550

	2547	2548	2549	2550	% Δ
ผลผลิต (พันตัน)					ประมาณการ
- โลก	55,952	59,092	60,090	61,162	1.78
สหรัฐอเมริกา	15,286	15,869	16,162	16,413	1.55
จีน	9,998	10,200	10,350	10,520	1.64
บราซิล	8,408	9,350	9,280	9,670	4.20
สหภาพยุโรป	7,627	7,736	7,425	7,530	1.41
- ไทย (ซากบริโภค)	873.23	1,030.58	1,069.77	1,162.27	8.65
ช่วงผลผลิตออกมาก	ตุลาคม - กุมภาพันธ์				
จำนวนครีวเรือน	10,098	7,821	7,265	na	
ต้นทุนการผลิต (บาท/กก.)	25.83	30.32	31.46	30	(สมาคมผู้เลี้ยงไก่เนื้อ)
มูลค่าผลผลิต (ล้านบาท)	33,908	52,794	52,669	21,524	(ม.ค. - เม.ย.50)
การใช้ (พันตัน)	672.43	791.13	808.39	862.27	6.66
ปริมาณส่งออก (ล้านตัน)	0.200	0.239	0.261	na	
มูลค่าส่งออก (ล้านบาท)	22,602	28,147	29,607	na	
ประเทศคู่ค้า	ญี่ปุ่น (43%) อังกฤษ (32%) เนเธอร์แลนด์ (9%) เยอรมัน (4%) ไอร์แลนด์ (2%)				
ประเทศคู่แข่ง	บราซิล สหภาพยุโรป จีน อาร์เจนตินา แคนาดา				

สถานการณ์ปี 2550

1. การผลิต สศก. ประมาณการผลผลิตไก่เนื้อมีชีวิต ปี 2550 ไว้ที่จำนวน 1,116.73 ล้านตัว เพิ่มขึ้น 19.46% จากปี 2549 (934.85 ล้านตัว) น้ำหนักไก่เฉลี่ย 2 กก./ตัว เมื่อคำนวณส่วนที่บริโภค 62.88% เป็นผลผลิตเนื้อไก่ 1,404 พันตัน

2. การใช้ภายใน ประมาณการเบื้องต้นจากการใช้ภายในประเทศประมาณ 70% ของผลผลิตรวม ในปี 2550 คาดว่าจะมีความต้องการใช้ภายในเพิ่มขึ้น 17.20%

3. อัตราการบริโภค 14 กก./คน/ปี (ที่มา : สมาคมผู้ผลิตไก่เพื่อส่งออกไทย)

4. การส่งออก สมาคมผู้ผลิตไก่เพื่อส่งออกไทย กำหนดเป้าหมายการส่งออกปี 2550 จำนวน 290,000 - 300,000 ตัน (เป้าหมายการส่งออกปี 2549 จำนวน 280,000 ตัน)

- ปี 2549 มีการส่งออกเนื้อไก่เพิ่มขึ้นจากปี 2548 0.02 ล้านตัน หรือเพิ่มขึ้น 8.33% แต่ต่ำกว่าเป้าหมายที่กำหนดไว้ 7.69%

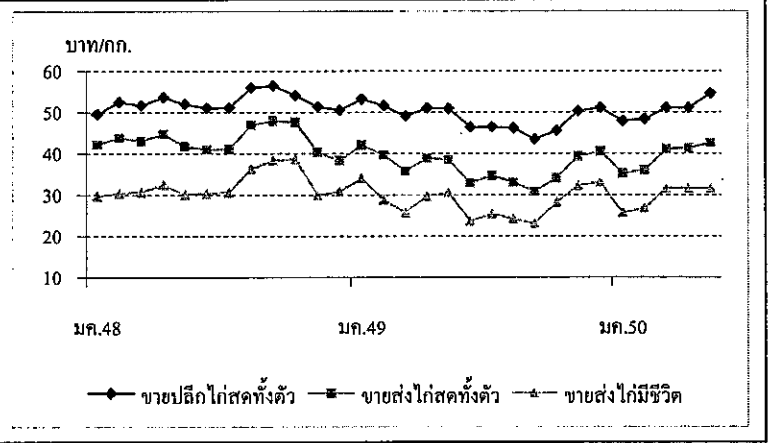
มาตรการ

- ด้านการตลาด 1. รณรงค์บริโภค 2. ออกหนังสือรับรองแหล่งจำหน่ายเนื้อไก่ - ไข่ไก่ที่ได้รับ การรับรองมาตรฐานและความปลอดภัยจากหน่วยงานที่เกี่ยวข้องให้ห้างสรรพสินค้า
- ด้านการผลิต คณะกรรมการบริหารสินค้าไก่เนื้อและผลิตภัณฑ์กำหนดแผนการผลิตให้สอดคล้องกับตลาด และบริหารจัดการปริมาณผลผลิตไก่มีชีวิตที่เข้าสู่โรงงานชำแหละของผู้ส่งออกและภายในประเทศทั้งระบบ ให้มีสัดส่วนที่เหมาะสม

สถานการณ์ปัจจุบัน

ภาวะการค้าปกติ มีผลผลิตออกสู่ตลาดสม่ำเสมอ ราคาไก่มีชีวิต ณ หน้าโรงฆ่า กทม. ยังทรงตัวเท่ากับสัปดาห์ก่อน ที่ กก.ละ 31 - 32 บาท ส่วนในภูมิภาค ราคาไก่มีชีวิตโดยทั่วไปปรับสูงขึ้นจากสัปดาห์ก่อน ดังนี้

ภาค	สัปดาห์นี้	สัปดาห์ก่อน	+/- (บาท)
- เหนือ	33 - 39	34 - 38	1
- กลาง	31 - 36	31 - 35	1
- ตะวันออกเฉียงเหนือ	36 - 40	36 - 40	
- ใต้	39 - 40	37 - 40	2



ราคา (บาท/กก.)	ปี	มค.	กพ.	มีค.	เมย.	พค.	มิย.	กค.	สค.	กย.	ตค.	พย.	ธค.	เฉลี่ย
ขายส่งไก่มีชีวิต	2548	29.63	30.34	30.67	32.35	30.05	30.30	30.55	36.23	38.23	38.60	29.91	30.75	32.30
หน้าโรงฆ่า กทม.	2549	34.00	28.76	25.72	29.63	30.55	23.61	25.32	24.16	22.98	28.10	32.23	33.00	28.17
	2550	25.57	26.70	31.50	31.50	31.50								29.35
						(25 พ.ค.)								
ขายส่งไก่สดทั้งตัว	2548	42.20	43.82	43.02	44.74	41.76	40.93	41.11	46.84	47.95	47.60	40.25	38.30	43.21
รวมเครื่องใน ตลาด กทม.	2549	42.05	39.63	35.76	38.88	38.48	32.82	34.63	32.95	30.74	34.00	39.27	40.50	36.64
	2550	35.14	35.95	41.00	41.24	42.50								39.17
						(25 พ.ค.)								
ขายปลีกไก่สดทั้งตัว	2548	49.53	52.50	51.61	53.65	51.95	51.00	51.08	55.91	56.43	54.05	51.32	50.50	52.46
รวมเครื่องใน ตลาด กทม.	2549	53.18	51.55	49.00	51.00	50.85	46.39	46.39	46.14	43.40	45.50	50.25	51.00	48.72
	2550	47.83	48.30	51.00	51.00	54.50								50.53
						(25 พ.ค.)								

	2547	2548	2549	2550	% Δ
ผลผลิต (ล้านตัน)					
- โลก	1.586	1.701	1.945	na	na
- ไทย	0.392	0.422	0.507	0.550	8.50
กุ้งกุลาดำ	0.143	0.014	0.004	0.011	175.00
กุ้งขาวแวนนาไมอื่น ๆ	0.249	0.408	0.503	0.539	7.20
ช่วงผลผลิตออกมาก	มิถุนายน - กันยายน				
จำนวนครีวเรือ	34,977	33,411	35,000	na	
	(ปี 47 กรมประมง)	(ปี 48 สมาคมกุ้งไทย)			
ต้นทุนการผลิต (ปี 2548/49 กรมประมง)					
	กุ้งกุลาดำ กก.ละ 138.49 บาท				
	กุ้งขาวแวนนาไม กก.ละ 92.59 บาท				
มูลค่าผลผลิตกุ้ง	144,300	96,000	96,000	na	
ที่เกษตรกรขายได้ (ล้านบาท)					
การใช้ (ล้านตัน)	0.055	0.057	0.002	na	
การนำเข้า					
- โลก (ล้านตัน)	0.023	0.024	0.024	na	
- มูลค่า (ล้านบาท)	3,626	3,073	2,960	na	
การส่งออก					
- ปริมาณ (ล้านตัน)	0.241	0.248	0.346	na	
- มูลค่า (ล้านบาท)	67,301	71,594	86,536	na	
ประเทศคู่ค้า	สหรัฐอเมริกา ญี่ปุ่น สหภาพยุโรป				
ประเทศคู่แข่ง	อินเดีย เอกวาดอร์ อินโดนีเซีย จีน				

สถานการณ์ ปี 2550

1. การผลิต
สมาคมกุ้งไทยคาดว่า ปี 2550 จะมีการเลี้ยงกุ้งขาวเพิ่มขึ้น เนื่องจาก 1) ใช้ระยะเวลาการเลี้ยงสั้นกว่ากุ้งกุลาดำทำให้ผลผลิตมากกว่า 2) ต้นทุนต่ำ แต่ราคาอยู่ในระดับใกล้เคียงกับกุ้งกุลาดำ ส่งผลให้ผลผลิตกุ้งโดยรวมเพิ่มขึ้นจาก 0.507 ล้านตัน ในปี 2549 เป็น 0.624 ล้านตัน ในปี 2550 หรือเพิ่มขึ้นร้อยละ 2.56

2. การส่งออก
ผลผลิตกุ้ง 90% เป็นการส่งออก ส่วนอีก 10 % ใช้บริโภคภายในประเทศปี 2549 มีการส่งออกกุ้งรวม 0.346 ล้านตัน เพิ่มขึ้นจากช่วงเดียวกันของปีก่อน 0.100 ล้านตัน หรือเพิ่มขึ้นร้อยละ 40.3

มาตรการในการแก้ไขปัญหาราคากุ้ง

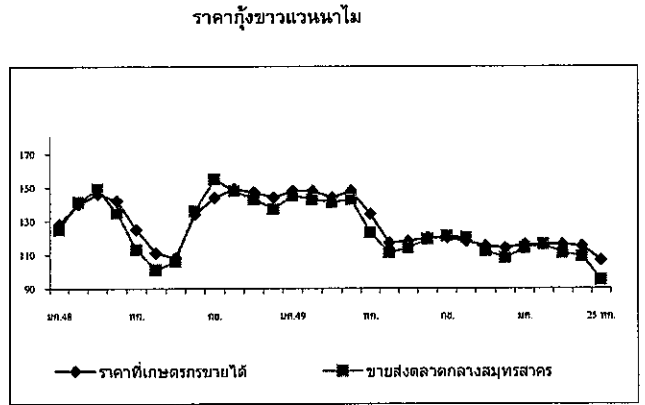
1. ปี 2548/49 ครก.มีมติ(7 มี.ย.,21 พ.ย.48, 26 ต.ค.49) อนุมัติให้ดำเนินการแก้ไขปัญหาราคากุ้งขาวแวนนาไมและกุ้งกุลาดำ ปี 2548/49 โดยวิธีรับจำนำ ปริมาณ 10,000 ตัน ระยะเวลาได้ก่อนภายใน 4 เดือน ระยะเวลาโครงการ มี.ย.48-มี.ย.50 ผลดำเนินการ อคส.รับจำนำกุ้งได้รวม 3,408.69 ตัน แยกเป็นกุ้งขาว 1,354.14 ตัน และกุ้งกุลาดำ 2,055 ตัน เกษตรกรได้ถอนกุ้งขาว 11.58 ตัน คงเหลือกุ้งรวม 3,397.11 ตัน และมีการระบายจำหน่ายรวม 3 ครั้ง คงเหลือกุ้งกุลาดำ 1,286.77 ตัน

2. ปี 2550 กำหนดมาตรการแก้ไขปัญหาราคากุ้งเป็น 3 ระยะ 1) ระยะเร่งด่วน โดยการเร่งรัดเพิ่มการบริโภค 2) ระยะสั้นและระยะกลาง บูรณาการร่วมกันระหว่างองค์การเอกชนและผู้เลี้ยงกุ้ง 3) ระยะยาว ควบคุมการผลิตให้เหมาะสม

ผลการดำเนินการเร่งรัดเพิ่มการบริโภคกุ้ง 1) เชื่อมโยงให้เกษตรกรนำกุ้งมาจำหน่ายโดยตรงกับผู้บริโภค อาทิ เสนอในงาน "ขายตรงจากฟาร์ม - โรงงาน...มทกรมฯฟาร์ม" (18 - 20 พ.ค. 50) สำหรับส่วนภูมิภาคเริ่มดำเนินการในช่วงเดือน มี.ย. 50 2) มีหนังสือขอความร่วมมือกักตุนอาหาร โรงแรม และหน่วยงานราชการระดับกระทรวง ร่วมเร่งรัดเพิ่มการบริโภคกุ้ง 3) จัดงานรณรงค์บริโภคกุ้งร่วมกับห้างสรรพสินค้า 3.1) บมจ. สยามแม็คโคร (7 - 30 มี.ย. 50) 3.2) บจ. สยามจัสโก้ (6 - 12 มี.ย. 50) 3.3) บจ.เซ็นทรัลฟู๊ด รีเทล 3.4) บจ.เซ็นคาร์ 3.5) บมจ.บีทีซี และ 3.6) บจ.ฟู๊ดแลนด์ กำหนดจัดงานกลางเดือน มี.ย. 50

สถานการณ์ปัจจุบัน

- ความเคลื่อนไหวด้านราคา
ปริมาณผลผลิตกุ้งออกสู่ตลาดเพิ่มขึ้นอย่างต่อเนื่อง ส่งผลให้ราคากุ้งขาวแวนนาไม ขนาด 60 ตัว/กก ลดลงเหลือ กก.ละ 95 บาท ลดลงจากราคาเฉลี่ยของสัปดาห์ที่แล้ว กก.ละ 6 บาท ส่วนกุ้งกุลาดำขนาด 50 ตัว/กก ราคาทรงตัวเท่าที่เท่าที่ก่อนที่ กก.ละ 155 บาท
- ปริมาณกุ้งเข้าตลาดกลางสมุทรสาคร
ปริมาณกุ้งเข้าสู่ตลาดสัปดาห์นี้ (21-25 พ.ค.50) จำนวน 1,072 ตู้ออนเทนเนอร์ หรือ 3,216 ตันเพิ่มขึ้นจากสัปดาห์ก่อนร้อยละ 7 ประกอบด้วยกุ้งขาวแวนนาไมจำนวน 1,069 ตู้ออนเทนเนอร์ หรือ 3,207 ตัน เพิ่มขึ้นจากสัปดาห์ก่อนร้อยละ 7 และกุ้งกุลาดำจำนวน 3 ตู้ออนเทนเนอร์ หรือ 9 ตัน ลดลงจากสัปดาห์ก่อนร้อยละ 25



ราคากุ้งขาวแวนนาไม (บาท/กก.)

	ปี	มค.	กพ.	มีค.	เม.ย.	พค.	มิ.ย.	กค.	สค.	กย.	ตค.	พย.	ธค.	เฉลี่ย
เกษตรกรขายได้เฉลี่ยทั้งประเทศ	2548	128.00	140.00	146.00	142.00	125.00	111.00	108.00	134.00	144.00	149.00	147.00	144.00	134.83
(51-60ตัวขึ้นไป/กก.)	2549	148.00	148.00	144.00	148.00	134.00	117.00	118.00	120.00	120.00	118.00	115.00	114.00	129.08
	2550	116.00	116.00	119.00	115.00	106.73								114.55
						(25 พ.ค.50)								
ขายส่งตลาดกลาง จ.สมุทรสาคร	2548	125.00	141.00	149.00	135.00	113.00	101.00	106.00	136.00	155.00	148.00	143.00	137.00	132.42
(60 ตัว/กก.)	2549	145.00	143.00	141.00	143.00	123.00	111.00	114.00	119.00	121.00	120.00	112.00	108.00	125.00
	2550	114.00	116.00	115.00	109.00	95.00								109.80
						(25 พ.ค.50)								

ข้าวโพดเลี้ยงสัตว์

ประจำปีปศุวันที่ 4 ของเดือนพฤษภาคม 2550 (21-25 พ.ค.50)

April 24 2009 F. Factsheet 2550

ผลผลิต (ล้านตัน)	2547/48	2548/49	2549/50	2550/51 (ประมาณการ)	+ - %
- โลก	714.123	695.607	697.716	766.498	9.86
- ไทย	4.216	3.886	3.696	3.808	3.03
ช่วงผลผลิตออกมาก	ก.ย. - พ.ย.				
พื้นที่ปลูก (ล้านไร่)	7.032	6.606	6.082	6.160	1.28
จำนวนคริวเรือน	339,961	305,434	295,564	NA	
ผลผลิตเฉลี่ยไร่ (กก.)	599	588	608	618	1.64
ต้นทุนการผลิต (บาท/กก.)	3.35	3.97	4.07	NA	
มูลค่าผลผลิต (ล้านบาท)	21,080	18,964	19,515	19,802	1.47
	ปี 47	ปี 48	ปี 49	ปี 50 (ประมาณการ)	
การใช้ (ล้านตัน)	3.471	3.724	3.964	4.110	3.68
นำเข้า (ล้านตัน)	0.076	0.059	0.145	0.021	
				(ม.ค.-เม.ย.50)	
การส่งออก (ล้านตัน)	0.872	0.059	0.250	0.042	
				(ม.ค.-เม.ย.50)	
ประเทศคู่ค้า					
ไทยนำเข้าจาก	(ACMECS) ลาว(80%) กัมพูชา(20%) พม่า (WTO) อาร์เจนตินา สหรัฐ				
ไทยส่งออก	เวียดนาม(45%) อินโดนีเซีย(35%) มาเลเซีย (17%) ไต้หวัน(2%)				
ประเทศคู่แข่ง	จีน อาร์เจนตินา สหรัฐ				

1. สถานการณ์ ปี 2549/50

โลก ปี 2550/51 กระทรวงเกษตรสหรัฐคาดว่า (พ.ค.50) จะมีผลผลิตประมาณ 766.498 ล้านตัน เพิ่มขึ้นจากปี 2549/50 ซึ่งมีประมาณ 697.716 ล้านตัน เพิ่มขึ้นร้อยละ 9.86 ขณะที่ความต้องการใช้ของโลกมีประมาณ 769.448 ล้านตัน เพิ่มขึ้นร้อยละ 5.85 ตามความต้องการใช้เพื่อผลิตเอทานอลมากขึ้น

ไทย กระทรวงเกษตรและสหกรณ์คาดว่า จะมีผลผลิตประมาณ 3.696 ล้านตัน ลดลงจากปี 2548/49 ซึ่งมีผลผลิต 3.886 ล้านตัน ร้อยละ 4.89 ขณะที่ความต้องการใช้ในประเทศไทยมีประมาณ 3.964 ล้านตัน เพิ่มขึ้นร้อยละ 6.44 สำหรับปี 2550/51 คาดว่า จะมีผลผลิตประมาณ 3.808 ล้านตัน เพิ่มขึ้นเล็กน้อยตามการขยายตัวของ การเลี้ยงสัตว์

2. มาตรการ

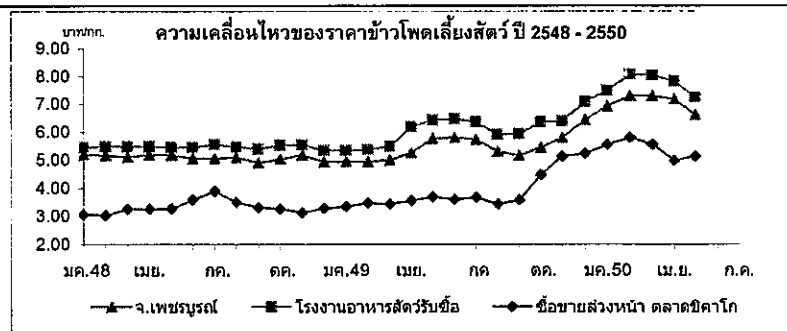
2.1 การนำเข้าปี 2550 มติ ครม.(12 ธค.49) เห็นชอบตามมติคณะกรรมการนโยบายอาหาร(13 พย.49) ให้กำหนดนโยบายและมาตรการนำเข้าเช่นเดียวกับปี 2549 ดังนี้

- 1) WTO ในโควตา 54,700 ตัน อากรนำเข้า 20% ให้ออสน.นำเข้า 1 มีค.-30 มิ.ย.50 นอกโควตา - อากรนำเข้า 73 % ค่าธรรมเนียมพิเศษ 180 บาท
- 2) AFTA อากรนำเข้า 5 % หรือ กก.ละ 2.75 บาท
- 3) ACMECS อากรนำเข้า 0% และ คค. จดทะเบียนผู้นำเข้า
- 4) นิวซีแลนด์ (FTA) อากรนำเข้า 0 %
- 5) ออสเตรเลีย (FTA) ในโควตา 6,030.68 ตัน อากรนำเข้า 17.33 % ให้ออสน.นำเข้า 1 มีค. - 30 มิ.ย. 50 นอกโควตา อากรนำเข้า 65.70 %
- 6) นำเข้าทั่วไป อากรนำเข้า กก.ละ 2.75 บาท และค่าธรรมเนียมพิเศษ ตันละ 1,000 บาท

2.2 การค้าในประเทศ โดยที่ราคาข้าวโพดเลี้ยงสัตว์มีแนวโน้มสูงขึ้นมากในช่วงปลายฤดู ส่งผลกระทบต่อผู้ผลิตอาหารสัตว์และผู้เลี้ยงสัตว์ ที่ประชุมผู้เกี่ยวข้องเมื่อ 23 ม.ค.50 มีมติให้ขอความร่วมมือผู้ผลิตอาหารสัตว์และผู้เลี้ยงสัตว์เพิ่มการใช้มันสำปะหลังทดแทนข้าวโพดเลี้ยงสัตว์ให้มากขึ้น โดยกรมการค้าภายในได้ประสานเชื่อมโยงผู้ซื้อและผู้ผลิตมันเส้นในพื้นที่จังหวัดนครราชสีมาและจังหวัดใกล้เคียงให้มีการเจรจาซื้อขายกันโดยตรงอย่างต่อเนื่อง(3 ก.พ.50,25 มี.ค.50,21 เม.ย.50,19 พ.ค.50) ส่งผลให้มีการใช้มันเส้นทดแทนข้าวโพดมากขึ้น ภาพรวมในปีนี้อาจจะมีการใช้มันสำปะหลังในอาหารสัตว์เพิ่มขึ้นกว่าเท่าตัวโดยใช้ผลผลิตอาหารสัตว์เพิ่มจาก 0.6-0.7 ล้านตันเป็น 1.2-1.4 ล้านตัน และใช้เลี้ยงสุกรเพิ่มจาก 0.85 ล้านตันเป็น 1.7-1.8 ล้านตัน

สถานการณ์ปัจจุบันและแนวโน้ม

ราคาข้าวโพดเลี้ยงสัตว์ยังคงเคลื่อนไหวอ่อนตัวลง เนื่องจากในช่วงนี้พ่อค้าที่มีข้าวโพดในสต็อกทยอยนำข้าวโพดออกจำหน่ายเพื่อเตรียมรองรับข้าวโพดฤดูใหม่ ขณะที่โรงงานอาหารสัตว์ส่วนใหญ่ยังมีสต็อกเพียงพอและบางส่วนได้หันมาใช้มันเส้นทดแทน คาดว่าแนวโน้มราคาข้าวโพดในประเทศจะมีการเคลื่อนไหวในทิศทางที่อ่อนตัวลง สำหรับราคาซื้อขายล่วงหน้าตลาดชิคาโกในสัปดาห์นี้ปรับตัวสูงขึ้น จากความวิตกกังวลเกี่ยวกับสภาพอากาศที่ร้อนแห้งแล้งทางตะวันออกเป็นแรงหนุนตลาด ทำให้ผู้ใช้เร่งเข้าซื้อสัญญาข้าวโพดมากขึ้น



ราคาข้าวโพดเลี้ยงสัตว์		25 พ.ค.50											บาท/กก.	
ราคา	ปี	มค.	กพ.	มีค.	เม.ย.	พ.ค.	มิ.ย.	ก.ค.	ส.ค.	ก.ย.	ต.ค.	พ.ย.	ธ.ค.	เฉลี่ย
เกษตรกรขายได้ *	2548	5.01	4.96	4.97	4.83	5.02	4.82	5.05	4.89	4.77	4.74	4.73	4.74	4.88
	2549	4.82	4.78	4.70	5.18	5.53	5.72	5.53	5.34	5.15	5.39	5.39	5.83	5.28
	2550	6.53	7.02	7.10	7.06	6.84								6.91
จ.เพชรบูรณ์	2548	5.20	5.17	5.11	5.19	5.18	5.06	5.06	5.10	4.90	5.03	5.18	5.03	5.10
	2549	4.94	4.95	5.00	5.26	5.77	5.81	5.74	5.31	5.16	5.45	5.80	6.43	5.47
	2550	6.92	7.29	7.29	7.18	6.62								7.06
กทม.	2548	5.45	5.49	5.49	5.49	5.46	5.45	5.56	5.48	5.40	5.53	5.55	5.40	5.48
	2549	5.34	5.38	5.49	6.18	6.42	6.47	6.35	5.91	5.93	6.36	6.39	7.08	6.11
	2550	7.47	8.07	8.03	7.82	7.23								7.72
ซื้อขายล่วงหน้า ตลาดชิคาโก	2548	3.07	3.04	3.25	3.25	3.27	3.58	3.89	3.49	3.31	3.26	3.13	3.28	3.32
	2549	3.34	3.47	3.44	3.55	3.69	3.60	3.66	3.42	3.57	4.47	5.13	5.23	3.88
	2550	5.55	5.81	5.56	4.98	5.14								5.41

หมายเหตุ * เป็นราคาที่เกษตรกรขายได้เฉลี่ยทั้งประเทศ (สตก.) ข้าวโพดเมล็ดความชื้นไม่เกิน 14.5%

ปาล์มน้ำมัน

ประจำสัปดาห์ที่ 4 ของเดือนพฤษภาคม 2550 (21 - 25 พ.ค.50)

ผลผลิต : ล้านตัน	ปี 47	ปี 48	ปี 49	ปี 50 ^{พ.ค.}	% Δ
โลก น้ำมันพืช	101.89	111.44	117.92	123.03	4.33
น้ำมันปาล์ม	29.59	33.88	35.96	37.67	4.76
ไทย					
ผลปาล์มทะลาย(สทก.)	5.182	5.003	6.241	7.378	18.23
น้ำมันปาล์มดิบ(รง.แจ้ง)	0.821	0.784	1.167	1.291	10.63
ช่วงออกสู่ตลาด	มาก : มี.ค.-ก.ย. (ออกตลอดปี)				
แหล่งผลิต	กระบี่ 31%, สุราษฎร์ฯ 27%, ชุมพร 21% (รวม 79%) ตรัง 4%, สตูล ชลบุรี ประจวบฯ 3%, พังงา 2%				
พื้นที่ให้ผล : ล้านไร่	1.921	2.026	2.374	2.739	15.37
จำนวนครัวเรือน	70,000	81,472	85,546	na	
ผลผลิตเฉลี่ย : ตัน/ไร่	2,682	2,459	2,629	2,694	2.47
ต้นทุนการผลิต : บาท/กก.	1.26	1.68	1.65	na	
มูลค่าผลปาล์ม : ล้านบาท	17,514	14,908	16,788	22,135	
น้ำมันปาล์มดิบ : ล้านบาท	16,557	13,244	18,400	23,887	
ไร่ใช้ในประเทศ : น้ำมันดิบ	0.715	0.745	0.905	0.972	7.34
หรือ น้ำมันบริสุทธิ์	0.476	0.496	0.604	0.648	7.34
นำเข้า : ตัน (ดิบ+บริสุทธิ์1511.90)	74,767	18,930	1,314	571 ^(มก.-เมย.)	
ส่งออก : ตัน (ดิบ+บริสุทธิ์1511.90)	124,273	81,057	205,109	118,349	
ประเทศส่งออก	บริสุทธิ์ : พม่า(39%) จีน(32%), ดิบ : มาเลเซีย(35%)อินเดีย(33%)				
ประเทศนำเข้า	บริสุทธิ์ : มาเลเซีย (90%) จีน(10%)				
เปิดตลาด	AFTA ตั้งแต่ปี46		WTO ปี 47-50		
ภาษีนำเข้า	5%, 2.50 บ./ลิตร		ในโควตา 20%	นอกโควตา 143%	
ปริมาณ (ตัน)	ให้ออกส.นำเข้า		4,860 (ออกส.)	ไม่จำกัดปริมาณ	
การนำเข้า WTO	ปี 47	ปี 48	ปี 49	ปี 50 ^(มก.-เมย.)	
ออกหนังสือรับรอง(คต.)	79,233	16,354	195	-	
นำเข้า (นอกโควตา)	78,188	16,072	190	-	

สถานการณ์ ปี 2550

1. โลก ปี 50 ก.เกษตรสหรัฐ คาดว่าโลกมีผลผลิตน้ำมันปาล์ม 37.67 ล้านตัน เพิ่มขึ้นร้อยละ 4.76 การใช้ 37.58 ล้านตันเพิ่มขึ้นร้อยละ 7

2. ไทย ปี 50 ก.เกษตร (สทก.) คาดว่าจะผลิตผลปาล์มน้ำมันได้ 7.378 ล้านตันเพิ่มขึ้นร้อยละ 18.23 ซึ่งจะสกัดน้ำมันดิบได้ประมาณ 1.290 ล้านตัน (น้ำมัน 17.5%) โดยคาดว่าจะมีการใช้บริโภค 0.981 ล้านตัน เหลือส่วนเกินประมาณ 0.310 ล้านตันที่ต้องผลักดันส่งออกหรือเป็นวัตถุดิบผลิตไบโอดีเซล

1. จัดระบบเพิ่มประสิทธิภาพกลไกตลาด

1.1 จัดระบบการค้าในประเทศ โดยการให้ผู้ผลิต ผู้นำเข้า แจ้งปริมาณการผลิต จำหน่าย สต็อก การนำเข้า ควบคุมการขนย้าย กำกับดูแลการปิดป้ายแสดงราคาซื้อขาย ตรวจสอบเครื่องชั่ง การชั่งราคา การลักลอบนำเข้าและดูแลการจำหน่ายน้ำมันพืชปาล์มของห้างค้าปลีกไม่ให้อยู่ต่ำกว่าต้นทุนซื้อ

1.2 จัดระบบการนำเข้าโดย

- ภายใต้ AFTA และในโควตา WTO : ให้ออกส.เป็นผู้นำเข้า
- การนำเข้าเพื่อส่งออก : ให้รับซื้อผลผลิตในประเทศ 1 ส่วนก่อนนำเข้า 1 ส่วนและต้องส่งออกทั้ง 2 ส่วนภายใน 30 วันนับแต่วันนำเข้า
- การนำเข้าผ่านประเทศส่งออก : กำกับดูแลการขนย้ายในประเทศไปยังด่านส่งออกอย่างเคร่งครัดภายในเวลาที่กำหนด (การขออนุญาตนำเข้ามอบ คต. 31 มี.ค.49 ขณะนี้ยังไม่มีความคืบหน้า)

1.3 ตรวจสอบการลักลอบนำเข้าและบริหารของกลางโดย

- เข้มงวดตรวจสอบในจังหวัดติดชายแดน
- จัดการของกลางน้ำมันปาล์มไม่ให้ไหลเข้าสู่ตลาดผู้บริโภค

1.4 ส่งเสริมการส่งออกน้ำมันปาล์มในประเทศ ส่งออกได้ทุกด่านโดยเสรี

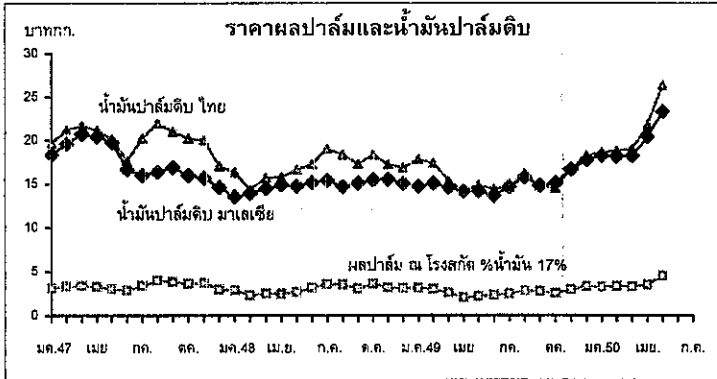
2. ส่งเสริมการผลิตพลังงานทดแทน โดยประสาน ก.พลังงานเชื่อมโยงผู้ผลิตน้ำมันปาล์มกับผู้ผลิตไบโอดีเซล

สถานการณ์ปัจจุบันและแนวโน้ม

- ในประเทศ ราคาผลปาล์มที่ %น้ำมัน 17 สัปดาห์นี้ กก.ละ 4.35-4.70 บาทสูงขึ้นจากสัปดาห์ก่อนอย่างต่อเนื่องตามแรงซื้อของโรงสกัดที่มีความต้องการเพิ่มขึ้น ขณะที่ผลผลิตที่ออกสู่ตลาดในช่วงนี้กลับลดลงทำให้ต้องแข่งขันซื้อ (พ.ค.สพ.2 ผลิตได้ 19,000 ตัน.สพ.1 21,300 ตัน)ส่งผลให้ราคาสูงขึ้นต่อเนื่องทั้งระบบโดยน้ำมันดิบปรับเป็น กก.ละ 26.25-26.50 บาทตามราคาซื้อขายในตลาดโลก(มาเลเซีย)

- ต่างประเทศ ราคาน้ำมันดิบเคลื่อนไหวสูงขึ้นจากสัปดาห์ก่อนเป็น กก.ละ 23.33 บาท (2,562.50 ริงกิต/ตัน) เนื่องจากปริมาณผลผลิตลดลงขณะที่ความต้องการมีมากขึ้น

แนวโน้ม จากเฉลี่ย 3 ปีช่วงพค.-มิย.ผลผลิตจะออกสู่ตลาด ~ 20% ของทั้งปี แต่จากภาวะแห้งแล้งต้นปีทำให้ผลผลิตไม่มากเท่าที่คาดการณ์ ราคาจึงอยู่ในเกณฑ์สูง



ราคา (บาท/กก.)

25พ.ค.*

	ปี	ม.ค.	ก.พ.	มี.ค.	เม.ย.	พ.ค.	มิ.ย.	ก.ค.	ส.ค.	ก.ย.	ต.ค.	พ.ย.	ธ.ค.	เฉลี่ย
ผลปาล์มสด(17%)	2547	3.13	3.34	3.41	3.29	3.05	2.84	3.42	3.99	3.83	3.61	3.74	2.96	3.38
ณ โรงสกัด	2548	2.89	2.25	2.53	2.47	2.75	3.18	3.58	3.51	3.06	3.26	3.17	3.12	2.98
	2549	3.14	3.01	2.58	2.05	2.19	2.34	2.48	2.82	2.78	2.56	2.97	3.33	2.69
	2550	3.27	3.35	3.29	3.52	4.53*								3.36
น้ำมันดิบ กทม.	2547	19.68	21.22	21.66	21.17	20.17	17.64	20.25	21.96	21.01	20.24	20.01	17.04	20.17
	2548	16.30	14.24	15.75	15.82	16.34	17.27	19.07	18.35	17.30	18.19	17.24	16.85	16.89
	2549	17.80	17.41	15.38	14.20	14.86	14.40	14.64	16.19	14.77	14.53	16.70	18.30	15.77
	2550	18.63	18.84	19.01	21.82	26.38*								19.58
น้ำมันดิบมาเลเซีย	2547	18.38	19.60	20.73	20.44	19.74	16.67	15.98	16.40	16.92	15.97	15.70	14.63	17.60
	2548	13.53	13.31	14.48	14.94	14.78	15.17	15.43	14.70	15.10	15.63	15.41	15.06	14.80
	2549	14.76	15.07	14.64	14.17	14.18	13.68	14.68	15.81	15.03	15.15	16.67	17.77	15.13
	2550	18.31	18.19	18.25	20.45	23.33*								18.80

มะพร้าวผลแก่

ประจำสัปดาห์ที่ 4 ของเดือนพฤษภาคม 2550 (21 - 25 พ.ค.50)

ผลผลิต : ล้านตัน	ปี 47	ปี 48	ปี 49	ปี 50 ^{พ.ค.}	% Δ
โลก พืชน้ำมัน	335.1	381.28	390.59	402.81	3.13
เนื้อมะพร้าวแห้ง	5.38	5.59	5.59	5.39	-3.58
น้ำมันมะพร้าว	3.29	3.44	3.46	3.30	-4.62
ไทย					
มะพร้าวผลแก่ (สศก.)	1.848	1.671	1.561	1.524	-2.34
น้ำมันมะพร้าว ^{บริสุทธิ}	0.045	0.041	0.038	0.037	-2.34
ช่วงออกสู่ตลาด	มาก : พ.ค.-ค.ค. (ออกตลอดปี)				
แหล่งผลิต	ประจวบฯ 18%, ชุมพร 13%, สุราษฎร์ฯ 12% (รวม 43%) นครศรีฯ 7%, ชลบุรี 7%, สมุทรสงคราม 3%				
พื้นที่ให้ผล : ล้านไร่	1.59	1.66	1.41	1.41	- 0.36
จำนวนครัวเรือน	76,500	na	na	na	
ผลผลิตเฉลี่ย : ตัน/ไร่	1,162	1,128	1,106	1,084	-1.99
ต้นทุนการผลิต : บาท/ผล	1.91	2.27	2.44	2.52	3.28
มูลค่าผลผลิต : ล้านบาท	5,380	5,949	7,355	6,097	-17.10
การใช้ในปท. : บริโภคตรง	1.109	1.003	0.937	0.915	-2.34
น้ำมันมะพร้าว	0.042	0.038	0.036	0.037	3.96
นำเข้า : ตัน				(มค.-เมย.) 353	
มะพร้าวผล	97	125	7,822		
เนื้อ - ผอย	119	279	269	16	
น้ำมันทั้งหมด	47	22	1,820	2,103	
ส่งออก : ตัน					
มะพร้าวผล	33,853	39,758	37,120	8,552	
เนื้อ - ผอย	574	591	667	99	
น้ำมันทั้งหมด	3,636	2,674	493	1,555	
ประเทศส่งออก	น้ำมัน : มาเลเซีย / เนื้อผอย : ปากีสถาน / เนื้อแห้ง : ญี่ปุ่น				
ประเทศนำเข้า	น้ำมัน : อินโดนีเซีย / เนื้อผอย : ฟิลิปปินส์ / ผลแก่ : กัมพูชา				

สถานการณ์ปี 2550

- โลก ปี 50 ก.เกษตรสหรัฐฯ คาดว่าโลกมีผลผลิตเนื้อมะพร้าวแห้ง 5.39 ล้านตัน ลดลงร้อยละ 3.58 ได้ผลผลิตน้ำมันมะพร้าว 3.30 ล้านตัน ลดลงร้อยละ 4.62
- ไทย ปี 50 ก.เกษตร (สศก.) คาดว่ามีผลผลิตมะพร้าวผล 1.524 ล้านตัน ลดลงร้อยละ 2.34

มาตรการแก้ไขปัญหา

- จัดระบบการนำเข้า
 - WTO ตั้งแต่ปี 47-50
 - ผู้นำเข้า : ในโควตา :- เป็นนิติบุคคล เป็นโรงงานที่ใช้มะพร้าวผล มะพร้าวผอย เนื้อมะพร้าวแห้ง น้ำมัน เป็นวัตถุดิบในกิจการของตนเองและเปิดกิจการในปัจจุบัน ส่วนมะพร้าวผอยต้องมีประวัติ 3 ปี
 - นอกโควตา :- ให้นำเข้าเป็นการทั่วไป
 - ภาษี (ช่วงนำเข้า)

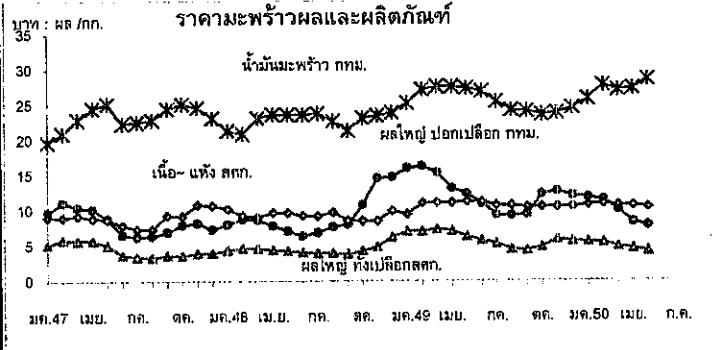
	ในโควตา	นอกโควตา
มะพร้าวผล : ม.ค.-เมย.60%	20%	54%
มะพร้าวผอย : ม.ค.-ธ.ค.	20%	54%
เนื้อแห้ง : พ.ย.-ธ.ค.	20%	36%
น้ำมัน : พ.ย.-ธ.ค.	20%	52%
 - AFTA : ต้องขออนุญาตนำเข้า
 - มะพร้าวผล / มะพร้าวผอย - ยกเว้นอากร ตั้งแต่ปี 46
 - น้ำมันมะพร้าว - 5% หรือ ลิตร.ละ 2.50 บาท ตั้งแต่ปี 46
 - เนื้อมะพร้าวแห้ง - 35% หรือ กก.ละ 3.00 บาท ตั้งแต่ปี 46-49
- 25% หรือ ลิตร.ละ 2.50 บาท ตั้งแต่ปี 50

สถานการณ์ปัจจุบันและแนวโน้ม

ราคามะพร้าวผลใหญ่ กทม.เฉลี่ยปรับตัวลดลงจากสัปดาห์ก่อน เนื่องจากมีปริมาณผลผลิตในตลาดมากขณะที่ความต้องการบริโภค(กะทิ)มีไม่มากและยังเป็นช่วงผลไม่ออกสู่ตลาด ส่วนราคาน้ำมันมะพร้าวปรับสูงขึ้นมาก

ผู้ตลาด	ส่วนราคา	น้ำมันมะพร้าว	ปรับสูงขึ้น	11 พค.	18 พค.	25 พค.	% Δ
มะพร้าวผลใหญ่ สศก.	บาท/ผล.	4.31	4.30	4.16	-3.26		
มะพร้าวผลใหญ่ จ.ประจวบ	"	4.60	4.60	4.60	-		
มะพร้าวผลใหญ่ (ปอก) กทม.	"	8.25	7.75	7.75	-		
เนื้อมะพร้าวขาว กทม.	บาท/กก.	12.50	11.50	11.50	-		

แนวโน้ม ผลผลิตออกสู่ตลาดเพิ่มขึ้นในช่วงเดือนพ.ค.นี้ ราคาจะอ่อนตัวลง



ราคา (บาท/ผล , กก.) 25พค.*

เกษตรกรขายได้	ปี	ม.ค.	ก.พ.	มี.ค.	เม.ย.	พ.ค.	มิ.ย.	ก.ค.	ส.ค.	ก.ย.	ต.ค.	พ.ย.	ธ.ค.	เฉลี่ย
มะพร้าวผลแก่ ใหญ่	2547	5.20	5.84	5.72	5.72	5.09	3.71	3.41	3.32	3.63	3.62	3.92	3.90	3.64
	2548	4.35	4.57	4.58	4.43	4.30	4.05	3.90	3.91	3.83	4.30	4.92	6.15	4.44
	2549	7.02	7.01	7.29	7.09	6.26	5.73	5.25	4.46	4.32	4.76	5.86	5.57	5.89
	2550	5.50	5.42	4.78	4.55	4.16*								5.06
	เนื้อ-แห้ง 90%	2547	9.08	9.00	9.26	8.91	8.72	7.87	7.39	7.32	9.26	9.21	10.81	10.68
	2548	10.23	9.79	9.07	9.64	9.62	9.24	9.17	9.74	8.56	8.52	8.47	10.68	9.39
	2549	9.43	11.03	11.09	11.03	11.23	11.18	10.63	10.63	10.43	10.46	10.47	10.51	10.68
	2550	10.71	10.82	10.63	10.58	10.34*								10.69
ตลาด กทม. ขายส่ง มะพร้าวผล (ปอก)	2547	9.75	11.13	10.45	10.17	8.86	6.58	6.25	6.35	6.95	7.94	8.18	7.25	8.32
	2548	8.03	8.75	8.64	7.78	7.07	6.35	6.83	7.64	8.02	10.75	14.57	14.73	9.10
	2549	15.99	16.25	15.33	13.13	12.28	10.93	9.30	9.25	9.33	10.89	12.66	12.04	12.28
	2550	11.75	11.45	10.08	8.76	7.75*								10.51
	น้ำมันดิบ กทม.	2547	19.73	21.00	22.92	24.54	25.18	22.40	22.57	22.87	24.45	25.15	24.65	23.17
2548		21.33	20.49	23.14	23.65	23.75	23.56	23.79	22.70	21.33	23.16	23.45	23.88	22.85
2549		25.21	27.17	27.59	27.59	27.36	26.92	25.46	25.46	24.05	23.60	23.83	24.55	25.73
2550		25.80	27.76	27.09	27.30	28.58*								26.99

ถั่วเหลือง

ประจำปีศักราชที่ 4 ของเดือนพฤษภาคม 2550 (21-25 พ.ค.50)

ผลผลิต (ล้านตัน)	ปี 2547	ปี 2548	ปี 2549	ปี 2550	%Δ
พืชน้ำมัน - โลก	335.100	381.280	390.590 (พค.)	402.810 (พค.)	3.13
ถั่วเหลือง - โลก	186.531	215.746	219.778	233.675	6.32
- ไทย	0.223	0.215	0.223	0.225	0.97
- ถั่วฤดูแล้ง	0.143	0.137	0.148	0.149	
- ถั่วฤดูฝน	0.080	0.078	0.075	0.076	
ช่วงออกสู่ตลาด/แหล่งผลิตสำคัญ					
- ถั่วฤดูแล้ง (มก.-กค.) 66%		เชียงใหม่ ชัยภูมิ แพร่ แม่ฮ่องสอน ขอนแก่น			
- ถั่วฤดูฝน (สค.-ธค.) 34%		ตาก กำแพงเพชร สุโขทัย แพร่ อุดรธานี			
ครัวเรือนเกษตรกร (ประมาณการ ธ.ค.49)	148,805	148,805	145,829	NA	-
ผลผลิตเฉลี่ย/ไร่ (กก./ไร่)	240	232	242	252	4.13
ต้นทุนการผลิต(บาท/กก.)	7.32	8.91	9.75	NA	-
มูลค่าผลผลิต(ล้านบาท)	2,740	2,316	2,343	2,366	0.97
การใช้ (ล้านตัน)					
- โลก	189.460	205.160	214.120	224.990	5.08
- ไทย	1.658	1.822	1.617	1.724	6.63
การนำเข้า-ส่งออก (ล้านตัน)					
- ปริมาณนำเข้า	1.436	1.608	1.395	1.500	7.53
- ปริมาณส่งออก	0.0010	0.0012	0.0012	0.0012	-
ประเทศคู่ค้า					
ไทยนำเข้าจาก	บราซิล สหรัฐอเมริกา อาร์เจนตินา กัมพูชา และแคนาดา				
ไทยส่งออกไป	เวียดนาม ฮองกง สิงคโปร์ ออสเตรเลีย ไต้หวัน ฟิลิปปินส์				
ประเทศคู่แข่ง	สหรัฐอเมริกา บราซิล อาร์เจนตินา จีน				

สถานการณ์ ปี 2550

โลก ปี 2550 คาดว่าราคาต่างประเทศจะเคลื่อนไหวอยู่ในระดับสูง จากความต้องการใช้ที่มีแนวโน้มสูงขึ้นร้อยละ 5.08

ไทย ปี 2550 คาดว่าผลผลิตจะเพิ่มขึ้นจากปีที่ผ่านมาร้อยละ 0.97 และความต้องการใช้สูงขึ้นร้อยละ 6.63 ซึ่งผลผลิตในประเทศไม่เพียงพอ กับความต้องการใช้ ต้องนำเข้าถึงร้อยละ 87

นโยบายและมาตรการนำเข้าเมล็ดถั่วเหลือง ปี 2550

1. WTO มติ ครม. 12 กย.49

1) ในโควตา ไม่จำกัดปริมาณและช่วงเวลา อกรนำเข้าร้อยละ 0 ผู้มีสิทธินำเข้า 12 ราย (6 ส.และผู้แปรรูปอาหาร 6 ราย) และมีเงื่อนไข ผู้มีสิทธินำเข้าต้องรับซื้อเมล็ดถั่วเหลืองที่ผลิตในประเทศจากเกษตรกร ทั้งหมดตามคุณภาพมาตรฐานและราคาที่กำหนด ดังนี้

(1) สกัดน้ำมัน ไม่ต่ำกว่า 10.50 บาท/กก.น ไร่นาหรือ 11.50 บาท/กก.น กทม.

(2) ผลิตภัณฑ์สัตว์ ไม่ต่ำกว่า 11.00 บาท/กก.น ไร่นาหรือ 12.00 บาท/กก.น กทม.

(3) แปรรูปอาหาร ไม่ต่ำกว่า 13.00 บาท/กก.น ไร่นาหรือ 14.00 บาท/กก.น กทม.

2) นอกโควตา กำหนดอกรนำเข้าร้อยละ 80

2. ACMECS อกรนำเข้าร้อยละ 0 ให้ผู้มีสิทธินำเข้าในโควตาภายใต้ WTO เป็นผู้นำเข้า และต้องรับซื้อผลผลิตในประเทศตามที่กำหนด

3. AFTA อกรนำเข้าร้อยละ 5 และต้องขออนุญาต

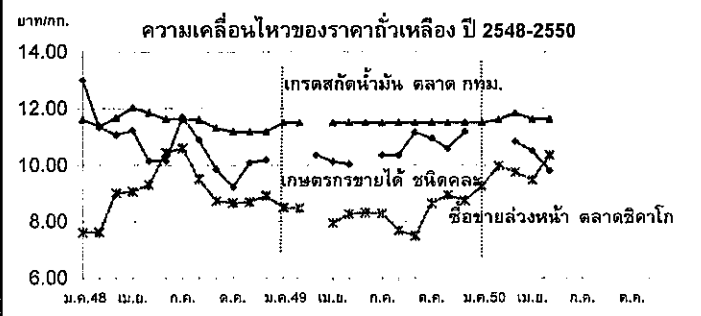
4. FTA ไทย-ออสเตรเลีย และไทย-นิวซีแลนด์ อกรนำเข้าร้อยละ 0 ไม่จำกัดปริมาณนำเข้า

5. นำเข้าทั่วไป กำหนดอกรนำเข้าร้อยละ 6 หรือ กก.ละ 0.30 บาท และต้องขออนุญาต

นโยบายการส่งออก ส่งออกได้เสรี ไม่เสียอกรส่งออก

สถานการณ์ปัจจุบัน

ขณะนี้ในช่วงปลายถั่วเหลืองฤดูแล้งออกสู่ตลาด ราคาเกษตรกรขายได้ลดลง จาก กก.ละ 10.00 บาทในสัปดาห์ก่อน เนื่องจากผลผลิตส่วนใหญ่มีความชื้นสูง จากฝนตกในช่วงเก็บเกี่ยวและเป็นกรดสกัดน้ำมัน ส่วนราคาลดลง กทม.ทรงตัว ราคาลดลงต่างประเทศสูงขึ้นจากต้นละ 291.15 \$USในสัปดาห์ก่อนหรือสูงขึ้น ร้อยละ 2.52 เนื่องจากสภาพอากาศที่คาดว่าจะประสมภาวะแห้งแล้งในแหล่ง ปลูกถั่วเหลืองของสหรัฐฯ อย่างไรก็ตาม มีการเพาะปลูกไปแล้วประมาณ 60% (ค่าระวางเรือจากสหรัฐฯ ประมาณต้นละ 65-70 เหรียญสหรัฐฯ)



ราคาถั่วเหลือง(บาท/กก.)	ม.ค.	ก.พ.	มี.ค.	เม.ย.	พ.ค.	มิ.ย.	ก.ค.	ส.ค.	ก.ย.	ต.ค.	พ.ย.	ธ.ค.	เฉลี่ย
เกษตรกรขายได้ชนิดคละ													
ปี 2548	13.00	11.35	11.07	11.23	10.15	10.15	11.70	10.90	9.85	9.23	10.10	10.19	10.72
ปี 2549	-	-	10.37	10.13	10.04	-	10.35	10.35	11.17	10.95	10.59	11.19	10.49
ปี 2550	-	-	10.85	10.51	9.80								10.39
ขายส่ง ตลาด กทม. เกรดแปรรูปผลิตภัณฑ์อาหาร													
ปี 2548	14.88	15.25	15.25	15.25	14.76	14.38	14.38	14.70	14.47	14.25	14.25	14.25	14.67
ปี 2549	14.25	14.34	14.38	14.38	14.38	14.56	14.75	14.75	14.75	15.50	15.50	14.75	14.69
ปี 2550	15.25	15.25	15.25	15.16	14.75								15.13
ขายส่ง ตลาด กทม. เกรดผลิตอาหารสัตว์													
ปี 2548	13.88	14.25	14.25	14.25	13.84	13.63	13.63	14.06	13.84	13.63	13.63	13.63	13.88
ปี 2549	13.63	13.71	13.75	13.75	13.75	13.75	13.75	13.75	13.75	13.75	13.75	13.25	13.70
ปี 2550	13.38	13.38	13.38	13.31	13.00								13.29
ขายส่ง ตลาด กทม. เกรดสกัดน้ำมัน													
ปี 2548	11.61	11.38	11.67	12.03	11.85	11.63	11.63	11.60	11.31	11.18	11.18	11.18	11.52
ปี 2549	11.50	11.50	11.50	11.50	11.50	11.50	11.50	11.50	11.50	11.50	11.50	11.50	11.50
ปี 2550	11.50	11.60	11.85	11.63	11.63								11.64
ซื้อขายล่วงหน้าตลาดชิคาโก													
ปี 2548	7.62	7.62	9.01	9.07	9.31	10.44	10.60	9.51	8.73	8.65	8.69	8.91	9.01
ปี 2549	8.50	8.47	8.31	7.96	8.27	8.32	8.28	7.69	7.48	8.64	8.94	8.74	8.30
ปี 2550	9.26	9.97	9.76	9.48	10.36								9.77
ซื้อขายล่วงหน้าตลาดชิคาโก (เหรียญสหรัฐฯ/ตัน)													
ปี 2548	195.88	197.56	232.94	228.74	233.42	254.79	253.32	230.40	212.05	211.20	210.87	216.26	223.12
ปี 2549	213.99	214.34	212.68	209.01	217.32	216.49	217.23	203.82	199.28	233.47	243.97	243.34	218.75
ปี 2550	256.08	278.01	277.25	270.71	298.50								276.11

หอมแดง
ประจำสัปดาห์ที่ 4 ของเดือนพฤษภาคม 2550 (21 - 25 พ.ค.50)

ผลผลิต (ตัน/ตัน)	2546/47	2547/48	2548/49	2549/50	% Δ
ไทย	232.54	213.06	225.38	223.16	- 0.99
ช่วงผลผลิตออกมา	5.ค.-เม.ย. 70%		ลำพูน(19%) ศรีสะเกษ(20%) อุตรดิตถ์(17%) เชียงใหม่(12%) พะเยา(11%)		
พื้นที่ (ไร่/ไร่)	112.90	109.90	111.45	116.10	4.17
จำนวนครัวเรือน(ครัวเรือน)	43,009	45,015	42,108	na.	
ผลผลิตเฉลี่ย(กก./ไร่)	2,060	1,939	2,022	1,922	4.95
ต้นทุนการผลิต (บาท/กก.)	6.43	7.89	7.99	8.19	2.50
มูลค่าผลผลิต (ล้านบาท)	3,649	1,930	2,085	na.	
การใช้ (พันตัน)	168.99	179.63	196.33	199.14	
	ปี 47	ปี 48	ปี 49	ปี 50	
นำเข้า (ตัน)	26,582	5,796	14,554		
การส่งออก (ตัน)	60,009	46,634	38,576		
ประค้ำ	อินโดนีเซีย (15%) มาเลเซีย (84%)				
ประเทศคู่แข่ง	ฟิลิปปินส์ เวียดนาม				

สถานการณ์ปี 2549/50

1. กระทรวงเกษตรและสหกรณ์พยากรณ์ผลผลิต ปริมาณ 223,158 ตัน ลดลงจากปี 2548/49 ประมาณ 2,219 ตัน หรือคิดเป็นร้อยละ 0.99 เนื่องจากได้รับผลกระทบจากพายุข้างสารในแหล่งผลิต จ.ศรีสะเกษ ประกอบกับสภาพภูมิอากาศร้อน ทำให้หอมแดงเจริญเติบโตได้ไม่ดีทั่วเลือกก็ยังมีโรคและแมลงศัตรูพืชระบาดโดยเฉพาะในแหล่งผลิตภาคเหนือ ส่งผลให้ผลผลิตหอมแดงลดลง

2. สถานการณ์ราคาหอมแดงดูแล้งใน จ.ศรีสะเกษ และจ.แหล่งผลิตภาคเหนืออ่อนตัวลงตั้งแต่ช่วงต้นฤดูและมีปัญหาโรคคอตต่ำ เนื่องจากประสบปัญหาตลาดส่งออกที่ถูกหอมแดงอินเดียแย่งตลาดประกอบกับผลผลิตภาคเหนือออกสู่ตลาดพร้อมกันปริมาณมากในช่วงที่หอมแดง จ.ศรีสะเกษ ยังออกสู่ตลาดส่งผลให้เกษตรกรได้รับความเดือดร้อนและร้องเรียนให้ทางราชการให้ความช่วยเหลือโดยจ.ศรีสะเกษและจ.เพชรบูรณ์ ได้มีหนังสือถึงกระทรวงพาณิชย์เสนอขอใช้เงิน คชก. แทรกแซงรับซื้อผลผลิตจากเกษตรกรในราคานำตลาด

1. คณะกรรมการ คชก. มีมติ 8 ก.พ.50 เห็นชอบกำหนดราคาเป้าหมายนำในการแทรกแซงตลาดหอมแดง จ.ศรีสะเกษ ฤดูกาลผลิตปี 2549/50 หอมแดงแห้งใหญ่ละ กก. ละ 11.00 บาท และอนุมัติเงินทุนหมุนเวียนปลอดดอกเบี้ย 50 ล้านบาท ให้กระทรวงมหาดไทยเพื่อให้ จ.ศรีสะเกษ นำไปจัดสรรให้ผู้เข้าร่วมโครงการืมใช้รับซื้อหอมแดงจากเกษตรกร ในปริมาณไม่เกิน 5,000 ตัน ในราคานำตลาดโดยให้ค่าใช้จ่ายในการดำเนินการตามที่จ่ายจริงไม่เกินร้อยละ 3 ของวงเงินดำเนินการ ระยะเวลารับซื้อ ก.พ.-มี.ค. 50

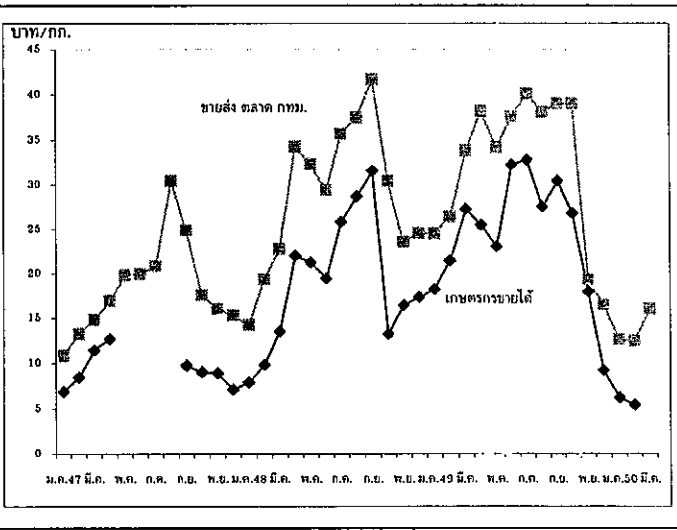
2. คณะกรรมการ คชก. มีมติ 2 มี.ค.50 เห็นชอบกำหนดราคาเป้าหมายนำหอมแดงดูแล้งจังหวัดแหล่งผลิตภาคเหนือ โดยเทียบเคียงจากฐานราคาเป้าหมายนำหอมแดง จ.ศรีสะเกษ ฤดูกาลผลิตปี 2549/50 โดยคำนวณราคาในแต่ละพื้นที่ เพิ่ม-ลด ตามสัดส่วนราคาตลาดและคุณภาพ และอนุมัติเงินทุนหมุนเวียนปลอดดอกเบี้ย 75 ล้านบาท ให้กระทรวงมหาดไทย(กรมการปกครอง) นำไปให้จังหวัดแหล่งผลิตหอมแดงในภาคเหนือ ได้แก่ ลำพูน อุตรดิตถ์ เชียงใหม่ พะเยา เพชรบูรณ์ และเชียงราย ตามสัดส่วนผลผลิตเพื่อนำไปจัดสรรให้ผู้เข้าร่วมโครงการืมใช้รับซื้อหอมแดงจากเกษตรกรในราคานำตลาด โดยให้ค่าใช้จ่ายในการดำเนินการตามที่จ่ายจริงไม่เกินร้อยละ 3 ของวงเงินดำเนินการ ระยะเวลารับซื้อ มี.ค.-พ.ค.50

สถานการณ์ปัจจุบัน

1. หอมแดง จ.ศรีสะเกษออกสู่ตลาดเสร็จสิ้นแล้ว ผลการแทรกแซงรับซื้อหอมแดงจากเกษตรกรตามมติ คชก.(8 ก.พ.50) มีผู้เข้าร่วมโครงการ 6 ราย วงเงินที่ขอกู้ยืม 15.2 ล้านบาท ปริมาณรับซื้อ 1,054 ตัน (กก.ละ 11 บาท) มูลค่า 11.59 ล้านบาท

2. หอมแดงดูแล้งในแหล่งผลิตภาคเหนือ เกษตรกรเก็บเกี่ยวผลผลิตและจำหน่ายออกสู่ตลาดเสร็จสิ้นแล้ว ราคาหอมแดงแห้งละที่เกษตรกร จ.เชียงใหม่ จำหน่ายได้ กก.ละ 11.00-13.00 บาท (เท่ากับสัปดาห์ก่อน) จ.ลำพูน กก.ละ 8.00-10.00 บาท(เท่ากับสัปดาห์ก่อน) และจ.อุตรดิตถ์ กก.ละ 7.00-8.00 บาท (สูงกว่าสัปดาห์ก่อน กก.ละ 2.50 บาท)

3. สหกรณ์ผู้ปลูกหอมแดง อ.แม่แจ่ม จำกัด ได้ทำสัญญากู้ยืมเงินโครงการฯ เพื่อรับซื้อหอมแดงจากเกษตรกร วงเงิน 3 ล้านบาท และ อบจ. จะช่วยเหลือโดยจ่ายชดเชยค่าขนส่ง กก.ละ 1 บาท และตามระยะทาง (กม.) กรณีจำหน่ายจากอ.แม่แจ่ม ถึง จ.ลำพูน และจังหวัดอื่นๆ ตามลำดับ ทั้งนี้ จ.เชียงใหม่ ได้ออกประกาศราคาซื้อขายหอมแดงแห้งละ กก.ละ 7.50 บาท เพื่อใช้เป็นเกณฑ์ในการซื้อนำตลาด กก.ละ 0.50 บาท และตั้งแต่ 3 พค. - 17 พค. 50 ได้มีการซื้อหอมแดงจากเกษตรกรแล้ว จำนวน 1,053 ตัน



ราคา (บาท/กก.)	มค.	กพ.	มีค.	เมย.	พค.	มิย.	กค.	สค.	กย.	ตค.	พย.	ธค.	เฉลี่ย
เกษตรกรขายได้	ปี 2548	8.90	7.10	7.90	9.83	13.50	22.00	21.25	19.43	25.84	28.70	31.56	14.80
(หอมแดงแห้งใหญ่ละ)	ปี 2549	16.42	17.35	18.25	21.44	27.24	25.47	23.07	32.24	32.78	27.55	30.48	24.92
	ปี 2550	17.95	9.56	7.21	5.42	-							33.23
ขายส่งตลาด กทม	ปี 2548	16.00	15.29	14.24	19.32	22.76	34.23	32.32	29.41	35.64	37.50	41.68	27.40
(หอมแดงมัดจุกใหญ่)	ปี 2549	23.55	24.50	24.50	26.35	33.80	38.16	34.18	37.55	40.10	38.05	39.00	33.23
	ปี 2550	21.98	15.60	12.50	12.50	16.00	(21-25 พ.ค.50)						15.72

สุกร

ประจำสัปดาห์ที่ 4 ของเดือน พฤษภาคม 2550 (21 - 25 พ.ค.50)

	2547	2548	2549	2550	% Δ
ผลผลิต	ประมาณการ				
- โลก (พันตัน)	92,801	96,227	99,776	103,386	3.62
จีน	47,016	50,106	50,300	55,800	10.93
สหภาพยุโรป	21,192	21,102	21,450	21,500	0.23
สหรัฐอเมริกา	9,312	9,392	9,543	9,809	2.79
บราซิล	2,600	2,800	2,745	2,875	4.74
- ไทย (ล้านตัว) : สศก.	10.541	10.755	11.804	12.380	4.88
ช่วงผลผลิตออกมาก	ตุลาคม - กุมภาพันธ์				
จำนวนคร้วเรือน	267,903	277,634	277,634	na	
ต้นทุนการผลิต (บาท/กก.)	39.13	43.45	45.33	40.77	ก.พ.50
มูลค่าผลผลิต (ล้านบาท)	47,382	53,033	54,192	13,816	(ม.ค. - ม.ย.50)
การใช้ (ล้านตัว)	10.18	10.50	11.20	11.44	2.14
ปริมาณส่งออก (ตัน)	10,982	12,171	11,015	na	
มูลค่าส่งออก (ล้านบาท)	1,563	1,895	2,051	na	
ประเทศคู่ค้า	ฮ่องกง ญี่ปุ่น บรูไน มาเลเซีย				
ประเทศคู่แข่ง	สหภาพยุโรป แคนาดา บราซิล จีน ออสเตรเลีย				

สถานการณ์ปี 2550

- การผลิต** ภาคเอกชนประมาณการผลิตสุกรปี 2550 มีจำนวน 15 ล้านตัว ความต้องการ 13 ล้านตัว เป็นสุกรส่วนเกิน 2 ล้านตัวหรือ 160,000 ตัว/เดือน
- การใช้ภายใน** ส่วนใหญ่ 98% ใช้บริโภคภายในประเทศ ที่เหลือส่งออก
- อัตราการบริโภค** 13 กก./คน/ปี (สมาคมผู้ผลิตและแปรรูปสุกรเพื่อการส่งออก)
- การส่งออก** ปี 2550 สมาคมผู้ผลิตและแปรรูปสุกรเพื่อการส่งออกกำหนดเป้าหมายการส่งออกเนื้อสุกรไว้จำนวน 12,000 ตัน

มาตรการ/แนวทางแก้ไขปัญหา (ตามมติที่ประชุม 22 ก.พ.50)

- มาตรการแก้ไขปัญหาด้านการตลาด** แบ่งเป็น 4 ระยะ (1) ระยะเร่งด่วน จำหน่ายเนื้อสุกร 2 กก./100 บาท ค่อเนื่อง (2) ระยะสั้น ตัดวงจรลูกสุกรและเก็บเนื้อสุกรเข้าห้องเย็น (3) ระยะกลาง ตัดวงจรแม่สุกร (4) ระยะยาว ควบคุมการผลิต โดยคณะกรรมการพัฒนาสุกรและผลิตภัณฑ์
- มาตรการเสริม** (1) สอ. สนับสนุนการส่งออกสุกร ไปตลาดฮ่องกง (2) กค. กำหนดแนวทางในการดำเนินมาตรการตอบโต้การทุ่มตลาด และปกป้อง เรื่องการนำเข้าเครื่องในจากต่างประเทศ
- มาตรการสมาคมฯ** ปลดแม่พันธุ์ หลักดันการส่งออก และเก็บเนื้อสุกรเข้าห้องเย็น

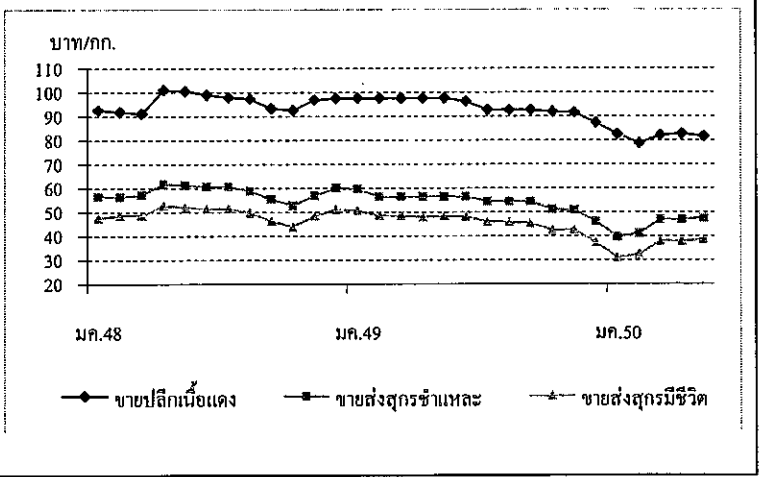
ความคืบหน้าการตัดวงจรลูกสุกรทำหมัน ตามมติ คณะกรรมการ คชก. (2 มี.ค.50)

- เม.ย.50 ดำเนินการในพื้นที่ จ.ชลบุรี จำนวน 250 ตัว
- แผน พ.ค.50 เป้าหมายรวม 9,200 ตัว ในพื้นที่ จ.ชลบุรี ฉะเชิงเทรา สระบุรี ปราจีนบุรี จันทบุรี และสุพรรณบุรี (จำหน่ายเป็นหมูหันในกรุงเทพฯ และจังหวัดนครปฐม)

สถานการณ์ปัจจุบัน

ปริมาณสุกรมียูวีที่โตได้ขนาดจำหน่าย (ตัวละ 95 - 100 กก.) มีปริมาณลดลงเมื่อเทียบกับช่วงก่อน จากการชะลอการเลี้ยงที่ผ่านมา ส่งผลให้ราคาสุกรมียูวี ณ แหล่งผลิต (นครปฐม ราชบุรี) ในสัปดาห์นี้ ปรับสูงขึ้นอีก กก.ละ 1 บาท จาก กก.ละ 37 - 38 บาท เป็น 38 - 39 บาท ส่วนในภาคอื่น มีระดับราคา ดังนี้

ภาค	สัปดาห์นี้	สัปดาห์ก่อน	+/- (บาท)
- เหนือ	37 - 40	39 - 40	-2
- กลาง	36 - 39	36 - 39	
- ตะวันออกเฉียงเหนือ	36 - 40	36 - 40	
- ใต้	41 - 42	41 - 45	-3



ราคา (บาท/กก.)	ปี	มค.	กพ.	มีค.	เมย.	พค.	มิย.	กค.	สค.	กย.	ตค.	พย.	ธค.	เฉลี่ย
ขายส่งสุกรมียูวี	2548	47.50	48.50	48.54	52.79	51.92	51.50	51.45	49.77	46.23	43.90	48.36	51.25	49.31
ณ แหล่งผลิต	2549	50.55	48.50	48.39	47.88	48.50	47.97	45.97	45.77	45.20	42.21	42.73	37.20	45.91
	2550	30.98	32.30	37.88	37.79	38.50								35.49
														(25 พ.ค.)
ขายส่งสุกรชำแหละ	2548	56.50	56.32	57.17	61.69	61.18	60.50	60.50	58.86	55.27	52.85	56.77	60.15	58.15
ตลาด กทม.	2549	59.55	56.39	56.28	56.50	56.50	56.37	54.38	54.41	54.25	50.93	50.77	46.05	54.37
	2550	39.64	40.95	46.93	46.85	47.50								44.37
														(25 พ.ค.)
ขายปลีกเนื้อแดง	2548	92.50	91.71	91.09	100.88	100.47	99.00	97.82	97.14	93.23	92.50	96.82	97.50	95.89
ตลาด กทม.	2549	97.50	97.50	97.50	97.50	97.50	96.18	92.50	92.50	92.50	91.79	91.48	87.25	94.31
	2550	82.36	78.70	82.02	82.50	81.50								81.42
														(25 พ.ค.)

ไข่ไก่

ประจำสัปดาห์ที่ 4 ของเดือน พฤษภาคม 2550 (21 - 25 พ.ค.50)

	2547	2548	2549	2550	% Δ
ผลผลิต (ล้านฟอง)				ประมาณการ	
- โลก	931,288	947,459	972,567	998,340	2.65
จีน	389,220	389,572	407,622	418,424	2.65
สหภาพยุโรป	100,637	99,146	104,555	107,326	2.65
สหรัฐอเมริกา	84,608	85,274	86,173	88,457	2.65
ญี่ปุ่น	39,551	39,440	39,104	40,140	2.65
- ไทย	6,556	7,812	8,906	9,094	2.11
ช่วงผลผลิตออกมาก	ตุลาคม - กุมภาพันธ์				
จำนวนครัวเรือน	2,913	2,556	2,300	na	
ต้นทุนการผลิต (บาท/ฟอง)	1.54	1.59	1.78	1.85	
มูลค่าผลผลิต (ล้านบาท)	13,243	17,030	15,141	5,934	(ภาคเอกชน)
การใช้ (ล้านฟอง)	6,502	7,701	8,722	8,904	13.26
นำเข้า (ล้านฟอง)	0.066	0.339	15.543	na	
ส่งออก (ล้านฟอง)	54.05	109.65	183.66	na	
ประเทศคู่ค้า	ฮ่องกง (88%) แองโกลา (6%) แคมเบีย (4%)				
	ไลบีเรีย (1%) คองโก และพม่า				
ประเทศคู่แข่ง	สาธารณรัฐประชาชนจีน และ เนเธอร์แลนด์				

สถานการณ์ปี 2550

1. การผลิต สศก.ประมาณการผลิตไข่ไก่ปี 2550 ในเบื้องต้นไว้จำนวน 10,034 ล้านฟอง ส่วนแผนการผลิตของภาคเอกชน คณะกรรมการนโยบายพัฒนาไก่ไข่และผลิตภัณฑ์ (Egg Board) ได้มีมติรับทราบในคราวประชุมเมื่อ 10 ม.ค.50 โดยมีกำหนดเป้าหมายการนำเข้าฟอง-แม่พันธุ์ไก่ไข่ (P.S.) ปี 2550 จำนวน 421,251 ตัว (เท่ากับปี 2549) เป็นผลผลิตไข่ไก่ 9,316 ล้านฟอง เพิ่มขึ้นตามประสิทธิภาพการผลิตที่กำหนดเป้าหมาย อัตราการให้ไข่ 296 ฟอง/ตัว/ปี

2. การใช้ภายใน ผลผลิตไข่ไก่ 99% ใช้บริโภคภายในประเทศ

3. อัตราการบริโภค 142 ฟอง/คน/ปี (ที่มา : เป้าหมายภาคเอกชน)

4. การส่งออก ปี 2550 กำหนดเป้าหมายไว้ 200 ล้านฟอง

แนวทางแก้ไขปัญหาค่าผลผลิตและราคาไข่ไก่ (จากการประชุมหารือ 15 มี.ค.50)

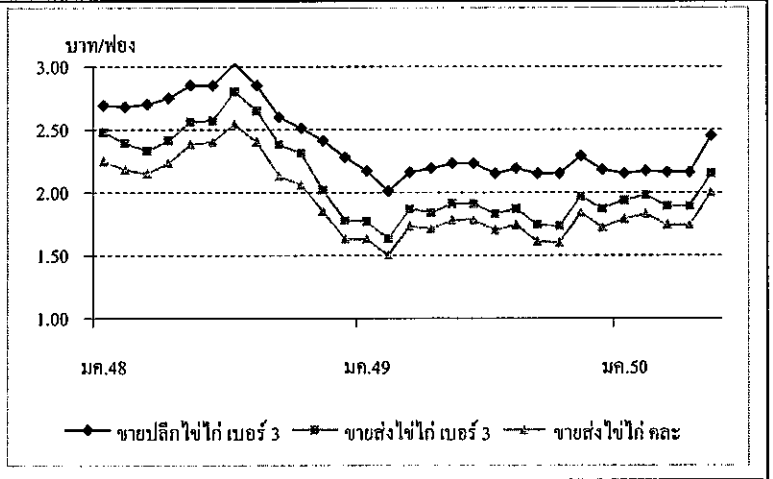
1. การกำกับดูแลการผลิต โดยกรมปศุสัตว์ 1) การนำเข้าพันธุ์ไก่ไข่ ตรวจสอบปริมาณนำเข้าของแต่ละบริษัทให้ตรงตามแผนที่กำหนดและรายงานให้ฝ่ายเลขานุการ Egg Board ทราบทุกเดือน 2) การผลิตพันธุ์ในประเทศ ให้คณะกรรมการตรวจไก่พันธุ์ตรวจสอบและควบคุมการเคลื่อนย้าย 3) การเลี้ยงไก่ไข่ นำเสนอ Egg Board พิจารณาจดทะเบียนผู้เลี้ยงไก่ไข่ทั่วประเทศ (ปัจจุบัน มีผู้เลี้ยงไก่ไข่ประมาณ 40,000 ราย จดทะเบียนแล้ว 4,000 ราย)

2. ด้านการตลาดและราคา แต่งตั้งคณะกรรมการต้นทุนการผลิตไข่ไก่และไข่ไก่ พิจารณาแผนพัฒนาการผลิตและการตลาดไข่ไก่ ต้นทุนการผลิตและระดับราคา

สถานการณ์ปัจจุบัน

ความต้องการของตลาดที่ลดลงในช่วงปิดภาคเรียนได้เพิ่มขึ้นเป็นปกติ ในขณะที่ผลผลิตไข่ไก่ส่วนเกินลดลงจากมาตรการปลดแม่ไก่แก่ ส่งผลให้ปัญหา ราคาไข่ไก่คลี่คลายลงและเคลื่อนไหวอยู่ในเกณฑ์ดี ซึ่งในบางพื้นที่ ราคาปรับสูงขึ้นอีกฟองละ 0.10 บาท ในสัปดาห์นี้ ดังนี้

	สัปดาห์นี้	สัปดาห์ก่อน	+/- (บาท)
- เหนือ	2.00 - 2.10	2.00 - 2.10	
- กลาง	2.00 - 2.20	2.00 - 2.10	0.10
- ตะวันออกเฉียงเหนือ	2.00 - 2.20	2.00 - 2.10	0.10
- ใต้	2.30	2.15	0.15



ราคา (บาท/ฟอง)	ปี	มค.	กพ.	มีค.	เมย.	พค.	มิย.	กค.	สค.	กย.	ตค.	พย.	ธค.	เฉลี่ย
ขายส่งไข่ไก่ คละ	2548	2.25	2.18	2.15	2.23	2.38	2.40	2.54	2.40	2.13	2.06	1.85	1.63	2.18
ณ แหล่งผลิต	2549	1.63	1.50	1.73	1.71	1.78	1.78	1.70	1.74	1.61	1.60	1.84	1.72	1.70
	2550	1.79	1.83	1.74	1.74	2.00								1.82
						(25 พ.ค.)								
ขายส่งไข่ไก่ เบอร์ 3	2548	2.48	2.39	2.33	2.41	2.56	2.57	2.80	2.65	2.38	2.31	2.02	1.78	2.39
ตลาด กทม.	2549	1.77	1.63	1.87	1.84	1.91	1.91	1.83	1.87	1.74	1.73	1.97	1.87	1.83
	2550	1.94	1.98	1.89	1.89	2.15								1.97
						(25 พ.ค.)								
ขายปลีกไข่ไก่ เบอร์ 3	2548	2.69	2.68	2.70	2.75	2.85	2.85	3.02	2.85	2.60	2.51	2.41	2.28	2.68
ตลาด กทม.	2549	2.17	2.01	2.16	2.19	2.23	2.23	2.15	2.19	2.15	2.15	2.29	2.18	2.18
	2550	2.15	2.17	2.16	2.16	2.45								2.22
						(25 พ.ค.)								