

ข้าว

ประจำสัปดาห์ที่ 1 ของเดือนตุลาคม 2549 (2 - 6 ต.ค. 49)

ผลผลิต (ล้านตันข้าวเปลือก)	2547/48	2548/49*	2549/50*	Δ %
- โลก	606.798	629.995	632.857*	1.45
- ไทย	28.559	30.289	30.798	1.68
- นาปี	22.670	23.539	23.979	1.87
- นาปรัง	5.888	6.750	6.819	1.02
ต้นทุนการผลิต (บาท/ตัน)				
- ข้าวเปลือกหอมมะลิ	7,361.00	6,271.00	6,613.00	+5.45
- ข้าวเปลือกเจ้านาปี	4,618.00	4,883.00	5,162.00	+5.71
- ข้าวเปลือกเหนียว	5,177.00	5,920.00	6,059.00	+2.35
- ข้าวเปลือกนาปรัง	4,421.00	4,828.00	-	-
การใช้ภายใน	15.545	15.509	-	-
การส่งออก (ปีปฏิทินหลัง)	7.304	7.500	8.250*	+10.00
ประเทศคู่ค้า	ไนจีเรีย อิหร่าน อินโดนีเซีย แอฟริกาใต้	เป้าหมาย	* US คาดการณ์	
ประเทศคู่แข่ง	เวียดนาม สหรัฐ อินเดีย ปากีสถาน			
ช่วงออกสู่ตลาด/ แหล่งผลิตสำคัญ				
ปี พย.-มีค.	อุบลราชธานี นครราชสีมา อุดรธานี เชียงราย			
- นาปรัง เมย.-ตค.	สุพรรณบุรี พิษณุโลก นครสวรรค์ พิจิตร			
ครัวเรือนเกษตรกร 3.7 ล้านครัวเรือนจากเกษตรกรทั่วประเทศ				
5.6 ล้านครัวเรือนหรือร้อยละ 66 ของครัวเรือนทั้งหมด				
มูลค่าผลผลิตที่เกษตรกรขายได้ (ปี 2547/48) 157,128 ล้านบาท				

สถานการณ์ข้าวนาปรัง ปีการเพาะปลูก 2549

- ปริมาณผลผลิตข้าวเปลือกนาปรัง ปีการเพาะปลูก 2549 กระทรวงเกษตรและสหกรณ์ คาดการณ์พื้นที่ที่เพาะปลูก ปี 2549 มีจำนวน 9.468 ล้านไร่ สูงขึ้นจากปีก่อน 0.554 ล้านไร่ คิดเป็นร้อยละ 6.22 (8.914 ล้านไร่) และผลผลิตประมาณ 6.520 ล้านตันข้าวเปลือก สูงขึ้นจาก ปีก่อน จำนวน 0.632 ล้านตันข้าวเปลือก หรือคิดเป็นร้อยละ 10.73 และมีผลผลิตต่อไร่ 679 กก./ไร่ สูงขึ้นจากปีก่อนที่มีผลผลิต 661 กก./ไร่ผลผลิตจะออกสู่ตลาดมากสุดในช่วงเดือนมีนาคม - เมษายน 2549 ร้อยละ 22.56 , 23.91 ตามลำดับ

กรอบแนวทางการรับจำนำข้าวเปลือกนาปรัง ปี 2549 กนข.มีมติเมื่อ 27 กพ. 49 และ 29 พค.49 ดังนี้:-

ราคารับจำนำข้าวเปลือกนาปรัง ปีการผลิต 2549 โดยกำหนดราคารับจำนำ ณ ความชื้นไม่เกิน 15% ดังนี้ (1) ข้าวเปลือกเจ้านาปรัง 100% ราคาตันละ 7,100 บาท (2) ข้าวเปลือกเจ้านาปรัง 5% ราคาตันละ 7,000 บาท (3) ข้าวเปลือกเจ้านาปรัง 10% ราคาตันละ 6,900 บาท (4) ข้าวเปลือกเจ้านาปรัง 15% ราคาตันละ 6,800 บาท (5) ข้าวเปลือกเจ้านาปรัง 25% ราคาตันละ 6,700 บาท (6) ข้าวเปลือกปทุมธานี ราคาตันละ 7,100 บาท และ (7) ข้าวเปลือกหอมสุพรรณบุรี ราคาตันละ 7,000 บาท

เป้าหมาย ปริมาณรับจำนำเพิ่มเป็น 2.5 ล้านตันข้าวเปลือก

ระยะเวลารับจำนำ 16 มีค. -31 กค.49 ยกเว้นภาคใต้รับจำนำ กค.-กย. 49

ระยะเวลาไถ่ถอน 3 เดือนนับถัดจากเดือนที่รับจำนำ

ระยะเวลาโครงการ 16 มีค. - 31 ธค. 49

สถานการณ์ปัจจุบัน / ความคืบหน้าในการดำเนินการ

- สถานการณ์ล่าสุด สัปดาห์นี้ราคาข้าวเปลือกเหนียว 10% เมล็ดยาว ทรงดัวที่ตันละ 10,000 -10,200 บาท และข้าวเปลือกปทุมธานี ทรงดัวที่ตันละ 6,300 - 7,100 บาท ส่วนข้าวเปลือกหอมมะลิปรับตัวลดลงจากตันละ 8,900 - 9,200 บาท เป็นตันละ 8,800 - 9,200 บาท ภาวะตลาดค่อนข้างซบเซา และข้าวเปลือกเจ้า 5% ปรับราคาลดลงจากตันละ 5,750-6,400 บาท เป็นตันละ 5,550-6,300 บาท เนื่องจากข้าวเปลือกมีความชื้นสูงจากภาวะมีฝนตกน้ำท่วม

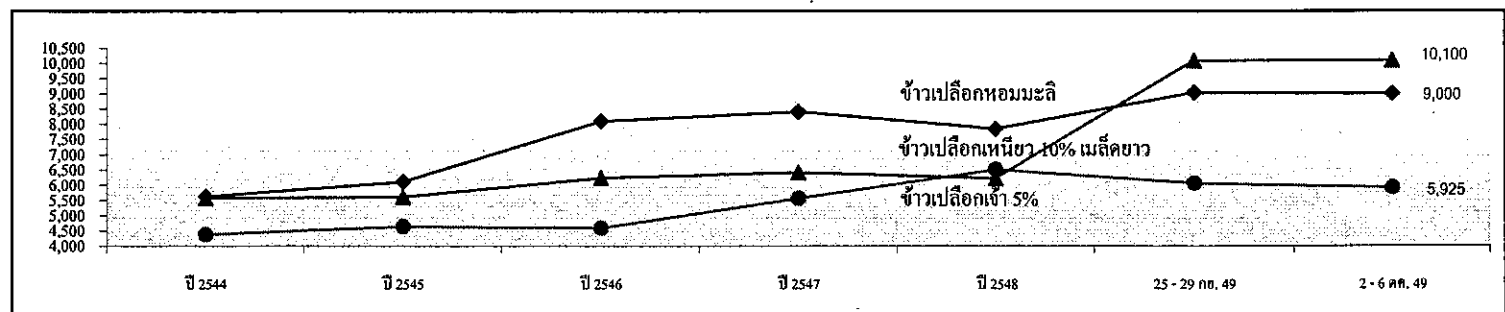
- ผลการรับจำนำข้าวเปลือกนาปรัง ปี 2549 ตั้งแต่ 16 มีค. - 30 กย. 49 สิ้นสุดโครงการรับจำนำแล้ว มีโรงสีเข้าร่วมโครงการ จำนวน 404 โรง ใน 25 จังหวัด เปิดรับจำนำ 323 โรง ในภาคเหนือและภาคกลาง มีผลรับจำนำรวม 2,173,727 ตัน

- ส่งออก ในปี 2549 กระทรวงพาณิชย์ได้ตั้งเป้าหมายการส่งออกข้าวประมาณ 7.5 ล้านตันข้าวสาร และกระทรวงเกษตรสหราชอาณาจักรคาดว่าประเทศไทยจะส่งออกข้าวสารได้ 7.3 ล้านตันข้าวสาร โดยตั้งแต่ 1มค.-30กย.49 กรมการค้าต่างประเทศรายงานเบื้องต้นว่าไทยส่งข้าวออกไปแล้ว จำนวน 5,399,304 ตัน น้อยกว่าปีก่อน ซึ่งส่งออกได้ จำนวน 5,465,892 ตัน อยู่ 66,588 ตัน หรือลดลงร้อยละ 1.22

- สำหรับการส่งออก ปี 2550 กระทรวงเกษตรสหราชอาณาจักรคาดว่าประเทศไทยจะส่งออกได้ 8.25 ล้านตันข้าวสาร สูงขึ้นจากปี 2549 คิดเป็นร้อยละ 10.0

ราคา ชนิดข้าวเปลือก (บาท/ตัน)	2544	2545	2546	2547	2548	รายงานครั้งก่อน 25 - 29 กย. 49	รายงานครั้งนี้ 2 - 6 ต.ค. 49
ข้าวเปลือกหอมมะลิ	5,628	6,116	8,095	8,423	7,858	8,900 - 9,200	8,800 - 9,200
ข้าวเปลือกเหนียว 10% เมล็ดยาว	5,573	5,612	6,239	6,425	6,228	10,000 - 10,200	10,000 - 10,200
ข้าวเปลือกเจ้า 5%	4,385	4,646	4,593	5,568	6,516	5,750 - 6,400	5,550 - 6,300

กราฟแสดงการเคลื่อนไหวของราคาข้าวเปลือก



มันสำปะหลัง

ประจำสัปดาห์ที่ 1 ของเดือนตุลาคม 2549 (2 - 6 ต.ค. 49)

Agri_24 หน้า F: Fact Sheet มีนาคม 2549

ผลผลิต (ล้านตัน) ^{1/}	2546/47	2547/48	2548/49	2549/50	% Δ
โลก	185.076	203.436	203.062	208.510	2.68
ในเอเชีย	32.913	38.179	38.179	39.615	3.76
บราซิล	21.961	23.927	26.645	27.414	2.89
อินโดนีเซีย	18.718	19.440	19.938	29.000	45.45
เวียดนาม	5.309	5.573	5.700	7.18	25.96
ไทย	21.440	16.938	22.584	25.288	11.97
พื้นที่ (ล้านไร่) ^{2/}	6.608	6.162	6.693	7.131	6.54
ผลผลิตเฉลี่ย (ตันไร่) ^{3/}	3.244	2.749	3.186	3.665	11.90
แปรรูป (ล้านตัน) ^{4/}			(ประมาณการ)		
- มันเส้น+อัดเม็ด	12.400	7.490	9.400	9.200	-2.13
- แป้งมัน	9.040	9.450	13.180	16.080	22.00
การส่งออก ^{5/}			(คาดการณ์)		
- มันเส้น	2.800	2.770	3.480	3.720	6.90
- มันอัดเม็ด	2.210	0.260	0.320	0.200	-37.50
- แป้งมัน	1.820	1.940	2.380	3.060	28.57
ประเทศคู่ค้า					
		จีน (มันเส้น 90% แป้งดิบ 5%)			
		ยุโรป (มันอัดเม็ด 99%)			
		ญี่ปุ่น (แป้งดิบและแปรรูป 85%)			
		อินโดนีเซีย (แป้งดิบ 85%)			
		ไต้หวัน (แป้งดิบ 90%)			
ประเทศคู่แข่ง		เวียดนาม อินโดนีเซีย			
ออกมาก (พ.ย. - มีค.)	78%	นครราชสีมา (21.29%) ชัยภูมิ (5.95%)			
ออกน้อย (เม.ย. - ต.ค.)	22%	สระแก้ว (5.88%) ฉะเชิงเทรา (5.83%)			
		กำแพงเพชร (4.98%) ชลบุรี (4.76%)			
จำนวนครัวเรือน(ครัวเรือน)		464,956	na	na	
ต้นทุนการผลิต (บาท/กก.)		0.92	0.84	0.85	
มูลค่าผลผลิต (ล้านบาท)		27,163	na	na	
อัตราแปรสภาพในการส่งออก (กก. : กก.)				na	
มันสดเป็นมันเส้น เดิม	2.25 : 1	(ตั้งแต่ปี 47 2.1:1) (การแทรกแซง 2.38:1)			
มันสดเป็นแป้งมัน เดิม	4.40 : 1	(ตั้งแต่ปี 47 4.2:1)			

สถานการณ์ปี 2549/50
กระทรวงเกษตรและสหกรณ์ (กย.49) ว่า ในปี 2549/50 มีผลผลิตประมาณ 25.288 ล้านตัน เพิ่มขึ้นจากปีก่อนร้อยละ 12 โดยเกษตรกรส่วนใหญ่จะปลูกทดแทนข้าวโพดเลี้ยงสัตว์ ประกอบกับผลผลิตต่อไร่เพิ่มขึ้น เพราะสภาพดินฟ้าอากาศเอื้ออำนวยต่อการเจริญเติบโตและเกษตรกรมีการดูแลรักษาดี ทำให้ผลผลิตโดยรวมเพิ่มขึ้น ทั้งนี้ ผลผลิตเริ่มออกสู่ตลาดเล็กน้อยในเดือน ต.ค.49 และจะออกสู่ตลาดมากในช่วงเดือน พ.ย.49-มี.ค.50 ซึ่งในช่วงที่ผลผลิตออกสู่ตลาดพร้อมกันจำนวนมาก ระดับราคาอาจไม่ต่ำลง จนส่งผลให้เกษตรกรได้รับความเดือดร้อน

การแทรกแซงตลาดมันสำปะหลัง ปี 2548/49
- คณะกรรมการ คชก. มีมติเมื่อวันที่ 7 ธ.ค. 48 4 พ.ค. และ 19 มิ.ย.49 เห็นชอบให้รับจำนำหัวมันสดจากเกษตรกรรายละไม่เกิน 500 ตัน หรือเป็นวงเงินไม่เกินรายละ 750,000 บาท ปริมาณหัวมันสด 5 ล้านตัน เพื่อแปรสภาพเป็นมันเส้นและแป้งมัน ระยะเวลารับจำนำ เดือน ธ.ค 48 - พ.ค 49 โดยราคารับจำนำ กก.ละ 1.50 บาท ต่อมาหัวมันสดซื้อแป้ง 25% ณ จุดรับจำนำเดือน ธ.ค. 48 กก. ละ 1.30 บาท และเดือน ม.ค.-เม.ย. 49 ขยายเป็นพ.ค. 49

- ผลการค้าดำเนินการ อคส. เปิดจุดรับจำนำ ณ ลานมันรวม 139 จุด ใน 21 จังหวัด มีเกษตรกรมาจำนำ 26,749 ราย หัวมันสด 777,643 ตัน แปรสภาพเป็น มันเส้น 326,857 ตัน โดยวันที่ 5 มิ.ย.49 รัฐมนตรีว่าการฯ เห็นชอบให้จำหน่ายมันเส้นตามโครงการหมดทั้งจำนวน ในราคาเฉลี่ยประมาณตันละ 3,939 บาท มูลค่าประมาณ 1,259 ล้านบาท ณ 29 ก.ย.49 ผู้ซื้อรับมอบแล้ว 111,923 ตัน

การค้าดำเนินการ ปี 2549/50

1. การชะลอการซูดหัวมันสำปะหลัง โดยการผ่อนผันชำระหนี้ ธ.ก.ส. ให้เกษตรกรผู้ปลูกมันสำปะหลังออกไป 1 - 3 เดือน จาก ก.ย.49 เป็น พ.ค.50 (เมื่อ 4 ก.ย.49)
2. เตรียมมาตรการรับจำนำรองรับในช่วงผลผลิตออกมาก
 - 2.1 กษ. มท. จัดทำทะเบียนเกษตรกรและสำรวจจลนมันสำปะหลังใน 20 ต.ค. 49
 - 2.2 ธ.ก.ส. ผ่อนผันการชำระหนี้รอบเดือน ก.ย.49 เป็นเดือน ธ.ค.49 ก่อนตามมติที่ประชุม 14 ก.ย.49
 - 2.3 อคส. จัดระบบลานมันและโกดังกลางรองรับ
 - 2.4 คต. เจริญชายมันเส้น เมื่อ 25 ก.ย. - 1 ต.ค.49
3. ผลักดันให้มีการขายมันเส้นที่ได้จากการแทรกแซงในตลาดซื้อขายล่วงหน้า
4. รายงานสถานการณ์และแนวทางแก้ไขต่อ ครม. (12 ก.ย.49) และ คปค. (26 ก.ย.49)

ราคามันสำปะหลังและผลิตภัณฑ์

		6 ต.ค. 49*											เฉลี่ย		
		มค.	กพ.	มีค.	เมย.	พค.	มิย.	กค.	สค.	กย.	ตค.	พย.		ธค.	
ตลาด กทม.															
มันเส้น	ปี 2548	3.62	3.83	4.08	4.08	4.11	4.20	4.26	4.48	4.37	4.01	4.02	4.05	4.09	
	ปี 2549	3.88	3.83	3.69	3.53	3.62	3.89	3.94	3.84	3.76	3.75	3.75	3.77	3.77	
แป้งมันสำปะหลัง	ปี 2548	8.80	9.86	10.82	11.84	10.79	9.84	9.84	9.50	9.17	8.84	9.20	9.50	9.83	
	ปี 2549	8.96	8.84	8.84	8.21	8.17	7.87	7.84	7.51	7.17	7.17	7.17	7.17	8.06	
ส่งออก FOB															
มันเส้น	ปี 2548	3.76	4.00	4.36	4.46	4.51	4.73	4.83	4.76	4.73	4.56	4.35	4.21	4.44	
	ปี 2549	4.02	4.04	3.75	3.86	3.95	4.35	4.37	4.25	4.25	3.98	3.98	4.08	4.08	
แป้งมันสำปะหลัง	ปี 2548	8.88	9.42	10.44	11.21	11.10	11.40	11.21	9.64	9.51	9.47	9.19	9.30	10.06	
	ปี 2549	8.97	9.01	8.32	8.60	8.32	8.39	8.23	7.77	7.73	8.23	8.23	8.36	8.36	
เกษตรกรขายได้^{2/}	ปี 2548	1.30	1.39	1.48	1.47	1.40	1.30	1.30	1.40	1.30	1.21	1.27	1.39	1.35	
	ปี 2549	1.38	1.36	1.30	1.18	0.99	0.99	0.96	0.94	0.94	0.85	0.85	1.09	1.09	
-จ.นครราชสีมา ^{3/}	ปี 2548	1.49	1.53	1.59	1.65	1.68	1.68	1.65	1.54	1.52	1.45	1.46	1.52	1.56	
	ปี 2549	1.43	1.41	1.32	1.26	1.18	1.17	1.12	1.06	1.06	1.08	1.08	1.21	1.21	
-จ.กาฬสินธุ์ ^{3/}	ปี 2548	1.27	1.40	1.56	1.63	1.67	1.64	1.47	1.23	1.23	1.25	1.28	1.28	1.41	
	ปี 2549	1.48	1.48	1.44	1.25	1.16	1.08	1.03	0.95	0.89	0.87	0.87	1.16	1.16	
-จ.ชลบุรี ^{3/}	ปี 2548	1.37	1.49	1.63	1.72	1.57	1.56	1.53	1.68	1.43	1.35	1.44	1.53	1.52	
	ปี 2549	1.46	1.43	1.34	1.26	1.19	1.19	1.16	1.06	1.04	1.03	1.03	1.22	1.22	

หมายเหตุ 1/ เป็นข้อมูลเบื้องต้น 2/ เป็นราคาหัวมันสดที่เกษตรกรขายได้ทั้งประเทศ 3/ เป็นราคาหัวมันสดซื้อแป้ง 25%

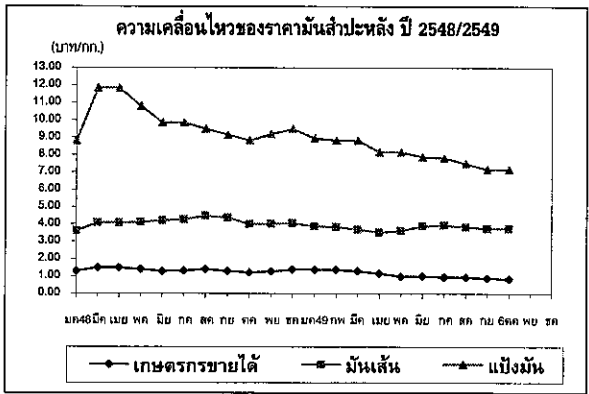
ภาวะการค้า

ในประเทศไทย

การค้ามันสำปะหลังไม่คึกคักนัก เนื่องจากเกิดน้ำท่วมกระจายหลายพื้นที่ เกษตรกรไม่สามารถซูดหัวมันสดออกจำหน่าย ขณะที่ลานมันส่วนใหญ่ยังไม่เปิดรับซื้อเพราะตากมันเส้นไม่ได้ ทั้งนี้ ราคาหัวมันสดซื้อแป้ง 25% ณ โรงแป้ง โดยรวมทรงตัวเท่ากับสัปดาห์ก่อน อยู่ระหว่าง กก.ละ 1.00 - 1.10 บาท ส่วนราคา ณ โรงแป้ง จ.นครราชสีมา อยู่ที่ กก.ละ 1.05 - 1.11 บาท/กก. สูงกว่าสัปดาห์ก่อน กก.ละ 0.02 บาท

ต่างประเทศ

มันเส้น สัปดาห์ที่ผ่านมาเป็นช่วงวันหยุดยาวในวันชาติของจีน ส่งผลให้ผู้ซื้อจีนชะลอการส่งเรือมารับมันเส้นจากไทย คาดว่าระยะต่อไปจะมีการรับมันเส้นจากไทยอย่างต่อเนื่องเช่นเดิม ชาวจากวงการค้าคาดว่า ผู้ส่งออกแป้งของไทยพิจารณาราคาเสนอซื้อจากคู่ค้าต่างประเทศอย่างระมัดระวังมากขึ้น โดยเกรงว่าราคาหัวมันสดอาจปรับตัวสูงได้ หากลานมันเปิดรับซื้อแข่งขันเมื่อฝนหยุดตก



กรมการค้าภายใน กระทรวงพาณิชย์

ยางพารา

ประจำสัปดาห์ที่ 1 ของเดือนตุลาคม 2549 (2 - 6 ต.ค.49)

desktop/ยางพารา (Fact Sheet)

ผลผลิต(ล้านตัน)	2545	2546	2547	2548	2549
- โลก	7.350	7.990	8.650	8.680	8.970
- ไทย	2.632	2.861	2.970	2.966	3.150
ต้นทุน (บาท/กก.)	20.01	27.93	31.80	34.14	38.55*
การใช้ (ล้านตัน)	0.278	0.299	0.303	0.317	0.320
การนำเข้า					
ปริมาณ(ล้านตัน)	0.001	0.001	0.001	0.001	0.0001
มูลค่า (ล้านบาท)	48.48	66.61	71.96	61.60	10.77
การส่งออก					
ปริมาณ (ล้านตัน)	2.786	3.108	3.022	2.952	1.850
มูลค่า(ล้านบาท)	74,606	115,827	137,604	148,868	133,054
ช่วงออกสู่ตลาด ตลอดทั้งปีและออกมาก มี.ย.-ก.ค. และ พ.ค.-ม.ค.					
แหล่งผลิตสำคัญ สุราษฎร์ธานี สงขลา นครศรีธรรมราช ตรัง ยะลา พัทลุง ระยอง ตราด ศรีสะเกษ					
ครัวเรือนเกษตรกร 1,193,950 (ข้อมูลปี 2548)					
มูลค่าผลผลิตที่เกษตรกรขายได้ปี 2548 ประมาณ 158,590 ล้านบาท					
ประเทศคู่ค้า(ส่งออก) สาธารณรัฐประชาชนจีน ญี่ปุ่น สหรัฐอเมริกา และสาธารณรัฐเกาหลี					
* ประมาณการ					

สถานการณ์ปี 2549

1.1 ของโลก

ผลผลิตยางธรรมชาติของโลกมีประมาณ 8.970 ล้านตัน เพิ่มขึ้นจากปี 2548 เนื่องจากการขยายพื้นที่ปลูกยางในเอเชียใต้แก่ อินเดีย เอเชีย และเวียดนาม ส่วนการใช้ยางธรรมชาติของโลก ประมาณ 8.80 ล้านตัน เพิ่มขึ้นจากปีที่ผ่านมา 0.70 ล้านตัน หรือคิดเป็นร้อยละ 8.64 เนื่องจากความต้องการในอุตสาหกรรมผลิตภัณฑ์ที่ขยายปริมาณการผลิตเพิ่มขึ้นโดยเฉพาะในอุตสาหกรรมยานยนต์ของจีน

1.2 ของไทย

ผลผลิตยางพารา ปี 2549 คาดว่ามีประมาณ 3.150 ล้านตัน เพิ่มขึ้นจาก ปี 2548 เนื่องจากผลผลิตยางในแหล่งผลิตภาคตะวันออกและภาคเหนือเพิ่มขึ้น ส่วนความต้องการใช้ คาดว่ามีประมาณ 0.32 ล้านตัน (ประมาณร้อยละ 10 ของผลผลิต)

1.3 แนวโน้ม

ราคาจะเคลื่อนไหวสูงขึ้น เนื่องจากผู้ค้าจีนจะเริ่มเข้ามาซื้อเพิ่มขึ้น ประกอบกับจะมีกรรจรียางได้ลดลง โดยเฉพาะในแหล่งผลิตภาคใต้ เพราะมีฝนตกชุก

ราคา บาท/กก.

	ปี	ม.ค.	ก.พ.	มี.ค.	เม.ย.	พ.ค.	มิ.ย.	ก.ค.	ส.ค.	ก.ย.	ต.ค.	พ.ย.	ธ.ค.	เฉลี่ย	6 ต.ค 49
ราคายางแผ่นดิบชั้น 3															
เกษตรกรขายได้	2547	41.41	41.85	44.57	45.94	47.63	49.72	46.06	44.54	44.68	45.53	43.44	39.94	44.61	
	2548	39.14	41.99	43.50	44.68	46.52	52.22	59.75	58.21	61.47	61.93	56.30	60.57	52.19	
	2549	65.28	69.79	71.95	73.50	81.22	93.45	82.76	69.98	55.71				73.74	61.80
															(ราคาตลาดกลางขนาดใหญ่)
ราคารับขายสด															
เกษตรกรขายได้	2547	39.10	43.21	45.66	46.39	49.89	49.32	45.05	42.42	42.50	44.16	43.04	36.05	43.90	
	2548	35.88	43.44	47.69	48.01	47.77	52.79	57.61	59.48	62.32	57.56	60.33		52.52	
	2549	65.28	71.34	76.51	76.65	82.36	90.50	77.42	67.35	50.10				73.06	59.50
ราคายางแผ่นรมควันชั้น 3															
ตลาดภาคใหญ่															
	2547	44.00	45.69	48.76	53.35	53.93	53.43	48.42	47.63	47.69	48.81	45.01	42.94	48.31	
	2548	42.94	45.46	50.58	49.27	53.60	58.17	66.76	66.95	66.09	66.22	61.54	66.36	57.83	
	2549	71.13	76.07	77.80	75.38	92.30	99.19	95.92	83.40	68.73				82.21	70.65
ตลาดสิงคโปร์															
	2547	48.36	50.28	52.53	53.82	54.93	54.82	51.28	50.65	50.79	52.19	47.67	46.44	51.15	
	2548	45.91	48.67	50.57	51.36	53.02	57.98	70.96	68.11	68.58	69.07	66.52	71.50	60.19	
	2549	78.84	81.57	80.55	81.18	93.03	102.83	92.88	81.44	67.65				84.44	70.06
ตลาดลิ้นค้าเกษตรกรล่วงหน้าแห่งประเทศไทย															
	2548	45.51	48.68	50.29	51.09	52.89	59.55	69.9	64.03	68.00	66.30	65.04	71.00	59.36	
	2549	78.00	82.01	81.33	81.80	95.00	100.00	92.33	82.69	68.67				84.65	71.08

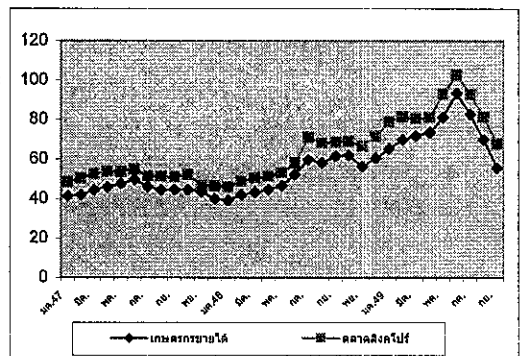
สถานการณ์ปัจจุบันและแนวโน้ม/การแก้ไขปัญหา

ราคายางอยู่ในเกณฑ์ที่สูง แต่ยังคงต่ำกว่าช่วง พค.-กค.ที่ผ่านมา โดยราคายางแผ่นดิบชั้น 3 จังหวัดสุราษฎร์ธานี สงขลา กระบี่ และ นครศรีธรรมราช กก.ละ 60.00 - 62.00 บาท ราคายางแผ่นรมควันชั้น 3 ตลาดสิงคโปร์ ราคา กก.ละ 68.00 - 70.00 บาท

กรม.ได้มีมติ (25 กค.49) เห็นชอบการแก้ไขปัญหายางพาราจังหวัดชายแดนภาคใต้ ตามที่สำนักงานสมาคมความมั่นคงแห่งชาติ (สำนักงานเลขาธิการร่วมคณะกรรมาธิการนโยบายเสริมสร้างสันติสุขจังหวัดชายแดนภาคใต้) เสนอโดยขยายระยะเวลาโครงการตลาดกลางยางพาราเคลื่อนที่จังหวัดชายแดนภาคใต้ระดับอำเภอที่เกษตรกรนำยางมาจำหน่ายใน 11 อำเภอ ของจังหวัดปัตตานี ยะลา และนราธิวาส ออกไปจนถึง ก.ย. 49

กรม.ได้มีมติ (5 กย.49) อนุมัติให้องค์การสวนยางขยายระยะเวลาการใช้เงินกู้ของโครงการแทรกแซงตลาดยางพารา ระยะที่ 4 5 และ 6 รวม 5 วงเงิน เป็นเงิน 12,500 ล้านบาท ตามที่กระทรวงเกษตรฯ เสนอออกไปอีกจนถึงวันที่ 31 พ.ค.50 โดยมีกระทรวงการคลังค้ำประกัน

ความเคลื่อนไหวของราคายางพารา ปี 2547 - 2549



เมล็ดกาแฟ

ประจำปีค้าที่ 1 ของเดือนตุลาคม 2549 (2 - 6 ต.ค. 49)

Desktop /muv/ Factsheet

ผลผลิต	2546/47	2547/48	2548/49	2549/50*
- โลก(ล้านตัน)	6.57	7.14	6.79	7.42
- ไทย (ตัน)	61,765	59,644	46,873	61,973
ต้นทุน (บาท/กก.)	30.50	31.78	29.82	29.82
การใช้ในประเทศ (ตัน)	47,100	42,300	46,000	48,000
การนำเข้า (ข้อมูลพัน WTO ให้นำเข้าในโควตา 5.25 ตัน ภายในโควตา 30% นอกโควตา 90%)			(ม.ค.-ส.ค.49)	
ปริมาณ(ตัน)	445	246.7	429.6	
มูลค่า (ล้านบาท)	173	76.83	55.8	
การส่งออก				
ปริมาณ(ตัน)	22,906	15,979	24,591	
มูลค่า (ล้านบาท)	475	536	972	
ช่วงออกสู่ตลาด พ.ย.- มี.ค.และออกสู่ตลาดมาก ม.ค - มี.ค.				
แหล่งผลิตสำคัญ	ชุมพร ระนอง สุราษฎร์ธานี กระบี่ นครศรีธรรมราช พังงา			
ประจวบคีรีขันธ์ และอุดรดิตต์				
ครัวเรือนเกษตรกร	31,293 ครัวเรือน (ข้อมูล ปี 2548)			
มูลค่าผลผลิตที่เกษตรกรขายได้ปี 2548/49 ประมาณ 2,015 ล้านบาท				
ประเทศคู่ค้าสำคัญ	1. เมล็ดกาแฟดิบ สหรัฐอเมริกา (70.49%) เยอรมันนี (21.79%)			
เบลเยียม (6.80%) โปแลนด์ (0.65%) อิตาลี (0.13%) และอื่น ๆ (0.14%)				
2. กาแฟคั่ว สหรัฐอาหรับเอมิเรตส์ (85.25%) ไต้หวัน (9.07%) ฝรั่งเศส (3.52 %)				
ฮ่องกง (1.03%) อื่น ๆ (1.03%)				
3. กาแฟผงสำเร็จรูป สวา (39.73%) อังการี (28.68%) เช็ก (9.11%) กานา (8.56%)				
พม่า (7.41%) และอื่น ๆ (6.51%)				
ประเทศคู่แข่งสำคัญ	เวียดนาม อินโดนีเซีย ฟิลิปปินส์			

แนวโน้มสถานการณ์ปี 2549/50

1. ตลาดโลก กระทรวงเกษตรสหรัฐฯ คาดการณ์ (มี.ย.49) ผลผลิต 7.42 ล้านตัน เพิ่มขึ้นร้อยละ 9.72 คาดว่าจะใช้บริโภคในประเทศผู้ผลิต 1.94 ล้านตัน และส่งออกไปประเทศผู้นำเข้า 5.57 ล้านตัน

ราคาคาแฟโลกซื้อขายล่วงหน้าตลาดลอนดอน (6 ต.ค.49) เฉลี่ยตันละ 1,449 ดอลลาร์สหรัฐ สูงกว่าระยะเดียวกันของปีที่ผ่านมาตันละ 537 ดอลลาร์สหรัฐ (สูงสุดในรอบ 6 ปีที่ผ่านมา) เนื่องจากการซื้อเพื่อเก็งกำไรของกองทุน เพราะเกิดภาวะอุปทานเมล็ดกาแฟพันธุ์โรบัสต้าตึงตัว รวมทั้งภาวะอากาศแห้งแล้งในแหล่งผลิตกาแฟบราซิล ซึ่งจะส่งผลกระทบต่อปริมาณผลผลิตในปีต่อไป ทั้งนี้ ราคาคาแฟโลกอาจเคลื่อนไหวลดลงในช่วงที่กาแฟเวียดนามออกสู่ตลาดตั้งแต่เดือน ต.ค.49-ม.ค.50

มีรายงานว่า ได้ผู้นำเข้าสารที่ห้าผ่านประเทศเวียดนาม (ระหว่าง 30 กย.- 1 ต.ค.49) มีได้ให้ความเสียหายกับต้นกาแฟและปริมาณผลผลิตที่ใกล้จะเก็บเกี่ยวแต่อย่างใด

2. ภายในประเทศ สศก.คาดการณ์ (8 กย.49) ผลผลิตปี 2549/50 ประมาณ 61,973 ตัน เพิ่มขึ้นประมาณ 15,100 ตัน คิดเป็นร้อยละ 32.21 แต่ผู้แทนเกษตรกรชาวสวนกาแฟคาดว่าปริมาณผลผลิตจะอยู่ในระดับเดียวกับปีที่ผ่านมา (47,000 ตัน) ซึ่งเกษตรกรจะเริ่มเก็บเกี่ยวและจำหน่ายผลผลิตในเดือน พ.ย.49 ส่วนปริมาณความต้องการของโรงงานผู้ผลิตกาแฟสำเร็จรูปและคั่วบดคาดว่าจะมีประมาณ 48,000 ตัน

3. แนวโน้ม หากราคาคาแฟโลกเคลื่อนไหวอยู่ในระดับเดียวกับปัจจุบัน จนถึงช่วงที่เกษตรกรจำหน่ายผลผลิตออกสู่ตลาด คาดว่าเกษตรกรจะจำหน่ายผลผลิตตามกลไกตลาดได้ราคา กก.ละ 43 - 45 บาท

สถานการณ์/การดำเนินการ

คณะกรรมการ คชก. ได้มีมติให้แทรกแซงตลาดเมล็ดกาแฟฤดูการผลิตปี 2548/49 ที่ผ่านมา ด้วยวิธีรับจำนำเมล็ดกาแฟพันธุ์โรบัสต้าจากเกษตรกรรายบุคคลในจังหวัดแหล่งผลิตทั้งสิ้น 30,000 ตัน สักส่วนปริมาณเมล็ดกาแฟที่รับจำนำแต่ละเกรดเป็นไปตามปริมาณที่เกษตรกรนำมาจำหน่ายจริง โดยให้องค์การคลังสินค้า (อคส.) รับฝากเก็บและออกไปประทวน

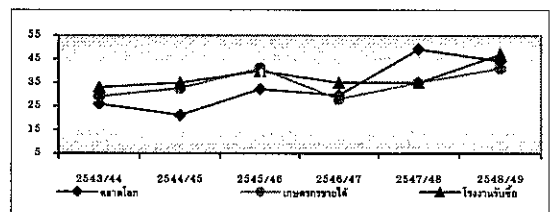
มาตรการเพื่อการเกษตรและสหกรณ์การเกษตร (ธ.ก.ส.) รับจำนำใบประทวนที่ อคส.ออกให้แก่เกษตรกร ราคารับจำนำเกรดดี กก.ละ 36 บาท เกรดหนึ่ง กก.ละ 33 บาท และเกรดสอง กก.ละ 27 บาท ระยะเวลารับจำนำ ธันวาคม 2548 - มีนาคม 2549 ระยะเวลาไถ่ถอนภายใน 4 เดือนนับถัดจากเดือนที่รับจำนำ ระยะเวลาโครงการ ธันวาคม 2548 - กันยายน 2549 แต่เนื่องจากเกษตรกรจำหน่ายเมล็ดกาแฟตามกลไกตลาดได้สูงกว่าราคารับจำนำ จึงไม่มีเกษตรกรนำเมล็ดกาแฟไปจำนำ

ในการนี้ได้กำกับดูแลให้ผู้ขายในประเทศ 3 ราย (บจ.ควอลิตี้ คอฟฟี่ โปรดักท์ส บจ.เขาช่องอุตสาหกรรม และบจ.ชาวลี คอฟฟี่ แอนด์ที) ที่ประมูลซื้อเมล็ดกาแฟจาก อคส. ปฏิบัติตามเงื่อนไขในการรับซื้อเมล็ดกาแฟ โดยรับซื้อเมล็ดกาแฟ ฤดูการผลิตปี 2548/49 เพิ่มขึ้นเล็กน้อย 1 เท่าของปริมาณที่ประมูลได้ (10,565.81 ตัน) ไม่ต่ำกว่าราคารับจำนำปี 2547/48 คือ เกรดดี กก.ละ 35 บาท เกรดหนึ่ง กก.ละ 32 บาท และเกรดสอง กก.ละ 26 บาท และยินยอมให้คณะกรรมการตรวจสอบสต็อกเข้าทำการตรวจสอบสต็อกต้นงวดและปลายงวดด้วย ผลปรากฏว่าผู้ขายในประเทศ รับซื้อเป็นปริมาณรวมทั้งสิ้น 33,221.60 ตัน ราคา กก.ละ 47 บาท ประกอบกับสถานการณ์ราคาคาแฟโลกเอื้ออำนวยทำให้ผู้ค้าท้องถิ่นแข่งขันรับซื้อในราคาใกล้เคียงกับผู้ขายในประเทศด้วย

ราคาเมล็ดกาแฟ (บาท/กก.)

	2543/44	2544/45	2545/46	2546/47	2547/48	2548/49
ตลาดโลก	26.01	21.30	32.30	29.61	49.13	44.18
เกษตรกรขายได้	29.17	32.60	เกรดดี 25-41 เกรดสอง 20-37	25 - 28 20 - 21	30 - 35 28.46	40-41 39.00
โรงงานรับซื้อ	33.00	34-35	35-40	35.00	35	47**

ความเคลื่อนไหวของราคาเมล็ดกาแฟ ปี 2543/44 - 2548/49



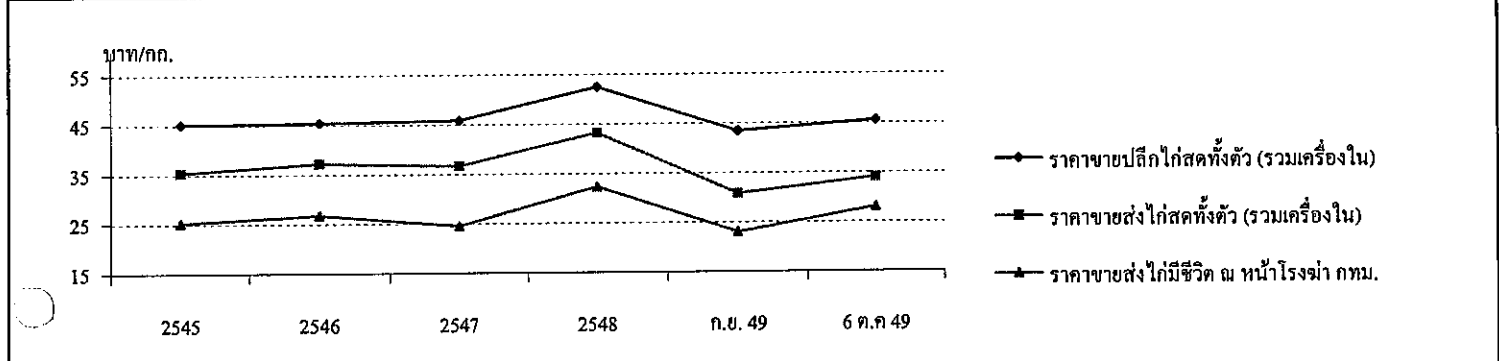
หมายเหตุ * ประมาณการ **หยุดรับซื้อ 13 มี.ค.49

โก๋เนื้อ

ประจำสัปดาห์ที่ 1 ของเดือนตุลาคม 2549 (วันที่ 2 - 6 ต.ค. 49)

ผลผลิต	2545	2546	2547	2548	2549	เปรียบเทียบปริมาณการส่งออกเนื้อไก่และผลิตภัณฑ์ของไทย					
						ปี 2548 และ 2549 (ม.ค. - ส.ค.)					
										หน่วย : ตัน	
- โลก (พันตัน)	54,155	54,282	55,952	58,721	60,901	ประเทศคู่ค้า	ปี 2548	ปี 2549	เพิ่ม/ลด (%)		
- ไทย (พันตัน)	1,180.25	1,264.36	873.23	1,030.58	1,238.82	ญี่ปุ่น	73,305	73,129	-0.24		
ใช้ภายใน (พันตัน)	746.74	764.96	672.43	791.13	838.82	อังกฤษ	40,943	53,929	31.72		
ต้นทุนการผลิต	24.87	25.18	25.83	29.42	NA	เนเธอร์แลนด์	15,217	14,698	-3.41		
ครัวเรือนการค้า	7,781	15,743	10,098	7,762	NA	เยอรมัน	5,813	7,353	26.49		
การส่งออก						ไอร์แลนด์	4,614	4,396	-4.74		
- ปริมาณ (พันตัน)	433.51	497.40	200.82	240.44	165.37	สิงคโปร์	1,887	2,687	42.41		
- มูลค่า (ล้านบาท)	36,147	40,685	22,602	28,148	17,167	อื่น ๆ	7,738	9,175	18.57		
ประเทศคู่ค้า	ญี่ปุ่น	อังกฤษ	เนเธอร์แลนด์	เยอรมัน	เกาหลีใต้	(ม.ค.-ส.ค.49)	รวม	149,517	165,366	10.60	
ประเทศคู่แข่ง	บราซิล	สหภาพยุโรป	จีน	อาร์เจนตินา	แคนาดา						
ผลผลิตที่เกษตรกรขายได้ (ปี 2548)			33,288	ล้านบาท							

ความเคลื่อนไหวของราคา	2545	2546	2547	2548	ก.ย. 49	6 ต.ค 49	เฉลี่ย 3 ปีย้อนหลัง (46-48)
ราคาขายส่งไก่มีชีวิต ณ หน้าโรงฆ่า กทม.	25.21	26.75	24.54	32.30	22.98	28.00	27.86
ราคาขายส่งไก่สดทั้งตัว (รวมเครื่องใน)	35.35	37.21	36.66	43.21	30.74	34.00	39.03
ราคาขายปลีกไก่สดทั้งตัว (รวมเครื่องใน)	45.13	45.40	45.80	52.45	43.40	45.50	47.88



สถานการณ์ปี 2549

- การผลิต** โลก : USDA ประมาณการผลผลิตเนื้อไก่ของโลกในปี 2549 ไว้ที่จำนวน 60,901 ล้านตัน เพิ่มขึ้น 3.71% จากปี 2548 ซึ่งมีจำนวน 58,721 ล้านตัน
- การใช้ภายใน** ไทย : สศก. ได้ประมาณการผลผลิตเนื้อไก่ ปี 2549 ไว้ที่จำนวน 1,238 ล้านตัน เพิ่มขึ้นจากปี 2548 ซึ่งมีจำนวน 1,030 ล้านตัน (เพิ่มขึ้น 20.19%)
- การส่งออก** สศก. ประมาณการความต้องการใช้ภายในประเทศมีจำนวน 0.838 ล้านตัน (เพิ่มขึ้น 6.03%)
 - ช่วง ม.ค. - ส.ค.49 มีการส่งออกเนื้อไก่เพิ่มขึ้นเฉลี่ยร้อยละ 10.60 เมื่อเทียบกับช่วงเดียวกันของปีก่อน
 - สมาคมผู้ผลิตไก่เพื่อส่งออกไทยปรับลดเป้าหมายการส่งออกปี 2549 จาก 350,000 ตันเหลือ 300,000 ตัน ให้สอดคล้องกับสถานการณ์ส่งออกที่ชะลอตัว

สถานการณ์ปัจจุบัน

- ภาวะการค้าปกติ ผลผลิตที่ออกสู่ตลาดมีปริมาณน้อยลงเมื่อเปรียบเทียบกับช่วงที่ผ่านมา เป็นผลจากการตัดวงจรลูกไก่ และชะลอการนำเข้าไก่เลี้ยง เพื่อควบคุมปริมาณผลผลิตให้สอดคล้องกับความต้องการของตลาดที่คาดว่า จะลดลงอีกในเดือน ต.ค.49 ซึ่งตรงกับช่วงปิดภาคเรียนและเทศกาลกินเจ
- ราคาขายส่งไก่มีชีวิตหน้าโรงฆ่า กทม. และไก่สดทั้งตัวรวมเครื่องใน ทรงตัวอยู่ที่ กก.ละ 28 บาท และ 33 - 34 บาท ตามลำดับ ส่วนราคาขายปลีกไก่สดทั้งตัวรวมเครื่องใน ทรงตัวอยู่ที่ กก.ละ 45 - 46 บาท

มาตรการด้านการตลาด

- กระตุ้น Demand ในประเทศ โดยจัดกิจกรรมส่งเสริมการขายในงานตลาดนัดธงฟ้า ที่จัดขึ้นทั่วประเทศเป็นประจำทุกเดือน
- ด้านการส่งออก หน่วยงานที่เกี่ยวข้องดำเนินการด้านการเจรจาผ่อนปรนทั้งมาตรการภาษีและข้อกีดกันทางการค้าอื่น

กึ่ง

ประจำสัปดาห์ที่ 1 ของเดือนตุลาคม 2549 (วันที่ 2 - 6 ต.ค.49)

ผลผลิต(ล้านตัน)	2546	2547	2548	2549	สถานการณ์
- โลก	1.500	1.600	NA	NA	การผลิต คาดว่า ปี 2549 จะมีการเลี้ยงกุ้งขาวเพิ่มขึ้น เนื่องจาก 1) ใช้ระยะเวลาการเลี้ยงสั้นกว่ากุ้งกุลาดำแต่ให้ผลผลิตมากกว่า 2) ต้นทุนต่ำ แต่ราคาอยู่ในระดับใกล้เคียงกับกุ้งกุลาดำ ส่งผลให้ผลผลิตกุ้งโดยรวม เพิ่มขึ้นจาก 0.35 ล้านตัน ในปี 2548 เป็น 0.36 ล้านตัน ในปี 2549 หรือเพิ่มขึ้นร้อยละ 2.86
- ไทย	0.330	0.330	0.350	0.360	
กุลาดำ	0.155	0.130	0.080	0.043	
ขาวและอื่น ๆ	0.175	0.200	0.270	0.317	
การใช้ (ล้านตัน)	0.042	0.055	0.057	0.002	การตลาด ภาวะการส่งออกกุ้งชะลอตัว เนื่องจากสหรัฐเรียกเก็บ AD และหลักประกันนำเข้า (Continuous Bond:CB) และ Eu เลื่อนประกาศ GSP ส่งผลให้ราคากุ้งอยู่ในระดับต่ำ
การนำเข้า - ปริมาณ(ล้านตัน)	0.033	0.023	0.024	0.003	
ประเทศคู่ค้า	อินเดีย เวียดนาม จีน	(มค.- กค.)			ด้านการส่งออก จากการดำเนินการ ของภาครัฐและเอกชนในการแก้ไขปัญหาการส่งออก ปรากฏว่า EU ได้ประกาศให้สิทธิ GSP แล้ว มีผลตั้งแต่วันที่ 1 ส.ค. 48 ส่วนสหรัฐฯ ได้ประกาศผลการทบทวนอัตรา AD เมื่อวันที่ 3 พ.ย.48 ซึ่งปรากฏว่า ไทยยังคงถูกเรียกเก็บภาษีเท่าเดิม คือ ร้อยละ 5.95 ทำให้ยังสามารถแข่งขันกับคู่แข่งได้ และส่งผลกระทบต่อภาวะการส่งออกไม่มากนัก ในประเทศ สร้าง demand เพื่อทดแทนตลาดส่งออกที่ลดลง โดยการรับจำนำกุ้งขาวและ กุ้งกุลาดำ แทรกแซงตลาดโดยสถาบันเกษตรกรและเชื่อมโยงตลาด
ส่งออก-ปริมาณ (ล้านตัน)	0.234	0.241	0.283	0.017	
ประเทศคู่ค้า	สหรัฐอเมริกา ญี่ปุ่น Eu	(มค.- กค.)			
ประเทศคู่แข่ง	อินเดีย อินโดนีเซีย จีน				
ต้นทุน (ปี 2548) กุลาดำ	กก.ละ 154-157 บาท				
ขาวแวนนาไม	กก.ละ 90-100 บาท				
* ค่าผลผลิตที่เกษตรกรขายได้ 52,900 ล้านบาท					

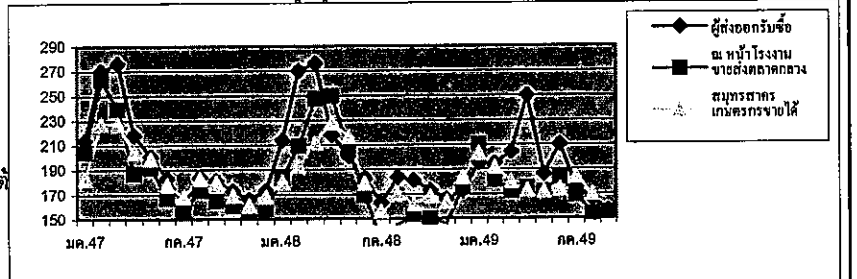
ราคากุ้งกุลาดำ (ขนาด 50 ตัว/กก.)

บาท/กก.

	2545	2546	2547	2548	ก.ย. 49	6 ต.ค. 49	เฉลี่ย 3 ปีย้อนหลัง
เกษตรกรขายได้เฉลี่ยทั่วประเทศ	224	190	189	184	166	156	201
ขายส่งตลาดกลาง จ.สมุทรสาคร	244	201	210	180	154	155	210
ผู้ส่งออกรับซื้อ ณ หน้าโรงงาน	257	212	224	196	170	-	224

ปัญหาและอุปสรรค

ความเคลื่อนไหวของราคากุ้งกุลาดำ



- 1) ผลผลิตกุ้งขาวเพิ่มขึ้นรวดเร็วโดยตลาดปรับตัวไม่ทัน
- 2) ขาดแคลนแรงงานแปรรูป ทำให้รับซื้อได้จำกัด
- 3) ผลผลิตของโลกเพิ่ม การแข่งขันรุนแรง
- 4) การกีดกันทางการค้า กรณีสหรัฐอเมริกาประกาศเก็บภาษีตอบโต้การทุ่มตลาดจากกุ้งนำเข้า การกำหนดให้วางหลักประกันการนำเข้า

แก้ไขปัญหา

การแก้ไขปัญหาการราคาปี 2548/49 มติ คชก.เมื่อวันที่ 7 มิ.ย. 11 ก.ค.และ 21 พ.ย. 48 ให้แก้ปัญหาราคากุ้งปี 2548/49 โดย

1) **รับจำนำกุ้งขาวแวนนาไมและกุ้งกุลาดำ** ปริมาณ 10,000 ตัน ระยะเวลา มิ.ย.48 - ม.ค.49 โดยมีห้องเย็นเข้าร่วมโครงการ 11 แห่ง อยู่ใน 6 จังหวัด ได้แก่ จังหวัดสมุทรสาคร สมุทรปราการ ฉะเชิงเทรา ชลบุรี ระนอง และสงขลา เมื่อสิ้นสุดระยะเวลารับจำนำ มีเกษตรกรนำกุ้งไปจำนำ 692 ราย ปริมาณรวม 3,408.69 ตัน เป็นกุ้งขาว 1,354.14 ตัน กุ้งกุลาดำ 2,054.55 ตัน มีเกษตรกรมาไถ่ถอน 1 ราย ปริมาณ 11.57 ตัน คงเหลืออยู่ 3,397.11 ตัน ที่อศ.ต้องระบายนการระบายจำหน่ายกุ้งปี 2548/49 ที่หลุดรับจำนำ โดยมีการยื่นขอประมูลครั้งนี้ ครั้งที่ 1 จำหน่ายกุ้งขาวแวนนาไม ปริมาณ 1,342.45 ตัน ครั้งที่ 2 (20 เม.ย.49) จำหน่ายกุ้งกุลาดำ ปริมาณ 59.74 ตัน ครั้งที่ 3 ได้ประมูลเมื่อวันที่ 19 พค.49 มีผู้ยื่นขอจำนวน 4 ราย ประมูลจำหน่ายกุ้งกุลาดำ ปริมาณ 697.21 ตัน ซึ่ง รมว.พณ.ได้อนุมัติ 1) จำหน่ายกุ้งปริมาณดังกล่าว 2) ให้ อศ.สามารถจำหน่ายกุ้งที่หลุดจำนำได้ ในกรณีที่ราคาที่เสนอซื้อเท่ากับหรือสูงกว่าราคาตลาดกลางจังหวัดสมุทรสาครเฉลี่ยย้อนหลัง 5 วันทำการ ส่วนกุ้งกุลาดำที่เหลือปริมาณ 1,287 ตัน อศ.อยู่ระหว่างดำเนินการจำหน่ายตามหลักการที่ท่ากรมว.พณ.ได้อนุมัติไว้แล้ว

2) **แทรกแซงตลาดโดยสถาบันเกษตรกรกุ้ง** กุ้ยืมเงินจากกองทุนเพื่อช่วยเหลือเกษตรกรผ่านกรมส่งเสริมสหกรณ์ไปปรับซื้อกุ้งในแหล่งผลิตและนำไปจำหน่ายนอกแหล่งผลิตในภาคเหนือและภาคตะวันออกเฉียงเหนือ สถานการณ์ปัจจุบันและแนวโน้ม ผลผลิตกุ้งออกสู่ตลาดสัปดาห์นี้(1,007 ตู) ประมาณ 3,021 ตัน ลดลงจากสัปดาห์ก่อนร้อยละ 4.1 โดยสัดส่วนผลผลิตกุ้งขาวที่ออกสู่ตลาดมีมากกว่าร้อยละ 90 ในขณะที่โรงงานแปรรูปและผู้ส่งออกมีความต้องการของกุ้งเพื่อส่งออกและแปรรูปอย่างต่อเนื่อง ส่งผลให้ราคากุ้งขาวขนาด 60 ตัว/กก.โน้มลดลงจากสัปดาห์ก่อน กก.ละ 4 บาท เป็นกก.ละ 121 บาท สำหรับกุ้งกุลาดำ ปริมาณออกสู่ตลาดเพิ่มขึ้นเล็กน้อย ส่วนราคา กุ้งกุลาดำขนาด 50 ตัว/กก.ปรับเพิ่มขึ้นจากสัปดาห์ก่อนที่ กก.ละ 1 บาท เป็นกก.ละ 156 บาท

ข้าวโพดเลี้ยงสัตว์ ประจำปีสัปดาห์ที่ 1 ของเดือนตุลาคม 2549 (2 - 6 ต.ค.49)

Agri_24 ข่าวในทรี F : Factsheet 2549

ผลผลิต(ล้านตัน)	2547/48	2548/49	2549/50	+ - %
- โลก	712.307	692.442	690.784	-0.24
- ไทย	4.216	3.886	3.649	-6.10
การใช้ (ล้านตัน)	3.471	3.724	3.964	6.44
การนำเข้า		ม.ค. - ธ.ค.48	ม.ค. - ธ.ค.49	
ปริมาณ	0.076	0.059	0.080	35.59
ประเทศคู่ค้า (ไทยนำเข้าจาก)				
	ACMECS ลาว (95%) กัมพูชา			
	WTO อาร์เจนตินา สหรัฐ			
การส่งออก		ม.ค. - ธ.ค.48	ม.ค. - ธ.ค.49	
ปริมาณ	0.872	0.059	0.081	37.29
ประเทศคู่ค้า(ไทยส่งออกไป)				
	เวียดนาม (65%) อินโดนีเซีย ใต้หวัน มาเลเซีย			
ประเทศคู่แข่ง				
	จีน อาร์เจนตินา สหรัฐ			
ต้นทุนการผลิต (บาท/กก.)	3.35	4.00	4.09	2.25
ช่วงออกสู่ตลาด/ แหล่งผลิตสำคัญ				
รุ่น 1 (กค.-ชค.) 90%				
	เพชรบูรณ์ สพบุรี นครสวรรค์ สระแก้ว			
รุ่น 2 (ชค.-พค.) 10%				
	นครราชสีมา อุทัยธานี สุพรรณบุรี			
ครัวเรือนเกษตรกร	305,434	ครัวเรือน (ข้อมูลปี 2548)		
มูลค่าผลผลิตที่เกษตรกรขายได้	18,740	ล้านบาท		

นโยบายและมาตรการ ปี 2548/49

การนำเข้า ปี 2549 (มค.ค.ม. 22 พ.ย. 48)

1) WTO โนโคเวตา 54,700 ตัน อกรนำเข้า 20 % ให้ อคส. นำเข้า 1 มีค. - 30 มิ.ย. 49
นอกโควตา - จากประเทศสมาชิก อกรนำเข้า 73 % ค่าธรรมเนียมพิเศษ 180 บาท/ตัน
- ไม่ใช่สมาชิก อกรนำเข้า กก.ละ 2.75 บาท อกรพิเศษ 10.22 % และค่าธรรมเนียมพิเศษ 180 บาท/ตัน

2) AFTA อกรนำเข้า 5 %

3) ACMECS และนิวซีแลนด์ (FTA) อกรนำเข้า 0 %

4) ออสเตรเลีย (FTA) โนโคเวตา 5,743.50 ตัน อกรนำเข้า 18.67 % ให้ อคส. นำเข้า 1 มีค.-30 มิ.ย. 49
นอกโควตา อกรนำเข้า 65.70 %

การแทรกแซงตลาด

มติ กกช. (9 ก.ย.48 และ 6 มค.49) อนุมัติให้รับจำนำข้าวโพดเลี้ยงสัตว์ ปริมาณ 500,000 ตันเมล็ดในช่วง ก.ย.48 - มค.49 กำหนดราคาปรับจำนำข้าวโพดเมล็ดความชื้น 14.5 % ช่วง ก.ย. - พ.ย. 48 กก.ละ 4.75 บาท และ ธ.ค.48 - มค.49 กก.ละ 5.00 บาท

ผล รับจำนำได้ 118,321 ตัน ใต้ออน 12,568 ตัน ลงเหลือ 105,753 ตัน จำหน่ายหมด (มิ.ย.49) รับมอบแล้ว 76,823 ตัน (30 ก.ย.49)

นโยบายและมาตรการ ปี 2549/50

การนำเข้า ปี 2550

คณะกรรมการนโยบายอาหารมีมติ (11 ก.ย. 49) เห็นชอบให้กำหนดนโยบายและมาตรการนำเข้าเช่นเดียวกับปี 2549 โดยภายใต้ FTA ไทย - ออสเตรเลีย ปรับปริมาณโนโคเวตา เป็น 6,030.68 ตัน อกรนำเข้า 17.33 %

การเตรียมมาตรการ

มติที่ประชุมผู้เกี่ยวข้องทั้งภาครัฐ เอกชน และตัวแทนเกษตรกรเมื่อ 23 สค. 49 มีความเห็นร่วมกันว่าสถานการณ์ด้านราคาจะอยู่ในเกณฑ์ดี ตลาดสามารถดำเนินไปได้ จึงเห็นควรเตรียมมาตรการไว้รองรับโดย

1) การเชื่อมโยงตลาด 2) การซื้อขายในตลาดข้อตกลง (Contract Farming) 3) การจัดระบบการค้าในประเทศ โดยตรวจสอบกำกับดูแลให้ความเป็นธรรมทางการค้า 4) การจัดระบบบริหารจัดการการนำเข้าให้ทุกฝ่ายได้รับประโยชน์ร่วมกันอย่างเป็นธรรม 5) ผลักดันให้มีการซื้อขายในตลาดซื้อขายล่วงหน้า

ราคาข้าวโพดเลี้ยงสัตว์

		6 ต.ค.49												บาท/กก.	
		มค.	กพ.	มีค.	เม.ย.	พ.ค.	มิ.ย.	ก.ค.	ส.ค.	ก.ย.	ต.ค.	พ.ย.	ธค.		
ตลาด กทม.															
โรงงานอาหารสัตว์ซื้อ	ปี 2548	5.45	5.49	5.49	5.49	5.46	5.45	5.56	5.48	5.40	5.53	5.55	5.40		5.48
	ปี 2549	5.34	5.38	5.49	6.18	6.42	6.47	6.35	5.91	5.93	6.08				5.96
ซื้อผู้ส่งออกซื้อ	ปี 2548	5.24	-	-	-	-	-	-	-	-	5.22	-	-		5.23
	ปี 2549	-	5.04	5.16	5.21	-	-	-	-	5.48	5.58				5.29
เกษตรกรขายได้ *	ปี 2548	5.01	4.96	4.97	4.83	5.02	4.82	5.05	4.89	4.77	4.74	4.73	4.74		4.88
	ปี 2549	4.82	4.78	4.70	5.18	5.53	5.72	5.53	5.35	5.15	5.06				5.18
- จ.เพชรบูรณ์	ปี 2548	5.20	5.17	5.11	5.19	5.18	5.06	5.06	5.10	4.90	5.03	5.18	5.03		5.10
	ปี 2549	4.94	4.95	5.00	5.26	5.77	5.81	5.74	5.31	5.16	5.25				5.32
- จ.นครราชสีมา	ปี 2548	5.27	5.24	5.33	5.33	5.33	5.33	5.30	5.23	4.98	5.10	5.25	5.09		5.23
	ปี 2549	5.06	5.12	5.18	5.71	6.18	6.10	5.89	5.32	5.34	5.43				5.53

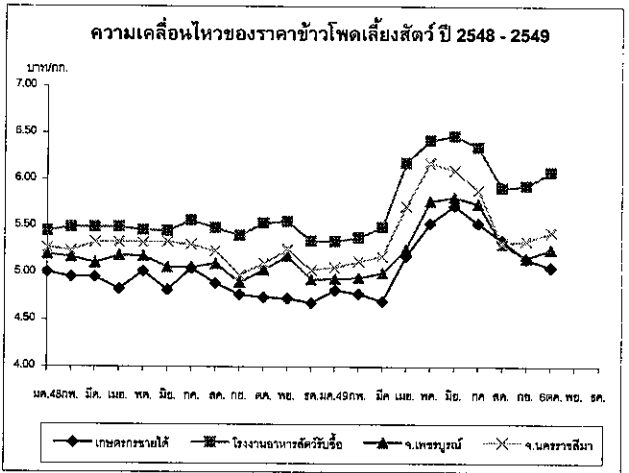
หมายเหตุ * เป็นราคาที่เกษตรกรขายได้เฉลี่ยทั้งประเทศ (สทก.) ข้าวโพดเมล็ดความชื้นไม่เกิน 14.5%

ปัญหาและอุปสรรค

- ต้นฤดู ปริมาณผลผลิตออกสู่ตลาดพร้อมกันจำนวนมาก และเป็นฤดูฝน ข้าวโพดมีความชื้นสูงทำให้ราคาไม่ต่ำลง
- ปลายฤดู ปริมาณผลผลิตออกสู่ตลาดน้อยและความชื้นลดลง ทำให้ราคาสูงขึ้น อาจส่งผลกระทบต่อผู้ใช้วัตถุดิบอาหารสัตว์

สถานการณ์ปัจจุบันและแนวโน้ม

ในช่วงนี้มีฝนตกชุกในพื้นที่แหล่งผลิต เป็นอุปสรรคในการเก็บเกี่ยวผลผลิตออกสู่ตลาด ผลผลิตจึงออกสู่ตลาดน้อยลง ขณะที่ความต้องการของตลาดทั้งภายในและส่งออกยังมีอย่างต่อเนื่อง ทำให้เกิดการแข่งขันเข้าไปรับซื้อเพื่อให้ได้สินค้าตามปริมาณและคุณภาพที่ต้องการ ส่งผลให้ราคาซื้อขายโดยทั่วไปปรับตัวสูงขึ้นต่อเนื่องจากสัปดาห์ก่อน คาดว่าแนวโน้มราคาจะยังคงเคลื่อนไหวอยู่ในเกณฑ์ดี อย่างไรก็ตามได้ประสานเชื่อมโยงตลาดระหว่างกลุ่มเกษตรกร ต.สูงน้ำหยด อ.วิเชียรบุรี จ.เพชรบูรณ์ กับโรงงานอาหารสัตว์ในพื้นที่จังหวัดใกล้เคียง เพื่อเจรจาตกลงซื้อขายกันโดยตรง ในวันที่ 7 ตุลาคม 2549 นี้



ปาล์มน้ำมัน

ประจำสัปดาห์ที่ 1 ของเดือนตุลาคม 2549 (2 - 6 ต.ค.49)

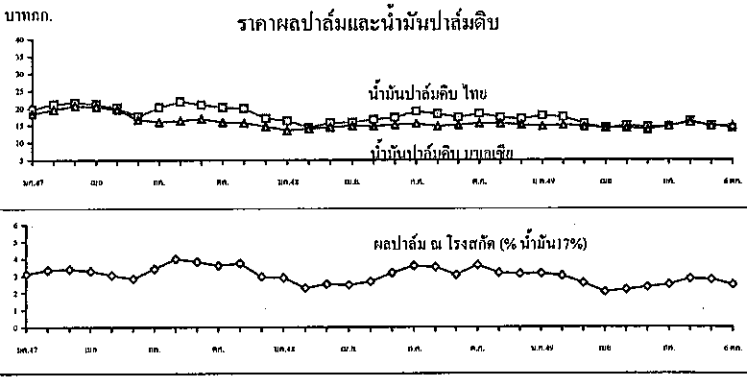
1. โลก : ล้านดอลลาร์	ปี 47	ปี 48	ปี 49	ปี 50 ^{น.บ.}	%Δ
1) ผลผลิตน้ำมันปาล์มดิบ	29.59	33.88	35.37	37.37	5.65
มาเลเซีย "	13.42	15.19	15.30	15.70	2.61
อินโดนีเซีย "	11.50	14.00	15.00	16.40	9.33
2) การใช้-บริโภค	29.72	33.04	35.19	37.62	6.90
2. ไทย : ล้านดอลลาร์					
ผลปาล์มทะลย (สศก.)	5.182	5.003	6.241	7.440	19.22
1) ผลผลิตน้ำมันปาล์มดิบ	0.821	0.784	1.092	1.302	19.22
2) การใช้ในปท. : น้ำมันดิบ	0.715	0.745	0.900	0.946	5.11
หรือ น้ำมันบริสุทธิ์	0.476	0.496	0.600	0.631	5.11
(ม.ค.ส.ค.)			1,033		
3) นำเข้า : ตัน 2 พิกัด	74,767	18,930		1,033	
1511.100 - น้ำมันดิบ	-	-		12	
1511.900 - บริสุทธิ์	74,767	18,930		1021	
4) ส่งออก : ตัน 2 พิกัด	124,273	81,057	63,096		
1511.100 - น้ำมันดิบ	3,014	-	36,232		
1511.900 - บริสุทธิ์	121,259	81,057	26,864		
ประเทศส่งออก บริสุทธิ์ : พม่า (82%) จีน (12%) -ปี 48					
ประเทศนำเข้า บริสุทธิ์ : มาเลเซีย (99%) จีน(1%) -ปี 48					
การเปิดตลาด	AFTA	ภายใต้ WTO (อกส.12/28 ธค.44)			
& ภาษีนำเข้า	(AHTN/47)	ในโควตา (ตัน)	ภาษี ใน(%)	นอกโควตา (%)	
		ตั้งแต่ปี 47	ปี 46	ปี 47-50	ปี 46
- น้ำมันดิบ	5% หรือ 2.50 บ/ก.	4,834.33	4,860	20	144.6
- บริสุทธิ์					
4. มาตรการทางการค้า	1) การนำเข้า ต้องขอหนังสือรับรองนำเข้า (พิกัด 1511) WTO ในโควตา : ให้ อกส. เป็นผู้นำเข้า นอกโควตา: โรงสกัด/โรงกลั่น/นิติบุคคลที่มีประวัติการค้าน้ำมันปาล์ม ที่จดทะเบียนเป็นผู้นำเข้า และแจ้งข้อมูล / เอกสารหลักฐาน กรณีนำเข้าเพื่อส่งออก ต้องมีสัญญาซื้อขายจากผู้นำเข้า ส่งออกภายใน 30 วันทางด่าน 4 ด่านที่กำหนดและต้องรับซื้อผลผลิตในปท.ส่งออกด้วย 1:1 ฯลฯ				
AFTA	ให้ อกส.นำเข้าและจัดสรรให้กับผู้ผลิต(มติกรม.2พช.47)				
นอกWTO	ต้องขออนุญาตนำเข้า				
	2) การส่งออก ส่งออกน้ำมันปาล์มทุกชนิดโดยเสรี				
5. ผลการเปิดตลาด	ปี 46	ปี 47	ปี 48	ปี 49 ^(มค-ธ คค.)	
ออกหนังสือรับรอง(คต.)	24,356	79,233	16,354	195	
นำเข้า (นอกโควตา)	11,399	78,188	16,072	190	
ส่งออก (น้ำมันที่นำเข้า)	-	75,889	16,072	190	

6. แหล่งผลิต	กระป๋ 34%	สุราษฎร์ฯ 26%	ชุมพร 18%	(รวม 78%)				
	สตูล 3%	ตรัง 4%	ประจวบฯ 2%	ชลบุรี 3%	พังงา 3%	ชลบุรี 3%		
7. ออกสู่ตลาด (%)	พ.ก.	มี.ย.	ก.ค.	ส.ค.	ก.ย.	ต.ค.	พ.ย.	ธ.ค.
ปี 49 (เกษตร)	10.85	11.57	10.37	9.74	8.62	7.86	6.34	5.10
@ 3 ปี (46-48)	11.80	9.79	8.93	8.32	8.36	7.88	6.21	5.07
8. ต้นทุนผลิต ปี 46-49	1.27	1.28	1.69	1.68	บ/กก.			
คริวเรือนเกษตรกร	110,000							
คริวเรือน (ปี 47)								
9. มูลค่าผลปาล์ม	14,909 ล้านบาท (2.98 บาท/กก. ณ โรงงานสกัด) -ปี 48							
น้ำมันปาล์มดิบ	13,242 ล้านบาท (16.89 บาท/กก. ณ กทม.) -ปี 48							
10. สถานการณ์ปัจจุบัน	1) โลก ปี 50 ก.เกษตรสหรัฐ คาดว่าโลกมีผลผลิต 37.37 ล้านดอลลาร์ เพิ่มขึ้นร้อยละ 5.65 การใช้ 37.62 ล้านดอลลาร์ เพิ่มขึ้นร้อยละ 6.90							
	2) ไทย ปี 50 ก.เกษตร (สศก.) คาดว่าจะผลิตผลปาล์มน้ำมันได้ 7.440 ล้านดอลลาร์ เพิ่มขึ้น 19.22 ซึ่งจะสกัดน้ำมันปาล์มดิบได้ประมาณ 1.302 ล้านดอลลาร์ (น้ำมัน 17.5%)							
	3) ราคา (บาท/กก.) 22 ก.ย. 49 29 ก.ย. 49 6 ต.ค. 49 % Δ							
ผลปาล์ม 17%	2.83	2.65	2.48	-6.42				
น้ำมันดิบไทย	14.38	14.13	14.13	-				
น้ำมันดิบมาเลเซีย	14.86	14.99	14.89	-0.67				
ราคาผลปาล์มปรับตัวลดลงจากสัปดาห์ก่อน ผลผลิตมีออกสู่ตลาดอย่างต่อเนื่อง ในขณะที่การจำหน่ายน้ำมันปาล์มชะลอตัว ปริมาณสต็อกยังมีมากกว่าระดับปกติ								
	4) แนวโน้ม ผลผลิตจะเพิ่มมากขึ้น ราคาผลปาล์มและน้ำมันปาล์มดิบปรับตัวลดลง โดยยังมีภาระส่งออกน้ำมันปาล์มดิบไปต่างประเทศ ประมาณ 70,000 ตัน (ก.ย.-ธ.ค.49)							
	5) การแก้ไขปัญหาหาราคาผลปาล์ม ปี 49							
	5.1) เสริมสร้างประสิทธิภาพการผลิต							
	1. จัดระบบการค้าในประเทศ โดยการให้แจ้งปริมาณ ,ควบคุมการขนย้าย, ตรวจสอบกำกับดูแลการปิดป้ายรับซื้อ เครื่องชั่ง การยัราคา และการถือครองการนำเข้า และขอความร่วมมือห้างค้าปลีกจำหน่ายน้ำมันพืชปาล์มไม่ต่ำกว่าต้นทุนซื้อ							
	2. จัดระบบการนำเข้าโดย (1) ภายใต้ AFTA และในโควตา WTO : ให้ อกส.เป็นผู้นำเข้า (2) การนำเข้าเพื่อส่งออก : ให้รับซื้อผลผลิตในประเทศเพื่อส่งออกด้วย 1 ส่วน (3) การนำเข้าผ่านประเทศเพื่อส่งออก : ให้ขออนุญาตนำเข้าและกำกับดูแลให้ส่งออก ในเวลาที่กำหนด (อยู่ระหว่าง คต.หาหรือกรมศุลกา)							
	3. ตรวจสอบการถือครองนำเข้าและบริหารของกลางโดย (1) เข้มงวดตรวจสอบ ในจังหวัดชายแดนช่วงผลผลิตราคาสูง (2) จัดการของกลางไม่ให้ไหลเข้าสู่ตลาดผู้บริโภค							
	4. ส่งเสริมการส่งออกน้ำมันปาล์มในประเทศ โดยประสานภาคเอกชน							
	5.2) ส่งเสริมการผลิตพลังงานทดแทน โดยประสานกระทรวงพลังงานเชื่อมโยง ผู้ผลิตน้ำมันปาล์มกับผู้ผลิตไบโอดีเซล							

ราคา (บาท/กก.)													เฉลี่ย	ราคาเฉลี่ย
	ม.ค.	ก.พ.	มี.ค.	เม.ย.	พ.ค.	มิ.ย.	ก.ค.	ส.ค.	ก.ย.	ต.ค.	พ.ย.	ธ.ค.		(ปี 46-48)
ผลปาล์มสด(17%)	ปี 2547	3.13	3.34	3.41	3.29	3.05	2.84	3.42	3.99	3.83	3.61	3.74	2.96	3.38
ณ โรงสกัด	ปี 2548	2.89	2.25	2.53	2.47	2.75	3.18	3.58	3.51	3.06	3.26	3.17	3.12	2.98
	ปี 2549	3.14	3.01	2.58	2.05	2.19	2.34	2.48	2.82	2.78	2.48*			2.60
น้ำมันดิบ กทม.	ปี 2547	19.68	21.22	21.66	21.17	20.17	17.64	20.25	21.96	21.01	20.24	20.01	17.04	20.17
	ปี 2548	16.30	14.24	15.75	15.82	16.34	17.27	19.07	18.35	17.30	18.19	17.24	16.85	16.89
	ปี 2549	17.80	17.41	15.38	14.20	14.86	14.40	14.64	16.19	14.77	14.13*			15.52
น้ำมันดิบมาเลเซีย	ปี 2547	18.38	19.60	20.73	20.44	19.74	16.67	15.98	16.40	16.92	15.97	15.70	14.63	17.60
	ปี 2548	13.53	13.31	14.48	14.94	14.78	15.17	15.43	14.70	15.10	15.63	15.41	15.06	14.80
	ปี 2549	14.76	15.07	14.64	14.17	14.18	13.68	14.68	15.81	15.03	14.89*			14.67

ปัญหาและอุปสรรค

- การผลิต** ผลผลิตเฉลี่ยต่ำ (ไทย 2.7 ตัน/ไร่ มาเลเซีย 3.0 ตัน/ไร่) ต้นทุนการผลิตสูง (ไทย 1.50 บาท/กก. มาเลเซีย 1.00 บาท/กก.) เนื่องจากพันธุ์ปาล์มคุณภาพต่ำ พื้นที่ไม่เหมาะสม ภัยราคาสูงขึ้น ผู้ปลูกปาล์ม 90 % เป็นเกษตรกรรายย่อย ขาดการจัดการที่ดี ปริมาณผลผลิตออกสู่ตลาดไม่สม่ำเสมอ
- การนำเข้า** 2.1 การนำเข้าเพื่อส่งออก มีปริมาณลดลง 2.2 การนำเข้าผ่านประเทศเพื่อส่งออก มีเพิ่มมากขึ้น
- การส่งออก** ความสามารถในการแข่งขันต่ำเนื่องจากราคาในประเทศสูง
- การค้าในปท.** โรงสกัดฯมีกำลังผลิตส่วนเกิน 50% แข่งขันซื้อสูงจึงตัดปาล์มดิบ การถือครองนำเข้าส่งผลกระทบต่อราคาในประเทศ



มะพร้าวผลแก่

ประจำสัปดาห์ที่ 1 ของเดือนตุลาคม 2549 (2 - 6 ต.ค.49)

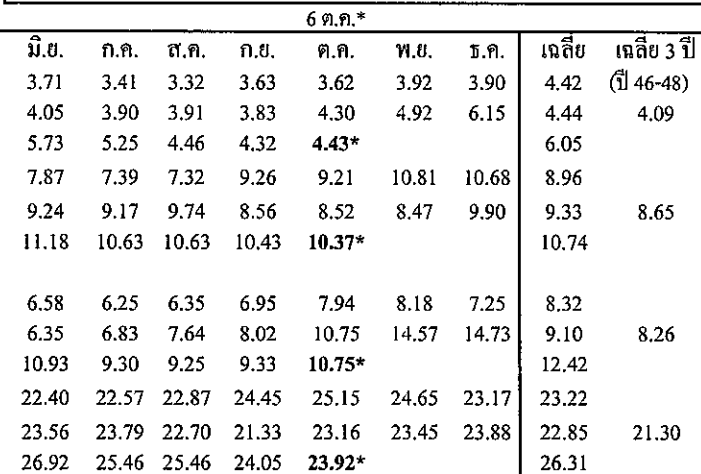
1. โลก : ล้านตัน	ปี 47	ปี 48	ปี 49	ปี 50 ^{ก.ข}	%Δ
1) ผลผลิต : เนื้อมะพร้าวแห้ง	5.38	5.59	5.79	5.19	-10.36
ฟิลิปปินส์ "	2.30	2.45	2.60	2.00	-23.08
อินโดนีเซีย "	1.36	1.40	1.44	1.44	-
2) การใช้ - สกัดน้ำมัน	5.30	5.54	5.71	5.22	-8.58
3) ผลผลิตน้ำมันมะพร้าว	3.29	3.44	3.54	3.26	-7.91
2. ไทย : ล้านตัน					
1) ผลผลิต : มะพร้าวผลแก่	1.848	1.674	1.561	1.524	-2.34
2) การใช้ บริโภคโดยตรง 60%	1.109	1.004	0.937	0.915	
โรงงานผลิตกะทิ 10%	0.185	0.167	0.156	0.152	
โรงงานหีบน้ำมัน 25-30%	0.462	0.418	0.390	0.381	
3. น้ำมันมะพร้าวไทย : ตัน					
1) ผลผลิต : น้ำมันมะพร้าว ^{บรสุท}	45,199	40,949	38,183	37,289	
(ม.ค.-ส.ค.)					
2) นำเข้า น้ำมัน 4 พิกัด	47	22	1,134		
3) ส่งออก น้ำมัน 4 พิกัด	3,636	2,674	333		
4) การใช้ในประเทศ	41,610	38,297	38,984		
4. นำเข้า - ส่งออกอื่นๆ : ตัน					
1) นำเข้า มะพร้าวผล	97	125	6,800		
มะพร้าวฝอย	119	279	119		
2) ส่งออก มะพร้าวผล	33,853	39,758	24,630		
มะพร้าวฝอย	574	591	478		
เนื้อมะพร้าวแห้ง	1.8	1.8	31		
ประเทศส่งออก*48	น้ำมัน : มาเลเซีย / เนื้อแห้ง : ญี่ปุ่น / ฝอย : ปากีสถาน				
ประเทศนำเข้า*48	น้ำมัน : อินโดนีเซีย / ผลแก่ : กัมพูชา / ฝอย : ฟิลิปปินส์				
5. มาตรการทางการค้า	1) การนำเข้า ต้องขอหนังสือรับรองนำเข้าภายใต้ WTO				
	ในโควตา 1) ผู้นำเข้า : เป็นนิติบุคคลและเป็นโรงงานที่ใช้สินค้ามะพร้าวผล				
	มะพร้าวฝอย เนื้อมะพร้าวแห้งและน้ำมันมะพร้าวเป็นวัตถุดิบในกิจการของตนเอง และ				
	เปิดดำเนินการในปัจจุบัน ส่วนมะพร้าวฝอยต้องมีประวัติ 3 ปี 2) กำหนดช่วงเวลานำเข้า				
	ดังนี้ มะพร้าวผล : ม.ค.-เม.ย. / พ.ค.-ก.ย. / ต.ค.-ธ.ค. = ร้อยละ 60 / 15 / 25				
	มะพร้าวฝอย : ม.ค.-ธ.ค. เนื้อแห้ง : พ.ย.-ธ.ค. น้ำมัน : พ.ย.-ธ.ค.				
	นอกโควตา ให้นำเข้าเป็นการทั่วไป โดยขอหนังสือรับรองนำเข้านอกโควตา				
	AFTA และ นอก WTO ต้องขออนุญาตนำเข้า				
	2) การส่งออก ส่งออกน้ำมันมะพร้าวทุกชนิดโดยเสรี				

ราคา (บาท/ผล , บาท/กก.)	6 ต.ค.*													
แหล่งผลิต เฉลี่ยทั่วประเทศ	ม.ค.	ก.พ.	มี.ค.	เม.ย.	พ.ค.	มิ.ย.	ก.ค.	ส.ค.	ก.ย.	ต.ค.	พ.ย.	ธ.ค.	เฉลี่ย	เฉลี่ย 3 ปี
มะพร้าวแก่-ผลใหญ่ (สศก.)	ปี 2547	5.20	5.84	5.72	5.72	5.09	3.71	3.41	3.32	3.63	3.62	3.92	3.90	4.42 (ปี 46-48)
	ปี 2548	4.35	4.57	4.58	4.43	4.30	4.05	3.90	3.91	3.83	4.30	4.92	6.15	4.44
	ปี 2549	7.02	7.01	7.29	7.09	6.26	5.73	5.25	4.46	4.32	4.43*		6.05	
เนื้อมะพร้าวแห้ง 90% (สศก.)	ปี 2547	9.08	9.00	9.26	8.91	8.72	7.87	7.39	7.32	9.26	9.21	10.81	10.68	8.96
	ปี 2548	10.23	9.79	9.07	9.64	9.62	9.24	9.17	9.74	8.56	8.52	8.47	9.90	9.33
	ปี 2549	9.43	11.03	11.09	11.03	11.23	11.18	10.63	10.63	10.43	10.37*		10.74	
ตลาด กทม. ขายส่ง														
มะพร้าวผล (ปอก) กทม.	ปี 2547	9.75	11.13	10.45	10.17	8.86	6.58	6.25	6.35	6.95	7.94	8.18	7.25	8.32
	ปี 2548	8.03	8.75	8.64	7.78	7.07	6.35	6.83	7.64	8.02	10.75	14.57	14.73	9.10
	ปี 2549	15.99	16.25	15.33	13.13	12.28	10.93	9.30	9.25	9.33	10.75*		12.42	
น้ำมันมะพร้าวดิบ กทม.	ปี 2547	19.73	21.00	22.92	24.54	25.18	22.40	22.57	22.87	24.45	25.15	24.65	23.17	23.22
	ปี 2548	21.33	20.49	23.14	23.65	23.75	23.56	23.79	22.70	21.33	23.16	23.45	23.88	22.85
	ปี 2549	25.21	27.17	27.59	27.59	27.36	26.92	25.46	25.46	24.05	23.92*		26.31	

ปัญหาและอุปสรรค

1. การผลิต ต้นทุนการผลิตสูงกว่าประเทศเพื่อนบ้าน เช่น เวียดนาม
2. การนำเข้า มีการนำเข้ามะพร้าวผล(นอกโควตา) จากกัมพูชา ในช่วงปลายฤดู ส่งผลกระทบทางจิตวิทยาต่อเกษตรกรในแหล่งผลิต
3. การส่งออก ไทยขาดประสิทธิภาพในการแข่งขันการส่งออก ทำให้ไม่สามารถระบายผลผลิตส่วนเกินในช่วงฤดูกาลผลผลิตออกสู่ตลาดมากได้
4. การแปรรูป ตลาดกะทิสำเร็จรูป มีอัตราการเติบโตไม่มากนัก ตลาดน้ำมันมะพร้าวมีขนาดตลาดเล็กเพราะถูกทดแทนด้วยน้ำมันปาล์ม

6. การเปิดตลาด	AFTA	ภายใต้ WTO	(อกค.12/28 ธค.44)		
& ภาษีนำเข้า	ภาษี (%)	ในโควตา(ตัน)	ภาษีใน(%)	นอกโควตา(%)	
	ตั้งแต่ปี 46	ปี 46	ปี 47-49	ปี 46	
มะพร้าวฝอย	AHTN/47 ยกเว้น	110	110	20	54.6
มะพร้าวผล	AHTN/47 ยกเว้น	2,304.22	2,317	20	54.6
เนื้อ~แห้ง	AHTN/47 35*	1,105.56	1,157	20	36.4
น้ำมันมะพร้าว	AHTN/47 5**	398.89	401	20	52.6
	* หรือ กก.ละ 3.00 บาท		** หรือ ลิตรละ 2.50 บาท		
7. แหล่งผลิต	ประจวบฯ 18 %	ชุมพร 13%	สุราษฎร์ฯ 12%	(รวม 43%)	
	นครศรีธรรมราช 7% ชลบุรี 7% สมุทรสงคราม 3%				
8. ช่วงออกสู่ตลาด	ช่วงมากเดือน พ.ค. - ต.ค. (ออกตลอดปี)				
9. ต้นทุนผลิตปี 45-48	1.94	1.91	2.00	2.31	บาท/ผล
คริวเรือนเกษตรกร	76,500	คริวเรือน (ปี 44)			
10. มูลค่าผลผลิต	5,959	ล้านบาท(4.45 บาท/ผล ณ แหล่งผลิต) -ปี 48			
11. สถานการณ์ปัจจุบัน	1) โลก ปี 50 ก.เกษตรสหรัฐฯ คาดว่าโลกมีผลผลิต 5.19 ล้านตัน (เนื้อ~แห้ง) ลดลงร้อยละ 10.36 ได้ผลผลิตน้ำมันมะพร้าว 3.26 ล้านตัน ลดลงร้อยละ 7.19				
	2) ไทย. ปี 50 ก.เกษตร (สศก.) คาดว่ามีผลผลิต 1.524 ล้านตัน(มะพร้าวผล) ลดลง 2.34%				
3) ราคา (บาท/ผล , บาท/กก.)	22 กย.49	29 กย. 6 ต.ค.49	%Δ		
มะพร้าวผลใหญ่ เกษตรกรขายได้ (เฉลี่ยสศก.)	4.45	4.37	4.43	1.37	
จ.ประจวบฯ	5.75	5.75	6.75	17.39	
จ.สุราษฎร์ฯ	4.00	5.00	5.00	-	
เนื้อ~แห้ง 90% เกษตรกรขายได้ (เฉลี่ยสศก.)	10.39	10.39	10.37	-0.19	
จ.ประจวบฯ	11.50	11.50	11.10	-3.48	
จ.สุราษฎร์ฯ	10.00	10.50	10.50	-	
มะพร้าวผลใหญ่ ปอกเปลือก กทม.	9.25	9.75	10.75	10.26	
เนื้อมะพร้าวขาว ณ โรงงานกะทิรับซื้อ	13.50	13.50	14.50	7.41	
น้ำมันมะพร้าวดิบ กทม.	23.92	23.92	23.92	-	
มะพร้าวผลใหญ่ ณ แหล่งผลิต จ.ประจวบฯ	ราคาปรับตัวสูงขึ้น ตามแรงซื้อที่มีเพิ่มมากขึ้น ผลผลิตมีลดลง				
มะพร้าวผล กทม.ราคาปรับตัวสูงขึ้นจากสัปดาห์ก่อน	ความต้องการมีมากขึ้น				
เนื้อมะพร้าวแห้ง	ราคาปรับตัวลดลง ตามการค่าน้ำมันมะพร้าวที่ไม่ค่อยลดลง				
4) แนวโน้ม ผลผลิตออกสู่ตลาดลดลง	ราคาจะเคลื่อนไหวทางตัว				



ถั่วเหลือง

ประจำสัปดาห์ที่ 1 ของเดือนตุลาคม 2549 (2-6 ก.ย.49)

ผลผลิต (ล้านตัน)	ปี 2547	ปี 2548	ปี 2549 (ประมาณการ)	ปี 2550 (ประมาณการ)	% Δ
พืชน้ำมัน - โลก	335.160	381.280	389.010	386.490	-0.65
ถั่วเหลือง - โลก	186.770	215.954	218.644	221.888	1.48
- ไทย	0.223	0.215	0.223	0.232	4.04
- ถั่วฤดูแฉะ	0.143	0.137	0.143	0.147	
- ถั่วฤดูฝน	0.080	0.078	0.080	0.085	
การใช้ (ล้านตัน)	1.658	1.822	1.648	1.703	3.33
การนำเข้า (ล้านตัน)					
- ปริมาณ	1.436	1.608	1.426	1.472	3.23
		(มก.-ค.ค.49 = 814,501 ตัน)			
- ประเทศคู่ค้า (ไทยนำเข้าจาก)	บราซิล อาร์เจนตินา สหรัฐอเมริกา กัมพูชา และแคนาดา				
การส่งออก (ล้านตัน)					
- ปริมาณ	0.0010	0.0012	0.0010	0.0011	10.00
			(มก.-ค.ค.49 = 874 ตัน)		
- ประเทศคู่ค้า (ไทยส่งออกไป)	ญี่ปุ่น เวียดนาม ฮังการี สหรัฐอเมริกา และอินโดนีเซีย				
- ประเทศคู่แข่ง	สหรัฐอเมริกา บราซิล อาร์เจนตินา จีน				
ต้นทุนการผลิต (บาท/กก.)	8.22	9.44	9.39	NA	-
ช่วงออกสู่ตลาด/แหล่งผลิตสำคัญ					
- ถั่วเหลือง (มีด.- พค.) 58%			กำแพงเพชร เชียงใหม่ ขอนแก่น เลย		
- ถั่วฤดูฝน (สค.- ธค.) 42%			สระแก้ว สุโขทัย ตาก ลพบุรี อุตรดิตถ์		
ครัวเรือนเกษตรกร (ประมาณการ ป.ค.49)	148,805	148,805	NA	NA	-
มูลค่าผลผลิตที่เกษตรกรขายได้ (ล้านบาท)	2,741	2,316	2,341	2,436	4.04

1. นโยบายและมาตรการนำเข้าเมล็ดถั่วเหลือง ปี 2549

1.1 การนำเข้าภายใต้การค้าเสรีการค้าโลก (WTO) ตามมติ ครม. 10 ม.ค.49

1) ในโควตาให้นำเข้าโดยไม่มีจำกัดปริมาณและช่วงเวลานำเข้า อกรนำเข้าร้อยละ 0 ผู้มีสิทธินำเข้ารวม 12 ราย ประกอบด้วย 6 สมาคม (สมาคมผู้ผลิตน้ำมันถั่วเหลืองและรำข้าว สมาคมผู้ผลิตอาหารสัตว์ไทย สมาคมผู้ผลิตไก่เพื่อส่งออกไทย สมาคมผู้เลี้ยงไก่เนื้อเพื่อการส่งออก สมาคมปศุสัตว์ไทย และสมาคมส่งเสริมผู้ใช้วัตถุดิบอาหารสัตว์) และบริษัทแปรรูปอาหาร 6 บริษัท และมีเงื่อนไขผู้มีสิทธินำเข้าต้องรับซื้อเมล็ดถั่วเหลืองที่ผลิตในประเทศจากเกษตรกรทั้งหมดตามคุณภาพมาตรฐาน และราคาที่กำหนด ดังนี้

(1) เกรดสกัดน้ำมัน ราคาไม่ต่ำกว่า 10.50 บาท/กก. ณ ไร่นาหรือ 11.50 บาท/กก. ณ กทม.

(2) เกรดผลผลิตอาหารสัตว์ ราคาไม่ต่ำกว่า 11.00 บาท/กก. ณ ไร่นาหรือ 12.00 บาท/กก. ณ กทม.

(3) เกรดแปรรูปอาหาร ราคาไม่ต่ำกว่า 13.00 บาท/กก. ณ ไร่นาหรือ 14.00 บาท/กก. ณ กทม.

โดยต้องทำสัญญาการปฏิบัติตามเงื่อนไขดังกล่าว ไว้กับกระทรวงเกษตรและสหกรณ์และกระทรวงพาณิชย์ ทั้งนี้ หากมีผู้ซื้อขอมูลสิทธินำเข้ารายใหม่ให้อยู่ในดุลยพินิจของฝ่ายเลขานุการคณะกรรมการพืชน้ำมันฯ (สคก.) เป็นผู้พิจารณา

2) นอกโควตา กำหนดอกรนำเข้าร้อยละ 80

1.2 การนำเข้าภายใต้ ACMECS อกรนำเข้าร้อยละ 0 ให้ผู้มีสิทธินำเข้าต้องเป็นผู้มีสิทธินำเข้า ในโควตาภายใต้ WTO และต้องปฏิบัติตามเงื่อนไขการรับซื้อผลผลิตในประเทศตามที่กำหนด

1.3 การนำเข้าภายใต้เขตการค้าเสรีอาเซียน (AFTA) อกรนำเข้าร้อยละ 5

1.4 การนำเข้าภายใต้ความตกลงการค้าเสรีไทย - ออสเตรเลีย และไทย - นิวซีแลนด์ (FTA) อกรนำเข้าร้อยละ 0 ไม่จำกัดปริมาณนำเข้า

1.5 การนำเข้าทั่วไป (ไม่ใช่การนำเข้าตามข้อกล่าว) กำหนดอกรนำเข้าร้อยละ 6 และต้องขออนุญาตนำเข้า

* ปี 2550 เช่นเดียวกับปี 2549 (มติคณะกรรมการพืชน้ำมันฯ 5 ก.ย.49/มติ ครม.12 ก.ย.49)

2. นโยบายการส่งออก ส่งออกได้เสรี ไม่เสียอากรส่งออก

รายการ	ม.ค.	ก.พ.	มี.ค.	เม.ย.	พ.ค.	มิ.ย.	ก.ค.	ส.ค.	ก.ย.	ต.ค.	พ.ย.	ธ.ค.	เฉลี่ย
เกษตรกรขายได้ชนิดคละ													
ปี 2548	13.00	11.40	11.07	11.23	10.15	10.15	11.70	10.90	9.85	9.22	10.10	10.19	10.75
ปี 2549	-	-	10.37	10.13	10.04	-	-	10.35	10.25	10.98	(9 ก.ค.49)		10.35
ขายส่ง ตลาด กทม. เกรดแปรรูปผลิตภัณฑ์อาหาร													
ปี 2548	14.88	15.25	15.25	15.25	14.76	14.38	14.38	14.70	14.47	14.25	14.25	14.25	14.67
ปี 2549	14.25	14.34	14.38	14.38	14.38	14.56	14.75	14.75	14.75	14.75	(9 ก.ค.49)		14.53
ขายส่ง ตลาด กทม. เกรดผลผลิตอาหารสัตว์													
ปี 2548	13.88	14.25	14.25	14.25	13.84	13.63	13.63	14.06	13.84	13.63	13.63	13.63	13.88
ปี 2549	13.63	13.71	13.75	13.75	13.75	13.75	13.75	13.75	13.75	13.75	(9 ก.ค.49)		13.73
ขายส่ง ตลาด กทม. เกรดสกัดน้ำมัน													
ปี 2548	11.61	11.38	11.67	12.03	11.85	11.63	11.63	11.60	11.31	11.18	11.18	11.18	11.52
ปี 2549	11.50	11.50	11.50	11.50	11.50	11.50	11.50	11.50	11.50	11.50	(9 ก.ค.49)		11.50
ซื้อขายล่วงหน้าตลาดชิคาโก													
ปี 2548	7.62	7.62	9.01	9.07	9.31	10.44	10.60	9.51	8.73	8.65	8.69	8.91	9.01
ปี 2549	8.50	8.47	8.31	7.96	8.27	8.32	8.28	7.69	7.48	7.81	(9 ก.ค.49)		8.11
ซื้อขายล่วงหน้าตลาดชิคาโก (เหรียญสหรัฐ/ตัน)													
ปี 2548	195.88	197.56	232.94	228.74	233.42	254.79	253.32	230.40	212.05	211.20	210.87	216.26	223.12
ปี 2549	213.99	214.34	212.68	209.01	217.32	216.49	217.23	203.82	199.28	207.23	(9 ก.ค.49)		211.14

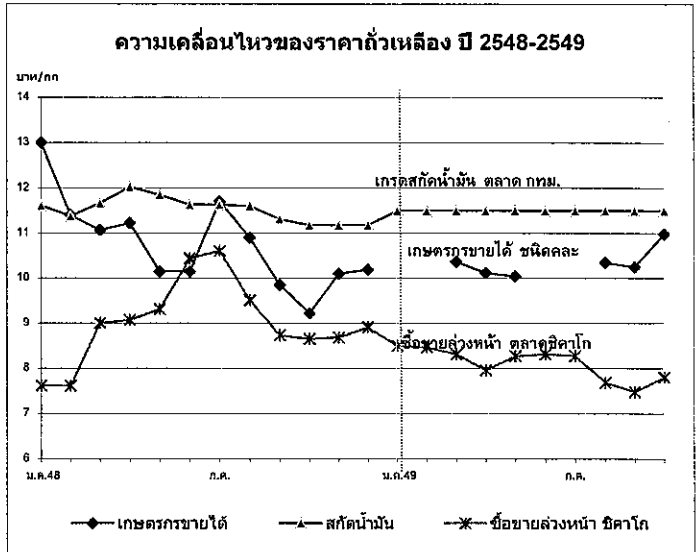
ปัญหาและอุปสรรค

1. ผลผลิตในประเทศมีไม่เพียงพอกับความต้องการใช้ ต้องนำเข้า 87%
2. เกษตรกรขายผลผลิตเป็นชนิดคละ ทำให้ไม่ได้รับราคาที่สูงขึ้น
3. ถั่วเหลืองฤดูฝนจะมีความชื้นสูง เนื่องจาก เก็บเกี่ยวในช่วงฝนตกชุก

สถานการณ์ปัจจุบัน

ผลผลิตถั่วเหลืองฤดูฝนที่ออกสู่ตลาดขณะนี้ เป็นผลผลิตจากแหล่งผลิตจังหวัดจันทบุรี ราคาถั่วเหลืองเกษตรกรขายได้ชนิดคละ หนุนสูงขึ้นจากเดือนที่ผ่านมา เนื่องจากผลผลิตจากแหล่งผลิตอื่นเสียหายจากภาวะน้ำท่วม ส่วนราคาขายส่งตลาด กทม. ทุกเกรดราคายังคงทรงตัว

ราคาซื้อขายล่วงหน้าตลาดชิคาโกยังคงโน้มสูงขึ้นจากเดือนที่ผ่านมา เนื่องจากอุปสงค์ผลผลิตถั่วเหลืองของโลกและสหรัฐอเมริกาที่มีปริมาณสูงขึ้น โดยกระทรวงเกษตรของสหรัฐฯ คาดว่าความต้องการใช้ถั่วเหลืองโลกในปี 2549/50 มีปริมาณ 190.765 ล้านตัน สูงขึ้นจาก 185.079 ล้านตันในปี 2548/49 และความต้องการใช้ถั่วเหลืองของสหรัฐฯ ในปี 2549/50 มีปริมาณ 48.036 ล้านตัน สูงขึ้นจาก 47.355 ล้านตันในปี 2548/49 ประกอบกับปริมาณส่งออกถั่วเหลืองของโลกและสหรัฐฯ สูงขึ้นจากปีที่ผ่านมาคิดเป็นร้อยละ 7.49 และ 19.05 ตามลำดับ



ขิง

ประจำสัปดาห์ที่ 1 ของเดือนตุลาคม 2549 (2 - 6 ต.ค.49)

	หน่วย : ตัน		
	2547/48	2548/49	2549/50
ผลผลิต	90,000	98,700	105,000
ใช้ภายในประเทศ			
- บริโภคสด	35,500	31,700	25,000
- แปรรูป	32,000	30,000	40,000
- ทำพันธุ์	16,000	15,000	20,000
ส่งออก (ตัน)			
- สด+แช่แข็ง	6,500	22,000	20,000
- คองเกล็ด	13,700	13,600	(ภาคการผลิ)
ขิงออกสู่ตลาด/ แหล่งผลิตสำคัญ			
- ช่วงออกสู่ตลาด			
ขิงอ่อน	ก.ค. - ก.ย.		
ขิงกระเทย	ต.ค. - พ.ย.		
ขิงแก่	ธ.ค. - ม.ค.		
ขิงพันธุ์	ก.พ. - มี.ค.		
- แหล่งผลิต	เชียงราย เพชรบูรณ์ เลย พะเยา และพิษณุโลก		
ประเทศคู่ค้า	ญี่ปุ่น อังกฤษ ปากีสถาน สหรัฐอเมริกา และเนเธอร์แลนด์		
ประเทศคู่แข่ง	จีน เวียดนาม อินโดนีเซีย		

สถานการณ์ปี 2549

1. ผลผลิตขิงมีประมาณ 105,000 ตัน เพิ่มขึ้นจากปีที่ผ่านมาร้อยละ 6 เนื่องจากราคาในช่วง 2 ปีที่ผ่านมาอยู่ในระดับสูงจูงใจให้เกษตรกรขยายพื้นที่เพาะปลูก โดยมีการเพาะปลูกมากที่จังหวัดเชียงราย พะเยา เลย เพชรบูรณ์ และพิษณุโลก

2. ผลผลิตขิงอ่อนได้ออกสู่ตลาดหมดแล้ว ขณะนี้เป็นช่วงที่ขิงกระเทยหรือขิงดอกแดงเริ่มออกสู่ตลาด ซึ่งส่วนใหญ่บริโภคสด ราคาอ่อนตัวลงจากช่วงที่ผ่านมา

3. ราคาขิงที่เกษตรกรขายได้ (9 ต.ค. 49) ณ จังหวัดเลยและเพชรบูรณ์ เกรดคละ กก.ละ 1.50-2.00 บาท ต่ำกว่าช่วงเดียวกันของปีที่ผ่านมา (กก.ละ 7 บาท)

มาตรการแก้ไขปัญหา

1. ได้ประสาน สคน.แหล่งผลิต ขอให้ดำเนินการช่วยเหลือเกษตรกรผู้ปลูกขิงตามมติ ครม. เมื่อวันที่ 10 ม.ค. 49 ที่ให้จังหวัดมีส่วนร่วมในการแก้ไขปัญหาสินค้าเกษตรชนิดต่าง ๆ ในระดับจังหวัด โดยให้เบิกจ่ายจากค่าใช้จ่ายในการบริหารจัดการของจังหวัดแบบบูรณาการ

2. จังหวัดเลยและพิษณุโลกได้ประสานผู้ประกอบการช่วยรับซื้อขิงอ่อนจากเกษตรกรและ อบจ. ได้จัดหารถบรรทุกทำการขนส่งขิงของเกษตรกรไปยังจุดรับซื้อของผู้ประกอบการ ซึ่งเกษตรกรพอใจเพราะช่วยลดภาระค่าขนส่ง

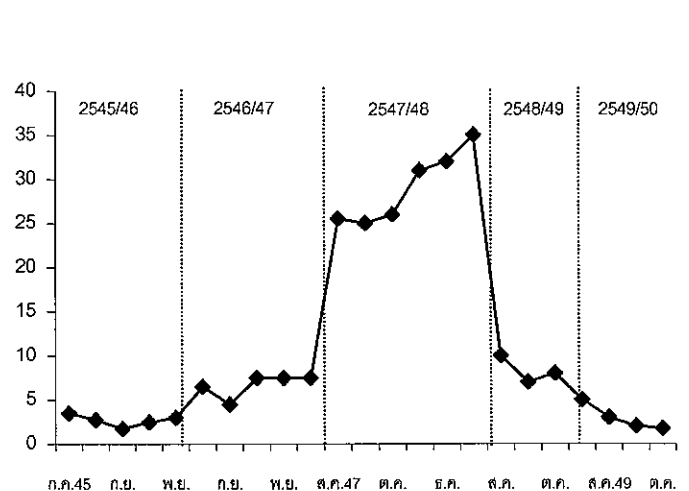
3. ประสานจังหวัดดำเนินการช่วยเหลือเกษตรกรในช่วงขิงกระเทยออกสู่ตลาดเช่นเดียวกับช่วงขิงอ่อน

ราคาเกษตรกรขายได้ ขิง จังหวัดเลยและเพชรบูรณ์ (บาท/กก.)

ปี	ขิงอ่อน			ขิงกระเทย		ขิงแก่	
	ก.ค.	ส.ค.	ก.ย.	ต.ค.	พ.ย.	ธ.ค.	ม.ค.
2545/46	3.50	2.75	1.75	2.50	3.00		
2546/47		6.50	4.50	7.50	7.50	7.50	
2547/48		25.50	25.00	26.00	31.00	32.00	35.00
2548/49		10.00	7.00	8.00			
2549/50	5.00	3.00	2.00	1.50-2.00			

ที่มา : สำนักงานการค้าภายในจังหวัดเลยและเพชรบูรณ์

ความเคลื่อนไหวราคาขิง ปี 2545/46 - 2549/50



กระเทียม

ประจำสัปดาห์ที่ 1 ของเดือนตุลาคม 2549 (2-6 ต.ค.49)

ผลผลิต	2546/47	2547/48	2548/49
- ไทย (ตัน)	95,909	106,598	81,371
ต้นทุนการผลิต (บาท/กก.)	14.37	15.53	16.37
การใช้ภายใน(ตัน)	154,256	152,701	106,608
การนำเข้า(ตัน)	ปี 2547	ปี 2548	ปี 2549
ปริมาณ	60,441	50,058	25,609
การส่งออก(ตัน)			(ม.ค.-ก.ค.49)
ปริมาณ	2,094	3,955	372
			(ม.ค.-ก.ค.49)
ประเทศคู่ค้าสำคัญ	สหรัฐฯ มาเลเซีย สหราชอาณาจักร		
ประเทศคู่แข่งสำคัญ	จีน เมียนมาร์		
ช่วงออกสู่ตลาด	กระเทียมสด : ม.ค.-เม.ย. ,กระเทียมแห้ง :พ.ค.- ธ.ค.		
แหล่งผลิตสำคัญ	เชียงใหม่(33%) ลำพูน(18%) แม่ฮ่องสอน(17%)		
	เชียงราย (9%) พะเยา(9%)		
มูลค่าผลผลิตที่เกษตรกรได้รับ	2,292 ล้านบาท		
ครัวเรือนเกษตรกร (ปี 2548)	57,214 ครัวเรือน		

สถานการณ์ปี 2548/49
 ฤดูกาลผลิตปี 2548/49 ผลผลิตลดลงจากปีก่อน ร้อยละ 13.31 เนื่องจากภาครัฐมีมาตรการแก้ไขปัญหาระเทียมทั้งระบบ โดยให้มีการปรับโครงสร้างการผลิตและมีเงื่อนไขเกษตรกรต้องปรับเปลี่ยนพื้นที่ไปปลูกพืชอื่นที่ไม่ใช่กระเทียม หอมแดง หอมหัวใหญ่ ลิ้นจี่ ลำไย และส้ม และหลังจากปี 2548 จะไม่มีการแทรกแซงตลาดอีกต่อไป

สถานการณ์ปัจจุบัน (ราคาที่เกษตรกรขายได้ 9 ต.ค.49)
 ขณะนี้เกษตรกรเก็บเกี่ยวผลผลิตกระเทียมเสร็จสิ้นแล้ว โดย จ.ลำพูนเกษตรกรจำหน่ายกระเทียมแห้งคงได้ ราคา กก.ละ 48-49 บาทปรับตัวสูงขึ้นจากสัปดาห์ก่อน และสูงกว่าช่วงเดียวกันของปีที่ผ่านมา ซึ่งมีราคา กก.ละ 15-18 บาท ส่วน จ.เชียงใหม่ ราคากระเทียมแห้งคงได้ที่เกษตรกรขายได้ กก.ละ 49-50 บาท ทรงตัวต่อเนื่องจากสัปดาห์ก่อนและสูงกว่าช่วงเดียวกันของปีที่ผ่านมา ซึ่งมีราคา กก.ละ 16-18 บาท เนื่องจากผลผลิตออกสู่ตลาดน้อยลง

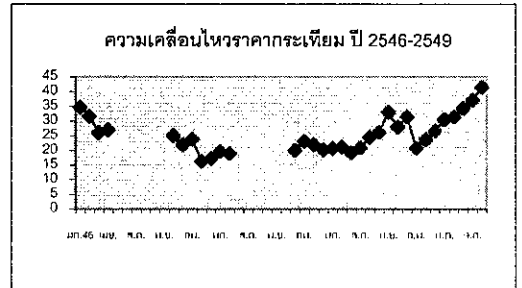
หมายเหตุ : กระเทียมกระเทียม พยากรณ์ปริมาณผลผลิตปี 2549/50 จะได้ประมาณ 81,361 ตัน เนื่องจากมีการปรับโครงสร้างการผลิตให้เกษตรกรปรับเปลี่ยนไปปลูกพืชอื่น

ราคากระเทียม	2545	2546	2547	ปีก่อน (ต.ค.48)	ปัจจุบัน (2-6 ต.ค.49)
ราคาที่เกษตรกรขายได้					
กระเทียมแห้งใหญ่กละ	24.59	27.41	19.40	26.10	41.55
ราคาขายส่งตลาดกรุงเทพฯ					
กระเทียมแห้งมีดจุกใหญ่	30.59	38.84	38.29	32.67	63.00

ปัญหาและอุปสรรค (ปี2547/48)

นายกรัฐมนตรียังได้ไปตรวจราชการพื้นที่จังหวัดแม่ฮ่องสอนเมื่อวันที่ 21 กรกฎาคม 2547 และได้มีการสั่งการ/แนะนำให้ประกันราคากระเทียมสดไม่ต่ำกว่า กก.ละ 10 บาท (คิดเป็นกระเทียมแห้ง กก.ละ 30 บาท) ซึ่งจังหวัดขอให้แทรกแซงตลาดโดยให้ อ.ก.ส.รับจำนำกระเทียมแห้ง กก.ละ 28 บาท และให้สหกรณ์ยืมเงินปลอดดอกเบี้ยในการรับซื้อกระเทียมสด กก.ละ 10 บาท และ จังหวัดเชียงใหม่ ลำพูน พะเยา และลำปาง ขอให้รับซื้อกระเทียมแห้งในราคานำตลาดที่ราคากระเทียมแห้งใหญ่ และแห้งกลางกละ กก.ละ 25 และ 22 บาท ตามลำดับ

การแก้ไขปัญหา



คณะกรรมการ คชก. มีมติ (27 เม.ย.48 และ 7 มิ.ย.48) อนุมัติเงินหมุนเวียนปลอดดอกเบี้ยจำนวน 796 ล้านบาท ให้กระทรวงเกษตรและสหกรณ์โดยกรมส่งเสริมสหกรณ์นำไปจัดสรรให้จังหวัดแม่ฮ่องสอน 270 ล้านบาท และจังหวัดในแหล่งผลิตอื่นๆ อีก 526 ล้านบาท ได้แก่ เชียงใหม่ 436 ล้านบาท ลำพูน 41 ล้านบาท เชียงราย 20 ล้านบาท และพะเยา 29 ล้านบาท เพื่อนำไปดำเนินการ (1) แทรกแซงรับซื้อกระเทียมแห้งจากเกษตรกรที่ขึ้นทะเบียนและมีพื้นที่เพาะปลูกกระเทียมในจังหวัดซึ่งยังเป็นกรรมสิทธิ์ของเกษตรกรที่แท้จริงตามระบบของสหกรณ์ เพื่อนำไปจำหน่ายในราคา กก.ละ 18.00 บาท วงเงินไม่เกินรายละ 350,000 บาท (2) จ่ายเงินชดเชยในการลดพื้นที่เพาะปลูกให้เกษตรกร กก.ละ 12.00 บาท (ในอัตราไร่ละไม่เกิน 12,000 บาท) โดยมีเงื่อนไขว่าเกษตรกรจะต้องปรับเปลี่ยนพื้นที่เพาะปลูกเดิมไปปลูกพืชอื่นที่ไม่ใช่กระเทียม หอมแดง หอมหัวใหญ่ ลิ้นจี่ ลำไย และส้ม ตามหลักเกณฑ์ที่กระทรวงเกษตรและสหกรณ์กำหนด ระยะเวลาดำเนินการแทรกแซงรับซื้อ พ.ค.- ต.ค.48 ระยะเวลาโครงการ พ.ค.48- พ.ค.49 และมติเพิ่มเติม (9 ก.ย.48) อนุมัติให้ขยายระยะเวลาดำเนินการแทรกแซงตลาดกระเทียมทั้งระบบ ปี 2547/48 จากเดิมสิ้นสุดเดือน ต.ค.48 เป็นสิ้นสุดเดือน ต.ค.48 เพื่อให้เกิดประโยชน์สูงสุดจากมาตรการแทรกแซงตลาดกระเทียมทั้งระบบของภาครัฐ

ผลการดำเนินการ

1. จังหวัดเชียงราย ได้อนุมัติเงินให้สหกรณ์จำนวน 2 ราย รวมวงเงิน 2.052 ล้านบาท โดยสหกรณ์ได้ดำเนินการรับซื้อกระเทียมแห้งจากสมาชิกสหกรณ์ 45 ราย ระหว่าง วันที่ 1-15 ก.ย.48 จำนวน 105,807 ตัน ในราคาเฉลี่ย กก.ละ 15.94 บาท รวมมูลค่าซื้อ 1.684 ล้านบาท ผลการจำหน่าย ปริมาณ 105,807 ตัน ในราคาเฉลี่ย กก.ละ 16.39 บาท รวมมูลค่าจำหน่าย 1.729 ล้านบาท การจ่ายเงินชดเชยลดพื้นที่ จ่ายเงินชดเชยเสร็จสิ้นแล้ว เกษตรกรเข้าร่วมโครงการ 42 ราย พื้นที่ที่ลดการเพาะปลูกจำนวน 101 ไร่ วงเงินที่จ่ายชดเชยให้เกษตรกร 1.212 ล้านบาท
2. จังหวัดลำพูน ได้อนุมัติเงินให้สหกรณ์จำนวน 1.5 ล้านบาท โดยสหกรณ์ได้ดำเนินการรับซื้อกระเทียมแห้งจากเกษตรกร 2 ราย เมื่อวันที่ 30 ส.ค.48 จำนวน 9,435 ตัน ในราคา กก.ละ 17-18 บาท รวมมูลค่าซื้อ 168,110 บาท ผลการจำหน่าย ปริมาณ 8,640 ตัน ในราคา กก.ละ 19-20 บาท รวมมูลค่าจำหน่าย 181,440 บาท (กระเทียมเสียหายจากการเสื่อมสภาพตามธรรมชาติของผลผลิต 0.795 ตัน) ไม่มีเกษตรกรเข้าร่วมโครงการลดพื้นที่ปลูกกระเทียม
3. จังหวัดพะเยา ได้อนุมัติเงินให้สหกรณ์จำนวน 2 ราย วงเงิน 3.1 ล้านบาท โดยสหกรณ์ได้ดำเนินการรับซื้อกระเทียมแห้งจากสมาชิกสหกรณ์ 60 ราย ระหว่างวันที่ 7-21 ต.ค.48 จำนวน 139,378 ตัน ในราคาเฉลี่ย กก.ละ 13-15 บาท รวมมูลค่าซื้อ 1.821 ล้านบาท ผลการจำหน่าย ปริมาณ 139,378 ตัน กก.ละ 14-16 บาท รวมมูลค่าจำหน่าย 2.052 ล้านบาท การจ่ายเงินชดเชยลดพื้นที่ จ่ายเงินชดเชยเสร็จสิ้นแล้ว เกษตรกรเข้าร่วมโครงการ 60 ราย พื้นที่ที่ลดการเพาะปลูกจำนวน 139 ไร่ วงเงินที่จ่ายชดเชยให้เกษตรกร 1.672 ล้านบาท
4. จังหวัดแม่ฮ่องสอน ได้อนุมัติเงินให้สหกรณ์จำนวน 6 ราย รวมวงเงิน 220 ล้านบาท โดยสหกรณ์ได้ดำเนินการรับซื้อกระเทียมแห้งจากเกษตรกร 3,311 ราย กก.ละ 12-18 บาท ระหว่าง 27 พ.ค.-31 ส.ค.48 จำนวน 11,066.442 ตัน มูลค่า 184.398 ล้านบาท ผลการจำหน่าย (ณ 6 มี.ค.49) ปริมาณ 7,777.768 ตัน มูลค่า 143.858 ล้านบาท คงเหลือ 3,288.674 ตัน (เสียหายจากอุทกภัยและเสื่อมสภาพหมดแล้ว) การจ่ายเงินชดเชยลดพื้นที่ (ณ 31 พ.ค.49) เกษตรกรเข้าร่วมโครงการ 3,311 ราย เกษตรกรได้รับเงินชดเชยการลดพื้นที่จำนวน 3,213 ราย พื้นที่ที่ลดการเพาะปลูกจำนวน 11,028 ไร่ วงเงินที่จ่ายชดเชยให้เกษตรกร 127.985 ล้านบาท
5. จังหวัดเชียงใหม่ ได้อนุมัติเงินให้สหกรณ์จำนวน 12 ราย รวมวงเงิน 204.20 ล้านบาท โดยสหกรณ์ได้ดำเนินการรับซื้อกระเทียมแห้งในราคาเฉลี่ย กก.ละ 13-18 บาท จากเกษตรกรจำนวน 1,014 ราย ระหว่าง 21 ก.ค.-18 ต.ค.48 จำนวน 7,721.85 ตัน มูลค่า 127.365 ล้านบาท ผลการจำหน่าย (ณ 27 ม.ค.49) ปริมาณ 7,409.060 ตัน มูลค่า 111.463 ล้านบาท คงเหลือ 300.894 ตัน (เสื่อมสภาพจำหน่ายไม่ได้) การจ่ายเงินชดเชยลดพื้นที่ (ณ 31 พ.ค.49) เกษตรกรเข้าร่วมโครงการ 1,380 ราย เกษตรกรได้รับเงินชดเชยการลดพื้นที่จำนวน 1,007 ราย พื้นที่ที่ลดการเพาะปลูกจำนวน 4,488 ไร่ วงเงินที่จ่ายชดเชยให้เกษตรกร 53.786 ล้านบาท

หอมแดง

ประจำสัปดาห์ที่ 1 ของเดือนตุลาคม 2549 (2-6 ต.ค.49)

ผลผลิต	2546/47	2547/48	2548/49	สถานการณ์ปี 2548/49
- ไทย (ตัน)	232,537	213,060	225,378	ผลผลิตหอมแดง ปี 2548/49 ลดลงจากปีที่ผ่านมาร้อยละ 1.78 เนื่องจากเกษตรกรในแหล่งผลิตทางภาคเหนือและภาคตะวันออกเฉียงเหนือ ได้แก่ จังหวัดลำพูน เชียงใหม่ อุดรดิตต์ และศรีสะเกษ มีต้นทุนการผลิตเพิ่มขึ้น ผลตอบแทนที่ได้รับไม่คุ้มค่าประกอบกับพื้นที่ปลูกบางแห่งน้ำท่วมซึ่งไม่สามารถปลูกหอมแดงได้ พร้อมทั้งยังขาดแคลนแรงงานในการปลูกด้วย ส่วนผลผลิต จ.ศรีสะเกษ มีประมาณ 44,477 ตัน ลดลงจากปีที่ผ่านมาร้อยละ 4.61 ส่งผลให้ผลผลิตในภาพรวมลดลงด้วย
ต้นทุนการผลิต (บาท/กก.)	6.45	7.95	8.31	สถานการณ์ปัจจุบัน (ราคาที่เกษตรกรขายได้ 9 ต.ค.49)
การใช้ภายใน(ตัน)	199,110	172,222	191,478	1.จ.เชียงใหม่ ราคาหอมแดงสดและแห้งคละ(ฤดูฝน) ที่เกษตรกรขายได้ กก.ละ 8-10 บาท และ 18-20 บาท ตามลำดับ ปรับตัวลดลงจากสัปดาห์ก่อน หอมแดงแห้งคละมีราคาต่ำกว่าช่วงเดียวกันของปีที่ผ่านมา ซึ่งมีราคา 29-36 บาท เนื่องจากปริมาณผลผลิตเข้าสู่ตลาดมากขึ้น โดยส่วนหนึ่งผู้ประกอบการนำเข้าจากอินโดนีเซีย ขณะนี้ผลผลิต อ.แม่แจ่ม อ.ดอยเต่า และ อ.ฝางเก็บเกี่ยวเสร็จสิ้นแล้ว
การนำเข้า(ตัน)	ปี 2547	ปี 2548	ปี 2549	2.จ.ลำพูน ราคาหอมแดงสดและแห้งคละ(ฤดูฝน)ที่เกษตรกรขายได้ กก.ละ 8-10 บาท และ 20-22 บาท ตามลำดับ ราคาปรับตัวลดลงจากสัปดาห์ก่อน เนื่องจากผลผลิตทยอยออกสู่ตลาดมากขึ้น ขณะนี้ผลผลิตออกสู่ตลาดแล้วร้อยละ 85
ปริมาณ	26,582	5,796	3,793	หมายเหตุ : กระทรวงเกษตรฯ พยากรณ์ปริมาณผลผลิตปี 2549/50 มีประมาณ 226,504 ตันใกล้เคียงกับปีที่ผ่านมา เนื่องจากราคาปี 2548/49 อยู่ในเกณฑ์ดี เกษตรกรจึงเพาะปลูกเพิ่มขึ้นเล็กน้อย
การส่งออก(ตัน)				
ปริมาณ	60,009	46,634	37,693	
ประเทศคู่ค้าสำคัญ	มาเลเซีย อินโดนีเซีย สิงคโปร์			
ประเทศคู่แข่งสำคัญ	ฟิลิปปินส์ เวียดนาม			
ช่วงออกสู่ตลาด	ฤดูแล้ง : ธ.ค.-พ.ค. ฤดูฝน : ก.ค.-พ.ย.			
แหล่งผลิตสำคัญ	ศรีสะเกษ 21% ลำพูน 21% เชียงใหม่ 14% อุดรดิตต์ 17% พะเยา 10%			
มูลค่าผลผลิตที่เกษตรกรได้รับ	1,809 ล้านบาท			
ครัวเรือนเกษตรกร (ปี 2548)	42,108 ครัวเรือน			

ราคาหอมแดง

	2545	2546	2547	ปีก่อน (ต.ค.48)	ปีปัจจุบัน (2-6 ต.ค.49)
ราคาที่เกษตรกรขายได้					
หอมแดงแห้งใหญ่คละ	17.44	15.03	8.36	28.70	27.93
ราคาขายส่งตลาดกรุงเทพฯ					
หอมแดงแห้งมัดจุกใหญ่ (ภาคเหนือ)	26.65	30.84	18.34	37.50	38.00

ปัญหาและอุปสรรค (ฤดูการผลิตปี 2547/48)

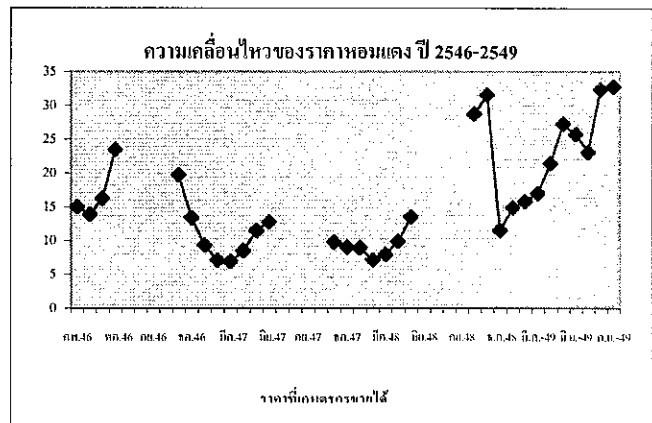
1. จ.ลำพูน มีหนังสือ ลงวันที่ 29 ธันวาคม 2547 แจ้งว่าผลผลิตจะออกสู่ตลาดมากช่วงเดือน กพ.- มีค.48 เกษตรกรอาจได้รับความเดือดร้อน จึงขอให้ทางราชการเข้าไปปรับซื้อในราคานำตลาด และสนับสนุนเงินทุนหมุนเวียนปลดดอกเบี้ยยให้สหกรณ์ผู้ประกอบการรับซื้อหอมแดงด้วย
2. จ.ศรีสะเกษ มีหนังสือ ลงวันที่ 4 กุมภาพันธ์ 2548 ขอให้ อคส.ดำเนินการแทรกแซงตลาด เนื่องจากเกษตรกรได้รับความเดือดร้อนจากปัญหาด้านราคา
3. จ.พะเยา มีหนังสือ ลงวันที่ 31 มีนาคม 2548 แจ้งว่าขอให้พิจารณาหาแนวทางและมาตรการช่วยเหลือเกษตรกร เนื่องจากมีปัญหาด้านราคา

การแก้ไขปัญหา

เมื่อวันที่ 1 กุมภาพันธ์ 2548 รัฐมนตรีว่าการกระทรวงพาณิชย์ได้อนุมัติเงินทุนหมุนเวียนปลดดอกเบี้ยยจากโครงการช่วยเหลือสินค้าเกษตรที่มีปัญหาเร่งด่วน ปี 2545จำนวน 30 ล้านบาท โดยจัดสรรให้จังหวัดเชียงใหม่ ลำพูน ศรีสะเกษและพะเยา จังหวัดละ 5 ล้านบาท ส่วนอีก 10 ล้านบาทสำหรับจังหวัดในแหล่งผลิตอื่นๆ เพื่อดำเนินการรับซื้อหอมแดงจากเกษตรกรในราคานำตลาดแล้วกระจายออกนอกแหล่งผลิตเมื่อราคาหอมแดงที่เกษตรกรขายได้ต่ำกว่า หรือมีแนวโน้มต่ำกว่าราคาแทรกแซงปีที่ผ่านมาเพื่อดำเนินการ(หอมแดงแห้งใหญ่คละ กก.ละ 11.00 บาท หอมแดงแห้งเล็กคละ กก.ละ 7.50 บาท) โดยให้ค่าใช้จ่ายในการดำเนินการของจังหวัดตามที่จ่ายจริง ไม่เกินร้อยละ 3 ของวงเงินดำเนินการ และให้หักภาวะขาดทุนได้ตามที่เกิดขึ้นจริง

ผลดำเนินการ

กรมการค้าภายในได้โอนเงินให้จังหวัดศรีสะเกษ ลำพูน และพะเยา จังหวัดละ 5 ล้านบาท เมื่อวันที่ 25 ก.พ.48 วันที่ 1 มี.ค.48 และ วันที่ 12 เม.ย.48 ตามลำดับ เพื่อดำเนินการแทรกแซงตลาดหอมแดงปี 2547/48 ผลการดำเนินการ ปรากฏว่า จากมาตรการดังกล่าวประกอบกับการส่งออกมีความคล่องตัว ส่งผลให้ราคาปรับตัวสูงขึ้นอยู่ในระดับที่เกษตรกรพอใจ จึงไม่ต้องดำเนินการแทรกแซงตลาดแต่อย่างใด โดยจ.ศรีสะเกษ พะเยา และลำพูนได้โอนเงินคืนกรมการค้าภายในแล้ว เมื่อวันที่ 8 เม.ย.48 5 ก.ค.48 และ 12 ก.ค.48 ตามลำดับ



สุกร
ประจำสัปดาห์ที่ 1 ของเดือนตุลาคม 2549 (วันที่ 2 - 6 ต.ค. 49)

1. การผลิต-การใช้	ปี 2546	ปี 2547	ปี 2548	ปี 2549
1) ผลผลิต				(ภาคการณ)
- โลก (ล้านตัน)	89.231	91.393	94.202	97.207
- ไทย (ล้านตัว)	10.300	10.541	10.878	11.332
2) ใช้ภายใน (ล้านตัว)	9.860	10.290	10.580	10.910
3) ต้นขุน (บาท/กก.)	33.42	39.15	39.40	NA
4) นำเข้า (ตัน)	439	622	588	78
5) ส่งออก (ตัน)	9,699	5,105	5,858	2,702
ประเทศคู่ค้า	ลาว กัมพูชา	ฮ่องกง ญี่ปุ่น	(ม.ค.-ต.ค.49)	
ประเทศคู่แข่ง	EU แคนาดา บราซิล จีน ออสเตรเลีย			
ช่วงออกสู่ตลาด	ตลอดปี ช่วงมาก : ต.ค. - ก.พ.			
จำนวนฟาร์มการค้า	9,570 ฟาร์ม	(ปี 2548)		
มูลค่าผลผลิตที่เกษตรกรขายได้	479,328 ล้านบาท		(ปี 2548)	

4. สถานการณ์ ปี 2549

1) โลก : USDA ปี 2549 ผลผลิตเนื้อสุกร (ประมาณการ) มีจำนวน 97,207 ล้านตัน เพิ่มขึ้นจากปี 2548 ซึ่งมีจำนวน 94,202 ล้านตัน หรือเพิ่มขึ้น 3.19% ประเทศที่มีผลผลิตมาก ได้แก่ จีน (55.56%) EU (22.81%) สหรัฐอเมริกา (10.47%) บราซิล (3.08%) แคนาดา (2.16%) รัสเซีย และญี่ปุ่น

2) ไทย : สศก. ผลผลิตสุกร ปี 2549 มีจำนวน 11,332 ล้านตัว เพิ่มขึ้นจากปี 2548 4.17% ส่วนใหญ่ 98% ใช้บริโภคภายในประเทศ มีการส่งออกเพียง 2%

3) สถานการณ์ มีการเคลื่อนย้ายสุกรออกจากพื้นที่ภาคเหนือและภาคตะวันออกเฉียงเหนือที่ประสบอุทกภัยเข้าสู่ตลาดในพื้นที่อื่น ทำให้มีผลผลิตออกสู่ตลาดมากกว่าสัปดาห์ที่ผ่านมา ในขณะที่ภาวะการค้ายังชะลอตัว ส่งผลให้ราคาขายส่งสุกรมีชีวิตสุกรชำแหละ และเนื้อแดงปรับลดลงจากสัปดาห์ก่อน กก.ละ 1 บาท ส่วนราคาขายปลีกเนื้อแดงยังทรงตัว สำหรับภูมิภาคมีความเคลื่อนไหวของราคาสุกรมีชีวิตดังนี้ 1) ภาคกลาง 43 - 47.50 บาท/กก. 2) ภาคเหนือ 42.50 - 46 บาท/กก. 3) ภาคตะวันออกเฉียงเหนือ 42.50 - 50 บาท/กก. 4) ภาคใต้ 48 - 52.50 บาท/กก. ส่วนราคาขายปลีกเนื้อแดง ส่วนใหญ่อยู่ที่ กก.ละ 90 - 95 บาท ยกเว้นภาคใต้ ราคาจะสูงกว่าภาคอื่น ที่ กก.ละ 95 - 110 บาท

2. แหล่งผลิตสำคัญ ภาคกลาง 55% ภาคตะวันออกเฉียงเหนือ 20% ภาคเหนือ 15% ภาคใต้ 10%

จังหวัดที่เป็นแหล่งผลิตสำคัญ	จำนวนสุกรมีชีวิต (ตัว)	ร้อยละ
1 ราชบุรี	2,213,366	19.53
2 นครปฐม	982,031	8.67
3 ชลบุรี	852,620	7.52
4 ฉะเชิงเทรา	839,588	7.41
5 เชียงใหม่	459,286	4.05
6 นครราชสีมา	447,161	3.95
7 นครศรีธรรมราช	265,622	2.34
8 สุพรรณบุรี	243,185	2.15
9 ขอนแก่น	207,942	1.84
10 เชียงราย	203,409	1.80

ที่มา : ปริมาณผลผลิต : สำนักงานเศรษฐกิจการเกษตร
จำนวนร้อยละการเลี้ยงของจังหวัด : กรมปศุสัตว์

5. การส่งออก

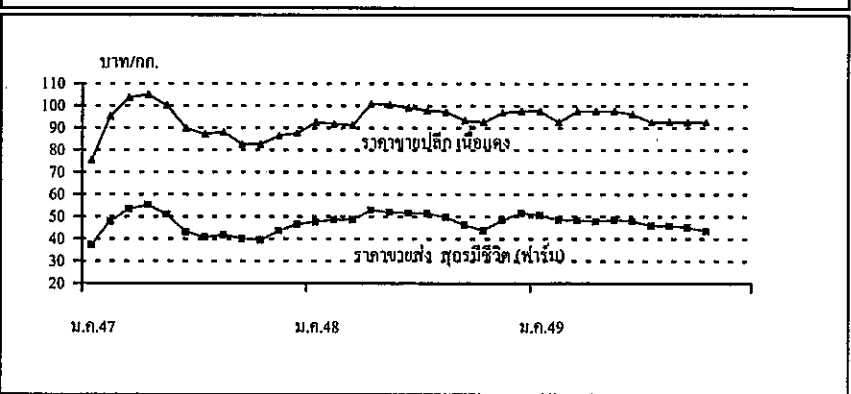
ในช่วงเดือนมกราคม - สิงหาคม 2549 การส่งออกสุกรพันธุ์มีปริมาณเพิ่มขึ้นจากช่วงเดียวกันของปีก่อน ในขณะที่การส่งออกสุกรมีชีวิต (ขุน) ลดลง โดยมีประเทศคู่ค้าหลัก ได้แก่ กัมพูชา เวียดนาม ลาว และพม่า เช่นเดียวกับเนื้อสุกรสดแช่เย็นและแช่แข็ง ซึ่งส่งออกลดลงเช่นกัน โดยมีตลาดหลักอยู่ที่ประเทศฮ่องกง ส่วนเนื้อสุกรปรุงสุกมีปริมาณการส่งออกเพิ่มขึ้น โดยมีตลาดหลักอยู่ที่ประเทศฮ่องกง ญี่ปุ่น ออสเตรเลีย กัมพูชาและพม่า

โดยมีปริมาณการส่งออกแยกตามประเภท สรุปได้ดังนี้

ประเภท	ประเทศปลายทาง	ปี 2549	ปี 2548
(ม.ค.-ต.ค.)			
สุกรพันธุ์ (ตัว)	กัมพูชา เวียดนาม ลาว พม่า	12,521	2,072
สุกรมีชีวิต (ตัว)	ลาว กัมพูชา ออสเตรเลีย พม่า	30,804	50,403
เนื้อสุกรสด / แช่เย็น (ตัน)	ฮ่องกง	2,447.16	3,222.19
เนื้อสุกรแช่เย็นจนแข็ง (ตัน)	ฮ่องกง	221.28	590.17
เนื้อสุกรปรุงสุก (ตัน)	ฮ่องกง ญี่ปุ่น ออสเตรเลีย	33.93	4.48
กัมพูชา พม่า			

3. ราคา (บาท/กก.)

	ปี 2547	ปี 2548	ต.ค. 48	6 ต.ค. 49
ขายส่ง				
- ลูกสุกร (บาท/ตัว)	1,018	1,283	1,105	1,100
- สุกรมีชีวิต (ฟาร์ม)	44.95	49.31	43.90	43.50
- สุกรชำแหละ (ฟาร์ม)	54.18	58.15	52.85	52.50
ขายปลีก				
- เนื้อแดง	90.14	95.89	92.50	92.50



ไข่ไก่

ประจำสัปดาห์ที่ 1 ของเดือนตุลาคม 2549 (วันที่ 2 - 6 ต.ค. 49)

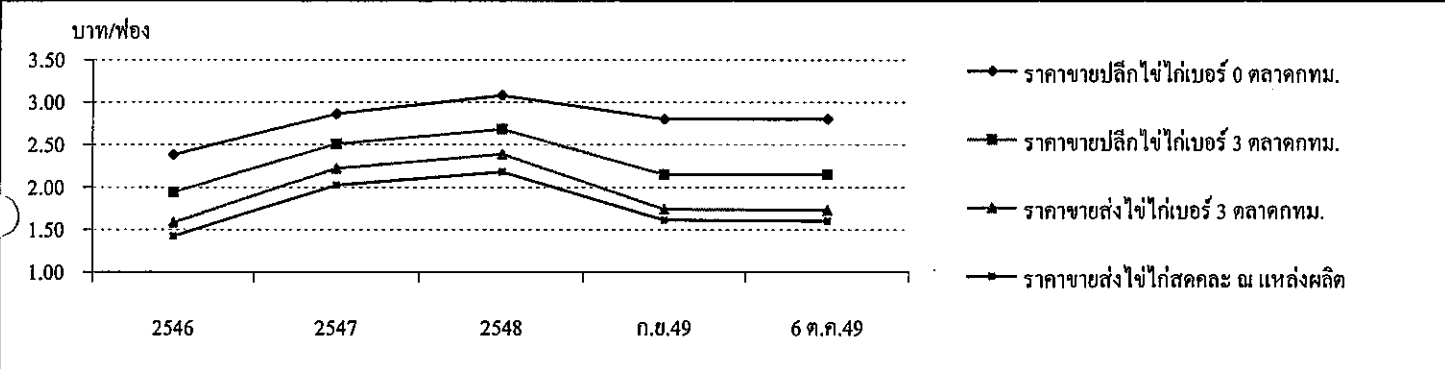
สถานการณ์การผลิต / การตลาด

	2545	2546	2547	2548	2549	
(หน่วย : ล้านฟอง , ล้านบาท , *ฟอง/คน/ปี)					(ประมาณการ)	
ผลผลิต	8,967	9,231	6,556	7,621	8,707	แหล่งผลิตสำคัญ ละโว้ (15.96%) พระนครศรีอยุธยา (8.10%) อุบลราชธานี (7.17%) ชลบุรี (5.94%) เชียงใหม่ (4.83%)
ความต้องการใช้	8,928	9,028	6,502	7,521	8,586	ผลผลิต - ความต้องการใช้
อัตราการบริโภค *	141	141	125	150	152	สก. ประมาณการผลิตไข่ไก่ ปี 2549 เพิ่มขึ้นจากปี 2548 ประมาณ 14.25% ส่วนความต้องการใช้เพิ่มขึ้นประมาณ 14.16%
จำนวนเกษตรกร	2,131	3,182	2,913	2,556	2,300	อัตราการบริโภค ตามยุทธศาสตร์ไก่ไข่ ได้กำหนดเป้าหมายอัตราการบริโภคไข่ไก่ ปี 2549 ที่ 152 ฟอง/คน/ปี คิดเป็นการบริโภครวม 9,951 ล้านฟอง
ต้นทุนการผลิต	1.54	1.50	1.58	1.70	1.85	การส่งออก - ผลผลิตไข่ไก่ 99% เป็นการบริโภคภายในประเทศ มีการส่งออกเพียง 1% เพื่อระบายผลผลิตส่วนเกิน - ปี 2549 (ม.ค.-ส.ค.) มีการส่งออกไข่ไก่ 92.22 ล้านฟอง เพิ่มขึ้นจากช่วงเดียวกันของปีก่อน ซึ่งส่งออก 56.07 ล้านฟอง หรือเพิ่มขึ้นร้อยละ 64.47
มูลค่าผลผลิตที่เกษตรกรขายได้ (ปี 2548)		16,396	ล้านบาท			
ที่มา : สำนักงานเศรษฐกิจการเกษตร						
การส่งออก : กรมศุลกากร					(ม.ค.-ส.ค.)	
ปริมาณ	38.51	203.41	54.03	110.30	92.22	
มูลค่า	68.11	328.66	97.69	179.74	134.69	
ประเทศคู่ค้า	ฮ่องกง (86%) แองโกลา (7%) แคมเบีย (5%) ไลบีเรีย (1%) คองโก และพม่า					
ประเทศคู่แข่ง	สาธารณรัฐประชาชนจีน และ เนเธอร์แลนด์					

ความเคลื่อนไหวของราคา

หน่วย : บาท / ฟอง

	2546	2547	2548	ก.ย.49	6 ต.ค.49	เฉลี่ย 3 ปีย้อนหลัง (ช่วงผลผลิตออกมาก)
ราคาขายส่งไข่ไก่สดคละ ณ แหล่งผลิต	1.42	2.02	2.18	1.61	1.60	1.78
ราคาขายส่งไข่ไก่เบอร์ 3 ตลาดกทม.	1.58	2.22	2.39	1.74	1.73	1.95
ราคาขายปลีกไข่ไก่เบอร์ 0 ตลาดกทม.	2.38	2.86	3.08	2.80	2.80	2.68
ราคาขายปลีกไข่ไก่เบอร์ 3 ตลาดกทม.	1.94	2.51	2.68	2.15	2.15	2.27



สถานการณ์ปัจจุบัน	มาตรการด้านการตลาด
<p>ภาวะการค้าปกติ ราคาขายส่ง และขายปลีกไข่ไก่ ทุกขนาด ยังทรงตัวเท่ากับสัปดาห์ก่อน</p> <p>ปัญหา - ช่วงเดือน ก.พ.49 ราคาไข่ไก่คละ ณ แหล่งผลิตอ่อนตัวลง จากฟองละ 1.60 - 1.70 บาท เป็นฟองละ 1.50 บาท</p> <p>- ช่วงเดือน ก.ย.49 มีการร้องเรียนเรื่อง การจูงใจจากราคาซื้อ-ขายไข่ไก่ให้ต่ำเกินควร</p> <p>สาเหตุ 1. มีการขยายการผลิตเพิ่มขึ้น</p> <p>2. การปรับระบบการเลี้ยง เป็นระบบโรงเรือนปิด ทำให้อัตราการให้ไข่เพิ่มขึ้น</p>	<p>1. เก็บสต็อกไข่ไก่เข้าห้องเย็น วงเงิน 70 ล้านบาท ใช้จริง 63.84 ล้านบาท ผล มีการเก็บสต็อกไข่ไก่ รวม 37.56 ล้านฟอง ส่งออก 6.07 ล้านฟอง จำหน่ายในประเทศ 11.28 ล้านฟอง คงเหลือ 20.21 ล้านฟอง</p> <p>2. ขยายตลาดรองรับผลผลิตในประเทศ ผล เชื่อมโยงเกษตรกรผู้เลี้ยงไก่ไข่ นำไข่ไก่ไปจำหน่ายในงานตลาดนัด ชงฟ้า ที่จัดขึ้นทั่วประเทศเป็นประจำทุกต้นเดือน ตั้งแต่ มิ.ย. - ต.ค.49</p> <p>3. ให้มีการรักษาเสถียรภาพราคาไข่ไก่ ณ แหล่งผลิตในระดับฟองละ 1.60 บาท (ณ ปัจจุบัน) กรณีที่พบว่า มีการจูงใจจากราคาให้ต่ำเกินควร ให้แจ้งกรมการค้าภายในเพื่อดำเนินการตามกฎหมายต่อไป</p> <p>4. ขอความร่วมมือผู้เลี้ยงไก่เนื้อให้หยุดระบายไข่ที่เหลือออกสู่ตลาด</p>

เกลือทะเล

ประจำสัปดาห์ที่ 1 ของเดือน ตุลาคม 2549 (วันที่ 2-6 ต.ค.49)

ผลผลิต (ตัน)	2546	2547	2548	2549
- ไทย	610,000	660,590	700,000	650,000
การใช้ (ตัน)	550,000	550,000	550,000	550,000
การนำเข้า (ตัน)				
- ปริมาณ	35,235	37,190	12,335	4,277
ประเทศคู่ค้า	อินเดีย บังกลาเทศ		(มค.-ก.ค.)	
การส่งออก(ตัน)				
- ปริมาณ	1,897	1,195	1,696	51,116
ประเทศคู่ค้า	ไต้หวัน บรูไน มาเลเซีย พม่า		(มค.-ก.ค.)	
ประเทศคู่แข่ง	อินเดีย ออสเตรเลีย			
ต้นทุนปี 2547	ตันละ 656.67 บาท			
มูลค่าผลผลิตที่เกษตรกรขายได้	720.69 ล้านบาท			

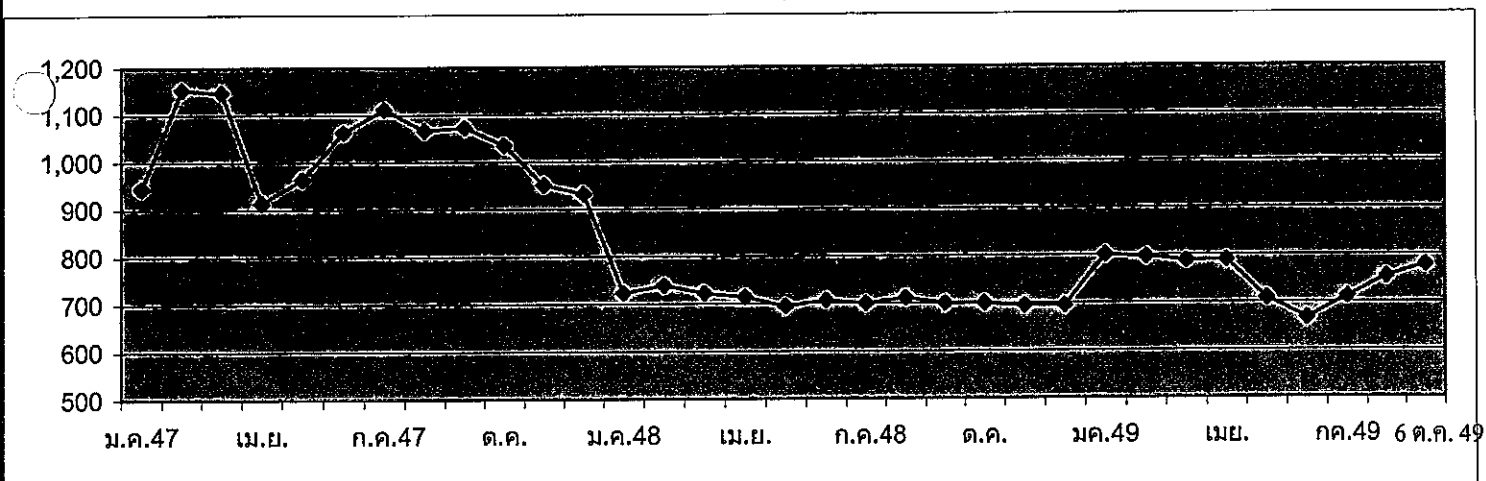
สถานการณ์ปี 2549

1. การผลิต แหล่งผลิตสำคัญอยู่ในจังหวัดเพชรบุรี สมุทรสาคร และสมุทรสงครามผลผลิตปี 2549 มีปริมาณประมาณ 6-6.5 แสนตัน ลดลงจากปีก่อน เนื่องจากสภาพอากาศที่แปรปรวน มีฝนตกบ่อยครั้งจึงเป็นอุปสรรคต่อการผลิต ทำให้ผลผลิตลดลง
2. การตลาด เนื่องจากคาดว่าผลผลิตปีนี้มีปริมาณลดลง จากสภาพอากาศมีฝนตกเป็นช่วงๆ และเข้าสู่ฤดูฝนเร็วขึ้น ส่งผลให้ราคาในปีนี้มีแนวโน้มอยู่ในเกณฑ์ดี

ราคาเกลือที่เกษตรกรขายได้ หน่วย : บาท/ตัน

ปี	ม.ค.	ก.พ.	มี.ค.	เม.ย.	พ.ค.	มิ.ย.	ก.ค.	ส.ค.	ก.ย.	ต.ค.	พ.ย.	ธ.ค.	เฉลี่ย
2545	1,556.67	1,333.33	1,324.45	1,266.30	1,146.85	1,250.00	1,266.67	1,305.25	1,333.33	1,333.33	1,289.44	1,265.00	1,305.89
2546	1,079.26	989.36	878.01	815.55	777.78	891.22	937.33	1,002.33	1,045.24	1,058.89	1,074.53	1,133.20	973.56
2547	944.38	1,152.67	1,147.19	913.69	963.89	1,062.99	1,111.25	1,066.67	1,073.34	1,035.54	950.69	932.33	1,029.55
2548	722.85	739.00	722.33	714.05	694.56	706.75	700.11	711.22	700.11	700.11	694.50	694.50	708.34
2549	800.17	796.17	787.75	789.00	708.36	666.67	711.11	753.33	777.77	750.00 (2-6 ต.ค.49)			754.03

ราคาเฉลี่ย 3 ปีช่วงที่ผลผลิตออกมาก (ก.พ. - พ.ค.) ปี 2546 - 2548 ตันละ 873.33 บาท



สถานการณ์ปัจจุบัน

ผลผลิตเกลือทะเลสิ้นสุดฤดูการผลิต แต่ยังมีผลผลิตเกลืออยู่ในมือเกษตรกรและพ่อค้าคนกลาง ภาวะตลาดค่อนข้างซบเซา ราคาเกลือทะเล ลดลงจากกับสัปดาห์ก่อน