

ข้าว

ประจำสัปดาห์ที่ 5 ของเดือนกันยายน 2552 (28 กย - 2 ตค.52)

ผลผลิต (ล้านตันข้าวเปลือก)	2549/50	2550/51	2551/52*	2552/53*	Δ %
- โลก	637.385	656.656	674.020	656.839*	-2.55*
- ไทย	29.642	32.099	31.650	-	-
- นาปี	22.840	23.308	23.235	23.512	1.19
- นาปรัง	6.802	8.791	8.415	-	-
ช่วงออกสู่ตลาด / แหล่งผลิตสำคัญ					
- นาปี ตค. - กพ.	อุบลราชธานี นครราชสีมา อุดรธานี เชียงราย				
- นาปรัง มีค. - ตค.	สุพรรณบุรี พิษณุโลก นครสวรรค์ พิจิตร				
พื้นที่เพาะปลูก (ล้านไร่)	67.616	70.187	69.824	-	-
- นาปี	57.542	57.386	57.422	57.256*	-0.29
- นาปรัง	10.074	12.801	12.402	-	-
ผลผลิตเฉลี่ยต่อไร่ (กก.)	437	447	453	-	-
- นาปี	397	406	405	411	1.46
- นาปรัง	675	687	679	-	-
ต้นทุนการผลิต (บาท/ตัน)					
- ข้าวเปลือกหอมมะลิ	7,315	7,813	10,482	10,752	2.58
- ข้าวเปลือกเจ้า	4,634	4,532	6,512	6,969	7.02
- ข้าวเปลือกเหนียว	6,515	6,680	8,887	9,435	6.17
- ข้าวเปลือกนาปรัง	5,074	6,696	6,897	-	-
จำนวนครุเรือเกษตรกรรม ปลูกข้าว 3.7 ล้านครุเรือจากเกษตรกรรมทั้งหมด					
5.6 ล้านครุเรือหรือร้อยละ 66 ของครุเรือทั้งหมด					
มูลค่าผลผลิตที่เกษตรกรขายได้ (ปี 2550/51) 258,918 ล้านบาท					
การใช้ภายใน	15.509	16.900	16.900	16.900	-
การส่งออก (ปีปฏิทิน)	ปี2549	ปี2550	ปี2551	ปี2552	Δ %
ปริมาณส่งออก(ล้านตัน)	7.420	9.557	10.015	8.5*	-15.13
มูลค่าส่งออก (ล้านบาท)	97,349	123,700	200,507	-	-
(ล้าน\$ us.)	2,553	3,594	6,100	4,505*	-26.15
- ปริมาณส่งออก(ล้านตัน) (ณ 1 มค. - 2 ตค.)			8.408	6.561	-21.97
- เอกชน			8.335	6.561	-21.29
- รัฐบาล			0.073	-	-100
- มูลค่าส่งออก (ล้านบาท)			167,192	129,436	-22.58
- ประเทศคู่ค้า	ไนจีเรีย เบนิน แอฟริกาใต้ ฟิลิปปินส์ มาเลเซีย อีรัก				
- ประเทศคู่แข่ง	เวียดนาม สหรัฐ ปากีสถาน อินเดีย				

สถานการณ์ข้าวนาปรัง ปี 2552 นาปี ปี 2552/53 และผลรับจำนำข้าวเปลือกนาปรัง ปี 2552

กระทรวงเกษตรและสหกรณ์คาดว่ามีผลผลิตประมาณ 8.415 ล้านตันข้าวเปลือกผลผลิตเฉลี่ย 679 กก./ไร่ สำหรับคาดการณ์ข้าวเปลือกนาปีปี 2552/53 มีพื้นที่เพาะปลูก 57.256 ล้านไร่ มีผลผลิต ประมาณ 23.512 ล้านตันขบ.เพิ่มขึ้นจากปีก่อน 0.277 ล้านตันขบ.หรือร้อยละ 1.19 และจะออกสู่ตลาดมากในช่วง เดือน พย.-ธค. คิดเป็นร้อยละ 75.5 หรือประมาณ 17.7 ล้านตันขบ. ของผลผลิตข้าวนาปี

มาตรการประกันรายได้เกษตรกรผู้ปลูกข้าวนาปี ปี 2552/53

ประกันรายได้เกษตรกรผู้ทำนาปี และ กำหนดเกณฑ์กลางอ้างอิงข้าวเปลือกนาปี ปี 2552/53

ชนิดข้าว	ประกันรายได้เกษตรกรผู้ทำนาปี 2552/53 (บาท/ตัน)		เกณฑ์อ้างอิงข้าวเปลือก(บาท/ตัน) ประกาศ ณ 1 ตค.2552(1-15 ตค.52)
	ปี 2552	ปี 2553	
(1) ข้าวเปลือกหอมมะลิ	15,300	14,986	14,986
(2) ข้าวเปลือกหอมจังหวัด	14,300	13,899	13,899
(3) ข้าวเปลือกเจ้า	10,000	8,806	8,806
(4) ข้าวเปลือกปทุมธานี	10,000	9,896	9,896
(5) ข้าวเปลือกเหนียว	9,500	7,523	7,523

ผลรับจำนำข้าวเปลือกนาปรัง ปี 2552 (ตั้งแต่ 16 มีค. -30 กย.52)

ชนิดข้าว	ปริมาณรับจำนำนาปรัง ปี 2552			
	เปิดจุด	อคส.	อ.ต.ก.	รวม
ข้าวเปลือกเจ้า		3,371,434	1,192,583	4,564,017
ข้าวเปลือกปทุมธานี		255,489	384,990	640,479
ข้าวเปลือกเหนียว		54,172	2,315	56,487
รวม	633	3,681,095	1,579,888	5,260,983

ราคาข้าวสารส่งออก F.O.B.กรุงเทพฯ

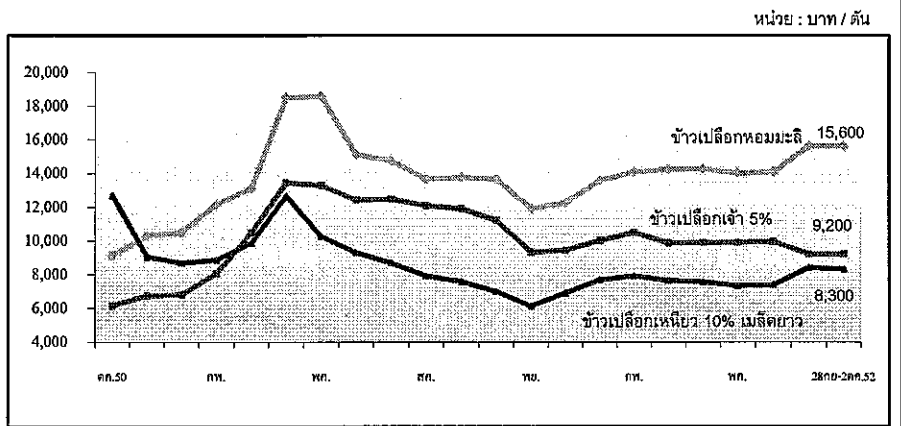
ชนิดข้าว	ปี	หน่วย : เหรียญสหรัฐ / ตัน											
		มค.	กพ.	มีค.	เมย.	พค.	มิย.	กค.	สค.	กย.	ตค.	พย.	ธค.
หอมมะลิ	2550	529	537	551	554	552	553	568	559	563	564	595	621
100%	2551	672	739	821	1,132	1,205	1,081	991	924	883	820	795	805
ชั้น 2	2552	862	864	865	875	887	901	941	956	1,040			
ข้าวขาว	2550	321	325	330	327	329	338	345	336	332	336	349	371
100%	2551	431	466	567	871	990	872	931	780	764	683	595	582
ชั้น 2	2552	607	624	637	592	556	581	586	565	554			
ข้าวขาว	2550	313	317	321	319	320	329	336	326	323	327	340	362
5%	2551	418	454	554	857	973	856	814	764	749	667	580	566
	2552	577	595	608	562	526	551	556	535	523			

สถานการณ์ปัจจุบัน / ความคืบหน้าในการดำเนินการ

- สถานการณ์ล่าสุด สัปดาห์นี้ข้าวเปลือกมีราคา ดังนี้ ข้าวเปลือกหอมมะลิราคาทรงตัวที่ต้นละ 15,100 - 16,100 บาท ข้าวเปลือกเหนียว 10% เมล็ดยาว ราคาอ่อนตัวจากต้นละ 8,000 - 8,800 บาท เป็นต้นละ 8,000 - 8,600 บาท ข้าวเหนียวชนิดละทรงตัวที่ต้นละ 7,000 - 7,200 บาท ข้าวเปลือกปทุมธานีราคาอ่อนตัวลงจากต้นละ 10,000 - 10,500 บาท เป็นต้นละ 9,500 - 9,800 บาท และข้าวเปลือกเจ้า 5% ราคาทรงตัวที่ต้นละ 8,900 - 9,500 บาท ตลาดค่อนข้างชะลอตัว

- แนวโน้ม ข้าวนาปรังรุ่น 2 ออกสู่ตลาดในช่วงเดือน สก.-กย. รัฐบาลขยายโครงการรับจำนำนาปรัง ปี 2552 ถึง 15 ตค.52 ยกเว้นภาคใต้ขยายเวลาถึง 31 ตค.52 ส่งผลให้ราคาข้าวเปลือกทั่วไปมีแนวโน้มอยู่ในเกณฑ์ดี

กราฟแสดงการเคลื่อนไหวราคาข้าวเปลือก



ราคา (บาท/ตัน) ชนิดข้าวเปลือก	ปี	หน่วย : บาท / ตัน											เฉลี่ย	ครั้งก่อน 21 - 25 กย.52	ครั้งนี้ 28กย-2ตค.52	
		มค.	กพ.	มีค.	เมย.	พค.	มิย.	กค.	สค.	กย.	ตค.	พย.				ธค.
ข้าวเปลือกหอมมะลิ (36 กรัม)	2550	8,680	8,788	8,930	8,955	8,913	8,961	9,033	9,025	9,058	9,118	9,348	10,297	9,092		
	2551	10,500	12,175	13,108	18,497	18,576	15,111	14,758	13,658	13,761	13,649	11,910	12,276	13,998		
	2552	13,575	14,061	14,246	14,254	13,998	14,067	15,006	15,380					14,323	15100-16100	15100-16100
ข้าวเปลือกเหนียว 10% เมล็ดยาว	2550	11,367	11,300	11,329	11,447	11,920	12,667	12,700	12,700	12,700	12,700	9,250	9,041	11,593		
	2551	8,691	8,860	9,862	12,664	10,279	9,293	8,698	7,903	7,582	6,991	6,120	6,902	8,654		
	2552	7,691	7,903	7,636	7,547	7,331	7,385	7,919	7,814					7,653	8000-8800	8000-8600
ข้าวเปลือกเจ้า 5% (ใหม่)	2550	6,268	6,320	6,137	6,268	6,230	6,192	6,200	6,200	6,190	6,156	6,538	6,746	6,287		
	2551	6,805	8,066	10,478	13,445	13,297	12,422	12,470	12,088	11,907	11,215	9,325	9,445	10,914		
	2552	10,014	10,500	9,874	9,885	9,906	9,935	10,144	9,770					10,004	8900-9500	8900-9500

มันสำปะหลัง

ประจำสัปดาห์ที่ 1 ของเดือนตุลาคม 2552 (25 กย.- 2 ตค.52)

ผลผลิต (ล้านตัน)	2547/48	2548/49	2549/50	2550/51	2551/52	%Δ
โลก	203.16	203.06	208.51	214.09	na	na
ไนจีเรีย	38.18	38.18	39.24	40.29	na	na
บราซิล	23.93	26.65	27.39	28.12	na	na
อินโดนีเซีย	19.43	19.45	20.23	20.55	na	na
เวียดนาม	5.57	5.70	7.81	7.00	na	na
ไทย	16.94	22.58	26.92	25.16	29.15	15.86
ช่วงผลผลิตออกมา	(พ.ย.-มี.ค.)	70 %				
แหล่งผลผลิตสำคัญ	นครราชสีมา(24%) กำแพงเพชร(6%) สระแก้ว(5%) ชัยภูมิ(5%)กาญจนบุรี(4%) ฉะเชิงเทรา(4%)					
พื้นที่ปลูก (ล้านไร่)	6.16	6.69	7.13	7.30	8.01	9.73
จำนวนครัวเรือน	487,088	464,956	476,352	480,484	na	
ผลผลิตเฉลี่ย (ตัน/ไร่)	2.75	3.38	3.56	3.40	3.64	7.06
ต้นทุนการผลิต (บาท/กก.)	0.92	0.84	0.82	1.08	1.21	12.04
มูลค่าผลผลิต (ล้านบาท)	25,410	29,128	29,956	36,733		
การแปรรูป (ล้านตัน) ^v						
- มันเส้น+อัดเม็ด	7.49	9.48	9.20	9.20	10.14	
- แป้งมัน	9.45	10.17	16.08	16.08	8.55	
การส่งออก ^v	ปี 48	ปี 49	ปี 50	ปี 51	ปี 52 (ม.ค.-ธ.ค.)	
- มันเส้น	2.77	3.82	2.86	1.47	1.88	
- มันอัดเม็ด	0.26	0.39	1.65	1.56	0.18	
- แป้งมัน	1.60	2.31	1.94	1.88	1.44	
- ผลิตภัณฑ์อื่นๆ	0.34	0.34	0.43	0.35	0.31	
ประเทศคู่ค้า	มันเส้น จีน 99% อื่นๆ 1% 5.26 3.81 แป้งมัน อินโดนีเซีย 23% จีน 16% ไต้หวัน 17% ญี่ปุ่น 12% อื่นๆ 32%					
ประเทศคู่แข่ง	เวียดนาม อินโดนีเซีย					
มาตรการส่งออก	กำหนดให้แสดงใบรับรองมาตรฐานสินค้าและขอใบอนุญาตส่งออก (ออกใบอนุญาตให้ผู้ส่งออกไม่จำกัดจำนวน)					

สถานการณ์ในประเทศ
ผลผลิตปี 52/53 สตก.ประมาณการผลิต 27.7 ล้านตัน ลดลงจากปีก่อนร้อยละ 6.81 มีผลจากการที่เฉลี่ยแบ่งขนาด ส่งผลให้ผลผลิตได้รับความเสียหายจำนวนมากในหลายพื้นที่แหล่งผลิต ทำให้เกษตรกรหันไปปลูกพืชชนิดแทน ซึ่งผลผลิตจะเริ่มออกสู่ตลาดล่าช้าจากเดิม โดยออกสู่ตลาดมากในช่วงเดือนมกราคม 2553

สถานการณ์ต่างประเทศ
การส่งออก ช่วงเดือน ม.ค.-ธ.ค.52 มันเส้น 1,885 ล้านตัน มูลค่า 8,387 ล้านบาท เพิ่มขึ้นจากช่วงปี 51 (ม.ค.- ก.ค.) ร้อยละ 71 มันอัดเม็ด 0.183 ล้านตัน มูลค่า 843 ล้านบาท ลดลงจากช่วงปี 51 (ม.ค.-ธ.ค.) ร้อยละ 87 แป้งมัน 1,216 ล้านตัน มูลค่า 14,732 ล้านบาท เพิ่มขึ้นจากปี 51 (ม.ค.- ธ.ค.) ร้อยละ 9 ทั้งนี้การส่งออกผลิตภัณฑ์มันเส้นมีการสั่งซื้อจากจีนอย่างต่อเนื่องเนื่องจากสต็อกมันเส้นของเวียดนามลดลงมากและจีนเกิดภาวะแห้งแล้ง ทำให้รัฐผู้พิชเสียหาย ด้านมันอัดเม็ดการสั่งซื้อจาก EU ยังคงชะลอตัว เนื่องจากหันไปใช้รัฐผู้ซื้อที่มีราคาถูกกว่าเป็นวัตถุดิบทดแทน สำหรับแป้งมันการส่งออกชะลอตัว มีการสั่งซื้อน้อย เนื่องจากต้องการสินค้าราคาถูก

ราคามันสำปะหลังและผลิตภัณฑ์	ปี	(2 ตค.52)					(บาท/กก.)							
		มค.	กพ.	มีค.	เมย.	พค.	มีย.	กค.	สค.	กย.	ตค.	พย.	ธค.	เฉลี่ย
1) เกษตรกรขายได้														
- เฉลี่ยทั่วประเทศ ^{1/}	2549	1.38	1.36	1.30	1.18	0.99	0.99	0.96	0.94	0.94	0.86	1.00	1.13	1.09
	2550	1.12	1.16	1.23	1.21	1.25	1.35	1.49	1.72	1.79	1.72	1.62	1.82	1.46
	2551	1.99	2.09	2.20	2.23	2.13	2.00	1.93	1.76	1.53	1.40	1.28	1.14	1.81
	2552	1.16	1.16	1.19	1.13	1.11	1.13	1.21	1.25	1.20	1.17			1.17
- จ.นครราชสีมา ^{2/}	2550	1.18	1.21	1.28	1.33	1.47	1.59	1.69	1.74	1.85	1.87	1.81	1.91	1.58
	2551	2.06	2.22	2.33	2.33	2.18	1.96	1.97	1.78	1.62	1.46	1.41	1.38	1.89
	2552	1.22	1.20	1.18	1.25	1.30	1.36	1.40	1.41	1.42	1.45			1.32
- จ.กาฬสินธุ์ ^{2/}	2550	1.22	1.24	1.27	1.31	1.38	1.48	1.73	1.78	1.77	1.77	1.78	1.88	1.55
	2551	1.96	2.14	2.33	2.33	2.22	1.88	1.88	1.58	1.51	1.36	1.39	1.33	1.83
	2552	1.29	1.25	1.26	1.21	1.21	1.21	1.25	1.21	1.32	1.39			1.26
- จ.ชลบุรี ^{2/}	2550	1.32	1.30	1.33	1.40	1.50	1.67	1.74	1.74	1.85	1.91	1.91	2.02	1.64
	2551	2.20	2.10	2.28	2.43	2.35	2.09	1.93	1.88	1.44	1.37	1.34	1.25	1.89
	2552	1.23	1.10	1.14	1.17	1.24	1.25	1.43	1.40	1.51	1.51			1.30
2) ราคาส่งออก FOB														
มันเส้น	2550	3.96	3.97	3.96	3.93	4.28	4.39	4.63	4.94	5.24	5.56	5.26	5.48	4.63
	2551	5.54	5.68	5.76	5.93	5.93	5.91	6.12	6.26	5.49	5.16	4.88	4.44	5.59
	2552	3.92	3.92	4.30	4.47	4.38	4.34	4.42	4.61	4.71	4.81			4.39
แป้งมัน	2550	8.94	8.97	8.36	9.00	10.13	10.74	10.97	11.13	11.35	11.99	11.58	11.98	10.43
	2551	12.12	12.66	13.39	13.59	13.07	12.63	12.24	11.25	10.54	9.80	9.65	9.26	11.68
	2552	8.71	8.25	8.61	9.05	9.25	9.11	9.45	9.48	9.48	9.51			9.09

หมายเหตุ : 1/ หัวมันสดลดลงจาก สตก. 2/ หัวมันสดเชื่อแป้ง 25% จาก คณจ.

สถานการณ์ปี 2550/51
โลก FAO คาดว่าปี 2550/51 จะมีผลผลิต 214.09 ล้านตัน โดยไทยเป็นผู้ผลิตอันดับ 3 แต่เป็นผู้ส่งออกอันดับ 1
ไทย กระทรวงเกษตรและสหกรณ์ พยากรณ์ว่า ในปี 2551/52 มีผลผลิตประมาณ 29.15 ล้านตัน เพิ่มขึ้นจากปีก่อนร้อยละ 15.86 ออกสู่ตลาดมากในช่วงเดือน พ.ย.51 - เม.ย.52

มาตรการปี 2551/52
คณะรัฐมนตรี มีมติเมื่อวันที่ 28 ตค.51,17 ก.พ.และ 7 เม.ย.52 เห็นชอบในหลักการโครงการแทรกแซงตลาดมันสำปะหลัง ปี 2551/52 ด้วยการรับจำนำหัวมันสด 13 ล้านตัน เพื่อแปรรูปเป็นมันเส้นและแป้งมัน โดยมีเงื่อนไขรับจำนำจากเกษตรกรไม่เกินรายละ 250 ตัน หรือเป็นเงินไม่เกินรายละ 350,000 บาท ระยะเวลาปรับจำนำ พ.ย.51 - เม.ย.52 ราคารับจำนำกำหนดราคาเป็นขั้นบันไดจาก กก.ละ 1.80 บาท ในเดือน พ.ย.51 ปรับเพิ่มเดือนละ 0.05 บาท/กก.จนถึง เม.ย.52 เป็น 2.05 บาท/กก. 0.05 บาท/กก. จนถึงเดือน เม.ย.52 เป็น กก.ละ 2.05 บาท/กก.

ผลการดำเนินโครงการ

ณ วันที่ 25 กันยายน 2552

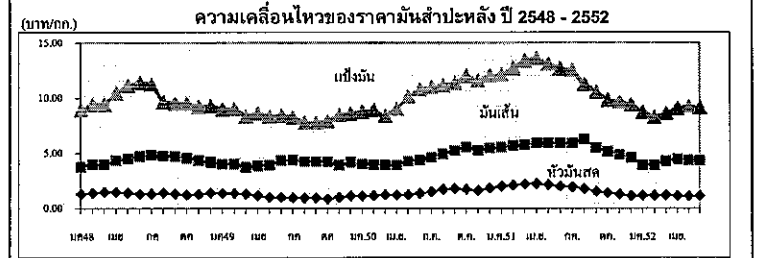
ประเภท	สมัครเข้าร่วม	จังหวัดรับรอง	อด.อนุมัติ	เปิดจุดรับจำนำ	ไปประทวน	ปริมาณรับจำนำ
โรงแป้ง	52	52	47	48	256,472	3,602,452
ลานมัน	631	572	526	509	274,019	8,129,059
โกดังกลาง	304	-	336	มีมัน 251 พัน ตัน มัน 77 พัน ตัน	-	มีมัน 2,374,082 ตัน มัน 724,049 ตัน

มาตรการจัดระบบพิเศษเฉพาะพื้นที่มันสำปะหลังปี 50/51 โดยดำเนินการในพื้นที่ 5 อำเภอ นำร่อง ใน จ.นครราชสีมา และบุรีรัมย์ อีกทั้งขยายการดำเนินการในเขตภาคเหนือตอนล่าง อ.ชาวพนาธิบุรี (จ.กำแพงเพชร) และเขตภาคตะวันออก อ.วังสมบูรณ์ (จ.สระแก้ว) โดยดำเนินการด้านจัดระบบการผลิตให้สอดคล้องกับด้านจัดระบบตลาด เพื่อให้แหล่งรวบรวมผลผลิตของเกษตรกรมีเพียงพอ โดยด้านระบบการตลาดให้การสนับสนุนสินเชื่อแก่เกษตรกรและผู้ประกอบการ เพื่อเพิ่มศักยภาพให้เกษตรกรมีการเพิ่มมูลค่ามันสำปะหลังในพื้นที่ดังกล่าว

การประกันราคามันสำปะหลัง ปี 52/53 มติ ครม.วันที่ 11 สค.52

- (1) เป้าหมายและพื้นที่ดำเนินการ จังหวัดแหล่งปลูกทั่วประเทศ ปริมาณ 29.7 ล้านตัน
- (2) ราคาและปริมาณรับประกัน กำหนดราคาประกันหัวมันสดเชื่อแป้ง 25% กก.ละ 1.70 บาท โดยเกษตรกรใช้สิทธิขอรับเงินชดเชยส่วนต่างราคาไม่เกินครัวเรือนละ 100 ตัน
- (3) ระยะเวลาดำเนินการ

- ขึ้นทะเบียนเกษตรกรโดยกรมส่งเสริมการเกษตร ตั้งแต่เดือน กค. - กย.52
- จัดทำสัญญาประกันราคาโดย ธ.ก.ส. ตั้งแต่เดือน สค.- พย.52
- ระยะเวลาใช้สิทธิประกันราคาหลังวันทำสัญญา 45 วัน แต่ไม่เกิน 6 เดือน นับถัดจากวันทำสัญญา
- ประกาศราคาตลาดอ้างอิง โดยคณะกรรมการกำหนดราคาตลาดอ้างอิงฯ พิจารณา กำหนดราคา
- ระยะเวลาโครงการ ตั้งแต่เดือน กค. 52 - กค.53



ยางพารา
ประจำลำดับปีที่ 5 ของเดือนกันยายน 2552 (28 ก.ย.-2 ต.ค. 52)

รายการ/ปี	ปี 2548	ปี 2549	ปี 2550	ปี 2551	ปี 2552 (F)
สต็อกโลก(ล้านตัน)	1.861	2.311	2.233	2.968	
ผลผลิตโลก(ล้านตัน)	8.907	9.701	9.726	9.942	10.140
- อินโดนีเซีย	2.271	2.637	2.755	2.824	
- มาเลเซีย	1.126	1.284	1.199	1.078	
- อินเดีย	0.772	0.853	0.811	0.880	
- จีน	0.510	0.533	0.600	0.663	
- เวียดนาม	0.482	0.555	0.602	0.632	
- ไทย	2.937	3.137	3.056	3.166	3.175
การส่งออกโลก (ล้านตัน)	6.410	6.876	7.551	7.280	
- อินโดนีเซีย	2.025	2.287	2.407	2.408	
- มาเลเซีย	1.128	1.131	1.018	0.916	
- เวียดนาม	0.538	0.680	0.682	0.691	
- ไทย (สถาบันวิจัยยาง)	2.632	2.772	2.704	2.675	
(สทก.)	2.948	3.058	2.966	2.832	(ม.ค.-ส.ค. 52) 1.729
การใช้โลก (ล้านตัน)	9.073	9.251	9.884	9.550	9.400
- จีน	2.150	2.400	2.550	2.435	
- สหรัฐฯ	1.159	1.003	1.018	1.041	
- ญี่ปุ่น	0.857	0.874	0.888	0.858	
- อินเดีย	0.789	0.815	0.851	0.878	
- มาเลเซีย	0.387	0.383	0.446	0.461	
- เกาหลีใต้	0.369	0.364	0.377	0.358	
- ไทย	0.335	0.321	0.374	0.367	0.354
การนำเข้าไทย (ล้านตัน)	0.001	0.001	0.001	0.001	0.001
ช่วงออกสู่ตลาด	ตลอดทั้งปีและออกมาก มี.ย.-ก.ค. และ ธ.ค.-ม.ค.				
แหล่งผลิตสำคัญ	สุราษฎร์ธานี สงขลา ตรัง นครศรีธรรมราช ยะลา นราธิวาส หัตถลุงระยอง นอนคาญ ครัวด ศรีสะเกษ อุบลราชธานี สุรินทร์				
เนื้อที่ยืนต้น (ไร่)	14,353,567	15,362,346	16,716,945		
เนื้อที่กรีดยาง (ไร่)	10,573,508	10,893,098	11,086,811	11,371,407	11,508,065
ผลผลิตยางดิบต่อไร่ (กน.)	282	282	274	278	276
ต้นทุน (บาท/กก.)	30.35	32.55	34.73	39.70	39.32
ครัวเรือนเกษตรกร	1,193,950	1,210,737	1,314,258	1,259,002	
มูลค่าผลผลิต (ล้านบาท)	153,290	213,880	210,772	236,540	
ประเทศคู่ค้า (ส่งออก)	จีน (31.24%) มาเลเซีย (14.88%) ญี่ปุ่น (14.74%) สหรัฐฯ (8.22%) ยุโรป (6.34%) เกาหลีใต้ (5.77%) และอื่นๆ (18.81%)				

1.สถานการณ์ปี 2552

1.1 สถานการณ์ตลาดโลก ผลผลิตยางของโลกในปี 2552 คาดว่ามีประมาณ 10.14 ล้านตัน เพิ่มขึ้นจากปี 2551 ร้อยละ 2 ส่วน การใช้งานของโลกคาดว่าจะมีประมาณ 9.40 ล้านตัน ลดลงจากปีที่ผ่านมาร้อยละ 1.57

1.2 สถานการณ์ในประเทศ ผลผลิตยางปี 2552 ส.ค.ก.คาดว่าจะมีประมาณ 3.175 ล้านตัน เพิ่มขึ้นจากปี 2551 ร้อยละ 0.28 ส่วน ความต้องการใช้คาดว่าจะมีประมาณ 0.354 ล้านตัน ลดลงร้อยละ 3.54

2. การแก้ไขปัญหายาง

2.1 หน่วยงานที่รับผิดชอบ จากการที่ได้เกิดปัญหาราคายางพาราตกต่ำ พ.ณ. ได้มีหนังสือขอความร่วมมือ ก.ม.(27 ต.ค.51) พิจารณาดำเนินการแก้ไขปัญหาดังกล่าว เนื่องจากเห็นว่า กษ. มี พ.ร.บ.ควบคุมยาง พ.ศ.2542 ที่เป็นกลไกในการควบคุมและกำกับดูแลการประกอบธุรกิจเกี่ยวกับยางเป็นระบบครบวงจร ตั้งแต่การผลิต การค้า และการแปรรูป และมีหลายหน่วยงานที่ดูแลในเรื่องยางพารา

2.2 ผลการประชุมของ 3 ประเทศผู้ผลิตยางพารารายใหญ่ (ไทย มาเลเซีย และอินโดนีเซีย)

2.2.1 วันที่ 29-30 ต.ค.2551 ได้มีมติ (1) เรงจัดการปลูกแทนต้นยางเก่าที่มีอายุมากกว่า 20 ปี ของ 3 ประเทศ ในปี 2552 เพิ่มจากปีละ 7 แสนไร่ เป็น 1.06 ล้านไร่ (2) ควบคุมพื้นที่ปลูกยางใหม่ให้ยางต้นตลาด โดยไทยสนับสนุนไปเปลี่ยนพื้นที่ปลูกยางในภาคใต้ไปปลูกพืชอื่นที่มีความเหมาะสมกว่า ส่วนอินโดนีเซียจะใช้วิธีควบคุมโดยการจดทะเบียน และมาเลเซียจะไม่ขยายพื้นที่ปลูกใหม่ (3) การชะลอการกรีดยางของ (4) จะไม่ลดราคาขายที่มีการตกลงไว้กับผู้นซื้อในช่วงที่ราคาขายสูงและไม่ปิดกั้นผู้นซื้อ

2.2.2 วันที่ 13 ต.ค.2551 ได้มีมติให้ลดการส่งออกยางในปี 2552 รวม 700,000 ตัน และขอความร่วมมือให้เสนอขายยาง ในราคาไม่ต่ำกว่ากิโลกรัมละ 1.35 เหรียญสหรัฐฯ

2.3 ผลการประชุมของสมาคมประเทศผู้ผลิตยาง (Association of Natural Rubber Producing Countries : ANRPC) ซึ่งมี สมาชิก 9 ประเทศ ได้แก่ จีน อินเดีย อินโดนีเซีย มาเลเซีย ปาปัวนิวกินี สิงคโปร์ ศรีลังกา ไทย และเวียดนาม ได้มีมติ (1) ผลักดันให้เกษตรกรโค่นต้นยางเก่าที่มีอายุ 25 ปีขึ้นไป และปลูกทดแทน มีพื้นที่เป้าหมายรวมกว่า 1.06 ล้านไร่/ปี (2) ส่งเสริมให้เกษตรกรลดจำนวนวันกรีดยางลง จากเดิมที่กรีดยางวันเว้นวัน เหลือกรีดยางวันเว้น 2 วัน ไทยได้มีแผนเร่งส่งเสริมขยายพื้นที่ส่งแระที่ปลูกแทน โดยจะผลัดกันให้ผู้ปลูกยางพาราตัดโค่นต้นยางที่มีอายุเกิน 25 ปี และปลูกทดแทนใหม่ จากเป้าหมายเดิม 2.5 แสน ไร่ เพิ่มขึ้น 4 แสนไร่/ปี โดยจะจ่ายเงินช่วยเหลือเกษตรกรที่เข้าร่วมโครงการฯ อัตรา 11,000 บาท/ไร่ ซึ่งปี 2552 นี้ คาดว่าจะทำให้ผลผลิตยางของไทยลดลงกว่า 80,000 ตัน

2.4 มาตรการเร่งด่วน เมื่อวันที่ 28 ม.ค. 52 ค.ร.ม. ได้มีมติ เห็นชอบโครงการสนับสนุนสถาบันเกษตรกรแปรรูปยางเพิ่มมูลค่า เพื่อแก้ไขปัญหาราคายางตกต่ำ ตามที่ ก.ย.เสนอ วงเงิน 8,000 ล้านบาท(ดูจาก ส.ค.ส.) โดยให้สถาบันเกษตรกรรวบรวมไม้ยางสดและยางแผ่นดิบจากสมาชิกจำนวน 200,000 ตัน มาดำเนินการแปรรูปเป็นยางแผ่นรมควัน ยางแผ่นรมควันอัดก้อน ยางแท่ง และน้ำยางข้น แล้วเก็บสต็อกขายไว้รอการจำหน่ายเมื่อราคาเหมาะสม และอนุมัติงบกลาง 270 ล้านบาท เพื่อใช้เป็นค่าบริหารและดำเนินการโครงการฯ ดังกล่าว และมี 3 ก.พ.52 กษ. ได้มีคำสั่งแต่งตั้งคณะกรรมการบริหารโครงการสนับสนุนสถาบันเกษตรกรแปรรูปยางเพื่อเพิ่มมูลค่าเพื่อแก้ไขปัญหาราคายางตกต่ำ โดยมีผู้แทน พ.ณ.ร่วมเป็นกรรมการ เพื่อทำหน้าที่กำหนดมาตรการ หลักเกณฑ์ เงื่อนไขและการดำเนินงาน การบริหารโครงการฯ รวมทั้งกำกับดูแล

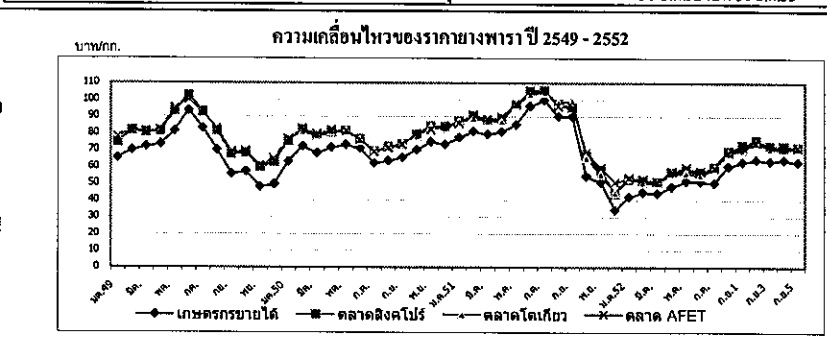
2.5 มติ ครม. (17 ก.พ.52) มอบหมาย กษ. จัดตั้งคณะกรรมการนโยบายยางธรรมชาติ เพื่อให้เป็นกลไกกระชับชาติในการจัดทำแผนปฏิบัติการเชิงกลยุทธ์ที่สามารถดูแลสินค้ายางพาราแบบครบวงจร ตั้งแต่การรักษาสเตียรภาพราคา การขึ้นทะเบียนเกษตรกรการผลิต การแปรรูป การควบคุมคุณภาพมาตรฐาน การบริหารสต็อก การตลาด และการวิจัยและพัฒนาสินค้าตลอดห่วงโซ่อุปทาน รวมทั้งการพิจารณาความเหมาะสมและความจำเป็นในการขอใช้แหล่งเงินต่าง ๆ

2.6 มติ ครม. (24 ก.พ.52) ตั้งคณะกรรมการนโยบายยางธรรมชาติ

2.7 มติ ครม. (28 ก.พ.52) เห็นชอบให้ขยายระยะเวลาโครงการสนับสนุนสถาบันเกษตรกรฯ จากเดิม 31 ต.ค.52 เป็น 31 ต.ค.53

สถานการณ์ปัจจุบัน

ลำดับที่ราคาขายแผ่นดิบที่เกษตรกรขายได้และยางแผ่นรมควันชั้น 3 ตลาดสิงคโปร์ (F.O.B) เฉลี่ย กก.ละ 62.78 และ 71.61 บาท/กก. ลดลงร้อยละ 2.06 และ 0.67 ตามลำดับ เนื่องจากความต้องการจากจีนซึ่งเป็นตลาดใหญ่ชะลอตัว จากการที่จีนจะมีวันหยุดยาวเพื่อฉลองวันชาติ อีกทั้งราคาน้ำมันดิบปรับลดลงด้วย สำหรับยางแผ่นรมควันชั้น 3 ตลาดโคเกียว (C.I.F) เฉลี่ย กก.ละ 71.16 บาท/กก. สูงขึ้นร้อยละ 0.76 เนื่องจากอุปทานมีจำกัดจากการที่ประเทศผู้ผลิตสำคัญประสบกับภัยธรรมชาติ



ราคา บาท/กก.	ปี	กรมการค้าภายใน กระทรวงพาณิชย์												
		ม.ค.	ก.พ.	มี.ค.	เม.ย.	พ.ค.	มิ.ย.	ก.ค.	ส.ค.	ก.ย.	ต.ค.	พ.ย.	ธ.ค.	เฉลี่ย
ราคายางแผ่นดิบชั้น 3 เกษตรกรขายได้	2549	65.28	69.79	71.95	73.50	81.22	93.45	82.76	69.98	55.71	57.12	47.98	49.47	68.18
	2550	63.06	72.22	68.17	71.41	73.07	70.80	61.96	63.64	65.44	69.80	74.79	73.30	68.97
	2551	77.36	80.99	79.30	80.84	85.16	96.05	99.68	90.05	89.74	54.51	50.81	34.09	76.55
	2552	41.93	44.64	44.18	48.03	51.30	50.65	50.28	60.08	62.78	น/ส	น/ส	น/ส	50.43
ราคายางแผ่นรมควันชั้น 3 ตลาดภาคใหญ่	2549	71.13	76.07	77.80	75.38	92.30	99.19	87.20	75.61	61.95	62.77	53.90	57.20	74.21
	2550	69.89	77.01	74.75	77.42	79.31	74.41	65.94	68.56	70.18	75.68	80.68	79.10	74.41
	2551	82.99	86.16	84.09	86.62	95.30	103.34	103.94	95.23	94.46	64.29	56.04	38.83	82.61
	2552	48.50	48.63	49.05	53.56	56.85	54.35	56.68	65.93	68.28	น/ส	น/ส	น/ส	55.76
ตลาดสิงคโปร์	2549	74.52	81.69	80.55	81.12	93.12	102.48	92.88	81.44	67.65	68.27	59.76	62.83	78.86
	2550	75.40	82.11	78.26	80.49	81.22	76.43	69.17	71.87	73.52	79.26	84.15	84.01	77.99
	2551	87.06	90.37	87.17	88.45	96.81	105.05	105.46	97.63	95.68	66.52	57.96	43.81	85.16
	2552	52.49	51.71	50.89	56.30	58.01	56.63	59.67	69.21	71.61	น/ส	น/ส	น/ส	58.50
ตลาดโคเกียว	2550		81.18	78.38	81.05	81.30	75.71	69.45	71.65	73.91	78.17	83.49	82.95	79.93
	2551	86.73	89.08	87.22	87.21	96.79	103.41	104.46	98.33	99.14	65.50	55.65	44.52	84.84
	2552	53.65	50.58	50.33	55.86	56.41	55.03	59.02	68.09	71.16	น/ส	น/ส	น/ส	57.79
	ตลาดสินค้าเกษตรกรล่วงหน้าแห่งประเทศไทย	2549	78.00	82.01	81.33	81.80	95.00	100.00	92.33	82.69	68.67	69.20	60.43	64.70
2550		76.50	82.60	79.37	81.82	81.38	75.69	68.74	71.24	73.03	79.67	81.99	84.35	78.03
2551		85.73	91.02	88.25	89.50	97.51	105.50	105.61	96.08	95.46	68.06	59.37	50.58	86.06
2552		53.31	52.52	50.99	57.06	59.61	57.22	59.33	68.52	71.17	น/ส	น/ส	น/ส	58.86

กาแฟ
ประจำสัปดาห์ที่ 5 ของเดือนกันยายน 2552 (28 ก.ย.-2 ต.ค. 52)

รายการ/ปี	ปี 2549/50	ปี 2550/51	ปี 2551/52	ปี 2552/53*
สต็อกโลกต้นปี(ตัน)* (ประมาณการ)	2,316,660	2,570,280	2,263,740	2,403,780
ผลผลิตโลก(ตัน)	8,007,900	7,370,280	8,086,080	7,646,580
- บราซิล	2,802,000	2,346,000	3,087,000	2,610,000
- โคลัมเบีย	729,840	750,900	630,000	732,000
- เม็กซิโก	252,000	270,000	267,000	270,000
- เวียดนาม	1,170,000	1,099,980	1,180,200	1,101,000
- อินโดนีเซีย	483,000	450,000	456,000	456,000
- ลาว	24,000	24,000	24,000	24,000
- ไทย (ตัน)	55,660	50,442	56,315	51,508
การใช้ของโลก (ตัน)	7,395,300	7,145,640	7,776,460	7,263,540
การใช้ของไทย (ตัน)	56,100	61,800	68,000	71,000
การนำเข้า (ข้อมูลทันทัน WTO ให้นำเข้าในโควตา 5.25 ตัน ภายในโควตา 30% นอกโควตา 90%)				
- เมล็ดกาแฟ(ตัน)	374	14,542	7,831 (ค.ค.51-ค.ค.52)	
- กาแฟคั่ว(ตัน)	392	281	246	
- กาแฟผงสำเร็จรูป(ตัน)	2,642	2,889	2,016	
- กาแฟผสมน้ำตาลและครีมเทียม(ตัน)	8,578	4,209	3,674	
การส่งออก				
- เมล็ดกาแฟ(ตัน)	11,137	1,539	187 (ค.ค.51-ค.ค.52)	
- กาแฟคั่ว(ตัน)	483	813	1,114	
- กาแฟผงสำเร็จรูป(ตัน)	7,798	3,391	3,637	
- กาแฟผสมน้ำตาลและครีมเทียม(ตัน)	17,684	23,459	24,532	
ช่วงออกสู่ตลาด	ค.ค. 0.57%, พ.ย. 3.22%, ธ.ค. 12.31%, ม.ค. 29.56%, ก.พ. 39.48%			
	มี.ค. 11.14% , เม.ย. 3.72%			
แหล่งผลิตสำคัญ				
- พันธุ์โรบัสต้า (93%)	ชุมพร ระนอง สุราษฎร์ธานี กระบี่ นครศรีธรรมราช พังงา ประจวบคีรีขันธ์			
- พันธุ์อาราบิก้า (7%)	เชียงใหม่ เชียงราย แม่ฮ่องสอน อุตรดิตถ์			
พื้นที่ให้ผล(ไร่)	424,632	388,662	365,337	356,867
ผลผลิตต่อไร่ (กก.)	109	130	154	144
ต้นทุน (บาท/กก.)	32.83	39.06	40.19	
ครัวเรือนเกษตรกร	30,541	30,175	28,698	
มูลค่าผลผลิต(ล้านบาท)	2,577	3,160	3,508	
ประเทศคู่ค้าสำคัญ				
1. เมล็ดกาแฟดิบ	- นำเข้า เวียดนาม (97.65%) ลาว (1.89%)			
	- ส่งออก สหรัฐอเมริกา (74.73%) อิตาลี (13.63%) เยอรมันนี (3.92%)			
2. กาแฟคั่ว	- นำเข้า อิตาลี (72.85%) ฝรั่งเศส (17.53%) เกาหลีเหนือ (8.20%)			
	- ส่งออก พม่า (76.01%) อาหรับ เอมีเรต (5.97%) ไต้หวัน (4.53%)			
3. กาแฟผงสำเร็จรูป	- นำเข้า มาเลเซีย (61.01%) สิงคโปร์ (9.91%) บราซิล (8.83%)			
	- ส่งออก ลาว (34.22%) พม่า (24.75%) ฟิลิปปินส์ (12.96%) ไต้หวัน (6.37%)			
ประเทศคู่แข่งสำคัญ เวียดนาม อินโดนีเซีย				

1. การนำเข้าเมล็ดกาแฟเพื่อการแปรรูปส่งออกและจำหน่ายในประเทศปี 2550/51

1.1 การนำเข้ากาแฟเพื่อการส่งออก กรม. ได้มีมติ (27 พ.ค.2551) เห็นชอบร่างประกาศกระทรวงพาณิชย์ เรื่อง การส่งออกกาแฟไปนอกราชอาณาจักร พ.ศ.2551 เพื่อให้เมล็ดกาแฟที่นำเข้ามาผลิตเป็นผลิตภัณฑ์สามารถส่งออกได้ (ให้นำเข้าภายใน ก.ย.2551และส่งออกภายใน พ.ย.2551) ซึ่งมีผู้อนำเข้า 1 ราย ได้แก่ บริษัท คอวลิตี คอฟฟี่ โปรดักส์ จำกัด อนุญาตให้นำเมล็ดกาแฟ 3,000 ตัน (อัตราภาษียกเว้น 0% ภายใต้อัตราภาษีได้ตามมาตรา 19 พ.ร.บ.ศุลกากร) (นำเข้าจริง 1718.517 ตัน)

1.2 การนำเข้ากาแฟเพื่อการจำหน่ายในประเทศ กรม. ได้มีมติ (5 พ.ค.2551) เห็นชอบให้เปิดตลาดสินค้ากาแฟตามข้อตกลง WTO ในโควตาจำนวนไม่เกิน 10,000 ตัน (เดิม 5.25 ตัน) อัตราภาษีในโควตาร้อยละ 30 เพื่อแก้ไขปัญหาการขาดแคลนเมล็ดกาแฟสำหรับกรม.แปรรูปเพื่อใช้ในประเศ ไทยให้นำเข้าภายในเดือนตุลาคม 2551 ซึ่งมีผู้อนำเข้า 2 ราย ได้แก่ บริษัท คอวลิตี คอฟฟี่ โปรดักส์ จำกัด 9,800 ตัน และบริษัท ซาวาลี คอฟฟี่ แอนลิตี้ จำกัด 200 ตัน(นำเข้าจริง 5.1 ตัน)

1.3 เดือนใบกรนำเข้า ผู้นำเข้าตามข้อ 1.1 และ 1.2 ต้องทำสัญญากับกรมวิชาการเกษตร รับซื้อเมล็ดกาแฟอุตสาหกรรมผลิตปี 2551/52 (1 พ.ย. 51-15 มี.ค.52) จากเกษตรกรหรือสถาบันเกษตรกร จำนวน 1 เท่า และ 2 เท่าของปริมาณที่ได้รับการจัดสรรและนำเข้าจริงตามลำดับ ในราคาตลาดโลก (ซื้อขายล่วงหน้า ตลาดลอนดอน) เฉลี่ยย้อนหลัง 5 วัน ในกรณีที่ราคาตลาดในประเทศสูงกว่าราคาตลาดโลกให้ซื้อความราคาตลาดในประเทศและหากราคาตลาดโลกเฉลี่ยต่ำกว่าราคาตลาดในประเทศให้ซื้อในราคาไม่ต่ำกว่า กก.ละ 55 บาท (เมล็ดกาแฟมาตรฐาน F.A.Q: Fair Average Quality)

2. แนวโน้มสถานการณ์ปี 2551/52

2.1 ตลาดโลก กระทรวงเกษตรสหรัฐฯ คาดการณ์ล่าสุด (มี.ย.52) ปริมาณสต็อกต้นปี 2.264 ล้านตัน ลดลงจากปี 2550/51 คิดเป็นร้อยละ 11.92 ปริมาณผลผลิต 8.086 ล้านตัน เพิ่มขึ้นคิดเป็นร้อยละ 9.71 และความต้องการใช้ 7.776 ล้านตัน เพิ่มขึ้นคิดเป็นร้อยละ 8.83 สำหรับปี 2552/53 คาดว่าผลผลิตกาแฟของโลก มีปริมาณ 7.65 ล้านตัน ลดลงจากปี 2551/52 ร้อยละ 5.44

2.2 ในประเทศไทย

2.1.1 ผลผลิต สำนักงานเศรษฐกิจการเกษตร คาดการณ์ผลผลิตปี 2551/52 ล่าสุด มีปริมาณ 56,315 ตัน เพิ่มขึ้นจากปีที่ผ่านมา 5,873 ตัน คิดเป็นร้อยละ 11.64 ออกสู่ตลาดในช่วงเดือน ค.ค.51-มี.ค. 52

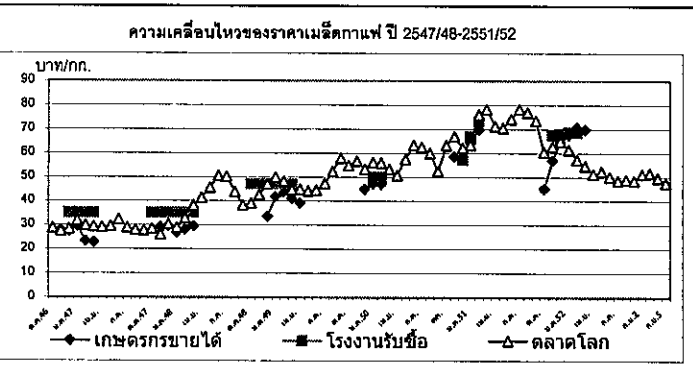
2.1.2 ความต้องการใช้ คาดว่าจะมีประมาณ 68,000 ตัน เพิ่มขึ้นจากปี 2550/51 ร้อยละ 10 ตามปริมาณการขยายตัวของธุรกิจบริการสุขภาพสำหรับกาแฟคั่วบด และกาแฟพร้อมดื่ม

3. แผนการดำเนินงานปี 2551/52 (1) กรมฯประชุมเพื่อประเมินสถานการณ์และแนวทางการช่วยเหลือเกษตรกร เมื่อ 17 พ.ย.51 มีมติให้กำหนดราคาที่ยกยอเกษตรกรจะขายได้ ไม่ควรต่ำกว่า กก.ละ 55 บาท เพื่อให้เป็นเกณฑ์ในการช่วยเหลือเกษตรกรหากราคาต่ำกว่านี้ และให้ตั้งคณะทำงานเฉพาะกิจระดับจังหวัด เพื่อเป็นกลไกกำกับดูแลและติดตามการซื้อขายในพื้นที่จังหวัดแหล่งผลิตหลัก (2) จัดฝึกอบรมเชิงปฏิบัติการให้แก่เกษตรกรเกี่ยวกับการสร้างมูลค่าเพิ่ม โดยให้ความรู้เกษตรกรด้านวิทยาการหลังการเก็บเกี่ยว การแปรรูปกาแฟคั่วบดและกาแฟโบราณ (3) จัดหาตลาดให้เกษตรกร ด้วยการส่งเสริมการจัดทำสัญญาซื้อขายเมล็ดกาแฟ ระหว่างเกษตรกร/สถาบันเกษตรกร กับผู้ประกอบการ โรงงานผลิตกาแฟสำเร็จรูป (4) ประชาสัมพันธ์เผยแพร่ข้อมูล สถานการณ์และความเคลื่อนไหวราคาตลาดโลก เพื่อเป็นข้อมูลประกอบการตัดสินใจจำหน่ายผลผลิตของเกษตรกร (5) กำกับดูแลการซื้อขายให้เกิดความเป็นธรรมด้วยการตรวจสอบเครื่องชั่งของผู้รับซื้อและให้มีการปิดป้ายแสดงราคารับซื้อ

สถานการณ์ปัจจุบัน

ราคาตลาดลอนดอนในสัปดาห์นี้เฉลี่ยตันละ 1,423.27 ดอลลาร์สหรัฐฯ (47.41 บาท/กก.) ลดลงจากสัปดาห์ที่ผ่านมา ร้อยละ 4.14 เนื่องจากนักลงทุนชะลอการซื้อขายเพื่อรอดูแนวโน้มอุปสงค์อุปทานทั่วโลก

สำหรับผลผลิตของไทยฤดูกาลปี 2552/53 คาดว่าจะมีประมาณ 51,508 ตัน ลดลงจากปี 2551/52 ร้อยละ 8.54 เนื่องจากพื้นที่ปลูกลดลง จากการที่ต้นป่าล้มน้ำมันและยางพาราที่เกษตรกรปลูกแซมกับต้นกาแฟโตขึ้น จึงโค่นต้นกาแฟที่บางส่วน สำหรับพื้นที่ปลูกกาแฟอาราบิก้าทางภาคเหนือเพิ่มขึ้น เนื่องจากเกษตรกรได้รับการส่งเสริมจากบริษัทเอกชน อีกทั้งได้รับผลตอบแทนสูงด้วย ทั้งนี้ ผลผลิตจะเริ่มออกสู่ตลาดตั้งแต่ค.ค.52 และจะออกมากช่วง ม.ค.-ก.พ.



ราคา (บาท/กก.)	คค.	พย.	ธค.	มค.	กพ.	มีค.	เมย.	พค.	มิย.	กค.	ตค.	กย.	เฉลี่ย
เกษตรกรขายได้ (เกษตรกร)	ปี 2548/49	-	-	33.49		43.66	40.88	39.00	-	-	-	-	39.26
	ปี 2549/50	-	-	44.78	47.11	46.99							46.29
	ปี 2550/51		58.50	57.79	65.70	68.61							62.65
	ปี 2551/52	45.00	56.75	64.43	67.50	70.45	69.67	-	-	-	-	-	62.30
โรงงานรับซื้อ (เกษตรกร)	ปี 2548/49	-	-	-	43.00	47.00	47.00	-	-	-	-	-	45.67
	ปี 2549/50	-	-	-	50.00	50.00							50.00
	ปี 2550/51		-	57.00	67.00	73.00							65.67
	ปี 2551/52	-	67.31	68.03	68.73	68.50	-	-	-	-	-	-	68.14
ตลาดโลก (ลอนดอน)	ปี 2547/48	28.40	25.96	30.25	28.84	32.72	38.07	41.19	45.52	50.30	50.04	43.81	38.23
	ปี 2548/49	39.07	42.42	46.92	49.86	48.11	44.59	44.85	44.04	44.42	47.24	52.21	57.74
	ปี 2549/50	54.66	56.56	53.26	56.04	55.73	53.05	50.59	57.33	63.28	62.37	59.84	52.33
	ปี 2550/51	63.10	66.76	62.09	63.31	75.96	78.08	71.22	70.41	74.04	78.09	76.80	73.35
	ปี 2551/52	60.35	62.06	64.82	61.24	57.03	54.61	53.54	52.15	50.03	48.37	48.73	47.41

สับปะรด

ประจำสัปดาห์ที่ 5 ของเดือนกันยายน 2552 (วันที่ 28 กย. - 2 ต.ค. 2552)

ผลผลิต	2550	2551	2552	± %Δ
โลก (ล้านตัน)	18.87	19.00	19.00	0.00
ไทย (ล้านตัน)	2.185	2.278	1.981	-13.04
ช่วงผลผลิตออกมาก	รุ่นที่ 1 เม.ย.- ก.ค. และ รุ่นที่ 2 พ.ย.- ม.ค.			
พื้นที่ปลูก (ไร่)	590,306	581,972	567,678	-2.46
จำนวนคริวเรือน	36,961	38,482	38,500	
ผลผลิตเฉลี่ย(กก./ไร่)	3,702	3,915	3,490	-10.86
ต้นทุนการผลิต(บาท/กก.)	2.61	2.88	3.03	
มูลค่าผลผลิต (ล้านบาท)	9,985	10,342	10,900	5.40
การใช้				
-บริโภคนสด (ล้านตัน) 20%	0.437	0.456	0.396	
-แปรรูปกระป๋อง(ล้านตันสด) 80%	1.748	1.822	1.585	
ส่งออก				(ม.ค.-ก.ค.52)
- กระป๋อง (ล้านตัน)	0.568	0.619	0.413	
- มูลค่า (พันล้านบาท)	14.496	18.740	14.043	
ประเทศคู่ค้า	สหรัฐฯ 23% ยุโรป 46% (เยอรมัน 9% รัสเซีย 5%)			
ประเทศคู่แข่ง	บราซิล 14% ไทย 12% ฟิลิปปินส์ 10% อินโดนีเซีย 8% จีน 8%			
อัตราแปรสภาพ	สับปะรดกระป๋อง : สับปะรดสด = 1 : 3.3 น้ำสับปะรด : สับปะรดสด = 1 : 6			

1. การผลิตและการค้าของโลก

1.1 ผลผลิตปี 2552 มีประมาณ 19 ล้านตัน ใกล้เคียงกับปี 2551 โดยประเทศผู้ผลิตสำคัญได้แก่ บราซิล(14%) ไทย (12%) ฟิลิปปินส์(10%) อินโดนีเซีย(8%) จีน(8%)

1.2 การส่งออก ประเทศผู้ส่งออกสับปะรดกระป๋อง และน้ำสับปะรดกระป๋องที่สำคัญของโลก ได้แก่ ไทย(47.08%) ฟิลิปปินส์ (14.51%) อินโดนีเซีย(6.01%) เนเธอร์แลนด์(5.56%) จีน(4.96%)

2. การผลผลิตและการค้าของไทย

2.1 การผลิต ผลผลิตลดลงร้อยละ 13.04 เนื่องจาก

1) พื้นที่เก็บเกี่ยวลดลงจากปีก่อนร้อยละ 2.46 เนื่องจากเกษตรกรหันไปปลูกพืชชนิดอื่นทดแทน เช่น ยางพารา และมันสำปะหลัง

2) ผลผลิตต่อไร่ลดลงร้อยละ 10.86 เนื่องจากสภาวะอากาศแห้งแล้ง ในช่วงเดือน พ.ย.51-เม.ย.52

2.2 การส่งออกผลิตภัณฑ์สับปะรดต่าง ๆ

1) ปี 2551 ส่งออกปริมาณ 794,266 ตัน เพิ่มขึ้นจากปี 2550 ร้อยละ 8.39 ส่วนหนึ่งเป็นผลมาจากสหรัฐอเมริกายุติการเก็บ AD สับปะรดกระป๋องของไทย ตั้งแต่ 31 ต.ค.50

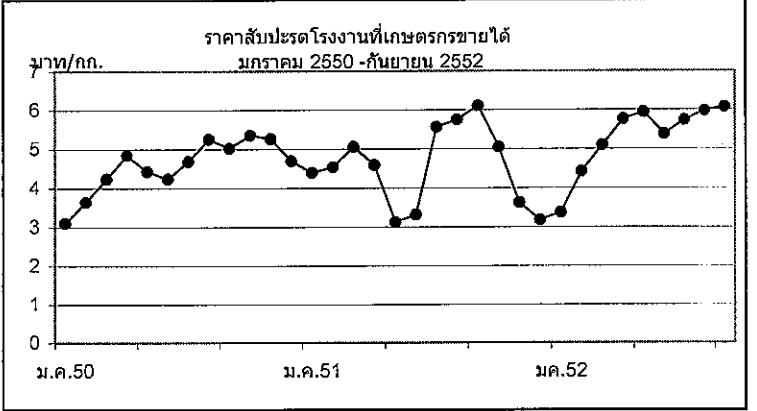
2) ปี 2552 (ม.ค.-ก.ค.) ส่งออกปริมาณ 413,048 ตัน ลดลงจากช่วงเดียวกันของปี 2551 ร้อยละ 26 เนื่องจากภาวะเศรษฐกิจโลกชะลอตัว ต่างประเทศลดคำสั่งซื้อ

สถานการณ์ปัจจุบัน

ราคาสับปะรดโรงงานที่เกษตรกรขายได้ปรับตัวสูงขึ้นจากสัปดาห์ที่ผ่านมา กก.ละ 0.21 บาท เนื่องจากเป็นช่วงนอกฤดูการผลิตออกสู่ตลาดน้อย

มาตรการแก้ไขปัญหา

ได้ประสานขอความร่วมมือโรงงานให้ช่วยรับซื้อสับปะรดสดจากเกษตรกรในช่วงที่ผลผลิตออกมากเมื่อเดือน พ.ย.51 โดยรับซื้อในราคาที่เหมาะสม



ปี	ม.ค.	ก.พ.	มี.ค.	เม.ย.	พ.ค.	มิ.ย.	ก.ค.	ส.ค.	ก.ย.	ต.ค.	พ.ย.	ธ.ค.	เฉลี่ย
2548	3.56	3.86	3.93	3.64	3.61	3.69	3.70	4.33	4.49	4.30	3.11	2.61	3.74
2549	2.42	2.54	2.66	2.46	2.08	1.37	1.64	2.52	2.76	3.11	3.31	3.34	2.52
2550	3.10	3.64	4.33	4.84	4.42	4.23	4.68	5.25	5.02	5.35	5.26	4.69	4.57
2551	4.39	4.53	5.05	4.59	3.12	3.54	5.55	5.74	6.10	5.04	3.62	3.17	4.54
2552	3.37	4.41	5.12	5.75	5.93	5.37	5.73	5.97	6.07				5.30

ไก่เนื้อ

ประจำสัปดาห์ที่ 5 ของเดือน กันยายน 2552 (28 ก.ย. - 2 ต.ค.52)

	2549	2550	2551	2552	% Δ
ผลผลิต (พันตัน)			เบื้องต้น	คาดการณ์	
- โลก	64,198	68,176	71,733	74,237	3.49
สหรัฐอเมริกา	15,930	16,211	16,677	16,487	-1.14
จีน	10,350	11,354	12,650	13,700	8.30
บราซิล	9,355	10,305	10,895	11,417	4.79
สหภาพยุโรป	7,740	8,250	8,400	8,495	1.13
- ไทย (ซากบริโภค)	1,068.81	1,106.66	1,132.05	1,157.17	2.22
ช่วงผลผลิตออกมาก	ตุลาคม - กุมภาพันธ์				
จำนวนครีวเรือน	9,766	7,484			
ต้นทุนการผลิต (บาท/กก.)	28.37	29.50	32.80	32.27	(ม.ย.52)
มูลค่าผลผลิต (ล้านบาท)	52,669	58,366	68,093	49,115	(ม.ก. - ก.ย.52)
การใช้ (พันตัน)	809.11	809.30	755.75	757.18	0.19
ปริมาณส่งออก (ตัน)	296,957	333,523	383,313	242,101	(ม.ก. - ส.ค.52)
มูลค่าส่งออก (ล้านบาท)	35,839	37,313	51,618	31,827	
ประเทศคู่ค้า	ญี่ปุ่น (40%) อังกฤษ (30%) เนเธอร์แลนด์ (7%) เวียดนาม ไอร์แลนด์ เยอรมัน สิงคโปร์				
ประเทศคู่แข่ง	บราซิล สหรัฐอเมริกา EU จีน อาร์เจนตินา				

สถานการณ์ ปี 2552

1. การผลิต สศก. ประมาณการผลผลิตไก่เนื้อมีชีวิต ปี 2552 ไร่ที่จำนวน 920.15 ล้านตัว เพิ่มขึ้น 2.22% จากปี 2551 (900.17 ล้านตัว) น้ำหนักไก่เฉลี่ย 2 กก./ตัว เป็นผลผลิตเนื้อไก่ส่วนที่ใช้บริโภค 1,157.17 พันตัน (62.88% ของน้ำหนัก)

2. การใช้จ่าย ปกติผลผลิตเนื้อไก่ ประมาณ 65% ใช้บริโภคภายในประเทศ โดยในปี 2552 สศก. คาดว่าความต้องการใช้จ่ายในจะเพิ่มขึ้นจากปี 2551 เพียง 0.19%

3. อัตราการบริโภค 16 กก./คน/ปี (ที่มา : คณะกรรมการบริหารสินค้าไก่เนื้อและผลิตภัณฑ์)

4. การส่งออก คณะกรรมการบริหารสินค้าไก่เนื้อและผลิตภัณฑ์ กำหนดเป้าหมายการส่งออกเนื้อไก่ ปี 2552 จำนวน 400,000 ตัน เป็นการส่งออกไก่สดแช่เย็นแช่แข็ง จำนวน 24,000 ตัน และ ไก่แปรรูป จำนวน 376,000 ตัน อย่างไรก็ตาม การส่งออกมีแนวโน้มจะต่ำกว่าเป้าหมายที่กำหนดไว้ โดยมีสาเหตุจากภาวะเศรษฐกิจที่ชะลอตัวลงทั่วโลก

ช่วงเดือนมกราคม - สิงหาคม 2552 มีการส่งออกเนื้อไก่ ดังนี้ (ที่มา : กรมศุลกากร)

Δ เนื้อไก่แช่เย็นแช่แข็ง จำนวน 15,438 ตัน ส่งออกไป เวียดนาม (64%)
ฮ่องกง (26%) พม่า และ กัมพูชา

Δ เนื้อไก่แปรรูปปรุงสุก จำนวน 226,663 ตัน ส่งออกไป ญี่ปุ่น (43%)
อังกฤษ (32%) เนเธอร์แลนด์ ไอร์แลนด์ และ เยอรมัน

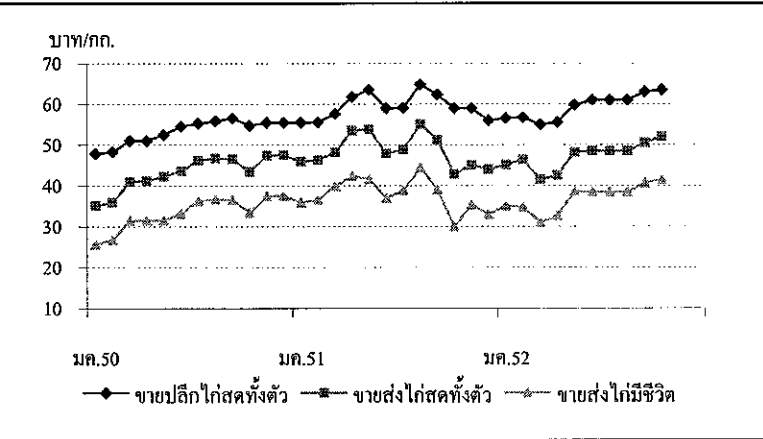
5. มาตรการด้านการตลาด 1) ติดตามกำกับดูแลราคาให้สอดคล้องกับตลาดโลก
2) เชื่อมโยงการจำหน่ายผลผลิตและผลิตภัณฑ์แปรรูป จากผู้ผลิตสู่ผู้บริโภคโดยตรง

สถานการณ์ สัปดาห์ที่ 5 ของเดือน กันยายน 2552 (28 ก.ย. - 2 ต.ค.52)

การผลิต มีผลผลิตออกสู่ตลาดต่อเนื่อง ทั้งนี้ กลุ่มผู้เลี้ยงและผู้ส่งออกไก่เนื้อได้ร่วมกันบริหารจัดการ การผลิตไก่เนื้อให้อยู่ในระดับที่สอดคล้องกับตลาดรองรับ ประมาณ 18 - 19 ล้านตัว/สัปดาห์ เพื่อรักษาระดับราคาไว้ มิให้ผันผวนมาก

ภาวะการค้าและราคา ภาวะการค้าปกติ ราคายังทรงตัวเท่ากับสัปดาห์ก่อน

	สัปดาห์นี้	สัปดาห์ก่อน
- ขายส่ง ไก่มีชีวิต	41 - 42	41 - 42
- ขายปลีก ไก่สดทั้งตัว (รวมเครื่องใน)	62 - 65	62 - 65
- ขายปลีกเนื้อออก	74 - 75	74 - 75



ราคา (บาท/กก.)	ปี	มค.	กพ.	มีค.	เมย.	พค.	มิย.	กค.	สค.	กย.	ตค.	พย.	ธค.	เฉลี่ย
ขายส่ง ไก่มีชีวิต	2550	25.57	26.70	31.50	31.50	31.50	33.21	36.25	36.74	36.55	33.45	37.41	37.50	33.16
หน้าโรงฆ่า กทม.	2551	35.93	36.55	39.93	42.33	41.66	36.93	38.83	44.45	39.09	29.91	35.40	33.00	37.83
	2552	35.05	34.79	31.00	32.63	38.64	38.50	38.50	38.55	40.68	41.50			36.98
ขายส่ง ไก่สดทั้งตัว	2550	35.14	35.95	41.00	41.24	42.23	43.60	46.20	46.74	46.60	43.45	47.41	47.50	43.09
	รวมเครื่องใน ตลาด กทม.	2551	45.93	46.35	48.21	53.50	53.82	47.86	48.81	55.05	51.23	42.91	45.05	44.00
ขายปลีก ไก่สดทั้งตัว	2552	45.15	46.42	41.50	42.57	48.17	48.50	48.50	48.50	50.57	52.00			47.19
	รวมเครื่องใน ตลาด กทม.	2550	47.83	48.30	51.00	51.00	52.50	54.50	55.20	55.86	56.55	54.77	55.50	55.50
รวมเครื่องใน ตลาด กทม.	2551	55.50	55.58	57.67	61.81	63.50	58.95	59.10	64.83	62.36	59.00	59.00	56.00	59.44
	2552	56.60	56.74	55.00	55.57	59.78	61.00	61.00	61.00	63.02	63.50			59.32

	2549	2550	2551	2552	% Δ
ผลผลิต (ล้านตัน)	ประมาณการ				
- โลก (สมาคมกึ่งไทย)	1.945	2.171	1.900	na	
- ไทย (กรมประมง)	0.507	0.444	0.466	0.450	-3.43
กึ่งกุลาค่า	0.004	0.003	0.002	0.004	
กึ่งขาวแวนนาไม & อื่นๆ	0.503	0.441	0.464	0.446	
ช่วงผลผลิตออกมาก	มิถุนายน - กันยายน				
จำนวนคริวเรือ	35,000	40,000	32,000	na	
ต้นทุนการผลิตกึ่งขาวแวนนาไม					
ขนาด 50 ตัว/กก. กก.ละ			123		
ขนาด 60 ตัว/กก. กก.ละ			118	108.6	
ที่มา : กรมประมง					
มูลค่าผลผลิตกึ่ง	66,000	50,000	50,400		
ที่เกษตรกรขายได้ (ล้านบาท)					
บริโภคภายในประเทศ (ล้านตัน)	0.050	0.044	0.046	0.045	
การนำเข้า					
- ปริมาณ (ล้านตัน)	0.024	0.016	0.020	0.012	
- มูลค่า (ล้านบาท)	2,960	1,516	3,095	1,198	
ที่มา : กรมการค้าต่างประเทศ	(ม.ค.-ส.ค.52)				
การส่งออก					
- ปริมาณ (ล้านตัน)	0.310	0.354	0.360	0.243	
- มูลค่า (ล้านบาท)	77,190	81,404	84,354	56,442	
	(ม.ค.-ส.ค.52)				
ประเทศคู่ค้า	สหรัฐอเมริกา ญี่ปุ่น และสหราชอาณาจักร				
ประเทศคู่แข่ง	อินเดีย เอกวาดอร์ อินโดนีเซีย จีน				

สถานการณ์ปี 2552

- การผลิต กรมประมงคาดการณ์ผลผลิตกึ่งจากการเพาะเลี้ยง ปี 2552 ประมาณ 450,000 ตัน (กึ่งขาวแวนนาไม 99% กึ่งกุลาค่า 1%) ลดลงจากปี 2551(466,330 ตัน) 3.43% เป็นผลจากเศรษฐกิจโลกชะลอตัว กำลังซื้อและความต้องการบริโภคลดลง เกษตรกรบางรายจึงปรับลดปริมาณการเลี้ยงลง
- การบริโภคในประเทศ ประมาณ 0.045 ล้านตัน
- การส่งออก ผลผลิตกึ่ง 90% เป็นการส่งออก โดยปี 2552 (ม.ค.-ก.ค.52) มีปริมาณ 203,096.31 ตัน มูลค่า 47,178 ล้านบาท สูงกว่าช่วงเดียวกันของปีก่อนร้อยละ 9.86 และ 14.95 ตามลำดับ
- แนวโน้มสถานการณ์ ผลผลิตรุ่นใหม่ทยอยออกสู่ตลาดมากขึ้น ขณะที่ความต้องการเพื่อการส่งออกและบริโภคภายในประเทศยังไม่ขยายตัวมากนัก ระดับราคาทรงตัว
- มาตรการด้านการตลาด
 - เชื่อมโยงการจำหน่ายให้ผู้บริโภคโดยตรง และผ่านห้างสรรพสินค้า
 - รณรงค์เพิ่มการบริโภคกึ่งโดยขอความร่วมมือหน่วยราชการให้ส่งอาหารที่ปรุงจากกึ่งในงานเลี้ยงที่จัดขึ้น สมาคมภัตตาคารไทย สมาคมโรงแรมไทยให้เพิ่มเมนูกึ่งและจำหน่ายราคาพิเศษ
- การแทรกแซงตลาดกึ่งขาวแวนนาไม ปี 2552
 - 6.1 Contract Farming** มติ คชก.(5,18 มี.ย.52)อนุมัติเงินทุนหมุนเวียนปลอดดอกเบี้ยวงเงิน 600 ล้านบาทให้กรมส่งเสริมสหกรณ์ ดำเนินโครงการรวบรวมผลผลิตกึ่งด้วยระบบ Contract Farming ของสหกรณ์ โดยจัดสรรให้สหกรณ์/ชุมนุมสหกรณ์/เกษตรกรผู้เลี้ยงกึ่งใช้รวบรวมผลผลิต 30,000 ตัน ส่งมอบโรงงานแปรรูป/บริษัทส่งออก โดยทำสัญญาข้อตกลงซื้อขายล่วงหน้าตามปริมาณ ขนาด คุณภาพ ระยะเวลาและราคาที่กำหนด ระยะเวลาดำเนินการ ก.ค.52-มี.ย.53 การดำเนินการ วันที่ 10-31 ก.ค.52 ชุมชนสหกรณ์ผู้เลี้ยงกึ่งฯ ได้ส่งมอบกึ่งตามสัญญาแล้ว ปริมาณ 292,484 ตัน มูลค่า 36,604 ล้านบาท
 - 6.2 รับจํานํา** มติ คชก.(1 ก.ค.52 และ 3 ส.ค.52) อนุมัติให้รับจํานํากึ่งขาวแวนนาไม ปี 2552 จากเกษตรกรรายละไม่เกิน 2 ล้านบาท ปริมาณ 15,000 ตัน ช่วงรับจํานํา 15 ก.ค.-ก.ย.52 ระยะเวลาโครงการ ก.ค.-ธ.ค.52 ระยะเวลาไต่ก่อนภายใน 2 เดือน นับถัดจากเดือนรับจํานํา ขนาด 40,50,60, 70 และ 80 ตัว/กก. ราคา กก.ละ 155,135,125,110 และ100 บาท ตามลำดับ และวิธีการรับจํานําดำเนินการรับจํานํา ปี 2551 เป็นหลัก

การดำเนินการ ออกส.เปิดจุดรับจํานํา จำนวน 24 แห่ง จ.สมุทรสาคร 15 แห่ง จ.ระยอง 1 แห่ง และ จ.สงขลา 8 แห่ง ระหว่างวันที่ 16 ก.ค. ถึง 30 ก.ย.52 มีเกษตรกรนำกึ่งมาจํานํา 1,731 ราย (จ.สมุทรสาคร 1,119 ราย จ.ระยอง 3 ราย และ จ.สงขลา 573 ราย) ปริมาณรวม 14,952.683 ตัน

สถานการณ์ สัปดาห์ที่ 5 ของเดือนกันยายน 2552 (28 ก.ย. - 2 ต.ค.52)

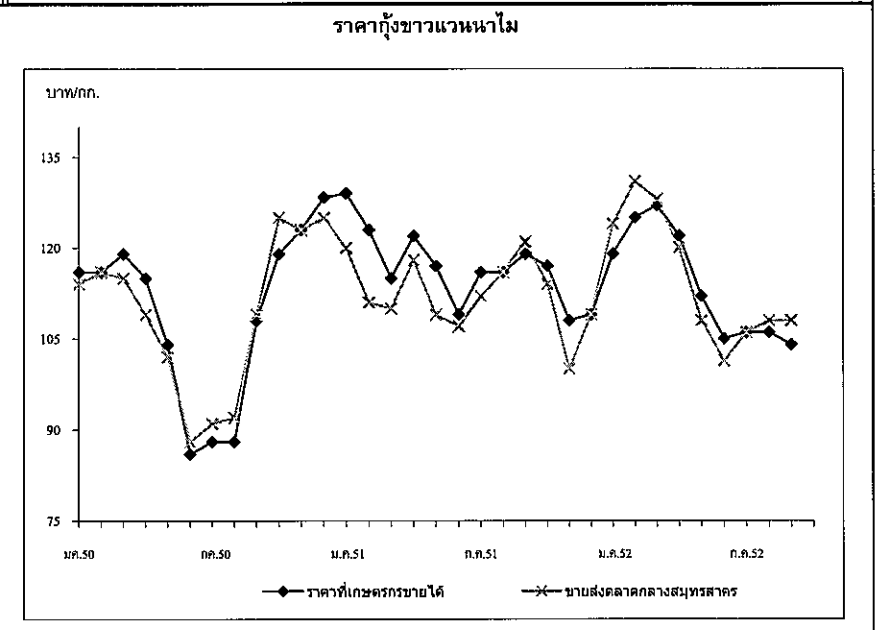
การผลิต การส่งออกกึ่ง(ม.ค.-ส.ค.52) เพิ่มขึ้นจากช่วงเดียวกันของปีก่อน 9.86%

ราคาขายส่งกึ่งขาว ตลาดกลางสัตว์น้ำ จ.สมุทรสาคร ขนาด 50-100 ตัว/กก. ราคาลดลง กก.ละ 1-7 บาท

ปริมาณกึ่งเข้าสู่ตลาดกลางสัตว์น้ำ สัปดาห์นี้ปริมาณ 1,118 ตู ลดลงจาก สัปดาห์ที่ผ่านมา จำนวน 134 ตู เนื่องจากประสบความเสียหายจากพายุภุคิสนา ที่เข้าสู่ประเทศไทยในช่วงปลายสัปดาห์

ความเคลื่อนไหวของราคา หน่วย : บาท/กก.

	สัปดาห์นี้	สัปดาห์ก่อน
- ขนาด 40 ตัว/กก.	135.00	135.00
- ขนาด 50 ตัว/กก.	113.00	114.00
- ขนาด 60 ตัว/กก.	103.00	108.00
- ขนาด 70 ตัว/กก.	93.00	99.00
- ขนาด 80 ตัว/กก.	83.00	90.00
- ขนาด 90 ตัว/กก.	80.00	85.00
- ขนาด 100 ตัว/กก.	77.00	79.00



ราคา กึ่งขาวแวนนาไม (บาท/กก.)	ปี	ม.ค.	ก.พ.	มี.ค.	เม.ย.	พ.ค.	มิ.ย.	ก.ค.	ส.ค.	ก.ย.	ต.ค.	พ.ย.	ธ.ค.	เฉลี่ย
เกษตรกรขายได้เฉลี่ยทั่วประเทศ (51-60ตัวขึ้นไป/กก.)	2550	116.00	116.00	119.00	115.00	104.00	86.00	88.00	88.00	108.00	119.00	123.00	128.00	109.17
	2551	129.00	123.00	115.00	122.00	117.00	109.00	116.00	116.00	119.00	117.00	108.00	109.00	116.67
	2552	119.00	125.00	127.00	122.00	112.00	105.00	106.00	106.00	104.00 (18 ก.ย.52)				114.00
ขายส่งตลาดกลางสัตว์น้ำ จ.สมุทรสาคร (60 ตัว/กก.)	2550	114.00	116.00	115.00	109.00	102.00	88.00	90.00	92.00	109.00	119.00	123.00	125.00	108.50
	2551	120.00	111.00	110.00	118.00	109.00	107.00	112.00	116.00	121.00	114.00	100.00	109.00	112.25
	2552	124.00	131.00	128.00	120.00	108.00	101.36	106.00	108.00	108.00	100.00 (2 ต.ค.52)			113.44

ข้าวโพดเลี้ยงสัตว์

ประจำลำดับปีที่ 5 ของเดือนกันยายน 2552 (28 กันยายน - 2 ตุลาคม 2552)

Ann. 23 (5) 1001 F. Factsheet 2552

ผลผลิต (ล้านตัน)	ปี 49/50	ปี 50/51	ปี 51/52	ปี 52/53	+ - %	
ข้าวโพด	- โลก	712.334	791.877	789.427	794.058 (ท.ย.52)	0.59
	- ไทย	3.716	3.890	4.249	4.449 (ท.ย.52)	4.69
มูลค่าผลผลิต (ล้านบาท)		22.855	28.903	29.915	24.689	-17.47
ช่วงออกสู่ตลาด	กค.-สค. 19%, กย.-พย. 63%, ธค.-มค. 15%, กพ.-มิย. 3%					
จำนวนกรัวยเรือ		375.239	369.603			
แหล่งผลิตสำคัญ	เพชรบูรณ์ 16% นครราชสีมา 10% น่าน 7%					
	เชียงใหม่ 7% เลย 7% ตาก 7% นครสวรรค์ 6% ลพบุรี 6%					
พื้นที่ปลูก (ล้านไร่)		6.040	6.364	6.692	6.633	-0.87
ผลผลิตเฉลี่ย/ไร่ (กก.)		615	614	635	641	0.94
ต้นทุนการผลิต(บาท/กก.)		4.27	4.43	5.86	5.43	-7.34
	ปี 49/50	ปี 50/51	ปี 51/52	ปี 52/53	+ - %	
การใช้	- โลก	727.529	770.601	775.056	799.618	3.17
	- ไทย	3.846	3.964	3.824	3.892	1.78
สต็อก	- โลก	109.038	130.314	144.685	139.125	-3.84
นำเข้า-ส่งออก (ล้านตัน)		ท.ย.50-มิ.ย.51	ท.ย.51-มิ.ย.52	ท.ย.52-ส.ค.52		
	- นำเข้า	0.091	0.297	0.514	0.059	
	- ส่งออก	0.250	0.292	0.474	0.144	
ประเทศคู่ค้า						
- นำเข้า	ปี 41 -45 นำเข้าจาก WTO (อาร์เจนตินา สหรัฐ) ตั้งแต่ปี 46 นำเข้าจาก ACMECS					
	ปี 51/52 นำเข้าจาก ลาว 70% กัมพูชา 28% พม่า 2%					
- ส่งออกไป	มาเลเซีย 40% อินโดนีเซีย 25% ฟิลิปปินส์ 19% เวียดนาม 15%					
ประเทศคู่แข่ง	สหรัฐ 41% จีน 20% สหภาพยุโรป 7% บราซิล 7%					
	เม็กซิโก 3% อินเดีย 2% อาร์เจนตินา 2%					

1. สถานการณ์ปี 2552/53 (ท.ย.52 - มิ.ย.53)
 โลก คาดว่าผลผลิตเพิ่มขึ้นกว่าปีก่อนร้อยละ 0.59 ในขณะที่ความต้องการใช้เพิ่มขึ้นจากปีก่อน ทั้งภาคอุตสาหกรรมและพลังงานทดแทน ร้อยละ 3.17 และมากกว่าผลผลิตร้อยละ 0.70
 ไทย คาดว่าพื้นที่ปลูกเพิ่มขึ้นกว่าปีก่อนร้อยละ 3.92 ผลผลิตเพิ่มขึ้นร้อยละ 4.69 ผลผลิตเฉลี่ยเพิ่มขึ้นร้อยละ 1.78 ส่วนการใช้ใกล้เคียงกับปีก่อน แต่น้อยกว่าผลผลิตรวมร้อยละ 12.52
 ข้าวโพดตามโครงการ Contract Farming ปี 51/52 ประมาณ 100,000 ตัน ลดลงจากปี 50/51 ซึ่งมี 0.318 ล้านตัน ประมาณ 3 เท่าตัว

2. นโยบายและมาตรการนำเข้าข้าวโพด ปี 2552 มติ ครม.(27 พ.ย.51) เห็นชอบตามมติ คณะกรรมการนโยบายอาหาร (14 พ.ย.51)

- 1) WTO ในโควตา 54,700 ตัน อกรนำเข้า 20% ให้ อคส.นำเข้า 1 มี.ค.-30 มิ.ย. นอกโควตา - อกรนำเข้า 73 % ค่าธรรมนิยมพิเศษ 180 บ./ตัน
- 2) AFTA อกรนำเข้า 5 % หรือ กก.ละ 2.75 บาท
- 3) ACMECS ใช้สิทธิ AISP อกรนำเข้า 0% + ค่าธรรมนิยมพิเศษ 180 บาท/ตัน ใช้สิทธิ Contract Farming ยกเว้นอกร + ค่าธรรมนิยมพิเศษ คต.จดทะเบียนผู้นำเข้าทั้งในและนอกโครงการ Contract Farming
- 4) นิวซีแลนด์ (FTA) ในโควตา 6,488.82 ตัน อกร 14.67%
- 5) ออสเตรเลีย (FTA) ให้ อคส.นำเข้า 1 มี.ค.-30 มิ.ย. นอกโควตา อกร 65.70%
- 6) นำเข้าทั่วไป อกรนำเข้า กก.ละ 2.75 บาท และค่าธรรมนิยมพิเศษตันละ 1,000 บาท

ทั้งนี้ การนำเข้านอกเหนือจากในโควตา ให้นำเข้าได้ไม่จำกัดปริมาณและช่วงเวลานำเข้า

3. การค้าในประเทศ ให้เกษตรกรพัฒนาผลผลิต/ชะลอการเก็บเกี่ยว ตรวจสอบการปิดป่า แสดงราคาข้าวช้อ เครื่องจักร รวมทั้งการเชื่อมโยงตลาด เพื่อเพิ่มช่องทางกระจายให้เกษตรกรในพื้นที่ที่มีปัญหาด้านการจำหน่าย

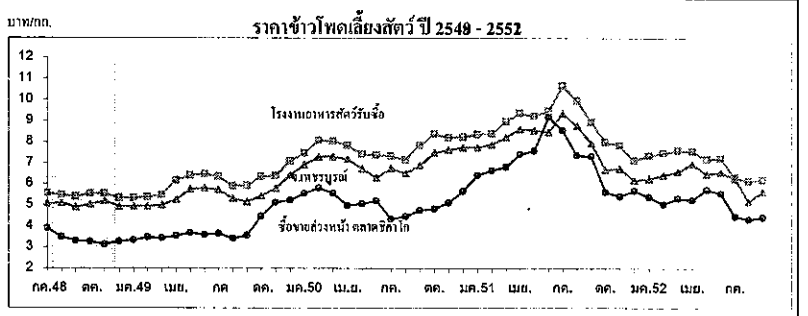
4. นโยบายส่งออก เป็นสินค้ากำหนดมาตรฐานส่งออก (ชั้น 1,2) ต้องจดทะเบียนเป็นผู้ส่งออกสินค้ามาตรฐานข้าวโพดกับคต.และต้องมีใบรับรองมาตรฐานสินค้า (ไม่เสียอกร)

- การแทรกแซงตลาด มติ ครม. 28 ต.ค. 30 ต.ค. 51 และ 17 ก.พ. 52 เห็นชอบ มาตรการรับจำนำ - เป้าหมายปริมาณ 1,500,000 ตัน ราคารับจำนำ 8.50 บาท/กก. - ระยะเวลารับจำนำเดือน พ.ย. 51 - มี.ค. 52
 ผลการรับจำนำ - รับจำนำได้ 1,001,910,508 ตัน ใน 25 จังหวัด 192 หน่วย 296 คลัง

สถานการณ์ปัจจุบัน

- ในประเทศ ผลผลิตออกสู่ตลาดปริมาณไม่มาก เนื่องจากมีฝนตกชุกในแหล่งผลิต ทำให้การนำผลผลิตออกสู่ตลาดได้น้อย ราคาไซโลและอาหารสัตว์รับซื้อสูงขึ้น

- ต่างประเทศ ตลาดชิคาโก ราคาปรับตัวสูงขึ้นเล็กน้อย เนื่องจากสภาวะน้ำค้างแข็งไม่ทำให้ข้าวโพดของสหรัฐเสียหาย ในขณะที่มีฝนตกทำให้ชะลอการเก็บเกี่ยว



ราคา (บาท/กก.)	2 ต.ค. 52												บาท/กก.	
	กค.	สค.	กย.	ตค.	พย.	ธค.	มค.	กพ.	มีค.	เมย.	พค.	มิย.		
เกษตรกรขายได้*														
ปี 49/50	5.53	5.34	5.15	5.39	5.39	5.83	6.53	7.02	7.10	7.06	6.81	6.63	6.15	
ปี 50/51	6.16	5.99	6.66	7.28	7.19	7.26	7.48	7.69	8.38	8.56	8.31	8.16	7.43	
ปี 51/52	9.85	8.58	7.67	6.69	6.69	6.13	6.51	6.45	6.26	6.94	6.20	6.51	7.04	
ปี 52/53	6.42	5.19	5.20	5.01									5.46	
จ.เพชรบูรณ์														
ปี 49/50	5.74	5.31	5.16	5.45	5.80	6.43	6.92	7.29	7.29	7.18	6.72	6.29	6.30	
ปี 50/51	6.74	6.50	6.87	7.49	7.62	7.73	7.73	7.88	8.23	8.60	8.55	8.47	7.70	
ปี 51/52	9.34	8.77	7.75	7.11	7.05	6.09	6.25	6.42	6.59	6.95	6.47	6.63		
ปี 52/53	6.27	5.70	5.65	5.65										
โรงงานอาหารสัตว์รับซื้อ กทม.														
ปี 49/50	6.35	5.91	5.93	6.36	6.39	7.08	7.47	8.07	8.03	7.82	7.41	7.37	7.02	
ปี 50/51	7.32	7.15	7.84	8.38	8.21	8.23	8.36	8.40	8.97	9.36	9.23	9.47	8.41	
ปี 51/52	10.67	9.97	8.72	7.99	7.39	6.97	7.34	7.46	7.58	7.55	7.18	7.05	7.99	
ปี 52/53	6.33	6.19	6.12	6.05										
ซื้อขายล่วงหน้าตลาดชิคาโก														
ปี 49/50	3.66	3.42	3.57	4.47	5.13	5.23	5.55	5.81	5.56	4.98	5.07	5.20	4.80	
ปี 50/51	4.34	4.46	4.75	4.83	5.11	5.65	6.41	6.65	6.81	7.41	7.58	9.17	6.10	
ปี 51/52	8.55	7.35	7.29	5.62	4.89	5.01	5.39	5.04	5.32	5.43	5.74	5.19	5.90	
ปี 52/53	4.48	4.40	4.31	4.42										
ซื้อขายล่วงหน้าตลาดชิคาโก (คอลลาร์/ตัน)														
ปี 49/50	95.94	90.53	95.21	119.36	140.03	145.59	153.85	162.16	158.08	142.52	145.75	149.96	133.25	
ปี 50/51	128.31	130.24	138.17	140.86	150.18	166.81	192.33	203.15	215.59	233.59	235.34	275.12	184.14	
ปี 51/52	254.37	216.27	213.78	162.83	137.56	142.43	153.47	142.15	148.19	152.43	165.03	151.26	169.98	
ปี 52/53	130.90	128.77	126.90	131.26										

หมายเหตุ * เป็นราคาที่เกษตรกรขายได้เฉลี่ยทั้งประเทศ (สค.) ข้าวโพดเมล็ดความชื้นไม่เกิน 14.5%

ปาล์มน้ำมัน

ประจำสัปดาห์ที่ 5 ของเดือนกันยายน 2552 (28 ก.ย.-2 ต.ค.52)

ผลผลิต (ล้านตัน)	ปี 49	ปี 50	ปี 51	ปี 52 (E.N.Y.)	ปี 53 (E.N.Y.)	% Δ
โลก - น้ำมันพืช	118.88	121.59	127.85	132.17	136.73	3.45
- น้ำมันปาล์ม - การผลิต	35.98	37.33	40.99	42.76	45.08	5.43
" - การใช้	35.21	37.57	39.72	41.95	44.95	7.15
" - สต็อก	3.77	3.86	4.23	4.35	3.86	-11.26
ไทย - ผลปาล์ม (สศก.) ^{น.อ.52}	6.715	6.390	9.265	8.609	11.168	29.72
มูลค่าผลปาล์ม (ล้านบาท) ^(น.ก.ย.52)	18,063	27,094	42,247	38,740	50,256	29.72
% ออกสู่ตลาด มค.-มิก. 23.04% , เมย.-มิย.25.40% , กค.-กย. 23.43% , ตค.-ธค. 28.13%						
แหล่งผลิต : กระบี่ 29% สุราษฎร์ 26% ชุมพร 22% (77%) , จว.ภาคใต้อื่น (18%) ตะวันออก (5%)						
พื้นที่ให้ผล (ล้านไร่)	2,374	2,663	2,873	3,195	3,495	9.39
ผลผลิตเฉลี่ย (ตัน/ไร่)	2,828	2,399	3,225	2,952	3,195	8.23
จำนวนครัวเรือน	85,546	100,077	108,386	200,000	na	
ต้นทุนการผลิต (บาท/กก.)	1.53	1.84	2.12	2.28	na	
ผลผลิต - น้ำมันปาล์มดิบ	1,167	1,051	1,544	1,464	2,010	37.34
การใช้ - ผลิตน้ำมันบริโภค	0.957	0.900	1.005	1.055	1.108	5.00
- ผลิตไบโอดีเซล	-	0.028	0.270	0.290	0.300	3.45
สต็อก - น้ำมันปาล์มดิบ	0.165	0.089	0.108	0.226	0.828	
ส่งออก (ตัน, สศก.)	ปี 48	ปี 49	ปี 50	ปี 51	ปี 52 (น.ก.ย.52)	
- น้ำมันดิบ	-	163,180	221,826	288,223	28,890	
- น้ำมันบริสุทธิ์	81,057	41,900	61,239	72,119	27,465	
นำเข้า (ตัน, สศก.)	18,930	1,314	1,407	29,685	1,254	
ปท.ส่งออกไป	คิบ : อินโดนี 53% เวียดนาม 25% มาเลเซีย 22% , บริสุทธ์ : พม่า 67% จีน 30% ลาว 3%					
ปท.นำเข้าจาก	คิบ : กัมพูชา , บริสุทธ์ : มาเลเซีย					

การแทรกแซงตลาดปี 51/52
 ตามมติ ครม. 19 พ.ย.51 , 17 ก.พ.52 เห็นชอบให้ อคส. รับซื้อน้ำมันปาล์มดิบจากโรงสกัดฯ ราคา กก.ละ 22.50 บาทปริมาณ 200,000 ตัน เก็บสต็อกไว้จำหน่ายให้โรงสกัดฯซื้อผลปาล์ม จากเกษตรกรในราคา กก.ละ 3.50 บาท (น้ำมัน 17%) ระยะเวลาการรับซื้อผลปาล์มพ.ย.51-พ.ค.52 ผลการดำเนินการ ไม่มีการรับซื้อตามโครงการฯ เนื่องจากราคาซื้อที่ไว้สูงกว่าราคา แทรกแซง เกษตรกรจึงขายผลปาล์มตามช่องทางปกติ

สถานการณ์ปัจจุบัน
 - ในประเทศ ราคารับซื้อผลปาล์มปรับตัวลดลงจากส.ก่อน เหลือ กก.ละ 3.20-3.30 บาท เนื่องจากสต็อกในประเทศเหลือในระดับสูง ผลปาล์มมีคุณภาพไม่ดีเปอร์เซ็นต์ที่สกัดได้ต่ำ และภาวะการค้าชะลอตัว รวมทั้งราคาคาตลาดมาเลเซียอยู่ในระดับต่ำเช่นเดียวกัน
 - ต่างประเทศ ราคารับซื้อผลปาล์มปรับตัวลดลงจากส.ก่อนอีกต่อเนื่อง จากปริมาณผลผลิตที่เพิ่มขึ้น ความต้องการใช้และปริมาณที่ส่งออกได้ลดลง ทำให้สต็อกมีจำนวนมาก
แนวโน้ม คาดว่าราคารับซื้อผลปาล์ม-น้ำมันปาล์มจะเคลื่อนไหวลดลงบ้าง และเกษตรกร ได้เรียกร้องขอให้ประกันราคาผลปาล์ม กก.ละ 4.00 บาท

1. สถานการณ์ปี 2552
 โลก คาดว่ามีผลผลิต 42.76 ล้านตัน การใช้ 41.95 ล้านตันเพิ่มขึ้น 4.32% , 5.61%
 ไทย ปี 52 ช่วง 8 เดือน มีผลปาล์ม 5.515 ล้านตันผลิตน้ำมันดิบได้ 0.914 ล้านตัน ใช้ผลิตน้ำมันพืชบริโภค 0.566 ล้านตัน (62%) ไปโออี 0.237 ล้านตัน (26%) ส่งออก 0.029 ล้านตัน (3%) คงเหลือสต็อกสิ้นเดือน สค.52 = 0.189 ล้านตัน

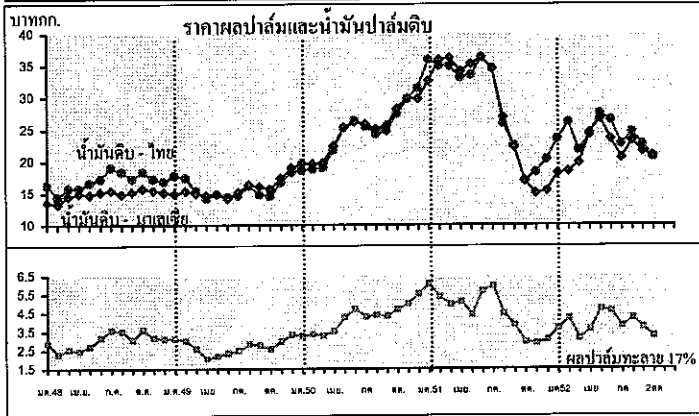
2. มาตรการจัดระบบ
 2.1 จัดระบบการค้าในประเทศ โดยการให้ผู้ผลิต ผู้นำเข้า **แจ้งปริมาณการผลิต** จำหน่าย สต็อก การนำเข้า **ควบคุมการขนย้าย** กำกับดูแลการปิดป้ายแสดงราคาซื้อขาย **ตรวจสอบเครื่องชั่ง** การฮั้วราคา การลักลอบนำเข้าและดูแลการจำหน่ายน้ำมันพืชปาล์มของห้างค้าปลีกไม่ให้ต่ำกว่าต้นทุนซื้อ

2.2 จัดระบบการนำเข้า
 - ภายใต้ WTO : ตั้งแต่ปี 47 ภาษีในโควตา 20% ปริมาณ 4,860 ตัน ให้ อคส.เป็นผู้นำเข้า, ภาษีนอกโควตา 143%
 - ภายใต้ AFTA : ตั้งแต่ปี 46 ภาษี 5% , 2.50 บาท/ลิตรและให้ อคส.นำเข้า (มติ ครม.2 พ.ย.47)
 - การนำเข้าเพื่อส่งออก : ให้รับซื้อผลผลิตในประเทศ 1 ส่วนก่อนนำเข้า 1 ส่วนและต้องส่งออกทั้ง 2 ส่วนภายใน 30 วันนับแต่วันนำเข้า (มติ ครม.2 พ.ย.)
 - การนำเข้าผ่านประเทศส่งออกหรือการถ่ายลำ : กำกับดูแลการขนย้ายในประเทศไปยังด่านส่งออกอย่างเคร่งครัดภายในเวลาที่กำหนด

2.3 ตรวจสอบการลักลอบนำเข้าและบริหารของกลางโดย
 - เข้มงวดตรวจสอบในจังหวัดติดชายแดนประเทศเพื่อนบ้าน, ติดทะเล
 - จัดการของกลางน้ำมันปาล์มไม่ให้ไหลเข้าสู่ตลาดผู้บริโภค

2.4 ส่งเสริมการผลิต ไบโอดีเซล โดยเผยแพร่ข้อมูลปริมาณและราคาน้ำมันปาล์มให้ผู้ผลิต ไบโอดีเซล

3. นโยบายการส่งออก ส่งออกได้เสรี โดยไม่เสียอากรส่งออก



ราคา (บาท/กก.)	ม.ค.	ก.พ.	มี.ค.	เม.ย.	พ.ค.	มิ.ย.	ก.ค.	ส.ค.	ก.ย.	ต.ค.	พ.ย.	ธ.ค.	เฉลี่ย
ผลปาล์มสด(17%) ณ โรงสกัด											ก่อนแทรกแซง		
ปี 2549	3.14	3.01	2.58	2.05	2.19	2.34	2.48	2.82	2.78	2.56	2.97	3.33	2.69
ปี 2550	3.27	3.35	3.29	3.52	4.27	4.71	4.50	4.38	4.34	4.70	5.00	5.54	4.24
ปี 2551	6.05	5.37	4.96	5.10	4.42	5.70	5.95	4.46	3.84	2.93	2.88	3.06	4.56
ปี 2552	3.68	4.19	3.14	3.62	4.70	4.60	3.79	4.22	3.71	3.20-3.30			3.96
น้ำมันปาล์มดิบ กทม.													
ปี 2549	17.80	17.41	15.38	14.20	14.86	14.40	14.64	16.19	14.77	14.53	16.70	18.30	15.77
ปี 2550	18.63	18.84	19.01	21.82	25.29	26.45	25.47	24.29	24.79	27.49	29.80	31.47	24.45
ปี 2551	35.98	35.02	34.95	33.15	33.53	36.26	34.61	25.87	22.52	17.02	18.32	20.32	28.96
ปี 2552	23.51	26.13	21.78	24.16	27.51	26.50	22.72	24.56	22.65	20.50-20.75			24.39
น้ำมันปาล์มบริสุทธิ์ กทม.													
ปี 2549	21.61	21.71	20.65	19.40	19.35	18.63	18.50	19.44	19.12	18.35	20.57	22.73	20.01
ปี 2550	22.98	23.46	23.16	25.68	29.60	32.22	31.28	30.02	29.22	31.94	34.92	36.57	29.25
ปี 2551	42.31	42.62	43.21	41.37	41.77	44.23	43.95	38.14	34.01	30.04	27.63	29.34	38.22
ปี 2552	32.08	34.04	31.51	31.29	32.78	30.80	27.55	28.91	28.69	27.03-27.40			30.85
น้ำมันปาล์มดิบ มาเลเซีย													
ปี 2549	14.93	15.33	15.00	14.69	14.90	14.20	15.22	16.37	16.10	15.67	17.38	18.95	15.73
ปี 2550	19.73	19.65	19.78	22.42	25.31	26.19	25.89	25.00	25.64	28.26	29.92	29.80	24.80
ปี 2551	32.65	35.90	36.29	34.14	35.24	36.51	34.51	26.91	23.26	16.98	15.00	15.37	28.56
ปี 2552	18.18	18.47	19.80	24.37	26.63	23.49	20.55	23.26	21.55	20.91			21.81
น้ำมันปาล์มบริสุทธิ์ มาเลเซีย													
ปี 2549	15.57	16.23	15.95	15.89	16.00	16.03	16.75	17.94	17.09	17.11	18.83	20.34	16.98
ปี 2550	20.70	20.87	21.01	24.07	26.83	27.42	27.20	27.14	28.00	29.98	31.96	31.87	26.42
ปี 2551	35.07	38.64	41.98	40.42	40.88	41.19	38.87	30.90	26.66	20.18	18.27	18.74	32.65
ปี 2552	21.31	21.52	22.54	26.94	28.29	25.44	22.45	25.01	23.28	22.83			24.09

มะพร้าวผลแก่

ประจำสัปดาห์ที่ 5 ของเดือนกันยายน 2552 (28 ก.ย. - 2 ต.ค. 52)

ผลผลิต : ล้านตัน	ปี 49	ปี 50	ปี 51	ปี 52 ^{ก.ย.}	ปี 53 ^{ก.ย.}	% Δ
โลก พืชน้ำมัน	391.45	404.18	391.63	394.35	422.75	7.20
เนื้อมะพร้าวแห้ง	5.6	5.27	5.72	5.88	5.88	0.00
น้ำมันมะพร้าว	3.47	3.26	3.49	3.55	3.63	2.25
ไทย	ปี 49	ปี 50	ปี 51	ปี 52 ^{ก.ย.}	% Δ	
มะพร้าวผลแก่ (สศก.)	1.871	1.722	1.483	1.547	4.32	
น้ำมันมะพร้าว ^{บริสุทธิ}	0.055	0.051	0.044	0.045	2.38	
ช่วงออกสู่ตลาด	มาก : พ.ค.-ต.ค. (ออกตลอดปี)					
แหล่งผลิต	ประจวบฯ 29%, ชุมพร 16%, สุราษฎร์ฯ 10% (รวม 55%) นครศรีฯ 7%, ชลบุรี 10%, สมุทรสงคราม 3%					
พื้นที่ให้ผล : ล้านไร่	1.61	1.60	1.54	1.52	-1.29	
จำนวนครัวเรือน	na	na	na	na		
ผลผลิตเฉลี่ย : กก./ไร่	1,125	1,077	966	1,020	5.59	
ต้นทุนการผลิต : บาท/ผล	2.45	2.56	3.17	3.10		
มูลค่าผลผลิต : ล้านบาท	7,334	4,766	5,470			
การใช้ในปี : บริโภคตรง	1.123	1.033	0.890	0.928	4.32	
น้ำมันมะพร้าว	0.053	0.044	0.036	0.043		
นำเข้า : ตัน	มะพร้าวผล	7,822	378	790	300	
	เนื้อ ~ ฝอย	269	138	299	630	
	น้ำมันทั้งหมด	1,820	3,005	2,275	1,477	
ส่งออก : ตัน	มะพร้าวผลอ่อน	37,120	33,334	31,401	20,227	
	เนื้อ ~ ฝอย	667	162	1,342	1,484	
	น้ำมันทั้งหมด	493	4,452	5,530	909	
ประเทศส่งออก	น้ำมัน : พม่า (47%)ลาว (16 %) / เนื้อฝอย : ลาว(25%) / เนื้อแห้ง : พม่า(85%)					
ประเทศนำเข้า	น้ำมัน : มาเลเซีย(88%) / เนื้อฝอย : ฟิลิปปินส์ (58%) / ผลแก่ : กัมพูชา(100%)					

สถานการณ์ ปี 2552

1. โลก ปี 52 ก.เกษตรสหรัฐฯ คาดว่าโลกมีผลผลิตเนื้อมะพร้าวแห้ง 5.88 ล้านตันมากกว่าปีที่ผ่านมาร้อยละ 2.80 ผลิตน้ำมันมะพร้าวได้ 3.55 ล้านตัน เพิ่มขึ้นจากปีที่ผ่านมาร้อยละ 1.72
2. ไทย ปี 52 ก.เกษตร (สศก.) คาดว่ามีผลผลิตมะพร้าวผล 1.547 ล้านตัน เพิ่มขึ้นร้อยละ 4.32 ผลผลิตไม่พอใช้ต้องนำเข้า
3. มีปัจจัยที่มีผลต่อราคาปริมาณผลผลิตในตลาด ความต้องการใช้(บริโภคสด+แปรรูป)
4. ก่อนผลผลิตออกมาก ประสานโรงงานกะที่เร่งรับซื้อใช้แปรรูปเป็นกะทิกองไว้ส่งออก

มาตรการแก้ไขปัญหา

1. จัดระบบการนำเข้า
 - 1.1 WTO ตั้งแต่ปี 47-52
 - ผู้นำเข้า : ในโควตา :- เป็นนิติบุคคล เป็นโรงงานที่ใช้มะพร้าวผล มะพร้าวฝอย เนื้อมะพร้าวแห้ง น้ำมันฯ เป็นวัตถุดิบในกิจการของตนเองและเปิดกิจการในปัจจุบัน ส่วนมะพร้าวฝอยต้องมีประวัติ 3 ปี
 - : นอกโควตา :- ให้นำเข้าเป็นการทั่วไป

- กะทิง (ช่วงนำเข้า)	ปริมาณ(ตัน)	ในโควตา	นอกโควตา
มะพร้าวผล	: ม.ค.-เม.ย.60%	2,317	20% 54%
มะพร้าวฝอย	: ม.ค.-ธ.ค.	110	20% 54%
เนื้อแห้ง	: พ.ย.-ธ.ค.	1,157	20% 36%
น้ำมัน	: พ.ย.-ธ.ค.	401	20% 52%

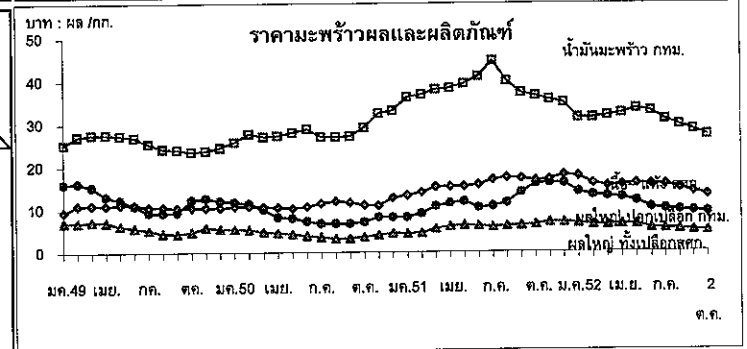
- 1.2 AFTA : ต้องขออนุญาตนำเข้า
 - มะพร้าวผล / มะพร้าวฝอย - ยกเว้นอากร ตั้งแต่ปี 46
 - เนื้อมะพร้าวแห้ง - 35% หรือ กก.ละ 3.00 บาท ตั้งแต่ปี 46-49
 - 25% หรือ 3.00 บาท/กก. ตั้งแต่ปี 50-51 ส่วน ปี 52 15% หรือ 3.00 บาท/กก. มติ กนศ 30 เม.ย.50 ให้ยกเลิกมาตรการโควตาตั้งแต่ปี 2553

สถานการณ์ปัจจุบันและแนวโน้ม

ราคามะพร้าวผลใหญ่ในแหล่งผลิตใหญ่ปรับสูงขึ้น ในตลาดขายส่ง กทม.ผลใหญ่(ปอก)ราคาทรงตัว ส่วนเนื้อขาว เนื้อแห้งและน้ำมันมะพร้าวดิบราคาลดลง ตามภาวะตลาดที่ชะลอตัว

		18 ก.ย.	25 ก.ย.	2 ต.ค.	% Δ
มะพร้าวผลใหญ่ สศก.	บาท/ผล	5.10	4.92	4.92	0.00
มะพร้าวผลใหญ่ จ.ประจวบ	"	5.25	4.75	5.10	7.37
มะพร้าวผลใหญ่ (ปอก) กทม.	"	9.25	9.25	9.25	0.00
เนื้อมะพร้าวขาว กทม.	บาท/กก.	12.25	12.25	12.25	0.00

แนวโน้ม มะพร้าวออกสู่ตลาดอย่างต่อเนื่องเพียงพอกับความต้องการ



ราคา (บาท/ผล , กก.)

เกษตรกรขายได้	ปี	ม.ค.	ก.พ.	มี.ค.	เม.ย.	พ.ค.	มิ.ย.	ก.ค.	ส.ค.	ก.ย.	ต.ค.	พ.ย.	ธ.ค.	เฉลี่ย	
มะพร้าวผลแก่ ใหญ่	2550	5.50	5.42	4.78	4.53	4.24	3.86	3.56	3.25	3.32	3.61	4.07	4.50	4.22	
	2551	4.45	4.47	5.51	6.08	6.28	6.11	5.92	6.13	6.18	6.47	6.94	6.99	5.96	
	2552	6.73	6.36	6.35	6.54	6.41	5.62	5.47	5.32	5.07	4.92			5.88	
เนื้อ-แห้ง 90%	2550	10.71	10.82	10.63	10.58	10.33	10.67	11.46	11.97	11.68	11.05	10.91	12.69	11.13	
	2551	13.29	13.98	15.27	15.31	15.35	15.85	16.94	17.44	17.18	16.70	17.00	17.93	16.02	
	2552	17.74	15.18	15.45	15.73	16.02	15.90	15.75	14.99	14.10	13.34			15.42	
ตลาด กทม. ขายส่ง															
	มะพร้าวผล (ปอก)	2550	11.75	11.45	10.08	8.76	8.03	7.27	6.75	6.75	6.75	7.09	8.25	8.25	8.43
	2551	8.25	9.08	10.70	11.47	11.83	10.39	10.73	11.55	14.00	15.95	16.15	16.05	12.18	
	2552	14.10	15.36	13.05	12.75	11.92	10.34	10.05	9.75	9.48	9.25			11.61	
น้ำมันดิบ กทม.	2550	25.80	27.76	27.09	27.30	28.04	28.92	27.09	27.09	27.15	29.25	32.57	33.42	28.46	
	2551	36.33	36.88	38.12	38.40	39.34	41.07	44.68	40.02	37.24	36.51	35.72	34.92	38.27	
	2552	33.18	31.47	31.92	32.50	33.53	32.92	31.02	28.92	28.57	27.75			31.18	

ถั่วเหลือง

ประจำลำดับปีที่ 5 ของเดือนกันยายน 2552 (28 ก.ย.-2 ต.ค.52)

ผลผลิต (ล้านตัน)	ปี 49	ปี 50	ปี 51	ปี 52	ปี 53 (น.ย.52)	% Δ
พืชน้ำมัน - โลก	391.450	404.180	391.590	394.350	422.750	7.20
ถั่วเหลือง - โลก	220.670	237.111	221.133	210.722	243.935	15.76
- ไทย	0.220	0.212	0.185	0.186	0.187	0.58
- ถั่วฤดูแล้ง	0.148	0.143	0.132	0.134	0.135	(ประมาณการ)
- ถั่วฤดูฝน	0.072	0.069	0.053	0.051	0.051	
มูลค่าผลผลิต (ล้านบาท)	2,311	2,448	3,234	2,673	2,689	0.58
ช่วงออกสู่ตลาด						
- ถั่วฤดูแล้ง(มีค.-พค.)65%	เชิงใหม่ ชัยภูมิ เพชร เลข ขอนแก่น ดาก					
- ถั่วฤดูฝน(สค.-ธค.)35%	สระแก้ว แม่ฮ่องสอน อุตรดิตถ์ สุโขทัย เชียงใหม่					
ครัวเรือนเกษตรกร (ก.ย.52)	103,242	102,364	101,539	NA	NA	
พื้นที่ปลูก (ล้านไร่)	0.903	0.867	0.754	0.750	0.749	-0.14
ผลผลิตเฉลี่ย/ไร่ (กก./ไร่)	244	244	245	248	249	0.40
ต้นทุนการผลิต (บาท/กก.)	9.47	10.11	11.41	11.63	NA	
การใช้(ล้านตัน) - โลก	215.260	225.190	229.750	221.44	231.63	4.60
- ไทย	1.614	1.750	1.906	1.884	1.886	0.06
สต็อก(ล้านตัน) - โลก	53.207	62.885	52.908	40.224	50.528	25.62
นำเข้า-ส่งออก	ปี 49	ปี 50	ปี 51	ปี 52	ปี 53	
- นำเข้า (ล้านตัน)	1.395	1.541	1.723	0.950	1.700	
(ล้านบาท)	14,226	19,456	32,225	14,815	32,000	
(บาท/กก.)	10.20	12.63	18.70	15.59	18.82	
- ส่งออก (ล้านตัน)	0.0012	0.0027	0.0012	0.0008	0.0010	
ประเทศคู่ค้า (ปี 51)						
ไทยนำเข้าจาก	บราซิล 79%	อาร์เจนตินา 10%	สหรัฐอเมริกา 10%	กัมพูชา 0.78%	แคนาดา 0.69%	จีน 0.07%
ไทยส่งออกไป	เวียดนาม 31%	ฟิลิปปินส์ 28%	มาเลเซีย 9%	ฮ่องกง 7%	มาเลเซีย 5%	สหรัฐอเมริกา 4%
ประเทศคู่แข่ง (ปี 52)						
สหรัฐอเมริกา 38%	บราซิล 27%	อาร์เจนตินา 16%	จีน 8%	อินเดีย 5%	ปารากวัย 2%	แคนาดา 2%

1. สถานการณ์ปี 2553

โลก คาดว่าผลผลิตเพิ่มขึ้นจากปี 52 ร้อยละ 15.76 และความต้องการใช้เพิ่มขึ้นร้อยละ 4.6

ไทย คาดว่าผลผลิตจะใกล้เคียงกับปี 52 และความต้องการใช้เพิ่มขึ้นร้อยละ 0.06 ส่งผลให้ต้องนำเข้าประมาณ 1.700 ล้านตัน (นำเข้า ม.ค.-ธ.ค.52 จำนวน 0.950 ล้านตัน มูลค่า 14,815 ล้านบาท)

ถั่วเหลืองโครงการ Contract Farming ปี 52 คณะ กก.จัดทำแผนการลงทุนเกษตรกรแบบมีสัญญาฯ เห็นชอบให้นำเข้า 0.119 ล้านตัน ลดลงจากแผนปี 51/52 ซึ่งมีปริมาณ 0.199 ล้านตัน

2. นโยบายและมาตรการนำเข้าเมล็ดถั่วเหลือง

ปี 52 มติ ครม.(13 มค.52) ตามมติคณะ กก.พืชน้ำมันและน้ำมันพืช (11ธค.51) และคณะอนุกรรมการกำกับ ดูแลเมล็ดถั่วเหลือง (10 พย.51)

2.1 WTO ไม่จำกัดปริมาณและช่วงเวลา 1) ในโควตา อกรนำเข้าร้อยละ 0 ผู้มีสิทธินำเข้าในโควตา 13 ราย (1.สมาคมผู้ผลิตน้ำมันถั่วเหลืองและรำข้าว 2.สมาคมผู้ผลิตอาหารสัตว์ไทย 3.สมาคมส่งเสริมผู้ใช้วัตถุดิบอาหารสัตว์ 4.สมาคมปศุสัตว์ไทย 5.สมาคมผู้เลี้ยงไก่เนื้อเพื่อการส่งออก 6.สมาคมผู้ผลิตไก่เพื่อส่งออกไทย 7.บริษัท กรีนสโปล จำกัด 8.บริษัท แลกคธชัย จำกัด 9.บริษัท ไทยเทพผลผลิตภัณฑอาหาร จำกัด (มหาชน) 10. บริษัท แคร่ พลัส จำกัด 11. บริษัท ไทยซิม จำกัด 12. ห้างหุ้นส่วนจำกัดคิดโลเด้น 13.สมาคมผู้ค้าสินค้าเกษตรกับประเทศเพื่อนบ้าน) ผู้มีสิทธินำเข้าให้ความร่วมมือรับผิดชอบถั่วเหลืองในประเทศทั้งหมด ดังนี้

(1) สกค่น้ำมัน ไม่ต่ำกว่า กก.ละ 12.25 บาท ณ ไร่นาหรือ กก.ละ 13.00 บาท ณ กทม.

(2) ผลิตภัณฑ์อาหารสัตว์ ไม่ต่ำกว่า กก.ละ 12.50 บาท ณ ไร่นาหรือ กก.ละ 13.25 บาท ณ กทม.

(3) แปรรูปอาหาร ไม่ต่ำกว่า กก.ละ 14.50 บาท ณ ไร่นาหรือ กก.ละ 15.25 บาท ณ กทม.

2) นอกโควตา กำหนดอกรร้อยละ 80

2.2 ACMECS ผู้มีสิทธินำเข้าต้องขึ้นทะเบียน contract Farming ไว้กับกระทรวงพาณิชย์ การนำเข้าให้ใช้หลักเกณฑ์และวิธีปฏิบัติเช่นเดียวกับกรนำเข้าภายใต้ WTO และนำเข้าเพื่อเป็นวัตถุดิบในการผลิตเท่านั้น ห้ามจำหน่าย แจกแจก

2.3 AFTA (อกรนำเข้าร้อยละ 5 เดือนไซตามข้อผูกพัน-From D) ใช้หลักกรเช่นเดียวกับ WTO

2.4 FTA ไทย-ออสเตรเลีย และไทย-นิวซีแลนด์ (อกรนำเข้าร้อยละ 0 ไม่จำกัดปริมาณนำเข้า) ใช้หลักเกณฑ์เช่นเดียวกับ WTO

2.5 อาเซียน-จีน โควตา 10,922 ตัน อกรนำเข้าในโควตาร้อยละ 20 อกรนำเข้านอกโควตาร้อยละ 80 ทั้งนี้ นำเข้าทั่วไป อกรนำเข้าร้อยละ 6 หรือ กก.ละ 0.30 บาท และต้องขออนุญาต

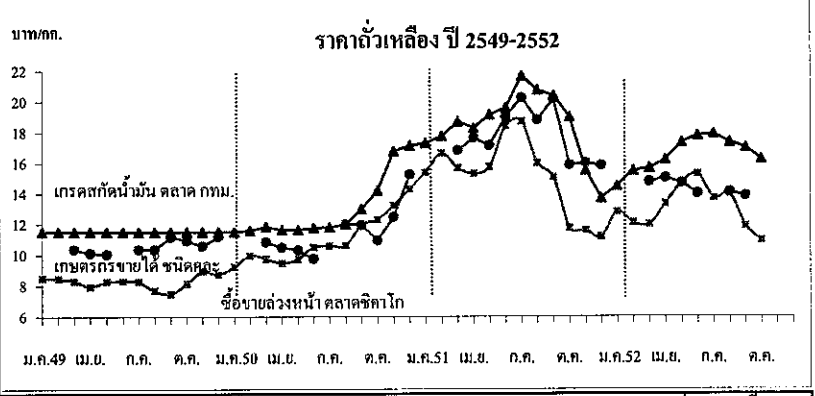
3. นโยบายการส่งออก ส่งออกได้เสรี ไม่เสียอกรส่งออก

สถานการณ์ปัจจุบัน

ในประเทศไทย สศก.รายงานว่าลำดับปีที่ 5 ไม่มีราคาเกษตรกรขายได้ถั่วเหลือง ณ ไร่นา ส่วนราคาขายส่งตลาด กทม. เกรดแปรรูปผลิตภัณฑ์อาหารและผลิตภัณฑ์อาหารสัตว์ราคา ทรงตัวที่ กก.ละ 22.75 , 21.25 บาท ส่วนเกรดสกัดน้ำมันลดลงจาก กก.ละ 16.75 บาท เหลือ 16.25 บาท เนื่องจากผลผลิตคุณภาพไม่ดี มีความชื้นสูง

ต่างประเทศ ราคาตลาดจากต้นละ 340US\$ในลำดับที่ก่อนหน้าเหลือต้นละ 325US\$ เนื่องจากปริมาณผลผลิตฤดูใหม่มีปริมาณมากกว่าที่คาดการณ์ไว้ และการคลายความวิตกกังวลเกี่ยวกับการเกิดน้ำค้างแข็งในแหล่งปลูกถั่วเหลืองของสหรัฐฯ

แนวโน้ม คาดว่าราคาถั่วเหลืองตลาดในประเทศโน้มสูงขึ้น จากช่วงเทศกาลกินเจ ส่วนตลาดต่างประเทศมีแนวโน้มลดลงในช่วงที่ผลผลิตของสหรัฐฯ ที่ทยอยออกสู่ตลาดมากขึ้น (ก.ย.-พ.ย.52)



ราคา (บาท/กก.)	ม.ค.	ก.พ.	มี.ค.	เม.ย.	พ.ค.	มิ.ย.	ก.ค.	ส.ค.	ก.ย.	ต.ค.	พ.ย.	ธ.ค.	เฉลี่ย
เกษตรกรขายได้ชนิดละ										(2ธค.52)			
ปี 2549	-	-	10.37	10.13	10.04	-	10.35	10.35	11.17	10.95	10.59	11.19	10.49
ปี 2550	-	-	10.85	10.49	10.32	9.75	-	12.00	11.94	10.95	12.46	15.28	11.56
ปี 2551	-	-	16.82	17.61	17.14	19.00*	20.25*	18.80*	17.76*	15.87	16.00	15.83	17.51
ปี 2552	-	-	14.77	15.01	14.67	14.00	-	14.10	13.85	-	-	-	14.40
ขายส่ง กทม. เกรดแปรรูปอาหาร													
ปี 2549	14.25	14.34	14.38	14.38	14.38	14.56	14.75	14.75	14.75	15.07	15.50	14.95	14.67
ปี 2550	15.04	15.25	15.25	15.16	14.75	14.75	14.75	14.99	16.64	17.94	20.30	20.75	16.30
ปี 2551	21.49	22.50	22.50	22.31	23.64	24.68	26.35	25.50	25.95	25.64	20.39	19.25	23.35
ปี 2552	19.73	19.91	20.25	20.95	22.17	22.25	23.00	23.25	23.02	22.50-23	-	-	21.73
ขายส่ง กทม. เกรดผลิตภัณฑ์อาหารสัตว์													
ปี 2549	13.63	13.71	13.75	13.75	13.75	13.75	13.75	13.75	13.75	13.75	13.75	13.38	13.71
ปี 2550	13.32	13.38	13.38	13.31	13.00	13.00	13.00	13.28	14.85	15.90	17.85	18.25	14.38
ปี 2551	19.42	20.50	20.90	20.29	21.39	22.27	24.32	23.50	23.96	23.90	19.33	18.25	21.50
ปี 2552	18.73	18.91	19.25	19.72	20.67	20.75	21.50	21.75	21.52	21-21.50	-	-	20.41
ขายส่ง กทม. เกรดสกัดน้ำมัน													
ปี 2549	11.50	11.50	11.50	11.50	11.50	11.50	11.50	11.50	11.50	11.50	11.50	11.50	11.50
ปี 2550	11.50	11.60	11.85	11.63	11.63	11.75	11.80	11.98	12.98	14.20	16.76	17.13	12.90
ปี 2551	17.28	17.75	18.71	18.28	19.14	19.60	21.67	20.75	20.39	18.99	15.51	13.69	18.48
ปี 2552	14.50	15.49	15.66	16.20	17.35	17.78	17.90	17.35	17.02	16-16.50	-	-	16.55
ซื้อขายล่วงหน้าตลาดชิคาโก													
ปี 2549	8.50	8.47	8.31	7.96	8.27	8.32	8.28	7.69	7.48	8.14	8.94	8.74	8.26
ปี 2550	9.24	9.97	9.76	9.47	9.74	10.51	10.59	10.60	11.95	12.29	13.23	14.28	10.97
ปี 2551	15.38	16.63	15.66	15.31	15.75	18.41	18.71	16.00	15.07	11.74	11.59	11.18	15.12
ปี 2552	12.80	12.09	11.98	13.32	14.70	15.26	13.69	13.97	11.86	10.94	-	-	13.06
ซื้อขายล่วงหน้าตลาดชิคาโก (เหรียญสหรัฐ/ตัน)													
ปี 2549	213.99	214.34	212.68	209.01	217.32	216.49	217.23	203.82	199.28	217.42	243.97	243.34	217.41
ปี 2550	256.08	278.01	277.25	270.56	280.28	302.80	313.27	308.98	347.54	358.37	388.98	422.12	317.02
ปี 2551	461.68	508.19	495.67	482.76	489.05	552.44	556.52	471.04	437.83	339.89	329.12	317.42	453.47
ปี 2552	364.70	341.25	333.64	374.44	422.14	445.08	400.40	408.93	349.16	325.18	-	-	376.49

สุกร
ประจำสัปดาห์ที่ 5 ของเดือน กันยายน 2552 (วันที่ 28 ก.ย. - 2 ต.ค.52)

	2549	2550	2551	2552	% Δ
ผลผลิต			เบื้องต้น	คาดการณ์	
- โลก (พันตัน)	96,156	94,730	96,710	97,862	1.19
จีน	46,505	42,878	44,593	46,000	3.16
สหภาพยุโรป	21,791	22,858	22,300	22,100	-0.90
สหรัฐอเมริกา	9,559	9,962	10,682	10,507	-1.64
บราซิล	2,830	2,990	3,055	3,160	3.44
อื่นๆ	15,471	16,042	16,080	16,095	0.09
- ไทย (ล้านตัว) : สศก.	13,315	13,545	12,088	11,756	-2.75
ช่วงผลผลิตออกมาก	ตุลาคม - กุมภาพันธ์				
จำนวนกรั้วเรือน	262,297	239,755			
ต้นทุนการผลิต (บาท/กก.)	44.96	42.87	53.25	~ 50.13	~ 51.72
			(มิ.ย.52 : สศก.)	(ส.ค.52 : คน.)	(ก.ย. - ก.ย.52)
มูลค่าผลผลิต (ล้านบาท)	61,129	49,220	65,735	51,024	
การใช้ (ล้านตัว)	12.48	13.88	11.90	10.80	-9.24
ปริมาณส่งออก เนื้อสุกร (ตัน)	11,003	10,199	9,917	5,737	(ก.ย. - ส.ค.52)
มูลค่า (ล้านบาท)	1,627	1,435	1,845	1,183	
ปริมาณส่งออก สุกรมิซิวิต* (ตัว)	56,941	97,551	428,170	880,045	*
มูลค่า (ล้านบาท)	98.83	116.79	1,316.05	1,219.11	*
หมายเหตุ * รวมสุกรเพื่อทำพันธุ์ จำนวน 28,364 ตัว มูลค่า 74.18 ล้านบาท					

สถานการณ์ปี 2552

1. การผลิต สศก. คาดการณ์ปริมาณผลผลิตสุกร ปี 2552 ลดลงจากปี 2551 ประมาณ 2 - 3% ตามสภาวะการเลี้ยง ซึ่งผู้เลี้ยงสุกรส่วนใหญ่ลดปริมาณการเลี้ยงลงและบางส่วนเลิกเลี้ยงไปในช่วงปี 2551 ตลอดจนภาวะเศรษฐกิจและกำลังซื้อของประชาชน ที่มีแนวโน้มจะชะลอตัวต่อเนื่องถึงกลางปี 2552

2. การใช้ การบริโภคในประเทศ (98% ของผลผลิตทั้งหมด) มีแนวโน้มลดลง ในทิศทางเดียวกับผลผลิต

3. อัตราการบริโภค ประมาณ 13 กก./คน/ปี

4. การส่งออก เป้าหมาย 14,000 ตัน (เนื้อสุกรสด 4,500 ตัน เนื้อสุกรแปรรูปปรุงสุก 9,500 ตัน) (ที่มา : Pig Board และ สหสมาคมผู้ผลิตและแปรรูปสุกรเพื่อการส่งออก)

๕ เดือนมกราคม - สิงหาคม 2552 มีการส่งออกสุกร ดังนี้

- สุกรพันธุ์ 28,364 ตัว (น้อยกว่าปีก่อน 65%) : ลาว (86%) กัมพูชา (12%) เวียดนาม
 - ↳ ม.ค. - ส.ค.51 : ส่งออกจำนวน 82,572 ตัว
- สุกรขุน 851,681 ตัว (มากกว่าปีก่อน ~408%) : กัมพูชา (90%) ลาว ญี่ปุ่น ฟิลิปปินส์ และ เวียดนาม
 - ↳ ม.ค. - ส.ค.51 : ส่งออกจำนวน 167,441 ตัว
- เนื้อสุกร 5,737 ตัน : เป็นเนื้อสดแช่เย็น 1,762 ตัน ไปพม่า (62%)ฮ่องกง (30%) ฯลฯ และเนื้อแปรรูปปรุงสุก 3,974 ตัน ไปญี่ปุ่น (86%) ลาว (7%) ฮ่องกง (5%) ฯลฯ

5. มาตรการด้านการตลาด ร่วมกับหน่วยงานที่เกี่ยวข้องดำเนินการ

(1) พิจารณาราคาขายส่งขายปลีกในแต่ละช่วงการตลาด เป็นข้อมูลแนะนำให้แก่ผู้บริโภคร และผู้ค้า

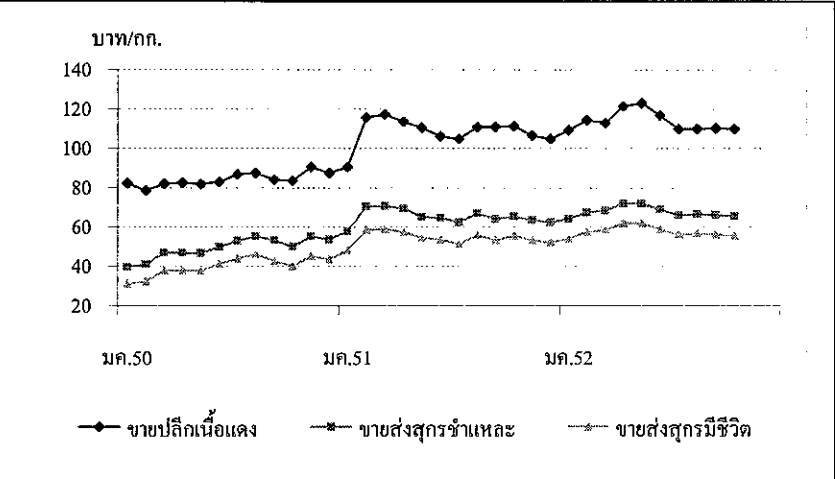
(2) เชื่อมโยงการจัดการจำหน่ายผลผลิต จากผู้ผลิตสู่ผู้บริโภค เพื่อลดภาระค่าครองชีพให้ประชาชน

สถานการณ์ สัปดาห์ที่ 5 ของเดือนกันยายน 2552 (28 ก.ย. - 2 ต.ค.52)

การผลิตการล่า มีผลผลิตออกสู่ตลาดมากขึ้นเมื่อเทียบกับช่วงก่อน ทั้งนี้ เป็นผลจากการระบายสุกรจำหน่ายออกสู่ตลาดเร็วขึ้นของผู้เลี้ยงบางรายในพื้นที่แหล่งผลิตสำคัญ (ภาคกลาง ภาคตะวันออกเฉียงเหนือ) เนื่องจากคาดการณ์ว่า ความต้องการของตลาดจะลดลงในช่วงต่อไป ทั้งจากภาวะโรงเรียนปิดภาคเรียนและเทศกาลกินเจ

ความเคลื่อนไหวของราคา ราคาขายส่งขายปลีกปรับลดลงจากสัปดาห์ก่อน

	สัปดาห์นี้	สัปดาห์ก่อน
- ราคาสุกรมิซิวิต	54 - 55	55 - 56
- ราคาขายส่งสุกรชำแหละ (ผ่าซีก)	64 - 65	65 - 66
- ราคาขายปลีก เนื้อโหด	100 - 110	105 - 110
- ราคาขายปลีก เนื้อตะโพก	110 - 115	110 - 115



ราคา (บาท/กก.)	ปี	มค.	กพ.	มีค.	เมย.	พค.	มิย.	กค.	สค.	กย.	ตค.	พย.	ธค.	เฉลี่ย
ขายส่งสุกรมิซิวิต	2550	30.98	32.30	37.88	37.79	37.75	41.07	44.00	46.17	42.80	40.14	45.14	43.56	39.97
ณ แหล่งผลิต	2551	48.05	58.55	58.79	57.56	54.61	53.64	51.26	55.95	53.27	55.55	53.30	52.00	54.38
	2552	54.15	57.45	58.45	62.06	61.89	58.82	56.05	56.60	56.14	55.50			57.71
											(2 ต.ค.52)			
ขายส่งสุกรชำแหละ	2550	39.64	40.95	46.93	46.85	46.70	49.93	53.00	55.31	53.23	50.11	55.25	53.56	49.29
ตลาด กทม.	2551	57.82	70.50	70.74	69.50	65.16	64.69	62.31	66.85	63.95	65.39	63.58	62.35	65.24
	2552	64.15	67.45	68.43	71.94	71.89	69.00	66.00	66.55	66.18	65.50			68.09
											(2 ต.ค.52)			
ขายปลีกเนื้อแดง	2550	82.36	78.70	82.02	82.50	81.80	83.05	86.88	87.50	84.20	83.64	90.68	87.50	84.24
ตลาด กทม.	2551	90.68	115.79	117.50	113.68	110.58	106.19	105.00	110.88	111.14	111.36	106.75	105.00	108.71
	2552	109.25	114.47	113.07	121.41	123.06	116.93	110.00	110.00	110.34	110.00			113.85
											(2 ต.ค.52)			

ไข่ไก่

ประจำสัปดาห์ที่ 5 ของเดือน กันยายน 2552 (วันที่ 28 ก.ย. - 2 ต.ค.52)

	2549	2550	2551	2552	% Δ
ผลผลิต (ล้านฟอง)			เบื้องต้น	คาดการณ์	
- โลก	993,422	1,001,149	1,026,810	1,053,299	2.58
จีน	405,310	413,541	428,139	443,252	3.53
สหภาพยุโรป	89,438	94,845	98,629	102,565	3.99
สหรัฐอเมริกา	85,760	84,928	85,455	85,984	0.62
อินเดีย	41,664	42,720	44,762	46,902	4.78
ประเทศอื่นๆ	371,250	365,115	369,825	374,596	1.29
- ไทย	8,555	8,990	9,424	9,902	5.07
ช่วงผลผลิตออกมาก	ตุลาคม - กุมภาพันธ์				
จำนวนครีวรีออน	4,710	4,729			
ต้นทุนการผลิต (บาท/ฟอง)	1.78	1.94	2.32	~ 2.14	(ส.ค.52)
มูลค่าผลผลิต (ล้านบาท)	14,544	17,450	21,016	16,980	(ม.ค. - ก.ย.52)
การใช้ (ล้านฟอง)	8,371	8,748	9,019	9,552	5.91
ปริมาณส่งออก (ล้านฟอง)	183.66	241.58	404.54	231.54	(ม.ค. - ส.ค.52)
มูลค่าส่งออก (ล้านบาท)	273.86	747.92	920.06	554.91	
ประเทศคู่ค้า	ฮ่องกง (79%) แองโกลา (11%) จอร์แดน แคมเบีย สิงคโปร์				
ประเทศคู่แข่ง	สาธารณรัฐประชาชนจีน และ เม็กซิโกลานด์				

สถานการณ์ ปี 2552

- การผลิต**
 - สศก. ประมาณการผลิตไข่ไก่ไว้จำนวน 9,902 ล้านฟอง
 - คณะกรรมการนโยบายพัฒนาไข่ไก่และผลิตภัณฑ์ (Egg Board) กำหนดเป้าหมายการผลิตไข่ไก่ ปี 2552 ไว้จำนวน 10,800 ล้านฟอง
- การใช้ภายใน**
 - ผลผลิตไข่ไก่ 99% ใช้บริโภคภายในประเทศ
- อัตราการบริโภค**
 - 142 ฟอง/คน/ปี (Egg Board กำหนดเป้าหมายไว้ที่ 160 ฟอง/คน/ปี)
- การส่งออก**
 - เป้าหมายการส่งออกปี 2552 จำนวน 350 ล้านฟอง (ที่มา : สศก. และ Egg Board)
 - ช่วงเดือนมกราคม - สิงหาคม 2552 มีการส่งออกไข่ไก่ รวมจำนวน 231.54 ล้านฟอง ประเทศที่เป็นตลาดหลัก ได้แก่ ฮ่องกง (79% ของการส่งออกรวม) แองโกลา (11%) จอร์แดน (5%) แคมเบีย สิงคโปร์ และ พม่า
- มาตรการด้านการตลาด**
 - 1) เชื่อมโยงเกษตรกรผู้เลี้ยงไก่ไข่ นำไข่ไก่ไปจำหน่ายให้แก่ผู้บริโภคโดยตรง ภายใต้งานชงฟ้า และจุดจำหน่ายที่เป็นแหล่งชุมชนทั่วประเทศ
 - 2) รมช.กระทรวงพาณิชย์เพิ่มการบริโภคไข่ไก่ ร่วมกับหน่วยงานที่เกี่ยวข้อง
 - 3) เพิ่มช่องทางกระจายจำหน่าย ภายใต้งาน Farm Outlet ที่จัดตั้งในแหล่งผลิต/บริโภคสำคัญ
 - 4) ขอความร่วมมือผู้เลี้ยงไก่ไข่/ผู้ค้า กำหนดราคาจำหน่ายในระดับที่สอดคล้องกับต้นทุน

สถานการณ์ สัปดาห์ที่ 5 ของเดือนกันยายน 2552 (วันที่ 28 ก.ย. - 2 ต.ค.52)

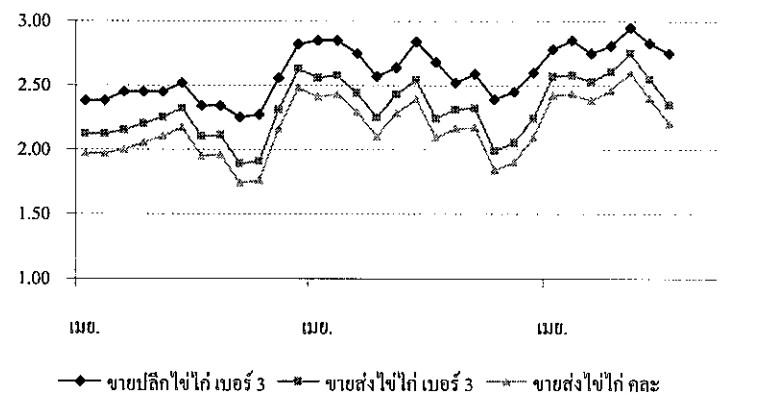
การผลิตการทำให้ผู้เลี้ยงบางรายเร่งระบายผลผลิตออกจำหน่ายขึ้น เนื่องจากคาดการณ์ว่าช่วงปลายเดือน ก.ย. - ต.ค.52 ความต้องการของตลาดจะลดลง จากโรงเรียนปิดภาคเรียน และเทศกาลกินเจ ทำให้มีปริมาณไข่ไก่ในระบบตลาดเพิ่มขึ้นเมื่อเทียบกับช่วงก่อน

มาตรการด้านการตลาด เชื่อมโยงผู้เลี้ยงไก่ไข่ นำไข่ไก่ไปจำหน่ายให้แก่ผู้บริโภคโดยตรง

ความเคลื่อนไหวของราคา ราคาไข่ไก่ คณะ ฒ แหล่งผลิต อ่อนตัวลงอีกฟองละ 0.10 บาท คาดว่าจะส่งผลให้ราคาขายปลีกไข่ไก่ทุกขนาดฟองอ่อนตัวลงในทิศทางเดียวกัน

(หน่วย : บาท/ฟอง)	สัปดาห์นี้	สัปดาห์ก่อน
- ราคาไข่ไก่ คณะ ที่เกษตรกรขายได้	2.20	2.30
- ขายปลีกไข่ไก่ เบอร์ 3	2.70 - 2.80	2.70 - 2.80

บาท/ฟอง



ราคา (บาท/ฟอง)	ปี	ม.ค.	ก.พ.	มี.ค.	เม.ย.	พ.ค.	มิ.ย.	ก.ค.	ส.ค.	ก.ย.	ต.ค.	พ.ย.	ธ.ค.	เฉลี่ย
ขายส่งไข่ไก่ คณะ	2550	1.79	1.83	1.74	1.74	1.97	2.00	2.05	2.10	2.17	1.95	1.96	1.74	1.92
ฒ แหล่งผลิต	2551	1.76	2.16	2.48	2.41	2.43	2.29	2.10	2.28	2.39	2.09	2.16	2.17	2.23
	2552	1.84	1.90	2.09	2.42	2.43	2.38	2.46	2.60	2.40	2.20			2.27
											(2 ต.ค.52)			
ขายส่งไข่ไก่ เบอร์ 3	2550	1.94	1.98	1.89	1.89	2.12	2.15	2.20	2.25	2.32	2.10	2.11	1.89	2.07
ตลาด กทม.	2551	1.91	2.31	2.63	2.56	2.58	2.44	2.25	2.43	2.54	2.24	2.31	2.32	2.38
	2552	1.99	2.05	2.24	2.57	2.58	2.53	2.61	2.75	2.55	2.35			2.42
											(2 ต.ค.52)			
ขายปลีกไข่ไก่ เบอร์ 3	2550	2.15	2.17	2.16	2.16	2.38	2.45	2.45	2.45	2.52	2.34	2.34	2.25	2.32
ตลาด กทม.	2551	2.27	2.56	2.82	2.85	2.85	2.75	2.57	2.64	2.84	2.53	2.52	2.59	2.65
	2552	2.39	2.45	2.6	2.78	2.85	2.75	2.81	2.95	2.83	2.75			2.72
											(2 ต.ค.52)			

กากถั่วเหลือง

ประจำสัปดาห์ที่ 5 ของเดือนกันยายน 2552 (28 กย.-2 ตค.52)

ผลผลิต (ล้านตัน)	ปี 49	ปี 50	ปี 51	ปี 52	ปี 53	% Δ	
พืชน้ำมัน - โลก	391.450	404.180	391.590	394.350	422.750 ^(ทอ.52)	7.20	
กากถั่วเหลือง - โลก	145.816	153.940	158.520	152.009	158.403	4.21	
- ไทย	0.957	0.922	0.943	0.943	0.987	4.67	
- จากเมล็ดในประเทศ	0.085	0.035	0.019	0.019	0.019		
- จากเมล็ดนำเข้า	0.872	0.887	0.924	0.924	0.968		
มูลค่าผลผลิต (ล้านบาท)	917	448	334	321	321	-	
การใช้ (ล้านตัน)	ปี 49	ปี 50	ปี 51	ปี 52	ปี 53		
- โลก	145.541	152.262	157.465	151.990	157.371 ^(ทอ.52)	3.54	
- ไทย	3.131	3.027	3.136	3.145	3.145	-	
สต็อก (ล้านตัน)	- โลก	6.226	6.517	6.114	5.153	5.114	-0.76
การนำเข้า	ปี 49	ปี 50	ปี 51	ปี 52	ปี 53		
- ปริมาณ (ล้านตัน)	2.174	2.105	2.193	1.272 ^(ม.ค.-ต.ค.)	2.158 ^(ประมาณการ.)		
- มูลค่า (ล้านบาท)	19,411	21,464	34,200	18,000	34,000		
(บาท/กก.)	8.93	10.20	15.59	14.15	15.76		
ประเทศคู่ค้า (ปี 51)	ไทยนำเข้าจาก บราซิล39% อาร์เจนตินา17% อินเดีย24% สหรัฐอเมริกา จีน และมาเลเซีย						
ประเทศคู่แข่ง (ปี 52)	สหรัฐอเมริกา 23% จีน 21% อาร์เจนตินา 16% บราซิล 16% EU-27 7% อินเดีย 2% เม็กซิโก 2%						

1. สถานการณ์ปี 2553
 โลก คาดว่าผลผลิตจะเพิ่มขึ้นจากปี 52 ร้อยละ 4.21 และความต้องการใช้สูงขึ้นร้อยละ 3.54
 ไทย คาดว่าผลผลิตจะเพิ่มขึ้นจากปี 52 ร้อยละ 4.67 และนำเข้าอีกประมาณ 2.1 ล้านตัน (ช่วง ม.ค.-ต.ค.52 นำเข้าปริมาณ 1.272 ล้านตัน มูลค่า 18,000 ล้านบาท(ลดลงจากช่วงเดียวกันของปี 51 ร้อยละ 2.65))

2. นโยบายและมาตรการนำเข้าปี 2552(มติ ครม.27 พย.51 เห็นชอบตามมติคณะ กก.นโยบายอาหาร 14 และ 17 พย.51) ดังนี้

2.1 WTO
 อกรนำเข้าในโควตา 2%
 ผู้นำเข้า 7สมาคม (ส.ผู้ผลิตอาหารสัตว์ไทย ผู้ผลิตไก่เพื่อส่งออกไทย ผู้เลี้ยงไก่เนื้อเพื่อการส่งออก ผู้เลี้ยงเป็ดเพื่อการค้าและการส่งออก ปศุสัตว์ไทย ส่งเสริมการค้าเลี้ยงไก่แห่งประเทศไทย และ ส.ส่งเสริมผู้วิสาหกิจอาหารสัตว์)
 เงื่อนไข ผู้นำเข้ารับซื้อกากถั่วเหลืองจากเมล็ดในประเทศในราคาไม่ต่ำกว่ากก.ละ 10.90 บาท และต้องทำสัญญารับซื้อจากกลุ่ม รง.สกัก กับ พณ. และ กษ.(27 ก.พ.52)

อกรนำเข้านอกโควตา 119%

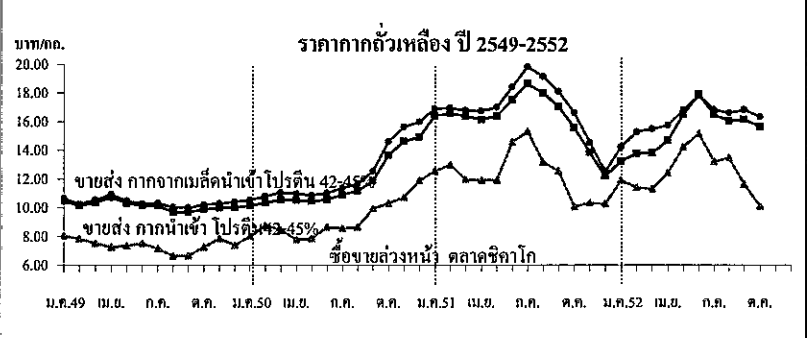
2.2 AFTA อกรนำเข้า 5%

2.3 FTA ไทย-ออสเตรเลีย อกรนำเข้า 0%
ไทย-นิวซีแลนด์ อกรนำเข้า 0%
ไทย-ญี่ปุ่น (JTEPA) อกรนำเข้า 0%

2.4 นำเข้าทั่วไป อกรนำเข้า 6%
 ค่าธรรมเนียมพิเศษ ตันละ 2,519 บาท

ทั้งนี้ การนำเข้าตามข้อ 2.1-2.4 ให้นำเข้าได้ไม่จำกัดปริมาณและช่วงเวลานำเข้า

สถานการณ์ปัจจุบัน
 ในประเทศ ราคาขายส่งตลาด กทม.กากที่ผลิตจากเมล็ดในประเทศราคาทรงตัวเท่าสัปดาห์ก่อน ส่วนกากจากเมล็ดนำเข้าและนำเข้าลดลงจากสัปดาห์ก่อนประมาณ กก.ละ 0.35-0.60 บาท ซึ่งเป็นไปตามราคาตลาดต่างประเทศ และความต้องการใช้ของโรงงานอาหารสัตว์จะลดลง
 ต่างประเทศ ราคาลดลงจากสัปดาห์ก่อนจากตันละ 319US\$เหลือ 300US\$ เนื่องจากปริมาณผลผลิตเมล็ดถั่วเหลืองออกมามากกว่าที่คาดการณ์ไว้ และราคาน้ำมันดิบที่ลดลง
 แนวโน้ม คาดว่าราคาตลาดในประเทศและต่างประเทศมีแนวโน้มลดลง



ราคา (บาท/กก.)	ม.ค.	ก.พ.	มี.ค.	เม.ย.	พ.ค.	มิ.ย.	ก.ค.	ส.ค.	ก.ย.	ต.ค.	พ.ย.	ธ.ค.	เฉลี่ย
ขายส่ง กทม.กากจากเมล็ดในประเทศ ปริมาณ 44-48%													
ปี 2549	10.84	10.46	10.80	11.33	10.98	10.80	10.89	10.76	10.57	10.50	10.75	10.75	10.79
ปี 2550	10.92	11.21	11.50	11.42	11.30	11.43	11.77	12.05	12.65	16.04	16.12	17.10	12.79
ปี 2551	17.57	17.54	17.45	17.75	18.27	19.08	20.18	19.54	18.59	17.06	14.97	13.00	17.58
ปี 2552	14.39	-	-	15.97	17.09	18.00	17.80	17.18	17.35	17.30-17.40			16.89
ขายส่ง กทม.กากจากเมล็ดนำเข้า ปริมาณ 42-45%													
ปี 2549	10.64	10.26	10.53	10.93	10.48	10.25	10.32	10.02	10.01	10.20	10.30	10.40	10.36
ปี 2550	10.54	10.78	11.05	10.97	10.85	11.01	11.37	11.65	12.52	14.58	15.61	15.98	12.24
ปี 2551	16.90	16.94	16.77	16.74	16.97	18.42	19.83	19.15	18.11	16.60	14.51	12.50	16.95
ปี 2552	14.20	15.29	15.48	15.73	16.81	17.81	16.83	16.59	16.82	16.20-16.45			16.19
ขายส่ง กทม.กากนำเข้า ปริมาณ 46-48%													
ปี 2549	10.95	-	-	-	-	-	-	-	-	-	-	-	10.95
ปี 2550	-	10.94	11.10	11.04	10.95	11.08	11.46	11.80	12.50	14.31	15.29	15.68	12.38
ปี 2551	15.75	16.85	16.36	16.42	17.54	18.63	19.88	19.20	18.21	16.39	14.22	12.67	16.84
ปี 2552	-	-	-	-	-	-	-	16.75	16.89	16.25-16.55			16.68
ขายส่ง กทม.กากนำเข้า ปริมาณ 42-45%													
ปี 2549	10.45	10.13	10.35	10.71	10.31	10.15	10.14	9.70	9.68	9.89	9.97	10.00	10.12
ปี 2550	10.14	10.35	10.55	10.51	10.45	10.56	10.89	11.16	11.85	13.64	14.60	14.90	11.63
ปี 2551	16.41	16.57	16.37	16.14	16.37	17.52	18.64	17.98	17.04	15.55	13.83	12.17	16.22
ปี 2552	13.23	13.75	13.81	14.65	16.48	17.89	16.46	16.05	16.14	15.50-15.80			15.41
ซื้อขายล่วงหน้าตลาดชิคาโก													
ปี 2549	8.03	7.84	7.52	7.26	7.35	7.53	7.14	6.64	6.66	7.25	7.85	7.39	7.37
ปี 2550	8.02	8.75	8.43	7.78	7.85	8.64	8.54	8.64	9.93	10.30	10.72	11.88	9.12
ปี 2551	12.52	12.98	11.94	11.90	11.90	14.56	15.27	13.19	12.52	10.04	10.31	10.25	12.28
ปี 2552	11.88	11.40	11.29	12.40	14.20	15.14	13.21	13.47	11.61	10.09			12.47
ซื้อขายล่วงหน้าตลาดชิคาโก (เหรียญสหรัฐ/ตัน)													
ปี 2549	201.96	198.43	192.43	190.59	193.24	195.94	187.27	175.91	177.59	193.76	214.22	205.88	193.94
ปี 2550	222.30	244.10	239.53	222.05	225.84	249.01	252.51	251.82	288.77	300.42	315.24	351.22	263.57
ปี 2551	375.80	396.71	377.87	375.31	369.37	436.91	454.12	388.39	363.77	290.50	292.75	328.15	370.80
ปี 2552	338.49	321.87	314.50	348.52	407.96	441.71	386.23	394.44	341.90	299.83			359.55

ปลาป่น

ประจำสัปดาห์ที่ 5 ของเดือนกันยายน 2552 (28 กย.-2 ตค.52)

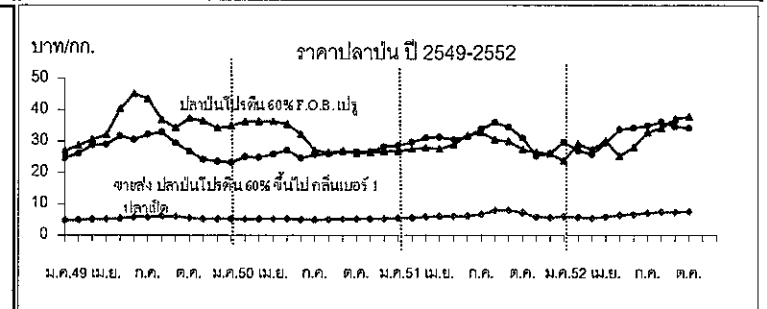
ผลผลิต (ล้านตัน)	ปี 49	ปี 50	ปี 51	ปี 52	ปี 53	% Δ
ปลาป่น - โลก	4.940	5.050	5.180	5.130	5.140	0.19
- ไทย	0.482	0.523	0.426	0.450	0.450	
มูลค่าผลผลิต (ล้านบาท)	12,411	11,213	12,303	13,932	13,932	
ปลาป่นเปิด - ไทย	1.929	2.091	1.704	1.800	1.800	
แหล่ง	รง.ปลา กป.35%	ปลาป่นเรือประมง18%	ปลาหลังเขียวอื่นๆ15%			
	รง.ชูลิมิ20%	รง.แปรรูปสัตว์น้ำ/ครัวเรือน10%	ประมงนอกน่านน้ำ3%			
การใช้ (ล้านตัน)						
ปลาป่น - โลก	5.140	4.990	5.330	5.340	5.190	-2.81
- ไทย	0.413	0.442	0.414	0.438	0.438	
สต็อก (ล้านตัน)						
ปลาป่น - โลก	0.150	0.300	0.320	0.310	0.260	-16.13
นำเข้า-ส่งออก	ปี 49	ปี 50	ปี 51	ปี 52	ปี 53	
- นำเข้า (ล้านตัน)	0.006	0.013	0.013	0.011	0.013	
- ส่งออก (ล้านตัน)	0.075	0.094	0.025	0.016	0.025	
ประเทศคู่ค้า (ปี 51)						
- นำเข้าจาก	พม่า 44%	เวียดนาม 16%	เปรู 15%	เกาหลี 14%	เดนมาร์ก 2%	ชิลี 2%
- ส่งออกไป	ไต้หวัน 25%	จีน 23%	ญี่ปุ่น 20%	เวียดนาม 11%	มาเลเซีย 7%	ลาว 5%
นโยบายดีเซล-ประมง	มติ ครม. 18 มี.ค.51 เห็นชอบการจำหน่าย					
- น้ำมันม่วง (เรือประมงชายฝั่ง)	ต่ำกว่าดีเซลบนบก 2 บาท/ลิตร (ใช้ Oil Fund)					
- น้ำมันเขียว (เรือประมงน้ำลึก)	ต่ำกว่าดีเซลบนบก 9-10 บาท/ลิตร (ยกเว้นภาษีอากร+เงินเข้ากองทุน)					
สถานการณ์ปี 2553	โลก ปริมาณผลผลิตเพิ่มขึ้นร้อยละ 0.19 และความต้องการใช้ลดลงร้อยละ 2.81					
ไทย	คาดว่าปริมาณผลผลิตจะใกล้เคียงกับปี 52 โดยในช่วงปี 51 การส่งออกปลาป่นมีปริมาณ 24,564 ตัน (ลดลง 74%) และในปี 52 มีการส่งออกช่วงเดือน ม.ค.-ต.ค.52 ปริมาณ 0.016 ล้านตัน ลดลงจากปีก่อน 16%					
2. นโยบายและมาตรการนำเข้าปลาป่นปี 2552	มติ ครม.27 พย.51เห็นชอบตามมติคณะ กก.ฯ 14 พย.51) ดังนี้					
2.1 ปลาป่นโปรตีน60% ขึ้นไป	นำเข้าโดยไม่จำกัดปริมาณและช่วงเวลานำเข้า					
1) FTA ไทย-ออสเตรเลีย	อากรนำเข้า 3%					
2) FTA อาเซียน-จีน	อากรนำเข้า 5%					
3) นำเข้าทั่วไป	อากรนำเข้า 15%					
2.2 ปลาป่น โปรตีนต่ำกว่า 60%	ต้องขออนุญาตนำเข้า					
1) FTA ไทย-ออสเตรเลีย	อากรนำเข้า 0%					
2) FTA อาเซียน-จีน	อากรนำเข้า 0%					
3) นำเข้าทั่วไป	อากรนำเข้า 6%					
2.3 ปลาป่น โปรตีน60%ขึ้นไป และโปรตีนต่ำกว่า60%						
1) AFTA	อากรนำเข้า 5%					
2) ไทย-นิวซีแลนด์	อากรนำเข้า 3%					
3) JTEPA ไทย-ญี่ปุ่น	อากรนำเข้า 6.67% (ม.ค.-มี.ค.)					
	อากรนำเข้า 5% (เม.ย.-ธ.ค.)					
3. นโยบายการส่งออก	เป็นสินค้ากำหนดมาตรฐานส่งออก กำหนดค่าขนส่งออก จดทะเบียนเป็นผู้ส่งออกสินค้ามาตรฐานกับ คต. กรณีผู้ส่งออกต้องการรับรองมาตรฐานปลาป่น					

สถานการณ์ปัจจุบัน

ในประเทศ ราคาปลาป่นเปิดสูงขึ้นจาก กก.ละ 7.32 บาท เหลือ 7.56 บาท และปลาป่นสูงขึ้นทุกคุณภาพเกรดเฉลี่ย กก.ละ 1.60 บาท เนื่องจากโรงงานอาหารสัตว์ต้องการซื้อเก็บเข้าสต็อก

ต่างประเทศ ราคาตลาดต่างประเทศสูงขึ้นจากตันละ 1,185US\$ เป็น 1,215US\$ โดยช่วงนี้สต็อกปลาป่นอยู่ในระดับต่ำ ตลาดซื้อขายล่วงหน้าของฤดูกาลจับปลาน้ำมีคำสั่งซื้อตลอดแต่ไม่มีผู้ขาย

แนวโน้ม คาดว่าราคาปลาป่นในประเทศและต่างประเทศมีแนวโน้มสูงขึ้น



ราคา (บาท/กก.)	ม.ค.	ก.พ.	มี.ค.	เม.ย.	พ.ค.	มิ.ย.	ก.ค.	ส.ค.	ก.ย.	ต.ค.	พ.ย.	ธ.ค.	เฉลี่ย
ปลาป่นเปิด (สด) ที่โรงงานอาหารสัตว์ทั่วประเทศ (สต.ผู้ผลิตปลาป่นไทย)	(2 ตค.52)												
ปี 2549	4.81	4.91	5.13	5.16	5.38	5.77	5.79	6.11	6.04	5.50	5.22	5.24	5.42
ปี 2550	5.23	5.15	5.20	5.20	5.19	5.00	4.85	4.98	5.12	5.19	5.20	5.30	5.13
ปี 2551	5.41	5.46	5.79	5.98	6.00	6.14	6.67	7.90	7.99	7.11	5.80	5.57	6.32
ปี 2552	5.89	5.72	5.45	5.77	6.44	6.68	6.99	7.50	7.34	7.56			6.53
ปลาป่น เกรดกุ้ง													
ปี 2549	25.38	26.83	29.48	29.66	32.31	31.18	32.82	33.43	30.13	27.49	24.90	24.23	28.99
ปี 2550	24.20	25.71	25.43	26.48	27.71	25.27	26.30	26.57	27.21	27.20	27.32	28.84	26.52
ปี 2551	29.32	30.31	31.73	31.90	31.10	32.02	34.48	36.35	34.94	31.42	25.57	26.48	31.30
ปี 2552	30.09	27.38	26.20	29.78	34.06	34.60	35.26	36.49	35.05	34.60			32.35
ปลาป่น โปรตีน 60% ขึ้นไป กลิ่นเบอร์ 1													
ปี 2549	24.68	26.13	28.78	28.96	31.61	30.48	32.18	32.84	29.36	26.77	24.20	23.53	28.29
ปี 2550	23.21	25.01	24.75	25.78	27.03	24.57	25.64	25.87	26.51	26.50	26.62	28.14	25.80
ปี 2551	28.62	29.61	31.03	31.20	30.40	31.32	33.91	35.95	34.54	31.02	25.17	26.08	30.74
ปี 2552	29.69	26.98	25.80	29.47	33.66	34.20	34.86	36.09	34.65	34.20			31.96
ปลาป่น โปรตีน 60% ลงมา กลิ่นเบอร์ 1													
ปี 2549	24.18	25.43	28.08	28.26	30.91	29.78	31.48	32.14	28.66	26.07	23.50	22.83	27.61
ปี 2550	22.51	24.31	24.05	25.08	26.33	23.87	24.94	25.17	25.81	25.80	25.92	27.44	25.10
ปี 2551	27.92	28.91	30.33	30.50	29.70	30.62	33.21	35.25	33.84	30.32	24.47	25.38	30.04
ปี 2552	28.99	26.28	25.10	28.77	32.96	33.50	34.16	35.39	33.95	33.50			31.26
ปลาป่น โปรตีน 60% ลงมา กลิ่นเบอร์ 2													
ปี 2549	21.48	22.56	25.28	26.08	29.81	28.78	30.44	30.39	26.66	24.34	21.80	21.13	25.73
ปี 2550	20.81	22.61	21.32	22.61	21.95	20.01	18.93	18.53	20.30	22.60	23.12	24.64	21.45
ปี 2551	25.12	26.11	28.37	28.70	28.43	29.82	32.65	34.75	33.34	29.95	24.17	25.08	28.87
ปี 2552	28.69	25.98	24.80	28.47	32.66	33.20	33.86	35.09	33.65	33.20			30.96
ปลาป่น โปรตีน 60% ลงมา กลิ่นเบอร์ 3													
ปี 2549	20.00	21.05	23.48	24.10	27.81	26.78	28.53	28.24	24.46	21.87	19.30	18.63	23.69
ปี 2550	18.31	20.11	19.18	20.61	19.95	18.01	17.38	17.53	19.30	21.60	22.12	23.64	19.81
ปี 2551	24.12	25.11	27.77	28.20	27.93	29.32	32.15	34.25	32.84	29.45	23.67	24.58	28.28
ปี 2552	28.19	25.48	24.30	27.97	32.16	32.70	33.36	34.59	32.85	32.20			30.38
ปลาป่น โปรตีน 60% F.O.B. ตลาดต่างประเทศ													
ปี 2549	26.81	28.64	30.54	32.06	40.32	45.14	43.55	36.86	34.31	37.25	36.43	34.17	35.51
ปี 2550	34.84	36.27	36.21	36.34	35.40	32.24	27.06	26.33	26.82	26.06	26.30	26.70	30.88
ปี 2551	26.74	27.49	27.84	27.49	28.91	31.79	32.74	30.45	29.94	27.34	26.33	25.93	28.58
ปี 2552	23.76	29.12	27.34	30.25	25.04	28.05	32.76	34.15	37.05	37.75			30.53
ปลาป่น โปรตีน 65% F.O.B. ตลาดต่างประเทศ (เหรียญสหรัฐ/ตัน)													
ปี 2549	731	786	847	912	1,146	1,272	1,238	1,058	991	1,078	1,077	1,030	1,014
ปี 2550	1,045	1,096	1,115	1,125	1,104	1,006	866	831	845	823	838	855	963
ปี 2551	870	910	955	991	1,020	1,034	1,055	1,019	943	857	820	834	942
ปี 2552	839	890	900	921	944	967	1,038	1,083	1,182	1,215			998