

ข้าว

ประจำสัปดาห์ที่ 1 ของเดือนกรกฎาคม 2564 (5 - 9 ก.ค. 2564)

Table with 5 columns: Product/Category, 2560/61, 2561/62, 2562/63, 2563/64, and Change (%). Rows include 'ผลผลิต (ล้านตันข้าวเปลือก)', 'ราคาเฉลี่ย (บาท/ตัน)', and 'การใช้ภายในประเทศ'.

สถานการณ์ข้าวเปลือกปีการผลิต 2563/64: กระทรวงเกษตรและสหกรณ์ประกาศพื้นที่เป้าหมายส่งเสริมการปลูกข้าว ปี 2563/64 รอบที่ 1 จำนวน 59.88 ล้านไร่... มาตรการช่วยเหลือเกษตรกรและรักษาเสถียรภาพราคาข้าว ปีการผลิต 2562/63... มาตรการช่วยเหลือต้นทุนการผลิต

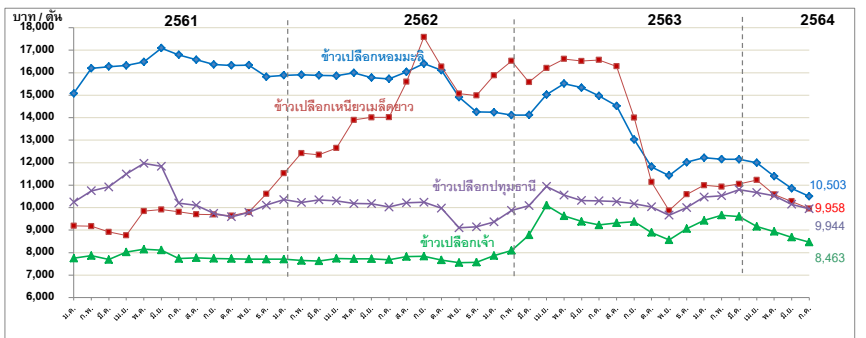
ราคาข้าวสารส่งออกเฉลี่ยรายเดือน F.O.B.กรุงเทพฯ

Table showing monthly average FOB prices for different rice grades from 2020 to 2023. Columns include Month, 2560, 2561, 2562, and 2563 prices in Baht/Ton.

Table with 5 columns: Product/Category, 2560/61, 2561/62, 2562/63, 2563/64, and Change (%). Rows include 'การส่งออกสู่ตลาด / แหล่งผลิตสำคัญ', 'การขึ้นทะเบียนเกษตรกร', 'ปริมาณส่งออก', 'มูลค่าส่งออก', 'ราคาเฉลี่ย', and 'ประเทศคู่ค้า'.

ที่มา: * USDA ณ มกราคม 2564 ** สำนักงานเศรษฐกิจการเกษตร *** คณบดีทางหน่วยงานการผลิตและการตลาดข้าวครบวงจร **** กรมส่งเสริมการเกษตร ณ วันที่ 27 ตุลาคม 2563 ***** กรมศุลกากร

กราฟแสดงการเคลื่อนไหวราคาข้าวเปลือก



สถานการณ์ปัจจุบัน: ข้าวเปลือกหอมมะลิ ราคาปรับตัวลดลงจากสัปดาห์ก่อนที่ตันละ 11,000 - 12,000 บาท เป็นตันละ 11,000 - 11,700 บาท... แนวโน้ม: ข้าวเปลือกหอมมะลิ และข้าวเปลือกปทุมธานี มีแนวโน้มราคาชะลอตัว เนื่องจากสถานการณ์โควิด-19 ส่งผลให้กำลังซื้อในประเทศและต่างประเทศลดลง

Table showing weekly price trends for different rice types (Hom Mali, Broken Rice, White Rice, Broken Rice, Head Rice) comparing prices from the week of 28 May - 2 June 2023 and the week of 5 - 9 July 2023.

หมายเหตุ: - ตั้งแต่สัปดาห์ที่ 1 พฤศจิกายน 2563 ราคาข้าวเปลือกทุกชนิด ใช้ราคาของปีการผลิต 2563/64 - ตั้งแต่สัปดาห์ที่ 2 มีนาคม 2563 ราคาข้าวเปลือกเจ้า และข้าวเปลือกปทุมธานี เป็นราคาหน้าปรีง ปี 2563 กรมการค้าภายใน กระทรวงพาณิชย์

มันสำปะหลัง

ประจำสัปดาห์ที่ 1 ของเดือนกรกฎาคม 2564 (5 - 9 กรกฎาคม 2564)

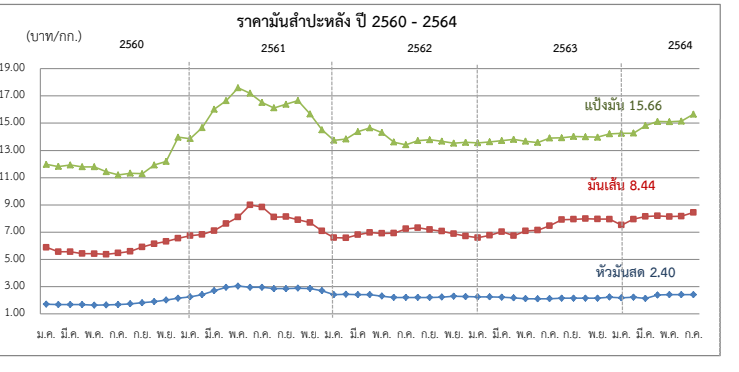
โลก	2558	2559	2560	2561	+/- (%)
ผลผลิต (ล้านตัน)	277.07	276.51	275.66	277.07	0.51
ไนจีเรีย	57.64	57.86	55.00	56.00	1.82
อินโดนีเซีย	21.80	20.75	20.33	21.00	3.30
บราซิล	23.06	23.71	20.11	20.94	4.13
สาธารณรัฐกานา	17.21	17.80	19.14	19.44	1.57
ไทย	2560/61	2561/62	2562/63	2563/64	+/- (%)
ผลผลิต (ล้านตัน)	29.368	31.079	28.999	31.632	9.08
พื้นที่เก็บเกี่ยว (ล้านไร่)	8.33	8.67	8.92	9.51	6.64
จำนวนครัวเรือน	544,774	445,500	524,000	524,000	0.00
ผลผลิตเฉลี่ย (ตัน/ไร่)	3.530	3.586	3.252	3.327	2.31
ผลผลิตออกมาช่วงเดือน ม.ค.-มี.ค. 64 คิดเป็นร้อยละ 61.13 ของผลผลิตทั้งหมด					
แหล่งผลิตสำคัญ นครราชสีมา 15.72% กาแพงเพชร 7.92% ชัยภูมิ 6.77% กาญจนบุรี 5.74% อุบลราชธานี 5.08%					
การแปรรูป เป็นแป้งมัน 2 : มันเส้น : เอทานอล เท่ากับ 58 : 36 : 6					
ความต้องการใช้	2560	2561	2562	2563	2564
	41.33	45.32	40.00	40.00	42.58
การส่งออก (ตัน)	ปี 60	ปี 61	ปี 62	ปี 63	ปี 64 (ม.ค.-พ.ค.)
- มันเส้น	6,366,600	3,981,263	2,335,518	3,043,508	2,447,435
- มันอัดเม็ด	-	-	12,328	12,241	7,257
- แป้งมัน	4,101,112	3,919,122	3,822,714	3,766,348	2,059,433
- ผลิตภัณฑ์อื่นๆ	582,571	282,503	317,735	238,538	141,902
รวม	11,050,284	8,182,888	6,488,294	7,060,634	4,656,028
การนำเข้ามันเส้น (ตัน)	ปี 60	ปี 61	ปี 62	ปี 63	ปี 64 (ม.ค.-พ.ค.)
- กัมพูชา	2,004,389	1,134,119	843,140	1,397,906	1,018,224
- ลาว	472,177	393,559	398,524	892,513	997,380
รวมมันเส้น (ตัน)	2,476,566	1,527,678	1,241,664	2,290,420	2,015,604
คิดเป็นหัวมันสด (ตัน)	5,750,411	5,993,290	3,696,981	5,542,816	4,797,138
	ปี 59	ปี 60	ปี 61	ปี 62	ปี 63
การนำเข้าหัวมันสด(ตัน)	159,303	413,151	586,415	899,245	720,744
ความต้องการใช้	ส่งออก : ใช้ภายในประเทศ 74 : 26				
ประเทศคู่ค้า	มันเส้น จีน 99% อื่นๆ 1%				
	แป้งมัน ญี่ปุ่น 27.54%				
	จีน 23.89% อินโดนีเซีย 9.44% อื่นๆ 39.13%				
ประเทศคู่แข่ง	เวียดนาม กัมพูชา				

1. สถานการณ์
โลก FAO ประมาณการผลิตปี 2561 ประมาณ 277 ล้านตัน โดยไทยเป็นผู้ผลิตอันดับ 2 แต่เป็นผู้ส่งออกอันดับ 1

2. แนวทางการบริหารจัดการตลาดมันสำปะหลัง ปี 2563/64
คณะรัฐมนตรี มีมติเมื่อวันที่ 18 สิงหาคม 2563 อนุมัติในหลักการโครงการประกันรายได้เกษตรกรผู้ปลูกมันสำปะหลัง ปี 2563/64 วงเงิน 9,788 ล้านบาท

3.มาตรการคู่ขนานโครงการประกันรายได้เกษตรกรผู้ปลูกมันสำปะหลัง ปี 2563/64
1) โครงการเพิ่มประสิทธิภาพการเพาะปลูกมันสำปะหลัง
2) โครงการสินเชื่อเพื่อรวบรวมมันสำปะหลังและสร้างมูลค่าเพิ่มโดยสถาบันเกษตรกร
3) โครงการชดเชยดอกเบี้ยในการเก็บสต็อกมันสำปะหลัง
4) การบริหารจัดการการนำเข้า

4. แนวทางการดำเนินการเพิ่มเติม
- คณะกรรมการ กกร. (๑) ออกประกาศกำหนดให้ผู้ประกอบการรับซื้อหรือจำหน่ายมันเส้น ผู้ครอบครองไม่ว่าจะมีไว้ในฐานะ ผู้มีกรรมสิทธิ์หรือแทนผู้อื่น หรือปริมาณการครองตั้งแต่เดือนละ 15 เมตริกตันขึ้นไป จะต้องแจ้งชื่อ ชนิด ราคาซื้อ ราคาจำหน่าย ปริมาณ ที่มีอยู่ ปริมาณการซื้อ ปริมาณการได้มา ปริมาณการจำหน่าย ปริมาณการใช้ ปริมาณคงเหลือ สถานที่เก็บและจัดทำบัญชีคุมสินค้า (๒) การควบคุมการขาย หัวมันสำปะหลัง สดและมันเส้นพื้นที่ 12 จังหวัด ห้ามมิให้บุคคลใดขนย้ายมันสำปะหลังหรือมันเส้น ซึ่งมีปริมาณครั้งละตั้งแต่หนึ่งหมื่นกิโลกรัมขึ้นไป เข้ามาหรือออกจากท้องที่ในพื้นที่ 12 จังหวัด เว้นแต่ได้รับหนังสืออนุญาตจากประธาน กกร. ระดับจังหวัดหรือผู้ซึ่งได้รับมอบหมาย และ (๓) การกำหนดหลักเกณฑ์ เงื่อนไขการรับซื้อและการแสดงราคาซื้อขายหัวมันสำปะหลังสดตามเปอร์เซ็นต์ที่ซื้อแบ่ง ผู้ประกอบการลานมัน โรงแป้ง หรือโรงงานเอทานอลหากเปอร์เซ็นต์ที่ซื้อแบ่งต่ำกว่าที่กำหนดให้ปรับลดราคาซื้อขายได้ไม่เกิน กก.ละ ๐.๐๕ บาท ต่อเปอร์เซ็นต์ที่ซื้อแบ่งที่ลดลงทุก ๑ เปอร์เซ็นต์ หรือเปอร์เซ็นต์สูงกว่าที่กำหนดให้ปรับเพิ่มราคาซื้อขายได้ไม่น้อยกว่า กก.ละ ๐.๐๕ บาท ต่อเปอร์เซ็นต์ที่ซื้อแบ่งที่เพิ่มขึ้นทุก ๑ เปอร์เซ็นต์ (๔) เพิ่มต้นทุน หอนพันธุ์มันสำปะหลัง ในรายการสินค้าควบคุมและบริการ โดยมอบหมายให้ กจร. พิจารณาออกประกาศกำหนดมาตรการให้ต้องมีการขออนุญาตขนย้ายเข้ามาหรือออกจากพื้นที่ที่มีการระบาดของโรค โดยต้องระบุพื้นที่ที่ต้องขออนุญาตการขนย้ายหรือท้องที่ที่ต้องห้ามขนย้าย เพื่อเป็นการป้องกันหยุดยั้งการแพร่ระบาดของโรคไวรัสใบด่างมีให้กระจายไปพื้นที่อื่น



	ปี	ค.ค.	พ.ย.	ธ.ค.	ม.ค.	ก.พ.	มี.ค.	เม.ย.	พ.ค.	มิ.ย.	ก.ค.	ส.ค.	ก.ย.	เฉลี่ย
1) เกษตรกรขายได้ (ณ 29ก.ค. 64)														
- สศก. 1/	58/59	2.09	1.99	1.95	1.87	1.76	1.80	1.92	1.78	1.49	1.41	1.25	1.13	1.70
	59/60	1.06	1.28	1.51	1.48	1.53	1.50	1.27	1.18	1.15	1.17	1.20	1.30	1.30
	60/61	1.41	1.67	1.95	2.01	2.12	2.36	2.51	2.55	2.47	2.38	2.38	2.43	2.19
	61/62	2.55	2.47	2.32	2.23	2.16	2.17	2.13	1.93	1.67	1.65	1.71	1.65	2.05
	62/63	1.70	1.87	1.98	1.95	1.92	1.90	1.74	1.67	1.63	1.64	1.71	1.76	1.79
	63/64	1.74	1.82	2.04	2.03	2.07	2.13	2.08	1.92	1.91	1.95			1.97
- จ.นครราชสีมา 2/	58/59	2.45	2.35	2.25	2.10	2.03	2.06	2.18	2.17	2.08	2.03	1.89	1.65	2.10
	59/60	1.59	1.75	1.75	1.70	1.68	1.68	1.67	1.63	1.65	1.68	1.69	1.81	1.69
	60/61	1.89	2.01	2.14	2.24	2.40	2.70	2.94	3.04	2.92	2.85	2.85	2.85	2.57
	61/62	2.88	2.86	2.70	2.53	2.42	2.40	2.40	2.30	2.20	2.20	2.20	2.20	2.44
	62/63	2.23	2.29	2.26	2.25	2.24	2.22	2.17	2.11	2.10	2.11	2.15	2.15	2.19
	63/64	2.14	2.14	2.23	2.17	2.22	2.25	2.38	2.40	2.40	2.40			2.27
2) ราคาส่งออก F.O.B.														
มันเส้น	58/59	7.78	7.15	6.69	6.34	5.88	5.84	6.00	6.34	6.36	6.32	6.25	6.14	6.42
	59/60	5.92	6.00	6.18	5.88	5.56	5.55	5.42	5.41	5.36	5.46	5.58	5.53	5.65
	60/61	6.14	6.31	6.55	6.73	6.82	7.10	7.63	8.71	8.99	8.84	8.10	8.13	7.50
	61/62	7.90	7.69	7.08	6.72	6.58	6.81	6.97	6.91	6.92	7.24	7.31	7.18	7.11
	62/63	7.07	6.88	6.71	6.59	6.76	7.03	6.73	7.09	7.14	7.46	7.91	7.94	7.11
	63/64	7.99	7.96	7.95	7.46	7.95	8.15	8.20	8.14	8.16	8.44			8.04
แป้งมัน	58/59	15.02	14.03	12.63	13.57	13.35	13.41	13.46	13.71	13.67	13.23	12.38	11.67	13.34
	59/60	11.01	11.39	12.05	11.97	11.82	11.92	11.79	11.80	11.43	11.20	11.22	11.64	11.60
	60/61	11.93	12.96	13.97	13.86	14.67	16.02	16.65	17.60	17.20	16.52	16.12	16.39	15.32
	61/62	16.66	15.67	14.51	14.06	13.88	14.38	14.65	14.31	13.61	13.41	13.64	13.78	14.38
	62/63	13.68	13.53	13.59	13.56	13.63	13.71	13.81	13.67	13.58	13.90	13.92	14.02	13.72
	63/64	14.00	13.97	14.22	14.25	14.27	14.83	15.12	15.10	15.15	15.66			14.66

หมายเหตุ : 1/ หัวมันสดลดลงจาก สศก. 2/ หัวมันสดเฉลี่ย 25% จาก พณ.จ. กรมการค้าภายใน กระทรวงพาณิชย์

ตารางราคา

สัปดาห์ที่ 1 ของเดือนกรกฎาคม 2564 (5 - 9 ก.ค.64)

	ปี 2561	ปี 2562	ปี 2563 ^F	ปี 2564 ^F	Δ%
ผลผลิตโลก¹ (ล้านตัน)	13.84	13.84	12.90		
- อินโดนีเซีย	3.63	3.30	2.88		
- เวียดนาม	1.14	1.19	1.17		
- มาเลเซีย	0.6	0.64	0.55		
- ไทย (สศก.)	4.74	4.77	4.69	4.76	1.41
การส่งออกโลก (ล้านตัน)	12.09	11.61	11.03		
- อินโดนีเซีย	2.95	2.58	2.40		
- เวียดนาม	1.50	1.63	1.52		
- มาเลเซีย	1.12	1.06	1.04		
- ไทย (สศก.)	4.32	3.94	4.35	1.97	(ม.ค.-พ.ค.64)
การใช้โลก¹ (ล้านตัน)	13.90	13.77	12.61		
- ไทย ¹	0.63	0.66	0.69	0.72	4.35
ช่วงออกสู่ตลาด	ตลอดทั้งปี ออกมาก ธ.ค. (12.13%) - ม.ค. (10.98%)				
แหล่งผลิตสำคัญ	สุราษฎร์ธานี สงขลา นครศรีธรรมราช ตรัง ยะลา				
เนื้อที่ที่รีดได้ (ล้านไร่)	20.02	20.46	20.58	20.46	-0.58
ผลผลิต/เนื้อที่ที่รีด (กก.)	240	237	228	224	-1.75
มูลค่าส่งออก (ล้านบาท)	155,100	190,632	181,931	99,451	(ม.ค.-พ.ค.64)
ตลาดส่งออกสำคัญ	จีน มาเลเซีย ญี่ปุ่น อเมริกา เกาหลีใต้				
ประเทศคู่แข่ง	อินโดนีเซีย มาเลเซีย เวียดนาม				

- การช่วยเหลือเกษตรกรและผู้ประกอบการอุตสาหกรรมยางพารา (กยท.)
 - โครงการสนับสนุนสินเชื่อผู้ประกอบการผลิตผลิตภัณฑ์ยาง วงเงินสินเชื่อ 25,000 ล้านบาท ระยะเวลาดำเนินงาน ปี 2559 - 2569
 - โครงการสนับสนุนสินเชื่อเงินทุนหมุนเวียนแก่สถาบันเกษตรกรเพื่อรวบรวมยาง วงเงิน 10,000 ล้านบาท ระยะเวลาดำเนินการ 1 เม.ย.63 - 31 มี.ค.67
 - โครงการส่งเสริมการใช้ยางในหน่วยงานภาครัฐ ระยะเวลา ต.ค.62 - ก.ย.65
 - โครงการสนับสนุนสินเชื่อเป็นเงินทุนหมุนเวียนแก่ผู้ประกอบการยาง (ยางแห้ง) วงเงิน 20,000 ล้านบาท ระยะเวลาดำเนินงาน ม.ค.63 - ธ.ค.64
 - โครงการสนับสนุนสินเชื่อเป็นเงินทุนหมุนเวียนแก่ผู้ประกอบการไม้ยางและผลิตภัณฑ์ วงเงิน 20,000 ล้านบาท ระยะเวลาดำเนินงาน ต.ค.63 - ก.ย.65
 - โครงการประกันรายได้เกษตรกรชาวสวนยาง : ประกันรายได้ยาง 3 ชนิด
 - ราคาเป้าหมาย ยางแผ่นดิบ กก.ละ 60 บาท , น้ำยางสด (DRC100%) กก.ละ 57 บาท และยางก้อนถ้วย (DRC50%) กก.ละ 23 บาท
 - ระยะที่ 1 : วงเงินประกัน 25,819.92 ล้านบาท ระยะเวลาประกัน ต.ค.62 - มี.ค.63 ผล จ่ายเงินให้เกษตรกร 1,272,883 ราย เป็นเงิน 24,172.44 ล้านบาท คิดเป็นร้อยละ 93.62
 - ระยะที่ 2 วงเงินประกัน 9,717.995 ล้านบาท ระยะเวลาประกัน ต.ค.63 - มี.ค.64 ผล (ณ 16 มิ.ย.64) จ่ายเงินให้เกษตรกรแล้ว รวม 1.451 ล้านราย เป็นเงิน 7,453.49 ล้านบาท คิดเป็นร้อยละ 76.69

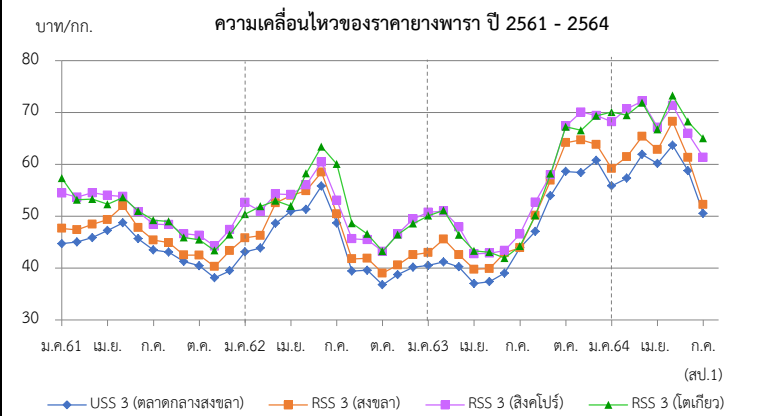
ราคา หน่วย : บาท/กก.	สพ.1 (9 ก.ค.64)	สพ.5 (2 ก.ค.64)	+เพิ่ม/-ลด (บาท/กก.)
- ยางแผ่นดิบ ชั้น 3 ตลาดกลางสงขลา	50.51	51.89	-1.38
- ยางแผ่นรมควัน ชั้น 3 ตลาดกลางสงขลา	52.23	53.05	-0.82
- น้ำยางสด โรงงานรับซื้อ	43.50	44.50	-1.00
- ยางก้อนถ้วย (DRC 50%)	21.50	21.25	0.25
- ยางแผ่นรมควัน ชั้น 3 C&F โตเกียว *	64.99	62.93	2.06
- ยางแผ่นรมควัน ชั้น 3 FOB สิงคโปร์ *	61.36	60.62	0.74

หมายเหตุ : สพ.1 = * ราคา ณ 5 ก.ค.64

สถานการณ์

ผลผลิตออกสู่ตลาดมากตามฤดูกาล ประกอบกับความต้องการมีแนวโน้มชะลอตัวลงจากประเทศมาเลเซียซึ่งเป็นตลาดส่งออกสำคัญของไทยประกาศขายเวลาถือคาวานจนกว่าจำนวนผู้ตัดซื้อจะลดลงอยู่ในระดับที่ควบคุมได้ รวมทั้งราคายางในตลาดต่างประเทศอ่อนตัวลงจากช่วงเดือนที่ผ่านมา ส่งผลให้ราคาขายโดยเฉลี่ยปรับตัวลดลง

2. มาตรการกำกับดูแลด้านปริมาณ กำหนดให้ผู้ประกอบการกิจการยางที่มีการรับซื้อยาง 7 ประเภท ปริมาณรับซื้อเดือนละ 5,000 กก.ขึ้นไป ต้องแจ้งปริมาณการซื้อ จำหน่ายใช้ไป คงเหลือ และสถานที่เก็บสินค้ายางพารา ตลอดจนจัดทำบัญชีคุมรายวัน เพื่อให้สามารถตรวจสอบได้ทุกเวลา



ราคา (บาท/กก.)	ปี	ม.ค.	ก.พ.	มี.ค.	เม.ย.	พ.ค.	มิ.ย.	ก.ค.	ส.ค.	ก.ย.	ต.ค.	พ.ย.	ธ.ค.	เฉลี่ย
ยางแผ่นดิบ ชั้น 3	2561	43.45	43.28	44.14	44.45	46.27	44.21	41.73	41.53	39.88	38.79	36.64	38.06	41.87
ท้องถิ่น จ.สงขลา (กยท.)	2562	41.49	42.00	46.67	48.23	49.02	53.34	47.40	38.05	38.16	33.79	37.04	38.68	42.82
	2563	39.05	39.53	38.49	35.03	35.64	36.79	38.39	45.03	51.26	57.72	55.24	58.59	44.23
	2564	54.15	55.13	59.93	57.04	61.82	57.03	49.50	(8 ก.ค.64)					56.37
ตลาดกลาง จ.สงขลา (กยท.)	2561	44.70	45.01	45.85	47.19	48.76	45.64	43.55	43.05	41.19	40.42	38.07	39.51	43.58
	2562	43.11	43.85	48.59	50.93	51.71	55.77	48.68	39.34	39.58	36.75	38.54	40.16	44.75
	2563	40.48	41.15	40.22	37.00	37.36	38.99	40.29	47.02	53.96	59.88	61.95	60.75	46.59
	2564	55.67	57.32	61.89	60.13	63.66	58.76	50.51	(9 ก.ค.64)					58.28
ยางแผ่นรมควันชั้น 3	2561	47.65	47.36	48.57	49.31	52.00	47.79	45.35	44.65	42.42	42.37	40.3	42.19	45.83
ตลาดกลาง จ.สงขลา (กยท.)	2562	45.81	46.28	52.51	53.97	53.87	58.54	50.34	41.76	41.72	39.00	40.44	42.53	47.66
	2563	42.94	43.75	42.58	39.72	39.88	42.93	43.90	50.12	56.91	64.17	64.69	63.80	49.62
	2564	59.19	61.46	65.39	62.81	68.25	61.28	52.23	(9 ก.ค.64)					61.52
ตลาดสิงคโปร์ (F.O.B.) (กยท.)	2561	54.45	53.67	52.64	54.05	53.80	50.83	48.45	48.37	46.59	46.30	44.22	46.30	49.97
	2562	50.39	50.91	54.30	54.15	56.03	60.40	53.05	45.63	45.46	43.19	46.55	49.43	50.91
	2563	50.73	49.75	47.90	43.29	42.86	43.36	46.54	52.71	57.96	67.36	70.05	69.42	53.49
	2564	68.21	69.44	72.18	67.12	71.36	66.09	61.36	(5 ก.ค.64)					67.97
ตลาดโตเกียว (C&F) (กยท.)	2561	57.31	53.14	53.28	52.29	53.62	50.99	49.21	48.98	45.86	45.47	43.37	48.84	50.20
	2562	52.63	51.88	52.99	51.95	58.23	63.38	60.03	48.63	46.56	43.24	46.45	48.56	52.36
	2563	50.10	50.50	46.41	42.70	43.05	41.91	44.23	50.12	58.21	67.24	66.55	69.36	52.53
	2564	70.06	70.71	71.85	66.70	73.23	68.36	64.99	(5 ก.ค.64)					69.41

สับปะรด

ประจำสัปดาห์ที่ 1 เดือนกรกฎาคม 2564 (วันที่ 5 - 9 กรกฎาคม 2564)

ผลผลิต	2561	2562	2563	2564	± %Δ
โลก (ล้านตัน)	29.40	28.60	n/a	n/a	
ไทย (ล้านตัน)	2.350	1.825	1.532	1.801	17.56
ช่วงผลผลิตออกมาก	รุ่นที่ 1 พ.ค. - มิ.ย. และ รุ่นที่ 2 ต.ค. - ธ.ค.				
แหล่งเพาะปลูก	ประจวบคีรีขันธ์ ราชบุรี ชลบุรี และเพชรบุรี				
พื้นที่เก็บเกี่ยว (ไร่)	568,394	485,399	414,499	490,965	18.45
ผลผลิตเฉลี่ย (กก./ไร่)	4,136	3,760	3,364	4,043	20.18
การใช้					
-บริโภคสด (ล้านตัน)	0.442	0.190	0.164	0.055	(พยากรณ์)
-แปรรูปกระป๋อง+น้ำ (ล้านตันสด)	1.908	1.635	1.230	1.746	
ส่งออก					
- ปริมาณ (ล้านตัน)	0.640	0.515	0.361	0.204	-29.90
- มูลค่า (ล้านบาท)	19,047	15,659	15,174	8,107	-3.10
ประเทศคู่ค้า (ข้อมูล ปี 2563)					
สับปะรดสด	จีน 72% เมียนมา 7.1% UAE 3%				
สับปะรดแช่แข็ง	จีน 85% ออสเตรเลีย 6% ญี่ปุ่น 5%				
สับปะรดกระป๋อง	สหรัฐอเมริกา 34% รัสเซีย 7% เยอรมนี 7%				
น้ำสับปะรดเข้มข้น	สหรัฐอเมริกา 23% เนเธอร์แลนด์ 21% อิหร่าน 10%				
อื่นๆ - กวน	สหรัฐอเมริกา 36% รัสเซีย 11% เนเธอร์แลนด์ 6%				
- อบแห้ง	สหรัฐอเมริกา 34% รัสเซีย 10% ยูเครน 6%				
ประเทศคู่แข่ง					
ฟิลิปปินส์ อินโดนีเซีย คอสตาริกา บราซิล					
อัตราแปรสภาพ					
สับปะรดกระป๋อง : สับปะรดสด = 1 : 3.3					
น้ำสับปะรด : สับปะรดสด = 1 : 4					
สับปะรดแห้ง/กวน : สับปะรดสด = 1 : 5					
สับปะรดแช่แข็ง : สับปะรดสด = 1 : 2.5					

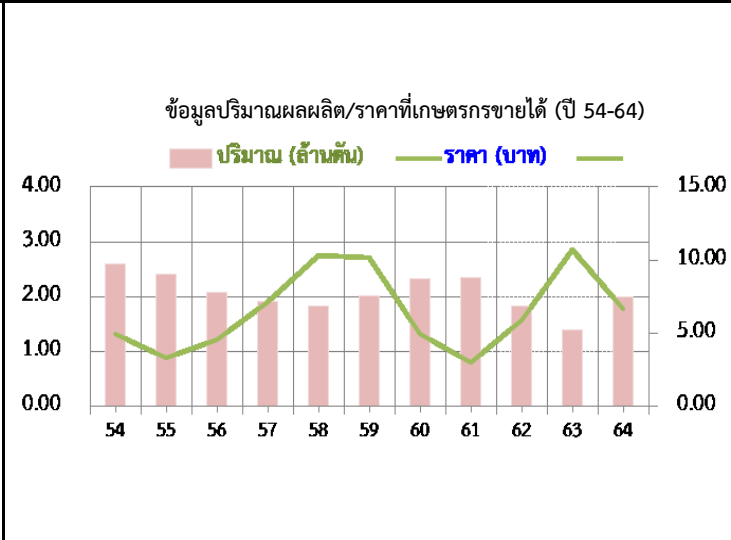
1. สถานการณ์การโลก
ปี 2558 - 2562 ผลผลิตมีแนวโน้มเพิ่มขึ้นร้อยละ 3.06 ต่อปี เฉลี่ยประมาณปีละผลผลิตปี 2562 จำนวน 28.18 ล้านตัน ลดลงจากปี 2561 ร้อยละ 0.87

2. สถานการณ์การผลิตและตลาดของไทย
2.1 การผลิต ปี 2564 สศก. คาดว่าเนื้อที่เก็บทั้งประเทศจะเพิ่มขึ้นจากปีที่แล้วเนื่องจากราคาซื้อขายปรับตัวสูงขึ้นตั้งแต่ช่วงกลางปี 2562 และตลอดปี 2563 ซึ่งจูงใจให้เกษตรกรกลับมาดูแลแปลงและขยายพื้นที่การปลูกสับปะรด สำหรับผลผลิตต่อไร่ คาดว่าเพิ่มขึ้นจากปีที่ผ่านามา ปริมาณน้ำฝนเพียงพอ ผลผลิตรวมทั้งประเทศเพิ่มขึ้น
2.2 การตลาด ปี 2564 คาดว่าภาพรวมปริมาณผลผลิตจะเพียงพอต่อความต้องการของโรงงานแปรรูป ราคาที่เกษตรกรขายได้เคลื่อนไหวอยู่ในเกณฑ์ปกติ แต่ปัจจัยจากสถานการณ์ COVID-19 ในตลาดหลักสำคัญ อาจส่งผลให้ตลาดชะลอตัว คำสั่งซื้อลดลง รวมถึงกรณีโรงงานขาดแคลนแรงงานต่างด้าว จะส่งผลให้โรงงานลดกำลังการผลิตลง กระทบต่อเนื่องต่อราคาที่เกษตรกรจำหน่ายได้

3. มาตรการ
- คกก.นโยบายสับปะรดแห่งชาติ มอบหมายให้ คพจ. บริหารจัดการและแก้ไขปัญหาสับปะรดในพื้นที่ในเบื้องต้นก่อน หากยังไม่สามารถแก้ไขปัญหาได้ ให้นำเสนอต่อคณะกรรมการนโยบายฯ
- มุ่งเน้นการทำ contract farming ระหว่างโรงงานกับเกษตรกร ให้เป็นรูปธรรม

4. คณะกรรมการดูแลสินค้าสับปะรด
คกก.นโยบายและพัฒนาสับปะรดแห่งชาติ ได้มีมติเมื่อวันที่ 2 ก.ค.63 เห็นชอบให้แต่งตั้งคณะอนุกรรมการ 2 คณะ ได้แก่
- คณะอนุกรรมการขับเคลื่อนการพัฒนาสับปะรด (ด้านผลิต แปรรูป ตลาด) โดยมีประธานและฝ่ายเลขาฯร่วมจาก 3 หน่วยงาน คือ กษ. อก. และ พณ.
- คณะอนุกรรมการจัดทำแผนปฏิบัติการด้านสับปะรด พ.ศ. 2563-2565 โดยมี ปลัด กษ. เป็นประธาน รองปลัด พณ. และ อก. เป็นรองประธาน และ สศก. กส. คน. สศอ. เป็นฝ่ายเลขานุการร่วม

สถานการณ์ปัจจุบัน
สศก.พยากรณ์ผลผลิตปี 64 1.8 ล้านตัน เพิ่มขึ้นจากปี 63 ร้อยละ 17.5 เนื่องจากราคาต่อเนื่องตั้งแต่กลางปี 62 จูงใจให้เกษตรกรขยายพื้นที่เพาะปลูก โดยในเดือน ก.ค.64 สศก.คาดการณ์ผลผลิตออกสู่ตลาดมากลดลงจากช่วง พ.ค.-มิ.ย.64 ส่งผลให้ราคาซื้อขายได้ทยอยปรับตัวสูงขึ้นกว่าช่วงที่ผ่านมา (มิ.ย.64 ราคาเฉลี่ย กก.ละ 5.03 บ.) โดยสัปดาห์นี้ราคาซื้อขายได้เคลื่อนไหวอยู่ที่ กก.ละ 6.00 - 6.40 บ. ปรับตัวสูงขึ้นจากสัปดาห์ที่ผ่านมา (กก.ละ 5.80 - 6.20 บ.)
สำหรับการส่งออก ปี 2563 (ม.ค.-ธ.ค.63) ส่งออกได้รวม 0.361 ล้านตัน มูลค่า 15,174 ล้านบาท ปริมาณและมูลค่าลดลงจากปี 2562 ร้อยละ 29 และร้อยละ 3 ตามลำดับ โดยในปี 2564 (ม.ค.-พ.ค.64) ปริมาณการส่งออกอยู่ที่ 0.204 ล้านตัน มูลค่า 8,107 ล้านบาท



ปี	ม.ค.	ก.พ.	มี.ค.	เม.ย.	พ.ค.	มิ.ย.	ก.ค.	ส.ค.	ก.ย.	ต.ค.	พ.ย.	ธ.ค.	เฉลี่ย
2560	7.62	6.37	6.70	6.12	4.62	4.06	4.26	4.28	4.32	4.11	3.15	3.08	4.95
2561	3.32	4.25	3.76	2.93	2.29	1.75	2.09	2.32	3.12	3.35	2.83	2.86	2.97
2562	3.15	3.69	4.48	5.49	6.48	7.18	6.19	6.34	6.48	6.72	7.04	7.76	5.91
2563	9.11	11.16	11.39	10.67	11.76	12.87	13.07	12.80	13.44	12.56	8.05	6.24	10.68
2564	6.47	7.26	7.59	7.21	5.49	5.03	6.20						6.66

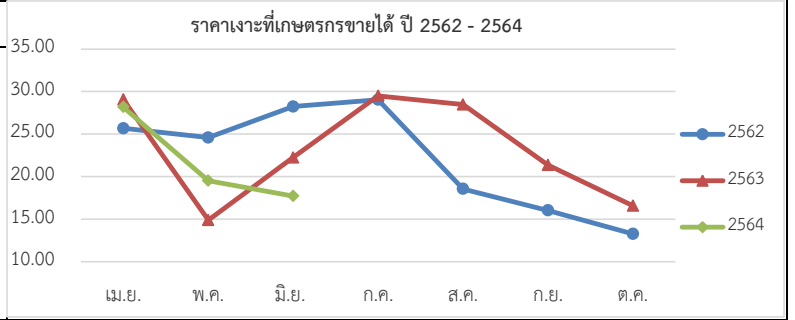
(ส.ป.1)

เงาะ

ประจำสัปดาห์ที่ 1 เดือนกรกฎาคม 2564 (5 - 9 กรกฎาคม 2564)

	2561	2562	2563	2564	%	
ผลผลิต (ตัน)	259,770	279,980	270,053	280,857	4.00	1. สถานการณ์การผลิต ผลผลิตโดยรวมทั้งประเทศเพิ่มขึ้นทั้งประเทศ ร้อยละ 4.00 เนื่องจากสภาพภูมิอากาศเอื้ออำนวยต่อการติดดอกและออกผล แต่ภาคตะวันออกปริมาณลดลงเนื่องจากปรับพื้นที่ไปปลูกทุเรียนแทน โดยผลผลิตภาคตะวันออก จะออกกระจุกตัวมากช่วงเดือน พ.ค. - มิ.ย. และภาคใต้เดือน ก.ค. - ส.ค.
- ภาคตะวันออก	173,558	191,089	210,637	198,096	-5.95	2. มาตรการบริหารจัดการผลไม้ ปี 2564 2.1 ตลาดภายในประเทศ ต้นน้ำ 1) เชื่อมโยงกระจายออกนอกแหล่งผลิต 2) เชื่อมโยงกระจายด้วยรถเร่ผลไม้ 3) เชื่อมโยงผ่านไปรษณีย์ไทย+กิจกรรม Business Matching และจัดหาพื้นที่ให้เกษตรกรผ่านตลาดต่างๆ ทั้งท้องถิ่น กลางน้ำ ขดเขยดอกเบ๊ยะ 3% 6 เดือน ให้เกษตรกร/สถาบันผู้ประกอบการ ปลายน้ำ ผลักดันส่งออก กก.ละ 5 บาท 2) ส่งเสริมการขาย Offline Online : Magnet ห้างฯ ภัตาคาร Platform 3) จัดกิจกรรมส่งเสริมการขาย Offline Online 4) กิจกรรมเชื่อมไม้ผลไม้ไทยปลอดภัย COVID-19 และส่งเสริมทำสัญญาซื้อขายล่วงหน้า
- ภาคใต้	69,716	71,609	43,119	63,647	47.61	
- ภาคอื่นๆ	16,496	17,282	16,297	19,114	17.29	
แหล่งผลิตสำคัญ						
- ภาคตะวันออก	พ.ค. - มิ.ย. จันทบุรี ตราด และระยอง					
- ภาคใต้	ก.ค. - ก.ย. สุราษฎร์ธานี นครศรีธรรมราช และนราธิวาส					
พื้นที่ให้ผล (ไร่)	223,618	213,609	211,377	206,966	-2.09	
ผลผลิต/ไร่ (กก.)	1,162	1,311	1,278	1,357	6.18	
การส่งออก (สด + แปรรูป)						
- ปริมาณ (ตัน)	14,745	21,326	15,110	(ม.ค. - พ.ค.) 3,375		2.2 ตลาดต่างประเทศ Offline 1) จัดงานนานาชาติ THAIFEX-ANUGA ASIA 2) Thai Fruit Golden Month 3) ส่งเสริมสร้างภาพลักษณ์สินค้าฮาลาล (ภูมิภาค MENA) และเข้าร่วมงานแสดงสินค้านานาชาติในต่างประเทศ Online จัดกิจกรรม Online Business Matching และ Online In-Store Promotion (อินเดีย) Hybrid line กิจกรรม Mirror@Mirror ในงานต่างประเทศ
- มูลค่า (ล้านบาท)	435	515	327	89		
ประเทศคู่ค้า						
- เงาะสด	เวียดนาม 50% ลาว 20% พม่า 19 %					
- เงาะกระป๋อง	กัมพูชา 42% พม่า 27% อเมริกา 10%					
- เงาะกระป๋องสอด้บประรด	อเมริกา 42% มาเลเซีย 16% แคนาดา 11%					
สัดส่วนผลไม้						
- บริโภคสดภายในประเทศ	94%					
- ส่งออก	6%					

สถานการณ์ปัจจุบัน
เป็นช่วงปลายฤดูผลผลิตภาคตะวันออก คุณภาพด้อยกว่าช่วงที่ผ่านมา ราคาอ่อนตัวลงจาก กก.ละ 19.53 บาท ในสัปดาห์ที่ผ่านมาเป็น กก.ละ 17.72 บาท ในสัปดาห์นี้



ปี	ม.ค.	ก.พ.	มี.ค.	เม.ย.	พ.ค.	มิ.ย.	ก.ค.	ส.ค.	ก.ย.	ต.ค.	พ.ย.	ธ.ค.	เฉลี่ย
2560	-	-	-	53.00	30.48	24.23	24.12	22.15	26.48	-	-	-	30.08
2561	-	-	-	37.64	35.21	17.41	28.92	14.39	14.56	27.50	28.25	-	25.49
2562	-	-	-	25.67	24.59	28.24	29.03	18.55	16.02	13.28	-	-	22.20
2563	-	-	-	29.06	14.88	22.25	29.48	28.47	21.35	16.58	-	-	23.15
2564	-	-	-	-	28.19	19.53	17.72 (สป.1)						21.81

ที่มา : สำนักงานเศรษฐกิจการเกษตร

กรมการค้าภายใน กระทรวงพาณิชย์

กรกฎาคม 2564

มังคุด

ประจำสัปดาห์ที่ 1 เดือนกรกฎาคม 2564 (วันที่ 5 - 9 กรกฎาคม 2564)

	2561	2562	2563	2564	% Δ
ผลผลิต (ตัน)	185,607	352,800	336,861	282,071	-16.26
- ตะวันออก	73,815	180,318	213,226	107,706	-49.49
- ใต้	111,378	172,098	122,616	173,116	41.19
- อื่นๆ	414	384	1,019	1,249	22.57
ช่วงผลผลิตออกมาก/แหล่งผลิตสำคัญ					
- ตะวันออก	พ.ค. (จันทบุรี ตราด และระยอง)				
- ใต้	มิ.ย. - ก.ค. (นครศรีธรรมราช ชุมพร และนราธิวาส)				
พื้นที่ให้ผล (ไร่)	420,430	426,679	430,074	424,625	-1.27
ผลผลิตเฉลี่ย (กก./ไร่)	441	827	783	664	-15.20
มูลค่าผลผลิต (ล้านบาท)	8.09	10.24	13.35	N/A	
การบริโภค (ตัน)					
- บริโภคสด	7,944	-55,189	47,425	N/A	
- แปรรูป	80	-568	479	N/A	
การส่งออก (สด+แช่แข็ง)				(พ.ค.)	
- ปริมาณ (ตัน)	177,583	408,557	291,378	13,325	
- มูลค่า (ล้านบาท)	6,988	16,694	14,997	1,191	
ประเทศคู่ค้า					
- มังคุดสด	จีน 75% เวียดนาม 18% อื่นๆ 7%				
- มังคุดแช่แข็ง	เกาหลี 60% สหรัฐอเมริกา 29% อื่นๆ 11%				

1. สถานการณ์การผลิตและการตลาด

1.1 ผลผลิต ปี 2564 สดก. คาดว่าผลผลิตมีแนวโน้มลดลงจากปี 2563 เนื่องจากแหล่งผลิตสำคัญเกษตรกรโคนต้นมังคุดที่อยู่มาก และปรับเปลี่ยนไปปลูกทุเรียน ซึ่งทุเรียนให้ผลตอบแทนที่ดีกว่า โดยแหล่งผลิตสำคัญบางพื้นที่ ประสบปัญหาสภาพอากาศที่ไม่เอื้ออำนวย มีฝนตกติดต่อกันในช่วงปลายปี 2563 ประกอบกับสภาพอากาศหนาวเย็นยาวนานในช่วงต้นปี 2564 ไม่เหมาะสมกับการออกดอก ทำให้ดอกออกน้อย ส่งผลให้ผลผลิตมังคุดทั้งประเทศลดลงจากปีก่อน

1.2 การตลาด จากสถานการณ์การแพร่ระบาดของ COVID-19 ส่งผลให้ปริมาณมังคุดที่ส่งออกลดน้อยลง ทำให้มังคุดที่ต้องบริหารจัดการภายในประเทศเพิ่มขึ้น

2. แผนด้านการตลาดของกระทรวงพาณิชย์

มาตรการด้านการตลาดในประเทศและต่างประเทศ 16 มาตรการบริหารจัดการผลไม้ ปี 2564 ดังนี้

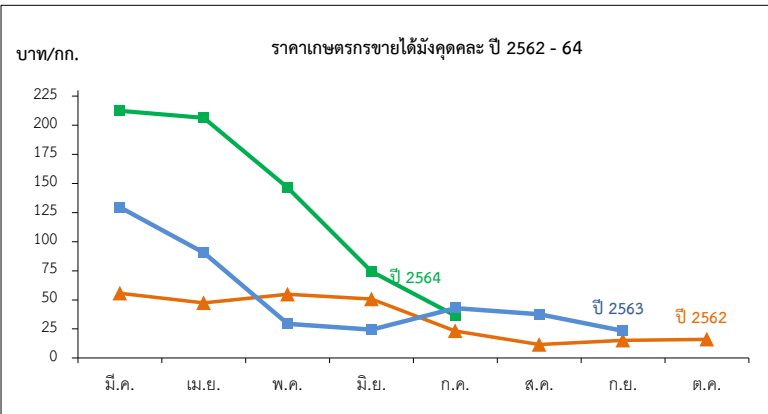
(1) เร่งดำเนินการตรวจและรับรอง GAP (2) ผ่อนปรนกฎระเบียบการเคลื่อนย้ายแรงงานระหว่างภาค (มท.) (3) กอ.รมน. สนับสนุนกำลังพลช่วยเหลือและขนย้ายผลไม้ (4) ส่งเสริมการรวบรวมรับซื้อผลไม้ (5) สนับสนุนให้มีรถรับซื้อผลไม้ เพื่อเชื่อมโยงกระจายออกนอกแหล่งผลิต (6) สนับสนุนค่าขนส่งสำหรับผลไม้ที่ส่งขายผ่านไปรษณีย์ไทย (7) เปิดพื้นที่ให้เกษตรกรนำผลไม้ไปวางขายได้ฟรีในตลาดกลาง ตลาดสด สนามบิน ห้างฯ ปิคนิค (8) เร่งรัดผลักดันส่งออกผลไม้ (9) ใช้มกอบยโมเดล หรือระบบเกษตรกรพันธสัญญา (Contract Farming) (10) ผู้โดยสารทุกสายการบิน โหลดผลไม้ขึ้นเครื่องบินได้ฟรี 25 กิโลกรัม (11) ร่วมกับหน่วยงานที่เกี่ยวข้องส่งเสริมการค้าผลไม้ Online (12) ส่งเสริมการขายผลไม้ในต่างประเทศ (13) ส่งเสริมการส่งออกผลไม้ : จัดคู่เจรจาธุรกิจ Online Business Matching และ Online In-Store Promotion (14) ส่งเสริมการส่งออกผลไม้ในรูปแบบผสมผสาน (Hybrid line) (15) ประชาสัมพันธ์สร้างภาพลักษณ์ผลไม้ไทย (16) กระทรวงพาณิชย์และหน่วยงานที่เกี่ยวข้องบังคับใช้กฎหมาย : พ.ร.บ.ว่าด้วยราคาสินค้าและบริการ พ.ร.บ.มาตราซึ่งดวงวัด และพ.ร.บ.การแข่งขันทางการค้า

3. คณะกรรมการดูแลสินค้าผลไม้

สินค้าผลไม้มีคณะกรรมการพัฒนาและบริหารจัดการผลไม้ดูแลรับผิดชอบ โดยมีรัฐมนตรีว่าการกระทรวงเกษตรและสหกรณ์เป็นประธาน และอธิบดีกรมส่งเสริมการเกษตรเป็นกรรมการและเลขานุการ

สถานการณ์ปัจจุบัน

- ผลผลิตมังคุดภาคตะวันออกออกสู่ตลาดแล้วประมาณ ร้อยละ 85 ซึ่งล่าช้ากว่าปกติ ผลจากสภาพอากาศแปรปรวน และผลผลิตมังคุดภาคใต้เริ่มออกสู่ตลาดแล้วประมาณ ร้อยละ 5



ราคาที่เกษตรกรขายได้มังคุดละ

หน่วย: บาท/กก.

ปี	ม.ค.	ก.พ.	มี.ค.	เม.ย.	พ.ค.	มิ.ย.	ก.ค.	ส.ค.	ก.ย.	ต.ค.	พ.ย.	ธ.ค.	เฉลี่ย
2558	-	-	-	79.68	73.29	37.37	27.01	15.40	11.14	9.81	-	-	34.87
2559	-	-	-	77.93	55.75	28.99	41.08	28.26	21.40	19.87	-	-	35.56
2560	-	-	-	171.35	77.92	45.54	14.23	22.06	33.93	-	-	-	40.10
2561	-	-	143.09	114.70	85.88	50.55	30.41	18.35	12.35	-	-	-	43.57
2562	-	-	55.67	47.28	54.74	50.69	23.21	11.50	15.15	15.97	-	-	29.02
2563	-	-	129.50	90.31	29.29	24.49	42.92	37.65	23.29	-	-	-	39.63
2564	-	-	212.40	206.33	146.50	74.22	36.30	-	-	-	-	-	135.15

ทุเรียน

ประจำสัปดาห์ที่ 1 เดือนกรกฎาคม 2564 (5 ก.ค. - 9 ก.ค. 64)

	2561	2562	2563	2564*	± %Δ
ผลผลิต (ตัน)	759,829	1,024,794	1,115,998	1,225,448	9.81
- ภาคตะวันออก	405,094	497,396	552,198	577,726	4.62
- ภาคใต้	311,841	482,140	518,896	594,439	14.56
- ภาคอื่นๆ	42,894	45,258	44,904	53,283	18.66
ช่วงผลผลิตออกมาก/แหล่งผลผลิตสำคัญ					
- ภาคตะวันออก	เม.ย.-พ.ค. จันทบุรี ระยอง ตราด				
- ภาคใต้	ก.ค. - ส.ค. ชุมพร ยะลา นครศรีธรรมราช สุราษฎร์ธานี				
พื้นที่ให้ผล (กก.)	675,343	729,466	797,553	843,166	5.72
ผลผลิต/ไร่	1,125	1,405	1,399	1,453	3.86
มูลค่าผลผลิต (ล้านบาท)	76	105	155	N/A	-
การบริโภค (ตัน)					
- บริโภคสด	225,774	316,892	437,080	N/A	
- แปรรูป	15,197	20,496	22,320	N/A	
การส่งออก (สด+แช่แข็ง+แปรรูป)				ม.ค.- พ.ค.	
- ปริมาณ (ตัน)	518,858	680,873	649,323	460,608	
- มูลค่า (ล้านบาท)	40,256	51,036	71,949	58,411	
ประเทศคู่ค้า					
ทุเรียนสด	จีน 87% ฮองกง 8% เวียดนาม 4% อื่นๆ 1%				
ทุเรียนแช่แข็ง	จีน 91% สหรัฐฯ 6% อื่นๆ 3%				

1. สถานการณ์การผลิตและการตลาด

1.1 ผลผลิต ปี 2564 สดก. คาดว่าผลผลิตมีแนวโน้มเพิ่มขึ้นจากปี 2563 เนื่องจากเกษตรกรปรับเปลี่ยนจากยางพารา พืชไร่ ผลไม้อื่นๆ มาปลูกทุเรียนและมีการขยายพื้นที่ปลูกทุเรียนในภาคเหนือ ภาคใต้ และภาคตะวันออกเฉียงเหนือ เพิ่มขึ้น ซึ่งเริ่มปลูก ปี 59 และคาดว่า จะเริ่มให้ผลผลิตในปี 64 จากการที่ราคาทุเรียนที่ผ่านมามีอยู่ในเกณฑ์ดีอย่างต่อเนื่อง ประกอบกับสภาพภูมิอากาศในปี 2564 เอื้ออำนวยต่อการออกดอกและติดผล ตลอดจนเกษตรกรให้การบำรุงดูแลดีขึ้น ส่งผลให้ต้นทุเรียนสมบูรณ์ให้ผลผลิตได้มากขึ้น

1.2 การตลาด ขณะนี้มีนักลงทุนที่เป็นต่างชาติได้เข้ามาลงทุนธุรกิจทุเรียนในจังหวัดชุมพรจำนวนมาก ไม่ต่ำกว่า ๑๐๐ โรง ทั้งโรงงานทุเรียนแปรรูป และทุเรียนสด ทำให้เกิดการแข่งกันการรับซื้อส่งผลให้ราคาปรับสูงขึ้น

2. แผนด้านการตลาดของกระทรวงพาณิชย์

2.1 ตลาดภายในประเทศ ต้นน้ำ 1) เชื่อมโยงกระจายออกนอกแหล่งผลิต, 2) เชื่อมโยงกระจายด้วยรวดเร็ว ผลไม้, 3) เชื่อมโยงส่งผ่านไปยังผู้บริโภค+กิจกรรม Business Matching และจัดหาพื้นที่ให้เกษตรกรผ่านตลาดหน้าฯ ห้างท้องถิ่น กลางน้ำ ขนส่งดอกเบี้ย 3% 6 เดือน ให้เกษตรกร/สถาบัน/ผู้ประกอบการ

ปลายน้ำ 1) ผลักดันส่งออก กก.ละ 5 บาท, 2) ส่งเสริมการขาย Offline Online : Magnet หน้าฯ ภัตตาคาร Platform, 3) จัดกิจกรรมส่งเสริมการขาย Offline Online, 4) กิจกรรมเชื่อมผลไม้ไทยปลอด COVID-19 และส่งเสริมทำสัญญาซื้อขายล่วงหน้า

2.2 ตลาดต่างประเทศ **Offline 1)** จัดงานนานาชาติ THAIFX-ANUGA ASIA, 2) Thai Fruit Golden Months 3) ส่งเสริมสร้างภาพลักษณ์สินค้าฮาลาล (ภูมิภาค MENA) และเข้าร่วมงานแสดงสินค้านานาชาติในต่างประเทศ **Online** จัดกิจกรรม Online Business Matching และ Online In-Store Promotion (อินเดีย) **Hybrid line** กิจกรรม Mirror&Mirror ในงานต่างประเทศ

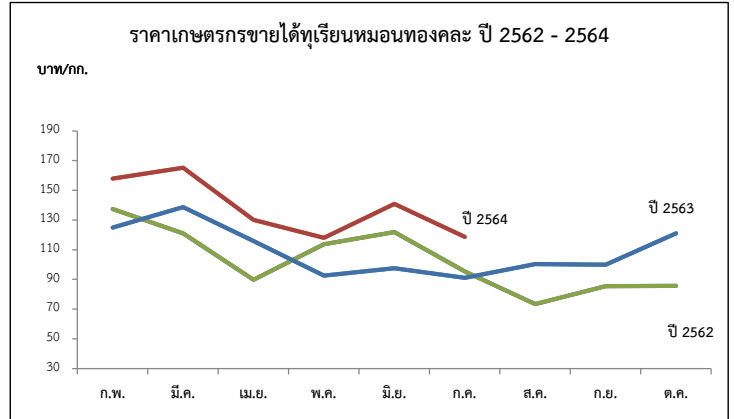
3. คณะกรรมการดูแลสินค้าผลไม้

สินค้าผลไม้มีคณะกรรมการพัฒนาและบริหารจัดการผลไม้ดูแลรับผิดชอบ โดยมีรัฐมนตรีว่าการกระทรวงเกษตรและสหกรณ์เป็นประธาน และอธิบดีกรมส่งเสริมการเกษตรเป็นกรรมการและเลขานุการ นอกจากนี้ระบบการตลาดและการค้าผลไม้มีคณะกรรมการขับเคลื่อนยุทธศาสตร์การค้าผลไม้ครบวงจรดูแลรับผิดชอบ โดยมีรัฐมนตรีว่าการกระทรวงพาณิชย์เป็นประธานรัฐมนตรีว่าการกระทรวงเกษตรฯ เป็นรองประธาน อธิบดีกรมการค้าภายในเป็นเลขานุการ และอธิบดีกรมส่งเสริมการค้าระหว่างประเทศเป็นผู้ช่วยเลขานุการ

สถานการณ์ปัจจุบัน

- ในประเทศ : ผลผลิตทุเรียนภาคตะวันออก ฤดูกาลผลิต ปี 2564 เข้าสู่ช่วงปลายฤดูกาลผลิต ประกอบกับพื้นที่ปลูกทุเรียนบางพื้นที่ประสบปัญหาพายุฤดูฝน ทำให้คุณภาพผลดกบ้าง ส่งผลให้ราคาปรับลดน้อยลงเมื่อเปรียบเทียบกับสัปดาห์ก่อนร้อยละ 10 แต่ยังคงอยู่ในเกณฑ์ระดับสูงเมื่อเปรียบเทียบกับช่วงเดียวกันของปีก่อน เนื่องจากปริมาณความต้องการบริโภคของผู้บริโภคชาวไทย ยังคงมีความต้องการอย่างต่อเนื่อง

- ตลาดต่างประเทศ : ปัญหาการขาดแคลนตู้คอนเทนเนอร์ขนส่งผลไม้ ไปประเทศจีนส่งผลต่อการส่งออกมากขึ้น เนื่องจากเส้นทางหลักที่ขนส่งผลไม้ผ่านด่านไห่หนิงอี้กวาน ประเทศจีน มีช่องทางจำกัดเพียง 6 เลน (เข้า 3 เลน ออก 3 เลน) จะรับได้วันละ 100 ตู้ แต่ปัจจุบันมีตู้ขนส่งผ่านวันละ 300 ตู้ ส่งผลให้เกิดปัญหาคอขวด รถขนส่งต้องจอดรอ ทำให้ตู้คอนเทนเนอร์เปล่ากลับเข้ามาในประเทศไทยล่าช้า ทั้งนี้คาดว่าจีนกำลังก่อสร้างเพิ่ม รวมเป็น 12 ช่องทาง (เข้า 6/ออก 6) หากแล้วเสร็จจะสามารถช่วยระบายบรรทุกันได้



ปี	ก.พ.	มี.ค.	เม.ย.	พ.ค.	มิ.ย.	ก.ค.	ส.ค.	ก.ย.	เฉลี่ย	ก.พ.	มี.ค.	เม.ย.	พ.ค.	มิ.ย.	ก.ค.	ส.ค.	ก.ย.	ต.ค.	เฉลี่ย
พันธุ์ชะนี (บาท/กก.)										พันธุ์หมอนทอง (บาท/กก.)									
2560	-	90.00	68.51	39.37	41.76	40.53	30.06	58.33	44.38	-	134.98	101.09	62.83	69.61	65.20	50.66	78.83	-	71.81
2561	-	-	38.06	48.50	50.16	43.81	20.39	-	42.51	-	120.00	73.46	88.36	78.43	76.42	62.52	78.63	-	78.16
2562	-	99.39	61.63	69.58	78.75	43.26	50.00	-	63.37	137.50	121.13	89.77	113.63	121.85	95.46	73.38	85.44	85.61	99.86
2563	-	110.78	98.51	65.94	58.90	51.04	50.00	-	68.28	125.00	138.64	115.92	92.52	97.63	90.95	100.30	100.00	120.98	102.15
2564	120.00	114.00	95.67	80.37	82.32	65.90	-	-	93.04	158.00	165.18	130.09	117.95	140.98	118.71	-	-	-	138.49

(สป.1)

(สป.1)

ที่มา : *สำนักงานเศรษฐกิจการเกษตร ** ภาคกลาง+ภาคตะวันออก

กรมการค้าภายใน กระทรวงพาณิชย์ กรกฎาคม ๒๕๖๔

ล่องกอง

ประจำสัปดาห์ที่ 1 เดือนกรกฎาคม 2564 (วันที่ 5 - 9 กรกฎาคม 2564)

	2561	2562	2563	2564	% Δ
ผลผลิต (ตัน)	72,151	118,602	74,358	78,970	6.20
- ภาคตะวันออก	17,088	21,257	22,993	20,691	-10.01
- ภาคใต้	36,281	76,534	34,396	42,687	24.10
- ภาคเหนือ	35,543	20,809	16,969	15,592	-8.11
ช่วงผลผลิตออกมา/แหล่งผลิตสำคัญ					
- ภาคตะวันออก	ก.ค.- ส.ค. จันทบุรี ตราด ระยอง				
- ภาคใต้	ก.ย. - ต.ค. ยะลา นราธิวาส สุราษฎร์ธานี				
- ภาคเหนือ	ต.ค. อุตรดิตถ์ สุโขทัย				
พื้นที่ให้ผล (ไร่)	266,633	236,090	223,017	200,268	-10.20
ผลผลิต/ไร่ (กก)	271	502	333	394	18.32
การบริโภค (ตัน)					
- บริโภคสด	70,708	116,230	72,871	77,390	
การส่งออก					
- ปริมาณ (ตัน)	1,452	1,408	1,712	44.65	(ม.ค.-เม.ย.)
- มูลค่า (ล้านบาท)	45.53	31.60	42.86	1.41	
ประเทศคู่ค้า	ลาว 20% กัมพูชา 12				

1. สถานการณ์การผลิตและการตลาด

1.1 การผลิต สศก. คาดการณ์ผลผลิตเพิ่มขึ้นจากปีที่ผ่านมา เนื่องจากผลโดยรวมลดลงเนื่องจากเกษตรกรปรับเปลี่ยนไปปลูกทุเรียน สำหรับผลผลิตต่อเนื่องที่ให้ผลคาดว่าจะเพิ่มขึ้นจากสภาพอากาศที่เอื้ออำนวย มีช่วงแล้งก่อนออกดอกมีปริมาณน้ำฝนเพียงพอ อุณหภูมิไม่ร้อนจัดในช่วงออกดอกและติดช่อซึ่งดีกว่าปี 2563 ภาพรวมผลผลิตทั้งประเทศจึงเพิ่มขึ้น

1.2 การตลาด ล่องกองมีอายุการเก็บรักษาสั้น เนมาเสียหายและส่วนใหญ่บริโภคสดภายในประเทศ จึงต้องมีการกระจายให้ถึงผู้บริโภคโดยเร็ว

2. แนวทางบริหารจัดการผลไม้ ปี 2564 ดังนี้

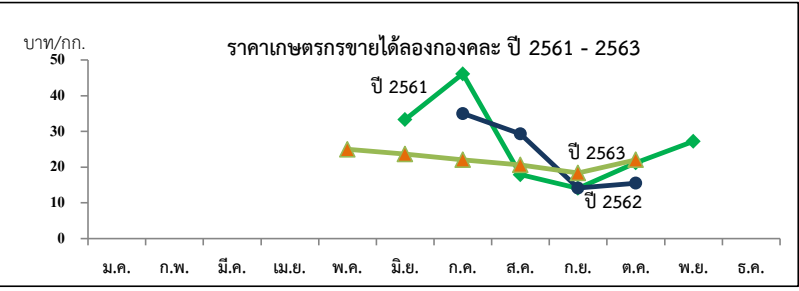
- 1) ข้อตกลงซื้อขายล่วงหน้า
- 2) เชื่อมโยงกระจายผลผลิตไปยังตลาดปลายทาง
- 3) เพิ่มพื้นที่ขาย : ปิมน้ำมัน สนามบิน
- 4) ประชาสัมพันธ์ : ออนไลน์ ออฟไลน์
- 5) แปรรูป (เกรตรอง) : น้ำพริก
- 6) การขนส่ง : กองทัพ

3. คณะกรรมการดูแลสินค้าผลไม้

สินค้าผลไม้มีคณะกรรมการพัฒนาและบริหารจัดการผลไม้ได้ดูแลรับผิดชอบ โดยมีรัฐมนตรีว่าการกระทรวงเกษตรและสหกรณ์เป็นประธาน และอธิบดีกรมส่งเสริมการเกษตรเป็นกรรมการและเลขานุการ

สถานการณ์ปัจจุบัน

- ผลผลิตล่องกองภาคตะวันออกออกเริ่มออกสู่ตลาด แต่ปริมาณยังไม่มากนัก โดยราคาล่องกองเบอร์ 1 และเบอร์ 2 อยู่ที่ กก.ละ 33.57 บาท และ 23.88 บาท ตามลำดับ ส่วนราคาล่องกองคละ สศก. ยังไม่มีรายงานราคา



ราคาที่เกษตรกรขายได้ (ล่องกอง คละ)

หน่วย : บาท/กก.

ปี	ม.ค.	ก.พ.	มี.ค.	เม.ย.	พ.ค.	มิ.ย.	ก.ค.	ส.ค.	ก.ย.	ต.ค.	พ.ย.	ธ.ค.	เฉลี่ย
2558	-	-	-	55.00	40.64	26.54	29.33	23.87	11.66	15.87	27.86	-	20.48
2559	-	-	-	-	-	-	-	30.22	19.26	11.26	11.28	-	22.00
2560	-	-	-	-	-	-	-	19.24	20.54	27.00	-	-	21.20
2561	-	-	-	-	-	36.00	26.48	17.87	14.05	21.22	26.68	30.00	19.86
2562	-	-	-	-	-	-	35	25.87	14.15	10.80	12.79	16.50	21.36
2563	-	-	-	-	-	23.67	21.77	20.61	18.38	22.07	-	-	20.50
2564	-	-	-	-	-	-	-	-	-	-	-	-	-

ลำไย

ประจำสัปดาห์ที่ 1 เดือนกรกฎาคม 2564 (วันที่ 5 - 9 กรกฎาคม 2564)

	2561	2562	2563	2564*	%
ผลผลิต (ตัน)	1,055,847	1,176,361	1,182,462	1,414,472	19.62
-ภาคเหนือ	682,249	779,803	816,830	991,244	21.35
-ภาคตะวันออกเฉียง	348,497	366,757	330,895	385,519	16.51
-ภาคอื่นๆ	25,101	29,801	34,737	37,709	8.56
ช่วงผลผลิตออกมาก/แหล่งผลิตสำคัญ	การกระจายผลผลิต นอกฤดู : ในฤดู คือ 40 : 60				
-ภาคเหนือ	ม.ย. - ก.ย. เชียงใหม่ ลำพูน เชียงราย พะเยา น่าน ตาก ลำปาง และแพร่				
-ภาคตะวันออกเฉียง	ม.ค. - พ.ค. และ ต.ค. - ธ.ค. จันทบุรี สระแก้ว ตราด				
พื้นที่ให้ผล (ไร่)	1,146,339	1,537,320	1,583,820	1,652,829	4.36
ผลผลิต/ไร่ (กก.)	921	765	747	859	14.99
มูลค่าผลผลิต (ล้านบาท)	28,212	30,950	26,345		
บริโภคในประเทศ (ตัน)	105,585	101,859	102,312	123,800	21.00
ส่งออก (ตัน/ล้านบาท)	ปี 2561	ปี 2562	ปี 2563	ปี 2564	
- ปริมาณลำไยสดและแช่แข็ง	551,491	583,326	464,901	198,079	ม.ค.-พ.ค.64
- มูลค่าลำไยสดและแช่แข็ง	17,222	20,817	16,853	7,392	
- ปริมาณลำไยกระป๋อง	9,629	9,076	9,573	2,546	
- มูลค่าลำไยกระป๋อง	556	533	657	166	
- ปริมาณลำไยอบแห้ง	205,320	164,575	155,504	14,069	
- มูลค่าลำไยอบแห้ง	10,504	8,780	7,058	705	
ประเทศคู่ค้า					
ลำไยสด	จีน 91% เวียดนาม 10% อินโดนีเซีย 8%				
ลำไยแช่แข็ง	ญี่ปุ่น 31% จีน 23% ออสเตรเลีย 21%				
ลำไยกระป๋อง	จีน 31% มาเลเซีย 24% สิงคโปร์ 14%				
ลำไยอบแห้ง	จีน 91% เวียดนาม 5% ออสเตรเลีย 2%				
อัตราแปรสภาพ	ลำไยกระป๋อง 1 : 1 ลำไยอบแห้ง 1 : 0.33				
	ลำไยสด 100 กก. : ลำไยกระป๋อง 55.00 กก.				
	ลำไยสด 100 กก. : ลำไยอบแห้งทั้งหมด 33.33 กก.				
	ลำไยสด 100 กก. : ลำไยอบแห้งเฉพาะเนื้อ 10.00 กก.				
สถานการณ์ปัจจุบัน	- การผลิต ผลผลิตลำไยภาคเหนือ ปี 2564 เริ่มทยอยออกสู่ตลาดเล็กน้อยประมาณร้อยละ 1 ราคาที่เกษตรกรขายได้เฉลี่ยทั่วประเทศ ลำไยพันธุ์อู๊ดอ กรเกรด AA และ เกรด A อยู่ที่ก.ละ 34.31 บาท และ 27.26 บาท ตามลำดับ โดยผลผลิตจะออกมากช่วงสัปดาห์ที่ 2 ของเดือนสิงหาคม 2564 ซึ่งจังหวัดแหล่งผลิตสำคัญ 8 จังหวัดภาคเหนือ ได้เตรียมการบริหารจัดการผลผลิตลำไยไว้เบื้องต้นแล้ว				

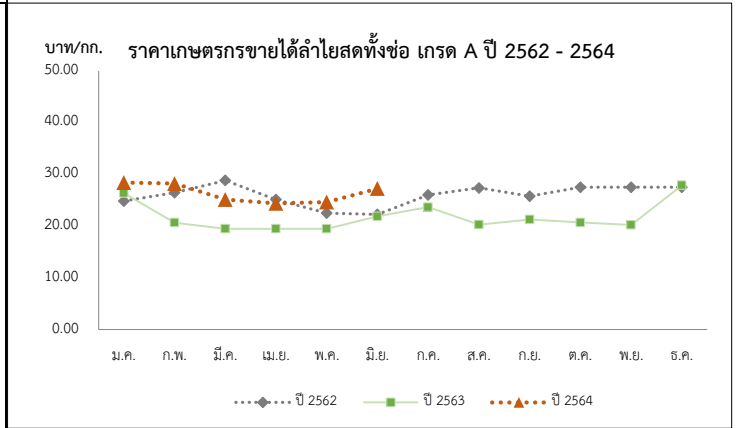
1. สถานการณ์การผลิตและการตลาดปี 2564

1.1 การผลิต : สศก.คาดการณ์ผลผลิตลำไยทั่วประเทศ จำนวน 1,414,472 ตัน
 เนื้อที่ให้ผลรวมทั้งประเทศเพิ่มขึ้นเล็กน้อย จากต้นลำไยที่ปลูกในปี 2561 ซึ่งเกษตรกรปลูกแทนที่ชื้อน เช่น ลินจี ข้าวโพดเลี้ยงสัตว์ มันสำปะหลัง และไม้ผลอื่น เป็นต้น เริ่มให้ผลผลิตได้ในปีนี้ ผลผลิตต่อเนื้อที่ให้ผลคาดว่าเพิ่มขึ้น เนื่องจากสภาพอากาศหนาวเย็นเอื้ออำนวยต่อการออกดอกและติดผลกว่าปี 2563

1.2 การตลาด : สศก. คาดว่าจะมีการส่งออกลำไยสดและผลิตภัณฑ์ เพิ่มขึ้นจากปีที่ผ่านมาร้อยละ 7.72
 จากสถานการณ์โรคโควิด-19 คลี่คลาย สินค้าที่ส่งออกไปจีนสามารถส่งออกได้ โดยมีมาตรการ ป้องกันที่รัดกุม ตลาดส่งออกลำไยที่สำคัญของไทย ได้แก่ จีน และฮ่องกง ยังมีความต้องการบริโภคลำไยเพิ่มขึ้น อย่างต่อเนื่อง รวมทั้ง ความต้องการลำไยสดและผลิตภัณฑ์จากกลุ่มประเทศอาเซียน โดยเฉพาะเวียดนาม และ อินโดนีเซีย มีแนวโน้มเพิ่มขึ้น และส่งเสริมการขยายการส่งออกในตลาดใหม่ เพื่อลดการพึ่งพิงตลาดจีน ซึ่งเป็นตลาดหลักของไทย

2. 16 มาตรการบริหารจัดการผลไม้ ปี 2564

- เร่งดำเนินการตรวจและรับรอง GAP เป้าหมายไม่น้อยกว่า 120,000 แปลง
- ผ่อนปรนกฎระเบียบการเคลื่อนย้ายแรงงานระหว่างภาค
- กอร.รมน. สนับสนุนกำลังพลช่วยเหลือ และขยายผลผลิต เช่น ล่องกองในพื้นที่ 3 จ. ชายแดนใต้
- เชื่อมโยงกระจายออกนอกแหล่งผลิต เป้าหมาย 66,600 ตัน
- สนับสนุนให้มีรถเร่ไปรับซื้อผลไม้ เพื่อนำไปขายให้ผู้บริโภค เป้าหมาย 4,000 ตัน
- สนับสนุนค่าขนส่ง สำหรับผลไม้ที่ส่งขายผ่านไปรษณีย์ไทย 2,000 ตัน
- เปิดพื้นที่ให้เกษตรกรนำผลไม้ไปวางขายได้ฟรี ผ่านตลาดกลาง ตลาดสด สนามบิน ห้างฯ บั๊มน้ำมัน
- สนับสนุนการบริหารจัดการให้ผู้ส่งออก กกละ 5 บาท เป้าหมาย 60,000 ตัน
- ทำสัญญาข้อตกลงมาตรฐาน ให้เกษตรกรขายผลไม้ได้ เป้าหมาย 20,000 ตัน
- ผู้โดยสารทุกสายการบิน โหลดผลไม้ขึ้นเครื่องบินได้ฟรี 25 กิโลกรัม
- ร่วมกับหน่วยงานที่เกี่ยวข้องส่งเสริมการค้าผลไม้ online จัดการอบรมกลุ่มเกษตรกร เพื่อให้ความจำหน่ายผลไม้ บนแพลตฟอร์มการค้าออนไลน์ เช่น ไทยแลนด์โพสท์มาร์เก็ต ลาซาด้า ซอปปี้ เป็นต้น
- ส่งเสริมการขยายผลไม้ในต่างประเทศ
- ส่งเสริมการส่งออกผลไม้
- ส่งเสริมการส่งออกผลไม้ในรูปแบบผสมผสาน (Hybrid line)
- ประชาสัมพันธ์สร้างความเชื่อมั่นผลไม้ไทย โดยจัดทำสื่อ 5 ภาษา (อังกฤษ ไทย จีน ญี่ปุ่น เกาหลี
- กระทรวงพาณิชย์และหน่วยงานที่เกี่ยวข้อง บังคับใช้กฎหมาย
 - 16.1 พ.ร.บ. การแข่งขันทางการค้า พ.ศ. 2560
 - 16.2 พ.ร.บ. ว่าด้วยราคาสินค้าและบริการ พ.ศ. 2542
 - 16.3 พ.ร.บ. มาตรการขังตวงวัด พ.ศ. 2542



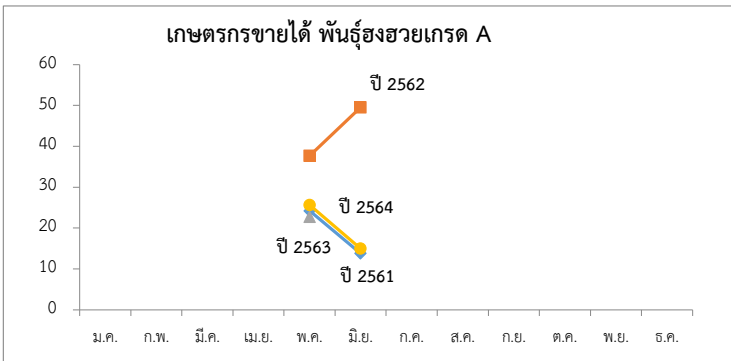
ราคาเกษตรกรขายได้ลำไยพันธุ์อู๊ดอสุดทั้งข้อ เกรด A													บาท/กก.
ปี	ม.ค.	ก.พ.	มี.ค.	เม.ย.	พ.ค.	มิ.ย.	ก.ค.	ส.ค.	ก.ย.	ต.ค.	พ.ย.	ธ.ค.	เฉลี่ย
2560	29.52	24.00	23.82	25.28	24.26	30.89	21.19	18.50	21.44	24.50	20.82	25.61	22.35
2561	29.29	27.88	25.50	25.72	24.50	27.45	260.01	24.32	27.56	29.99	30.63	30.74	26.72
2562	24.83	27.30	28.82	25.13	22.50	22.25	26.02	27.36	25.79	27.50	27.50	27.50	26.31
2563	26.36	20.68	19.50	19.50	19.50	21.88	23.66	20.30	21.29	20.69	20.24	27.89	22.28
2564	28.40	28.21	25.13	24.36	24.65	27.26	(สป.1)						26.34

ลิ้นจี่

ประจำสัปดาห์ที่ 1 เดือน กรกฎาคม 2564 (วันที่ 5 - 9 กรกฎาคม 2564)

	2561	2562	2563	2564	% Δ	1. สถานการณ์การผลิตปี 2564 สศก.คาดการณ์เนื้อที่ให้ผลรวมทั้งประเทศ ปี 2564 ลดลงจากปีที่ผ่านมาประมาณร้อยละ 11.52 เนื้อที่ให้ผลรวมทั้งประเทศลดลง จากที่เกษตรกรโค่นต้นลิ้นจี่ที่อายุมาก ส่วนผลผลิตรวม คาดว่าจะเพิ่มขึ้นเล็กน้อย จากสภาพอากาศที่หนาวเย็นช่วงเดือน ธ.ค. 63 2. 16 มาตรการบริหารจัดการผลไม้ ปี 2564 1. เร่งดำเนินการตรวจและรับรอง GAP เป้าหมายไม่น้อยกว่า 120,000 แปลง 2. ผ่อนปรนกฎระเบียบการเคลื่อนย้ายแรงงานระหว่างภาค 3. กอ.รมน. สนับสนุนกำลังพลช่วยเหลือ และขนย้ายผลไม้ เช่น ล่องกองในพื้นที่ 3 จ. ชายแดนใต้ 4. เชื่อมโยงกระจายออกนอกแหล่งผลิต เป้าหมาย 66,600 ตัน 5. สนับสนุนให้มีรถเร่ไปรับซื้อผลไม้ เพื่อนำไปขายให้ผู้บริโภค เป้าหมาย 4,000 ตัน 6. สนับสนุนค่าขนส่ง สำหรับผลไม้ที่ส่งขายผ่านไปรษณีย์ไทย 2,000 ตัน 7. เปิดพื้นที่ให้เกษตรกรนำผลไม้ไปวางขายได้ฟรี ผ่านตลาดกลาง ตลาดสด สนามบิน ห้างฯ ป้ายน้ำมัน 8. สนับสนุนการบริหารจัดการให้ผู้ส่งออก กก.ละ 5 บาท เป้าหมาย 60,000 ตัน 9. ทำสัญญาข้อตกลงมาตรฐาน ให้เกษตรกรขายผลไม้ได้ เป้าหมาย 20,000 ตัน 10. ผู้โดยสารทุกสายการบิน โหลดผลไม้ขึ้นเครื่องบินได้ฟรี 25 กิโลกรัม 11. ร่วมกับหน่วยงานที่เกี่ยวข้องส่งเสริมการค้าผลไม้ online จัดการอบรมกลุ่มเกษตรกร เพื่อให้ความจำนายผลไม้ บนแพลตฟอร์มการค้าออนไลน์ เช่น ไทยแลนด์โพสท์มาร์เก็ต ลาชาด้า ซอปปี้ เป็นต้น 12. ส่งเสริมการขายผลไม้ในต่างประเทศ 13. ส่งเสริมการส่งออกผลไม้ 14. ส่งเสริมการส่งออกผลไม้ในรูปแบบผสมผสาน (Hybrid line) 15. ประชาสัมพันธ์สร้างเชื่อมั่นผลไม้ไทย โดยจัดทำสื่อ 5 ภาษา (อังกฤษ ไทย จีน ญี่ปุ่น เกาหลี) 16. กระทรวงพาณิชย์และหน่วยงานที่เกี่ยวข้อง บังคับใช้กฎหมาย
ผลผลิต (ตัน)	48,024	23,029	33,996	30,080	-11.52	
- ภาคเหนือ	42,653	22,932	30,307	25,334	-16.41	
- ภาคตะวันออกเฉียงเหนือ	1,036	97	1,245	1,363	9.48	
- ภาคกลาง	4,335	0	2,444	3,383	38.42	
เนื้อที่ให้ผลผลิต (ไร่)	109,134	102,555	99,978	100,008	0.03	
ผลผลิต/ไร่ (กก.)	440	225	340	301	-11.47	
แหล่งผลิต	เชียงใหม่ พะเยา เชียงราย น่าน					
ช่วงออกสู่ตลาดมาก	พฤษภาคม-มิถุนายน 88 %					
จำนวนครัวเรือน	19,033	18,696				
บริโภคสด (ตัน)	37,543	15,203	26,310			
ส่งออก (ตัน)	ปี 2561	ปี 2562	ปี 2563	ปี 2564		
- ลิ้นจี่ (ผลสด)	2,067	1,304	1,178	793		
- ลิ้นจี่ (กระป๋อง)	3,655	3,106	3,107	1,295	ม.ค.-พ.ค.64	
- ลิ้นจี่ (อบแห้ง)	2.56	0.89	4.47	3		
ประเทศคู่ค้า						
- ลิ้นจี่สด	จีน อินโดนีเซีย มาเลเซีย					
- ลิ้นจี่กระป๋อง	สหรัฐอเมริกา มาเลเซีย อินโดนีเซีย					
อัตราแปรสภาพ	ลิ้นจี่สด 100 กก. : ลิ้นจี่กระป๋อง 48 กก. ลิ้นจี่สด 100 กก. : ลิ้นจี่อบแห้ง 10 กก.					

สถานการณ์ปัจจุบัน
- ผลผลิตลิ้นจี่ภาคเหนือ ปี 2564 สิ้นสุดฤดูกาลเก็บเกี่ยวแล้ว



ราคาเกษตรกรขายได้ ลิ้นจี่พันธุ์ฮงฮวยเกรด A (บาท/กก.)													
ปี	ม.ค.	ก.พ.	มี.ค.	เม.ย.	พ.ค.	มิ.ย.	ก.ค.	ส.ค.	ก.ย.	ต.ค.	พ.ย.	ธ.ค.	เฉลี่ย
2560	-	-	-	-	20.33	19.79	-	-	-	-	-	-	20.22
2561	-	-	-	-	24.17	13.83	-	-	-	-	-	-	22.15
2562	-	-	-	-	37.70	49.50	-	-	-	-	-	-	40.01
2563	-	-	-	-	22.78	-	-	-	-	-	-	-	22.78
2564	-	-	-	-	25.63	15.00	-	-	-	-	-	-	23.55

ที่มา : สำนักงานเศรษฐกิจการเกษตร

กล้วยหอมทอง

ประจำสัปดาห์ที่ 1 ของเดือนกรกฎาคม (5 - 9 กรกฎาคม 2564)

<table style="width: 100%; border-collapse: collapse;"> <tr> <td style="width: 15%;">ผลผลิต</td> <td style="width: 10%;">2561</td> <td style="width: 10%;">2562</td> <td style="width: 10%;">2563</td> <td style="width: 10%;">2564</td> <td style="width: 5%;">%</td> </tr> <tr> <td>เนื้อที่ปลูก (ไร่)</td> <td>88,208</td> <td>79,821</td> <td>79,014</td> <td>(ม.ค. - มิ.ย.) 71,324</td> <td>-9.73</td> </tr> <tr> <td>เนื้อที่ให้ผล (ไร่)</td> <td>41,606</td> <td>43,557</td> <td>40,933</td> <td>42,388</td> <td>3.55</td> </tr> <tr> <td>เนื้อที่เก็บเกี่ยวผลผลิต (ไร่)</td> <td>33,643</td> <td>35,315</td> <td>30,210</td> <td>27,505</td> <td>-8.95</td> </tr> <tr> <td>ผลผลิตที่เก็บเกี่ยวได้ (ตัน)</td> <td>175,846</td> <td>126,384</td> <td>111,738</td> <td>68,795</td> <td>-38.43</td> </tr> <tr> <td>แหล่งเพาะปลูก</td> <td colspan="5">ปทุมธานี เพชรบุรี สุราษฎร์ธานี สระบุรี ชุมพร อุตรดิตถ์</td> </tr> <tr> <td>ใช้ในประเทศ (ตัน)</td> <td>166,489</td> <td>121,909</td> <td>108,274</td> <td>N/A</td> <td>(ปี 63) -11.18</td> </tr> <tr> <td>ส่งออก</td> <td colspan="5"></td> </tr> <tr> <td>กล้วยหอมสด</td> <td colspan="5"></td> </tr> <tr> <td> ปริมาณ (ตัน)</td> <td>9,357</td> <td>4,475</td> <td>3,464</td> <td>(ม.ค. - พ.ค.) 3,305</td> <td></td> </tr> <tr> <td> มูลค่า (ล้านบาท)</td> <td>157</td> <td>92</td> <td>104</td> <td>96</td> <td></td> </tr> <tr> <td>คู่ค้าที่สำคัญ</td> <td colspan="5">ญี่ปุ่น จีน ลาว</td> </tr> <tr> <td>คู่แข่งที่สำคัญ</td> <td colspan="5">ฟิลิปปินส์ เอกวาดอร์ เบลเยียม คอสตาริกา</td> </tr> </table>	ผลผลิต	2561	2562	2563	2564	%	เนื้อที่ปลูก (ไร่)	88,208	79,821	79,014	(ม.ค. - มิ.ย.) 71,324	-9.73	เนื้อที่ให้ผล (ไร่)	41,606	43,557	40,933	42,388	3.55	เนื้อที่เก็บเกี่ยวผลผลิต (ไร่)	33,643	35,315	30,210	27,505	-8.95	ผลผลิตที่เก็บเกี่ยวได้ (ตัน)	175,846	126,384	111,738	68,795	-38.43	แหล่งเพาะปลูก	ปทุมธานี เพชรบุรี สุราษฎร์ธานี สระบุรี ชุมพร อุตรดิตถ์					ใช้ในประเทศ (ตัน)	166,489	121,909	108,274	N/A	(ปี 63) -11.18	ส่งออก						กล้วยหอมสด						ปริมาณ (ตัน)	9,357	4,475	3,464	(ม.ค. - พ.ค.) 3,305		มูลค่า (ล้านบาท)	157	92	104	96		คู่ค้าที่สำคัญ	ญี่ปุ่น จีน ลาว					คู่แข่งที่สำคัญ	ฟิลิปปินส์ เอกวาดอร์ เบลเยียม คอสตาริกา					<p>1. การผลิต</p> <p>คาดว่าเนื้อที่ให้ผลในปี 2564 จะมีปริมาณใกล้เคียงกับปี 2563 โดยอายุการเก็บเกี่ยวกล้วยหอมการปลูกตั้งแต่ลงหน่อพันธุ์จนถึงเก็บผลผลิตได้ใช้เวลาประมาณ 8 - 11 เดือน (หลังจากตัดหัวปลีแล้ว 53 วัน จึงจะตัดเครือได้)</p> <p>2. การตลาด</p> <p>ไทยได้โควตาส่งออกกล้วยหอมทองไปญี่ปุ่นปีละ 8,000 ตัน แต่ส่งออกได้เพียงปีละ 3,000 - 4,000 ตัน เนื่องจากผลผลิตไม่ได้ตามคุณภาพที่ญี่ปุ่นกำหนด สำหรับตลาดภายในประเทศส่วนใหญ่จะมีผู้รวบรวมท้องถิ่น นำไปจำหน่ายที่ตลาดกลาง และห้างสรรพสินค้า สำหรับเกษตรกรจะส่งเข้าโรงงานแปรรูปต่อไป</p> <p>3. มาตรการ</p> <p>3.1 กระทรวงเกษตรและสหกรณ์</p> <ul style="list-style-type: none"> - ส่งเสริมการผลิตกล้วยหอมแปลงใหญ่ โดยเน้นระบบ GAP <p>3.2 กระทรวงพาณิชย์</p> <ul style="list-style-type: none"> - กล้วยหอมเพื่อส่งออก เกษตรกรจะมีการทำสัญญาข้อตกลงซื้อขายกับผู้ประกอบการส่งออกไว้ล่วงหน้า - กรณีออกมากระจุกตัว จะเร่งเชื่อมโยงตลาดปลายทาง ห้างสรรพสินค้า ผลักดันเข้าสู่การแปรรูปเพิ่มขึ้นและ จัดสถานที่ให้เกษตรกรจำหน่ายให้กับผู้บริโภคโดยตรง 						
ผลผลิต	2561	2562	2563	2564	%																																																																																
เนื้อที่ปลูก (ไร่)	88,208	79,821	79,014	(ม.ค. - มิ.ย.) 71,324	-9.73																																																																																
เนื้อที่ให้ผล (ไร่)	41,606	43,557	40,933	42,388	3.55																																																																																
เนื้อที่เก็บเกี่ยวผลผลิต (ไร่)	33,643	35,315	30,210	27,505	-8.95																																																																																
ผลผลิตที่เก็บเกี่ยวได้ (ตัน)	175,846	126,384	111,738	68,795	-38.43																																																																																
แหล่งเพาะปลูก	ปทุมธานี เพชรบุรี สุราษฎร์ธานี สระบุรี ชุมพร อุตรดิตถ์																																																																																				
ใช้ในประเทศ (ตัน)	166,489	121,909	108,274	N/A	(ปี 63) -11.18																																																																																
ส่งออก																																																																																					
กล้วยหอมสด																																																																																					
ปริมาณ (ตัน)	9,357	4,475	3,464	(ม.ค. - พ.ค.) 3,305																																																																																	
มูลค่า (ล้านบาท)	157	92	104	96																																																																																	
คู่ค้าที่สำคัญ	ญี่ปุ่น จีน ลาว																																																																																				
คู่แข่งที่สำคัญ	ฟิลิปปินส์ เอกวาดอร์ เบลเยียม คอสตาริกา																																																																																				
<p>สถานการณ์ปัจจุบัน</p> <p>ผลผลิตออกสู่ตลาดน้อย เนื่องจากสภาพอากาศไม่เอื้ออำนวยส่งผลให้ราคาที่เกษตรกรขายได้ทรงตัวอยู่ที่ 243 บาท/100 ผล เท่ากับสัปดาห์ที่ผ่านมา</p>	<p style="text-align: center;">ราคากว๊วยหอมทองที่เกษตรกรขายได้ ปี 2562 - 2564</p> <table border="1" style="width: 100%; text-align: center; font-size: small;"> <caption>ข้อมูลราคาจากกราฟ (บาท/100 ผล)</caption> <thead> <tr> <th>ปี</th> <th>ม.ค.</th> <th>มี.ค.</th> <th>พ.ค.</th> <th>ก.ค.</th> <th>ก.ย.</th> <th>พ.ย.</th> </tr> </thead> <tbody> <tr> <td>2562</td> <td>156</td> <td>140</td> <td>179</td> <td>243</td> <td>236</td> <td>205</td> </tr> <tr> <td>2563</td> <td>231</td> <td>245</td> <td>265</td> <td>279</td> <td>244</td> <td>227</td> </tr> <tr> <td>2564</td> <td>223</td> <td>242</td> <td>243</td> <td>243</td> <td>243</td> <td>243</td> </tr> </tbody> </table>	ปี	ม.ค.	มี.ค.	พ.ค.	ก.ค.	ก.ย.	พ.ย.	2562	156	140	179	243	236	205	2563	231	245	265	279	244	227	2564	223	242	243	243	243	243																																																								
ปี	ม.ค.	มี.ค.	พ.ค.	ก.ค.	ก.ย.	พ.ย.																																																																															
2562	156	140	179	243	236	205																																																																															
2563	231	245	265	279	244	227																																																																															
2564	223	242	243	243	243	243																																																																															
<p>ราคากว๊วยหอมที่เกษตรกรขายได้ (100 ผล/บาท)</p> <table border="1" style="width: 100%; border-collapse: collapse; text-align: center;"> <thead> <tr> <th>ปี</th> <th>ม.ค.</th> <th>ก.พ.</th> <th>มี.ค.</th> <th>เม.ย.</th> <th>พ.ค.</th> <th>มิ.ย.</th> <th>ก.ค.</th> <th>ส.ค.</th> <th>ก.ย.</th> <th>ต.ค.</th> <th>พ.ย.</th> <th>ธ.ค.</th> <th>เฉลี่ย</th> </tr> </thead> <tbody> <tr> <td>2560</td> <td>223</td> <td>211</td> <td>215</td> <td>207</td> <td>221</td> <td>222</td> <td>215</td> <td>219</td> <td>219</td> <td>212</td> <td>186</td> <td>178</td> <td>211</td> </tr> <tr> <td>2561</td> <td>196</td> <td>207</td> <td>196</td> <td>180</td> <td>169</td> <td>160</td> <td>170</td> <td>184</td> <td>167</td> <td>166</td> <td>169</td> <td>163</td> <td>177</td> </tr> <tr> <td>2562</td> <td>156</td> <td>157</td> <td>140</td> <td>179</td> <td>197</td> <td>233</td> <td>247</td> <td>256</td> <td>243</td> <td>236</td> <td>205</td> <td>211</td> <td>205</td> </tr> <tr> <td>2563</td> <td>231</td> <td>230</td> <td>245</td> <td>236</td> <td>246</td> <td>258</td> <td>279</td> <td>265</td> <td>244</td> <td>231</td> <td>227</td> <td>224</td> <td>243</td> </tr> <tr> <td>2564</td> <td>223</td> <td>248</td> <td>222</td> <td>242</td> <td>215</td> <td>243</td> <td>243 (ส.ป.1)</td> <td></td> <td></td> <td></td> <td></td> <td></td> <td>233</td> </tr> </tbody> </table>		ปี	ม.ค.	ก.พ.	มี.ค.	เม.ย.	พ.ค.	มิ.ย.	ก.ค.	ส.ค.	ก.ย.	ต.ค.	พ.ย.	ธ.ค.	เฉลี่ย	2560	223	211	215	207	221	222	215	219	219	212	186	178	211	2561	196	207	196	180	169	160	170	184	167	166	169	163	177	2562	156	157	140	179	197	233	247	256	243	236	205	211	205	2563	231	230	245	236	246	258	279	265	244	231	227	224	243	2564	223	248	222	242	215	243	243 (ส.ป.1)						233
ปี	ม.ค.	ก.พ.	มี.ค.	เม.ย.	พ.ค.	มิ.ย.	ก.ค.	ส.ค.	ก.ย.	ต.ค.	พ.ย.	ธ.ค.	เฉลี่ย																																																																								
2560	223	211	215	207	221	222	215	219	219	212	186	178	211																																																																								
2561	196	207	196	180	169	160	170	184	167	166	169	163	177																																																																								
2562	156	157	140	179	197	233	247	256	243	236	205	211	205																																																																								
2563	231	230	245	236	246	258	279	265	244	231	227	224	243																																																																								
2564	223	248	222	242	215	243	243 (ส.ป.1)						233																																																																								

ที่มา การผลิต : กรมส่งเสริมการเกษตร (ณ 30 มิ.ย. 64)

กรมการค้าภายใน กระทรวงพาณิชย์

ราคา : สำนักเศรษฐกิจการเกษตร

กรกฎาคม 2564

ไก่เนื้อ

ประจำสัปดาห์ที่ 1 ของเดือนกรกฎาคม (วันที่ 5 - 9 ก.ค. 64)

	2560	2561	2562	2563	2564	% Δ	ความเคลื่อนไหวของราคา				
ผลผลิต	(คาดการณ์)						ราคาเฉลี่ยไก่เนื้อ				
- ไก่มีชีวิต (ล้านตัว)	1,606	1,657	1,713	1,757	1,757	-	วันนี้	สัปดาห์ก่อน	เพิ่ม/ลด		
- เนื้อไก่ (ล้านตัน)	2.56	2.57	2.86	2.94	2.94	-	วันนี้	สัปดาห์ก่อน	เพิ่ม/ลด		
จำนวนเกษตรกร (ราย)	36,546	32,001	32,631	31,344	31,344	-	วันนี้	สัปดาห์ก่อน	เพิ่ม/ลด		
บริโภคในประเทศ (ล้านตัน)	1.20	1.23	1.26	1.29	1.32	2.3	วันนี้	สัปดาห์ก่อน	เพิ่ม/ลด		
ส่งออก							วันนี้	สัปดาห์ก่อน	เพิ่ม/ลด		
- ปริมาณ (ตัน)	758,464	839,428	902,482	919,335	430,982	(ม.ค.-พ.ค. 64)	วันนี้	สัปดาห์ก่อน	เพิ่ม/ลด		
- มูลค่า (ล้านบาท)	96,019	97,624	105,030	103,891	43,492	(ม.ค.-พ.ค. 64)	วันนี้	สัปดาห์ก่อน	เพิ่ม/ลด		
ประเทศคู่ค้า : ญี่ปุ่น อังกฤษ จีน สหภาพยุโรป							วันนี้	สัปดาห์ก่อน	เพิ่ม/ลด		
ประเทศคู่แข่ง : บราซิล สหรัฐอเมริกา สหภาพยุโรป							วันนี้	สัปดาห์ก่อน	เพิ่ม/ลด		
นำเข้า							วันนี้	สัปดาห์ก่อน	เพิ่ม/ลด		
- ปริมาณ (ตัน)	1,303	1,554	1,935	1,607	55	(ม.ค.-พ.ค. 64)	วันนี้	สัปดาห์ก่อน	เพิ่ม/ลด		
- มูลค่า (ล้านบาท)	184	120	155	106	3	(ม.ค.-พ.ค. 64)	วันนี้	สัปดาห์ก่อน	เพิ่ม/ลด		
มูลค่าผลผลิต (ล้านบาท)	142,034	148,872	116,390	118,796	50,217	(ม.ค.-มิ.ย. 64)	วันนี้	สัปดาห์ก่อน	เพิ่ม/ลด		
แหล่งผลิตสำคัญ	1.ลพบุรี (17.05%) 2.สระบุรี (9.96%) 3.กาญจนบุรี (8.57%) 4.นครราชสีมา (8.10%) 5.ชลบุรี (7.55%)										
ที่มา	(1) ผลผลิตไทย/ใช้ในประเทศ : กรมปศุสัตว์ (2) นำเข้า-ส่งออก: กรมศุลกากร (3) ต้นทุนการผลิต / แหล่งผลิตสำคัญ : สศก. (4) มูลค่าผลผลิต : ปริมาณผลผลิต x ราคาเฉลี่ยรายปี										

ราคาไก่มีชีวิตหน้าโรงฆ่า กทม. และราคาขายปลีกไก่สดทั้งตัว รวมเครื่องใน (บาท/กก.)

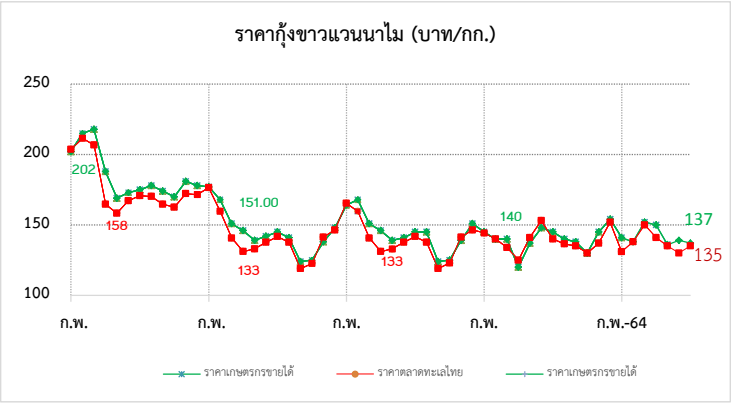


สถานการณ์	มาตรการ
<p>- ปริมาณผลผลิตเพียงพอต่อความต้องการบริโภค ประกอบกับมาตรการของรัฐ ได้แก่ มาตรการWFH และเปิด-ปิดร้านอาหารตามเวลา ทำให้ประชาชนมีความต้องการซื้อสินค้า เพื่อประกอบอาหารเองในครัวเรือนเพิ่มขึ้น</p> <p>- ราคาไก่มีชีวิตหน้าโรงฆ่าและราคาขายปลีกไก่สดทั้งตัวรวมเครื่องในทรงตัวเท่ากับสัปดาห์ก่อน</p>	<p>แนวทางการดำเนินงานของ คน.</p> <p>- กำกับดูแลการค้าปลีก ติดตามภาวะการค้าปลีกและราคาขายปลีกในตลาดสดให้สอดคล้องกับราคาผลผลิตหน้าฟาร์ม รวมทั้งตรวจสอบกำกับดูแลด้านเครื่องชั่งและการปิดป้ายแสดงราคา</p> <p>- เชื่อมโยงการจำหน่ายเนื้อไก่และผลิตภัณฑ์ผ่านช่องทางการจำหน่ายของกรมฯ เช่น งานธงฟ้า</p> <p>- รณรงค์บริโภคไก่ให้เพิ่มขึ้น</p> <p>การดำเนินงานของ Chicken Board</p> <p>- บริหารจัดการอุปสงค์อุปทาน กำหนดแนวทางแก้ไขปัญหาร่วมกับหน่วยงานที่เกี่ยวข้อง ภายใต้ Chicken Board โดยมีอธิบดีกรมปศุสัตว์เป็นประธาน</p>

ราคา (บาท / กก.)	ปี	ม.ค.	ก.พ.	มี.ค.	เม.ย.	พ.ค.	มิ.ย.	ก.ค.	ส.ค.	ก.ย.	ต.ค.	พ.ย.	ธ.ค.	เฉลี่ย
ขายส่งไก่มีชีวิต	2560	35.70	37.84	36.22	38.75	40.00	39.09	37.55	37.59	37.88	33.13	32.23	31.50	36.46
หน้าโรงฆ่า กทม.	2561	31.50	31.50	31.50	31.50	31.50	31.50	31.75	35.00	34.40	32.50	32.50	32.50	32.30
(คน.)	2562	32.50	33.34	34.50	34.50	34.50	36.18	36.50	36.50	35.60	34.17	33.87	35.50	34.81
	2563	35.14	34.50	34.00	32.21	30.67	33.50	33.50	33.50	33.10	32.25	31.50	32.50	33.03
	2564	31.75	31.50	32.80	33.50	33.50	33.50	33.50	33.50	33.50	33.50	33.50	33.50	32.86
ขายปลีกไก่สดทั้งตัว	2560	64.50	67.50	67.50	69.69	72.50	67.95	67.50	67.50	67.50	64.87	62.50	62.50	66.83
รวมเครื่องใน ตลาด กทม.	2561	62.50	62.50	62.50	62.50	62.50	62.50	63.75	67.50	66.75	62.50	62.50	62.50	63.38
(คน.)	2562	62.50	62.50	62.50	62.50	62.50	62.50	62.50	62.50	62.50	62.50	62.50	62.50	62.50
	2563	62.50	62.50	62.50	62.50	62.50	63.21	65.00	65.00	65.00	65.00	65.00	63.00	63.64
	2564	62.50	62.50	62.50	62.50	62.50	62.50	62.50	62.50	62.50	62.50	62.50	62.50	62.50

กุ้งขาวแวนนาไม

ประจำสัปดาห์ที่ 1 ของเดือนกรกฎาคม 2564 (วันที่ 5 ก.ค. - 9 ก.ค. 64)

	2560	2561	2562	2563	2564 (ม.ค. - พ.ค. 64)	ความเคลื่อนไหวของราคา				
ผลผลิต	297,111	298,343	317,839	288,765	92,872	ราคากุ้งขาว ณ ตลาดทะเลไทย	สัปดาห์ที่ 1	สัปดาห์ที่ 5	เพิ่ม/ลด	
กุ้งขาวแวนนาไม (ตัน)	286,140	285,506	304,033	245,644	89,057	(บาท/กก.)	(9 ก.ค. 64)	(2 ก.ค. 64)	(บาท/กก)	(%)
กุ้งกุลาดำ (ตัน)	10,971	12,837	13,806	11,618	3,815	ขนาด - 40 ตัว/กก.	-	-	-	-
การส่งออก						- 50 ตัว/กก.	-	-	-	-
- ปริมาณ (ตัน)	212,313	184,845	175,195	149,485	56,108	- 60 ตัว/กก.	140	140	0.00	0.00
- มูลค่า (ล้านบาท)	70,473	58,237	51,331	44,463	16,509	- 70 ตัว/กก.	135	130	5.00	3.85
การนำเข้า						- 80 ตัว/กก.	125	120	5.00	4.17
- ปริมาณ (ตัน)	31,634	27,814	28,270	25,061	24,864	- 90 ตัว/กก.	115	110	5.00	4.55
- มูลค่า (ล้านบาท)	4,199	4,223	3,859	3,125	3,609	- 100 ตัว/กก.	110	105	5.00	4.76
แหล่งผลิตสำคัญ	1. สุราษฎร์ธานี (16 %) 2. นครศรีธรรมราช (10 %) 3. ตรัง (9%) 4. ฉะเชิงเทรา (7%) 5. จันทบุรี (6%)									
ที่มา	(1) ผลผลิต : กรมประมง (2) ส่งออก - นำเข้า : กรมศุลกากร (3) มูลค่าผลผลิต : จำนวนจากปริมาณผลผลิต x ราคาเฉลี่ยรายปี									

สถานการณ์	<ul style="list-style-type: none"> - ผลผลิตกุ้งขาวเข้าสู่ตลาดทะเลไทยในสัปดาห์นี้ จำนวน 359 ตู ลดลงจากสัปดาห์ก่อน 20 ตู หรือร้อยละ 5.28 (สพ.ก่อน 379 ตู) - ผลจากการแพร่ระบาดของโควิด-19 ระลอกใหม่ ส่งผลให้การบริโภคกุ้งภายในประเทศลดลง ประกอบกับการส่งออกชะลอตัวจากการแข่งขันด้านราคาของประเทศผู้ส่งออกหลัก อาทิ เอกวาดอร์ อินโดนีเซีย และอินเดีย - ผลผลิตกุ้งขาวออกสู่ตลาดขึ้นอยู่กับปริมาณและคุณภาพ โดยกุ้งขาวขนาด 70 - 100 ตัว/กก. ปรับเพิ่มขึ้น กก.ละ 5 บาท
แนวโน้ม	<ul style="list-style-type: none"> - สถานการณ์ โควิด-19 ยังคงส่งผลกระทบต่อราคาสินค้าและการบริโภคทั้งในและต่างประเทศ - คาดว่าราคาทรงตัวและปรับเคลื่อนไหวเล็กน้อยตามความต้องการบริโภค

มาตรการด้านตลาด : คน.	<ul style="list-style-type: none"> ● คบท. อนุมัติ (20 พ.ค. 64) เงินจ่ายขาดวงเงิน 63.036 ล้านบาท เพื่อใช้ในการดำเนินโครงการช่วยเหลือเกษตรกรผู้เลี้ยงกุ้ง ปี 2564 ดังนี้ <ol style="list-style-type: none"> 1. เชื่อมโยงการจำหน่ายกุ้ง โดยรัฐช่วยค่าชดเชยส่วนต่างราคาให้เกษตรกร และค่าบริหารจัดการในส่วนของการใช้จ่ายดำเนินการด้านการตลาด 2. จัดกิจกรรมส่งเสริมการบริโภคกุ้ง ผ่านห้างสรรพสินค้า ห้างค้าส่งค้าปลีก จำนวน ๓๐ ครั้ง
ความช่วยเหลือผ่านกลไกคณะกรรมการ คชก.	<ul style="list-style-type: none"> ● คบท. อนุมัติ (2 ม.ค. 62) เงินจ่ายขาดวงเงิน 314.80 ล้านบาท จากกองทุนรวมเพื่อช่วยเหลือเกษตรกร ให้กรมประมงดำเนินโครงการเพิ่มขีดความสามารถด้านการผลิตและการตลาด กุ้งทะเล ปี 2561 ระยะเวลาโครงการ ปี 2561 - 2564 ● คบท. อนุมัติ (20 พ.ค. 64) เงินจ่ายขาดวงเงิน 454.50 ล้านบาท จากกองทุนรวมเพื่อช่วยเหลือเกษตรกร ให้กรมประมงดำเนินโครงการลดต้นทุนการผลิตกุ้งทะเลเพื่อเพิ่มขีดความสามารถการแข่งขันในอุตสาหกรรมกุ้งทะเลอย่างยั่งยืน ปี 2564 ระยะเวลาโครงการ ปี 2564 - 2570 ● คบท. อนุมัติ (20 พ.ค. 64) เงินจ่ายขาดวงเงิน 63.036 ล้านบาท จากกองทุนรวมเพื่อช่วยเหลือเกษตรกร ให้กรมการค้าภายใน เพื่อดำเนินโครงการช่วยเหลือเกษตรกรผู้เลี้ยงกุ้ง ปี 2564

ราคากุ้งขาว (บาท/กก.)	ปี	ม.ค.	ก.พ.	มี.ค.	เม.ย.	พ.ค.	มิ.ย.	ก.ค.	ส.ค.	ก.ย.	ต.ค.	พ.ย.	ธ.ค.	เฉลี่ย
ราคากุ้งขาว (70 ตัว/กก.)	2561	177.00	184.00	183.00	145.00	125.00	140.00	158.00	154.00	138.00	131.00	135.00	145.00	151.25
ที่เกษตรกรขายได้ : สคก.	2562	164.00	168.00	151.00	146.00	139.00	142.00	145.00	141.00	124.00	125.00	138.00	148.00	144.25
(เฉลี่ยทั้งประเทศ)	2563	146.00	142.00	136.00	127.00	137.00	147.00	145.00	140.00	138.00	133.00	136.00	154.00	140.08
	2564	141.00	138.00	150.00	150.00	139.00	141.00	137.00						142.29
ราคากุ้งขาว (70 ตัว/กก.)	2561	176.43	180.25	174.76	134.12	118.33	139.05	158.25	152.05	134.50	131.00	131.14	145.56	147.95
ขายส่ง ณ ตลาดทะเลไทย	2562	165.45	159.74	140.71	131.11	133.00	137.63	141.75	137.62	119.05	122.62	141.32	146.39	139.70
	2563	144.32	140.00	133.86	130.00	140.56	153.10	147.63	136.50	133.50	132.75	138.68	151.67	140.21
	2564	130.53	138.33	146.52	141.88	132.22	139.76	135.00						137.75

ข้าวโพดเลี้ยงสัตว์

ประจำสัปดาห์ที่ 1 เดือนกรกฎาคม 2564 (5 - 9 กรกฎาคม 2564)

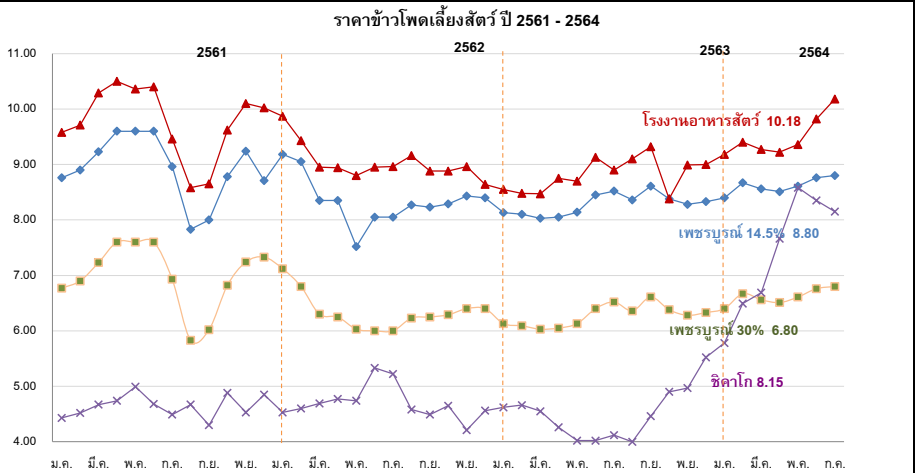
ผลผลิต (ล้านตัน)	ปี 61/62	ปี 62/63	ปี 63/64	ปี 64/65 (ม.ย. 64)	+ - %	1. สถานการณ์ ปี 2563/64
ข้าวโพด - โลก	1,126.61	1,117.50	1,125.03	1,189.85	5.76	โลกร USDA คาดการณ์ผลผลิต ปี 2563/64 (ม.ย. 64) เพิ่มขึ้นจากปีก่อน 5.76% ความต้องการใช้เพิ่มขึ้น 2.71% สต็อกปลายปีลดลงจากปีก่อน 3.14%
- ไทย	5.069	4.535	4.806	4.802	-0.08	
มูลค่าผลผลิต (ล้านบาท)	36,315.16	36,722.16	41,999.17	39,330.38		2. มาตรการนำเข้าข้าวโพดเลี้ยงสัตว์ มติ ครม. (6 ต.ค. 63) เห็นชอบการนำเข้าปี 2564-2566 2.1 AFTA ภาษี 0% มาตรการบริหารการนำเข้า 1) ออสนำเข้าได้ตลอดปี ให้จัดทำแผนจัดซื้อให้สอดคล้องกับการผลิต การตลาด ราคาและการใช้ 2) ผู้นำเข้าทั่วไป ระหว่าง 1 กพ.-31 สค.แต่ละปี ปฏิบัติตาม พรบ.ควบคุมอาหารสัตว์ พ.ศ.2525 2.2 WTO ภาษีในโควตา 20% ปริมาณ 54,700 ตัน ให้ ออสนำเข้าแต่เพียงผู้เดียวและไม่จำกัดช่วงเวลา นำเข้า ภาษีนอก โควตา 73% ค่าธรรมเนียมพิเศษ 180 บาท/ตัน 2.3 ไทย-นิวซีแลนด์ (TNZEP) ภาษี 0% ไม่กำหนดปริมาณ ไม่ต้องขออนุญาต ไม่ต้องจัดระเบียบนำเข้า 2.4 ไทย-ออสเตรเลีย (TAFTA) ภาษีในโควตา 0% ไม่กำหนดปริมาณ มีหนังสือรับรองแสดงสิทธิในการยกเว้นภาษี ทั้งหมดหรือบางส่วน ประกอบการนำเข้า ภาษีนอกโควตา 65.70% ไม่จำกัดปริมาณ 2.5 การนำเข้าภายใต้ความตกลงหุ้นส่วนเศรษฐกิจทีโอซีดี ไทย-ญี่ปุ่น (JTEPA) เขตการค้าเสรีอาเซียน-ญี่ปุ่น (AJCEP) อาเซียน-เกาหลี (AKFTA) ไทย-ชิลี (TCFTA) - ภาษีในโควตา 0% ปริมาณตาม WTO (54,700 ตัน) - ภาษีนอกโควตา 73% ค่าธรรมเนียม 180 บาท/ตัน 2.6 การนำเข้าจากประเทศนอกความตกลง ภาษี 2.75 บาท/กก. และค่าธรรมเนียมพิเศษ 1,000 บาท/ตัน
ช่วงออกสู่ตลาด ผลผลิตออกมากช่วงเดือน ก.ย.-ธ.ค. 63 ประมาณ 3.69 ลต.						
จำนวนครัวเรือน	382,014	386,713	404,783	452,000		
แหล่งผลิตสำคัญ	เพชรบูรณ์ 12.50% นครราชสีมา 10.16% น่าน 9.71% ตาก 8.55% เลย 6.79% เชียงราย 5.36% ลพบุรี 4.67% นครสวรรค์ 4.49% พิษณุโลก 4.00% แพร่ 3.78					
พื้นที่เพาะปลูก (ล้านไร่)	6.49	7.02	7.02	6.99	-0.43	
ผลผลิตเฉลี่ย/ไร่ (กก.)	735	695	698	703	0.72	
	ปี 61/62	ปี 62/63	ปี 63/64	ปี 64/65 (ม.ย. 64)	+ - %	
การใช้ - โลก	1,145.48	1,134.61	1,149.88	1,181.04	2.71	
สมาคมฯ	8.082	8.243	8.344	8.380	0.43	
สต็อก - โลก	322.56	305.45	280.60	289.41	3.14	
นำเข้า-ส่งออก (ตัน)	ปี 2560	ปี 2561	ปี 2562	ปี 2563	ปี 2564 (ม.ค.-พ.ค.)	
- นำเข้า	96,428	153,663	681,458	1,587,503	1,390,975	
- ส่งออก	320,523	82,428	1,788	631	13,618	
ประเทศคู่ค้า	นำเข้า 70.03% ลาว 18.95 % กัมพูชา 11.02%					
ประเทศคู่แข่ง	อินเดีย กัมพูชา ลาว พม่า					

มาตรการควบคุมการขนย้ายข้าวโพดเลี้ยงสัตว์ ปี 2563
ประกาศ กกร. เรื่องการควบคุมการขนย้ายข้าวโพดเลี้ยงสัตว์ ฉบับที่ 24 พ.ศ. 2563 ลงวันที่ 1 กรกฎาคม 2563 ห้ามมิให้ขนย้ายข้าวโพดเลี้ยงสัตว์ซึ่งมีปริมาณครั้งละหนึ่งหมื่นกิโลกรัมขึ้นไปเข้ามาหรือออกจากท้องที่ ดังนี้

- 1) เขตคลองเตย กรุงเทพมหานคร
- 2) อ.ปองน้ำร้อน และสอยดาว จ.จันทบุรี
- 3) อ.ศรีราชา จ.ชลบุรี
- 4) อ.รัฐประทีป คลองหาด ตาพระยา และโคกสูง จ.สระแก้ว
- 5) อ.สิรินธร โขงเจียม โพธิ์ไทร นาดาล เขมราฐ บุณทรภี นาจะหลวย น้ำยืน และศรีเมืองใหม่ จ.อุบลราชธานี
- 6) อ.เฉลิมพระเกียรติ สองแคว และทุ่งช้าง จ.น่าน
- 7) อ.แม่สาย เชียงของ เชียงแสน เวียงแก่น แม่ฟ้าหลวง เทิงและแม่จัน จ.เชียงราย
- 8) อ.ท่าลี่ เชียงคาน ปากชม นาแห้ว ตานซำย และภูเรือ จ.เลย
- 9) อ.แม่สอด ท่าสองยาง แม่ระมาด อู่ผึ้ง พงพระ จ.ตาก
- 10) อ.บ้านโคก และน้ำปาด จ.อุตรดิตถ์
- 11) อ.ภูซาง และเชียงคำ จ.พะเยา
- 12) อ.เมือง ขุนยวม แม่สะเรียง และสบเมย จ.แม่ฮ่องสอน

เว้นแต่จะได้รับหนังสืออนุญาตจากเจ้าราชการ หรือผู้ซึ่งเจ้าราชการมอบหมาย หรือประธานคณะกรรมการส่วนจังหวัดว่าด้วยราคาสินค้าและบริการ หรือผู้ซึ่งประธานคณะกรรมการส่วนจังหวัดว่าด้วยราคาสินค้าและบริการมอบหมาย หรือพาณิชย์จังหวัด สำหรับท้องที่ที่ทำการขนย้ายเข้ามาหรือออกจากท้องที่ ๑

สถานการณ์ในประเทศ
กระทรวงเกษตรและสหกรณ์ พยากรณ์ผลผลิตข้าวโพดเลี้ยงสัตว์ ปี 2564/65 ณ มิถุนายน 2564 ประมาณ 4.802 ล้านตัน ลดลง 0.004 ตัน คิดเป็นร้อยละ 0.08 เมื่อเทียบกับปีก่อนที่มีปริมาณ 4.806 ล้านตัน ผลผลิตออกสู่ตลาดมากช่วงเดือน กันยายน-ธันวาคม 2563 ประมาณ 3.81 ล้านตัน คิดเป็นร้อยละ 79.33 ของปริมาณผลผลิตทั้งประเทศ ราคาคข้าวโพดเมล็ด ความชื้น 14.5% จ.เพชรบูรณ์ สัปดาห์นี้อยู่ที่ 8.80 บาท/กก. ราคาทองตัวเท่ากับสัปดาห์ก่อน



ราคา (บาท/กก.)	มิย.	กค.	สค.	กย.	ตค.	พย.	ธค.	กพ.	มีค.	เมย.	พค.	เฉลี่ย	
เกษตรกรขายได้ (สตก.)	(ณ 9 ก.ค. 64)												
ความชื้น 14.5%	ปี 59/60	7.84	8.10	7.70	6.94	6.04	6.07	6.17	6.26	6.30	6.45	5.97	6.00
	ปี 60/61	6.40	5.54	6.21	6.00	5.86	6.18	6.92	8.06	8.24	8.30	8.48	6.25
	ปี 61/62	8.63	7.17	6.77	6.56	7.22	8.33	8.78	8.97	8.19	8.05	7.82	7.96
	ปี 62/63	7.82	7.69	7.33	7.42	7.39	7.66	7.86	7.81	7.46	7.42	7.49	7.60
	ปี 63/64	7.92	8.12	7.49	7.60	7.44	7.68	7.90	8.15	8.15	8.06	7.95	7.84
	ปี 64/65	8.15	8.08										8.12
จ.เพชรบูรณ์เมล็ด ความชื้น 14.5%	ปี 59/60	8.66	8.50	8.00	7.28	6.90	6.75	6.63	6.60	6.60	6.60	6.65	6.80
	ปี 60/61	6.80	6.80	7.24	7.14	7.27	7.49	8.34	8.76	8.90	9.23	9.60	8.10
	ปี 61/62	9.60	8.96	7.83	8.00	8.78	9.24	9.33	9.18	8.99	8.51	8.35	8.10
	ปี 62/63	8.05	8.05	8.27	8.23	8.29	8.43	8.41	8.24	8.10	8.03	8.05	8.14
	ปี 63/64	8.45	8.52	8.36	8.61	8.38	8.28	8.33	8.40	8.67	8.56	8.51	8.61
	ปี 64/65	8.76	8.80										8.78
จ.เพชรบูรณ์เมล็ด ความชื้น 30%	ปี 59/60	6.66	6.50	6.00	5.31	4.96	4.85	4.81	4.75	4.75	4.75	5.05	5.05
	ปี 60/61	5.05	5.05	5.35	5.29	5.30	5.48	6.37	6.77	6.90	7.23	7.60	6.17
	ปี 61/62	7.60	6.93	5.83	6.02	6.82	7.24	7.33	7.12	6.74	6.40	6.25	6.03
	ปี 62/63	6.00	6.00	6.23	6.25	6.29	6.40	6.41	6.25	6.09	6.03	6.05	6.13
	ปี 63/64	6.40	6.52	6.36	6.61	6.38	6.28	6.33	6.40	6.67	6.56	6.51	6.61
	ปี 64/65	6.76	6.80										6.78
โรงงานอาหารสัตว์รับซื้อ กทม. ความชื้น 14.5%	ปี 59/60	9.42	9.16	8.58	8.03	8.03	8.03	8.03	8.03	8.03	8.01	7.96	7.94
	ปี 60/61	8.17	8.36	8.28	8.00	7.94	8.18	9.12	9.58	9.71	10.29	10.50	10.36
	ปี 61/62	10.40	9.46	8.58	8.65	9.62	10.10	10.02	9.87	9.55	9.09	8.94	8.80
	ปี 62/63	8.99	8.96	9.16	8.88	8.83	8.96	8.70	8.18	8.48	8.47	8.75	8.70
	ปี 63/64	9.13	8.90	9.10	9.32	9.03	8.99	9.00	9.11	9.40	9.27	9.22	9.15
	ปี 64/65	9.82	10.18										10.00
ซื้อขายล่วงหน้าตลาดชิคาโก	ปี 59/60	5.70	4.72	4.42	4.50	4.82	4.79	4.93	5.05	5.08	4.98	4.91	4.98
	ปี 60/61	4.98	5.01	4.62	4.54	4.58	4.45	4.44	4.43	4.52	4.67	4.74	4.99
	ปี 61/62	4.68	4.49	4.67	4.30	4.88	4.53	4.85	4.74	4.61	4.58	4.48	4.79
	ปี 62/63	5.34	5.17	4.55	4.15	4.65	4.44	4.50	4.62	4.65	5.54	4.12	4.03
	ปี 63/64	4.02	4.11	4.00	4.49	4.90	4.98	5.15	5.78	6.49	6.69	7.66	8.58
	ปี 64/65	8.35	8.15										8.25

กาแฟ

ประจำสัปดาห์ที่ 1 ของเดือนกรกฎาคม 2564 (5-9 ก.ค. 64)

รายการ/ปี	2560/61	2561/62	2562/63	2563/64	% Δ
สต็อกโลกต้นปี (ล้านตัน)	1.92	2.26	2.19	2.39	9.32
ผลผลิตโลก (ล้านตัน)	9.59	10.60	10.15	10.55	3.94
- พันธุ์อาราบิก้า (58.07%)	5.71	6.34	5.71	6.13	7.36
- พันธุ์โรบัสต้า (41.93%)	3.88	4.26	4.44	4.42	-0.45
การใช้ของโลก (ล้านตัน)	9.63	9.95	9.74	9.79	0.51
ผลผลิตไทย (ตัน)	23,618	26,424	22,505	24,491	8.82
- พันธุ์อาราบิก้า (49%)	10,146	8,895	11,169	12,011	7.54
- พันธุ์โรบัสต้า (51%)	13,472	17,528	11,336	12,480	10.09
การใช้ของไทย (ล้านตัน)	0.091	0.081	0.086	0.090	4.65
ช่วงออกสู่ตลาด	ต.ค.- มิ.ย. ออกมาก ม.ค.64 = 29.70% ก.พ.64 = 37.12%				
แหล่งผลิตโรบัสต้า - ภาคใต้ของไทย : ชุมพร (64.84%) ระนอง (22.01%)					
แหล่งผลิตอาราบิก้า - ภาคเหนือของไทย : เชียงราย (44.68%) เชียงใหม่ (37.00%)					
เนื้อที่ให้ผล (ไร่)	258,801	246,894	223,690	222,148	-0.69
ผลผลิตต่อไร่ (กก.)	92	107	101	110	8.91
กรอบ WTO - เมล็ดกาแฟ ในโคเวต้า ปริมาณ 5.25 ตัน ภาษี 30% นอกโคเวต้า 90%					
- ผลิตภัณฑ์กาแฟ ในโคเวต้า ปริมาณ 134 ตัน ภาษี 40% นอกโคเวต้า 49%					
กรอบ AFTA เมล็ดกาแฟดิบ ภาษี 5% เมล็ดกาแฟคั่ว ผลิตภัณฑ์กาแฟ ภาษี 0%					
การนำเข้า (เมล็ดกาแฟ)	2561	2562	2563	2564	
- ปริมาณ (ตัน)	55,416	62,657	59,650	9,980	} ม.ค.-พ.ค.
- มูลค่า (ล้านบาท)	4,359	3,882	3,141	621	
การส่งออก (เมล็ดกาแฟ)					
- ปริมาณ (ตัน)	450	469	291	129	} ม.ค.-พ.ค.
- มูลค่า (ล้านบาท)	61	92	60	19	
ประเทศคู่ค้า	สหภาพยุโรป สหรัฐอเมริกา ญี่ปุ่น แคนาดา				
ประเทศคู่แข่งสำคัญ	บราซิล เวียดนาม โคลัมเบีย				
ที่มา : (1) ผลผลิตโลก , ความต้องการใช้โลก : USDA (2) ผลผลิตไทย, ต้นทุน : สศก.					
(3) ใช้ในประเทศ : ยุทธศาสตร์กาแฟ ปี 2560-2564 (4) นำเข้า - ส่งออก : กรมศุลกากร					

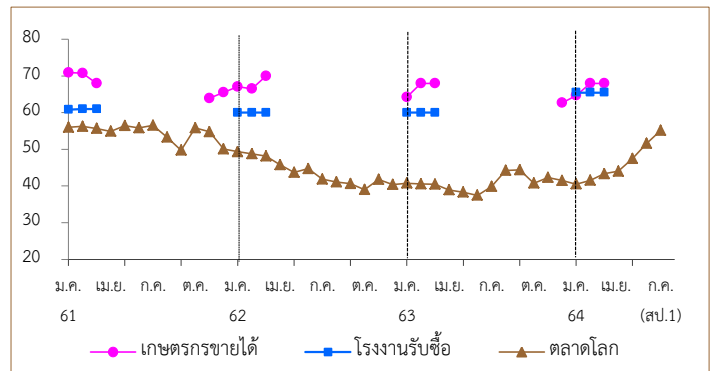
สถานการณ์

สิ้นสุดฤดูกาล ปี 2563/64 เกษตรกรเก็บเกี่ยวและจำหน่ายผลผลิตกาแฟโรบัสต้าให้กับผู้รวบรวมและโรงงานแปรรูปที่เข้ามาซื้อเสร็จสิ้นแล้ว ราคาอยู่ในเกณฑ์ดีตลอดฤดูกาล

สำหรับผลผลิตฤดูกาลใหม่ ปี 2564/65 คาดว่าจะเริ่มออกสู่ตลาดในช่วงเดือนตุลาคม 2564 เป็นต้นไป

การเคลื่อนไหวของราคา (ราคาเฉลี่ย)	สัปดาห์นี้			สัปดาห์ก่อน		
	สัปดาห์นี้	สัปดาห์ก่อน	% Δ	สัปดาห์ก่อน	สัปดาห์ก่อน	% Δ
เกษตรกรขายได้ (สศก.)	(9 ก.ค.64)	(2 ก.ค.64)				
- สารกาแฟคละ_โรบัสต้า	-	-	-	-	-	-
- สารกาแฟ_อาราบิก้า	-	-	-	-	-	-
ตลาดโลก (ลอนดอน)						
- เมล็ดกาแฟโรบัสต้า	55.15	55.31	-0.29			

ราคาสารกาแฟโรบัสต้า (บาท/กก.)



การเปิดตลาดสินค้ากาแฟตามข้อตกลงเขตการค้าเสรีอาเซียน (AFTA)

ภายใต้เงื่อนไขและการกำกับดูแลของคณะกรรมการพืชสวน ดังนี้

- 1) ให้นำเข้าเมล็ดกาแฟเพื่อใช้เป็นวัตถุดิบในการแปรรูปเท่านั้น ห้ามจำหน่ายจ่าย โอน เป็นวัตถุดิบในประเทศ
- 2) ช่วงเวลานำเข้า เดือน เม.ย.-พ.ย. เพื่อใช้ในประเทศและผลิตเป็นผลิตภัณฑ์เพื่อส่งออกภายในเดือน ธ.ค.
- 3) ผู้นำเข้าต้องมีประวัติการรับซื้อภายในประเทศย้อนหลัง มีเอกสารแสดงการเป็นโรงงานแปรรูปเกี่ยวกับกาแฟ และมีส่วนสนับสนุนช่วยเหลือเกษตรกรชาวสวนกาแฟด้วย
- 4) ให้ผู้ที่มีสิทธินำเข้าเมล็ดกาแฟรับซื้อเมล็ดกาแฟในประเทศในฤดูกาลถัดไป เป็นปริมาณไม่น้อยกว่า หรือเท่ากับปริมาณที่นำเข้าจริง หรือตามปริมาณเมล็ดกาแฟที่มีจริงในประเทศ โดยจะต้องรับซื้อตามราคาตลาดโลก หรือหากราคาตลาดโลกตกต่ำให้รับซื้อในราคาไม่น้อยกว่า 60 บาท/กก.
- 5) การพิจารณาปริมาณการนำเข้าทั้งหมด ปี 2564 จะพิจารณาเป็นรายปี ร่วมกับผลการรับซื้อผลผลิตภายในประเทศในฤดูกาลผลิต ปี 2563/64
- 6) ปริมาณที่ได้รับอนุมัติต่ำกว่าปริมาณที่ยื่นขอ ผู้นำเข้าสามารถยื่นขอได้ในการประชุมครั้งต่อไป

ราคา (บาท/กก.)	ปี/เดือน	ม.ค.	ก.พ.	มี.ค.	เม.ย.	พ.ค.	มิ.ย.	ก.ค.	ส.ค.	ก.ย.	ต.ค.	พ.ย.	ธ.ค.	เฉลี่ย	
เกษตรกรขายได้	2561	70.95	70.79	68.00	-	-	-	-	-	-	-	63.94	65.53	69.35	
	สารกาแฟคละ (โรบัสต้า) (สศก.)	2562	67.10	66.54	70.00	-	-	-	-	-	-	-	-	67.82	
		2563	64.24	68.00	68.00	-	-	-	-	-	-	-	-	66.54	
		2564	64.66	67.96	68.00	-	-	-	-	-	-	-	-	67.07	
โรงงานรับซื้อ	2561	60.83	61.00	61.00	-	-	-	-	-	-	-	-	-	60.94	
	จ.ชุมพร	2562	60.00	60.00	60.00	-	-	-	-	-	-	-	-	60.00	
		2563	60.00	60.00	60.00	-	-	-	-	-	-	-	-	60.00	
		2564	65.50	65.50	65.50	-	-	-	-	-	-	-	-	65.50	
ตลาดโลก (ลอนดอน)	2561	56.01	56.26	55.70	54.89	56.46	55.83	56.53	53.28	49.75	55.86	54.78	50.11	54.62	
	โรบัสต้า	2562	49.35	48.80	48.16	45.79	43.67	44.74	41.84	41.10	40.63	38.98	41.78	40.52	43.78
		2563	40.78	40.55	40.44	38.94	38.29	37.45	39.83	44.23	44.41	40.76	42.30	41.49	40.79
		2564	40.52	41.53	43.33	44.05	47.44	51.61	55.15	(7 ก.ค.64)					46.23

ปาล์มน้ำมัน

ประจำสัปดาห์ที่ 1 ของเดือนกรกฎาคม 2564 (วันที่ 5 - 9 ก.ค. 64)

สถานการณ์ โลก : USDA (ม.ย.64)	ปี 61/62	ปี 62/63	ปี 63/64	ปี 64/65	%
● น้ำมันพืช (ล้านตัน)	203.70	207.08	207.67	216.17	4.09
- การผลิต	74.14	72.70	73.17	76.38	4.39
- การใช้	72.02	71.85	73.73	75.50	2.40
- สต็อก	12.71	12.78	11.37	11.13	-2.05
> แหล่งผลิตสำคัญ : อินโดนีเซีย (58.26%), มาเลเซีย (25.79%), ไทย (4.06%), อื่น ๆ (11.89%)					

สถานการณ์ ไทย : สศก. (พฤษภาคม ๖๓)	ปี 61	ปี 62	ปี 63	ปี 64	%
● ผลปาล์ม (ล้านตัน)	15.484	16.408	15.657	16.369	4.55
● CPO (ล้านตัน)	2.787	2.954	2.818	2.946	4.55
(CPO ตามแจ้ง กกร. : ล้านตัน)	2.778	3.034	2.652		
● มูลค่าผลผลิตผลปาล์ม (ล้านบาท)	53,418	50,046	74,839		

● คริวเรือนเกษตรกร (สศก.)	235,356	347,636	387,134	11.36
● เนื้อที่ให้ผล (ล้านไร่)	5,340	5,663	5,877	6.082
● ผลผลิตเฉลี่ย (กก./ไร่)	2,902	2,897	2,664	2,692
● สต็อก CPO (ล้านตัน) แจ้ง กกร.	0.377	0.319	0.298	
● แหล่งผลิต : ได้ 91% (สฎ. 24% กบ. 22% ขพ. 19%) กลาง 7% และเหนือ+ตะวันออกเฉียงเหนือ 2%				
กรมศุลกากร (ตัน)				(ม.ค. - พ.ค.64)
● ส่งออก - น้ำมันดิบ (1511.10)	257,017	217,248	177,184	156,336
● ส่งออก - น้ำมันบริสุทธิ์ (1511.90)	90,294	51,436	42,300	32,161
● นำเข้า รวม ดิบ และบริสุทธิ์	2,285	4,509	3,111	427
● จับกุมลักลอบน้ำมันปาล์ม	70.65	54.96	27.42	6.65

หมายเหตุ
 - ปี 63 ส่งออกน้ำมันปาล์มดิบ : อินเดี (92%), เคนยา (7%), อื่นๆ (1%)
 ส่งออกน้ำมันปาล์มบริสุทธิ์ : เมียนมา (77%), กัมพูชา (10%), จีน (8%), ลาว (5%)
 - ปี 63 นำเข้าน้ำมันปาล์มดิบ : อินโดนีเซีย (65%), มาเลเซีย (35%)
 นำเข้าน้ำมันปาล์มบริสุทธิ์ : มาเลเซีย (100%)

◆ คณะกรรมการที่เกี่ยวข้อง
 - คณะกรรมการนโยบายปาล์มน้ำมันแห่งชาติ (กนป.) : ร.นรม. (พลเอก ประวิตร วงษ์สุวรรณ) เป็นประธาน และ รว.พณ. เป็นรองประธาน
 - คณะอนุกรรมการเพื่อบริหารจัดการปาล์มน้ำมันและน้ำมันปาล์มด้านการตลาด : รว.พณ. เป็นประธาน และอธิบดี คน. เป็นเลขานุการ
 - คณะอนุกรรมการบริหารโครงการประกันรายได้เกษตรกรชาวสวนปาล์มน้ำมัน ปี 2564 : อธิบดี คน. เป็นประธานและ ผอ.กษ.1 เป็นเลขานุการ

ความเคลื่อนไหวของราคา (บาท/กก.)

	2 ก.ค. 64	9 ก.ค. 64
· ผลปาล์ม (น้ำมัน 18%)	5.60 - 6.40	5.90 - 6.90
· น้ำมันปาล์มดิบ กทม.	31.25 - 31.75	34.25 - 35.00
· น้ำมันปาล์มดิบ มาเลเซีย	31.23	31.23

(7 ก.ค. 64)

- **ในประเทศ :** ราคาผลปาล์ม และน้ำมันปาล์มดิบปรับเพิ่มขึ้นสูง เนื่องจากผลผลิตโดยเฉพาะในพื้นที่ภาคใต้ออกสู่ตลาดลดลง โดยผู้ประกอบการคาดว่าจะผลผลิตจะออกสู่ตลาดเพิ่มขึ้นอีกรอบในช่วงเดือนตุลาคม เป็นต้นไป ในขณะที่ความต้องการใช้ด้านพลังงานมีอย่างต่อเนื่อง ส่งผลให้มีการแข่งขันการรับซื้อทั้งผลปาล์มและน้ำมันปาล์มดิบ

- **สต็อก ณ พ.ค. 64 ตามแบบแจ้งตามประกาศ กกร. = 0.262 ล้านตัน เพิ่มขึ้นจาก เม.ย. 64 จำนวน 0.194 ล้านตัน หรือเพิ่มขึ้นร้อยละ 34.75 และจากการตรวจสอบของคณะทำงาน ระดับจังหวัด เดือน มิ.ย. 64 ปริมาณสต็อกเพิ่มขึ้นอยู่ที่ 0.287 ล้านตัน จาก 0.235 ล้านตัน ในเดือน พ.ค.64**

- **แนวโน้ม** ผลผลิตมีแนวโน้มออกสู่ตลาดลดลง โดยสำนักงานเศรษฐกิจการเกษตร คาดการณ์ผลผลิตเดือน ส.ค. - ก.ย. 64 มีปริมาณ 1.49 ล้านตัน และ 1.27 ล้านตัน ตามลำดับ ด้านความต้องการใช้ในประเทศมีแนวโน้มลดลง เนื่องจากการแพร่ระบาดของเชื้อโควิด-19 ยังไม่คลี่คลาย ราคผลปาล์มอยู่ในระดับที่สูงกว่า กก.ละ 4 บาท

ราคา (บาท/กก.)	ม.ค.	ก.พ.	มี.ค.	เม.ย.	พ.ค.	มิ.ย.	ก.ค.	ส.ค.	ก.ย.	ต.ค.	พ.ย.	ธ.ค.	เฉลี่ย
ผลปาล์มทะลาย (18%) ณ โรงสกัด													
ปี 2562	2.79	2.85	2.36	2.22	2.28	3.26	3.09	2.77	2.79	3.15	3.94	5.14	3.05
ปี 2563	6.93	5.74	4.59	3.18	3.14	3.20	3.31	3.58	4.31	5.39	6.94	7.06	4.78
ปี 2564	6.91	6.85	5.79	5.04	5.70	5.92	6.40	(9 ก.ค. 64)					6.09
น้ำมันปาล์มดิบ กทม.													
ปี 2562	17.04	16.32	14.76	15.31	16.48	19.84	18.22	16.24	16.16	17.13	21.48	29.75	18.23
ปี 2563	37.56	34.75	29.41	23.35	21.17	21.47	19.34	19.80	23.43	29.90	38.24	38.76	28.10
ปี 2564	39.13	39.18	34.61	32.07	36.02	33.00	34.63	(9 ก.ค. 64)					35.52
น้ำมันปาล์มดิบ มาเลเซีย													
ปี 2562	16.06	16.15	15.36	15.77	15.10	14.71	14.20	15.57	15.41	15.65	18.60	20.94	16.13
ปี 2563	22.61	20.64	18.25	17.39	16.04	18.07	19.54	21.42	22.54	24.87	26.03	27.77	21.26
ปี 2564	28.83	29.59	31.18	33.08	35.12	29.71	31.23	(7 ก.ค. 64)					31.12

◆มาตรการกฎหมาย (กกร.) : คน.
 1. ปิดป้ายแสดงราคาซื้อขายผลปาล์มตั้งแต่ 18% ขึ้นไป และห้ามปิดป้ายแสดงราคาซื้อขายผลปาล์มร่วง
 2. แจ้งปริมาณ สถานะที่เก็บ และจัดทำบัญชีทุกวันสิ้นเดือน 3. ขออนุญาตขนย้าย CPO ตั้งแต่ 25 กก. ขึ้นไป
◆มาตรฐานโรงงานสกัดน้ำมันปาล์ม : ออกประกาศฯ (9 เม.ย.62) กำหนดอัตราน้ำมันขั้นต่ำที่โรงสกัดฯ ต้องผลิตได้ (โรงเอ ไม่ต่ำกว่า 18% โรงบี ไม่ต่ำกว่า 30%) มีผลบังคับใช้ 22 มิ.ย.62
◆มาตรการ ปี 2562 - 2563 (ครม. ทราบ 27 ส.ค.62 ตาม มติ กนป. 19 ส.ค.62 และ ครม. เห็นชอบ 25 ส.ค.63 ตามมติ กนป. 19 ส.ค.63)

- โครงการประกันรายได้เกษตรกรชาวสวนปาล์มน้ำมัน ปี 2562 - 2563 จ่ายเงินชดเชยให้เกษตรกรแล้ว (1 ต.ค.62 - 30 ต.ค.63) จำนวน 378,892 คริวเรือน วงเงิน 7,221.21 ล้านบาท

- โครงการประกันรายได้เกษตรกรชาวสวนปาล์มน้ำมัน ปี 2564 มติคณะรัฐมนตรีอนุมัติ (9 ก.พ.64)
 ■ เกษตรกรที่ขึ้นทะเบียนกับ กสก. ไม่เกินครัวเรือนละ 25 ไร่ ต้นปาล์มให้ผลผลิตแล้วอายุ > 3 ปี
 ■ ราคาเป้าหมาย ผลปาล์ม (18%) กก.ละ 4 บาท ผลผลิตเฉลี่ย 2,948 กก./ไร่/ปี หรือ 245.67 กก./งวด (8 งวด)

	งวด 1	งวด 2	งวด 3	งวด 4	งวด 5	งวด 6
	(15 ม.ค. 64)	(15 ก.พ. 64)	(15 มี.ค. 64)	(9 เม.ย. 64)	(14 พ.ค. 64)	(15 มิ.ย. 64)
ราคาตลาดอ้างอิง (บาท/กก.)	6.89	6.74	6.25	5.54	4.70	5.90
ส่วนต่าง (บาท/กก.)	-	-	-	-	-	-
การจ่ายเงินชดเชย						
เกษตรกร (ครัวเรือน)	ราคาตลาดอ้างอิงสูงกว่าราคาเป้าหมายที่ กก.ละ 4 บาท จึงไม่มีการจ่ายเงินชดเชย					
วงเงิน (ล้านบาท)	ประกันรายได้ให้แก่เกษตรกร					

◆มาตรการคู่ขนาน
 - การปรับสมคูน้ำมันปาล์มในประเทศ

● ส่งเสริมการใช้ไบโอดีเซล พน. กำหนดให้ B10 เป็นน้ำมันดีเซลหมุนเร็วธรรมดา และให้ B7 และ B20 เป็นทางเลือกโดยมีผลบังคับใช้ตั้งแต่วันที่ 1 ต.ค.63 เป็นต้นไป
 ● โครงการผลักดันการส่งออกน้ำมันปาล์มเพื่อลดผลผลิตส่วนเกิน ปี 2564 (เป้าหมาย 300,000 ตัน) วงเงิน 600 ล้านบาท

- มติคณะอนุกรรมการฯ (23 ธ.ค.63, 25 ม.ค.64, 4 ก.พ. 64, 24 มี.ค.64, 14 พ.ค. 64 และ 28 พ.ค.64) เห็นชอบเอกสารหลักฐาน และจัดสรรวงเงินสนับสนุนฯ ให้กับผู้ส่งออก 6 ราย ปริมาณการส่งออกรวม 54,583.143 ตัน ในอัตรา กก.ละ 2 บาท คิดเป็นวงเงินรวม 109.166 ล้านบาท

- มติคณะอนุกรรมการฯ (4 ก.พ. 64) ออกประกาศให้ชะลอการสนับสนุนการบริหารจัดการการส่งออกน้ำมันปาล์มดิบ และ/หรือน้ำมันเนื้อในเมล็ดปาล์มดิบ ตามโครงการฯ และออกประกาศฯ ชะลอการจัดสรร (มีผลบังคับใช้ 5 ก.พ. 64)

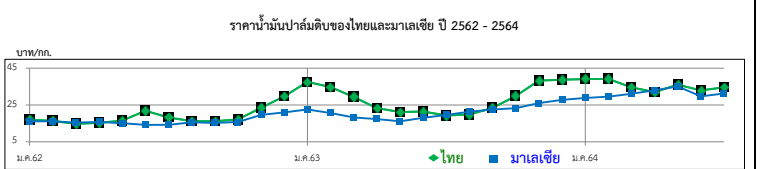
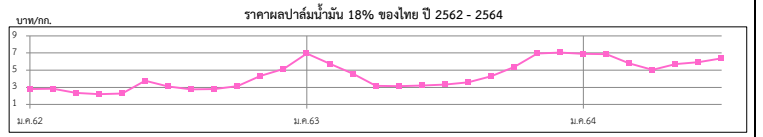
- กนป. มีมติเห็นชอบ (30 เม.ย. 64) ขยายระยะเวลาส่งออกตามโครงการฯ จากเดิม มี.ค.64 เป็น ก.ย.64 ใช้กรอบวงเงินเดิม โดยสนับสนุนเฉพาะน้ำมันปาล์มดิบ (CPO) อัตราไม่เกิน 2 บาท/กก. เมื่อสต็อกน้ำมันปาล์มดิบสูงกว่า 300,000 ตันและราคาน้ำมันปาล์มดิบในประเทศสูงกว่าราคาตลาดโลก และ คบพ. 20 พ.ค.64 มีมติ (20 พ.ค. 64) อนุมัติขยายระยะเวลาการส่งออกน้ำมันปาล์มดิบ (CPO) ตั้งแต่ที่ คบพ.มีมติ 20 พ.ค.64 - 30 ก.ย.64 ภายในกรอบวงเงินที่ คบพ. อนุมัติไว้เดิม

- มติอนุกรรมการ (28 มิ.ย.64) เห็นชอบให้ชะลอการจัดสรรวงเงินสนับสนุนฯ สำหรับการส่งออก CPO ระหว่าง 1 - 30 มิ.ย.64 เนื่องจากสต็อก CPO เดือน พ.ค.64 (กกร.) ต่ำว่า 300,000 ตัน

- การบริหารจัดการปริมาณน้ำมันปาล์มทั้งระบบ ครม. มีมติ (11 ก.พ.63) เห็นชอบดำเนินการโครงการติดตั้งเครื่องวัดปริมาณน้ำมันปาล์มดิบเพื่อบริหารจัดการและควบคุมสต็อก งบประมาณ 372.512 ล้านบาท โดยให้ พณ. (คน.) ติดตั้งเครื่องวัดปริมาณ CPO ที่ถึงเก็บของผู้ประกอบการ

- มีการอุทธรณ์ 1 ราย (บริษัท เพทโร-อินสตรูเมนต์ จำกัด) อยู่ระหว่างการพิจารณาข้ออุทธรณ์ของคณะกรรมการพิจารณาอุทธรณ์ฯ กรมบัญชีกลาง

- การบริหารการนำเข้าโดย (1) กำหนดด่านศุลกากร (การนำเข้าปกติ) : นำเข้าได้เฉพาะด่านมาบตาพุด กรุงเทพฯ และแหลมฉบัง (2) กำหนดด่านนำผ่าน : นำผ่านด่านทางที่ด่านกรุงเทพฯเพียงด่านเดียว สำหรับด่านปลายทางกำหนดไว้ 3 ด่าน ได้แก่ ด่านจันทบุรี (ไปกัมพูชา) ด่านหนองคาย (ไป สปป.ลาว) และด่านแม่สอด (ไปเมียนมา)



มะพร้าวผลแก่

ประจำปีงบประมาณที่ 1 ของเดือนกรกฎาคม 2564 (5 - 9 ก.ค.64)

		(คาดการณ์ มิ.ย.64)				
ผลผลิต : ล้านตัน		ปี 61	ปี 62	ปี 63	ปี 64	%Δ
โลก พืชน้ำมัน (USDA)		599.69	580.60	600.51	632.86	5.39
เนื้อมะพร้าวแห้ง		5.97	5.84	5.72	5.98	4.55
น้ำมันมะพร้าว		3.76	3.60	3.54	3.67	3.67
ไทย มะพร้าวผลแก่ (สศก.)		0.86	0.80	0.84	0.88	4.57
การใช้ใน พท. (สศก.) (ล้านตัน)		1.385	1.519	1.268	1.269	-16.53
สัดส่วนการใช้ : บริโภคโดยตรง 35 % / อุตสาหกรรม กะทิสำเร็จรูป 60 % / สกัดน้ำมัน 5%						
มูลค่าผลผลิต (ล้านบาท)		11,853	10,226	11,152	(ม.ค.-พ.ค.64)	
นำเข้า : ตัน ผล		210,390	179,551	356,934	124,354	
เนื้อแห้ง		3.77	0.005	134.08	-	
น้ำมันทั้งหมด		5,717	6,164	12,097	8,422	
กะทิ		38,758	40,098	61,453	27,744	
ส่งออก : ตัน ผล		56,165	63,436	100,289	54,273	
เนื้อแห้ง		70,479	97,943	43,018	2,308	
น้ำมันทั้งหมด		2,539	2,308	2,120	925	
กะทิ		262,764	263,121	250,769	95,409	
ช่วงออกสู่ตลาด	ออกตลอดปี ออกมาก : เม.ย. - ก.ค.					
แหล่งผลิตสำคัญ	ประจวบฯ 43.09%, ชุมพร 14.71%, สุราษฎร์ฯ 7.79%, นครศรีฯ 7.55%					
จำนวนครัวเรือน (ครัวเรือน)		161,805	163,104	163,104	168,528	
เนื้อที่ให้ผล : ไร่		0.756	0.774	0.778	0.796	2.24
ผลผลิตต่อไร่ : กก.		1,133	800	759	790	4.08

1. สถานการณ์ ปี 2564 กษ.คาดการณ์ผลผลิตเพิ่มขึ้นมากกว่าปีที่ผ่านมา เนื่องจากสภาพอากาศเอื้ออำนวย โรคและแมลงระบาดลดลง และมะพร้าวที่ปลูกในพื้นที่ว่างเปล่าในปี 59 เริ่มให้ผลผลิต

2. การจัดระบบการนำเข้า ปี 2563 - 2565 (มติ คกก.พืชน้ำมันและน้ำมันพืช 16 ก.ค.63 และ 21 ธ.ค.63 และมติ ครม. 20 ต.ค.63) - WTO

	ในโควตา	นอกโควตา
มะพร้าวผล	ปริมาณ (ตัน) 2,317 ภาษี 20%	ภาษี 54%
เนื้อฝอย	10 20%	54%
น้ำมัน	401 20%	52%
เนื้อแห้ง	1,157 20%	36%

การบริหารการนำเข้า ปี 2563 - 2565

- ผู้นำเข้าในโควตาต้องเป็นโรงงานที่ใช้เป็นวัตถุดิบในกิจการของตนเองและยังดำเนินการอยู่
- กำหนดช่วงเวลานำเข้ามะพร้าวผลและมะพร้าวเนื้อแห้ง 2 ช่วง คือ ม.ค.-ก.พ. และ ก.ย.-ธ.ค. ส่วนมะพร้าวฝอย และน้ำมันมะพร้าว นำเข้าได้ตลอดทั้งปี

- AFTA ภาษีนำเข้ามะพร้าวผล/เนื้อฝอย/น้ำมันมะพร้าว 0% และเนื้อแห้ง 5% ไม่จำกัดปริมาณ โดยกำหนดช่วงเวลานำเข้า 2 ช่วง คือ ม.ค. - ก.พ. และ ก.ย. - ธ.ค. โดยมีเงื่อนไข คือ ห้ามจำหน่าย จ่าย โอน ห้ามกระเพาะนอกโรงงาน (มะพร้าวผล)

3. มาตรการปกป้องพิเศษ (Special Safeguard Measure : SSG) ภายใต้ WTO และ AFTA โดยกำหนด Trigger volume ปี 2563 ที่ปริมาณ 335,926 ตัน เมื่อปริมาณนำเข้าถึง Triggervolume การนำเข้า WTO นอกโควตา ปรับภาษีจาก 54% เป็น 72% และ AFTA ปรับภาษีจาก 0% เป็น 72%

ผลการดำเนินการ บังคับใช้มาตรการ SSG สำหรับสินค้ามะพร้าว ปี 2563 ที่นำเข้าตั้งแต่วันที่ 25 - 31 ธันวาคม 2563 ปริมาณนำเข้า 1,339.31 ตัน

4. กำหนดค่านำเข้า 2 ด้าน : ทำเรือกรุงเทพฯ และท่าเรือแหลมฉบัง

5. มาตรการภายในประเทศ :

การควบคุมการขนย้าย มะพร้าวผลและผลิตภัณฑ์ ที่นำเข้าจากต่างประเทศเข้าและออกจากพื้นที่ 8 จังหวัด 16 อำเภอ ได้แก่ กทม. ชลบุรี สงขลา สตูล สุราษฎร์ธานี นราธิวาส ชุมพร และปัตตานี ดังนี้

- มะพร้าวผลแก่ ครั้งละตั้งแต่ 7,000 กก. ขึ้นไป
- เนื้อมะพร้าวขาว ครั้งละตั้งแต่ 2,500 กก. ขึ้นไป
- มะพร้าวเนื้อแห้ง ครั้งละตั้งแต่ 1,500 กก. ขึ้นไป

ผลการดำเนินการ ปี 2561 = 10,999 ตัน ปี 2562 = 178,792 ตัน ปี 2563 (ม.ค.-ธ.ค.) = 360,940 ตัน ปี 2564 (ม.ค.-พ.ค.) = 126,302 ตัน

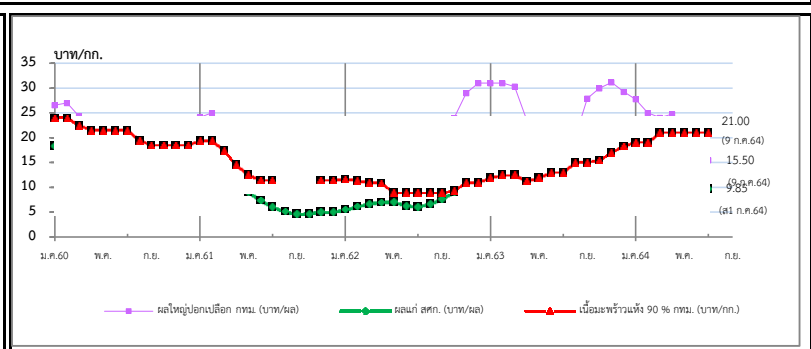
นำเข้า (ปี 63)	ผล : อินโด(42%) เวียดนาม (57%) / ฝอย : เวียดนาม(39%) อินโด(36%) / น้ำมัน : อินโด (100%) / น้ำมัน (รวม) : อินโด(95%) กะทิ : เวียดนาม (76%) อินโด (23%)
ส่งออก (ปี 63)	ผล : จีน(91%) / ฝอย : สหรัฐ (55%) ปากีสถาน (13%) / น้ำมัน : จีน (96%) / น้ำมัน(รวม) : เยอรมัน (30%) อังกฤษ (15%) กะทิ : สหรัฐฯ (33%)

สถานการณ์ปัจจุบัน

เป็นช่วงผลผลิตออกสู่ตลาดมากแต่ปริมาณลดลงตามฤดูกาล ขณะที่ภาวะการค้ายังชะลอตัวต่อเนื่องจากผลกระทบของมาตรการป้องกันภาวะระบาดของไวรัสโคโรนา 2019 ประกอบกับเป็นช่วงฤดูผลไม้ออกทำให้การบริโภคขนมที่ใช้มะพร้าวเป็นส่วนประกอบลดลง สำหรับราคามะพร้าวผลแก่ใหญ่ในแหล่งผลิตสำคัญอ่อนตัวลง และราคาที่เกษตรกรขายได้เฉลี่ยทั้งประเทศอ่อนตัวลงจากสัปดาห์ก่อนที่ผลละ 10.13 บาท เป็นผลละ 9.85 บาท

แนวโน้ม

- ภาวะการค้ามีแนวโน้มชะลอตัวต่อเนื่องจากการระบาดของไวรัสโคโรนา 2019 รอบที่ 3 - ผลผลิต ก.ค.64 จะออกสู่ตลาดประมาณ 91,934 ตัน ลดลงจาก มิ.ย.64 (96,099 ตัน) ร้อยละ 4.33



ราคาเกษตรกรขายได้	ปี	ม.ค.	ก.พ.	มี.ค.	เม.ย.	พ.ค.	มิ.ย.	ก.ค.	ส.ค.	ก.ย.	ต.ค.	พ.ย.	ธ.ค.	เฉลี่ย
มะพร้าวผลแก่ใหญ่ (สศก.) (บาท/ผล)	2561	15.80	15.54	13.55	11.47	9.20	7.41	6.17	5.22	4.67	4.83	5.12	5.14	8.41
	2562	5.59	6.18	6.81	7.08	7.16	6.41	6.16	6.79	7.69	9.17	11.71	14.21	7.76
	2563	15.54	16.06	15.88	13.51	12.97	12.98	11.92	11.91	13.85	15.89	17.29	17.52	14.36
	2564	16.56	15.03	14.82	14.43	12.08	10.40	9.85	(ส1 ก.ค. 64)					13.31
ราคาดตลาด กทม. ขายส่ง														
มะพร้าวผล (ปอก) (บาท/ผล)	2561	24.14	25.00	21.33	15.24	14.81	10.98	10.50	10.50	10.20	9.14	10.23	11.50	14.46
	2562	11.50	12.13	13.45	14.83	14.13	13.00	12.00	14.39	18.00	24.00	29.00	31.00	17.29
	2563	31.00	31.00	30.32	23.52	23.50	23.81	19.11	20.08	27.90	30.00	31.18	29.26	26.72
	2564	27.77	25.00	24.04	24.79	19.44	16.69	15.50	(9 ก.ค. 64)					21.89
เนื้อแห้ง 90% (หน้าโรงงาน) (บาท/กก.)	2561	19.36	19.40	17.36	14.53	12.55	11.50	11.50	-	-	-	11.50	11.50	14.36
	2562	11.75	11.37	11.00	10.89	9.00	9.00	9.00	9.00	9.00	9.38	11.00	11.00	10.12
	2563	12.02	12.50	12.50	11.00	12.00	13.00	13.00	15.00	15.00	15.50	17.00	18.33	13.90
	2564	19.00	19.00	21.00	21.00	21.00	21.00	21.00	(9 ก.ค. 64)					20.43
เนื้อมะพร้าวขาว (หน้าโรงงาน) (บาท/กก.)	2561	38.69	35.70	31.29	27.15	22.60	20.10	18.73	18.50	18.50	18.64	19.36	20.00	24.11
	2562	20.00	20.00	20.00	20.67	21.00	21.00	20.20	20.91	29.00	33.81	37.16	39.00	25.23
	2563	39.00	39.00	39.00	37.76	38.00	38.14	34.16	35.20	39.15	40.00	40.47	40.19	38.34
	2564	39.80	39.00	38.04	38.00	37.81	31.69	28.50	(9 ก.ค. 64)					36.12

ถั่วเหลือง

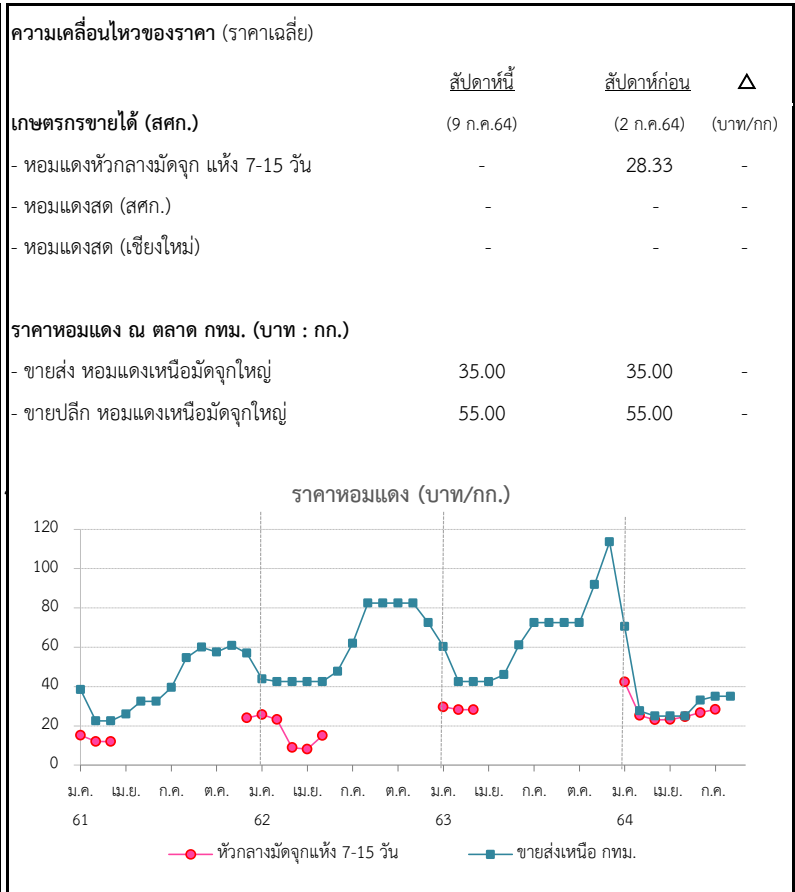
ประจำสัปดาห์ที่ 1 ของเดือนกรกฎาคม 2564 (5 - 9 ก.ค.64)

	ปี 61	ปี 62	ปี 63	ปี 64	% Δ								
ผลผลิต (ล้านตัน)						1. สถานการณ์ ปี 2564							
พืชน้ำมัน - โลก (USDA)	599.740	580.700	600.510	632.860	5.39	โลก ผลผลิตสูงขึ้นจากปีก่อนร้อยละ 5.89 และสต็อกคงเหลือสูงขึ้นร้อยละ 5.18							
ถั่วเหลือง - โลก (USDA)	361.277	339.418	364.066	385.524	5.89	ไทย คาดว่าพื้นที่เพาะปลูกเพิ่มขึ้นจากปีก่อนร้อยละ 1.65 และปริมาณผลผลิตเพิ่มขึ้นร้อยละ 2.68							
- ไทย (สศก.) (ตัน)	41,165	26,283	29,497	30,287	2.68	ต้องนำเข้าประมาณปีละ 3 ล้านตัน เพื่อให้เพียงพอต่อความต้องการใช้							
- ถั่วถูกล้าง	21,383	12,134	14,401	15,253		2. นโยบายและมาตรการการนำเข้าเมล็ดถั่วเหลือง ปี 2563-2565							
- ถั่วถูดุฝน	19,782	14,149	15,096	15,034		มติคณะกรรมการที่ชำนันและน้ามันพืช (20 พ.ย.62) และมติคณะรัฐมนตรี (3 ธ.ค.62) ดังนี้							
มูลค่าผลผลิต (ล้านบาท)	689	411	500	513		2.1 WTO เปิดตลาดคราวละ 3 ปี ไม่จำกัดปริมาณ ในโควตาร้อยละ 0 นอกโควตาร้อยละ 80 และให้มีการบริหารการนำเข้าที่ต่อปี (ตามข้อมูลพหุพัน โควตานำเข้าขั้นต่ำ 10,922 ตัน ภาษีในโควตา 20% นอกโควตา 80%) โดยการบริหารการนำเข้า ปี 2564 ดังนี้							
ช่วงออกสู่ตลาด - ถั่วถูกล้าง (มี.ค.-เม.ย.) 54% - ถั่วถูดุฝน (ก.ย.-พ.ย.) 46%						- ผู้มีสิทธินำเข้าในโควตา 8 สมาคม (ส.ผู้ผลิตน้ำมันถั่วเหลืองและรำข้าว ส.ผู้ผลิตอาหารสัตว์ไทย ส.ส่งเสริมผู้ใช้วัตถุดิบอาหารสัตว์ ส.ผู้ค้าสินค้าเกษตรกับประเทศเพื่อนบ้าน ส.การค้าน้ำมันพืชและอุตสาหกรรมแปรรูป ส.ผู้ผลิตอาหารสำเร็จรูป และ ส.การค้าน้ำมันพืชจากถั่วเหลืองไทย) กรณีมีผู้ขอเป็นผู้มีสิทธินำเข้ารายใหม่และตัดสิทธิผู้นำเข้ารายเดิมในกรณีมีมติสัญญาให้คณะอนุกรรมการกำกับ ดูแล เมล็ดถั่วเหลือง ปี 2563-2565 พิจารณา							
ครัวเรือนเกษตรกร	27,955	19,056	20,157	20,157		- ให้ผู้มีสิทธินำเข้าร่วมมีรับซื้อถั่วเหลืองในประเทศทั้งหมด โดยราคารับซื้อขั้นต่ำ ปี 2564 ดังนี้							
พื้นที่ปลูก (ล้านไร่)	0.151	0.104	0.110	0.112	1.65	(1) สก้น้ำมัน ไม่ต่ำกว่า กก.ละ 18.75 บาท ณ ไร่นาหรือ กก.ละ 19.50 บาท ณ กทม.							
ต้นทุนการผลิต (บาท/กก.)	15.11	16.36	15.79	15.79		(2) ผลิตอาหารสัตว์ ไม่ต่ำกว่า กก.ละ 19.00 บาท ณ ไร่นาหรือ กก.ละ 19.75 บาท ณ กทม.							
การใช้ (ล้านตัน) - โลก (USDA)	344.480	357.360	368.990	380.780	3.20	(3) แปรรูปอาหาร ไม่ต่ำกว่า กก.ละ 21.00 บาท ณ ไร่นาหรือ กก.ละ 21.75 บาท ณ กทม.							
- ไทย	2.764	3.235	4.074	3.830	-5.99	- ผู้มีสิทธินำเข้าสนับสนุนค่าใช้จ่ายในการรวบรวมเมล็ดถั่วเหลืองให้สหกรณ์การเกษตรวิสาหกิจชุมชน (ตาม พ.ร.บ.สหกรณ์ พ.ศ.2542 และ พ.ร.บ.ส่งเสริมวิสาหกิจชุมชน พ.ศ.2548 กก.ละ 1 บาท							
สต็อก (ล้านตัน) - โลก (USDA)	114.581	96.520	87.998	92.553	5.18	2.2 AFTA ไทย-ออสเตรเลีย ไทย-นิวซีแลนด์ ภาษียร้อยละ 0							
นำเข้า-ส่งออก (กรมศุลกากร)						2.3 ไทย-ญี่ปุ่น อาเซียน-เกาหลี ไทย-ซิติ ปริมาณ 10,922 ตัน ในโควตา ภาษียร้อยละ 0 นอกโควตา ภาษียร้อยละ 80							
- นำเข้า (ล้านตัน)	2.723	3.209	4.045	1.604		2.4 การนำเข้าทั่วไป ภาษียร้อยละ 6 หรือ กก.ละ 0.30 บาท และต้องขออนุญาต							
(ล้านบาท)	37,325	39,513	50,493	25,671		3. นโยบายการส่งออก ส่งออกได้เสรี ไม่เสียภาษีส่งออก							
(บาท/กก.)	13.71	12.31	12.48	16.01									
- ส่งออก (ตัน)	3,183	3,199	1,718	300									
ประเทศคู่ค้า (ปี 63)													
ไทยนำเข้าจาก	บราซิล 69%	สหรัฐฯ 30%	แคนาดา 1%										
ไทยส่งออกไป	ลาว 85%	กัมพูชา 6%	มัลดีฟ 3%	จีน 2%	สิงคโปร์ 1%	มาเลเซีย 1%							
สถานการณ์ปัจจุบัน													
ในประเทศ ถั่วเหลืองถูกล้างออกสู่ตลาดหมดแล้ว คาดว่าถั่วเหลืองถูดุฝนรุ่นแรกจะออกสู่ตลาดประมาณสิ้นเดือน ก.ค.64													
ต่างประเทศ ราคาตกลงจากต้นละ 533.36 US\$ ในสัปดาห์ก่อนเหลือต้นละ 510.80 US\$ เนื่องจากสภาพอากาศบริเวณพื้นที่เพาะปลูกถั่วเหลืองของสหรัฐฯ ดีขึ้น และคาดว่าปริมาณผลผลิตเมล็ดถั่วเหลืองฤดูใหม่จะมีมากขึ้น													
แนวโน้ม คาดว่าราคาเมล็ดถั่วเหลืองในตลาดโลกจะมีความผันผวนอย่างมาก จากปัจจัยด้านสภาพอากาศ และปริมาณความต้องการใช้ของจีนที่เป็นผู้ใช้รายใหญ่ ที่จะเป็นตัวแปรของราคา													
						ราคาถั่วเหลือง ปี 2561 - 2564							
						ม.ค.61 ม.ค.62 ม.ค.63 ม.ค.64							
						--- เกษตรกรขายได้ชนิดคละ — ขยายส่งเกรดสกัดน้ำมัน --- ซื้อขายล่วงหน้า ชิคาโก							
ราคา บาท/กก.	ม.ค.	ก.พ.	มี.ค.	เม.ย.	พ.ค.	มิ.ย.	ก.ค.	ส.ค.	ก.ย.	ต.ค.	พ.ย.	ธ.ค.	เฉลี่ย
1. เกษตรกรขายได้ชนิดคละ													
ปี 2561	16.39	16.75	15.94	17.06	17.23	16.60	-	-	-	15.00	16.54	19.16	16.74
2562	16.16	16.96	15.89	17.44	-	-	13.80	13.80	13.80	14.30	15.20	17.35	15.66
2563	17.11	15.80	16.34	16.95	17.90	-	16.83	-	-	17.00	17.00	17.63	16.95
2564	17.00	17.02	17.17	17.73	18.03	-	-	(9 ก.ค.64)	-	-	-	-	17.39
2. ขายส่ง กทม. เกรดแปรรูปอาหาร													
ปี 2561	21.26	21.50	21.50	21.50	21.21	20.50	20.50	20.41	19.50	19.50	19.50	19.50	20.53
2562	19.50	19.50	19.50	19.50	19.95	20.50	20.50	20.50	20.50	20.50	20.50	20.50	20.12
2563	20.50	-	-	-	-	-	-	-	-	-	-	-	20.50
2564	-	-	-	-	-	-	-	(9 ก.ค.64)	-	-	-	-	-
3. ขายส่ง กทม. เกรดผลิตอาหารสัตว์													
ปี 2561	19.26	19.50	19.50	19.50	19.21	18.50	18.50	18.41	18.50	18.50	18.50	18.50	18.87
2562	18.50	18.50	18.50	18.50	18.50	18.50	18.50	18.50	18.50	18.50	18.50	18.50	18.50
2563	18.50	-	-	-	-	-	-	-	-	-	-	-	18.50
2564	21.00	21.00	-	20.25	20.25	-	-	(9 ก.ค.64)	-	-	-	-	21.00
4. ขายส่ง กทม. เกรดสกัดน้ำมัน													
ปี 2561	18.50	18.50	18.50	18.50	18.50	18.50	18.50	18.50	18.50	18.50	18.50	18.50	18.50
2562	18.50	18.50	18.50	18.50	18.50	18.50	18.50	18.50	18.50	18.50	18.50	18.50	18.50
2563	18.50	-	-	-	-	-	-	-	-	-	-	-	18.50
2564	19.75	19.75	-	19.63	19.63	-	-	(9 ก.ค.64)	-	-	-	-	19.75
5. ซื้อขายล่วงหน้าตลาดชิคาโก (US\$: ton , 1 ton = 36.743 Bushel)													
ปี 2561	356.84	371.20	381.85	381.23	374.81	339.93	312.53	316.62	306.41	315.82	322.25	330.45	342.50
2562	333.75	334.46	329.20	324.22	305.27	326.58	325.43	314.60	322.42	339.84	332.93	334.92	326.97
2563	337.05	325.40	319.30	309.96	309.30	318.61	328.90	332.10	366.79	387.54	419.55	443.62	349.84
2564	504.27	507.78	519.84	538.44	577.66	537.32	510.80	(8 ก.ค.64)	-	-	-	-	528.02
6. ซื้อขายล่วงหน้าตลาดชิคาโก													
ปี 2561	11.46	11.75	12.01	11.98	12.02	11.09	10.45	10.52	10.05	10.40	10.68	10.86	11.11
2562	10.67	10.52	10.50	10.35	9.76	10.23	10.08	9.73	9.91	10.38	10.13	10.18	10.20
2563	10.31	10.25	10.30	10.17	9.98	9.99	10.40	10.42	11.56	12.18	12.86	13.42	10.99
2564	15.22	15.32	16.09	16.98	18.17	16.97	16.65	(8 ก.ค.64)	-	-	-	-	16.49

หอมแดง

ประจำสัปดาห์ที่ 1 ของเดือนกรกฎาคม 2564 (5 - 9 ก.ค.64)

รายการ	2560/61	2561/62	2562/63	2563/64	% Δ
ผลผลิต ⁽¹⁾ (ตัน)	166,662	118,056	134,655	145,208	7.84
แหล่งผลิต ⁽¹⁾	ศรีสะเกษ (55.04%) เชียงใหม่ (17.48%) พะเยา (7.01%) อุดรดิตถ์ (5.12%) เพชรบูรณ์ (3.60%)				
ช่วงผลผลิตออกมาก	ธ.ค.-เม.ย./ ออกมาก : ม.ค. - มี.ค. = 70.69%				
พื้นที่ปลูก ⁽¹⁾ (ไร่)	66,795	61,203	51,924	53,819	3.65
ผลผลิตเฉลี่ย/ไร่ ⁽¹⁾ (กก./ไร่)	2,495	1,929	2,593	2,698	4.05
ใช้ในประเทศ ⁽²⁾ (ตัน)	157,712	109,116	134,316	136,821	
การนำเข้า-ส่งออก ⁽³⁾	ปี 2561	ปี 2562	ปี 2563	ปี 2564	
ปริมาณนำเข้า (ตัน)	4,577	8,824	13,941	4,458	} ม.ค.-พ.ค.
มูลค่านำเข้า (ล้านบาท)	158.82	301.49	413.98	24.48	
ปริมาณส่งออก (ตัน)	13,517	9,163	16,667	14,981	
มูลค่าส่งออก (ล้านบาท)	249.30	257.33	482.66	320.85	
ประเทศที่ส่งออก (ปี64)	มาเลเซีย (41%) ศรีลังกา (26%) สิงคโปร์ (18%)				
ประเทศที่นำเข้า (ปี64)	พม่า (100%)				
ที่มา : ⁽¹⁾ = สศก. ⁽²⁾ = ใช้ในประเทศ : คำนวณจากปริมาณผลผลิต +นำเข้า - ส่งออก ⁽³⁾ = นำเข้า - ส่งออก : กรมศุลกากร					



สถานการณ์

- เกษตรกรส่วนใหญ่จำหน่ายผลผลิตเสร็จสิ้นแล้ว โดยในปีนี้ เกษตรกรจำหน่ายผลผลิตได้ช้าลง จากผลกระทบของโควิด-19 ที่ส่งผลให้ตลาดปลายทางชะลอตัวตั้งแต่ต้นฤดู อย่างไรก็ตาม ตลาดต่างประเทศยังมีความต้องการต่อเนื่อง ทำให้เกษตรกรทยอยจำหน่ายผลผลิตได้ตลอดฤดูกาล โดยราคาเคลื่อนไหวอยู่ในเกณฑ์ค่อนข้างดี

แนวทางการบริหารจัดการ ปี 2563/64 (คณะอนุกรรมการจัดการ การผลิต และการตลาด กระเทียม หอมแดง หอมหัวใหญ่ และมันฝรั่ง) ดังนี้

- 1) กรมศุลกากร : ขอให้เข้มงวดปราบปรามการลักลอบการนำเข้า และพิจารณาราคาประเมินเพื่อเสียภาษีนำเข้าให้สอดคล้องกับต้นทุนที่แท้จริง
- 2) กรมส่งเสริมสหกรณ์ : สนับสนุนเงินทุนหมุนเวียนจากกองทุนพัฒนาสหกรณ์ เพื่อช่วยระบายผลผลิตผ่านเครือข่ายสหกรณ์ รวมถึงชะลอการจำหน่ายผลผลิตของเกษตรกรในช่วงผลผลิตออกสู่ตลาด
- 3) กรมการค้าภายใน : ตรวจสอบสต็อกสินค้าของผู้ประกอบการว่ามีการนำเข้าถูกต้องหรือไม่ ป้องกันไม่ให้มีการกักตุนเพื่อเก็งกำไร รวมทั้งประสานห้างสรรพสินค้า และโมเดิร์นเทรดเพื่อช่วยกระจายผลผลิตออกนอกแหล่งผลิต

ราคา (บาท/กก.)	ปี/เดือน	ม.ค.	ก.พ.	มี.ค.	เม.ย.	พ.ค.	มิ.ย.	ก.ค.	ส.ค.	ก.ย.	ต.ค.	พ.ย.	ธ.ค.	เฉลี่ย
หอมแดงหัวกลางมัดจุก แห่ง 7-15 วัน เกษตรกรขายได้ - (สศก.)	2561	15.25	12.03	12.00	-	-	-	-	-	-	-	-	24.00	15.15
	2562	25.75	23.25	8.90	8.15	15.00	-	-	-	-	-	-	-	15.00
	2563	29.65	28.19	28.15	-	-	-	-	-	-	-	-	-	28.52
	2564	42.27	25.29	23.02	23.19	24.61	26.71	-	(9 ก.ค.64)	-	-	-	-	27.52
หอมแดงหัวใหญ่มัดจุก เกษตรกรขายได้ - ศรีสะเกษ	2561	22.86	19.00	19.00	-	-	-	-	-	-	-	-	28.50	22.34
	2562	29.18	28.63	-	-	-	-	-	-	-	-	-	-	28.91
	2563	34.12	28.79	31.50	-	-	-	-	-	-	73.50	-	57.50	45.08
	2564	33.29	18.44	16.50	18.37	18.50	-	-	-	-	-	-	-	21.02
หอมแดงศรีสะเกษ มัดจุกใหญ่ ขายส่ง ตลาด กทม.	2561	38.45	22.50	22.50	25.63	-	-	-	-	-	-	-	51.94	32.20
	2562	43.18	42.50	42.50	37.50	32.50	-	-	-	-	-	-	72.50	45.11
	2563	60.28	42.50	42.50	42.50	46.00	-	-	-	-	-	-	-	46.76
	2564	70.50	27.63	24.35	20.00	20.00	20.00	-	-	-	-	-	-	30.41
หอมแดงภาคเหนือ มัดจุกใหญ่ ขายส่ง ตลาด กทม.	2561	38.45	22.50	22.50	26.03	32.50	32.50	39.50	54.67	60.00	57.50	60.91	56.94	42.00
	2562	43.86	42.50	42.50	42.50	42.50	47.50	62.00	82.50	82.50	82.50	82.50	76.94	60.86
	2563	60.28	42.50	42.50	42.50	46.00	61.14	72.50	72.50	72.50	72.50	91.90	113.64	65.87
	2564	70.50	27.63	25.00	25.00	25.00	33.10	35.00	(9 ก.ค.64)	-	-	-	-	34.46

สุกร

ประจำสัปดาห์ที่ 1 ของเดือนกรกฎาคม (วันที่ 5 - 9 ก.ค. 2564)

	2560	2561	2562	2563	2564	% Δ
					คาดการณ์	
ผลผลิตไทย						
- สุกรมีชีวิต (ล้านตัว)	20.63	22.90	22.53	22.09	22.66	2.6
- เนื้อสุกร (ล้านตัน)	1.51	1.70	1.69	1.66	1.70	2.4
จำนวนเกษตรกร (ราย)	180,606	184,717	185,688	177,908	168,529	-5.3
ใช้ในประเทศ (ล้านตัว)	15.05	16.81	18.29	19.29		
ส่งออก						
- เนื้อสุกร (ตัน)	10,905	10,340	15,155	34,637	11,523	(ม.ค.-พ.ค.64)
มูลค่า (ล้านบาท)	2,100	2,095	2,836	4,966	1,641	
- สุกรมีชีวิต (ตัว)	415,865	815,385	750,061	2,424,004	699,834	(ม.ค.-พ.ค.64)
มูลค่า (ล้านบาท)	1,912	3,188	3,571	15,862	5,006	
ประเทศคู่ค้า	สุกรมีชีวิต : เวียดนาม กัมพูชา พม่า ลาว / เนื้อสุกร : ฮองกง ญี่ปุ่น กัมพูชา ลาว					
นำเข้า						
- เนื้อสุกร (ตัน)	501	391	408	1,801	129	(ม.ค.-เม.ย.64)
มูลค่า (ล้านบาท)	112	106	104	287	38	
มูลค่าผลผลิต (ล้านบาท)	105,311	130,981	154,890	167,300	88,906	(ม.ค.-มิ.ย.64)
แหล่งผลผลิตสำคัญ	1.ราชบุรี (32.12%) 2.ชลบุรี (7.30%) 3.ปราจีนบุรี (7.28%) 4.นครราชสีมา (3.49%) 5.ฉะเชิงเทรา (2.82%)					
ที่มา	(1) ผลผลิตไทย/ใช้ในประเทศ : กรมปศุสัตว์ (2) นำเข้า - ส่งออก : กรมศุลกากร (3) ต้นทุนการผลิต / แหล่งผลผลิตสำคัญ : สศก. (4) มูลค่าผลผลิต : ปริมาณผลผลิต x ราคาเฉลี่ยรายปี					

สถานการณ์	- ปริมาณผลผลิตเพียงกับความต้องการบริโภค ภาวะการค้าภายในประเทศโดยรวมทรงตัว
	- ราคาสุกรมีชีวิตและราคาขายปลีกเนื้อสุกรทรงตัวเท่ากับสัปดาห์ก่อน
แนวโน้ม	- คาดว่า ปริมาณผลผลิตที่ออกสู่ตลาดจะเพียงพอต่อความต้องการของตลาดทั้งในประเทศและต่างประเทศ ปัจจัยบวกจากการมีวัคซีน COVID-19 ในหลายพื้นที่ ประกอบกับภาครัฐมีการผ่อนปรนมาตรการให้กิจการ ร้านค้า ขยายเวลาเปิด ปิด ส่งผลให้กำลังซื้อเริ่มฟื้นตัว และภาวะการค้าโดยรวมคล่องตัว
	- ราคาสุกรมีชีวิตหน้าฟาร์มและราคาขายปลีกเนื้อสุกร มีแนวโน้มสูงขึ้น

ราคาสุกร ณ ตลาด กทม.	สัปดาห์นี้	สัปดาห์ก่อน	เพิ่ม/ลด
(บาท/กก.)	(9 ก.ค. 64)	(2 ก.ค. 64)	(บาท/กก) %
- สุกรมีชีวิตหน้าฟาร์ม	77.50	77.50	0.0 0.0
- ส่งสุกรชำแหละ (ผ่าซีก)	89.50	89.50	0.0 0.0
- ขายปลีกเนื้อสุกร (ไม่ตัดแต่ง)	132.50	132.50	0.0 0.0
- ขายปลีกเนื้อสุกร (ตัดแต่ง)	142.50	142.50	0.0 0.0

ราคาสุกรมีชีวิตหน้าฟาร์มและราคาขายปลีกเนื้อสุกร (ตัดแต่ง) (บาท/กก.)

เดือน	สุกรมีชีวิตหน้าฟาร์ม	ขายปลีกเนื้อแดง (ตัดแต่ง)
ม.ค.61	50	119.50
ก.ค.	59.31	136.50
ม.ค.62	75.05	155.25
ก.ค.	67.39	146.11
ม.ค.63	67.60	147.50
ก.ค.	77.06	146.39
ม.ค.64	77.50	142.50

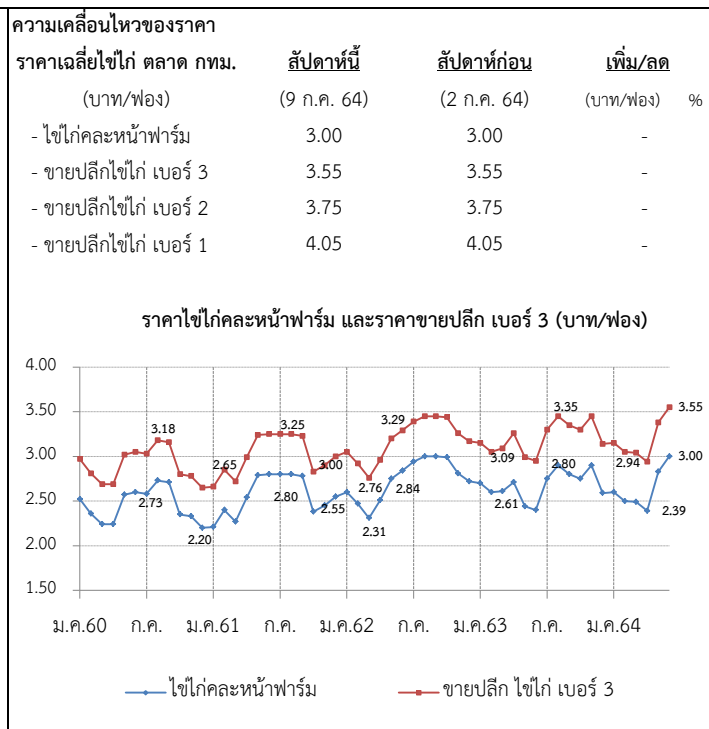
- แนวทาง/มาตรการกำกับดูแล และแก้ไขปัญหา**
 - **แนวทาง/มาตรการ - คน :** ประชุมวันที่ 12 ม.ค.64
 - ตรึงราคาจำหน่ายสุกร เพื่อลดค่าครองชีพผู้บริโภค ดังนี้
 - สมาคมผู้เลี้ยงสุกรแห่งชาติตรึงราคาขายสุกรมีชีวิตหน้าฟาร์มที่จำหน่ายในประเทศไม่เกิน กก.ละ 80 บาท
 - ห้างค้าปลีกค้าส่งขนาดใหญ่จำหน่ายเนื้อสุกร (สะโพก/ไหล่) ไม่เกิน กก.ละ 150 บาท เนื้อสันนอกไม่เกิน กก.ละ 160 บาท สันนอก กก.ละ 128-138 บาท
 - สมาคมตลาดสดไทย แจ้งสมาชิกตลาดสดในกทม.-ปริมณฑล เพื่อขอความร่วมมือผู้ค้าปลีกขายเนื้อสุกร (สะโพก/ไหล่) ไม่เกิน กก.ละ 150 บาท เนื้อสันนอกไม่เกิน กก.ละ 160 บาท
 - เชื่อมโยง สพจ. จำหน่ายหมู 76 จังหวัด โครงการ "หมูธงฟ้า ลดราคา ช่วยประชาชน" (8-14 ก.พ.64)
- กลไกคณะกรรมการ** ร่วมเป็นกรรมการในคณะกรรมการนโยบายพัฒนาสุกรและผลิตภัณฑ์ โดยมี รมว.กษ. เป็นประธาน อส.คน. เป็นกรรมการ ปศ. เป็นเลขานุการ
 - มิ.ย. 64 ปศ.ประกาศโรค PRRS ทั้งหมด 11 จังหวัด ได้แก่ หนองคาย ร้อยเอ็ด อุบลราชธานี เลย ตาก พัทลุง สุราษฎร์ธานี นครพนม เพชรบุรีหนองบัวลำภู ตรัง

ราคา (บาท/กก.)	ปี	ม.ค.	ก.พ.	มี.ค.	เม.ย.	พ.ค.	มิ.ย.	ก.ค.	ส.ค.	ก.ย.	ต.ค.	พ.ย.	ธ.ค.	เฉลี่ย
สุกรมีชีวิตหน้าฟาร์ม (คน.)	2560	60.80	58.66	57.85	63.75	68.83	62.95	58.03	62.14	61.60	50.24	52.68	44.66	58.52
	2561	45.79	48.30	48.26	62.56	59.31	58.17	59.60	65.41	65.10	63.98	66.95	65.17	59.05
	2562	72.50	73.50	73.50	73.50	75.05	75.50	71.30	65.50	60.26	56.55	60.66	67.39	68.77
	2563	74.86	70.45	71.50	67.60	71.28	74.45	79.82	79.50	79.50	78.10	75.08	73.50	74.64
	2564	79.20	77.06	80.63	81.50	77.39	76.93	77.50						78.60
ขายปลีกเนื้อแดง (ตัดแต่ง) ตลาด กทม. (คน.)	2560	125.75	123.29	123.37	132.81	140.83	130.68	123.82	131.36	129.40	115.92	122.27	111.45	125.91
	2561	115.12	119.50	115.83	136.32	133.69	132.50	132.75	140.68	136.50	132.50	137.27	133.89	130.55
	2562	145.00	147.50	147.50	147.50	155.25	157.50	150.75	142.74	137.26	133.45	138.29	146.11	145.74
	2563	156.14	152.50	147.50	145.12	147.50	152.02	161.35	157.50	157.50	154.00	146.45	144.25	151.82
	2564	151.75	146.39	151.41	152.50	146.94	142.50	142.50						147.71

ไข่ไก่

ประจำสัปดาห์ที่ 1 ของเดือนกรกฎาคม (วันที่ 5 - 9 ก.ค. 64)

	2560	2561	2562	2563	2564	% Δ
ผลผลิต					(f ก.ค.)	
- แม่ไก่ยืนกรง (ล้านตัว)	55.64	54.95	49.50	49.78	50.33	1.10
- ปริมาณไข่ไก่ (ล้านฟอง)	16,470	16,647	14,996	15,081	15,247	1.10
จำนวนเกษตรกร (ราย)	104,903	117,683	132,996	135,588	135,588	-
ใช้ในประเทศ (ล้านฟอง)	16,343	16,346	14,725	14,860	15,026	-
ส่งออก						
- ปริมาณ (ล้านฟอง)	127	301	271	221	135.94	ม.ค.-พ.ค. 64
- มูลค่า (ล้านบาท)	381	997	705	656	328.23	ม.ค.-พ.ค. 64
ประเทศคู่ค้า : ฮองกง สิงคโปร์ ลาว						
นำเข้า						
- ปริมาณ (ล้านฟอง)	0.006	-	-	-	-	
- มูลค่า (ล้านบาท)	0.69	-	-	-	-	
มูลค่าผลผลิต (ล้านบาท)	40,410	42,625	43,588	40,285	19,339	(ม.ย. 64)
แหล่งผลิตสำคัญ	1.ฉะเชิงเทรา (14%) 2.นครนายก (10%) 3.ชลบุรี (11%) 4.นครปฐม (7%) 5.อยุธยา (6%)					
ที่มา	(1) ผลผลิตไทย/ใช้ในประเทศ : กรมปศุสัตว์ (2) นำเข้า - ส่งออก: กรมศุลกากร (3) ต้นทุนการผลิต / แหล่งผลิตสำคัญ : สศก. (4) มูลค่าผลผลิต : ปริมาณผลผลิต x ราคาเฉลี่ยรายปี					



สถานการณ์

- ปริมาณผลผลิตออกสู่ตลาดอย่างต่อเนื่อง เพียงพอต่อความต้องการบริโภค
- ราคาไข่ไก่คละหน้าฟาร์มทรงตัว อยู่ที่ฟองละ 3.00 บาท และราคาขายปลีกเบอร์ 3ในตลาดสดเขตกรุงเทพมหานคร อยู่ที่ฟองละ 3.55 บาท

แนวโน้ม

- ปริมาณผลผลิตเพียงพอต่อความต้องการบริโภค และประชาชนไม่มีการ屯สินค้า ทำให้ราคาไข่ไก่มีแนวโน้มทรงตัวในเกณฑ์สูง

มาตรการ

การค้าเงินงานของ คน.

- ดำเนินโครงการรักษาเสถียรภาพราคาไข่ไก่ ปี 2564 โดยสนับสนุนเงินค่าบริการจัดการในการรวบรวมไข่ไก่เพื่อส่งออก อัตราฟองละ 0.50 บาท เป้าหมายไข่ไก่รวมจำนวน 200 ล้านฟอง โดยขอรับเงินจากกองทุนรวมเพื่อช่วยเหลือเกษตรกร วงเงิน 50 ล้านบาท ระยะเวลาส่งออก 3 มี.ค. - ต.ค. 64 (ชะลอโครงการ 2 มิ.ย. 64)
- ประสาน สพท. หาจุดจำหน่ายไข่ไก่และติดตามสถานการณ์ราคาและพฤติกรรมที่เข้าข่ายเป็นความผิดตามกฎหมาย เช่น จำหน่ายราคาต่ำเกินสมควร เป็นต้น
- กำกับดูแลการค้าปลีก ติดตามภาวะการค้าปลีกและราคาขายปลีกในตลาดสด ให้สอดคล้องกับราคาผลผลิตหน้าฟาร์ม รวมทั้งตรวจสอบกำกับดูแลด้านเครื่องชั่งและการปิดป้ายแสดงราคา

การค้าเงินงานของ Egg Board 17 ก.พ. 64

- ใ้โควตารับนำเข้าเลี้ยงปู่ย่าพันธุ์ไข่ไก่ (GP) และแม่พันธุ์ไข่ไก่ (PS) ปี 2564 ดังนี้
 1. แผนการเลี้ยง GP จำนวน 3,800 ตัว
 2. แผนการเลี้ยง PS จำนวน 440,000 ตัว และกันไว้ที่กรมปศุสัตว์อีก 20,000 ตัว กรณีเกิดปัญหาขาดแคลนพันธุ์สัตว์
- เห็นชอบให้ คน. ขอจัดสรรเงินกองทุนรวมเพื่อช่วยเหลือเกษตรกร เพื่อส่งออกไข่ไก่ ส่วนเกินไปต่างประเทศ 100 ล้านฟอง ในอัตราฟองละ 0.50 บาท เพื่อช่วยพยุงราคา และทำให้สถานการณ์ไข่ไก่ กลับเข้าสู่ภาวะปกติ และเป็นการช่วยบรรเทาความเดือดร้อนให้แก่เกษตรกรผู้เลี้ยงไข่ไก่

ราคา (บาท/ฟอง)	ปี	ม.ค.	ก.พ.	มี.ค.	เม.ย.	พ.ค.	มิ.ย.	ก.ค.	ส.ค.	ก.ย.	ต.ค.	พ.ย.	ธ.ค.	เฉลี่ย
ไข่ไก่คละหน้าฟาร์ม (คน.)	2560	2.52	2.36	2.24	2.24	2.57	2.60	2.58	2.73	2.71	2.35	2.33	2.20	2.45
	2561	2.21	2.40	2.27	2.54	2.79	2.80	2.80	2.80	2.78	2.38	2.45	2.55	2.56
	2562	2.60	2.47	2.31	2.51	2.75	2.84	2.94	3.00	3.00	2.99	2.81	2.72	2.75
	2563	2.70	2.60	2.61	2.71	2.44	2.40	2.75	2.90	2.80	2.75	2.90	2.59	2.68
	2564	2.60	2.50	2.49	2.39	2.83	3.00	3.00						2.69
ขายปลีกไข่ไก่ เบอร์ 3 ตลาด กทม. (คน.)	2560	2.97	2.81	2.69	2.69	3.02	3.05	3.03	3.18	3.16	2.80	2.78	2.65	2.90
	2561	2.66	2.85	2.72	2.99	3.24	3.25	3.25	3.25	3.23	2.83	2.90	3.00	3.01
	2562	3.05	2.92	2.76	2.96	3.20	3.29	3.39	3.15	3.45	3.44	3.26	3.15	3.17
	2563	3.15	3.05	3.09	3.26	2.99	2.95	3.30	3.45	3.35	3.30	3.45	3.14	3.21
	2564	3.14	3.05	3.04	2.94	3.38	3.55	3.55						3.24

เกลือทะเล

ประจำสัปดาห์ที่ 1 ของเดือนกรกฎาคม 2564 (วันที่ 5 - 9 ก.ค. 64)

		2560	2561	2562	2563	2564 (f)																																
ผลผลิต	(ตัน)	972,315	632,970	686,361	632,111	535,199	ความเคลื่อนไหวของราคา ราคาเกลือทะเล ณ แหล่งผลิต																															
	สต็อกยกมา		200,000	200,000	200,000	200,000																																
	ใช้ในประเทศ		641,374	566,749	454,295	N/A																																
การส่งออก							สัปดาห์ที่ 1 สัปดาห์ที่ 5 เพิ่ม/ลด (9 ก.ค.64) (2 ก.ค.64) (บาท/ตัน) (%)																															
- ปริมาณ	(ตัน)	133,124	135,095	163,093	151,578	66,240	- เพชรบุรี	438	438	-	-																											
- มูลค่า	(ล้านบาท)	494.23	537.85	600.03	561.04	246.96	- สมุทรสาคร	563	563	-	-																											
ประเทศที่ส่งออก : กัมพูชา (26%) พม่า (19%) มาเลเซีย (17%) อื่น ๆ (38%) (ม.ค.-พ.ค. 64)							- สมุทรสงคราม	656	656	-	-																											
การนำเข้า (รวมเกลือทะเล เกลือบริโภค เกลืออื่น ๆ)							552	552	-	-																												
- ปริมาณ	(ตัน)	153,079	343,498	243,481	173,763	74,737	ราคาเกลือทะเลที่เกษตรกรขายได้ ณ แหล่งผลิต (บาท/ตัน) <table border="1" style="display: none;"> <caption>ราคาเกลือทะเลที่เกษตรกรขายได้ ณ แหล่งผลิต (บาท/ตัน)</caption> <thead> <tr> <th>เดือน</th> <th>ราคา (บาท/ตัน)</th> </tr> </thead> <tbody> <tr><td>พ.ค. 60</td><td>1,013</td></tr> <tr><td>ก.ค. 60</td><td>2,189</td></tr> <tr><td>ม.ค. 61</td><td>3,082</td></tr> <tr><td>พ.ค. 61</td><td>2,148</td></tr> <tr><td>ก.ค. 61</td><td>2,354</td></tr> <tr><td>ม.ค. 62</td><td>821</td></tr> <tr><td>พ.ค. 62</td><td>1,310</td></tr> <tr><td>ก.ค. 62</td><td>1,219</td></tr> <tr><td>ม.ค. 63</td><td>833</td></tr> <tr><td>พ.ค. 63</td><td>490</td></tr> <tr><td>ก.ค. 63</td><td>615</td></tr> <tr><td>ม.ค. 64</td><td>615</td></tr> <tr><td>พ.ค. 64</td><td>552</td></tr> </tbody> </table>				เดือน	ราคา (บาท/ตัน)	พ.ค. 60	1,013	ก.ค. 60	2,189	ม.ค. 61	3,082	พ.ค. 61	2,148	ก.ค. 61	2,354	ม.ค. 62	821	พ.ค. 62	1,310	ก.ค. 62	1,219	ม.ค. 63	833	พ.ค. 63	490	ก.ค. 63	615	ม.ค. 64	615	พ.ค. 64	552
เดือน	ราคา (บาท/ตัน)																																					
พ.ค. 60	1,013																																					
ก.ค. 60	2,189																																					
ม.ค. 61	3,082																																					
พ.ค. 61	2,148																																					
ก.ค. 61	2,354																																					
ม.ค. 62	821																																					
พ.ค. 62	1,310																																					
ก.ค. 62	1,219																																					
ม.ค. 63	833																																					
พ.ค. 63	490																																					
ก.ค. 63	615																																					
ม.ค. 64	615																																					
พ.ค. 64	552																																					
- มูลค่า	(ล้านบาท)	236.03	476.01	337.39	256.81	179.28																																
ประเทศที่นำเข้า : อินเดีย (89%) (ม.ค.-พ.ค. 64)																																						
มูลค่าผลผลิต (ล้านบาท)																																						
ประเทศที่นำเข้า : อินเดีย (89%) (ม.ค.-ก.ค. 64)																																						
1,680.05 1,607.98 941.30 378.90 290.89																																						
(ม.ค.-ก.ค. 64)																																						
ที่มา (1) ผลผลิต : สหกรณ์ฯ (เพชรบุรี สมุทรสาคร สมุทรสงคราม) (2) ส่งออก - นำเข้า : กรมศุลกากร (3) มูลค่าผลผลิต : คำนวณจากปริมาณผลผลิต x ราคาเฉลี่ยรายปี																																						

<p>สถานการณ์</p> <ul style="list-style-type: none"> - เข้าสู่ฤดูฝนเกษตรกรบางพื้นที่เริ่มชะลอการทำนาเกลือ เนื่องจากเกรงว่าผลผลิตจะได้รับความเสียหาย ส่งผลให้ปริมาณเกลือออกสู่ตลาดลดลง - ความต้องการใช้เกลือทะเลทรงตัว ส่งผลให้ราคาเฉลี่ยเกลือทะเลจังหวัดเพชรบุรี สมุทรสาคร และสมุทรสงคราม ยังทรงตัวเท่ากับสัปดาห์ก่อน <p>แนวโน้ม</p> <ul style="list-style-type: none"> - ราคามีแนวโน้มทรงตัวหรือปรับสูงขึ้นในระดับหนึ่ง เนื่องจากเข้าสู่ฤดูฝนเกษตรกรบางรายหยุดการทำนาเกลือ ส่งผลให้ผลผลิตออกสู่ตลาดน้อยลง 	<p>มาตรการภาครัฐ</p> <ul style="list-style-type: none"> - คณะกรรมการสงเคราะห์เกษตรกร อนุมัติเงินจำนวน 52.50 ล้านบาท (31 มี.ค. 58) ให้สหกรณ์ในจังหวัดเพชรบุรี สมุทรสาคร สมุทรสงคราม ใช้เป็นทุนหมุนเวียนในการบริหารจัดการผลผลิตเกลือทะเล (ระยะเวลาโครงการ ๕ ปี พ.ศ. ๒๕๕๘ - ๒๕๖๓) - กษ. แต่งตั้งคณะทำงานทบทวนแผนงานโครงการ และงบประมาณภายใต้ยุทธศาสตร์เกลือทะเลไทย พ.ศ. 2562 - 2565 เพื่อจัดทำแผนปฏิบัติการการบริหารจัดการเกลือทะเลไทย ปี 2562 - 2565 (ระยะที่ 1) - แผนปี 2563 มติ คณะกรรมการบริหารกองทุนรวมเพื่อช่วยเหลือเกษตรกร (25 ก.ค. 62) เห็นชอบกรอบวงเงินจากกองทุนรวมเพื่อช่วยเหลือเกษตรกร จำนวน 50 ล้านบาท โดยสนับสนุนเงินจ่ายขาดเพื่อเป็นค่าใช้จ่ายในการบริหารจัดการ และเงินทุนหมุนเวียนเพื่อชะลอการจำหน่ายในช่วงที่ผลผลิตที่ออกสู่ตลาดมาก ระยะเวลาดำเนินการ ต.ค.62 - ต.ค. 64 <p>แนวทางการแก้ไขปัญหา</p> <ul style="list-style-type: none"> - เชื่อมโยงการจำหน่ายผลผลิตให้กับผู้ใช้โดยตรง อาทิ โรงงานน้ำปลา โรงงานผักผลไม้ดอง และการเพาะเลี้ยงปลาน้ำจืด
--	---

ราคาเกลือทะเล ที่เกษตรกรขายได้เฉลี่ย 3 จังหวัด (บาท/ตัน)													
ปี	ม.ค.	ก.พ.	มี.ค.	เม.ย.	พ.ค.	มิ.ย.	ก.ค.	ส.ค.	ก.ย.	ต.ค.	พ.ย.	ธ.ค.	เฉลี่ย
2560	1,013	1,131	1,083	1,325	1,522	1,947	2,119	2,167	2,189	2,038	2,100	2,100	1,728
2561	3,076	2,864	2,231	2,150	2,151	2,189	2,644	2,600	2,647	2,644	2,644	2,644	2,540
2562	2,354	2,220	1,931	908	821	1,147	1,310	1,264	1,255	1,219	1,054	974	1,371
2563	833	719	672	629	519	490	502	515	516	568	615	615	599
2564	615	531	523	518	526	540	552						544

(9 ก.ค. 64)

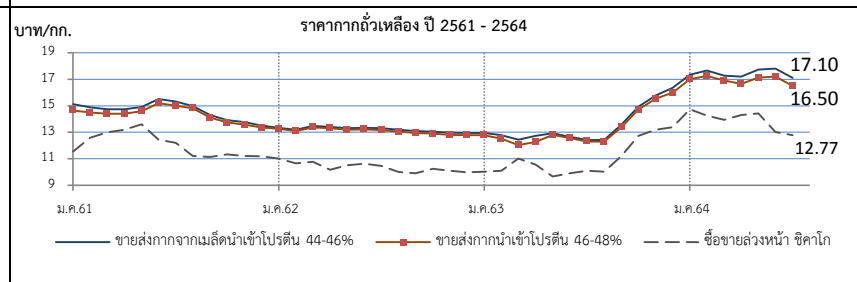
กากถั่วเหลือง

ประจำสัปดาห์ที่ 1 ของเดือนกรกฎาคม 2564 (5 - 9 ก.ค.64)

	ปี 61	ปี 62	ปี 63	ปี 64	% Δ	
1. ผลผลิต (ล้านตัน)						1. สถานการณ์ ปี 2564
1.1 วัตถุประสงค์อาหารสัตว์						โลก ผลผลิตเพิ่มขึ้นจากปีก่อนร้อยละ 2.90 ความต้องการใช้เพิ่มขึ้นร้อยละ 2.62 และสต็อกโลกเพิ่มขึ้นร้อยละ 0.69
หมวดโปรตีน - โลก	332.990	345.890	353.480	364.500	3.12	ไทย ผลผลิตมีแนวโน้มเพิ่มขึ้นใกล้เคียงกับปีที่ผ่านมา โดยความต้องการใช้เพิ่มขึ้นจากปีก่อนร้อยละ 0.63
1.2 กากถั่วเหลือง - โลก	233.860	244.493	252.987	260.317	2.90	2. นโยบายและมาตรการนำเข้า พิกัด 2304.00.90รหัสสถิติ001 เพื่อใช้ในอุตสาหกรรมผลิตเป็นวัตถุประสงค์อาหารสัตว์
1.3 กากถั่วเหลือง - ไทย	1.394	1.562	2.025	2.040	0.74	ปี 2564-2566 มติ ครม. 6 ต.ค.63 มติคณะ กก.นโยบายอาหาร 27 ส.ค.63
- จากเมล็ดในประเทศ	0.016	0.015	0.011	0.010		ไม่จำกัดปริมาณและช่วงเวลานำเข้า ดังนี้
- จากเมล็ดนำเข้า	1.378	1.547	2.014	2.030		(1) WTO (ตามข้อผูกพัน ปริมาณโควตานำเข้า 230,559 ตัน ภาษีในโควตา 20% นอกโควตา 133%)
2. มูลค่าผลผลิตไทย(ล้านบาท)	20,173	20,446	27,186	27,402		- ในโควตา ภาษีร้อยละ 2 ผู้มีสิทธินำเข้าในโควตารวมทั้งสิ้น 11 ราย (ส.ผู้ผลิตอาหารสัตว์ไทย ส.ผู้ผลิตไก่เพื่อส่งออกไทย ส.ผู้เลี้ยงไก่เนื้อเพื่อการส่งออก ส.ผู้เลี้ยงเป็ดเพื่อการค้าและการส่งออก ส.ปศุสัตว์ไทย ส.ส่งเสริมการเลี้ยงไก่ฯ ส.ผู้เลี้ยงสุกรแห่งชาติ ส.ส่งเสริมผู้ใช้วัตถุประสงค์อาหารสัตว์ ชุมนุมสหกรณ์โคนมแห่งประเทศไทย ส.พ่อค้าพืชผลไทย และ ส.การค้าสินค้าเกษตรและอุตสาหกรรมแปรรูป) และให้ผู้มีสิทธินำเข้าสนับสนุนรับซื้อกากถั่วเหลืองที่ผลิตจากเมล็ดถั่วเหลืองในประเทศของโรงงานสกัดน้ำมันพืชทั้งหมดในราคาไม่ต่ำกว่าขั้นต่ำที่กำหนดคก.ละ 15.46 บาท (ปี 63 ซึ่งสอดคล้องกับราคาปรับซื้อขั้นต่ำเมล็ดถั่วเหลืองเกรดสกัดน้ำมัน ที่คณะกรรมการพาณิชย์น้ำมันและน้ำมันพืชกำหนด กก.ละ 19.50 บาท) - นอกโควตา ภาษีร้อยละ 119
3. การใช้ (ล้านตัน)						(2) อาเซียน (AFTA) ,ไทย-ออสเตรเลีย (TAFTA) ,ไทย-นิวซีแลนด์ (TNZCEP) ภาษีร้อยละ 0
3.1 โลก	229.371	240.574	248.363	254.864	2.62	(3) ไทย-ญี่ปุ่น (JTEPA) , อาเซียน-เกาหลี (AKFTA) , ไทย-ชิลี (TCFTA)
3.2 ไทย	4.760	4.893	4.882	4.912	0.63	ในโควตา ภาษีร้อยละ 0 นอกโควตา ภาษีร้อยละ 119
4. สต็อก- โลก (ล้านตัน)	13.761	11.794	11.380	11.458	0.69	(4) ไทย-ลาว (Laos - Thailand PTA) ในโควตา ภาษีร้อยละ 10 นอกโควตา ภาษีร้อยละ 119
5. นำเข้า-ส่งออก (ม.ค.- พ.ค.64)						(5) การนำเข้าจากประเทศนอกความตกลง ภาษีร้อยละ 6 ค่าธรรมเนียมพิเศษต้นละ 2,519 บาท
- นำเข้า (ล้านตัน)	2.952	3.208	2.645	0.876		3. นโยบายการส่งออก ครม.มีมติ (12 เม.ย.59) และระเบียบ พณ. (5 ต.ค.59) ให้ส่งออกกากถั่วเหลืองได้ 20% ของปริมาณกากถั่วเหลืองที่ผลิตได้จากเมล็ดถั่วเหลืองนำเข้า ตามมติคณะกรรมการพิจารณาการส่งออกกากถั่วเหลืองไปนอกราชอาณาจักร (รองอธิบดี คต.ที่กำกับดูแลกองบริหารสินค้าตกง เป็นประธาน)
(ล้านบาท)	40,479	38,771	31,579	13,455		ยอดการจัดสรรส่งออก ปี 2564 จำนวน 4 ราวรวม 309,249.77 ตัน และช่วง ม.ค.-พ.ค.64 ส่งออกกากถั่วเหลือง 34,379 ตัน คิดเป็น 11.12% ของยอดจัดสรรส่งออกทั้งสิ้น
(บาท/กก.)	13.71	12.09	11.94	15.36		
- ส่งออก (ตัน)	44,596	51,658	50,843	34,379		

ประเทศคู่ค้า (ปี 63)
 ไทยนำเข้าจาก: บราซิล 84% อาร์เจนตินา 13% ปารากวัย 3%
 ไทยส่งออกไป: ลาว 49% กัมพูชา 49% เมียนมาร์ 3%

ที่มา : 1.1, 1.2, 3.1, 4. กระทรวงเกษตรสหรัฐฯ (USDA)
 : 1.3 โรงงานสกัดน้ำมันแฉ่งตามบันทึกข้อตกลงรับซื้อกากถั่วเหลือง
 : 3.2 สมาคมผู้ผลิตอาหารสัตว์ไทย
 : 5. กรมศุลกากร



ราคา (บาท/กก.)	ม.ค.	ก.พ.	มี.ค.	เม.ย.	พ.ค.	มิ.ย.	ก.ค.	ส.ค.	ก.ย.	ต.ค.	พ.ย.	ธ.ค.	เฉลี่ย
1. ขายส่ง กทม.กากจากเมล็ดในประเทศ โปรตีน 44-48%													
ปี 2561	20.50	20.50	-	-	-	-	-	-	-	-	-	-	20.50
2562	-	-	-	-	-	-	-	-	-	-	18.38	18.38	18.38
2563	-	-	-	-	-	-	-	-	-	-	-	-	-
2564	-	-	-	-	-	-	-	-	-	-	-	-	-
2. ขายส่ง กทม.กากจากเมล็ดนำเข้า โปรตีน 44-46%													
ปี 2561	15.11	14.88	14.73	14.73	14.91	15.52	15.31	14.98	14.31	13.92	13.76	13.51	14.64
2562	13.33	13.18	13.47	13.42	13.30	13.34	13.31	13.20	13.09	13.05	12.97	12.95	13.22
2563	12.95	12.78	12.45	12.73	12.93	12.66	12.43	12.43	13.58	14.92	15.77	16.35	13.50
2564	17.34	17.65	17.28	17.19	17.74	17.80	17.10	-	-	-	-	-	17.44
3. ขายส่ง กทม.กากนำเข้า โปรตีน 46-48%													
ปี 2561	14.65	14.49	14.40	14.40	14.59	15.20	15.01	14.81	14.12	13.75	13.58	13.35	14.36
2562	13.27	13.10	13.37	13.32	13.20	13.22	13.16	13.05	12.94	12.90	12.80	12.78	13.09
2563	12.78	12.51	12.04	12.28	12.80	12.57	12.31	12.30	13.38	14.72	15.53	16.00	13.27
2564	17.00	17.25	16.90	16.64	17.12	17.20	16.50	-	-	-	-	-	16.94
4. ซื้อขายล่วงหน้าตลาดชิคาโก (US\$: ton , 1 ton = 1.1023 shortton)													
ปี 2561	359.30	397.39	413.49	419.73	423.84	381.34	365.13	337.45	340.17	344.18	338.75	340.21	371.75
2562	344.73	338.04	337.61	337.09	328.86	350.18	337.74	323.35	322.16	335.33	331.59	327.99	334.56
2563	327.98	320.64	341.45	321.81	313.98	316.10	319.06	319.54	355.36	405.21	430.23	442.10	351.12
2564	488.24	472.64	450.35	453.41	458.06	412.26	391.65	-	-	-	-	-	446.66
5. ซื้อขายล่วงหน้าตลาดชิคาโก													
ปี 2561	11.54	12.58	13.00	13.19	13.60	12.44	12.21	11.21	11.15	11.33	11.22	11.18	12.05
2562	11.02	10.64	10.77	10.77	10.52	10.97	10.47	10.00	9.90	10.24	10.09	9.97	10.45
2563	10.04	10.10	11.02	10.56	9.67	9.91	10.09	10.03	11.20	12.73	13.19	13.38	10.99
2564	14.73	14.26	13.94	14.30	14.41	13.02	12.77	-	-	-	-	-	14.50

ที่มา : 1- 3 กรมการค้าภายใน, 4- 5. www.cmegroup.com

ปลาป่น

ประจำสัปดาห์ที่ 1 ของเดือนกรกฎาคม 2564 (5 - 9 ก.ค.64)

ผลผลิต (ล้านตัน)	ปี 61	ปี 62	ปี 63	ปี 64	% Δ
- โลก	4.76	4.62	4.84	4.84 (คาดการณ์ มิ.ย.64)	0
- ไทย (ส.ผู้ผลิตปลาป่นไทย)	0.39	0.25	0.28	0.28	
แหล่งวัตถุดิบ : ปลาเปิด (เรือ) 32% รังทูน่า/ซูริมิ 43% เศษเหลืออื่น 25%					
สัดส่วนการผลิต : โปรตีน 60% ขึ้นไป ร้อยละ 45					
โปรตีนต่ำกว่า 60% ร้อยละ 55					
การใช้ (ล้านตัน)					
- โลก	5.22	5.17	5.23	5.24	0.19
- ไทย (ส.ผู้ผลิตอาหารสัตว์ไทย)	0.78	0.79	0.79	0.80	2.08
สต็อกโลก (ล้านตัน)	0.27	0.24	0.22	0.21	-4.55
มูลค่าผลผลิตไทย (ล้านบาท)	13,253	7,205	8,278	8,149	
นำเข้า-ส่งออก (ตัน)					(ม.ค. - พ.ค.64)
- นำเข้า	62,912	50,664	52,979	33,938	
- ส่งออก	105,922	107,680	152,147	52,957	
ประเทศคู่ค้า (ปี 63)					
- นำเข้า	เมียนมาร์ 52% เวียดนาม 16% สหรัฐฯ 7% อินเดีย 5% ซิลิ 5% ฟิลิปปินส์ 4%				
- ส่งออก	จีน 55% เวียดนาม 20% ญี่ปุ่น 15% บังคลาเทศ 7% ไต้หวัน 2%				

1. การผลิต ปี 2564

- โลก USDA ผลผลิตใกล้เคียงกับปีก่อน ความต้องการใช้สูงขึ้นร้อยละ 0.19 และสต็อกลดลงร้อยละ 4.55
- ไทย ปี 2564 ส.ผู้ผลิตปลาป่นไทย คาดการณ์ปริมาณผลผลิตจะใกล้เคียงเมื่อเทียบกับปีก่อน เนื่องจากจำเป็นต้องบริหารจัดการวัตถุดิบอย่างยั่งยืนจากการทำประมงที่ถูกกฎหมาย มีการรายงานและการควบคุมที่ดี (Non-IUU) ใช้เครื่องมือทำประมงที่เป็นมิตรกับสิ่งแวดล้อม ตรวจสอบย้อนกลับได้

2. นโยบายและมาตรการนำเข้า กำหนดครวละ 3 ปี โดยปี 2564-2566 นำเข้าได้ไม่จำกัด ปริมาณ ตามมติ กกก.นโยบายอาหาร (27 ส.ค.63) และ มติ ครม. (6 ต.ค.63) ดังนี้

2.1 AFTA / FTA ไทย-นิวซีแลนด์ ไทย-ออสเตรเลีย	ภาษี 0%	โปรตีน 60% ขึ้นไป และโปรตีนต่ำกว่า 60%
อาเซียน-จีน (เว้นพม่า) อาเซียน-ออสเตรเลีย-นิวซีแลนด์ ไทย-ชิลี ไทย-ญี่ปุ่น สิทธิพิเศษ(DFQF)		
2.2 AKFTA อาเซียน-เกาหลี	ภาษี 5%	
2.3 FTA อาเซียน-ฮ่องกง	โปรตีน 60% ขึ้นไป ปี 64-65 ภาษี 10% โปรตีนต่ำกว่า 60% ปี 64-65 ภาษี 7%	ปี 66 ภาษี 8% ปี 66 ภาษี 5%
2.4 จากประเทศนอกความตกลง	โปรตีน 60% ขึ้นไป ภาษี 15% โปรตีนต่ำกว่า 60% ภาษี 6%	

การนำเข้าปลาป่นโปรตีน 60% ↑ ไม่จำกัดปริมาณนำเข้า ส่วนโปรตีน 60% ↓ ต้องขออนุญาตนำเข้า

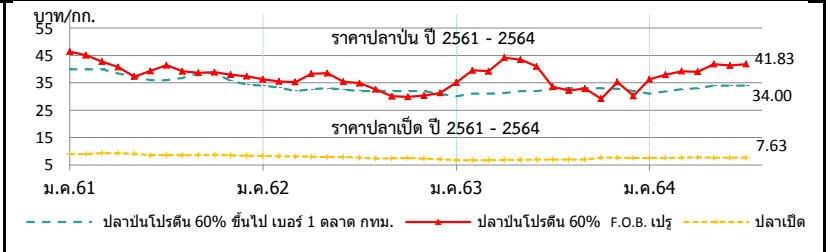
3. นโยบายส่งออก เป็นสินค้าที่กำหนดมาตรฐานและด้านส่งออก โดยต้องจดทะเบียนผู้ส่งออก สินค้ามาตรฐานกับกรมการค้าต่างประเทศ

สถานการณ์

ในประเทศ ราคาปลาเปิดและปลาป่นทุกเกรดคุณภาพทรงตัวเท่าสัปดาห์ก่อน

ต่างประเทศ ราคาปลาป่นตลาดเปรูลดลงจากต้นละ 1,400 US\$ เหลือต้นละ 1,390 US\$ เนื่องจากจีนซึ่งเป็นผู้ใช้รายใหญ่ ชะลอคำสั่งซื้อ และคาดว่าประจักษ์ปริมาณโควตาการจับปลาฤดูใหม่ในสัปดาห์นี้

แนวโน้ม คาดว่าราคาปลาป่นในประเทศและต่างประเทศมีแนวโน้มทรงตัว



ราคา (บาท/กก.)	ม.ค.	ก.พ.	มี.ค.	เม.ย.	พ.ค.	มิ.ย.	ก.ค.	ส.ค.	ก.ย.	ต.ค.	พ.ย.	ธ.ค.	เฉลี่ย
1. ปลาเปิด (สด) : โรงงานปลาป่นรับซื้อ													
2561	8.95	8.98	9.31	9.28	9.09	8.56	8.53	8.53	8.61	8.64	8.48	8.37	8.78
2562	8.30	8.14	8.12	7.99	7.86	7.87	7.65	7.31	7.38	7.50	7.30	6.89	7.69
2563	6.75	6.73	6.75	6.80	6.85	6.97	6.97	6.97	6.99	7.59	7.64	7.55	7.05
2564	7.54	7.58	7.67	7.73	7.67	7.63	7.63	(9 ก.ค.64)					7.64
2. ปลาป่น โปรตีน 60% ขึ้นไป เบอร์ 1													
2561	40.00	40.00	40.00	38.76	37.52	36.00	36.00	36.68	38.65	38.79	35.68	34.28	37.70
2562	34.00	33.35	32.00	32.67	33.00	32.58	32.00	32.00	32.00	32.00	32.00	30.89	32.37
2563	30.14	31.00	31.00	31.33	32.00	32.00	32.84	33.00	33.00	33.00	32.79	31.95	32.00
2564	31.00	31.89	32.70	33.00	33.94	34.00	34.00	(9 ก.ค.64)					32.93
3. ปลาป่น โปรตีน ต่ำกว่า 60% เบอร์ 1													
2561	37.00	37.00	37.00	35.76	34.52	33.00	33.00	33.68	35.00	34.86	32.59	31.28	34.56
2562	31.00	30.35	29.00	29.67	30.00	29.58	29.00	29.00	29.00	29.00	29.00	27.89	29.37
2563	27.14	28.00	28.00	28.33	29.00	29.00	29.84	30.00	30.00	30.00	29.79	28.95	29.00
2564	28.00	28.89	29.70	30.00	31.94	31.00	31.00	(9 ก.ค.64)					30.08
4. ปลาป่น โปรตีน 60% ขึ้นไป เบอร์ 2													
2561	36.00	36.00	36.00	34.76	33.52	32.00	32.00	32.68	34.65	34.86	32.59	31.28	33.86
2562	31.00	30.35	29.00	29.67	30.00	29.58	29.00	29.00	29.00	29.00	29.00	27.89	29.37
2563	27.14	28.00	28.00	28.33	29.00	29.00	29.84	30.00	30.00	30.00	30.00	29.95	29.11
2564	29.00	29.89	30.70	31.00	31.94	32.00	32.00	(9 ก.ค.64)					30.93
5. ปลาป่น โปรตีน 65% F.O.B. ตลาดเปรู (เหรียญสหรัฐ/ตัน)													
2561	1,569	1,545	1,472	1,403	1,257	1,304	1,343	1,280	1,275	1,278	1,240	1,230	1,350
2562	1,230	1,223	1,200	1,295	1,307	1,290	1,275	1,142	1,060	1,060	1,077	1,112	1,189
2563	1,242	1,360	1,437	1,460	1,460	1,415	1,148	1,111	1,130	1,209	1,248	1,278	1,292
2564	1,305	1,364	1,375	1,343	1,419	1,416	1,390	(9 ก.ค.64)					1,373
6. ปลาป่น โปรตีน 60% F.O.B. ตลาดเปรู (คิดเป็นเงินบาท)													
2561	46.43	45.12	42.71	40.77	37.31	39.31	41.44	39.26	38.60	38.84	37.94	37.39	40.43
2562	36.31	35.52	35.32	38.27	38.58	35.40	34.86	32.61	30.08	29.88	30.30	31.22	34.03
2563	35.11	39.54	39.23	44.21	43.42	40.95	33.52	32.18	32.88	29.22	35.31	30.20	36.31
2564	36.35	37.98	39.28	39.04	41.82	41.31	41.83	(9 ก.ค.64)					39.66

ที่มา : 1. สมาคมผู้ผลิตปลาป่นไทย 2-4 กรมการค้าภายใน, 5-6 www.cmegroup.com