

ข้าว

ประจำสัปดาห์ที่ 2 ของเดือนกุมภาพันธ์ 2549 (6 - 10 กพ. 49)

ผลผลิต (ล้านตันข้าวเปลือก)	2546/47	2547/48	2548/49*	Δ %
- โลก	593.003	609.323	619.676	+1.70
- ไทย	29.474	28.559	29.914	+4.74
- นาปี	23.142	22.670	23.394	+3.19
- นาปรัง	6.332	5.888	6.520	+10.73
ต้นทุนการผลิต (บาท/ตัน)				
- ข้าวเปลือกหอมมะลิ	6,429.00	7,357.00	8,094.00	+10.02
- ข้าวเปลือกเจ้า	4,037.00	4,593.00	5,301.00	+15.41
- ข้าวเปลือกเหนียว	5,383.00	6,349.00	6,629.00	+4.25
- ข้าวเปลือกนาปรัง	3,633.00	4,421.00	4,828.00	+9.21
การใช้ภายใน	15.338	15.545	15.509	-0.23
การส่งออก (ปีปฏิทินหลัง)	10.140	7.304	7.500	+2.68
ประเทศคู่ค้า	ในจีเรีย อิหร่าน อินโดนีเซีย แอฟริกาใต้			
ประเทศคู่แข่ง	เวียดนาม สหรัฐ อินเดีย ปากีสถาน			
ส่งออกสู่ตลาด/ แหล่งผลิตสำคัญ				
- นาปี พย.-มีค.	อุบลราชธานี นครราชสีมา อุดรธานี เชียงราย			
- นาปรัง เมย.-ตค.	สุพรรณบุรี พิษณุโลก นครสวรรค์ พิจิตร			
ครัวเรือนเกษตรกร 3.7 ล้านครัวเรือนจากเกษตรกรทั่วประเทศ				
5.6 ล้านครัวเรือนหรือร้อยละ 66 ของครัวเรือนทั้งหมด				
มูลค่าผลผลิตที่เกษตรกรขายได้ (ปี 2547/48) 157,128 ล้านบาท				

สถานการณ์ข้าวหน้าปีปีการเพาะปลูก 2548/49

- ปริมาณผลผลิตข้าวเปลือกหน้าปีปีการเพาะปลูก 2548/49 กระทรวงเกษตรและสหกรณ์ คาดการณ์พื้นที่เพาะปลูก ปี 2548/49 มีจำนวน 57.607 ล้านไร่ ลดลงจากปีก่อน 0.045 ล้านไร่ คิดเป็นร้อยละ 0.08 (57.652 ล้านไร่) และผลผลิตประมาณ 23.394 ล้านตันข้าวเปลือก สูงขึ้นจากปีก่อน จำนวน 0.724 ล้านตันข้าวเปลือก หรือคิดเป็นร้อยละ 3.19 และมีผลผลิตต่อไร่ 406 กก./ไร่ สูงขึ้นจากปีก่อนที่มีผลผลิต 393 กก./ไร่ผลผลิตจะออกสู่ตลาดมากสุดในช่วงเดือนพฤศจิกายน ร้อยละ 46.04 และเดือนธันวาคมร้อยละ 30.26

กรอบแนวทางการรับจำนำข้าวเปลือกหน้าปี ปี 2548/49 กนข.มีมติเมื่อ 23สค.48 และ 9 กย.48 ดังนี้- ให้ประกาศราคารับจำนำข้าวเปลือกหน้าปีปีการผลิต 2548/49 เป็นการล่วงหน้าโดยกา กำหนดราคารับจำนำที่เหมาะสมสอดคล้องกับภาวะตลาดและเกิดประโยชน์สูงสุดแก่เกษตรกร ทั้งนี้ให้กำหนดราคารับจำนำ ณ ความชื้นไม่เกิน 15% ดังนี้ (1) ข้าวเปลือกหอมมะลิ (ชนิดสีได้) ต้นข้าว 36-42 กรัม) ราคาตันละ 9,700-10,000 บาท (2) ข้าวเปลือกหอมจังหวัด(ชนิดสีได้ต้นข้าว 34-40 กรัม) ราคาตันละ 8,200-8,500 บาท (3) ข้าวเปลือกเจ้าหน้าปี (ชนิด 25%-100%) ราคาตันละ 6,700-7,100 บาท (4) ข้าวเปลือกปทุมธานี ราคาตันละ 7,100 บาท (5) ข้าวเปลือกหอมสุพรรณบุรี ราคาตันละ 7,000 บาท (6) ข้าวเปลือกเหนียว 10% เมล็ดยาว และชนิดคละ ราคาตันละ 7,700 บาท และ 7,500 บาทตามลำดับ

เป้าหมาย ปริมาณรับจำนำรวม 9 ล้านตันข้าวเปลือก

ระยะเวลารับจำนำ 1 พย. 48 -28 กพ.49 ยกเว้นภาคใต้รับจำนำ กพ.-พค. 49

ระยะเวลาไถ่ถอน 3 เดือนนับถัดจากเดือนที่รับจำนำกรณีจำนำไปประทวน และ 4 เดือน นับถัดจากเดือนที่รับจำนำกรณีจำนำย้งฉาง ระยะเวลาโครงการ 1 พย. 48 - 31 ตค. 49

สถานการณ์ปัจจุบัน / ความคืบหน้าในการดำเนินการ

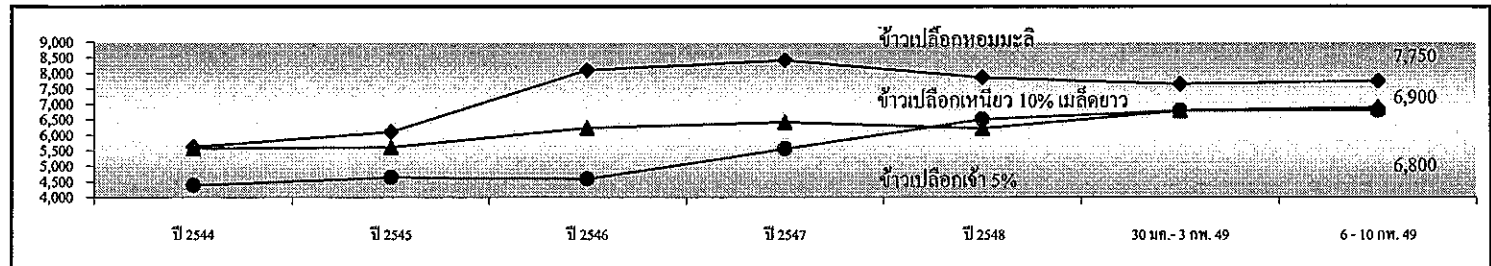
- สถานการณ์ล่าสุด สัปดาห์นี้ราคาข้าวเปลือกหอมมะลิปรับราคาสูงขึ้นจากตันละ 7,500 - 7,800 บาท เป็นตันละ 7,500 - 8,000 บาท ข้าวเปลือกเหนียว 10% เมล็ดยาว ราคาสูงขึ้นจากตันละ 6,700 - 6,900 บาท เป็นตันละ 6,800 - 7,000 บาท ส่วนข้าวเปลือกเจ้า 5% และข้าวเปลือกปทุมธานี ราคายังทรงตัวที่ตันละ 6,600 - 7,000 บาท และ 6,500 -6,900 บาท ตามลำดับ ปริมาณผลผลิตและการซื้อขายมีน้อย

- ผลการรับจำนำข้าวเปลือกหน้าปี ปี 2548/49 ตั้งแต่ 1 พย. 48 - 12 กพ. 49 มีปริมาณรับจำนำข้าวเปลือกหน้าปีรวม 4,677,608 ตัน แยกเป็นข้าวเจ้า จำนวน 1,869,255 ตัน ข้าวหอมมะลิ จำนวน 2,390,867 ตัน ข้าวหอมจังหวัด จำนวน 322,838 ตัน และข้าวปทุมธานี จำนวน 1,495 ตัน ข้าวหอมสุพรรณบุรี 106 ตัน และข้าวเหนียว 93,047 ตัน มีโรงสีสมัครเข้าร่วมโครงการฯ จำนวน 837 โรง ใน 60 จังหวัด และเปิดจุดรับจำนำ 650 โรง ใน 48 จังหวัด ส่วนจำนำย้งฉาง ธ.ก.ส. มี 48 จังหวัดภาคกลาง ภาคเหนือ และภาคตะวันออกเฉียงเหนือ

- ส่งออก ในปี 2549 กระทรวงพาณิชย์ได้ตั้งเป้าหมายการส่งออกข้าวประมาณ 7.5 ล้านตันข้าวสาร และกระทรวงเกษตรสหรัคคาดการณ์ว่าประเทศไทย จะส่งออกข้าวสารได้ 7.00 ล้านตันข้าวสาร โดยตั้งแต่ 1 มค. - 8 กพ. 49 กรมการค้าต่างประเทศรายงานเบื้องต้นว่าไทยส่งข้าวออกไปแล้ว จำนวน 700,569 ตัน น้อยกว่าปีก่อน ซึ่งส่งออกได้ จำนวน 956,855 ตัน อยู่ 256,286 ตัน หรือลดลงร้อยละ 26.78

ราคา	2544	2545	2546	2547	2548	รายงานครั้งก่อน 30 มค. - 3 กพ. 49	รายงานครั้งนี้ 6 - 10 กพ. 49
ชนิดข้าวเปลือก (บาท/ตัน)							
ข้าวเปลือกหอมมะลิ	5,628	6,116	8,095	8,423	7,858	7,500 - 7,800	7,500 - 8,000
ข้าวเปลือกเหนียว 10% เมล็ดยาว	5,573	5,612	6,239	6,425	6,228	6,700 - 6,900	6,800 - 7,000
ข้าวเปลือกเจ้า 5%	4,385	4,646	4,593	5,568	6,516	6,600 - 7,000	6,600 - 7,000

กราฟแสดงการเคลื่อนไหวของราคาข้าวเปลือก



มันสำปะหลัง

ประจำสัปดาห์ที่ 2 ของเดือนกุมภาพันธ์ 2549 (6 - 10 ก.พ. 49)

F: Fact Sheet หน้า 2549 D: Fact Sheet หน้า 2549

	2548/47	2547/48	2548/49	สถานการณ์ปี 2548/49
ผลผลิต (ล้านตัน) ^{1/}	21.410	16.938	19.159	สมาคมที่เกี่ยวข้องกับการค้ามันสำปะหลังคาดว่าในปี 2548/49 จะมีผลผลิตประมาณ 18.897 ล้านตัน เพิ่มขึ้นจากปีก่อนร้อยละ 11.57 โดยผลผลิตเริ่มออกสู่ตลาดเล็กน้อยในเดือน ต.ค.48 และจะออกสู่ตลาดมากในช่วงเดือน ธ.ค.48 - มี.ค. 49 ซึ่งในช่วงที่ผลผลิตออกสู่ตลาดพร้อมกันจำนวนมากระดับราคาอาจโน้มต่ำลง จนส่งผลให้เกษตรกรได้รับความเดือดร้อน
พื้นที่ (ล้านไร่) ^{1/}	6.608	6.162	6.480	
ผลผลิตเฉลี่ย (ตัน/ไร่) ^{1/}	3.244	2.749	2.957	
ปริมาณการใช้ (ล้านตัน) ^{1/}	4.410	4.540	6.528	
ปริมาณการส่งออก ^{1/}	15.342	12.450	13.795	การแทรกแซงตลาดมันสำปะหลัง ปี 2548/49
ประเทศคู่ค้า	สหภาพยุโรป จีน เกาหลีใต้ ญี่ปุ่น ไต้หวัน			คณะกรรมการ คชก. มีมติเมื่อวันที่ 7 ธันวาคม 2548 เห็นชอบให้รับจำนำหัวมันสดจากเกษตรกร รายละไม่เกิน 500 ตัน
ประเทศคู่แข่ง	เวียดนาม อินโดนีเซีย			หรือเป็นวงเงินไม่เกินรายละ 750,000 บาท ปริมาณหัวมันสด 5 ล้านตัน เพื่อแปรสภาพเป็นมันเส้นและแป้งมัน ระยะเวลารับจำนำ
ช่วงออกสู่ตลาด (ต.ค.-ก.ย.)				เดือนธันวาคม 2548 - เมษายน 2549 โดยราคารับจำนำหัวมันสดเฉลี่ย 25% ณ จุดรับจำนำเดือนธันวาคม 2548 กก.ละ 1.30 บาท
ออกมาก (ธ.ค. - มี.ค.) 69%				และเดือน ม.ค.-เม.ย. 49 กก.ละ 1.50 บาท ทั้งนี้ ให้เริ่มดำเนินการเมื่อราคาหัวมันสดต่ำกว่าหรือมีแนวโน้มว่าจะต่ำกว่าราคาที่
ออกน้อย (เม.ย. - ต.ค.) 31%				กำหนดให้รับจำนำ
จำนวนครัวเรือน (ครัวเรือน)	487,088	441,724	NA	ความคืบหน้าในการดำเนินการ
ต้นทุนการผลิต (บาท/กก.)	0.72	0.97	NA	1. ออกส. ได้ออกประกาศ (23 ม.ค.49) เรื่อง การรับสมัครลารานมันและโรงงานผลิตแป้งมันสำปะหลังเข้าร่วมโครงการ
มูลค่าผลผลิต (ล้านบาท)	24,012	27,163	NA	2. จ.ชัยนาท เพชรบูรณ์ และนครราชสีมา ทั่วประเทศพร้อมผู้เข้าร่วมโครงการและแจ้ง ออกส. เพื่อเปิดจุดรับจำนำ ออกส. ยืนยันว่า
				มีความพร้อมที่จะเปิดจุดรับจำนำได้ในวันที่ 16 ก.พ. 49
				3. วันที่ 3 ก.พ.49 กรมการค้าภายในได้แจ้งจังหวัดแหล่งผลิต 46 จังหวัด พิจารณาดำเนินการ ดังนี้
				- เร่งรัดจังหวัดรวบรวมผู้เข้าร่วมโครงการและแจ้ง ออกส. เปิดจุดรับจำนำโดยเร็ว
				- กำกับดูแลการรับจำนำอย่างเข้มงวดคววตั้น เพื่อให้ประโยชน์ตกถึงมือเกษตรกรอย่างแท้จริง
				- ประชาสัมพันธ์ครอบคลุมทุกพื้นที่ เพื่อให้ผู้เกี่ยวข้องทราบและเข้าใจวิธีการตลอดจนถึงขั้นตอนและเข้าร่วมโครงการ รวมทั้ง
				การป้องกันบุคคลอื่นสวมสิทธิ์

ราคามันสำปะหลังและผลิตภัณฑ์ 10 ก.พ. 49* (บาท/กก.)

	มค.	กพ.	มีค.	เมย.	พค.	มิย.	กค.	สค.	กย.	ตค.	พย.	ธค.	เฉลี่ย
ตลาด กทม.													
มันเส้น	ปี 2548 3.62	3.83	4.08	4.08	4.11	4.20	4.26	4.48	4.37	4.01	4.02	4.05	4.09
	ปี 2549 3.88	3.83*											3.88
แป้งมันสำปะหลัง	ปี 2548 8.80	9.86	10.82	11.84	10.79	9.84	9.84	9.50	9.17	8.84	9.20	9.50	9.83
	ปี 2549 8.96	8.84*											8.96
ราคาส่งออก FOB กทม.													
มันอัดเม็ด	ปี 2548 3.50	-	-	-	-	-	-	-	-	-	-	-	3.50
	ปี 2549 -	-											
แป้งมันสำปะหลัง	ปี 2548 8.88	9.42	10.44	11.21	11.10	11.40	11.21	9.64	9.51	9.47	9.19	9.30	10.06
	ปี 2549 8.97	8.04*											8.97
การขายได้^{2/}	ปี 2548 1.30	1.39	1.48	1.47	1.40	1.30	1.30	1.40	1.30	1.21	1.27	1.39	1.35
	ปี 2549 1.39	1.37*											1.39
-จ.นครราชสีมา ^{3/}	ปี 2548 1.49	1.53	1.59	1.65	1.68	1.68	1.65	1.54	1.52	1.45	1.46	1.52	1.56
	ปี 2549 1.43	1.44*											1.43
-จ.กาฬสินธุ์ ^{3/}	ปี 2548 1.27	1.40	1.56	1.63	1.67	1.64	1.47	1.23	1.23	1.25	1.28	1.28	1.41
	ปี 2549 1.48	1.50*											1.48
-จ.ชลบุรี ^{3/}	ปี 2548 1.37	1.49	1.63	1.72	1.57	1.56	1.53	1.58	1.43	1.35	1.44	1.53	1.52
	ปี 2549 1.46	1.50*											1.46

หมายเหตุ 1/ เป็นข้อมูลเบื้องต้น 2/ เป็นราคาหัวมันสดเฉลี่ยที่เกษตรกรขายได้ทั่วประเทศ 3/ เป็นราคาหัวมันสดเฉลี่ย 25%

ภาวะการค้า
ในประเทศ

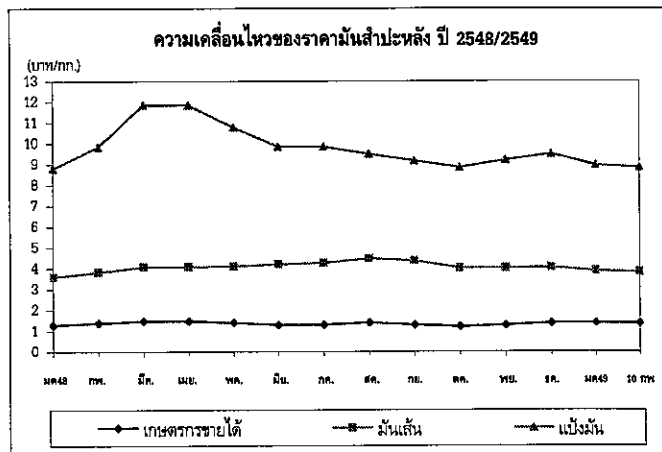
ในสัปดาห์ที่ผ่านมา ระดับราคาหัวมันสดส่วนใหญ่ยังทรงตัวเท่ากับสัปดาห์ก่อน ผลผลิตทยอยออกสู่ตลาดต่อเนื่อง ผู้ประกอบการทั้งลานมันและโรงแป้งยังคงแข่งขันกันซื้อ คาดว่าเมื่อเริ่มดำเนินการแทรกแซงตลาดตามมาตรการของรัฐ ระดับราคาจะมีแนวโน้มสูงขึ้น

ต่างประเทศ

ตลาดจีน เริ่มมีการสั่งซื้อมันเส้นและแป้งมันมากขึ้น หลังจากชะลอการสั่งซื้อช่วงเทศกาลตรุษจีน

ตลาดสหภาพยุโรป มีการซื้อขายและส่งออกมันอัดเม็ดในเดือน ก.พ. จำนวน 2 - 3 ล้านตัน แต่ไม่มีรายงาน

การซื้อขายล่วงหน้าระยะยาว



กรมการค้าภายใน กระทรวงพาณิชย์

ยางพารา

ประจำสัปดาห์ที่ 2 ของเดือนกุมภาพันธ์ 2549 (6 - 10 ก.พ. 49)

desktop/ยางพารา (Fact Sheet)

ผลผลิต(ล้านตัน)	2544	2545	2546	2547	2548
- โลก	7.110	7.157	8.010	8.210	8.215*
- ไทย	2.561	2.632	2.861	3.005	2.967
ต้นทุน (บาท/กก.)	20.46	20.01	27.93	31.80	35.73
การใช้ (ล้านตัน)	0.253	0.278	0.299	0.303	0.317
การนำเข้า					(ม.ค.- ธ.ค. 48)
ปริมาณ(ล้านตัน)	0.001	0.001	0.001	0.001	0.0001
มูลค่า (ล้านบาท)	40.13	48.48	66.61	71.96	61.60
การส่งออก					
ปริมาณ (ล้านตัน)	2.328	2.540	2.810	2.666	2.952
มูลค่า(ล้านบาท)	58,702	74,606	115,822	137,604	148,868
ช่วงออกสู่ตลาด ตลอดทั้งปีและออกมาก	ม.ย.-ก.ค. และ ธ.ค.-ม.ค.				
แหล่งผลิตสำคัญ	สุราษฎร์ธานี สงขลา นครศรีธรรมราช ตรัง ยะลา				
พัทลุง ระยอง ตราด ศรีสะเกษ					
ครัวเรือนเกษตรกร	1,148,967 (ข้อมูลปี 2547)				
มูลค่าผลผลิตที่เกษตรกรขายได้ ปี 2548	ประมาณ 158,590 ล้านบาท				
ประเทศคู่ค้า	สาธารณรัฐประชาชนจีน ญี่ปุ่น สหรัฐอเมริกา				
	และสาธารณรัฐเกาหลี				

สถานการณ์ปี 2548

1.1 ของโลก

ผลผลิตยางธรรมชาติของโลกมีประมาณ 8.215 ล้านตัน เพิ่มขึ้นจากปี 2547 เนื่องจากการขยายพื้นที่ปลูกยางในเอเชียใต้แก่ ไทย และเวียดนาม ส่วนการใช้ยางธรรมชาติของโลกปี 2548 มีประมาณ 7.87 ล้านตัน เพิ่มขึ้นจาก 7.57 ล้านตัน ในปีที่ผ่านมาเนื่องจากความต้องการในอุตสาหกรรมผลิตภัณฑ์ขยายปริมาณการผลิตและความต้องการใช้ยางเพิ่มขึ้นโดยเฉพาะในอุตสาหกรรมยานยนต์ของจีนรวมถึงการเพิ่มสต็อกยางในญี่ปุ่นเพื่อรองรับอุตสาหกรรมยางล้อรถยนต์

1.2 ของไทย

ผลผลิตยางพารา ปี 2548 คาดว่ามีประมาณ 2.967 ล้านตัน ผลผลิตลดลงจาก ปี 2547 ประมาณ 38,593 ตัน หรือคิดเป็นร้อยละ 1.28 เนื่องจากกระทบภัยแล้งติดต่อกันหลายเดือนตั้งแต่เดือนกุมภาพันธ์ ถึงเดือนกรกฎาคม เป็นต้นมา และในช่วงหลังจากต้นยางผลัดใบแล้วประสบปัญหาฝนทิ้งช่วงน้ำฝนไม่เพียงพอ ส่งผลให้ผลผลิตรวมลดลง

หมายเหตุ สำนักงานเศรษฐกิจการเกษตรยังไม่คาดการณ์ผลผลิตยางพาราปี 2549

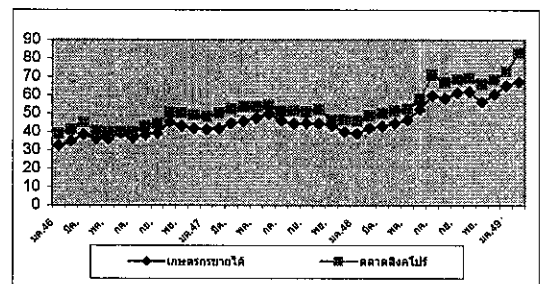
ราคา บาท/กก.

	ปี	ม.ค.	ก.พ.	มี.ค.	เม.ย.	พ.ค.	มิ.ย.	ก.ค.	ส.ค.	ก.ย.	ต.ค.	พ.ย.	ธ.ค.	เฉลี่ย	10 กุมภาพันธ์ 2549
ราคาขายแผ่นดิบชั้น 3															
เกษตรกรขายได้	2547	41.41	41.85	44.57	45.94	47.63	49.72	46.06	44.54	44.68	45.53	43.44	39.94	44.61	
	2548	39.14	41.99	43.50	44.68	46.52	52.22	59.75	58.21	61.47	61.93	56.30	60.57	52.19	
	2549	65.28												65.28	71.81
ราคาน้ำยางสด															
เกษตรกรขายได้	2547	39.10	43.21	45.66	46.39	49.89	49.32	45.05	42.42	42.50	44.16	43.04	36.05	43.90	
	2548	35.88	43.44	47.69	48.01	47.77	52.79	57.61	57.31	59.48	62.32	57.56	60.33	52.52	
	2549	65.28												65.28	69.80
ราคาขายแผ่นรมควันชั้น 3															
ตลาดหาดใหญ่	2547	44.00	45.69	48.76	53.35	53.93	53.43	48.42	47.63	47.69	48.81	45.01	42.94	48.31	
	2548	42.94	45.46	50.58	49.27	53.60	58.17	66.76	66.95	66.09	66.22	61.54	66.36	57.83	
	2549	71.13												71.13	76.31
ตลาดสิงคโปร์	2547	48.36	50.28	52.53	53.82	54.93	54.82	51.28	50.65	50.79	52.19	47.67	46.44	51.15	
	2548	45.91	48.67	50.57	51.36	53.02	57.98	70.96	68.11	68.58	69.07	66.52	71.50	60.19	
	2549	78.84												78.84	82.35
ตลาดสินค้าเกษตรล่วงหน้าแห่งประเทศไทย															
	2548	45.51	48.68	50.29	51.09	52.89	59.55	69.9	64.03	68.00	66.30	65.04	71.00	59.36	
	2549	78.00												78.00	80.90

สถานการณ์ปัจจุบันและแนวโน้ม

ปัจจุบันผลผลิตออกสู่ตลาดลดน้อยลง เนื่องจากเข้าสู่ช่วงฤดูยางผลัดใบในแหล่งผลิตสำคัญภาคใต้ ส่วนราคายังคงเคลื่อนไหวอยู่ในระดับสูง ตามความต้องการยางของตลาดต่างประเทศ และยางสังเคราะห์ที่ปรับตัวสูงขึ้นตามราคาน้ำมันดิบ โดยราคาขายแผ่นดิบชั้น 3 จังหวัดสุราษฎร์ธานี สงขลา กระบี่ และนครศรีธรรมราช กก.ละ 71.81 - 74.00 บาท ตลาดสิงคโปร์ ราคา กก.ละ 82.35 บาท

ความเคลื่อนไหวของราคาขายพารา ปี 2545 - 2549



เมล็ดกาแฟ

ประจำสัปดาห์ที่ 2 ของเดือนกุมภาพันธ์ 2549 (6 - 10 ก.พ.49)

Desktop /market Factsheet

ผลผลิต	2545/46	2546/47	2547/48	2548/49	แนวโน้มสถานการณ์ปี 2548/49
- โลก(ล้านตัน)	7.36	6.57	7.14	6.79	1. ตลาดโลก กระทรวงเกษตรสหรัฐฯ คาดการณ์ (ธ.ค.48) ผลผลิต 6.79 ล้านตัน (ลดลงร้อยละ 7.49) และสต็อกต้นปี 1.24 ล้านตัน (ลดลงร้อยละ 13.7) ใช้บริโภคในประเทศผู้ผลิต 1.87 ล้านตัน (เพิ่มขึ้นร้อยละ 4.46) และส่งออกไปประเทศ
- ไทย (ตัน)	54,403	61,765	59,644	45,831	ผู้นำเข้า 5.26 ล้านตัน (ลดลงร้อยละ 4.53)
ต้นทุน (บาท/กก.)	33.15	30.50	31.78	30.67	ราคาตลาดโลกซื้อขายล่วงหน้าตลาดลอนดอน (10 ก.พ.49) เฉลี่ยตันละ 1,239 ดอลลาร์สหรัฐฯ สูงกว่าระยะเดียวกันของปีที่ผ่านมาตันละ 375 ดอลลาร์
การใช้ในประเทศ (ตัน)	44,800	47,100	42,300	45,000-48,000	2. ภายในประเทศ สกท.คาดการณ์ผลผลิตปี 2548/49 ประมาณ 45,831 ตัน ลดลงประมาณ 13,813 ตัน เมื่อเทียบกับปีที่แล้วลดลงร้อยละ 23.16
การนำเข้า (ข้อมูลผ่าน WTO ให้นำเข้าในโควตา 5.25 ตัน ภายในโควตา 30% นอกโควตา 90%)					ส่วนปริมาณความต้องการใช้ของโรงงานผู้ผลิตกาแฟสำเร็จรูป และคั่วบดคาดว่าจะมี ประมาณ 45,000-48,000 ตัน ขณะนี้เกษตรกรจังหวัดชุมพรและระนองได้เก็บเกี่ยวผลผลิตแล้วประมาณร้อยละ 90-95 และจำหน่ายผลผลิตแล้วประมาณร้อยละ 75 โดยจำหน่ายให้แก่ผู้ค้าท้องถิ่นในราคาเกรดดี กก.ละ 44.00-47.00 บาท เกรดหนึ่ง กก.ละ 42.00-46.00 บาท เกรดสอง กก.ละ 40.00-45.00 บาท
ปริมาณ(ตัน)	68.88	445	246.7		
มูลค่า (ล้านบาท)	23.49	173	76.83		
การส่งออก					
ปริมาณ(ตัน)	7,600	22,906	16,856		
มูลค่า (ล้านบาท)	239	474	597.34		
ช่วงออกสู่ตลาด ค.ค.- มี.ค.และออกสู่ตลาดมาก ธ.ค.-ม.ค					
แหล่งผลิตสำคัญ	ชุมพร ระนอง สุราษฎร์ธานี กระบี่ นครศรีธรรมราช พังงา ประจวบคีรีขันธ์ และอุตรดิตถ์				
รัวเรือนเกษตรกร	28,000 ครัวเรือน (ข้อมูล ปี 2547)				
มูลค่าผลผลิตที่เกษตรกรขายได้ปี 2547/48 ประมาณ	2,000 ล้านบาท				
ประเทศคู่ค้าสำคัญ	โปแลนด์ สหรัฐอเมริกา เวียดนาม				
ประเทศคู่แข่งสำคัญ	เวียดนาม อินโดนีเซีย				

สถานการณ์/การดำเนินการ

สถานการณ์ปัจจุบัน

1. ผลผลิตปี 2548/49 เกษตรกร จ.ชุมพรและระนองจำหน่ายผลผลิตแล้วประมาณร้อยละ 75 โดยเกรดดีจำหน่าย กก.ละ 44-47 บาท
2. บจ.คอฟฟี่ คอฟฟี่ โปรดักท์ส เปิดจุดรับซื้อจ.ชุมพร 3 จุด และจ.ระนอง 2 จุด โดยรับซื้อ กก.ละ 47 บาท
3. ราคาเมล็ดกาแฟตลาดโลก ต้นละ 1,239 ดอลลาร์สหรัฐฯ (คิดเป็นราคาที่เกษตรกรจำหน่ายได้ กก.ละ 41.50-42.50 บาท) สูงกว่าระยะเดียวกันของปีที่ผ่านมา ต้นละ 375 ดอลลาร์

การแทรกแซงตลาดปี 2548/49 มติ คชก.วันที่ 7 ธ.ค.48

1. คณะกรรมการ คชก. ได้มีมติให้แทรกแซงตลาดเมล็ดกาแฟคุณภาพการผลิตปี 2548/49 ด้วยวิธีรับจำนำเมล็ดกาแฟพันธุ์โรบัสต้าจากเกษตรกรรายบุคคลในจังหวัดแหล่งผลิต ทั้งสิ้น 30,000 ตัน สัดส่วนปริมาณเมล็ดกาแฟที่รับจำนำแต่ละเกรดเป็นไปตามปริมาณที่เกษตรกรนำมาจำหน่ายจริง โดยให้องค์การคลังสินค้า (อคส.) รับฝากเก็บและออกใบประทวนธนาคารเพื่อการเกษตรและสหกรณ์การเกษตร (ธ.ก.ส.) รับจำนำใบประทวนที่ อคส.ออกให้แก่เกษตรกร ระยะเวลารับจำนำ ธันวาคม 2548 - มีนาคม 2549 ระยะเวลาไถ่ถอนภายใน 4 เดือนนับถัดจากเดือนที่รับจำนำ ระยะเวลาโครงการ ธันวาคม 2548 - 30 กันยายน 2549

กำหนดราคารับจำนำ ณ แหล่งผลิต

- (1) เมล็ดกาแฟเกรดดี (ความชื้นไม่เกินร้อยละ 13 และข้อบกพร่องไม่เกินร้อยละ 5) กก.ละ 36.00 บาท
- (2) เมล็ดกาแฟเกรดหนึ่ง (ความชื้นไม่เกินร้อยละ 13 และข้อบกพร่องไม่เกินร้อยละ 7) กก.ละ 33.00 บาท
- (3) เมล็ดกาแฟเกรดสอง (ความชื้นไม่เกินร้อยละ 13 และข้อบกพร่องไม่เกินร้อยละ 15) กก.ละ 27.00 บาท

ทั้งนี้ โดยมีเงื่อนไขให้เกษตรกรมอบสิทธิในการจำหน่ายเมล็ดกาแฟก่อนครบกำหนดไถ่ถอนให้กับ อคส. เพื่อให้ อคส. สามารถจำหน่ายเมล็ดกาแฟภายในประเทศและส่งออกได้

และหากเกษตรกรมาไถ่ถอน ถ้าราคาตลาด ณ วันไถ่ถอนเท่ากับหรือต่ำกว่าราคาที่ได้จำหน่ายไปแล้ว เกษตรกรไม่ต้องรับผิดชอบ แต่ถ้าราคาตลาดสูงกว่าราคาที่ได้รับจำนำ ทางราชการจะคืนเงินส่วนที่เกินเมื่อหักดอกเบี้ยร้อยละ 3 และค่าใช้จ่ายในการจำหน่าย อาทิเช่น ค่าเช่าคลัง ค่าประกันภัย ค่าใช้จ่ายอื่น ๆ ตามที่เกิดขึ้นจริงให้เกษตรกร

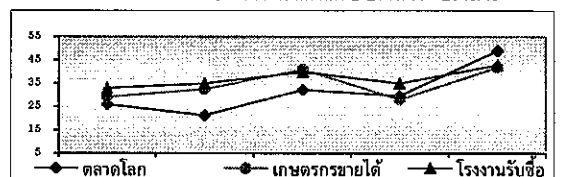
2. อนุมัติเงินจ่ายขาดเป็นค่าใช้จ่ายดำเนินการตามโครงการแทรกแซงตลาดเมล็ดกาแฟ ฤดูกาลผลิตปี 2548/49 วงเงิน 116.773 ล้านบาท โดยให้เบิกจ่ายได้โดยไม่ต้องรอปีบัญชีโครงการเดิม ทั้งนี้ ให้ทยอยเบิกจ่ายเป็นงวด ๆ โดยให้ตัวจ่ายได้

3. มอบหมายรัฐมนตรีว่าการกระทรวงพาณิชย์ ในฐานะรองประธานกรรมการ คชก. เป็นผู้พิจารณาปรับปริมาณ ราคารับจำนำ และพิจารณากำหนด หลักเกณฑ์ เงื่อนไข วิธีการดำเนินโครงการฯ ตลอดจนผ่อนผันหลักเกณฑ์ เงื่อนไขและการดำเนินโครงการฯ รวมทั้งค่าขนส่งและค่าใช้จ่ายอื่น ๆ ตามความจำเป็นและเหมาะสม เพื่อให้เกิดความคล่องตัวในการปฏิบัติ แล้วรายงานให้คณะกรรมการ คชก. ทราบ

4. คณะกรรมการเพื่อแก้ไขปัญหา ระดับจังหวัดชุมพร ระนอง สุราษฎร์ธานี กระบี่ ประชุมพิจารณากำหนดจุดรับจำนำต่อ อคส.ทั้งหมดรวมทั้งสิ้น 21 จุด

ราคาเมล็ดกาแฟ (บาท/กก.)	2543/44	2544/45	2545/46	2546/47	2547/48	2548/49
ตลาดโลก	26.01	21.30	32.30	29.61	49.13	51.25
เกษตรกรขายได้	29.17	32.60	เกรดดี 25-41 เกรดสอง 20-37	25 - 28 20 - 21	30 - 35 28.46	45-46 41-44
โรงงานรับซื้อ	33.00	34-35	35-40	35.00	35	47

ความเคลื่อนไหวของราคาเมล็ดกาแฟ ปี 2543/44 - 2548/49



หมายเหตุ * ประมาณการ

กรมการค้าภายใน กระทรวงพาณิชย์

14 กุมภาพันธ์ 2549

สับปะรด

ประจำสัปดาห์ที่ 2 ของเดือน กุมภาพันธ์ 2549 (6 ก.พ. - 10 ก.พ. 49)

	หน่วย : ล้านตัน		
	2547	2548	2549
ผลผลิต			
- โลก	15.58	15.60	na
- ไทย	1.99	2.07	2.29
บริโภคภายในประเทศ	0.46	0.48	0.57
ส่งออก	1.49	1.52	1.73
- ในรูปกระป๋อง(ล้านตัน)	0.478	0.515	0.537
(คิดในรูปผลสด)	(1.53)	(1.65)	(1.72)
- มูลค่า (ล้านบาท)	12,147	11,830	
ประเทศคู่ค้า สหรัฐอเมริกา เยอรมัน ญี่ปุ่น และ แคนาดา			
ประเทศคู่แข่ง ฟิลิปปินส์ จีน บราซิล และอินเดีย			
ช่วงออกสู่ตลาด	เม.ย. - มิ.ย. และ พ.ย. - ม.ค.		
ต้นทุนการผลิต	กก.ละ 2.78 บาท (ปี 2548)		
ครัวเรือนเกษตรกร	ประมาณ 36,700 ครัวเรือน		
มูลค่าผลผลิตที่เกษตรกรขายได้	8,000 ล้านบาท (ปี 2548)		

1. สถานการณ์ของโลก

1.1 ผลผลิตของโลก มีประมาณ 15.60 ล้านตัน โดยมีการผลิตมากที่สุดที่ไทย (13%) ฟิลิปปินส์ (10%) จีน (9%) บราซิล (9%) และอินเดีย (8%)

1.2 การส่งออก ไทยส่งออกสับปะรดกระป๋องมากเป็นอันดับหนึ่ง ประมาณ 43% รองลงมาเป็นฟิลิปปินส์ (13%) และอินโดนีเซีย (10%)

2. สถานการณ์ของไทย

2.1 การผลิต กระทรวงเกษตรฯ คาดการณ์ผลผลิตปี 2549 จะมีประมาณ 2.30 ล้านตัน เพิ่มขึ้นร้อยละ 10 โดยผลผลิตออกสู่ตลาดมากในช่วงเดือน กพ.-มิย. ประมาณร้อยละ 56

2.2 ราคา ราคาจำหน่ายปรับตัวสูงขึ้น จากสัปดาห์ก่อน กก.ละ 0.10 บาท เนื่องจากผลผลิตออกสู่ตลาดลดลง ไม่เพียงพอกับความต้องการของโรงงาน

2.3 การส่งออก ในปี 2548 ไทยส่งออกสับปะรดและผลิตภัณฑ์รวม 0.665 ล้านตัน มูลค่า 19,674 ล้านบาท โดยประมาณร้อยละ 77 ส่งออกในรูปสับปะรดกระป๋อง

2.4 แนวโน้ม คาดว่าราคาสับปะรดจะขยับตัวสูงขึ้นต่อเนื่องจากสัปดาห์ก่อน จากภาวะที่ปริมาณผลผลิตลดน้อยลง

3. มาตรการแก้ไขปัญหา

3.1 คชก. ได้มีมติเมื่อ 5 เม.ย.48 มอบกระทรวงเกษตรและสหกรณ์จัดทำแผนบูรณาการด้านการผลิตการตลาดผลไม้ทั้งระบบ รวมทั้งจัดทำแผนแก้ไขปัญหาในระยะสั้นและระยะยาว

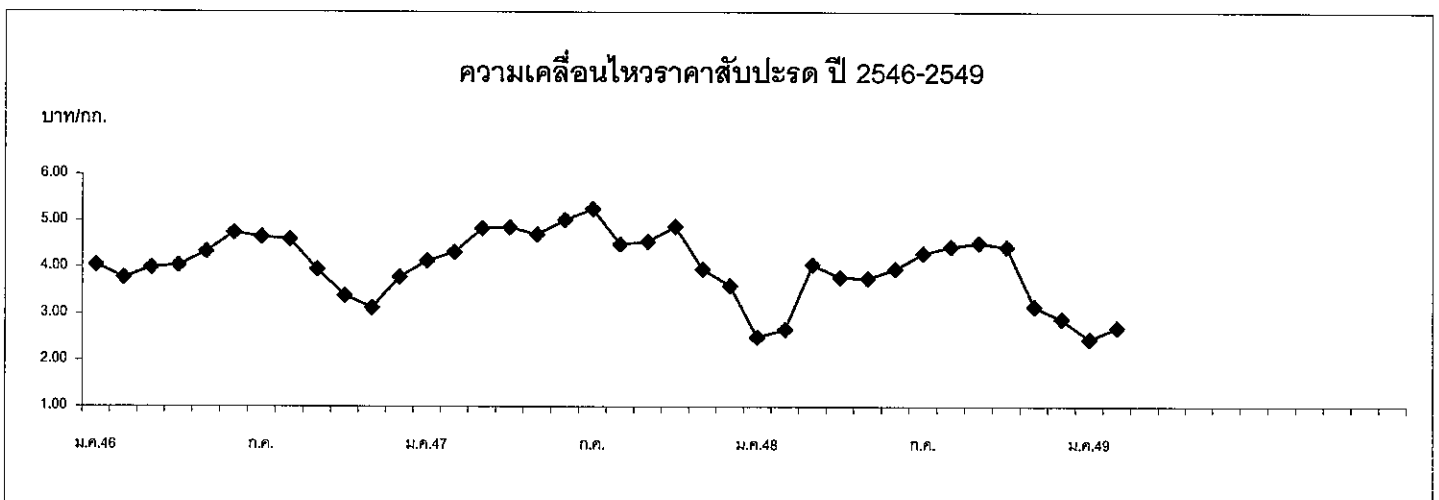
3.2 ครม. ได้มีมติเมื่อ 16 สค.48 มอบให้สถาบันอาหารรับผิดชอบดูแลยุทธศาสตร์สับปะรด

3.3 สถาบันอาหารได้เสนอมาตรการแก้ไขปัญหาาราคาสับปะรด โดยรับซื้อสับปะรดสดในราคา กก.ละ 3.20 บาท แล้วจ้างโรงงานแปรรูปเป็นสับปะรดกระป๋องและน้ำสับปะรดเข้มข้นโดยใช้เงินยืม คชก. 705.333 ล้านบาท ขณะนี้อยู่ระหว่างรอเสนอ คชก.พิจารณา

ราคา ณ หน้าโรงงาน จังหวัดประจวบคีรีขันธ์ (บาท/กก.)

	ม.ค.	ก.พ.	มี.ค.	เม.ย.	พ.ค.	มิ.ย.	ก.ค.	ส.ค.	ก.ย.	ต.ค.	พ.ย.	ธ.ค.	เฉลี่ย
ปี 2546	4.05	3.77	3.99	4.04	4.33	4.75	4.65	4.60	3.95	3.39	3.13	3.79	4.04
ปี 2547	4.13	4.32	4.83	4.86	4.70	5.02	5.25	4.49	4.55	4.87	3.95	3.62	4.55
ปี 2548	3.35	3.58	4.05	3.78	3.75	3.96	4.29	4.44	4.51	4.43	3.15	2.88	3.85
ปี 2549	2.50	2.60-2.80		(10 ก.พ. 49)									

ความเคลื่อนไหวราคาสับปะรด ปี 2546-2549

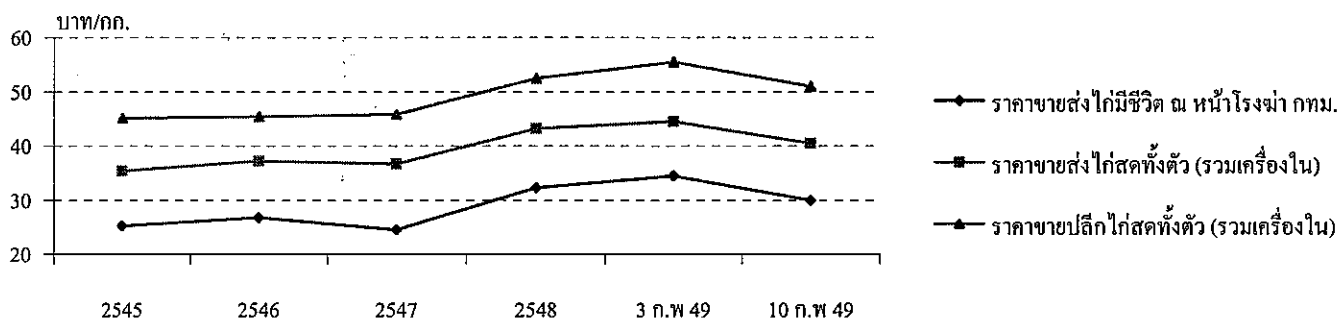


ไก่เนื้อ

ประจำสัปดาห์ที่ 2 ของเดือน กุมภาพันธ์ 2549 (6 - 10 ก.พ. 49)

ผลผลิต	2545	2546	2547	2548	2549	เปรียบเทียบปริมาณการส่งออกเนื้อไก่และผลิตภัณฑ์ของไทย			
						ปี 2547 และ 2548			หน่วย : ตัน
					ประมาณการ				
โลก (พันตัน)	54,000	54,067	55,846	58,227	60,576				
ไทย (พันตัน)	1,298.27	1,397.82	855.76	1,009.97	1,238.82	ประเทศคู่ค้า	ปี 2547	ปี 2548	เพิ่ม/ลด (%)
ใช้ภายใน (พันตัน)	747.00	727.00	665.00	700.00	888.82	ญี่ปุ่น	94,481	116,076	22.86
ต้นทุนการผลิต	24.87	25.18	25.83	29.42	NA	อังกฤษ	45,330	68,403	50.90
ครีวเรือนการค้า	7,781	15,743	10,098	7,762	NA	เนเธอร์แลนด์	21,341	23,947	12.21
การส่งออก						เยอรมัน	14,652	9,424	-35.68
ปริมาณ (พันตัน)	433.51	497.40	200.82	240.44	NA	เกาหลีใต้	8,382	3,170	-62.18
มูลค่า (ล้านบาท)	36,147	40,685	22,602	28,148	NA	สิงคโปร์	3,194	3,027	-5.22
ประเทศคู่ค้า	ญี่ปุ่น	อังกฤษ	เนเธอร์แลนด์	เยอรมัน	เกาหลีใต้	อื่น ๆ	10,788	15,397	42.73
ประเทศคู่แข่ง	บราซิล	สหภาพยุโรป	จีน	อาร์เจนตินา	แคนาดา	รวม	200,816	240,444	19.73
ไก่เนื้อที่เกษตรกรขายได้ (ปี 2548)			32,622	ล้านบาท					

ความเคลื่อนไหวของราคา	2545	2546	2547	2548	3 ก.พ 49	10 ก.พ 49	เฉลี่ย 3 ปีย้อนหลัง
ราคาขายส่งไก่มีชีวิต ณ หน้าโรงฆ่า กทม.	25.21	26.75	24.54	32.30	34.50	30.00	25.50
ราคาขายส่งไก่สดทั้งตัว (รวมเครื่องใน)	35.35	37.21	36.66	43.21	44.50	40.50	36.41
ราคาขายปลีกไก่สดทั้งตัว (รวมเครื่องใน)	45.13	45.40	45.80	52.45	55.50	51.00	45.44



สถานการณ์ปี 2549

- การผลิต** โลก : USDA ประมาณการผลผลิตเนื้อไก่ของโลกในปี 2549 ไว้ที่จำนวน 60.576 ล้านตัน เพิ่มขึ้นจากปี 2548 ซึ่งมีจำนวน 58.227 ล้านตัน (เพิ่มขึ้น 4.03%) ประเทศผู้ผลิตรายใหญ่ ได้แก่ สหรัฐฯ (26.91%) จีน (17.33%) บราซิล (15.73%) EU (12.69%) เม็กซิโก (4.35%) อินเดีย อาร์เจนตินา ญี่ปุ่น และไทย
- การใช้ภายใน** ประมาณการความต้องการใช้ภายในประเทศมีจำนวน 0.888 ล้านตัน (เพิ่มขึ้น 26.97%)
- การส่งออก** คณะกรรมการบริหารสินค้าไก่เนื้อและผลิตภัณฑ์ได้กำหนดเป้าหมายการส่งออกเนื้อไก่ปี 2549 ไว้ประมาณ 350,000 ตัน (ปี 2548 : 300,000 ตัน)
- การคาดการณ์ราคา** ในปี 2549 หากไม่มีการระบาดของโรคไข้หวัดนก และการส่งออกยังมีแนวโน้มเข้มแข็ง คาดว่า ราคาไก่จะเคลื่อนไหวอยู่ในระดับที่เกษตรกรพอใจ

สถานการณ์ปัจจุบัน

ผลผลิตไก่มีจำนวนมาก ทั้งในส่วนของเนื้อไก่สดและไก่สดทั้งตัว และส่วนที่เกษตรกรขายการเลี้ยงไว้ในช่วงที่ราคาไก่เคลื่อนไหวในระดับสูง ในขณะที่เดียวกัน การส่งออกไปต่างประเทศเริ่มชะลอลง เป็นผลจากผลผลิตไก่ในประเทศคู่แข่ง (บราซิล) ซึ่งมีการขยายการเลี้ยงเพิ่มภายหลังโรคไข้หวัดนกสงบ เริ่มทยอยออกสู่ตลาด และมีการเสนอขายในราคาต่ำ ส่งผลกระทบต่อการส่งออกไก่ของไทย ทำให้มีการระบายไก่บางส่วนเข้าสู่ตลาดภายในประเทศแทน ส่งผลให้ระดับราคาไก่ภายในประเทศอ่อนตัวลงจาก กก.ละ 34 - 35 บาท (สป.1) เหลือ กก.ละ 29 - 31 บาท (สป.2)

ประจำสัปดาห์ที่ 2 ของเดือนกุมภาพันธ์ 2549 (วันที่ 6 ก.พ. -10 ก.พ.49)

ผลผลิต(ล้านตัน)	2546	2547	2548	2549	สถานการณ์ปี 2549
- โลก	1.500	1.600	NA	NA	การผลิต คาดว่า ปี 2549 จะมีการเลี้ยงกุ้งขาวเพิ่มขึ้น เนื่องจาก 1) ใช้ระยะเวลาการเลี้ยงสั้นกว่ากุ้งกุลาดำแต่ให้ผลผลิตมากกว่า 2) ต้นทุนต่ำ แต่ราคาอยู่ในระดับใกล้เคียงกับกุ้งกุลาดำ ด้วยเหตุผลดังกล่าวจะทำให้ผลผลิตกุ้งโดยรวมของปี 2549 เพิ่มขึ้นจาก 0.35 ล้านตันของปี 2548 เป็น 0.360 ล้านตัน หรือเพิ่มขึ้นร้อยละ 2.86
- ไทย	0.330	0.330	0.350	0.360	
กุลาดำ	0.155	0.130	0.080	0.04	
ขาวและอื่น ๆ	0.175	0.200	0.270	0.32	
การใช้ (ล้านตัน)	0.042	0.055	0.057		
การนำเข้า - ปริมาณ(ล้านตัน)	0.028	0.009	0.107(พ.ย.48)		การตลาด จากการเรียกเก็บ AD และหลักประกันนำเข้า (Continuous Bond:CB) และEu เลื่อนประกาศ GSPทำให้การส่งออกกุ้งชะลอตัวราคาอยู่ในระดับต่ำได้แก้ไขโดย ในประเทศ สร้าง demand เพื่อทดแทนตลาดส่งออกที่ลดลง โดยการรับจำนำกุ้งขาวและ ต่างประเทศ สรรพสามิตลดโดยสถาบันเกษตรกรและเชื่อมโยงตลาด ด้านการส่งออก จากการดำเนินการ ของภาครัฐและเอกชนในการแก้ไขปัญหา ปรากฏว่า EU ได้ประกาศให้สิทธิ GSP แล้ว โดยมีผลตั้งแต่วันที่ 1 ส.ค. 48 ส่วนสหรัฐฯได้ประกาศผลการทบทวนอัตรา AD เมื่อวันที่ 3 พ.ย.48 ซึ่งปรากฏว่ายังคงอัตราภาษีเท่าเดิม ส่งผลกระทบต่อภาวะการส่งออกไม่มากนัก เนื่องจากอัตราภาษีอากรที่สหรัฐเรียกเก็บอยู่ในอัตราต่ำร้อยละ 5.95 ยังสามารถแข่งขันกับคู่แข่งได้
ประเทศคู่ค้า	อินเดีย เวียดนาม จีน				
ส่งออก-ปริมาณ (ล้านตัน)	0.234	0.241	0.142(พ.ย.48)		
ประเทศคู่ค้า	สหรัฐอเมริกา ญี่ปุ่น Eu				
ประเทศคู่แข่ง	อินเดีย อินโดนีเซีย จีน				
ต้นทุน (ปี 2548) กุลาดำ	กก.ละ 154-157 บาท				
ขาวแวนนาไม	กก.ละ 90-100 บาท				
* มูลค่าผลผลิตที่เกษตรกรขายได้ 52,900 ล้านบาท					

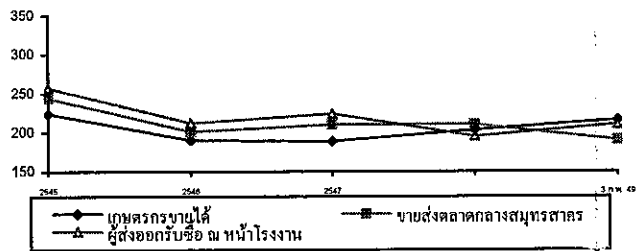
ราคากุ้งกุลาดำ (ขนาด 50 ตัว/กก.)

	2545	2546	2547	ม.ค. 49	10 ก.พ. 49	เฉลี่ย 3 ปีย้อนหลัง
เกษตรกรขายได้เฉลี่ยทั่วประเทศ	224	190	189	203	200	201
ขายส่งตลาดกลาง จ.สมุทรสาคร	244	201	210	210	180	210
ผู้ส่งออกบริษัท หน หน้าโรงงาน	257	212	224	195	210	224

ปัญหาและอุปสรรค

- 1) ผลผลิตกุ้งขาวเพิ่มขึ้นรวดเร็วโดยตลาดปรับตัวไม่ทัน
- 2) ขาดแคลนแรงงานแปรรูป ทำให้รับซื้อได้จำกัด
- 3) ผลผลิตของโลกเพิ่ม การแข่งขันรุนแรง
- 4) การกีดกันทางการค้า กรณีสหรัฐอเมริกาประกาศเก็บภาษีตอบโต้การทุ่มตลาดจากกุ้งนำเข้า การกำหนดให้วางหลักประกันการนำเข้า

ความเคลื่อนไหวของราคากุ้งกุลาดำ



แก้ไข้ปัญหา ปี 2547/48

1. มติ ชชก. เมื่อวันที่ 16 มิ.ย. 1 ก.ย. 13 ต.ค. 2 ธ.ค. 29 ธ.ค 47 และ 7 มิ.ย. 48 ให้แก้ไข้ปัญหาการราคากุ้งตกต่ำ ดังนี้

- 1.1 การแก้ไข้ปัญหาการราคากุ้งกุลาดำ โดยการรับจำนำเป้าหมาย 10,000 ตัน ระยะเวลารับจำนำ ก.ค.47- ธ.ค.48 โดยมีห้องเย็นเข้าร่วมโครงการ 9 แห่ง อยู่ในพื้นที่จังหวัดระยอง ชลบุรี สมุทรสาคร และสงขลา เมื่อสิ้นสุดระยะเวลารับจำนำ มีเกษตรกรนำกุ้งไปจำนำ 506 ราย ปริมาณรวม 1,485.44 ตัน มีเกษตรกรไถ่ถอนกุ้งจำนวน 2 ราย ปริมาณ 8.856 ตัน คงเหลือกุ้งที่ยังไม่ไถ่ถอน 1,476.581 ตัน
- 1.2 การแก้ไข้ปัญหาการกุ้งขาวและกุ้งก้ามกราม โดยการเชื่อมโยงตลาดกุ้งด้วยการจัดสรรงบฯให้มีการบริโภคกุ้ง จัดเทศกาลบริโภคกุ้งในกรุงเทพฯ ปริมาณผลและส่วนภูมิภาค ประชาสัมพันธ์การบริโภคกุ้งเพิ่มผ่านสื่อวิทยุและสิ่งพิมพ์ระหว่างเดือน พ.ย.47- ธ.ค.48 ผลการดำเนินการ ณ วันที่ 16 ธ.ค.48 ได้มีการเชื่อมโยงการซื้อขายกุ้งและการจัดงานเทศกาลบริโภคกุ้งในส่วนภูมิภาคแล้ว จำนวน 30 ครั้ง สำหรับในกรุงเทพฯและปริมาณผลได้จัดงานรณรงค์บริโภค จำนวน 20 ครั้ง ราคากุ้งที่เกษตรกรขายได้ในงานสูงกว่า ณ หน้าฟาร์ม กก.ละ 20-50 บาท

2. มติ ชชก. เมื่อวันที่ 7 มิ.ย. 48 ให้แก้ไข้ปัญหาการราคากุ้งโดย

- 1) **รับจำนำกุ้งขาวแวนนาไมและกุ้งกุลาดำ** ปริมาณ 10,000 ตัน ระยะเวลา มิ.ย.-ก.ย. 48
- 2) **แทรกแซงตลาดโดยสถาบันเกษตรกรกุ้ง** กุ้ยืมเงินจากกองทุนเพื่อช่วยเหลือเกษตรกรผ่านกรมส่งเสริมสหกรณ์ไปรับซื้อกุ้งในแหล่งผลิตและนำไปจำหน่ายนอกแหล่งผลิตในภาคเหนือและภาคตะวันออกเฉียงเหนือ

สถานการณ์ปัจจุบันและแนวโน้ม เนื่องจากเป็นช่วงฤดูหนาว ปริมาณกุ้งเริ่มออกสู่ตลาดน้อยลง ประกอบกับมติ ชชก. (21พ.ย.48) ได้ขยายเวลาการรับจำนำเฉพาะกุ้งกุลาดำจากสิ้นเดือนกันยายน 2548 เป็นสิ้นเดือนมกราคม 2549 ทำให้ราคากุ้ง ณ ตลาดกลางสมุทรสาคร มีราคาสูงกว่าราคาจำนำ ความคืบหน้าการระบายจำหน่ายกุ้งปี 2547 ที่ลุดรับจำนำได้รับความเห็นชอบจาก รมว. พณ.ให้ระบายนำจำหน่ายกุ้งกุลาดำที่รับจำนำในปี 2547 โดยวิธีการยื่นขอประมูลและได้มีการเปิดประมูลครั้งแรกเมื่อวันที่พฤษภาคมที่ 3 พ.ย.48โดยมีผู้ยื่นขอจำนวน 3 รายปริมาณ 555.015 ตันและครั้งที่ 2 เมื่อวันที่ 7 ธ.ค. 48

ข้าวโพดเลี้ยงสัตว์

ประจำปีปดาที่ 2 ของเดือนกุมภาพันธ์ 2549 (6 - 10 ก.พ.49)

F: Fact Sheet ข้าวโพดฯ D: Fact Sheet ข้าวโพดฯ 2549

ผลผลิต(ล้านตัน)	2546/47	2547/48	2548/49
			(ประมาณการ)
- โลก	623.039	708.325	683.506
- ไทย	4.178	4.216	3.886
การใช้ (ล้านตัน)	4.428	3.471	3.724
การนำเข้า			ม.ค. - ธ.ค.48
ปริมาณ	0.008	0.076	0.059
ประเทศคู่ค้า (ไทยนำเข้าจาก)			ลาว พม่า จีน อาร์เจนตินา สหรัฐ
การส่งออก			ม.ค. - ธ.ค.48
ปริมาณ	0.189	0.872	0.059
ประเทศคู่ค้า (ไทยส่งออกไป)			มาเลเซีย อินโดนีเซีย ใต้หวัน เกาหลี
ประเทศคู่แข่ง			จีน อาร์เจนตินา สหรัฐ
ต้นทุนการผลิต (บาท/กก)	3.30	3.31	3.71
ช่วงออกสู่ตลาด/ แหล่งผลิตสำคัญ			
รุ่น 1 (กค.-ธค.) 90%			เพชรบูรณ์ ลพบุรี นครสวรรค์ สระแก้ว
รุ่น 2 (ธค.-พค.) 10%			นครราชสีมา อุทัยธานี สุพรรณบุรี
ครัวเรือนเกษตรกร	305,434	ครัวเรือน (ข้อมูลปี 2548)	
มูลค่าผลผลิตที่เกษตรกรขายได้		20,015	ล้านบาท

สำหรับสถานการณ์ ปี 2548/49 กระทรวงเกษตรและสหกรณ์ได้พยากรณ์ (ธ.ค.48) ว่าจะมีผลผลิตประมาณ 3.886 ล้านตัน ลดลงจากปี 2547/48 ซึ่งมีผลผลิตประมาณ 4.216 ล้านตัน หรือลดลงร้อยละ 7.83 ส่วนผลผลิตโลกปี 2548/49 กระทรวงเกษตรสหรัฐ คาดว่าจะมีประมาณ 683.51 ล้านตัน ลดลงจาก 708.33 ล้านตันของปี 2547/48 ร้อยละ 3.50 เนื่องจากสหรัฐอเมริกาผู้ผลิตรายใหญ่ของโลกจะมีผลผลิต 282.26 ล้านตัน ลดลงจาก 299.91 ล้านตันของปี 2547/48 ร้อยละ 5.89 นอกจากนี้อาร์เจนตินา เม็กซิโก ประชาคมยุโรป โรมานี ออฟริกาใต้ ยูเครน ก็ผลิตได้ลดลงเช่นกัน ทำให้ผลผลิตโดยรวมลดลง

มาตรการ คชก.ได้มีมติ (9 กย.48) อนุมัติให้รับจำนำข้าวโพดเลี้ยงสัตว์ ปี 2548/49 จากเกษตรกรประมาณ 500,000 ตันเมล็ด ในช่วงกันยายน - ธันวาคม 2548 เพื่อเพิ่มทางเลือกให้เกษตรกรสามารถชะลอการจำหน่ายไว้รอราคาที่สูงขึ้น กำหนดราคารับจำนำข้าวโพดเมล็ด ความชื้น 14.5% (กย. - พ.ย.48) กก.ละ 4.75 บาทและ (ธ.ค.48) กก.ละ 5.00 บาท สำหรับระดับความชื้นอื่นให้ปรับ - เพิ่มลดตามเกณฑ์ที่เคยปฏิบัติในปี 2547/48 ทั้งนี้ความชื้นไม่เกิน 30 % และได้อนุมัติ (6 ม.ค.49) ให้ขยายระยะเวลารับจำนำออกไปถึงเดือนมกราคม 2549 ภายใต้หลักเกณฑ์และวิธีการรับจำนำที่กำหนดไว้เดิม

ผลการดำเนินการรับจำนำ

- ณ 31 ม.ค.49 มีผู้สมัครเข้าร่วมโครงการ 115 ราย จาก 24 จังหวัด และ ออกส. ได้เปิดจุดรับจำนำ 64 จุด ใน 16 จังหวัด (เชียงราย 3 จุด พะเยา 2 จุด กำแพงเพชร 4 จุด เลย 8 จุด เพชรบูรณ์ 17 จุด อุตรดิตถ์ 4 จุด อุตรดิตถ์ 1 จุด ตาก 4 จุด น่าน 6 จุด พิจิตร 1 จุด แพร่ 3 จุด นครสวรรค์ 7 จุด หนองบัวลำภู 1 จุด แม่ฮ่องสอน 1 จุด นครราชสีมา 1 จุด พิษณุโลก 1 จุด)
- เมื่อสิ้นสุดระยะเวลารับจำนำ (ณ 10 ก.พ.49) มีเกษตรกรมาจำนำรวม 4,592 ราย ปริมาณ 118,346.700 ตัน (จังหวัดน่าน 11,397.846 ตัน อุตรดิตถ์ 2,829.678 ตัน เชียงราย 3,786.765 ตัน ตาก 60,705.874 ตัน หนองบัวลำภู 647.431 ตัน แพร่ 2,594.010 ตัน เลย 28,785.026 ตัน พะเยา 2,497.134 ตัน แม่ฮ่องสอน 523.181 ตัน นครราชสีมา 3,798.024 ตัน พิษณุโลก 781.731 ตัน)

ราคาข้าวโพดเลี้ยงสัตว์

บาท/กก.

จังหวัด	ปี 2548 - 2549												ปัจจุบัน	
	ม.ค.48	ก.พ.	มี.ค.	เม.ย.	พ.ค.	มิ.ย.	ก.ค.	ส.ค.	ก.ย.	ต.ค.	พ.ย.	ธ.ค.		ม.ค. 49
ตลาด กทม.														
โรงงานอาหารสัตว์ชื่อ	5.45	5.49	5.49	5.49	5.46	5.45	5.56	5.48	5.40	5.53	5.55	5.40	5.34	5.39
ผู้ส่งออกชื่อ	5.24	-	-	-	-	-	-	-	-	5.22	-	-	-	4.96
เกษตรกรขายได้ *	5.01	4.96	4.97	4.83	5.02	4.82	5.05	4.89	4.77	4.74	4.73	4.74	4.82	4.79
- จ.เพชรบูรณ์	5.20	5.17	5.11	5.19	5.18	5.06	5.06	5.10	4.90	5.03	5.18	5.03	4.94	4.95
- จ.นครราชสีมา	5.27	5.24	5.33	5.33	5.33	5.33	5.30	5.23	4.98	5.10	5.25	5.09	5.06	5.08

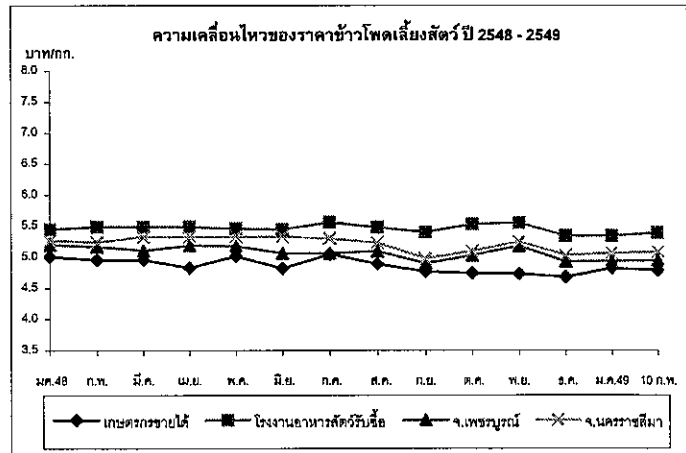
หมายเหตุ * เป็นราคาที่เกษตรกรขายได้เฉลี่ยทั้งประเทศ (สศก.) ข้าวโพดเมล็ดความชื้นไม่เกิน 14.5%

ปัญหาและอุปสรรค

- ต้นฤดู ปริมาณผลผลิตออกสู่ตลาดพร้อมกันจำนวนมาก และเป็นฤดูฝน ข้าวโพดมีความชื้นสูง ทำให้ราคาโน้มต่ำลง
- ปลายฤดู ปริมาณผลผลิตออกสู่ตลาดน้อยและความชื้นลดลง ทำให้ราคาสูงขึ้น อาจส่งผลกระทบต่อผู้ใช้วัตถุดิบอาหารสัตว์

สถานการณ์ปัจจุบันและแนวโน้ม

การซื้อขายในสัปดาห์นี้มีไม่มากนัก ภาวะการค้าโดยทั่วไปค่อนข้างชะงัก เนื่องจากเป็นช่วงปลายฤดูการผลิต ปริมาณข้าวโพดที่ออกสู่ตลาดลดน้อยลงตามลำดับ ราคาซื้อขายโดยทั่วไปค่อนข้างทรงตัว



ปาล์มน้ำมัน

ประจำสัปดาห์ที่ 2 ของเดือนกุมภาพันธ์ 2549 (6 - 10 ก.พ.49)

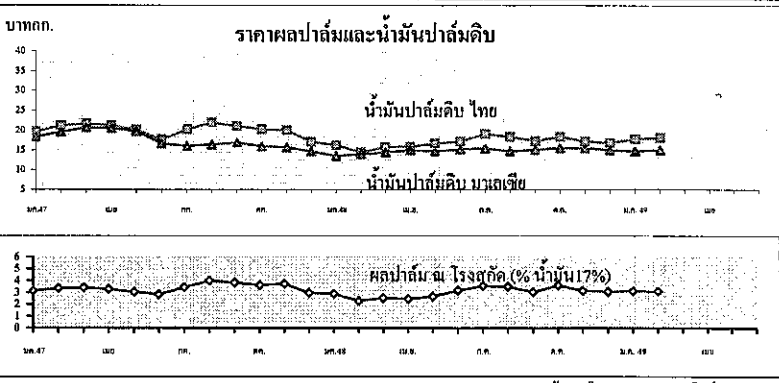
1. โลก : ล้านตัน	ปี 46	ปี 47	ปี 48	ปี 49 ^{พ.ค.}	%Δ
1) ผลผลิตน้ำมันปาล์มดิบ	27.78	29.70	33.24	34.28	3.13
มาเลเซีย "	13.18	13.42	15.19	15.10	-0.59
อินโดนีเซีย "	9.80	11.50	13.20	14.20	7.58
2) การใช้-บริโภค	27.67	29.56	32.28	34.06	5.51
2. ไทย : ล้านตัน					
ผลปาล์มทะลาย (สดก.)	4.903	5.182	5.003	6.054	21.02
1) ผลผลิตน้ำมันปาล์มดิบ	0.864	0.821	0.784	1.059	
2) การใช้ในปท. : น้ำมันดิบ	0.648	0.723	0.745	0.786	5.51
หรือ น้ำมันบริสุทธิ์	0.432	0.482	0.496	0.524	
3) นำเข้า : ตัน 2 พิกัด	9,716	74,767	18,930		
1511.100 - น้ำมันดิบ	2	-	-		
1511.900 - บริสุทธิ์	9,714	74,767	18,930		
4) ส่งออก : ตัน 2 พิกัด	137,838	124,273	81,057		
1511.100 - น้ำมันดิบ	76,667	3,014	-		
1511.900 - บริสุทธิ์	61,170	121,259	81,057		
ประเทศส่งออก'48 บริสุทธิ์ : พม่า (82%) จีน (12%)					
ประเทศนำเข้า'48 บริสุทธิ์ : มาเลเซีย (99%) จีน(1%)					
3. เปิดตลาด AFTA ภายใต้ WTO (อกล.12/28 ธค.44)					
& ภาษีนำเข้า (อกล.21/46) ในโควตา (ตัน) ภาษี ใน(%) นอกโควตา (%)					
ตั้งแต่ปี 46 ปี 46 ปี 47-49 ปี 46 ปี 47-49					
- น้ำมันดิบ } 5 % หรือ 4,834.33 4,860 20 144.6 143					
- บริสุทธิ์ } 2.50 บ/ก.					
4. มาตรการทางการค้า 1) การนำเข้า ต้องขอหนังสือรับรองนำเข้า (พิกัด 1511) WTO ในโควตา : ให้ อกส. เป็นผู้นำเข้า นอกโควตา: โรงสกัด/โรงกลั่น/นิติบุคคลที่มีประวัติการค้าน้ำมันปาล์ม ที่จดทะเบียนเป็นผู้นำเข้า และแจ้งข้อมูล / เอกสารหลักฐาน กรณีนำเข้าเพื่อส่งออก ต้องมีสัญญาซื้อขายจากผู้นำเข้า ส่งออกภายใน 30 วันทางด่าน 4 ด่านที่กำหนดและต้องรับซื้อผลผลิตในปท.ส่งออกด้วย 1:1 ฯลฯ AFTA ให้ อกส. นำเข้าและจัดสรรให้กับผู้ผลิต(มติกรม.2พย.47) นอกWTO ต้องขออนุญาตนำเข้า					
2) การส่งออก ส่งออกน้ำมันปาล์มทุกชนิดโดยเสรี					
5. ผลการเปิดตลาด ปี 45 ปี 46 ปี 47 ปี 48 ปี 49 (พ.ค.-10พ.ค.)					
ออกหนังสือรับรอง(สด.)	10,337	24,356	79,233	16,354	96
นำเข้า (นอกโควตา)	3,099	11,399	78,188	16,072	94
ส่งออก (น้ำมันที่นำเข้า)	-	-	75,889	16,072	-

6. แหล่งผลิต	กระบี่ 34%	สุราษฎร์ฯ 26%	ชุมพร 18%	(รวม 78%)									
	สตูล 3%	ตรัง 4%	ประจวบฯ 2%	ชลบุรี 3%	พังงา 3%	ชลบุรี 3%							
7. ออกสู่ตลาด (%)	ม.ค.	ก.พ.	มี.ค.	เม.ย.	พ.ค.	มิ.ย.	ก.ค.	ส.ค.					
ปี 49 (เกษตร)	6.42	6.60	8.23	8.30	10.85	11.57	10.37	9.74					
@ 3 ปี (46-48)	4.84	6.97	10.51	11.32	11.80	9.79	8.93	8.32					
8. ต้นทุนผลิตปี 42-48	1.52	1.62	1.49	1.35	1.27	1.29	1.62	บาท/กก.					
ครัวเรือนเกษตรกร	110,000	ครัวเรือน (ปี 47)											
9. มูลค่าผลปาล์ม	16,429	ล้านบาท (2.98 บาท/กก. ณ โรงงานสกัด) - ปี 48											
น้ำมันปาล์มดิบ	17,895	ล้านบาท (16.89 บาท/กก. ณ กทม.) - ปี 48											
10. สถานการณ์ปัจจุบัน													
1) โลก ปี 48/49 ก.เกษตรสหรัฐ คาดว่าโลกมีผลผลิต 34.28 ล้านตัน เพิ่มขึ้น 3.13% การบริโภค 34.06 ล้านตัน เพิ่มขึ้น 5.51%													
2) ไทย ปี 49 ก.เกษตร (สดก.) คาดว่าจะผลิตผลปาล์มน้ำมันได้ 6.054 ล้านตัน เพิ่มขึ้น 21.02 ซึ่งจะสกัดน้ำมันปาล์มดิบได้ประมาณ 1.059 ล้านตัน (น้ำมัน 17.5%) หากใช้อัตราเพิ่ม 21.02 % (ก.เกษตร ฯ) คำนวณจากผลผลิตน้ำมันดิบปี 48 ที่โรงงานแจ้งประมาณ 783,953 ตัน จะมีผลผลิตน้ำมันปาล์มดิบปี 49 ประมาณ 948,739.92 ตัน													
3) ราคา (บาท/กก.)	27 ม.ค.49	ก.พ.49	10 ก.พ.49	% Δ									
ผลปาล์ม 17%	3.20	3.08	3.10	0.65									
น้ำมันดิบไทย	18.13	18.38	18.13	- 1.36									
น้ำมันดิบมาเลเซีย	14.57	14.81	15.08	1.82									
ราคาผลปาล์มและน้ำมันปาล์มดิบเปรียบเทียบกับสัปดาห์ก่อน ผลปาล์มราคาเพิ่มขึ้นร้อยละ 0.65 ส่วนน้ำมันปาล์มดิบราคาลดลงร้อยละ 1.36 เป็นผลจากภาวะการค้าน้ำมันปาล์มบริสุทธิ์อ่อนตัวลงเพราะการแข่งขันตลาดน้ำมันพืชค่อนข้างสูงในตลาดผู้บริโภค													
4) แนวโน้ม ราคาผลปาล์มยังอยู่ในเกณฑ์สูง ราคาน้ำมันปาล์มดิบเคลื่อนไหวไปตามราคาวัตถุดิบที่ใช้ ความต้องการของ โรงกลั่นและปริมาณสต็อกน้ำมันดิบในประเทศ													
5) การบริหารจัดการปาล์มน้ำมันทั้งระบบ													
1) จัดระบบการนำเข้า และติดตามกำกับดูแลอย่างรัดกุม													
■ นำเข้าเพื่อใช้ในประเทศ : ไม่มีกรนำเข้า (ผลผลิตมีเพียงพอกับความต้องการใช้)													
■ นำเข้าเพื่อส่งออก : กำกับตรวจสอบการส่งออกให้เป็นไปตามที่กำหนด (30 วัน)													
2) จัดระบบการค้าในประเทศและติดตามกำกับดูแล เพื่อพัฒนาระบบการซื้อขาย โดยให้ผู้รับซื้อผลปาล์มปีค้ำแสดงราคารับซื้อ , % น้ำมันดิบที่ผลิตได้แต่ละวัน													
3) ส่งเสริมการส่งออก โดยไม่จำกัดด่านส่งออกน้ำมันที่ผลิตในประเทศ													
4) ปราบปรามการลักลอบนำเข้าและบริหารจัดการของกลางมิให้เข้าสู่ตลาดบริโภค													
5) การช่วยเหลือด้านราคา ไม่มีกรดำเนินการแทรกแซง (ให้การตลาดปาล์มน้ำมัน ดำเนินไปตามกลไกปกติภายใต้มาตรการบริหารจัดการนำเข้าอย่างรัดกุม)													

ราคา (บาท/กก.)	10 ก.พ.*																		
ผลปาล์มสด(17%)	ปี 2547	3.13	3.34	3.41	3.29	3.05	2.84	3.42	3.99	3.83	3.61	3.74	2.96	3.38	ราคาเฉลี่ย (ปี 46-48)				
ณ โรงสกัด	ปี 2548	2.89	2.25	2.53	2.47	2.75	3.18	3.58	3.51	3.06	3.26	3.17	3.12	2.98	3.04				
	ปี 2549	3.14	3.10*																
น้ำมันดิบ กทม.	ปี 2547	19.68	21.22	21.66	21.17	20.17	17.64	20.25	21.96	21.01	20.24	20.01	17.04	20.17					
	ปี 2548	16.30	14.24	15.75	15.82	16.34	17.27	19.07	18.35	17.30	18.19	17.24	16.85	16.89	18.45				
	ปี 2549	17.80	18.13*																
น้ำมันดิบมาเลเซีย	ปี 2547	18.38	19.60	20.73	20.44	19.74	16.67	15.98	16.40	16.92	15.97	15.70	14.63	17.60					
	ปี 2548	13.53	13.31	14.48	14.94	14.78	15.17	15.43	14.70	15.10	15.63	15.41	15.06	14.80	16.55				
	ปี 2549	14.76	15.08*																

ปัญหาและอุปสรรค

- การผลิต ผลผลิตเฉลี่ยต่ำ (ไทย 2.7 ตัน/ไร่ มาเลเซีย 3.0 ตัน/ไร่) ต้นทุนการผลิตสูง (ไทย 1.50 บาท/กก. มาเลเซีย 1.00 บาท/กก.) เนื่องจากพันธุ์ปาล์มคุณภาพต่ำ พื้นที่ไม่เหมาะสม ภัยราคาสูงขึ้น ผู้ปลูกปาล์ม 90 % เป็นเกษตรกรรายย่อย ขาดการจัดการที่ดี ปริมาณผลผลิตออกสู่ตลาดไม่สม่ำเสมอ
- การนำเข้า มีการนำเข้าเพื่อส่งออกซึ่งกระทบต่อตลาดส่งออกน้ำมันส่วนเกิน
- การส่งออก ความสามารถในการแข่งขันต่ำเนื่องจากราคาในประเทศสูง
- การค้าในปท. โรงสกัดที่มีกำลังผลิตส่วนเกิน 50% แข่งขันซื้อสูงจึงตัดปาล์มดิบ การลักลอบนำเข้าส่งผลกระทบต่อราคาในประเทศ



มะพร้าวผลแก่
ประจำสัปดาห์ที่ 2 ของเดือนกุมภาพันธ์ 2549 (6-10 ก.พ. 49)

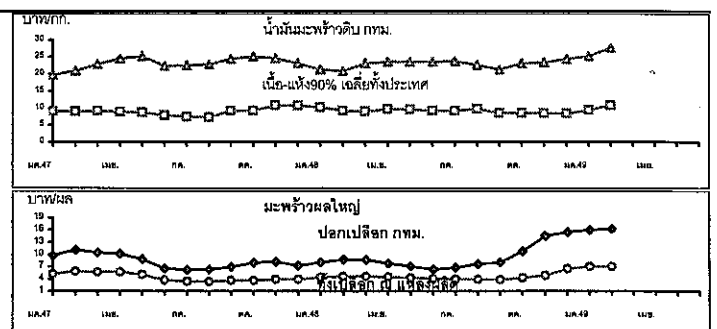
1. โลก : ล้าต้น	ปี 46	ปี 47	ปี 48	ปี 49^{ม.ก.}	%Δ
1) ผลผลิต : เนื้อมะพร้าวแห้ง	5.11	5.37	5.39	5.38	-0.19
ฟิลิปปินส์ "	2.20	2.30	2.25	2.20	-2.22
อินโดนีเซีย "	1.30	1.36	1.40	1.44	2.86
2) การใช้ - สกัดน้ำมัน	5.03	5.22	5.26	5.25	-0.19
3) ผลผลิตน้ำมันมะพร้าว	3.17	3.24	3.27	3.27	-
2. ไทย : ล้าต้น					
1) ผลผลิต : มะพร้าวผลแก่	1.957	1.848	1.674	1.561	-6.75
2) การใช้ บริโภคโดยตรง 60%	1.174	1.109	1.004	0.937	
โรงงานผลิตกะทิ 10%	0.196	0.185	0.167	0.156	
โรงงานหีบน้ำมัน 25-30%	0.489	0.462	0.418	0.390	
3. น้ำมันมะพร้าวไทย : ต้น					
1) ผลผลิต : น้ำมันมะพร้าว ^{บรรจุ}	47,868	45,199	40,949	38,183	
2) นำเข้า น้ำมัน 4 พิกัด	90	47	22	-	
3) ส่งออก น้ำมัน 4 พิกัด	3,641	3,636	2,674	-	
4) การใช้ในประเทศ	44,317	41,610	38,297	38,183	
4. นำเข้า - ส่งออกอื่นๆ : ต้น				(ม.ก.)	
1) นำเข้า มะพร้าวผล	0	97	125		
มะพร้าวฝอย	115	119	279		
2) ส่งออก มะพร้าวผล	26,550	33,853	39,758		
มะพร้าวฝอย	429	574	591		
เนื้อมะพร้าวแห้ง	108	1.8	1.8		
ประเทศส่งออก'48	น้ำมัน : มาเลเซีย / เนื้อแห้ง : ญี่ปุ่น / ฝอย : ปากีสถาน				
ประเทศนำเข้า'48	น้ำมัน : อินโดนีเซีย / ผลแก่ : กัมพูชา / ฝอย : ฟิลิปปินส์				
5. มาตรการทางการค้า	1) การนำเข้า ต้องขอหนังสือรับรองนำเข้าภายใต้ WTO				
ในโควตา	1) ผู้นำเข้า : เป็นนิติบุคคลและเป็นโรงงานที่ใช้สินค้ามะพร้าวผล				
มะพร้าวฝอย	เนื้อมะพร้าวแห้งและน้ำมันมะพร้าวเป็นวัตถุดิบในกิจการของตนเอง และ				
	เปิดดำเนินการในปัจจุบัน ส่วนมะพร้าวฝอยต้องมีประวัติ 3 ปี 2) กำหนดช่วงเวลานำเข้า				
ดั่งนี้	มะพร้าวผล : ม.ก.-เม.ย. / พ.ค.-ก.ย. / ต.ค.-ธ.ค. = ร้อยละ 60 / 15 / 25				
	มะพร้าวฝอย : ม.ก.-ธ.ค. เนื้อแห้ง : พ.ย.-ธ.ค. น้ำมัน : พ.ย.-ธ.ค.				
นอกโควตา	ให้นำเข้าเป็นการทั่วไป โดยขอหนังสือรับรองนำเข้านอกโควตา				
AFTA และ นอก WTO	ต้องขออนุญาตนำเข้า				
	2) การส่งออก ส่งออกน้ำมันมะพร้าวทุกชนิดโดยเสรี				

6. การเปิดตลาด	AFTA	ภายใต้ WTO (อกล.12/28 ธ.ค.44)			
& ภาษีนำเข้า	ภาษี (%)	ในโควตา (ตัน)	ภาษีใน (%)	นอกโควตา (%)	
	ตั้งแต่ปี 46	ปี 46	ปี 47-49	ปี 46	
				ปี 47-49	
มะพร้าวฝอย	อก.20/46 ยกเว้น	110	110	20	
				54.6	
				54	
มะพร้าวผล	อก.20/46 ยกเว้น	2,304.22	2,317	20	
				54.6	
				54	
เนื้อ-แห้ง	อก.21/46 35*	1,105.56	1,157	20	
				36.4	
				36	
น้ำมันมะพร้าว	อก.21/46 5**	398.89	401	20	
				52.6	
				52	
		* หรือ กก.ละ 3.00 บาท ** หรือ ลิตรละ 2.50 บาท			
7. แหล่งผลิต	ประจวบฯ 18 %	ชุมพร 13%	สุราษฎร์ฯ 12%	(รวม 43%)	
	นครศรีธรรมราช 7% ชลบุรี 7% สมุทรสงคราม 3%				
8. ช่วงออกสู่ตลาด	ช่วงมากเดือน พ.ค. - ต.ค. (ออกตลอดปี)				
9. ต้นทุนผลิตปี 45-48	1.94	1.91	2.00	2.31	
	บาท/ผล				
คริวเรือนเกษตรกร	76,500	คริวเรือน (ปี 44)			
10. มูลค่าผลผลิต	5,959	ล้านบาท(4.45 บาท/ผล ณ แหล่งผลิต) - ปี 48			
11. สถานการณ์ปัจจุบัน	1) โลก ปี 48/49 ก.เกษตรสหรัฐฯ คาดว่าโลกมีผลผลิต 5.38 ล้าต้น (เนื้อ-แห้ง) ลดลง 0.19% ใช้สกัดน้ำมัน 5.25 ล้าต้น ลดลง 0.19 %				
	2) ไทย. ปี 49 ก.เกษตร (สศก.) คาดว่ามีผลผลิต 1.561 ล้าต้น(มะพร้าวผล) ลดลง 6.75%				
	3) ราคา (บาท/ผล บาท/กก.)				
		27 ม.ค.49	3 ก.พ.49	10 ก.พ.49	%Δ
มะพร้าวผลใหญ่ เกษตรกรขายได้ (เฉลี่ยสศก.)	7.26	6.87	7.00	1.89	
จ.ประจวบฯ	12.50	12.50	12.50	-	
จ.สุราษฎร์ฯ	9.50	9.50	9.50	-	
เนื้อ-แห้ง 90% เกษตรกรขายได้ (เฉลี่ยสศก.)	10.46	10.66	10.77	1.03	
จ.ประจวบฯ	12.25	12.25	12.25	-	
จ.สุราษฎร์ฯ	10.75	10.75	10.75	-	
มะพร้าวผลใหญ่ ปอกเปลือก กทม.	16.25	16.25	16.25	-	
เนื้อมะพร้าวขาว ณ โรงงานกะทิรับซื้อ	23.25	23.25	23.25	-	
ภาวะ ณ แหล่งผลิต	จ.ประจวบฯ ราคามะพร้าวผลใหญ่และเนื้อมะพร้าวแห้ง				
	ทรงตัวอยู่ในระดับสูงอย่างต่อเนื่องเพราะผลผลิตยังคงออกสู่ตลาดน้อย				
	มะพร้าวผล กทม.และเนื้อมะพร้าวขาว โรงงานกะทิรับซื้อ- ราคาทรงตัว				
	น้ำมันมะพร้าว ราคาอยู่ในเกณฑ์สูงทั้งวัตถุดิบและน้ำมันเนื่องจากมีปริมาณน้อย				
4) แนวโน้ม	ราคามะพร้าวผลจะยังคงอยู่ในระดับสูง				

ราคา (บาท/ผล, บาท/กก.)	10 ก.พ.*													
แหล่งผลิต เฉลี่ยทั้งประเทศ	ม.ก.	ก.พ.	มี.ค.	เม.ย.	พ.ค.	มิ.ย.	ก.ค.	ส.ค.	ก.ย.	ต.ค.	พ.ย.	ธ.ค.	เฉลี่ย	เฉลี่ย 3 ปี
มะพร้าวแก่-ผลใหญ่ (สศก.)	ปี 2547	5.20	5.84	5.72	5.72	5.09	3.71	3.41	3.32	3.63	3.62	3.92	3.90	4.42 (ปี 46-48)
	ปี 2548	4.35	4.57	4.58	4.43	4.30	4.05	3.90	3.91	3.83	4.30	4.92	6.15	4.44
	ปี 2549	7.02	7.00*											4.09
เนื้อมะพร้าวแห้ง 90% (สศก.)	ปี 2547	9.08	9.00	9.26	8.91	8.72	7.87	7.39	7.32	9.26	9.21	10.81	10.68	8.96
	ปี 2548	10.23	9.79	9.07	9.64	9.62	9.24	9.17	9.74	8.56	8.52	8.47	9.90	9.33
	ปี 2549	9.43	10.77*											8.65
ตลาด กทม. ขายส่ง														
มะพร้าวผล (ปอก) กทม.	ปี 2547	9.75	11.13	10.45	10.17	8.86	6.58	6.25	6.35	6.95	7.94	8.18	7.25	8.32
	ปี 2548	8.03	8.75	8.64	7.78	7.07	6.35	6.83	7.64	8.02	10.75	14.57	14.73	9.10
	ปี 2549	15.99	16.25*											8.26
น้ำมันมะพร้าวดิบ กทม.	ปี 2547	19.73	21.00	22.92	24.54	25.18	22.40	22.57	22.87	24.45	25.15	24.65	23.17	23.22
	ปี 2548	21.33	20.49	23.14	23.65	23.75	23.56	23.79	22.70	21.33	23.16	23.45	23.88	22.85
	ปี 2549	25.21	27.67*											21.30

ปัญหาและอุปสรรค

1. การผลิต ต้นทุนการผลิตสูงกว่าประเทศเพื่อนบ้าน เช่น เวียดนาม
2. การนำเข้า มีการนำเข้ามะพร้าวผล(นอกโควตา) จากกัมพูชา ในช่วงปลายฤดูส่งผลกระทบต่อวิถีชีวิตเกษตรกรในแหล่งผลิต
3. การส่งออก ไทยขาดประสิทธิภาพในการแข่งขันการส่งออก ทำให้ไม่สามารถระบายผลผลิตส่วนเกินในช่วงฤดูกาลผลผลิตออกสู่ตลาดมากได้
4. การแปรรูป ตลาดกะทิสำเร็จรูป มีอัตราการเติบโตไม่มากนัก ตลาดน้ำมันมะพร้าวมีขนาดตลาดเล็กเพราะถูกทดแทนด้วยน้ำมันปาล์ม



ถั่วเหลือง

ประจำสัปดาห์ที่ 2 ของเดือนกุมภาพันธ์ 2549 (6-10 ก.พ.49)

ผลผลิต (ล้านตัน)	ปี 2547	ปี 2548 (ประมาณการ)	ปี 2549 (ประมาณการ)	นโยบายและมาตรการนำเข้าเมล็ดถั่วเหลือง ปี 2549
- โลก	186.257	213.339	221.552	1. นำเข้าจากประเทศสมาชิก WTO 1) ตามข้อผูกพัน ปริมาณต่ำสุด 10,922 ตัน อากรนำเข้าสูงสุดในโควตา 20% นอกโควตา 80% 2) ไทยเปิดตลาด (มติ ครม. 10 ม.ค.49) - นำเข้าเสรี ไม่จำกัดปริมาณและช่วงเวลานำเข้า อากรนำเข้าในโควตา 0% นอกโควตา 80% - ผู้มีสิทธินำเข้าในโควตา รวม 12 ราย (ส.ผู้ผลิตน้ำมันถั่วเหลืองและรำข้าว ส.ผู้ผลิตอาหารสัตว์ไทย ส.ส่งเสริมผู้ใช้วัตถุดิบอาหารสัตว์ ส.ปศุสัตว์ไทย ส.ผู้เลี้ยงไก่เนื้อเพื่อการส่งออก ส.ผู้ผลิตไก่เพื่อส่งออกไทย บจ.กรีนสเปค 4 บจ.แลคคาชอย บมจ.ไทยเพรส-ผลิตภัณฑ์อาหาร บจ.แคร์ฟลัส บจ.ไทยธิม และห้างหุ้นส่วนจำกัด คิคโคเนน) และหากมีผู้ยื่นขอสิทธินำเข้ารายใหม่ ให้ฝ่ายเลขานุการคณะกรรมการพืชน้ำมันและน้ำมันพืช (สศก.) เป็นผู้พิจารณาและแจ้งคณะกรรมการฯ ทราบ - ผู้มีสิทธินำเข้าในโควตาต้องรับซื้อถั่วเหลืองที่ผลิตในประเทศจากเกษตรกรรวมราคาและคุณภาพมาตรฐานที่กำหนด โดยราคาเมล็ดถั่วเหลืองที่ต้องรับซื้อสูงขึ้น 0.50 บาท/กก. ทุกชั้นคุณภาพทั้งระดับไร่หนาและจุดรับซื้อ ดังนี้ - เกษตรกรคัดน้ำมัน 10.50 บาท/กก. ณ ไร่หนาหรือ 11.50 บาท/กก. ณ จุดรับซื้อ - เกษตรกรผลิตอาหารสัตว์ 11.00 บาท/กก. ณ ไร่หนาหรือ 12.00 บาท/กก. ณ จุดรับซื้อ - เกษตรกรแปรรูปอาหาร 13.00 บาท/กก. ณ ไร่หนาหรือ 14.00 บาท/กก. ณ จุดรับซื้อ - ทั้งนี้ ผู้มีสิทธินำเข้าในโควตาต้องทำสัญญารับซื้อเมล็ดถั่วเหลืองภายในประเทศ กับกระทรวงเกษตรและสหกรณ์ และกระทรวงพาณิชย์ 2. นำเข้าจากประเทศไม่ใช่สมาชิก WTO ต้องขออนุญาตนำเข้า อากรนำเข้า 6%
- ไทย	0.223	0.215	0.234	
- ถั่วฤดูแล้ง	0.143	0.137	0.143	
- ถั่วฤดูฝน	0.080	0.078	0.091	
การใช้ (ล้านตัน)	1.658	1.822	1.823	
การนำเข้า (ล้านตัน)				
- ปริมาณ	1.436	1.608	1.590	
- ประเทศคู่ค้า (ไทยนำเข้าจาก)	อาร์เจนตินา บราซิล สหรัฐอเมริกา แคนาดา อูรุกวัย			
การส่งออก (ล้านตัน)				
- ปริมาณ	0.0010	0.0012	0.0010	
- ประเทศคู่ค้า (ไทยส่งออกไป)	เวียดนาม มัลดีฟ ลาว อินโดนีเซีย สหรัฐอเมริกา			
- ประเทศคู่แข่ง	สหรัฐอเมริกา บราซิล อาร์เจนตินา จีน			
การผลิต (บาท/กก.)	8.22	9.12	9.39	
ช่วงออกสู่ตลาด/แหล่งผลิตสำคัญ				
- ถั่วฤดูแล้ง (มีค.- พค.) 58%	กำแพงเพชร เชียงใหม่ ขอนแก่น เลย			
- ถั่วฤดูฝน (สค.- ธค.) 42%	สระแก้ว สุโขทัย ตาก ลพบุรี อุตรดิตถ์			
ครัวเรือนเกษตรกร	148,805	ครัวเรือน (ประมาณการ มี.ย.48)		
มูลค่าผลผลิตที่เกษตรกรขายได้(ล้านบาท)	2.819	2.703	NA	
ราคาถั่วเหลือง (บาท/กก.)				

รายการ	ม.ค.	ก.พ.	มี.ค.	เม.ย.	พ.ค.	มิ.ย.	ก.ค.	ส.ค.	ก.ย.	ต.ค.	พ.ย.	ธ.ค.	เฉลี่ย
เกษตรกรขายได้ชนิดกละ													
ปี 2548	13.00	11.40	11.07	11.23	10.15	10.15	11.70	10.90	9.85	9.22	10.10	10.19	10.75
ปี 2549	-	-	-	-	-	-	-	-	-	-	-	-	-
ขายส่ง ตลาด กทม. เกษตรแปรรูปผลิตภัณฑ์อาหาร													
ปี 2548	14.88	15.25	15.25	15.25	14.76	14.38	14.38	14.70	14.47	14.25	14.25	14.25	14.67
ปี 2549	14.25	14.28	(1-10 กพ.49)										14.27
ขายส่ง ตลาด กทม. เกษตรผลิตอาหารสัตว์													
ปี 2548	13.88	14.25	14.25	14.25	13.84	13.63	13.63	14.06	13.84	13.63	13.63	13.63	13.88
ปี 2549	13.63	13.66	(1-10 กพ.49)										13.65
ขายส่ง ตลาด กทม. เกษตรคัดน้ำมัน													
ปี 2548	11.61	11.38	11.67	12.03	11.85	11.63	11.63	11.60	11.31	11.18	11.18	11.18	11.52
ปี 2549	11.50	11.50	(1-10 กพ.49)										11.50
ซื้อขายล่วงหน้าตลาดชิคาโก													
ปี 2548	7.62	7.62	9.01	9.07	9.31	10.44	10.60	9.51	8.73	8.65	8.69	8.91	9.01
ปี 2549	8.50	8.49	(1-10 กพ.49)										8.49
ซื้อขายล่วงหน้าตลาดชิคาโก (เหรียญสหรัฐ/ตัน)													
ปี 2548	195.88	197.56	232.94	228.74	233.42	254.79	253.32	230.40	212.05	211.20	210.87	216.26	223.12
ปี 2549	213.99	214.59	(1-10 กพ.49)										214.29

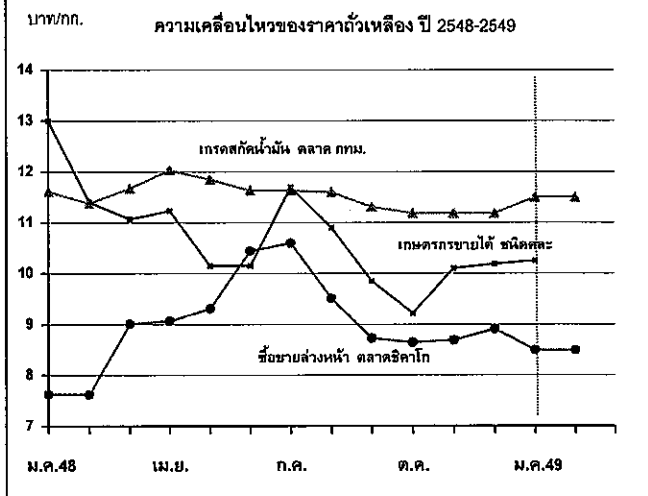
ปัญหาและอุปสรรค

- ผลผลิตในประเทศมีไม่เพียงพอกับความต้องการใช้ ต้องนำเข้า 73%
- เกษตรกรขายผลผลิตเป็นชนิดกละ ทำให้ไม่ได้รับราคาที่สูงขึ้น
- ถั่วเหลืองฤดูฝนจะมีความชื้นสูง เนื่องจาก เก็บเกี่ยวในช่วงฝนตกชุก

สถานการณ์ปัจจุบัน

ราคาขายส่ง ตลาด กทม. เกษตรแปรรูปผลิตภัณฑ์อาหาร และเกษตรกรผลิตอาหารสัตว์เฉลี่ยเดือนกุมภาพันธ์ 2549 (1-10 ก.พ.49) สูงขึ้นจากเดือนที่ผ่านมา เนื่องจากสินค้าในตลาดมีปริมาณน้อย ไม่สอดคล้องกับความต้องการใช้ คาดว่าถั่วเหลืองฤดูแล้งจะออกสู่ตลาดประมาณ มีนาคม 2549 ระดับราคามีแนวโน้มสูงขึ้น เนื่องจากผลผลิตถั่วเหลืองฤดูแล้งมีคุณภาพดี

ราคาซื้อขายล่วงหน้าตลาดชิคาโกเฉลี่ยเดือนกุมภาพันธ์ 2549 (1-10 ก.พ.49) สูงขึ้นจากเดือนที่ผ่านมา เนื่องจากความวิตกกังวลเกี่ยวกับสภาพอากาศที่ร้อนและแห้งแล้งในพื้นที่ปลูกถั่วเหลืองของประเทศอาร์เจนตินา ซึ่งเป็นประเทศคู่แข่งทางการค้าที่สำคัญของสหรัฐอเมริกา เมื่อคำนวณราคาซื้อขายล่วงหน้าเมล็ดถั่วเหลืองตลาดชิคาโกเป็นเงินบาทแล้วอ่อนตัวลงเนื่องจากค่าเงินบาทแข็งตัวขึ้น



กระเทียม

ประจำสัปดาห์ที่ 2 ของเดือนกุมภาพันธ์ 2549 (6 - 10 ก.พ.49)

ผลผลิต	2546/47	2547/48	2548/49
- ไทย (ตัน)	95,909	106,598	102,528
ต้นทุนการผลิต (บาท/กก.)	14.37	19.91	18.96
การใช้ภายใน(ตัน)	153,633	152,701	132,563
การนำเข้า(ตัน)	ปี 2547	ปี 2548	ปี 2549
ปริมาณ	60,441	50,058	40,000
ประเทศคู่ค้า	จีน ลาว พม่า		(ประมาณการ)
การส่งออก(ตัน)			
ปริมาณ	2,717	3,955	3,000
			(ประมาณการ)
ประเทศคู่ค้า	สหรัฐฯ ฟิลิปปินส์ คานาดา ไต้หวัน		
ช่วงออกสู่ตลาด	กระเทียมสด : ม.ค.-เม.ย. ,กระเทียมแห้ง :พ.ค.- ธ.ค.		
แหล่งผลิตสำคัญ	เชียงใหม่(33%) ลำพูน(18%) แม่ฮ่องสอน(17%) เชียงราย(9%) พะเยา(9%)		
มูลค่าผลผลิตที่เกษตรกรได้รับ (ปี 2547/48)	2,292 ล้านบาท		
ครัวเรือนเกษตรกร (ปี 2547/48)	57,214 ครัวเรือน		

สถานการณ์ปี 2548/49
ฤดูการผลิตปี 2548/49 ผลผลิตลดลงจากปีก่อน ร้อยละ 3.82 เนื่องจากภาครัฐ
มีมาตรการแก้ไขปัญหากระเทียมทั้งระบบ โดยให้มีการปรับโครงสร้างการผลิตและมีเงื่อนไข
เกษตรกรต้องปรับเปลี่ยนพื้นที่ไปปลูกพืชอื่นที่ไม่ใช่กระเทียม หอมแดงหอมหัวใหญ่ ลิ้นจี่ ลำไย และส้ม
และหลังจากปี 2548 จะไม่มีการแทรกแซงตลาดอีกต่อไป โดยเกษตรกรได้หันไปปลูกพืชผัก ถั่วเหลือง
ข้าวโพดหวานและมันฝรั่งทดแทน

สถานการณ์ปัจจุบัน (ราคาที่เกษตรกรขายได้ 14 ก.พ.49)

1. เชียงใหม่ เกษตรกรจำหน่ายกระเทียมหมดแล้ว ขณะนี้มืออยู่ในมือพ่อค้าท้องถิ่น จำหน่าย
กก.ละ 32-36 บาท ส่วนกระเทียมฤดูกลใหม่ ราคากระเทียมสดที่เกษตรกรขายได้ กก.ละ 8-9 บาท
สูงกว่าช่วงเดียวกันของปีที่ผ่านมา กก.ละ 5-6 บาท ขณะนี้ผลผลิตออกสู่ตลาดร้อยละ 10
2. แม่ฮ่องสอน เกษตรกรจำหน่ายกระเทียมหมดแล้ว ขณะนี้อยู่ในมือพ่อค้าท้องถิ่น จำหน่าย
กก.ละ 35 บาท และได้ตั้งราคารับซื้อกระเทียมสดล่วงหน้า กก.ละ 8-9 บาท โดยผลผลิตจะออกสู่
ตลาดต้นเดือนมีค. และออกสู่ตลาดมากประมาณกลางเดือนมีค.49
3. ลำพูน ราคากระเทียมสดและกระเทียมแห้งที่เกษตรกรขายได้ กก.ละ 8-9 บาท และ 15-18
บาท ตามลำดับ ขณะนี้ผลผลิตออกสู่ตลาดแล้วร้อยละ 10

ราคากระเทียม	2545	2546	2547	ปีก่อน ก.พ.48	ปัจจุบัน (6 - 10 ก.พ.49)
ราคาที่เกษตรกรขายได้					
กระเทียมแห้งใหญ่คณะ	20.33	22.42	19.65	23.00	19.94
ราคาขายส่งตลาดกรุงเทพฯ					
กระเทียมแห้งมีดจุกใหญ่	30.59	38.84	38.29	37.50	53.50

ปัญหาและอุปสรรค (ปี2547/48)

นายกรัฐมนตรได้ไปตรวจราชการพื้นที่จังหวัดแม่ฮ่องสอนเมื่อวันที่ 21 กรกฎาคม 2547 และได้มีการสั่งการ
และนำไปประกันราคากะเทียมสดไม่ต่ำกว่า กก.ละ 10 บาท (คิดเป็นกระเทียมแห้ง กก.ละ 30 บาท) ซึ่งจังหวัดขอให้
แทรกแซงตลาดโดยให้ อ.ส.รับจำนำกระเทียมแห้ง กก.ละ 28 บาท และให้สหกรณ์ยืมเงินปลอดดอกเบี้ยในการรับซื้อ
กระเทียมสด กก.ละ 10 บาท และ จังหวัดเชียงใหม่ ลำพูน พะเยา และลำปาง ขอให้รับซื้อกระเทียมแห้งในราคานำตลาด
ที่ราคากระเทียมแห้งใหญ่ และแห้งกลางคณะ กก.ละ 25 และ 22 บาท ตามลำดับ



การแก้ไขปัญหา

คณะกรรมการ คชก. มีมติ (27 เม.ย.48 และ 7 มิ.ย.48) อนุมัติเงินหมุนเวียนปลอดดอกเบี้ยจำนวน 796 ล้านบาท ให้กระทรวงเกษตรและสหกรณ์โดยกรมส่งเสริมสหกรณ์นำไปจัดสรรให้
จังหวัดแม่ฮ่องสอน 270 ล้านบาท และจังหวัดในแหล่งผลิตอื่นๆ อีก 526 ล้านบาท ได้แก่ เชียงใหม่ 436 ล้านบาท ลำพูน 41 ล้านบาท เชียงราย 20 ล้านบาท และพะเยา 29 ล้านบาท เพื่อนำไป
ดำเนินการ (1) แทรกแซงรับซื้อกระเทียมแห้งจากเกษตรกรที่ขึ้นทะเบียนและมีพื้นที่เพาะปลูกกระเทียมในจังหวัดซึ่งยังเป็นกรรมสิทธิ์ของเกษตรกรที่แท้จริง ตามระบบของสหกรณ์ เพื่อนำไปจำหน่าย
ในราคา กก.ละ 18.00 บาท วงเงินไม่เกินรายละ 350,000 บาท (2) จ่ายเงินชดเชยในการลดพื้นที่เพาะปลูกให้เกษตรกร กก.ละ 12.00 บาท (ในอัตราไร่ละไม่เกิน12,000 บาท) โดยมีเงื่อนไขว่า
เกษตรกรจะต้องปรับเปลี่ยนพื้นที่เพาะปลูกเดิมไปปลูกพืชอื่นซึ่งไม่ใช่กระเทียม หอมแดงหอมหัวใหญ่ ลิ้นจี่ลำไย และส้ม ตามหลักเกณฑ์ที่กระทรวงเกษตรและสหกรณ์กำหนด ระยะเวลาดำเนินการ
จากช่วงรับซื้อ พ.ค.- ส.ค.48 ระยะเวลาโครงการ พ.ค.48- พ.ค.49 และมีมติเพิ่มเติม (9 ก.ย.48) อนุมัติให้ขยายระยะเวลาดำเนินการแทรกแซงตลาดกระเทียมทั้งระบบ ปี 2547/48 จากเดิมสิ้นสุด
เดือน ส.ค.48 เป็นสิ้นสุดเดือน ต.ค.48 เพื่อให้เกิดประโยชน์สูงสุดจากมาตรการแทรกแซงตลาดกระเทียมทั้งระบบของภาครัฐ

ผลดำเนินการ

1. จังหวัดที่จำหน่ายกระเทียมเสร็จสิ้นแล้ว
 - 1.1 จังหวัดเชียงราย ได้อนุมัติเงินให้สหกรณ์จำนวน 2 ราย รวมวงเงิน 2,052 ล้านบาท โดยสหกรณ์ได้ดำเนินการรับซื้อกระเทียมแห้งจากสมาชิกสหกรณ์ 45 ราย ระหว่าง วันที่ 1-15 ก.ย.48
จำนวน 105,807 ตัน ในราคาเฉลี่ย กก.ละ 15.94 บาท รวมมูลค่าซื้อ 1,684 ล้านบาท ผลการจำหน่าย ปริมาณ 105,807 ตัน ในราคาเฉลี่ย กก.ละ 16.39 บาท รวมมูลค่าจำหน่าย 1,729 ล้านบาท
 - 1.2 จังหวัดลำพูน ได้อนุมัติเงินให้สหกรณ์จำนวน 1.5 ล้านบาท โดยสหกรณ์ได้ดำเนินการรับซื้อกระเทียมแห้งจากเกษตรกร 2 ราย เมื่อวันที่ 30 ส.ค.48 จำนวน 9,435 ตัน ในราคา กก.ละ
17-18 บาท รวมมูลค่าซื้อ 168,110 บาท ผลการจำหน่าย ปริมาณ 8,640 ตัน ในราคา กก.ละ 19-20 บาท รวมมูลค่าจำหน่าย 181,440 บาท (กระเทียมเสียหายจากการเสื่อมสภาพตามธรรมชาติของ
ผลผลิต 0.795 ตัน)
 - 1.3 จังหวัดพะเยา ได้อนุมัติเงินให้สหกรณ์จำนวน 2 ราย วงเงิน 3.1 ล้านบาท โดยสหกรณ์ได้ดำเนินการรับซื้อกระเทียมแห้งจากสมาชิกสหกรณ์ 60 ราย ระหว่างวันที่ 7-21 ต.ค.48 จำนวน
139,378 ตัน ในราคาเฉลี่ย กก.ละ 13-15 บาท รวมมูลค่าซื้อ 1,821 ล้านบาท ผลการจำหน่าย ปริมาณ 139,378 ตัน กก.ละ 14-16 บาท รวมมูลค่าจำหน่าย 2,052 ล้านบาท
2. จังหวัดที่อยู่ระหว่างดำเนินการจำหน่ายกระเทียม
 - 2.1 จังหวัดแม่ฮ่องสอน ได้อนุมัติเงินให้สหกรณ์จำนวน 6 ราย รวมวงเงิน 220 ล้านบาท โดยสหกรณ์ได้ดำเนินการรับซื้อกระเทียมแห้งจากเกษตรกร 3,311 ราย กก.ละ 12-18 บาท
ระหว่าง 27 พ.ค.-31 ส.ค.48 จำนวน 11,066,442 ตัน มูลค่า 184,398 ล้านบาท ผลการจำหน่าย (ณ 8 ก.พ.49) ปริมาณ 7,623,170 ตัน มูลค่า 142,257 ล้านบาท คงเหลือ 1,321,192 ตัน
(กระเทียมเสียหายจากการเสื่อมสภาพตามธรรมชาติของผลผลิต ปริมาณ 1,629,555 ตัน และเสียหายจากอุทกภัย ปริมาณ 492,525 ตัน รวมผลผลิตเสียหาย 2,122,080 ตัน)
 - 2.2 จังหวัดเชียงใหม่ ได้อนุมัติเงินให้สหกรณ์จำนวน 12 ราย รวมวงเงิน 204.20 ล้านบาท โดยสหกรณ์ได้ดำเนินการรับซื้อกระเทียมแห้งในราคาเฉลี่ย กก.ละ 13-18 บาท จากเกษตรกรจำนวน
1,512 ราย ระหว่าง 21 ก.ค.-18 ต.ค.48 จำนวน 7,698,963 ตัน มูลค่า 127,385 ล้านบาท ผลการจำหน่าย (ณ 27 ม.ค.49) ปริมาณ 7,398,066 ตัน มูลค่า 111,463 ล้านบาทคงเหลือ 300,894 ตัน
ซึ่งเสื่อมสภาพแล้วและไม่สามารถจำหน่ายได้

หอมแดง

ประจำสัปดาห์ที่ 2 ของเดือนกุมภาพันธ์ 2549 (6 - 10 ก.พ.49)

ผลผลิต	2546/47	2547/48	2548/49
- ไทย (ตัน)	232,537	213,060	215,261
ต้นทุนการผลิต (บาท/กก.)	6.45	7.95	na.
การใช้ภายใน(ตัน)	199,110	172,222	180,261
การนำเข้า(ตัน)	ปี 2547	ปี 2548	ปี 2549
ปริมาณ	26,582	5,796	10,000
ประเทศคู่ค้า	เมียนมาร์ จีน		(ประมาณการ)
การส่งออก(ตัน)			
ปริมาณ	60,009	46,634	45,000
			(ประมาณการ)
ประเทศคู่ค้า	มาเลเซีย อินโดนีเซีย		
ประเทศคู่แข่ง	ฟิลิปปินส์ เวียดนาม		
ช่วงออกสู่ตลาด	ฤดูแล้ง : ธ.ค.-เม.ย.	ฤดูฝน : ก.ค.-พ.ย.	
แหล่งผลิตสำคัญ	ศรีสะเกษ 21% ลำพูน 21% เชียงใหม่ 14%		
	อุดรธานี 17% พะเยา 10%		
มูลค่าผลผลิตที่เกษตรกรได้รับ (ปี 2547/48)	1,772 ล้านบาท		
ครัวเรือนเกษตรกร (ปี 2547/48)	42,108 ครัวเรือน		

สถานการณ์ปี 2548/49

ผลผลิตหอมแดง ปี 2548/49เพิ่มขึ้นจากปีที่ผ่านมาร้อยละ 1.03 เนื่องจากเกษตรกรในแหล่งผลิตทางภาคเหนือ ได้แก่ จังหวัดลำพูน เชียงใหม่ และ อุดรธานี มีต้นทุนการผลิตเพิ่มขึ้น ผลตอบแทนที่ได้รับไม่คุ้มค่า ประกอบกับพื้นที่ปลูกบางแห่งน้ำท่วมขัง ไม่สามารถปลูกหอมแดงได้ พร้อมทั้งยังขาดแคลนแรงงานในการปลูกด้วย เกษตรกรจึงหันไปปลูกมันฝรั่ง และ พืชผักทดแทน ส่วนแหล่งผลิตทางภาคตะวันออกเฉียงเหนือ ได้แก่ จังหวัดศรีสะเกษ คาดว่าเนื้อที่เพาะปลูกจะเพิ่มขึ้นเล็กน้อย เนื่องจากสภาพภูมิอากาศเอื้ออำนวยต่อการเพาะปลูกหอมแดง สำหรับผลผลิตต่อไร่ คาดว่าจะเพิ่มขึ้นส่งผลให้ผลผลิตรวมเพิ่มขึ้นด้วย

สถานการณ์ปัจจุบัน (ราคาที่เกษตรกรขายได้ 14 ก.พ.49)

1. จ.เชียงใหม่ ราคาหอมแดงสดคละที่เกษตรกรขายได้ กก.ละ 5-8 บาท สูงกว่าช่วงเดียวกันของปีที่ผ่านมา ซึ่งมีราคา กก.ละ 4-4.50 บาท เนื่องจากตลาดต่างประเทศมีความต้องการซื้อ มาก ประกอบกับประเทศผู้ผลิตรายอื่นๆ เช่น เวียดนาม ฟิลิปปินส์ ประสบปัญหาด้านการผลิต ขณะนี้ผลผลิตออกสู่ตลาดแล้วร้อยละ 5-7
2. จ.ลำพูน ราคาหอมแดงสดและหอมแดงแห้งคละ กก.ละ 10-12 บาท และ 20-25 บาท ตามลำดับ ทรงตัวต่อเนื่องจากสัปดาห์ก่อน และสูงกว่าช่วงเดียวกันของปีที่ผ่านมาซึ่งมีราคา กก.ละ 3-4 บาท และ 11-12 บาท ตามลำดับ
3. จ.ศรีสะเกษ หอมแดงแห้งใหญ่ กก.ละ 18-19 บาท ปรับตัวสูงขึ้นจากสัปดาห์ก่อน กก.ละ 2 บาท เนื่องจากยังมีการส่งออกได้อย่างต่อเนื่อง ประกอบผลผลิตใกล้สิ้นสุดฤดูกาลผลิตแล้ว ซึ่งขณะออกสู่ตลาดร้อยละ 75

ราคาหอมแดง

	2545	2546	2547	ปีก่อน (ก.พ.48)	ปีปัจจุบัน (6 - 10 ก.พ.49)
ราคาที่เกษตรกรขายได้					
หอมแดงแห้งใหญ่คละ	17.74	15.04	9.32	7.10	15.03
ราคาขายส่งตลาดกรุงเทพฯ					
หอมแดงแห้งมัดจุกใหญ่ (ศรีสะเกษ)	26.65	30.84	18.34	15.10	23.50

ปัญหาและอุปสรรค (ฤดูกาลผลิตปี 2547/48)

1. จ.ลำพูน มีหนังสือ ลงวันที่ 29 ธันวาคม 2547 แจ้งว่าผลผลิตจะออกสู่ตลาดมากช่วงเดือน กพ.- มีค.48 เกษตรกรอาจได้รับความเดือดร้อน จึงขอให้ทางราชการเข้าไปปรับซื้อในราคารับตลาด และสนับสนุนเงินทุนหมุนเวียนปลอดดอกเบี้ยให้สหกรณ์ผู้ประกอบการรับซื้อหอมแดงด้วย
2. จ.ศรีสะเกษ มีหนังสือ ลงวันที่ 4 กุมภาพันธ์ 2548 ขอให้ อคส.ดำเนินการแทรกแซงตลาด เนื่องจากเกษตรกรได้รับความเดือดร้อนจากปัญหาด้านราคา
3. จ.พะเยา มีหนังสือ ลงวันที่ 31 มีนาคม 2548 แจ้งว่าขอให้พิจารณาทหาแนวทางและมาตรการช่วยเหลือเกษตรกร เนื่องจากมีปัญหาด้านราคา

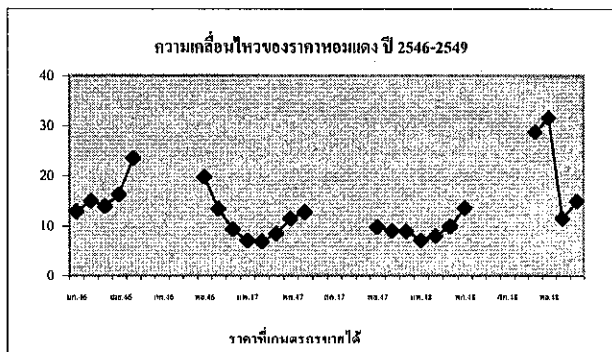
การแก้ไขปัญหา

เมื่อวันที่ 1 กุมภาพันธ์ 2548 รัฐมนตรีว่าการกระทรวงพาณิชย์ได้อนุมัติเงินทุนหมุนเวียนปลอดดอกเบี้ยจากโครงการช่วยเหลือสินค้าเกษตรที่มีปัญหาเร่งด่วน ปี 2545 จำนวน 30 ล้านบาท โดยจัดสรรให้จังหวัดเชียงใหม่ ลำพูน ศรีสะเกษ และพะเยา จังหวัดละ 5 ล้านบาท ส่วนอีก 10 ล้านบาทสำหรับจังหวัดในแหล่งผลิตอื่นๆ เพื่อดำเนินการรับซื้อหอมแดงจากเกษตรกรในราคารับตลาดแล้วกระจายออกนอกแหล่งผลิตเมื่อราคาหอมแดงที่เกษตรกรขายได้ต่ำกว่า หรือมีแนวโน้มต่ำกว่า ราคาแทรกแซงปีที่ผ่านมาเพื่อดำเนินการ(หอมแดงแห้งใหญ่คละ กก.ละ 11.00 บาท หอมแดงแห้งเล็กคละ กก.ละ 7.50 บาท) โดยให้ค่าใช้จ่ายในการดำเนินการของจังหวัดตามที่จ่ายจริง ไม่เกินร้อยละ 3 ของวงเงินดำเนินการ และให้หักภาระขาดทุนได้ตามที่เกิดขึ้นจริง

ผลดำเนินการ

กรมการค้าภายในได้ออเงินให้จังหวัดศรีสะเกษ ลำพูน และพะเยา จังหวัดละ 5 ล้านบาท เมื่อวันที่ 25 ก.พ.48 วันที่ 1 มี.ค.48 และ วันที่ 12 เม.ย.48 ตามลำดับ เพื่อดำเนินการแทรกแซงตลาดหอมแดงปี 2547/48 ผลการดำเนินการ ปรากฏว่า จากมาตรการดังกล่าวประกอบกับการส่งออกมีความคล่องตัว ส่งผลให้ราคาปรับตัวสูงขึ้นอยู่ในระดับที่เกษตรกรพอใจ จึงไม่ต้องดำเนินการแทรกแซงตลาดแต่อย่างใด โดยจ.ศรีสะเกษ พะเยา และลำพูนได้ออเงินคืนกรมการค้าภายในแล้ว เมื่อวันที่ 8 เม.ย.48 5 ก.ค.48 และ 12 ก.ค.48 ตามลำดับ

สำหรับฤดูกาลผลิตปี 2548/49 ในช่วงนี้หอมแดง จ.ศรีสะเกษ ออกสู่ตลาดเพิ่มมากขึ้นแต่ตลาดยังมีความต้องการอย่างสม่ำเสมอ อีกทั้งยังมีการส่งออกหอมแดงไปต่างประเทศอย่างต่อเนื่อง ส่วนผลผลิตหอมแดง จ.เชียงใหม่ ในอ.ดอยเต่าและอ.ดอยสะเก็ด และ จ.ลำพูน เริ่มทยอยออกสู่ตลาด ซึ่งราคายังอยู่ในระดับปกติ



สุก
ประจำสัปดาห์ที่ 2 ของเดือนกุมภาพันธ์ 2549 (6 - 10 ก.พ.49)

1. การผลิต-การใช้	ปี 2546	ปี 2547	ปี 2548	ปี 2549
1) ผลผลิต				(คาดการณ์)
- โลก	(ล้านตัน) 88.866	90.678	92.537	95.167
- ไทย	(ล้านตัว) 10.300	10.541	10.878	11.332
2) ใช้ภายใน	(ล้านตัว) 9.860	10.350	10.600	10.910
3) ต้นทุน	(บาท/กก.) 33.42	39.15	NA	NA
4) นำเข้า	(ตัน) 439.09	621.90	588.47	NA
5) ส่งออก	(ตัน) 9,699	5,105	5,857.554	NA
ประเทศคู่ค้า	ลาว กัมพูชา ฮองกง ญี่ปุ่น			
ประเทศคู่แข่ง	EU แคนาดา บราซิล จีน ออสเตรเลีย			
ช่วงออกสู่ตลาด	ตลอดปี	ช่วงมาก : ต.ค. - ก.พ.		
จำนวนฟาร์มการค้า	9,570	ฟาร์ม	(ปี 2548)	
มูลค่าผลผลิตที่เกษตรกรขายได้		55,878	ล้านบาท (ปี 2548)	

4. สถานการณ์ ปี 2549

1) โลก USDA ได้ประมาณการผลผลิตเนื้อสุกรของโลกในปี 2549 ไว้ที่จำนวน 95.167 ล้านตัน เพิ่มขึ้นจากปี 2548 ซึ่งมีจำนวน 92.537 ล้านตัน หรือเพิ่มขึ้นร้อยละ 2.84 ประเทศที่มีผลผลิตเนื้อสุกรมาก ได้แก่ จีน (55.56%) EU (22.81%) สหรัฐอเมริกา (10.47%) บราซิล (3.08%) แคนาดา (2.16%) รัสเซีย และญี่ปุ่น

2) ไทย สศก.ได้ประมาณการผลผลิตสุกร ในปี 2549 มีจำนวน 11.332 ล้านตัว เพิ่มขึ้นร้อยละ 4.17 จากปี 2548 ซึ่งมี 10.878 ล้านตัว ใช้บริโภคภายในร้อยละ 98 ส่งออกเพียงร้อยละ 2 ตลาดหลักที่มีการนำเข้าในปี 2548 คือ ฮองกง ญี่ปุ่น ลาว และกัมพูชา สำหรับตลาดใหม่ที่มีแนวโน้มจะนำเข้าเนื้อสุกรจากไทยมากขึ้น คือ มาเลเซีย และสิงคโปร์

3) สถานการณ์ปัจจุบัน / แนวโน้ม ผู้เลี้ยงสุกรบางรายเร่งระบายสุกรที่มีขนาดใหญ่ น้ำหนักมากกว่า 100 กก./ตัว ออกสู่ตลาด เพื่อลดภาวะความเสี่ยงด้านราคาที่กำลังจะปรับลดลงในช่วงต่อไป อันเนื่องมาจากภาวะการค้าปลีกไม่ค่อลงตัว ทำให้ราคาขายส่งสุกรมีชีวิตอ่อนตัวลง จาก กก.ละ 49 - 50 บาท เหลือ 48 - 49 บาท ส่งผลให้ราคาขายส่งสุกรชำแหละปรับลดลงเช่นกัน จาก กก.ละ 57 - 58 บาท เหลือ 56 - 57 บาท ส่วนราคาขายปลีกเนื้อแดงยังทรงตัวอยู่ที่ กก.ละ 95 - 100 บาท

2. แหล่งผลิตสำคัญ	ภาคกลาง 55%	ภาคตะวันออกเฉียงเหนือ 20%	ภาคเหนือ 15%	ภาคใต้ 10%
จังหวัดที่เป็นแหล่งผลิตสำคัญ	จำนวนสุกรมีชีวิต (ตัว)	ร้อยละ		
1 ราชบุรี	2,213,366	19.53		
2 นครปฐม	982,031	8.67		
3 ชลบุรี	852,620	7.52		
4 จะเชิงเทรา	839,588	7.41		
5 เชียงใหม่	459,286	4.05		
6 นครราชสีมา	447,161	3.95		
7 นครศรีธรรมราช	265,622	2.34		
8 สุพรรณบุรี	243,185	2.15		
9 ขอนแก่น	207,942	1.84		
10 เชียงราย	203,409	1.80		

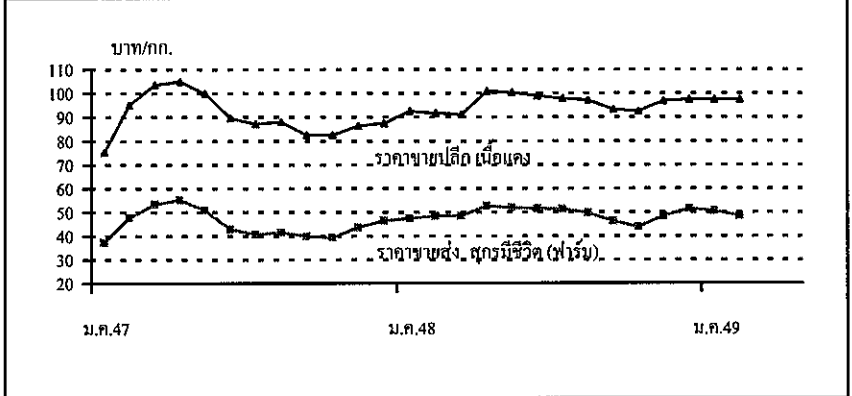
ที่มา : ปริมาณผลผลิต : สำนักงานเศรษฐกิจการเกษตร
 จำนวนร้อยละการเลี้ยงของจังหวัด : กรมปศุสัตว์

5. สรุปสถานการณ์การส่งออกสุกร ปี 2548

ปี 2548 มีการส่งออกเนื้อสุกรสด/แช่เย็น/แช่แข็ง และปรุงสุก จำนวน 5,857 ตัน คิดเป็นมูลค่า 446 ล้านบาท เพิ่มขึ้นจากปี 2547 ซึ่งมีการส่งออก 5,105 ตัน มูลค่า 362 ล้านบาท หรือ เพิ่มขึ้นร้อยละ 14.73 และ 23.20 ตามลำดับ โดยตลาดหลักที่มีการส่งออกได้แก่ ฮองกง ลาว และ ญี่ปุ่น ส่วนการส่งออกสุกรมีชีวิตเพิ่มขึ้นร้อยละ 13.29 โดยส่วนใหญ่ส่งออกไปประเทศลาว และกัมพูชา โดยมีรายละเอียดการส่งออกแยกประเภท สรุปได้ดังนี้

ประเภท	ประเทศปลายทาง	ปี 2548	ปี 2547	+/- (%)
สุกรพันธุ์ (ตัว)	กัมพูชา เวียดนาม ลาว	8,433	683	1,134.70
สุกรมีชีวิต (ตัว)	ลาว กัมพูชา อิสราเอล	67,981	60,008	13.29
เนื้อสุกรสด / แช่เย็น (ตัน)	ฮองกง ญี่ปุ่น ลาว ออสเตรเลีย	4,978.17	3,438.42	44.78
เนื้อสุกรแช่เย็นจนแข็ง (ตัน)	ฮองกง ใต้หวัน ลาว ญี่ปุ่น เมลเยียม	869.75	1,663.96	-47.73
เนื้อสุกรปรุงสุก (ตัน)	ฮองกง ญี่ปุ่น มาเลเซีย ใต้หวัน กัมพูชา อังกฤษ	9.63	2.83	240.20

3. ราคา (บาท/กก.)	ปี 2547	ปี 2548	ก.พ. 48	10 ก.พ. 49
ขายส่ง				
- ลูกสุกร	1,018	1,301	1,300	1,500
- สุกรมีชีวิต (ฟาร์ม)	44.95	49.31	48.50	48.50
- สุกรชำแหละ (ฟาร์ม)	54.18	58.15	56.32	56.50
ขายปลีก				
- เนื้อแดง	90.14	95.89	91.71	97.50

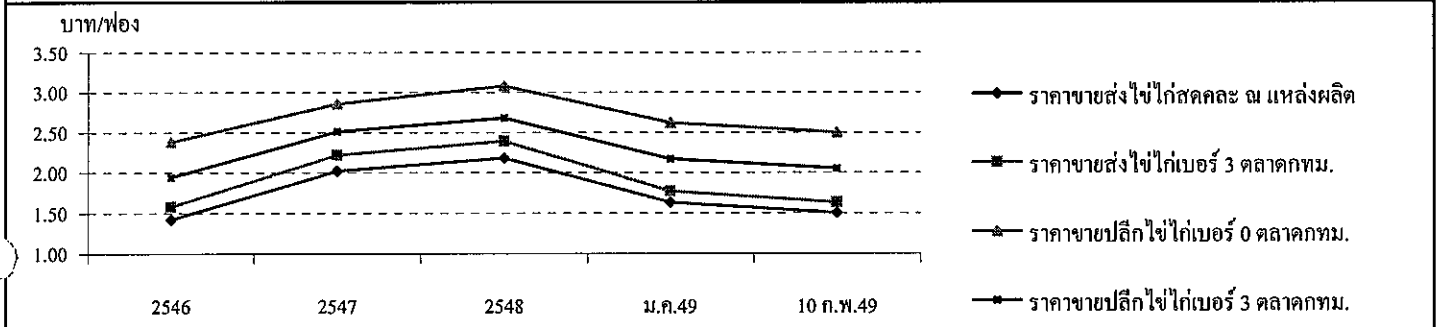


ไข่ไก่

ประจำสัปดาห์ที่ 2 ของเดือนกุมภาพันธ์ 2549 (วันที่ 6 - 10 ก.พ.49)

	2545	2546	2547	2548	2549	สถานการณ์
ผลผลิต	หน่วย : ล้านฟอง (ประมาณการ)					ผลผลิตไข่ไก่ สำนักงานเศรษฐกิจการเกษตรประมาณการผลผลิต
โลก	819,821	833,426	NA	NA	NA	ไข่ไก่ปี 2549 ไข่ที่จำนวน 8,706 ล้านฟอง เพิ่มขึ้นจากปี 2548 ร้อยละ 14.24
ไทย	8,967	9,231	6,555	7,621	8,706	ความต้องการใช้ ผลผลิตไข่ไก่ร้อยละ 99 ใช้บริโภคภายในประเทศ
ความต้องการใช้	8,928	9,028	6,761	7,511	8,618	มีการส่งออกเพียงร้อยละ 1 ในปี 2549 สำนักงานเศรษฐกิจการเกษตรคาด-
จำนวนเกษตรกร	2,131	3,182	2,913	2,556	NA	การณ์ว่า จะมีความต้องการใช้ภายในประเทศประมาณ 8,618 ล้านฟอง ใน
ต้นทุนการผลิต	1.54	1.50	1.58	1.70	1.80	ขณะที่แผนยุทธศาสตร์ไข่ของกรมปศุสัตว์มีเป้าหมายอัตราการผลิตไข่ไก่
การส่งออก	หน่วย : ล้านฟอง , ล้านบาท					สด 152 ฟอง/คน/ปี คิดเป็นการบริโภครวม 9,951 ล้านฟอง
ปริมาณ	38.51	203.40	54.03	110.30	121.00	การส่งออก ในปี 2548 มีปริมาณการส่งออกไข่ไก่ 110.30 ล้านฟอง
มูลค่า	68.11	332.7	97.74	179.74	197.18	เพิ่มขึ้นจากปี 2547 ร้อยละ 104.15 โดยเป็นการส่งออกไปยังประเทศฮ่องกง
ประเทศคู่ค้า	ฮ่องกง โอมาน เมอร์ริตเทเนีย แองโกลา ไลบีเรีย					ถึง 84.30 ล้านฟอง คิดเป็นร้อยละ 80.67 ของการส่งออกไปยังต่างประเทศ
ประเทศคู่แข่ง	สาธารณรัฐประชาชนจีน และ เนเธอร์แลนด์					ราคา ราคาไข่ไก่สดคละหน้าฟาร์ม ขายส่งและขายปลีกทรงตัวเท่ากับ
มูลค่าผลผลิตที่เกษตรกรขายได้	16,614 ล้านบาท (ปี 2548)					สัปดาห์ที่ผ่านมา

ความเคลื่อนไหวของราคา	หน่วย : บาท / ฟอง					
	2546	2547	2548	ม.ค.49	10 ก.พ.49	เฉลี่ย 3 ปีย้อนหลัง (ช่วงออกมาก)
ราคาขายส่งไข่ไก่สดคละ ณ แหล่งผลิต	1.42	2.02	2.18	1.63	1.50	1.44
ราคาขายส่งไข่ไก่เบอร์ 3 ตลาดกทม.	1.58	2.22	2.39	1.77	1.63	2.38
ราคาขายปลีกไข่ไก่เบอร์ 0 ตลาดกทม.	2.38	2.86	3.08	2.62	2.50	2.00
ราคาขายปลีกไข่ไก่เบอร์ 3 ตลาดกทม.	1.94	2.51	2.68	2.17	2.05	1.67



สถานการณ์ / ปัญหา

กรมปศุสัตว์คาดว่าขณะนี้ มีจำนวนแม่ไก่ขึ้นกรงจำนวน 39.83 ล้านตัวให้ผลผลิตไข่ไก่ 30 ล้านฟองต่อวัน ขณะที่ความต้องการบริโภคมีประมาณ 25-26 ล้านฟองต่อวัน แม้ว่าผู้เลี้ยงจะระดมไข่ไก่ส่วนเกินระบายออกสู่ตลาดต่างประเทศในราคาขาดทุน และเก็บสต็อกไว้จำนวนหนึ่งก็ตาม ปริมาณไข่ไก่ก็ยังออกสู่ตลาดมากเกินความต้องการ ส่งผลให้ราคาไข่ไก่สดคละที่เกษตรกรขายได้ทรงตัวอยู่ในระดับที่ฟองละ 1.50 บาท

มาตรการด้านการแก้ไขปัญหา

- องค์กรผู้เลี้ยง/ผู้ค้า :
 - บริหารจัดการอุปสงค์อุปทาน โดยการเก็บสต็อกไข่ไก่ส่วนเกินเข้าห้องเย็นรวบรวมไข่ไก่ส่งออก เพื่อให้ผลผลิตไข่ไก่ส่วนเกินในตลาดลดลง
 - คัดวงจรการผลิต โดยการปลดแม่ไก่ขึ้นกรงที่มีอายุเกิน 65 สัปดาห์ ออกจากระบบ และพยุจราคาไข่ไก่มิให้ปรับลดลงกว่าปัจจุบัน
- กรมการค้าภายใน :
 - ออกหนังสือรับรองแหล่งที่มาของไข่ไก่ที่จำหน่ายในห้างสรรพสินค้ารายใหญ่ เพื่อสร้างความเชื่อมั่น และกระตุ้นการบริโภค
 - ประสานองค์กรผู้เลี้ยง / ผู้เลี้ยง / ผู้ค้าไข่ไก่ จัดหาไข่ไก่จำหน่ายให้แก่ผู้บริโภคโดยตรง เพื่อกระตุ้นการบริโภค และขยายตลาดรองรับผลผลิตให้แก่ผู้เลี้ยงไข่ไก่ โดยการจัดจำหน่ายไข่ไก่โรงฟาร์มภายใต้โครงการ Farm Outlet ทั่วประเทศ

เกลือทะเล

ประจำสัปดาห์ที่ 2 ของเดือนกุมภาพันธ์ 2549 (วันที่ 6 -10 ก.พ.49)

ผลผลิต (ตัน)	2546	2547	2548	2549
- โลก	Na	Na	Na	Na
- ไทย	660,590	700,000	731,000	Na
การใช้ (ตัน)	550,000	550,000	550,000	550,000
การนำเข้า (ตัน)				
- ปริมาณ	35,235	37,190	12,335	14,702
ประเทศคู่ค้า	อินเดีย บังกลาเทศ			
การส่งออก (ตัน)				
- ปริมาณ	1,897	1,195	1,696	67,708
ประเทศคู่ค้า	ไต้หวัน บรูไน มาเลเซีย พม่า			
ประเทศคู่แข่ง	อินเดีย ออสเตรเลีย			
ตันทุนปี 2547 ตันละ 656.67 บาท				
มูลค่าผลผลิตที่เกษตรกรขายได้ 720.69 ล้านบาท				

สถานการณ์ปี 2549

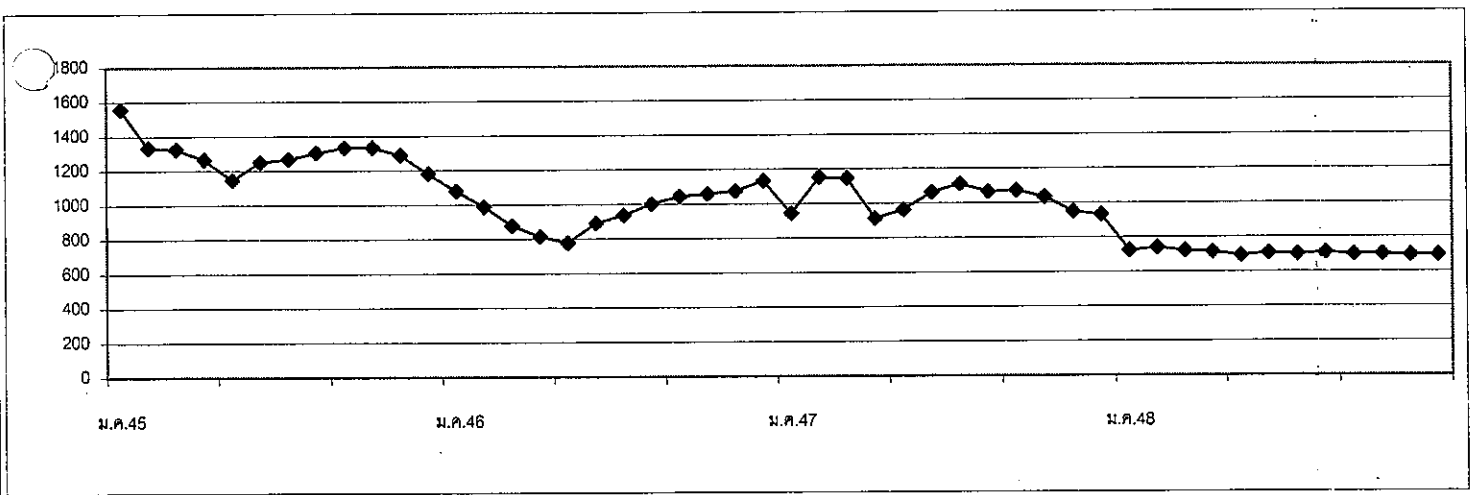
1. การผลิต แหล่งผลิตสำคัญอยู่ในจังหวัดเพชรบุรี สมุทรสาคร และสมุทรสงครามผลผลิตปี 2548 มีปริมาณประมาณ 7-7.5 แสนตัน ขณะนี้เกษตรกรปรับพื้นที่เพื่อเตรียมความพร้อมในการทำนาเกลือฤดูกาลปี 49

2. การตลาด ราคาเกลืออ่อนตัวลงในช่วงครึ่งปีแรกปี 48 ต่อเนื่องถึงปลายปี 48 เนื่องจาก ผลผลิตออกสู่ตลาดมาก ประกอบกับมีการแข่งขันจากเกลือและน้ำเกลือสินเธาว์จากภาคตะวันออกเฉียงเหนือ ซึ่งมีการผลิตมากในช่วงเดียวกัน นอกจากนี้เกลือทะเลมีคุณภาพต่ำลง มีสิ่งเจือปนมากและมีสีคล้ำ ทำให้ไม่สามารถแข่งขันได้เท่าที่ควร

ราคาเกลือที่เกษตรกรขายได้ หน่วย : บาท/ตัน

ปี	ม.ค.	ก.พ.	มี.ค.	เม.ย.	พ.ค.	มิ.ย.	ก.ค.	ส.ค.	ก.ย.	ต.ค.	พ.ย.	ธ.ค.	เฉลี่ย
2545	1,556.67	1,333.33	1,324.45	1,266.30	1,146.85	1,250.00	1,266.67	1,305.25	1,333.33	1,333.33	1,289.44	1,265.00	1,305.89
2546	1,079.26	989.36	878.01	815.55	777.78	891.22	937.33	1,002.33	1,045.24	1,059.33	1,074.83	1,133.20	973.62
2547	944.38	1,152.67	1,147.19	913.69	963.89	1,062.99	1,111.25	1,066.67	1,073.34	1,035.54	950.69	932.33	1,029.55
2548	722.85	739.00	722.33	714.05	694.56	706.75	700.11	711.22	700.11	700.11	694.50	694.50	708.34
2549	833.67	789.00	(6-10ก.พ.)										

ราคาเฉลี่ย 3 ปีช่วงที่ผลผลิตออกมาก (ก.พ. - พ.ค.) ปี 2545 - 2547 ตันละ 1,059.09 บาท



สถานการณ์ปัจจุบัน

เนื่องจากยังคงมีสต็อกเกลือทะเลเหลืออยู่ในถังจางของเกษตรกร และอยู่ในมือของพ่อค้าคนกลาง และผู้ประกอบการจำนวนมาก ประกอบกับ ขณะนี้เกษตรกรได้เริ่มทำนาเกลือฤดูกาลใหม่ และเกลือทะเลออกสู่ตลาดในปริมาณไม่มากนัก สำหรับราคาเกลือสัปดาห์นี้ (6 -10 ก.พ. 49) ปรับตัวลดลงเล็กน้อย