

ข้าว

ประจำสัปดาห์ที่ 4 ของเดือนตุลาคม 2549 (24 - 27 ต.ค. 49)

ผลผลิต (ล้านตันข้าวเปลือก)	2547/48	2548/49*	2549/50*	Δ %
- โลก	606.798	629.995	632.498*	0.40
- ไทย	28.559	30.289	30.563	0.90
- นาปี	22.670	23.539	22.899	-1.97
- นาปรัง	5.888	6.750	6.819	1.02
ต้นทุนการผลิต (บาท/ตัน)				
- ข้าวเปลือกหอมมะลิ	7,361.00	6,271.00	7,321.00	16.74
- ข้าวเปลือกเจ้า	4,618.00	4,883.00	5,843.00	19.66
- ข้าวเปลือกเหนียว	5,177.00	5,920.00	6,148.00	3.85
- ข้าวเปลือกนาปรัง	4,421.00	4,828.00	-	-
การใช้ภายใน				
	15.545	15.509	-	-
การส่งออก (ปีปฏิทินหลัง)				
	7.304	7.500	8.250*	+10.00
ประเทศคู่ค้า	ไนจีเรีย อิหร่าน อินโดนีเซีย แอฟริกาใต้			
ประเทศคู่แข่ง	เวียดนาม สหรัฐ อินเดีย ปากีสถาน			
ช่วงออกสู่ตลาด/ แหล่งผลิตสำคัญ				
ปี พย.-มีค.	อุบลราชธานี นครราชสีมา อุรธานี เชียงราย			
นาปรัง เมย.-ตค.	สุพรรณบุรี พิษณุโลก นครสวรรค์ พิจิตร			
คริวเรือนเกษตรกร	3.7 ล้านคริวเรือนจากเกษตรกรทั่วประเทศ			
	5.6 ล้านคริวเรือนหรือร้อยละ 66 ของคริวเรือนทั้งหมด			
มูลค่าผลผลิตที่เกษตรกรขายได้ (ปี 2547/48) 157,128 ล้านบาท				

สถานการณ์ข้าวนาปี ปีการเพาะปลูก 2549/50

- ปริมาณผลผลิตข้าวเปลือกนาปี ปีการเพาะปลูก 2549/50 กระทรวงเกษตรและสหกรณ์ คาดว่าพื้นที่เพาะปลูกข้าวนาปี มีจำนวน 57.498 ล้านไร่ ลดลงจากปีก่อน 0.276 ล้านไร่ หรือลดลงร้อยละ 5.29(57.774 ล้านไร่)และผลผลิตประมาณ 22.899 ล้านตันข้าวเปลือก ลดลงจากปีก่อนจำนวน 0.460 ล้านตันข้าวเปลือก หรือลดลงร้อยละ 1.97 และมีผลผลิตต่อไร่ 398 กก./ไร่ ลดลงจากปีก่อนที่มีผลผลิต 407 กก./ไร่ ผลผลิตจะออกสู่ตลาดมากสุดในช่วงเดือนพ.ย.,ต.ค.49 ร้อยละ 47, 30 ตามลำดับ กรอบแนวทางการรับจำนำข้าวเปลือกนาปี ปี 2549/50 กษ.มีมติเมื่อ 26 ต.ค. 49 ดังนี้

ราคารับจำนำข้าวเปลือกนาปี ปีการผลิต 2549/50 โดยกำหนดราคารับจำนำ ณ ความชื้น15%

(1) ข้าวเปลือกหอมมะลิ (สีได้ต้นข้าว 36-42 กรัม) ราคาตันละ 8,700 -9,000 บาท

(2) ข้าวเปลือกหอมจังหวัด (สีได้ต้นข้าว 34-40 กรัม) ราคาตันละ 7,200-7,500 บาท

(3) ข้าวเปลือกเจ้า 100% ราคาตันละ 6,500 บาท (4) ข้าวเปลือกเจ้า 5% ราคาตันละ 6,400 บาท

(5) ข้าวเปลือกเจ้า 10% ราคาตันละ 6,300 บาท (6) ข้าวเปลือกเจ้า 15% ราคาตันละ 6,100 บาท

(7) ข้าวเปลือกเจ้า 25% ราคาตันละ 5,900 บาท (8) ข้าวเปลือกปทุมธานี ราคาตันละ 6,700-7,000 บาท (9) ข้าวเปลือกเหนียว 10% ตละ ราคาตันละ 7,500 บาท และ (10) ข้าวเปลือกเหนียว 10% เมล็ดยาว ราคาตันละ 7,700 บาท

เป้าหมาย ปริมาณรับจำนำเพิ่มเป็น 9 ล้านตันข้าวเปลือก

ระยะเวลารับจำนำ 1 พ.ย.49 - 28 ก.พ.50 ยกเว้นภาคใต้รับจำนำ 1 ก.พ.-31 พ.ค.50

ระยะเวลาไถ่ถอน กรณีจำนำไปประทวนสินค้าไถ่ถอนภายใน 3 เดือนนับถัดจากเดือนที่รับจำนำ

กรณีจำนำที่ยังค้างกำหนดให้ไถ่ถอนภายใน 4 เดือนนับถัดจากเดือนที่รับจำนำ

ระยะเวลาโครงการ 1 พ.ย.49 - 31 ต.ค.50

สถานการณ์ปัจจุบัน / ความคิดเห็นในการดำเนินการ

- สถานการณ์ล่าสุด สัปดาห์นี้ราคาข้าวเปลือกเหนียว 10% เมล็ดยาว ทรงตัวที่ตันละ 10,400 - 10,600 บาท ข้าวเปลือกหอมมะลิทรงตัวที่ตันละ 8,800 - 9,200 บาท ข้าวเปลือกปทุมธานีทรงตัวที่ตันละ 6,300 - 7,100 บาท และข้าวเปลือกเจ้า 5% ทรงตัวที่ตันละ 5,550 - 6,300 บาท ปริมาณการซื้อขายมีน้อย ผลผลิตข้าวฤดูใหม่จะทยอยออกสู่ตลาดมากในเดือน พ.ย. - ต.ค. 49

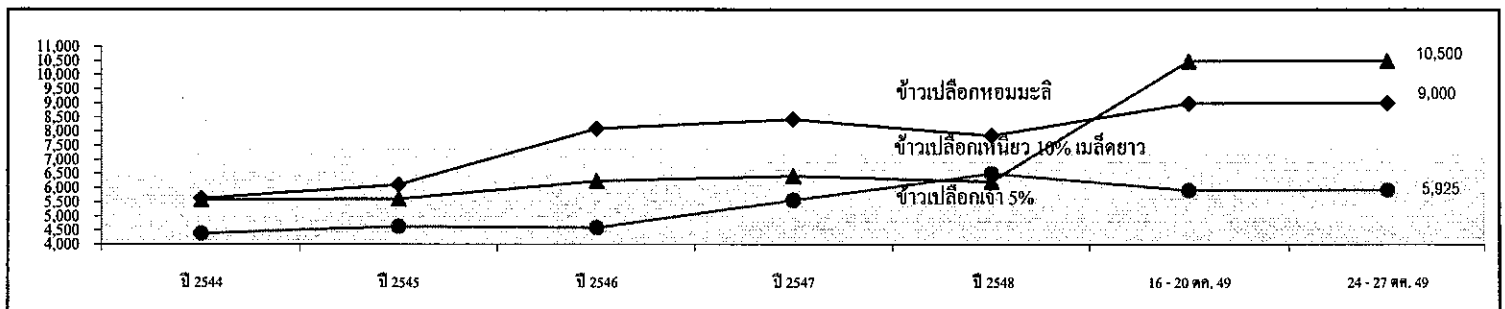
- ผลการรับจำนำข้าวเปลือกนาปรัง ปี 2549 ตั้งแต่ 16 มี.ค. - 30 ก.ย. 49 สิ้นสุดโครงการรับจำนำแล้ว มีโรงสีเข้าร่วมโครงการ จำนวน 404 โรง ใน 25 จังหวัด เปิดรับจำนำ 323 โรง ในภาคเหนือและภาคกลาง มีผลรับจำนำรวม 2,173,727 ตัน

- ส่งออก ในปี 2549 กระทรวงพาณิชย์ได้ตั้งเป้าหมายการส่งออกข้าวประมาณ 7.5 ล้านตันข้าวสาร และกระทรวงเกษตรสหราชอาณาจักรว่าประเทศไทยจะส่งออกข้าวสารได้ 7.3 ล้านตันข้าวสาร โดยตั้งแต่ 1มค.-19ตค.49 กรมการค้าต่างประเทศรายงานเบื้องต้นว่าไทยส่งข้าวออกไปแล้ว จำนวน 5,807,813 ตัน มีแนวโน้มว่าปีก่อน ซึ่งส่งออกได้ จำนวน 5,788,811 ตัน อยู่ 19,002 ตัน หรือเพิ่มขึ้นร้อยละ 0.33

- สำหรับการส่งออก ปี 2550 กระทรวงเกษตรสหราชอาณาจักรว่าประเทศไทยจะส่งออกได้ 8.25 ล้านตันข้าวสาร สูงขึ้นจากปี 2549 คิดเป็นร้อยละ 10.0

ราคา ชนิดข้าวเปลือก (บาท/ตัน)	2544	2545	2546	2547	2548	รายงานครั้งก่อน 16 - 20 ต.ค. 49	รายงานครั้งนี้ 24 - 27 ต.ค. 49
ข้าวเปลือกหอมมะลิ	5,628	6,116	8,095	8,423	7,858	8,800 - 9,200	8,800 - 9,200
ข้าวเปลือกเหนียว 10% เมล็ดยาว	5,573	5,612	6,239	6,425	6,228	10,400 - 10,600	10,400 - 10,600
ข้าวเปลือกเจ้า 5%	4,385	4,646	4,593	5,568	6,516	5,550 - 6,300	5,550 - 6,300

กราฟแสดงการเคลื่อนไหวของราคาข้าวเปลือก



มันสำปะหลัง
ประจำสัปดาห์ที่ 4 ของเดือนตุลาคม 2549 (24 - 27 ต.ค. 49)

Agri_24 มีนาคม F: Fact Sheet มีนาคม 2549

ผลผลิต (ตัน/ไร่) ¹	2546/47	2547/48	2548/49	2549/50	% Δ
โลก	192.35	203.16	203.06	208.51	2.68
ไนจีเรีย	32.91	38.18	38.18	39.24	2.77
บราซิล	21.96	23.93	26.65	27.39	2.79
อินโดนีเซีย	18.72	19.43	19.45	20.23	4.01
เวียดนาม	5.31	5.57	5.70	7.81	37.02
ไทย	21.44	16.94	22.58	25.28	11.95
พื้นที่ (ล้านไร่) ²	6.61	6.16	6.69	7.12	6.38
ผลผลิตเฉลี่ย (ตัน/ไร่) ³	3.24	2.75	3.38	3.55	5.03
การแปรรูป (ล้านตัน)⁴					
- มันเส้น+อัดเม็ด	12.40	7.49	9.40	9.20	-2.13
- แป้งมัน	9.40	9.45	13.18	16.08	22.00
การส่งออก (ล้านตัน)⁵	ปี 47	ปี 48	ปี 49	ปี 50	(ประมาณการ)
- มันเส้น	2.81	2.77	3.68	3.72	
- มันอัดเม็ด	2.21	0.26	0.34	0.20	
- แป้งมัน	1.61	1.60	2.00	2.66	
- ผลิตภัณฑ์อื่นๆ	0.22	0.34	0.38	0.40	
ประเทศคู่ค้า	จีน (มันเส้น 90% แป้งดิบ 5%)				
	ยุโรป (มันอัดเม็ด 99%)				
	ญี่ปุ่น (แป้งดิบและแปรรูป 85%)				
	อินโดนีเซีย (แป้งดิบ 85%)				
	ไต้หวัน (แป้งดิบ 90%)				
ประเทศคู่แข่ง	เวียดนาม อินโดนีเซีย				
ออกมาก (พ.ย. - มี.ค.)	78%	นครราชสีมา (21.29%) ชัยภูมิ (5.95%)			
ออกน้อย (เม.ย. - ต.ค.)	22%	สระแก้ว (5.88%) ฉะเชิงเทรา (5.83%)			
		กำแพงเพชร (4.98%) ชลบุรี (4.76%)			
จำนวนครัวเรือน (ครัวเรือน)	487,088	464,956	na	na	
ต้นทุนการผลิต (บาท/กก.)	0.88	0.92	0.84	0.85	1.19
มูลค่าผลผลิต (ล้านบาท)	22,721	25,410	29,128	na	
อัตราแปรสภาพในการส่งออก (กก. : กก.)					
มันสดเป็นมันเส้น เดิม	2.25 : 1	(ตั้งแต่ปี 47 2.1:1) (การแทรกแซง 2.38:1)			
มันสดเป็นแป้งมัน เดิม	4.40 : 1	(ตั้งแต่ปี 47 4.2:1) (การแทรกแซง 4.40 : 1)			

สถานการณ์ปี 2549/50

กระทรวงเกษตรและสหกรณ์พยากรณ์ (กย.49) ว่า ในปี 2549/50 มีผลผลิตประมาณ 25.288 ล้านตัน เพิ่มขึ้นจากปีก่อนร้อยละ 12 โดยเกษตรกรส่วนใหญ่จะปลูกทดแทนข้าวโพดเลี้ยงสัตว์ ประกอบกับผลผลิตต่อไร่เพิ่มขึ้น เพราะสภาพดินฟ้าอากาศเอื้ออำนวยต่อการเจริญเติบโตและเกษตรกรมีการดูแลรักษาดี ทำให้ผลผลิตโดยรวมเพิ่มขึ้น ทั้งนี้ ผลผลิตเริ่มออกสู่ตลาดเล็กน้อยในเดือน ต.ค.49 และจะออกสู่ตลาดมากในช่วงเดือน พ.ย.49 - มี.ค.50 ซึ่งในช่วงที่ผลผลิตออกสู่ตลาดพร้อมกันจำนวนมาก ระดับราคาอาจโน้มต่ำลง จนส่งผลให้เกษตรกรได้รับความเดือดร้อน

การแทรกแซงตลาดมันสำปะหลัง ปี 2548/49

- คณะกรรมการ คชก. มีมติเมื่อวันที่ 7 ธ.ค. 48 4 พ.ค. และ 19 มิ.ย.49 เห็นชอบให้รับจำนำหัวมันสดจากเกษตรกรรายละไม่เกิน 500 ตัน หรือเป็นวงเงินไม่เกินรายละ 750,000 บาท ปริมาณหัวมันสด 5 ล้านตัน เพื่อแปรสภาพเป็นมันเส้นและแป้งมัน ระยะเวลารับจำนำ เดือน ธ.ค. 48 - พ.ค. 49 โดยราคารับจำนำหัวมันสดเฉลี่ย 25% ณ จุดรับจำนำเดือน ธ.ค. 48 กก.ละ 1.30 บาท และเดือน ม.ค. - เม.ย.49 กก.ละ 1.50 บาท (ต่อมาขยายเป็น พ.ค.49)

- ผลการดำเนินการ อคส. เปิดจุดรับจำนำ ณ ลานมัน รวม 139 จุด ใน 21 จังหวัด มีเกษตรกรมาจำนำ 26,749 ราย หัวมันสด 777,643 ตัน แปรสภาพเป็น มันเส้น 326,857 ตัน โดยวันที่ 5 มิ.ย.49 รัฐมนตรีว่าการฯ เห็นชอบให้จำหน่ายมันเส้นตามโครงการหมดทั้งจำนวน ในราคาเฉลี่ยประมาณตันละ 3,939 บาท มูลค่าประมาณ 1,259 ล้านบาท ณ 27 ต.ค. 49 ผู้ซื้อจับมอบแล้ว 207,548 ตัน

การดำเนินการ ปี 2549/50

1. การชะลอการขาดหัวมันสำปะหลัง โดยการผ่อนผันชำระหนี้ ธ.ก.ส. ให้เกษตรกรผู้ปลูกมันสำปะหลังออกไป 1 - 3 เดือน จาก ก.ย.49 เป็น พ.ค.50 (เมื่อ 4 ก.ย.49)
2. เตรียมมาตรการรับจำนำรองรับในช่วงผลผลิตออกมาก
 - 2.1 กษ. มท. จัดทำทะเบียนเกษตรกรและสำรวจลานมันภายใน 20 ต.ค. 49
 - 2.2 ธ.ก.ส. ผ่อนผันการชำระหนี้รอบเดือน ก.ย.49 เป็นเดือน ธ.ค.49 ก่อนตามมติที่ประชุม 14 ก.ย.49
 - 2.3 อคส. จัดระบบลานมันและโกดังกลางรองรับ
 - 2.4 คต. เจริญขายมันเส้นเมื่อ 25 ก.ย. - 1 ต.ค.49
3. ผลักดันให้มีการขายมันเส้นที่ได้จากการแทรกแซงในตลาดซื้อขายล่วงหน้า
4. รายงานสถานการณ์และแนวทางแก้ไขต่อ ครม. (12 ก.ย.49) และ คปค. (26 ก.ย.49)

ราคามันสำปะหลังและผลิตภัณฑ์

		ม.ค.	ก.พ.	มี.ค.	เม.ย.	พ.ค.	มิ.ย.	ก.ค.	ส.ค.	ก.ย.	ต.ค.	พ.ย.	ธ.ค.	เฉลี่ย
ตลาด กทม.														
มันเส้น	ปี 2548	3.62	3.83	4.08	4.08	4.11	4.20	4.26	4.48	4.37	4.01	4.02	4.05	4.09
	ปี 2549	3.88	3.83	3.69	3.53	3.62	3.89	3.94	3.84	3.76	3.75	4.02	4.05	3.77
แป้งมัน	ปี 2548	8.80	9.86	10.82	11.84	10.79	9.84	9.84	9.50	9.17	8.84	9.20	9.50	9.83
	ปี 2549	8.96	8.84	8.84	8.21	8.17	7.87	7.84	7.51	7.17	7.17			8.06
ราคาส่งออก FOB														
มันเส้น	ปี 2548	3.76	4.00	4.36	4.46	4.51	4.73	4.83	4.76	4.73	4.56	4.36	4.21	4.44
	ปี 2549	4.02	4.04	3.75	3.86	3.95	4.35	4.37	4.25	4.25	4.14	4.36	4.21	4.10
แป้งมัน	ปี 2548	8.88	9.42	10.44	11.21	11.10	11.40	11.21	9.64	9.51	9.47	9.19	9.30	10.06
	ปี 2549	8.97	9.01	8.32	8.60	8.32	8.39	8.23	7.77	7.73	7.64	9.19	9.30	8.30
เกษตรกรขายได้^{2/}	ปี 2548	1.30	1.39	1.48	1.47	1.40	1.30	1.30	1.40	1.30	1.21	1.27	1.40	1.35
	ปี 2549	1.38	1.36	1.30	1.18	0.99	0.99	0.96	0.94	0.94	0.90	1.27	1.40	1.09
-จ.นครราชสีมา ^{3/}	ปี 2548	1.49	1.53	1.59	1.65	1.68	1.68	1.65	1.54	1.52	1.45	1.46	1.52	1.56
	ปี 2549	1.43	1.41	1.32	1.26	1.18	1.17	1.12	1.06	1.06	1.03	1.28	1.52	1.20
-จ.กาฬสินธุ์ ^{3/}	ปี 2548	1.27	1.40	1.56	1.63	1.67	1.64	1.47	1.23	1.23	1.25	1.28	1.28	1.41
	ปี 2549	1.48	1.48	1.44	1.25	1.16	1.08	1.03	0.95	0.89	1.00	1.28	1.28	1.18
-จ.ชลบุรี ^{3/}	ปี 2548	1.37	1.49	1.63	1.72	1.57	1.56	1.53	1.58	1.43	1.35	1.44	1.53	1.52
	ปี 2549	1.46	1.43	1.34	1.26	1.19	1.19	1.16	1.06	1.04	1.11	1.44	1.53	1.22

หมายเหตุ 1/ เป็นข้อมูลเบื้องต้น 2/ เป็นราคาหัวมันสดที่เกษตรกรขายได้ทั้งประเทศ 3/ เป็นราคาหัวมันสดเฉลี่ย 25%

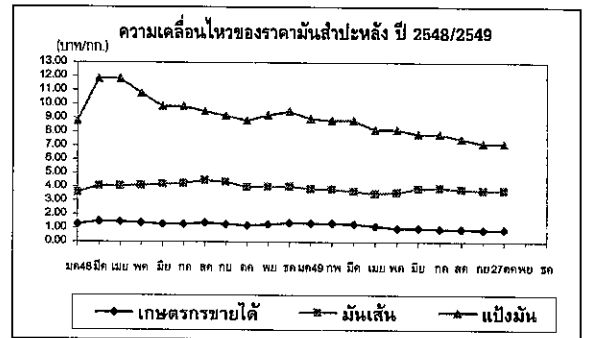
ภาวะการค้า

ในประเทศ

ระดับราคา ณ โรงแปรง จ.ชลบุรีและกาฬสินธุ์ปรับตัวสูงขึ้นจากสัปดาห์ก่อน กก.ละ 0.07 บาท และ 0.11 บาท ตามลำดับ เนื่องจากลานมันเปิดดำเนินการเข้าแข่งขันรับซื้อหัวมันสดกับโรงแปรงมากขึ้น ส่วนจังหวัดนครราชสีมา ระดับราคายังคงทรงตัวเท่ากับสัปดาห์ก่อน

ต่างประเทศ

ความเคลื่อนไหวไม่มากนัก เนื่องจากผู้ซื้อและผู้ส่งออกต่างรอดูแนวโน้มนโยบายของรัฐในการแทรกแซงตลาดมันสำปะหลังในปีนี้



ยางพารา

ประจำสัปดาห์ที่ 4 ของเดือนตุลาคม 2549 (24 - 27 ต.ค.49)

desktop/ยางพารา (Fact Sheet)

ผลผลิต(ล้านตัน)	2545	2546	2547	2548	2549
- โลก	7.350	7.990	8.650	8.680	8.970
- ไทย	2.632	2.861	2.970	2.966	3.150
ต้นทุน (บาท/กก.)	20.01	27.93	31.80	34.14	38.55*
การใช้ (ล้านตัน)	0.278	0.299	0.303	0.317	0.320
การนำเข้า					
ปริมาณ(ล้านตัน)	0.001	0.001	0.001	0.001	0.0001
มูลค่า (ล้านบาท)	48.48	66.61	71.96	61.60	10.77
การส่งออก (มค.-กย.49)					
ปริมาณ (ล้านตัน)	2.786	3.108	3.022	2.952	2.097
มูลค่า(ล้านบาท)	74,606	115,827	137,604	148,868	151,269
ช่วงออกสู่ตลาด ตลอดทั้งปีและออกมาก มี.ย.-ก.ค. และ ธ.ค.-ม.ค.					
แหล่งผลิตสำคัญ สุราษฎร์ธานี สงขลา นครศรีธรรมราช ตรัง ยะลา พัทลุง ระยอง ตราด ศรีสะเกษ					
ครัวเรือนเกษตรกร 1,193,950 (ข้อมูลปี 2548)					
มูลค่าผลผลิตที่เกษตรกรขายได้ปี 2548 ประมาณ 158,590 ล้านบาท					
ประเทศคู่ค้า(ส่งออก) สาธารณรัฐประชาชนจีน ญี่ปุ่น สหรัฐอเมริกา และสาธารณรัฐเกาหลี					
* ประมาณการ					

สถานการณ์ปี 2549

1.1 ของโลก
ผลผลิตยางธรรมชาติของโลกมีประมาณ 8.970 ล้านตัน เพิ่มขึ้นจากปี 2548 เนื่องจากการขยายพื้นที่ปลูกยางในเอเชียใต้แก่ อินโดนีเซีย อินเดีย และเวียดนาม ส่วนการใช้ยางธรรมชาติของโลก ประมาณ 8.80 ล้านตัน เพิ่มขึ้นจากปีที่ผ่านมา 0.70 ล้านตัน หรือคิดเป็นร้อยละ 8.64 เนื่องจากความต้องการในอุตสาหกรรมผลิตภัณฑ์ที่ขยายปริมาณการผลิตเพิ่มขึ้นโดยเฉพาะในอุตสาหกรรมยานยนต์ของจีน

1.2 ของไทย
ผลผลิตยางพารา ปี 2549 คาดว่ามีประมาณ 3.150 ล้านตัน เพิ่มขึ้นจาก ปี 2548 เนื่องจากผลผลิตยางในแหล่งผลิตภาคตะวันออกและภาคเหนือเพิ่มขึ้น ส่วนความต้องการใช้ คาดว่ามีประมาณ 0.32 ล้านตัน (ประมาณร้อยละ 10 ของผลผลิต)

1.3 แนวโน้ม
ราคาจะเคลื่อนไหวสูงขึ้น เนื่องจากผู้ค้าจีนจะเริ่มเข้ามาซื้อเพิ่มขึ้น ประกอบกับจะมีการกรีดยางได้ลดลง โดยเฉพาะในแหล่งผลิตภาคใต้ เพราะมีฝนตกชุก

ราคา บาท/กก.

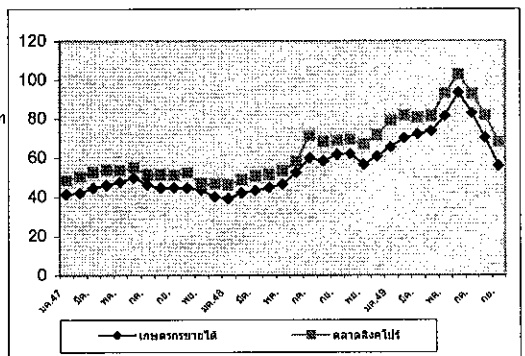
	ปี	ม.ค.	ก.พ.	มี.ค.	เม.ย.	พ.ค.	มิ.ย.	ก.ค.	ส.ค.	ก.ย.	ต.ค.	พ.ย.	ธ.ค.	เฉลี่ย	27 ต.ค 49
ราคาขายแผ่นดิบชั้น 3															
เกษตรกรขายได้	2547	41.41	41.85	44.57	45.94	47.63	49.72	46.06	44.54	44.68	45.53	43.44	39.94	44.61	
	2548	39.14	41.99	43.50	44.68	46.52	52.22	59.75	58.21	61.47	61.93	56.30	60.57	52.19	
	2549	65.28	69.79	71.95	73.50	81.22	93.45	82.76	69.98	55.71				73.74	59.09
															(ราคากลางทางหลวงใหญ่)
ราคารับยางสด															
เกษตรกรขายได้	2547	39.10	43.21	45.66	46.39	49.89	49.32	45.05	42.42	42.50	44.16	43.04	36.05	43.90	
	2548	35.86	43.44	47.69	48.01	47.77	52.79	57.61	57.31	59.48	62.32	57.56	60.33	52.52	
	2549	65.28	71.34	76.51	76.65	82.36	90.50	77.42	67.35	50.10				73.06	60.50
ราคาขายแผ่นรมควันชั้น 3															
ตลาดภาคใหญ่	2547	44.00	45.69	48.76	53.35	53.93	53.43	48.42	47.63	47.69	48.81	45.01	42.94	48.31	
	2548	42.94	45.46	50.58	49.27	53.60	58.17	66.76	66.95	66.09	66.22	61.54	66.36	57.83	
	2549	71.13	76.07	77.80	75.38	92.30	99.19	95.92	83.40	68.73				82.21	69.15
ตลาดสิงคโปร์	2547	48.36	50.28	52.53	53.82	54.93	54.82	51.28	50.65	50.79	52.19	47.67	46.44	51.15	
	2548	45.91	48.67	50.57	51.36	53.02	57.98	70.96	68.11	68.58	69.07	66.52	71.50	60.19	
	2549	78.84	81.57	80.55	81.18	93.03	102.83	92.88	81.44	67.65				84.44	66.26
ตลาดสินค้าเกษตรล่วงหน้าแห่งประเทศไทย															
	2548	45.51	48.68	50.29	51.09	52.89	59.55	69.9	64.03	68.00	66.30	65.04	71.00	59.36	
	2549	78.00	82.01	81.33	81.80	95.00	100.00	92.33	82.69	68.67				84.65	67.17

สถานการณ์ปัจจุบันและแนวโน้ม/การแก้ไขปัญหา

ราคายางยังเคลื่อนไหวอยู่ในเกณฑ์ที่สูง แต่ต่ำกว่าช่วง พค.-กค.ที่ผ่านมา โดยราคายางแผ่นดิบชั้น 3 จังหวัดสุราษฎร์ธานี สงขลา กระบี่ และนครศรีธรรมราช กก.ละ 59.00 - 81.00 บาท ราคายางแผ่นรมควันชั้น 3 ตลาดสิงคโปร์ ราคา กก.ละ 66.00 - 69.00 บาท กรม.ได้มีมติ (25 กค.49) เห็นชอบการแก้ไขปัญหายางพาราจังหวัดชายแดนภาคใต้ ตามที่สำนักงานสภาพัฒนาการเศรษฐกิจ (สำนักงานเลขาธิการร่วมคณะกรรมการนโยบายเสริมสร้างเสถียรภาพเศรษฐกิจจังหวัดชายแดนภาคใต้) เสนอโดยขยายระยะเวลาโครงการตลาดกลางยางพาราเคลื่อนที่จังหวัดชายแดนภาคใต้ระดับอำเภอที่เกษตรกรนำยางมาจำหน่ายใน 11 อำเภอ ของจังหวัดปัตตานี ยะลา และนราธิวาส ออกไปจนถึง ก.ย. 49

กรม.ได้มีมติ (5 กย.49) อนุมัติให้องค์การสวนยางขยายระยะเวลาการใช้วงเงินกู้ของโครงการแทรกแซงตลาดยางพาราระยะที่ 4 5 และ 6 รวม 5 วงเงิน เป็นเงิน 12,500 ล้านบาท ตามที่กระทรวงเกษตรฯ เสนอออกไปอีกจนถึงวันที่ 31 ธ.ค.50 โดยมีกระทรวงการคลังค้ำประกัน

ความเคลื่อนไหวของราคายางพารา ปี 2547 - 2549



เมลิคกาแฟ

ประจำสัปดาห์ที่ 4 ของเดือนตุลาคม 2549 (24 - 27 ต.ค. 49)

Desktop / กนพ Factsheet

ผลผลิต	2546/47	2547/48	2548/49	2549/50*	แนวโน้มสถานการณ์ปี 2549/50
- โลก(ล้านตัน)	6.57	7.14	6.79	7.42	1. ตลาดโลก กระทรวงเกษตรสหรัฐฯ คาดการณ์ (มี.ย.49) ผลผลิต 7.42 ล้านตัน เพิ่มขึ้นร้อยละ 9.72 คาดว่าจะใช้บริโภคในประเทศผู้ผลิต 1.94 ล้านตัน และส่งออกไปประเทศผู้นำเข้า 5.57 ล้านตัน
- ไทย (ตัน)	61,765	59,644	46,873	61,973	ราคาตลาดโลกซื้อขายล่วงหน้าตลาดลอนดอน (27 ต.ค.49) เฉลี่ยตันละ 1,511 ดอลลาร์สหรัฐ สูงกว่าระยะเดียวกันของปีที่ผ่านมาตันละ 540 ดอลลาร์สหรัฐ (สูงสุดในรอบ 6 ปีที่ผ่านมา) เนื่องจากมีการซื้อเพื่อเก็งกำไรของกองทุน เพราะเกิดภาวะอุปทานเมลิคกาแฟพันธุ์โรบัสต้าตึงตัว รวมทั้งภาวะอากาศแห้งแล้งในแหล่งผลิตกาแฟบราซิล ซึ่งจะส่งผลกระทบต่อปริมาณผลผลิตในปีต่อไป ทั้งนี้ ราคาตลาดโลกอาจเคลื่อนไหวลดลงในช่วงที่กาแฟเวียดนามออกสู่ตลาดตั้งแต่เดือน พ.ย.49-ม.ค.50
ต้นทุน (บาท/กก.)	30.50	31.78	29.82	29.82	
การใช้ในประเทศ (ตัน)	47,100	42,300	46,000	48,000	
การนำเข้า (ข้อมูล WTO ให้นำเข้าในโควตา 5.25 ตัน ภายในโควตา 30% นอกโควตา 90%) (ม.ค.-ก.ย.49)					
ปริมาณ(ตัน)	445	246.7	450.1		2. ภายในประเทศ สศก.คาดการณ์ (8 กย.49) ผลผลิตปี 2549/50 ประมาณ 61,973 ตัน เพิ่มขึ้นประมาณ 15,100 ตัน คิดเป็นร้อยละ 32.21 แต่ผู้แทนเกษตรกรชาวสวนกาแฟคาดว่าปริมาณผลผลิตจะอยู่ในระดับเดียวกับปีที่ผ่านมา (47,000 ตัน) ซึ่งเกษตรกรจะเริ่มเก็บเกี่ยวและจำหน่ายผลผลิตในเดือน พ.ย.49 ส่วนปริมาณความต้องการของโรงงานผู้ผลิตกาแฟสำเร็จรูปและคั่วบดคาดว่าจะมีประมาณ 48,000 ตัน
มูลค่า (ล้านบาท)	173	76.83	61.4		
การส่งออก					
ปริมาณ(ตัน)	22,906	15,979	24,836		
มูลค่า (ล้านบาท)	475	536	990		
ช่วงออกสู่ตลาด พ.ย.- มี.ค.และออกสู่ตลาดมาก ธ.ค - มี.ค.					
แหล่งผลิตสำคัญ ชุมพร ระนอง สุราษฎร์ธานี กระบี่ นครศรีธรรมราช พังงา					
ประจำบริษัชนี และอุตสาหกรรม					
เรือเกษตรกร 31,293 ครั้วเรือ (ข้อมูล ปี 2548)					
มูลค่าผลผลิตที่เกษตรกรขายได้ปี 2548/49 ประมาณ 2,015 ล้านบาท					
ประเทศคู่ค้าสำคัญ 1. เมลิคกาแฟดิบ สหรัฐอเมริกา (70.49%) เยอรมัน (21.79%)					
เบลเยียม (6.80%) โปแลนด์ (0.65%) อิตาลี (0.13%) และอื่น ๆ (0.14%)					
2. กาแฟคั่ว สหรัฐอาหรับเอมิเรตส์ (85.25%) ใต้หวัน (9.07%) ฝรั่งเศส (3.52 %)					
ฮ่องกง (1.03%) อื่น ๆ (1.03%)					
3. กาแฟผงสำเร็จรูป ลาว (39.73%) ชังการ์ (28.68%) เช็ก (9.11%) กานา (8.56%)					
พม่า (7.41%) และอื่น ๆ (6.51%)					
ประเทศคู่แข่งสำคัญ เวียดนาม อินโดนีเซีย ฟิลิปปินส์					
3. แนวโน้ม หากราคาตลาดโลกเคลื่อนไหวอยู่ในระดับเดียวกับปัจจุบัน จนถึงช่วงที่เกษตรกรจำหน่ายผลผลิตออกสู่ตลาด คาดว่าเกษตรกรจะจำหน่ายผลผลิตตามกลไกตลาดได้ราคา กก.ละ 45 - 47 บาท ทั้งนี้ ได้กำหนดจัดประชุมผู้ที่เกี่ยวข้องเพื่อประเมินสถานการณ์และพิจารณาแนวทางในการช่วยเหลือเกษตรกรในวันที่ 31 ต.ค.49					

สถานการณ์การค้าเนื้การ ปี 2548/49 ที่ผ่านมา

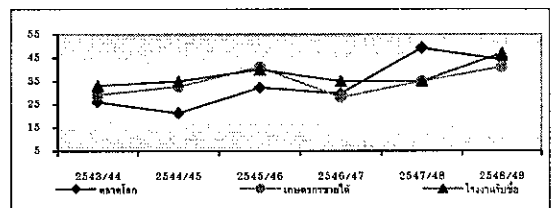
คณะกรรมการ คชก. ได้มีมติให้แทรกแซงตลาดเมลิคกาแฟฤดูกาลผลิตปี 2548/49 ที่ผ่านมา ด้วยวิธีรับจำนำเมลิคกาแฟพันธุ์โรบัสต้าจากเกษตรกรรายบุคคลในจังหวัดแหล่งผลิต 30,000 ตัน สัดส่วนปริมาณเมลิคกาแฟที่รับจำนำแต่ละเกรดเป็นไปตามปริมาณที่เกษตรกรนำมาจำหน่ายจริง โดยให้องค์การคลังสินค้า (อคส.) รับฝากเก็บและออกใบประทวนใบเดียวเพื่อการเกษตรและสหกรณ์การเกษตร (ธ.ก.ส.) รับจำนำใบประทวนที่ อคส.ออกให้แก่เกษตรกร ราคารับจำนำเกรดดี กก.ละ 36 บาท เกรดหนึ่ง กก.ละ 33 บาท และเกรดสอง กก.ละ 27 บาท ระยะเวลารับจำนำ ธันวาคม 2548 - มีนาคม 2549 ระยะเวลาไถ่ถอนภายใน 4 เดือนนับถัดจากเดือนที่รับจำนำ ระยะเวลาโครงการ ธันวาคม 2548 - กันยายน 2549 แต่เนื่องจากเกษตรกรจำหน่ายเมลิคกาแฟตามกลไกตลาดได้สูงกว่าราคารับจำนำ จึงไม่มีเกษตรกรนำเมลิคกาแฟไปจำนำ

ในการนี้ได้กำกับดูแลให้ผู้ค้าภายในประเทศ 3 ราย (บจ.ควอลิตี้ คอฟฟี่ โปรดักท์ส บจ.เขาช่องอุตสาหกรรม และบจ.ซาร์วาลี คอฟฟี่ แอนด์ที) ที่ประมูลซื้อเมลิคกาแฟจาก อคส. ปฏิบัติตามเงื่อนไขในการรับซื้อเมลิคกาแฟ โดยรับซื้อเมลิคกาแฟ ฤดูกาลผลิตปี 2548/49 เพิ่มขึ้นอย่างน้อย 1 เท่าของปริมาณที่ประมูลได้ (10,565.81 ตัน) ไม่ต่ำกว่าราคารับจำนำปี 2547/48 คือ เกรดดี กก.ละ 35 บาท เกรดหนึ่ง กก.ละ 32 บาท และเกรดสอง กก.ละ 26 บาท และยินยอมให้คณะกรรมการตรวจสอบสต็อกเข้าทำการตรวจสอบสต็อกต้นงวดและปลายงวดด้วย ผลปรากฏว่าผู้ค้าภายในประเทศ รับซื้อเป็นปริมาณรวมทั้งสิ้น 33,221.60 ตัน ราคา กก.ละ 47 บาท ประกอบกับสถานการณ์ราคาตลาดโลกเอื้ออำนวยทำให้ผู้ค้าท้องถิ่นแข่งขันรับซื้อในราคาใกล้เคียงกับผู้ค้าภายในประเทศรับซื้อด้วย

ราคาเมลิคกาแฟ (บาท/กก.)

	2543/44	2544/45	2545/46	2546/47	2547/48	2548/49
ตลาดโลก	26.01	21.30	32.30	29.61	49.13	44.18
เกษตรกรขายได้	29.17	32.60	เกรดดี 25-41 เกรดคละ 20-37	25 - 28 20 - 21	30 - 35 26 - 29	40-41 33 - 34
โรงงานรับซื้อ	33.00	34-35	35-40	35.00	35	47**

ความเคลื่อนไหวของราคาเมลิคกาแฟ ปี 2543/44 - 2548/49



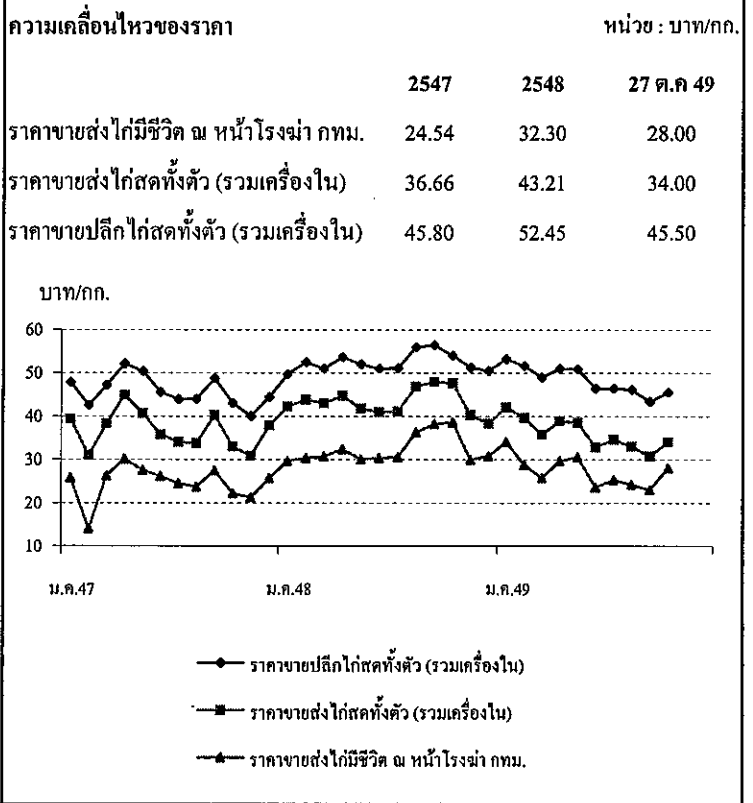
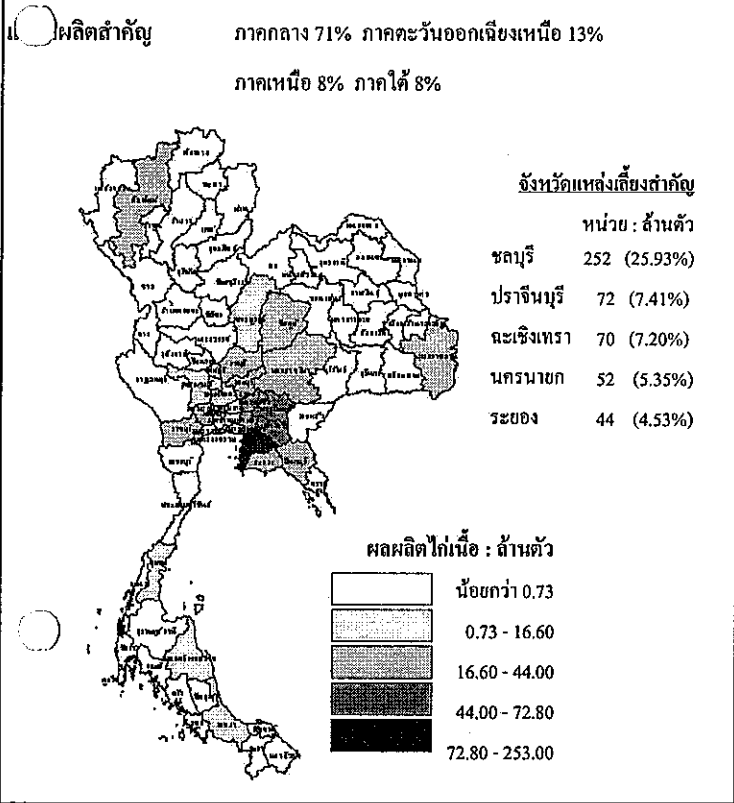
หมายเหตุ * ประมาณการ **หยุดรับซื้อ 13 มี.ค.49

กรมการค้าภายใน กระทรวงพาณิชย์
27 ตุลาคม 2549

ไถ่เนื้อ

ประจำสัปดาห์ที่ 4 ของเดือนตุลาคม 2549 (วันที่ 24 - 27 ต.ค. 49)

ผลผลิต	2546	2547	2548	2549	เปรียบเทียบปริมาณการส่งออกเนื้อไก่และผลิตภัณฑ์ของไทย			
					มกราคม - กันยายน ปี 2548 และ 2549			
ปริมาณการ								
- โลก (พันตัน)	54,282	55,952	58,721	60,901				หน่วย : ตัน
- ไทย (พันตัน)	1,264.36	873.23	1,030.58	1,238.82	ประเทศคู่ค้า	ปี 2548	ปี 2549	เพิ่ม/ลด (%)
ใช้ภายใน (พันตัน)	764.96	672.43	791.13	838.82	ญี่ปุ่น	83,512	82,169	-1.61
ต้นทุนการผลิต	25.18	25.83	29.42	NA	อังกฤษ	48,041	61,763	28.57
คร่าวเรือการค้า	15,743	10,098	7,762	NA	เนเธอร์แลนด์	17,355	17,385	0.17
มูลค่าผลผลิตที่เกษตรกรขายได้ (ปี 2548)			40,014	ล้านบาท	เยอรมัน	6,638	8,226	23.92
การส่งออก				(ม.ค.-ส.ค.49)	ไอร์แลนด์	5,168	5,265	1.88
- ปริมาณ (พันตัน)	497.40	200.82	240.44	188,378	สิงคโปร์	2,118	2,942	38.90
- มูลค่า (ล้านบาท)	40,685	22,602	28,148	21,742	อื่น ๆ	8,770	10,628	21.19
ประเทศคู่แข่ง	บราซิล สหภาพยุโรป จีน อาร์เจนตินา แคนาดา				รวม	171,601	188,378	9.78



สถานการณ์ปี 2549

- การผลิต** โลก : USDA ประมาณการผลผลิตเนื้อไก่ของโลกในปี 2549 ไว้ที่จำนวน 60,901 ล้านตัน เพิ่มขึ้น 3.71% จากปี 2548 ซึ่งมีจำนวน 58,721 ล้านตัน
- ไทย : สศก. ได้ประมาณการผลผลิตเนื้อไก่ปี 2549 ไว้ที่จำนวน 1,238 ล้านตัน เพิ่มขึ้นจากปี 2548 ซึ่งมีจำนวน 1,030 ล้านตัน (เพิ่มขึ้น 20.19%)
- การใช้ภายใน** สศก. ประมาณการความต้องการใช้ภายในประเทศมีจำนวน 0.838 ล้านตัน (เพิ่มขึ้น 6.03%)
- การส่งออก**
 - ช่วง ม.ค. - ส.ค.49 มีการส่งออกเนื้อไก่เพิ่มขึ้นเฉลี่ยร้อยละ 10.60 เมื่อเทียบกับช่วงเดียวกันของปีก่อน
 - สมาคมผู้ผลิตไก่เพื่อส่งออกไทยปรับลดเป้าหมายการส่งออกปี 2549 จาก 350,000 ตันเหลือ 300,000 ตัน ให้สอดคล้องกับสถานการณ์ส่งออกที่ชะลอตัวอย่างไรก็ตาม มีแนวโน้มว่าจะมีการส่งออกเนื้อไก่ปรุงสุกตลอดปีนี้ ประมาณ 250,000 - 260,000 ตัน

สถานการณ์ปัจจุบัน

- ภาวะการค้าปกติ ราคาขายส่งไก่มีชีวิตหน้าโรงฆ่า กทม. และราคาขายส่งขายปลีกไก่ชำแหละทรงตัวเท่ากับสัปดาห์ก่อน

มาตรการด้านการตลาด

- กระตุ้น Demand ในประเทศ โดยจัดกิจกรรมส่งเสริมการขายในทางตลาดนัดธงฟ้า ที่จัดขึ้นทั่วประเทศเป็นประจำทุกเดือน
- ด้านการส่งออก หน่วยงานที่เกี่ยวข้องดำเนินการด้านการเจรจาผ่อนปรนทั้งมาตรการภาษีและข้อกีดกันทางการค้าอื่น

กุ้ง

ประจำสัปดาห์ที่ 4 ของเดือนตุลาคม 2549 (วันที่ 24 - 27 ต.ค. 49)

1. ปริมาณ(ล้านตัน)	2546	2547	2548	2549
1) ผลผลิต				
- โลก	1.500	1.600	1.700	1.835
- ไทย	0.330	0.330	0.350	0.360
- กุ้งกุลาดำ	0.155	0.130	0.080	0.043
- ขาวแวนนาไม้อื่น ๆ	0.175	0.200	0.270	0.317
2) การใช้	0.042	0.055	0.057	0.002
3) นำเข้า	0.033	0.023	0.024	0.003
4) ส่งออก	0.234	0.241	0.248	0.192
- ประเทศคู่ค้า	สหรัฐอเมริกา ญี่ปุ่น Eu			(ม.ค.-ต.ค.49)
- ประเทศคู่แข่ง	อินเดีย เอกวาดอร์ อินโดนีเซีย จีน			
5) ต้นทุน (ปี 2548) กุ้งกุลาดำ	กก.ละ 154-157 บาท			
- ขาวแวนนาไม	กก.ละ 90-100 บาท			
* มูลค่าผลผลิตที่เกษตรกรขายได้ 52,900 ล้านบาท				

4. สถานการณ์ ปี 2549

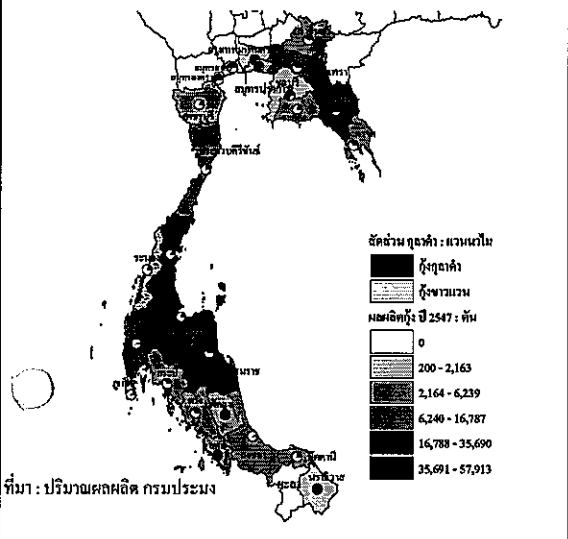
1) การผลิต คาดว่าปี 2549 จะมีการเลี้ยงกุ้งขาวเพิ่มขึ้น เนื่องจาก 1) ใช้ระยะเวลาการเลี้ยงสั้นกว่ากุ้งกุลาดำ แต่ให้ผลผลิตมากกว่า 2) ต้นทุนต่ำ แคร่ราคาอยู่ในระดับใกล้เคียงกับกุ้งกุลาดำ ส่งผลให้ผลผลิตกุ้งโดยรวมเพิ่มขึ้นจาก 0.35 ล้านตันในปี 2548 เป็น 0.36 ล้านตัน ในปี 2549 หรือเพิ่มขึ้นร้อยละ 2.86

2) การส่งออก ผลผลิตกุ้ง 90 % เป็นการส่งออก ส่วนอีก 10 % ใช้บริโภคภายในประเทศ ปี 2549 (ม.ค.-ต.ค.) มีการส่งออกกุ้งรวม 0.192 ล้านตัน เพิ่มขึ้นจากช่วงเดียวกันของปีก่อน 0.170 ล้านตัน หรือเพิ่มขึ้นร้อยละ 12.94

3) สถานการณ์ ราคากุ้งขาวขนาด 60 ตัว/กก.เพิ่มขึ้นจากสัปดาห์ก่อน กก.ละ 3 บาท เป็น กก.ละ 120 บาท ราคากุ้งกุลาดำขนาด 50 ตัว/กก.ลดลงจากสัปดาห์ก่อน กก.ละ 2 บาท เป็น กก.ละ 150 บาท เนื่องจากเป็นช่วงเทศกาลกินเจ ความต้องการบริโภคเนื้อสัตว์ลดลง ถึงแม้ว่าโรงงานแปรรูปและผู้ส่งออกมีความต้องการกุ้งเพื่อส่งออกและแปรรูปอย่างต่อเนื่อง สำหรับปริมาณกุ้งเข้าสู่ตลาดกลางสมุทรสาคร สัปดาห์นี้มีจำนวน 858 ตู้คอนเทนเนอร์ หรือ 2,574 ตัน ประกอบด้วยกุ้งขาวแวนนาไม้อีกจำนวน 842 ตู้คอนเทนเนอร์หรือ 2,526 ตัน กุ้งกุลาดำจำนวน 16 ตู้คอนเทนเนอร์หรือ 48 ตัน ลดลงจากสัปดาห์ก่อนร้อยละ 23.04

2. แหล่งผลิตสำคัญ ภาคใต้ 60% ภาคกลาง 20% ภาคตะวันออก 20%

นครศรีธรรมราช (17.61 %)	57,913 ตัน	ชุมพร (6.88 %)	22,642 ตัน
สุราษฎร์ธานี (10.85 %)	35,690 ตัน	พังงา (6.20 %)	20,390 ตัน
ฉะเชิงเทรา (9.44 %)	31,047 ตัน		



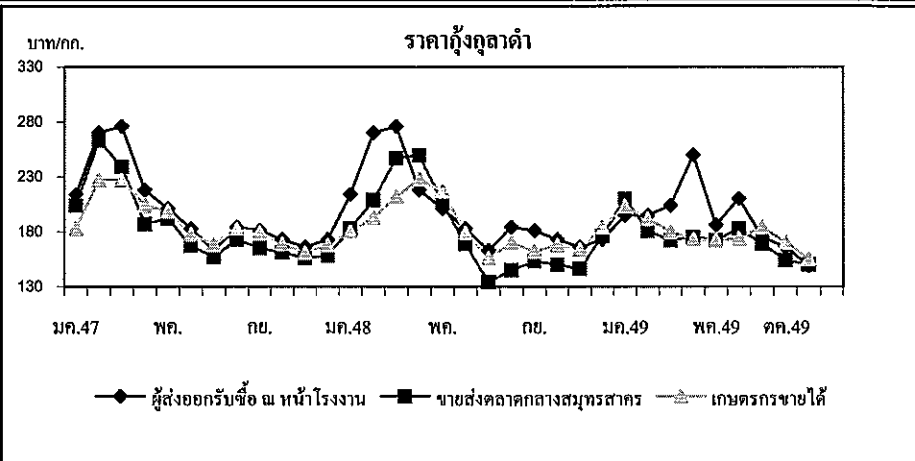
5. ปัญหาอุปสรรค 1) ผลผลิตกุ้งขาวเพิ่มขึ้นรวดเร็วโดยตลาดปรับตัวไม่ทัน 2) ขาดแคลนแรงงานแปรรูป ทำให้รับซื้อได้จำกัด 3) ผลผลิตของโลกเพิ่ม การแข่งขันรุนแรง 4) การกีดกันทางการค้า การส่งออกไปสหรัฐอเมริกาจะมีการเรียกเก็บภาษีตอบโต้การทุ่มตลาดกุ้งนำเข้า AD ร้อยละ 5.95และกำหนดให้วางหลักประกันการนำเข้า (Continuous Bond :CB)

6. การแก้ไขปัญหาการล่ากุ้งปี 2548/49

1) มติ คชก. (7 มิ.ย., 21 พ.ย. 48, 26 ต.ค. 49) อนุมัติให้ดำเนินการแก้ไขปัญหาการล่ากุ้งขาวแวนนาไมและกุ้งกุลาดำปี 2548/49 โดยวิธีการรับจำนำ ปริมาณรวมทั้งสิ้น 10,000 ตัน ระยะเวลารับจำนำ มิ.ย.-ก.ย. 48 (ขยายเวลาเฉพาะกุ้งกุลาดำถึง ม.ค. 49) ระยะเวลาไถ่ถอนภายใน 4 เดือน ระยะเวลาโครงการ มิ.ย. 48- พ.ค. 49 (ขยายเวลา 2 ครั้งเป็นสิ้นสุด มิ.ย. 50)

2) ผลการดำเนินงาน ออกส.รับจำนำกุ้งได้รวมทั้งสิ้นจำนวน 3,408.69 ตัน ประกอบด้วยกุ้งขาวแวนนาไม้อีกจำนวน 1,354.14 ตัน กุ้งกุลาดำจำนวน 2,054.55 ตัน เกษตรกรได้ถอนกุ้งขาวแวนนาไม้อีกจำนวน 11.58 ตัน กุ้งเหลือรวมทั้ง 3,397.11 ตัน มีการระบายจำหน่ายรวม 3 ครั้ง คงเหลือกุ้งกุลาดำจำนวน 1,286.77 ตัน ซึ่ง รมว.พณ.ได้มอบหมาย (6 มิ.ย. 49) ให้คอส.สามารถจำหน่ายกุ้งได้ในกรณีที่ราคาที่เสนอซื้อเท่ากับหรือสูงกว่าราคาตลาดกลางจังหวัดสมุทรสาครเฉลี่ยย้อนหลัง 5 วันทำการ

3. ราคา (บาท/กก.)	ปี 2547	ปี 2548	ก.ย. 49	ต.ค. 49
(24-27 ต.ค. 49)				
เกษตรกรขายได้เฉลี่ยทั่วประเทศ (41ตัวขึ้นไป/กก.)	189	184	166	149
ขายส่งตลาดกลาง จ.สมุทรสาคร (50 ตัว/กก.)	210	180	154	150
ผู้ส่งออกรับซื้อ ณ หน้าโรงงาน (50 ตัว/กก.)	224	196	170	155
2) กุ้งขาวแวนนาไม				
เกษตรกรขายได้เฉลี่ยทั่วประเทศ (41ตัวขึ้นไป/กก.)	135	135	120	114
ขายส่งตลาดกลาง จ.สมุทรสาคร (60 ตัว/กก.)	128	132	121	120



ข้าวโพดเลี้ยงสัตว์

ประจำสัปดาห์ที่ 4 ของเดือนตุลาคม 2549 (24 - 27 ต.ค.49)

Agri 24 ข้าวโพด F : Factsheet 2549

ผลผลิต(ล้านตัน)	2547/48	2548/49	2549/50	+ - %
- โลก	712.307	692.742	689.136	-0.52
- ไทย	4.216	3.886	3.649	-6.10
การใช้ (ล้านตัน)	3.471	3.724	3.964	6.44
การนำเข้า		ม.ค. - ธ.ค.48 ม.ค. - ก.ย.49		
ปริมาณ	0.076	0.059	0.085	44.07
ประเทศคู่ค้า (ไทยนำเข้าจาก) ACMECS ลาว (95%) กัมพูชา				
WTO อาร์เจนตินา สหรัฐ				
การส่งออก		ม.ค. - ธ.ค.48 ม.ค. - ก.ย.49		
ปริมาณ	0.872	0.059	0.098	66.10
ประเทศคู่ค้า(ไทยส่งออกไป) เวียดนาม (85%) อินโดนีเซีย ไต้หวัน มาเลเซีย				
ประเทศคู่แข่ง จีน อาร์เจนตินา สหรัฐ				
ต้นทุนการผลิต (บาท/กก.)	3.35	4.00	4.09	2.25
ช่วงออกสู่ตลาด/ แหล่งผลิตสำคัญ				
รุ่น 1 (กค.-ธค.) 90%	เพชรบูรณ์ ลพบุรี นครสวรรค์ สระแก้ว			
รุ่น 2 (ชค.-พค.) 10%	นครราชสีมา อุทัยธานี สุพรรณบุรี			
หัวเรือนเกษตรกร 305,434 หัวเรือน (ข้อมูลปี 2548)				
มูลค่าผลผลิตที่เกษตรกรขายได้ (ล้านบาท)	21,080.00	18,964.00	18,975.00	0.06

1. นโยบายและมาตรการ ปี 2548/49

1.1 การนำเข้า ปี 2549 (มติกรม. 22 พ.ย. 48)

- 1) WTO ในโควตา 54,700 ตัน อกรนำเข้า 20 % ให้ อคส. นำเข้า 1 มีค. - 30 มิ.ย. 49
นอกโควตา - จากประเทศสมาชิก อกรนำเข้า 73 % ค่าธรรมเนียมพิเศษ 180 บาท/ตัน
- ไม่ใช่สมาชิก อกรนำเข้า กก.ละ 2.75 บาท อกรพิเศษ 10.22 %
และค่าธรรมเนียมพิเศษ 180 บาท/ตัน
- 2) AFTA อกรนำเข้า 5 %
- 3) ACMECS อกรนำเข้า 0%
- 4) นิวซีแลนด์ (FTA) อกรนำเข้า 0 %
- 5) ออสเตรเลีย (FTA) ในโควตา 5,743.50 ตัน อกรนำเข้า 18.67 % ให้ อคส. นำเข้า 1 มีค.-30 มิ.ย. 49
นอกโควตา อกรนำเข้า 65.70 %
- 6) นำเข้าทั่วไป อกรนำเข้า กก.ละ 2.75 บาท และค่าธรรมเนียมพิเศษ ตันละ 1,000 บาท

1.2 การแทรกแซงตลาด

มติ ครก. (9 ก.ย.48 และ 6 มค.49) อนุมัติให้รับจำนำข้าวโพดเลี้ยงสัตว์ ปริมาณ 500,000 ตันเมล็ด ในช่วง ก.ย.48 - มค.49 กำหนดราคารับจำนำข้าวโพดเมล็ดความชื้น 14.5 % ช่วง ก.ย. - พ.ย. 48 กก.ละ 4.75 บาท และ ธ.ค.48 - มค.49 กก.ละ 5.00 บาท

ผล รับจำนำได้ 118,321 ตัน ใ้ถ่ถอน 12,568 ตัน คงเหลือ 105,753 ตัน จำหน่ายหมด (มิ.ย.49)

รับมอบแล้ว 84,470 ตัน (23 ต.ค.49)

2. นโยบายและมาตรการ ปี 2549/50

2.1 การนำเข้า ปี 2550

คณะกรรมการนโยบายอาหารมีมติ (11 ก.ย. 49) เห็นชอบให้กำหนดนโยบายและมาตรการนำเข้าเช่นเดียวกับปี 2549 แต่เนื่องจากมีการปฏิรูปการปกครอง (19 ก.ย.49) ไม่สามารถนำเสนอคณะรัฐมนตรีชุดก่อนพิจารณาให้ความเห็นชอบได้ทัน รัฐมนตรีว่าการกระทรวงพาณิชย์ (นายเกริกไกร จีระแพทย์) เห็นชอบให้จัดประชุมคณะกรรมการนโยบายอาหารอีกครั้ง เพื่อพิจารณารอบนโยบายและมาตรการนำเข้าฯ ใหม่ ในวันที่ 7 พฤศจิกายน 2549

2.2 การเตรียมมาตรการ

มติที่ประชุมผู้เกี่ยวข้องทั้งภาคราชการ เอกชน และตัวแทนเกษตรกรเมื่อ 23 ต.ค. 49 มีความเห็นร่วมกันว่าสถานการณ์ด้านราคาจะอยู่ในเกณฑ์ดี กลไกลตลาดสามารถดำเนินไปได้ จึงเห็นควรเตรียมมาตรการไว้รองรับโดยการเชื่อมโยงตลาดระหว่างกลุ่มเกษตรกรกับผู้ซื้อโดยตรง

ผล เมื่อวันที่ 7 ตุลาคม 2549 ได้เชื่อมโยงตลาดโดยประสานนำผู้แทนบริษัท กรุงเทพโปรคิวิล์ จำกัด ซึ่งเป็นผู้ผลิตอาหารสัตว์รายใหญ่ ต.โคกตูม อ.เมือง จ.ลพบุรี ไปเจรจากับผู้นำกลุ่มเกษตรกร ณ แหล่งผลิต ต.กุ่มน้ำหยด อ.วิเชียรบุรี จ.เพชรบูรณ์ โดยตรง ปรากฏว่าเกษตรกรยังไม่ตัดสินใจขาย เนื่องจากต้องการจะเก็บไว้รอราคา ซึ่งราคามีแนวโน้มสูงขึ้น

ราคาข้าวโพดเลี้ยงสัตว์

ตลาด กทม.	ปี	27 ต.ค.49												เฉลี่ย
		ม.ค.	ก.พ.	มี.ค.	เม.ย.	พ.ค.	มิ.ย.	ก.ค.	ส.ค.	ก.ย.	ต.ค.	พ.ย.	ธ.ค.	
โรงงานอาหารสัตว์ชื่อ	ปี 2548	5.45	5.49	5.49	5.49	5.46	5.45	5.56	5.48	5.40	5.53	5.55	5.40	5.48
	ปี 2549	5.34	5.38	5.49	6.18	6.42	6.47	6.35	5.91	5.93	6.53	-	-	
ไซโลผู้ส่งออกชื่อ	ปี 2548	5.24	-	-	-	-	-	-	-	-	5.22	-	-	5.23
	ปี 2549	-	5.04	5.16	5.21	-	-	-	-	5.48	6.08	-	-	
เกษตรกรขายได้ *	ปี 2548	5.01	4.96	4.97	4.83	5.02	4.82	5.05	4.89	4.77	4.74	4.73	4.74	4.88
	ปี 2549	4.82	4.76	4.70	5.18	5.53	5.72	5.53	5.35	5.15	5.61	-	-	
-จ.เพชรบูรณ์	ปี 2548	5.20	5.17	5.11	5.19	5.18	5.06	5.06	5.10	4.90	5.03	5.18	5.03	5.10
	ปี 2549	4.94	4.95	5.00	5.26	5.77	5.81	5.74	5.31	5.16	5.67	-	-	
-จ.นครราชสีมา	ปี 2548	5.27	5.24	5.33	5.33	5.33	5.33	5.30	5.23	4.98	5.10	5.25	5.09	5.23
	ปี 2549	5.06	5.12	5.18	5.71	6.18	6.10	5.89	5.32	5.34	5.93	-	-	

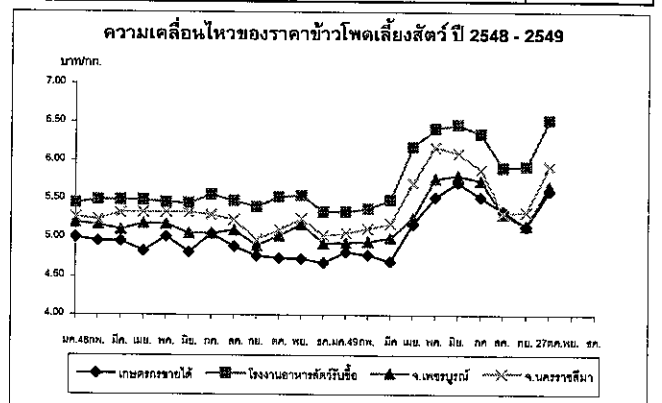
หมายเหตุ * เป็นราคาที่เกษตรกรขายได้เฉลี่ยทั้งประเทศ (ลก.) ข้าวโพดเมล็ดความชื้นไม่เกิน 14.5%

ปัญหาและอุปสรรค

1. ต้นฤดู ปริมาณผลผลิตออกสู่ตลาดพร้อมกันจำนวนมาก และเป็นฤดูฝน ข้าวโพดมีความชื้นสูง ทำให้ราคาโน้มต่ำลง
2. ปลายฤดู ปริมาณผลผลิตออกสู่ตลาดน้อยและความชื้นลดลง ทำให้ราคาสูงขึ้น อาจส่งผลกระทบต่อผู้ซื้อวัตถุดิบอาหารสัตว์

สถานการณ์ปัจจุบันและแนวโน้ม

ภาวะราคาซื้อขายโดยทั่วไปยังคงเคลื่อนไหวสูงขึ้นอย่างต่อเนื่อง แม้จะเป็นช่วงฤดูการผลิตก็ตาม เนื่องจากความต้องการของตลาดทั้งภายในและส่งออกยังมีอย่างต่อเนื่อง ทำให้กลไกตลาดเกิดการแข่งขัน โดยในช่วงเดือน ม.ค. - ก.ย.49 สามารถส่งออกได้ประมาณ 98,000 ตัน สูงกว่าปีก่อนซึ่งส่งออกได้ทั้งปี 59,000 ตัน คาดว่าในปี 2549 จะสามารถส่งออกได้มากกว่า 100,000 ตัน (ตลาดหลัก ได้แก่ เวียดนาม มาเลเซีย อินโดนีเซีย) และแนวโน้มราคาจะยังเคลื่อนไหวอยู่ในเกณฑ์ดีตลอดฤดูกาล



กรมการค้าภายใน กระทรวงพาณิชย์

ปาล์มน้ำมัน

ประจำสัปดาห์ที่ 4 ของเดือนตุลาคม 2549 (24 - 27 ต.ค.49)

1. โลก : ล้านตัน	ปี 47	ปี 48	ปี 49	ปี 50 ^{ก.บ.}	%Δ
1) ผลผลิต น้ำมันพืช	101.64	111.21	117.17	121.23	3.47
น้ำมันปาล์ม	29.59	33.88	35.47	37.57	5.92
มาเลเซีย "	13.42	15.19	15.40	15.90	3.25
อินโดนีเซีย "	11.50	14.00	15.00	16.40	9.33
2) การใช้-บริโภค	29.64	33.02	35.38	37.72	6.61
2. ไทย : ล้านตัน					
ผลปาล์มทะลาย (สดก.)	5.182	5.003	6.241	7.440	19.22
1) ผลผลิตน้ำมันปาล์มดิบ	0.821	0.784	1.092	1.302	19.22
2) การใช้ในปท. : น้ำมันดิบ	0.715	0.745	0.900	0.946	5.11
หรือ น้ำมันบริสุทธิ์	0.476	0.496	0.600	0.631	5.11
(น.ค.-ก.ย.)			1.133		
3) นำเข้า : ตัน 2 พิกัด	74,767	18,930			
1511.100 - น้ำมันดิบ	-	-	12		
1511.900 - บริสุทธิ์	74,767	18,930	1,121		
4) ส่งออก : ตัน 2 พิกัด	124,273	81,057	96,580		
1511.100 - น้ำมันดิบ	3,014	-	67,806		
1511.900 - บริสุทธิ์	121,259	81,057	28,774		
ประเทศส่งออก	บริสุทธิ์ : พม่า (82%) จีน (12%) - ปี 48				
ประเทศนำเข้า	บริสุทธิ์ : มาเลเซีย (99%) จีน (1%) - ปี 48				
3. การเปิดตลาด & ภาษีนำเข้า	AFTA (AHTN/47)	ภายใต้ WTO (อถล.12/28 รค.44)			
	ในโควตา (ตัน)	ภาษี ใน(%)	นอกโควตา (%)		
	ตั้งแต่ปี 47	ปี 46	ปี 47-50	ปี 46	ปี 47-50
- น้ำมันดิบ	5 % หรือ 2.50 บ/ส.	4,834.33	4,860	20	144.6
- บริสุทธิ์					143
4. มาตรการทางการค้า	1) การนำเข้า ต้องขอหนังสือรับรองนำเข้า (พิกัด 1511)				
WTO	ในโควตา : ให้ อคส. เป็นผู้นำเข้า				
	นอกโควตา : โรงสกัด/โรงกลั่น/วิดิบุคคลที่มีประวัติการค้าน้ำมันปาล์ม ที่จดทะเบียนเป็นผู้นำเข้า และแจ้งข้อมูล / เอกสารหลักฐาน กรณีนำเข้าเพื่อส่งออก ต้องมีสัญญาซื้อขายจากผู้นำเข้า ส่งออกภายใน 30 วันทางด่าน				
	4 ด้านที่กำหนดและต้องรับซื้อผลผลิตในปท. ส่งออกด้วย 1:1 ฯลฯ				
AFTA	ให้ อคส. นำเข้าและจัดสรร ให้กับผู้ผลิต (มติกรม.2พย.47)				
นอกWTO	ต้องขออนุญาตนำเข้า				
	2) การส่งออก ส่งออกน้ำมันปาล์มทุกชนิดโดยเสรี				
5. ผลการเปิดตลาด	ปี 46	ปี 47	ปี 48	ปี 49 (มค-27 ตค.)	
ออกหนังสือรับรอง(คต.)	24,356	79,233	16,354	195	
นำเข้า (นอกโควตา)	11,399	78,188	16,072	190	
ส่งออก (น้ำมันที่นำเข้า)	-	75,889	16,072	190	

ราคา (บาท/กก.)														
ผลปาล์มสด(17%)	ปี 2547	ม.ค.	ก.พ.	มี.ค.	เม.ย.	พ.ค.	มิ.ย.	ก.ค.	ส.ค.	ก.ย.	ต.ค.	พ.ย.	ธ.ค.	เฉลี่ย
โรงสกัด	ปี 2548	3.13	3.34	3.41	3.29	3.05	2.84	3.42	3.99	3.83	3.61	3.74	2.96	3.38
น้ำมันดิบ กทม.	ปี 2549	2.89	2.25	2.53	2.47	2.75	3.18	3.58	3.51	3.06	3.26	3.17	3.12	(ปี 46-48)
ปี 2547	3.14	3.01	2.58	2.05	2.19	2.34	2.48	2.82	2.78	2.65*	2.60	2.60	2.60	
ปี 2548	19.68	21.22	21.66	21.17	20.17	17.64	20.25	21.96	21.01	20.24	20.01	17.04	20.17	
ปี 2549	16.30	14.24	15.75	15.82	16.34	17.27	19.07	18.35	17.30	18.19	17.24	16.85	16.89	18.45
ปี 2547	17.80	17.41	15.38	14.20	14.86	14.40	14.64	16.19	14.77	15.13*	15.52	15.52	15.52	
ปี 2548	18.38	19.60	20.73	20.44	19.74	16.67	15.98	16.40	16.92	15.97	15.70	14.63	17.60	
ปี 2549	13.53	13.31	14.48	14.94	14.78	15.17	15.43	14.70	15.10	15.63	15.41	15.06	14.80	16.55
ปี 2549	14.76	15.07	14.64	14.17	14.18	13.68	14.68	15.81	15.03	15.52*	14.67	14.67	14.67	

ปัญหาและอุปสรรค	
1. การผลิต	ผลผลิตเฉลี่ยต่ำ (ไทย 2.7 ตัน/ไร่ มาเลเซีย 3.0 ตัน/ไร่) ต้นทุนการผลิตสูง (ไทย 1.50 บาท/กก. มาเลเซีย 1.00 บาท/กก.) เนื่องจากพันธุ์ปาล์มคุณภาพต่ำ พื้นที่ไม่เหมาะสม ปุ๋ยราคาสูงซึ่ง ผู้ปลูกปาล์ม 90 % เป็นเกษตรกรรายย่อย ขาดการจัดการที่ดี ปริมาณผลผลิตออกสู่ตลาดไม่สม่ำเสมอ
2. การนำเข้า	2.1 การนำเข้าเพื่อส่งออก มีปริมาณลดลง 2.2 การนำเข้าผ่านประเทศเพื่อส่งออก มีเพิ่มมากขึ้น
3. การส่งออก	ความสามารถในการแข่งขันต่ำเนื่องจากราคาในประเทศสูง
4. การค้าในปท.	โรงสกัดฯมีกำลังผลิตส่วนเกิน 50% แข่งขันซื้อสูงจึงตัดปาล์มดิบ การลักลอบนำเข้าส่งผลกระทบต่อราคาในประเทศ

6. แหล่งผลิต	กระบี่ 34%	สุราษฎร์ฯ 26%	ชุมพร 18%	(รวม 78%)				
	สตูล 3%	ตรัง 4%	ประจวบฯ 2%	ชลบุรี 3%				
	พังงา 3%	ชลบุรี 3%						
7. ออกสู่ตลาด (%)	พ.ค.	มิ.ย.	ก.ค.	ส.ค.	ก.ย.	ต.ค.	พ.ย.	ธ.ค.
ปี 49 (เกษตร)	10.85	11.57	10.37	9.74	8.62	7.86	6.34	5.10
@ 3 ปี (46-48)	11.80	9.79	8.93	8.32	8.36	7.88	6.21	5.07
8. ต้นทุนผลิต ปี 46-49	1.27	1.26	1.68	1.65	บ./กก.			
ครัวเรือนเกษตรกร	110,000	ครัวเรือน (ปี 47)						
9. มูลค่าผลปาล์ม	14,909	ล้านบาท (2.98 บาท/กก. ณ โรงงานสกัด) - ปี 48						
น้ำมันปาล์มดิบ	84,496	ล้านบาท (16.89 บาท/กก. ณ กทม.) - ปี 48						
10. สถานการณ์ปัจจุบัน								
1) โลก ปี 50	ก.เกษตรสหรัฐ คาดว่าโลกมีผลผลิต 37.57 ล้านตัน เพิ่มขึ้นร้อยละ 5.92 การใช้ 37.72 ล้านตัน เพิ่มขึ้นร้อยละ 6.61							
2) ไทย ปี 50	ก.เกษตร (สดก.) คาดว่าจะผลิตผลปาล์มน้ำมันได้ 7.440 ล้านตัน เพิ่มขึ้น 19.22 ซึ่งจะสกัดน้ำมันปาล์มดิบได้ประมาณ 1.302 ล้านตัน (น้ำมัน 17.5%)							
3) ราคา (บาท/กก.)	13 ต.ค. 49	20 ต.ค. 49	27 ต.ค. 49	% Δ				
ผลปาล์ม 17%	2.50	2.55	2.65	3.92				
น้ำมันดิบไทย	14.13	14.88	15.13	1.68				
น้ำมันดิบมาเลเซีย	14.98	15.14	15.52	2.51				
	ราคาผลปาล์มปรับตัวสูงขึ้นจากสัปดาห์ก่อน เนื่องจากปริมาณออกสู่ตลาดลดลง และมีการระบายสต็อกน้ำมันปาล์มดิบส่วนเกินไปต่างประเทศมากขึ้น ส่งผลให้ราคา น้ำมันปาล์มปรับตัวสูงขึ้นด้วย							
4) แนวโน้ม	ราคาผลปาล์มจะปรับตัวสูงขึ้นตามปริมาณผลผลิตที่ลดลง ในขณะที่ความ ต้องการมีอย่างต่อเนื่อง คาดว่าช่วงต.ค.-รค.49 จะส่งออกน้ำมันดิบไปต่างปท.~56,000 ตัน							
5) การแก้ไขปัญหาผลปาล์ม ปี 49								
5.1) เสริมสร้างประสิทธิภาพการผลิต								
1. จัดระบบการค้าในประเทศ	โดยการให้แจ้งปริมาณ ,ควบคุมการขนย้าย, ตรวจสอบกำกับดูแลการปิดป่ารับซื้อ เครื่องชั่ง การชั่งราคา และการลักลอบการนำเข้า และขอความร่วมมือห้างค้าปลีกจำหน่ายน้ำมันพืชปาล์มไม่ต่ำกว่าต้นทุนซื้อ							
2. จัดระบบการนำเข้าโดย	(1) ภายใต้ AFTA และในโควตา WTO : ให้ อคส.เป็น ผู้นำเข้า (2) การนำเข้าเพื่อส่งออก : ให้รับซื้อผลผลิตในประเทศเพื่อส่งออกด้วย 1 ส่วน (3) การนำเข้าผ่านประเทศเพื่อส่งออก : ให้ขออนุญาตนำเข้าและกำกับดูแลให้ส่งออก ในเวลาที่กำหนด (มอบ คต. 31 มี.ค.49 ขณะนี้ยังไม่ได้ออกประกาศกำหนดมาตรการฯ)							
3. ตรวจสอบการลักลอบนำเข้าและบริหารของกลางโดย	(1) เข้มงวดตรวจสอบ ในจังหวัดชายแดนช่วงผลผลิตราคาสูง (2) จัดการของกลางไม่ให้ไหลเข้าสู่ตลาดผู้บริโภค							
4. ส่งเสริมการส่งออกน้ำมันปาล์มในประเทศ								
5.2) ส่งเสริมการผลิตพลังงานทดแทน	โดยประสานกระทรวงพลังงานเชื่อมโยง ผู้ผลิตน้ำมันปาล์มกับผู้ผลิตไบโอดีเซล							

มะพร้าวผลแก่

ประจำสัปดาห์ที่ 4 ของเดือนตุลาคม 2549 (24 - 27 ต.ค.49)

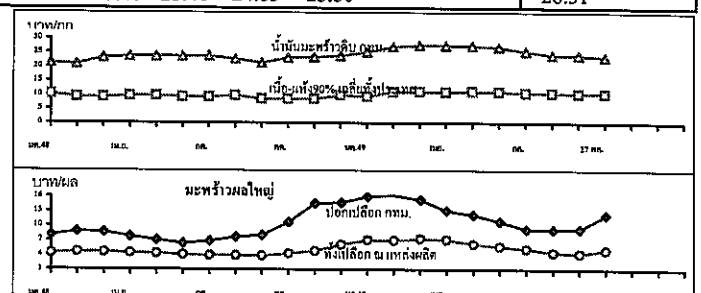
1. โลก : ล้วนต้น	ปี 47	ปี 48	ปี 49	ปี 50 ^{ก.ภ}	%Δ
1) ผลผลิต พืชน้ำมัน	335.16	381.29	388.31	390.39	0.54
เนื้อมะพร้าวแห้ง	5.38	5.59	5.79	5.19	-10.36
ฟิลิปปีนส์ "	2.30	2.45	2.60	2.00	-23.08
อินโดนีเซีย "	1.36	1.40	1.44	1.44	-
2) การใช้ - สกัดน้ำมัน	5.30	5.54	5.70	5.22	-8.42
3) ผลผลิตน้ำมันมะพร้าว	3.29	3.44	3.54	3.26	-7.91
2. ไทย : ล้วนต้น					
1) ผลผลิต : มะพร้าวผลแก่	1.848	1.674	1.561	1.524	-2.34
2) การใช้ บริโภคโดยตรง 60%	1.109	1.004	0.937	0.915	
โรงงานสกัดกะทิ 10%	0.185	0.167	0.156	0.152	
โรงงานหีบน้ำมัน 25-30%	0.462	0.418	0.390	0.381	
3. น้ำมันมะพร้าวไทย : ต้น					
1) ผลผลิต : น้ำมันมะพร้าว ^{บรรทุก}	45,199	40,949	38,183 ^(ม.ค.-ก.ย.)	37,289	
2) นำเข้า น้ำมัน 4 พิกัด	47	22	1,256		
3) ส่งออก น้ำมัน 4 พิกัด	3,636	2,674	376		
4) การใช้ในประเทศ	41,610	38,297	39,063		
4. นำเข้า - ส่งออกอื่นๆ : ต้น					
1) นำเข้า มะพร้าวผล	97	125	6,800		
มะพร้าวฝอย	119	279	119		
2) ส่งออก มะพร้าวผล	33,853	39,758	24,630		
มะพร้าวฝอย	574	591	478		
เนื้อมะพร้าวแห้ง	1.8	1.8	31		
ประเทศส่งออก'48	น้ำมัน : มาเลเซีย / เนื้อแห้ง : ญี่ปุ่น / ฝอย : ปากีสถาน				
ประเทศนำเข้า'48	น้ำมัน : อินโดนีเซีย / ผลแก่ : กัมพูชา / ฝอย : ฟิลิปปินส์				
5. มาตรการทางการค้า	1) การนำเข้า ต้องขอหนังสือรับรองนำเข้าภายใต้ WTO ในโควตา 1) ผู้นำเข้า : เป็นนิติบุคคลและเป็นโรงงานที่ใช้สินค้ามะพร้าวผลมะพร้าวฝอย เนื้อมะพร้าวแห้งและน้ำมันมะพร้าวเป็นวัตถุดิบในกิจการของตนเอง และเปิดดำเนินการในปัจจุบัน ส่วนมะพร้าวฝอยต้องมีประวัติ 3 ปี 2) กำหนดช่วงเวลานำเข้า ดังนี้ มะพร้าวผล : มค.-เม.ย. / พค.-กย. / ตค.-ธค. = ร้อยละ 60 / 15 / 25 มะพร้าวฝอย : ม.ค.-ธ.ค. เนื้อแห้ง : พ.ย.-ธ.ค. น้ำมัน : พ.ย.-ธ.ค. นอกโควตา ให้นำเข้าเป็นการทั่วไป โดยขอหนังสือรับรองนำเข้านอกโควตา AFTA และ นอก WTO ต้องขออนุญาตนำเข้า				
	2) การส่งออก ส่งออกน้ำมันมะพร้าวทุกชนิดโดยเสรี				

6. การเปิดตลาด	AFTA	ภายใต้ WTO	(อถล.12/28 ธค.44)			
& ภาษีนำเข้า	ภาษี (%)	ในโควตา (ตัน)	ภาษีใน (%)	นอกโควตา (%)		
	ตั้งแต่ปี 46	ปี 46	ปี 47-49	ปี 46	ปี 47-49	
มะพร้าวฝอย	AHTN/47 ยกเว้น	110	110	20	54.6	54
มะพร้าวผล	AHTN/47 ยกเว้น	2,304.22	2,317	20	54.6	54
เนื้อ~แห้ง	AHTN/47	35*	1,105.56	1,157	20	36.4
น้ำมันมะพร้าว	AHTN/47	5**	398.89	401	20	52.6
			* หรือ กก.ละ 3.00 บาท			** หรือ ลิตรละ 2.50 บาท
7. แหล่งผลิต	ประจวบฯ 18 %	ชุมพร 13%	สุราษฎร์ฯ 12% (รวม 43%)	นครศรีธรรมราช 7% ชลบุรี 7% สมุทรสงคราม 3%		
8. ช่วงออกสู่ตลาด	ช่วงมากเดือน พ.ค. - ต.ค. (ออกตลอดปี)					
9. ต้นทุนผลิตปี 45-48	1.94		1.91	2.00	2.31	บาท/ผล
ครัวเรือนเกษตรกร	76,500		ครัวเรือน (ปี 44)			
10. มูลค่าผลผลิต	5,959	ล้านบาท(4.45 บาท/ผล ณ แหล่งผลิต) - ปี 48				
11. สถานการณ์ปัจจุบัน	1) โลก ปี 50 ก.เกษตรสหรัฐฯ คาดว่าโลกมีผลผลิต 5.19 ล้านต้น (เนื้อ~แห้ง) ลดลงร้อยละ 10.36 ได้ผลผลิตน้ำมันมะพร้าว 3.26 ล้านต้น ลดลงร้อยละ 7.19					
	2) ไทย ปี 50 ก.เกษตร (สศก.) คาดว่ามีผลผลิต 1.524 ล้านต้น(มะพร้าวผล) ลดลง 2.34%					
3) ราคา (บาท/ผล , บาท/กก.)	13 ต.ค.49		20 ต.ค.	27 ต.ค.49	%Δ	
มะพร้าวผลใหญ่ เกษตรกรขายได้ (เฉลี่ยสศก.)	4.46	4.93	4.99	1.22		
จ.ประจวบฯ	6.75	8.25	8.25	-		
จ.สุราษฎร์ฯ	5.00	5.00	6.00	20.00		
เนื้อ~แห้ง 90% เกษตรกรขายได้ (เฉลี่ยสศก.)	10.55	10.42	10.50	0.77		
จ.ประจวบฯ	11.10	10.75	10.75	-		
จ.สุราษฎร์ฯ	10.50	10.50	10.50	-		
มะพร้าวผลใหญ่ ปอกเปลือก กทม.	10.75	11.25	12.25	8.89		
เนื้อมะพร้าวขาว ณ โรงงานกะทิรับซื้อ	14.50	16.25	18.25	12.31		
น้ำมันมะพร้าวดิบ กทม.	23.25	23.50	23.50	-		
มะพร้าวผลใหญ่ ณ แหล่งผลิต จ.สุราษฎร์ฯ	ราคาปรับตัวสูงขึ้นจากสัปดาห์ก่อน					
ในขณะที่ผลผลิตเริ่มลดลง						
มะพร้าวผล กทม.ราคาปรับตัวสูงขึ้นจากสัปดาห์ก่อน	ความต้องการยังมีต่อเนื่อง					
เนื้อมะพร้าวแห้ง ราคาเฉลี่ย สศก.ได้ปรับตัวสูงขึ้น	การก้าน้ำมันยังไม่คล่องตัว					
4) แนวโน้ม ผลผลิตออกสู่ตลาดลดลง	คาดว่าราคาจะปรับตัวสูงขึ้น					

ราคา (บาท/ผล , บาท/กก.)	27 ต.ค.*													
ณ แหล่งผลิต เฉลี่ยทั้งประเทศ	ม.ค.	ก.พ.	มี.ค.	เม.ย.	พ.ค.	มิ.ย.	ก.ค.	ส.ค.	ก.ย.	ต.ค.	พ.ย.	ธ.ค.	เฉลี่ย 3 ปี (ปี 46-48)	
มะพร้าวแก่-ผลใหญ่ (สศก.)	ปี 2547	5.20	5.84	5.72	5.72	5.09	3.71	3.41	3.32	3.63	3.62	3.92	3.90	4.42
	ปี 2548	4.35	4.57	4.58	4.43	4.30	4.05	3.90	3.91	3.83	4.30	4.92	6.15	4.44
	ปี 2549	7.02	7.01	7.29	7.09	6.26	5.73	5.25	4.46	4.32	4.99*		6.05	
เนื้อมะพร้าวแห้ง 90% (สศก.)	ปี 2547	9.08	9.00	9.26	8.91	8.72	7.87	7.39	7.32	9.26	9.21	10.81	10.68	8.96
	ปี 2548	10.23	9.79	9.07	9.64	9.62	9.24	9.17	9.74	8.56	8.52	8.47	9.90	9.33
	ปี 2549	9.43	11.03	11.09	11.03	11.23	11.18	10.63	10.63	10.43	10.50*		10.74	
ตลาด กทม. ขายส่ง														
มะพร้าวผล (ปอก) กทม.	ปี 2547	9.75	11.13	10.45	10.17	8.86	6.58	6.25	6.35	6.95	7.94	8.18	7.25	8.32
	ปี 2548	8.03	8.75	8.64	7.78	7.07	6.35	6.83	7.64	8.02	10.75	14.57	14.73	9.10
	ปี 2549	15.99	16.25	15.33	13.13	12.28	10.93	9.30	9.25	9.33	12.25*		12.42	
น้ำมันมะพร้าวดิบ กทม.	ปี 2547	19.73	21.00	22.92	24.54	25.18	22.40	22.57	22.87	24.45	25.15	24.65	23.17	23.22
	ปี 2548	21.33	20.49	23.14	23.65	23.75	23.56	23.79	22.70	21.33	23.16	23.45	23.88	22.85
	ปี 2549	25.21	27.17	27.59	27.59	27.36	26.92	25.46	25.46	24.05	23.50*		26.31	

ปัญหาและอุปสรรค

- 1.การผลิต ต้นทุนการผลิตสูงกว่าประเทศเพื่อนบ้าน เช่น เวียดนาม
- 2.การนำเข้า มีการนำเข้ามะพร้าวผล(นอกโควตา) จากกัมพูชา ในช่วงปลายฤดูส่งผลกระทบต่อทางจิตวิทยาต่อเกษตรกรในแหล่งผลิต
- 3.การส่งออก ไทยขาดประสิทธิภาพในการแข่งขันการส่งออก ทำให้ไม่สามารถระบายผลผลิตส่วนเกินในช่วงฤดูการผลิตออกสู่ตลาดมากได้
- 4.การแปรรูป ตลาดกะทิสำเร็จรูป มีอัตราการเติบโตไม่มากนัก ตลาดน้ำมันมะพร้าวมีขนาดตลาดเล็กเพราะถูกทดแทนด้วยน้ำมันปาล์ม



ถั่วเหลือง

ประจำปีี่ 4 ของเดือนตุลาคม 2549 (24-27 ต.ค.49)

ผลผลิต (ล้านตัน)	ปี 2547	ปี 2548	ปี 2549 (ประมาณการ)	ปี 2550 (ประมาณการ)	% Δ
พืชน้ำมัน - โลก	335.160	381.290	428.810	390.390	-8.96
ถั่วเหลือง - โลก	186.770	215.954	258.537	224.588	-13.13
- ไทย	0.223	0.215	0.216	0.233	7.57
- ถั่วฤดูแล้ง	0.143	0.137	0.143	0.148	
- ถั่วฤดูฝน	0.080	0.078	0.073	0.085	
การใช้ (ล้านตัน)					
- โลก	189.630	205.390	247.220	220.630	-10.76
- ไทย	1.658	1.822	1.641	1.703	3.80
การนำเข้า-ส่งออก (ล้านตัน)					
- ปริมาณนำเข้า	1.436	1.608	1.426	1.472	3.23
- ปริมาณส่งออก	0.0010	0.0012	0.0015	0.0015	-
- ประเทศคู่ค้า					
ไทยนำเข้าจาก	บราซิล อาร์เจนตินา สหรัฐอเมริกา กัมพูชา และแคนาดา				
ไทยส่งออกไป	ญี่ปุ่น เวียดนาม ชองกง สหรัฐอเมริกา และอินโดนีเซีย				
- ประเทศคู่แข่ง	สหรัฐอเมริกา บราซิล อาร์เจนตินา จีน				
คริวเรือเกษตรกร(ปริมาณการ ก.ค.49)	148,805	148,805	NA	NA	-
มูลค่าผลผลิตที่เกษตรกรขายได้(ล้านบาท)	2,740	2,316	2,273	2,445	7.57
การผลิต (บาท/กก.)	8.22	9.44	9.39	NA	-
ช่วงออกสู่ตลาด/แหล่งผลิตสำคัญ					
- ถั่วฤดูแล้ง(มีค.- พค.) 58%		กำแพงเพชร เชียงใหม่ ขอนแก่น เลย			
- ถั่วฤดูฝน (สค.- ธค.) 42%		สระแก้ว สุโขทัย ตาก ลพบุรี อุตรดิตถ์			

1. นโยบายและมาตรการนำเข้าเมล็ดถั่วเหลือง ปี 2549

1.1 การนำเข้าภายใต้องค์การการค้าโลก (WTO) ตามมติ ครม. 10 ม.ค.49

1) ในโควตา ให้นำเข้าโดยไม่จำกัดปริมาณและช่วงเวลานำเข้า อกรนำเข้าร้อยละ 0 ผู้มีสิทธินำเข้ารวม 12 ราย ประกอบด้วย 6 สมาคม (สมาคมผู้ผลิตน้ำมันถั่วเหลืองและรำข้าว สมาคมผู้ผลิตอาหารสัตว์ไทย สมาคมผู้ผลิตไก่เพื่อส่งออกไทย สมาคมผู้เลี้ยงไก่เนื้อเพื่อการส่งออก สมาคมปศุสัตว์ไทย และสมาคมส่งเสริมผู้ใช้วัตถุอาหารสัตว์) และบริษัทแปรรูปอาหาร 6 บริษัท และมีเงื่อนไขผู้มีสิทธินำเข้าต้องรับซื้อเมล็ดถั่วเหลืองที่ผลิตในประเทศจากเกษตรกรทั้งหมดตามคุณภาพมาตรฐาน และราคาที่กำหนด ดังนี้

(1) เกรดสกัดน้ำมัน ราคาไม่ต่ำกว่า 10.50 บาท/กก. ณ ไร่นาหรือ 11.50 บาท/กก. ณ กทม.

(2) เกรดผลิตอาหารสัตว์ ราคาไม่ต่ำกว่า 11.00 บาท/กก. ณ ไร่นาหรือ 12.00 บาท/กก. ณ กทม.

(3) เกรดแปรรูปอาหาร ราคาไม่ต่ำกว่า 13.00 บาท/กก. ณ ไร่นาหรือ 14.00 บาท/กก. ณ กทม.

โดยต้องทำสัญญาการปฏิบัติตามเงื่อนไขดังกล่าว ไว้กับกระทรวงเกษตรและสหกรณ์และกระทรวงพาณิชย์ ทั้งนี้ หากมีผู้ยื่นขอมีสิทธินำเข้ารายใหม่ให้อยู่ในดุลยพินิจของฝ่ายเลขานุการคณะกรรมการพืชน้ำมันฯ (สศก.) เป็นผู้พิจารณา

2) นอกโควตา กำหนดอกรนำเข้าร้อยละ 80

1.2 การนำเข้าภายใต้ ACMECS อกรนำเข้าร้อยละ 0 ให้ผู้มีสิทธินำเข้าต้องเป็นผู้มีสิทธินำเข้า ไม่โคตภายใต้ WTO และต้องปฏิบัติตามเงื่อนไขการรับซื้อผลผลิตในประเทศตามที่กำหนด

1.3 การนำเข้าภายใต้เขตการค้าเสรีอาเซียน (AFTA) อกรนำเข้าร้อยละ 5

1.4 การนำเข้าภายใต้ความตกลงการค้าเสรีไทย - ออสเตรเลีย และไทย - นิวซีแลนด์ (FTA) อกรนำเข้าร้อยละ 0 ไม่จำกัดปริมาณนำเข้า

1.5 การนำเข้าทั่วไป (ไม่ใช่การนำเข้าตามที่กล่าว) กำหนดอกรนำเข้าร้อยละ 6 และต้องขออนุญาตนำเข้า

2. นโยบายและมาตรการนำเข้าถั่วเหลือง ปี 2550

มติคณะกรรมการพืชน้ำมันฯ 5 ก.ย.49/มติ ครม.12 ก.ย.49 เห็นชอบให้กำหนดนโยบายและมาตรการนำเข้า เช่นเดียวกับ ปี 2549

3. นโยบายการส่งออก ส่งออกได้เสรี ไม่เสียอากรส่งออก

ราคาถั่วเหลือง (บาท/กก.)

รายการ	ม.ค.	ก.พ.	มี.ค.	เม.ย.	พ.ค.	มิ.ย.	ก.ค.	ส.ค.	ก.ย.	ต.ค.	พ.ย.	ธ.ค.	เฉลี่ย
เกษตรกรขายได้ชนิดละ													
ปี 2548	13.00	11.40	11.07	11.23	10.15	10.15	11.70	10.90	9.85	9.23	10.10	10.19	10.75
ปี 2549	-	-	10.37	10.13	10.04	-	10.35	10.35	10.25	10.57	(27 ก.ค.49)		10.29
ขายส่ง ตลาด กทม. เกรดแปรรูปผลิตภัณฑ์อาหาร													
ปี 2548	14.88	15.25	15.25	15.25	14.76	14.38	14.38	14.70	14.47	14.25	14.25	14.25	14.67
ปี 2549	14.25	14.34	14.38	14.38	14.38	14.56	14.75	14.75	14.75	15.50	(27 ก.ค.49)		14.60
ขายส่ง ตลาด กทม. เกรดผลิตอาหารสัตว์													
ปี 2548	13.88	14.25	14.25	14.25	13.84	13.63	13.63	14.06	13.84	13.63	13.63	13.63	13.88
ปี 2549	13.63	13.71	13.75	13.75	13.75	13.75	13.75	13.75	13.75	13.75	(27 ก.ค.49)		13.73
ขายส่ง ตลาด กทม. เกรดสกัดน้ำมัน													
ปี 2548	11.61	11.38	11.67	12.03	11.85	11.63	11.63	11.60	11.31	11.18	11.18	11.18	11.52
ปี 2549	11.50	11.50	11.50	11.50	11.50	11.50	11.50	11.50	11.50	11.50	(27 ก.ค.49)		11.50
ซื้อขายล่วงหน้าตลาดชิคาโก													
ปี 2548	7.62	7.62	9.01	9.07	9.31	10.44	10.60	9.51	8.73	8.65	8.69	8.91	9.01
ปี 2549	8.50	8.47	8.31	7.96	8.27	8.32	8.28	7.69	7.48	8.64	(27 ก.ค.49)		8.19
ซื้อขายล่วงหน้าตลาดชิคาโก (เหรียญสหรัฐ/ตัน)													
ปี 2548	195.88	197.56	232.94	228.74	233.42	254.79	253.32	230.40	212.05	211.20	210.87	216.26	223.12
ปี 2549	213.99	214.34	212.68	209.01	217.32	216.49	217.23	203.82	199.28	233.47	(27 ก.ค.49)		213.76

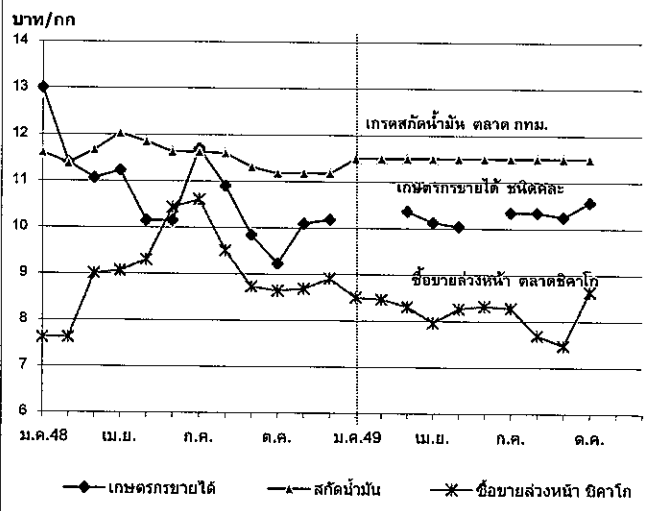
ปัญหาและอุปสรรค

1. ผลผลิตในประเทศมีไม่เพียงพอกับความต้องการใช้ ต้องนำเข้า 87%
2. เกษตรกรขายผลผลิตเป็นชนิดละ ทำให้ไม่ได้รับราคาที่สูงขึ้น
3. ถั่วเหลืองฤดูฝนจะมีความชื้นสูง เนื่องจากเก็บเกี่ยวในช่วงฝนตกชุก

สถานการณ์ปัจจุบัน

ผลผลิตถั่วเหลืองฤดูฝนที่ออกสู่ตลาดขณะนี้ยังคงเป็นผลผลิตจากแหล่งผลิตจังหวัดจันทบุรี และสระแก้ว ราคาถั่วเหลืองเกษตรกรขายได้ชนิดละโน้มสูงขึ้นจากเดือนที่ผ่านมา เนื่องจากภาวะน้ำท่วม และราคาขายส่งตลาด กทม. เกรดแปรรูปผลิตภัณฑ์อาหารราคาโน้มสูงขึ้น เนื่องจากปริมาณผลผลิตออกสู่ตลาดน้อยมาก และผลผลิตส่วนใหญ่จะเป็นเกรดสกัดน้ำมัน ราคาซื้อขายล่วงหน้าตลาดชิคาโกยังคงโน้มสูงขึ้นจากเดือนที่ผ่านมา เนื่องจากอุปสงค์ในถั่วเหลืองของสหรัฐอเมริกามีปริมาณสูงขึ้น โดยกระทรวงเกษตรของสหรัฐ คาดว่าความต้องการใช้ถั่วเหลืองสหรัฐ ในปี 2549/50 มีปริมาณ 48.308 ล้านตัน สูงขึ้นจาก 47.320 ล้านตันในปี 2548/49 หรือสูงขึ้นคิดเป็นร้อยละ 2 และสต็อกถั่วเหลืองของโลกจะลดลงจากปีที่ผ่านมา โดยในปี 2549/50 มีปริมาณ 55.057 ล้านตัน ลดลงจาก 69.590 ล้านตันในปี 2548/49 หรือลดลงคิดเป็นร้อยละ 21 ซึ่งขณะนี้ผลผลิตถั่วเหลืองของสหรัฐ ออกสู่ตลาดแล้วประมาณ 76%

ความเคลื่อนไหวของราคาถั่วเหลือง ปี 2548-2549



กรมการค้าภายใน กระทรวงพาณิชย์

ชิง

ประจำสัปดาห์ที่ 4 ของเดือนตุลาคม 2549 (24-27 ต.ค. 49)

	หน่วย : ตัน		
	2547/48	2548/49	2549/50
ผลผลิต	90,000	98,700	105,000
ใช้ภายในประเทศ			
- บริโภคสด	35,500	31,700	25,000
- แปรรูป	32,000	30,000	40,000
- ทำพันธุ์	16,000	15,000	20,000
ส่งออก (ตัน)			
- สด+แช่แข็ง	6,500	22,000	20,000
- ดองเกลือ	13,700	13,600	(คาดการณ์)
ช่วงออกสู่ตลาด/ แหล่งผลิตสำคัญ			
- ช่วงออกสู่ตลาด			
ชิงอ่อน	ก.ค. - ก.ย.		
ชิงกระเทย	ต.ค. - พ.ย.		
ชิงแก่	ธ.ค. - ม.ค.		
ชิงพันธุ์	ก.พ. - มี.ค.		
- แหล่งผลิต	เชียงราย พะเยา เลย เพชรบูรณ์ และพิษณุโลก		
ประเทศคู่ค้า	ญี่ปุ่น อังกฤษ ปากีสถาน สหรัฐอเมริกา และเนเธอร์แลนด์		
ประเทศคู่แข่ง	จีน เวียดนาม อินโดนีเซีย		

สถานการณ์ปี 2549

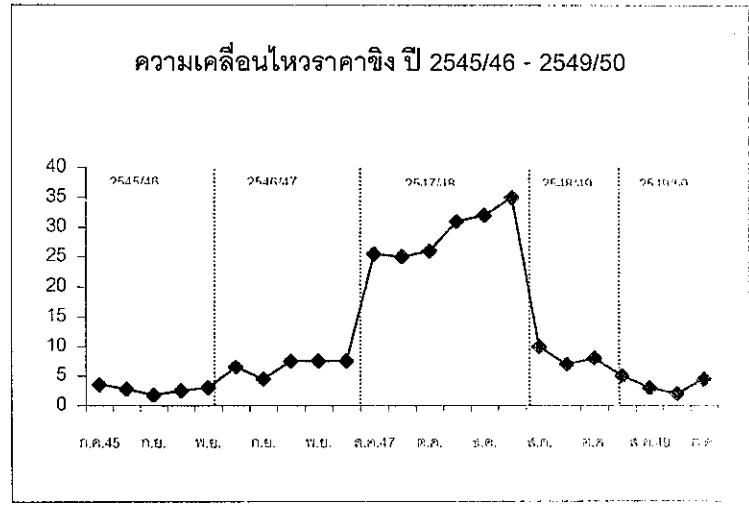
1. ผลผลิตชิงมีประมาณ 105,000 ตัน เพิ่มขึ้นจากปีที่ผ่านมาร้อยละ 6 เนื่องจากราคาในช่วง 2 ปีที่ผ่านมาอยู่ในระดับสูงจึงทำให้เกษตรกรขยายพื้นที่เพาะปลูก โดยมีการเพาะปลูกมากที่จังหวัดเลย เชียงราย พะเยา เพชรบูรณ์ และพิษณุโลก
2. ผลผลิตชิงอ่อนออกสู่ตลาดหมดแล้ว ในช่วงนี้จะเก็บเกี่ยวในรูปชิงกระเทย และชิงแก่ (ต.ค.49 - ม.ค.50) ซึ่งส่วนใหญ่บริโภคสด
3. ราคาชิงกระเทยที่เกษตรกรขายได้ (30 ต.ค.49) ณ จังหวัดเลยและเพชรบูรณ์ เกรดละ กก.ละ 4.00-5.00 บาท ส่วนเกรดคัด กก.ละ 6-7 บาท ปรับตัวสูงขึ้นจากสัปดาห์ก่อน เนื่องจากเกษตรกรชะลอขายเป็นชิงแก่ ทำให้ผลผลิตออกสู่ตลาดน้อยลง ในขณะที่โรงงานมีความต้องการรับซื้อชิงกระเทยสม่ำเสมอ

มาตรการแก้ไขปัญหา

1. ได้ประสาน สคน.แหล่งผลิต ขอให้ดำเนินการช่วยเหลือเกษตรกรผู้ปลูกชิงตามมติ ครม. เมื่อวันที่ 10 ม.ค. 49 ที่ให้จังหวัดมีส่วนร่วมในการแก้ไขปัญหาสินค้าเกษตรชนิดต่าง ๆ ในระดับจังหวัด โดยให้เบิกจ่ายจากค่าใช้จ่ายในการบริหารจัดการของจังหวัดแบบบูรณาการ
2. จังหวัดเลยและพิษณุโลกได้ประสานผู้ประกอบการช่วยรับซื้อชิงอ่อนจากเกษตรกร โดย อบจ. ได้จัดหารถบรรทุกทำการขนส่งชิงของเกษตรกรไปยังจุดรับซื้อของผู้ประกอบการ ซึ่งเกษตรกรพอใจเพราะช่วยลดภาระค่าขนส่ง
3. ประสานจังหวัดดำเนินการช่วยเหลือเกษตรกรในช่วงชิงกระเทยออกสู่ตลาดเช่นเดียวกับช่วงชิงอ่อน

ราคาเกษตรกรขายได้ ชิง จังหวัดเลยและเพชรบูรณ์ (บาท/กก.)

ปี	ชิงอ่อน			ชิงกระเทย		ชิงแก่	
	ก.ค.	ส.ค.	ก.ย.	ต.ค.	พ.ย.	ธ.ค.	ม.ค.
2545/46	3.50	2.75	1.75	2.50	3.00		
2546/47		6.50	4.50	7.50	7.50	7.50	
2547/48		25.50	25.00	26.00	31.00	32.00	35.00
2548/49		10.00	7.00	8.00			
2549/50	5.00	3.00	2.00	4.00-5.00			
				(30 ต.ค.)			



ที่มา : สำนักงานการค้าภายในจังหวัดเลยและเพชรบูรณ์

กระเทียม

ประจำสัปดาห์ที่ 4 ของเดือนตุลาคม 2549 (24-27 ต.ค.49)

ผลผลิต	2546/47	2547/48	2548/49
- ไทย (ตัน)	95,909	106,598	81,376
ต้นทุนการผลิต (บาท/กก.)	14.37	15.53	16.37
การใช้ภายใน(ตัน)	154,256	152,701	107,869
การนำเข้า(ตัน)	ปี 2547	ปี 2548	ปี 2549
ปริมาณ	60,441	50,058	27,183
การส่งออก(ตัน)			(ม.ค.-ก.ย.49)
ปริมาณ	2,094	3,955	691
			(ม.ค.-ก.ย.49)
ประเทศคู่ค้าสำคัญ	สหรัฐฯ มาเลเซีย สหราชอาณาจักร		
ประเทศคู่แข่งสำคัญ	จีน เมียนมาร์		
ช่วงออกสู่ตลาด	กระเทียมสด : ม.ค.-เม.ย. ,กระเทียมแห้ง .พ.ค.- ธ.ค.		
แหล่งผลิตสำคัญ	: เชียงใหม่(33%) ลำพูน(18%) แม่ฮ่องสอน(17%) เชียงใหม่ (9%) พะเยา(9%)		
มูลค่าผลผลิตที่เกษตรกรได้รับ	2,292 ล้านบาท		
ครัวเรือนเกษตรกร (ปี 2548)	57,214 ครัวเรือน		

สถานการณ์ปี 2548/49
 ฤดูกาลผลิตปี 2548/49 ผลผลิตลดลงจากปีก่อน ร้อยละ 23.66 เนื่องจากภาครัฐมีมาตรการแก้ไขปัญหาระเทียมทั้งระบบ โดยให้มีการปรับโครงสร้างการผลิตและมีเงื่อนไขว่าเกษตรกรต้องปรับเปลี่ยนพื้นที่ไปปลูกพืชอื่นที่ไม่ใช่กระเทียม หอมแดง หอมหัวใหญ่ ลิ้นจี่ ลำไย และส้ม และหลังจากปี 2548 จะไม่มีการแทรกแซงตลาดอีกต่อไป

สถานการณ์ปัจจุบัน (ราคาที่เกษตรกรขายได้ 30 ต.ค.49)
 ขณะนี้เกษตรกรเก็บเกี่ยวผลผลิตกระเทียมเสร็จสิ้นแล้ว โดย จ.ลำพูนเกษตรกรจำหน่ายกระเทียมแห้งผลได้ ราคา กก.ละ 55-60 บาท ทรงตัวต่อเนื่องจากสัปดาห์ก่อน และสูงกว่าช่วงเดียวกันของปีที่ผ่านมา ซึ่งมีราคา กก.ละ 15-18 บาท ส่วน จ.เชียงใหม่ ราคากระเทียมแห้งผลได้ที่เกษตรกรขายได้ กก.ละ 60-65 บาท ทรงตัวต่อเนื่องจากสัปดาห์ก่อนและสูงกว่าช่วงเดียวกันของปีที่ผ่านมา ซึ่งมีราคา กก.ละ 24-25 บาท เนื่องจากปริมาณผลผลิตในตลาดมีน้อย

หมายเหตุ : กระทรวงเกษตรฯ พยากรณ์ปริมาณผลผลิตปี 2549/50 จะได้ประมาณ 82,379 ตัน เนื่องจากมีการปรับโครงสร้างการผลิตให้เกษตรกรปรับเปลี่ยนไปปลูกพืชอื่น

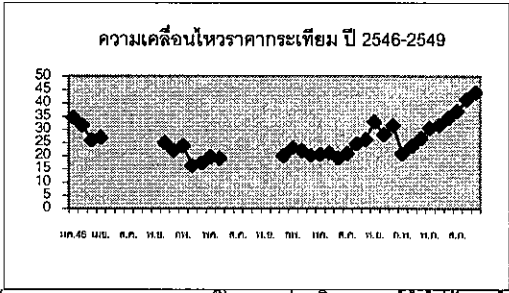
	2545	2546	2547	ปีก่อน (ต.ค.48)	ปัจจุบัน (24-27 ต.ค.49)
ราคาที่เกษตรกรขายได้					
กระเทียมแห้งใหญ่คละ	24.59	27.41	19.40	26.10	48.90
ราคาขายส่งตลาดกรุงเทพฯ					
กระเทียมแห้งมัดजूกใหญ่	30.59	38.84	38.29	32.67	67.25

ปัญหาและอุปสรรค (ปี2547/48)

อดีตนายกรัฐมนตรีนได้ไปตรวจราชการพื้นที่จังหวัดแม่ฮ่องสอนเมื่อวันที่ 21 กรกฎาคม 2547 และได้มีการสั่งการ/แนะนำให้ประกันราคากระเทียมสดไม่ต่ำกว่า กก.ละ 10 บาท (คิดเป็นกระเทียมแห้ง กก.ละ 30 บาท) ซึ่งจังหวัดขอให้แทรกแซงตลาดโดยให้ ธ.ก.ส.รับจำนำกระเทียมแห้ง กก.ละ 28 บาท และให้สหกรณ์มีเงินปลอดดอกเบี้ยในการรับซื้อกระเทียมสด กก.ละ 10 บาท และ จังหวัดเชียงใหม่ ลำพูน พะเยา และลำปาง ขอให้รับซื้อกระเทียมแห้งในราคานำตลาดที่ราคากระเทียมแห้งใหญ่ และแห้งกลางคละ กก.ละ 25 และ 22 บาท ตามลำดับ

การแก้ไขปัญหา

คณะกรรมการ คชก. มีมติ (27 เม.ย.48 และ 7 มิ.ย.48) อนุมัติเงินหมุนเวียนปลอดดอกเบี้ยจำนวน 796 ล้านบาท ให้กระทรวงเกษตรและสหกรณ์โดยกรมส่งเสริมสหกรณ์นำไปจัดสรรให้จังหวัดแม่ฮ่องสอน 270 ล้านบาท และจังหวัดในแหล่งผลิตอื่นๆ อีก 526 ล้านบาท ได้แก่ เชียงใหม่ 436 ล้านบาท ลำพูน 41 ล้านบาท เชียงราย 20 ล้านบาท และพะเยา 29 ล้านบาท เพื่อนำไปดำเนินการ (1) แทรกแซงรับซื้อกระเทียมแห้งจากเกษตรกรที่ขึ้นทะเบียนและมีพื้นที่เพาะปลูกกระเทียมในจังหวัดซึ่งยังเป็นกรรมสิทธิ์ของเกษตรกรที่แท้จริงตามระบบของสหกรณ์ เพื่อนำไปจำหน่ายในราคา กก.ละ 18.00 บาท วงเงินไม่เกินรายละ 350,000 บาท (2) จ่ายเงินชดเชยในการลดพื้นที่เพาะปลูกให้เกษตรกร กก.ละ 12.00 บาท (ในอัตราไร่ละไม่เกิน12,000 บาท) โดยมีเงื่อนไขว่าเกษตรกรจะต้องปรับเปลี่ยนพื้นที่เพาะปลูกเดิมไปปลูกพืชอื่นซึ่งมีใช้กระเทียม หอมแดง หอมหัวใหญ่ ลิ้นจี่ ลำไย และส้ม ตามหลักเกณฑ์ที่กระทรวงเกษตรและสหกรณ์กำหนด ระยะเวลาดำเนินการแทรกแซงรับซื้อ พ.ค.- ส.ค.48 ระยะเวลาโครงการ พ.ค.48- พ.ค.49 และมีมติเพิ่มเติม (9 ก.ย.48) อนุมัติให้ขยายระยะเวลาดำเนินการแทรกแซงตลาดกระเทียมทั้งระบบ ปี 17/48 จากเดิมสิ้นสุดเดือน ส.ค.48 เป็นสิ้นสุดเดือน ต.ค.48 เพื่อให้เกิดประโยชน์สูงสุดจากมาตรการแทรกแซงตลาดกระเทียมทั้งระบบของภาครัฐ

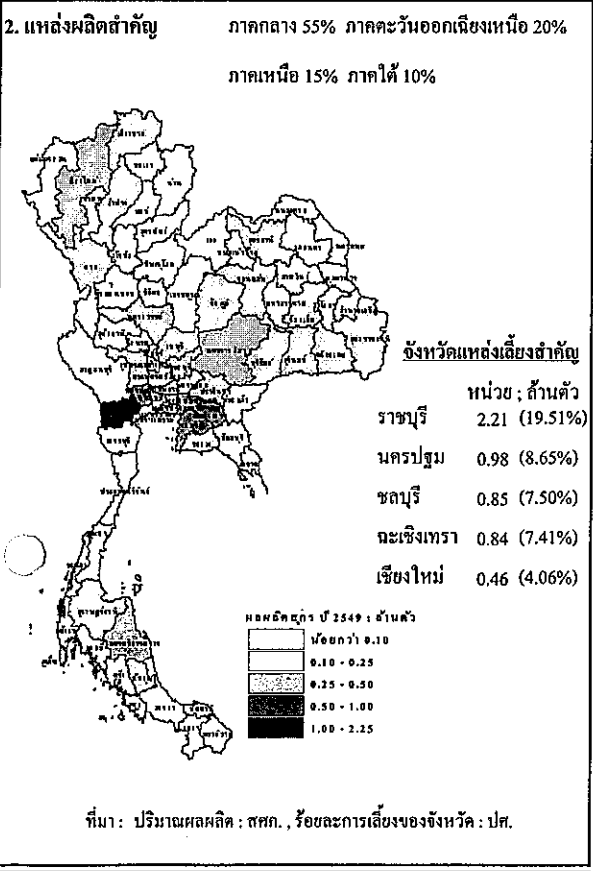


- จังหวัดเชียงราย** ได้อนุมัติเงินให้สหกรณ์จำนวน 2 ราย รวมวงเงิน 2.052 ล้านบาท โดยสหกรณ์ได้ดำเนินการรับซื้อกระเทียมแห้งจากสมาชิกสหกรณ์ 45 ราย ระหว่าง วันที่ 1-15 ก.ย.48 จำนวน 105.807 ตัน ในราคาเฉลี่ย กก.ละ 15.94 บาท รวมมูลค่าซื้อ 1.684 ล้านบาท ผลการจำหน่าย ปริมาณ 105.807 ตัน ในราคาเฉลี่ย กก.ละ 16.39 บาท รวมมูลค่าจำหน่าย 1.729 ล้านบาท การจ่ายเงินชดเชยลดพื้นที่ที่ จ่ายเงินชดเชยเสร็จสิ้นแล้ว เกษตรกรเข้าร่วมโครงการ 42 ราย พื้นที่ที่ลดการเพาะปลูกจำนวน 101 ไร่ วงเงินที่จ่ายชดเชยให้เกษตรกร 1.212 ล้านบาท
- จังหวัดลำพูน** ได้อนุมัติเงินให้สหกรณ์จำนวน 1.5 ล้านบาท โดยสหกรณ์ได้ดำเนินการรับซื้อกระเทียมแห้งคละจากเกษตรกร 2 ราย เมื่อวันที่ 30 ส.ค.48 จำนวน 9.435 ตัน ในราคา กก.ละ 17-18 บาท รวมมูลค่าซื้อ 168,110 บาท ผลการจำหน่าย ปริมาณ 8,640 ตัน ในราคา กก.ละ 19-20 บาท รวมมูลค่าจำหน่าย 181,440 บาท (กระเทียมเสียหายจากการเสื่อมสภาพตามธรรมชาติของผลผลิต 0.795 ตัน) ไม่มีเกษตรกรเข้าร่วมโครงการลดพื้นที่ปลูกกระเทียม
- จังหวัดพะเยา** ได้อนุมัติเงินให้สหกรณ์จำนวน 2 ราย วงเงิน 3.1 ล้านบาท โดยสหกรณ์ได้ดำเนินการรับซื้อกระเทียมแห้งจากสมาชิกสหกรณ์ 60 ราย ระหว่างวันที่ 7-21 ต.ค.48 จำนวน 139.378 ตัน ในราคาเฉลี่ย กก.ละ 13-15 บาท รวมมูลค่าซื้อ 1.821 ล้านบาท ผลการจำหน่าย ปริมาณ 139.378 ตัน กก.ละ 14-16 บาท รวมมูลค่าจำหน่าย 2.052 ล้านบาท การจ่ายเงินชดเชยลดพื้นที่ที่ จ่ายเงินชดเชยเสร็จสิ้นแล้ว เกษตรกรเข้าร่วมโครงการ 60 ราย พื้นที่ที่ลดการเพาะปลูกจำนวน 139 ไร่ วงเงินที่จ่ายชดเชยให้เกษตรกร 1.672 ล้านบาท
- จังหวัดแม่ฮ่องสอน** ได้อนุมัติเงินให้สหกรณ์จำนวน 6 ราย รวมวงเงิน 220 ล้านบาท โดยสหกรณ์ได้ดำเนินการรับซื้อกระเทียมแห้งจากเกษตรกร 3,311 ราย กก.ละ 12-18 บาท ระหว่าง 27 พ.ค.-31 ส.ค.48 จำนวน 11,066.442 ตัน มูลค่า 184.398 ล้านบาท ผลการจำหน่าย (ณ 6 มี.ค.49) ปริมาณ 7,777.768 ตัน มูลค่า 143.858 ล้านบาท คงเหลือ 3,288.047 ตัน (เสียหายจากอุทกภัยและเสื่อมสภาพหมดแล้ว) การจ่ายเงินชดเชยลดพื้นที่ (ณ 31 พ.ค.49) เกษตรกรเข้าร่วมโครงการ 3,311 ราย เกษตรกรได้รับเงินชดเชยการลดพื้นที่จำนวน 3,213 ราย พื้นที่ที่ลดการเพาะปลูกจำนวน 11,028 ไร่ วงเงินที่จ่ายชดเชยให้เกษตรกร 127.985 ล้านบาท
- จังหวัดเชียงใหม่** ได้อนุมัติเงินให้สหกรณ์จำนวน 12 ราย รวมวงเงิน 204.20 ล้านบาท โดยสหกรณ์ได้ดำเนินการรับซื้อกระเทียมแห้งในราคาเฉลี่ย กก.ละ 13-18 บาท จากเกษตรกรจำนวน 1,014 ราย ระหว่าง 21 ก.ค.-18 ต.ค.48 จำนวน 7,721.85 ตัน มูลค่า 127.365 ล้านบาท ผลการจำหน่าย (ณ 27 ม.ค.49) ปริมาณ 7,409.060 ตัน มูลค่า 111.463 ล้านบาท คงเหลือ 300.894 ตัน (เสื่อมสภาพจำหน่ายไม่ได้) การจ่ายเงินชดเชยลดพื้นที่ (ณ 31 พ.ค.49) เกษตรกรเข้าร่วมโครงการ 1,380 ราย เกษตรกรได้รับเงินชดเชยการลดพื้นที่จำนวน 1,007 ราย พื้นที่ที่ลดการเพาะปลูกจำนวน 4,488 ไร่ วงเงินที่จ่ายชดเชยให้เกษตรกร 53.786 ล้านบาท

สุกร
ประจำสัปดาห์ที่ 4 ของเดือนตุลาคม 2549 (วันที่ 24 - 27 ต.ค. 49)

1. การผลิต-การใช้

	ปี 2546	ปี 2547	ปี 2548	ปี 2549
1) ผลผลิต				(คาดการณ์)
- โลก (ล้านตัน)	89.231	91.393	94.202	97.207
- ไทย (ล้านตัว)	10.300	10.541	10.878	11.332
2) ใช้ภายใน (ล้านตัว)	9.860	10.290	10.580	10.910
3) ตันขุน (บาท/กก.)	33.42	39.15	39.40	NA
4) นำเข้า (ตัน)	439	622	588	83.78
5) ส่งออก (ตัน)	9,699	5,105	5,858	2,893.34
ประเทศคู่ค้า	ลาว กัมพูชา อังกวง ญี่ปุ่น			(ม.ค. - ก.ย.49)
ประเทศคู่แข่ง	EU แคนาดา บราซิล จีน ออสเตรเลีย			
ช่วงออกสู่ตลาด	ตลอดปี	ช่วงมาก :	ค.ค. - ก.พ.	
จำนวนฟาร์มการค้า	9,570	ฟาร์ม	(ปี 2548)	
มูลค่าผลผลิตที่เกษตรกรขายได้		479,328	ล้านบาท	(ปี 2548)



3. ราคา (บาท/กก.)

	ปี 2547	ปี 2548	ต.ค. 48	27 ต.ค. 49
ขายส่ง				
- ลูกสุกร (บาท/ตัว)	1,018	1,283	1,105	1,100
- สุกรมีชีวิต (ฟาร์ม)	44.95	49.31	43.90	41.50
- สุกรชำแหละ (ฟาร์ม)	54.18	58.15	52.85	49.50
ขายปลีก				
- เนื้อแดง	90.14	95.89	92.50	90.00

4. สถานการณ์ ปี 2549

1) โลก : USDA ปี 2549 ผลผลิตเนื้อสุกร (ประมาณการ) มีจำนวน 97.207 ล้านตัน เพิ่มขึ้นจากปี 2548 ซึ่งมีจำนวน 94.202 ล้านตัน หรือเพิ่มขึ้น 3.19% ประเทศที่มีผลผลิตมากที่สุดได้แก่ จีน (55.56%) EU (22.81%) สหรัฐอเมริกา (10.47%) บราซิล (3.08%) แคนาดา (2.16%) รัสเซีย และญี่ปุ่น

2) ไทย : สศก. ผลผลิตสุกร ปี 2549 มีจำนวน 11.332 ล้านตัว เพิ่มขึ้นจากปี 2548 4.17% ส่วนใหญ่ 98% ใช้บริโภคภายในประเทศ มีการส่งออกเพียง 2%

3) สถานการณ์ ปริมาณสุกรที่ออกสู่ตลาดมีความฤดูกาล ในขณะที่ความต้องการของตลาดลดลง เมื่อเทียบกับช่วงที่ผ่านมา เนื่องจากยังอยู่ในช่วงปีคภาครี้น ประกอบกับภาวะน้ำท่วมที่เกิดขึ้นในหลายพื้นที่ทำให้การซื้อขายชะลอตัวลง

ผลกระทบต่อราคา

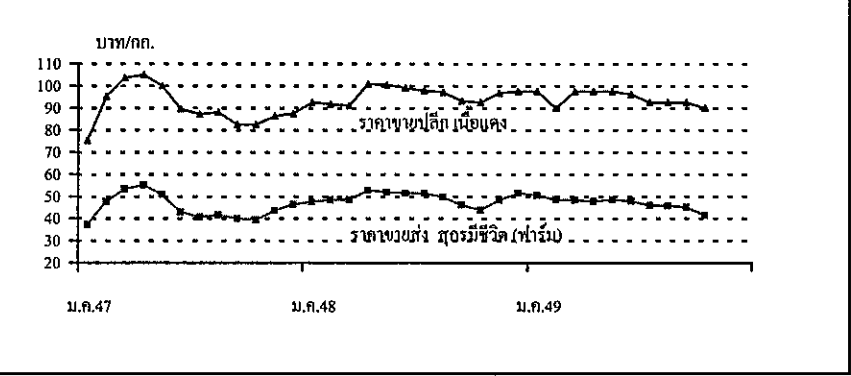
- ราคาขายส่งสุกรมีชีวิต โดยทั่วไปยังทรงตัวเท่ากับสัปดาห์ก่อน โดยมีระดับราคาส่วนใหญ่อยู่ที่ กก.ละ 41 - 42 บาท ยกเว้นภาคใต้ ราคาจะสูงกว่าภาคอื่น อยู่ที่ กก.ละ 46 - 52 บาท
- ราคาขายปลีกเนื้อแดง ปรับลดลงจาก กก.ละ 90 - 95 บาท ในสัปดาห์ก่อน เป็น กก.ละ 88 - 92 บาท

5. การส่งออก

ในช่วงเดือนมกราคม - กันยายน 2549 การส่งออกสุกรพันธุ์มีปริมาณเพิ่มขึ้นจากช่วงเดียวกันของปีก่อน ในขณะที่การส่งออกสุกรมีชีวิต (ขุน) ลดลง โดยมีประเทศคู่ค้าหลัก ได้แก่ กัมพูชา เวียดนาม ลาว และพม่า เช่นเดียวกับเนื้อสุกรสด/แช่เย็นและแช่แข็ง ซึ่งส่งออกลดลงเช่นกัน โดยมีตลาดหลักอยู่ที่ประเทศฮ่องกง ส่วนเนื้อสุกรปรุงสุกมีปริมาณการส่งออกเพิ่มขึ้น โดยมีตลาดหลักอยู่ที่ประเทศฮ่องกง ญี่ปุ่น ออสเตรเลีย กัมพูชาและพม่า

โดยมีปริมาณการส่งออกแยกตามประเภท สรุปได้ดังนี้

ประเภท	ประเทศปลายทาง	ปี 2549	ปี 2548
		(ม.ค.-ต.ค.)	
สุกรพันธุ์ (ตัว)	กัมพูชา เวียดนาม ลาว พม่า	12,581	2,232
สุกรมีชีวิต (ตัว)	ลาว กัมพูชา พม่า อิสราเอล	35,214	54,172
เนื้อสุกรสด / แช่เย็น (ตัน)	ฮ่องกง ญี่ปุ่น	2,630.26	3,621.15
เนื้อสุกรแช่เย็นจนแข็ง (ตัน)	ฮ่องกง	221.28	670.11
เนื้อสุกรปรุงสุก (ตัน)	ฮ่องกง ญี่ปุ่น ออสเตรเลีย กัมพูชา พม่า	41.81	4.97



ไข่ไก่

ประจำสัปดาห์ที่ 4 ของเดือนตุลาคม 2549 (วันที่ 24 - 27 ต.ค. 49)

สถานการณ์การผลิต / การตลาด

	2545	2546	2547	2548	2549
(หน่วย : ล้านฟอง , คริวเรือน , บาท/ฟอง , *ฟอง/คน/ปี)					(ประมาณการ)
ผลผลิต	8,967	9,231	6,556	7,621	8,707
ความต้องการใช้	8,928	9,028	6,502	7,521	8,586
อัตราการบริโภค *	141	141	125	150	152
จำนวนเกษตรกร	2,131	3,182	2,913	2,556	2,300
ต้นทุนการผลิต	1.54	1.50	1.58	1.70	1.85
มูลค่าผลผลิตที่เกษตรกรขายได้ (ปี 2548)	16,396		ล้านบาท		

ที่มา : สำนักงานเศรษฐกิจการเกษตร

การส่งออก : กรมศุลกากร	(ม.ค. - ก.ย.)				
ปริมาณ (ล้านฟอง)	38.51	203.41	54.03	110.30	110.49
มูลค่า (ล้านบาท)	68.11	328.66	97.69	179.74	161.46
ประเทศคู่ค้า	ฮ่องกง (88%) แองโกลา (6%) แคมเบีย (4%) ไลบีเรีย (1%) คองโก และพม่า				
ประเทศคู่แข่ง	สาธารณรัฐประชาชนจีน และ เนเธอร์แลนด์				

ผลผลิต - ความต้องการใช้

ศก. ประมาณการผลิตไข่ไก่ ปี 2549 เพิ่มขึ้นจากปี 2548 ประมาณ 14.25% ส่วนความต้องการใช้เพิ่มขึ้นประมาณ 14.16%

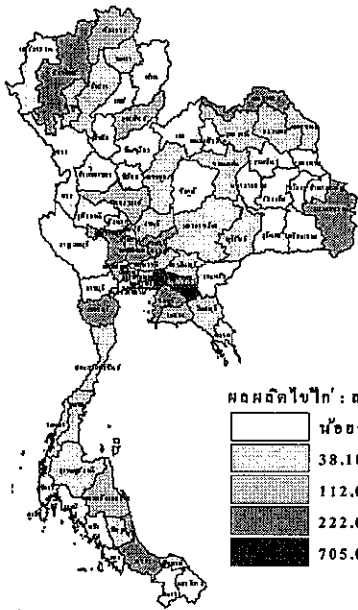
อัตราการบริโภค

ตามยุทธศาสตร์ไข่ไก่ ได้กำหนดเป้าหมายอัตราการบริโภคไข่ไก่ปี 2549 ที่ 152 ฟอง/คน/ปี คิดเป็นการบริโภครวม 9,951 ล้านฟอง

การส่งออก

- ผลผลิตไข่ไก่ 99% เป็นการบริโภคภายในประเทศ มีการส่งออกเพียง 1% เพื่อระบายผลผลิตส่วนเกิน
- ปี 2549 (ม.ค.-ก.ย.) มีการส่งออกไข่ไก่ 110.49 ล้านฟอง เพิ่มขึ้นจากช่วงเดียวกันของปีก่อน ซึ่งส่งออก 69.40 ล้านฟอง หรือเพิ่มขึ้นร้อยละ 59.21

แหล่งผลิตสำคัญ ภาคกลาง 71% ภาคตะวันออกเฉียงเหนือ 13%
ภาคเหนือ 8% ภาคใต้ 8%



จังหวัดแหล่งผลิตสำคัญ

หน่วย : ล้านฟอง

ฉะเชิงเทรา	1,390 (15.96%)
พระนครศรีอยุธยา	705 (8.10%)
อุบลราชธานี	625 (7.17%)
ชลบุรี	517 (5.94%)
เชียงใหม่	420 (4.83%)

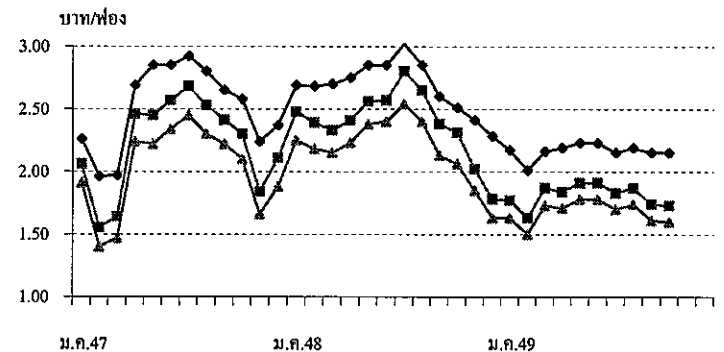
ผลผลิตไข่ไก่ : ล้านฟอง

น้อยกว่า 38.10
38.10 - 112.00
112.00 - 222.00
222.00 - 705.00
705.00 - 1,400.00

ความเคลื่อนไหวของราคา

หน่วย : บาท / ฟอง

	2547	2548	27 ต.ค.49
ราคาขายส่งไข่ไก่สดคละ ณ แหล่งผลิต	2.02	2.18	1.60
ราคาขายส่งไข่ไก่เบอร์ 3 ตลาดกทม.	2.22	2.39	1.73
ราคาขายปลีกไข่ไก่เบอร์ 3 ตลาดกทม.	2.51	2.68	2.15



ราคาขายปลีกไข่ไก่เบอร์ 3 ตลาดกทม.
 ราคาขายส่งไข่ไก่เบอร์ 3 ตลาดกทม.
 ราคาขายส่งไข่ไก่สดคละ ณ แหล่งผลิต

สถานการณ์ปัจจุบัน การปิดภาคเรียนและภาวะน้ำท่วมในหลายพื้นที่ ทำให้

ภาวะการค้ำไข่ไก่ชะลอตัวลงมาก ส่งผลให้ราคาซื้อขายไข่ไก่ทุกขนาดยังทรงตัวอยู่ในระดับต่ำ

ปัญหา

- ช่วงเดือน ก.พ.49 ราคาไข่ไก่คละ ณ แหล่งผลิตอ่อนตัวลงจากฟองละ 1.60 - 1.70 บาท เป็นฟองละ 1.50 บาท
- ช่วงเดือน ก.ย.49 มีการร้องเรียนเรื่อง การจูงใจกดราคาซื้อ-ขายไข่ไก่ให้ต่ำเกินควร

สาเหตุ

1. มีการขยายการผลิตเพิ่มขึ้น
2. การปรับระบบการผลิต เป็นระบบโรงเรือนปิด ทำให้อัตราการให้ไข่เพิ่มขึ้น

มาตรการด้านการตลาด

1. เก็บสต็อกไข่ไก่เข้าห้องเย็น วงเงิน 70 ล้านบาท ไข่จริง 63.84 ล้านฟอง
ผล มีการเก็บสต็อกไข่ไก่ รวม 37.56 ล้านฟอง ส่งออก 6.07 ล้านฟอง
จำหน่ายในประเทศ 12.63 ล้านฟอง คงเหลือ 18.86 ล้านฟอง
2. ขยายตลาดรองรับผลผลิตในประเทศ โดยเชื่อมโยงเกษตรกรนำไข่ไก่ไปจำหน่ายในงานตลาดนัดธงฟ้า ที่จัดขึ้นทั่วประเทศ ตั้งแต่ มี.ย.-ต.ค.49
3. ให้มีการรักษาสถียรภาพราคาไข่ไก่ ณ แหล่งผลิตในระดับฟองละ 1.60 บาท (ณ ปัจจุบัน) กรณีที่พบว่า มีการจูงใจกดราคาให้ต่ำเกินควร ให้แจ้งกรมการค้าภายในเพื่อดำเนินการตามกฎหมายต่อไป
4. ขอความร่วมมือผู้เลี้ยงไก่เนื้อให้หยุดระบายไข่เชื้อออกสู่ตลาด

เกลือ

ประจำสัปดาห์ที่ 3 ของเดือนตุลาคม 2549 (วันที่ 24 - 27 ต.ค. 49)

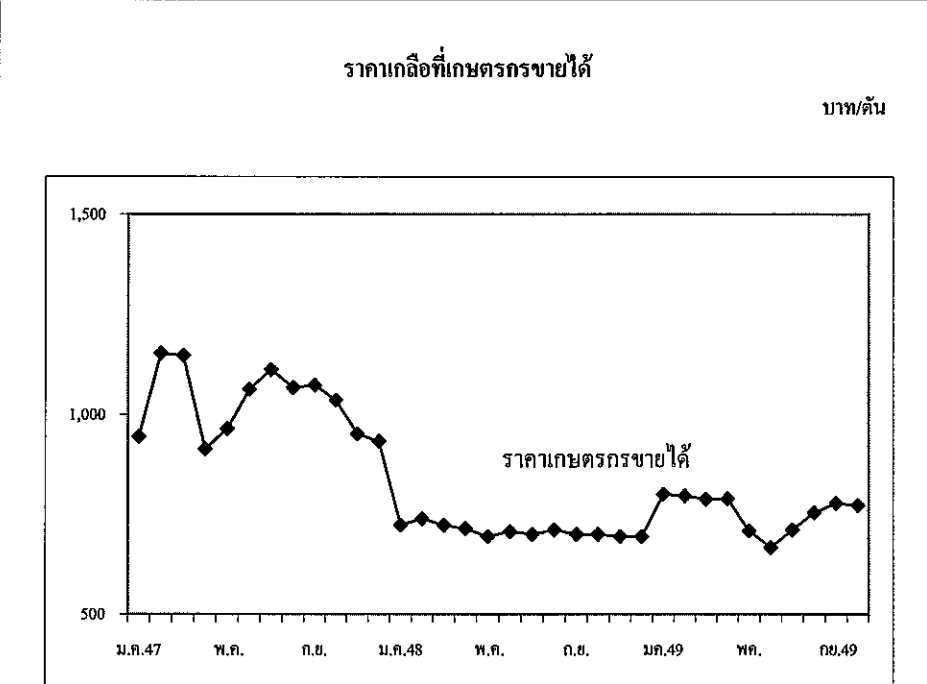
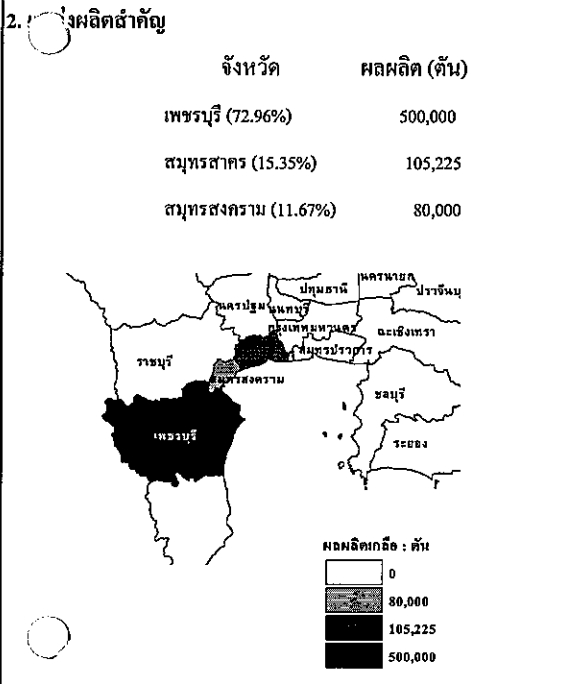
1. ปริมาณ(ตัน)	2546	2547	2548	2549
1) ผลผลิต	610,000	660,590	700,000	685,225
2) การใช้	550,000	550,000	550,000	650,000
3) นำเข้า	35,235	37,190	15,348	4,914
4) ส่งออก	1,897	1,195	2,055	4,339
				(ม.ค.-ต.ค.49)
ประเทศคู่ค้า	ไต้หวัน	บรูไน	มาเลเซีย	พม่า
ประเทศคู่แข่ง	อินเดีย	ออสเตรเลีย		

4. สถานการณ์ ปี 2549

1) การผลิต แหล่งผลิตสำคัญอยู่ในจังหวัดเพชรบุรี สมุทรสาครและสมุทรสงคราม ผลผลิตปี 2549 มีปริมาณประมาณ 6.8 แสนตัน ลดลงจากปีก่อน เนื่องจากสภาพอากาศที่แปรปรวน มีฝนตกบ่อยครั้ง พื้นที่นาเกลือบางส่วนถูกนำไปเลี้ยงกุ้ง หอยแครงและทำโรงงานอุตสาหกรรม ส่งผลให้ผลผลิตลดลง

2) การตลาด เนื่องจากคาดว่าผลผลิตปีนี้มีปริมาณลดลง จากสภาพอากาศมีฝนตกเป็นช่วงๆ และเข้าสู่ฤดูฝนเร็วขึ้น ส่งผลให้ราคาในปีนี้มีแนวโน้มอยู่ในเกณฑ์ดี

3) สถานการณ์ ขณะนี้เกษตรกรเริ่มปรับปรุงพื้นที่ทำนาเกลือฤดูกาลผลิตปี 2549/50 แต่ยังมีผลผลิตเกลืออยู่ในมือเกษตรกรและพ่อค้าคนกลาง ภาวะตลาดโดยทั่วไปปกติ ส่วนราคาเกลือทะเลทรงตัวเท่ากับสัปดาห์ก่อน



ที่มา : ปริมาณผลผลิต สำนักงานการค้าภายในจังหวัด

3. ราคาเกลือที่เกษตรกรขายได้ (บาท/ตัน)

ปี	ม.ค.	ก.พ.	มี.ค.	เม.ย.	พ.ค.	มิ.ย.	ก.ค.	ส.ค.	ก.ย.	ต.ค.	พ.ย.	ธ.ค.	เฉลี่ย
2545	1,556.67	1,333.33	1,324.45	1,266.30	1,146.85	1,250.00	1,266.67	1,305.25	1,333.33	1,333.33	1,289.44	1,265.00	1,271.73
2546	1,079.26	989.36	878.01	815.55	777.78	891.22	937.33	1,002.33	1,045.24	1,058.89	1,074.53	1,133.20	948.44
2547	944.38	1,152.67	1,147.19	913.69	1,062.99	1,111.25	1,066.67	1,073.34	1,035.54	950.69	932.33	1,029.55	1,029.55
2548	722.85	739.00	722.33	714.05	706.75	700.11	711.22	700.11	700.11	694.50	694.50	708.34	708.34
2549	800.17	796.17	787.75	789.00	708.36	666.67	711.11	753.33	777.77	772.22	(24-27ต.ค.49)		751.90