

ข่าว ประจำสัปดาห์ที่ 1 ของเดือนมิถุนายน 2551 (2 - 6 มิ.ย.51)

ผลผลิต (ล้านตันข้าวเปลือก)	2548/49	2549/50	2550/51	2551/52*	Δ %
- โลก	632.050	637.267	647.074	654.614*	1.17
- ไทย	30.291	29.642	30.180	-	-
- นาปี	23.539	22.840	23.387	23.592	0.87
- นาปรัง	6.753	6.802	6.793	-	-

ช่วงออกสู่ตลาด / แหล่งผลิตสำคัญ

- นาปี	ดค. - กพ.	อุบลราชธานี นครราชสีมา อุดรธานี เชียงราย			
- นาปรัง	มีค. - ตค.	สุพรรณบุรี พิษณุโลก นครสวรรค์ พิจิตร			
พื้นที่เพาะปลูก (ล้านไร่)					
- นาปี	67.677	67.616	67.332	-	-
- นาปรัง	57.774	57.542	57.422	57.404	-0.03
- นาปรัง	9.903	10.074	12.801	-	-
ผลผลิตเฉลี่ยต่อไร่(กก.)					
- นาปี	447	437	447	-	-
- นาปี	407	397	407	411	0.98
- นาปรัง	682	675	687	-	-

ต้นทุนการผลิต (บาท/ตัน)

- ข้าวเปลือกหอมมะลิ	7,049	7,315	7,426	7,619	2.60
- ข้าวเปลือกเจ้านาปี	4,152	4,634	4,636	4,785	3.21
- ข้าวเปลือกเหนียว	6,429	6,515	6,660	6,811	2.27
- ข้าวเปลือกนาปรัง	4,812	5,074	6,212	-	-

จำนวนครุเรือเกษตรกร ปลูกข้าว 3.7 ล้านครุเรือจากเกษตรกรทั่วประเทศ
5.6 ล้านครุเรือหรือร้อยละ 66 ของครุเรือทั้งหมด

มูลค่าผลผลิตที่เกษตรกรขายได้ (ปี 2549/50) 235,497 ล้านบาท

การใช้ภายใน	ปี 2548	ปี 2549	ปี 2550	ปี 2551	Δ %
การส่งออก (ปีปฏิทิน)	15,545	15,509	16,900	16,900	-
ปริมาณส่งออก(ล้านตัน)	7.304	7.420	9.550	9.000*	-
มูลค่าส่งออก (ล้านบาท)	90,874	97,349	123,728	เป้าหมาย	-
(ล้าน\$ us.)	2,278	2,553	3,594	3,420*	-
- ปริมาณส่งออก(ล้านตัน)	(ณ 1 มค.-6 มิ.ย.)	3.489	5.221	49.64	-
- เอกชน		3.247	5.148	58.55	-
- รัฐบาล		0.242	0.073	-69.83	-
- มูลค่าส่งออก (ล้านบาท)		45,578	90,418	98.38	-
- ประเทศคู่ค้า	ไนจีเรีย เม็กซิโก เซเนกัล อิรัก จีน แอฟริกาใต้				
- ประเทศคู่แข่ง	เวียดนาม สหรัฐ อินเดีย ปากีสถาน				

สถานการณ์ข้าวนาปี ปี 2551/52 และข้าวนาปรัง ปี 2551 ผลรับจำนำข้าวเปลือกนาปี ปี 2550/51

กระทรวงเกษตรและสหกรณ์คาดว่าจะมีผลผลิตข้าวนาปรัง ปี 2551 เพิ่มขึ้นจากที่คาดการณ์ไว้ 6.793 ตัน เป็น 8.791 ล้านตันข้าวเปลือก เพิ่มขึ้นอีกประมาณ 2 ล้านตันข้าวเปลือก และพยากรณ์พื้นที่เพาะปลูกข้าวนาปี ปี 2551/52 มีจำนวน 57.404 ล้านไร่ และมีผลผลิต 23.592 ล้านตันข้าวเปลือก เพิ่มขึ้นจากปีก่อนประมาณ 0.204 ล้านตันข้าวเปลือก ผลผลิตเฉลี่ย 411 กก./ไร่ ผลผลิตออกสู่ตลาดตั้งแต่เดือน ต.ค. และจะออกมากในช่วงเดือน พ.ย.-ธ.ค.51 คิดเป็นร้อยละ 77 ของผลผลิตข้าวนาปี

มาตรการรับจำนำข้าวเปลือกนาปี ปี 2550/51 กชช.มีมติเมื่อ 9 ต.ค. 50 ดังนี้

ราคารับจำนำข้าวเปลือกนาปี ปีการผลิต 2550/51 โดยกำหนดราคารับจำนำ ณ ความชื้น 15% โดยปรับราคาสูงขึ้นจากราคารับจำนำข้าวเปลือกนาปี ปี 2549/50 ดังนี้ 200-300 บาท

(1) ข้าวเปลือกหอมมะลิ (36-42 กรัม) ราคาตันละ 9,000-9,300 บาท (2) ข้าวเปลือกหอมจังหวัด (34-40 กรัม) ราคาตันละ 7,500-7,800 บาท (3) ข้าวเปลือกเจ้า 10% (5) ข้าวเปลือกเจ้า 10% ราคาตันละ 6,500 บาท (4) ข้าวเปลือกเจ้า 5% ราคาตันละ 6,600 บาท (7) ข้าวเปลือกเจ้า 25% ราคาตันละ 6,100 บาท (6) ข้าวเปลือกเจ้า 15% ราคาตันละ 6,300 บาท (9) ข้าวเปลือกเหนียว(ละ-เมล็ดยาว)ราคาตันละ 7,900 และ 8,100 บาท (8) ข้าวเปลือกปทุมธานี ราคาตันละ 6,900-7,200 บาท

เป้าหมาย ปริมาณรับจำนำ 8.0 ล้านตันข้าวเปลือก ของผลผลิตทั้งหมด

ระยะเวลารับจำนำ 1 พ.ย.50 - 29 ก.พ.51 ยกเว้นภาคใต้รับจำนำ 1 ก.พ. - 31 พ.ค.51

ระยะเวลาไถ่ถอน จำนำยั้งกลาง ธ.ค.ส. 4 เดือนนับถัดจากเดือนที่รับจำนำ และจำนำไปประทวน

ธ.ค.ส. 3 เดือนนับถัดจากเดือนที่รับจำนำ ระยะเวลาโครงการ 1 พ.ย.50 - 31 ต.ค.51

ผลรับจำนำข้าวเปลือกนาปี 2550/51 เปรียบเทียบปี 2549/50 (ตั้งแต่ 1 พ.ย.50-29 ก.พ.51) (ปรับปรัง 30 พ.ค.51)

ชนิดข้าว	ปริมาณรับจำนำปี 2549/50				ปริมาณรับจำนำ ปี 2550/51			
	เปิดจุด	อคส.	อภส.	รวม	เปิดจุด	อคส.	ธกส.	รวม
ข้าวเปลือกเจ้า		1,017,891	22,030	1,039,921		48,883	10,328	59,211
ข้าวเปลือกหอมมะลิ		170,831	482,204	653,032		4,856	109,248	114,104
ข้าวเปลือกหอมจังหวัด		74,710	6,772	81,482		463	1,380	1,843
ข้าวเปลือกปทุมธานี		14,497	48	14,545		1,956	-	1,956
ข้าวเปลือกเหนียว		-	13,482	13,482		-	62,367	62,367
รวม	425	1,277,929	524,533	1,802,462	111	56,158	183,323	239,481

ผลรับจำนำข้าวเปลือกนาปี ปี 2550 เปรียบเทียบปี 2549 (ตั้งแต่ 16 มี.ค. - 31 ต.ค.50) สิ้นสุดโครงการ

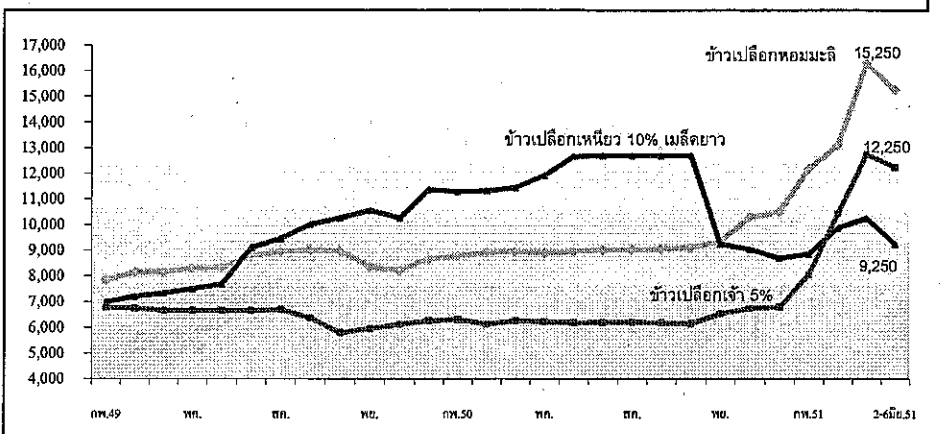
ชนิดข้าว	ปริมาณรับจำนำปี 2549	ปริมาณรับจำนำปี 2550
ข้าวเปลือกเจ้า	2,173,619	1,584,986
ข้าวเปลือกปทุมธานี		50,959
รวม	2,173,619	1,635,945

สถานการณ์ปัจจุบัน / ความคืบหน้าในการดำเนินการ

- สถานการณ์ล่าสุด สัปดาห์นี้ข้าวเปลือกนาปรังออกสู่ตลาดได้อย่างต่อเนื่องที่เก็บเกี่ยวระยะนี้มีความชื้นสูงเนื่องจากมีฝนตกชุกในทุกพื้นที่

ราคามีแนวโน้มอ่อนตัวลง ข้าวเปลือกเจ้า 5% นาปรัง ราคาตกลงจากตันละ 12,000-13,500 บาท เป็นตันละ 11,000 - 13,500 บาท และข้าวเปลือกปทุมธานีลดลงจากตันละ 13,500 - 14,000 บาท เป็นตันละ 13,000 - 13,500 บาท ส่วนข้าวนาปี ได้แก่ ข้าวเปลือกหอมมะลิราคาปรับตัวลดลงจากตันละ 16,000 - 16,600 บาท เป็นตันละ 15,000 - 15,500 บาท และข้าวเปลือกเหนียว 10% เมล็ดยาว ราคาตกลงจากตันละ 10,000 - 10,500 บาท เป็นตันละ 9,000 - 9,500 บาท ขณะที่ตลาดต่างประเทศชะลอการสั่งซื้อเพื่อรอดูราคาเนื่องจากผลผลิตข้าวโลกมีปริมาณมากขึ้น

กราฟแสดงการเคลื่อนไหวราคาข้าวเปลือก หน่วย : บาท/ตัน



ราคา (บาท/ตัน) ชนิดข้าวเปลือก	ปี	มค.	กพ.	มีค.	เมย.	พค.	มิย.	กค.	สค.	กย.	ตค.	พย.	ธค.	เฉลี่ย	ครั้งก่อน 26 - 30 พ.ค.51	ครั้งนี้ 2 - 6 มิ.ย.51
ข้าวเปลือกหอมมะลิ (36 กรัม)	2549	7,500	7,833	8,151	8,157	8,305	8,315	8,812	8,975	9,023	8,980	8,364	8,291	8,392		
	2550	8,680	8,788	8,930	8,955	8,913	8,961	9,033	9,025	9,058	9,118	9,348	10,297	9,092		
	2551	10,500	12,175	13,108	18,497	18,576								14,571	16000-16600	15000-15500
ข้าวเปลือกเหนียว 10% เมล็ดยาว	2549	6,774	6,979	7,200	7,331	7,500	7,679	9,100	9,464	10,020	10,262	10,567	10,258	8,595		
	2550	11,367	11,300	11,329	11,447	11,920	12,667	12,700	12,700	12,700	12,700	9,250	9,041	11,593		
	2551	8,691	8,860	9,862	12,664	10,279								10,071	10000-10500	9000-9500
ข้าวเปลือกเจ้า 5%	2549	6,788	6,788	6,788	6,663	6,663	6,663	6,667	6,705	6,372	5,803	5,987	6,125	6,495		
	2550	6,268	6,320	6,137	6,268	6,230	6,192	6,200	6,200	6,190	6,156	6,538	6,746	6,287		
	2551	6,805	8,066	10,478	13,445	13,297								10,418	12000-13500	11000-13500

มันสำปะหลัง

ประจำสัปดาห์ที่ 1 ของเดือนมิถุนายน 2551 (2 - 6 มิ.ย. 51)

ผลผลิต (ล้านตัน)	2546/47	2547/48	2548/49	2549/50	2550/51	%Δ
โลก	192.35	203.16	203.06	208.51	214.09	2.68
ในจีเรีย	32.91	38.18	38.18	39.24	40.29	2.68
บราซิล	21.96	23.93	26.65	27.39	28.12	2.67
อินโดนีเซีย	18.72	19.43	19.45	20.23	20.55	1.58
เวียดนาม	5.31	5.57	5.70	7.81	7.00	-10.37
ไทย	21.44	16.94	22.58	26.41	27.39	3.71
ช่วงผลผลิตออกมา	(พ.ย.-มี.ค.)	77.35 %				
แหล่งผลิตสำคัญ	นครราชสีมา(26.30%) กำแพงเพชร(5.90%) สระแก้ว(4.88%) ชัยภูมิ(4.81%) ชลบุรี(4.66%) ฉะเชิงเทรา(4.05%)					
พื้นที่ปลูก (ล้านไร่)	6.61	6.16	6.69	7.13	7.30	2.38
จำนวนครุฑเรือ	487,088	464,956	476,352	na	na	
ผลผลิตเฉลี่ย (ตัน/ไร่)	3.24	2.75	3.38	3.56	3.78	6.18
ต้นทุนการผลิต (บาท/กก.)	0.88	0.92	0.84	0.85	0.850	
มูลค่าผลผลิต (ล้านบาท)	22,721	25,410	29,128	29,956		
การแปรรูป (ล้านตัน)						
- มันเส้น+อัดเม็ด	12.40	7.49	9.48	9.20		
- แป้งมัน	9.40	9.45	10.17	16.08		
การส่งออก		ปี 47	ปี 48	ปี 49	ปี 50	
- มันเส้น		2.81	2.77	3.82	2.86	
- มันอัดเม็ด		2.21	0.26	0.39	1.65	
- แป้งมัน		1.61	1.60	2.31	1.94	
- ผลิตภัณฑ์อื่นๆ		0.22	0.34	0.34	0.43	
ประเทศคู่ค้า	มันเส้น จีน 92% อื่นๆ 8% 6.86 6.88					
	แป้งมัน อินโดนีเซีย 23% จีน 16% ไต้หวัน 17%					
	ญี่ปุ่น 12% อื่นๆ 32%					
ประเทศคู่แข่ง	เวียดนาม อินโดนีเซีย					
มาตรการส่งออก	กำหนดให้แสดงใบรับรองมาตรฐานสินค้าและขอใบอนุญาตส่งออก (ออกใบอนุญาตให้ผู้ส่งออกไม่จำกัดจำนวน)					

สถานการณ์ ปี 2550/51
 โลก FAO คาดว่าปี 2550/51 จะมีผลผลิต 214.09 ล้านตัน โดยไทยเป็นผู้ผลิตอันดับ 3 แต่เป็นผู้ส่งออกอันดับ 1

ไทย กระทรวงเกษตรและสหกรณ์ พยากรณ์ว่า ในปี 2550/51 มีผลผลิตประมาณ 27.39 ล้านตัน เพิ่มขึ้นจากปีก่อนร้อยละ 3.71 ออกสู่ตลาดมากในช่วงเดือน พ.ย.50 - มี.ค.51

มาตรการ ปี 2550/51
 คณะกรรมการ คชก.มีมติวันที่ 8 พ.ย.50 เห็นชอบมาตรการแทรกแซงตลาดมันสำปะหลังอย่างเป็นระบบ รวม 3 มาตรการ ดังนี้

1. มาตรการแทรกแซงตลาด ด้วยการรับจำนำหัวมันสำปะหลังสด 5 ล้านตัน เพื่อแปรรูปเป็นมันเส้นและแป้งมัน โดยมีเงื่อนไขรับจำนำจากเกษตรกรไม่เกินรายละ 250 ตัน หรือวงเงินไม่เกินรายละ 350,000 บาท ระยะเวลารับจำนำเดือน ม.ค.-เม.ย.51 ราคารับจำนำกำหนดราคาเป็นขั้นบันไดจาก กก.ละ 1.70 บาท ในเดือน ม.ค.51 ปรับเพิ่มเดือนละ 0.05 บาท/กก.ถึงเดือนเม.ย.51 กก.ละ 1.85 บาท
2. มาตรการเร่งระบายส่งออกผลิตภัณฑ์มันสำปะหลัง
3. มาตรการจัดระบบพิเศษเฉพาะพื้นที่ เห็นชอบให้ขยายการดำเนินโครงการจัดระบบพิเศษเฉพาะพื้นที่มันสำปะหลังปี 2550/51 ในเขตภาคเหนือตอนล่าง อ.ขามเฒ่าลี้บุรี (จ.กำแพงเพชร) และเขตภาคตะวันออก อ.วังสมบูรณ์ (จ.สระแก้ว) โดยผู้เข้าร่วมโครงการใช้วงเงินกู้ยืมจาก ธกส.และธ.กรุงไทย เป็นเงินหมุนเวียนดำเนินการกิจกรรมการตลาด ระยะเวลาโครงการ ก.พ. 50 - มิ.ย. 55

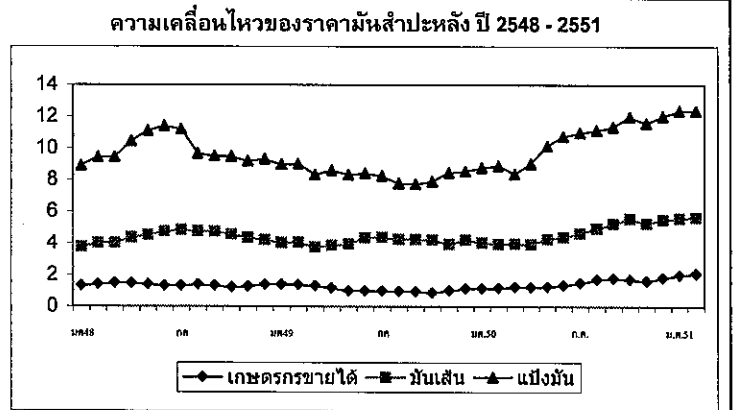
ผลดำเนินการโครงการ (ปี2549/50) รับจำนำหัวมันสด 1,141,261 ตัน

	มันเส้น (ตัน)	แป้งมัน (ตัน)
ปริมาณแปรสภาพ	286,131	104,631
โกกอน	2,885	5,046
คงเหลือ	283,246	99,585
จำหน่ายครั้งที่ 1 (21 มิ.ย.50)	96,138	51,976
จำหน่ายครั้งที่ 2 (23 กค.50)	122,351	17,381
จำหน่ายครั้งที่ 3 (5 กย.50)	64,756	30,227

หมายเหตุ : ผลผลิตโครงการ 48/49 จำนวน 49,002 ตันจำหน่าย เมื่อ 21 มิ.ย.50

สถานการณ์ปัจจุบันในประเทศ
 ผลผลิตออกสู่ตลาดแล้วร้อยละ 96 ผลผลิตออกสู่ตลาดน้อย เนื่องจากเป็นช่วงปลายฤดูการผลิต ในบางจังหวัดผลผลิตออกสู่ตลาดหมดแล้ว เกษตรกรส่วนใหญ่เริ่มทำการเพาะปลูกมันฤดูใหม่

ต่างประเทศ
 การส่งออก ช่วงเดือน ม.ค.- มี.ค.51 มันเส้น 0.606 ล้านตัน มูลค่า 3,255.98 ล้านบาท ลดลงจากช่วงปี 50 (มค.-มี.ค.) สองเท่าตัว มันอัดเม็ด 0.762 ล้านตัน มูลค่า 4,100 ล้านบาท เพิ่มขึ้นจากช่วงปี 50 (มค.-มี.ค.) ร้อยละ 60 แป้งมัน 0.633 ล้านตัน มูลค่า 8,697 ล้านบาท เพิ่มขึ้นปี 50 (มค.-มี.ค.) ร้อยละ 11.81 ทั้งนี้การส่งออกมันเส้นลดลงมีผลจากจีนคู่ค้ารายใหญ่ชะลอการซื้อ ประกอบกับการนำมันเส้นแปรรูปส่งออกไป EU ในรูปมันอัดเม็ดจำนวนมาก



ราคามันสำปะหลังและผลิตภัณฑ์ 23 พ.ค.51*

	ปี	มค.	กพ.	มีค.	เมย.	พค.	มิย.	กค.	สค.	กย.	ตค.	พย.	ธค.	เฉลี่ย
1) เกษตรกรขายได้														
- เฉลี่ยทั้งประเทศ ^{1/}	2549	1.38	1.36	1.30	1.18	0.99	0.99	0.96	0.94	0.94	0.86	1.00	1.13	1.09
	2550	1.12	1.16	1.23	1.21	1.25	1.35	1.49	1.72	1.79	1.72	1.62	1.82	1.46
	2551	1.99	2.09	2.20	2.23	2.13	2.02							2.11
- จ.นครราชสีมา ^{2/}	2549	1.49	1.53	1.59	1.65	1.68	1.68	1.65	1.54	1.52	1.45	1.46	1.52	1.56
	2550	1.43	1.41	1.32	1.26	1.18	1.17	1.12	1.06	1.06	1.06	1.15	1.18	1.20
	2551	2.06	2.22	2.33	2.33	2.18	1.96	1.69	1.74	1.85	1.87	1.81	1.91	1.58
-จ.กาฬสินธุ์ ^{2/}	2549	1.48	1.48	1.44	1.25	1.16	1.08	1.03	0.95	0.89	0.91	1.08	1.23	1.17
	2550	1.22	1.24	1.27	1.31	1.38	1.48	1.73	1.78	1.77	1.77	1.78	1.88	1.55
	2551	1.96	2.14	2.33	2.33	2.22	1.93							2.15
- จ.ชลบุรี ^{2/}	2549	1.46	1.43	1.34	1.26	1.19	1.19	1.16	1.06	1.04	1.05	1.24	1.26	1.22
	2550	1.32	1.30	1.33	1.40	1.50	1.67	1.74	1.74	1.85	1.91	1.91	2.02	1.64
	2551	2.20	2.10	2.28	2.43	2.35	2.35							2.29
2) ราคาส่งออก FOB														
มันเส้น	2549	4.02	4.04	3.75	3.86	3.95	4.35	4.37	4.25	4.25	4.22	3.94	4.20	4.10
	2550	3.96	3.97	3.96	3.93	4.28	4.39	4.63	4.94	5.24	5.56	5.26	5.48	4.63
	2551	5.54	5.68	5.76	5.93	5.93	5.99							5.81
แป้งมัน	2549	8.97	9.01	8.32	8.60	8.32	8.39	8.23	7.77	7.73	7.89	8.45	8.55	8.35
	2550	8.94	8.97	8.36	9.00	10.13	10.74	10.97	11.13	11.35	11.99	11.58	11.98	10.43
	2551	12.12	12.66	13.39	13.59	13.08	13.25							13.02

หมายเหตุ : 1/ หัวมันสดลดจาก สคก. 2/ หัวมันสดเชื่อแป้ง 25% จาก คนจ.

กาแฟ

ประจำสัปดาห์ที่ 1 ของเดือนมิถุนายน 2551 (2-6 มิ.ย.51)

ผลผลิต	2548/49	2549/50	2550/51	2551/52
				(ประมาณการ)
- โลก(ล้านตัน)	6.69	8.06	7.37	7.62
- ไทย (ตัน)	45,831	55,660	50,442	55,794
ต้นทุน (บาท/กก.)	30.60	32.83	34.39	34.39
การใช้ในประเทศ (ตัน)	45,000	48,000	51,000	56,100
การนำเข้า (ข้อมูลพหุ WTO ให้นำเข้าในโควตา 5.25 ตัน ภาษีในโควตา 30% นอกโควตา 90%)				(เม.ย.51)
ปริมาณ(ตัน)	336	634	1,394	
มูลค่า (ล้านบาท)	66.97	93.24	113.41	
การส่งออก				
ปริมาณ(ตัน)	26,044	11,621	776	
มูลค่า (ล้านบาท)	1068.98	640.78	68.86	
ช่วงออกสู่ตลาด พ.ย.- มี.ค.และออกสู่ตลาดมาก ธ.ค - ม.ค.				
แหล่งผลิตสำคัญ	ชุมพร ระนอง สุราษฎร์ธานี กระบี่ นครศรีธรรมราช			
พังกา	ประจวบคีรีขันธ์ และอุดรดิตถ์			
ครัวเรือนเกษตรกร	30,850 ครัวเรือน (ข้อมูล ปี 2549)			
มูลค่าผลผลิตที่เกษตรกรขายได้ปี 2549/50	ประมาณ 2,015 ล้านบาท			
ประเทศคู่ค้าสำคัญ				
1. เมล็ดกาแฟดิบ สหรัฐอเมริกา (66.30%) เยอรมันนี (18.06%)				
เบลเยี่ยม (5.62%) อิตาลี (4.59%) โปแลนด์ (1.78%) และอื่น ๆ (3.65%)				
2. กาแฟคั่ว สหรัฐอาหรับเอมิเรตส์ (56.90%) ไต้หวัน (11.37%) พม่า (10.07%)				
ปากีสถาน (4.85%) เดนมาร์ก (3.85%) อื่น ๆ (12.96%)				
3. กาแฟผงสำเร็จรูป ลาว (52.45%) อังกฤษ (12.18%) พม่า (22.52%) กานา (4.24%)				
และอื่น ๆ (27.18%)				
ประเทศคู่แข่งสำคัญ	เวียดนาม อินโดนีเซีย ลาว			

สถานการณ์ปี 2550/51

1.1 สถานการณ์ตลาดโลก กระทรวงเกษตรสหราชอาณาจักร (ธ.ค.50) ปริมาณสต็อก ต้นปี 1.34 ล้านตัน เพิ่มขึ้นจากปี 2549/50 จำนวน 0.15 ล้านตันหรือคิดเป็นร้อยละ 12.63 ปริมาณผลผลิต 7.37 ล้านตันลดลง 0.69 ล้านตันหรือคิดเป็นร้อยละ 8.51 และความต้องการใช้ 7.85 ล้านตัน ลดลงจากปี 2549/50 จำนวน 0.26 ล้านตันหรือคิดเป็นร้อยละ 3.32 ส่วนราคาตลาดโลก (10 มิ.ย.51) เฉลี่ยตันละ 2,266 ดอลลาร์สหรัฐ สูงกว่าระยะเดียวกันของปีที่ผ่านมัตันละ 660 ดอลลาร์สหรัฐ

1.2 สถานการณ์ในประเทศ

(1) ผลผลิต สำนักงานเศรษฐกิจการเกษตรคาดการณ์ผลผลิตปี 2551/52 ปริมาณ 55,794 ตัน เพิ่มขึ้นจากปี 2550/51 จำนวน 5,352 ตันคิดเป็นร้อยละ 10.61 ออกสู่ตลาดมากในเดือน พ.ย. - ก.พ. 52

(2) ความต้องการใช้ คาดว่าจะมีประมาณ 56,100 ตัน เพิ่มขึ้นจากปี 2550/51 ร้อยละ 10 ตามปริมาณการขยายตัวของการบินพาณิชย์สำเร็จรูป กาแฟคั่วบด และกาแฟพร้อมดื่ม

(3) ราคา ที่เกษตรกรควรจะได้รับซึ่งคิดทอนจากราคาตลาดโลกเฉลี่ย (2,266 ดอลลาร์สหรัฐ) ประมาณ กก.ละ 70 - 71 บาท

2. สถานการณ์ /แผนการดำเนินการ

คณะอนุกรรมการพืชสวนได้มีมติเมื่อวันที่ 10 มี.ค.51 ให้กรมการค้าต่างประเทศพิจารณาดำเนินการปรับปรุงประกาศกระทรวงพาณิชย์ เรื่องการสงวนค้ำออกนอกราชอาณาจักร (พ.ศ.2524) เพื่ออนุญาตให้นำเข้าเมล็ดกาแฟดิบ เพื่อนำมาผลิตเป็นผลิตภัณฑ์กาแฟส่งออก จำนวน 10,000 ตัน ซึ่ง กรม. พิจารณานุมัติแล้ว

3. แนวโน้ม

กระทรวงเกษตรสหราชอาณาจักร คาดการณ์ผลผลิตปี 2551/52 ปริมาณผลผลิต 7.62 ล้านตัน เพิ่มขึ้นจากปีที่ผ่านมา 0.25 ล้านตันคิดเป็นร้อยละ 3 เนื่องจากผลผลิตที่เพิ่มขึ้นในบราซิลและเวียดนาม จึงคาดว่าราคากาแฟยังคงเคลื่อนไหวสูงขึ้นตามราคาสตลาดโลก

สถานการณ์ปัจจุบัน

1. ภายในประเทศ

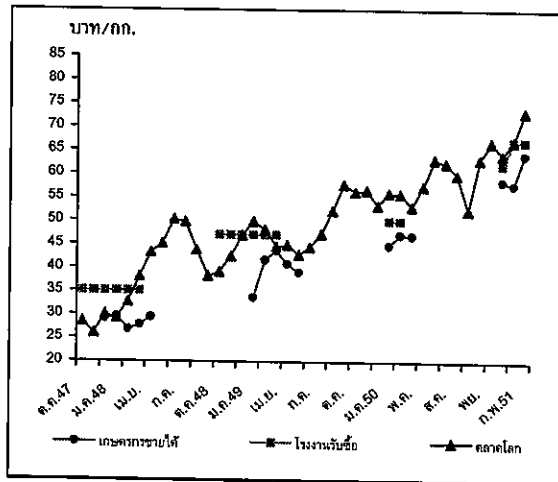
(1) ขณะนี้สิ้นสุดฤดูกาลผลิตแล้วเกษตรกรเก็บเกี่ยวและจำหน่ายผลผลิตเสร็จสิ้นแล้ว ในฤดูกาลนี้เกษตรกรจังหวัดชุมพร ระนอง นครศรีธรรมราช และสุราษฎร์ธานีจำหน่ายเมล็ดกาแฟได้ในราคาดี โดยผู้ค้าท้องถิ่นรับซื้อราคากก.ละ 73 - 80 บาท

(2) คณะอนุกรรมการพืชสวนมีมติเมื่อ 1) วันที่ 10 มีนาคม 2551 ให้นำเข้าเมล็ดกาแฟมาผลิตเป็นผลิตภัณฑ์เพื่อการส่งออกปริมาณ 10,000 ตัน โดยให้แจ้งกรมการค้าต่างประเทศดำเนินการแก้ไขประกาศกระทรวงพาณิชย์ เรื่องการสงวนค้ำออกนอกราชอาณาจักร ซึ่งกรม. พิจารณานุมัติแล้วเมื่อ 27 พ.ค.51

2) คณะอนุกรรมการพืชสวน ได้มีมติเมื่อวันที่ 8 เม.ย.51 ให้นำเข้าเมล็ดกาแฟดิบเพื่อใช้ผลิตภายในประเทศ 20,000 ตัน อัตราภาษีร้อยละ 15 ตามที่คณะกรรมการพืชกาแฟเสนอ ซึ่งคณะกรรมการนโยบายและแผนพัฒนาการเกษตรและสหกรณ์ ประชุมเมื่อวันที่ 16 พ.ค.51 แต่ฝ่ายเลขานุการได้ออกแถลงการณ์ว่าและให้พิจารณาพบทวนการนำเข้าเมล็ดกาแฟเพื่อใช้ภายในประเทศใหม่อีกครั้ง

2. ตลาดโลก ราคาเคลื่อนไหวอยู่ในเกณฑ์สูงสุดในรอบ 10 ปีที่ผ่านมา

ความเคลื่อนไหวของราคาเมล็ดกาแฟ ปี 2547/48-2550/51



ราคา (บาท/กก.)	ต.ค.	พ.ย.	ธ.ค.	ม.ค.	ก.พ.	มี.ค.	เม.ย.	พ.ค.	มิ.ย.	ก.ค.	ส.ค.	ก.ย.	เฉลี่ย
เกษตรกรขายได้													
(เกรดคละ)	ปี 2548/49	-	-	33.66	41.67	43.66	40.88	39.00	-	-	-	-	39.77
	ปี 2549/50	-	-	44.78	47.11	46.99	-	-	-	-	-	-	46.29
	ปี 2550/51	-	58.50	57.79	65.70	68.61	-	-	-	-	-	-	62.65
โรงงานรับซื้อ													
(เกรดหนึ่ง)	ปี 2548/49	-	-	-	43.00	47.00	47.00	-	-	-	-	-	45.67
	ปี 2549/50	-	-	-	50.00	50.00	-	-	-	-	-	-	50.00
	ปี 2550/51	-	-	57.00	67.00	73.00*	-	-	-	-	-	-	59.50
ตลาดโลก (ลอนดอน)													
	ปี 2547/48	28.40	25.96	29.96	29.16	32.66	38.09	42.23	45.11	50.31	49.72	43.74	38.23
	ปี 2548/49	39.07	42.42	46.92	49.86	48.11	44.59	44.85	42.81	44.40	47.24	52.21	57.74
	ปี 2549/50	56.18	56.56	53.26	60.15	55.73	53.05	50.59	57.33	63.14	62.37	59.83	52.33
	ปี 2550/51	63.10	66.76	64.10	66.70	75.96	78.07	71.22	70.12	70.12	(10มิ.ย.51)	-	69.57

* บจ.ควอลิตี้ ปีปัจจุบันซื้อ 29 ก.พ.51 ราคา 73.00 บาท

สับปะรด

ประจำสัปดาห์ที่ 1 ของเดือนมิถุนายน 2551 (2-6 มิ.ย. 51)

ผลผลิต	2549	2550	2551
โลก (ล้านตัน)	18.38	18.00	na
ไทย (ล้านตัน)	2.705	2.305	2.245
ช่วงผลผลิตออกมาก	เม.ย.- มิ.ย. และ พ.ย.- ม.ค.		
พื้นที่ปลูก (ไร่)	632,029	597,467	611,917
จำนวนครัวเรือน	37,150	na	na
ผลผลิตเฉลี่ย/ไร่	4,280	3,858	4,107
ต้นทุนการผลิต	2.27	2.50	2.49
มูลค่าผลผลิต (ล้านบาท)	6,817	10,626	na
การใช้			
- บริโภคสด (ล้านตัน)	0.376	0.580	0.503
- แปรรูปกระป๋อง (ตันสด)	2.029	1.741	2.01
ส่งออก			(มค.-เมย.)
○ ะป๋อง (ล้านตัน)	0.483	0.568	0.211
- มูลค่า (ล้านบาท)	19,475	14,506	5.811
ประเทศคู่ค้า	สหรัฐอเมริกา เยอรมัน ญี่ปุ่น และแคนาดา		
ประเทศคู่แข่ง	ฟิลิปปินส์ จีน บราซิล และอินเดีย		
อัตราแปรสภาพ	สับปะรดกระป๋อง : สับปะรดสด = 3.3 : 1		

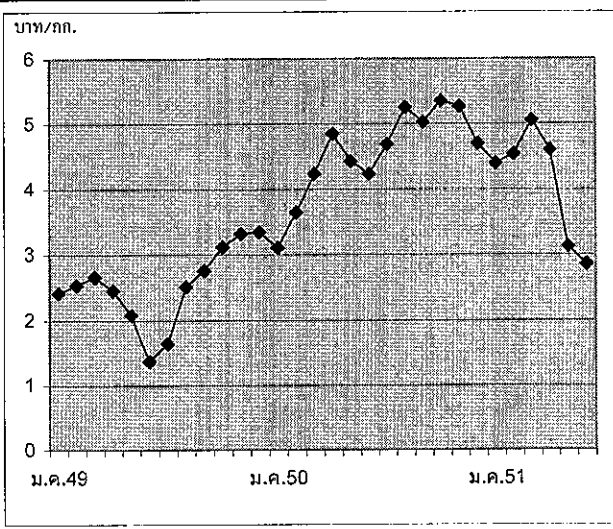
สถานการณ์ ปี 2551

1. ผลผลิตของโลก (ปี 2550) มีประมาณ 18.00 ล้านตัน ลดลงจากปีที่ผ่านมาร้อยละ 3 เนื่องจากเกิดปรากฏการณ์เอลนีโญทำให้เกิดปัญหาความแห้งแล้งในประเทศผู้ผลิตสำคัญหลายประเทศ ประกอบกับประเทศผู้ผลิตบางรายประสบปัญหาด้านสภาพอากาศที่แปรปรวนและการจำกัดในการขยายพื้นที่ปลูก โดยประเทศไทยเป็นผู้ผลิตอันดับหนึ่งของโลก (13%) ฟิลิปปินส์ (10%) จีน(9%) บราซิล (9%) และอินเดีย (8%)
2. ผลผลิตของไทย กระทรวงเกษตรและสหกรณ์ คาดการณ์ปริมาณผลผลิตปี 2551 มีประมาณ 2.245 ล้านตัน ลดลงจากปี 2550 ร้อยละ 2.60 เนื่องจากได้รับผลกระทบจากภาวะอากาศที่แปรปรวนในช่วงต้นปี คาดว่าผลผลิตจะออกมากในช่วงเดือน พ.ค. - มิ.ย. 51
3. การส่งออก ไทยส่งออกสับปะรดกระป๋องมากเป็นอันดับหนึ่งของโลก ประมาณ 43% รองลงมาเป็นฟิลิปปินส์ (13%) และอินโดนีเซีย (10%) โดยมูลค่าการส่งออกสับปะรดกระป๋องปี 2550 รวม 12,621 ตัน

สถานการณ์ปัจจุบัน

1. การผลิต ผลผลิตสับปะรดที่ออกสู่ตลาดในเดือนมิ.ย. 51 มีประมาณ 0.22 ล้านตัน หรือร้อยละ 8.87 ของปริมาณผลผลิตรวม ลดลงจากเดือนที่ผ่านมาร้อยละ 48.84 และลดลงจากช่วงเดียวกันของปีที่ผ่านมาร้อยละ 2.67
2. ราคา ราคาที่เกษตรกรขายได้สัปดาห์นี้เฉลี่ย กก.ละ 2.85 บาท ปรับตัวสูงขึ้นจากสัปดาห์ที่ผ่านมาเฉลี่ย กก.ละ 0.14 บาท เนื่องจากผลผลิตออกสู่ตลาดลดลง ประกอบกับ

○ ฝนผลจากการที่ภาครัฐเข้าไปบริหารจัดการในด้านราคา



	ม.ค.	ก.พ.	มี.ค.	เม.ย.	พ.ค.	มิ.ย.	ก.ค.	ส.ค.	ก.ย.	ต.ค.	พ.ย.	ธ.ค.	เฉลี่ย
2547	4.22	4.21	4.76	4.67	4.63	5.00	5.16	4.47	4.76	4.82	4.10	3.59	4.58
2548	3.56	3.86	3.93	3.64	3.61	3.69	3.70	4.33	4.49	4.30	3.11	2.61	3.69
2549	2.42	2.54	2.66	2.46	2.08	1.37	1.64	2.52	2.76	3.11	3.31	3.34	2.45
2550	3.10	3.64	4.33	4.84	4.42	4.23	4.68	5.25	5.02	5.35	5.26	4.69	4.41
2551	4.39	4.53	5.05	4.59	3.12	2.85	(2-6 มิ.ย.)						

ประจำสัปดาห์ที่ 1 เดือนมิถุนายน 2551 (2-6 มิ.ย.51)

	2549	2550	2551
ผลผลิต (ตัน)	400,100	489,800	419,900
ช่วงผลผลิตออกมาก	ตะวันออก เมย.-มิย. จันทบุรี ระยอง ตราด ใต้ ก.ค.-ก.ย. ชุมพร นครศรีฯ สุราษฎร์ฯ		
พื้นที่ปลูก (ไร่)	466,332	427,940	412,930
จำนวนครัวเรือน	93,046	82,873	
ผลผลิตเฉลี่ย(กก./ไร่)	510	1,138	1,201
ต้นทุนการผลิต (บาท/กก.)	8.58	8.23	8.29
มูลค่าผลผลิต (ล้านบาท)	4.220	4.65	3.56
การใช้ (ตัน)			
- บริโภคสด	398,100	465,310	398,900
- แปรรูป	1,360	4,490	21,000
ส่งออก			มค.-เมย.
- ภาะสด (ตัน)	642	2,245	332
- มูลค่า (ล้านบาท)	17	42	7
- เงาะกระป๋อง (ตัน)	5,310	18,498	11,061
- มูลค่า (ล้านบาท)	171	629	350
ประเทศคู่ค้า	สหรัฐอเมริกา จีน ฝรั่งเศส		

1. สถานการณ์ ปี 2551

กระทรวงเกษตรและสหกรณ์ คาดการณ์ผลผลิตปี 2551 จะมีประมาณ 419,900 ตัน ลดลงจากปีที่ผ่านมาร้อยละ 14.27 โดยแยกเป็นภาคตะวันออก ประมาณ 280,600 บาท หรือร้อยละ 70 ลดลงจากปีก่อนร้อยละ 3.80 ส่วนภาคใต้ ประมาณ 132,700 ตัน หรือร้อยละ 30 ลดลงจากปีก่อนร้อยละ 30.67

2. มาตรการแก้ไขปัญหา

2.1 กระทรวงเกษตรฯ เป็นหน่วยงานหลักในการแก้ไขปัญหาผลไม้ทุกชนิด โดย คชก. ได้มีมติเมื่อวันที่ 5 เมย. 48 มอบกระทรวงเกษตรฯ จัดทำแผนบูรณาการด้านการผลิต การตลาดผลไม้ทุกชนิดทั้งระบบและจัดทำแผนแก้ไขปัญหาทั้งในระยะสั้นและระยะยาว

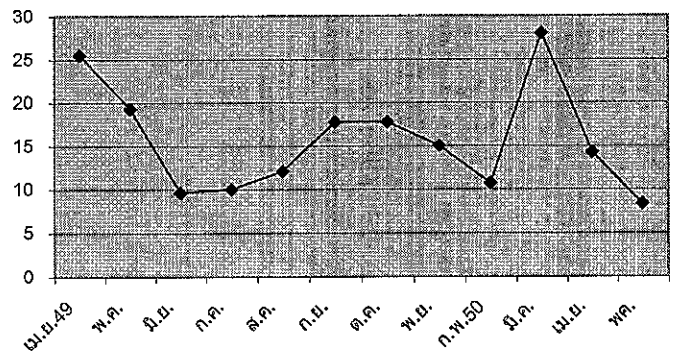
2.2 ในส่วนของกรมการค้าภายใน กระทรวงพาณิชย์ ได้ดำเนินการดังนี้

- ขอความร่วมมือผู้ส่งออกรับซื้อเงาะ จ.จันทบุรีและตราด ส่งไปประเทศกัมพูชา วันละ 30 ตัน (พค.-10 มิย.51)รวมประมาณ 1,200 ตัน
- ใช้เครือข่ายของห้างฯ ร่วมมือรับซื้อเงาะและมังคุดในช่วงออกมากเพิ่มขึ้นจากเดิมวันละ 300 ตันเป็นวันละ 400 ตัน รวมปริมาณ 15,000 ตัน
- กระจายออกนอกแหล่งผลิตไปยังจังหวัดปลายทาง 10 จังหวัด (พค.-10 มิย.51)ประมาณวันละ 30 ตัน รวมปริมาณ 300 ตัน
- เชื่อมโยงโรงงานผลไม้กระป๋องรับซื้อเงาะในช่วงผลผลิตออกมาก รวมปริมาณ 9,000 ตัน
- ประสานให้เกษตรกรนำผลผลิตมาจำหน่ายในงานธงฟ้า ซึ่งสามารถกระจายผลไม่ได้ประมาณ 125 ตัน

สถานการณ์ปัจจุบัน

เงาะภาคตะวันออก ออกสู่ตลาดแล้วประมาณร้อยละ 75 ราคาที่เกษตรกรขายได้ สัปดาห์นี้เงาะเกรดคละ กก.ละ 7.50-8 บาท ปรับตัวสูงขึ้นจากสัปดาห์ที่ผ่านมา 1 บาท แต่ต่ำกว่าช่วงเดียวกันของปีที่ผ่านมาเล็กน้อย เนื่องจากในปีนี้ผลผลิตกระจุกตัวออกสู่ตลาดพร้อมกันหลายชนิด

บาท/กก.



ราคาที่เกษตรกรขายได้ (บาท/กก.)

	ม.ค.	ก.พ.	มี.ค.	เม.ย.	พ.ค.	มิ.ย.	ก.ค.	ส.ค.	ก.ย.	ต.ค.	พ.ย.	ธ.ค.	เฉลี่ย
2547				17.89	6.29	6.56	10.61	6.53	6.05				8.99
2548			25.50	13.10	7.49	8.09	9.49	5.95	7.66	8.87			10.77
2549				25.50	19.27	9.58	9.98	12.08	17.74	17.74	15.00		15.86
2550	12.75	10.67		12.01	11.22	8.00	8.77	4.13	6.48				9.25
2551				15.50	8.38	6.64	(1-6 มิย.)						

มังคุด

ประจำสัปดาห์ที่ 1 เดือนมิถุนายน 2551 (2-6 มิ.ย. 51)

	2548	2549	2550	2551
ผลผลิต (ตัน)	209,000	158,600	315,100	192,300
ช่วงผลผลิตออกมาก	ตะวันออก เมย.-มิย. จันทบุรี ระยอง ตราด ใต้ ก.ค.-ก.ย. ชุมพร นครศรีฯ สุราษฎร์ฯ			
พื้นที่ปลูก (ไร่)	288,619	337,034	360,194	372,222
จำนวนครัวเรือน	90,817	92,610	107,575	
ผลผลิตเฉลี่ย(กก./ไร่)	690	510	828	836
ต้นทุนการผลิต(บาท/กก.)	13.53	14.36	11.03	10.92
มูลค่าผลผลิต (ล้านบาท)	2.08	2.30	3.24	2.88
- บริโภคสด (ตัน)	168,100	142,386	267,800	163,500
ส่งออกสดและแช่แข็ง				(มค.-เมย.)
- ปริมาณ (ตัน)	40,900	16,214	47,200	5,395
มูลค่า (ล้านบาท)	728	279	755	69
ประเทศคู่ค้า	จีน ฮองกง และสหรัฐอเมริกา			

1. สถานการณ์ ปี 2551
สำนักงานเศรษฐกิจการเกษตร คาดการณ์ผลผลิตปี 2551 จะมีประมาณ 192,300 ตัน ลดลงจากปีก่อนร้อยละ 38.98 โดยแยกเป็นภาคตะวันออก 108,800 ตันลดลงจากปีที่ผ่านมาร้อยละ 2.51 และภาคใต้ 81,600 ตัน ลดลงจากปีที่ผ่านมาร้อยละ 59.60 โดยผลผลิตจะออกมากประมาณเดือน พค.-มิย. 51

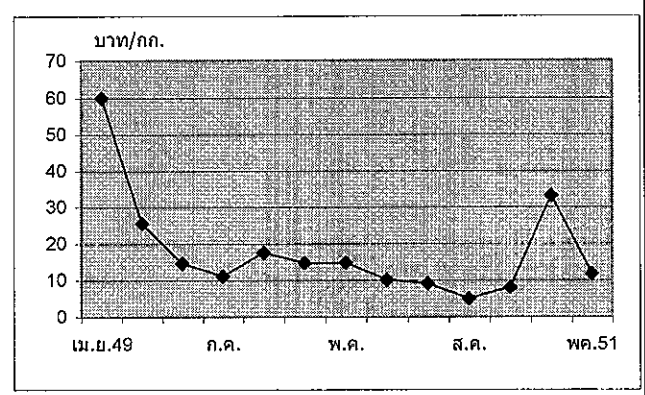
2. มาตรการแก้ไขปัญหา

2.1 คชก. ได้มีมติเมื่อวันที่ 5 เมย. 48 มอบกระทรวงเกษตรฯ รับผิดชอบผลไม้ทุกชนิด

2.2 ในส่วนของกรมการค้าภายใน กระทรวงพาณิชย์ ได้ดำเนินการดังนี้

- ขอความร่วมมือผู้ส่งออกรับซื้อเงาะ จ.จันทบุรีและตราด ส่งไปประเทศกัมพูชา วันละ 30 ตัน (พค.-10 มิย.51)รวมประมาณ 1,200 ตัน
- ใช้เครือข่ายของห้างฯ ร่วมมือรับซื้อเงาะและมังคุดในช่วงออกมากเพิ่มขึ้นจากเดิมวันละ 300 ตันเป็นวันละ 400 ตัน รวมปริมาณ 15,000 ตัน
- กระจายออกนอกแหล่งผลิตไปยังจังหวัดปลายทาง 10 จังหวัด (พค.-10 มิย.51)ประมาณวันละ 30 ตัน รวมปริมาณ 300 ตัน
- เชื่อมโยงโรงงานผลไม้กระป๋องรับซื้อเงาะในช่วงผลผลิตออกมาก รวมปริมาณ 9,000 ตัน
- ประสานให้เกษตรกรนำผลผลิตมาจำหน่ายในงานธงฟ้า ซึ่งสามารถกระจายผลไม้ได้ประมาณ 125 ตัน

สถานการณ์ปัจจุบัน
มังคุดภาคตะวันออก ออกสู่ตลาดแล้วประมาณร้อยละ 85 ราคาที่เกษตรกรขายได้ สัปดาห์นี้ กก.ละ 7-10 บาท ทรงตัวเท่ากับสัปดาห์ก่อน และสูงกว่าช่วงออกมากของปีที่ผ่านมาซึ่งมีราคา กก.ละ 6-8 บาท เนื่องจากเป็นผลจากการเข้าไปบริหารจัดการด้านการตลาดของภาครัฐและจังหวัดแหล่งผลิต ประกอบกับเป็นช่วงปลายฤดูกาล



	ม.ค.	ก.พ.	มี.ค.	เม.ย.	พ.ค.	มิ.ย.	ก.ค.	ส.ค.	ก.ย.	ต.ค.	พ.ย.	ธ.ค.	เฉลี่ย
2547				24.50	11.77	17.22	15.68	10.05	11.77	10.33			14.47
2548			24.37	13.50	12.22	9.62	7.47	10.50	31.50				15.60
2549				57.97	25.57	14.63	11.11	17.50					25.36
2550				14.68	14.80	10.13	9.06	4.96	8.03				10.28
2551				33.14	11.59	8	(1-6 มิย.)						20.57

ทุเรียน

ประจำสัปดาห์ที่ 1 เดือนมิถุนายน 2551 (2 - 6 มิ.ย. 51)

	หน่วย : ตัน			
	2549	2550	2551	% Δ
ผลผลิต	622,900	753,000	679,100	-9.81
- ภาคตะวันออก	375,900	381,700	375,400	-1.65
- ภาคใต้	222,900	349,000	282,500	-19.05
ช่วงผลผลิตออกมาก/แหล่งผลิตสำคัญ				
- ตะวันออก เม.ย. - มิ.ย. จันทบุรี ระยอง และตราด				
- ใต้ ก.ค. - ก.ย. ชุมพร สุราษฎร์ และนครศรีฯ				
เนื้อที่ให้ผล (ไร่)	703,600	679,700	682,900	0.47
ผลผลิต/ไร่(กก.)	880	1,100	1,100	
ครัวเรือน	170,000 ครัวเรือน			
ต้นทุนการผลิต (บาท/กก.)	14.30	12.81	12.32	-3.83
มูลค่าผลผลิต				
9,000 ล้านบาท (เกษตรกรขายได้)				
การบริโภค				
- บริโภคสด	412,000	508,500	431,200	-15.20
- แปรรูป	57,000	74,000	67,900	-8.24
การส่งออก (สด+แช่แข็ง)				
- ปริมาณ (ตัน)	153,900	170,500	180,000	5.57
- มูลค่า (ล้านบาท)	3,190	3,000		
ประเทศคู่ค้า				
จีน ฮองกง อินโดนีเซีย และไต้หวัน				

สถานการณ์ ปี 2551

- กระทรวงเกษตรและสหกรณ์ได้คาดการณ์ปริมาณผลผลิตทุเรียน ปี 2551 มีประมาณ 679,100 ตัน ลดลงร้อยละ 10
- ผลผลิตทุเรียนภาคตะวันออก (ร้อยละ 60) ภาคใต้ (ร้อยละ 40) ลดลงจากปีที่ผ่านมาร้อยละ 2 และ 19 ตามลำดับ โดยภาคตะวันออกออกสู่ตลาดมากช่วงเดือน พ.ค.51 ส่วนภาคใต้ผลผลิตออกมากช่วง ก.ค.-ส.ค.

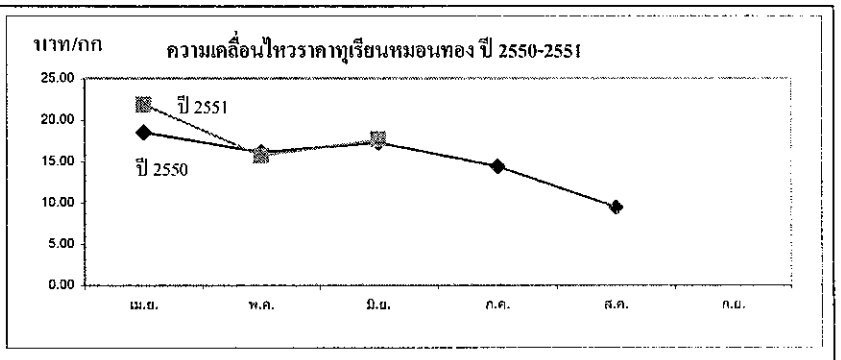
มาตรการแก้ไขปัญหาราคา

- กระจายผลผลิตภายในประเทศ เชื่อมโยงการซื้อขายผลไม้ระหว่างกลุ่มเกษตรกรกับห้างค้าปลีกขนาดใหญ่ซึ่งมีสาขาทั่วประเทศโดยตรง โดยห้างฯ ให้ความร่วมมือรับซื้อผลไม้ในช่วงออกมากเพิ่มขึ้นจากเป้าหมายเดิมร้อยละ 50-60
- ผลักดันการส่งออก ร่วมกับกรมส่งเสริมการส่งออกจัดงานเจรจาซื้อขายผลไม้ระหว่างเกษตรกรกับผู้ซื้อจากต่างประเทศ ผู้ส่งออก ห้างค้าปลีกขนาดใหญ่ ในวันที่ 24 พ.ค.51 ณ จังหวัดสุราษฎร์ธานี ในเบื้องต้นผู้ซื้อจะซื้อผลไม้ปริมาณ 148,000 ตัน หรือประมาณร้อยละ 30 ของผลผลิต ส่วนอีกร้อยละ 70 เป็นการบริโภคภายในประเทศ
- จัดงานส่งเสริมการจำหน่ายผลไม้ "มหกรรมเงาะบุรพา ร่วมชงฟ้ามหาชน" โดยกลุ่มเกษตรกรนำทุเรียน เงาะ มังคุด ภาคตะวันออก มาจำหน่ายในงานรวม 75 ตัน และประสานกลุ่มเกษตรกรนำผลไม้ภาคตะวันออกมาจำหน่ายในงานแสดงสินค้าต่าง ๆ และงานชงฟ้าตามสถานที่ต่าง ๆ คาดว่าจะขายได้ประมาณ 50 ตัน

สถานการณ์ปัจจุบัน

ขณะนี้ เป็นช่วงปลายฤดูกาลทุเรียนภาคตะวันออก ราคาทุเรียน ณ วันที่ 9 มิ.ย. 51 พันธุ์หมอนทอง กก.ละ 16-19 บาท สูงกว่าเดือน พค.51 กก.ละ 1.80 บาท เนื่องจากผลผลิตออกสู่ตลาดลดลง

- ผลผลิตทุเรียนออกสู่ตลาดแล้วประมาณร้อยละ 93



ราคาเกษตรกรขายได้ ทุเรียน						
ปี	เม.ย.	พ.ค.	มิ.ย.	ก.ค.	ส.ค.	ก.ย.
พันธุ์ชะนี (บาท/กก.)						
2548	7.20	7.50	8.42	7.31	4.00	5.06
2549	22.77	10.40	7.75	6.72	-	-
2550	9.09	12.24	12.49	12.00	-	-
2551	12.19	7.21	10.78 สป.1	13.00 สป.1 (ปี50)	-	-
ปี	เม.ย.	พ.ค.	มิ.ย.	ก.ค.	ส.ค.	ก.ย.
พันธุ์หมอนทอง (บาท/กก.)						
2548	13.67	16.46	16.77	17.22	10.89	20.86
2549	33.03	18.72	16.29	13.74	13.04	19.18
2550	18.51	19.15	17.28	14.42	9.46	-
2551	21.85	15.69	17.68 สป.1	22.27 สป.1 (ปี50)	-	-

ไถ่เนื้อ

ประจำสัปดาห์ที่ 1 ของเดือน มิถุนายน 2551 (2 - 6 มิ.ย.51)

	2548	2549	2550	2551	% Δ
ผลผลิต (พันตัน)				ประมาณการ	
- โลก	59,645	60,538	62,919	64,404	2.36
สหรัฐอเมริกา	15,870	16,043	16,076	16,536	2.86
จีน	10,200	10,350	10,850	11,400	5.07
บราซิล	9,350	9,355	10,105	10,550	4.40
สหภาพยุโรป	8,169	7,803	8,035	8,090	0.68
- ไทย (จากบริโภค)	1,030.58	1,068.81	1,106.66	1,132.05	2.29
ช่วงผลผลิตออกมาก	ตุลาคม - กุมภาพันธ์				
จำนวนครัวเรือน	12,097	9,766	na	na	
ต้นทุนการผลิต (บาท/กก.)	31.09	32.24	33.02	32.47	(มี.ค.51)
มูลค่าผลผลิต (ล้านบาท)	52,794	52,669	61,285	na	
การใช้ (พันตัน)	792.52	809.11	809.30	802.05	-0.90
ปริมาณส่งออก (ตัน)	239,449	261,373	297,361	117,313	(ม.ค. - มี.ย.51)
มูลค่าส่งออก (ล้านบาท)	28,147	29,607	33,172	13,723	
ประเทศคู่ค้า	ญี่ปุ่น (37%) อังกฤษ (27%) เนเธอร์แลนด์ (11%) เวียดนาม เยอรมัน สิงคโปร์ฮ่องกง				
ประเทศคู่แข่ง	บราซิล สหรัฐอเมริกา EU จีน อาร์เจนตินา				

สถานการณ์ปี 2551

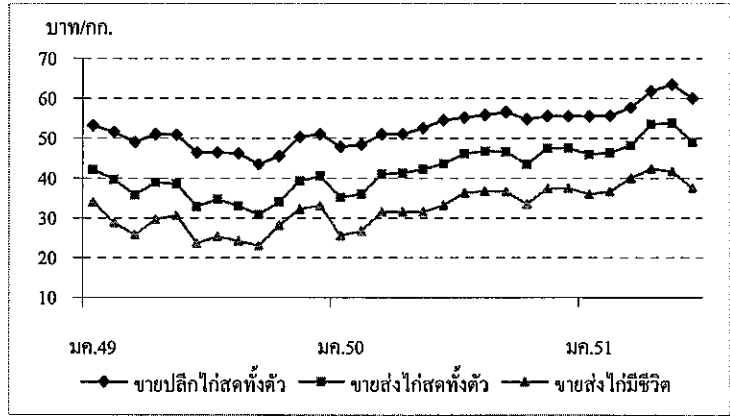
- การผลิต** สตก. ประมาณการผลิตไถ่เนื้อมีชีวิต ปี 2551 ไว้ที่จำนวน 900.166 ล้านตัว เพิ่มขึ้น 2.29% จากปี 2550 (879.98 ล้านตัว) น้ำหนักไก่เฉลี่ย 2 กก./ตัว เป็นผลผลิตเนื้อไก่ส่วนที่บริโภค 1,132.05 พันตัน (62.88% ของน้ำหนัก)
- การใช้ภายใน** ปกติผลผลิตเนื้อไก่ ประมาณ 75% ใช้บริโภคภายในประเทศ แต่ในปี 2551 สตก. คาดว่าความต้องการใช้ภายในจะลดลงจากปี 2550 ประมาณ 0.90%
- อัตราการบริโภค** 16 กก./คน/ปี (ที่มา : คณะกรรมการบริหารสินค้าไก่เนื้อและผลิตภัณฑ์)
- การส่งออก** ปี 2551 กำหนดเป้าหมายการส่งออกไว้ประมาณ 330,000 ตัน เป็นการส่งออกไก่สดแช่เย็นแช่แข็ง จำนวน 20,000 ตัน และ ไก่แปรรูป จำนวน 310,000 ตัน โดยมีตลาดหลัก ได้แก่ สหภาพยุโรป ญี่ปุ่น เกาหลี สิงคโปร์ ฮ่องกง และ ประเทศในกลุ่มตะวันออกกลาง สำหรับปี 2550 ประเทศที่นำเข้าไก่สดมาก ได้แก่ เวียดนาม ส่วนประเทศที่นำเข้าไก่ปรุงสุก และไก่แปรรูปปรุงสุกมาก ได้แก่ ญี่ปุ่น อังกฤษ และเนเธอร์แลนด์
- ปัญหาอุปสรรค**
 - ด้านการผลิตไถ่มีชีวิต ต้นทุนการผลิตสูงขึ้น จากการปรับราคาอย่างค่อนเนื่องของวัตถุดิบอาหารสัตว์ โดยเฉพาะข้าวโพดเลี้ยงสัตว์ ที่เป็นส่วนผสมหลักของอาหารที่เลี้ยงไก่ (70% ของอาหาร) ทำให้ราคาอาหารสำเร็จรูปปรับสูงขึ้นด้วย
 - ด้านการส่งออก มีการกำหนดเงื่อนไข/มาตรการกีดกันด้านภาษีและมาตรการที่ไม่ใช่ภาษี ในบางประเทศ เช่น เกาหลี รัสเซีย ฮอนดูรัส ทำให้ไม่สามารถขยายตลาดใหม่ได้

สถานการณ์ปัจจุบัน

การผลิต ปริมาณไก่ที่โตได้ขนาดจำหน่ายมีมาก และส่วนใหญ่จำหน่ายประมาณ ตัวละ 2.5 - 3 กก. (น้ำหนักปกติประมาณตัวละ 2 กก.)

ภาวะการค้า ยังชะลอตัวต่อเนื่อง ภาวะค่าครองชีพปรับสูงขึ้นหลายด้าน ด้านอาหารการกิน ผู้บริโภคจึงเลือกบริโภคสินค้าที่มีราคาถูกกว่าทดแทน เช่น ไช้ไก่ ไข่ไก่ ไข่ไก่สำเร็จรูป รวมทั้งผลไม้ที่ออกสู่ตลาดมากตามฤดูกาล และมีราคาถูก

ความเคลื่อนไหวของราคา ราคาขายส่งไก่มีชีวิต หน้า โรงฆ่า กทม. ปรับลดลงจาก กก.ละ 40 - 41 บาท เหลือ กก.ละ 37 - 38 บาท ส่งผลให้ราคาขายส่งขายปลีกไก่สดทั้งตัวรวมเครื่องในอ่อนตัวลง กก.ละ 2 - 3 บาท เช่นกัน



ราคา (บาท/กก.)	ปี	มค.	กพ.	มีค.	เมย.	พค.	มิย.	กค.	สค.	กย.	ตค.	พย.	ธค.	เฉลี่ย
ขายส่งไก่มีชีวิต	2549	34.00	28.76	25.72	29.63	30.55	23.61	25.32	24.16	22.98	28.10	32.23	33.00	28.17
หน้าโรงฆ่า กทม.	2550	25.57	26.70	31.50	31.50	31.50	33.21	36.25	36.74	36.55	33.45	37.41	37.50	33.16
	2551	35.93	36.55	39.93	42.33	41.66	37.50							38.98
							(6 มิ.ย.)							
ขายส่งไก่สดทั้งตัว	2549	42.05	39.63	35.76	38.88	38.48	32.82	34.63	32.95	30.74	34.00	39.27	40.50	36.64
รวมเครื่องใน ตลาด กทม.	2550	35.14	35.95	41.00	41.24	42.23	43.60	46.20	46.74	46.60	43.45	47.41	47.50	43.09
	2551	45.93	46.35	48.21	53.50	53.82	49.00							49.47
							(6 มิ.ย.)							
ขายปลีกไก่สดทั้งตัว	2549	53.18	51.55	49.00	51.00	50.85	46.39	46.39	46.14	43.40	45.50	50.25	51.00	48.72
รวมเครื่องใน ตลาด กทม.	2550	47.83	48.30	51.00	51.00	52.50	54.50	55.20	55.86	56.55	54.77	55.50	55.50	53.21
	2551	55.50	55.58	57.67	61.81	63.50	60.00							59.01
							(6 มิ.ย.)							

	2548	2549	2550	2551	% Δ
ผลผลิต (ล้านตัน)	ประมาณการ				
- โลก	1.702	1.923	2.100	1.900	
- ไทย (กรมประมง)	0.401	0.507	0.444	0.400	-9.9
กุ้งกุลาดำ	0.026	0.004	0.004	0.008	100
กุ้งขาวแวนนาไม&อื่นๆ	0.375	0.503	0.440	0.392	-10
ช่วงผลผลิตออกมาก	มิถุนายน - กันยายน				
จำนวนควิวเรือ	33,444	35,000	40,000	-	
ต้นทุนการผลิตกุ้งขาวแวนนาไม ปี 2551 (กรมประมง)					
	ขนาด 50 ตัว/กก. กก.ละ 119 บาท				
	ขนาด 60 - 70 ตัว/กก. กก.ละ 107 บาท				
มูลค่าผลผลิตกุ้ง	46,000	66,000	50,000	na	
ที่เกษตรกรขายได้ (ล้านบาท)					
บริโภคภายในประเทศ(ล้านตัน)	0.035	0.040	0.044	0.040	
การนำเข้า					
- ปริมาณ (ล้านตัน)	0.024	0.024	0.016	0.005	
- มูลค่า (ล้านบาท)	3,073	2,960	1,516	574	
	(ม.ค.-เม.ย.51)				
การส่งออก					
- ปริมาณ (ล้านตัน)	0.279	0.310	0.356	0.095	
- มูลค่า (ล้านบาท)	71,358	77,189	81,858	20,915	
	(ม.ค.-เม.ย.51)				
ประเทศคู่ค้า	สหรัฐอเมริกา ญี่ปุ่น สหภาพยุโรป				
ประเทศคู่แข่ง	อินเดีย เอกวาดอร์ อินโดนีเซีย จีน				

• ความเคลื่อนไหวด้านราคา
 ราคากุ้งขาวแวนนาไม ณ ตลาดกลางสัตว์น้ำ จ.สมุทรสาคร ปรับตัวสูงขึ้นจากสัปดาห์ก่อน กก.ละ 5 บาท ในขนาด 70 และ 80 ตัว/กก. อยู่ที่ กก.ละ 100 และ 95 บาท ส่วนกุ้งขนาดอื่น ได้แก่ 40 , 50 ,60 ,90 และ 100 ตัว ยังทรงตัว อยู่ที่ กก. ละ 125 ,110 , 105 , 90 , และ 85 บาท ตามลำดับ

• ปริมาณกุ้งเข้าสู่ตลาดกลางสัตว์น้ำ จ.สมุทรสาคร
 ปริมาณรถเข้าสู่ตลาดสัปดาห์นี้ (2 - 6 มิ.ย.51) จำนวน 526 ตู้คอนเทนเนอร์ ประมาณ 1,578 ตัน ลดลงจากสัปดาห์ก่อน ร้อยละ 45.27 โดยกุ้งที่เข้าสู่ตลาดที่ เป็นกุ้งขาวแวนนาไม

• แนวโน้ม
 คาดว่าราคาจะปรับตัวสูงขึ้น โดยเป็นผลจากมาตรการของรัฐ ในการดำเนินการช่วยเหลือเกษตรกรผู้เลี้ยงกุ้ง ทั้งในเรื่องของการรณรงค์เพิ่มการบริโภค และรับจ้่านำจากเกษตรกร

สถานการณ์ปี 2551

1.การผลิต ผลผลิตกุ้งจากการเพาะเลี้ยงมีประมาณ 400,000 ตันเศษ (กุ้งขาวแวนนาไม 98% และกุ้งกุลาดำ 2%) ลดลงจากปีก่อน 9.9% เนื่องจากมีการใช้พื้นที่ปลูกข้าวทดแทน และอีกส่วนหนึ่งจากต้นทุนการผลิตสูงขึ้นจากราคาปัจจัยการผลิต ได้แก่ วัตถุดิบอาหารสัตว์ น้ำมัน แร่ขุ่ย และค่าขนส่งที่สูงขึ้น (ตามยุทธศาสตร์กุ้ง กษ. คาดว่า ปี 2551 ผลผลิตกุ้งมี 532,400 ตัน)

2. การส่งออก ผลผลิตกุ้งประมาณ 90% เป็นการส่งออก ซึ่งยังคงประสบปัญหา AD C-Bond ส่งผลให้ผู้ส่งออกขาดสภาพคล่องด้านการเงิน และขณะนี้อุตสาหกรรมกุ้งของไทย ถูกกล่าวหาจากรัฐบาลว่าใช้แรงงานเด็ก และกดขี่แรงงานต่างด้าว ส่งผลให้ราคากุ้งลดลงมากกว่าที่ควรจะเป็น ในขณะที่ต้นทุนการผลิตสูงขึ้นจากราคาปัจจัยการผลิตที่สูงขึ้น

มาตรการในการแก้ไขปัญหาราคากุ้ง ปี 2551

1. การแก้ไขปัญหาด้านราคา

1.1 รณรงค์เพิ่มการบริโภคกุ้ง เชื่อมโยงให้เกษตรกรนำกุ้งมาจำหน่ายโดยตรงกับผู้บริโภค ภายใต้ชื่อ "เทศกาลกุ้งธงฟ้า คู่ค้าร่วมใจ"

- ภูมิภาค รวม 45 จังหวัด ในแหล่งผลิต 25 จังหวัด และแหล่งบริโภค 20 จังหวัด

- ส่วนกลาง ประกอบด้วย

(1) ห้างสรรพสินค้า 7 ราย ได้แก่ เทสโก้ โลตัส สยามจัสโก้ แม็คโคร ฟู้ดแลนด์ ท็อปซูเปอร์มาร์เก็ต คาร์ฟูร์ บิ๊กซี รวม 387 สาขา

(2) ตลาดสด 6 แห่ง ได้แก่ อ่อนนุชเฟรชมาร์เก็ต ยิงเจริญ วัฒนานันท์ ธนบุรี เอี่ยมสมบัติ และ ตลาด อ.ด.ก.

(3) กรุงเทพมหานคร จัดหาช่องทางจำหน่ายกุ้ง ในเขต 50 เขต และตลาดสดในความดูแลของกรุงเทพมหานคร

(4) ขอความร่วมมือ สมาคมโรงแรมไทย และสมาคมภัตตาคารไทย เพิ่มเมนูกุ้ง และจำหน่ายในราคาพิเศษ

1.2 ชักจูงหาของสหรัฐฯ ส่วนราชการ (พณ.โดย คต.เป็นหลัก) และภาคเอกชน เร่งชี้แจงข้อเท็จจริง และเตรียมความพร้อมการตรวจสอบจากองค์กรของสหรัฐฯ

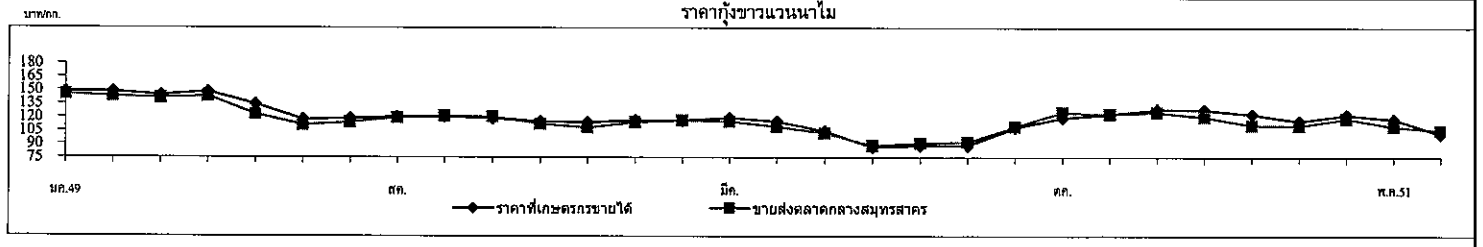
1.3 การซื้อขายในประเทศ ประชาสัมพันธ์ให้เกษตรกรระลอกการจับกุ้ง และผู้ประกอบการรับซื้อกุ้งตามปกติ

1.4 ลดราคาอาหารกุ้ง สมาคมผู้ผลิตอาหารสัตว์ไทยพิจารณา

1.5 ขยายเวลาพักชำระหนี้ ธกส.พิจารณา

2. การแทรกแซงตลาด

ชชก. มีมติ (6 มิ.ย.51) อนุมัติให้รับจ้่านำกุ้งขาวแวนนาไม ปี 255 จากเกษตรกรรายละไม่เกิน 2 ล้านบาท ปริมาณ 10,000 ตัน ระยะเวลารับจ้่านำ มิ.ย. - ต.ค.51 ระยะเวลาโครงการ มิ.ย.51 - มิ.ย.52 ระยะเวลาไถ่ถอน ภายใน 4 เดือน นับถัดจากจ้่านำรับจ้่านำ โดย ขนาด 40 , 50 , 60 , 70 , 80 ตัว/กก. ราคา กก.ละ 160 140 130 115 105 บาท ตามลำดับ



ราคากุ้งขาวแวนนาไม (บาท/กก.)	ปี	มค.	กพ.	มีค.	เม.ย.	พค.	มิ.ย.	กค.	สค.	กย.	ตค.	พย.	ธค.	เฉลี่ย
เกษตรกรขายได้เฉลี่ยทั้งประเทศ	2549	148.00	148.00	144.00	148.00	134.00	117.00	118.00	120.00	120.00	118.00	115.00	114.00	128.67
(51-60ตัวขึ้นไป/กก.)	2550	116.00	116.00	119.00	115.00	104.00	86.00	88.00	88.00	108.00	119.00	123.00	128.36	109.20
	2551	128.00	123.00	115.00	122.00	117.32	100.96	(6 มิ.ย.51)						
ขายส่งตลาดกลางสัตว์น้ำ	2549	145.00	143.00	141.00	143.00	123.00	111.00	114.00	119.00	121.00	120.00	112.00	108.00	125.00
จ.สมุทรสาคร (60 ตัว/กก.)	2550	114.00	116.00	115.00	109.00	102.00	88.00	90.00	92.00	109.00	119.00	123.00	125.00	108.50
	2551	120.00	111.00	110.00	118.00	109.00	105.00	(6 มิ.ย.51)						

ข้าวโพดเลี้ยงสัตว์

ประจำสัปดาห์ที่ 1 ของเดือนมิถุนายน 2551 (2-6 มิ.ย.51)

Agri 24 ข่าวพิเศษ P : Facebook 2551

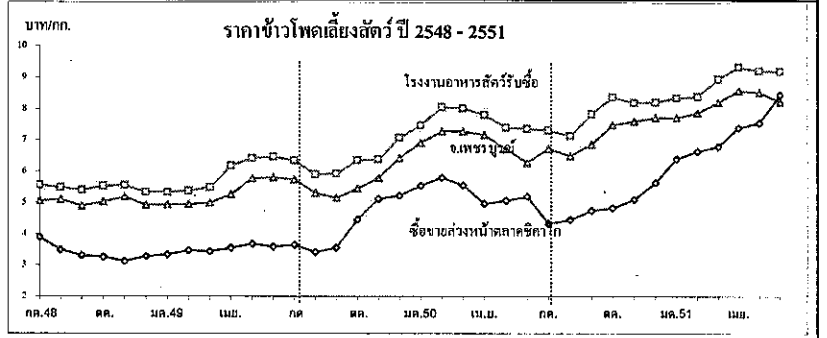
ผลผลิต (ล้านตัน)	ปี 47/48	ปี 48/49	ปี 49/50	ปี 50/51	+ - %	
ข้าวโพด	- โลก	715.387	698.639	706.700	779.827 ^(พ.ค.51)	10.35
	- ไทย	4.216	3.943	3.716	3.602 ^(มิ.ย.51)	-3.07
มูลค่าผลผลิต (ล้านบาท)		20,363	19,597	22,853	26,583	16.32
ช่วงผลผลิตออกมาก	ก.ย.-พ.ย. 70% , ธ.ค.-ม.ค. 20%					
จำนวนครัวเรือน	339,961	305,434	295,564	290,202	-1.81	
แหล่งผลิตสำคัญ	เพชรบูรณ์ 16% นครราชสีมา 10% ตาก 8% ลพบุรี 8% นครสวรรค์ 7%					
พื้นที่ปลูก (ล้านไร่)	7.032	6.606	6.040	5.970	-1.16	
ผลผลิตเฉลี่ย/ไร่ (กก.)	599	588	615	603	-1.95	
ต้นทุนการผลิต(บาท/กก.)	3.33	4.16	4.27	4.51	5.62	
(ประมาณการ)						
การใช้ (ล้านตัน)	ปี 47/48	ปี 48/49	ปี 49/50	ปี 50/51	+ - %	
ข้าวโพด	- โลก	689	706	726	776	6.89
	- ไทย	3.471	3.724	3.769	3.841	1.91
นำเข้า-ส่งออก (ล้านตัน)	กค.50-มิย.51 กค.49-มิย.50					
	- นำเข้า	0.097	0.109	0.091	0.230	0.090
	- ส่งออก	0.431	0.103	0.250	0.286	0.236
ประเทศคู่ค้า						
- นำเข้าจาก	(ACMECS) ลาว 80% กัมพูชา 20% พม่า					
- ส่งออกไป	เวียดนาม 45% อินโดนีเซีย 35% มาเลเซีย 17% ใต้หวัน 2%					
ประเทศคู่แข่ง	สหรัฐ 40% จีน 20% บราซิล 7% สหภาพยุโรป 6% เม็กซิโก 3% อาร์เจนตินา 2% อินเดีย 2%					

1. สถานการณ์ปี 2551/52
 โลก คาดว่าจะมีผลผลิต 777.556 ล้านตัน ลดลงร้อยละ 0.29 ความต้องการใช้ 788.215 ล้านตัน เพิ่มขึ้นร้อยละ 1.63
 ไทย คาดว่า จะมีผลผลิต 3.709 ล้านตัน เพิ่มขึ้นร้อยละ 2.98 (พื้นที่ปลูก 6.006 ล้านไร่ ผลผลิตเฉลี่ย 618 กก./ไร่) การใช้ในประเทศ 3.975 ล้านตันเพิ่มขึ้นร้อยละ 3.49
 ข้าวโพดตามโครงการ Contract Farming ปี 51/52 ประมาณ 1.247 ล้านตัน เพิ่มขึ้นจากปี 50/51 ซึ่งมี 0.318 ล้านตัน ประมาณ 4 เท่าตัว

2. มาตรการ ปี 2550/51
 2.1 การนำเข้าปี 51 มติ ครม.(25 กย.50) เห็นชอบตามมติ ค.นโยบยอาหาร(17 ก.ย.50) ดังนี้
 1) WTO ในโควตา 54,700 ตัน อกรนำเข้า 20% ให้อคส.นำเข้า 1 มี.ค.-30 มิ.ย.51 นอกโควตา - อกรนำเข้า 73 % ค่าธรรมเนียมพิเศษ 180 บ./ตัน
 2) AFTA อกรนำเข้า 5 % หรือ กก.ละ 2.75 บาท
 3) ACMECS ทั้งภายใต้โครงการ Contract Farming และนอกโครงการ Contract Farming อกรนำเข้า 0 % และ คด.จดทะเบียนผู้นำเข้า
 4) นิวซีแลนด์ (FTA) และ ญี่ปุ่น (JTEPA) อกรนำเข้า 0 %
 5) ออสเตรเลีย (FTA) ในโควตา 6,332.21 ตัน อกรนำเข้า 16 % ให้อคส.นำเข้า 1 มี.ค. - 30 มิ.ย. 51 นอกโควตา อกรนำเข้า 65.70 %
 6) นำเข้าทั่วไป อกรนำเข้า กก.ละ 2.75 บาท และค่าธรรมเนียมพิเศษ ตันละ 1,000 บาท ทั้งนี้การนำเข้านอกเหนือจากในโควตาให้นำเข้าได้ไม่จำกัดปริมาณและช่วงเวลานำเข้า
 2.2 การค้าในประเทศ ให้การค้าดำเนินไปตามกลไกตลาดปกติ อย่างไรก็ตามได้ติดตามดูแลให้มีการปิดป้ายแสดงราคาซื้อขายชัดเจน รวมทั้ง การเชื่อมโยงตลาดเพื่อเพิ่มช่องทางการจำหน่ายให้เกษตรกรในพื้นที่ที่มีปัญหาด้านการจำหน่าย

3. นโยบายส่งออก เป็นสินค้ากำหนดมาตรฐานส่งออก(ชั้น 1,2) ต้องจดทะเบียนเป็นผู้ส่งออกสินค้ามาตรฐานข้าวโพดกับคด.และต้องมีใบรับรองมาตรฐานสินค้า(ไม่เสียอากร)

สถานการณ์ปัจจุบัน
 -ในประเทศ ราคาซื้อขายโดยทั่วไปยังอยู่ในเกณฑ์ดี ความต้องการของตลาดยังมีอย่างต่อเนื่อง โรงงานอาหารสัตว์รับซื้อทรงตัวอยู่ที่ กก.ละ 9.16-9.28 บาทเท่าสัปดาห์ก่อน
 -ต่างประเทศ ราคาซีกโลก(ส่งมอบคค.51) ปรับขึ้นสูงสุดสูงสุดเป็นประวัติการณ์ที่ตันละ 256 US\$ ตามราคาน้ำมันดิบและการเข้าซื้อสัญญาข้าวโพดจำนวนมาก
 -การปลูกข้าวโพดสหรัฐจะยังคงจากอากาศเย็นขึ้น ผลผลิตอาจลดลง แนวโน้ม พื้นที่ปลูกข้าวโพด ปี 51/52 ในแหล่งผลิตสำคัญมีแนวโน้มลดลง คาดว่าราคาในประเทศจะยังอยู่ในเกณฑ์ดีตามภาวะราคาตลาดโลก



6 มิ.ย.51

ราคา (บาท/กก.)	กค.	สค.	กย.	ตค.	พย.	ธค.	มค.	กพ.	มีค.	เมย.	พค.	มิย.	เจดีย์
เกษตรกรขายได้ *													
ปี 48/49	5.05	4.89	4.77	4.74	4.73	4.74	4.82	4.78	4.70	5.18	5.53	5.72	4.97
ปี 49/50	5.53	5.34	5.15	5.39	5.39	5.83	6.53	7.02	7.10	7.06	6.81	6.63	6.15
ปี 50/51	6.16	5.99	6.66	7.28	7.19	7.26	7.48	7.69	8.38	8.56	8.31	7.97	7.41
จ.เพชรบูรณ์													
ปี 48/49	5.06	5.10	4.90	5.03	5.18	5.03	4.94	4.95	5.00	5.26	5.77	5.81	5.17
ปี 49/50	5.74	5.31	5.16	5.45	5.80	6.43	6.92	7.29	7.29	7.18	6.72	6.29	6.30
ปี 50/51	6.74	6.50	6.87	7.49	7.62	7.73	7.73	7.88	8.23	8.60	8.55	8.20-8.30	7.63
โรงงานอาหารสัตว์รับซื้อ กทม.													
ปี 48/49	5.56	5.48	5.40	5.53	5.55	5.40	5.34	5.38	5.49	6.18	6.42	6.47	5.68
ปี 49/50	6.35	5.91	5.93	6.36	6.39	7.08	7.47	8.07	8.03	7.82	7.41	7.37	7.02
ปี 50/51	7.32	7.15	7.84	8.38	8.21	8.23	8.36	8.40	8.97	9.36	9.23	9.16-9.28	8.31
ซื้อขายล่วงหน้าตลาดชิคาโก													
ปี 48/49	3.89	3.49	3.31	3.26	3.13	3.28	3.34	3.47	3.44	3.55	3.69	3.60	3.45
ปี 49/50	3.66	3.42	3.57	4.47	5.13	5.23	5.55	5.81	5.56	4.98	5.07	5.20	4.80
ปี 50/51	4.34	4.46	4.75	4.83	5.11	5.65	6.41	6.65	6.81	7.41	7.58	8.48	6.04
ซื้อขายล่วงหน้าตลาดชิคาโก (ดอลลาร์/ตัน)													
ปี 48/49	93.04	84.68	80.37	79.51	75.90	79.64	83.98	87.75	88.00	93.22	96.77	93.72	86.38
ปี 49/50	95.94	90.53	95.21	119.36	140.03	145.59	153.85	162.16	158.08	142.52	145.75	149.96	133.25
ปี 50/51	128.31	130.24	138.17	140.86	150.18	166.81	192.33	203.15	215.59	233.59	235.34	256.14	182.56

หมายเหตุ * เป็นราคาที่เกษตรกรขายได้เฉลี่ยทั้งประเทศ (สทค.) ข้าวโพดเมล็ดความชื้นไม่เกิน 14.5%

ปาล์มน้ำมัน

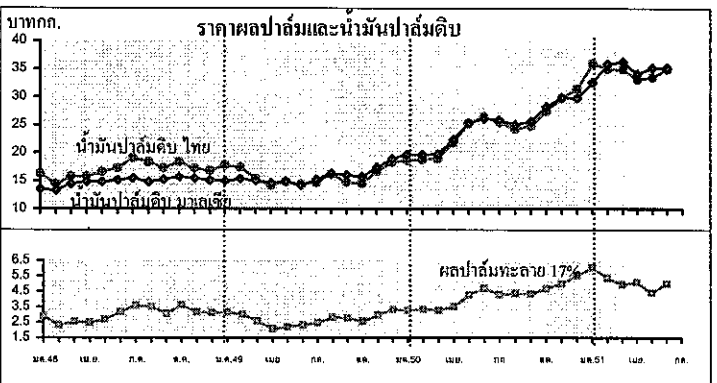
ประจำสัปดาห์ที่ 1 ของเดือนมิถุนายน 2551 (2 - 6 มิ.ย. 51)

ผลผลิต (ล้านตัน)	ปี 48	ปี 49	ปี 50	ปี 51 (พ.ค.)	% Δ
โลก - น้ำมันพืช	111.43	118.33	122.26	128.52	5.12
- น้ำมันปาล์ม - ผลิต	33.52	35.98	37.34	41.12	10.12
" - การใช้	32.50	35.20	37.17	40.18	8.10
ไทย - ผลปาล์ม (สทก.)	5.003	6.715	6.613	7.873	19.05
- น้ำมันปาล์มดิบ(รวมแจ้ง)	0.784	1.167	1.051	1.344	27.86
มูลค่า (ล้านบาท) - ผลปาล์ม	14,858	18,063	28,041	43,304	54.43
- น้ำมันดิบ	13,242	18,406	25,699	47,709	85.64
% ออกสู่ตลาด มค.-พค. 45%, มิย.8% กค. 8% สค. 9% กย.9% ตล. 8% พย.7% ธค.6%					
แหล่งผลิต : กระบี่ 30% สุราษฎร์ 26% ชุมพร 23% (80%), จว.ภาคใต้อื่น (16%) ตะวันออก (4%)					
พื้นที่ให้ผล (ล้านไร่)	2.026	2.374	2.663	2.900	8.89
ผลผลิตเฉลี่ย (ตัน/ไร่)	2.469	2.828	2.483	2.715	9.34
จำนวนคริวเรือน	81,472	85,546	87,277	100,077	14.67
ต้นทุนการผลิต (บาท/กก.)	1.68	1.53	1.83	1.96	7.10
ผลผลิต - น้ำมันปาล์มดิบ	0.784	1.167	1.051	1.344	27.86
การใช้ - ผลิตน้ำมันพืช	0.846	0.958	0.903	0.990	9.68
- ไบโอดีเซล	-	-	0.028	0.350	13 เท่าตัว
ส่งออก (ตัน,กศก.)	ปี 47	ปี 48	ปี 49	ปี 50	ปี 51 (มค.-เมย.)
- รวม	124,295	81,057	205,080	283,065	80,719
- น้ำมันดิบ	3,036	0	163,180	221,826	60,922
- น้ำมันบริสุทธิ์	121,259	81,057	41,900	61,239	19,798
นำเข้า (ตัน,กศก.)	74,767	18,930	1,314	1,407	27,742 (กคส.)
นำเข้า (ตัน,คต.)	78,188	16,072	190	-	424 (มค.-เมย.)
ออก ร.4	79,233	16,354	195	-	436
ประเทศส่งออก บริสุทธิ : พม่า 70% จีน 24%, ดิบ : มาเลเซีย 49% อินเดีย 28% เวียดนาม 23%					
เปิดตลาด	AFTA ปี 46-51		WTO ปี 47-51		
ภาษีนำเข้า	5%, 2.50 บ./ลิตร		ในโควตา 20%		นอกโควตา 143%
ปริมาณ (ตัน)	ให้ออกส.นำเข้า		4,860 (กคส.)		ไม่จำกัดปริมาณ

1. สถานการณ์ปี 2551
 โลก คาดว่ามีผลผลิต รวม 41.12 ล้านตัน การใช้ 40.18 ล้านตันเพิ่มขึ้นร้อยละ 8.10
 ไทย คาดว่าจะผลิตน้ำมันดิบได้ประมาณ 1.344 ล้านตัน การใช้ผลิตน้ำมันพืชบริโภค 0.990 ล้านตัน ใช้ผลิตไบโอดีเซล 0.350 ล้านตัน ที่เหลือจะเป็นสต็อกและส่งออก ซึ่งส่งออกแล้ว 60,000 ตัน (มค.-เมย.)

2. มาตรการจัดระบบ ตั้งแต่ปี 2546 (มติ ครม. 22 เมย.46)
 2.1 จัดระบบการค้าในประเทศ โดยการให้ผู้ผลิต ผู้นำเข้า แจ้งปริมาณการผลิต จำหน่าย สต็อก การนำเข้า ควบคุมการขนย้าย กำกับดูแลการปิดป้ายแสดงราคาซื้อขาย ตรวจสอบเครื่องชั่ง การชั่งราคา การลักลอบนำเข้าและดูแลการจำหน่ายน้ำมันพืชปาล์มของห้างค้าปลีกไม่ให้ต่ำกว่าต้นทุนซื้อ
 2.2 จัดระบบการนำเข้า
 - ภายใต้ WTO (ในโควตา) : ให้ออกส.เป็นผู้นำเข้า
 - ภายใต้ AFTA : ให้ออกส.เป็นผู้นำเข้า และ มติ ครม.22 มค.51 อนุมัติให้ออกส.นำเข้าน้ำมันดิบได้ 30,000 ตันซึ่งนำเข้าจริง 26,750 ตัน (กพ.51)
 - การนำเข้าเพื่อส่งออก : ให้รับซื้อผลผลิตในประเทศ 1 ส่วน ก่อนนำเข้า 1 ส่วน และต้องส่งออกทั้ง 2 ส่วนภายใน 30 วันนับแต่วันนำเข้า
 - การนำเข้าผ่านประเทศส่งออกหรือการค้าขาย : กำกับดูแลการขนย้ายในประเทศไปยังด่านส่งออกอย่างเคร่งครัดภายในเวลาที่กำหนด
 2.3 ตรวจสอบการลักลอบนำเข้าและบริหารของกลางโดย
 - เพิ่มงวดตรวจสอบในจังหวัดติดชายแดนประเทศเพื่อนบ้าน, ดินแดน
 - จัดการของกลางน้ำมันปาล์มไม่ให้ไหลเข้าสู่ตลาดผู้บริโภค
 2.4 ส่งเสริมการผลิตไบโอดีเซล โดยเผยแพร่ข้อมูลปริมาณและราคาน้ำมันปาล์มให้ผู้ผลิตไบโอดีเซล

3. นโยบายการส่งออก ส่งออกได้เสรี โดยไม่เสียอากรส่งออก



สถานการณ์ปัจจุบัน
 - ในประเทศ ราคาผลปาล์มทะลายปรับตัวสูงขึ้นจากสป.ก่อน (กค.ละ 4.30-4.85 บาท) เนื่องจากผลผลิตออกสู่ตลาดลดลง ขณะที่โรงงานสกัดฯ ยังมีความต้องการสม่ำเสมอ ตลาดน้ำมันพืชบริโภคชะลอตัวทำให้ราคาน้ำมันดิบอ่อนตัวลงด้วย
 - ต่างประเทศ ราคาปรับตัวลดลงจากสป.ก่อน (กค.ละ 36 บาท หรือ 3,600 ริงกิต/ตัน) แม้ว่าความต้องการใช้ทั้งด้านน้ำมันพืชและพลังงานยังมีอย่างต่อเนื่อง

แนวโน้ม ผลผลิตออกน้อยลง แต่มากขึ้นการใช้ จะมีส่งออก ระดับราคาจะสูงขึ้น

ราคา (บาท/กก.)	ม.ค.	ก.พ.	มี.ค.	เม.ย.	พ.ค.	มิ.ย.*	ก.ค.	ส.ค.	ก.ย.	ต.ค.	พ.ย.	ธ.ค.	เฉลี่ย
ผลปาล์มสด(17%) ณ โรงสกัด													
ปี 2549	3.14	3.01	2.58	2.05	2.19	2.34	2.48	2.82	2.78	2.56	2.97	3.33	2.69
ปี 2550	3.27	3.35	3.29	3.52	4.27	4.71	4.50	4.38	4.34	4.70	5.00	5.54	4.24
ปี 2551	6.05	5.37	4.96	5.10	4.42	4.80-5.25*							5.18
น้ำมันปาล์มดิบ กทม.													
ปี 2549	17.80	17.41	15.38	14.20	14.86	14.40	14.64	16.19	14.77	14.53	16.70	18.30	15.77
ปี 2550	18.63	18.84	19.01	21.82	25.29	26.45	25.47	24.29	24.79	27.49	29.80	31.47	24.45
ปี 2551	35.98	35.02	34.95	33.15	33.53	34.75-35.25*							34.53
น้ำมันปาล์มบริสุทธิ์ กทม.													
ปี 2549	21.61	21.71	20.65	19.40	19.35	18.63	18.50	19.44	19.12	18.35	20.57	22.73	20.01
ปี 2550	22.98	23.46	23.16	25.68	29.60	32.22	31.28	30.02	29.22	31.94	34.92	36.57	29.25
ปี 2551	42.31	42.62	43.21	41.37	41.77	42.73-43.85*							42.26
น้ำมันปาล์มดิบ มาเลเซีย													
ปี 2549	14.93	15.33	15.00	14.69	14.90	14.20	15.22	16.37	16.10	15.67	17.38	18.95	15.73
ปี 2550	19.73	19.65	19.78	22.42	25.31	26.19	25.89	25.00	25.64	28.26	29.92	29.80	24.80
ปี 2551	32.65	35.90	36.29	34.14	35.24	35.29*							34.84
น้ำมันปาล์มบริสุทธิ์ มาเลเซีย													
ปี 2549	15.57	16.23	15.95	15.89	16.00	16.03	16.75	17.94	17.09	17.11	18.83	20.34	16.98
ปี 2550	20.70	20.87	21.01	24.07	26.83	27.42	27.20	27.14	28.00	29.98	31.96	31.87	26.42
ปี 2551	35.07	38.64	41.98	40.42	40.88	40.41*							39.40

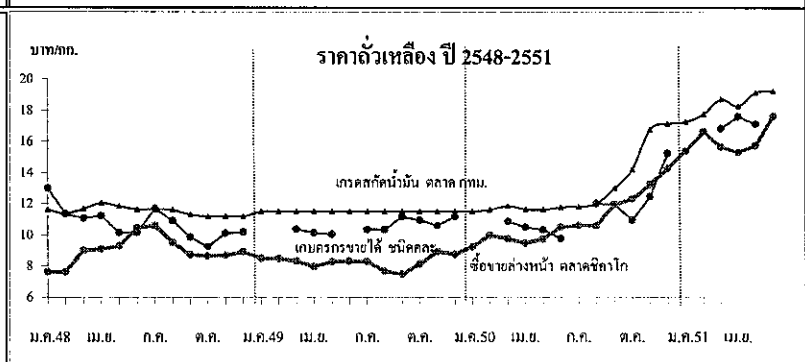
ถั่วเหลือง

ประจำสัปดาห์ที่ 1 ของเดือนมิถุนายน 2551 (2-6 มิ.ย.51)

ผลผลิต (ล้านตัน)	ปี 48	ปี 49	ปี 50	ปี 51 (พ.ค.51)	% Δ
พีชน้ำมัน - โลก	381.530	391.380	408.140	390.800	-4.25
ถั่วเหลือง - โลก	215.751	220.537	237.361	219.722	-7.43
- ไทย	0.215	0.220	0.213	0.212	-0.53
- ถั่วฤดูแล้ง	0.137	0.148	0.143	0.143	
- ถั่วฤดูฝน	0.078	0.072	0.071	0.069	
มูลค่าผลผลิต (ล้านบาท)	2,305	2,311	2,467	3,648	47.92
ช่วงออกสู่ตลาด					
- ถั่วฤดูแล้ง(ม.ค.-กค.)65% เชียงใหม่ รัชภูมิ เพชร เลย ขอนแก่น ดาก					
- ถั่วฤดูฝน(สค.-ชค.)35% สระแก้ว แม่ฮ่องสอน อุตรดิตถ์ สุโขทัย เชียงใหม่					
ครัวเรือนเกษตรกร (ประมาณการ ม.ค.51)	111,908	103,242	102,364	NA	-
พื้นที่ปลูก (ล้านไร่)	0.925	0.903	0.879	0.887	0.82
ผลผลิตเฉลี่ย/ไร่ (กก./ไร่)	232	244	243	245	0.82
ต้นทุนการผลิต (บาท/กก.)	8.95	9.39	9.75	NA	-
การใช้ (ล้านตัน)					
ถั่วเหลือง - โลก	204.83	215.33	225.18	233.63	3.75
- ไทย	1.61	1.62	1.72	1.72	0.10
ส่งออก					
- นำเข้า (ล้านตัน)	1.436	1.608	1.395	1.541	0.583
(ล้านบาท)	18,953	18,636	14,226	19,456	9,876
- ส่งออก (ล้านตัน)	0.0010	0.0012	0.0012	0.0027	0.0002
ประเทศคู่ค้า					
ไทยนำเข้าจาก บราซิล(50%) สหรัฐอเมริกา(27%) อาร์เจนตินา(16%)					
เบลีซ (4%) และกัมพูชา (1%)					
ไทยส่งออกไป เวียดนาม อังกง สิงคโปร์ ออสเตรเลีย ไนโรบี					

1. สถานการณ์ปี 2551
 โลก คาดว่าราคาต่างประเทศจะเคลื่อนไหวอยู่ในระดับสูงจากปริมาณผลผลิตโลกลดน้อยลงร้อยละ 7.43 เนื่องจากพื้นที่ปลูกลดลง
 ไทย คาดว่าผลผลิตจะลดลงจากปีที่ผ่านมาร้อยละ 0.53 ในขณะที่ความต้องการใช้สูงขึ้นร้อยละ 0.10 คาดว่าการนำเข้ามีแนวโน้มสูงขึ้น
 ถั่วเหลืองโครงการ Contract Farming ปี 51/52 มีประมาณ 0.199 ล้านตัน เพิ่มขึ้นจากปี 50/51 ซึ่งมีปริมาณ 0.059 ล้านตัน (เพิ่มขึ้นกว่า 3 เท่าตัว)
2. นโยบายและมาตรการนำเข้าเมล็ดถั่วเหลืองปี 2551
 มติ ครม.(2 ต.ค.50) เห็นชอบตามมติคณะกรรมการพีชน้ำมัน (21 ก.ย.50) ดังนี้
2.1 WTO ไม่จำกัดปริมาณและช่วงเวลา 1) ในโควตา อกรนำเข้าร้อยละ 0 ผู้มีสิทธินำเข้า 12 ราย(6 ส.และผู้แปรรูปอาหาร 6 ราย)และมีเงื่อนไขผู้มีสิทธินำเข้าต้องรับซื้อเมล็ดถั่วเหลืองที่ผลิตในประเทศจากเกษตรกรทั้งหมดตามคุณภาพมาตรฐานและราคาที่กำหนด ดังนี้
 (1) สกักน้ำมัน ไม่ต่ำกว่า 10.50 บาท/กก.ณ ไร่หรือ 11.50 บาท/กก.ณ กทม.
 (2) ผลิตภัณฑ์สัตว์ ไม่ต่ำกว่า 11.00 บาท/กก.ณ ไร่หรือ 12.00 บาท/กก.ณ กทม.
 (3) แปรรูปอาหาร ไม่ต่ำกว่า 13.00 บาท/กก.ณ ไร่หรือ 14.00 บาท/กก.ณ กทม.
 2) นอกโควตา กำหนดอกรร้อยละ 80
2.2 ACMECS (อกรนำเข้าร้อยละ 0) ใช้หลักเกณฑ์เช่นเดียวกับ WTO (กำหนดผู้มีสิทธินำเข้าและต้องปฏิบัติตามเงื่อนไขการรับซื้อผลผลิตในประเทศ)
2.3 AFTA (อกรนำเข้าร้อยละ 5 และต้องขออนุญาต) ใช้หลักการเช่นเดียวกับ WTO
2.4 FTA ไทย-ออสเตรเลีย และไทย-นิวซีแลนด์ ไทย-ญี่ปุ่น JTEPA (อกรนำเข้าร้อยละ 0 ไม่จำกัดปริมาณนำเข้า) ใช้หลักเกณฑ์เช่นเดียวกับ WTO
2.5 อาเซียน-จีน กำหนดปริมาณในโควตา 10,922 ตัน อกรในโควตาร้อยละ 20 อกรนอกโควตาร้อยละ 80
 ทั้งนี้ นำเข้าทั่วไป อกรนำเข้าร้อยละ 6 หรือ กก.ละ 0.30 บาท และต้องขออนุญาต
3. นโยบายการส่งออก ส่งออกได้เสรี ไม่เสียอกรส่งออก

สถานการณ์ปัจจุบัน
 ในประเทศ ราคาผลผลิตฤดูแล้งออกสู่ตลาดหมดแล้ว คาดว่าผลผลิตถั่วฝักสดจะออกสู่ตลาดประมาณ กย.51 ส่วนราคาตลาด กทม.ทรงตัวเท่าสัปดาห์ที่ผ่านมาที่ กก.ละ 19.25 บาท 21.50 บาท และ 23.75 บาทตามลำดับ
 ต่างประเทศ ราคาน้ำมันสูงขึ้นจากต้นละ 500.95US\$ในสัปดาห์ก่อนเป็นต้นละ 535.49US\$ เนื่องจากมีฝนตกหนักในเขตเพาะปลูกของสหรัฐฯ ประกอบกับความต้องการใช้ที่มีมากขึ้น โดยเฉพาะจากจีนซึ่งเป็นผู้นำเข้ารายใหญ่
 น้ำมัน คาดว่าในราคามะลิดถั่วเหลืองในประเทศและตลาดโลกจะโน้มสูงขึ้นเนื่องจากปริมาณผลผลิตลดลงและไม่เพียงพอกับความต้องการใช้ที่มีมากขึ้น



ราคา (บาท/กก.)	ม.ค.	ก.พ.	มี.ค.	เม.ย.	พ.ค.	มิ.ย.	ก.ค.	ส.ค.	ก.ย.	ต.ค.	พ.ย.	ธ.ค.	เฉลี่ย
เกษตรกรขายได้ชนิดละ						(6 มิ.ย.51)							
ปี 2549	-	-	10.37	10.13	10.04	-	10.35	10.35	11.17	10.95	10.59	11.19	10.49
ปี 2550	-	-	10.85	10.49	10.32	9.75	-	12.00	11.94	10.95	12.46	15.28	11.56
ปี 2551	-	-	16.82	17.61	17.14	-	-	-	-	-	-	-	17.19
ขายส่ง กทม. เกรดแปรรูปอาหาร													
ปี 2549	14.25	14.34	14.38	14.38	14.38	14.56	14.75	14.75	14.75	15.07	15.50	14.95	14.67
ปี 2550	15.04	15.25	15.25	15.16	14.75	14.75	14.75	14.99	16.64	17.94	20.30	20.75	16.30
ปี 2551	21.49	22.50	22.50	22.31	23.64	23.5-24	-	-	-	-	-	-	22.70
ขายส่ง กทม. เกรดผลิดอาหารสัตว์													
ปี 2549	13.63	13.71	13.75	13.75	13.75	13.75	13.75	13.75	13.75	13.75	13.75	13.38	13.71
ปี 2550	13.32	13.38	13.38	13.31	13.00	13.00	13.00	13.28	14.85	15.90	17.85	18.25	14.38
ปี 2551	19.42	20.50	20.90	20.29	21.39	21.25-21.75	-	-	-	-	-	-	20.67
ขายส่ง กทม. เกรดสกัดน้ำมัน													
ปี 2549	11.50	11.50	11.50	11.50	11.50	11.50	11.50	11.50	11.50	11.50	11.50	11.50	11.50
ปี 2550	11.50	11.60	11.85	11.63	11.63	11.75	11.80	11.98	12.98	14.20	16.76	17.13	12.90
ปี 2551	17.28	17.75	18.71	18.28	19.14	19-19.5	-	-	-	-	-	-	18.40
ซื้อขายล่วงหน้าตลาดชิคาโก													
ปี 2549	8.50	8.47	8.31	7.96	8.27	8.32	8.28	7.69	7.48	8.14	8.94	8.74	8.26
ปี 2550	9.24	9.97	9.76	9.47	9.74	10.51	10.59	10.60	11.95	12.29	13.23	14.28	10.97
ปี 2551	15.38	16.63	15.66	15.31	15.75	17.65	-	-	-	-	-	-	16.06
ซื้อขายล่วงหน้าตลาดชิคาโก (เหรียญสหรัฐ/ตัน)													
ปี 2549	213.99	214.34	212.68	209.01	217.32	216.49	217.23	203.82	199.28	217.42	243.97	243.34	217.41
ปี 2550	256.08	278.01	277.25	270.56	280.28	302.80	313.27	308.98	347.54	358.37	388.98	422.12	317.02
ปี 2551	461.68	508.19	495.67	482.76	489.05	535.49	-	-	-	-	-	-	495.47

สุกร

ประจำสัปดาห์ที่ 1 ของเดือน มิถุนายน 2551 (2 - 6 มิ.ย.51)

	2548	2549	2550	2551	% Δ
ผลผลิต					ประมาณการ
- โลก (พันตัน)	99,105	98,371	95,658	97,130	1.54
จีน	50,106	48,700	44,200	44,700	1.13
สหภาพยุโรป	21,676	21,791	22,600	22,500	-0.44
สหรัฐอเมริกา	9,392	9,559	9,962	10,684	7.25
บราซิล	2,710	2,830	2,990	3,110	4.01
- ไทย (ล้านตัว) : สสก.	12.257	13.315	13.892	14.062	1.22
ช่วงผลผลิตออกมาก	ตุลาคม - กุมภาพันธ์				
จำนวนคร้วเรือน	72,666	262,297	239,755	na	
ต้นทุนการผลิต (บาท/กก.)	43.45	44.96	42.87	50.13	(มี.ค.51)
มูลค่าผลผลิต (ล้านบาท)	60,439	61,129	49,220	na	
การใช้ (ล้านตัว)	12.00	12.53	13.64	12.67	-7.11
ปริมาณส่งออก เนื้อสุกร (ตัน)	12,171	11,003	10,199	3,369.61	(ม.ค. - เม.ย.51)
มูลค่า (ล้านบาท)	1,895	1,627	1,435	447.35	
ปริมาณส่งออก สุกรมิชีวิต* (ตัว)	75,354	56,941	97,551	56,004	(ม.ค. - เม.ย.51)
มูลค่า (ล้านบาท)	130.88	98.83	116.79	102.77	*
หมายเหตุ * รวมสุกรเพื่อทำพันธุ์ จำนวน 9,212 ตัว มูลค่า 24.49 ล้านบาท					

สถานการณ์ ปี 2551

- การผลิต** สสก.ประมาณการผลิตสุกรไว้ที่จำนวน 14 ล้านตัว มีการเลี้ยงกระจายอยู่ทั่วประเทศ โดยเลี้ยงมากในภาคกลาง 56% ภาคตะวันออกเฉียงเหนือ 19% ภาคเหนือ 15% ภาคใต้ 10% จังหวัดที่เลี้ยงมาก ได้แก่ ราชบุรี นครปฐม จะเขิงเทรา ชลบุรี และนครราชสีมา
- การใช้** ส่วนใหญ่ 98% ใช้บริโภคภายในประเทศ ที่เหลือส่งออก
- อัตราการบริโภค** ประมาณ 13 กก./คน/ปี
- การส่งออก** เป้าหมาย 11,500 ตัน (สมาคมผู้ผลิตและแปรรูปสุกรเพื่อการส่งออก)

การส่งออก :

- สุกรมิชีวิต (เพื่อการค้า) จำนวน 46,792 ตัว (ลาว กัมพูชา พม่า เวียดนาม) (ม.ค. - เม.ย.51)
- เนื้อสุกรแช่เย็น จำนวน 1,706 ตัน (ฮ่องกง พม่า ญี่ปุ่น)
- ผลิตภัณฑ์เนื้อสุกร จำนวน 1,662 ตัน (ญี่ปุ่น ฮ่องกง พม่า)

มาตรการด้านการตลาด ในปี 2551

- ราคาสุกรมิชีวิต** ขอความร่วมมือสมาคมผู้เลี้ยงสุกรแห่งชาติและบริษัทผู้เลี้ยงสุกรรายใหญ่ ตรึงราคาสุกรมิชีวิตไว้ในระดับที่สอดคล้องกับต้นทุนการผลิต
- ราคาขายปลีกเนื้อแดง** ขอความร่วมมือสมาคมผู้ค้าสุกรชำแหละไทย ตลาดสด และห้างค้าปลีกขนาดใหญ่ 4 แห่ง จัดจำหน่าย "หมูพามิซซ์" กก.ละ 98 บาท รวมทั้งมอบหมาย สคน. จังหวัดทั่วประเทศดำเนินการในแนวทางเดียวกัน (ปัจจุบัน ราคาปรับลดลงตามราคาสุกรมิชีวิต)
- การกำกับดูแล** ติดตามภาวะการค้าส่งค้าปลีกอย่างใกล้ชิด สำหรับจังหวัดที่มีพื้นที่ติดประเทศเพื่อนบ้าน ให้เข้มงวดกำกับดูแลการลักลอบส่งออกสุกรมิชีวิต ไปประเทศเพื่อนบ้าน

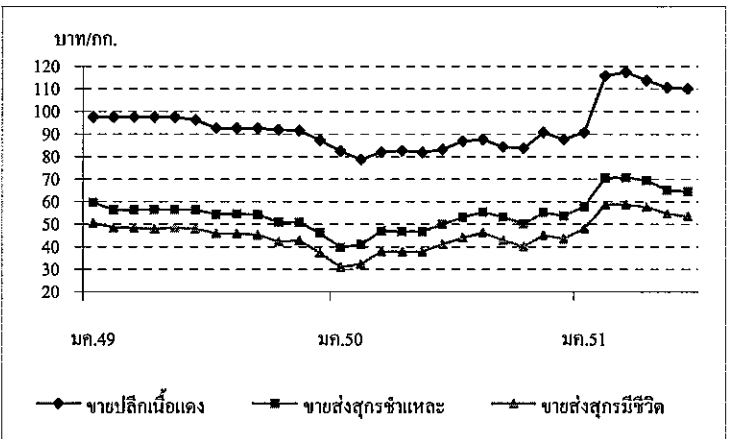
สถานการณ์ปัจจุบัน

การผลิต ผลผลิตสุกรมิชีวิตออกสู่ตลาดปกติ ส่วนใหญ่มีขนาดน้ำหนัก ตั้งแต่ 100 กก./ตัว ขึ้นไป รวมทั้งสุกรที่น้ำหนักไม่ถึง 100 กก./ตัว ที่ผู้เลี้ยงสุกรระบายออกสู่ตลาด เพื่อลดภาระด้านต้นทุนการเลี้ยง และลดความเสี่ยงด้านราคาจำหน่าย

ภาวะการค้ายังชะลอตัวต่อเนื่อง จากกำลังซื้อของผู้บริโภคที่ลดลง

ความเคลื่อนไหวของราคา ราคาขายส่งปรับลดลง ส่วนราคาขายปลีกทรงตัว

	สัปดาห์นี้	สัปดาห์ก่อน
- ราคาสุกรมิชีวิต	53 - 54	54 - 55
- ราคาขายส่งสุกรชำแหละ (ผ่าซีก)	64 - 65	64 - 66
- ราคาขายปลีกเนื้อแดง (ใหญ่)	105 - 110	105 - 110



ราคา (บาท/กก.)	ปี	มค.	กพ.	มีค.	เมย.	พค.	มิย.	กค.	สค.	กย.	ตค.	พย.	ธค.	เฉลี่ย
ขายส่งสุกรมิชีวิต	2549	50.55	48.50	48.39	47.88	48.50	47.97	45.97	45.77	45.20	42.21	42.73	37.20	45.91
ณ แหล่งผลิต	2550	30.98	32.30	37.88	37.79	37.75	41.07	44.00	46.17	42.80	40.14	45.14	43.56	39.97
	2551	48.05	58.55	58.79	57.56	54.61	53.50							55.18
ขายส่งสุกรชำแหละ	2549	59.55	56.39	56.28	56.50	56.50	56.37	54.38	54.41	54.25	50.93	50.77	46.05	54.37
	ตลาด กทม.	2550	39.64	40.95	46.93	46.85	46.70	49.93	53.00	55.31	53.23	50.11	55.25	53.56
ขายปลีกเนื้อแดง	2551	57.82	70.50	70.74	69.50	65.16	64.50							66.37
	2549	97.50	97.50	97.50	97.50	97.50	96.18	92.50	92.50	92.50	91.79	91.48	87.25	94.31
ตลาด กทม.	2550	82.36	78.70	82.02	82.50	81.80	83.05	86.88	87.50	84.20	83.64	90.68	87.50	84.24
	2551	90.68	115.79	117.50	113.68	110.58	110.00							109.71

ไข่ไก่

ประจำสัปดาห์ที่ 1 ของเดือน มิถุนายน 2551 (2 - 6 มิ.ย.51)

	2548	2549	2550	2551	% Δ
ผลผลิต (ล้านฟอง)					ประมาณการ
- โลก	983,659	1,008,332	1,034,161	1,035,000	0.08
จีน	401,214	417,887	436,448	437,000	0.13
สหภาพยุโรป	108,134	108,986	108,443	109,000	0.51
สหรัฐอเมริกา	87,938	88,440	89,265	90,000	0.82
อินเดีย	41,894	42,966	44,903	45,000	0.22
- ไทย	7,812	8,555	8,977	9,341	4.06
ช่วงผลผลิตออกมาก	ตุลาคม - กุมภาพันธ์				
จำนวนครัวเรือน	2,596	1,819	na	na	
ต้นทุนการผลิต (บาท/ฟอง)	1.59	1.78	1.93	2.20	(มี.ค.51)
มูลค่าผลผลิต (ล้านบาท)	17,030	14,544	17,450	na	
กำไร (ล้านฟอง)	7,701	8,371	8,737	9,141	4.37
นำเข้า (ล้านฟอง)	0.339	15.543	12.963	0.056	(ม.ค. - มี.ย.51)
ส่งออก (ล้านฟอง)	109.650	183.655	239.982	100.140	(ม.ค. - มี.ย.51)
ประเทศคู่ค้า	ฮ่องกง (82%) แองโกลา มัลดีฟ สวิสเซอร์แลนด์				
ประเทศคู่แข่ง	สาธารณรัฐประชาชนจีน และ เนเธอร์แลนด์				

สถานการณ์ปี 2551

- การผลิต
 - สศก. ประมาณการผลิตไข่ไก่ไว้จำนวน 9,341 ล้านฟอง
 - คณะกรรมการนโยบายพัฒนาไก่ไข่และผลิตภัณฑ์ (Egg Board) กำหนดเป้าหมายปริมาณการผลิตไข่ไก่ ปี 2551 ไว้จำนวน 10,315 ล้านฟอง
- การใช้ภายใน
 - ผลผลิตไข่ไก่ 99% ใช้บริโภคภายในประเทศ
- อัตราการบริโภค
 - 160 ฟอง/คน/ปี
- การส่งออก
 - ปี 2551 กำหนดเป้าหมายไว้จำนวน 200 - 220 ล้านฟอง

มาตรการด้านการตลาด กรมการค้าภายในได้ดำเนินการ ดังนี้

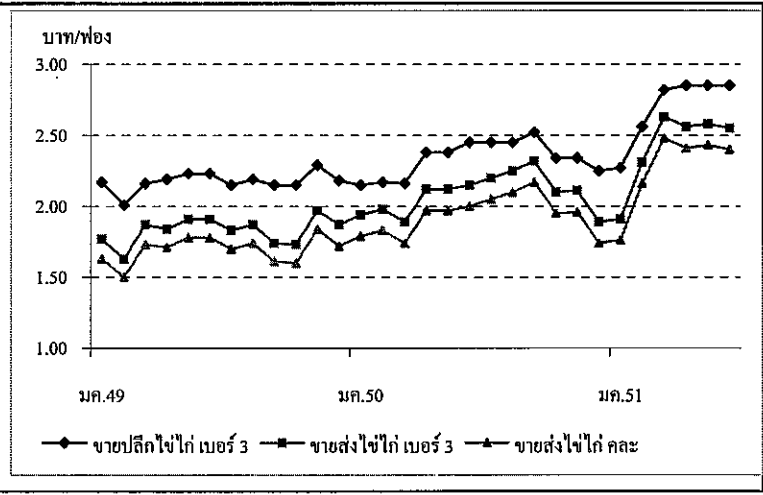
- เชื่อมโยงการจำหน่าย ให้แก่เกษตรกรผู้เลี้ยงไก่ไข่ ทั้งในส่วนกลางและภูมิภาค ภายใต้ชื่อ "ไข่ไก่ธงฟ้า...ขายตรงจากฟาร์ม" (ธ.ค.50 - ก.พ.51) ช่วยระบายไข่ไก่ส่วนเกินได้จำนวน 2.6 ล้านฟอง
- ราคาไข่ไก่แต่ละ ณ แหล่งผลิต ในภาพรวม ปรับสูงขึ้นจากฟองละ 1.70 บาท ก่อนดำเนินการ เป็นฟองละ 2.50 บาท ในปัจจุบัน
- รมรงก์เพิ่มการบริโภค โดยเผยแพร่สื่อประชาสัมพันธ์ สุ่มเป้าหมาย ได้แก่ นักเรียน และประชาชนทั่วไป ผ่านหน่วยงานต่างๆ และขอความร่วมมือ สานง.คณะกรรมการการศึกษาขั้นพื้นฐาน กทม. และกรมยุทธบริการทหาร เพิ่มรายการอาหารปรุงจากไข่ ในมื้ออาหารของเด็กนักเรียนและทหาร
- ผลักดันโครงการไข่โรงเรียน เป็นมาตรการหนึ่งในยุทธศาสตร์ไก่ไข่ (เช่นเดียวกับนมโรงเรียน) ผ่านกรมปศุสัตว์ ซึ่งเป็นฝ่ายเลขานุการคณะกรรมการนโยบายพัฒนาไก่ไข่และผลิตภัณฑ์

สถานการณ์ปัจจุบัน

ผลผลิตไข่ไก่ออกสู่ตลาดมากขึ้นเมื่อเทียบกับสัปดาห์ก่อน โดยไข่ไก่บางส่วนเป็นผลผลิตที่เก็บเข้าห้องเย็นไว้ในช่วงที่ผ่านมา เมื่อเปิดภาคเรียน ผู้เลี้ยงไก่ไข่จึงทยอยระบายออกสู่ตลาด ส่งผลให้ราคาไข่ไก่ ไข่ละ ณ แหล่งผลิต ช่นตัวลง จากสัปดาห์ก่อน จากฟองละ 2.50 บาท เหลือฟองละ 2.40 บาท

ราคาไข่ไก่ ไข่ละ ที่เกษตรกรขายได้ในแต่ละภาค มีความเคลื่อนไหว ดังนี้

- เหนือ	ฟองละ	2.20 - 2.50	บาท
- ว่าง	ฟองละ	2.20 - 2.60	บาท
- ตะวันออกเฉียงเหนือ	ฟองละ	2.35 - 2.60	บาท
- ใต้	ฟองละ	2.65	บาท



ราคา (บาท/ฟอง)	ปี	มค.	กพ.	มีค.	เมย.	พค.	มิย.	กค.	สค.	กย.	ตค.	พย.	ธค.	เฉลี่ย
ขายส่ง ไข่ไก่ ไข่ละ	2549	1.63	1.50	1.73	1.71	1.78	1.78	1.70	1.74	1.61	1.60	1.84	1.72	1.70
ณ แหล่งผลิต	2550	1.79	1.83	1.74	1.74	1.97	2.00	2.05	2.10	2.17	1.95	1.96	1.74	1.92
	2551	1.76	2.16	2.48	2.41	2.43	2.40							2.27
							(6 มิ.ย.)							
ขายส่ง ไข่ไก่ เบอร์ 3	2549	1.77	1.63	1.87	1.84	1.91	1.91	1.83	1.87	1.74	1.73	1.97	1.87	1.83
ตลาด กทม.	2550	1.94	1.98	1.89	2.12	2.12	2.15	2.20	2.25	2.32	2.10	2.11	1.89	2.09
	2551	1.91	2.31	2.63	2.56	2.58	2.55							2.42
							(6 มิ.ย.)							
ขายปลีก ไข่ไก่ เบอร์ 3	2549	2.17	2.01	2.16	2.19	2.23	2.23	2.15	2.19	2.15	2.15	2.29	2.18	2.18
ตลาด กทม.	2550	2.15	2.17	2.16	2.38	2.38	2.45	2.45	2.45	2.52	2.34	2.34	2.25	2.34
	2551	2.27	2.56	2.82	2.85	2.85	2.85							2.70
							(6 มิ.ย.)							