

ข้าว

ประจำสัปดาห์ที่ 4 ของเดือนกุมภาพันธ์ 2551 (25 - 29 กพ.51)

ผลผลิต (ล้านตันข้าวเปลือก)	2547/48	2548/49	2549/50	2550/51*	Δ %
- โลก	606.780	632.792	632.818	637.321*	0.71
- ไทย	28.559	30.291	29.642	30.180	1.82
- นาปี	22.670	23.539	22.840	23.387	2.40
- นาปรัง	5.888	6.753	6.802	6.793	-0.13
<b>ช่วงออกสู่ตลาด / แหล่งผลิตสำคัญ</b>					
- นาปี ตค. - กพ.	อุบลราชธานี นครราชสีมา อุตรดิตถ์ เชียงราย				
- นาปรัง มีค. - ตค.	สุพรรณบุรี พิษณุโลก นครสวรรค์ พิจิตร				
<b>พื้นที่เพาะปลูก (ล้านไร่)</b>					
- นาปี	66.566	67.677	67.616	66.951	-0.14
- นาปรัง	57.652	57.774	57.542	57.422	-0.21
- นาปรัง	8.914	9.903	10.074	9.529	-5.41
<b>ผลผลิตเฉลี่ยต่อไร่(กก.)</b>					
- นาปี	429	447	437	447	2.29
- นาปรัง	393	407	397	407	2.52
- นาปรัง	661	682	675	685	1.48
<b>ต้นทุนการผลิต (บาท/ตัน)</b>					
- ข้าวเปลือกหอมมะลิ	6,455	7,049	7,315	7,426	1.52
- ข้าวเปลือกเจ้า	4,569	4,152	4,634	4,610	-0.52
- ข้าวเปลือกเหนียว	5,123	6,429	6,515	6,641	1.93
- ข้าวเปลือกนาปรัง	4,391	4,812	5,074	5,070	0.08
<b>จำนวนครัวเรือนเกษตรกร ปลูกข้าว 3.7 ล้านครัวเรือนจากเกษตรกรทั้งประเทศ 5.6 ล้านครัวเรือนหรือร้อยละ 66 ของครัวเรือนทั้งหมด</b>					
<b>มูลค่าผลผลิตที่เกษตรกรขายได้ (ปี 2547/48) 157,128 ล้านบาท</b>					
การใช้ภายใน	15.560	15.545	15.509	16.900	8.97
การส่งออก (ปีปฏิทินหลัง)					
ปริมาณส่งออก(ล้านตัน)	7.304	7.420	9.550	8.750*	-
มูลค่าส่งออก (ล้านบาท)	90,874	97,349	123,728	เป้าหมาย	-
(ล้าน us.)	2,278	2,553	3,594	3325*	-
- ปริมาณส่งออก(ล้านตัน) ( ณ 1 มค.-19กพ.)	1.005	1.633	59.80		
- เอกชน		1.005	1.575	56.72	
- รัฐบาล		-	0.058	-	
- มูลค่าส่งออก (ล้านบาท)		13,450	22,641	68.33	
- ประเทศคู่ค้า	ในจีเรีย เบนิน เซเนกัล อิรัก จีน แอฟริกาใต้				
- ประเทศคู่แข่ง	เวียดนาม สหรัฐ อินเดีย ปากีสถาน				

**สถานการณ์ข้าวหน้าปี 2550/51 และข้าวหน้าปี 2551 ผลรับจำนำข้าวเปลือกหน้าปี 2550/51**

กระทรวงเกษตรและสหกรณ์สรุปพื้นที่เพาะปลูกข้าวหน้าปี 2550/51 มีจำนวน 57.422 ล้านไร่ และมีผลผลิต 23.387 ล้านตันข้าวเปลือก เพิ่มขึ้นจากปีก่อนประมาณ 0.547 ล้านตันข้าวเปลือก ผลผลิตเฉลี่ย 407 กก./ไร่ สำหรับคาดการณ์ผลผลิตข้าวเปลือกหน้าปี 2551 มีประมาณ 6.793 ล้านตันข้าวเปลือก และผลผลิตเฉลี่ย 685 กก./ไร่ โดยออกสู่ตลาดมากในช่วงเดือน มีค.-พค.51 คิดเป็นร้อยละ 59.4 หรือ 4.038 ล้านตันข้าวเปลือก

**มาตรการรับจำนำข้าวเปลือกหน้าปี 2550/51 กชช.มีมติเมื่อ 9 ตค. 50 ดังนี้**

ราคารับจำนำข้าวเปลือกหน้าปีการผลิต 2550/51 โดยกำหนดราคารับจำนำ ณ ความชื้น15% โดยปรับราคาสูงขึ้นจากราคารับจำนำข้าวเปลือกหน้าปี 2549/50 ดังนี้ 200-300 บาท

(1) ข้าวเปลือกหอมมะลิ (36-42 กรัม) ราคาตันละ 9,000-9,300 บาท (2) ข้าวเปลือกหอมจังหวัด (34-40 กรัม) ราคาตันละ 7,500-7,800 บาท (3) ข้าวเปลือกเจ้า 100% ราคาตันละ 6,700 บาท

(4) ข้าวเปลือกเจ้า 5% ราคาตันละ 6,600 บาท

(6) ข้าวเปลือกเจ้า 15% ราคาตันละ 6,300 บาท (5) ข้าวเปลือกเจ้า 10% ราคาตันละ 6,500 บาท

(8) ข้าวเปลือกปทุมธานี ราคาตันละ 6,900-7,200 บาท (7) ข้าวเปลือกเจ้า 25% ราคาตันละ 6,100 บาท

**เป้าหมาย ปริมาณรับจำนำ 8.0 ล้านตันข้าวเปลือก ของผลผลิตทั้งหมด**

**ระยะเวลารับจำนำ 1 พย.50 - 29 กพ.51 ยกเว้นภาคใต้รับจำนำ 1 กพ. - 31 พค.51**

**ระยะเวลาไถ่ถอน จำนำยังฉง ข.ก.ส. 4 เดือนนับถัดจากเดือนที่รับจำนำ และจำนำไปประทวน**

**อคส. 3 เดือนนับถัดจากเดือนที่รับจำนำ ระยะเวลาโครงการ 1 พย.50 - 31 ตค.51**

**ผลรับจำนำข้าวเปลือกหน้าปี 2550/51 เปรียบเทียบกับปี 2549/50 (ตั้งแต่ 1 พย.50 - 28 กพ.51)**

ชนิดข้าว	ปริมาณรับจำนำปี 2549/50				ปริมาณรับจำนำปี 2550/51			
	เปิดจุด	อคส.	กชช.	รวม	เปิดจุด	อคส.	กชช.	รวม
ข้าวเปลือกเจ้า			1,016,443	21,088	1,037,531	48,883	5,730	54,613
ข้าวเปลือกหอมมะลิ			170,611	451,960	622,571	4,856	91,566	96,422
ข้าวเปลือกหอมจังหวัด			74,891	6,702	81,393	463	1,339	1,802
ข้าวเปลือกปทุมธานี			14,497	48	14,545	1,956	-	1,956
ข้าวเปลือกเหนียว			-	13,011	13,011	-	36,245	36,245
<b>รวม</b>	<b>425</b>	<b>1,276,242</b>	<b>492,809</b>	<b>1,769,051</b>	<b>111</b>	<b>56,158</b>	<b>134,880</b>	<b>191,038</b>

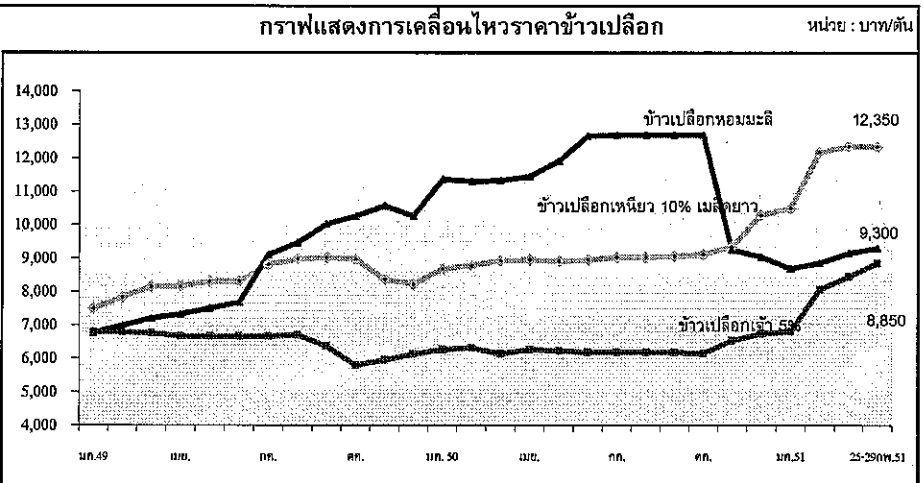
**ผลรับจำนำข้าวเปลือกหน้าปี 2550 เปรียบเทียบกับปี 2549 (ตั้งแต่ 16 มีค. - 31 ตค.50) สิ้นสุดโครงการ**

ชนิดข้าว	ปริมาณรับจำนำปี 2549	ปริมาณรับจำนำปี 2550
ข้าวเปลือกเจ้า	2,173,619	1,584,986
ข้าวเปลือกปทุมธานี		50,959
<b>รวม</b>	<b>2,173,619</b>	<b>1,635,945</b>

**สถานการณ์ปัจจุบัน / ความคืบหน้าในการดำเนินการ**

○ การณ์ล่าสุด สัปดาห์นี้ข้าวเปลือกนาปีออกสู่ตลาดน้อย

ราคามีความเคลื่อนไหว ดังนี้ ข้าวเปลือกหอมมะลิทรงตัวที่ตันละ 12,200 - 12,500 บาท ข้าวเปลือกเจ้า 5% ราคาสูงขึ้นจากตันละ 7,900 - 9,000 บาท เป็นตันละ 8,500 - 9,200 บาท ข้าวเปลือกเหนียว 10% เมล็ดยาว ราคาสูงขึ้นจากตันละ 9,100 - 9,200 บาท เป็นตันละ 9,200 - 9,400 บาท และข้าวเปลือกปทุมธานี ราคาสูงขึ้นจากตันละ 9,100 - 9,200 บาท เป็นตันละ 10,000 - 10,200 บาท ผลผลิตออกสู่ตลาดน้อย ขณะที่ตลาดมีความต้องการอย่างต่อเนื่อง ส่งผลให้ราคาอยู่ในเกณฑ์ดี



ราคา (บาท/ตัน) ชนิดข้าวเปลือก	ปี	ปี											ครั้งก่อน 18 - 22 กพ.51	ครั้งนี้ 25 - 29 กพ.51		
		มค.	กพ.	มีค.	เมย.	พค.	มิย.	กค.	สค.	กย.	ตค.	พย.			ธค.	เฉลี่ย
ข้าวเปลือกหอมมะลิ (36 กรัม)	2549	7,500	7,833	8,151	8,157	8,305	8,315	8,812	8,975	9,023	8,980	8,364	8,291	8,392	12200-12500	12200-12500
	2550	8,680	8,788	8,930	8,955	8,913	8,961	9,033	9,025	9,058	9,118	9,348	10,297	9,092		
	2551	10,500	12,175													
ข้าวเปลือกเหนียว 10% เมล็ดยาว	2549	6,774	6,979	7,200	7,331	7,500	7,679	9,100	9,464	10,020	10,262	10,567	10,258	8,595	9100-9200	9200-9400
	2550	11,367	11,300	11,329	11,447	11,920	12,667	12,700	12,700	12,700	12,700	9,250	9,041	11,593		
	2551	8,691	8,860													
ข้าวเปลือกเจ้า 5%	2549	6,788	6,788	6,788	6,663	6,663	6,663	6,667	6,705	6,372	5,803	5,987	6,125	6,495	7900-9000	8500-9200
	2550	6,268	6,320	6,137	6,268	6,230	6,192	6,200	6,200	6,190	6,156	6,538	6,746	6,287		
	2551	6,805	8,066													

มันสำปะหลัง

ประจำสัปดาห์ที่ 4 ของเดือนกุมภาพันธ์ 2551 (25-29 ก.พ. 51)

Apr 24 วัน F, Fact Sheet ปี 2550

ผลผลิต (ล้านตัน)	2546/47	2547/48	2548/49	2549/50	2550/51	%Δ
โลก	192.35	203.16	203.06	208.51	214.09	2.68
ในเอเชีย	32.91	38.18	38.18	39.24	40.29	2.68
บราซิล	21.96	23.93	26.65	27.39	28.12	2.67
อินโดนีเซีย	18.72	19.43	19.45	20.23	20.55	1.58
เวียดนาม	5.31	5.57	5.70	7.81	7.00	-10.37
ไทย	21.44	16.94	22.58	26.41	27.62	4.58
ช่วงผลผลิตออกมา	(พ.ย.-มี.ค.)	77.35 %				
แหล่งผลิตสำคัญ	นครราชสีมา(26.30%) กำแพงเพชร(5.90%) สระแก้ว(4.88%) ชัยภูมิ(4.81%) ชลบุรี(4.66%) ฉะเชิงเทรา(4.05%)					
พื้นที่ปลูก (ล้านไร่)	6.61	6.16	6.69	7.13	7.30	2.38
จำนวนครัวเรือน	487,088	464,956	476,352	na	na	
ผลผลิตเฉลี่ย (ตัน/ไร่)	3.24	2.75	3.38	3.56	3.78	6.18
ต้นทุนการผลิต (บาท/กก.)	0.88	0.92	0.84	0.85	0.850	
มูลค่าผลผลิต (ล้านบาท)	22,721	25,410	29,128	29,956		
การแปรรูป (ล้านตัน) <sup>1</sup>						
- มันเส้น+อัดเม็ด	12.40	7.49	9.48	9.20		
- แป้งมัน	9.40	9.45	10.17	16.08		
ส่งออก <sup>2</sup>		<b>ปี 47</b>	<b>ปี 48</b>	<b>ปี 49</b>	<b>ปี 50</b>	
- มันเส้น		2.81	2.77	3.82	2.86	
- มันอัดเม็ด		2.21	0.26	0.39	1.65	
- แป้งมัน		1.61	1.60	2.31	1.94	
- ผลิตภัณฑ์อื่นๆ		0.22	0.34	0.34	0.43	
ประเทศคู่ค้า	มันเส้น จีน 92% อื่นๆ 8% แป้งมัน อินโดนีเซีย 23% จีน 16% ใต้หวัน 17% ญี่ปุ่น 12% อื่นๆ 32%					
ประเทศคู่แข่ง	เวียดนาม อินโดนีเซีย					
มาตรการส่งออก	กำหนดให้แสดงใบรับรองมาตรฐานสินค้าและขอใบอนุญาตส่งออก (ออกใบอนุญาตให้ผู้ส่งออกไม่จำกัดจำนวน)					

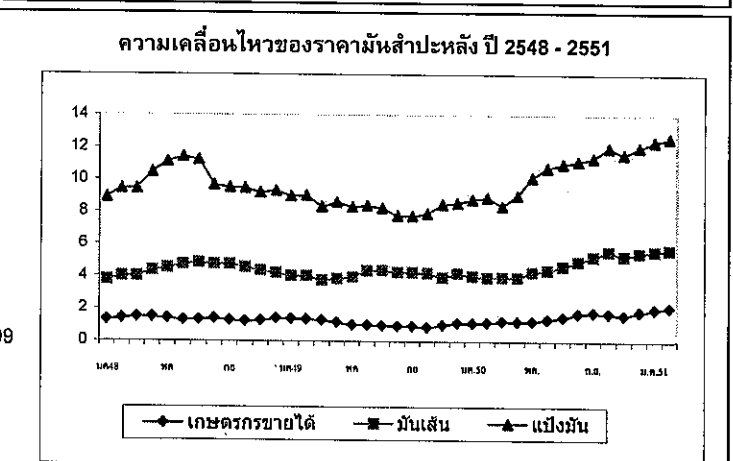
**สถานการณ์ ปี 2550/51**  
 โลก FAO คาดว่าปี 2550/51 จะมีผลผลิต 214.09 ล้านตัน โดยไทยเป็นผู้ผลิตอันดับ 3 แต่เป็นผู้ส่งออกอันดับ 1  
 ไทย กระทรวงเกษตรและสหกรณ์ พยากรณ์ว่า ในปี 2550/51 มีผลผลิตประมาณ 27.62 ล้านตัน เพิ่มจากปีก่อนร้อยละ 4.58 ออกสู่ตลาดมากในช่วงเดือน พ.ย.50 - มี.ค.51  
**มาตรการ ปี 2550/51**  
 คณะกรรมการ คชก.มีมติวันที่ 8 พ.ย.50 เห็นชอบมาตรการแทรกแซงตลาดมันสำปะหลังอย่างเป็นระบบ รวม 3 มาตรการ ดังนี้  
 1. มาตรการแทรกแซงตลาด ด้วยการจัดรับจำนำหัวมันสำปะหลังสด 5 ล้านตัน เพื่อแปรรูปเป็นมันเส้นและแป้งมัน โดยมีเงื่อนไขรับจำนำจากเกษตรกรไม่เกินรายละ 250 ตัน หรือวงเงินไม่เกินรายละ 350,000 บาท ระยะเวลารับจำนำเดือน ม.ค.-เม.ย.51 ราคารับจำนำกำหนดราคาเป็นขั้นบันไดจาก กก.ละ 1.70 บาทในเดือน ม.ค.51 ปรับเพิ่มเดือนละ 0.05 บาท/กก.ถึงเดือนเม.ย.51 กก.ละ 1.85 บาท  
 2. มาตรการเร่งระบายส่งออกผลิตภัณฑ์มันสำปะหลัง  
 3. มาตรการจัดระบบพิเศษเฉพาะพื้นที่ เห็นชอบให้ขยายการดำเนินโครงการจัดระบบพิเศษเฉพาะพื้นที่มันสำปะหลังปี 2550/51 ในเขตภาคเหนือตอนล่าง อ.ชานุมรลักษ์บุรี (จ.กำแพงเพชร) และเขตภาคตะวันออก อ.วังสมบูรณ์ (จ.สระแก้ว) โดยผู้เข้าร่วมโครงการใช้วงเงินกู้ยืมจาก ธกส.และธ.กรุงไทย เป็นเงินหมุนเวียนดำเนินกิจกรรมการตลาด ระยะเวลาโครงการ ก.พ. 50 - มี.ย. 55  
 ผลดำเนินการโครงการ (ปี2549/50) รับจำนำหัวมันสด 1,141,261 ตัน

	มันเส้น (ตัน)	แป้งมัน (ตัน)
ปริมาณแปรสภาพ	286,131	104,631
ไถ่ถอน	2,885	5,046
คงเหลือ	283,246	99,585
จำหน่ายครั้งที่ 1 (21 มี.ย.50)	96,138	51,976
จำหน่ายครั้งที่ 2 (23 ก.พ.50)	122,351	17,381
จำหน่ายครั้งที่ 3 (5 ก.ย.50)	64,756	30,227

หมายเหตุ : ผลิตภัณฑ์โครงการ 48/49 จำนวน 49,002 ตันจำหน่าย เมื่อ 21 มี.ย.50

**สถานการณ์ปัจจุบัน**  
**ในประเทศ**  
 หัวมันสดออกสู่ตลาดอย่างต่อเนื่อง ในวงการค้าแจ้งว่า มีการสั่งซื้อมันเส้นจากจีนและแป้งมันจากอินโดนีเซียและญี่ปุ่นจำนวนมาก ส่งผลให้ผู้ประกอบการมีความต้องการวัตถุดิบจำนวนมาก ทำให้ราคาซื้อขายหัวมันสดจากแหล่งผลิตสำคัญราคาสูงอย่างต่อเนื่อง

**ประเทศ**  
 การส่งออกผลิตภัณฑ์มันสำปะหลังของไทย ปี 50 มันเส้น 2.858 ล้านตัน มูลค่า 12,113.74 ล้านบาท ลดลงจากปี 49 ร้อยละ 25.2 มันอัดเม็ด 1.651 ล้านตัน มูลค่า 7,195.99 ล้านบาท เพิ่มขึ้นจากปี 49 สี่เท่าตัว แป้งมัน 1.943 ล้านตัน มูลค่า 22,830.40 ล้านบาท ลดลงจากปี 49 ร้อยละ 15.9



ราคามันสำปะหลังและผลิตภัณฑ์ 3 มี.ค.51\*

	ปี	มค.	กพ.	มีค.	เมย.	พค.	มิย.	กค.	สค.	กย.	ตค.	พย.	ธค.	เฉลี่ย
<b>1) เกษตรกรขายได้ (บาท/กก.)</b>														
- เฉลี่ยทั้งประเทศ <sup>1/</sup>	2549	1.38	1.36	1.30	1.18	0.99	0.99	0.96	0.94	0.94	0.86	1.00	1.13	1.09
	2550	1.12	1.16	1.23	1.21	1.25	1.35	1.49	1.72	1.79	1.72	1.62	1.82	1.46
	2551	1.99	2.09	2.13-2.27(ณ 3 มี.ค.51)										2.04
- จ.นครราชสีมา <sup>2/</sup>	2549	1.43	1.41	1.32	1.26	1.18	1.17	1.12	1.06	1.06	1.06	1.15	1.18	1.20
	2550	1.18	1.21	1.28	1.33	1.47	1.59	1.69	1.74	1.85	1.87	1.81	1.91	1.58
	2551	2.06	2.22	2.20-2.30(ณ 3 มี.ค.51)										2.14
-จ.กาฬสินธุ์ <sup>2/</sup>	2549	1.48	1.48	1.44	1.25	1.16	1.08	1.03	0.95	0.89	0.91	1.08	1.23	1.17
	2550	1.22	1.24	1.27	1.31	1.38	1.48	1.73	1.78	1.77	1.77	1.78	1.88	1.55
	2551	1.96	2.14	2.10-2.35 (ณ 3 มี.ค.51)										2.05
- จ.ชลบุรี <sup>2/</sup>	2549	1.46	1.43	1.34	1.26	1.19	1.19	1.16	1.06	1.04	1.05	1.24	1.26	1.22
	2550	1.32	1.30	1.33	1.40	1.50	1.67	1.74	1.74	1.85	1.91	1.91	2.02	1.64
	2551	2.20	2.10	2.10-2.13 (ณ 3 มี.ค.51)										2.15
<b>2) ราคาส่งออก FOB</b>														
มันเส้น	2549	4.02	4.04	3.75	3.86	3.95	4.35	4.37	4.25	4.25	4.22	3.94	4.20	4.10
	2550	3.96	3.97	3.96	3.93	4.28	4.39	4.63	4.94	5.24	5.56	5.26	5.48	4.63
	2551	5.54	5.68	5.77 (ณ 3 มี.ค.51)										5.61
แป้งมัน	2549	8.97	9.01	8.32	8.60	8.32	8.39	8.23	7.77	7.73	7.89	8.45	8.55	8.35
	2550	8.94	8.97	8.36	9.00	10.13	10.74	10.97	11.13	11.35	11.99	11.58	11.98	10.43
	2551	12.12	12.66	13.00 (ณ 3 มี.ค.51)										12.39

หมายเหตุ : 1/ หัวมันสดตกจาก สกค. 2/ หัวมันสดซื้อแป้ง 25% จาก คนจ. กรมการค้าภายใน กระทรวงพาณิชย์



กาแฟ

ประจำสัปดาห์ที่ 4 ของเดือนกุมภาพันธ์ 2551 (25 - 29 ก.พ.51)

ผลผลิต	2547/48	2548/49	2549/50	2550/51
				(ประมาณการ)
- โลก(ล้านตัน)	7.26	6.69	8.06	7.37
- ไทย (ตัน)	59,644	45,831	55,660	51,176
ต้นทุน (บาท/กก.)	31.12	29.34	29.26	32.02
การใช้ในประเทศ (ตัน)	42,300	45,000	48,000	51,000
การนำเข้า (ข้อมูลพันธ WTO ให้นำเข้าในโควตา 5.25 ตัน ภาษีในโควตา 30% นอกโควตา 90%)				
ปริมาณ(ตัน)	194	336	634	
มูลค่า (ล้านบาท)	49.48	66.97	93.24	
การส่งออก				
ปริมาณ(ตัน)	16,935	25,834	11,621	(ม.ค.-ธ.ค.)
มูลค่า (ล้านบาท)	609	1,058	641	
ช่วงออกสู่ตลาด พ.ย.- มี.ค.และออกสู่ตลาดมาก ธ.ค. - ม.ค.				
แหล่งผลิตสำคัญ ชุมพร ระนอง สุราษฎร์ธานี กระบี่ นครศรีธรรมราช พังงา ประจวบคีรีขันธ์ และอุดรดิตถ์				
ครัวเรือนเกษตรกร 30,850 ครัวเรือน (ข้อมูล ปี 2549)				
มูลค่าผลผลิตที่เกษตรกรขายได้ปี 2549/50 ประมาณ 2,015 ล้านบาท				
ประเทศคู่ค้าสำคัญ				
1. เมล็ดกาแฟดิบ สหรัฐอเมริกา (66.30%) เยอรมันนี (18.06%)				
เบลเยียม (5.62%) อิตาลี (4.59%) โปแลนด์ (1.78%) และอื่น ๆ (3.65%)				
2. กาแฟคั่ว สหรัฐอาหรับเอมิเรตส์ (56.90%) ไต้หวัน (11.37%) พม่า (10.07%)				
ปากีสถาน (4.85%) เดนมาร์ก (3.85%) อื่น ๆ (12.96%)				
3. กาแฟผงสำเร็จรูป ลาว (43.34%) ยังกาบี (12.18%) พม่า (7.87%) กาน่า (4.24%)				
และอื่น ๆ (27.18%)				
ประเทศคู่แข่งสำคัญ เวียดนาม อินโดนีเซีย				

**สถานการณ์ปี 2550/51**

1.1 สถานการณ์ตลาดโลก กระทรวงเกษตรสหรัฐฯ คาดการณ์(ธ.ค.50)ปริมาณสต็อก ต้นปี 1.34 ล้านตัน เพิ่มขึ้นจากปี 2549/50 จำนวน 0.15 ล้านตันหรือคิดเป็นร้อยละ 12.63 ปริมาณผลผลิต 7.37 ล้านตันลดลง 0.69 ล้านตันหรือคิดเป็นร้อยละ 8.51 และความต้องการใช้ 7.85 ล้านตัน ลดลงจากปี 2549/50 จำนวน 0.26 ล้านตันหรือคิดเป็นร้อยละ 3.32 ส่วนราคาคาตลาดโลก (4มี.ค.51) เฉลี่ยตันละ 2,755 ดอลลาร์สหรัฐฯ สูงกว่าระยะเดียวกันของปีที่ผ่านมาตันละ 766 ดอลลาร์สหรัฐฯ

1.2 สถานการณ์ในประเทศ

(1) ผลผลิต สำนักงานเศรษฐกิจการเกษตรคาดการณ์ผลผลิตปริมาณ 51,176 ตัน ลดลงจากปี 2549/50 จำนวน 4,487 ตันคิดเป็นร้อยละ 8.06 ออกสู่ตลาดมากในเดือน ม.ค. - ก.พ.51

(2) ความต้องการใช้ คาดว่าจะมีประมาณ 50,900 ตัน เพิ่มขึ้นจากปี 2549/50 ร้อยละ 6 ตามปริมาณการขยายตัวของการบินไทย กาแฟสำเร็จรูป กาแฟคั่วบด และกาแฟพร้อมดื่ม

(3) ราคา ที่เกษตรกรควรจะได้รับจำหน่ายได้ซึ่งคิดทอนจากราคาตลาดโลกเฉลี่ย (2,755 ดอลลาร์สหรัฐฯ) ประมาณ กก.ละ 82-85 บาท

2. สถานการณ์ /แผนการดำเนินการ

2.1 การประชุมพิจารณาบททวนกฎระเบียบเกี่ยวกับการอนุญาตให้นำเข้าเมล็ดกาแฟดิบ เพื่อนำมาผลิตเป็นผลิตภัณฑ์กาแฟส่งออกที่กรมการค้าต่างประเทศเมื่อวันที่ 15 พ.ย. 50 ได้พิจารณาสถานการณ์การผลิตและการตลาดเมล็ดกาแฟปี 2550/51 ด้วย สรุปว่าผลผลิตและความต้องการใช้จะมีปริมาณใกล้เคียงกันประมาณ 51,000 ตันและแนวโน้มราคาเกษตรกรจำหน่ายได้อยู่ในเกณฑ์ดี

2.2 การเชื่อมโยงตลาดระหว่างเกษตรกรกับผู้บริโภคภายในประเทศ

2.3 ราคาเมล็ดกาแฟตลาดโลกมีความผันผวนอาจส่งผลกระทบต่อภาวะตลาดและราคากาภายในประเทศจนเกษตรกรได้รับความเดือดร้อนได้

**สถานการณ์ปัจจุบัน**

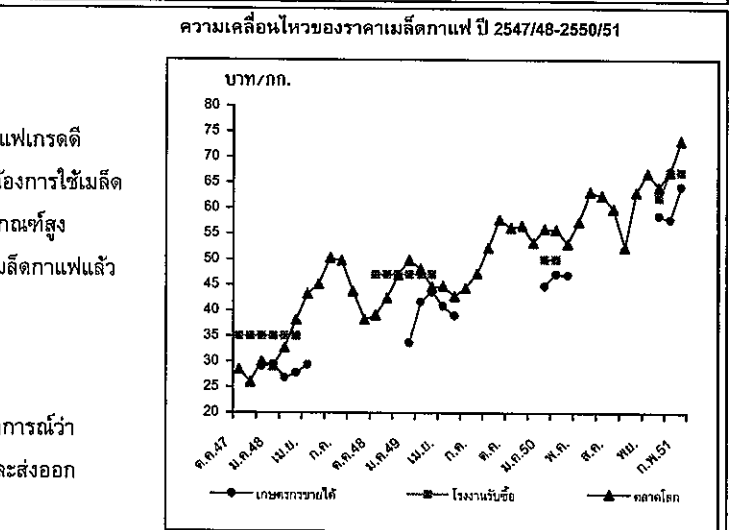
1. ภายในประเทศ

(1) เกษตรกรเก็บเกี่ยวผลผลิตเสร็จสิ้นแล้ว และจำหน่ายผลผลิตออกสู่ตลาดแล้ว ประมาณร้อยละ 99 โดยเกษตรกรจังหวัดชุมพร ระนองและสุราษฎร์ธานีจำหน่ายเมล็ดกาแฟเกรดดี ให้ผู้ค้าท้องถิ่นราคา กก.ละ 73 - 80 บาท ขณะนี้เป็นช่วงใกล้สิ้นสุดฤดูการผลิตและความต้องการใช้เมล็ดกาแฟของผู้ค้าท้องถิ่นและผู้บริโภคในประเทศยังสูง ส่งผลให้ราคายังคงเคลื่อนไหวอยู่ในเกณฑ์สูง

(2) บจ.ควอลิตี้ คอฟฟี่ โปรดักส์ (เนทเธอร์แลนด์) ซึ่งเป็นผู้ผลิตกาแฟสำเร็จรูปปิดจอร์รับซื้อเมล็ดกาแฟแล้ว ตั้งแต่วันที่ 29 กุมภาพันธ์ 2551

2. ตลาดโลก

ราคาคาตลาดโลกเคลื่อนไหวอยู่ในเกณฑ์สูงสุดในรอบ 10 ปีที่ผ่านมา เนื่องจากมีการคาดการณ์ว่าปริมาณผลผลิต ปี 2551/52 (เริ่มออกสู่ตลาด มิ.ย.51) ของประเทศบราซิลซึ่งเป็นผู้ผลิตและส่งออกรายใหญ่ของโลกจะมีปริมาณลดลง เพราะได้รับผลกระทบจากภาวะอากาศแห้งแล้ง



ราคา (บาท/กก.)	ต.ค.	พ.ย.	ธ.ค.	ม.ค.	ก.พ.	มี.ค.	เม.ย.	พ.ค.	มิ.ย.	ก.ค.	ส.ค.	ก.ย.	เฉลี่ย
เกษตรกรขายได้													
(เกรดคละ)	ปี 2548/49	-	-	33.66	41.67	43.66	40.88	39.00	-	-	-	-	39.77
	ปี 2549/50	-	-	44.78	47.11	46.99	-	-	-	-	-	-	46.29
	ปี 2550/51	-	58.50	57.79	65.70	68.61	-	-	-	-	-	-	62.65
โรงงานรับซื้อ													
(เกรดหนึ่ง)	ปี 2548/49	-	-	-	43.00	47.00	47.00	-	-	-	-	-	45.67
	ปี 2549/50	-	-	-	50.00	50.00	-	-	-	-	-	-	50.00
	ปี 2550/51	-	-	57.00	67.00	73.00*	-	-	-	-	-	-	59.50
ตลาดโลก (ลอนดอน)													
	ปี 2547/48	28.40	25.96	29.96	29.16	32.66	38.09	42.23	45.11	50.31	49.72	43.74	33.30
	ปี 2548/49	39.07	42.42	46.92	49.86	48.11	44.59	44.85	42.81	44.40	47.24	52.21	46.69
	ปี 2549/50	56.18	56.56	53.26	60.15	55.73	53.05	50.59	57.33	63.14	62.37	59.83	56.71
	ปี 2550/51	63.10	66.76	64.10	66.70	75.96	86.31 (4 มี.ค.51)	-	-	-	-	-	70.49

\* บจ.ควอลิตี้ ปิดจอร์รับซื้อ 29 ก.พ.51 ราคา 73.00 บาท

สับปะรด

ประจำสัปดาห์ที่ 4 ของเดือนกุมภาพันธ์ 2551 (25-28 ก.พ. 51)

ผลผลิต	2549	2550	2551
โลก (ล้านตัน)	18.38	18.00	na
ไทย (ล้านตัน)	2.705	2.320	2.513
ช่วงผลผลิตออกมาก	เม.ย.- มิ.ย. และ พ.ย.- ม.ค.		
พื้นที่ปลูก (ไร่)	632,029	597,467	611,917
จำนวนครัวเรือน	37,150	na	na
ผลผลิตเฉลี่ย/ไร่	4,280	3,858	4,107
ต้นทุนการผลิต	2.35	2.42	na
มูลค่าผลผลิต (ล้านบาท)	6,817	10,626	na
การใช้			
- บริโภคสด (ล้านตัน)	0.376	0.580	0.503
- แปรรูปกระป๋อง (ตันสด)	2.029	1.741	2.01
ส่งออก			
- กระป๋อง (ล้านตัน)	0.483	0.568	na
- มูลค่า (ล้านบาท)	19,475	14,506	na
ประเทศคู่ค้า	สหรัฐฯ เยอรมัน ญี่ปุ่น และแคนาดา		
ประเทศคู่แข่ง	ฟิลิปปินส์ จีน บราซิล และอินเดีย		
อัตราแปรสภาพ	สับปะรดกระป๋อง : สับปะรดสด = 3.3 : 1		

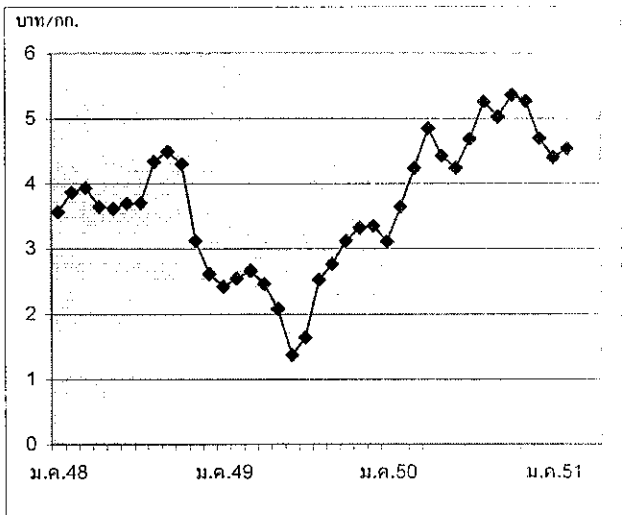
สถานการณ์ ปี 2550

1. ผลผลิตของโลก (ปี 2550) มีประมาณ 18.00 ล้านตัน ลดลงจากปีที่ผ่านมาร้อยละ 3 เนื่องจากเกิดปรากฏการณ์เอลนีโญทำให้เกิดปัญหาความแห้งแล้งในประเทศผู้ผลิตสำคัญหลายประเทศ ประกอบกับประเทศผู้ผลิตบางรายประสบปัญหาด้านสภาพอากาศที่แปรปรวนและการจำกัดในการขยายพื้นที่ปลูก โดยประเทศไทยเป็นผู้ผลิตอันดับหนึ่งของโลก (13%) ฟิลิปปินส์ (10%) จีน(9%) บราซิล (9%) และอินเดีย (8%)
2. ผลผลิตของไทย กระทรวงเกษตรและสหกรณ์ คาดการณ์ปริมาณผลผลิตปี 2551 มีประมาณ 2.51 ล้านตัน เพิ่มขึ้นจากปี 2550 ร้อยละ 8.66 โดยผลผลิตจะออกสู่ตลาดมากในช่วงเดือน ก.พ.-เม.ย.51
3. การส่งออก ไทยส่งออกสับปะรดกระป๋องมากเป็นอันดับหนึ่งของโลก ประมาณ 43% รองลงมาเป็นฟิลิปปินส์ (13%) และอินโดนีเซีย (10%) โดยมูลค่าการส่งออกสับปะรดกระป๋องปี 2550 รวม 12,621 ล้านบาท

สถานการณ์ปัจจุบัน

1. การผลิต ผลผลิตสับปะรดที่ออกสู่ตลาดในขณะนี้สอดคล้องกับความต้องการของโรงงาน ซึ่งในปีนี้มีผลผลิตออกสู่ตลาดมากช่วงเดือน ก.พ.-เม.ย. 51

ราคา ราคาที่เกษตรกรขายได้สัปดาห์นี้เฉลี่ย กก.ละ 4.66 บาท ใกล้เคียงกับสัปดาห์ที่ผ่านมา เนื่องจากโรงงานสับปะรดกระป๋องยังคงมีความต้องการผลผลิตอย่างต่อเนื่องส่งผลให้ราคายังอยู่ในเกณฑ์ดี



	ม.ค.	ก.พ.	มี.ค.	เม.ย.	พ.ค.	มิ.ย.	ก.ค.	ส.ค.	ก.ย.	ต.ค.	พ.ย.	ธ.ค.	เฉลี่ย
2547	4.22	4.21	4.76	4.67	4.63	5.00	5.16	4.47	4.76	4.82	4.10	3.59	4.58
2548	3.56	3.86	3.93	3.64	3.61	3.69	3.70	4.33	4.49	4.30	3.11	2.61	3.69
2549	2.42	2.54	2.66	2.46	2.08	1.37	1.64	2.52	2.76	3.11	3.31	3.34	2.45
2550	3.10	3.64	4.33	4.84	4.42	4.23	4.68	5.25	5.02	5.35	5.26	4.69	4.41
2551	4.39	4.53											

# ส้มเขียวหวาน

ประจำสัปดาห์ที่ 4 ของเดือนกุมภาพันธ์ 2551 (25 - 29 ก.พ. 51)

หน่วย : ตัน

	2548/49	2549/50	2550/51	% Δ
ผลผลิต	751,000	825,000	750,000	-9.09
ช่วงผลผลิตออกมาก	พ.ย. - ก.พ.			
มูลค่าผลผลิต	8,000 ล้านบาท			
การใช้				
บริโภคสด	749,000	821,000	744,500	-9.32
นำเข้า				
- ส้มสด	3,900	8,500	12,000	41.18
ประเทศคู่ค้า	จีน (94%) ออสเตรเลีย (2%)			
- น้ำส้ม	3,070	3,900	4,200	7.69
ประเทศคู่ค้า	อิสราเอล (40%) จีนและบราซิล (19%)			
ส่งออก				
- ส้มสด	5,900	12,500	17,500	40.00
ประเทศคู่ค้า	กัมพูชา (55%) ฮองกง (17%)			
- น้ำส้ม	100	90	300	233.33
ประเทศคู่ค้า	ลาว (75%)			

## สถานการณ์ ปี 2550/51

### 1. การผลิต

1.1 ปัจจุบันส้มมีการเพาะปลูกมากที่สุดในภาคเหนือแถบจังหวัดเชียงใหม่ (50%) กำแพงเพชร (25%) เชียงราย (10%) สุโขทัย (8%) แพร่ (3%) นครสวรรค์ (3%) ตาก (1%) น่าน (1%)

1.2 ฤดูกาลออกสู่ตลาดมากช่วง พ.ย.49 - ก.พ.50 ร้อยละ 70

1.3 ผลผลิตปี 2550/51 มีปริมาณ 750,000 ตัน ลดลงจากปีที่ผ่านมา ร้อยละ 10

### 2. การบริโภค

ผลผลิตส้มส่วนใหญ่ร้อยละ 98 ใช้บริโภคภายในประเทศในรูปของผลสด ส่วนที่เหลือร้อยละ 2 ส่งออกและใช้แปรรูปเป็นผลิตภัณฑ์ต่าง ๆ เล็กน้อย เช่น น้ำส้ม แยม ฯลฯ

### มาตรการ

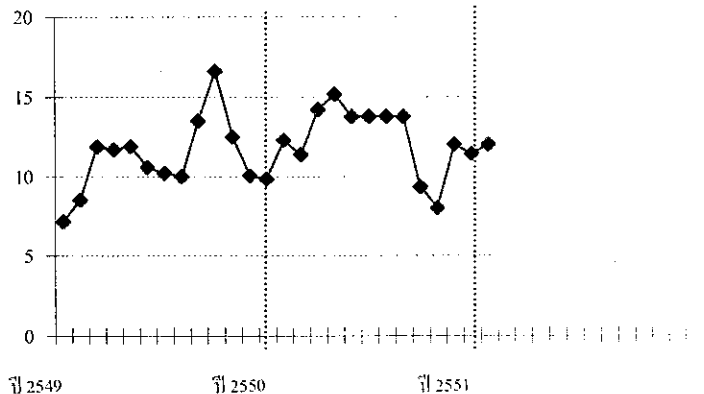
คชก. ได้มีมติเมื่อวันที่ 5 เมษายน 2548 มอบหมายให้กระทรวงเกษตรและสหกรณ์รับผิดชอบจัดทำแผนบูรณาการด้านการผลิตและการตลาดผลไม้ทุกชนิดทั้งระบบ เพื่อให้ปริมาณผลผลิตสอดคล้องกับปริมาณความต้องการทั้งภายในประเทศและการส่งออก รวมทั้งจัดทำแผนแก้ไขปัญหาทั้งในระยะสั้นและระยะยาว

## สถานการณ์ปัจจุบัน

- ส้มที่ออกสู่ตลาดช่วงนี้เป็นส้มเขียวหวานจากแพร่และสุโขทัย ซึ่งมีความปลอดภัยกว่าส้มจากแหล่งทั่วไป โดยราคาส้มเขียวหวานในสัปดาห์นี้เฉลี่ย กก.ละ 12.00 บาท ต่ำกว่าช่วงเดียวกันของปีที่ผ่านมา

- กรมการค้าภายในช่วยกระจายผลผลิต โดยจัดสถานที่จำหน่ายให้แก่เกษตรกรชาวสวนส้ม จ.แพร่ ทั้งในส่วนกลางและภูมิภาค โดยในส่วนกลาง ณ กระทรวงพาณิชย์ และกระทรวงแรงงานตั้งแต่วันที่ 26 ก.พ.51-14 มี.ค.51 (ปริมาณจำหน่ายถึง 3 มี.ค.51 ประมาณ 11,000 กก.) และส่วนภูมิภาคที่อุบลราชธานี ขอนแก่น และอุดรธานี

บาท/กก.



## ราคาเกษตรกรขายได้ส้มเขียวหวาน (ชนิดคละ)

บาท/กก.

ปี	ม.ค.	ก.พ.	มี.ค.	เม.ย.	พ.ค.	มิ.ย.	ก.ค.	ส.ค.	ก.ย.	ต.ค.	พ.ย.	ธ.ค.	เฉลี่ย
2549	7.16	8.53	11.87	11.70	11.90	10.57	10.19	10.00	13.50	16.60	12.50	10.04	11.21
2550	9.80	12.28	11.35	14.20	15.16	13.75	-	-	-	9.33	8.00	12.00	8.82
2551	11.41	12.00											11.71

ที่มา : สำนักงานเศรษฐกิจการเกษตร

กรมการค้าภายใน กระทรวงพาณิชย์

ไก่เนื้อ

ประจำสัปดาห์ที่ 4 ของเดือน กุมภาพันธ์ 2551 (25 - 29 ก.พ.51)

	2548	2549	2550	2551	% Δ
ผลผลิต (พันตัน)					ประมาณการ
- โลก	59,645	60,538	62,919	64,404	2.36
สหรัฐอเมริกา	15,870	16,043	16,076	16,536	2.86
จีน	10,200	10,350	10,850	11,400	5.07
บราซิล	9,350	9,355	10,105	10,550	4.40
สหภาพยุโรป	8,169	7,803	8,035	8,090	0.68
- ไทย (ซากบริโภค)	1,030.58	1,069.76	1,112.57	1,175.99	5.70
ช่วงผลผลิตออกมาก	ตุลาคม - กุมภาพันธ์				
จำนวนครีวเรือน	12,097	9,766	na	na	
ต้นทุนการผลิต (บาท/กก.)	31.09	32.24	33.02	na	
มูลค่าผลผลิต (ล้านบาท)	52,794	52,669	61,285	na	
การใช้ (พันตัน)	788.31	809.11	825.57	845.99	2.47
ปริมาณส่งออก (ตัน)	239,449	261,373	297,361	31,837	(ม.ค.51)
มูลค่าส่งออก (ล้านบาท)	28,147	29,607	33,172	3,704	
ประเทศคู่ค้า	ญี่ปุ่น อังกฤษ เนเธอร์แลนด์ เยอรมัน ไอร์แลนด์ แคนาดา เวียดนาม				
ประเทศคู่แข่ง	บราซิล สหรัฐอเมริกา EU จีน อาร์เจนตินา				

**สถานการณ์ ปี 2551**

- การผลิต** สศก. ประมาณการผลิตไก่เนื้อมีชีวิต ปี 2551 ไว้ที่จำนวน 935.11 ล้านตัว เพิ่มขึ้น 5.70% จากปี 2550 (884.68 ล้านตัว) น้ำหนักไก่เฉลี่ย 2 กก./ตัว เป็นผลผลิตเนื้อไก่ส่วนที่ใช้บริโภค 1,175.99 พันตัน (62.88% ของน้ำหนัก)
- การใช้ภายใน** ผลผลิตเนื้อไก่ ประมาณ 75% ใช้บริโภคภายในประเทศ ในปี 2551 คาดว่าจะมีความต้องการใช้ภายในเพิ่มขึ้น 2.47% จากปี 2550
- อัตราการบริโภค** 14 กก./คน/ปี (ที่มา : สมาคมผู้ผลิตไก่เพื่อส่งออกไทย)
- การส่งออก** ปี 2551 กำหนดเป้าหมายการส่งออกไว้ประมาณ 330,000 ตัน เป็นการส่งออกไก่สดแช่เย็นแช่แข็ง จำนวน 20,000 ตัน และ ไก่แปรรูป จำนวน 310,000 ตัน ทั้งนี้ ในปี 2550 ประเทศคู่ค้าหลักได้แก่ เวียดนาม (ไก่สด) ญี่ปุ่น อังกฤษ และเนเธอร์แลนด์

**สรุปสถานการณ์ ปี 2550**

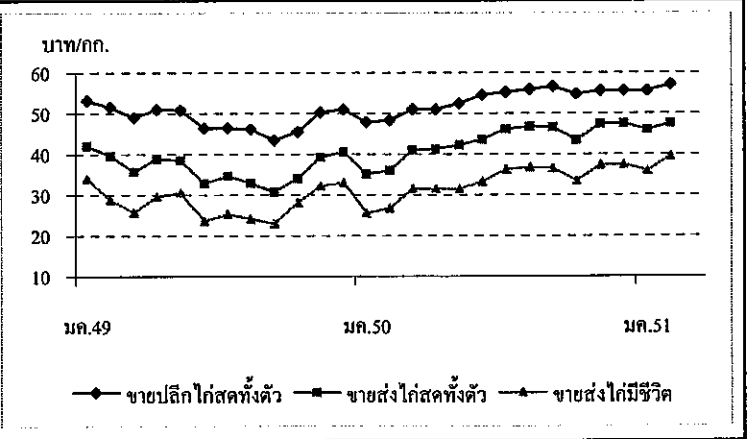
- สถานการณ์** ราคาไก่เนื้อเคลื่อนไหวสอดคล้องกับอุปทาน อุปสงค์ ทั้งตลาดในประเทศ และต่างประเทศ ส่วนต้นทุนการผลิต เพิ่มขึ้นจากราคาวัตถุดิบอาหารสัตว์ และลูกไก่เนื้อ รวมทั้งต้นทุนแฝงที่ยังไม่สามารถผลิตได้เต็มกำลังการผลิต เมื่อเทียบกับช่วงก่อนการระบาดของโรคไข้หวัดนก
- การส่งออก** ในช่วงปลายปี 2550 การส่งออกยังคงประสบปัญหาเรื่องค่าเงินบาท และชะลอตัวลง หลังจากพ้นช่วงการส่งออกเพื่อใช้ในเทศกาลปีใหม่แล้ว

**สถานการณ์ปัจจุบัน**

ความต้องการบริโภคในประเทศเพิ่มขึ้นจากปกติ เนื่องจากมีการบริโภคทดแทนเนื้อสุกรบ้างเป็นบางส่วน ความต้องการไก่เนื้อของตลาดในสัปดาห์นี้จึงเพิ่มขึ้นเมื่อเทียบกับสัปดาห์ก่อน ทำให้มีการเสนอราคาซื้อไก่มีชีวิตสูงขึ้น และส่งผลให้ราคาขายส่งขายปลีกไก่สดทั้งตัว และชิ้นส่วนไก่ชำแหละปรับสูงขึ้นด้วย

**การส่งออก**

เดือนมกราคม 2551 มีการส่งออกเนื้อไก่แช่เย็นแช่แข็ง จำนวน 1,955 ตัน และเนื้อไก่แปรรูป จำนวน 29,881 ตัน (ญี่ปุ่น 37% อังกฤษ 27%)



ราคา (บาท/กก.)	ปี	มค.	กพ.	มีค.	เมย.	พค.	มิย.	กค.	สค.	กย.	ตค.	พย.	ธค.	เฉลี่ย
ขายส่งไก่มีชีวิต	2549	34.00	28.76	25.72	29.63	30.55	23.61	25.32	24.16	22.98	28.10	32.23	33.00	28.17
หน้าโรงฆ่า กทม.	2550	25.57	26.70	31.50	31.50	31.50	33.21	36.25	36.74	36.55	33.45	37.41	37.50	33.16
	2551	35.93	39.50											37.72
			(29 ก.พ.)											
ขายส่งไก่สดทั้งตัว	2549	42.05	39.63	35.76	38.88	38.48	32.82	34.63	32.95	30.74	34.00	39.27	40.50	36.64
รวมเครื่องใน ตลาด กทม.	2550	35.14	35.95	41.00	41.24	42.23	43.60	46.20	46.74	46.60	43.45	47.41	47.50	43.09
	2551	45.93	47.50											46.72
			(29 ก.พ.)											
ขายปลีกไก่สดทั้งตัว	2549	53.18	51.55	49.00	51.00	50.85	46.39	46.39	46.14	43.40	45.50	50.25	51.00	48.72
รวมเครื่องใน ตลาด กทม.	2550	47.83	48.30	51.00	51.00	52.50	54.50	55.20	55.86	56.55	54.77	55.50	55.50	53.21
	2551	55.50	57.00											56.25
			(29 ก.พ.)											

	2548	2549	2550	2551	% Δ
ผลผลิต (ล้านตัน)					ประมาณการ
- โลก	1.702	1.923	2.100	na	
- ไทย (กรมประมง)	0.401	0.507	0.450	0.530	17
กุ้งกุลาลำค่า	0.026	0.004	0.003	0.002	-33
กุ้งขาวแวนนาไม&อื่นๆ	0.375	0.503	0.447	0.528	18
ช่วงผลผลิตออกมาก	มิถุนายน - กันยายน				
จำนวนครีวเรือ	33,444	35,000	4,000	na	
ต้นทุนการผลิต (ปี 2548/49 กรมประมง)	กุ้งกุลาลำค่า กก.ละ 138.49 บาท				
	กุ้งขาวแวนนาไม กก.ละ 105 บาท				
มูลค่าผลผลิตกุ้ง	46,000	66,000	50,000	na	
ที่เกษตรกรขายได้ (ล้านบาท)					
บริโภคภายในประเทศ(ล้านตัน)	0.035	0.040	0.045		
การนำเข้า					
- ปริมาณ (ล้านตัน)	0.024	0.024	0.016	0.002	
- มูลค่า (ล้านบาท)	3,073	2,960	1,516	159	
การส่งออก					
- ปริมาณ (ล้านตัน)	0.279	0.310	0.356	0.023	
- มูลค่า (ล้านบาท)	71,358	77,189	81,858	5,203	
ประเทศคู่ค้า	สหรัฐอเมริกา ญี่ปุ่น สหภาพยุโรป				
ประเทศคู่แข่ง	อินเดีย เอกวาดอร์ อินโดนีเซีย จีน				

**สถานการณ์ปัจจุบัน**

- ความเคลื่อนไหวด้านราคา
 

ระดับราคากุ้งขาวแวนนาไม ณ ตลาดกลางสัตว์น้ำ จ.สมุทรสาคร ขนาด 40,50 และ 80 ตัว/กก. ปรับตัวลดลงจากสัปดาห์ก่อน กก.ละ 5 บาท เพราะปริมาณผลผลิตเข้าสู่ตลาดเพิ่มขึ้น ประกอบกับเงินบาทมีความผันผวนแข็งค่าอย่างต่อเนื่อง ผู้ส่งออกจึงปรับราคาขายรับซื้อลดลง โดยเกรงว่าจะได้ผลกระทบจากการแข็งค่าของเงินบาทดังกล่าว
- ปริมาณกุ้งเข้าสู่ตลาดกลางสัตว์น้ำ จ.สมุทรสาคร
 

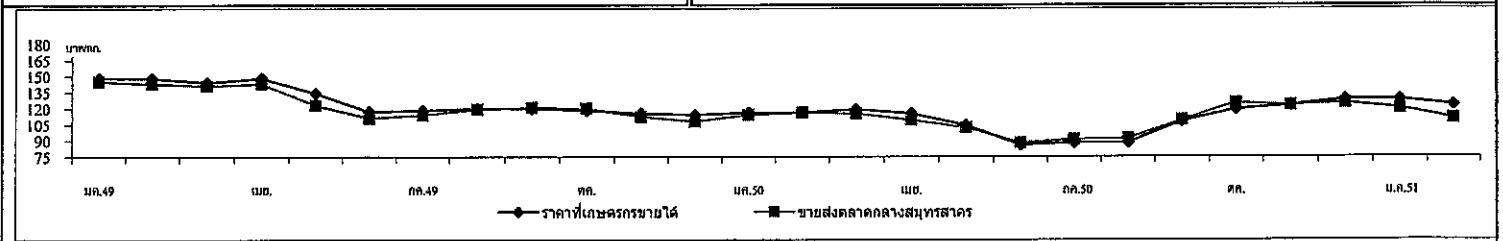
ปริมาณรถเข้าสู่ตลาดสัปดาห์นี้ (25 - 29 ก.พ.51) จำนวน 766 ตู้คอนเทนเนอร์ ปริมาณ 2,298 ตัน เพิ่มขึ้นจากสัปดาห์ก่อน ร้อยละ 43 โดยเป็นกุ้งขาวแวนนาไม ทั้งหมด

**สถานการณ์ปี 2550**

1. การผลิต ในช่วงกลางปีได้เกิดปัญหาราคากุ้งขาวแวนนาไมตกต่ำ เนื่องจากระดับราคากุ้งในปีก่อนอยู่ในเกณฑ์ดี จึงใจให้เกษตรกรเพิ่มปริมาณการผลิต ในขณะที่ไทยยังประสบปัญหาด้านการส่งออกจากประเด็นข้างต้น กรมประมงร่วมกับองค์กรผู้เลี้ยงกุ้งได้ขอความร่วมมือเกษตรกรลดการปล่อยลูกกุ้งลงร้อยละ 30 ทำให้ปริมาณการผลิตกุ้งล่าสุดในปี 2550 มีจำนวน 450,000 ตัน ลดลงจากปีก่อนร้อยละ 11 และลดลงจากที่ปริมาณการในช่วงต้นปี (550,000 ตัน) ประมาณ 100,000 ตัน หรือร้อยละ 18
2. การส่งออก ผลผลิตกุ้งประมาณ 90% เป็นการส่งออก ซึ่งยังคงประสบปัญหา AD C-Bond และค่าเงินบาทแข็ง โดยการส่งออกในเดือน ม.ค.51 มีปริมาณ 0.023 ล้านตัน มูลค่า 5,203 ล้านบาท ปริมาณเท่ากับระยะเดียวกันของปีก่อน แต่มูลค่าลดลง 324 ล้านบาท หรือร้อยละ 5.8

**มาตรการในการแก้ไขปัญหาราคากุ้ง ปี 2550**

1. มาตรการแก้ไขปัญหา ประชุมหน่วยงานที่เกี่ยวข้อง รวม 3 ครั้ง (14,25 พ.ค. และ 4 ก.ค.50) ได้กำหนดมาตรการแก้ไขปัญหาราคากุ้งเป็น 3 ระยะ ได้แก่
  - 1.1 ระยะเร่งด่วน รมรณรงค์เพิ่มการบริโภคเชื่อมโยงเกษตรกรขายตรง
  - 1.2 ระยะสั้นและกลาง ลดต้นทุนการผลิต ได้รับความร่วมมือจากผู้ประกอบการลดราคาจำหน่ายอาหารกุ้งและลูกกุ้ง เพิ่มการบริโภคในประเทศ
  - 1.3 ระยะยาว ควบคุมการผลิตให้สอดคล้องกับอุปสงค์และอุปทาน
2. การแทรกแซงตลาดกุ้งขาวแวนนาไม ปี 2550
  - 2.1 คชก. มีมติ (18 ก.ค. 50) อนุมัติให้แก้ไขปัญหาราคากุ้งขาวแวนนาไม ปี 2550 โดยวิธีรับจำนำกุ้งขาวแวนนาไมจากเกษตรกร รายละไม่เกิน 2 ล้านบาท ปริมาณ 10,000 ตัน ระยะเวลารับจำนำ ส.ค.- ต.ค. 50 ใ้ถอนภายใน 4 เดือนนับถัดจากเดือนที่รับจำนำ ระยะเวลาโครงการ ส.ค. 50 - มิ.ย. 51 ราคาจำนำ ขนาด 40 ตัว/กก. 50 ตัว/กก. และ 60 ตัว/กก. กก.ละ 140 , 120 และ 105 บาท ตามลำดับ
  - 2.2 ผลการดำเนินการ อคส. เปิดจุดรับจำนำรวม 8 แห่ง ใน 4 จังหวัด และถึงวันที่ 31 ต.ค. 50 (สิ้นสุดระยะเวลารับจำนำ) มีเกษตรกรนำกุ้งมาจำนำ จำนวน 428 ราย ปริมาณ 3,339.715 ตัน โดยไม่มีการใ้ถอน
  - 2.3 การจำหน่าย รมว.พณ. ได้อนุมัติให้จำหน่ายกุ้งขาวแวนนาไมที่รับจำนำปี 2550 ทั้งหมดแล้ว รวม 3 ครั้ง ดังนี้
    - ครั้งที่ 1 จำนวน 185,956.544 กก.(ชนิดติดหัว 59,140 กก. ชนิดเด็ดหัว 126,816.545 กก.)
    - ครั้งที่ 2 จำนวน 2,749,432.393 กก.(ชนิดติดหัว 2,364,511.900 กก. ชนิดเด็ดหัว 348,920.463 กก.)
    - ครั้งที่ 3 จำนวน 161,269.544 กก. (ชนิดติดหัว 132,090.500 กก. ชนิดเด็ดหัว 29,179.044 กก.)



ราคากุ้งขาวแวนนาไม (บาท/กก.)	ปี	มค.	กพ.	มีค.	เม.ย.	พค.	มิ.ย.	กค.	สค.	กย.	ตค.	พย.	ธค.	เฉลี่ย
เกษตรกรขายได้เฉลี่ยทั้งประเทศ (51-60ตัวขึ้นไป/กก.)	2549	148.00	148.00	144.00	148.00	134.00	117.00	118.00	120.00	120.00	118.00	115.00	114.00	128.67
	2550	116.00	116.00	119.00	115.00	104.00	86.00	88.00	88.00	108.00	119.00	123.00	128.36	109.20
	2551	128.00	123.00	29 ก.พ. 51										
ขายส่งตลาดกลางสัตว์น้ำ จ.สมุทรสาคร (60 ตัว/กก.)	2549	145.00	143.00	141.00	143.00	123.00	111.00	114.00	119.00	121.00	120.00	112.00	108.00	125.00
	2550	114.00	116.00	115.00	109.00	102.00	88.00	90.00	92.00	109.00	119.00	123.00	125.00	108.50
	2551	120.00	110.59	29 ก.พ. 51										



# ข้าวโพดเลี้ยงสัตว์

ประจำสัปดาห์ที่ 4 ของเดือนกุมภาพันธ์ 2551 (25-29 ก.พ. 51)

Area 24 ข้าวโพด F: Facebook 2551

ผลผลิต (ล้านตัน)	ปี 47/48	ปี 48/49	ปี 49/50	ปี 50/51 (ก.พ.51)	+ - %
ข้าวโพด - โลก	714.805	696.303	704.165	766.234	8.81
- ไทย	4.216	3.943	3.716	3.602	-3.07
มูลค่าผลผลิต (ล้านบาท)	20,363	19,597	22,853	24,241	6.07
ช่วงผลผลิตออกมาก	ก.ย.-พ.ย. 70% , ธ.ค.-ม.ค. 20%				
จำนวนคว่ำเรือน	339,961	305,434	295,564	NA	
พื้นที่ปลูก (ล้านไร่)	7.032	6.606	6.040	5.970	-1.16
ผลผลิตเฉลี่ย/ไร่ (กก.)	599	588	615	603	-1.95
ต้นทุนการผลิต(บาท/กก.)	3.35	3.97	4.07	4.16	2.21
	(ประมาณการ)				
การใช้ (ล้านตัน)	ปี 47/48	ปี 48/49	ปี 49/50	ปี 50/51	+ - %
ข้าวโพด - โลก	688	704	721	772	7.07
- ไทย	3.471	3.724	3.769	3.841	1.91
ส่งออก (ล้านตัน)	ก.ค.50-ม.ค.51 ก.ค.49-ม.ค.50				
- นำเข้า	0.097	0.109	0.097	0.192	0.071
- ส่งออก	0.431	0.103	0.308	0.355	0.214
ประเทศคู่ค้า	ไทยนำเข้าจาก (ACMECS) สลาว(80%) กัมพูชา(20%) พม่า ไทยส่งออกไป เวียดนาม(45%) อินโดนีเซีย(35%) มาเลเซีย (17%) ไต้หวัน(2%)				
ประเทศคู่แข่ง	จีน อาร์เจนตินา สหรัฐ				

**1. สถานการณ์ ปี 2550/51**  
 โลก คาดว่า (ก.พ.51) จะมีผลผลิตประมาณ 766.234 ล้านตัน เพิ่มขึ้นร้อยละ 8.81 ขณะที่ความต้องการใช้ประมาณ 771.602 ล้านตัน เพิ่มขึ้นร้อยละ 7.07 ตามความต้องการใช้เพื่อผลิตเอทานอลมากขึ้น  
 ไทย คาดว่า (ธ.ค.50) มีผลผลิตประมาณ 3.602 ล้านตัน ลดลงร้อยละ 3.07 ขณะที่ความต้องการใช้ในประเทศประมาณ 3.841 ล้านตัน เพิ่มขึ้นเล็กน้อยตามการขยายตัวของกำลังซื้อ

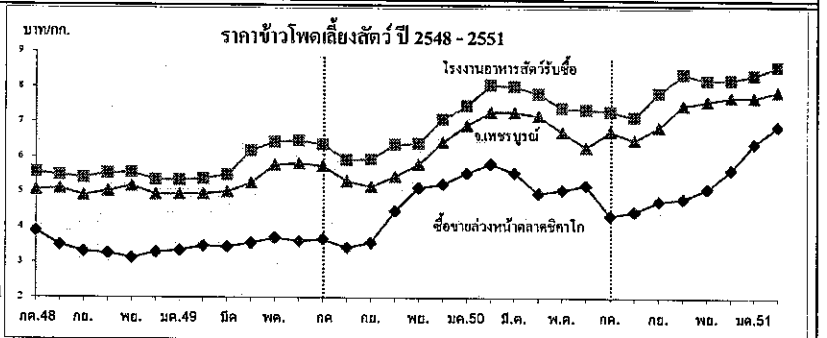
**2. มาตรการ ปี 2550/51**  
**2.1 การนำเข้าปี 2551** มติ ครม.(25 กย.50) เห็นชอบตามมติคณะกรรมการนโยบายอาหาร (17 ก.ย.50) ดังนี้

- 1) WTO ในโควตา 54,700 ตัน อกรนำเข้า 20% ให้อคส.นำเข้า 1 มี.ค.-30 มิ.ย.51 นอกโควตา - อกรนำเข้า 73 % ค่าธรรมนิยมพิเศษ 180 บ./ตัน
- 2) AFTA อกรนำเข้า 5 % หรือ กก.ละ 2.75 บาท
- 3) ACMECS ทั้งภายใต้โครงการ Contract Farming และนอกโครงการ Contract Farming อกรนำเข้า 0 % และ คต.จดทะเบียนผู้นำเข้า
- 4) นิวซีแลนด์ (FTA) และญี่ปุ่น (JTEPA) อกรนำเข้า 0 %
- 5) ออสเตรเลีย (FTA) ในโควตา 6,332.21 ตัน อกรนำเข้า 16 % ให้อคส.นำเข้า 1 มี.ค. - 30 มิ.ย. 51 นอกโควตา อกรนำเข้า 65.70 %
- 6) นำเข้าทั่วไป อกรนำเข้า กก.ละ 2.75 บาท และค่าธรรมนิยมพิเศษ ตันละ 1,000 บาท

ทั้งนี้การนำเข้านอกเหนือจากในโควตาให้นำเข้าได้ไม่จำกัดปริมาณและช่วงเวลานำเข้า

**2.2 การค้าในประเทศ** ให้การค้าดำเนินไปตามกลไกตลาดปกติ อย่างไรก็ตามได้ติดตามดูแลให้มีการปิดป้ายแสดงราคาซื้อขายชัดเจน รวมทั้ง การเชื่อมโยงตลาดเพื่อเพิ่มช่องทางการจำหน่ายให้เกษตรกรในพื้นที่ที่มีปัญหาด้านการจำหน่าย

**สถานการณ์ปัจจุบัน**  
 - ในประเทศ ราคายังคงปรับตัวสูงขึ้นจากสัปดาห์ก่อน (กก.ละ 8.43-8.65 บาท) เนื่องจากผลผลิตออกสู่ตลาดน้อยลง ขณะที่ทั้งผู้ส่งออกและโรงงานอาหารสัตว์มีความต้องการซื้อเพื่อสร้างสต็อกในช่วงปลายฤดู  
 - ต่างประเทศ ราคาซีกโลกสูงขึ้นจากตันละ 205.59 US\$ เป็นตันละ 214.96 US\$ ตามราคาน้ำมันดิบที่พุ่งสูงขึ้นและความต้องการข้าวโพดเพื่อส่งออกยังคงอยู่ในระดับสูงที่ 776,100 ตัน จากที่คาดการณ์ 650,000 ตัน  
 แนวโน้ม คาดว่าแนวโน้มราคาจะยังเคลื่อนไหวสูงขึ้นตามความต้องการของตลาดที่ยังคงมีมากอย่างต่อเนื่องทั้งในประเทศและต่างประเทศ



29 ก.พ.51

ราคา (บาท/กก.)	กค.	สค.	กย.	ตค.	พย.	ธ.ค.	มก.	กพ.	มีค.	เมย.	พค.	มิย.	เฉลี่ย
<b>เกษตรกรขายได้*</b>													
ปี 48/49	5.05	4.89	4.77	4.74	4.73	4.74	4.82	4.78	4.70	5.18	5.53	5.72	4.97
ปี 49/50	5.53	5.34	5.15	5.39	5.39	5.83	6.53	7.02	7.10	7.06	6.81	6.63	6.15
ปี 50/51	6.16	5.99	6.66	7.28	7.19	7.26	7.48	7.94					7.00
<b>จ.เพชรบูรณ์</b>													
ปี 48/49	5.06	5.10	4.90	5.03	5.18	5.03	4.94	4.95	5.00	5.26	5.77	5.81	5.17
ปี 49/50	5.74	5.31	5.16	5.45	5.80	6.43	6.92	7.29	7.29	7.18	6.72	6.29	6.30
ปี 50/51	6.74	6.50	6.87	7.49	7.62	7.73	7.73	7.87-7.92					7.24
<b>โรงงานอาหารสัตว์รับซื้อ กทม.</b>													
ปี 48/49	5.56	5.48	5.40	5.53	5.55	5.40	5.34	5.38	5.49	6.18	6.42	6.47	5.68
ปี 49/50	6.35	5.91	5.93	6.36	6.39	7.08	7.47	8.07	8.03	7.82	7.41	7.37	7.02
ปี 50/51	7.32	7.15	7.84	8.38	8.21	8.23	8.36	8.48-8.73					7.93
<b>ซื้อขายล่วงหน้าตลาดชิคาโก</b>													
ปี 48/49	3.89	3.49	3.31	3.26	3.13	3.28	3.34	3.47	3.44	3.55	3.69	3.60	3.45
ปี 49/50	3.66	3.42	3.57	4.47	5.13	5.23	5.55	5.81	5.56	4.98	5.07	5.20	4.80
ปี 50/51	4.34	4.46	4.75	4.83	5.11	5.65	6.41	6.91					5.31
<b>ซื้อขายล่วงหน้าตลาดชิคาโก (คอลลาร์/ตัน)</b>													
ปี 48/49	93.04	84.68	80.37	79.51	75.90	79.64	83.98	87.75	88.00	93.22	96.77	93.72	86.38
ปี 49/50	95.94	90.53	95.21	119.36	140.03	145.59	153.85	162.16	158.08	142.52	145.75	149.96	133.25
ปี 50/51	128.31	130.24	138.17	140.86	150.18	166.81	192.33	214.96					157.73

หมายเหตุ \* เป็นราคาที่เกษตรกรขายได้เฉลี่ยทั้งประเทศ (สศก.) ข้าวโพดเมล็ดความชื้นไม่เกิน 14.5%

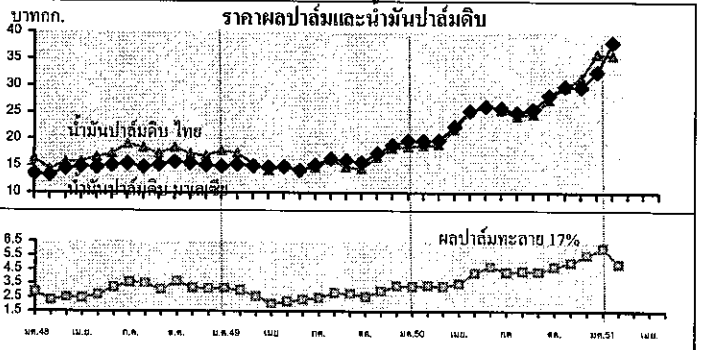
ปาล์มน้ำมัน

ประจำลำดับค่าที่ 4 ของเดือนกุมภาพันธ์ 2551 ( 25 - 29 ก.พ.51)

ผลผลิต (ล้านตัน)	ปี 48	ปี 49	ปี 50	ปี 51	% Δ
โลก - น้ำมันพืช	111.30	118.24	122.21	127.87	4.63
- น้ำมันปาล์ม	33.40	35.94	37.02	40.60	9.67
ไทย - ผลปาล์ม (สดก.)	5.003	6.715	6.613	7.873	19.05
- น้ำมันปาล์มดิบ(รง.แจ้ง)	0.784	1.167	1.051	1.344	27.86
มูลค่า (ล้านบาท) - ผลปาล์ม	14,908	18,063	23,147	31,494	36.06
- น้ำมันดิบ	13,244	18,400	25,695	33,598	30.76
ช่วงออกสู่ตลาด สัปดาห์เดือน มี.ค.-พ.ย.51 ร้อยละ 8-9, ธ.ค.-ก.พ. ร้อยละ 6-7					
แหล่งผลิต : กระบี่ 31%, สุราษฎร์ฯ 27%, ชุมพร 21% (79%), ตรัง สตูล ชลบุรี ประจวบฯ พังงา (15%)					
พื้นที่ให้ผล (ล้านไร่)	2.026	2.374	2.663	2.900	8.89
ผลผลิตเฉลี่ย (ตัน/ไร่)	2.469	2.828	2.483	2.715	9.34
จำนวนครัวเรือน	81,472	85,546	87,277	na	
ต้นทุนการผลิต (บาท/กก.)	1.68	1.53	1.83	na	
การใช้ - ตลาดในประเทศ	0.745	0.905	0.809	0.900	11.22
- รวมนำเข้า (บริสุทธ์)	0.846	0.958	0.903	0.990	9.68
ส่งออก (ตัน)	ปี 47	ปี 48	ปี 49	ปี 50	ปี 51 (ม.ค.-ม.ค.)
- รวม	124,295	81,057	205,080	283,065	4,272
- น้ำมันดิบ	3,036	-	163,180	221,826	73
- น้ำมันบริสุทธิ์	121,259	81,057	41,900	61,239	4,199
นำเข้า (ตัน)	74,767	18,930	1,314	1,407	30,000 (ม.ค.-ม.ค.) 22 ม.ค.51 (ม.ค.-29 ก.พ.) 436
คต.ออก ร.4	79,233	16,354	195	-	436
นำเข้า (นอกโควตา)	78,188	16,072	190	-	220
ประเทศส่งออก บริสุทธ์ : พม่า(39%)จีน(32%), ดิบ : มาเล(35%)อินเดีย(33%)เวียดนาม					
ประเทศนำเข้า บริสุทธ์ : มาเล (90%) จีน(10%)					
เปิดตลาด	AFTA ปี 46-51	WTO ปี 47-51			
ภาษ้นำเข้า	5%, 2.50 บ./ลิตร	ในโควตา 20%		นอกโควตา 143%	
ปริมาณ (ตัน)	ให้ออกส.นำเข้า	4,860 (ออกส.)		ไม่จำกัดปริมาณ	

**สถานการณ์ปัจจุบัน**  
 - ในประเทศ สป.นี้ ราคาผลปาล์มอ่อนตัวลงจาก สป.ก่อน (กก.ละ 5.20-5.90 บาท) เป็นผลจากผลผลิตออกสู่ตลาดมาก ส่วนน้ำมันปาล์มดิบได้ปรับตัวสูงขึ้นกว่า สป.ก่อน (กก.ละ 35.00-35.25 บาท) ตามราคาตลาดโลก ขณะที่โรงกลั่นฯ ยังชะลอการรับซื้อในประเทศ ช่วง สป.นี้ราคาปรับตัวสูงขึ้นจากสป.ก่อน (กก.ละ 36.98 บาท หรือ 3,678.75 รังกิต/ตัน) เนื่องจากราคาน้ำมันในตลาดโลกเพิ่มสูงขึ้นทำให้ความต้องการใช้น้ำมันปาล์มเพื่อผลิตไบโอดีเซลเพิ่มขึ้นเพราะราคาปาล์มยังต่ำกว่าราคาน้ำมันพืชอื่น ๆ แนวโน้ม ผลผลิตเริ่มออกสู่ตลาดเพิ่มขึ้น ราคาอาจจะอ่อนตัวลง

- สถานการณ์ ปี 2551**  
 โลก คาดว่ามีผลผลิตน้ำมันปาล์ม 40.60 ล้านตัน เพิ่มขึ้นร้อยละ 9.67 การใช้ 40.31 ล้านตันเพิ่มขึ้นร้อยละ 9.03  
 ไทย คาดว่าจะผลิตผลปาล์มน้ำมันได้ 7.873 ล้านตันเพิ่มขึ้นร้อยละ 19.05 จะสกัดน้ำมันดิบ ได้ประมาณ 1.344 ล้านตัน โดยคาดว่าจะมีการใช้บริโภค 0.900 ล้านตัน ส่งออกน้ำมันบริสุทธิ์ 0.090 ล้านตัน เหลือส่วนเกินอีกประมาณ 0.437 ล้านตันน้ำมันดิบให้นำไปใช้ผลิต ไบโอดีเซล
- มาตรการจัดระบบ ตั้งแต่ปี 2546 (มติ ครม. 22 เม.ย.46)**
  - 2.1 จัดระบบการค้าในประเทศ โดยการให้ผู้ผลิต ผู้นำเข้า แจ้งปริมาณการผลิต จำหน่าย สต็อก การนำเข้า ควบคุมการขนย้าย กำกับดูแลการปิดป้ายแสดงราคา รับซื้อ ตรวจสอบเครื่องชั่ง การชั่งราคา การลักลอบนำเข้าและดูแลการจำหน่ายน้ำมันพืชปาล์มของห้างค้าปลีกไม่ให้ต่ำกว่าต้นทุนซื้อ
  - 2.2 จัดระบบการนำเข้า
    - ภายใต้ WTO (ในโควตา) : ให้ออกส.เป็นผู้นำเข้า
    - ภายใต้ AFTA : ให้ออกส.เป็นผู้นำเข้า และ มติ ครม.22 เม.ย.51 อนุมัติให้ออกส.นำเข้าน้ำมันดิบได้ จำนวน 30,000 ตันภายใน 29 ก.พ.51
    - การนำเข้าเพื่อส่งออก : ให้รับซื้อผลผลิตในประเทศ 1 ส่วน ก่อนนำเข้า 1 ส่วน และต้องส่งออกทั้ง 2 ส่วนภายใน 30 วันนับแต่วันนำเข้า
    - การนำเข้าผ่านประเทศส่งออก : กำกับดูแลการขนย้ายในประเทศไปยังด่านส่งออกอย่างเคร่งครัดภายในเวลาที่กำหนด
  - 2.3 ตรวจสอบการลักลอบนำเข้าและบริหารของกลางโดย
    - เข้มงวดตรวจสอบในจังหวัดชายแดนประเทศเพื่อนบ้าน, ดินทะเล
    - จัดการของกลางน้ำมันปาล์มไม่ให้ไหลเข้าสู่ตลาดผู้บริโภค
  - 2.4 ส่งเสริมการผลิตไบโอดีเซล โดยแจ้ง ก.พลังงานทราบปริมาณน้ำมันปาล์มทุกเดือน
- นโยบายการส่งออก ส่งออกได้เสรี โดยไม่เสียอากรส่งออก**



ราคา (บาท/กก.)	ม.ค.	ก.พ.	มี.ค.	เม.ย.	พ.ค.	มิ.ย.	ก.ค.	ส.ค.	ก.ย.	ต.ค.	พ.ย.	ธ.ค.	เฉลี่ย
ผลปาล์มสด(17%) ณ โรงสกัด													
ปี 2549	3.14	3.01	2.58	2.05	2.19	2.34	2.48	2.82	2.78	2.56	2.97	3.33	2.69
ปี 2550	3.27	3.35	3.29	3.52	4.27	4.71	4.50	4.38	4.34	4.70	5.00	5.54	4.24
ปี 2551	6.05	5.37	4.60-5.20*										5.71
น้ำมันปาล์มดิบ กทม.													
ปี 2549	17.80	17.41	15.38	14.20	14.86	14.40	14.64	16.19	14.77	14.53	16.70	18.30	15.77
ปี 2550	18.63	18.84	19.01	21.82	25.29	26.45	25.47	24.29	24.79	27.49	29.80	31.47	24.45
ปี 2551	35.98	35.02	35.50-36.00*										35.50
น้ำมันปาล์มบริสุทธิ์ กทม.													
ปี 2549	21.61	21.71	20.65	19.40	19.35	18.63	18.50	19.44	19.12	18.35	20.57	22.73	20.01
ปี 2550	22.98	23.46	23.16	25.68	29.60	32.22	31.28	30.02	29.22	31.94	34.92	36.57	29.25
ปี 2551	42.31	42.62	41.98-43.48*										42.47
น้ำมันปาล์มดิบ มาเลเซีย													
ปี 2549	14.93	15.33	15.00	14.69	14.90	14.20	15.22	16.37	16.10	15.67	17.38	18.95	15.73
ปี 2550	19.73	19.65	19.78	22.42	25.31	26.19	25.89	25.00	25.64	28.26	29.92	29.80	24.80
ปี 2551	32.65	35.71	38.16*										34.18
น้ำมันปาล์มบริสุทธิ์ มาเลเซีย													
ปี 2549	15.57	16.23	15.95	15.89	16.00	16.03	16.75	17.94	17.09	17.11	18.83	20.34	16.98
ปี 2550	20.70	20.87	21.01	24.07	26.83	27.42	27.20	27.14	28.00	29.98	31.96	31.87	26.42
ปี 2551	35.07	38.36	41.67*										36.72



ถั่วเหลือง

ประจำสัปดาห์ที่ 4 ของเดือนกุมภาพันธ์ 2551 (25-29 ก.พ.51)

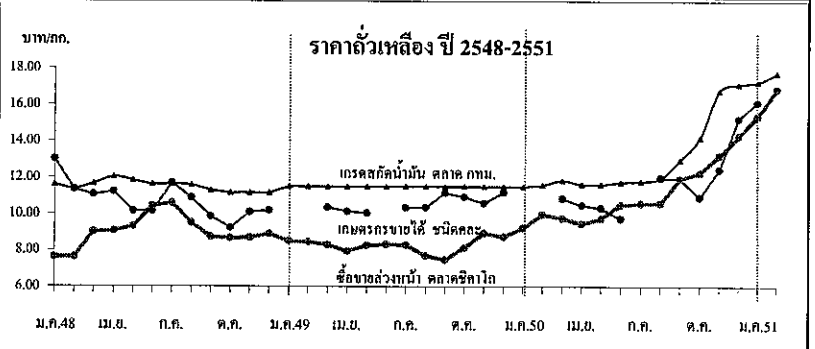
ผลผลิต (ล้านตัน)	ปี 48	ปี 49	ปี 50	ปี 51 (ก.พ.51)	% Δ
พืชน้ำมัน - โลก	381.650	391.710	406.260	390.310	-3.93
ถั่วเหลือง - โลก	215.689	220.438	235.525	220.075	-6.56
- ไทย	0.215	0.220	0.213	0.212	-0.53
- ถั่วคูแล้ง	0.137	0.148	0.143	0.143	
- ถั่วคูฝน	0.078	0.072	0.071	0.069	
มูลค่าผลผลิต (ล้านบาท)	2,305	2,311	2,467	2,454	-0.53
ช่วงออกสู่ตลาด					
- ถั่วคูแล้ง(มีค.-กค.)65% เชียงใหม่ ชัยภูมิ แพร่ เลย ขอนแก่น ตาก					
- ถั่วคูฝน(สค.-ธค.)35% สระแก้ว แม่ฮ่องสอน อุตรดิตถ์ สุโขทัย เชียงใหม่					
ครัวเรือนเกษตรกร (ประมาณการ มี.พ.50)	148,805	145,829	NA	NA	-
พื้นที่ปลูก (ล้านไร่)	0.925	0.903	0.879	0.887	0.82
ผลผลิตเฉลี่ย/ไร่ (กก./ไร่)	232	244	243	245	0.82
ต้นทุนการผลิต (บาท/กก.)	8.91	9.39	9.63	NA	-
การใช้ (ล้านตัน)					
ถั่วเหลือง - โลก	204.70	215.15	224.70	235.50	4.81
- ไทย	1.61	1.62	1.72	1.72	0.10
นำเข้า-ส่งออก	ปี 47	ปี 48	ปี 49	ปี 51 (ประมาณการ)	
- นำเข้า (ล้านตัน)	1.436	1.608	1.395	1.541	1.500
(ล้านบาท)	18,953	18,636	14,226	19,456	20,000
- ส่งออก (ล้านตัน)	0.0010	0.0012	0.0012	0.0027	0.0020
ประเทศคู่ค้า					
ไทยนำเข้าจาก บราซิล(50%) สหรัฐอเมริกา(27%) อาร์เจนตินา(16%) เบลีซ และกัมพูชา					
ไทยส่งออกไป เวียดนาม ฮองกง สิงคโปร์ อาหรับเอมิเรตส์ มัลดีฟ					

**1. สถานการณ์ปี 2551**  
 โลก คาดว่าราคาต่างประเทศจะเคลื่อนไหวอยู่ในระดับสูงจากปริมาณผลผลิตโลกด้อยลงร้อยละ 6.56 เนื่องจากพื้นที่ปลูกลดลง  
 ไทย คาดว่าผลผลิตจะลดลงจากปีที่ผ่านมาร้อยละ 0.53 ในขณะที่ความต้องการใช้สูงขึ้นร้อยละ 0.10 คาดว่าการนำเข้ามีแนวโน้มสูงขึ้น

**2. นโยบายและมาตรการนำเข้าเมล็ดถั่วเหลือง ปี 2551**  
 มติ ครม.(2 ต.ค.50) เห็นชอบตามมติคณะกรรมการพืชน้ำมัน (21 ก.ย.50) ดังนี้  
**2.1 WTO** ไม่จำกัดปริมาณและช่วงเวลา 1) ในโควตา อากรนำเข้าร้อยละ 0 ผู้มีสิทธินำเข้า 12 ราย(6 ส.และผู้แปรรูปอาหาร 6 ราย)และมีเงื่อนไขผู้มีสิทธินำเข้าต้องรับซื้อเมล็ดถั่วเหลืองที่ผลิตในประเทศจากเกษตรกรทั้งหมดตามคุณภาพมาตรฐานและราคาที่กำหนด ดังนี้  
 (1) สกัคน้ำมัน ไม่ต่ำกว่า 10.50 บาท/กก.ณ ไร่นาหรือ 11.50 บาท/กก.ณ กทม.  
 (2) ผลิตภัณฑ์สัตว์ ไม่ต่ำกว่า 11.00 บาท/กก.ณ ไร่นาหรือ 12.00 บาท/กก.ณ กทม.  
 (3) แปรรูปอาหาร ไม่ต่ำกว่า 13.00 บาท/กก.ณ ไร่นาหรือ 14.00 บาท/กก.ณ กทม.  
 2) นอกโควตา กำหนดอกรร้อยละ 80  
**2.2 ACMECS** (อกรนำเข้าร้อยละ 0) ใช้หลักเกณฑ์เช่นเดียวกับ WTO (กำหนดผู้มีสิทธินำเข้าและต้องปฏิบัติตามเงื่อนไขการรับซื้อผลผลิตในประเทศ)  
**2.3 AFTA** (อกรนำเข้าร้อยละ 5 และต้องขออนุญาต) ใช้หลักการเช่นเดียวกับ WTO  
**2.4 FTA ไทย-ออสเตรเลีย และไทย-นิวซีแลนด์ ไทย-ญี่ปุ่น JTEPA** (อกรนำเข้าร้อยละ 0 ไม่จำกัดปริมาณนำเข้า) ใช้หลักเกณฑ์เช่นเดียวกับ WTO  
**2.5 อาเซียน-จีน** กำหนดปริมาณในโควตา 10,922 ตัน อกรในโควตาร้อยละ 20 อกรนอกโควตาร้อยละ 80  
 ทั้งนี้ นำเข้าทั่วไป อกรนำเข้าร้อยละ 6 หรือ กก.ละ 0.30 บาท และต้องขออนุญาต

**3. นโยบายการส่งออก** ส่งออกได้เสรี ไม่เสียอกรส่งออก

**สถานการณ์ปัจจุบัน**  
 ในประเทศ คาดว่าถั่วเหลืองจะออกสู่ตลาดประมาณเดือนมีนาคม 2551 ผลผลิตมีคุณภาพดี ราคาขายส่ง กทม.ทรงตัวเท่าสัปดาห์ก่อน  
 ต่างประเทศราคาสูงขึ้นจากต้นละ 514-522 US\$ในสัปดาห์ก่อนเป็นต้นละ 534-559 US\$ เนื่องจากอุปสงค์เมล็ดถั่วเหลืองของจีนซึ่งเป็นผู้นำเข้ารายใหญ่มีปริมาณมาก เนื่องจากผลผลิตของจีนเสียหายจากพายุฤดูหนาว  
 และน้ำมัน คาดว่าแนวโน้มราคามันถั่วเหลืองทั้งในตลาดโลก และในประเทศจะสูงขึ้นตามความต้องการใช้ที่สูงขึ้น ในขณะที่สต็อกเมล็ดถั่วเหลืองของโลกลดลงจากปีก่อนร้อยละ 25.71



ราคา (บาท/กก.)	ม.ค.	ก.พ.	มี.ค.	เม.ย.	พ.ค.	มิ.ย.	ก.ค.	ส.ค.	ก.ย.	ต.ค.	พ.ย.	ธ.ค.	เฉลี่ย
เกษตรกรขายได้ชนิดละ (25-29 ก.พ.51)													
ปี 2549	-	-	10.37	10.13	10.04	-	10.35	10.35	11.17	10.95	10.59	11.19	10.49
ปี 2550	-	-	10.85	10.49	10.32	9.75	-	12.00	11.94	10.95	12.46	15.28	11.56
ปี 2551	16.15	-	-	-	-	-	-	-	-	-	-	-	16.15
ขายส่ง กทม. เกรดแปรรูปอาหาร													
ปี 2549	14.25	14.34	14.38	14.38	14.38	14.56	14.75	14.75	14.75	15.07	15.50	14.95	14.67
ปี 2550	15.04	15.25	15.25	15.16	14.75	14.75	14.75	14.99	16.64	17.94	20.30	20.75	16.30
ปี 2551	21.49	22.00-23.00	-	-	-	-	-	-	-	-	-	-	21.49
ขายส่ง กทม. เกรดผลิดอาหารสัตว์													
ปี 2549	13.63	13.71	13.75	13.75	13.75	13.75	13.75	13.75	13.75	13.75	13.75	13.38	13.71
ปี 2550	13.32	13.38	13.38	13.31	13.00	13.00	13.00	13.28	14.85	15.90	17.85	18.25	14.38
ปี 2551	19.42	20.00-21.00	-	-	-	-	-	-	-	-	-	-	19.42
ขายส่ง กทม. เกรดสกัคน้ำมัน													
ปี 2549	11.50	11.50	11.50	11.50	11.50	11.50	11.50	11.50	11.50	11.50	11.50	11.50	11.50
ปี 2550	11.50	11.60	11.85	11.63	11.63	11.75	11.80	11.98	12.98	14.20	16.76	17.13	12.90
ปี 2551	17.28	17.50-18.00	-	-	-	-	-	-	-	-	-	-	17.28
ซื้อขายล่วงหน้าตลาดชิคาโก													
ปี 2549	8.50	8.47	8.31	7.96	8.27	8.32	8.28	7.69	7.48	8.14	8.94	8.74	8.26
ปี 2550	9.24	9.97	9.76	9.47	9.74	10.51	10.59	10.60	11.95	12.29	13.23	14.28	10.97
ปี 2551	15.38	17.30-17.90	-	-	-	-	-	-	-	-	-	-	15.38
ซื้อขายล่วงหน้าตลาดชิคาโก (เหรียญสหรัฐ/ตัน)													
ปี 2549	213.99	214.34	212.68	209.01	217.32	216.49	217.23	203.82	199.28	217.42	243.97	243.34	217.41
ปี 2550	256.08	278.01	277.25	270.56	280.28	302.80	313.27	308.98	347.54	358.37	388.98	422.12	317.02
ปี 2551	461.66	534-559	-	-	-	-	-	-	-	-	-	-	461.66



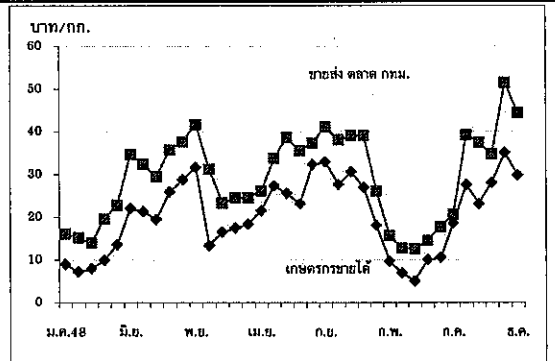
**หอมแดง**  
**ประจำสัปดาห์ที่ 4 ของเดือนกุมภาพันธ์ 2551 (25 - 29 ก.พ.51)**

ผลผลิต (ตัน)	2547/48	2548/49	2549/50	2550/51	% Δ
ไทย	213,060	225,378	208,995	206,675	-1.12
ช่วงผลผลิตออกมา	ธ.ค.-เม.ย. 70%		ลำพูน (14%) ศรีสะเกษ (22%) อุดรดิตต์ (18%) เชียงใหม่ (12%) พะเยา (12%) เพชรบูรณ์ (9%)		
พื้นที่ปลูก (ไร่)	109,900	111,446	112,981	106,373	- 5.85
จำนวนครัวเรือน(ครัวเรือน)	45,015	42,108	43,537	na.	
ผลผลิตเฉลี่ย/ไร่ (กก./ไร่)	1,939	2,022	1,922	1,940	0.94
ต้นทุนการผลิต (บาท./กก.)	7.89	7.99	8.19	na.	
มูลค่าการผลิต (ล้านบาท)	2,013	3,908	2,282		
การใช้ (ตัน)	172,202	201,356	195,056	171,383	
การนำเข้า (ตัน)	26,582	5,796	14,554	18,083	
ส่งออก (ตัน)	60,009	46,634	38,181	45,926	
ประเทศคู่ค้า	อินโดนีเซีย (15%) มาเลเซีย (84%)				
ประเทศคู่แข่ง	ฟิลิปปินส์ เวียดนาม				

**สถานการณ์ปี 2550/51**  
กระทรวงเกษตรและสหกรณ์พยากรณ์ผลผลิตปี 2550/51 ปริมาณ 206,675 ตัน  
ลดลงจากปี 2549/50 ประมาณ 2,320 ตัน หรือคิดเป็นร้อยละ 1.11 เนื่องจากราคาหอมแดงในปี 2549/50 อยู่ในเกณฑ์ต่ำ ซึ่งต้องกำหนดมาตรการแทรกแซงตลาดหอมแดง จ.ศรีสะเกษและหอมแดงในแหล่งผลิตภาคเหนือ ส่งผลให้เกษตรกรลดพื้นที่เพาะปลูกหอมแดงและปรับเปลี่ยนไปปลูกกระเทียม หัวเหลือง หอมแบ่งและพืชผักซึ่งมีราคาดีกว่า  
มาตรการ (ปี 2549/50 ที่ผ่านมา)  
1. คณะกรรมการ คชก. มีมติ 8 ก.พ.50 เห็นชอบกำหนดราคาเป้าหมายนำในการแทรกแซงตลาดหอมแดง จ.ศรีสะเกษ ฤดูกาลผลิตปี 2549/50 หอมแดงแห้งใหญ่คละ กก.ละ 11.00 บาท และอนุมัติเงินหมุนเวียนปลอดดอกเบี้ย 50 ล้านบาท ให้กระทรวงมหาดไทยเพื่อให้ จ.ศรีสะเกษ นำไปจัดสรรให้ผู้เข้าร่วมโครงการยืมรับซื้อหอมแดงจากเกษตรกร ในปริมาณไม่เกิน 5,000 ตัน ในราคานำตลาด โดยให้ค่าใช้จ่ายในการดำเนินการตามที่จ่ายจริงไม่เกินร้อยละ 3 ของวงเงินดำเนินการ ระยะเวลา 3 เดือน - มี.ค.50  
2. คณะกรรมการ คชก. มีมติ 2 มี.ค. 50 เห็นชอบกำหนดราคาเป้าหมายนำหอมแดงฤดูแล้งจังหวัดแหล่งผลิตภาคเหนือ โดยเทียบเคียงจากราคาเป้าหมายนำหอมแดง จ.ศรีสะเกษ ฤดูกาลผลิตปี 2549/50 โดยคำนวณราคาในแต่ละพื้นที่ เพิ่ม-ลด ตามสัดส่วนราคาตลาดและคุณภาพ และอนุมัติเงินหมุนเวียนปลอดดอกเบี้ย 75 ล้านบาท ให้กระทรวงมหาดไทย(กรมการปกครอง) นำไปให้จังหวัดแหล่งผลิตหอมแดงในภาคเหนือ ได้แก่ ลำพูน อุดรดิตต์ เชียงใหม่ พะเยา เพชรบูรณ์ และเชียงราย ตามสัดส่วนผลผลิตเพื่อนำไปจัดสรรให้ผู้เข้าร่วมโครงการยืมรับซื้อหอมแดงจากเกษตรกรในราคานำตลาด โดยให้ค่าใช้จ่ายในการดำเนินการตามที่จ่ายจริงไม่เกินร้อยละ 3 ของวงเงินดำเนินการ ระยะเวลา 3 เดือน - พ.ค. 50

**สถานการณ์ปัจจุบัน**

1. ในช่วงนี้ผลผลิตหอมแดง จ.ศรีสะเกษ ออกสู่ตลาดน้อยลงประมาณวันละ 150 ตัน ผลผลิตส่วนใหญ่ที่ออกสู่ตลาดช่วงนี้อยู่ในเขตพื้นที่ อ.ราษีไศล เกษตรกรได้ตกลงซื้อขายล่วงหน้ากับผู้ประกอบการรายใหญ่เพื่อการส่งออก โดยราคาเกษตรกรจำหน่ายได้ กก.ละ 15 - 16 บาท เท่ากับสัปดาห์ที่แล้ว ผลผลิตออกสู่ตลาดแล้วประมาณร้อยละ 90  
2. ผลผลิตหอมแดงจ.ลำพูนออกสู่ตลาดประมาณ 60 % แต่ผลผลิตที่เกษตรกรเก็บเกี่ยวได้ยังมีปริมาณน้อยกว่า  
ต้องการของตลาด เนื่องจากเกิดสภาพฝนตกในพื้นที่ ราคาในสัปดาห์นี้ทรงตัวเท่ากับสัปดาห์ที่แล้ว  
โดยราคาหอมแดงแห้งใหญ่ กก.ละ 14-15 บาท



ราคา (บาท/กก.)	มค.	กพ.	มีค.	เมย.	พค.	มิย.	กค.	สค.	กย.	ตค.	พย.	ธค.	เฉลี่ย
เกษตรกรขายได้	ปี 2548	8.90	7.10	7.90	9.83	13.50	22.00	21.25	19.43	25.84	28.70	31.56	14.80
(หอมแดงแห้งใหญ่คละ)	ปี 2549	16.42	17.35	18.25	21.44	27.24	25.47	23.07	32.24	32.78	27.55	30.48	22.09
	ปี 2550	17.95	9.56	6.78	4.95	10.00	10.50	18.50	27.50	23.00	28.00	35.00	10.04
	ปี 2551	14.50	14.75	15.50									
ขายส่งตลาด กทม.	ปี 2548	16.00	15.10	13.90	19.56	22.76	34.64	32.32	29.41	35.65	37.50	41.60	27.46
(หอมแดงมัดตุ๊กใหญ่)	ปี 2549	23.23	24.50	24.50	26.10	33.71	38.47	35.50	37.23	41.00	38.03	39.00	33.36
	ปี 2550	26.08	15.60	12.67	12.50	14.45	17.57	20.63	39.07	37.40	34.67	51.38	27.19
	ปี 2551	25.09	17.50	17.50									

หมายเหตุ ราคาที่เกษตรกรจำหน่ายได้ ระหว่าง พ.ค.-พ.ย.50 คัดจากราคาที่การค้าภายในจังหวัดเชียงใหม่ ลำพูน อุดรดิตต์ ราชาน

กรมการค้าภายใน กระทรวงพาณิชย์

ส่วน ธ.ค.50 เป็นราคาที่การค้าภายในจังหวัดศรีสะเกษรายงาน

**หอมหัวใหญ่**  
**ประจำสัปดาห์ที่ 4 ของเดือนกุมภาพันธ์ 2551 (25 - 29 ก.พ. 51)**

ผลผลิต (ตัน)	2547/48	2548/49	2549/50	2550/51 ประมาณ	% Δ
ไทย	57,355	38,427	52,748	55,824	5.83
ช่วงผลผลิตออกมา	ธ.ค.-เม.ย. 80	เชียงใหม่ (87%) เชียงราย (7%) นครสวรรค์ (3%) กาญจนบุรี (3%)			
พื้นที่ปลูก (ไร่)	12,161	9,460	11,730	11,560	-1.41
จำนวนควัเรือิน(ครันเรือน)	3,159	5,416	na.	na.	
ผลผลิตเฉลี่ย/ไร่ (กก./ไร่)	4,716	4,064	4,498	4,564	1.47
ต้นทุนการผลิต (บาท/กก.)	4.54	5.33	5.03	4.60	
มูลค่าการผลิต (ล้านบาท)	338.39	314.460	485.81		
การใช้ (ตัน)	67,570	65,490	60,000	60,000	
	ปี 47	ปี 48	ปี 49	ปี 50	
การนำเข้า (ตัน)	15,896	31,738	27,092	17,716	
การส่งออก (ตัน)	20,465	21,525	22,275	32,358	
ประเทศคู่ค้า	ญี่ปุ่น (30.73%) ไต้หวัน (15.43%)				

**สถานการณ์ปี 2550/51**

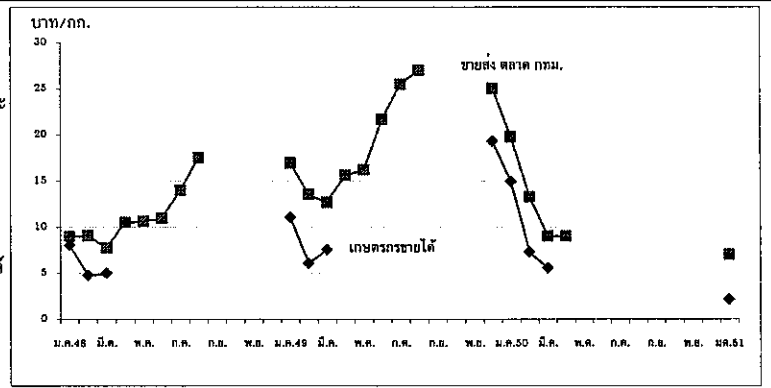
กระทรวงเกษตรและสหกรณ์พยากรณ์ผลผลิตปี 2550/51 ปริมาณ 55,824 ตัน เพิ่มขึ้นจากปีที่ผ่านมาร้อยละ 5.83 แหล่งผลิตที่สำคัญคือ จ.เชียงใหม่ 87% เชียงราย 7% กาญจนบุรี 3% และนครสวรรค์ 3%

**มาตรการ**

- คณะกรรมการ คชก. มีมติเมื่อวันที่ 5 เม.ย. 47 มอบหมายให้กระทรวงเกษตรและสหกรณ์รับผิดชอบดูแลการแก้ไขปัญหาหอมหัวใหญ่ทั้งระบบครบวงจร
- คณะอนุกรรมการจัดการผลิตและการตลาดกระเทียม หอมแดง หอมหัวใหญ่ และมันฝรั่ง ได้จัดประชุมเมื่อวันที่ 1 ก.พ. 51 โดยมีรองปลัดกระทรวงเกษตรและสหกรณ์ (นายพินิจ กอศรีพร) เป็นประธาน ที่ประชุมมีแนวทางแก้ไขปัญห โดยจะเสนอคณะกรรมการ คชก. ขอใช้เงินกองทุนรวมฯ 2 แนวทาง คือ 1) ให้ทำลายผลผลิตส่วนเกินความต้องการประมาณ 1,500 ไร่ โดยได้ทั้ง ณ ไร่นา 2) ให้อ.ต.ก.รับซื้อผลผลิตเก็บเข้าห้องเย็นจำนวน 5,000 ตัน นอกจากนี้จะรณรงค์การบริโภคในประเทศ โดยกรมส่งเสริมสหกรณ์ อ.ต.ก. และกรมส่งเสริมการเกษตร โดยใช้งบประมาณปกติของหน่วยงาน

**สถานการณ์ปัจจุบัน**

- ผลผลิต อ.แม่วางและอ.สันป่าตอง จ.เชียงใหม่ออกสู่ตลาดแล้วประมาณร้อยละ 80 ของผลผลิตทั้งหมด เกษตรกร จำหน่ายผลผลิตได้สูงขึ้นจาก กก.ละ 1.50-2.50 บาทเป็น กก.ละ 3.50 - 4.00 บาท เนื่องจากปริมาณผลผลิตของ อ.สันป่าตองและอ.แม่วางออกสู่ตลาดลดลง
- ผลผลิต อ.ฝาง และ อ.พร้าว จะออกมาในช่วงเดือน มี.ค. ซึ่งคาดว่าจะไม่เกิดปัญหา ราคาตกต่ำดังเช่นหอมหัวใหญ่ ของ อ.แม่วาง และ อ.สันป่าตอง ทั้งนี้เพื่อช่วยเหลือเกษตรกร การการค้าภายในได้เพิ่มช่องทางการตลาดให้เกษตรกร โดยประสานเชื่อมโยงให้ห้างเดอะมอลล์ และห้างแม็คโคร รวมทั้งโรงงานปลากระป๋องทำข้อตกลงซื้อขายหอมหัวใหญ่กับเกษตรกร ซึ่งจะช่วยยกระดับราคาหอมหัวใหญ่ให้สูงขึ้น



ปี	ม.ค.	ก.พ.	มี.ค.	เม.ย.	พ.ค.	มิ.ย.	ก.ค.	ส.ค.	ก.ย.	ต.ค.	พ.ย.	ธ.ค.	เฉลี่ย
เกษตรกรขายได้	8.00	4.75	4.95	-	-	-	-	-	-	-	-	-	5.90
(หอมหัวใหญ่เบอร์ 1)	11.01	6.02	7.52	-	-	-	-	-	-	-	-	19.25	10.95
	14.87	7.25	5.50	-	-	-	-	-	-	-	-	-	9.21
	3.41	1.96	3.50	-	-	-	-	-	-	-	-	-	-
ขายส่งตลาด กทม.	9.00	9.05	7.72	10.50	10.61	10.95	13.98	17.50	-	-	-	-	11.16
(หอมหัวใหญ่เบอร์ 0-1)	16.91	13.53	12.66	15.62	16.18	21.63	25.47	27.00	-	-	-	25.00	19.33
	19.74	13.25	9.00	9.00	-	-	-	-	-	-	-	-	12.75
	9.18	6.93	7.50	-	-	-	-	-	-	-	-	-	-

สุกร  
ประจำสัปดาห์ที่ 4 ของเดือน กุมภาพันธ์ 2551 (25 - 29 ก.พ.51)

	2548	2549	2550	2551	% Δ
ผลผลิต					ประมาณการ
- โลก (พันตัน)	96,139	98,504	94,678	92,992	-1.78
จีน	50,106	51,972	47,000	48,000	2.13
สหภาพยุโรป	21,676	21,677	22,040	21,910	-0.59
สหรัฐอเมริกา	9,392	9,559	9,877	10,108	2.34
บราซิล	2,710	2,830	2,980	3,095	3.86
- ไทย (ล้านตัว) : สก.	12.257	13.315	13.892	14.062	1.22
ช่วงผลผลิตออกมาก	ตุลาคม - กุมภาพันธ์				
จำนวนคร้วเรือน	72,666	262,297	239,755	na	
ต้นทุนการผลิต (บาท/กก.)	43.45	44.96	42.87	48.90	(ก.พ.51)
มูลค่าผลผลิต (ล้านบาท)	60,439	61,129	49,220	na	
การใช้ (ล้านตัว)	12.00	12.53	13.06	13.75	5.28
ปริมาณส่งออก (ตัน)	12,171	11,004	10,154	834.30	(ม.ค.51)
มูลค่าส่งออก (ล้านบาท)	1,895	1,627	1,428	105.33	
ประเทศคู่ค้า	ฮ่องกง ญี่ปุ่น				
ประเทศคู่แข่ง	สหภาพยุโรป บราซิล จีน ออสเตรเลีย แคนาดา				

สถานการณ์ ปี 2551

1. การผลิต สก.ประมาณการผลิตสุกรไว้ที่จำนวน 14 ล้านตัว มีการเลี้ยงกระจายอยู่ทั่วประเทศ โดยเลี้ยงมากในภาคกลาง 56% ภาคตะวันออกเฉียงเหนือ 19% ภาคเหนือ 15% ภาคใต้ 10% จังหวัดที่เลี้ยงมาก ได้แก่ ราชบุรี นครปฐม ฉะเชิงเทรา ชลบุรี และนครราชสีมา
2. การใช้ ส่วนใหญ่ 98% ใช้บริโภคภายในประเทศ ที่เหลือส่งออก
3. อัตราการบริโภค ประมาณ 13 กก./คน/ปี
4. การส่งออก เป้าหมายปี 2551 จำนวน 12,000 ตัน (เท่ากับปีก่อน)

การส่งออก ม.ค.51 :  
 □ สุกรขุนมีชีวิต จำนวน 12,493 ตัว (ลาว กัมพูชา พม่า เวียดนาม)  
 □ เนื้อสุกร จำนวน 453 ตัน (ฮ่องกง ญี่ปุ่น กัมพูชา)  
 □ ผลิตภัณฑ์เนื้อสุกร จำนวน 380 ตัน (ฮ่องกง ญี่ปุ่น พม่า)

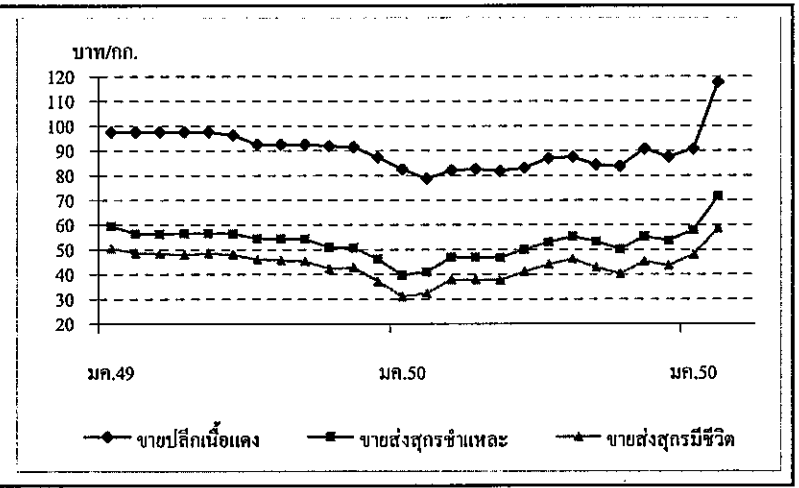
มาตรการด้านการตลาด ในปี 2550

1. ราคาสุกรมีชีวิต ขอความร่วมมือสมาคมผู้เลี้ยงสุกรแห่งชาติบริหารจัดการอุปสงค์อุปทาน และกำหนดราคาสุกรมีชีวิตให้สอดคล้องกับภาวะการค้าและต้นทุนการผลิต
2. ราคาขายปลีกเนื้อแดง ขอความร่วมมือสมาคมผู้ค้าสุกรชำแหละไทย ประสานผู้ค้าขายส่งสุกรชำแหละและขายปลีกเนื้อแดง ในราคาที่สอดคล้องกับราคาสุกรมีชีวิต
3. การกำกับดูแล ติดตามตรวจสอบภาวะการค้าและราคาขายปลีกเนื้อแดงในตลาดสดทั่วประเทศ ประสานผู้เลี้ยงสุกรจัดหาเนื้อหมูไปจำหน่ายให้แก่ผู้บริโภคโดยตรงในราคาพิเศษ รวมทั้งใช้มาตรการทางกฎหมาย ตาม พ.ร.บ.ว่าด้วยราคาสินค้าและบริการ พ.ศ.2542

สถานการณ์ปัจจุบัน

ผลผลิตมีออกสู่ตลาดตามปกติ แต่ภาวะการค้าปลีกชะลอระดับหนึ่ง เนื่องจากกำลังซื้อของผู้บริโภคลดลง ประกอบกับเนื้อสุกรมีราคาสูง ทำให้มีการบริโภคเนื้อสัตว์ชนิดอื่นที่ราคาถูกกว่าทดแทน ผู้ค้าปลีกสุกรชำแหละบางรายได้ลดปริมาณการสั่งซื้อสุกรลง เพื่อหลีกเลี่ยงภาระสินค้าคงเหลือจากการจำหน่าย ส่งผลให้โรงฆ่าชำแหละและผู้ค้าส่งสุกรชำแหละ ชะลอการรับซื้อสุกรมีชีวิตเช่นกัน

จากภาวะดังกล่าว ทำให้มีการปรับลดราคาสุกรมีชีวิตลง จาก กก.ละ 59 - 60 บาท ในสัปดาห์ก่อน เป็น กก.ละ 58 - 59 บาท ในสัปดาห์นี้ เพื่อกระตุ้นให้การซื้อขายคล่องตัวขึ้น



ราคา (บาท/กก.)	ปี	มค.	กพ.	มีค.	เมย.	พค.	มิย.	กค.	สก.	กย.	ตค.	พย.	ธค.	เฉลี่ย
ขายส่งสุกรมีชีวิต	2549	50.55	48.50	48.39	47.88	48.50	47.97	45.97	45.77	45.20	42.21	42.73	37.20	45.91
ณ แหล่งผลิต	2550	30.98	32.30	37.88	37.79	37.75	41.07	44.00	46.17	42.80	40.14	45.14	43.56	39.97
	2551	48.05	58.50	(29 ก.พ.)										53.28
ขายส่งสุกรชำแหละ	2549	59.55	56.39	56.28	56.50	56.50	56.37	54.38	54.41	54.25	50.93	50.77	46.05	54.37
ตลาด กทม.	2550	39.64	40.95	46.93	46.85	46.70	49.93	53.00	55.31	53.23	50.11	55.25	53.56	49.29
	2551	57.82	71.50	(29 ก.พ.)										64.66
ขายปลีกเนื้อแดง	2549	97.50	97.50	97.50	97.50	97.50	96.18	92.50	92.50	92.50	91.79	91.48	87.25	94.31
ตลาด กทม.	2550	82.36	78.70	82.02	82.50	81.80	83.05	86.88	87.50	84.20	83.64	90.68	87.50	84.24
	2551	90.68	117.50	(29 ก.พ.)										104.09



ไข่ไก่

ประจำสัปดาห์ที่ 4 ของเดือน กุมภาพันธ์ 2551 (25 - 29 ก.พ.51)

	2548	2549	2550	2551	% Δ
ผลผลิต (ล้านฟอง)					ประมาณการ
- โลก	947,459	972,567	998,340	1,024,796	2.65
จีน	389,572	407,622	418,424	429,512	2.65
สหภาพยุโรป	99,146	104,555	107,326	110,170	2.65
สหรัฐอเมริกา	85,274	86,173	88,457	90,801	2.65
ญี่ปุ่น	39,440	39,104	40,140	41,204	2.65
- ไทย	7,812	8,906	8,977	9,209	2.58
ช่วงผลผลิตออกมาก	ตุลาคม - กุมภาพันธ์				
จำนวนครัวเรือน	2,596	1,819	na	na	
ต้นทุนการผลิต (บาท/ฟอง)	1.59	1.78	1.93	2.10	(ม.ค.51)
มูลค่าผลผลิต (ล้านบาท)	17,030	15,141	17,450	na	
การใช้ (ล้านฟอง)	7,701	8,722	8,797	9,025	0.86
นำเข้า (ล้านฟอง)	0.339	15.543	12.963	0.003	
ส่งออก (ล้านฟอง)	109.650	183.655	239.982	19	
ประเทศคู่ค้า	ฮ่องกง (73%) แองโกลา มีดตีฟ สวิสเซอร์แลนด์				
ประเทศคู่แข่ง	สาธารณรัฐประชาชนจีน และ เนเธอร์แลนด์				

สถานการณ์ ปี 2551

- การผลิต
  - สศก. ประมาณการผลิตไข่ไก่ไว้จำนวน 9,209 ล้านฟอง
  - คณะกรรมการนโยบายพัฒนาไข่ไก่และผลิตภัณฑ์ (Egg Board) กำหนดเป้าหมายปริมาณการผลิตไข่ไก่ ปี 2551 ไว้จำนวน 10,315 ล้านฟอง
- การใช้ภายใน
  - ผลผลิตไข่ไก่ 99% ใช้บริโภคภายในประเทศ
- อัตราการบริโภค
  - 160 ฟอง/คน/ปี
- การส่งออก
  - ปี 2551 กำหนดเป้าหมายไว้ 200 - 220 ล้านฟอง

การรณรงค์เพิ่มการบริโภคไข่ไก่ (มคิการประชุม เมื่อ 16 ม.ค.51)

- กำหนดกลุ่มเป้าหมาย มุ่งเน้นเด็กนักเรียนทั้งในสังกัด สอน.คณะกรรมการการศึกษาขั้นพื้นฐาน กทม. องค์การบริหารส่วนท้องถิ่น และชายชวล ไปยังระดับอาชีวศึกษา และประชาชนทั่วไป
- รณรงค์การบริโภค โดยจัดงานประกวดการทำนุอาหารจากไข่ไก่ และประชาสัมพันธ์รณรงค์บริโภคผ่านสื่อของหน่วยงานต่างๆ
- เผยแพร่ความรู้ เกี่ยวกับคุณค่าทางโภชนาการ และปริมาณการบริโภคไข่ไก่ที่เหมาะสม
- มาตรการเร่งด่วน อาทิเช่น จัดกิจกรรมการประกวดปรุงอาหารจากไข่ไก่ สนับสนุนสื่อประชาสัมพันธ์ให้โรงเรียน และหน่วยงานอื่นๆ ประสานเชื่อมโยงการจำหน่ายไข่ไก่ จัดทำนุอาหารที่ปรุงจากไข่ไก่ที่เหมาะสมตามวัย และประสานกรมปศุสัตว์เร่งผลิตต้นโครงการไข่โรงเรียน

**สถานการณ์ปัจจุบัน**

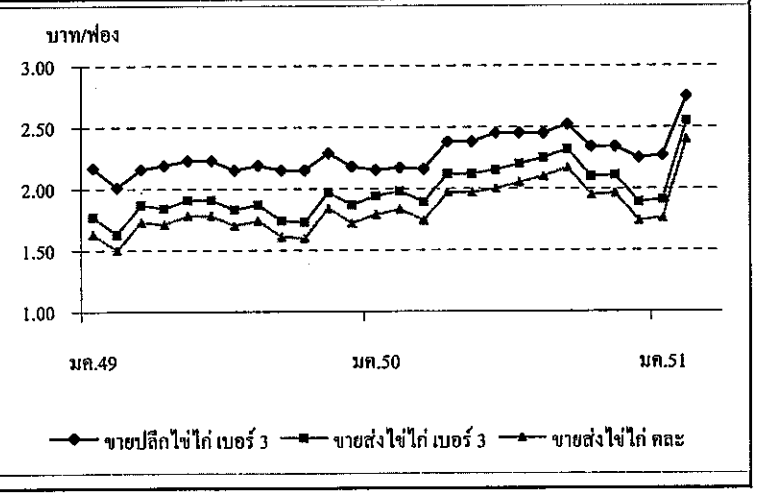
ความต้องการบริโภคไข่ไก่มีมาก เนื่องจากยังเป็นอาหารหมวดโปรตีนที่มีราคาถูกเมื่อเทียบกับเนื้อสัตว์ประเภทอื่น ทางด้านผลผลิตมีออกสู่ตลาดสม่ำเสมอ ราคาไข่ไก่ลดลง ณ แหล่งผลิตปรับสูงขึ้นจากสัปดาห์ก่อนฟองละ 0.10 บาท

**การแก้ไขปัญหาด้านตลาด**

- เชื่อมโยงการจำหน่าย ให้เกษตรกรผู้เลี้ยงไก่ไข่ ทั้งในส่วนกลางและภูมิภาค

ช่วยระบายผลผลิตไข่ไก่ให้เกษตรกรที่ร่วมดำเนินการได้จำนวน 2.6 ล้านฟอง

- รณรงค์เพิ่มการบริโภค สนับสนุนสื่อเผยแพร่ความรู้ และเชิญชวนบริโภคไข่ไก่ ผ่านหน่วยงานต่างๆ รวมทั้งจัดงานรณรงค์บริโภคไข่ไก่ร่วมกับห้างแม็คโคร สาขาลาดพร้าว



ราคา (บาท/ฟอง)	ปี	มค.	กพ.	มีค.	เมย.	พค.	มิย.	กค.	สค.	กย.	ตค.	พย.	ธค.	เฉลี่ย
ขายส่งไข่ไก่ คละ	2549	1.63	1.50	1.73	1.71	1.78	1.78	1.70	1.74	1.61	1.60	1.84	1.72	1.70
ณ แหล่งผลิต	2550	1.79	1.83	1.74	1.97	1.97	2.00	2.05	2.10	2.17	1.95	1.96	1.74	1.94
	2551	1.76	2.40											2.08
			(29 ก.พ.)											
ขายส่งไข่ไก่ เบอร์ 3	2549	1.77	1.63	1.87	1.84	1.91	1.91	1.83	1.87	1.74	1.73	1.97	1.87	1.83
ตลาด กทม.	2550	1.94	1.98	1.89	2.12	2.12	2.15	2.20	2.25	2.32	2.10	2.11	1.89	2.09
	2551	1.91	2.55											2.23
			(29 ก.พ.)											
ขายปลีกไข่ไก่ เบอร์ 3	2549	2.17	2.01	2.16	2.19	2.23	2.23	2.15	2.19	2.15	2.15	2.29	2.18	2.18
ตลาด กทม.	2550	2.15	2.17	2.16	2.38	2.38	2.45	2.45	2.45	2.52	2.34	2.34	2.25	2.34
	2551	2.27	2.75											2.51
			(29 ก.พ.)											