

ข่าว

ประจำสัปดาห์ที่ 2 ของเดือนมิถุนายน 2550 (11 - 15 มิ.ย. 50)

ผลผลิต (ล้านตันข้าวเปลือก 2547/48 2548/49* 2549/50* 2550/51* Δ % พฤษภาคม)					
- โลก	606.783	633.336	631.159	637.703*	1.04
- ไทย	28.559	30.291	29.269	30.51	4.24
- นาปี	22.670	23.539	22.84	23.645	3.53
- นาปรัง	5.888	6.753	6.429	6.865	6.78

ช่วงออกสู่ตลาด / แหล่งผลิตสำคัญ
 - นาปี ตค. - กพ. อุบลราชธานี นครราชสีมา อุตรดิตถ์ เชียงราย
 - นาปรัง มีค. - ตค. สุพรรณบุรี พิษณุโลก นครสวรรค์ พิจิตร

พื้นที่เพาะปลูก (ล้านไร่)	66.566	67.677	67.065	57.605	-
- นาปี	57.652	57.774	57.498	57.605	0.19
- นาปรัง	8.914	9.903	9.567	-	-

ผลผลิตเฉลี่ยต่อไร่(กก.)	429	447	439	-	-
- นาปี	393	407	398	409	2.76
- นาปรัง	661	682	683	-	-

ต้นทุนการผลิต (บาท/ตัน)					
- ข้าวเปลือกหอมมะลิ	6,455	6,374	6,886	-	-
- ข้าวเปลือกเจ้านาปี	4,044	4,097	4,662	-	-
- ข้าวเปลือกเหนียว	4,465	5,361	5,623	-	-
- ข้าวเปลือกนาปรัง	4,391	4,637	4,968	-	-

จำนวนครัวเรือนเกษตรกร ปลูกข้าว 3.7 ล้านครัวเรือนจากเกษตรกรทั่วประเทศ
 5.6 ล้านครัวเรือนหรือร้อยละ 66 ของครัวเรือนทั้งหมด

มูลค่าผลผลิตที่เกษตรกรขายได้ (ปี 2547/48) 157,128 ล้านบาท					
การใช้ภายใน	15.560	15.545	15.509	15.500	0.05
การส่งออก (ปีปฏิทินหลัง) ณ 1 มค. - 13 มิ.ย.	7.304	7.416	8.500*	-	+14.62
- ปริมาณส่งออก (ล้านตัน)	3.300	3.648	-	-	10.55
- เอกชน	3.300	3.381	-	-	2.45
- รัฐบาล	-	0.267	-	-	-
- มูลค่าส่งออก (ล้านบาท)	41,707	47,321	-	-	+13.46
- ประเทศคู่ค้า	ไนจีเรีย เบนิน เซเนกัล อิรัก จีน แอฟริกาใต้				
- ประเทศคู่แข่ง	เวียดนาม สหรัฐ อินเดีย ปากีสถาน				

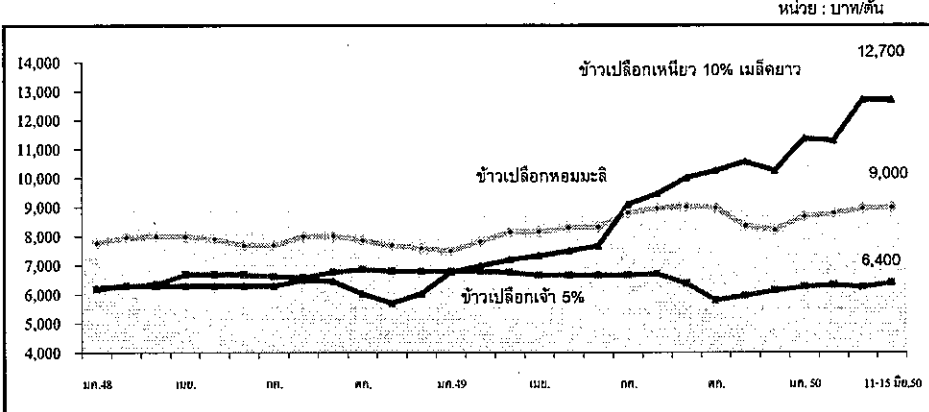
สถานการณ์ข้าวนาปรัง ปีการเพาะปลูก 2550 และผลรับจำนำข้าวเปลือกนาปี ปี 2549/50 และนาปรัง ปี 2550
 กระทรวงเกษตรและสหกรณ์ คาดว่าพื้นที่เพาะปลูกข้าวนาปรัง ปี 2550 มีจำนวน 9.567 ล้านไร่ ลดลงจากปีก่อน
 ประมาณ 0.336 ล้านไร่ และผลผลิตประมาณ 6.429 ล้านตันข้าวเปลือก ลดลงจากปีก่อน ประมาณ 0.324 ล้านตัน
 ข้าวเปลือก ผลผลิตเฉลี่ย 683 กก./ไร่ สูงขึ้นจากปีก่อนที่มีผลผลิตเฉลี่ย 682 กก./ไร่ ผลผลิตออกสู่ตลาดมากใน
 ช่วงเดือน มีค. - พค.50 รวมประมาณ 5.443 ล้านตันข้าวเปลือก หรือร้อยละ 83 ของผลผลิต ทั้งนี้ กระทรวงเกษตรฯ
 พยากรณ์ข้าวนาปี ปี 2550/51 จะมีพื้นที่เพาะปลูก 57.605 ล้านไร่ และผลผลิตประมาณ 23.645 ล้านตันข้าวเปลือก
 มาตรการรับจำนำข้าวเปลือกนาปรัง ปี 2550 กนข.มีมติเมื่อ 2 มิ.ย. 50 ดังนี้

ราคารับจำนำข้าวเปลือกนาปรัง ปีการผลิต 2550 โดยกำหนดราคารับจำนำ ณ ความชื้น 15%
 โดยปรับราคาสูงขึ้นจากราคารับจำนำข้าวเปลือกนาปี ปี 2549/50 ดังนี้ 100 บาท
 (1) ข้าวเปลือกเจ้า 100% ราคาตันละ 6,600 บาท (2) ข้าวเปลือกเจ้า 5% ราคาตันละ 6,500 บาท
 (3) ข้าวเปลือกเจ้า 10% ราคาตันละ 6,400 บาท (4) ข้าวเปลือกเจ้า 15% ราคาตันละ 6,200 บาท
 (5) ข้าวเปลือกเจ้า 25% ราคาตันละ 6,000 บาท (6) ข้าวเปลือกปทุมธานี ราคาตันละ 6,800 - 7,100 บาท
 เป้าหมาย ปริมาณรับจำนำ 2.5 ล้านตันข้าวเปลือก
 ระยะเวลารับจำนำ 16 มิ.ย.50 - 31 กค.50 ยกเว้นภาคใต้รับจำนำ 1 กค. - 30 กย.50
 ระยะเวลาไถ่ถอน 3 เดือนนับถัดจากเดือนที่รับจำนำ ระยะเวลาโครงการ 16 มิ.ย. - 31 ธค.50
 ผลรับจำนำ ข้าวเปลือกนาปี 2549/50 เปรียบเทียบกับปี 2548/49 (ตั้งแต่ 1 พย.49 - 31 พค.50)

ชนิดข้าว	ปริมาณรับจำนำ ปี 2548/49				ปริมาณรับจำนำ ปี 2549/50			
	เป็ดจตุ	อคส.	ธกส.	รวม	เป็ดจตุ	อคส.	ธกส.	รวม
ข้าวเปลือกเจ้า		2,073,752	30,694	2,104,446		1,025,379	21,715	1,047,094
ข้าวเปลือกหอมมะลิ		1,676,140	1,063,312	2,739,452		170,837	482,023	652,860
ข้าวเปลือกหอมจังหวัด		307,895	28,000	335,895		74,710	6,761	81,471
ข้าวเปลือกปทุมธานี		1,452	135	1,587		14,497	48	14,545
ข้าวเปลือกหอมสุพรรณบุรี		-	106	106		-	-	-
ข้าวเปลือกเหนียว		-	108,605	108,605		-	13,346	13,346
รวม	664	4,059,239	1,230,852	5,290,091	433	1,285,423	523,893	1,809,316

ชนิดข้าว	ปริมาณรับจำนำ ปี 2549		ปริมาณรับจำนำ ปี 2550	
	ปี 2549	ปี 2550	ปี 2549	ปี 2550
ข้าวเปลือกเจ้า	1,413,824	918,815		
ข้าวเปลือกปทุมธานี		27,476		
รวม	1,413,824	946,291		

กราฟแสดงการเคลื่อนไหวราคาข้าวเปลือก



สถานการณ์ปัจจุบัน / ความคืบหน้าในการดำเนินการ
 - สถานการณ์ล่าสุด สัปดาห์นี้ราคาข้าวเปลือกนาปี ได้แก่
 ข้าวเปลือกหอมมะลิ ราคาปรับสูงขึ้นจากตันละ 8,700 - 9,200 บาท
 เป็นตันละ 8,800 - 9,200 บาท ส่วนข้าวเปลือกเหนียว 10% เมล็ดยาว
 ราคาทรงตัวที่ตันละ 12,600 - 12,800 บาท มีผลผลิตออกสู่ตลาดน้อย
 ส่วนราคาข้าวเปลือกนาปรังมีความเคลื่อนไหว ดังนี้ ข้าวเปลือกเจ้า
 5% ราคาปรับตัวสูงขึ้นจากตันละ 6,200 - 6,500 บาท เป็นตันละ 6,200
 - 6,600 บาท และข้าวเปลือกปทุมธานี ราคาสูงขึ้นจากตันละ 6,500 -
 6,700 บาท เป็นตันละ 6,600-6,800 บาท ข้าวเปลือกที่ออกสู่ตลาดมี
 ปริมาณน้อยลงขณะที่ตลาดมีความต้องการซื้ออย่างต่อเนื่อง

ราคา (บาท/ตัน)	ปี	มค.	กพ.	มีค.	เมย.	พค.	มิย.	กค.	สค.	กย.	ตค.	พย.	ธค.	เฉลี่ย	ครั้งก่อน 4-8 มิ.ย.50	ครั้งนี้ 11-15 มิ.ย.50
ข้าวเปลือกหอมมะลิ (36 กรัม)	2548	7,885	7,959	8,001	7,999	7,909	7,689	7,696	8,000	8,014	7,863	7,683	7,600	7,858		
	2549	7,500	7,833	8,151	8,157	8,305	8,315	8,812	8,975	9,023	8,980	8,364	8,291	8,392		
	2550	8,680	8,788	8,930	8,955	8,913								8,853	8700-9200	8800-9200
ข้าวเปลือกเหนียว 10% เมล็ดยาว	2548	6,235	6,300	6,300	6,300	6,300	6,300	6,300	6,500	6,452	6,015	5,700	6,030	6,228		
	2549	6,774	6,979	7,200	7,331	7,500	7,679	9,100	9,464	10,020	10,262	10,567	10,258	8,595		
	2550	11,367	11,300	11,329	11,447	11,920								11,473	12600-12800	12600-12800
ข้าวเปลือกเจ้า 5% (นาปรัง)	2548	6,190	6,286	6,355	6,682	6,688	6,679	6,613	6,582	6,764	6,863	6,800	6,788	6,608		
	2549	6,788	6,788	6,788	6,663	6,663	6,663	6,667	6,705	6,372	5,803	5,987	6,125	6,495		
	2550	6,268	6,320	6,137	6,268	6,230								6,245	6200-6500	6200-6600

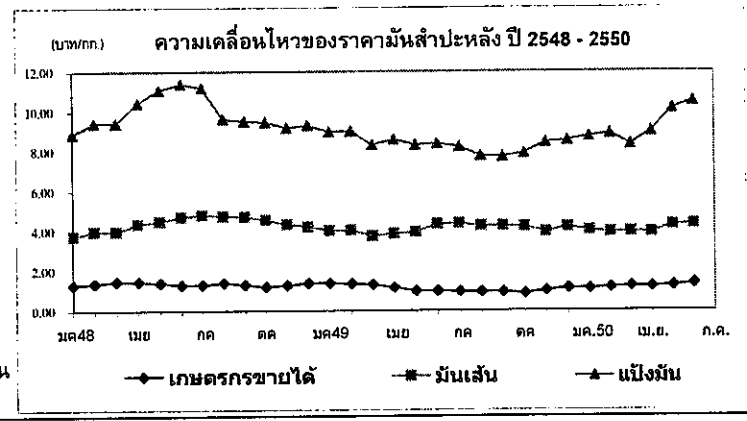
มันสำปะหลัง
ประจำสัปดาห์ที่ 2 ของเดือนมิถุนายน 2550 (11-15 มิ.ย.50)

April 24 2010 F: Fact Sheet มัน 2550

ผลผลิต (ล้านตัน)	2546/47	2547/48	2548/49	2549/50	2550/51 (ประมาณการ)	%Δ
โลก	192.35	203.16	203.06	208.51	214.09	2.68
ไนจีเรีย	32.91	38.18	38.18	39.24	40.29	2.68
บราซิล	21.96	23.93	26.65	27.39	28.12	2.67
อินโดนีเซีย	18.72	19.43	19.45	20.23	20.55	1.58
เวียดนาม	5.31	5.57	5.70	7.81	6.28	-19.59
ไทย	21.44	16.94	22.58	25.39	26.28	3.52
ช่วงผลผลิตออกมา แหล่งผลิตสำคัญ	(พ.ย.-มิ.ค.)	77.35 %	นครราชสีมา(25.82%) กำแพงเพชร(5.96%) สระแก้ว(5.46%) ชัยภูมิ(4.90%) ฉะเชิงเทรา(4.40%) ชลบุรี(4.23%)			
พื้นที่ปลูก (ล้านไร่)	6.61	6.16	6.69	7.13	7.18	0.73
จำนวนครุฑเรือน	487,088	464,956	476,352	na	na	
ผลผลิตเฉลี่ย (ตัน/ไร่)	3.24	2.75	3.38	3.56	3.66	2.81
ต้นทุนการผลิต (บาท/กก.)	0.88	0.92	0.84	0.85	na	
มูลค่าผลผลิต (ล้านบาท)	22,721	25,410	29,128	29,956		
การแปรรูป (ล้านตัน) ¹⁾						
- มันเส้น+อัดเม็ด	12.40	7.49	9.48	9.20		
- แป้งมัน	9.40	9.45	10.17	16.08		
การส่งออก ²⁾	ปี 47	ปี 48	ปี 49	ปี 50 (ประมาณการ)	ปี 50 (มค.-เม.ย.)	
- มันเส้น	2.81	2.77	3.82	3.72	1.79	
- มันอัดเม็ด	2.21	0.26	0.39	0.20	0.59	
- แป้งมัน	1.61	1.60	2.31	2.66	0.62	
- ผลิตภัณฑ์อื่นๆ	0.22	0.34	0.34	0.40	0.22	
ประเทศคู่ค้า	มันเส้น จีน 92% อื่นๆ 8% แป้งมัน อินโดนีเซีย 23% จีน 16% ไต้หวัน 17% ญี่ปุ่น 12% อื่นๆ 32%					
ประเทศคู่แข่ง	เวียดนาม อินโดนีเซีย					
มาตรการส่งออก	กำหนดให้แสดงใบรับรองมาตรฐานสินค้าและขอใบอนุญาตส่งออก (ออกใบอนุญาตให้ผู้ส่งออกไม่จำกัดจำนวน)					

สถานการณ์ ปี 2549/50
โลก FAO คาดว่าปี 2549/50 จะมีผลผลิต 208.51 ล้านตัน โดยไทยเป็นผู้ผลิตอันดับ 3 แต่เป็นผู้ส่งออกอันดับ 1
ไทย กระทรวงเกษตรและสหกรณ์ พยากรณ์ว่า ในปี 2549/50 มีผลผลิตประมาณ 25.39 ล้านตัน เพิ่มขึ้นจากปีก่อนร้อยละ 12.41 ออกสู่ตลาดมากในช่วงเดือน พ.ย.49 - มี.ค.50
มาตรการ ปี 2549/50
คณะกรรมการ คชก.มีมติวันที่ 2 พ.ย.49 และ 8 ก.พ.50 เห็นชอบมาตรการแก้ไขปัญหาลาดมันสำปะหลังอย่างเป็นระบบ รวม 3 มาตรการ ดังนี้
1. มาตรการแทรกแซงตลาด ด้วยการรับจำนำหัวมันสำปะหลังสด 7.5 ล้านตัน เพื่อแปรสภาพเป็นมันเส้นและแป้งมัน โดยมีเงื่อนไขรับจำนำจากเกษตรกรไม่เกินรายละ 250 ตัน หรือวงเงินไม่เกินรายละ 350,000 บาท ระยะเวลารับจำนำเดือน พ.ย.49 - เม.ย.50 ราคารับจำนำกำหนดราคาเป็นขั้นบันได จาก กก.ละ 1.25 บาทในเดือน พ.ย.49 ปรับเพิ่มเดือนละ 0.05 บาท/กก.ถึงเดือนเม.ย.50 กก.ละ 1.50 บาท
2. มาตรการเร่งระบายส่งออกผลิตภัณฑ์มันสำปะหลัง
3. มาตรการจัดระบบพิเศษเฉพาะพื้นที่ เห็นชอบให้ดำเนินโครงการจัดระบบพิเศษเฉพาะพื้นที่มันสำปะหลัง ปี 2550/51 เป็นโครงการนำร่องในแหล่งผลิตจังหวัดนครราชสีมาและบุรีรัมย์ ซึ่งเป็นแหล่งผลิตใหญ่ 5 อำเภอได้แก่ อำเภอเสิงสาง ครบุรี (จ.นครราชสีมา) อำเภอปะคำ โนนสุวรรณ นอนงัก (จ.บุรีรัมย์) โดย 1) การจัดการระบบการผลิต 2) การจัดระบบการตลาด ระยะเวลาโครงการ ก.พ. 50 - มิ.ย. 55
ผลดำเนินการ ณ 30เม.ย.50 เปิดจุดรับจำนำ ลานมัน 166 ราย ใน 22 จังหวัด โรงแป้ง 14 โรง ใน 7 จังหวัด รับจำนำหัวมันสดได้ 1,141,225 ตัน แปรสภาพเป็นมันเส้น 286,077 ตัน แป้งมัน 104,629 ตัน มีโกดังกลางรับมอบมันเส้น 22 ราย แป้งมัน 8 ราย
มาตรการ ปี 2548/49
รับจำนำหัวมันสด 5 ล้านตัน เพื่อแปรสภาพเป็นมันเส้นและแป้งมันจากเกษตรกรระยะเวลา ธค.48-พค.49 ราคารับจำนำ ธค.48=1.30 บาท และ มค.- พค.49=1.50 บาท
ผลดำเนินการ รับจำนำหัวมันสดได้ 777,879 ตัน แปรสภาพเป็นมันเส้นได้ 326,840 ตัน ใ้ก่อนและจ่ายคืนเกษตรกร5,437ตัน คงเหลือหลุดจำนำ321,403ตัน ซึ่งได้จำหน่ายทั้งหมดแล้ว ซึ่ง ณ 31มี.ค 50 ผู้ซื้อปฏิเสธรการรับมอบ 53,188 ตัน

สถานการณ์ปัจจุบันในประเทศ
ผลผลิตออกสู่ตลาดน้อย เนื่องจากใกล้ปลายฤดูการผลิต ประกอบกับผู้ค้าและโรงแป้งมีความต้องการวัตถุดิบจำนวนมาก ทำให้มีการแข่งขันราคาขึ้นเรื่อยๆ ส่งผลให้ราคาซื้อขายหัวมันสดขยับสูงขึ้นจากสัปดาห์ก่อน และมีแนวโน้มสูงขึ้น มีผลจากการส่งออก ขยายตัวและมีการใช้ในอาหารสัตว์มากขึ้นด้วย
ต่างประเทศ
คค.รายงานในช่วง มค.-เม.ย.50 มีการส่งออกมันเส้น 1,787,198 ตัน มูลค่าประมาณ 7,017 ล้านบาท เพิ่มขึ้นจากช่วงเดียวกันของปี 49 ร้อยละ 52 มันอัดเม็ด 586,172 ตัน มูลค่าประมาณ 1,803 ล้านบาท เพิ่มขึ้นจากช่วงเดียวกันของปี 49 ร้อยละ 447 และแป้งมัน 620,395 ตัน มูลค่าประมาณ 6,579 ล้านบาท เพิ่มขึ้นร้อยละ 0.89 โดยวงการค้าแจ้งว่าประเทศคู่แข่งเกิดภาวะแล้งผลผลิตเสียหาย ทำให้ประเทศคู่ค้ามีการซื้อมันเส้น/แป้งมันจากไทยอย่างต่อเนื่อง



ราคามันสำปะหลังและผลิตภัณฑ์ 15 มิ.ย.50* (บาท/กก.)

	ปี	มค.	กพ.	มีค.	เมย.	พค.	มิย.	กค.	สค.	กย.	ตค.	พย.	ธค.	เฉลี่ย
1) เกษตรกรขายได้														
- เฉลี่ยทั้งประเทศ ^{1/}	2548	1.30	1.39	1.48	1.47	1.40	1.30	1.30	1.40	1.30	1.21	1.27	1.40	1.35
	2549	1.38	1.36	1.30	1.18	0.99	0.99	0.96	0.94	0.94	0.86	1.00	1.13	1.09
	2550	1.12	1.16	1.23	1.21	1.25	1.35*							1.19
- จ.นครราชสีมา ^{2/}	2548	1.49	1.53	1.59	1.65	1.68	1.68	1.65	1.54	1.52	1.45	1.46	1.52	1.56
	2549	1.43	1.41	1.32	1.26	1.18	1.17	1.12	1.06	1.06	1.06	1.15	1.18	1.20
	2550	1.18	1.21	1.28	1.39	1.47	1.60*							1.31
-จ.กาฬสินธุ์ ^{2/}	2548	1.27	1.40	1.56	1.63	1.67	1.64	1.47	1.23	1.23	1.25	1.28	1.28	1.41
	2549	1.48	1.48	1.44	1.25	1.16	1.08	1.03	0.95	0.89	0.91	1.08	1.23	1.17
	2550	1.22	1.24	1.27	1.35	1.38	1.48*							1.29
- จ.ชลบุรี ^{2/}	2548	1.37	1.49	1.63	1.72	1.57	1.56	1.53	1.58	1.43	1.35	1.44	1.53	1.52
	2549	1.46	1.43	1.34	1.26	1.19	1.19	1.16	1.06	1.04	1.05	1.24	1.26	1.22
	2550	1.32	1.30	1.33	1.45	1.50	1.69*							1.38
2) ราคาส่งออก FOB														
มันเส้น	2548	3.76	4.00	4.36	4.46	4.51	4.73	4.83	4.76	4.73	4.56	4.35	4.21	4.44
	2549	4.02	4.04	3.75	3.86	3.95	4.35	4.37	4.25	4.25	4.22	3.94	4.20	4.10
	2550	3.96	3.97	3.96	3.93	4.28	4.34*							4.02
แป้งมัน	2548	8.88	9.42	10.44	11.21	11.10	11.40	11.21	9.64	9.51	9.47	9.19	9.30	10.06
	2549	8.97	9.01	8.32	8.60	8.32	8.39	8.23	7.77	7.73	7.89	8.45	8.55	8.35
	2550	8.94	8.97	8.36	9.00	10.13	10.50*							9.08

หมายเหตุ : 1/ หัวมันสดละจาก สตก. 2/ หัวมันสดเรือแป้ง 25% จาก คคจ.

กรมการค้าภายใน กระทรวงพาณิชย์

ยางพารา

ประจำสัปดาห์ที่ 2 ของเดือนมิถุนายน 2550 (11 - 15 มิ.ย.50)

desktop/ยางพารา (Fact Sheet)

ผลผลิต(ล้านตัน)	2546	2547	2548	2549	2550
				(ปีก่อน)	(ประมาณการ)
- โลก	7.973	8.634	8.703	8.757	8.800
- ไทย	2.846	2.978	2.947	3.029	3.103
ต้นทุน (บาท/กก.)	27.93	31.80	34.14	38.55	38.55
การใช้ (ล้านตัน)					
- โลก	7.963	8.343	8.777	8.726	8.778
- ไทย	0.299	0.319	0.335	0.345	0.355
การนำเข้า					(ม.ค.-เม.ย.)
ปริมาณ(ล้านตัน)	0.001	0.001	0.001	0.001	0.001
มูลค่า (ล้านบาท)	77.41	69.90	78.92	90.60	78.86
การส่งออก					
ปริมาณ (ล้านตัน)	3.108	3.022	2.952	3.057	0.962
มูลค่า(ล้านบาท)	115,827	137,604	148,868	205,374	60,239
ช่วงออกสู่ตลาด ตลอดทั้งปีและออกมาก มิ.ย.-ก.ค. และ ธ.ค.-ม.ค.					
แหล่งผลิตสำคัญ สุราษฎร์ธานี สงขลา นครศรีธรรมราช ตรัง ยะลา					
พัทลุง ระยอง ตราด ศรีสะเกษ					
ครัวเรือนเกษตรกร 1,193,950 (ข้อมูลปี 2548)					
มูลค่าผลผลิตที่เกษตรกรขายได้ ปี 2549 ประมาณ 205,374 ล้านบาท					
ประเทศคู่ค้า(ส่งออก) สาธารณรัฐประชาชนจีน ญี่ปุ่น สหรัฐอเมริกา					
และสาธารณรัฐเกาหลี					

สถานการณ์ปี 2550

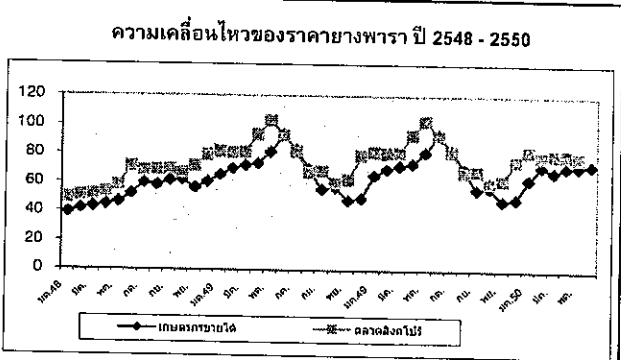
1.1 สถานการณ์ตลาดโลก
ผลผลิตยางธรรมชาติของโลกมีประมาณ 8.800 ล้านตัน เพิ่มขึ้นจากปี 2549 จำนวน 0.043 ล้านตัน หรือคิดเป็นร้อยละ 0.49 เนื่องจากการขยายพื้นที่ปลูกของประเทศผู้ผลิต ได้แก่ อินโดนีเซีย อินเดีย และเวียดนาม ส่วนการใช้ยางธรรมชาติของโลกมีประมาณ 8.778 ล้านตัน เพิ่มขึ้นจากปีที่ผ่านมา 0.052 ล้านตัน หรือคิดเป็นร้อยละ 0.59

1.2 สถานการณ์ในประเทศ
ผลผลิตยางพารา ปี 2550 คาดว่ามีประมาณ 3.103 ล้านตัน เพิ่มขึ้นจาก ปี 2549 จำนวน 0.74 ล้านตัน หรือคิดเป็นร้อยละ 2.44 เนื่องจากผลผลิตยางในแหล่งผลิตภาคตะวันออก และภาคเหนือเพิ่มขึ้น ส่วนความต้องการใช้คาดว่าจะมีประมาณ 0.355 ล้านตัน

1.3 แนวโน้ม
ราคาจะเคลื่อนไหวอยู่ในเกณฑ์ดี แต่อาจจะได้รับผลกระทบจากอุตสาหกรรมยานยนต์ ที่จะชะลอตัวลงตามภาวะเศรษฐกิจโลก และผลกระทบที่ปริมาณยางจะออกสู่ตลาดมากเมื่อผ่านพ้นช่วงยางผลัดใบและฝนตกหนักทางภาคใต้

สถานการณ์ปัจจุบัน

ราคายางเคลื่อนไหวลดลงจากสัปดาห์ที่ผ่านมา เนื่องจากความต้องการยางของผู้ซื้อชะลอตัวลง ในขณะที่ภาวะอากาศในแหล่งผลิตทางภาคใต้ที่มีฝนตกน้อยลง จึงเอื้อต่อการกรีดยาง ราคายางแผ่นดิบชั้น 3 ที่เกษตรกรจังหวัดสุราษฎร์ธานี สงขลา กระบี่ และนครศรีธรรมราช จำหน่ายได้ กก.ละ 71.00 - 73.00 บาท และยางแผ่นรมควันชั้น 3 ตลาดสิงคโปร์ กก.ละ 74.00 - 76.00 บาท



ราคา บาท/กก.	ปี	ม.ค.	ก.พ.	มี.ค.	เม.ย.	พ.ค.	มิ.ย.	ก.ค.	ส.ค.	ก.ย.	ต.ค.	พ.ย.	ธ.ค.	เฉลี่ย	15 มิ.ย.50
ราคายางแผ่นดิบชั้น 3															
เกษตรกรขายได้	2548	39.14	41.99	43.50	44.68	46.52	52.22	59.75	58.21	61.47	61.93	56.30	60.57	52.19	72.01 (ราคากลางภาคใหญ่)
	2549	65.28	69.79	71.96	73.50	81.22	93.45	82.76	69.98	55.71	57.12	47.98	49.47	68.19	
	2550	63.06	72.22	68.17	71.41	73.07	73.32							70.21	
ราคายางแผ่นรมควันชั้น 3															
เกษตรกรขายได้	2548	35.88	43.44	47.37	48.13	47.77	52.90	57.61	57.40	59.48	61.98	57.50	60.57	52.50	62.00
	2549	65.51	71.21	76.51	76.65	82.46	90.55	77.42	67.35	50.10	57.93	48.47	50.85	67.92	
	2550	64.74	72.43	74.23	73.44	73.08	66.00							70.65	
ตลาดขนาดใหญ่															
	2548	42.94	45.46	50.58	49.27	53.60	58.17	66.76	66.95	66.09	66.22	61.54	66.36	57.83	77.80
	2549	71.13	76.07	77.80	75.38	92.30	99.19	95.92	83.40	68.73	69.59	60.60	62.76	77.74	
	2550	69.89	82.19	78.67	81.49	81.80	79.95							79.00	
ตลาดสิงคโปร์															
	2548	45.91	48.67	50.08	51.36	52.48	57.98	70.96	66.72	68.58	69.27	66.12	68.46	59.72	74.54
	2549	72.97	81.57	80.8	81.18	92.40	102.48	93.1	81.44	67.65	68.27	59.82	62.83	78.71	
	2550	75.21	82.11	78.16	80.71	81.22	77.98							79.23	
ตลาดสินค้าเกษตรล่วงหน้าแห่งประเทศไทย															
	2549	78.00	82.01	81.33	81.80	95.00	100.00	92.33	82.69	68.67	69.20	60.43	64.70	79.68	74.25
	2550	76.50	82.60	79.37	81.82	81.38	77.89							79.93	

สับปะรด

ประจำสัปดาห์ที่ 2 ของเดือนมิถุนายน 2550 (11-15 มิ.ย. 50)

ผลผลิต	2548	2549	2550	%Δ
โลก (ล้านตัน)	15.60	19.50	na	
ไทย (ล้านตัน)	2.183	2.598	2.489	
ช่วงผลผลิตออกมาก	เม.ย.- มิ.ย. และ พ.ย.- ม.ค.			
พื้นที่ปลูก (ไร่)	613,900	629,199		
จำนวนครัวเรือน	36,970	37,150		
ผลผลิตเฉลี่ย/ไร่	3,557	4,129		
ต้นทุนการผลิต	2.44	2.22		
มูลค่าผลผลิต (ล้านบาท)	8,164	5,742		
การใช้				
- บริโภคสด (ล้านตัน)	0.486	0.593	0.623	
- แปรรูปกระป๋อง (ตันสด)	1.789	1.942	1.875	
ส่งออก			(มค.-เมย.)	
- กระป๋อง (ล้านตัน)	0.515	0.801	0.192	
- มูลค่า (ล้านบาท)	11,830	19,475	4,286	
ประเทศคู่ค้า	สหรัฐฯ เยอรมัน ญี่ปุ่น และแคนาดา			
ประเทศคู่แข่ง	ฟิลิปปินส์ จีน บราซิล และอินเดีย			
อัตราแปรสภาพ	สับปะรดกระป๋อง : สับปะรดสด = 3.3 : 1			

สถานการณ์ ปี 2550

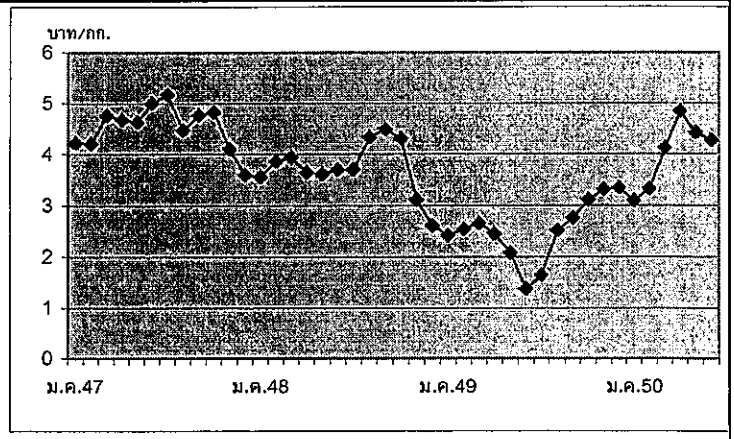
- ผลผลิตของโลก (ปี 2549) มีประมาณ 19.50 ล้านตัน ไกลเคียงกับปีที่ผ่านมา โดยประเทศไทยเป็นผู้ผลิตอันดับหนึ่งของโลก (13%) ฟิลิปปินส์ (10%) จีน (9%) บราซิล (9%) และอินเดีย (8%)
- ผลผลิตของไทย (ปี 2550) กระทรวงเกษตรฯ คาดการณ์ผลผลิตจะมีประมาณ 2.489 ล้านตัน ลดลงจากปีก่อนร้อยละ 4 โดยผลผลิตออกสู่ตลาดมากในช่วงเดือน พค.-มิย. 50 และ พย. 50-มค. 51
- การส่งออก ไทยส่งออกสับปะรดกระป๋องมากเป็นอันดับหนึ่งของโลก ประมาณ 43% รองลงมาเป็นฟิลิปปินส์ (13%) และอินโดนีเซีย (10%)

มาตรการ (ปี 2549)

- คชก.อนุมัติเงินช่วยเหลือวงเงิน 80 ล้านบาท ให้สำนักงานเศรษฐกิจการเกษตรดำเนินการแก้ไขปัญหาราคาสับปะรดตกต่ำ ปี 2549 โดยการรับซื้อผลผลิตส่วนเกินจากเกษตรกรในจังหวัดแหล่งผลิตจำนวน 60,000 ตัน ในราคารวมค่าขนส่ง สับปะรดคุณภาพดีเกรดคละ กก.ละ 1.30 บาท เพื่อนำผลผลิตออกนอกกระป๋องตลาด โดยแปรรูปเป็นปุยน้ำสกัดชีวภาพ และอาหารสัตว์ ระยะเวลาโครงการ 6 มิ.ย.-31 ส.ค. 49
- ผลการดำเนินการ 6 มิ.ย.-15 ก.ค. 49 จังหวัดแหล่งผลิตได้ดำเนินการรับซื้อสับปะรดรวม 44,358 ตัน

สถานการณ์ปัจจุบัน

- การผลิต ผลผลิตสับปะรดออกสู่ตลาดเพิ่มมากขึ้น อย่างไรก็ตาม เนื่องจากผลกระทบจากสภาพอากาศแห้งแล้งที่ผ่านมา ทำให้ผลผลิตปีนี้มีน้อยกว่าความต้องการของโรงงานสับปะรดกระป๋อง ราคาที่เกษตรกรขายได้จึงอยู่ในระดับสูง
- ราคา ราคาที่เกษตรกรขายได้สัปดาห์นี้เฉลี่ย กก.ละ 4.31 บาท ปรับตัวสูงขึ้นจากสัปดาห์ที่ผ่านมา กก.ละ 0.12 บาท เนื่องจากผลผลิตออกสู่ตลาดลดลงไม่เพียงพอกับความต้องการของโรงงาน



	ม.ค.	ก.พ.	มี.ค.	เม.ย.	พ.ค.	มิ.ย.	ก.ค.	ส.ค.	ก.ย.	ต.ค.	พ.ย.	ธ.ค.	เฉลี่ย
2547	4.22	4.21	4.76	4.67	4.63	5.00	5.16	4.47	4.76	4.82	4.10	3.59	4.53
2548	3.56	3.86	3.93	3.64	3.61	3.69	3.70	4.38	4.49	4.30	3.11	2.61	3.74
2549	2.42	2.54	2.66	2.46	2.08	1.37	1.64	2.52	2.76	3.11	3.31	3.34	2.52
2550	3.10	3.32	4.23	4.84	4.42	4.27							

(1-15 มิ.ย. 50)

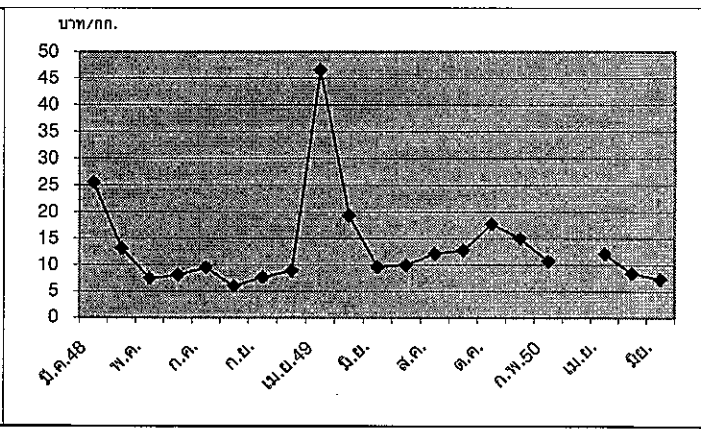
ประจำสัปดาห์ที่ 2 เดือนมิถุนายน 2550 (11 -15 มิ.ย.50)

	2548	2549	2550	%Δ
ผลผลิต (ตัน)	521,775	440,546	474,776	
ช่วงผลผลิตออกมาก	ตะวันออก เมย.-มิย. จันทบุรี ระยอง ตรัง ใต้ ก.ค.-ก.ย. ชุมพร นครศรีฯ สุราษฎร์ฯ			
พื้นที่ปลูก (ไร่)	478,790	470,074	448,122	
จำนวนครัวเรือน	94,175	93,046		
ผลผลิตเฉลี่ย/ไร่	939	937	1,059	
ต้นทุนการผลิต	7.21	7.34		
มูลค่าผลผลิต (ล้านบาท)	4,135	4,450		
การใช้				
- บริโภคสด (ตัน)	485,300	409,700	441,550	
- แปรรูป	46,475	30,846	33,225	
ส่งออก			(มค.-เมย.)	
- กระจ่าง (ตัน)	7,182	5,309	6,390	
- มูลค่า (ล้านบาท)	232	298	213	
ประเทศคู่ค้า	จีน สหรัฐอเมริกา สิงคโปร์			

1. สถานการณ์ ปี 2550
สำนักงานเศรษฐกิจการเกษตร คาดการณ์ผลผลิตปี 2550 จะมีประมาณ 474,776 ตัน ใกล้เคียงกับปีที่ผ่านมา โดยแยกเป็นจังหวัดภาคตะวันออกร้อยละ 61 หรือ 291,640ตัน ลดลงจากปีก่อนประมาณร้อยละ 6 ผลผลิตภาคใต้ร้อยละ 37 หรือ 175,882 ตัน เพิ่มขึ้นจากปีก่อนร้อยละ 43

2. มาตรการแก้ไขปัญหา
2.1 กระทรวงเกษตรฯ เป็นหน่วยงานหลักในการแก้ไขปัญหาผลไม้ทุกชนิด โดย คชก. ได้มีมติเมื่อวันที่ 5 เมย. 48 มอบกระทรวงเกษตรฯ จัดทำแผนบูรณาการด้านการผลิต การตลาดผลไม้ทุกชนิดทั้งระบบและจัดทำแผนแก้ไขปัญหาทั้งในระยะสั้นและระยะยาว
2.2 การแก้ไขปัญหาภาคตะวันออก กระทรวงเกษตรฯ ได้ให้สหกรณ์การเกษตรกู้ยืมเงินกองทุนพัฒนาสหกรณ์ เพื่อใช้รวบรวมรับซื้อผลผลิตไปจำหน่ายนอกแหล่งผลิต
2.3 กรมการค้าภายใน เป็นหน่วยงานเสริมการจำหน่าย โดยจัดงานส่งเสริมการบริโภคผลไม้ช่วงที่ผลผลิตออกมาก ซึ่งได้จัดงานไปแล้วรวม 3 ครั้ง คือ ครั้งที่ 1 ณ ศูนย์แสดงสินค้า กรมส่งเสริมการส่งออก ระหว่างวันที่ 20 เม.ย.-1 พ.ค. 50 ครั้งที่ 2 ณ ลานเอนกประสงค์ ชั้น 3 กระทรวงพาณิชย์ ระหว่างวันที่ 2-4 พ.ค. 50 ครั้งที่ 3 ณ ตลาดนัดธนบุรี (สนามหลวง 2) ระหว่างวันที่ 18-20 พ.ค.50

สถานการณ์ปัจจุบัน
ผลผลิตเงาะภาคตะวันออก ออกสู่ตลาดแล้วประมาณร้อยละ 98 ราคาที่เกษตรกรขายได้ปรับตัวสูงขึ้นจากสัปดาห์ที่ผ่านมา กล่าวคือ เงาะคละ กก.ละ 6.00 - 8.00 บาท เงาะกร้า กก.ละ 9.50 บาท
ผลผลิตเงาะภาคใต้ ในปีนี้เพิ่มขึ้นจากปีก่อนประมาณร้อยละ 42 ขณะนี้ผลผลิตเงาะภาคใต้เริ่มออกสู่ตลาดแล้ว โดยจะออกสู่ตลาดมากในช่วงเดือน กค. - ส.ค. 50 อาจมีปัญหาด้านราคาในช่วงดังกล่าวได้



ราคาที่เกษตรกรขายได้ เงาะเกรดคละ (บาท/กก.)

	ม.ค.	ก.พ.	มี.ค.	เม.ย.	พ.ค.	มิ.ย.	ก.ค.	ส.ค.	ก.ย.	ต.ค.	พ.ย.	ธ.ค.	เฉลี่ย
2547					6.29	6.56	10.6	5.56	6.05				7.01
2548			25.50	13.10	7.49	8.09	9.49	5.95	7.66	8.87			10.77
2549				46.50	19.27	9.58	9.98	12.08	12.74	17.74	15.00		17.86
2550				12.01	11.33	7.29							

(1-15 มิ.ย.50)

มังคุด

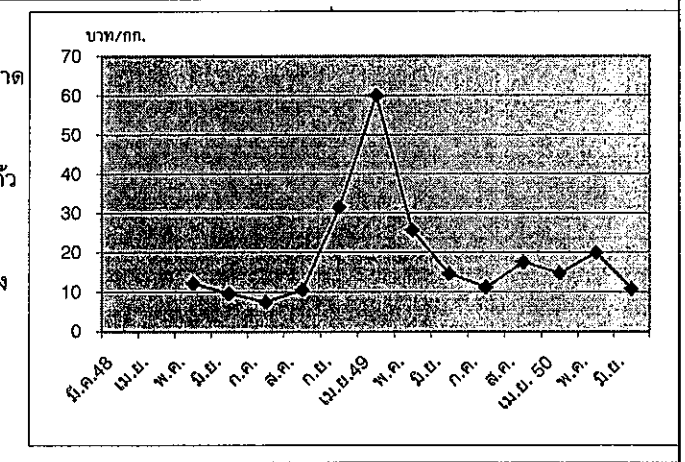
ประจำสัปดาห์ที่ 2 เดือนมิถุนายน 2550 (11-15 มิ.ย. 50)

	2548	2549	2550	%Δ
ผลผลิต (ตัน)	199,693	142,620	265,137	
ช่วงผลผลิตออกมาก	ตะวันออก เมย.-มิย. จันทบุรี ระยอง ตราด ใต้ ก.ค.-ก.ย. ชุมพร นครศรีฯ สุราษฎร์ฯ			
พื้นที่ปลูก (ไร่)	292,585	330,717	350,606	
จำนวนครัวเรือน	90,817	92,610		
ผลผลิตเฉลี่ย(กก./ไร่)	685	431	756	
ต้นทุนการผลิต (บาท/กก.)	11.30	11.33		
มูลค่าผลผลิต (ล้านบาท)	1,990	2,455		
การใช้ (ตัน)				
- บริโภคสด	158,795	127,443	225,300	
- ส่งออก	40,898	15,177	39,837	
ส่งออกสดและแช่แข็ง			(มค.-เมย.)	
ปริมาณ (ตัน)	40,898	15,177	14,486	
- มูลค่า (ล้านบาท)	728	277	222	
ประเทศคู่ค้า	จีน ฮองกง ไต้หวัน ญี่ปุ่น สหรัฐอเมริกา			

1. สถานการณ์ ปี 2550
 สำนักงานเศรษฐกิจการเกษตร คาดการณ์ผลผลิตปี 2550 จะมีประมาณ 265,137 ตัน เพิ่มขึ้นจากปีก่อน ร้อยละ 86 โดยภาคตะวันออก 111,542 ตัน เพิ่มขึ้นจากปีก่อนร้อยละ 143 ภาคใต้ 152,104 ตัน เพิ่มขึ้นจากปีก่อนร้อยละ 60 เนื่องจากในปีที่ผ่านมาผลผลิตมีปริมาณน้อยกว่าปกติมาก ในขณะที่ปีนี้อากาศเอื้ออำนวยต่อการเจริญเติบโตของมังคุด

2. มาตรการแก้ไขปัญหา
 2.1 กระทรวงเกษตรฯ เป็นหน่วยงานหลักในการแก้ไขปัญหาผลไม้ทุกชนิด โดย คชก. ได้มีมติเมื่อวันที่ 5 เม.ย. 48 มอบกระทรวงเกษตรฯ จัดทำแผนบูรณาการด้านการผลิต การตลาด ผลไม้ทุกชนิดทั้งระบบและจัดทำแผนแก้ไขปัญหาทั้งในระยะสั้นและระยะยาว
 2.2 การแก้ไขปัญหาภาคตะวันออก กระทรวงเกษตรฯ ได้ให้สหกรณ์การเกษตรกู้ยืมเงินกองทุนพัฒนาสหกรณ์ เพื่อใช้รวบรวมรับซื้อผลผลิตไปจำหน่ายนอกแหล่งผลิต
 2.3 กรมการค้าภายใน เป็นหน่วยงานเสริมการจำหน่าย โดยจัดงานส่งเสริมการบริโภคผลไม้ช่วงที่ผลผลิตออกมาก ซึ่งได้จัดงานไปแล้วรวม 3 ครั้ง ในระหว่างวันที่ 20 เม.ย.-20 พ.ค. 50

สถานการณ์ปัจจุบัน
 ขณะนี้เป็นช่วงปลายฤดูกาลผลผลิตมังคุดภาคตะวันออก โดยขณะนี้ผลผลิตออกสู่ตลาดเล็กน้อย ราคาที่เกษตรกรขายได้ใกล้เคียงกับสัปดาห์ที่ผ่านมา กล่าวคือ เกรตคละ กก.ละ กก.ละ 7 บาท เกรตส่งออก กก.ละ 25 - 30 บาท เนื่องจากคุณภาพไม่ค่อยดีเป็นเนื้อแก้ว ประกอบกับมังคุดภาคใต้เริ่มออกสู่ตลาดเพิ่มขึ้น
 ไม่มีผลผลิตภาคใต้เพิ่มขึ้นจากปีก่อนมาก คาดว่าในช่วงที่ผลผลิตออกมากเดือน กค.ถึง ส.ค. 50 อาจมีปัญหาด้านราคา



ราคาที่เกษตรกรขายได้ มังคุดคละ (บาท/กก.)	ม.ค.	ก.พ.	มี.ค.	เม.ย.	พ.ค.	มิ.ย.	ก.ค.	ส.ค.	ก.ย.	ต.ค.	พ.ย.	ธ.ค.	เฉลี่ย
2547					11.50	17.22	15.68	10.05	11.77				13.24
2548					12.22	9.62	7.47	10.50	31.50				14.26
2549			100.00	57.97	25.57	14.63	11.11	17.50					37.80
2550			77.50	14.68	19.89	14.80							

(1-18 มิ.ย. 50)

กรมการค้าภายใน กระทรวงพาณิชย์

ทุเรียน

ประจำสัปดาห์ที่ 1 เดือนมิถุนายน 2550 (11 -15 มิ.ย. 50)

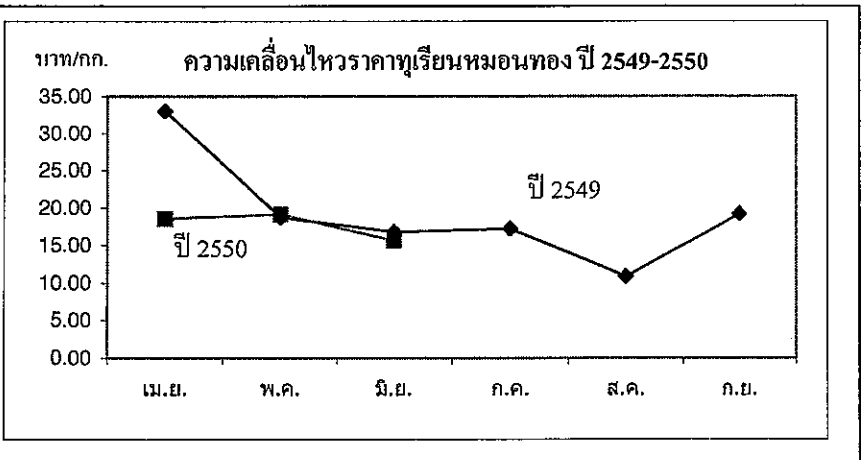
หน่วย : ตัน					
	2548	2549	2550	%	△
ผลผลิต	649,800	618,800	686,500	10.94	
ช่วงผลผลิตออกมาก/แหล่งผลิตสำคัญ					
- ตะวันออก พ.ค. - มิ.ย. จันทบุรี ระยอง และตราด					
- ใต้ ก.ค.- ก.ย. ชุมพร สุราษฎร์ และนครศรีฯ					
พื้นที่ให้ผล	715,500	703,600	698,600	-0.71	
ครัวเรือน	170,000	ครัวเรือน			
ผลผลิต/ไร่	908	879	983		
ต้นทุนผลิต	13.91	14.30	12.81		
มูลค่าผลผลิต	9,000	ล้านบาท			
การใช้					
- บริโภคสด 434,680 402,870 447,500 11.08					
- แปรรูป 65,000 62,000 69,000 11.29					
ส่งออก (สด+แช่แข็ง) ตัน : ล้านบาท					
- ปริมาณ 150,120 153,930 170,000 10.44					
- มูลค่า 2,650 3,190					
ประเทศคู่ค้า จีน ใต้หวัน ฮองกง และอินโดนีเซีย					

สถานการณ์ปี 2550

- สำนักงานเศรษฐกิจการเกษตรคาดการณ์ปริมาณผลผลิตทุเรียนปี 2550 มีประมาณ 686,500 ตัน เพิ่มขึ้นร้อยละ 10.94 โดยแยกเป็นพันธุ์ชะนี ร้อยละ 30 และพันธุ์หมอนทอง ร้อยละ 65
- ผลผลิตทุเรียนภาคตะวันออก (ร้อยละ 55) มีปริมาณใกล้เคียงกับปีที่ผ่านมา โดยออกสู่ตลาดมากช่วงกลาง เม.ย.- กลาง พ.ค. ส่วนภาคใต้ (ร้อยละ 40) เพิ่มขึ้นจากปีที่ผ่านมาร้อยละ 27 โดยจะออกมากช่วง ก.ค.-ก.ย. **มาตรการแก้ไขปัญหาราคา**
1. มติ คชก. เมื่อวันที่ 5 เม.ย. 2548 มอบกระทรวงเกษตรฯ จัดทำแผนบูรณาการด้านการผลิตและการตลาดผลไม้ทุกชนิดทั้งระบบ และจัดทำแผนแก้ไขปัญหาทั้งในระยะสั้นและระยะยาว
2. กระทรวงเกษตรและสหกรณ์ ได้กระจายผลผลิตทุเรียนออกนอกแหล่งผลิต โดยใช้เงินกองทุนพัฒนาสหกรณ์
3. กรมการค้าภายใน ส่งเสริมการจำหน่ายทุเรียน โดยการเชื่อมโยงให้มีการจำหน่ายทุเรียนในสถานที่ต่างๆ เช่น (1) งานมหกรรมสินค้าลดค่าครองชีพ 20 เม.ย. - 1 พ.ค. 50 (2) งานจำหน่ายผลไม้และสินค้าราคาพิเศษ 2-4 พ.ค. 50 (3) งานฟาร์ม-โรงงาน...มหกรรมธงฟ้า 18-20 พ.ค. 50

สถานการณ์ปัจจุบัน

- ณ วันที่ 18 มิ.ย. 50 ราคาทุเรียนพันธุ์หมอนทองกละ เกษตรกรขายได้ กก.ละ 15-18 บาท ใกล้เคียงกับช่วงเดียวกันของปีที่ผ่านมา
- ขณะนี้ เป็นช่วงปลายฤดูกาลทุเรียนภาคตะวันออก ผลผลิตออกสู่ตลาดเกือบหมดแล้ว
- ส่วนผลผลิตภาคใต้ จะเริ่มออกสู่ตลาดในเดือน ก.ค. 50 นี้



ราคาเกษตรกรขายได้ ทุเรียน

ปี	เม.ย.	พ.ค.	มิ.ย.	ก.ค.	ส.ค.	ก.ย.
พันธุ์ชะนี (บาท/กก.)						
2548	7.20	7.50	8.42	7.31	4.00	5.06
2549	22.77	10.40	7.75	6.72	-	-
2550	9.86	12.24	15.62	สป. 2		

ปี	เม.ย.	พ.ค.	มิ.ย.	ก.ค.	ส.ค.	ก.ย.
พันธุ์หมอนทอง (บาท/กก.)						
2548	13.67	16.46	16.77	17.22	10.89	20.86
2549	33.03	18.72	16.29	13.74	13.04	17.88
2550	18.51	19.14	13.00	สป. 2		

ที่มา : สำนักงานเศรษฐกิจการเกษตร

กรมการค้าภายใน กระทรวงพาณิชย์

ไถ่เนื้อ

ประจำสัปดาห์ที่ 2 ของเดือน มิถุนายน 2550 (11 - 15 มิ.ย.50)

	2547	2548	2549	2550	% Δ
ผลผลิต (พันตัน)					ประมาณการ
- โลก	55,952	59,092	60,090	61,162	1.78
สหรัฐอเมริกา	15,286	15,869	16,162	16,413	1.55
จีน	9,998	10,200	10,350	10,520	1.64
บราซิล	8,408	9,350	9,280	9,670	4.20
สหภาพยุโรป	7,627	7,736	7,425	7,530	1.41
- ไทย (ซากบริโภค)	873.23	1,030.58	1,069.77	1,162.27	8.65
ช่วงผลผลิตออกมาก	ตุลาคม - กุมภาพันธ์				
จำนวนคร่าวเรือน	10,098	7,762	9,869	na	
ต้นทุนการผลิต (บาท/กก.)	25.83	30.32	31.46	30.00	(สมาคมผู้เลี้ยงไก่เนื้อ)
มูลค่าผลผลิต (ล้านบาท)	33,908	52,794	52,669	27,341	(ม.ก. - พ.ค.50)
การใช้ (พันตัน)	672.43	791.13	808.39	862.27	6.66
ปริมาณส่งออก (ตัน)	200,796	239,449	261,373	86,047	(ม.ก. - เม.ย.50)
มูลค่าส่งออก (ล้านบาท)	22,602	28,147	29,607	8,915	
ประเทศคู่ค้า	ญี่ปุ่น (43%) อังกฤษ (32%) เนเธอร์แลนด์ (9%)				
	เยอรมัน (4%) ไอร์แลนด์ (2%)				
ประเทศคู่แข่ง	บราซิล สหรัฐอเมริกา EU จีน อาร์เจนตินา				

สถานการณ์ปี 2550

1. การผลิต สศก. ประมาณการผลผลิตไก่เนื้อมีชีวิต ปี 2550 ไว้ที่จำนวน 924.20 ล้านตัว เพิ่มขึ้น 8.65% จากปี 2549 (850.64 ล้านตัว) น้ำหนักไก่เฉลี่ย 2 กก./ตัว เป็นผลผลิตเนื้อไก่ส่วนที่ใช้บริโภค 1,162.27 พันตัน (62.88% ของน้ำหนัก)

2. การใช้ภายใน ผลผลิตเนื้อไก่ ประมาณ 75% ใช้บริโภคภายในประเทศ ในปี 2550 คาดว่าจะมีความต้องการใช้ภายในเพิ่มขึ้น 6.66% จากปี 2549

3. อัตราการบริโภค 14 กก./คน/ปี (ที่มา : สมาคมผู้ผลิตไก่เพื่อส่งออกไทย)

4. การส่งออก สมาคมผู้ผลิตไก่เพื่อส่งออกไทย กำหนดเป้าหมายการส่งออก ปี 2550 จำนวน 290,000 - 300,000 ตัน (เป้าหมายการส่งออกปี 2549 จำนวน 280,000 ตัน)

- ปี 2549 มีการส่งออกเนื้อไก่เพิ่มขึ้นจากปี 2548 0.02 ล้านตัน หรือเพิ่มขึ้น 8.33% แต่ต่ำกว่าเป้าหมายที่กำหนดไว้ 7.69%

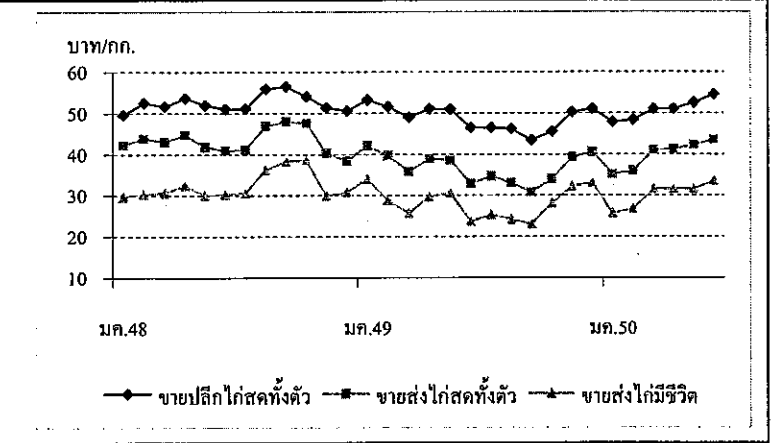
มาตรการ

- ด้านการตลาด
 - รณรงค์บริโภค
 - ออกหนังสือรับรองแหล่งจำหน่ายเนื้อไก่ - ไข่ไก่ที่ได้รับ
- ด้านการผลิต คณะกรรมการบริหารสินค้าไก่เนื้อและผลิตภัณฑ์กำหนดแผนการผลิตให้สอดคล้องกับตลาด และบริหารจัดการปริมาณผลผลิตไก่มีชีวิตที่เข้าสู่โรงงานชำแหละของผู้ส่งออกและภายในประเทศทั้งระบบ ให้มีสัดส่วนที่เหมาะสม

สถานการณ์ปัจจุบัน

ภาวะการค้าล่อตัว ความต้องการใช้เนื้อไก่มีมากขึ้นเมื่อเทียบกับช่วงก่อน ราคาเคลื่อนไหวอยู่ในเกณฑ์ดี โดยราคาไก่มีชีวิตปรับสูงขึ้นจาก กก.ละ 32 - 33 บาท เป็น 33 - 34 บาท ส่วนราคาขายปลีกขึ้นส่วนยังทรงตัว

ราคาไก่มีชีวิต	สัปดาห์นี้	สัปดาห์ก่อน	+/- (บาท)
- เหนือ	33 - 38	33 - 37	1
- กลาง	32 - 36	31 - 36	1
- ตะวันออกเฉียงเหนือ	32 - 39	32 - 39	
- ใต้	38 - 40	38 - 39	1



ราคา (บาท/กก.)	ปี	มค.	กพ.	มีค.	เมย.	พค.	มิย.	กค.	สค.	กย.	ตค.	พย.	ธค.	เฉลี่ย
ขายส่งไก่มีชีวิต	2548	29.63	30.34	30.67	32.35	30.05	30.30	30.55	36.23	38.23	38.60	29.91	30.75	32.30
หน้าโรงฆ่า กทม.	2549	34.00	28.76	25.72	29.63	30.55	23.61	25.32	24.16	22.98	28.10	32.23	33.00	28.17
	2550	25.57	26.70	31.50	31.50	31.50	33.50							30.05
							(15 มิ.ย.)							
ขายส่งไก่สดทั้งตัว	2548	42.20	43.82	43.02	44.74	41.76	40.93	41.11	46.84	47.95	47.60	40.25	38.30	43.21
รวมเครื่องใน ตลาด กทม.	2549	42.05	39.63	35.76	38.88	38.48	32.82	34.63	32.95	30.74	34.00	39.27	40.50	36.64
	2550	35.14	35.95	41.00	41.24	42.23	43.50							39.84
							(15 มิ.ย.)							
ขายปลีกไก่สดทั้งตัว	2548	49.53	52.50	51.61	53.65	51.95	51.00	51.08	55.91	56.43	54.05	51.32	50.50	52.46
รวมเครื่องใน ตลาด กทม.	2549	53.18	51.55	49.00	51.00	50.85	46.39	46.39	46.14	43.40	45.50	50.25	51.00	48.72
	2550	47.83	48.30	51.00	51.00	52.50	54.50							50.86
							(15 มิ.ย.)							

	2547	2548	2549	2550	% Δ
ผลผลิต (ล้านตัน)					
- โลก	1.586	1.701	1.945	na	na
- ไทย	0.392	0.422	0.507	0.550	8.50
กึ่งฤดูต่ำ	0.143	0.014	0.004	0.011	175.00
กึ่งชาวแวนนาไม&อื่นๆ	0.249	0.408	0.503	0.539	7.20
ช่วงผลผลิตออกมาก	มิถุนายน - กันยายน				
จำนวนครัวเรือน	34,977	33,411	35,000	na	
	(@ 47 ครัวเรือน)	(@ 48 ครัวเรือน)			
ต้นทุนการผลิต (ปี 2548/49 กรมประมง)					
	กึ่งฤดูต่ำ กก.ละ 138.49 บาท				
	กึ่งชาวแวนนาไม กก.ละ 92.59 บาท				
มูลค่าผลผลิตกึ่ง	144,300	96,000	96,000	na	
ที่เกษตรกรขายได้ (ล้านบาท)					
การใช้ (ล้านตัน)	0.055	0.057	0.002	na	
การนำเข้า					
- 1 (ล้านตัน)	0.023	0.024	0.024	0.004	
- มูลค่า (ล้านบาท)	3,626	3,073	2,960	527	
				(ม.ค. - เม.ย. 50)	
การส่งออก					
- ปริมาณ (ล้านตัน)	0.241	0.248	0.346	0.166	
- มูลค่า (ล้านบาท)	67,301	71,594	86,536	89,458	
				(ม.ค. - เม.ย. 50)	
ประเทศคู่ค้า	สหรัฐอเมริกา ญี่ปุ่น สหภาพยุโรป				
ประเทศคู่แข่ง	อินเดีย เอกวาดอร์ อินโดนีเซีย จีน				

สถานการณ์ ปี 2550

1. การผลิต
ในปี 2550 กรมประมงคาดว่าจะมีผลผลิตกึ่งประมาณ 550,000 ตัน เพิ่มขึ้นจากปีก่อนร้อยละ 8.50 ขณะที่สมาคมอาหารแช่เยือกแข็งไทยคาดว่า ปี 2550 จะมีผลผลิตกึ่งประมาณ 530,000 - 550,000 ตันใกล้เคียงกับปีที่ผ่านมามีผลผลิต 530,000 ตัน

2. การส่งออก
ผลผลิตกึ่ง 90% เป็นการส่งออก ส่วนอีก 10% ใช้บริโภคภายในประเทศปี 2549 มีการส่งออกกึ่งรวม 0.346 ล้านตัน เพิ่มขึ้นจากช่วงเดียวกันของปีก่อน 0.100 ล้านตัน หรือเพิ่มขึ้นร้อยละ 40.3

มาตรการในการแก้ไขปัญหาราคากึ่ง

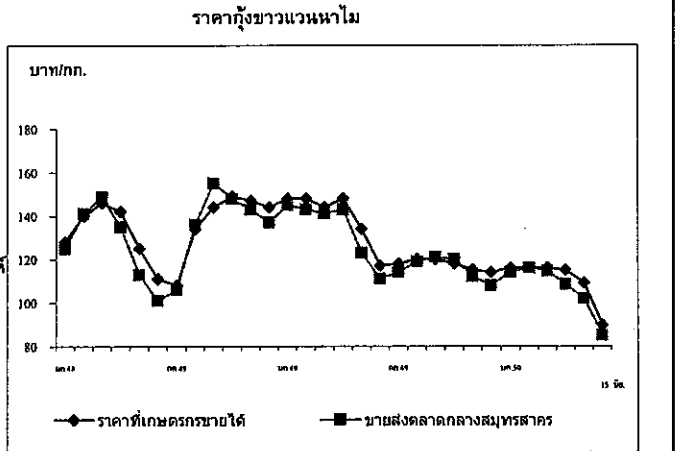
1.ปี 2548/49 คชก.มีมติ(7 มิ.ย.,21 พ.ย.48, 26 ต.ค.49) อนุมัติให้ดำเนินการแก้ไขปัญหาราคากึ่งชาวแวนนาไมและกึ่งฤดูต่ำ ปี 2548/49 โดยวิธีรับจำนำ ปริมาณ 10,000 ตัน ระยะเวลาได้ถอนภายใน 4 เดือน ระยะเวลาโครงการ มิ.ย.48-มิ.ย.50 ผลดำเนินการ ออกส.รับจำนำกึ่งได้รวม 3,408.69 ตัน แยกเป็นกึ่งขาว 1,354.14 ตัน และกึ่งฤดูต่ำ 2,054.55 ตัน เกษตรกรได้ถอนกึ่งขาว 11.58 ตัน คงเหลือกึ่งรวม 3,397.11 ตัน และมีการระบายจำหน่ายรวม 3 ครั้ง คงเหลือกึ่งฤดูต่ำ 1,286.77 ตัน

2. ปี 2550 กำหนดมาตรการแก้ไขปัญหาราคากึ่งเป็น 3 ระยะ 1) ระยะเร่งด่วน โดยการรณรงค์เพิ่มการบริโภค 2) ระยะสั้นและระยะกลาง บูรณาการร่วมกันระหว่างองค์การเอกชนและผู้เลี้ยงกึ่ง 3) ระยะยาว ควบคุมการผลิตให้เหมาะสม

ผลการดำเนินการรณรงค์เพิ่มการบริโภคกึ่ง 1) เชื่อมโยงให้เกษตรกรนำกึ่งมาจำหน่ายโดยตรงกับผู้บริโภคราคาพิเศษในงาน "ขายตรงจากฟาร์ม - โรงงาน...มหกรรมธงฟ้า" (18 - 20 พ.ค. 50) สำหรับส่วนภูมิภาคเริ่มดำเนินการในช่วงเดือน มิ.ย. 50 2) ประสานขอความร่วมมือกักตุนอาหาร โรงแรม และหน่วยงานราชการระดับกระทรวง ร่วมรณรงค์เพิ่มการบริโภคกึ่ง 3) จัดงานรณรงค์บริโภคกึ่งร่วมกับห้างสรรพสินค้า 3.1) บจ.สยามจัสโก้ (6 - 12 มิ.ย. 50) 3.2) บมจ. สยามแม็คโคร (7 - 30 มิ.ย. 50) 3.3) บจ.ฟู๊ดแลนด์ (8-30 มิ.ย.50) 3.4) บจ.เซ็นทรัล (15-28 มิ.ย. 50) 3.5) บจ.เซ็นทรัลฟู๊ด รีเทล (20 มิ.ย.-10 ก.ค. 50) 3.6) บมจ.บีทีซี และ 3.7) บจ.เอกชัย อีสทรีมิวชั่น อีสเทม จะดำเนินการต่อไป

สถานการณ์ปัจจุบัน

- ความเคลื่อนไหวด้านราคา
ปริมาณผลผลิตกึ่งออกสู่ตลาดอย่างต่อเนื่อง ส่งผลให้ราคากึ่งชาวแวนนาไม ขนาด 60 ตัว/กก. ตลาดกลาง จ.สมุทรสาคร ลดลงจากสัปดาห์ที่แล้ว ก.ก.ละ 5 บาท เหลือ ก.ก.ละ 85 บาท ส่วนกึ่งฤดูต่ำขนาด 50 ตัว/กก. มีราคาทรงตัวต่อเนื่องจากสัปดาห์ก่อนอยู่ที่ ก.ก.ละ 155 บาท
- ปริมาณแรกกึ่งเข้าสู่ตลาดกลางสมุทรสาคร
ปริมาณแรกเข้าสู่ตลาดสัปดาห์นี้ (11 -15 มิ.ย.50) จำนวน 1,184 ตูคอนเทนเนอร์ หรือ 3,552 ตัน เพิ่มขึ้นจากสัปดาห์ก่อนร้อยละ 12 ประกอบด้วยกึ่งชาวแวนนาไมจำนวน 1,179 ตูคอนเทนเนอร์ หรือ 3,525 ตัน เพิ่มขึ้นจากสัปดาห์ก่อนร้อยละ 11 และกึ่งฤดูต่ำจำนวน 5 ตูคอนเทนเนอร์ หรือ 15 ตัน เพิ่มขึ้นจากสัปดาห์ก่อนร้อยละ 25



ราคากึ่งชาวแวนนาไม (บาท/กก.)

	ปี	มค.	กพ.	มีค.	เม.ย.	พค.	มิ.ย.	กค.	สค.	กย.	ตค.	พย.	ธค.	เฉลี่ย
เกษตรกรขายได้เฉลี่ยทั้งประเทศ	2548	128.00	140.00	146.00	142.00	125.00	111.00	108.00	134.00	144.00	149.00	147.00	144.00	134.83
(51-60ตัวขึ้นไป/กก.)	2549	148.00	148.00	144.00	148.00	134.00	117.00	118.00	120.00	120.00	118.00	115.00	114.00	129.08
	2550	116.00	116.00	119.00	115.00	109.00	90.00							110.83
						(15 มิ.ย.50)								
ขายส่งตลาดกลาง จ.สมุทรสาคร	2548	125.00	141.00	149.00	135.00	113.00	101.00	106.00	136.00	155.00	148.00	143.00	137.00	132.42
(60 ตัว/กก.)	2549	145.00	143.00	141.00	143.00	123.00	111.00	114.00	119.00	121.00	120.00	112.00	108.00	125.00
	2550	114.00	116.00	115.00	109.00	102.00	85.00							106.83
						(15 มิ.ย.50)								

ข้าวโพดเลี้ยงสัตว์

ประจำสัปดาห์ที่ 2 ของเดือนมิถุนายน 2550 (11-15 มิ.ย.50)

Agri 24 ข่าวพิเศษ F. FactSheet 2550

ผลผลิต (ล้านตัน)	2547/48	2548/49	2549/50	2550/51 (ประมาณการ)	+ - %
- โลก	714.487	695.935	699.321	767.963	9.82
- ไทย	4.216	3.944	3.754	3.772	0.48
ช่วงผลผลิตออกมาก	ก.ย. - พ.ย.				
พื้นที่ปลูก (ล้านไร่)	7.032	6.606	6.041	6.013	-0.46
จำนวนครวเรือน	339,961	305,434	295,564	NA	
ผลผลิตเฉลี่ยไร่ (กก.)	599	588	621	627	0.97
ต้นทุนการผลิต (บาท/กก.)	3.35	3.97	4.07	NA	
มูลค่าผลผลิต (ล้านบาท)	21,080	18,964	19,515	19,802	1.47
	ปี 47	ปี 48	ปี 49	ปี 50 (ประมาณการ)	
การใช้ (ล้านตัน)	3.471	3.724	3.964	4.110	3.68
นำเข้า (ล้านตัน)	0.076	0.059	0.145	0.021	
				(ม.ค.-เม.ย.50)	
การส่งออก (ล้านตัน)	0.872	0.059	0.250	0.042	
				(ม.ค.-เม.ย.50)	
ประเทศคู่ค้า					
ไทยนำเข้าจาก	(ACMECS) ลาว(80%) กัมพูชา(20%) พม่า (WTO) อาร์เจนตินา สหรัฐ				
ไทยส่งออก	เวียดนาม(45%) อินโดนีเซีย(35%) มาเลเซีย (17%) ใต้หวัน(2%)				
ประเทศคู่แข่ง	จีน อาร์เจนตินา สหรัฐ				

1. สถานการณ์ ปี 2549/50
 โลก ปี 2550/51 กระทรวงเกษตรสหรัฐฯ คาดว่า (มิ.ย.50) จะมีผลผลิตประมาณ 767.963 ล้านตัน เพิ่มขึ้นจากปี 2549/50 ซึ่งมีประมาณ 699.321 ล้านตัน เพิ่มขึ้นร้อยละ 9.82 ขณะที่ความต้องการใช้ของโลกมีประมาณ 770.838 ล้านตัน เพิ่มขึ้นร้อยละ 6.02 ตามความต้องการใช้เพื่อผลิตเอทานอลมากขึ้น

ไทย ในปี 2550/51 กระทรวงเกษตรและสหกรณ์ คาดว่า (มิ.ย.50) มีผลผลิตประมาณ 3.772 ล้านตัน ใกล้เคียงกับปี 2549/50 ซึ่งมีผลผลิต 3.754 ล้านตัน ขณะที่ความต้องการใช้ในประเทศจะมีประมาณ 4 ล้านตัน เพิ่มขึ้นเล็กน้อยตามการขยายตัวของเลี้ยงสัตว์

2. มาตรการ

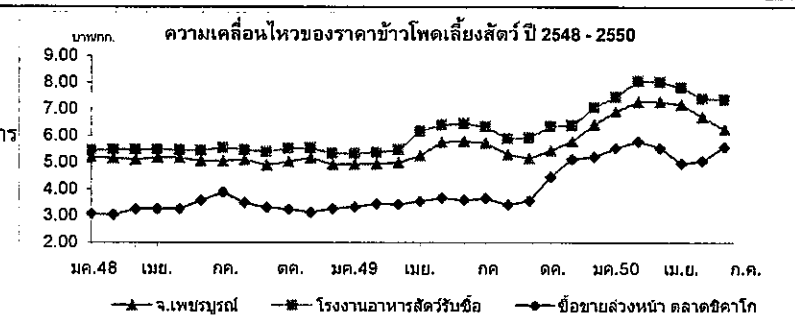
2.1 การนำเข้าปี 2550 มติ ครม.(12 ธค.49) เห็นชอบตามมติคณะกรรมการนโยบายอาหาร(13 พย.49) ให้กำหนดนโยบายและมาตรการนำเข้าเช่นเดียวกับปี 2549 ดังนี้

- 1) WTO ในโควตา 54,700 ตัน อากรนำเข้า 20% ให้อกส.นำเข้า 1 มีค.-30 มิ.ย.50 นอกโควตา - อากรนำเข้า 73 % ค่าธรรมเนียมพิเศษ 180 บาท/ตัน
- 2) AFTA อากรนำเข้า 5 % หรือ กก.ละ 2.75 บาท
- 3) ACMECS อากรนำเข้า 0% และ คค. จดทะเบียนผู้นำเข้า
- 4) นิวซีแลนด์ (FTA) อากรนำเข้า 0 %
- 5) ออสเตรเลีย (FTA) ในโควตา 6,030.68 ตัน อากรนำเข้า 17.33 % ให้อกส.นำเข้า 1 มีค. - 30 มิ.ย. 50 นอกโควตา อากรนำเข้า 65.70 %
- 6) นำเข้าทั่วไป อากรนำเข้า กก.ละ 2.75 บาท และค่าธรรมเนียมพิเศษ ตันละ 1,000 บาท

2.2 การค้าในประเทศ โดยที่ราคาข้าวโพดเลี้ยงสัตว์มีแนวโน้มสูงขึ้นมากในช่วงปลายฤดู ส่งผลกระทบต่อผู้ผลิตอาหารสัตว์และผู้เลี้ยงสัตว์ที่ประชุมผู้เกี่ยวข้องเมื่อ 23 ม.ค.50 มีมติให้ขอความร่วมมือผู้ผลิตอาหารสัตว์และผู้เลี้ยงสัตว์เพิ่มการใช้มันสำปะหลังทดแทนข้าวโพดเลี้ยงสัตว์ให้มากขึ้น โดยกรมการค้าภายในได้ประสานเชื่อมโยงผู้ค้ากับผู้ผลิตมันสำปะหลังในพื้นที่จังหวัดนครราชสีมาและจังหวัดใกล้เคียงให้มีการเจรจาซื้อขายกันโดยตรงอย่างต่อเนื่อง(3 ก.พ.50,25 มี.ค.50,21 เม.ย.50,19 พ.ค.50) ส่งผลให้มีการใช้มันสำปะหลังทดแทนข้าวโพดมากขึ้น ภาพรวมในปีนี้อาจจะมีการใช้มันสำปะหลังในอาหารสัตว์เพิ่มขึ้นกว่าเท่าตัวโดยใช้ผลผลิตอาหารสัตว์เพิ่มจาก 0.6-0.7 ล้านตันเป็น 1.2-1.4 ล้านตัน และใช้เลี้ยงสุกรเพิ่มจาก 0.85 ล้านตันเป็น 1.7-1.8 ล้านตัน

สถานการณ์ปัจจุบันและแนวโน้ม
 ราคาคือซื้อขายปรับตัวสูงขึ้นจากสัปดาห์ก่อนตามความต้องการของตลาด ขณะที่ปริมาณข้าวโพดออกสู่ตลาดน้อยเนื่องจากยังเป็นช่วงปลายฤดู ทำให้โรงงานอาหารสัตว์เสนอซื้อในราคาที่สูงขึ้นเพื่อให้ได้สินค้าตามความต้องการ คาดว่าแนวโน้มราคาในประเทศจะยังเคลื่อนไหวอยู่ในเกณฑ์ดีเนื่องจากผลผลิตข้าวโพดฤดูใหม่มีน้อยกว่าความต้องการใช้

สำหรับราคาซื้อขายล่วงหน้าตลาดชิคาโกส่งมอบเดือน ก.ค.50 ปรับตัวขึ้นสูงสุดในรอบ 3 เดือนจากความวิตกเกี่ยวกับสภาพอากาศที่แห้งแล้งและขาดฝนทางตะวันออกของเขตมิดเวสต์และการส่งออกข้าวโพดสหรัฐฯ ได้มากขึ้น



ราคาข้าวโพดเลี้ยงสัตว์ 15 มิ.ย.50 บาท/กก.

ราคา	ปี	มค.	กพ.	มีค.	เม.ย.	พ.ค.	มิ.ย.	ก.ค.	ส.ค.	ก.ย.	ต.ค.	พ.ย.	ธค.	เฉลี่ย
เกษตรกรขายได้ *	2548	5.01	4.96	4.97	4.83	5.02	4.82	5.05	4.89	4.77	4.74	4.73	4.74	4.88
	2549	4.82	4.78	4.70	5.18	5.53	5.72	5.53	5.34	5.15	5.39	5.39	5.83	5.28
	2550	6.53	7.02	7.10	7.06	6.81	6.60							6.85
จ.เพชรบูรณ์	2548	5.20	5.17	5.11	5.19	5.18	5.06	5.06	5.10	4.90	5.03	5.18	5.03	5.10
	2549	4.94	4.95	5.00	5.26	5.77	5.81	5.74	5.31	5.16	5.45	5.80	6.43	5.47
	2550	6.92	7.29	7.29	7.18	6.72	6.25							6.94
กทม.	2548	5.45	5.49	5.49	5.49	5.46	5.45	5.56	5.48	5.40	5.53	5.55	5.40	5.48
โรงงานอาหารสัตว์รับซื้อ	2548	5.34	5.38	5.49	6.18	6.42	6.47	6.35	5.91	5.93	6.36	6.39	7.08	6.11
	2549	5.34	5.38	5.49	6.18	6.42	6.47	6.35	5.91	5.93	6.36	6.39	7.08	6.11
	2550	7.47	8.07	8.03	7.82	7.41	7.38							7.70
ซื้อขายล่วงหน้า	2548	3.07	3.04	3.25	3.25	3.27	3.58	3.89	3.49	3.31	3.26	3.13	3.28	3.32
ตลาดชิคาโก	2548	3.34	3.47	3.44	3.55	3.69	3.60	3.66	3.42	3.57	4.47	5.13	5.23	3.88
	2549	3.34	3.47	3.44	3.55	3.69	3.60	3.66	3.42	3.57	4.47	5.13	5.23	3.88
	2550	5.55	5.81	5.56	4.98	5.07	5.73							5.45

หมายเหตุ * เป็นราคาที่เกษตรกรขายได้เฉลี่ยทั้งประเทศ (สกก.) ข้าวโพดเมล็ดความชื้นไม่เกิน 14.5%

ปาล์มน้ำมัน

ประจำสัปดาห์ที่ 2 ของเดือนมิถุนายน 2550 (11 - 15 มิ.ย.50)

ผลผลิต : ล้านตัน	ปี 47	ปี 48	ปี 49	ปี 50 ^{มิ.ย.}	% Δ
โลก น้ำมันพืช	101.93	111.53	117.82	121.67	3.27
น้ำมันปาล์ม	30.05	32.51	34.52	35.87	3.91
ไทย					
ผลปาล์มทะเลสาบ(สทก.)	5.182	5.003	6.241	7.270	16.50
น้ำมันปาล์มดิบ(รง.แจ้ง)	0.821	0.784	1.167	1.234	5.74
ช่วงออกสู่ตลาด	มาก : ส.ค.-ก.ย. (ออกตลอดปี)				
แหล่งผลิต	กระบี่ 31% , สุราษฎร์ฯ 27% , ชุมพร 21% (รวม 79%) ตรัง 4% , สตูล ชลบุรี ประจวบฯ 3% , พังงา 2%				
พื้นที่ให้ผล : ล้านไร่	1.921	2.026	2.374	2.739	15.37
จำนวนครุฑเรือน	70,000	81,472	85,546	na	
ผลผลิตเฉลี่ย : ตัน/ไร่	2,682	2,459	2,629	2,654	0.95
ต้นทุนการผลิต : บาท/กก.	1.26	1.68	1.65	1.70	
มูลค่าผลปาล์ม : ล้านบาท	17,514	14,908	16,788	21,811	
น้ำมันปาล์มดิบ : ล้านบาท	16,557	13,244	18,400	22,831	
ใช้ในปท. : น้ำมันดิบ	0.715	0.745	0.905	0.972	7.34
หรือ น้ำมันบริสุทธิ์	0.476	0.496	0.604	0.648	7.34
นำเข้า : ตัน (ดิบ+บริสุทธิ์1511.90)	74,767	18,930	1,314	(มก.-พค.) 571	
ส่งออก : ตัน (ดิบ+บริสุทธิ์1511.90)	124,273	81,057	205,109	118,349	
ประเทศส่งออก	บริสุทธิ์ : พม่า(39%) จีน(32%), ดิบ : มาเลเซีย(35%)อินเดีย(33%)				
ประเทศนำเข้า	บริสุทธิ์ : มาเลเซีย (90%) จีน(10%)				
เปิดตลาด	AFTA ตั้งแต่ปี46		WTO ปี 47-50		
ภาษีนำเข้า	5%, 2.50 บ./ลิตร		ในโควตา 20%		นอกโควตา 143%
ปริมาณ (ตัน)	ให้อคส.นำเข้า		4,860 (อคส.)		ไม่จำกัดปริมาณ
การนำเข้า WTO	ปี 47	ปี 48	ปี 49	ปี 50	
ออกหนังสือรับรอง(คต.)	79,233	16,354	195	-	
นำเข้า (นอกโควตา)	78,188	16,072	190	-	

สถานการณ์ปี 2550

1. โลก ปี 50 ก.เกษตรสหรัฐ คาดว่าโลกมีผลผลิตน้ำมันปาล์ม 35.87 ล้านตันเพิ่มขึ้นร้อยละ 3.91 การใช้ 37.07 ล้านตันเพิ่มขึ้นร้อยละ 5.8
2. ไทย ปี 50 ก.เกษตร (สทก.) คาดว่าจะผลิตผลปาล์มน้ำมันได้ 7.270 ล้านตันเพิ่มขึ้นร้อยละ 16.50 ซึ่งจะสกัดน้ำมันดิบได้ประมาณ 1.234 ล้านตัน (น้ำมัน 17.5%) โดยคาดว่าจะมีการใช้บริโภค 0.972 ล้านตัน เหลือส่วนเกินประมาณ 0.260 ล้านตันที่ต้องผลักดันส่งออกหรือเป็นวัตถุดิบผลิตไบโอดีเซล

มาตรการ ปี 2549 - 50

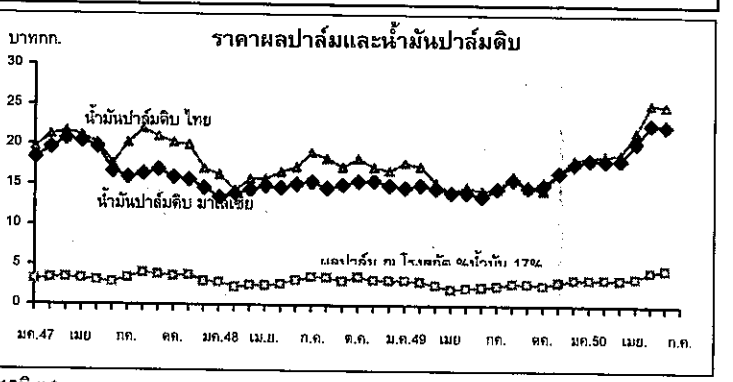
1. จัดระบบเพิ่มประสิทธิภาพกลไกตลาด
 - 1.1 จัดระบบการค้าในประเทศ โดยการให้ผู้ผลิต ผู้นำเข้า แจ้งปริมาณการผลิต จำหน่าย สต็อก การนำเข้า ความคุ้มครองขนย้าย กำกับดูแลการปิดป้ายแสดงราคาปรับซื้อ ตรวจสอบเครื่องชั่ง การฮั้วราคา การลักลอบนำเข้าและดูแลการจำหน่ายน้ำมันพืชปาล์มของห้างค้าปลีกไม่ให้ต่ำกว่าต้นทุนซื้อ
 - 1.2 จัดระบบการนำเข้าโดย
 - ภายใต้ AFTA และในโควตา WTO : ให้อคส.เป็นผู้นำเข้า
 - การนำเข้าเพื่อส่งออก : ให้รับซื้อผลผลิตในประเทศ 1 ส่วนก่อนนำเข้า 1 ส่วนและต้องส่งออกทั้ง 2 ส่วนภายใน 30 วันนับแต่วันนำเข้า
 - การนำเข้าผ่านประเทศส่งออก : กำกับดูแลการขนย้ายในประเทศไปยังด่านส่งออกอย่างเคร่งครัดภายในเวลาที่กำหนด (การขออนุญาตนำเข้ามอบ คต. 31 มี.ค.49 ขณะนี้ยังไม่มีความคืบหน้า)
 - 1.3 ตรวจสอบการลักลอบนำเข้าและบริหารของกลางโดย
 - เข้มงวดตรวจสอบในจังหวัดติดชายแดน
 - จัดการของกลางน้ำมันปาล์มไม่ให้ไหลเข้าสู่ตลาดผู้บริโภค
 - 1.4 ส่งเสริมการส่งออกน้ำมันปาล์มในประเทศ ส่งออกได้ทุกด่านโดยเสรี
2. ส่งเสริมการผลิตพลังงานทดแทน โดยประสาน ก.พลังงานเชื่อมโยงผู้ผลิตน้ำมันปาล์มกับผู้ผลิตไบโอดีเซล

สถานการณ์ปัจจุบันและแนวโน้ม

- ในประเทศ ราคาผลปาล์มที่ %น้ำมัน 17 สัปดาห์นี้ กก.ละ 4.30-4.90 บาทปรับลดลงจากสัปดาห์ก่อน เนื่องจากภาวะการค้าชะลอตัว โดยปรับราคาลงเพื่อผู้ประกอบการอยู่ใต้งบระบบ ขณะที่ราคาน้ำมันดิบจากกก.ละ 28.75-29.00 บาท เป็นกก.ละ 25-25.25 บาท ตามราคาตลาดมาเลเซียที่ปรับลดลงเช่นกัน

- ต่างประเทศ ราคาน้ำมันดิบปรับตัวลดลงจากสัปดาห์ก่อนเป็นกก.ละ 22.57 บาท (2.475 ริงกิต/ตัน) เนื่องจากแรงซื้อเริ่มลดลงและปริมาณผลผลิตมีมากขึ้น

แนวโน้ม ในช่วงมิ.ย.-ก.ค.ผลผลิตจะออกสู่ตลาดน้อยและสต็อกลดลงอาจจะไม่เพียงพอกับความต้องการสถานการณ์ค่อนข้างตึงตัว ราคาจะโน้มสูงขึ้นอีก



ราคา (บาท/กก.)	ปี	ม.ค.	ก.พ.	มี.ค.	เม.ย.	พ.ค.	มิ.ย.	ก.ค.	ส.ค.	ก.ย.	ต.ค.	พ.ย.	ธ.ค.	เฉลี่ย
ผลปาล์มสด(17%)	2547	3.13	3.34	3.41	3.29	3.05	2.84	3.42	3.99	3.83	3.61	3.74	2.96	3.38
ณ โรงสกัด	2548	2.89	2.25	2.53	2.47	2.75	3.18	3.58	3.51	3.06	3.26	3.17	3.12	2.98
	2549	3.14	3.01	2.58	2.05	2.19	2.34	2.48	2.82	2.78	2.56	2.97	3.33	2.69
	2550	3.27	3.35	3.29	3.52	4.27	4.60*							3.54
น้ำมันดิบ กทม.	2547	19.68	21.22	21.66	21.17	20.17	17.64	20.25	21.96	21.01	20.24	20.01	17.04	20.17
	2548	16.30	14.24	15.75	15.82	16.34	17.27	19.07	18.35	17.30	18.19	17.24	16.85	16.89
	2549	17.80	17.41	15.38	14.20	14.86	14.40	14.64	16.19	14.77	14.53	16.70	18.30	15.77
	2550	18.63	18.84	19.01	21.82	25.29	25.13*							20.72
น้ำมันดิบมาเลเซีย	2547	18.38	19.60	20.73	20.44	19.74	16.67	15.98	16.40	16.92	15.97	15.70	14.63	17.60
	2548	13.53	13.31	14.48	14.94	14.78	15.17	15.43	14.70	15.10	15.63	15.41	15.06	14.80
	2549	14.76	15.07	14.64	14.17	14.18	13.68	14.68	15.81	15.03	15.15	16.67	17.77	15.13
	2550	18.31	18.19	18.25	20.45	22.77	22.57*							19.59

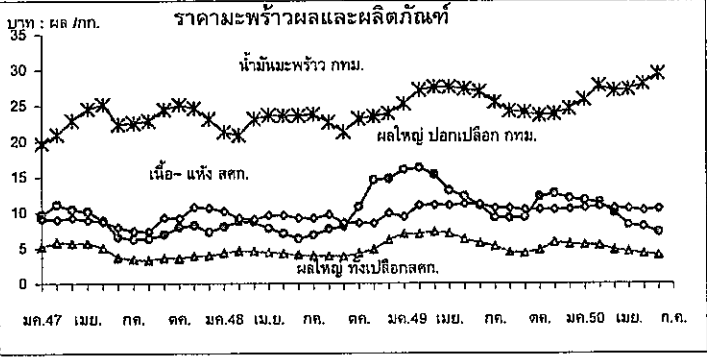
มะพร้าวผลแก่

ประจำสัปดาห์ที่ 2 ของเดือนมิถุนายน 2550 (11 - 15 มิ.ย.50)

ผลผลิต : ล้านตัน	ปี 47	ปี 48	ปี 49	ปี 50 ^{ม.ย.}	%Δ
โลก พืชน้ำมัน	335.22	381.12	390.46	404.33	3.55
เนื้อมะพร้าวแห้ง	5.38	5.59	5.50	5.28	-4.00
น้ำมันมะพร้าว	3.29	3.44	3.40	3.25	-4.41
ไทย					
มะพร้าวผลแก่ (สศก.)	1.848	1.671	1.561	1.524	-2.34
น้ำมันมะพร้าว ^{บริสุทธิ}	0.045	0.041	0.038	0.037	-2.34
ช่วงออกสู่ตลาด	มาก : พ.ค.-ต.ค. (ออกตลอดปี)				
แหล่งผลิต	ประจวบฯ 18%, ชุมพร 13%, สุราษฎร์ฯ 12% (รวม 43%) นครศรีฯ 7%, ชลบุรี 7%, สมุทรสงคราม 3%				
พื้นที่ให้ผล : ล้านไร่	1.59	1.66	1.41	1.41	- 0.36
จำนวนครัวเรือน	76,500	na	na	na	
ผลผลิตเฉลี่ย : ตันไร่	1,162	1,128	1,106	1,084	-1.99
ต้นทุนการผลิต : บาท/ผล	1.91	2.27	2.44	2.52	3.28
มูลค่าผลผลิต : ล้านบาท	5,380	5,949	7,355	6,097	-17.10
การใช้ในปท. : บริโภคตรง	1.109	1.003	0.937	0.915	-2.34
น้ำมันมะพร้าว	0.042	0.038	0.036	0.037	3.96
นำเข้า : ตัน					
มะพร้าวผล	97	125	7,822	353	
เนื้อ - ฝอย	119	279	269	16	
น้ำมันทั้งหมด	47	22	1,820	2,103	
ส่งออก : ตัน					
มะพร้าวผล	33,853	39,758	37,120	8,552	
เนื้อ - ฝอย	574	591	667	99	
น้ำมันทั้งหมด	3,636	2,674	493	1,555	
ประเทศส่งออก	น้ำมัน : มาเลเซีย / เนื้อฝอย : ปากีสถาน / เนื้อแห้ง : ญี่ปุ่น				
ประเทศนำเข้า	น้ำมัน : อินโดนีเซีย / เนื้อฝอย : ฟิลิปปินส์ / ผลแก่ : กัมพูชา				

สถานการณ์ปี 2550
1. โลก ปี 50 ก.เกษตรสหรัฐฯ คาดว่าโลกมีผลผลิตเนื้อมะพร้าวแห้ง 5.28 ล้านตัน ลดลงร้อยละ 4 ได้ผลผลิตน้ำมันมะพร้าว 3.25 ล้านตัน ลดลงร้อยละ 4.41
2. ไทย ปี 50 ก.เกษตร (สศก.) คาดว่ามีผลผลิตมะพร้าวผล 1.524 ล้านตัน ลดลงร้อยละ 2.34
มาตรการแก้ไขปัญหา
1. จัดระบบการนำเข้า
1.1 WTO ตั้งแต่ปี 47-50
- ผู้นำเข้า : ในโควตา :- เป็นนิติบุคคล เป็นโรงงานที่ใช้มะพร้าวผล มะพร้าวฝอย เนื้อมะพร้าวแห้ง น้ำมัน เป็นวัตถุดิบในกิจการของตนเองและเปิดกิจการในปีปัจจุบัน ส่วนมะพร้าวฝอยต้องมีประวัติ 3 ปี
: นอกโควตา :- ให้นำเข้าเป็นการทั่วไป
- ภาษี (ชวงนำเข้า) ในโควตา นอกโควตา
มะพร้าวผล : ม.ค.-เม.ย.60% 20% 54%
มะพร้าวฝอย : ม.ค.-ธ.ค. 20% 54%
เนื้อแห้ง : พ.ย.-ธ.ค. 20% 36%
น้ำมัน : พ.ย.-ธ.ค. 20% 52%
1.2 AFTA : ต้องขออนุญาตนำเข้า
มะพร้าวผล / มะพร้าวฝอย - ยกเว้นอากร ตั้งแต่ปี 46
น้ำมันมะพร้าว - 5% หรือ ลิตร.ละ 2.50 บาท ตั้งแต่ปี 46
เนื้อมะพร้าวแห้ง - 35% หรือ กก.ละ 3.00 บาท ตั้งแต่ปี 46-49
- 25% หรือ กก.ละ 2.50 บาท ตั้งแต่ปี 50

สถานการณ์ปัจจุบันและแนวโน้ม				
ราคามะพร้าวผลใหญ่เฉลี่ยปรับตัวลดลงจากสัปดาห์ก่อน ผลผลิตในตลาดยังมีมากเกินความต้องการบริโภค ส่วนเนื้อมะพร้าวแห้งปรับตัวสูงขึ้นตามราคาน้ำมันมะพร้าว ซึ่งจะจูงใจให้หันมาทำเนื้อแห้งเพิ่มขึ้น				
มะพร้าวผลใหญ่ สศก. บาท/ผล.	4.19	4.19	4.07	-2.86
มะพร้าวผลใหญ่ จ.ประจวบ "	4.60	4.50	4.25	-5.56
มะพร้าวผลใหญ่ (ปอก) กทม. "	7.75	7.25	7.25	-
เนื้อมะพร้าวขาว กทม. บาท/กก.	11.50	10.50	10.00	-4.76
แนวโน้ม ผลผลิตยังออกสู่ตลาดมากในช่วงเดือนมิ.ย.นี้ ราคาย่อตัวลง				-



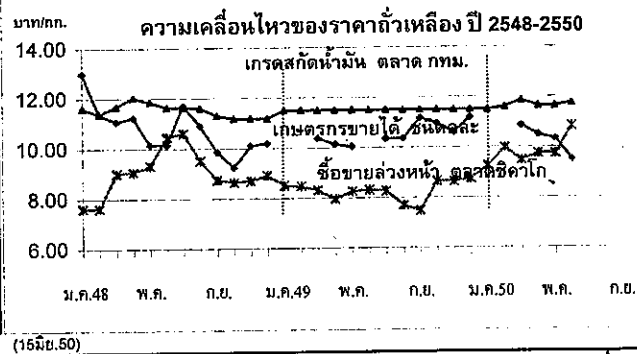
ราคา (บาท/ผล , กก.)	15 มิ.ย.*													
เกษตรกรขายได้	ปี	ม.ค.	ก.พ.	มี.ค.	เม.ย.	พ.ค.	มิ.ย.	ก.ค.	ส.ค.	ก.ย.	ต.ค.	พ.ย.	ธ.ค.	เฉลี่ย
มะพร้าวผลแก่ ใหญ่	2547	5.20	5.84	5.72	5.72	5.09	3.71	3.41	3.32	3.63	3.62	3.92	3.90	3.64
	2548	4.35	4.57	4.58	4.43	4.30	4.05	3.90	3.91	3.83	4.30	4.92	6.15	4.44
	2549	7.02	7.01	7.29	7.09	6.26	5.73	5.25	4.46	4.32	4.76	5.86	5.57	5.89
	2550	5.50	5.42	4.78	4.55	4.24	4.07*							4.90
เนื้อ-แห้ง 90%	2547	9.08	9.00	9.26	8.91	8.72	7.87	7.39	7.32	9.26	9.21	10.81	10.68	8.96
	2548	10.23	9.79	9.07	9.64	9.62	9.24	9.17	9.74	8.56	8.52	8.47	10.68	9.39
	2549	9.43	11.03	11.09	11.03	11.23	11.18	10.63	10.63	10.43	10.46	10.47	10.51	10.68
	2550	10.71	10.82	10.63	10.58	10.33	10.52*							10.61
ตลาด กทม. ขายส่ง														
มะพร้าวผล (ปอก)	2547	9.75	11.13	10.45	10.17	8.86	6.58	6.25	6.35	6.95	7.94	8.18	7.25	8.32
	2548	8.03	8.75	8.64	7.78	7.07	6.35	6.83	7.64	8.02	10.75	14.57	14.73	9.10
	2549	15.99	16.25	15.33	13.13	12.28	10.93	9.30	9.25	9.33	10.89	12.66	12.04	12.28
	2550	11.75	11.45	10.08	8.76	8.03	7.25*							10.01
น้ำมันดิบ กทม.	2547	19.73	21.00	22.92	24.54	25.18	22.40	22.57	22.87	24.45	25.15	24.65	23.17	23.22
	2548	21.33	20.49	23.14	23.65	23.75	23.56	23.79	22.70	21.33	23.16	23.45	23.88	22.85
	2549	25.21	27.17	27.59	27.59	27.36	26.92	25.46	25.46	24.05	23.60	23.83	24.55	25.73
	2550	25.80	27.76	27.09	27.30	28.04	29.42*							27.20

ถั่วเหลือง

ประจำสัปดาห์ที่ 2 ของเดือนมิถุนายน 2550 (11-15 มิ.ย.50)

ผลผลิต (ล้านตัน)	ปี 2547	ปี 2548	ปี 2549 (ม.ย.)	ปี 2550 (ม.ย.)	%Δ	สถานการณ์ ปี 2550
พืชน้ำมัน - โลก	335.220	381.120	390.460	404.330	3.55	โลก ปี 2550 คาดว่าราคาต่างประเทศจะเคลื่อนไหวอยู่ในระดับสูง จากความต้องการใช้ที่มีแนวโน้มสูงขึ้นร้อยละ 4.41
ถั่วเหลือง - โลก	186.531	215.721	220.556	235.409	6.73	ไทย ปี 2550 คาดว่าผลผลิตจะเพิ่มขึ้นจากปีที่ผ่านมาร้อยละ 0.97 และความต้องการใช้สูงขึ้นร้อยละ 6.63 ซึ่งผลผลิตในประเทศไม่เพียงพอ กับความต้องการใช้ ต้องนำเข้าถึงร้อยละ 87
- ไทย	0.223	0.215	0.223	0.225	0.97	นโยบายและมาตรการนำเข้าเมล็ดถั่วเหลือง ปี 2550
- ถั่วฤดูแล้ง	0.143	0.137	0.148	0.149		1. WTO มติ ครม. 12 กย.49
- ถั่วฤดูฝน	0.080	0.078	0.075	0.076		1) ในโควตา ไม่จำกัดปริมาณและช่วงเวลา อากรนำเข้าร้อยละ 0
ช่วงออกสู่ตลาด/แหล่งผลิตสำคัญ						ผู้มีสิทธินำเข้า 12 ราย (6 ส.และผู้แปรรูปอาหาร 6 ราย) และมีเงื่อนไข ผู้มีสิทธินำเข้าต้องรับซื้อเมล็ดถั่วเหลืองที่ผลิตในประเทศจากเกษตรกร ทั้งหมดตามคุณภาพมาตรฐานและราคาที่กำหนด ดังนี้
- ถั่วฤดูแล้ง (ม.ค.-ก.ค.) 66%		เขียงใหม่ ชัยภูมิ แพร่ แม่ฮ่องสอน ขอนแก่น				(1) สกัตน้ำมัน ไม่ต่ำกว่า 10.50 บาท/กก.ณ ไร่นาหรือ 11.50 บาท/กก.ณ กทม.
- ถั่วฤดูฝน (ส.ค.-ธ.ค.) 34%		ตาก กำแพงเพชร สุโขทัย แพร่ อุดรดิตถ์				(2) ผลิตภัณฑ์สัตว์ ไม่ต่ำกว่า 11.00 บาท/กก.ณ ไร่นาหรือ 12.00 บาท/กก.ณ กทม.
ครัวเรือนเกษตรกร (ประมาณการ ธ.ค.49)	148,805	148,805	145,829	NA	-	(3) แปรรูปอาหาร ไม่ต่ำกว่า 13.00 บาท/กก.ณ ไร่นาหรือ 14.00 บาท/กก.ณ กทม.
ผลผลิตเฉลี่ยไร่ (กก./ไร่)	240	232	242	252	4.13	2) นอกโควตา กำหนดอกรนำเข้าร้อยละ 80
ต้นทุนการผลิต (บาท/กก.)	7.32	8.91	9.75	NA	-	2. ACMECS อกรนำเข้าร้อยละ 0 ให้ผู้มีสิทธินำเข้าในโควตาภายใต้ WTO เป็นผู้นำเข้า และต้องรับซื้อผลผลิตในประเทศตามที่กำหนด
มูลค่าผลผลิต (ล้านบาท)	2,740	2,316	2,343	2,366	0.97	3. AFTA อกรนำเข้าร้อยละ 5 และต้องขออนุญาต
การใช้ (ล้านตัน)						4. FTA ไทย-ออสเตรเลีย และไทย-นิวซีแลนด์ อกรนำเข้าร้อยละ 0 ไม่จำกัดปริมาณนำเข้า
- โลก	189.460	205.140	215.260	224.750	4.41	5. นำเข้าทั่วไป กำหนดอกรนำเข้าร้อยละ 6 หรือ กก.ละ 0.30 บาท และต้องขออนุญาต
- ไทย	1.658	1.822	1.617	1.724	6.63	นโยบายการส่งออก ส่งออกได้เสรี ไม่เสียอกรส่งออก
การนำเข้า-ส่งออก (ล้านตัน)						
- ปริมาณนำเข้า	1.436	1.608	1.395	1.500	7.53	
- ปริมาณส่งออก	0.0010	0.0012	0.0012	0.0012	-	
ประเทศคู่ค้า						
ไทยนำเข้าจาก	บราซิล สหรัฐอเมริกา อาร์เจนตินา กัมพูชา และแคนาดา					
ไทยส่งออกไป	เวียดนาม ฮองกง สิงคโปร์ ออสเตรเลีย ไต้หวัน ฟิลิปปินส์					
ประเทศคู่แข่ง	สหรัฐอเมริกา บราซิล อาร์เจนตินา จีน					

สถานการณ์ปัจจุบัน
 ขณะนี้เป็นช่วงปลายฤดูปลูกถั่วเหลืองฤดูแล้งซึ่งมาจากแหล่งปลูกทางภาคเหนือ ราคาเกษตรกรขายได้เฉลี่ยลดลงจากสัปดาห์ที่ผ่านมา เนื่องจากผลผลิตส่วนใหญ่เป็นเกรดสกัตน้ำมัน ราคาขายส่งตลาด กทม. ทรงตัวเท่าสัปดาห์ที่ผ่านมา ส่วนราคาตลาดต่างประเทศสูงขึ้นจากสัปดาห์ที่ผ่านมาที่ตันละ 301.80 \$US หรือสูงขึ้นร้อยละ 3.14 เนื่องจากคาดว่าจะประสพภาวะแห้งแล้งในแหล่งปลูกถั่วเหลือง ซึ่งขณะนี้อยู่ระหว่างต้นอ่อนกำลังงอก ประกอบกับความต้องการน้ำมันพืชของโลกที่มีสูงขึ้น



ราคาถั่วเหลือง(บาท/กก.)	ม.ค.	ก.พ.	มี.ค.	เม.ย.	พ.ค.	มิ.ย.	ก.ค.	ส.ค.	ก.ย.	ต.ค.	พ.ย.	ธ.ค.	เฉลี่ย
เกษตรกรขายได้ชนิดกละ													
ปี 2548	13.00	11.35	11.07	11.23	10.15	10.15	11.70	10.90	9.85	9.23	10.10	10.19	10.72
ปี 2549	-	-	10.37	10.13	10.04	-	10.35	10.35	11.17	10.95	10.59	11.19	10.49
ปี 2550	-	-	10.85	10.49	10.32	9.50	-	-	-	-	-	-	10.29
ขายส่ง ตลาด กทม. เกรดแปรรูปผลิตภัณฑ์อาหาร													
ปี 2548	14.88	15.25	15.25	15.25	14.76	14.38	14.38	14.70	14.47	14.25	14.25	14.25	14.67
ปี 2549	14.25	14.34	14.38	14.38	14.38	14.56	14.75	14.75	14.75	15.50	15.50	14.75	14.69
ปี 2550	15.25	15.25	15.25	15.16	14.75	14.75	-	-	-	-	-	-	15.07
ขายส่ง ตลาด กทม. เกรดผลิตอาหารสัตว์													
ปี 2548	13.88	14.25	14.25	14.25	13.84	13.63	13.63	14.06	13.84	13.63	13.63	13.63	13.88
ปี 2549	13.63	13.71	13.75	13.75	13.75	13.75	13.75	13.75	13.75	13.75	13.75	13.25	13.70
ปี 2550	13.38	13.38	13.38	13.31	13.00	13.00	-	-	-	-	-	-	13.24
ขายส่ง ตลาด กทม. เกรดสกัตน้ำมัน													
ปี 2548	11.61	11.38	11.67	12.03	11.85	11.63	11.63	11.60	11.31	11.18	11.18	11.18	11.52
ปี 2549	11.50	11.50	11.50	11.50	11.50	11.50	11.50	11.50	11.50	11.50	11.50	11.50	11.50
ปี 2550	11.50	11.60	11.85	11.63	11.63	11.75	-	-	-	-	-	-	11.66
ซื้อขายล่วงหน้าตลาดชิคาโก													
ปี 2548	7.62	7.62	9.01	9.07	9.31	10.44	10.60	9.51	8.73	8.65	8.69	8.91	9.01
ปี 2549	8.50	8.47	8.31	7.96	8.27	8.32	8.28	7.69	7.48	8.64	8.94	8.74	8.30
ปี 2550	9.26	9.97	9.76	9.47	9.74	10.82	-	-	-	-	-	-	9.84
ซื้อขายล่วงหน้าตลาดชิคาโก (เหรียญสหรัฐ/ตัน)													
ปี 2548	195.88	197.56	232.94	228.74	233.42	254.79	253.32	230.40	212.05	211.20	210.87	216.26	223.12
ปี 2549	213.99	214.34	212.68	209.01	217.32	216.49	217.23	203.82	199.28	233.47	243.97	243.34	218.75
ปี 2550	256.08	278.01	277.25	270.71	298.50	311.29	-	-	-	-	-	-	281.97

สุกร

ประจำสัปดาห์ที่ 2 ของเดือน มิถุนายน 2550 (11 - 15 มิ.ย.50)

	2547	2548	2549	2550	% Δ
ผลผลิต	ประมาณการ				
- โลก (พันตัน)	92,801	96,227	99,776	103,386	3.62
จีน	47,016	50,106	50,300	55,800	10.93
สหภาพยุโรป	21,192	21,102	21,450	21,500	0.23
สหรัฐอเมริกา	9,312	9,392	9,543	9,809	2.79
บราซิล	2,600	2,800	2,745	2,875	4.74
- ไทย (ล้านตัว) : สศก.	10.541	10.755	11.804	12.380	4.88
ช่วงผลผลิตออกมาก	ตุลาคม - กุมภาพันธ์				
จำนวนครุว์เรือน	267,903	281,723	286,202	na	
ต้นทุนการผลิต (บาท/กก.)	39.13	43.45	45.33	40.77	ก.พ.50
มูลค่าผลผลิต (ล้านบาท)	47,382	53,033	54,192	17,395	(ม.ค. - พ.ค.50)
การใช้ (ล้านตัว)	10.18	10.50	11.20	11.44	2.14
ปริมาณส่งออก (ตัน)	10,982	12,171	11,015	2,276	(ม.ค. - เม.ย.50)
มูลค่าส่งออก (ล้านบาท)	1,563	1,895	2,051	589.34	
ประเทศคู่ค้า	ฮ่องกง ญี่ปุ่น บรูไน มาเลเซีย				
ประเทศคู่แข่ง	สหภาพยุโรป บราซิล จีน ออสเตรเลีย แคนาดา				

สถานการณ์ ปี 2550

- การผลิต** ภาคเอกชนประมาณการผลิตสุกรปี 2550 มีจำนวน 15 ล้านตัว ความต้องการ 13 ล้านตัว เป็นสุกรส่วนเกิน 2 ล้านตัวหรือ 160,000 ตัว/เดือน
- การใช้ภายใน** ส่วนใหญ่ 98% ใช้บริโภคภายในประเทศ ที่เหลือส่งออก
- อัตราการบริโภค** 13 กก./คน/ปี (สมาคมผู้ผลิตและแปรรูปสุกรเพื่อการส่งออก)
- การส่งออก** ปี 2550 สมาคมผู้ผลิตและแปรรูปสุกรเพื่อการส่งออกกำหนดเป้าหมายการส่งออกเนื้อสุกรไว้จำนวน 12,000 ตัน

มาตรการ/แนวทางแก้ไขปัญหา (ตามมติที่ประชุม 22 ก.พ.50)

- มาตรการแก้ไขปัญหาด้านการตลาด** แบ่งเป็น 4 ระยะ (1) ระยะเร่งด่วน จำหน่ายเนื้อสุกร 2 กก.100 บาท ต่อเนื่อง (2) ระยะสั้น ตัดวงจรลูกสุกรและเก็บเนื้อสุกรเข้าห้องเย็น (3) ระยะกลาง ตัดวงจรแม่สุกร (4) ระยะยาว ควบคุมการผลิต โดยคณะกรรมการพัฒนาสุกรและผลิตภัณฑ์
- มาตรการเสริม** (1) สอ. สนับสนุนการส่งออกสุกรไปตลาดฮ่องกง (2) กค.กำหนดแนวทางในการดำเนินมาตรการตอบโต้การทุ่มตลาด และปกป้อง เรื่องการนำเข้าเครื่องในจากต่างประเทศ
- มาตรการสมาคมฯ** ปลดแม่พันธุ์ ผลักดันการส่งออก และเก็บเนื้อสุกรเข้าห้องเย็น

ความคืบหน้าการตัดวงจรสุกรทำหมัน ตามมติ คณะกรรมการ คชก. (2 มี.ค.50)

- เม.ย.50 ดำเนินการในพื้นที่ จ.ชลบุรี จำนวน 250 ตัว
- แผน พ.ค.50 เป้าหมายรวม 9,200 ตัว ในพื้นที่ จ.ชลบุรี จะเจียงเทรา สระบุรี ปราจีนบุรี จันทบุรี และสุพรรณบุรี (จำหน่ายเป็นหมูหันในกรุงเทพฯ และจังหวัดนครปฐม)

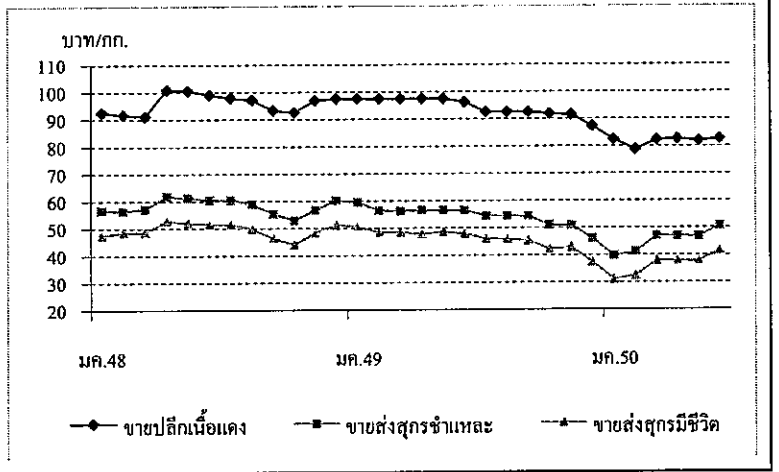
สถานการณ์ปัจจุบัน

สุกรมีชีวิตที่ออกสู่ตลาดมีขนาดเล็ก น้าหนักต่ำกว่าตัวเลข 100 กก.

ส่วนภาวะการค้าล่องตัวขึ้น เมื่อเทียบกับสัปดาห์ก่อน ราคาสุกรมีชีวิตปรับตัวสูงขึ้น จาก กก.ละ 40 - 41 บาท เป็น 41 - 42 บาท ส่วนในภูมิภาค มีระดับราคา ดังนี้

ภาค	สัปดาห์นี้	สัปดาห์ก่อน	+/- (บาท)
- เหนือ	38 - 40	37 - 40	1
- กลาง	39 - 41	39 - 40	1
- ตะวันออกเฉียงเหนือ	38 - 40	38 - 40	
- ใต้	41 - 43	42 - 43	-1

ทางด้านราคาขายปลีกเนื้อแดงส่วนใหญ่อยู่ที่ กก.ละ 75 - 85 บาท



ราคา (บาท/กก.)	ปี	มค.	กพ.	มีค.	เมย.	พค.	มิย.	กค.	สค.	กย.	ตค.	พย.	ธค.	เฉลี่ย
ขายส่งสุกรมีชีวิต	2548	47.50	48.50	48.54	52.79	51.92	51.50	51.45	49.77	46.23	43.90	48.36	51.25	49.31
ณ แหล่งผลิต	2549	50.55	48.50	48.39	47.88	48.50	47.97	45.97	45.77	45.20	42.21	42.73	37.20	45.91
	2550	30.98	32.30	37.88	37.79	37.75	41.50							36.37
							(15 มิ.ย.)							
ขายส่งสุกรชำแหละ	2548	56.50	56.32	57.17	61.69	61.18	60.50	60.50	58.86	55.27	52.85	56.77	60.15	58.15
ตลาด กทม.	2549	59.55	56.39	56.28	56.50	56.50	56.37	54.38	54.41	54.25	50.93	50.77	46.05	54.37
	2550	39.64	40.95	46.93	46.85	46.71	50.50							45.26
							(15 มิ.ย.)							
ขายปลีกเนื้อแดง	2548	92.50	91.71	91.09	100.88	100.47	99.00	97.82	97.14	93.23	92.50	96.82	97.50	95.89
ตลาด กทม.	2549	97.50	97.50	97.50	97.50	97.50	96.18	92.50	92.50	92.50	91.79	91.48	87.25	94.31
	2550	82.36	78.70	82.02	82.50	81.80	82.50							81.65
							(15 มิ.ย.)							

ไข่ไก่

ประจำสัปดาห์ที่ 2 ของเดือน มิถุนายน 2550 (11 - 15 มิ.ย.50)

	2547	2548	2549	2550	% Δ
ผลผลิต (ล้านฟอง)					ประมาณการ
- โลก	931,288	947,459	972,567	998,340	2.65
จีน	389,220	389,572	407,622	418,424	2.65
สหภาพยุโรป	100,637	99,146	104,555	107,326	2.65
สหรัฐอเมริกา	84,608	85,274	86,173	88,457	2.65
ญี่ปุ่น	39,551	39,440	39,104	40,140	2.65
- ไทย	6,556	7,812	8,906	9,094	2.11
ช่วงผลผลิตออกมา	ตุลาคม - กุมภาพันธ์				
จำนวนครัวเรือน	2,913	2,556	2,869	na	
ต้นทุนการผลิต (บาท/ฟอง)	1.54	1.59	1.78	1.81	
มูลค่าผลผลิต (ล้านบาท)	13,243	17,030	15,141	7,581	
การใช้ (ล้านฟอง)	6,502	7,701	8,722	8,904	13.26
นำเข้า (ล้านฟอง)	0.066	0.339	15.543	5.093	
ส่งออก (ล้านฟอง)	54.050	109.650	183.655	94.151	
ประเทศคู่ค้า	ฮ่องกง (88%) แองโกลา (6%) แคมเบีย (4%)				
	ไลบีเรีย (1%) กองโก และพม่า				
ประเทศคู่แข่ง	สาธารณรัฐประชาชนจีน และ เนเธอร์แลนด์				

สถานการณ์ปี 2550

1. การผลิต สศก.ประมาณการผลผลิตไข่ไก่ปี 2550 ในเบื้องต้นไว้จำนวน 9,094 ล้านฟอง ส่วนแผนการผลิตของภาคเอกชน คณะกรรมการนโยบายพัฒนาไก่ไข่และผลิตภัณฑ์ (Egg Board) ได้มีมติรับทราบในคราวประชุมเมื่อ 10 ม.ค.50 โดยมีกำหนดเป้าหมายการนำเข้าฟอง-แม่พันธุ์ไก่ไข่ (P.S.) ปี 2550 จำนวน 421,251 ตัว (เท่ากับปี 2549) เป็นผลผลิตไข่ไก่ 9,316 ล้านฟอง เพิ่มขึ้นตามประสิทธิภาพการผลิตที่กำหนดเป้าหมาย อัตราการให้ไข่ 296 ฟอง/ตัว/ปี

2. การใช้ภายใน ผลผลิตไข่ไก่ 99% ใช้บริโภคภายในประเทศ

3. อัตราการบริโภค 142 ฟอง/คน/ปี (ที่มา : เป้าหมายภาคเอกชน)

4. การส่งออก ปี 2550 กำหนดเป้าหมายไว้ 200 ล้านฟอง

แนวทางแก้ไขปัญหาผลผลิตและราคาไข่ไก่ (จากการประชุมหารือ 15 มิ.ย.50)

1. การกำกับดูแลการผลิต โดยกรมปศุสัตว์ 1) การนำเข้าพันธุ์ไก่ไข่ ตรวจสอบปริมาณนำเข้าของแต่ละบริษัทให้ตรงตามแผนที่กำหนดและรายงานให้ฝ่ายเลขานุการ Egg Board ทราบทุกเดือน 2) การผลิตพันธุ์ในประเทศ ให้คณะกรรมการตรวจไก่พันธุ์ตรวจสอบและควบคุมการเคลื่อนย้าย 3) การเลี้ยงไก่ไข่ นำเสนอ Egg Board พิจารณาจดทะเบียนผู้เลี้ยงไก่ไข่ทั่วประเทศ

2. ด้านการตลาดและราคา แต่งตั้งคณะกรรมการต้นทุนการผลิตไก่ไข่และไข่ไก่ พิจารณาแผนพัฒนาการผลิตและการตลาดไก่ไข่ ต้นทุนการผลิตและระดับราคา

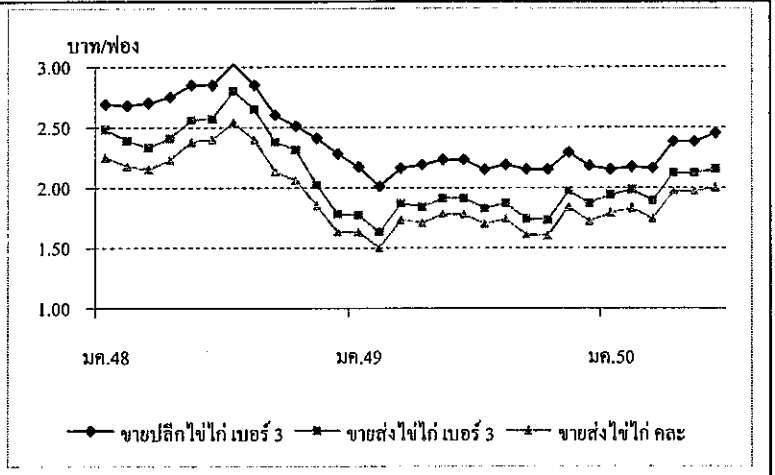
สถานการณ์ปัจจุบัน

ภาวะการคับคั่ง ราคาไข่ไก่ ไข่แดง ไข่ขาว แล่งผลผลิต เคลื่อนไหวอยู่ในเกณฑ์ดี และมีแนวโน้มว่า จะปรับสูงขึ้นอีกในช่วงต่อไปตามสภาพการค้าที่คล่องตัวขึ้น

โดยในสัปดาห์นี้ ราคาไข่ไก่ ไข่แดง ไข่ขาว เคลื่อนไหว ดังนี้

	สัปดาห์นี้	สัปดาห์ก่อน	+/- (บาท)
- เหนือ	2.00 - 2.25	2.00 - 2.25	
- กลาง	2.00 - 2.20	2.00 - 2.20	
- ตะวันออกเฉียงเหนือ	2.05 - 2.20	2.05 - 2.20	
- ใต้	2.30	2.30	

ราคาขายปลีกไข่ไก่เบอร์ 3 ส่วนใหญ่อยู่ที่ฟองละ 2.40 - 2.50 บาท



ราคา (บาท/ฟอง)	ปี	มค.	กพ.	มีค.	เมย.	พค.	มิย.	กค.	สค.	กย.	ตค.	พย.	ธค.	เฉลี่ย
ขายส่งไข่ไก่ ไข่แดง	2548	2.25	2.18	2.15	2.23	2.38	2.40	2.54	2.40	2.13	2.06	1.85	1.63	2.18
ไข่แดงผลผลิต	2549	1.63	1.50	1.73	1.71	1.78	1.78	1.70	1.74	1.61	1.60	1.84	1.72	1.70
	2550	1.79	1.83	1.74	1.97	1.97	2.00							1.88
							(15 มิ.ย.)							
ขายส่งไข่ไก่ เบอร์ 3	2548	2.48	2.39	2.33	2.41	2.56	2.57	2.80	2.65	2.38	2.31	2.02	1.78	2.39
ตลาด กทม.	2549	1.77	1.63	1.87	1.84	1.91	1.91	1.83	1.87	1.74	1.73	1.97	1.87	1.83
	2550	1.94	1.98	1.89	2.12	2.12	2.15							2.03
							(15 มิ.ย.)							
ขายปลีกไข่ไก่ เบอร์ 3	2548	2.69	2.68	2.70	2.75	2.85	2.85	3.02	2.85	2.60	2.51	2.41	2.28	2.68
ตลาด กทม.	2549	2.17	2.01	2.16	2.19	2.23	2.23	2.15	2.19	2.15	2.15	2.29	2.18	2.18
	2550	2.15	2.17	2.16	2.38	2.38	2.45							2.28
							(15 มิ.ย.)							