

ข่าว

ประจำสัปดาห์ที่ 1 ของเดือนพฤษภาคม 2553 (3 - 7 พค.53)

ผลผลิต (ล้านตันข้าวเปลือก)	2549/50	2550/51	2551/52	2552/53*	Δ %
- โลก	657.590	657.715	677.575	667.909*	-1.43
- ไทย	29.642	32.099	31.650	31.132	-1.64
- นาปี	22.840	23.308	23.235	22.746	-2.10
- นาปรัง	6.802	8.791	8.415	8.386	-0.35
ช่วงออกสู่ตลาด / แหล่งผลิตสำคัญ					
- นาปี	ตค. - กพ.	อุบลราชธานี นครราชสีมา อุดรธานี เชียงราย			
- นาปรัง	มีค. - ตค.	สุพรรณบุรี พิษณุโลก นครสวรรค์ พิจิตร			
พื้นที่เพาะปลูก (ล้านไร่)	67.616	70.187	69.824	69.346	-0.68
- นาปี	57.542	57.386	57.422	57.256	-0.29
- นาปรัง	10.074	12.801	12.402	12.596	1.56
ผลผลิตเฉลี่ยต่อไร่ (กก.)	437	447	453	451	-0.44
- นาปี	397	406	405	406	0.25
- นาปรัง	675	687	679	666	-1.92
ต้นทุนการผลิต (บาท/ตัน)					
- ข้าวเปลือกหอมมะลิ	7,315	7,813	10,482	10,752	2.58
- ข้าวเปลือกเจ้า	4,634	4,532	6,512	6,969	7.02
- ข้าวเปลือกเหนียว	6,515	6,680	8,887	9,435	6.17
- ข้าวเปลือกนาปรัง	5,074	6,696	6,897	6,762	-19.65
ส่วนคว่ำเรือเกษตรกร ปลูกข้าว 3.7 ล้านคว่ำเรือจากเกษตรกรทั่วประเทศ					
5.6 ล้านคว่ำเรือหรือร้อยละ 66 ของคว่ำเรือทั้งหมด					
มูลค่าผลผลิตที่เกษตรกรขายได้ (ปี 2550/51) 258,918 ล้านบาท					
การใช้ภายใน	15,509	16,900	16,900	16,900	-
การส่งออก (ปีปฏิทิน)	ปี2550	ปี2551	ปี2552	ปี2553	Δ %
ปริมาณส่งออก(ล้านตัน)	9.557	10.011	8.568	9.0-9.5*	7.96
มูลค่าส่งออก (ล้านบาท)	123,700	200,892	170,819	-	-
(ล้าน\$ us.)	3,594	6,112	5,000	5,088*	1.76
- ปริมาณส่งออก(ล้านตัน) (ณ 1 มค. - 6 พค.)	2.903	2.816	-3.00	-	-
- เอกชน	2.903	2.816	-3.00	-	-
- รัฐบาล	-	-	-	-	-
- มูลค่าส่งออก (ล้านบาท)	55,985	56,161	0.31	-	-
- ประเทศคู่ค้า	ไนจีเรีย เบนิน แอฟริกาใต้ ฟิลิปปินส์ มาเลเซีย อิรัก				
- ประเทศคู่แข่ง	เวียดนาม สหรัฐ ปากีสถาน อินเดีย				

สถานการณ์ข้าวหน้าปี ปี 2552/53 นาปรัง ปี 2553 และผลการประกันรายได้เกษตรกรผู้ปลูกข้าว
กระทรวงเกษตรและสหกรณ์คาดการณ์ข้าวนาปรัง ปี 2553 พื้นที่เพาะปลูกประมาณ 12.596 ล้านไร่
เพิ่มขึ้นจากปีที่แล้ว 0.194 ล้านไร่ และผลผลิตข้าวเปลือกนาปรังประมาณ 8.386 ล้านตัน ขป.ลดลง 0.029 ล้านตัน
เนื่องจากปริมาณน้ำไม่เพียงพอต่อการเพาะปลูก ผลผลิตเฉลี่ยต่อไร่ 666 กก./ไร่ ลดลงจากปีก่อน 13 กก./ไร่
มาตรการประกันรายได้เกษตรกรผู้ปลูกข้าวหน้าปี ปี 2552/53 (รอบที่ 1 , รอบที่ 2)
ประกันรายได้เกษตรกรผู้ทำนา และกำหนดเกณฑ์กลางอ้างอิงข้าวเปลือกนาปี ปี 2552/53

ชนิดข้าว	ประกันรายได้เกษตรกรทำนาปี		เกณฑ์อ้างอิงข้าวเปลือก (บาท/ตัน) (รอบ 1 , รอบ 2) ประกาศ ณ 10 พค.53 (10-16 พค.53)	ส่วนต่างชดเชยให้เกษตรกร (บาท/ตัน)
	2552/53 (บาท/ตัน)	2553 (บาท/ตัน)		
(1) ข้าวเปลือกหอมมะลิ	15,300	-	-	-
(2) ข้าวเปลือกหอมจังหวัด	14,300	-	-	-
(3) ข้าวเปลือกเจ้า	10,000	7,589	2,411	-
(4) ข้าวเปลือกปทุมธานี	(รอบ 1) 10,000 , (รอบ 2) 11,000	9,769	(รอบ 1) 231 (รอบ 2) 1,231	-
(5) ข้าวเปลือกเหนียว	9,500	11,668	ไม่ชดเชย	-

ผลการดำเนินงาน ทะเบียนเกษตรกรผู้ปลูกข้าวหน้าปี 2552/53 (รอบที่ 2) (ณ 6 พค.53)

ทะเบียนเกษตรกร	ผ่านการประชาสัมพันธ์	ทำสัญญากับ ธกส.	อ.ก.ส.จ่ายเงินชดเชย			
			เกษตรกร (ราย)	สัญญา	จ.น.เงิน (บาท)	
รอบ 1	3,619,394	3,411,649	3,275,438	3,152,366	4,751,906	28,145,633,902
รอบ 2	811,310	807,871	525,810	209,065	304,954	3,658,825,835

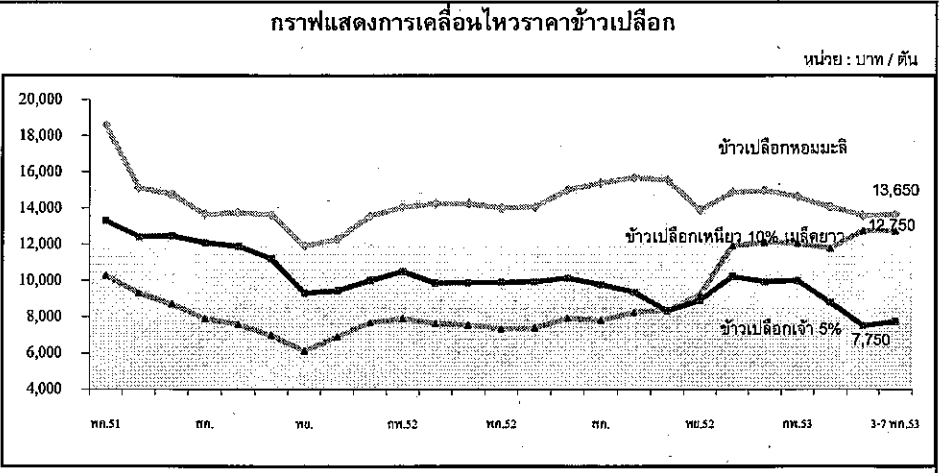
เปิดจุดรับซื้อข้าวเปลือกนาปี 52/53 (ณ 29 เม.ย.53)

จุดรับซื้อ	อ.ค.ส.	ปริมาณ (ตัน)	อ.ค.ก.	ปริมาณ (ตัน)	รวม (ตัน)
ภาคเหนือ	38 แห่ง/8 จว.	74,067	15 แห่ง/4 จว.	24,102	98,169
ภาคกลาง	57 แห่ง/15 จว.	18,153	9 แห่ง/3 จว.	17,812	35,965
ภาคอีสาน	8 แห่ง/6 จว.	4,474	2 แห่ง/1 จว.	1,880	6,354
รวม	103 แห่ง/29 จว.	96,694	26 แห่ง/8 จว.	43,794	140,488

ราคาข้าวสารส่งออก F.O.B.กรุงเทพ หน่วย: เหรียญสหรัฐ / ตัน

ชนิดข้าว	ปี	มค.	กพ.	มีค.	เมย.	พค.	มิย.	กค.	สค.	กย.	ตค.	พย.	ธค.
หอมมะลิ	2551	672	739	821	1,132	1,205	1,081	991	924	883	820	795	805
	2552	862	864	865	875	887	901	941	958	1,013	1045	1068	1009
100%	2553	1008	1000	987	994	985	-	-	-	-	-	-	-
ข้าวขาว	2551	431	466	567	671	990	872	931	780	764	683	595	582
	2552	607	624	637	592	556	581	586	565	559	530	559	618
100%	2553	601	576	540	491	481	-	-	-	-	-	-	-
ข้าวขาว	2551	418	454	554	657	973	856	814	764	749	667	580	568
	2552	577	595	608	562	526	551	556	535	528	498	527	588
5%	2553	570	542	496	459	448	-	-	-	-	-	-	-

สถานการณ์ปัจจุบัน / ความคืบหน้าในการดำเนินการ
สถานการณ์ล่าสุด สัปดาห์นี้ข้าวเปลือกมีราคา ดังนี้ ข้าวเปลือกหอมมะลินาปี 2552/53 ราคาสูงขึ้นจากต้นสัปดาห์ 12,900-14,300 บาท เป็นต้นและ 13,000-14,300 บาท ส่วนข้าวเปลือกเหนียว 10% เมล็ดยาว ราคาทรงตัวที่ต้นสัปดาห์ 12,000-13,500 บาท ข้าวเปลือกปทุมธานีราคาสูงขึ้นจากต้นสัปดาห์ 9,000-10,000 บาท เป็นต้นและ 9,000-10,300 บาท และข้าวเปลือกเจ้า 5% ราคาสูงขึ้นจากต้นสัปดาห์ 7,000-8,000 บาท เป็นต้นและ 7,000-8,500 บาท ตลาดมีความต้องการเพิ่มขึ้น
- แนวโน้ม ข้าวเปลือกปี 2552/53 ออกสู่ตลาด รัฐบาลดำเนินการประกันรายได้ของเกษตรกรผู้ปลูกข้าวหน้าปี รอบ 1 และรอบ 2 และชดเชยส่วนต่างให้แก่เกษตรกร และ อ.ค.ก. ได้ดำเนินการเปิดจุดรับซื้อข้าวเปลือกในราคาอ้างอิงและกรมจัดตลาดนัดข้าวเปลือก เพื่อจัดหาแหล่งซื้อขายให้เกษตรกรเพิ่มขึ้น



ราคา (บาท/ตัน) ชนิดข้าวเปลือก	ปี	มค.	กพ.	มีค.	เมย.	พค.	มิย.	กค.	สค.	กย.	ตค.	พย.	ธค.	เฉลี่ย	ครั้งก่อน 26-30 เม.ย.53	ครั้งนี้ 3-7 พค.53
ข้าวเปลือกหอมมะลิ (36 กรัม)	2551	10,500	12,175	13,108	18,497	18,576	15,111	14,758	13,658	13,761	13,849	11,910	12,276	13,998	-	-
	2552	13,575	14,061	14,246	14,254	13,998	14,067	15,006	15,380	15,683	15,546	13,894	14,862	14,548	-	-
ข้าวใหม่ ปี 2552/53	2553	14,984	14,643	14,060	13,839	-	-	-	-	-	-	-	-	14,382	12900-14300	13000-14300
ข้าวเปลือกเหนียว 10% เมล็ดยาว	2551	8,691	8,860	9,862	12,664	10,279	9,293	8,698	7,903	7,582	6,991	6,120	6,902	8,654	-	-
	2552	7,691	7,903	7,636	7,547	7,331	7,385	7,919	7,814	8,247	8,361	9,229	11,921	8,249	-	-
	2553	12,105	12,060	11,773	12,163	-	-	-	-	-	-	-	-	12,025	12000-13500	12000-13500
ข้าวเปลือกเจ้า 5% (ใหม่)	2551	6,805	8,066	10,478	13,445	13,297	12,422	12,470	12,088	11,907	11,215	9,325	9,445	10,914	-	-
	2552	10,014	10,500	9,874	9,885	9,906	9,935	10,144	9,770	9,366	8,323	8,904	10,224	9,737	-	-
	2553	9,931	10,000	8,793	7,641	-	-	-	-	-	-	-	-	9,091	7000-8000	7000-8500

ประจำสัปดาห์ที่ 1 ของเดือนพฤษภาคม 2553 (3 - 7 พ.ค.53)

ผลผลิต (ล้านตัน)	2549/50	2550/51	2551/52	2552/53	2553/54	%Δ
โลก	208.51	217.50	233.40	242.10	na	na
ในจีเรีย	45.72	34.41	42.77	45.00	na	na
บราซิล	26.64	26.54	26.60	26.00	na	na
อินโดนีเซีย	19.99	19.99	20.27	20.50	na	na
เวียดนาม	7.81	7.99	8.30	8.60	na	na
ไทย	26.92	25.16	30.08	22.95	21.30	-7.19
ช่วงผลผลิตออกมา	(พ.ย.-มี.ค.)	75 %				
แหล่งผลิตสำคัญ	นครราชสีมา(24%) กำแพงเพชร(6%) สระแก้ว(5%) ชัยภูมิ(5%)กาญจนบุรี(4%) ฉะเชิงเทรา(4%)					
พื้นที่ปลูก (ล้านไร่)	7.13	7.30	8.01	7.78	7.17	-7.85
จำนวนครัวเรือน	476,352	480,484	384,628	435,193	na	-
ผลผลิตเฉลี่ย (ตัน/ไร่)	3.56	3.40	3.64	3.05	2.97	-2.56
ต้นทุนการผลิต (บาท/กก.)	0.82	1.08	1.23	1.21	1.36	
มูลค่าผลผลิต (ล้านบาท)	29,956	36,733	34,397	(ใช้คิดราคาประกัน)		
การแปรรูป (ล้านตัน)						
- มันเส้น+อัดเม็ด	9.20	9.20	10.14	9.34		
- แป้งมัน	16.08	16.08	8.55	10.63		
การส่งออก (ล้านตัน)	<u>ปี 49</u>	<u>ปี 50</u>	<u>ปี 51</u>	<u>ปี 52</u>	<u>ปี 53 (ม.ค.-มี.ค.)</u>	
- มันเส้น	3.82	2.86	1.47	3.95	1.42	
- มันอัดเม็ด	0.39	1.65	1.56	0.33	0.08	
- แป้งมัน	2.31	1.94	1.88	2.42	0.78	
- ผลิตภัณฑ์อื่นๆ	0.34	0.43	0.35	0.46	0.15	
ประเทศคู่ค้า	มันเส้น จีน 99% อื่นๆ 1% แป้งมัน อินโดนีเซีย 23% จีน 16% ไต้หวัน 17% ญี่ปุ่น 12% อื่นๆ 32%					
ประเทศคู่แข่ง	เวียดนาม อินโดนีเซีย					
มาตรการส่งออก	กำหนดให้แสดงใบรับรองมาตรฐานสินค้าและขอใบอนุญาตส่งออก (ออกใบอนุญาตให้ผู้ส่งออกไม่จำกัดจำนวน)					

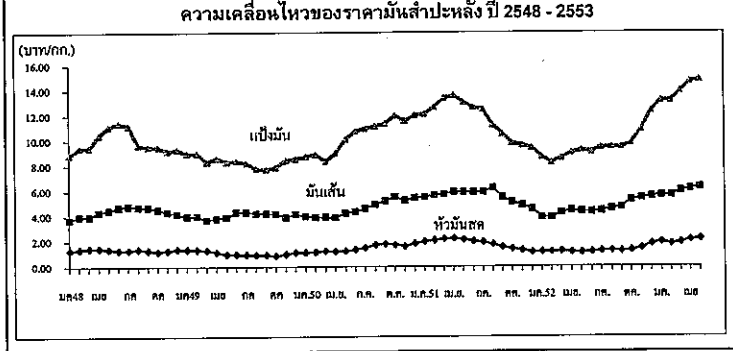
สถานการณ์ในประเทศ
ผลผลิตปี 52/53 สตก.ประมาณการจะมีหัวมันสด 22.95 ล้านตัน ลดลงจากปีที่ผ่านมาร้อยละ 23.70 มีผลจากการระบาดของเพลี้ยแป้ง ผลผลิตออกสู่ตลาดแล้วประมาณร้อยละ 90 และมีผลผลิตออกสู่ตลาดน้อยลง เนื่องจากเป็นช่วงปลายฤดูการผลิต ประกอบกับช่วงนี้มีฝนตกในบางพื้นที่ ทำให้เกษตรกรเร่งเพาะปลูกฤดูใหม่ ราคาหัวมันสดเฉลี่ย 25% (นครราชสีมา) 2.60 - 2.79 บาท/กก. คละ 2.40 - 2.50 บาท/กก. ทรงตัวทำสัปดาห์ก่อน

สถานการณ์ต่างประเทศ
การส่งออก ช่วงเดือน ม.ค.-มี.ค.53 มันเส้น 1.423 ล้านตัน มูลค่า 8,086 ล้านบาท เพิ่มขึ้นจากปี 52 (ม.ค.-มี.ค.) เกือบ 3 เท่า มันอัดเม็ด 0.081 ล้านตัน มูลค่า 365.68 ล้านบาท ลดลงจากปี 52 (ม.ค.-มี.ค.) ร้อยละ 17 แป้งมัน 0.777 ล้านตัน มูลค่า 11,034 ล้านบาท เพิ่มขึ้นจากปี 52 (ม.ค.-มี.ค.) ร้อยละ 71 ทั้งนี้ การส่งออกผลิตภัณฑ์มันเส้นมีการสั่งซื้อจากจีนอย่างต่อเนื่อง เพื่อใช้ในอุตสาหกรรมเอทานอลและเลี้ยงสัตว์ ด้านมันอัดเม็ด มีการสั่งซื้อจากเกาหลีใต้เพื่อใช้ในอุตสาหกรรมเลี้ยงสัตว์ ปริมาณไม่มาก สำหรับแป้งมันมีการสั่งซื้อจากอินโดนีเซีย ไต้หวัน ญี่ปุ่นอย่างต่อเนื่อง อีกทั้งได้มีการเปิดตลาดใหม่ในมาเลเซีย อินเดีย

สถานการณ์
โลก FAO คาดว่าปี 2552/53 ผลผลิต 242.109 ล้านตัน โดยไทยเป็นผู้ผลิตอันดับ 3 แต่เป็นผู้ส่งออกอันดับ 1
ไทย กระทรวงเกษตรและสหกรณ์ พยากรณ์ว่า ในปี 2553/54 มีผลผลิตประมาณ 21.30 ล้านตัน ลดลงจากปีก่อนร้อยละ 7.19 ออกสู่ตลาดมากในช่วงเดือน พ.ย.53 - เม.ย.54
มาตรการจืดระบบพิเศษเฉพาะพื้นที่มันสำปะหลังปี 50/51 โดยดำเนินการในพื้นที่ 5 อำเภอ น่านอง ใน จ.นครราชสีมา และบุรีรัมย์ อีกทั้งขยายการดำเนินการในเขตภาคเหนือตอนล่าง อ.เขาฉกรรจ์บุรี (จ.กำแพงเพชร) และเขตภาคตะวันออก อ.วังสมบูรณ์ (จ.สระแก้ว) โดยดำเนินการด้านจืดระบบการผลิตให้สอดคล้องกับด้านจืดระบบตลาด เพื่อให้แหล่งรองรับผลผลิตของเกษตรกร มีเพียงพอ โดยด้านระบบการตลาดให้การสนับสนุนสินเชื่อแก่เกษตรกรและผู้ประกอบการ เพื่อเพิ่มศักยภาพให้เกษตรกรมีการเพิ่มมูลค่ามันสำปะหลังในพื้นที่ดังกล่าว

มาตรการ ปี 2551/52
คณะรัฐมนตรี มีมติเมื่อวันที่ 28 ต.ค.51, 17 ก.พ. และ 7 เม.ย.52 เห็นชอบในหลักการโครงการแทรกแซงตลาดมันสำปะหลัง ปี 2551/52 ด้วยการรับจำนำหัวมันสด 13 ล้านตัน เพื่อแปรรูปเป็นมันเส้นและแป้งมัน โดยมีเงื่อนไขรับจำนำจากเกษตรกรไม่เกินร้อยละ 250 ตัน หรือเป็นวงเงินไม่เกิน ร้อยละ 350,000 บาท ระยะเวลาปรับจำนำ พ.ย.51 - เม.ย.52 ราคารับจำนำกำหนดราคาเป็นมันมันโคงจาก กก.ละ 1.80 บาท ในเดือน พ.ย.51 ปรับเพิ่มเดือนละ 0.05 บาท/กก.จนถึง เม.ย.52 เป็น 2.05 บาท/กก.
ผลการดำเนินการ ปริมาณรับจำนำ 11.73 ล้านตันหัวมันสด แยกเป็น ลานมัน 8.129 ล้านตัน หัวมันสด โรงแปง 3.602 ล้านตันหัวมันสด
การระบายจำหน่ายผลิตภัณฑ์ มันเส้น (ในประเทศ 0.167 ล้านตัน มูลค่า 688.69 ล้านบาท) ส่งออก 1.823 ล้านตัน มูลค่า 8.050 ล้านบาท) แป้งมัน (ในประเทศ 0.083 ล้านตัน มูลค่า 670.76 ล้านบาท) ส่งออก 0.435 ล้านตัน มูลค่า 3,793 ล้านบาท) GlOG 0.150 ล้านตัน มูลค่า 1,537 ล้านบาท ปริมาณรับจำนำคงเหลือของรัฐบาล มันเส้นปริมาณ 1.430 ล้านตัน และแป้งมัน 0.152 ล้านตัน

มาตรการปี 2552/53
โครงการประกันรายได้เกษตรกรผู้ปลูกมันสำปะหลัง ปี 52/53 มติ ครม.วันที่ 11 ส.ค.52 และ 24 พ.ย., 15 ธ.ค. และ 22 ธ.ค. 52 เห็นชอบในหลักการดำเนินการประกันรายได้เกษตรกรผู้ปลูกมันสำปะหลังปี 52/53 ดังนี้ 1) ราคาและปริมาณรับประกัน กำหนดราคาประกันหัวมันสด เฉลี่ย 25% กก.ละ 1.70บาท โดยเกษตรกรใช้สิทธิขอรับเงินชดเชยส่วนต่างราคาตามปริมาณที่เพาะปลูกจริงไม่เกินครัวเรือนละ 100 ตัน 2) การใช้สิทธิประกัน เกษตรกรสามารถใช้สิทธิขอรับเงินส่วนต่างได้ทันที นับแต่วันที่ทำสัญญาแต่ไม่เกินวันที่ 31 พ.ค.53 3) การประกาศเกณฑ์กลางอ้างอิง โดยคณะอนุกรรมการกำหนดเกณฑ์กลางอ้างอิง พิจารณากำหนดราคาประกาศทุก 15 วัน
ความคืบหน้า การทำประชาคม 445,772 ครัวเรือน การทำสัญญากับ ส.ก.ศ. 429,262 สัญญา จ่ายเงินให้เกษตรกรแล้ว 416,845 สัญญา จำนวนเงิน 2,383,466 ล้านบาท (ณ วันที่ 7 พ.ค.53)



ราคามันสำปะหลังและผลิตภัณฑ์ (บาท/กก.)	ปี													
	ปี	ม.ค.	ก.พ.	มี.ค.	เม.ย.	พ.ค.	มิ.ย.	ก.ค.	ส.ค.	ก.ย.	ต.ค.	พ.ย.	ธ.ค.	
1) เกษตรกรขายได้	(7 พ.ค.)													
- เฉลี่ยทั้งประเทศ 1/	2551	1.99	2.09	2.20	2.23	2.13	2.00	1.93	1.76	1.53	1.40	1.28	1.14	1.81
	2552	1.16	1.16	1.19	1.13	1.11	1.13	1.21	1.25	1.20	1.24	1.45	1.79	1.25
	2553	1.93	1.78	1.88	2.10	2.18								1.97
- จ.นครราชสีมา 2/	2551	2.06	2.22	2.33	2.33	2.18	1.96	1.97	1.78	1.62	1.46	1.41	1.38	1.89
	2552	1.22	1.20	1.18	1.25	1.30	1.36	1.40	1.41	1.42	1.54	1.75	1.95	1.42
	2553	1.97	1.96	2.29	2.60	2.70								2.30
- จ.กำแพงเพชร 2/	2551	1.96	2.14	2.33	2.33	2.22	1.88	1.88	1.58	1.51	1.36	1.39	1.33	1.83
	2552	1.29	1.25	1.26	1.21	1.21	1.21	1.25	1.21	1.32	1.43	1.59	2.03	1.36
	2553	1.93	1.94	2.24	2.54	2.68								2.27
- จ.ชลบุรี 2/	2551	2.20	2.10	2.28	2.43	2.35	2.09	1.93	1.88	1.44	1.37	1.34	1.25	1.89
	2552	1.23	1.10	1.14	1.17	1.24	1.25	1.43	1.40	1.51	1.53	1.89	2.21	1.43
	2553	2.21	2.04	2.48	2.7	2.81								2.45
2) ราคาส่งออก FOB														
มันเส้น	2551	5.54	5.68	5.76	5.93	5.93	5.91	6.12	6.26	5.49	5.16	4.88	4.44	5.59
	2552	3.92	3.92	4.30	4.47	4.38	4.34	4.42	4.61	4.71	4.97	5.45	5.63	4.59
	2553	5.65	5.65	5.92	6.17	6.30								5.94
แป้งมัน	2551	12.12	12.66	13.39	13.59	13.07	12.63	12.24	11.25	10.54	9.80	9.65	9.26	11.68
	2552	8.71	8.25	8.61	9.05	9.25	9.11	9.45	9.48	9.48	9.79	10.90	12.56	9.55
	2553	13.18	13.18	13.60	14.68	14.85								13.90

หมายเหตุ : 1/ หัวมันสดลดลงจาก สตก. 2/ หัวมันสดเฉลี่ย 25% จาก คนง. กรมการค้าภายใน กระทรวงพาณิชย์

สับปะรด

ประจำสัปดาห์ที่ 1 ของเดือนพฤษภาคม 2553 (วันที่ 3-7 พฤษภาคม 2553)

ผลผลิต	2551	2552	2553	± %Δ
โลก (ล้านตัน)	21.50	18.85	19.00	0.80
ไทย (ล้านตัน)	2.278	1.895	2.057	8.55
ช่วงผลผลิตออกมาก	รุ่นที่ 1 เม.ย.- ก.ค. และ รุ่นที่ 2 พ.ย.- ม.ค.			
พื้นที่ปลูก (ไร่)	581,972	566,599	574,565	1.41
จำนวนครัวเรือน	38,482	38,500		
ผลผลิตเฉลี่ย(กก./ไร่)	3,915	3,344	3,580	7.06
ต้นทุนการผลิต(บาท/กก.)	2.77	3.53	3.50	
มูลค่าผลผลิต (ล้านบาท)	10,342	9,570	11,500	20.17
การใช้				
-บริโภคสด (ล้านตัน) 20%	0.456	0.378	0.407	7.67
-แปรรูปกระป๋อง(ล้านตัน) 80%	1.822	1.512	1.645	8.80
ส่งออก	(มค.-มีค.53)			
- ปริมาณ (ล้านตัน)	0.794	0.679	0.186	
- มูลค่า (ล้านบาท)	25,752	22,938	6,081	
ประเทศคู่ค้า	สหรัฐอเมริกา 23% ยุโรป 46% (เยอรมัน 9% รัสเซีย 5%)			
ประเทศคู่แข่ง	บราซิล 14% ไทย 12% ฟิลิปปินส์ 10% อินโดนีเซีย 8% จีน 8%			
อัตราแปรสภาพ	สับปะรดกระป๋อง : สับปะรดสด = 1 : 3.3 น้ำสับปะรด : สับปะรดสด = 1 : 6			

1. การผลิตและการค้าของโลก

1.1 ผลผลิตปี 2553 มีประมาณ 19 ล้านตัน เพิ่มมากกว่าปี 2552 โดยประเทศผู้ผลิตสำคัญได้แก่ บราซิล(14%) ไทย (12%) ฟิลิปปินส์(10%) อินโดนีเซีย(8%) จีน(8%)

1.2 การส่งออก ประเทศผู้ส่งออกสับปะรดกระป๋อง และน้ำสับปะรดกระป๋องที่สำคัญของโลก ได้แก่ ไทย(47.08%) ฟิลิปปินส์ (14.51%) อินโดนีเซีย(6.01%) เนเธอร์แลนด์(5.56%) จีน(4.96%)

2. การผลิตและการค้าของไทย

2.1 การผลิต ปริมาณผลผลิตเพิ่มขึ้นร้อยละ 8.55 เนื่องจากพื้นที่เพาะปลูกเพิ่มขึ้น จากการที่ราคาปี 2552 อยู่ในเกณฑ์ดี ทำให้เกษตรกรปรับพื้นที่มันสำปะหลัง และข้าวโพดเลี้ยงสัตว์บางส่วนมาปลูกสับปะรดแทน

2.2 ภาวะการค้า บริโภคผลสดและแปรรูปภายในประเทศร้อยละ 20 ผลิตเป็นสับปะรดกระป๋องและน้ำสับปะรดเพื่อส่งออกร้อยละ 80 ตลาดต่างประเทศ น้ำสับปะรดเข้มข้นส่งออกเพิ่มขึ้น แต่ผลิตภัณฑ์อื่นยังชะลอตัว เนื่องจากเศรษฐกิจโลกตกต่ำ

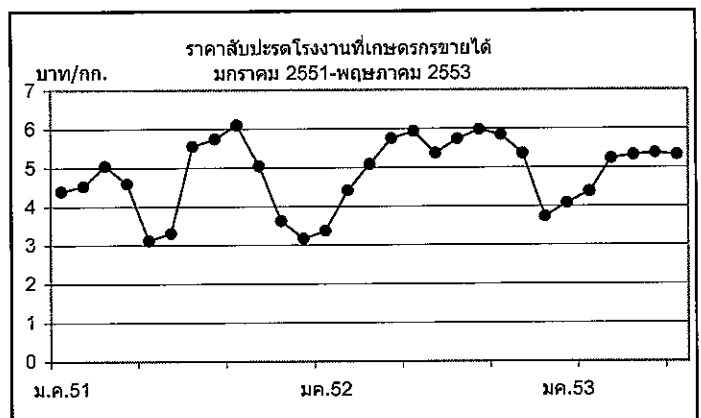
2.3 การส่งออกปี 2553 ปริมาณส่งออกผลิตภัณฑ์จากสับปะรดในช่วง มค.-มีค.53 รวม 186,518 ตัน มูลค่า 6,081 ล้านบาท ปริมาณเพิ่มขึ้นจากช่วงเดียวกันของปีก่อนร้อยละ 15

สถานการณ์ปัจจุบัน

ราคาเกษตรกรขายได้ใกล้เคียงกับเดือนก่อน กก.ละ 5.32 บาท ปริมาณผลผลิตไม่มาก เนื่องจากภาวะอากาศแห้งแล้ง

มาตรการแก้ไขปัญหา

กระทรวงพาณิชย์ ร่วมกับกระทรวงเกษตรฯ จัดประชุมเมื่อวันที่ 3 และ 5 พ.ย.52 ขอความร่วมมือโรงงานสับปะรดกระป๋องรับซื้อผลผลิตจากเกษตรกรไม่ต่ำกว่า กก.ละ 4 บาท ในช่วงผลผลิตออกมาก เริ่มตั้งแต่ 9 พ.ย.52 ทำให้ราคาขายในแหล่งผลิตสำคัญ เช่น ประจวบคีรีขันธ์ ระยอง ราคาสูงขึ้นเป็น กก.ละ 4.00-4.60 บาท ตั้งแต่ช่วงกลางเดือน พ.ย.52



ปี	ม.ค.	ก.พ.	มี.ค.	เม.ย.	พ.ค.	มิ.ย.	ก.ค.	ส.ค.	ก.ย.	ต.ค.	พ.ย.	ธ.ค.	เฉลี่ย
2549	2.42	2.54	2.66	2.46	2.08	1.37	1.64	2.52	2.76	3.11	3.31	3.34	2.52
2550	3.10	3.64	4.33	4.84	4.42	4.23	4.68	5.25	5.02	5.35	5.26	4.69	4.57
2551	4.39	4.53	5.05	4.59	3.12	3.54	5.55	5.74	6.10	5.04	3.62	3.17	4.54
2552	3.37	4.41	5.09	5.75	5.93	5.37	5.73	5.97	5.84	5.36	3.73	4.08	5.05
2553	4.38	5.23	5.32	5.37	5.32								5.12

เงาะ

ประจำสัปดาห์ที่ 4 เดือนเมษายน 2553 (26 - 30 เม.ย. 53)

	2551	2552	2553	% Δ
ผลผลิต (ตัน)	404,100	370,600	373,960	0.91
- ภาคตะวันออก	280,700	224,400	230,850	2.87
- ภาคใต้	116,800	141,200	138,310	-2.05
ช่วงผลผลิตออกมาก/หลังผลิตสำคัญ				
- ภาคตะวันออก	พ.ค.-มิ.ย.	จันทบุรี ตราด ระยอง		
- ภาคใต้	ก.ค.-ก.ย.	สุราษฎร์ธานี นครศรีธรรมราช ชุมพร		
พื้นที่ให้ผล (ไร่)	396,990	362,060	335,430	-7.36
ผลผลิต/ไร่ (กก)	1,018	1,024	1,115	8.89
ถั่วรีออน	76,181	76,200	76,200	-
ต้นทุนการผลิต (บาท/กก.)	9.76	6.82	6.82	-
มูลค่าผลผลิต (ล้านบาท)	3,300	3,000	3,200	6.67
การบริโภค (ตัน)				
- บริโภคสด	388,400	353,600	356,960	0.92
- แปรรูป	15,700	17,000	17,000	-
การส่งออก				
- เงาะสด (ตัน)	5,520	5,350	5,500	2.80
- มูลค่า (ล้านบาท)	67	70		
- เงาะกระป๋อง (ตัน)	5,500	5,500	5,500	-
- มูลค่า (ล้านบาท)	180	180		
ประเทศคู่ค้า	มาเลเซีย กัมพูชา ฮองกง และสหรัฐอเมริกา			

สถานการณ์ ปี 2553

- สำนักงานเศรษฐกิจการเกษตร คาดการณ์ผลผลิตเงาะปี 2553 จะมีประมาณ 373,960 ตัน เพิ่มขึ้นจากปีที่ผ่านมาร้อยละ 0.91
- ผลผลิตเงาะภาคตะวันออก (ร้อยละ 60) เพิ่มขึ้นจากปีก่อนร้อยละ 2.87 ภาคใต้ (ร้อยละ 35) ลดลงจากปีก่อนร้อยละ 2 โดยผลผลิตภาคตะวันออกออกสู่ตลาดมากในช่วงเดือนพ.ค.- มิ.ย. ภาคใต้ออกมากช่วงเดือน ก.ค.-ก.ย.

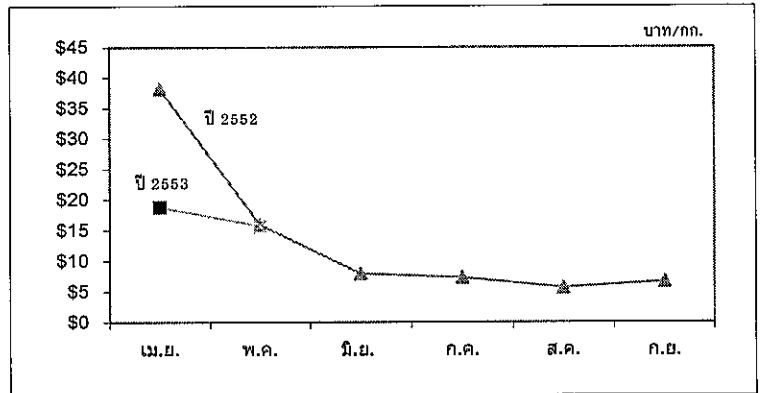
มาตรการแก้ไขปัญหา

- กระจายภายในประเทศ (1) เชื่อมโยงกระจายผ่านผู้ประกอบการในจังหวัดปลายทาง (2) ใช้กลไกของ Modern Trade รับซื้อผลผลิตเงาะจากเกษตรกรโดยตรงแล้วกระจายสู่สาขาห้าง
- เชื่อมโยงโรงงานแปรรูปผลไม้กระป๋อง เพื่อขอให้รับซื้อผลผลิตจากเกษตรกรโดยตรง
- ผลักดันการส่งออก สอ.จัดงานเจรจาซื้อขายผลไม้ เพื่อให้มีการเจรจาซื้อขายผลไม้ระหว่างกลุ่มเกษตรกรกับผู้ซื้อ ณ จังหวัดจันทบุรี เมื่อวันที่ 3 มีนาคม 2553
- จัดสถานที่จำหน่าย โดยประสานกลุ่มเกษตรกรนำผลไม้มาจำหน่ายให้ผู้บริโภคโดยตรง สถานที่ต่างๆ อาทิ การจัดงานมหกรรมธงฟ้ามหาชน ตลาดนัดจตุจักร กระทรวงพาณิชย์
- รณรงค์การบริโภค โดยเผยแพร่หนังสือผลไม้ในเมนูอาหารใช้ประกอบอาหารคาวและอาหารหวาน รวมทั้งการใช้ในการประชุมสัมมนาและเน้นอาหารเสริมในเมนูหลักทุกมื้อ มติ คชก.

คชก. มีมติ (26 มี.ค.53) อนุมัติเงิน 116.724 ลบ. ให้ กษ. เพื่อบริหารจัดการผลไม้ภาคตะวันออก ด้วยการกระจายผลผลิตออกนอกแหล่งผลิต (ค่าการตลาด 1 บ./กก. ค่าขนส่ง 1 บ./กก.) ป้อนกันทุเรียนอ่อน สนับสนุนบรรจุภัณฑ์ และชดเชยดอกเบี้ย

สถานการณ์ปัจจุบัน

- เงาะภาคตะวันออก ออกสู่ตลาดมากขึ้น ราคาที่เกษตรกรขายได้เงาะเกรดละ จังหวัดจันทบุรี ระหว่างวันที่ 3-7 พ.ค. 53 กก.ละ 12 - 13 บาท และเงาะเกรดรำ กก.ละ 14-15 บาท ต่ำกว่าช่วงเดียวกันของปีที่ผ่านมา เนื่องจากในปีนี้มีผลผลิตมีปริมาณเพิ่มขึ้น
- คาดว่าราคาจะอ่อนตัวลงช่วงกลางเดือนพฤษภาคม - กลางเดือนมิถุนายน ซึ่งเป็นช่วงผลผลิตออกมาก
- ขณะนี้ผลผลิตออกสู่ตลาดแล้วประมาณร้อยละ 10



ราคาที่เกษตรกรขายได้ เงาะละ

หน่วย : บาท/กก.

ปี	ม.ค.	ก.พ.	มี.ค.	เม.ย.	พ.ค.	มิ.ย.	ก.ค.	ส.ค.	ก.ย.	ต.ค.	พ.ย.	ธ.ค.	เฉลี่ย
2548			25.50	13.10	7.49	8.09	9.49	5.95	7.66	8.87			10.77
2549				25.50	19.27	9.58	9.98	12.08	17.74	17.74	15.00		15.86
2550	12.75	10.67		12.01	11.22	8.00	8.77	4.13	6.48				9.25
2551			28.00	15.50	8.38	8.41	10.39	8.83	11.67				13.80
2552				38.17	15.97	7.97	7.27	5.68	6.66				13.15
2553				18.81	15.73 (สป.1)								

มังคุด

ประจำสัปดาห์ที่ 1 เดือนพฤษภาคม 2553 (3 - 7 พ.ค. 53)

	2551	2552	2553	% Δ
ผลผลิต (ตัน)	175,300	270,560	279,360	3.25
- ตะวันออก	110,600	110,500	125,650	13.71
- ใต้	62,900	158,400	151,860	-4.13
ช่วงผลผลิตออกมาก/แหล่งผลิตสำคัญ				
- ตะวันออก	พ.ค. - มิ.ย.	จันทบุรี ตรัง และระยอง		
- ใต้	ก.ค. - ก.ย.	ชุมพร นครศรีฯ และสุราษฎร์ฯ		
พื้นที่ให้ผล (ไร่)	396,300	399,438	405,678	1.56
จำนวนครัวเรือน	108,100	108,100	108,100	-
ผลผลิตเฉลี่ย(กก./ไร่)	442	677	689	1.77
ต้นทุนการผลิต (บาท/กก.)	9.41	9.83	9.83	-
มูลค่าผลผลิต (ล้านบาท)	3,100	3,500	3,800	8.57
ผู้บริโภคสด (ตัน)	131,030	152,560	159,360	4.46
ส่งออกสดและแช่แข็ง				
- ปริมาณ (ตัน)	44,270	118,000	120,000	1.69
- มูลค่า (ล้านบาท)	750	1,900		
ประเทศคู่ค้า	จีน ฮองกง และเวียดนาม			

สถานการณ์ ปี 2552

- สำนักงานเศรษฐกิจการเกษตร คาดการณ์ผลผลิตมังคุดปี 2553 จะมีประมาณ 279,360 ตัน เพิ่มขึ้นจากปีที่ผ่านมาร้อยละ 3.25
- ผลผลิตตะวันออก (ร้อยละ 45) เพิ่มขึ้นร้อยละ 13.71 ส่วนภาคใต้ (ร้อยละ 55) ลดลงร้อยละ 4.13 โดยภาคตะวันออกออกมากในช่วงเดือนพ.ค.- มิ.ย. และภาคใต้ช่วง ก.ค.-ก.ย.

มาตรการแก้ไขปัญหา

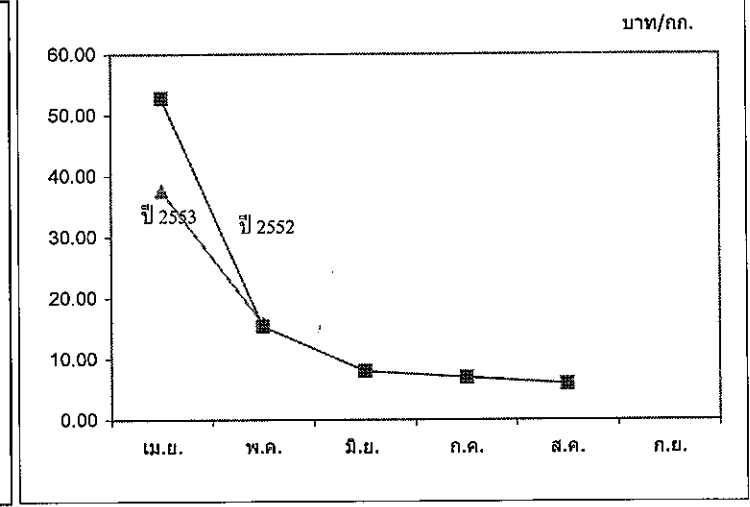
- กระจายภายในประเทศ (1) เชื่อมโยงกระจายผ่านผู้ประกอบการในจังหวัดปลายทาง (2) ใช้กลไกของ Modern Trade รับซื้อผลผลิตเงาะจากเกษตรกรโดยตรง
- ผลักดันการส่งออก สอ.จัดงานเจรจาซื้อขายผลไม้ เพื่อให้มีการเจรจาซื้อขายผลไม้ระหว่างกลุ่มเกษตรกรกับผู้ซื้อ ณ จังหวัดจันทบุรี เมื่อวันที่ 3 มีนาคม 2553
- จัดสถานที่จำหน่าย โดยประสานกลุ่มเกษตรกรนำผลไม้มาจำหน่ายให้ผู้บริโภคโดยตรง ณ สถานที่ต่างๆ อาทิ การจัดงานมหกรรมธงฟ้ามหาชน ตลาดนัดจตุจักร กระทรวงพาณิชย์
- รณรงค์การบริโภค โดยเผยแพร่หนังสือผลไม้ในเมนูอาหาร ใช้ประกอบอาหารคาว และอาหารหวาน รวมทั้งการใช้ในห้องประชุมสัมมนาและเน้นอาหารเสริมในเมนูหลักทุกมื้อ

มติ คชก.

คชก. ได้มีมติ (26 มี.ค.53) อนุมัติเงิน 116.724 ล้านบาท ให้ กษ.เพื่อบริหารจัดการผลไม้ภาคตะวันออก ด้วยการกระจายผลผลิตออกนอกแหล่งผลิต(ค่าการตลาด 1 บ./กก. ค่าขนส่ง 1 บ./กก.) ป้องกันทุเรียนอ่อน สนับสนุนบรรจุภัณฑ์และชดเชยดอกเบี้ย

สถานการณ์ปัจจุบัน

- ขณะนี้ผลผลิตมังคุดภาคตะวันออก เริ่มออกสู่ตลาด ราคาที่เกษตรกรขายได้ จังหวัดจันทบุรีระหว่างวันที่ 3-7 พ.ค.53 มังคุดเกรดคละกก.ละ 14-18 บาท มังคุดคัด กก.ละ 28-30 บาท ต่ำกว่าสัปดาห์ที่ผ่านมา เนื่องจากผลผลิตออกสู่ตลาดมากขึ้นประกอบด้วยผลผลิตในปีนี้มีปริมาณเพิ่มขึ้น
- คาดว่าราคาจะอ่อนตัวลงช่วงผลผลิตออกมากประมาณกลางเดือน พฤษภาคม - กลางเดือนมิถุนายน ซึ่งเป็นช่วงออกมาก
- ขณะนี้ผลผลิตออกสู่ตลาดแล้วประมาณร้อยละ 30



ราคาที่เกษตรกรขายได้ มังคุดคละ หน่วย: บาท/กก.

ปี	ม.ค.	ก.พ.	มี.ค.	เม.ย.	พ.ค.	มิ.ย.	ก.ค.	ส.ค.	ก.ย.	ต.ค.	พ.ย.	ธ.ค.	เฉลี่ย
2547				24.50	11.77	17.22	15.68	10.05	11.77	10.33			14.12
2548			24.37	13.50	12.22	9.62	7.47	10.50	31.50				11.46
2549				57.97	25.57	14.63	11.11	17.50					19.47
2550				14.68	14.80	10.13	9.06	4.96	8.03				9.84
2551				33.14	11.59	9.16	23.75	19.94					19.52
2552				52.80	15.36	7.98	6.95	4.89	6.17				15.69
2553				37.51	15.79								

(ส.ป.1)

ทุเรียน

ประจำสัปดาห์ที่ 1 เดือน พฤษภาคม 2553 (3- 7 พ.ค.53)

	2551	2552	2553	% Δ
ผลผลิต(ตัน)	637,800	661,670	659,080	3.74
- ภาคตะวันออก	375,400	343,500	332,160	-3.30
- ภาคใต้	241,100	299,200	306,480	2.43
ช่วงผลผลิตออกมาก/แหล่งผลิตสำคัญ				
- ตะวันออก พ.ค. - มิ.ย. จันทบุรี ระยอง และตราด				
- ใต้ ก.ค.- ก.ย. ชุมพร สุราษฎร์ธานี และนครศรีธรรมราช				
พื้นที่ให้ผล (ไร่)	667,440	628,244	611,204	-2.71
ผลผลิตไร่(กก.)	956	1,005	1,078	7.26
ครัวเรือน	126,200	126,200	126,200	-
ต้นทุนการผลิต (บาท/กก.)	15.88	14.61	14.61	-
มูลค่าผลผลิต (ล้านบาท)				
การบริโภค (ตัน)				
- บริโภคสด	386,460	352,630	346,130	-1.84
- แปรรูป	31,900	33,100	32,950	-0.45
การส่งออก (สด+แช่แข็ง)				
- ปริมาณ (ตัน)	219,440	275,940	280,000	1.47
- มูลค่า (ล้านบาท)	433,033	530,507		
ประเทศคู่ค้า	จีน ฮองกง อินโดนีเซีย และไต้หวัน			

สถานการณ์ ปี 2552

- สำนักงานเศรษฐกิจการเกษตร คาดการณ์ผลผลิตทุเรียนปี 2553 จะมีประมาณ 659,080 ตัน เพิ่มขึ้นจากปีที่ผ่านมาร้อยละ 3.74
- ผลผลิตทุเรียนภาคตะวันออก(ร้อยละ 50) ลดลงจากปีก่อนร้อยละ 3.30 ภาคใต้ (ร้อยละ 45) เพิ่มขึ้นจากปีที่ผ่านมาร้อยละ 2.43 โดยผลผลิตภาคตะวันออกออกสู่ตลาดมากในช่วงเดือน เม.ย.-พ.ค ส่วนภาคใต้ผลผลิตออกมากช่วงเดือน ก.ค.-ก.ย.

มาตรการแก้ไขปัญหา

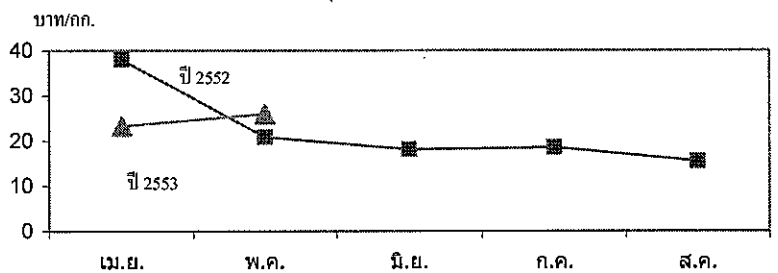
- กระจายผลผลิตภายในประเทศ (1) เชื่อมโยงกระจายผ่านผู้ประกอบการในจังหวัดปลายทาง (2) ใช้กลไกของ Modern Trade รับซื้อผลผลิตทุเรียนจากเกษตรกร โดยตรงแล้วกระจายสู่สาขาห้าง
- ผลักดันการส่งออก สอ.จัดงานเจรจาซื้อขายผลไม้เพื่อให้มีการเจรจาซื้อขายผลไม้ ระหว่างกลุ่มเกษตรกรกับผู้ซื้อ ณ จังหวัดจันทบุรี เมื่อ 3 มีนาคม 2553
- จัดสถานที่จำหน่าย โดยประสานกลุ่มเกษตรกรนำผลไม้มาจำหน่ายให้ผู้บริโภคโดยตรง ณ สถานที่ต่างๆ อาทิ การจัดงานมหกรรมชงฟ้ามหาชน ตลาดนัดจตุจักร
- รณรงค์การบริโภค โดยเผยแพร่หนังสือผลไม้ ในเมนูอาหารใช้ประกอบอาหารคาว และอาหารหวาน รวมทั้งการใช้ในห้องประชุมสัมมนาและเน้นเป็นอาหารเสริม

มติ คชก.
คชก. ได้มีมติ (26 มี.ค.53) อนุมัติเงิน 116.724 ล้านบาท ให้กระทรวงเกษตรและสหกรณ์ เพื่อบริหารจัดการผลไม้ภาคตะวันออก ด้วยการกระจายผลผลิตออกนอกแหล่งผลิต (ค่าการตลาด 1 บ./กก.ค่าขนส่ง 1 บ./กก.) ป้องกันทุเรียนอ่อน สนับสนุนบรรจุกัมพูชา และชดเชยดอกเบี้ย

สถานการณ์ปัจจุบัน

- ขณะนี้ในช่วงผลผลิตทุเรียนภาคตะวันออกกำลังออกสู่ตลาด ราคาที่เกษตรกรขายได้ จังหวัดจันทบุรี ณ วันที่ 3-7 พฤษภาคม 2553 ทุเรียนหอมทองเฉลี่ย กก.ละ 20-25 บาท
- ผลผลิตออกสู่ตลาดแล้วประมาณร้อยละ 35

ความเคลื่อนไหวทุเรียนหอมทอง ปี 2551-2553



ราคาเกษตรกรขายได้

ปี	เม.ย.	พ.ค.	มิ.ย.	ก.ค.	ส.ค.	ก.ย.
พันธุ์ชะนี (บาท/กก.)						
2549	22.77	10.40	7.75	6.72	-	-
2550	9.09	12.24	12.49	12.00	-	-
2551	12.19	7.21	11.67	15.87	-	-
2552	25.31	12.00	10.04	9.10		
2553	18.00	11.26				

(สป.1)

ปี	เม.ย.	พ.ค.	มิ.ย.	ก.ค.	ส.ค.
พันธุ์หอมทอง (บาท/กก.)					
2549	33.03	18.72	16.29	13.74	13.04
2550	18.51	19.15	17.28	14.42	9.46
2551	21.85	16.32	19.95	19.72	21.38
2552	38.01	20.89	18.09	18.57	
2553	23.27	26.00			

(สป.1)

ลองกอง

ประจำสัปดาห์ที่ 1 เดือนพฤษภาคม 2553 (3 - 7 พ.ค. 53)

	2551	2552	2553	% Δ
ผลผลิต (ตัน)	100,600	158,300	171,860	8.57
- ภาคตะวันออก	62,000	61,048	63,880	4.64
- ภาคใต้	34,600	93,300	103,620	11.06
ช่วงผลผลิตออกมาก/แหล่งผลิตสำคัญ				
- ภาคตะวันออก	พ.ล.-กท.	จันทบุรี ตราด ระยอง		
- ภาคใต้	ก.ล.-ส.ล.	สุราษฎร์ธานี นครศรีธรรมราช ชุมพร		
	ก.ล.-ก.ย.	นราธิวาส ยะลา ปัตตานี		
พื้นที่ให้ผล (ไร่)	331,200	353,240	371,220	5.09
ผลผลิต/ไร่ (กก)	187	448	463	3.35
กรวีรเรือน	144,230	144,230	144,230	0.00
ต้นทุนการผลิต (บาท/กก.)	23.17	13.43	13.43	0.00
มูลค่าผลผลิต (ล้านบาท)	2,520	3,000	3,000	0.00
การบริโภค (ตัน)				
- บริโภคสด	99,963	156,791	170,350	8.65
การส่งออก				
			มก.-กพ.	
- ปริมาณ (ตัน)	637	1,509	1,32	
- มูลค่า (ล้านบาท)	10	18	0.07	
ประเทศคู่ค้า	กัมพูชา 76% เวียดนาม 17% และอเมริกา 4%			

สถานการณ์ ปี 2552

- สำนักงานเศรษฐกิจการเกษตรได้ คาดการณ์ผลผลิตลองกองปี 2553 จะมี ประมาณ 171,860 ตัน เพิ่มขึ้นจากปีที่ผ่านมาร้อยละ 8.57
- ผลผลิตลองกองภาคตะวันออก (ร้อยละ 40) เพิ่มขึ้นจากปีก่อนร้อยละ 4.64 ออกสู่ตลาดมากช่วงกลางเดือน พ.ค. ส่วนภาคใต้ (ร้อยละ 60) เพิ่มขึ้นจากปีก่อน ร้อยละ 11.06 ออกมากช่วงเดือน ก.ค.-ก.ย.

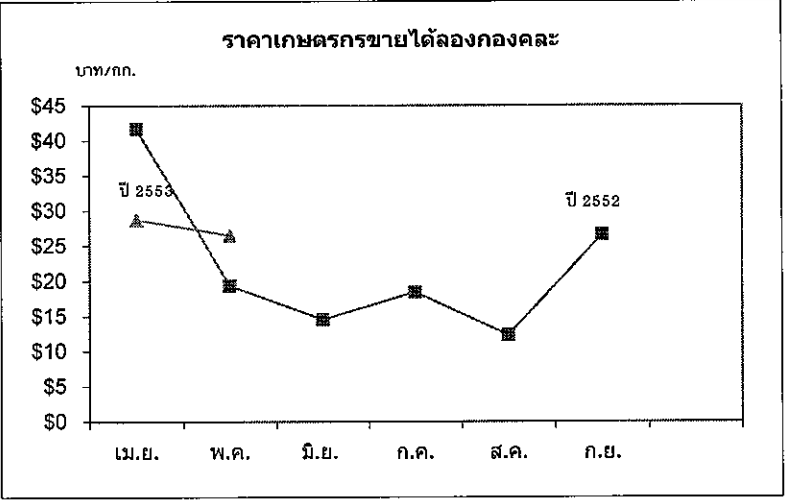
มาตรการแก้ไขปัญหา

- กระจายผลผลิตออกนอกแหล่งผลิต (1) เชื่อมโยงกระจายสู่จังหวัดปลายทาง (2) ใช้กลไกของ Modern Trade รับซื้อผลผลิตลองกองจากเกษตรกร โดยตรงแล้วกระจายสู่สาขาต่างๆ
- ผลักดันการส่งออก สอ. จัดงานเจรจาซื้อขายผลไม้ เพื่อให้มีการเจรจาซื้อขายผลไม้ระหว่างกลุ่มเกษตรกรกับผู้ซื้อ และผลักดันการส่งออกสู่ประเทศเพื่อนบ้าน
- จัดสถานที่จำหน่าย โดยประสานกลุ่มเกษตรกรนำผลไม้มาจำหน่ายให้ผู้บริโภคโดยตรง ณ สถานที่ต่างๆ อาทิ การจัดงานแฟ้มหาชน ตลาดนัดจตุจักร
- รณรงค์การบริโภค โดยเผยแพร่หนังสือผลไม้ในเมนูอาหาร ใช้ประกอบอาหารคาวและอาหารหวาน รวมทั้งการในห้องประชุมสัมมนาและเน้นเป็นอาหารเสริมในเมนูหลักทุกมื้อ

มติ คชก.
คชก. ได้มีมติ (26 มี.ค.53) อนุมัติเงิน 116.724 ล้านบาท ให้กระทรวงเกษตรฯ เพื่อบริหารจัดการผลไม้ภาคตะวันออก ด้วยการกระจายผลผลิตออกนอกแหล่งผลิต

สถานการณ์ปัจจุบัน

- ผลผลิตลองกองภาคตะวันออก ออกสู่ตลาดเพิ่มขึ้น ราคาที่เกษตรกรขายได้ จังหวัดจันทบุรี สัปดาห์นี้ ลองกองเกรด A กก.ละ 45 บาท ลองกองเกรด B กก.ละ 30 - 32 บาท และเกรดคละ กก.ละ 25 - 28 บาท ลดลงจากสัปดาห์ก่อน เกรด A กก.ละ 5 บาท เกรด B กก.ละ 6 บาท และเกรดคละ กก.ละ 1 บาท เนื่องจากในปีนี้อากาศที่ให้ผลเพิ่ม ส่งผลให้ปริมาณผลผลิตเพิ่มขึ้น



ราคาที่เกษตรกรขายได้ (ลองกอง คละ) หน่วย : บาท/กก.

ปี	ม.ค.	ก.พ.	มี.ค.	เม.ย.	พ.ค.	มิ.ย.	ก.ค.	ส.ค.	ก.ย.	ต.ค.	พ.ย.	ธ.ค.	เฉลี่ย
2550				25.68	21.07	17.53	25.50	16.30	19.90	25.00			21.57
2551				31.50	17.37	20.76	26.23	27.43	27.08				25.06
2552				43.44	19.38	14.52	18.46	10.88					21.34
2553				28.75	26.50	สป.1							

ลิ้นจี่

ประจำสัปดาห์ที่ 1 ของเดือนพฤษภาคม 2553 (วันที่ 3-7 พฤษภาคม 2553)

	2550	2551	2552	2553	% Δ
ผลผลิต (ตัน)	73,500	53,200	82,800	74,300	-10.27
ช่วงออกสู่ตลาด	ปลายเดือนเมษายน-ต้นเดือนมิถุนายน				
แหล่งผลิต	เชียงใหม่ เชียงราย พะเยา น่าน				
เนื้อที่ให้ผล (ไร่)	170,783	159,812	148,562	145,307	-2.19
ผลผลิต/ไร่ (กก.)	432	333	557	512	-8.08
ต้นทุนผลิต (บาท/กก.)	14.95	21.75	13.14	15.50	17.96
ครัวเรือน	37,330	33,952	32,611		
มูลค่าผลผลิต (ล้านบาท)	582	825	730		
การบริโภค (ตันสด)					
- บริโภคสด 60%	48,000	36,300	50,000	45,000	
- แปรรูป 20%	15,000	11,000	16,000	15,000	
การส่งออก(สด)				(มค.-มีค.)	
- ปริมาณ (ตัน)	10,370	5,880	16,810	670	
- มูลค่า (ล้านบาท)	173	159	358	12,997	
ประเทศคู่ค้า	ฮ่องกง จีน และสหรัฐอเมริกา				

1. การผลิตปี 2553 สำนักงานเศรษฐกิจการเกษตรได้ประมาณการผลผลิตลิ้นจี่ปี 2553 มีปริมาณ 74,300 ตัน ลดลงจากปีก่อนร้อยละ 10.27 เนื่องจากสภาพอากาศที่แห้งแล้ง ผลผลิตบางส่วนได้รับความเสียหายโดยผลผลิตจะออกสู่ตลาดตั้งแต่ปลายเดือนเม.ย.-กลางเดือน มิ.ย.2553

2. มาตรการแก้ไขปัญหาราคา

2.1 การกระจายภายในประเทศ (1) เชื่อมโยงกระจายผลผลิตจากจังหวัดแหล่งผลิตไปยังจังหวัดปลายทาง (2) ใช้กลไก Modern Trade

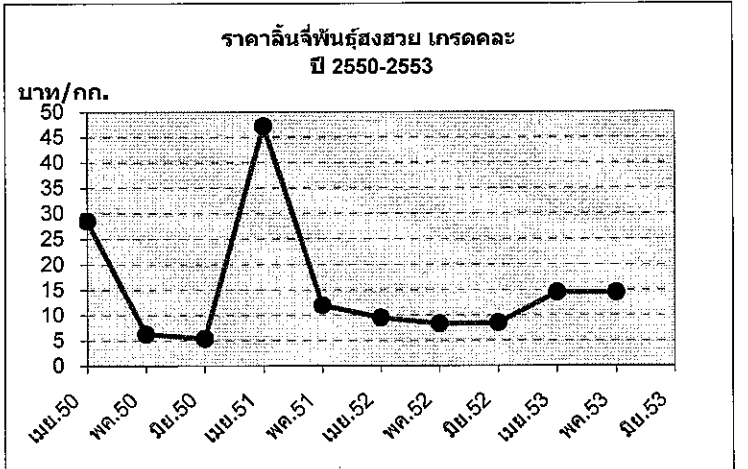
2.2 จัดงานตามโครงการธงฟ้า โดยประสานกลุ่มเกษตรกรร่นำผลผลิตมาจำหน่ายให้ผู้บริโภคโดยตรง

2.3 จัดสัมมนาเชื่อมโยงตลาดระหว่างกลุ่มเกษตรกรผลิตลิ้นจี่คุณภาพกับห้างค้าปลีกขนาดใหญ่ เมื่อวันที่ 24 เม.ย.2553 ที่ จ.พะเยา ผลจากการสัมมนา มีการเจรจาซื้อขายเบื้องต้นระหว่างกลุ่มเกษตรกร 4 กลุ่มกับห้างค้าปลีก 4 ราย ได้แก่ The Mall, Makro, Tesco Lotus, และ Tops

3. มติ คชก. 26 มีค.2553 อนุมัติเงิน 56.66 ลบ. ให้กระทรวงเกษตรฯ เพื่อบริหารจัดการลิ้นจี่ 2553 ด้วยการสนับสนุนเงินทุนหมุนเวียน กระจายออกนอกแหล่งผลิต (ขดเขยค่าขนส่ง 2 บ./กก.) แปรรูปเป็นลิ้นจี่อบแห้ง สนับสนุนบรรจุภัณฑ์ และส่งเสริมการตลาด

สถานการณ์ปัจจุบัน

ผลผลิตออกสู่ตลาดแล้วประมาณร้อยละ 10 บางส่วนได้รับความเสียหาย เนื่องจากฝนตกสลับกับแดดร้อนจัด ทำให้ผลแตกร่วงและม้านแดด (ผิวไหม้) ราคาเกษตรกรขายได้ พันธุ์สงฮวยเกรดเอ กก.ละ 18-25 บาท เกรดบี กก.ละ 14-20 บาท เกรดคละ กก.ละ 8-15 บาท



ราคากษตรกรขายได้ ลิ้นจี่ พันธุ์สงฮวย เกรดคละ (บาท/กก.)

ปี	มค.	กพ.	มีค.	เมย.	พค.	มิย.	กค.	สค.	กย.	ตค.	พย.	ธค.	เฉลี่ย
2550	-	-	-	28.50	6.24	5.37	-	-	-	-	-	-	7.93
2551	-	-	-	47.17	11.92	-	-	-	-	-	-	-	15.50
2552	-	-	-	9.50	8.26	8.50	-	-	-	-	-	-	8.82
2553	-	-	-	14.50	14.50								14.50

ปี	มค.	กพ.	มีค.	เมย.	พค.	มิย.	กค.	สค.	กย.	ตค.	พย.	ธค.	เฉลี่ย
2550	-	-	-	28.50	6.24	5.37	-	-	-	-	-	-	7.93
2551	-	-	-	47.17	11.92	-	-	-	-	-	-	-	15.50
2552	-	-	-	9.50	8.26	8.50	-	-	-	-	-	-	8.82
2553	-	-	-	14.50	14.50								14.50

ไถ่เนื้อ

ประจำสัปดาห์ที่ 1 ของเดือน พฤษภาคม 2553 (3 - 7 พ.ค.53)

	2550	2551	2552	2553	% Δ
ผลผลิต (พันตัน)			เบื้องต้น ภาคการณ		
- โลก	68,266	71,435	71,715	73,738	2.82
สหรัฐอเมริกา	16,225	16,561	15,980	16,222	1.51
จีน	11,291	11,840	12,100	12,500	3.31
บราซิล	10,305	11,033	10,980	11,420	4.01
สหภาพยุโรป	8,320	8,535	8,620	8,650	0.35
- ไทย (ซากบริโภค)	1,079	1,141	1,188	1,190	0.11
ช่วงผลผลิตออกมาก	ตุลาคม - กุมภาพันธ์				
จำนวนคร่าวเรือการค้า	9,253	10,369	9,796		
ต้นทุนการผลิต (บาท/กก.)	28.76	29.76	29.93	33.31	(ม.ค.53)
มูลค่าผลผลิต (ล้านบาท)	58,366	68,093	68,789	45,607	(ม.ค. - มี.ค.53)
การไร่ (พันตัน)	810.62	774.62	774.20	790.00	2.04
ปริมาณส่งออก (ตัน)	333,523	383,313	379,351	96,843	(ม.ค. - มี.ค.53)
มูลค่าส่งออก (ล้านบาท)	37,313	51,618	49,038	11,654	
ประเทศคู่ค้า	ญี่ปุ่น (38%) อังกฤษ (33%) เนเธอร์แลนด์ (7%) ฮ่องกง เยอรมัน เวียดนาม สิงคโปร์ ฯ				
ประเทศคู่แข่ง	บราซิล สหรัฐอเมริกา EU จีน อาร์เจนตินา				

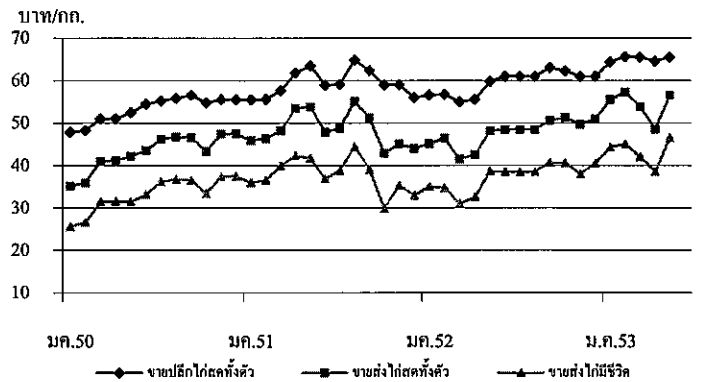
สถานการณ์ ปี 2553

- การผลิต** สศก. ประมาณการผลิตไถ่มีชีวิต ปี 2553 ไว้ที่จำนวน 900.16 ล้านตัว เพิ่มขึ้น 1.07% จากปี 2552 น้ำหนักไถ่เฉลี่ย 2 กก./ตัว ซ้ำเหลือเป็นเนื้อไถ่ส่วนที่ใช้บริโภค 1,132 พันตัน (62.88% ของน้ำหนัก)
- การใช้ภายใน** ภาคการณว่าลดลงประมาณ 3.14% ตามอัตราการขยายตัวของ การบริโภคภายในประเทศที่เริ่มลดลงตั้งแต่ปี 2551 เป็นต้นมา
- อัตราการบริโภค** 16 กก./คน/ปี (ที่มา : คณะกรรมการบริหารสินค้าไถ่เนื้อฯ)
- การส่งออก** เป้าหมาย 400,000 ตัน (สมาคมผู้ผลิตไถ่เพื่อส่งออกไทย) เดือน ม.ค.-มี.ค. 2553 มีการส่งออกเนื้อไถ่ ดังนี้ (ที่มา : กรมศุลกากร)
 Δ เนื้อไถ่แช่เย็นแช่แข็ง จำนวน 6,726 ตัน ส่งออกไป เวียดนาม (52%) ฮ่องกง (37%) มาเลเซีย ฯ (ม.ค.-มี.ค.52 : 6,043 ตัน)
 Δ เนื้อไถ่แปรรูปปรุงสุก จำนวน 90,117 ตัน ส่งออกไป ญี่ปุ่น (41%) อังกฤษ (35%) เนเธอร์แลนด์ เยอรมัน (ม.ค.-มี.ค.52 : 79,703 ตัน)
- มาตรการด้านราคาตลาด**
 - ติดตาม / กำกับดูแลราคา
 - เชื่อมโยงการซื้อขายจากผู้ผลิตสู่ผู้บริโภค
 - บูรณาการในคณะกรรมการบริหารสินค้าไถ่เนื้อฯ

สถานการณ์ สัปดาห์ที่ 1 ของเดือน พฤษภาคม 2553 (3 - 7 พ.ค.53)

จากสภาพอากาศที่ร้อนจัดต่อเนื่อง ทำให้ไถ่โต และออกสู่ตลาดช้าลง จึงเกิดภาวะผลผลิตขาดช่วงในระยะนี้ ประกอบกับผู้เลี้ยงและผู้ค้าคาดการณ์ความต้องการของตลาดรองรับที่ชะลอตัวลงเล็กน้อยช่วงปิดทอมจะปรับเพิ่มขึ้นสู่ภาวะปกติ ในช่วงกลางเดือน พ.ค.53 หลังโรงเรียนเปิดเทอม จึงมีการปรับราคาไถ่มีชีวิตและไถ่สดทั้งตัวสูงขึ้นจากสัปดาห์ก่อน ส่วนราคาขายปลีกเนื้อไถ่ชำแหละยังคงทรงตัว

	สัปดาห์นี้	สัปดาห์ก่อน
- ขายส่งไถ่มีชีวิต	46 - 47	43 - 44
- ขายส่งไถ่ทั้งตัว (รวมเครื่องใน)	56 - 57	52 - 53
- ขายปลีกไถ่ทั้งตัว (รวมเครื่องใน)	65 - 66	64 - 65



ราคา (บาท/กก.)	ปี	มค.	กพ.	มีค.	เมย.	พค.	มิย.	กค.	สค.	กย.	ตค.	พย.	ธค.	เฉลี่ย
ขายส่งไถ่มีชีวิต	2550	25.57	26.70	31.50	31.50	31.50	33.21	36.25	36.74	36.55	33.45	37.41	37.50	33.16
หน้าโรงฆ่า กทม.	2551	35.93	36.55	39.93	42.33	41.66	36.93	38.83	44.45	39.09	29.91	35.40	33.00	37.83
	2552	35.05	34.79	31.00	32.63	38.64	38.50	38.50	38.55	40.68	40.62	38.14	40.50	37.30
	2553	44.30	45.10	42.05	38.59	46.50								43.31
						(7 พ.ค.53)								
ขายส่งไถ่สดทั้งตัว	2550	35.14	35.95	41.00	41.24	42.23	43.60	46.20	46.74	46.60	43.45	47.41	47.50	43.09
รวมเครื่องใน ตลาด กทม.	2551	45.93	46.35	48.21	53.50	53.82	47.86	48.81	55.05	51.23	42.91	45.05	44.00	48.56
	2552	45.15	46.42	41.50	42.57	48.17	48.50	48.50	48.50	50.57	51.31	49.71	51.00	47.66
	2553	55.50	57.30	53.89	48.59	56.50								54.36
						(7 พ.ค.53)								
ขายปลีกไถ่สดทั้งตัว	2550	47.83	48.30	51.00	51.00	52.50	54.50	55.20	55.86	56.55	54.77	55.50	55.50	53.21
รวมเครื่องใน ตลาด กทม.	2551	55.50	55.58	57.67	61.81	63.50	58.95	59.10	64.83	62.36	59.00	59.00	56.00	59.44
	2552	56.60	56.74	55.00	55.57	59.78	61.00	61.00	61.00	63.02	62.31	61.00	61.00	59.50
	2553	64.38	65.65	65.50	64.57	65.50								65.12
						(7 พ.ค.53)								

	2550	2551	2552	2553	% Δ	สถานการณ์ปี 2553	
ผลผลิต (ล้านตัน)	ประมาณการ						<p>1. การผลิต ภาคการผลิตกุ้ง ปี 2553 ประมาณ 600,000 ตัน (กุ้งขาวแวนนาไม 99.8% กุ้งกุลาดำ 0.2%) เพิ่มขึ้นจากปี 2552 (566,968 ตัน) 6% เป็นการส่งออก 90% ปริมาณและมูลค่าการส่งออก (ม.ค.-มี.ค.53) 90,462 ตัน และ 20,595 ล้านบาท ตามลำดับ สูงกว่าช่วงเดียวกันของปีที่ผ่านมา 21.08% และ 26.13%</p> <p>2. แนวโน้มสถานการณ์ ประเทศผู้ผลิต ได้แก่ อินโดนีเซีย มีปัญหาโรคไวรัสกุ้ง ผลผลิตลดลง 40% จีน ประสบภาวะหนาวจัดเลี้ยงกุ้งไม่ได้ต้องนำเข้า โดยมีคำสั่งซื้อกุ้งจากไทยเกือบ 1,000 ตันเดือน</p> <p>3. มาตรการลดต้นทุนการผลิต</p> <p>3.1 ขอความร่วมมือผู้ประกอบการลดราคาอาหารกุ้งลง 2.5% เริ่ม 1 มิ.ย.52</p> <p>3.2 กรม.เห็นชอบ (20 ต.ค.52) ให้ความช่วยเหลือจัดหาน้ำมันพิเศษให้กับเกษตรกรผู้เลี้ยงกุ้ง</p> <p>ราคาต่ำกว่าดีเซล B5 ลิตรละ 2 บาท 1 ล้านลิตร ระยะเวลา 1 ปี และ คชก. มีมติ (4 พ.ย.52) อนุมัติเงิน 24 ล้านบาทให้การประมงเพื่อจัดสรรให้องค์การสะพานปลา ชดเชยราคาน้ำมันดีเซล B5 ลิตรละ 2 บาท</p> <p>4. มาตรการด้านการตลาด</p> <p>4.1 เชื่อมโยงการจำหน่ายให้ผู้บริโภคโดยตรง และผ่านห้างสรรพสินค้า</p> <p>4.2 รณรงค์เพิ่มการบริโภคกุ้งโดยขอความร่วมมือหน่วยราชการให้อำเภอที่ปรุงจากกุ้ง ในงานเลี้ยงที่จัดขึ้น สมาคมกักตักการไทย สมาคมโรงแรมไทยให้เพิ่มเมนูกุ้งและจำหน่ายราคาพิเศษ</p> <p>5. การแทรกแซงตลาดกุ้งขาวแวนนาไม ปี 2552</p> <p>5.1 Contract Farming มติ คชก.(5,18 มิ.ย.และ 30 ก.ย.52) อนุมัติเงินหมุนเวียนปลดดอกเบียวงเงิน 600 ล้านบาท ให้กรมส่งเสริมสหกรณ์ ดำเนินโครงการรวบรวมผลผลิตกุ้งด้วยระบบ Contract Farming ของสหกรณ์โดยจัดสรรให้สหกรณ์ฯ รวบรวมผลผลิต 30,000 ตัน ส่งมอบโรงงานแปรรูปบริษัทส่งออกทำสัญญาซื้อตกลงซื้อขายล่วงหน้า ระยะเวลาดำเนินการ ก.ค.52-มิ.ย.53 ผลดำเนินการ (1) ชุมนุมสหกรณ์ผู้เลี้ยงกุ้งฯ ได้ส่งมอบกุ้งตามสัญญา (1 ก.ค.52) ปริมาณ 292,484 ตัน มูลค่า 36,604 ล้านบาท ซึ่ง คชก.อนุมัติ (30ก.ย.52) ค่าใช้จ่ายในการดำเนินการของสหกรณ์ จำนวน 903,551.83 บาท (2) กรมส่งเสริมฯ อนุมัติวงเงินกู้ให้สหกรณ์ จำนวน 100 ล้านบาท ให้ 6 สหกรณ์ ปริมาณส่งมอบ 5,150 ตัน อยู่ระหว่างดำเนินการของคณะกรรมการฯ จ.</p> <p>5.2 รับจ้มนำ มติ คชก. (1 ก.ค., 3 ส.ค., 19 ต.ค. และ 24 ธ.ค.52) มีมติให้รับจ้มนำกุ้งขาวแวนนาไม ปี 2552 จากเกษตรกรรายละไม่เกิน 2 ล้านบาท ปริมาณ 15,000 ตัน ช่วงรับจ้มนำ 15 ก.ค. - 30 ก.ย.52 ระยะเวลาโครงการ ก.ค.52-มิ.ย.53 ระยะเวลาไถ่ถอนภายใน 2 เดือน นับถัดจากเดือนรับจ้มนำ ขนาด 40,50, 60,70 และ 80 ตัว/กก. ราคา กก.ละ 155,135,125,110 และ 100 บาท ตามลำดับ</p> <p>ผลการรับจ้มนำ ออ.ส.เปิดจ้มนำ 24 แห่ง จ.สมุทรสาคร 15 แห่ง จ.ระยอง 1 แห่ง และ จ.สงขลา 8 แห่ง เกษตรกรนำกุ้งมาจ้มนำ 1,696 ราย (สมุทรสาคร 1,119 ราย ระยอง 39 ราย และสงขลา 573 ราย) รวม 14,963.683 ตัน รววม.พณ เห็นชอบให้ระบายจำหน่ายกุ้งที่รับจ้มนำภายใน พ.ค.53 ขณะนี้อยู่ระหว่างดำเนินการ</p>
- โลก (สมาคมกุ้งไทย)	2.171	2.050	2.125	2.100	*		
- ไทย (กรมประมง)	0.444	0.466	0.566	0.600	6.0		
กุ้งกุลาดำ	0.003	0.002	0.001	0.001			
กุ้งขาวแวนนาไม	0.441	0.464	0.565	0.599			
* ประมาณการ : กรมประมง							
ปริมาณกุ้งออกสู่ตลาด (ตัน)							
ม.ค.-มี.ค.	84,199	76,572	97,074	107,663	10.91		
ช่วงผลผลิตออกมาก	มิถุนายน - พฤศจิกายน						
การขึ้นทะเบียนผู้เพาะเลี้ยงกุ้งทะเลกับกรมประมง (ฟาร์ม)	40,000 32,000 38,935						
ที่มา : กรมประมง							
ต้นทุนการผลิตกุ้งขาวแวนนาไม							
ขนาด 50 ตัว/กก. (บาท/กก.)		123	115.91				
ขนาด 60 ตัว/กก. (บาท/กก.)		118	108.61				
ที่มา : กรมประมง							
มูลค่าผลผลิตกุ้งที่เกษตรกรขายได้ (ล้านบาท)	48,556	54,184	63,241				
บริโภคภายในประเทศ (ล้านตัน)	0.044	0.046	0.057				
การนำเข้า					(ม.ค.-มี.ค.53)		
- ปริมาณ (ล้านตัน)	0.016	0.020	0.019	0.006			
- มูลค่า (ล้านบาท)	1,516	3,095	1,640	439.41			
การส่งออก					(ม.ค.-มี.ค.53)		
- ปริมาณ (ล้านตัน)	0.354	0.360	0.399	0.090			
- มูลค่า (ล้านบาท)	81,404	84,354	93,372	20,595			
ที่มา : กรมการค้าต่างประเทศ							
ประเทศคู่ค้า	สหรัฐอเมริกา ญี่ปุ่น และสหราชอาณาจักร						
ประเทศคู่แข่ง	จีน เวียดนาม อินโดนีเซีย อินเดีย						

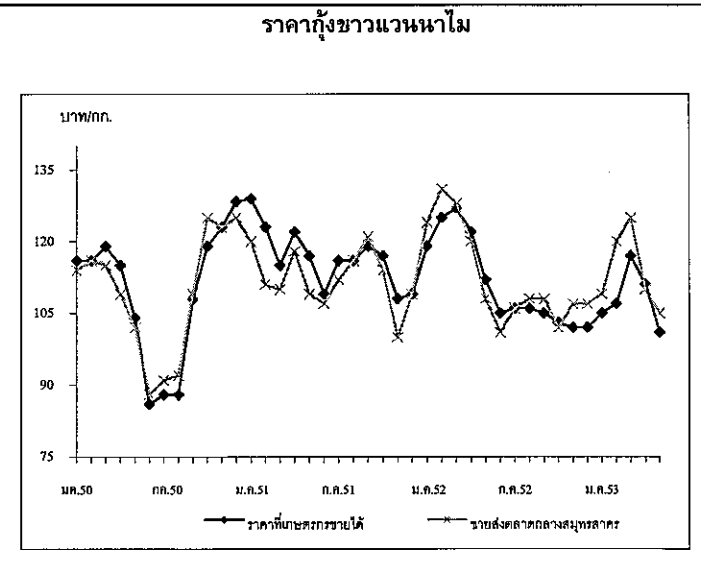
สถานการณ์ สัปดาห์ที่ 1 ของเดือนพฤษภาคม 2553 (3-7 พ.ค. 53)

ราคาขายส่งตลาดกลางสัตว์น้ำ จังหวัดสมุทรสาคร ขนาด 40-50 ตัว/กก. ราคาลดลง กก.ละ 2 บาท ส่วนขนาด 60-100 ตัว/กก. ราคาปรับตัวสูงขึ้น 1-2 บาท เช่นเดียวกัน ทั้งนี้ เป็นไปตามความต้องการของตลาด

ปริมาณกุ้งเข้าตลาดกลางสัตว์น้ำ สัปดาห์นี้มีปริมาณ 670 ตู (2,010 ตัน) ลดลงจากสัปดาห์ที่แล้ว 360 ตู (1,080 ตัน) เนื่องจากตลาดปิดทำการ 1 วัน (วันฉัตรมงคล)

ความเคลื่อนไหวของราคา (บาท/กก.)

	สัปดาห์นี้	สัปดาห์ก่อน
- ขนาด 40 ตัว/กก.	145	147
- ขนาด 50 ตัว/กก.	121	122
- ขนาด 60 ตัว/กก.	105	104
- ขนาด 70 ตัว/กก.	99	97
- ขนาด 80 ตัว/กก.	90	89
- ขนาด 90 ตัว/กก.	80	79
- ขนาด 100 ตัว/กก.	75	74



ราคากุ้งขาวแวนนาไม (บาท/กก.)	ปี	มค.	กพ.	มีค.	เม.ย.	พค.	มิ.ย.	กค.	สค.	กย.	ตค.	พย.	ธค.	เฉลี่ย
เกษตรกรรายตัวเฉลี่ยทั่วประเทศ (51-60ตัวขึ้นไป/กก.)	2550	116.00	116.00	119.00	115.00	104.00	86.00	88.00	88.00	108.00	119.00	123.00	128.00	109.17
	2551	129.00	123.00	115.00	122.00	117.00	109.00	116.00	116.00	119.00	117.00	108.00	109.00	116.67
	2552	119.00	125.00	127.00	122.00	112.00	105.00	106.00	106.00	105.00	103.00	102.00	109.00	111.75
	2553	105.00	107.00	117.00	111.00	101.00	(7 พ.ค.53)						109.00	108.33
ขายส่งตลาดกลางสัตว์น้ำ จ.สมุทรสาคร (60 ตัว/กก.)	2550	114.00	116.00	115.00	109.00	102.00	88.00	90.00	92.00	109.00	119.00	123.00	125.00	108.50
	2551	120.00	111.00	110.00	118.00	109.00	107.00	112.00	116.00	121.00	114.00	100.00	109.00	112.25
	2552	124.00	131.00	128.00	120.00	108.00	101.00	106.00	108.00	108.00	102.00	107.00	111.00	112.83
	2553	109.00	120.00	125.00	110.00	105.00	(7 พ.ค.53)						111.00	113.33

ข้าวโพดเลี้ยงสัตว์

ประจำสัปดาห์ที่ 1 ของเดือนพฤษภาคม 2553 (3 - 7 พฤษภาคม 2553)

April 21 6:10 PM + Facebook 2553

ผลผลิต (ล้านตัน)	ปี 50/51	ปี 51/52	ปี 52/53 (ม.อ.53)	ปี 53/54 (ม.อ.53)	+ - %
ข้าวโพด	- โลก	792.442	794.795	805.682	
	- ไทย	3.890	4.249	4.616	4.655
มูลค่าผลผลิต (ล้านบาท)		28.903	29,915	28,941	29,189
ช่วงออกสู่ตลาด	กค.-สค. 15%, กย.-พย. 63%, ธค.-มค. 18%, กพ.-มิย. 4%				
จำนวนครัวเรือน		369.603	376.909	398,660	5.77
แหล่งผลิตสำคัญ	เพชรบูรณ์ 15% นครราชสีมา 12% ตาก 9% น่าน 8% เลย 8%				
	เชียงราย 7% นครสวรรค์ 5% ลพบุรี 4% พิจิตร 4% พะเยา 3%				
พื้นที่ปลูก (ล้านไร่)		6.364	6.692	7.098	7.143
ผลผลิตเฉลี่ย/ไร่ (กก.)		614	635	650	652
ต้นทุนการผลิต(บาท/กก.)		4.43	5.86	5.43	5.46
	ปี 50/51	ปี 51/52	ปี 52/53	ปี 53/54	+ - %
การใช้	- โลก	771.952	777.157	808.976	4.09
	- ไทย	3.964	3.824	3.892	1.78
สต็อก	- โลก	129.860	147.498	144.204	-2.23
นำเข้า-ส่งออก (ล้านตัน)	กค.50-มิถ.51	ก.ค.51-มิ.ย.52	ก.ค.52-มี.ค.53		
	- นำเข้า	0.297	0.514	0.190	
	- ส่งออก	0.292	0.474	0.908	
ประเทศคู่ค้า					
- นำเข้า	ปี 2541 -45 นำเข้าจาก WTO (อาร์เจนตินา สหรัฐ) ตั้งแต่ปี 2546-51 นำเข้าจาก ACMECS ปี 2551/52 นำเข้าจาก ลาว 41% กัมพูชา 58% พม่า 1%				
- ส่งออกไป	มาเลเซีย 40% อินโดนีเซีย 25% ฟิลิปปินส์ 19% เวียดนาม 15%				
ประเทศคู่แข่ง	สหรัฐ 41% จีน 20% สหภาพยุโรป 7% บราซิล 7% เม็กซิโก 3% อินเดีย 2% อาร์เจนตินา 2%				

1. สถานการณ์ปี 2552/53 (ก.ค.52 - มิ.ย.53)
 โลก คาดว่าผลผลิตเพิ่มขึ้นกว่าปีก่อน 1.37% ในขณะที่ความต้องการใช้เพิ่มขึ้น จากปีก่อน ทั้งภาคอุตสาหกรรมและพลังงานทดแทน 4.09% และมากกว่าผลผลิต 0.41%
 ไทย กระทรวงเกษตรฯ คาดว่าปี53/54พื้นที่ปลูกเพิ่มขึ้นกว่าปีก่อน0.63%ผลผลิตเพิ่มขึ้น 0.86% ผลผลิตเฉลี่ยเพิ่มขึ้น 1.78% ส่วนการใช้ใกล้เคียงกับปีก่อน แต่น้อยกว่าผลผลิต 16.33%

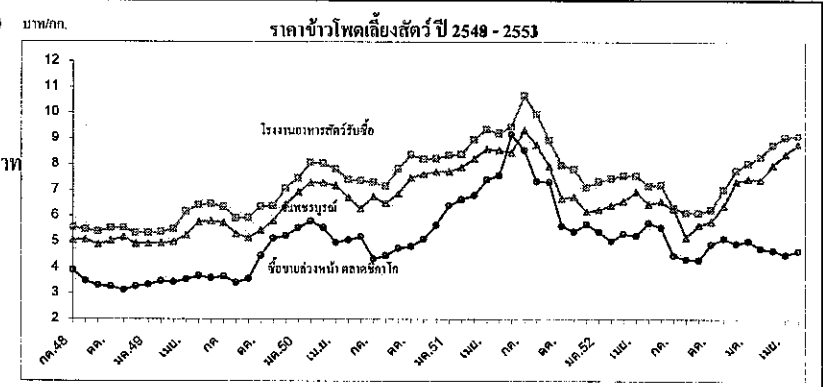
2. นโยบายและมาตรการนำเข้าข้าวโพดเลี้ยงสัตว์ ปี 2553 มติ ครม.(10 พย.52) เห็นชอบตามมติ คณะกรรมการนโยบายอาหาร (30 ต.ค.52)
 1) WTO ในโควตา 54,700 ตัน อากรนำเข้า 20% ให้ อคส.นำเข้า 1 มี.ค.-30 มิ.ย. นอกโควตา - อากรนำเข้า 73 % ค่าธรรมเนียมพิเศษ 180 บ./ตัน
 2) AFTA อากรนำเข้า 0% ช่วงเวลานำเข้า 1 มี.ค.-30 มิ.ย. ผู้นำเข้าต้องปฏิบัติตาม ข้อกำหนดมาตรฐานและความคุ้มครองนำเข้าตาม พรบ.ควบคุมคุณภาพอาหารสัตว์ พศ.2525
 3) นิวซีแลนด์ (FTA) และญี่ปุ่น (JTEPA) อากรนำเข้า 0%
 4) ความตกลง อาเซียน-ญี่ปุ่น (AJCEP) อากรนำเข้าในโควตา 16.4% ช่วง 1มค.-31มี.ค. อากรนำเข้าในโควตา 14.5% ช่วง 1 เม.ย.-31 ธค.
 5) ออสเตรเลีย (FTA) ในโควตา 6,981.26 ตัน อากร 13.33% ให้ อคส.นำเข้า 1 มี.ค.-30 มิ.ย. นอกโควตา อากร 65.70%
 6) ความตกลง อาเซียน-เกาหลี (AKFTA) อากรนำเข้าในโควตา 13.33%
 7) นำเข้าทั่วไป อากรนำเข้า ก.ค.ละ 2.75 บาทและค่าธรรมเนียมพิเศษตันละ 1,000 บาท ทั้งนี้ การนำเข้านอกเหนือจากในโควตา ให้นำเข้าได้ไม่จำกัดปริมาณและช่วงเวลานำเข้า

3. การค้าในประเทศ ให้เกษตรกรพัฒนาผลผลิต/ชะลอการเก็บเกี่ยว ตรวจสอบการปิดป้าย แสดงราคารับซื้อ เครื่องชั่ง รวมทั้งการเชื่อมโยงตลาด เพื่อเพิ่มช่องทางการจำหน่ายให้เกษตรกร ในพื้นที่ที่มีปัญหาด้านการจำหน่าย

4. นโยบายส่งออก เป็นสินค้ากำหนดมาตรฐานส่งออก (ชั้น 1,2) ต้องจดทะเบียน เป็นผู้ส่งออกสินค้ามาตรฐานข้าวโพดกับคต.และต้องมีใบรับรองมาตรฐานสินค้า(ไม่เสียอากร)

- การประกันรายได้เกษตรกรผู้ปลูกข้าวโพดเลี้ยงสัตว์ ปี 2552/53 (มติครม.11สค52) หลักเกณฑ์และวิธีการ - ราคาประกัน 7.10 บาท/กก. เกษตรกรขอใช้สิทธิประกัน ไม่เกินครัวเรือนละ 20 ตัน เกษตรกรขึ้นทะเบียน(กค.-กย.52) 400,328 ราย ทำสัญญา กับ ธกส.(สค.-ธค.52) ๗7๗.๕3 จำนวน 398,378 ราย ขอใช้สิทธิ(ไม่เกิน 28 กพ.53) ธกส.จ่ายเงินแล้ว เกษตรกร378.933ราย 466.035สัญญา จำนวนเงิน 5,627.065 ล้านบาท ขณะนี้ หมดระยะเวลาการขอใช้สิทธิประกันรายได้เกษตรกรแล้ว

สถานการณ์ปัจจุบัน
 - ในประเทศ ผลผลิตข้าวโพดมีไม่มากนัก ส่วนใหญ่อยู่ในมือพ่อค้าท้องถิ่น ขณะนี้ เกษตรกรเพาะปลูกข้าวโพดฤดูใหม่ ราคาทรงตัวทำสัปดาห์ก่อน
 - ต่างประเทศ ตลาดชิคาโกราคาอ่อนตัวลงเมื่อเทียบกับสัปดาห์ก่อน ในขณะที่ การแข็งค่าของดอลลาร์และราคาน้ำมันดิบที่ลดลง กดดันตลาด



ราคา (บาท/กก.)	กค.	สค.	กย.	ตค.	พย.	ธค.	มค.	กพ.	มีค.	เมย.	พค.	มิย.	เฉลี่ย
เกษตรกรขายได้*													
ปี 50/51	6.16	5.99	6.66	7.28	7.19	7.26	7.48	7.69	8.38	8.56	8.31	8.16	7.43
ปี 51/52	9.85	8.58	7.67	6.69	6.69	6.13	6.51	6.45	6.26	6.94	6.20	6.51	7.04
ปี 52/53	6.42	5.19	5.09	5.18	6.08	6.83	6.93	7.17	7.61	8.16	8.50		6.65
จ.เพชรบูรณ์													
ปี 50/51	6.74	6.50	6.87	7.49	7.62	7.73	7.73	7.88	8.23	8.60	8.55	8.47	7.70
ปี 51/52	9.34	8.77	7.75	7.11	7.05	6.09	6.25	6.42	6.59	6.95	6.47	6.63	7.12
ปี 52/53	6.17	5.70	5.65	5.79	6.40	7.34	7.44	7.42	7.99	8.42	8.79		7.01
โรงงานอาหารสัตว์รับซื้อ กทม.													
ปี 50/51	7.32	7.15	7.84	8.38	8.21	8.23	8.36	8.40	8.97	9.36	9.23	9.47	8.41
ปี 51/52	10.67	9.97	8.72	7.99	7.39	6.97	7.34	7.46	7.58	7.55	7.18	7.05	7.99
ปี 52/53	6.33	6.19	6.12	6.25	7.03	7.78	8.05	8.29	8.77	9.08	9.12		7.55
ซื้อขายล่วงหน้าตลาดชิคาโก													
ปี 50/51	4.34	4.46	4.75	4.83	5.11	5.65	6.41	6.65	6.81	7.41	7.58	9.17	6.10
ปี 51/52	8.55	7.35	7.29	5.62	4.89	5.01	5.39	5.04	5.32	5.43	5.74	5.19	5.90
ปี 52/53	4.48	4.40	4.31	4.91	5.13	5.17	5.04	4.75	4.68	4.51	4.66		4.73
ซื้อขายล่วงหน้าตลาดชิคาโก(ดอลลาร์/ตัน)													
ปี 50/51	128.31	130.24	138.17	140.86	150.18	166.81	192.33	203.15	215.59	233.59	235.34	275.12	184.14
ปี 51/52	254.37	216.27	213.78	162.83	137.56	142.43	153.47	142.15	148.19	152.43	165.03	151.26	169.98
ปี 52/53	130.90	128.77	126.90	146.43	153.50	155.10	151.88	142.80	139.76	138.87	143.30		141.66

หมายเหตุ * เป็นราคาที่เกษตรกรขายได้เฉลี่ยทั้งประเทศ (สค.) ข้าวโพดเฉลี่ยความชื้นไม่เกิน 14.5%

กาแฟ

ประจำลำดับปีที่ 1 ของเดือนพฤษภาคม 2553 (3-7 พ.ค. 2553)

รายการปี	ปี 2549/50	ปี 2550/51	ปี 2551/52	ปี 2552/53*
สต็อกโลกต้นปี(ตัน)* (ประมาณการ)	2,316,660	2,569,980	2,200,800	2,457,000
ผลผลิตโลก(ตัน)	8,013,900	7,330,800	7,801,800	7,512,840
- บราซิล	2,802,000	2,346,000	3,087,000	2,610,000
- โคลัมเบีย	729,840	750,900	519,840	540,000
- เม็กซิโก	252,000	270,000	267,000	270,000
- เวียดนาม	1,170,000	1,080,000	1,080,000	1,050,000
- อินโดนีเซีย	483,000	438,000	492,000	540,000
- ลาว	24,000	21,000	21,000	21,000
- ไทย (ตัน)	55,660	50,442	56,315	48,955
การใช้ของโลก (ตัน)	7,395,300	7,131,240	7,029,300	7,302,360
การใช้ของไทย (ตัน)	52,653	53,479	53,803	58,000
การนำเข้า - ข้อผูกพัน WTO เมล็ดกาแฟ ในโควตา 5.25 ตัน ภายในโควตา 30% นอกโควตา 90% กาแฟสำเร็จรูป ในโควตา 134 ตัน ภายในโควตา 40% นอกโควตา 49%				
- ข้อผูกพัน AFTA เมล็ดกาแฟ 5% กาแฟสำเร็จรูป 0%				(ค.ค.-ม.ค.53)
- เมล็ดกาแฟ(ตัน)	374	11,981	7,835	2,381
- กาแฟคั่ว(ตัน)	392	341	271	175
- กาแฟผงสำเร็จรูป(ตัน)	2,642	2,883	2,219	1,405
- กาแฟผสมน้ำตาลและครีมเทียม(ตัน)	8,578	4,749	4,061	2,516
การส่งออก				
- เมล็ดกาแฟ(ตัน)	11,137	1,585	213	115
- กาแฟคั่ว(ตัน)	483	633	1,273	693
- กาแฟผงสำเร็จรูป(ตัน)	7,798	2,799	4,119	2,270
- กาแฟผสมน้ำตาลและครีมเทียม(ตัน)	17,684	23,568	26,599	18,741
ช่วงออกสู่ตลาด	ค.ค. 0.57%, พ.ย. 3.22%, ธ.ค. 12.31%, ม.ค. 29.56%, ก.พ. 39.48% มี.ค. 11.14%, เม.ย. 3.72%			
แหล่งผลิตสำคัญ				
- พันธุ์โรบัสต้า (93%)	ชุมพร ระนอง สุราษฎร์ธานี กระบี่ นครศรีธรรมราช พังงา ประจวบคีรีขันธ์			
- พันธุ์อาราบิก้า (7%)	เชียงใหม่ เชียงราย แม่ฮ่องสอน อุตรดิตถ์			
พื้นที่ให้ผล(ไร่)	424,632	388,662	365,337	356,867
ผลผลิตต่อไร่ (กก.)	109	130	154	144
ต้นทุน (บาท/กก.)	32.83	39.06	40.00	42.50
ครัวเรือนเกษตรกร	30,541	30,175	28,698	27,924
มูลค่าผลผลิต(ล้านบาท)	2,577	3,160	3,508	
ประเทศคู่ค้าสำคัญ				
1. เมล็ดกาแฟดิบ	- นำเข้า เวียดนาม (63.34%) อินโดนีเซีย (26.08%) - ส่งออก พม่า (27.93%) แคนาดา (22.02%) สหรัฐอเมริกา (12.58%)			
2. กาแฟคั่ว	- นำเข้า อเมริกา (59.51%) อิตาลี (21.89%) ออสเตรเลีย (8.27%) - ส่งออก พม่า (83.61%) เยอรมัน (4.30%)			
3. กาแฟผงสำเร็จรูป	- นำเข้า มาเลเซีย (71.63%) บราซิล (7.83%) ญี่ปุ่น (7.40%) - ส่งออก ลาว (27.06%) พม่า (24.89%) ฟิลิปปินส์ (13.08%) เวียดนาม (11.93%)			
ประเทศคู่แข่งสำคัญ	เวียดนาม อินโดนีเซีย			

1. สถานการณ์ปี 2552/53

1.1 ตลาดโลก กระทรวงเกษตรฯ คาดการณ์ล่าสุด (ธ.ค.52) ปริมาณสต็อกต้นปี 2.457 ล้านตัน สูงขึ้นจากปี 2551/52 คิดเป็นร้อยละ 11.64 ปริมาณผลผลิต 7.513 ล้านตัน ลดลงคิดเป็นร้อยละ 3.70 และความต้องการใช้ 7.302 ล้านตัน สูงขึ้นคิดเป็นร้อยละ 3.88

1.2 ในประเทศ

1.2.1 ผลผลิต สต. คาดการณ์ผลผลิตปี 2552/53 ล่าสุด มีปริมาณ 48,955 ตัน ลดลงคิดเป็นร้อยละ 13.07 จากพื้นที่ต้นปีปริมาณน้ำฝนและสภาพอากาศที่เกษตรกรปลูกแซมกับต้นกาแฟโตขึ้น จึงไต่ต้นกาแฟที่ทั้งบางส่วนสำหรับพื้นที่ปลูกกาแฟอาราบิก้าทางภาคเหนือเพิ่มขึ้น เนื่องจากเกษตรกรได้รับการส่งเสริมจากบริษัทเอกชนและได้รับผลตอบแทนสูงด้วย ทั้งนี้ ผลผลิตได้เริ่มออกสู่ตลาดตั้งแต่พ.ย.52 และจะออกมากช่วง ม.ค.-ก.พ.53

1.2.2 ความต้องการใช้ คาดว่าจะมีประมาณ 58,000 ตัน เพิ่มขึ้นจากปี 2551/52 ร้อยละ 7.80 ตามปริมาณการขยายตัวของธุรกิจเครื่องดื่มสำเร็จรูป กาแฟคั่วบด และกาแฟพร้อมดื่ม

2. การเปิดตลาดสินค้ากาแฟตามข้อตกลงเขตการค้าเสรีอาเซียน (AFTA) ปี 2553

ตั้งแต่ 1 มกราคม 2553 ยกเลิกมาตรการโควตารวมและลดอัตราภาษีนำเข้าเมล็ดกาแฟร้อยละ 20 เหลือ 5 และกาแฟสำเร็จรูปจากร้อยละ 5 เหลือ 0 โดยคณะกรรมการนโยบายและแผนพัฒนาการเกษตรและสหกรณ์ได้มีมติ (30 ก.ย.52) เห็นชอบมาตรการรองรับผลกระทบ

1. การบริหารการนำเข้า (1) กำหนดให้เป็นสินค้าที่ต้องขออนุญาตนำเข้า ผู้นำเข้าต้องมีคุณสมบัติ/เอกสารประกอบ ดังนี้ 1) ให้ออกส.หรือผู้ประกอบการที่เป็นนิติบุคคลและจดทะเบียนนำเข้ากับกรมการค้าต่างประเทศ นำเข้าภายใต้การกำกับดูแลของคณะกรรมการพืชสวน 2) ใบรับรอง มาตรฐานสินค้า (อย.) 3) ใบรับรองสุขอนามัยพืช (กรมวิชาการเกษตร) 4) ใบรับรองปลอด GMOs (กรมวิชาการเกษตร) 5) ใบกำกับสินค้า (Invoice) 6) สำเนาหนังสือรับรองแหล่งกำเนิดสินค้าฟอร์ม D (Form D) (2) ต้องรายงานการนำเข้าการใช้และสต็อกคงเหลือภายใน 1 เดือน และมีผลหากไม่ดำเนินการ (3) กำหนดค่านำเข้า ให้มีค่าเฉพาะด้านที่มีเจ้าหน้าที่ตรวจพืชไร่ประจำ (4) กำหนดช่วงเวลาการนำเข้า (พ.ค. - ธ.ค.) รวมทั้งวางระบบติดตามการนำเข้า และติดตาม ตรวจสอบ และประเมินผล

2. ยุทธศาสตร์กาแฟปี 2552-2556 มติ ค.ร.ม. (16 มิ.ย.52) เห็นชอบยุทธศาสตร์กาแฟปี 2552-2556 ประกอบด้วยกรณีกาแฟ 4 ด้าน (1) ด้านการเพิ่มประสิทธิภาพการผลิตและการลดต้นทุนการผลิต (2) ด้านการเพิ่มมูลค่าผลิตภัณฑ์กาแฟ (3) ด้านพัฒนาและส่งเสริมด้านการสร้างเสถียรภาพราคา (4) ด้านการบริหารจัดการ

3. การปรับโครงสร้างสินค้ากาแฟแบบครบวงจร มติคณะกรรมการบริหารกองทุนปรับโครงสร้างภาคเกษตร (17 ก.ย.52) เห็นชอบโครงการปรับโครงสร้างสินค้ากาแฟแบบครบวงจร เพื่อช่วยเพิ่มผลผลิตต่อไร่ ลดต้นทุนการผลิตและช่วยแปรรูปสินค้ากาแฟ ระยะเวลาโครงการ 7 ปี สนับสนุนเงินกองทุนฯ 54,442,870 บาท ให้แก่สหกรณ์ผู้ปลูกกาแฟจังหวัดชุมพร จำกัด. กลุ่มเกษตรกรทำสวนเงาะสุโขทัย จำกัด และกลุ่มเกษตรกรทำสวน จปร. จังหวัดระนอง

3. การดำเนินการและมาตรการรองรับ

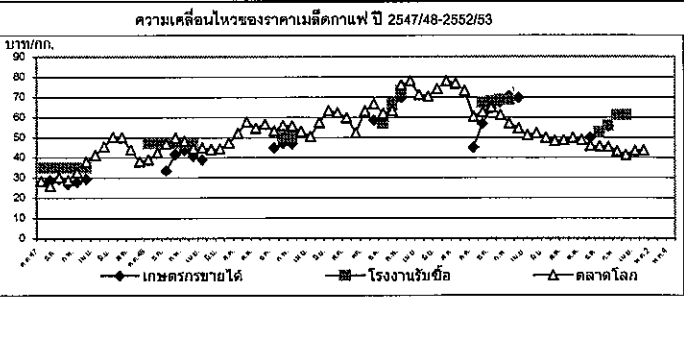
คน. ได้จัดประชุม (1 ธ.ค.52) เพื่อประเมินสถานการณ์แนวโน้มราคากาแฟและแนวทางการช่วยเหลือเกษตรกร ปี 2552/53 มีมติ 1) มอบให้ คน. ตรวจสอบตัวเลขการแจ้งสต็อกกาแฟของโรงงานคั่ว 2) โรงงานระดับเชื่อมโยงเมล็ดกาแฟเกษตรกรในราคาไม่ต่ำกว่า 51 บาท 3) คค. ทดสอบประสิทธิภาพพื้นที่เกี่ยวกับกรณีตลาด AFTA ผลกระทบ มาตรการรองรับและพิจารณาแนวทางการนำเข้ากาแฟสำเร็จรูปจากต่างประเทศด้วย 4) ขอให้ สอ. ขยายตลาดส่งออกผลิตภัณฑ์กาแฟสำเร็จรูปในต่างประเทศ 5) มอบหมายให้ผู้แทนเกษตรกรและหน่วยงานในพื้นที่ซึ่งรับผิดชอบผลิต ซึ่งแจ้งให้เกษตรกรทราบ 6) มอบหมายให้การค้าภายในจังหวัดและสำนักงานซึ่งควรวัดตรวจสอบหรือร้องขอผู้ประกอบการที่รับซื้อเมล็ดกาแฟและกำกับดูแลให้ปิดป้ายแสดงราคารับซื้อ 7) คน. พร้อมดำเนินการเชื่อมโยงตลาดเมล็ดกาแฟเพื่อให้เกษตรกรมีความมั่นใจด้านตลาดอีกทางหนึ่ง

สถานการณ์ปัจจุบัน

1. ตลาดโลก ราคากาแฟตลาดลอนดอนในลำดับที่เฉลี่ยตันละ 1,359.67 ดอลลาร์สหรัฐฯ (43.62 บาท/กก.) สูงขึ้นร้อยละ 3.51 เนื่องจากการณ์เสนอขายลดลง ประกอบกับรัฐบาลเวียดนามมีการวางแผนตั้งสำรองกาแฟ อย่างไรก็ดีตามคาดว่าการค้ายังคงผันผวน เนื่องจากตลาดยังคงกังวลเกี่ยวกับผลกระทบของวิกฤตเศรษฐกิจในกรีซ สำหรับราคาตัวงหน้า ในเดือนพ.ค. และ ก.ค.53 คำนวณ 1,331 และ 1,371 ดอลลาร์สหรัฐฯ ตามลำดับ

2. ในประเทศ ขณะนี้สิ้นสุดฤดูกาลผลิตแล้ว ทั้งนี้ บอ. กล้วยดี คอฟฟี่ โปรคักท์ส ได้มีหนังสือถึง กษ. (9 เม.ย.53) ขอนำเข้าเมล็ดกาแฟ จำนวน 10,000 ตัน และบช.ชวราดี คอฟฟี่แอนท์(ประเทศไทย) ได้ขอนำเข้า 2,000 ตัน จากประเทศตามความตกลงเขตการค้าเสรีอาเซียน (AFTA)

ถ้าหากผลผลิตปี 2553/54 สต.คาดการณ์ล่าสุดมีประมาณ 50,900 ตัน เพิ่มขึ้นจากปี 2552/53 จำนวน 1,945 ตัน หรือร้อยละ 3.97 โดยผลผลิตจะเริ่มออกสู่ตลาดประมาณเดือนตุลาคม 2553



ราคา (บาท/กก.)	คค.	พ.ย.	ธ.ค.	ม.ค.	ก.พ.	มี.ค.	เม.ย.	พ.ค.	มิ.ย.	กค.	ธ.ค.	กย.	เฉลี่ย
เกษตรกรขายได้ (เกรดคละ)	ปี 2549/50	-	-	44.78	47.11	46.99							46.29
	ปี 2550/51		58.50	57.79	65.70	68.61							62.65
	ปี 2551/52	45.00	56.75	64.43	67.50	70.45	69.67						62.30
	ปี 2552/53	-	50.00	52.47	55.32	61.12							54.73
โรงงานรับซื้อ (เกรดหนึ่ง)	ปี 2549/50	-	-	-	50.00	50.00							50.00
	ปี 2550/51			57.00	67.00	73.00							65.67
จ.ชุมพร	ปี 2551/52	-	67.31	68.03	68.73	68.50							68.14
	ปี 2552/53	-	-	52.70	55.83	60.98	61.00						57.63
ตลาดโลก (ลอนดอน)	ปี 2549/50	54.66	56.56	53.26	56.04	55.73	53.05	50.59	57.33	63.28	62.37	59.84	52.33
	ปี 2550/51	63.10	66.76	62.09	63.31	75.96	78.08	71.22	70.41	74.04	78.09	76.80	73.35
	ปี 2551/52	60.35	62.60	64.82	61.24	57.03	54.61	53.54	52.15	50.03	48.37	48.73	49.92
	ปี 2552/53	48.85	45.85	45.60	45.28	43.24	41.34	43.42	43.62	44.11			44.65

ปาล์มน้ำมัน

ประจำสัปดาห์ที่ 1 ของเดือน พฤษภาคม 2553 (3 - 7 พ.ค. 53)

ผลผลิต (ล้านตัน)	ปี 49	ปี 50	ปี 51	ปี 52	ปี 53 (E.M.U.)	% Δ
โลก - น้ำมันพืช	118.70	121.48	128.15	133.17	138.51	4.01
- น้ำมันปาล์ม - การผลิต	35.83	37.23	40.94	43.41	45.88	5.69
" - การใช้	34.97	36.54	39.33	41.60	44.60	7.21
" - สต็อก	3.87	4.17	4.10	5.21	5.50	5.57
ไทย - ผลปาล์ม (สทก.) *ม.ก.53	6.715	6.390	9.273	8.162	10.089	23.60
มูลค่าผลปาล์ม (ล้านบาท) (ณ ม.ค.53)	18,063	27,094	42,283	32,650	40,355	23.60
% ออกสู่ตลาด มก.-กพ. 14% , นีต.-พค.28% , มีย.-กค. 16% , สก.-ตค. 27% , พย.-ธค. 15% (ณ ม.ค.53)						
แหล่งผลิต : กระบี่ 28% สุราษฎร์ 25% ชุมพร 22% (75%), จว.ภาคใต้อื่น(20%) กลาง+ออก (5%)						
พื้นที่ให้ผล (ล้านไร่)	2.374	2.663	2.887	3.189	3.638	14.07
ผลผลิตเฉลี่ย (ตัน/ไร่)	2.828	2.399	3.212	2.560	2.773	8.32
จำนวนครัวเรือน	85,546	100,077	108,386	109,120	110,000	
ต้นทุนการผลิต (บาท/กก.)	1.53	1.84	2.12	2.71	2.35 (E.M.U.)	-13.28
ผลผลิต - น้ำมันปาล์มดิบ	1.167	1.051	1.544	1.345	1.715	27.49
การใช้ - ผลิตน้ำมันบริโภค	0.957	0.900	1.005	0.877	1.002	14.19
- ผลิตไบโอดีเซล	-	0.028	0.270	0.371	0.470	26.76
ส่งออก (ล้านตัน)	0.159	0.224	0.285	0.067	0.280	315.33
สต็อก - น้ำมันปาล์มดิบ	0.165	0.089	0.108	0.136	0.100	-26.51
ออก (ตัน.กสก.)	ปี 48	ปี 49	ปี 50	ปี 51	ปี 52	ปี 53 (มก.-มค.)
- น้ำมันดิบ	-	163,180	221,826	288,223	67,292	6,077
- น้ำมันบริโภค	81,057	41,900	61,239	72,119	46,551	13,723
นำเข้า (ตัน.กสก.)	18,930	1,314	1,407	29,685	1,254	28
จับกลับ (ตัน.กสก.)	70	85	19	28	24	0.4
ถ้าย่ำ (ตัน.กสก.)	12,787	20,041	6,624	19,531	62,603	31,752
ปท.ส่งออกไป (ปี 52) ดิบ : อินเดีย 47% มาเลเซีย 21% เวียดนาม 20% , บริสุทธิ์ : พม่า 65% จีน 31% ลาว 3%						
ปท.นำเข้าจาก (ปี 52) ดิบ : กัมพูชา , บริสุทธิ์ : มาเลเซีย						

กรมการค้าต่างประเทศ 51/52
 ตามมติ ครม.19 พ.ย.51 , 17 ก.พ.52 เห็นชอบให้ออกส. รับซื้อน้ำมันปาล์มดิบจากโรงสกัดฯ ราคา กก.ละ 22.50 บาทปริมาณ 200,000 ตัน เก็บสต็อกไว้จำหน่ายให้โรงสกัดฯซื้อผลปาล์ม จากเกษตรกรในราคา กก.ละ 3.50 บาท(น้ำมัน 17%) ระยะเวลาจับซื้อผลปาล์ม พย.51-พค.52 ซึ่งไม่มีการจับซื้อตามโครงการฯ เนื่องจากราคารับซื้อทั่วไปสูงกว่าราคาแทรกแซง

สถานการณ์ปัจจุบัน
 - ในประเทศ ราคาผลปาล์ม(น้ำมัน 17%) สป.นี้ปรับตัวสูงขึ้นจากสป.ก่อนเล็กน้อย เนื่องจากปริมาณเริ่มออกสู่ตลาดลดลง ขณะที่ความต้องการใช้ทั้งด้านบริโภคและพลังงานเพิ่มขึ้น เป็นปัจจัยให้ราคาปรับตัวสูงขึ้น

○ **ต่างประเทศ** ราคาน้ำมันปาล์มดิบเคลื่อนไหวอยู่ที่ก.ละ 25.47 บาท หรือ 2,555 ริงกิต/ตัน ลดลงจาก สป.ก่อน ตามราคาน้ำมันถั่วเหลืองและน้ำมันเชื้อเพลิงในตลาดโลก

แนวโน้ม คาดว่าระดับราคาผลปาล์มจะเคลื่อนไหวไม่มากนัก ตามความต้องการ

1. สถานการณ์ปี 2553
 โลก คาดว่ามีผลผลิต 45.88 ล้านตัน การใช้ 44.60 ล้านตันเพิ่มขึ้น 5.69%, 7.21%
 ไทย ปี 53 กษ.คาดว่าจะมีผลปาล์ม 10.089 ล้านตัน จะผลิตน้ำมันดิบได้ประมาณ 1.715 ล้านตัน ใช้ผลิตน้ำมันบริโภคโลก-อุตสาหกรรม 1.0 ล้านตัน ผลิตไบโอดีเซล 0.47 ล้านตัน ส่งออกประมาณ 0.28 ล้านตัน คงเหลือสต็อกส่วนเกินประมาณ 0.10 ล้านตัน

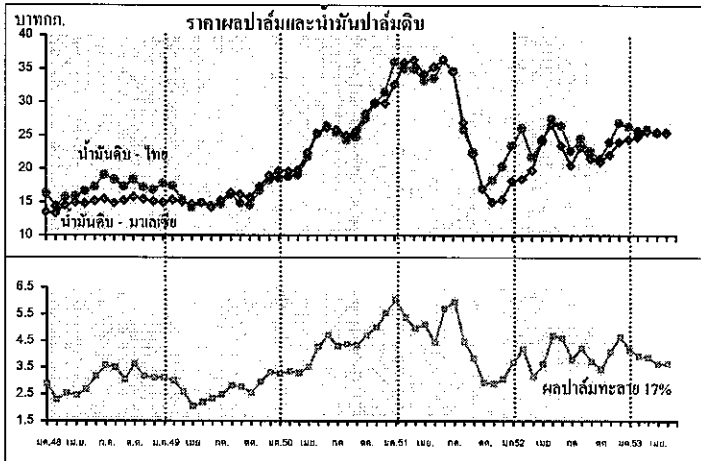
2. มาตรการจรัระบบ
 2.1 จรัระบบการค้าในประเทศ โดยการให้ผู้ผลิต ผู้นำเข้า แจ้งปริมาณการผลิต จำนวน สต็อก การนำเข้า ความคุ้มครองขนย้าย กำกับดูแลการปิดป้าย แสดงราคาซื้อขาย ตรวจสอบเครื่องชั่ง การชั่งราคา การลักลอบนำเข้าและดูแลการจำหน่ายน้ำมันพืชปาล์มของห้างค้าปลีกไม่ให้ต่ำกว่าต้นทุนซื้อ

2.2 จรัระบบการนำเข้า
 - ภายใต้ WTO : ตั้งแต่ปี 47 ภาษีในโควตา 20% ปริมาณ 4,860 ตัน ให้ออกส.เป็นผู้นำเข้า , ภาษีนอกโควตา 143%
 - ภายใต้ AFTA : ตั้งแต่ปี 46 ภาษี 5% , 2.50 บาท/ลิตรและให้ออกส.นำเข้า ตั้งแต่ปี 53 ภาษี 0% ให้มีคณะกรรมการบริหารนำเข้าฯ (อยู่ระหว่างเสนอ กนป.)
 - การนำเข้าเพื่อส่งออก : ให้รับซื้อผลผลิตในประเทศ 1 ส่วนก่อนนำเข้า 1 ส่วนและต้องส่งออกทั้ง 2 ส่วนภายใน 30 วันนับแต่วันนำเข้า (มติ ครม.2 พย.47)
 - การนำเข้าผ่านประเทศส่งออกหรือการถ่วงน้ำหนัก : กำกับดูแลการขนย้ายในประเทศไปยังด่านส่งออกอย่างเคร่งครัดภายในเวลาที่กำหนด

2.3 ตรวจสอบการลักลอบนำเข้าและบริหารของกลางโดย
 - เข้มงวดตรวจสอบในจังหวัดติดชายแดนประเทศเพื่อนบ้าน, ดิจทะเล
 - จัดการของกลางน้ำมันปาล์มไม่ให้ไหลเข้าสู่ตลาดผู้บริโภค

2.4 ส่งเสริมการผลิตไบโอดีเซล โดยเผยแพร่ข้อมูลปริมาณและราคาน้ำมันปาล์มให้ผู้ผลิตไบโอดีเซล

3. นโยบายการส่งออก ส่งออกได้เสรี โดยไม่เสียอากรส่งออก



ราคา (บาท/กก.)	ม.ค.	ก.พ.	มี.ค.	เม.ย.	พ.ค.	มิ.ย.	ก.ค.	ส.ค.	ก.ย.	ต.ค.	พ.ย.	ธ.ค.	เฉลี่ย
ผลปาล์มสด(17%) ณ โรงสกัด	ก่อนแทรกแซง												
ปี 2550	3.27	3.35	3.29	3.52	4.27	4.71	4.50	4.38	4.34	4.70	5.00	5.54	4.24
ปี 2551	6.05	5.37	4.96	5.10	4.42	5.70	5.95	4.46	3.84	2.93	2.88	3.06	4.56
ปี 2552	3.68	4.19	3.14	3.62	4.70	4.60	3.79	4.22	3.71	3.43	4.09	4.65	3.99
ปี 2553	4.15	3.92	3.87	3.63	3.50-3.80								3.89
น้ำมันปาล์มดิบ กทม.													
ปี 2550	18.63	18.84	19.01	21.82	25.29	26.45	25.47	24.29	24.79	27.49	29.80	31.47	24.45
ปี 2551	35.98	35.02	34.95	33.15	33.53	36.26	34.61	25.87	22.52	17.02	18.32	20.32	28.96
ปี 2552	23.51	26.13	21.78	24.16	27.51	26.50	22.72	24.56	22.65	21.48	24.00	26.90	24.33
ปี 2553	26.36	25.73	25.92	25.43	25.25-25.75								25.86
น้ำมันปาล์มบริโภค กทม.													
ปี 2550	22.98	23.46	23.16	25.68	29.60	32.22	31.28	30.02	29.22	31.94	34.92	36.57	29.25
ปี 2551	42.31	42.62	43.21	41.37	41.77	44.23	43.95	38.14	34.01	30.04	27.63	29.34	38.22
ปี 2552	32.08	34.04	31.51	31.29	32.78	30.80	27.55	28.91	28.69	26.62	27.43	30.58	30.19
ปี 2553	31.07	29.45	30.21	30.21	30.02-30.40								30.24
น้ำมันปาล์มดิบ มาเลเซีย													
ปี 2550	19.73	19.65	19.78	22.42	25.31	26.19	25.89	25.00	25.64	28.26	29.92	29.91	24.81
ปี 2551	32.65	35.90	36.29	34.14	35.24	36.51	34.51	26.91	23.26	16.98	15.00	15.37	28.56
ปี 2552	18.18	18.47	19.80	24.37	26.63	23.49	20.55	23.26	21.55	21.09	22.10	24.05	21.96
ปี 2553	24.50	24.84	25.64	25.55	25.47								25.13
น้ำมันปาล์มบริโภค มาเลเซีย													
ปี 2550	20.7	20.87	21.01	24.07	26.83	27.42	27.20	27.14	28.00	29.98	31.96	31.99	26.43
ปี 2551	35.07	38.64	41.98	40.42	40.88	41.19	38.87	30.90	26.66	20.18	18.27	18.74	32.65
ปี 2552	21.31	21.52	22.54	26.94	28.29	25.44	22.45	25.01	23.28	22.82	23.79	25.56	24.08
ปี 2553	25.81	26.12	26.58	26.45	26.29								26.24

ถั่วเหลือง

ประจำสัปดาห์ที่ 1 ของเดือนพฤษภาคม 2553 (3-7 พ.ค.53)

ผลผลิต (ล้านตัน)	ปี 49	ปี 50	ปี 51	ปี 52	ปี 53 (ณ.พ.ค.)	% Δ
พืชน้ำมัน - โลก	391.430	404.560	392.220	396.780	436.700	10.06
ถั่วเหลือง - โลก	220.670	237.183	221.207	211.773	257.464	21.58
- ไทย	0.220	0.212	0.182	0.189	0.191 (ประมาณการ)	1.01
- ถั่วฤดูแล้ง	0.148	0.143	0.132	0.138	0.140	
- ถั่วฤดูฝน	0.072	0.069	0.050	0.051	0.051	
มูลค่าผลผลิต (ล้านบาท)	2,311	2,448	3,181	2,714	2,717	0.09
ช่วงออกสู่ตลาด						
- ถั่วฤดูแล้ง (มี.ค.-พ.ค.) 65%	เชียงใหม่ แพะ เลข ชัยภูมิ ขอนแก่น ตาก					
- ถั่วฤดูฝน (ส.ค.-ธ.ค.) 35%	เชียงใหม่ แม่ฮ่องสอน สุโขทัย อุตรดิตถ์ สระแก้ว					
ครีมน้ำมันเกษตรกร	103,242	91,323	90,969	88,203	NA	
พื้นที่ปลูก (ล้านไร่)	0.903	0.867	0.754	0.750	0.749	-0.14
ผลผลิตเฉลี่ย/ไร่ (กก./ไร่)	244	244	245	248	249	0.40
ต้นทุนการผลิต (บาท/กก.)	9.47	10.11	11.64	11.80	NA	
การใช้ (ล้านตัน) - โลก	215,230	225,210	229,740	222.16	235.69	6.09
- ไทย	1,614	1,750	1,903	1,723	1,790	3.88
สต็อก (ล้านตัน) - โลก	53,237	62,957	52,956	42,821	62,963	47.04
นำเข้า-ส่งออก						
- นำเข้า (ล้านตัน)	1.395	1.541	1.723	1.535	0.153 (ม.ค.-พ.ค.53)	
(ล้านบาท)	14,226	19,456	32,225	23,813	2,331	
(บาท/กก.)	10.20	12.63	18.70	15.52	15.38	
- ส่งออก (ล้านตัน)	0.0012	0.0027	0.0012	0.0013	0.00011	
ประเทศคู่ค้า						
ไทยนำเข้าจาก	บราซิล 62% สหรัฐอเมริกา 26% อาร์เจนตินา 6%					
	กัมพูชา 3.09% แคนาดา 1.08% จีน 1.05%					
ไทยส่งออกไป	ฟิลิปปินส์ 28% ซาอุดีอาระเบีย 15% เวียดนาม 12%					
	สหรัฐอเมริกา 10% มัลดีฟส์ 7% เชมร 6% อินเดีย 6%					
ประเทศคู่แข่ง	สหรัฐอเมริกา 46% บราซิล 30% อาร์เจนตินา 12%					
	ปารากวัย 6% แคนาดา 2% อินเดีย 0.01%					

1. สถานการณ์ปี 2553
 โลก คาดว่าผลผลิตเพิ่มขึ้นจากปี 52 ร้อยละ 21.58 และความต้องการใช้เพิ่มขึ้นร้อยละ 6.09
 ไทย คาดว่าผลผลิตจะใกล้เคียงกับปี 52 และความต้องการใช้เพิ่มขึ้นร้อยละ 3.88 ส่งผลให้
 ต้องนำเข้าประมาณ 1.600 ล้านตัน โดยช่วง ม.ค.-มี.ค.53 นำเข้าแล้ว 0.153 ล้านตัน ลดลงจากปีก่อน
 ร้อยละ 1.66

2. นโยบายและมาตรการนำเข้าเมล็ดถั่วเหลือง
 ปี 53 มติ ครม.(17พ.ย.52)เห็นชอบตามมติคณะ กก.พืชน้ำมันและน้ำมันพืช (30 ต.ย.52) ดังนี้

2.1 WTO ไม่จำกัดปริมาณและช่วงเวลา อกรนำเข้าในโควตาร้อยละ 0 นอกโควตาร้อยละ 80
 ผู้มีสิทธินำเข้าในโควตา 13 ราย (1.สมาคมผู้ผลิตน้ำมันถั่วเหลืองและรำข้าว 2. สมาคมผู้ผลิตอาหารสัตว์ไทย
 3. สมาคมส่งเสริมผู้บริโภคอาหารสัตว์ 4. สมาคมปศุสัตว์ไทย 5. สมาคมผู้เลี้ยงไก่เนื้อเพื่อการส่งออก
 6. สมาคมผู้ผลิตไก่เพื่อส่งออกไปไทย 7. บริษัท กรีนสปอต จำกัด 8. บริษัท แลคตาซอ จำกัด 9. บริษัท
 ไทยเทพรสผลิตภัณฑ์อาหาร จำกัด (มหาชน) 10. บริษัท แครี พลัส จำกัด 11. บริษัท ไทยซิม จำกัด
 12. ห้างหุ้นส่วนจำกัดคิดโคเนค 13. สมาคมผู้ค้าสินค้าเกษตรกับประเทศเพื่อนบ้าน) หากมีผู้ยื่นขอ
 สิทธินำเข้ารายใหม่ให้อยู่ในดุลยพินิจของคณะกรรมการกำกับ ดูแล เมล็ดถั่วเหลือง และแจ้ง
 กรรมการฯ ทราบ ผู้มีสิทธินำเข้าให้ความร่วมมือรับรองชื่อถั่วเหลืองในประเทศทั้งหมด ดังนี้

(1) สกค่น้ำมัน ไม่ต่ำกว่า กก.ละ 12.25 บาท ณ ไร่นาหรือ กก.ละ 13.00 บาท ณ กทม.
 (2) ผลิตภัณฑ์อาหารสัตว์ ไม่ต่ำกว่า กก.ละ 12.50 บาท ณ ไร่นาหรือ กก.ละ 13.25 บาท ณ กทม.
 (3) แปรรูปอาหาร ไม่ต่ำกว่า กก.ละ 14.50 บาท ณ ไร่นาหรือ กก.ละ 15.25 บาท ณ กทม.

2.2 ACMECS มีสิทธินำเข้าได้ตั้งทะเบียน contract Farmine ไว้กับกระทรวงพาณิชย์ การนำเข้า
 ให้ใช้หลักเกณฑ์ และวิธีปฏิบัติเช่นเดียวกับการนำเข้าภายใต้ WTO

2.3 AFTA อกรนำเข้าร้อยละ 0 ให้ใช้หลักเกณฑ์และวิธีปฏิบัติเช่นเดียวกับการนำเข้าภายใต้ WTO

2.4 FTA ไทย-ออสเตรเลีย ไทย-นิวซีแลนด์ อกรนำเข้าร้อยละ 0 ไม่จำกัดปริมาณนำเข้า และ
 ไทย-ญี่ปุ่น อกรนำเข้าในโควตาร้อยละ 0 ปริมาณ 10,922 ตัน ไม่ผูกพันนอกโควตา การนำเข้าให้
 ใช้หลักเกณฑ์และวิธีปฏิบัติเช่นเดียวกับการนำเข้าภายใต้ WTO

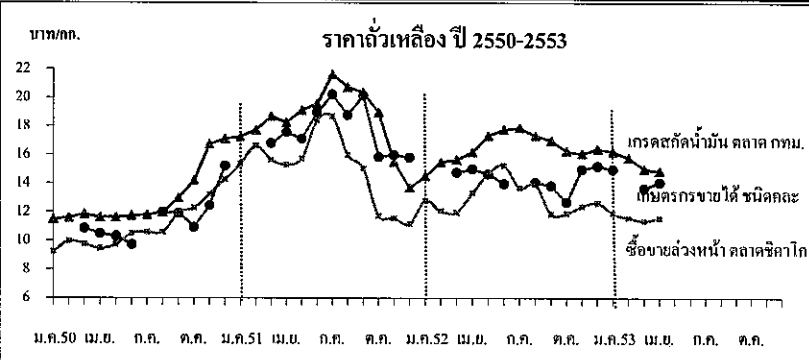
2.5 อาเซียน-จีน โควตา 10,922 ตัน อกรนำเข้าในโควตาร้อยละ 0 อกรนำเข้านอกโควตาร้อยละ 80.9
 การนำเข้าให้ใช้หลักเกณฑ์และวิธีปฏิบัติเช่นเดียวกับการนำเข้าภายใต้ WTO
 ทั้งนี้ นำเข้าทั่วไป อกรนำเข้าร้อยละ 6 หรือ กก.ละ 0.30 บาท และต้องขออนุญาต

3. นโยบายการส่งออก ส่งออกได้เสรี ไม่เสียอากรส่งออก

สถานการณ์ปัจจุบัน
 ในประเทศ สศก.รายงานว่าถั่วเหลืองฤดูแล้งออกสู่ตลาดหมดแล้ว ส่วนราคาตลาด กทม.
 ทรงตัวเท่าสัปดาห์ก่อนที่ กก.ละ 20.75 , 19.75 และ 14.85 บาท โดยภาวะการค้า
 ในช่วงนี้จะชะลอตัว

ต่างประเทศ ราคาลดลงจากต้นละ 362US\$ ในสัปดาห์ก่อนเหลือต้นละ 347US\$
 เนื่องจากกระทรวงเกษตรของสหรัฐฯ รายงานปริมาณสต็อกคงเหลือมีปริมาณสูงเป็น
 ประวัติการณ์ และปริมาณผลผลิตสูงที่สุดนับแต่ปี 45 ซึ่งเป็นผลจากสภาพอากาศที่ดี
 และปริมาณพื้นที่ปลูกของสหรัฐฯ ที่เพิ่มขึ้น

นับ คาดว่าในระยะยาวราคาถั่วเหลืองจะโน้มสูงขึ้นตามความต้องการบริโภคที่
 เพิ่มขึ้น

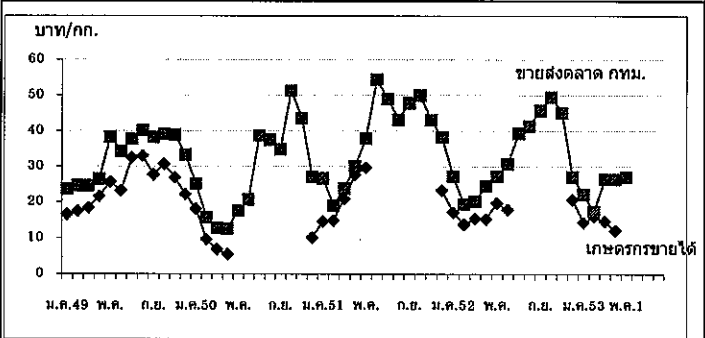


ราคา (บาท/กก.)	ม.ค.	ก.พ.	มี.ค.	เม.ย.	พ.ค.	มิ.ย.	ก.ค.	ส.ค.	ก.ย.	ต.ค.	พ.ย.	ธ.ค.	เฉลี่ย
เกษตรกรขายได้ชนิดกละ					(7 พ.ค.53)								
ปี 2550	-	-	10.85	10.49	10.32	9.75	-	12.00	11.94	10.95	12.46	15.28	11.56
ปี 2551	-	-	16.82	17.61	17.14	19.00 *	20.25 *	18.80 *	17.76 *	15.87	16.00	15.83	17.51
ปี 2552	-	-	14.77	15.01	14.67	14.00	-	14.10	13.85	12.69	15.00	15.22	14.37
ปี 2553	15.00	-	13.65	14.06	-	-	-	-	-	-	-	-	14.24
ขายส่ง กทม. เกรดแปรรูปอาหาร													
ปี 2550	15.04	15.25	15.25	15.16	14.75	14.75	14.75	14.99	16.64	17.94	20.30	20.75	16.30
ปี 2551	21.49	22.50	22.50	22.31	23.64	24.68	26.35	25.50	25.95	25.64	20.39	19.25	23.35
ปี 2552	19.73	19.91	20.25	20.95	22.17	22.25	23.00	23.25	23.02	22.75	22.46	22.25	21.83
ปี 2553	21.85	21.70	21.25	21.06	20.50-21	-	-	-	-	-	-	-	21.47
ขายส่ง กทม. เกรดผลิตอาหารสัตว์													
ปี 2550	13.32	13.38	13.38	13.31	13.00	13.00	13.00	13.28	14.85	15.90	17.85	18.25	14.38
ปี 2551	19.42	20.50	20.90	20.29	21.39	22.27	24.32	23.50	23.96	23.90	19.33	18.25	21.50
ปี 2552	18.73	18.91	19.25	19.72	20.67	20.75	21.50	21.75	21.52	21.25	21.25	21.25	20.55
ปี 2553	20.85	20.70	20.25	20.06	19.50-20	-	-	-	-	-	-	-	20.47
ขายส่ง กทม. เกรดสกัดน้ำมัน													
ปี 2550	11.50	11.60	11.85	11.63	11.63	11.75	11.80	11.98	12.98	14.20	16.76	17.13	12.90
ปี 2551	17.28	17.75	18.71	18.28	19.14	19.60	21.67	20.75	20.39	18.99	15.51	13.69	18.48
ปี 2552	14.50	15.49	15.66	16.20	17.35	17.78	17.90	17.35	17.02	16.27	16.09	16.41	16.50
ปี 2553	16.23	15.79	15.00	14.85	14.70-15	-	-	-	-	-	-	-	15.47
ซื้อขายล่วงหน้าตลาดชิคาโก													
ปี 2550	9.24	9.97	9.76	9.47	9.74	10.51	10.59	10.60	11.95	12.29	13.23	14.28	10.97
ปี 2551	15.38	16.63	15.66	15.31	15.75	18.41	18.71	16.00	15.07	11.74	11.59	11.18	15.12
ปี 2552	12.80	12.09	11.98	13.32	14.70	15.26	13.69	13.97	11.86	11.91	12.40	12.63	13.05
ปี 2553	11.91	11.61	11.40	11.58	11.29	-	-	-	-	-	-	-	11.56
ซื้อขายล่วงหน้าตลาดชิคาโก (เหรียญสหรัฐ/ตัน)													
ปี 2550	256.08	278.01	277.25	270.56	280.28	302.80	313.27	308.98	347.54	358.37	388.98	422.12	317.02
ปี 2551	461.68	508.19	495.67	482.76	489.05	552.44	556.52	471.04	437.83	339.89	329.12	317.42	453.47
ปี 2552	364.70	341.25	333.64	374.44	422.14	445.08	400.40	408.93	349.16	354.97	371.03	378.67	378.70
ปี 2553	358.82	344.63	348.62	357.31	347.37	-	-	-	-	-	-	-	351.35

หอมแดง
ประจำปี 1 ของเดือนพฤษภาคม 2553 (3-7 พ.ค. 2553)

ผลผลิต (ตัน)	2549/50	2550/51	2551/52	2552/53	% Δ
ไทย	208,995	199,435	201,662	179,694	-10.89
แหล่งผลิต	ศรีสะเกษ (25.70%) สุครีตคีต(18.72%) เชียงใหม่ (12.84%) ลำพูน(12.02%) พะเยา(11.74%) เพชรบูรณ์(7.65%) อื่น ๆ(11.33%)				
ช่วงผลผลิตออกมา	ธ.ค.-เม.ย. 70%				
พื้นที่ปลูก (ไร่)	112,981	106,561	106,520	101,014	-5.17
จำนวนครัวเรือน(ครัวเรือน)	37,296	36,281	37,837		
ผลผลิตเฉลี่ย/ไร่ (กก./ไร่)	1,922	1,872	1,893	1,779	-6.02
ต้นทุนการผลิต (บาท./กก.)	8.19	8.68	9.34	9.03	-3.32
มูลค่าการผลิต (ล้านบาท)	2,282				
การใช้ (ตัน)	177,130	208,815	185,308		
การนำเข้า (ตัน)	14,646	31,460	28,499	0.005	} ม.ค.-มี.ค.53
มูลค่า (ล้านบาท)	123.28	309.87	265.32	0.002	
การส่งออก (ตัน)	45,927	21,944	32,878	12,107	
มูลค่า (ล้านบาท)	391.00	158.30	251.40	99.205	

ประเทศคู่ค้า มาเลเซีย อินโดนีเซีย สิงคโปร์
ประเทศคู่แข่ง ฟิลิปปินส์ เวียดนาม



สถานการณ์ปัจจุบัน
ราคาหอมแดงที่เกษตรกรขายได้ (แห่งใหญ่คณะ-สศก.) สัปดาห์นี้ไม่มีมีรายราคา สำหรับหอมแดงสด จ.ศรีสะเกษ พะเยา ลำพูนและเชียงใหม่ เกษตรกรเก็บเกี่ยวผลผลิตหมดแล้ว ส่วนราคาหอมแดงแห้งคณะ จ.เชียงใหม่และลำพูน เฉลี่ยกก.ละ 19 และ 18.50 ตามลำดับ ขณะนี้ ยังมีผลผลิตหอมแดงสดจ.สุครีตคีต (อ.ทับเสลาและน้ำปาด) อยู่ระหว่างเก็บเกี่ยวแล้วและออกสู่ตลาดประมาณร้อยละ 90 โดยราคาสดคณะ เฉลี่ยกก.ละ 9.50 บาท (แห่งคณะเฉลี่ย 20 บาท) ทั้งนี้ ราคาหอมแดงแห้งคณะปรับสูงขึ้นเนื่องจากผลผลิตน้อยลงในช่วงใกล้สิ้นสุดฤดูกาล

สถานการณ์ปี 2552/53
1. การผลิต เนื้อที่เพาะปลูก รวม 101,014 ไร่ ลดลงจากปีที่ผ่านมาร้อยละ 5.17 ผลผลิตรวม 179,694 ตัน ลดลง 21,968 ตัน หรือร้อยละ 10.89 เนื่องจากพื้นที่หอมแดงมีราคาแพง และหายาก เกษตรกรจึงปรับเปลี่ยนไปปลูกมันฝรั่งและพืชผักอื่น ยกเว้นจ.ศรีสะเกษมีเนื้อที่เพาะปลูกเพิ่มขึ้น เนื่องจากปีที่แล้วราคาดี เกษตรกรจึงเก็บพันธุ์ไว้ปลูกเอง ส่วนผลผลิตต่อไร่ลดลงเนื่องจากปีนี้สภาพภูมิอากาศแห้งแล้ง อากาศร้อนกว่าปกติ ทำให้หอมแดงขาดน้ำจนชะงักการเจริญเติบโต รวมทั้งเกิดการระบาดของโรค เช่น โรคใบจุดและเชื้อรา
2. จ.ศรีสะเกษได้ดำเนินการเพื่อแก้ไขปัญหาหอมแดง โดยจัดทำทะเบียนเกษตรกร จัดตั้งกลุ่มเกษตรกรผู้ปลูกหอมแดง โดยต้องมีหนังสือรับรองคุณภาพจากทางราชการ และจัดให้บริเวณศูนย์รวบรวมกระจายสินค้าเกษตร จ.ศรีสะเกษ เทศบาลตำบลยางชุมน้อยเป็นสถานที่รวบรวม โดยให้องค์การบริหารส่วนท้องถิ่นเข้ามารับซื้อหอมแดง ในเบื้องต้นใช้เงินสะสมของแต่ละ อบต./เทศบาล ขณะนี้เทศบาลตำบลยางชุมน้อยได้รับซื้อหอมแดงจากเกษตรกรที่ขึ้นทะเบียนและมีใบรับรอง หอมบั้ง ขนาดกลาง-ใหญ่ 12-14 ม/กก. นำมาตากแห้งมัดจุกและบรรจุกระสอบ (30 กก.) เพื่อพยุหราคาไม่ให้ตกต่ำกว่านี้ นอกจากนี้ จังหวัดได้มีหนังสือถึง ก.มหาดไทยเพื่อขอให้จังหวัดต่างๆ ช่วยกระจายหอมแดง โดยเทศบาลตำบลยางชุมน้อยจะจัดส่งถึงจังหวัดปลายทาง หอมมัดจุกกลางใหญ่ 20-22 ม/กก.
3. กรมการค้าภายใน ได้ประสานให้สำนักงานการค้าภายในจังหวัดทั่วประเทศ ช่วยระดมหอมแดงของจังหวัดศรีสะเกษ โดยประสานผู้ขายไปจำหน่ายโดยตรง หรือประสานผู้ซื้อ/พ่อค้า/ผู้ประกอบการในจังหวัดช่วยรับซื้อหอมแดงของจังหวัดศรีสะเกษไปจำหน่าย เพื่อเป็นการเพิ่มช่องทางการระบายการจำหน่ายอีกทางหนึ่ง
4. พค.ได้ดำเนินการเชื่อมโยงตลาดหอมแดง โดยเมื่อวันที่ 26 พ.ย.52 มีการทำสัญญาข้อตกลงระหว่างวิสาหกิจกลุ่มหอมแดงและผู้ซื้อ 4 ราย ได้แก่ (1) บริษัทอุตสาหกรรมพันท้ายนรสิงห์ สินค้าพื้นเมือง จำกัด จำนวน 100 ตัน ราคา กก.ละ 13 บาท (2) บริษัท ตะวันพิชผล จำกัด จำนวน 100 ตัน ราคาตามภาวะตลาด (3) บริษัท สยามแม็คโคร จำกัด มหาชน จำนวนสัปดาห์ละ 6 ตัน (4) บริษัท เดอะมอลล์ กรุ๊ป จำกัด จำนวนเดือนละไม่เกิน 400 กก.
5. คณะกรรมการ คชค. มีมติเมื่อวันที่ 5 กุมภาพันธ์ 2553 เห็นชอบโครงการแทรกแซงตลาดหอมแดงปี 2552/53 จังหวัดศรีสะเกษ โดย 5.1 กำหนดราคาเป้าหมายนำหอมแดงแห้งใหญ่คณะ ฤดูการผลิตปี 2552/53 ของจังหวัดศรีสะเกษ กก.ละ 11.90 บาท 5.2 อนุมัติเงิน จำนวน 82.40 ล้านบาท แยกเป็น (1) เงินทุนหมุนเวียนปลอดดอกเบี้ย จำนวน 80 ล้านบาท และ (2) เงินจ่ายขาด วงเงิน 2.40 ล้านบาท (เพื่อเป็นค่าใช้จ่ายดำเนินการของทางราชการตามที่จ่ายจริงไม่เกินร้อยละ 3 ของวงเงินดำเนินการ) ให้กระทรวงมหาดไทยโดยสำนักงานปลัดกระทรวงมหาดไทยใช้ดำเนินการตามโครงการแทรกแซงตลาดหอมแดงปี 2552/53 ของจังหวัดศรีสะเกษ โดยให้จังหวัดศรีสะเกษนำไปจัดสรรให้ผู้เข้าร่วมโครงการใช้เงินทุนหมุนเวียนรับซื้อหอมแดงจากเกษตรกร ในราคานำตลาด ระยะเวลาปรับซื้อ กุมภาพันธ์ - 31 มีนาคม 2553 ระยะเวลาโครงการ กุมภาพันธ์ - กันยายน 2553 ทั้งนี้ ให้จังหวัดศรีสะเกษกำหนดหลักเกณฑ์ วิธีการปฏิบัติเกี่ยวกับ การรับซื้อ การเก็บรักษา การจำหน่าย ให้รอบคอบรัดกุมเพื่อไม่ให้เกิดความเสียหายจากการเสื่อมคุณภาพ การสูญเสียน้ำหนัก ฝ่อ นำเสีย และความเสียหายอื่นที่อาจจะเกิดขึ้น เพื่อมิให้เกิดความเสียหายแก่ทางราชการจากการดำเนินการตามโครงการ โดยให้รับซื้อตั้งแต่ของคณะรัฐมนตรีในคราวประชุมเมื่อวันที่ 29 ธันวาคม 2552 ไปประกอบการพิจารณาด้วย

ราคา (บาท/กก.)	มค.	กพ.	มีค.	เมย.	พค.	มิย.	กค.	สค.	กย.	ตค.	พย.	ธค.	เฉลี่ย	
เกษตรกรขายได้	ปี 2549	16.42	17.35	18.25	21.44	27.24	25.47	23.07	32.24	32.78	27.55	30.48	26.78	24.92
(หอมแดงแห่งใหญ่คณะ)	ปี 2550	10.51	7.28	5.41	5.06				20.49	17.46	14.55	30.30	25.92	15.22
(สศก.)	ปี 2551	12.09	10.90	16.08	18.43							23.51	16.20	
	ปี 2552	16.96	13.64	15.32	15.09	19.58	17.83					20.54	18.26	
	ปี 2553	14.21	15.92	14.55	11.96								14.16	
ขายส่งตลาด กทม.	ปี 2549	23.55	24.50	24.50	26.35	33.80	38.16	34.18	37.55	40.10	38.05	39.00	38.79	33.21
(หอมแดงมัดจุกใหญ่)	ปี 2550	25.02	15.60	12.67	12.50	14.45	17.57	20.63	38.60	37.40	34.68	51.18	43.47	26.98
	ปี 2551	26.55	19.00	23.74	29.83	34.05	37.76	54.33	48.95	43.00	47.68	49.80	42.90	38.13
	ปี 2552	27.13	19.32	20.16	24.40	27.11	30.55	39.20	41.25	45.59	49.33	45.00	27.00	33.54
	ปี 2553	22.10	17.23	26.34	26.35	27.00	สป.1							23.80

ที่มา : ราคาที่เกษตรกรขายได้เดือน ธ.ค.52-ก.พ.53 ข้อมูลจากสำนักงานการค้าภายในจังหวัดศรีสะเกษ กรมการค้าภายใน กระทรวงพาณิชย์

สุกร

ประจำสัปดาห์ที่ 1 ของเดือน พฤษภาคม 2553 (วันที่ 3 - 7 พ.ค.53)

	2550	2551	2552	2553	% Δ
ผลผลิต			เบื้องต้น	คาดการณ์	
- โลก (พันตัน)	94,585	98,528	100,236	101,883	1.64
จีน	42,878	46,205	48,500	50,300	3.71
สหภาพยุโรป	22,858	22,596	22,000	21,900	-0.45
สหรัฐอเมริกา	9,962	10,599	10,446	10,185	-2.50
บราซิล	2,990	3,015	3,123	3,249	4.03
อื่นๆ	15,897	16,113	16,167	16,249	0.51
- ไทย (ล้านตัว) : สศก.	13.545	12.088	11.771	12.120	2.96
ช่วงผลผลิตออกมาก	ตุลาคม - กุมภาพันธ์				
จำนวนกรัวเรือน	255,711	237,422	227,688		
ต้นทุนการผลิต : สศก.(บาท/กก.)	42.87	53.24	49.43	~ 57.35	(พ.ค.53 : พ.ค.)
มูลค่าผลผลิต (ล้านบาท)	49,220	65,735	67,355	40,558	(ม.ค. - เม.ย.53)
การใช้ (ล้านตัว)	13.88	11.90	10.06	11.54	14.71
ปริมาณส่งออก เนื้อสุกร (ตัน)	10,199	9,917	9,263	1,887.08	(ม.ค. - มี.ค.53)
มูลค่า (ล้านบาท)	1,435	1,845	1,758	342.24	
ปริมาณส่งออก สุกรมีชีวิต (ตัว)	97,551	428,170	728,770	58,130	
มูลค่า (ล้านบาท)	116.79	1,316.05	1,683.00	291.69	
หมายเหตุ	ส่งออกสุกรพันธุ์ จำนวน 12,839 ตัว มูลค่า 42.11 ล้านบาท				

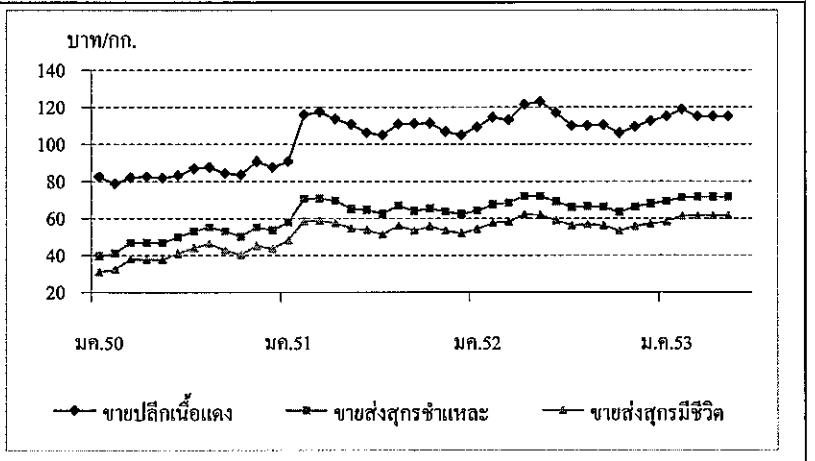
สถานการณ์ ปี 2553

- การผลิต สศก. ปรับปรุงข้อมูลปริมาณผลผลิตสุกร ปี 2553 ลดลงจากการคาดการณ์ เมื่อต้นปี จำนวน 12.248 ล้านตัว เป็น 12.120 ล้านตัว (ลดลง 128,000 ตัว หรือ 1%)
- การใช้ 98% ของผลผลิตทั้งหมด ใช้บริโภคในประเทศ และเพิ่มขึ้นในทิศทางเดียวกัน
- อัตราการบริโภค ประมาณ 14 กก./คน/ปี
ประเทศอื่น : ฮองกง 65 ได้หวัน 41 จีน 37 เกาหลีใต้ 29 เวียดนาม 21 ญี่ปุ่น 19 เมลารูส 43 EU 42 สวิสเซอร์แลนด์ 35 สหรัฐฯ 27 (คาดการณ์ปี 53 : USDA)
- การส่งออก เป้าหมายปี 2553 เท่ากับปี 2552 จำนวน 12,000 ตัน
 - มกราคม - มีนาคม 2553 มีการส่งออกสุกร ดังนี้
 - สุกรพันธุ์ 12,839 ตัว (ม.ค. - มี.ค.52 : 11,522 ตัว) : ลาว (79%) กัมพูชา (21%)
 - สุกรขุน 58,130 ตัว (ม.ค. - มี.ค.52 : 89,865 ตัว) : กัมพูชา (82%) ลาว (17%) พม่า เวียดนาม
 - เนื้อสุกร 1,887 ตัน (ม.ค. - มี.ค.52 : 2,182 ตัน) : เป็น
 - เนื้อสุกรสดแช่เย็น 279 ตัน ไปพม่า (43%) ลาว (38%) เวียดนาม ฮองกง ฯลฯ
 - เนื้อสุกรแปรรูปปรุงสุก 1,607 ตัน ไปญี่ปุ่น (95%) ฮองกง ฯลฯ
- มาตรการด้านการตลาด
 - (1) ขอความร่วมมือผู้เลี้ยง/ผู้ค้าสุกร กำหนดราคาแต่ละช่วงการตลาด ให้สอดคล้องกับภาวะการผลิตการค้า และต้นทุน
 - (2) เชื่อมโยงผู้เลี้ยงจำหน่ายเนื้อหมูราคาพิเศษ เพื่อลดภาระค่าครองชีพให้ผู้บริโภค
 - (3) บริหารจัดการการผลิตการตลาดภายใต้ Pig Board (รวมว.กษ. เป็นประธาน)

สถานการณ์ สัปดาห์ที่ 1 ของเดือน พฤษภาคม 2553 (3 - 7 เม.ย.53)

- ภาวะการผลิตปกติ มีผลผลิตออกสู่ตลาดสม่ำเสมอ แต่มีขนาดเล็กกว่าปกติเล็กน้อย ตามสภาพอากาศที่ร้อนจัด
- ภาวะการค้าปลีก ใน กทม.และปริมณฑลยังชะลอตัว เมื่อเทียบกับภูมิภาคอื่น อย่างไรก็ตาม คาดว่า ความต้องการของตลาดจะเพิ่มขึ้นในช่วงกลางเดือน พ.ค. หลังโรงเรียนเปิดภาคเรียน ราคาสุกรมีชีวิตและราคาขายส่งขายปลีกยังทรงตัว

	สัปดาห์นี้	สัปดาห์ก่อน
- ราคาสุกรมีชีวิต	61 - 62	61 - 62
- ราคาขายส่งสุกรชำแหละ (ผ่าซีก)	71 - 72	71 - 72
ราคาขายปลีก เนื้อ ไหล่	110 - 115	110 - 115
ราคาขายปลีก เนื้อตะโพก	115 - 120	115 - 120



ราคา (บาท/กก.)	ปี	มค.	กพ.	มีค.	เมย.	พค.	มิย.	กค.	สค.	กย.	ตค.	พย.	ธค.	เฉลี่ย
ขายส่งสุกรมีชีวิต	2550	30.98	32.30	37.88	37.79	37.75	41.07	44.00	46.17	42.80	40.14	45.14	43.56	39.97
ณ แหล่งผลิต	2551	48.05	58.55	58.79	57.56	54.61	53.64	51.26	55.95	53.27	55.55	53.30	52.00	54.38
	2552	54.15	57.45	58.45	62.06	61.89	58.82	56.05	56.60	56.14	53.17	55.69	57.05	57.29
	2553	58.30	61.25	61.50	61.50	61.50								60.81
ขายส่งสุกรชำแหละ	2550	39.64	40.95	46.93	46.85	46.70	49.93	53.00	55.31	53.23	50.11	55.25	53.56	49.29
ตลาด กทม.	2551	57.82	70.50	70.74	69.50	65.16	64.69	62.31	66.85	63.95	65.39	63.58	62.35	65.24
	2552	64.15	67.45	68.43	71.94	71.89	69.00	66.00	66.55	66.18	63.21	66.21	68.00	67.76
	2553	69.13	71.25	71.50	71.50	71.50								70.98
ขายปลีกเนื้อแดง	2550	82.36	78.70	82.02	82.50	81.80	83.05	86.88	87.50	84.20	83.64	90.68	87.50	84.24
ตลาด กทม.	2551	90.68	115.79	117.50	113.68	110.58	106.19	105.00	110.88	111.14	111.36	106.75	105.00	108.71
	2552	109.25	114.47	113.07	121.41	123.06	116.93	110.00	110.00	110.34	105.95	109.40	112.50	113.03
	2553	115.00	118.75	115.00	115.00	115.00								115.75

ไข่ไก่

ประจำสัปดาห์ที่ 1 ของเดือน พฤษภาคม 2553 (วันที่ 3 - 7 พ.ค. 53)

	2550	2551	2552	2553	% Δ
ผลผลิต (ล้านฟอง)			เบื้องต้น	คาดการณ์	
☐ โลก	1,034,161	1,035,000	1,053,299	1,073,691	1.94
- จีน	436,448	437,000	451,507	465,513	3.10
- สหภาพยุโรป	108,443	109,000	109,221	109,495	0.25
- สหรัฐอเมริกา	89,265	90,000	90,935	91,723	0.87
- อินเดีย	44,903	45,000	46,059	47,144	2.36
- ประเทศอื่นๆ	355,102	354,000	355,577	359,816	1.19
☐ ไทย	8,990	9,426	9,618	9,757	1.44
ช่วงผลผลิตออกมาก	ตุลาคม - กุมภาพันธ์				
จำนวนครัวเรือนการค้า	4,729	4,642	4,517		
ต้นทุนการผลิต (บาท/ฟอง)	2.11	2.46	2.41	2.23	(ก.พ.53)
มูลค่าผลผลิต (ล้านบาท)	17,450	21,020	22,514	7,566	(ม.ค. - มี.ค.53)
การใช้ (ล้านฟอง)	8,683	9,020	9,268	9,407	1.50
ปริมาณส่งออก (ล้านฟอง)	241.58	406.38	349.98	57.646	(ม.ค. - มี.ค.53)
มูลค่าส่งออก (ล้านบาท)	747.92	920.06	834.29	140.12	
ประเทศคู่ค้า	ฮ่องกง (67%) แองโกลา (29%) แคมเบีย พม่า สิงคโปร์				
ประเทศคู่แข่ง	จีน สหรัฐฯ อินเดีย				

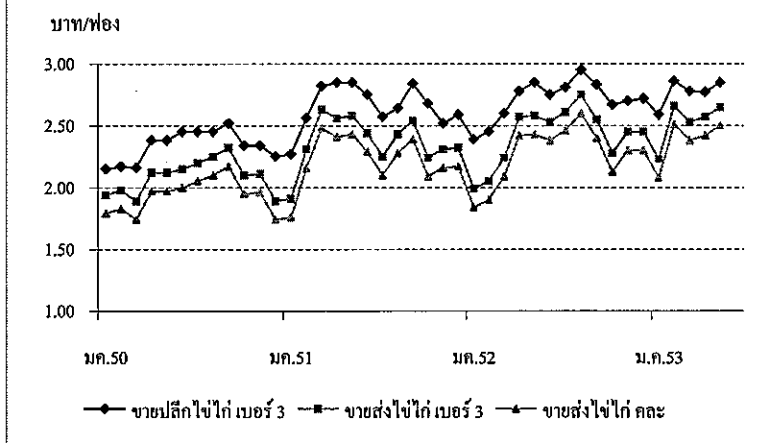
สถานการณ์ปี 2553	
1. การผลิต	• สศก. ปรับข้อมูลผลผลิตไข่ไก่ลดลงจากคาดการณ์ต้นปี จำนวน 10,108 ล้านฟอง เป็น 9,756 ล้านฟอง หรือลดลง 3.5% • คณะกรรมการนโยบายพัฒนาไข่ไก่และผลิตภัณฑ์ (Egg Board) กำหนดเป้าหมายการผลิตไข่ไก่ จำนวน 10,800 ล้านฟอง เท่ากับปี 2552
2. การใช้ภายใน	ผลผลิตไข่ไก่ ~ 97% ใช้บริโภคภายในประเทศ
3. อัตราการบริโภค	147 ฟอง/คน/ปี (สศก.) (Egg Board กำหนดเป้าหมายไว้ที่ 160 ฟอง/คน/ปี) ประเทศอื่น : ญี่ปุ่น 323 ไต้หวัน 320 จีน 318 มาเลเซีย 228 ฮ่องกง 200 สหรัฐฯ 296 ฝรั่งเศส 251 รัสเซีย 243 (ปี 49 : FAO)
4. การส่งออก	☐ เป้าหมายเท่ากับปี 2552 จำนวน 350 ล้านฟอง (สศก. และ Egg Board) ☐ ม.ค. - มี.ค.53 ส่งออกไข่ไก่ รวมจำนวน 57.646 ล้านฟอง ลดลง 46.29 % เมื่อเทียบกับช่วงเดียวกันของปีก่อน (ม.ค. - มี.ค.52 : 107.33 ล้านฟอง) เนื่องจากราคาไข่ไก่อยู่ในเกณฑ์สูงกว่าปีก่อน ทำให้เสียเปรียบประเทศคู่แข่ง เช่น จีน
5. มาตรการด้านการตลาด	1) ติดตามสถานการณ์การผลิตการตลาด และราคา 2) เชื่อมโยงเกษตรกรผู้เลี้ยงไก่ไข่มาไข่ไก่ไปจำหน่ายให้แก่ผู้บริโภคโดยตรง 3) เพิ่มช่องทางจำหน่าย ภายใต้ Farm Outlet ที่จัดภายในงานธงฟ้า รวมทั้งห้างและตลาดสด

สถานการณ์ สัปดาห์ที่ 1 ของเดือน พฤษภาคม 2553 (วันที่ 3 - 7 พ.ค.53)

- ผลผลิตไข่ไก่ออกสู่ตลาดลดลงเมื่อเทียบกับช่วงก่อน เนื่องจาก (1) มีการปลดแม่ไก่แก่มากขึ้น (2) สภาพอากาศที่ร้อนจัดส่งผลให้อัตราการให้ไข่ลดลง โดยมีไข่ไก่ออกสู่ตลาดประมาณ 27 - 28 ล้านฟอง/วัน การบริโภคในประเทศประมาณ 27 ล้านฟอง/วัน ส่วนที่เหลือผู้เลี้ยงบริหารจัดการโดยการส่งออก

- ราคาไข่ไก่ คณะ ที่เกษตรกรขายได้ ณ แหล่งผลิต รวมทั้งราคาขายส่งขายปลีกไข่ไก่ทุกขนาดฟอง ยังทรงตัวเท่าสัปดาห์ก่อน

(หน่วย : บาท/ฟอง)	สัปดาห์นี้	สัปดาห์ก่อน
- ไข่ไก่ คณะ ณ แหล่งผลิต	2.50	2.50
- ขายส่งไข่ไก่ เบอร์ 3	2.60 - 2.70	2.60 - 2.70
- ขายปลีกไข่ไก่ เบอร์ 3	2.80 - 2.90	2.80 - 2.90



ราคา (บาท/ฟอง)	ปี	มค.	กพ.	มีค.	เมษ.	พค.	มิย.	กค.	สค.	กย.	ตค.	พย.	ธค.	เฉลี่ย
ขายส่งไข่ไก่ คณะ ณ แหล่งผลิต	2550	1.79	1.83	1.74	1.74	1.97	2.00	2.05	2.10	2.17	1.95	1.96	1.74	1.92
	2551	1.76	2.16	2.48	2.41	2.43	2.29	2.10	2.28	2.39	2.09	2.16	2.17	2.23
	2552	1.84	1.90	2.09	2.42	2.43	2.38	2.46	2.60	2.40	2.13	2.30	2.30	2.27
	2553	2.08	2.51	2.38	2.42	2.50								2.38
						(7 พ.ค.53)								
ขายส่งไข่ไก่ เบอร์ 3 ตลาด กทม.	2550	1.94	1.98	1.89	1.89	2.12	2.15	2.20	2.25	2.32	2.10	2.11	1.89	2.07
	2551	1.91	2.31	2.63	2.56	2.58	2.44	2.25	2.43	2.54	2.24	2.31	2.32	2.38
	2552	1.99	2.05	2.24	2.57	2.58	2.53	2.61	2.75	2.55	2.28	2.45	2.45	2.42
	2553	2.23	2.66	2.53	2.57	2.65								2.53
						(7 พ.ค.53)								
ขายปลีกไข่ไก่ เบอร์ 3 ตลาด กทม.	2550	2.15	2.17	2.16	2.16	2.38	2.45	2.45	2.45	2.52	2.34	2.34	2.25	2.32
	2551	2.27	2.56	2.82	2.85	2.85	2.75	2.57	2.64	2.84	2.53	2.52	2.59	2.65
	2552	2.39	2.45	2.6	2.78	2.85	2.75	2.81	2.95	2.83	2.67	2.70	2.72	2.71
	2553	2.59	2.86	2.78	2.77	2.85								2.77
						(7 พ.ค.53)								

เกลือทะเล

ประจำสัปดาห์ที่ 1 ของเดือนพฤษภาคม 2553 (3-7 พ.ค.53)

	2550	2551	2552	2553	% Δ
					ประมาณการ
ผลผลิต (ตัน)	1,068,125	862,543	940,885	950,000	0.97
ช่วงผลผลิตออกมาก	กุมภาพันธ์ - เมษายน				
ต้นทุน (บาท/ตัน)	733	733	733	749	
มูลค่าผลผลิตที่เกษตรกรขายได้ (ล้านบาท)					
	986	1,538	1,483		
การใช้ (ตัน)	1,067,742	863,088	960,268	957,000	
การนำเข้า					(ม.ค.-มี.ค.53)
- ปริมาณ (ตัน)	1,053	2,868	23,307	611	
- มูลค่า (ล้านบาท)	2.156	8.477	57.142	3.438	
- ประเทศ อินเดีย(90%) มาเลเซีย (6.45%) ออสเตรเลีย (2.15%)					
การส่งออก					(ม.ค.-มี.ค.53)
- ปริมาณ (ตัน)	1,436	2,323	3,924	23	
- มูลค่า (ล้านบาท)	2.088	5.170	10.886	0.197	
- ประเทศ สเปน (63.72%) มาเลเซีย (29.31%) บรูไน (2.30%)					
ประเทศคู่ค้า	เวียดนาม สิงคโปร์ พม่า มาเลเซีย				
ประเทศคู่แข่ง	อินเดีย ออสเตรเลีย จีน				

สถานการณ์ ปี 2553

- 1) การผลิต แหล่งผลิตเกลือทะเลที่สำคัญอยู่ในจังหวัดเพชรบุรี (62%) สมุทรสาคร (30%) และสมุทรสงคราม (8%) ผลผลิตปี 2553 คาดว่ามีประมาณ 950,000 ตัน ใกล้เคียงกับปีก่อน
- 2) การตลาด เกษตรกรที่ไม่มียุ้งฉางจำเป็นต้องจำหน่ายผลผลิตทันที ส่งผลให้ราคาต่ำลง ในช่วงผลผลิตออกมาก (มี.ค.-เม.ย.)
- 3) ขั้วร้องเรียน จังหวัดเพชรบุรีเสนอโครงการแทรกแซงตลาดเกลือทะเล ปี 2553 ผ่าน กรมส่งเสริมสหกรณ์ โดยขอใช้เงินทุนหมุนเวียนจาก คชก. วงเงิน 20 ล้านบาท ดำเนินการ รับจำหน่ายเกลือทะเลในราคาเกวียนละ 1,500 บาท (ตันละ 1,000 บาท) กรมส่งเสริมสหกรณ์ พิจารณาแล้วเห็นว่ามีความเสี่ยงในการดำเนินการ
- 4) การแก้ไขปัญหา
 - 4.1 กรมการค้าภายในประชุมหารือแนวทางดำเนินการเกี่ยวกับเกลือทะเล (22 มี.ค.53) ได้ข้อสรุปแนวทางแก้ไขปัญหา ระยะสั้น ขอความร่วมมือผู้ค้ารายใหญ่และกลุ่มผู้ใช้ รับซื้อในช่วงออกมาก (มี.ค.-เม.ย.) ระยะยาว สนับสนุนให้เกษตรกรสร้างยุ้งฉางเก็บเกลือ เพื่อรอจำหน่ายโดยขอเงินชดเชยดอกเบี้ยเงินกู้ ธ.ก.ส. จาก คชก.
 - 4.2 มติ คชก.(26 มี.ค.53) อนุมัติเงินจ่ายขาดวงเงิน 1.266 ล้านบาท เพื่อชดเชยดอกเบี้ยเงินกู้ ธ.ก.ส.ในอัตราร้อยละ 3 ต่อปี เป็นเวลา 8 เดือน (เม.ย.- พ.ย.53) เพื่อดำเนินการตาม โครงการช่วยเหลือเกษตรกรชาวนาเกลือ จังหวัดเพชรบุรี ในการชะลอการจำหน่ายผลผลิตเกลือทะเล และการสร้าง/ปรับปรุงยุ้งฉางเก็บเกลือทะเล
 - 4.3 กรมการค้าภายในประชุมเชื่อมโยงตลาดเกลือทะเล (29 มี.ค.53) กำหนดเชื่อมโยง ตลาดเกลือทะเลและจัดทำข้อตกลงซื้อขายในช่วงก่อนฤดูการผลิตต่อไป โดยพิจารณา ต้นทุนการผลิตเกลือทะเลที่เป็นที่ยอมรับทุกฝ่ายทั้งภาคราชการ เอกชน และเกษตรกร

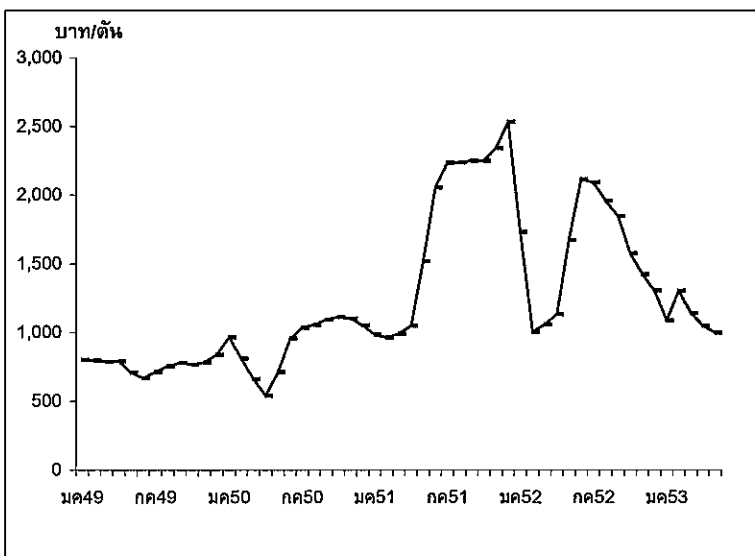
• ความเคลื่อนไหวด้านราคา (3-7 พ.ค.53)

เกษตรกรเก็บเกี่ยวผลผลิตเกลือทะเลอย่างต่อเนื่อง แต่ผลจากภาวะฝนตก ในช่วงก่อนหน้านี้ ทำให้ผลผลิตเสียหายบางส่วน และเม็ดเกลือมีสีขุ่น คุณภาพ ต่ำลงเป็นเกลือเกรดรอง อย่างไรก็ตาม ผลจากมาตรการของภาครัฐ ทำให้ เกษตรกรชะลอการขายผลผลิตเพื่อรอราคา ส่งผลให้ราคาเกษตรกรขายได้ ร่วงตัวลงต่อเนื่องจากสัปดาห์ก่อน

หน่วย : บาท/ตัน

	สัปดาห์นี้	สัปดาห์ก่อน	+/- (%)
จ.เพชรบุรี	866.67	933.33	-7.14
จ.สมุทรสาคร	1,100.00	1,033.33	6.45
จ.สมุทรสงคราม	1,033.33	1,033.33	0.00
เฉลี่ย	1,000.00	1,000.00	0.00

ราคาเกลือทะเลที่เกษตรกรขายได้



ราคาที่เกษตรกรขายได้ (บาท/ตัน)

ปี	มค.	กพ.	มีค.	เมย.	พค.	มิย.	กค.	สค.	กย.	ตค.	พย.	ธค.	เฉลี่ย
2549	800.17	796.17	787.75	789.00	708.36	666.67	711.11	753.33	777.77	766.67	781.67	838.76	764.79
2550	963.88	810.00	659.67	539.00	711.11	954.45	1,034.72	1,054.17	1,093.33	1,111.11	1,100.00	1,050.00	923.45
2551	983.33	961.11	988.89	1,048.89	1,516.67	2,055.56	2,233.33	2,237.50	2,250.00	2,250.00	2,341.67	2,533.33	1,783.36
2552	1,730.56	1,002.78	1,058.33	1,133.33	1,672.22	2,113.89	2,091.11	1,958.33	1,846.67	1,575.00	1,422.22	1,304.44	1,575.74
2553	1,088.89	1,302.78	1,140.00	1,047.22	1,000.00	(7 พ.ค.53)							1,115.78

กากถั่วเหลือง

ประจำปีสินค้าที่ 1 ของเดือนพฤษภาคม 2553 (3-7 พ.ค.53)

ผลผลิต (ล้านตัน)	ปี 49	ปี 50	ปี 51	ปี 52	ปี 53 (มิ.ค.53)	% Δ	
พืชไร่ - โลก	391.430	404.560	392.220	396.780	436.700	10.06	
กากถั่วเหลือง - โลก	145.816	153.931	158.437	152.200	161.187	5.90	
- ไทย	0.957	0.922	0.943	0.950	0.962	1.26	
- จากเมล็ดในประเทศ	0.085	0.035	0.019	0.022	0.022		
- จากเมล็ดนำเข้า	0.872	0.887	0.924	0.928	0.940		
มูลค่าผลผลิต (ล้านบาท)	917	448	334	371	386	4.05	
การใช้ (ล้านตัน)	ปี 49	ปี 50	ปี 51	ปี 52	ปี 53 (มิ.ค.53)		
- โลก	145.541	152.225	157.240	152.430	159.004	4.31	
- ไทย	3.131	3.027	3.136	3.027	3.062	1.17	
สต็อก (ล้านตัน)	- โลก	6.226	6.541	6.177	4.953	5.677	14.62
การนำเข้า	ปี 49	ปี 50	ปี 51	ปี 52	ปี 53 (ม.ค.-มิ.ค.53)		
- ปริมาณ (ล้านตัน)	2.174	2.105	2.193	2.077	0.577		
- มูลค่า (ล้านบาท)	19.411	21.464	34.200	30.265	8.491		
(บาท/กก.)	8.93	10.20	15.59	14.57	14.71		
ประเทศคู่ค้า	ไทยนำเข้าจาก บราซิล39% อาร์เจนตินา37% อินเดีย24% สหรัฐอเมริกา จีน และมาเลเซีย						
ประเทศคู่แข่ง	อาร์เจนตินา 48% บราซิล 22% สหรัฐอเมริกา 16% อินเดีย 6% โบลิเวีย 2%						

1. สถานการณ์ปี 2553

โลก คาดว่าผลผลิตจะเพิ่มขึ้นจากปี 52 ร้อยละ 5.90 และความต้องการใช้สูงขึ้นร้อยละ 4.31
 ไทย คาดว่าผลผลิตจะเพิ่มขึ้นจากปี 52 ร้อยละ 1.26 และต้องนำเข้าอีกประมาณ 2.1 ล้านตันเพื่อให้พอใช้โดยช่วง ม.ค.-มี.ค.53 นำเข้าแล้ว 0.577 ล้านตัน มูลค่า 8.491 ล้านบาท สูงขึ้นจากปีก่อน 76%

2. นโยบายและมาตรการนำเข้าปี 2553 มติ ครม.22 ธ.ค.52 ตามมติคณะ กก. 30 ต.ค. และ 15 ธ.ค.52 ดังนี้

2.1 WTO
 อากรนำเข้าในโควตา 2%
 ผู้นำเข้า 8 สมาคม (ส.ผู้ผลิตอาหารสัตว์ไทย ผู้ผลิตไก่เพื่อส่งออกไทย ผู้เลี้ยงไก่เนื้อเพื่อการส่งออก ผู้เลี้ยงเป็ดเพื่อการค้าและการส่งออก ปศุสัตว์ไทย ส่งเสริมการเลี้ยงไก่แห่งประเทศไทย ส่งเสริมผู้วิสาหกิจอาหารสัตว์ และ ส.ผู้เลี้ยงสุกรแห่งชาติ)
 เนื้อไข ผู้นำเข้ารับซื้อกากถั่วเหลืองจากเมล็ดในประเทศในราคาไม่ต่ำกว่า กก.ละ 10.90 บาท และต้องทำสัญญา รับซื้อกากจากกลุ่ม รง.สกัด กับ พณ. และ กย.

อากรนำเข้านอกโควตา 119%

2.2 AFTA อากรนำเข้า 0%

2.3 FTA ไทย-ออสเตรเลีย อากรนำเข้า 0%
 ไทย-นิวซีแลนด์ อากรนำเข้า 0%
 ไทย-ญี่ปุ่น (JTEPA) อากรนำเข้า 0%

2.4 อาเซียน-เกาหลี (AKFTA) อากรนำเข้า 6.67%

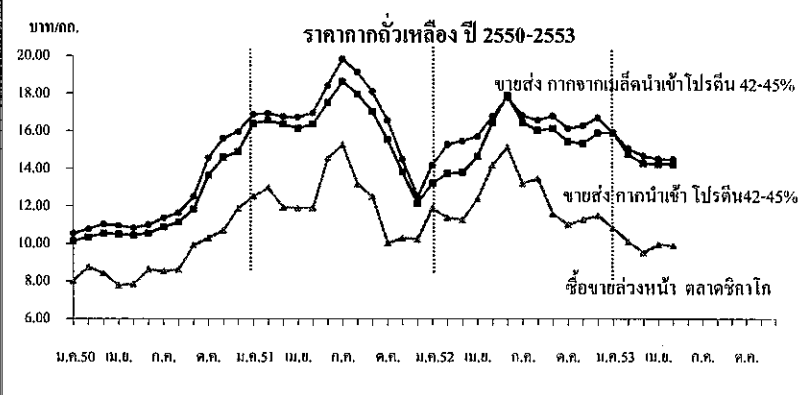
2.5 นำเข้าทั่วไป อากรนำเข้า 6%
 ค่าธรรมเนียมพิเศษ ตันละ 2,519 บาท

ทั้งนี้ การนำเข้าตามข้อ 2.1-2.5 ให้นำเข้าได้ไม่จำกัดปริมาณและช่วงเวลานำเข้า

สถานการณ์ปัจจุบัน
 ในประเทศ ราคาขายส่งตลาด กทม.กากที่ผลิตในประเทศราคาทรงตัวที่ กก.ละ 17.55 และ 14.50 บาท และกากนำเข้าทรงตัวทำสถิติที่ กก.ละ 14.25 และ 14.60 บาท ภาวะการค้าชะลอตัวในช่วงนี้

ต่างประเทศ ราคาตลาดลงจากตันละ 321 US\$ สัปดาห์ก่อน เหลือตันละ 305 US\$ ซึ่งเป็นไปตามราคามล็ดถั่วเหลืองตลาดชิคาโก เนื่องจากสต็อกคงเหลือจากโลกสูงกว่าปีก่อน 15% ขณะที่ความต้องการใช้มีมากกว่าปีก่อนเพียง 4% และสภาพอากาศในแหล่งปลูกถั่วเหลืองของสหรัฐฯ ที่ดีขึ้น ส่งผลให้ปริมาณผลผลิตมากขึ้น

แนวโน้ม คาดว่าราคาตลาดต่างประเทศมีแนวโน้มสูงขึ้นจากความต้องการเพิ่มขึ้นของอุตสาหกรรมเลี้ยงสัตว์ และปัญหาภัยแล้ง



ราคา (บาท/กก.)	ม.ค.	ก.พ.	มี.ค.	เม.ย.	พ.ค.	มิ.ย.	ก.ค.	ส.ค.	ก.ย.	ต.ค.	พ.ย.	ธ.ค.	เฉลี่ย
ขายส่ง กทม.กากจากเมล็ดในประเทศ โปรตีน 44-48% (7 พ.ค.53)													
ปี 2550	10.92	11.21	11.50	11.42	11.30	11.43	11.77	12.05	12.65	16.04	16.12	17.10	12.79
ปี 2551	17.57	17.54	17.45	17.75	18.27	19.08	20.18	19.54	18.59	17.06	14.97	13.00	17.58
ปี 2552	14.39	-	-	15.97	17.09	18.00	17.80	17.18	17.35	17.35	17.35	17.35	16.98
ปี 2553	17.49	17.55	17.55	17.55	17.50	17.50-17.60							17.54
ขายส่ง กทม.กากจากเมล็ดนำเข้า โปรตีน 42-45%													
ปี 2550	10.54	10.78	11.05	10.97	10.85	11.01	11.37	11.65	12.52	14.58	15.61	15.98	12.24
ปี 2551	16.90	16.94	16.77	16.74	16.97	18.42	19.83	19.15	18.11	16.60	14.51	12.50	16.95
ปี 2552	14.20	15.29	15.48	15.73	16.81	17.81	16.83	16.59	16.82	16.14	16.30	16.72	16.23
ปี 2553	15.90	15.08	14.69	14.53	14.40-14.60								14.94
ขายส่ง กทม.กากนำเข้า โปรตีน 46-48%													
ปี 2550	-	10.94	11.10	11.04	10.95	11.08	11.46	11.80	12.50	14.31	15.29	15.68	12.38
ปี 2551	15.75	16.85	16.36	16.42	17.54	18.63	19.88	19.20	18.21	16.39	14.22	12.67	16.84
ปี 2552	-	-	-	-	-	-	-	16.75	16.89	16.08	15.90	15.35	16.19
ปี 2553	15.90	15.01	14.63	14.60	14.50-14.70								14.95
ขายส่ง กทม.กากนำเข้า โปรตีน 42-45%													
ปี 2550	10.14	10.35	10.55	10.51	10.45	10.56	10.89	11.16	11.85	13.64	14.60	14.90	11.63
ปี 2551	16.41	16.57	16.37	16.14	16.37	17.52	18.64	17.98	17.04	15.55	13.83	12.17	16.22
ปี 2552	13.23	13.75	13.81	14.65	16.48	17.89	16.46	16.05	16.14	15.44	15.35	15.90	15.43
ปี 2553	15.35	14.77	14.29	14.25	14.10-14.40								14.58
ซื้อขยส่งล่วงหน้าตลาดชิคาโก													
ปี 2550	8.02	8.75	8.43	7.78	7.85	8.64	8.54	8.64	9.93	10.30	10.72	11.88	9.12
ปี 2551	12.52	12.98	11.94	11.90	11.90	14.56	15.27	13.19	12.52	10.04	10.31	10.25	12.28
ปี 2552	11.88	11.40	11.29	12.40	14.20	15.14	13.21	13.47	11.61	11.02	11.29	11.51	12.37
ปี 2553	10.83	10.11	9.54	9.97	9.90								10.07
ซื้อขยส่งล่วงหน้าตลาดชิคาโก (เหรียญสหรัฐ/ตัน)													
ปี 2550	222.30	244.10	239.53	222.05	225.84	249.01	252.51	251.82	288.77	300.42	315.24	351.22	263.57
ปี 2551	375.80	396.71	377.87	375.31	369.37	436.91	454.12	388.39	363.77	290.50	292.75	328.15	370.80
ปี 2552	338.49	321.87	314.50	348.52	407.96	441.71	386.23	394.44	341.90	328.45	337.67	344.84	358.88
ปี 2553	326.27	303.60	291.71	307.39	304.68								306.73

ปลาป่น

ประจำปีปลาที่ 1 ของเดือนพฤษภาคม 2553 (3-7 พ.ค.53)

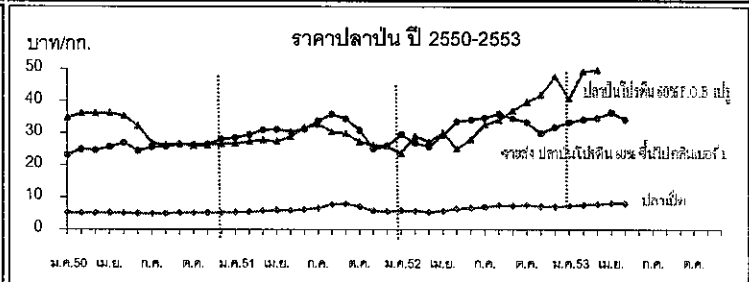
ผลผลิต (ล้านตัน)	ปี 49	ปี 50	ปี 51	ปี 52	ปี 53	% Δ
ปลาป่น - โลก	4.960	5.070	5.240	5.120	5.140	0.39
- ไทย	0.482	0.523	0.426	0.441	0.450	
มูลค่าผลผลิต (ล้านบาท)	12.411	11,213	12,303	13,542	13,826	
ปลาป่น - ไทย	1.929	2.091	1.704	1.763	1.800	
แหล่ง	รง.ปลา กป.35% ปลาเป็ดเรือประมง18% ปลาหลังเขียว/อื่นๆ15% รง.ชุกมี20% รง.แปรรูปสัตว์น้ำครัวเรือน10% ประมงนอกน่านน้ำ3%					
การใช้ (ล้านตัน)						
ปลาป่น - โลก	5.170	5.010	5.390	5.380	5.350	-0.56
- ไทย	0.413	0.442	0.414	0.429	0.438	
สต็อก (ล้านตัน)						
ปลาป่น - โลก	0.150	0.310	0.330	0.250	0.210	-16.00
นำเข้า-ส่งออก	ปี 49	ปี 50	ปี 51	ปี 52	ปี 53	
- นำเข้า (ล้านตัน)	0.006	0.013	0.013	0.017	0.003	(ม.ค.-มี.ค.53)
- ส่งออก (ล้านตัน)	0.075	0.094	0.025	0.027	0.025	
ประเทศคู่ค้า	- นำเข้าจาก พม่า 44% เวียดนาม 16% เปรู 15% เกาหลี 14% เคนมาร์ก 2% ชิลี 2%					
	- ส่งออกไปไต้หวัน 25% จีน 23% ญี่ปุ่น 20% เวียดนาม 11% มาเลเซีย 7% ลาว 5%					
นโยบายดีเซล- ประมง	มติ ครม. 18 มี.ค.51 เห็นชอบการจำหน่าย					
	- น้ำมันม่วง (เรือประมงชายฝั่ง) ต่ำกว่าดีเซลบนบก 2 บาท/ลิตร (ใช้ Oil Fund)					
	- น้ำมันเขียว (เรือประมงน้ำลึก) ต่ำกว่าดีเซลบนบก 9-10 บาท/ลิตร (ยกเว้นภาษี อากร+เงินเข้ากองทุน)					

- สถานการณ์ปี 2553
 - โลก ปริมาณผลผลิตเพิ่มขึ้นร้อยละ 0.39 และความต้องการใช้ลดลงร้อยละ 0.56 ไทย คาดว่าปริมาณผลผลิตจะใกล้เคียงกับปี 52 โดยในปี 52 มีการส่งออก 26,866 ตัน สูงขึ้นจากช่วงเดียวกันของปีก่อนที่ 24,564 ตัน หรือสูงขึ้นร้อยละ 9.37 และช่วง ม.ค.-มี.ค.53 ส่งออก 25,344 ตัน สูงขึ้นเกือบ 5 เท่าของช่วงเดียวกันของปีก่อน
- นโยบายและมาตรการนำเข้าปลาป่น ปี 2553 มติ ครม.10 พ.ย.52 ตามมติคณะก.นโยบายอาหาร เมื่อ 30 ต.ค.52 ดังนี้
 - ปลาป่นโปรตีน 60% ขึ้นไป นำเข้าโดยไม่จำกัดปริมาณและช่วงเวลานำเข้า
 - นำเข้าทั่วไป อากรนำเข้า 15%
 - ปลาป่น โปรตีนต่ำกว่า 60% ต้องขออนุญาตนำเข้า
 - นำเข้าทั่วไป อากรนำเข้า 6%
 - ปลาป่น โปรตีน 60% ขึ้นไป และโปรตีนต่ำกว่า 60%
 - AFTA อากรนำเข้า 0%
 - ไทย-นิวซีแลนด์ อากรนำเข้า 0%
 - FTA อาเซียน-จีน อากรนำเข้า 0%
 - JTEPA ไทย-ญี่ปุ่น อากรนำเข้า 5% (ม.ค.-มี.ค.) อากรนำเข้า 3.33% (มี.ย.-ธ.ค.)
 - AKFTA อาเซียน-เกาหลี อากรนำเข้า 10%
- นโยบายการส่งออก เป็นสินค้ากำหนดมาตรฐานส่งออก กำหนดด้านส่งออก จัดทะเบียนเป็นผู้ส่งออกสินค้ามาตรฐานกับ คต. กรณีผู้ส่งออกต้องการรับรองมาตรฐานปลาป่น

สถานการณ์ปัจจุบัน

ในประเทศ ราคาปลาเป็ดและปลาป่นลดลงจากสัปดาห์ก่อน เนื่องจากที่ผ่านมามีราคาอยู่ในเกณฑ์สูง และราคาสินค้าทดแทนเช่นกากถั่วเหลืองตลาดโลกโน้มลดลงในช่วงนี้

ต่างประเทศ ราคาสลัดต่างประเทศทางตัวที่ตันละ 1,805 US\$ อย่างไรก็ตาม ราคาค่าขนถ่ายในเกณฑ์สูง และตลาดยังคงรอราคาในฤดูกาลจับปลาใหม่ โดยปริมาณผลผลิตมีแนวโน้มลดลงจากสภาพอากาศที่แปรปรวน แนวโน้ม คาดว่าราคาปลาป่นจะโน้มสูงขึ้นอีก



ราคา (บาท/กก.)	ม.ค.	ก.พ.	มี.ค.	เม.ย.	พ.ค.	มิ.ย.	ก.ค.	ส.ค.	ก.ย.	ต.ค.	พ.ย.	ธ.ค.	เฉลี่ย
ปลาเป็ด (สด) ที่โรงงานอาหารสัตว์รับซื้อ(ส.ผู้ผลิตปลาป่นไทย) (7 พ.ค.53)													
ปี 2550	5.23	5.15	5.20	5.20	5.19	5.00	4.85	4.98	5.12	5.19	5.20	5.30	5.13
ปี 2551	5.41	5.46	5.79	5.98	6.00	6.14	6.67	7.90	7.99	7.11	5.80	5.57	6.32
ปี 2552	5.89	5.72	5.45	5.77	6.44	6.68	6.99	7.50	7.34	7.56	7.19	7.11	6.64
ปี 2553	7.30	7.70	7.95	8.17	8.15								7.85
ปลาป่นเกรดสูง													
ปี 2550	24.20	25.71	25.43	26.48	27.71	25.27	26.30	26.57	27.21	27.20	27.32	28.84	26.52
ปี 2551	29.32	30.31	31.73	31.90	31.10	32.02	34.48	36.35	34.94	31.42	25.57	26.48	31.30
ปี 2552	30.09	27.38	26.20	29.78	34.06	34.60	35.26	36.49	35.05	33.85	30.34	32.30	32.12
ปี 2553	33.86	34.70	35.21	36.86	34.70								35.07
ปลาป่นโปรตีน 60% ขึ้นไป กลิ่นเบอร์ 1													
ปี 2550	23.21	25.01	24.75	25.78	27.03	24.57	25.64	25.87	26.51	26.50	26.62	28.14	25.80
ปี 2551	28.62	29.61	31.03	31.20	30.40	31.32	33.91	35.95	34.54	31.02	25.17	26.08	30.74
ปี 2552	29.69	26.98	25.80	29.47	33.66	34.20	34.86	36.09	34.65	33.45	29.94	31.90	31.72
ปี 2553	33.46	34.30	34.81	36.46	34.30								34.67
ปลาป่นโปรตีน 60% ลงมา กลิ่นเบอร์ 1													
ปี 2550	22.51	24.31	24.05	25.08	26.33	23.87	24.94	25.17	25.81	25.80	25.92	27.44	25.10
ปี 2551	27.92	28.91	30.33	30.50	29.70	30.62	33.21	35.25	33.84	30.32	24.47	25.38	30.04
ปี 2552	28.99	26.28	25.10	28.77	32.96	33.50	34.16	35.39	33.95	32.75	29.24	31.20	31.02
ปี 2553	32.76	33.60	34.11	35.76	33.60								33.97
ปลาป่นโปรตีน 60% ลงมา กลิ่นเบอร์ 2													
ปี 2550	20.81	22.61	21.32	22.61	21.95	20.01	18.93	18.53	20.30	22.60	23.12	24.64	21.45
ปี 2551	25.12	26.11	28.37	28.70	28.43	29.82	32.65	34.75	33.34	29.95	24.17	25.08	28.87
ปี 2552	28.69	25.98	24.80	28.47	32.66	33.20	33.86	35.09	33.65	32.45	28.94	30.90	30.72
ปี 2553	32.46	33.30	33.81	35.46	33.30								33.67
ปลาป่นโปรตีน 60% ลงมา กลิ่นเบอร์ 3													
ปี 2550	18.31	20.11	19.18	20.61	19.95	18.01	17.38	17.53	19.30	21.60	22.12	23.64	19.81
ปี 2551	24.12	25.11	27.77	28.20	27.93	29.32	32.15	34.25	32.84	29.45	23.67	24.58	28.28
ปี 2552	28.19	25.48	24.30	27.97	32.16	32.70	33.36	34.59	32.85	31.45	27.94	29.90	30.07
ปี 2553	31.46	32.30	32.81	34.46	32.30								32.67
ปลาป่นโปรตีน 60% F.O.B. ตลาดต่างประเทศ													
ปี 2550	34.84	36.27	36.21	36.34	35.40	32.24	27.06	26.33	26.82	26.06	26.30	26.70	30.88
ปี 2551	26.74	27.49	27.84	27.49	28.91	31.79	32.74	30.45	29.94	27.34	26.33	25.93	28.58
ปี 2552	23.76	29.12	27.34	30.25	25.04	28.05	32.76	34.15	37.05	39.75	41.89	47.76	33.08
ปี 2553	40.80	49.31	49.75	55.18	54.14								49.84
ปลาป่นโปรตีน 65% F.O.B. ตลาดต่างประเทศ (เหรียญสหรัฐ/ตัน)													
ปี 2550	1,045	1,096	1,115	1,125	1,104	1,006	866	831	845	823	838	855	963
ปี 2551	870	910	955	991	1,020	1,034	1,055	1,019	943	857	820	834	942
ปี 2552	839	890	900	921	944	967	1,038	1,083	1,182	1,284	1,358	1,545	1,079
ปี 2553	1,599	1,605	1,649	1,844	1,805								1,700