

ข้าว

ประจำสัปดาห์ที่ 2 ของเดือนกันยายน 2549 (11 - 15 กย. 49)

ผลผลิต (ล้านตันข้าวเปลือก)	2547/48	2548/49*	2549/50*	△ %
- โลก	606.798	629.974	633.041*	+1.68
- ไทย	28.559	30.289	30.798	-1.68
- นาปี	22.670	23.539	23.979	+1.87
- นาปรัง	5.888	6.750	6.819	+1.02
ต้นทุนการผลิต (บาท/ตัน)				
- ข้าวเปลือกหอมมะลิ	7,361.00	6,271.00	6,613.00	+5.45
- ข้าวเปลือกเจ้านาปี	4,618.00	4,883.00	5,162.00	+5.71
- ข้าวเปลือกเหนียว	5,177.00	5,920.00	6,059.00	+2.35
- ข้าวเปลือกนาปรัง	4,421.00	4,828.00	-	-
การใช้ภายใน	15.545	15.509	-	-
การส่งออก (ปีปฏิทินหลัง)	7.304	7.500	8.250*	+10.00
ประเทศคู่ค้า	ไนจีเรีย อิหร่าน อินโดนีเซีย-แอฟริกาใต้	เป้าหมาย	US คาตการ์	
ประเทศคู่แข่ง	เวียดนาม สหรัฐ อินเดีย ปากีสถาน			
ส่งออกสู่ตลาด/ แหล่งผลิตสำคัญ				
- นาปี	พย.-มีค.	อุบลราชธานี นครราชสีมา อุตรธานี เชียงราย		
- นาปรัง	เมย.-ตค.	สุพรรณบุรี พิษณุโลก นครสวรรค์ พิจิตร		
คร่าวเรือนเกษตรกร	3.7 ล้านครัวเรือน	จากเกษตรกรทั่วประเทศ		
	5.6 ล้านครัวเรือนหรือร้อยละ 66	ของครัวเรือนทั้งหมด		
มูลค่าผลผลิตที่เกษตรกรขายได้ (ปี 2547/48)	157,128	ล้านบาท		

**สถานการณ์ข้าวนาปรัง ปีการเพาะปลูก 2549**

- ปริมาณผลผลิตข้าวเปลือกนาปรัง ปีการเพาะปลูก 2549 กระทรวงเกษตรและสหกรณ์ คาดการณ์พื้นที่เพาะปลูก ปี 2549 มีจำนวน 9.468 ล้านไร่ สูงขึ้นจากปีก่อน 0.554 ล้านไร่ คิดเป็นร้อยละ 6.22 (8.914 ล้านไร่) และผลผลิตประมาณ 6.520 ล้านตันข้าวเปลือก สูงขึ้นจากปีก่อน จำนวน 0.632 ล้านตันข้าวเปลือก หรือคิดเป็นร้อยละ 10.73 และมีผลผลิตต่อไร่ 679 กก./ไร่ สูงขึ้นจากปีก่อนที่มีผลผลิต 661 กก./ไร่ ผลผลิตจะออกสู่ตลาดมากสุดในช่วงเดือนมีนาคม - เมษายน 2549 ร้อยละ 22.56 , 23.91 ตามลำดับ

กรอบแนวทางการรับจำนำข้าวเปลือกนาปรัง ปี 2549 กนข.มีมติเมื่อ 27 กพ. 49 และ 29 พค.49 ดังนี้:-

ราคารับจำนำข้าวเปลือกนาปรัง ปีการผลิต 2549 โดยกำหนดตรารับจำนำ ณ ความชื้นไม่เกิน 15% ดังนี้ (1) ข้าวเปลือกเจ้านาปรัง 100% ราคาตันละ 7,100 บาท (2) ข้าวเปลือกเจ้านาปรัง 5% ราคาตันละ 7,000 บาท (3) ข้าวเปลือกเจ้านาปรัง 10% ราคาตันละ 6,900 บาท (4) ข้าวเปลือกเจ้านาปรัง 15% ราคาตันละ 6,800 บาท (5) ข้าวเปลือกเจ้านาปรัง 25% ราคาตันละ 6,700 บาท (6) ข้าวเปลือกทุ่ทุธานี ราคาตันละ 7,100 บาท และ (7) ข้าวเปลือกหอมสุพรรณบุรี ราคาตันละ 7,000 บาท

เป้าหมาย ปริมาณรับจำนำเพิ่มเป็น 2.5 ล้านตันข้าวเปลือก  
ระยะเวลารับจำนำ 16 มีค. -31 กค.49 ยกเว้นภาคใต้รับจำนำ กค.-กย. 49  
ระยะเวลาไถ่ถอน 3 เดือนนับถัดจากเดือนที่รับจำนำ  
ระยะเวลาโครงการ 16 มีค. - 31 ธค. 49

**สถานการณ์ปัจจุบัน / ความคืบหน้าในการดำเนินการ**

- สถานการณ์ล่าสุด สัปดาห์นี้ราคาข้าวเปลือกเหนียว 10% เมล็ดยาว ปรับตัวสูงขึ้นจากตันละ 9,800-10,000 บาท เป็นตันละ 10,000-10,200 บาท และข้าวเปลือกเจ้า 5% สูงขึ้นจากตันละ 6,300 - 6,800 บาท เป็นตันละ 6,400 - 6,800 บาท ตลาดในประเทศและต่างประเทศมีความต้องการซื้อเพิ่มขึ้น ส่วนข้าวเปลือกหอมมะลิ ทรงตัวที่ตันละ 8,900 - 9,200 บาท และข้าวเปลือกทุ่ทุธานี ทรงตัวที่ตันละ 6,500 - 7,600 บาท

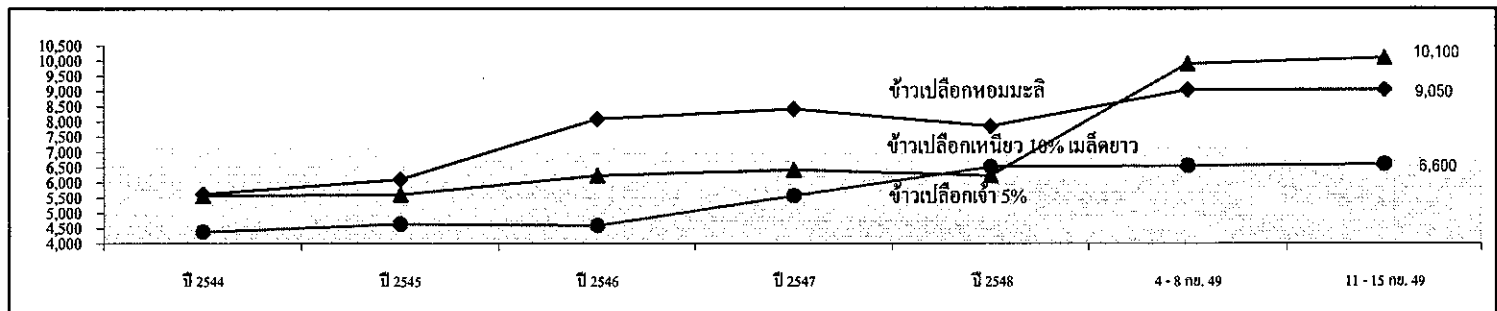
- ผลการรับจำนำข้าวเปลือกนาปรัง ปี 2549 ตั้งแต่ 16 มีค. - 31 กค. 49 (สิ้นสุดโครงการรับจำนำแล้ว ยกเว้นภาคใต้) มีโรงสีเข้าร่วมโครงการ จำนวน 404 โรง ใน 25 จังหวัด เปิดแล้ว 323 โรง ในภาคเหนือและภาคกลาง มีผลรับจำนำรวม 2,173,727 ตัน

- ส่งออก ในปี 2549 กระทรวงพาณิชย์ได้ตั้งเป้าหมายการส่งออกข้าวประมาณ 7.5 ล้านตันข้าวสาร และกระทรวงเกษตรสหรัคคาดการณ์ว่าประเทศไทยจะส่งออกข้าวสารได้ 7.3 ล้านตันข้าวสาร โดยตั้งแต่ 1มค.-31สค.49 กรมการค้าต่างประเทศรายงานเบื้องต้นว่าไทยส่งข้าวออกไปแล้ว จำนวน 4,788,869 ตัน น้อยกว่าปีก่อน ซึ่งส่งออกได้ จำนวน 4,907,432 ตัน อยู่ 118,563 ตัน หรือลดลงร้อยละ 2.42

- สำหรับการส่งออก ปี 2550 กระทรวงเกษตรสหรัคคาดการณ์ว่าประเทศไทยจะส่งออกได้ 8.25 ล้านตันข้าวสาร สูงขึ้นจากปี 2549 คิดเป็นร้อยละ 10.0

ราคาชนิดข้าวเปลือก (บาท/ตัน)	2544	2545	2546	2547	2548	รายงานครั้งก่อน 4 - 8 กย. 49	รายงานครั้งนี้ 11 - 15 กย. 49
ข้าวเปลือกหอมมะลิ	5,628	6,116	8,095	8,423	7,858	8,900 - 9,200	8,900 - 9,200
ข้าวเปลือกเหนียว 10% เมล็ดยาว	5,573	5,612	6,239	6,425	6,228	9,800 - 10,000	10,000 - 10,200
ข้าวเปลือกเจ้า 5%	4,385	4,646	4,593	5,568	6,516	6,300 - 6,800	6,400 - 6,800

กราฟแสดงการเคลื่อนไหวของราคาข้าวเปลือก



มันสำปะหลัง

ประจำสัปดาห์ที่ 2 ของเดือนกันยายน 2549 (11 - 15 ก.ย. 49)

Agri\_24 หน้า F: Fact Sheet หน้า 2549

ผลผลิต (ล้านตัน) <sup>1</sup>	2546/47	2547/48	2548/49	2549/50
โลก		203.340	205.050	na
ไนจีเรีย		38.180	42.940	na
บราซิล		26.640	33.560	na
อินโดนีเซีย		19.460	23.000	na
ไทย	21.440	16.938	22.584	25.288
พื้นที่ (ล้านไร่) <sup>1</sup>	6.608	6.162	6.693	7.131
ผลผลิตเฉลี่ย (ตันไร่) <sup>1</sup>	3.244	2.749	3.186	3.565
แปรรูป (ล้านตัน) <sup>1</sup>				
- มันเส้น+อัดเม็ด	12.400	7.490	9.400	9.200
- แป้งมัน	9.040	9.450	13.180	16.080
การส่งออก <sup>1</sup>				
- มันเส้น	2.800	2.770	3.480	3.720
- มันอัดเม็ด	2.210	0.260	0.320	0.200
- แป้งมัน	1.820	1.940	2.380	3.060
ประเทศคู่ค้า				
จีน (มันเส้น 90% แป้งดิบ 5%)				
ยุโรป (มันอัดเม็ด 99%)				
ญี่ปุ่น (แป้งดิบและแปรรูป 85%)				
อินโดนีเซีย (แป้งดิบ 85%)				
ไต้หวัน (แป้งดิบ 90%)				
ประเทศคู่แข่ง				
เวียดนาม อินโดนีเซีย				
ออกมาก (พ.ย. - มี.ค.) 78%			นครราชสีมา (21.29%) ชัยภูมิ (5.95%)	
ออกน้อย (เม.ย. - ต.ค.) 22%			สระแก้ว (5.88%) ฉะเชิงเทรา (5.83%)	
			กำแพงเพชร (4.98%) ชลบุรี (4.76%)	
จำนวนครัวเรือน(ครัวเรือน)		464,956	na	
ต้นทุนการผลิต (บาท/กก.)		0.92	0.84	na
มูลค่าผลผลิต (ล้านบาท)		27,163	na	0.85
อัตราแปรสภาพในการส่งออก (กก. : กก.)				na
มันสดเป็นมันเส้น 2.25 : 1				(การแทรกแซง 2.38 : 1)
มันสดเป็นแป้งมัน 4.40 : 1				

**สถานการณ์ปี 2549/50**  
 กระทรวงเกษตรและสหกรณ์พฤษภาคม (ก.ย.49) ว่า ในปี 2549/50 มีผลผลิตประมาณ 25.288 ล้านตัน เพิ่มขึ้นจากปีก่อนร้อยละ 12 โดยเกษตรกรส่วนใหญ่จะปลูกทดแทนข้าวโพดเลี้ยงสัตว์ ประกอบกับผลผลิตต่อไร่เพิ่มขึ้น เพราะสภาพดินฟ้าอากาศเอื้ออำนวยต่อการเจริญเติบโตและเกษตรกรมีการดูแลรักษาดี ทำให้ผลผลิตโดยรวมเพิ่มขึ้น ทั้งนี้ ผลผลิตเริ่มออกสู่ตลาดเล็กน้อยในเดือน ต.ค.49 และจะออกสู่ตลาดมากในช่วงเดือน พ.ย.49-มี.ค.50 ซึ่งในช่วงที่ผลผลิต ออกสู่ตลาดพร้อมกันจำนวนมาก ระดับราคาอาจไม่ต่ำลง จนส่งผลให้เกษตรกรได้รับความเดือดร้อน

**การแทรกแซงตลาดมันสำปะหลัง ปี 2548/49**  
 - คณะกรรมการ คชก. มีมติเมื่อวันที่ 7 ธ.ค. 48 4 พ.ค. และ 19 มิ.ย.49 เห็นชอบให้ รัฐบาลนำหัวมันสดจากเกษตรกรรายละไม่เกิน 500 ตัน หรือเป็นวงเงินไม่เกินรายละ 750,000 บาท ปริมาณ หัวมันสด 5 ล้านตัน เพื่อแปรสภาพเป็นมันเส้นและแป้งมัน ระยะเวลาปรับจำนำ เดือน ธ.ค. 48 - พ.ค. 49 โดยราคาปรับจำนำหัวมันสดเฉลี่ยแป้ง 25% ณ จุดรับจำนำเดือน ธ.ค. 48 กก.ละ 1.30 บาท และเดือน มี.ค.-พ.ค. 49 กก.ละ 1.50 บาท ทั้งนี้ ให้เริ่มดำเนินการเมื่อราคาหัวมันสดต่ำกว่าหรือมีแนวโน้มว่าจะต่ำกว่า ราคาที่กำหนดให้รับจำนำ

- ผลการดำเนินการ อคส. เปิดจุดรับจำนำ ณ ฐานมันรวม 139 จุด ใน 21 จังหวัด มีเกษตรกร มาจำนำ 26,749 ราย หัวมันสด 777,643 ตัน แปรสภาพเป็น มันเส้น 326,857 ตัน ณ 3 ส.ค. 49 เกษตรกรได้ถอน 112 ราย มันเส้น 5,293 ตัน จ่ายคืน 16,949,579 ตัน โดยวันที่ 5 มิ.ย. 49 รัฐมนตรีว่าการฯ เห็นชอบให้จำหน่ายมันเส้นตามโครงการหมดทั้งจำนวน ในราคาเฉลี่ยประมาณตันละ 3,939 บาท มูลค่าประมาณ 1,259 ล้านบาท ณ 14 ก.ย. 49 ผู้ซื้อรับมอบแล้ว 68,567 ตัน

**การดำเนินการ ปี 2549/50**  
 1. การชะลอการขูดหัวมันสำปะหลัง โดยการผ่อนผันชำระหนี้ ธ.ก.ส. ให้เกษตรกรผู้ปลูก มันสำปะหลังออกไป 1 - 3 เดือน จาก ก.ย.49 เป็น พ.ค.50  
 2. เตรียมมาตรการรับจำนำรองรับในช่วงผลผลิตออกมาก  
 3. ผลักดันให้มีการขายมันเส้นที่ได้จากการแทรกแซงในตลาดซื้อขายล่วงหน้า

ราคามันสำปะหลังและผลิตภัณฑ์ 15 ก.ย. 49\* (บาท/กก.)

		ม.ค.	ก.พ.	มี.ค.	เม.ย.	พ.ค.	มิ.ย.	ก.ค.	ส.ค.	ก.ย.	ต.ค.	พ.ย.	ธ.ค.	เฉลี่ย
ตลาด กทม.	มันเส้น	ปี 2548	3.62	3.83	4.08	4.08	4.11	4.26	4.48	4.37	4.01	4.02	4.05	4.09
	ปี 2549	3.88	3.83	3.69	3.53	3.62	3.89	3.94	3.84	3.75				3.77
แป้งมันสำปะหลัง	ปี 2548	8.80	9.86	10.82	11.84	10.79	9.84	9.84	9.50	9.17	8.84	9.20	9.50	9.83
	ปี 2549	8.96	8.84	8.84	8.21	8.17	7.87	7.84	7.51	7.17				8.16
ราคาส่งออก FOB	มันเส้น	ปี 2548	3.76	4.00	4.36	4.46	4.51	4.73	4.83	4.76	4.73	4.56	4.35	4.44
	ปี 2549	4.02	4.04	3.75	3.86	3.95	4.36	4.37	4.25	4.21				4.09
แป้งมันสำปะหลัง	ปี 2548	8.88	9.42	10.44	11.21	11.10	11.40	11.21	9.64	9.51	9.47	9.19	9.30	10.06
	ปี 2549	8.97	9.01	8.32	8.60	8.32	8.39	8.23	7.77	7.70				8.37
เกษตรกรขายได้ <sup>2/</sup>	ปี 2548	1.30	1.39	1.48	1.47	1.40	1.30	1.30	1.40	1.30	1.21	1.27	1.39	1.35
	ปี 2549	1.38	1.36	1.30	1.18	0.99	0.99	0.96	0.94	0.97				1.12
-จ.นครราชสีมา <sup>3/</sup>	ปี 2548	1.49	1.53	1.59	1.65	1.68	1.68	1.65	1.54	1.52	1.45	1.46	1.52	1.56
	ปี 2549	1.43	1.41	1.32	1.26	1.18	1.17	1.12	1.06	1.06				1.22
-จ.กาฬสินธุ์ <sup>3/</sup>	ปี 2548	1.27	1.40	1.56	1.63	1.67	1.64	1.47	1.23	1.23	1.25	1.28	1.28	1.41
	ปี 2549	1.48	1.48	1.44	1.25	1.16	1.08	1.03	0.95	0.88				1.19
-จ.ชลบุรี <sup>3/</sup>	ปี 2548	1.37	1.49	1.63	1.72	1.57	1.56	1.53	1.58	1.43	1.35	1.44	1.53	1.52
	ปี 2549	1.46	1.43	1.34	1.26	1.19	1.19	1.16	1.06	1.05				1.24

หมายเหตุ 1/ เป็นข้อมูลเบื้องต้น 2/ เป็นราคาหัวมันสดละที่เกษตรกรขายได้ทั่วประเทศ 3/ เป็นราคาหัวมันสดเฉลี่ยแป้ง 25%

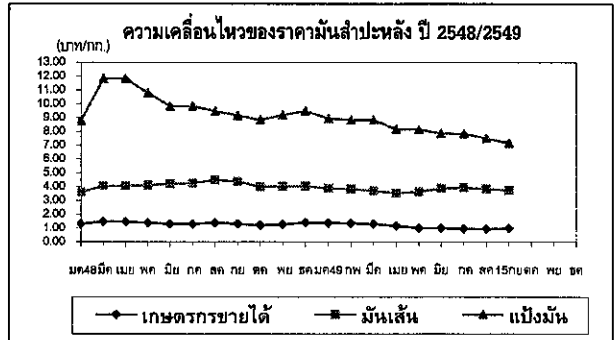
ภาวะการค้า

ในประเทศ

ระดับราคาหัวมันสดเฉลี่ยแป้ง 25% ณ โรงแป้งในจังหวัดกาฬสินธุ์ระดับราคาต่ำอยู่ระหว่าง 0.80 - 0.95 บาท เนื่องจากเป็นช่วงฤดูกลางของจังหวัดภาคอีสานตอนบนที่มีผลผลิตออกสู่ตลาดมาก ตั้งแต่ ส.ค. - ก.ย. และมีพื้นที่บางส่วนเป็นที่ลุ่มเกษตรกรต้องเร่งขุดเพื่อมิให้หัวมันเสียหายจากการถูกน้ำท่วม

ต่างประเทศ

มันเส้น ผู้ซื้อจากจีนสนใจสั่งซื้อมันเส้นส่งมอบเดือนตุลาคม 2549 เพิ่มขึ้น แป้งมัน ผู้ขายของไทยมีการเสนอขายแป้งสูงขึ้นจากการที่ต้นทุนแป้งถูกลง



กรมการค้าภายใน กระทรวงพาณิชย์

ยางพารา

ประจำสัปดาห์ที่ 2 ของเดือนกันยายน 2549 (11 - 15 ก.ย.49 )

desktop/ยางพารา (Fact Sheet)

ผลผลิต(ล้านตัน)	2545	2546	2547	2548	2549
- โลก	7.350	7.990	8.650	8.680	8.970
- ไทย	2.632	2.861	2.970	2.966	3.150
ต้นทุน (บาท/กก.)	20.01	27.93	31.80	34.14	38.55*
การใช้ (ล้านตัน)	0.278	0.299	0.303	0.317	0.320
การนำเข้า					
ปริมาณ(ล้านตัน)	0.001	0.001	0.001	0.001	0.0001
มูลค่า (ล้านบาท)	48.48	66.61	71.96	61.60	10.77
การส่งออก					(กค.49)
ปริมาณ (ล้านตัน)	2.786	3.108	3.022	2.952	2.074
มูลค่า(ล้านบาท)	74,606	115,827	137,604	148,868	138,570
ช่วงออกสู่ตลาด ตลอดทั้งปีและออกมาก มี.ย.-ก.ค. และ ธ.ค.-ม.ค.					
แหล่งผลิตสำคัญ สุราษฎร์ธานี สงขลา นครศรีธรรมราช ตรัง ยะลา พัทลุง ระยอง ตราด ศรีสะเกษ					
ครัวเรือนเกษตรกร 1,193,950 (ข้อมูลปี 2548)					
มูลค่าผลผลิตที่เกษตรกรขายได้ปี 2548 ประมาณ 158,590 ล้านบาท					
ประเทศคู่ค้า(ส่งออก) สาธารณรัฐประชาชนจีน ญี่ปุ่น สหรัฐอเมริกา และสาธารณรัฐเกาหลี					
* ประมาณการ					

สถานการณ์ปี 2549

1.1 ของโลก

ผลผลิตยางธรรมชาติของโลกมีประมาณ 8.970 ล้านตัน เพิ่มขึ้นจากปี 2548 เนื่องจาก การขยายพื้นที่ปลูกยางในเอเชียใต้แก่ อินโดนีเซีย อินเดีย และเวียดนาม ส่วนการใช้ยางธรรมชาติ ของโลก ประมาณ 8.80 ล้านตัน เพิ่มขึ้นจากปีที่ผ่านมา 0.70 ล้านตัน หรือคิดเป็นร้อยละ 8.64 เนื่องจากความต้องการในอุตสาหกรรมผลิตภัณฑ์ที่ขยายปริมาณการผลิตเพิ่มขึ้นโดยเฉพาะ ในอุตสาหกรรมยานยนต์ของจีน

1.2 ของไทย

ผลผลิตยางพารา ปี 2549 คาดว่ามีประมาณ 3.150 ล้านตัน เพิ่มขึ้นจาก ปี 2548 เนื่องจากผลผลิตยางในแหล่งผลิตภาคตะวันออกและภาคเหนือเพิ่มขึ้น ส่วนความต้องการใช้ คาดว่ามีประมาณ 0.32 ล้านตัน (ประมาณร้อยละ 10 ของผลผลิต)

1.3 แนวโน้มและการป้องกัน/เตรียมการแก้ไขปัญหา

(1) ราคาจะเคลื่อนไหวลดลงอีก เนื่องจากในช่วงที่ผ่านมา (พ.ค.- ก.ค.) มีการซื้อเพื่อเก็บกักไว้ในตลาดโลก ประกอบกับขณะนี้ยางออกสู่ตลาดมากและผู้ส่งออกไม่แข่งขันกันรับซื้อ

(2) บริษัทร่วมทุนยางพาราระหว่างประเทศ (HRCO) กำหนดประชุมพิจารณาหาแนวทาง ในการรักษาเสถียรภาพราคาขายที่กรุงเทพฯ ในสัปดาห์นี้ ทั้งนี้ เพื่อลดความผันผวนของราคาขาย อันเนื่องมาจากการเก็งกำไรของผู้ค้าในตลาดโลก

ราคา บาท/กก.

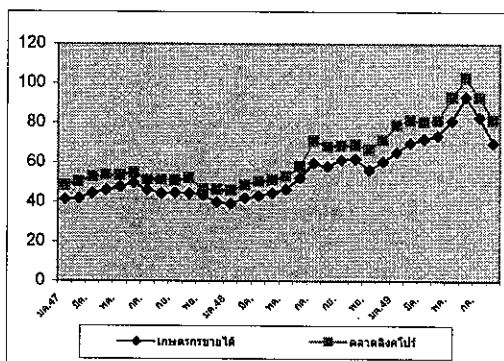
	ปี	ม.ค.	ก.พ.	มี.ค.	เม.ย.	พ.ค.	มิ.ย.	ก.ค.	ส.ค.	ก.ย.	ต.ค.	พ.ย.	ธ.ค.	เฉลี่ย	15 ก.ย. 49
<b>ราคาขายแผ่นดิบชั้น 3</b>															
เกษตรกรขายได้	2547	41.41	41.85	44.57	45.94	47.63	49.72	46.06	44.54	44.68	45.53	43.44	39.94	44.61	
	2548	39.14	41.99	43.50	44.68	46.52	52.22	59.75	58.21	61.47	61.93	56.30	60.57	52.19	
	2549	65.28	69.79	71.95	73.50	81.22	93.45	82.76	69.98					75.99	63.75
															(ราคาตลาดกลางภาคใหญ่)
<b>ราคารับจ้างสด</b>															
เกษตรกรขายได้	2547	39.10	43.21	45.66	46.39	49.89	49.32	45.05	42.42	42.50	44.16	43.04	36.05	43.90	
	2548	35.88	43.44	47.69	48.01	47.77	52.79	57.61	57.31	59.48	62.32	57.56	60.33	52.52	
	2549	65.28	71.34	76.51	76.65	82.36	90.50	77.42	67.35					75.93	49.00
<b>ราคาขายแผ่นรมควันชั้น 3</b>															
ตลาดภาคใหญ่	2547	44.00	45.69	48.76	53.35	53.93	53.43	48.42	47.63	47.69	48.81	45.01	42.94	48.31	
	2548	42.94	45.46	50.58	49.27	53.60	58.17	66.76	66.95	66.09	66.22	61.54	66.36	57.83	
	2549	71.13	76.07	77.80	75.38	92.30	99.19	95.92	83.40					83.90	70.80
ตลาดสิงคโปร์	2547	48.36	50.28	52.53	53.82	54.93	54.82	51.28	50.65	50.79	52.19	47.67	46.44	51.15	
	2548	45.91	48.67	50.57	51.36	53.02	57.98	70.96	68.11	68.58	69.07	66.52	71.50	60.19	
	2549	78.84	81.57	80.55	81.18	93.03	102.83	92.88	81.44					86.54	70.67
ตลาดลิ้นค้าเกษตรกรล่วงหน้าแห่งประเทศไทย															
	2548	45.51	48.68	50.29	51.09	52.89	59.55	69.9	64.03	68.00	66.30	65.04	71.00	59.36	
	2549	78.00	82.01	81.33	81.80	95.00	100.00	92.33	82.69					86.65	71.20

สถานการณ์ปัจจุบันและแนวโน้ม/การแก้ไขปัญหา

ราคาขายเคลื่อนไหวลดลงแต่ยังอยู่ในเกณฑ์ที่สูง โดยราคาขายแผ่นดิบชั้น 3 จังหวัดสุราษฎร์ธานี สงขลา กระบี่ และ นครศรีธรรมราช กก.ละ 52.00 - 60.00 บาท ราคาขายแผ่นรมควันชั้น 3 ตลาดสิงคโปร์ ราคา กก.ละ 67.00 - 75.00 บาท กรม.ได้มีมติ (25 กค.49) เห็นชอบการแก้ไขปัญหายางพาราจังหวัดชายแดนภาคใต้ ตามที่สำนักงานสภาพัฒนาการเศรษฐกิจ (สำนักงานเลขาธิการร่วมคณะกรรมาธิการนโยบายเสริมสร้างสันติสุขจังหวัดชายแดนภาคใต้) เสนอโดยขยายระยะเวลาโครงการ ตลาดกลางยางพาราเคลื่อนที่จังหวัดชายแดนภาคใต้ระดับอำเภอที่เกษตรกรนำยางมาจำหน่ายใน 11 อำเภอ ของจังหวัดปัตตานี ยะลา และนราธิวาส ออกไปจนถึง ก.ย. 49

กรม.ได้มีมติ (5 กย.49) อนุมัติให้องค์การสวนยางขยายระยะเวลาการใช้วงเงินกู้ของโครงการแทรกแซงตลาดยางพาราระยะที่ 4 5 และ 6 รวม 5 วงเงิน เป็นเงิน 12,500 ล้านบาท ตามที่กระทรวงเกษตรฯ เสนอออกไปอีกจนถึงวันที่ 31 ธ.ค.50 โดยมีกระทรวง การคลังค้ำประกัน

ความเคลื่อนไหวของราคาขายพารา ปี 2547 - 2549



เมล็ดกาแฟ

ประจำสัปดาห์ที่ 2 ของเดือนกันยายน 2549 (11 - 15 กย. 49)

Desktop / ภาพ Factsheet

ผลผลิต	2546/47	2547/48	2548/49	2549/50*	แนวโน้มสถานการณ์ปี 2549/50
- โลก(ล้านตัน)	6.57	7.14	6.79	7.42	1. ตลาดโลก กระทรวงเกษตรสหรัฐฯ คาดการณ์ (มี.ย.49) ผลผลิต 7.42 ล้านตัน เพิ่มขึ้นร้อยละ 9.72 คาดว่าจะใช้บริโภคในประเทศผู้ผลิต 1.94 ล้านตัน และส่งออกไปประเทศผู้นำเข้า 5.57 ล้านตัน
- ไทย (ตัน)	61,765	59,644	46,873	57,828	ราคาคาตลาดโลกซื้อขายล่วงหน้าตลาดลอนดอน (15 ก.ย.49) เฉลี่ยต้นละ 1,554 ดอลลาร์สหรัฐฯ สูงกว่าระยะเดียวกันของปีที่ผ่านมาต้นละ 619 ดอลลาร์ (สูงสุดในรอบ 6 ปีที่ผ่านมา) เนื่องจากมีการซื้อเพื่อเก็งกำไรของกองทุน เพราะเกิดภาวะอุปทานเมล็ดกาแฟพันธุ์โรบัสต้าตึงตัว รวมทั้งภาวะอากาศแห้งแล้งในแหล่งผลิตกาแฟบราซิลและเมล็ดกาแฟที่ท่าเรือของอิตาลี ซึ่งนำเข้าจากเวียดนามได้รับความเสียหาย
ต้นทุน (บาท/กก.)	30.50	31.78	29.82	29.82	
การใช้ในประเทศ (ตัน)	47,100	42,300	46,000	48,000	2. ภายในประเทศ สศก.คาดการณ์ผลผลิตปี 2549/50 ประมาณ 57,828 ตัน เพิ่มขึ้นประมาณ 10,955 ตัน คิดเป็นร้อยละ 23.37 ซึ่งเกษตรกรจะเริ่มเก็บเกี่ยวและจำหน่ายผลผลิตในเดือน พ.ย.49 ส่วนปริมาณความต้องการของโรงงานผู้ผลิตกาแฟสำเร็จรูปและคั่วบดคาดว่าจะมีประมาณ 48,000 ตัน
การนำเข้า (ข้อมูลพหุ WTO ให้นำเข้าในโควตา 5.25 ตัน ภาษีในโควตา 30% นอกโควตา 90%)			(ม.ค.-ก.ค.49)		
ปริมาณ(ตัน)	445	246.7	363.35		
มูลค่า (ล้านบาท)	173	76.83	39.88		
การส่งออก					
ปริมาณ(ตัน)	22,906	15,979	23,915		
มูลค่า (ล้านบาท)	475	536	925		
ช่วงออกสู่ตลาด พ.ย.- มี.ค.และออกสู่ตลาดมาก ม.ค - มี.ค.					
แหล่งผลิตสำคัญ	ชุมพร ระนอง สุราษฎร์ธานี กระบี่ นครศรีธรรมราช พังงา				
ประจำบริษัทชั้นนำ และอุตสาหกรรม					
ครัวเรือนเกษตรกร	31,293 ครัวเรือน (ข้อมูล ปี 2548)				3. แนวโน้ม หากราคาคาตลาดโลกเคลื่อนไหวอยู่ในระดับเดียวกับปัจจุบันจนถึงช่วงที่เกษตรกรจำหน่ายผลผลิตออกสู่ตลาด คาดว่าเกษตรกรจะจำหน่ายผลผลิตตามกลไกตลาดได้ราคา กก.ละ 47 - 49 บาท
มูลค่าผลผลิตที่เกษตรกรขายได้ปี 2548/49	ประมาณ 2,015 ล้านบาท				
ประเทศคู่ค้าสำคัญ	1. เมล็ดกาแฟดิบ สหรัฐอเมริกา (70.49%) เยอรมันนี (21.79%)				
เบลเยียม (6.80%) โปแลนด์ (0.65%) อิตาลี (0.13%) และอื่น ๆ (0.14%)					
2. กาแฟคั่ว สหรัฐอาหรับเอมิเรตส์ (85.25%) ไต้หวัน (9.07%) ฝรั่งเศส (3.52 %)					
ฮ่องกง (1.03%) อื่น ๆ (1.03%)					
3. กาแฟผงสำเร็จรูป ลาว (39.73%) อังการี (28.68%) เช็ก (9.11%) กานา (8.56%)					
พม่า (7.41%) และอื่น ๆ (6.51%)					
ประเทศคู่แข่งสำคัญ	เวียดนาม อินโดนีเซีย ฟิลิปปินส์				

สถานการณ์การค้าและการดำเนินการ

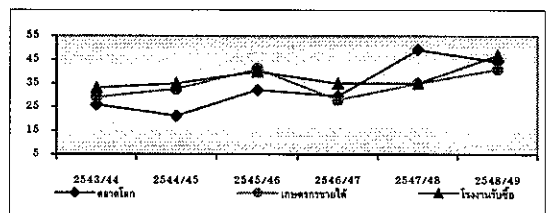
คณะกรรมการ คชก. ได้มีมติให้แทรกแซงตลาดเมล็ดกาแฟตุลาคมการผลิตปี 2548/49 ที่ผ่านมา ด้วยวิธีรับจำนำเมล็ดกาแฟพันธุ์โรบัสต้าจากเกษตรกรรายบุคคลในจังหวัดแหล่งผลิตทั้งสิ้น 30,000 ตัน สัดส่วนปริมาณเมล็ดกาแฟที่รับจำนำแต่ละเกรดเป็นไปตามปริมาณที่เกษตรกรนำมาจำหน่ายจริง โดยให้องค์การคลังสินค้า (อคส.) รับฝากเก็บและออกไปประทวนธนาคารเพื่อการเกษตรและสหกรณ์การเกษตร (ธ.ก.ส.) รับจำนำไปประทวนที่ อคส.ออกให้แก่เกษตรกร ราคารับจำนำเกรดดี กก.ละ 36 บาท เกรดหนึ่ง กก.ละ 33 บาท และเกรดสอง กก.ละ 27 บาท ระยะเวลารับจำนำ ธันวาคม 2548 - มีนาคม 2549 ระยะเวลาไถ่ถอนภายใน 4 เดือนนับถัดจากเดือนที่รับจำนำ ระยะเวลาโครงการ ธันวาคม 2548 - กันยายน 2549 แต่เนื่องจากเกษตรกรจำหน่ายเมล็ดกาแฟตามกลไกตลาดได้สูงกว่าราคารับจำนำ จึงไม่มีเกษตรกรนำเมล็ดกาแฟไปจำนำ

ในกรณีนี้ได้กำกับดูแลให้ผู้ใช้ภายในประเทศ 3 ราย (บจ.ควอลิตี้ คอฟฟี่ โปรดักท์ส บจ.เขาช่องอุตสาหกรรม และบจ.ชาวัลลี คอฟฟี่ แอนด์ที) ที่ประมูลซื้อเมล็ดกาแฟจาก อคส.ปฏิบัติตามเงื่อนไขในการรับซื้อเมล็ดกาแฟ โดยรับซื้อเมล็ดกาแฟ ตุลาคมการผลิตปี 2548/49 เพิ่มขึ้นเล็กน้อย 1 เท่าของปริมาณที่ประมูลได้ (10,565.81 ตัน) ไม่ต่ำกว่าราคารับจำนำปี 2547/48 คือ เกรดดี กก.ละ 35 บาท เกรดหนึ่ง กก.ละ 32 บาท และเกรดสอง กก.ละ 26 บาท และยินยอมให้คณะกรรมการตรวจสอบสต็อกเข้าทำการตรวจสอบสต็อกต้นงวดและปลายงวดด้วย ผลปรากฏว่าผู้ใช้ภายในประเทศ รับซื้อเป็นปริมาณรวมทั้งสิ้น 33,221.60 ตัน ราคา กก.ละ 47 บาท ประกอบกับสถานการณ์ราคาคาตลาดโลกเอื้ออำนวยทำให้ผู้ค้าท้องถิ่นแข่งขันรับซื้อในราคาใกล้เคียงกับที่ผู้ใช้ภายในประเทศด้วย จึงไม่ต้องดำเนินการแทรกแซงตลาด

ราคามูลค่ากาแฟ (บาท/กก.)

	2543/44	2544/45	2545/46	2546/47	2547/48	2548/49
ตลาดโลก	26.01	21.30	32.30	29.61	49.13	44.18
เกษตรกรขายได้	29.17	32.60	เกรดดี 25-41 เกรดคละ 20-37	25 - 28 20 - 21	30 - 35 28.46	40-41 39.00
โรงงานรับซื้อ	33.00	34-35	35-40	35.00	35	47**

ความเคลื่อนไหวของราคามูลค่ากาแฟ ปี 2543/44 - 2548/49



หมายเหตุ \* ประมาณการ \*\*หยุดรับซื้อ 13 มี.ค.49

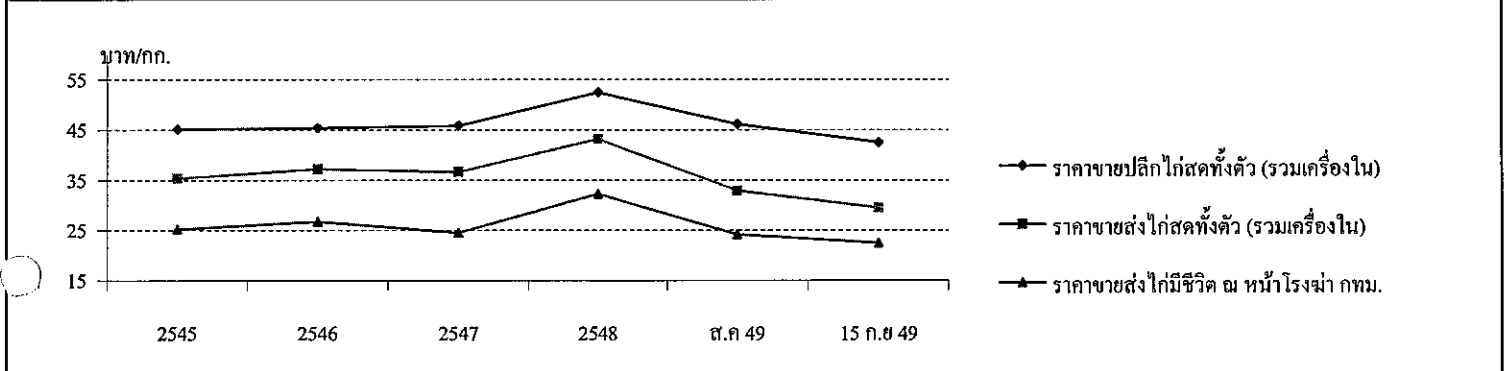
ไถ่เนื้อ

ประจำสัปดาห์ที่ 2 ของเดือนกันยายน 2549 (วันที่ 11 - 15 ก.ย. 49)

ผลผลิต	2545	2546	2547	2548	2549	เปรียบเทียบปริมาณการส่งออกเนื้อไถ่และผลิตภัณฑ์ของไทย			
	ประมาณการ					ปี 2548 และ 2549 (ม.ค. - ก.ค.)			
- โลก (พันตัน)	54,155	54,282	55,952	58,721	60,901	หน่วย : ตัน			
- ไทย (พันตัน)	1,180.25	1,264.35	873.23	1,030.58	1,238.82	ประเทศคู่ค้า	ปี 2548	ปี 2549	เพิ่ม/ลด (%)
ใช้ภายใน (พันตัน)	746.74	764.96	672.43	791.13	838.82	ญี่ปุ่น	63,756	64,856	1.73
ต้นทุนการผลิต	24.87	25.18	25.83	29.42	NA	อังกฤษ	34,681	45,611	31.51
คร่าวเรือการค้า	7,781	15,743	10,098	7,762	NA	เนเธอร์แลนด์	13,213	12,836	-2.85
การส่งออก						เยอรมัน	5,007	6,122	22.28
- ปริมาณ (พันตัน)	433.51	497.40	200.82	240.44	143.04	ไอร์แลนด์	4,059	3,537	-12.85
- มูลค่า (ล้านบาท)	36,147	40,685	22,602	28,148	16,673.06	สิงคโปร์	1,575	2,404	52.62
ประเทศคู่ค้า	ญี่ปุ่น	อังกฤษ	เนเธอร์แลนด์	เยอรมัน	เกาหลีใต้	อื่น ๆ	6,740	7,678	13.92
ประเทศคู่แข่ง	บราซิล สหภาพยุโรป จีน อาร์เจนตินา แคนาดา					รวม	129,030	143,044	10.86
มูลค่าผลผลิตที่เกษตรกรขายได้ (ปี 2548)	33,288 ล้านบาท								

ความเคลื่อนไหวของราคา หน่วย : บาท/กก.

	2545	2546	2547	2548	ส.ค 49	15 ก.ย 49	เฉลี่ย 3 ปีย้อนหลัง (46-48)
ราคาขายส่งไถ่มีชีวิต ณ หน้าโรงฆ่า กทม.	25.21	26.75	24.54	32.30	24.16	22.50	27.86
ราคาขายส่งไถ่สดทั้งตัว (รวมเครื่องใน)	35.35	37.21	36.66	43.21	32.95	29.50	39.03
ราคาขายปลีกไถ่สดทั้งตัว (รวมเครื่องใน)	45.13	45.40	45.80	52.45	46.14	42.50	47.88



**สถานการณ์ปี 2549**

- การผลิต** โลก : USDA ประมาณการผลผลิตเนื้อไถ่ของโลกในปี 2549 ไว้ที่จำนวน 60,901 ล้านตัน เพิ่มขึ้น 3.71% จากปี 2548 ซึ่งมีจำนวน 58,721 ล้านตัน  
ไทย : สศก.ได้ประมาณการผลผลิตเนื้อไถ่ปี 2549 ไว้ที่จำนวน 1,238 ล้านตัน เพิ่มขึ้นจากปี 2548 ซึ่งมีจำนวน 1,030 ล้านตัน (เพิ่มขึ้น 20.19%)
- การใช้ภายใน** ประมาณการความต้องการใช้ภายในประเทศมีจำนวน 0.838 ล้านตัน (เพิ่มขึ้น 6.03%)
- การส่งออก** - ช่วง ม.ค. - ก.ค.49 มีการส่งออกเนื้อไถ่เพิ่มขึ้นเฉลี่ยร้อยละ 10.86 เมื่อเทียบกับช่วงเดียวกันของปีก่อน  
- สมาคมผู้ผลิตไถ่เพื่อส่งออกไทยปรับลดเป้าหมายการส่งออกปี 2549 จาก 350,000 ตันเหลือ 300,000 ตัน ให้สอดคล้องกับสถานการณ์ส่งออกที่ชะลอตัว

**สถานการณ์ปัจจุบัน**

- ภาวะการค้าปกติ ผลผลิตที่ออกสู่ตลาดมีปริมาณน้อยลงเมื่อเปรียบเทียบกับช่วงที่ผ่านมา เป็นผลจากการชะลอการนำเข้าไถ่เข้าเลี้ยง เพื่อลดภาระความเสี่ยงด้านราคา ที่คาดว่า มีแนวโน้มจะอ่อนตัวลงอีกในช่วงปลายเดือน ก.ย. ต่อเนื่องถึงเดือน ต.ค.49 ซึ่งตรงกับช่วงโรงเรียนปิดภาคเรียนและเทศกาลกินเจ
- ราคาขายส่งไถ่มีชีวิตหน้าโรงฆ่า กทม. ปรับสูงขึ้นจาก กก.ละ 19 - 20 บาท ในสัปดาห์ก่อน เป็น กก.ละ 22 - 23 บาท ในสัปดาห์นี้
- ราคาขายส่ง และขายปลีก ไถ่สดทั้งตัว รวมเครื่องใน ยังทรงตัวอยู่ที่ กก.ละ 28 - 31 บาท และ 40 - 45 บาท ตามลำดับ

**มาตรการด้านการตลาด**

- 1.ติดตามสถานการณ์ด้านการตลาดและผลกระทบจากการระบาดของโรคไข้หวัดนกอย่างใกล้ชิด
2. กระตุ้น Demand ในประเทศ โดยจัดกิจกรรมส่งเสริมการจำหน่ายในงานตลาดนัดธงฟ้า...มหาชน ที่จัดขึ้นเป็นประจำทุกต้นเดือน

กุ้ง

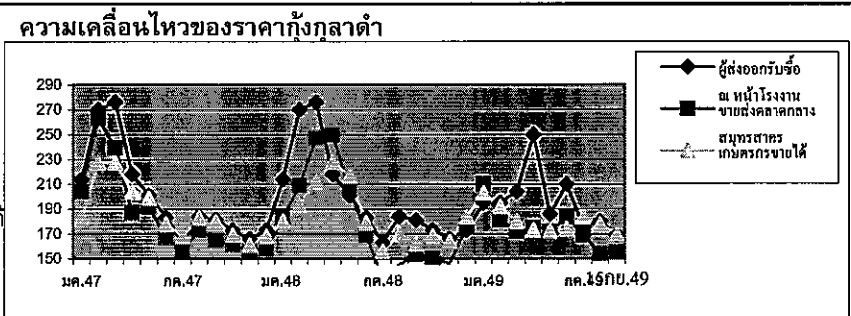
ประจำสัปดาห์ที่ 2 ของเดือนกันยายน 2549 (วันที่ 11 -15 ก.ย.49)

ผลผลิต(ล้านตัน)	2546	2547	2548	2549	สถานการณ์
- โลก	1.500	1.600	NA	NA	<b>การผลิต</b> คาดว่า ปี 2549 จะมีการเลี้ยงกุ้งขาวเพิ่มขึ้น เนื่องจาก 1) ใช้ระยะเวลาการเลี้ยงสั้นกว่ากุ้งกุลาดำแต่ให้ผลผลิตมากกว่า 2) ต้นทุนต่ำ แต่ราคาอยู่ในระดับใกล้เคียงกับกุ้งกุลาดำ ส่งผลให้ผลผลิตกุ้งโดยรวม เพิ่มขึ้นจาก 0.35 ล้านตัน ในปี 2548 เป็น 0.36 ล้านตัน ในปี 2549 หรือเพิ่มขึ้นร้อยละ 2.86
- ไทย	0.330	0.330	0.350	0.360	
กุลาดำ	0.155	0.130	0.080	0.043	
ขาวและอื่น ๆ	0.175	0.200	0.270	0.317	
การใช้ (ล้านตัน)	0.042	0.055	0.057	0.002	
การนำเข้า - ปริมาณ(ล้านตัน)	0.033	0.023	0.024	0.003	<b>การตลาด</b> ภาวะการส่งออกกุ้งชะลอตัว เนื่องจากสหรัฐเรียกเก็บ AD และหลักประกันนำเข้า (Continuous Bond:CB) และ Eu เลื่อนประกาศ GSP ส่งผลให้ราคากุ้งอยู่ในระดับต่ำ
ประเทศคู่ค้า	อินเดีย เวียดนาม จีน	(มค.- กค.)			<b>ด้านการส่งออก</b> จากการดำเนินการ ของภาครัฐและเอกชนในการแก้ไขปัญหาการส่งออก
ส่งออก-ปริมาณ (ล้านตัน)	0.234	0.241	0.283	0.017	ปรากฏว่า EU ได้ประกาศให้สิทธิ GSP แล้ว มีผลตั้งแต่วันที่ 1 ส.ค. 48 ส่วนสหรัฐฯ ได้ประกาศผลการทบทวนอัตรา AD เมื่อวันที่ 3 พ.ย.48 ซึ่งปรากฏว่า ไทยยังคงถูกเรียกเก็บภาษีเท่าเดิม คือ ร้อยละ 5.95 ทำให้ยังสามารถแข่งขันกับคู่แข่งได้ และส่งผลกระทบต่อภาวะการส่งออกไม่มากนัก
ประเทศคู่แข่ง	อินเดีย อินโดนีเซีย จีน				<b>ในประเทศ</b> สร้าง demand เพื่อทดแทนตลาดส่งออกที่ลดลง โดยการรับจำนำกุ้งขาวและกุ้งกุลาดำ แทรกแซงตลาดโดยสถาบันเกษตรกรและเชื่อมโยงตลาด
ต้นทุน (ปี 2548) กุลาดำ	กก.ละ	154-157	บาท		
ขาวแวนนาไม	กก.ละ	90-100	บาท		
* ค่าผลผลิตที่เกษตรกรขายได้	52,900 ล้านบาท				

ราคากุ้งกุลาดำ (ขนาด 50 ตัว/กก.) บาท/กก.

	2545	2546	2547	2548	ส.ค. 49	15 ก.ย. 49	เฉลี่ย 3 ปีย้อนหลัง
เกษตรกรขายได้เฉลี่ยทั่วประเทศ	224	190	189	184	178	169	201
ขายส่งตลาดกลาง จ.สมุทรสาคร	244	201	210	180	154	155	210
ผู้ส่งออกรับซื้อ ณ หน้าโรงงาน	257	212	224	196	180	170	224

- ปัญหาและอุปสรรค**
- 1) ผลผลิตกุ้งขาวเพิ่มขึ้นรวดเร็วโดยตลาดปรับตัวไม่ทัน
  - 2) ขาดแคลนแรงงานแปรรูป ทำให้รับซื้อได้จำกัด
  - 3) ผลผลิตของโลกเพิ่ม การแข่งขันรุนแรง
  - 4) การกีดกันทางการค้า กรณีสหรัฐอเมริกาประกาศเก็บภาษีตอบโต้การทุ่มตลาดจากกุ้งนำเข้า การกำหนดให้วางหลักประกันการนำเข้า



**แก้ไข้ปัญหา**

การแก้ไข้ปัญหาราคากุ้งปี 2548/49 มติ คชก.เมื่อวันที่ 7 มิ.ย. 11 ก.ค.และ 21 พ.ย. 48 ให้แก้ปัญหาราคากุ้งปี 2548/49 โดย

- 1) **รับจำนำกุ้งขาวแวนนาไมและกุ้งกุลาดำ** ปริมาณ 10,000 ตัน ระยะเวลา มิ.ย.48 - ม.ค.49 โดยมีห้องเย็นเข้าร่วมโครงการ 11 แห่ง อยู่ใน 6 จังหวัด ได้แก่ จังหวัดสมุทรสาคร สมุทรปราการ ฉะเชิงเทรา ชลบุรี ระนอง และสงขลา เมื่อสิ้นสุดระยะเวลารับจำนำ มีเกษตรกรนำกุ้งไปจำนำ 692 ราย ปริมาณรวม 3,408.69 ตัน เป็นกุ้งขาว 1,354.14 ตัน กุ้งกุลาดำ 2,054.55 ตัน มีเกษตรกรมาไถ่ถอน 1 ราย ปริมาณ 11.57 ตัน คงเหลือกุ้ง 3,397.11 ตัน ที่อศ.ต้องระบายนการระบายจำหน่ายกุ้งปี 2548/49 ที่หลุดรับจำนำ โดยมีการยื่นขอประมูลครั้งนี้ ครั้งที่ 1 จำหน่ายกุ้งขาวแวนนาไม ปริมาณ 1,342.45 ตัน ครั้งที่ 2 ( 20 เม.ย.49) จำหน่ายกุ้งกุลาดำ ปริมาณ 59.74 ตัน ครั้งที่ 3 ได้ประมูลเมื่อวันที่ 19 พ.ค.49 มีผู้ยื่นขอจำนวน 4 ราย ประมูลจำหน่ายกุ้งกุลาดำ ปริมาณ 697.21 ตัน ซึ่ง รมว.พณ.ได้อนุมัติ 1) จำหน่ายกุ้งปริมาณดังกล่าว 2) ให้ อศ.สามารถจำหน่ายกุ้งที่เหลือจำหน่ายได้ ในกรณีที่ราคาที่เสนอซื้อเท่ากับหรือสูงกว่าราคาตลาดกลางจังหวัดสมุทรสาครเฉลี่ยย้อนหลัง 5 วันทำการ ส่วนกุ้งกุลาดำที่เหลือปริมาณ 1,287 ตัน อศ.อยู่ระหว่างดำเนินการจำหน่ายตามหลักการที่ทำนรมว.พณ.ได้อนุมัติไว้แล้ว
- 2) **แทรกแซงตลาดโดยสถาบันเกษตรกรกุ้ง** กุ้ยืมเงินจากกองทุนเพื่อช่วยเหลือเกษตรกรผ่านกรมส่งเสริมสหกรณ์ไปรับซื้อกุ้งในแหล่งผลิตและนำไปจำหน่ายนอกแหล่งผลิตในภาคเหนือและภาคตะวันออกเฉียงเหนือ

สถานการณ์ปัจจุบันและแนวโน้ม ผลผลิตกุ้งออกสู่ตลาดสัปดาห์นี้(941 ตู) ประมาณ 2,823 ตัน ลดลงจากสัปดาห์ก่อนร้อยละ 20 โดยสัดส่วนผลผลิตกุ้งขาวที่ออกสู่ตลาดมีมากกว่าร้อยละ 90 ในขณะที่ความต้องการของโรงงานแปรรูปและผู้ส่งออกมีอย่างต่อเนื่อง ส่งผลให้ราคากุ้งขาวขนาด 60 ตัว/กก.ทรงตัวเท่าสัปดาห์ก่อนที่ กก.ละ 120 บาท สำหรับกุ้งกุลาดำ ปริมาณออกสู่ตลาดน้อย ส่วนราคากุ้งกุลาดำขนาด 50 ตัว/กกปรับเพิ่มขึ้นจากสัปดาห์ก่อนเป็น กก.ละ 155 บาท

## ข้าวโพดเลี้ยงสัตว์

### ประจำสัปดาห์ที่ 2 ของเดือนกันยายน 2549 (11 - 15 ก.ย.49)

Agri\_24 ข่าวไทย F : Factsheet 2549

ผลผลิต(ล้านตัน)	2547/48	2548/49	2549/50
- โลก	712.307	692.442	690.784
- ไทย	4.216	3.886	3.649
การใช้(ล้านตัน)	3.471	3.724	3.964
การนำเข้า		ม.ค. - ธ.ค.48	ม.ค. - ก.ย.49
ปริมาณ	0.076	0.059	0.076
ประเทศคู่ค้า (ไทยนำเข้าจาก)	ACMECS ลาว (95%) กัมพูชา		
	WTO อาร์เจนตินา สหรัฐ		
การส่งออก		ม.ค. - ธ.ค.48	ม.ค. - ก.ย.49
ปริมาณ	0.872	0.059	0.079
ประเทศคู่ค้า(ไทยส่งออกไป)	เวียดนาม (85%) อินโดนีเซีย ไต้หวัน มาเลเซีย		
ประเทศคู่แข่ง	จีน อาร์เจนตินา สหรัฐ		
ผลผลิต (บาท/กก.)	3.35	4.00	4.09
ช่วงออกสู่ตลาด/ แหล่งผลิตสำคัญ			
รุ่น 1 (กล.-ธค.) 90%	เพชรบูรณ์ ลพบุรี นครสวรรค์ สระแก้ว		
รุ่น 2 (ธค.-พค.) 10%	นครราชสีมา อุทัยธานี สุพรรณบุรี		
ครัวเรือนเกษตรกร	305,434 ครัวเรือน (ข้อมูลปี 2548)		
มูลค่าผลผลิตที่เกษตรกรขายได้	18,740 ล้านบาท		

สถานการณ์ ปี 2549/50 กระทรวงเกษตรและสหกรณ์ได้พยากรณ์ (ก.ย.49) ว่าจะมีผลผลิตประมาณ 3.649 ล้านตัน ลดลงจากปี 2548/49 ซึ่งมีผลผลิต 3.886 ล้านตัน ร้อยละ 6.10 ส่วนผลผลิตโลกปี 2549/50 กระทรวงเกษตรสหกรณ์คาดว่าจะมีประมาณ 690.78 ล้านตัน ใกล้เคียงกับปี 2548/49 ซึ่งมีผลผลิต 692.44 ล้านตัน โดยสหรัฐอเมริกาผู้ผลิตรายใหญ่ของโลก มีผลผลิต 282.30 ล้านตัน ใกล้เคียงกับปี 2548/49 ซึ่งมีผลผลิต 282.26 ในขณะที่ความต้องการใช้ของโลกเพิ่มขึ้นร้อยละ 3.99 จาก 696.81 ล้านตัน ในปี 2548/49 เป็น 724.63 ล้านตัน ในปี 2549/50 เพื่อนำไปใช้ผลิตเอทานอล

**มาตรการ**

1. ปี 2548/49 คชก.ได้มีมติ (9 ก.ย.48 และ 6 ม.ค.49) อนุมัติให้รับจำนำข้าวโพดเลี้ยงสัตว์จากเกษตรกร ปริมาณ 500,000 ตันเมตริก ในช่วงกันยายน 2548 - มกราคม 2549 เพื่อเพิ่มทางเลือกให้เกษตรกรสามารถระงับการจำหน่ายไว้รอราคาที่สูงขึ้น กำหนดราคาปรับจำนำข้าวโพดเมล็ด ความชื้น 14.5% กก.ละ 4.75 บาท (ก.ย. -พ.ย.48) และ กก.ละ 5.00 บาท (ธ.ค.48 - ม.ค.49) สำหรับระดับความชื้นอื่นให้ปรับเพิ่ม/ลดตามเกณฑ์ที่เคยปฏิบัติในปี 2547/48 ทั้งนี้ ความชื้นไม่เกิน 30 % ผลการดำเนินการ รับจำนำได้ 118,321 ตัน ไถ่ถอน 12,568 ตัน คงเหลือ 105,753 ตัน จำหน่ายหมดแล้ว (มี.ย.49) รับมอบแล้ว 67,457 ตัน (ณ 11 ก.ย.49)

2. สำหรับปี 2549/50 ได้มีการติดตามสถานการณ์อย่างใกล้ชิด และจัดประชุมผู้เกี่ยวข้องทั้งภาคราชการ เอกชน และตัวแทนเกษตรกร เพื่อประเมินสถานการณ์และสรุปข้อคิดเห็นเกี่ยวกับแนวทางช่วยเหลือเกษตรกรผู้ปลูกข้าวโพดเลี้ยงสัตว์ เมื่อวันที่ 23 สิงหาคม 2549 ที่ประชุมมีความเห็นร่วมกันว่า ขณะนี้สถานการณ์ด้านราคายังอยู่ในระดับที่เหมาะสม กลไกตลาดสามารถดำเนินไปได้ จึงเห็นควรติดตามสถานการณ์อย่างใกล้ชิดต่อไปอีกระยะหนึ่ง และเตรียมมาตรการที่เหมาะสมกับภาวะตลาดไว้รองรับ โดย (1) การเชื่อมโยงตลาดระหว่างเกษตรกรกับผู้บริโภค โดยผ่านกลุ่มเกษตรกร สถาบันเกษตรกร/สหกรณ์ (2) การซื้อขายในตลาดข้อตกลง (Contract Farming) (3) การจัดระบบการค้าในประเทศ โดยการตรวจสอบกำกับดูแลให้ความเป็นธรรมทางการค้า (4) การจัดระบบบริหารจัดการการนำเข้าให้ทุกฝ่ายได้รับประโยชน์ร่วมกันอย่างเป็นธรรม และ (5) ผลักดันให้มีการซื้อขายในตลาดซื้อขายล่วงหน้า

#### ราคาข้าวโพดเลี้ยงสัตว์

15 ก.ย.49

บาท/กก.

		ม.ค.	ก.พ.	มี.ค.	เม.ย.	พ.ค.	มิ.ย.	ก.ค.	ส.ค.	ก.ย.	ต.ค.	พ.ย.	ธ.ค.	เฉลี่ย
ตลาด กทม.														
โรงงานอาหารสัตว์ซื้อ	ปี 2548	5.45	5.49	5.49	5.49	5.46	5.45	5.56	5.48	5.40	5.53	5.55	5.40	5.48
	ปี 2549	5.34	5.38	5.49	6.18	6.42	6.47	6.35	5.91	5.96				5.94
ไซโลผู้ส่งออกซื้อ	ปี 2548	5.24	-	-	-	-	-	-	-	-	5.22	-	-	5.23
	ปี 2549	-	5.04	5.16	5.21	-	-	-	-	5.49				5.23
เกษตรกรขายได้*	ปี 2548	5.01	4.96	4.97	4.83	5.02	4.82	5.05	4.89	4.77	4.74	4.73	4.74	4.88
	ปี 2549	4.82	4.78	4.70	5.18	5.53	5.72	5.53	5.35	5.12				5.19
- จ.เพชรบูรณ์	ปี 2548	5.20	5.17	5.11	5.19	5.18	5.06	5.06	5.10	4.90	5.03	5.18	5.03	5.10
	ปี 2549	4.94	4.95	5.00	5.26	5.77	5.81	5.74	5.31	5.17				5.33
- จ.นครราชสีมา	ปี 2548	5.27	5.24	5.33	5.33	5.33	5.33	5.30	5.23	4.98	5.10	5.25	5.09	5.23
	ปี 2549	5.06	5.12	5.18	5.71	6.18	6.10	5.89	5.32	5.33				5.54

หมายเหตุ \* เป็นราคาที่เกษตรกรขายได้เฉลี่ยทั้งประเทศ (สศก.) ข้าวโพดเมล็ดความชื้นไม่เกิน 14.5%

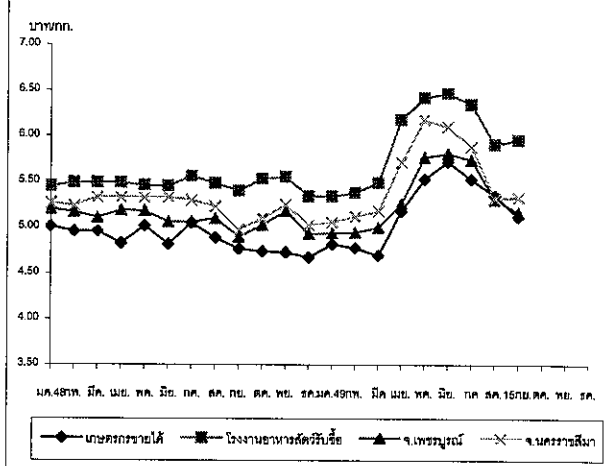
#### ปัญหาและอุปสรรค

1. ต้นฤดู ปริมาณผลผลิตออกสู่ตลาดพร้อมกันจำนวนมาก และเป็นฤดูฝน ข้าวโพดมีความชื้นสูง ทำให้ราคาโน้มต่ำลง
2. ปลายฤดู ปริมาณผลผลิตออกสู่ตลาดน้อยและความชื้นลดลง ทำให้ราคาสูงขึ้น อาจส่งผลกระทบต่อผู้ซื้อวัตถุดิบอาหารสัตว์

#### สถานการณ์ปัจจุบันและแนวโน้ม

ผลผลิตทยอยออกสู่ตลาดมากขึ้นโดยลำดับ แต่ภาวะราคาซื้อขายโดยทั่วไปยังคงเคลื่อนไหวอยู่ในเกณฑ์ดี เมื่อเทียบกับช่วงเดียวกันของปีก่อน เนื่องจากในช่วงนี้ผู้ประกอบการต่างแข่งขันกันเข้ารับซื้อเพื่อให้ได้สินค้าตามคุณภาพและปริมาณที่ต้องการซึ่งยังมีอย่างต่อเนื่อง คาดว่าแนวโน้มด้านราคาอาจอ่อนตัวลงบ้างในช่วงสั้นๆ ตามภาวะการผลิต แต่ยังคงอยู่ในระดับที่เหมาะสมกับภาวะตลาด อย่างไรก็ตามได้ประสานจังหวัดแหล่งผลิตสำคัญ เพื่อดำเนินการเชื่อมโยงตลาดให้มีการเจรจาซื้อขายกันโดยตรงระหว่างกลุ่มเกษตรกรผู้ผลิตที่มีศักยภาพกับผู้ซื้อหรือผู้ค้ารายใหญ่ เพื่อเพิ่มช่องทางกระจายให้เกษตรกรอีกทางหนึ่ง

ความเคลื่อนไหวของราคาข้าวโพดเลี้ยงสัตว์ ปี 2548 - 2549



ปาล์มน้ำมัน

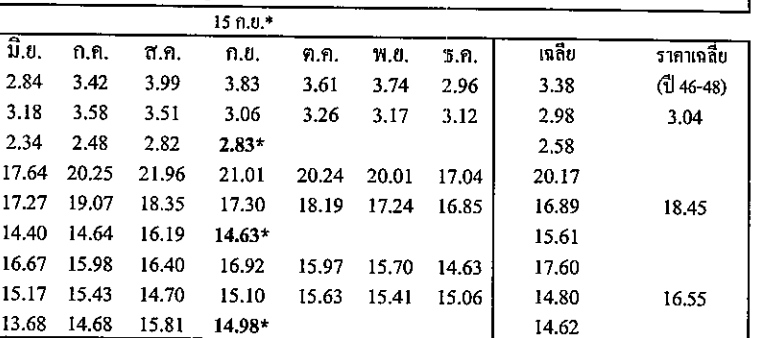
ประจำสัปดาห์ที่ 2 ของเดือนกันยายน 2549 (11 - 15 ก.ย.49)

<b>1. โลก : ล้านตัน</b>	ปี 47	ปี 48	ปี 49	ปี 50 <sup>น.ย.</sup>	%Δ
1) ผลผลิตน้ำมันปาล์มดิบ	29.59	33.88	35.37	37.37	5.65
มาเลเซีย "	13.42	15.19	15.30	15.70	2.61
อินโดนีเซีย "	11.50	14.00	15.00	16.40	9.33
2) การใช้-บริโภค	29.72	33.04	35.19	37.62	6.90
<b>2. ไทย : ล้านตัน</b>					
ผลปาล์มทะลาย (สดก.)	5.182	5.003	6.241	7.440	19.22
1) ผลผลิตน้ำมันปาล์มดิบ	0.821	0.784	1.092	1.302	19.22
2) การใช้ในปท. : น้ำมันดิบ	0.715	0.745	0.786	0.810	3.05
หรือ น้ำมันบริสุทธิ์	0.476	0.496	0.524	0.540	3.05
3) นำเข้า : ตัน 2 พิกัด	74,767	18,930	916		
1511.100 - น้ำมันดิบ	-	-	12		
1511.900 - บริสุทธิ์	74,767	18,930	904		
4) ส่งออก : ตัน 2 พิกัด	124,273	81,057	48,505		
1511.100 - น้ำมันดิบ	3,014	-	24,188		
1511.900 - บริสุทธิ์	121,259	81,057	24,317		
ประเทศส่งออก บริสุทธิ์ : พม่า (82%) จีน (12%) - ปี 48					
ประเทศนำเข้า บริสุทธิ์ : มาเลเซีย (99%) จีน (1%) - ปี 48					
<b>การเปิดตลาด AFTA</b>	<b>ภายใต้ WTO (อศล.12/28 ธค.44)</b>				
<b>&amp; ภาษีนำเข้า (AHTN/47)</b>	ในโควตา (ตัน)	ภาษี ใน (%)	นอกโควตา (%)		
ตั้งแต่ปี 47	ปี 46	ปี 47-50	ปี 46	ปี 47-50	
- น้ำมันดิบ	5 % หรือ				
- บริสุทธิ์	2.50 บ/ก.				
	4,834.33	4,860	20	144.6	143
<b>4. มาตรการทางการค้า</b>	1) การนำเข้า ต้องขอหนังสือรับรองนำเข้า (พิกัด 1511) WTO ในโควตา : ให้ อศส. เป็นผู้นำเข้า				
	นอกโควตา: โรงสกัด/โรงกลั่น/นิติบุคคลที่มีประวัติการค้าน้ำมันปาล์ม ที่จดทะเบียนเป็นผู้นำเข้า และแจ้งข้อมูล / เอกสารหลักฐาน				
	กรณีนำเข้าเพื่อส่งออก ต้องมีสัญญาซื้อขายจากผู้นำเข้า ส่งออกภายใน 30 วันทางด่าน				
	4 ด่านที่กำหนดและต้องรับซื้อผลผลิตในปท. ส่งออกด้วย 1:1 ฯลฯ				
<b>AFTA</b>	ให้ อศส. นำเข้าและจัดสรรให้กับผู้ผลิต (มติกรม.2พย.47)				
<b>นอกWTO</b>	ต้องขออนุญาตนำเข้า				
	2) การส่งออก ส่งออกน้ำมันปาล์มทุกชนิดโดยเสรี				
<b>5. ผลการเปิดตลาด</b>	ปี 46	ปี 47	ปี 48	ปี 49	
ออกหนังสือรับรอง(คต.)	24,356	79,233	16,354	195	(น.ย.-15ก.ย.)
นำเข้า (นอกโควตา)	11,399	78,188	16,072	190	
ส่งออก (น้ำมันที่นำเข้า)	-	75,889	16,072	190	

<b>ราคา (บาท/กก.)</b>																		
ผลปาล์มสด(17%)	ปี 2547	ม.ค.	ก.พ.	มี.ค.	เม.ย.	พ.ค.	มิ.ย.	ก.ค.	ส.ค.	ก.ย.	ต.ค.	พ.ย.	ธ.ค.	เฉลี่ย	ราคาเฉลี่ย			
ณ โรงสกัด	ปี 2548	3.13	3.34	3.41	3.29	3.05	2.84	3.42	3.99	3.83	3.61	3.74	2.96	3.38	(ปี 46-48)			
	ปี 2549	2.89	2.25	2.53	2.47	2.75	3.18	3.58	3.51	3.06	3.26	3.17	3.12	2.98	3.04			
น้ำมันดิบ กทม.	ปี 2547	3.14	3.01	2.58	2.05	2.19	2.34	2.48	2.82	2.83*				2.58				
	ปี 2548	19.68	21.22	21.66	21.17	20.17	17.64	20.25	21.96	21.01	20.24	20.01	17.04	20.17				
	ปี 2549	16.30	14.24	15.75	15.82	16.34	17.27	19.07	18.35	17.30	18.19	17.24	16.85	16.89	18.45			
น้ำมันดิบมาเลเซีย	ปี 2547	17.80	17.41	15.38	14.20	14.86	14.40	14.64	16.19	14.63*				15.61				
	ปี 2548	18.38	19.60	20.73	20.44	19.74	16.67	15.98	16.40	16.92	15.97	15.70	14.63	17.60				
	ปี 2549	13.53	13.31	14.48	14.94	14.78	15.17	15.43	14.70	15.10	15.63	15.41	15.06	14.80	16.55			
	ปี 2549	14.76	15.07	14.64	14.17	14.18	13.68	14.68	15.81	14.98*				14.62				

<b>ปัญหาและอุปสรรค</b>	
1. การผลิต	ผลผลิตเฉลี่ยต่ำ (ไทย 2.7 ตัน/ไร่ มาเลเซีย 3.0 ตัน/ไร่) ต้นทุนการผลิตสูง (ไทย 1.50 บาท/กก. มาเลเซีย 1.00 บาท/กก.) เนื่องจากพันธุ์ปาล์มคุณภาพต่ำ พื้นที่ไม่เหมาะสม ปุ๋ยราคาสูงขึ้น ผู้ปลูกปาล์ม 90 % เป็นเกษตรกรรายย่อย ขาดการจัดการที่ดี ปริมาณผลผลิตออกสู่ตลาดไม่สม่ำเสมอ
2. การนำเข้า	มีการนำเข้าเพื่อส่งออกซึ่งกระทบต่อตลาดส่งออกน้ำมันส่วนเกิน
3. การส่งออก	ความสามารถในการแข่งขันต่ำเนื่องจากราคาในประเทศสูง
4. การค้าในปท.	โรงสกัดฯมีกำลังผลิตส่วนเกิน 50% แข่งขันซื้อสูงจึงตัดปาล์มดิบ การลักลอบนำเข้าส่งผลกระทบต่อราคาในประเทศ

<b>6. แหล่งผลิต</b>	กระบี่ 34%	สุราษฎร์ฯ 26%	ชุมพร 18%	(รวม 78%)				
	สตูล 3%	ตรัง 4%	ประจวบฯ 2%	ชลบุรี 3%				
	พังงา 3%	ชลบุรี 3%						
<b>7. ออกสู่ตลาด (%)</b>	พ.ค.	มิ.ย.	ก.ค.	ส.ค.	ก.ย.	ต.ค.	พ.ย.	ธ.ค.
ปี 49 (เกษตร)	10.85	11.57	10.37	9.74	8.62	7.86	6.34	5.10
@ 3 ปี (46-48)	11.80	9.79	8.93	8.32	8.36	7.88	6.21	5.07
<b>8. ต้นทุนผลิต ปี 46-49</b>	1.27	1.28	1.69	1.68	บ/กก.			
ครัวเรือนเกษตรกร	110,000	ครัวเรือน (ปี 47)						
<b>9. มูลค่าผลปาล์ม</b>	14,909	ล้านบาท (2.98 บาท/กก. ณ โรงงานสกัด) - ปี 48						
น้ำมันปาล์มดิบ	13,242	ล้านบาท (16.89 บาท/กก. ณ กทม.) - ปี 48						
<b>10. สถานการณ์ปัจจุบัน</b>								
1) โลก ปี 50	ก.เกษตรสหรัฐฯ คาดว่าโลกมีผลผลิต 37.37 ล้านตัน เพิ่มขึ้นร้อยละ 5.65 การใช้ 37.62 ล้านตัน เพิ่มขึ้นร้อยละ 6.90							
2) ไทย ปี 50	ก.เกษตรฯ (สดก.) คาดว่าจะผลิตผลปาล์มน้ำมันได้ 7.440 ล้านตัน เพิ่มขึ้น 19.22 ซึ่งจะสกัดน้ำมันปาล์มดิบได้ประมาณ 1.302 ล้านตัน (น้ำมัน 17.5%)							
3) ราคา (บาท/กก.)	1 ก.ย. 49	8 ก.ย. 49	15 ก.ย. 49	% Δ				
ผลปาล์ม 17%	2.75	2.75	2.83	2.73				
น้ำมันดิบไทย	15.38	15.38	14.63	-4.88				
น้ำมันดิบมาเลเซีย	15.33	15.25	14.98	-1.77				
ราคาผลปาล์มปรับตัวสูงขึ้นจากสัปดาห์ก่อนร้อยละ 6.56 เนื่องจากผลผลิตออกสู่ตลาดลดลง ภาวะการจำหน่ายน้ำมันปาล์มชะลอตัว ทั้งนี้ สัปดาห์น้ำมันปาล์มคงเหลือในประเทศยังมีมาก ประกอบกับราคามาเลเซียก็น้ำมันลดลงเช่นกัน								
4) แนวโน้ม	ราคาผลปาล์มยังอยู่ในเกณฑ์ดีสอดคล้องกับราคาน้ำมันปาล์ม							
5) การแก้ไขปัญหาการผลปาล์ม ปี 49	5.1) เสริมสร้างประสิทธิภาพการผลิต							
	1. จัดระบบการค้าในประเทศ โดยการให้แจ้งปริมาณ ,ควบคุมการขนย้าย, ตรวจสอบกำกับดูแลการปิดป้ายรับซื้อ เครื่องชั่ง การชั่งราคา และการลักลอบการนำเข้า และขอความร่วมมือห้างค้าปลีกจำหน่ายน้ำมันพืชปาล์มไม่ต่ำกว่าต้นทุนซื้อ							
	2. จัดระบบการนำเข้าโดย (1) ภายใต้ AFTA และในโควตา WTO : ให้ อศส.เป็นผู้นำเข้า (2) การนำเข้าเพื่อส่งออก : ให้รับซื้อผลผลิตในประเทศเพื่อส่งออกด้วย 1 ส่วน (3) การนำเข้าผ่านประเทศเพื่อส่งออก : ให้ขออนุญาตนำเข้าและกำกับดูแลให้ส่งออกในเวลาที่กำหนด (อยู่ระหว่าง คต.หารือกรมศุลฯ)							
	3. ตรวจสอบการลักลอบนำเข้าและบริหารของกลางโดย (1) เข้มงวดตรวจสอบในจังหวัดชายแดนช่วงผลผลิตราคาสูง (2) จัดการของกลางไม่ให้ไหลเข้าสู่ตลาดผู้บริโภค							
	4. ส่งเสริมการส่งออกน้ำมันปาล์มในประเทศ โดยประสานภาคเอกชน							
	5.2) ส่งเสริมการผลิตพลังงานทดแทน โดยประสานกระทรวงพลังงานเชื่อมโยงผู้ผลิตน้ำมันปาล์มกับผู้ผลิตไบโอดีเซล							





มะพร้าวผลแก่

ประจำสัปดาห์ที่ 2 ของเดือนกันยายน 2549 (11 - 15 ก.ย.49)

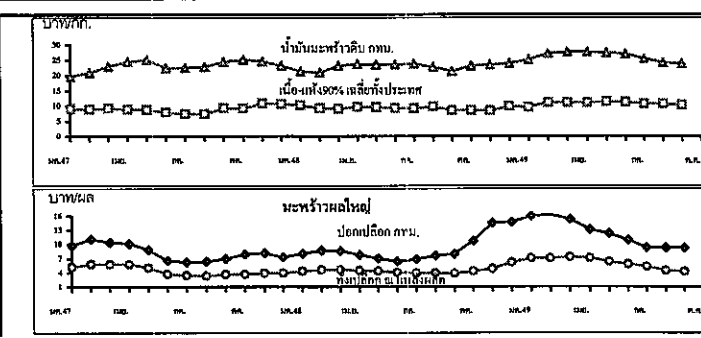
1. โลก : ด้านต้น	ปี 47	ปี 48	ปี 49	ปี 50 <sup>ก.ย.</sup>	%Δ
1) ผลผลิต : เนื้อมะพร้าวแห้ง	5.38	5.59	5.79	5.19	-10.36
ฟิลิปปินส์ "	2.30	2.45	2.60	2.00	-23.08
อินโดนีเซีย "	1.36	1.40	1.44	1.44	-
2) การใช้ - สกัคน้ำมัน	5.30	5.54	5.71	5.22	-8.58
3) ผลผลิตน้ำมันมะพร้าว	3.29	3.44	3.54	3.26	-7.91
2. ไทย : ด้านต้น					
1) ผลผลิต : มะพร้าวผลแก่	1.848	1.674	1.561	1.524	-2.34
2) การใช้ บริโภคโดยตรง 60%	1.109	1.004	0.937	0.915	
โรงงานผลิตกะทิ 10%	0.185	0.167	0.156	0.152	
โรงงานที่บน้ำมัน 25-30%	0.462	0.418	0.390	0.381	
3. น้ำมันมะพร้าวไทย : ต้น					
1) ผลผลิต : น้ำมันมะพร้าว <sup>บรรจุ</sup>	45,199	40,949	38,183	37,289	
(ม.ค.-ก.ย.)					
2) นำเข้า น้ำมัน 4 พิกัด	47	22	809		
3) ส่งออก น้ำมัน 4 พิกัด	3,636	2,674	306		
4) การใช้ในประเทศ	41,610	38,297	38,687		
4. นำเข้า - ส่งออกอื่นๆ : ต้น					
1) นำเข้า มะพร้าวผล	97	125	6,702		
มะพร้าวฝอย	119	279	106		
2) ส่งออก มะพร้าวผล	33,853	39,758	19,933		
มะพร้าวฝอย	574	591	430		
เนื้อมะพร้าวแห้ง	1.8	1.8	40		
ประเทศส่งออก'48	นำมัน :	มาเลเซีย / เนื้อแห้ง :	ญี่ปุ่น / ฝอย :	ปากีสถาน	
ประเทศนำเข้า'48	นำมัน :	อินโดนีเซีย / ผลแก่ :	กัมพูชา / ฝอย :	ฟิลิปปินส์	
5. มาตรการทางการค้า	1) การนำเข้า ต้องขอหนังสือรับรองนำเข้าภายใต้ WTO				
ในโควตา	1) ผู้นำเข้า : เป็นนิติบุคคลและเป็นโรงงานที่ใช้สินค้ามะพร้าวผล				
มะพร้าวฝอย	เนื้อมะพร้าวแห้งและน้ำมันมะพร้าวเป็นวัตถุดิบในกิจการของตนเอง และ				
เปิดดำเนินการในปัจจุบัน	ส่วนมะพร้าวฝอยต้องมีประวัติ 3 ปี 2) กำหนดช่วงเวลานำเข้า				
ดังนี้	มะพร้าวผล : ม.ค.-เม.ย. / พ.ค.-ก.ย. / ต.ค.-ธ.ค. = ร้อยละ 60 / 15 / 25				
มะพร้าวฝอย : ม.ค.-ธ.ค. เนื้อแห้ง : พ.ย.-ธ.ค. น้ำมัน : พ.ย.-ธ.ค.					
นอกโควตา	ให้นำเข้าเป็นการทั่วไป โดยขอหนังสือรับรองนำเข้านอกโควตา				
AFTA และ นอก WTO	ต้องขออนุญาตนำเข้า				
2) การส่งออก	ส่งออกน้ำมันมะพร้าวทุกชนิดโดยเสรี				

6. การเปิดตลาด	AFTA	ภายใต้ WTO	(อ.ค.ล.12/28 ธ.ค.44)				
& ภาษีนำเข้า	ภาษี (%)	ในโควตา (ตัน)	ภาษีใน (%)	นอกโควตา (%)			
	ตั้งแต่ปี 46	ปี 46	ปี 47-49	ปี 46	ปี 47-49		
มะพร้าวฝอย	AHTN/47	ยกเว้น	110	110	20	54.6	54
มะพร้าวผล	AHTN/47	ยกเว้น	2,304.22	2,317	20	54.6	54
เนื้อ-แห้ง	AHTN/47	35*	1,105.56	1,157	20	36.4	36
น้ำมันมะพร้าว	AHTN/47	5**	398.89	401	20	52.6	52
			* หรือ ก.ค.ละ 3.00 บาท		** หรือ ลิตรละ 2.50 บาท		
7. แหล่งผลิต	ประจวบฯ 18%	ชุมพร 13%	สุราษฎร์ฯ 12%	(รวม 43%)			
	นครศรีธรรมราช 7% ชลบุรี 7% สมุทรสงคราม 3%						
8. ช่วงออกสู่ตลาด	ช่วงมากเดือน พ.ค. - ต.ค. (ออกตลอดปี)						
9. ต้นทุนผลิตปี 45-48	1.94	1.91	2.00	2.31	บาท/ผล		
ครัวเรือนเกษตรกร	76,500 ครัวเรือน (ปี 44)						
10. มูลค่าผลผลิต	5,959	ล้านบาท(4.45 บาท/ผล ณ แหล่งผลิต) - ปี 48					
11. สถานการณ์ปัจจุบัน							
1) โลก	ปี 50 ก.เกษตรสหรัฐฯ คาดว่าโลกมีผลผลิต 5.19 ล้านตัน (เนื้อ-แห้ง) ลดลงร้อยละ 10.36 ได้ผลผลิตน้ำมันมะพร้าว 3.26 ล้านตัน ลดลงร้อยละ 7.19						
2) ไทย	ปี 50 ก.เกษตร (สศก.) คาดว่ามีผลผลิต 1.524 ล้านตัน (มะพร้าวผล) ลดลง 2.34%						
3) ราคา (บาท/ผล, บาท/กก.)	1 ก.ย.49	8 ก.ย.	15 ก.ย.49	%Δ			
มะพร้าวผลใหญ่ เกษตรกรขายได้ (เฉลี่ยสศก.)	4.20	4.21	4.26	1.19			
จ.ประจวบฯ	5.75	5.75	5.75	-			
จ.สุราษฎร์ฯ	4.00	4.00	4.00	-			
เนื้อ-แห้ง 90% เกษตรกรขายได้ (เฉลี่ยสศก.)	10.63	10.52	9.25	-12.07			
จ.ประจวบฯ	11.50	11.50	11.50	-			
จ.สุราษฎร์ฯ	10.00	10.00	10.00	-			
มะพร้าวผลใหญ่ ปอกเปลือก กทม.	9.25	9.25	9.25	-			
เนื้อมะพร้าวขาว ณ โรงงานกะทิรับซื้อ	13.50	13.50	13.50	-			
น้ำมันมะพร้าวดิบ กทม.	24.25	24.25	23.92	-1.36			
มะพร้าวผลใหญ่ ณ แหล่งผลิต	จ.ประจวบฯ ราคาทรงตัวเท่าที่ปี 48 ก่อนภาวะการค้าชะลอตัว ผลผลิตออกสู่ตลาดลดลงเล็กน้อย						
มะพร้าวผล กทม.ราคาขังทรงตัวเท่าที่ปี 48 ก่อน	เนื้อมะพร้าวแห้ง จ.ประจวบฯ ราคาทรงตัวเท่าที่ปี 48 ก่อน การผลิตยังมีน้อย						
4) แนวโน้ม	ผลผลิตออกสู่ตลาดลดลง การค้าชะลอตัว ส่งผลให้ราคาทรงตัว						

ราคา (บาท/ผล, บาท/กก.)														
15 ก.ย.*														
ณ แหล่งผลิต เฉลี่ยทั้งประเทศ	ม.ค.	ก.พ.	มี.ค.	เม.ย.	พ.ค.	มิ.ย.	ก.ค.	ส.ค.	ก.ย.	ต.ค.	พ.ย.	ธ.ค.	เฉลี่ย	เฉลี่ย 3 ปี
มะพร้าวผล-ผลใหญ่ (สศก.)	ปี 2547	5.20	5.84	5.72	5.72	5.09	3.71	3.41	3.32	3.63	3.62	3.92	3.90	4.42 (ปี 46-48)
	ปี 2548	4.35	4.57	4.58	4.43	4.30	4.05	3.90	3.91	3.83	4.30	4.92	6.15	4.44
	ปี 2549	7.02	7.01	7.29	7.09	6.26	5.73	5.25	4.46	4.26*			6.26	
เนื้อมะพร้าวแห้ง 90% (สศก.)	ปี 2547	9.08	9.00	9.26	8.91	8.72	7.87	7.39	7.32	9.26	9.21	10.81	10.68	8.96
	ปี 2548	10.23	9.79	9.07	9.64	9.62	9.24	9.17	9.74	8.56	8.52	8.47	9.90	9.33
	ปี 2549	9.43	11.03	11.09	11.03	11.23	11.18	10.63	10.63	10.36*			10.78	8.65
ตลาด กทม. ขายส่ง														
มะพร้าวผล (ปอก) กทม.	ปี 2547	9.75	11.13	10.45	10.17	8.86	6.58	6.25	6.35	6.95	7.94	8.18	7.25	8.32
	ปี 2548	8.03	8.75	8.64	7.78	7.07	6.35	6.83	7.64	8.02	10.75	14.57	14.73	9.10
	ปี 2549	15.99	16.25	15.33	13.13	12.28	10.93	9.30	9.25	9.25*			12.81	8.26
น้ำมันมะพร้าวดิบ กทม.	ปี 2547	19.73	21.00	22.92	24.54	25.18	22.40	22.57	22.87	24.45	25.15	24.65	23.17	23.22
	ปี 2548	21.33	20.49	23.14	23.65	23.75	23.56	23.79	22.70	21.33	23.16	23.45	23.88	22.85
	ปี 2549	25.21	27.17	27.59	27.59	27.36	26.92	25.46	25.46	23.92*			26.60	21.30

**ปัญหาและอุปสรรค**

1. การผลิต ต้นทุนการผลิตสูงกว่าประเทศเพื่อนบ้าน เช่น เวียดนาม
2. การนำเข้า มีการนำเข้ามะพร้าวผล (นอกโควตา) จากกัมพูชา ในช่วงปลายฤดู ส่งผลกระทบทางจิตวิทยาต่อเกษตรกรในแหล่งผลิต
3. การส่งออก ไทยขาดประสิทธิภาพในการแข่งขันการส่งออก ทำให้ไม่สามารถระบายผลผลิตส่วนเกินในช่วงฤดูกาลผลผลิตออกสู่ตลาดมากได้
4. การแปรรูป ตลาดกะทิสำเร็จรูป มีอัตราการเติบโตไม่มากนัก ตลาดน้ำมันมะพร้าวมีขนาดตลาดเล็กลงเพราะถูกทดแทนด้วยน้ำมันปาล์ม



# ถั่วเหลือง

## ประจำสัปดาห์ที่ 2 ของเดือนกันยายน 2549 (11-15 ก.ย.49)

ผลผลิต (ล้านตัน)	ปี 2547	ปี 2548	ปี 2549 (ประมาณการ)	ปี 2550 (ประมาณการ)
- โลก	186.770	215.954	219.493	217.738
- ไทย	0.223	0.215	0.223	0.232
- ถั่วฤดูแล้ง	0.143	0.137	0.143	0.147
- ถั่วฤดูฝน	0.080	0.078	0.080	0.085
การใช้ (ล้านตัน)	1.658	1.822	1.648	1.703
การนำเข้า (ล้านตัน)				
- ปริมาณ	1.436	1.608	1.426 (มค-กค.49 = 664,319)	1.472
- ประเทศคู่ค้า (ไทยนำเข้าจาก)	บราซิล อาร์เจนตินา สหรัฐอเมริกา กัมพูชา และแคนาดา			
การส่งออก (ล้านตัน)				
- ปริมาณ	0.0010	0.0012	0.0010 (มค-กค.49 = 795 ตัน)	0.0011
- ประเทศคู่ค้า (ไทยส่งออกไป)	ญี่ปุ่น เวียดนาม ชองกง สหรัฐอเมริกา และอินโดนีเซีย			
- ประเทศคู่แข่ง	สหรัฐอเมริกา บราซิล อาร์เจนตินา จีน			
ต้นทุนการผลิต (บาท/กก.)	8.22	9.44	9.39	NA
ออกสู่ตลาด/แหล่งผลิตสำคัญ				
- ถั่วฤดูแล้ง(มค. - พค.) 58%		กำแพงเพชร เชียงใหม่ ขอนแก่น เลย		
- ถั่วฤดูฝน (สค. - ธค.) 42%		สระแก้ว สุโขทัย ตาก ลพบุรี อุตรดิตถ์		
ครัวเรือนเกษตรกร(ประมาณการ ก.ค.49)	148,805	148,805	NA	NA
มูลค่าผลผลิตที่เกษตรกรขายได้(ล้านบาท)	2,412	2,740	2,316	2,436

1. นโยบายและมาตรการนำเข้าเมล็ดถั่วเหลือง ปี 2549

1.1 การนำเข้าภายใต้ข้อตกลงการค้าโลก (WTO) (มติ ครม. 10 ม.ค.49)

1) ในโควตา ให้นำเข้าโดยไม่จำกัดปริมาณและช่วงเวลานำเข้า อกรนำเข้าร้อยละ 0 ผู้มีสิทธินำเข้ารวม 12 ราย ประกอบด้วย 6 สมาคม (สมาคมผู้ผลิตน้ำมันถั่วเหลืองและรำข้าว สมาคมผู้ผลิตอาหารสัตว์ไทย สมาคมผู้ผลิตไก่เพื่อส่งออกไทย สมาคมผู้เลี้ยงไก่เนื้อเพื่อการส่งออก สมาคมปศุสัตว์ไทย และสมาคมส่งเสริมผู้ใช้วัตถุดิบอาหารสัตว์) และบริษัทแปรรูปอาหาร 6 บริษัท และมีเงื่อนไขผู้มีสิทธินำเข้าต้องรับซื้อเมล็ดถั่วเหลืองที่ผลิตในประเทศจากเกษตรกรทั้งหมดตามคุณภาพมาตรฐาน และราคาที่กำหนด ดังนี้

(1) เกรดสกัดน้ำมัน ราคาไม่ต่ำกว่า 10.50 บาท/กก. ณ ไร่นาหรือ 11.50 บาท/กก. ณ กทม.

(2) เกรดผลิตอาหารสัตว์ราคาไม่ต่ำกว่า 11.00 บาท/กก. ณ ไร่นาหรือ 12.00 บาท/กก. ณ กทม.

(3) เกรดแปรรูปอาหาร ราคาไม่ต่ำกว่า 13.00 บาท/กก. ณ ไร่นาหรือ 14.00 บาท/กก. ณ กทม.

โดยต้องทำสัญญาการปฏิบัติตามเงื่อนไขดังกล่าว ไว้กับกระทรวงเกษตรและสหกรณ์และกระทรวงพาณิชย์ ทั้งนี้ หากมีผู้ยื่นขอมีสิทธินำเข้ารายใหม่ให้อยู่ในดุลยพินิจของฝ่ายเลขานุการคณะกรรมการพืชน้ำมันฯ เป็นผู้พิจารณา

2) นอกโควตา กำหนดอกรนำเข้าร้อยละ 80

1.2 การนำเข้าภายใต้ ACMECS อกรนำเข้าร้อยละ 0 ให้ผู้มีสิทธินำเข้าต้องเป็นผู้มีสิทธินำเข้า ในโควตาภายใต้ WTO และต้องปฏิบัติตามเงื่อนไขการรับซื้อผลผลิตในประเทศตามที่กำหนด

ทั้งนี้ 1) การนำเข้าภายใต้เขตการค้าเสรีอาเซียน (AFTA) อกรนำเข้าร้อยละ 5

2) การนำเข้าภายใต้ความตกลงการค้าเสรีไทย - ออสเตรเลียและไทย - นิวซีแลนด์ (FTA) อกรนำเข้าร้อยละ 0 ไม่จำกัดปริมาณนำเข้า 3) การนำเข้าทั่วไป (ไม่ใช่การนำเข้าตามดังกล่าว) กำหนดอกรนำเข้าร้อยละ 6 และต้องขออนุญาตนำเข้า

2. นโยบายการส่งออก ส่งออกได้เสรี ไม่เสียอากรส่งออก

รายการ	ม.ค.	ก.พ.	มี.ค.	เม.ย.	พ.ค.	มิ.ย.	ก.ค.	ส.ค.	ก.ย.	ต.ค.	พ.ย.	ธ.ค.	เฉลี่ย
เกษตรกรขายได้ชนิดกละ													
ปี 2548	13.00	11.40	11.07	11.23	10.15	10.15	11.70	10.90	9.85	9.22	10.10	10.19	10.75
ปี 2549	-	-	10.37	10.13	10.04	-	-	10.35	-	(15 ก.ย.49)	-	-	10.22
ขายส่ง ตลาด กทม. เกรดแปรรูปผลิตภัณฑ์อาหาร													
ปี 2548	14.88	15.25	15.25	15.25	14.76	14.38	14.38	14.70	14.47	14.25	14.25	14.25	14.67
ปี 2549	14.25	14.34	14.38	14.38	14.38	14.56	14.75	14.75	14.75	(15 ก.ย.49)	-	-	14.50
ขายส่ง ตลาด กทม. เกรดผลิตอาหารสัตว์													
ปี 2548	13.88	14.25	14.25	14.25	13.84	13.63	13.63	14.06	13.84	13.63	13.63	13.63	13.88
ปี 2549	13.63	13.71	13.75	13.75	13.75	13.75	13.75	13.75	13.75	(15 ก.ย.49)	-	-	13.73
ขายส่ง ตลาด กทม. เกรดสกัดน้ำมัน													
ปี 2548	11.61	11.38	11.67	12.03	11.85	11.63	11.63	11.60	11.31	11.18	11.18	11.18	11.52
ปี 2549	11.50	11.50	11.50	11.50	11.50	11.50	11.50	11.50	11.50	(15 ก.ย.49)	-	-	11.50
ซื้อขายล่วงหน้าตลาดชิคาโก													
ปี 2548	7.62	7.62	9.01	9.07	9.31	10.44	10.60	9.51	8.73	8.65	8.69	8.91	9.01
ปี 2549	8.50	8.47	8.31	7.96	8.27	8.32	8.28	7.69	7.56	(15 ก.ย.49)	-	-	8.15
ซื้อขายล่วงหน้าตลาดชิคาโก (เหรียญสหรัฐ/ตัน)													
ปี 2548	195.88	197.56	232.94	228.74	233.42	254.79	253.32	230.40	212.05	211.20	210.87	216.26	223.12
ปี 2549	213.99	214.34	212.68	209.01	217.32	216.49	217.23	203.82	201.94	(15 ก.ย.49)	-	-	211.87

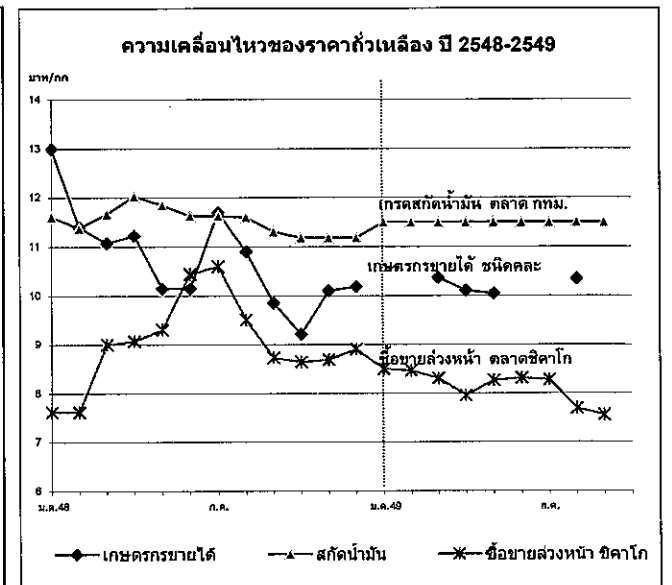
**ปัญหาและอุปสรรค**

1. ผลผลิตในประเทศมีไม่เพียงพอกับความต้องการใช้ ต้องนำเข้า 87%
2. เกษตรกรขายผลผลิตเป็นชนิดกละ ทำให้ไม่ได้รับราคาที่สูง
3. ถั่วเหลืองฤดูฝนจะมีความชื้นสูง เนื่องจาก เก็บเกี่ยวในช่วงฝนตกชุก

**สถานการณ์ปัจจุบัน**

ขณะนี้ในช่วงผลผลิตถั่วเหลืองฤดูฝนทยอยออกสู่ตลาด โดยเป็นถั่วเหลืองชนิดดีจากจังหวัด จันทบุรี ในราคาเกษตรกรขายได้ กก.ละ 10.75 บาท ผลผลิตมีความชื้นสูง เพราะเก็บเกี่ยวในช่วงที่มีฝนตก ส่วนราคาขายส่งตลาด กทม. ทุกเกรดราคายังคงทรงตัว

ราคาซื้อขายล่วงหน้าตลาดชิคาโกยังคงโน้มลดลงจากเดือนที่ผ่านมา อย่างไรก็ตาม ในช่วงปลายสัปดาห์นี้ราคาโน้มสูงขึ้นจากช่วงต้นสัปดาห์ จากต้นละ 195.47 เหรียญสหรัฐ เป็นต้นละ 201.97 เหรียญสหรัฐ เนื่องจากคาดว่าอุปทานผลผลิตถั่วเหลืองของโลกและของสหรัฐอเมริกามีปริมาณลดน้อยลง โดยกระทรวงเกษตรของสหรัฐฯ คาดว่าผลผลิตของโลก ปี 2549/50 มีปริมาณ 217.738 ล้านตัน ลดลงจาก 219.493 ล้านตันในปีที่ผ่านมา และผลผลิตของสหรัฐฯ ปี 2549/50 มีปริมาณ 79.677 ล้านตัน ลดลงจาก 83.999 ล้านตันในปีที่ผ่านมา



มะนาว

ประจำสัปดาห์ที่ 2 ของเดือน กันยายน 2549 (11 - 15 ก.ย. 49)

ผลผลิต (ตัน)	2546	2547	2548	2549
ทั้งประเทศ	230,664	201,624	164,000	156,000
จังหวัดสำคัญ (55%)				
- เพชรบุรี	79,304	64,372	46,900	45,000
- สมุทรสาคร	40,180	48,480	43,310	41,000
ต้นทุนการผลิต ผลละ	0.28	0.48	0.54	0.56
การบริโภค	ใช้ภายในประมาณ 90-95% ที่เหลือจะแปรรูปและส่งออกเล็กน้อย			
ส่งออก (ตัน)	1,165	1,964	696	419
มูลค่า (พันบาท)	14,795	20,883	9,864	8,392
ประเทศคู่ค้า	เกาหลีใต้ สิงคโปร์ ซาอุดีอาระเบีย ญี่ปุ่น			
ช่วงออกสู่ตลาด	มิถุนายน - กันยายน			
แหล่งผลิตสำคัญ	เพชรบุรี สมุทรสาคร			

1. การผลิต

ผลผลิตมะนาวปี 2549 คาดว่าจะมีประมาณ 156,000 ตัน ลดลงจากปีที่ผ่านมาร้อยละ 5 และลดจากปีปฏิทินร้อยละ 28 เนื่องจากพื้นที่ปลูกในแหล่งผลิต จ.เพชรบุรี และ จ.สมุทรสาคร ประสบความเสียหาย ในขณะที่มะนาวที่ปลูกทดแทนยังไม่ให้ผล

2. การตลาด

ขณะนี้เข้าสู่ช่วงปลายฤดูกาล ปริมาณผลผลิตมะนาวออกสู่ตลาดน้อย ราคาที่เกษตรกรขายได้ เบอร์ 5 เฉลี่ยผลละ 0.81 บาท ปรับตัวสูงขึ้นจากสัปดาห์ก่อนผลละ 0.11 บาท ส่วนเบอร์ 2 และราคาขายปลีกยังคงทรงตัวเท่าสัปดาห์ที่ผ่านมา เฉลี่ยผลละ 1.01 บาท และ 1.63 บาท ตามลำดับ

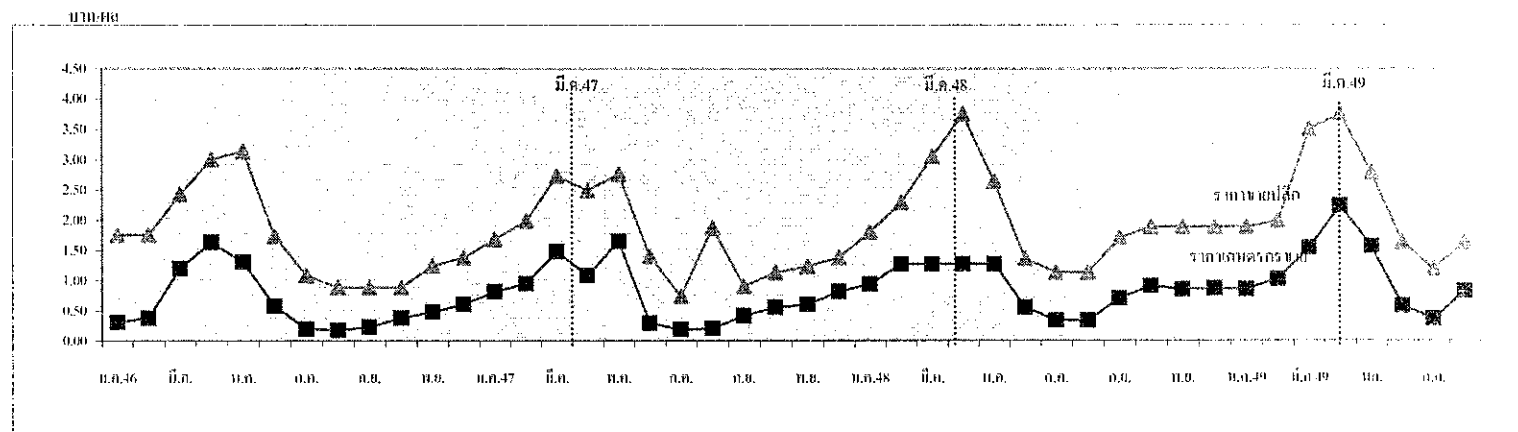
3. มาตรการช่วยเหลือเกษตรกร

ได้ประสานกลุ่มเกษตรกรผู้ปลูกมะนาว อ. บ้านแพ้ว จ.สมุทรสาคร และกลุ่มเกษตรกรผู้ปลูกมะนาว จ. เพชรบุรี นำมะนาวมาจำหน่ายในงานชงฟ้าราคาผู้ผลิต ตั้งแต่ปลายเดือน มี.ค.- 5 ก.ย. 49 ปริมาณรวม 510,000 ผล นอกจากนี้กลุ่มเกษตรกรดังกล่าวยังได้จัดส่งมะนาวให้กับ บมจ.การบินไทย วันละ 25,000-30,000 ผล ห้างแมคโครวันละ 30,000 ผลและห้างฟู๊ดแลนด์ วันละ 3,500 ผล

ราคามะนาว

	ม.ค.	ก.พ.	มี.ค.	เม.ย.	พ.ค.	มิ.ย.	ก.ค.	ส.ค.	ก.ย.	ต.ค.	พ.ย.	ธ.ค.	เฉลี่ย
<b>ราคาเกษตรกรขายได้</b>													
<b>เบอร์ 2 (500 ผล/ลัง)</b>													
ปี 2546	0.59	0.54	1.39	2.03	1.72	0.73	0.32	0.26	0.33	0.57	0.64	0.77	0.99
ปี 2547	0.97	1.17	1.86	2.10	1.40	0.51	0.32	0.31	0.62	0.71	0.82	1.04	1.09
ปี 2548	1.27	1.71	-	-	-	0.98	0.56	0.57	1.03	1.29	1.19	1.20	1.59
ปี 2549	1.22	1.52	2.06	3.23	2.26	0.92	0.50	1.01					
<b>เบอร์ 5 (800 ผล/ลัง)</b>													
ปี 2546	0.30	0.37	1.19	1.63	1.31	0.57	0.19	0.17	0.22	0.37	0.47	0.60	0.75
ปี 2547	0.81	0.95	1.48	1.08	1.65	0.29	0.18	0.20	0.41	0.55	0.60	0.81	0.75
ปี 2548	0.94	1.27	-	-	-	0.55	0.33	0.33	0.70	0.90	0.85	0.86	1.12
ปี 2549	0.85	1.02	1.53	2.23	1.56	0.57	0.35	0.81					
<b>ราคาขายปลีก (ตลาดกทม.)</b>													
<b>เบอร์ 5 (800 ผล/ลัง)</b>													
ปี 2546	1.75	1.75	2.42	3.00	3.14	1.73	1.08	0.88	0.88	0.88	1.24	1.38	1.69
ปี 2547	1.68	1.98	2.73	2.49	2.76	1.40	0.73	1.87	0.9	1.13	1.23	1.38	2.04
ปี 2548	1.80	2.29	3.05	3.75	2.64	1.36	1.13	1.13	1.70	1.88	1.88	1.88	2.29
ปี 2549	1.88	1.98	3.50	3.75	2.79	1.63	1.18	1.63					

ความเคลื่อนไหวของราคามะนาว ปี 2546 - 2549



## ขิง

### ประจำสัปดาห์ที่ 2 ของเดือนกันยายน 2549 (11 - 15 ก.ย.49)

	หน่วย : ตัน		
	2547/48	2548/49	2549/50
<b>ผลผลิต</b>	105,200	98,700	130,000
<b>ใช้ภายในประเทศ</b>			
- บริโภคสด	50,700	31,700	45,000
- แปรรูป	32,000	30,000	40,000
- ทำพันธุ์	16,000	15,000	20,000
<b>ส่งออก (ตัน)</b>			
- สด+แช่แข็ง	6,500	22,000	25,000
- ดองเกลือ	13,700	13,600	(คาดการณ์)
<b>ช่วงออกสู่ตลาด/ แหล่งผลิตสำคัญ</b>			
- ช่วงออกสู่ตลาด			
ขิงอ่อน	ก.ค. - ส.ค.		
ขิงกะเทย	ก.ย. - ต.ค.		
ขิงแก่	พ.ย. - ม.ค.		
- แหล่งผลิต	เชียงราย เพชรบูรณ์ เลย พะเยา และพิษณุโลก		
<b>ประเทศคู่ค้า</b>	ญี่ปุ่น อังกฤษ ปากีสถาน สหรัฐอเมริกา และเนเธอร์แลนด์		
<b>ประเทศคู่แข่ง</b>	จีน เวียดนาม อินโดนีเซีย		

**สถานการณ์ปี 2549**

1. ผลผลิตในแหล่งผลิตสำคัญมีประมาณ 130,000 ตัน เพิ่มขึ้นจากปีที่ผ่านมา ร้อยละ 30 เนื่องจากราคาในช่วง 2 ปีที่ผ่านมาอยู่ในระดับสูงจูงใจให้เกษตรกรขยายพื้นที่เพาะปลูก โดยมีการเพาะปลูกมากที่จังหวัดเชียงราย พะเยา เลย เพชรบูรณ์ และพิษณุโลก
2. ขณะนี้ผลผลิตออกสู่ตลาดแล้วร้อยละ 50 เป็นขิงอ่อนทั้งหมด และช่วงนี้ขิงกะเทยเริ่มออกสู่ตลาด ราคาขิงอ่อนตัวลงจากช่วงที่ผ่านมา เนื่องจากขิงเริ่มมีสีขุ่นไม่เหมาะจะใช้ผลิตขิงดองเกลือ ตลาดส่วนใหญ่ใช้บริโภคและส่งออก โดยผู้ส่งออกยังไม่เปิดรับซื้อ ทำให้ความต้องการขิงในช่วงนี้ลดลง
3. ราคาขิงที่เกษตรกรขายได้ ณ วันที่ 18 ก.ย. 49 เป็นดังนี้ (1) ขิงจังหวัดเชียงรายและพะเยา กก.ละ 4.50-5.00 บาท (2) ขิงจังหวัดเลยและเพชรบูรณ์ กก.ละ 1.50-2.00 บาท (ขิงเชียงรายและพะเยาจะมีคุณภาพดี สอดคล้องกับความต้องการของโรงงานผลิตขิงดองเกลือ ส่วนขิงเพชรบูรณ์และเลยมีสีขุ่นเร็วกว่า เนื้อไม้ละเอียดไม่เหมาะจะผลิตขิงดองเกลือ)

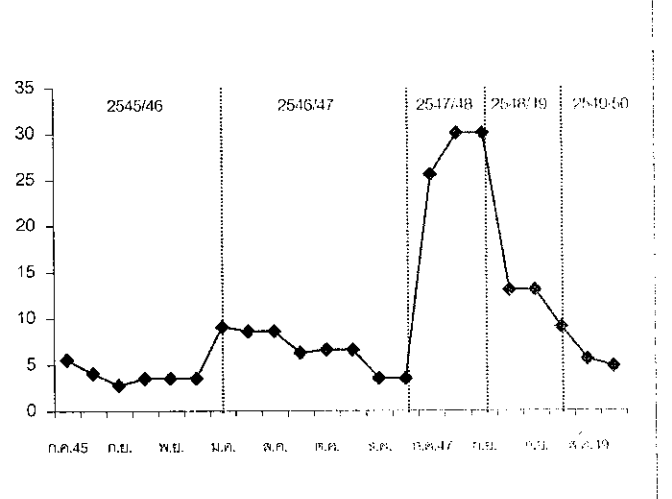
**มาตรการแก้ไขปัญหา**

1. ได้ประสาน สคน.แหล่งผลิต ขอให้ดำเนินการช่วยเหลือเกษตรกรผู้ปลูกขิงตามมติ ครม. เมื่อวันที่ 10 ม.ค. 49 ที่ให้จังหวัดมีส่วนร่วมในการแก้ไขปัญหาสินค้าเกษตรชนิดต่าง ๆ ในระดับจังหวัด โดยให้เบิกจ่ายจากค่าใช้จ่ายในการบริหารจัดการของจังหวัดแบบบูรณาการ
2. จังหวัดเลยและพิษณุโลกได้ประสานผู้ประกอบการช่วยรับซื้อขิงอ่อนจากเกษตรกรและ อบจ. ได้จัดหารถบรรทุกทำการขนส่งขิงของเกษตรกรไปยังจุดรับซื้อของผู้ประกอบการ ซึ่งเกษตรกรพอใจเพราะช่วยลดภาระค่าขนส่ง

ราคาเกษตรกรขายได้ ขิง (บาท/กก.)

ปี	ขิงอ่อน		ขิงกะเทย		ขิงแก่		
	ก.ค.	ส.ค.	ก.ย.	ต.ค.	พ.ย.	ธ.ค.	ม.ค.
2545/46	5.50	4.00	2.75	3.50	3.50	3.50	9.00
2546/47	8.50	8.50	6.21	6.50	6.50	3.50	3.47
2547/48	25.50	30.00	30.00				
2548/49		13.00	13.00	9.00			
2549/50	เชียงราย	5-6	4.50-5				
	เลย	2-4	1.5-2				
	เพชรบูรณ์		(18 กย.)				

ความเคลื่อนไหวราคาขิง ปี 2545/46 - 2549/50



กรมการค้าภายใน กระทรวงพาณิชย์

18 กันยายน 2549

กระเทียม

ประจำสัปดาห์ที่ 2 ของเดือนกันยายน 2549 (11-15 ก.ย.49)

ผลผลิต	2546/47	2547/48	2548/49
- ไทย (ตัน)	95,909	106,598	81,371
ต้นทุนการผลิต (บาท/กก.)	14.37	15.53	16.37
การใช้ภายใน(ตัน)	154,256	152,701	104,051
การนำเข้า(ตัน)	ปี 2547	ปี 2548	ปี 2549
ปริมาณ	60,441	50,058	22,869
การส่งออก(ตัน)			(ม.ค.-ก.ค.49)
ปริมาณ	2,094	3,955	189
			(ม.ค.-ก.ค.49)
ประเทศคู่ค้าสำคัญ	สหรัฐฯ มาเลเซีย สหราชอาณาจักร		
ประเทศคู่แข่งสำคัญ	จีน เมียนมาร์		
ช่วงออกสู่ตลาด	กระเทียมสด : ม.ค.-เม.ย. ,กระเทียมแห้ง :พ.ค.- ธ.ค.		
แหล่งผลิตสำคัญ	เชียงใหม่(33%) ลำพูน(18%) แม่ฮ่องสอน(17%)		
	เชียงราย (9%) พะเยา(9%)		
มูลค่าผลผลิตที่เกษตรกรได้รับ	2,292 ล้านบาท		
ครัวเรือนเกษตรกร (ปี 2548)	57,214 ครัวเรือน		

สถานการณ์ปี 2548/49  
 ฤดูการผลิตปี 2548/49 ผลผลิตลดลงจากปีก่อน ร้อยละ 13.31 เนื่องจากภาครัฐมีมาตรการแก้ไขปัญหกระเทียมทั้งระบบ โดยให้มีการปรับโครงสร้างการผลิตและมีเงื่อนไขว่าเกษตรกรต้องปรับเปลี่ยนพื้นที่ไปปลูกพืชอื่นที่ไม่ใช่กระเทียม หอมแดง หอมหัวใหญ่ ลิ้นจี่ ลำไย และส้ม และหลังจากปี 2548 จะไม่มีการแทรกแซงตลาดอีกต่อไป

สถานการณ์ปัจจุบัน (ราคาที่เกษตรกรขายได้ 18 ก.ย.49)  
 ขณะนี้เกษตรกรเก็บเกี่ยวผลผลิตกระเทียมเสร็จสิ้นแล้ว โดย จ.ลำพูนเกษตรกรจำหน่ายกระเทียมแห้งละได้ ราคา กก.ละ 42-45 บาท ทรงตัวต่อเนื่องจากสัปดาห์ก่อน และสูงกว่าช่วงเดียวกันของปีที่ผ่านมา ซึ่งมีราคา กก.ละ 15-18 บาท ส่วน จ.เชียงใหม่ ราคากระเทียมแห้งละที่เกษตรกรขายได้ กก.ละ 44-45 บาท ทรงตัวต่อเนื่องจากสัปดาห์ก่อนและสูงกว่าช่วงเดียวกันของปีที่ผ่านมา ซึ่งมีราคา กก.ละ 16-18 บาท เนื่องจากความต้องการของตลาดอยู่ในเกณฑ์ค่อนข้างสูง ในขณะที่ผลผลิตคงเหลือมีปริมาณลดลง

หมายเหตุ : กระทรวงเกษตรฯ พยายามปริมาณผลผลิตปี 2549/50 จะได้ประมาณ 81,361 ตัน เนื่องจากมีการปรับโครงสร้างการผลิตให้เกษตรกรปรับเปลี่ยนไปปลูกพืชอื่น

	2545	2546	2547	ปีก่อน (ก.ย.48)	ปัจจุบัน (11-15 ก.ย.49)
ราคาที่เกษตรกรขายได้					
กระเทียมแห้งใหญ่คละ	24.59	27.41	19.40	24.50	41.43
ราคาขายส่งตลาดกรุงเทพฯ					
กระเทียมแห้งมีตุ๊กใหญ่	30.59	38.84	38.29	30.50	63.00

ปัญหาและอุปสรรค (ปี2547/48)

นายกรัฐมนตรียังได้ไปตรวจราชการพื้นที่จังหวัดแม่ฮ่องสอนเมื่อวันที่ 21 กรกฎาคม 2547 และได้มีการสั่งการ/แนะนำให้ประกันราคากระเทียมสดไม่ต่ำกว่า กก.ละ 10 บาท (คิดเป็นกระเทียมแห้ง กก.ละ 30 บาท) ซึ่งจังหวัดขอให้แทรกแซงตลาดโดยให้ อ.ก.ส.รับจำหน่ายกระเทียมแห้ง กก.ละ 28 บาท และให้สหกรณ์ยืมเงินปลอดดอกเบี้ยในการรับซื้อกระเทียมสด กก.ละ 10 บาท และ จังหวัดเชียงใหม่ ลำพูน พะเยา และลำปาง ขอให้รับซื้อกระเทียมแห้งในราคานำตลาดที่ราคากระเทียมแห้งใหญ่ และแห้งกลางคละ กก.ละ 25 และ 22 บาท ตามลำดับ

การแก้ไขปัญหา



คณะกรรมการ คชก. มีมติ (27 เม.ย.48 และ 7 มิ.ย.48) อนุมัติเงินหมุนเวียนปลอดดอกเบี้ยจำนวน 796 ล้านบาท ให้กระทรวงเกษตรและสหกรณ์โดยกรมส่งเสริมสหกรณ์นำไปจัดสรรให้จังหวัดแม่ฮ่องสอน 270 ล้านบาท และจังหวัดในแหล่งผลิตอื่นๆ อีก 526 ล้านบาท ได้แก่ เชียงใหม่ 436 ล้านบาท ลำพูน 41 ล้านบาท เชียงราย 20 ล้านบาท และพะเยา 29 ล้านบาท เพื่อนำไปดำเนินการ (1) แทรกแซงรับซื้อกระเทียมแห้งจากเกษตรกรที่ขึ้นทะเบียนและมีพื้นที่เพาะปลูกกระเทียมในจังหวัดซึ่งยังเป็นกรรมสิทธิ์ของเกษตรกรที่แท้จริงตามระบบของสหกรณ์ เพื่อนำไปจำหน่ายในราคา กก.ละ 18.00 บาท วงเงินไม่เกินร้อยละ 350,000 บาท (2) จ่ายเงินชดเชยในการลดพื้นที่เพาะปลูกให้เกษตรกร กก.ละ 12.00 บาท (ในอัตราไร่ละไม่เกิน 12,000 บาท) โดยมีเงื่อนไขว่าเกษตรกรจะต้องปรับเปลี่ยนพื้นที่เพาะปลูกเดิมไปปลูกพืชอื่นซึ่งมิใช่กระเทียม หอมแดง หอมหัวใหญ่ ลิ้นจี่ ลำไย และส้ม ตามหลักเกณฑ์ที่กระทรวงเกษตรและสหกรณ์กำหนด ระยะเวลาดำเนินการแทรกแซงรับซื้อ พ.ค.- ส.ค.48 ระยะเวลาโครงการ พ.ค.48- พ.ค.49 และมีมติเพิ่มเติม (9 ก.ย.48) อนุมัติให้ขยายระยะเวลาดำเนินการแทรกแซงตลาดกระเทียมทั้งระบบ 2547/48 จากเดิมสิ้นสุดเดือน ส.ค.48 เป็นสิ้นสุดเดือน ต.ค.48 เพื่อให้เกิดประโยชน์สูงสุดจากมาตรการแทรกแซงตลาดกระเทียมทั้งระบบของภาครัฐ

ผลดำเนินการ

- จังหวัดเชียงราย ได้อนุมัติเงินให้สหกรณ์จำนวน 2 ราย รวมวงเงิน 2.052 ล้านบาท โดยสหกรณ์ได้ดำเนินการรับซื้อกระเทียมแห้งจากสมาชิกสหกรณ์ 45 ราย ระหว่าง วันที่ 1-15 ก.ย.48 จำนวน 105.807 ตัน ในราคาเฉลี่ย กก.ละ 15.94 บาท รวมมูลค่าซื้อ 1.684 ล้านบาท ผลการจำหน่าย ปริมาณ 105.807 ตัน ในราคาเฉลี่ย กก.ละ 16.39 บาท รวมมูลค่าจำหน่าย 1.729 ล้านบาท การจ่ายเงินชดเชยลดพื้นที่ จ่ายเงินชดเชยเสร็จสิ้นแล้ว เกษตรกรเข้าร่วมโครงการ 42 ราย พื้นที่ที่ลดการเพาะปลูกจำนวน 101 ไร่ วงเงินที่จ่ายชดเชยให้เกษตรกร 1.212 ล้านบาท
- จังหวัดลำพูน ได้อนุมัติเงินให้สหกรณ์จำนวน 1.5 ล้านบาท โดยสหกรณ์ได้ดำเนินการรับซื้อกระเทียมแห้งคละจากเกษตรกร 2 ราย เมื่อวันที่ 30 ส.ค.48 จำนวน 9.435 ตัน ในราคา กก.ละ 17-18 บาท รวมมูลค่าซื้อ 168,110 บาท ผลการจำหน่าย ปริมาณ 8.640 ตัน ในราคา กก.ละ 19-20 บาท รวมมูลค่าจำหน่าย 181,440 บาท (กระเทียมเสียหายจากการเสื่อมสภาพตามธรรมชาติของผลผลิต 0.795 ตัน) ไม่มีเกษตรกรเข้าร่วมโครงการลดพื้นที่ปลูกกระเทียม
- จังหวัดพะเยา ได้อนุมัติเงินให้สหกรณ์จำนวน 2 ราย วงเงิน 3.1 ล้านบาท โดยสหกรณ์ได้ดำเนินการรับซื้อกระเทียมแห้งจากสมาชิกสหกรณ์ 60 ราย ระหว่างวันที่ 7-21 ต.ค.48 จำนวน 139.378 ตัน ในราคาเฉลี่ย กก.ละ 13-15 บาท รวมมูลค่าซื้อ 1.821 ล้านบาท ผลการจำหน่าย ปริมาณ 139.378 ตัน กก.ละ 14-16 บาท รวมมูลค่าจำหน่าย 2.052 ล้านบาท การจ่ายเงินชดเชยลดพื้นที่ จ่ายเงินชดเชยเสร็จสิ้นแล้ว เกษตรกรเข้าร่วมโครงการ 60 ราย พื้นที่ที่ลดการเพาะปลูกจำนวน 139 ไร่ วงเงินที่จ่ายชดเชยให้เกษตรกร 1.672 ล้านบาท
- จังหวัดแม่ฮ่องสอน ได้อนุมัติเงินให้สหกรณ์จำนวน 6 ราย รวมวงเงิน 220 ล้านบาท โดยสหกรณ์ได้ดำเนินการรับซื้อกระเทียมแห้งจากเกษตรกร 3,311 ราย กก.ละ 12-18 บาท ระหว่าง 27 พ.ค.- 31 ส.ค.48 จำนวน 11,066.442 ตัน มูลค่า 184.398 ล้านบาท ผลการจำหน่าย (ณ 6 มี.ค.49) ปริมาณ 7,777.768 ตัน มูลค่า 143.858 ล้านบาท คงเหลือ 3,289.047 ตัน (เสียหายจากอุทกภัยและเสื่อมสภาพหมดแล้ว) การจ่ายเงินชดเชยลดพื้นที่ (ณ 31 พ.ค.49) เกษตรกรเข้าร่วมโครงการ 3,311 ราย เกษตรกรได้รับเงินชดเชยการลดพื้นที่จำนวน 3,213 ราย พื้นที่ที่ลดการเพาะปลูกจำนวน 11,028 ไร่ วงเงินที่จ่ายชดเชยให้เกษตรกร 127.985 ล้านบาท
- จังหวัดเชียงใหม่ ได้อนุมัติเงินให้สหกรณ์จำนวน 12 ราย รวมวงเงิน 204.20 ล้านบาท โดยสหกรณ์ได้ดำเนินการรับซื้อกระเทียมแห้งในราคาเฉลี่ย กก.ละ 13-18 บาท จากเกษตรกรจำนวน 1,014 ราย ระหว่าง 21 ก.ค.-18 ต.ค.48 จำนวน 7,721.85 ตัน มูลค่า 127.365 ล้านบาท ผลการจำหน่าย (ณ 27 ม.ค.49) ปริมาณ 7,409.060 ตัน มูลค่า 111.463 ล้านบาท คงเหลือ 300.894 ตัน (เสื่อมสภาพจำหน่ายไม่ได้) การจ่ายเงินชดเชยลดพื้นที่ (ณ 31 พ.ค.49) เกษตรกรเข้าร่วมโครงการ 1,380 ราย เกษตรกรได้รับเงินชดเชยการลดพื้นที่จำนวน 1,007 ราย พื้นที่ที่ลดการเพาะปลูกจำนวน 4,488 ไร่ วงเงินที่จ่ายชดเชยให้เกษตรกร 53.786 ล้านบาท

หอมแดง

ประจำสัปดาห์ที่ 2 ของเดือนกันยายน 2549 (11-15 ก.ย.49)

<b>ผลผลิต</b>	2546/47	2547/48	2548/49	<b>สถานการณ์ปี 2548/49</b> ผลผลิตหอมแดง ปี 2548/49 ลดลงจากปีที่ผ่านมาร้อยละ 1.78 เนื่องจากเกษตรกรในแหล่งผลิตทางภาคเหนือและภาคตะวันออกเฉียงเหนือ ได้แก่ จังหวัดลำพูน เชียงใหม่ อุตรดิตถ์ และศรีสะเกษ มีต้นทุนการผลิตเพิ่มขึ้น ผลตอบแทนที่ได้รับไม่คุ้มค่าประกอบกับพื้นที่ปลูกบางแห่งน้ำท่วมซึ่งไม่สามารถปลูกหอมแดงได้ พร้อมทั้งยังขาดแคลนแรงงานในการปลูกด้วย ส่วนผลผลิต จ.ศรีสะเกษ มีประมาณ 44,477 ตัน ลดลงจากปีที่ผ่านมาร้อยละ 4.61 ส่งผลให้ผลผลิตในภาพรวมลดลงด้วย <b>สถานการณ์ปัจจุบัน (ราคาที่เกษตรกรขายได้ 18 ก.ย.49)</b> 1.จ.เชียงใหม่ ราคาหอมแดงสดและแห้งคละ(ฤดูฝน) ที่เกษตรกรขายได้ กก.ละ 12-14 บาท และ 28-30 บาท ตามลำดับ ทรงตัวต่อเนื่องจากสัปดาห์ก่อนแต่อยู่ในระดับปกติและสูงกว่าช่วงเดียวกันของปีที่ผ่านมา ซึ่งมีราคา กก.ละ 10-12 บาทและ 20-25 บาท ตามลำดับ ผลผลิต อ.แม่แจ่ม และฝางเก็บเกี่ยวเสร็จสิ้นแล้ว ส่วน อ.ดอยเต่าเก็บเกี่ยวแล้วร้อยละ 25 ภาวะการค้าค่อนข้างดี 2.จ.ลำพูน ราคาหอมแดงสดและแห้งคละ(ฤดูฝน)ที่เกษตรกรขายได้ กก.ละ 12-13 บาท และ 30-32 บาท ตามลำดับ ราคาทรงตัวต่อเนื่องจากสัปดาห์ก่อน เนื่องจากผลผลิตทยอยออกสู่ตลาดมากขึ้น ขณะนี้ผลผลิตออกสู่ตลาดแล้วร้อยละ 65 <i>หมายเหตุ : กระทรวงเกษตรฯ พยากรณ์ปริมาณผลผลิตปี 2549/50 มีประมาณ 226,504 ตันใกล้เคียงกับปีที่ผ่านมา เนื่องจากราคาปี 2548/49 อยู่ในเกณฑ์ดี เกษตรกรจึงเพาะปลูกเพิ่มขึ้นเล็กน้อย</i>
- ไทย (ตัน)	232,537	213,060	225,378	
<b>ต้นทุนการผลิต (บาท/กก.)</b>	6.45	7.95	8.31	
<b>การใช้ภายใน(ตัน)</b>	199,110	172,222	189,606	
<b>การนำเข้า(ตัน)</b>	<b>ปี 2547</b>	<b>ปี 2548</b>	<b>ปี 2549</b>	
ปริมาณ	26,582	5,796	1,852	
			(ม.ค.-ก.ค.49)	
<b>การส่งออก(ตัน)</b>				
ปริมาณ	60,009	46,634	37,624	
			(ม.ค.-ก.ค.49)	
<b>ประเทศคู่ค้าสำคัญ</b>	มาเลเซีย อินโดนีเซีย สิงคโปร์			
<b>ประเทศคู่แข่งสำคัญ</b>	ฟิลิปปินส์ เวียดนาม			
<b>ช่วงออกสู่ตลาด</b>	ฤดูแล้ง : ธ.ค.-พ.ค.      ฤดูฝน : ก.ค.-พ.ย.			
<b>แหล่งผลิตสำคัญ</b>	ศรีสะเกษ 21% ลำพูน 21% เชียงใหม่ 14% อุตรดิตถ์ 17% พะเยา 10%			
<b>มูลค่าผลผลิตที่เกษตรกรได้รับ</b>	1,809 ล้านบาท			
<b>ครัวเรือนเกษตรกร (ปี 2548)</b>	42,108 ครัวเรือน			

ราคาหอมแดง

	2545	2546	2547	ปีก่อน (ก.ย.48)	ปีปัจจุบัน (11-15 ก.ย.49)
<b>ราคาที่เกษตรกรขายได้</b>					
หอมแดงแห้งใหญ่คละ	17.44	15.03	8.36	25.84	33.62
<b>ราคาขายส่งตลาดกรุงเทพฯ</b>					
หอมแดงแห้งมัดจุกใหญ่ (ภาคเหนือ)	26.65	30.84	18.34	35.43	41.00

ปัญหาและอุปสรรค (ฤดูการผลิตปี 2547/48)

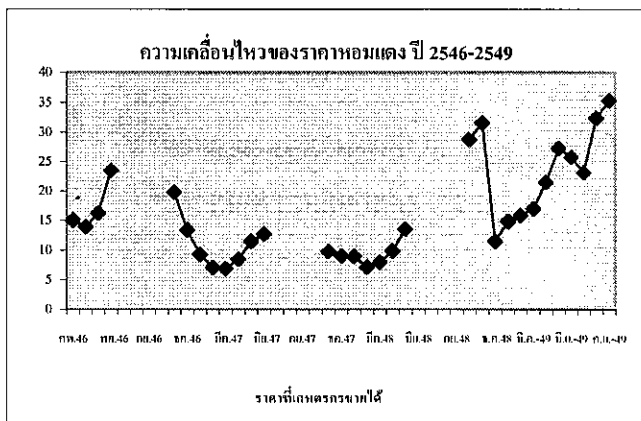
1. จ.ลำพูน มีหนังสือ ลงวันที่ 29 ธันวาคม 2547 แจ้งว่าผลผลิตจะออกสู่ตลาดมากช่วงเดือน กพ.- มีค.48 เกษตรกรอาจได้รับความเดือดร้อน จึงขอให้ทางราชการเข้าไปปรับซื้อในราคานำตลาด และสนับสนุนเงินทุนหมุนเวียนปลอดดอกเบี้ยให้สหกรณ์ผู้ประกอบการรับซื้อหอมแดงด้วย
2. จ.ศรีสะเกษ มีหนังสือ ลงวันที่ 4 กุมภาพันธ์ 2548 ขอให้ อคส. ดำเนินการแทรกแซงตลาด เนื่องจากเกษตรกรได้รับความเดือดร้อนจากปัญหาด้านราคา
3. จ.พะเยา มีหนังสือ ลงวันที่ 31 มีนาคม 2548 แจ้งว่าขอให้พิจารณาหาแนวทางและมาตรการช่วยเหลือเกษตรกร เนื่องจากมีปัญหาด้านราคา

การแก้ไขปัญหา

เมื่อวันที่ 1 กุมภาพันธ์ 2548 รัฐมนตรีว่าการกระทรวงพาณิชย์ได้อนุมัติเงินทุนหมุนเวียนปลอดดอกเบี้ยจากโครงการช่วยเหลือสินค้าเกษตรที่มีปัญหาเร่งด่วน ปี 2545 จำนวน 30 ล้านบาท โดยจัดสรรให้จังหวัดเชียงใหม่ ลำพูน ศรีสะเกษ และพะเยา จังหวัดละ 5 ล้านบาท ส่วนอีก 10 ล้านบาทสำหรับจังหวัดในแหล่งผลิตอื่นๆ เพื่อดำเนินการรับซื้อหอมแดงจากเกษตรกรในราคานำตลาดแล้วกระจายออกนอกแหล่งผลิตเมื่อราคาหอมแดงที่เกษตรกรขายได้ต่ำกว่า หรือมีแนวโน้มต่ำกว่าราคาแทรกแซงปีที่ผ่านมาเพื่อดำเนินการ(หอมแดงแห้งใหญ่คละ กก.ละ 11.00 บาท หอมแดงแห้งเล็กคละ กก.ละ 7.50 บาท) โดยให้ค่าใช้จ่ายในการดำเนินการของจังหวัดตามที่จ่ายจริง ไม่เกินร้อยละ 3 ของวงเงินดำเนินการ และให้หักภาระขาดทุนได้ตามที่เกิดขึ้นจริง

ผลดำเนินการ

กรมการค้าภายในได้อนุมัติให้จังหวัดศรีสะเกษ ลำพูน และพะเยา จังหวัดละ 5 ล้านบาท เมื่อวันที่ 25 ก.พ.48 วันที่ 1 มี.ค.48 และ วันที่ 12 เม.ย.48 ตามลำดับ เพื่อดำเนินการแทรกแซงตลาดหอมแดงปี 2547/48 ผลการดำเนินการ ปรากฏว่า จากมาตรการดังกล่าวประกอบกับการส่งออกมีความคล่องตัว ส่งผลให้ราคาปรับตัวสูงขึ้นอยู่ในระดับที่เกษตรกรพอใจ จึงไม่ต้องดำเนินการแทรกแซงตลาดแต่อย่างใด โดยจ.ศรีสะเกษ พะเยา และลำพูนได้อนุมัติเงินคืนกรมการค้าภายในแล้ว เมื่อวันที่ 8 เม.ย.48 5 ก.ค.48 และ 12 ก.ค.48 ตามลำดับ



สุกร

ประจำสัปดาห์ที่ 2 ของเดือนกันยายน 2549 (วันที่ 11 - 15 ก.ย. 49)

1. การผลิต-การใช้	ปี 2546	ปี 2547	ปี 2548	ปี 2549
1) ผลผลิต				(คาดการณ์)
- โลก (ล้านตัน)	89.231	91.393	94.202	97.207
- ไทย (ล้านตัว)	10.300	10.541	10.878	11.332
2) ใช้ภายใน (ล้านตัว)	9.860	10.350	10.600	10.910
3) ตันขุน (บาท/กก.)	33.42	39.15	39.40	NA
4) นำเข้า (ตัน)	439.09	621.90	588.47	68.78
5) ส่งออก (ตัน)	9,699	5,105	5,857.554	2,475.94
ประเทศคู่ค้า	ลาว กัมพูชา	ฮ่องกง ญี่ปุ่น		(ม.ค.-ก.ค.49)
ประเทศคู่แข่ง	EU แคนาดา บราซิล จีน	ออสเตรเลีย		
ช่วงออกสู่ตลาด	ตลอดปี	ช่วงมาก : ต.ค. - ก.พ.		
จำนวนฟาร์มการค้า	9,570	ฟาร์ม (ปี 2548)		
มูลค่าผลผลิตที่เกษตรกรขายได้	55,878	ล้านบาท (ปี 2548)		

4. สถานการณ์ ปี 2549

1) โลก USDA ได้ประมาณการผลผลิตเนื้อสุกรของโลกในปี 2549 ไว้ที่จำนวน 97.207 ล้านตัน เพิ่มขึ้นจากปี 2548 ซึ่งมีจำนวน 94.202 ล้านตัน หรือเพิ่มขึ้นร้อยละ 3.19 ประเทศที่มีผลผลิตเนื้อสุกรมาก ได้แก่ จีน (55.56%) EU (22.81%) สหรัฐอเมริกา (10.47%) บราซิล (3.08%) แคนาดา (2.16%) รัสเซีย และญี่ปุ่น

2) ไทย สศก. ได้ประมาณการผลผลิตสุกร ในปี 2549 มีจำนวน 11.332 ล้านตัว เพิ่มขึ้นร้อยละ 4.17 จากปี 2548 ซึ่งมี 10.878 ล้านตัว ใช้บริโภคภายในร้อยละ 98 ส่งออกเพียงร้อยละ 2 ตลาดหลักที่มีการนำเข้าในปี 2548 คือ ฮ่องกง ญี่ปุ่น ลาว และกัมพูชา สำหรับตลาดใหม่ที่มีแนวโน้มจะนำเข้าเนื้อสุกรจากไทยมากขึ้น คือ มาเลเซีย และสิงคโปร์

3) สถานการณ์ปัจจุบัน / แนวโน้ม ภาวะการค้าปกติ ราคาซื้อขายสุกร โดยทั่วไปยังทรงตัวเท่ากับสัปดาห์ก่อน โดยราคาขายส่งสุกรมีชีวิต กก.ละ 45 - 56 บาท ราคาขายส่งสุกรชำแหละ กก.ละ 54 - 55 บาท ราคาขายส่งเนื้อแดง กก.ละ 74 - 78 บาท และราคาขายปลีกเนื้อแดง กก.ละ 90 - 95 บาท ทั้งนี้คาดว่าราคาอาจจะปรับตัวลดลงระดับหนึ่งในช่วงปลายเดือน กันยายน ต่อเนื่องถึงเดือนตุลาคม 2549 ตามสภาพการค้า เนื่องจากเป็นช่วงปิดภาคเรียน ความต้องการของตลาดจะลดลงในช่วงดังกล่าว

2. แหล่งผลิตสำคัญ	ภาคกลาง 55%	ภาคตะวันออกเฉียงเหนือ 20%	ภาคเหนือ 15%	ภาคใต้ 10%
จังหวัดที่เป็นแหล่งผลิตสำคัญ	จำนวนสุกรมีชีวิต (ตัว)	ร้อยละ		
1 ราชบุรี	2,213,366	19.53		
2 นครปฐม	982,031	8.67		
3 ชลบุรี	852,620	7.52		
4 ฉะเชิงเทรา	839,588	7.41		
5 เชียงใหม่	459,286	4.05		
6 นครราชสีมา	447,161	3.95		
7 นครศรีธรรมราช	265,622	2.34		
8 สุพรรณบุรี	243,185	2.15		
9 ขอนแก่น	207,942	1.84		
10 เชียงราย	203,409	1.80		

ที่มา : ปริมาณผลผลิต : สำนักงานเศรษฐกิจการเกษตร  
จำนวนร้อยละการเลี้ยงของจังหวัด : กรมปศุสัตว์

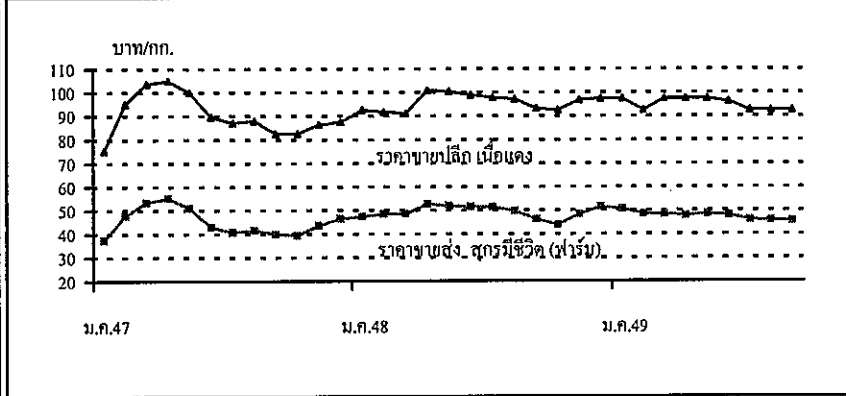
5. การส่งออก

ในช่วงเดือนมกราคม - กรกฎาคม 2549 การส่งออกสุกรพันธุ์มีปริมาณเพิ่มขึ้นจากช่วงเดียวกันของปีก่อน สุกรมีชีวิตมีปริมาณลดลงเล็กน้อย โดยมีประเทศคู่ค้าหลัก ได้แก่ กัมพูชา เวียดนาม ลาว และพม่า ส่วนเนื้อสุกรสด/แช่เย็นและแช่แข็ง มีปริมาณลดลง ตลาดหลักของเนื้อสุกรประเภทสด/แช่เย็นและแช่แข็ง ได้แก่ ประเทศฮ่องกง ในขณะที่เนื้อสุกรปรุงสุกมีปริมาณการส่งออกเพิ่มขึ้น ประเทศคู่ค้าหลัก ได้แก่ ฮ่องกง ญี่ปุ่น ออสเตรเลีย กัมพูชาและพม่า

โดยมีรายละเอียดการส่งออกแยกประเภท สรุปได้ดังนี้

ประเภท	ประเทศปลายทาง	ปี 2549	ปี 2548
		(ม.ค.-ก.ค.)	
สุกรพันธุ์ (ตัว)	กัมพูชา เวียดนาม ลาว พม่า	12,481	645
สุกรมีชีวิต (ตัว)	ลาว กัมพูชา อิสราเอล พม่า	27,265	41,986
เนื้อสุกรสด / แช่เย็น (ตัน)	ฮ่องกง	2,270.42	2,878.89
เนื้อสุกรแช่เย็นจมน้ำแข็ง (ตัน)	ฮ่องกง	173.21	499.05
เนื้อสุกรปรุงสุก (ตัน)	ฮ่องกง ญี่ปุ่น ออสเตรเลีย กัมพูชา พม่า	32.31	4.42

3. ราคา (บาท/กก.)	ปี 2547	ปี 2548	ก.ย. 48	15 ก.ย. 49
ขายส่ง				
- ลูกสุกร (บาท/ตัว)	1,018	1,283	1,300	1,100
- สุกรมีชีวิต (ฟาร์ม)	44.95	49.31	45.77	45.50
- สุกรชำแหละ (ฟาร์ม)	54.18	58.15	58.86	54.50
ขายปลีก				
- เนื้อแดง	90.14	95.89	97.14	92.50



ไข่ไก่

ประจำสัปดาห์ที่ 2 ของเดือนกันยายน 2549 (วันที่ 11-15 ก.ย. 49)

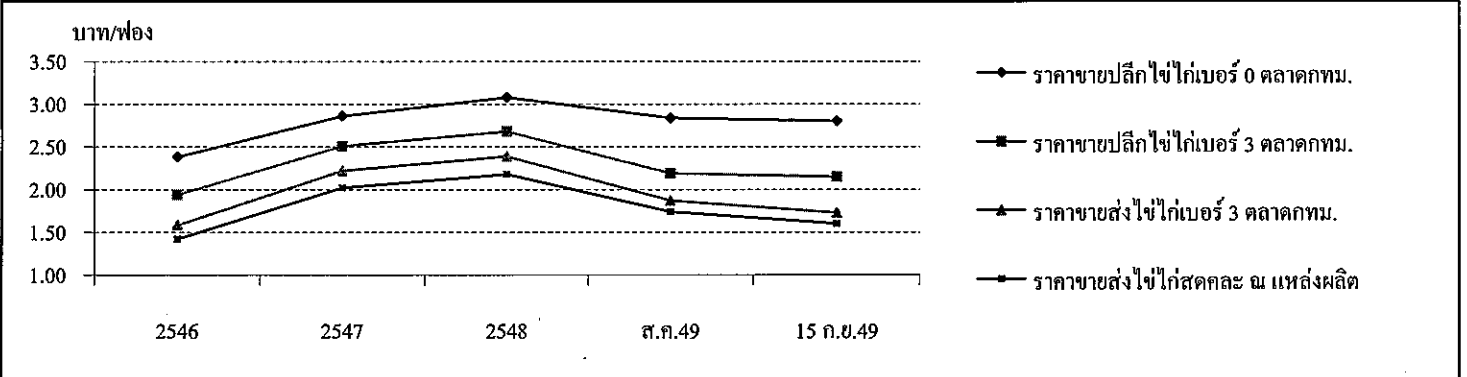
สถานการณ์การผลิต / การตลาด

	2545	2546	2547	2548	2549	
(หน่วย : ล้านฟอง , ล้านบาท , *ฟอง/คน/ปี)					(ประมาณการ)	<b>แหล่งผลิตสำคัญ</b> ฉะเชิงเทรา (15.96%) พระนครศรีอยุธยา (8.10%) อุบลราชธานี (7.17%) ชลบุรี (5.94%) เชียงใหม่ (4.83%)
ผลผลิต	8,967	9,231	6,556	7,621	8,707	<b>ผลผลิต - ความต้องการใช้</b> สศก. ประมาณการผลิตไข่ไก่ ปี 2549 เพิ่มขึ้นจากปี 2548 ประมาณ 14.25% ส่วนความต้องการใช้เพิ่มขึ้นประมาณ 14.16%
ความต้องการใช้	8,928	9,028	6,502	7,521	8,586	
อัตราการบริโภค *	141	141	125	150	152	
จำนวนเกษตรกร	2,131	3,182	2,913	2,556	2,300	
ต้นทุนการผลิต	1.54	1.50	1.58	1.70	1.85	
มูลค่าผลผลิตที่เกษตรกรขายได้ (ปี 2548)	16,396		ล้านบาท			<b>อัตราการบริโภค</b> ตามยุทธศาสตร์ไข่ไก่ ได้กำหนดเป้าหมายอัตราการบริโภคไข่ไก่ ปี 2549 ที่ 152 ฟอง/คน/ปี คิดเป็นการบริโภครวม 9,951 ล้านฟอง
ที่มา : สำนักงานเศรษฐกิจการเกษตร						
<b>การส่งออก : กรมศุลกากร</b>						<b>การส่งออก</b>
ปริมาณ	38.51	203.41	54.03	110.30	79.22	- ผลผลิตไข่ไก่ 99% เป็นการบริโภคภายในประเทศ มีการส่งออกเพียง 1% เพื่อระบายผลผลิตส่วนเกิน
มูลค่า	68.11	328.66	97.69	179.74	116.04	- ปี 2549 (ม.ค.-ก.ค.) มีการส่งออกไข่ไก่ 79.22 ล้านฟอง เพิ่มขึ้นจากช่วงเดียวกันของปีก่อน ซึ่งส่งออก 51.52 ล้านฟอง หรือเพิ่มขึ้นร้อยละ 53.77
ประเทศคู่ค้า	ฮ่องกง (86%) แองโกลา (7%) เกาหลี (5%) ไต้หวัน (1%) คองโก และพม่า					
ประเทศคู่แข่ง	สาธารณรัฐประชาชนจีน และ เนเธอร์แลนด์					

ความเคลื่อนไหวของราคา

หน่วย : บาท / ฟอง

	2546	2547	2548	ส.ค.49	15 ก.ย.49	เฉลี่ย 3 ปีย้อนหลัง (ช่วงผลผลิตออกมาก)
ราคาขายส่งไข่ไก่สดคละ ณ แหล่งผลิต	1.42	2.02	2.18	1.74	1.60	1.78
ราคาขายส่งไข่ไก่เบอร์ 3 ตลาดกทม.	1.58	2.22	2.39	1.87	1.73	1.95
ราคาขายปลีกไข่ไก่เบอร์ 0 ตลาดกทม.	2.38	2.86	3.08	2.84	2.80	2.68
ราคาขายปลีกไข่ไก่เบอร์ 3 ตลาดกทม.	1.94	2.51	2.68	2.19	2.15	2.27



**สถานการณ์ปัจจุบัน** ภาวะการค้าปกติ ราคาขายส่ง และขายปลีกไข่ไก่ ทุกขนาด ยังทรงตัวเท่ากับสัปดาห์ก่อน

**ปัญหา** - ช่วงเดือน ก.พ.49 ราคาไข่ไก่คละ ณ แหล่งผลิตอ่อนตัวลง จากฟองละ 1.60 - 1.70 บาท เป็นฟองละ 1.50 บาท

- ช่วงเดือน ก.ย.49 มีการร้องเรียนเรื่อง การจงใจลดราคาซื้อ-ขายไข่ไก่ให้ต่ำเกินควร

**สาเหตุ** 1. การขยายการผลิตเพิ่มขึ้น

2. การปรับระบบการเลี้ยง เป็นระบบโรงเรือนปิด ทำให้อัตราการให้ไข่เพิ่มขึ้น

**มาตรการด้านการตลาด**

- เก็บสต็อกไข่ไก่เข้าห้องเย็น วงเงิน 70 ล้านบาท ไข่จริง 63.84 ล้านฟอง ผล มีการเก็บสต็อกไข่ไก่ รวม 37.56 ล้านฟอง ส่งออก 6.07 ล้านฟอง จำหน่ายในประเทศ 6.57 ล้านฟอง คงเหลือ 24.92 ล้านฟอง
- ขยายตลาดรองรับผลผลิตในประเทศ ผล เชื่อมโยงเกษตรกรผู้เลี้ยงไข่ไก่ นำไข่ไก่ไปจำหน่ายในงานตลาดนัด ธงฟ้า...มหาชน ที่จัดขึ้นเป็นประจำทุกต้นเดือน ตั้งแต่ มิ.ย. - ส.ค.49
- ใช้มาตรการบริหาร ขอความร่วมมือจำหน่ายไข่ไก่ในราคาตามกลไกตลาด (ปัจจุบัน ฟองละ 1.60 บาท) กรณีที่พบว่า มีการจงใจลดราคาให้ต่ำเกินควร ให้แจ้งกรมการค้าภายในเพื่อดำเนินการตามกฎหมายต่อไป



## เกลือทะเล

ประจำสัปดาห์ที่ 2 ของเดือน กันยายน 2549 (วันที่ 11 -15 ก.ย.49)

ผลผลิต (ตัน)	2546	2547	2548	2549
- ไทย	610,000	660,590	700,000	650,000
การใช้ (ตัน)	550,000	550,000	550,000	550,000
การนำเข้า (ตัน)				
- ปริมาณ	35,235	37,190	12,335	4,277
ประเทศคู่ค้า	อินเดีย บังกลาเทศ		(มค.-ก.ค.)	
การส่งออก (ตัน)				
- ปริมาณ	1,897	1,195	1,696	51,116
ประเทศคู่ค้า	ไต้หวัน บรูไน มาเลเซีย พม่า		(มค.-ก.ค.)	
ประเทศคู่แข่ง	อินเดีย ออสเตรเลีย			
ต้นทุนปี 2547 ตันละ 656.67 บาท				
มูลค่าผลผลิตที่เกษตรกรขายได้ 720.69 ล้านบาท				

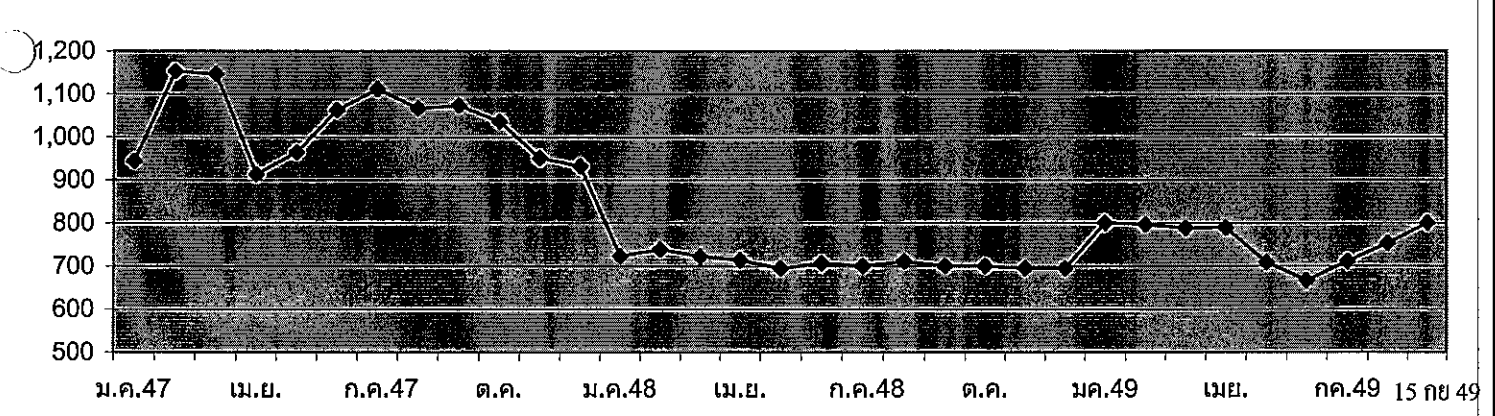
**สถานการณ์ปี 2549**

1. การผลิต แหล่งผลิตสำคัญอยู่ในจังหวัดเพชรบุรี สมุทรสาคร และสมุทรสงครามผลผลิตปี 2549 มีปริมาณประมาณ 6-6.5 แสนตัน ลดลงจากปีก่อน เนื่องจากสภาพอากาศที่แปรปรวน มีฝนตกบ่อยครั้งจึงเป็นอุปสรรคต่อการผลิต ทำให้ผลผลิตลดลง
2. การตลาด เนื่องจากคาดว่าผลผลิตปีนี้มีปริมาณลดลง จากสภาพอากาศมีฝนตกเป็นช่วงๆ และเข้าสู่ฤดูฝนเร็วขึ้น ส่งผลให้ราคาในปีนี้มีแนวโน้มอยู่ในเกณฑ์ดี

ราคาเกลือที่เกษตรกรขายได้ หน่วย : บาท/ตัน

ปี	ม.ค.	ก.พ.	มี.ค.	เม.ย.	พ.ค.	มิ.ย.	ก.ค.	ส.ค.	ก.ย.	ต.ค.	พ.ย.	ธ.ค.	เฉลี่ย
2545	1,556.67	1,333.33	1,324.45	1,266.30	1,146.85	1,250.00	1,266.67	1,305.25	1,333.33	1,333.33	1,289.44	1,265.00	1,305.89
2546	1,079.26	989.36	878.01	815.55	777.78	891.22	937.33	1,002.33	1,045.24	1,058.89	1,074.53	1,133.20	973.56
2547	944.38	1,152.67	1,147.19	913.69	963.89	1,062.99	1,111.25	1,066.67	1,073.34	1,035.54	950.69	932.33	1,029.55
2548	722.85	739.00	722.33	714.05	694.56	706.75	700.11	711.22	700.11	700.11	694.50	694.50	708.34
2549	800.17	796.17	787.75	789.00	708.36	666.67	711.11	753.33	777.77	( 11 -15 ก.ย.)			754.48

ราคาเฉลี่ย 3 ปีช่วงที่ผลผลิตออกมาก (ก.พ. - พ.ค.) ปี 2546 - 2548 ตันละ 873.33 บาท



**สถานการณ์ปัจจุบัน**  
 ผลผลิตเกลือทะเลสิ้นสุดฤดูการผลิต แต่ยังมีผลผลิตเกลืออยู่ในมือเกษตรกรและพ่อค้าคนกลาง ภาวะตลาดค่อนข้างซบเซา  
 ราคาเกลือทะเลทรงตัวเท่ากับสัปดาห์ก่อน