

ข้าวโพดเลี้ยงสัตว์

ประจำสัปดาห์ที่ 3 เดือนมีนาคม 2566 (13 มี.ค. - 17 มี.ค.)

ผลผลิต (ล้านตัน)	ปี 62/63	ปี 63/64	ปี 64/65	ปี 65/66 (มี.ค. 66)	+ - %
โลก (USDA)	1,123.14	1,129.40	1,216.00	1,147.52	-5.63
1. สหรัฐฯ	345.96	358.45	382.89	348.75	-8.92
2. จีน	260.78	260.67	272.55	277.20	1.71
3. บราซิล	102.00	87.00	116.00	125.00	7.76
4. สหภาพยุโรป*	66.74	67.44	70.98	54.20	-23.64
5. ออสเตรเลีย	51.00	52.00	49.50	40.00	-19.19

ผลผลิต (ล้านตัน)	ปี 62/63	ปี 63/64	ปี 64/65	ปี 65/66 (มี.ค. 66)	+ - %
ไทย	4.535	4.990	4.848	4.896	0.99
มูลค่าผลผลิต (ล้านบาท)	31,869.71	44,756.80	40,776.36	40,563.36	-0.52
จำนวนครีวเรือน	456,636	462,863	448,232	444,253	-
พื้นที่เพาะปลูก (ล้านไร่)	7.02	7.08	6.82	6.76	-0.88
ผลผลิตเฉลี่ยไร่ (กก.)	695	713	728	731	0.41

ช่วงออกสู่ตลาดมาก ผลผลิตออกมากช่วงเดือน ก.ย.-ธ.ค. 65 ประมาณ 4.01 ลต. (81.92%)

แหล่งผลิตสำคัญ 10 จังหวัด เพชรบูรณ์ 11.95% นครราชสีมา 10.25% ตาก 8.44% น่าน 7.92%

สต็อก 5.92% นครสวรรค์ 5.64% เลย 4.95% เชียงใหม่ 4.31% ลำปาง 4.00%แพร่ 3.82%

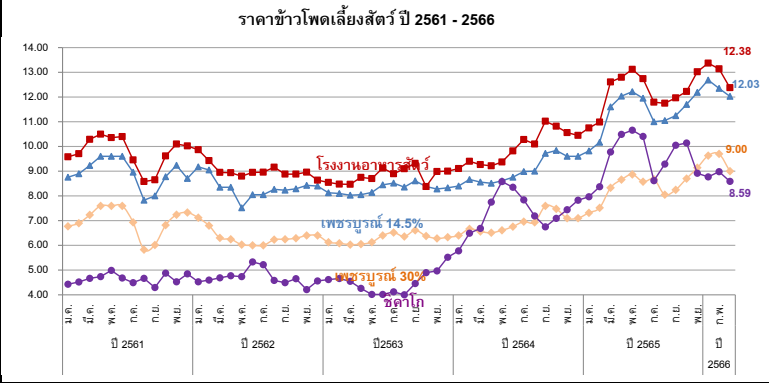
	ปี 62/63	ปี 63/64	ปี 64/65	ปี 65/66 (มี.ค. 66)	+ - %
การใช้ - โลก	1,138.30	1,143.97	1,203.16	1,156.75	-3.86
สมาคมฯ	8.34	8.57	8.11	8.37	3.21
สต็อก - โลก	307.41	292.83	305.69	296.46	-3.02

สาเหตุที่ความต้องการใช้เพิ่มขึ้น จากการขยายตัวตามความต้องการบริโภคที่เพิ่มขึ้น

หลังจากที่ผ่านมาประสบกับปัญหาโรคระบาดเกี่ยวกับสัตว์ขึ้น

นำเข้า-ส่งออก (ตัน)	ปี 2562	ปี 2563	ปี 2564	ปี 2565	ปี 2566 (มี.ค.)
นำเข้า	681,459	1,587,753	1,834,021	1,475,696	-
- เมียนมาร์	588,515	1,408,299	1,796,002	1,375,593	-
- ลาว	46,668	33,152	17,265	19,143	-
- กัมพูชา	46,276	146,193	5,665	29,281	-
- อินเดีย	-	-	-	51,170	-
- ปากีสถาน	-	-	-	509	-
ส่งออก (ตัน)	1,788	631	26,479	997	-

- สถานการณ์โลก :** USDA คาดการณ์ผลผลิต ปี 2565/66 (มี.ค. 66) ลดลงจากปีก่อน 5.63% ความต้องการใช้ลดลง 3.86% สต็อกลดลงจากปีก่อน 3.02% เนื่องจากหลายประเทศ อาทิ อาร์เจนตินา สหรัฐฯ ได้รับผลกระทบจากสภาวะอากาศร้อนและแห้งแล้งส่งผลให้พื้นที่เก็บเกี่ยวลดน้อยลง
- สถานการณ์ซื้อขายล่วงหน้าตลาดชิคาโก :** สัญญาข้าวโพด ปรับตัวสูงขึ้นจากสัปดาห์ก่อน โดยได้แรงหนุนจากอุปสงค์ส่งออกของสหรัฐฯ ซึ่ง USDA ประกาศเป็นครั้งที่ 3 ติดต่อกันเกี่ยวกับการขยายข้าวโพดให้กับจีนรวม 1.92 ล้านตัน ในช่วง 3 วัน และนักลงทุนคาดว่า USDA จะรายงานยอดขยายข้าวโพดก่อนสุดสัปดาห์นี้
- สถานการณ์ในประเทศ :** สำนักงานเศรษฐกิจการเกษตร (สศก.) พยากรณ์ผลผลิต ปี 2565/66 (มี.ค.66) ที่ 4.896 ลต. ผลผลิตออกมากช่วงเดือน ก.ย. - ธ.ค. 65 ประมาณ 4.01 ลต. (82%) ขณะนี้ผลผลิตรุ่น 1 ออกสู่ตลาดแล้ว 4.19 ลต. (96%) และ ผลผลิตรุ่น 2 ออกสู่ตลาดแล้ว 602.13 ตัน (0.11%) จากปริมาณ 0.5 ลต. ทั้งนี้ ตั้งแต่ เดือน ก.พ.-ส.ค. ผู้นำเข้าทั่วไปสามารถนำเข้าได้ภายใต้ภาษี 0
- ราคาข้าวโพดเมล็ด ความชื้น 14.5% :** จ.เพชรบูรณ์ สัปดาห์นี้อยู่ที่ 11.90-12.15 บาท/กก. ราคาปรับตัวลดลงเมื่อเทียบกับสัปดาห์ก่อน อยู่ที่ 12.10-12.30 บาท/กก. เนื่องจากผู้ค้าท้องถิ่นแจ้งปรับราคารับซื้อลดลงตามความต้องการใช้
- ปริมาณสต็อกข้าวโพด (มี.ค. 66) อยู่ที่ 1.206 ลต.**



ราคา (บาท/กก.)	มี.ค.	ก.พ.	มี.ค.	เม.ย.	พ.ค.	มิ.ย.	ก.ค.	ส.ค.	ก.ย.	ต.ค.	พ.ย.	ธ.ค.	เฉลี่ย
เกษตรกรขายได้ (สศก.) ความชื้น 14.5%			ณ 17 มี.ค.										
ปี 2561	8.06	8.24	8.30	8.48	8.48	8.63	7.17	6.77	6.56	7.22	8.33	8.78	7.92
ปี 2562	8.97	8.19	8.05	7.82	7.49	7.82	7.69	7.33	7.42	7.39	7.66	7.86	7.81
ปี 2563	7.81	7.46	7.42	7.49	7.72	7.92	8.12	7.49	7.60	7.44	7.68	7.90	7.67
ปี 2564	8.15	8.15	8.06	7.93	7.66	8.15	8.29	7.72	8.23	8.40	8.76	8.97	8.21
ปี 2565	8.85	8.94	9.10	9.69	10.30	10.52	10.37	9.76	9.33	9.54	10.46	10.89	9.81
ปี 2566	11.18	11.84	11.16										11.39
จ.เพชรบูรณ์เมล็ด ความชื้น 14.5%													
ปี 2561	8.77	8.90	9.23	9.60	9.60	9.60	8.75	7.83	8.00	8.78	9.24	9.33	8.97
ปี 2562	9.18	8.99	8.51	8.35	8.10	8.05	8.05	8.27	8.31	8.29	8.43	8.41	8.41
ปี 2563	8.24	8.06	8.03	8.05	8.14	8.45	8.49	8.36	8.61	8.38	8.28	8.33	8.29
ปี 2564	8.40	8.67	8.56	8.51	8.61	8.76	8.99	9.00	9.72	9.84	9.60	9.60	9.02
ปี 2565	9.82	10.17	11.60	12.04	12.22	12.18	11.61	11.13	10.98	11.52	11.71	12.19	11.43
ปี 2566	12.69	12.77	12.03										12.50
จ.เพชรบูรณ์เมล็ด ความชื้น 30%													
ปี 2561	6.77	6.90	7.23	7.60	7.60	7.60	6.93	5.83	6.02	6.82	7.24	7.33	6.99
ปี 2562	7.12	6.74	6.40	6.25	6.03	6.00	6.00	6.23	6.25	6.29	6.40	6.41	6.34
ปี 2563	6.25	6.09	6.03	6.05	6.13	6.40	6.52	6.23	6.61	6.38	6.28	6.33	6.27
ปี 2564	6.40	6.67	6.56	6.51	6.61	6.76	6.96	6.23	7.60	7.48	7.10	7.10	6.83
ปี 2565	7.32	7.52	8.38	8.66	8.87	8.82	8.34	8.14	7.98	8.59	8.71	9.14	8.37
ปี 2566	9.63	9.67	9.00										9.43
โรงงานอาหารสัตว์รับซื้อ กทม. ความชื้น 14.5%													
ปี 2561	9.57	9.71	10.29	10.50	10.38	10.40	9.33	8.58	8.65	9.61	10.10	10.02	9.76
ปี 2562	9.89	9.49	9.09	8.92	8.81	8.99	8.96	9.11	9.01	8.83	8.96	8.70	9.06
ปี 2563	8.56	8.48	8.47	8.74	8.70	9.11	8.91	9.09	9.31	9.06	8.99	8.99	8.87
ปี 2564	9.11	9.40	9.27	9.22	9.37	9.82	10.28	10.10	11.02	10.82	10.56	10.45	9.95
ปี 2565	10.75	10.99	12.61	12.80	13.12	12.95	12.23	11.95	11.72	12.23	12.38	13.02	12.23
ปี 2566	13.37	13.53	12.38										13.09
ซื้อขายล่วงหน้าตลาดชิคาโก													
ปี 2561	4.43	4.53	4.68	4.75	5.01	4.66	4.56	4.66	4.52	4.74	4.75	4.85	4.68
ปี 2562	4.74	4.61	4.58	4.48	4.79	5.34	5.17	4.55	4.36	4.65	4.44	4.50	4.68
ปี 2563	4.62	4.65	4.54	4.12	4.03	4.02	4.11	4.00	4.49	4.90	4.98	5.15	4.47
ปี 2564	6.09	6.49	6.69	7.75	8.58	8.35	7.84	7.19	6.75	7.09	7.44	7.83	7.34
ปี 2565	7.99	8.37	9.78	10.49	10.66	10.46	9.52	8.92	9.94	10.22	9.59	8.92	9.57
ปี 2566	8.77	8.98	8.59										8.78

ยางพารา

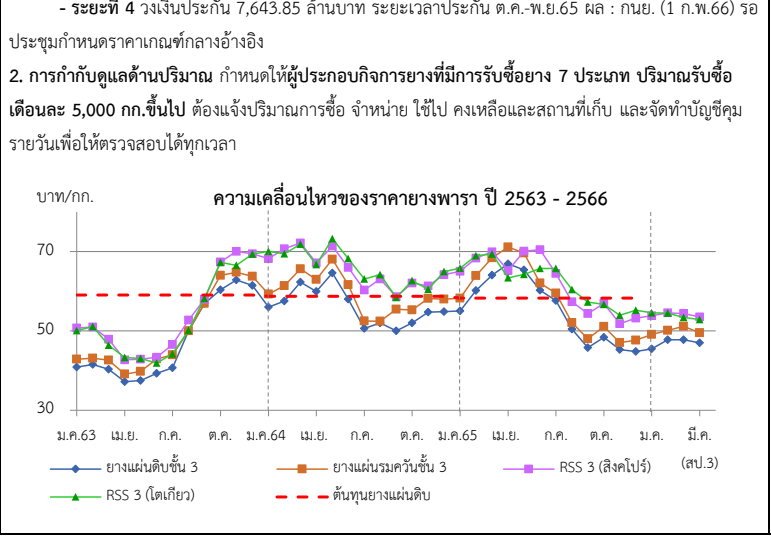
สัปดาห์ที่ 3 ของเดือนมีนาคม 2566 (13 - 17 มี.ค. 66)

	ปี 2563	ปี 2564	ปี 2565	ปี 2566 ^F	Δ%
ผลผลิต ¹ (ล้านตัน)	13.57	14.05	14.38		
- ไทย (สศก.)	4.86	4.89	4.83	4.94	2.36
- อินโดนีเซีย	3.04	3.05	3.14		
- เวียดนาม	1.23	1.27	1.26		
- มาเลเซีย	0.52	0.47	0.40		
การส่งออก (ล้านตัน)	9.89	10.36	10.57		
- ไทย (สศก.)	4.35	4.71	5.02	0.46	(ม.ค.66)
- อินโดนีเซีย	2.46	2.39	2.20		
- เวียดนาม	1.67	1.88	1.98		
- มาเลเซีย	1.10	1.06	1.11		
การใช้หลัก ¹ (ล้านตัน)	12.95	14.42	14.79		
- ไทย ¹	0.58	0.92	0.90		(ม.ค.-ก.ย.65)
ช่วงออกสู่ตลาด	ตลอดทั้งปี ออกมาก ธ.ค. (13.05%) - ม.ค. (11.42%)				
แหล่งผลิตสำคัญ	สุราษฎร์ธานี สงขลา นครศรีธรรมราช ตรัง ยะลา				
เนื้อที่กรี๊ดได้ (ล้านไร่)	21.98	21.98	21.93	21.98	0.24
ผลผลิต/เนื้อที่กรี๊ด (กก.)	221	223	220	225	2.27
มูลค่าส่งออก (ล้านบาท)	181,931	246,910	281,179	19,916	(ม.ค.66)
ตลาดส่งออกสำคัญ	จีน (53%) มาเลเซีย (11%) ญี่ปุ่น (5%) อเมริกา (6%)				
ประเทศคู่แข่ง	อินโดนีเซีย มาเลเซีย เวียดนาม				

1. การช่วยเหลือเกษตรกรและผู้ประกอบการอุตสาหกรรมยางพารา (กยท.)

- 1) โครงการสนับสนุนสินเชื่อผู้ประกอบการผลิตผลิตภัณฑ์ยาง วงเงินสินเชื่อ 25,000 ลบ.ระยะเวลาดำเนินงาน ปี 2559 - 2569 รัฐชดเชยดอกเบี้ยไม่เกิน 3% ต่อปี
- 2) โครงการสนับสนุนสินเชื่อเป็นเงินทุนหมุนเวียนแก่สถาบันเกษตรกรเพื่อรวบรวมยาง วงเงิน 10,000 ล้านบาท ระยะเวลาดำเนินการ 1 เม.ย.63 - 31 มี.ค.67 ชดเชยดอกเบี้ย 3% ต่อปี
- 3) โครงการส่งเสริมการใช้ยางในหน่วยงานภาครัฐ ระยะเวลา ต.ค.62 - ก.ย.65
- 4) โครงการสนับสนุนสินเชื่อเป็นเงินทุนหมุนเวียนแก่ผู้ประกอบการยาง (ยางแห้ง) วงเงิน 20,000 ล้านบาท ระยะเวลาดำเนินงาน ม.ค.63 - ธ.ค.65 รัฐชดเชยดอกเบี้ยไม่เกิน 3% ต่อปี
- 5) โครงการสนับสนุนสินเชื่อเป็นเงินทุนหมุนเวียนแก่ผู้ประกอบการไม้ยางและผลิตภัณฑ์ วงเงิน 20,000 ล้านบาท ระยะเวลาดำเนินงาน ต.ค.63 - เม.ย.65 รัฐชดเชยดอกเบี้ยไม่เกิน 3% ต่อปี
- 6) โครงการประกันรายได้เกษตรกรชาวสวนยาง : ประกันรายได้ยาง 3 ชนิด ราคาเป้าหมาย ยางแผ่นดิบ กก.ละ 60 บาท , น้ำยางสด (DRC100%) กก.ละ 57 บาท และยางก้อนถ้วย (DRC50%) กก.ละ 23 บาท
 - **ระยะที่ 1 :** วงเงินประกัน 25,819.92 ล้านบาท ระยะเวลาประกัน ต.ค.62 - มี.ค.63 ผล : **จ่ายเงินให้เกษตรกร 1,272,883 ราย เป็นเงิน 24,172.44 ล้านบาท (93.62%)**
 - **ระยะที่ 2** วงเงินประกัน 9,717.995 ล้านบาท ระยะเวลาประกัน ต.ค.63 - มี.ค.64 ผล : **จ่ายเงินให้เกษตรกรแล้ว รวม 1.45 ล้านราย เป็นเงิน 7,553.74 ล้านบาท (77.73%)**
 - **ระยะที่ 3** วงเงินประกัน 9,783.61 ล้านบาท ระยะเวลาประกัน ต.ค.64 - มี.ค.65 ผล : (4 พ.ย.65) กำหนดราคาอ้างอิงครบ 6 งวด แล้ว/ เกษตรกรได้รับรองสิทธิได้รับเงินแล้ว 1.478 ล้านราย เป็นเงิน 2,319.76 ลบ.
 - **ระยะที่ 3** วงเงินประกัน 7,643.85 ล้านบาท ระยะเวลาประกัน ต.ค.65 - มี.ค.66 ผล : (4 พ.ย.65) กำหนดราคาอ้างอิงครบ 6 งวด แล้ว/ เกษตรกรได้รับรองสิทธิได้รับเงินแล้ว 1.478 ล้านราย เป็นเงิน 2,319.76 ลบ.
 - **ระยะที่ 4** วงเงินประกัน 7,643.85 ล้านบาท ระยะเวลาประกัน ต.ค.-พ.ย.65 ผล : กนย. (1 ก.พ.66) รอประชุมกำหนดราคาเกณฑ์กลางอ้างอิง

ราคา หน่วย : บาท/กก.	สป.3 (17 ก.พ.66)	สป.2 (10 ก.พ.66)	± เพิ่ม / - ลด (บาท/กก.) (%)	
- ยางแผ่นดิบ ชั้น 3	47.00	47.79	-0.79	-1.65%
- ยางแผ่นรมควัน ชั้น 3	49.52	51.16	-1.64	-3.21%
- น้ำยางสด โรงงานรับซื้อ	46.50	51.00	-4.50	-8.82%
- ยางก้อนถ้วย (DRC 50%)	20.00	20.58	-0.58	-2.82%
สถานการณ์	เนื่องจากราคาน้ำมันดิบปรับตัวลดลงอย่างมาก จากความวิตกกังวลเกี่ยวกับวิกฤตการเงินของธนาคารเครดิต สวิส รวมทั้ง ความกังวลจากรัฐบาลสหรัฐสั่งปิดกิจการของซิลิคอนวัลเลย์ แบงก์ อาจส่งผลให้ภาพรวมของเศรษฐกิจโลกมีภาวะถดถอย กดดันให้ราคายางในสัปดาห์นี้ปรับตัวลดลง			



ราคา (บาท/กก.)	ปี	ม.ค.	ก.พ.	มี.ค.	เม.ย.	พ.ค.	มิ.ย.	ก.ค.	ส.ค.	ก.ย.	ต.ค.	พ.ย.	ธ.ค.	เฉลี่ย
ตลาดกลาง	2563	40.88	41.54	40.33	37.21	37.48	39.32	40.71	50.01	56.9	60.34	62.87	61.46	47.42
เฉลี่ย 3 ตลาด (สุราษฎร์ นครศรีฯ สงขลา)	2564	56.00	57.54	62.31	59.91	64.60	58.00	50.6	52.02	50.00	52.01	54.73	54.84	56.05
(กยท.)	2565	55.05	60.20	64.07	66.91	64.23	63.98	57.61	50.46	45.80	48.36	45.32	44.80	55.57
	2566	45.45	47.75	47.00		(17 มี.ค.66)								46.73
ยางแผ่นรมควันชั้น 3 (กยท.)	2563	42.94	43.75	42.58	39.72	39.88	42.93	43.90	50.12	56.91	64.17	64.69	63.8	49.62
	2564	59.19	61.46	65.39	62.81	68.25	61.28	52.72	55.36	52.44	55.26	58.25	57.99	59.20
	2565	58.22	63.95	68.42	71.14	68.81	66.45	59.51	52.06	48.01	51.10	47.06	47.64	58.53
	2566	49.13	50.14	59.52		(17 มี.ค.66)								52.93
น้ำยางสด (กยท.)	2563	40.18	41.79	38.66	37.40	39.89	44.44	41.57	42.71	47.25	57.60	53.12	52.23	44.74
	2564	48.27	52.65	63.44	59.56	63.9	51.55	43.57	49.71	47.89	52.33	55.60	52.75	53.44
	2565	53.05	63.41	67.41	65.18	66.11	59.78	52.77	49.15	45.57	46.69	44.14	44.79	54.84
	2566	46.18	49.72	46.50		(17 มี.ค.66)								47.47
ตลาดสิงคโปร์ (F.O.B.) (กยท.)	2562	50.73	49.75	47.90	43.29	42.86	43.36	46.54	52.71	57.96	67.36	70.05	69.42	53.49
	2563	68.21	69.44	72.18	67.12	71.36	66.09	60.33	63.07	58.59	62.07	63.30	63.97	65.48
	2565	65.01	68.35	69.95	70.21	70.59	70.46	64.5	57.31	54.42	56.69	51.85	53.22	62.71
	2566	53.82	54.53	53.50		(15 มี.ค.66)								
ตลาดโตเกียว (C&F) (กยท.)	2563	50.10	50.5	46.41	42.70	43.05	41.91	44.23	50.12	58.21	67.24	66.55	69.36	52.53
	2564	70.06	70.71	71.85	66.70	73.23	68.36	63.06	64.16	58.44	62.66	63.47	64.69	66.45
	2565	65.81	68.94	69.36	68.03	63.96	65.73	65.75	60.42	57.35	56.93	53.93	55.24	62.62
	2566	54.54	54.50	52.88		(15 มี.ค.66)								

กากถั่วเหลือง

ประจำสัปดาห์ที่ 3 ของเดือนมีนาคม 2566 (13 - 17 มี.ค.66)

	ปี 63	ปี 64	ปี 65	ปี 66	% Δ
1. ผลผลิต (ล้านตัน)					
1.1 วัตถุดิบอาหารสัตว์ (USDA คาดการณ์ มี.ค.66)					
หมวดโปรตีน - โลก	346.310	348.970	348.600	359.510	3.13
1.2 กากถั่วเหลือง - โลก	245.176	248.246	245.568	251.469	2.40
1.3 กากถั่วเหลือง - ไทย	2.025	2.022	1.933	2.195	13.53
- จากเมล็ดในประเทศ	0.011	0.010	0.011	0.012	
- จากเมล็ดนำเข้า	2.014	2.012	1.922	2.183	
2. มูลค่าผลผลิตไทย (ล้านบาท)	27,129	35,091	39,419	49,329	
3. การใช้ (ล้านตัน)					
3.1 โลก	240.642	243.917	243.507	248.875	2.20
3.2 ไทย	4.332	4.175	4.173	4.385	5.06
4. สต็อก - โลก (ล้านตัน)	15.167	14.597	14.255	12.964	-9.06
5. นำเข้า-ส่งออก (ม.ค.66)					
- นำเข้า (ล้านตัน)	2.645	2.791	2.916	0.154	
(ล้านบาท)	31,579	44,258	57,093	3,063	
(บาท/กก.)	11.94	15.86	19.58	19.88	
- ส่งออก (ตัน)	50,843	103,091	100,132	9,568	
ประเทศไทย (ปี 65)					
ไทยนำเข้าจาก : บราซิล 92% ปารากวัย 3% อาร์เจนตินา 2% สหรัฐฯ 2%					
ไทยส่งออกไป : กัมพูชา 36% ลาว 32% เมียนมาร์ 30% เวียดนาม 2%					
ที่มา : 1.1, 1.2, 3.1, 4. กระทรวงเกษตรสหรัฐฯ (USDA)					
: 1.3 โรงงานสกัดน้ำมันแฉงตามบันทึกข้อตกลงรับซื้อกากถั่วเหลือง					
: 3.2 กรมปศุสัตว์ (กรณีใช้ข้าวโพดฯ มาก)					
: 5. กรมศุลกากร					

1. สถานการณ์ ปี 2565
โลก ผลผลิตเพิ่มขึ้นจากปีก่อนร้อยละ 2.40 ความต้องการใช้เพิ่มขึ้นร้อยละ 2.20 และสต็อกถั่วเหลืองร้อยละ 9.06
ไทย ผลผลิตและความต้องการใช้เพิ่มขึ้นจากปีก่อนจากภาวะเศรษฐกิจฟื้นตัว ร้อยละ 13.53 และ 5.06

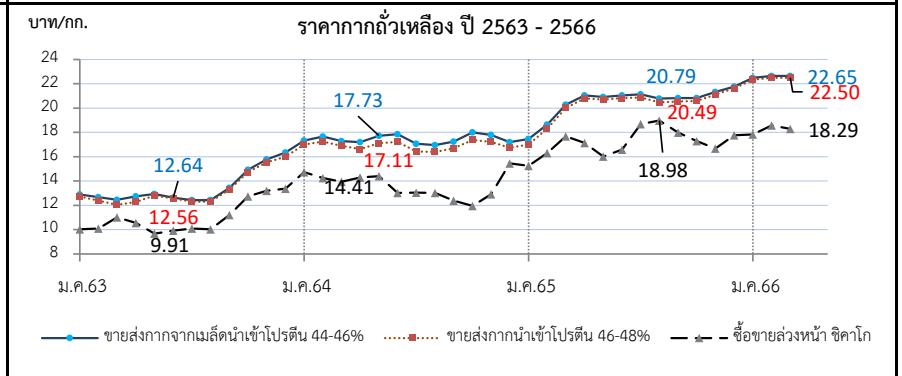
2. นโยบายและมาตรการนำเข้า พิกัด 2304.00.90 รหัสสถิติ 001 เพื่อใช้ในอุตสาหกรรมผลิตเป็นวัตถุดิบอาหารสัตว์ ปี 2564-2566 มติ ครม. 6 ต.ค.63 มติคณะ กก.นโยบายอาหาร 27 ส.ค.63 ไม่จำกัดปริมาณและช่วงเวลานำเข้า ดังนี้

(1) WTO (ตามข้อผูกพัน ปริมาณโควตานำเข้า 230,559 ตัน ภายในโควตา 20% นอกโควตา 133%)
 - ในโควตา ภาษีร้อยละ 2 ผู้มีสิทธินำเข้าในโควตาทั้งหมดทั้งสิ้น 11 ราย (ส.ผู้ผลิตอาหารสัตว์ไทย ส.ผู้ผลิตไก่เพื่อส่งออกไทย ส.ผู้เลี้ยงไก่เนื้อเพื่อการส่งออก ส.ผู้เลี้ยงเป็ดเพื่อการค้าและการส่งออก ส.ปศุสัตว์ไทย ส.ส่งเสริมการเลี้ยงไก่ฯ ส.ผู้เลี้ยงสุกรแห่งชาติ ส.ส่งเสริมผู้ใช้วัตถุดิบอาหารสัตว์ ชุมชนสหกรณ์โคนมแห่ง ปทท. ส.พ่อค้าพืชผลไทย และ ส.การค้าสินค้าเกษตรและอุตสาหกรรมแปรรูป) และให้ผู้มีสิทธินำเข้าสนับสนุนรับซื้อกากถั่วเหลืองที่ผลิตจากเมล็ดถั่วเหลืองในประเทศของโรงงานสกัดน้ำมันพืชทั้งหมดในราคาไม่ต่ำกว่าขั้นต่ำที่กำหนด กก.ละ 17.04 บาท ซึ่งสอดคล้องกับราคาปรับขึ้นต่ำเมล็ดถั่วเหลืองเกรดสกัดน้ำมัน ที่คณะกรรมการพาณิชย์น้ำมันและน้ำมันพืชกำหนด กก.ละ 21.75 บาท - นอกโควตา ภาษีร้อยละ 119

(2) อาเซียน (AFTA) ,ไทย-ออสเตรเลีย (TAFTA) ,ไทย-นิวซีแลนด์ (TNZCEP) ภาษีร้อยละ 0
 (3) ไทย-ญี่ปุ่น (JTEPA) , อาเซียน-เกาหลี (AKFTA) , ไทย-ชิลี (TCFTA) ในโควตา ภาษีร้อยละ 0 - นอกโควตา ภาษีร้อยละ 119
 (4) ไทย-ลาว (Laos - Thailand PTA) ในโควตา ภาษีร้อยละ 10 - นอกโควตา ภาษีร้อยละ 119
 (5) การนำเข้าจากประเทศนอกความตกลง ภาษีร้อยละ 6 ค่าธรรมเนียมพิเศษต้นละ 2,519 บาท

3. นโยบายการส่งออก ครม.มีมติ (12 เม.ย.59) และระเบียบ พณ. (5 ต.ค.59) ให้ส่งออกกากถั่วเหลืองได้ 20% ของปริมาณกากถั่วเหลืองที่ผลิตได้จากเมล็ดถั่วเหลืองนำเข้า ตามมติคณะกรรมการพิจารณาการส่งออกกากถั่วเหลืองไปนอกราชอาณาจักร (รองอธิบดี คต.ที่กำกับดูแลกองบริหารสินค้าคงคลัง เป็นประธาน) ยอดจัดสรรส่งออก ปี 66 ส่งออก 4 ราย รวม 396,821.35 ตัน และส่งออกจริง ช่วง มี.ค.66 = 9,568 ตัน คิดเป็น 2% ของยอดจัดสรรส่งออกทั้งสิ้น

สถานการณ์ปัจจุบัน
ในประเทศ ราคาขายส่งตลาด กทม. กากถั่วเหลืองผลิตในประเทศจากเมล็ดในประเทศ จากเมล็ดนำเข้า และกากนำเข้าทรงตัวเท่าสัปดาห์ก่อน
ต่างประเทศ ราคาลดลงจากต้นละ 549.83 USD ในสัปดาห์ก่อนเป็นต้นละ 527.34 USD เนื่องจากภาวะเศรษฐกิจที่ชะลอตัวของสหรัฐฯ และจีนซึ่งเป็นผู้ใช้รายใหญ่ของโลกได้หันไปซื้อผลผลิตกากถั่วเหลืองจากบราซิลที่มีราคาถูกกว่าแทน
แนวโน้ม คาดว่าภาวะการค้ากากถั่วเหลืองตลาดโลกจะค่อนข้างผันผวน โดยมีปัจจัยจากปริมาณผลผลิตที่จะออกสู่ตลาด และความต้องการใช้



ราคา (บาท/กก.)	ม.ค.	ก.พ.	มี.ค.	เม.ย.	พ.ค.	มิ.ย.	ก.ค.	ส.ค.	ก.ย.	ต.ค.	พ.ย.	ธ.ค.	เฉลี่ย
1. ขายนง กทม.กากจากเมล็ดในประเทศ โปรตีน 44-48%													
ปี 2563	-	-	-	-	-	-	-	-	-	-	-	-	-
2564	-	-	-	-	28.25	24.93	-	-	-	24.38	-	-	25.85
2565	-	-	-	28.75	28.75	-	-	-	-	-	-	-	28.75
2566	-	29.45	29.45	(17 มี.ค.66)	-	-	-	-	-	-	-	-	29.45
2. ขายนง กทม.กากจากเมล็ดนำเข้า โปรตีน 45-46%													
ปี 2563	12.89	12.67	12.45	12.73	12.93	12.64	12.43	12.43	13.43	14.93	15.77	16.35	13.47
2564	17.34	17.65	17.28	17.19	17.72	17.79	17.06	16.95	17.25	18.00	17.80	17.28	17.44
2565	17.46	18.64	20.28	21.05	20.91	21.05	21.13	20.79	20.84	20.84	21.33	21.78	20.51
2566	22.49	22.65	22.65	(17 มี.ค.66)	-	-	-	-	-	-	-	-	22.60
3. ขายนง กทม.กากนำเข้า โปรตีน 47%													
ปี 2563	12.70	12.38	12.04	12.28	12.80	12.56	12.31	12.30	13.23	14.72	15.53	16.00	13.24
2564	17.00	17.25	16.90	16.64	17.12	17.19	16.43	16.40	16.70	17.37	17.23	16.83	16.92
2565	17.01	18.31	20.03	20.80	20.70	20.82	20.88	20.49	20.55	20.58	21.11	21.63	20.24
2566	22.34	22.50	22.50	(17 มี.ค.66)	-	-	-	-	-	-	-	-	22.45
4. ซื้อขายนงหน้าตลาดชิคาโก (US\$: ton , 1 ton = 1.1023 shortton)													
ปี 2563	327.98	320.64	341.45	321.81	313.98	316.10	319.06	319.54	355.36	405.21	430.23	442.10	351.12
2564	488.24	472.64	450.35	453.41	458.06	412.26	397.66	390.97	372.66	355.37	388.30	423.73	421.97
2565	456.75	496.50	529.20	504.81	463.33	472.28	510.95	527.11	483.81	453.56	455.00	500.12	487.79
2566	533.77	544.00	527.34	(16 มี.ค.66)	-	-	-	-	-	-	-	-	535.04
5. ซื้อขายนงหน้าตลาดชิคาโก													
ปี 2563	10.04	10.10	11.02	10.56	9.67	9.91	10.09	10.03	11.20	12.73	13.19	13.38	10.99
2564	14.73	14.26	13.94	14.30	14.41	13.02	13.05	13.02	12.39	11.96	12.91	14.30	13.52
2565	15.26	16.31	17.68	17.13	16.03	16.58	18.69	18.98	17.99	17.29	16.67	17.78	17.20
2566	17.84	18.58	18.29	(16 มี.ค.66)	-	-	-	-	-	-	-	-	18.24

ที่มา : 1. - 3 กรมการค้าภายใน, 4- 5. www.cmegroup.com

ถั่วเหลือง
ประจำสัปดาห์ที่ 3 ของเดือนมีนาคม 2566 (13 - 17 มี.ค.66)

	ปี 63	ปี 64	ปี 65	ปี 66	% Δ
(USDA คาดการณ์ มี.ค.66)					
ผลผลิต (ล้านตัน)					
พืชน้ำมัน - โลก (USDA)	581.790	607.700	607.090	629.890	3.76
ถั่วเหลือง - โลก (USDA)	340.795	368.476	358.142	375.148	4.75
- ไทย (สคก.) (ตัน)	22,800	21,234	20,802	20,670	-0.63
- ถั่วฤดูแล้ง	14,585	15,130	14,932	14,800	
- ถั่วฤดูฝน	8,215	6,104	5,870	5,870	
มูลค่าผลผลิต (ล้านบาท)	381	364	402	400	
ช่วงออกสู่ตลาด - ถั่วฤดูแล้ง (มี.ค.-เม.ย.) 66% - ถั่วฤดูฝน (ก.ย.-พ.ย.) 34%					
ครัวเรือนเกษตรกร	15,588	15,045	14,442	14,442	
พื้นที่ปลูก (ล้านไร่)	0.086	0.081	0.078	0.078	
ผลผลิตเฉลี่ย/ไร่ (กก./ไร่)	265	262	266	266	
การใช้ (ล้านตัน)					
- โลก(USDA)	359.550	363.970	362.270	371.130	2.45
- ไทย	4.068	4.018	3.221	3.521	9.31
สต็อก (ล้านตัน)					
- โลก(USDA)	94.970	100.032	99.002	100.010	1.02
นำเข้า-ส่งออก (กรมศุลกากร)					
- นำเข้า (ล้านตัน)	4.045	3.997	3.022	0.277	
(ล้านบาท)	50,493	72,611	70,586	6,409	
(บาท/กก.)	12.48	18.17	23.36	23.14	
- ส่งออก (ตัน)	1,708	942	935	13	
ประเทศคู่ค้า (ปี 65)					
ไทยนำเข้าจาก	บราซิล 85%	สหรัฐฯ 14%	แคนาดา 1%		
ไทยส่งออกไป	พม่า 61%	ลาว 29%	กัมพูชา 3%	สหรัฐฯ 3%	

1. สถานการณ์ ปี 2566
 โลก ผลผลิตเพิ่มขึ้นจากปีก่อนร้อยละ 4.75 และการใช้เพิ่มขึ้นจากปีก่อนร้อยละ 2.45
 ไทย คาดว่าปริมาณผลผลิตจะใกล้เคียงกับปีที่ผ่านมา และความต้องการใช้เพิ่มขึ้นร้อยละ 9.31 ทำให้ต้องนำเข้าประมาณปีละ 3-4 ล้านตัน

2. นโยบายและมาตรการนำเข้าเมล็ดถั่วเหลือง ปี 2566-2568
 มติคณะกรรมการพืชน้ำมันและน้ำมันพืช (22 ก.ย.65) และมติคณะรัฐมนตรี (29 พ.ย.65) ดังนี้

2.1 WTO เปิดตลาดคราวละ 3ปี ไม่จำกัดปริมาณ ในโควตาร้อยละ 0 นอกโควตาร้อยละ 80 และบริหารการนำเข้าปีต่อปี(ข้อมูลพันโคตันนำเข้า 10,922 ตัน ภาษีในโควตา20% นอกโควตา80%) โดยการบริหารการนำเข้า ปี 2566-2568 ดังนี้

- ผู้มีสิทธินำเข้าในโควตา 8 สมาคม (ส.ผู้ผลิตน้ำมันถั่วเหลืองและรำข้าว ส.ผู้ผลิตอาหารสัตว์ไทย ส.ส่งเสริมผู้ใช้วัตถุดิบอาหารสัตว์ ส.ปศุสัตว์ไทย ส.ผู้ค้าสินค้าเกษตรกับประเทศเพื่อนบ้าน ส.การค้าสินค้าเกษตรและอุตสาหกรรมแปรรูป ส.ผู้ผลิตอาหารสำเร็จรูป และ ส.การค้าผู้ผลิตอาหารจากถั่วเหลืองไทย) กรณีมีผู้ขอเป็นผู้มีสิทธินำเข้ารายใหม่และตัดสิทธิรายเดิมในกรณีผิดสัญญาให้คณะอนุกรรมการกำกับ ดูแล เมล็ดถั่วเหลือง ปี 2566-2568 พิจารณา
- ให้ผู้มีสิทธินำเข้าร่วมมีอริบซื้อถั่วเหลืองในประเทศทั้งหมด โดยราคารับซื้อขั้นต่ำ ดังนี้
 - (1) สกัดน้ำมัน ไม่ต่ำกว่า กก.ละ 21.00 บาท ณ ไร่นาหรือ กก.ละ 21.75 บาท ณ กทม.
 - (2) ผลิตอาหารสัตว์ ไม่ต่ำกว่า กก.ละ 21.25 บาท ณ ไร่นาหรือ กก.ละ 22.00 บาท ณ กทม.
 - (3) แปรรูปอาหาร ไม่ต่ำกว่า กก.ละ 23.25 บาท ณ ไร่นาหรือ กก.ละ 24.00 บาท ณ กทม.
- ผู้มีสิทธินำเข้าสนับสนุนค่าใช้จ่ายในการรวบรวมเมล็ดถั่วเหลืองให้สหกรณ์การเกษตร/วิสาหกิจชุมชน (ตาม พ.ร.บ.สหกรณ์ พ.ศ.2542 และ พ.ร.บ.ส่งเสริมวิสาหกิจชุมชน พ.ศ.2548 กก.ละ 2 บาท และประกอบการค้าอื่นๆ ให้เป็นไปตามข้อผูกพัน ดังนี้

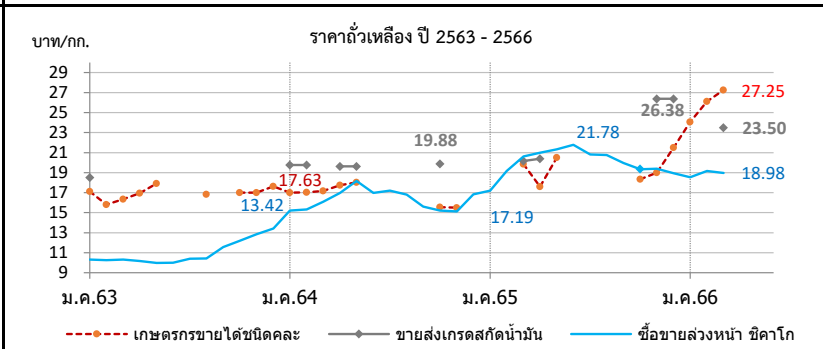
2.2 AFTA ไทย-ออสเตรเลีย ไทย-นิวซีแลนด์ ภาษีร้อยละ 0
2.3 ไทย-ญี่ปุ่น ไทย-ชิลี อาเซียน-เกาหลี
 ในโควตา ปริมาณ 10,922 ตัน ภาษียร้อยละ 0 นอกโควตา ภาษียร้อยละ 80
2.4 การนำเข้าทั่วไป ภาษียร้อยละ 6 หรือ กก.ละ 0.30 บาท และต้องขออนุญาต

3. นโยบายการส่งออก ส่งออกได้เสรี ไม่เสียภาษีส่งออก

สถานการณ์ปัจจุบัน
 ในประเทศ สคก.รายงานราคาเกษตรกรรายได้ชนิดคละทรงตัวที่ กก.ละ 27.25 บาท และราคา ณ ตลาด กทม. เกษตรอาหารสัตว์และเกษตรกรสกัดน้ำมัน ออกสู่ตลาดที่ กก.ละ 24.50 บาท และ 23.50 บาทตามลำดับ

ต่างประเทศ ราคาตลาดจากต้นละ 555.92 USD ในสัปดาห์ก่อน เหลือต้นละ 547.18 USD เนื่องจากผลผลิตถั่วเหลืองของบราซิลได้ออกสู่ตลาดมากขึ้น และเป็นไปตามทิศทางราคาน้ำมันดิบโลกที่โน้มลดลง

แนวโน้ม คาดว่าราคาเมล็ดถั่วเหลืองตลาดโลกจะมีความผันผวนอย่างมากจากปัจจัยด้านสภาพอากาศ และปริมาณความต้องการใช้ของจีนที่เป็นผู้ใช้รายใหญ่ที่จะเป็นตัวแปรด้านราคา



ราคา บาท/กก.	ม.ค.	ก.พ.	มี.ค.	เม.ย.	พ.ค.	มิ.ย.	ก.ค.	ส.ค.	ก.ย.	ต.ค.	พ.ย.	ธ.ค.	เฉลี่ย
1. เกษตรกรรายได้น้ำมันดิบคละ													
ปี 2563	17.11	15.80	16.34	16.95	17.90	-	-	16.83	-	17.00	17.00	17.63	16.71
2564	17.00	17.02	17.17	17.73	18.03	-	-	-	-	-	15.55	15.50	17.16
2565	-	-	19.85	17.61	20.50	-	-	-	-	18.33	19.00	20.75	19.34
2566	24.06	26.12	27.25	(17 มี.ค.66)									25.81
2. ขายส่ง กทม. เกษตรแปรรูปอาหาร													
ปี 2563	20.50	-	-	-	-	-	-	-	-	-	-	-	20.50
2564	-	-	-	-	-	-	-	-	-	-	-	-	-
2565	-	-	-	-	-	-	-	-	-	-	-	-	-
2566	-	-	-	(17 มี.ค.66)									-
3. ขายส่ง กทม. เกษตรผลิตอาหารสัตว์													
ปี 2563	18.50	-	-	-	-	-	-	-	-	-	-	-	18.50
2564	21.00	21.00	-	20.25	20.25	-	-	-	-	21.13	-	-	20.73
2565	-	-	20.56	21.00	-	-	-	-	-	-	26.75	26.75	23.77
2566	-	-	24.50	(17 มี.ค.66)									24.50
4. ขายส่ง กทม. เกษตรสกัดน้ำมัน													
ปี 2563	18.50	-	-	-	-	-	-	-	-	-	-	-	18.50
2564	19.75	19.75	-	19.62	19.62	-	-	-	-	19.88	-	-	19.71
2565	-	-	20.15	20.38	-	-	-	-	-	-	26.38	26.38	23.32
2566	-	-	23.50	(17 มี.ค.66)									23.50
5. ซื้อขายล่วงหน้าตลาดซิกาโก (USD : ton , 1 ton = 36.743 Bushel)													
ปี 2563	337.05	325.40	319.30	309.96	309.30	318.61	328.90	332.10	366.79	387.54	419.55	443.62	349.84
2564	504.27	507.78	519.84	538.44	577.66	537.32	523.53	504.00	469.40	451.99	454.55	473.11	505.16
2565	514.41	583.66	617.16	618.10	616.17	620.96	569.65	576.79	536.68	507.51	529.81	541.71	569.38
2566	554.85	561.26	547.18	(16 มี.ค.66)									554.43
6. ซื้อขายล่วงหน้าตลาดซิกาโก													
ปี 2563	10.31	10.25	10.30	10.17	9.98	9.99	10.40	10.42	11.56	12.18	12.86	13.42	10.99
2564	15.22	15.32	16.09	16.98	18.17	16.97	17.19	16.79	15.61	15.21	15.11	15.96	16.22
2565	17.19	19.18	20.62	20.99	21.32	21.78	20.83	20.77	19.95	19.35	19.40	18.94	20.03
2566	18.54	19.16	18.98	(16 มี.ค.66)									18.89

ปลาป่น

ประจำสัปดาห์ที่ 3 ของเดือนมีนาคม 2566 (13 - 17 มี.ค.66)

ผลผลิต (ล้านตัน)	ปี 63	ปี 64	ปี 65	ปี 66	% Δ
- โลก (USDA คาดการณ์ มี.ค.66)	4.64	4.88	4.98	4.85	-2.61
- ไทย (ส.ผู้ผลิตปลาป่นไทย)	0.28	0.25	0.28	0.28	
สัดส่วนการผลิต: โปรตีน 60% ขึ้นไป ร้อยละ 30 โปรตีนต่ำกว่า 60% ร้อยละ 70					
แหล่งวัตถุดิบ : ปลาเป็ด (เรือ) 36% รัง.ทูน่า/ซูริมิ 23% เศษเหลืออื่น 41%					
การใช้ (ล้านตัน)					
- โลก	5.05	5.40	5.67	5.39	-4.94
- ไทย (กรมปศุสัตว์)	0.64	0.60	0.54	0.59	10.00
สต็อกโลก (ล้านตัน)	0.26	0.20	0.27	0.25	-7.41
มูลค่าผลผลิตไทย (ล้านบาท)	9,102	8,387	10,896	11,659	
นำเข้า-ส่งออก (ตัน)				(ม.ค.66)	
- นำเข้า	53,474	73,904	5,186	5,186	
- ส่งออก	152,147	122,773	8,014	8,014	
ประเทศคู่ค้า (ปี 65)					
- นำเข้า	เมียนมาร์ 50% เวียดนาม 29% นอร์เวย์ 4% สหรัฐฯ 4% จีน 3% ซิลิ 2%				
- ส่งออก	จีน 73% ญี่ปุ่น 13% เวียดนาม 5% บังคลาเทศ 4% มาเลเซีย 2%				

1. การผลิต ปี 2566

- โลก ผลผลิตลดลงร้อยละ 2.61 และความต้องการใช้จะลดลงร้อยละ 4.94 ส่งผลให้สต็อกลดลงร้อยละ 7.41
- ไทย ส.ผู้ผลิตปลาป่นไทย คาดการณ์ปริมาณผลผลิตใกล้เคียงเมื่อเทียบกับปีก่อน

2. นโยบายและมาตรการนำเข้า กำหนดคราวละ 3 ปี โดยปี 2564-2566 นำเข้าได้ไม่จำกัด ปริมาณ ตามมติ คกก.นโยบายอาหาร (27 ส.ค.63) และ มติ ครม. (6 ต.ค.63) ดังนี้

2.1 AFTA / FTA ไทย-นิวซีแลนด์ ไทย-ออสเตรเลีย	ภาษี 0%	โปรตีน 60% ขึ้นไป และโปรตีนต่ำกว่า 60%
อาเซียน-จีน (เว้นพม่า) อาเซียน-ออสเตรเลีย-นิวซีแลนด์		
ไทย-ซิลิ ไทย-ญี่ปุ่น สิทธิพิเศษ(DFQF)		
2.2 AKFTA อาเซียน-เกาหลี	ภาษี 5%	โปรตีน 60% ขึ้นไป ปี 64-65 ภาษี 10% ปี 66 ภาษี 8%
2.3 FTA อาเซียน-ฮ่องกง	โปรตีน 60% ขึ้นไป ปี 64-65 ภาษี 7% ปี 66 ภาษี 5%	
2.4 จากประเทศนอกความตกลง	โปรตีน 60% ขึ้นไป ภาษี 15%	โปรตีนต่ำกว่า 60% ภาษี 6%
	โปรตีนต่ำกว่า 60% ภาษี 6%	

การนำเข้าปลาป่นโปรตีน 60% ↑ ไม่จำกัดปริมาณนำเข้า ส่วนโปรตีน 60% ↓ ต้องขออนุญาตนำเข้า

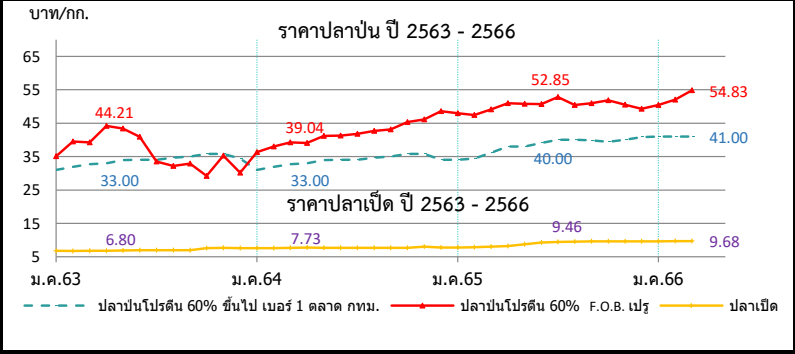
3. นโยบายส่งออก เป็นสินค้าที่กำหนดมาตรฐานและด่านส่งออก โดยต้องจดทะเบียนผู้ส่งออก สินค้ามาตรฐานกับกรมการค้าต่างประเทศ

สถานการณ์

ในประเทศ ราคาปลาเป็ดและปลาป่นทรงตัวเท่าสัปดาห์ก่อน

ต่างประเทศ ราคาปลาป่นตลาดเปรูสัปดาห์นี้ทรงตัวที่ต้นละ 1,715 USD ตลาดกำลังเฝ้าติดตามปริมาณโควตาจับปลาฤดูกลางใหม่และปรากฏการณ์เอลนีโญที่อาจมีผลต่อการจับปลา ขณะที่จีนที่เข้ามาเสนอราคาซื้อ ณ ตลาดเปรู ที่ถูกลงจากค่าเงินดอลลาร์ที่แข็งค่าขึ้นเมื่อเทียบกับสกุลเงินของจีน

แนวโน้ม คาดว่าราคาปลาป่นในประเทศและต่างประเทศมีแนวโน้มอยู่ในระดับสูง จากผลกระทบของภาวะเศรษฐกิจที่ชะลอตัว



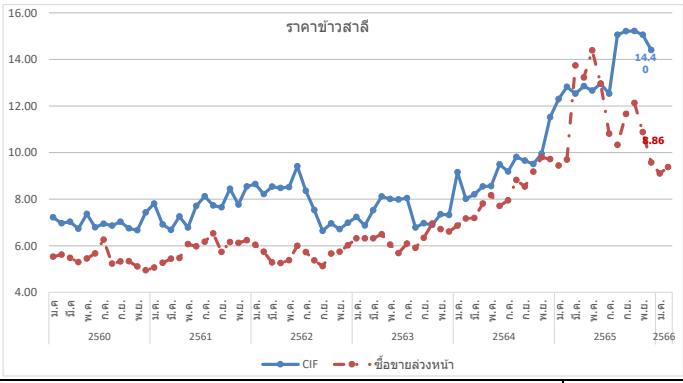
ราคา (บาท/กก.)	ม.ค.	ก.พ.	มี.ค.	เม.ย.	พ.ค.	มิ.ย.	ก.ค.	ส.ค.	ก.ย.	ต.ค.	พ.ย.	ธ.ค.	เฉลี่ย
1. ปลาเป็ด (สด) : โรงงานปลาป่นรับซื้อ													
ปี 2563	6.75	6.73	6.75	6.80	6.85	6.97	6.97	6.97	6.99	7.59	7.64	7.55	7.05
2564	7.54	7.58	7.69	7.73	7.67	7.63	7.63	7.63	7.63	7.68	7.98	7.81	7.68
2565	7.77	7.82	7.98	8.24	8.75	9.26	9.46	9.48	9.62	9.63	9.63	9.62	8.94
2566	9.61	9.68	9.68	(17 มี.ค.66)									9.66
2. ปลาป่น โปรตีน 60% ขึ้นไป เบอร์ 1													
ปี 2563	30.14	31.00	31.00	31.33	32.00	32.00	32.84	33.00	33.00	33.00	32.79	31.95	32.00
2564	31.00	31.89	32.70	33.00	33.94	34.00	34.00	34.67	35.00	35.83	35.77	34.40	33.85
2565	34.00	34.42	36.13	38.00	38.00	39.10	40.00	40.00	39.86	39.44	40.00	40.84	38.32
2566	41.00	41.00	41.00	(17 มี.ค.66)									41.00
3. ปลาป่น โปรตีน ต่ำกว่า 60% เบอร์ 1													
ปี 2563	27.14	28.00	28.00	28.33	29.00	29.00	29.84	30.00	30.00	30.00	29.79	28.95	29.00
2564	28.00	28.89	29.70	30.00	30.94	31.00	31.00	31.67	32.00	32.83	32.77	31.40	30.85
2565	31.00	31.42	33.13	35.00	35.00	36.10	37.00	37.00	36.86	36.44	37.00	37.84	35.32
2566	38.00	38.00	38.00	(17 มี.ค.66)									38.00
4. ปลาป่น โปรตีน 60% ขึ้นไป เบอร์ 2													
ปี 2563	27.14	28.00	28.00	28.33	29.00	29.00	29.84	30.00	30.00	30.00	30.00	29.95	29.11
2564	29.00	29.89	30.70	31.00	31.94	32.00	32.00	32.67	33.00	33.83	33.77	32.40	31.85
2565	32.00	32.42	34.13	36.00	36.00	37.10	38.00	38.00	37.86	37.44	38.00	38.84	36.32
2566	39.00	39.00	39.00	(17 มี.ค.66)									39.00
5. ปลาป่น โปรตีน 65% F.O.B. ตลาดเปรู (เหรียญสหรัฐ/ตัน)													
ปี 2563	1,242	1,360	1,437	1,460	1,460	1,415	1,148	1,111	1,130	1,209	1,248	1,278	1,292
2564	1,305	1,364	1,375	1,343	1,419	1,415	1,382	1,390	1,407	1,460	1,504	1,554	1,410
2565	1,555	1,566	1,593	1,624	1,592	1,564	1,569	1,515	1,481	1,470	1,494	1,525	1,546
2566	1,645	1,645	1,715	(16 มี.ค.66)									1,668
6. ปลาป่น โปรตีน 60% F.O.B. ตลาดเปรู (คิดเป็นเงินบาท)													
ปี 2563	35.11	39.54	39.23	44.21	43.42	40.95	33.52	32.18	32.88	29.22	35.31	30.20	36.31
2564	36.35	37.98	39.28	39.04	41.21	41.27	41.81	42.72	43.14	45.35	46.16	48.39	41.89
2565	47.95	47.49	49.12	50.94	50.79	50.73	52.85	50.43	50.97	51.85	50.56	49.31	50.25
2566	50.43	52.08	54.83	(16 มี.ค.66)									52.45

ที่มา : 1. สมาคมผู้ผลิตปลาป่นไทย 2- 4 กรมการค้าภายใน, 5 - 6 <http://hammersmithltd.blogspot.com>

ข้าวสาลี

ประจำสัปดาห์ที่ 3 ของเดือนมีนาคม 2566 (13 มี.ค. - 17 มี.ค.)

ผลผลิต (ล้านตัน)	ปี 62/63	ปี 63/64	ปี 64/65	ปี 65/66	+ - %
ที่มา : USDA โลก	761.51	774.42	779.21	788.94	1.25
- จีน	133.60	134.25	136.95	137.72	0.57
- EU	138.80	126.68	138.22	134.70	-2.54
- อินเดีย	103.60	107.86	109.59	104.00	-5.10
- รัสเซีย	73.61	85.35	75.16	92.00	22.41
- สหรัฐ	52.58	49.75	44.80	44.90	0.22
แหล่งผลิตสำคัญ ที่มา : USDA					
	จีน (18%) EU* (17%)	อินเดีย (13%) รัสเซีย (12%) สหรัฐ (6%)			
	*EU : ฝรั่งเศส (27%) เยอรมนี (17%) โปแลนด์ (9%) โรมาเนีย (7%) อิตาลี (5%)				
ความต้องการใช้ (ล้านตัน)	ปี 62/63	ปี 63/64	ปี 64/65	ปี 65/66	+ - %
ที่มา : USDA โลก	746.02	787.70	792.71	793.19	0.06
- จีน	126.00	155.00	148.00	144.00	-2.70
- EU	107.25	104.75	108.25	109.00	0.69
- อินเดีย	95.40	102.22	109.88	105.48	-4.01
- รัสเซีย	40.00	42.50	42.75	45.50	6.43
- สหรัฐ	30.44	30.41	29.61	30.62	3.41
สต็อกปลายปี (ล้านตัน)	ปี 62/63	ปี 63/64	ปี 64/65	ปี 65/66	+ - %
ที่มา : USDA โลก	298.22	284.94	271.45	267.20	-1.56
- จีน	150.02	139.12	136.76	139.58	2.06
- สหรัฐ	27.99	23.00	19.01	15.47	-18.63
- รัสเซีย	7.23	11.38	11.09	14.39	29.76
- อินเดีย	24.70	27.80	19.50	12.63	-35.26
ประเทศผู้ส่งออกสำคัญ ปริมาณ 212.35 ล้านตัน					
ที่มา : USDA	รัสเซีย (20%) EU (17%)	ออสเตรเลีย (14%) แคนาดา (12%)	สหรัฐ (10%)		
ประเทศผู้นำเข้าสำคัญ ปริมาณ 212.35 ล้านตัน					
ที่มา : USDA	อินโดนีเซีย (5%) อิอิปต์ (5%)	ตุรกี (5%) จีน (5%) EU (4%)			
(หน่วย : ล้านตัน)					
ไทยการนำเข้า	ปี 2562	ปี 2563	ปี 2564	ปี 2565	ปี 2566 (ม.ค.)
ที่มา : ศุลกากร			0.002	0.207	-
อินเดีย	-	-	-	-	-
ออสเตรเลีย	0.032	0.006	0.465	0.086	0.007
ยูเครน	0.962	0.540	0.342	0.010	-
รัสเซีย	-	0.305	-	-	-
อาร์เจนตินา	0.202	0.585	0.202	-	-
โรมาเนีย	0.229	0.142	0.126	-	-
อื่นๆ	0.000	-	-	0.001	-
รวม	1.702	1.848	1.263	0.304	0.007
ผู้นำเข้า 10 อันดับ (แฉ่งคู่ค้า) ข้อมูลปี 2565					
1	เจริญโภคภัณฑ์ อาหาร จำกัด (มหาชน)	6	เอพีเอ็ม เอเชีย จำกัด		
2	แหลมทองเกษตรภัณฑ์ จำกัด	7	เอส ที เอ็ม อาหารสัตว์ จำกัด		
3	คาร์ทีลมีท์ส (ไทยแลนด์) จำกัด	8	ลิตพัฒนาผลิตภัณฑ์ จำกัด (มหาชน)		
4	อินทรีค ฟีด จำกัด	9	เบทาโกร จำกัด (มหาชน)		
5	หนองบัว ฟีด มิลล์ จำกัด	10	ไทย ฟู้ดส์ อาหารสัตว์ จำกัด		
ปริมาณสต็อกข้าวสาลี (ณ ม.ค. 66) อยู่ที่ 61,550.95 ตัน มีผู้ประกอบการนำเข้า 5,629.56 ตัน โดยนำเข้าจากออสเตรเลีย เพื่อใช้เป็นวัตถุดิบอาหารสัตว์					
<p>1. สถานการณ์ ปี 2565/66 (ณ มี.ค.66)</p> <ul style="list-style-type: none"> โลก USDA คาดการณ์ผลผลิตปี 2565/66 เพิ่มขึ้นจากปีก่อน 0.57% ความต้องการใช้เพิ่มขึ้น 0.06% สต็อกปลายปีลดลง 1.56% สถานการณ์สงครามยูเครน-รัสเซีย ส่งผลกระทบต่อให้ต้นทุนการผลิต ค่าระวาง และการประกันภัย เพิ่มขึ้นซึ่งส่งผลให้ราคาข้าวสาลีปรับตัวเพิ่มขึ้น รัฐบาลอินเดียประกาศสั่งห้ามการส่งออกข้าวสาลี ให้มีผลบังคับใช้ทันทีโดยการขนส่งข้าวสาลีจะได้รับอนุญาตเฉพาะที่มีการออกหนังสือรับรองการชำระเงินโดยธนาคาร (letters of credit : L/C) แล้วเท่านั้น <p>2. มาตรการนำเข้าข้าวสาลี (กรม. 8 พ.ย. 59)</p> <ul style="list-style-type: none"> ต้องเป็นการนำเข้าเพื่อใช้ในการผลิตอาหารสัตว์ในกิจการของผู้ขออนุญาตเท่านั้น (ห้ามจำหน่าย จ่าย-โอน) กำหนดสัดส่วนการนำเข้าข้าวสาลีต่อการใช้ข้าวสาลีต่อการใช้ข้าวสาลีในประเทศดังนี้ สำหรับผลิตอาหารสัตว์ 1:3 สำหรับผลิตอาหารสุนัขและแมว 1:2 สำหรับผลิตอาหารกึ่งยวกันโดยพิจารณาเป็นรายปี <p>3. อัตราการนำเข้า</p> <ul style="list-style-type: none"> พรก. พักอัตราศุลกากร 2565 (ฉบับที่ 7) ที่ กก.ละ 2.75 บาท แต่ได้รับยกเว้น ในปี 2550 ตามประกาศกระทรวงการคลัง เรื่อง การลดอัตราภาษีและยกเว้นอัตราศุลกากร ตามมาตรา 12 ผูกพันภายใต้ WTO 27% อัตราตามสภาพ ภายใต้ความตกลง FTA อาเซียน - จีน - อินเดีย -ญี่ปุ่น -เกาหลี -ออสเตรเลีย -นิวซีแลนด์ ยกเว้นอากร ภายใต้ความตกลง FTA ไทย - ออสเตรเลีย - ชิลี - อินเดีย -พม่า - ดอยตุง -นิวซีแลนด์ -เปรู ยกเว้นอากร <p>4. มาตรการกำกับดูแล</p> <ol style="list-style-type: none"> ผู้นำเข้าเป็นเจ้าของกิจการผลิตอาหารสัตว์และได้รับการขึ้นทะเบียนไว้ตามกฎหมายว่าด้วยการควบคุมคุณภาพอาหารสัตว์ และไม่เป็นผู้ที่อยู่ระหว่างถูกระงับการออกใบอนุญาตนำเข้า/ปฏิบัติตามพระราชบัญญัติควบคุมคุณภาพอาหารสัตว์ พ.ศ. 2558 /เป็นอาหารสัตว์ควบคุมเฉพาะที่ต้องขอใบอนุญาตนำเข้าจากกรมปศุสัตว์/ผู้ขออนุญาตยื่นขออนุญาตนำเข้าต่อกรมปศุสัตว์ การควบคุมการขนย้าย ประกาศคณะกรรมการ การ. ฉบับที่ 21 พ.ศ. 2565 กำหนดให้สินค้าข้าวสาลีเป็นสินค้าควบคุมการขนย้าย ที่มีปริมาณครั้งละ 10,000 กก. ขึ้นไปเข้าหรือออกจากเข้าหรือออกจากท้องที่ 2 จังหวัด (1.กทม. เขตคลองเตย 2.ชลบุรี อ.ศรีราชา เว้นแต่จะได้รับการอนุญาตจากประธานคณะกรรมการส่วนจังหวัดว่าด้วยราคาสินค้าและบริการ (กรร.) หรือผู้ประสาน กรร. มอบหมาย หรือพาณิชย์จังหวัด การแจ้งปริมาณการครอบครอง การนำเข้า สถานที่เก็บ การตรวจสอบสต็อก ตามประกาศคณะกรรมการ การ. ฉบับที่ 22 พ.ศ. 2565 <p>5. อัตราการทดแทน ข้าวสาลี 1 กก. ทดแทนข้าวโพด ในสูตรอาหารสัตว์ได้ ดังนี้</p> <ul style="list-style-type: none"> ไก่ 0.89 - 0.92 กก. สุกร 0.81 - 0.92 กก. 					



ข้าวบาร์เลย์

ประจำสัปดาห์ที่ 3 ของเดือนมีนาคม 2566 (13 มี.ค. - 17 มี.ค.)

ผลผลิต (ล้านตัน)	ปี 62/63	ปี 63/64	ปี 64/65	ปี 65/66	+ - %
ที่มา : USDA					
โลก	158.36	160.91	145.93	151.62	3.90
- EU	55.18	54.23	52.05	51.45	-1.15
- รัสเซีย	19.94	20.63	17.51	21.50	22.82
- ออสเตรเลีย	10.13	14.65	14.34	14.10	-1.65
- แคนาดา	10.38	10.74	6.98	9.99	43.12
- UK	8.05	8.12	6.96	7.40	6.31
ความต้องการใช้ (ล้านตัน)	ปี 62/63	ปี 63/64	ปี 64/65	ปี 65/66	+ - %
ที่มา : USDA					
โลก	156.81	161.83	148.37	152.03	2.47
- EU	49.50	48.25	45.45	47.30	4.07
- รัสเซีย	15.40	14.40	14.30	16.10	12.59
- จีน	8.00	13.00	11.40	11.10	-2.63
- ตุรกี	8.50	8.99	7.40	8.50	14.86
- แคนาดา	8.11	7.75	5.40	7.10	31.48

สต็อกปลายปี (ล้านตัน)	ปี 62/63	ปี 63/64	ปี 64/65	ปี 65/66	+ - %
ที่มา : USDA					
โลก	21.72	20.79	18.35	17.94	-2.23
- EU	5.21	5.01	5.27	5.22	-0.95
- ออสเตรเลีย	2.71	2.52	2.85	2.85	0.00
- ยูเครน	0.95	0.66	0.88	0.68	-22.73
- US	1.75	1.56	0.92	1.36	47.83

ประเทศผู้ส่งออกสำคัญ (30.32 ล้านตัน)

ที่มา : USDA

ออสเตรเลีย (26%)	ยุโรป (20%)	รัสเซีย (17%)
แคนาดา (10%)	อาร์เจนตินา (9%)	ยูเครน (8%)

ประเทศผู้นำเข้าสำคัญ (30.32 ล้านตัน)

ที่มา : USDA

จีน (30%)	ซาอุดีอาระเบีย (16%)	อิหร่าน (8%)
ตุรกี (5%)	EU (5%)	

ไทยการนำเข้า (หน่วย : ตัน)

ที่มา : ศุลกากร

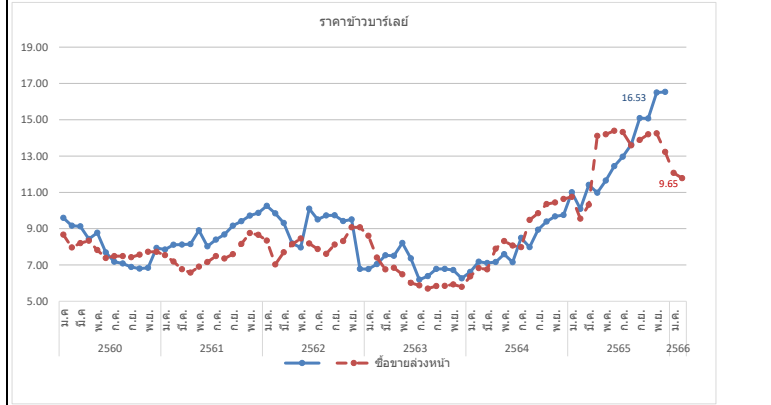
	ปี 2562	ปี 2563	ปี 2564	ปี 2565	ปี 2566 (ม.ค.)
ออสเตรเลีย	383,704	793,654	755,567	88,351	1,248
UK	1	2	1	2	-
จีน	-	-	1	1	-
เนเธอร์แลนด์	-	47	-	-	329
สหรัฐ	16	37	-	20	0.24
ยูเครน	50	150	-	-	-
อื่น ๆ	0	0	1	104	-
รวม	383,772	793,890	755,569	88,478	1,577

ปริมาณสต็อกข้าวบาร์เลย์ (ข้อมูล ณ ม.ค. 66) อยู่ที่ 713.23 ตัน มีผู้ประกอบการนำเข้า 497.50 ตัน จากประเทศออสเตรเลีย เพื่อใช้เป็นวัตถุดิบอาหารสัตว์

- สถานการณ์ ปี 2565/66 ณ มี.ค. 66**
 - โลก USDA คาดการณ์ผลผลิตปี 2565/66 เพิ่มขึ้นจากปีก่อน 3.90% **ความต้องการใช้**เพิ่มขึ้น 2.47% **สต็อกปลายปี**ลดลง 2.23%
 - สถานการณ์สงครามยูเครน-รัสเซีย ส่งผลกระทบต่อต้นทุนการผลิต คาร์วง และการประกันภัย เพิ่มขึ้นส่งผลให้ข้าวบาร์เลย์ปรับตัวเพิ่มขึ้น 41 %
 - ขณะนี้ผลผลิตของออสเตรเลียเริ่มออกสู่ตลาดแล้ว
- อัตรารอการนำเข้า**
 - พรก. พิกัดอัตราศุลกากร 2565 (ฉบับที่ 7) ที่ กก.ละ 2.75 บาท
 - ผูกพันภายใต้ WTO 27% ตามอัตราสภาพ
 - ภายใต้ความตกลง FTA อาเซียน - จีน - อินเดีย - ญี่ปุ่น -เกาหลี -ออสเตรเลีย -นิวซีแลนด์ **ยกเว้นอากร**
 - ภายใต้ความตกลง FTA ไทย - ออสเตรเลีย - ซิลิ - อินเดีย - ฟิลิปปินส์ - บรูไน - ญี่ปุ่น - สิงคโปร์ - ออสเตรเลีย **ยกเว้นอากร**
- มาตรการกำกับดูแล**
 - ผู้นำเข้าเป็นเจ้าขอจัดการผลิตอาหารสัตว์และได้รับการขึ้นทะเบียนไว้ตามกฎหมายว่าด้วยการควบคุมคุณภาพอาหารสัตว์ และไม่เป็นผู้ที่อยู่ระหว่างถูกระงับการออกใบอนุญาตนำเข้า/ปฏิบัติตามพระราชบัญญัติควบคุมคุณภาพอาหารสัตว์ พ.ศ. 2558 /เป็นอาหารสัตว์ควบคุมเฉพาะที่ต้องขอใบอนุญาตนำเข้าจากกรมปศุสัตว์/ผู้ขออนุญาตยื่นขออนุญาตนำเข้าต่อกรมปศุสัตว์
 - การควบคุมการขนย้าย (ประกาศ กค. ฉบับที่ 23 พ.ศ. 2565) กำหนดให้ห้ามขนย้ายข้าวบาร์เลย์ ที่มีปริมาณครั้งละ 10,000 กก. ขึ้นไป เข้ามาหรือออกจากท้องที่ 2 จังหวัด (1.กทม. เขตคลองเตย 2.ชลบุรี อ.ศรีราชา) เว้นแต่จะได้รับอนุญาตจากประธานคณะกรรมการส่วนจังหวัดด้วยราคาสินค้าและบริการ (กจร.) หรือผู้ที่ประธาน กจร. มอบหมายหรือพาณิชย์จังหวัด
 - การแจ้งปริมาณการครอบครอง การนำเข้า สถานที่เก็บ สถานตรวจสอบสต็อก ตามประกาศคณะกรรมการ กค. ฉบับที่ 19 พ.ศ. 2564
- อัตรารอการทดแทน** ข้าวบาร์เลย์ 1 กก. ทดแทนข้าวโพด ในสูตรอาหารสัตว์ได้ ดังนี้
 - โก** 0.93 - 1.03 กก.
 - สุกร** 0.78 - 0.97 กก.

ผู้นำเข้า 8 อันดับ (แจ้งปศุสัตว์) ข้อมูลปี 2565

1 บจก. กรุงเทพโปรตี๊ว	6 บจก. โรซ์ ครัวเรือน (ไทยแลนด์)
2 บจก. เอบี ฟู้ด แอนด์ เบฟเวอเรจส์ (ประเทศไทย)	7 บจก. เซ็นทรัล ฟู้ด รีเทล
3 บจก. ส.วิริยะ อินเตอร์เทรด	8 บจก. แคมป์แม็ชชี เทคคิง
4 บจก. ปทุมธานี บริวเวอรี่	
5 บจก. ยูเอเล็ค 2560	



ปี	ม.ค.	ก.พ.	มี.ค.	เม.ย.	พ.ค.	มิ.ย.	ก.ค.	ส.ค.	ก.ย.	ต.ค.	พ.ย.	ธ.ค.	รวม/เฉลี่ย
ราคา CIF (บาท/กก.) ที่มา : กรมศุลกากร													
ปี 2560	9.60	9.17	9.13	8.43	8.77	7.69	7.18	7.08	6.89	6.80	6.84	7.94	7.89
ปี 2561	7.85	8.12	8.12	8.15	8.90	8.03	8.40	8.67	9.16	9.41	9.72	9.87	8.88
ปี 2562	10.25	9.84	9.31	8.18	7.97	10.10	9.51	9.73	9.74	9.42	9.51	6.78	7.51
ปี 2563	6.78	7.04	7.53	7.50	8.21	7.37	6.19	6.38	6.78	6.78	6.72	6.26	6.79
ปี 2564	6.61	7.18	7.11	7.16	7.59	7.15	8.49	7.98	8.94	9.39	9.67	9.75	7.39
ปี 2565	11.01	10.09	11.41	10.98	11.65	12.44	12.96	13.63	15.09	15.07	16.50	16.53	10.79
ปี 2566													
ราคาซื้อขายล่วงหน้า (บาท/กก.) ที่มา : NCDEX (National Commodity & Derivatives Exchange)													
ปี 2560	8.67	7.96	8.20	8.33	7.82	7.38	7.48	7.48	7.43	7.56	7.72	7.72	7.81
ปี 2561	7.54	7.18	6.76	6.57	6.91	7.16	7.49	7.35	7.59	8.16	8.75	8.66	7.51
ปี 2562	8.34	7.03	7.69	8.14	8.46	8.18	7.87	7.61	8.12	8.31	9.07	9.07	8.16
ปี 2563	8.60	7.41	6.75	6.84	6.48	6.01	5.87	5.70	5.84	5.85	5.93	5.79	6.42
ปี 2564	6.36	6.83	6.76	7.89	8.32	8.07	8.34	9.48	9.85	10.35	10.44	10.63	8.61
ปี 2565	10.22	8.70	9.62	14.14	14.19	14.20	14.35	13.85	13.90	14.23	14.25	13.23	12.91
			ณ 17 มี.ค.										
ปี 2566	12.07	11.78	9.65										11.17

หมายเหตุ ราคา CIF เฉลี่ยรายปี = มูลค่านำเข้า/ปริมาณการนำเข้า

กองส่งเสริมการค้าสินค้าเกษตร 1 กรมการค้าภายใน กระทรวงพาณิชย์

กากดีดีจีเอส

ประจำสัปดาห์ที่ 3 ของเดือนมีนาคม 2566 (13 มี.ค. - 17 มี.ค.)

ที่มา : FAO	หน่วย : ล้านตัน	ปี 63	ปี 64	ปี 65	ปี 66	+ - %
ผลผลิต		53.59	58.12	59.88	59.06	-1.37
- สหรัฐ		41.44	44.62	46.28	45.48	-1.73
- จีน		5.63	6.22	6.10	6.01	-1.48
- ยุโรป		3.30	3.84	3.79	3.73	-1.58
- แคนาดา		1.53	1.58	1.61	1.63	1.24
- ไทย		0.67	0.67	0.74	0.76	2.70
ความต้องการใช้		53.29	58.32	59.88	59.06	-1.37
- สหรัฐ		30.75	34.22	35.73	34.82	-2.55
- จีน		5.79	6.38	6.27	6.17	-1.59
- ยุโรป		3.43	4.02	3.98	4.01	0.75
- เม็กซิโก		1.99	1.96	1.97	2.00	1.52
- แคนาดา		1.75	1.79	1.82	1.82	0.00
นำเข้า		11.88	12.03	11.97	12.13	1.34
ส่งออก		12.17	11.82	11.97	12.13	1.34
ประเทศผู้ส่งออกสำคัญ		สหรัฐ (90.06%) แคนาดา (2.82%) ยุโรป (2.62%)				
		รัสเซีย (0.84%) อีจิปต์ (0.60%)				
ประเทศผู้นำเข้าสำคัญ		เม็กซิโก (16.49%) เวียดนาม (10.02%) เกาหลีใต้ (9.92%)				
		ตุรกี (9.14%) อินโดนีเซีย (7.38%)				
ราคาผู้ผลิตกากดีดีจีเอสสำคัญของโลก		ปี 2563	ปี 2564	ปี 2565	ปี 2566	+ - %
- US		6.63	6.05	5.72	5.96	4.20
- จีน		5.22	7.62	6.72	5.65	-15.92
- ยุโรป		10.06	9.40	9.28	8.75	-5.71
- แคนาดา		6.63	6.03	6.17	5.50	-10.86
- ไทย		5.54	7.46	6.28	6.02	-4.14
ไทย						(หน่วย : ตัน)
การนำเข้า		ปี 2562	ปี 2563	ปี 2564	ปี 2565	ปี 2566 (ม.ค.)
ที่มา : ศุลกากร	อเมริกา	564,881.00	609,087.00	367,146.00	151,684.00	4,588.00
	ลาว	19,784.00	20,111.00	10,442.00	13,534.00	1,530.00
	อื่นๆ	0.04	0.02	0.02	14.00	-
	รวม	584,664.00	629,591.00	377,694.00	165,232.00	6,118.00
ผู้นำเข้า 10 อันดับ						
ที่มา : ศุลกากร	1 บจก. กรุงเทพโปรดิ๊วส			6 บจก. อาหารสัตว์ไทยสวนหลวง		
	2 บจก. ไทย ฟู้ดส์ อาหารสัตว์			7 บจก. เอสทีพี ฟีดซัพพลาย		
	3 บจก. ส.ไทยเจริญพรพาณิชย์			8 บจก. เอ.เอ็น.พี อกริเทรค		
	4 บจก. เฟดมาร์ท			9 บจก. โพรโต อินเตอร์		
	5 บจก. โปรเกรส (59) อิมพอร์ต เอ็กซ์พอร์ต			10 บจก. ชันพีด		
สถานการณ์รายสัปดาห์ (U.S. Grains Council)						
F.O.B. กากดีดีจีเอส	ราคาสัปดาห์นี้อยู่ที่ 245.80 เหรียญสหรัฐฯ/ตัน (8.48 บาท/กก.)					ปรับตัวลดลงจากสัปดาห์ก่อน
	เนื่องจากมีการมีปริมาณการผลิตเอทานอลที่เพิ่มขึ้นจากสัปดาห์ที่แล้ว					
ปริมาณสต็อกคงเหลือ (ณ ม.ค. 66)	อยู่ที่ 10,577.36 ตัน มีผู้นำเข้า 4,531.18 ตัน					จากประเทศสหรัฐอเมริกา
	เพื่อใช้เป็นวัตถุดิบอาหารสัตว์					

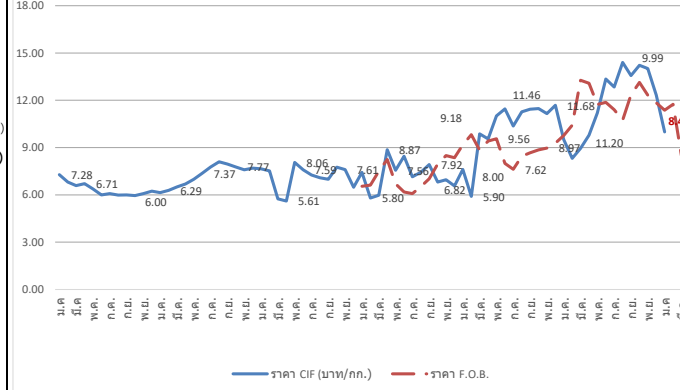
1. กาก DDGS คือ Distillers Dried Grains With Solubles ผลิตภัณฑ์ที่เหลือจากการผลิตเอทานอลจากธัญพืชข้าวโพด โดยการกลั่นแยกเอาเอทานอลออกออกไปแล้วนำกากที่เหลือไปทำให้แห้ง
 - มีลักษณะเป็นผงหยาบสีเหลืองทอง มีกลิ่นหอม ของแอลกอฮอล์และน้ำตาลไซรัป
 - นำมาใช้ผลิตอาหารสัตว์ (ทั้งผงแห้งและอัดเม็ด) โดยเฉพาะอาหารวัวเนื้อ/วัวนม/สุกร/ไก่
 - ทดแทนได้ทั้งแหล่งพลังงานและโปรตีน โดยมีโปรตีน 26-28% (ระดับโปรตีนข้าวโพด 8%) ระดับโปรตีนกากหัวเหลือง (44%)
 - อาหารวัวเนื้อ/วัวนม/สุกร/ไก่

2. สถานการณ์ ปี 2566 (ที่มา : FAO) ณ ก.พ. 66
 • FAO คาดการณ์ผลผลิตปี 2566 ลดลงจากปีก่อน 1.37% เพิ่มความต้องการใช้ลดลง 1.37%
 คาดว่ากรพื้นที่ตัวของอุตสาหกรรมเพาะเลี้ยงสัตว์น้ำจะเพิ่มความต้องการใช้ DDGS อย่างไรก็ตามความต้องการใช้ยังขึ้นอยู่กับอุตสาหกรรมเอทานอล แอลกอฮอล์ เป็นต้น

3. อัตราการนำเข้า
 • พรก. พิกัดอัตราศุลกากร 2565 (ฉบับที่ 7) ที่ กก.ละ 10 บาท
 • ผู้กักกันภายใต้ WTO 9% ตามอัตราสภาพ
 • ภายใต้ความตกลง FTA อาเซียน - จีน - อินเดีย - ญี่ปุ่น - เกาหลี - ออสเตรเลีย - นิวซีแลนด์ (ยกเว้นอาหาร)
 • ภายใต้ความตกลง FTA ไทย - ออสเตรเลีย - ชิลี - ญี่ปุ่น - นิวซีแลนด์ - เปรู (ยกเว้นอาหาร)

4. ระเบียบ วิธีปฏิบัติในการนำเข้า
 1. ผู้นำเข้าเป็นเจ้าของกิจการผลิตอาหารสัตว์และได้รับการขึ้นทะเบียนได้ตามกฎหมายว่าด้วยการควบคุมคุณภาพอาหารสัตว์ และไม่เป็นผู้อยู่ระหว่างถูกระงับการออกใบอนุญาตนำเข้า/ปฏิบัติตามพระราชบัญญัติควบคุมคุณภาพอาหารสัตว์ พ.ศ. 2558 / เป็นอาหารสัตว์ควบคุมเฉพาะที่ต่อของใบอนุญาตนำเข้าจากกรมปศุสัตว์/ ผู้ขออนุญาตยื่นขออนุญาตนำเข้าต่อกรมปศุสัตว์
 2. การแจ้งปริมาณการครอบครอง การนำเข้า สถานที่เก็บ การตรวจสอบสต็อก ตามประกาศ กคร. เมื่อ 1 ก.ค.65 ฉบับที่ 16 พ.ศ. 65

3. อัตราการทดแทน DDGS 1 กก. ทดแทนข้าวโพด ในสูตรอาหารสัตว์ได้ ดังนี้
 • ไม้ 0.32 - 0.40 กก.
 • สุกร 0.52 - 0.70 กก.



ปี	ม.ค.	ก.พ.	มี.ค.	เม.ย.	พ.ค.	มิ.ย.	ก.ค.	ส.ค.	ก.ย.	ต.ค.	พ.ย.	ธ.ค.	รวม/เฉลี่ย
ราคา CIF (บาท/กก.) ที่มา : กรมศุลกากร													
ปี 2560	7.28	6.81	6.59	6.71	6.38	5.99	6.08	5.99	6.00	5.95	6.08	6.24	6.37
ปี 2561	6.14	6.29	6.50	6.69	6.99	7.37	7.77	8.10	7.95	7.77	7.60	7.70	7.26
ปี 2562	7.65	7.52	5.75	5.61	8.06	7.59	7.26	7.08	6.99	7.75	7.61	6.48	7.42
ปี 2563	7.43	5.80	5.98	8.87	7.56	8.45	7.15	7.44	7.92	6.82	6.96	6.56	7.76
ปี 2564	7.61	5.90	9.87	9.55	11.01	11.46	10.37	11.27	11.43	11.48	11.16	11.68	10.45
ปี 2565	9.51	8.32	8.95	9.79	11.20	13.35	12.84	14.40	13.57	14.22	14.01	12.33	12.54
ปี 2566	9.99												9.99
ราคา F.O.B. (บาท/กก.) ที่มา U.S. Grains Council													
ปี 2563	6.55	6.62	7.50	8.24	6.70	6.18	6.08	6.53	7.02	7.95	8.49	8.36	7.19
ปี 2564	9.18	9.82	8.84	9.42	9.56	8.00	7.62	8.45	8.67	8.86	8.97	9.28	8.89
ปี 2565	9.77	10.42	13.27	13.08	11.73	11.87	11.40	10.74	12.35	13.13	12.33	11.84	11.83
ปี 2566	11.37	11.74	8.48										10.53

หมายเหตุ ราคา CIF เฉลี่ยรายปี = มูลค่านำเข้า/ปริมาณการนำเข้า กองส่งเสริมการค้าสินค้าเกษตร 1 กรมการค้าภายใน กระทรวงพาณิชย์

สับปะรด

ประจำสัปดาห์ที่ 3 เดือนมีนาคม 2566 (วันที่ 13 - 17 มี.ค.66)

ผลผลิต	2563	2564	2565	2566	± %Δ
โลก (ล้านตัน)	28.05	28.50	n/a		
ไทย (ล้านตัน)	1.681	1.750	1.741	1.650	-5.23
ช่วงผลผลิตออกมาก	รุ่นที่ 1 พ.ค. - มิ.ย. และ รุ่นที่ 2 พ.ย.				
แหล่งผลิตสำคัญ	ประจวบคีรีขันธ์ ราชบุรี ระยอง ชลบุรี และเพชรบุรี				
พื้นที่เก็บเกี่ยว (ไร่)	449,777	459,394	450,600	430,958	-4.36
ผลผลิตเฉลี่ย (กก./ไร่)	3,737	3,811	3,865	3,831	-0.88
การใช้			(พยากรณ์)	(พยากรณ์)	
-บริโภคสด (ล้านตัน)	0.203	0.232	0.409	0.363	-11.25
-แปรรูปกระป๋อง+น้ำ (ล้านตันสด)	1.478	1.518	1.332	1.287	-3.38
ส่งออก (กรมศุลกา)				(ม.ค.)	
- ปริมาณ (ล้านตัน)	0.361	0.457	0.513	0.0.35	12.25
- มูลค่า (ล้านบาท)	15,174	19,959	23,909	1,485	19.79
ประเทศคู่ค้า ปี 2565 (ม.ค.-ธ.ค.)					
สับปะรดกระป๋อง	สหรัฐฯ 34% รัสเซีย 8% เยอรมนี 7% UAE 7%				
น้ำสับปะรดเข้มข้น	เนเธอร์แลนด์ 36% สหรัฐฯ 18% สเปน 8% อิหร่าน 7%				
สับปะรดกวน	สหรัฐฯ 33% รัสเซีย 9% จีน 8% UAE 6%				
สับปะรดสด	มาเลเซีย 73% จีน 24% เมียนมาร์ 1% สิงคโปร์ 1%				
อื่นๆ - อบแห้ง	UAE 18% อินเดีย 17% สหรัฐอเมริกา 15% จีน 13%				
- แช่แข็ง	จีน 70% ญี่ปุ่น 10% สหรัฐฯ 9% เกาหลีใต้ 5%				
ประเทศคู่แข่ง	ฟิลิปปินส์ อินโดนีเซีย คอสตาริกา บราซิล				
อัตราแปรสภาพ	สับปะรดกระป๋อง : สับปะรดสด = 1 : 3.3				
	น้ำสับปะรด : สับปะรดสด = 1 : 4				
	สับปะรดแห้ง/กวน : สับปะรดสด = 1 : 5				
	สับปะรดแช่แข็ง : สับปะรดสด = 1 : 2.5				

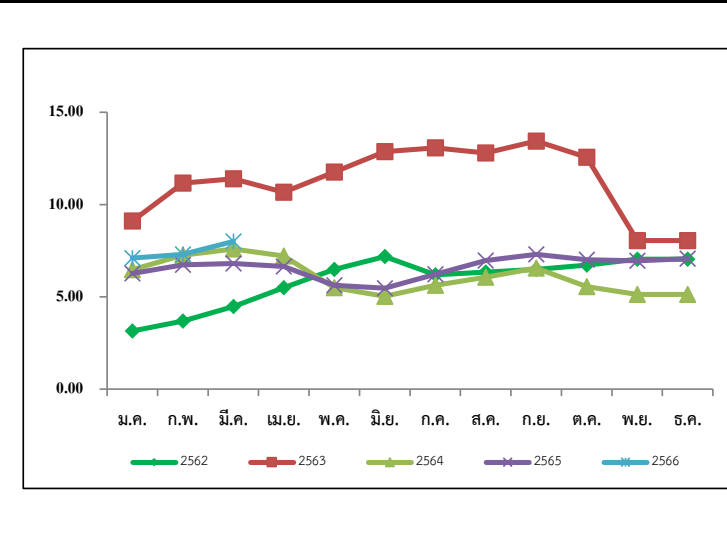
1. สถานการณ์โลก
 คาดว่าปี 2561-2563 เนื้อที่เก็บเกี่ยว ผลผลิต ผลผลิตต่อไร่ มีแนวโน้มลดลง ร้อยละ 0.72, 0.65 และ 0.12 ต่อปี ประเทศผู้ผลิตสำคัญ ได้แก่ คอสตาริกา จีน ฟิลิปปินส์ บราซิล อินโดนีเซีย อินเดีย และไทย ซึ่งกินสัดส่วนการผลิตร้อยละ 60 ของผลผลิตโลก และสำหรับพฤติกรรมกรรมการบริโภคในตลาดโลกให้ความสำคัญด้านสุขภาพเพิ่มขึ้น โดยเฉพาะสหรัฐฯ และยุโรป โดยแนวโน้มการบริโภคสับปะรดผลสดและผลไม่สดแบบผสมเนื้อผลไม้เพิ่มขึ้น ส่งผลให้แนวโน้มความต้องการสับปะรดกระป๋องและน้ำสับปะรดเข้มข้นมีแนวโน้มลดลง

2. สถานการณ์การผลิตและตลาดของไทย
การผลิต ปี 2566 สศก. พยากรณ์เนื้อที่เก็บเกี่ยวทั่วประเทศลดลง เนื่องจากเกษตรกรลดพื้นที่ปลูกจากปัญหาต้นทุน (ปุ๋ย ยา) ที่ปรับตัวสูงขึ้น และบางพื้นที่มีการปรับเปลี่ยนไปปลูกพืชชนิดอื่นที่ราคาดีกว่า เช่น มันสำปะหลัง ทูเรียน มะพร้าว
การตลาด/การใช้ ผลผลิตส่วนใหญ่กว่าร้อยละ 72 ของผลผลิตทั้งหมด จะเข้าสู่โรงงานแปรรูปเพื่อแปรรูปเป็นผลิตภัณฑ์ต่างๆ สำหรับส่งออกไปตลาดต่างประเทศ ส่วนที่เหลือใช้เพื่อการบริโภคสดและแปรรูปขึ้นต้นอื่นๆ ภายในประเทศ

4. คณะกรรมการดูแลสินค้าสับปะรด
 - คกก.นโยบายและพัฒนาสับปะรดแห่งชาติ โดยมีรองนายกรัฐมนตรีเป็นประธาน และ สศก. เป็นฝ่ายเลขานุการ
 - คณะอนุกรรมการขับเคลื่อนการพัฒนาสับปะรด (ด้านผลิต แปรรูป ตลาด) โดยมีประธานและฝ่ายเลขาร่วมจาก 3 หน่วยงาน คือ กษ. อก. และ พณ.

3. มาตรการ
 - มติ คกก.นโยบายและพัฒนาสับปะรดแห่งชาติ ครั้งที่ 1/2565 เมื่อวันที่ 26 พ.ค.65 เห็นชอบแนวทางการบริหารจัดการสับปะรด ปี 65 โดยใช้กลไก คพจ. และพาณิชย์จังหวัด (เซลล์แมนจังหวัด) บริหารจัดการ Demand Supply ภายในจังหวัด รวม 5 แนวทาง ได้แก่ 1) เชื่อมโยงตลาดล่วงหน้า 2) กระจายผลผลิต 3) ส่งเสริมการบริโภค 4) ส่งเสริมการแปรรูป และ 5) ส่งเสริมการผลิตสับปะรดเพื่อบริโภคสด

สถานการณ์ปัจจุบัน
 สศก. พยากรณ์ (ม.ค.66) ผลผลิตปี 66 อยู่ที่ 1.65 ล้านตัน ลดลงจากการพยากรณ์เมื่อช่วงปลายปี 65 ประมาณ 27,000 ตัน โดยคาดว่าผลผลิตจะออกสู่ตลาดมาก 2 ช่วง คือ พ.ค.-มิ.ย. (ร้อยละ 28) และ พ.ย. (ร้อยละ 11) ในขณะที่ปัจจุบันผลผลิตออกสู่ตลาดน้อย ไม่พอต่อความต้องการของโรงงาน ราคาเคลื่อนไหวตามกลไกตลาด โดยสัปดาห์นี้ราคาทรงตัวเท่ากับสัปดาห์ที่ผ่านมา แฉงและโรงงานรับซื้อลูกใหญ่และลูกเล็ก อยู่ที่ กก.ละ 7.90-8.40 บ. และ 3.50 บ. ตามลำดับ
 ภาพรวมการส่งออก ปี 65 (ม.ค.-ธ.ค.) ส่งออกได้รวม 0.513 ล้านตัน มูลค่า 23,909 ล้านบาท ปริมาณและมูลค่าเพิ่มขึ้นจากปี 64 ร้อยละ 13 และ 20 ตามลำดับ สำหรับปี 66 การส่งออกในเดือนแรก (ม.ค.66) พบว่า ปริมาณและมูลค่าลดลงจากช่วงเดียวกันของปี 65 ร้อยละ 16 และ 24 ตามลำดับ



ราคาสับปะรดโรงงานที่เกษตรกรขายได้ (บาท/กก.)

ปี	ม.ค.	ก.พ.	มี.ค.	เม.ย.	พ.ค.	มิ.ย.	ก.ค.	ส.ค.	ก.ย.	ต.ค.	พ.ย.	ธ.ค.	เฉลี่ย
2562	3.15	3.69	4.48	5.49	6.48	7.18	6.19	6.34	6.48	6.72	7.04	7.76	5.91
2563	9.11	11.16	11.39	10.67	11.76	12.87	13.07	12.80	13.44	12.56	8.05	6.24	10.68
2564	6.47	7.26	7.59	7.21	5.49	5.03	5.63	6.06	6.56	5.56	5.13	5.61	6.16
2565	6.26	6.73	6.80	6.65	5.62	5.47	6.22	6.96	7.30	7.01	6.95	7.07	6.55
2566	7.10	7.30	8.20										7.46

(ส.ป.3)

เงาะ

ประจำสัปดาห์ที่ 3 เดือนมีนาคม 2566 (13 - 17 มีนาคม 2566)

	2563	2564	2565	2566	%
ผลผลิต (ตัน)	270,053	283,621	265,084	287,887	8.60
- ภาคตะวันออก	210,637	197,708	216,420	202,204	-6.57
- ภาคใต้	43,119	65,882	26,965	60,404	124.01
- ภาคอื่นๆ	16,297	20,031	21,699	25,279	16.50
แหล่งผลิตสำคัญ					
- ภาคตะวันออก	เม.ย. - มิ.ย. ตรารัต จันทบุรี และระยอง				
- ภาคใต้	ก.ค. - ก.ย. สุราษฎร์ธานี นครศรีธรรมราช และนราธิวาส				
พื้นที่ให้ผล (ไร่)	211,377	208,388	206,558	208,267	0.83
ผลผลิต/ไร่ (กก.)	1,278	1,361	1,283	1,382	7.72
การส่งออก					
- ผลสด ปริมาณ (ตันสด)	11,796	11,828	21,599	(ม.ค.) 31	
มูลค่า (ล้านบาท)	172	240	435	5	
- แปรรูป ปริมาณ (ตันสด)	2,825	2,784	3,454	158	
มูลค่า (ล้านบาท)	155	162	233	9	
ประเทศคู่ค้า					
- เงาะสด	เวียดนาม 48% มาเลเซีย 38% เมียนมา 7%				
- เงาะกระป๋อง	เมียนมา 21% มาเลเซีย 16% อเมริกา 12%				
- เงาะกระป๋องสอดสับประด	อเมริกา 54% แคนาดา 14% สิงคโปร์ 7%				
สัดส่วนผลไม้					
- บริโภคสดภายในประเทศ	90%				
- ส่งออก	10%				

1. สถานการณ์การผลิต ปี 2566

แม้ว่าพื้นที่เพาะปลูกในภาคตะวันออกและภาคใต้จะลดลง เนื่องจากเกษตรกรปรับเปลี่ยนไปปลูกทุเรียน แต่สภาพอากาศในช่วงที่ผ่านมาเอื้ออำนวยต่อการออกดอกติดผล รวมทั้งต้นเงาะได้พักต้นเพื่อสะสมอาหาร ส่งผลให้ผลผลิตมีปริมาณเพิ่มขึ้น

2. แผนด้านการตลาด

มาตรการด้านการตลาดในประเทศและต่างประเทศ 18 มาตรการบริหารจัดการผลไม้ ปี 2565 ดังนี้

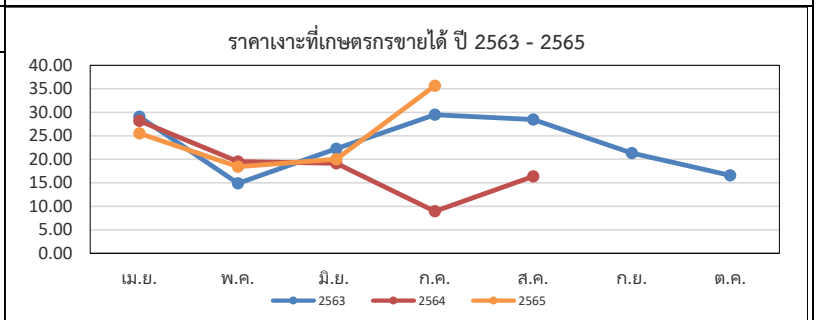
(1) เร่งรัดตรวจและรับรอง GAP เป้าหมายไม่น้อยกว่า 120,000 แปลง (2) ช่วยเกษตรกร ผู้ประกอบการส่งออก กระจายผลผลิตผลไม้ออกนอกแหล่งผลิต กก.ละ 3 บาท (80,000 ตัน) (3) เสริมสภาพคล่องผู้ส่งออก : สนับสนุนดอกเบี้ย 3% ระยะเวลา 6 เดือน (4) สนับสนุนให้ทำเกษตรพันธสัญญาการซื้อขายล่วงหน้า/สัญญาข้อตกลง (30,000 ตัน) (5) ส่งเสริมการบริโภคผลไม้ในประเทศ : โหลดผลไม้ขึ้นเครื่องบินในประเทศฟรี 25 กก. (6) สนับสนุนกล่อง พร้อมค่าจัดส่งผลไม้จากเกษตรกร กลุ่มเกษตรกร สหกรณ์ไปยังผู้บริโภคโดยตรง (300,000 กล่อง) (7) สนับสนุนรถ เร่รถ mobile ไปรับซื้อผลไม้ และนำออกจำหน่ายสู่ผู้บริโภคโดยตรง (15,000 ตัน) (8) ประสานงานกับห้างท้องถิ่นและปั้มน้ำมันต่างๆ เปิดพื้นที่ระบายผลไม้ให้กับเกษตรกร (5,000 ตัน) (9) เซลล์โปรโมชัน ส่งเสริมการขายไม้ในต่างประเทศ (จัดงาน Thai Fruits Golden Months) 12 เมืองในจีน (10) เจรจาจับคู่ซื้อขายผลไม้ทางธุรกิจในระบบออนไลน์ (OBM) เน้นตลาดใหม่ (11) ส่งเสริมการส่งออกผลไม้ในรูปแบบ Hybrid line : การจัดงานส่งเสริมการบริโภค (THAIFEX - ANUGA Asia) (12) ประชาสัมพันธ์ผลไม้ไทยในประเทศต่างๆ ทั่วโลก 5 ภาษา (อังกฤษ ไทย จีน ญี่ปุ่น เกาหลี) (13) อบรมให้ความรู้เกษตรกร : เรื่องการค้าออนไลน์ และหลักสูตรการส่งออกเบื้องต้น (1,000 ราย) (14) ผ่อนปรนกฎระเบียบการเคลื่อนย้ายแรงงานระหว่างภาค (15) กอ.รมน.สนับสนุนกำลังพลช่วยเหลือเกี่ยวและขนย้ายผลไม้ (16) เซลล์แมนจังหวัดและเซลล์แมนประเทศช่วยระบายผลไม้ของเกษตรกรทั้งในและต่างประเทศ (17) บังคับใช้กฎหมายโดยเคร่งครัด : พ.ร.บ.ว่าด้วยราคาสินค้าและบริการ พ.ร.บ.มาตราซึ่งดวงวัด และพ.ร.บ.การแข่งขันทางการค้า (18) เร่งรัดเปิดด่านชายแดนทั้ง 9 ด่านใน 4 จังหวัดชายแดนภาคใต้ (สงขลา สตูล ยะลา นราธิวาส)

3. คณะกรรมการดูแลสินค้าผลไม้

สินค้าผลไม้มีคณะกรรมการพัฒนาและบริหารจัดการผลไม้ดูแลรับผิดชอบ โดยมีรัฐมนตรีว่าการกระทรวงเกษตรและสหกรณ์เป็นประธาน และอธิบดีกรมส่งเสริมการเกษตรเป็นกรรมการและเลขานุการ

สถานการณ์ปัจจุบัน

สำนักงานเศรษฐกิจการเกษตร (สศก.) คาดการณ์ผลผลิตเงาะภาคตะวันออก จะเริ่มทยอยออกสู่ตลาดโดยประมาณช่วงปลายเดือนมีนาคม



ราคาเงาะที่เกษตรกรขายได้ (บาท/กก.)

ปี	ม.ค.	ก.พ.	มี.ค.	เม.ย.	พ.ค.	มิ.ย.	ก.ค.	ส.ค.	ก.ย.	ต.ค.	พ.ย.	ธ.ค.	เฉลี่ย
2561	-	-	-	37.64	35.21	17.41	28.92	14.93	14.56	27.50	28.25	-	23.14
2562	-	-	-	25.67	24.59	28.24	29.03	18.55	16.02	13.28	-	-	25.82
2563	-	-	-	29.06	14.88	22.25	29.48	28.47	21.35	16.58	-	-	23.48
2564	-	-	-	-	28.19	19.53	19.16	8.93	16.36	-	-	-	19.46
2565	-	-	-	-	25.55	18.43	20.02	35.66	-	-	-	-	23.79

มังคุด

ประจำสัปดาห์ที่ 3 เดือนมีนาคม 2566 (วันที่ 13 - 17 มีนาคม 2566)

	2563	2564	2565	2566 ^f	% Δ
ผลผลิต (ตัน)	336,873	270,773	252,006	326,675	29.63
- ตะวันออก	213,226	107,450	222,810	188,713	-15.30
- ใต้	122,616	162,477	27,929	136,597	389.08
- อื่นๆ	1,019	846	1,267	1,365	7.76
ช่วงผลผลิตออกมา/แหล่งผลิตสำคัญ					
- ตะวันออก	พ.ค. - มิ.ย. (จันทบุรี ตราด และระยอง)				
- ใต้	มิ.ย. - ส.ค. (นครศรีธรรมราช ชุมพร และระนอง)				
พื้นที่ให้ผล (ไร่)	430,096	424,777	418,406	415,223	-0.76
ผลผลิตเฉลี่ย/กก./ไร่	783	637	602	787	30.73
มูลค่าผลผลิต (ล้านบาท)	13.35	13.21	14.04	N/A	
การบริโภค (ตัน)					
- บริโภคสด	47,425	13,552	42,636	N/A	
- แปรรูป	479	1,505	4,735	N/A	
การส่งออก (สด+แช่แข็ง)					
- ปริมาณ (ตัน)	291,378	255,716	204,637	1,320.46	
- มูลค่า (ล้านบาท)	14,997	17,051	13,475	134.97	
ประเทศคู่ค้า (ตามปริมาณการส่งออก)					
- มังคุดสด	จีน 93% เวียดนาม 3%ฮ่องกง 3% อื่นๆ 1%				
- มังคุดแช่แข็ง	เกาหลีใต้ 81% สหรัฐอเมริกา 10% ไต้หวัน 5% อื่นๆ 4%				

1. สถานการณ์การผลิตและการตลาด

1.1 ผลผลิต ปี 2566 สศก. คาดว่าผลผลิตมีแนวโน้มเพิ่มขึ้นจากปี 2565 เนื่องจากสภาพอากาศเอื้ออำนวยเป็นปกติ มีปริมาณน้ำเพียงพอในช่วงก่อนออกดอก และไม่มีฝนตกในช่วงออกดอก รวมทั้งอุณหภูมิเหมาะสม ทำให้ดอกออกและติดผลดี ประกอบกับต้นมังคุดได้พักสะสมอาหารจากการที่ติดผลน้อยเมื่อปีก่อน ส่งผลให้ผลผลิตมังคุดในปี 2566 คาดว่าจะเพิ่มขึ้นจากปีก่อน

1.2 การตลาด จากสถานการณ์การแพร่ระบาดของ COVID-19 ส่งผลให้ตลาดส่งออกหลัก (จีน) บังคับใช้มาตรการควบคุมโรคโควิด (Zero COVID) กับสินค้านำเข้าจากต่างประเทศ โดยเฉพาะสินค้าเกษตรและอาหาร ให้มีการปนเปื้อนเป็น 0 ส่งผลให้การส่งออกผลไม้ทางบกติดขัดและชะงักงัน

2. แนวทางการตลาดของกระทรวงพาณิชย์

มาตรการด้านการตลาดในประเทศและต่างประเทศ 18 มาตรการบริหารจัดการผลไม้ ปี 2565 ดังนี้

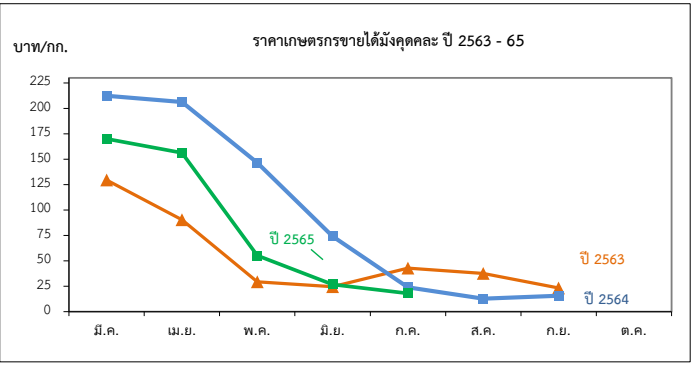
(1) เร่งรัดตรวจและรับรอง GAP เป้าหมายไม่น้อยกว่า 120,000 แปลง (2) ส่งเสริมเกษตรกร ผู้ประกอบการ ล้าง กระจายผลผลิตผลไม้ออกนอกแหล่งผลิต กก.ละ 3 บาท (80,000 ตัน) (3) เสริมสภาพคล่องผู้ส่งออก : สนับสนุนดอกเบี้ย 3% และช่วยผู้ส่งออก กก.ละ 5 บาท (60,000 ตัน) (4) สนับสนุนให้ทำเกษตรพันธสัญญา การทำสัญญาซื้อขายล่วงหน้า/สัญญาข้อตกลง (30,000 ตัน) (5) ส่งเสริมการบริโภคผลไม้ในประเทศ : โหลดผลไม้ขึ้นเครื่องบินในประเทศ ฟรี 25 กก. (6) สนับสนุนกล่อง พร้อมค่าจัดส่งผลไม้ จากเกษตรกร กลุ่มเกษตรกร สหกรณ์ไปยังผู้บริโภคโดยตรง (300,000 กล่อง) (7) สนับสนุนรถรถ mobile ไปรับซื้อผลไม้ และนำออกจำหน่ายสู่ผู้บริโภคโดยตรง (15,000 ตัน) (8) ประสานงานกับห้างท้องถิ่นและปั้มน้ำมันต่างๆ เปิดพื้นที่ระบายผลไม้ให้กับเกษตรกร (5,000 ตัน) (9) เซลล์โปรโมชันส่งเสริมการขายผลไม้ในต่างประเทศ (จัดงาน Thai Fruits Golden Months) 12 เมืองในจีน (10) เจรจาจับคู่ซื้อขายผลไม้ทางธุรกิจในระบบออนไลน์ (OBM) เน้นตลาดใหม่ (11) ส่งเสริมการส่งออกผลไม้ในรูปแบบ Hybrid line : การจัดงานส่งเสริมการบริโภคผลไม้ระดับนานาชาติ (THAIFEX - ANUGA Asia) (12) ประชาสัมพันธ์ผลไม้ไทยไปในประเทศต่างๆ ทั่วโลก 5 ภาษา จัดทำคลิปวิดีโอและ Infographic 5 ภาษา (อังกฤษ ไทย จีน ญี่ปุ่น เกาหลี) (13) อบรมให้ความรู้เกษตรกร : เรื่องการค้าออนไลน์ และหลักสูตรการส่งออกเบื้องต้น (1,000 ราย) (14) ผ่อนปรนกฎระเบียบการเคลื่อนย้ายแรงงานระหว่างภาค (15) กอ.รมน.สนับสนุนกำลังพลช่วยเหลือภัยและขนย้ายผลไม้ (16) เซลล์แมนจังหวัดและเซลล์แมนประเทศช่วยระบายผลไม้ของเกษตรกรทั้งในและต่างประเทศ (17) บังคับใช้กฎหมายโดยเคร่งครัด : พ.ร.บ.ว่าด้วยราคาสินค้าและบริการ พ.ร.บ.มาตรการจังหวัด และ พ.ร.บ.การแข่งขันทางการค้า (18) เร่งรัดเปิดด่านชายแดนทั้ง 9 ด่านใน 4 จังหวัดชายแดนภาคใต้ (สงขลา สตูล ยะลา นราธิวาส)

3. คณะกรรมการดูแลสินค้าผลไม้

สินค้าผลไม้มีคณะกรรมการพัฒนาและบริหารจัดการผลไม้ดูแลรับผิดชอบ โดยมีรัฐมนตรีว่าการกระทรวงเกษตรและสหกรณ์เป็นประธาน และอธิบดีกรมส่งเสริมการเกษตรเป็นกรรมการและเลขานุการ

สถานการณ์ปัจจุบัน

- สิ้นสุดฤดูกาลมังคุดภาคตะวันออก
- สิ้นสุดฤดูกาลมังคุดภาคใต้



ราคาที่เกษตรกรขายได้มังคุดผล

หน่วย: บาท/กก.

ปี	ม.ค.	ก.พ.	มี.ค.	เม.ย.	พ.ค.	มิ.ย.	ก.ค.	ส.ค.	ก.ย.	ต.ค.	พ.ย.	ธ.ค.	เฉลี่ย
2560	-	-	-	171.35	77.92	45.54	14.23	22.06	33.93	-	-	-	40.10
2561	-	-	143.09	114.70	85.88	50.55	30.41	18.35	12.35	-	-	-	43.57
2562	-	-	55.67	47.28	54.74	50.69	23.21	11.50	15.15	15.97	-	-	29.02
2563	-	-	129.50	90.31	29.29	24.49	42.92	37.65	23.29	-	-	-	39.63
2564	-	-	212.40	206.33	146.50	74.22	23.99	12.78	15.60	-	-	-	48.77
2565	-	-	170.00	156.37	55.29	26.78	18.00	-	-	-	-	-	55.70
2566	-	-	-	-	-	-	-	-	-	-	-	-	-

ที่มา : สำนักงานเศรษฐกิจการเกษตร

ทุเรียน

ประจำสัปดาห์ที่ 3 เดือนมีนาคม 2566 (13 - 17 มี.ค. 66)

	2563	2564	2565	2566*	± %Δ
ผลผลิต (ตัน)	1,111,928	1,217,701	1,252,086	1,483,837	18.51
- ภาคตะวันออก (3จังหวัด)	550,035	579,281	732,330	756,465	3.30
- ภาคใต้	522,101	576,594	442,395	637,072	44.01
- ภาคอื่นๆ	39,792	61,826	77,361	90,300	16.73
ช่วงผลผลิตออกมาก/แหล่งผลิตสำคัญ		0.756	0.637	0.09	1.483
- ภาคตะวันออก	เม.ย. - มิ.ย	จันทบุรี	ระยอง	ตราด	
- ภาคใต้	ก.ค. - ส.ค.	ชุมพร	ยะลา	นครศรีธรรมราช	สุราษฎร์ธานี
พื้นที่ให้ผล (กก.)	797,732	867,601	941,204	1,015,342	7.88
ผลผลิต/ไร่	1,399	1,404	1,330	1,461	9.85
มูลค่าผลผลิต (ล้านบาท)	114	139	129	-	-
การบริโภคในประเทศ (ตัน)				(ม.ค.66)	
- บริโภคสด	444,132	278,987	821,591	307,959	
- แปรรูป	22,239	24,259	88,328	29,677	
การส่งออก (สด+แช่แข็ง+แปรรูป)					
- ปริมาณ (ตัน)	649,643	925,397	909,920	18,870	
- มูลค่า (ล้านบาท)	72,070	119,058	124,905	2,991	
ประเทศคู่ค้า					
ทุเรียนสด	จีน 96%	ฮ่องกง 2%	มาเลเซีย 1%	อื่นๆ 1%	
ทุเรียนแปรรูป	จีน 97%	สหรัฐฯ 1%	อื่นๆ 2%		
แช่แข็ง	จีน (97%)	สหรัฐฯ (1%)	ออสเตรเลีย (1%)	อื่นๆ (1%)	
กวน	ออสเตรเลีย (44%)	สหรัฐฯ (30%)	เยอรมนี (13%)	อื่นๆ (13%)	
อบแห้ง	ลาว (46%)	จีน (40%)	อิหร่าน (7%)	อื่นๆ (7%)	

1. สถานการณ์การผลิตและการตลาด

1.1 ผลผลิต ปี 2565 สก. คาดว่าผลผลิตมีแนวโน้มเพิ่มขึ้นจากปี 2564 เนื่องจากต้นทุเรียนที่ปลูกในปี 2560 เริ่มให้ผลผลิตในปีนี้ และการปรับเปลี่ยนพืชอื่นจาก ข้าพโตดเลี้ยงสัตว์ มีนสำหรับหลัง ยางพารา ไม่ผลอื่นๆ เพราะราคาทุเรียนในปีก่อนมีราคาเพิ่มขึ้น เป็นปัจจัยให้เกษตรกรเพิ่มพื้นที่การเพาะปลูก แต่จากการประเมินของ สกท. เมื่อเดือนกรกฎาคม 65 สถานการณ์ผลผลิตทุเรียนภาคใต้จาก 465,959 เหลือ 439,350 ลดลง 26,609 (-6.05)

1.2 การตลาด จากสถานการณ์การแพร่ระบาดของ COVID-19 ส่งผลให้ตลาดส่งออกหลัก (จีน) บังคับใช้มาตรการควบคุมโรคโควิด (Zero COVID) กับสินค้านำเข้าจากต่างประเทศ โดยเฉพาะสินค้าเกษตรและอาหาร ให้มีการปนเปื้อนจากโรคโควิดให้เป็น 0 ส่งผลให้ทำให้การส่งออกผลไม้ทางบกผ่านด่านจีนเพิ่มความเข้มงวด จะส่งผลให้การจราจรติดขัดและชะลอตัว

2. แผนด้านการตลาดของกระทรวงพาณิชย์

มาตรการด้านการตลาดในประเทศและต่างประเทศ 18 มาตรการบริหารจัดการผลไม้ ปี 2565 ดังนี้
 (1) เร่งรัดตรวจและรับรอง GAP เป้าหมายไม่น้อยกว่า 120,000 แปลง (2) ช่วยเกษตรกร ผู้ประกอบการ ส่ง กระจายผลผลิตผลไม้ส่งออกแหล่งผลิต กก.ละ 3 บาท (80,000 ตัน) (3) เสริมสภาพคล่องผู้ส่งออก : ปลายน้ำ 1) ผลักดันส่งออก กก.ละ 4 บาท, 2) ส่งเสริมการขาย Offline Online : Magnet ห้างฯ ภัตตาคาร (4) การทำสัญญาซื้อขายล่วงหน้า/สัญญาข้อตกลง (30,000 ตัน) (5) ส่งเสริมการบริโภคผลไม้ในประเทศ (6) สนับสนุนกล่อง พร้อมคำจัดส่งผลไม้จากเกษตรกร กลุ่มเกษตรกร สหกรณ์ไปยังผู้บริโภค โดยตรง (300,000 กล่อง) (7) สนับสนุนรถ เร่ รถ mobile ไปรับซื้อผลไม้ และนำออกจำหน่ายสู่ผู้บริโภค โดยตรง (15,000 ตัน) (8) ประสานงานกับห้างท้องถิ่นและปั้มน้ำมันต่างๆ เปิดพื้นที่ระบายผลไม้ให้กับเกษตรกร (5,000 ตัน) (9) เซลล์โปรโมชันส่งเสริมการขายผลไม้ในต่างประเทศ (จัดงาน Thai Fruits Golden Months) 12 เมืองในจีน (10) เจริญค้าคู่ซื้อขายผลไม้ทางธุรกิจในระบบออนไลน์ (OBM) เน้นตลาดใหม่ (11) ส่งเสริมการส่งออกผลไม้ในรูปแบบ Hybrid line : การจัดงานส่งเสริมการบริโภคผลไม้ระดับนานาชาติ (THAIFEX - ANUGA Asia) (12) ประชาสัมพันธ์ผลไม้ไทยไปในประเทศต่างๆ ทั่วโลก 5 ภาษา จัดทำคลิปลิงวิดีโอและ Infographic 5 ภาษา (อังกฤษ ไทย จีน ญี่ปุ่น เกาหลี) (13) อบรมให้ความรู้เกษตรกร : เรื่องการค้าออนไลน์ และหลักสูตรการส่งออกเบื้องต้น (1,000 ราย) (14) ผ่อนปรนกฎระเบียบการเคลื่อนย้ายแรงงานระหว่างภาค (15) กอ.รมน.สนับสนุนกำลังพลช่วยเหลือเก็บเกี่ยวและขนย้ายผลไม้ (16) เซลล์แมนจังหวัดและเซลล์แมนประเทศช่วยระบายผลไม้ของเกษตรกรทั้งในและต่างประเทศ (17) บังคับใช้กฎหมายโดยเคร่งครัด : พ.ร.บ.ว่าด้วยราคาสินค้าและบริการ พ.ร.บ.มาตรา ชั่งตวงวัด และพ.ร.บ.การแข่งขันทางการค้า (18) เร่งรัดเปิดด่านชายแดนทั้ง 9 ด่านใน 4 จังหวัดชายแดนภาคใต้ (สงขลา สตูล ยะลา นราธิวาส)

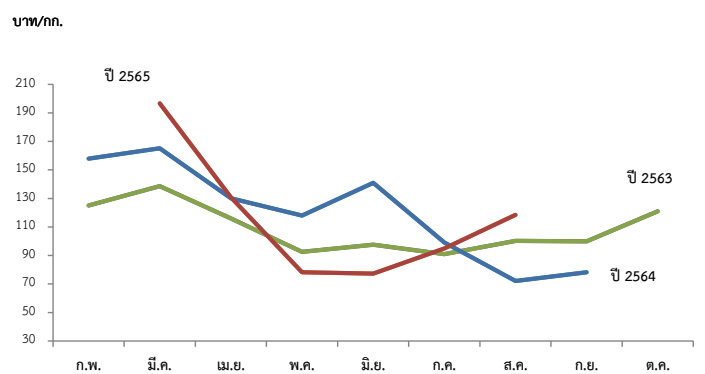
3. คณะกรรมการดูแลสินค้าผลไม้

สินค้าผลไม้มีคณะกรรมการพัฒนาและบริหารจัดการผลไม้ดูแลรับผิดชอบ โดยมีรัฐมนตรีว่าการกระทรวงเกษตรและสหกรณ์เป็นประธาน และอธิบดีกรมส่งเสริมการเกษตรเป็นกรรมการและเลขานุการ

สถานการณ์ปัจจุบัน

- ในประเทศ : ทุเรียนใต้ดอกฤดู (ทุเรียนหวาน) ออกสู่ตลาดหมดแล้ว

ราคาเกษตรกรขายได้ทุเรียนหอมทองคณะ ปี 2563 - 2565



ปี	ก.พ.	มี.ค.	เม.ย.	พ.ค.	มิ.ย.	ก.ค.	ส.ค.	ก.ย.	เฉลี่ย	ก.พ.	มี.ค.	เม.ย.	พ.ค.	มิ.ย.	ก.ค.	ส.ค.	ก.ย.	ต.ค.	เฉลี่ย
พันธุ์ชะนี (บาท/กก.)										พันธุ์หอมทอง (บาท/กก.)									
2561	-	-	38.06	48.50	50.16	43.81	20.39	-	42.51	-	120.00	73.46	88.36	78.43	76.42	62.52	78.63	-	78.16
2562	-	99.39	61.63	69.58	78.75	43.26	50.00	-	63.37	137.50	121.13	89.77	113.63	121.85	95.46	73.38	85.44	85.61	99.86
2563	-	110.78	98.51	65.94	58.90	51.04	50.00	-	68.28	125.00	138.64	115.92	92.52	97.63	90.95	100.30	100.00	120.98	102.15
2564	120.00	114.00	95.67	80.37	82.32	49.00	28.62	-	81.43	158.00	165.18	130.09	117.95	140.98	99.10	72.10	78.20	-	113.98
2565	-	-	99.12	47.77	36.30	41.73	68.33	-	59.83	-	196.67	130.76	78.29	77.28	94.86	118.48	-	-	103.35

ที่มา : *สำนักงานเศรษฐกิจการเกษตร ** ภาคกลาง+ภาคตะวันออก

ล่องกอง

ประจำสัปดาห์ที่ 3 เดือนมีนาคม 2566 (วันที่ 13 - 17 มีนาคม 2566)

	2563	2564	2565	2566	% Δ
ผลผลิต (ตัน)	74,358	76,313	42,268	78,139	84.87
- ภาคตะวันออก	22,993	20,656	19,431	17,756	-8.62
- ภาคเหนือ	16,969	19,476	20,774	22,288	7.29
- ภาคใต้	34,396	36,181	2,063	38,095	1,746.58
ช่วงผลผลิตออกมา/แหล่งผลิตสำคัญ					
- ภาคตะวันออก	ก.ค. (33.28%) จันทบุรี ตราด ระยอง				
- ภาคเหนือ	ก.ย. - ต.ค. (70%) อุตรดิตถ์ สุโขทัย				
- ภาคใต้	ก.ย. (42.46%) ยะลา นราธิวาส สุราษฎร์ธานี				
พื้นที่ให้ผล (ไร่)	222,950	207,205	193,350	185,189	-4.22
ผลผลิตไร่ (กก)	334	368	219	422	92.69
จำนวนครัวเรือน	146,125	138,359	136,524	-	
การบริโภค (ตัน)					
- บริโภคสด	72,646	74,861	38,280	N/A	
การส่งออก					
- ปริมาณ (ตัน)	1,712	1,452	3,987.11	3.67	
- มูลค่า (ล้านบาท)	42.86	36.46	86.07	0.30	
ประเทศคู่ค้า	เวียดนาม 82% มาเลเซีย 7%				

สถานการณ์ปัจจุบัน
- ผลผลิตล่องกองฤดูการผลิต 2566 จะเริ่มออกสู่ตลาดในเดือนเมษายน 2566 โดยเริ่มจากภาคตะวันออก ภาคเหนือ และภาคใต้ ตามลำดับ

1. สถานการณ์การผลิตและการตลาด

1.1 การผลิต สศก. คาดการณ์ผลผลิตเพิ่มขึ้นจากปีที่ผ่านมา เนื้อที่ให้ผลโดยรวมลดลง เนื่องจากเกษตรกรปรับเปลี่ยนไปปลูกทุเรียน สำหรับผลผลิตต่อเนื่องที่ให้ผลเพิ่มขึ้น เนื่องจากแหล่งผลิตสำคัญทางภาคใต้คาดว่าอากาศเอื้ออำนวยกว่าปี 2565 มีฝนตกต่อเนื่องไม่มีช่วงแล้งเพียงพอที่จะทำให้ล่องกองออกดอก ติดผลเพิ่มขึ้น

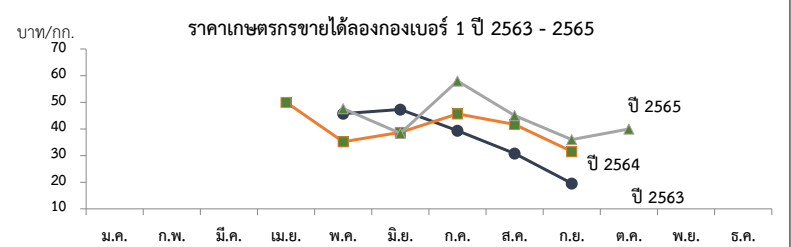
1.2 การตลาด ล่องกองมีอายุการเก็บรักษาสั้น เน่าเสียง่ายและส่วนใหญ่บริโภคสดภายในประเทศ จึงต้องการกระจายให้ผู้บริโภคโดยเร็ว

2. แนวทางบริหารจัดการผลไม้ ปี 2566 ดังนี้

- 1) ขอความร่วมมือ ผวจ. ผอ.นพ. และอำนวยการความสะดวกการเคลื่อนย้ายแรงงานและทหาร (กองทัพ/ก.อ.ร.น.) ช่วยขนส่งล่องกองในพื้นที่ จชต.
- 2) ได้กำหนดมาตรการบริหารจัดการผลไม้เชิงรุก ปี 2565 ครอบคลุมตลอดห่วงโซ่ ตั้งแต่ต้นน้ำ กลางน้ำ และปลายน้ำ รวม 24 มาตรการ เพื่อให้การบริหารจัดการมีประสิทธิภาพมากยิ่งขึ้น โดยมีมาตรการสำคัญ ดังนี้
 - 2.1) ตลาดในประเทศ : ส่งเสริมการทำสัญญาซื้อขายผลไม้คุณภาพล่วงหน้า (อภก้อยโมเดล) ช่วยเชื่อมโยงและกระจายผลไม้ออกนอกแหล่งผลิต (สนับสนุน กก.ละ 3 บ.) รวมทั้งจัดหาพื้นที่ขายให้เกษตรกร ผ่านห้าง/ห้างท้องถิ่น ตลาด รถผลไม้ แพลตฟอร์มออนไลน์ การขนส่ง ผ่านไปรษณีย์และแพลตฟอร์มขนส่ง และหัวผลไม้ขึ้นเครื่องบินในประเทศฟรี 25 กก. จัดกิจกรรมรณรงค์ประชาสัมพันธ์กระตุ้นการบริโภคภายในประเทศ
 - 2.2) เสริมสภาพคล่อง : สนับสนุนการชดเชยดอกเบี้ยเงินกู้ ร้อยละ 3 ระยะเวลา 6 เดือน
 - 2.3) ต่างประเทศ : สศ. จัดกิจกรรมส่งเสริมการจำหน่าย รณรงค์ประชาสัมพันธ์การบริโภคผลไม้ในรูปแบบออนไลน์ ออฟไลน์ และไฮบริด
 - 2.4) มาตรการเพิ่มเติม : 1) ทีมเซลล์แมนจังหวัดและประเทศช่วยระบายนผลไม้ของเกษตรกรทั้งในและต่างประเทศ และ 2) เร่งรัดการเปิดด่านชายแดน ทั้ง 9 ด่านใน 4 จชต (สงขลา สตูล ยะลา นราธิวาส)

3. คณะกรรมการดูแลสินค้าผลไม้

สินค้าผลไม้มีคณะกรรมการพัฒนาและบริหารจัดการผลไม้ดูแลรับผิดชอบ โดยมี รมว.กษ. เป็นประธาน และอธิบดีกรมส่งเสริมการเกษตรเป็นกรรมการและเลขานุการ



ปี	ราคาที่เกษตรกรขายได้ (ล่องกองเบอร์ 1)												เฉลี่ย
	ม.ค.	ก.พ.	มี.ค.	เม.ย.	พ.ค.	มิ.ย.	ก.ค.	ส.ค.	ก.ย.	ต.ค.	พ.ย.	ธ.ค.	
2559	-	-	-	62	53.59	42.93	54.47	43.52	32.16	16.86	28.00	-	42.91
2560	-	-	-	-	51.98	40.81	38.55	34.20	40.00	-	-	-	39.75
2561	-	-	-	70	54	33.32	46.11	35.71	26.67	-	-	-	36.87
2562	-	-	-	-	45.73	47.3	39.33	30.80	19.56	-	-	-	35.34
2563	-	-	-	50	35.2	38.68	45.61	41.67	31.54	-	-	-	38.69
2564	-	-	-	-	50.34	43.63	31.76	23.41	20.83	-	-	-	32.09
2565	-	-	-	-	47.59	38.39	58.00	45.00	35.50	40.00	50.00	-	52.89
2566	-	-	-	-	-	-	-	-	-	-	-	-	-

ที่มา : สำนักงานเศรษฐกิจการเกษตร/สพจ.จันทบุรี/สพจ.อุตรดิตถ์

ลำไย

ประจำสัปดาห์ที่ 3 เดือน มีนาคม 2566 (วันที่ 13 - 17 มีนาคม 2566)

	2563	2564	2565	2566	%
ผลผลิต (ตัน)	1,182,488	1,567,087	1,555,360	1,567,260	0.77
- ภาคเหนือ	816,856	954,820	1,038,364	1,045,168	0.66
- ภาคตะวันออก	330,841	571,497	479,288	482,797	0.73
- ภาคอื่นๆ	34,791	40,770	37,708	39,295	4.21
ช่วงผลผลิตออกมาก/แหล่งผลิตสำคัญ การกระจายผลผลิต นอกฤดู : ในฤดู คือ 40 : 60					
- ภาคเหนือ	ม.ย. - ก.ย. เชียงใหม่ ลำพูน เชียงราย พะเยา น่าน ตาก ลำปาง และแพร่				
- ภาคตะวันออก	ม.ค. - พ.ค. และ ต.ค. - ธ.ค. จันทบุรี สระแก้ว				
พื้นที่ให้ผล (ไร่)	1,583,920	1,650,124	1,693,261	1,686,195	-0.42
ผลผลิต/ไร่ (กก.)	747	950	919	929	1.09
จำนวนครัวเรือน (ครัวเรือน)	253,209	235,725	236,559		
มูลค่าผลผลิต (ล้านบาท)	26,346	35,432	31,107		
บริโภคในประเทศ (ตัน)	118,246	156,709	253,077	255,013	0.76
ส่งออก (ตัน/ล้านบาท)	ปี 2563	ปี 2564	ปี 2565	ปี 2566	
- ปริมาณลำไยสด	464,824	633,131	470,547	58,785	(ม.ค.66)
- มูลค่าลำไยสด	16,845	23,133	17,434	2,088	
- ปริมาณลำไยแช่แข็ง	77.3	158.97	126	6	
- มูลค่าลำไยแช่แข็ง	8.72	9.16	9.54	1.12	
- ปริมาณลำไยกระป๋อง	9,573	9,386	10,797	635	
- มูลค่าลำไยกระป๋อง	657	670	833	45	
- ปริมาณลำไยอบแห้ง	155,504	156,684	159,229	5,427	
- มูลค่าลำไยอบแห้ง	7,058	7,417	7,409	239	
ประเทศคู่ค้า					
ลำไยสด	จีน 73% อินโดนีเซีย 17% มาเลเซีย 3%				
ลำไยแช่แข็ง	ไต้หวัน 35% ญี่ปุ่น 26% ฮองกง 24%				
ลำไยกระป๋อง	มาเลเซีย 29% จีน 18% อินโดนีเซีย 17%				
ลำไยอบแห้ง	จีน 92% เวียดนาม 3% อินโดนีเซีย 1%				
อัตราแปรสภาพ	ลำไยกระป๋อง 1 : 0.55 ลำไยอบแห้ง 1 : 0.33				
	ลำไยสด 100 กก. : ลำไยกระป๋อง 55.00 กก.				
	ลำไยสด 100 กก. : ลำไยอบแห้งทั้งหมด 33.33 กก.				
	ลำไยสด 100 กก. : ลำไยอบแห้งเฉพาะเนื้อ 10.00 กก.				

1. สถานการณ์การผลิตและการตลาดปี 2566

1.1 การผลิต : สศก.คาดการณ์ผลผลิตลำไยทั่วประเทศ จำนวน 1,567,260 ตัน

เนื้อที่ให้ผลรวมทั้งประเทศเพิ่มขึ้นเล็กน้อย จากต้นลำไยที่ปลูกในปี 2562 ซึ่งเกษตรกรปลูกแทนลำไย และไม้ผลอื่น เริ่มให้ผลผลิตได้ในปีนี้ ผลผลิตต่อเนื่องที่ให้ผลลดลง เนื่องจากราคาลำไยที่เกษตรกรขายได้ในปี 2564 ลดลงจากปีที่ผ่านมา จึงไม่จูงใจให้เกษตรกร บำรุงดูแล และลดการใส่ปุ๋ย แต่โดยรวมผลผลิต ปี 2565 ยังคงเพิ่มขึ้นตามปริมาณเนื้อที่ให้ผล

1.2 การตลาด : สศก. คาดว่าจะมีการส่งออกลำไยสดและผลิตภัณฑ์ เพิ่มขึ้นจากปีที่ผ่านมาร้อยละ 1.68 แม้ว่าเศรษฐกิจ ยังคงชะลอตัวและมีความไม่แน่นอน โดยเฉพาะประเทศผู้นำเข้าหลัก คือ จีน และจากมาตรการ Zero Covid ของจีน ส่งผลให้ต้นทุนโลจิสติกส์ต่างๆ สูงขึ้น ความสามารถในการแข่งขันในตลาดลดลง แต่ยังมีความต้องการบริโภคลำไยอย่างต่อเนื่องจากจีน และฮ่องกง รวมทั้งประเทศอาเซียนโดยเฉพาะอินโดนีเซีย

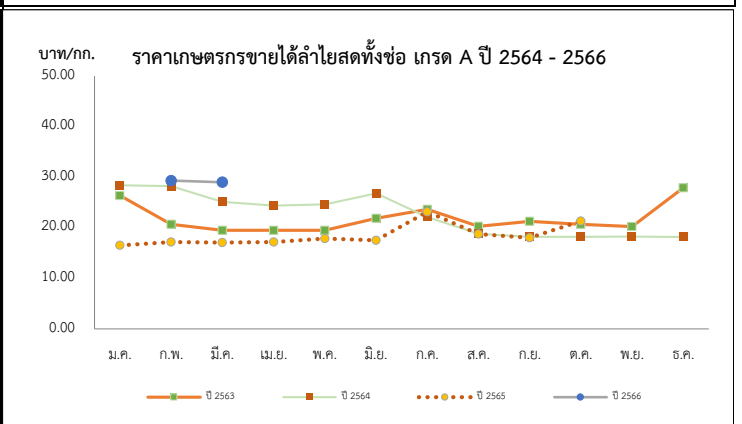
2. มาตรการบริหารจัดการผลไม้เชิงรุก ปี 2565 (7 ต.ค.64)

ครอบคลุมตลอดห่วงโซ่ ตั้งแต่ต้นน้ำ กลางน้ำ และปลายน้ำ รวม 18 มาตรการ โดยให้กรมการเกษตรของปีที่ผ่านมา จำนวน 16 มาตรการ และเพิ่มเติมอีก 2 มาตรการ เพื่อให้การบริหารจัดการมีประสิทธิภาพมากยิ่งขึ้น โดยมีมาตรการด้านการตลาดที่สำคัญ ดังนี้

- 1) ตลาดในประเทศ : กรมการค้าภายใน ส่งเสริมการทำสัญญาซื้อขายผลไม้คุณภาพล่วงหน้า (อมก๋อยโมเดล) ช่วยเชื่อมโยงและกระจายผลไม้ออกนอกแหล่งผลิต (สนับสนุน กก.ละ 3 บ.) รวมทั้งจัดหาพื้นที่ขายให้เกษตรกร ผ่านห้าง/ห้างท้องถิ่น ตลาด ธรรมผลไม้ แพลตฟอร์มออนไลน์ การขนส่งผ่านไปรษณีย์และแพลตฟอร์มขนส่ง และหัวผลไม้ขึ้นเครื่องบินในประเทศฟรี 25 กก. จัดกิจกรรมรณรงค์ประชาสัมพันธ์กระตุ้นการบริโภคภายในประเทศ เป้าหมายรวม 133,300 ตัน
- 2) เสริมสภาพคล่อง : กรมการค้าภายใน สนับสนุนบริหารจัดการในการส่งออก กิโลกรัมละ 4 บาท (เป้าหมาย 100,000 ตัน) เพื่อลดภาระต้นทุนที่เพิ่มขึ้นอันเนื่องจากสถานการณ์การแพร่ระบาดของ COVID-19 และลดหย่อนเบี้ยร้อยละ 3 ระยะเวลา 6 เดือน (วงเงินรวม 1,670 ล้านบาท) เพื่อลดภาระด้านเงินทุนหมุนเวียน และเพิ่มสภาพคล่องในการรับซื้อผลไม้ ให้แก่ กลุ่มเกษตรกร วิชาทิจชุมชน สหกรณ์ ผู้ประกอบการ และโรงงานแปรรูป
- 3) ตลาดต่างประเทศ : กรมส่งเสริมการค้าระหว่างประเทศ จัดกิจกรรมส่งเสริมการจำหน่าย รณรงค์ประชาสัมพันธ์การบริโภคผลไม้ ในรูปแบบออนไลน์ ออฟไลน์ และไฮบริด
- 4) มาตรการเพิ่มเติม : 1) ทีมเซลล์แมนจังหวัดและทีมเซลล์แมนประเทศช่วยระบายผลไม้ของเกษตรกรทั้งในและต่างประเทศ และ 2) เร่งรัดการเปิดด่านชายแดน ทั้ง 9 ด่านใน 4 จังหวัดชายแดนภาคใต้ (สงขลา สตูล ยะลา นราธิวาส) ซึ่งได้ดำเนินการเปิดด่านครบทั้งหมดแล้วเมื่อวันที่ 15 พ.ย.64

สถานการณ์ปัจจุบัน

- ผลผลิตลำไยนอกฤดู ออกสู่ตลาดประปราย ราคาทรงตัวเท่ากับสัปดาห์ก่อน



ราคาเกษตรกรขายได้ลำไยพันธุ์อีดอดทั้งซ้อ เกรด A													บาท/กก.
ปี	ม.ค.	ก.พ.	มี.ค.	เม.ย.	พ.ค.	มิ.ย.	ก.ค.	ส.ค.	ก.ย.	ต.ค.	พ.ย.	ธ.ค.	เฉลี่ย
2562	24.83	27.30	28.82	25.13	22.50	22.25	26.02	27.36	25.79	27.50	27.50	27.50	26.31
2563	26.36	20.68	19.50	19.50	19.50	21.88	23.66	20.30	21.29	20.69	20.24	27.89	22.28
2564	28.40	28.21	25.13	24.36	24.65	26.78	22.13	18.78	18.20	18.23	18.24	18.17	22.61
2565	16.51	17.17	17.06	17.17	17.86	17.50	23.17	18.77	18.00	21.33	-	-	20.00
2566	-	29.33	29.00	(สป.3)									29.17

ลิ้นจี่

ประจำสัปดาห์ที่ 3 เดือน มีนาคม 2566 (วันที่ 13 - 17 มีนาคม 2566)

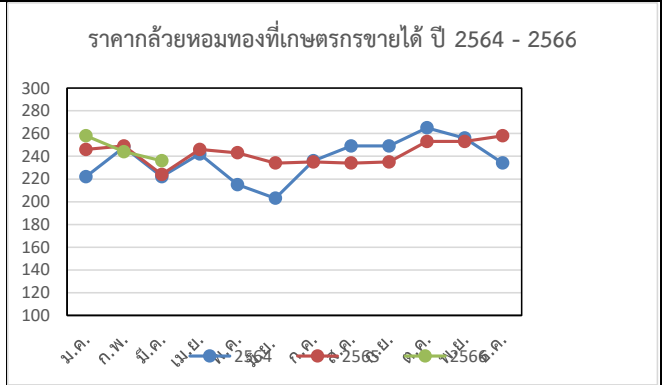
	2563	2564	2565	2566	% Δ								
ผลผลิต (ตัน)	33,998	36,233	43,817	39,989	-8.74	1. สถานการณ์การผลิตปี 2566 สศก.คาดการณ์เนื้อที่ให้ผลรวมทั้งประเทศ ปี 2566 ลดลงจากปีที่ผ่านมาประมาณร้อยละ 5.04 ผลผลิตรวมทั้งประเทศลดลงจากปีที่ผ่านมา 3,828 ตัน หรือร้อยละ 8.74 จากที่เกษตรกรโค่นต้นลิ้นจี่เพื่อปรับเปลี่ยนไปปลูกพืชอื่น เช่น ยางพารา มันสำปะหลัง ข้าวโพดเลี้ยงสัตว์ และผลไม้อื่น ส่วนผลผลิตรวมเพิ่มขึ้น จากสภาพอากาศที่หนาวเย็นใกล้เคียงกับปีที่ผ่านมา 2. มาตรการบริหารจัดการผลไม้เชิงรุก ปี 2565 (7 ต.ค.64) ครอบคลุมตลอดห่วงโซ่ ตั้งแต่ต้นน้ำ กลางน้ำ และปลายน้ำ รวม 18 มาตรการ โดยให้คงมาตรการเดิมของปีที่ผ่านมา จำนวน 16 มาตรการ และเพิ่มเติมอีก 2 มาตรการ เพื่อให้การบริหารจัดการมีประสิทธิภาพมากยิ่งขึ้น โดยมีมาตรการด้านการตลาดที่สำคัญ ดังนี้ 1) ตลาดในประเทศ : กรมการค้าภายใน ส่งเสริมการทำสัญญาซื้อขายผลไม้คุณภาพล่วงหน้า (อมก้อยโมเดล) ช่วยเชื่อมโยงและกระจายผลไม้ออกนอกแหล่งผลิต (สนับสนุน กก.ละ 3 บ.) รวมทั้งจัดทำพื้นที่ขายให้เกษตรกร ผ่านห้าง/ห้างท้องถิ่น ตลาด รถผลไม้ แพลตฟอร์มออนไลน์ การขนส่งผ่านไปรษณีย์และแพลตฟอร์มขนส่ง และหัวผลไม้ขึ้นเครื่องบินในประเทศฟรี 25 กก. จัดกิจกรรมรณรงค์ประชาสัมพันธ์กระตุ้นการบริโภคภายในประเทศ เป้าหมายรวม 133,300 ตัน 2) เสริมสภาพคล่อง : กรมการค้าภายใน สนับสนุนการบริหารจัดการในการส่งออก กิโลกรัมละ 4 บาท (เป้าหมาย 100,000 ตัน) เพื่อลดภาระต้นทุนที่เพิ่มขึ้นอันเนื่องจากการแพร่ระบาดของ COVID-19 และชดเชยดอกเบี้ยร้อยละ 3 ระยะเวลา 6 เดือน (วงเงินกู้รวม 1,670 ล้านบาท) เพื่อลดภาระด้านเงินทุนหมุนเวียน และเพิ่มสภาพคล่องในการรับซื้อผลไม้ ให้แก่ กลุ่มเกษตรกร วิสาหกิจชุมชน สหกรณ์ ผู้ประกอบการ และโรงงานแปรรูป 3) ตลาดต่างประเทศ : กรมส่งเสริมการค้าระหว่างประเทศ จัดกิจกรรมส่งเสริมการจำหน่าย รณรงค์ประชาสัมพันธ์การบริโภคผลไม้ ในรูปแบบออนไลน์ ออฟไลน์ และไฮบริด 4) มาตรการเพิ่มเติม : 1) ทีมเซลล์แมนจังหวัดและทีมเซลล์แมนประเทศช่วยระบายผลไม้ของเกษตรกรทั้งในและต่างประเทศ และ 2) เวิร์ดการเปิดด่านชายแดน ทั้ง 9 ด่านใน 4 จังหวัดชายแดนภาคใต้ (สงขลา สตูล ยะลา นราธิวาส) ซึ่งได้ดำเนินการเปิดด่านครบทั้งหมดแล้วเมื่อวันที่ 15 พ.ย.64							
- ภาคเหนือ	30,308	31,570	44,785	34,677	-22.57								
- ภาคตะวันออกเฉียงเหนือ	1,245	1,580	1,863	2,323	24.69								
- ภาคกลาง	2,444	3,083	1,169	2,989	155.69								
เนื้อที่ให้ผลผลิต (ไร่)	99,985	98,506	94,165	89,417	-5.04								
ผลผลิต/ไร่ (กก.)	340	368	465	447	-3.87								
แหล่งผลิต	เชียงใหม่ พะเยา น่าน เชียงราย												
ช่วงออกสู่ตลาดมาก	พฤษภาคม-มิถุนายน 92 %												
จำนวนครัวเรือน	19,870	18,790	18,100										
บริโภคสด (ตัน)	26,302	27,702	33,967										
ส่งออก (ตัน)	ปี 2563	ปี 2564	ปี 2565	ปี 2566									
- ปริมาณลิ้นจี่สด	1,178	850	627	(ม.ค.) -									
- มูลค่าลิ้นจี่สด	22	28	17	-									
- ปริมาณลิ้นจี่กระป๋อง	3,107	3,563	4,134	142									
- มูลค่าลิ้นจี่กระป๋อง	212	235	310	12									
- ปริมาณลิ้นจี่อบแห้ง	4	26	61	-									
- มูลค่าลิ้นจี่อบแห้ง	1	8	20	-									
ประเทศคู่ค้า													
- ลิ้นจี่สด	มาเลเซีย 87% อาหรับเอมิเรตส์ 6% กатар 2%												
- ลิ้นจี่กระป๋อง	อเมริกา 27% เวียดนาม 20% มาเลเซีย 12%												
- ลิ้นจี่อบแห้ง	อเมริกา 97% มาเลเซีย 2% สิงคโปร์ 1%												
อัตราแปรสภาพ	ลิ้นจี่สด 100 กก. : ลิ้นจี่กระป๋อง 48 กก. ลิ้นจี่สด 100 กก. : ลิ้นจี่อบแห้ง 10 กก.												
สถานการณ์ปัจจุบัน	- ผลผลิตลิ้นจี่ฮอยภาคเหนือ ปี 2566 จะเริ่มทยอยออกสู่ตลาดช่วงเดือนเมษายน 2566												
ราคาเกษตรกรขายได้ ลิ้นจี่พันธุ์ฮวย เกรด A (บาท/กก.)													
ปี	ม.ค.	ก.พ.	มี.ค.	เม.ย.	พ.ค.	มิ.ย.	ก.ค.	ส.ค.	ก.ย.	ต.ค.	พ.ย.	ธ.ค.	เฉลี่ย
2561	-	-	-	-	24.17	13.83	-	-	-	-	-	-	22.15
2562	-	-	-	-	37.70	49.50	-	-	-	-	-	-	40.01
2563	-	-	-	-	22.78	-	-	-	-	-	-	-	22.78
2564	-	-	-	-	25.63	15.00	-	-	-	-	-	-	23.55
2565	-	-	-	-	17.75	16.00	-	-	-	-	-	-	17.41
2566	-	-	-	-	-	-	-	-	-	-	-	-	-

กล้วยหอมทอง

ประจำสัปดาห์ที่ 3 เดือนมีนาคม 2566 (13 - 17 มีนาคม 2566)

ผลผลิต	2563	2564	2565	2566	%	1. การผลิต การเพาะปลูกกล้วยหอมทอง มีอายุการเก็บเกี่ยวตั้งแต่ลงหน่อพันธุ์จนถึงเก็บผลผลิตได้ใช้เวลาประมาณ 8 - 11 เดือน (หลังจากตัดหัวปลีแล้ว 53 วัน จึงจะตัดเครือได้) ผลผลิตสามารถออกสู่ตลาดได้ตลอดปี 2. การตลาด ไทยได้โควตาส่งออกกล้วยหอมทองไปญี่ปุ่นปีละ 8,000 ตัน แต่ส่งออกได้เพียงปีละ 3,000 - 4,000 ตัน เนื่องจากผลผลิตไม่ได้ตามคุณภาพที่ญี่ปุ่นกำหนดสำหรับตลาดภายในประเทศส่วนใหญ่จะมีผู้รวบรวมท้องถิ่น นำไปจำหน่ายที่ตลาดกลาง และห้างสรรพสินค้า สำหรับเกษตรกรจะส่งเข้าโรงงานแปรรูปต่อไป 3. มาตรการ 3.1 กระทรวงเกษตรและสหกรณ์ - ส่งเสริมการผลิตกล้วยหอมแปลงใหญ่ โดยเน้นระบบ GAP 3.2 กระทรวงพาณิชย์ - กล้วยหอมเพื่อส่งออก เกษตรกรจะมีการทำสัญญาข้อตกลงซื้อขายกับผู้ประกอบการส่งออกไว้ล่วงหน้า - กรณีออกมากระจุกตัว จะเร่งเชื่อมโยงตลาดปลายทาง ห้างสรรพสินค้า ผลักดันเข้าสู่การแปรรูปเพิ่มขึ้น และจัดสถานที่ให้เกษตรกรจำหน่ายให้กับผู้บริโภคโดยตรง
เนื้อที่ปลูก (ไร่)	79,266	79,336	71,474	62,311 ^(ก.พ.)	-9.91	
เนื้อที่ให้ผล (ไร่)	40,846	46,362	41,596	36,531	-10.28	
เนื้อที่เก็บเกี่ยวผลผลิต (ไร่)	30,617	34,439	32,620	18,275	-5.28	
ผลผลิตที่เก็บเกี่ยวได้ (ตัน)	113,389	143,526	137,740	10,061	-4.03	
แหล่งผลิตที่สำคัญ	ปทุมธานี เพชรบุรี สุราษฎร์ธานี ชุมพร และสระบุรี					
ใช้ในประเทศ (ตัน)	109,925	137,080	135,090	N/A	-1.45	
ส่งออก						
ผลสด ปริมาณ (ตัน)	3,464	6,446	2,650	(ม.ค.) 123		
มูลค่า (ล้านบาท)	104	186	90	4		
คู่ค้าที่สำคัญ	ญี่ปุ่น 93% เมียนมา 3% กัมพูชา 1%					

สถานการณ์ปัจจุบัน
 ผลผลิตออกสู่ตลาดอย่างต่อเนื่อง ราคาที่เกษตรกรขายได้เฉลี่ยอยู่ที่ 236 บาท/100 ผล



ปี	ม.ค.	ก.พ.	มี.ค.	เม.ย.	พ.ค.	มิ.ย.	ก.ค.	ส.ค.	ก.ย.	ต.ค.	พ.ย.	ธ.ค.	เฉลี่ย
2562	155	157	140	179	197	233	247	256	243	236	205	211	205
2563	231	230	245	236	249	264	275	276	252	231	227	222	245
2564	222	248	222	242	215	203	236	249	249	265	256	234	237
2565	246	249	224	246	243	234	235	234	235	253	253	258	243
2566	258	244	236 (สป. 13 มี.ค. 66)										246

ที่มา การผลิต : กรมส่งเสริมการเกษตร (กสก.) ณ 28 ก.พ.66

กรมการค้าภายใน กระทรวงพาณิชย์

ราคา : สำนักเศรษฐกิจการเกษตร (สศก.)

มีนาคม 2566

กระเทียม

ประจำสัปดาห์ที่ 3 ของเดือนมีนาคม 2566 (13 - 17 มี.ค. 66)

รายการ/ปี	2562/63	2563/64	2564/65	2565/66*	% r
ผลผลิต (ตัน)	76,839	75,444	62,565	64,891	3.72
ออกสู่ตลาด	ม.ค.-เม.ย. ออกมาก: ก.พ.15.05% มี.ค.67.32% เม.ย.14.20%				
แหล่งผลิตสำคัญ	เชียงใหม่ (39.38%) แม่ฮ่องสอน (32.11%) ลำปาง (7.45%) พะเยา (5.36%) ลำพูน (2.97%)				
พื้นที่ปลูก (ไร่)	70,161	69,140	61,799	61,563	-0.38
ผลผลิตต่อไร่ (กก.)	1,095	1,091	1,012	1,054	4.15
จำนวนครัวเรือน	19,684	19,627	18,118	na	
การใช้ (ตัน)	130,000	120,000	120,000	na	
นำเข้า (พิกัด 0703 20)	ปี 2563	ปี 2564	ปี 2565	ปี 2566	
ปริมาณ (ตัน)	78,908	44,043	36,421	2,116	} ม.ค.
มูลค่า (ล้านบาท)	1,317	765	640	35	
ส่งออก (พิกัด 0703 20)					} ม.ค.
ปริมาณ (ตัน)	1,069	1,941	1,171	49	
มูลค่า (ล้านบาท)	66.95	69.94	41	1.62	
ประเทศที่ส่งออก (ปี 65)	เมียนมาร์ (39%) ไต้หวัน (49%) อื่น ๆ (12%)				
ประเทศที่ไทยนำเข้า (ปี 65)	จีน (98%) อื่น ๆ (2%)				
การจับกุมลักลอบนำเข้า					
- จำนวน (ราย)	193	111	175	8	
- ปริมาณ (ตัน)	165.98	92.22	402.14	33.92	
- มูลค่า (ล้านบาท)	4.45	2.98	12.68	0.30	
ราคา (บาท/กก.)	สัปดาห์นี้	สัปดาห์ก่อน	สัปดาห์ก่อน	เพิ่ม/ลด	
กระเทียมสดคละ (สดก.)	-	-	-	-	
แห้งคละ (สดก.)	58.72	67.48	67.48	8.76	
กระเทียมแห้งมัดจุกหัวใหญ่ ตลาด กทม.					
ราคาขายส่ง	170.00	170.00	170.00	-	
ราคาขายปลีก	195.00	195.00	195.00	-	
กระเทียมเงินเบอร์กลาง					
ราคาขายส่ง	49.00	49.00	49.00	-	
ราคาขายปลีก	67.50	67.50	67.50	-	

สถานการณ์

- ผลผลิตส่วนใหญ่เกษตรกรแขวนเพื่อรอจำหน่ายเป็นกระเทียมแห้ง สำหรับกระเทียมแห้งที่ออกสู่ตลาดเป็นกระเทียมภาคตะวันออกเฉียงเหนือ มีปริมาณน้อย (3%) ทั้งนี้ ภาครัฐได้เตรียมมาตรการรองรับ โดยสนับสนุนค่าใช้จ่ายในการรับซื้อเพื่อกระจายผลผลิต รวมทั้งการชะลอการจำหน่าย ช่วงที่ผลผลิตออกสู่ตลาดมาก ซึ่งจะช่วยให้เกษตรกรได้ในระดับหนึ่ง

1. การนำเข้าตามพันธกรณีความตกลงระหว่างประเทศ

- WTO มติ ครม. (29 ธ.ค. 63) เห็นชอบการเปิดตลาดกระเทียม ปี 2564-2566 ตามข้อผูกพัน WTO ในโควตา ปริมาณ 65 ตัน ภาษี 27% (ให้ อคส. เป็นผู้นำเข้าแต่เพียงผู้เดียว) นอกโควตา ภาษี 57%
- AFTA ตั้งแต่ 1 ม.ค.53 ภาษีนำเข้าลดจากร้อยละ 5 เหลือ 0 โดย คต. กำหนดหลักเกณฑ์การออกหนังสือรับรองและเงื่อนไขการนำเข้า ดังนี้ (1) เป็นนิติบุคคลที่ขึ้นทะเบียนเป็นผู้นำเข้ากระเทียมไว้กับ คต. เป็นรายปี (ตามแบบ ทอ.7 และทอ.8) (2) ให้นำเข้าเฉพาะกรณีใช้ในกิจการตนเอง ในปริมาณที่ไม่เกินปริมาณที่ระบุไว้ในแผนการนำเข้า (3) ต้องนำเข้าช่วงเดือน ก.ค.-เดือน ต.ค.ของแต่ละปี และ (4) ให้นำเข้าทางด่านศุลกากรที่มีด่านตรวจพืชและด่านอาหารและยาหรือมีเจ้าหน้าที่ที่มีอำนาจของด่านดังกล่าวปฏิบัติหน้าที่

2. การบริหารจัดการ

2.1 กำหนดให้กระเทียมเป็นสินค้าควบคุม โดยคณะกรรมการกล่าวด้วยราคาสินค้าและบริการ (กกร.) ได้ออกประกาศ (1 ก.ค.65) ดังนี้

- กำหนดให้กระเทียมที่นำเข้าจากต่างประเทศ ตั้งแต่ 400 กก. ขึ้นไป โดยทางบกหรือทางทะเล เข้าหรือออกจากจังหวัดที่กำหนด 52 จังหวัด ต้องขออนุญาตขนย้าย
- ให้แจ้งปริมาณ สถานที่เก็บและจัดทำบัญชีคุมสินค้ากระเทียมที่นำเข้าจากต่างประเทศ ตั้งแต่ 2,000 กก.ขึ้นไป

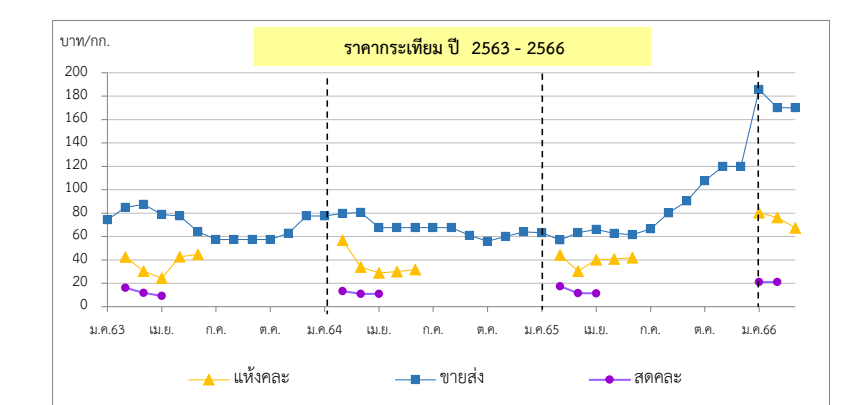
2.2 กำหนดให้กระเทียมเป็นสินค้าที่ต้องแสดงราคารับซื้อและราคาจำหน่ายขายปลีก

2.3 คณะอนุกรรมการจัดการการผลิตและการตลาด กระเทียม หอมแดง หอมหัวใหญ่ และมันฝรั่ง ได้มีมติดังนี้

- กรมศุลกากรดำเนินการติดตาม ตรวจสอบ และปราบปรามการลักลอบการนำเข้ากระเทียม หอมแดง หอมหัวใหญ่และมันฝรั่ง อย่างเข้มงวด และให้นำใบขออนุญาตขนย้ายตามประกาศ กกร. เป็นเอกสารประกอบการตรวจปล่อยสินค้าออกจากด่านฯ
- กรมส่งเสริมสหกรณ์และกระทรวงพาณิชย์ช่วยระบายนผลผลิตออกนอกแหล่งผลิต
- กระทรวงพาณิชย์ดำเนินการตรวจสอบสต็อกสินค้าเพื่อให้สอดคล้องกับข้อมูลการนำเข้า และป้องกันปริมาณการกักตุนสินค้าเพื่อเก็งกำไร

2.4 ด้านการตลาด

- เชื่อมโยงการซื้อขายระหว่างผู้ประกอบการ ผู้ใช้กระเทียมรายใหญ่ ห้างค้าปลีก-ค้าส่ง กับกลุ่มเกษตรกรโดยใช้สัญญาข้อตกลงมาตรฐานของกรมการค้าภายใน
- โครงการบริหารจัดการการตลาดพืชหัว ปี 2566 เป้าหมาย 27,000 ตัน วงเงินรวม 70,658,000 บาท (กระเทียม 13,000 ตัน หอมหัวใหญ่ 6,500 ตัน หอมแดง 7,500 ตัน)
- โครงการสนับสนุนการบริหารจัดการเก็บสต็อกกระเทียม ปี 2566 (คน.) วงเงิน 1 ล้านบาท สนับสนุนเก็บสต็อกกระเทียมไม่ต่ำกว่า 60 วัน ในอัตรา ก.ละ 1 บาท ปริมาณกระเทียมแห้ง 950,000 กก.



ราคา (บาท/กก.)	ปี/เดือน	ม.ค.	ก.พ.	มี.ค.	เม.ย.	พ.ค.	มิ.ย.	ก.ค.	ส.ค.	ก.ย.	ต.ค.	พ.ย.	ธ.ค.	เฉลี่ย
สดคละ เกษตรกรขายได้ (สดก.)	2563	-	16.04	11.52	9.18	-	-	-	-	-	-	-	-	12.32
	2564	-	13.27	10.90	11.02	-	-	-	-	-	-	-	-	11.54
	2565	-	17.37	11.52	11.39	-	-	-	-	-	-	-	-	13.03
	2566	21.11	21.00	-	-	-	-	-	-	-	-	-	-	-
แห้งคละ (สดก.)	2563	-	42.44	30.48	24.28	42.70	44.62	-	-	-	-	-	-	34.47
	2564	-	56.76	33.86	28.96	29.91	31.76	-	-	-	-	-	-	41.94
	2565	-	47.20	30.48	35.39	40.88	41.83	-	-	-	-	-	-	36.91
	2566	-	-	-	-	-	-	-	-	-	-	-	-	-
แห้งมัดจุกใหญ่ขายส่ง ตลาด กทม.	2563	74.32	84.87	87.50	78.93	77.50	64.17	57.50	57.50	57.50	57.50	62.76	77.50	69.80
	2564	77.50	79.72	80.54	67.50	67.50	67.50	67.50	67.50	60.81	56.00	60.00	64.00	68.01
	2565	63.30	57.00	63.39	66.00	62.85	61.50	66.50	80.14	90.39	107.67	120.00	120.00	79.90
	2566	184.19	170.00	170.00	-	-	-	-	-	-	-	-	-	-

*สำนักงานเศรษฐกิจการเกษตรภาคการณ

หอมแดง

ประจำสัปดาห์ที่ 3 ของเดือนมีนาคม 2566 (13 - 17 มี.ค.66)

รายการ	2562/63	2563/64	2564/65	2565/66*	% Δ
ผลผลิต ⁽¹⁾ (ตัน)	134,655	159,869	137,736	155,765	13.09
แหล่งผลิตสำคัญ ⁽¹⁾	ศรีสะเกษ (48.67%) เชียงใหม่ (19.66%) พะเยา (7.16%) อุดรดิตต์ (6.24%) เพชรบูรณ์ (4.30%)				
ช่วงออกสู่ตลาด	ธ.ค.-เม.ย./ ออกมาก : ม.ค. - มี.ค. = 80.70%				
พื้นที่ปลูก ⁽¹⁾ (ไร่)	51,924	59,754	57,961	57,245	-1.24
ผลผลิตเฉลี่ย/ไร่ ⁽¹⁾ (กก./ไร่)	2,593	2,675	2,376	2,721	14.52
จำนวนเกษตรกร (ครัวเรือน)	19,062	22,499	N.A.	N.A.	-
ใช้ในประเทศ ⁽²⁾ (ตัน)	134,316	136,821	N.A.	N.A.	-
นำเข้า (พิกัด 070310 +071290) ⁽³⁾	ปี 2563	ปี 2564	ปี 2565	ปี 2566	
ปริมาณนำเข้า (ตัน)	13,941	18,381	15,984	634	} ม.ค.
มูลค่านำเข้า (ล้านบาท)	413.98	292.53	242	5	
ส่งออก (พิกัด 070310 +071290) ⁽³⁾					} ม.ค.
ปริมาณส่งออก (ตัน)	16,667	18,773	12,883	4,914	
มูลค่าส่งออก (ล้านบาท)	428.66	426.46	316	119	
ประเทศที่ส่งออก (ปี 65)	มาเลเซีย (52%) เวียดนาม (22%) สิงคโปร์ (17%)				
ประเทศที่ไทยนำเข้า (ปี 65)	พม่า (59%) จีน (20%) อื่น ๆ (21%)				
การจับกุมการลักลอบนำเข้า					
จำนวน (ราย)	22	26	15	-	
ปริมาณ (ตัน)	8	29.63	49	-	
มูลค่า (ล้านบาท)	0.12	0.98	2.19	-	
ที่มา : ⁽¹⁾ = สศก. * = ประมาณการ					
⁽²⁾ = ใช้ในประเทศ (ปริมาณผลผลิต + นำเข้า - ส่งออก) ⁽³⁾ = กรมศุลกากร					

ความเคลื่อนไหวของราคา

	สัปดาห์นี้	สัปดาห์ก่อน	% Δ
ราคาที่เกษตรกรขายได้ (17 มี.ค.66)	(17 มี.ค.66)	(10 มี.ค.66)	
- หอมแดงหัวกลางมัดจุกแห้ง 7-15 วัน (สศก.)	30.06	28.40	5.85
- หอมแดงสด (สศก.)	-	-	-
- หอมแดงสด (ศรีสะเกษ)	8-14	8-14	-
- หอมแดงสด (เชียงใหม่)	12-14	13-15	-7.14
ราคาหอมแดง ณ ตลาด กทม. (บาท : กก.)			
- ขายส่ง หอมแดง จ.ศรีสะเกษ มัดจุกใหญ่	37.50	37.50	-
- ขายปลีก หอมแดง จ.ศรีสะเกษ มัดจุกใหญ่	52.50	52.50	-
- ขายส่ง หอมแดงเหนือมัดจุกใหญ่	37.50	37.50	-
- ขายปลีก หอมแดงเหนือมัดจุกใหญ่	52.50	52.50	-

การเคลื่อนไหวของราคาหอมแดง (บาท/กก.)

สถานการณ์

- ผลผลิตหอมแดงภาคตะวันออกเริ่มออกเชิงเหนือสิ้นสุดฤดูกาลแล้ว ส่วนหอมแดงภาคเหนือออกสู่ตลาดมากขึ้น ภาวะราคายังทรงตัวต่อเนื่อง

- ราคาหอมแดงหัวกลางมัดจุกแห้ง 7 - 15 วัน (สศก.) เฉลี่ย กก.ละ 30.06 บาท ปรับตัวสูงขึ้นจากสัปดาห์ที่ผ่านมา ร้อยละ 5.85 สำหรับในพื้นที่ จ.เชียงใหม่ ลำพูน ราคาหอมแดงสด กก.ละ 12-14 บาท

การบริหารจัดการ

- มติดิฉันอนุกรรมการจัดการการผลิตและการตลาดกระเทียม หอมแดง หอมหัวใหญ่ และมันฝรั่ง มอบหมายดังนี้
 - กรมศุลกากรติดตาม ตรวจสอบ และเข้มงวดการลักลอบนำเข้า การประเมินราคา และการตรวจปล่อยสินค้า
 - กรมส่งเสริมสหกรณ์และกระทรวงพาณิชย์ ช่วยระบายนโยบายผลผลิตออกนอกแหล่งผลิต
- เชื่อมโยงการซื้อขายระหว่างผู้ประกอบการ โรงงานแปรรูป ผู้รวบรวมส่งห้างค้าปลีก-ค้าส่ง กับกลุ่มเกษตรกรโดยใช้สัญญาข้อตกลงมาตรฐานของกรมการค้าภายใน ผล ผู้รับซื้อ 3 ราย รับซื้อหอมแดงแห้งจากเกษตรกร 2 กลุ่ม ในพื้นที่ จ.ศรีสะเกษ และลำพูน กก.ละ 25-30 บาท ปริมาณ 80 ตัน มูลค่า 2.40 ลบ.
- กระจายสู่สถานีบริการน้ำมัน PT PTT บางจาก เซลล์ ผล สถานีบริการน้ำมัน 4 ราย รับซื้อหอมแดงจากเกษตรกร 5 กลุ่ม ใน จ.อุดรดิตต์และลำพูน กก.ละ 25-30 บาท ปริมาณ 130 ตัน มูลค่า 3.90 ลบ.

ราคา (บาท/กก.)	ปี/เดือน	ม.ค.	ก.พ.	มี.ค.	เม.ย.	พ.ค.	มิ.ย.	ก.ค.	ส.ค.	ก.ย.	ต.ค.	พ.ย.	ธ.ค.	เฉลี่ย
หอมแดงหัวกลางมัดจุกแห้ง 7-15 วัน เกษตรกรขายได้ - (สศก.)	2563	29.65	28.19	28.15	-	-	-	-	-	-	-	-	-	28.52
	2564	42.27	25.29	23.02	23.19	24.61	26.71	-	-	-	-	-	35.01	28.22
	2565	26.39	19.47	24.35	30.67	33.55	37.05	-	-	-	-	-	50.26	29.61
	2566	38.64	30.47	30.06	(17 มี.ค.66)									50.26
หอมแดงหัวใหญ่มัดจุก เกษตรกรขายได้ - ศรีสะเกษ	2563	34.12	28.79	31.50	-	-	-	-	-	-	-	73.50	57.50	45.08
	2564	33.29	18.44	16.50	18.37	18.50	-	-	-	-	-	47.50	45.31	28.27
	2565	27.35	22.85	26.50	-	-	-	-	-	-	-	-	62.00	34.68
	2566	39.98	29.30	29.00										62.00
หอมแดงศรีสะเกษ มัดจุกใหญ่ ขายส่ง ตลาด กทม.	2563	58.86	42.50	42.50	42.50	46.39	47.50	-	-	-	-	-	113.00	56.18
	2564	70.50	27.78	24.35	20.00	20.00	20.00	-	-	-	-	-	80.00	37.52
	2565	66.00	44.34	30.68	27.50	30.28	32.50	-	-	-	-	-	102.50	47.69
	2566	57.26	40.92	37.50	(17 มี.ค.66)									102.50
หอมแดงภาคเหนือ มัดจุกใหญ่ ขายส่ง ตลาด กทม.	2563	58.86	42.50	42.50	42.50	46.39	61.79	72.50	72.50	72.50	72.50	91.58	113.50	65.80
	2564	70.50	27.78	25.00	25.00	25.00	33.10	35.00	35.00	51.67	65.00	70.91	80.00	45.33
	2565	66.00	44.34	30.68	27.50	30.92	47.26	67.50	76.14	82.50	91.97	102.50	102.50	64.15
	2566	57.26	40.92	37.50	(17 มี.ค.66)									102.50

หอมหัวใหญ่

ประจำสัปดาห์ที่ 3 ของเดือนมีนาคม 2566 (13 - 17 มี.ค. 66)

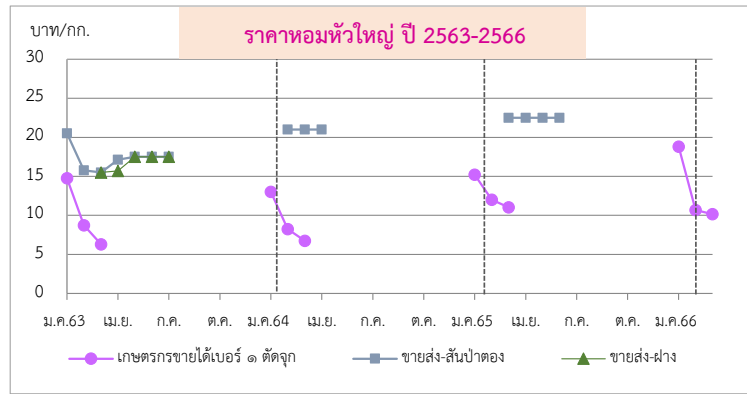
รายการ	2562/63	2563/64	2564/65	2565/66*	% r
ผลผลิต (ตัน)	42,626	34,797	33,507	36,479	8.87
ช่วงผลผลิตออกสู่ตลาด	ธ.ค.-เม.ย. (ออกมาก ก.พ. : 30.62% , มี.ค. : 40.41%)				
แหล่งผลิตสำคัญ	เชียงใหม่ (65.57%) เชียงราย (25.91%) นครสวรรค์ (4.82%) กาญจนบุรี (2.86%)				
พื้นที่ปลูก (ไร่)	10,549	8,800	9,118	9,509	4.29
ผลผลิต/ไร่ (กก.)	4,041	3,954	3,675	3,836	4.38
จำนวนเกษตรกร (ครัวเรือน)	4,479	3,901	3,706	na	
การใช้ (ตัน)	120,000	120,000	na	na	
นำเข้า (หอมสด พิกัด 0703 10)	ปี 2563	ปี 2564	ปี 2565	ปี 2566	
- ปริมาณ (ตัน)	92,940	44,654	48,314	2,917	} ม.ค.
- มูลค่า (ล้านบาท)	635.79	532.66	596.68	18.49	
ส่งออก (หอมสด พิกัด 0703 10)					
- ปริมาณ (ตัน)	2,751	3,972	7,614	208	} ม.ค.
- มูลค่า (ล้านบาท)	57.13	53.69	122.46	5.50	
ประเทศที่ส่งออก ปี65	ญี่ปุ่น (56%) กัมพูชา (19%) ศรีลังกา (7%)				
ประเทศไทยนำเข้า ปี65	จีน (42%) ออสเตรเลีย (33%) เมียนมาร์ (11%)				
การจับกุมการลักลอบนำเข้า					
- จำนวน (ราย)	105	130	125	6	} ม.ค.
- ปริมาณ (ตัน)	46.92	136.58	52.72	1.76	
- มูลค่า (ล้านบาท)	0.89	4.16	2.05	0.01	
ราคา (บาท/กก.)	สัปดาห์นี้ (17 มี.ค.66)	สัปดาห์ก่อน (10 มี.ค.66)	เพิ่ม/ลด		
ราคาเกษตรกรขายได้เบอร์ 1	13.02	10.15	2.87		
ราคาขายส่ง-ขายปลีกตลาด กทม. เบอร์ 0-1					
ขายส่ง- หอมฯ สันป่าตอง	22.50	22.50	-		
ขายส่ง- หอมฯ ฝาง	-	-	-		
ขายปลีก-หอมฯ สันป่าตอง	35.00	35.00	-		
ขายปลีก-หอมฯ ฝาง	-	-	-		

1. การนำเข้าตามพันธกรณีระหว่างประเทศ

- WTO มติ ครม. (29 ธ.ค.63) เห็นชอบเปิดตลาดหอมหัวใหญ่ ปี 2564-2566 ตามข้อผูกพัน WTO สำหรับหอมหัวใหญ่ **ในโควตา** (หอมผง/ไม่ผง) 764 ตัน ภาษี 27% **นอกโควตา** 142% เมล็ดพันธุ์ **ในโควตา** 3.15 ตัน ภาษี 30% (เก็บจริง 0) **นอกโควตา** ภาษี 218% โดยให้ชุมชนสหกรณ์หอมหัวใหญ่แห่งประเทศไทย จำกัด เป็นผู้บริหารจัดการนำเข้า ภายใต้การกำกับดูแลของคณะกรรมการจัดการการผลิตและการตลาดกระเทียมฯ
- AFTA ตั้งแต่ 1 ม.ค.53 ภาษ้นำเข้าทั้งหมดหัวใหญ่และเมล็ดพันธุ์ลดจาก ร้อยละ 5 เหลือ 0 ไม่จำกัดปริมาณนำเข้า โดยกำหนดหลักเกณฑ์การออกหนังสือรับรองและเงื่อนไขการนำเข้า (1) เป็นนิติบุคคลที่ขึ้นทะเบียนเป็นผู้นำเข้าหอมหัวใหญ่และเมล็ดพันธุ์หอมหัวใหญ่ไว้กับ คต. เป็นรายปี (2) ให้นำเข้าเฉพาะกรณีใช้ในกิจการตนเองในปริมาณที่ไม่เกินปริมาณที่ระบุไว้ในแผนการนำเข้า (3) ต้องนำเข้าช่วงเดือน ส.ค.-ต.ค. ของแต่ละปี และ (4) ให้นำเข้าทางด่านศุลกากรที่มีด่านตรวจพืชและด่านอาหารและยาหรือมีเจ้าหน้าที่ที่มีอำนาจของด่านดังกล่าวปฏิบัติหน้าที่

2. การบริหารจัดการ

- กำหนดให้หอมหัวใหญ่เป็นสินค้าควบคุม โดยคณะกรรมการกลางว่าด้วยราคาสินค้าและบริการ (กกร.) ได้ออกประกาศ (1 ก.ค. 65) ควบคุมการขนย้ายหอมหัวใหญ่ที่นำเข้าจากต่างประเทศ ปี 2565 ตั้งแต่ 400 กก.ขึ้นไป โดยทางบกหรือทางทะเล เข้าหรือออกจากจังหวัดที่กำหนด 52 จังหวัด ต้องขออนุญาตขนย้าย
- เข้มงวดตรวจสอบการลักลอบนำเข้าร่วมกับหน่วยงานที่เกี่ยวข้อง โดยเฉพาะในช่วงผลผลิตออกสู่ตลาด
- มติคณะอนุกรรมการจัดการการผลิตและการตลาดกระเทียม หอมแดง หอมหัวใหญ่ และมันฝรั่ง
 - กรมศุลกากรติดตาม ตรวจสอบ และเข้มงวดการลักลอบนำเข้า การประเมินราคา และการตรวจปล่อยสินค้า รวมทั้งให้นำแบบขออนุญาตขนย้ายตามประกาศ กกร. เป็นเอกสารประกอบการตรวจปล่อยสินค้าออกจากด่านฯ
 - กรมส่งเสริมสหกรณ์และกระทรวงพาณิชย์ ช่วยระบายนผลผลิตออกนอกแหล่งผลิต
 - กระทรวงพาณิชย์คุ้มครองตรวจสอบสต็อกสินค้าของผู้นำเข้า และป้องปรามการกักตุนสินค้าเพื่อเก็งกำไร
- เชื่อมโยงการซื้อขายระหว่างผู้ประกอบการ ผู้รวบรวมส่งห้างค้าปลีก-ค้าส่งกับกลุ่มเกษตรกร โดยใช้สัญญาข้อตกลงมาตรฐานของกรมการค้าภายใน
- โครงการบริหารจัดการการตลาดพืชหัว ปี 2566 เป้าหมาย 27,000 ตัน วงเงิน 70,658,000 บาท (กระเทียม 13,000 ตัน หอมหัวใหญ่ 6,500 ตัน หอมแดง 7,500 ตัน)



ราคา (บาท/กก.)	ปี/เดือน	ม.ค.	ก.พ.	มี.ค.	เม.ย.	พ.ค.	มิ.ย.	ก.ค.	ส.ค.	ก.ย.	ต.ค.	พ.ย.	ธ.ค.	เฉลี่ย
เกษตรกรขายได้ * เบอร์ 1 (สตก.)	2563	14.75	8.74	6.30	-	-	-	-	-	-	-	-	-	9.06
	2564	13.00	8.25	6.75	-	-	-	-	-	-	-	-	-	8.66
	2565	15.21	12.02	11.03	-	-	-	-	-	-	-	-	-	12.31
	2566	18.79	10.68	11.58	-	-	-	-	-	-	-	-	-	13.43
เกษตรกรขายได้ * คละ (สตก.)	2563	-	-	-	-	-	-	-	-	-	-	-	-	-
	2564	-	-	6.47	-	-	-	-	-	-	-	-	-	6.47
	2565	-	-	5.00	-	-	-	-	-	-	-	-	-	5.00
	2566	16.00	16.00	10.00	-	-	-	-	-	-	-	-	-	16.00
ขายส่งตลาด กทม. เบอร์ 0-1 สันป่าตอง	2563	20.50	15.76	15.50	17.12	17.50	17.50	17.50	-	-	-	-	-	17.34
	2564	-	21.00	21.00	21.00	21.00	21.00	21.00	-	-	-	-	-	21.00
	2565	-	-	22.50	22.50	22.50	22.50	-	-	-	-	-	-	22.50
	2566	22.50	22.50	22.50	-	-	-	-	-	-	-	-	-	-
ขายส่งตลาด กทม. เบอร์ 0-1 ฝาง	2563	-	-	15.50	15.69	17.50	17.50	17.50	-	-	-	-	-	16.74
	2564	-	-	-	-	-	-	-	-	-	-	-	-	-
	2565	-	-	-	-	-	-	-	-	-	-	-	-	-
	2566	-	-	-	-	-	-	-	-	-	-	-	-	-

*สำนักงานเศรษฐกิจการเกษตรคาดการณ์

กาแฟ

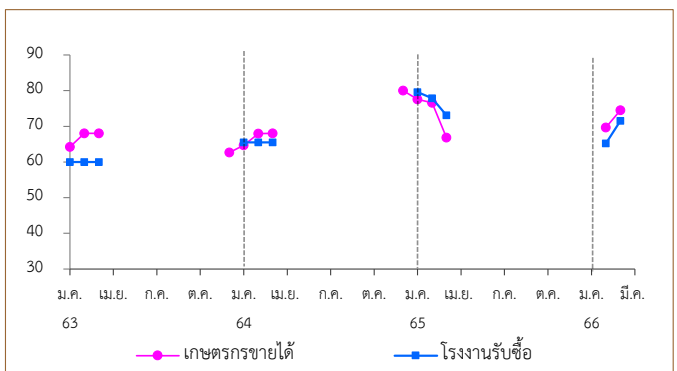
ประจำสัปดาห์ที่ 3 ของเดือนมีนาคม 2566 (13 - 17 มี.ค.66)

รายการ/ปี	2562/63	2563/64	2564/65	2565/66*	% Δ
สต็อกโลกต้นปี (ล้านตัน)	2.17	2.28	1.95	2.05	5.13
ผลผลิตโลก (ล้านตัน)	10.14	10.60	9.97	10.36	3.91
- พันธุ์อาราบิกา (53.65%)	5.70	6.12	5.24	5.56	6.11
- พันธุ์โรบัสตา (46.35%)	4.45	4.47	4.73	4.80	1.48
การใช้ของโลก (ล้านตัน)	9.74	9.79	9.91	10.02	1.11
ผลผลิตไทย (ตัน)	22,483	21,775	18,689	19,908	6.52
- พันธุ์อาราบิกา (48%)	11,205	9,087	9,135	8,663	-5.17
- พันธุ์โรบัสตา (52%)	11,278	12,688	9,554	6,834	-28.47
การใช้ของไทย (ล้านตัน)	0.086	0.090	0.092	0.093	1.44
ช่วงออกสู่ตลาด	ต.ค.- มิ.ย. ออกมาก ม.ค.66 = 33.70% ก.พ.66 = 22.95%				
แหล่งผลิตโรบัสตา - ภาคใต้ของไทย :	ชุมพร (55.90%) ระนอง (18.99%)				
แหล่งผลิตอาราบิกา - ภาคเหนือของไทย :	เชียงใหม่ (42.52%) เชียงราย (32.10%)				
เนื้อที่ให้ผล (ไร่)	224,683	228,705	202,812	210,614	3.85
ผลผลิตต่อไร่ (กก.)	100	95	92	95	3.26
จำนวนเกษตรกร (ครัวเรือน)	29,639	30,833	N.A.	N.A.	-
กรอบ WTO - เมล็ดกาแฟ ในโคเวต้า ปริมาณ 5.25 ตัน ภาษี 30% นอกโคเวต้า 90%					
- ผลผลิตกาแฟ ในโคเวต้า ปริมาณ 134 ตัน ภาษี 40% นอกโคเวต้า 49%					
กรอบ AFTA เมล็ดกาแฟดิบ ภาษี 5% เมล็ดกาแฟคั่ว ผลผลิตกาแฟ ภาษี 0%					
การนำเข้า (เมล็ดกาแฟ)	2562	2563	2564	2565	2566
- ปริมาณ (ตัน)	62,657	59,650	58,609	61,982	40
- มูลค่า (ล้านบาท)	3,882	3,141	3,607	5,425	5
การส่งออก (เมล็ดกาแฟ)	2562	2563	2564	2565	2566
- ปริมาณ (ตัน)	469	291	377	374	3
- มูลค่า (ล้านบาท)	92	60	76	75	2
ประเทศที่ไทยนำเข้า	ลาว เวียดนาม บราซิล				
ประเทศที่ส่งออก	สหรัฐอเมริกา ญี่ปุ่น แคนาดา				
ที่มา : (1) ผลผลิตโลก , ความต้องการใช้โลก : USDA (2) ผลผลิตไทย, ต้นทุน : สศก.					
(3) ใช้ในประเทศ : ยุทธศาสตร์กาแฟ ปี 2560-2564 (4) นำเข้า - ส่งออก : กรมศุลกากร					
สถานการณ์	สิ้นสุดฤดูกาล เกษตรกรส่วนใหญ่นำผลผลิตออกจำหน่ายเสร็จสิ้นแล้ว ราคาอยู่ในเกณฑ์ดีตลอดฤดูกาล				

การเคลื่อนไหวของราคา (ราคาเฉลี่ย)	สัปดาห์นี้	สัปดาห์ก่อน	% Δ
เกษตรกรขายได้ (สศก.)	(17 มี.ค.66)	(10 มี.ค.66)	
- สารกาแฟละ โรบัสต้า	-	-	-
- สารกาแฟ อาราบิก้า	230.00	200.00	15.00
ตลาดโลก (ลอนดอน)			
- เมล็ดกาแฟโรบัสต้า*	71.52	75.80	-5.65

* = ราคาในสัปดาห์นี้ ณ วันที่ 15 มี.ค.66

ราคาสารกาแฟโรบัสต้า (บาท/กก.)



การเปิดตลาดสินค้ากาแฟตามข้อตกลงเขตการค้าเสรีอาเซียน (AFTA) ภายใต้เงื่อนไขและการกำกับดูแลของคณะกรรมการพืชสวน ดังนี้

- 1) ให้นำเข้าเมล็ดกาแฟเพื่อใช้เป็นวัตถุดิบในการแปรรูปเท่านั้น ห้ามจำหน่ายจ่าย โอน เป็นวัตถุดิบในประเทศ
- 2) ช่วงเวลานำเข้า เดือน มี.ค.-ธ.ค. เพื่อใช้ในประเทศและผลิตเป็นผลิตภัณฑ์เพื่อส่งออก
- 3) ผู้นำเข้าต้องมีประวัติการรับซื้อภายในประเทศย้อนหลัง มีเอกสารแสดงการเป็นโรงงานแปรรูปเกี่ยวกับกาแฟ และมีส่วนสนับสนุนช่วยเหลือเกษตรกรชาวสวนกาแฟด้วย
- 4) ให้ผู้ที่มีสิทธินำเข้าเมล็ดกาแฟรับซื้อเมล็ดกาแฟในประเทศในฤดูกาลถัดไป เป็นปริมาณไม่น้อยกว่า หรือเท่ากับปริมาณที่นำเข้าจริง หรือตามปริมาณเมล็ดกาแฟที่มีจริงในประเทศ โดยจะต้องรับซื้อตามราคาตลาดโลก หรือหากราคาตลาดโลกตกต่ำให้รับซื้อในราคาไม่น้อยกว่า 63 บาท/กก.
- 5) การพิจารณาปริมาณการนำเข้าทั้งหมด จะพิจารณาเป็นรายปี ตามเงื่อนไขที่คณะทำงานพืชกาแฟกำหนด ก่อนเสนอคณะอนุกรรมการพืชสวนพิจารณาให้ความเห็นชอบ

ราคา (บาท/กก.)	ปี/เดือน	ม.ค.	ก.พ.	มี.ค.	เม.ย.	พ.ค.	มิ.ย.	ก.ค.	ส.ค.	ก.ย.	ต.ค.	พ.ย.	ธ.ค.	เฉลี่ย
เกษตรกรขายได้	2563	64.24	68.00	68.00	-	-	-	-	-	-	-	-	62.67	66.54
สารกาแฟละ (โรบัสต้า)	2564	64.66	67.96	68.00	-	-	-	-	-	-	-	-	80.00	68.37
(สศก.)	2565	77.56	76.58	66.83	-	-	-	-	-	-	-	-	66.75	72.97
	2566	69.71	74.52	-	-	-	-	-	-	-	-	-	-	72.57
โรงงานรับซื้อ	2563	60.00	60.00	60.00	-	-	-	-	-	-	-	-	-	60.00
(เกรดดี)	2564	65.50	65.50	65.50	-	-	-	-	-	-	-	-	-	65.50
จ.ชุมพร	2565	79.60	77.83	73.13	-	-	-	-	-	-	-	-	-	76.85
(เนสท์เล่)	2566	65.18	71.56	-	-	-	-	-	-	-	-	-	-	68.37
ตลาดโลก (ลอนดอน)	2563	40.78	40.55	40.44	38.94	38.29	37.45	39.83	44.23	44.41	40.76	42.30	41.49	40.79
(โรบัสต้า)	2564	40.52	41.53	43.33	44.05	47.44	51.61	57.89	62.27	69.41	71.86	74.24	77.78	56.83
	2565	75.39	73.29	71.22	71.10	71.71	72.98	72.06	78.47	82.47	77.66	67.18	65.52	73.25
	2566	64.09	70.85	71.52	(15 มี.ค.66)	-	-	-	-	-	-	-	-	68.82

สุกร

ประจำสัปดาห์ที่ 3 มี.ค. 66 (วันที่ 13-17 มี.ค. 66)

	2562	2563	2564	2565	2566	% Δ
ผลผลิตไทย						
- สุกรมีชีวิต (ล้านตัว)	22.53	22.05	19.28	15.840	18.45(f)	
- เนื้อสุกร (ล้านตัน)	1.69	1.65	1.45	1.19	1.38	
จำนวนเกษตรกร (ราย)	185,688	177,908	189,152	149,575		
ใช้ในประเทศ (ล้านตัว)	21.59	19.19	17.96	15.68		
<small>(คำนวณตามpigboard 04.03.65)</small>						
ส่งออก						
- เนื้อสุกร (ตัน)	15,155	34,637	19,712	5,895	602	(ม.ค. 66)
มูลค่า (ล้านบาท)	2,836	4,966	2,894	1,351	123	
- สุกรมีชีวิต (ตัว)	750,061	2,424,004	1,053,622	4,383	446	(ม.ค. 66)
มูลค่า (ล้านบาท)	3,571	15,862	7,218	80	7.30	
ประเทศคู่ค้า	สุกรมีชีวิต (ปี 65): ลาว (68%) กัมพูชา (32%)					
	เนื้อสุกร (ปี 65): ญี่ปุ่น (66%) ออสเตรเลีย (13%) กัมพูชา (8%) ฟิลิปปินส์ (6%) ลาว (4%)					
นำเข้า						
- เนื้อสุกร (ตัน)	408	1,801	348	405	15	(ม.ค. 66)
มูลค่า (ล้านบาท)	104	287	102	112	5	
มูลค่าผลผลิต (ล้านบาท)	154,890	167,300	139,107	189,893		(ม.ค.66)
แหล่งผลิตสำคัญ	1.ราชบุรี (16.36%) 2.สุพรรณบุรี (4.50%) 3.ชลบุรี (3.99%)					
	4.ลพบุรี (3.92%) 5.พัทลุง (3.84%)					
ที่มา	(1) ผลผลิตไทย/ใช้ในประเทศ : กรมปศุสัตว์ (2) นำเข้า - ส่งออก : กรมศุลกากร					
	(3) ต้นทุนการผลิต / แหล่งผลิตสำคัญ : สศก.					
	(4) มูลค่าผลผลิต : ปริมาณผลผลิต x ราคาเฉลี่ยรายปี					

สถานการณ์

- ปริมาณผลผลิตออกสู่ตลาดเพียงพอกับความต้องการบริโภค ภาวะการค้าโดยรวมทรงตัว ราคาสุกรมีชีวิตและราคาขายปลีกเนื้อแดงปรับเพิ่มขึ้นจากสัปดาห์ก่อน กก.ละ 4 บาท และ 5 บาท ตามลำดับ

แนวโน้ม

- คาดว่า ปริมาณผลผลิตเพียงพอกับความต้องการบริโภคของตลาดในประเทศ ราคาสุกรมีชีวิตหน้าฟาร์มและราคาขายปลีกเนื้อสุกร มีแนวโน้มสูงขึ้น จากภาวะการค้าที่คาดว่าจะคล่องตัวขึ้น

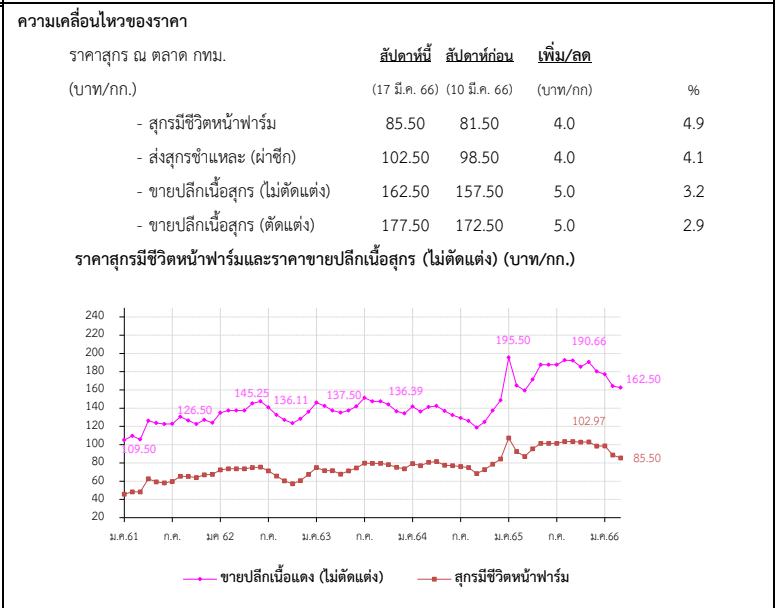
• แนวทาง/มาตรการกำกับดูแล และแก้ไขปัญหา

- **แนวทาง/มาตรการ - คน :**
 - (17-20 มี.ค.66) โครงการพาณิชย์ ลดราคา! ช่วยประชาชน LOT 23 เทศกาลตรุษจีน ปีกระต่าย
 - (22 มี.ค.-20 มี.ค.65) เพิ่มเติมถึง 31 มี.ค. 66) โครงการ Mobile พาณิชย์ลดค่าครองชีพประชาชน คาราวานพาณิชย์...ลดราคา! ช่วยประชาชน สินค้าราคาประหยัด เนื้อหมู ไก่ ไข่ สินค้าอุปโภคบริโภค จำหน่ายเนื้อแดงราคา กก.ละ 150 บาท
 - (3 มี.ค. 66) ประชุมหารือการแก้ไขราคาสุกรร่วมกับพฉ.ทุกจังหวัด ในการกำกับดูแลราคาจำหน่ายปลีก เนื้อสุกรให้สอดคล้องกับราคาสุกรมีชีวิตหน้าฟาร์ม
- **มาตรการกฎหมาย-กรร. (1 ก.ค. 65)**
 - กำหนดให้ผู้ครอบครอง สุกรมีชีวิต 500 ตัวขึ้นไป สำหรับซากสุกร 5,000 กก. ขึ้นไป
 1. ให้แจ้งปริมาณการเลี้ยง/ซื้อ/จำหน่าย/ส่งออก/คงเหลือ ราคา สถานที่เก็บ/เลี้ยง ภายในวันที่ 10 มี.ค. 65
 2. จัดทำบัญชีคุมแสดงปริมาณการเลี้ยง/ซื้อ/จำหน่าย/คงเหลือ ราคาซื้อ/จำหน่าย ชื่อ/ที่อยู่ผู้ซื้อ-ผู้ขาย เป็นรายวันไว้ ณ สถานประกอบการ โดยจัดทำให้แล้วเสร็จ ภายใน 3 วัน

• กลไกคณะกรรมการนโยบายพัฒนาสุกรและผลิตภัณฑ์

โดยมี รวท.กษ. เป็นประธาน อธ.คน. เป็นกรรมการ ปศ. เป็นเลขานุการ

- **ผลผลิตสุกร ปี 64**
ปศ. รายงานตัวเลขผลผลิตสุกรปี 64 เป็น 19.27 ล้านตัว (ก.พ.65)
- **คาดการณ์ผลผลิตสุกร ปี 65 (21 ก.ย. 65)**
ที่ประชุมให้ทบทวนตัวเลขปริมาณผลผลิต ปี 2565



ราคา (บาท/กก.)	ปี	ม.ค.	ก.พ.	มี.ค.	เม.ย.	พ.ค.	มิ.ย.	ก.ค.	ส.ค.	ก.ย.	ต.ค.	พ.ย.	ธ.ค.	เฉลี่ย
สุกรมีชีวิตหน้าฟาร์ม (คน.)	2562	72.50	73.50	73.50	73.50	75.05	75.50	71.30	65.50	60.26	56.55	60.66	67.39	68.77
	2563	74.86	70.45	71.50	67.60	71.28	74.45	79.82	79.50	79.50	78.10	75.08	73.50	74.64
	2564	79.20	77.06	80.63	81.50	77.39	76.93	76.20	74.93	68.26	72.61	78.59	84.20	77.29
	2565	107.30	92.50	87.11	94.74	100.82	101.50	101.50	103.05	103.50	102.66	102.97	98.50	99.68
	2566	98.74	88.60	85.50										90.95
<small>(17 มี.ค. 66)</small>														
ขายปลีกเนื้อแดง (ไม่ตัดแต่ง) ตลาด กทม. (คน.)	2562	135.00	137.50	137.50	137.50	145.25	147.50	140.75	132.74	127.26	123.45	128.29	136.11	135.74
	2563	146.14	142.50	137.50	135.12	137.50	142.02	151.45	147.50	147.50	144.00	136.45	134.25	141.83
	2564	141.75	136.39	141.41	142.50	136.94	132.50	129.25	126.07	118.64	124.87	137.50	148.50	134.69
	2565	195.50	164.87	159.24	171.32	185.39	187.50	187.50	191.36	192.27	185.39	190.66	180.39	182.62
	2566	177.02	164.00	162.50										167.84
<small>(17 มี.ค. 66)</small>														

ไถ่เนื้อ

ประจำสัปดาห์ที่ 3 ของเดือนมีนาคม (วันที่ 13 - 17 มี.ค. 66)

	2562	2563	2564	2565	2566	% Δ
ผลผลิต				(คาดการณ์)	(คาดการณ์)	
- ไถ่มีชีวิต (ล้านตัว)	1,713	1,757	1,754	1,935	1,954	1.0
- เนื้อไถ่ (ล้านตัน)	2.90	2.99	3.06	3.26	3.27	0.3
จำนวนเกษตรกร (ราย)	32,631	31,344	31,723	31,117	31,117	-
บริโภคในประเทศ (ล้านตัน)	2.00	2.10	2.15	2.16	2.14	-0.9
ส่งออก						
- ปริมาณ (ตัน)	902,483	895,394	913,053	1,011,278	80,825	(ม.ค. 66)
- มูลค่า (ล้านบาท)	105,029	103,892	102,542	141,968	11,217	
ประเทศคู่ค้า : ญี่ปุ่น (44%) อังกฤษ (17%) จีน(8%) สหภาพยุโรป (9%)						
ประเทศคู่แข่ง : บราซิล สหรัฐอเมริกา สหภาพยุโรป						
นำเข้า						
- ปริมาณ (ตัน)	1,935	1,607	1,327	1,294	32	(ม.ค. 66)
- มูลค่า (ล้านบาท)	155	106	138	180	4	
แหล่งผลิตสำคัญ	1.ลพบุรี (19.82%) 2.กาญจนบุรี (10.60%) 3.ชลบุรี (9.04%) 4.นครราชสีมา (7.75%) 5.ปราจีนบุรี (6.69%)					
ที่มา	(1) ผลผลิตไทยใช้ในประเทศ : กรมปศุสัตว์ (2) นำเข้า-ส่งออก: กรมศุลกากร (3) ต้นทุนการผลิต / แหล่งผลิตสำคัญ : ปศ (4) มูลค่าผลผลิต : ปริมาณผลผลิต x ราคาเฉลี่ยรายปี					

สถานการณ์ - ปริมาณผลผลิตเพียงพอับความต้องการบริโภคของตลาดภายในประเทศ
- ราคาไถ่มีชีวิตหน้าฟาร์มปรับลดลงจากสัปดาห์ก่อน เฉลี่ยที่ 35.50 บ./กก. (2 บ./กก.)
ราคาขายปลีกไก่สดทั้งตัวรวมเครื่องในและชิ้นส่วนไก่ ทรงตัวจากสัปดาห์ก่อน
เนื่องจากมีปริมาณผลผลิตออกสู่ตลาดอย่างต่อเนื่อง ประกอบกับการส่งออก
ชะลอตัว ส่งผลให้มีปริมาณชิ้นส่วนไก่สะสมในประเทศ

แนวโน้ม - แนวโน้มปริมาณการเลี้ยงไก่เริ่มมีการปรับลดลงเล็กน้อย เพื่อให้สอดคล้องกับ
สถานการณ์การค้าและการส่งออกปัจจุบันที่ชะลอตัว และคาดว่าจะส่งผลให้ราคา
- ไถ่ในช่วง เม.ย. 66 ปรับขึ้นเพื่อสอดคล้องกับผลผลิตที่ปรับลดลง

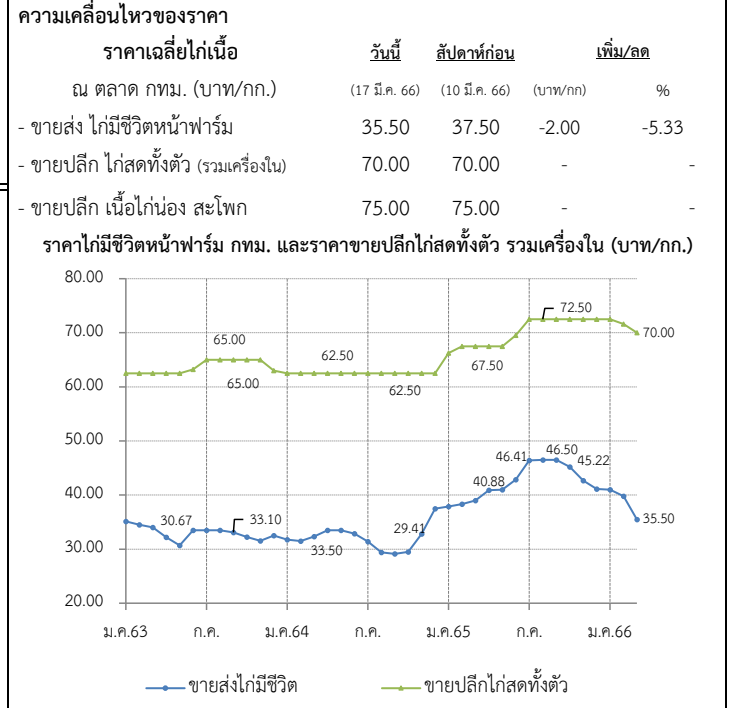
แนวทาง/มาตรการกำกับดูแล และแก้ไขปัญหา

แนวทาง/มาตรการ - คน. :

- (31 พ.ค. และ 14 มิ.ย. 65) คน.ประชุมหารือกับสมาคมผู้ผลิตไก่เพื่อส่งออกไทย และผู้ประกอบการรายใหญ่ ขอตรึงราคาชิ้นส่วนไก่หน้าโรงเชือดให้สอดคล้องกับต้นทุนการผลิต รวมทั้งให้เร่งกำลังการผลิตให้เพียงพอต่อความต้องการ ไม่ให้ขาดแคลน
- (5 ก.ค. 65) คน.ประชุมหารือกับสมาคมผู้ผลิตไก่เพื่อส่งออกไทย และผู้ประกอบการรายใหญ่ ขอตรึงราคาไถ่เนื้อ ไม่ให้เกินราคาโครงสร้าง

มาตรการกฎหมาย - กกร. :

- กำหนดให้ไก่ เนื้อไก่ เป็นสินค้าควบคุม (ประกาศ กกร. ฉ. 1 ลว. 19 ม.ค. 66)
- กำหนดให้ผู้เลี้ยง (100,000 ตัว ขึ้นไป) และโรงชำแหละ (กำลังการผลิตวันละ 4,000 ตัว ขึ้นไป) แจ้งปริมาณผลิต-จำหน่าย ราคา สถานที่เลี้ยง/สถานที่เก็บ (ประกาศ กกร. ฉ. 8 ลว. 24 ม.ค. 66)



ราคา (บาท / กก.)	ปี	ม.ค.	ก.พ.	มี.ค.	เม.ย.	พ.ค.	มิ.ย.	ก.ค.	ส.ค.	ก.ย.	ต.ค.	พ.ย.	ธ.ค.	เฉลี่ย
ขายส่งไถ่มีชีวิต	2563	35.14	34.50	34.00	32.21	30.67	33.50	33.50	33.50	33.10	32.25	31.55	32.50	33.04
หน้าฟาร์ม กทม. (คน.)	2564	31.75	31.50	32.24	33.50	33.50	32.88	31.45	29.41	29.12	29.50	32.84	37.50	32.10
	2565	37.88	38.32	39.00	40.88	41.00	42.86	46.41	46.50	46.50	45.22	42.66	41.11	42.36
	2566	41.00	39.80	35.50										38.77
				(17 มี.ค. 66)										
ขายปลีกไก่สดทั้งตัว	2563	62.50	62.50	62.50	62.50	62.50	63.21	65.00	65.00	65.00	65.00	65.00	63.00	63.64
รวมเครื่องใน ตลาด กทม. (คน.)	2564	62.50	62.50	62.50	62.50	62.50	62.50	62.50	62.50	62.50	62.50	62.50	62.50	62.50
	2565	66.25	67.50	67.50	67.50	67.50	69.52	72.50	72.50	72.50	72.50	72.50	72.50	70.06
	2566	72.50	71.63	70.00										71.38
				(17 มี.ค. 66)										
ขายปลีกไก่เนื้อติดสะโพก	2563	65.23	62.50	62.50	62.50	62.50	62.50	62.50	62.50	62.50	60.92	59.50	62.35	
ตลาด กทม. (คน.)	2564	62.50	62.50	62.50	62.50	62.50	64.64	65.38	64.64	61.31	62.50	67.50	63.69	
	2565	71.75	72.63	75.00	76.47	77.50	84.17	91.56	87.27	85.00	85.00	81.97	81.11	
	2566	79.76	75.50	75.00									76.75	
				(17 มี.ค. 66)										

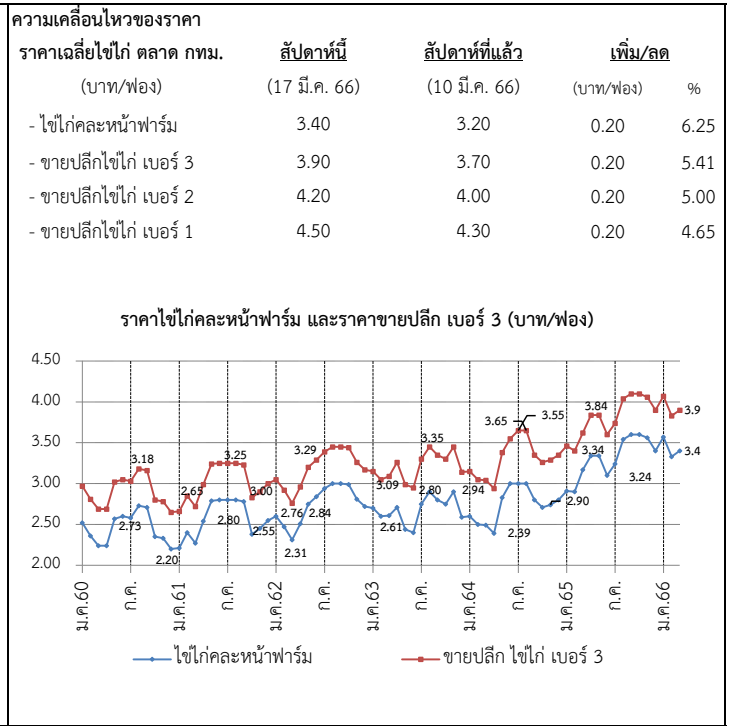
ไข่ไก่

ประจำสัปดาห์ที่ 3 ของเดือนมีนาคม (วันที่ 13-17 มี.ค. 66)

	2562	2563	2564	2565	2566	% Δ	
ผลผลิต					(f)		มาตรการ - ประสาน สพด. ติดตามสถานการณ์ราคาและพฤติกรรมกรจำหน่ายไข่ไก่ที่เข้าชาย ความผิดตามกฎหมาย เช่น จำหน่ายราคาสูง/ต่ำเกินสมควร และการกักตุนสินค้า - กำกับดูแลการค้าปลีก ติดตามภาวะการค้าปลีกและราคาขายปลีกในตลาดสด ให้สอดคล้องกับราคาผลผลิตหน้าฟาร์ม รวมทั้งตรวจสอบกำกับดูแลด้านเครื่องชั่ง และการปิดป้ายแสดงราคา - เชื่อมโยงจำหน่ายไข่ไก่ ผ่านจุดจำหน่ายธงฟ้า และรถ Mobile - ขอความร่วมมือผู้ประกอบการรายใหญ่ตรึงราคาจำหน่ายไข่ไก่คละหน้าฟาร์มให้เหมาะสม - การดำเนินมาตรการลดไข่ไก่ในระบบ ของ ปต. ชว. มี.ย. - ธ.ค. ดังนี้ - ขอความร่วมมือปลดแม่ไก่ที่ก่อนช่วงอายุการปลด - ผลักดันการส่งออก โดยดำเนินมาตรการดังกล่าว ตั้งแต่ มี.ย. - ธ.ค. เพื่อลดผลกระทบ ช่วงผลผลิตออกสู่ตลาดมาก การดำเนินงานของ Egg Board 23 ธ.ค. 65 - ใ้โครงการนำเข้าเลี้ยงปู่ย่าพันธุ์ไข่ (GP) และแม่พันธุ์ไข่ (PS) ปี 2566 ดังนี้ 1. แผนการเลี้ยง GP จำนวน 3,870 ตัว 2. แผนการเลี้ยง PS จำนวน 440,000 ตัว และกันไว้ที่กรมปศุสัตว์อีก 20,000 ตัว กรณีเกิดปัญหาขาดแคลนพันธุ์สัตว์
- แม่ไก่ยืนกรง (ล้านตัว)	49.50	49.78	50.91	51.47	51.48	0.01	
- ปริมาณไข่ไก่ (ล้านฟอง)	14,996	15,081	15,421	15,593	15,595	0.01	
จำนวนเกษตรกร (ราย)	132,996	135,588	145,237	151,325	148,367	-	
ใช้ในประเทศ (ล้านฟอง)	14,725	14,860	15,160	15,301	15,303	-	
ส่งออก							
- ปริมาณ (ล้านฟอง)	271	221	260.61	292.06	36.46	(ม.ค. 66)	
- มูลค่า (ล้านบาท)	705	656	800.54	1,162.03	163.00		
ประเทศคู่ค้า : ฮองกง (35%) สิงคโปร์ (46%) อื่นๆ 19%							
นำเข้า							
- ปริมาณ (ล้านฟอง)	-	-	-	-	-	-	
- มูลค่า (ล้านบาท)	-	-	-	-	-	-	
แหล่งผลิตสำคัญ	1.ฉะเชิงเทรา (14%) 2.นครนายก (10%) 3.ชลบุรี (11%) 4.นครปฐม (7%) 5.อยุธยา (6%) ที่มา (1) ผลผลิตไทย/ใช้ในประเทศ : กรมปศุสัตว์ (2) นำเข้า - ส่งออก : กรมศุลกากร (3) ต้นทุนการผลิต / แหล่งผลิตสำคัญ : สศก. (4) มูลค่าผลผลิต : ปริมาณผลผลิต x ราคาเฉลี่ยรายปี						

สถานการณ์
 - ปริมาณผลผลิตออกสู่ตลาดอย่างต่อเนื่อง เพียงพอต่อความต้องการบริโภคของ
 ประชาชน โดย ณ สิ้นเดือนก.พ. 66 ปริมาณการแม่ไก่ยืนกรงอยู่ที่ ~52 ล้านตัว คิดเป็น
 ไข่ไก่ ~43.1 ล้านฟอง/วัน มากกว่าความต้องการปกติ ~0.66 - 1 ล้านฟอง
 (บริโภคต่อวัน 41.5 ล้านฟอง ส่งออก 0.8-1 ล้านฟอง)
 - ราคาไข่ไก่คละหน้าฟาร์มปรับเพิ่มขึ้นจากส.ก่อนอยู่ที่ ฟองละ 3.40 บาท และ ราคาขายปลีก
 เบอร์ 3 ในตลาดสดเขตกรุงเทพฯ อยู่ที่เฉลี่ยฟองละ 3.90 บาท
 - ภาวะการค้าไข่ไก่คละตัวขึ้นเล็กน้อย จากการดำเนินการของกรมปศุสัตว์ โดยขอความร่วมมือ
 ผู้ประกอบการปลดไก่ตามช่วงอายุ และผลักดันการส่งออก โดยสามารถเปิดตลาดใหม่คือ ได้หวัน

แนวโน้ม
 - คาดว่าราคาไข่ไก่ในระยะต่อไปมีแนวโน้มทรงตัว จากมาตรการขอความร่วมมือปลดไก่ตามช่วงอายุ
 และการผลักดันการส่งออก ทั้งนี้การปิดภาคเรียนส่งผลให้การบริโภคชะลอตัวเล็กน้อย

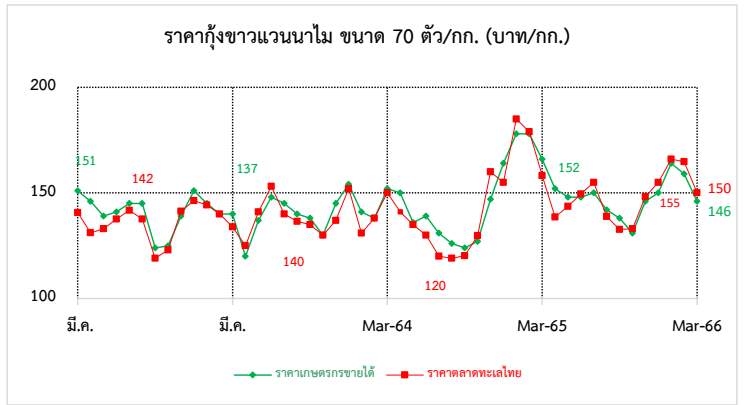


ราคา (บาท/ฟอง)	ปี	ม.ค.	ก.พ.	มี.ค.	เม.ย.	พ.ค.	มิ.ย.	ก.ค.	ส.ค.	ก.ย.	ต.ค.	พ.ย.	ธ.ค.	เฉลี่ย
ไข่ไก่คละหน้าฟาร์ม (คน.)	2561	2.21	2.40	2.27	2.54	2.79	2.80	2.80	2.80	2.78	2.38	2.45	2.55	2.56
	2562	2.60	2.47	2.31	2.51	2.75	2.84	2.94	3.00	3.00	2.99	2.81	2.72	2.75
	2563	2.70	2.60	2.61	2.71	2.44	2.40	2.75	2.90	2.80	2.75	2.90	2.59	2.68
	2564	2.60	2.50	2.49	2.39	2.83	3.00	3.00	3.00	2.95	2.71	2.74	2.80	2.75
	2565	2.91	2.90	3.17	3.34	3.34	3.13	3.24	3.54	3.60	3.60	3.56	3.40	3.31
	2566	3.57	3.33	3.40										
ขายปลีกไข่ไก่ เบอร์ 3	2561	2.66	2.85	2.72	2.99	3.24	3.25	3.25	3.25	3.23	2.83	2.90	3.00	3.01
	2562	3.05	2.92	2.76	2.96	3.20	3.29	3.39	3.15	3.45	3.44	3.26	3.15	3.17
	2563	3.15	3.05	3.09	3.26	2.99	2.95	3.30	3.45	3.35	3.30	3.45	3.14	3.21
	2564	3.14	3.05	3.04	2.94	3.38	3.55	3.55	3.65	3.51	3.26	3.29	3.35	3.31
	2565	3.46	3.40	3.62	3.84	3.84	3.63	3.74	4.04	4.10	4.10	4.06	3.90	3.81
	2566	4.07	3.83	3.90										

กุ้งขาวแวนนาไม

ประจำสัปดาห์ที่ 3 ของเดือนมีนาคม 2566 (วันที่ 13 มี.ค. - 17 มี.ค. 66)

	2562	2563	2564	2565	2566 (ม.ค.66)	
ผลผลิต (ตัน)	317,839	288,765	254,824	239,343	14,010	ความเคลื่อนไหวของราคา ราคากุ้งขาว ณ ตลาดทะเลไทย สัปดาห์ที่ 3 สัปดาห์ที่ 2 เพิ่ม/ลด (บาท/กก.) (17 มี.ค. 66) (10 มี.ค. 66) (บาท/กก) (%) ขนาด - 40 ตัว/กก. 190 190 0.00 0.00 - 50 ตัว/กก. 170 170 0.00 0.00 - 60 ตัว/กก. 160 160 0.00 0.00 - 70 ตัว/กก. 150 150 0.00 0.00 - 80 ตัว/กก. 140 140 0.00 0.00 - 90 ตัว/กก. 125 130 -5.00 -3.85 - 100 ตัว/กก. 120 125 -5.00 -4.00
- กุ้งขาวแวนนาไม (ตัน)	304,033	245,644	241,695	225,065	12,979	
- กุ้งดำ (ตัน)	13,806	11,618	13,129	14,278	1,031	
การส่งออก (กุ้งแช่เย็นแช่แข็ง, กุ้งเป็น, กุ้งแปรรูป)						
- ปริมาณ (ตัน)	175,195	149,485	153,171	147,451	7,155	
แช่เย็นแช่แข็ง (ตัน)	-	-	77,865	66,195	2,617	
แปรรูป (ตัน)	-	-	75,291	75,978	4,156	
มีชีวิต-หำพันธุ์ (ตัน)	-	-	15	5,278	382	
- มูลค่า (ล้านบาท)	51,331	44,463	49,264	52,413	2,613	
การนำเข้า (กุ้งแช่เย็นแช่แข็ง, กุ้งเป็น, กุ้งแปรรูป)						
- ปริมาณ (ตัน)	28,270	25,061	42,565	29,609	2,883	
- มูลค่า (ล้านบาท)	3,859	3,125	5,880	5,491	391	
แหล่งผลิตสำคัญ	1. สุราษฎร์ธานี (16 %) 2. ฉะเชิงเทรา (9 %) 3. ตรัง (8%)					
ประเทศคู่ค้า	1. ญี่ปุ่น (27 %) 2. สหรัฐอเมริกา (25 %) 3. จีน (16%)					
แหล่งนำเข้า	1. เอกวาดอร์ (27 %) 2. มาเลเซีย (19 %) 3. อาเจนติน่า (15%)					
ที่มา	(1) ผลผลิต : กรมประมง (2) ส่งออก - นำเข้า : กรมศุลกากร					



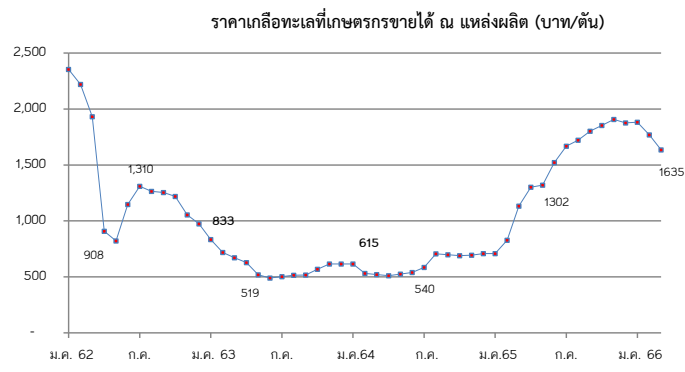
<p>สถานการณ์</p> <ul style="list-style-type: none"> - ราคากุ้งขาวแวนนาไมขนาด 90 และ 100 ตัว/กก ปรับลดลง จากสัปดาห์ก่อน กก.ละ 5 บาท ตามความต้องการบริโภค - การบริโภคภายในประเทศทรงตัว - จากสภาพอากาศที่เอื้ออำนวยจากการเลี้ยงกุ้งส่งผลให้ผลผลิตออกสู่ตลาดเพิ่มมากขึ้น <p>แนวโน้ม</p> <ul style="list-style-type: none"> - คาดว่าผลผลิตกุ้งในเดือนมีนาคม จะเข้าสู่ตลาดเพิ่มขึ้นจากสภาพอากาศที่เอื้ออำนวยต่อการเลี้ยงกุ้ง - การบริโภคภายในประเทศทรงตัว - คาดว่าราคาจะปรับลดลงเล็กน้อยจากผลผลิตที่เริ่มเข้าสู่ตลาดเพิ่มขึ้น <p>คณะกรรมการที่เกี่ยวข้อง</p> <ul style="list-style-type: none"> - คณะกรรมการบริหารจัดการห่วงโซ่อุปทานกุ้งทะเลและผลิตภัณฑ์ (Shrimp Board) - คณะทำงานเฉพาะกิจพิจารณาแนวทางฟื้นฟูอุตสาหกรรมกุ้งไทย หลังวิกฤตโควิด เพื่อสร้างความเข้มแข็งให้เกษตรกร 	<p>มาตรการด้านตลาด : คน.</p> <ul style="list-style-type: none"> ● คบท. อนุมัติ (20 พ.ค. 64) เงินช่วยเหลือวงเงิน 63.036 ล้านบาท เพื่อใช้ในการดำเนินโครงการช่วยเหลือเกษตรกรผู้เลี้ยงกุ้ง ปี 2564 ดังนี้ <ul style="list-style-type: none"> - กิจกรรมเชื่อมโยงการจำหน่ายกุ้ง โดยรัฐช่วยค่าขนส่งส่วนต่างราคาให้เกษตรกร และค่าบริหารจัดการในส่วนของการใช้จ่ายดำเนินการด้านการตลาด ผลการเชื่อมโยง 1,307 ตัน - กิจกรรมส่งเสริมการบริโภคกุ้ง ผ่านห้างสรรพสินค้า ห้างค้าส่งค้าปลีก จำนวน 30 ครั้ง ผลการรับซื้อกุ้งผ่านห้างสรรพสินค้า 1,517 ตัน <p>ความช่วยเหลือผ่านกลไกคณะกรรมการบริหารกองทุนรวมเพื่อช่วยเหลือเกษตรกร</p> <ul style="list-style-type: none"> ● อนุมัติ (2 ม.ค. 62) เงินช่วยเหลือวงเงิน 314.80 ล้านบาท ให้กรมประมงดำเนินโครงการเพิ่มขีดความสามารถด้านการผลิตและการตลาดกุ้งทะเล เพื่อการบริโภคภายในประเทศ ปี 2561 (ปี 2561 - 2565) ดำเนินกิจกรรม 1.จัดหาลูกพันธุ์กุ้งคุณภาพ 2. เพิ่มประสิทธิภาพการผลิต 3. เพิ่มศักยภาพการบริหารจัดการตลาดบริโภคกุ้งทะเลในประเทศ ● อนุมัติ (20 พ.ค. 64) เงินช่วยเหลือวงเงิน 454.50 ล้านบาท ให้กรมประมงดำเนินโครงการลดต้นทุนการผลิตกุ้งทะเลเพื่อเพิ่มขีดความสามารถแข่งขันในอุตสาหกรรมกุ้งทะเล อย่างยั่งยืน ปี 2564 (ปี 2564 - 2570) ดำเนินกิจกรรม 1.ติดตั้งชุดระบบ Solar cell /ระบบควบคุมเครื่องเติมอากาศอัจฉริยะ 2.ปุ๋ยพลาสติก (PE)
--	---

ราคากุ้งขาว (บาท/กก.)	ปี	ม.ค.	ก.พ.	มี.ค.	เม.ย.	พ.ค.	มิ.ย.	ก.ค.	ส.ค.	ก.ย.	ต.ค.	พ.ย.	ธ.ค.	เฉลี่ย
ราคากุ้งขาว (70 ตัว/กก.)	2563	146.00	142.00	136.00	127.00	137.00	147.00	145.00	140.00	138.00	133.00	136.00	154.00	140.08
ที่เกษตรกรขายได้ : สศก.	2564	141.00	138.00	150.00	150.00	139.00	139.00	135.00	126.00	124.00	127.00	147.00	163.00	139.92
(เฉลี่ยทั้งประเทศ)	2565	178.00	178.00	166.00	152.00	148.00	148.00	150.00	142.00	138.00	131.00	145.00	150.00	152.17
	2566	164.00	159.00	146.00										156.33
				(สัปดาห์ที่ 3)										
ราคากุ้งขาว (70 ตัว/กก.)	2563	144.32	140.00	133.86	130.00	140.56	153.10	147.63	136.50	133.50	132.75	138.68	151.67	140.21
ขายส่ง ณ ตลาดทะเลไทย	2564	130.53	138.33	146.52	141.88	132.22	139.76	119.00	126.00	120.24	129.17	153.00	169.25	137.16
	2565	185.00	179.12	158.20	138.61	143.61	149.52	155.00	139.00	132.73	133.00	148.16	155.00	151.41
	2565	166.39	164.75	150.00										160.38
				(สัปดาห์ที่ 3)										

เกลือทะเล

ประจำสัปดาห์ที่ 3 ของเดือนมีนาคม 2566 (วันที่ 13 - 17 มี.ค. 66)

		2562	2563	2564	2565	2566 (F)		
ผลผลิต	(ตัน)	356,283	570,205	392,765	376,668	521,807	ความเคลื่อนไหวของราคา ราคาเกลือทะเล ณ แหล่งผลิต	
ใช้ในประเทศ	(ตัน)	435,717	578,580	380,321	261,084			
ต้นทุนการผลิต (บาท/ตัน)		N/A	870	N/A	N/A	N/A		
ผลผลิตของแหล่งผลิตสำคัญ : จ.เพชรบุรี สมุทรสาครและสมุทรสงคราม								
การส่งออก							สัปดาห์ที่3	
- ปริมาณ	(ตัน)	171,378	167,521	165,347	278,637		(17 มี.ค.66)	
- มูลค่า	(ล้านบาท)	638.95	624.10	633.96	1,115.48		สัปดาห์ที่2	
ประเทศที่ส่งออก : กัมพูชา (26%) พม่า (19%) มาเลเซีย (17%) อื่น ๆ (38%)							(10 มี.ค.66)	เพิ่ม/ลด
การนำเข้า (รวมเกลือทะเล เกลือบริโภค เกลืออื่น ๆ)							(บาท/ตัน)	(%)
- ปริมาณ	(ตัน)	250,812	175,896	152,903	163,053		- เพชรบุรี	
- มูลค่า	(ล้านบาท)	434.09	376.13	352.89	288.46		- สมุทรสาคร	
ประเทศที่นำเข้า : อินเดีย (89%)							- สมุทรสงคราม	
มูลค่าผลผลิต	(ล้านบาท)	555.38	241.55	268.56	553.60		1,635	
ที่มา (1) ผลผลิต : กรมส่งเสริมการเกษตร							1,729	-281
(2) ส่งออก - นำเข้า : กรมศุลกากร								-18.73
(3) มูลค่าผลผลิต : คำนวณจากปริมาณผลผลิต x ราคาเฉลี่ยรายปี								-
								-



<p>สถานการณ์</p> <ul style="list-style-type: none"> - สภาพอากาศที่เอื้ออำนวยต่อการผลิต ส่งผลให้ปริมาณผลผลิตเกลือทะเลออกสู่ตลาดอย่างต่อเนื่อง - ราคาเฉลี่ยเกลือทะเลจังหวัดเพชรบุรี ปรับลดลงตันละ 281 บาท หรือลดลงร้อยละ 18.73 ส่วนจังหวัดสมุทรสาครและสมุทรสงคราม ราคายังทรงตัวเท่ากับสัปดาห์ก่อน <p>แนวโน้ม</p> <ul style="list-style-type: none"> - ราคามีแนวโน้มทรงตัวหรือปรับลดลง เนื่องจากผลผลิตฤดูกาลใหม่ออกสู่ตลาดอย่างต่อเนื่อง 	<p>มาตรการภาครัฐ</p> <ul style="list-style-type: none"> - ปี 2564 มติ คณะกรรมการบริหารกองทุนรวมเพื่อช่วยเหลือเกษตรกร (6 ก.ย. 64) เห็นชอบกรอบวงเงินจากกองทุนรวมเพื่อช่วยเหลือเกษตรกร จำนวน 12.57 ล้านบาท ตามที่กรมส่งเสริมการเกษตรขอรับการสนับสนุน เพื่อดำเนินโครงการแก้ไขปัญหาเกลือทะเลปี 2564 โดยการสนับสนุนเงินจำยขาดเพื่อชดเชยส่วนต่างราคา ในอัตราไม่เกินตันละ 250 บาท ให้เกษตรกรที่เข้าร่วมโครงการ ที่มีปริมาณเกลือค้างสต็อกปีการผลิต 2562/63 จำนวน 145 ครัวเรือน และคำดำเนินการของหน่วยงานราชการตามที่จ่ายจริงไม่เกินร้อยละ 3 ของวงเงินดำเนินการ ระยะเวลาโครงการ ก.ย. 64 - ม.ค. 65 ผล มีเกษตรกรเข้าร่วมโครงการทั้งสิ้น 111 ราย ปริมาณเกลือที่เข้าร่วมโครงการจำนวน 39,841.17 ตัน จำนวนเงินที่ชดเชยจำนวน 9,960,291.75 บาท มีค่าใช้จ่ายในการดำเนินงานจำนวน 116,416 รวมเป็นเงินทั้งสิ้น 10,076,707.75 บาท
--	--

ราคาเกลือทะเล ที่เกษตรกรขายได้เฉลี่ย 3 จังหวัด (บาท/ตัน)													
ปี	ม.ค.	ก.พ.	มี.ค.	เม.ย.	พ.ค.	มิ.ย.	ก.ค.	ส.ค.	ก.ย.	ต.ค.	พ.ย.	ธ.ค.	เฉลี่ย
2562	2,354	2,220	1,931	927	821	1,147	1,309	1,266	1,260	1,219	1,068	974	1,375
2563	833	719	672	629	519	490	505	515	516	568	615	615	600
2564	615	531	523	518	526	536	585	706	698	690	693	713	611
2565	708	828	1,133	1,302	1,320	1,521	1,667	1,721	1,802	1,854	1,906	1,875	1,470
2566	1,883	1,768	1,635										1,826
(17 มี.ค. 66)													

	สป.นี้	สป.ก่อน	เกวียน		
จ.เพชรบุรี	1,950	2,400	1900	2000	812.50
จ.สมุทรสาคร	3,100	3,100	3000	3200	1125.00
จ.สมุทรสงคราม	2,800	2,800	2800	2800	1593.75
					1177.08

มูลค่าผลผลิต = ผลผลิต * ราคาเกษตรกรขายได้เฉลี่ย/1,000,000

23.93292683

กราฟ

ม.ค. 62	ก.พ.	มี.ค.	เม.ย.	พ.ค.	มิ.ย.	ก.ค.	ส.ค.	ก.ย.	ต.ค.	พ.ย.	ธ.ค.	ม.ค. 63	ก.พ.	มี.ค.	เม.ย.	พ.ค.
2,354	2,220	1,931	908	821	1,147	1,310	1,264	1,255	1,219	1,054	974	833	719	672	629	519

มี.ย.	ก.ค.	ส.ค.	ก.ย.	ต.ค.	พ.ย.	ธ.ค.	ม.ค.64	ก.พ.	มี.ค.	เม.ย.	พ.ค.	มี.ย.	ก.ค.	ส.ค.	ก.ย.	ต.ค.	พ.ย.
490	502	515	516	568	615	615	615	531	521	510	526	540	584	706	698	690	693

ธ.ค.	ม.ค.65	ก.พ.	มี.ค.	เม.ย.	พ.ค.	มิ.ย.	ก.ค.	ส.ค.	ก.ย.	ต.ค.	พ.ย.	ธ.ค.	ม.ค. 66	ก.พ.	มี.ค.
708	708	828	1,133	1302	1320	1521	1667	1721	1802	1854	1906	1875	1883	1768	1635