

มันสำปะหลัง

ประจำสัปดาห์ที่ 3 ของเดือนสิงหาคม 2553 (16 - 20 ส.ค.53)

| | | | | | |
|-------------------------|--|---------|--------------------|--------------------|-------|
| ผลผลิต (ล้านตัน) | 2550/51 | 2551/52 | 2552/53 | 2553/54 | %Δ |
| โลก | 217.50 | 233.40 | 242.10 | na | na |
| ไนจีเรีย | 34.41 | 42.77 | 45.00 | na | na |
| บราซิล | 26.54 | 26.60 | 26.00 | na | na |
| อินโดนีเซีย | 19.99 | 20.27 | 20.50 | na | na |
| เวียดนาม | 7.99 | 8.30 | 8.60 | na | na |
| ไทย | 25.16 | 30.08 | 21.94 | 19.99 | -8.90 |
| ช่วงผลผลิตออกมาก | (พ.ย.-มี.ค.) | | 75% | | |
| แหล่งผลิตสำคัญ | นครราชสีมา(24%) กำแพงเพชร(6%) สระแก้ว(5%) ชัยภูมิ(5%)กาญจนบุรี(4%) ฉะเชิงเทรา(4%) | | | | |
| พื้นที่ปลูก (ล้านไร่) | 7.30 | 8.01 | 7.78 | 7.17 | -7.85 |
| จำนวนคริวเรือน | 480,484 | 384,628 | 448,261 | na | - |
| ผลผลิตเฉลี่ย (ตัน/ไร่) | 3.40 | 3.64 | 3.05 | 2.97 | -2.56 |
| ต้นทุนการผลิต (บาท/กก.) | 1.08 | 1.23 | 1.21 | 1.36 | |
| มูลค่าผลผลิต (ล้านบาท) | 36,733 | 34,397 | (ใช้คิดราคาประกัน) | | |
| การแปรรูป | | | | | |
| - มันเส้น+อัดเม็ด | 9.20 | 10.14 | 9.34 | | |
| - แป้งมัน | 16.08 | 8.55 | 10.63 | | |
| การส่งออก | ปี 50 | ปี 51 | ปี 52 | ปี 53 (ม.ค.-มิ.ย.) | |
| - มันเส้น | 2.86 | 1.47 | 3.95 | 2.88 | |
| - มันอัดเม็ด | 1.65 | 1.56 | 0.33 | 0.13 | |
| - แป้งมัน | 1.94 | 1.88 | 2.42 | 1.35 | |
| - ผลิตภัณฑ์อื่นๆ | 0.43 | 0.35 | 0.46 | 0.38 | |
| ประเทศคู่ค้า | มันเส้น จีน 99% อื่นๆ 1% แป้งมัน อินโดนีเซีย 23% จีน 16% ไต้หวัน 17% ญี่ปุ่น 12% อื่นๆ 32% | | | | |
| ประเทศคู่แข่ง | เวียดนาม อินโดนีเซีย | | | | |

สถานการณ์ในประเทศ
 ผลผลิตปี 52/53 สตก.ประมาณการหัวมันสด 21.94 ล้านตันลดลงจากปีที่ผ่านมาร้อยละ 27.06 มีผลจากการระบาดของเพลี้ยแป้งและภัยแล้ง ขณะนี้เป็นช่วงปลายฤดู ผลผลิตออกสู่ตลาดน้อย เป็นผลให้ผู้ประกอบการแข่งขันกันซื้อสูง โดยเฉพาะโรงแป้งที่ต้องการใช้ผลิตเพื่อส่งมอบให้ลูกค้า จึงรับซื้อหัวมันสดในเกณฑ์สูง จูงใจให้เกษตรกรในบางพื้นที่ขาดหัวมันต่ำกว่า 8 เดือน ออกจำหน่ายส่งผลให้ผลผลิตต่อไร่ลดลงและคุณภาพเชื้ดต่ำ โดยราคาปรับขึ้นหัวมันสด (จ.นครราชสีมา) เชื้อแป้ง 25% กก.ละ 3.05-3.65 บาท ละคร กก.ละ 2.35-2.55 บาท

สถานการณ์ต่างประเทศ
 การส่งออกมันเส้นมีการสั่งซื้อจากจีนอย่างต่อเนื่อง เพื่อใช้ในอุตสาหกรรมเอทานอลและเลี้ยงสัตว์ ด้านมันอัดเม็ด มีการสั่งซื้อจากเกาหลีใต้ เพื่อใช้ในอุตสาหกรรมเลี้ยงสัตว์ แต่ปริมาณไม่มาก สำหรับแป้งมันมีการสั่งซื้อจากอินโดนีเซีย ไต้หวัน ญี่ปุ่นอย่างต่อเนื่อง

| ราคามันสำปะหลังและผลิตภัณฑ์ | | (บาท/กก.) | | | | | | | | | | | | |
|-----------------------------|------|-----------|-------|-------|-------|-------|-------|-------|-------|-------|------|-------|--------|-------|
| ปี | มค. | กพ. | มีค. | เมย. | พค. | มิย. | กค. | สค. | กย. | ตค. | พย. | ธค. | เฉลี่ย | |
| 1) เกษตรกรขายได้ (20 ส.ค.) | | | | | | | | | | | | | | |
| - เฉลี่ยทั้งประเทศ 1/ | 2551 | 1.99 | 2.09 | 2.20 | 2.23 | 2.13 | 2.00 | 1.93 | 1.76 | 1.53 | 1.40 | 1.28 | 1.14 | 1.81 |
| | 2552 | 1.16 | 1.16 | 1.19 | 1.13 | 1.11 | 1.13 | 1.21 | 1.25 | 1.20 | 1.24 | 1.45 | 1.79 | 1.25 |
| | 2553 | 1.93 | 1.78 | 1.88 | 2.10 | 2.16 | 2.28 | 2.61 | 2.98 | | | | | 2.22 |
| - จ.นครราชสีมา 2/ | 2551 | 2.06 | 2.22 | 2.33 | 2.33 | 2.18 | 1.96 | 1.97 | 1.78 | 1.62 | 1.46 | 1.41 | 1.38 | 1.89 |
| | 2552 | 1.22 | 1.20 | 1.18 | 1.25 | 1.30 | 1.36 | 1.40 | 1.41 | 1.42 | 1.54 | 1.75 | 1.95 | 1.42 |
| | 2553 | 1.97 | 1.96 | 2.29 | 2.60 | 2.73 | 2.96 | 3.35 | 3.35 | | | | | 2.65 |
| 2) ราคาส่งออก FOB | | | | | | | | | | | | | | |
| มันเส้น | 2551 | 5.54 | 5.68 | 5.76 | 5.93 | 5.93 | 5.91 | 6.12 | 6.26 | 5.49 | 5.16 | 4.88 | 4.44 | 5.59 |
| | 2552 | 3.92 | 3.92 | 4.30 | 4.47 | 4.38 | 4.34 | 4.42 | 4.61 | 4.71 | 4.97 | 5.45 | 5.63 | 4.59 |
| | 2553 | 5.65 | 5.65 | 5.92 | 6.17 | 6.42 | 6.54 | 6.60 | 6.62 | | | | | 6.20 |
| แป้งมัน | 2551 | 12.12 | 12.66 | 13.39 | 13.59 | 13.07 | 12.63 | 12.24 | 11.25 | 10.54 | 9.80 | 9.65 | 9.26 | 11.68 |
| | 2552 | 8.71 | 8.25 | 8.61 | 9.05 | 9.25 | 9.11 | 9.45 | 9.48 | 9.48 | 9.79 | 10.90 | 12.56 | 9.55 |
| | 2553 | 13.18 | 13.18 | 13.60 | 14.68 | 15.33 | 15.88 | 18.93 | 19.48 | | | | | 15.53 |

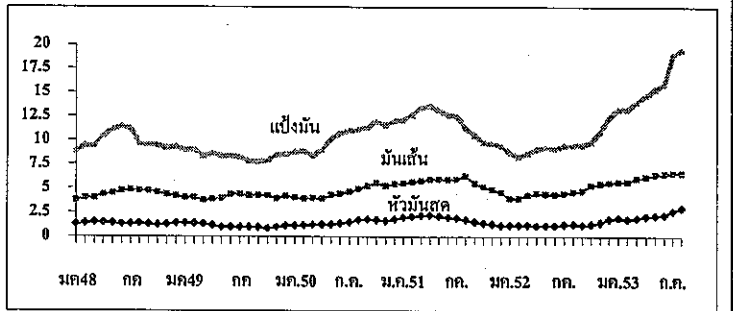
1. สถานการณ์
 โลก FAO คาดว่าปี 2552/53 ผลผลิต 242.109 ล้านตัน โดยไทยเป็นผู้ผลิตอันดับ 3 แต่เป็นผู้ส่งออกอันดับ 1
 ไทย กระทรวงเกษตรและสหกรณ์ พยากรณ์ว่า ในปี 2553/54 มีผลผลิตประมาณ 19.99 ล้านตัน ลดลงจากปีก่อนร้อยละ 8.90 ออกสู่ตลาดมากในช่วงเดือน พย.53 - เมย.54

2. การระบายจำหน่ายผลิตภัณฑ์โครงการแทรกแซงตลาดปี 51/52
 มันเส้น (ในประเทศ 0.343 ล้านตัน มูลค่า 1,711.69 ล้านบาท ส่งออก 1.823 ล้านตัน มูลค่า 8.050 ล้านบาท) แป้งมัน (ในประเทศ 0.083 ล้านตัน มูลค่า 670.76 ล้านบาท ส่งออก 0.435 ล้านตัน มูลค่า 3,793 ล้านบาท) GtOG 0.302 ล้านตัน มูลค่า 3,158 ล้านบาท) ปริมาณรับจำหน่ายเหลือของรัฐบาล มันเส้นปริมาณ 1.247 ล้านตัน (หักส่วนที่ ครม.อนุมัติ 15 มิ.ย.53 แล้ว)

3. โครงการประกันรายได้เกษตรกรผู้ปลูกมันสำปะหลัง ปี 52/53
 1) กำหนดราคาประกันหัวมันสดเชื้อแป้ง 25% กก.ละ 1.70 บาท
 2) เกษตรกรใช้สิทธิไม่เกินครัวเรือนละ 100 ตัน
 ผลดำเนินการ การทำประชาคม 445,780 ครัวเรือน การทำสัญญา กับ ธ.ก.ส. 427,464 ราย จ่ายเงินให้เกษตรกรแล้ว 429,058 สัญญา จำนวนเงิน 2,433,028 ล้านบาท (ณ วันที่ 11 ส.ค.53)

4. โครงการประกันรายได้เกษตรกรผู้ปลูกมันสำปะหลัง ปี 53/54 มติ ครม. 15 มิ.ย. และ 20 ก.ค.53
 (1) ราคาและปริมาณ กำหนดราคาประกันหัวมันสดเชื้อแป้ง 25% กก.ละ 1.90 บาท โดยเกษตรกรใช้สิทธิขอรับส่วนต่างราคาประกันกับเกณฑ์กลางอ้างอิงไม่เกิน ครัวเรือนละ 100 ตัน
 (2) ระยะเวลาดำเนินการ
 - ขึ้นทะเบียนเกษตรกรโดยกรมส่งเสริมการเกษตร ตั้งแต่ 1 มิ.ย.-31 ต.ค.53
 - ระยะเวลาใช้สิทธิประกันรายได้ เกษตรกรเลือกใช้สิทธิได้ทันทีตั้งแต่วันที่

เก็บเกี่ยวแต่ไม่ก่อน 1 ต.ค.53 และต้องไม่เกิน 31 พ.ค.54
 - ประกาศเกณฑ์กลางอ้างอิง โดยคณะอนุกรรมการกำหนดเกณฑ์กลางอ้างอิง
 - ระยะเวลาโครงการ ตั้งแต่เดือน พ.ค.53 - ก.ค.53
 ความเคลื่อนไหวของราคามันสำปะหลังปี 2548 - 2553 (บาท/กก.)



สับปะรด

ประจำสัปดาห์ที่ 3 ของเดือนสิงหาคม 2553 (วันที่ 16-20 สิงหาคม 2553)

| | | | | |
|-------------------------------|--|---------|--------------|------|
| ผลผลิต | 2551 | 2552 | 2553 | ± %Δ |
| โลก (ล้านตัน) | 19.17 | 18.85 | 19.00 | 0.80 |
| ไทย (ล้านตัน) | 2.278 | 1.895 | 1.962 | 3.54 |
| ช่วงผลผลิตออกมาก | รุ่นที่ 1 เม.ย.- ก.ค. และ รุ่นที่ 2 พ.ย.- ม.ค. | | | |
| พื้นที่ปลูก (ไร่) | 581,972 | 566,599 | 570,821 | 0.75 |
| จำนวนครัวเรือน | 38,482 | 38,500 | 37,800 | |
| ผลผลิตเฉลี่ย(กก./ไร่) | 3,915 | 3,344 | 3,436 | 2.75 |
| ต้นทุนการผลิต(บาท/กก.) | 2.77 | 3.53 | 3.50 | |
| มูลค่าผลผลิต (ล้านบาท) | 10,342 | 9,570 | 10,396 | 8.63 |
| การใช้ | | | | |
| -บริโภคสด (ล้านตัน) 20% | 0.456 | 0.378 | 0.390 | 3.17 |
| -แปรรูปกระป๋อง(ล้านตันสด) 80% | 1.822 | 1.512 | 1.568 | 3.70 |
| ส่งออก | | | (มค.-มิย.53) | |
| - ปริมาณ (ล้านตัน) | 0.794 | 0.679 | 0.364 | |
| - มูลค่า (ล้านบาท) | 25,752 | 22,938 | 11,888 | |
| ประเทศคู่ค้า | สหรัฐฯ 23% ยุโรป 46% (เยอรมัน 9% รัสเซีย 5%) | | | |
| ประเทศคู่แข่ง | บราซิล 14% ไทย 12% ฟิลิปปินส์ 10% อินโดนีเซีย 8% จีน 8% | | | |
| อัตราแปรสภาพ | สับปะรดกระป๋อง : สับปะรดสด = 1 : 3.3 น้ำสับปะรด : สับปะรดสด = 1 : 6 | | | |

1. การผลิตและการค้าของโลก

1.1 ผลผลิตปี 2553 มีประมาณ 19 ล้านตัน เพิ่มมากกว่าปี 2552 โดยประเทศผู้ผลิตสำคัญได้แก่ บราซิล(14%) ไทย (12%) ฟิลิปปินส์(10%) อินโดนีเซีย(8%) จีน(8%)

1.2 การส่งออก ประเทศผู้ส่งออกสับปะรดกระป๋อง และน้ำสับปะรดกระป๋องที่สำคัญของโลก ได้แก่ ไทย(47.08%) ฟิลิปปินส์ (14.51%) อินโดนีเซีย(6.01%) เนเธอร์แลนด์(5.56%) จีน(4.96%)

2. การผลิตและการค้าของไทย

2.1 การผลิต ผลผลิตเพิ่มขึ้นร้อยละ 3.54 เนื่องจากเกษตรกรปรับพื้นที่มันสำปะหลัง และข้าวโพดเลี้ยงสัตว์บางส่วนมาปลูกสับปะรดแทน ผลผลิตเสียหายบางส่วน เนื่องจากสภาพอากาศแห้งแล้งมาก ปริมาณอาจจะน้อยกว่าที่ประมาณการไว้

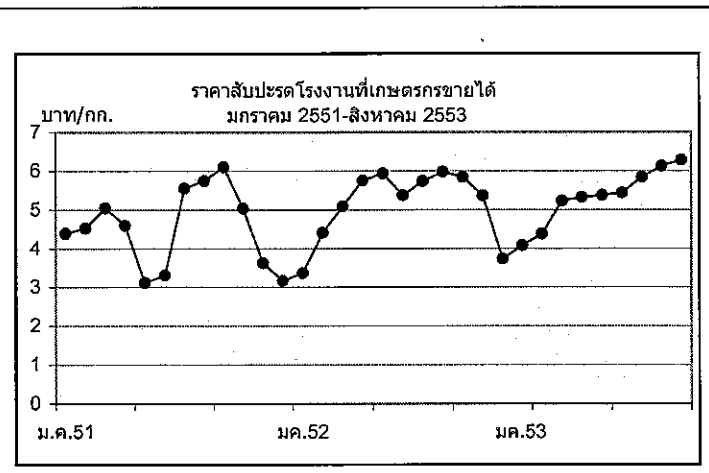
2.2 ภาวะการค้า บริโภคผลสดและแปรรูปภายในประเทศร้อยละ 20 ผลิตเป็นสับปะรดกระป๋องและน้ำสับปะรดเพื่อส่งออกร้อยละ 80 การส่งออกตลาดต่างประเทศยังชะลอตัวต่อเนื่องจากปีก่อน เนื่องจากเศรษฐกิจโลกตกต่ำ

2.3 การส่งออกปี 2553 ปริมาณส่งออกผลิตภัณฑ์จากสับปะรดในช่วง มค.-มิย.53 รวม 364,095 ตัน มูลค่า 11,888 ล้านบาท ปริมาณเพิ่มขึ้นจากช่วงเดียวกันของปีก่อนร้อยละ 3.36

สถานการณ์ปัจจุบัน ราคาเกษตรกรขายได้ใกล้เคียงกับสัปดาห์ก่อน ราคาอยู่ในระดับสูง เนื่องจากเป็นช่วงนอกฤดูการผลิตมีน้อย โรงงานบางแห่งปิดซ่อมแซมเครื่องจักรชั่วคราว

มาตรการแก้ไขปัญหา

กระทรวงพาณิชย์ ร่วมกับกระทรวงเกษตรฯ จัดประชุมเมื่อวันที่ 3 และ 5 พ.ย.52 ขอความร่วมมือโรงงานสับปะรดกระป๋องรับซื้อผลผลิตจากเกษตรกรไม่ต่ำกว่า กก.ละ 4 บาท ในช่วงผลผลิตออกมาก เริ่มตั้งแต่ 9 พ.ย.52 ทำให้ราคาขายในแหล่งผลิตสำคัญ เช่น ประจวบคีรีขันธ์ ระยอง ราคาสูงขึ้นเป็น กก.ละ 4.00-4.60 บาท ตั้งแต่ช่วงกลางเดือน พ.ย.52



| ปี | ม.ค. | ก.พ. | มี.ค. | เม.ย. | พ.ค. | มิ.ย. | ก.ค. | ส.ค. | ก.ย. | ต.ค. | พ.ย. | ธ.ค. | เฉลี่ย |
|------|------|------|-------|-------|------|-------|------|------|------|------|------|------|--------|
| 2549 | 2.42 | 2.54 | 2.66 | 2.46 | 2.08 | 1.37 | 1.64 | 2.52 | 2.76 | 3.11 | 3.31 | 3.34 | 2.52 |
| 2550 | 3.10 | 3.64 | 4.33 | 4.84 | 4.42 | 4.23 | 4.68 | 5.25 | 5.02 | 5.35 | 5.26 | 4.69 | 4.57 |
| 2551 | 4.39 | 4.53 | 5.05 | 4.59 | 3.12 | 3.54 | 5.55 | 5.74 | 6.10 | 5.04 | 3.62 | 3.17 | 4.54 |
| 2552 | 3.37 | 4.41 | 5.09 | 5.75 | 5.93 | 5.37 | 5.73 | 5.97 | 5.84 | 5.36 | 3.73 | 4.08 | 5.05 |
| 2553 | 4.38 | 5.23 | 5.32 | 5.37 | 5.44 | 5.84 | 6.12 | 6.28 | | | | | 5.50 |

เงาะ

ประจำสัปดาห์ที่ 3 เดือนสิงหาคม 2553 (16 - 20 ส.ค. 53)

| | 2551 | 2552 | 2553 | % Δ |
|--|--|----------------------------------|---------|--------|
| ผลผลิต (ตัน) | 404,100 | 370,600 | 342,000 | -7.72 |
| - ภาคตะวันออก | 280,700 | 224,400 | 219,820 | -2.04 |
| - ภาคใต้ | 116,800 | 141,200 | 117,580 | -16.73 |
| ช่วงผลผลิตออกมาก/แหล่งผลิตสำคัญ | | | | |
| - ภาคตะวันออก | พ.ค.-มิ.ย. | จันทบุรี ตราด ระยอง | | |
| - ภาคใต้ | ก.ค.-ก.ย. | สุราษฎร์ธานี นครศรีธรรมราช ชุมพร | | |
| พื้นที่ให้ผล (ไร่) | 396,990 | 362,060 | 335,540 | -7.32 |
| ผลผลิต/ไร่ (กก) | 1,018 | 1,024 | 1,019 | -0.49 |
| ครัวเรือน | 76,181 | 76,200 | 76,200 | - |
| ต้นทุนการผลิต (บาท/กก.) | 8.58 | 9.63 | 9.18 | -4.67 |
| มูลค่าผลผลิต (ล้านบาท) | 3,300 | 3,000 | 3,200 | 6.67 |
| การบริโภค (ตัน) | | | | |
| - บริโภคสด | 382,880 | 348,250 | 319,500 | -8.26 |
| - แปรรูป | 15,700 | 17,000 | 17,000 | - |
| การส่งออก | | | | |
| - เงาะสด (ตัน) | 5,520 | 5,350 | 5,500 | 2.80 |
| - มูลค่า (ล้านบาท) | 67 | 70 | | |
| - เงาะกระป๋อง (ตัน) | 5,500 | 5,500 | 5,500 | - |
| - มูลค่า (ล้านบาท) | 180 | 180 | | |
| ประเทศคู่ค้า | มาเลเซีย ฮ่องกง ออสเตรเลีย และสหรัฐอเมริกา | | | |

สถานการณ์ ปี 2553

- สำนักงานเศรษฐกิจการเกษตร คาดการณ์ผลผลิตเงาะปี 2553 จะมีประมาณ 342,000 ตัน ลดลงจากปีที่ผ่านมาร้อยละ 7.72
- ผลผลิตเงาะภาคตะวันออก (ร้อยละ 65) ลดลงจากปีก่อนร้อยละ 2.04 ภาคใต้ (ร้อยละ 35) ลดลงจากปีก่อนร้อยละ 16.73 โดยผลผลิตภาคตะวันออกออกสู่ตลาดมากในช่วงเดือนพ.ค.- มิ.ย. ภาคใต้ออกมากช่วงเดือน ก.ค.-ก.ย.

มาตรการแก้ไขปัญหา

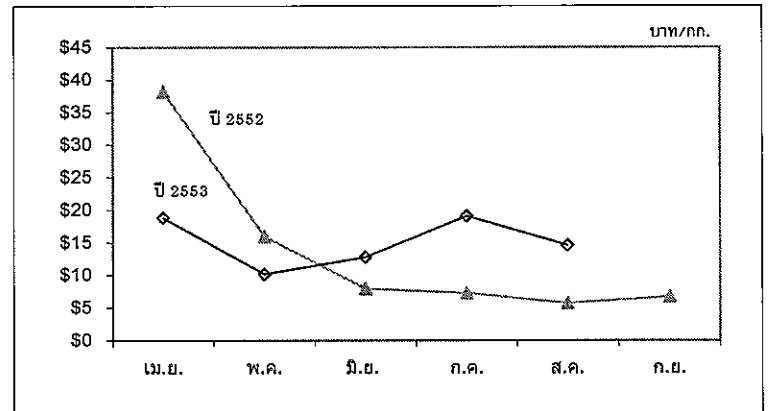
- กระจายภายในประเทศ (1) เชื่อมโยงกระจายผ่านผู้ประกอบการในจังหวัดปลายทาง (2) ใช้กลไกของ Modern Trade รับซื้อผลผลิตเงาะจากเกษตรกรในปริมาณเพิ่มขึ้นและหลีกเลี่ยงการใช้กลยุทธ์ตัดราคาขาย
- เชื่อมโยงโรงงานแปรรูปผลไม้กระป๋อง เพื่อขอให้รับซื้อผลผลิตจากเกษตรกรโดยตรง
- ผลักดันการส่งออก สอ.จัดงานเจรจาซื้อขายผลไม้ ณ จ.จันทบุรี เมื่อ 3 มีนาคม 2553 และ จ.สุราษฎร์ธานี เมื่อ 9 เมษายน 2553
- จัดสถานที่จำหน่าย โดยประสานกลุ่มเกษตรกรนำผลไม้มาจำหน่ายให้ผู้บริโภคโดยตรง สถานที่ต่างๆ อาทิ การจัดงานมหกรรมธงฟ้ามหาชน และกระทรวงพาณิชย์
- รณรงค์การบริโภค โดยเผยแพร่คุณค่าการบริโภคผลไม้ รวมทั้งรณรงค์การบริโภค ผัก ผลไม้

คชก. มีมติ (26 มี.ค.53) อนุมัติเงิน 116.724 ลบ.และมติ(1กค.53) อนุมัติเงิน 270.6655 ลบ. ให้ กษ. บริหารจัดการผลไม้ภาคตะวันออกและผลไม้ภาคใต้ ด้วยการกระจายออกนอกแหล่งผลิต (สนับสนุนค่าจัดการคุณภาพและค่าขนส่ง) สนับสนุนบรรจุภัณฑ์ รวมทั้งสนับสนุนเงินทุนหมุนเวียนและชดเชยดอกเบี้ยเพื่อเสริมสภาพคล่อง

สถานการณ์ปัจจุบัน

- ราคาเงาะภาคใต้ออนบนทรงตัวอยู่ในระดับดี ณ วันที่ 20 ส.ค.53
ราคาเกษตรกรขายได้ จ.สุราษฎร์ธานี เงาะตะกร้า (ขนาด 28-30 ผล/กก.) กก.ละ 17 - 18 บาท เงาะคละกก.ละ 10 - 12 บาท ต่ำกว่าสัปดาห์ที่ผ่านมา เนื่องจากผลผลิตออกสู่ตลาดเพิ่มขึ้น ประกอบกับผลผลิตเงาะจาก 3 จังหวัดชายแดนภาคใต้เริ่มทยอยออกสู่ตลาดด้วย

- ขณะนี้ผลผลิตออกสู่ตลาดแล้วร้อยละ 65



| ปี | ราคาที่เกษตรกรขายได้ เงาะคละ | | | | | | | | | | | เฉลี่ย | |
|------|------------------------------|-------|-------|-------|-------|-------|-------|--------------|-------|-------|------|--------|-------|
| | ม.ค. | ก.พ. | มี.ค. | เม.ย. | พ.ค. | มิ.ย. | ก.ค. | ส.ค. | ก.ย. | ต.ค. | พ.ย. | | ธ.ค. |
| 2548 | | | 25.50 | 13.10 | 7.49 | 8.09 | 9.49 | 5.95 | 7.66 | 8.87 | | | 7.97 |
| 2549 | | | | 25.50 | 19.27 | 9.58 | 9.98 | 12.08 | 17.74 | 15.00 | | | 15.77 |
| 2550 | 12.75 | 10.67 | | 12.01 | 11.22 | 8.00 | 8.77 | 4.13 | 6.48 | | | | 8.84 |
| 2551 | | | 28.00 | 15.50 | 8.38 | 8.41 | 10.99 | 8.83 | 11.67 | | | | 9.50 |
| 2552 | | | | 38.17 | 15.97 | 7.97 | 7.27 | 5.68 | 6.66 | | | | 12.34 |
| 2553 | | | | 18.81 | 10.19 | 12.77 | 19.13 | 14.58 (สป.3) | | | | | |

มังคุด

ประจำสัปดาห์ที่ 3 เดือนสิงหาคม 2553 (16 - 20 ส.ค. 53)

| | 2551 | 2552 | 2553 | % Δ |
|--|--|---------|---------|--------|
| ผลผลิต (ตัน) | 175,300 | 270,560 | 258,000 | -4.64 |
| - ตะวันออก | 110,600 | 110,500 | 125,650 | 13.71 |
| - ใต้ | 62,900 | 158,400 | 130,560 | -17.58 |
| ช่วงผลผลิตออกมาก/แหล่งผลิตสำคัญ | | | | |
| - ตะวันออก | พ.ค. - มิ.ย. จันทบุรี ตรัง และระยอง | | | |
| - ใต้ | ก.ค. - ก.ย. ชุมพร นครศรีฯ และสุราษฎร์ฯ | | | |
| พื้นที่ให้ผล (ไร่) | 396,300 | 399,438 | 405,622 | 1.55 |
| จำนวนครัวเรือน | 108,100 | 108,100 | 108,100 | - |
| ผลผลิตเฉลี่ย(กก./ไร่) | 442 | 677 | 636 | -6.06 |
| ต้นทุนการผลิต (บาท/กก.) | 13.65 | 13.86 | 13.93 | 0.51 |
| มูลค่าผลผลิต (ล้านบาท) | 3,100 | 3,500 | 3,800 | 8.57 |
| การบริโภคสด (ตัน) | 131,030 | 152,560 | 138,000 | -9.54 |
| ส่งออกสดและแช่แข็ง | | | | |
| - ปริมาณ (ตัน) | 44,270 | 118,000 | 120,000 | 1.69 |
| - มูลค่า (ล้านบาท) | 750 | 1,900 | | |
| ประเทศคู่ค้า | จีน ฮองกง และเวียดนาม | | | |

สถานการณ์ ปี 2553

1. สำนักงานเศรษฐกิจการเกษตร คาดการณ์ผลผลิตมังคุดปี 2553 จะมีประมาณ 258,000 ตัน ลดลงจากปีที่ผ่านมาร้อยละ 4.65

2. ผลผลิตมังคุดตะวันออก (ร้อยละ 50) เพิ่มขึ้นร้อยละ 13.71 ส่วนภาคใต้ (ร้อยละ 50) ลดลงร้อยละ 17.58 โดยภาคตะวันออกออกมากในช่วงเดือนพ.ค.- มิ.ย. และภาคใต้ช่วง ก.ค.-ก.ย.

มาตรการแก้ไขปัญหา

1. กระจายภายในประเทศ (1) เชื่อมโยงกระจายผ่านผู้ประกอบการในจังหวัดปลายทาง (2) ใช้กลไกของ Modern Trade รับซื้อผลผลิตจากเกษตรกรในปริมาณเพิ่มขึ้นและหลีกเลี่ยงการใช้กลยุทธ์ลดราคาขาย

2. ผลักดันการส่งออก สอ.จัดงานเจรจาซื้อขายผลไม้ ณ จ.จันทบุรี เมื่อ 3 มีนาคม 2553 และ จ.สุราษฎร์ธานี เมื่อ 9 เมษายน 2553

3. จัดสถานที่จำหน่าย โดยประสานกลุ่มเกษตรกรนำผลไม้มาจำหน่ายให้ผู้บริโภค โดยตรง ณ สถานที่ต่างๆ อาทิ การจัดงานมหกรรมช้อปปิ้งมหาชน และกระทรวงพาณิชย์

4. รณรงค์การบริโภค โดยเผยแพร่คุณค่าการบริโภคผลไม้ รวมทั้งรณรงค์การบริโภค มติ คชก.

คชก. มีมติ (26 มี.ค.53) อนุมัติเงิน 116.724 ลบ.และมติ(1กค.53) อนุมัติเงิน 270.6655 ลบ.

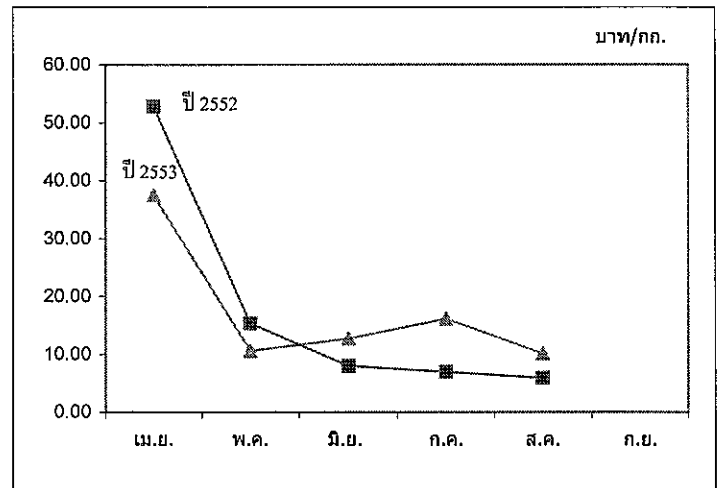
ให้ กษ. บริหารจัดการผลไม้ภาคตะวันออกและผลไม้ภาคใต้ ด้วยการกระจายออกนอกแหล่งผลิต (สนับสนุนค่าจัดการคุณภาพและค่าขนส่ง) สนับสนุนบรรจุภัณฑ์ รวมทั้งสนับสนุนเงินทุนหมุนเวียนและชดเชยดอกเบี้ยเพื่อเสริมสภาพคล่อง

สถานการณ์ปัจจุบัน

- ราคามังคุดภาคใต้ตอนบนทรงตัวอยู่ในระดับดี ณ วันที่ 20 ส.ค.53

ราคาเกษตรกรขายได้ จ.นครศรีธรรมราช มังคุดเกรดคละกก.ละ 10-15 บาท เกรดคัดกก.ละ 18 - 23 บาท ต่ำกว่าสัปดาห์ที่ผ่านมา เนื่องจากผลผลิตออกสู่ตลาดเพิ่มขึ้น ประกอบกับผลผลิตมังคุดจาก 3 จังหวัดชายแดนภาคใต้ เริ่มทยอยออกสู่ตลาดด้วย

- ขณะนี้ผลผลิตออกสู่ตลาดแล้วร้อยละ 65



ราคาที่เกษตรกรขายได้ มังคุดคละ

หน่วย: บาท/กก.

| ปี | ม.ค. | ก.พ. | มี.ค. | เม.ย. | พ.ค. | มิ.ย. | ก.ค. | ส.ค. | ก.ย. | ต.ค. | พ.ย. | ธ.ค. | เฉลี่ย |
|------|------|------|-------|-------|-------|-------|-------|-------|--------|-------|------|------|--------|
| 2547 | | | | 24.50 | 11.77 | 17.22 | 15.68 | 10.05 | 11.77 | 10.33 | | | 14.12 |
| 2548 | | | 24.37 | 13.50 | 12.22 | 9.62 | 7.47 | 10.50 | 31.50 | | | | 11.46 |
| 2549 | | | | 57.97 | 25.57 | 14.63 | 11.11 | 17.50 | | | | | 19.47 |
| 2550 | | | | 14.68 | 14.80 | 10.13 | 9.06 | 4.96 | 8.03 | | | | 9.84 |
| 2551 | | | | 33.14 | 11.59 | 9.16 | 10.46 | | | | | | 12.19 |
| 2552 | | | | 52.80 | 15.36 | 7.98 | 6.95 | 4.89 | 6.17 | | | | 16.31 |
| 2553 | | | | 37.51 | 10.59 | 12.67 | 16.12 | 10.09 | (สป.3) | | | | |

ทุเรียน

ประจำสัปดาห์ที่ 3 เดือน สิงหาคม 2553 (16 ส.ค. - 20 ส.ค.53)

| | 2551 | 2552 | 2553 | % Δ |
|---|----------------------------------|---------|---------|-----------------|
| ผลผลิต(ตัน) | 637,800 | 661,700 | 602,100 | -9.01 |
| - ภาคตะวันออก | 375,400 | 343,500 | 323,370 | -5.86 |
| - ภาคใต้ | 241,100 | 299,200 | 258,920 | -13.46 |
| ช่วงผลผลิตออกมาก/แหล่งผลิตสำคัญ | | | | |
| - ตะวันออก พ.ค. - มิ.ย. จันทบุรี ระยอง และตราด | | | | |
| - ใต้ ก.ค. - ก.ย. ชุมพร สุราษฎร์ธานี และนครศรีธรรมราช | | | | |
| พื้นที่ให้ผล (ไร่) | 667,440 | 628,244 | 611,200 | -2.71 |
| ผลผลิต/ไร่(กก.) | 956 | 1,005 | 985 | -1.99 |
| ครัวเรือน | 126,200 | 126,200 | 126,200 | - |
| ต้นทุนการผลิต (บาท/กก.) | 15.88 | 14.12 | 13.69 | -3.05 |
| การบริโภค (ตัน) | | | | |
| - บริโภคสด | 386,460 | 352,630 | 301,100 | -14.61 |
| - แปรรูป | 31,900 | 33,100 | 30,100 | -9.06 |
| การส่งออก (สด+แช่แข็ง) | | | | (ม.ค.- พ.ค. 53) |
| - ปริมาณ (ตัน) | 219,438 | 275,960 | 104,586 | -62.10 |
| - มูลค่า (ล้านบาท) | 3,500 | 4,625 | 1,850 | |
| ประเทศคู่ค้า | จีน ฮองกง อินโดนีเซีย และไต้หวัน | | | |

สถานการณ์ ปี 2553

- สำนักงานเศรษฐกิจการเกษตร คาดการณ์ผลผลิตทุเรียนปี 2553 จะมีประมาณ 602,100 ตัน ลดลงจากปีที่ผ่านมาร้อยละ 9.01
- ผลผลิตทุเรียนภาคตะวันออก(ร้อยละ 50) ลดลงจากปีก่อนร้อยละ 5.86 ภาคใต้ (ร้อยละ 45) ลดลงจากปีที่ผ่านมาร้อยละ 13.46 โดยผลผลิตภาคตะวันออกออกสู่ตลาดมากในช่วงเดือน พ.ค.- มิ.ย. ส่วนภาคใต้ผลผลิตออกมากช่วงเดือน ก.ค.-ก.ย.

มาตรการแก้ไขปัญหา

- กระจายผลผลิตภายในประเทศ (1) เชื่อมโยงกระจายผ่านผู้ประกอบการในจังหวัดปลายทาง (2) ใช้กลไกของ Modern Trade รับซื้อผลผลิตทุเรียนจากเกษตรกรในปริมาณเพิ่มขึ้นและหลีกเลี่ยงการใช้กลยุทธ์ตัดราคาขาย
- ผลักดันการส่งออก สอ.จัดงานเจรจาซื้อขายผลไม้ ณ จ.จันทบุรี เมื่อ 3 มีนาคม 2553 และ จ.สุราษฎร์ธานี เมื่อ 9 เมษายน 2553
- จัดสถานที่จำหน่าย โดยประสานกลุ่มเกษตรกรนำผลไม้มาจำหน่ายให้ผู้บริโภคโดยตรง ณ สถานที่ต่างๆ อาทิ การจัดงานมหกรรมรังฟ้ามหาชน และกระทรวงพาณิชย์
- รณรงค์การบริโภค โดยเผยแพร่คุณค่าการบริโภคผลไม้ รวมทั้งรณรงค์การบริโภค

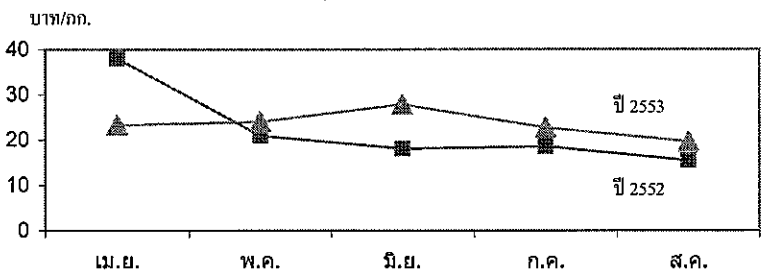
มติ คชก.

คชก. ได้มีมติ (26 มี.ค.53) อนุมัติเงิน 116.724 ลบ.และมติ(1กค.53)อนุมัติเงิน 270.6655 ลบ. ให้ กษ.บริหารจัดการผลไม้ภาคตะวันออกและภาคใต้ ด้วยการกระจายออกนอกแหล่งผลิต (สนับสนุนค่าจัดการคุณภาพและค่าขนส่ง) สนับสนุนบรรจุภัณฑ์ รวมทั้งเงินทุนหมุนเวียนและลดหย่อนดอกเบี้ยเพื่อเสริมสภาพคล่อง

สถานการณ์ปัจจุบัน

- ราคาทุเรียนภาคใต้ตอนบนทรงตัวอยู่ในระดับที่ดี ณ วันที่ 20 ส.ค. 53
- ราคาเกษตรกรขายได้ทุเรียนหมอนทอง ณ จ.ชุมพร กก.ละ 17-18 บาท เท่ากับ สัปดาห์ที่ผ่านมา เนื่องจากผลผลิตออกสู่ตลาดลดลง
- ขณะนี้ผลผลิตทุเรียนภาคใต้ตอนบนออกสู่ตลาดแล้วร้อยละ 80

ความเคลื่อนไหวทุเรียนหมอนทอง ปี 2552-2553



ราคาเกษตรกรขายได้

| ปี | เม.ย. | พ.ค. | มิ.ย. | ก.ค. | ส.ค. | ก.ย. |
|----------------------|-------|-------|-------|-------|-------|------|
| พันธุ์ชะนี (บาท/กก.) | | | | | | |
| 2549 | 22.77 | 10.40 | 7.75 | 6.72 | - | - |
| 2550 | 9.09 | 12.24 | 12.49 | 12.00 | - | - |
| 2551 | 12.19 | 7.21 | 11.67 | 15.87 | - | - |
| 2552 | 25.31 | 12.00 | 10.04 | 9.10 | 8.00 | |
| 2553 | 18.00 | 11.05 | 19.76 | 18.00 | 12.00 | |

(สป. 3)

| ปี | เม.ย. | พ.ค. | มิ.ย. | ก.ค. | ส.ค. |
|-------------------------|-------|-------|-------|-------|-------|
| พันธุ์หมอนทอง (บาท/กก.) | | | | | |
| 2549 | 33.03 | 18.72 | 16.29 | 13.74 | 13.04 |
| 2550 | 18.51 | 19.15 | 17.28 | 14.42 | 9.46 |
| 2551 | 21.85 | 16.32 | 19.95 | 19.72 | 21.38 |
| 2552 | 38.01 | 20.89 | 18.09 | 18.57 | 15.48 |
| 2553 | 23.27 | 23.87 | 27.84 | 22.70 | 19.68 |

(สป. 3)

ที่มา : สำนักงานเศรษฐกิจการเกษตร

ล่องกอง

ประจำสัปดาห์ที่ 3 เดือนสิงหาคม 2553 (16 -20 ส.ค. 53)

| | 2551 | 2552 | 2553 | % Δ |
|---------------------------------|--|----------------------------------|---------|-------|
| ผลผลิต (ตัน) | 100,600 | 158,300 | 160,810 | 1.59 |
| - ภาคตะวันออก | 62,000 | 61,048 | 63,880 | 4.64 |
| - ภาคใต้ | 34,600 | 93,300 | 92,570 | -0.78 |
| ช่วงผลผลิตออกมาก/แหล่งผลิตสำคัญ | | | | |
| - ภาคตะวันออก | พ.ค.-กค. | จันทบุรี ตราด ระยอง | | |
| - ภาคใต้ | ก.ค.-ส.ค. | สุราษฎร์ธานี นครศรีธรรมราช ชุมพร | | |
| | ส.ค.-ก.ย. | นราธิวาส ยะลา ปัตตานี | | |
| พื้นที่ให้ผล (ไร่) | 331,200 | 353,240 | 371,220 | 5.09 |
| ผลผลิต/ไร่ (กก) | 187 | 448 | 463 | 3.35 |
| ครัวเรือน | 144,230 | 144,230 | 144,230 | 0.00 |
| ต้นทุนการผลิต (บาท/กก.) | 11.17 | 12.22 | 12.31 | 0.74 |
| มูลค่าผลผลิต (ล้านบาท) | 2,520 | 3,000 | 3,000 | 0.00 |
| การบริโภค (ตัน) | | | | |
| - บริโภคสด | 99,963 | 156,791 | 159,200 | 1.54 |
| การส่งออก | | | มค.-กค. | |
| - ปริมาณ (ตัน) | 637 | 1,509 | 1,470 | |
| - มูลค่า (ล้านบาท) | 10 | 18 | 35.32 | |
| ประเทศคู่ค้า | กัมพูชา 76% เวียดนาม 17% และอเมริกา 4% | | | |

สถานการณ์ ปี 2553

1. สำนักงานเศรษฐกิจการเกษตรได้ คาดการณ์ผลผลิตล่องกองปี 2553 มีประมาณ 160,810 ตัน เพิ่มขึ้นจากปีที่ผ่านมาร้อยละ 1.59

2. ผลผลิตล่องกองภาคตะวันออก (ร้อยละ 40) เพิ่มขึ้นจากปีก่อนร้อยละ 4.64 ออกสู่ตลาดมากช่วงกลางเดือน พ.ค.- มิ.ย. 53 ส่วนภาคใต้ (ร้อยละ 60) ลดลงจากปีก่อนร้อยละ 0.78 ออกมากช่วงเดือน ก.ค. - ต.ค. 53

มาตรการแก้ไขปัญหา

1. กระจายภายในประเทศ (1) เชื่อมโยงกระจายผ่านผู้ประกอบการในจังหวัดปลายทาง (2) ใช้กลไกของ Modern Trade รับซื้อผลผลิตล่องกองจากเกษตรกร ในปริมาณเพิ่มขึ้นและหลีกเลี่ยงการใช้กลยุทธ์ตัดราคาขาย

2. ผลักดันการส่งออก สอ. จัดงานเจรจาซื้อขายผลไม้ ณ จ. จันทบุรี เมื่อ 3 มี.ค. 53 และ จ. สุราษฎร์ธานี เมื่อ 9 เม.ย. 53

3. จัดสถานที่จำหน่าย โดยประสานกลุ่มเกษตรกรนำผลไม้มาจำหน่ายให้ผู้บริโภคโดยตรง ณ สถานที่ต่าง ๆ อาทิ การจัดงานรณรงค์ห้ามหาชน และกระทรวงพาณิชย์

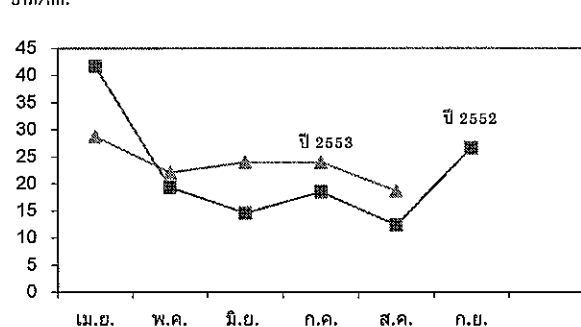
4. รมรณรงค์การบริโภค โดยเผยแพร่คุณค่าการบริโภคผลไม้ รวมทั้งรณรงค์การบริโภค
มติ คชก.

คชก. ได้มีมติ (26 มี.ค.53) อนุมัติเงิน 116.724 ล้านบาท และมติ (1 ก.ค.53) อนุมัติเงิน 270.6655 ล้านบาท ให้กระทรวงเกษตรและสหกรณ์ บริหารจัดการผลไม้ภาคตะวันออกและผลไม้ภาคใต้ ด้วยการกระจายออกนอกแหล่งผลิต (สนับสนุนค่าจัดการคุณภาพและค่าขนส่ง) สนับสนุนบรรจุภัณฑ์ และชดเชยดอกเบี้ยเพื่อเสริมสภาพคล่อง

สถานการณ์ปัจจุบัน

- ขณะนี้ล่องกองภาคใต้ ผลผลิตออกสู่ตลาดมากขึ้น
- ราคาที่เกษตรกรขายได้ จ.สุราษฎร์ธานี วันที่ 20 ก.ค. 53 ล่องกองเกรด A กก.ละ 30-35 บาท เกรด B กก.ละ 23-25 บาท ทรงตัวเท่าที่สัปดาห์ก่อน ส่วนเกรดคละ กก.ละ 10-12 บาท ลดลงเฉลี่ย กก.ละ 5 บาท เนื่องจากมีผลผลิตหลายจังหวัดเริ่มออกสู่ตลาดมากขึ้น
- ผลผลิตล่องกองภาคใต้ตอนบน ออกสู่ตลาดแล้วประมาณร้อยละ 70 โดยผลผลิตจะออกมากถึงสิ้นเดือน ส.ค. 53

ราคาเกษตรกรขายได้ล่องกองคละ



ราคาที่เกษตรกรขายได้ (ล่องกอง คละ)

หน่วย : บาท/กก.

| ปี | ม.ค. | ก.พ. | มี.ค. | เม.ย. | พ.ค. | มิ.ย. | ก.ค. | ส.ค. | ก.ย. | ต.ค. | พ.ย. | ธ.ค. | เฉลี่ย |
|------|------|------|-------|-------|-------|-------|-------|-------|-------|-------|------|------|--------|
| 2550 | | | | 25.68 | 21.07 | 17.53 | 25.50 | 16.30 | 19.90 | 25.00 | | | 21.57 |
| 2551 | | | | 31.50 | 17.37 | 20.76 | 26.23 | 27.43 | 27.08 | | | | 25.06 |
| 2552 | | | | 43.44 | 19.38 | 14.52 | 18.46 | 10.88 | | | | | 21.34 |
| 2553 | | | | 28.75 | 22.07 | 23.98 | 23.99 | 18.68 | | | | | |

(สป.3)

ลำไย

ประจำสัปดาห์ที่ 3 สิงหาคม 2553 (วันที่ 16-20 สิงหาคม 2553)

| | 2550 | 2551 | 2552 | 2553 | % Δ |
|------------------------|--|---------|---------|---------|-----------|
| ผลผลิต (ตัน) | 495,500 | 476,900 | 623,027 | 515,955 | -17.19 |
| - เชียงใหม่ | 160,900 | 151,000 | 189,400 | 152,346 | -19.56 |
| - ลำพูน | 158,800 | 120,400 | 183,372 | 136,341 | -25.65 |
| - เชียงราย | 53,600 | 41,000 | 51,386 | 46,609 | -9.30 |
| พื้นที่ให้ผล (ไร่) | 939,000 | 966,800 | 968,717 | 955,562 | -1.36 |
| ผลผลิต/ไร่ (กก.) | 543 | 448 | 643 | 540 | -16.02 |
| ต้นทุนการผลิต(บาท/กก.) | 12.06 | 16.37 | 13.72 | | |
| แหล่งผลิต | เชียงใหม่ ลำพูน เชียงราย จันทบุรี | | | | |
| ช่วงออกสู่ตลาดมาก | ก.ค. - ต.ค. ร้อยละ 75 | | | | |
| จำนวนครัวเรือน | 238,900 ครัวเรือน | | | | |
| บริโภคสด (ตัน) | | 28,200 | 29,700 | 28,000 | |
| ส่งออก (ตัน) | | | | | (มค.-พค.) |
| - ลำไยสดและแช่แข็ง | 160,515 | 168,600 | 220,045 | 72,338 | |
| - ลำไยกระป๋อง | 11,285 | 7,966 | 7,536 | 2,803 | |
| - ลำไยอบแห้ง | 112,784 | 91,600 | 144,154 | 12,469 | |
| ประเทศคู่ค้า | จีน ฮองกง อินโดนีเซีย อเมริกา สิงคโปร์ | | | | |
| อัตราแปรสภาพ | ลำไยกระป๋อง 1 : 1 ลำไยอบแห้ง 1 : 3.3 | | | | |

สถานการณ์ผลผลิตปี 2553

ผลผลิตลดลงจากปีก่อนร้อยละ 17.19 เนื่องจากปีนี้สภาพอากาศแห้งแล้งจัด ทำให้การติดช่อลดลง เกือบทั่วได้ซ้ำ และผลผลิตคุณภาพไม่ดีนัก ผลผลิตออกมากเดือนกรกฎาคม-สิงหาคม

มาตรการบริหารจัดการลำไย ปี 2553

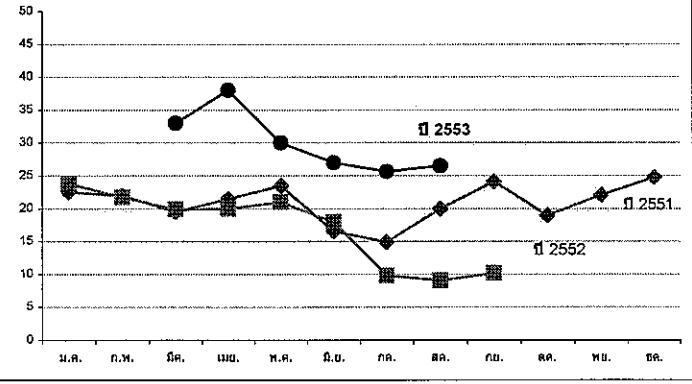
- การกระจายภายในประเทศ (1) เชื่อมโยงกระจายผลผลิตจากจังหวัดแหล่งผลิตไปยังจังหวัดปลายทาง (2) ใช้กลไก Modern Trade เพิ่มปริมาณการรับซื้อจากกลุ่มเกษตรกร โดยหลีกเลี่ยงกลยุทธ์ขายตัดราคา
 - ผลักดันการส่งออก (สอ.) (1) Business Matching จัดงานเจรจาซื้อขายผลไม้ภาคเหนือเมื่อวันที่ 2 เม.ย.53 (2) จัดกิจกรรมในต่างประเทศ In-store Promotion ,Exhibition , In-out Mission เพื่อขยายตลาดใหม่ และรักษาตลาดหลัก
 - จัดสถานที่จำหน่าย นำกลุ่มเกษตรกรมาจำหน่ายผลไม้โดยตรงในห้างค้าปลีกต่างๆ และกระทรวงพาณิชย์
- มติ คชก. 1 ก.ค. 2553 อนุมัติเงิน 176.68 ล้านบาท ให้กระทรวงเกษตรฯ บริหารจัดการลำไยปี 2553 ด้วยการสนับสนุนการบริหารจัดการและค่าขนส่ง สนับสนุนเงินทุน และชดเชยดอกเบี้ยเงินกู้เพื่อเสริมสภาพคล่อง ส่งเสริมการจำหน่ายภายในประเทศและต่างประเทศ

สถานการณ์ปัจจุบัน

- ผลผลิตออกสู่ตลาดแล้วร้อยละ 90 ราคาเกษตรกรขายได้สูงกว่าสัปดาห์ก่อนเฉลี่ย กก.ละ 1.50 บาท เนื่องจากผลผลิตเกือบหมดแล้ว ปริมาณผลผลิตมีน้อย เพราะได้รับผลกระทบจากภัยแล้ง

- ราคาเกษตรกรขายได้ ลำไยสดเกรด AA กก.ละ 32-38 บาท
เกรด A กก.ละ 25-35 บาท เกรด B กก.ละ 20-23 บาท
ลำไยสดร่วง กก.ละ 12-30 บาท

ราคาเกษตรกรขายได้ลำไยสดทั้งช่อละ ปี 2551-2553



ราคาเกษตรกรขายได้ลำไยสดทั้งช่อละ

| ปี | ม.ค. | ก.พ. | มี.ค. | เม.ย. | พ.ค. | มิ.ย. | ก.ค. | ส.ค. | ก.ย. | ต.ค. | พ.ย. | ธ.ค. | เฉลี่ย |
|------|-------|-------|-------|-------|-------|-------|-------|-------|-------|-------|-------|-------|--------|
| 2549 | 24.75 | 24.12 | 24.25 | 21.00 | 21.80 | 22.00 | 10.15 | 8.60 | 14.28 | 16.22 | 15.41 | 16.37 | 18.25 |
| 2550 | 18.58 | 20.44 | 22.10 | 16.60 | - | - | 9.47 | 7.78 | 12.00 | 19.73 | 19.50 | 21.65 | 16.79 |
| 2551 | 22.50 | 22.00 | 19.50 | 21.50 | 23.50 | 16.50 | 14.90 | 19.96 | 24.12 | 18.94 | 22.06 | 24.78 | 20.86 |
| 2552 | 23.79 | 21.75 | 19.90 | 19.98 | 21.00 | 17.91 | 9.80 | 9.08 | 10.15 | - | - | - | 17.04 |
| 2553 | - | - | 33.00 | 38.00 | 30.00 | 27.00 | 25.63 | 26.50 | | | | | 30.02 |

(สป.3)

ที่มา : สำนักงานเศรษฐกิจการเกษตร

หมายเหตุ ราคาเดือน พ.ค. ก.ค. ต.ค. 53 ข้อมูลจาก สคณ.ภาคเหนือ

กรมการค้าภายใน
23 สิงหาคม 2553

ไถ่เนื้อ

ประจำสัปดาห์ที่ 3 ของเดือน สิงหาคม 2553 (16 - 20 ส.ค.53)

| | 2550 | 2551 | 2552 | 2553 | % Δ |
|-----------------------------|---|---------|-----------|----------|------------------|
| ผลผลิต (พันตัน) | | | เบื้องต้น | คาดการณ์ | |
| - โลก | 68,266 | 71,435 | 71,715 | 73,738 | 2.82 |
| สหรัฐอเมริกา | 16,225 | 16,561 | 15,980 | 16,222 | 1.51 |
| จีน | 11,291 | 11,840 | 12,100 | 12,500 | 3.31 |
| บราซิล | 10,305 | 11,033 | 10,980 | 11,420 | 4.01 |
| สหภาพยุโรป | 8,320 | 8,535 | 8,620 | 8,650 | 0.35 |
| - ไทย (ซากปรีโลก) | 1,079 | 1,141 | 1,188 | 1,190 | 0.11 |
| ช่วงผลผลิตออกมาก | ตุลาคม - กุมภาพันธ์ | | | | |
| จำนวนคร่าวเรือการค้า : สศก. | 9,253 | 10,369 | 9,796 | | |
| ต้นทุนการผลิต (บาท/กก.) | 28.76 | 29.76 | 29.93 | 34.93 | (ก.ค.53) |
| มูลค่าผลผลิต (ล้านบาท) | 58,366 | 68,093 | 68,789 | 44,509 | (ม.ค. - ก.ค.53) |
| การใช้ (พันตัน) | 810.62 | 774.62 | 774.20 | 790.00 | 2.04 |
| ปริมาณส่งออก (ตัน) | 333,523 | 383,313 | 379,351 | 198,028 | (ม.ค. - มิ.ย.53) |
| มูลค่าส่งออก (ล้านบาท) | 37,313 | 51,618 | 49,038 | 24,206 | |
| ประเทศคู่ค้า | ญี่ปุ่น อังกฤษ เนเธอร์แลนด์ ฮังการี เยอรมัน ฯ | | | | |
| ประเทศคู่แข่ง | บราซิล สหรัฐอเมริกา EU จีน อาร์เจนตินา | | | | |

สถานการณ์ ปี 2553

- การผลิต ไถ่มีชีวิต ปี 2553 มีปริมาณจำนวน 900.16 ล้านตัว น้ำหนักไถ่เฉลี่ยประมาณตัวละ 2 กก. ซ้ำเหลือเป็นซากปรีโลกได้ประมาณ 62.88% ของน้ำหนัก
- การใช้ภายใน ผลผลิตประมาณ 65 - 70% ใช้บริโภคภายในประเทศ
- อัตราการบริโภค 16 กก./คน/ปี (ที่มา : คณะกรรมการบริหารสินค้าไถ่เนื้อฯ)
- การส่งออก เป้าหมาย 400,000 ตัน (สมาคมผู้ผลิตไถ่เพื่อส่งออกไทย) เดือน ม.ค.- เม.ย. 2553 มีการส่งออกเนื้อไถ่ ดังนี้ (ที่มา : กรมศุลกากร)
 - Δ เนื้อไถ่แช่เย็นแช่แข็ง จำนวน 12,042 ตัน (ม.ค. - มิ.ย.52 : 9,831 ตัน) เวียดนาม (51%) ฮังการี (30%) มาเลเซีย ฯ
 - Δ เนื้อไถ่แปรรูปปรุงสุก จำนวน 185,986 ตัน (ม.ค. - มิ.ย.52 : 164,935 ตัน) ญี่ปุ่น (43%) อังกฤษ (34%) เนเธอร์แลนด์ เยอรมัน

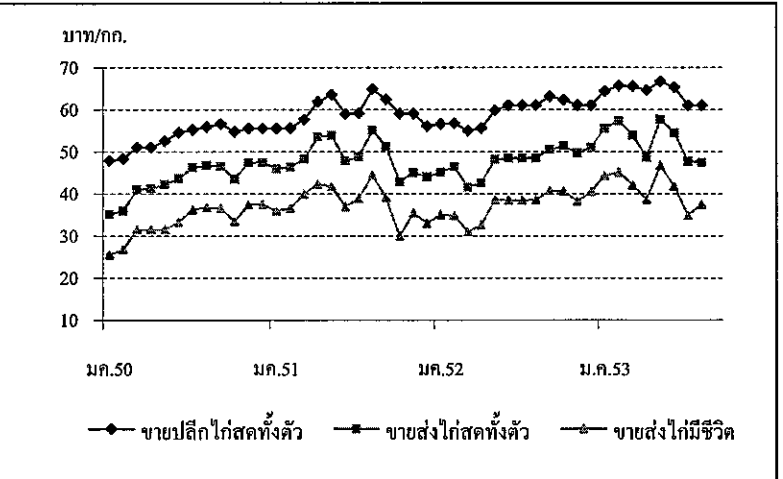
5. มาตรการด้านการตลาด

- ติดตาม / กำกับดูแลราคา
- เชื่อมโยงการจำหน่ายจากผู้ผลิตสู่ผู้บริโภค
- บูรณาการการบริหารจัดการอุปสงค์อุปทาน ร่วมกับหน่วยงานอื่น ภายใต้คณะกรรมการบริหารสินค้าไถ่เนื้อและผลิตภัณฑ์

สถานการณ์ สัปดาห์ที่ 3 ของเดือน สิงหาคม 2553 (16 - 20 ส.ค.53)

- การผลิต การตลาด : ผลจากการบริหารจัดการช่วงราคาไถ่เนื้ออ่อนตัว โดยชะลอการนำเข้าไถ่เนื้อ ทำให้ปริมาณไถ่เนื้อส่วนเกินในระบบลดลง ส่วนความต้องการใช้ไถ่สดทั้งตัว มีแนวโน้มเพิ่มขึ้นในช่วงสารทจีน (24 ส.ค.) โดยเริ่มมีการสั่งซื้อเพิ่มขึ้น ส่งผลให้ราคาไถ่มีชีวิตที่เกษตรกรขายได้ปรับสูงขึ้นจากสัปดาห์ก่อน

| | สัปดาห์นี้ | สัปดาห์ก่อน |
|------------------------------------|------------|-------------|
| - ขายส่งไถ่มีชีวิต | 37 - 38 | 34 - 35 |
| - ขายส่งไถ่ทั้งตัว (รวมเครื่องใน) | 47 - 48 | 46 - 47 |
| - ขายปลีกไถ่ทั้งตัว (รวมเครื่องใน) | 60 - 62 | 60 - 62 |



| ราคา (บาท/กก.) | ปี | มค. | กพ. | มีค. | เมย. | พค. | มิย. | กค. | สค. | กย. | ตค. | พย. | ธค. | เฉลี่ย |
|------------------------|------|-------|-------|-------|-------|-------|-------|-------|--------------|-------|-------|-------|-------|--------|
| ขายส่งไถ่มีชีวิต | 2550 | 25.57 | 26.70 | 31.50 | 31.50 | 31.50 | 33.21 | 36.25 | 36.74 | 36.55 | 33.45 | 37.41 | 37.50 | 33.16 |
| หน้าโรงฆ่า กทม. | 2551 | 35.93 | 36.55 | 39.93 | 42.33 | 41.66 | 36.93 | 38.83 | 44.45 | 39.09 | 29.91 | 35.40 | 33.00 | 37.83 |
| | 2552 | 35.05 | 34.79 | 31.00 | 32.63 | 38.64 | 38.50 | 38.50 | 38.55 | 40.68 | 40.62 | 38.14 | 40.50 | 37.30 |
| | 2553 | 44.30 | 45.10 | 42.05 | 38.59 | 46.72 | 41.77 | 34.85 | 37.50 | | | | | 41.36 |
| | | | | | | | | | (20 ส.ค.53) | | | | | |
| ขายส่งไถ่สดทั้งตัว | 2550 | 35.14 | 35.95 | 41.00 | 41.24 | 42.23 | 43.60 | 46.20 | 46.74 | 46.60 | 43.45 | 47.41 | 47.50 | 43.09 |
| รวมเครื่องใน ตลาด กทม. | 2551 | 45.93 | 46.35 | 48.21 | 53.50 | 53.82 | 47.86 | 48.81 | 55.05 | 51.23 | 42.91 | 45.05 | 44.00 | 48.56 |
| | 2552 | 45.15 | 46.42 | 41.50 | 42.57 | 48.17 | 48.50 | 48.50 | 48.50 | 50.57 | 51.31 | 49.71 | 51.00 | 47.66 |
| | 2553 | 55.50 | 57.30 | 53.89 | 48.59 | 57.61 | 54.52 | 47.60 | 47.50 | | | | | 52.81 |
| | | | | | | | | | (20 ส.ค.53) | | | | | |
| ขายปลีกไถ่สดทั้งตัว | 2550 | 47.83 | 48.30 | 51.00 | 51.00 | 52.50 | 54.50 | 55.20 | 55.86 | 56.55 | 54.77 | 55.50 | 55.50 | 53.21 |
| รวมเครื่องใน ตลาด กทม. | 2551 | 55.50 | 55.58 | 57.67 | 61.81 | 63.50 | 58.95 | 59.10 | 64.83 | 62.36 | 59.00 | 59.00 | 56.00 | 59.44 |
| | 2552 | 56.60 | 56.74 | 55.00 | 55.57 | 59.78 | 61.00 | 61.00 | 61.00 | 63.02 | 62.31 | 61.00 | 61.00 | 59.50 |
| | 2553 | 64.38 | 65.65 | 65.50 | 64.57 | 66.61 | 65.27 | 61.00 | 61.00 | | | | | 64.25 |
| | | | | | | | | | (20 ส.ค.53) | | | | | |

กุ้ง
ประจำสัปดาห์ที่ 3 ของเดือนสิงหาคม 2553 (16-20 ส.ค.53)

| | 2550 | 2551 | 2552 | 2553 | % Δ | สถานการณ์ปี 2553 |
|--|---------------------------------------|---------|---------|---------|----------------|---|
| ผลผลิต (ล้านตัน) | | | | | | 1. ผลผลิต ปี 2553 ประมาณ 500,000 ตัน (กุ้งขาวแวนนาไม 99.8% กุ้งกุลาดำ 0.2%) |
| - โลก (สมาคมกุ้งไทย) | 2.171 | 2.050 | 2.125 | 2.100 | * | ลดลง 11.8% ส่งออก 90% ปริมาณและมูลค่าการส่งออก (ม.ค.-มิ.ย.53) 192,806.53 ตัน |
| - ไทย (กรมประมง) | 0.444 | 0.466 | 0.566 | 0.500 | -11.65 | และ 43,188.46 ล้านบาท ตามลำดับ สูงกว่าช่วงเดียวกันของปีที่ผ่านมา 18.36% และ 14.54% |
| กุ้งกุลาดำ | 0.003 | 0.002 | 0.001 | 0.001 | | 2. สถานการณ์ |
| กุ้งขาวแวนนาไม | 0.441 | 0.464 | 0.565 | 0.499 | | โลก ประเทศผู้ผลิต ได้แก่ เวียดนาม อินโดนีเซีย และบราซิล มีปัญหาโรคระบาด |
| ปริมาณกุ้งออกสู่ตลาด (ตัน) | | | | | | IMNV จีนอากาศหนาวจัด/น้ำท่วม สหรัฐเกิดปัญหาน้ำมันรั่วในอ่าวเม็กซิโกต้องนำเข้ากุ้งเพิ่มขึ้น |
| ม.ค.-ก.ค.53 | 218,330 | 213,649 | 272,820 | 278,756 | 2.18 | ไทย ผลผลิตลดลง เนื่องจากสภาพอากาศร้อนจัด และฝนตก ทำให้กุ้งได้รับความเสียหาย แต่ปริมาณความต้องการเพื่อการส่งออกที่เพิ่มขึ้น ทำให้ราคาปรับตัวสูงขึ้น |
| ช่วงผลผลิตออกมาก | มิถุนายน - กันยายน (40%) | | | | | 3. มาตรการรองรับปัญหาการตลาด ปี 2553 |
| การขึ้นทะเบียนผู้เพาะเลี้ยงกุ้ง | 40,000 | 32,000 | 30,311 | 32,000 | | จากการประชุมหน่วยงานที่เกี่ยวข้อง (31 พ.ค. 53) ที่ประชุมมีความเห็นร่วมกัน ดังนี้ |
| ทะเลกับกรมประมง (ฟาร์ม) | | | | | | 3.1 ตลาดในประเทศ ขอความร่วมมือบรรษัทบริโภคร่วม ทั้งเชื่อมโยงเกษตรกรนำกุ้งมาจำหน่ายให้ผู้บริโภคโดยตรงในงานธงฟ้าที่กรมจัดขึ้น และประสานห้างสรรพสินค้าและตลาดสด ร่วมจัดกิจกรรมจำหน่ายกุ้งในราคาพิเศษ |
| ต้นทุนการผลิตกุ้งขาวแวนนาไม (บาท/กก.) ที่มา : กรมประมง/ ประมาณการ | | | | | | 3.2 เร่งรัดดำเนินโครงการที่ได้รับอนุมัติเงินช่วยเหลือเกษตรกรจาก คชก. ได้แก่ กรมประมง โครงการช่วยเหลือราคาน้ำมันให้ผู้เพาะเลี้ยงกุ้ง และกรมส่งเสริมสหกรณ์ โครงการ Contract Farming |
| ขนาด 50 ตัว/กก. | 116 | 123 | 115.91 | 112.71 | | 3.3 เสนอ คณะกรรมการ คชก. พิจารณารับจํานํากุ้งขาวแวนนาไม ปี 2553 เหมือน ปี 2552 เป้าหมาย 10,000 ตัน โดยมีเงื่อนไขว่า จะรับจํานํานํเมื่อราคาตลาดต่ำกว่าราคาปรับจํานํ กก. ละ 20 บาท |
| ขนาด 60 ตัว/กก. | 105 | 118 | 108.61 | 105.55 | | 3.4 เห็นควรให้มีการศึกษาความเป็นไปได้ แนวทาง และวิธีดำเนินการประกันรายได้เกษตรกรผู้เลี้ยงกุ้งขาวแวนนาไม |
| (ค่าอาหารกุ้ง 52.58% ค่าพลังงาน 18.53% ค่าลูกกุ้ง 8.12% ค่าแรงงาน 5.11% อื่น ๆ 15.66%) | | | | | | 3.5 การเชื่อมโยงตลาด จากการประชุม (16 มิ.ย.53) เห็นควรให้มีการศึกษาแนวทางการวางระบบการเชื่อมโยงตลาดภายในประเทศ ระหว่างเกษตรกรกับผู้ประกอบการ โดยใช้ระบบ Contract Farming และ Factoring |
| มูลค่าผลผลิตกุ้งที่เกษตรกรขายได้ (ล้านบาท) | 48,556 | 54,184 | 63,241 | 55,500 | | |
| บริโภคในประเทศ (ล้านตัน) | 0.044 | 0.046 | 0.057 | 0.050 | | |
| การนำเข้า | | | | | (ม.ค.-มิ.ย.53) | |
| - ปริมาณ (ล้านตัน) | 0.016 | 0.020 | 0.019 | 0.011 | | |
| - มูลค่า (ล้านบาท) | 1,516 | 3,095 | 1,640 | 845.04 | | |
| การส่งออก | | | | | (ม.ค.-มิ.ย.53) | |
| - ปริมาณ (ล้านตัน) | 0.354 | 0.360 | 0.399 | 0.193 | | |
| - มูลค่า (ล้านบาท) | 81,404 | 84,354 | 93,372 | 43,188 | | |
| ที่มา : กรมการค้าต่างประเทศ | | | | | | |
| ประเทศคู่แข่ง | เวียดนาม อินเดีย จีน อินโดนีเซีย | | | | | |
| ตลาดหลัก | สหรัฐอเมริกา ญี่ปุ่น และสหราชอาณาจักร | | | | | |
| ตลาดใหม่ | สเปน ไต้หวัน รัสเซีย | | | | | |

สถานการณ์ สัปดาห์ที่ 3 ของเดือนสิงหาคม 2553 (16-20 ส.ค.53)

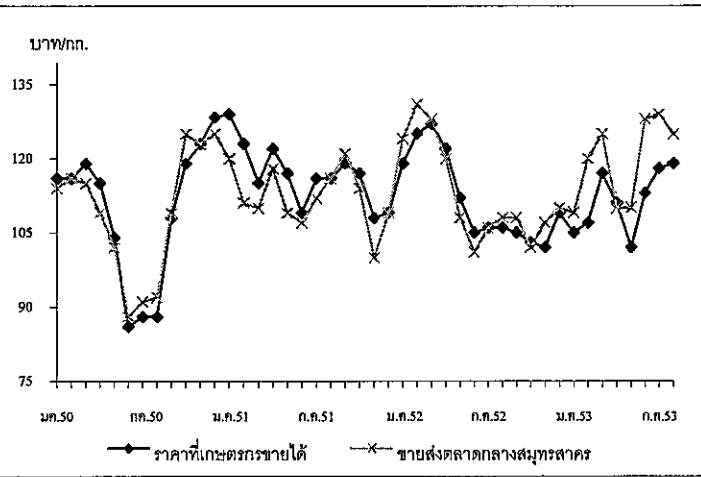
ราคากุ้งขาวแวนนาไม

ผลผลิตออกสู่ตลาดมากขึ้นเนื่องจากเป็นช่วงฤดูการผลิต ราคากุ้งส่วนใหญ่ทรงตัว ยกเว้นขนาด 40 และ 80 ตัว/กก. ราคาตกลง/เพิ่มขึ้น กก.ละ 1 บาท ภาวะการซื้อขายปกติ

ปริมาณกุ้งเข้าตลาดกลางสัปดาห์นี้

สัปดาห์นี้ 1,033 ตู (3,099 ตัน) เพิ่มขึ้น 484 ตู (1,452 ตัน) เนื่องจากสัปดาห์ที่แล้วตลาดปิดวันเฉลิมพระชนมพรรษา 2 วัน

| ความเคลื่อนไหวของราคา (บาท/กก.) | สป.นี้ | สป.ก่อน | +/- | จํานํ ปี 52 |
|---------------------------------|--------|---------|-----|-------------|
| - ขนาด 40 ตัว/กก. | 154 | 155 | -1 | 155 |
| - ขนาด 50 ตัว/กก. | 140 | 140 | 0 | 135 |
| - ขนาด 60 ตัว/กก. | 125 | 125 | 0 | 125 |
| - ขนาด 70 ตัว/กก. | 115 | 115 | 0 | 110 |
| - ขนาด 80 ตัว/กก. | 106 | 105 | 1 | 100 |
| - ขนาด 90 ตัว/กก. | 95 | 95 | 0 | |
| - ขนาด 100 ตัว/กก. | 85 | 85 | 0 | |



| ราคากุ้งขาวแวนนาไม (บาท/กก.) | ปี | มค. | กพ. | มีค. | เม.ย. | พค. | มิ.ย. | กค. | สค. | กย. | ตค. | พย. | ธค. | เฉลี่ย |
|-------------------------------|------|--------|--------|--------|--------|--------|--------|--------|--------|-------------|--------|--------|--------|--------|
| เกษตรกรขายได้เฉลี่ยทั้งประเทศ | 2550 | 116.00 | 116.00 | 119.00 | 115.00 | 104.00 | 86.00 | 88.00 | 88.00 | 108.00 | 119.00 | 123.00 | 128.00 | 109.17 |
| (51-60ตัวขึ้นไป/กก.) | 2551 | 129.00 | 123.00 | 115.00 | 122.00 | 117.00 | 109.00 | 116.00 | 116.00 | 119.00 | 117.00 | 108.00 | 109.00 | 116.67 |
| (ที่มา : สศก.) | 2552 | 119.00 | 125.00 | 127.00 | 122.00 | 112.00 | 105.00 | 106.00 | 106.00 | 105.00 | 103.00 | 102.00 | 109.00 | 111.75 |
| | 2553 | 105.00 | 107.00 | 117.00 | 111.00 | 102.00 | 113.00 | 118.00 | 119.00 | (20 ส.ค.53) | | | | 111.50 |
| ขายส่งตลาดกลางสัปดาห์นี้ | 2550 | 114.00 | 116.00 | 115.00 | 109.00 | 102.00 | 88.00 | 90.00 | 92.00 | 109.00 | 119.00 | 123.00 | 125.00 | 108.50 |
| จ.สมุทรสาคร (60 ตัว/กก.) | 2551 | 120.00 | 111.00 | 110.00 | 118.00 | 109.00 | 107.00 | 112.00 | 116.00 | 121.00 | 114.00 | 100.00 | 109.00 | 112.25 |
| | 2552 | 124.00 | 131.00 | 128.00 | 120.00 | 108.00 | 101.00 | 106.00 | 108.00 | 108.00 | 102.00 | 107.00 | 110.00 | 112.75 |
| | 2553 | 109.00 | 120.00 | 125.00 | 110.00 | 110.00 | 128.00 | 129.00 | 125.00 | (20 ส.ค.53) | | | | 119.50 |

ข้าวโพดเลี้ยงสัตว์

ประจำสัปดาห์ที่ 3 ของเดือนสิงหาคม 2553 (16 - 20 สิงหาคม 2553)

Ver. 21 (11/11/11) - Facsheet 2253

| ผลผลิต (ล้านตัน) | ปี 50/51 | ปี 51/52 | ปี 52/53 | ปี 53/54 (ส.ค.53) (มิ.ค.53) | + - % |
|---|---|----------------|----------------|-----------------------------------|-------|
| ข้าวโพด - โลก | 793.615 | 797.831 | 808.448 | 831.590 | 2.86 |
| - ไทย | 3.890 | 4.249 | 4.616 | 4.655 | 0.84 |
| มูลค่าผลผลิต (ล้านบาท) | 28.903 | 29,915 | 28,943 | 29,187 | 0.84 |
| ช่วงออกสู่ตลาด กค.-ตค. 15%, กย.-พย. 63%, ธค.-มค. 18%, กพ.-มิย. 4% | | | | | |
| จำนวนครัวเรือน | 369.603 | 376.909 | 398,660 | | 5.77 |
| แหล่งผลิตสำคัญ เพชรบูรณ์ 15% นครราชสีมา 12% ตาก 9% น่าน 8% เลย 8% | | | | | |
| เขียงราย 7% นครสวรรค์ 5% ลพบุรี 4% พิษณุโลก 4% พะเยา 3% | | | | | |
| พื้นที่ปลูก (ล้านไร่) | 6.364 | 6.692 | 7.099 | 7.143 | 0.62 |
| ผลผลิตเฉลี่ย/ไร่ (กก.) | 614 | 635 | 650 | 652 | 0.31 |
| ต้นทุนการผลิต(บาท/กก.) | 4.43 | 5.86 | 5.43 | 5.46 | 0.55 |
| การใช้ - โลก | 772.367 | 781.640 | 816.929 | 831.418 | 1.77 |
| - ไทย | 3.964 | 3.824 | 3.892 | | 1.78 |
| สต็อก - โลก | 131.317 | 147.508 | 139.027 | 139.199 | 0.12 |
| นำเข้า-ส่งออก (ล้านตัน) | กค.50-มิ.ย.51 | ก.ค.51-มิ.ย.52 | ก.ค.52-มิ.ย.53 | | |
| - นำเข้า | 0.297 | 0.514 | 0.242 | | |
| - ส่งออก | 0.292 | 0.474 | 1.004 | | |
| ประเทศคู่ค้า | | | | | |
| - นำเข้า | ปี 2541 -45 นำเข้าจาก WTO (อาร์เจนตินา สหรัฐ) ตั้งแต่ปี 2546-51 นำเข้าจาก ACMECS ปี 2552/53 นำเข้าจาก ลาว 66% กัมพูชา 33% พม่า 1% | | | | |
| - ส่งออกไป | มาเลเซีย 38% เวียดนาม 35% อินโดนีเซีย 19% ฟิลิปปินส์ 5% | | | | |
| ประเทศคู่แข่ง | สหรัฐ 41% จีน 20% สหภาพยุโรป 7% บราซิล 7% เม็กซิโก 3% อินเดีย 2% อาร์เจนตินา 2% | | | | |

1. สถานการณ์ปี 2553/54 (ก.ค.53 - มิ.ย.54)
 โลก คาดว่าผลผลิตเพิ่มขึ้นกว่าปีก่อน 2.86% ในขณะที่ความต้องการใช้เพิ่มขึ้น 1.77 จากปีก่อน ทั้งภาคปศุสัตว์และพลังงานทดแทน โดยมีผลผลิตมากกว่าการใช้ 0.02%
 ไทย กระทรวงเกษตรฯ คาดว่าปี 53/54 พื้นที่ปลูกเพิ่มขึ้นกว่าปีก่อน 0.62% ผลผลิตเพิ่มขึ้น 0.84% ผลผลิตเฉลี่ยเพิ่มขึ้น 0.31% ส่วนการใช้ใกล้เคียงกับปีก่อน

2. นโยบายและมาตรการนำเข้าข้าวโพดเลี้ยงสัตว์ปี 2553 มติ ครม.(10 พย.52) เห็นชอบตามมติ คณะกรรมการนโยบายอาหาร (30 ต.ค.52)
 1) WTO ในโควตา 54,700 ตัน อกรนำเข้า 20% ให้ อคส.นำเข้า 1 มี.ค.-30 มิ.ย. นอกโควตา - อกรนำเข้า 73 % ค่าธรรมเนียมพิเศษ 180 บ./ตัน
 2) AFTA อกรนำเข้า 0% ช่วงเวลานำเข้า 1 มี.ค.-30 มิ.ย. ผู้นำเข้าต้องปฏิบัติตามข้อกำหนดมาตรฐานและควบคุมการนำเข้าตาม พรบ.ควบคุมคุณภาพอาหารสัตว์ พศ.2525
 3) นิวซีแลนด์ (FTA) และญี่ปุ่น (JTEPA) อกรนำเข้า 0%
 4) ความตกลง อาเซียน-ญี่ปุ่น (AJCEP) อกรนำเข้าในโควตา 16.4% ช่วง 1เม.ค.-31มี.ค. อกรนำเข้าในโควตา 14.5% ช่วง 1 เม.ย.-31 ธค.
 5) ออสเตรเลีย (FTA) ในโควตา 6,981.26 ตัน อกร 13.33% ให้ อคส.นำเข้า 1 มี.ค.-30 มิ.ย. นอกโควตา อกร 65.70%
 6) ความตกลง อาเซียน-เกาหลี (AKFTA) อกรนำเข้าในโควตา 13.33%
 7) นำเข้าทั่วไป อกรนำเข้า ก.ค.ละ 2.75 บาทและค่าธรรมเนียมพิเศษตันละ 1,000 บาท ทั้งนี้ การนำเข้านอกเหนือจากในโควตา ให้นำเข้าได้ไม่จำกัดปริมาณและช่วงเวลานำเข้า

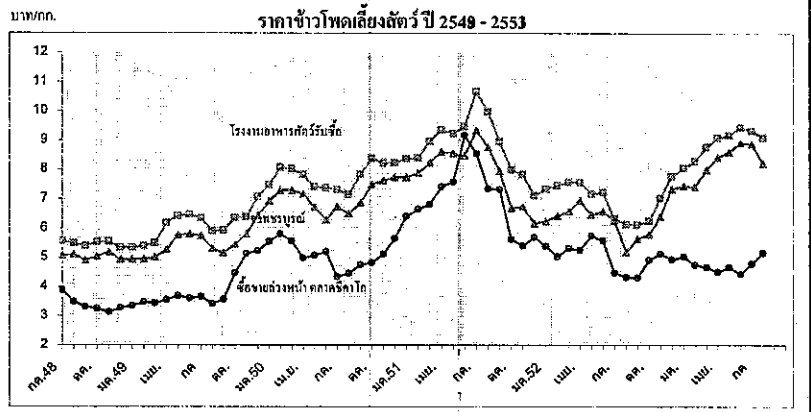
3. การค้าในประเทศ ให้เกษตรกรพัฒนาผลผลิต/ชะลอการเก็บเกี่ยว ตรวจสอบการปิดป้ายแสดงราคารับซื้อ เครื่องจักร รวมทั้งการเชื่อมโยงตลาด เพื่อเพิ่มช่องทางการจำหน่ายให้เกษตรกรในพื้นที่ที่มีปัญหาด้านการจำหน่าย

4. นโยบายส่งออก เป็นสินค้ากำหนดมาตรฐานส่งออก (ชั้น 1,2) ต้องจดทะเบียนเป็นผู้ส่งออกสินค้ามาตรฐานข้าวโพดกับคต.และต้องมีใบรับรองมาตรฐานสินค้า(ไม่เสียอากร)

- การประกันรายได้เกษตรกรผู้ปลูกข้าวโพดเลี้ยงสัตว์ปี 2553/54 (มติครม.29มิ.ย.52) หลักเกณฑ์และวิธีการ - ราคาประกัน 7.14 บาท/กก. เกษตรกรขอใช้สิทธิประกันไม่เกินครัวเรือนละ 20 ตัน เกษตรกรขึ้นทะเบียน(15พค.-ตค.53) ทำสัญญากับธกส.(15มิย-ธค53) เกษตรกรใช้สิทธิได้ทันทีตั้งแต่วันที่ตั้งต้นเก็บเกี่ยว และต้องไม่เกิน 28 กพ.54 ผลค่านับโครงการปี 2552/53 เกษตรกรขึ้นทะเบียน 400,328 ราย ทำสัญญากับธกส. 188,533 จำนวน 398,396 ราย ธกส.จ่ายเงิน เกษตรกร 379,670 ราย 466,943 สัญญา จำนวนเงิน 5,635,768 ล้านบาท ขณะนี้หมดระยะเวลาใช้สิทธิประกันรายได้เกษตรกร สถานการณ์ปัจจุบัน

- ในประเทศ ผลผลิตออกสู่ตลาดไม่มาก ซึ่งจังหวัดแหล่งผลิตมีฝนตก เป็นอุปสรรคต่อการเก็บและนำออกสู่ตลาด ขณะที่ความต้องการมีอย่างต่อเนื่อง จึงปรับราคาสูงขึ้น

- ต่างประเทศ ตลาดชิคาโกราคาใกล้เคียงสัปดาห์ก่อน ตามทิศทางราคาที่ปรับเพิ่มขึ้นของข้าวสาลี ขณะที่ค่าเงินบาทแข็งค่าขึ้นอย่างต่อเนื่อง ทำให้ราคาสูงขึ้นไม่มาก



20 ส.ค.53

| ราคา (บาท/กก.) | กค. | ตค. | กย. | ตค. | พย. | ธค. | มค. | กพ. | มีค. | เมย. | พค. | มิย. | เฉลี่ย |
|---|--------|--------|--------|--------|--------|--------|--------|--------|--------|--------|--------|--------|--------|
| เกษตรกรขายได้* | | | | | | | | | | | | | |
| ปี 51/52 | 9.85 | 8.58 | 7.67 | 6.69 | 6.69 | 6.13 | 6.51 | 6.45 | 6.26 | 6.94 | 6.20 | 6.51 | 7.04 |
| ปี 52/53 | 6.42 | 5.19 | 5.09 | 5.18 | 6.08 | 6.83 | 6.93 | 7.17 | 7.61 | 8.16 | 8.32 | 8.47 | 6.79 |
| ปี 53/54 | 8.74 | 8.18 | | | | | | | | | | | |
| จ.เพชรบูรณ์ | | | | | | | | | | | | | |
| ปี 51/52 | 9.34 | 8.77 | 7.94 | 7.11 | 7.05 | 6.09 | 6.25 | 6.42 | 6.59 | 6.95 | 6.47 | 6.57 | 7.13 |
| ปี 53/53 | 6.17 | 5.70 | 5.65 | 5.79 | 6.40 | 7.34 | 7.44 | 7.42 | 7.99 | 8.42 | 8.60 | 8.92 | 7.15 |
| ปี 53/54 | 8.89 | 8.22 | | | | | | | | | | | |
| โรงงานอาหารสัตว์รับซื้อ กทม. | | | | | | | | | | | | | |
| ปี 51/52 | 10.67 | 10.07 | 8.95 | 7.99 | 7.91 | 6.97 | 7.34 | 7.46 | 7.58 | 7.55 | 7.18 | 7.22 | 8.07 |
| ปี 52/53 | 6.33 | 6.19 | 6.12 | 6.25 | 7.03 | 7.78 | 8.05 | 8.30 | 8.77 | 9.08 | 9.17 | 9.44 | 7.71 |
| ปี 53/54 | 9.34 | 9.10 | | | | | | | | | | | |
| ซื้อขายล่วงหน้าตลาดชิคาโก | | | | | | | | | | | | | |
| ปี 51/52 | 8.55 | 7.35 | 7.37 | 5.62 | 5.17 | 5.01 | 5.39 | 5.04 | 5.32 | 5.43 | 5.74 | 5.57 | 5.96 |
| ปี 52/53 | 4.48 | 4.40 | 4.31 | 4.91 | 5.13 | 5.17 | 5.04 | 4.75 | 4.68 | 4.51 | 4.67 | 4.45 | 4.71 |
| ปี 53/54 | 4.79 | 5.17 | | | | | | | | | | | |
| ซื้อขายล่วงหน้าตลาดชิคาโก (ดอลลาร์/ตัน) | | | | | | | | | | | | | |
| ปี 51/52 | 254.37 | 216.27 | 214.02 | 162.83 | 146.78 | 142.43 | 153.47 | 142.15 | 148.19 | 152.43 | 165.03 | 162.36 | 171.69 |
| ปี 52/53 | 130.90 | 128.77 | 126.90 | 146.43 | 153.50 | 155.10 | 151.88 | 142.80 | 143.13 | 138.92 | 143.67 | 136.49 | 141.54 |
| ปี 53/54 | 147.53 | 163.06 | | | | | | | | | | | 155.30 |

* เป็นราคาที่เกษตรกรขายได้เฉลี่ยทั้งประเทศ (สทก.) ข้าวโพดเมล็ดความชื้นไม่เกิน 14.5%

ประจำสัปดาห์ที่ 3 ของเดือน สิงหาคม (16 - 20 ส.ค. 53)

| ผลผลิต (ล้านตัน) | ปี 50 | ปี 51 | ปี 52 | ปี 53 (E ส.ค.) | %Δ |
|---|---------|---------|---------|--------------------|--------|
| โลก - น้ำมันพืช | 121.58 | 128.20 | 133.46 | 138.90 | 4.08 |
| - น้ำมันปาล์ม - การผลิต | 37.25 | 40.95 | 43.85 | 45.75 | 4.33 |
| " - การใช้ | 36.23 | 39.75 | 42.83 | 45.45 | 6.12 |
| " - สต็อก | 4.37 | 4.16 | 4.66 | 4.62 (E มิ.ย.) | -0.86 |
| ไทย - ผลปาล์ม (สศก.) *มิ.ย.53 | 6.390 | 9.273 | 8.162 | 9.230 | 13.07 |
| มูลค่าผลปาล์ม (ล้านบาท) (ณ มิ.ย.53) | 27,094 | 42,283 | 32,650 | 36,918 | 13.07 |
| % ออกสู่ตลาด มก.-กพ. 15%, มืค.-พค.28%, มิย-กค. 14%, สค.-คค.19%, พย.-ธค.23% | | | | | |
| แหล่งผลิต : กระบี่ 28% สุราษฎร์ 25% จุฬพธ 22% (75%),จ.ภาคใต้อื่น(20%)กลาง+ออก(5%) | | | | | |
| พื้นที่ให้ผล (ล้านไร่) | 2.663 | 2.887 | 3.189 | 3.638 | 14.07 |
| ผลผลิตเฉลี่ย (ตัน/ไร่) | 2.399 | 3.212 | 2.560 | 2.537 | -0.90 |
| จำนวนครัวเรือน | 100,077 | 108,386 | 109,120 | 110,000 | 0.81 |
| ต้นทุนการผลิต (บาท/กก.) | 1.84 | 2.12 | 2.71 | 2.35 (E มิ.ย.) | -13.28 |
| ผลผลิต - น้ำมันปาล์มดิบ | 1.051 | 1.544 | 1.345 | 1.569 | 16.64 |
| การใช้ - ผลิตน้ำมันบริโภค | 0.900 | 1.005 | 0.877 | 1.002 | 14.19 |
| - ผลิตไบโอดีเซล | 0.028 | 0.270 | 0.371 | 0.470 | 26.76 |
| ส่งออก (ล้านตัน) | 0.224 | 0.285 | 0.067 | 0.120 | 78.06 |
| สต็อก - น้ำมันปาล์มดิบ | 0.089 | 0.108 | 0.136 | 0.113 | -16.95 |
| ส่งออก (ตัน,กศก.) | ปี 50 | ปี 51 | ปี 52 | ปี 53 (พ.ค.-มิ.ย.) | |
| - น้ำมันดิบ | 221,826 | 288,223 | 67,292 | 19,855 | |
| - น้ำมันบริสุทธิ์ | 61,239 | 72,119 | 46,551 | 31,540 | |
| นำเข้า (ตัน,กศก.) | 1,407 | 29,685 | 1,254 | 81 | |
| จับกุมลักลอบ(ตัน,กศก.) | 19 | 28 | 24 | 5.4 | |
| ถ่ายลำ(ตัน,กศก.) (ปี 53) | 6,624 | 19,531 | 62,603 | 59,730 | |
| ปท.ส่งออกไป ดิบ : อินโดนีเซีย 78% มาเล 21% เนเธอร์แลนด์ 2%, บริสุทธี : พม่า 73% จีน 25% | | | | | |
| ปท.นำเข้าจาก ดิบ : อินโดนีเซีย , บริสุทธี : อินโดนีเซีย 78%, มาเลเซีย 17% | | | | | |

1. สถานการณ์ปี 2553
 โลก คาดว่ามีผลผลิต 45.75 ล้านตัน การใช้ 45.45 ล้านตันเพิ่มขึ้น 4.3%, 6.1%
 ไทย ปี 53 กย.(มิย.53) คาดว่าจะมีผลปาล์ม 9.230 ล้านตัน จะผลิตน้ำมันดิบได้
 ประมาณ 1.57 ล้านตัน ใช้ผลิตน้ำมันพืชบริโภค+อุตสาหกรรม 1.0 ล้านตันผลิตไบโอดีเซล
 0.12 ล้านตัน ส่งออกประมาณ 0.12 ล้านตัน จะคงเหลือสต็อกประมาณ 0.11 ล้านตัน

2. มาตรการจัดระบบ
 2.1 จัดระบบการค้าในประเทศ โดยการให้ผู้ผลิต ผู้นำเข้า แจ้งปริมาณการผลิต
 จำหน่าย สต็อก การนำเข้า ความคุ้มครองขนย้าย กำกับดูแลการบิดเบือน
 แสดงราคาซื้อขาย ตรวจสอบเครื่องชั่ง การชั่งราคา การลักลอบนำเข้าและ
 ดูแลการจำหน่ายน้ำมันพืชปาล์มของห้างค้าปลีกไม่ให้ต่ำกว่าต้นทุนซื้อ

2.2 จัดระบบการนำเข้า
 - ภายใต้ WTO : ตั้งแต่ปี 47 ภาษีในโควตา 20% ปริมาณ 4,860 ตัน
 ให้ อคส.เป็นผู้นำเข้า , ภาษีนอกโควตา 143%
 - ภายใต้ AFTA : ตั้งแต่ปี 46 ภาษี 5% , 2.50 บาท/ลิตรและให้ อคส.นำเข้า
 ตั้งแต่ปี 53 ภาษี 0% ให้มีคณะกรรมการบริหารนำเข้าฯ (อยู่ระหว่างเสนอ กมป.)
 - การนำเข้าเพื่อส่งออก : ให้รับซื้อผลผลิตในประเทศ 1 ส่วนก่อนนำเข้า 1
 ส่วนและต้องส่งออกทั้ง 2 ส่วนภายใน 30 วันนับแต่วันนำเข้า (มติ ครม.2 พย.47)
 - การนำเข้าผ่านประเทศส่งออกหรือการถ่ายลำ : กำกับดูแลการขนย้าย
 ในประเทศไปยังด่านส่งออกอย่างเคร่งครัดภายในเวลาที่กำหนด

2.3 ตรวจสอบการลักลอบนำเข้าและบริหารของกลางโดย
 - เข้มงวดตรวจสอบในจังหวัดชายแดนประเทศเพื่อนบ้าน, ดินตะเเด
 - จัดการของกลางน้ำมันปาล์มไม่ให้ไหลเข้าสู่ตลาดผู้บริโภค

2.4 ส่งเสริมการผลิตไบโอดีเซล โดยเผยแพร่ข้อมูลปริมาณและราคา
 น้ำมันปาล์มให้ผู้ผลิตไบโอดีเซล

3. นโยบายการส่งออก ส่งออกได้เสรี โดยไม่เสียอากรส่งออก



สถานการณ์ปัจจุบัน
 - ในประเทศ ราคาผลปาล์ม (น้ำมัน17%) ปรับตัวสูงขึ้นจากสป.ก่อนเป็น กก.ละ
 5.10-5.30 บาท เนื่องจากผลผลิตมีออกสู่ตลาดน้อย ขณะที่ราคาน้ำมันปาล์มดิบ
 ปรับตัวลดลงจากภาวะตลาดชะลอตัวและอ้างอิงตามราคาตลาดโลก
 - ต่างประเทศ ราคาน้ำมันปาล์มดิบตลาดมาเลเซียปรับตัวลดลง เหลือตันละ
 2,735 ริงกิตหรือ กก.ละ 27.51 บาท เนื่องจากปริมาณมีเพิ่มมากขึ้นและเป็นไป
 ตามราคาน้ำมันถั่วเหลืองและน้ำมันเชื้อเพลิงในตลาดโลกที่โน้มลดลง
 แนวโน้ม คาดว่าระดับราคาผลปาล์ม น้ำมันปาล์มจะเคลื่อนไหวอยู่ในเกณฑ์ดี
 ตามปริมาณ ความต้องการและราคาน้ำมันเชื้อเพลิง

| ราคา (บาท/กก.) | ม.ค. | ก.พ. | มี.ค. | เม.ย. | พ.ค. | มิ.ย. | ก.ค. | ส.ค. | ก.ย. | ต.ค. | พ.ย. | ธ.ค. | เฉลี่ย |
|-------------------------------|-------|-------|-------|-------|-------|-------|-------|-------------|-------|-------|-------|-------|--------|
| ผลปาล์มสด(17%) ณ โรงสกัด | | | | | | | | | | | | | |
| ปี 2551 | 6.05 | 5.37 | 4.96 | 5.10 | 4.42 | 5.70 | 5.95 | 4.46 | 3.84 | 2.93 | 2.88 | 3.06 | 4.67 |
| ปี 2552 | 3.68 | 4.19 | 3.14 | 3.62 | 4.70 | 4.60 | 3.79 | 4.22 | 3.71 | 3.43 | 4.09 | 4.65 | 3.96 |
| ปี 2553 | 4.15 | 3.92 | 3.87 | 3.63 | 3.80 | 4.23 | 4.35 | 5.10-5.30 | | | | | 4.01 |
| น้ำมันปาล์มดิบ กทม. | | | | | | | | | | | | | |
| ปี 2551 | 35.98 | 35.02 | 34.95 | 33.15 | 33.53 | 36.26 | 34.61 | 25.87 | 22.52 | 17.02 | 18.32 | 20.32 | 29.50 |
| ปี 2552 | 23.51 | 26.13 | 21.78 | 24.16 | 27.51 | 26.50 | 22.72 | 24.56 | 22.65 | 21.48 | 24.00 | 26.90 | 24.26 |
| ปี 2553 | 26.36 | 25.73 | 25.92 | 25.43 | 25.66 | 25.61 | 25.38 | 27.50-27.75 | | | | | 25.81 |
| น้ำมันปาล์มบริสุทธิ์ กทม. | | | | | | | | | | | | | |
| ปี 2551 | 42.31 | 42.62 | 43.21 | 41.37 | 41.77 | 44.23 | 43.95 | 38.14 | 34.01 | 30.04 | 27.63 | 29.34 | 38.53 |
| ปี 2552 | 32.08 | 34.04 | 31.51 | 31.29 | 32.78 | 30.80 | 27.55 | 28.91 | 28.69 | 26.62 | 27.43 | 30.58 | 30.34 |
| ปี 2553 | 31.07 | 29.45 | 30.21 | 30.21 | 30.11 | 29.04 | 29.07 | 30.75-31.00 | | | | | 30.03 |
| น้ำมันปาล์มดิบ มาเลเซีย | | | | | | | | | | | | | |
| ปี 2551 | 32.65 | 35.90 | 36.29 | 34.14 | 35.24 | 36.51 | 34.51 | 26.91 | 23.26 | 16.98 | 15.00 | 15.37 | 28.88 |
| ปี 2552 | 18.18 | 18.47 | 19.80 | 24.37 | 26.63 | 23.49 | 20.55 | 23.26 | 21.55 | 21.09 | 22.10 | 24.05 | 21.67 |
| ปี 2553 | 24.50 | 24.84 | 25.64 | 25.55 | 25.27 | 24.85 | 25.91 | 27.57 | | | | | 25.13 |
| น้ำมันปาล์มบริสุทธิ์ มาเลเซีย | | | | | | | | | | | | | |
| ปี 2551 | 35.07 | 38.64 | 41.98 | 40.42 | 40.88 | 41.19 | 38.87 | 30.90 | 26.66 | 20.18 | 18.27 | 18.74 | 32.84 |
| ปี 2552 | 21.31 | 21.52 | 22.54 | 26.94 | 28.29 | 25.44 | 22.45 | 25.01 | 23.28 | 22.82 | 23.79 | 25.56 | 23.87 |
| ปี 2553 | 25.81 | 26.12 | 26.58 | 26.45 | 26.08 | 25.83 | 26.04 | 29.68 | | | | | 26.09 |

มะพร้าวผลแก่

ประจำสัปดาห์ที่ 3 ของเดือนสิงหาคม 2553 (16 - 20 ส.ค.53)

| ผลผลิต : ล้านตัน | ปี 49 | ปี 50 | ปี 51 | ปี 52 | ปี 53 | % Δ |
|-------------------------|---|--------|--------|---------|--------|-------|
| โลก พืชน้ำมัน | 391.43 | 404.45 | 392.01 | 396.37 | 441.20 | 11.31 |
| เนื้อมะพร้าวแห้ง | 5.6 | 5.27 | 5.72 | 5.88 | 5.88 | 0.00 |
| น้ำมันมะพร้าว | 3.46 | 3.22 | 3.53 | 3.52 | 3.62 | 2.84 |
| ไทย | ปี 49 | ปี 50 | ปี 51 | ปี 52 | ปี 53 | % Δ |
| มะพร้าวผลแก่ (สศก.) | 1.871 | 1.722 | 1.484 | 1.381 | 1.564 | 13.25 |
| น้ำมันมะพร้าว | 0.055 | 0.051 | 0.044 | 0.041 | 0.046 | 12.20 |
| ช่วงออกสู่ตลาด | มาก : พ.ค.-ต.ค. (ออกตลอดปี) | | | | | |
| แหล่งผลิต | ประจวบฯ 29% , ชุมพร 16% , สุราษฎร์ฯ 10% (รวม 55%) นครศรีฯ 7% , ชลบุรี 10% , สมุทรสงคราม 3% | | | | | |
| พื้นที่ให้ผล : ล้านไร่ | 1.61 | 1.60 | 1.54 | 1.52 | 1.51 | -0.66 |
| จำนวนครัวเรือน | na | na | na | 300,000 | | |
| ผลผลิตเฉลี่ย : กก./ไร่ | 1,125 | 1,077 | 966 | 929 | 1036 | 11.52 |
| ต้นทุนการผลิต : บาท/ผล | 2.45 | 2.56 | 3.17 | 3.46 | 3.46 | |
| มูลค่าผลผลิต : ล้านบาท | 7,334 | 4,766 | 5,470 | | | |
| การใช้ในปท. : บริโภคตรง | 1.123 | 1.033 | 0.890 | 0.829 | -6.94 | |
| น้ำมันมะพร้าว | 0.053 | 0.044 | 0.036 | 0.038 | | |
| นำเข้า : ตัน | 7,822 | 378 | | | 842 | |
| เนื้อ - ฝอย | 269 | 138 | 299 | 933 | 262 | |
| น้ำมันทั้งหมด | 1,820 | 3,005 | 2,275 | 1,949 | 14,817 | |
| ส่งออก : ตัน | 37,120 | 33,334 | 31,401 | 30,258 | 17,865 | |
| เนื้อ - ฝอย | 667 | 162 | 1,342 | 2,145 | 904 | |
| น้ำมันทั้งหมด | 493 | 4,452 | 5,530 | 1,396 | 377 | |
| ประเทศส่งออก | น้ำมัน : พม่า (19%)ลาว (52 %) / เนื้อฝอย : ปากีสถาน(34%) | | | | | |
| ประเทศนำเข้า | น้ำมัน : มาเลเซีย(99%) / เนื้อฝอย : ฟิลิปปินส์ (87%)จีน(7%) | | | | | |

สถานการณ์ปี 2552

- โลก ปี 53 ก.เกษตรสหรัฐฯ คาดว่าโลกมีผลผลิตเนื้อมะพร้าวแห้ง 5.88 ล้านตันเท่ากับปี 2552 คาดว่าจะมีผลผลิตน้ำมันมะพร้าว 3.62 ล้านตัน เพิ่มขึ้นจากปี 2552 ร้อยละ 2.84
- ไทย ปี 53 ก.เกษตร (สศก.) คาดว่ามีผลผลิตมะพร้าวผล 1.564 ล้านตัน เพิ่มขึ้นร้อยละ 13.25
- ปัจจัยที่มีผลต่อราคาปริมาณผลผลิตในตลาด ความต้องการใช้(บริโภคสด+แปรรูป)
- ก่อนผลผลิตออกมาก ประสานโรงงานกะทิเร่งรับซื้อใช้แปรรูปเป็นกะทิล่องไว้ส่งออก

มาตรการแก้ไขปัญหา

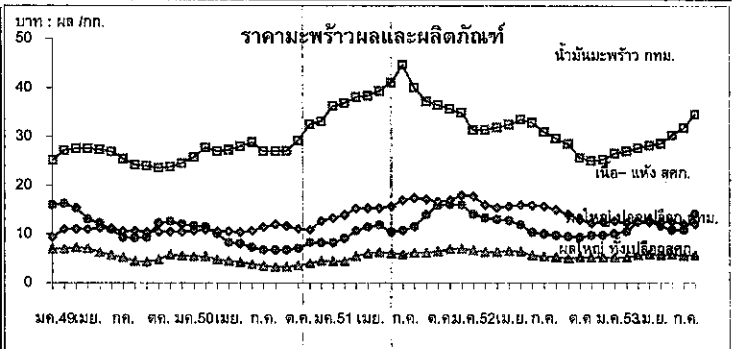
- จัดระบบการนำเข้า**
 - WTO ตั้งแต่ปี 47-53**
 - ผู้นำเข้า : ในโควตา :- เป็นนิติบุคคล เป็นโรงงานที่ใช้มะพร้าวผล มะพร้าวฝอย เนื้อมะพร้าวแห้ง น้ำมัน เป็นวัตถุดิบในกิจการของตนเองและเปิดกิจการในปัจจุบัน ส่วนมะพร้าวฝอยต้องมีประวัติ 3 ปี
 - นอกโควตา :- ให้นำเข้าเป็นการทั่วไป
- AFTA**
 - ต้องขออนุญาตนำเข้า
 - มะพร้าวผล / มะพร้าวฝอย - ยกเว้นอากร ตั้งแต่ปี 46
 - เนื้อมะพร้าวแห้ง - 35% หรือ กก.ละ 3.00 บาท ตั้งแต่ปี 46-49
 - 25% หรือ 3.00 บาท/กก. ตั้งแต่ปี 50-51 ส่วน ปี 52 15%หรือ 3.00 บาท/กก. ปี 53 ยกเลิกโควตา เนื้อแห้งกะทิ 5%กำหนดมาตรการบริหารการนำเข้า

สถานการณ์ปัจจุบันและแนวโน้ม

ราคามะพร้าวผลใหญ่ในแหล่งผลิตใหญ่ปรับสูงขึ้น ในตลาด กทม.ราคาขายส่ง มะพร้าวผล (ปอก) เนื้อแห้ง และน้ำมันมะพร้าวดิบ ราคาปรับสูงขึ้น ส่วนเนื้อมะพร้าวขาวราคาทรงตัว

| | บาท/ผล | 6 ส.ค.53 | 1 ส.ค.53 | 20 ส.ค.53 | % Δ |
|--------------------------|---------|----------|----------|-----------|-------|
| มะพร้าวผลใหญ่ สศก. | บาท/ผล | 5.51 | 5.51 | 5.71 | 3.63 |
| มะพร้าวผลใหญ่ จ.ประจวบ | " | 9.00 | 9.75 | 10.25 | 5.73 |
| มะพร้าวผลใหญ่ (ปอก) กทม. | " | 12.25 | 12.25 | 14.25 | 16.33 |
| เนื้อมะพร้าวขาว กทม. | บาท/กก. | 18.75 | 18.75 | 19.50 | 4.00 |

แนวโน้ม มะพร้าวจากแหล่งผลิตออกสู่ตลาดอย่างต่อเนื่องในปริมาณไม่มากราคายังอยู่ในเกณฑ์ดี



ราคา (บาท/ผล , กก.)

| เกษตรกรขายได้ | ปี | ม.ค. | ก.พ. | มี.ค. | เม.ย. | พ.ค. | มิ.ย. | ก.ค. | ส.ค. | ก.ย. | ต.ค. | พ.ย. | ธ.ค. | เฉลี่ย | |
|-------------------|-----------------|-------|-------|-------|-------|-------|-------|-------|-------|-------|-------|-------|-------|--------|-------|
| มะพร้าวผลแก่ ใหญ่ | 2551 | 4.45 | 4.47 | 5.51 | 6.08 | 6.28 | 6.11 | 5.92 | 6.13 | 6.18 | 6.47 | 6.94 | 6.99 | 5.96 | |
| | 2552 | 6.73 | 6.36 | 6.35 | 6.54 | 6.41 | 5.62 | 5.47 | 5.32 | 5.07 | 5.29 | 5.28 | 5.15 | 5.80 | |
| | 2553 | 5.22 | 5.31 | 5.76 | 5.88 | 5.71 | 5.82 | 5.65 | 5.71 | | | | | 5.63 | |
| เนื้อ-แห้ง 90% | 2551 | 13.29 | 13.98 | 15.27 | 15.31 | 15.35 | 15.85 | 16.94 | 17.44 | 17.18 | 16.70 | 17.00 | 17.93 | 16.02 | |
| | 2552 | 17.74 | 15.18 | 15.45 | 15.73 | 16.02 | 15.90 | 15.75 | 14.99 | 14.10 | 13.00 | 12.24 | 12.54 | 14.89 | |
| | 2553 | 12.71 | 12.34 | 12.49 | 12.54 | 12.60 | 12.57 | 12.14 | 12.11 | | | | | 12.44 | |
| ตลาด กทม. ขายส่ง | มะพร้าวผล (ปอก) | 2551 | 8.25 | 9.08 | 10.70 | 11.47 | 11.83 | 10.39 | 10.73 | 11.55 | 14.00 | 15.95 | 16.15 | 16.05 | 12.18 |
| | | 2552 | 14.10 | 15.36 | 13.05 | 12.75 | 11.92 | 10.34 | 10.05 | 9.75 | 9.48 | 9.39 | 9.75 | 9.75 | 11.31 |
| | | 2553 | 10.10 | 10.53 | 13.25 | 13.13 | 11.25 | 10.86 | 10.91 | 14.25 | | | | | 11.79 |
| น้ำมันดิบ กทม. | 2551 | 36.33 | 36.88 | 38.12 | 38.40 | 39.34 | 41.07 | 44.68 | 40.02 | 37.24 | 36.51 | 35.72 | 34.92 | 38.27 | |
| | 2552 | 33.18 | 31.47 | 31.92 | 32.50 | 33.53 | 32.92 | 31.02 | 28.92 | 28.57 | 25.70 | 25.09 | 25.36 | 30.02 | |
| | 2553 | 26.58 | 27.09 | 28.25 | 28.25 | 28.64 | 30.32 | 31.88 | 34.59 | | | | | 29.45 | |

ถั่วเหลือง

ประจำสัปดาห์ที่ 3 ของเดือนสิงหาคม 2553 (16-20 ส.ค.53)

| | | | | |
|--|--|---------|---------------------|-------|
| ผลผลิต (ล้านตัน) | ปี 51 | ปี 52 | ปี 53 (ส.ค.53) | % Δ |
| พืชน้ำมัน - โลก | 392.010 | 396.370 | 441.200 | 11.31 |
| ถั่วเหลือง - โลก | 221.006 | 211.964 | 259.896 | 22.61 |
| - ไทย | 0.182 | 0.189 | 0.191 (ประมาณการ) | 1.01 |
| - ถั่วฤดูแล้ง | 0.132 | 0.138 | 0.140 | |
| - ถั่วฤดูฝน | 0.050 | 0.051 | 0.051 | |
| มูลค่าผลผลิต (ล้านบาท) | 3,181 | 2,714 | 2,717 | 0.09 |
| ช่วงออกสู่ตลาด | | | | |
| - ถั่วฤดูแล้ง(ม.ค.-พค.)65% | | | | |
| - ถั่วฤดูฝน(สค.-ธค.)35% | | | | |
| ถั่วร่อนเกษตรกร | 90,969 | 88,203 | NA | |
| พื้นที่ปลูก (ล้านไร่) | 0.754 | 0.750 | 0.749 | -0.14 |
| ผลผลิตเฉลี่ย/ไร่ (กก./ไร่) | 245 | 248 | 249 | 0.40 |
| ต้นทุนการผลิต (บาท/กก.) ^(กม.52) | 11.64 | 11.80 | NA | |
| การใช้(ล้านตัน) - โลก | 229.800 | 220.790 | 237.44 | 7.54 |
| - ไทย | 1.903 | 1.723 | 1.790 | 3.88 |
| สต็อก(ล้านตัน) - โลก | 52.886 | 43.973 | 63.520 | 44.45 |
| นำเข้า-ส่งออก | ปี 51 | ปี 52 | ปี 53 (ม.ค.-พ.ค.53) | |
| - นำเข้า (ล้านตัน) | 1.723 | 1.535 | 0.415 | |
| (ล้านบาท) | 32,225 | 23,813 | 5,989 | |
| - ส่งออก (ล้านบาท) | 18.70 | 15.52 | 14.14 | |
| - ส่งออก (ล้านตัน) | 0.0012 | 0.0013 | 0.00030 | |
| ประเทศคู่ค้า | | | | |
| ไทยนำเข้าจาก | บราซิล 62% สหรัฐอเมริกา 26% | | | |
| | อาร์เจนตินา 6% กัมพูชา 3% แคนาดา 1% | | | |
| ไทยส่งออกไป | ฟิลิปปินส์ 28% ชาวดัตช์ 15% | | | |
| | เวียดนาม 12% สหรัฐอเมริกา 10% รัสเซีย 7% | | | |
| ประเทศคู่แข่ง | สหรัฐอเมริกา 46% บราซิล 30% | | | |
| | อาร์เจนตินา 12% ปารากวัย 6% | | | |

1. สถานการณ์ ปี 2553
 โลก คาดว่าผลผลิตเพิ่มขึ้นจากปี 52 ร้อยละ 22.61 และความต้องการใช้สูงขึ้นร้อยละ 7.54
 ไทย คาดว่าผลผลิตจะใกล้เคียงกับปี 52 และความต้องการใช้เพิ่มขึ้นร้อยละ 3.88 ส่งผลให้ต้องนำเข้าประมาณ 1.600 ล้านตัน โดยช่วง ม.ค.-พ.ค.53 นำเข้าแล้ว 0.415 ล้านตัน ลดลงจากปีก่อนร้อยละ 8

2. นโยบายและมาตรการนำเข้าเมล็ดถั่วเหลือง
 ปี 53 มติ ครม.(17พ.ย.52)เห็นชอบตามมติคณะ กก.พืชน้ำมันและน้ำมันพืช (30 กย.52) ดังนี้
2.1 WTO ไม่จำกัดปริมาณและช่วงเวลา อากรนำเข้าในโควตาร้อยละ 0 นอกโควตาร้อยละ 80 ผู้มีสิทธินำเข้าในโควตา 13 ราย (1.สมาคมผู้ผลิตน้ำมันถั่วเหลืองและรำข้าว 2. สมาคมผู้ผลิตอาหารสัตว์ไทย 3. สมาคมส่งเสริมผู้ใช้วัตถุดิบอาหารสัตว์ 4. สมาคมปศุสัตว์ไทย 5. สมาคมผู้เลี้ยงไก่เนื้อเพื่อการส่งออก 6. สมาคมผู้ผลิตไก่เพื่อส่งออกไทย 7. บริษัท กรีนสปอด จำกัด 8. บริษัท แลคดาชอย จำกัด 9. บริษัท ไทยเทพรสผลิตภัณฑ์อาหาร จำกัด (มหาชน) 10. บริษัท เคอรี่ พลัส จำกัด 11. บริษัท ไทยซิม จำกัด 12. ห้างหุ้นส่วนจำกัดคิคโคเคน 13. สมาคมผู้ค้าสินค้าเกษตรกับประเทศเพื่อนบ้าน) หากมีผู้ยื่นขอสิทธินำเข้ารายใหม่ให้อยู่ในดุลยพินิจของคณะกรรมการกำกับ ดูแล เมล็ดถั่วเหลือง และแจ้งกรรมการฯ ทราบ ผู้มีสิทธินำเข้าให้ความร่วมมือรับซื้อถั่วเหลืองในประเทศทั้งหมด ดังนี้
 (1) สกักน้ำมัน ไม่ต่ำกว่า กก.ละ 12.25 บาท ณ ไร่นาหรือ กก.ละ 13.00 บาท ณ กทม.
 (2) ผลิตภัณฑ์อาหารสัตว์ ไม่ต่ำกว่า กก.ละ 12.50 บาท ณ ไร่นาหรือ กก.ละ 13.25 บาท ณ กทม.
 (3) แปรรูปอาหาร ไม่ต่ำกว่า กก.ละ 14.50 บาท ณ ไร่นาหรือ กก.ละ 15.25 บาท ณ กทม.

2.2 ACMECS ผู้มีสิทธินำเข้าต้องขึ้นทะเบียน contract Farming ไว้กับกระทรวงพาณิชย์ การนำเข้าให้ใช้หลักเกณฑ์ และวิธีปฏิบัติเช่นเดียวกับการนำเข้าภายใต้ WTO

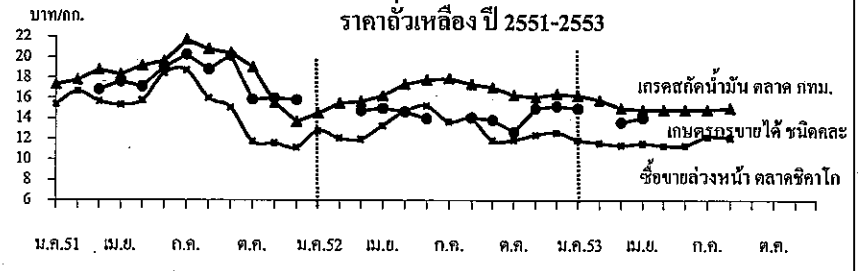
2.3 AFTA อากรนำเข้าร้อยละ 0 ให้ใช้หลักเกณฑ์และวิธีปฏิบัติเช่นเดียวกับ WTO

2.4 FTA ไทย-ออสเตรเลีย ไทย-นิวซีแลนด์ อากรนำเข้าร้อยละ 0 ไม่จำกัดปริมาณนำเข้า และ ไทย-ญี่ปุ่น อากรนำเข้าในโควตาร้อยละ 0 ปริมาณ 10,922 ตัน ไม่ผูกพันนอกโควตา การนำเข้าให้ใช้หลักเกณฑ์และวิธีปฏิบัติเช่นเดียวกับการนำเข้าภายใต้ WTO

2.5 อาเซียน-จีน โควต้า 10,922 ตัน อากรนำเข้าในโควตาร้อยละ 0 อากรนำเข้านอกโควตาร้อยละ 80.9 การนำเข้าให้ใช้หลักเกณฑ์และวิธีปฏิบัติเช่นเดียวกับการนำเข้าภายใต้ WTO
 ทั้งนี้ นำเข้าทั่วไป อากรนำเข้าร้อยละ 6 หรือ กก.ละ 0.30 บาท และต้องขออนุญาต

3. นโยบายการส่งออก ส่งออกได้เสรี ไม่เสียอากรส่งออก

สถานการณ์ปัจจุบัน
 ในประเทศ ราคาตลาด กทม.ทรงตัวเท่าสัปดาห์ก่อนทุกคุณภาพเกรด ทรงตัวเท่าสัปดาห์ก่อน ผู้ประกอบกรจะลดการสั่งซื้อเมล็ดในประเทศ ต่างประเทศ ราคาลดลงจากต้นละ 387US\$ในสัปดาห์ก่อนเหลือต้นละ 371US\$ เนื่องจากสภาพอากาศในแหล่งปลูกของสหรัฐฯ เหมาะสมกับการเพาะปลูกถั่วเหลืองมากขึ้น
 แนวโน้ม คาดว่าราคาจะโน้มสูงขึ้น จากความต้องการใช้ที่มีมากขึ้น



| ราคา (บาท/กก.) | ม.ค. | ก.พ. | มี.ค. | เม.ย. | พ.ค. | มิ.ย. | ก.ค. | ส.ค. | ก.ย. | ต.ค. | พ.ย. | ธ.ค. | เฉลี่ย |
|---|--------|--------|--------|--------|--------|---------|--------|-------------|---------|--------|--------|--------|--------|
| เกษตรกรรายได้ชนิดละ | | | | | | | | (20 ส.ค.53) | | | | | |
| ปี 2551 | - | - | 16.82 | 17.61 | 17.14 | 19.00 | 20.25 | 18.80 | 17.76 | 15.87 | 16.00 | 15.83 | 17.51 |
| ปี 2552 | - | - | 14.77 | 15.01 | 14.67 | 14.00 * | - * | 14.10 * | 13.85 * | 12.69 | 15.00 | 15.22 | 14.37 |
| ปี 2553 | 15.00 | - | 13.65 | 14.06 | - | - | - | - | - | - | - | - | 14.24 |
| ขายส่ง กทม. เกรดแปรรูปอาหาร | | | | | | | | | | | | | |
| ปี 2551 | 21.49 | 22.50 | 22.50 | 22.31 | 23.64 | 24.68 | 26.35 | 25.50 | 25.95 | 25.64 | 20.39 | 19.25 | 23.35 |
| ปี 2552 | 19.73 | 19.91 | 20.25 | 20.95 | 22.17 | 22.25 | 23.00 | 23.25 | 23.02 | 22.75 | 22.46 | 22.25 | 21.83 |
| ปี 2553 | 21.85 | 21.70 | 21.25 | 21.06 | 20.75 | 20.75 | 19.91 | 19.50-20 | - | - | - | - | 20.88 |
| ขายส่ง กทม. เกรดผลผลิตอาหารสัตว์ | | | | | | | | | | | | | |
| ปี 2551 | 19.42 | 20.50 | 20.90 | 20.29 | 21.39 | 22.27 | 24.32 | 23.50 | 23.96 | 23.90 | 19.33 | 18.25 | 21.50 |
| ปี 2552 | 18.73 | 18.91 | 19.25 | 19.72 | 20.67 | 20.75 | 21.50 | 21.75 | 21.52 | 21.25 | 21.25 | 21.25 | 20.55 |
| ปี 2553 | 20.85 | 20.70 | 20.25 | 20.06 | 19.56 | 19.25 | 18.41 | 18-18.50 | - | - | - | - | 19.67 |
| ขายส่ง กทม. เกรดสกัดน้ำมัน | | | | | | | | | | | | | |
| ปี 2551 | 17.28 | 17.75 | 18.71 | 18.28 | 19.14 | 19.60 | 21.67 | 20.75 | 20.39 | 18.99 | 15.51 | 13.69 | 18.48 |
| ปี 2552 | 14.50 | 15.49 | 15.66 | 16.20 | 17.35 | 17.78 | 17.90 | 17.35 | 17.02 | 16.27 | 16.09 | 16.41 | 16.50 |
| ปี 2553 | 16.23 | 15.79 | 15.00 | 14.85 | 14.85 | 14.85 | 14.85 | 14.90-15.10 | - | - | - | - | 15.18 |
| ซื้อขายล่วงหน้าตลาดชิคาโก | | | | | | | | | | | | | |
| ปี 2551 | 15.28 | 16.63 | 15.66 | 15.31 | 15.75 | 18.41 | 18.71 | 16.88 | 15.07 | 11.74 | 11.59 | 11.18 | 15.12 |
| ปี 2552 | 12.80 | 12.09 | 11.98 | 13.32 | 14.70 | 15.26 | 13.69 | 13.97 | 11.86 | 11.91 | 12.40 | 12.63 | 13.05 |
| ปี 2553 | 11.91 | 11.61 | 11.40 | 11.58 | 11.35 | 11.37 | 12.22 | 12.11 | - | - | - | - | 11.69 |
| ซื้อขายล่วงหน้าตลาดชิคาโก (เหรียญสหรัฐ/ตัน) | | | | | | | | | | | | | |
| ปี 2551 | 461.68 | 508.19 | 495.67 | 482.76 | 489.05 | 552.44 | 556.52 | 471.04 | 437.83 | 339.89 | 329.12 | 317.42 | 453.47 |
| ปี 2552 | 364.70 | 341.25 | 333.64 | 374.44 | 422.14 | 445.08 | 400.40 | 408.93 | 349.16 | 354.97 | 371.03 | 378.67 | 378.70 |
| ปี 2553 | 358.82 | 344.63 | 348.62 | 357.31 | 349.02 | 348.54 | 377.20 | 370.81 | - | - | - | - | 356.87 |

สุกร

ประจำสัปดาห์ที่ 3 ของเดือน สิงหาคม 2553 (วันที่ 16 - 20 ส.ค.53)

| | 2550 | 2551 | 2552 | 2553 | % Δ |
|-------------------------------|--|----------|-----------|----------|------------------|
| ผลผลิต | | | เบื้องต้น | ภาคการณ | |
| - โลก (พันตัน) | 94,585 | 98,528 | 100,236 | 101,883 | 1.64 |
| จีน | 42,878 | 46,205 | 48,500 | 50,300 | 3.71 |
| สหภาพยุโรป | 22,858 | 22,596 | 22,000 | 21,900 | -0.45 |
| สหรัฐอเมริกา | 9,962 | 10,599 | 10,446 | 10,185 | -2.50 |
| บราซิล | 2,990 | 3,015 | 3,123 | 3,249 | 4.03 |
| อื่นๆ | 15,897 | 16,113 | 16,167 | 16,249 | 0.51 |
| - ไทย (ล้านตัว) : สศก. | 13.545 | 12.088 | 11.771 | 12.120 | 2.96 |
| ช่วงผลผลิตออกมาก | ตุลาคม - กุมภาพันธ์ | | | | |
| จำนวนคร้วเรือน : สศก. | 255,711 | 237,422 | 227,688 | | |
| ต้นทุนการผลิต : สศก.(บาท/กก.) | 42.87 | 53.24 | 49.43 | ~ 58.50 | (ส.ค.53 : ค.ม.) |
| มูลค่าผลผลิต (ล้านบาท) | 49,220 | 65,735 | 67,355 | 43,013 | (ม.ค. - ก.ค.53) |
| การใช้ (ล้านตัว) | 13.88 | 11.90 | 11.06 | 11.54 | 4.34 |
| ส่งออก เนื้อสุกร (ตัน) | 10,199 | 9,917 | 9,263 | 4,021.79 | (ม.ค. - มิ.ย.53) |
| มูลค่า (ล้านบาท) | 1,435 | 1,845 | 1,758 | 914 | |
| ส่งออก สุกรมีชีวิต (ตัว) | 97,551 | 428,170 | 728,770 | 319,236 | |
| มูลค่า (ล้านบาท) | 116.79 | 1,316.05 | 1,683.00 | 562.76 | |
| หมายเหตุ | ส่งออกสุกรพันธุ์ จำนวน 24,226 ตัว มูลค่า 77.28 ล้านบาท | | | | |

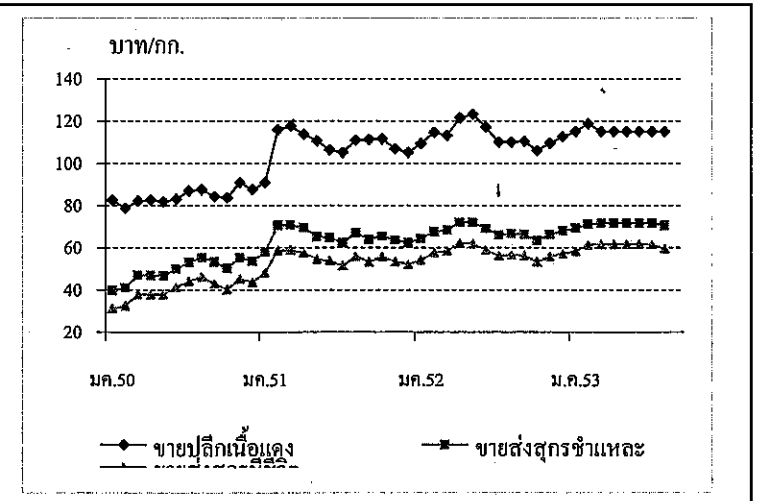
สถานการณ์ปี 2553

- การผลิต จำนวนแม่สุกรในระบบ ประมาณ 800,000 ตัว
- การใช้ 98% ของผลผลิตทั้งหมด ใช้บริโภคในประเทศ
- อัตราการบริโภค ประมาณ 14 กก./คน/ปี ประเทศอื่น : ฮองกง 65 ได้หัวน 41 จีน 37 เกาหลีใต้ 29 เวียดนาม 21 ญี่ปุ่น 19 เบลารุส 43 EU 42 สวิสเซอร์แลนด์ 35 สหรัฐฯ 27 (ภาคการณปี 53 : USDA)
- การส่งออก เป้าหมายปี 2553 เท่ากับปี 2552 จำนวน 12,000 ตัน
 - ◇ มกราคม - พฤษภาคม 2553 มีการส่งออกสุกร ดังนี้
 - สุกรพันธุ์ 20,859 ตัว (ปี 52 : 18,355 ตัว) : ลาว (80%) กัมพูชา (20%)
 - สุกรขุน 292,015 ตัว (ปี 52 : 386,826 ตัว) : กัมพูชา (93%) ลาว (6%)
 - เนื้อสุกร 3,295 ตัน (ปี 52 : 3,494 ตัน) :
 - เนื้อสุกรสดแช่เย็น 385 ตัน : พม่า (49%) ลาว (33%) ฮองกง เวียดนาม
 - เนื้อสุกรแปรรูปปรุงสุก 2,910 ตัน : ญี่ปุ่น (95%) ฮองกง ฯลฯ
- มาตรการด้านการตลาด
 - ขอความร่วมมือผู้เลี้ยง/ผู้กำหนดราคาแต่ละช่วงการตลาดให้เหมาะสมสอดคล้องกับต้นทุนและภาวะอุปสงค์อุปทาน โดยใช้เกณฑ์ราคาสุกรมีชีวิตปรับลดลง / เพิ่มขึ้น กก.ละ 1 บาท ราคาขายปลีกหมูเนื้อแดงปรับลดลง / เพิ่มขึ้น กก.ละ 2 บาท
 - บริหารจัดการการผลิตการตลาดภายใต้ Pig Board (ร.ว.กษ. เป็นประธาน)

สถานการณ์ สัปดาห์ที่ 3 ของเดือนสิงหาคม 2553 (16 - 20 ส.ค.53)

- การผลิต ภาวะปกติ มีผลผลิตออกสู่ตลาดสม่ำเสมอเพียงพอกับตลาด
- การค้า ภาวะการซื้อขายในตลาดสดทั่วไปยังคงขยับชะลอตัว ราคาขายปลีกเนื้อหมูยังทรงตัวเท่าสัปดาห์ก่อน สำหรับแนวโน้มช่วงสารทจีน จะมีความต้องการใช้เนื้อสามชั้นเพื่อเซ่นไหว้ในเทศกาลเพิ่มขึ้นจากภาวะปกติ ซึ่งอาจส่งผลให้ราคาขายปลีกเนื้อสามชั้นปรับสูงขึ้นระดับหนึ่ง

| | สัปดาห์นี้ | สัปดาห์ก่อน |
|--------------------------------------|------------|-------------|
| - ราคาสุกรมีชีวิต (แหล่งผลิตภาคกลาง) | 59 - 60 | 59 - 60 |
| - ราคาขายส่งสุกรชำแหละ (ผ่าซีก) | 70 - 71 | 70 - 71 |
| - ราคาขายปลีก เนื้อแดง (ตะโพก) | 115 - 120 | 115 - 120 |
| - ราคาขายปลีก เนื้อแดง (ไหล่) | 110 - 115 | 110 - 115 |



| ราคา (บาท/กก.) | ปี | มค. | กพ. | มีค. | เมย. | พค. | มิย. | กค. | สค. | กย. | ตค. | พย. | ธค. | เฉลี่ย |
|-------------------|------|--------|--------|--------|--------|--------|--------|--------|---------------|-------------|--------|--------|--------|--------|
| ขายส่งสุกรมีชีวิต | 2550 | 30.98 | 32.30 | 37.88 | 37.79 | 37.75 | 41.07 | 44.00 | 46.17 | 42.80 | 40.14 | 45.14 | 43.56 | 39.97 |
| ณ แหล่งผลิต | 2551 | 48.05 | 58.55 | 58.79 | 57.56 | 54.61 | 53.64 | 51.26 | 55.95 | 53.27 | 55.55 | 53.30 | 52.00 | 54.38 |
| | 2552 | 54.15 | 57.45 | 58.45 | 62.06 | 61.89 | 58.82 | 56.05 | 56.60 | 56.14 | 53.17 | 55.69 | 57.05 | 57.29 |
| | 2553 | 58.30 | 61.25 | 61.50 | 61.50 | 61.50 | 61.50 | 61.36 | 59.50 | | | | | 60.80 |
| | | | | | | | | | | (20 ส.ค.53) | | | | |
| ขายส่งสุกรชำแหละ | 2550 | 39.64 | 40.95 | 46.93 | 46.85 | 46.70 | 49.93 | 53.00 | 55.31 | 53.23 | 50.11 | 55.25 | 53.56 | 49.29 |
| ตลาด กทม. | 2551 | 57.82 | 70.50 | 70.74 | 69.50 | 65.16 | 64.69 | 62.31 | 66.85 | 63.95 | 65.39 | 63.58 | 62.35 | 65.24 |
| | 2552 | 64.15 | 67.45 | 68.43 | 71.94 | 71.89 | 69.00 | 66.00 | 66.55 | 66.18 | 63.21 | 66.21 | 68.00 | 67.76 |
| | 2553 | 69.13 | 71.25 | 71.50 | 71.50 | 71.50 | 71.50 | 71.50 | 70.50 | | | | | 71.05 |
| | | | | | | | | | | (20 ส.ค.53) | | | | |
| ขายปลีกเนื้อแดง | 2550 | 82.36 | 78.70 | 82.02 | 82.50 | 81.80 | 83.05 | 86.88 | 87.50 | 84.20 | 83.64 | 90.68 | 87.50 | 84.24 |
| ตลาด กทม. | 2551 | 90.68 | 115.79 | 117.50 | 113.68 | 110.58 | 106.19 | 105.00 | 110.88 | 111.14 | 111.36 | 106.75 | 105.00 | 108.71 |
| | 2552 | 109.25 | 114.47 | 113.07 | 121.41 | 123.06 | 116.93 | 110.00 | 110.00 | 110.34 | 105.95 | 109.40 | 112.50 | 113.03 |
| | 2553 | 115.00 | 118.75 | 115.00 | 115.00 | 115.00 | 115.00 | 115.00 | 115.00 | | | | | 115.47 |
| | | | | | | | | | | (20 ส.ค.53) | | | | |

ไข่ไก่

ประจำสัปดาห์ที่ 3 ของเดือน สิงหาคม 2553 (วันที่ 16 - 20 ส.ค.53)

| | 2550 | 2551 | 2552 | 2553 | % Δ |
|------------------------------|---|-----------|-----------|-----------|------------------|
| ผลผลิต (ล้านฟอง) | | | เบื้องต้น | คาดการณ์ | |
| ☐ โลก | 1,034,161 | 1,035,000 | 1,053,299 | 1,073,691 | 1.94 |
| - จีน | 436,448 | 437,000 | 451,507 | 465,513 | 3.10 |
| - สหภาพยุโรป | 108,443 | 109,000 | 109,221 | 109,495 | 0.25 |
| - สหรัฐอเมริกา | 89,265 | 90,000 | 90,935 | 91,723 | 0.87 |
| - อินเดีย | 44,903 | 45,000 | 46,059 | 47,144 | 2.36 |
| - ประเทศอื่นๆ | 355,102 | 354,000 | 355,577 | 359,816 | 1.19 |
| ☐ ไทย | 8,990 | 9,426 | 9,618 | 9,757 | 1.44 |
| ช่วงผลผลิตออกมาก | ตุลาคม - กุมภาพันธ์ | | | | |
| จำนวนครัวเรือน : กรมปศุสัตว์ | 17,398 | 28,499 | 26,984 | 42,000 | |
| ต้นทุนการผลิต (บาท/ฟอง) | 1.93 | 2.27 | 2.20 | 2.31 | (มิ.ย.53) |
| มูลค่าผลผลิต (ล้านบาท) | 17,450 | 21,020 | 22,514 | 14,111 | (ม.ค. - ก.ค.53) |
| การใช้ (ล้านฟอง) | 8,683 | 9,020 | 9,268 | 9,407 | 1.50 |
| ปริมาณส่งออก (ล้านฟอง) | 241.58 | 406.38 | 349.98 | 94.45 | (ม.ค. - มิ.ย.53) |
| มูลค่าส่งออก (ล้านบาท) | 747.92 | 920.06 | 834.29 | 237.14 | |
| ประเทศคู่ค้า | ฮ่องกง (69%) แองโกลา (27%) เกาหลี อินเดีย ฟิลิปปินส์ สิงคโปร์ | | | | |
| ประเทศคู่แข่ง | จีน สหรัฐฯ อินเดีย | | | | |

สถานการณ์ ปี 2553

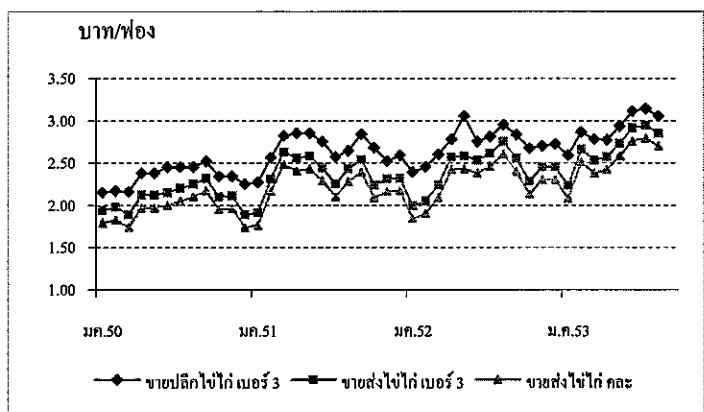
- การผลิต** จำนวนแม่ไก่ขึ้นกรง ประมาณ 37 - 38 ล้านตัว
ผลผลิตไข่ไก่ ประมาณวันละ 27 - 28 ล้านฟอง
- การใช้ภายใน** ผลผลิตไข่ไก่ ~ 97% ใช้บริโภคภายในประเทศ
การบริโภคในประเทศเฉลี่ยวันละ 26 - 27 ล้านฟอง
- อัตราการบริโภค** - สศก. : 147 ฟอง/คน/ปี
- Egg Board : กำหนดเป้าหมายไว้ที่ 160 ฟอง/คน/ปี
- ประเทศอื่น : ญี่ปุ่น 323 จีน 318 มาเลเซีย 228
ฮ่องกง 200 สหรัฐฯ 296 (ปี 49 : FAO)
- การส่งออก** ลดลงจากปีก่อน 49% เนื่องจากไข่ไก่มีราคาแพงขึ้น
- มาตรการ** 1) ติดตามภาวะการค้าส่ง ค้าปลีก และราคา
2) ขอความร่วมมือผู้เลี้ยงตรึงราคาไข่ไก่หน้าฟาร์มที่ฟองละ 2.80 บาท
3) ขายไข่ไก่ตรงฟาร์มผ่านห้างค้าปลีกทุกสาขาทั่วประเทศ ในราคา
เบอร์ 2 = 2.90 บาท เบอร์ 3 = 2.80 บาท เบอร์ 4 = 2.70 บาท
4) เชิญโยงผู้เลี้ยงนำไข่ไก่ ไปจำหน่ายตรงให้ผู้บริโภคทั่วประเทศ
ผลการจำหน่ายไข่ไก่ตรงฟาร์ม (29 มิ.ย. - 31 ก.ค.53) รวม ~ 12 ล้านฟอง
ผ่าน คน. 112 จุด 5 ล้านฟอง และผ่าน 5 ห้าง 7 ล้านฟอง
5) ตั้งคณะกรรมการแก้ปัญหาราคาไข่ไก่ ดำเนินการภายใต้กฎหมาย คน.

สถานการณ์ สัปดาห์ที่ 3 ของเดือนสิงหาคม 2553 (วันที่ 16 - 20 ก.ค.53)

- การผลิต : ภาวะปกติ มีผลผลิตออกสู่ตลาดเพียงพอต่อความต้องการ
- การค้า : ภาวะการค้า / การบริโภค ทรงตัวปกติ ราคาไข่ไก่ที่เกษตรกรขายได้หน้าฟาร์ม ยังทรงตัว ส่งผลให้ราคาขายส่งขายปลีกไข่ไก่ทุกขนาดในตลาดสดทั่วไปทรงตัวเช่นกัน มีบางพื้นที่ราคาขายปลีกอ่อนตัวลงอีก เช่น ปทุมธานี กาญจนบุรี อุตรดิตถ์ ยโสธร สงขลา นราธิวาส เป็นต้น

(หน่วย : บาท/ฟอง)

| | สัปดาห์นี้ | สัปดาห์ก่อน |
|--------------------------|-------------|-------------|
| - ไข่ไก่ คละ ณ แหล่งผลิต | 2.70 | 2.70 |
| - ขายส่งไข่ไก่ เบอร์ 3 | 2.80 - 2.90 | 2.80 - 2.90 |
| - ขายปลีกไข่ไก่ เบอร์ 3 | 3.00 - 3.10 | 3.00 - 3.10 |



| ราคา (บาท/ฟอง) | ปี | มค. | กพ. | มีค. | เมย. | พค. | มิย. | กค. | สค. | กย. | ตค. | พย. | ธค. | เฉลี่ย |
|---------------------------------|------|------|------|------|------|------|------|------|------|------|------|------|------|--------|
| ขายส่งไข่ไก่ คละ ณ แหล่งผลิต | 2550 | 1.79 | 1.83 | 1.74 | 1.74 | 1.97 | 2.00 | 2.05 | 2.10 | 2.17 | 1.95 | 1.96 | 1.74 | 1.92 |
| | 2551 | 1.76 | 2.16 | 2.48 | 2.41 | 2.43 | 2.29 | 2.10 | 2.28 | 2.39 | 2.09 | 2.16 | 2.17 | 2.23 |
| | 2552 | 1.84 | 1.90 | 2.09 | 2.42 | 2.43 | 2.38 | 2.46 | 2.60 | 2.40 | 2.13 | 2.30 | 2.30 | 2.27 |
| | 2553 | 2.08 | 2.51 | 2.38 | 2.42 | 2.58 | 2.76 | 2.79 | 2.70 | | | | | 2.53 |
| ขายส่งไข่ไก่ เบอร์ 3 ตลาด กทม. | 2550 | 1.94 | 1.98 | 1.89 | 1.89 | 2.12 | 2.15 | 2.20 | 2.25 | 2.32 | 2.10 | 2.11 | 1.89 | 2.07 |
| | 2551 | 1.91 | 2.31 | 2.63 | 2.56 | 2.58 | 2.44 | 2.25 | 2.43 | 2.54 | 2.24 | 2.31 | 2.32 | 2.38 |
| | 2552 | 1.99 | 2.05 | 2.24 | 2.57 | 2.58 | 2.53 | 2.61 | 2.75 | 2.55 | 2.28 | 2.45 | 2.45 | 2.42 |
| | 2553 | 2.23 | 2.66 | 2.53 | 2.57 | 2.73 | 2.91 | 2.94 | 2.85 | | | | | 2.68 |
| ขายปลีกไข่ไก่ เบอร์ 3 ตลาด กทม. | 2550 | 2.15 | 2.17 | 2.16 | 2.16 | 2.38 | 2.45 | 2.45 | 2.45 | 2.52 | 2.34 | 2.34 | 2.25 | 2.32 |
| | 2551 | 2.27 | 2.56 | 2.82 | 2.85 | 2.85 | 2.75 | 2.57 | 2.64 | 2.84 | 2.53 | 2.52 | 2.59 | 2.65 |
| | 2552 | 2.39 | 2.45 | 2.6 | 2.78 | 3.05 | 2.75 | 2.81 | 2.95 | 2.83 | 2.67 | 2.70 | 2.72 | 2.73 |
| | 2553 | 2.59 | 2.86 | 2.78 | 2.77 | 2.93 | 3.11 | 3.14 | 3.05 | | | | | 2.90 |

เกลือทะเล

ประจำสัปดาห์ที่ 3 ของเดือนสิงหาคม 2553 (16-20 ส.ค.53)

| | 2550 | 2551 | 2552 | 2553 | % Δ |
|---|---------------------------------|---------|---------|---------|------|
| | ประมาณการ | | | | |
| ผลผลิต (ตัน) | 1,068,125 | 862,543 | 940,885 | 950,000 | 0.97 |
| ช่วงผลผลิตออกมาก | กุมภาพันธ์ - เมษายน | | | | |
| ต้นทุน (บาท/ตัน) | 733 | 733 | 733 | 749 | |
| มูลค่าผลผลิตที่เกษตรกรขายได้ (ล้านบาท) | 986 | 1,538 | 1,483 | | |
| การใช้ (ตัน) | 1,067,742 | 863,088 | 960,268 | 957,000 | |
| การนำเข้า | (ม.ค.-มิ.ย.53) | | | | |
| - ปริมาณ (ตัน) | 1,053 | 2,868 | 23,307 | 1,196 | |
| - มูลค่า (ล้านบาท) | 2.156 | 8.477 | 57.142 | 6.313 | |
| - ประเทศ อินเดีย(90%) มาเลเซีย (6.45%) ออสเตรเลีย (2.15%) | | | | | |
| การส่งออก | (ม.ค.-มิ.ย.53) | | | | |
| - ปริมาณ (ตัน) | 1,436 | 2,323 | 3,924 | 143 | |
| - มูลค่า (ล้านบาท) | 2.088 | 5.170 | 10.886 | 12.601 | |
| - ประเทศ สเปน (63.72%) มาเลเซีย (29.31%) บรูไน (2.30%) | | | | | |
| ประเทศคู่ค้า | เวียดนาม สิงคโปร์ พม่า มาเลเซีย | | | | |
| ประเทศคู่แข่ง | อินเดีย ออสเตรเลีย จีน | | | | |

สถานการณ์ ปี 2553

1) การผลิต แหล่งผลิตที่สำคัญอยู่ในจังหวัดเพชรบุรี (62%) สมุทรสาคร (30%) และสมุทรสงคราม (8%) ผลผลิตปี 2553 คาดว่ามีประมาณ 950,000 ตัน

2) การตลาด เกษตรกรที่ไม่มียุ้งฉางจำเป็นต้องจำหน่ายผลผลิตทันที ส่งผลให้ราคาต่ำลงในช่วงผลผลิตออกมาก (มี.ค.-เม.ย.)

3) ขั้วร่องเรียน จังหวัดเพชรบุรีเสนอโครงการแทรกแซงตลาดเกลือทะเล ปี 2553 ผ่านกรมส่งเสริมสหกรณ์ โดยขอใช้เงินทุนหมุนเวียนจาก คชก.วงเงิน 20 ล้านบาท เพื่อรับจำหน่ายเกลือทะเลในราคาเกวียนละ 1,500 บาท (ตันละ 1,000 บาท) และกรมส่งเสริมสหกรณ์พิจารณาแล้วเห็นว่ามีความเสี่ยงในการดำเนินการ

4) การแก้ไขปัญหา

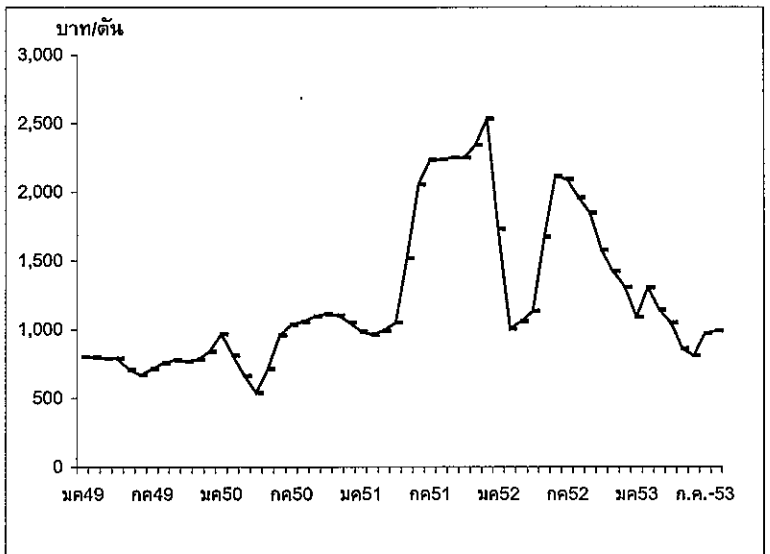
4.1 โดยกลไก คชก. มติ คชก.(26 มี.ค.53) อนุมัติเงินจ่ายขาด 1.266 ล้านบาท สำหรับชดเชยดอกเบี้ยเงินกู้ ธ.ก.ส.ในอัตราร้อยละ 3 ต่อปี ระยะเวลา 8 เดือน (เม.ย.- พ.ย.53) ตามโครงการช่วยเหลือเกษตรกรชาวนาเกลือ จังหวัดเพชรบุรี ในการชะลอการจำหน่ายผลผลิตเกลือทะเล และการสร้าง/ปรับปรุงยุ้งฉางเก็บเกลือทะเล ผลการดำเนินการ ณ 20 ส.ค.53 มีเกษตรกรแจ้งความประสงค์เข้าร่วมโครงการ 58 ราย ธ.ก.ส.จ่ายเงินกู้ให้เกษตรกรแล้วจำนวน 37 ราย วงเงิน 7.74 ล้านบาท

4.2 การเชื่อมโยงตลาด กำหนดเชื่อมโยงตลาดและจัดทำข้อตกลงซื้อขายในช่วงก่อนฤดูการผลิตปีต่อไป โดยพิจารณาต้นทุนการผลิตเกลือทะเลที่เป็นที่ยอมรับทุกฝ่ายทั้งภาคราชการ เอกชน และเกษตรกร ผลการดำเนินการ ขณะนี้ จังหวัดเพชรบุรีอยู่ระหว่างสำรวจและจัดทำต้นทุนการผลิต

• ความเคลื่อนไหวด้านราคา (16-20 ส.ค.53)

สิ้นสุดฤดูการทำนาเกลือแล้ว ขณะนี้อยู่ระหว่างพักนาเพื่อเตรียมพื้นที่สำหรับทำการผลิตฤดูกาลใหม่ เกษตรกรบางส่วนทยอยนำผลผลิตที่เก็บไว้ในยุ้งฉางออกสู่ตลาด แต่ยังมีปริมาณไม่มากนัก ขณะที่ความต้องการของตลาดยังมีอย่างต่อเนื่อง ราคาเกษตรกรขายได้ จ.เพชรบุรี สมุทรสาคร และสมุทรสงคราม ปรับตัวสูงขึ้นจากสัปดาห์ก่อนร้อยละ 1.14

ราคาเกลือทะเลที่เกษตรกรขายได้



ราคาที่เกษตรกรขายได้ (บาท/ตัน)

| ปี | มค. | กพ. | มีค. | เมย. | พค. | มิย. | กค. | สค. | กย. | ตค. | พย. | ธค. | เฉลี่ย |
|------|----------|----------|----------|----------|----------|----------|----------|----------|-------------|----------|----------|----------|----------|
| 2549 | 800.17 | 796.17 | 787.75 | 789.00 | 708.36 | 666.67 | 711.11 | 753.33 | 777.77 | 766.67 | 781.67 | 838.76 | 764.79 |
| 2550 | 963.88 | 810.00 | 659.67 | 539.00 | 711.11 | 954.45 | 1,034.72 | 1,054.17 | 1,093.33 | 1,111.11 | 1,100.00 | 1,050.00 | 923.45 |
| 2551 | 983.33 | 961.11 | 988.89 | 1,048.89 | 1,516.67 | 2,055.56 | 2,233.33 | 2,237.50 | 2,250.00 | 2,250.00 | 2,341.67 | 2,533.33 | 1,783.36 |
| 2552 | 1,730.56 | 1,002.78 | 1,058.33 | 1,133.33 | 1,672.22 | 2,113.89 | 2,091.11 | 1,958.33 | 1,846.67 | 1,575.00 | 1,422.22 | 1,304.44 | 1,575.74 |
| 2553 | 1,088.89 | 1,302.78 | 1,140.00 | 1,047.22 | 858.33 | 806.67 | 969.44 | 988.89 | (20 ส.ค.53) | | | | 1,025.28 |

กากถั่วเหลือง

ประจำสัปดาห์ที่ 3 ของเดือนสิงหาคม 2553 (16-20 ส.ค.53)

| | | | | | |
|------------------------|---|---------|------------------------|-------|-------|
| ผลผลิต (ล้านตัน) | ปี 51 | ปี 52 | ปี 53 (ส.ค.53) | % Δ | |
| พืชไร่ - โลก | 392.010 | 396.370 | 441.200 | 11.31 | |
| กากถั่วเหลือง - โลก | 158.541 | 151.433 | 163.552 | 8.00 | |
| - ไทย | 0.943 | 0.950 | 0.962 | 1.26 | |
| - จากเมล็ดในประเทศ | 0.019 | 0.022 | 0.022 | | |
| - จากเมล็ดนำเข้า | 0.924 | 0.928 | 0.940 | | |
| มูลค่าผลผลิต (ล้านบาท) | 334 | 371 | 372 | 0.40 | |
| การใช้ (ล้านตัน) | ปี 51 | ปี 52 | ปี 53 (ส.ค.53) | | |
| - โลก | 156.465 | 151.936 | 160.259 | 5.48 | |
| - ไทย | 3.136 | 3.027 | 3.062 | 1.17 | |
| สต็อก (ล้านตัน) | - โลก | 6.361 | 4.225 | 4.878 | 15.46 |
| การนำเข้า | ปี 51 | ปี 52 | ปี 53 (ม.ค.-พ.ค.53) | | |
| - ปริมาณ (ล้านตัน) | 2.193 | 2.077 | 0.918 | | |
| - มูลค่า (ล้านบาท) | 34,200 | 30,265 | 13,048 | | |
| (บาท/กก.) | 15.59 | 14.57 | 14.21 | | |
| ประเทศคู่ค้า | | | | | |
| ไทยนำเข้าจาก | บราซิล39% อาร์เจนตินา37% อินเดีย24% สหรัฐอเมริกา จีน และมาเลเซีย | | | | |
| ประเทศคู่แข่ง | อาร์เจนตินา 48% บราซิล 22% สหรัฐฯ 16% อินเดีย 6% โบลิเวีย 2% | | | | |

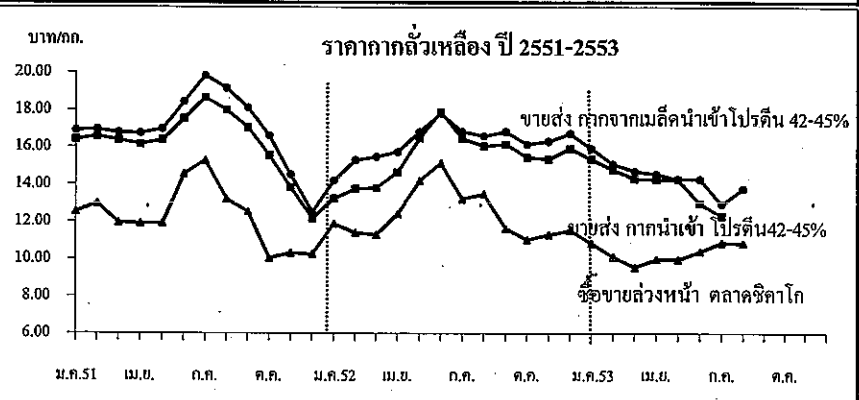
1. สถานการณ์ปี 2553

โลก คาดว่าผลผลิตจะสูงขึ้นจากปี 52 ร้อยละ 8 และความต้องการใช้สูงขึ้นร้อยละ 5.48
ไทย คาดว่าผลผลิตจะเพิ่มขึ้นจากปี 52 ร้อยละ 1.26 และต้องนำเข้าอีกประมาณ 2.1 ล้านตันเพื่อให้พอใช้โดยช่วง ม.ค.-พ.ค.53 นำเข้าแล้ว 0.918 ล้านตัน มูลค่า 13,048ล้านบาท สูงขึ้นจากปีก่อน 33%

2. นโยบายและมาตรการนำเข้าปี 2553 มติ ครม.22 ธ.ค.52 ตามมติคณะ กก. 30 ต.ค. และ 15 ธ.ค.52 ดังนี้

- 2.1 WTO**
 อากรนำเข้าในโควตา 2%
 ผู้นำเข้า 8 สมาคม (ส.ผู้ผลิตอาหารสัตว์ไทย ผู้ผลิต ไข่เพื่อส่งออกไทย ผู้เลี้ยงไก่เนื้อเพื่อการส่งออก ผู้เลี้ยงเป็ดเพื่อการค้าและการส่งออก ปศุสัตว์ไทย ส่งเสริมการเลี้ยงไก่แห่งประเทศไทย ส่งเสริมผู้ใช้วัตถุดิบอาหารสัตว์ และ ส.ผู้เลี้ยงสุกรแห่งชาติ)
 เงื่อนไข ผู้นำเข้ารับซื้อกากถั่วเหลืองจากเมล็ดในประเทศในราคาไม่ต่ำกว่าก.ละ 10.90 บาท และต้องทำสัญญารับซื้อจากกลุ่ม รง. สกค. กับ พณ. และ กย.
 อากรนำเข้านอกโควตา 119%
- 2.2 AFTA** อากรนำเข้า 0%
- 2.3 FTA** ไทย-ออสเตรเลีย อากรนำเข้า 0%
 ไทย-นิวซีแลนด์ อากรนำเข้า 0%
 ไทย-ญี่ปุ่น (JTEPA) อากรนำเข้า 0%
- 2.4 อาเซียน-เกาหลี (AKFTA)** อากรนำเข้า 6.67%
- 2.5 นำเข้าทั่วไป** อากรนำเข้า 6%
 ค่าธรรมเนียมพิเศษ ตันละ 2,519 บาท
- ทั้งนี้ การนำเข้าตามข้อ 2.1-2.5 ให้นำเข้าได้ไม่จำกัดปริมาณและช่วงเวลานำเข้า

สถานการณ์ปัจจุบัน
 ในประเทศ ราคาขายส่งตลาด กทม.กากผลิตในประเทศราคาทรงตัวเท่าสัปดาห์ก่อน ส่วนกากนำเข้าโปรตีน46-48% ตกลงจากสัปดาห์ก่อนซึ่งเป็นไปตามราคาตลาดต่างประเทศ
 ต่างประเทศ ราคาตกลงจากต้นละ 354US\$ เป็นต้นละ 332US\$ เนื่องจากสภาพภูมิอากาศในแหล่งปลูกถั่วเหลืองของสหรัฐฯ ดีขึ้น ส่งผลให้เมล็ดถั่วเหลืองมีมากขึ้น และราคาข้าวสาลีที่ยังลดลงด้วย
 แนวโน้ม คาดว่าราคากากตลาดต่างประเทศมีแนวโน้มสูงขึ้นจากความต้องการใช้ที่มากขึ้น



| ราคา (บาท/กก.) | ม.ค. | ก.พ. | มี.ค. | เม.ย. | พ.ค. | มิ.ย. | ก.ค. | ส.ค. | ก.ย. | ต.ค. | พ.ย. | ธ.ค. | เฉลี่ย |
|--|--------|--------|--------|--------|--------|--------|--------|-------------|--------|--------|--------|--------|--------|
| ขายส่ง กทม.กากจากเมล็ดในประเทศ โปรตีน 44-48% (20 ส.ค.53) | | | | | | | | | | | | | |
| ปี 2551 | 17.57 | 17.54 | 17.45 | 17.75 | 18.27 | 19.08 | 20.18 | 19.54 | 18.59 | 17.06 | 14.97 | 13.00 | 17.58 |
| ปี 2552 | 14.39 | - | - | 15.97 | 17.09 | 18.00 | 17.80 | 17.18 | 17.35 | 17.35 | 17.35 | 17.35 | 16.98 |
| ปี 2553 | 17.49 | 17.55 | 17.55 | 17.55 | 17.55 | 17.55 | 15.10 | 15-15.10 | | | | | 16.92 |
| ขายส่ง กทม.กากจากเมล็ดนำเข้า โปรตีน 42-45% | | | | | | | | | | | | | |
| ปี 2551 | 16.90 | 16.94 | 16.77 | 16.74 | 16.97 | 18.42 | 19.83 | 19.15 | 18.11 | 16.60 | 14.51 | 12.50 | 16.95 |
| ปี 2552 | 14.20 | 15.29 | 15.48 | 15.73 | 16.81 | 17.81 | 16.83 | 16.59 | 16.82 | 16.14 | 16.30 | 16.72 | 16.23 |
| ปี 2553 | 15.90 | 15.08 | 14.69 | 14.53 | 14.27 | 14.27 | 12.93 | 13.65-13.85 | | | | | 14.43 |
| ขายส่ง กทม.กากนำเข้า โปรตีน 46-48% | | | | | | | | | | | | | |
| ปี 2551 | 15.75 | 16.85 | 16.36 | 16.42 | 17.54 | 18.63 | 19.88 | 19.20 | 18.21 | 16.39 | 14.22 | 12.67 | 16.84 |
| ปี 2552 | - | - | - | - | - | - | - | 16.75 | 16.89 | 16.08 | 15.90 | 15.35 | 16.19 |
| ปี 2553 | 15.90 | 15.01 | 14.63 | 14.60 | 14.60 | 13.31 | 12.52 | 14.20-14.30 | | | | | 14.35 |
| ขายส่ง กทม.กากนำเข้า โปรตีน 42-45% | | | | | | | | | | | | | |
| ปี 2551 | 16.41 | 16.57 | 16.37 | 16.14 | 16.37 | 17.52 | 18.64 | 17.98 | 17.04 | 15.55 | 13.83 | 12.17 | 16.22 |
| ปี 2552 | 13.23 | 13.75 | 13.81 | 14.65 | 16.48 | 17.89 | 16.46 | 16.05 | 16.14 | 15.44 | 15.35 | 15.90 | 15.43 |
| ปี 2553 | 15.35 | 14.77 | 14.29 | 14.25 | 14.25 | 12.96 | 12.30 | - | | | | | 14.02 |
| ซื้อขายล่วงหน้าตลาดชิคาโก | | | | | | | | | | | | | |
| ปี 2551 | 12.52 | 12.98 | 11.94 | 11.90 | 11.90 | 14.56 | 15.27 | 13.19 | 12.52 | 10.04 | 10.31 | 10.25 | 12.28 |
| ปี 2552 | 11.88 | 11.40 | 11.29 | 12.40 | 14.20 | 15.14 | 13.21 | 13.47 | 11.61 | 11.02 | 11.29 | 11.51 | 12.37 |
| ปี 2553 | 10.83 | 10.11 | 9.54 | 9.97 | 9.95 | 10.39 | 10.87 | 10.83 | | | | | 10.31 |
| ซื้อขายล่วงหน้าตลาดชิคาโก (เหรียญสหรัฐ/ตัน) | | | | | | | | | | | | | |
| ปี 2551 | 375.80 | 396.71 | 377.87 | 375.31 | 369.37 | 436.91 | 454.12 | 388.39 | 363.77 | 290.50 | 292.75 | 328.15 | 370.80 |
| ปี 2552 | 338.49 | 321.87 | 314.50 | 348.52 | 407.96 | 441.71 | 386.23 | 394.44 | 341.90 | 328.45 | 337.67 | 344.84 | 358.88 |
| ปี 2553 | 326.27 | 303.60 | 291.71 | 307.39 | 307.39 | 319.23 | 334.72 | 331.57 | | | | | 315.24 |

