

ประจำสัปดาห์ที่ 3 ของเดือนพฤษภาคม 2551 (20 - 23 พค.51)

ผลผลิต (ล้านตันข้าวเปลือก)	2548/49	2549/50	2550/51	2551/52*	Δ %
- โลก	632.050	637.267	647.074	654.614*	1.17
- ไทย	30.291	29.642	30.180	-	-
- นาปี	23.539	22.840	23.387	23.592	0.87
- นาปรัง	6.753	6.802	6.793	-	-

ช่วงออกสู่ตลาด / แหล่งผลิตสำคัญ

- นาปี ตค. - กพ.	อุบลราชธานี นครราชสีมา อุตรดิตถ์ เชียงราย
- นาปรัง มีค. - ตค.	สุพรรณบุรี พิษณุโลก นครสวรรค์ พิจิตร
พื้นที่เพาะปลูก (ล้านไร่)	67.677 67.616 67.332 -
- นาปี	57.774 57.542 57.422 57.404 -0.03
- นาปรัง	9.903 10.074 9.910 - -
ผลผลิตเฉลี่ยต่อไร่(กก.)	447 437 447 - -
- นาปี	407 397 407 411 0.98
- นาปรัง	682 675 685 - -

ต้นทุนการผลิต (บาท/ตัน)

- ข้าวเปลือกหอมมะลิ	7,049	7,315	7,426	7,619	2.60
- ข้าวเปลือกเจ้านาปี	4,152	4,634	4,636	4,785	3.21
- ข้าวเปลือกเหนียว	6,429	6,515	6,660	6,811	2.27
- ข้าวเปลือกนาปรัง	4,812	5,074	5,276	-	-

จำนวนครัวเรือนเกษตรกร ปลูกข้าว 3.7 ล้านครัวเรือนจากเกษตรกรทั้งประเทศ 5.6 ล้านครัวเรือนหรือร้อยละ 66 ของครัวเรือนทั้งหมด

มูลค่าผลผลิตที่เกษตรกรขายได้ (ปี 2549/50) 235,497 ล้านบาท

การใช้ภายใน	15,545	15,509	16,900	16,900	-
การส่งออก (ปีปฏิทิน)	ปี2548	ปี2549	ปี2550	ปี2551	Δ %
ปริมาณส่งออก(ล้านตัน)	7.304	7.420	9.550	9.000*	-
มูลค่าส่งออก (ล้านบาท)	90,874	97,349	123,728	เพิ่มขยาย	-
(ล้าน\$ us.)	2,278	2,553	3,594	3,420*	-
- ปริมาณส่งออก(ล้านตัน) (ณ 1 มค.-23 พค.)	-	3.173	4.723	48.85	-
- เอกชน	-	2.967	4.650	56.72	-
- รัฐบาล	-	0.206	0.073	-64.56	-
- มูลค่าส่งออก (ล้านบาท)	-	41,585	50,402	93.34	-
- ประเทศคู่ค้า	ไนจีเรีย เบนิน เซเนกัล อิรัก จีน แอฟริกาใต้	-	-	-	-
- ประเทศคู่แข่ง	เวียดนาม สหรัฐ อินเดีย ปากีสถาน	-	-	-	-

สถานการณ์ข้าวนาปี ปี 2551/52 และข้าวนาปรัง ปี 2551 ผลรับจำนำข้าวเปลือกนาปี ปี 2550/51 กระทรวงเกษตรและสหกรณ์ พยากรณ์พื้นที่เพาะปลูกข้าวนาปี ปี 2551/52 มีจำนวน 57,404 ล้านไร่ และมีผลผลิต 23,592 ล้านตันข้าวเปลือก เพิ่มขึ้นจากปีก่อนประมาณ 0.204 ล้านตันข้าวเปลือก ผลผลิตเฉลี่ย 411 กก./ไร่ ผลผลิตออกสู่ตลาดตั้งแต่เดือน ตค. และจะออกมากในช่วงเดือน พย.-ธค.51 คิดเป็นร้อยละ 77 ของผลผลิตข้าวนาปี

มาตรการรับจำนำข้าวเปลือกนาปี ปี 2550/51 กชช.มีมติเมื่อ 9 ตค. 50 ดังนี้
 ราคารับจำนำข้าวเปลือกนาปี ปีการผลิต 2550/51 โดยกำหนดราคารับจำนำ ณ ความชื้น15% โดยปรับราคาสูงขึ้นจากราคารับจำนำข้าวเปลือกนาปี ปี 2549/50 ดังนี้ 200-300 บาท
 (1) ข้าวเปลือกหอมมะลิ (36-42 กรัม) ราคาตันละ 9,000-9,300 บาท (2) ข้าวเปลือกหอมจังหวัด (34-40 กรัม) ราคาตันละ 7,500-7,800 บาท (3) ข้าวเปลือกเจ้า 100% ราคาตันละ 6,700 บาท
 (4) ข้าวเปลือกเจ้า 5% ราคาตันละ 6,600 บาท (5) ข้าวเปลือกเจ้า 10% ราคาตันละ 6,500 บาท
 (6) ข้าวเปลือกเจ้า 15% ราคาตันละ 6,300 บาท (7) ข้าวเปลือกเจ้า 25% ราคาตันละ 6,100 บาท
 (8) ข้าวเปลือกปทุมธานี ราคาตันละ 6,900-7,200 บาท (9) ข้าวเปลือกเหนียว(ละ-เมล็ดยาว)ราคาตันละ 7,900 และ 8,100 บาท
 เป้าหมาย ปริมาณรับจำนำ 8.0 ล้านตันข้าวเปลือก ของผลผลิตทั้งหมด
 ระยะเวลารับจำนำ 1 พย.50 - 29 กพ.51 ยกเว้นภาคใต้รับจำนำ 1 กพ. - 31 พค.51
 ระยะเวลาไถ่ถอน จำนำยั้งฉาง ร.ก.ส. 4 เดือนนับถัดจากเดือนที่รับจำนำ และจำนำไปประทวน
 อคส. 3 เดือนนับถัดจากเดือนที่รับจำนำ ระยะเวลาโครงการ 1 พย.50 - 31 ตค.51

ผลรับจำนำข้าวเปลือกนาปี 2550/51 เปรียบเทียบปี 2549/50 (ตั้งแต่ 1 พย.50-29 กพ.51) (ปรับปรุง 23 พค.51)

ชนิดข้าว	ปริมาณรับจำนำ ปี 2549/50				ปริมาณรับจำนำ ปี 2550/51			
	เปิดจุด	อคส.	ธคส.	รวม	เปิดจุด	อคส.	ธคส.	รวม
ข้าวเปลือกเจ้า	-	1,017,891	22,030	1,039,921	-	48,883	10,328	59,211
ข้าวเปลือกหอมมะลิ	-	170,831	482,201	653,032	-	4,856	109,248	114,104
ข้าวเปลือกหอมจังหวัด	-	74,710	6,772	81,482	-	463	1,380	1,843
ข้าวเปลือกปทุมธานี	-	14,497	48	14,545	-	1,956	-	1,956
ข้าวเปลือกเหนียว	-	-	13,482	13,482	-	-	62,367	62,367
รวม	425	1,277,929	524,533	1,802,462	111	56,158	183,323	239,481

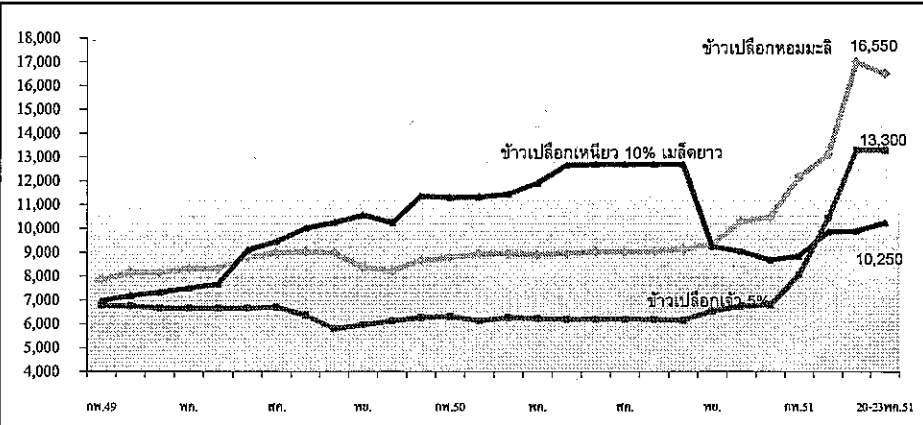
ผลรับจำนำข้าวเปลือกนาปรัง ปี 2550 เปรียบเทียบปี 2549 (ตั้งแต่ 16 มีค. - 31 ตค.50) สิ้นสุดโครงการ

ชนิดข้าว	ปริมาณรับจำนำปี 2549		ปริมาณรับจำนำปี 2550	
	เปิดจุด	รวม	เปิดจุด	รวม
ข้าวเปลือกเจ้า	-	2,173,619	-	1,584,986
ข้าวเปลือกปทุมธานี	-	-	-	50,959
รวม	-	2,173,619	-	1,635,945

สถานการณ์ปัจจุบัน / ความคืบหน้าในการดำเนินการ

ผลการล่าสุด สัปดาห์นี้ข้าวเปลือกนาปรังออกสู่ตลาดได้อย่างต่อเนื่อง ข้าวที่เก็บเกี่ยวระยะนี้มีความชื้นสูงเนื่องจากมีฝนตกชุกในทุกพื้นที่ ราคามีความเคลื่อนไหว ดังนี้ ข้าวเปลือกเจ้า 5% นาปรัง ราคาปรับตัวในช่วง สัปดาห์ จากตันละ 13,100-13,500 บาท เป็นต้นละ 12,100 - 14,500 บาท และข้าวเปลือกปทุมธานีสูงขึ้นจากตันละ 13,000 - 13,500 บาท เป็นต้นละ 13,500 - 14,000 บาท ส่วนข้าวนาปี ได้แก่ ข้าวเปลือกหอมมะลิราคาปรับตัวลดลงจากตันละ 16,400-17,600 บาท เป็นต้นละ 16,000-17,100 บาท และข้าวเปลือกเหนียว 10% เมล็ดยาว ราคาสูงขึ้นจากตันละ 9,800-10,000 บาท เป็นต้นละ 10,000 - 10,500 บาท ตามภาวะตลาด

กราฟแสดงการเคลื่อนไหวราคาข้าวเปลือก หน่วย : บาท/ตัน



ราคา (บาท/ตัน) ชนิดข้าวเปลือก	ปี	ปี												ครั้งก่อน 12 - 16 พค.51	ครั้งนี้ 20 - 23 พค.51	
		มค.	กพ.	มีค.	เมย.	พค.	มิย.	กค.	สค.	กย.	ตค.	พย.	ธค.			เฉลี่ย
ข้าวเปลือกหอมมะลิ (36 กรัม)	2549	7,500	7,833	8,151	8,157	8,305	8,315	8,812	8,975	9,023	8,980	8,364	8,291	8,392	16400-17600	16000-17100
	2550	8,680	8,788	8,930	8,955	8,913	8,961	9,033	9,025	9,058	9,118	9,348	10,297	9,092		
	2551	10,500	12,175	13,108	18,497	-	-	-	-	-	-	-	-	13,570		
ข้าวเปลือกเหนียว 10% เมล็ดยาว	2549	6,774	6,979	7,200	7,331	7,500	7,679	9,100	9,464	10,020	10,262	10,567	10,258	8,595	9800-10000	10000-10500
	2550	11,367	11,300	11,329	11,447	11,920	12,667	12,700	12,700	12,700	12,700	9,250	9,041	11,593		
	2551	8,691	8,860	9,862	12,664	-	-	-	-	-	-	-	-	10,019		
ข้าวเปลือกเจ้า 5%	2549	6,788	6,788	6,788	6,663	6,663	6,663	6,667	6,705	6,372	5,803	5,987	6,125	6,495	13100-13500	12100-14500
	2550	6,268	6,320	6,137	6,268	6,230	6,192	6,200	6,200	6,190	6,156	6,538	6,746	6,287		
	2551	6,805	8,066	10,478	13,445	-	-	-	-	-	-	-	-	9,699		

มันสำปะหลัง

ประจำสัปดาห์ที่ 3 ของเดือนพฤษภาคม 2551 (20 - 23 พ.ค. 51)

ผลผลิต (ล้านตัน)	2546/47	2547/48	2548/49	2549/50	2550/51	%Δ
โลก	192.35	203.16	203.06	208.51	214.09	2.68
ในจีเรีย	32.91	38.18	38.18	39.24	40.29	2.68
บราซิล	21.96	23.93	26.65	27.39	28.12	2.67
อินโดนีเซีย	18.72	19.43	19.45	20.23	20.55	1.58
เวียดนาม	5.31	5.57	5.70	7.81	7.00	-10.37
ไทย	21.44	16.94	22.58	26.41	27.39	3.71
ช่วงผลผลิตออกมา	(พ.ย.-มี.ค.)	77.35 %				
แหล่งผลิตสำคัญ	นครราชสีมา(26.30%) กำแพงเพชร(5.90%) สระแก้ว(4.88%) ชัยภูมิ(4.81%)ชลบุรี(4.66%) ฉะเชิงเทรา(4.05%)					
พื้นที่ปลูก (ล้านไร่)	6.61	6.16	6.69	7.13	7.30	2.38
จำนวนครัวเรือน	487,088	464,956	476,352	na	na	
ผลผลิตเฉลี่ย (ตัน/ไร่)	3.24	2.75	3.38	3.56	3.78	6.18
ต้นทุนการผลิต (บาท/กก.)	0.88	0.92	0.84	0.85	0.850	
มูลค่าผลผลิต (ล้านบาท)	22,721	25,410	29,128	29,956		
การแปรรูป (ล้านตัน) ^{1/}						
- มันเส้น+อัดเม็ด	12.40	7.49	9.48	9.20		
- แป้งมัน	9.40	9.45	10.17	16.08		
การส่งออก ^{1/}		ปี 47	ปี 48	ปี 49	ปี 50	
- มันเส้น		2.81	2.77	3.82	2.86	
- มันอัดเม็ด		2.21	0.26	0.39	1.65	
- แป้งมัน		1.61	1.60	2.31	1.94	
- ผลิตภัณฑ์อื่นๆ		0.22	0.34	0.34	0.43	
ประเทศคู่ค้า	มันเส้น จีน 92% อื่นๆ 8% 6.86 6.88 แป้งมัน อินโดนีเซีย 23% จีน 16% ไต้หวัน 17% ญี่ปุ่น 12% อื่นๆ 32%					
ประเทศคู่แข่ง	เวียดนาม อินโดนีเซีย					
มาตรการส่งออก	กำหนดให้แสดงใบรับรองมาตรฐานสินค้าและขอใบอนุญาตส่งออก (ออกใบอนุญาตให้ผู้ส่งออกไม่จำกัดจำนวน)					

สถานการณ์ปี 2550/51
 โลก FAO คาดว่าปี 2550/51 จะมีผลผลิต 214.09 ล้านตัน โดยไทยเป็นผู้ผลิตอันดับ 3 แต่เป็นผู้ส่งออกอันดับ 1
 ไทย กระทรวงเกษตรและสหกรณ์ พยากรณ์ว่า ในปี 2550/51 มีผลผลิตประมาณ 27.39 ล้านตัน เพิ่มจากปีก่อนร้อยละ 3.71 ออกสู่ตลาดมากในช่วงเดือน พ.ย.50 - มี.ค.51

มาตรการ ปี 2550/51
 คณะกรรมการ คชก.มีมติวันที่ 8 พ.ย.50 เห็นชอบมาตรการแทรกแซงตลาดมันสำปะหลังอย่างเป็นระบบ รวม 3 มาตรการ ดังนี้

1. มาตรการแทรกแซงตลาด ด้วยการรับจำนำหัวมันสำปะหลังสด 5 ล้านตัน เพื่อแปรรูปเป็นมันเส้นและแป้งมัน โดยมีเงื่อนไขรับจำนำจากเกษตรกรไม่เกินรายละ 250 ตัน หรือวงเงินไม่เกินรายละ 350,000 บาท ระยะเวลารับจำนำเดือน ม.ค.-เม.ย.51 ราคารับจำนำกำหนดราคาเป็นขั้นบันไดจาก กก.ละ 1.70 บาท ในเดือน ม.ค.51 ปรับเพิ่มเดือนละ 0.05 บาท/กก.ถึงเดือนเม.ย.51 กก.ละ 1.85 บาท
2. มาตรการเร่งระบายส่งออกผลิตภัณฑ์มันสำปะหลัง
3. มาตรการจัดระบบพิเศษเฉพาะพื้นที่ เห็นชอบให้ขยายการดำเนินโครงการจัดระบบพิเศษเฉพาะพื้นที่มันสำปะหลังปี 2550/51 ในเขตภาคเหนือตอนล่าง อ.ชานูวราชบุรี (จ.กำแพงเพชร) และเขตภาคตะวันออก อ.วังสมบูรณ์ (จ.สระแก้ว) โดยผู้เข้าร่วมโครงการใช้เงินกู้ยืมจาก ธกส.และธ.กรุงไทย เป็นเงินหมุนเวียนดำเนินกิจกรรมการตลาด ระยะเวลาโครงการ ก.พ. 50 - มี.ย. 55

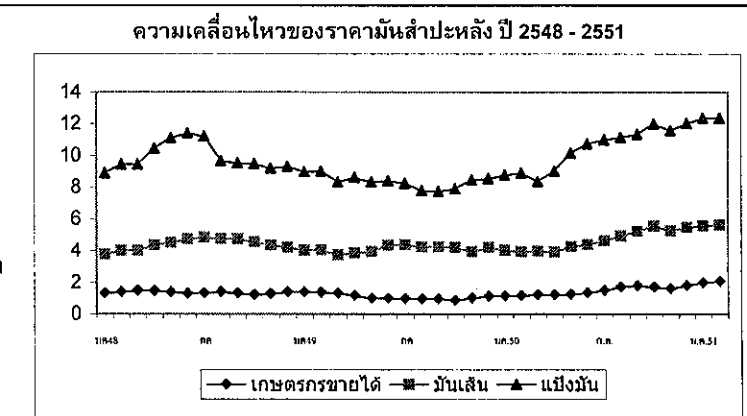
ผลดำเนินการโครงการ (ปี2549/50) รับจำนำหัวมันสด 1,141,261 ตัน

	มันเส้น (ตัน)	แป้งมัน (ตัน)
ปริมาณแปรสภาพ	286,131	104,631
ใต้ออน	2,885	5,046
คงเหลือ	283,246	99,585
จำหน่ายครั้งที่ 1 (21 มี.ย.50)	96,138	51,976
จำหน่ายครั้งที่ 2 (23 ก.ค.50)	122,351	17,381
จำหน่ายครั้งที่ 3 (5 ก.ย.50)	64,756	30,227

หมายเหตุ : ผลิตภัณ์โครงการ 48/49 จำนวน 49,002 ตันจำหน่าย เมื่อ 21 มี.ย.50

สถานการณ์ปัจจุบันในประเทศ
 ผลผลิตออกสู่ตลาดแล้วร้อยละ 94 ผลผลิตออกสู่ตลาดลดลง สภาพอากาศยังมีฝนตกต่อเนื่องในหลายพื้นที่ ทำให้ลานมันตากมันเส้นไม่ได้ผลผลิตส่วนใหญ่เข้าสู่โรงแปง ส่วนระดับราคาปรับตัวลดลงจากช่วงที่ผ่านมา

ต่างประเทศ
 การส่งออก ช่วงเดือน ม.ค.- มี.ค.51 มันเส้น 0.606 ล้านตัน มูลค่า 3,255.98 ล้านบาท ลดลงจากช่วงปี 50 (ม.ค.-มี.ค.) สองเท่าตัว มันอัดเม็ด 0.762 ล้านตัน มูลค่า 4,100 ล้านบาท เพิ่มขึ้นจากปี 50 (ม.ค.-มี.ค.) ร้อยละ 60 แป้งมัน 0.633 ล้านตัน มูลค่า 8,697 ล้านบาท เพิ่มขึ้นจากปี 50 (ม.ค.-มี.ค.) ร้อยละ 11.81 ทั้งนี้การส่งออกมันเส้นลดลงมีผลจากจีนคู่ค้ารายใหญ่ชะลอการซื้อ ประกอบกับมีการนำมันเส้นแปรรูปส่งออกไป EU ในรูปมันอัดเม็ดจำนวนมาก



ราคามันสำปะหลังและผลิตภัณฑ์ 23 พ.ค.51*

	ปี	ม.ค.	ก.พ.	มี.ค.	เม.ย.	พ.ค.	มิ.ย.	ก.ค.	ส.ค.	ก.ย.	ต.ค.	พ.ย.	ธ.ค.	เฉลี่ย
1) เกษตรกรขายได้														
- เฉลี่ยทั้งประเทศ ^{1/}	2549	1.38	1.36	1.30	1.18	0.99	0.99	0.96	0.94	0.94	0.86	1.00	1.13	1.09
	2550	1.12	1.16	1.23	1.21	1.25	1.35	1.49	1.72	1.79	1.72	1.62	1.82	1.46
	2551	1.99	2.09	2.20	2.23	2.11								2.12
	2548	1.49	1.53	1.59	1.65	1.68	1.68	1.65	1.54	1.52	1.45	1.46	1.52	1.56
- จ.นครราชสีมา ^{2/}	2549	1.43	1.41	1.32	1.26	1.18	1.17	1.12	1.06	1.06	1.06	1.15	1.18	1.20
	2550	1.18	1.21	1.28	1.33	1.47	1.59	1.69	1.74	1.85	1.87	1.81	1.91	1.58
	2551	2.06	2.22	2.33	2.33	2.19								2.23
- จ.กาฬสินธุ์ ^{2/}	2549	1.48	1.48	1.44	1.25	1.16	1.08	1.03	0.95	0.89	0.91	1.08	1.23	1.17
	2550	1.22	1.24	1.27	1.31	1.38	1.48	1.73	1.78	1.77	1.77	1.78	1.88	1.55
	2551	1.96	2.14	2.33	2.33	2.22								2.20
- จ.ชลบุรี ^{2/}	2549	1.46	1.43	1.34	1.26	1.19	1.19	1.16	1.06	1.04	1.05	1.24	1.26	1.22
	2550	1.32	1.30	1.33	1.40	1.50	1.67	1.74	1.74	1.85	1.91	1.91	2.02	1.64
	2551	2.20	2.10	2.28	2.43	2.35								2.27
2) ราคาส่งออก FOB														
มันเส้น	2549	4.02	4.04	3.75	3.86	3.95	4.35	4.37	4.25	4.25	4.22	3.94	4.20	4.10
	2550	3.96	3.97	3.96	3.93	4.28	4.39	4.63	4.94	5.24	5.56	5.26	5.48	4.63
	2551	5.54	5.68	5.76	5.93	5.91								5.76
แป้งมัน	2549	8.97	9.01	8.32	8.60	8.32	8.39	8.23	7.77	7.73	7.89	8.45	8.55	8.35
	2550	8.94	8.97	8.36	9.00	10.13	10.74	10.97	11.13	11.35	11.99	11.58	11.98	10.43
	2551	12.12	12.66	13.39	13.59	13.26								13.00

หมายเหตุ : 1/ หัวมันสดคละจาก สคก. 2/ หัวมันสดเชื่อแป้ง 25% จาก คชน.

กาแฟ

ประจำสัปดาห์ที่ 3 ของเดือนพฤษภาคม 2551 (20 -23 พ.ค.51)

ผลผลิต	2548/49	2549/50	2550/51	2551/52 (ประมาณการ)
- โลก(ล้านตัน)	6.69	8.06	7.37	7.37
- ไทย (ตัน)	45,831	55,660	50,442	55,794
ต้นทุน (บาท/กก.)	30.60	32.83	34.39	34.39
การใช้ในประเทศ (ตัน)	45,000	48,000	51,000	56,100
การนำเข้า (ข้อมูลพันธ WTO ให้นำเข้าในโควตา 5.25 ตัน ภายในโควตา 30% นอกโควตา 90%)				(มี.ค.51)
ปริมาณ(ตัน)	336	634	114	
มูลค่า (ล้านบาท)	66.97	93.24	3.23	
การส่งออก				
ปริมาณ(ตัน)	26,044	11,621	776	
มูลค่า (ล้านบาท)	1068.98	640.78	68.86	
ช่วงออกสู่ตลาด พ.ย.- มี.ค.และออกสู่ตลาดมาก ธ.ค. - ม.ค.				
แหล่งผลิตสำคัญ	ชุมพร ระนอง สุราษฎร์ธานี กระบี่ นครศรีธรรมราช พังงา ประจวบคีรีขันธ์ และอุตรดิตถ์			
ครัวเรือนเกษตรกร	30,850 ครัวเรือน (ข้อมูล ปี 2549)			
ค่าผลผลิตที่เกษตรกรขายได้ปี 2549/50	ประมาณ 2,015 ล้านบาท			
ประเทศคู่ค้าสำคัญ				
1. เมล็ดกาแฟดิบ สหรัฐอเมริกา (66.30%) เยอรมันนี (18.06%)				
เบลเยียม (5.62%) อิตาลี (4.59%) โปแลนด์ (1.78%) และอื่น ๆ (3.65%)				
2. กาแฟคั่ว สหรัฐอาหรับเอมิเรตส์ (56.90%) ไต้หวัน (11.37%) พม่า (10.07%)				
ปากีสถาน (4.85%) เดนมาร์ก (3.85%) อื่น ๆ (12.96%)				
3. กาแฟผงสำเร็จรูป ลาว (52.45%) อังกฤษ (12.18%) พม่า (22.52%) กาน่า (4.24%)				
และอื่น ๆ (27.18%)				
ประเทศคู่แข่งสำคัญ	เวียดนาม อินโดนีเซีย ลาว			

สถานการณ์ปี 2550/51

1.1 สถานการณ์ตลาดโลก กระทรวงเกษตรสหรัฐฯ คาดการณ์(ช.ค.50) ปริมาณสต็อก ดันปี 1.34 ล้านตัน เพิ่มขึ้นจากปี 2549/50 จำนวน 0.15 ล้านตันหรือคิดเป็นร้อยละ 12.63 ปริมาณผลผลิต 7.37 ล้านตันลดลง 0.69 ล้านตันหรือคิดเป็นร้อยละ 8.51 และความต้องการใช้ 7.85 ล้านตัน ลดลงจากปี 2549/50 จำนวน 0.26 ล้านตันหรือคิดเป็นร้อยละ 3.32 ส่วนราคาตลาดโลก (26 พ.ค.51) เฉลี่ยตันละ 2,298 ดอลลาร์สหรัฐฯ สูงกว่าระยะเดียวกันของปีที่ผ่านมาตันละ 632 ดอลลาร์สหรัฐฯ

1.2 สถานการณ์ในประเทศ

(1) ผลผลิต สำนักงานเศรษฐกิจการเกษตรคาดการณ์ผลผลิตปี 2551/52 ปริมาณ 55,794 ตัน เพิ่มขึ้นจากปี 2550/51 จำนวน 5,352 ตันคิดเป็นร้อยละ 10.61 ออกสู่ตลาดมากในเดือน พ.ย. - ก.พ. 52

(2) ความต้องการใช้ คาดว่าจะมีประมาณ 56,100 ตัน เพิ่มขึ้นจากปี 2550/51 ร้อยละ 10 ตามปริมาณการขยายตัวของการบินโคคาเฟสำเร็จรูป กาแฟคั่วบด และกาแฟพร้อมดื่ม

(3) ราคา ที่เกษตรกรควรจะได้รับได้ซึ่งคิดทอนจากราคาตลาดโลกเฉลี่ย (2,298 ดอลลาร์สหรัฐฯ) ประมาณ กก.ละ 68 - 72 บาท

2. สถานการณ์ /แผนการดำเนินการ

คณะอนุกรรมการพืชสวนได้มีมติเมื่อวันที่ 10 มี.ค.51 ให้กรมการค้าต่างประเทศพิจารณาดำเนินการปรับปรุงประกาศกระทรวงพาณิชย์ เรื่องการส่งสินค้าออกนอกราชอาณาจักร (พ.ศ.2524) เพื่ออนุญาตให้นำเข้าเมล็ดกาแฟดิบ เพื่อนำมาผลิตเป็นผลิตภัณฑ์กาแฟส่งออก จำนวน 10,000 ตัน อยู่ระหว่างนำเสนอ ครม.

3. แนวโน้ม

กระทรวงเกษตรสหรัฐฯ คาดการณ์ผลผลิตปี 2551/52 ปริมาณผลผลิต 7.62 ล้านตัน เพิ่มขึ้นจากปีที่มา 0.25 ล้านตันคิดเป็นร้อยละ 3 เนื่องจากผลผลิตที่เพิ่มขึ้นในบราซิล และเวียดนาม จึงคาดว่าราคากาแฟยังคงเคลื่อนไหวสูงขึ้นตามราคาตลาดโลก

สถานการณ์ปัจจุบัน

1. ภายในประเทศ

(1) ขณะนี้สิ้นสุดฤดูกาลผลิตแล้วเกษตรกรเก็บเกี่ยวและจำหน่ายผลผลิตเสร็จสิ้นแล้ว ในฤดูกาลนี้เกษตรกรจังหวัดชุมพร ระนอง นครศรีธรรมราช และสุราษฎร์ธานีจำหน่ายเมล็ดกาแฟได้ในราคาดี โดยผู้ค้าท้องถิ่นรับซื้อราคากก.ละ 73 - 80 บาท

คณะอนุกรรมการพืชสวนมีมติเมื่อ 1) วันที่ 10 มีนาคม 2551 ให้นำเข้าเมล็ดกาแฟมาผลิตเป็นผลิตภัณฑ์กาแฟเพื่อการส่งออกปริมาณ 10,000 ตัน โดยให้แจ้งกรมการค้าต่างประเทศดำเนินการแก้ไขประกาศกระทรวงพาณิชย์ เรื่องการส่งสินค้าออกนอกราชอาณาจักร อยู่ระหว่างนำเสนอ ครม.พิจารณา

2) คณะอนุกรรมการพืชสวน ได้มีมติเมื่อวันที่ 8 เม.ย.51 ให้นำเข้าเมล็ดกาแฟดิบเพื่อใช้ผลิตภายในประเทศ 20,000 ตัน อัตราภาษีร้อยละ 15 ตามที่คณะกรรมการพืชกาแฟเสนอ ซึ่งคณะกรรมการนโยบายและแผนพัฒนาการเกษตรและสหกรณ์ ประชุมเมื่อวันที่ 16 พ.ค.51 แต่ฝ่ายเลขานุการได้ออกแถลงการณ์และให้พิจารณาบทบาทของการนำเข้าเมล็ดกาแฟเพื่อใช้ภายในประเทศใหม่อีกครั้ง

2. ตลาดโลก ราคาเคลื่อนไหวอยู่ในเกณฑ์สูงสุดในรอบ 10 ปีที่ผ่านมา



ราคา (บาท/กก.)	ต.ค.	พ.ย.	ธ.ค.	ม.ค.	ก.พ.	มี.ค.	เม.ย.	พ.ค.	มิ.ย.	ก.ค.	ส.ค.	ก.ย.	เฉลี่ย
เกษตรกรขายได้ (เกรตคละ)	ปี 2548/49	-	-	33.66	41.67	43.66	40.88	39.00	-	-	-	-	39.77
	ปี 2549/50	-	-	44.78	47.11	46.99	-	-	-	-	-	-	46.29
	ปี 2550/51	-	58.50	57.79	65.70	68.61	-	-	-	-	-	-	62.65
โรงงานรับซื้อ (เกรตหนึ่ง)	ปี 2548/49	-	-	-	43.00	47.00	47.00	-	-	-	-	-	45.67
	ปี 2549/50	-	-	-	50.00	50.00	-	-	-	-	-	-	50.00
	ปี 2550/51	-	-	57.00	67.00	73.00*	-	-	-	-	-	-	59.50
ตลาดโลก (ลอนดอน)	ปี 2547/48	28.40	25.96	29.96	29.16	32.66	38.09	42.23	45.11	50.31	49.72	43.74	33.30
	ปี 2548/49	39.07	42.42	46.92	49.86	48.11	44.59	44.85	42.81	44.40	47.24	52.21	46.69
	ปี 2549/50	56.18	56.56	53.26	60.15	55.73	53.05	50.59	57.33	63.14	62.37	59.83	56.71
	ปี 2550/51	63.10	66.76	64.10	66.70	75.96	78.07	71.22	70.12	(1-23พ.ค.51)	-	-	69.50

* บจ.ควอลิตี้ โปรดักส์รับซื้อ 29 ก.พ.51 ราคา 73.00 บาท กรมการค้าภายใน กระทรวงพาณิชย์

สับปะรด

ประจำสัปดาห์ที่ 3 ของเดือนพฤษภาคม 2551 (20 -23 พค. 51)

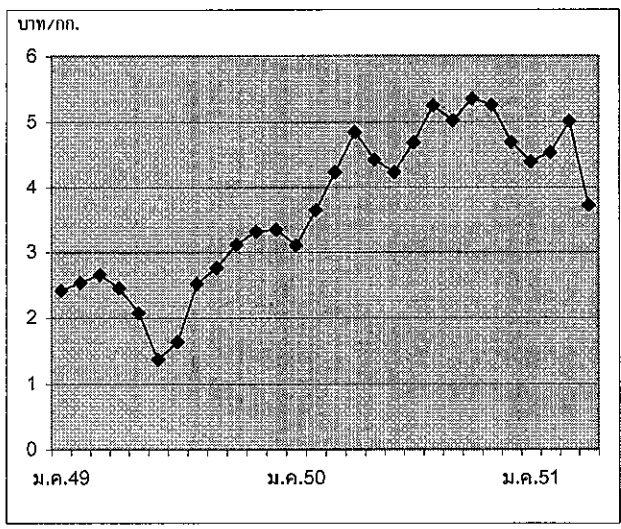
ผลผลิต	2549	2550	2551
โลก (ล้านตัน)	18.38	18.00	na
ไทย (ล้านตัน)	2.705	2.320	2.245
ช่วงผลผลิตออกมาก	เม.ย.- มิ.ย. และ พ.ย.- ม.ค.		
พื้นที่ปลูก (ไร่)	632,029	597,467	611,917
จำนวนครัวเรือน	37,150	na	na
ผลผลิตเฉลี่ย/ไร่	4,280	3,858	4,107
ต้นทุนการผลิต	2.27	2.50	2.49
มูลค่าผลผลิต (ล้านบาท)	6,817	10,626	na
การใช้			
- บริโภคสด (ล้านตัน)	0.376	0.580	0.503
- แปรรูปกระป๋อง (ตันสด)	2.029	1.741	2.01
ส่งออก			
- กระป๋อง (ล้านตัน)	0.483	0.568	na
- มูลค่า (ล้านบาท)	19,475	14,506	na
ประเทศคู่ค้า	สหรัฐอเมริกา เยอรมัน ญี่ปุ่น และแคนาดา		
ประเทศคู่แข่ง	ฟิลิปปินส์ จีน บราซิล และอินเดีย		
อัตราแปรสภาพ	สับปะรดกระป๋อง : สับปะรดสด = 3.3 : 1		

สถานการณ์ ปี 2551

1. ผลผลิตของโลก (ปี 2550) มีประมาณ 18.00 ล้านตัน ลดลงจากปีที่ผ่านมาร้อยละ 3 เนื่องจากเกิดปรากฏการณ์เอลนีโญทำให้เกิดปัญหาความแห้งแล้งในประเทศผู้ผลิตสำคัญหลายประเทศ ประกอบกับประเทศผู้ผลิตบางรายประสบปัญหาด้านสภาพอากาศที่แปรปรวนและการจำกัดในการขยายพื้นที่ปลูก โดยประเทศไทยเป็นผู้ผลิตอันดับหนึ่งของโลก (13%) ฟิลิปปินส์ (10%) จีน(9%) บราซิล (9%) และอินเดีย (8%)
2. ผลผลิตของไทย กระทรวงเกษตรและสหกรณ์ คาดการณ์ปริมาณผลผลิตปี 2551 มีประมาณ 2.245 ล้านตัน ลดลงจากปี 2550 ร้อยละ 3.23 เนื่องจากได้รับผลกระทบจากภาวะอากาศที่แปรปรวนในช่วงต้นปี คาดว่าผลผลิตจะออกมากในช่วงเดือน พ.ค. - มิ.ย. 51
3. การส่งออก ไทยส่งออกสับปะรดกระป๋องมากเป็นอันดับหนึ่งของโลก ประมาณ 43% รองลงมาเป็นฟิลิปปินส์ (13%) และอินโดนีเซีย (10%) โดยมูลค่าการส่งออกสับปะรดกระป๋องปี 2550 รวม 12,621 ตัน

สถานการณ์ปัจจุบัน

1. การผลิต ผลผลิตสับปะรดที่ออกสู่ตลาดในเดือนพค. 51 มีประมาณ 0.313 ล้านตัน ร้อยละ 13.96 ของปริมาณผลผลิตรวม เพิ่มขึ้นจากเดือนที่ผ่านมาร้อยละ 4.45 และลดลงจากช่วงเดียวกันของปีที่ผ่านมาร้อยละ 1.71
2. ราคา ราคาที่เกษตรกรขายได้สัปดาห์นี้เฉลี่ย กก.ละ 2.50 บาท ลดลงจากสัปดาห์ก่อนมาเฉลี่ย กก.ละ 0.55 บาท เนื่องจากผลผลิตออกสู่ตลาดมากเกินความต้องการของโรงงาน ซึ่งขณะนี้จังหวัดแหล่งผลิตสำคัญ(ประจวบคีรีขันธ์และระยอง)ได้ขอความร่วมมือโรงงานรับซื้อสับปะรดในราคาขั้นต่ำที่กำหนด(3.20 และ 3.50 ตามลำดับ) เพื่อช่วยเหลือเกษตรกรไปจนกว่าสถานการณ์จะคลี่คลาย



	ม.ค.	ก.พ.	มี.ค.	เม.ย.	พ.ค.	มิ.ย.	ก.ค.	ส.ค.	ก.ย.	ต.ค.	พ.ย.	ธ.ค.	เฉลี่ย
2547	4.22	4.21	4.76	4.67	4.63	5.00	5.16	4.47	4.76	4.82	4.10	3.59	4.58
2548	3.56	3.86	3.93	3.64	3.61	3.69	3.70	4.33	4.49	4.30	3.11	2.61	3.69
2549	2.42	2.54	2.66	2.46	2.08	1.37	1.64	2.52	2.76	3.11	3.31	3.34	2.45
2550	3.10	3.64	4.33	4.84	4.42	4.23	4.68	5.25	5.02	5.35	5.26	4.69	4.41
2551	4.39	4.53	5.01	3.26	(1-23 พค.)								

ประจำสัปดาห์ที่ 3 เดือนพฤษภาคม 2551 (20-23 พ.ค.51)

	2549	2550	2551
ผลผลิต (ตัน)	400,100	491,000	455,200
ช่วงผลผลิตออกมาก	ตะวันออก เมย.-มิย. จันทบุรี ระยอง ตราด ใต้ ก.ค.-ก.ย. ชุมพร นครศรีฯ สุราษฎร์ฯ		
พื้นที่ปลูก (ไร่)	466,332	427,940	412,930
จำนวนครัวเรือน	93,046	82,873	
ผลผลิตเฉลี่ย(กก./ไร่)	510	1,138	1,201
ต้นทุนการผลิต (บาท/กก.)	8.58	8.23	8.29
มูลค่าผลผลิต (ล้านบาท)	4.220	4.65	3.56
การใช้ (ตัน)			
- บริโภคสด	398,100	466,450	432,440
- แปรรูป	1,360	22,300	22,220
ส่งออก			มค.-มีค.
○ เกษตร (ตัน)	642	2,245	37
- มูลค่า (ล้านบาท)	17	42	2
- เงาะกระป๋อง (ตัน)	5,310	18,498	8,908
- มูลค่า (ล้านบาท)	171	629	280
ประเทศคู่ค้า	สหรัฐอเมริกา จีน ฝรั่งเศส		

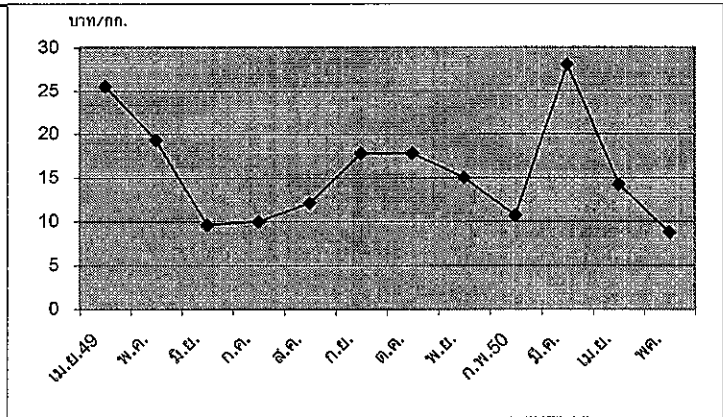
1. สถานการณ์ ปี 2551
 กระทรวงเกษตรและสหกรณ์ คาดการณ์ผลผลิตปี 2551 จะมี
 ประมาณ 455,200 ตัน ลดลงจากปีที่ผ่านมาร้อยละ 7.29 โดยแยกเป็น
 ภาคตะวันออกร้อยละ 60 ลดลงจากปีก่อนร้อยละ 3.74 และภาคใต้
 ร้อยละ 40 ลดลงจากปีก่อนร้อยละ 12.44

2. มาตรการแก้ไขปัญหา
 2.1 กระทรวงเกษตรฯ เป็นหน่วยงานหลักในการแก้ไขปัญหา
 ผลไม้ทุกชนิด โดย คชก. ได้มีมติเมื่อวันที่ 5 เมย. 48 มอบ
 กระทรวงเกษตรฯ จัดทำแผนบูรณาการด้านการผลิต การตลาด
 ผลไม้ทุกชนิดทั้งระบบและจัดทำแผนแก้ไขปัญหาทั้งในระยะสั้น
 และระยะยาว

2.2 กระทรวงพาณิชย์ร่วมมือกับกระทรวงเกษตรฯ

- 1) ผลักดันการส่งออกผลผลิตสด ทั้งโดยการขยายตลาด
 ส่งออกเก่าและตลาดส่งออกใหม่ ๆ เพิ่มขึ้น
- 2) กระจายภายในประเทศ โดยใช้กลไกของModern Trade
- 3) เชื่อมโยงโรงงานผลไม้กระป๋อง เพื่อรับซื้อเงาะจากกลุ่มเกษตรกร
 โดยตรงในช่วงออกมาก
- 4) เชื่อมโยงการจำหน่ายโดยจัดสถานที่ให้เกษตรกรนำผลผลิต
 มาจำหน่ายโดยตรงแก่ผู้บริโภคในหน่วยงานและสถานที่ชุมชนต่าง ๆ

สถานการณ์ปัจจุบัน
 เงาะภาคตะวันออก ออกสู่ตลาดแล้วประมาณร้อยละ 65 ราคาที่เกษตรกรขายได้
 ○ หนักนี้เงาะเกรดคละ กก.ละ 8.50-9 บาท ทรงตัวเท่ากับสัปดาห์ที่ผ่านมา แต่ต่ำกว่า
 ช่วงเดียวกันของปีที่ผ่านมา เนื่องจากผลผลิตกระจุกตัวออกสู่ตลาดพร้อมกันหลายชนิด
 ได้แก่ ทุเรียน และมังคุด รวมทั้งล้นจี่จากภาคเหนือ ซึ่งต่างจากปีที่ผ่านมาที่ผลผลิต
 ออกสู่ตลาดไม่พร้อมกัน



ราคาที่เกษตรกรขายได้ (บาท/กก.)	ม.ค.	ก.พ.	มี.ค.	เม.ย.	พ.ค.	มิ.ย.	ก.ค.	ส.ค.	ก.ย.	ต.ค.	พ.ย.	ธ.ค.	เฉลี่ย
2547				17.89	6.29	6.56	10.61	6.53	6.05				8.99
2548			25.50	13.10	7.49	8.09	9.49	5.95	7.66	8.87			10.77
2549				25.50	19.27	9.58	9.98	12.08	17.74	17.74	15.00		15.86
2550	12.75	10.67		12.01	11.22	8.00	8.77	4.13	6.48				9.25
2551				15.50	8.53								

1-23 พค.51

มังคุด

ประจำสัปดาห์ที่ 3 เดือนพฤษภาคม 2551 (20-23 พค. 51)

	2548	2549	2550	2551
ผลผลิต (ตัน)	209,000	158,600	262,300	155,600
ช่วงผลผลิตออกมาก	ตะวันออก เมย.-มิย. จันทบุรี ระยอง ตราด ใต้ ก.ค.-ก.ย. ชุมพร นครศรีฯ สุราษฎร์ฯ			
พื้นที่ปลูก (ไร่)	288,619	337,034	360,194	372,222
จำนวนคร้วเรือน	90,817	92,610	107,575	
ผลผลิตเฉลี่ย(กก./ไร่)	690	510	828	836
ต้นทุนการผลิต (บาท/กก.)	13.53	14.36	11.03	10.92
มูลค่าผลผลิต (ล้านบาท)	2.08	2.30	2.89	1.87
- บริโภคสด (ตัน)	168,100	142,386	215,025	132,260
ส่งออกสดและแช่แข็ง				(มค.-มีค.)
ปริมาณ (ตัน)	40,900	16,214	47,275	516
- มูลค่า (ล้านบาท)	728	279	755	24
ประเทศคู่ค้า	จีน ฮองกง และสหรัฐอเมริกา			

1. สถานการณ์ ปี 2551

สำนักงานเศรษฐกิจการเกษตร คาดการณ์ผลผลิตปี 2551 จะมีประมาณ 155,600 ตัน ลดลงจากปีก่อนร้อยละ 40.68 โดยแยกเป็นภาคตะวันออก 115,200 ตันลดลงจากปีที่ผ่านมาร้อยละ 0.90 และภาคใต้ 45,000 ตัน ลดลงจากปีที่ผ่านมาร้อยละ 70.14 โดยผลผลิตจะออกมากประมาณเดือน พค.-มิย. 51

2. มาตรการแก้ไขปัญหา

2.1 มติ คชก. 5 เม.ย. 48 มอบกระทรวงเกษตรฯรับผิดชอบผลไม้ทุกชนิด

2.2 กระทรวงพาณิชย์ ร่วมมือกับกระทรวงเกษตรฯ

1) ผลักดันการส่งออกผลผลิตสด ทั้งโดยการขยายตลาดส่งออกเก่าและตลาดส่งออกใหม่เพิ่มขึ้น

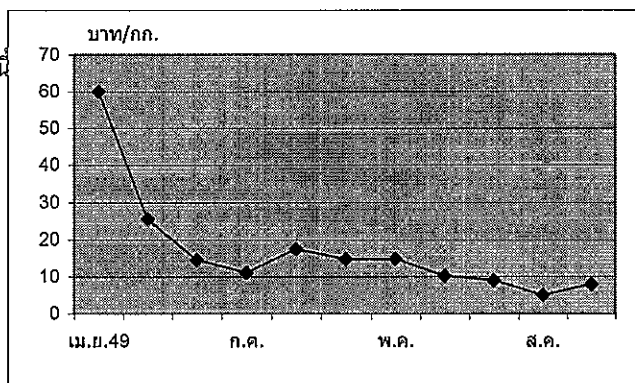
2) กระจายภายในประเทศ โดยใช้กลไกของ Modern Trade

3) เชื่อมโยงการจำหน่าย โดยจัดสถานที่ให้เกษตรกรนำผลผลิตมาจำหน่ายโดยตรงแก่ผู้บริโภคในหน่วยงานและสถานที่ชุมชนต่าง ๆ

สถานการณ์ปัจจุบัน

มังคุดภาคตะวันออก ออกสู่ตลาดแล้วประมาณร้อยละ 60 ราคาที่เกษตรกรขายได้สัปดาห์นี้ กก.ละ 9-11 บาท ลดลงจากสัปดาห์ก่อน กก.ละ 1 บาท และต่ำกว่าช่วงออกมากของปีที่ผ่านมา ซึ่งมีราคา กก.ละ 12-16 บาท เนื่องจากผลผลิตผลไม้หลายชนิดออกสู่ตลาด

มกกัน ได้แก่ เงาะ ทุเรียน จากภาคตะวันออก รวมทั้งลิ้นจี่จากภาคเหนือ



ราคาที่เกษตรกรขายได้ มังคุดคละ (บาท/กก.)

	ม.ค.	ก.พ.	มี.ค.	เม.ย.	พ.ค.	มิ.ย.	ก.ค.	ส.ค.	ก.ย.	ต.ค.	พ.ย.	ธ.ค.	เฉลี่ย
2547				24.50	11.77	17.22	15.68	10.05	11.77	10.33			14.47
2548			24.37	13.50	12.22	9.62	7.47	10.50	31.50				15.60
2549				57.97	25.57	14.63	11.11	17.50					25.36
2550				14.68	14.80	10.13	9.06	4.96	8.03				10.28
2551				33.14	12.63								33.14

(1-23 พค.51)

กรมการค้าภายใน กระทรวงพาณิชย์

26 พฤษภาคม 2551

ทุเรียน

ประจำสัปดาห์ที่ 3 เดือนพฤษภาคม 2551 (20 - 23 พ.ค. 51)

	หน่วย : ตัน			
	2549	2550	2551	% Δ
ผลผลิต	575,800	739,600	539,400	-27.07
- ภาคตะวันออก	375,800	381,700	375,400	-1.65
- ภาคใต้	200,000	357,900	164,000	-54.18
ช่วงผลผลิตออกมาก/แหล่งผลิตสำคัญ				
- ตะวันออก เม.ย. - มิ.ย. จันทบุรี ระยอง และตราด				
- ใต้ ก.ค. - ก.ย. ชุมพร สุราษฎร์ และนครศรีฯ				
เนื้อที่ให้ผล (ไร่)	703,600	679,700	682,900	0.47
ผลผลิต/ไร่(กก.)	880	1,100	1,100	
ครัวเรือน	170,000	ครัวเรือน		
ต้นทุนการผลิต (บาท/กก.)	14.30	12.81	12.32	-3.83
มูลค่าผลผลิต	9,000	ล้านบาท (เกษตรกรขายได้)		
การบริโภค				
- บริโภคสด	364,900	495,100	315,400	-36.30
- แปรรูป	57,000	74,000	54,000	-27.03
การส่งออก (สด+แช่แข็ง)				
- ปริมาณ (ตัน)	153,900	170,500	170,000	-0.29
- มูลค่า (ล้านบาท)	3,190	3,000		
ประเทศคู่ค้า จีน ฮองกง อินโดนีเซีย และไต้หวัน				

สถานการณ์ ปี 2551

- กระทรวงเกษตรและสหกรณ์ได้คาดการณ์ปริมาณผลผลิตทุเรียน ปี 2551 มีประมาณ 539,400 ตัน ลดลงร้อยละ 27
- ผลผลิตทุเรียนภาคตะวันออก (ร้อยละ 70) ภาคใต้ (ร้อยละ 30) ลดลงจากปีที่ผ่านมา ร้อยละ 2 และ 55 ตามลำดับ โดยภาคตะวันออกออกสู่ตลาดมากช่วงเดือน พ.ค.51 ส่วน

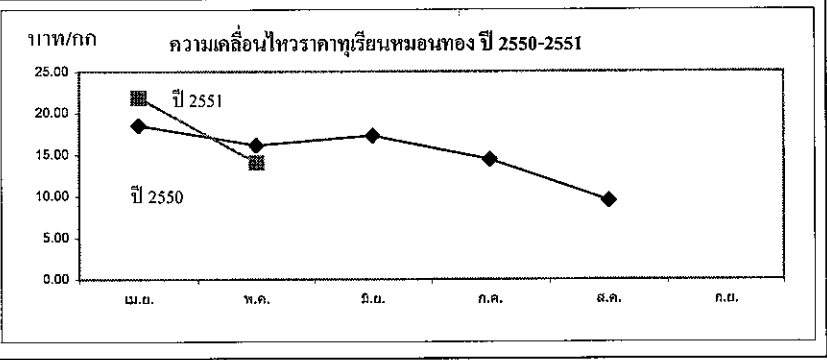
มาตรการแก้ไขปัญหาราคา

- กระจายผลผลิตภายในประเทศ เชื่อมโยงการซื้อขายผลไม้ระหว่างกลุ่มเกษตรกรกับห้างค้าปลีกขนาดใหญ่ซึ่งมีสาขาทั่วประเทศโดยตรง โดยห้างฯ ให้ความร่วมมือรับซื้อผลไม้ในช่วงออกมากเพิ่มขึ้นจากเป้าหมายเดิม ร้อยละ 50-60
- ผลักดันการส่งออก เชื่อมโยงการซื้อขายผลไม้ระหว่างเกษตรกรกับผู้ซื้อโดยตรง โดยร่วมกับกรมส่งเสริมการค้าระหว่างประเทศจัดงานเจรจาซื้อขายระหว่างเกษตรกรกับผู้ซื้อจากต่างประเทศ ผู้ส่งออก ห้างค้าปลีกขนาดใหญ่ ในวันที่ 24 พ.ค.51 ณ จังหวัดสุราษฎร์ธานี
- จัดงานส่งเสริมการจำหน่ายผลไม้ " มหกรรมเงาะบุรพา ร่วมชงฟ้ามหาชน " โดยกลุ่มเกษตรกรนำทุเรียน เงาะ มังคุด ภาคตะวันออก มาจำหน่ายในงานรวม 75 ตัน

สถานการณ์ปัจจุบัน

ขณะนี้ เป็นช่วงที่ผลผลิตทุเรียนภาคตะวันออกกำลังออกสู่ตลาด ณ วันที่ 26 พ.ค. 51 ราคาทุเรียนพันธุ์หมอนทอง กก.ละ 16-19 บาท สูงกว่าช่วงกลางเดือน กค.ละ 1 บาท เนื่องจากเป็นช่วงปลายฤดูกาล ผลผลิตออกสู่ตลาดลดลง

- ขณะนี้ผลผลิตทุเรียนออกสู่ตลาดแล้วประมาณร้อยละ 85



ราคาเกษตรกรขายได้ ทุเรียน

ปี	เม.ย.	พ.ค.	มิ.ย.	ก.ค.	ส.ค.	ก.ย.	ปี	เม.ย.	พ.ค.	มิ.ย.	ก.ค.	ส.ค.	ก.ย.
พันธุ์ชะนี (บาท/กก.)							พันธุ์หมอนทอง (บาท/กก.)						
2548	7.20	7.50	8.42	7.31	4.00	5.06	2548	13.67	16.46	16.77	17.22	10.89	20.86
2549	22.77	10.40	7.75	6.72	-	-	2549	33.03	18.72	16.29	13.74	13.04	19.18
2550	9.09	12.24	12.49	12.00	-	-	2550	18.51	19.15	17.28	14.42	9.46	-
2551	12.19	7.39 สป.3 พค.51 14.31 สป.2 พค.50					2551	21.85	14.03 สป.3 พค.51 21.66 สป.3 พค.50				

ลิ้นจี่

ประจำสัปดาห์ที่ 3 ของเดือนพฤษภาคม 2551 (20 - 23 พ.ค. 51)

หน่วย : ตัน				
	2549	2550	2551	% Δ
ผลผลิต	73,700	73,500	64,500	-12.24
ช่วงออกสู่ตลาด/ แหล่งผลิตสำคัญ				
- ช่วงออกสู่ตลาด	พ.ค.51			
- แหล่งผลิต	เชียงใหม่ เชียงราย และพะเยา			
เนื้อที่ให้ผล (ไร่)	168,803	170,783	170,735	
ผลผลิต/ไร่ (กก.)	450	432	378	
ครัวเรือน	32,000 ครัวเรือน			
ต้นทุนการผลิต	14.09	14.18	14.79	
มูลค่าผลผลิต	1,000 ล้านบาท (เกษตรกรขายได้)			
การบริโภค				
- บริโภคสด	41,500	38,500	29,500	-23.38
- แปรรูป	21,000	22,000	23,000	4.55
การส่งออก(สด)				
- ปริมาณ (ตัน)	11,200	13,000	12,000	-7.69
- มูลค่า (ล้านบาท)	697	659		(คาดการณ์)
ประเทศคู่ค้า	จีน ฮองกง และอินโดนีเซีย			

สถานการณ์ปี 2551

- กระทรวงเกษตรและสหกรณ์ได้คาดการณ์ผลผลิตลิ้นจี่ ปี 2551 มีประมาณ 64,500 ตัน ลดลงจากปีที่ผ่านมาร้อยละ 12 เนื่องจากผลผลิตประสบความเสียหายจากพายุฝนตกหนัก ในช่วงติดผล (เม.ย.51)
- ผลผลิตจะออกสู่ตลาดมากในช่วงเดือน พ.ค.51 ประมาณร้อยละ 90

มาตรการแก้ไขปัญหาราคา

บริหารจัดการผลไม้ทั้งระบบ โดยการเชื่อมโยงซื้อขายผลไม้ระหว่างเกษตรกรกับผู้ส่งออก และ โรงงานแปรรูป โดยตรง เพื่อเร่งกระจายผลไม้ให้เป็นที่ไปด้วยความรวดเร็วและได้ปริมาณมาก

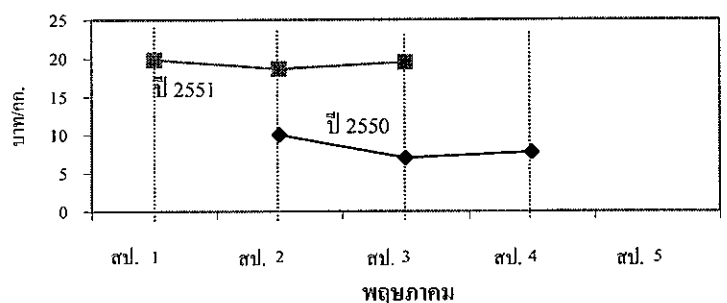
สถานการณ์ปัจจุบัน

- สถานการณ์ราคาลิ้นจี่ ปี 2551 อยู่ในเกณฑ์ที่ดี เกษตรกรพอใจราคาเกษตรกรขายได้ลิ้นจี่ ณ แหล่งผลิตจังหวัดเชียงใหม่ ณ 26 พ.ค.51เกรด A กก.ละ 20-21 บาท สูงกว่าช่วงเดียวกันของปีที่ผ่านมาซึ่งมีราคา กก. ละ 10-13 บาท เนื่องมาจากการบริหารจัดการผลไม้ทั้งระบบของกระทรวงพาณิชย์ประกอบกับผลผลิตลิ้นจี่ในปีนี้มีปริมาณลดลง
- ขณะนี้เป็นช่วงปลายฤดูกาล โดยผลผลิตลิ้นจี่เชียงใหม่ออกสู่ตลาดแล้ว ร้อยละ 95 ส่วนลิ้นจี่พะเยาและเชียงรายออกสู่ตลาดหมดแล้ว

ราคาเกษตรกรขายได้ ลิ้นจี่ เกรด A พันธุ์ฮงฮวย (บาท/กก.)

ปี	พ.ค.				
	สป.1	สป.2	สป.3	สป.4	สป.5
2548	10.00	14.00	10.50	8.00	10.25
2549	22.81	13.84	14.91	14.00	14.92
2550	-	10.00	7.00	7.76	
2551	19.86	18.62	19.50		

ความเคลื่อนไหวราคาลิ้นจี่ เกรด A ปี 2550-2551



ที่มา : สำนักงานเศรษฐกิจการเกษตร

กรมการค้าภายใน กระทรวงพาณิชย์

26 พฤษภาคม 2551

ไก่เนื้อ

ประจำสัปดาห์ที่ 3 ของเดือน พฤษภาคม 2551 (20 - 23 พ.ค.51)

	2548	2549	2550	2551	% Δ
ผลผลิต (พันตัน)					ประมาณการ
- โลก	59,645	60,538	62,919	64,404	2.36
สหรัฐอเมริกา	15,870	16,043	16,076	16,536	2.86
จีน	10,200	10,350	10,850	11,400	5.07
บราซิล	9,350	9,355	10,105	10,550	4.40
สหภาพยุโรป	8,169	7,803	8,035	8,090	0.68
- ไทย (ซากบริโภค)	1,030.58	1,068.81	1,106.66	1,132.05	2.29
ช่วงผลผลิตออกมาก	ตุลาคม - กุมภาพันธ์				
จำนวนครีวรีออน	12,097	9,766	na	na	
ต้นทุนการผลิต (บาท/กก.)	31.09	32.24	33.02	32.47	(มี.ค.51)
มูลค่าผลผลิต (ล้านบาท)	52,794	52,669	61,285	na	
การใช้ (พันตัน)	792.52	809.11	809.30	802.05	-0.90
ปริมาณส่งออก (ตัน)	239,449	261,373	297,361	89,872	(ม.ค. - มี.ค.51)
มูลค่าส่งออก (ล้านบาท)	28,147	29,607	33,172	10,496	
ประเทศคู่ค้า	ญี่ปุ่น อังกฤษ เนเธอร์แลนด์ เวียดนาม เยอรมัน สิงคโปร์ฮ่องกง				
ประเทศคู่แข่ง	บราซิล สหรัฐอเมริกา EU จีน อาร์เจนตินา				

สถานการณ์ปี 2551

- การผลิต** สศก. ประมาณการผลิตไก่เนื้อมีชีวิต ปี 2551 ไว้ที่จำนวน 900.166 ล้านตัว เพิ่มขึ้น 2.29% จากปี 2550 (879.98 ล้านตัว) น้ำหนักไก่เฉลี่ย 2 กก./ตัว เป็นผลผลิตเนื้อไก่ส่วนที่ใช้บริโภค 1,132.05 พันตัน (62.88% ของน้ำหนัก)
- การใช้ภายใน** ปกติผลผลิตเนื้อไก่ ประมาณ 75% ใช้บริโภคภายในประเทศ แต่ในปี 2551 สศก. คาดว่าความต้องการใช้ภายในจะลดลงจากปี 2550 ประมาณ 0.90%
- อัตราการบริโภค** 16 กก./คน/ปี (ที่มา : คณะกรรมการบริหารสินค้าไก่เนื้อและผลิตภัณฑ์)
- การส่งออก** ปี 2551 กำหนดเป้าหมายการส่งออกไว้ประมาณ 330,000 ตัน เป็นการส่งออกไก่สดแช่เย็นแช่แข็ง จำนวน 20,000 ตัน และ ไก่แปรรูป จำนวน 310,000 ตัน โดยมีตลาดหลัก ได้แก่ สหภาพยุโรป ญี่ปุ่น เกาหลี สิงคโปร์ ฮ่องกง และ ประเทศในกลุ่มตะวันออกกลาง สำหรับปี 2550 ประเทศที่นำเข้าไก่สดมาก ได้แก่ เวียดนาม ส่วนประเทศที่นำเข้าไก่ปรุงสุก และไก่แปรรูปปรุงสุกมาก ได้แก่ ญี่ปุ่น อังกฤษ และเนเธอร์แลนด์
- ปัญหาอุปสรรค**
 - ด้านการผลิตไก่มีชีวิต ต้นทุนการผลิตสูงขึ้น จากการปรับราคาอย่างต่อเนื่องของวัตถุดิบอาหารสัตว์ โดยเฉพาะข้าวโพดเลี้ยงสัตว์ ที่เป็นส่วนผสมหลักของอาหารที่เลี้ยงไก่ (70% ของอาหาร) ทำให้ราคาอาหารสำเร็จรูปปรับสูงขึ้นด้วย
 - ด้านการส่งออก มีการกำหนดเงื่อนไข/มาตรการกีดกันด้านภาษีและมาตรการที่ไม่ใช่ภาษี ในบางประเทศ เช่น เกาหลี รัสเซีย ออสเตรเลีย ทำให้ไม่สามารถขยายตลาดใหม่ได้

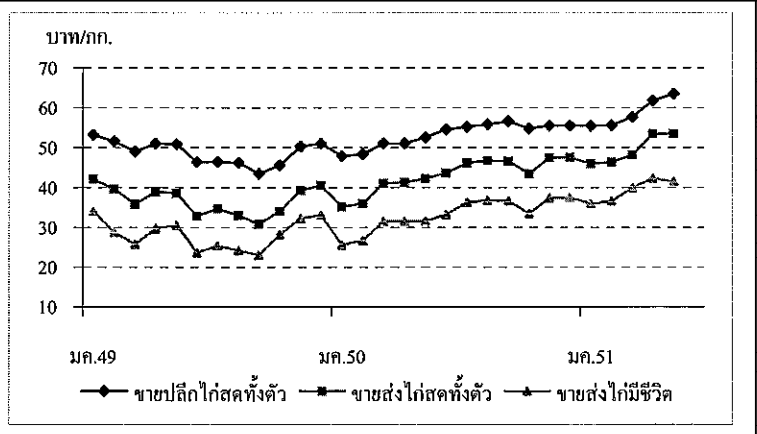
สถานการณ์ปัจจุบัน

การผลิต ปริมาณไก่ที่โตได้ขนาดจำหน่ายมีมาก และส่วนใหญ่จำหน่ายประมาณ ตัวละ 2.5 - 3 กก. (น้ำหนักปกติประมาณตัวละ 2 กก.)

ภาวะการค้าค่อนข้างชะลอตัว เนื่องจากกำลังซื้อของผู้บริโภคลดลง จากภาวะค่าใช้จ่ายด้านอื่น โดยเฉพาะภาวะเกี่ยวกับการเปิดภาคเรียน

ความเคลื่อนไหวของราคา

- ราคาขายส่งไก่มีชีวิต หน้าโรงฆ่า กทม. อ่อนตัวลงจาก กก.ละ 42 - 43 บาท เหลือ กก.ละ 41 - 42 บาท
- ราคาขายปลีกไก่ชำแหละ เนื้อออกล้วน อยู่ที่ กก.ละ 90 - 95 บาท



ราคา (บาท/กก.)	ปี	มค.	กพ.	มีค.	เมย.	พค.	มิย.	กค.	สค.	กย.	ตค.	พย.	ธค.	เฉลี่ย
ขายส่งไก่มีชีวิต	2549	34.00	28.76	25.72	29.63	30.55	23.61	25.32	24.16	22.98	28.10	32.23	33.00	28.17
หน้าโรงฆ่า กทม.	2550	25.57	26.70	31.50	31.50	31.50	33.21	36.25	36.74	36.55	33.45	37.41	37.50	33.16
	2551	35.93	36.55	39.93	42.33	41.50								39.25
														(23 พ.ค.)
ขายส่งไก่สดทั้งตัว	2549	42.05	39.63	35.76	38.88	38.48	32.82	34.63	32.95	30.74	34.00	39.27	40.50	36.64
รวมเครื่องใน ตลาด กทม.	2550	35.14	35.95	41.00	41.24	42.23	43.60	46.20	46.74	46.60	43.45	47.41	47.50	43.09
	2551	45.93	46.35	48.21	53.50	53.50								49.50
														(23 พ.ค.)
ขายปลีกไก่สดทั้งตัว	2549	53.18	51.55	49.00	51.00	50.85	46.39	46.39	46.14	43.40	45.50	50.25	51.00	48.72
รวมเครื่องใน ตลาด กทม.	2550	47.83	48.30	51.00	51.00	52.50	54.50	55.20	55.86	56.55	54.77	55.50	55.50	53.21
	2551	55.50	55.58	57.67	61.81	63.50								58.81
														(23 พ.ค.)

ข้าวโพดเลี้ยงสัตว์

ประจำสัปดาห์ที่ 3 ของเดือนพฤษภาคม 2551 (20-23 พ.ค.51)

Ann. 24 ข้าวโพด F: Factbook 2551

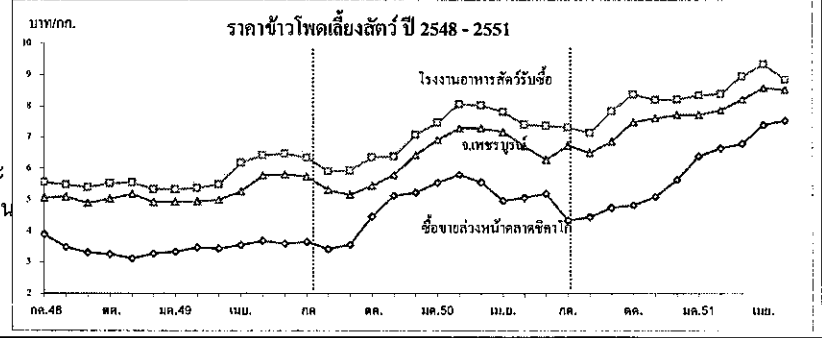
ผลผลิต (ล้านตัน)	ปี 47/48	ปี 48/49	ปี 49/50	ปี 50/51	+ - %
ข้าวโพด - โลก	715.387	698.639	706.700	779.827 ^(พ.ค.51)	10.35
- ไทย	4.216	3.943	3.716	3.602 ^(มี.ค.51)	-3.07
มูลค่าผลผลิต (ล้านบาท)	20,363	19,597	22,853	26,583	16.32
ช่วงผลผลิตออกมาก	ก.ย.-พ.ย. 70% , ธ.ค.-ม.ค. 20%				
จำนวนครัวเรือน	339,961	305,434	295,564	290,202	-1.81
แหล่งผลิตสำคัญ	เพชรบูรณ์ 16% นครราชสีมา 10% ตาก 8% ลพบุรี 8% นครสวรรค์ 7%				
พื้นที่ปลูก (ล้านไร่)	7.032	6.606	6.040	5.970	-1.16
ผลผลิตเฉลี่ย/ไร่ (กก.)	599	588	615	603	-1.95
ต้นทุนการผลิต(บาท/กก.)	3.33	4.16	4.27	4.51	5.62
(ประมาณการ)					
การใช้ (ล้านตัน)	ปี 47/48	ปี 48/49	ปี 49/50	ปี 50/51	+ - %
ข้าวโพด - โลก	689	706	726	776	6.89
- ไทย	3.471	3.724	3.769	3.841	1.91
ส่งออก (ล้านตัน)	กค.50-มี.ค.51 กค.49-มี.ค.50				
- นำเข้า	0.097	0.109	0.091	0.219	0.090
- ส่งออก	0.431	0.103	0.250	0.278	0.225
ประเทศคู่ค้า					
- นำเข้าจาก	(ACMECS) ลาว 80% กัมพูชา 20% พม่า				
- ส่งออกไป	เวียดนาม 45% อินโดนีเซีย 35% มาเลเซีย 17% ใต้หวัน 2%				
ประเทศคู่แข่ง	สหรัฐฯ 40% จีน 20% บราซิล 7% สหภาพยุโรป 6% เม็กซิโก 3% อาร์เจนตินา 2% อินเดีย 2%				

1. สถานการณ์ ปี 2551/52
 โลก คาดว่า จะมีผลผลิต 777.556 ล้านตัน ลดลงร้อยละ 0.29 ความต้องการใช้ 788.215 ล้านตัน เพิ่มขึ้นร้อยละ 1.63
 ไทย คาดว่า จะมีผลผลิต 3.709 ล้านตัน เพิ่มขึ้นร้อยละ 2.98 (พื้นที่ปลูก 6.006 ล้านไร่ ผลผลิตเฉลี่ย 618 กก./ไร่) การใช้ในประเทศ 3.975 ล้านตัน เพิ่มขึ้นร้อยละ 3.49
 ข้าวโพดตามโครงการ Contract Farming ปี 51/52 ประมาณ 1.247 ล้านตัน เพิ่มขึ้นจากปี 50/51 ซึ่งมี 0.318 ล้านตัน ประมาณ 4 เท่าตัว

2. มาตรการ ปี 2550/51
2.1 การนำเข้าปี 51 มติ ครม.(25 กย.50) เห็นชอบตามมติ ค.น.นโยบายอาหาร(17 ก.ย.50) ดังนี้
 1) WTO ในโควตา 54,700 ตัน อกรนำเข้า 20% ให้อคส.นำเข้า 1 มี.ค.-30 มิ.ย.51 นอกโควตา - อกรนำเข้า 73 % ค่าธรรมเนียมพิเศษ 180 บ./ตัน
 2) AFTA อกรนำเข้า 5 % หรือ กก.ละ 2.75 บาท
 3) ACMECS ทั้งภายใต้โครงการ Contract Farming และนอกโครงการ Contract Farming อกรนำเข้า 0 % และ คค.จดทะเบียนผู้นำเข้า
 4) นิวซีแลนด์ (FTA) และ ญี่ปุ่น (JTEPA) อกรนำเข้า 0 %
 5) ออสเตรเลีย (FTA) ในโควตา 6,332.21 ตัน อกรนำเข้า 16 % ให้อคส.นำเข้า 1 มี.ค. - 30 มิ.ย. 51 นอกโควตา อกรนำเข้า 65.70 %
 6) นำเข้าทั่วไป อกรนำเข้า กก.ละ 2.75 บาท และค่าธรรมเนียมพิเศษ ตันละ 1,000 บาท ทั้งนี้การนำเข้านอกเหนือจากในโควตาให้นำเข้าได้ไม่จำกัดปริมาณและช่วงเวลานำเข้า
2.2 การค้าในประเทศ ให้การค้าดำเนินไปตามกลไกตลาดปกติ อย่างไรก็ตามได้ติดตามดูแลให้มีการปิดป้ายแสดงราคาข้าวรับซื้อชัดเจน รวมทั้ง การเชื่อมโยงตลาดเพื่อเพิ่มช่องทางการจำหน่ายให้แก่เกษตรกรในพื้นที่ที่มีปัญหาด้านการจำหน่าย

3. นโยบายส่งออก เป็นสินค้ากำหนดมาตรฐานส่งออก(ชั้น 1,2) และมีใบรับรองมาตรฐานการส่งออก(ไม่เสียอากร)

สถานการณ์ปัจจุบัน
 -ในประเทศ ราคาซื้อขายปรับตัวลดลงทั้งในตลาดท้องถิ่นและตลาดกทม. เนื่องจากในช่วงนี้มีฝนตกชุกในพื้นที่ทำให้ข้าวโพดมีความชื้นสูง ส่งผลให้โรงงานอาหารสัตว์ปรับราคาข้าวรับซื้อลงจากสัปดาห์ก่อน(กค.ละ 9.13-9.36บาท)
 -ต่างประเทศ ราคาซีกาโก(ส่งมอบกค.51) สูงขึ้นจากตันละ 233 US\$ เป็นตันละ 238 US\$ ตามราคาน้ำมันดิบและความต้องการที่มีมากขึ้นอย่างต่อเนื่องทั้งในด้านการผลิตเอทานอลและการส่งออก
 แนวโน้ม คาดว่าราคาในประเทศจะยังอยู่ในเกณฑ์ดีตามราคาตลาดโลก



23 พ.ค.51

ราคา (บาท/กก.)	กค.	สค.	กย.	ตค.	พย.	ธค.	มค.	กพ.	มีค.	เมย.	พค.	มิย.	เจดีย์
เกษตรกรขายได้ *													
ปี 48/49	5.05	4.89	4.77	4.74	4.73	4.74	4.82	4.78	4.70	5.18	5.53	5.72	4.97
ปี 49/50	5.53	5.34	5.15	5.39	5.39	5.83	6.53	7.02	7.10	7.06	6.81	6.63	6.15
ปี 50/51	6.16	5.99	6.66	7.28	7.19	7.26	7.48	7.69	8.38	8.56	8.18		7.35
จ.เพชรบูรณ์													
ปี 48/49	5.06	5.10	4.90	5.03	5.18	5.03	4.94	4.95	5.00	5.26	5.77	5.81	5.17
ปี 49/50	5.74	5.31	5.16	5.45	5.80	6.43	6.92	7.29	7.29	7.18	6.72	6.29	6.30
ปี 50/51	6.74	6.50	6.87	7.49	7.62	7.73	7.73	7.88	8.23	8.60	8.42-8.67		7.54
โรงงานอาหารสัตว์รับซื้อ กทม.													
ปี 48/49	5.56	5.48	5.40	5.53	5.55	5.40	5.34	5.38	5.49	6.18	6.42	6.47	5.68
ปี 49/50	6.35	5.91	5.93	6.36	6.39	7.08	7.47	8.07	8.03	7.82	7.41	7.37	7.02
ปี 50/51	7.32	7.15	7.84	8.38	8.21	8.23	8.36	8.40	8.97	9.36	8.70-9.02		8.22
ซื้อขายล่วงหน้าตลาดซีกาโก													
ปี 48/49	3.89	3.49	3.31	3.26	3.13	3.28	3.34	3.47	3.44	3.55	3.69	3.60	3.45
ปี 49/50	3.66	3.42	3.57	4.47	5.13	5.23	5.55	5.81	5.56	4.98	5.07	5.20	4.80
ปี 50/51	4.34	4.46	4.75	4.83	5.11	5.65	6.41	6.65	6.81	7.41	7.55		5.82
ซื้อขายล่วงหน้าตลาดซีกาโก(ดอลลาร์/ตัน)													
ปี 48/49	93.04	84.68	80.37	79.51	75.90	79.64	83.98	87.75	88.00	93.22	96.77	93.72	86.38
ปี 49/50	95.94	90.53	95.21	119.36	140.03	145.59	153.85	162.16	158.08	142.52	145.75	149.96	133.25
ปี 50/51	128.31	130.24	138.17	140.86	150.18	166.81	192.33	203.15	215.59	233.59	236.06		175.94

หมายเหตุ * เป็นราคาที่เกษตรกรขายได้เฉลี่ยทั้งประเทศ (สตก.) ข้าวโพดเมล็ดความชื้นไม่เกิน 14.5%

ปาล์มน้ำมัน

ประจำสัปดาห์ที่ 3 ของเดือนพฤษภาคม 2551 (20 - 23 พ.ค. 51)

ผลผลิต (ล้านตัน)	ปี 48	ปี 49	ปี 50	ปี 51 (พ.ค.)	% Δ
โลก - น้ำมันพืช	111.43	118.33	122.26	128.52	-5.12
- น้ำมันปาล์ม - ผลิต	33.52	35.98	37.34	41.12	10.12
" - การใช้	32.50	35.20	37.17	40.18	8.10
ไทย - ผลปาล์ม (สกก.)	5.003	6.715	6.613	7.873	19.05
- น้ำมันปาล์มดิบ(รง.แข็ง)	0.784	1.167	1.051	1.344	27.86
มูลค่า (ล้านบาท) - ผลปาล์ม	14,858	18,063	28,041	43,304	54.43
- น้ำมันดิบ	13,242	18,406	25,699	47,709	85.64
% ออกสู่ตลาด มล.- กพ 7% , มีค.-พค. 9 - 11% , มิย.-คค. 7 - 9% , พย.-ธค. 6 - 7%					
แหล่งผลิต : กระบี่ 30% สุราษฎร์ 26% ชุมพร 23% (79%) , ฝรั่ง นครศรีฯ สตูล ชลบุรี ประจวบฯ พังงา (15%)					
พื้นที่ให้ผล (ล้านไร่)	2.026	2.374	2.663	2.900	8.89
ผลผลิตเฉลี่ย (ตัน/ไร่)	2.469	2.828	2.483	2.715	9.34
จำนวนครัวเรือน	81,472	85,546	87,277	100,077	14.67
ต้นทุนการผลิต (บาท/กก.)	1.68	1.53	1.83	1.96	7.10
ผลผลิต - น้ำมันปาล์มดิบ	0.784	1.167	1.051	1.344	27.86
ใช้ - ผลิตน้ำมันพืช	0.846	0.958	0.903	0.990	9.68
- ไบโอดีเซล	-	-	0.028	0.350	13 เท่าตัว
ส่งออก (ตัน, สกก.)	ปี 47	ปี 48	ปี 49	ปี 50	ปี 51 (มค.-เมย.)
- รวม	124,295	81,057	205,080	283,065	80,719
- น้ำมันดิบ	3,036	0	163,180	221,826	60,922
- น้ำมันบริสุทธิ์	121,259	81,057	41,900	61,239	19,798
นำเข้า (ตัน, สกก.)	74,767	18,930	1,314	1,407	27,742 (ธคต.)
นำเข้า (ตัน, คค.)	78,188	16,072	190	-	424 (มค.-เมย.)
ออก ร.4	79,233	16,354	195	-	436
ประเทศส่งออก บริสุทธ์ : พม่า 70% จีน 24% , ดิบ : มาเล 49% อินเดีย 28% เวียดนาม 23%					
เปิดตลาด	AFTA ปี 46-51		WTO ปี 47-51		
ภาษีนำเข้า	5%, 2.50 บ./ลิตร		ในโควตา 20%		นอกโควตา 143%
ปริมาณ (ตัน)	ให้ออกส.นำเข้า		4,860 (ธคต.)		ไม่จำกัดปริมาณ

1. สถานการณ์ปี 2551
 โลก คาดว่ามีผลผลิต รวม 41.12 ล้านตัน การใช้ 40.18 ล้านตันเพิ่มขึ้นร้อยละ 8.10
 ไทย คาดว่าจะผลิตน้ำมันดิบได้ประมาณ 1.344 ล้านตัน การใช้ผลิตน้ำมันพืชบริโภค 0.990 ล้านตัน ใช้ผลิตไบโอดีเซล 0.350 ล้านตัน ที่เหลือจะเป็นสต็อกและส่งออก ซึ่งส่งออกแล้ว 60,000 ตัน (มค.-เมย.)

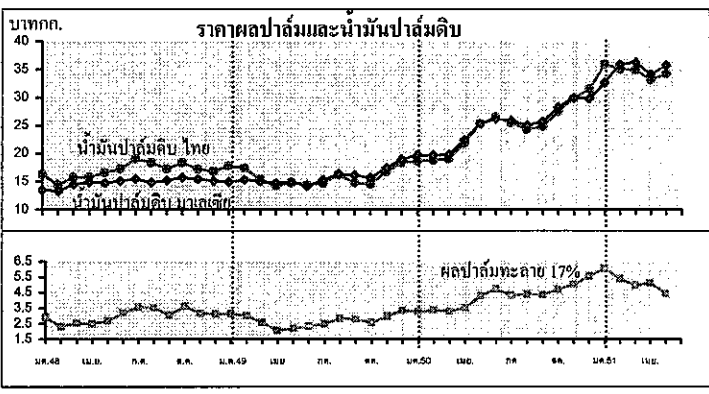
2. มาตรการจัดระบบ ตั้งแต่ปี 2546 (มติ ครม. 22 เมย.46)
 2.1 จัดระบบการค้าในประเทศ โดยการให้ผู้ผลิต ผู้นำเข้า แจ้งปริมาณการผลิต จำนวน สต็อก การนำเข้า ควบคุมการขนย้าย กำกับดูแลการปิดป้ายแสดงราคา รับซื้อ ตรวจสอบเครื่องชั่ง การชั่งราคา การลักลอบนำเข้าและดูแลการจำหน่ายน้ำมันพืชปาล์มของห้างค้าปลีกไม่ให้ต่ำกว่าต้นทุนซื้อ

2.2 จัดระบบการนำเข้า
 - ภายใต้ WTO (ในโควตา) : ให้ออกส.เป็นผู้นำเข้า
 - ภายใต้ AFTA : ให้ออกส.เป็นผู้นำเข้า และ มติ ครม.22 มค.51 อนุมัติให้ออกส.นำเข้าน้ำมันดิบ 30,000 ตันซึ่งนำเข้าจริง 26,750 ตัน (กพ.51)
 - การนำเข้าเพื่อส่งออก : ให้รับซื้อผลผลิตในประเทศ 1 ส่วน ก่อนนำเข้า 1 ส่วน และต้องส่งออกทั้ง 2 ส่วนภายใน 30 วันนับแต่วันนำเข้า
 - การนำเข้าผ่านประเทศส่งออกหรือการถ่ายลำ : กำกับดูแลการขนย้ายในประเทศไปยังด่านส่งออกอย่างเคร่งครัดภายในเวลาที่กำหนด

2.3 ตรวจสอบการลักลอบนำเข้าและบริหารของกลางโดย
 - เข้มงวดตรวจสอบในจังหวัดติดชายแดนประเทศเพื่อนบ้าน, ดินทะเล
 - จัดการของกลางน้ำมันปาล์มไม่ให้ไหลเข้าสู่ตลาดผู้บริโภค

2.4 ส่งเสริมการผลิตไบโอดีเซล โดยเผยแพร่ข้อมูลปริมาณและราคาน้ำมันปาล์มให้ผู้ผลิตไบโอดีเซล

3. นโยบายการส่งออก ส่งออกได้เสรี โดยไม่เสียอากรส่งออก



สถานการณ์ปัจจุบัน
 - ในประเทศ ราคาผลปาล์มทะลายนี้ออกปรับตัวสูงขึ้นจากสปก.ก่อน (กก.ละ 4.20-4.50 บาท) เป็นผลจากการประชุม เมื่อ 14 มี.ค.51 ราคาน้ำมันดิบสูงขึ้นตามราคาตลาดโลก
 - ผลิตเริ่มออกสู่ตลาดลดลงจากช่วงต้นเดือน
 - ต่างประเทศ ราคาปรับตัวสูงขึ้นจากสปก.ก่อน (กก.ละ 34.94 บาท หรือ 3,522.50 ริงกิต/ตัน) ความต้องการใช้ทั้งด้านน้ำมันพืชและพลังงานยังมีอย่างต่อเนื่อง
 แนวโน้ม ผลผลิตออกน้อยลง แต่มากเกินการใช้ จะมีส่งออก ระดับราคาน่าจะสูงขึ้น

ราคา (บาท/กก.)	ม.ค.	ก.พ.	มี.ค.	เม.ย.	พ.ค.	มิ.ย.	ก.ค.	ส.ค.	ก.ย.	ต.ค.	พ.ย.	ธ.ค.	เฉลี่ย
ผลปาล์มสด(17%) ณ โรงสกัด													
ปี 2549	3.14	3.01	2.58	2.05	2.19	2.34	2.48	2.82	2.78	2.56	2.97	3.33	2.69
ปี 2550	3.27	3.35	3.29	3.52	4.27	4.71	4.50	4.38	4.34	4.70	5.00	5.54	4.24
ปี 2551	6.05	5.37	4.96	5.10	4.30-4.60*								5.37
น้ำมันปาล์มดิบ กทม.													
ปี 2549	17.80	17.41	15.38	14.20	14.86	14.40	14.64	16.19	14.77	14.53	16.70	18.30	15.77
ปี 2550	18.63	18.84	19.01	21.82	25.29	26.45	25.47	24.29	24.79	27.49	29.80	31.47	24.45
ปี 2551	35.98	35.02	34.95	33.15	34-34.50*								34.78
น้ำมันปาล์มบริสุทธิ์ กทม.													
ปี 2549	21.61	21.71	20.65	19.40	19.35	18.63	18.50	19.44	19.12	18.35	20.57	22.73	20.01
ปี 2550	22.98	23.46	23.16	25.68	29.60	32.22	31.28	30.02	29.22	31.94	34.92	36.57	29.25
ปี 2551	42.31	42.62	43.21	41.37	41.98-42.73*								42.38
น้ำมันปาล์มดิบ มาเลเซีย													
ปี 2549	14.93	15.33	15.00	14.69	14.90	14.20	15.22	16.37	16.10	15.67	17.38	18.95	15.73
ปี 2550	19.73	19.65	19.78	22.42	25.31	26.19	25.89	25.00	25.64	28.26	29.92	29.80	24.80
ปี 2551	32.65	35.90	36.29	34.14	35.77*								34.75
น้ำมันปาล์มบริสุทธิ์ มาเลเซีย													
ปี 2549	15.57	16.23	15.95	15.89	16.00	16.03	16.75	17.94	17.09	17.11	18.83	20.34	16.98
ปี 2550	20.70	20.87	21.01	24.07	26.83	27.42	27.20	27.14	28.00	29.98	31.96	31.87	26.42
ปี 2551	35.07	38.64	41.98	40.42	40.50*								39.03

ถั่วเหลือง

ประจำปีที่ 3 ของเดือนพฤษภาคม 2551 (20-23 พ.ค.51)

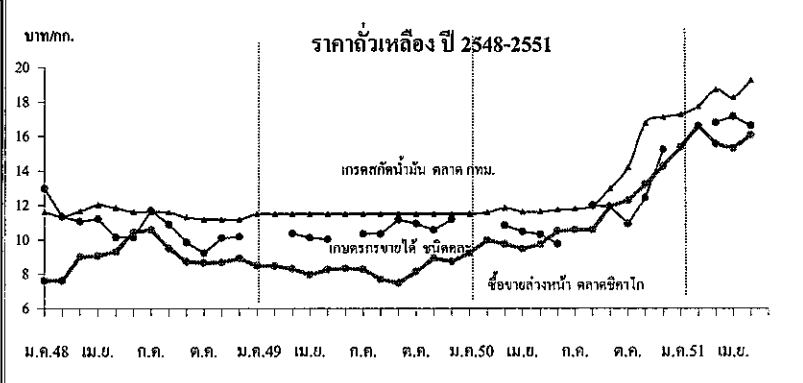
ผลผลิต (ล้านตัน)	ปี 48	ปี 49	ปี 50	ปี 51	% Δ	
พืชน้ำมัน - โลก	381.530	391.380	408.140	390.800	-4.25	
ถั่วเหลือง - โลก	215.751	220.537	237.361	219.722	-7.43	
- ไทย	0.215	0.220	0.213	0.212	-0.53	
- ถั่วฤดูแล้ง	0.137	0.148	0.143	0.143		
- ถั่วฤดูฝน	0.078	0.072	0.071	0.069		
มูลค่าผลผลิต (ล้านบาท)	2,305	2,311	2,467	3,582	45.22	
ช่วงออกสู่ตลาด						
- ถั่วฤดูแล้ง(ม.ค.-กค.)65% เชียงใหม่ ชัยภูมิ เพชร เลข ขอนแก่น ตาก						
- ถั่วฤดูฝน(สค.-ธค.)35% สระแก้ว แม่ฮ่องสอน อุตรดิตถ์ สุโขทัย เชียงใหม่						
ครัวเรือนเกษตรกร	111,908	103,242	102,364	NA	-	
พื้นที่ปลูก (ล้านไร่)	0.925	0.903	0.879	0.887	0.82	
ผลผลิตเฉลี่ย/ไร่ (กก./ไร่)	232	244	243	245	0.82	
ต้นทุนการผลิต (บาท/กก.)	8.95	9.39	9.75	NA	-	
การใช้ (ล้านตัน)						
ถั่วเหลือง - โลก	204.83	215.33	225.18	233.63	3.75	
- ไทย	1.61	1.62	1.72	1.72	0.10	
นำเข้า-ส่งออก	ปี 47	ปี 48	ปี 49	ปี 50	ปี 51	มค-เมย51
- นำเข้า (ล้านตัน)	1.436	1.608	1.395	1.541	1.500	0.583
(ล้านบาท)	18,953	18,636	14,226	19,456	25,095	9,876
- ส่งออก (ล้านตัน)	0.0010	0.0012	0.0012	0.0027	0.0020	0.0002
ประเทศคู่ค้า						
ไทยนำเข้าจาก บราซิล(50%) สหรัฐอเมริกา(27%) อาร์เจนตินา(16%)						
เบลีซ (4%) และกัมพูชา (1%)						
ไทยส่งออกไป เวียดนาม ฮองกง สิงคโปร์ ออสเตรเลีย ไต้หวัน ฟิลิปปินส์						

1. สถานการณ์ปี 2551
 โลก คาดว่าราคาต่างประเทศจะเคลื่อนไหวอยู่ในระดับสูงจากปริมาณผลผลิตโลกลดน้อยลงร้อยละ 7.43 เนื่องจากพื้นที่ปลูกลดลง
 ไทย คาดว่าผลผลิตจะลดลงจากปีที่ผ่านมาร้อยละ 0.53 ในขณะที่ความต้องการใช้สูงขึ้นร้อยละ 0.10 คาดว่าการนำเข้ามีแนวโน้มสูงขึ้น
 ถั่วเหลืองโครงการ Contract Farming ปี 51/52 มีประมาณ 0.199 ล้านตัน เพิ่มขึ้นจากปี 50/51 ซึ่งมีปริมาณ 0.059 ล้านตัน (เพิ่มขึ้นกว่า 3 เท่าตัว)

2. นโยบายและมาตรการนำเข้าเมล็ดถั่วเหลือง ปี 2551
 มติ ครม.(2 ต.ค.50) เห็นชอบตามมติคณะกรรมการพืชน้ำมัน (21 ก.ย.50) ดังนี้
 2.1 WTO ไม่จำกัดปริมาณและช่วงเวลา 1) ในโควตา อกรนำเข้าร้อยละ 0 ผู้มีสิทธินำเข้า 12 ราย(6 ส.และผู้แปรรูปอาหาร 6 ราย)และมีเงื่อนไขผู้มีสิทธินำเข้าต้องรับซื้อเมล็ดถั่วเหลืองที่ผลิตในประเทศจากเกษตรกรทั้งหมดตามคุณภาพมาตรฐานและราคาที่กำหนด ดังนี้
 (1) สกัคน้ำมัน ไม่ต่ำกว่า 10.50 บาท/กก.ณ ไร่หรือ 11.50 บาท/กก.ณ กทม.
 (2) ผลิตภัณฑ์สัตว์ ไม่ต่ำกว่า 11.00 บาท/กก.ณ ไร่หรือ 12.00 บาท/กก.ณ กทม.
 (3) แปรรูปอาหาร ไม่ต่ำกว่า 13.00 บาท/กก.ณ ไร่หรือ 14.00 บาท/กก.ณ กทม.
 2) นอกโควตา กำหนดอกรร้อยละ 80
 2.2 ACMECS (อกรนำเข้าร้อยละ 0) ใช้หลักเกณฑ์เช่นเดียวกับ WTO (กำหนดผู้มีสิทธินำเข้าและต้องปฏิบัติตามเงื่อนไขการรับซื้อผลผลิตในประเทศ)
 2.3 AFTA (อกรนำเข้าร้อยละ 5 และต้องขออนุญาต) ใช้หลักการเช่นเดียวกับ WTO
 2.4 FTA ไทย-ออสเตรเลีย และไทย-นิวซีแลนด์ ไทย-ญี่ปุ่น JTEPA (อกรนำเข้าร้อยละ 0 ไม่จำกัดปริมาณนำเข้า) ใช้หลักเกณฑ์เช่นเดียวกับ WTO
 2.5 อาเซียน-จีน กำหนดปริมาณในโควตา 10,922 ตัน อกรในโควตาร้อยละ 20 อกรนอกโควตาร้อยละ 80
 ทั้งนี้ นำเข้าทั่วไป อกรนำเข้าร้อยละ 6 หรือ กก.ละ 0.30 บาท และต้องขออนุญาต

3. นโยบายการส่งออก ส่งออกได้เสรี ไม่เสียอากรส่งออก

สถานการณ์ปัจจุบัน
 ในประเทศ ในขณะที่ช่วงการทำให้ข้อมูลว่าขณะนี้ถั่วเหลืองออกสู่ตลาดหมดแล้ว สศก.รายงานว่าจะยังมีผลผลิตของจังหวัดเชียงใหม่ หนองบัวลำภู และเลย ราคาอ่อนตัวลงจาก กก.ละ 16.96บาท เหลือ กก.ละ 16.63 บาท เนื่องจากผลผลิตมีความชื้น ส่วนราคาขายส่ง กทม.ทรงตัว
 ต่างประเทศราคาอ่อนตัวลงเล็กน้อยจากต้นละ 506.32US\$ในสัปดาห์ก่อนเป็นต้นละ 502.64US\$ เนื่องจากสภาพอากาศที่ดีขึ้นในแหล่งปลูกถั่วเหลือง
 กระทบกับการหยุดประท้วงของเกษตรกรอาร์เจนตินา
 แนวโน้ม คาดว่าในระยะยาวราคามล็ดถั่วเหลืองในประเทศและตลาดโลก จะโน้มสูงขึ้น เนื่องจากปริมาณผลผลิตที่ไม่เพียงพอกับความต้องการใช้ที่มากขึ้น



ราคา (บาท/กก.)	ม.ค.	ก.พ.	มี.ค.	เม.ย.	พ.ค.	มิ.ย.	ก.ค.	ส.ค.	ก.ย.	ต.ค.	พ.ย.	ธ.ค.	เฉลี่ย
เกษตรกรขายได้ชนิดละ (23 พ.ค.51)													
ปี 2549	-	-	10.37	10.13	10.04	-	10.35	10.35	11.17	10.95	10.59	11.19	10.49
ปี 2550	-	-	10.85	10.49	10.32	9.75	-	12.00	11.94	10.95	12.46	15.28	11.56
ปี 2551	-	-	16.82	17.18	16.63								16.88
ขายส่ง กทม. เกรคแปรรูปอาหาร													
ปี 2549	14.25	14.34	14.38	14.38	14.38	14.56	14.75	14.75	14.75	15.07	15.50	14.95	14.67
ปี 2550	15.04	15.25	15.25	15.16	14.75	14.75	14.75	14.99	16.64	17.94	20.30	20.75	16.30
ปี 2551	21.49	22.50	22.50	22.31	23.5-24								22.46
ขายส่ง กทม. เกรคผลิดอาหารสัตว์													
ปี 2549	13.63	13.71	13.75	13.75	13.75	13.75	13.75	13.75	13.75	13.75	13.75	13.38	13.71
ปี 2550	13.32	13.38	13.38	13.31	13.00	13.00	13.00	13.28	14.85	15.90	17.85	18.25	14.38
ปี 2551	19.42	20.50	20.90	20.29	21.25-21.75								20.47
ขายส่ง กทม. เกรคสกัคน้ำมัน													
ปี 2549	11.50	11.50	11.50	11.50	11.50	11.50	11.50	11.50	11.50	11.50	11.50	11.50	11.50
ปี 2550	11.50	11.60	11.85	11.63	11.63	11.75	11.80	11.98	12.98	14.20	16.76	17.13	12.90
ปี 2551	17.28	17.75	18.71	18.28	19-19.5								18.25
ซื้อขายล่วงหน้าตลาดชิคาโก													
ปี 2549	8.50	8.47	8.31	7.96	8.27	8.32	8.28	7.69	7.48	8.14	8.94	8.74	8.26
ปี 2550	9.24	9.97	9.76	9.47	9.74	10.51	10.59	10.60	11.95	12.29	13.23	14.28	10.97
ปี 2551	15.38	16.63	15.58	15.31	16.08								15.80
ซื้อขายล่วงหน้าตลาดชิคาโก (เหรียญสหรัฐ/ตัน)													
ปี 2549	213.99	214.34	212.68	209.01	217.32	216.49	217.23	203.82	199.28	217.42	243.97	243.34	217.41
ปี 2550	256.08	278.01	277.25	270.56	280.28	302.80	313.27	308.98	347.54	358.37	388.98	422.12	317.02
ปี 2551	461.66	508.19	493.16	487.07	502.64								490.54

กระเทียม
ประจำสัปดาห์ที่ 3 ของเดือนพฤษภาคม 2551 (20- 23 พ.ค. 51)

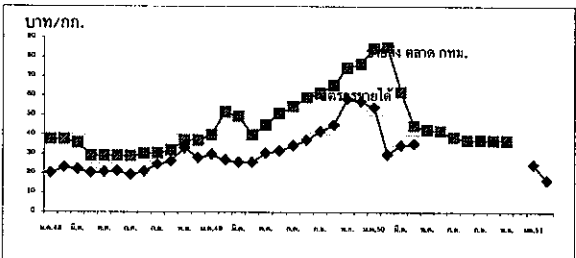
ผลผลิต (ตัน)	2547/48	2548/49	2549/50	2550/51	% Δ
ไทย	106,598	81,376	74,711	85,716	14.73
ช่วงผลผลิตออกมา	ธ.ค.-เม.ย.				
จังหวัดแหล่งผลิต	เชียงใหม่ (38%)		แม่ฮ่องสอน (14%)		
	ลำพูน (13%)		เชียงราย (10%)		
พื้นที่ปลูก (ไร่)	97,629	105,986	76,324	82,072	7.53
ผลผลิตต่อไร่ (กก.)	982	1,006	979	1,004	2.55
ต้นทุนการผลิต (บาท./กก.)	14.29	15.40	16.25	16.53	
การใช้ (ตัน)	159,488	152,188	110,597	101,534	
การนำเข้า					
ปริมาณ (ตัน)	60,440	50,057	30,493	23,665	
มูลค่า (ล้านบาท)	324.24	276.61	207.32	299.06	
การส่งออก					
ปริมาณ (ตัน)	2,717	3,955	1,188	1,047	
มูลค่า (ล้านบาท)	45.95	98.89	20.60	31.26	
ประเทศคู่ค้า	ญี่ปุ่น อินโดนีเซีย สหรัฐอเมริกา ไต้หวัน				

มาตรการที่ผ่านมา

1. มติ คชก.เมื่อวันที่ 27 เม.ย. 48 เห็นชอบมาตรการแก้ไขปัญหากระเทียมทั้งระบบตามที่กระทรวงเกษตรและสหกรณ์เสนอ โดยการรับซื้อกระเทียมแห้งจากเกษตรกร ในราคา กก.ละ 18 บาท วงเงินไม่เกินรายละ 350,000 บาท และให้มีการปรับโครงสร้างการผลิต โดยมีเงื่อนไขว่าเกษตรกรต้องปรับเปลี่ยนพื้นที่ไปปลูกพืชชนิดอื่น ซึ่งไม่ใช่กระเทียม หอมแดง หอมหัวใหญ่ ลิ้นจี่ ลำไยและส้มตามหลักเกณฑ์ที่กระทรวงเกษตรและสหกรณ์กำหนดและหลังจากปี 2548 จะไม่มีการแทรกแซงราคากระเทียมต่อไป โดยให้มีการจ่ายเงินชดเชยในการลดพื้นที่เพาะปลูกให้เกษตรกรที่เข้าร่วมโครงการ กก.ละ 12 บาท (ในอัตราไร่ละ 12,000 บาท) ผลดำเนินการลดพื้นที่เพาะปลูกกระเทียมมีเกษตรกรเข้าร่วมโครงการได้รับเงินชดเชย 4,324 ราย จำนวน 15,692.42 ไร่ เป็นเงิน 183.904 ล้านบาท

2. การปราบปรามการลักลอบนำเข้า ส่วนราชการที่เกี่ยวข้อง ได้แก่ สำนักงานตำรวจแห่งชาติ กรมศุลกากร ได้เข้มงวดกวาดล้างตรวจสอบการนำเข้าด้านศุลกากรชายแดนเพื่อป้องกันและปราบปรามการลักลอบนำเข้ากระเทียมจากต่างประเทศ

สถานการณ์ปัจจุบัน
เกษตรกรเก็บเกี่ยวผลผลิตเสร็จสิ้นแล้ว ราคาที่เกษตรกรขายได้เท่ากับสัปดาห์ก่อน โดยเกษตรกรขายกระเทียมแห้ง กก.ละ 16.00 - 20.00 บาท
การดำเนินการส่งเสริมการจำหน่าย
กรมการค้าภายในได้ประสานเชื่อมโยงให้ห้างค้าปลีกขนาดใหญ่ได้แก่ ห้างบิ๊กซี คาร์ฟูร์ เทสโกโลดิส สยามแมคโคร เดอะมอลล์ และท็อปส์ซูเปอร์มาร์เก็ต ตกลงซื้อกระเทียมกับกลุ่มเกษตรกรจังหวัดเชียงใหม่ แม่ฮ่องสอน ผลการเจรจา ห้างค้าปลีกทั้ง 6 ราย จะรับซื้อกระเทียมรอนและกระเทียมแก่กลีบ จากกลุ่มเกษตรกร/สหกรณ์ผู้ปลูกกระเทียม เบื้องต้น 100 ตัน/เดือน



ราคา (บาท/กก.)		มค.	กพ.	มีค.	เมย.	พค.	มิย.	กค.	สค.	กย.	ตค.	พย.	ธค.	เฉลี่ย
เกษตรกรขายได้ (กระเทียมแห้งหัวใหญ่/คละ)	ปี 2548	20.00	23.00	21.97	20.20	20.60	21.08	19.23	20.90	24.50	26.10	32.94	28.00	21.96
	ปี 2549	29.80	26.82	25.60	25.61	30.42	31.51	34.33	37.02	41.39	44.90	58.32	57.17	27.52
	ปี 2550	53.99	29.77	34.31	35.14	-	-	-	-	-	-	-	-	24.56
	ปี 2551	24.50	17.22	17.21	15.25	19.50								
ขายส่งตลาด กทม. (กระเทียมแห้งทั้งหัวใหญ่)	ปี 2548	37.50	37.50	35.70	29.00	29.00	29.00	29.00	30.16	30.50	31.90	37.00	37.00	32.77
	ปี 2549	39.58	51.50	49.29	39.77	45.00	51.00	54.48	59.00	61.13	65.37	74.30	76.50	55.58
	ปี 2550	84.45	84.88	61.81	44.62	42.50	41.71	38.70	37.00	37.26	37.00	37.00	-	49.72
	ปี 2551	-	-	-	-	-								

กรมการค้าภายใน กระทรวงพาณิชย์

สุกร

ประจำสัปดาห์ที่ 3 ของเดือน พฤษภาคม 2551 (20 - 23 พ.ค.51)

	2548	2549	2550	2551	% Δ
ผลผลิต					ประมาณการ
- โลก (พันตัน)	96,139	98,504	94,678	92,992	-1.78
จีน	50,106	51,972	47,000	48,000	2.13
สหภาพยุโรป	21,676	21,677	22,040	21,910	-0.59
สหรัฐอเมริกา	9,392	9,559	9,877	10,108	2.34
บราซิล	2,710	2,830	2,980	3,095	3.86
- ไทย (ล้านตัว) : สก.	12.257	13.315	13.892	14.062	1.22
ช่วงผลผลิตออกมาก	ตุลาคม - กุมภาพันธ์				
จำนวนคร้วเรือน	72,666	262,297	239,755	na	
ต้นทุนการผลิต (บาท/กก.)	43.45	44.96	42.87	50.13	(มี.ค.51)
มูลค่าผลผลิต (ล้านบาท)	60,439	61,129	49,220	na	
การใช้ (ล้านตัว)	12.00	12.53	13.64	12.67	-7.11
ปริมาณส่งออก เนื้อสุกร (ตัน)	12,171	11,003	10,199	2,576.96	(ม.ค.-มี.ค.51)
มูลค่า (ล้านบาท)	1,895	1,627	1,435	334.43	
ปริมาณส่งออก สุกรมีชีวิต* (ตัว)	75,354	56,941	97,551	43,152	* (ม.ค.-มี.ค.51)
มูลค่า (ล้านบาท)	130.88	98.83	116.79	71.31	*
หมายเหตุ * รวมสุกรเพื่อทำพันธุ์ จำนวน 7,041 ตัว มูลค่า 17.04 ล้านบาท					

สถานการณ์ปี 2551

- การผลิต สก.ประมาณการผลิตสุกรไว้ที่จำนวน 14 ล้านตัว มีการเลี้ยงกระจายอยู่ทั่วประเทศ โดยเลี้ยงมากในภาคกลาง 56% ภาคตะวันออกเฉียงเหนือ 19% ภาคเหนือ 15% ภาคใต้ 10% จังหวัดที่เลี้ยงมาก ได้แก่ ราชบุรี นครปฐม ฉะเชิงเทรา ชลบุรี และนครราชสีมา
- การใช้ ส่วนใหญ่ 98% ใช้บริโภคภายในประเทศที่เหลือส่งออก
- อัตราการบริโภค ประมาณ 13 กก./คน/ปี
- การส่งออก เป้าหมาย 11,500 ตัน (สมาคมผู้ผลิตและแปรรูปสุกรเพื่อการส่งออก)

การส่งออก :
 □ สุกรมีชีวิต (เพื่อการค้า) จำนวน 36,111 ตัว (ลาว กัมพูชา พม่า เวียดนาม) (ม.ค.-มี.ค.51)
 □ เนื้อสุกร จำนวน 1,367 ตัน (ฮ่องกง พม่า ญี่ปุ่น)
 □ ผลิตภัณฑ์เนื้อสุกร จำนวน 1,209 ตัน (ญี่ปุ่น ฮ่องกง พม่า)

มาตรการด้านการตลาด ในปี 2551

- ราคาสุกรมีชีวิต ขอความร่วมมือสมาคมผู้เลี้ยงสุกรแห่งชาติและบริษัทผู้เลี้ยงสุกรรายใหญ่ ตรึงราคาสุกรมีชีวิตไว้ในระดับที่สอดคล้องกับต้นทุนการผลิต
- ราคาขายปลีกเนื้อแดง ขอความร่วมมือสมาคมผู้ค้าสุกรชำแหละไทย ตลาดสด และห้างค้าปลีกขนาดใหญ่ 4 แห่ง จัดจำหน่าย "หมูพาณิชย์" กก.ละ 98 บาท รวมทั้งมอบหมาย สคน.จังหวัดทั่วประเทศดำเนินการในแนวทางเดียวกัน
- การกำกับดูแล ติดตามภาวะการค้าส่งค้าปลีกอย่างใกล้ชิด สำหรับจังหวัดที่มีพื้นที่ติดประเทศเพื่อนบ้าน ให้เข้มงวดกำกับดูแลการลักลอบส่งออกสุกรมีชีวิตไปประเทศเพื่อนบ้าน

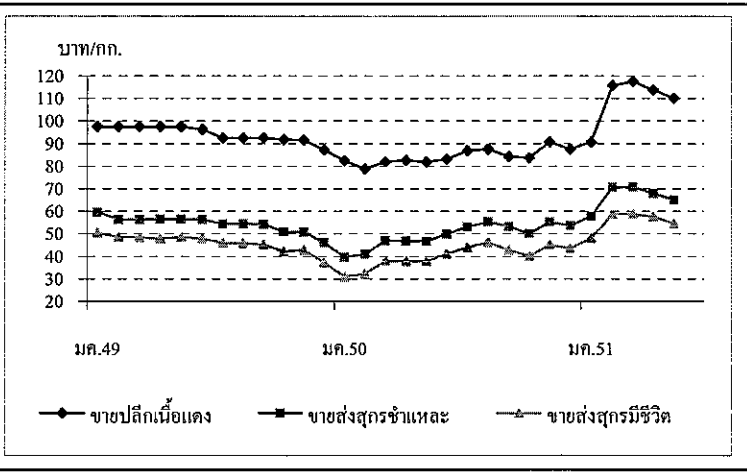
สถานการณ์ปัจจุบัน

การผลิต ผลผลิตสุกรมีชีวิตออกสู่ตลาดปกติ ส่วนใหญ่มีขนาดน้ำหนัก ตั้งแต่ 100 กก./ตัว ขึ้นไป

ภาวะการค้า ยังชะลอตัวต่อเนื่อง จากกำลังซื้อของผู้บริโภคที่ลดลง อันเนื่องมาจากภาวะค่าใช้จ่ายด้านอื่นที่สูงขึ้น

ความเคลื่อนไหวของราคา โดยทั่วไป ราคาซื้อขายทรงตัวเท่ากับสัปดาห์ก่อน

- ราคาสุกรมีชีวิต ราคาส่วนใหญ่อยู่ที่ กก.ละ 54 - 55 บาท
- ราคาขายส่งสุกรชำแหละ (ผ่าซีก) กก.ละ 64 - 66 บาท
- ราคาขายปลีกเนื้อแดง (ตะโพก) กก.ละ 110 - 115 บาท
- ราคาขายปลีกเนื้อแดง (ไหล่) กก.ละ 105 - 110 บาท



ราคา (บาท/กก.)	ปี	มค.	กพ.	มีค.	เมย.	พค.	มิย.	กค.	สค.	กย.	ตค.	พย.	ธค.	เฉลี่ย
ขายส่งสุกรมีชีวิต	2549	50.55	48.50	48.39	47.88	48.50	47.97	45.97	45.77	45.20	42.21	42.73	37.20	45.91
ณ แหล่งผลิต	2550	30.98	32.30	37.88	37.79	37.75	41.07	44.00	46.17	42.80	40.14	45.14	43.56	39.97
	2551	48.05	58.55	58.79	57.56	54.50								55.49
ขายส่งสุกรชำแหละ	2549	59.55	56.39	56.28	56.50	56.50	56.37	54.38	54.41	54.25	50.93	50.77	46.05	54.37
	ตลาด กทม.	2550	39.64	40.95	46.93	46.85	46.70	49.93	53.00	55.31	53.23	50.11	55.25	49.29
	2551	57.82	70.50	70.74	67.83	65.00								66.38
ขายปลีกเนื้อแดง	2549	97.50	97.50	97.50	97.50	97.50	96.18	92.50	92.50	92.50	91.79	91.48	87.25	94.31
	ตลาด กทม.	2550	82.36	78.70	82.02	82.50	81.80	83.05	86.88	87.50	84.20	83.64	90.68	84.24
	2551	90.68	115.79	117.50	113.68	110.00								109.53

ไข่ไก่

ประจำสัปดาห์ที่ 3 ของเดือน พฤษภาคม 2551 (20 - 23 พ.ค.51)

	2548	2549	2550	2551	% Δ
ผลผลิต (ล้านฟอง)				ประมาณการ	
- โลก	947,459	972,567	998,340	1,024,796	2.65
จีน	389,572	407,622	418,424	429,512	2.65
สหภาพยุโรป	99,146	104,555	107,326	110,170	2.65
สหรัฐอเมริกา	85,274	86,173	88,457	90,801	2.65
ญี่ปุ่น	39,440	39,104	40,140	41,204	2.65
- ไทย	7,812	8,555	8,977	9,341	4.06
ช่วงผลผลิตออกมาก	ตุลาคม - กุมภาพันธ์				
จำนวนครีวเรือน	2,596	1,819	na	na	
ต้นทุนการผลิต (บาท/ฟอง)	1.59	1.78	1.93	2.20	(มี.ค.51)
ผลผลิต (ล้านบาท)	17,030	14,544	17,450	na	
การใช้ (ล้านฟอง)	7,701	8,371	8,737	9,141	4.37
นำเข้า (ล้านฟอง)	0.339	15.543	12.963	0.042	(ม.ค. - มี.ค.51)
ส่งออก (ล้านฟอง)	109.650	183.655	239.982	71.111	(ม.ค. - มี.ค.51)
ประเทศคู่ค้า	ฮ่องกง (73%) แองโกลา มัลดีฟ สวิสเซอร์แลนด์				
ประเทศคู่แข่ง	สาธารณรัฐประชาชนจีน และ เนเธอร์แลนด์				

สถานการณ์ปี 2551

- การผลิต
 - สศก. ประมาณการผลิตไข่ไก่ไว้จำนวน 9,341 ล้านฟอง
 - คณะกรรมการนโยบายพัฒนาไข่ไก่และผลิตภัณฑ์ (Egg Board) กำหนดเป้าหมายปริมาณการผลิตไข่ไก่ ปี 2551 ไว้จำนวน 10,315 ล้านฟอง
 - การใช้ภายใน
 - ผลผลิตไข่ไก่ 99% ใช้บริโภคภายในประเทศ
 - อัตราการบริโภค 160 ฟอง/คน/ปี
 - การส่งออก
 - ปี 2551 กำหนดเป้าหมายไว้ 200 - 220 ล้านฟอง
- มาตรการด้านการตลาด
- กรมการค้าภายในได้ดำเนินการ ดังนี้
 - เชื่อมโยงการจำหน่าย ให้แก่เกษตรกรผู้เลี้ยงไข่ไก่ ทั้งในส่วนกลางและภูมิภาค ภายใต้ชื่อ "ไข่ไก่ธงฟ้า...ขายตรงจากฟาร์ม" (ร.ก.50 - ก.พ.51) ช่วยระบายไข่ไก่ส่วนเกินได้จำนวน 2.6 ล้านฟอง ราคาไข่ไก่ละ ๗ แห่งผลิต ในภาพรวม ปรับสูงขึ้นจากฟองละ 1.70 บาท ก่อนดำเนินการ เป็นฟองละ 2.50 บาท ในปัจจุบัน
 - รมรงค์เพิ่มการบริโภค โดยเฉพาะแพร่สื่อประชาสัมพันธ์ สู่กลุ่มเป้าหมาย ได้แก่ นักเรียน และประชาชนทั่วไป ผ่านหน่วยงานต่างๆ และขอความร่วมมือ สนง.คณะกรรมการการศึกษาขั้นพื้นฐาน กทม. และกรมสุขภาพอาหาร เพิ่มรายการอาหารปรุงจากไข่ ในมื้ออาหารของเด็กนักเรียนและทหาร
 - ผลักดันโครงการไข่โรงเรียน เป็นมาตรการหนึ่งในยุทธศาสตร์ไข่ไก่ (เช่นเดียวกับนมโรงเรียน) ผ่านกรมปศุสัตว์ ซึ่งเป็นฝ่ายเลขานุการคณะกรรมการนโยบายพัฒนาไข่ไก่และผลิตภัณฑ์

สถานการณ์ปัจจุบัน

ผลผลิตออกสู่ตลาดสม่ำเสมอ ทางด้านภาวะการค้าและการบริโภค

โดยทั่วไปปกติ ราคาไข่ไก่ทุกขนาด ยังทรงตัวเท่ากับสัปดาห์ก่อน

การบริหารจัดการผลผลิตส่วนเกิน

ผู้เลี้ยงไข่ไก่นำมาดำเนินการ โดย 1) เก็บสต็อกไข่ไก่เข้าห้องเย็น

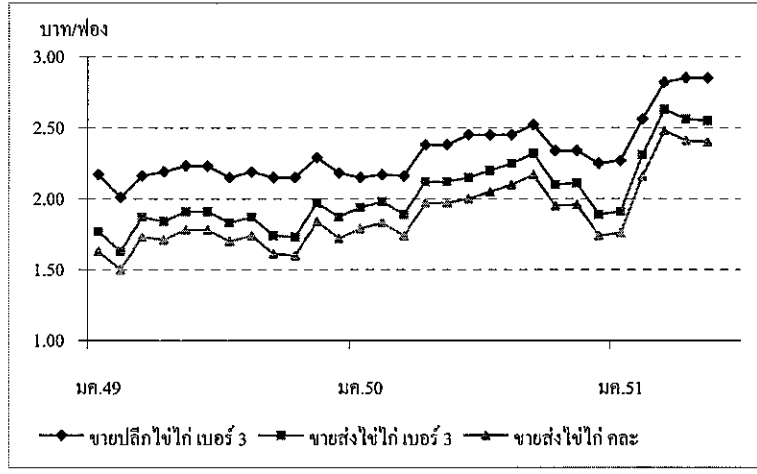
2) รวบรวมส่งออกไปยังฮ่องกง ผ่านสมาคมผู้ผลิต ผู้ค้า และส่งออกไข่ไก่

แนวโน้ม

การบริโภคไข่ไก่มีแนวโน้มเพิ่มขึ้นอีกระดับหนึ่ง เนื่องจาก

เป็นอาหารโปรตีนที่มีราคาถูกกว่าสินค้าประเภทอื่น อาจส่งผลให้ราคาไข่ไก่

ปรับสูงขึ้นในช่วงต่อไป



ราคา (บาท/ฟอง)	ปี	ม.ค.	ก.พ.	มี.ค.	เม.ย.	พ.ค.	มิ.ย.	ก.ค.	ส.ค.	ก.ย.	ต.ค.	พ.ย.	ธ.ค.	เฉลี่ย
ขายส่งไข่ไก่ คละ	2549	1.63	1.50	1.73	1.71	1.78	1.78	1.70	1.74	1.61	1.60	1.84	1.72	1.70
ณ แหล่งผลิต	2550	1.79	1.83	1.74	1.74	1.97	2.00	2.05	2.10	2.17	1.95	1.96	1.74	1.92
	2551	1.76	2.16	2.48	2.41	2.40								2.24
						(23 พ.ค.)								
ขายส่งไข่ไก่ เบอร์ 3	2549	1.77	1.63	1.87	1.84	1.91	1.91	1.83	1.87	1.74	1.73	1.97	1.87	1.83
ตลาด กทม.	2550	1.94	1.98	1.89	2.12	2.12	2.15	2.20	2.25	2.32	2.10	2.11	1.89	2.09
	2551	1.91	2.31	2.63	2.56	2.55								2.39
						(23 พ.ค.)								
ขายปลีกไข่ไก่ เบอร์ 3	2549	2.17	2.01	2.16	2.19	2.23	2.23	2.15	2.19	2.15	2.15	2.29	2.18	2.18
ตลาด กทม.	2550	2.15	2.17	2.16	2.38	2.38	2.45	2.45	2.45	2.52	2.34	2.34	2.25	2.34
	2551	2.27	2.56	2.82	2.85	2.85								2.67
						(23 พ.ค.)								