

ข้าว

ประจำสัปดาห์ที่ 4 ของเดือนพฤษภาคม 2549 (22 - 26 พค. 49)

ผลผลิต (ล้านตันข้าวเปลือก)	2546/47	2547/48	2548/49*	△ %
- โลก	593.003	610.120	622.690	+2.1
- ไทย	29.474	28.559	29.914	+4.74
- นาปี	23.142	22.670	23.394	+3.19
- นาปรัง	6.332	5.888	6.520	+10.73
ต้นทุนการผลิต (บาท/ตัน)				
- ข้าวเปลือกหอมมะลิ	6,429.00	7,357.00	8,094.00	+10.02
- ข้าวเปลือกเจ้า	4,037.00	4,593.00	5,301.00	+15.41
- ข้าวเปลือกเหนียว	5,383.00	6,349.00	6,629.00	+4.25
- ข้าวเปลือกนาปรัง	3,633.00	4,421.00	4,828.00	+9.21
การใช้ภายใน	15.338	15.545	15.509	-0.23
การส่งออก (ปีปฏิทินหลัง)	10.140	7.304	7.500	+2.68
ประเทศคู่ค้า	ไนจีเรีย อิหร่าน อินโดนีเซีย แอฟริกาใต้			
ประเทศคู่แข่ง	เวียดนาม สหรัฐ อินเดีย ปากีสถาน			
ข้าวออกสู่ตลาด/ แหล่งผลิตสำคัญ				
- นาปี	พย.-มีค. อุบลราชธานี นครราชสีมา อุตรดิตถ์ เชียงราย			
- นาปรัง	เมย.-ตค. สุพรรณบุรี พิษณุโลก นครสวรรค์ พิจิตร			
คริวเรือนเกษตรกร	3.7 ล้านคริวเรือนจากเกษตรกรทั่วประเทศ			
	5.6 ล้านคริวเรือนหรือร้อยละ 66 ของคริวเรือนทั้งหมด			
มูลค่าผลผลิตที่เกษตรกรขายได้ (ปี 2547/48)	157,128 ล้านบาท			

สถานการณ์ข้าวนาปรัง ปีการเพาะปลูก 2549

- ปริมาณผลผลิตข้าวเปลือกนาปรัง ปีการเพาะปลูก 2549 กระทรวงเกษตรและสหกรณ์ คาดการณ์พื้นที่เพาะปลูก ปี 2549 มีจำนวน 9,468 ล้านไร่ สูงขึ้นจากปีก่อน 0.554 ล้านไร่ คิดเป็นร้อยละ 6.22 (8,914 ล้านไร่) และผลผลิตประมาณ 6,520 ล้านตันข้าวเปลือก สูงขึ้นจากปีก่อน จำนวน 0.632 ล้านตันข้าวเปลือก หรือคิดเป็นร้อยละ 10.73 และมีผลผลิตต่อไร่ 679 กก./ไร่ สูงขึ้นจากปีก่อนที่มีผลผลิต 661 กก./ไร่ผลผลิตจะออกสู่ตลาดมากสุดในช่วงเดือนมีนาคม - เมษายน 2549 ร้อยละ 22.56 , 23.91 ตามลำดับ

กรอบแนวทางการรับจำนำข้าวเปลือกนาปรัง ปี 2549 กนช.มีมติเมื่อ 27 พค. 49 ดังนี้:-

ประกาศราคารับจำนำข้าวเปลือกนาปรัง ปีการผลิต 2549 โดยกำหนดราคารับจำนำ

ณ ความชื้นไม่เกิน 15% ดังนี้ (1) ข้าวเปลือกเจ้านาปรัง 100% ราคาตันละ 7,100 บาท (2) ข้าวเปลือกเจ้านาปรัง 5% ราคาตันละ 7,000 บาท (3) ข้าวเปลือกเจ้านาปรัง 10% ราคาตันละ 6,900 บาท (4) ข้าวเปลือกเจ้านาปรัง 15% ราคาตันละ 6,800 บาท (5) ข้าวเปลือกเจ้านาปรัง 25% ราคาตันละ 6,700 บาท (6) ข้าวเปลือกปทุมธานี ราคาตันละ 7,100 บาท และ (7) ข้าวเปลือกหอมสุพรรณบุรี ราคาตันละ 7,000 บาท

เป้าหมาย ปริมาณรับจำนำรวม 2 ล้านตันข้าวเปลือก

ระยะเวลารับจำนำ 16 มีค. -31 กค.49 ยกเว้นภาคใต้รับจำนำ กค.-กย. 49

ระยะเวลาไถ่ถอน 3 เดือนนับถัดจากเดือนที่รับจำนำ

ระยะเวลาโครงการ 16 มีค. - ธค. 49

สถานการณ์ปัจจุบัน / ความคืบหน้าในการดำเนินการ

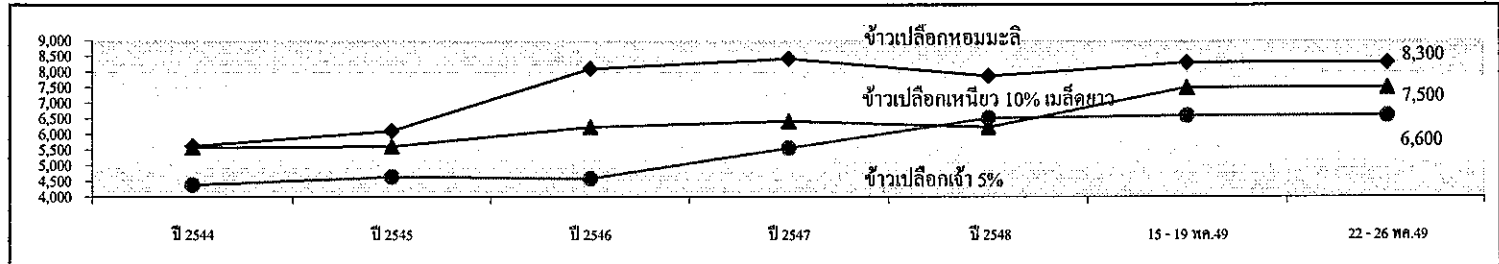
- สถานการณ์ล่าสุด สัปดาห์นี้ราคาข้าวเปลือกหอมมะลิ ทรงตัวที่ตันละ 8,200 - 8,400 บาท ข้าวเปลือกเจ้า 5% ทรงตัวที่ตันละ 6,400 - 6,800 บาท ข้าวเปลือกเหนียว 10% เมล็ดยาวทรงตัวที่ตันละ 7,400 - 7,600 บาท และข้าวเปลือกปทุมธานี ทรงตัวที่ตันละ 6,500 - 7,000 บาท ปริมาณการซื้อขายทั่วไปมีน้อย

- ผลการรับจำนำข้าวเปลือกนาปี ปี 2548/49 ตั้งแต่ 1 พย. 48 - 25 พค. 49 (ภาคอื่นๆ สิ้นสุดโครงการ ยกเว้นภาคใต้) มีปริมาณรับจำนำข้าวเปลือกนาปีรวม 5,287,988 ตัน แยกเป็นข้าวเจ้า จำนวน 2,102,343 ตัน ข้าวหอมมะลิ จำนวน 2,739,452 ตัน ข้าวหอมจังหวัด จำนวน 335,895 ตัน และข้าวปทุมธานีจำนวน 1,587 ตัน ข้าวหอมสุพรรณบุรี 106 ตัน และข้าวเหนียว 108,605 ตัน มีโรงสีสมัครเข้าร่วมโครงการฯ จำนวน 837 โรง ใน 61 จังหวัด และเปิดจุดรับจำนำ จำนวน 676 โรง ใน 50 จังหวัด ส่วนจำนำยู้งฉาง ธ.ก.ส. มี 50 จังหวัด สำหรับผลรับจำนำนาปรัง ปี 2549 ตั้งแต่ 16 มีค.- 25 พค. 49 มีโรงสีเข้าร่วมโครงการฯ จำนวน 377 โรง ใน 24 จังหวัด เปิดแล้ว 282 โรง ในภาคเหนือ และภาคกลาง มีผลรับจำนำรวม 1,112,593 ตัน

- ส่งออก ในปี 2549 กระทรวงพาณิชย์ได้ตั้งเป้าหมายการส่งออกข้าวประมาณ 7.5 ล้านตันข้าวสาร และกระทรวงเกษตรสหราชอาณาจักรคาดว่าประเทศไทยจะส่งออกข้าวสารได้ 7.3 ล้านตันข้าวสาร โดยตั้งแต่ 1 มีค. - 25 พค. 49 กรมการค้าต่างประเทศรายงานเบื้องต้นว่าไทยส่งข้าวออกไปแล้วจำนวน 2,873,368 ตัน น้อยกว่าปีก่อน ซึ่งส่งออกได้ จำนวน 2,984,501 ตัน อยู่ 111,133 ตัน หรือลดลงร้อยละ 3.73

ราคาชนิดข้าวเปลือก (บาท/ตัน)	2544	2545	2546	2547	2548	รายงานครั้งก่อน 15 - 19 พค. 49	รายงานครั้งนี้ 22 - 26 พค. 49
ข้าวเปลือกหอมมะลิ	5,628	6,116	8,095	8,423	7,858	8,200 - 8,400	8,200 - 8,400
ข้าวเปลือกเหนียว 10% เมล็ดยาว	5,573	5,612	6,239	6,425	6,228	7,400 - 7,600	7,400 - 7,600
ข้าวเปลือกเจ้า 5%	4,385	4,646	4,593	5,568	6,516	6,400 - 6,800	6,400 - 6,800

กราฟแสดงการเคลื่อนไหวของราคาข้าวเปลือก



มันสำปะหลัง

ประจำสัปดาห์ที่ 4 ของเดือนพฤษภาคม 2549 (22 - 26 พ.ค. 49)

F: Fact Sheet หน้า 2549 D: Fact Sheet หน้า 2549

	2548/47	2547/48	2548/49	สถานการณ์ปี 2548/49
ผลผลิต (ล้านตัน) ^{1/}	21.410	16.938	20.736	กระทรวงเกษตรและสหกรณ์พยากรณ์ (เม.ย.49) ว่า ในปี 2548/49 จะมีผลผลิตประมาณ 20.736 ล้านตัน เพิ่มขึ้นจากปีก่อนร้อยละ 22.42 โดยผลผลิตเริ่มออกสู่ตลาดเล็กน้อยในเดือน ต.ค.48 และจะออกสู่ตลาดมากในช่วงเดือน ธ.ค.48 - เม.ย. 49 ซึ่งในช่วงที่ผลผลิตออกสู่ตลาดพร้อมกันจำนวนมากระดับราคาอาจไม่ต่ำลง จนส่งผลให้เกษตรกรได้รับความเดือดร้อน
พื้นที่ (ล้านไร่) ^{1/}	6.608	6.162	6.899	
ผลผลิตเฉลี่ย (ตัน/ไร่) ^{1/}	3.244	2.749	2.957	
ปริมาณการใช้ (ล้านตัน) ^{1/}	4.410	4.540	6.528	การแทรกแซงตลาดมันสำปะหลัง ปี 2548/49
ปริมาณการส่งออก ^{1/}	15.342	14.164	6.150	- คณะกรรมการ คชก. มีมติเมื่อวันที่ 7 ธันวาคม 2548 เห็นชอบให้รับจำนำหัวมันสดจากเกษตรกร รายละเอียด 500 ตัน หรือเป็นวงเงินไม่เกินรายละเอียด 750,000 บาท ปริมาณหัวมันสด 5 ล้านตัน เพื่อแปรสภาพเป็นมันเส้นและแป้งมัน ระยะเวลารับจำนำเดือนธันวาคม 2548 - เมษายน 2549 โดยราคารับจำนำหัวมันสดซื้อแป้ง 25% ณ จุดรับจำนำเดือนธันวาคม 2548 กก.ละ 1.30 บาท และเดือน ม.ค.-เม.ย. 49 กก.ละ 1.50 บาท ทั้งนี้ ให้เริ่มต้นดำเนินการเมื่อราคาหัวมันสดต่ำกว่าหัวมีมันแนวใหม่ว่าจะต่ำกว่าราคาที่กำหนดให้รับจำนำ
ประเทศคู่ค้า	สหภาพยุโรป จีน เกาหลีใต้ ญี่ปุ่น ไต้หวัน			- คณะกรรมการ คชก. มีมติเมื่อวันที่ 4 พฤษภาคม 2549 อนุมัติให้ขยายระยะเวลารับจำนำ และระยะเวลาโครงการออกไปอีก 1 เดือน เป็นสิ้นสุดเดือนพฤษภาคม 2549 และมกราคม 2550 ตามลำดับ
ประเทศคู่แข่ง	เวียดนาม อินโดนีเซีย			ความคืบหน้าในการดำเนินการ (ณ วันที่ 16 ก.พ. - 18 พ.ค. 49)
ช่วงออกสู่ตลาด (ต.ค.-ก.ย.)				1. ผู้สมัครเข้าร่วมโครงการ
ออกมาก (ธ.ค. - มี.ค.) 69%	นครราชสีมา (21.29%) ชัยภูมิ (5.95%)			1.1 โรงแป้ง 19 ราย ใน 9 จังหวัด
ออกน้อย (เม.ย. - ต.ค.) 31%	สระแก้ว (5.88%) ฉะเชิงเทรา (5.83%)			1.2 ลานมัน 199 ราย ใน 26 จังหวัด
	กำแพงเพชร (4.98%) ชลบุรี (4.76%)			2. การเปิดจุดรับจำนำของ อคส. ณ ลานมันรวม 139 จุด ใน 21 จังหวัด ได้แก่ จ.นครราชสีมา 11 จุด กำแพงเพชร 43 จุด ชัยภูมิ 9 จุด ระยอง 3 จุด จันทบุรี 4 จุด บุรีรัมย์ 5 จุด นครสวรรค์ 9 จุด อุทัยธานี 6 จุด เลย 4 จุด สพบุรี 8 จุด ชัยนาท 10 จุด ศรีสะเกษ 3 จุด เพชรบูรณ์ 2 จุด ฉะเชิงเทรา 3 จุด กาญจนบุรี 1 จุด อุบลราชธานี 3 จุด สุพรรณบุรี 1 จุด หนองคาย 1 จุด ชลบุรี 1 จุด สระแก้ว 6 จุด และปราจีนบุรี 6 จุด
จำนวนครัวเรือน (ครัวเรือน)	487,088	441,724	NA	3. ผลการรับจำนำ
ต้นทุนการผลิต (บาท/กก.)	0.72	0.97	1.02	- ปริมาณการรับจำนำ ตั้งแต่เริ่มรับจำนำ - 25 พ.ค. 49 มีเกษตรกรมาจำนำ 25,631 ราย หัวมันสด 747,675.925 ตัน แปรสภาพเป็นมันเส้น 314,149.548 ตัน
มูลค่าผลผลิต (ล้านบาท)	24,012	27,163	NA	- การส่งมอบมันเส้นเข้าคลังกลางใน จ.ปราจีนบุรี 55,726.988 ตัน จ.ฉะเชิงเทรา 33,796.001 ตัน จ.อยุธยา 57,066.834 ตัน และ จ.กำแพงเพชร 66,405.715 ตัน รวมทั้งสิ้น 212,994.538 ตัน

ราคามันสำปะหลังและผลิตภัณฑ์ 26 พ.ค. 49* (บาท/กก.)

	มค.	กพ.	มีค.	เมย.	พค.	มีย.	กค.	สค.	กย.	ตค.	พย.	ธค.	เฉลี่ย
ตลาด กทม.													
มันเส้น ปี 2548	3.62	3.83	4.08	4.08	4.11	4.20	4.26	4.48	4.37	4.01	4.02	4.05	4.09
ปี 2549	3.88	3.83	3.69	3.53	3.88*								3.73
แป้งมันสำปะหลัง ปี 2548	8.80	9.86	10.82	11.84	10.79	9.84	9.84	9.50	9.17	8.84	9.20	9.50	9.83
ปี 2549	8.96	8.84	8.84	8.21	8.17*								8.71
ราคาส่งออก FOB													
มันเส้น ปี 2548	3.76	4.00	4.36	4.46	4.51	4.73	4.83	4.76	4.73	4.56	4.35	4.21	4.44
ปี 2549	4.02	4.04	3.76	3.86	3.94								-
แป้งมันสำปะหลัง ปี 2548	8.88	9.42	10.44	11.21	11.10	11.40	11.21	9.64	9.51	9.47	9.19	9.30	10.06
ปี 2549	8.97	9.01	8.32	8.60	8.36*								8.73
เกษตรกรขายได้^{2/}													
ปี 2548	1.30	1.39	1.48	1.47	1.40	1.30	1.30	1.40	1.30	1.21	1.27	1.39	1.35
ปี 2549	1.38	1.36	1.30	1.18	0.98*								1.31
-จ.นครราชสีมา^{3/}													
ปี 2548	1.49	1.53	1.59	1.65	1.68	1.68	1.65	1.64	1.62	1.45	1.46	1.52	1.56
ปี 2549	1.43	1.41	1.32	1.26	1.20*								1.36
-จ.กาฬสินธุ์^{3/}													
ปี 2548	1.27	1.40	1.56	1.63	1.67	1.64	1.47	1.23	1.23	1.25	1.28	1.28	1.41
ปี 2549	1.48	1.48	1.44	1.25	1.17*								1.41
-จ.ชลบุรี^{3/}													
ปี 2548	1.37	1.49	1.63	1.72	1.57	1.56	1.53	1.58	1.43	1.35	1.44	1.53	1.52
ปี 2549	1.46	1.43	1.34	1.26	1.19*								1.37

หมายเหตุ 1/ เป็นข้อมูลเบื้องต้น 2/ เป็นราคาหัวมันสดเฉลี่ยที่เกษตรกรขายได้ทั้งประเทศ 3/ เป็นราคาหัวมันสดซื้อแป้ง 25%

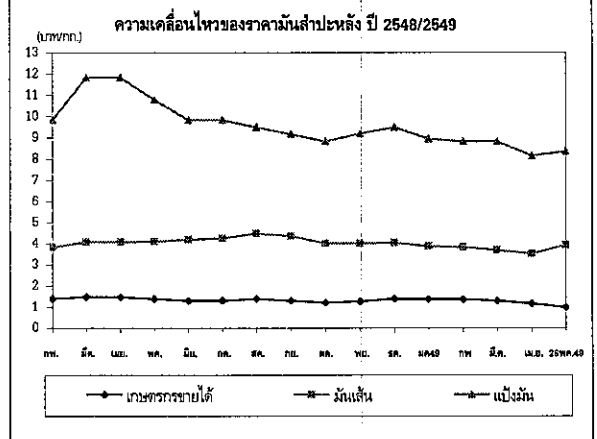
ภาวะการค้า

ในประเทศ

ผลผลิตมันสำปะหลังออกสู่ตลาดลดลงตามลำดับ ส่วนระดับราคาหัวมันสำปะหลังลดลงส่วนใหญ่ยังคงทรงตัวเท่ากับสัปดาห์ก่อน แต่ระดับราคาหัวมันสด ซื้อแป้ง 25% ณ โรงแป้ง จ.นครราชสีมาได้ปรับตัวสูงขึ้นจากสัปดาห์ก่อน 0.01 บาท/กก. โดยมีราคาเฉลี่ยอยู่ที่ 1.20 บาท/กก. เนื่องจากโรงแป้งต้องการวัตถุดิบให้เพียงพอต่อกำลังการผลิต

ต่างประเทศ

ข่าวจากวงการค้าแจ้ง ว่าปริมาณสต็อกมันเส้นของผู้ส่งออกไทยเริ่มลดลง เช่นเดียวกับปริมาณมันเส้นของผู้ซื้อรายใหญ่ส่งผลให้มีการติดต่อซื้อมันเส้นเข้ามาอย่างต่อเนื่อง โดยมีการคาดว่าในเดือน พค. 49 จะมีการส่งออกมันเส้นได้ประมาณ 200,000 ตัน



ยางพารา

ประจำสัปดาห์ที่ 4 ของเดือนพฤษภาคม 2549 (22 - 26 พ.ค. 49)

desktop/2/3ยางพารา (Fact Sheet)

ผลผลิต(ล้านตัน)	2545	2546	2547	2548	2549
- โลก	7.350	7.990	8.650	8.660	8.97*
- ไทย	2.632	2.861	2.970	2.966	3.063
ต้นทุน (บาท/กก.)	20.01	27.93	31.80	34.14	38.55*
การใช้ (ล้านตัน)	0.278	0.299	0.303	0.317	0.320
การนำเข้า					(มี.ค.49)
ปริมาณ(ล้านตัน)	0.001	0.001	0.001	0.0001	0.0001
มูลค่า (ล้านบาท)	48.48	66.61	71.96	61.60	10.77
การส่งออก					
ปริมาณ (ล้านตัน)	2.540	2.810	2.666	2.952	0.782
มูลค่า(ล้านบาท)	74,606	115,822	137,604	148,868	49,611
ช่วงออกสู่ตลาด ตลอดทั้งปีและออกมาก มี.ย.-ก.ค. และ ธ.ค.-ม.ค.					
แหล่งผลิตสำคัญ สุราษฎร์ธานี สงขลา นครศรีธรรมราช ตรัง ยะลา					
พัทลุง ระยอง ตรัง ศรีสะเกษ					
ครัวเรือนเกษตรกร 1,193,950 (ข้อมูลปี 2548)					
มูลค่าผลผลิตที่เกษตรกรขายได้ ปี 2548 ประมาณ 158,590 ล้านบาท					
ประเทศคู่ค้า(ส่งออก) สาธารณรัฐประชาชนจีน ญี่ปุ่น สหรัฐอเมริกา					
และสาธารณรัฐเกาหลี					
* ประมาณการ					

สถานการณ์ปี 2549

1.1 ของโลก

ผลผลิตยางธรรมชาติของโลกมีประมาณ 8.97 ล้านตัน เพิ่มขึ้นจากปี 2548 เนื่องจากการขยายพื้นที่ปลูกยางในเอเชียใต้แก่ อินโดนีเซีย อินเดีย และเวียดนาม ส่วนการใช้ยางธรรมชาติของโลก ประมาณ 8.60 ล้านตัน เพิ่มขึ้นจากปีที่ผ่านมา 0.5 ล้านตัน หรือคิดเป็นร้อยละ 6.17 เนื่องจากความต้องการในอุตสาหกรรมผลิตภัณฑ์ที่ขยายปริมาณการผลิตเพิ่มขึ้นโดยเฉพาะในอุตสาหกรรมยานยนต์ของจีนรวมถึงการเพิ่มสต็อกยางในญี่ปุ่นเพื่อรองรับอุตสาหกรรมยางล้อรถยนต์

1.2 ของไทย

ผลผลิตยางพารา ปี 2549 คาดว่ามีประมาณ 3.063 ล้านตัน เพิ่มขึ้นจาก ปี 2548 เนื่องจากพื้นที่เพาะปลูกที่ให้ผลในแหล่งผลิตภาคตะวันออกและภาคเหนือ ส่วนความต้องการใช้คาดว่าปี ประมาณ 0.32 ล้านตัน (ประมาณร้อยละ 10 ของผลผลิต)

1.3 แนวโน้ม

คาดว่าจะไม่มีปัญหาด้านราคาในช่วงครึ่งหลังของปี 2549

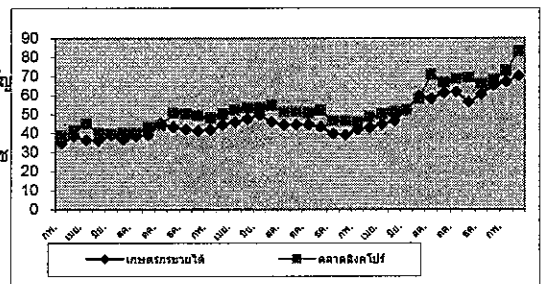
ราคา บาท/กก.

	ปี	ม.ค.	ก.พ.	มี.ค.	เม.ย.	พ.ค.	มิ.ย.	ก.ค.	ส.ค.	ก.ย.	ต.ค.	พ.ย.	ธ.ค.	เฉลี่ย	26 พ.ค.49
ราคายางแผ่นดิบชั้น 3															
เกษตรกรขายได้	2547	41.41	41.85	44.57	45.94	47.63	49.72	46.06	44.54	44.68	45.53	43.44	39.94	44.61	
	2548	39.14	41.99	43.50	44.68	46.52	52.22	59.75	58.21	61.47	61.93	56.30	60.57	52.19	
	2549	65.28	69.79	71.95	73.50									70.13	85.93
ราคาดังกล่าว															
เกษตรกรขายได้	2547	39.10	43.21	45.66	46.39	49.89	49.32	45.05	42.42	42.50	44.16	43.04	36.05	43.90	
	2548	35.88	43.44	47.69	48.01	47.77	52.79	57.61	57.31	59.48	62.32	57.56	60.33	52.52	
	2549	65.28	71.34	76.51	76.65									72.45	85.40
ราคายางแผ่นรมควันชั้น 3															
ตลาดขนาดใหญ่	2547	44.00	45.69	48.76	53.35	53.93	53.43	48.42	47.63	47.69	48.81	45.01	42.94	48.31	
	2548	42.94	45.46	50.58	49.27	53.60	58.17	66.76	66.95	66.09	66.22	61.54	66.36	57.83	
	2549	71.13	76.07	81.21	75.38									75.95	101.78
ตลาดสิงคโปร์	2547	48.36	50.28	52.53	53.82	54.93	54.82	51.28	50.65	50.79	52.19	47.67	46.44	51.15	
	2548	45.91	48.67	50.57	51.36	53.02	57.98	70.96	68.11	68.58	69.07	66.52	71.50	60.19	
	2549	78.84	81.57	80.55	81.18									80.54	100.90
ตลาดสินค้าเกษตรล่วงหน้าแห่งประเทศไทย															
	2548	45.51	48.68	50.29	51.09	52.89	59.55	69.9	64.03	68.00	66.30	65.04	71.00	59.36	
	2549	78.00	82.01	81.33	81.80									80.79	100.00

สถานการณ์ปัจจุบันและแนวโน้ม

ปัจจุบันผลผลิตออกสู่ตลาดเพิ่มขึ้นเล็กน้อย เนื่องจากเข้าสู่ช่วงฤดูการกรีดยางและยังคงมีฝนตกในแหล่งผลิตสำคัญภาคใต้ ส่วนราคายังคงเคลื่อนไหวอยู่ในระดับสูง ตามความต้องการยางของตลาดต่างประเทศ และยางสังเคราะห์ที่ปรับตัวสูงขึ้นตามราคาน้ำมันดิบ โดยราคายางแผ่นดิบชั้น 3 จังหวัดสุราษฎร์ธานี สงขลา กระบี่ และนครศรีธรรมราช กก.ละ 85.00 - 90.00 บาท ตลาดสิงคโปร์ ราคา กก.ละ 100.90 บาท

ความเคลื่อนไหวของราคายางพารา ปี 2545 - 2549



กรมการค้าภายใน กระทรวงพาณิชย์

29 พฤษภาคม 2549

เมล็ดกาแฟ

ประจำสัปดาห์ที่ 4 ของเดือนพฤษภาคม 2549 (22 - 26 พ.ค.49)

Desktop / ภาพ / Factsheet

ผลผลิต	2546/47	2547/48	2548/49	2549/50*	แนวโน้มสถานการณ์ปี 2549/50
- โลก(ล้านตัน)	6.57	7.14	6.79	7.19	1. ตลาดโลก กระทรวงเกษตรสหรัฐฯ คาดการณ์ (มี.ค.49) ผลผลิต 7.19 ล้านตัน เพิ่มขึ้นร้อยละ 5.89 คาดว่าจะใช้บริโภคในประเทศผู้ผลิต 1.87 ล้านตัน (เพิ่มขึ้นร้อยละ 4.46) และส่งออกไปประเทศผู้นำเข้า 5.26 ล้านตัน
- ไทย (ตัน)	61,765	59,644	45,831	56,172	ราคาคาตลาดโลกซื้อขายล่วงหน้าตลาดลอนดอน (26 พ.ค.49) เฉลี่ยตันละ 1,133 ดอลลาร์สหรัฐ ต่ำกว่าระยะเดียวกันของปีที่ผ่านมตันละ 14 ดอลลาร์
ต้นทุน (บาท/กก.)	30.50	31.78	30.67	30.67	
การใช้ในประเทศ (ตัน)	47,100	42,300	46,000	48,000	
การนำเข้า (ข้อยกเว้น WTO ให้นำเข้าในโควตา 5.25 ตัน กากี้ ในโควตา 30% นอกโควตา 90%)			(ม.ค.-เม.ย.49)		
ปริมาณ(ตัน)	445	246.7	240.55		2. ภายในประเทศ สศก.คาดการณ์ผลผลิตปี 2549/50 ประมาณ 56,172 ตัน เพิ่มขึ้นประมาณ 10,341 ตัน เพิ่มขึ้นร้อยละ 22.56 ส่วนปริมาณความต้องการโรงงานผู้ผลิตกาแฟสำเร็จรูป และคั่วบดคาดว่าจะมีประมาณ 48,000 ตัน ขณะนี้เกษตรกรในจังหวัดแหล่งผลิตเก็บเกี่ยวและจำหน่ายผลผลิตเสร็จสิ้นแล้ว
มูลค่า (ล้านบาท)	173	76.83	23.49		
การส่งออก					
ปริมาณ(ตัน)	22,906	16,856	20,307		
มูลค่า (ล้านบาท)	474	597.34	778		
ช่วงออกสู่ตลาด	ต.ค. - มี.ค. และออกสู่ตลาดมาก ม.ค. - มี.ค.				
แหล่งผลิตสำคัญ	ชุมพร ระนอง สุราษฎร์ธานี กระบี่ นครศรีธรรมราช พังงา ประจวบคีรีขันธ์ และอุตรดิตถ์				
จำนวนเกษตรกร	31,293 ครัวเรือน (ข้อมูล ปี 2548)				
มูลค่าผลผลิตที่เกษตรกรขายได้ปี 2547/48	ประมาณ 2,875 ล้านบาท				
ประเทศคู่ค้าสำคัญ	1. เมล็ดกาแฟดิบ สหรัฐอเมริกา (70.49%) เยอรมัน (21.79%) เม็กซิโก (6.80%) โปแลนด์ (0.65%) อิตาลี (0.13%) และอื่น ๆ (0.14%)				
	2. กาแฟคั่ว สหรัฐอาหรับเอมิเรตส์ (85.25%) ไต้หวัน (9.07%) ฝรั่งเศส (3.52 %) ฮองกง (1.03%) อื่น ๆ (1.03%)				
	3. กาแฟผงสำเร็จรูป ลาว (39.73%) ฮังการี (28.68%) เช็ก (9.11%) กานา (8.56%) พม่า (7.41%) และอื่น ๆ (6.51%)				
ประเทศคู่แข่งสำคัญ	เวียดนาม อินโดนีเซีย ฟิลิปปินส์				
					3. แนวโน้ม คาดว่าจะเกิดปัญหาด้านราคา เนื่องจากผลผลิตโลกเพิ่มขึ้น ร้อยละ 5.89 และผู้ผลิตรายใหญ่ (บราซิล) เพิ่มขึ้นร้อยละ 23 และราคาที่เกษตรกรจะจำหน่ายตามกลไกตลาด ที่คำนวณจากราคาตลาดโลกประมาณ กก.ละ 35 บาท ต่ำกว่าราคาที่จำหน่ายได้ปีนี้ ซึ่งส่วนใหญ่จำหน่ายได้ประมาณ กก.ละ 43.00 - 47.00 บาท

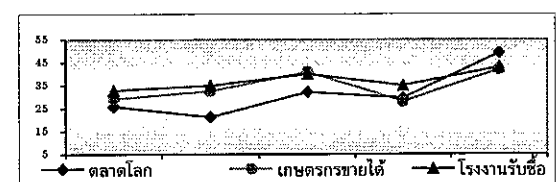
สถานการณ์การค้าและการดำเนินการ

คณะกรรมการ คชก. ได้มีมติให้แทรกแซงตลาดเมล็ดกาแฟตุลาคมการผลิตปี 2548/49 ด้วยวิธีรับจำนำเมล็ดกาแฟพันธุ์โรบัสต้าจากเกษตรกรรายบุคคลในจังหวัดแหล่งผลิต ทั้งสิ้น 30,000 ตัน สัดส่วนปริมาณเมล็ดกาแฟที่รับจำนำแต่ละเกรดเป็นไปตามปริมาณที่เกษตรกรนำมาจำหน่ายจริง โดยให้องค์การคลังสินค้า (อคส.) รับฝากเก็บและออกไปประทวน การเพื่อการเกษตรและสหกรณ์การเกษตร (ธ.ก.ส.) รับจำนำไปประทวนที่ อคส. ออกให้แก่เกษตรกร ราคารับจำนำเกรดดี กก.ละ 36 บาท เกรดหนึ่ง กก.ละ 33 บาท และเกรดสอง กก.ละ 27 บาท ระยะเวลารับจำนำ ธันวาคม 2548 - มีนาคม 2549 ระยะเวลาไถ่ถอนภายใน 4 เดือนนับถัดจากเดือนที่รับจำนำ ระยะเวลาโครงการ ธันวาคม 2548 - 30 กันยายน 2549 แต่เนื่องจากเกษตรกรจำหน่ายเมล็ดกาแฟตามกลไกตลาดได้สูงกว่าราคารับจำนำ จึงไม่มีเกษตรกรนำเมล็ดกาแฟไปจำนำ

ในการนี้ได้กำกับดูแลให้ผู้ใช้ภายในประเทศ 3 ราย (บจ.ควอลิตี้ คอฟฟี่ โปรดักท์ส บจ.เขาช่องอุตสาหกรรม และบจ.ชาร์ลี คอฟฟี่ แอนด์ที) ที่ประมูลซื้อเมล็ดกาแฟจาก อคส. ปฏิบัติตามเงื่อนไขในการรับซื้อเมล็ดกาแฟดังกล่าว โดยรับซื้อเมล็ดกาแฟ ตุลาคมการผลิตปี 2548/49 เพิ่มขึ้นอย่างน้อย 1 เท่าของปริมาณที่ประมูลได้ (10,565.81 ตัน) ไม่ต่ำกว่าราคารับจำนำ ปี 2547/48 ที่ผ่านมา คือเกรดดี กก.ละ 35 บาท เกรดหนึ่ง กก.ละ 32 บาท และเกรดสอง กก.ละ 26 บาท และยินยอมให้คณะกรรมการตรวจสอบสต็อกเข้าทำการตรวจสอบสต็อกต้นงวดและปลายงวดด้วย ผลปรากฏว่าผู้ใช้ภายในประเทศ รับซื้อเป็นปริมาณรวมทั้งสิ้น 33,221.60 ตัน ราคา กก.ละ 47 บาท ประกอบกับสถานการณ์ราคาตลาดโลกเอื้ออำนวยทำให้ผู้ค้าท้องถิ่น แข่งขันรับซื้อในราคาใกล้เคียงกับที่ผู้ใช้ภายในประเทศด้วย จึงไม่ต้องดำเนินการแทรกแซงตลาดในปีนี้

ราคาเมล็ดกาแฟ (บาท/กก.)	2543/44	2544/45	2545/46	2546/47	2547/48	2548/49
ตลาดโลก	26.01	21.30	32.30	29.61	49.13	43.07
เกษตรกรขายได้	29.17	32.60	เกรดดี 25-41 เกรดด้อย 20-37	25 - 28 20 - 21	30 - 35 28.46	40-41 39.00
โรงงานรับซื้อ	33.00	34-35	35-40	35.00	35	47**

ความเคลื่อนไหวของราคาเมล็ดกาแฟ ปี 2543/44 - 2548/49



สับปะรด

ประจำสัปดาห์ที่ 4 ของเดือน พฤษภาคม 2549 (22 - 26 พ.ค. 49)

	หน่วย : ล้านตัน		
	2547	2548	2549
ผลผลิต			
- โลก	15.58	15.60	na
- ไทย	1.99	2.07	2.30
บริโภคภายในประเทศ	0.46	0.48	0.57
ส่งออก	1.49	1.52	1.73
- ในรูปกระป๋อง(ล้านตัน)	0.478	0.515	0.537
(คิดในรูปผลสด)	(1.53)	(1.65)	(1.72)
- มูลค่า (ล้านบาท)	12,147	11,830	11,850
ประเทศคู่ค้า สหรัฐอเมริกา เยอรมัน ญี่ปุ่น และ แคนาดา			
ประเทศคู่แข่ง ฟิลิปปินส์ จีน บราซิลและอินเดีย			
ช่วงออกสู่ตลาด	เม.ย. - มิ.ย. และ พ.ย. - ม.ค.		
ต้นทุนการผลิต	กก.ละ 2.90 บาท		
ครัวเรือนเกษตรกร	ประมาณ 36,700 ครัวเรือน		
มูลค่าผลผลิตที่เกษตรกรขายได้		8,000 ล้านบาท	
(ปี 2548)			

1. สถานการณ์ของโลก

1.1 ผลผลิตของโลกปี 2548 มีประมาณ 15.60 ล้านตัน โดยประเทศไทยเป็นผู้ผลิตอันดับหนึ่งของโลก (13%) ฟิลิปปินส์ (10%) จีน (9%) บราซิล (9%) และอินเดีย (8%)

1.2 การส่งออก ไทยส่งออกสับปะรดกระป๋องมากเป็นอันดับหนึ่ง ประมาณ 43% รองลงมาเป็นฟิลิปปินส์ (13%) และอินโดนีเซีย (10%)

2. สถานการณ์ของไทย

2.1 การผลิต กระทรวงเกษตรฯ คาดการณ์ผลผลิตปี 2549 จะมีประมาณ 2.30 ล้านตัน เพิ่มขึ้นร้อยละ 10 โดยผลผลิตออกสู่ตลาดในช่วงเดือน พค.-มิ.ย. ประมาณร้อยละ 30

2.2 ราคา ราคาจำหน่ายสับปะรดปีนี้ เฉลี่ยกก.ละ 1.88 บาท ปรับตัวลดลงจากสัปดาห์ก่อน ซึ่งเฉลี่ย กก.ละ 2.05 บาท เนื่องจากเป็นช่วงที่ผลผลิตออกมากและโรงงานสับปะรดกระป๋องบางแห่งปรับแผนการผลิตลดลง เนื่องจากเกรงจะขาดทุนในการส่งออกจากค่าเงินบาทที่แข็งค่าขึ้น

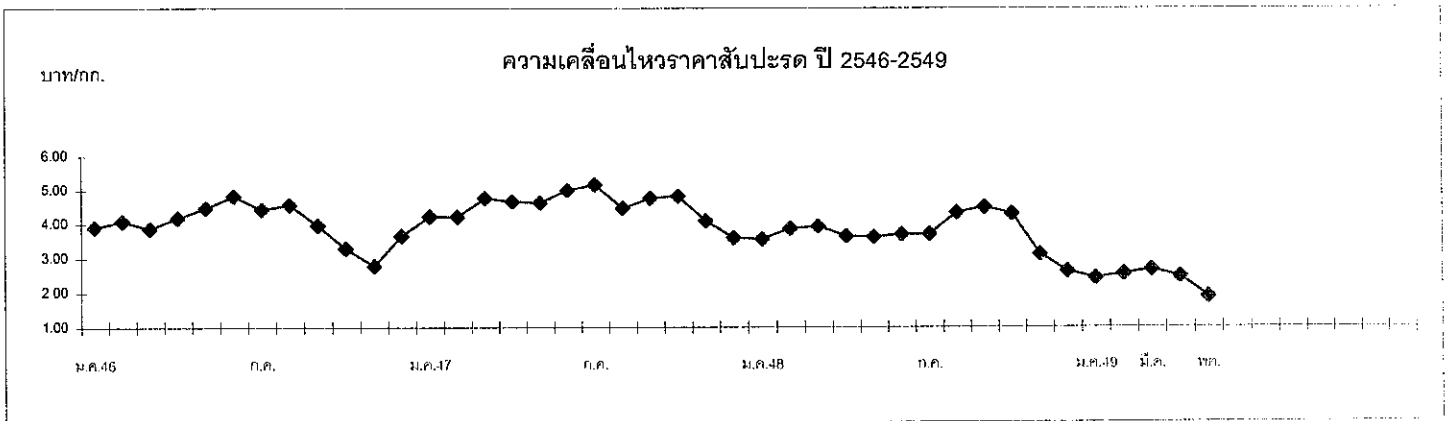
2.3 การส่งออก ในปี 2548 ไทยส่งออกสับปะรดและผลิตภัณฑ์รวม 0.665 ล้านตันมูลค่า 19,674 ล้านบาท โดยประมาณร้อยละ 77 ส่งออกในรูปสับปะรดกระป๋อง

3. มาตรการแก้ไขปัญหา

คชก.ได้มีมติเมื่อวันที่ 27 กพ.49 เห็นชอบให้กระทรวงอุตสาหกรรม โดยสถาบันอาหารดำเนินมาตรการแก้ไขปัญหาสับปะรดและสินค้าสับปะรดแปรรูปตกต่ำ โดยรับซื้อสับปะรดสดจากเกษตรกร ปริมาณ 100,000 ตัน ในราคานำตลาด โดยราคารับซื้อไม่เกินกก.ละ 3.20 บาท วงเงินดำเนินการไม่เกิน 680 ล้านบาท ระยะเวลาดำเนินการ มค.-มิ.ย.49 ระยะเวลาโครงการ มค.-ธค.49 โดยให้กระทรวงอุตสาหกรรมโดยสถาบันอาหารกู้ยืมจากธนาคารเพื่อการส่งออกและนำเข้า ธนาคาร เพื่อพัฒนาวิสาหกิจขนาดกลางและขนาดย่อมหรือธนาคารของรัฐตามระเบียบของทางราชการ เพื่อใช้ดำเนินการตามมาตรการ และอนุมัติเงินจ่ายขาดวงเงิน 20 ล้านบาท ให้กระทรวงอุตสาหกรรม เพื่อเป็นค่าใช้จ่ายในการบริหารโครงการของทางราชการไม่เกินร้อยละ 3 ของวงเงินที่ดำเนินการจริง

ราคา ณ หน้าโรงงาน จังหวัดประจวบคีรีขันธ์ (บาท/กก.)

	ม.ค.	ก.พ.	มี.ค.	เม.ย.	พ.ค.	มิ.ย.	ก.ค.	ส.ค.	ก.ย.	ต.ค.	พ.ย.	ธ.ค.	เฉลี่ย
ปี 2546	3.90	4.08	3.86	4.18	4.47	4.82	4.42	4.56	3.96	3.28	2.77	3.65	4.00
ปี 2547	4.22	4.21	4.76	4.67	4.63	5.00	5.16	4.47	4.76	4.82	4.10	3.59	4.53
ปี 2548	3.56	3.86	3.93	3.64	3.61	3.69	3.70	4.33	4.49	4.30	3.11	2.61	3.74
ปี 2549	2.42	2.54	2.66	2.46	1.88 (29 พค.)								



ลิ้นจี่

ประจำสัปดาห์ที่ 4 ของเดือนพฤษภาคม 2549 (22-26 พ.ค.49)

	หน่วย : ตัน		
	2547	2548	2549
ผลผลิต	86,900	79,300	77,000
ใช้ภายในประเทศ			
- บริโภคสด	56,600	45,400	40,000
- แปรรูป (ลิ้นจี่กระป๋อง)	21,000	20,400	22,000
ส่งออก (สด)			
- ปริมาณ (ตัน)	9,300	13,500	15,000
- มูลค่า (ล้านบาท)	178	254	(คาดการณ์)
ช่วงออกสู่ตลาด/ แหล่งผลิตสำคัญ			
- ช่วงออกสู่ตลาด	เมษายน - มิถุนายน		
- แหล่งผลิต	เชียงใหม่ เชียงราย และพะเยา		
ต้นทุนการผลิต (บาท/กก.)	14.53 บาท/กก. (ปี 48)		
ครัวเรือน เกษตรกร	32,000 ครัวเรือน		
มูลค่าผลผลิตที่เกษตรกรขายได้	1,400 ล้านบาท (ปี 49)		

สถานการณ์ปี 2549

1. สำนักงานเศรษฐกิจการเกษตรได้คาดการณ์ผลผลิตลิ้นจี่ ปี 2549 จะมีประมาณ 77,000 ตัน ลดลงจากปีที่ผ่านมา ร้อยละ 3
2. ในปีนี้ ผลผลิตลิ้นจี่ออกสู่ตลาดต่ำกว่าปกติ ประมาณ 2 อาทิตย์ เนื่องจากสภาพอากาศแปรปรวน โดยผลผลิต จ.พะเยาและเชียงรายออกสู่ตลาดแล้ว ร้อยละ 90 ส่วน จ.เชียงใหม่ ร้อยละ 75
3. ราคาลิ้นจี่ที่เกษตรกรขายได้เกรด A เฉลี่ย กก.ละ 14.91 บาท สูงกว่าสัปดาห์ก่อน กก.ละ 1.07 บาท เนื่องจากผลผลิตลิ้นจี่ จ.พะเยาและเชียงรายออกสู่ตลาดเกือบหมดแล้ว ยังคงเหลือผลผลิตจังหวัดเชียงใหม่ซึ่งจะออกมากไปจนถึงสิ้นเดือน พ.ค. 2549 นี้

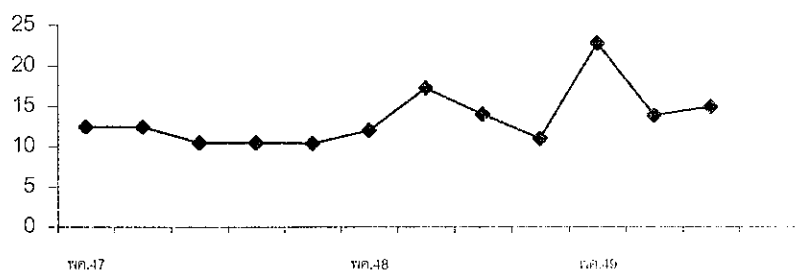
มาตรการแก้ไขปัญหา

1. มติ คชก.เมื่อ 5 เม.ย.47 มอบหมายให้กระทรวงเกษตรและสหกรณ์ รับผิดชอบแก้ไขปัญหาลิ้นจี่อย่างเป็นระบบครบวงจร ตั้งแต่ฤดูกาลผลิตปี 2547
2. ในปี 2549 กรมส่งเสริมสหกรณ์อยู่ระหว่างดำเนินการ ดังนี้
 - 2.1 เชื่อมโยงการซื้อขายลิ้นจี่ระหว่างสหกรณ์ในแหล่งผลิต (เชียงใหม่ เชียงราย และพะเยา) และผู้ประกอบการค้าภายในประเทศ ผู้ส่งออก และ Modern Trade เพื่อผลักดันให้มีการกระจายผลผลิตภายในประเทศและส่งออกมากขึ้น โดยมีเป้าหมาย จำนวน 10,000 ตัน
 - 2.2 สนับสนุนเงินทุนดอกเบี้ยต่ำ (ร้อยละ 1) ให้แก่สหกรณ์ที่เข้าร่วมโครงการตาม 2.1 จำนวน 10 ราย วงเงิน 50 ล้านบาท เพื่อใช้รวบรวมลิ้นจี่จากเกษตรกร
 3. กรมการค้าภายในได้ส่งเสริมการจำหน่ายลิ้นจี่ โดยประสานเชื่อมโยงให้สหกรณ์นำลิ้นจี่มาขายในงานธงฟ้า

ราคาเกษตรกรขายได้ ลิ้นจี่ เกรด A (บาท/กก.)

ปี	พค.				
	สป.1	สป.2	สป.3	สป.4	สป.5
2546		34.00	16.00	16.00	
2547	12.43	12.41	10.45	10.50	10.37
2548	12.00	17.25	14.00	11.00	
2549	22.81	13.84	14.91	15.00	
			(22-26 พค.)	(29 พค.)	

ความเคลื่อนไหวราคาลิ้นจี่ เกรด A ปี 2547 - 2549



ที่มา : สำนักงานเศรษฐกิจการเกษตร

กรมการค้าภายใน กระทรวงพาณิชย์

เงาะ

ประจำสัปดาห์ที่ 4 ของเดือนพฤษภาคม 2549 (22 - 26 พ.ค. 49)

	2547	2548	2549
ผลผลิต	569,007	521,775	465,600
บริโภคสด	541,186	495,563	438,700
แปรรูป	25,858	24,220	23,000
ส่งออกสด	1,963	1,992	3,900
ส่งออก (เงาะกระป๋อง)			(ม.ค.-มี.ค.)
- ปริมาณ (ตัน)	8,251	7,182	851
- มูลค่า (ล้านบาท)	257	232	28

ประเทศคู่ค้า คือ จีน สหรัฐอเมริกา สิงคโปร์

ช่วงออกสู่ตลาด/แหล่งผลิตสำคัญ

- ภาคตะวันออก เม.ย.-มิ.ย. จันทบุรี ระยอง และตราด
- ภาคใต้ ก.ค.-ก.ย. ชุมพร สุราษฎร์ธานี นครศรีธรรมราช

ต้นทุนการผลิต กก.ละ 8.45 บาท (ปี 48)

ครัวเรือนเกษตรกร 121,540 ครัวเรือน

มูลค่าผลผลิตที่เกษตรกรขายได้ ประมาณ 5,920 ล้านบาท

1. สถานการณ์ปี 2548

สำนักงานเศรษฐกิจการเกษตร คาดการณ์ปริมาณผลผลิตเงาะทั้งประเทศ ปี 2549 มีประมาณ 465,600 ตัน ลดลงจากปี 2548 ร้อยละ 11 เนื่องจากได้รับผลกระทบจากสภาวะอากาศที่แปรปรวน ทำให้ต้นเงาะติดผลน้อย ประกอบกับเกษตรกรภาคตะวันออกโค่นต้นเงาะเพื่อไปปลูกมังคุดและยางพารา ผลผลิตภาคตะวันออกจะออกมากช่วงกลางเดือนมิ.ย.-ต้นก.ค. ส่วนภาคใต้จะออกมากช่วงเดือนก.ค.-ส.ค. ในปีนี้คาดว่าผลผลิตจะมีราคาสูงกว่าปีก่อน เนื่องจากผลผลิตออกสู่ตลาดหลายรุ่น

2. ภาวะราคา

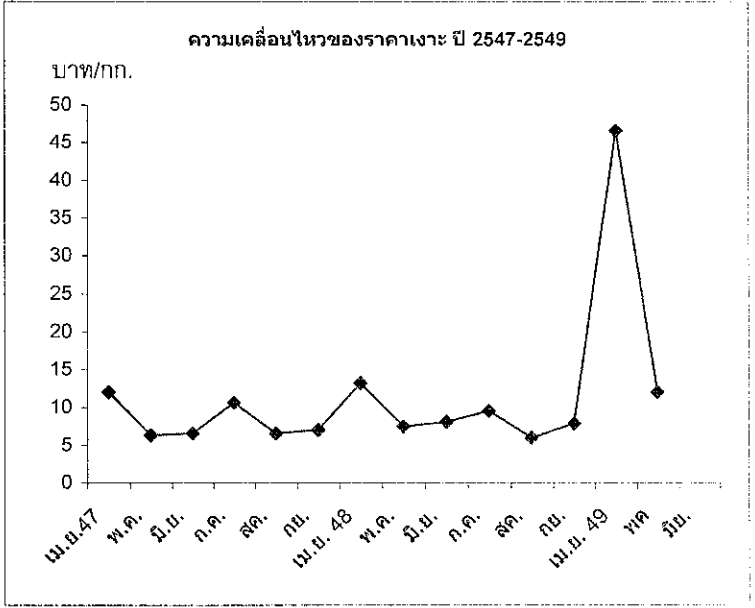
ราคาที่เกษตรกร จ. จันทบุรี ขายได้ (29 พ.ค. 49) เงาะโรงเรียนเกรดละ กก.ละ 11 - 12 บาท ทรงตัวจากสัปดาห์ก่อน แต่สูงกว่าช่วงเดียวกันของปีก่อน ซึ่งกก.ละ 8 - 10 บาท

3. มาตรการส่งเสริมการจำหน่ายผลไม้

ได้ประสานกลุ่มเกษตรกรผู้ปลูกผลไม้ จ. จันทบุรี นำผลผลิตมาจำหน่ายในงานธงฟ้า..มหาชน (Factory & Farm Outlet) ในระหว่างวันที่ 13 - 16 พ.ค.49 ณ สนามศุภชลาศัย และในโครงการธงฟ้ามหาชนในช่วงที่ผลผลิตออกมาก ทั้งในกรุงเทพฯ และปริมณฑล

ราคาเกษตรกรขายได้เงาะละ (บาท/กก.)

	เม.ย.	พ.ค.	มิ.ย.	ก.ค.	ส.ค.	ก.ย.	ต.ค.
2543	-	16.35	7.50	7.27	7.81	19.86	-
2544	19.04	8.70	12.75	13.88	7.21	8.88	-
2545	17.05	6.84	5.58	7.12	3.68	5.99	-
2546	25.00	27.57	11.00	5.50	6.50	5.00	-
2547	13.50	6.29	6.56	10.61	6.56	6.05	6.50
2548	13.18	7.49	8.09	9.49	5.95	7.86	8.87
2549	46.50	11 - 12 (29 พ.ค.49)					



ที่มา : สำนักงานเศรษฐกิจการเกษตร

มังคุด

ประจำสัปดาห์ที่ 4 ของเดือนพฤษภาคม 2549 (22-26 พ.ค. 49)

	2547	2548	2549
ผลผลิต	235,272	199,693	171,900
บริโภคสด	208,266	158,769	146,120
ส่งออกสดและแช่แข็ง			(ม.ค.-มี.ค.)
- ปริมาณ (ตัน)	27,006	40,924	663
- มูลค่า (ล้านบาท)	462	734	22
ประเทศคู่ค้า	จีน ฮองกง ไต้หวัน ญี่ปุ่น สหรัฐอเมริกา		
ช่วงออกสู่ตลาด/แหล่งผลิต			
- ภาคตะวันออก	เม.ย.-มิ.ย. จันทบุรี ระยอง และตราด		
- ภาคใต้	ก.ค.-ก.ย. ชุมพร สุราษฎร์ธานี นครศรีธรรมราช		
ต้นทุนการผลิต	กก.ละ 13.43 บาท (ปี 48)		
ครัวเรือนเกษตรกร	88,000 ครัวเรือน		
มูลค่าผลผลิตที่เกษตรกรขายได้	2,400 ล้านบาท		

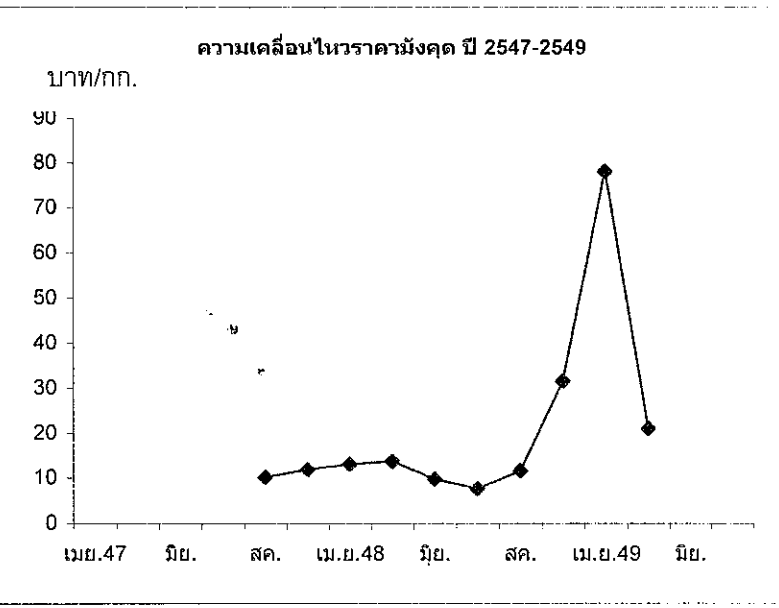
1. สถานการณ์ปี 2548
 สำนักงานเศรษฐกิจการเกษตร คาดการณ์ปริมาณผลผลิตมังคุดทั้งประเทศปี 2549 มีประมาณ 171,900 ตัน ลดลงจากปี 2548 ร้อยละ 14 โดยผลผลิตภาคตะวันออกลดลงร้อยละ 47 เนื่องจากภาวะอากาศที่แห้งแล้งมังคุดไม่ติดดอก ทั้งนี้ผลผลิตออกมากระหว่างเดือนพ.ค.-มิ.ย. 49 ส่วนภาคใต้ผลผลิตเพิ่มขึ้นร้อยละ 11 เนื่องจากสภาพอากาศและฝนตกต่อเนื่อง โดยจะออกมากช่วงเดือน ก.ค. - ส.ค. 49

2. ภาวะราคา
 ขณะนี้ผลผลิตภาคตะวันออกออกสู่ตลาดแล้วประมาณร้อยละ 40 ผลผลิตคุณภาพไม่ดี เป็นเนื้อแก้วและยางไหล เกษตรกรขายได้เกรดคละ กก.ละ 20-24 บาท เกรดส่งออก กก.ละ 50-55 บาท สูงกว่าช่วงเดียวกันของปีก่อน ซึ่งมีราคา กก.ละ 10-12 บาท และ 35-40 บาท ตามลำดับ เนื่องจากปริมาณผลผลิตลดลงมาก

3. มาตรการส่งเสริมการจำหน่ายผลไม้
 ได้ประสานกลุ่มเกษตรกรผู้ปลูกผลไม้ จ. จันทบุรี นำผลผลิตมาจำหน่ายในงานธงฟ้า...มหาชน (Factory & Farm Outlet) ในระหว่างวันที่ 13 - 16 พ.ค.49 ณ สนามศุภชลาศัย และในโครงการธงฟ้ามหาชนในช่วงที่ผลผลิตออกมาก ทั้งในกรุงเทพฯและปริมณฑล

ราคาเกษตรกรขายได้มังคุดคละ (บาท/กก.)

	เม.ย.	พ.ค.	มิ.ย.	ก.ค.	ส.ค.	ก.ย.
2544	-	24.79	19.73	16.31	11.18	15.06
2545	-	9.90	11.82	8.99	6.86	11.50
2546	-	33.00	18.25	10.50	13.86	15.22
2547	19.00	11.50	17.22	15.68	10.05	11.77
2548	12.98	13.62	9.62	7.47	11.50	31.50
2548	78.00	20-24 (29 พค.49)				



ที่มา : สำนักงานเศรษฐกิจการเกษตร

ทุเรียน

ประจำสัปดาห์ที่ 4 ของเดือนพฤษภาคม 2549 (22 - 26 พ.ค.49)

หน่วย : ตัน			
ผลผลิต	2547	2548	2549
- โลก	← 1,400,000 →		
- ไทย	828,000	649,800	596,000
ใช้ภายในประเทศ			
- บริโภคสด	592,330	434,700	366,400
- แปรรูป	82,800	64,980	59,600
ส่งออก (สด+แช่แข็ง)			
○ ปริมาณ (ตัน)	152,870	150,120	170,000
- มูลค่า (ล้านบาท)	2,227	2,653	(คาดการณ์)
ประเทศคู่ค้า จีน ฮองกง ใต้หวัน สหรัฐอเมริกา			
ช่วงออกสู่ตลาด/แหล่งผลิตสำคัญ			
- ภาคตะวันออก เม.ย. - มิ.ย. จันทบุรี ระยอง และตราด			
- ภาคใต้ ก.ค. - ก.ย. ชุมพร สุราษฎร์ธานี และนครศรีธรรมราช			
ต้นทุนการผลิต กก.ละ 15.37 บาท (ปี 48)			
ครัวเรือน เกษตรกร 170,000 ครัวเรือน			
มูลค่าผลผลิตที่เกษตรกรขายได้ 10,000 ล้านบาท			

สถานการณ์ ปี 2549

1. สำนักงานเศรษฐกิจการเกษตรคาดการณ์ปริมาณผลผลิตทุเรียน ปี 2549 จะมีประมาณ 596,000 ตัน ลดลงร้อยละ 8 โดยผลผลิตภาคตะวันออกลดลง ร้อยละ 7 และภาคใต้ลดลงร้อยละ 9
2. ในปีนี้ผลผลิตภาคตะวันออกออกสู่ตลาดต่ำกว่าปกติ 1 เดือน เนื่องจากสภาพอากาศแปรปรวน โดยขณะนี้ทุเรียนจะหนีออกสู่ตลาดแล้ว ร้อยละ 90-95 และหมอนทอง ร้อยละ 50 - 60
3. ราคาทุเรียนหมอนทองที่เกษตรกรขายได้อ่อนตัวลงเหลือ กก.ละ 12 - 13 บาท เนื่องจากเป็นช่วงที่ผลผลิตกำลังออกสู่ตลาดมากในขณะที่ตลาดปลายทางชะลอการสั่งซื้อชั่วคราว เนื่องจากได้รับผลกระทบจากมรสุมในประเทศจีนและน้ำท่วมในภาคเหนือ อย่างไรก็ตาม เมื่อสถานการณ์ดังกล่าวคลี่คลาย ราคาจะโน้มสูงขึ้น

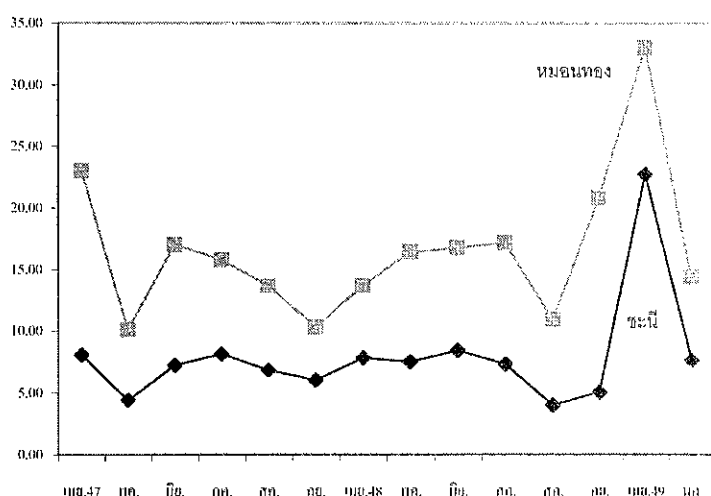
มาตรการแก้ไขปัญหา

1. มติ คชก. เมื่อวันที่ 5 เม.ย. 2548 มอบกระทรวงเกษตรฯ จัดทำแผนบูรณาการด้านการผลิตและการตลาดผลไม้ทุกชนิดทั้งระบบ และจัดทำแผนแก้ไขปัญหาระยะสั้นและระยะยาว
2. ในปี 2549 กระทรวงเกษตรฯ ได้จัดทำแผนปรับโครงสร้างผลไม้ภาคตะวันออก โดยทุเรียนจะสร้างโรง Fresh Chilled โรงแช่เย็น โรง Vacuum Fried ปรับปรุงโรงแช่แข็ง IQF และวิจัยผลิตภัณฑ์
3. กรมการค้าภายในส่งเสริมการจำหน่ายทุเรียน โดยประสานสหกรณ์/กลุ่มเกษตรกร นำผลไม้มาจำหน่ายในงานธงฟ้าตามสถานที่ราชการและสถานที่ชุมชนต่าง ๆ

ราคาเกษตรกรขายได้ ทุเรียน

ปี	เม.ย.	พ.ค.	มิ.ย.	ก.ค.	ส.ค.	ก.ย.
พันธุ์ชะนี (บาท/กก.)						
2546	12.45	21.60	8.64	6.30	5.59	6.00
2547	8.06	4.42	7.23	8.12	6.83	6.04
2548	7.82	7.50	8.42	7.31	4.00	5.06
2549	22.77	7.62	5 - 6			
	(22-28 พค.)		(29 พค.)			
พันธุ์หมอนทอง (บาท/กก.)						
2546	20.57	26.08	22.90	12.34	12.97	13.51
2547	22.99	10.06	17.04	15.83	13.69	10.28
2548	13.67	16.46	16.77	17.22	10.89	20.86
2549	33.03	14.45	12 - 13			
	(22-28 พค.)		(29 พค.)			

ความเคลื่อนไหวราคาทุเรียน ปี 2547-2549



ที่มา : สำนักงานเศรษฐกิจการเกษตร

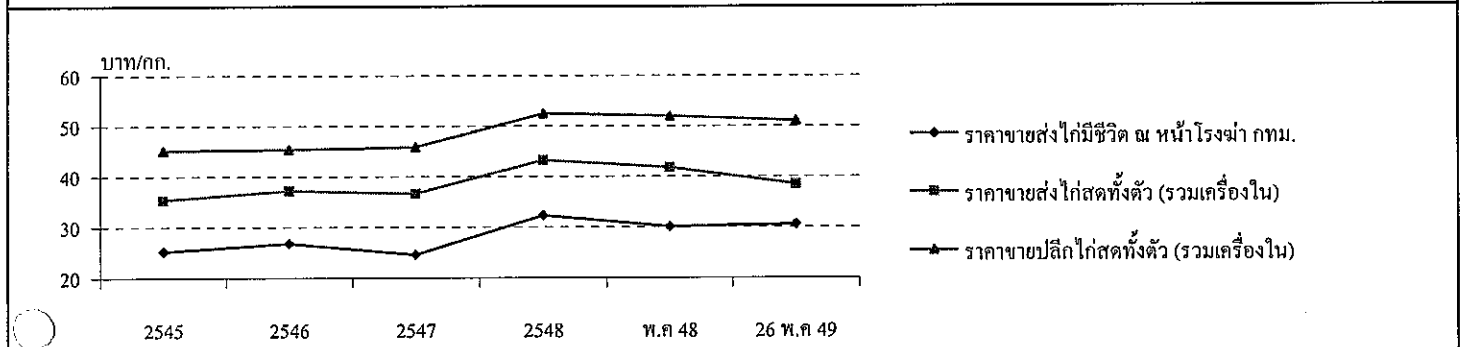
กรมการค้าภายใน กระทรวงพาณิชย์

ไก่เนื้อ

ประจำสัปดาห์ที่ 4 ของเดือนพฤษภาคม 2549 (22 - 26 พ.ค. 49)

ผลผลิต	2545	2546	2547	2548	2549	เปรียบเทียบปริมาณการส่งออกเนื้อไก่และผลิตภัณฑ์ของไทย			
						ปี 2548 และ 2549 (ม.ค. - เม.ย.)			หน่วย : ตัน
					ประมาณการ	ประเทศคู่ค้า	ปี 2548	ปี 2549	เพิ่ม/ลด (%)
โลก (พันตัน)	54,155	54,282	55,952	58,721	60,901	ญี่ปุ่น	35,308	35,251	-0.16
ไทย (พันตัน)	1,298.27	1,397.82	855.76	1,009.97	1,238.82	อังกฤษ	18,969	26,618	40.32
ใช้ภายใน (พันตัน)	747.00	727.00	665.00	700.00	888.82	เนเธอร์แลนด์	6,996	7,590	8.50
ต้นทุนการผลิต	24.87	25.18	25.83	29.42	NA	เยอรมัน	2,659	3,541	33.17
ครัวเรือนการค้า	7,781	15,743	10,098	7,762	NA	เกาหลีใต้	1,648	562	-65.90
การส่งออก						สิงคโปร์	767	1,527	99.17
ปริมาณ (พันตัน)	433.51	497.40	200.82	240.44	79,932	อื่นๆ	39,888	4,842	-87.86
มูลค่า (ล้านบาท)	36,147	40,685	22,602	28,148	9,375.09	รวม	70,927	79,932	12.70
ประเทศคู่ค้า	ญี่ปุ่น อังกฤษ เนเธอร์แลนด์ เยอรมัน เกาหลีใต้ (ม.ค.-เม.ย.49)								
ประเทศคู่แข่ง	บราซิล สหภาพยุโรป จีน อาร์เจนตินา แคนาดา								
ผลผลิตที่เกษตรกรขายได้ (ปี 2548)	32,622 ล้านบาท								

ความเคลื่อนไหวของราคา	2545	2546	2547	2548	พ.ค 48	26 พ.ค 49	เฉลี่ย 3 ปีย้อนหลัง (46-48)
ราคาขายส่งไก่มีชีวิต ณ หน้าโรงฆ่า กทม.	25.21	26.75	24.54	32.30	30.05	30.50	27.86
ราคาขายส่งไก่สดทั้งตัว (รวมเครื่องใน)	35.35	37.21	36.66	43.21	41.76	38.50	39.03
ราคาขายปลีกไก่สดทั้งตัว (รวมเครื่องใน)	45.13	45.40	45.80	52.45	51.95	51.00	47.88



สถานการณ์ปี 2549

- การผลิต** โลก : USDA ประมาณการผลผลิตเนื้อไก่ของโลกในปี 2549 ไว้ที่จำนวน 60.576 ล้านตัน เพิ่มขึ้น 4.03% จากปี 2548 ซึ่งมีจำนวน 58.227 ล้านตัน
ไทย : สศก.ได้ประมาณการผลผลิตเนื้อไก่ปี 2549 ไว้ที่จำนวน 1.238 ล้านตัน เพิ่มขึ้นจากปี 2548 ซึ่งมีจำนวน 1.009 ล้านตัน (เพิ่มขึ้น 22.66%)
- การใช้ภายใน** ประมาณการความต้องการใช้ภายในประเทศมีจำนวน 0.888 ล้านตัน (เพิ่มขึ้น 26.97%)
- การส่งออก** ในช่วงเดือน ม.ค.-มี.ค. 49 มีการส่งออกเนื้อไก่เพิ่มขึ้นเฉลี่ยร้อยละ 12.81 เมื่อเทียบกับช่วงเดียวกันของปีก่อน โดยประเทศผู้นำเข้ารายสำคัญ ได้แก่ ญี่ปุ่น อังกฤษ และเนเธอร์แลนด์ ส่วนประเทศที่มีการนำเข้าเพิ่มขึ้นจากปีก่อนมาก ได้แก่ สิงคโปร์ เยอรมัน และ อังกฤษ

สถานการณ์ปัจจุบัน

ภาวะการค้าปลีก ราคาซื้อขายไก่เนื้อโดยทั่วไปยังทรงตัวเท่ากับสัปดาห์ก่อน โดยราคาขายส่งไก่มีชีวิตหน้าโรงฆ่า และ ไก่สดทั้งตัว รวมเครื่องใน ทรงตัวอยู่ที่ กก.ละ 30 - 31 และ 38 - 39 บาท ตามลำดับ ส่วนราคาขายปลีกไก่สดทั้งตัว รวมเครื่องใน ทรงตัวอยู่ที่ กก.ละ 50-52 บาท

มาตรการทางการตลาด

ขยายตลาดรองรับผลผลิตในประเทศ โดยการจัดหาสถานที่ให้ผู้เลี้ยง/ผู้ประกอบการแปรรูป นำสินค้าเนื้อไก่และผลิตภัณฑ์ไปจำหน่ายให้แก่ผู้บริโภคโดยตรง ดังนี้ 1) ช่วงเดือน กุมภาพันธ์ - มีนาคม 2549 ร่วมจำหน่ายในงานชงฟ้า...ราคาผู้ผลิต (Farm Outlet) สินค้าไก่ ในเขตกรุงเทพฯและปริมณฑล รวม 15 ครั้ง 2) วันที่ 3 - 4 พฤษภาคม 2549 ร่วมจำหน่ายในงานที่จัดขึ้น ณ กระทรวงพาณิชย์ 3) วันที่ 13-16 พฤษภาคม 2549 ร่วมจำหน่ายในงาน ชงฟ้าราคาโรงงาน-ฟาร์ม (Factory and Farm Outlet) ภายใต้โครงการ " ชงฟ้า...มหาชน " ณ สนามกีฬาสุภาวลาชัย ช่วยให้ผู้เลี้ยงและผู้ประกอบการมีแหล่งระบายผลผลิต และช่วยรักษาระดับราคาสินค้าไก่เนื้อได้ระดับหนึ่ง

ประจำสัปดาห์ที่ 4 ของเดือนพฤษภาคม 2549 (วันที่ 22 -26 พ.ค.49)

ผลผลิต(ล้านตัน)	2546	2547	2548	2549	สถานการณ์ปี 2549
- โลก	1.500	1.600	NA	NA	การผลิต คาดว่า ปี 2549 จะมีการเลี้ยงกุ้งขาวเพิ่มขึ้น เนื่องจาก 1) ใช้ระยะเวลาการเลี้ยงสั้นกว่ากุ้งกุลาดำแต่ให้ผลผลิตมากกว่า 2) ต้นทุนต่ำ แต่ราคาอยู่ในระดับใกล้เคียงกับกุ้งกุลาดำ ด้วยเหตุผลดังกล่าวจะทำให้ผลผลิตกุ้งโดยรวมของปี 2549 เพิ่มขึ้นจาก 0.35 ล้านตันของปี 2548 เป็น 0.360 ล้านตัน หรือเพิ่มขึ้นร้อยละ 2.86
- ไทย	0.330	0.330	0.350	0.360	
กุลาดำ	0.155	0.130	0.080	0.04	
ขาวและอื่น ๆ	0.175	0.200	0.270	0.32	
การใช้ (ล้านตัน)	0.042	0.055	0.057		
การนำเข้า - ปริมาณ(ล้านตัน)	0.028	0.009	0.0123		การตลาด จากการเรียกเก็บ AD และหลักประกันนำเข้า (Continuous Bond:CB) และEu เลื่อนประกาศ GSPทำให้การส่งออกกุ้งชะลอตัวราคาอยู่ในระดับต่ำ ได้แก่ไขโดย ในประเทศ สร้าง demand เพื่อทดแทนตลาดส่งออกที่ลดลง โดยการรับจำนำกุ้งขาวและ ด้านการส่งออก จากการดำเนินการ ของภาครัฐและเอกชนในการแก้ไขปัญหา ปรากฏว่า EU ได้ประกาศให้สิทธิ GSP แล้ว โดยมีผลตั้งแต่วันที่ 1 ส.ค. 48 ส่วนสหรัฐฯ ได้ประกาศผลการทบทวนอัตรา AD เมื่อวันที่ 3 พ.ย.48 ปรากฏว่ายังคงอัตราภาษีเท่าเดิม ซึ่งส่งผลกระทบต่อภาวะการส่งออกไม่มากนัก เนื่องจากอัตราภาษีอากรที่สหรัฐฯเรียกเก็บอยู่ในอัตราต่ำร้อยละ 5.95 ยังสามารถแข่งขันกับคู่แข่งได้
ประเทศคู่ค้า	อินเดีย เวียดนาม จีน				
ส่งออก-ปริมาณ (ล้านตัน)	0.234	0.241	0.148		
ประเทศคู่ค้า	สหรัฐอเมริกา ญี่ปุ่น Eu				
ประเทศคู่แข่ง	อินเดีย อินโดนีเซีย จีน				
ต้นทุน (ปี 2548) กุลาดำ	กก.ละ 154-157 บาท				
ขาวแวนนาไม	กก.ละ 90-100 บาท				
* มูลค่าผลผลิตที่เกษตรกรขายได้	52,900 ล้านบาท				

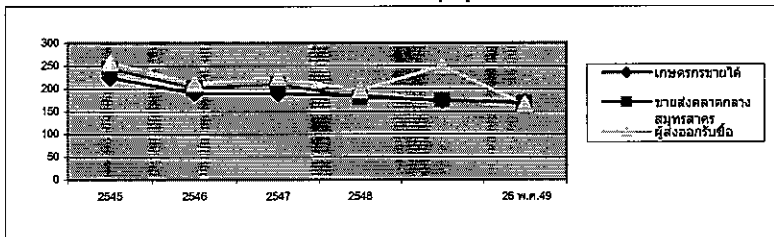
ร. กุ้งกุลาดำ (ขนาด 50 ตัว/กก.)

	2545	2546	2547	2548	เม.ย.49	26 พ.ค. 49	เฉลี่ย 3 ปีย้อนหลัง
เกษตรกรขายได้เฉลี่ยทั้งประเทศ	224	190	189	184	173	167	201
ขายส่งตลาดกลาง จ.สมุทรสาคร	244	201	210	180	175	170	210
ผู้ส่งออกรับซื้อ ณ หน้าโรงงาน	257	212	224	196	250	245	224

ปัญหาและอุปสรรค

- 1) ผลผลิตกุ้งขาวเพิ่มขึ้นรวดเร็วโดยตลาดปรับตัวไม่ทัน
- 2) ขาดแคลนแรงงานแปรรูป ทำให้รับซื้อได้จำกัด
- 3) ผลผลิตของโลกเพิ่ม การแข่งขันรุนแรง
- 4) การกีดกันทางการค้า กรณีสหรัฐอเมริกาประกาศเก็บภาษีตอบโต้การทุ่มตลาดจากกุ้งนำเข้า การกำหนดให้วางหลักประกันการนำเข้า การแก้ไขปัญห

ความเคลื่อนไหวของราคากุ้งกุลาดำ



1. มติ คชก. เมื่อวันที่ 16 มิ.ย. 1 ก.ย. 13 ต.ค. 2 ธ.ค. 29 ธ.ค 47 และ 7 มิ.ย. 48 ให้แก้ไขปัญหาราคากุ้งตกต่ำ ดังนี้

การแก้ไขปัญหาราคากุ้งกุลาดำ โดยการรับจำนำเป้าหมาย 10,000 ตัน ระยะเวลารับจำนำ ก.ค.47- มี.ค.48 โดยมีห้องเย็นเข้าร่วมโครงการ 9 แห่ง อยู่ในพื้นที่จังหวัดระยอง ชลบุรี สมุทรสาคร และสงขลา เมื่อสิ้นสุดระยะเวลารับจำนำ มีเกษตรกรนำกุ้งไปจำนำ 506 ราย ปริมาณรวม 1,485.44 ตัน มีเกษตรกรได้ถอนกุ้งจำนวน 2 ราย ปริมาณ 8.856 ตัน คงเหลือกุ้งที่ยังไม่ได้ถอน 1,476.581 ตัน

1.2 การแก้ไขปัญหากุ้งขาวและกุ้งก้ามกราม โดยการเชื่อมโยงตลาดกุ้งด้วยการจัดสรรค้ำให้มีการบริโภคกุ้ง จัดเทศกาลบริโภคกุ้งในกรุงเทพฯ ปริมณฑล และส่วนภูมิภาค ประชาสัมพันธ์การบริโภคกุ้งเพิ่มผ่านสื่อวิทยุและสิ่งพิมพ์ระหว่างเดือน พ.ย.47- ธ.ค.48 ผลการดำเนินการ ได้มีการเชื่อมโยงการซื้อขายกุ้ง และการจัดงานเทศกาลบริโภคกุ้งในส่วนภูมิภาคแล้ว จำนวน 30 ครั้ง สำหรับในกรุงเทพฯและปริมณฑลได้จัดงานรณรงค์บริโภค

จำนวน 20 ครั้ง ราคากุ้งที่เกษตรกรขายได้ในงานสูงกว่า ณ หน้าฟาร์ม กก.ละ 20-50 บาท

2. มติ คชก. เมื่อวันที่ 7 มิ.ย. 11 ก.ค.และ 21 พ.ย. 48 ให้แก้ปัญหาราคากุ้งโดย

1) **รับจำนำกุ้งขาวแวนนาไมและกุ้งกุลาดำ** ปริมาณ 10,000 ตัน ระยะเวลา มิ.ย.48 - ม.ค.49

2) **แทรกแซงตลาดโดยสถาบันเกษตรกรกุ้ง** กู้ยืมเงินจากกองทุนเพื่อช่วยเหลือเกษตรกรผ่านกรมส่งเสริมสหกรณ์ไปรับซื้อกุ้งในแหล่งผลิตและนำไปจำหน่ายนอกแหล่งผลิตในภาคเหนือและภาคตะวันออกเฉียงเหนือ

สถานการณ์ปัจจุบันและแนวโน้ม ปริมาณกุ้งออกสู่ตลาดเพิ่มขึ้น เพราะเข้าสู่ฤดูการจับกุ้ง (มิ.ย.-สค.) ระดับราคาอ่อนตัวลงเล็กน้อย คาดว่าในช่วงครึ่งปีหลัง แนวโน้มราคาจะอยู่ในเกณฑ์ไม่สูงหรือต่ำเกินไป เนื่องจากผลผลิตปีนี้ลดลง ในขณะที่การส่งออกไม่แจ่มใสจากค่าเงินบาทที่แข็งค่าขึ้น และปัญหาการแข่งขันของกุ้งขาวในประเทศคู่ค้าสำคัญ เช่น สหรัฐฯ ยังคงมีความรุนแรง

ความคืบหน้าการระบายจำหน่ายกุ้งปี 2548/49 ที่ลุดรับจำนำ โดยมีการยื่นซองประมูลครั้งที่ 1 เฉพาะกุ้งขาวแวนนาไม ปริมาณ 1,342.45 ตัน ซึ่งรพ.พณ. ได้อนุมัติให้จำหน่ายแล้ว การประมูลครั้งที่ 2 (20 เม.ย.49) กุ้งกุลาดำปริมาณ 2,054.26 ตัน มีผู้ยื่นซองจำนวน 2 ราย ปริมาณ 80.49 ตัน ประมูลได้ 59.74 ตัน ขณะนี้อยู่ระหว่างการส่งมอบ ส่วนกุ้งกุลาดำที่เหลือปริมาณ 1,983.95 ตัน ได้เปิดประมูลเมื่อวันที่ 19 พค.49 มีผู้ยื่นซองจำนวน 4 ราย ประมูลได้ 697.21 ตัน ขณะนี้อยู่ระหว่างการอนุมัติการจำหน่ายจากรพ.พณ.

ข้าวโพดเลี้ยงสัตว์
ประจำสัปดาห์ที่ 4 ของเดือนพฤษภาคม 2549 (22 - 26 พ.ค.49)

F: Fact Sheet ข้าวโพด D: Fact Sheet ข้าวโพด 2549

ผลผลิต(ล้านตัน)	2547/48	2548/49
- โลก	712.300	686.470
- ไทย	4.216	3.886
การใช้ (ล้านตัน)	3.471	3.724
การนำเข้า	ม.ค. - ธ.ค.48	
ปริมาณ	0.076	0.059
ประเทศคู่ค้า(ไทยนำเข้าจาก) สวา พม่า จีน อาร์เจนตินา สหรัฐ		
การส่งออก	ม.ค. - ธ.ค.48	
ปริมาณ	0.872	0.059
ประเทศคู่ค้า(ไทยส่งออกไป) มาเลเซีย อินโดนีเซีย ไต้หวัน เกาหลี		
ประเทศคู่แข่ง	จีน อาร์เจนตินา สหรัฐ	
ต้นทุนการผลิต (บาท/กก.)	3.350	4.000
ช่วงออกสู่ตลาด/ แหล่งผลิตสำคัญ		
รุ่น 1 (กค.-ธค.) 90%	เพชรบูรณ์ ลพบุรี นครสวรรค์ สระแก้ว	
(ธค.-พค.) 10%	นครราชสีมา อุทัยธานี สุพรรณบุรี	
ควักรีดเกษตรกร	305,434 ควักรีด (ข้อมูลปี 2548)	
มูลค่าผลผลิตที่เกษตรกรขายได้	20,015 ล้านบาท	
หมายเหตุ : ปริมาณส่งออก (ม.ค. - มี.ค.49)	38,684 ตัน	
ปริมาณนำเข้า (ม.ค. - มี.ค.49)	24,690 ตัน	

สำหรับสถานการณ์ ปี 2549/50 กระทรวงเกษตรและสหกรณ์ได้พยากรณ์ (มี.ค.49) ว่าจะมีผลผลิตประมาณ 3.905 ล้านตัน ใกล้เคียงปี 2548/49 ซึ่งมีผลผลิต 3.886 ล้านตัน ส่วนผลผลิตโลกปี 2548/49 กระทรวงเกษตรสหรัฐ คาดว่าจะมีประมาณ 686.47 ล้านตัน ลดลงจาก 712.30 ล้านตันของปี 2547/48 ร้อยละ 3.63 เนื่องจากสหรัฐอเมริกา ผู้ผลิตรายใหญ่ของโลกจะมีผลผลิต 282.26 ล้านตัน ลดลงจาก 299.91 ล้านตัน ของปี 2547/48 ร้อยละ 5.89 นอกจากนี้อาร์เจนตินา เม็กซิโก ประชาคมยุโรป โรมานีเย ออสเตรเลีย ยูเครน ก็ผลิตได้ลดลงเช่นกัน ทำให้ผลผลิตโดยรวมลดลง

มาตรการ คชก.ได้มีมติ (9 กย.48) อนุมัติให้รับจำนำข้าวโพดเลี้ยงสัตว์ ปี 2548/49 จากเกษตรกร ปริมาณ 500,000 ตันเมล็ด ในช่วงกันยายน -ธันวาคม 2548 เพื่อเพิ่มทางเลือกให้เกษตรกรสามารถชะลอการจำหน่ายไว้รอราคาที่สูงขึ้น กำหนดราคารับจำนำข้าวโพดเมล็ด ความชื้น 14.5% (ก.ย. -พ.ย.48) กก.ละ 4.75 บาทและ (ธ.ค.48) กก.ละ 5.00 บาท สำหรับระดับความชื้นอื่นให้ปรับเพิ่ม/ลดตามเกณฑ์ที่เคยปฏิบัติในปี 2547/48 ทั้งนี้ความชื้นไม่เกิน 30 % และได้อนุมัติ (6 ม.ค.49) ให้ขยายระยะเวลารับจำนำออกไปถึงเดือนมกราคม 2549 ภายใต้หลักเกณฑ์และวิธีการรับจำนำที่กำหนดไว้เดิม

ผลการดำเนินการรับจำนำ

1. ณ 31 ม.ค.49 มีผู้สมัครเข้าร่วมโครงการ 115 ราย จาก 24 จังหวัด และ อคส. ได้เปิดจุดรับจำนำ 64 จุด ใน 16 จังหวัด (เชียงราย 3 จุด พะเยา 2 จุด กำแพงเพชร 4 จุด เลย 8 จุด เพชรบูรณ์ 17 จุด อุตรดิตถ์ 4 จุด อุดรดิตถ์ 1 จุด ตาก 4 จุด น่าน 6 จุด พิจิตร 1 จุด แพร่ 3 จุด นครสวรรค์ 7 จุด หนองบัวลำภู 1 จุด แม่ฮ่องสอน 1 จุด นครราชสีมา 1 จุด พิษณุโลก 1 จุด)

2. เมื่อสิ้นสุดระยะเวลารับจำนำ มีเกษตรกรมาจำนำรวม 4,590 ราย ปริมาณ 1,18,321.048 ตัน (จังหวัดน่าน 11,367.572 ตัน อุดรดิตถ์ 2,829.679 ตัน เชียงราย 3,787.034 ตัน ตาก 60,709.242 ตัน หนองบัวลำภู 647.431 ตัน แพร่ 2,594.010 ตัน เลย 28,786.151 ตัน พะเยา 2,496.995 ตัน แม่ฮ่องสอน 523.181 ตัน นครราชสีมา 3,798.024 ตัน พิษณุโลก 781.731 ตัน) ณ 2 พ.ค.49 มีเกษตรกรมาใส่กองแล้ว 11,206 ตัน คงเหลือ 107,115 ตัน

การจำหน่ายข้าวโพดเลี้ยงสัตว์ ปี 2548/49

ครั้งที่ 1 - อคส. ประกาศจำหน่ายข้าวโพด จำนวน 107,115 ตัน เป็นการทั่วไป เมื่อวันที่ 17 พ.ค. 49

- รว.พณ. เห็นชอบ (22 พ.ค.49) ให้จำหน่ายข้าวโพด จำนวน 41,343 ตัน ราคาระหว่าง 4.50 - 5.90 บาท ตามที่คณะกรรมการระบายฯ (คน. คต. อคส. ธ.ก.ส.) เสนอ (18 พ.ค.49)

ครั้งที่ 2 - อคส. ประกาศจำหน่ายข้าวโพด ที่เหลือ จำนวน 65,771 ตัน เพื่อการส่งออก ในวันที่ 6 มิ.ย. 49

ราคาข้าวโพดเลี้ยงสัตว์

		มค.	กพ.	มีค.	เม.ย.	พ.ค.	มิ.ย.	ก.ค.	ส.ค.	ก.ย.	ต.ค.	พ.ย.	ธค.	เฉลี่ย
ตลาด กทม.														
โรงงานอาหารสัตว์ซื้อ	ปี 2548	5.45	5.49	5.49	5.49	5.46	5.45	5.56	5.48	5.40	5.53	5.55	5.40	5.48
	ปี 2549	5.34	5.38	5.49	6.18	6.44	(26 พ.ค.49)							5.77
ส่งออกซื้อ	ปี 2548	5.24	-	-	-	-	-	-	-	-	5.22	-	-	5.23
	ปี 2549	-	5.04	5.16	5.21	-								5.14
เกษตรกรขายได้ *	ปี 2548	5.01	4.96	4.97	4.83	5.02	4.82	5.05	4.89	4.77	4.74	4.73	4.74	4.88
	ปี 2549	4.82	4.78	4.70	5.18	5.59	(26 พ.ค.49)							5.01
-จ.เพชรบูรณ์	ปี 2548	5.20	5.17	5.11	5.19	5.18	5.06	5.06	5.10	4.90	5.03	5.18	5.03	5.10
	ปี 2549	4.94	4.95	5.00	5.26	5.84	(26 พ.ค.49)							5.20
-จ.นครราชสีมา	ปี 2548	5.27	5.24	5.33	5.33	5.33	5.33	5.30	5.23	4.98	5.10	5.25	5.09	5.23
	ปี 2549	5.06	5.12	5.18	5.71	6.13	(26 พ.ค.49)							5.44

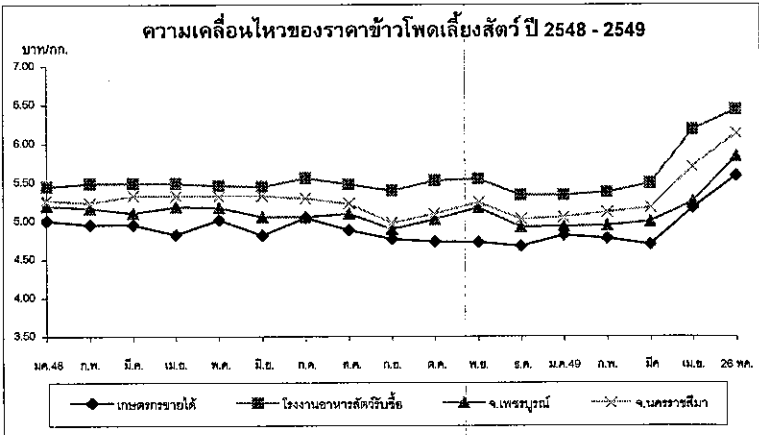
หมายเหตุ * เป็นราคาที่เกษตรกรขายได้เฉลี่ยทั้งประเทศ (สตก.) ข้าวโพดเมล็ดความชื้นไม่เกิน 14.5%

ปัญหาและอุปสรรค

1. ต้นฤดู ปริมาณผลผลิตออกสู่ตลาดพร้อมกันจำนวนมาก และเป็นฤดูฝน ข้าวโพดมีความชื้นสูง ทำให้ราคาโน้มต่ำลง
2. ปลายฤดู ปริมาณผลผลิตออกสู่ตลาดน้อยและความชื้นลดลง ทำให้ราคาสูงขึ้น อาจส่งผลกระทบต่อผู้ใช้วัตถุดิบอาหารสัตว์

สถานการณ์ปัจจุบันและแนวโน้ม

ราคาซื้อขายปรับลดลงต่อเนื่องจากช่วงปลายสัปดาห์ที่ 4 ของเดือน พ.ค.49 เนื่องจากสัปดาห์ก่อน พ่อค้าท้องถิ่นยังคงนำข้าวโพดออกมาจำหน่ายอย่างต่อเนื่อง คาดว่าแนวโน้มราคาจะยังคงเคลื่อนไหวอยู่ในเกณฑ์ดี



ปาล์มน้ำมัน

ประจำสัปดาห์ที่ 4 ของเดือนพฤษภาคม 2549 (22 - 26 พ.ค.49)

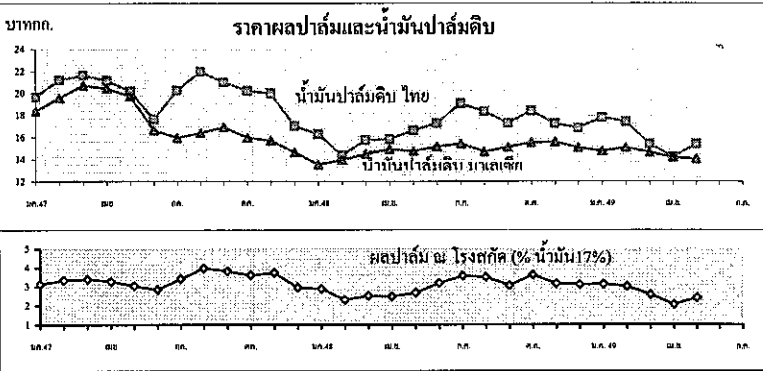
1. โลก : ล้านตัน	ปี 46	ปี 47	ปี 48	ปี 49 ^{พ.ค.}	% ^Δ
1) ผลผลิตน้ำมันปาล์มดิบ	27.71	29.59	33.94	34.77	2.45
มาเลเซีย "	13.18	13.42	15.19	14.80	-2.57
อินโดนีเซีย "	9.80	11.50	14.00	15.00	7.14
2) การใช้-บริโภค	27.74	29.72	33.09	35.38	6.92
2. ไทย : ล้านตัน					
ผลปาล์มทะเลสาบ (สศก.)	4.903	5.182	5.003	5.658	13.10
1) ผลผลิตน้ำมันปาล์มดิบ	0.864	0.821	0.784	0.990	
2) การใช้ในปท. : น้ำมันดิบ	0.643	0.715	0.745	0.786	5.50
หรือ น้ำมันบริสุทธิ์	0.429	0.476	0.496	0.524	
3) นำเข้า : ตัน 2 พิกัด	9,716	74,767	18,930	399	
1511.100 - น้ำมันดิบ	2	-	-	-	
1511.900 - บริสุทธิ์	9,714	74,767	18,930	399	
4) ส่งออก : ตัน 2 พิกัด	137,838	124,273	81,057	18,867	
1511.100 - น้ำมันดิบ	76,667	3,014	-	4,018	
1511.900 - บริสุทธิ์	61,170	121,259	81,057	14,849	
ประเทศส่งออก'48 บริสุทธิ์ : พม่า (82%) จีน (12%)					
ประเทศนำเข้า'48 บริสุทธิ์ : มาเลเซีย (99%) จีน(1%)					
3) เปิดตลาด AFTA	ภายใต้ WTO (อกค.12/28 ธค.44)				
& ภาษีนำเข้า (อกค.21/46)	ในโควตา (ตัน)	ภาษี โน(%)	นอกโควตา (%)		
ตั้งแต่ปี 46	ปี 46	ปี 47-49	ปี 46	ปี 47-49	
- น้ำมันดิบ } 5 % หรือ	4,834.33	4,860	20	144.6	143
- บริสุทธิ์ } 2.50 บ/ล.					
4. มาตรการทางการค้า 1) การนำเข้า ต้องขอหนังสือรับรองนำเข้า (พิกัด 1511) WTO ในโควตา : ให้ อกค. เป็นผู้นำเข้า นอกโควตา: โรงสกัด/โรงกลั่น/นิติบุคคลที่มีประวัติการค้าน้ำมันปาล์ม ที่จดทะเบียนเป็นผู้นำเข้า และแจ้งข้อมูล /เอกสารหลักฐาน กรณีนำเข้าเพื่อส่งออก ต้องมีสัญญาซื้อขายจากผู้นำเข้า ส่งออกภายใน 30 วันทางด่าน 4 ด่านที่กำหนดและต้องรับซื้อผลผลิตในปท.ส่งออกด้วย 1:1 ฯลฯ AFTA ให้ อกค. นำเข้าและจัดสรรให้กับผู้ผลิต(มติกรม.พย.47) นอกWTO ต้องขออนุญาตนำเข้า					
2) การส่งออก ส่งออกน้ำมันปาล์มทุกชนิดโดยเสรี					
5. ผลการเปิดตลาด	ปี 45	ปี 46	ปี 47	ปี 48	ปี 49 (พ.ค.-26 พ.ค.)
ออกหนังสือรับรอง(กต.)	10,337	24,356	79,233	16,354	195
นำเข้า (นอกโควตา)	3,099	11,399	78,188	16,072	190
ส่งออก (น้ำมันที่นำเข้า)	-	-	75,889	16,072	190

ราคา (บาท/กก.)	26 พ.ค.*																
ผลปาล์มสด(17%)	ปี 2547	ปี 2548	ปี 2549	ม.ค.	ก.พ.	มี.ค.	เม.ย.	พ.ค.	มิ.ย.	ก.ค.	ส.ค.	ก.ย.	ต.ค.	พ.ย.	ธ.ค.	เฉลี่ย	ราคาเฉลี่ย (ปี 46-48)
ณ โรงสกัด				3.13	3.34	3.41	3.29	3.05	2.84	3.42	3.99	3.83	3.61	3.74	2.96	3.38	3.04
น้ำมันดิบ กทม.				19.68	21.22	21.66	21.17	20.17	17.64	20.25	21.96	21.01	20.24	20.01	17.04	20.17	18.45
น้ำมันดิบมาเลเซีย				18.38	19.60	20.73	20.44	19.74	16.67	15.98	16.40	16.92	15.97	15.70	14.63	17.60	16.55

6. แหล่งผลิต	กระบี่ 34%	สุราษฎร์ฯ 26%	ชุมพร 18%	(รวม 78%)				
	สตูล 3%	ตรัง 4%	ประจวบฯ 2%	ชลบุรี 3%				
	พังงา 3%	ชลบุรี 3%						
7. ออกสู่ตลาด (%)	ม.ค.	ก.พ.	มี.ค.	เม.ย.	พ.ค.	มิ.ย.	ก.ค.	ส.ค.
ปี 49 (เกษตร)	6.42	6.60	8.23	8.30	10.85	11.57	10.37	9.74
@ 3 ปี (46-48)	4.84	6.97	10.51	11.32	11.80	9.79	8.93	8.32
8. ต้นทุนผลิตปี 42-48	1.52	1.62	1.49	1.35	1.27	1.29	1.62	บาท/กก.
ครัวเรือนเกษตรกร	110,000	ครัวเรือน (ปี 47)						
9. มูลค่าผลปาล์ม	16,429	ล้านบาท (2.98 บาท/กก. ณ โรงงานสกัด) - ปี 48						
น้ำมันปาล์มดิบ	16,723	ล้านบาท (16.89 บาท/กก. ณ กทม.) - ปี 48						
10. สถานการณ์ปัจจุบัน								
1) โลก ปี 48/49 ก.เกษตรสหรัฐ คาดว่าโลกมีผลผลิต 34.77 ล้านตัน เพิ่มขึ้น 2.45% การบริโภค 35.38 ล้านตัน เพิ่มขึ้น 6.92%								
2) ไทย ปี 49 ก.เกษตร (สศก.) คาดว่าจะผลิตผลปาล์มน้ำมันได้ 5.658 ล้านตัน เพิ่มขึ้น 13.10 ซึ่งจะสกัดน้ำมันปาล์มดิบได้ประมาณ 0.990 ล้านตัน (น้ำมัน 17.5%) หากใช้อัตราเพิ่ม 13.10 % (ก.เกษตร ฯ) คำนวณจากผลผลิตน้ำมันดิบปี 48 ที่โรงงานแจ้งประมาณ 783,953 ตัน จะมีผลผลิตน้ำมันปาล์มดิบปี 49 ประมาณ 886,650.84 ตัน								
3) ราคา (บาท/กก.)	10 พ.ค.49	19 พ.ค.49	26 พ.ค.49	% Δ				
ผลปาล์ม 17%	2.03	2.30	2.40	4.35				
น้ำมันดิบไทย	14.63	14.88	15.38	3.36				
น้ำมันดิบมาเลเซีย	14.07	14.28	13.97	-2.17				
ราคาผลปาล์มและน้ำมันดิบเปรียบเทียบกับสัปดาห์ก่อน ผลปาล์มราคาสูงขึ้นร้อยละ 4.35 เพราะผลปาล์มเข้าตลาดลดลง รง.สกัดรับซื้อสูงขึ้น และราคาน้ำมันปาล์มดิบสูงขึ้นจากการคาดว่าจะมีการใช้น้ำมันปาล์มมากขึ้นเพื่อใช้ในการผลิตพลังงานทดแทน								
4) แนวโน้มราคาผลปาล์มจะปรับตัวสูงขึ้นเท่าราคาเดือนกุมภาพันธ์ 2.50 บาท/กก. เป็นผลจากการกำกับดูแลของภาครัฐให้ราคารับซื้อผลปาล์มสอดคล้องกับราคาน้ำมันดิบ								
5) การบริหารจัดการปาล์มน้ำมันทั้งระบบ								
1) จัดระบบการนำเข้า และติดตามกำกับดูแลอย่างรัดกุม								
■ นำเข้าเพื่อใช้ในประเทศ : ไม่มีการนำเข้า (ผลผลิตมีเพียงพอต่อความต้องการใช้)								
■ นำเข้าเพื่อส่งออก : กำกับตรวจสอบการส่งออกให้เป็นไปตามที่กำหนด (30 วัน)								
■ นำเข้าถ่ายลำ ผ่านแดน : อยู่ระหว่าง คต. วางมาตรการกำกับดูแลให้รัดกุม								
2) จัดระบบการค้าในประเทศและติดตามกำกับดูแล เพื่อพัฒนาระบบการซื้อขาย โดยให้ผู้รับซื้อผลปาล์มปิดป้ายแสดงราคารับซื้อ , % น้ำมันดิบที่ผลิตได้แต่ละวัน								
3) ส่งเสริมการส่งออก โดยไม่จำกัดด่านส่งออกน้ำมันที่ผลิตในประเทศ								
4) ปรับปรุงปรามการลักลอบนำเข้าและบริหารจัดการของกลางมิให้เข้าสู่ตลาดบริโภค								
5) การช่วยเหลือด้านราคา ไม่มีมาตรการแทรกแซง (ให้เกษตรกรปาล์มน้ำมัน ดำเนินไปตามกลไกปกติภายใต้มาตรการบริหารจัดการนำเข้าอย่างรัดกุม)								

ปัญหาและอุปสรรค

- การผลิต ผลผลิตเฉลี่ยต่ำ (ไทย 2.7 ตัน/ไร่ มาเลเซีย 3.0 ตัน/ไร่) ต้นทุนการผลิตสูง (ไทย 1.50 บาท/กก. มาเลเซีย 1.00 บาท/กก.) เนื่องจากพื้นที่ป่าเสื่อมโทรม พื้นที่ไม่เหมาะสม ภัยราคาส่งขึ้น ผู้ปลูกปาล์ม 90 % เป็นเกษตรกรรายย่อย ขาดการจัดการที่ดี ปริมาณผลผลิตออกสู่ตลาดไม่สม่ำเสมอ
- การนำเข้า มีการนำเข้าเพื่อส่งออกซึ่งกระทบต่อตลาดส่งออกน้ำมันส่วนเกิน
- การส่งออก ความสามารถในการแข่งขันต่ำเนื่องจากราคาในประเทศสูง
- การค้าในปท. โรงสกัดมีกำลังผลิตส่วนเกิน 50% แข่งขันซื้อสูงจึงตัดปาล์มดิบ การลักลอบนำเข้าส่งผลกระทบต่อราคาในประเทศ



ประจำสัปดาห์ที่ 4 ของเดือนพฤษภาคม 2549 (22 - 26 พ.ค. 49)

1. โลก : ล้วนต้น	ปี 46	ปี 47	ปี 48	ปี 49 พ.ค.	%Δ
1) ผลผลิต : เนื้อมะพร้าวแห้ง	5.11	5.38	5.59	5.79	3.58
ฟิลิปปินส์ "	2.20	2.30	2.45	2.60	6.12
อินโดนีเซีย "	1.30	1.36	1.40	1.44	2.86
2) การใช้ - สตักน้ำมัน	5.01	5.30	5.54	5.71	3.07
3) ผลผลิตน้ำมันมะพร้าว	3.16	3.29	3.44	3.54	2.91
2. ไทย : ล้วนต้น					
1) ผลผลิต : มะพร้าวผลแก่	1.957	1.848	1.674	1.561	-6.75
2) การใช้ บริโภคโดยตรง 60%	1.174	1.109	1.004	0.937	
โรงงานผลิตกะทิ 10%	0.196	0.185	0.167	0.156	
โรงงานที่บน้ำมัน 25- 30%	0.489	0.462	0.418	0.390	
3. น้ำมันมะพร้าวไทย : ต้น					(ม.ค.-ม.ย.)
1) ผลผลิต : น้ำมันมะพร้าว	47,868	45,199	40,949	38,183	
2) นำเข้า น้ำมัน 4 พิกัด	90	47	22	288	
3) ส่งออก น้ำมัน 4 พิกัด	3,641	3,636	2,674	134	
4) การใช้ในประเทศ	44,317	41,610	38,297	38,337	
4. นำเข้า - ส่งออกอื่นๆ : ต้น					
1) นำเข้า มะพร้าวผล	0	97	125	5,075	
มะพร้าวฝอย	115	119	279	47	
2) ส่งออก มะพร้าวผล	26,550	33,853	39,758	10,416	
มะพร้าวฝอย	429	574	591	180	
เนื้อมะพร้าวแห้ง	108	1.8	1.8	13	

ประเทศส่งออก'48 น้ำมัน : มาเลเซีย / เนื้อแห้ง : ญี่ปุ่น / ฝอย : ปากีสถาน
ประเทศนำเข้า'48 น้ำมัน : อินโดนีเซีย / ผลแก่ : กัมพูชา / ฝอย : ฟิลิปปินส์

5. มาตรการทางการค้า 1) การนำเข้า ต้องขอหนังสือรับรองนำเข้าภายใต้ WTO ในโควตา 1) ผู้นำเข้า : เป็นนิติบุคคลและเป็นโรงงานที่ใช้สินค้ามะพร้าวผล มะพร้าวฝอย เนื้อมะพร้าวแห้งและน้ำมันมะพร้าวเป็นวัตถุดิบในกิจการของตนเอง และเปิดดำเนินการในปัจจุบัน ส่วนมะพร้าวฝอยต้องมีประวัติ 3 ปี 2) กำหนดช่วงเวลานำเข้า ดังนี้
 มะพร้าวผล : ม.ค.-เม.ย. / พ.ค.-ก.ย. / ต.ค.-ธ.ค. = ร้อยละ 60 /15 /25
 มะพร้าวฝอย : ม.ค.-ธ.ค. เนื้อแห้ง : พ.ย.-ธ.ค. น้ำมัน : พ.ย.-ธ.ค.
นอกโควตา ให้นำเข้าเป็นการทั่วไป โดยขอหนังสือรับรองนำเข้านอกโควตา AFTA และ นอก WTO ต้องขออนุญาตนำเข้า
2) การส่งออก ส่งออกน้ำมันมะพร้าวทุกชนิดโดยเสรี

6. การเปิดตลาด & ภาษีนำเข้า	AFTA		ภายใต้ WTO (อกท.12/28 ธค.44)			
	ภาษี (%)	ในโควตา (ตัน)	ภาษีใน (%)	นอกโควตา (%)	ปี 46	ปี 47-49
มะพร้าวฝอย	0ค.20/46	ยกเว้น	110	110	20	54.6 54
มะพร้าวผล	0ค.20/46	ยกเว้น	2,304.22	2,317	20	54.6 54
เนื้อ-แห้ง	0ค.21/46	35*	1,105.56	1,157	20	36.4 36
น้ำมันมะพร้าว	0ค.21/46	5**	398.89	401	20	52.6 52

* หรือ ก.ละ 3.00 บาท ** หรือ ลิตรละ 2.50 บาท

7. แหล่งผลิต ประจวบฯ 18% ชุมพร 13% สุราษฎร์ฯ 12% (รวม 43%) นครศรีธรรมราช 7% ชลบุรี 7% สมุทรสงคราม 3%

8. ช่วงออกสู่ตลาด ช่วงมากเดือน พ.ค. - ต.ค. (ออกตลอดปี)

9. ต้นทุนผลิตปี 45-48 1.94 1.91 2.00 2.31 บาท/ผล
 ครัวเรือนเกษตรกร 76,500 ครัวเรือน (ปี 44)

10. มูลค่าผลผลิต 5,959 ล้านบาท(4.45 บาท/ผล ณ แหล่งผลิต) - ปี 48

11. สถานการณ์ปัจจุบัน

1) โลก ปี 48/49 ก.เกษตรสหรัฐฯคาดว่าโลกมีผลผลิต 5.79 ล้านตัน(เนื้อ-แห้ง) เพิ่มขึ้น 3.58% ใช้สตักน้ำมัน 5.71 ล้านตันเพิ่มขึ้นร้อยละ 3.07

2) ไทย, ปี 49 ก.เกษตร (สศก.) คาดว่ามีผลผลิต 1.561 ล้านต้น(มะพร้าวผล) ลดลง 6.75%

3) ราคา (บาท/ผล บาท/กก.) 10 พ.ค.49 19 พ.ค.49 26 พ.ค.49 %Δ

มะพร้าวผลใหญ่ เกษตรกรขายได้ (เฉลี่ยสศก.)	6.43	6.17	6.14	-0.49
จ.ประจวบฯ	8.25	8.25	8.25	-
จ.สุราษฎร์ฯ	8.50	7.50	7.50	-
เนื้อ-แห้ง 90% เกษตรกรขายได้ (เฉลี่ยสศก.)	11.17	11.30	11.16	-1.24
จ.ประจวบฯ	12.25	12.25	12.25	-
จ.สุราษฎร์ฯ	10.75	10.75	10.75	-
มะพร้าวผลใหญ่ ปอกเปลือก กทม.	12.75	12.75	12.25	-3.92
เนื้อมะพร้าวขาว ณ โรงงานกะทิรับซื้อ	20.50	20.50	20.50	-

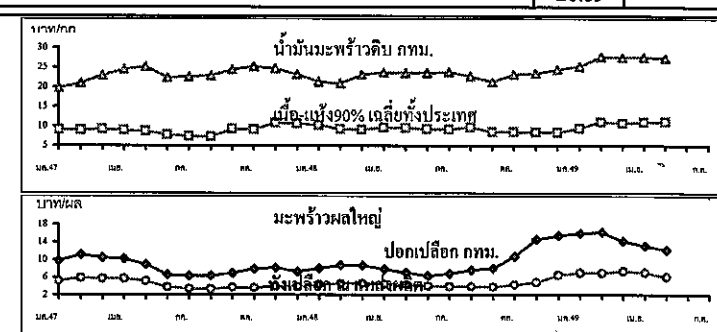
ภาวะ ณ แหล่งผลิตจ.ประจวบฯราคามะพร้าวผลใหญ่ทรงตัวเท่าสัปดาห์ก่อน การบริโภคยังไม่เพิ่มขึ้น เพราะเป็นช่วงผลไม้ตามฤดูกาลมาก มะพร้าวผล กทม. เนื้อมะพร้าวขาว รง.กะทิรับซื้อ ราคาทรงตัว น้ำมันมะพร้าว ราคายังสูงเพราะเนื้อมะพร้าวแห้งใช้ในการผลิตราคาสูง

4) แนวโน้ม ราคามะพร้าวผลจะทรงตัวอยู่ในเกณฑ์ดี

ราคา (บาท/ผล, บาท/กก.)	26 พ.ค.*													
แหล่งผลิต เฉลี่ยทั้งประเทศ	ม.ค.	ก.พ.	มี.ค.	เม.ย.	พ.ค.	มิ.ย.	ก.ค.	ส.ค.	ก.ย.	ต.ค.	พ.ย.	ธ.ค.	เฉลี่ย	เฉลี่ย 3 ปี (ปี 46-48)
มะพร้าวผล-ผลใหญ่ (สศก.)	ปี 2547 5.20	5.84	5.72	5.72	5.09	3.71	3.41	3.32	3.63	3.62	3.92	3.90	4.42	4.09
	ปี 2548 4.35	4.57	4.58	4.43	4.30	4.05	3.90	3.91	3.83	4.30	4.92	6.15	4.44	4.09
	ปี 2549 7.02	7.01	7.29	7.09	6.14								6.91	
เนื้อมะพร้าวแห้ง 90% (สศก.)	ปี 2547 9.08	9.00	9.26	8.91	8.72	7.87	7.39	7.32	9.26	9.21	10.81	10.68	8.96	
	ปี 2548 10.23	9.79	9.07	9.64	9.62	9.24	9.17	9.74	8.56	8.52	8.47	9.90	9.33	8.65
	ปี 2549 9.43	11.03	11.09	11.03	11.16								10.75	
ตลาด กทม. ขายส่ง														
มะพร้าวผล (ปอก) กทม.	ปี 2547 9.75	11.13	10.45	10.17	8.86	6.58	6.25	6.35	6.95	7.94	8.18	7.25	8.32	
	ปี 2548 8.03	8.75	8.64	7.78	7.07	6.35	6.83	7.64	8.02	10.75	14.57	14.73	9.10	8.26
	ปี 2549 15.99	16.25	15.33	13.13	12.25*								15.18	
น้ำมันมะพร้าวดิบ กทม.	ปี 2547 19.73	21.00	22.92	24.54	25.18	22.40	22.57	22.87	24.45	25.15	24.65	23.17	23.22	
	ปี 2548 21.33	20.49	23.14	23.65	23.75	23.56	23.79	22.70	21.33	23.16	23.45	23.88	22.85	21.30
	ปี 2549 25.21	27.17	27.59	27.59	27.34*								26.89	

ปัญหาและอุปสรรค

1. การผลิต ต้นทุนการผลิตสูงกว่าประเทศเพื่อนบ้าน เช่น เวียดนาม
2. การนำเข้า มีการนำเข้ามะพร้าวผล(นอกโควตา) จากกัมพูชา ในช่วงปลายฤดู ส่งผลกระทบทางจิตวิทยาต่อเกษตรกรในแหล่งผลิต
3. การส่งออก ไทยขาดประสิทธิภาพในการแข่งขันการส่งออก ทำให้ไม่สามารถระบายผลผลิตส่วนเกินในช่วงฤดูกาลผลผลิตออกสู่ตลาดมากได้
4. การแปรรูป ตลาดกะทิสำเร็จรูป มีอัตราการเติบโตไม่มากนัก ตลาดน้ำมันมะพร้าวมีขนาดตลาดเล็กเพราะถูกทดแทนด้วยน้ำมันปาล์ม



ถั่วเหลือง

ประจำสัปดาห์ที่ 4 ของเดือนพฤษภาคม 2549 (22-26 พ.ค.49)

ผลผลิต (ล้านตัน)	ปี 2547	ปี 2548	ปี 2549 <small>(ประมาณการ)</small>	1. นโยบายและมาตรการนำเข้าเมล็ดถั่วเหลือง ปี 2549
- โลก	186.752	215.580	222.258	1.1 นำเข้าจากประเทศสมาชิก WTO 1) ตามข้อผูกพันในโควตา ปริมาณนำเข้าสูงสุด 10,922 ตัน อากรนำเข้าสูงสุดในโควตา 20% นอกโควตา 80% 2) ไทยเปิดตลาด (มติ ครม. 10 ม.ค.49) - ไม่จำกัดปริมาณ และช่วงเวลานำเข้า อากรนำเข้าในโควตา 0% นอกโควตา 80% กลุ่มผู้มีสิทธินำเข้าในโควตารวม 12 ราย (ส.ผู้ผลิตน้ำมันถั่วเหลืองและรำข้าว ส.ผู้ผลิตอาหารสัตว์ไทย ส.ส่งเสริมผู้ใช้วัตถุดิบอาหารสัตว์ ส.ปศุสัตว์ไทย ส.ผู้เลี้ยงไก่เนื้อเพื่อการส่งออก ส.ผู้ผลิตไก่เพื่อส่งออกไทย บจ.กรีนสโปลา บจ.แลคดาชอย บมจ.ไทยทรพสา บจ.แดรี่พลัส บจ.ไทยอิม และ หจก.คิดโคเคน) และหากมีผู้ยื่นขอลิขิตินำเข้ารายใหม่ให้ฝ่ายเลขานุการคณะกรรมการพืชน้ำมันและน้ำมันพืช (สศก.) เป็นผู้พิจารณาและแจ้งคณะกรรมการฯ ทราบ - ผู้มีสิทธินำเข้าในโควตาต้องรับซื้อเมล็ดถั่วเหลืองที่ผลิตในประเทศจากเกษตรกรทั้งหมดตามคุณภาพมาตรฐานและราคาที่รัฐกำหนด ดังนี้ (1) เกรดสกัดน้ำมัน ราคาไม่ต่ำกว่า 10.50 บาท/กก. ณ ไร่บหรือ 11.50 บาท/กก. ณ ไร่โรงงานแปรรูป กทม. (2) เกรดผลิตอาหารสัตว์ราคาไม่ต่ำกว่า 11.00 บาท/กก. ณ ไร่บหรือ 12.00บาท/กก. ณ ไร่โรงงานแปรรูป กทม. (3) เกรดแปรรูปอาหาร ราคาไม่ต่ำกว่า 13.00 บาท/กก. ณ ไร่บหรือ 14.00บาท/กก. ณ ไร่โรงงานแปรรูป กทม. - ทั้งนี้ ผู้มีสิทธินำเข้าในโควตาต้องทำสัญญารับซื้อเมล็ดถั่วเหลืองภายในประเทศกับกระทรวงเกษตรและสหกรณ์ และกระทรวงพาณิชย์ 1.2 นำเข้าจากประเทศสมาชิก AFTA นำเข้าเสรี โดยไม่จำกัดปริมาณและช่วงเวลานำเข้าอกรนำเข้า 5% แต่ไม่เคยอนุญาตให้ใช้สิทธิ 1.3 นำเข้าตามความตกลง FTA ไทย-ออสเตรเลีย และไทย-นิวซีแลนด์ เปิดตลาดตามข้อตกลง โดยนำเข้าเสรี ไม่จำกัดปริมาณและช่วงเวลานำเข้า อากรนำเข้า 0% 1.4 นำเข้าจากประเทศไม่ใช่มหาชิก ตามข้อ 1.1-1.3 ต้องขออนุญาตนำเข้า อากรนำเข้า 6% 2. นโยบายการส่งออก ส่งออกได้เสรี ไม่เสียอากรส่งออก
- ไทย	0.223	0.215	0.223	
- ถั่วถูล้าง	0.143	0.137	0.143	
- ถั่วถูล้วน	0.080	0.078	0.080	
การใช้ (ล้านตัน)	1.658	1.822	1.812	
การนำเข้า (ล้านตัน)				
- ปริมาณ	1.436	1.608	1.590 <small>(มค-เมย49 = 235,685 ตัน)</small>	
- ประเทศคู่ค้า (ไทยนำเข้าจาก)	บราซิล อาร์เจนตินา สหรัฐอเมริกา กัมพูชา และแคนาดา			
การส่งออก (ล้านตัน)				
- ปริมาณ	0.0010	0.0012	0.0010 <small>(มค-เมย49 = 416 ตัน)</small>	
- ประเทศคู่ค้า (ไทยส่งออกไป)	ญี่ปุ่น เวียดนาม ชองกง สหรัฐอเมริกา และอินโดนีเซีย			
- ประเทศคู่แข่ง	สหรัฐอเมริกา บราซิล อาร์เจนตินา จีน			
ค้าขายการผลิต (บาท/กก.)	8.22	9.44	9.39	
ออกสู่ตลาด/แหล่งผลิตสำคัญ				
- ถั่วถูล้าง(มีค.- พค.) 58%		กำแพงเพชร เชียงใหม่ ขอนแก่น เลย		
- ถั่วถูล้วน (สค.- ธค.) 42%		สระแก้ว สุโขทัย ฉาก ลพบุรี อุดรดิต์		
ครัวเรือนเกษตรกร(ประมาณการ ร.ค.48)	130,062	148,805	NA	
มูลค่าผลผลิตที่เกษตรกรขายได้(ล้านบาท)	2,412	2,740	2,316	

รายการ	ม.ค.	ก.พ.	มี.ค.	เม.ย.	พ.ค.	มิ.ย.	ก.ค.	ส.ค.	ก.ย.	ต.ล.	พ.ย.	ธ.ค.	เฉลี่ย
เกษตรกรขายได้ชนิดละ													
ปี 2548	13.00	11.40	11.07	11.23	10.15	10.15	11.70	10.90	9.85	9.22	10.10	10.19	10.75
ปี 2549	-	-	10.37	10.11	10.13	(1-19 พค.49)							10.20
ขายส่ง ตลาด กทม. เกรดแปรรูปผลิตภัณฑ์อาหาร													
ปี 2548	14.88	15.25	15.25	15.25	14.76	14.38	14.38	14.70	14.47	14.25	14.25	14.25	14.67
ปี 2549	14.25	14.34	14.38	14.38	14.38	(1-26 พค.49)							14.35
ขายส่ง ตลาด กทม. เกรดผลิตอาหารสัตว์													
ปี 2548	13.88	14.25	14.25	14.25	13.84	13.63	13.63	14.06	13.84	13.63	13.63	13.63	13.88
ปี 2549	13.63	13.71	13.75	13.75	13.75	(1-26 พค.49)							13.72
ขายส่ง ตลาด กทม. เกรดสกัดน้ำมัน													
ปี 2548	11.61	11.38	11.67	12.03	11.85	11.63	11.63	11.60	11.31	11.18	11.18	11.18	11.52
ปี 2549	11.50	11.50	11.50	11.50	11.50	(1-26 พค.49)							11.50
ซื้อขายล่วงหน้าตลาดชิคาโก													
ปี 2548	7.62	7.62	9.01	9.07	9.31	10.44	10.60	9.51	8.73	8.65	8.69	8.91	9.01
ปี 2549	8.50	8.47	8.31	7.98	8.26	(1-26 พค.49)							8.30
ซื้อขายล่วงหน้าตลาดชิคาโก (เหรียญสหรัฐตัน)													
ปี 2548	195.88	197.56	232.94	228.74	233.42	254.79	253.32	230.40	212.05	211.20	210.87	216.26	223.12
ปี 2549	213.99	214.34	212.68	209.01	217.78	(1-26 พค.49)							213.56

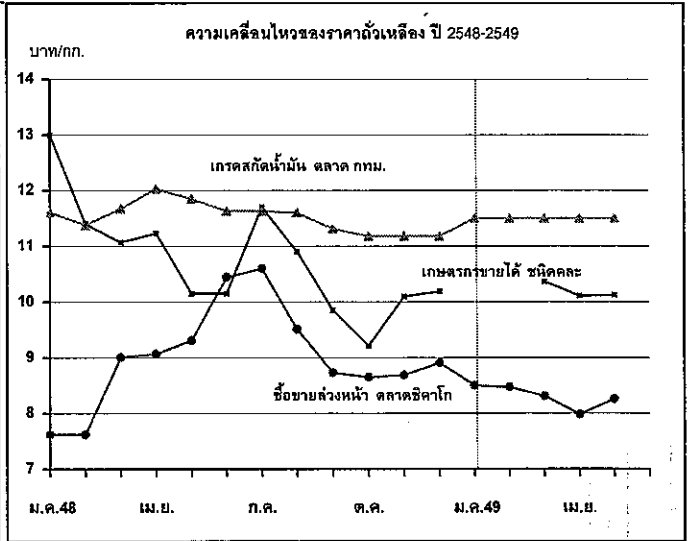
ปัญหาและอุปสรรค

1. ผลผลิตในประเทศมีไม่เพียงพอกับความต้องการใช้ ต้องนำเข้า 87%
2. เกษตรกรขายผลผลิตเป็นชนิดละ ทำให้ไม่ได้รับราคาที่สูงขึ้น
3. ถั่วเหลืองฤดูฝนจะมีความชื้นสูง เนื่องจาก เก็บเกี่ยวในช่วงฝนตกชุก

สถานการณ์ปัจจุบัน

ขณะที่ถั่วเหลืองฤดูฝนออกสู่ตลาดหมดแล้ว คาดว่าผลผลิตถั่วเหลืองฤดูฝนจะออกสู่ตลาดประมาณเดือนกรกฎาคม 2549 ส่วนราคาขายส่ง ตลาด กทม.ยังคงทรงตัวจากเดือนที่ผ่านมา โดยราคาเกรดแปรรูปผลิตภัณฑ์อาหาร เกรดผลิตอาหารสัตว์ และเกรดสกัดน้ำมัน อยู่ที่ กก.ละ 14.38 บาท 13.75 บาท และ 11.50 บาทตามลำดับ

ราคาซื้อขายล่วงหน้าตลาดชิคาโกเฉลี่ยเดือนพฤษภาคม 2549 (1-26 พค.49) สูงขึ้นจากเดือนที่ผ่านมาเนื่องจากอุปสงค์ถั่วเหลืองของสหรัฐอเมริกาเพิ่มมากขึ้น หลังจากที่ผลผลิตออกสู่ข้ากว่าที่คาดการณ์ไว้ในขณะที่ความต้องการใช้มีมากขึ้น โดยคาดว่าในปี 2548/49 โลกจะมีความต้องการใช้ประมาณ 182.298 ล้านตัน สูงขึ้นจาก 175.259 ล้านตันในปีที่ผ่านมา โดยเฉพาะสหรัฐฯ ในปี 2548/49 จะมีความต้องการใช้ 46.811 ล้านตัน สูงขึ้นจาก 46.160 ล้านตันในปีที่ผ่านมา อย่างไรก็ตาม การส่งออกของสหรัฐฯ ยังคงค่อนข้างซบเซา โดยคาดว่าในปี 2548/49จะส่งออก 24.494 ล้านตัน ลดลงจาก 30.011 ล้านตันในปีที่ผ่านมา



มะนาว

ประจำสัปดาห์ที่ 4 ของเดือนพฤษภาคม 2549 (22 - 26 พ.ค. 49)

ผลผลิต (ตัน)	2546	2547	2548	2549
ทั้งประเทศ	230,664	201,624	164,000	156,000
จังหวัดสำคัญ (55%)	119,484	112,852	90,210	86,000
- เพชรบุรี	79,304	64,372	46,900	45,000
- สมุทรสาคร	40,180	48,480	43,310	41,000
ต้นทุนการผลิต ผลละ	0.28	0.48	0.54	0.56
การบริโภค	ใช้ภายในประมาณ 90-95% ที่เหลือจะแปรรูปและส่งออกเล็กน้อย (มี.ค.)			
ส่งออก (ตัน)	1,165	1,964	696	52
มูลค่า (พันบาท)	14,795	20,883	9,864	497
ประเทศคู่ค้า	เกาหลีใต้ สิงคโปร์ ซาอุดีอาระเบีย ญี่ปุ่น			
ช่วงออกสู่ตลาด	มิถุนายน - กันยายน			
แหล่งผลิตสำคัญ	เพชรบุรี สมุทรสาคร			

1. การผลิต

ผลผลิตมะนาวปี 2549 คาดว่าจะมีประมาณ 156,000 ตัน ลดลงจากปีที่ผ่านมาร้อยละ 5 และลดจากปีปกติร้อยละ 28 เนื่องจากพื้นที่ปลูกในแหล่งผลิต จ.เพชรบุรี และ จ.สมุทรสาคร ประสบความเสียหาย ในขณะที่มะนาวที่ปลูกทดแทนยังไม่ให้ผล

2. การตลาด

ปัจจุบันราคาเกษตรกรขายได้ (29 พค. 49) เบอร์ 2 เฉลี่ยผลละ 1.92 บาท ส่วนเบอร์ 5 เฉลี่ยผลละ 1.31 บาท ลดลงจากสัปดาห์ที่ผ่านมาผลละ 0.41 และ 0.27 บาท ตามลำดับ เนื่องจากผลผลิตออกสู่ตลาดมากขึ้น ส่วนราคาขายปลีกเบอร์ 5 ในสัปดาห์นี้ทรงตัวเท่าเดิม ราคาผลละ 2.00 - 2.50 บาท

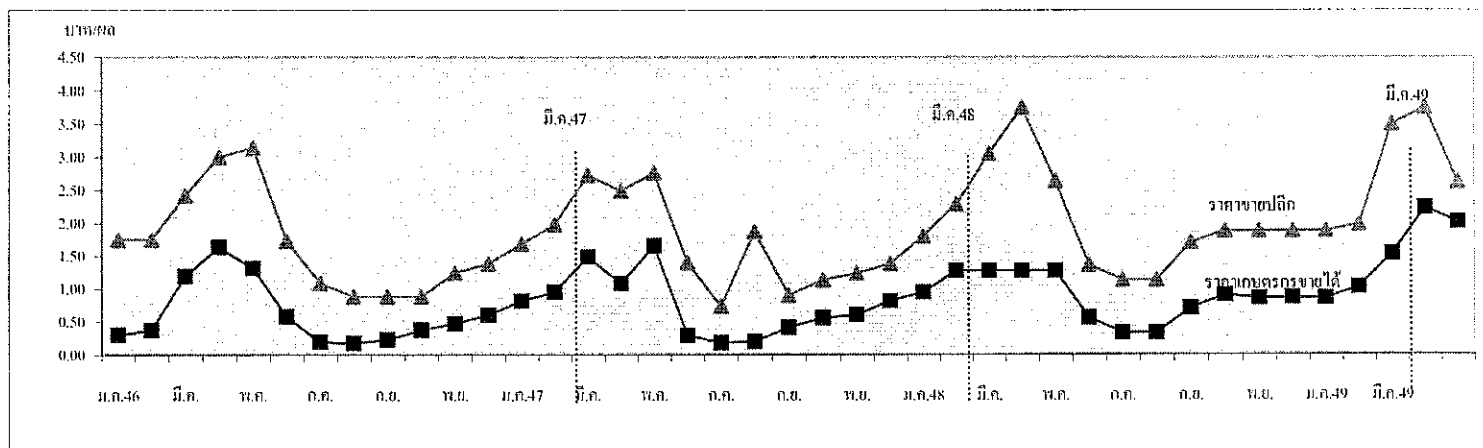
3. มาตรการช่วยเหลือผู้บริโภค

ได้ประสานกลุ่มเกษตรกรผู้ปลูกมะนาว อ. บ้านแพ้ว จ.สมุทรสาคร และกลุ่มเกษตรกรผู้ปลูกมะนาว จ. เพชรบุรี นำมะนาวมาจำหน่ายในงานธงฟ้าราคาผู้ผลิต ตั้งแต่ปลายเดือนมี.ค. และงานธงฟ้า...มหาชน ในเดือนพฤษภาคม ปริมาณรวม 259,000 ผล นอกจากนี้กลุ่มเกษตรกรดังกล่าวยังได้จัดส่งผลผลิตมะนาวให้กับ บมจ. การบินไทย วันละ 25,000-30,000 ผล ห้างแมคโครวันละ 30,000 ผลและห้างฟู้ดแลนด์วันละ 3,500 ผล

ราคามะนาว

	ม.ค.	ก.พ.	มี.ค.	เม.ย.	พ.ค.	มิ.ย.	ก.ค.	ส.ค.	ก.ย.	ต.ค.	พ.ย.	ธ.ค.	เฉลี่ย
ราคาเกษตรกรขายได้													
เบอร์ 2 (500 ผล/ลัง)													
ปี 2546	0.59	0.54	1.39	2.03	1.72	0.73	0.32	0.26	0.33	0.57	0.64	0.77	0.82
ปี 2547	0.97	1.17	1.86	2.10	1.40	0.51	0.32	0.31	0.62	0.71	0.82	1.04	0.99
ปี 2548	1.27	1.71	-	-	-	0.98	0.56	0.57	1.03	1.29	1.19	1.20	1.09
ปี 2549	1.22	1.52	2.06	3.23	1.92 (29 พค.49)								
เบอร์ 5 (800 ผล/ลัง)													
ปี 2546	0.30	0.37	1.19	1.63	1.31	0.57	0.19	0.17	0.22	0.37	0.47	0.60	0.62
ปี 2547	0.81	0.95	1.48	1.08	1.65	0.29	0.18	0.20	0.41	0.55	0.60	0.81	0.75
ปี 2548	0.94	1.27	-	-	-	0.55	0.33	0.33	0.70	0.90	0.85	0.86	0.75
ปี 2549	0.85	1.02	1.53	2.23	1.31 (29 พค.49)								
ราคาขายปลีก (ตลาดกทม.)													
เบอร์ 5 (800 ผล/ลัง)													
ปี 2546	1.75	1.75	2.42	3.00	3.14	1.73	1.08	0.88	0.88	0.88	1.24	1.38	1.68
ปี 2547	1.68	1.98	2.73	2.49	2.76	1.40	0.73	1.87	0.9	1.13	1.23	1.38	1.69
ปี 2548	1.80	2.29	3.05	3.75	2.64	1.36	1.13	1.13	1.70	1.88	1.88	1.88	2.04
ปี 2549	1.88	1.98	3.50	3.75	2.00-2.50 (29 พค.49)								

ความเคลื่อนไหวของราคามะนาว ปี 2546 - 2549



กระเทียม
ประจำสัปดาห์ที่ 4 ของเดือนพฤษภาคม 2549 (22-26 พ.ค.49)

ผลผลิต	2546/47	2547/48	2548/49
- ไทย (ตัน)	95,909	106,598	92,408
ต้นทุนการผลิต (บาท/กก.)	14.37	15.53	16.37
การใช้ภายใน(ตัน)	154,256	152,701	149,408
การนำเข้า(ตัน)	ปี 2547	ปี 2548	ปี 2549
ปริมาณ	60,441	50,058	60,000
การส่งออก(ตัน)			(ประมาณการ)
ปริมาณ	2,094	3,955	3,000
			(ประมาณการ)
ประเทศคู่ค้าสำคัญ	สหรัฐฯ มาเลเซีย สหราชอาณาจักร		
ประเทศคู่แข่งสำคัญ	จีน เมียนมาร์		
ช่วงออกสู่ตลาด	กระเทียมสด : ม.ค.-เม.ย. กระเทียมแห้ง :พ.ค.- ธ.ค.		
แหล่งผลิตสำคัญ	เชียงใหม่(33%) ลำพูน(18%) แม่ฮ่องสอน(17%) เชียงราย (9%) พะเยา(9%)		
มูลค่าผลผลิตที่เกษตรกรได้รับ (ปี 2547/48) 2,292 ล้านบาท			
ครัวเรือนเกษตรกร (ปี 2548) 57,214 ครัวเรือน			

สถานการณ์ปี 2548/49
ฤดูกาลผลิตปี 2548/49 ผลผลิตลดลงจากปีก่อน ร้อยละ 13.31 เนื่องจากภาครัฐมีมาตรการแก้ไขปัญหากระเทียมทั้งระบบ โดยให้มีการปรับโครงสร้างการผลิตและมีเงื่อนไขว่าเกษตรกรต้องปรับเปลี่ยนพื้นที่ไปปลูกพืชอื่นที่ไม่ใช่กระเทียม หอมแดง หอมหัวใหญ่ ลิ้นจี่ ลำไย และส้ม และหลังจากปี 2548 จะไม่มีการแทรกแซงตลาดอีกต่อไป
สถานการณ์ปัจจุบัน (ราคาที่เกษตรกรขายได้ 29 พ.ค.49)
ขณะนี้เกษตรกรเก็บเกี่ยวผลผลิตกระเทียมเสร็จสิ้นแล้ว โดยมีราคาดังนี้
1. จ.เชียงใหม่ ราคากระเทียมแห้งคละที่เกษตรกรขายได้ กก.ละ 35-37 บาท ทรงตัวต่อเนื่องจากสัปดาห์ก่อน และสูงกว่าช่วงเดียวกันของปีที่ผ่านมา ซึ่งมีราคา กก.ละ 12-15 บาท ภาวะการลำมีความลดลงตัว
2.จ.เชียงราย ราคากระเทียมแห้งคละที่เกษตรกรขายได้ กก.ละ 30-35 บาท ทรงตัวต่อเนื่องจากสัปดาห์ก่อน และสูงกว่าช่วงเดียวกันของปีที่ผ่านมาซึ่งมีราคา กก.ละ 17-18 บาท โดยผลผลิตออกสู่ตลาดเสร็จสิ้นแล้ว
3.จ.แม่ฮ่องสอน ราคากระเทียมแห้งคละที่เกษตรกรขายได้ กก.ละ 32-40 บาท ปรับตัวสูงขึ้นจากสัปดาห์ก่อนและสูงกว่าช่วงเดียวกันของปีที่ผ่านมา ซึ่งมีราคา กก.ละ 17-18 บาท โดยผลผลิตออกสู่ตลาดแล้วร้อยละ 80
4.จ.ลำพูน ราคากระเทียมแห้งคละที่เกษตรกรขายได้ กก.ละ 35-37 บาท ทรงตัวต่อเนื่องจากสัปดาห์ก่อน และสูงกว่าช่วงเดียวกันของปีที่ผ่านมา ซึ่งมีราคา กก.ละ 15-18 บาท โดยผลผลิตออกสู่ตลาดแล้วร้อยละ 50

ราคากระเทียม	2545	2546	2547	ปีก่อน (พ.ค.48)	ปัจจุบัน (22-26 พ.ค.49)
ราคาที่เกษตรกรขายได้					
กระเทียมแห้งใหญ่คละ	24.59	27.41	19.40	20.60	33.71
ราคาส่งตลาดกรุงเทพฯ					
กระเทียมแห้งมีดจุกใหญ่	30.59	38.84	38.29	29.00	51.00

ปัญหาและอุปสรรค (ปี2547/48)

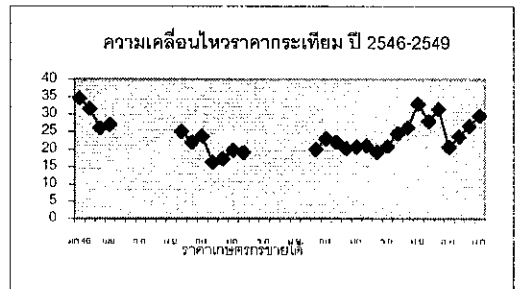
นายกรัฐมนตรีได้ไปตรวจราชการพื้นที่จังหวัดแม่ฮ่องสอนเมื่อวันที่ 21 กรกฎาคม 2547 และได้มีการสั่งการ/แนะนำให้ประกันราคากระเทียมสดไม่ต่ำกว่า กก.ละ 10 บาท (คิดเป็นกระเทียมแห้ง กก.ละ 30 บาท) ซึ่งจังหวัดขอให้แทรกแซงตลาดโดยให้ ธ.ก.ส.รับจํานํากระเทียมแห้ง กก.ละ 28 บาท และให้สหกรณ์ยืมเงินปลอดดอกเบี้ยในการรับซื้อกระเทียมสด กก.ละ 10 บาท และ จังหวัดเชียงใหม่ ลำพูน พะเยา และลำปาง ขอให้รับซื้อกระเทียมแห้งในราคานําสตลาดที่ราคากระเทียมแห้งใหญ่ และแห้งกลางคละ กก.ละ 25 และ 22 บาท ตามลำดับ

การแก้ไขปัญหา

คณะกรรมการ คชก. มีมติ (27 เม.ย.48 และ 7 มิ.ย.48) อนุมัติเงินหมุนเวียนปลอดดอกเบี้ยจํานวน 796 ล้านบาท ให้กระทรวงเกษตรและสหกรณ์โดยกรมส่งเสริมสหกรณ์นำไปจัดสรรให้จังหวัดแม่ฮ่องสอน 270 ล้านบาท และจังหวัดในแหล่งผลิตอื่นๆ อีก 526 ล้านบาท ได้แก่ เชียงใหม่ 436 ล้านบาท ลำพูน 41 ล้านบาท เชียงราย 20 ล้านบาท และพะเยา 29 ล้านบาท เพื่อนำไปดำเนินการ (1) แทรกแซงรับซื้อกระเทียมแห้งจากเกษตรกรที่ขึ้นทะเบียนและมีพื้นที่เพาะปลูกกระเทียมในจังหวัดซึ่งยังเป็นกรรมสิทธิ์ของเกษตรกรที่แท้จริงตามระบบของสหกรณ์ เพื่อนำไปจำหน่ายในราคา กก.ละ 18.00 บาท วงเงินไม่เกินรายละ 350,000 บาท (2) จ่ายเงินชดเชยในการลดพื้นที่เพาะปลูกให้เกษตรกร กก.ละ 12.00 บาท (ในอัตราไร่ละไม่เกิน12,000 บาท) โดยมีเงื่อนไขว่าเกษตรกรจะต้องปรับเปลี่ยนพื้นที่เพาะปลูกเดิมไปปลูกพืชอื่นที่มีใช้กระเทียม หอมแดง หอมหัวใหญ่ ลิ้นจี่ ลำไย และส้ม ตามหลักเกณฑ์ที่กระทรวงเกษตรและสหกรณ์กำหนด ระยะเวลาดำเนินการแทรกแซงรับซื้อ พ.ค.- ส.ค.48 ระยะเวลาโครงการ พ.ค.48- พ.ค.49 และมีมติเพิ่มเติม (9 ก.ย.48) อนุมัติให้ขยายระยะเวลาดำเนินการแทรกแซงตลาดกระเทียมทั้งระบบ ปี 2547/48 จากเดิมสิ้นสุดเดือน ส.ค.48 เป็นสิ้นสุดเดือน ต.ค.48 เพื่อให้เกิดประโยชน์สูงสุดจากมาตรการแทรกแซงตลาดกระเทียมทั้งระบบของภาครัฐ

ผลดำเนินการ

1. จังหวัดเชียงราย ได้อนุมัติเงินให้สหกรณ์จํานวน 2 ราย รวมวงเงิน 2.052 ล้านบาท โดยสหกรณ์ได้ดำเนินการรับซื้อกระเทียมแห้งจากสมาชิกสหกรณ์ 45 ราย ระหว่างวันที่ 1-15 ก.ย.48 จํานวน 105.807 ตัน ในราคาเฉลี่ย กก.ละ 15.94 บาท รวมมูลค่าซื้อ 1.684 ล้านบาท ผลการจำหน่าย ปริมาณ 105.807 ตัน ในราคาเฉลี่ย กก.ละ 16.39 บาท รวมมูลค่าจำหน่าย 1.729 ล้านบาท การจ่ายเงินชดเชยลดพื้นที่ อยู่ระหว่างการสำรวจพื้นที่ คาดว่าจะจ่ายเงินประมาณเดือน พ.ค.49
- 2.จังหวัดลำพูน ได้อนุมัติเงินให้สหกรณ์จํานวน 1.5 ล้านบาท โดยสหกรณ์ได้ดำเนินการรับซื้อกระเทียมแห้งคละจากเกษตรกร 2 ราย เมื่อวันที่ 30 ส.ค.48 จํานวน 9.435 ตัน ในราคา กก.ละ 17-18 บาท รวมมูลค่าซื้อ 168,110 บาท ผลการจำหน่าย ปริมาณ 8.640 ตัน ในราคา กก.ละ 19-20 บาท รวมมูลค่าจำหน่าย 181,440 บาท (กระเทียมเสียหายจากการเสื่อมสภาพตามธรรมชาติของผลผลิต 0.795 ตัน) ไม่มีเกษตรกรเข้าร่วมโครงการลดพื้นที่ปลูกกระเทียม
3. จังหวัดพะเยา ได้อนุมัติเงินให้สหกรณ์จํานวน 2 ราย วงเงิน 3.1 ล้านบาท โดยสหกรณ์ได้ดำเนินการรับซื้อกระเทียมแห้งจากสมาชิกสหกรณ์ 60 ราย ระหว่างวันที่ 7-21 ต.ค.48 จํานวน 139.378 ตัน ในราคาเฉลี่ย กก.ละ 13-15 บาท รวมมูลค่าซื้อ 1.821 ล้านบาท ผลการจำหน่าย ปริมาณ 139.378 ตัน กก.ละ 14-16 บาท รวมมูลค่าจำหน่าย 2.052 ล้านบาท การจ่ายเงินชดเชยลดพื้นที่ จ่ายเงินชดเชยเสร็จสิ้นแล้ว เกษตรกรเข้าร่วมโครงการ 60 ราย จํานวนพื้นที่ 139 ไร่ เป็นเงิน 1.672 ล้านบาท
4. จังหวัดแม่ฮ่องสอน ได้อนุมัติเงินให้สหกรณ์จํานวน 6 ราย รวมวงเงิน 220 ล้านบาท โดยสหกรณ์ได้ดำเนินการรับซื้อกระเทียมแห้งจากเกษตรกร 3,311 ราย กก.ละ 12-18 บาท ระหว่าง 27 พ.ค.- 31 ส.ค.48 จํานวน 11,066.442 ตัน มูลค่า 184.398 ล้านบาท ผลการจำหน่าย (ณ 6 มิ.ค.49) ปริมาณ 7,777.395 ตัน มูลค่า 143.642 ล้านบาท คงเหลือ 3,289.047 ตัน (เสียหายจากอุทกภัยและเสื่อมสภาพหมดแล้ว) การจ่ายเงินชดเชยลดพื้นที่ (ณ 23 พ.ค.49) เกษตรกรเข้าร่วมโครงการ 3,311 ราย จํานวนพื้นที่ 10,959 ไร่ จ่ายเงินชดเชยแล้ว 3,215 ราย เป็นเงิน 127.922 ล้านบาท
5. จังหวัดเชียงใหม่ ได้อนุมัติเงินให้สหกรณ์จํานวน 12 ราย รวมวงเงิน 204.20 ล้านบาท โดยสหกรณ์ได้ดำเนินการรับซื้อกระเทียมแห้งในราคาเฉลี่ย กก.ละ 13-18 บาท จากเกษตรกรจํานวน 1,512 ราย ระหว่าง 21 ก.ค.-18 ต.ค.48 จํานวน 7,698.963 ตัน มูลค่า 127.385 ล้านบาท ผลการจำหน่าย (ณ 27 ม.ค.49) ปริมาณ 7,398.066 ตัน มูลค่า 111.463 ล้านบาท คงเหลือ 300.894 ตัน (เสื่อมสภาพจำหน่ายไม่ได้) การจ่ายเงินชดเชยลดพื้นที่ จังหวัดได้จ่ายเงินชดเชยให้กับเกษตรกร ณ วันที่ 26 พ.ค.49 จํานวน 803 ราย จํานวนพื้นที่ 3,494 ไร่ เป็นเงิน 41.926 ล้านบาท



หอมแดง

ประจำสัปดาห์ที่ 4 ของเดือนพฤษภาคม 2549 (22-26 พ.ค.49)

ผลผลิต	2546/47	2547/48	2548/49
- ไทย (ตัน)	232,537	213,060	209,277
ต้นทุนการผลิต (บาท/กก.)	6.45	7.95	8.31
การใช้ภายใน(ตัน)	199,110	172,222	174,277
การนำเข้า(ตัน)	ปี 2547	ปี 2548	ปี 2549
ปริมาณ	26,582	5,796	10,000
			(ประมาณการ)
การส่งออก(ตัน)			
ปริมาณ	60,009	46,634	45,000
			(ประมาณการ)
ประเทศคู่ค้าสำคัญ	มาเลเซีย อินโดนีเซีย สิงคโปร์		
ประเทศคู่แข่งสำคัญ	ฟิลิปปินส์ เวียดนาม		
ช่วงออกสู่ตลาด	ฤดูแล้ง : ธ.ค.-พ.ค. ฤดูฝน : ก.ค.-พ.ย.		
แหล่งผลิตสำคัญ	ศรีสะเกษ 21% ลำพูน 21% เชียงใหม่ 14%		
	อุดรธานี 17% พะเยา 10%		
มูลค่าผลผลิตที่เกษตรกรได้รับ (ปี 2547/48)	1,809 ล้านบาท		
ครัวเรือนเกษตรกร (ปี 2548)	42,108 ครัวเรือน		

สถานการณ์ปี 2548/49
ผลผลิตหอมแดงปี 2548/49 ลดลงจากปีที่ผ่านมาร้อยละ 1.78 เนื่องจากเกษตรกรในแหล่งผลิตทางภาคเหนือและภาคตะวันออกเฉียงเหนือ ได้แก่ จังหวัดลำพูน เชียงใหม่ อุดรธานี และศรีสะเกษมีต้นทุนการผลิตเพิ่มขึ้น ผลตอบแทนที่ได้รับไม่คุ้มค่าประกอบกับพื้นที่ปลูกบางแห่งน้ำท่วมขัง ไม่สามารถปลูกหอมแดงได้ พร้อมทั้งยังขาดแคลนแรงงานในการปลูกด้วย ส่วนผลผลิตจ.ศรีสะเกษ มีประมาณ 44,477 ตัน ลดลงจากปีที่ผ่านมาร้อยละ 4.61 ส่งผลให้ผลผลิตในภาพรวมลดลงด้วย

สถานการณ์ปัจจุบัน (ราคาที่เกษตรกรขายได้ 29 พ.ค.49)
ขณะนี้เกษตรกรเก็บเกี่ยวผลผลิตหอมแดงเสร็จสิ้นแล้ว โดยมีราคาดังนี้
1.จ.เชียงใหม่ ราคาหอมแดงแห้งคละที่เกษตรกรขายได้ กก.ละ 23-25 บาท ทรงตัวต่อเนื่องจากสัปดาห์ก่อน และสูงกว่าช่วงเดียวกันของปีที่ผ่านมา ซึ่งมีราคา กก.ละ 20-22 บาท ภาวะการค้าและการส่งออกยังมีความคั่งตัว
2.จ.ลำพูน ราคาหอมแดงแห้งคละที่เกษตรกรขายได้ กก.ละ 26 บาท ทรงตัวต่อเนื่องจากสัปดาห์ก่อนและสูงกว่าช่วงเดียวกันของปีที่ผ่านมาซึ่งมีราคา กก.ละ 17-18 บาท

หมายเหตุ : เกษตรกรภาคเหนือได้ทำการเพาะปลูกหอมแดงฤดูฝนและผลผลิตจะออกสู่ตลาดประมาณปลายเดือน ก.ค.-พ.ย.49 สำหรับ จ.อุดรธานี ผลผลิตเสียหายหมดเนื่องจากประสบภาวะน้ำท่วม

ราคาหอมแดง

	2545	2546	2547	ปีก่อน (พ.ค.48)	ปีปัจจุบัน (22-26 พ.ค.49)
ราคาที่เกษตรกรขายได้					
หอมแดงแห้งใหญ่คละ	17.44	15.03	8.36	13.50	32.03
ราคาขายส่งตลาดกรุงเทพฯ					
หอมแดงแห้งมัดจุกใหญ่ (ภาคเหนือ)	26.65	30.84	18.34	22.76	37.40

ปัญหาและอุปสรรค (ฤดูกาลผลิตปี 2547/48)

1. จ.ลำพูน มีหนังสือ ลงวันที่ 29 ธันวาคม 2547 แจ้งว่าผลผลิตจะออกสู่ตลาดมากช่วงเดือน กพ.- มีค.48 เกษตรกรอาจได้รับความเดือดร้อน จึงขอให้ทางราชการเข้าไปปรับซื้อในราคานำตลาด และสนับสนุนเงินทุนหมุนเวียนปลอดดอกเบี้ยให้สหกรณ์ผู้ประกอบการรับซื้อหอมแดงด้วย
2. จ.ศรีสะเกษ มีหนังสือ ลงวันที่ 4 กุมภาพันธ์ 2548 ขอให้ อคส.ดำเนินการแทรกแซงตลาด เนื่องจากเกษตรกรได้รับความเดือดร้อนจากปัญหาด้านราคา
3. จ.พะเยา มีหนังสือ ลงวันที่ 31 มีนาคม 2548 แจ้งว่าขอให้พิจารณานหาแนวทางและมาตรการช่วยเหลือเกษตรกร เนื่องจากมีปัญหาด้านราคา

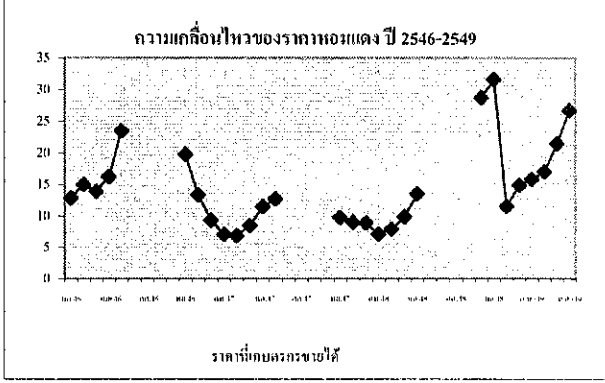
การแก้ไขปัญหา

เมื่อวันที่ 1 กุมภาพันธ์ 2548 รัฐมนตรีว่าการกระทรวงพาณิชย์ได้อนุมัติเงินลงทุนหมุนเวียนปลอดดอกเบี้ยจากโครงการช่วยเหลือสินค้าเกษตรที่มีปัญหาเร่งด่วน ปี 2545 จำนวน 30 ล้านบาท โดยจัดสรรให้จังหวัดเชียงใหม่ ลำพูน ศรีสะเกษ และพะเยา จังหวัดละ 5 ล้านบาท ส่วนอีก 10 ล้านบาทสำหรับจังหวัดในแหล่งผลิตอื่นๆ เพื่อดำเนินการรับซื้อหอมแดงจากเกษตรกรในราคานำตลาดแล้วกระจายออกนอกแหล่งผลิตเมื่อราคาหอมแดงที่เกษตรกรขายได้ต่ำกว่า หรือมีแนวโน้มต่ำกว่าราคาแทรกแซงปีที่ผ่านมาเพื่อดำเนินการ(หอมแดงแห้งใหญ่คละ กก.ละ 11.00 บาท หอมแดงแห้งเล็กคละ กก.ละ 7.50 บาท) โดยให้ค่าใช้จ่ายในการดำเนินการของจังหวัดตามที่จ่ายจริง ไม่เกินร้อยละ 3 ของวงเงินดำเนินการ และให้หักภาระขาดทุนได้ตามที่เกิดขึ้นจริง

ผลดำเนินการ

กรมการค้าภายในได้โอนเงินให้จังหวัดศรีสะเกษ ลำพูน และพะเยา จังหวัดละ 5 ล้านบาท เมื่อวันที่ 25 ก.พ.48 วันที่ 1 มี.ค.48 และ วันที่ 12 เม.ย.48 ตามลำดับ เพื่อดำเนินการแทรกแซงตลาดหอมแดงปี 2547/48 ผลการดำเนินการ ปรากฏว่า จากมาตรการดังกล่าวประกอบกับการส่งออกมีความคั่งตัว ส่งผลให้ราคาปรับตัวสูงขึ้นอยู่ในระดับที่เกษตรกรพอใจ จึงไม่ต้องดำเนินการแทรกแซงตลาดแต่อย่างใด โดยจ.ศรีสะเกษ พะเยา และลำพูนได้โอนเงินคืนกรมการค้าภายในแล้ว เมื่อวันที่ 8 เม.ย.48 5 ก.ค.48 และ 12 ก.ค.48 ตามลำดับ

สำหรับฤดูกาลผลิตปี 2548/49 ผลผลิต จ.เชียงใหม่มีประมาณ 31,628 ตัน ลดลงจากปีก่อนร้อยละ 13 เกษตรกรทำการเพาะปลูก 2 รุ่น โดยรุ่นที่ 1 ปลูก ธ.ค.-ม.ค. เก็บเกี่ยว มี.ค.-เม.ย. ส่วนรุ่นที่ 2 ปลูก มิ.ย. เก็บเกี่ยว ส.ค. ผลผลิตต่อไร่ประมาณ 1,965 กก. ส่วนผลผลิต จ.ศรีสะเกษสิ้นสุดฤดูกาลผลิตแล้ว ผู้ส่งออกจึงหันไปซื้อผลผลิตทางภาคเหนือ เกษตรกรพอใจในราคาที่จำหน่ายได้ในขณะนี้



สุกอร์

ประจำปี 2549 (22-26 พ.ค. 49)

1. การผลิต-การใช้	ปี 2546	ปี 2547	ปี 2548	ปี 2549
1) ผลผลิต				(ภาคการณ)
- โลก	(ล้านตัน) 89.231	91.393	94.202	97.207
- ไทย	(ล้านตัว) 10.300	10.541	10.878	11.332
2) ใช้ภายใน	(ล้านตัว) 9.860	10.350	10.600	10.910
3) ตันขุน	(บาท/กก.) 33.42	39.15	39.40	NA
4) นำเข้า	(ตัน) 439.09	621.90	588.47	49.16
5) ส่งออก	(ตัน) 9,699	5,105	5,857.554	1,527.95
ประเทศคู่ค้า	ลาว กัมพูชา อังกง ญี่ปุ่น			(ม.ค.-มิ.ย.49)
ประเทศคู่แข่ง	EU แคนาดา บราซิล จีน ออสเตรเลีย			
ช่วงออกสู่ตลาด	ตลอดปี	ช่วงมาก : ต.ค. - ก.พ.		
จำนวนฟาร์มการค้า	9,570	ฟาร์ม	(ปี 2548)	
มูลค่าผลผลิตที่เกษตรกรขายได้		55,878	ล้านบาท	(ปี 2548)

4. สถานการณ์ ปี 2549

1) โลก USDA ได้ประมาณการผลผลิตเนื้อสุกอร์ของโลกในปี 2549 ไว้ที่จำนวน 97.207 ล้านตัน เพิ่มขึ้นจากปี 2548 ซึ่งมีจำนวน 94.202 ล้านตัน หรือเพิ่มขึ้นร้อยละ 3.19 ประเทศที่มีผลผลิตเนื้อสุกอร์มาก ได้แก่ จีน (55.56%) EU (22.81%) สหรัฐอเมริกา (10.47%) บราซิล (3.08%) แคนาดา (2.16%) รัสเซีย และญี่ปุ่น

2) ไทย สศก.ได้ประมาณการผลผลิตสุกอร์ ในปี 2549 มีจำนวน 11.332 ล้านตัว เพิ่มขึ้นร้อยละ 4.17 จากปี 2548 ซึ่งมี 10.878 ล้านตัว ใช้บริโภคภายในร้อยละ 98 ส่งออกเพียงร้อยละ 2 ตลาดหลักที่มีการนำเข้าในปี 2548 คือ อังกง ญี่ปุ่น ลาว และกัมพูชา สำหรับตลาดใหม่ที่มีแนวโน้มจะนำเข้าเนื้อสุกอร์จากไทยมากขึ้น คือ มาเลเซีย และสิงคโปร์

3) สถานการณ์ปัจจุบัน / แนวโน้ม ภาวะการค้ายังชะลอตัว ส่งผลให้ราคาสุกอร์มีชีวิตโดยทั่วไปทรงตัว ยกเว้นพื้นที่ภาคใต้ที่ปรับตัวสูงขึ้น โดยมีความเคลื่อนไหวของราคาในแต่ละพื้นที่ดังนี้

1) กรุงเทพฯและแหล่งผลิตสำคัญภาคกลาง 48-49 บาท 2) ภาคกลาง 48-50 บาท 3) ภาคเหนือ 49-51 บาท ยกเว้นจังหวัดแม่ฮ่องสอน ราคาอยู่ที่เฉลี่ย กก.ละ 54 บาท 4) ภาคตะวันออกเฉียงเหนือ 48-49 บาท 5) ภาคใต้ 54-56 บาท ส่วนราคาขายปลีกส่วนใหญ่ยังทรงตัวอยู่ที่ 90-100 บาท ยกเว้นภาคใต้อยู่ที่ระดับ 100-105 บาท

2. แหล่งผลิตสำคัญ

ภาคกลาง 55% ภาคตะวันออกเฉียงเหนือ 20%
ภาคเหนือ 15% ภาคใต้ 10%

จังหวัดที่เป็นแหล่งผลิตสำคัญ	จำนวนสุกอร์มีชีวิต (ตัว)	ร้อยละ
1 ราชบุรี	2,213,366	19.53
2 นครปฐม	982,031	8.67
3 ชลบุรี	852,620	7.52
4 ฉะเชิงเทรา	839,588	7.41
5 เชียงใหม่	459,286	4.05
6 นครราชสีมา	447,161	3.95
7 นครศรีธรรมราช	265,622	2.34
8 สุพรรณบุรี	243,185	2.15
9 ขอนแก่น	207,942	1.84
10 เชียงราย	203,409	1.80

ที่มา : ปริมาณผลผลิต : สำนักงานเศรษฐกิจการเกษตร
จำนวนร้อยละการเลี้ยงของจังหวัด : กรมปศุสัตว์

5. การส่งออก

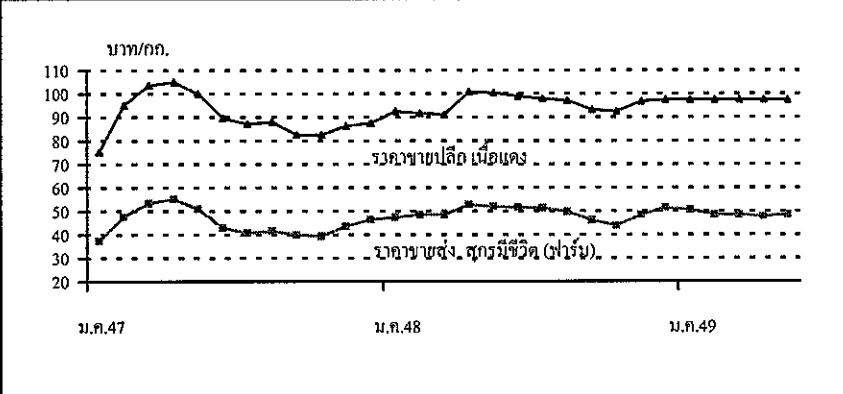
ในช่วงเดือนมกราคม - เมษายน 2549 มีการส่งออกสุกอร์พันธุ์และสุกอร์มีชีวิตไปประเทศกัมพูชา เวียดนาม ลาว และพม่า เพิ่มขึ้นจากช่วงเดียวกันของปีก่อนมาก ส่วนการส่งออกเนื้อสุกอร์สด แชนซ์ และ แชนซ์ มีปริมาณลดลง ตลาดหลักของเนื้อสุกอร์ประเภทสด แชนซ์ และแชนซ์ ได้แก่ ประเทศอังกง ส่วนเนื้อสุกอร์ปรุงสุก ได้แก่ อังกง ญี่ปุ่น ออสเตรเลีย และกัมพูชา

โดยมีรายละเอียดการส่งออกแยกประเภท สรุปได้ดังนี้

ประเภท	ประเทศปลายทาง	ปี 2549	ปี 2548
สุกอร์พันธุ์ (ตัว)	กัมพูชา เวียดนาม ลาว พม่า	7,385	110
สุกอร์มีชีวิต (ตัว)	ลาว กัมพูชา ออสเตรเลีย พม่า	19,199	18,153
เนื้อสุกอร์สด / แชนซ์ (ตัน)	อังกง	1,400.04	1,567.69
เนื้อสุกอร์แช่เย็นแช่แข็ง (ตัน)	อังกง	109.04	324.19
เนื้อสุกอร์ปรุงสุก (ตัน)	อังกง ญี่ปุ่น ออสเตรเลีย กัมพูชา	18.86	0.52

3. ราคา (บาท/กก.)

	ปี 2547	ปี 2548	พ.ค. 48	26 พ.ค. 49
ขายส่ง				
- ลูกสุกอร์	1,018	1,301	1,300	1,400
- สุกอร์มีชีวิต (ฟาร์ม)	44.95	49.31	51.92	48.50
- สุกอร์ชำแหละ (ฟาร์ม)	54.18	58.15	61.18	56.50
ขายปลีก				
- เนื้อแดง	90.14	95.89	100.47	97.50



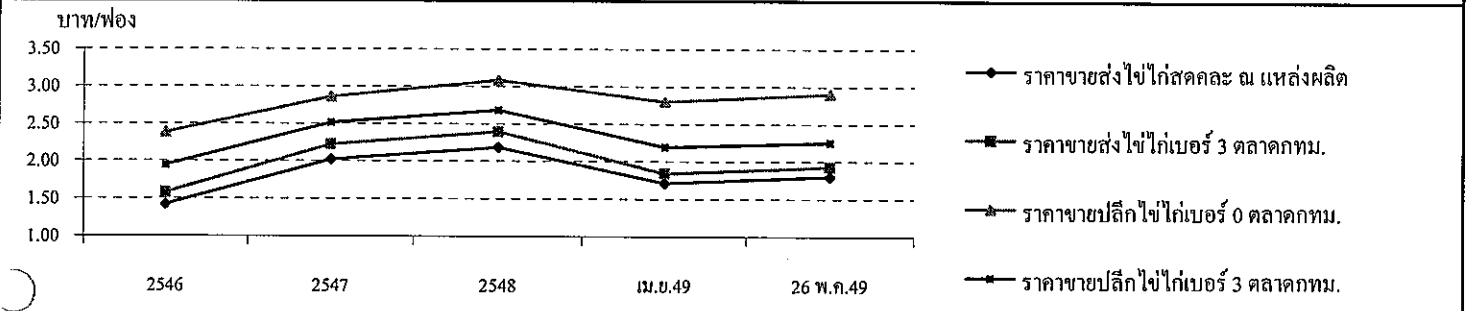
ไข่ไก่

ประจำสัปดาห์ที่ 4 ของเดือนพฤษภาคม 2549 (วันที่ 22 - 26 พ.ค. 49)

	2545	2546	2547	2548	2549	สถานการณ์
						หน่วย : ล้านฟอง (ประมาณการ)
ผลผลิต	8,967	9,231	6,555	7,621	8,706	ผลผลิตไข่ไก่ สำนักงานเศรษฐกิจการเกษตรประมาณการผลผลิตไข่ไก่ปี 2549 ไว้ที่จำนวน 8,706 ล้านฟอง เพิ่มขึ้นจากปี 2548 ร้อยละ 14.24
ความต้องการใช้	8,928	9,028	6,761	7,511	8,618	ความต้องการใช้ ผลผลิตไข่ไก่อ้อยละ 99 ใช้บริโภคภายในประเทศ
การส่งออก	หน่วย : ล้านฟอง , ล้านบาท					มีการส่งออกเพียงร้อยละ 1 ในปี 2549 สำนักงานเศรษฐกิจการเกษตร
ปริมาณ	38.51	203.40	54.03	110.30	41.77	คาดการณ์ว่า จะมีความต้องการใช้ภายในประเทศประมาณ 8,618 ล้านฟอง
มูลค่า	68.11	332.7	97.74	179.74	64.15	ในขณะที่แผนยุทธศาสตร์ไข่ไก่ของกรมปศุสัตว์มีเป้าหมายอัตราการบริโภคไข่ไก่สด 152 ฟอง/คน/ปี คิดเป็นการบริโภครวม 9,951 ล้านฟอง
	(การส่งออก ปี 2549 เป็นข้อมูลเดือน ม.ค. - เม.ย.49)					การส่งออก ปี 2549 (ม.ค.-มี.ค.) มีการส่งออกไข่ไก่ 29.69 ล้านฟอง
จำนวนเกษตรกร	2,131	3,182	2,913	2,556	NA	เพิ่มขึ้นจากปีก่อน ในช่วงเดียวกัน ซึ่งส่งออก 29.42 ล้านฟอง หรือเพิ่มขึ้น ร้อยละ
ต้นทุนการผลิต	1.54	1.50	1.58	1.70	1.80	0.89 ประเทศที่นำเข้า ได้แก่ สหราชอาณาจักร แคนาดา และไต้หวัน
ประเทศคู่ค้า	ฮ่องกง โอมาน เมอร์ริตเทเนีย แองโกลา โลบีเรีย					ราคา
ประเทศคู่แข่ง	สาธารณรัฐประชาชนจีน และ เนเธอร์แลนด์					ราคาขายส่งขายปลีกไข่ไก่ทุกขนาดทรงตัวเท่าสัปดาห์ก่อน
มูลค่าผลผลิตที่เกษตรกรขายได้	16,374			ล้านบาท (ปี 2548)		

ความเคลื่อนไหวของราคา หน่วย : บาท / ฟอง

	2546	2547	2548	เม.ย.49	26 พ.ค.49	เฉลี่ย 3 ปีย้อนหลัง (ช่วงผลผลิตออกมาก)
ราคาขายส่งไข่ไก่สดคละ ณ แหล่งผลิต	1.42	2.02	2.18	1.71	1.80	1.78
ราคาขายส่งไข่ไก่เบอร์ 3 ตลาดกทม.	1.58	2.22	2.39	1.84	1.93	1.95
ราคาขายปลีกไข่ไก่เบอร์ 0 ตลาดกทม.	2.38	2.86	3.08	2.80	2.90	2.68
ราคาขายปลีกไข่ไก่เบอร์ 3 ตลาดกทม.	1.94	2.51	2.68	2.19	2.25	2.27



สถานการณ์ / ปัญหา
ในช่วงเดือน ก.พ.49 ราคาไข่ไก่คละ ณ แหล่งผลิตอ่อนตัวลงจากฟองละ 1.60 - 1.70 บาท เป็นฟองละ 1.50 บาท เป็นผลจากการขยายการผลิตเพิ่มขึ้น และการปรับระบบการเลี้ยงเป็นระบบฟาร์มปิด ส่งผลให้ผลผลิตไข่ไก่เพิ่มขึ้นมากจนส่งผลต่อราคาจำหน่าย มีการเรียกร้องจากผู้เลี้ยงไข่ไก่ให้ทางราชการเร่งแก้ไขปัญหาระดับราคา

- มาตรการด้านการตลาด
- เก็บสต็อกไข่ไก่ส่วนเกินเข้าห้องเย็น โดย คชก. ได้มีมติ (27 ก.พ.49) อนุมัติเงินทุนหมุนเวียนปลอดดอกเบี้ย จำนวน 70 ล้านบาท ให้กรมการค้าภายใน และกรมส่งเสริมสหกรณ์นำไปจัดสรรให้สมาชิกสมาคมผู้ผลิต ผู้ค้า และส่งออกไข่ไก่ สหกรณ์ผู้เลี้ยงไก่ไข่จังหวัดชลบุรี จะเชิงเทรา (แปดริ้ว) และ เชียงใหม่-ลำพูน ใช้ในการรวบรวมไข่ไก่เก็บสต็อกเข้าห้องเย็น ซึ่งขณะนี้อยู่ระหว่างดำเนินการ
 - ขยายตลาดรองรับผลผลิตภายในประเทศ โดยการจัดงานธงฟ้า...ราคาผู้ผลิต (Farm outlet) สินค้าไข่ไก่ในกรุงเทพฯ และปริมณฑล เพื่อรองรับการบริโภคเพิ่ม ในช่วงเดือนกุมภาพันธ์ - มีนาคม 2549 และช่วงต้นเดือนพฤษภาคม 2549 ส่วนในภูมิภาค จัดให้มีการจำหน่ายไข่ไก่จากผู้เลี้ยง / ผู้ประกอบการในทุกจังหวัด ในช่วงระยะเวลาเดียวกัน

ผลการดำเนินงาน
ราคาไข่ไก่คละ ณ แหล่งผลิตปรับสูงขึ้นจากฟองละ 1.50 บาท (ก.พ.49) เป็นฟองละ 1.90 บาท (สัปดาห์ที่ 4 ของ มี.ค.49) ปัจจุบัน ราคาอยู่ที่ฟองละ 1.80 บาท เป็นระดับที่ทรงตัวอยู่ตลอดเดือน พ.ค.49 ทั้งนี้ คาดว่า การดึงปริมาณไข่ไก่ในตลาดเข้าเก็บสต็อกจนถึงปลายเดือน พ.ค.49 จะส่งผลให้ราคาไข่ไก่ปรับตัวสูงขึ้น

เกลือทะเล

ประจำสัปดาห์ที่ 4 ของเดือน พฤษภาคม 2549 (วันที่ 22 -26 พ.ค.49)

ผลผลิต (ตัน)	2546	2547	2548	2549
- โลก	Na	Na	Na	Na
- ไทย	610,000	660,590	700,000	650,000
การใช้ (ตัน)	550,000	550,000	550,000	550,000
การนำเข้า (ตัน)				
- ปริมาณ	35,235	37,190	12,335	99.19
ประเทศคู่ค้า	อินเดีย บังกลาเทศ		(กพ.49)	
การส่งออก (ตัน)				
- ปริมาณ	1,897	1,195	1,696	279.44
ประเทศคู่ค้า	ไต้หวัน บรูไน มาเลเซีย พม่า		(กพ.49)	
ประเทศคู่แข่ง	อินเดีย ออสเตรเลีย			
ต้นทุนปี 2547	ตันละ 656.67 บาท			
มูลค่าผลผลิตที่เกษตรกรขายได้	720.69 ล้านบาท			

สถานการณ์ปี 2549

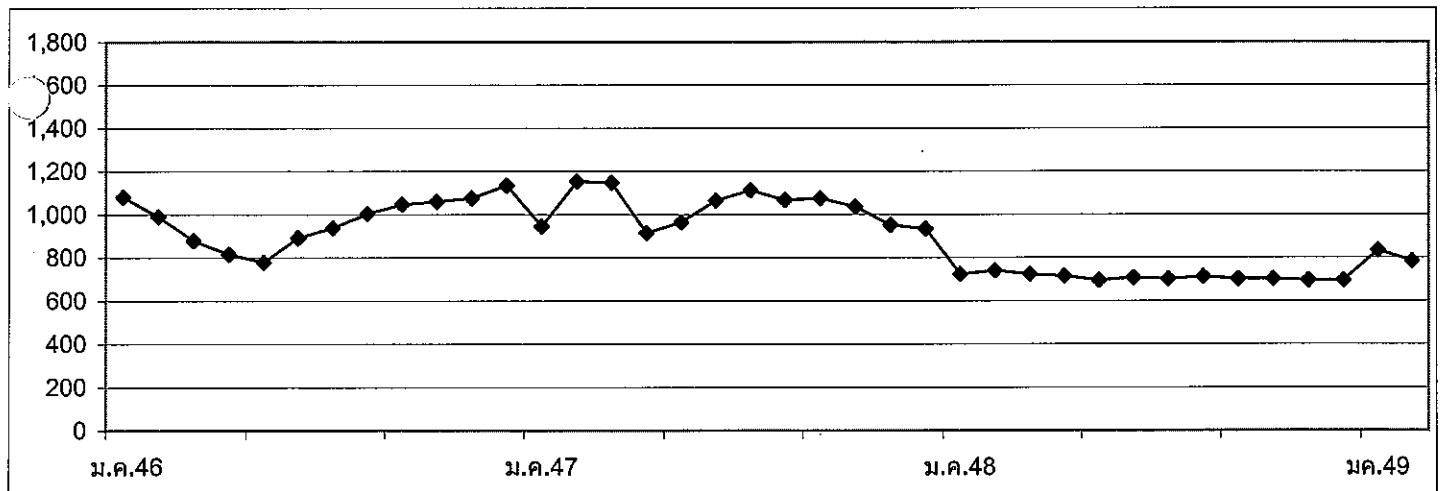
1. การผลิต แหล่งผลิตสำคัญอยู่ในจังหวัดเพชรบุรี สมุทรสาคร และสมุทรสงครามผลผลิตปี 2549 มีปริมาณประมาณ 6-6.5 แสนตัน เนื่องจากสภาพอากาศที่แปรปรวน อาทิเช่น มีฝนตกเกิดขึ้นบ่อยครั้งจึงทำให้ผลผลิตลดลงจากปีที่ผ่านมา
2. การตลาด เนื่องจากคาดว่าผลผลิตปีนี้จะมามีปริมาณลดลง จากสภาพอากาศมีฝนตกเป็นช่วงๆ และเข้าสู่ฤดูฝนเร็วขึ้น ส่งผลให้ราคาในปีนี้มีแนวโน้มปรับตัวสูงขึ้นกว่าปีก่อน

ราคาเกลือที่เกษตรกรขายได้

หน่วย : บาท/ตัน

ปี	ม.ค.	ก.พ.	มี.ค.	เม.ย.	พ.ค.	มิ.ย.	ก.ค.	ส.ค.	ก.ย.	ต.ค.	พ.ย.	ธ.ค.	เฉลี่ย
2545	1,556.67	1,333.33	1,324.45	1,266.30	1,146.85	1,250.00	1,266.67	1,305.25	1,333.33	1,333.33	1,289.44	1,265.00	1,305.89
2546	1,079.26	989.36	878.01	815.55	777.78	891.22	937.33	1,002.33	1,045.24	1,058.89	1,074.53	1,133.20	973.56
2547	944.38	1,152.67	1,147.19	913.69	963.89	1,062.99	1,111.25	1,066.67	1,073.34	1,035.54	950.69	932.33	1,029.55
2548	722.85	739.00	722.33	714.05	694.56	706.75	700.11	711.22	700.11	700.11	694.50	694.50	708.34
2549	800.17	796.17	787.75	789.00	688.88	(22-26 พ.ค.49)							

ราคาเฉลี่ย 3 ปีช่วงที่ผลผลิตออกมาก (ก.พ. - พ.ค.) ปี 2546 - 2548 ตันละ 873.33 บาท



สถานการณ์ปัจจุบัน

ผลผลิตยังออกสู่ตลาดอย่างต่อเนื่อง ประกอบกับปริมาณเกลือยังคงอยู่ในมือของพ่อค้าคนกลาง สำหรับราคาในสัปดาห์นี้เพิ่มจากสัปดาห์ที่ผ่านมา