

ประจำสัปดาห์ที่ 3 ของเดือนมีนาคม 2549 (13 - 17 มี.ค. 49)

ผลผลิต (ล้านตันข้าวเปลือก)	2546/47	2547/48	2548/49*	△ %
- โลก	593.003	609.408	620.726	+1.86
- ไทย	29.474	28.559	29.914	+4.74
- นาปี	23.142	22.670	23.394	+3.19
- นาปรัง	6.332	5.888	6.520	+10.73
ต้นทุนการผลิต (บาท/ตัน)				
- ข้าวเปลือกหอมมะลิ	6,429.00	7,357.00	8,094.00	+10.02
- ข้าวเปลือกเจ้านาปี	4,037.00	4,593.00	5,301.00	+15.41
- ข้าวเปลือกเหนียว	5,383.00	6,349.00	6,629.00	+4.25
- ข้าวเปลือกนาปรัง	3,633.00	4,421.00	4,828.00	+9.21
การใช้ภายใน	15.338	15.545	15.509	-0.23
การส่งออก (ปีปฏิทินหลัง)	10.140	7.304	7.500	+2.68
ประเทศคู่ค้า	ไนจีเรีย อิหร่าน อินโดนีเซีย แอฟริกาใต้			
ประเทศคู่แข่ง	เวียดนาม สหรัฐ อินเดีย ปากีสถาน			
ส่งออกสู่ตลาด/ แหล่งผลิตสำคัญ				
- นาปี พย.-มี.ค.	อุบลราชธานี นครราชสีมา อุดรธานี เชียงราย			
- นาปรัง เมย.-ต.ค.	สุพรรณบุรี พิษณุโลก นครสวรรค์ พิจิตร			
ครัวเรือนเกษตรกร	3.7 ล้านครัวเรือนจากเกษตรกรทั่วประเทศ			
	5.6 ล้านครัวเรือนหรือร้อยละ 66 ของครัวเรือนทั้งหมด			
มูลค่าผลผลิตที่เกษตรกรขายได้ (ปี 2547/48)	157,128 ล้านบาท			

**สถานการณ์ข้าวนาปรัง ปีการเพาะปลูก 2549**

- ปริมาณผลผลิตข้าวเปลือกนาปรัง ปีการเพาะปลูก 2549 กระทรวงเกษตรและสหกรณ์ คาดการณ์พื้นที่เพาะปลูก ปี 2549 มีจำนวน 9.468 ล้านไร่ สูงขึ้นจากปีก่อน 0.554 ล้านไร่ คิดเป็นร้อยละ 6.22 (8.914 ล้านไร่) และผลผลิตประมาณ 6.520 ล้านตันข้าวเปลือก สูงขึ้นจากปีก่อน จำนวน 0.632 ล้านตันข้าวเปลือก หรือคิดเป็นร้อยละ 10.73 และมีผลผลิตต่อไร่ 679 กก./ไร่ สูงขึ้นจากปีก่อนที่มีผลผลิต 661 กก./ไร่ ผลผลิตจะออกสู่ตลาดมากสุดในช่วงเดือนมีนาคม - เมษายน 2549 ร้อยละ 22.56 , 23.91 ตามลำดับ

กรอบแนวทางการรับจำนำข้าวเปลือกนาปรัง ปี 2549 กนข.มีมติเมื่อ 27 กพ. 49 ดังนี้:-

ประกาศราคารับจำนำข้าวเปลือกนาปรัง ปีการผลิต 2549 โดยกำหนดราคารับจำนำ ณ ความชื้นไม่เกิน 15% ดังนี้ (1) ข้าวเปลือกเจ้านาปรัง 100% ราคาตันละ 7,100 บาท (2) ข้าวเปลือกเจ้านาปรัง 5% ราคาตันละ 7,000 บาท (3) ข้าวเปลือกเจ้านาปรัง 10% ราคาตันละ 6,900 บาท (4) ข้าวเปลือกเจ้านาปรัง 15% ราคาตันละ 6,800 บาท (5) ข้าวเปลือกเจ้านาปรัง 25% ราคาตันละ 6,700 บาท (6) ข้าวเปลือกปทุมธานี ราคาตันละ 7,100 บาท และ (7) ข้าวเปลือกหอมสุพรรณบุรี ราคาตันละ 7,000 บาท

เป้าหมาย ปริมาณรับจำนำรวม 2 ล้านตันข้าวเปลือก

ระยะเวลารับจำนำ 16 มี.ค. 48 - 31 กค.49 ยกเว้นภาคใต้รับจำนำ กค.-กย. 49

ระยะเวลาไถ่ถอน 3 เดือนนับถัดจากเดือนที่รับจำนำ

ระยะเวลาโครงการ 16 มี.ค. - ต.ค. 49

**สถานการณ์ปัจจุบัน / ความคืบหน้าในการดำเนินการ**

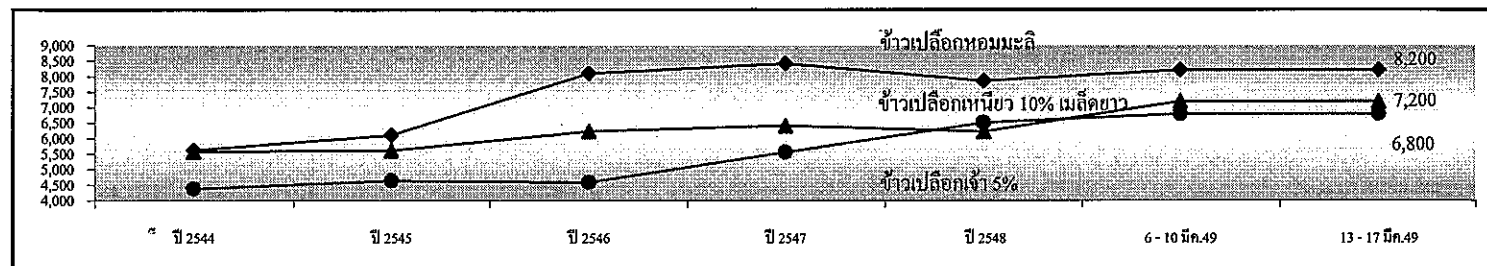
- สถานการณ์ล่าสุด สัปดาห์นี้ข้าวเปลือกหอมมะลิราคาทรงตัวที่ตันละ 8,100 - 8,300 บาท ข้าวเปลือกเหนียว 10% เมล็ดยาว ราคาทรงตัวที่ตันละ 7,100 - 7,300 บาท ข้าวเปลือกเจ้า 5% ราคาที่ยังทรงตัวที่ตันละ 6,600 - 7,000 บาท และข้าวเปลือกปทุมธานี ราคาทรงตัวที่ตันละ 6,500 - 7,100 บาท ข้าวเปลือกเจ้านาปรังเริ่มทยอยออกสู่ตลาดมากขึ้น

- ผลการรับจำนำข้าวเปลือกนาปี ปี 2548/49 ตั้งแต่ 1 พย. 48 - 18 มี.ค. 49 (ภาคอื่นๆ ล้นสุดโครงการฯ แล้วยกเว้นภาคใต้) มีปริมาณรับจำนำข้าวเปลือกนาปีรวม 5,178,555 ตัน แยกเป็นข้าวเจ้า จำนวน 2,087,564 ตัน ข้าวหอมมะลิ จำนวน 2,665,520 ตัน ข้าวหอมจังหวัด จำนวน 331,699 ตัน และข้าวปทุมธานี จำนวน 1,502 ตัน ข้าวหอมสุพรรณบุรี 106 ตัน และข้าวเหนียว 101,164 ตัน มีโรงสีสมัครเข้าร่วมโครงการฯ จำนวน 837 โรง ใน 61 จังหวัด และเปิดจุดรับจำนำ จำนวน 659 โรง ใน 48 จังหวัด ส่วนจำนำยุงฉาง ธ.ก.ส. มี 50 จังหวัด สำหรับผลรับจำนำนาปรัง ปี 2549 ตั้งแต่วันที่ 16 - 18 มี.ค. 49 มีโรงสีเข้าร่วมโครงการฯ จำนวน 154 โรง ใน 13 จังหวัด เปิดแล้ว 3 โรง ในภาคเหนือ มีผลรับจำนำรวม 108 ตัน

- ส่งออก ในปี 2549 กระทรวงพาณิชย์ได้ตั้งเป้าหมายการส่งออกข้าวประมาณ 7.5 ล้านตันข้าวสาร และกระทรวงเกษตรสหราชอาณาจักรคาดว่าประเทศไทยจะส่งออกข้าวสารได้ 7.00 ล้านตันข้าวสาร โดยตั้งแต่ 1 มี.ค. - 8 มี.ค. 49 กรมการค้าต่างประเทศรายงานเบื้องต้นว่าไทยส่งข้าวออกไปแล้วจำนวน 1,256,027 ตัน น้อยกว่าปีก่อน ซึ่งส่งออกได้ จำนวน 1,450,531 ตัน อยู่ 194,504 ตัน หรือลดลงร้อยละ 13.41

ราคา	2544	2545	2546	2547	2548	รายงานครั้งก่อน 6 - 10 มี.ค. 49	รายงานครั้งนี้ 13 - 17 มี.ค. 49
ชนิดข้าวเปลือก (บาท/ตัน)							
ข้าวเปลือกหอมมะลิ	5,628	6,116	8,095	8,423	7,858	8,100 - 8,300	8,100 - 8,300
ข้าวเปลือกเหนียว 10% เมล็ดยาว	5,573	5,612	6,239	6,425	6,228	7,100 - 7,300	7,100 - 7,300
ข้าวเปลือกเจ้า 5%	4,385	4,646	4,593	5,568	6,516	6,600 - 7,000	6,600 - 7,000

กราฟแสดงการเคลื่อนไหวของราคาข้าวเปลือก



มันสำปะหลัง

ประจำสัปดาห์ที่ 3 ของเดือนมีนาคม 2549 (13 - 17 มี.ค. 49)

F: Fact Sheet มีนาคม 2549 D: Fact Sheet มีนาคม 2549

	2546/47	2547/48	2548/49	สถานการณ์ปี 2548/49
ผลผลิต (ล้านตัน) <sup>1/</sup>	21.410	16.938	19.758	สมาคมที่เกี่ยวข้องกับการค้ามันสำปะหลังคาดว่าในปี 2548/49 จะมีผลผลิตประมาณ 19.159 ล้านตัน เพิ่มขึ้นจากปีก่อน
พื้นที่ (ล้านไร่) <sup>1/</sup>	6.608	6.162	6.480	ร้อยละ 11.57 โดยผลผลิตเริ่มออกสู่ตลาดเล็กน้อยในเดือน ต.ค.48 และจะออกสู่ตลาดมากในช่วงเดือน ธ.ค.48 - มี.ค. 49
ผลผลิตเฉลี่ย (ตัน/ไร่) <sup>1/</sup>	3.244	2.749	2.957	ซึ่งในช่วงที่ผลผลิตออกสู่ตลาดพร้อมกันจำนวนมากระดับราคาอาจไม่มั่นคง จนส่งผลให้เกษตรกรได้รับความเดือดร้อน
ปริมาณการใช้ (ล้านตัน) <sup>1/</sup>	4.410	4.540	6.528	<b>การแทรกแซงตลาดมันสำปะหลัง ปี 2548/49</b>
ปริมาณการส่งออก <sup>1/</sup>	15.342	12.450	13.795	คณะกรรมการ กชก. มีมติเมื่อวันที่ 7 ธันวาคม 2548 เห็นชอบให้รับจำนำหัวมันสดจากเกษตรกร รายละไม่เกิน 500 ตัน
ประเทศคู่ค้า	สหภาพยุโรป จีน เกาหลีใต้ ญี่ปุ่น ไต้หวัน			หรือเป็นวงเงินไม่เกินร้อยละ 750,000 บาท ปริมาณหัวมันสด 5 ล้านตัน เพื่อแปรสภาพเป็นมันเส้นและแป้งมัน ระยะเวลารับจำนำ
ประเทศคู่แข่ง	เวียดนาม อินโดนีเซีย			เดือนธันวาคม 2548 - เมษายน 2549 โดยราคารับจำนำหัวมันสดเฉลี่ย 25% ณ จุดรับจำนำเดือนธันวาคม 2548 กก.ละ 1.30 บาท
ช่วงออกสู่ตลาด (ต.ค.-ก.ย.)				และเดือน ม.ค.-เม.ย. 49 กก.ละ 1.50 บาท ทั้งนี้ ให้เริ่มดำเนินการเมื่อราคาหัวมันสดต่ำกว่าหรือมีแนวโน้มว่าจะต่ำกว่าราคาที่
ออกมาก (ต.ค. - มี.ค.) 69%	นครราชสีมา (21.29%) ชัยภูมิ (5.95%)			กำหนดให้รับจำนำ
ออกน้อย (เม.ย. - ต.ค.) 31%	สระแก้ว (5.88%) ฉะเชิงเทรา (5.83%)			<b>ความคืบหน้าในการดำเนินการ (ณ วันที่ 16 ก.พ. - 17 มี.ค. 49)</b>
	กำแพงเพชร (4.98%) ชลบุรี (4.76%)			1. ผู้สมัครเข้าร่วมโครงการ
จำนวนคริวเรือน (คริวเรือน)	487,088	441,724	NA	1.1 โรงแป้ง 19 ราย ใน 9 จังหวัด
ต้นทุนการผลิต (บาท/กก.)	0.72	0.97	1.02	1.2 ลานมัน 170 ราย ใน 23 จังหวัด
ผลผลิต (ล้านบาท)	24,012	27,163	NA	2. การเปิดจุดรับจำนำของ อคส. ณ ลานมันรวม 115 จุด ใน 17 จังหวัด ได้แก่ จ.นครราชสีมา 4 จุด กำแพงเพชร 41 จุด
				ชัยภูมิ 9 จุดระยอง 3 จุด จันทบุรี 4 จุด บุรีรัมย์ 4 จุด นครสวรรค์ 9 จุด อุทัยธานี 6 จุด เลย 4 จุด ลพบุรี 8 จุด ชัยนาท 10 จุด
				ศรีสะเกษ 3 จุด เพชรบูรณ์ 2 จุด ฉะเชิงเทรา 3 จุด กาญจนบุรี 1 จุด อุบลราชธานี 3 จุด และสุพรรณบุรี 1 จุด
				3. ผลการรับจำนำ วันที่ 16 มี.ค.49 มีเกษตรกรมาจำนำ 312 ราย หัวมันสด 9,689.994 ตัน แปรสภาพเป็นมันเส้น 33,837.842 ตัน
				- ปริมาณการรับจำนำ ตั้งแต่เริ่มรับจำนำ - 16 มี.ค. 49 มีเกษตรกรมาจำนำ 2,937 ราย หัวมันสด 80,529.873 ตัน
				แปรสภาพเป็นมันเส้น 33,837.842 ตัน

ราคามันสำปะหลังและผลิตภัณฑ์ 17 มี.ค. 49\* (บาท/กก.)

	มค.	กพ.	มีค.	เมย.	พค.	มิย.	กค.	สค.	กย.	ตค.	พย.	ธค.	เฉลี่ย
<b>ตลาด กทม.</b>													
มันเส้น	ปี 2548	3.62	3.83	4.08	4.08	4.11	4.20	4.26	4.48	4.37	4.01	4.02	4.05
	ปี 2549	3.88	3.83	3.65*									3.86
แป้งมันสำปะหลัง	ปี 2548	8.80	9.86	10.82	11.84	10.79	9.84	9.84	9.50	9.17	8.84	9.20	9.50
	ปี 2549	8.96	8.84	8.84*									8.90
<b>ราคาส่งออก FOB กทม.</b>													
มันอัดเม็ด	ปี 2548	3.50	-	-	-	-	-	-	-	-	-	-	3.50
	ปี 2549	-	-	-	-	-	-	-	-	-	-	-	-
แป้งมันสำปะหลัง	ปี 2548	8.88	9.42	10.44	11.21	11.10	11.40	11.21	9.64	9.51	9.47	9.19	10.06
	ปี 2549	8.97	9.01	8.84*									8.99
<b>เกษตรกรขายได้<sup>2/</sup></b>	ปี 2548	1.30	1.39	1.48	1.47	1.40	1.30	1.30	1.40	1.30	1.21	1.27	1.35
	ปี 2549	1.39	1.37	1.32*									1.38
<b>-จ.นครราชสีมา<sup>3/</sup></b>	ปี 2548	1.49	1.53	1.59	1.65	1.68	1.68	1.65	1.54	1.52	1.45	1.46	1.52
	ปี 2549	1.43	1.41	1.35*									1.42
<b>-จ.กาฬสินธุ์<sup>3/</sup></b>	ปี 2548	1.27	1.40	1.56	1.63	1.67	1.64	1.47	1.23	1.23	1.25	1.28	1.41
	ปี 2549	1.48	1.48	1.43*									1.48
<b>-จ.ชลบุรี<sup>3/</sup></b>	ปี 2548	1.37	1.49	1.63	1.72	1.57	1.56	1.53	1.58	1.43	1.35	1.44	1.52
	ปี 2549	1.46	1.43	1.36*									1.45

หมายเหตุ 1/ เป็นข้อมูลเบื้องต้น 2/ เป็นราคาหัวมันสดละที่เกษตรกรขายได้ทั้งประเทศ 3/ เป็นราคาหัวมันสดเฉลี่ย 25%

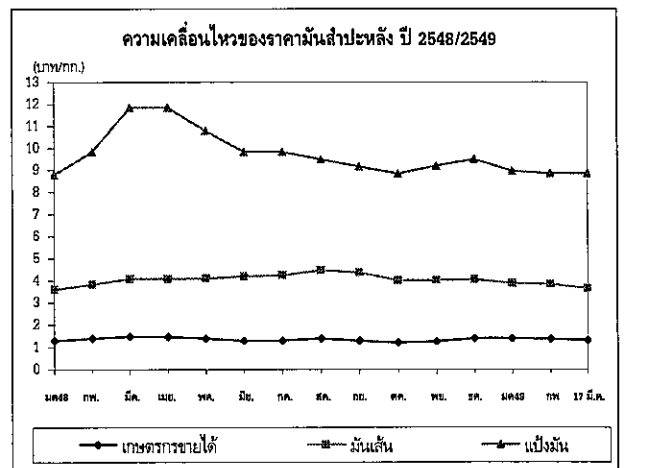
ภาวะการค้า

ในประเทศ

ระดับราคาหัวมันสดที่เกษตรกรขายในสัปดาห์นี้ส่วนใหญ่ทรงตัวเท่ากับสัปดาห์ก่อน แต่ราคา ณ โรงแป้ง จังหวัดนครราชสีมา ปรับตัวสูงขึ้น กก.ละ 0.04 บาท เนื่องจากเกษตรกรบางส่วนชะลอการขูดหัวมัน

ต่างประเทศ

ตลาดจีน ขณะนี้อากาศในประเทศจีนอบอุ่นขึ้น การบริโภคลดลง ส่งผลให้การใช้มันเส้นเพื่อผลิตแอลกอฮอล์ลดลงด้วย ประกอบกับขณะนี้สต็อกมันเส้นในตลาดจีนจำนวนมาก ส่งผลให้ช่วงนี้ผู้ซื้อจีนชะลอการนำเข้ามันเส้น  
ตลาดสหภาพยุโรป ตลาดยังไม่มีการเคลื่อนไหวมากนัก ปริมาณการซื้อขายมีน้อยมาก



ยางพารา

ประจำสัปดาห์ที่ 3 ของเดือนมีนาคม 2549 ( 13 - 17 มี.ค. 49 )

desktop/ยางพารา (Fact Sheet)

ผลผลิต(ล้านตัน)	2545	2546	2547	2548	2549
- โลก	7.350	7.990	8.650	8.660	8.97*
- ไทย	2.632	2.861	2.970	2.970	2.91*
ต้นทุน (บาท/กก.)	20.01	27.93	31.80	34.14	35.83*
การใช้ (ล้านตัน)	0.278	0.299	0.303	0.317	0.320
การนำเข้า					
ปริมาณ(ล้านตัน)	0.001	0.001	0.001	0.0001	
มูลค่า (ล้านบาท)	48.48	66.61	71.96	61.60	
การส่งออก					(ม.ค.49)
ปริมาณ (ล้านตัน)	2.540	2.810	2.666	2.952	0.254
มูลค่า(ล้านบาท)	74,606	115,822	137,604	148,868	15,185
ช่วงออกสู่ตลาด ตลอดทั้งปีและออกมาก มี.ย.-ก.ค. และ ธ.ค.-ม.ค.					
แหล่งผลิตสำคัญ สุราษฎร์ธานี สงขลา นครศรีธรรมราช ตรัง ยะลา					
พัทลุง ระยอง ตรัง ศรีสะเกษ					
ครัวเรือนเกษตรกร 1,148,967 (ข้อมูลปี 2547)					
มูลค่าผลผลิตที่เกษตรกรขายได้ ปี 2548 ประมาณ 158,590 ล้านบาท					
ประเทศคู่ค้า(ส่งออก) สาธารณรัฐประชาชนจีน ญี่ปุ่น สหรัฐอเมริกา					
และสาธารณรัฐเกาหลี					

**สถานการณ์ปี 2549**

**1.1 ของโลก**

ผลผลิตยางธรรมชาติของโลกมีประมาณ 8.97 ล้านตัน เพิ่มขึ้นจากปี 2548 เนื่องจากการขยายพื้นที่ปลูกยางในเอเชียใต้แก่ อินเดีย อินโดนีเซีย และเวียดนาม ส่วนการใช้ยางธรรมชาติของโลกเพิ่มขึ้น ประมาณ 8.6 ล้านตัน เพิ่มจากในปีที่ผ่านมา 8.1 ล้านตันเนื่องจากความต้องการในอุตสาหกรรมผลิตภัณฑ์ขยายปริมาณการผลิตและความต้องการใช้ยางเพิ่มขึ้นโดยเฉพาะในอุตสาหกรรมยานยนต์ของจีนรวมถึงการเพิ่มสัดส่วนยางในญี่ปุ่นเพื่อรองรับอุตสาหกรรมยางล้อรถยนต์

**1.2 ของไทย**

ผลผลิตยางพารา ปี 2549 คาดว่ามีประมาณ 2.91 ล้านตัน ผลผลิตลดลงจาก ปี 2548 เนื่องจากผลกระทบจากภาวะฝนตกชุกและน้ำท่วมทำให้ต้นยางพาราเสียหายในหลายพื้นที่แหล่งผลิตสำคัญ แม้ว่าขยายพื้นที่ปลูกในหลายพื้นที่ก็ตาม

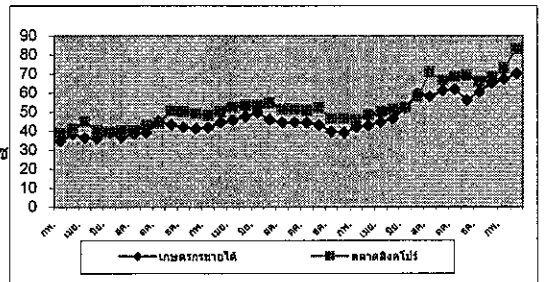
ราคา บาท/กก.

	ปี	ม.ค.	ก.พ.	มี.ค.	เม.ย.	พ.ค.	มิ.ย.	ก.ค.	ส.ค.	ก.ย.	ต.ค.	พ.ย.	ธ.ค.	เฉลี่ย	17 มีนาคม 2549
<b>ราคายางแผ่นดิบชั้น 3</b>															
เกษตรกรขายได้	2547	41.41	41.85	44.57	45.94	47.63	49.72	46.06	44.54	44.68	45.53	43.44	39.94	44.61	
	2548	39.14	41.99	43.50	44.68	46.52	52.22	59.75	58.21	61.47	61.93	56.30	60.57	52.19	
	2549	65.28	69.79											67.54	71.91
<b>ราคายางแผ่นรมควันชั้น 3</b>															
เกษตรกรขายได้	2547	39.10	43.21	45.66	46.39	49.89	49.32	45.05	42.42	42.50	44.16	43.04	36.05	43.90	
	2548	35.88	43.44	47.69	48.01	47.77	52.79	57.61	57.31	59.48	62.32	57.56	60.33	52.52	
	2549	65.28	71.34											68.31	76.25
<b>ราคายางแผ่นรมควันชั้น 1</b>															
ตลาดหาลใหญ่	2547	44.00	45.69	48.76	53.35	53.93	53.43	48.42	47.63	47.69	48.81	45.01	42.94	48.31	
	2548	42.94	45.46	50.58	49.27	53.60	58.17	66.76	66.95	66.09	66.22	61.54	66.36	57.83	
	2549	71.13	76.07											73.60	78.08
ตลาดสิงคโปร์	2547	48.36	50.28	52.53	53.82	54.9	54.82	51.28	50.65	50.79	52.19	47.67	46.44	51.15	
	2548	45.91	48.67	50.57	51.36	53	57.98	70.96	68.11	68.58	69.07	66.52	71.50	60.19	
	2549	78.84	81.57											80.21	79.96
<b>ตลาดสินค้าเกษตรล่วงหน้าแห่งประเทศไทย</b>															
	2548	45.51	48.68	50.29	51.09	52.9	59.55	69.9	64.03	68.00	66.30	65.04	71.00	59.36	
	2549	78.00	82.01											80.01	80.00

ความเคลื่อนไหวของราคายางพารา ปี 2545 - 2549

สถานการณ์ปัจจุบันและแนวโน้ม

ปัจจุบันผลผลิตออกสู่ตลาดลดน้อยลง เนื่องจากเข้าสู่ช่วงฤดูยางผลัดใบในแหล่งผลิตสำคัญภาคใต้ ส่วนราคายังคงเคลื่อนไหวอยู่ในระดับสูง ตามความต้องการยางของตลาดต่างประเทศ และบางสังเคราะห์ที่ปรับตัวสูงขึ้นตามราคาน้ำมันดิบ โดยราคายางแผ่นดิบชั้น 3 จังหวัดสุราษฎร์ธานี สงขลา กระบี่ และนครศรีธรรมราช กก.ละ 70.00 - 72.00 บาท ตลาดสิงคโปร์ ราคา กก.ละ 79.96 บาท



กรมการค้าภายใน กระทรวงพาณิชย์

20 มีนาคม 2549

เม็ดเงินคาแฟ

ประจำสัปดาห์ที่ 3 ของเดือนมีนาคม 2549 (13 - 17 มี.ค.49 )

Desktop /ภาพ Factsheet

ผลผลิต	2545/46	2546/47	2547/48	2548/49	แนวโน้มสถานการณ์ปี 2548/49
- โลก(ล้านตัน)	7.36	6.57	7.14	6.79	1. ตลาดโลก กระทรวงเกษตรสหรัฐฯ คาดการณ์ ( ธ.ค.48) ผลผลิต 6.79 ล้านตัน (ลดลงร้อยละ 7.49) และสต็อกต้นปี 1.24 ล้านตัน (ลดลงร้อยละ 13.7) ใช้บริโภคในประเทศผู้ผลิต 1.87 ล้านตัน (เพิ่มขึ้นร้อยละ 4.46) และส่งออกไปประเทศผู้นำเข้า 5.26 ล้านตัน (ลดลงร้อยละ 4.53)
- ไทย (ตัน)	54,403	61,765	59,644	45,831	ราคาตลาดโลกซื้อขายล่วงหน้าตลาดลอนดอน (17 มี.ค.49) เฉลี่ยตันละ 1,144 ดอลลาร์สหรัฐฯ สูงกว่าระยะเดียวกันของปีที่ผ่านมาตันละ 212 ดอลลาร์
ต้นทุน (บาท/กก.)	33.15	30.50	31.78	30.67	2. ภายในประเทศ สศก.คาดการณ์ผลผลิตปี 2548/49 ประมาณ 45,831 ตัน ลดลงประมาณ 13,813 ตัน เมื่อเทียบกับปีที่แล้วลดลงร้อยละ 23.16
การใช้ในประเทศ (ตัน)	44,800	47,100	42,300	45,000-48,000	ส่วนปริมาณความต้องการใช้ของโรงงานผู้ผลิตกาแฟสำเร็จรูป และคั่วบดคาดว่าจะมีประมาณ 45,000-48,000 ตัน ขณะนี้เกษตรกรจังหวัดชุมพรและระนองได้เก็บเกี่ยวผลผลิตและจำหน่ายผลผลิตเสร็จสิ้นแล้ว สำหรับเกษตรกรจังหวัดสุราษฎร์ฯ จำหน่ายให้แก่ผู้ค้าท้องถิ่นเกรดดี กก.ละ 41.00-42.00 บาท เกรดหนึ่ง กก.ละ 40.00-41.00บาท เกรดสอง กก.ละ 38.00 - 39.00 บาท
การนำเข้า (ข้อมูลพื้น WTO ให้นำเข้าในโควตา 5.25 ตัน ภาษีในโควตา 30% นอกโควตา 90%)					
ปริมาณ(ตัน)	68.88	445	246.7		
มูลค่า (ล้านบาท)	23.49	173	76.83		
การส่งออก (ม.ค.49)					
ปริมาณ(ตัน)	7,600	22,906	16,856	5,743	
มูลค่า (ล้านบาท)	239	474	597.34	215.94	
ช่วงออกสู่ตลาด ต.ค.- มี.ค.และออกสู่ตลาดมาก ธ.ค.-ม.ค.-ก.พ.					
แหล่งผลิตสำคัญ ชุมพร ระนอง สุราษฎร์ธานี กระบี่ นครศรีธรรมราช พังงา ประจวบคีรีขันธ์ และอุดรดิตต์					
ครัวเรือนเกษตรกร 28,000 ครัวเรือน (ข้อมูล ปี 2547)					
มูลค่าผลผลิตที่เกษตรกรขายได้ปี 2547/48 ประมาณ 2,000 ล้านบาท					
ประเทศคู่ค้าสำคัญ โปแลนด์ สหรัฐอเมริกา เบลเยียม					
ประเทศคู่แข่งสำคัญ เวียดนาม อินโดนีเซีย					

**สถานการณ์การค้าเงินการ**

**สถานการณ์ปัจจุบัน**

- ผลผลิตปี 2548/49 เกษตรกร จ.ชุมพรและระนองจำหน่ายผลผลิตเสร็จสิ้นแล้ว
- บจ.ควอลิตี้ คอฟฟี่ โปรดักท์ส จำกัด รับผิดชอบจ.ชุมพร และรับผิดชอบจ.ระนองแล้ว
- ราคาเมล็ดกาแฟตลาดโลก ต้นละ 1,144 ดอลลาร์สหรัฐฯ (คิดเป็นราคาที่เกษตรกรจำหน่ายได้ กก.ละ 35.30-37.21 บาท) สูงกว่าระยะเดียวกันของปีที่ผ่านมาตันละ 212 ดอลลาร์

**การแทรกแซงตลาดปี 2548/49 มติ คชก.วันที่ 7 ธ.ค.48 (คาดว่าไม่มีมีการแทรกแซงเนื่องจากความเคลื่อนไหวราคาสูงขึ้น)**

- คณะกรรมการ คชก. ได้มีมติให้แทรกแซงตลาดเมล็ดกาแฟฤดูกาลผลิตปี 2548/49 ด้วยวิธีรับจำนำเมล็ดกาแฟพันธุ์โรบัสต้าจากเกษตรกรรายบุคคลในจังหวัดแหล่งผลิต ทั้งสิ้น 30,000 ตัน สัดส่วนปริมาณเมล็ดกาแฟที่รับจำนำแต่ละเกรดเป็นไปตามปริมาณที่เกษตรกรนำมาจำหน่ายจริง โดยให้องค์การคลังสินค้า (อคส.) รับผิดชอบเก็บและออกไปประทวนธนาคารเพื่อการเกษตรและสหกรณ์การเกษตร (ธ.ก.ส.) รับจำนำไปประทวนที่ อคส.ออกให้แก่เกษตรกร ระยะเวลารับจำนำ ธันวาคม 2548 - มีนาคม 2549 ระยะเวลาดำเนินการใน 4 เดือนนับถัดจากเดือนที่รับจำนำ ระยะเวลาดำเนินการ ธันวาคม 2548 - 30 กันยายน 2549

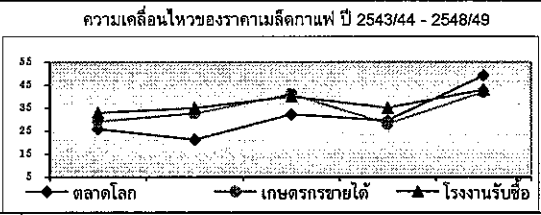
**กำหนดราคารับจำนำ ณ แหล่งผลิต**

- (1) เมล็ดกาแฟเกรดดี (ความชื้นไม่เกินร้อยละ 13 และช้อบกพร่องไม่เกินร้อยละ 5) กก.ละ 36.00 บาท
- (2) เมล็ดกาแฟเกรดหนึ่ง (ความชื้นไม่เกินร้อยละ 13 และช้อบกพร่องไม่เกินร้อยละ 7) กก.ละ 33.00 บาท
- (3) เมล็ดกาแฟเกรดสอง (ความชื้นไม่เกินร้อยละ 13 และช้อบกพร่องไม่เกินร้อยละ 15) กก.ละ 27.00 บาท

ทั้งนี้ โดยมีเงื่อนไขให้เกษตรกรมอบสิทธิในการจำหน่ายเมล็ดกาแฟก่อนครบกำหนดไถ่ถอนให้กับ อคส. เพื่อให้ อคส. สามารถจำหน่ายเมล็ดกาแฟภายในประเทศและส่งออกได้ และหากเกษตรกรมาไถ่ถอน ถ้าราคาตลาด ณ วันไถ่ถอนเท่ากับหรือต่ำกว่าราคาที่ได้จำหน่ายไปแล้ว เกษตรกรไม่ต้องรับผิดชอบ แต่ถ้าราคาตลาดสูงกว่าราคาที่รับจำนำ ทางราชการจะคืนเงินส่วนที่เกินเมื่อหักดอกเบี้ยร้อยละ 3 และค่าใช้จ่ายในการจำนำ อาทิเช่น ค่าเช่าคลัง ค่าประกันภัย ค่าใช้จ่ายอื่น ๆ ตามที่เกิดขึ้นจริงให้แก่เกษตรกร

- อนุมัติเงินจ่ายขาดเป็นค่าใช้จ่ายดำเนินการตามโครงการแทรกแซงตลาดเมล็ดกาแฟ ฤดูกาลผลิตปี 2548/49 วงเงิน 116.773 ล้านบาท โดยให้เบิกจ่ายได้โดยไม่ต้องรอปีบัญชีโครงการเดิม ทั้งนี้ ให้ทยอยเบิกจ่ายเป็นงวด ๆ โดยให้กู้ยืมได้
- มอบหมายรัฐมนตรีว่าการกระทรวงพาณิชย์ ในฐานะรองประธานกรรมการ คชก. เป็นผู้พิจารณาปรับปริมาณ ราคารับจำนำ และพิจารณากำหนด หลักเกณฑ์ เงื่อนไข วิธีการดำเนินโครงการฯ ตลอดจนผ่อนผันหลักเกณฑ์ เงื่อนไขและการดำเนินโครงการฯ รวมทั้งค่าขนส่งและค่าใช้จ่ายอื่น ๆ ตามความจำเป็นและเหมาะสม เพื่อให้เกิดความคล่องตัวในการปฏิบัติ แล้วรายงานให้คณะกรรมการ คชก. ทราบ
- คณะกรรมการเพื่อแก้ไขปัญหา ระดับจังหวัดชุมพร ระนอง สุราษฎร์ธานี กระบี่ ประชุมพิจารณากำหนดจุดรับจำนำต่อ อคส.ทั้งหมดรวมทั้งสิ้น 21 จุด

ราคาเมล็ดกาแฟ (บาท/กก.)	2543/44	2544/45	2545/46	2546/47	2547/48	2548/49
ตลาดโลก	26.01	21.30	32.30	29.61	49.13	47.53
เกษตรกรขายได้	29.17	32.60	เกรดดี 25-41 เกรดด้อย 20-37	25 - 28 20 - 21	30 - 35 28.46	44-45 41.00
โรงงานรับซื้อ	33.00	34-35	35-40	35.00	35	47**



# สัปดาห์

ประจำสัปดาห์ที่ 3 ของเดือน มีนาคม 2549 (13 - 17 มี.ค 49)

	หน่วย : ล้านบาท		
	2547	2548	2549
<b>ผลผลิต</b>			
- โลก	15.58	15.60	na
- ไทย	1.99	2.07	2.30
<b>บริโภคภายในประเทศ</b>	0.46	0.48	0.57
<b>ส่งออก</b>	1.49	1.52	1.73
- ในรูปกระป๋อง(ล้านบาท)	0.478	0.515	0.537
(คิดในรูปผลสด)	(1.53)	(1.65)	(1.72)
- มูลค่า (ล้านบาท)	12,147	11,830	11,850
<b>ประเทศคู่ค้า</b>	สหรัฐอเมริกา เยอรมัน ญี่ปุ่น และ แคนาดา		
<b>ประเทศคู่แข่ง</b>	ฟิลิปปินส์ จีน บราซิลและอินเดีย		
<b>ช่วงออกสู่ตลาด</b>	เม.ย. - มิ.ย. และ พ.ย. - ม.ค.		
<b>ต้นทุนการผลิต</b>	กก.ละ 2.93 บาท (ปี 2548)		
<b>ครัวเรือนเกษตรกร</b>	ประมาณ 36,700 ครัวเรือน		
<b>มูลค่าผลผลิตที่เกษตรกรขายได้</b>	8,000 ล้านบาท		
(ปี 2548)			

**1. สถานการณ์ของโลก**

1.1 ผลผลิตของโลกปี 2548 มีประมาณ 15.60 ล้านบาท โดยมีการผลิตมากที่ไทย (13%) ฟิลิปปินส์ (10%) จีน (9%) บราซิล (9%) และอินเดีย (8%)

1.2 การส่งออก ไทยส่งออกสัปดาห์ระบอบมากเป็นอันดับหนึ่ง ประมาณ 43% รองลงมาเป็นฟิลิปปินส์ (13%) และอินโดนีเซีย (10%)

**2. สถานการณ์ของไทย**

2.1 การผลิต กระทรวงเกษตรฯ คาดการณ์ผลผลิตปี 2549 จะมีประมาณ 2.30 ล้านบาท เพิ่มขึ้นร้อยละ 10 โดยผลผลิตออกสู่ตลาดในช่วงเดือน มี.ค.-มิ.ย. ประมาณร้อยละ 48

2.2 ราคา ราคาจำหน่ายยังคงทรงตัวทำสัปดาห์ที่ผ่านมา กก.ละ 2.70-3.00 บาท แม้ว่าผลผลิตออกสู่ตลาดน้อย เนื่องจากภาวะการส่งออกในขณะนี้ไม่คล่องตัว ทำให้โรงงานผลิตสัปดาห์ระบอบยังคงไม่ปรับราคา

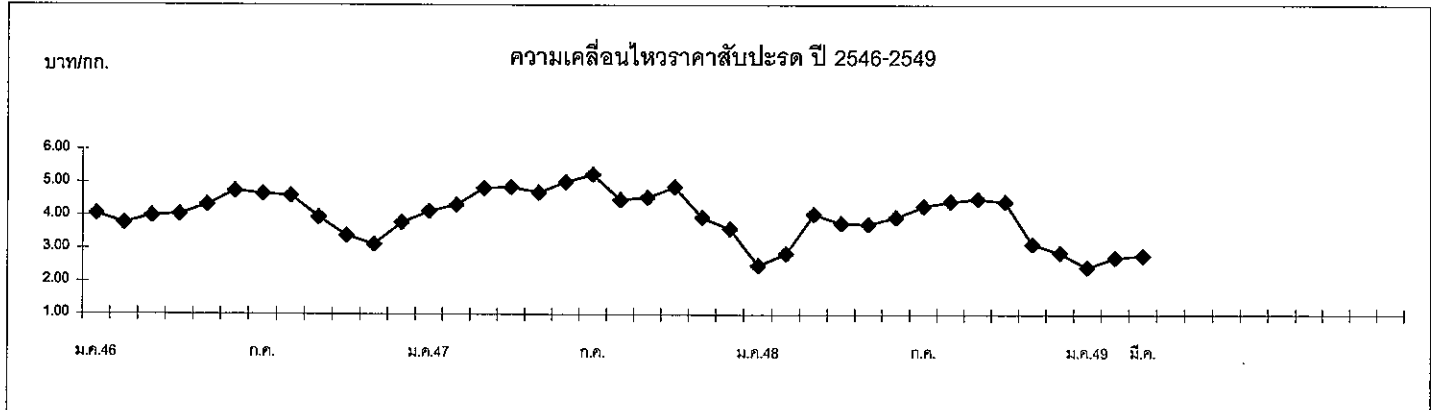
2.3 การส่งออก ในปี 2548 ไทยส่งออกสัปดาห์ระบอบและผลิตภัณฑ์รวม 0.665 ล้านบาท มูลค่า 19,674 ล้านบาท โดยประมาณร้อยละ 77 ส่งออกในรูปสัปดาห์ระบอบ

**3. มาตรการแก้ไขปัญหา**

คชก.ได้มีมติเมื่อวันที่ 27 ก.พ. 49 เห็นชอบให้กระทรวงอุตสาหกรรม โดยสถาบันอาหาร ดำเนินมาตรการแก้ไขปัญหาสัปดาห์ระบอบและสินค้าสัปดาห์ระบอบแปรปรวนตกต่ำ โดยการรับซื้อ สัปดาห์ระบอบจากเกษตรกร ปริมาณ 100,000 ตัน ในราคานำตลาด โดยราคาซื้อต้องไม่เกิน กก.ละ 3.20 บาท วงเงินดำเนินการไม่เกิน 680 ล้านบาท ระยะเวลาดำเนินการ ม.ค.-มิ.ย.49 ระยะเวลาโครงการ ม.ค.-ธ.ค.49 โดยให้กระทรวงอุตสาหกรรมโดยสถาบันอาหาร ภู่อิมจาก ธนาคารเพื่อการส่งออกและนำเข้า ธนาคารเพื่อพัฒนาวิสาหกิจขนาดกลางและขนาดย่อม หรือธนาคารของรัฐตามระเบียบของทางราชการเพื่อใช้ดำเนินการตามมาตรการ และอนุมัติ เงินจ่ายขาดวงเงิน 20 ล้านบาท ให้กระทรวงอุตสาหกรรมเพื่อใช้เป็นค่าใช้จ่ายในการบริหาร โครงการของทางราชการไม่เกินร้อยละ 3 ของวงเงินที่ได้ดำเนินการจริง

ราคา ณ หน้าโรงงาน จังหวัดประจวบคีรีขันธ์ (บาท/กก.)

	ม.ค.	ก.พ.	มี.ค.	เม.ย.	พ.ค.	มิ.ย.	ก.ค.	ส.ค.	ก.ย.	ต.ค.	พ.ย.	ธ.ค.	เฉลี่ย
ปี 2546	4.05	3.77	3.99	4.04	4.33	4.75	4.65	4.60	3.95	3.39	3.13	3.79	4.04
ปี 2547	4.13	4.32	4.83	4.86	4.70	5.02	5.25	4.49	4.55	4.87	3.95	3.62	4.55
ปี 2548	3.35	3.58	4.05	3.78	3.75	3.96	4.29	4.44	4.51	4.43	3.15	2.88	3.85
ปี 2549	2.50	2.74	2.70-3.00										
	(20 มี.ค.49)												

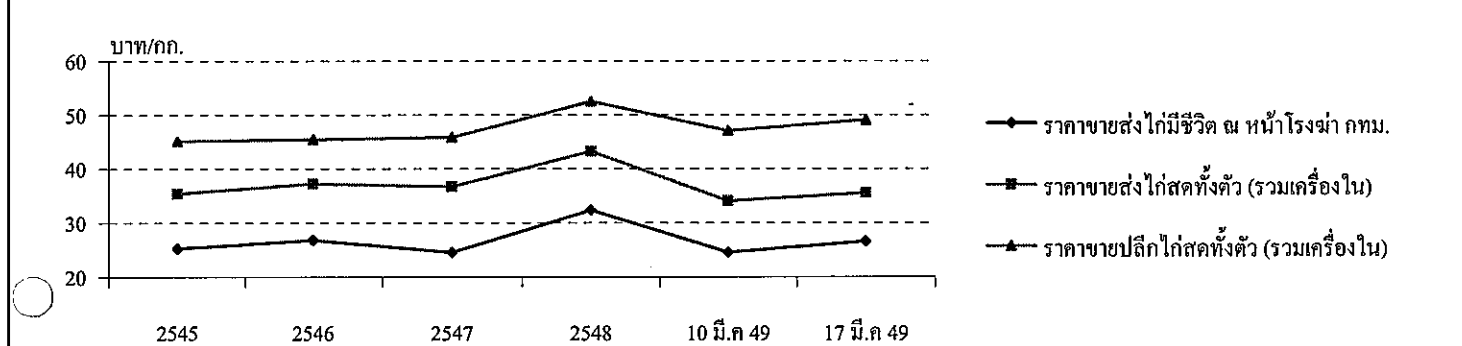


ไก่เนื้อ

ประจำสัปดาห์ที่ 3 ของเดือน มีนาคม 2549 (13 - 17 มี.ค. 49)

ผลผลิต	2545	2546	2547	2548	2549	เปรียบเทียบปริมาณการส่งออกเนื้อไก่และผลิตภัณฑ์ของไทย			
						ปี 2547 และ 2548			หน่วย : ตัน
					ประมาณการ				
โลก (พันตัน)	54,000	54,067	55,846	58,227	60,576				
ไทย (พันตัน)	1,298.27	1,397.82	855.76	1,009.97	1,238.82	ประเทศคู่ค้า	ปี 2547	ปี 2548	เพิ่ม/ลด (%)
ใช้ภายใน (พันตัน)	747.00	727.00	665.00	700.00	888.82	ญี่ปุ่น	94,481	116,076	22.86
ต้นทุนการผลิต	24.87	25.18	25.83	29.42	NA	อังกฤษ	45,330	68,403	50.90
คริวเรือการค้า	7,781	15,743	10,098	7,762	NA	เนเธอร์แลนด์	21,341	23,947	12.21
การส่งออก						เยอรมัน	14,652	9,424	-35.68
ปริมาณ (พันตัน)	433.51	497.40	200.82	240.44	18.96	เกาหลีใต้	8,382	3,170	-62.18
มูลค่า (ล้านบาท)	36,147	40,685	22,602	28,148	2,283.28	สิงคโปร์	3,194	3,027	-5.22
ประเทศคู่ค้า	ญี่ปุ่น อังกฤษ เนเธอร์แลนด์ เยอรมัน เกาหลีใต้				(ม.ค.49)	อื่น ๆ	10,788	15,397	42.73
ประเทศคู่แข่ง	บราซิล สหภาพยุโรป จีน อาร์เจนตินา แคนาดา					รวม	200,816	240,444	19.73
มูลค่าผลผลิตที่เกษตรกรขายได้ (ปี 2548)			32,622	ล้านบาท					

ความเคลื่อนไหวของราคา	หน่วย : บาท/กก.							
	2545	2546	2547	2548	10 มี.ค 49	17 มี.ค 49	เฉลี่ย 3	ปีย้อนหลัง
ราคาขายส่งไก่มีชีวิต ณ หน้าโรงฆ่า กทม.	25.21	26.75	24.54	32.30	24.50	26.50	25.50	
ราคาขายส่งไก่สดทั้งตัว (รวมเครื่องใน)	35.35	37.21	36.66	43.21	34.00	35.50	36.41	
ราคาขายปลีกไก่สดทั้งตัว (รวมเครื่องใน)	45.13	45.40	45.80	52.45	47.00	49.00	45.44	



สถานการณ์ปี 2549

- การผลิต** โลก : USDA ประมาณการผลผลิตเนื้อไก่ของโลกในปี 2549 ไว้ที่จำนวน 60.576 ล้านตัน เพิ่มขึ้น 4.03% จากปี 2548 ซึ่งมีจำนวน 58.227 ล้านตัน  
ไทย : สศก. ได้ประมาณการผลผลิตเนื้อไก่ ปี 2549 ไว้ที่จำนวน 1.238 ล้านตัน เพิ่มขึ้นจากปี 2548 ซึ่งมีจำนวน 1.009 ล้านตัน (เพิ่มขึ้น 22.66%)
- การใช้ภายใน** ประมาณการความต้องการใช้ภายในประเทศมีจำนวน 0.888 ล้านตัน (เพิ่มขึ้น 26.97%)
- การส่งออก** คณะกรรมการบริหารสินค้าไก่เนื้อและผลิตภัณฑ์ได้กำหนดเป้าหมายการส่งออกเนื้อไก่ปี 2549 ไว้ประมาณ 350,000 ตัน (ปี 2548 : 300,000 ตัน)

สถานการณ์ปัจจุบัน

ภาวะการค้าและความต้องการของตลาดปกติ แต่เนื่องจากการส่งออกประสบปัญหาการระบายผลผลิตของประเทศคู่แข่งในตลาดโลก ทำให้ผลผลิตที่เข้าสู่ตลาดในประเทศเพิ่มขึ้น ส่งผลให้ราคาไก่อ่อนตัวลงอย่างต่อเนื่องตั้งแต่เดือนก.พ.49 อย่างไรก็ตาม ในช่วงนี้ผลผลิตเริ่มลดลงตามสภาพอากาศที่ร้อนขึ้น ทำให้สถานการณ์เริ่มคลี่คลายลงและราคาไก่ปรับสูงขึ้นจากสัปดาห์ก่อน กก.ละ 2-3 บาท

มาตรการทางการตลาด

ขยายตลาดรองรับผลผลิตในประเทศ โดยการจัดหาสถานที่ให้ผู้เลี้ยง/ผู้ประกอบการแปรรูป นำสินค้าเนื้อไก่และผลิตภัณฑ์ไปจำหน่ายให้แก่ผู้บริโภคโดยตรง โดยในช่วงเดือน ก.พ.-มี.ค.49 ประสานให้ร่วมจำหน่ายในงานรฟพ...ราคาผู้ผลิต (Farm Outlet) สินค้าไก่ ใน กทม. 15 ครั้ง มีการจัดงานไปแล้วที่โรงพยาบาลรามาริบัติ ทำนันทบุรี ก.สาธารณสุข ม.มหิดล (ศาลายา) ตลาดนัดจตุจักร บจ.สหฟาร์ม เกษะชุมชนท่าทราย ศาลากลางจังหวัดนนทบุรี กรมวิทยาศาสตร์บริการ และฐานทัพเรือกรุงเทพ

ประจำสัปดาห์ที่ 3 ของเดือนมีนาคม 2549 (วันที่ 13 -17 มี.ค.49)

ผลผลิต(ล้านตัน)	2546	2547	2548	2549	สถานการณ์ปี 2549
- โลก	1.500	1.600	NA	NA	<b>การผลิต</b> คาดว่า ปี 2549 จะมีการเลี้ยงกุ้งขาวเพิ่มขึ้น เนื่องจาก 1) ใช้ระยะเวลาการเลี้ยงสั้นกว่ากุ้งกุลาดำแต่ให้ผลผลิตมากกว่า 2) ต้นทุนต่ำ แต่ราคาอยู่ในระดับใกล้เคียงกับกุ้งกุลาดำ ด้วยเหตุผลดังกล่าวจะทำให้ผลผลิตกุ้งโดยรวมของปี 2549 เพิ่มขึ้นจาก 0.35 ล้านตันของปี 2548 เป็น 0.360 ล้านตัน หรือเพิ่มขึ้นร้อยละ 2.86
- ไทย	0.330	0.330	0.350	0.360	
กุลาดำ	0.155	0.130	0.080	0.04	
ขาวและอื่น ๆ	0.175	0.200	0.270	0.32	
การใช้ (ล้านตัน)	0.042	0.055	0.057		
การนำเข้า - ปริมาณ(ล้านตัน)	0.028	0.009	0.0123		<b>การตลาด</b> จากการเรียกเก็บ AD และหลักประกันนำเข้า (Continuous Bond:CB) และEu เลื่อนประกาศ GSPทำให้การส่งออกกุ้งชะลอตัวราคากุ้งอยู่ในระดับต่ำได้แก้ไขโดย <b>ในประเทศ</b> สร้าง demand เพื่อทดแทนตลาดส่งออกที่ลดลง โดยการรับจำนำกุ้งขาวและ <b>ด้านการส่งออก</b> จากการดำเนินการ ของภาครัฐและเอกชนในการแก้ไขปัญหา ปรากฏว่า EU ได้ประกาศให้สิทธิ GSP แล้ว โดยมีผลตั้งแต่วันที่ 1 ส.ค. 48 ส่วนสหรัฐฯได้ประกาศผลการทบทวนอัตรา AD เมื่อวันที่ 3 พ.ย.48 ซึ่งปรากฏว่ายังคงอัตราภาษีเท่าเดิม ส่งผลกระทบต่อภาวะการส่งออกไม่มากนัก เนื่องจากอัตราภาษีอากรที่สหรัฐเรียกเก็บอยู่ในอัตราต่ำร้อยละ 5.95 ยังสามารถแข่งขันกับคู่แข่งได้
ประเทศคู่ค้า	อินเดีย เวียดนาม จีน				
ส่งออก-ปริมาณ (ล้านตัน)	0.234	0.241	0.148		
ประเทศคู่ค้า	สหรัฐอเมริกา ญี่ปุ่น Eu				
ประเทศคู่แข่ง	อินเดีย อินโดนีเซีย จีน				
ต้นทุน (ปี 2548) กุลาดำ	กก.ละ	154-157	บาท		
ขาวแวนนาไม	กก.ละ	90-100	บาท		
* มูลค่าผลผลิตที่เกษตรกรขายได้ 52,900 ล้านบาท					

ราคากุ้งกุลาดำ (ขนาด 50 ตัว/กก.)

	2545	2546	2547	2548	ก.พ. 49	17 มี.ค. 49	เฉลี่ย 3 ปีย้อนหลัง
เกษตรกรขายได้เฉลี่ยทั่วประเทศ	224	190	189	184	158	181	201
ขายส่งตลาดกลาง จ.สมุทรสาคร	244	201	210	180	180	170	210
ผู้ส่งออกรับซื้อ ณ หน้าโรงงาน	257	212	224	196	195	170	224

ปัญหาและอุปสรรค

- 1) ผลผลิตกุ้งขาวเพิ่มขึ้นรวดเร็วโดยตลาดปรับตัวไม่ทัน
- 2) ขาดแคลนแรงงานแปรรูป ทำให้รับซื้อได้จำกัด
- 3) ผลผลิตของโลกเพิ่ม การแข่งขันรุนแรง
- 4) การกีดกันทางการค้า กรณีสหรัฐอเมริกาประกาศเก็บภาษีตอบโต้การทุ่มตลาดจากกุ้งนำเข้า การกำหนดให้วางหลักประกันการนำเข้า

การแก้ไขปัญหา ปี 2547/48

1. **คชก.** เมื่อวันที่ 16 มิ.ย. 1 ก.ย. 13 ต.ค. 2 ธ.ค. 29 ธ.ค 47 และ 7 มิ.ย. 48 ให้แก้ไขปัญหาราคากุ้งตกต่ำ ดังนี้
  - 1.1 การแก้ไขปัญหาราคากุ้งกุลาดำ โดยการรับจำนำเป้าหมาย 10,000 ตัน ระยะเวลารับจำนำ ก.ค.47- ธ.ค.48 โดยมีห้องเย็นเข้าร่วมโครงการ 9 แห่ง อยู่ในพื้นที่จังหวัดระยอง ชลบุรี สมุทรสาคร และสงขลา เมื่อสิ้นสุดระยะเวลารับจำนำ มีเกษตรกรนำกุ้งไปจำนำ 506 ราย ปริมาณรวม 1,485.44 ตัน มีเกษตรกรได้ถอนกุ้งจำนวน 2 ราย ปริมาณ 8.856 ตัน คงเหลือกุ้งที่ยังไม่ได้ถอน 1,476.581 ตัน
  - 1.2 การแก้ไขปัญหากุ้งขาวและกุ้งก้ามกราม โดยการเชื่อมโยงตลาดกุ้งด้วยการจัดสรรวงเงินให้มีการบริโภคกุ้ง จัดเทศกาลบริโภคกุ้งในกรุงเทพฯ ปริมาณผลและส่วนภูมิภาค ประชาสัมพันธ์การบริโภคกุ้งเพิ่มผ่านสื่อวิทยุและสิ่งพิมพ์ระหว่างเดือน พ.ย.47- ธ.ค.48 ผลการดำเนินการ ได้มีการเชื่อมโยงการซื้อขายกุ้งและการจัดงานเทศกาลบริโภคกุ้งในส่วนภูมิภาคแล้ว จำนวน 30 ครั้ง สำหรับในกรุงเทพฯและปริมณฑลได้จัดงานรณรงค์บริโภค จำนวน 20 ครั้ง ราคากุ้งที่เกษตรกรขายได้ในงานสูงกว่า ณ หน้าฟาร์ม กก.ละ 20-50 บาท

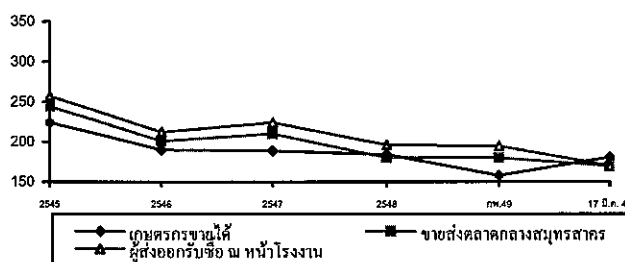
2. **มติ คชก.** เมื่อวันที่ 7 มิ.ย. 11 ก.ค.และ 21 พ.ย. 48 ให้แก้ปัญหาราคากุ้งโดย

- 1) **รับจำนำกุ้งขาวแวนนาไมและกุ้งกุลาดำ** ปริมาณ 10,000 ตัน ระยะเวลา มิ.ย.48 - ม.ค.49
- 2) **แทรกแซงตลาดโดยสถาบันเกษตรกรกุ้ง** กุ้ยืมเงินจากกองทุนเพื่อช่วยเหลือเกษตรกรผ่านกรมส่งเสริมสหกรณ์ไปรับซื้อกุ้งในแหล่งผลิตและนำไปจำหน่ายนอกแหล่งผลิตในภาคเหนือและภาคตะวันออกเฉียงเหนือ

สถานการณ์ปัจจุบันและแนวโน้ม ปริมาณกุ้งออกสู่ตลาดใกล้เคียงกับสัปดาห์ที่แล้ว ส่วนระดับราคายังคงทรงตัว

ความคืบหน้าการระบายจำหน่ายกุ้งปี 2547 ที่ลุดรับจำนำได้รับความเห็นชอบจาก รมว. พณ.ให้ระบายจำหน่ายกุ้งกุลาดำที่รับจำนำในปี 2547 โดยวิธีการยื่นขอประมูลและได้มีการเปิดประมูลครั้งแรกเมื่อวันพฤหัสบดีที่ 3 พ.ย.48โดยมีผู้ยื่นขอของจำนวน 3 ราย ปริมาณ 555.015 ตัน และครั้งที่ 2 เมื่อวันที่ 7 ธ.ค. 48 ปริมาณ 921.184 ตัน โดยมีผู้ยื่นขอประมูล 2 ราย ผลการประมูลดังกล่าวข้างต้น รมว.พณ.ได้อนุมัติให้จำหน่ายแล้ว ขณะนี้อยู่ระหว่างการส่งมอบ

ความเคลื่อนไหวของราคากุ้งกุลาดำ



## ข้าวโพดเลี้ยงสัตว์

### ประจำสัปดาห์ที่ 3 ของเดือนมีนาคม 2549 (13 - 17 มี.ค. 49)

F: Fact Sheet ข้าวโพด D: Fact Sheet ข้าวโพด 2549

ผลผลิต(ล้านตัน)	2546/47	2547/48	2548/49 (ประมาณการ)
- โลก	623.039	708.375	683.761
- ไทย	4.178	4.216	3.886
การใช้(ล้านตัน)	4.428	3.471	3.724
การนำเข้า			ม.ค. - ธ.ค.48
ปริมาณ	0.008	0.076	0.059
ประเทศคู่ค้า(ไทยนำเข้าจาก)	ลาว พม่า จีน อาร์เจนตินา สหรัฐ		
การส่งออก			ม.ค. - ธ.ค.48
ปริมาณ	0.189	0.872	0.059
ประเทศคู่ค้า(ไทยส่งออก)	มาเลเซีย อินโดนีเซีย ไต้หวัน เกาหลี		
ประเทศคู่แข่ง	จีน อาร์เจนตินา สหรัฐ		
ต้นทุนการผลิต (บาท/กก.)	3.35	3.35	4.00
ส่งออกสู่ตลาด/ แหล่งผลิตสำคัญ			
รุ่น 1 (กค.-ธค.) 90%	เพชรบูรณ์ ลพบุรี นครสวรรค์ สระแก้ว		
รุ่น 2 (ธค.-พค.) 10%	นครราชสีมา อุทัยธานี สุพรรณบุรี		
ครัวเรือนเกษตรกร	305,434 ครัวเรือน (ข้อมูลปี 2548)		
มูลค่าผลผลิตที่เกษตรกรขายได้	20,015 ล้านบาท		

สำหรับสถานการณ์ ปี 2548/49 กระทรวงเกษตรและสหกรณ์ได้พยากรณ์ (ธ.ค.48) ว่าจะมีผลผลิตประมาณ 3.886 ล้านตัน ลดลงจากปี 2547/48 ซึ่งมีผลผลิตประมาณ 4.216 ล้านตัน หรือลดลงร้อยละ 7.83 ส่วนผลผลิตโลกปี 2548/49 กระทรวงเกษตรสหรัฐ คาดว่าจะมีประมาณ 683.76 ล้านตัน ลดลงจาก 708.38 ล้านตันของปี 2547/48 ร้อยละ 3.47 เนื่องจากสหรัฐอเมริกาผู้ผลิตรายใหญ่ของโลกจะมีผลผลิต 282.26 ล้านตัน ลดลงจาก 299.91 ล้านตันของปี 2547/48 ร้อยละ 5.89 นอกจากนี้อาร์เจนตินา เม็กซิโก ประชาคมยุโรป โรมานีเยอ อัฟริกาใต้ ยูเครน ก็ผลิตได้ลดลงเช่นกัน ทำให้ผลผลิตโดยรวมลดลง

มาตรการ ชก. ได้มีมติ (9 กย.48) อนุมัติให้รับจำนำข้าวโพดเลี้ยงสัตว์ ปี 2548/49 จากเกษตรกร ปริมาณ 500,000 ตันเมล็ด ในช่วงกันยายน -ธันวาคม 2548 เพื่อเพิ่มทางเลือกให้เกษตรกรสามารถชะลอ การจำหน่ายไว้รอราคาที่สูงขึ้น กำหนดราคาปรับจำนำข้าวโพดเมล็ด ความชื้น 14.5% (กย.-พ.ย.48) กก.ละ 4.75 บาทและ (ธ.ค.48) กก.ละ 5.00 บาท สำหรับระดับความชื้นอื่นให้ปรับเพิ่ม/ลดตามเกณฑ์ ที่เคยปฏิบัติในปี 2547/48 ทั้งนี้ความชื้นไม่เกิน 30 % และได้อนุมัติ (6 ม.ค.49) ให้ขยายระยะเวลาปรับจำนำ ออกไปถึงเดือนมกราคม 2549 ภายใต้หลักเกณฑ์และวิธีการรับจำนำที่กำหนดไว้เดิม

#### ผลการดำเนินการรับจำนำ

- ณ 31 ม.ค.49 มีผู้สมัครเข้าร่วมโครงการ 115 ราย จาก 24 จังหวัด และ อคส. ได้เปิดจุดรับจำนำ 64 จุด ใน 16 จังหวัด (เชียงใหม่ 3 จุด พะเยา 2 จุด กำแพงเพชร 4 จุด เลย 8 จุด เพชรบูรณ์ 17 จุด อุตรดิตถ์ 4 จุด อุตรดิตถ์ 1 จุด ตาก 4 จุด น่าน 6 จุด พิจิตร 1 จุด แพร่ 3 จุด นครสวรรค์ 7 จุดหนองบัวลำภู 1 จุด แม่ฮ่องสอน 1 จุด นครราชสีมา 1 จุด พิษณุโลก 1 จุด)
- เมื่อสิ้นสุดระยะเวลาปรับจำนำ มีเกษตรกรมาจำนำรวม 4,590 ราย ปริมาณ 118,318.050 ตัน (จังหวัดน่าน 11,367.846 ตัน อุตรดิตถ์ 2,829.678 ตัน เชียงราย 3,786.765 ตัน ตาก 60,707.361 ตัน หนองบัวลำภู 647.431 ตัน แพร่ 2,594.010 ตัน เลย 28,785.028 ตัน พะเยา 2,496.995 ตัน แม่ฮ่องสอน 523.181 ตัน นครราชสีมา 3,798.024 ตัน พิษณุโลก 781.731 ตัน)

#### ราคาข้าวโพดเลี้ยงสัตว์

บาท/กก.

จังหวัด	ปี 2548 - 2549													ปัจจุบัน	
	ม.ค.48	ก.พ.	มี.ค.	เม.ย.	พ.ค.	มิ.ย.	ก.ค.	ส.ค.	ก.ย.	ต.ค.	พ.ย.	ธ.ค.	ม.ค. 49		ก.พ.
ตลาด กทม.															
งานอาหารสัตว์ซื้อ	5.45	5.49	5.49	5.49	5.46	5.45	5.56	5.48	5.40	5.53	5.55	5.40	5.34	5.38	5.52
ไซโลผู้ส่งออกซื้อ	5.24	-	-	-	-	-	-	-	-	5.22	-	-	-	5.04	5.13
เกษตรกรขายได้*	5.01	4.96	4.97	4.83	5.02	4.82	5.05	4.89	4.77	4.74	4.73	4.74	4.82	4.78	4.54
- จ.เพชรบูรณ์	5.20	5.17	5.11	5.19	5.18	5.06	5.06	5.10	4.90	5.03	5.18	5.03	4.94	4.95	4.99
- จ.นครราชสีมา	5.27	5.24	5.33	5.33	5.33	5.33	5.30	5.23	4.98	5.10	5.25	5.09	5.06	5.12	5.18

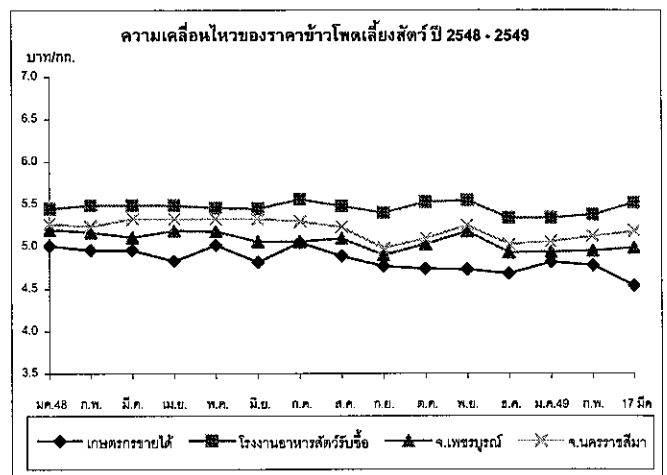
หมายเหตุ \* เป็นราคาที่เกษตรกรขายได้เฉลี่ยทั้งประเทศ (สศก.) ข้าวโพดเมล็ดความชื้นไม่เกิน 14.5%

#### ปัญหาและอุปสรรค

- ต้นฤดู ปริมาณผลผลิตออกสู่ตลาดพร้อมกันจำนวนมาก และเป็นฤดูฝน ข้าวโพดมีความชื้นสูง ทำให้ราคาโน้มต่ำลง
- ปลายฤดู ปริมาณผลผลิตออกสู่ตลาดน้อยและความชื้นลดลง ทำให้ราคาสูงขึ้น อาจส่งผลกระทบต่อผู้ซื้อวัตถุดิบอาหารสัตว์

#### สถานการณ์ปัจจุบันและแนวโน้ม

ขณะนี้ในช่วงปลายฤดูการผลิต ผลผลิตส่วนใหญ่อยู่ในสต็อกของพ่อค้าท้องถิ่นที่เก็บไว้รอราคาในช่วงปลายฤดู ขณะที่โรงงานอาหารสัตว์ส่วนใหญ่มีความต้องการรับซื้อเพื่อสร้างสต็อก จึงได้มีการปรับราคาปรับซื้อสูงขึ้นเพื่อให้ได้สินค้า ส่งผลให้มีการซื้อขายมากขึ้นในสัปดาห์นี้





ปาล์มน้ำมัน

ประจำสัปดาห์ที่ 3 ของเดือนมีนาคม 2549 (13 - 17 มี.ค.49)

1. โลก : ล้านตัน	ปี 46	ปี 47	ปี 48	ปี 49 <sup>ม.ค.</sup>	%Δ
1) ผลผลิตน้ำมันปาล์มดิบ	27.78	29.70	34.03	34.80	2.26
มาเลเซีย "	13.18	13.42	15.19	14.80	-2.57
อินโดนีเซีย "	9.80	11.50	14.00	15.00	7.14
2) การใช้-บริโภค	27.67	29.56	32.29	34.87	7.99
2. ไทย : ล้านตัน					
ผลปาล์มทะลาย (สกก.)	4.903	5.182	5.003	5.658	13.10
1) ผลผลิตน้ำมันปาล์มดิบ	0.864	0.821	0.784	0.990	
2) การใช้ในปท. : น้ำมันดิบ	0.648	0.723	0.745	0.787	5.64
หรือ น้ำมันบริสุทธิ์	0.432	0.482	0.496	0.524	
3) นำเข้า : ตัน 2 พิกัด	9,716	74,767	18,930	-	
1511.100 - น้ำมันดิบ	2	-	-	-	
1511.900 - บริสุทธิ์	9,714	74,767	18,930	-	
4) ส่งออก : ตัน 2 พิกัด	137,838	124,273	81,057	3,181	
1511.100 - น้ำมันดิบ	76,667	3,014	-	-	
1511.900 - บริสุทธิ์	61,170	121,259	81,057	3,181	

ประเทศส่งออก'48 บริสุทธิ์ : พม่า (82%) จีน (12%)  
 ประเทศนำเข้า'48 บริสุทธิ์ : มาเลเซีย (99%) จีน (1%)

3) เปิดตลาด & ภาษีนำเข้า	AFTA	ภายใต้ WTO (อคล.12/28 ธค.44)			
	(อคต.21/46)	ในโควตา (ตัน)	ภาษี ใน(%)	นอกโควตา (%)	
	ตั้งแต่ปี 46	ปี 46	ปี 47-49	ปี 46	ปี 47-49
- น้ำมันดิบ	5 % หรือ 2.50 บ/ก.	4,834.33	4,860	20	144.6
- บริสุทธิ์					143

4. มาตรการทางการค้า 1) การนำเข้า ต้องขอหนังสือรับรองนำเข้า (พิกัด 1511) WTO ในโควตา : ให้ อคส. เป็นผู้นำเข้า นอกโควตา: โรงสกัด/โรงกลั่น/นิติบุคคลที่มีประวัติการค้าน้ำมันปาล์ม ที่จดทะเบียนเป็นผู้นำเข้า และแจ้งข้อมูล / เอกสารหลักฐาน กรณีนำเข้าเพื่อส่งออก ต้องมีสัญญาซื้อขายจากผู้นำเข้า ส่งออกภายใน 30 วันทางด่าน 4 ด่านที่กำหนดและต้องรับซื้อผลผลิตในปท. ส่งออกด้วย 1:1 ฯลฯ

AFTA ให้ อคส. นำเข้าและจัดสรรให้กับผู้ผลิต (มติกรม.2พย.47)  
 นอกWTO ต้องขออนุญาตนำเข้า

2) การส่งออก ส่งออกน้ำมันปาล์มทุกชนิดโดยเสรี

5. ผลการเปิดตลาด	ปี 45	ปี 46	ปี 47	ปี 48	ปี 49 <sup>(ม.ค.-17มี.ค.)</sup>
ออกหนังสือรับรอง(คต.)	10,337	24,356	79,233	16,354	195
นำเข้า (นอกโควตา)	3,099	11,399	78,188	16,072	190
ส่งออก (น้ำมันที่นำเข้า)	-	-	75,889	16,072	190

ราคา (บาท/กก.)	17มี.ค.*														
ผลปาล์มสด(17%)	ปี 2547	3.13	3.34	3.41	3.29	3.05	2.84	3.42	3.99	3.83	3.61	3.74	2.96	3.38	ราคาเฉลี่ย (ปี 46-48)
ณ โรงสกัด	ปี 2548	2.89	2.25	2.53	2.47	2.75	3.18	3.58	3.51	3.06	3.26	3.17	3.12	2.98	3.04
	ปี 2549	3.14	3.01	2.70*										3.08	
น้ำมันดิบ กทม.	ปี 2547	19.68	21.22	21.66	21.17	20.17	17.64	20.25	21.96	21.01	20.24	20.01	17.04	20.17	
	ปี 2548	16.30	14.24	15.75	15.82	16.34	17.27	19.07	18.35	17.30	18.19	17.24	16.85	16.89	18.45
	ปี 2549	17.80	17.41	15.63*										17.61	
น้ำมันดิบมาเลเซีย	ปี 2547	18.38	19.60	20.73	20.44	19.74	16.67	15.98	16.40	16.92	15.97	15.70	14.63	17.60	
	ปี 2548	13.53	13.31	14.48	14.94	14.78	15.17	15.43	14.70	15.10	15.63	15.41	15.06	14.80	16.55
	ปี 2549	14.76	15.07	14.60*										14.92	

6. แหล่งผลิต	กระบี่ 34%	สุราษฎร์ฯ 26%	ชุมพร 18%	รวม 78%				
	สตูล 3%	ตรัง 4%	ประจวบฯ 2%	ชลบุรี 3%				
	พังงา 3%	ชลบุรี 3%						
7. ออกสู่ตลาด (%)	ม.ค.	ก.พ.	มี.ค.	เม.ย.	พ.ค.	มิ.ย.	ก.ค.	ส.ค.
ปี 49 (เกษตร)	6.42	6.60	8.23	8.30	10.85	11.57	10.37	9.74
@ 3 ปี (46-48)	4.84	6.97	10.51	11.32	11.80	9.79	8.93	8.32

8. ต้นทุนผลิตปี 42-48 1.52 1.62 1.49 1.35 1.27 1.29 1.62 บาท/กก.  
 คริวเรือนเกษตรกร 110,000 คริวเรือน (ปี 47)

9. มูลค่าผลปาล์ม 16,429 ล้านบาท (2.98 บาท/กก. ณ โรงงานสกัด) - ปี 48  
 น้ำมันปาล์มดิบ 16,723 ล้านบาท (16.89 บาท/กก. ณ กทม.) - ปี 48

10. สถานการณ์ปัจจุบัน  
 1) โลก ปี 48/49 ก.เกษตรสหรัฐ คาดว่าโลกมีผลผลิต 34.80 ล้านตัน เพิ่มขึ้น 2.26% การบริโภค 34.87 ล้านตัน เพิ่มขึ้น 7.99%  
 2) ไทย ปี 49 ก.เกษตร (สกก.) คาดว่าจะผลิตผลปาล์มน้ำมันได้ 5.658 ล้านตัน เพิ่มขึ้น 13.10 ซึ่งจะสกัดน้ำมันปาล์มดิบได้ประมาณ 0.990 ล้านตัน (น้ำมัน 17.5%) หากใช้อัตรารเพิ่ม 13.10% (ก.เกษตร ฯ) คำนวณจากผลผลิตน้ำมันดิบปี 48 ที่โรงงานแจ้งประมาณ 783,953 ตัน จะมีผลผลิตน้ำมันปาล์มดิบปี 49 ประมาณ 886,650.84 ตัน

3) ราคา (บาท/กก.)	3 มี.ค.49	10 มี.ค.49	17 มี.ค.49	% Δ
ผลปาล์ม 17%	2.85	2.75	2.70	-1.82
น้ำมันดิบไทย	16.13	16.13	15.63	-3.10
น้ำมันดิบมาเลเซีย	14.84	14.77	14.60	-1.15

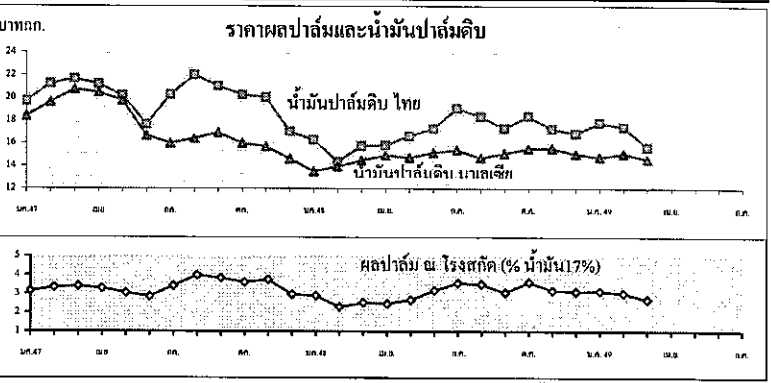
ราคาผลปาล์มและน้ำมันดิบเปรียบเทียบกับสัปดาห์ก่อน ผลปาล์มราคาอ่อนตัวลงร้อยละ 1.82 เพราะผลปาล์มมีมากขึ้นส่วนน้ำมันปาล์มดิบราคาลดลงเช่นกันตามราคาวัตถุดิบและภาวะการค้าน้ำมันพืชที่มีการแข่งขันสูงในตลาดผู้บริโภค การค้าชะลอตัว

4) แนวโน้มราคาผลปาล์มอ่อนตัวลงแต่ยังสูงกว่าราคาเดือนกุมภาพันธ์ น้ำมันดิบราคาอ่อนตัวลงตามวัตถุดิบที่ใช้ และปริมาณน้ำมันดิบที่มีเพิ่มขึ้น

5) การบริหารจัดการปาล์มน้ำมันทั้งระบบ  
 1) จัดระบบการนำเข้า และติดตามกำกับดูแลอย่างรัดกุม  
 ■ นำเข้าเพื่อใช้ในประเทศ : ไม่มีกรนำเข้า (ผลผลิตมีเพียงพอกับความต้องการใช้)  
 ■ นำเข้าเพื่อส่งออก : กำกับตรวจสอบการส่งออกให้เป็นไปตามที่กำหนด (30 วัน)  
 2) จัดระบบการค้าในประเทศและติดตามกำกับดูแล เพื่อพัฒนาระบบการซื้อขาย โดยให้ผู้รับซื้อผลปาล์มปิดป้ายแสดงราคาซื้อขาย, % น้ำมันดิบที่ผลิตได้แต่ละวัน  
 3) ส่งเสริมการส่งออก โดยไม่จำกัดด่านส่งออกน้ำมันที่ผลิตในประเทศ  
 4) ปรามปรามการลักลอบนำเข้าและบริหารจัดการของกลางมิให้เข้าสู่ตลาดบริโภค  
 5) การช่วยเหลือด้านราคา ไม่มีกรดำเนินการแทรกแซง (ให้เกษตรกรปาล์มน้ำมันดำเนินไปตามกลไกปกติภายใต้มาตรการบริหารจัดการนำเข้าอย่างรัดกุม)

ปัญหาและอุปสรรค

- การผลิต ผลผลิตเฉลี่ยต่ำ (ไทย 2.7 ตัน/ไร่ มาเลเซีย 3.0 ตัน/ไร่) ต้นทุนการผลิตสูง (ไทย 1.50 บาท/กก. มาเลเซีย 1.00 บาท/กก.) เนื่องจากพันธุ์ปาล์มคุณภาพต่ำ พื้นที่ไม่เหมาะสม ภัยราคาสูงขึ้น ผู้ปลูกปาล์ม 90% เป็นเกษตรกรรายย่อย ขาดการจัดการที่ดี ปริมาณผลผลิตออกสู่ตลาดไม่สม่ำเสมอ
- การนำเข้า มีการนำเข้าเพื่อส่งออกซึ่งกระทบต่อตลาดส่งออกน้ำมันส่วนเกิน
- การส่งออก ความสามารถในการแข่งขันต่ำเนื่องจากราคาในประเทศสูง
- การค้าในปท. โรงสกัดฯ มีกำลังผลิตส่วนเกิน 50% แข่งขันซื้อสูงจึงตัดปาล์มดิบ การลักลอบนำเข้าส่งผลกระทบต่อราคาในประเทศ





ถั่วเหลือง

ประจำสัปดาห์ที่ 3 ของเดือนมีนาคม 2549 (13-17 มี.ค.49)

ผลผลิต (ล้านตัน)	ปี 2547	ปี 2548	ปี 2549 (ประมาณการ)
- โลก	186.752	215.338	222.757
- ไทย	0.223	0.215	0.234
- ถั่วฤดูแล้ง	0.143	0.137	0.143
- ถั่วฤดูฝน	0.080	0.078	0.091
การใช้ (ล้านตัน)	1.658	1.822	1.823
การนำเข้า (ล้านตัน)			
- ปริมาณ	1.436	1.608	1.590
- ประเทศคู่ค้า (ไทยนำเข้าจาก)	อาร์เจนตินา บราซิล สหรัฐอเมริกา แคนาดา อุรุกวัย		
การส่งออก (ล้านตัน)			
- ปริมาณ	0.0010	0.0012	0.0010
- ประเทศคู่ค้า (ไทยส่งออกไป)	เวียดนาม มัลดีฟ ลาว อินโดนีเซีย สหรัฐอเมริกา		
- ประเทศคู่แข่ง	สหรัฐอเมริกา บราซิล อาร์เจนตินา จีน		
ต้นทุนการผลิต (บาท/กก.)	8.22	9.12	9.39
ช่วงออกสู่ตลาด/แหล่งผลิตสำคัญ			
- ถั่วฤดูแล้ง (มี.ค.- พ.ค.) 58%	กำแพงเพชร เชียงใหม่ ขอนแก่น เลย		
- ถั่วฤดูฝน (ส.ค.- ธ.ค.) 42%	สระแก้ว สุโขทัย จาก ลพบุรี อุตรดิตถ์		
ครัวเรือนเกษตรกร (ประมาณการ ร.ค.48)	130,062	148,805	NA
มูลค่าผลผลิตเกษตรกรขายได้ (ล้านบาท)	2,412	2,740	2,316

**1. นโยบายและมาตรการนำเข้าเมล็ดถั่วเหลือง ปี 2549**

**1.1 นำเข้าจากประเทศสมาชิก WTO**

1) ตามข้อผูกพันในโควตา ปริมาณนำเข้าต่ำสุด 10,922 ตัน อกรนำเข้าสูงสุดในโควตา 20% นอกโควตา 80%

2) ไทยเปิดตลาด (มติ ครม. 10 มี.ค.49)

- ไม่จำกัดปริมาณ และช่วงเวลานำเข้า อกรนำเข้าในโควตา 0% นอกโควตา 80% กลุ่มผู้มีสิทธินำเข้าในโควตา รวม 12 ราย (ส.ผู้ผลิตน้ำมันถั่วเหลืองและรำข้าว ส.ผู้ผลิตอาหารสัตว์ไทย ส.ส่งเสริมผู้วิจัยอุตสาหกรรมสัตว์ ส.ปศุสัตว์ไทย ส.ผู้เลี้ยงไก่เนื้อเพื่อการส่งออก ส.ผู้ผลิตไก่เพื่อส่งออกไทย บจ.กรีนสโปลา บจ.แลคตาซอย บมจ.ไทยเพรสซา บจ.แอสฟัลท์ บจ.ไทยซีเมนต์ และ หก.คิดโคเคน) และหากมีผู้ยื่นขอสิทธินำเข้ารายใหม่ให้ฝ่ายเลขานุการคณะกรรมการพาณิชย์และน้ำมันพืช ( สดก. ) เป็นผู้พิจารณาและแจ้งคณะกรรมการฯ ทราบ

- ผู้มีสิทธินำเข้าในโควตาต้องรับซื้อเมล็ดถั่วเหลืองที่ผลิตในประเทศจากเกษตรกรทั้งหมดตามคุณภาพมาตรฐานและราคาที่รัฐกำหนด ดังนี้

(1) เกรดสกัดน้ำมัน ราคาไม่ต่ำกว่า 10.50 บาท/กก. ณ ไร่นาหรือ 11.50 บาท/กก. จุดรับซื้อ

(2) เกรดผลิตอาหารสัตว์ราคาไม่ต่ำกว่า 11.00บาท/กก. ณ ไร่นาหรือ 12.00บาท/กก. จุดรับซื้อ

(3) เกรดแปรรูปอาหาร ราคาไม่ต่ำกว่า 13.00บาท/กก. ณ ไร่นาหรือ 14.00บาท/กก. จุดรับซื้อ

- ทั้งนี้ ผู้มีสิทธินำเข้าในโควตาต้องทำสัญญารับซื้อเมล็ดถั่วเหลืองภายในประเทศกับกระทรวงเกษตรและสหกรณ์ และกระทรวงพาณิชย์

**1.2 นำเข้าจากประเทศสมาชิก AFTA**

นำเข้าเสรี โดยไม่จำกัดปริมาณและช่วงเวลานำเข้า อกรนำเข้า 5% แต่ไม่เคยอนุญาตให้ใช้สิทธิ

**1.3 นำเข้าตามความตกลง FTA ไทย-ออสเตรเลีย และไทย-นิวซีแลนด์**

เปิดตลาดตามข้อตกลง โดยนำเข้าเสรี ไม่จำกัดปริมาณและช่วงเวลานำเข้า อกรนำเข้า 0%

**1.4 นำเข้าจากประเทศไม่ใช่สมาชิก ตามข้อ 1.1-1.3**

นำเข้าเสรี ไม่จำกัดปริมาณและช่วงเวลานำเข้า อกรนำเข้า 6%

**2. นโยบายการส่งออก ส่งออกได้เสรี ไม่เสียอากรส่งออก**

รายการ	ม.ค.	ก.พ.	มี.ค.	เม.ย.	พ.ค.	มิ.ย.	ก.ค.	ส.ค.	ก.ย.	ต.ค.	พ.ย.	ธ.ค.	เฉลี่ย
เกษตรกรขายได้ชนิดคละ													
ปี 2548	13.00	11.40	11.07	11.23	10.15	10.15	11.70	10.90	9.85	9.22	10.10	10.19	10.75
ปี 2549	-	-	10.40										-
ขายส่ง ตลาด กทม. เกรดแปรรูปผลิตภัณฑ์อาหาร													
ปี 2548	14.88	15.25	15.25	15.25	14.76	14.38	14.38	14.70	14.47	14.25	14.25	14.25	14.67
ปี 2549	14.25	14.34	14.38	(1-17 มี.ค.49)									14.32
ขายส่ง ตลาด กทม. เกรดผลิตอาหารสัตว์													
ปี 2548	13.88	14.25	14.25	14.25	13.84	13.63	13.63	14.06	13.84	13.63	13.63	13.63	13.88
ปี 2549	13.63	13.71	13.75	(1-17 มี.ค.49)									13.70
ขายส่ง ตลาด กทม. เกรดสกัดน้ำมัน													
ปี 2548	11.61	11.38	11.67	12.03	11.85	11.63	11.63	11.60	11.31	11.18	11.18	11.18	11.52
ปี 2549	11.50	11.50	11.50	(1-17 มี.ค.49)									11.50
ซื้อขายล่วงหน้าตลาดชิคาโก													
ปี 2548	7.62	7.62	9.01	9.07	9.31	10.44	10.60	9.51	8.73	8.65	8.69	8.91	9.01
ปี 2549	8.50	8.47	8.33	(1-17 มี.ค.49)									8.43
ซื้อขายล่วงหน้าตลาดชิคาโก (เหรียญสหรัฐ/ตัน)													
ปี 2548	195.88	197.56	232.94	228.74	233.42	254.79	253.32	230.40	212.05	211.20	210.87	216.26	223.12
ปี 2549	213.99	214.34	213.00	(1-17 มี.ค.49)									213.78

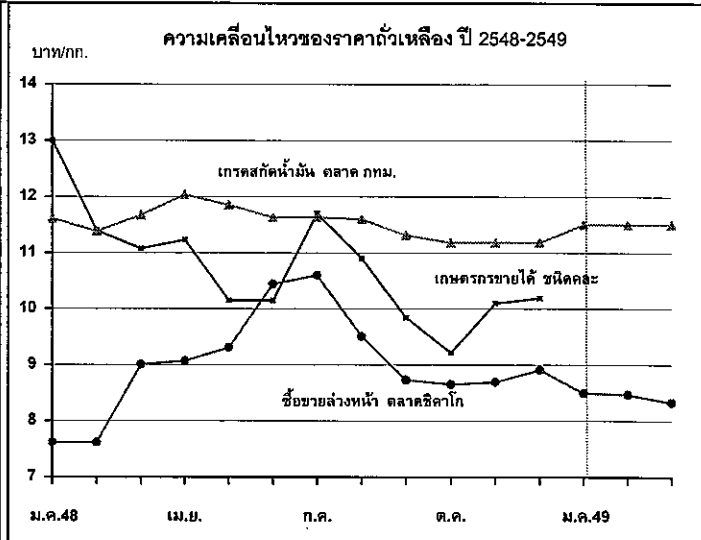
**ปัญหาและอุปสรรค**

1. ผลผลิตในประเทศไม่เพียงพอต่อความต้องการใช้ ต้องนำเข้า 87%
2. เกษตรกรขายผลผลิตเป็นชนิดคละ ทำให้ไม่ได้รับราคาที่สูงขึ้น
3. ถั่วเหลืองฤดูฝนจะมีความชื้นสูง เนื่องจาก เก็บเกี่ยวในช่วงฝนตกชุก

**สถานการณ์ปัจจุบัน**

ผลผลิตถั่วเหลืองฤดูแล้งเริ่มออกสู่ตลาด ราคาขายส่ง ตลาด กทม. เกรดแปรรูปผลิตภัณฑ์อาหาร และเกรดผลิตอาหารสัตว์เฉลี่ยเดือนมีนาคม 2549 (1-17 มี.ค.49) สูงขึ้นจากเดือนที่ผ่านมา เนื่องจากสินค้าทั้งสองเกรดดังกล่าวในตลาดมีปริมาณน้อยไม่สอดคล้องกับความต้องการ ส่วนเกรดสกัดน้ำมันราคาทรงตัวจากเดือนที่ผ่านมา

ราคาซื้อขายล่วงหน้าตลาดชิคาโกเฉลี่ยเดือนมีนาคม 2549 (1-17 มี.ค.49) ลดลงจากเดือนที่ผ่านมา เนื่องจากภาวะการส่งออกที่ซบเซาของสหรัฐอเมริกา เป็นผลให้สต็อกถั่วเหลืองของสหรัฐ มีปริมาณมากกว่าที่คาดการณ์ไว้ โดยปี 2548/49 จะมีสต็อกเพิ่มขึ้นเป็น 9.519 ล้านตัน จาก 6.954 ล้านตันในปี 2547/48 และสต็อกถั่วเหลืองโลก ปี 2548/49 จะมีปริมาณเพิ่มขึ้นเป็น 46.747 ล้านตัน จาก 42.093 ล้านตันในปี 2547/48 ประกอบกับ ความวิตกกังวลเกี่ยวกับอุปสงค์ถั่วเหลืองที่ลดลงจากการระบาดของโรคไข้หวัดนกในสัตว์ปีกและโรควัวบ้า ส่งผลให้ความต้องการเมล็ดถั่วเหลืองลดน้อยลง



มะนาว

ประจำสัปดาห์ที่ 3 ของเดือนมีนาคม 2549 (13 - 17 มี.ค. 49)

ผลผลิต (ตัน)	2546	2547	2548	2549
ทั้งประเทศ	230,664	201,624	164,000	156,000
จังหวัดสำคัญ (55%)				
- เพชรบุรี	79,304	64,372	46,900	45,000
- สมุทรสาคร	40,180	48,480	43,310	41,000
ต้นทุนการผลิต ผลละ	0.28	0.48	0.54	
การบริโภค	ใช้ภายในประมาณ 90-95% ที่เหลือจะแปรรูปและส่งออกเล็กน้อย			
				(ม.ค.)
ส่งออก (ตัน)	1,165	1,964	696	24
มูลค่า (พันบาท)	14,795	20,883	9,864	155
ประเทศคู่ค้า	เกาหลีใต้ สิงคโปร์ ซาอุดีอาระเบีย ญี่ปุ่น			
ช่วงออกสู่ตลาด	มิถุนายน - กันยายน			
แหล่งผลิตสำคัญ	เพชรบุรี สมุทรสาคร			

**สถานการณ์ ปี 2549**

ผลผลิตมะนาวปี 2549 คาดว่าจะมีประมาณ 156,000 ตัน ลดลงจากปีที่ผ่านมาร้อยละ 5 และลดจากปีปกติร้อยละ 28 ซึ่งเป็นปริมาณต่ำสุดในรอบ 7 ปี เนื่องจากปลายปี 2546 พื้นที่ปลูกใน จ. เพชรบุรีประสบภาวะน้ำท่วม ส่งผลให้ต้นมะนาวเสียหาย อีกทั้งปลายปี 2547 ต้นมะนาวในที่ดอนประสบภาวะภัยแล้ง ส่วน จ. สมุทรสาครประสบความเสียหายจากการเป็นโรคและภาวะอากาศแล้งจัด ในขณะที่มะนาวที่ปลูกทดแทนยังไม่ให้ผล

ปัจจุบันเป็นช่วงนอกฤดูการผลิต ประกอบกับภาวะอากาศแล้ง ทำให้มะนาวร่วงหล่น ส่งผลให้มะนาวออกสู่ตลาดน้อยกว่าปกติ ราคามะนาว ณ วันที่ 20 มี.ค.49 เบอร์ 2 (500 ผล/ลัง) เฉลี่ยผลละ 3.40 บาท เบอร์ 5 (800 ผล/ลัง) ราคาเฉลี่ยผลละ 1.38 บาท สูงกว่าช่วงเดียวกันของปีก่อน ซึ่งราคาเฉลี่ยผลละ 2.62 บาท และ 1.02 บาท ตามลำดับ

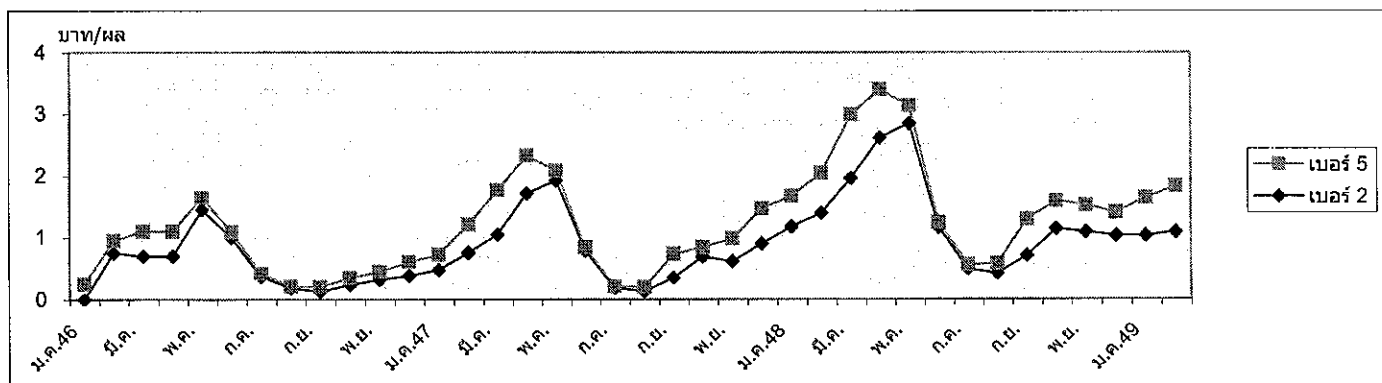
สำหรับราคาขายปลีกมะนาวเบอร์ 5 ปัจจุบันราคาผลละ 3.00 - 3.50 บาท เท่ากับราคาในปีที่ผ่านมา ส่วนมะนาวเบอร์ 2 ราคาผลละ 7 บาท

ราคามะนาว

(บาท/ผล)

	ม.ค.	ก.พ.	มี.ค.	เม.ย.	พ.ค.	มิ.ย.	ก.ค.	ส.ค.	ก.ย.	ต.ค.	พ.ย.	ธ.ค.	เฉลี่ย
<b>ราคาเกษตรกรขายได้</b>													
<b>เบอร์ 2 (500 ผล/ลัง)</b>													
ปี 2546	0.75	0.70	0.70	1.45	1.00	0.37	0.18	0.13	0.24	0.32	0.39	0.48	0.56
ปี 2547	0.76	1.05	1.72	1.93	0.80	0.19	0.13	0.36	0.70	0.62	0.91	1.18	0.86
ปี 2548	1.40	1.97	2.62	2.85	1.17	0.50	0.43	0.72	1.15	1.10	1.04	1.04	1.33
ปี 2549	1.10	1.35	3.40 (20 มี.ค. 49)										
<b>เบอร์ 5 (800 ผล/ลัง)</b>													
ปี 2546	0.25	0.20	0.40	0.40	0.20	0.09	0.05	0.03	0.07	0.11	0.13	0.22	0.18
ปี 2547	0.25	0.45	0.72	0.61	0.16	0.05	0.02	0.07	0.38	0.15	0.37	0.56	0.32
ปี 2548	0.50	0.65	1.02	0.78	0.29	0.08	0.07	0.16	0.58	0.45	0.43	0.37	0.45
ปี 2549	0.61	0.74	1.38 (20 มี.ค. 49)										
<b>ราคาขายปลีก</b>													
<b>เบอร์ 2 (800 ผล/ลัง)</b>													
ปี 2546	1.75	1.75	2.42	3.00	3.14	1.73	1.08	0.88	0.88	0.88	1.24	1.38	1.68
ปี 2547	1.68	1.98	2.73	2.49	2.76	1.40	0.73	1.87	0.9	1.13	1.23	1.38	1.69
ปี 2548	1.80	2.29	3.05	3.75	2.64	1.36	1.13	1.13	1.70	1.88	1.88	1.88	2.04
ปี 2549	1.88	1.98	3.00-3.50 (20 มี.ค. 49)										

ความเคลื่อนไหวของราคามะนาวที่เกษตรกรขายได้ จังหวัดสมุทรสาคร



กรมการค้าภายใน กระทรวงพาณิชย์

20 มีนาคม 2549

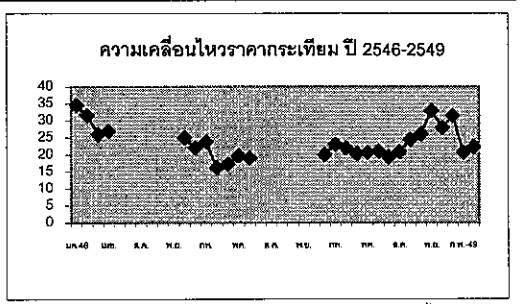
กระเทียม

ประจำสัปดาห์ที่ 3 ของเดือนมีนาคม 2549 (13-17 มี.ค.49)

ผลผลิต	2546/47	2547/48	2548/49	สถานการณ์ปี 2548/49
- ไทย (ตัน)	95,909	106,598	102,528	ฤดูกาลผลิตปี 2548/49 ผลผลิตลดลงจากปีก่อน ร้อยละ 3.82 เนื่องจากภาครัฐมีมาตรการแก้ไข
ต้นทุนการผลิต (บาท/กก.)	14.37	17.59	na.	ปัญหากระเทียมทั้งระบบ โดยให้มีการปรับโครงสร้างการผลิตและมีเงื่อนไขเกษตรกรต้องปรับเปลี่ยน
การใช้ภายใน(ตัน)	153,633	152,701	159,528	พื้นที่ปลูกพืชอื่นที่ไม่ใช่กระเทียม หอมแดง หอมหัวใหญ่ ลิ้นจี่ ลำไย และส้ม และหลังจากปี 2548 จะไม่มี
การนำเข้า(ตัน)	ปี 2547	ปี 2548	ปี 2549	การแทรกแซงตลาดอีกต่อไป
ปริมาณ	60,441	50,058	60,000	สถานการณ์ปัจจุบัน (ราคาที่เกี่ยวข้องขายได้ 20 มี.ค.49)
การส่งออก(ตัน)			(ประมาณการ)	1. จ.เชียงใหม่ ราคากระเทียมสดที่เกษตรกรขายได้ กก.ละ 8.50-9.00 บาท สูงกว่าช่วงเดียวกันของปีที่ผ่านมา ซึ่งมีราคา กก.ละ 5.00-5.50 บาท ส่วนกระเทียมแห้งคละ (90%) ราคา กก.ละ 22.00-28.00 บาท
ปริมาณ	2,717	3,955	3,000	2.จ.เชียงราย ราคากระเทียมสดที่เกษตรกรขายได้ กก.ละ 8.50-10.00 บาท สูงกว่าช่วงเดียวกันของปีที่ผ่านมา ซึ่งมีราคา กก.ละ 6.00 บาท ส่วนกระเทียมแห้งคละ (70%) ราคา กก.ละ 18-20 บาท เกษตรกร
ประเทศคู่ค้าสำคัญ	สหรัฐฯ มาเลเซีย สหราชอาณาจักร			พอใจในการจำหน่ายกระเทียมสดเพราะได้ราคา
ประเทศคู่แข่งสำคัญ	จีน เมียนมาร์			2.จ.แม่ฮ่องสอน ราคากระเทียมสดคละที่เกษตรกรขายได้ กก.ละ 8.00-10.00 บาท สูงกว่าช่วงเดียวกันของปีที่ผ่านมา ซึ่งมีราคา กก.ละ 5.00-5.50 บาท โดยผลผลิตกระเทียมสดออกสู่ตลาดแล้วร้อยละ 50
ช่วงออกสู่ตลาด	กระเทียมสด : ม.ค.-เม.ย. ,กระเทียมแห้ง :พ.ค.- ธ.ค.			3.จ.ลำพูน ราคากระเทียมสดที่เกษตรกรขายได้ กก.ละ 9.00-10.00 บาท สูงกว่าช่วงเดียวกันของปีที่ผ่านมา กก.ละ 5.50-6.00 บาท โดยเกษตรกรเก็บเกี่ยวผลผลิตแล้วประมาณร้อยละ 95 ส่วนกระเทียมแห้ง
แหล่งผลิตสำคัญ	เชียงใหม่(33%) ลำพูน(18%) แม่ฮ่องสอน(17%)			และกลีบ (เก่า) ที่เกษตรกรขายได้ กก.ละ 50-54 บาท
	เชียงราย (9%) พะเยา(9%)			
มูลค่าผลผลิตที่เกษตรกรได้รับ (ปี 2547/48) 2,292 ล้านบาท				
ครัวเรือนเกษตรกร (ปี 2547/48) 57,214 ครัวเรือน				

ราคากระเทียม	2545	2546	2547	ปีก่อน (มี.ค.48)	ปัจจุบัน (13-17 มี.ค. 49)
ราคาที่เกี่ยวข้องขายได้					
กระเทียมแห้งใหญ่คละ	20.33	22.42	19.65	20.20	22.73
ขายส่งตลาดกรุงเทพฯ					
กระเทียมแห้งมัดจุกใหญ่	30.59	38.84	38.29	35.70	49.00

**ปัญหาและอุปสรรค (ปี2547/48)**  
 นายกรัฐมนตรีได้ไปตรวจราชการพื้นที่จังหวัดแม่ฮ่องสอนเมื่อวันที่ 21 กรกฎาคม 2547 และได้มีการสั่งการ/แนะนำให้ประกันราคากระเทียมสดไม่ต่ำกว่า กก.ละ 10 บาท (คิดเป็นกระเทียมแห้ง กก.ละ 30 บาท) ซึ่งจังหวัดขอให้แทรกแซงตลาดโดยให้ ธ.ก.ส.รับจำหน่ายกระเทียมแห้ง กก.ละ 28 บาท และให้สหกรณ์มีเงินปลอดดอกเบี้ยในการรับซื้อกระเทียมสด กก.ละ 10 บาท และ จังหวัดเชียงใหม่ ลำพูน พะเยา และลำปาง ขอให้รับซื้อกระเทียมแห้งในราคานำตลาดที่ราคากระเทียมแห้งใหญ่ และแห้งกลางคละ กก.ละ 25 และ 22 บาท ตามลำดับ



**การแก้ไขปัญห**  
 คณะกรรมการ คชก. มีมติ (27 เม.ย.48 และ 7 มิ.ย.48) อนุมัติเงินหมุนเวียนปลอดดอกเบี้ยจำนวน 796 ล้านบาท ให้กระทรวงเกษตรและสหกรณ์โดยกรมส่งเสริมสหกรณ์นำไปจัดสรรให้จังหวัดแม่ฮ่องสอน 270 ล้านบาท และจังหวัดในแหล่งผลิตอื่นๆ อีก 526 ล้านบาท ได้แก่ เชียงใหม่ 436 ล้านบาท ลำพูน 41 ล้านบาท เชียงราย 20 ล้านบาท และพะเยา 29 ล้านบาท เพื่อนำไปดำเนินการ (1) แทรกแซงรับซื้อกระเทียมแห้งจากเกษตรกรที่ขึ้นทะเบียนและมีพื้นที่เพาะปลูกกระเทียมในจังหวัดซึ่งยังเป็นกรรมสิทธิ์ของเกษตรกรที่แท้จริงตามระบบของสหกรณ์ เพื่อนำไปจำหน่ายในราคา กก.ละ 18.00 บาท วงเงินไม่เกินรายละ 350,000 บาท (2) จ่ายเงินชดเชยในการลดพื้นที่เพาะปลูกให้เกษตรกร กก.ละ 12.00 บาท (ในอัตราไร่ละไม่เกิน12,000 บาท) โดยมีเงื่อนไขว่าเกษตรกรจะต้องปรับเปลี่ยนพื้นที่เพาะปลูกเดิมไปปลูกพืชอื่นซึ่งมิใช่กระเทียม หอมแดง หอมหัวใหญ่ ลิ้นจี่ ลำไย และส้ม ตามหลักเกณฑ์ที่กระทรวงเกษตรและสหกรณ์กำหนด ระยะเวลาดำเนินการแทรกแซงรับซื้อ พ.ค.- ส.ค.48 ระยะเวลาโครงการ พ.ค.48- พ.ค.49 และมีมติเพิ่มเติม (9 ก.ย.48) อนุมัติให้ขยายระยะเวลาดำเนินการแทรกแซงตลาดกระเทียมทั้งระบบ ปี 2547/48 จากเดิมสิ้นสุดเดือน ส.ค.48 เป็นสิ้นสุดเดือน ต.ค.48 เพื่อให้เกิดประโยชน์สูงสุดจากมาตรการแทรกแซงตลาดกระเทียมทั้งระบบของภาครัฐ

- ผลดำเนินการ**
- จังหวัดเชียงราย** ได้อนุมัติเงินให้สหกรณ์จำนวน 2 ราย รวมวงเงิน 2.052 ล้านบาท โดยสหกรณ์ได้ดำเนินการรับซื้อกระเทียมแห้งจากสมาชิกสหกรณ์ 45 ราย ระหว่างวันที่ 1-15 ก.ย.48 จำนวน 105.807 ตัน ในราคาเฉลี่ย กก.ละ 15.94 บาท รวมมูลค่าซื้อ 1.684 ล้านบาท ผลการจำหน่าย ปริมาณ 105.807 ตัน ในราคาเฉลี่ย กก.ละ 16.39 บาท รวมมูลค่าจำหน่าย 1.729 ล้านบาท การจ่ายเงินชดเชยลดพื้นที่ อยู่ระหว่างการสำรวจพื้นที่ คาดว่าจะจ่ายเงินประมาณ เม.ย.-พ.ค.49
  - จังหวัดลำพูน** ได้อนุมัติเงินให้สหกรณ์จำนวน 1.5 ล้านบาท โดยสหกรณ์ได้ดำเนินการรับซื้อกระเทียมแห้งคละจากเกษตรกร 2 ราย เมื่อวันที่ 30 ส.ค.48 จำนวน 9.435 ตัน ในราคา กก.ละ 17-18 บาท รวมมูลค่าซื้อ 168,110 บาท ผลการจำหน่าย ปริมาณ 8.640 ตัน ในราคา กก.ละ 19-20 บาท รวมมูลค่าจำหน่าย 181,440 บาท (กระเทียมเสียหายจากการเสื่อมสภาพตามธรรมชาติของผลผลิต 0.795 ตัน) ไม่มีเกษตรกรเข้าร่วมโครงการลดพื้นที่ปลูกกระเทียม
  - จังหวัดพะเยา** ได้อนุมัติเงินให้สหกรณ์จำนวน 2 ราย วงเงิน 3.1 ล้านบาท โดยสหกรณ์ได้ดำเนินการรับซื้อกระเทียมแห้งจากสมาชิกสหกรณ์ 60 ราย ระหว่างวันที่ 7-21 ต.ค.48 จำนวน 139.378 ตัน ในราคาเฉลี่ย กก.ละ 13-15 บาท รวมมูลค่าซื้อ 1.821 ล้านบาท ผลการจำหน่าย ปริมาณ 139.378 ตัน กก.ละ 14-16 บาท รวมมูลค่าจำหน่าย 2.052 ล้านบาท การจ่ายเงินชดเชยลดพื้นที่ จ่ายเงินชดเชยเสร็จสิ้นแล้ว เกษตรกรเข้าร่วมโครงการ 60 ราย จำนวนพื้นที่ 139 ไร่ เป็นเงิน 1.672 ล้านบาท
  - จังหวัดแม่ฮ่องสอน** ได้อนุมัติเงินให้สหกรณ์จำนวน 6 ราย รวมวงเงิน 220 ล้านบาท โดยสหกรณ์ได้ดำเนินการรับซื้อกระเทียมแห้งจากเกษตรกร 3,311 ราย กก.ละ 12-18 บาท ระหว่าง 27 พ.ค.-31 ส.ค.48 จำนวน 11,066.442 ตัน มูลค่า 184.398 ล้านบาท ผลการจำหน่าย (ณ 6 มี.ค.49) ปริมาณ 7,777.395 ตัน มูลค่า 143.642 ล้านบาท คงเหลือ 3,289.047 ตัน (เสียหายจากอุทกภัยและเสื่อมสภาพหมดแล้ว) การจ่ายเงินชดเชยลดพื้นที่ (ณ 16 มี.ค.49) เกษตรกรเข้าร่วมโครงการ 3,311 ราย จำนวนพื้นที่ 9,876 ไร่ จ่ายเงินชดเชยแล้ว 2,758 ราย เป็นเงิน 115.328 ล้านบาท
  - จังหวัดเชียงใหม่** ได้อนุมัติเงินให้สหกรณ์จำนวน 12 ราย รวมวงเงิน 204.20 ล้านบาท โดยสหกรณ์ได้ดำเนินการรับซื้อกระเทียมแห้งในราคาเฉลี่ย กก.ละ 13-18 บาท จากเกษตรกรจำนวน 1,512 ราย ระหว่าง 21 ก.ค.-18 ต.ค.48 จำนวน 7,698.963 ตัน มูลค่า 127.385 ล้านบาท ผลการจำหน่าย (ณ 27 มี.ค.49) ปริมาณ 7,398.066 ตัน มูลค่า 111.463 ล้านบาท คงเหลือ 300.894 ตัน ซึ่งเสื่อมสภาพแล้วและไม่สามารถจำหน่ายได้ การจ่ายเงินชดเชยลดพื้นที่ อยู่ระหว่างการสำรวจ คาดว่าจะจ่ายได้ เม.ย.49

หอมแดง

ประจำสัปดาห์ที่ 3 ของเดือนมีนาคม 2549 (13-17 มี.ค.49)

ผลผลิต	2546/47	2547/48	2548/49	<b>สถานการณ์ปี 2548/49</b> ผลผลิตหอมแดง ปี 2548/49 เพิ่มขึ้นจากปีที่ผ่านมาร้อยละ 1.03 เนื่องจากเกษตรกรในแหล่งผลิตทางภาคเหนือ ได้แก่ จังหวัดลำพูน เชียงใหม่ และ อุตรดิตถ์ มีต้นทุนการผลิตเพิ่มขึ้น ผลตอบแทนที่ได้รับไม่คุ้มค่า ประกอบกับพื้นที่ปลูกบางแห่งน้ำท่วมขัง ไม่สามารถปลูกหอมแดงได้เพิ่มขึ้นเล็กน้อย เนื่องจากสภาพภูมิอากาศเอื้ออำนวยต่อการเพาะปลูกหอมแดง สำหรับผลผลิตต่อไร่ คาดว่าจะเพิ่มขึ้น ส่งผลให้ผลผลิตรวมเพิ่มขึ้นด้วย <b>สถานการณ์ปัจจุบัน (ราคาที่เกษตรกรขายได้ 20 มี.ค.49)</b> 1.จ.เชียงใหม่ ราคาหอมแดงสดคละและหอมแดงแห้งคละที่เกษตรกรขายได้ กก.ละ 9-12 บาท และ 18-20 บาท ตามลำดับ สูงกว่าช่วงเดียวกันของปีที่ผ่านมา ซึ่งมีราคา กก.ละ 5-6 บาท และ 7-11 บาท ตามลำดับ เนื่องจากตลาดส่งออกมีสภาพคั่งงอ (อินโดนีเซีย) โดยผลผลิตที่ออกสู่ตลาดขณะนี้เป็ของ อ.ดอยเต่าร้อยละ 75 ดอยสะเก็ดร้อยละ 95 และแม่แจ่มร้อยละ 15 2.จ.ลำพูน ราคาหอมแดงสดที่เกษตรกรขายได้ กก.ละ 11-12 บาท สูงขึ้นจากสัปดาห์ก่อน และสูงกว่าช่วงเดียวกันของปีที่ผ่านมาซึ่งมีราคา กก.ละ 5-6 บาท ขณะนี้ผลผลิตหอมแดงสดออกสู่ตลาดแล้วร้อยละ 98 3.จ.ศรีสะเกษ หอมแดงแห้งใหญ่ กก.ละ 20-21 บาท ทรงตัวต่อเนื่องจากสัปดาห์ก่อน และช่วงเดียวกันของปีที่ผ่านมา ซึ่งมีราคา กก.ละ 9-10 บาท โดยขณะนี้ผลผลิตออกสู่ตลาดแล้วร้อยละ 98
- ไทย (ตัน)	232,537	213,060	215,261	
ต้นทุนการผลิต (บาท/กก.)	6.45	7.95	na.	
การใช้ภายใน(ตัน)	199,110	172,222	180,261	
การนำเข้า(ตัน)	ปี 2547	ปี 2548	ปี 2549	
ปริมาณ	26,582	5,796	10,000	
			(ประมาณการ)	
การส่งออก(ตัน)				
ปริมาณ	60,009	46,634	45,000	
			(ประมาณการ)	
ประเทศคู่ค้าสำคัญ	มาเลเซีย อินโดนีเซีย สิงคโปร์			
ประเทศคู่แข่งสำคัญ	ฟิลิปปินส์ เวียดนาม			
ช่วงออกสู่ตลาด	ฤดูแล้ง : ธ.ค.-เม.ย.    ฤดูฝน : ก.ค.-พ.ย.			
แหล่งผลิตสำคัญ	ศรีสะเกษ 21% ลำพูน 21% เชียงใหม่ 14% อุตรดิตถ์ 17% พะเยา 10%			
มูลค่าผลผลิตที่เกษตรกรได้รับ (ปี 2547/48)	1,809 ล้านบาท			
ครัวเรือนเกษตรกร (ปี 2547/48)	42,108 ครัวเรือน			

ราคาหอมแดง

	2545	2546	2547	ปีก่อน (มี.ค.48)	ปัจจุบัน (13-17 มี.ค.49)
ราคาที่เกษตรกรขายได้					
หอมแดงแห้งใหญ่คละ	17.74	15.04	9.32	7.90	17.66
ราคาขายส่งตลาดกรุงเทพฯ					
หอมแดงแห้งมัดจุกใหญ่ (ภาคเหนือ)	26.65	30.84	18.34	13.90	24.50

ปัญหาและอุปสรรค (ฤดูกาลผลิตปี 2547/48)

- 1.จ.ลำพูน มีหนังสือ ลงวันที่ 29 ธันวาคม 2547 แจ้งว่าผลผลิตจะออกสู่ตลาดมากช่วงเดือน กพ.- มีค.48 เกษตรกรอาจได้รับความเดือดร้อน จึงขอให้ทางราชการเข้าไปรับซื้อในราคานำตลาด และสนับสนุนเงินทุนหมุนเวียนปลอดดอกเบี้ยให้สหกรณ์ผู้ประกอบการรับซื้อหอมแดงด้วย
- 2.จ.ศรีสะเกษ มีหนังสือ ลงวันที่ 4 กุมภาพันธ์ 2548 ขอให้ อคส.ดำเนินการแทรกแซงตลาดเนื้อกเกษตรกรได้รับความเดือดร้อนจากปัญหาด้านราคา
- 3.จ.พะเยา มีหนังสือ ลงวันที่ 31 มีนาคม 2548 แจ้งว่าขอให้พิจารณาหาแนวทางและมาตรการช่วยเหลือเกษตรกร เนื่องจากมีปัญหาด้านราคา

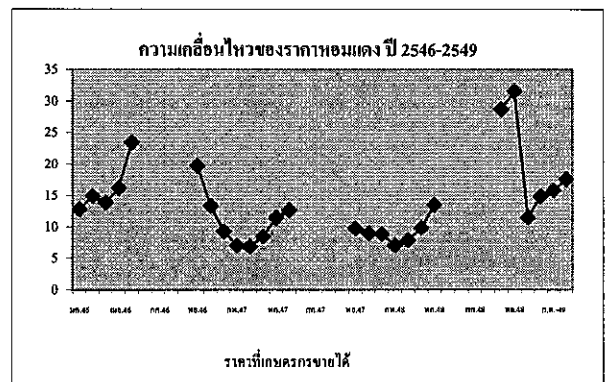
การแก้ไขปัญหา

เมื่อวันที่ 1 กุมภาพันธ์ 2548 รัฐมนตรีว่าการกระทรวงพาณิชย์ได้อนุมัติเงินทุนหมุนเวียนปลอดดอกเบี้ยจากโครงการช่วยเหลือสินค้าเกษตรที่มีปัญหาเร่งด่วน ปี 2545 จำนวน 30 ล้านบาท โดยจัดสรรให้จังหวัดเชียงใหม่ ลำพูน ศรีสะเกษและพะเยา จังหวัดละ 5 ล้านบาท ส่วนอีก 10 ล้านบาทสำหรับจังหวัดในแหล่งผลิตอื่นๆ เพื่อดำเนินการรับซื้อหอมแดงจากเกษตรกรในราคานำตลาดแล้วกระจายออกนอกแหล่งผลิตเมื่อราคาหอมแดงที่เกษตรกรขายได้ต่ำกว่า หรือมีแนวโน้มต่ำกว่า ราคาแทรกแซงปีที่ผ่านมาเพื่อดำเนินการ(หอมแดงแห้งใหญ่คละ กก.ละ 11.00 บาท หอมแดงแห้งเล็กคละ กก.ละ 7.50 บาท) โดยให้ค่าใช้จ่ายในการดำเนินการของจังหวัดตามที่จ่ายจริง ไม่เกินร้อยละ 3 ของวงเงินดำเนินการ และให้หักภาวะขาดทุนได้ตามที่เกิดขึ้นจริง

ผลดำเนินการ

กรมการค้าภายในได้โอนเงินให้จังหวัดศรีสะเกษ ลำพูน และพะเยา จังหวัดละ 5 ล้านบาท เมื่อวันที่ 25 ก.พ.48 วันที่ 1 มี.ค.48 และ วันที่ 12 เม.ย.48 ตามลำดับ เพื่อดำเนินการแทรกแซงตลาดหอมแดงปี 2547/48 ผลการดำเนินการ ปรากฏว่า จากมาตรการดังกล่าวประกอบกับการส่งออกมีความคั่งงอ ส่งผลให้ราคาปรับตัวสูงขึ้นอยู่ในระดับที่เกษตรกรพอใจ จึงไม่ต้องดำเนินการแทรกแซงตลาดแต่อย่างใด โดยจ.ศรีสะเกษ พะเยา และลำพูนได้โอนเงินคืนกรมการค้าภายในแล้ว เมื่อวันที่ 8 เม.ย.48 5 ก.ค.48 และ 12 ก.ค.48 ตามลำดับ

สำหรับฤดูกาลผลิตปี 2548/49 ผลผลิต จ.เชียงใหม่มีประมาณ 31,628 ตัน ลดลงจากปีก่อนร้อยละ 13 เพาะปลูก 2 รุ่น รุ่นที่ 1 ปลูก ธ.ค.-ม.ค. เก็บเกี่ยว มี.ค. ส่วนรุ่นที่ 2 ปลูก มิ.ย. เก็บเกี่ยว ส.ค. ผลผลิตต่อไร่ประมาณ 1,965 กก. ส่วนผลผลิต จ.ศรีสะเกษใกล้สิ้นสุดฤดูกาลผลิตแล้ว ผู้ส่งออกจึงหันไปซื้อผลผลิตทางภาคเหนือ เกษตรกรพอใจในราคาที่จำหน่ายได้ในขณะนี้



# หอมหัวใหญ่

ประจำสัปดาห์ที่ 3 ของเดือนมีนาคม 2549 (13-17 มี.ค.49)

<b>ผลผลิต</b>	2546/47	2547/48	2548/49	<b>สถานการณ์ปี 2548/49</b> ฤดูการผลิต ปี 2548/49 มีผลผลิต 54,307 ตัน ลดลงจากปีที่ผ่านมาร้อยละ 5.31 เนื่องจากน้ำท่วมแปลงกล้าหอมหัวใหญ่ ทำให้ต้นกล้าที่จะนำมาปลูกตายบางส่วน อีกทั้งเมล็ดพันธุ์นอกระบบมีราคาแพง ส่งผลให้ผลผลิตรวมลดลง <b>สถานการณ์ปัจจุบัน (ราคาที่เกษตรกรขายได้ 20 มี.ค. 49)</b> 1. จ.เชียงใหม่ (92% ของผลผลิตทั้งประเทศ) ราคาหอมสดรวมใบ ที่เกษตรกรขายได้ กก ละ 8 บาท หอมหัวใหญ่แห้งคละที่เกษตรกร อ.ฝาง ขายได้ 11-12 บาท โดยผลผลิต อ.ฝาง เก็บเกี่ยวแล้วร้อยละ 90 ส่วนผลผลิต อ.แม่วงและ อ.สันป่าตอง เกษตรกรเก็บเกี่ยวเสร็จสิ้นแล้ว 2. จ.กาญจนบุรี เกษตรกรทำการเพาะปลูก 2 รุ่นคือ รุ่น 1 เพาะปลูกในเดือน พ.ค.-มิ.ย. ออกสู่ตลาดในเดือน ต.ค.-ม.ค. และรุ่น 2 เพาะปลูกในเดือน ก.ย.-ต.ค. เริ่มออกสู่ตลาดในเดือน ก.พ.-มี.ค. ราคา หอมหัวใหญ่เบอร์ 1 ที่เกษตรกรขายได้ กก.ละ 12.00 บาท ทรวงตัวต่อเนื่องจากสัปดาห์ก่อน ซึ่งอยู่ในระดับปกติ เนื่องจากผลผลิตออกสู่ตลาดน้อยลงและตลาดยังมีความต้องการอย่างต่อเนื่องโดยผลผลิตออกสู่ตลาดแล้วร้อยละ 92 คาดว่าราคาจะมีแนวโน้มสูงขึ้น
- ไทย (ตัน)	88,500	57,355	54,307	
<b>ต้นทุนผลิต (บาท/กก.)</b>	3.56	4.57	na.	
<b>การใช้ภายใน(ตัน)</b>	83,930	67,567	64,307	
<b>การนำเข้า(ตัน)</b>	ปี 2547	ปี 2548	ปี 2549	
ปริมาณ	15,896	31,738	30,000	
<b>การส่งออก(ตัน)</b>			(ประมาณการ)	
ปริมาณ	20,466	21,526	20,000	
ประเทศคู่ค้าสำคัญ ญี่ปุ่น มาเลเซีย			(ประมาณการ)	
ประเทศคู่แข่งสำคัญ จีน เวียดนาม				
<b>ช่วงออกสู่ตลาด</b>				
จ.เชียงใหม่ : มค.-เมย.		จ.กาญจนบุรี : ตค.-มค.		
<b>ผลผลิตสำคัญ</b> จ.เชียงใหม่ (92%) จ.กาญจนบุรี (4.4%)				
<b>มูลค่าผลผลิตที่เกษตรกรได้รับ</b> 248 ล้านบาท (ปี 2548/49)				
<b>ครัวเรือนเกษตรกร</b> 4,506 ครัวเรือน				

## ราคาหอมหัวใหญ่

	2545	2546	2547	ปีก่อน (มี.ค.48)	ปัจจุบัน (13-17 มี.ค.49)
<b>ราคาเกษตรกรขายได้</b>					
- หอมหัวใหญ่ เบอร์ 1	5.65	15.72	9.63	4.57	-
<b>ราคาขายส่ง</b>					
- หอมหัวใหญ่ เบอร์ 0-1	13.75	21.09	9.86	-	12.50

## ปัญหาและอุปสรรค (ฤดูการผลิตปี 2547/48)

1. ผลผลิตล้นตลาดและราคาตกต่ำในช่วงที่ผลผลิตออกสู่ตลาดมาก เนื่องจากมีการลักลอบนำเข้าเมล็ดพันธุ์นอกระบบเข้ามาปลูกและมีการลักลอบนำเข้าหอมหัวใหญ่ในช่วงปลายฤดูการผลิต

นายสันติ ต้นสุหัช ส.ส.เชียงใหม่ ขอให้พิจารณาดำเนินการด้านการตลาดเพื่อรองรับผลผลิตของสมาชิกสหกรณ์ผู้ปลูกหอมหัวใหญ่ฝาง จำกัด เนื่องจากผลผลิตออกสู่ตลาดพร้อมกับของอำเภอแม่วงและอำเภอสันป่าตอง

3. นายประเทือง มิตินทรางกูร ณ อยุธยา ผอ.พรรคไทยรักไทย สาขาภาคเหนือ และ ส.ส.นพคุณ รัฐผไท ขอให้หามาตรการในการแก้ไขปัญหาหอมหัวใหญ่ อ.สันป่าตอง อ.แม่วง ซึ่งได้รับความเดือดร้อน

## การแก้ไขปัญหา

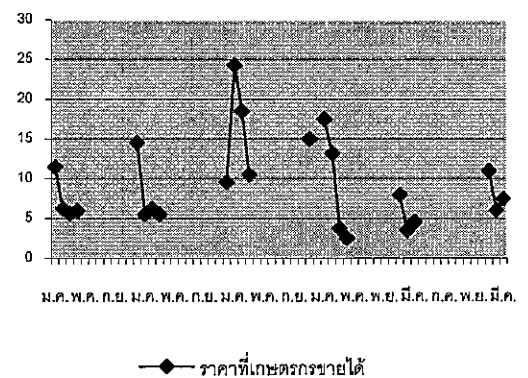
1. คณะกรรมการ คชก. ได้มีมติ (23 เมย.42) ให้กระทรวงเกษตรฯ รับผิดชอบดูแลการแก้ไขปัญหาหอมหัวใหญ่ทั้งระบบและครบวงจร

2. คชก. ได้มีมติ (8 มี.ค.48) มอบหมายให้กระทรวงเกษตรและสหกรณ์แก้ไขปัญหาหอมหัวใหญ่ จ.เชียงใหม่ ฤดูการผลิต ปี 2547/48 โดยให้วางแผนงานในการแก้ไขปัญหาในระยะยาว และให้มีผู้จัดการสินค้ารับผิดชอบบริหารจัดการสินค้าหอมหัวใหญ่อย่างเป็นระบบครบวงจรแล้วนำเสนอคณะกรรมการ คชก. พิจารณา ต่อไป

## การดำเนินการ

กระทรวงเกษตรและสหกรณ์ได้วางแผนการผลิตให้สอดคล้องกับความต้องการของตลาด เพื่อมิให้เกิดปัญหาราคาตกต่ำ โดยตั้งแต่ปี 2549-2551 เปิดตลาดเมล็ดพันธุ์หอมหัวใหญ่ปีละ 3.15 ตัน (6,944 ปอนด์) ลดลงจากปี 2546 ซึ่งเปิดตลาดปีละ 6.28 ตัน อัตราภาษีในโควตาร้อยละ 0 อัตราภาษีนอกโควตาร้อยละ 218 ตามข้อผูกพัน WTO โดยให้ชุมนุมสหกรณ์ผู้ปลูกหอมหัวใหญ่แห่งประเทศไทยเป็นผู้บริหารการนำเข้าภายใต้การกำกับดูแลของคณะกรรมการจัดการการผลิตและการตลาดกระเทียม หอมแดง หอมหัวใหญ่และมันฝรั่ง

ความเคลื่อนไหวราคาหอมหัวใหญ่เบอร์ 1 ปี 2544-49



สุกร

ประจำสัปดาห์ที่ 3 ของเดือนมีนาคม 2549 (13 - 17 มี.ค. 49)

1. การผลิต-การใช้		ปี 2546	ปี 2547	ปี 2548	ปี 2549
1) ผลผลิต					(ภาคกรม)
- โลก	(ล้านตัน)	88.866	90.678	92.537	95.167
- ไทย	(ล้านตัว)	10.300	10.541	10.878	11.332
2) ใช้ภายใน	(ล้านตัว)	9.860	10.350	10.600	10.910
3) ตันขุน	(บาท/กก.)	33.42	39.15	NA	NA
4) นำเข้า	(ตัน)	439.09	621.90	588.47	361.9
5) ส่งออก	(ตัน)	9,699	5,105	5,857.554	427.83
ประเทศคู่ค้า		ลาว กัมพูชา	ฮ่องกง ญี่ปุ่น		(น.ค.49)
ประเทศคู่แข่ง		EU แคนาดา บราซิล จีน	ออสเตรเลีย		
ช่วงออกสู่ตลาด		ตลอดปี	ช่วงมาก : ต.ค. - ก.พ.		
จำนวนฟาร์มการค้า		9,570	ฟาร์ม (ปี 2548)		
มูลค่าผลผลิตที่เกษตรกรขายได้		55,878	ล้านบาท (ปี 2548)		

4. สถานการณ์ ปี 2549

1) โลก USDA ได้ประมาณการผลผลิตเนื้อสุกรของโลกในปี 2549 ไว้ที่จำนวน 95.167 ล้านตัน เพิ่มขึ้นจากปี 2548 ซึ่งมีจำนวน 92.537 ล้านตัน หรือเพิ่มขึ้นร้อยละ 2.84 ประเทศที่มีผลผลิตเนื้อสุกรมาก ได้แก่ จีน (55.56%) EU (22.81%) สหรัฐอเมริกา (10.47%) บราซิล (3.08%) แคนาดา (2.16%) รัสเซีย และญี่ปุ่น

2) ไทย สศก.ได้ประมาณการผลผลิตสุกร ในปี 2549 มีจำนวน 11.332 ล้านตัว เพิ่มขึ้นร้อยละ 4.17 จากปี 2548 ซึ่งมี 10.878 ล้านตัว ใช้บริโภคภายในร้อยละ 98 ส่งออกเพียงร้อยละ 2 ตลาดหลักที่มีการนำเข้าในปี 2548 คือ ฮ่องกง ญี่ปุ่น ลาว และกัมพูชา สำหรับตลาดใหม่ที่มีแนวโน้มจะนำเข้าเนื้อสุกรจากไทยมากขึ้น คือ มาเลเซีย และสิงคโปร์

3) สถานการณ์ปัจจุบัน / แนวโน้ม ภาวะการต่ำและความต้องการของตลาดชะลอตัว ทั้งจากการทยอยปิดภาคเรียนของโรงเรียน และจากราคาขายปลีกเนื้อแดงที่ทรงตัวอยู่ในระดับสูงอย่างต่อเนื่อง (กก.ละ 95-100 บาท) ทำให้มีการเลือกบริโภคอาหารชนิดอื่นที่ราคาถูกกว่าทดแทน เช่น เนื้อไก่ และไข่ไก่ อย่างไรก็ตาม สภาพอากาศที่ร้อนขึ้น จะส่งผลให้ผลผลิตออกสู่ตลาดน้อยลง จึงคาดว่า ราคาสุกรมีชีวิตจะมีแนวโน้มปรับสูงขึ้นเล็กน้อย

2. แหล่งผลิตสำคัญ	ภาคกลาง 55%	ภาคตะวันออกเฉียงเหนือ 20%	ภาคเหนือ 15%	ภาคใต้ 10%
จังหวัดที่เป็นแหล่งผลิตสำคัญ	จำนวนสุกรมีชีวิต (ตัว)	ร้อยละ		
1 ราชบุรี	2,213,366	19.53		
2 นครปฐม	982,031	8.67		
3 ชลบุรี	852,620	7.52		
4 ฉะเชิงเทรา	839,588	7.41		
5 เชียงใหม่	459,286	4.05		
6 นครราชสีมา	447,161	3.95		
7 นครศรีธรรมราช	265,622	2.34		
8 สุพรรณบุรี	243,185	2.15		
9 ขอนแก่น	207,942	1.84		
10 เชียงราย	203,409	1.80		

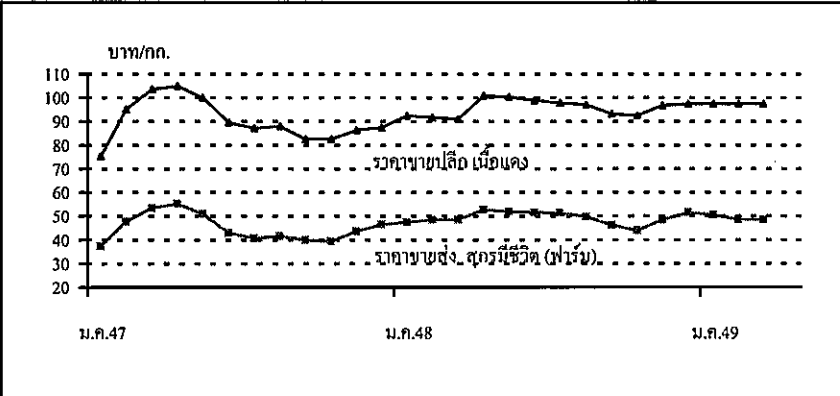
ที่มา : ปริมาณผลผลิต : สำนักงานเศรษฐกิจการเกษตร  
จำนวนร้อยละการเลี้ยงของจังหวัด : กรมปศุสัตว์

5. สรุปสถานการณ์การส่งออกสุกร ปี 2548

ปี 2548 มีการส่งออกเนื้อสุกรสด/แช่เย็น/แช่เย็นจนแข็ง และปรุงสุก จำนวน 5,857 ตัน คิดเป็นมูลค่า 446 ล้านบาท เพิ่มขึ้นจากปี 2547 ซึ่งมีการส่งออก 5,105 ตัน มูลค่า 362 ล้านบาท หรือ เพิ่มขึ้นร้อยละ 14.73 และ 23.20 ตามลำดับ โดยตลาดหลักที่มีการส่งออกได้แก่ ฮ่องกง ลาว และญี่ปุ่น ส่วนการส่งออกสุกรมีชีวิตเพิ่มขึ้นร้อยละ 13.29 โดยส่วนใหญ่ส่งออกไปประเทศลาว และกัมพูชา โดยมีรายละเอียดการส่งออกแยกประเภท สรุปได้ดังนี้

ประเภท	ประเทศปลายทาง	ปี 2548	ปี 2547	+/- (%)
สุกรพันธุ์ (ตัว)	กัมพูชา เวียดนาม ลาว	8,433	683	1,134.70
สุกรมีชีวิต (ตัว)	ลาว กัมพูชา ออสเตรเลีย	67,981	60,008	13.29
เนื้อสุกรสด / แช่เย็น (ตัน)	ฮ่องกง ญี่ปุ่น ลาว ออสเตรเลีย	4,978.17	3,438.42	44.78
เนื้อสุกรแช่เย็นจนแข็ง (ตัน)	ฮ่องกง ไต้หวัน ลาว ญี่ปุ่น	869.75	1,663.96	-47.73
	เบลเยียม			
เนื้อสุกรปรุงสุก (ตัน)	ฮ่องกง ญี่ปุ่น มาเลเซีย	9.63	2.83	240.20
	ไต้หวัน กัมพูชา อังกฤษ			

3. ราคา (บาท/กก.)	ปี 2547	ปี 2548	มี.ค. 48	17 มี.ค. 49
ขายส่ง				
- ลูกสุกร	1,018	1,301	1,300	1,500
- สุกรมีชีวิต (ฟาร์ม)	44.95	49.31	48.54	48.50
- สุกรชำแหละ (ฟาร์ม)	54.18	58.15	57.17	56.50
ขายปลีก				
- เนื้อแดง	90.14	95.89	91.09	97.50



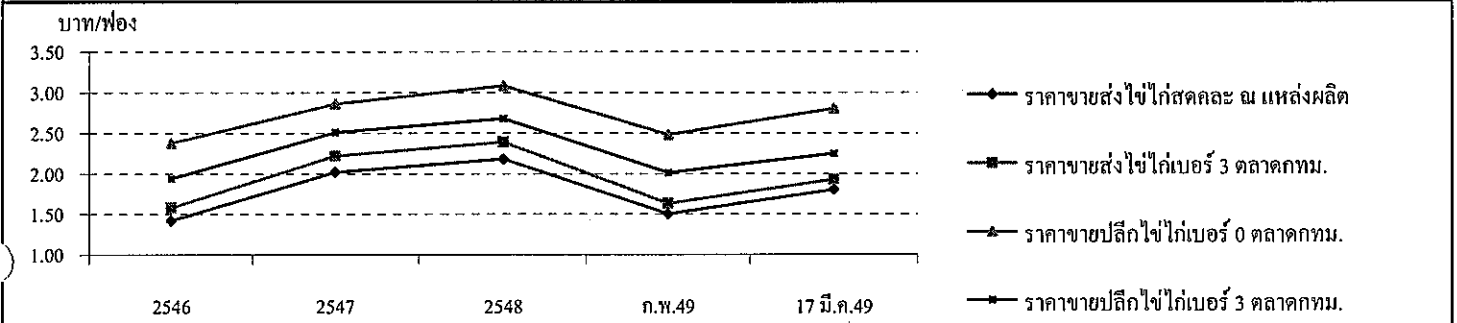


# ไข่ไก่

## ประจำสัปดาห์ที่ 3 ของเดือนมีนาคม 2549 (วันที่ 13 - 17 มี.ค. 49)

	2545	2546	2547	2548	2549	สถานการณ์
ผลผลิต	หน่วย : ล้านฟอง				(ประมาณการ)	ผลผลิตไข่ไก่ สำนักงานเศรษฐกิจการเกษตรประมาณการผลผลิต
โลก	819,821	833,426	NA	NA	NA	ไข่ไก่ปี 2549 ไว้ที่จำนวน 8,706 ล้านฟอง เพิ่มขึ้นจากปี 2548 ร้อยละ 14.24
ไทย	8,967	9,231	6,555	7,621	8,706	ความต้องการใช้ ผลผลิตไข่ไก่ร้อยละ 99 ใช้บริโภคภายในประเทศ
ความต้องการใช้	8,928	9,028	6,761	7,511	8,618	มีการส่งออกเพียงร้อยละ 1 ในปี 2549 สำนักงานเศรษฐกิจการเกษตรคาด-
จำนวนเกษตรกร	2,131	3,182	2,913	2,556	NA	การณว่า จะมีความต้องการใช้ภายในประเทศประมาณ 8,618 ล้านฟอง ใน
ต้นทุนการผลิต	1.54	1.50	1.58	1.70	1.80	ขณะที่แผนยุทธศาสตร์ไก่ไข่ของกรมปศุสัตว์มีเป้าหมายอัตราการผลิตบริโภคไข่ไก่
การส่งออก	หน่วย : ล้านฟอง , ล้านบาท					สด 152 ฟอง/คน/ปี คิดเป็นการบริโภครวม 9,951 ล้านฟอง
ปริมาณ	38.51	203.40	54.03	110.30	6.60	การส่งออก ในปี 2548 มีปริมาณการส่งออกไข่ไก่ 110.30 ล้านฟอง
มูลค่า	68.11	332.7	97.74	179.74	11.33	เพิ่มขึ้นจากปี 2547 ร้อยละ 104.15 โดยเป็นการส่งออกไปยังประเทศฮ่องกง
ประเทศคู่ค้า	ฮ่องกง โอมาน เมอร์ริตเทเนีย แองโกลา ไลบีเรีย					ถึง 84.30 ล้านฟอง คิดเป็นร้อยละ 80.67 ของการส่งออกไปยังต่างประเทศ
ประเทศคู่แข่ง	สาธารณรัฐประชาชนจีน และ เนเธอร์แลนด์					ราคา ราคาไข่ไก่สดคละ ณ แหล่งผลิต และราคาขายส่งขายปลีกไข่ไก่
มูลค่าผลผลิตที่เกษตรกรขายได้			16,614	ล้านบาท	(ปี 2548)	ทุกขนาดปรับสูงขึ้นจากสัปดาห์ก่อนฟองละ 0.10 - 0.20 บาท

ความเคลื่อนไหวของราคา	หน่วย : บาท / ฟอง					
	2546	2547	2548	ก.พ.49	17 มี.ค.49	เฉลี่ย 3 ปีย้อนหลัง (ช่วงออกมาก)
ราคาขายส่งไข่ไก่สดคละ ณ แหล่งผลิต	1.42	2.02	2.18	1.50	1.80	1.44
ราคาขายส่งไข่ไก่เบอร์ 3 ตลาดกทม.	1.58	2.22	2.39	1.63	1.93	2.38
ราคาขายปลีกไข่ไก่เบอร์ 0 ตลาดกทม.	2.38	2.86	3.08	2.48	2.80	2.00
ราคาขายปลีกไข่ไก่เบอร์ 3 ตลาดกทม.	1.94	2.51	2.68	2.01	2.25	1.67



### สถานการณ์ / ปัญหา

มาตรการช่วยเหลือผู้เลี้ยงไก่ไข่ของหน่วยงานที่เกี่ยวข้องทั้งด้านการผลิตและการตลาด ได้ส่งผลให้สถานการณ์ปัญหาด้านราคาลดลงระดับหนึ่ง ประกอบกับสภาพอากาศที่ร้อนขึ้น ส่งผลต่ออัตราการให้ไข่ ทำให้ผลผลิตในช่วงนี้ลดลงจากช่วงก่อน ทำให้ราคาขายส่งขายปลีกไข่ไก่ในสัปดาห์นี้ปรับสูงขึ้นอีก

### มาตรการด้านการตลาด

- คณะกรรมการนโยบายและมาตรการช่วยเหลือเกษตรกร (คชก.) ได้มีมติเมื่อ 27 ก.พ.49 อนุมัติเงินทุนหมุนเวียนปลอดดอกเบี้ยจากกองทุนรวมเพื่อช่วยเหลือเกษตรกร จำนวน 70 ล้านบาท ให้กรมการค้าภายใน และกรมส่งเสริมสหกรณ์นำไปจัดสรรให้สมาคมผู้ผลิต ผู้ค้า และส่งออกไข่ไก่ สหกรณ์ผู้เลี้ยงไก่ไข่ จังหวัดชลบุรี ฉะเชิงเทรา (แปดริ้ว) และเชียงใหม่-ลำพูน ใช้ในการรวบรวมไข่ไก่เก็บสต็อกเข้าห้องเย็น ซึ่งขณะนี้อยู่ระหว่างดำเนินการ
- ขยายตลาดรองรับผลผลิตภายในประเทศ โดยการจัดงานรฟฟท...ราคาผู้ผลิต (Farm outlet) สินค้าไข่ไก่ในกรุงเทพฯ และปริมณฑล 15 ครั้ง (14 จุดจำหน่าย) ถึงสิ้นเดือน มี.ค.49 ขณะนี้ มีการจัดงานไปแล้ว 10 ครั้ง (10 จุดจำหน่าย) ได้แก่ โรงพยาบาลรามธิบดี ทำนันทบุรี กระทรวงสาธารณสุข มหาวิทยาลัยมหิดล (ศาลาฯ) ตลาดนัดจตุจักร บจ.สหฟาร์ม เคหะชุมชนท่าทราย ตลาดกลางจังหวัดนนทบุรี กรมวิทยาศาสตร์บริการ และฐานทัพเรือกรุงเทพฯ ส่วนในภูมิภาค จัดให้มีการจำหน่ายไข่ไก่จากผู้เลี้ยง / ผู้ประกอบการในทุกจังหวัด

## เกลือทะเล

**ประจำสัปดาห์ที่ 3 ของเดือน มีนาคม 2549 (วันที่ 13 -17 มี.ค.49)**

ผลผลิต (ตัน)	2546	2547	2548	2549
- โลก	Na	Na	Na	Na
- ไทย	660,590	700,000	731,000	Na
การใช้ (ตัน)	550,000	550,000	550,000	550,000
การนำเข้า (ตัน)				
- ปริมาณ	35,235	37,190	12,335	14,702
ประเทศคู่ค้า	อินเดีย บังกลาเทศ			
การส่งออก (ตัน)				
- ปริมาณ	1,897	1,195	1,696	67,708
ประเทศคู่ค้า	ไต้หวัน บรูไน มาเลเซีย พม่า			
ประเทศคู่แข่ง	อินเดีย ออสเตรเลีย			
ต้นทุนปี 2547	ตันละ 656.67 บาท			
มูลค่าผลผลิตที่เกษตรกรขายได้	720.69 ล้านบาท			

### สถานการณ์ปี 2549

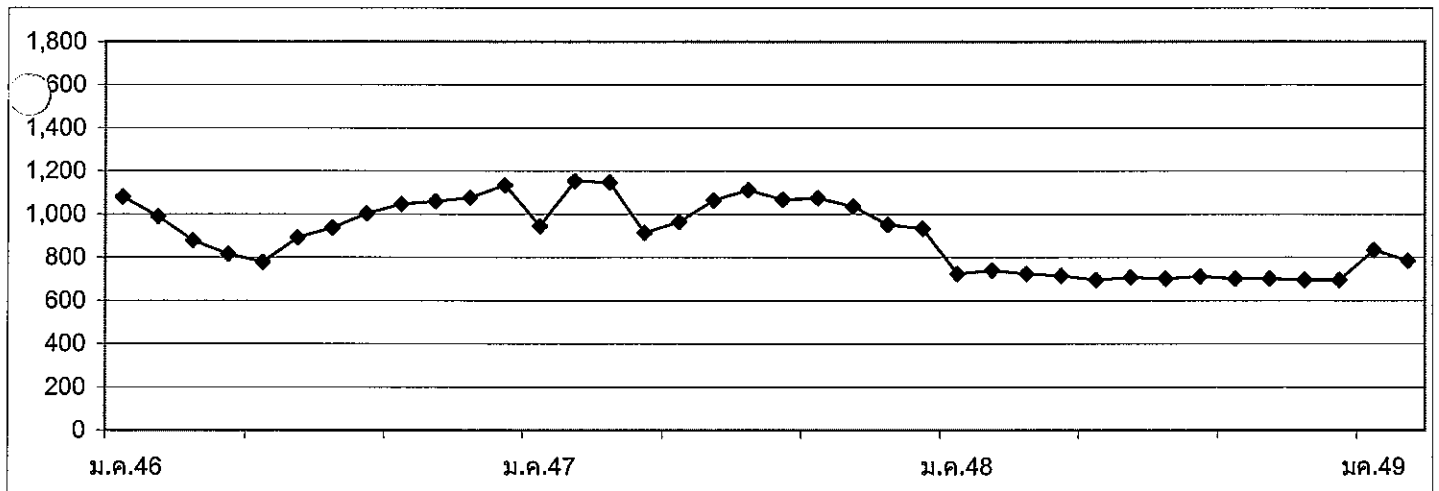
1. การผลิต แหล่งผลิตสำคัญอยู่ในจังหวัดเพชรบุรี สมุทรสาคร และสมุทรสงครามผลผลิตปี 2548 มีปริมาณประมาณ 7-7.5 แสนตัน ขณะนี้ฤดูกาลใหม่ได้ออกสู่ตลาดแล้ว แต่ปริมาณไม่มาก
2. การตลาด ราคาเกลืออ่อนตัวลงในช่วงครึ่งปีแรกปี 48 ต่อเนื่องถึงปลายปี 48 เนื่องจาก ผลผลิตออกสู่ตลาดมาก ประกอบกับมีการแข่งขันจากเกลือและน้ำเกลือสินเธาว์จากภาคตะวันออกเฉียงเหนือ ซึ่งมีการผลิตมากในช่วงเดียวกัน นอกจากนี้เกลือทะเลมีคุณภาพต่ำลง มีสิ่งเจือปนมากและมีสีคล้ำ ทำให้ไม่สามารถแข่งขันได้เท่าที่ควร

ราคาเกลือที่เกษตรกรขายได้

หน่วย : บาท/ตัน

ปี	ม.ค.	ก.พ.	มี.ค.	เม.ย.	พ.ค.	มิ.ย.	ก.ค.	ส.ค.	ก.ย.	ต.ค.	พ.ย.	ธ.ค.	เฉลี่ย
2545	1,556.67	1,333.33	1,324.45	1,266.30	1,146.85	1,250.00	1,266.67	1,305.25	1,333.33	1,333.33	1,289.44	1,265.00	1,305.89
2546	1,079.26	989.36	878.01	815.55	777.78	891.22	937.33	1,002.33	1,045.24	1,058.89	1,074.53	1,133.20	973.56
2547	944.38	1,152.67	1,147.19	913.69	963.89	1,062.99	1,111.25	1,066.67	1,073.34	1,035.54	950.69	932.33	1,029.55
2548	722.85	739.00	722.33	714.05	694.56	706.75	700.11	711.22	700.11	700.11	694.50	694.50	708.34
2549	800.17	796.17	788.67	( 13-17 มี.ค.49)									

**ราคาเฉลี่ย 3 ปีช่วงที่ผลผลิตออกมาก (ก.พ. - พ.ค.) ปี 2546 - 2548** ตันละ 873.33 บาท



### สถานการณ์ปัจจุบัน

ขณะนี้เกษตรกรเริ่มเก็บเกี่ยวผลผลิตและมีปริมาณออกสู่ตลาดค่อนข้างมาก อีกทั้งยังอยู่ในมือของเกษตรกรและพ่อค้าคนกลาง

ส่งผลให้ราคาเกลือสัปดาห์นี้ปรับตัวลดลงจากสัปดาห์ที่แล้ว