

ประจำสัปดาห์ที่ 4 ของเดือนเมษายน 2553 (26-30 เมย.53)

ผลผลิต (ล้านตันข้าวเปลือก)	2549/50	2550/51	2551/52	2552/53*	Δ %
- โลก	657.590	657.715	677.575	667.909*	-1.43
- ไทย	29.642	32.099	31.650	31.132	-1.64
- นาปี	22.840	23.308	23.235	22.746	-2.10
- นาปรัง	6.802	8.791	8.415	8.386	-0.35
ช่วงออกสู่ตลาด / แหล่งผลิตสำคัญ					
- นาปี	ดค. - กพ.	อุบลราชธานี นครราชสีมา อุดรธานี เชียงราย			
- นาปรัง	มีค. - ตค.	สุพรรณบุรี พิษณุโลก นครสวรรค์ พิจิตร			
พื้นที่เพาะปลูก (ล้านไร่)	67.616	70.187	69.824	69.346	-0.68
- นาปี	57.542	57.386	57.422	57.256	-0.29
- นาปรัง	10.074	12.801	12.402	12.596	1.56
ผลผลิตเฉลี่ยต่อไร่ (กก.)	437	447	453	451	-0.44
- นาปี	397	406	405	406	0.25
- นาปรัง	675	687	679	666	-1.92
ต้นทุนการผลิต (บาท/ตัน)					
- ข้าวเปลือกหอมมะลิ	7,315	7,813	10,482	10,752	2.58
- ข้าวเปลือกเจ้านาปี	4,634	4,532	6,512	6,969	7.02
- ข้าวเปลือกเหนียว	6,515	6,680	8,887	9,435	6.17
- ข้าวเปลือกนาปรัง	5,074	6,696	6,897	6,762	-19.65
จำ					
ข้าวเรือนเกษตรกร ปลูกข้าว 3.7 ล้านครัวเรือนจากเกษตรกรทั่วประเทศ					
5.6 ล้านครัวเรือนหรือร้อยละ 66 ของครัวเรือนทั้งหมด					
มูลค่าผลผลิตที่เกษตรกรขายได้ (ปี 2550/51) 258,918 ล้านบาท					
การใช้ภายใน	15.509	16.900	16.900	16.900	-
การส่งออก (ปีปฏิทิน)	ปี2550	ปี2551	ปี2552	ปี2553	Δ %
ปริมาณส่งออก(ล้านตัน)	9.557	10.011	8.568	9.0-9.5*	7.96
มูลค่าส่งออก (ล้านบาท)	123,700	200,892	170,819	-	-
(ล้าน\$ us.)	3,594	6,112	5,000	5,088*	1.76
- ปริมาณส่งออก(ล้านตัน) (ณ 1 เม.ย. - 29 เม.ย.)	2.699	2.663	-1.33	-	-
- เอกชน	2.699	2.663	-1.33	-	-
- รัฐบาล	-	-	-	-	-
- มูลค่าส่งออก (ล้านบาท)	52,010	53,557	2.97	-	-
- ประเทศคู่ค้า	ไนจีเรีย เบนิน แอฟริกาใต้ ฟิลิปปินส์ มาเลเซีย อิรัก				
- ประเทศคู่แข่ง	เวียดนาม สหรัฐ ปากีสถาน อินเดีย				

สถานการณ์ข้าวหน้าปี 2552/53 นาปรัง ปี 2553 และผลการประกันรายได้เกษตรกรผู้ปลูกข้าว
กระทรวงเกษตรและสหกรณ์คาดการณ์ว่านาปรัง ปี 2553 พื้นที่เพาะปลูกประมาณ 12,596 ล้านไร่
เพิ่มขึ้นจากปีที่แล้ว 0.194 ล้านไร่ และผลผลิตข้าวเปลือกนาปรังประมาณ 8,386 ล้านตัน ขป.ลดลง 0.029 ล้านตัน
เนื่องจากปริมาณน้ำไม่เพียงพอต่อการเพาะปลูก ผลผลิตเฉลี่ยต่อไร่ 666 กก./ไร่ ลดลงจากปีก่อน 13 กก./ไร่
มาตรการประกันรายได้เกษตรกรผู้ปลูกข้าวหน้าปี 2552/53 (รอบที่ 1, รอบที่ 2)
ประกันรายได้เกษตรกรผู้ทำนา และกำหนดเกณฑ์กลางอ้างอิงข้าวเปลือกนาปี ปี 2552/53

ชนิดข้าว	ประกันรายได้เกษตรกรทำนาปี 2552/53 (บาท/ตัน)	เกณฑ์อ้างอิงข้าวเปลือก (บาท/ตัน) (รอบ 1, รอบ 2) ประกาศ ณ 3 พ.ค.53 (3-9 พ.ค.53)	ส่วนต่างชดเชยให้เกษตรกร (บาท/ตัน)
(1) ข้าวเปลือกหอมมะลิ	15,300	-	-
(2) ข้าวเปลือกหอมจังหวัด	14,300	-	-
(3) ข้าวเปลือกเจ้า	10,000	7,289	2,711
(4) ข้าวเปลือกปทุมธานี	(รอบ 1) 10,000, (รอบ 2) 11,000	9,781	(รอบ 1) 219 (รอบ 2) 1,219
(5) ข้าวเปลือกเหนียว	9,500	11,382	ไม่ชดเชย

ผลการดำเนินงาน ทะเบียนเกษตรกรผู้ปลูกข้าวหน้าปี 2552/53 (รอบที่ 2) (ณ 29 เม.ย.53)

ทะเบียนเกษตรกร	ผ่านการประมวลผล	ทำสัญญากับ ธกส.	ธ.ก.ส.จ่ายเงินชดเชย			
			เกษตรกร (ราย)	สัญญา	จ.น.เงิน (บาท)	
รอบ 1	3,619,394	3,411,637	3,276,259	3,152,366	4,751,906	28,094,580,973
รอบ 2	804,9154	802,315	438,709	148,640	212,483	2,317,840,767

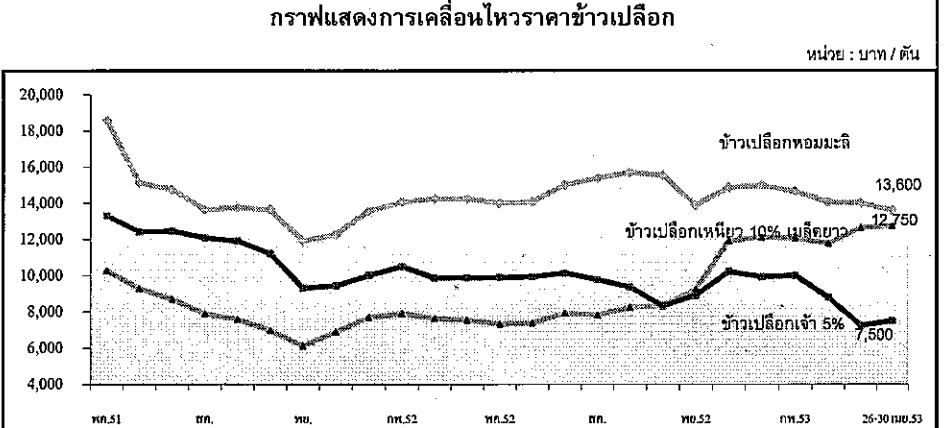
เปิดจุดรับซื้อข้าวเปลือกนาปี 52/53 (ณ 29 เม.ย.53)

จุดรับซื้อ	อดส.	ปริมาณ (ตัน)	อ.ต.ก.	ปริมาณ (ตัน)	รวม (ตัน)
ภาคเหนือ	25 แห่ง/7 จว.	51,002	15 แห่ง/4 จว.	10,258	61,260
ภาคกลาง	43 แห่ง/13 จว.	4,376	3 แห่ง/1 จว.	10,333	14,709
ภาคอีสาน	6 แห่ง/4 จว.	1,940	2 แห่ง/1 จว.	370	1,940
รวม	74 แห่ง/24 จว.	57,318	20 แห่ง/6 จว.	20,961	78,279

ราคาข้าวสารส่งออก F.O.B.กรุงเทพ หน่วย: เหรียญสหรัฐ / ตัน

ชนิดข้าว	ปี	มค.	กพ.	มีค.	เมย.	พค.	มิย.	กค.	สค.	กย.	ตค.	พย.	ธค.
หอมมะลิ	2551	672	739	821	1,132	1,205	1,081	991	924	883	820	795	805
	2552	862	864	865	875	887	901	941	956	1,013	1045	1068	1009
	2553	1009	1000	987	988	-	-	-	-	-	-	-	-
ข้าวขาว	2551	431	466	567	871	990	872	931	780	764	683	595	582
	2552	607	624	637	592	556	581	586	565	559	530	559	618
	2553	601	576	540	482	-	-	-	-	-	-	-	-
ข้าวขาว 5%	2551	418	454	554	857	973	856	814	764	749	667	580	566
	2552	577	595	608	562	526	551	556	535	528	498	527	588
	2553	570	542	498	451	-	-	-	-	-	-	-	-

สถานการณ์ปัจจุบัน / ความคืบหน้าในการดำเนินการ
- การดูแลสต็อกข้าวเปลือกมีราคา ตั้งแต่ข้าวเปลือกหอมมะลิ ณ 2552/53 ราคาตกลงจากต้นละ 13,500-14,500 บาท เป็นต้นและ 12,900-14,300 บาท ส่วนข้าวเปลือกเหนียว 10% ผลิตยาว ราคาสูงขึ้นจากต้นละ 12,000-13,300 บาท เป็นต้นและ 12,000-13,500 บาท ข้าวเปลือกปทุมธานีราคาสูงขึ้นจากต้นละ 8,800-9,500 บาท เป็นต้นและ 9,000-10,000 บาท และข้าวเปลือกเจ้า 5% ราคาสูงขึ้นจากต้นละ 7,000-7,500 บาท เป็นต้นและ 7,000-8,000 บาท ตลาดมีความต้องการเพิ่มขึ้น
- แนวโน้ม ข้าวเปลือกปี 2552/53 ออกสู่ตลาด รัฐบาลดำเนินการประกันรายได้ของเกษตรกรผู้ปลูกข้าวหน้าปี รอบ 1 และรอบ 2 และชดเชยส่วนต่างให้แก่เกษตรกร และ อดส. และ อ.ต.ก. ได้ดำเนินการเปิดจุดรับซื้อข้าวเปลือกในราคาอ้างอิงและกรมจัดตลาดนัดข้าวเปลือก เพื่อจัดหาแหล่งซื้อขายให้เกษตรกรเพิ่มขึ้น



ราคา (บาท/ตัน) ชนิดข้าวเปลือก	ปี	มค.	กพ.	มีค.	เมย.	พค.	มิย.	กค.	สค.	กย.	ตค.	พย.	ธค.	เฉลี่ย	ครั้งก่อน 19-23 เม.ย.53	ครั้งนี้ 26-30 เม.ย.53
ข้าวเปลือกหอมมะลิ (36 กรัม)	2551	10,500	12,175	13,108	18,497	18,576	15,111	14,758	13,658	13,761	13,649	11,910	12,276	13,998		
	2552	13,575	14,061	14,246	14,254	13,998	14,067	15,006	15,380	15,883	15,546	13,894	14,862	14,548		
	2553	14,984	14,643	14,060										14,562	13500-14500	12900-14300
ข้าวเปลือกเหนียว 10% ผลิตยาว	2551	8,691	8,860	9,862	12,664	10,279	9,293	8,698	7,903	7,582	6,991	6,120	6,902	8,654		
	2552	7,691	7,903	7,636	7,547	7,331	7,385	7,919	7,814	8,247	8,361	9,229	11,921	8,249		
	2553	12,105	12,060	11,773										11,979	12000-13300	12000-13500
ข้าวเปลือกเจ้า 5% (ใหม่)	2551	6,805	8,066	10,478	13,445	13,297	12,422	12,470	12,088	11,907	11,215	9,325	9,445	10,914		
	2552	10,014	10,500	9,874	9,885	9,906	9,935	10,144	9,770	9,366	8,323	8,904	10,224	9,737		
	2553	9,931	10,000	8,793										9,575	7000-7500	7000-8000

มันสำปะหลัง

ประจำสัปดาห์ที่ 4 ของเดือนเมษายน 2553 (26 - 30 เม.ย.53)

ผลผลิต (ล้านตัน)	2549/50	2550/51	2551/52	2552/53	2553/54	%Δ
โลก	208.51	217.50	233.40	242.10	na	na
ไนจีเรีย	45.72	34.41	42.77	45.00	na	na
บราซิล	26.64	26.54	26.60	26.00	na	na
อินโดนีเซีย	19.99	19.99	20.27	20.50	na	na
เวียดนาม	7.81	7.99	8.30	8.60	na	na
ไทย	26.92	25.16	30.08	22.95	21.30	-7.19
ช่วงผลผลิตออกมา	(พ.ย.-มี.ค.)	75 %				
แหล่งผลิตสำคัญ	นครราชสีมา(24%) กำแพงเพชร(6%) สระแก้ว(5%) ชัยภูมิ(5%)กาญจนบุรี(4%) ฉะเชิงเทรา(4%)					
พื้นที่ปลูก (ล้านไร่)	7.13	7.30	8.01	7.78	7.17	-7.85
จำนวนครัวเรือน	476,352	480,484	384,628	435,193	na	-
ผลผลิตเฉลี่ย (ตัน/ไร่)	3.56	3.40	3.64	3.05	2.97	-2.56
ต้นทุนการผลิต (บาท/กก.)	0.82	1.08	1.23	1.21	1.36	
มูลค่าผลผลิต (ล้านบาท)	29,956	36,733	34,397	(ใช้ราคาประกัน)		
การแปรรูป (ล้านตัน)						
- มันเส้น+อัดเม็ด	9.20	9.20	10.14	9.34		
- แป้งมัน	16.08	16.08	8.55	10.63		
การส่งออก ^{1/}	<u>ปี 49</u>	<u>ปี 50</u>	<u>ปี 51</u>	<u>ปี 52</u>	<u>ปี 53</u>	(ม.ค.-ก.พ.)
- มันเส้น	3.82	2.86	1.47	3.95	0.85	
- มันอัดเม็ด	0.39	1.65	1.56	0.33	0.03	
- แป้งมัน	2.31	1.94	1.88	2.42	0.51	
- ผลิตภัณฑ์อื่นๆ	0.34	0.43	0.35	0.46	0.11	
ประเทศคู่ค้า	มันเส้น จีน 99% อื่นๆ 1% แป้งมัน อินโดนีเซีย 23% จีน 16% ไต้หวัน 17% ญี่ปุ่น 12% อื่นๆ 32%					
ประเทศคู่แข่ง	เวียดนาม อินโดนีเซีย					
มาตรการส่งออก	กำหนดให้แสดงใบรับรองมาตรฐานสินค้าและขอใบอนุญาตส่งออก (ออกใบอนุญาตให้ผู้ส่งออกไม่จำกัดจำนวน)					

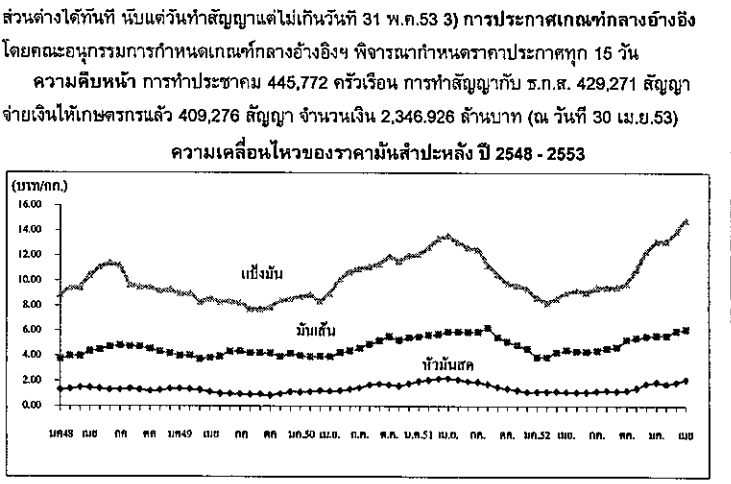
สถานการณ์ในประเทศ
ผลผลิตปี 52/53 สตก.ประมาณการจะมีหัวมันสด 22.95 ล้านตัน ลดลงจากปีที่ผ่านมาร้อยละ 23.70 มีผลจากการระบาคของเหยียบแป้ง ผลผลิตออกสู่ตลาดแล้วประมาณร้อยละ 90 และมีผลผลิตออกสู่ตลาดน้อยลง ทำให้โรงแป้งและลานมันปรับราคารับซื้อสูงขึ้น เพื่อจืดหวัดฤดูเก็บใช้ในการแปรรูปส่งมอบให้แก่คู่ค้า โดยราคาเฉลี่ย 25% (นครราชสีมา) 2.60 - 2.79 บาท/กก. กละ 2.40 - 2.50 บาท/กก.

สถานการณ์ต่างประเทศ
การส่งออก ช่วงเดือน ม.ค.-ก.พ.53 มันเส้น 0.849 ล้านตัน มูลค่า 4,687 ล้านบาท เพิ่มขึ้นจากปี 52 (ม.ค.-ก.พ.) 3 เท่าตัว มันอัดเม็ด 0.031 ล้านตัน มูลค่า 142.34 ล้านบาท ลดลงจากปี 52 (ม.ค.-ก.พ.) ร้อยละ 60 แป้งมัน 0.509 ล้านตัน มูลค่า 7,075 ล้านบาท เพิ่มขึ้นจากปี 52 (ม.ค.-ก.พ.) ร้อยละ 97 ทั้งนี้ การส่งออกผลิตภัณฑ์มันเส้นมีการสั่งซื้อจากจีนอย่างต่อเนื่อง เพื่อใช้ในอุตสาหกรรมเอทานอลและเลี้ยงสัตว์ หัวมันอัดเม็ด มีการสั่งซื้อจากเกาหลีใต้เพื่อใช้ในอุตสาหกรรมเลี้ยงสัตว์ ปริมาณไม่มาก สำหรับแป้งมันมีการสั่งซื้อจากอินโดนีเซีย ไต้หวัน ญี่ปุ่นอย่างต่อเนื่อง อีกทั้งได้มีการเปิดตลาดใหม่ในมาเลเซีย อินเดีย

สถานการณ์
โลก FAO คาดว่าปี 2552/53 ผลผลิต 242.109 ล้านตัน โดยไทยเป็นผู้ผลิตอันดับ 3 แต่เป็นผู้ส่งออกอันดับ 1
ไทย กระทรวงเกษตรและสหกรณ์ พยากรณ์ว่า ในปี 2553/54 มีผลผลิตประมาณ 21.30 ล้านตัน ลดลงจากปีก่อนร้อยละ 7.19 ออกสู่ตลาดมากในช่วงเดือน พ.ย.53 - เม.ย.54
มาตรการจรัระบคพิเศษเฉพาะพื้นที่มันสำปะหลังปี 50/51 โดยดำเนินการในพื้นที่ 5 อำเภอ นำร่อง ใน จ.นครราชสีมา และบุรีรัมย์ อีกทั้งขยายการดำเนินการในเขตภาคเหนือตอนล่าง อ.ขาณุวรลักษบุรี (จ.กำแพงเพชร) และเขตภาคตะวันออก อ.วังสมบูรณ์ (จ.สระแก้ว) โดยดำเนินการด้านจัดระบบการผลิตให้สอดคล้องกับด้านจัดระบบตลาด เพื่อให้แหล่งรองรับผลผลิตของเกษตรกรมีเพียงพอ โดยด้านระบบการตลาดให้การสนับสนุนสินเชื่อแก่เกษตรกรและผู้ประกอบการ เพื่อเพิ่มศักยภาพให้เกษตรกรมีการเพิ่มมูลค่ามันสำปะหลังในพื้นที่ดังกล่าว

มาตรการ ปี 2551/52
คณะรัฐมนตรี มีมติเมื่อวันที่ 28 ต.ค.51,17 ก.พ.และ 7 เม.ย.52 เห็นชอบในหลักการโครงการแทรกแซงตลาดมันสำปะหลัง ปี 2551/52 ด้วยการรับจำนำหัวมันสด 13 ล้านตัน เพื่อแปรรูปเป็นมันเส้นและแป้งมัน โดยมีเงื่อนไขรับจำนำจากเกษตรกรไม่เกินร้อยละ 250 ดัน หรือเป็นวงเงินไม่เกิน ร้อยละ 350,000 บาท ระยะเวลารับจำนำ พ.ย.51 - เม.ย.52 ราคารับจำนำกำหนดราคาเป็นหัวมันสดจาก กก.ละ 1.80 บาท ในเดือน พ.ย.51 ปรับเพิ่มเดือนละ 0.05 บาท/กก.จนถึง เม.ย.52 เป็น 2.05 บาท/กก.
ผลการดำเนินการ ปริมาณรับจำนำ 11.73 ล้านตันหัวมันสด แยกเป็น ลานมัน 8.129 ล้านตัน หัวมันสด โรงแป้ง 3.602 ล้านตันหัวมันสด
การระบายจำหน่ายผลิตภัณฑ์ มันเส้น (ในประเทศ 0.167 ล้านตัน มูลค่า 688.69 ล้านบาท ส่งออก 1.823 ล้านตัน มูลค่า 8.050 ล้านบาท) แป้งมัน (ในประเทศ 0.083 ล้านตัน มูลค่า 670.76 ล้านบาท ส่งออก 0.435 ล้านตัน มูลค่า 3,793 ล้านบาท) GtoG 0.150 ล้านตัน มูลค่า 1,537 ล้านบาท ปริมาณรับจำนำคงเหลือของรัฐบาล มันเส้นปริมาณ 1.430 ล้านตัน และแป้งมัน 0.152 ล้านตัน

มาตรการปี 2552/53
โครงการประกันรายได้เกษตรกรผู้ปลูกมันสำปะหลัง ปี 52/53 มติ ครม.วันที่ 11 ส.ค.52 และ 24 พ.ย., 15 ธ.ค. และ 22 ธ.ค. 52 เห็นชอบในหลักการกวีธีการดำเนินการประกันรายได้เกษตรกรผู้ปลูกมันสำปะหลังปี 52/53 ดังนี้ 1) ราคาและปริมาณรับประกัน กำหนดราคาประกันหัวมันสด เชื้อแป้ง 25% กก.ละ 1.70บาท โดยเกษตรกรใช้สิทธิขอรับเงินชดเชยส่วนต่างราคาตามปริมาณที่เพาะปลูกจริงไม่เกินครัวเรือนละ 100 ตัน 2) การใช้สิทธิประกัน เกษตรกรสามารถขอใช้สิทธิขอรับเงินส่วนต่างได้ทันที นับแต่วันทำสัญญาแต่ไม่เกินวันที่ 31 พ.ค.53 3) การประกาศเกณฑ์กลางอ้างอิง โดยคณะอนุกรรมการกำหนดเกณฑ์กลางอ้างอิงฯ พิจารณากำหนดราคาประกาศทุก 15 วัน
ความคืบหน้า การทำประชาคม 445,772 ครัวเรือน การทำสัญญากับ ธ.ก.ส. 429,271 สัญญา จ่ายเงินให้เกษตรกรแล้ว 409,276 สัญญา จำนวนเงิน 2,346.926 ล้านบาท (ณ วันที่ 30 เม.ย.53)



ราคามันสำปะหลังและผลิตภัณฑ์ (บาท/กก.)	ปี												เฉลี่ย	
	ปี	มค.	กพ.	มีค.	เมย.	พค.	มิย.	กค.	สค.	กย.	ตค.	พย.		ธค.
1) เกษตรกรขายได้ (30 เม.ย.)														
- เฉลี่ยทั้งประเทศ ^{1/}	2551	1.99	2.09	2.20	2.23	2.13	2.00	1.93	1.76	1.53	1.40	1.28	1.14	1.81
	2552	1.16	1.16	1.19	1.13	1.11	1.13	1.21	1.25	1.20	1.24	1.45	1.79	1.25
	2553	1.93	1.78	2.18										1.94
- จ.นครราชสีมา ^{2/}	2551	2.06	2.22	2.33	2.33	2.18	1.96	1.97	1.78	1.62	1.46	1.41	1.38	1.89
	2552	1.22	1.20	1.18	1.25	1.30	1.36	1.40	1.41	1.42	1.54	1.75	1.95	1.42
	2553	1.97	1.96	2.29	2.70									2.23
- จ.กาฬสินธุ์ ^{2/}	2551	1.96	2.14	2.33	2.33	2.22	1.88	1.88	1.58	1.51	1.36	1.39	1.33	1.83
	2552	1.29	1.25	1.26	1.21	1.21	1.21	1.25	1.21	1.32	1.43	1.59	2.03	1.36
	2553	1.93	1.94	2.24	2.65									2.19
- จ.ชลบุรี ^{2/}	2551	2.20	2.10	2.28	2.43	2.35	2.09	1.93	1.88	1.44	1.37	1.34	1.25	1.89
	2552	1.23	1.10	1.14	1.17	1.24	1.25	1.43	1.40	1.51	1.53	1.89	2.21	1.43
	2553	2.21	2.04	2.48	2.75									2.37
2) ราคาส่งออก FOB														
มันเส้น	2551	5.54	5.68	5.76	5.93	5.93	5.91	6.12	6.26	5.49	5.16	4.88	4.44	5.59
	2552	3.92	3.92	4.30	4.47	4.38	4.34	4.42	4.61	4.71	4.97	5.45	5.63	4.59
	2553	5.65	5.65	5.92	6.30									5.88
แป้งมัน	2551	12.12	12.66	13.39	13.59	13.07	12.63	12.24	11.25	10.54	9.80	9.65	9.26	11.68
	2552	8.71	8.25	8.61	9.05	9.25	9.11	9.45	9.48	9.48	9.79	10.90	12.56	9.55
	2553	13.18	13.18	13.60	14.85									13.70

หมายเหตุ : 1/ หัวมันสดลดลงจาก สตก. 2/ หัวมันสดเชื้อแป้ง 25% จาก กจน. กรมการค้าภายใน กระทรวงพาณิชย์

สับปะรด

ประจำสัปดาห์ที่ 4 ของเดือนเมษายน 2553 (วันที่ 26-30 เมษายน 2553)

ผลผลิต	2551	2552	2553	± %Δ
โลก (ล้านตัน)	21.50	18.85	19.00	0.80
ไทย (ล้านตัน)	2.278	1.895	2.057	8.55
ช่วงผลผลิตออกมาก	รุ่นที่ 1 เม.ย.- ก.ค. และ รุ่นที่ 2 พ.ย.- ม.ค.			
พื้นที่ปลูก (ไร่)	581,972	566,599	574,565	1.41
จำนวนคร้วเรือน	38,482	38,500		
ผลผลิตเฉลี่ย(กก./ไร่)	3,915	3,344	3,580	7.06
ต้นทุนการผลิต(บาท/กก.)	2.77	3.53	3.50	
มูลค่าผลผลิต (ล้านบาท)	10,342	9,570	11,500	20.17
การใช้				
-บริโภคสด (ล้านตัน) 20%	0.456	0.378	0.407	7.67
-แปรรูปกระป๋อง(ล้านตันสด) 80%	1.822	1.512	1.645	8.80
ส่งออก			(มค.-กพ.53)	
- ปริมาณ (ล้านตัน)	0.794	0.679	0.117	
- มูลค่า (ล้านบาท)	25,752	22,938	3,772	
ประเทศคู่ค้า	สหรัฐฯ 23% ยุโรป 46% (เยอรมัน 9% รัสเซีย 5%)			
ประเทศคู่แข่ง	บราซิล 14% ไทย 12% ฟิลิปปินส์ 10% อินโดนีเซีย 8% จีน 8%			
อัตราแปรสภาพ	สับปะรดกระป๋อง : สับปะรดสด = 1 : 3.3 น้ำสับปะรด : สับปะรดสด = 1 : 6			

1. การผลิตและการค้าของโลก

1.1 ผลผลิตปี 2553 มีประมาณ 19 ล้านตัน เพิ่มมากกว่าปี 2552 โดยประเทศผู้ผลิตสำคัญได้แก่ บราซิล(14%) ไทย (12%) ฟิลิปปินส์(10%) อินโดนีเซีย(8%) จีน(8%)

1.2 การส่งออก ประเทศผู้ส่งออกสับปะรดกระป๋อง และน้ำสับปะรดกระป๋องที่สำคัญของโลก ได้แก่ ไทย(47.08%) ฟิลิปปินส์ (14.51%) อินโดนีเซีย(6.01%) เนเธอร์แลนด์(5.56%) จีน(4.96%)

2. การผลิตและการค้าของไทย

2.1 การผลิต ปริมาณผลผลิตเพิ่มขึ้นร้อยละ 8.55 เนื่องจากพื้นที่เพาะปลูกเพิ่มขึ้น จากการที่ราคาปี 2552 อยู่ในเกณฑ์ดี ทำให้เกษตรกรปรับพื้นที่มันสำปะหลัง และข้าวโพดเลี้ยงสัตว์บางส่วนมาปลูกสับปะรดแทน

2.2 ภาวะการค้า บริโภคผลสดและแปรรูปภายในประเทศร้อยละ 20 ผลิตเป็นสับปะรดกระป๋องและน้ำสับปะรดเพื่อส่งออกร้อยละ 80 ตลาดต่างประเทศ น้ำสับปะรดเข้มข้นส่งออกเพิ่มขึ้น แต่ผลิตภัณฑ์อื่นยังชะลอตัว เนื่องจากเศรษฐกิจโลกตกต่ำ

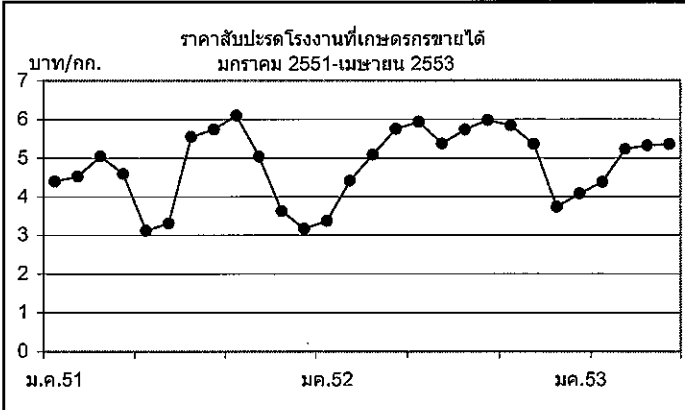
2.3 การส่งออกปี 2553 ปริมาณส่งออกผลิตภัณฑ์จากสับปะรดในช่วง มค.-กพ.53 รวม 117,017 ตัน มูลค่า 3,772 ล้านบาท ปริมาณเพิ่มขึ้นจากปีก่อนร้อยละ 12.4

สถานการณ์ปัจจุบัน

ราคาเกษตรกรขายได้ใกล้เคียงกับสัปดาห์ก่อน กก.ละ 5.35-5.37 บาท ปริมาณผลผลิตไม่มาก เนื่องจากภาวะอากาศแห้งแล้ง

มาตรการแก้ไขปัญหา

กระทรวงพาณิชย์ ร่วมกับกระทรวงเกษตรฯ จัดประชุมเมื่อวันที่ 3 และ 5 พย.52 ขอความร่วมมือโรงงานสับปะรดกระป๋องรับซื้อผลผลิตจากเกษตรกรไม่ต่ำกว่า กก.ละ 4 บาท ในช่วงผลผลิตออกมาก เริ่มตั้งแต่ 9 พ.ย.52 ทำให้ราคาขายในแหล่งผลิตสำคัญ เช่น ประจวบคีรีขันธ์ ระยอง ราคาสูงขึ้นเป็น กก.ละ 4.00-4.60 บาท ตั้งแต่ช่วงกลางเดือน พย.52



ปี	ม.ค.	ก.พ.	มี.ค.	เม.ย.	พ.ค.	มิ.ย.	ก.ค.	ส.ค.	ก.ย.	ต.ค.	พ.ย.	ธ.ค.	เฉลี่ย
2549	2.42	2.54	2.66	2.46	2.08	1.37	1.64	2.52	2.76	3.11	3.31	3.34	2.52
2550	3.10	3.64	4.33	4.84	4.42	4.23	4.68	5.25	5.02	5.35	5.26	4.69	4.57
2551	4.39	4.53	5.05	4.59	3.12	3.54	5.55	5.74	6.10	5.04	3.62	3.17	4.54
2552	3.37	4.41	5.09	5.75	5.93	5.37	5.73	5.97	5.84	5.36	3.73	4.08	5.05
2553	4.38	5.23	5.32	5.35									5.07

เงาะ

ประจำสัปดาห์ที่ 4 เดือนเมษายน 2553 (26 - 30 เม.ย. 53)

	2551	2552	2553	% Δ
ผลผลิต (ตัน)	404,100	370,600	373,960	0.91
- ภาคตะวันออก	280,700	224,400	230,850	2.87
- ภาคใต้	116,800	141,200	138,310	-2.05
ช่วงผลผลิตออกมาก/แหล่งผลิตสำคัญ				
- ภาคตะวันออก	พ.ท.-มี.ย.	จันทบุรี ตราด ระยอง		
- ภาคใต้	ก.ค.-ก.ย.	สุราษฎร์ธานี นครศรีธรรมราช ชุมพร		
พื้นที่ให้ผล (ไร่)	396,990	362,060	335,430	-7.36
ผลผลิตไร่ (กก)	1,018	1,024	1,115	8.89
ครัวเรือน	76,181	76,200	76,200	-
ต้นทุนการผลิต (บาท/กก.)	9.76	6.82	6.82	-
มูลค่าผลผลิต (ล้านบาท)	3,300	3,000	3,200	6.67
การบริโภค (ตัน)				
บริโภคสด	388,400	353,600	356,960	0.92
- แปรรูป	15,700	17,000	17,000	-
การส่งออก				
- เงาะสด (ตัน)	5,520	5,350	5,500	2.80
- มูลค่า (ล้านบาท)	67	70		
- เงาะกระป๋อง (ตัน)	5,500	5,500	5,500	-
- มูลค่า (ล้านบาท)	180	180		
ประเทศคู่ค้า	มาเลเซีย กัมพูชา ฮองกง และสหรัฐอเมริกา			

สถานการณ์ ปี 2553

- สำนักงานเศรษฐกิจการเกษตร คาดการณ์ผลผลิตเงาะปี 2553 จะมีประมาณ 373,960 ตัน เพิ่มขึ้นจากปีที่ผ่านมาร้อยละ 0.91
- ผลผลิตเงาะภาคตะวันออก (ร้อยละ 60) เพิ่มขึ้นจากปีก่อนร้อยละ 2.87 ภาคใต้ (ร้อยละ 35) ลดลงจากปีก่อนร้อยละ 2 โดยผลผลิตภาคตะวันออกออกสู่ตลาดมากในช่วงเดือนพ.ค.- มี.ย. ภาคใต้ออกมากช่วงเดือน ก.ค.-ก.ย.

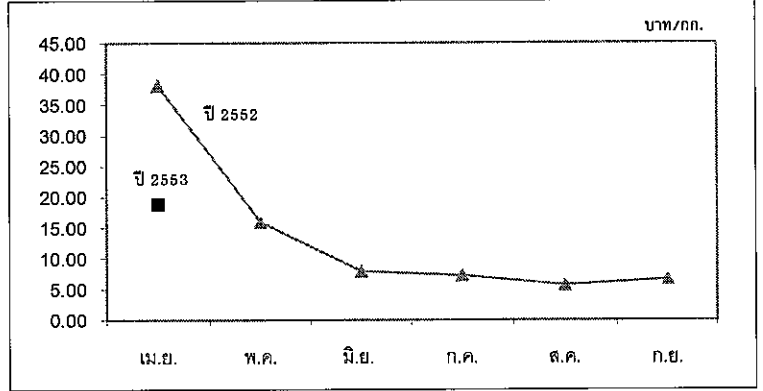
มาตรการแก้ไขปัญหา

- กระจายภายในประเทศ (1) เชื่อมโยงกระจายผ่านผู้ประกอบการในจังหวัดปลายทาง (2) ใช้กลไกของ Modern Trade รับซื้อผลผลิตเงาะจากเกษตรกรโดยตรงแล้วกระจายสู่สาขาห้าง
- เชื่อมโยงโรงงานแปรรูปผลไม้กระป๋อง เพื่อขอรับซื้อผลผลิตจากเกษตรกรโดยตรง
- ผลักดันการส่งออก สอ.จัดงานเจรจาซื้อขายผลไม้ เพื่อให้มีการเจรจาซื้อขายผลไม้ระหว่างกลุ่มเกษตรกรกับผู้ซื้อ ณ จังหวัดจันทบุรี เมื่อวันที่ 3 มีนาคม 2553
- จัดสถานที่จำหน่าย โดยประสานกลุ่มเกษตรกรนำผลไม้มาจำหน่ายให้ผู้บริโภคโดยตรง ณ สถานที่ต่างๆ อาทิ การจัดงานมหกรรมธงฟ้าหาชน ตลาดนัดจตุจักร กระทรวงพาณิชย์
- รณรงค์การบริโภค โดยเผยแพร่หนังสือผลไม้ในเมนูอาหารใช้ประกอบอาหารคาวและอาหารหวาน รวมทั้งการใช้ในการประชุมสัมมนาและเน้นอาหารเสริมในเมนูหลักทุกมื้อ **มติ ศชก.**

ศชก. มีมติ (26 มี.ค.53) อนุมัติเงิน 116.724 ลบ. ให้ กษ. เพื่อบริหารจัดการผลไม้ภาคตะวันออก ด้วยการกระจายผลผลิตออกนอกแหล่งผลิต (ค่าการตลาด 1 บ./กก. ค่าขนส่ง 1 บ./กก.) ป้อนกันทุเรียนอ่อน สนับสนุนบรรจุภัณฑ์ และชดเชยดอกเบี้ย

สถานการณ์ปัจจุบัน

- ขณะนี้ผลผลิตเงาะภาคตะวันออก เริ่มออกสู่ตลาดเล็กน้อยในช่วงกลางเดือนเมษายน โดยในช่วงระหว่าง 26-30 เม.ย. 53 ราคาเงาะที่เกษตรกรขายได้เกรดคละ กก.ละ 13-14 บ. และเงาะตะกร้า กก.ละ 16-17 บ. ต่ำกว่าช่วงเดียวกันของปีที่ผ่านมาเนื่องจากในปีนี้มีผลผลิตมีปริมาณเพิ่มขึ้น
- คาดว่าราคาจะอ่อนตัวลงช่วงกลางเดือนพฤษภาคม - กลางเดือนมิถุนายน ซึ่งเป็นช่วงผลผลิตออกมาก
- ขณะนี้ผลผลิตออกสู่ตลาดแล้วประมาณร้อยละ 5



ปี	ม.ค.	ก.พ.	มี.ค.	เม.ย.	พ.ค.	มิ.ย.	ก.ค.	ส.ค.	ก.ย.	ต.ค.	พ.ย.	ธ.ค.	เฉลี่ย
2548			25.50	13.10	7.49	8.09	9.49	5.95	7.66	8.87			10.77
2549				25.50	19.27	9.58	9.98	12.08	17.74	17.74	15.00		15.86
2550	12.75	10.67		12.01	11.22	8.00	8.77	4.13	6.48				9.25
2551			28.00	15.50	8.38	8.41	10.39	8.83	11.67				13.80
2552				38.17	15.97	7.97	7.27	5.68	6.66				13.15
2553				18.81 (ส.ป.4)									

มังคุด

ประจำสัปดาห์ที่ 4 เดือนเมษายน 2553 (26 - 30 เม.ย. 53)

	2551	2552	2553	% Δ
ผลผลิต (ตัน)	175,300	270,560	279,360	3.25
- ตะวันออก	110,600	110,500	125,650	13.71
- ใต้	62,900	158,400	151,860	-4.13
ช่วงผลผลิตออกมาก/แหล่งผลิตสำคัญ				
- ตะวันออก	พ.ค. - มิ.ย.	จันทบุรี ตรัง และระยอง		
- ใต้	ก.ค.- ก.ย.	ชุมพร นครศรีฯ และสุราษฎร์ฯ		
พื้นที่ให้ผล (ไร่)	396,300	399,438	405,678	1.56
จำนวนครีวเรือน	108,100	108,100	108,100	-
ผลผลิตเฉลี่ย(กก./ไร่)	442	677	689	1.77
ต้นทุนการผลิต (บาท/กก.)	9.41	9.83	9.83	-
มูลค่าผลผลิต (ล้านบาท)	3,100	3,500	3,800	8.57
บริโภคสด (ตัน)	131,030	152,560	159,360	4.46
ส่งออกสดและแช่แข็ง				
- ปริมาณ (ตัน)	44,270	118,000	120,000	1.69
- มูลค่า (ล้านบาท)	750	1,900		
ประเทศคู่ค้า	จีน ฮองกง และเวียดนาม			

สถานการณ์ ปี 2552

- สำนักงานเศรษฐกิจการเกษตร คาดการณ์ผลผลิตมังคุดปี 2553 จะมีประมาณ 279,360 ตัน เพิ่มขึ้นจากปีที่ผ่านมาร้อยละ 3.25
- ผลผลิตตะวันออก (ร้อยละ 45) เพิ่มขึ้นร้อยละ 13.71 ส่วนภาคใต้ (ร้อยละ 55) ลดลงร้อยละ 4.13 โดยภาคตะวันออกออกมากในช่วงเดือนพ.ค.- มิ.ย. และภาคใต้ช่วง ก.ค.-ก.ย. มาตรการแก้ไขปัญหา

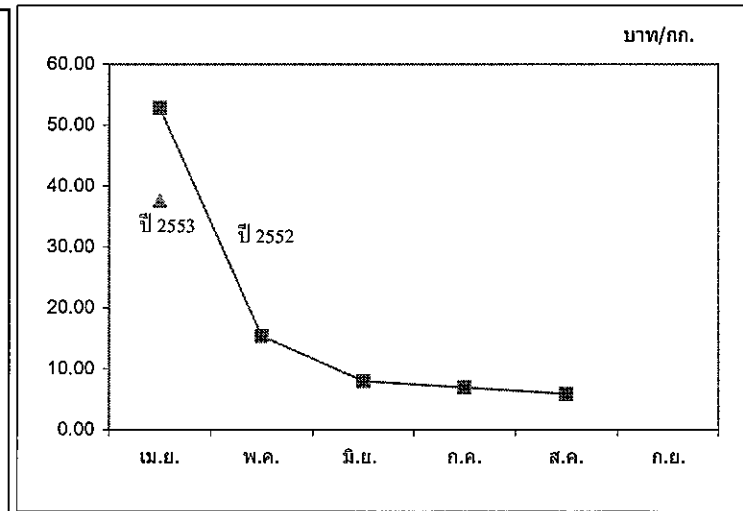
- กระจายภายในประเทศ (1) เชื่อมโยงกระจายผ่านผู้ประกอบการในจังหวัดปลายทาง (2) ใช้กลไกของ Modern Trade รับซื้อผลผลิตเงาะจากเกษตรกรโดยตรง
- ผลักดันการส่งออก สอ.จัดงานเจรจาซื้อขายผลไม้ เพื่อให้มีการเจรจาซื้อขายผลไม้ ระหว่างกลุ่มเกษตรกรกับผู้ซื้อ ณ จังหวัดจันทบุรี เมื่อวันที่ 3 มีนาคม 2553
- จัดสถานที่จำหน่าย โดยประสานกลุ่มเกษตรกรนำผลไม้มาจำหน่ายให้ผู้บริโภคโดยตรง ณ สถานที่ต่างๆ อาทิ การจัดงานมหกรรมงาช้างมหานาค ตลาดนัดจตุจักร กระทรวงพาณิชย์
- รณรงค์การบริโภค โดยเผยแพร่หนังสือผลไม้ในเมนูอาหาร ใช้ประกอบอาหารคาว และอาหารหวาน รวมทั้งการใช้ในห้อยประพุ่มสัมมนาและเน้นอาหารเสริมในเมนูหลักทุกมื้อ

มติ คชก.

คชก. ใ้มีมติ (26 มี.ค.53) อนุมัติเงิน 116.724 ล้านบาท ให้ กษ.เพื่อบริหารจัดการผลไม้ ภาคตะวันออก ด้วยการกระจายผลผลิตออกนอกแหล่งผลิต(ค่าการตลาด 1 บ./กก. ค่าขนส่ง 1 บ./กก.) ป้องกันทุเรียนอ่อน สนับสนุนบรรจุภัณฑ์และชดเชยดอกเบี้ย

สถานการณ์ปัจจุบัน

- ขณะนี้ผลผลิตมังคุดภาคตะวันออก เริ่มออกสู่ตลาด ราคาที่เกษตรกรขายได้ จังหวัดจันทบุรีระหว่างวันที่ 26-30 เม.ย.53 มังคุดเกรดละ กก.ละ 20-25 บาท มังคุดคัด กก.ละ 30-35 บาท ต่ำกว่าสัปดาห์ที่ผ่านมา เนื่องจากผลผลิตออกสู่ตลาดมากขึ้นประกอบด้วยผลผลิตในปีนี้มีปริมาณเพิ่มขึ้น
- คาดว่าราคาจะอ่อนตัวลงช่วงผลผลิตออกมากประมาณกลางเดือน พฤษภาคม - กลางเดือนมิถุนายน ซึ่งเป็นช่วงออกมาก
- ขณะนี้ผลผลิตออกสู่ตลาดแล้วประมาณร้อยละ 15



ราคาที่เกษตรกรขายได้ มังคุดละ หน่วย: บาท/กก.

ปี	ม.ค.	ก.พ.	มี.ค.	เม.ย.	พ.ค.	มิ.ย.	ก.ค.	ส.ค.	ก.ย.	ต.ค.	พ.ย.	ธ.ค.	เฉลี่ย
2547				24.50	11.77	17.22	15.68	10.05	11.77	10.33			14.12
2548			24.37	13.50	12.22	9.62	7.47	10.50	31.50				11.46
2549				57.97	25.57	14.63	11.11	17.50					19.47
2550				14.68	14.80	10.13	9.06	4.96	8.03				9.84
2551				33.14	11.59	9.16	23.75	19.94					19.52
2552				52.80	15.36	7.98	6.95	4.89	6.17				15.69
2553				37.51									

ทุเรียน

ประจำสัปดาห์ที่ 4 เดือน เมษายน 2553 (26- 30 เม.ย. 53)

	2551	2552	2553	% Δ
ผลผลิต(ตัน)	637,800	661,670	659,080	3.74
- ภาคตะวันออก	375,400	343,500	332,160	-3.30
- ภาคใต้	241,100	299,200	306,480	2.43
ช่วงผลผลิตออกมาก/แหล่งผลิตสำคัญ				
- ตะวันออก พ.ค. - มิ.ย. จันทบุรี ระยอง และตราด				
- ใต้ ก.ค.- ก.ย. ชุมพร สุราษฎร์ธานี และนครศรีธรรมราช				
พื้นที่ให้ผล (ไร่)	667,440	628,244	611,204	-2.71
ผลผลิต/ไร่(กก.)	956	1,005	1,078	7.26
ถั่วเวียน	126,200	126,200	126,200	-
ต้นทุนการผลิต (บาท/กก.)	15.88	14.61	14.61	-
ค่าผลผลิต (ล้านบาท)				
การบริโภค (ตัน)				
- บริโภคสด	386,460	352,630	346,130	-1.84
- แปรรูป	31,900	33,100	32,950	-0.45
การส่งออก (สด+แช่แข็ง)				
- ปริมาณ (ตัน)	219,440	275,940	280,000	1.47
- มูลค่า (ล้านบาท)	433,033	530,507		
ประเทศคู่ค้า	จีน ฮองกง อินโดนีเซีย และไต้หวัน			

สถานการณ์ ปี 2552

- สำนักงานเศรษฐกิจการเกษตร คาดการณ์ผลผลิตทุเรียนปี 2553 จะมีประมาณ 659,080 ตัน เพิ่มขึ้นจากปีที่ผ่านมาร้อยละ 3.74
- ผลผลิตทุเรียนภาคตะวันออก(ร้อยละ 50) ลดลงจากปีก่อนร้อยละ 3.30 ภาคใต้ (ร้อยละ 45) เพิ่มขึ้นจากปีที่ผ่านมาร้อยละ 2.43 โดยผลผลิตภาคตะวันออกออกสู่ตลาดมากในช่วงเดือน เม.ย.-พ.ค ส่วนภาคใต้ผลผลิตออกมากช่วงเดือน ก.ค.-ก.ย.

มาตรการแก้ไขปัญหา

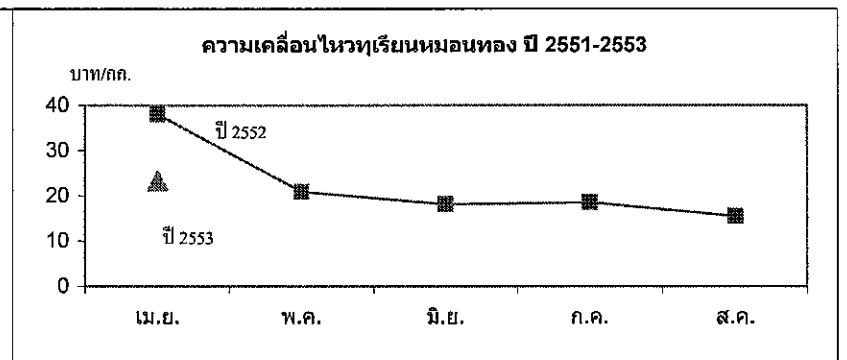
- กระจายผลผลิตภายในประเทศ (1) เชื่อมโยงกระจายผ่านผู้ประกอบการในจังหวัดปลายทาง (2) ใช้กลไกของ Modern Trade รับซื้อผลผลิตทุเรียนจากเกษตรกร โดยตรงแล้วกระจายสู่สาขาห้าง
- ผลักดันการส่งออก สอ.จัดงานเจรจาซื้อขายผลไม้เพื่อให้มีการเจรจาซื้อขายผลไม้ ระหว่างกลุ่มเกษตรกรกับผู้ซื้อ ณ จังหวัดจันทบุรี เมื่อ 3 มีนาคม 2553
- จัดสถานที่จำหน่าย โดยประสานกลุ่มเกษตรกรนำผลไม้มาจำหน่ายให้ผู้บริโภค โดยตรง ณ สถานที่ต่างๆ อาทิ การจัดงานมหกรรมชงฟ้ามหาชน ตลาดนัดจตุจักร
- รณรงค์การบริโภค โดยเผยแพร่หนังสือผลไม้ ในเมนูอาหารใช้ประกอบอาหารคาว และอาหารหวาน รวมทั้งการใช้ในห้องประชุมสัมมนาและเน้นเป็นอาหารเสริม

มติ กก.

คชก. ได้มีมติ (26 มี.ค.53) อนุมัติเงิน 116.724 ล้านบาท ให้กระทรวงเกษตรและสหกรณ์ เพื่อบริหารจัดการผลไม้ภาคตะวันออก ด้วยการกระจายผลผลิตออกนอกแหล่งผลิต (ค่าการตลาด 1 บ./กก.ค่าขนส่ง 1 บ./กก.) ป้องกันทุเรียนอ่อน สนับสนุนบรรจุกัญห้ และชดเชยดอกเบี้ย

สถานการณ์ปัจจุบัน

- ขณะนี้ในช่วงผลผลิตทุเรียนภาคตะวันออกกำลังออกสู่ตลาด
- ภาคที่เกษตรกรขายได้ จังหวัดจันทบุรี ณ วันที่ 26-30 เมษายน 2553
- ทุเรียนหมอนทองเฉลี่ย กก.ละ 19-23 บาท
- ผลผลิตออกสู่ตลาดแล้วประมาณร้อยละ 30



ราคาเกษตรกรขายได้

ปี	เม.ย.	พ.ค.	มิ.ย.	ก.ค.	ส.ค.	ก.ย.
พันธุ์ชะนี (บาท/กก.)						
2549	22.77	10.40	7.75	6.72	-	-
2550	9.09	12.24	12.49	12.00	-	-
2551	12.19	7.21	11.67	15.87	-	-
2552	25.31	12.00	10.04	9.10		
2553	18.00					

ปี	เม.ย.	พ.ค.	มิ.ย.	ก.ค.	ส.ค.
พันธุ์หมอนทอง (บาท/กก.)					
2549	33.03	18.72	16.29	13.74	13.04
2550	18.51	19.15	17.28	14.42	9.46
2551	21.85	16.32	19.95	19.72	21.38
2552	38.01	20.89	18.09	18.57	
2553	23.27				

ลองกอง

ประจำสัปดาห์ที่ 4 เดือนเมษายน 2553 (26 - 30 เม.ย. 53)

	2551	2552'	2553	% Δ
ผลผลิต (ตัน)	100,600	158,300	171,860	8.57
- ภาคตะวันออก	62,000	61,048	63,880	4.64
- ภาคใต้	34,600	93,300	103,620	11.06
ช่วงผลผลิตออกมาก/แหล่งผลิตสำคัญ				
- ภาคตะวันออก	พ.ค.-กค.	จันทบุรี ตราด ระยอง		
- ภาคใต้	ก.ค.-ส.ค.	สุราษฎร์ธานี นครศรีธรรมราช ชุมพร		
	ก.ค.-ก.ย.	นราธิวาส ยะลา ปัตตานี		
พื้นที่ให้ผล (ไร่)	331,200	353,240	371,220	5.09
ผลผลิต/ไร่ (กก)	187	448	463	3.35
ถั้วเรือ	144,230	144,230	144,230	0.00
ต้นทุนการผลิต (บาท/กก.)	23.17	13.43	13.43	0.00
มูลค่าผลผลิต (ล้านบาท)	2,520	3,000	3,000	0.00
บริโภคนิยม (ตัน)				
- บริโภคสด	99,963	156,791	170,350	8.65
การส่งออก		ม.ค.-กพ.		
- ปริมาณ (ตัน)	637	1,509	1.32	
- มูลค่า (ล้านบาท)	10	18	0.07	
ประเทศคู่ค้า	กัมพูชา 76% เวียดนาม 17% และอเมริกา 4%			

สถานการณ์ ปี 2552

- สำนักงานเศรษฐกิจการเกษตรได้ คาดการณ์ผลผลิตลองกองปี 2553 จะมีประมาณ 171,860 ตัน เพิ่มขึ้นจากปีที่ผ่านมาร้อยละ 8.57
- ผลผลิตลองกองภาคตะวันออก (ร้อยละ 40) เพิ่มขึ้นจากปีก่อนร้อยละ 4.64 ออกสู่ตลาดมากช่วงกลางเดือน พ.ค. ส่วนภาคใต้ (ร้อยละ 60) เพิ่มขึ้นจากปีก่อนร้อยละ 11.06 ออกมากช่วงเดือน ก.ค.-ก.ย.

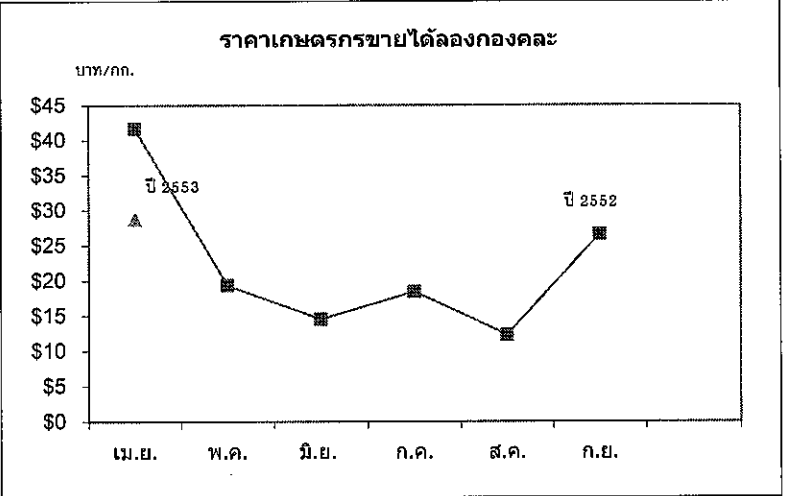
มาตรการแก้ไขปัญหา

- กระจายผลผลิตออกนอกแหล่งผลิต (1) เชื่อมโยงกระจายสู่จังหวัดปลายทาง (2) ใช้กลไกของ Modern Trade รับซื้อผลผลิตลองกองจากเกษตรกรโดยตรงแล้วกระจายสู่สาขาต่างๆ
- ผลักดันการส่งออก สอ. จัดงานเจรจาซื้อขายผลไม้ เพื่อให้มีการเจรจาซื้อขายผลไม้ระหว่างกลุ่มเกษตรกรกับผู้ซื้อ และผลักดันการส่งออกสู่ประเทศเพื่อนบ้าน
- จัดสถานที่จำหน่าย โดยประสานกลุ่มเกษตรกรนำผลไม้มาจำหน่ายให้ผู้บริโภคโดยตรง ณ สถานที่ต่าง ๆ อาทิ การจัดงานชงฟ้ามหาชน ตลาดนัดจตุจักร
- รณรงค์การบริโภค โดยเผยแพร่หนังสือผลไม้ในเมนูอาหาร ใช้ประกอบอาหารคาวและอาหารหวาน รวมทั้งการในห้วงประชุมสัมมนาและเน้นเป็นอาหารเสริมในเมนูหลักทุกมื้อ

มติ คชก.
คชก. ได้มีมติ (26 มี.ค.53) อนุมัติเงิน 116.724 ล้านบาท ให้กระทรวงเกษตรฯ เพื่อบริหารจัดการผลไม้ภาคตะวันออก ด้วยการกระจายผลผลิตออกนอกแหล่งผลิต

สถานการณ์ปัจจุบัน

- ผลผลิตลองกองภาคตะวันออก ออกสู่ตลาดเล็กน้อย ราคาที่เกษตรกรขายได้ จังหวัดจันทบุรี ณ วันที่ 30 เม.ย. 53 ลองกองเกรด A กก.ละ 45-50 บาท ลองกองเกรด B กก.ละ 35 - 40 บาท และเกรดคละ กก.ละ 25-30 บาท ต่ำกว่าช่วงเดียวกันของปีที่ผ่านมา เนื่องจากเนื้อที่ให้ผลเพิ่มขึ้น ส่งผลให้ปริมาณผลผลิตเพิ่มขึ้น



ราคาที่เกษตรกรขายได้ (ลองกอง คละ) หน่วย : บาท/กก.

ปี	ม.ค.	ก.พ.	มี.ค.	เม.ย.	พ.ค.	มิ.ย.	ก.ค.	ส.ค.	ก.ย.	ต.ค.	พ.ย.	ธ.ค.	เฉลี่ย
2550				25.68	21.07	17.53	25.50	16.30	19.90	25.00			21.57
2551				31.50	17.37	20.76	26.23	27.43	27.08				25.06
2552				43.44	19.38	14.52	18.46	10.88					21.34
2553				28.75									

ลิ้นจี่

ประจำสัปดาห์ที่ 4 ของเดือนเมษายน 2553 (วันที่ 26-30 เมษายน 2553)

	2550	2551	2552	2553	% Δ
ผลผลิต (ตัน)	73,500	53,200	82,800	74,300	-10.27
ช่วงออกสู่ตลาด	ปลายเดือนเมษายน-ต้นเดือนมิถุนายน				
แหล่งผลิต	เชียงใหม่ เชียงราย พะเยา น่าน				
เนื้อที่ให้ผล (ไร่)	170,783	159,812	148,562	145,307	-2.19
ผลผลิต/ไร่ (กก.)	432	333	557	512	-8.08
ต้นทุนผลิต (บาท/กก.)	14.95	21.75	13.14	15.50	17.96
ครัวเรือน	37,330	33,952	32,611		
มูลค่าผลผลิต (ล้านบาท)	582	825	730		
การบริโภค (ตันสด)					
○ - บริโภคสด 60%	48,000	36,300	50,000	45,000	
- แปรรูป 20%	15,000	11,000	16,000	15,000	
การส่งออก(สด)				(มค.-มีค.)	
- ปริมาณ (ตัน)	10,370	5,880	16,810	670	
- มูลค่า (ล้านบาท)	173	159	358	12.997	
ประเทศคู่ค้า	ฮ่องกง จีน และสหรัฐอเมริกา				

1. การผลิตปี 2553 สำนักงานเศรษฐกิจการเกษตรได้ประมาณการผลผลิตลิ้นจี่ปี 2553 มีปริมาณ 74,300 ตัน ลดลงจากปีก่อนร้อยละ 10.27 เนื่องจากสภาพอากาศที่แห้งแล้ง ผลผลิตบางส่วนได้รับความเสียหาย โดยผลผลิตจะออกสู่ตลาดตั้งแต่ปลายเดือนเม.ย.-กลางเดือน มิ.ย.2553

2. มาตรการแก้ไขปัญหาราคา

2.1 การกระจายภายในประเทศ (1) เชื่อมโยงกระจายผลผลิตจากจังหวัดแหล่งผลิตไปยังจังหวัดปลายทาง (2) ใช้กลไก Modern Trade

2.2 จัดงานตามโครงการธงฟ้า โดยประสานกลุ่มเกษตรกรนำผลผลิตมาจำหน่ายให้ผู้บริโภคโดยตรง

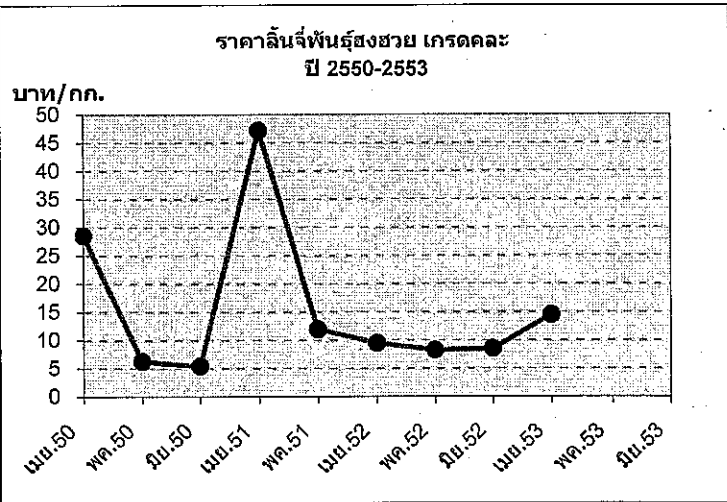
2.3 จัดสัมมนาเชื่อมโยงตลาดระหว่างกลุ่มเกษตรกรผลิตลิ้นจี่คุณภาพกับห้างค้าปลีกขนาดใหญ่ เมื่อวันที่ 24 เม.ย.2553 ที่ จ.พะเยา ผลจากการสัมมนา มีการเจรจาซื้อขายเบื้องต้นระหว่างกลุ่มเกษตรกร 4 กลุ่มกับห้างค้าปลีก 4 ราย ได้แก่ The Mall, Makro, Tesco Lotus, และ Tops

3. มติ คชก. 26 มีค.2553 อนุมัติเงิน 56.66 ลบ. ให้กระทรวงเกษตรฯ เพื่อบริหารจัดการลิ้นจี่ 2553 ด้วยการสนับสนุนเงินทุนหมุนเวียน กระจายออกนอกแหล่งผลิต (ชดเชยค่าขนส่ง 2 บ./กก.) แปรรูปเป็นลิ้นจี่อบแห้ง สนับสนุนบรรจุภัณฑ์ และส่งเสริมการตลาด

สถานการณ์ปัจจุบัน

ผลผลิตเริ่มออกสู่ตลาดแล้ว ปริมาณยังไม่มากนัก บางส่วนได้รับความเสียหายเนื่องจากมีพายุฝนในช่วงนี้ ทำให้ผลแตกร่วง ส่วนในบางพื้นที่

○ การร่อนจัดงานเปลือกลิ้นจี่ใหม่ หรือที่เรียกว่ามันแคด ราคาเกษตรกรขายได้พันธุ์ฮ่องฮวยเกรดเอ กก.ละ 30-36 บาท เกรดบี กก.ละ 20-30 บาท เกรดซี กก.ละ 15-28 บาท เกรดคละ กก.ละ 13-18 บาท ผลผลิตที่จำหน่ายในช่วงนี้ส่วนใหญ่เป็นผลขนาดใหญ่เกรดเอและเกรดบี



ราคาเกษตรกรขายได้ ลิ้นจี่ พันธุ์ฮ่องฮวย เกรดคละ (บาท/กก.)

ปี	มค.	กพ.	มีค.	เมย.	พค.	มิย.	กค.	สค.	กย.	ตค.	พย.	ธค.	เฉลี่ย
2550	-	-	-	28.50	6.24	5.37	-	-	-	-	-	-	7.93
2551	-	-	-	47.17	11.92	-	-	-	-	-	-	-	15.50
2552	-	-	-	9.50	8.26	8.50	-	-	-	-	-	-	8.82
2553	-	-	-	14.50									14.50

ที่มา : สำนักงานเศรษฐกิจการเกษตร

กรมการค้าภายใน กระทรวงพาณิชย์

ไก่เนื้อ

ประจำสัปดาห์ที่ 4 ของเดือน เมษายน 2553 (26 - 30 เม.ย.53)

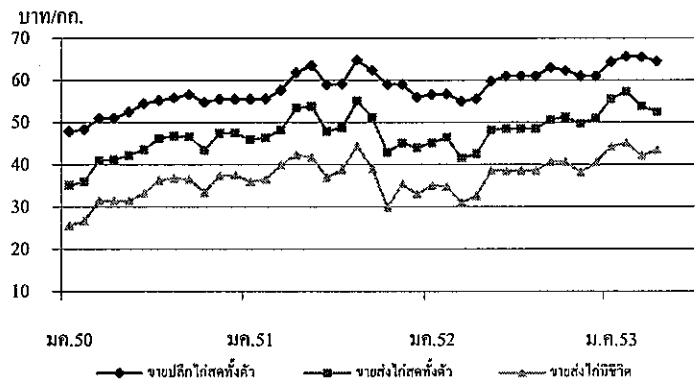
	2550	2551	2552	2553	% Δ
ผลผลิต (พันตัน)			เบื้องต้น คาดการณ์		
- โลก	68,266	71,435	71,715	73,738	2.82
สหรัฐอเมริกา	16,225	16,561	15,980	16,222	1.51
จีน	11,291	11,840	12,100	12,500	3.31
บราซิล	10,305	11,033	10,980	11,420	4.01
สหภาพยุโรป	8,320	8,535	8,620	8,650	0.35
- ไทย (จากบริโภค)	1,107	1,140	1,188	1,189	0.08
ช่วงผลผลิตออกมาก	ตุลาคม - กุมภาพันธ์				
จำนวนครัวเรือนการค้า	9,253	10,369	9,796		
ต้นทุนการผลิต (บาท/กก.)	28.76	29.76	29.93		
มูลค่าผลผลิต (ล้านบาท)	58,366	68,093	68,789	19,975	(ม.ค.-มี.ค.53)
การใช้ (พันตัน)	810.62	774.62	774.19	790.00	2.04
ปริมาณส่งออก (ตัน)	333,523	383,313	379,351	96,843	(ม.ค.-มี.ค.53)
มูลค่าส่งออก (ล้านบาท)	37,313	51,618	49,038	11,654	
ประเทศคู่ค้า	ญี่ปุ่น (38%) อังกฤษ (33%) เนเธอร์แลนด์ (7%) ฮ่องกง เยอรมัน เวียดนาม สิงคโปร์ ฯ				
ประเทศคู่แข่ง	บราซิล สหรัฐอเมริกา EU จีน อาร์เจนตินา				

สถานการณ์ปี 2553	
1. การผลิต	สศก. ประมาณการผลิตไก่มีชีวิต ปี 2553 ไว้ที่จำนวน 900.16 ล้านตัว เพิ่มขึ้น 1.07% จากปี 2552 น้ำหนักไก่เฉลี่ย 2 กก./ตัว ข่าแหละเป็นเนื้อไก่ส่วนที่บริโภค 1,132 พันตัน (62.88% ของน้ำหนัก)
2. การใช้ภายใน	คาดการณ์ว่าลดลงประมาณ 3.14% ตามอัตราการขยายตัวของ การบริโภคภายในประเทศที่เริ่มลดลงตั้งแต่ปี 2551 เป็นต้นมา
3. อัตราการบริโภค	16 กก./คน/ปี (ที่มา : คณะกรรมการบริหารสินค้าไก่เนื้อ ฯ)
4. การส่งออก	เป้าหมาย 400,000 ตัน (สมาคมผู้ผลิตไก่เพื่อส่งออกไทย) เดือน ม.ค.-มี.ค. 2553 มีการส่งออกเนื้อไก่ ดังนี้ (ที่มา : กรมศุลกากร) Δ เนื้อไก่แช่เย็นแช่แข็ง จำนวน 6,726 ตัน ส่งออกไป เวียดนาม (52%) ฮ่องกง (37%) มาเลเซีย ฯ (ม.ค.-มี.ค.52 : 6,043 ตัน) Δ เนื้อไก่แปรรูปปรุงสุก จำนวน 90,117 ตัน ส่งออกไป ญี่ปุ่น (41%) อังกฤษ (35%) เนเธอร์แลนด์ เยอรมัน (ม.ค.-มี.ค.52 : 79,703 ตัน)
5. มาตรการด้านการตลาด	1) ติดตาม / กำกับดูแลราคา 2) เชื่อมโยงการจำหน่ายจากผู้ผลิตสู่ผู้บริโภค 3) บูรณาการในคณะกรรมการบริหารสินค้าไก่เนื้อ ฯ

สถานการณ์ สัปดาห์ที่ 4 ของเดือน เมษายน 2553 (26 - 30 เม.ย.53)

กลุ่มผู้เลี้ยง/ผู้ส่งออกไก่เนื้อ บริหารจัดการผลผลิตไว้ที่ประมาณ 19 - 20 ล้านตัว ต่อสัปดาห์ เพื่อให้สอดคล้องกับตลาดรองรับ แต่จากสภาพอากาศที่ร้อนจัดต่อเนื่อง ทำให้ไก่โตช้าและเกิดภาวะผลผลิตขาดช่วง ในขณะที่ตลาดยังมีความต้องการปกติ ทำให้มีการเสนอราคารับซื้อไก่มีชีวิตสูงขึ้น ส่งผลให้ราคาขายส่งไก่สดทั้งตัวสูงขึ้น ด้วย แต่ราคาขายปลีกไก่สดทั้งตัวและชิ้นส่วนข่าแหละยังทรงตัว

	สัปดาห์นี้	สัปดาห์ก่อน
- ขายส่งไก่มีชีวิต	43 - 44	38 - 40
- ขายส่งไก่ทั้งตัว (รวมเครื่องใน)	52 - 53	48 - 50
- ขายปลีกไก่ทั้งตัว (รวมเครื่องใน)	64 - 65	64 - 65



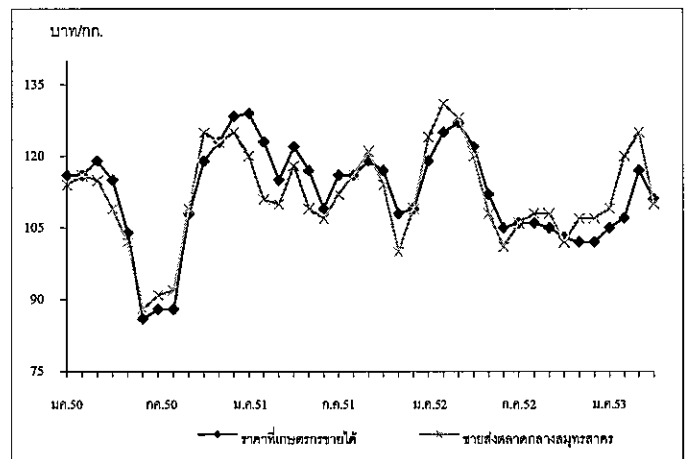
ราคา (บาท/กก.)	ปี	มค.	กพ.	มีค.	เมย.	พค.	มิย.	กค.	สค.	กย.	ตค.	พย.	ธค.	เฉลี่ย
ขายส่งไก่มีชีวิต	2550	25.57	26.70	31.50	31.50	31.50	33.21	36.25	36.74	36.55	33.45	37.41	37.50	33.16
หน้าโรงฆ่า กทม.	2551	35.93	36.55	39.93	42.33	41.66	36.93	38.83	44.45	39.09	29.91	35.40	33.00	37.83
	2552	35.05	34.79	31.00	32.63	38.64	38.50	38.50	38.55	40.68	40.62	38.14	40.50	37.30
	2553	44.30	45.10	42.05	43.50									43.74
					(30 เม.ย.53)									
ขายส่งไก่สดทั้งตัว	2550	35.14	35.95	41.00	41.24	42.23	43.60	46.20	46.74	46.60	43.45	47.41	47.50	43.09
รวมเครื่องใน ตลาด กทม.	2551	45.93	46.35	48.21	53.50	53.82	47.86	48.81	55.05	51.23	42.91	45.05	44.00	48.56
	2552	45.15	46.42	41.50	42.57	48.17	48.50	48.50	48.50	50.57	51.31	49.71	51.00	47.66
	2553	55.50	57.30	53.89	52.50									54.80
					(30 เม.ย.53)									
ขายปลีกไก่สดทั้งตัว	2550	47.83	48.30	51.00	51.00	52.50	54.50	55.20	55.86	56.55	54.77	55.50	55.50	53.21
รวมเครื่องใน ตลาด กทม.	2551	55.50	55.58	57.67	61.81	63.50	58.95	59.10	64.83	62.36	59.00	59.00	56.00	59.44
	2552	56.60	56.74	55.00	55.57	59.78	61.00	61.00	61.00	63.02	62.31	61.00	61.00	59.50
	2553	64.38	65.65	65.50	64.50									65.01
					(30 เม.ย.53)									

	2550	2551	2552	2553	% Δ	สถานการณ์ปี 2553	
ผลผลิต (ล้านตัน)	ประมาณการ						1.การผลิต คาดการณ์ผลผลิตกุ้ง ปี 2553 ประมาณ 600,000 ตัน (กุ้งขาวแวนนาไม 99.8% กุ้งกุลาค่า 0.2%) เพิ่มจากปี 2552 (566,968 ตัน) 6% เป็นการส่งออก 90% ปริมาณและมูลค่าการส่งออก (ม.ค.-มี.ค.53) 90,462 ตัน และ 20,595 ล้านบาท ตามลำดับ สูงกว่าช่วงเดียวกันของปีที่ผ่านมา 21.08% และ 26.13% 2. แนวโน้มสถานการณ์ ประเทศผู้ผลิต ได้แก่ อินโดนีเซีย มีปัญหาโรคไวรัสกุ้ง ผลผลิตลดลง 40% จีน ประสบภาวะหนาวจัดเลี้ยงกุ้งไม่ได้ต้องนำเข้า โดยมีคำสั่งซื้อกุ้งจากไทยเกือบ 1,000 ตัน/เดือน 3. มาตรการลดต้นทุนการผลิต 3.1 ขอความร่วมมือผู้ประกอบการลดราคาอาหารกุ้งลง 2.5% เริ่ม 1 มี.ย.52 3.2 กรม.เห็นชอบ (20 ต.ค.52) ให้ความช่วยเหลือจัดหาน้ำมันพิเศษให้กับเกษตรกรผู้เลี้ยงกุ้ง ราคาต่ำกว่าดีเซล B5 ลิตรละ 2 บาท 1 ล้านลิตร ระยะเวลา 1 ปี และ คชก. มีมติ (4 พ.ย.52) อนุมัติเงิน 24 ล้านบาทให้การประมงเพื่อจัดสรรให้องค์การสะพานปลา ชดเชยราคาน้ำมันดีเซล B5 ลิตรละ 2 บาท 4. มาตรการด้านการตลาด 4.1 เชื่อมโยงการจำหน่ายให้ผู้บริโภคโดยตรง และผ่านห้างสรรพสินค้า 4.2 รมร.เพิ่มการบริโภคกุ้งโดยขอความร่วมมือหน่วยงานราชการให้สั่งอาหารที่ปรุงจากกุ้ง ในงานเลี้ยงที่จัดขึ้น สมาคมภัตตาคารไทย สมาคมโรงแรมไทยให้เพิ่มเมนูกุ้งและจำหน่ายราคาพิเศษ 5. การแทรกแซงตลาดกุ้งขาวแวนนาไม ปี 2552 5.1 Contract Farming มติ คชก.(5,18 มี.ย.และ 30 ก.ย.52) อนุมัติเงินหมุนเวียนปลอดดอกเบี้ย วงเงิน 600 ล้านบาท ให้กรมส่งเสริมสหกรณ์ ดำเนินโครงการรวบรวมผลผลิตกุ้งด้วยระบบ Contract Farming ของสหกรณ์โดยจัดสรรให้สหกรณ์ฯ รวบรวมผลผลิต 30,000 ตัน ส่งมอบโรงงานแปรรูป/บริษัทส่งออกทำสัญญา ข้อตกลงซื้อขายล่วงหน้า ระยะเวลาดำเนินการ ก.ค.52-มี.ย.53 ผลดำเนินการ (1) ชุมชมสหกรณ์ผู้เลี้ยงกุ้งฯ ได้ส่งมอบกุ้งตามสัญญา (1 ก.ค.52) ปริมาณ 292.484 ตัน มูลค่า 36.604 ล้านบาท ซึ่ง คชก.อนุมัติ (30ก.ย.52) ค่าใช้จ่ายในการดำเนินการของสหกรณ์ฯ จำนวน 903,551.83 บาท (2) กรมส่งเสริมฯ อนุมัติวงเงินกู้ให้สหกรณ์ฯ จำนวน 100 ล้านบาท ให้ 6 สหกรณ์ ปริมาณส่งมอบ 5,150 ตัน อยู่ระหว่างดำเนินการของคณะกรรมการฯ จ. 5.2 รับจําหน้ มติ คชก. (1 ก.ค., 3 ส.ค., 19 ต.ค. และ 24 ธ.ค.52) มีมติให้รับจําหน้กุ้งขาวแวนนาไม ปี 2552 จากเกษตรกรรายละไม่เกิน 2 ล้านบาท ปริมาณ 15,000 ตัน ช่วงรับจําหน้ 15 ก.ค. - 30 ก.ย.52 ระยะเวลาโครงการ ก.ค.52-มี.ย.53 ระยะเวลาไต่ถอนภายใน 2 เดือน นับถัดจากเดือนรับจําหน้ ขนาด 40,50, 60,70 และ 80 ตัว/กก. ราคา กก.ละ 155,135,125,110 และ 100 บาท ตามลำดับ ผลการรับจําหน้ อคส.เปิดจุดรับจําหน้ 24 แห่ง จ.สมุทรสาคร 15 แห่ง จ.ระยอง 1 แห่ง และ จ.สงขลา 8 แห่ง เกษตรกรนำกุ้งมาจําหน้ 1,696 ราย (สมุทรสาคร 1,119 ราย ระยอง 39 ราย และสงขลา 573 ราย) รวม 14,963.683 ตัน รว.พณ. เห็นชอบให้ระบายนํ้าจําหน้กุ้งขาวแวนนาไมที่รับจําหน้ภายใน พ.ค.53
- โลก (สมาคมกุ้งไทย)	2.171	2.050	2.125	2.100	*		
- ไทย (กรมประมง)	0.444	0.466	0.566	0.600	6.0		
กุ้งกุลาค่า	0.003	0.002	0.001	0.001			
กุ้งขาวแวนนาไม	0.441	0.464	0.565	0.599			
* ประมาณการ : กรมประมง							
ปริมาณกุ้งออกสู่ตลาด (ตัน)							
ม.ค.-มี.ค.	84,199	76,572	97,074	107,663	10.91		
ช่วงผลผลิตออกมาก	มิถุนายน - พฤศจิกายน						
การขึ้นทะเบียนผู้เพาะเลี้ยงกุ้งทะเลกับกรมประมง (ฟาร์ม)	40,000 32,000 38,935						
ที่มา : กรมประมง							
ต้นทุนการผลิตกุ้งขาวแวนนาไม							
ขนาด 50 ตัว/กก. (บาท/กก.)		123	115.91				
ขนาด 60 ตัว/กก. (บาท/กก.)		118	108.61				
ที่มา : กรมประมง							
มูลค่าผลผลิตกุ้งที่เกษตรกรขายได้ (ล้านบาท)	48,556	54,184	63,241				
บริโภคภายในประเทศ (ล้านตัน)	0.044	0.046	0.057				
การนำเข้า				(ม.ค.-มี.ค.53)			
- ปริมาณ (ล้านตัน)	0.016	0.020	0.019	0.006			
- มูลค่า (ล้านบาท)	1,516	3,095	1,640	439.41			
การส่งออก				(ม.ค.-มี.ค.53)			
- ปริมาณ (ล้านตัน)	0.354	0.360	0.399	0.090			
- มูลค่า (ล้านบาท)	81,404	84,354	93,372	20,595			
ที่มา : กรมการค้าต่างประเทศ							
ประเทศคู่ค้า	สหรัฐอเมริกา ญี่ปุ่น และสหราชอาณาจักร						
ประเทศคู่แข่ง	จีน เวียดนาม อินโดนีเซีย อินเดีย						

สถานการณ์ สัปดาห์ที่ 4 ของเดือนเมษายน 2553 (26 - 30 เม.ย 53)
 ราคาขายส่งตลาดกลางสัตว์น้ำ จังหวัดสมุทรสาคร ขนาด 40-100 ตัว/กก. ราคาลดลง
 กก.ละ 2-6 บาท เนื่องจากปริมาณผลผลิตกุ้งรุ่นใหม่เริ่มทยอยออกสู่ตลาด และค่าเงินบาทที่
 แข็งแรงเป็นอุปสรรคต่อการส่งออกกุ้งของไทย
**ปริมาณกุ้งเข้าตลาดกลางสัตว์น้ำ สัปดาห์นี้มีปริมาณ 1,030 ตู๋ (3,090 ตัน) ลดลงจากสัปดาห์
 ที่แล้ว 23 ตู๋ (69 ตัน)**

ความเคลื่อนไหวของราคา (บาท/กก.)	สัปดาห์นี้	สัปดาห์ก่อน
- ขนาด 40 ตัว/กก.	148	150
- ขนาด 50 ตัว/กก.	123	129
- ขนาด 60 ตัว/กก.	105	109
- ขนาด 70 ตัว/กก.	98	102
- ขนาด 80 ตัว/กก.	90	92
- ขนาด 90 ตัว/กก.	80	82
- ขนาด 100 ตัว/กก.	75	77

ราคากุ้งขาวแวนนาไม



ราคากุ้งขาวแวนนาไม (บาท/กก.)	ปี	มค.	กพ.	มีค.	เม.ย.	พค.	มิ.ย.	กค.	สค.	กย.	ตค.	พย.	ธค.	เฉลี่ย
เกษตรกรขายได้เฉลี่ยทั้งประเทศ (51-60ตัวขึ้นไป/กก.)	2550	116.00	116.00	119.00	115.00	104.00	86.00	88.00	88.00	108.00	119.00	123.00	128.00	109.17
	2551	129.00	123.00	115.00	122.00	117.00	109.00	116.00	116.00	119.00	117.00	108.00	109.00	116.67
	2552	119.00	125.00	127.00	122.00	112.00	105.00	106.00	106.00	105.00	103.00	102.00	109.00	111.75
	2553	105.00	107.00	117.00	111.00								109.00	109.80
ขายส่งตลาดกลางสัตว์น้ำ จ.สมุทรสาคร (60 ตัว/กก.)	2550	114.00	116.00	115.00	109.00	102.00	88.00	90.00	92.00	109.00	119.00	123.00	125.00	108.50
	2551	120.00	111.00	110.00	118.00	109.00	107.00	112.00	116.00	121.00	114.00	100.00	109.00	112.25
	2552	124.00	131.00	128.00	120.00	108.00	101.00	106.00	108.00	108.00	102.00	107.00	111.00	112.83
	2553	109.00	120.00	125.00	110.00								111.00	115.00

ข้าวโพดเลี้ยงสัตว์

ประจำสัปดาห์ที่ 4 ของเดือนเมษายน 2553 (26 - 30 เมษายน 2553)

Ann. 21 สัปดาห์ที่ 4, Factsheet 2553

ผลผลิต (ล้านตัน)	ปี 50/51	ปี 51/52	ปี 52/53 (ณ.ย.53)	ปี 53/54	+ - %	
ข้าวโพด	- โลก	792.442	794.795	805.682		
	- ไทย	3.890	4.249	4.616 (ณ.ก.53)	0.86	
มูลค่าผลผลิต (ล้านบาท)		28,903	29,915	28,941	29,189	0.86
ช่วงออกสู่ตลาด	กค.-สค. 15%, กย.-พย. 63%, ธค.-มค. 18%, กพ.-มิย. 4%					
จำนวนครัวเรือน	369,603	376,909	398,660		5.77	
แหล่งผลิตสำคัญ	เพชรบูรณ์ 15% นครราชสีมา 12% ตาก 9% น่าน 8% เลย 8% เชียงราย 7% นครสวรรค์ 5% ลพบุรี 4% พิษณุโลก 4% พะเยา 3%					
พื้นที่ปลูก (ล้านไร่)	6.364	6.692	7.098	7.143	0.63	
ผลผลิตเฉลี่ย/ไร่ (กก.)	614	635	650	652	0.31	
ต้นทุนการผลิต(บาท/กก.)	4.43	5.86	5.43	5.46	0.55	
	ปี 50/51	ปี 51/52	ปี 52/53	ปี 53/54	+ - %	
การใช้	- โลก	771.952	777.157	808.976	4.09	
	- ไทย	3.964	3.824	3.892	1.78	
สต็อก	- โลก	129.860	147.498	144.204	-2.23	
นำเข้า-ส่งออก (ล้านตัน)	กค.50-มิย.51	ก.ค.51-มิย.52	ก.ค.52-มิ.ค.53			
	- นำเข้า	0.297	0.514	0.190		
	- ส่งออก	0.292	0.474	0.908		
ประเทศคู่ค้า						
- นำเข้า	ปี 2541-45 นำเข้าจาก WTO (อาร์เจนตินา สหรัฐ) ตั้งแต่ปี 2546-51 นำเข้าจาก ACMECS ปี 2551/52 นำเข้าจาก ลาว 41% กัมพูชา 58% พม่า 1%					
- ส่งออกไป	มาเลเซีย 40% อินโดนีเซีย 25% ฟิลิปปินส์ 19% เวียดนาม 15%					
ประเทศคู่แข่ง	สหรัฐ 41% จีน 20% สหภาพยุโรป 7% บราซิล 7% เม็กซิโก 3% อินเดีย 2% อาร์เจนตินา 2%					

1. สถานการณ์ปี 2552/53 (ก.ค.52 - มิ.ย.53)
 โลก คาดว่าผลผลิตเพิ่มขึ้นกว่าปีก่อน 1.37% ในขณะที่ความต้องการใช้เพิ่มขึ้นจากปีก่อน ทั้งภาคอุตสาหกรรมและพลังงานทดแทน 4.09% และมากกว่าผลผลิต 0.41%
 ไทย กระทรวงเกษตรฯ คาดว่าปี 53/54 พื้นที่ปลูกเพิ่มขึ้นกว่าปีก่อน 0.63% ผลผลิตเพิ่มขึ้น 0.86% ผลผลิตเฉลี่ยเพิ่มขึ้น 1.78% ส่วนการใช้ใกล้เคียงกับปีก่อน แต่น้อยกว่าผลผลิต 16.33%

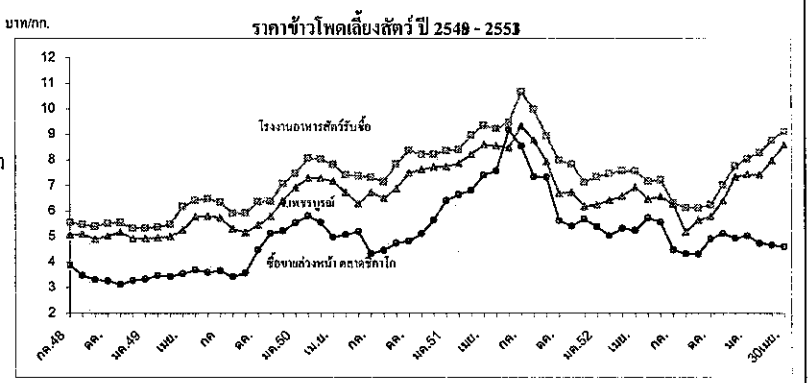
2. นโยบายและมาตรการนำเข้าข้าวโพดเลี้ยงสัตว์ปี 2553 มติ ครม.(10 พย.52) เห็นชอบตามมติคณะกรรมการนโยบายอาหาร (30 ต.ค.52)
 1) WTO ในโควตา 54,700 ตัน อกรนำเข้า 20% ให้เอกชนนำเข้า 1 มี.ค.-30 มิ.ย. นอกโควตา - อกรนำเข้า 73% ค่าธรรมเนียมพิเศษ 180 บ./ตัน
 2) AFTA อกรนำเข้า 0% ช่วงเวลานำเข้า 1 มี.ค.-30 มิ.ย. ผู้นำเข้าต้องปฏิบัติตามข้อกำหนดมาตรฐานและควบคุมการนำเข้าตาม พรบ.ควบคุมคุณภาพอาหารสัตว์ พศ.2525
 3) นิวซีแลนด์ (FTA) และญี่ปุ่น (JTEPA) อกรนำเข้า 10%
 4) ความตกลง อาเซียน-ญี่ปุ่น (AJCEP) อกรนำเข้าในโควตา 16.4% ช่วง 1มค.-31มีค. อกรนำเข้าในโควตา 14.5% ช่วง 1 เมย.-31 ธค.
 5) ออสเตรเลีย (FTA) ในโควตา 6,981.26 ตัน อกร 13.33% ให้เอกชนนำเข้า 1 มี.ค.-30 มิ.ย. นอกโควตา อกร 65.70%
 6) ความตกลง อาเซียน-เกาหลี (AKFTA) อกรนำเข้าในโควตา 13.33%
 7) นำเข้าทั่วไปอกรนำเข้า กก.ละ 2.75 บาทและค่าธรรมเนียมพิเศษตันละ 1,000 บาท ทั้งนี้ การนำเข้านอกเหนือจากในโควตา ให้นำเข้าได้ไม่จำกัดปริมาณและช่วงเวลานำเข้า

3. การค้าในประเทศ ให้เกษตรกรพัฒนาผลผลิต/ชะลอการเก็บเกี่ยว ตรวจสอบการปิดป้ายแสดงราคาบริษัท เครื่องจักร รวมทั้งการเชื่อมโยงตลาด เพื่อเพิ่มช่องทางจำหน่ายให้เกษตรกรในพื้นที่ที่มีปัญหาด้านการจำหน่าย

4. นโยบายส่งออก เป็นสินค้ากำหนดมาตรฐานส่งออก (ชั้น 1,2) ต้องจดทะเบียนเป็นผู้ส่งออกสินค้ามาตรฐานข้าวโพดกับคค.และต้องมีใบรับรองมาตรฐานสินค้า(ไม่เสียอกร)

- การประกันรายได้เกษตรกรผู้ปลูกข้าวโพดเลี้ยงสัตว์ปี 2552/53 (มติครม.11 สค.52) หลักเกณฑ์และวิธีการ - ราคาประกัน 7.10 บาท/กก. เกษตรกรขอใช้สิทธิประกันไม่เกินครัวเรือนละ 20 ตัน เกษตรกรขึ้นทะเบียน(กค.-กย.52) 400,328 ราย ทำสัญญากับ ธกส.(สค.-ธค.52) ๓30เม.ย.53 จำนวน 398,378 ราย ขอใช้สิทธิ(ไม่เกิน 28 กพ.53) ธกส.จ่ายเงินแล้ว เกษตรกร378,818ราย 465,900สัญญา จำนวนเงิน 5,625.645 ล้านบาท ขณะที่ หมดระยะเวลาการขอใช้สิทธิประกันรายได้เกษตรกรแล้ว

สถานการณ์ปัจจุบัน
 - ในประเทศ โรงงานอาหารสัตว์มีความต้องการข้าวโพด จึงปรับราคาสูงขึ้นเพื่อจูงใจพ่อค้าท้องถิ่นนำผลผลิตออกจำหน่าย ระดับราคาอยู่ในเกณฑ์สูง
 - ต่างประเทศ ตลาดชิคาโกราคาปรับตัวสูงขึ้น เนื่องจากผู้ส่งออกสหรัฐขายข้าวโพดให้จีน ในขณะที่การแข่งขันของคอลลาร์และราคาน้ำมันดิบที่ลดลง กดดันตลาด



ราคา (บาท/กก.)	30 เม.ย.53												เฉลี่ย	
	กค.	สค.	กย.	ตค.	พย.	ธค.	มค.	กพ.	มีค.	เมย.	พค.	มิย.		
เกษตรกรขายได้*														
ปี 50/51	6.16	5.99	6.66	7.28	7.19	7.26	7.48	7.69	8.38	8.56	8.31	8.16	7.43	
ปี 51/52	9.85	8.58	7.67	6.69	6.69	6.13	6.51	6.45	6.26	6.94	6.20	6.51	7.04	
ปี 52/53	6.42	5.19	5.09	5.18	6.08	6.83	6.93	7.17	7.61	8.24			6.47	
จ.เพชรบูรณ์														
ปี 50/51	6.74	6.50	6.87	7.49	7.62	7.73	7.73	7.88	8.23	8.60	8.55	8.47	7.70	
ปี 51/52	9.34	8.77	7.75	7.11	7.05	6.09	6.25	6.42	6.59	6.95	6.47	6.63	7.12	
ปี 52/53	6.17	5.70	5.65	5.79	6.40	7.34	7.44	7.42	7.99	8.59			6.85	
โรงงานอาหารสัตว์รับซื้อ กทม.														
ปี 50/51	7.32	7.15	7.84	8.38	8.21	8.23	8.36	8.40	8.97	9.36	9.23	9.47	8.41	
ปี 51/52	10.67	9.97	8.72	7.99	7.39	6.97	7.34	7.46	7.58	7.55	7.18	7.05	7.99	
ปี 52/53	6.33	6.19	6.12	6.25	7.03	7.78	8.05	8.29	8.77	9.12			7.39	
ซื้อขายล่วงหน้าตลาดชิคาโก														
ปี 50/51	4.34	4.46	4.75	4.83	5.11	5.65	6.41	6.65	6.81	7.41	7.58	9.17	6.10	
ปี 51/52	8.55	7.35	7.29	5.62	4.89	5.01	5.39	5.04	5.32	5.43	5.74	5.19	5.90	
ปี 52/53	4.48	4.40	4.31	4.91	5.13	5.17	5.04	4.75	4.68	4.61			4.75	
ซื้อขายล่วงหน้าตลาดชิคาโก(คอลลาร์/ตัน)														
ปี 50/51	128.31	130.24	138.17	140.86	150.18	166.81	192.33	203.15	215.59	233.59	235.34	275.12	184.14	
ปี 51/52	254.37	216.27	213.78	162.83	137.56	142.43	153.47	142.15	148.19	152.43	165.03	151.26	169.98	
ปี 52/53	130.90	128.77	126.90	146.43	153.50	155.10	151.88	142.80	139.76	141.88			141.79	

หมายเหตุ * เป็นราคาที่เกษตรกรขายได้เฉลี่ยทั้งประเทศ (สค.) ข้าวโพดเลี้ยงสัตว์เพิ่มขึ้นไม่เกิน 14.5%

ภาพ
ประจำปี 4 ของเดือนมกราคม 2553 (26-30 เม.ย. 2553)

รายการปี	ปี 2549/50	ปี 2550/51	ปี 2551/52	ปี 2552/53*
สต็อกโลกต้นปี(ตัน)* (ประมาณการ)	2,316,660	2,569,980	2,200,800	2,457,000
ผลผลิตโลก(ตัน)	8,013,900	7,330,800	7,801,800	7,512,840
- บราซิล	2,802,000	2,346,000	3,087,000	2,610,000
- โคลัมเบีย	729,840	750,900	519,840	540,000
- เม็กซิโก	252,000	270,000	267,000	270,000
- เวียดนาม	1,170,000	1,080,000	1,080,000	1,050,000
- อินโดนีเซีย	483,000	438,000	492,000	540,000
- ลาว	24,000	21,000	21,000	21,000
- ไทย (ตัน)	55,660	50,442	56,315	48,955
การใช้ของโลก (ตัน)	7,395,300	7,131,240	7,029,300	7,302,360
การใช้ของไทย (ตัน)	52,653	53,479	53,803	58,000
การนำเข้า -ข้อตกลง WTO เมล็ดกาแฟ ในโควตา 5.25 ตัน ภายในโควตา 30% นอกโควตา 90% กาแฟสำเร็จรูป ในโควตา 134 ตัน ภายในโควตา 40% นอกโควตา 49% -ข้อตกลง AFTA เมล็ดกาแฟ 5% กาแฟสำเร็จรูป 0% (ค.ค.-มิ.ย.53)				
- เมล็ดกาแฟ(ตัน)	374	11,981	7,835	2,381
- กาแฟแก้ว(ตัน)	392	341	271	175
- กาแฟผงสำเร็จรูป(ตัน)	2,642	2,883	2,219	1,405
- กาแฟผสมน้ำตาลและครีมเทียม(ตัน)	8,578	4,749	4,061	2,516
การส่งออก				
- เมล็ดกาแฟ(ตัน)	11,137	1,585	213	115
- กาแฟแก้ว(ตัน)	483	633	1,273	693
- กาแฟผงสำเร็จรูป(ตัน)	7,798	2,799	4,119	2,270
- กาแฟผสมน้ำตาลและครีมเทียม(ตัน)	17,684	23,568	26,599	18,741
ส่งออกสู่ตลาด	ค.ค. 0.57%, พ.ย. 3.22%, ธ.ค. 12.31%, ม.ค. 29.56%, ก.พ. 39.48% มี.ค. 11.14%, เม.ย. 3.72%			
แหล่งผลิตสำคัญ				
- พันธุ์โรบัสต้า (93%)	ชุมพร ระนอง สุราษฎร์ธานี กระบี่ นครศรีธรรมราช พังงา ประจวบคีรีขันธ์			
- พันธุ์อาราบิก้า (7%)	เชียงใหม่ เชียงราย แม่ฮ่องสอน อุตรดิตถ์			
พื้นที่ให้ผล(ไร่)	424,632	388,662	365,337	356,867
ผลผลิตต่อไร่ (กก.)	109	130	154	144
ต้นทุน (บาท/กก.)	32.83	39.06	40.00	42.50
ครัวเรือนเกษตรกร	30,541	30,175	28,698	27,924
มูลค่าผลผลิต(ล้านบาท)	2,577	3,160	3,508	
ประเทศคู่ค้าสำคัญ				
1. เมล็ดกาแฟดิบ	- นำเข้า เวียดนาม (63.34%) อินโดนีเซีย (26.08%) - ส่งออก หน่ำ (27.93%) แคนาดา (22.02%) สหรัฐอเมริกา (12.58%)			
2. กาแฟแก้ว	- นำเข้า อเมริกา (59.51%) อิตาลี (21.89%) ออสเตรเลีย (8.27%) - ส่งออก หน่ำ (83.61%) เยอรมัน (4.30%)			
3. กาแฟผงสำเร็จรูป	- นำเข้า มาเลเซีย (71.63%) บราซิล (7.83%) ญี่ปุ่น (7.40%) - ส่งออก ลาว (27.06%) หน่ำ (24.89%) ฟิลิปปินส์ (13.08%) เวียดนาม (11.93%)			
ประเทศคู่แข่งสำคัญ	เวียดนาม อินโดนีเซีย			

สถานการณ์ปัจจุบัน

1. ตลาดโลก ราคากาแฟตลาดลอนดอนในสัปดาห์นี้เฉลี่ยต้นละ 1,313.60 ดอลลาร์สหรัฐ (42.09 บาท/กก.) ลดลงร้อยละ 1.54 เนื่องจากค่าเงินดอลลาร์ที่แข็งขึ้น ส่งผลให้ตลาดมีการซื้อขายเบาบาง สำหรับราคาถ่วงหน้า ณ เดือนพ.ค. และ ก.ค.53 ต้นละ 1,292 และ 1,335 ดอลลาร์สหรัฐ ตามลำดับ

2. ในประเทศ ขณะนี้สิ้นสุดฤดูกาลผลิตแล้ว ทั้งนี้ บง. กวออีที คอพีที ไปรคัทส์ ได้มีหนังสือถึง กษ. (9 เม.ย.53) ขอนำเข้าเมล็ดกาแฟ จำนวน 10,000 ตัน จากประเทศความตกลงเขตการค้าเสรีอาเซียน (AFTA) สำหรับผลผลิตปี 2553/54 ศศก.คาดการณ์ล่าสุดมีประมาณ 50,900 ตัน เพิ่มขึ้นจากปี 2552/53 จำนวน 1,945 ตัน หรือร้อยละ 3.97 โดยผลผลิตจะเริ่มออกสู่ตลาดประมาณเดือนตุลาคม 2553

ราคา (บาท/กก.)	ค.ค.	พ.ย.	ธ.ค.	ม.ค.	ก.พ.	มี.ค.	เม.ย.	พ.ค.	มิ.ย.	ก.ค.	ส.ค.	ก.ย.	เฉลี่ย	
เกษตรกรขายได้ (เกรดกะ)	ปี 2549/50	-	-	44.78	47.11	46.99							46.29	
	ปี 2550/51			58.50	57.79	65.70							62.65	
	ปี 2551/52	45.00	56.75	64.43	67.50	70.45	69.67						62.30	
	ปี 2552/53	-	50.00	52.47	55.32	61.12							54.73	
โรงงานรับซื้อ (เกรดหนึ่ง)	ปี 2549/50	-	-	-	50.00	50.00							50.00	
	ปี 2550/51			57.00	67.00	73.00							65.67	
	ปี 2551/52	-	67.31	68.03	68.73	68.50							68.14	
	ปี 2552/53	-	-	52.70	55.83	60.98	61.00						57.63	
ตลาดโลก (ลอนดอน)	ปี 2549/50	54.66	56.56	53.26	56.04	55.73	53.05	50.59	57.33	63.28	62.37	59.84	52.33	56.25
	ปี 2550/51	63.10	66.76	62.09	63.31	75.96	78.08	71.22	70.41	74.04	78.09	76.80	73.35	71.10
	ปี 2551/52	60.35	62.60	64.82	61.24	57.03	54.61	53.54	52.15	50.03	48.37	48.73	49.92	55.28
	ปี 2552/53	48.85	45.85	45.60	45.28	43.24	41.34	42.09	41.4					44.61

1. สถานการณ์ปี 2552/53

1.1 ตลาดโลก กระทรวงเกษตรสหรัฐฯ คาดการณ์ล่าสุด (ธ.ค.52) ปริมาณสต็อกต้นปี 2.457 ล้านตัน สูงขึ้นจากปี 2551/52 คิดเป็นร้อยละ 11.64 ปริมาณผลผลิต 7.513 ล้านตัน ลดลงคิดเป็นร้อยละ 3.70 และความต้องการใช้ 7.302 ล้านตัน สูงขึ้นคิดเป็นร้อยละ 3.88

1.2 ในประเทศ

1.2.1 ผลผลิต ศศก. คาดการณ์ผลผลิต ปี 2552/53 ล่าสุด มีปริมาณ 48,955 ตัน ลดลงคิดเป็นร้อยละ 13.07 จากพื้นที่ที่ปลูกลดลงและของพาราที่เกษตรกรปลูกแซมกับต้นกาแฟโตขึ้น จึงโค่นต้นกาแฟที่บางส่วนสำหรับพื้นที่ปลูกกาแฟอาราบิก้าทางภาคเหนือเพิ่มขึ้น เนื่องจากเกษตรกรได้รับการส่งเสริมจากบริษัทเอกชน และได้รับผลตอบแทนสูงด้วย ทั้งนี้ ผลผลิตได้เริ่มออกสู่ตลาดตั้งแต่พ.ย.52 และจะออกมากช่วง ม.ค.-ก.พ.53

1.2.2 ความต้องการใช้ คาดว่าจะมีประมาณ 58,000 ตัน เพิ่มขึ้นจากปี 2551/52 ร้อยละ 7.80 ตามปริมาณการขยายตัวของกรรบริโภคกาแฟสำเร็จรูป กาแฟแก้ว และกาแฟพร้อมดื่ม

2. การเปิดตลาดสินค้ากาแฟตามข้อตกลงเขตการค้าเสรีอาเซียน (AFTA) ปี 2553

ตั้งแต่ 1 มกราคม 2553 ยกเลิกมาตรการโควตาภาษีและลดอัตราภาษีสรรพสามิตนำเข้าเมล็ดกาแฟร้อยละ 20 เหลือ 5 และกาแฟสำเร็จรูปจากร้อยละ 5 เหลือ 0 โดยคณะกรรมการนโยบายและแผนพัฒนาการเกษตรและสหกรณ์ได้มีมติ (30 ก.ย.52) เห็นชอบมาตรการรองรับผลกระทบ

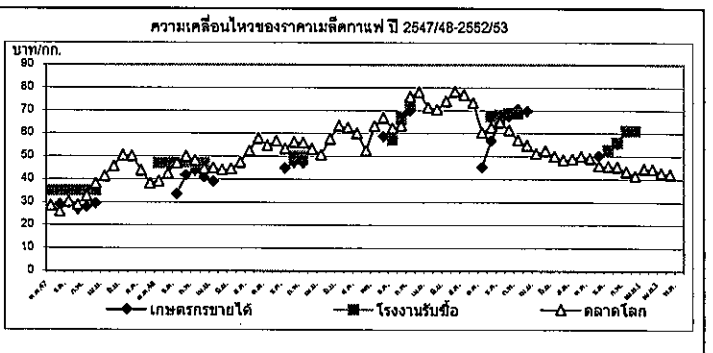
1. การบริหารการนำเข้า กำหนดให้เมล็ดกาแฟเป็นสินค้าที่ต้องขออนุญาตนำเข้า ผู้นำเข้าต้องมีคุณสมบัติเอกสารประกอบ ดังนี้ (1) ใบ้องค์การค้าสินค้าและนิติบุคคลนำเข้าภายใต้การกำกับดูแลของคณะกรรมการพืชสวน (2) กำหนดช่วงเวลารอการนำเข้า (พ.ค.- ส.ค.) (3) กำหนดค่านำเข้า โดยให้นำเข้าเฉพาะที่มีค่าดัชนีและอาหาร (ทว.ค.และ อ.ย.) (4) เอกสารประกอบใช้ครั้งต่อครั้ง ได้แก่ ใบรับรองสุขอนามัยพืช ใบรับรองปลอด GMOs ใบรับรองการกำหนดปริมาณสารพิษตกค้าง ใบกำกับสินค้า (Invoice) และหนังสือรับรองแหล่งกำเนิดสินค้า Form D (2) การวางระบบติดตามการนำเข้า

2. ยุทธศาสตร์กาแฟปี 2552-2556 มติ ค.ร.ม. (16 มิ.ย.52) เห็นชอบยุทธศาสตร์กาแฟปี 2552-2556 ประกอบด้วยมาตรการดำเนินการ 4 ด้าน (1) ด้านการเพิ่มประสิทธิภาพการผลิตและการลดต้นทุนการผลิต (2) ด้านการเพิ่มมูลค่าผลิตภัณฑ์กาแฟ (3) ด้านพัฒนาและส่งเสริมด้านการสร้างเสถียรภาพราคา (4) ด้านการปรับปรุงการบริหารจัดการ

3. การปรับปรุงโครงสร้างสินค้ากาแฟแบบครบวงจร มติคณะกรรมการบริหารกองทุนปรับโครงสร้างภาคเกษตร (17 ก.ย.52) เห็นชอบโครงการปรับปรุงโครงสร้างสินค้ากาแฟแบบครบวงจร เพื่อช่วยเพิ่มผลผลิตต่อไร่ ลดต้นทุนการผลิตและช่วยแปรรูปสินค้ากาแฟ ระยะเวลาโครงการ 7 ปี สนับสนุนเงินกองทุนฯ 54,442,870 บาท ให้แก่สหกรณ์ผู้ปลูกกาแฟจังหวัดชุมพร จำกัด, กลุ่มเกษตรกรที่สวนเขาทะลุ จังหวัดชุมพร และกลุ่มเกษตรกรที่สวน จปร. จังหวัดระนอง

3. การดำเนินการและมาตรการรองรับ

ค.น. ได้จัดประชุม (1 ธ.ค.52) เพื่อประเมินสถานการณ์แนวโน้มราคากาแฟและแนวทางการช่วยเหลือเกษตรกร ปี 2552/53 มีมติ 1) มอบให้ ค.น. ตรวจสอบตัวเลขการแจ้งสต็อกกาแฟของโรงงานด้วย 2) โรงงานจะรับซื้อเมล็ดกาแฟจากเกษตรกรในราคาไม่ต่ำกว่า 51 บาท 3) ค.น.ควรทำประชาสัมพันธ์เกี่ยวกับกาเปิดตลาด AFTA ผลกระทบ มาตรการรองรับและพิจารณาแนวทางการป้องกันการค้ากาแฟสำเร็จรูปจากต่างประเทศด้วย 4) ขอให้ สอ.ขยายตลาดส่งออกผลิตภัณฑ์กาแฟสำเร็จรูปในประเทศ 5) มอบหมายให้ผู้แทนเกษตรกรและหน่วยงานในพื้นที่จังหวัดหลังผลิต ซึ่งจะไปไกลนครทราบน 6) มอบหมายให้การค้าภายในจังหวัดและสำนักงานซึ่งควรวัดตรวจสอบเครื่องชั่งของผู้ประกอบการที่รับซื้อเมล็ดกาแฟและกำกับดูแลที่ปิดป้ายแสดงราคารับซื้อ 7) คน.พร้อมดำเนินการเชื่อมโยงตลาดเมล็ดกาแฟเพื่อให้เกิดความมั่นใจด้านผลผลิตอีกทางหนึ่ง



ปาล์มน้ำมัน

ประจำสัปดาห์ที่ 4 ของเดือน เมษายน 2553 (26 - 30 เม.ย. 53)

ผลผลิต (ล้านตัน)	ปี 49	ปี 50	ปี 51	ปี 52	ปี 53 (E.M.Y.)	% Δ
โลก - น้ำมันพืช	118.70	121.48	128.15	133.17	138.51	4.01
- น้ำมันปาล์ม - การผลิต	35.83	37.23	40.94	43.41	45.88	5.69
" - การใช้	34.97	36.54	39.33	41.60	44.60	7.21
" - สต็อก	3.87	4.17	4.10	5.21	5.50	5.57
ไทย - ผลปาล์ม (สศก.) *ปี.ค.53	6.715	6.390	9.273	8.162	10.089	23.60
มูลค่าผลปาล์ม (ล้านบาท)	18,063	27,094	42,283	32,650	40,355	23.60
% ออกสู่ตลาด มล.-กพ. 14% , มีค.-พค.28% , มีช.-กค. 16% , สค.-ตค. 27% , พย.-ธค. 15%						
แหล่งผลิต : กระบี่ 28% สุราษฎร์ 25% ชุมพร 22% (75%), จว.ภาคใต้อื่น(20%) กลาง+ออก (5%)						
พื้นที่ให้ผล (ล้านไร่)	2.374	2.663	2.887	3.189	3.638	14.07
ผลผลิตเฉลี่ย (ตัน/ไร่)	2.828	2.399	3.212	2.560	2.773	8.32
จำนวนครัวเรือน	85,546	100,077	108,386	109,120	110,000	
ต้นทุนการผลิต (บาท/กก.)	1.53	1.84	2.12	2.71	2.35	-13.28
ผลผลิต - น้ำมันปาล์มดิบ	1.167	1.051	1.544	1.345	1.715	27.49
การใช้ - ผลิตน้ำมันบริโภค	0.957	0.900	1.005	0.877	1.002	14.19
- ผลิตไบโอดีเซล	-	0.028	0.270	0.371	0.470	26.76
ส่งออก (ล้านตัน)	0.159	0.224	0.285	0.067	0.280	315.33
สต็อก - น้ำมันปาล์มดิบ	0.165	0.089	0.108	0.136	0.100	-26.51
สต็อก (ตัน.กศก.)	ปี 48	ปี 49	ปี 50	ปี 51	ปี 52	ปี 53 (ม.ค.-มิ.ค.)
- น้ำมันดิบ	-	163,180	221,826	288,223	67,292	6,077
- น้ำมันบริสุทธิ์	81,057	41,900	61,239	72,119	46,551	13,723
นำเข้า (ตัน.กศก.)	18,930	1,314	1,407	29,685	1,254	28
จับกลับ (ตัน.กศก.)	70	85	19	28	24	0.4
ถ้ายล (ตัน.กศก.)	12,787	20,041	6,624	19,531	62,603	31,752
ปท.ส่งออกปี (ปี 52) ดิบ : อินเดีย 47% มาเล 21% เวียดนาม 20% , บริสุทธิ์ : พม่า 65% จีน 31% ลาว 3%						
ปท.นำเข้าจาก (ปี 52) ดิบ : กัมพูชา , บริสุทธิ์ : มาเลเซีย						

1. สถานการณ์ปี 2553

โลก คาดว่าผลผลิต 45.88 ล้านตัน การใช้ 44.60 ล้านตันเพิ่มขึ้น 5.69%, 7.21% ไทย ปี 53 กย.คาดว่าจะมีผลปาล์ม 10.089 ล้านตัน จะผลิตน้ำมันดิบได้ประมาณ 1.715 ล้านตัน ใช้ผลิตน้ำมันพืชบริโภค 1.0 ล้านตัน ผลิตไบโอดีเซล 0.47 ล้านตัน ส่งออกประมาณ 0.28 ล้านตัน คงเหลือสต็อกส่วนเกินประมาณ 0.10 ล้านตัน

2. มาตรการจัดระบบ

- 2.1 จัดระบบการค้าในประเทศ โดยการใช้ผู้ผลิต ผู้นำเข้า แจ้างปริมาณการผลิต จำนวนย สต็อก การนำเข้า ความคุ้มครองขนย้าย กำกับดูแลการปิดป้ายแสดงราคาบริโภค ตรวจสอบเครื่องชั่ง การขีวราคา การลักลอบนำเข้าและดูแลการจำหน่ายน้ำมันพืชปาล์มของห้างค้าปลีกไม่ให้ต่ำกว่าต้นทุนซื้อ
- 2.2 จัดระบบการนำเข้า
- ภายใต้ WTO : ตั้งแต่ปี 47 ภายในโควตา 20% ปริมาณ 4,860 ตัน ให้ อคส.เป็นผู้นำเข้า , ภายนอกโควตา 143%
 - ภายใต้ AFTA : ตั้งแต่ปี 46 ภายใน 5% , 2.50 บาท/ลิตรและให้ อคส.นำเข้า ตั้งแต่ปี 53 ภายใน 0% ให้มีคณะกรรมการบริหารนำเข้าฯ (อยู่ระหว่างเสนอ กนป.)
 - การนำเข้าเพื่อส่งออก : ให้รับซื้อผลผลิตในประเทศ 1 ส่วนก่อนนำเข้า 1 ส่วนและต้องส่งออกทั้ง 2 ส่วนภายใน 30 วันนับแต่วันนำเข้า (มติ ครม.2 พย.47)
 - การนำเข้าผ่านประเทศส่งออกหรือการถ่ายลำ : กำกับดูแลการขนย้ายในประเทศไปยังด่านส่งออกอย่างเคร่งครัดภายในเวลาที่กำหนด
- 2.3 ตรวจสอบการลักลอบนำเข้าและบริหารของกลางโดย
- เข้มงวดตรวจสอบในจังหวัดติดชายแดนประเทศเพื่อนบ้าน, ดินทะเล
 - จัดการของกลางน้ำมันปาล์มไม่ให้ไหลเข้าสู่ตลาดผู้บริโภค
- 2.4 ส่งเสริมการผลิตไบโอดีเซล โดยเผยแพร่ข้อมูลปริมาณและราคาน้ำมันปาล์มให้ผู้ผลิตไบโอดีเซล
- ## 3. นโยบายการส่งออก ส่งออกได้เสรี โดยไม่เสียอากรส่งออก

การแทรกแซงตลาดปี 51/52

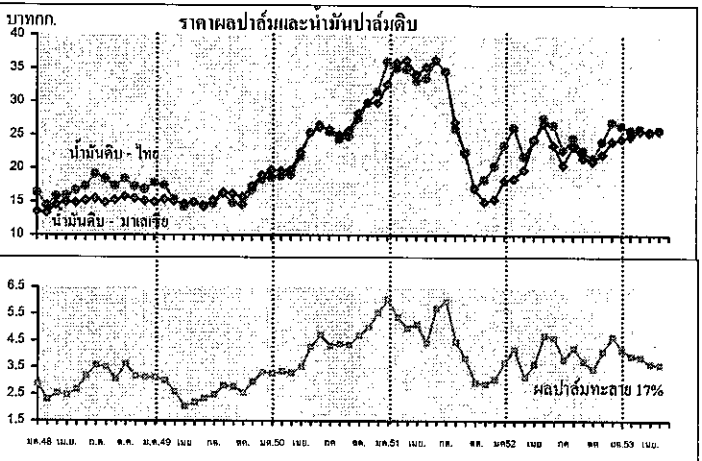
ตามมติ ครม.19 พ.ย.51 , 17 ก.พ.52 เห็นชอบให้ อคส. รับซื้อน้ำมันปาล์มดิบจากโรงสกัดฯ ราคา กก.ละ 22.50 บาทปริมาณ 200,000 ตัน เก็บสต็อกไว้จำหน่าย-ให้โรงสกัดฯซื้อผลปาล์มจากเกษตรกรในราคา กก.ละ 3.50 บาท(น้ำมัน 17%) ระยะเวลาซื้อผลปาล์ม พย.51-พค.52 ซึ่งไม่มีการรับซื้อตามโครงการฯ เนื่องจากราคาซื้อทั่วไปสูงกว่าราคาแทรกแซง

สถานการณ์ปัจจุบัน

- ในประเทศ ราคาผลปาล์ม(น้ำมัน 17%) สป.นี้ไม่สูงขึ้นเล็กน้อย ผลผลิตมีคุณภาพดีขึ้น ส่วนราคาน้ำมันปาล์ม สป.นี้สูงขึ้น เนื่องจากความต้องการใช้ยังมีต่อเนื่อง รวมทั้งยังมีการกระตุ้นการใช้ไบโอดีเซลเพิ่มมากขึ้นใช้ผสมดีเซลจาก B2 เป็น 3 จะช่วยให้ราคาไม่ตกลงอีก

ต่างประเทศ ราคาน้ำมันปาล์มดิบเคลื่อนไหวอยู่ที่ กก.ละ 25.68 บาท หรือ 2,545 ริงกิต/ตัน หมายราคาน้ำมันถั่วเหลืองและน้ำมันเชื้อเพลิงตลาดโลกที่อยู่ในเกณฑ์ดี

แนวโน้ม ระดับราคาน้ำมันปาล์มดิบและผลปาล์มอาจจะอ่อนตัวลงเนื่องจากเข้าช่วงผลผลิตมาก (30 เม.ย. 53)



ราคา (บาท/กก.)	ม.ค.	ก.พ.	มี.ค.	เม.ย.	พ.ค.	มิ.ย.	ก.ค.	ส.ค.	ก.ย.	ต.ค.	พ.ย.	ธ.ค.	เฉลี่ย
ผลปาล์มสด(17%) ณ โรงสกัด													
ปี 2550	3.27	3.35	3.29	3.52	4.27	4.71	4.50	4.38	4.34	4.70	5.00	5.54	4.24
ปี 2551	6.05	5.37	4.96	5.10	4.42	5.70	5.95	4.46	3.84	2.93	2.88	3.06	4.56
ปี 2552	3.68	4.19	3.14	3.62	4.70	4.60	3.79	4.22	3.71	3.43	4.09	4.65	3.99
ปี 2553	4.15	3.92	3.87	3.63	3.50-3.70								3.89
น้ำมันปาล์มดิบ กทม.													
ปี 2550	18.63	18.84	19.01	21.82	25.29	26.45	25.47	24.29	24.79	27.49	29.80	31.47	24.45
ปี 2551	35.98	35.02	34.95	33.15	33.53	36.26	34.61	25.87	22.52	17.02	18.32	20.32	28.96
ปี 2552	23.51	26.13	21.78	24.16	27.51	26.50	22.72	24.56	22.65	21.48	24.00	26.90	24.33
ปี 2553	26.36	25.73	25.92	25.43	25.50-26.00								25.86
น้ำมันปาล์มบริสุทธิ์ กทม.													
ปี 2550	22.98	23.46	23.16	25.68	29.60	32.22	31.28	30.02	29.22	31.94	34.92	36.57	29.25
ปี 2551	42.31	42.62	43.21	41.37	41.77	44.23	43.95	38.14	34.01	30.04	27.63	29.34	38.22
ปี 2552	32.08	34.04	31.51	31.29	32.78	30.80	27.55	28.91	28.69	26.62	27.43	30.58	30.19
ปี 2553	31.07	29.45	30.21	30.21	30.02-30.40								30.24
น้ำมันปาล์มดิบ มาเลเซีย													
ปี 2550	19.73	19.65	19.78	22.42	25.31	26.19	25.89	25.00	25.64	28.26	29.92	29.91	24.81
ปี 2551	32.65	35.90	36.29	34.14	35.24	36.51	34.51	26.91	23.26	16.98	15.00	15.37	28.56
ปี 2552	18.18	18.47	19.80	24.37	26.63	23.49	20.55	23.26	21.55	21.09	22.10	24.05	21.96
ปี 2553	24.50	24.84	25.64	25.55	25.68								25.13
น้ำมันปาล์มบริสุทธิ์ มาเลเซีย													
ปี 2550	20.7	20.87	21.01	24.07	26.83	27.42	27.20	27.14	28.00	29.98	31.96	31.99	26.43
ปี 2551	35.07	38.64	41.98	40.42	40.88	41.19	38.87	30.90	26.66	20.18	18.27	18.74	32.65
ปี 2552	21.31	21.52	22.54	26.94	28.29	25.44	22.45	25.01	23.28	22.82	23.79	25.56	24.08
ปี 2553	25.81	26.12	26.58	26.45	26.60								26.24

ถั่วเหลือง

ประจำสัปดาห์ที่ 4 ของเดือนเมษายน 2553 (26-30 เม.ย.53)

ผลผลิต (ล้านตัน)	ปี 49	ปี 50	ปี 51	ปี 52	ปี 53 (ม.ค.-มี.ค.53)	% Δ (ประมาณการ)
พืชน้ำมัน - โลก	391.430	404.560	392.220	396.780	436.700	10.06
ถั่วเหลือง - โลก	220.670	237.183	221.207	211.773	257.464	21.58
- ไทย	0.220	0.212	0.182	0.189	0.191	1.01
- ถั่วถั่วเหลือง	0.148	0.143	0.132	0.138	0.140	
- ถั่วถั่วฝัก	0.072	0.069	0.050	0.051	0.051	
มูลค่าผลผลิต (ล้านบาท)	2,311	2,448	3,181	2,714	2,717	0.09
ช่วงออกสู่ตลาด						
- ถั่วถั่วเหลือง(ม.ค.-พ.ค.)65%	เชียงใหม่	แพร่	เลย	ชัยภูมิ	ขอนแก่น	ตาก
- ถั่วถั่วฝัก(ส.ค.-ธ.ค.)35%	เชียงใหม่	แม่ฮ่องสอน	สุโขทัย	อุตรดิตถ์	สระแก้ว	
ครัวเรือนเกษตรกร	103,242	91,323	90,969	88,203	NA	
พื้นที่ปลูก (ล้านไร่)	0.903	0.867	0.754	0.750	0.749	-0.14
ผลผลิตเฉลี่ย/ไร่ (กก./ไร่)	244	244	245	248	249	0.40
ต้นทุนการผลิต (บาท/กก.)	9.47	10.11	11.64	11.80	NA	
การใช้(ล้านตัน) - โลก	215.230	225.210	229.740	222.16	235.69	6.09
- ไทย	1.614	1.750	1.903	1.723	1.790	3.88
สต็อก(ล้านตัน) - โลก	53.237	62.957	52.956	42.821	62.963	47.04
นำเข้า-ส่งออก	ปี 49	ปี 50	ปี 51	ปี 52	ปี 53 (ม.ค.-มี.ค.53)	
- นำเข้า (ล้านตัน)	1.395	1.541	1.723	1.535	0.153	
(ล้านบาท)	14.226	19.456	32.225	23.813	2,331	
(บาท/กก.)	10.20	12.63	18.70	15.52	15.38	
- ส่งออก (ล้านตัน)	0.0012	0.0027	0.0012	0.0013	0.00011	
ประเทศคู่ค้า						
ไทยนำเข้าจาก	บราซิล 62% สหรัฐอเมริกา 26% อาร์เจนตินา 6%					
ไทยส่งออก	ฟิลิปปินส์ 28% ซาอุดีอาระเบีย 15% เวียดนาม 12%					
ประเทศคู่แข่ง	สหรัฐอเมริกา 10% มาเลเซีย 7% เนปาล 6% อินเดีย 6%					
	สหรัฐอเมริกา 46% บราซิล 30% อาร์เจนตินา 12%					
	ปารากวัย 6% แคนาดา 2% อินเดีย 0.01%					

1. สถานการณ์ปี 2553
 โลก คาดว่าผลผลิตเพิ่มขึ้นจากปี 52 ร้อยละ 21.58 และความต้องการใช้เพิ่มขึ้นร้อยละ 6.09
 ไทย คาดว่าผลผลิตจะใกล้เคียงกับปี 52 และความต้องการใช้เพิ่มขึ้นร้อยละ 3.88 ส่งผลให้ต้องนำเข้าประมาณ 1.600 ล้านตัน โดยช่วง ม.ค.-มี.ค.53 นำเข้าแล้ว 0.153 ล้านตัน ลดลงจากปีก่อนร้อยละ 1.66

2. นโยบายและมาตรการนำเข้าเมล็ดถั่วเหลือง
 ปี 53 มติ ครม.(17พ.ย.52)เห็นชอบตามมติคณะ กก.พืชน้ำมันและน้ำมันพืช (30 กย.52) ดังนี้
 2.1 WTO ไม่จำกัดปริมาณและช่วงเวลา อกรนำเข้าในโควตาร้อยละ 0 นอกโควตาร้อยละ 80 ผู้มีสิทธินำเข้าในโควตา 13 ราย (1.สมาคมผู้ผลิตน้ำมันถั่วเหลืองและรำข้าว 2.สมาคมผู้ผลิตอาหารสัตว์ไทย 3.สมาคมส่งเสริมผู้จัดจำหน่ายอาหารสัตว์ 4.สมาคมผู้ผลิตอาหารสัตว์ 5.สมาคมผู้เลี้ยงไก่เนื้อเพื่อการส่งออก 6.สมาคมผู้ผลิตไก่เพื่อส่งออกไทย 7.บริษัท กรีนสปอต จำกัด 8.บริษัท แอสตาฟอย จำกัด 9.บริษัท ไทยแพรสผลิตภัณฑ์อาหาร จำกัด (มหาชน) 10.บริษัท เตรี ฟลีด จำกัด 11.บริษัท ไทยซิม จำกัด 12.ห้างหุ้นส่วนจำกัดคิดโคเลน 13.สมาคมผู้ค้าสินค้าเกษตรกับประเทศเพื่อนบ้าน) หากมีผู้ยื่นขอสิทธินำเข้ารายใหม่ให้อยู่ในดุลยพินิจของคณะกรรมการกำกับ ดูแล เมล็ดถั่วเหลือง และแจ้งกรรมการฯ ทราบ ผู้มีสิทธินำเข้าให้ความร่วมมือรับซื้อถั่วเหลืองในประเทศทั้งหมด ดังนี้
 (1) สกัดน้ำมัน ไม่ต่ำกว่า กก.ละ 12.25 บาท ณ ไร่นาหรือ กก.ละ 13.00 บาท ณ กทม.
 (2) ผลิตภัณฑ์สัตว์ ไม่ต่ำกว่า กก.ละ 12.50 บาท ณ ไร่นาหรือ กก.ละ 13.25 บาท ณ กทม.
 (3) แปรรูปอาหาร ไม่ต่ำกว่า กก.ละ 14.50 บาท ณ ไร่นาหรือ กก.ละ 15.25 บาท ณ กทม.

2.2 ACMECS ไม่มีสิทธินำเข้าที่ต้องขึ้นทะเบียน contract famine ไว้กับกระทรวงพาณิชย์ การนำเข้าให้ใช้หลักเกณฑ์ และวิธีปฏิบัติเช่นเดียวกับการนำเข้าภายใต้ WTO

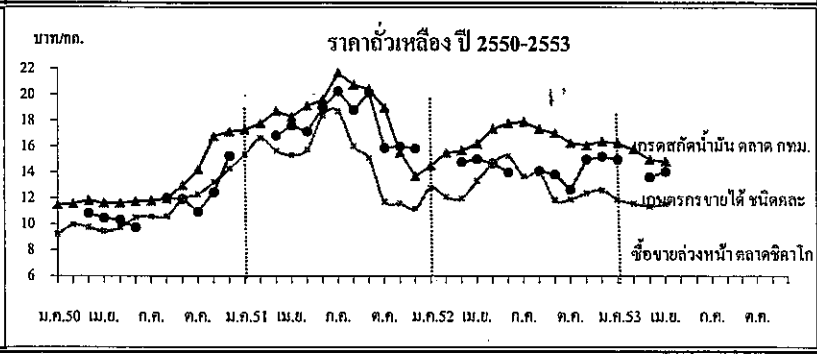
2.3 AFTA อกรนำเข้าร้อยละ 0 ให้ใช้หลักเกณฑ์และวิธีปฏิบัติเช่นเดียวกับการนำเข้าภายใต้ WTO

2.4 FTA ไทย-ออสเตรเลีย ไทย-นิวซีแลนด์ อกรนำเข้าร้อยละ 0 ไม่จำกัดปริมาณนำเข้า และไทย-ญี่ปุ่น อกรนำเข้าในโควตาร้อยละ 0 ปริมาณ 10,922 ตัน ไม่ผูกพันนอกโควตา การนำเข้าให้ใช้หลักเกณฑ์และวิธีปฏิบัติเช่นเดียวกับการนำเข้าภายใต้ WTO

2.5 อาเซียน-จีน โควตา 10,922 ตัน อกรนำเข้าในโควตาร้อยละ 0 อกรนำเข้านอกโควตาร้อยละ 80.9 การนำเข้าให้ใช้หลักเกณฑ์และวิธีปฏิบัติเช่นเดียวกับการนำเข้าภายใต้ WTO ทั้งนี้ นำเข้าทั่วไป อกรนำเข้าร้อยละ 6 หรือ กก.ละ 0.30 บาท และต้องขออนุญาต

3. นโยบายการส่งออก ส่งออกได้เสรี ไม่เสียอากรส่งออก

สถานการณ์ปัจจุบัน
 ในประเทศ ถั่วเหลืองฤดูเลี้ยงทยอยออกสู่ตลาด ราคาเกษตรกรขายได้เกรดเฉลี่ยสัปดาห์นี้สูงขึ้นเล็กน้อยจาก กก.ละ 14.00 บาท เป็น 14.02 บาท และราคาตลาด กทม.ทุกเกรดทรงตัวเท่าสัปดาห์ก่อน
 ต่างประเทศ ราคาตลาดลงจากต้นละ 367บ.สร.ในสัปดาห์ก่อนเป็นต้นละ 362USS เนื่องจากสภาพอากาศที่ดีในแหล่งเพาะปลูกของสหรัฐฯ และราคาน้ำมันดิบที่โน้มลดลงในช่วงนี้ ส่งผลต่อราคามล็ดถั่วเหลืองที่เป็นพืชน้ำมันลดลงด้วย
 แนวโน้ม คาดว่าในระยะยาวราคาถั่วเหลืองจะโน้มสูงขึ้นตามความต้องการบริโภคที่เพิ่ม และจากสภาพอากาศที่แห้งแล้งซึ่งอาจมีผลต่อปริมาณผลผลิตได้



ราคา (บาท/กก.)	ม.ค.	ก.พ.	มี.ค.	เม.ย.	พ.ค.	มิ.ย.	ก.ค.	ส.ค.	ก.ย.	ต.ค.	พ.ย.	ธ.ค.	เฉลี่ย
เกษตรกรขายได้ชนิดกลั่น													
ปี 2550	-	-	10.85	10.49	10.32	9.75	-	12.00	11.94	10.95	12.46	15.28	11.56
ปี 2551	-	-	16.82	17.61	17.14	19.00*	20.25*	18.80*	17.76*	15.87	16.00	15.83	17.51
ปี 2552	-	-	14.77	15.01	14.67	14.00	-	14.10	13.85	12.69	15.00	15.22	14.37
ปี 2553	15.00	-	13.65	14.06									14.24
ขายส่ง กทม. เกรดแปรรูปอาหาร													
ปี 2550	15.04	15.25	15.25	15.16	14.75	14.75	14.75	14.99	16.64	17.94	20.30	20.75	16.30
ปี 2551	21.49	22.50	22.50	22.31	23.64	24.68	26.35	25.50	25.95	25.64	20.39	19.25	23.35
ปี 2552	19.73	19.91	20.25	20.95	22.17	22.25	23.00	23.25	23.02	22.75	22.46	22.25	21.83
ปี 2553	21.85	21.70	21.25	21.06									21.47
ขายส่ง กทม. เกรดผลิตอาหารสัตว์													
ปี 2550	13.32	13.38	13.38	13.31	13.00	13.00	13.00	13.28	14.85	15.90	17.85	18.25	14.38
ปี 2551	19.42	20.50	20.90	20.29	21.39	22.27	24.32	23.50	23.96	23.90	19.33	18.25	21.50
ปี 2552	18.73	18.91	19.25	19.72	20.67	20.75	21.50	21.75	21.52	21.25	21.25	21.25	20.55
ปี 2553	20.85	20.70	20.25	20.06									20.47
ขายส่ง กทม. เกรดสกัดน้ำมัน													
ปี 2550	11.50	11.60	11.85	11.63	11.63	11.75	11.80	11.98	12.98	14.20	16.76	17.13	12.90
ปี 2551	17.28	17.75	18.71	18.28	19.14	19.60	21.67	20.75	20.39	18.99	15.51	13.69	18.48
ปี 2552	14.50	15.49	15.66	16.20	17.35	17.78	17.90	17.35	17.02	16.27	16.09	16.41	16.50
ปี 2553	16.23	15.79	15.00	14.85									15.47
ชื่อขายล่วงหน้าตลาดชิคาโก													
ปี 2550	9.24	9.97	9.76	9.47	9.74	10.51	10.59	10.60	11.95	12.29	13.23	14.28	10.97
ปี 2551	15.38	16.63	15.66	15.31	15.75	18.41	18.71	16.00	15.07	11.74	11.59	11.18	15.12
ปี 2552	12.80	12.09	11.98	13.32	14.70	15.26	13.69	13.97	11.86	11.91	12.40	12.63	13.05
ปี 2553	11.91	11.61	11.40	11.58									11.63
ชื่อขายล่วงหน้าตลาดชิคาโก (เหรียญสหรัฐ/ตัน)													
ปี 2550	256.08	278.01	277.25	270.56	280.28	302.80	313.27	308.98	347.54	358.37	388.98	422.12	317.02
ปี 2551	461.68	508.19	495.67	482.76	489.05	552.44	556.52	471.04	437.83	339.89	329.12	317.42	453.47
ปี 2552	364.70	341.25	333.64	374.44	422.14	445.08	400.40	408.93	349.16	354.97	371.03	378.67	378.70
ปี 2553	358.82	344.63	348.62	357.31									352.35

กระเทียม

ประจำสัปดาห์ที่ 4 ของเดือน เมษายน 2553 (26-30 เม.ย.2553)

รายการ	ปี 2549/50	ปี 2550/51	ปี 2551/52	ปี 2552/53	% Δ
ผลผลิตไทย (ตัน)	74,711	85,648	71,433	58,793	-17.69
ช่วงผลผลิตออกมา	ธ.ค.-เม.ย.				
จังหวัดแหล่งผลิต	เชียงใหม่ (38.23%) แม่ฮ่องสอน (17.93%) ลำพูน (11.49%) พะเยา (10.42%) ลำปาง(8.37%) เชียงราย (5.03%) อื่นๆ (8.63%)				
พื้นที่ปลูก (ไร่)	76,324	87,422	70,474	61,301	-13.02
ผลผลิตต่อไร่ (กก.)	979	980	1,014	959	-5.42
ต้นทุนการผลิต (บาท/กก.)	16.53	18.29	17.84	19.92	11.66
จำนวนครัวเรือน	45,879	54,626	52,965		
การใช้ (ตัน)	102,463	124,528	111,225		
การนำเข้า					
- WTO 65 ตัน ภาษีในโควตา 27% (โดยให้องค์กรคลังสินค้าเป็นผู้นำเข้า) นอกโควตา 57%					
- AFTA 0%	ม.ค.-มี.ค.53				
ปริมาณ (ตัน)	30,493	34,132	42,289	12,119	
มูลค่า (ล้านบาท)	207	341	335	87	
การส่งออก	ม.ค.-มี.ค.53				
ปริมาณ (ตัน)	1,188	936	462	91	
มูลค่า (ล้านบาท)	21	26	23	5	
ประเทศคู่ค้า	เมียนมาร์ (34.%) ญี่ปุ่น (24.%) ไต้หวัน (13%) อินโดนีเซีย (11%) เกาหลีใต้ (3%) สหรัฐอเมริกา (3%) เวียดนาม (2.5%)				
ประเทศคู่แข่งที่สำคัญ	จีน และเมียนมาร์				
การจับกุมการลักลอบนำเข้า (ปีงบประมาณ)	ต.ค.52-ม.ค.53				
- จำนวน (ราย)	152	229	426	47	
- ปริมาณ (กก.)	442,124	307,753	468,676	79,456	
- มูลค่า (ล้านบาท)	6.663	6.399	7.663	1.220	

สถานการณ์ปัจจุบัน

สัปดาห์นี้ราคาที่เกษตรกรขายได้ กระเทียมสดลดลง(เฉลี่ยทั่วประเทศ/สศก.) ไม่มีรายงานราคา เนื่องจากเกษตรกรเก็บเกี่ยวผลผลิตหมดแล้ว กระเทียมส่วนใหญ่อยู่ในมือพ่อค้าคนกลาง และเกษตรกรจะเก็บกระเทียมบางส่วนไว้เพื่อทำพันธุ์ในปีต่อไป สำหรับกระเทียมแห้งที่เกษตรกรขายได้ (เฉลี่ยทั่วประเทศ/สศก.) กก.ละ 61.98 บาท ทรงตัว สัปดาห์ที่ผ่านมา สำหรับราคาขายส่ง กทม.(กระเทียมแห้งมัดจุกใหญ่) กก.ละ 87.50 บาท สูงขึ้นจากสัปดาห์ที่ผ่านมาร้อยละ 3.55 เนื่องจากความต้องการของตลาดยังมีอยู่อย่างต่อเนื่อง

สถานการณ์การผลิต ปี 2552/53

สศก.คาดการณ์ล่าสุด(มี.ค.53)เนื้อที่เพาะปลูกกระเทียม ปี 2552/53 มีประมาณ 61,301 ไร่ และผลผลิตรวม 58,793 ตัน ลดลงจากปีที่ผ่านมาร้อยละ 13.02 และ 17.69 ตามลำดับ เนื่องจากพื้นที่กระเทียมมีราคาแพง และหายาก ทำให้เกษตรกรขาดแคลนพื้นที่ที่จะปลูก ประกอบกับกระเทียมเป็นพืชที่ลงทุนสูง และใช้เวลาปลูกนานกว่าหอมแดง หอมหัวใหญ่และมันฝรั่ง เกษตรกรจึงปรับเปลี่ยนไปปลูกมันฝรั่ง ถั่วเหลือง รุน และข้าวโพดเลี้ยงสัตว์ ส่วนผลผลิตต่อไร่ลดลง เนื่องจากปีนี้สภาพภูมิอากาศแห้งแล้ง อากาศร้อนกว่าปกติ ทำให้กระเทียมขาดน้ำจนชะงักการเจริญเติบโต รวมทั้งเกิดโรคระบาด เช่น โรคใบจุด ส่งผลให้ผลผลิตในภาพรวมลดลง

สถานการณ์ตลาดและราคา เกษตรกรได้ขายผลผลิตให้กับพ่อค้าไปเกือบหมดแล้ว หรือประมาณร้อยละ 90 ของผลผลิตทั้งหมด ราคากระเทียมสดที่เกษตรกรขายได้ก็โรยราลง 16.00 บาท ทำให้เกษตรกรในปีนี้มีกำไรจากการเพาะปลูกกระเทียมพอสมควร

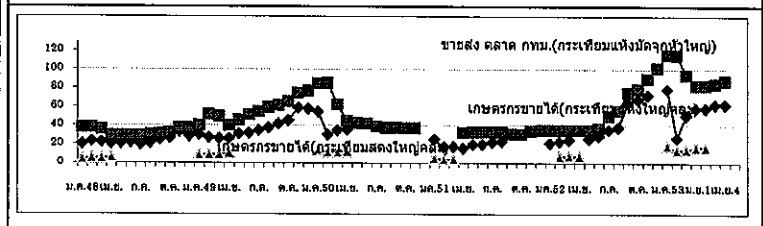
การเปิดตลาดภายใต้ AFTA ปี 2553

ตั้งแต่ 1 ม.ค.53 ภาษีนำเข้าลดจากร้อยละ 5 เหลือ 0 ซึ่งมีผลกระทบต่อส่วนใหญ่อุปทานเกิดจากการลักลอบนำเข้ากระเทียมจากจีนผ่านชายแดนลาว เนื่องจากต้นทุนการผลิตของไทยสูงกว่าจีน ซึ่ง กษ.ได้เตรียมมาตรการรองรับ(พร้อมที่จะเสนอเมื่อเกิดปัญหา)โดยกำหนดมาตรการการบริหารการนำเข้า (1) กำหนดให้เป็นสินค้าที่ต้องขออนุญาตนำเข้า ผู้นำเข้าต้องมีคุณสมบัติ/เอกสารประกอบ ตามที่กำหนด (2) กำหนดด่านนำเข้าให้นำเข้าเฉพาะที่มีด่านพืชและอาหาร (3) เอกสารประกอบใช้ครั้งต่อครั้ง ได้แก่ ใบรับรองสุขอนามัยพืช ใบรับรองการกำหนดปริมาณสารพิษตกค้าง ใบกำกับสินค้า (Invoice) หนังสือรับรองแหล่งกำเนิดสินค้า Form D และหลักฐานการนำเข้าครั้งสุดท้าย (4) วางระบบติดตามการนำเข้า มาตรการของกรมการค้าภายใน ปี 2551/52

- กำกับดูแลการนำเข้ากระเทียมอย่างเคร่งครัด มิให้มีการนำไปกักกับการขนย้ายหมุนเวียนมาใช้ซ้ำและตรวจสอบ ณ คลังรับฝากสินค้า ตลาดชายฝั่งเพื่อป้องปรามการจำหน่ายกระเทียมลักลอบ
- ออกประกาศให้กระเทียมเป็นสินค้าควบคุม ดังนี้ 1) การขนย้ายตั้งแต่ 400 กก. ขึ้นไป โดยทางบกหรือทางน้ำเข้าหรือออกจากจังหวัดที่กำหนด 51 จังหวัด ต้องขออนุญาต 2) การนำเข้าจากต่างประเทศต้องแจ้งปริมาณการนำเข้า การจำหน่าย ปริมาณคงเหลือ สถานที่เก็บ ชื่อที่อยู่ของผู้ซื้อจัดทำบัญชีควบคุมค้าเก็บไว้ ณ สถานที่จำหน่าย 3) การครอบครองกระเทียมนำเข้าตั้งแต่ 2,000 กก.ขึ้นไป ต้องแจ้งปริมาณที่มีอยู่ ปริมาณที่ได้มา ปริมาณที่จำหน่าย ปริมาณคงเหลือ สถานที่เก็บ ชื่อที่อยู่ของผู้ซื้อ และจัดทำบัญชีควบคุมค้า
- เชื่อมโยงการซื้อขายระหว่างเกษตรกรกับผู้ประกอบการค้า

การแทรกแซงตลาด ปี2550/51

คชก.ได้มติ (13 พ.ค.51,11 มิ.ย.51,14 ต.ค.51 และ26 มี.ค.52) อนุมัติเงินหมุนเวียนเงินปลอตดอกเบี้ย 300 ล้านบาท ให้ มท.จัดสรรให้จังหวัดแหล่งผลิตเพื่อรับซื้อกระเทียมแห้งคละจากเกษตรกรในราคาไม่เกิน กก.ละ 22 บาท ตามชั้นคุณภาพเพื่อนำไปจำหน่าย โดยให้ค่าใช้จ่ายดำเนินการของส่วนราชการตามที่เกิดขึ้นจริงไม่เกินร้อยละ 3 ของวงเงินดำเนินการ ระยะเวลาเริ่มซื้อ มิ.ย.-15 พ.ย.51 ระยะเวลาโครงการ มิ.ย.51 - มิ.ย.52 และให้จังหวัดจำหน่ายให้เสร็จสิ้นภายใน พ.ค.52 รวมทั้งให้ มท.เร่งตรวจสอบและประเมินการค่าใช้จ่ายในการซื้อและจำหน่ายกระเทียมตามโครงการฯ ภาระส่วนต่างของราคา รวมถึงความเสียหายที่เกิดจากการสูญเสียน้ำหนักกระเทียมตามธรรมชาติ การนำเข้าเสีย และมอบหน่วยงานตรวจสอบภายในของ มท. ตรวจสอบรับรองเอกสารก่อนเสนอ คชก.เพื่อพิจารณาและปิดบัญชีโครงการภายใน มิ.ย.52



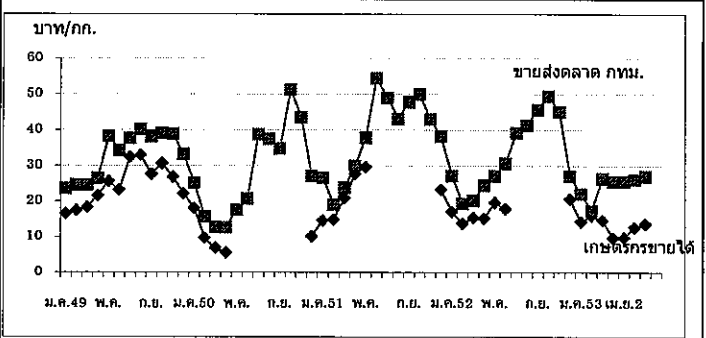
ราคา (บาท/กก.)	มค.	กพ.	มีค.	เมย.	พค.	มิย.	กค.	ส.ค.	กย.	ตค.	พย.	ธค.	เฉลี่ย
เกษตรกรขายได้	ปี 2550	14.00	11.43	11.77	11.94	-	-	-	-	-	-	-	12.29
- กระเทียมสดคละ	ปี 2551	5.24	3.61	4.41	-	-	-	-	-	-	-	-	4.42
	ปี 2552	-	6.75	7.52	6.96	-	-	-	-	-	-	-	7.08
	ปี 2553	18.00	13.52	14.30	-	-	-	-	-	-	-	-	15.27
- กระเทียมแห้งหัวใหญ่คละ	ปี 2550	53.99	29.77	34.31	35.14	-	-	-	-	-	-	-	38.30
	ปี 2551	24.56	17.22	17.21	15.25	19.51	19.50	21.75	22.50	-	-	-	19.69
	ปี 2552	21.00	22.50	24.13	-	25.76	28.25	34.75	37.70	63.25	67.00	72.00	39.63
	ปี 2553 *	78.50	26.00	50.24	61.98	สป.4	-	-	-	-	-	-	54.18
ขายส่งตลาด กทม.	ปี 2550	84.45	84.88	61.81	44.62	42.50	41.71	38.70	37.00	37.26	37.00	-	49.72
(กระเทียมแห้งจุกใหญ่)	ปี 2551	-	-	-	32.20	33.00	33.00	33.00	32.80	30.64	30.59	33.73	32.66
	ปี 2552	35.00	35.00	35.00	35.00	35.00	36.59	49.90	55.40	74.68	78.67	89.60	55.11
	ปี 2553	115.75	115.00	93.57	87.50	สป.4	-	-	-	-	-	-	102.96

ที่มา: ราคาที่เกษตรกรขายได้ จาก สศก. * สำหรับราคากระเทียมแห้งคละปี 2553 (ม.ค.-ก.พ.) จาก สนง.เชียงใหม่ กรมการค้าภายใน กระทรวงพาณิชย์

ประจำสัปดาห์ที่ 4 ของเดือนเมษายน 2553 (26-30 เม.ย. 2553)

ผลผลิต (ตัน)	2549/50	2550/51	2551/52	2552/53	% Δ
ไทย	208,995	199,435	201,662	179,694	-10.89
แหล่งผลิต	ศรีสะเกษ (25.70%) อุตรดิตถ์(18.72%) เชียงใหม่ (12.84%) ลำพูน(12.02%) พะเยา(11.74%) เพชรบูรณ์(7.65%) อื่น ๆ(11.33%)				
ช่วงผลผลิตออกมาก	ธ.ค.-เม.ย. 70%				
พื้นที่ปลูก (ไร่)	112,981	106,561	106,520	101,014	-5.17
จำนวนครวี่เรือน(ครวี่เรือน)	37,296	36,281	37,837		
ผลผลิตเฉลี่ย/ไร่ (กก./ไร่)	1,922	1,872	1,893	1,779	-6.02
ต้นทุนการผลิต (บาท./กก.)	8.19	8.68	9.34	9.03	-3.32
มูลค่าการผลิต (ล้านบาท)	2,282				
การใช้ (ตัน)	177,130	208,815	185,308		
การนำเข้า (ตัน)	14,646	31,460	28,499	0.005	
มูลค่า (ล้านบาท)	123.28	309.87	265.32	0.002	
การส่งออก (ตัน)	45,927	21,944	32,878	12,107	
มูลค่า (ล้านบาท)	391.00	158.30	251.40	99.205	

ปีมูลค่า มาเลเซีย อินโดนีเซีย สิงคโปร์
ประเทศคู่แข่ง ฟิลิปปินส์ เวียดนาม



สถานการณ์ปัจจุบัน
 ราคาหอมแดงที่เกษตรกรขายได้ (แห่งใหญ่คณะ) สัปดาห์นี้เฉลี่ย กก.ละ 13.58 บาท สูงขึ้นร้อยละ 7.69 เนื่องจากตลาดต่างประเทศมีความต้องการอย่างต่อเนื่อง สำหรับหอมแดงสด จ.ศรีสะเกษ พะเยา ลำพูนและเชียงใหม่ ขณะนี้ เกษตรกรเก็บเกี่ยวผลผลิตหมดแล้ว ส่วนหอมแดงจ.อุตรดิตถ์ (อ.ลับแลและน้ำปาด) เก็บเกี่ยวแล้วและออกสู่ตลาดประมาณร้อยละ 80 โดยราคาสด กก.ละ 8.50 บาท (แห่งคณะ 14.50-20 บาท) ทั้งนี้ ราคาหอมแดงแห่งคณะปรับสูงขึ้น เนื่องจากมีพ่อค้าเข้ามาสั่งซื้อในพื้นที่เพิ่มมากขึ้นและผลผลิตเริ่มน้อยลงในช่วงใกล้สิ้นสุดฤดูกาล

สถานการณ์ปี 2552/53
 1. การผลิต เนื้อที่เพาะปลูก รวม 101,014 ไร่ ลดลงจากปีที่ผ่านมาร้อยละ 5.17 ผลผลิตรวม 179,694 ตัน ลดลง 21,968 ตัน หรือร้อยละ 10.89 เนื่องจากพื้นที่หอมแดงมีราคาแพง และหายาก เกษตรกรจึงปรับเปลี่ยนไปปลูกมันฝรั่งและพืชผักอื่น ยกเว้นจ.ศรีสะเกษมีเนื้อที่เพาะปลูกเพิ่มขึ้น เนื่องจากปีที่แล้วราคาดี เกษตรกรจึงเก็บพื้นที่ปลูกเอง ส่วนผลผลิตต่อไร่ลดลงเนื่องจากปีนี้สภาพภูมิอากาศแห้งแล้ง อากาศร้อนกว่าปกติ ทำให้หอมแดงขาดน้ำจนชะงักการเจริญเติบโต รวมทั้งเกิดการระบาดของโรค เช่น โรคใบจุดและเชื้อรา
 2. จ.ศรีสะเกษ ได้ดำเนินการเพื่อแก้ไขปัญหาหอมแดง โดยจัดทำทะเบียนเกษตรกร จัดตั้งกลุ่มเกษตรกร ผู้ปลูกหอมแดง โดยต้องมีหนังสือรับรองคุณภาพจากทางราชการ และจัดให้บริเวณศูนย์รวบรวมกระจายสินค้าเกษตร จ.ศรีสะเกษ เทศบาลตำบลยางชุมน้อยเป็นสถานที่รวบรวม โดยให้องค์กรบริหารส่วนท้องถิ่นเข้ามารับซื้อหอมแดง ในเบื้องต้นใช้เงินสะสมของแต่ละ อบค./เทศบาล ขณะนี้เทศบาลตำบลยางชุมน้อยได้รับซื้อหอมแดงจากเกษตรกรที่ขึ้นทะเบียนและมีใบรับรอง หอมปิ้ง ขนาดกลาง-ใหญ่ 12-14 บ./กก. นำมาตากแห้งมัดจุกและบรรจุกระสอบ (30 กก.) เพื่อพุงราคาไม่ให้ตกต่ำกว่านี้ นอกจกนี้ จังหวัดได้มีหนังสือถึง ก.มหาดไทยเพื่อขอให้จังหวัดต่างๆ ช่วยกระจายหอมแดง โดยเทศบาลตำบลยางชุมน้อย จะจัดส่งถึงจังหวัดปลายทาง หอมมัดจุก กก.ละ 20-22 บ./กก.
 3. กรมการค้าภายใน ได้ประสานให้สำนักงานการค้าภายในจังหวัดทั่วประเทศ ช่วยระบายหอมแดงของจังหวัดศรีสะเกษ โดยประสานผู้ขายไปจำหน่ายโดยตรง หรือประสานผู้ซื้อ/พ่อค้า/ผู้ประกอบการในจังหวัดช่วยรับซื้อหอมแดงของจังหวัดศรีสะเกษไปจำหน่าย เพื่อเป็นการเพิ่มช่องทางกระจายการค้าจำหน่ายอีกทางหนึ่ง
 4. พค. ได้ดำเนินการเชื่อมโยงตลาดหอมแดง โดยเมื่อวันที่ 26 พ.ย.52 มีการทำสัญญาข้อตกลงระหว่างวิสาหกิจกลุ่มหอมแดงและผู้ซื้อ 4 ราย ได้แก่ (1) บริษัทอุตสาหกรรมพันท้ายนรสิงห์ สินค้าพื้นเมือง จำกัด จำนวน 100 ตัน ราคา กก.ละ 13 บาท (2) บริษัท ตะวันพืชผล จำกัด จำนวน 100 ตัน ราคาตามภาวะตลาด (3) บริษัท สยามเม็คโคร จำกัด มหาชน จำนวนสัปดาห์ละ 6 ตัน (4) บริษัท เดอะมอลล์ กรุ๊ป จำกัด จำนวนเดือนละไม่เกิน 400 กก.
 5. คณะกรรมการ คชก. มีมติเมื่อวันที่ 5 กุมภาพันธ์ 2553 เห็นชอบ โครงการแทรกแซงตลาดหอมแดง ปี 2552/53 จังหวัดศรีสะเกษ โดย 5.1 กำหนดราคาเป้าหมายนำหอมแดงแห่งใหญ่คณะ ฤดูกาลผลิตปี 2552/53 ของจังหวัดศรีสะเกษ กก.ละ 11.90 บาท 5.2 อนุมัติเงิน จำนวน 82.40 ล้านบาท แยกเป็น (1) เงินทุนหมุนเวียนปลอตกอกเบือ จำนวน 80 ล้านบาท และ (2) เงินจ่ายขาด วงเงิน 2.40 ล้านบาท (เพื่อเป็นค่าใช้จ่ายดำเนินการของทางราชการตามที่จ่ายจริง ไม่เกินร้อยละ 3 ของวงเงินดำเนินการ) ให้กระทรวงมหาดไทยโดยสำนักงานปลัดกระทรวงมหาดไทยใช้ดำเนินการตามโครงการแทรกแซงตลาดหอมแดง ปี 2552/53 ของจังหวัดศรีสะเกษ โดยให้จังหวัดศรีสะเกษนำไปจัดสรรให้ผู้เข้าร่วมโครงการใช้เงินทุนหมุนเวียนรับซื้อหอมแดงจากเกษตรกร ในราคาระดับตลาด ระยะเวลารับซื้อ กุมภาพันธ์ - 31 มีนาคม 2553 ระยะเวลาดำเนินการ กุมภาพันธ์ - กันยายน 2553 ทั้งนี้ ให้จังหวัดศรีสะเกษกำหนดหลักเกณฑ์ วิธีการปฏิบัติเกี่ยวกับ การรับซื้อ การเก็บรักษา การจำหน่าย ให้รอบคอบรัดกุมเพื่อไม่ให้เกิดความเสียหายจากกรณีการเสื่อมคุณภาพ การสูญเสียน้ำหนัก ผิด เน่าเสีย และความเสียหายอื่นที่อาจจะเกิดขึ้น เพื่อมิให้เกิดความเสียหายแก่ทางราชการจากการดำเนินการตามโครงการ โดยให้รับซื้อส่งแก่ของคณะรัฐมนตรีในคราวประชุมเมื่อวันที่ 29 ธันวาคม 2552 ไปประกอบการพิจารณาด้วย

ราคา (บาท/กก.)	มค.	กพ.	มีค.	เมย.	พค.	มิย.	กค.	สค.	กย.	ตค.	พย.	ธค.	เฉลี่ย	
เกษตรกรขายได้ (หอมแดงแห่งใหญ่คณะ)	ปี 2549	16.42	17.35	18.25	21.44	27.24	25.47	23.07	32.24	32.78	27.55	30.48	26.78	24.92
	ปี 2550	10.51	7.28	5.41	5.06				20.49	17.46	14.55	30.30	25.92	15.22
	ปี 2551	12.09	10.90	16.08	18.43							23.51	16.20	
	ปี 2552	16.96	13.64	15.32	15.09	19.58	17.83					20.54	18.26	
	ปี 2553	14.21	15.92	14.55	13.58	สป.4							14.57	
ขายส่งตลาด กทม. (หอมแดงมัดจุกใหญ่)	ปี 2549	23.55	24.50	24.50	26.35	33.80	38.16	34.18	37.55	40.10	38.05	39.00	38.79	33.21
	ปี 2550	25.02	15.60	12.67	12.50	14.45	17.57	20.63	38.60	37.40	34.68	51.18	43.47	26.98
	ปี 2551	26.55	19.00	23.74	29.83	34.05	37.76	54.33	48.95	43.00	47.68	49.80	42.90	38.13
	ปี 2552	27.13	19.32	20.16	24.40	27.11	30.55	39.20	41.25	45.59	49.33	45.00	27.00	33.54
	ปี 2553	22.10	17.23	26.34	27.00	สป.4							23.17	

สุกร

ประจำสัปดาห์ที่ 4 ของเดือน เมษายน 2553 (วันที่ 26 - 30 เม.ย.53)

	2550	2551	2552	2553	% Δ
ผลผลิต			เบื้องต้น	คาดการณ์	
- โลก (พันตัน)	94,585	98,528	100,236	101,883	1.64
จีน	42,878	46,205	48,500	50,300	3.71
สหภาพยุโรป	22,858	22,596	22,000	21,900	-0.45
สหรัฐอเมริกา	9,962	10,599	10,446	10,185	-2.50
บราซิล	2,990	3,015	3,123	3,249	4.03
อื่นๆ	15,897	16,113	16,167	16,249	0.51
- ไทย (ล้านตัว) : สศก.	13.545	12.087	11.770	12.119	2.97
ช่วงผลผลิตออกมาก	ตุลาคม - กุมภาพันธ์				
จำนวนคร้วเรือน	255,711	237,422	227,688		
ต้นทุนการผลิต : สศก.(บาท/กก.)	42.87	53.24	49.43	~ 55.20	(ม.ย.53 : ก.ย.53)
มูลค่าผลผลิต (ล้านบาท)	49,220	65,729	67,355	17,760	(ม.ก. - มี.ค.53)
การใช้ (ล้านตัว)	13.88	11.85	11.54	11.88	2.96
ปริมาณส่งออก เนื้อสุกร (ตัน)	10,199	9,917	9,263	1,887.08	(ม.ก. - มี.ค.53)
มูลค่า (ล้านบาท)	1,435	1,845	1,758	342.24	
ปริมาณส่งออก สุกรมี่ชีวิต (ตัว)	97,551	428,170	728,770	58,130	
มูลค่า (ล้านบาท)	116.79	1,316.05	1,683.00	291.69	
หมายเหตุ	ส่งออกสุกรพันธุ์ จำนวน 12,839 ตัว มูลค่า 42.11 ล้านบาท				

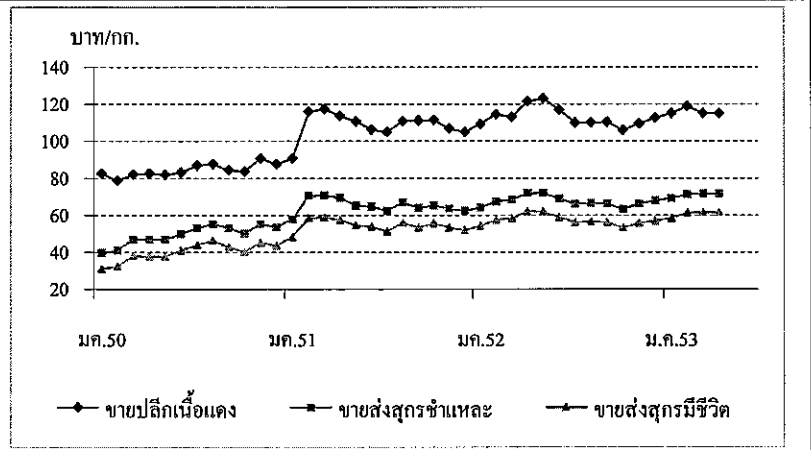
สถานการณ์ปี 2553

- การผลิต** สศก. ปรับปรุงข้อมูลปริมาณผลผลิตสุกร ปี 2553 ลดจากการคาดการณ์เมื่อต้นปี จำนวน 12.248 ล้านตัว เป็น 12.119 ล้านตัว (ลดลง 129,000 ตัว หรือ 1%)
- การใช้** 98% ของผลผลิตทั้งหมด ใช้บริโภคในประเทศ และเพิ่มขึ้นในทิศทางเดียวกัน
- อัตราการบริโภค** ประมาณ 14 กก./คน/ปี
ประเทศอื่น : ฮองกง 65 ได้หวัน 41 จีน 37 เกาหลีใต้ 29 เวียดนาม 21 ญี่ปุ่น 19 เม็กซิโก 43 EU 42 สวิตเซอร์แลนด์ 35 สหรัฐฯ 27 (คาดการณ์ปี 53 : USDA)
- การส่งออก** เป้าหมายปี 2553 เท่ากับปี 2552 จำนวน 12,000 ตัน
 ๕ มกราคม - มีนาคม 2553 มีการส่งออกสุกร ดังนี้
 - สุกรพันธุ์ 12,839 ตัว (ม.ก. - มี.ค.52 : 11,522 ตัว) : ลาว (79%) กัมพูชา (21%)
 - สุกรขุน 58,130 ตัว (ม.ก. - มี.ค.52 : 89,865 ตัว) : กัมพูชา (82%) ลาว (17%) พม่า เวียดนาม
 - เนื้อสุกร 1,887 ตัน (ม.ก. - มี.ค.52 : 2,182 ตัน) : เป็น
 - เนื้อสุกรสดแช่เย็น 279 ตัน ไปพม่า (43%) ลาว (38%) เวียดนาม ฮองกง ฯลฯ
 - เนื้อสุกรแปรรูปปรุงสุก 1,607 ตัน ไปญี่ปุ่น (95%) ฮองกง ฯลฯ
- มาตรการด้านการตลาด**
 (1) ขอความร่วมมือผู้เลี้ยง/ผู้ค้าสุกร กำหนดราคาแต่ละช่วงการตลาด ให้สอดคล้องกับภาวะการผลิตการค้าและต้นทุน
 (2) เชื่อมโยงผู้เลี้ยงจำหน่ายเนื้อสุกรพิเศษ เพื่อลดภาระค่าครองชีพให้ผู้บริโภค
 (3) บริหารจัดการการผลิตการตลาดภายใต้ Pig Board (รพว.กย. เป็นประธาน)

สถานการณ์ สัปดาห์ที่ 4 ของเดือนเมษายน 2553 (26 - 30 เม.ย.53)

- มีผลผลิตออกสู่ตลาดสม่ำเสมอ แต่สุกรที่ออกสู่ตลาดยังคงมีขนาดเล็กจากปกติ ตามสภาพอากาศที่ร้อนจัด ส่วนใหญ่มีน้ำหนักประมาณตัวละ 95 - 100 กก.
- ภาวะการค้าปลีก ใน กทม. และปริมณฑลยังชะลอตัว เมื่อเทียบกับภูมิภาคอื่น เนื่องจากได้รับผลกระทบจากเหตุการณ์ชุมนุม
- ราคาสุกรมี่ชีวิต ณ แหล่งผลิต รวมทั้งราคาขายส่งขายปลีกขึ้นส่วนยังทรงตัว

	สัปดาห์นี้	สัปดาห์ก่อน
- ราคาสุกรมี่ชีวิต	61 - 62	61 - 62
- ราคาขายส่งสุกรชำแหละ (ผ่าซีก)	71 - 72	71 - 72
- ราคาขายปลีก เนื้อไหล่	110 - 115	110 - 115
- ราคาขายปลีก เนื้อคอโพก	115 - 120	115 - 120



ราคา(บาท/กก.)	ปี	มค.	กพ.	มีค.	เมษ.	พค.	มิย.	กค.	สค.	กย.	ตค.	พย.	ธค.	เฉลี่ย
ขายส่งสุกรมี่ชีวิต	2550	30.98	32.30	37.88	37.79	37.75	41.07	44.00	46.17	42.80	40.14	45.14	43.56	39.97
ณ แหล่งผลิต	2551	48.05	58.55	58.79	57.56	54.61	53.64	51.26	55.95	53.27	55.55	53.30	52.00	54.38
	2552	54.15	57.45	58.45	62.06	61.89	58.82	56.05	56.60	56.14	53.17	55.69	57.05	57.29
	2553	58.30	61.25	61.50	61.50	(30 เม.ย.53)								60.64
ขายส่งสุกรชำแหละ	2550	39.64	40.95	46.93	46.85	46.70	49.93	53.00	55.31	53.23	50.11	55.25	53.56	49.29
ตลาด กทม.	2551	57.82	70.50	70.74	69.50	65.16	64.69	62.31	66.85	63.95	65.39	63.58	62.35	65.24
	2552	64.15	67.45	68.43	71.94	71.89	69.00	66.00	66.55	66.18	63.21	66.21	68.00	67.76
	2553	69.13	71.25	71.50	71.50	(30 เม.ย.53)								70.85
ขายปลีกเนื้อแดง	2550	82.36	78.70	82.02	82.50	81.80	83.05	86.88	87.50	84.20	83.64	90.68	87.50	84.24
ตลาด กทม.	2551	90.68	115.79	117.50	113.68	110.58	106.19	105.00	110.88	111.14	111.36	106.75	105.00	108.71
	2552	109.25	114.47	113.07	121.41	123.06	116.93	110.00	110.00	110.34	105.95	109.40	112.50	113.03
	2553	115.00	118.75	115.00	115.00	(30 เม.ย.53)								115.94

ไข่ไก่

ประจำสัปดาห์ที่ 4 ของเดือน เมษายน 2553 (วันที่ 26 - 30 เม.ย 53)

	2550	2551	2552	2553	% Δ
ผลผลิต (ล้านฟอง)			เบื้องต้น	คาดการณ์	
☐ โลก	1,034,161	1,035,000	1,053,299	1,073,691	1.94
- จีน	436,448	437,000	451,507	465,513	3.10
- สหภาพยุโรป	108,443	109,000	109,221	109,495	0.25
- สหรัฐอเมริกา	89,265	90,000	90,935	91,723	0.87
- อินเดีย	44,903	45,000	46,059	47,144	2.36
- ประเทศอื่นๆ	355,102	354,000	355,577	359,816	1.19
☐ ไทย	8,990	9,426	9,618	9,757	1.44
ช่วงผลผลิตออกมาก	ตุลาคม - กุมภาพันธ์				
จำนวนครัวเรือนการค้า	4,729	4,642	4,517		
ต้นทุนการผลิต (บาท/ฟอง)	2.11	2.46	2.41	2.23	(ก.พ.53)
มูลค่าผลผลิต (ล้านบาท)	17,450	21,020	22,514	5,658	(ม.ค. - มี.ค.53)
การใช้ (ล้านฟอง)	8,683	9,020	9,268	9,407	1.50
ปริมาณส่งออก (ล้านฟอง)	241.58	406.38	349.98	57.646	(ม.ค. - มี.ค.53)
มูลค่าส่งออก (ล้านบาท)	747.92	920.06	834.29	140.12	
ประเทศคู่ค้า	ฮ่องกง (67%) แองโกลา (29%) แคมเบีย พม่า สิงคโปร์				
ประเทศคู่แข่ง	จีน สหรัฐฯ อินเดีย				

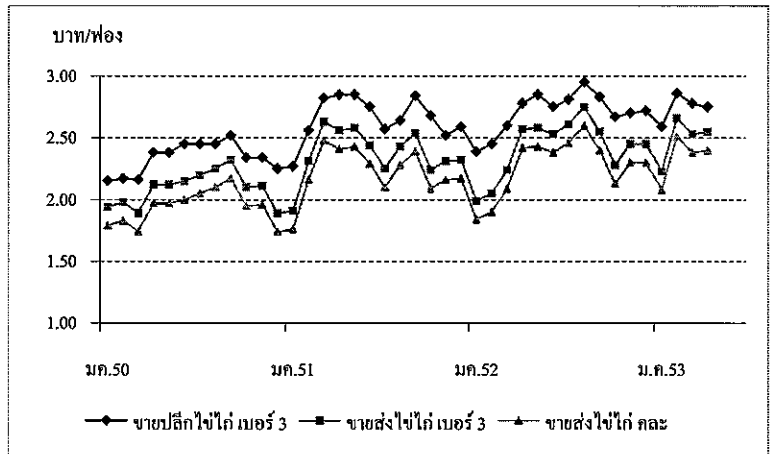
สถานการณ์ปี 2553

- การผลิต**
 - สศก. ปรับข้อมูลผลผลิตไข่ไก่ลดลงจากคาดการณ์ต้นปี จำนวน 10,108 ล้านฟอง เป็น 9,756 ล้านฟอง หรือลดลง 3.5%
 - คณะกรรมการนโยบายพัฒนาไก่ไข่และผลิตภัณฑ์ (Egg Board) กำหนดเป้าหมายการผลิตไข่ไก่ จำนวน 10,800 ล้านฟอง เท่ากับปี 2552
- การใช้ภายใน**
 - ผลผลิตไข่ไก่ ~ 97% ใช้บริโภคภายในประเทศ
- อัตราการบริโภค**
 - 147 ฟอง/คน/ปี (สศก.) (Egg Board กำหนดเป้าหมายไว้ที่ 160 ฟอง/คน/ปี)
 - ประเทศอื่น : ญี่ปุ่น 323 ได้หวัน 320 จีน 318 มาเลเซีย 228 ฮ่องกง 200 สหรัฐฯ 296 ฝรั่งเศส 251 รัสเซีย 243 (ปี 49 : FAO)
- การส่งออก**
 - ☐ เป้าหมายเท่ากับปี 2552 จำนวน 350 ล้านฟอง (สศก. และ Egg Board)
 - ☐ ม.ค. - มี.ค.53 ส่งออกไข่ไก่ รวมจำนวน 57.646 ล้านฟอง ลดลง 46.29 % เมื่อเทียบกับช่วงเดียวกันของปีก่อน (ม.ค. - มี.ค.52 : 107.33 ล้านฟอง) เนื่องจากราคาไข่ไก่อยู่ในเกณฑ์สูงกว่าปีก่อน ทำให้เสียเปรียบประเทศคู่แข่ง เช่น จีน
- มาตรการด้านการตลาด**
 - 1) ติดตามสถานการณ์การผลิตการตลาด และราคา
 - 2) เชื่อมโยงเกษตรกรผู้เลี้ยงไก่ไข่ นำไข่ไก่ไปจำหน่ายให้แก่ผู้บริโภคโดยตรง
 - 3) เพิ่มช่องทางจำหน่าย ภายใต้ Farm Outlet ที่จัดภายในงานธงฟ้า รวมทั้งห้างและตลาดสด

สถานการณ์ สัปดาห์ที่ 4 ของเดือนเมษายน 2553 (วันที่ 26 - 30 เม.ย.53)

- ผลผลิตไข่ไก่ออกสู่ตลาดลดลงเมื่อเทียบกับช่วงก่อน เนื่องจาก (1) มีการปลดแม่ไก่แก่มากขึ้นเพราะราคาไม่มีชีวิตอยู่ในเกณฑ์ (2) สภาพอากาศที่ร้อนจัดส่งผลให้อัตราการให้ไข่ลดลง
- ราคาไข่ไก่ คณะที่เกษตรกรขายได้ ณ แหล่งผลิต รวมทั้งราคาขายส่งขายปลีกไข่ไก่ทุกขนาดฟอง ปรับสูงขึ้นจากสัปดาห์ก่อนฟองละ 0.10 บาท ตามภาวะอุปสงค์อุปทาน

(หน่วย : บาท/ฟอง)	สัปดาห์นี้	สัปดาห์ก่อน
ไข่ไก่ คณะ ณ แหล่งผลิต	2.50	2.40
- ขายส่งไข่ไก่ เบอร์ 3	2.60 - 2.70	2.50 - 2.60
- ขายปลีกไข่ไก่ เบอร์ 3	2.80 - 2.90	2.70 - 2.80



ราคา (บาท/ฟอง)	ปี	มก.	กพ.	มีค.	เมย.	พค.	มิย.	กค.	สค.	กย.	ตค.	พย.	ธค.	เฉลี่ย
ขายส่งไข่ไก่ คณะ	2550	1.79	1.83	1.74	1.74	1.97	2.00	2.05	2.10	2.17	1.95	1.96	1.74	1.92
ณ แหล่งผลิต	2551	1.76	2.16	2.48	2.41	2.43	2.29	2.10	2.28	2.39	2.09	2.16	2.17	2.23
	2552	1.84	1.90	2.09	2.42	2.43	2.38	2.46	2.60	2.40	2.13	2.30	2.30	2.27
	2553	2.08	2.51	2.38	2.40									2.34
						(30 เม.ย.53)								
ขายส่งไข่ไก่ เบอร์ 3	2550	1.94	1.98	1.89	1.89	2.12	2.15	2.20	2.25	2.32	2.10	2.11	1.89	2.07
ตลาด กทม.	2551	1.91	2.31	2.63	2.56	2.58	2.44	2.25	2.43	2.54	2.24	2.31	2.32	2.38
	2552	1.99	2.05	2.24	2.57	2.58	2.53	2.61	2.75	2.55	2.28	2.45	2.45	2.42
	2553	2.23	2.66	2.53	2.55									2.49
						(30 เม.ย.53)								
ขายปลีกไข่ไก่ เบอร์ 3	2550	2.15	2.17	2.16	2.16	2.38	2.45	2.45	2.45	2.52	2.34	2.34	2.25	2.32
ตลาด กทม.	2551	2.27	2.56	2.82	2.85	2.85	2.75	2.57	2.64	2.84	2.53	2.52	2.59	2.65
	2552	2.39	2.45	2.6	2.78	2.85	2.75	2.81	2.95	2.83	2.67	2.70	2.72	2.71
	2553	2.59	2.86	2.78	2.75									2.75
						(30 เม.ย.53)								

เกลือทะเล

ประจำสัปดาห์ที่ 4 ของเดือนเมษายน 2553 (26-30 เม.ย.53)

	2550	2551	2552	2553	% Δ
					ประมาณการ
ผลผลิต (ตัน)	1,068,125	862,543	940,885	950,000	0.97
ช่วงผลผลิตออกมาก	กุมภาพันธ์ - เมษายน				
ต้นทุน (บาท/ตัน)	733	733	733	749	
มูลค่าผลผลิตที่เกษตรกรขายได้ (ล้านบาท)	986	1,538	1,483		
การใช้ (ตัน)	1,067,742	863,088	960,268	957,000	
การนำเข้า					(ม.ค.-มี.ค.53)
- ปริมาณ (ตัน)	1,053	2,868	23,307	611	
- มูลค่า (ล้านบาท)	2.156	8.477	57.142	3.438	
- ประเทศ	อินเดีย(90%) มาเลเซีย (6.45%) ออสเตรเลีย (2.15%)				
การส่งออก					(ม.ค.-มี.ค.53)
- ปริมาณ (ตัน)	1,436	2,323	3,924	23	
- มูลค่า (ล้านบาท)	2.088	5.170	10.886	0.197	
- ประเทศ	สเปน (63.72%) มาเลเซีย (29.31%) บรูไน (2.30%)				
ประเทศคู่ค้า	เวียดนาม สิงคโปร์ พม่า มาเลเซีย				
ประเทศคู่แข่ง	อินเดีย ออสเตรเลีย จีน				

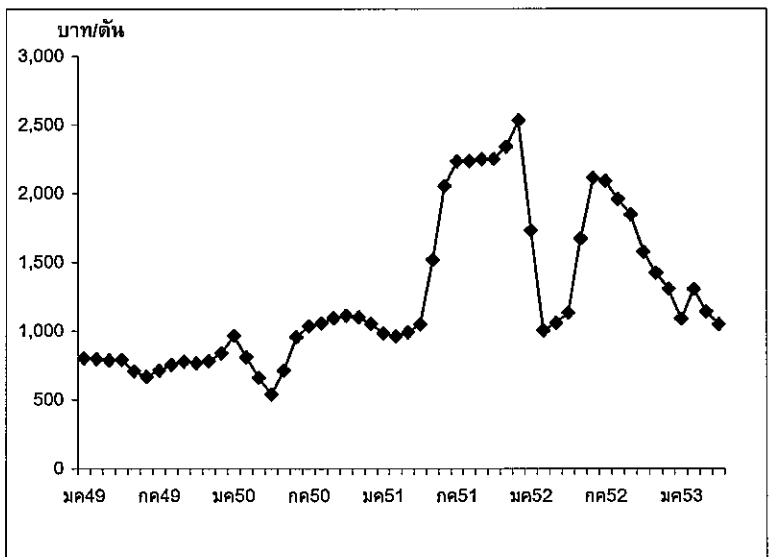
สถานการณ์ ปี 2553

- 1) การผลิต แหล่งผลิตเกลือทะเลที่สำคัญอยู่ในจังหวัดเพชรบุรี (62%) สมุทรสาคร (30%) และสมุทรสงคราม (8%) ผลผลิตปี 2553 คาดว่ามีประมาณ 950,000 ตัน ใกล้เคียงกับปีก่อน
- 2) การตลาด เกษตรกรที่ไม่มียุ้งฉางจำเป็นต้องจำหน่ายผลผลิตทันที ส่งผลให้ราคาต่ำลง ในช่วงผลผลิตออกมาก (มี.ค.-เม.ย.)
- 3) ขั้วร้องเรียน จังหวัดเพชรบุรีเสนอโครงการแทรกแซงตลาดเกลือทะเล ปี 2553 ผ่าน กรมส่งเสริมสหกรณ์ โดยขอใช้เงินทุนหมุนเวียนจาก คชก. วงเงิน 20 ล้านบาท ดำเนินการ รับจำหน่ายเกลือทะเลในราคาเกวียนละ 1,500 บาท (ตันละ 1,000 บาท) กรมส่งเสริมสหกรณ์ พิจารณาแล้วเห็นว่ามีความเสี่ยงในการดำเนินการ
- 4) การแก้ไขปัญหา
 - 4.1 กรมการค้าภายในประชุมหารือแนวทางดำเนินการเกี่ยวกับเกลือทะเล (22 มี.ค.53) ได้ข้อสรุปแนวทางแก้ไขปัญหา ระยะสั้น ขอความร่วมมือผู้ค้ารายใหญ่และกลุ่มผู้ใช้ รับซื้อในช่วงออกมาก (มี.ค.-เม.ย.) ระยะยาว สนับสนุนให้เกษตรกรสร้างยุ้งฉางเก็บเกลือ เพื่อรอจำหน่ายโดยขอเงินชดเชยดอกเบี้ยเงินกู้ ธ.ก.ส. จาก คชก.
 - 4.2 มติ คชก.(26 มี.ค.53) อนุมัติเงินช่วยเหลือวงเงิน 1.266 ล้านบาท เพื่อชดเชยดอกเบี้ยเงินกู้ ธ.ก.ส.ในอัตราร้อยละ 3 ต่อปี เป็นเวลา 8 เดือน (เม.ย.- พ.ย.53) เพื่อดำเนินการตาม โครงการช่วยเหลือเกษตรกรชาวนาเกลือ จังหวัดเพชรบุรี ในการชะลอการจำหน่ายผลผลิตเกลือทะเล และการสร้าง/ปรับปรุงยุ้งฉางเก็บเกลือทะเล
 - 4.3 กรมการค้าภายในประชุมเชื่อมโยงตลาดเกลือทะเล (29 มี.ค.53) กำหนดเชื่อมโยง ตลาดเกลือทะเลและจัดทำข้อตกลงซื้อขายในช่วงก่อนฤดูการผลิตต่อไป โดยพิจารณา ต้นทุนการผลิตเกลือทะเลที่เป็นที่ยอมรับทุกฝ่ายทั้งภาคราชการ เอกชน และเกษตรกร

• ความเคลื่อนไหวด้านราคา (26-30 เม.ย.53)

เกษตรกรเก็บเกี่ยวผลผลิตเกลือทะเลอย่างต่อเนื่อง แต่ผลจากภาวะฝนตก ในช่วงก่อนหน้าทำให้ผลผลิตเสียหายบางส่วน และมีดเกลือมีสีขุ่น คุณภาพ ต่ำลงเป็นเกลือเกรดรอง ราคาเกษตรกรขายได้ย่นตัวลงจากสัปดาห์ก่อน เล็กน้อย (ร้อยละ 2.17) อย่างไรก็ตามมาตรการของภาครัฐตาม มติ คชก. (20 มี.ค.53) ซึ่ง ธ.ก.ส.จะเริ่มดำเนินการได้ตั้งแต่ พ.ค.53 จะส่งผลให้เกษตรกร ชะลอการขายผลผลิตเพื่อรอราคา ราคามีแนวโน้มปรับตัวดีขึ้น

ราคาเกลือทะเลที่เกษตรกรขายได้



ราคาเกลือทะเลที่เกษตรกรขายได้ (บาท/ตัน)

ปี	ม.ค.	ก.พ.	มี.ค.	เม.ย.	พ.ค.	มิ.ย.	ก.ค.	ส.ค.	ก.ย.	ต.ค.	พ.ย.	ธ.ค.	เฉลี่ย
2549	800.17	796.17	787.75	789.00	708.36	666.67	711.11	753.33	777.77	766.67	781.67	838.76	764.79
2550	963.88	810.00	659.67	539.00	711.11	954.45	1,034.72	1,054.17	1,093.33	1,111.11	1,100.00	1,050.00	923.45
2551	983.33	961.11	988.89	1,048.89	1,516.67	2,055.56	2,233.33	2,237.50	2,250.00	2,250.00	2,341.67	2,533.33	1,783.36
2552	1,730.56	1,002.78	1,058.33	1,133.33	1,672.22	2,113.89	2,091.11	1,958.33	1,846.67	1,575.00	1,422.22	1,304.44	1,575.74
2553	1,088.89	1,302.78	1,140.00	1,047.22									1,144.72

ภาคอ้อยเหลือง

ประจำสัปดาห์ที่ 4 ของเดือนเมษายน 2553 (26-30 เม.ย.53)

ผลผลิต (ล้านตัน)	ปี 49	ปี 50	ปี 51	ปี 52	ปี 53 (ณ.ย.53)	% Δ	
พืชน้ำมัน - โลก	391.430	404.560	392.220	396.780	436.700	10.06	
ภาคอ้อยเหลือง - โลก	145.816	153.931	158.437	152.200	161.187	5.90	
- ไทย	0.957	0.922	0.943	0.950	0.962	1.26	
- จากเมล็ดในประเทศ	0.085	0.035	0.019	0.022	0.022		
- จากเมล็ดนำเข้า	0.872	0.887	0.924	0.928	0.940		
มูลค่าผลผลิต (ล้านบาท)	917	448	334	371	386	4.03	
การใช้ (ล้านตัน)	ปี 49	ปี 50	ปี 51	ปี 52	ปี 53 (ณ.ย.53)		
- โลก	145.541	152.225	157.240	152.430	159.004	4.31	
- ไทย	3.131	3.027	3.136	3.027	3.062	1.17	
สต็อก(ล้านตัน)	- โลก	6.226	6.541	6.177	4.953	5.677	14.62
การนำเข้า	ปี 49	ปี 50	ปี 51	ปี 52	ปี 53 (ณ.ย.53)		
- ปริมาณ(ล้านตัน)	2.174	2.105	2.193	2.077	0.577		
- มูลค่า (ล้านบาท)	19,411	21,464	34,200	30,265	8,491		
(บาท/กก.)	8.93	10.20	15.59	14.57	14.71		
ประเทศคู่ค้า	ไทยนำเข้าจาก บราซิล39% อาร์เจนตินา37% อินเดีย24%						
	สหรัฐอเมริกา จีน และมาเลเซีย						
ประเทศคู่แข่ง	อาร์เจนตินา 48% บราซิล 22% สหรัฐอเมริกา 16%						
	อินเดีย 6% โบลิเวีย 2%						

1. สถานการณ์ปี 2553
 โลก คาดว่าผลผลิตจะเพิ่มขึ้นจากปี 52 ร้อยละ 5.90 และความต้องการใช้สูงขึ้นร้อยละ 4.31
 ไทย คาดว่าผลผลิตจะเพิ่มขึ้นจากปี 52 ร้อยละ 1.26 และต้องนำเข้าอีกประมาณ 2.1 ล้านตันเพื่อให้พอใช้โดยช่วง ม.ค.-มี.ค.53 นำเข้าแล้ว 0.577ล้านตัน มูลค่า 8,491ล้านบาท สูงขึ้นจากปีก่อน 76%

2. นโยบายและมาตรการนำเข้าปี 2553 มติ ครม.22 ธ.ค.52 ตามมติคณะ กก. 30 ต.ค. และ 15 ธ.ค.52 ดังนี้

2.1 WTO
 อากรนำเข้าในโควตา 2%
 ผู้นำเข้า 8 สมาคม (ส.ผู้ผลิตอาหารสัตว์ไทย ผู้ผลิตไก่เพื่อส่งออกไปเพื่อผู้เลี้ยงไก่เนื้อเพื่อ การส่งออก ผู้เลี้ยงเป็ดเพื่อการค้าและการส่งออก ปศุสัตว์ไทย ส่งเสริมการเลี้ยงไก่แห่งประเทศไทย ส่งเสริมผู้ใช้อัตุภัณฑ์อาหารสัตว์ และ ส.ผู้เลี้ยงสุกรแห่งชาติ)
 เมื่อนไข ผู้นำเข้ารับซื้อกากอ้อยเหลืองจากเมล็ดในประเทศในราคาไม่ต่ำกว่ากก.ละ 10.90 บาท และต้องทำสัญญารับซื้อกากจากกลุ่ม รง.สกัด กับ พณ. และ กษ.

อากรนำเข้านอกโควตา 119%

2.2 AFTA อากรนำเข้า 0%

2.3 FTA ไทย-ออสเตรเลีย อากรนำเข้า 0%

ไทย-นิวซีแลนด์ อากรนำเข้า 0%

ไทย-ญี่ปุ่น (JTEPA) อากรนำเข้า 0%

2.4 อาเซียน-เกาหลี (AKFTA) อากรนำเข้า 6.67%

2.5 นำเข้าทั่วไป อากรนำเข้า 6%

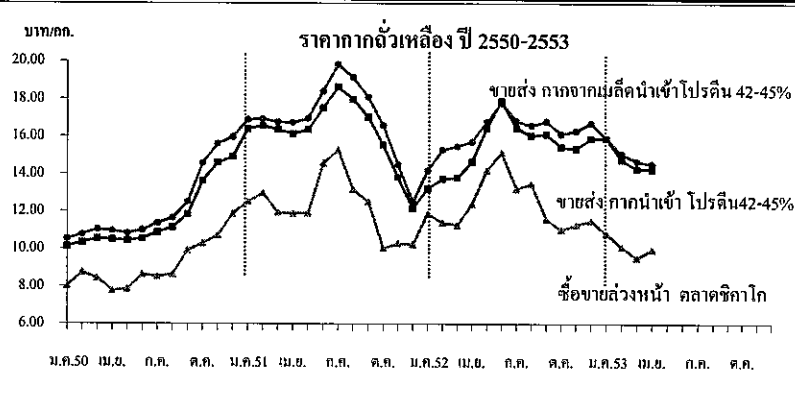
ค่าธรรมเนียมพิเศษ ตันละ 2,519 บาท

ทั้งนี้ การนำเข้าตามข้อ 2.1-2.5 ให้นำเข้าได้ไม่จำกัดปริมาณและช่วงเวลานำเข้า

สถานการณ์ปัจจุบัน
 ในประเทศ ราคาขายส่งตลาด กทม.ภาคที่ผลิตในประเทศราคาทรงตัวที่ กก.ละ 17.55 และ 14.50 บาท และภาคนำเข้าทรงตัวเท่าสัปดาห์ก่อนที่ กก.ละ 14.25 และ 14.60 บาท ภาวะการค้าชะลอตัวในช่วงนี้

ต่างประเทศ ราคาลดลงจากต้นละ 322US\$ สัปดาห์ก่อน เป็นต้นละ 321US\$ เนื่องจากสภาพอากาศในแหล่งปลูกของอาร์เจนตินาและสหรัฐอเมริกาที่เหมาะสมแก่การเพาะปลูก อย่างไรก็ตามที่ อาร์เจนตินาชะลอการซื้อขายเพื่อรอราคา และบราซิล ยังคงมีปัญหาการขนส่งและฝนตกหนัก

แนวโน้ม คาดว่าราคาตลาดต่างประเทศมีแนวโน้มสูงขึ้นจากความต้องการเพิ่มขึ้นของอุตสาหกรรมเลี้ยงสัตว์ และปัญหาน้ำแล้ง



ราคา (บาท/กก.)	ม.ค.	ก.พ.	มี.ค.	เม.ย.	พ.ค.	มิ.ย.	ก.ค.	ส.ค.	ก.ย.	ต.ค.	พ.ย.	ธ.ค.	เฉลี่ย
กม.ภาคจากเมล็ดในประเทศ โปรตีน 44-48%													
ปี 2550	10.92	11.21	11.50	11.42	11.30	11.43	11.77	12.05	12.65	16.04	16.12	17.10	12.79
ปี 2551	17.57	17.54	17.45	17.75	18.27	19.08	20.18	19.54	18.59	17.06	14.97	13.00	17.58
ปี 2552	14.39	-	-	15.97	17.09	18.00	17.80	17.18	17.35	17.35	17.35	17.35	16.98
ปี 2553	17.49	17.55	17.55	17.55									17.54
ขายส่ง กม.ภาคจากเมล็ดนำเข้า โปรตีน 42-45%													
ปี 2550	10.54	10.78	11.05	10.97	10.85	11.01	11.37	11.65	12.52	14.58	15.61	15.98	12.24
ปี 2551	16.90	16.94	16.77	16.74	16.97	18.42	19.83	19.15	18.11	16.60	14.51	12.50	16.95
ปี 2552	14.20	15.29	15.48	15.73	16.81	17.81	16.83	16.59	16.82	16.14	16.30	16.72	16.23
ปี 2553	15.90	15.08	14.69	14.53									15.05
ขายส่ง กม.ภาคนำเข้า โปรตีน 46-48%													
ปี 2550	-	10.94	11.10	11.04	10.95	11.08	11.46	11.80	12.50	14.31	15.29	15.68	12.38
ปี 2551	15.75	16.85	16.36	16.42	17.54	18.63	19.88	19.20	18.21	16.39	14.22	12.67	16.84
ปี 2552	-	-	-	-	-	-	-	16.75	16.89	16.08	15.90	15.35	16.19
ปี 2553	15.90	15.01	14.63	14.60									15.04
ขายส่ง กม.ภาคนำเข้า โปรตีน 42-45%													
ปี 2550	10.14	10.35	10.55	10.51	10.45	10.56	10.89	11.16	11.85	13.64	14.60	14.90	11.63
ปี 2551	16.41	16.57	16.37	16.14	16.37	17.52	18.64	17.98	17.04	15.55	13.83	12.17	16.22
ปี 2552	13.23	13.75	13.81	14.65	16.48	17.89	16.46	16.05	16.14	15.44	15.35	15.90	15.43
ปี 2553	15.35	14.77	14.29	14.25									14.67
ซื้อขายล่วงหน้าตลาดชิคาโก													
ปี 2550	8.02	8.75	8.43	7.78	7.85	8.64	8.54	8.64	9.93	10.30	10.72	11.88	9.12
ปี 2551	12.52	12.98	11.94	11.90	11.90	14.56	15.27	13.19	12.52	10.04	10.31	10.25	12.28
ปี 2552	11.88	11.40	11.29	12.40	14.20	15.14	13.21	13.47	11.61	11.02	11.29	11.51	12.37
ปี 2553	10.83	10.11	9.54	9.97									10.11
ซื้อขายล่วงหน้าตลาดชิคาโก (เหรียญสหรัฐ/ตัน)													
ปี 2550	222.30	244.10	239.53	222.05	225.84	249.01	252.51	251.82	288.77	300.42	315.24	351.22	263.57
ปี 2551	375.80	396.71	377.87	375.31	369.37	436.91	454.12	388.39	363.77	290.50	292.75	328.15	370.80
ปี 2552	338.49	321.87	314.50	348.52	407.96	441.71	386.23	394.44	341.90	328.45	337.67	344.84	358.88
ปี 2553	326.27	303.60	291.71	307.39									307.24

ปลาป่น

ประจําสี่ปีค่าที่ 4 ของเดือนเมษายน 2553 (26-30 เม.ย.53)

ผลผลิต (ล้านตัน)	ปี 49	ปี 50	ปี 51	ปี 52	ปี 53	% Δ	
ปลาป่น - โลก	4.960	5.070	5.240	5.120	5.140 ^(พ.ย.53)	0.39	
- ไทย	0.482	0.523	0.426	0.441	0.450		
มูลค่าผลผลิต (ล้านบาท)	12,411	11,213	12,303	13,542	13,826		
ปลาเปิด	- ไทย	1.929	2.091	1.704	1.763	1.800	
แหล่ง	รง.ปลา ๓๖.35%	ปลาเปิดเรือประมง18%	ปลาหลังเขียว/อื่นๆ15%	รง.สุลิมี20%	รง.แปรรูปสัตว์น้ำ/ครัวเรือน10%	ประมงนอกน่านน้ำ3%	
การใช้ (ล้านตัน)	ปลาป่น - โลก	5.170	5.010	5.390	5.380	5.350	-0.56
- ไทย	0.413	0.442	0.414	0.429	0.438		
สต็อก (ล้านตัน)	ปลาป่น - โลก	0.150	0.310	0.330	0.250	0.210	-16.00
นำเข้า-ส่งออก	ปี 49	ปี 50	ปี 51	ปี 52	ปี 53		
- นำเข้า (ล้านตัน)	0.006	0.013	0.013	0.017	0.003 ^(ม.ค.-มี.ค.53)		
- ส่งออก (ล้านตัน)	0.075	0.094	0.025	0.027	0.025		
ประเทศคู่ค้า	- นำเข้าจาก พม่า 44% เวียดนาม 16% เปรู 15% เกาหลี 14% เดนมาร์ก 2% ซิลี 2%						
	- ส่งออกไปไต้หวัน 25% จีน 23% ญี่ปุ่น 20% เวียดนาม 11% มาเลเซีย 7% ลาว 5%						
นโยบายพิเศษ- ประมง	มติ ครม. 18 มี.ค.51 เห็นชอบการจำหน่าย						
	- น้ำมันม่วง (เรือประมงชายฝั่ง) ต่ำกว่าดีเซลบนบก 2 บาท/ลิตร (ใช้ Oil Fund)						
	- น้ำมันเขียว (เรือประมงน้ำลึก) ต่ำกว่าดีเซลบนบก 9-10 บาท/ลิตร (ยกเว้นภาษี						
	การ+เงินเข้ากองทุน)						

1. สถานการณ์ปี 2553

โลก ปริมาณผลผลิตเพิ่มขึ้นร้อยละ 0.39 และความต้องการใช้ลดลงร้อยละ 0.56

ไทย คาดว่าปริมาณผลผลิตจะใกล้เคียงกับปี 52 โดยในปี 52 มีการส่งออก 26,866 ตัน สูงขึ้นจากช่วงเดียวกันของปีก่อนที่ 24,564 ตัน หรือสูงขึ้นร้อยละ 9.37 และช่วง ม.ค.-มี.ค.53 ส่งออก 25,344 ตัน สูงขึ้นเกือบ 5 เท่าของช่วงเดียวกันของปีก่อน

2. นโยบายและมาตรการนำเข้าปลาป่น ปี 2553 มติ ครม.10 พ.ย.52 ตามมติคณะกก. นโยบายอาหาร เมื่อ 30 ต.ค.52 ดังนี้

- ปลาป่นโปรตีน 60% ขึ้นไป นำเข้าโดยไม่จำกัดปริมาณและช่วงเวลานำเข้า
 - นำเข้าทั่วไป อากรนำเข้า 15%
- ปลาป่น โปรตีนต่ำกว่า 60% ต้องขออนุญาตนำเข้า
 - นำเข้าทั่วไป อากรนำเข้า 6%
- ปลาป่น โปรตีน 60% ขึ้นไป และโปรตีนต่ำกว่า 60%
 - AFTA อากรนำเข้า 0%
 - อาเซียน-จีน อากรนำเข้า 0%
 - ไทย-นิวซีแลนด์ อากรนำเข้า 0%
 - FTA อาเซียน-จีน อากรนำเข้า 0%
 - JTEPA ไทย-ญี่ปุ่น อากรนำเข้า 5% (ม.ค.-มี.ค.) อากรนำเข้า 3.33% (เม.ย.-ธ.ค.)
 - AKFTA อาเซียน-เกาหลี อากรนำเข้า 10%

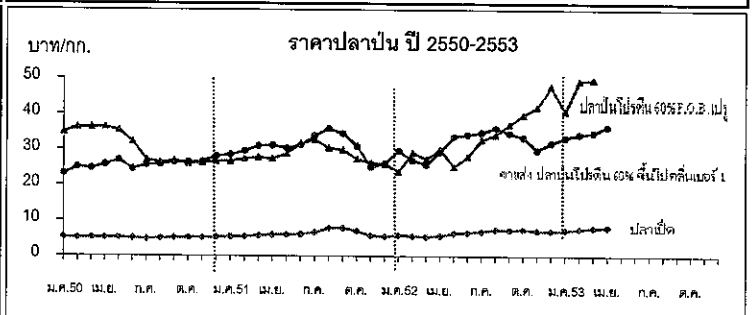
3. นโยบายการส่งออก เป็นสินค้ากำหนดมาตรฐานส่งออก กำหนดค่าขนส่งออก จัดทะเบียนเป็นผู้ส่งออกสินค้ามาตรฐานกับ คค. กรณีผู้ส่งออกต้องการรับรองมาตรฐานปลาป่น

สถานการณ์ปัจจุบัน

ในประเทศ ราคาปลาป่นเปิดสูงขึ้นจากสัปดาห์ก่อน เนื่องจากปริมาณวัตถุดิบออกสู่ตลาดลดน้อยลง และปลาป่นทางศุลกากรเข้ามาก่อน อย่างไรก็ตาม ราคาศาลาป่นอยู่ในเกณฑ์สูง เนื่องจากการส่งออกมีปริมาณมากขึ้นกว่าช่วงปีก่อน

ต่างประเทศ ราคาศาลาต่างประเทศลดลงจากต้นละ 2,005 US\$ เป็น 1,805 US\$ เนื่องจากที่ผ่านมาราคาอยู่ในเกณฑ์สูง และตลาดรอราคาในฤดูการจับปลาใหม่ แม้ว่าจะมีคำสั่งซื้อล่วงหน้าสำหรับสินค้ารุ่นใหม่แล้วเกือบทั้งหมด

แนวโน้ม คาดว่าราคาปลาป่นจะโน้มสูงขึ้นอีก



ราคา (บาท/กก.)	ม.ค.	ก.พ.	มี.ค.	เม.ย.	พ.ค.	มิ.ย.	ก.ค.	ส.ค.	ก.ย.	ต.ค.	พ.ย.	ธ.ค.	เฉลี่ย
ปลาเปิด (สด) ที่โรงงานอาหารสัตว์รับซื้อ (ส.ผู้ผลิตปลาป่น ไทย)													
ปี 2550	5.23	5.15	5.20	5.20	5.19	5.00	4.85	4.98	5.12	5.19	5.20	5.30	5.13
ปี 2551	5.41	5.46	5.79	5.98	6.00	6.14	6.67	7.90	7.99	7.11	5.80	5.57	6.32
ปี 2552	5.89	5.72	5.45	5.77	6.44	6.68	6.99	7.50	7.34	7.56	7.19	7.11	6.64
ปี 2553	7.30	7.70	7.95	8.17									7.78
ปลาป่น เกรดคู่													
ปี 2550	24.20	25.71	25.43	26.48	27.71	25.27	26.30	26.57	27.21	27.20	27.32	28.84	26.52
ปี 2551	29.32	30.31	31.73	31.90	31.10	32.02	34.48	36.35	34.94	31.42	25.57	26.48	31.30
ปี 2552	30.09	27.38	26.20	29.78	34.06	34.60	35.26	36.49	35.05	33.85	30.34	32.30	32.12
ปี 2553	33.86	34.70	35.21	36.86									35.16
ปลาป่นโปรตีน 60% ขึ้นไป กลินเบอร์ 1													
ปี 2550	23.21	25.01	24.75	25.78	27.03	24.57	25.64	25.87	26.51	26.50	26.62	28.14	25.80
ปี 2551	28.62	29.61	31.03	31.20	30.40	31.32	33.91	35.95	34.54	31.02	25.17	26.08	30.74
ปี 2552	29.69	26.98	25.80	29.47	33.66	34.20	34.86	36.09	34.65	33.45	29.94	31.90	31.72
ปี 2553	33.46	34.30	34.81	36.46									34.76
ปลาป่นโปรตีน 60% ลงมา กลินเบอร์ 1													
ปี 2550	22.51	24.31	24.05	25.08	26.33	23.87	24.94	25.17	25.81	25.80	25.92	27.44	25.10
ปี 2551	27.92	28.91	30.33	30.50	29.70	30.62	33.21	35.25	33.84	30.32	24.47	25.38	30.04
ปี 2552	28.99	26.28	25.10	28.77	32.96	33.50	34.16	35.39	33.95	32.75	29.24	31.20	31.02
ปี 2553	32.76	33.60	34.11	35.76									34.06
ปลาป่นโปรตีน 60% ลงมา กลินเบอร์ 2													
ปี 2550	20.81	22.61	21.32	22.61	21.95	20.01	18.93	18.53	20.30	22.60	23.12	24.64	21.45
ปี 2551	25.12	26.11	28.37	28.70	28.43	29.82	32.65	34.75	33.34	29.95	24.17	25.08	28.87
ปี 2552	28.69	25.98	24.80	28.47	32.66	33.20	33.86	35.09	33.65	32.45	28.94	30.90	30.72
ปี 2553	32.46	33.30	33.81	35.46									33.76
ปลาป่นโปรตีน 60% ลงมา กลินเบอร์ 3													
ปี 2550	18.31	20.11	19.18	20.61	19.95	18.01	17.38	17.53	19.30	21.60	22.12	23.64	19.81
ปี 2551	24.12	25.11	27.77	28.20	27.93	29.32	32.15	34.25	32.84	29.45	23.67	24.58	28.28
ปี 2552	28.19	25.48	24.30	27.97	32.16	32.70	33.36	34.59	32.85	31.45	27.94	29.90	30.07
ปี 2553	31.46	32.30	32.81	34.46									32.76
ปลาป่นโปรตีน 60% F.O.B. ตลาดต่างประเทศ													
ปี 2550	34.84	36.27	36.21	36.34	35.40	32.24	27.06	26.33	26.82	26.06	26.30	26.70	30.88
ปี 2551	26.74	27.49	27.84	27.49	28.91	31.79	32.74	30.45	29.94	27.34	26.33	25.93	28.58
ปี 2552	23.76	29.12	27.34	30.25	25.04	28.05	32.76	34.15	37.05	39.75	41.89	47.76	33.08
ปี 2553	40.80	49.31	49.75	55.18									48.76
ปลาป่นโปรตีน 65% F.O.B. ตลาดต่างประเทศ (เหรียญสหรัฐ/ตัน)													
ปี 2550	1,045	1,096	1,115	1,125	1,104	1,006	866	831	845	823	838	855	963
ปี 2551	870	910	955	991	1,020	1,034	1,055	1,019	943	857	820	834	942
ปี 2552	839	890	900	921	944	967	1,038	1,083	1,182	1,284	1,358	1,545	1,079
ปี 2553	1,599	1,605	1,649	1,844									1,674