

ข้าว
ประจำสัปดาห์ที่ 2 ของเดือนเมษายน 2550 (9 - 12 เมย. 50)

ผลผลิต (ล้านตันข้าวเปลือก	2546/47	2547/48	2548/49*	2549/50*	Δ %
- โลก	593.620	606.779	633.336	628.861*	-0.71
- ไทย	29.474	28.559	30.291	29.431	-2.84
- นาปี	23.142	22.670	23.539	22.899	-2.72
- นาปรัง	6.332	5.888	6.753	6.532	-3.27
ช่วงออกสู่ตลาด / แหล่งผลิตสำคัญ					
- นาปี	ตค.-กพ.	อุบลราชธานี นครราชสีมา อุตรดิตถ์ เชียงราย			
- นาปรัง	มีค.-ตค.	สุพรรณบุรี พิษณุโลก นครสวรรค์ พิจิตร			
พื้นที่เพาะปลูก (ล้านไร่)	66.404	66.566	67.677	67.065	-0.90
- นาปี	56.972	57.652	57.774	57.498	-0.48
- นาปรัง	9.432	8.914	9.903	9.567	-3.39
ผลผลิตเฉลี่ยต่อไร่(กก.)	444	429	447	439	-1.79
- นาปี	406	393	407	398	-2.21
- นาปรัง	671	661	682	683	0.15
ต้นทุนการผลิต (บาท/ตัน)					
- ข้าวเปลือกหอมมะลิ	6,429	6,455	6,374	6,886	8.03
- ข้าวเปลือกเจ้านาปี	4,037	4,044	4,097	4,662	13.79
- ข้าวเปลือกเหนียว	5,383	4,465	5,361	5,623	4.89
- ข้าวเปลือกนาปรัง	3,608	3,793	4,058	4,298	5.91
จำนวนคว่ำเรือเกษตรกร ปลูกข้าว 3.7 ล้านคว่ำเรือจากเกษตรกรทั่วประเทศ					
5.6 ล้านคว่ำเรือหรือร้อยละ 66 ของคว่ำเรือทั้งหมด					
มูลค่าผลผลิตที่เกษตรกรขายได้ (ปี 2547/48) 157,128 ล้านบาท					
การใช้ภายใน	15.560	15.545	15.509	15.500	0.05
การส่งออก (ปีปฏิทินหลัง)	10.140	7.304	7.416	8,500*	+14.62
* 1 มค.- 10 เมย. เป้าหมาย					
- ปริมาณส่งออก (ล้านตัน)			1.970	2.142	8.76
- เอกชน			1.970	2.080	5.59
- รัฐบาล			-	0.062	-
- มูลค่าส่งออก (ล้านบาท)			24,991	26,087	12.39
- ประเทศคู่ค้า	ไนจีเรีย เบนิน เซเนกัล อิรัก จีน แอฟริกาใต้				
- ประเทศคู่แข่ง	เวียดนาม สหรัฐ อินเดีย ปากีสถาน				

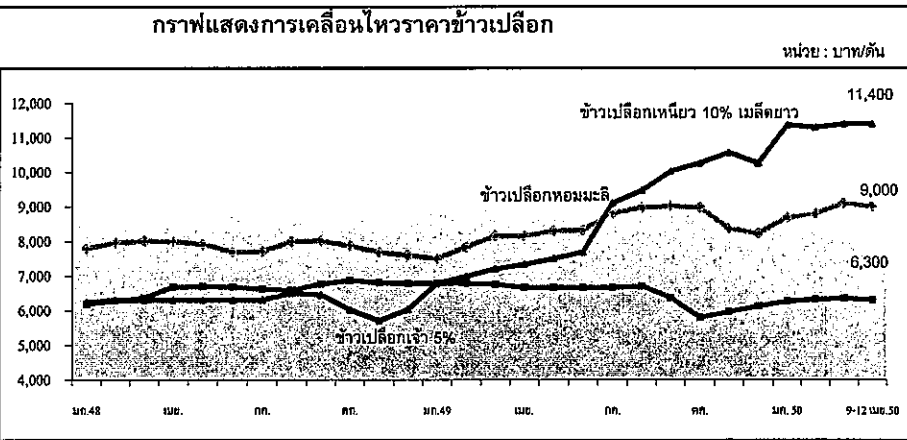
สถานการณ์ข้าวนาปรัง มีการเพาะปลูก 2550 และผลรับจำนำข้าวเปลือกนาปี ปี 2549/50 และนาปรัง ปี 2550 ปริมาณผลผลิตข้าวเปลือกนาปรัง ปีการเพาะปลูก 2549/50 กระทรวงเกษตรและสหกรณ์ คาดว่าพื้นที่เพาะปลูกข้าวนาปี มีจำนวน 9.567 ล้านไร่ ลดลงจากปีก่อนที่มีประมาณ 9.903 ล้านไร่ หรือลดลงร้อยละ 3.39 และผลผลิตประมาณ 6.532 ล้านตันข้าวเปลือก ลดลงจากปีก่อนที่มีประมาณ 6.753 ล้านตันข้าวเปลือก หรือลดลงร้อยละ 3.26 และมีผลผลิตต่อไร่ 683 กก./ไร่ สูงขึ้นจากปีก่อนที่มีผลผลิต 682 กก./ไร่ ผลผลิตจะออกสู่ตลาดมากสุดในช่วงเดือน มีค.-พค.50 รวมประมาณ 5.443 ล้านตันข้าวเปลือก หรือร้อยละ 83 ของผลผลิตทั้งหมด

มาตรการรับจำนำข้าวเปลือกนาปรัง ปี 2550 กนข.มีมติเมื่อ 2 มีค. 50 ดังนี้
ราคารับจำนำข้าวเปลือกนาปรัง ปีการผลิต 2550 โดยกำหนดราคารับจำนำ ณ ความชื้น15% โดยปรับราคาสูงขึ้นจากราคารับจำนำข้าวเปลือกนาปี ปี 2549/50 ต้นละ 100 บาท
(1) ข้าวเปลือกเจ้า 100% ราคาต้นละ 6,600 บาท (2) ข้าวเปลือกเจ้า 5% ราคาต้นละ 6,500 บาท
(3) ข้าวเปลือกเจ้า 10% ราคาต้นละ 6,400 บาท (4) ข้าวเปลือกเจ้า 15% ราคาต้นละ 6,200 บาท
(5) ข้าวเปลือกเจ้า 25% ราคาต้นละ 6,000 บาท (6) ข้าวเปลือกปทุมธานี ราคาต้นละ 6,800-7,100 บาท

เป้าหมาย ปริมาณรับจำนำ 2.5 ล้านตันข้าวเปลือก
ระยะเวลารับจำนำ 16 มีค.50 - 31 พค.50 ยกเว้นภาคใต้รับจำนำ 1 กค.-30 กย.50
ระยะเวลาไถ่ถอน 3 เดือนนับถัดจากเดือนที่รับจำนำ ระยะเวลาโครงการ 16 มีค. - 31 พค.50
ผลรับจำนำ ข้าวเปลือกนาปี 2549/50 เปรียบเทียบกับปี 2548/49 (ตั้งแต่ 1 พย.49 - 17 เมย.50)

ชนิดข้าว	ปริมาณรับจำนำปี 2548/49				ปริมาณรับจำนำ ปี 2549/50			
	เปิดจุด	อคส.	ธกส.	รวม	เปิดจุด	อคส.	ธกส.	รวม
ข้าวเปลือกเจ้า		2,063,055	24,545	2,087,600		1,021,903	21,713	1,043,616
ข้าวเปลือกหอมมะลิ		1,676,066	989,672	2,665,738		170,837	482,008	652,845
ข้าวเปลือกหอมจังหวัด		307,895	23,810	331,705		74,710	6,761	81,471
ข้าวเปลือกปทุมธานี		1,452	50	1,502		14,497	48	14,545
ข้าวเปลือกหอมสุพรรณบุรี		-	106	106		-	-	-
ข้าวเปลือกเหนียว		-	101,159	101,159		-	13,346	13,346
รวม	659	4,048,468	1,139,342	5,187,810	433	1,281,947	523,876	1,805,823
ผลรับจำนำ ข้าวเปลือกนาปรัง ปี 2550 เปรียบเทียบกับปี 2549 (ตั้งแต่ 16 - 17 เมย.50)								
ชนิดข้าว	ปริมาณรับจำนำปี 2549				ปริมาณรับจำนำปี 2550			
ข้าวเปลือกเจ้า	299,656				158,471			
ข้าวเปลือกปทุมธานี					194			

สถานการณ์ปัจจุบัน / ความคืบหน้าในการดำเนินการ
- สถานการณ์ล่าสุด สัปดาห์นี้ราคาข้าวเปลือกนาปี ได้แก่ ข้าวหอมมะลิ ราคาตกลงจากสัปดาห์ก่อน ต้นละ 100 บาท ส่วนข้าวเปลือกเหนียว 10% เมล็ดยาว ราคายังทรงตัวที่ต้นละ 11,300-11,500 บาท แต่ปริมาณการซื้อขายมีน้อยมาก ส่วนราคาข้าวเปลือกนาปรังมีความเคลื่อนไหว ดังนี้ ข้าวเปลือกเจ้า 5% ราคาอ่อนตัวลงจากต้นละ 6,300-6,400 บาท เป็นต้นละ 6,200 - 6,400 บาท ส่วนข้าวเปลือกปทุมธานี ราคาทรงตัวที่ต้นละ 6,900 - 7,100 บาท ขณะที่ปริมาณผลผลิตข้าวเปลือกนาปรังออกสู่ตลาดมากขึ้น



ราคา (บาท/ตัน) ชนิดข้าวเปลือก	ปี	เดือน													ครั้งก่อน 2 - 5 เมย.50	ครั้งนี้ 9 - 12 เมย.50
		มค.	กพ.	มีค.	เมย.	พค.	มิย.	กค.	สค.	กย.	ตค.	พย.	ธค.	เฉลี่ย		
ข้าวเปลือกหอมมะลิ (36 กรัม)	2548	7,885	7,959	8,001	7,999	7,909	7,689	7,696	8,000	8,014	7,863	7,683	7,600	7,858		
	2549	7,500	7,833	8,151	8,157	8,305	8,315	8,812	8,975	9,023	8,980	8,364	8,291	8,392		
	2550	8,680	8,788	8,930										8,734	8900-9200	8800-9200
ข้าวเปลือกเหนียว 10% เมล็ดยาว	2548	6,235	6,300	6,300	6,300	6,300	6,300	6,300	6,500	6,452	6,015	5,700	6,030	6,228		
	2549	6,774	6,979	7,200	7,331	7,500	7,679	9,100	9,464	10,020	10,262	10,567	10,258	8,595		
	2550	11,367	11,300	11,329										11,334	11300-11500	11300-11500
ข้าวเปลือกเจ้า 5% (นาปรัง)	2548	6,190	6,286	6,355	6,682	6,688	6,679	6,613	6,582	6,764	6,863	6,800	6,788	6,608		
	2549	6,788	6,788	6,788	6,663	6,663	6,663	6,667	6,705	6,372	5,803	5,987	6,125	6,495		
	2550	6,268	6,320	6,137										6,294	6300-6400	6200-6400

มันสำปะหลัง
ประจำสัปดาห์ที่ 2 ของเดือนเมษายน 2550 (9 - 12 เม.ย. 50)

April 24 2009 F. Fact Sheet มัน 2550

ผลผลิต (ล้านตัน)	2546/47	2547/48	2548/49	2549/50	%Δ
โลก	192.35	203.16	203.06	208.51	2.68
ไนจีเรีย	32.91	38.18	38.18	39.24	2.77
บราซิล	21.96	23.93	26.65	27.39	2.79
อินโดนีเซีย	18.72	19.43	19.45	20.23	4.01
เวียดนาม	5.31	5.57	5.70	7.81	37.02
ไทย	21.44	16.94	22.58	25.39	12.41
ช่วงผลผลิตออกมา	(พ.ย.-มี.ค.)	77.35 %			
แหล่งผลิตสำคัญ	นครราชสีมา(21.29%) ชัยภูมิ(5.95%) สระแก้ว(5.88%) ฉะเชิงเทรา(5.83%) กำแพงเพชร(4.98%) ชลบุรี(4.76%)				
พื้นที่ปลูก (ล้านไร่)	6.61	6.16	6.69	7.13	6.52
จำนวนครุว์เรือน	487,088	464,956	476,352	na	
ผลผลิตเฉลี่ย (ตัน/ไร่)	3.24	2.75	3.38	3.56	5.33
ต้นทุนการผลิต (บาท/กก.)	0.88	0.92	0.84	0.85	1.19
มูลค่าผลผลิต (ล้านบาท)	22,721	25,410	29,128	29,956	
การแปรรูป (ล้านตัน) ^v					
- มันเส้น+อัดเม็ด	12.40	7.49	9.48	9.20	-2.95
- แป้งมัน	9.40	9.45	10.17	16.08	58.11
การส่งออก ^u	ปี 47	ปี 48	ปี 49	ปี 50	(ประมาณการ)
- มันเส้น	2.81	2.77	3.82	3.72	
- มันอัดเม็ด	2.21	0.26	0.39	0.20	
- แป้งมัน	1.61	1.60	2.31	2.66	
- ผลิตภัณฑ์อื่นๆ	0.22	0.34	0.34	0.40	
ประเทศคู่ค้า	มันเส้น จีน 92% อื่นๆ 8% แป้งมัน อินโดนีเซีย 23% จีน 16% ไต้หวัน 17% ญี่ปุ่น 12% อื่นๆ 32%				
ประเทศคู่แข่ง	เวียดนาม อินโดนีเซีย				
มาตรการส่งออก	กำหนดให้แสดงใบรับรองมาตรฐานสินค้าและขอใบอนุญาตส่งออก (ออกใบอนุญาตให้ผู้ส่งออกไม่จำกัดจำนวน)				

สถานการณ์ ปี 2549/50

โลก FAO คาดว่าปี 2549/50 จะมีผลผลิต 208.51 ล้านตัน โดยไทยเป็นผู้ผลิตอันดับ 3 แต่เป็นผู้ส่งออกอันดับ 1

ไทย กระทรวงเกษตรและสหกรณ์ พยากรณ์ว่า ในปี 2549/50 มีผลผลิตประมาณ 25.39 ล้านตัน เพิ่มจากปีก่อนร้อยละ 12.41 ออกสู่ตลาดมากในช่วงเดือน พ.ย.49 - มี.ค.50

มาตรการ ปี 2549/50

คณะกรรมการ คชก.มีมติวันที่ 2 พ.ย.49 และ 8 ก.พ.50 เห็นชอบมาตรการแก้ไขปัญหาตลาดมันสำปะหลังอย่างเป็นระบบ รวม 3 มาตรการ ดังนี้

1. มาตรการแทรกแซงตลาด ด้วยการรับจำนำหัวมันสำปะหลังสด 7.5 ล้านตัน เพื่อแปรสภาพเป็นมันเส้นและแป้งมัน โดยมีเงื่อนไขรับจำนำจากเกษตรกรไม่เกินรายละ 250 ตัน หรือวงเงินไม่เกินรายละ 350,000 บาท ระยะเวลารับจำนำเดือน พ.ย.49 - เม.ย.50 ราคารับจำนำกำหนดราคาเป็นขั้นบันได จาก กก.ละ 1.25 บาท ในเดือน พ.ย.49 ปรับเพิ่มเดือนละ 0.05 บาท/กก.ถึงเดือนเม.ย.50 กก.ละ 1.50 บาท
2. มาตรการเร่งระบายส่งออกผลิตภัณฑ์มันสำปะหลัง
3. มาตรการจัดระบบพิเศษเฉพาะพื้นที่ เห็นชอบให้ดำเนินโครงการจัดระบบพิเศษเฉพาะพื้นที่มันสำปะหลัง ปี 2550/51 เป็นโครงการนำร่องในแหล่งผลิตจังหวัด นครราชสีมาและบุรีรัมย์ ซึ่งเป็นแหล่งผลิตใหญ่ 5 อำเภอได้แก่ อำเภอเสิงสาง คุรุบุรี (จ.นครราชสีมา) อำเภอปะคำ โนนสุวรรณ หนองกี่ (จ.บุรีรัมย์) โดย 1) การจัดระบบการผลิต 2) การจัดระบบการตลาด ระยะเวลาโครงการ ก.พ. 50 - มี.ย. 55

ผลดำเนินการ ณ 12 เม.ย.50 เปิดจุดรับจำนำ ลานมัน 166 ราย ใน 22 จังหวัด โรงแป้ง 14 โรง ใน 7 จังหวัด รับจำนำหัวมันสดได้ 968,257 ตัน แปรสภาพเป็นมันเส้นได้ 231,037 ตัน แป้งมัน 95,095 ตัน มีโกดังกลางรับมอมมันเส้น 14 ราย แป้งมัน 4 ราย

มาตรการ ปี 2548/49

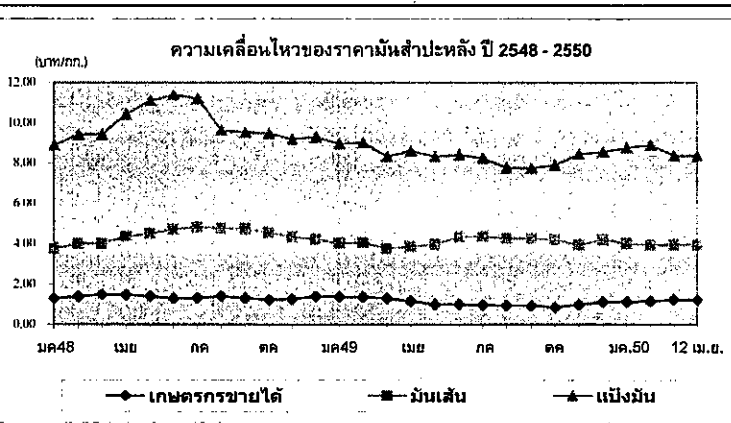
รับจำนำหัวมันสด 5 ล้านตัน เพื่อแปรสภาพเป็นมันเส้นและแป้งมันจากเกษตรกร ระยะเวลา ธ.ค.48-พ.ค.49 ราคารับจำนำ ธ.ค.48=1.30 บาท และ ม.ค. - พ.ค.49=1.50 บาท ผลดำเนินการ รับจำนำหัวมันสดได้ 777,879 ตัน แปรสภาพเป็นมันเส้นได้ 326,840 ตัน โกดังและจ่ายคืนเกษตรกร5,437ตัน คงเหลือหลุดจำนำ321,403ตัน ซึ่งได้จำหน่ายทั้งหมดแล้ว ซึ่ง ณ 31มี.ค 50 ผู้ซื้อปฏิเสกรับมอม 53,188 ตัน

สถานการณ์ปัจจุบันในประเทศ

เนื่องจากเทศกาลสงกรานต์ เกษตรกรส่วนใหญ่ชะลอการขุดหัวมันส่งผลให้ผลผลิตออกสู่ตลาดน้อย ประกอบกับช่วงปลายฤดูการผลิต ราคารับซื้อทรงตัวเท่าสัปดาห์ก่อน แต่แนวโน้มราคารับซื้อปรับสูงขึ้นมีผลจากโรงแป้งและผู้ค้ามีความต้องการวัตถุดิบเพื่อใช้ในการผลิตมาก

ต่างประเทศ

การส่งออกของไทยอยู่ในเกณฑ์ดีมีการสั่งซื้อมันเส้นจากจีนอย่างต่อเนื่อง อีกทั้ง EU หันมาซื้อมันอัดเม็ดจากไทย ซึ่งในวงการค้าคาดว่าไม่ต่ำกว่า 1.1 ล้านตันและภาคใหม่ อาทิ ญี่ปุ่น มาเลเซียมีแนวโน้มสั่งซื้อแป้งมันจากไทยเพิ่ม โดย คต. รายงานการส่งออกมันสำปะหลัง ปี 2550 ช่วง ม.ค. - ก.พ.50 ไทยส่งออกแป้งมัน 304,729 ตัน มันเส้น 1,477,109 ตัน มันอัดเม็ด 312,098 ตัน รวมมูลค่าประมาณ 10,000 ล้านบาท



ราคามันสำปะหลังและผลิตภัณฑ์ 12 เม.ย.50

ปี	ม.ค.	ก.พ.	มี.ค.	เม.ย.	12 เม.ย.50 (บาท/กก.)											
					พ.ค.	มิ.ย.	ก.ค.	ส.ค.	ก.ย.	ต.ค.	พ.ย.	ธ.ค.	เฉลี่ย			
1) เกษตรกรขายได้																
- เฉลี่ยทั้งประเทศ ^{1/}	2548	1.30	1.39	1.48	1.47	1.40	1.30	1.30	1.40	1.30	1.21	1.27	1.40	1.35		
	2549	1.38	1.36	1.30	1.18	0.99	0.99	0.96	0.94	0.94	0.86	1.00	1.13	1.09		
	2550	1.12	1.16	1.23	1.21									1.18		
- จ.นครราชสีมา ^{2/}	2548	1.49	1.53	1.59	1.65	1.68	1.68	1.65	1.54	1.52	1.45	1.46	1.52	1.56		
	2549	1.43	1.41	1.32	1.26	1.18	1.17	1.12	1.06	1.06	1.06	1.15	1.18	1.20		
	2550	1.18	1.21	1.28	1.34									1.25		
-จ.กาฬสินธุ์ ^{2/}	2548	1.27	1.40	1.56	1.63	1.67	1.64	1.47	1.23	1.23	1.25	1.28	1.28	1.41		
	2549	1.48	1.48	1.44	1.25	1.16	1.08	1.03	0.95	0.89	0.91	1.08	1.23	1.17		
	2550	1.22	1.24	1.27	1.30									1.26		
- จ.ชลบุรี ^{2/}	2548	1.37	1.49	1.63	1.72	1.57	1.56	1.53	1.58	1.43	1.35	1.44	1.53	1.52		
	2549	1.46	1.43	1.34	1.26	1.19	1.19	1.16	1.06	1.04	1.05	1.24	1.26	1.22		
	2550	1.32	1.30	1.33	1.39									1.33		
2) ราคาส่งออก FOB																
มันเส้น	2548	3.76	4.00	4.36	4.46	4.51	4.73	4.83	4.76	4.73	4.56	4.35	4.21	4.44		
	2549	4.02	4.04	3.75	3.86	3.95	4.35	4.37	4.25	4.25	4.22	3.94	4.20	4.10		
	2550	3.96	3.97	3.96	3.95									3.96		
แป้งมัน	2548	8.88	9.42	10.44	11.21	11.10	11.40	11.21	9.64	9.51	9.47	9.19	9.30	10.06		
	2549	8.97	9.01	8.32	8.60	8.32	8.39	8.23	7.77	7.73	7.89	8.45	8.55	8.35		
	2550	8.94	8.97	8.36	8.34									8.65		

หมายเหตุ : 1/ หัวมันสดคละจาก สดก. 2/ หัวมันสดเชื้อแป้ง 25% จาก ธนจ.

ยางพารา

ประจำสัปดาห์ที่ 2 ของเดือนเมษายน 2550 (9 - 12 เม.ย.50)

desktop/ยางพารา (Fact Sheet)

ผลผลิต(ล้านตัน)	2546	2547	2548	2549	2550
				(เบื้องต้น)	(ประมาณการ)
- โลก	7.973	8.634	8.703	8.757	8.800
- ไทย	2.846	2.978	2.947	3.029	3.103
ต้นทุน (บาท/กก.)	27.93	31.80	34.14	38.55	38.55
การใช้ (ล้านตัน)					
- โลก	7.963	8.343	8.777	8.726	8.778
- ไทย	0.299	0.319	0.335	0.345	0.355
การนำเข้า					
ปริมาณ(ล้านตัน)	0.001	0.001	0.001	0.001	0.001
มูลค่า (ล้านบาท)	66.61	71.96	61.60	83.72	90.00
การส่งออก					
ปริมาณ (ล้านตัน)	3.108	3.022	2.952	3.057	2.897
มูลค่า(ล้านบาท)	115,827	137,604	148,868	205,374	188,305

ช่วงออกสู่ตลาด ตลอดทั้งปีและออกมาก มี.ย.-ก.ค. และ ธ.ค.-ม.ค.
 หลังผลิตสำคัญ สุราษฎร์ธานี สงขลา นครศรีธรรมราช ตรัง ยะลา
 พัทลุง ระยอง ตราด ศรีสะเกษ
 คริวเรือนเกษตรกร 1,193,950 (ข้อมูลปี 2548)
 มูลค่าผลผลิตที่เกษตรกรขายได้ปี 2549 ประมาณ 205,222 ล้านบาท
 ประเทศคู่ค้า(ส่งออก) สาธารณรัฐประชาชนจีน ญี่ปุ่น สหรัฐอเมริกา
 และสาธารณรัฐเกาหลี

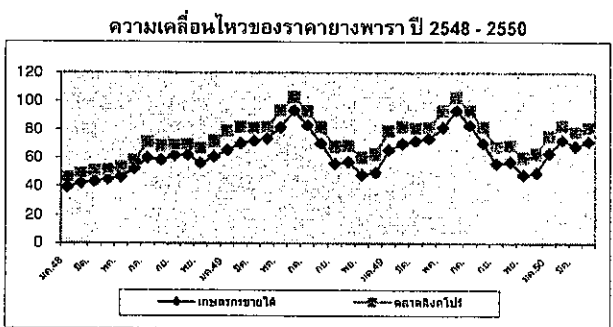
สถานการณ์ปี 2550

1.1 สถานการณ์ตลาดโลก
 ผลผลิตยางธรรมชาติของโลกมีประมาณ 8.800 ล้านตัน เพิ่มขึ้นจากปี 2549 จำนวน 0.043 ล้านตัน หรือคิดเป็นร้อยละ 0.49 เนื่องจากการขยายพื้นที่ปลูกของประเทศผู้ผลิต ได้แก่ อินโดนีเซีย อินเดีย และเวียดนาม ส่วนการใช้ยางธรรมชาติของโลกมีประมาณ 8.778 ล้านตัน เพิ่มขึ้นจากปีที่ผ่านมา 0.052 ล้านตัน หรือคิดเป็นร้อยละ 0.59

1.2 สถานการณ์ในประเทศ
 ผลผลิตยางพารา ปี 2550 คาดว่ามีประมาณ 3.103 ล้านตัน เพิ่มขึ้นจาก ปี 2549 จำนวน 0.74 ล้านตัน หรือคิดเป็นร้อยละ 2.44 เนื่องจากผลผลิตภายในแหล่งผลิตภาคตะวันออก และภาคเหนือเพิ่มขึ้น ส่วนความต้องการใช้คาดว่าจะมีประมาณ 0.355 ล้านตัน

1.3 แนวโน้ม
 ราคาจะเคลื่อนไหวอยู่ในเกณฑ์ดี แต่อาจจะได้รับผลกระทบจากอุตสาหกรรมยานยนต์ ที่จะชะลอตัวลงตามภาวะเศรษฐกิจโลก

สถานการณ์ปัจจุบัน
 ขณะนี้เป็นช่วงที่ยางผลัดใบ ส่งผลให้ปริมาณยางออกสู่ตลาดลดลง ส่วนความต้องการยางธรรมชาติของกลุ่มอุตสาหกรรมยางล้อรถยนต์มีอย่างต่อเนื่อง ประกอบกับราคาน้ำมันดิบปรับสูงขึ้น ส่งผลให้ราคายางเคลื่อนไหวสูงขึ้นจากสัปดาห์ที่ผ่านมา โดยราคายางแผ่นดิบชั้น 3 ที่เกษตรกรจังหวัดสุราษฎร์ธานี สงขลา กระบี่ และนครศรีธรรมราช จำหน่ายได้ กก.ละ 75.00 - 76.00 บาท และราคายางแผ่นรมควันชั้น 3 ตลาดสิงคโปร์ กก.ละ 81.00 - 82.00 บาท



ราคา บาท/กก.	ปี	ม.ค.	ก.พ.	มี.ค.	เม.ย.	พ.ค.	มิ.ย.	ก.ค.	ส.ค.	ก.ย.	ต.ค.	พ.ย.	ธ.ค.	เฉลี่ย	12 เม.ย. 50
ราคายางแผ่นดิบชั้น 3															
เกษตรกรขายได้	2548	39.14	41.99	43.50	44.68	46.52	52.22	59.75	58.21	61.47	61.93	56.30	60.57	52.19	
	2549	65.28	69.79	71.96	73.50	81.22	93.45	82.76	69.98	55.71	57.12	47.98	49.47	68.19	
	2550	63.06	72.22	68.17	71.38									68.71	76.05
ราคาน้ำยางสด															
เกษตรกรขายได้	2548	35.88	43.44	47.37	48.13	47.77	52.90	57.61	57.40	59.48	61.98	57.50	60.57	52.50	
	2549	65.51	71.21	76.51	76.65	82.46	90.55	77.42	67.35	50.10	57.93	48.47	50.85	67.92	
	2550	64.74	72.43	74.23	74.13									71.38	74.00
ราคายางแผ่นรมควันชั้น 3															
ตลาดหาดใหญ่	2548	42.94	45.46	50.58	49.27	53.60	58.17	66.76	66.95	66.09	66.22	61.54	66.36	57.83	
	2549	71.13	76.07	77.80	75.38	92.30	99.19	95.92	83.40	68.73	69.59	60.60	62.76	77.74	
	2550	69.89	82.19	78.67	81.35									78.03	81.35
ตลาดสิงคโปร์	2548	45.91	48.67	50.08	51.36	52.48	57.98	70.96	66.72	68.58	69.27	66.12	68.46	59.72	
	2549	72.97	81.57	80.8	81.18	92.40	102.48	93.1	81.44	67.65	68.27	59.82	62.83	78.71	
	2550	75.21	82.11	78.16	81.02									79.13	81.51
ตลาดสินค้าเกษตรล่วงหน้าแห่งประเทศไทย															
	2549	78.00	82.01	81.33	81.80	95.00	100.00	92.33	82.69	68.67	69.20	60.43	64.70	79.68	
	2550	76.50	82.60	79.37	82.11									80.15	82.88

สับปะรด

ประจำสัปดาห์ที่ 2 ของเดือนเมษายน 2550 (9-12 เม.ย. 50)

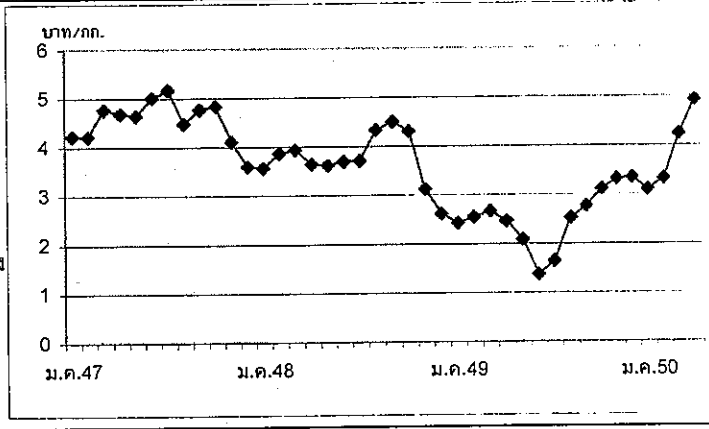
ผลผลิต	2548	2549	2550	%Δ
โลก (ล้านตัน)	15.60	19.50	na	
ไทย (ล้านตัน)	2.183	2.598	2.489	
ช่วงผลผลิตออกมาก	เม.ย.- มิ.ย. และ พ.ย.- ม.ค.			
พื้นที่ปลูก (ไร่)	613,900	629,199		
จำนวนคริวเรือน	36,970	37,150		
ผลผลิตเฉลี่ย/ไร่	3,557	4,129		
ต้นทุนการผลิต	2.44	2.22		
มูลค่าผลผลิต (ล้านบาท)	8,164	5,742		
การใช้				
- ภาครัฐ (ล้านตัน)	0.486	0.593	0.623	
- แปรรูปปกป้อง (ตันสด)	1.789	1.942	1.875	
ส่งออก				
- ปกป้อง (ล้านตัน)	0.515	0.801		
- มูลค่า (ล้านบาท)	11,830	19,475		
ประเทศคู่ค้า	สหรัฐฯ เยอรมัน ญี่ปุ่น และแคนาดา			
ประเทศคู่แข่ง	ฟิลิปปินส์ จีน บราซิล และอินเดีย			
อัตราแปรสภาพ	สับปะรดกระป๋อง : สับปะรดสด = 3.3 : 1			

สถานการณ์ ปี 2550

1. ผลผลิตของโลก (ปี 2549) มีประมาณ 19.50 ล้านตัน ใกล้เคียงกับปีที่ผ่านมา โดยประเทศไทยเป็นผู้ผลิตอันดับหนึ่งของโลก (13%) ฟิลิปปินส์ (10%) จีน (9%) บราซิล (9%) และอินเดีย (8%)
2. ผลผลิตของไทย (ปี 2550) กระทรวงเกษตรฯ คาดการณ์ ผลผลิตจะมีประมาณ 2.489 ล้านตัน ลดลงร้อยละ 4 โดยผลผลิตออกสู่ตลาดมากในช่วงเดือน พค.-มิย.และ พย.-มค. ปีถัดไป
3. การส่งออก ไทยส่งออกสับปะรดกระป๋องมากเป็นอันดับหนึ่ง ประมาณ 43% รองลงมาเป็นฟิลิปปินส์ (13%) และอินโดนีเซีย (10%)

สถานการณ์ปัจจุบัน

1. การผลิต ผลผลิตสับปะรดรุ่นที่ 1 ทะยอยออกสู่ตลาด อย่างไรก็ตาม เนื่องจากผลกระทบจากสภาพอากาศที่แห้งแล้ง ทำให้ผลผลิตออกสู่ตลาดน้อย ในขณะที่ความต้องการของโรงงานสับปะรดกระป๋องยังคงมีอยู่อย่างต่อเนื่อง คาดว่าจะไม่มีปัญหาด้านราคา
2. ราคา ราคาที่เกษตรกรขายได้สัปดาห์นี้เฉลี่ย กก.ละ 4.85 บาท ปรับตัวลดลงจากสัปดาห์ที่ผ่านมา (กก.ละ 4.97 บาท) เฉลี่ย กก.ละ 0.12 บาท เนื่องจากผลผลิตออกสู่ตลาดเพิ่มขึ้น



ราคาสับปะรดโรงงานที่เกษตรกรขายได้ (บาท/กก.)

	ม.ค.	ก.พ.	มี.ค.	เม.ย.	พ.ค.	มิ.ย.	ก.ค.	ส.ค.	ก.ย.	ต.ค.	พ.ย.	ธ.ค.	เฉลี่ย
2547	4.22	4.21	4.76	4.67	4.63	5.00	5.16	4.47	4.76	4.82	4.10	3.59	4.53
2548	3.56	3.86	3.93	3.64	3.61	3.69	3.70	4.33	4.49	4.30	3.11	2.61	3.74
2549	2.42	2.54	2.66	2.46	2.08	1.37	1.64	2.52	2.76	3.11	3.31	3.34	2.52
2550	3.10	3.32	4.23	4.91									

(2-12 เม.ย.)

ไถ่เนื้อ

ประจำสัปดาห์ที่ 2 ของเดือน เมษายน 2550 (9 - 12 เม.ย. 50)

	2547	2548	2549	2550	% Δ
ผลผลิต (พันตัน)					ประมาณการ
- โลก	55,952	58,721	60,901	62,789	3.10
สหรัฐอเมริกา	15,286	15,792	16,300	16,805	3.10
จีน	9,998	10,200	10,500	10,826	3.10
บราซิล	8,408	9,080	9,530	9,825	3.10
สหภาพยุโรป	7,656	7,670	7,690	7,928	3.10
- ไทย (จากบริโภค)	873	1,028	1,176	1,404	19.46
ช่วงผลผลิตออกมา	ตุลาคม - กุมภาพันธ์				
จำนวนคริวเรือน	10,098	7,821	7,265	na	
ต้นทุนการผลิต (บาท/กก.)	25.83	30.32	31.46	30	(สมาคมผู้เลี้ยงไก่เนื้อ)
มูลค่าผลผลิต (ล้านบาท)	33,908	52,794	52,669	15,630	(ม.ค. - มี.ค.50)
การใช้ (พันตัน)	672.43	791.13	838.82	983.08	17.20
ปริมาณส่งออก (ล้านตัน)	0.200	0.240	0.260	na	
มูลค่าส่งออก (ล้านบาท)	22,602	28,148	29,438	na	
ประเทศคู่ค้า	ญี่ปุ่น (43%) อังกฤษ (32%) เนเธอร์แลนด์ (9%) เยอรมัน (4%) ไอร์แลนด์ (2%)				
ประเทศคู่แข่ง	บราซิล สหภาพยุโรป จีน อาร์เจนตินา แคนาดา				

สถานการณ์ปี 2550

1. การผลิต สก. ประมาณการผลิตไก่เนื้อมีชีวิตปี 2550 ไว้ที่จำนวน 1,116.73 ล้านตัว เพิ่มขึ้น 19.46% จากปี 2549 (934.85 ล้านตัว) นำหนักไก่เฉลี่ย 2 กก./ตัว เมื่อคำนวณส่วนที่บริโภค 62.88% เป็นผลผลิตเนื้อไก่ 1,404 พันตัน

2. การใช้ภายใน ประมาณการเบื้องต้นจากการใช้ภายในประเทศประมาณ 70% ของผลผลิตรวม ในปี 2550 คาดว่าจะมีความต้องการใช้ภายในเพิ่มขึ้น 17.20%

3. อัตราการบริโภค 14 กก./คน/ปี (ที่มา : สมาคมผู้ผลิตไก่เพื่อส่งออกไทย)

4. การส่งออก สมาคมผู้ผลิตไก่เพื่อส่งออกไทย กำหนดเป้าหมายการส่งออกปี 2550 จำนวน 290,000 - 300,000 ตัน (เป้าหมายการส่งออกปี 2549 จำนวน 280,000 ตัน)

- ปี 2549 มีการส่งออกเนื้อไก่เพิ่มขึ้นจากปี 2548 0.02 ล้านตัน หรือเพิ่มขึ้น 8.33% แต่ต่ำกว่าเป้าหมายที่กำหนดไว้ 7.69%

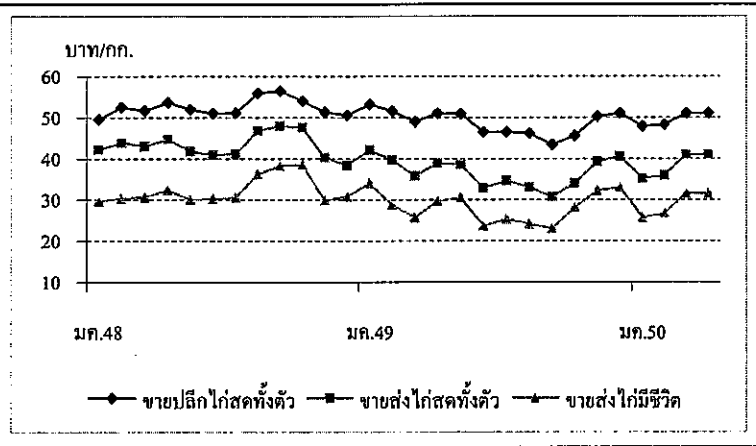
มาตรการ

- ด้านการตลาด 1. รณรงค์บริโภค
- 2. ออกหนังสือรับรองแหล่งจำหน่ายเนื้อไก่ - ไข่ไก่ที่ได้รับ การรับรองมาตรฐานและความปลอดภัยจากหน่วยงานที่เกี่ยวข้องให้ห้างสรรพสินค้า
- ด้านการผลิต คณะกรรมการบริหารสินค้าไก่เนื้อและผลิตภัณฑ์กำหนดแผนการผลิตให้สอดคล้องกับตลาด และบริหารจัดการปริมาณผลผลิตไก่มีชีวิตที่เข้าสู่โรงงานชำแหละของผู้ส่งออกและภายในประเทศทั้งระบบ ให้มีสัดส่วนที่เหมาะสม

สถานการณ์ปัจจุบัน

ผลผลิตออกสู่ตลาดสม่ำเสมอ ในขณะที่ความต้องการของตลาดชะลอตัว เช่นเดียวกับสัปดาห์ก่อน ส่งผลให้ราคาไก่มีชีวิตหน้าโรงฆ่า กทม. ทรงตัวอยู่ที่ กก.ละ 31 - 32 บาท ส่วนในภูมิภาค ราคาไก่มีชีวิต มีความเคลื่อนไหว ดังนี้

ภาค	สัปดาห์นี้	สัปดาห์ก่อน	+/- (บาท)
- เหนือ	33 - 36	32 - 36	1
- กลาง	31 - 35	31 - 35	
- ตะวันออกเฉียงเหนือ	35 - 39	34 - 39	1
- ใต้	36 - 41	36 - 41	



ราคา (บาท/กก.)	ปี	มค.	กพ.	มีค.	เมย.	พค.	มิย.	กค.	สค.	กย.	ตค.	พย.	ธค.	เฉลี่ย
ขายส่งไก่มีชีวิต	2548	29.63	30.34	30.67	32.35	30.05	30.30	30.55	36.23	38.23	38.60	29.91	30.75	32.30
หน้าโรงฆ่า กทม.	2549	34.00	28.76	25.72	29.63	30.55	23.61	25.32	24.16	22.98	28.10	32.23	33.00	28.17
	2550	25.57	26.70	31.50	31.50									28.82
														(12 เม.ย.)
ขายส่งไก่สดทั้งตัว	2548	42.20	43.82	43.02	44.74	41.76	40.93	41.11	46.84	47.95	47.60	40.25	38.30	43.21
รวมเครื่องใน ตลาด กทม.	2549	42.05	39.63	35.76	38.88	38.48	32.82	34.63	32.95	30.74	34.00	39.27	40.50	36.64
	2550	35.14	35.95	41.00	41.00									38.27
														(12 เม.ย.)
ขายปลีกไก่สดทั้งตัว	2548	49.53	52.50	51.61	53.65	51.95	51.00	51.08	55.91	56.43	54.05	51.32	50.50	52.46
รวมเครื่องใน ตลาด กทม.	2549	53.18	51.55	49.00	51.00	50.85	46.39	46.39	46.14	43.40	45.50	50.25	51.00	48.72
	2550	47.83	48.30	51.00	51.00									49.53
														(12 เม.ย.)

	2547	2548	2549	2550	% Δ
ผลผลิต (ล้านตัน)					
- โลก	1.586	1.701	1.945	na	na
- ไทย	0.392	0.422	0.507	0.624	2.56
กุ้งกุลาดำ	0.143	0.014	0.003	0.0125	66.66
กุ้งขาวแวนนาไมอื่น ๆ	0.249	0.408	0.497	0.6115	3.62
ช่วงผลผลิตออกมาก	มิถุนายน - กันยายน				
จำนวนครีวเรือน	34,977	33,411	35,000	na	
	(ณ 47 ครัวเรือน)	(ณ 46 ครัวเรือน)			
ต้นทุนการผลิต (ปี 2548/49 กรมประมง)					
	กุ้งกุลาดำ กก.ละ 138.49 บาท				
	กุ้งขาวแวนนาไม กก.ละ 92.59 บาท				
มูลค่าผลผลิตกุ้ง	144,300	96,000	96,000	na	
ที่เกษตรกรขายได้ (ล้านบาท)					
การใช้ (ล้านตัน)	0.055	0.057	0.002	na	
การนำเข้า					
- 1) (ล้านตัน)	0.023	0.024	0.024	na	
- มูลค่า (ล้านบาท)	3,626	3,073	2,960	na	
การส่งออก					
- ปริมาณ (ล้านตัน)	0.241	0.248	0.346	na	
- มูลค่า (ล้านบาท)	67,301	71,594	86,536	na	
ประเทศคู่ค้า	สหรัฐอเมริกา ญี่ปุ่น สหภาพยุโรป				
ประเทศคู่แข่ง	อินเดีย เอกวาดอร์ อินโดนีเซีย จีน				

สถานการณ์ ปี 2550

1. การผลิต
สมาคมกุ้งไทยคาดว่า ปี 2550 จะมีการเลี้ยงกุ้งขาวเพิ่มขึ้น เนื่องจาก 1) ใช้ระยะเวลาการเลี้ยงสั้นกว่ากุ้งกุลาดำทำให้ผลผลิตมากกว่า 2) ต้นทุนต่ำ แต่ราคาอยู่ในระดับใกล้เคียงกับกุ้งกุลาดำ ส่งผลให้ผลผลิตกุ้งโดยรวมเพิ่มขึ้นจาก 0.507 ล้านตันในปี 2549 เป็น 0.624 ล้านตัน ในปี 2550 หรือเพิ่มขึ้นร้อยละ 2.56

2. การส่งออก
ผลผลิตกุ้ง 90% เป็นการส่งออก ส่วนอีก 10 % ใช้บริโภคภายในประเทศ ปี 2549 มีการส่งออกกุ้งรวม 0.346 ล้านตัน เพิ่มขึ้นจากช่วงเดียวกันของปีก่อน 0.100 ล้านตัน หรือเพิ่มขึ้นร้อยละ 40.3

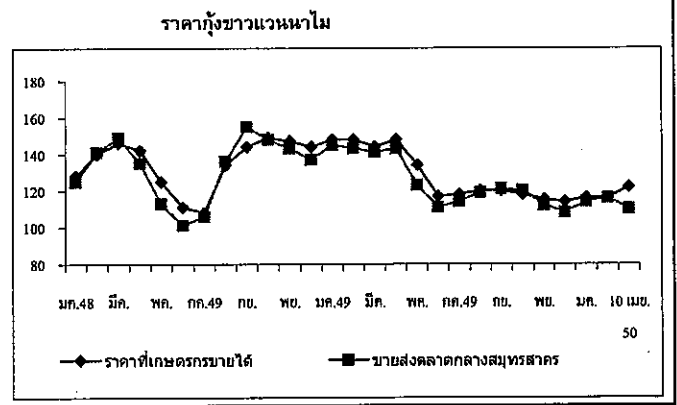
มาตรการ

1. มติ คชก. (7 มิ.ย., 21 พ.ย. 48, 26 ต.ค. 49) อนุมัติให้ดำเนินการแก้ไขปัญหาราคากุ้งขาวแวนนาไม และกุ้งกุลาดำ ปี 2548/49 โดยวิธีการรับจำนำ ปริมาณรวมทั้งสิ้น 10,000 ตันระยะเวลา มิ.ย.-ก.ย. 48 (ขยายเวลาเฉพาะกุ้งกุลาดำถึง ม.ค. 49) ระยะเวลาได้ถอนภายใน 4 เดือน ระยะเวลาโครงการ มิ.ย. 48- พ.ค. 49 (ขยายเวลา 2 ครั้งเป็นสิ้นสุด มิ.ย. 50)

2. ผลการดำเนินการ
ออกสรับจำนำกุ้งได้รวมทั้งสิ้นจำนวน 3,408.69 ตัน ประกอบด้วยกุ้งขาวแวนนาไม 1,354.14 ตัน กุ้งกุลาดำจำนวน 2,054.55 ตัน เกษตรกรได้ถอน กุ้งขาวแวนนาไมจำนวน 11.58 ตัน คงเหลือกุ้งรวม 3,397.11 ตัน มีการระบายจำหน่ายรวม 3 ครั้ง คงเหลือ กุ้งกุลาดำ จำนวน 1,286.77 ตัน ซึ่ง รมว.พณ.ได้มอบหมาย (6 มิ.ย. 49) ให้คชก.สามารถจำหน่ายกุ้งได้ในกรณีที่ราคาที่เสนอซื้อเท่ากับหรือสูงกว่าราคาตลาดกลางจังหวัดสมุทรสาคร เฉลี่ยย้อนหลัง 5 วันทำการ

สถานการณ์ปัจจุบัน

- ความเคลื่อนไหวด้านราคา
ราคากุ้งขาวแวนนาไมและกุ้งกุลาดำยังคงทรงตัวเท่าสัปดาห์ก่อน โดยกุ้งขาวขนาด 60 ตัว/กก. มีราคาอยู่ที่ กก.ละ 110 บาท และกุ้งกุลาดำขนาด 50ตัว/กก.มีราคาอยู่ที่ กก.ละ 155 บาท
- วัตถุประสงค์เข้าตลาดกลางสมุทรสาคร
ปริมาณรถเข้าสู่ตลาดสัปดาห์นี้ (9 - 10 เม.ย.) จำนวน 248 ตู้คอนเทนเนอร์หรือ 744 ตัน ลดลงจากสัปดาห์ที่แล้วร้อยละ 65.02 ส่วนกุ้งกุลาดำจำนวน 1 ตู้คอนเทนเนอร์หรือ 3 ตัน ลดลงจากสัปดาห์ก่อนร้อยละ 66.67 ทั้งนี้ เนื่องจากตลาดกลางสมุทรสาครหยุดทำการในเทศกาลสงกรานต์เป็นเวลา 5 วัน ตั้งแต่วันที่ 11 - 15 เม.ย. 50



ราคากุ้งขาวแวนนาไม (บาท/กก.)

	ปี	ม.ค.	ก.พ.	มี.ค.	เม.ย.	พ.ค.	มิ.ย.	ก.ค.	ส.ค.	ก.ย.	ต.ค.	พ.ย.	ธ.ค.	เฉลี่ย
เกษตรกรขายได้เฉลี่ยทั้งประเทศ	2548	128.00	140.00	146.00	142.00	125.00	111.00	108.00	134.00	144.00	149.00	147.00	144.00	134.83
(51-60ตัวขึ้นไป/กก.)	2549	148.00	148.00	144.00	148.00	134.00	117.00	118.00	120.00	120.00	118.00	115.00	114.00	129.08
	2550	116.00	116.00	119.00	117.00									117.00
					(10 เม.ย. 50)									
ขายส่งตลาดกลาง จ.สมุทรสาคร	2548	125.00	141.00	149.00	135.00	113.00	101.00	106.00	136.00	155.00	148.00	143.00	137.00	132.42
(60 ตัว/กก.)	2549	145.00	143.00	141.00	143.00	123.00	111.00	114.00	119.00	121.00	120.00	112.00	108.00	125.00
	2550	114.00	116.00	115.00	110.00									113.75
					(10 เม.ย. 50)									

ข้าวโพดเลี้ยงสัตว์

ประจำสัปดาห์ที่ 2 ของเดือนเมษายน 2550 (9 - 12 เม.ย.50)

Apr 24 ข้าวโพด F : Factsheet 2550

ผลผลิต (ล้านตัน)	2547/48	2548/49	2549/50	2550/51 (ประมาณการ)	+ - %
- โลก	712.626	695.196	695.847	712.530	2.40
- ไทย	4.216	3.886	3.696	3.808	3.03
ช่วงผลผลิตออกมา	ก.ย. - พ.ย.				
พื้นที่ปลูก (ล้านไร่)	7.032	6.606	6.082	6.160	1.28
จำนวนครัวเรือน	339,961	305,434	295,564	NA	
ผลผลิตเฉลี่ยไร่ (กก.)	599	588	608	618	1.64
ต้นทุนการผลิต (บาท/กก.)	3.35	3.97	4.07	NA	
มูลค่าผลผลิต (ล้านบาท)	21,080	18,964	19,515	19,802	1.47
	ปี 47	ปี 48	ปี 49	ปี 50 (ประมาณการ)	
กำไร (ล้านตัน)	3.471	3.724	3.964	4.110	3.68
นำเข้า (ล้านตัน)	0.076	0.059	0.145	0.100	-31.03
การส่งออก (ล้านตัน)	0.872	0.059	0.250	0.100	-60.00
ประเทศคู่ค้า					
ไทยนำเข้าจาก	(ACMECS) ลาว(80%) กัมพูชา(20%) พม่า (WTO) อาร์เจนตินา สหรัฐ				
ไทยส่งออกไป	เวียดนาม(45%) อินโดนีเซีย(35%) มาเลเซีย (17%) ไต้หวัน(2%)				
ประเทศคู่แข่ง	จีน อาร์เจนตินา สหรัฐ				

1. สถานการณ์ ปี 2549/50

โลก ปี 2549/50 กระทรวงเกษตรสหรัฐฯคาดว่า (เม.ย.50) จะมีผลผลิตประมาณ 695.847 ล้านตัน ลดลงจากปี 2548/49 ซึ่งมีประมาณ 695.196 ล้านตัน ขณะที่ความต้องการใช้ของโลกเพิ่มขึ้นร้อยละ 3.70 สำหรับปี 2550/51 คาดว่าจะมีผลผลิตประมาณ 712.530 ล้านตัน เพิ่มขึ้นตามความต้องการใช้เพื่อผลิตเอทานอลมากขึ้น

ไทย กระทรวงเกษตรและสหกรณ์คาดว่า จะมีผลผลิตประมาณ 3.696 ล้านตัน ลดลงจากปี 2548/49 ซึ่งมีผลผลิต 3.886 ล้านตัน ร้อยละ 4.89 ขณะที่ความต้องการใช้ในประเทมีประมาณ 3.964 ล้านตัน เพิ่มขึ้นร้อยละ 6.44 สำหรับปี 2550/51 คาดว่าจะมีผลผลิตประมาณ 3.808 ล้านตัน เพิ่มขึ้นเล็กน้อยตามการขยายตัวของ การเลี้ยงสัตว์

2. มาตรการ

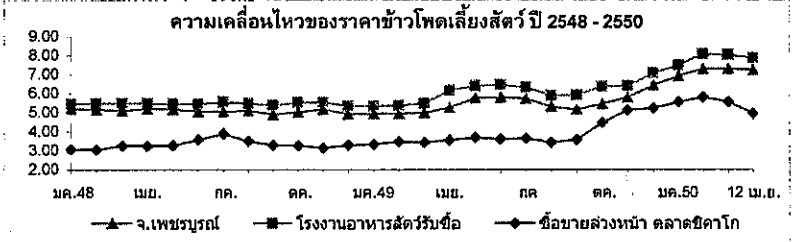
2.1 การนำเข้าปี 2550 มติ ครม.(12 ธค.49) เห็นชอบตามมติคณะกรรมการนโยบายอาหาร(13 พย.49) ให้กำหนดนโยบายและมาตรการนำเข้าเช่นเดียวกับปี 2549 ดังนี้

- 1) WTO ในโควตา 54,700 ตัน อกรนำเข้า 20% ให้อคส.นำเข้า 1 มีค.-30 มิย.50 นอกโควตา - อกรนำเข้า 73 % ค่าธรรมเนียมพิเศษ 180 บ./ตัน
- 2) AFTA อกรนำเข้า 5 % หรือ กก.ละ 2.75 บาท
- 3) ACMECS อกรนำเข้า 0% และ คต. จดทะเบียนผู้นำเข้า
- 4) นิวซีแลนด์ (FTA) อกรนำเข้า 0 %
- 5) ออสเตรเลีย (FTA) ในโควตา 6,030.68 ตัน อกรนำเข้า 17.33 % ให้อคส. นำเข้า 1 มีค. - 30 มิย. 50 นอกโควตา อกรนำเข้า 65.70 %
- 6) นำเข้าทั่วไป อกรนำเข้า กก.ละ 2.75 บาท และค่าธรรมเนียมพิเศษ ตันละ 1,000 บาท

2.2 การค้าในประเทศ โดยที่ราคาข้าวโพดเลี้ยงสัตว์มีแนวโน้มสูงขึ้นมาก ในช่วงปลายฤดู ส่งผลกระทบต่อผู้ผลิตอาหารสัตว์และผู้เลี้ยงสัตว์ ที่ประชุมผู้เกี่ยวข้องเมื่อ 23 ม.ค.50 มีมติให้ขอความร่วมมือผู้ผลิตอาหารสัตว์และผู้เลี้ยงสัตว์เพิ่มการใช้มันสำปะหลังทดแทนข้าวโพดเลี้ยงสัตว์ให้มากขึ้น โดยกรมการค้าภายในได้ประสานเชื่อมโยงผู้ซื้อและผู้ผลิตมันเส้นในพื้นที่จังหวัดนครราชสีมาและจังหวัดใกล้เคียงให้มีการเจรจาซื้อขายกันโดยตรงซึ่งได้ดำเนินการครั้งที่ 1 เมื่อวันที่ 3 ก.พ.50 ครั้งที่ 2 เมื่อวันที่ 25 มีค.50 ส่งผลให้มีการใช้มันเส้นทดแทนข้าวโพดมากขึ้น นอกจากนี้ยังได้ประสานเชื่อมโยงผู้เลี้ยงไก่ไข่แปดริ้วกับผู้ค้าข้าวโพดในจังหวัดสระบุรีให้มีการเจรจาซื้อขายกันโดยตรงซึ่งได้มีการตกลงซื้อขายกันแล้วปริมาณ 500 ตัน ราคาส่งถึงฟาร์ม กก.ละ 7.75 บาท

สถานการณ์ปัจจุบันและแนวโน้ม

ภาวะการซื้อขายค่อนข้างเงียบเหงา ปริมาณการซื้อขายมีน้อย เนื่องจากอยู่ในช่วงปลายฤดู ประกอบกับปริมาณการใช้ข้าวโพดในอาหารสัตว์ลดน้อยลง ส่งผลให้ราคาซื้อขายโดยทั่วไปอ่อนตัวลงต่อเนื่องจากสัปดาห์ก่อน เป็นไปในทิศทางเดียวกันกับราคาลาดโลกซึ่งอ่อนตัวลงจากการคาดการณ์การเพาะปลูกข้าวโพดในสหรัฐฯจะเพิ่มขึ้นมากจากภาวะอากาศที่เอื้ออำนวยและชาวที่จีนอนุญาตให้มีการส่งออกข้าวโพด 1 ล้านตัน



ราคาข้าวโพดเลี้ยงสัตว์	12 เม.ย.50												บาท/กก.	
ราคา	ปี	ม.ค.	กพ.	มี.ค.	เม.ย.	พ.ค.	มิ.ย.	ก.ค.	ส.ค.	ก.ย.	ต.ค.	พ.ย.	ธ.ค.	เฉลี่ย
เกษตรกรขายได้*	2548	5.01	4.96	4.97	4.83	5.02	4.82	5.05	4.89	4.77	4.74	4.73	4.74	4.88
	2549	4.82	4.78	4.70	5.18	5.53	5.72	5.53	5.34	5.15	5.39	5.39	5.83	5.28
	2550	6.53	7.02	7.10	7.00									6.91
จ.เพชรบูรณ์	2548	5.20	5.17	5.11	5.19	5.18	5.06	5.06	5.10	4.90	5.03	5.18	5.03	5.10
	2549	4.94	4.95	5.00	5.26	5.77	5.81	5.74	5.31	5.16	5.45	5.80	6.43	5.47
	2550	6.92	7.29	7.29	7.25									7.19
กทพ.	2548	5.45	5.49	5.49	5.49	5.46	5.45	5.56	5.48	5.40	5.53	5.55	5.40	5.48
โรงงานอาหารสัตว์รับซื้อ	2548	5.34	5.38	5.49	6.18	6.42	6.47	6.35	5.91	5.93	6.36	6.39	7.08	6.11
	2549	5.34	5.38	5.49	6.18	6.42	6.47	6.35	5.91	5.93	6.36	6.39	7.08	6.11
	2550	7.47	8.07	8.03	7.87									7.86
ซื้อขายล่วงหน้า	2548	3.07	3.04	3.25	3.25	3.27	3.58	3.89	3.49	3.31	3.26	3.13	3.28	3.32
ตลาดชิคาโก	2548	3.34	3.47	3.44	3.55	3.69	3.60	3.66	3.42	3.57	4.47	5.13	5.23	3.88
	2549	3.34	3.47	3.44	3.55	3.69	3.60	3.66	3.42	3.57	4.47	5.13	5.23	3.88
	2550	5.55	5.81	5.56	4.95									5.47

หมายเหตุ * เป็นราคาที่เกษตรกรขายได้เฉลี่ยทั้งประเทศ (สคก.) ข้าวโพดเมล็ดความชื้นไม่เกิน 14.5%

ปาล์มน้ำมัน

ประจำสัปดาห์ที่ 2 ของเดือนเมษายน 2550 (9 - 12 เม.ย. 50)

ผลผลิต : ล้านตัน	ปี 47	ปี 48	ปี 49	ปี 50 ^{พ.ย.}	% Δ
โลก น้ำมันพืช	101.84	111.39	117.97	123.09	4.34
น้ำมันปาล์ม	29.59	33.88	35.12	37.53	6.88
ไทย					
ผลปาล์มทะเลสาบ(สศก.)	5.182	5.003	6.241	7.378	18.23
น้ำมันปาล์มดิบ(รง.แจ้ง)	0.821	0.784	1.167	1.291	10.63
ช่วงออกสู่ตลาด	มาก : มี.ค.-ก.ย. (ออกตลอดปี)				
แหล่งผลิต	กระบี่ 34%, สุราษฎร์ฯ 26%, ชุมพร 18% (รวม 78%) ตรัง 4%, สตูล ชลบุรี พังงา 3%, ประจวบฯ 2%				
พื้นที่ให้ผล : ล้านไร่	1.921	2.026	2.374	2.739	15.37
จำนวนคว่ำเรือน	70,000	81,472	85,546	na	
ผลผลิตเฉลี่ย : ตัน/ไร่	2,682	2,459	2,629	2,694	2.47
ต้นทุนการผลิต : บาท/กก.	1.26	1.68	1.65	na	
มูลค่าผลปาล์ม : ล้านบาท	17,514	14,908	16,788	22,135	
น้ำมันปาล์มดิบ : ล้านบาท	16,557	13,244	18,400	23,887	
อัตราใช้ในปท. : น้ำมันดิบ	0.715	0.745	0.905	0.981	8.34
หรือ น้ำมันบริสุทธิ์	0.476	0.496	0.604	0.654	8.34
นำเข้า : ตัน (ดิบ+บริสุทธิ์)	74,767	18,930	1,314		
ส่งออก : ตัน (ดิบ+บริสุทธิ์)	124,273	81,057	205,109		
ประเทศส่งออก	บริสุทธิ์ : พม่า(39%) จีน(32%), ดิบ : มาเลเซีย(35%)อินเดีย(33%)				
ประเทศนำเข้า	บริสุทธิ์ : มาเลเซีย (90%) จีน(10%)				
เปิดตลาด	AFTA ตั้งแต่ปี46		WTO ปี 47-50		
ภาษีนำเข้า	5%, 2.50 บ.ลิตร		ในโควตา 20% นอกโควตา 143%		
ปริมาณ (ตัน)	ให้ออกส.นำเข้า		4,860 (ออกส.) ไม่จำกัดปริมาณ		
การนำเข้า WTO	ปี 47	ปี 48	ปี 49	ปี 50	
ออกหนังสือรับรอง(คต.)	79,233	16,354	195	(ม.ค.-มิถ.)	
นำเข้า (นอกโควตา)	78,188	16,072	190		

สถานการณ์ ปี 2550

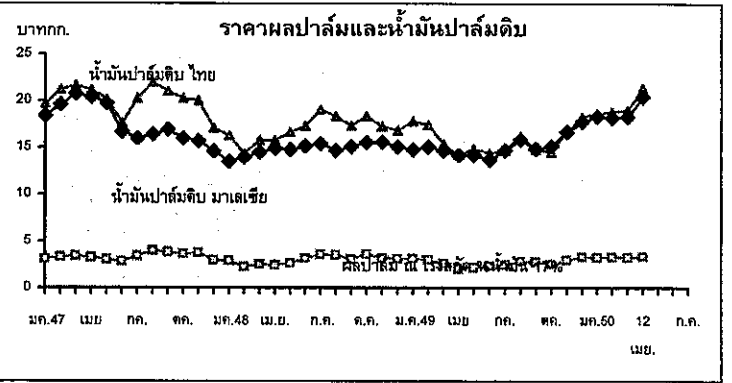
1. โลก ปี 50 ก.เกษตรสหรัฐ คาดว่าโลกมีผลผลิตน้ำมันปาล์ม 37.67 ล้านตัน เพิ่มขึ้นร้อยละ 4.76 การใช้ 37.53 ล้านตันเพิ่มขึ้นร้อยละ 6.88
 2. ไทย ปี 50 ก.เกษตร (สศก.) คาดว่าจะผลิตผลปาล์มน้ำมันได้ 7.378 ล้านตันเพิ่มขึ้นร้อยละ 18.23 ซึ่งจะสกัดน้ำมันดิบได้ประมาณ 1.290 ล้านตัน (น้ำมัน 17.5%) โดยคาดว่าจะมีการใช้บริโภค 0.981 ล้านตัน เหลือส่วนเกินประมาณ 0.310 ล้านตันที่ต้องผลิตส่งออกหรือเป็นวัตถุดิบผลิตไบโอดีเซล
- มาตรการ ปี 2549 - 50**
1. จัดระบบเพิ่มประสิทธิภาพกลไกตลาด
 - 1.1 จัดระบบการค้าในประเทศ โดยการให้ผู้ผลิต ผู้นำเข้า แจ้งปริมาณการผลิต จำนวน สต็อก การนำเข้า ควบคุมการขนย้าย กำกับดูแลการปิดป้ายแสดงราคาซื้อขาย ตรวจสอบเครื่องชั่ง การอัตรราคา การลักลอบนำเข้าและดูแลการจำหน่ายน้ำมันพืชปาล์มของห้างค้าปลีกไม่ให้ต่ำกว่าต้นทุนซื้อ
 - 1.2 จัดระบบการนำเข้าโดย
 - ภายใต้ AFTA และในโควตา WTO : ให้ออกส.เป็นผู้นำเข้า
 - การนำเข้าเพื่อส่งออก : ให้ออกส.ผลิตในประเทศ 1 ส่วนก่อนนำเข้า 1 ส่วนและต้องส่งออกทั้ง 2 ส่วนภายใน 30 วันนับแต่วันนำเข้า
 - การนำเข้าผ่านประเทศส่งออก : กำกับดูแลการขนย้ายในประเทศไปยังด่านส่งออกอย่างเคร่งครัดภายในเวลาที่กำหนด (การขออนุญาตนำเข้าข้ามอบ คต. 31 มี.ค.49 ขณะนี้ยังไม่มีความคืบหน้า)
 - 1.3 ตรวจสอบการลักลอบนำเข้าและบริหารของกลางโดย
 - เข้มงวดตรวจสอบในจังหวัดติดชายแดน
 - จัดการของกลางน้ำมันปาล์มไม่ให้ไหลเข้าสู่ตลาดผู้บริโภค
 - 1.4 ส่งเสริมการส่งออกน้ำมันปาล์มในประเทศ ส่งออกได้ทุกด่านโดยเสรี
 2. ส่งเสริมการผลิตพลังงานทดแทน โดยประสาน ก.พลังงานเชื่อมโยงผู้ผลิตน้ำมันปาล์มกับผู้ผลิตไบโอดีเซล

สถานการณ์ปัจจุบันและแนวโน้ม

- ในประเทศ ราคาผลปาล์มที่ % น้ำมัน 17 สัปดาห์นี้ กก.ละ 3.30-3.45 บาทเคลื่อนไหวว่าสัปดาห์ก่อน เนื่องจากผลผลิตออกสู่ตลาดไม่มาก เพราะภาวะแห้งแล้งผลปาล์มคุณภาพไม่ดี % น้ำมันลดลง (มีค.50 ผลิตน้ำมันดิบได้ ~86,000 ตัน สูงกว่าเดือนกพ.50 ที่ผลิตได้~75,000 ตัน) ส่วนราคาน้ำมันปาล์มดิบปรับตัวสูงขึ้นตลอดสัปดาห์นี้อยู่ที่ กก.ละ 21.25-21.50 บาทตามราคาตลาดโลก

- ต่างประเทศ สัปดาห์นี้ราคาน้ำมันดิบปรับตัวสูงขึ้นจากสัปดาห์ก่อนมาก เนื่องจากปริมาณผลผลิตลดลงในขณะที่ความต้องการทั้งด้านบริโภคและพลังงานมีสูงขึ้นมาก

แนวโน้ม ในช่วงเดือนเมย.-มิย.ผลผลิตจะออกสู่ตลาดมาก (เฉลี่ย 3 ปีช่วงเมย.-มิย. มีผลผลิตร้อยละ 31) เกินความต้องการใช้ ราคาอาจจะอ่อนตัวลง



ราคา (บาท/กก.)		12 เม.ย.*													
	ปี	ม.ค.	ก.พ.	มี.ค.	เม.ย.	พ.ค.	มิ.ย.	ก.ค.	ส.ค.	ก.ย.	ต.ค.	พ.ย.	ธ.ค.	เฉลี่ย	
ผลปาล์มสด(17%)	2547	3.13	3.34	3.41	3.29	3.05	2.84	3.42	3.99	3.83	3.61	3.74	2.96	3.38	
	2548	2.89	2.25	2.53	2.47	2.75	3.18	3.58	3.51	3.06	3.26	3.17	3.12	2.98	
	2549	3.14	3.01	2.58	2.05	2.19	2.34	2.48	2.82	2.78	2.56	2.97	3.33	2.69	
	2550	3.27	3.35	3.29	3.38*										3.30
	2550	3.27	3.35	3.29	3.38*										3.30
น้ำมันดิบ กทม.	2547	19.68	21.22	21.66	21.17	20.17	17.64	20.25	21.96	21.01	20.24	20.01	17.04	20.17	
	2548	16.30	14.24	15.75	15.82	16.34	17.27	19.07	18.35	17.30	18.19	17.24	16.85	16.89	
	2549	17.80	17.41	15.38	14.20	14.86	14.40	14.64	16.19	14.77	14.53	16.70	18.30	15.77	
	2550	18.63	18.84	19.01	21.38*										18.83
	2550	18.63	18.84	19.01	21.38*										18.83
น้ำมันดิบมาเลเซีย	2547	18.38	19.60	20.73	20.44	19.74	16.67	15.98	16.40	16.92	15.97	15.70	14.63	17.60	
	2548	13.53	13.31	14.48	14.94	14.78	15.17	15.43	14.70	15.10	15.63	15.41	15.06	14.80	
	2549	14.76	15.07	14.64	14.17	14.18	13.68	14.68	15.81	15.03	15.15	16.67	17.77	15.13	
	2550	18.31	18.19	18.25	20.41*										18.25
	2550	18.31	18.19	18.25	20.41*										18.25

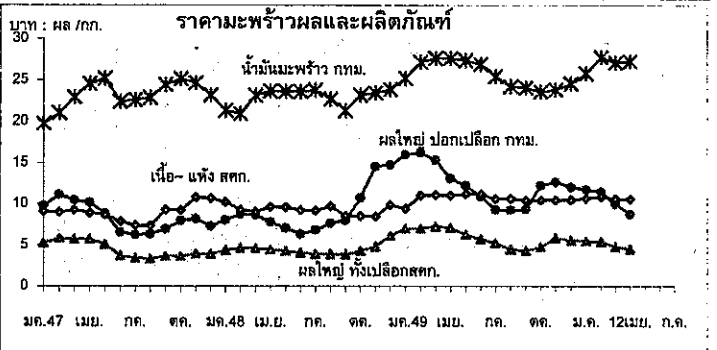
มะพร้าวผลแก่

ประจำสัปดาห์ที่ 2 ของเดือนเมษายน 2550 (9 - 12 เม.ย.50)

ผลผลิต : ล้านตัน	ปี 47	ปี 48	ปี 49	ปี 50 ^{ม.ย.}	% Δ
โลก พืชน้ำมัน	334.93	381.24	390.29	402.86	3.22
เนื้อมะพร้าวแห้ง	5.38	5.59	5.59	5.39	-3.58
น้ำมันมะพร้าว	3.29	3.44	3.46	3.30	-4.62
ไทย					
มะพร้าวผลแก่ (สคก.)	1.848	1.674	1.561	1.524	-2.34
น้ำมันมะพร้าว ^{ปริมาตร}	0.045	0.041	0.038	0.037	-2.34
ช่วงออกสู่ตลาด	มาก : พ.ค.-ต.ค. (ออกตลอดปี)				
แหล่งผลิต	ประจวบฯ 18%, ชุมพร 13%, สุราษฎร์ฯ 12% (รวม 43%) นครศรีฯ 7%, ชลบุรี 7%, สมุทรสงคราม 3%				
พื้นที่ให้ผล : ล้านไร่	1.59	1.47	1.41	1.41	-
จำนวนครัวเรือน	76,500	na	na	na	
ผลผลิตเฉลี่ย : ตันไร่	1,162	1,138	1,106	1,084	-1.99
ต้นทุนการผลิต : บาท/ผล	1.91	2.00	2.31	na	
มูลค่าผลผลิต : ล้านบาท	5,380	5,959	7,355	6,097	-17.10
การใช้ในปท. : บริโภคตรง	1.109	1.004	0.937	0.915	-2.34
น้ำมันมะพร้าว	0.042	0.038	0.036	0.037	3.96
นำเข้า : ตัน					
มะพร้าวผล	97	125	7,822		
เนื้อ - ฝอย	119	279	269		
น้ำมัน 4 พิกัด	47	22	1,820		
ส่งออก : ตัน					
มะพร้าวผล	33,853	39,758	37,120		
เนื้อ - ฝอย	574	591	667		
น้ำมัน 4 พิกัด	3,636	2,674	493		
ประเทศส่งออก	น้ำมัน : มาเลเซีย / เนื้อฝอย : ปากีสถาน / เนื้อแห้ง : ญี่ปุ่น				
ประเทศนำเข้า	น้ำมัน : อินโดนีเซีย / เนื้อฝอย : ฟิลิปปินส์ / ผลแก่ : กัมพูชา				

สถานการณ์ปี 2550
1. โลก ปี 50 ก.เกษตรสหรัฐฯ คาดว่าโลกมีผลผลิตเนื้อมะพร้าวแห้ง 5.39 ล้านตัน ลดลงร้อยละ 3.58 ได้ผลผลิตน้ำมันมะพร้าว 3.30 ล้านตัน ลดลงร้อยละ 4.62
2. ไทย ปี 50 ก.เกษตร (สคก.) คาดว่ามีผลผลิตมะพร้าวผล 1.524 ล้านตัน ลดลงร้อยละ 2.34
มาตรการแก้ไขปัญหา
1. จัดระบบการนำเข้า
1.1 WTO ตั้งแต่ปี 47-50
- ผู้นำเข้า : ในโควตา :- เป็นนิติบุคคล เป็นโรงงานที่ใช้มะพร้าวผล มะพร้าวฝอย เนื้อมะพร้าวแห้ง น้ำมัน เป็นวัตถุดิบในกิจการของตนเองและเปิดกิจการในปัจจุบัน ส่วนมะพร้าวฝอยต้องมีประวัติ 3 ปี
: นอกโควตา :- ให้นำเข้าเป็นการทั่วไป
- ภาษี (ชวงนำเข้า) ในโควตา นอกโควตา
มะพร้าวผล : ม.ค.-เม.ย.60% 20% 54%
มะพร้าวฝอย : ม.ค.-ธ.ค. 20% 54%
เนื้อแห้ง : พ.ย.-ธ.ค. 20% 36%
น้ำมัน : พ.ย.-ธ.ค. 20% 52%
1.2 AFTA : ต้องขออนุญาตนำเข้า
มะพร้าวผล / มะพร้าวฝอย - ยกเว้นอากร ตั้งแต่ปี 46
น้ำมันมะพร้าว - 5% หรือ ลิตร.ละ 2.50 บาท ตั้งแต่ปี 46
เนื้อมะพร้าวแห้ง - 35% หรือ กก.ละ 3.00 บาท ตั้งแต่ปี 46-49
- 25% หรือ ลิตร.ละ 2.50 บาท ตั้งแต่ปี 50

สถานการณ์ปัจจุบันและแนวโน้ม
ราคามะพร้าวผลใหญ่เฉลี่ยปรับตัวลดลงจากสัปดาห์ก่อน เนื่องจากปริมาณผลผลิตจากจ.ปัตตานีเข้ามาจำนวนมาก ในขณะที่ความต้องการใช้ชะลอลดลง
30 มี.ค. 5 เม.ย. 12 เม.ย. %Δ
มะพร้าวผลใหญ่ สคก. บาท/ผล. 4.63 4.63 4.52 - 2.38
มะพร้าวผลใหญ่ จ.ประจวบ " 4.85 4.85 4.85 -
มะพร้าวผลใหญ่ (ปอก) กทม. " 9.50 9.50 8.75 - 7.89
เนื้อมะพร้าวขาว กทม. บาท/กก. 12.50 12.50 12.50 -
แนวโน้ม ผลผลิตออกสู่ตลาดเพิ่มขึ้นในช่วงเดือนเม.ย.-พ.ค.นี้ ราคาก็จะลดลงอีก



ราคา (บาท/ผล , กก.)	12 เม.ย.*													
เกษตรกรขายได้	ปี	ม.ค.	ก.พ.	มี.ค.	เม.ย.	พ.ค.	มิ.ย.	ก.ค.	ส.ค.	ก.ย.	ต.ค.	พ.ย.	ธ.ค.	เฉลี่ย
มะพร้าวผลแก่ ใหญ่	2547	5.20	5.84	5.72	5.72	5.09	3.71	3.41	3.32	3.63	3.62	3.92	3.90	3.64
	2548	4.35	4.57	4.58	4.43	4.30	4.05	3.90	3.91	3.83	4.30	4.92	6.15	4.44
	2549	7.02	7.01	7.29	7.09	6.26	5.73	5.25	4.46	4.32	4.76	5.86	5.57	5.89
	2550	5.50	5.42	4.78	4.52*									5.23
เนื้อ-แห้ง 90%	2547	9.08	9.00	9.26	8.91	8.72	7.87	7.39	7.32	9.26	9.21	10.81	10.68	8.96
	2548	10.23	9.79	9.07	9.64	9.62	9.24	9.17	9.74	8.56	8.52	8.47	10.68	9.39
	2549	9.43	11.03	11.09	11.03	11.23	11.18	10.63	10.63	10.43	10.46	10.47	10.51	10.68
	2550	10.71	10.82	10.63	10.58*									10.72
ตลาด กทม. ขายส่ง														
มะพร้าวผล (ปอก)	2547	9.75	11.13	10.45	10.17	8.86	6.58	6.25	6.35	6.95	7.94	8.18	7.25	8.32
	2548	8.03	8.75	8.64	7.78	7.07	6.35	6.83	7.64	8.02	10.75	14.57	14.73	9.10
	2549	15.99	16.25	15.33	13.13	12.28	10.93	9.30	9.25	9.33	10.89	12.66	12.04	12.28
	2550	11.75	11.45	10.08	8.75*									11.09
น้ำมันดิบ กทม.	2547	19.73	21.00	22.92	24.54	25.18	22.40	22.57	22.87	24.45	25.15	24.65	23.17	23.22
	2548	21.33	20.49	23.14	23.65	23.75	23.56	23.79	22.70	21.33	23.16	23.45	23.88	22.85
	2549	25.21	27.17	27.59	27.59	27.36	26.92	25.46	25.46	24.05	23.60	23.83	24.55	25.73
	2550	25.80	27.76	27.09	27.25*									26.88

ถั่วเหลือง

ประจำสัปดาห์ที่ 2 ของเดือนเมษายน 2550 (9-12 เมย.50)

ผลผลิต (ล้านตัน)	ปี 2547	ปี 2548	ปี 2549	ปี 2550	%Δ
พืชน้ำมัน - โลก	334.930	381.240	(เมย.) 390.290	(เมย.) 402.860	3.22
ถั่วเหลือง - โลก	186.512	215.724	217.894	233.495	7.16
- ไทย	0.223	0.215	0.223	0.225	0.97
- ถั่วฤดูแล้ง	0.143	0.137	0.148	0.149	
- ถั่วฤดูฝน	0.080	0.078	0.075	0.076	
ช่วงออกสู่ตลาด/แหล่งผลิตสำคัญ					
- ถั่วฤดูแล้ง (มก.-กค.) 66%		เชียงใหม่ ชัยภูมิ แพร่ แม่ฮ่องสอน ขอนแก่น			
- ถั่วฤดูฝน (สค.-ธค.) 34%		ตาก กำแพงเพชร สุโขทัย แพร่ อุตรดิตถ์			
ครัวเรือนเกษตรกร (ประมาณการ ธ.ค.49)	148,805	148,805	145,829	NA	-
ผลผลิตเฉลี่ยไร่ (กก./ไร่)	240	232	242	252	4.13
ต้นทุนการผลิต (บาท/กก.)	7.32	8.91	9.75	NA	-
มูลค่าผลผลิต (ล้านบาท)	2,740	2,316	2,343	2,366	0.97
การใช้ (ล้านตัน)					
- โลก	189.440	205.160	214.520	225.510	5.12
- ไทย	1.658	1.822	1.617	1.724	6.61
การนำเข้า-ส่งออก (ล้านตัน)					
- ปริมาณนำเข้า	1.436	1.608	1.395	1.500	7.53
- ปริมาณส่งออก	0.0010	0.0012	0.0012	0.0015	25.00
ประเทศคู่ค้า					
ไทยนำเข้าจาก	บราซิล สหรัฐอเมริกา อาร์เจนตินา กัมพูชา และแคนาดา				
ไทยส่งออกไป	เวียดนาม ฮองกง สิงคโปร์ ออสเตรเลีย ไต้หวัน				
ประเทศคู่แข่ง	สหรัฐอเมริกา บราซิล อาร์เจนตินา จีน				

สถานการณ์ ปี 2550

โลก ปี 2550 คาดว่าราคาต่างประเทศจะเคลื่อนไหวอยู่ในระดับสูง จากความต้องการใช้ที่มีแนวโน้มสูงขึ้นร้อยละ 5.12

ไทย ปี 2550 คาดว่าผลผลิตจะเพิ่มขึ้นจากปีที่ผ่านมาร้อยละ 0.97 และความต้องการใช้สูงขึ้นร้อยละ 6.61 ซึ่งผลผลิตในประเทศไม่เพียงพอ กับความต้องการใช้ ต้องนำเข้าถึงร้อยละ 87

นโยบายและมาตรการนำเข้าเมล็ดถั่วเหลือง ปี 2550

1. WTO มติ ครม. 12 กย.49

1) ในโควตา ไม่จำกัดปริมาณและช่วงเวลา อกรนำเข้าร้อยละ 0 ผู้มีสิทธินำเข้า 12 ราย (6 ส.และผู้แปรรูปอาหาร 6 ราย) และมีเงื่อนไข ผู้มีสิทธินำเข้าต้องรับซื้อเมล็ดถั่วเหลืองที่ผลิตในประเทศจากเกษตรกร ทั้งหมดตามคุณภาพมาตรฐานและราคาที่กำหนด ดังนี้

(1) สกตน้ำมัน ไม่ต่ำกว่า 10.50 บาท/กก.น ไร่หรือ 11.50 บาท/กก.น กกม.

(2) ผลิตภัณฑ์สัตว์ ไม่ต่ำกว่า 11.00 บาท/กก.น ไร่หรือ 12.00 บาท/กก.น กกม.

(3) แปรรูปอาหาร ไม่ต่ำกว่า 13.00 บาท/กก.น ไร่หรือ 14.00 บาท/กก.น กกม.

2) นอกโควตา กำหนดอกรนำเข้าร้อยละ 80

2. ACMECS อกรนำเข้าร้อยละ 0 ให้ผู้มีสิทธินำเข้าในโควตาทายได้ WTO เป็นผู้นำเข้า และต้องรับซื้อผลผลิตในประเทศตามที่กำหนด

3. AFTA อกรนำเข้าร้อยละ 5 และต้องขออนุญาต

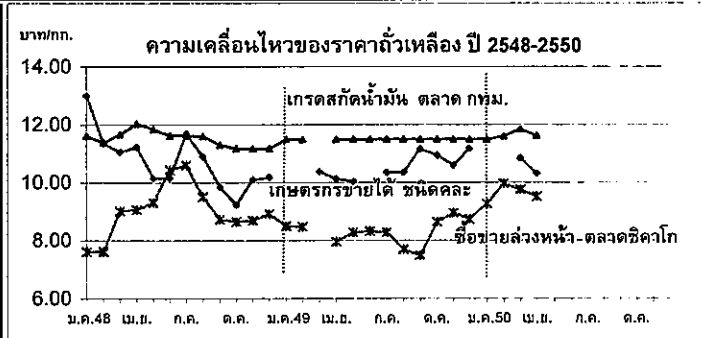
4. FTA ไทย-ออสเตรเลีย และไทย-นิวซีแลนด์ อกรนำเข้าร้อยละ 0 ไม่จำกัดปริมาณนำเข้า

5. นำเข้าทั่วไป กำหนดอกรนำเข้าร้อยละ 6 หรือ กก.ละ 0.30 บาท และต้องขออนุญาต

นโยบายการส่งออก ส่งออกได้เสรี ไม่เสียอกรส่งออก

สถานการณ์ปัจจุบัน

ถั่วเหลืองฤดูแล้งออกสู่ตลาดมากขึ้นทั้งทางภาคเหนือและตะวันออกเฉียงเหนือ ส่งผลให้ราคาเกษตรกรขายได้ลดลงจากสัปดาห์ก่อนจาก กก.ละ 10.81 บาท หรือร้อยละ 4.53 ราคาตลาด กกม.เฉลี่ยสัปดาห์นี้ทรงตัว ส่วนราคาตลาดต่างประเทศลดลงจากต้นละ 279.39 \$US หรือร้อยละ 2.92 เนื่องจากจีนซึ่งเป็นผู้นำเข้ารายใหญ่ได้หันไปนำเข้าถั่วเหลืองจากบราซิล ซึ่งมีราคาถูกกว่า ประกอบกับกระทรวงเกษตรของสหรัฐฯ รายงานว่าสต็อกถั่วเหลืองของสหรัฐฯ ในปี 2549/50 มีเพิ่มขึ้นร้อยละ 36.79



ราคาถั่วเหลือง(บาท/กก.)	ม.ค.	ก.พ.	มี.ค.	เม.ย.	พ.ค.	มิ.ย.	ก.ค.	ส.ค.	ก.ย.	ต.ค.	พ.ย.	ธ.ค.	เฉลี่ย
เกษตรกรขายได้ชนิดคละ													
ปี 2548	13.00	11.35	11.07	11.23	10.15	10.15	11.70	10.90	9.85	9.23	10.10	10.19	10.72
ปี 2549	-	-	10.37	10.13	10.04	-	10.35	10.35	11.17	10.95	10.59	11.19	10.49
ปี 2550	-	-	10.85	10.32									-
ขายส่ง ตลาด กกม. เกรดแปรรูปผลิตภัณฑ์อาหาร													
ปี 2548	14.88	15.25	15.25	15.25	14.76	14.38	14.38	14.70	14.47	14.25	14.25	14.25	14.67
ปี 2549	14.25	14.34	14.38	14.38	14.38	14.56	14.75	14.75	14.75	15.50	15.50	14.75	14.69
ปี 2550	15.25	15.25	15.25	15.25									15.25
ขายส่ง ตลาด กกม. เกรดผลิตอาหารสัตว์													
ปี 2548	13.88	14.25	14.25	14.25	13.84	13.63	13.63	14.06	13.84	13.63	13.63	13.63	13.88
ปี 2549	13.63	13.71	13.75	13.75	13.75	13.75	13.75	13.75	13.75	13.75	13.75	13.25	13.70
ปี 2550	13.38	13.38	13.38	13.38									13.38
ขายส่ง ตลาด กกม. เกรดสกตน้ำมัน													
ปี 2548	11.61	11.38	11.67	12.03	11.85	11.63	11.63	11.60	11.31	11.18	11.18	11.18	11.52
ปี 2549	11.50	11.50	11.50	11.50	11.50	11.50	11.50	11.50	11.50	11.50	11.50	11.50	11.50
ปี 2550	11.50	11.60	11.85	11.63									11.65
ซื้อขายล่วงหน้าตลาดชิคาโก													
ปี 2548	7.62	7.62	9.01	9.07	9.31	10.44	10.60	9.51	8.73	8.65	8.69	8.91	9.01
ปี 2549	8.50	8.47	8.31	7.96	8.27	8.32	8.28	7.69	7.48	8.64	8.94	8.74	8.30
ปี 2550	9.26	9.97	9.76	9.52									9.63
ซื้อขายล่วงหน้าตลาดชิคาโก (เหรียญสหรัฐ/ตัน)													
ปี 2548	195.88	197.56	232.94	228.74	233.42	254.79	253.32	230.40	212.05	211.20	210.87	216.26	223.12
ปี 2549	213.99	214.34	212.68	209.01	217.32	216.49	217.23	203.82	199.28	233.47	243.97	243.34	218.75
ปี 2550	256.08	278.01	277.25	271.24									270.65

หอมแดง
ประจำสัปดาห์ที่ 2 ของเดือนเมษายน 2550 (9-12 เม.ย.50)

ผลผลิต (ตัน/ตัน)	2546/47	2547/48	2548/49	2549/50	% Δ
ไทย	232.54	213.06	225.38	223.16	- 0.99
ช่วงผลผลิตออกมา	ธ.ค.-ม.ย. 70%		ลำพูน(19%)	ศรีสะเกษ(20%)	
			อุดรดิตต์(17%)	เชียงใหม่(12%)	
			พะเยา(11%)		
พื้นที่ (ไร่/ไร่)	112.90	109.90	111.45	116.10	4.17
จำนวนครัวเรือน(ครัวเรือน)	43,009	45,015	42,108	na.	
ผลผลิตเฉลี่ย(กก./ไร่)	2,060	1,939	2,022	1,922	4.95
ต้นทุนการผลิต (บาท/กก.)	6.43	7.89	7.99	8.19	2.50
มูลค่าผลผลิต (ล้านบาท)	3,649	1,930	2,085	na.	
การใช้ (ตัน/ตัน)	168.99	179.63	196.33	199.14	
	ปี 47	ปี 48	ปี 49	ปี 50	
นำเข้า (ตัน)	26,582	5,796	14,554		
การส่งออก (ตัน)	60,009	46,634	38,576		
ประเทศคู่ค้า	อินโดนีเซีย (15%)				
	มาเลเซีย (84%)				
ประเทศคู่แข่ง	ฟิลิปปินส์ เวียดนาม				

สถานการณ์ปี 2549/50

1. กระทรวงเกษตรและสหกรณ์พยากรณ์ผลผลิต ปริมาณ 223,158 ตัน ลดลงจากปี 2548/49 ประมาณ 2,219 ตัน หรือคิดเป็นร้อยละ 0.99 เนื่องจากได้รับผลกระทบจากพายุซังสารในแหล่งผลิต จ.ศรีสะเกษ ประกอบกับสภาพภูมิอากาศร้อน ทำให้หอมแดงเจริญเติบโตได้ไม่ดีหัวเล็กอีกทั้งยังมีโรคและแมลงศัตรูพืชระบาดโดยเฉพาะในแหล่งผลิตภาคเหนือ ส่งผลให้ผลผลิตหอมแดงลดลง

2. สถานการณ์ราคาหอมแดงฤดูแล้งใน จ.ศรีสะเกษ และจ.แหล่งผลิตภาคเหนืออันตวลตั้งแต่ช่วงต้นฤดูและมีปัญหาโรคคุดคู้ เนื่องจากประสบปัญหาตลาดส่งออกที่ถูกหอมแดงอินเดียแย่งตลาดประกอบกับผลผลิตภาคเหนือออกสู่ตลาดพร้อมกันปริมาณมากในช่วงที่หอมแดง จ.ศรีสะเกษ ยังออกสู่ตลาดส่งผลให้เกษตรกรได้รับความเดือดร้อนและร้องเรียนให้ทางราชการให้ความช่วยเหลือโดยจ.ศรีสะเกษและจ.เพชรบูรณ์ ได้มีหนังสือถึงกระทรวงพาณิชย์เสนอขอใช้เงิน คชก.แทรกแซงรับซื้อผลผลิตจากเกษตรกรในราคานำตลาด

มาตรการ

1. คณะกรรมการ คชก. มีมติ 8 ก.พ.50 เห็นชอบกำหนดราคาเป้าหมายนำในการแทรกแซงตลาดหอมแดง จ.ศรีสะเกษ ฤดูการผลิตปี 2549/50 หอมแดงแห้งใหญ่ละ กก.ละ 11.00 บาท และอนุมัติเงินหมุนเวียนปลอดดอกเบี้ย 50 ล้านบาท ให้กระทรวงมหาดไทย เพื่อให้ จ.ศรีสะเกษ นำไปจัดสรรให้ผู้เข้าร่วมโครงการยืมใช้รับซื้อหอมแดงจากเกษตรกรในปริมาณไม่เกิน 5,000 ตัน ในราคานำตลาด โดยให้ค่าใช้จ่ายในการดำเนินการตามที่จ่ายจริงไม่เกินร้อยละ 3 ของวงเงินดำเนินการ ระยะเวลา รับซื้อ ก.พ.-มี.ค. 50

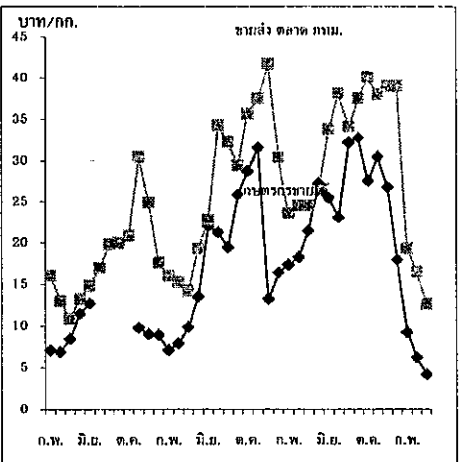
2. คณะกรรมการ คชก. มีมติ 2 มี.ค.50 เห็นชอบกำหนดราคาเป้าหมายนำหอมแดงฤดูแล้ง จังหวัดแหล่งผลิตภาคเหนือโดยเทียบเคียงจากราคาเป้าหมายนำหอมแดง จ.ศรีสะเกษ ฤดูการผลิตปี 2549/50 โดยคำนวณราคาในแต่ละพื้นที่เพิ่ม-ลด ตามสัดส่วนราคาตลาดและคุณภาพ และอนุมัติเงินหมุนเวียนปลอดดอกเบี้ย 75 ล้านบาท ให้กระทรวงมหาดไทย (กรมการปกครอง) นำไปให้จังหวัดแหล่งผลิตหอมแดงในภาคเหนือ ได้แก่ ลำพูน อุดรดิตต์ เชียงใหม่ พะเยา เพชรบูรณ์ และเชียงราย ตามสัดส่วนผลผลิต เพื่อนำไปจัดสรรให้ผู้เข้าร่วมโครงการยืมใช้รับซื้อหอมแดงจากเกษตรกรในราคานำตลาด โดยให้ค่าใช้จ่ายในการดำเนินการตามที่จ่ายจริงไม่เกินร้อยละ 3 ของวงเงินดำเนินการ ระยะเวลา รับซื้อ มี.ค.-พ.ค.50

สถานการณ์ปัจจุบัน

1. ขณะนี้หอมแดง จ.ศรีสะเกษออกสู่ตลาดเสร็จสิ้นแล้ว ผลการแทรกแซงรับซื้อหอมแดงจากเกษตรกร ตามมติ คชก.(8 ก.พ.50) มีผู้เข้าร่วมโครงการ 6 ราย วงเงินที่ขอกู้ยืม 15.2 ล้านบาท ปริมาณรับซื้อ 868.36 ตัน(กก.ละ 11 บาท) มูลค่า 9.55 ล้านบาท

2. ส่วนหอมแดงฤดูแล้งในแหล่งผลิตภาคเหนือเกษตรกรเก็บเกี่ยวผลผลิตเสร็จสิ้นแล้วเป็นส่วนใหญ่(ยกเว้น อ.แม่แจ่ม จ.เชียงใหม่ อ.น้ำบ่อจ. อุดรดิตต์ อ.เทิง จ.เชียงราย และอ.เชียงคำ จ.พะเยา) โดยเกษตรกรจะเก็บผลผลิตบางส่วนไว้เป็นหอมแดงแห้งเพื่อรอราคาและการแทรกแซงราคาของรัฐ (มติ คชก.2 มี.ค.50) สำหรับราคาหอมแดงแห้งละที่เกษตรกรจำหน่ายได้ยังทรงตัว กล่าวคือ จ.ลำพูน กก.ละ 6-10 บาท จ.เพชรบูรณ์ กก.ละ 3-4 บาท ส่วนจ.อุดรดิตต์ จ.เชียงใหม่ จ.เชียงรายและจ.พะเยา กก.ละ 6-8 บาท ปรับตัวสูงขึ้นจากสัปดาห์ก่อนประมาณ กก.ละ 0.20-1 บาท เนื่องจากภาวะการจำหน่ายคล่องตัวขึ้น ทั้งนี้กรมการปกครองได้โอนเงินให้จังหวัดที่เข้าร่วมโครงการแทรกแซงตลาดให้แก่ จ.ลำพูน อุดรดิตต์ เพชรบูรณ์ และเชียงรายแล้ว คาดว่าจะโอนเงินให้ จ.เชียงใหม่ และพะเยา ภายในสัปดาห์นี้

3. เมื่อ 9 เม.ย.50 ผู้ปลูกหอมแดง อ.แม่แจ่ม ประมาณ 200 คน ได้รวมตัวที่ศาลากลางจังหวัดเพื่อติดตามผลการให้ความช่วยเหลือเกษตรกรตามแนวทางที่เสนอซึ่งเบื้องต้นจังหวัดจะได้แก้ไขปัญหาโดยให้ อบจ.เข้ามารับซื้อผลผลิตจากเกษตรกรแทนและจะแจ้งผลให้ทราบในวันที่ 23 เม.ย.50 ทั้งนี้กรมฯในฐานะฝ่ายเลขานุการคณะกรรมการ คชก.ได้แจ้งยืนยันการช่วยเหลือเกษตรกรดังกล่าว ตามมติ คชก.(2 มี.ค.50)ให้จังหวัดและกรมการปกครองทราบแล้ว



ราคา (บาท/กก.)	มค.	กพ.	มีค.	เมย.	พค.	มิย.	กค.	สค.	กย.	ตค.	พย.	ธค.	เฉลี่ย	
เกษตรกรขายได้	ปี 2548	8.90	7.10	7.90	9.83	13.50	22.00	21.25	19.43	25.84	28.70	31.56	13.23	14.80
(หอมแดงแห้งใหญ่ละ)	ปี 2549	16.42	17.35	18.25	21.44	27.24	25.47	23.07	32.24	32.78	27.55	30.48	26.78	24.92
	ปี 2550	17.95	9.56	7.21	4.17									-9.72
	(9-12 เม.ย.50)													
ขายส่งตลาด กทม.	ปี 2548	16.00	15.29	14.24	19.32	22.76	34.23	32.32	29.41	35.64	37.50	41.68	30.40	27.40
(หอมแดงมัดจุกใหญ่)	ปี 2549	23.55	24.50	24.50	26.35	33.80	38.16	34.18	37.55	40.10	38.05	39.00	39.00	33.23
	ปี 2550	21.98	15.60	12.50	12.50									15.65
	(9-12 เม.ย.50)													

สุกร

ประจำสัปดาห์ที่ 2 ของเดือน เมษายน 2550 (9 - 12 เม.ย. 50)

	2547	2548	2549	2550	% Δ
ผลผลิต	ประมาณการ				
- โลก (พันตัน)	91,393	94,202	97,207	100,117	2.99
จีน	47,016	49,685	52,000	53,555	2.99
สหภาพยุโรป	21,192	21,200	21,520	22,163	2.99
สหรัฐอเมริกา	9,312	9,392	9,632	9,920	2.99
บราซิล	2,600	2,800	2,775	2,858	2.99
- ไทย (ล้านตัว) : สก.	10.541	10.755	11.804	12.380	4.88
ช่วงผลผลิตออกมาก	ตุลาคม - กุมภาพันธ์				
จำนวนคร้วเรือน	267,903	277,634	277,634	na	
ต้นทุนการผลิต (บาท/กก.)	39.15	43.31	45.46	40.77	
มูลค่าผลผลิต (ล้านบาท)	47,382	53,033	54,192	10,279	
การใช้ (ล้านตัว)	10.18	10.50	11.20	11.44	2.14
ปริมาณส่งออก (ตัน)	10,982	12,171	11,015	na	
มูลค่าส่งออก (ล้านบาท)	1,563	1,895	2,051	na	
ประเทศคู่ค้า	ฮ่องกง ญี่ปุ่น บรูไน มาเลเซีย				
ประเทศคู่แข่ง	สหภาพยุโรป แคนาดา บราซิล จีน ออสเตรเลีย				

สถานการณ์ปี 2550

- การผลิต ภาคเอกชนประมาณการผลิตสุกรปี 2550 มีจำนวน 15 ล้านตัว ความต้องการ 13 ล้านตัว เป็นสุกรส่วนเกิน 2 ล้านตัวหรือ 160,000 ตัว/เดือน
- การใช้ภายใน ส่วนใหญ่ 98% ใช้บริโภคภายในประเทศที่เหลือส่งออก
- อัตราการบริโภค 13 กก./คน/ปี (สมาคมผู้ผลิตและแปรรูปสุกรเพื่อการส่งออก)
- การส่งออก ปี 2550 สมาคมผู้ผลิตและแปรรูปสุกรเพื่อการส่งออกกำหนดเป้าหมายการส่งออกเนื้อสุกรไว้จำนวน 12,000 ตัน

มาตรการ/แนวทางแก้ไขปัญหา (ตามมติที่ประชุม 22 ก.พ.50)

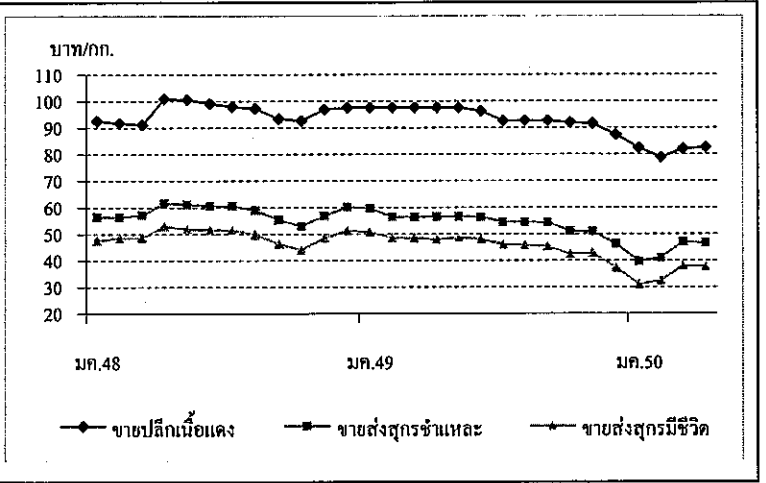
- มาตรการแก้ไขปัญหาด้านการตลาด แบ่งเป็น 4 ระยะ (1) ระยะเร่งด่วน จำนวนเนื้อสุกร 2 กก./100 บาท ต่อเนื่อง (2) ระยะสั้น ตัดวงจรลูกสุกรและเก็บเนื้อสุกรเข้าห้องเย็น (3) ระยะกลาง ตัดวงจรแม่สุกร (4) ระยะยาว ควบคุมการผลิต โดยคณะกรรมการพัฒนาสุกรและผลิตภัณฑ์ คณะกรรมการ สก. ได้มีมติเมื่อ 2 มี.ค.50 อนุมัติเงินช่วยเหลือ 20 ล้านบาท เพื่อใช้แทรกแซงตลาดสุกร โดยการตัดวงจรลูกสุกรเพื่อทำหมูหัน จำนวน 100,000 ตัว
- มาตรการเสริม (1) การส่งออกหมูย่าง กรมส่งเสริมการส่งออกสำรวจข้อมูลและสนับสนุนการส่งออก (2) สมาคมผู้เลี้ยงสุกรแห่งชาติซึ่งเป็นผู้เสียหายกรณีมีการนำเข้าเครื่องในสุกรจากต่างประเทศ ยื่นคำขอให้ได้ส่วนการทุ่มตลาด/อุดหนุน เพื่อกรมการค้าต่างประเทศดำเนินการ
- มาตรการสมาคมฯ ปลดแม่พันธุ์ กำจัดลูกสุกรแรกเกิด ผลักดันการส่งออกหมูย่างไปฮ่องกง และเก็บเนื้อสุกรเข้าห้องเย็น

สถานการณ์ปัจจุบัน

ภาวะการค้าชะลอตัวลงจากการปิดภาคเรียน ทางด้านผลผลิต โดยทั่วไปยังออกสู่ตลาดสม่ำเสมอ ยกเว้นบางพื้นที่ที่มีการชะลอการซื้อขายเพื่อรอฤดูราคาตลาด

ราคาสุกรมีชีวิตในสัปดาห์นี้ ส่วนใหญ่ปรับลดลง กก.ละ 1 บาท ราคา ณ แหล่งผลิตสำคัญอยู่ที่ กก.ละ 37 - 38 บาท ส่วนในภูมิภาค ราคามีความเคลื่อนไหว ดังนี้

ภาค	สัปดาห์นี้	สัปดาห์ก่อน	+/- (บาท)
- เหนือ	38 - 41	39 - 41	-1
- กลาง	38 - 40	39 - 40	-1
- ตะวันออกเฉียงเหนือ	38 - 40	39 - 40	-1
- ใต้	38 - 40	39 - 40	-1



ราคา (บาท/กก.)	ปี	มค.	กพ.	มีค.	เมย.	พค.	มิย.	กค.	สค.	กย.	ตค.	พย.	ธค.	เฉลี่ย
ขายส่งสุกรมีชีวิต	2548	47.50	48.50	48.54	52.79	51.92	51.50	51.45	49.77	46.23	43.90	48.36	51.25	49.31
ณ แหล่งผลิต	2549	50.55	48.50	48.39	47.88	48.50	47.97	45.97	45.77	45.20	42.21	42.73	37.20	45.91
	2550	30.98	32.30	37.88	37.50									34.67
					(12 เม.ย.)									
ขายส่งสุกรชำแหละ	2548	56.50	56.32	57.17	61.69	61.18	60.50	60.50	58.86	55.27	52.85	56.77	60.15	58.15
ตลาด กทม.	2549	59.55	56.39	56.28	56.50	56.50	56.37	54.38	54.41	54.25	50.93	50.77	46.05	54.37
	2550	39.64	40.95	46.93	46.50									43.51
					(12 เม.ย.)									
ขายปลีกเนื้อแดง	2548	92.50	91.71	91.09	100.88	100.47	99.00	97.82	97.14	93.23	92.50	96.82	97.50	95.89
ตลาด กทม.	2549	97.50	97.50	97.50	97.50	97.50	96.18	92.50	92.50	92.50	91.79	91.48	87.25	94.31
	2550	82.36	78.70	82.02	82.50									81.40
					(12 เม.ย.)									

ไข่ไก่

ประจำสัปดาห์ที่ 2 ของเดือน เมษายน 2550 (9 - 12 เม.ย. 50)

	2547	2548	2549	2550	% Δ
ผลผลิต (ล้านฟอง)					
	ประมาณการ				
- โลก	931,288	947,459	972,567	998,340	2.65
จีน	389,220	389,572	407,622	418,424	2.65
สหภาพยุโรป	100,637	99,146	104,555	107,326	2.65
สหรัฐอเมริกา	84,608	85,274	86,173	88,457	2.65
ญี่ปุ่น	39,551	39,440	39,104	40,140	2.65
- ไทย	6,556	7,812	8,906	10,034	12.66
ช่วงผลผลิตออกมาก	ตุลาคม - กุมภาพันธ์				
จำนวนครัวเรือน	2,913	2,556	2,300	na	
ต้นทุนการผลิต (บาท/ฟอง)	1.58	1.59	1.78	1.85	
				(ภาคเอกชน)	
มูลค่าผลผลิต (ล้านบาท)	13,243	17,030	15,141	4,480	
				(ม.ค. - มี.ค.50)	
การใช้ (ล้านฟอง)	6,502	7,521	8,586	8,783	14.16
นำเข้า (ล้านฟอง)	0.066	0.339	15.543	na	
ส่งออก (ล้านฟอง)	54.03	110.30	183.66	na	
ประเทศคู่ค้า	ฮ่องกง (88%) แองโกลา (6%) แคมเบีย (4%)				
	ไลบีเรีย (1%) คองโก และพม่า				
ประเทศคู่แข่ง	สาธารณรัฐประชาชนจีน และ เนเธอร์แลนด์				

สถานการณ์ปี 2550

1. การผลิต สศก.ประมาณการผลผลิตไข่ไก่ปี 2550 ในเบื้องต้นไว้จำนวน 10,034 ล้านฟอง ส่วนแผนการผลิตของภาคเอกชน คณะกรรมการนโยบายพัฒนาไข่ไก่และผลิตภัณฑ์ (Egg Board) ได้มีมติรับทราบในคราวประชุมเมื่อ 10 ม.ค.50 โดยมีกำหนดเป้าหมายการนำเข้าฟอง-แม่พันธุ์ไข่ไก่ (P.S.) ปี 2550 จำนวน 421,251 ตัว (เท่ากับปี 2549) เป็นผลผลิตไข่ไก่ 9,316 ล้านฟอง เพิ่มขึ้นตามประสิทธิภาพการผลิตที่กำหนดเป้าหมาย อัตราการใช้ไข่ 296 ฟอง/ตัว/ปี

2. การใช้ภายใน ผลผลิตไข่ไก่ 99% ใช้บริโภคภายในประเทศ

3. อัตราการบริโภค 142 ฟอง/คน/ปี (ที่มา : เป้าหมายภาคเอกชน)

4. การส่งออก ปี 2550 กำหนดเป้าหมายไว้ 200 ล้านฟอง

แนวทางแก้ไขปัญหาค่าผลผลิตและราคาไข่ไก่ (จากการประชุมหารือ 15 มี.ค.50)

1. การกำกับดูแลการผลิต โดยกรมปศุสัตว์ 1) การนำเข้าพันธุ์ไข่ไก่ ตรวจสอบปริมาณนำเข้าของแต่ละบริษัทให้ตรงตามแผนที่กำหนดและรายงานให้ฝ่ายเลขานุการ Egg Board ทราบทุกเดือน 2) การผลิตพันธุ์ในประเทศ ให้คณะทำงานตรวจไก่พันธุ์ตรวจสอบและควบคุมการเคลื่อนย้าย 3) การเลี้ยงไก่ไข่ นำเสนอ Egg Board พิจารณาจดทะเบียนผู้เลี้ยงไก่ไข่ทั่วประเทศ (ปัจจุบัน มีผู้เลี้ยงไก่ไข่ประมาณ 40,000 ราย จดทะเบียนแล้ว 4,000 ราย)

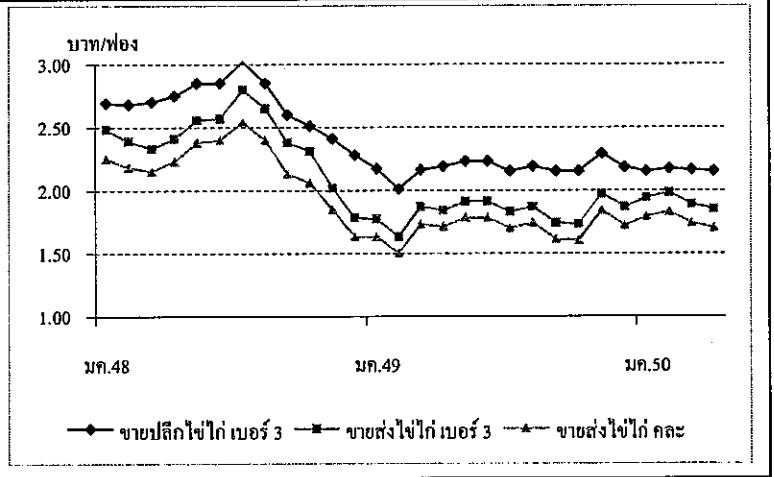
2. ด้านการตลาดและราคา แต่งตั้งคณะทำงานต้นทุนการผลิตไก่ไข่และไข่ไก่ พิจารณาแผนพัฒนาการผลิตและการตลาดไก่ไข่ ต้นทุนการผลิตและระดับราคา

สถานการณ์ปัจจุบัน

ภาวะการค้าและความต้องการของตลาดยังชะลอตัว ทำให้ราคาไข่ไก่ ณ แหล่งผลิตภาคกลางยังทรงตัวอยู่ในระดับต่ำ ที่ฟองละ 1.70 บาท สำหรับในภาคอื่น ราคาไข่ไก่คณะหน้าฟาร์ม (บาท/ฟอง) มีความเคลื่อนไหวดังนี้

	สัปดาห์นี้	สัปดาห์ก่อน	+/- (บาท)
- เหนือ	1.70	1.70	
- กลาง	1.70 - 1.90	1.70 - 1.80	1
- ตะวันออกเฉียงเหนือ	1.70 - 2.00	1.70 - 2.00	
- ใต้	1.95	1.95	

ส่วนราคาขายปลีกไข่ไก่เบอร์ 3 อยู่ที่ฟองละ 2.10 - 2.30 บาท



ราคา (บาท/ฟอง)	ปี	ม.ค.	ก.พ.	มี.ค.	เม.ย.	พ.ค.	มิ.ย.	ก.ค.	ส.ค.	ก.ย.	ต.ค.	พ.ย.	ธ.ค.	เฉลี่ย
ขายส่งไข่ไก่ กละ	2548	2.25	2.18	2.15	2.23	2.38	2.40	2.54	2.40	2.13	2.06	1.85	1.63	2.18
ณ แหล่งผลิต	2549	1.63	1.50	1.73	1.71	1.78	1.78	1.70	1.74	1.61	1.60	1.84	1.72	1.70
	2550	1.79	1.83	1.74	1.70									1.77
					(12 เม.ย.)									
ขายส่งไข่ไก่ เบอร์ 3	2548	2.48	2.39	2.33	2.41	2.56	2.57	2.80	2.65	2.38	2.31	2.02	1.78	2.39
ตลาด กทม.	2549	1.77	1.63	1.87	1.84	1.91	1.91	1.83	1.87	1.74	1.73	1.97	1.87	1.83
	2550	1.94	1.98	1.89	1.85									1.92
					(12 เม.ย.)									
ขายปลีกไข่ไก่ เบอร์ 3	2548	2.69	2.68	2.70	2.75	2.85	2.85	3.02	2.85	2.60	2.51	2.41	2.28	2.68
ตลาด กทม.	2549	2.17	2.01	2.16	2.19	2.23	2.23	2.15	2.19	2.15	2.15	2.29	2.18	2.18
	2550	2.15	2.17	2.16	2.15									2.16
					(12 เม.ย.)									