

ข้าว

ประจำสัปดาห์ที่ 4 ของเดือนกุมภาพันธ์ 2549 (20 - 24 กพ. 49)

ผลผลิต (ล้านตันข้าวเปลือก)	2546/47	2547/48	2548/49*	Δ	%
- โลก	593.003	609.323	619.676		+1.67
- ไทย	29.474	28.559	29.914		+4.74
- นาปี	23.142	22.670	23.394		+3.19
- นาปรัง	6.332	5.888	6.520		+10.73
ต้นทุนการผลิต (บาท/ตัน)					
- ข้าวเปลือกหอมมะลิ	6,429.00	7,357.00	8,094.00		+10.02
- ข้าวเปลือกเจ้า	4,037.00	4,593.00	5,301.00		+15.41
- ข้าวเปลือกเหนียว	5,383.00	6,349.00	6,629.00		+4.25
- ข้าวเปลือกนาปรัง	3,633.00	4,421.00	4,828.00		+9.21
การใช้ภายใน	15.338	15.545	15.509		-0.23
การส่งออก (ปีปฏิทินหลัง)	10.140	7.304	7.500		+2.68
ประเทศคู่ค้า	ไนจีเรีย อิหร่าน อินโดนีเซีย แอฟริกาใต้				
ประเทศคู่แข่ง	เวียดนาม สหรัฐ อินเดีย ปากีสถาน				
ข. ออกสู่ตลาด/ แหล่งผลิตสำคัญ					
- นาปี พย.-มีค.	อุบลราชธานี นครราชสีมา อุดรธานี เชียงราย				
- นาปรัง เมย.-ตค.	สุพรรณบุรี พิษณุโลก นครสวรรค์ พิจิตร				
ครวเรือเกษตรกร	3.7 ล้านครวเรือจากเกษตรกรทั่วประเทศ				
	5.6 ล้านครวเรือหรือร้อยละ 66 ของครวเรือทั้งหมด				
มูลค่าผลผลิตที่เกษตรกรขายได้ (ปี 2547/48)	157,128 ล้านบาท				

สถานการณ์ข้าวนาปี ปีการเพาะปลูก 2548/49

- ปริมาณผลผลิตข้าวเปลือกนาปี ปีการเพาะปลูก 2548/49 กระทรวงเกษตรและสหกรณ์ คาดการณ์พื้นที่เพาะปลูก ปี 2548/49 มีจำนวน 57.607 ล้านไร่ ลดลงจากปีก่อน 0.045 ล้านไร่ คิดเป็นร้อยละ 0.08 (57.652 ล้านไร่) และผลผลิตประมาณ 23.394 ล้านตันข้าวเปลือก สูงขึ้นจากปีก่อน จำนวน 0.724 ล้านตันข้าวเปลือก หรือคิดเป็นร้อยละ 3.19 และมีผลผลิตต่อไร่ 406 กก./ไร่ สูงขึ้นจากปีก่อนที่มีผลผลิต 393 กก./ไร่ผลผลิตจะออกสู่ตลาดมากสุดในช่วงเดือนพฤศจิกายน ร้อยละ 46.04 และเดือนธันวาคมร้อยละ 30.26

กรอบแนวทางการรับจำนำข้าวเปลือกนาปี ปี 2548/49 กนข.มีมติเมื่อ 23สค.48 และ 9 กย.48 ดังนี้:- ให้ประกาศราคารับจำนำข้าวเปลือกนาปี ปีการผลิต 2548/49 เป็นการล่วงหน้าโดยการกำหนดราคารับจำนำที่เหมาะสมสอดคล้องกับภาวะตลาดและเกิดประโยชน์สูงสุดแก่เกษตรกร ทั้งนี้ให้กำหนดราคารับจำนำ ณ ความชื้นไม่เกิน 15% ดังนี้ (1) ข้าวเปลือกหอมมะลิ (ชนิดสีได้) ตันข้าว 36-42 กรัม) ราคาตันละ 9,700-10,000 บาท (2) ข้าวเปลือกหอมจังหวัด(ชนิดสีได้ตันข้าว 34-40 กรัม) ราคาตันละ 8,200-8,500 บาท (3) ข้าวเปลือกเจ้านาปี (ชนิด 25%-100%) ราคาตันละ 6,700-7,100 บาท (4) ข้าวเปลือกปทุมธานี ราคาตันละ 7,100 บาท (5) ข้าวเปลือกหอมสุพรรณบุรี ราคาตันละ 7,000 บาท (6) ข้าวเปลือกเหนียว 10% เมล็ดยาว และชนิดคละ ราคาตันละ 7,700 บาท และ 7,500 บาทตามลำดับ

เป้าหมาย ปริมาณรับจำนำรวม 9 ล้านตันข้าวเปลือก
ระยะเวลารับจำนำ 1 พย. 48 -28 กพ.49 ยกเว้นภาคใต้รับจำนำ กพ.-พค. 49
ระยะเวลาไถ่ถอน 3 เดือนนับถัดจากเดือนที่รับจำนำกรณีจำนำไปประทวน และ 4 เดือน นับถัดจากเดือนที่รับจำนำกรณีจำนำยั้งฉาง ระยะเวลาโครงการ 1 พย. 48 - 31 ตค. 49

สถานการณ์ปัจจุบัน / ความคืบหน้าในการดำเนินการ

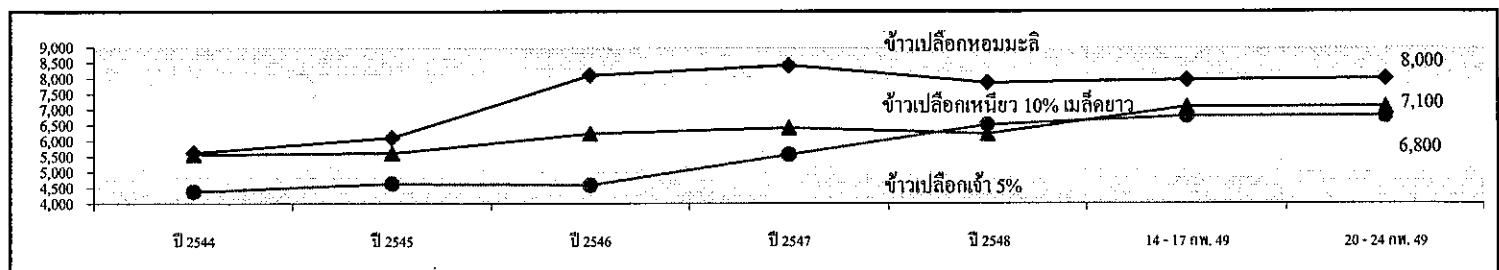
- สถานการณ์ล่าสุด สัปดาห์นี้ข้าวเปลือกหอมมะลิ ปรับราคาสูงขึ้นจากตันละ 7,600 - 8,100 บาท เป็นตันละ 7,900 - 8,100 บาท ข้าวเปลือกเหนียว 10% เมล็ดยาว ราคาทรงตัวที่ตันละ 7,000 - 7,200 บาท ส่วนข้าวเปลือกเจ้า 5% และข้าวเปลือกปทุมธานี ราคาที่ยังทรงตัวที่ตันละ 6,600 - 7,000 บาท และ 6,500 -6,900 บาท ตามลำดับ ปริมาณการซื้อขายมีน้อย

- ผลการรับจำนำข้าวเปลือกนาปี ปี 2548/49 ตั้งแต่ 1 พย. 48 - 25 กพ. 49 มีปริมาณรับจำนำข้าวเปลือกนาปีรวม 5,045,547 ตัน แยกเป็นข้าวเจ้า จำนวน 2,011,320 ตัน ข้าวหอมมะลิ จำนวน 2,603,996 ตัน ข้าวหอมจังหวัด จำนวน 329,185 ตัน และข้าวปทุมธานี จำนวน 1,495 ตัน ข้าวหอมสุพรรณบุรี 106 ตัน และข้าวเหนียว 99,445 ตัน มีโรงสีสมัครเข้าร่วมโครงการฯ จำนวน 837 โรง ใน 61 จังหวัด และเปิดจุดรับจำนำ 655 โรง ใน 48 จังหวัด ส่วนจำนำยั้งฉาง ช.ก.ส. มี 50 จังหวัดภาคกลาง ภาคเหนือ ภาคตะวันออกเฉียงเหนือ และภาคใต้

- ส่งออก ในปี 2549 กระทรวงพาณิชย์ได้ตั้งเป้าหมายการส่งออกข้าวประมาณ 7.5 ล้านตันข้าวสาร และกระทรวงเกษตรสหราชอาณาจักรคาดว่าประเทศไทยจะส่งออกข้าวสารได้ 7.00 ล้านตันข้าวสาร โดยตั้งแต่ 1 มค. - 22 กพ. 49 กรมการค้าต่างประเทศรายงานเบื้องต้นว่าไทยส่งข้าวออกไปแล้วจำนวน 975,911 ตัน น้อยกว่าปีก่อน ซึ่งส่งออกได้ จำนวน 1,228,981 ตัน อยู่ 253,070 ตัน หรือลดลงร้อยละ 20.59

ราคา ชนิดข้าวเปลือก (บาท/ตัน)	2544	2545	2546	2547	2548	รายงานครั้งก่อน 14 - 17 กพ. 49	รายงานครั้งนี้ 20 - 24 กพ. 49
ข้าวเปลือกหอมมะลิ	5,628	6,116	8,095	8,423	7,858	7,600 - 8,100	7,900 - 8,100
ข้าวเปลือกเหนียว 10% เมล็ดยาว	5,573	5,612	6,239	6,425	6,228	7,000 - 7,200	7,000 - 7,200
ข้าวเปลือกเจ้า 5%	4,385	4,646	4,593	5,568	6,516	6,600 - 7,000	6,600 - 7,000

กราฟแสดงการเคลื่อนไหวของราคาข้าวเปลือก



มันสำปะหลัง

ประจำสัปดาห์ที่ 4 ของเดือนกุมภาพันธ์ 2549 (20 - 24 ก.พ. 49)

F: Fact Sheet หน้า 2549 D: Fact Sheet หน้า 2549

	2546/47	2547/48	2548/49	สถานการณ์ปี 2548/49
ผลผลิต (ล้านตัน) ^{1/}	21.410	16.938	19.159	สมาคมที่เกี่ยวข้องกับการค้ามันสำปะหลังคาดว่าในปี 2548/49 จะมีผลผลิตประมาณ 18.897 ล้านตัน เพิ่มขึ้นจากปีก่อน
พื้นที่ (ล้านไร่) ^{1/}	6.608	6.162	6.480	ร้อยละ 11.57 โดยผลผลิตเริ่มออกสู่ตลาดเล็กน้อยในเดือน ต.ค.48 และจะออกสู่ตลาดมากในช่วงเดือน ต.ค.48 - มี.ค. 49
ผลผลิตเฉลี่ย (ตัน/ไร่) ^{1/}	3.244	2.749	2.957	ซึ่งในช่วงที่ผลผลิตออกสู่ตลาดพร้อมกันจำนวนมากจะระดับราคาอาจไม่ต่ำลง จนส่งผลให้เกษตรกรได้รับความเดือดร้อน
ปริมาณการใช้ (ล้านตัน) ^{1/}	4.410	4.540	6.528	การแทรกแซงตลาดมันสำปะหลัง ปี 2548/49
ปริมาณการส่งออก ^{1/}	15.342	12.450	13.795	คณะกรรมการ คชก. มีมติเมื่อวันที่ 7 ธันวาคม 2548 เห็นชอบให้รับจำนำหัวมันสดจากเกษตรกร รายละเอียดไม่เกิน 500 ตัน
ประเทศคู่ค้า	สหภาพยุโรป จีน เกาหลีใต้ ญี่ปุ่น ไต้หวัน			หรือเป็นวงเงินไม่เกินรายละเอียด 750,000 บาท ปริมาณหัวมันสด 5 ล้านตัน เพื่อแปรสภาพเป็นมันเส้นและแป้งมัน ระยะเวลารับจำนำ
ประเทศคู่แข่ง	เวียดนาม อินโดนีเซีย			เดือนธันวาคม 2548 - เมษายน 2549 โดยราคาปรับจำนำหัวมันสดเฉลี่ย 25% ณ จุดรับจำนำเดือนธันวาคม 2548 กก.ละ 1.30 บาท
ช่วงออกสู่ตลาด (ต.ค.-ก.ย.)				และเดือน ม.ค.-เม.ย. 49 กก.ละ 1.50 บาท ทั้งนี้ ให้เริ่มดำเนินการเมื่อราคาหัวมันสดต่ำกว่าหรือมีแนวโน้มว่าจะต่ำกว่าราคาที่
ออกมาก (ต.ค. - มี.ค.) 69%	นครราชสีมา (21.29%) ชัยภูมิ (5.95%)			กำหนดให้รับจำนำ
ออกน้อย (เม.ย. - ต.ค.) 31%	สระแก้ว (5.88%) ฉะเชิงเทรา (5.83%)			ความคืบหน้าในการดำเนินการ
	กำแพงเพชร (4.98%) ชลบุรี (4.76%)			1. ผู้สมัครเข้าร่วมโครงการ ฯ
จำนวนครัวเรือน (ครัวเรือน)	487,088	441,724	NA	1.1 โรงแป้ง 11 ราย ใน 8 จังหวัด
ต้นทุนการผลิต (บาท/กก.)	0.72	0.97	1.02	1.2 ลานมัน 157 ราย ใน 18 จังหวัด
ผลผลิต (ล้านบาท)	24,012	27,163	NA	2. การเปิดจุดรับจำนำของ อคส. ณ ลานมัน รวม 22 จุด ในจังหวัดชัยนาท 10 จุด นครราชสีมา 4 จุด เลย 4 จุด
				และกำแพงเพชร 4 จุด ทั้งนี้ในต้นสัปดาห์หน้า อคส. จะเปิดจุดรับจำนำเพิ่มเติมในจังหวัดบุรีรัมย์และจันทบุรี
				3. ผลการรับจำนำ วันที่ 23 ก.พ.49 มีเกษตรกรจำนำ 38 ราย หัวมันสด 835.867 ตัน แปรสภาพเป็นมันเส้น 351.204 ตัน
				- ปริมาณการรับจำนำ ตั้งแต่วันที่ 16 - 23 ก.พ.49 มีเกษตรกรจำนำ 253 ราย หัวมันสด 5,979.172 ตัน แปรสภาพ
				เป็นมันเส้น 2,512.254 ตัน

ราคามันสำปะหลังและผลิตภัณฑ์ 24 ก.พ. 49* (บาท/กก.)

	มค.	กพ.	มีค.	เมย.	พค.	มิย.	กค.	สค.	กย.	ตค.	พย.	ธค.	เฉลี่ย
ตลาด กทม.													
มันเส้น	ปี 2548	3.62	3.83	4.08	4.08	4.11	4.20	4.26	4.48	4.37	4.01	4.02	4.05
	ปี 2549	3.88	3.83*										3.88
แป้งมันสำปะหลัง	ปี 2548	8.80	9.86	10.82	11.84	10.79	9.84	9.84	9.50	9.17	8.84	9.20	9.50
	ปี 2549	8.96	8.84*										8.96
ราคาส่งออก FOB กทม.													
มันอัดเม็ด	ปี 2548	3.50	-	-	-	-	-	-	-	-	-	-	3.50
	ปี 2549	-	-										
แป้งมันสำปะหลัง	ปี 2548	8.88	9.42	10.44	11.21	11.10	11.40	11.21	9.64	9.51	9.47	9.19	10.06
	ปี 2549	8.97	8.91*										8.97
เกษตรกรขายได้ ^{2/}	ปี 2548	1.30	1.39	1.48	1.47	1.40	1.30	1.30	1.40	1.30	1.21	1.27	1.39
	ปี 2549	1.39	1.37*										1.39
ราคาสิม ^{3/}	ปี 2548	1.49	1.53	1.59	1.65	1.68	1.68	1.65	1.54	1.52	1.45	1.46	1.52
	ปี 2549	1.43	1.41*										1.43
-จ.กาฬสินธุ์ ^{3/}	ปี 2548	1.27	1.40	1.56	1.63	1.67	1.64	1.47	1.23	1.23	1.25	1.28	1.41
	ปี 2549	1.48	1.46*										1.48
-จ.ชลบุรี ^{3/}	ปี 2548	1.37	1.49	1.63	1.72	1.57	1.56	1.53	1.58	1.43	1.35	1.44	1.52
	ปี 2549	1.46	1.34*										1.46

หมายเหตุ 1/ เป็นข้อมูลเบื้องต้น 2/ เป็นราคาหัวมันสดที่เกษตรกรขายได้ทั่วประเทศ 3/ เป็นราคาหัวมันสดเฉลี่ย 25%

ภาวะการค้า

ในประเทศ

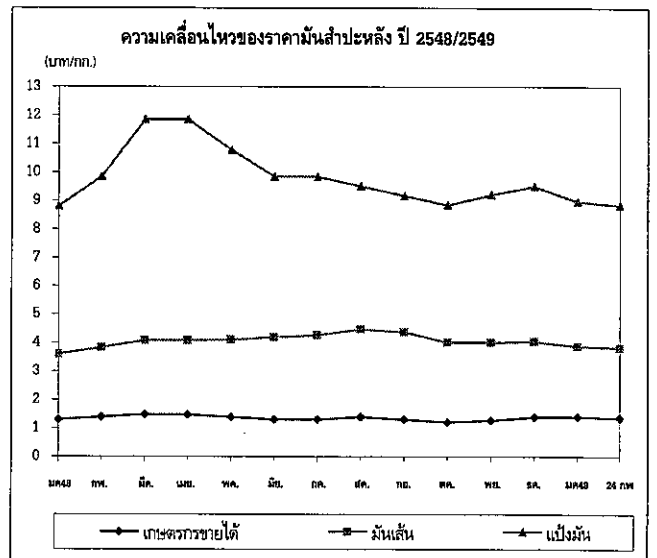
ปริมาณผลผลิตออกสู่ตลาดมากขึ้นตามลำดับ เนื่องจากเกษตรกรในหลายพื้นที่เร่งขุดหัวมันสำปะหลัง เพื่อเตรียมการเพาะปลูกใหม่ รวมทั้งต้องการนำเงินจากการจำหน่ายผลผลิตชำระหนี้ที่ถึงกำหนดชำระในเดือน มี.ค.49 แก่ ธ.ก.ส. ส่งผลให้ระดับราคาหัวมันสดส่วนใหญ่ปรับตัวที่อ่อนตัวลงจากสัปดาห์ก่อน อย่างไรก็ตาม ราคาหัวมันสด ณ โรงแป้ง จ.นครราชสีมา ยังคงทรงตัวเท่ากับสัปดาห์ก่อนที่ กก.ละ 1.41 บาท

ทั้งนี้ กระทรวงพาณิชย์ได้มีหนังสือถึงกระทรวงการคลัง เพื่อขอผ่อนผันชำระหนี้ ธ.ก.ส. ของเกษตรกร

ต่างประเทศ

ตลาดจีน การส่งออกมันเส้นไปจีนยังคงอย่างต่อเนื่อง และในวงการค้าคาดว่า การส่งออกในปีนี้จะมียอดถึง 3 ล้านตัน มากกว่าปีก่อน 0.20 ล้านตัน อย่างไรก็ตาม มีข่าวในตลาดจีนว่าปีนี้ผลผลิตข้าวโพดของจีนซึ่งสามารถใช้ทดแทน มันเส้นในการผลิตแอลกอฮอล์มีเพียงพอใช้ภายในประเทศและเหลือส่งออก จึงอาจส่งผลต่อปริมาณการนำเข้ามันเส้น จากไทยได้

ตลาดสหภาพยุโรป ผู้ประกอบการเลี้ยงสุกรในสหภาพยุโรปยังคงมีความต้องการใช้มันอัดเม็ดเพื่อเป็นอาหาร ของสุกร แต่ระดับราคามันอัดเม็ดที่ค่อนข้างสูงกว่าข้อมูลซื้อขายในยุโรป ทำให้ปริมาณการนำเข้ามันอัดเม็ดยังคงไม่มากนัก



กรมการค้าภายใน กระทรวงพาณิชย์

ยางพารา

ประจำสัปดาห์ที่ 4 ของเดือนกุมภาพันธ์ 2549 (20 - 24 ก.พ. 49)

desktop/ยางพารา (Fact Sheet)

ผลผลิต(ล้านตัน)	2545	2546	2547	2548	2549	สถานการณ์ปี 2549 1.1 ของโลก ผลผลิตยางธรรมชาติของโลกมีประมาณ 8.97 ล้านตัน เพิ่มขึ้นจากปี 2548 เนื่องจากการขยายพื้นที่ปลูกยางในเอเชียใต้แก่ อินโดนีเซีย อินเดีย และเวียดนาม ส่วนการใช้ยางธรรมชาติของโลกเพิ่มขึ้น ประมาณ 8.6 ล้านตัน เพิ่มจากในปีที่ผ่านมา 8.1 ล้านตันเนื่องจากความต้องการในอุตสาหกรรมผลิตภัณฑ์ขยายปริมาณการผลิตและความต้องการใช้ยางเพิ่มขึ้นโดยเฉพาะในอุตสาหกรรมยานยนต์ของจีนรวมถึงการเพิ่มสต็อกยางในญี่ปุ่นเพื่อรองรับอุตสาหกรรมยางล้อรถยนต์ 1.2 ของไทย ผลผลิตยางพารา ปี 2549 คาดว่ามีประมาณ 3.140 ล้านตัน ผลผลิตคาดว่าใกล้เคียง ปี 2548 เนื่องจากผลกระทบจากภาวะฝนตกชุกและน้ำท่วมทำให้ต้นยางพาราเสียหายในหลายพื้นที่ที่แหล่งผลิตสำคัญ แม้ว่าจะขยายพื้นที่ปลูกในหลายพื้นที่ก็ตาม
- โลก	7.350	7.990	8.650	8.660	8.97*	
- ไทย	2.632	2.861	2.970	3.140	3.14*	
ต้นทุน (บาท/กก.)	20.01	27.93	31.80	34.14	35.83*	
การใช้ (ล้านตัน)	0.278	0.299	0.303	0.317	0.320	
การนำเข้า						
ปริมาณ(ล้านตัน)	0.001	0.001	0.001	0.0001		
มูลค่า (ล้านบาท)	48.48	66.61	71.96	61.60		
การส่งออก						
ปริมาณ (ล้านตัน)	2.540	2.810	2.666	2.952		
มูลค่า(ล้านบาท)	74,606	115,822	137,604	148,868		
ช่วงออกสู่ตลาด ตลอดทั้งปีและออกมาก มี.ย.-ก.ค. และ ธ.ค.-ม.ค.						
แหล่งผลิตสำคัญ สุราษฎร์ธานี สงขลา นครศรีธรรมราช ตรัง ยะลา						
พัทลุง ระยอง ตรัง ศรีสะเกษ						
ครัวเรือนเกษตรกร 1,148,967 (ข้อมูลปี 2547)						
มูลค่าผลผลิตที่เกษตรกรขายได้ ปี 2548 ประมาณ 158,590 ล้านบาท						
ประเทศคู่ค้า(ส่งออก) สาธารณรัฐประชาชนจีน ญี่ปุ่น สหรัฐอเมริกา						
และสาธารณรัฐเกาหลี						
* ประมาณการ						

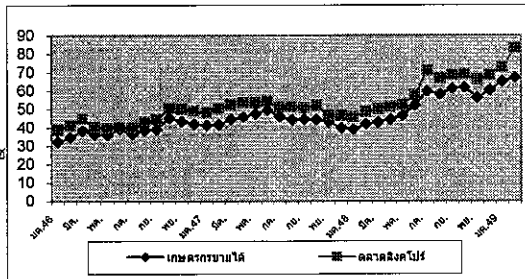
ราคา บาท/กก.

	ปี	ม.ค.	ก.พ.	มี.ค.	เม.ย.	พ.ค.	มิ.ย.	ก.ค.	ส.ค.	ก.ย.	ต.ค.	พ.ย.	ธ.ค.	เฉลี่ย	24 กุมภาพันธ์ 2549
ราคายางแผ่นดิบชั้น 3															
เกษตรกรขายได้	2547	41.41	41.85	44.57	45.94	47.63	49.72	46.06	44.54	44.68	45.53	43.44	39.94	44.61	
	2548	39.14	41.99	43.50	44.68	46.52	52.22	59.75	58.21	61.47	61.93	56.30	60.57	52.19	
	2549	65.28												65.28	68.38
ราคาน้ำยางสด															
เกษตรกรขายได้	2547	39.10	43.21	45.66	46.39	49.89	49.32	45.05	42.42	42.50	44.16	43.04	36.05	43.90	
	2548	35.88	43.44	47.69	48.01	47.77	52.79	57.61	57.31	59.48	62.32	57.56	60.33	52.52	
	2549	65.28												65.28	70.86
ราคายางแผ่นรมควันชั้น 3															
ตลาดหาดใหญ่	2547	44.00	45.69	48.76	53.35	53.93	53.43	48.42	47.63	47.69	48.81	45.01	42.94	48.31	
	2548	42.94	45.46	50.58	49.27	53.60	58.17	66.76	66.95	66.09	66.22	61.54	66.36	57.83	
	2549	71.13												71.13	76.90
ตลาดสิงคโปร์	2547	48.36	50.28	52.53	53.82	54.9	54.82	51.28	50.65	50.79	52.19	47.67	46.44	51.15	
	2548	45.91	48.67	50.57	51.36	53	57.98	70.96	68.11	68.58	69.07	66.52	71.50	60.19	
	2549	78.84												78.84	82.84
ตลาดสินค้าเกษตรล่วงหน้าแห่งประเทศไทย	2548	45.51	48.68	50.29	51.09	52.9	59.55	69.9	64.03	68.00	66.30	65.04	71.00	59.36	
	2549	78.00												78.00	79.60

ความเคลื่อนไหวของราคายางพารา ปี 2545 - 2549

สถานการณ์ปัจจุบันและแนวโน้ม

ปัจจุบันผลผลิตออกสู่ตลาดลดลง เนื่องจากเข้าสู่ช่วงฤดูยางผลัดใบในแหล่งผลิตสำคัญภาคใต้ ส่วนราคายังคงเคลื่อนไหวอยู่ในระดับสูง ตามความต้องการยางของตลาดต่างประเทศ และยางสังเคราะห์ที่ปรับตัวสูงขึ้นตามราคาน้ำมันดิบ โดยราคายางแผ่นดิบชั้น 3 จังหวัดสุราษฎร์ธานี สงขลา กระบี่ และนครศรีธรรมราช กก.ละ 68.38 - 71.00 บาท ตลาดสิงคโปร์ ราคา กก.ละ 82.84 บาท



เมลิ็ดกาแพ

ประจำสัปดาห์ที่ 4 ของเดือนกุมภาพันธ์ 2549 (20 - 24 ก.พ.49)

Desktop /main Factsheet

ผลผลิต	2545/46	2546/47	2547/48	2548/49	แนวโน้มสถานการณ์ปี 2548/49
- โลก(ล้านตัน)	7.36	6.57	7.14	6.79	1. ตลาดโลก กระทรวงเกษตรสหรัฐฯ คาดการณ์ (ธ.ค.48) ผลผลิต 6.79 ล้านตัน (ลดลงร้อยละ 7.49) และสต็อกต้นปี 1.24 ล้านตัน (ลดลงร้อยละ 13.7) ใช้บริโภคในประเทศผู้ผลิต 1.87 ล้านตัน (เพิ่มขึ้นร้อยละ 4.46) และส่งออกไปประเทศผู้นำเข้า 5.26 ล้านตัน (ลดลงร้อยละ 4.53)
- ไทย (ตัน)	54,403	61,765	59,644	45,831	ราคาตลาดโลกซื้อขายล่วงหน้าตลาดลอนดอน (24 ก.พ.49) เฉลี่ยตันละ 1,208 ดอลลาร์สหรัฐ สูงกว่าระยะเดียวกันของปีที่ผ่านมาตันละ 344 ดอลลาร์
ต้นทุน (บาท/กก.)	33.15	30.50	31.78	30.67	
การใช้ในประเทศ (ตัน)	44,800	47,100	42,300	45,000-48,000	2. ภายในประเทศ สศก.คาดการณ์ผลผลิตปี 2548/49 ประมาณ 45,831 ตัน ลดลงประมาณ 13,813 ตัน เมื่อเทียบกับปีที่แล้วลดลงร้อยละ 23.16 ส่วนปริมาณความต้องการใช้ของโรงงานผู้ผลิตกาแฟสำเร็จรูป และคั่วบดคาดว่าจะมีประมาณ 45,000-48,000 ตัน ขณะนี้เกษตรกรจังหวัดชุมพรและระนองได้เก็บเกี่ยวผลผลิตและจำหน่ายผลผลิตแล้วประมาณร้อยละ 90 โดยจำหน่ายให้แก่ผู้ค้าท้องถิ่นในราคาเกรดดี กก.ละ 44.00-46.00 บาท เกรดหนึ่ง กก.ละ 42.00-45.00บาท เกรดสอง กก.ละ 40.00 - 42.00 บาท
การนำเข้า (ข้อมูล WTO ให้นำเข้าในโควตา 5.25 ตัน ภายในโควตา 30% นอกโควตา 90%)					
ปริมาณ(ตัน)	68.88	445	246.7		
มูลค่า (ล้านบาท)	23.49	173	76.83		
การส่งออก					
ปริมาณ(ตัน)	7,600	22,906	16,856		
มูลค่า (ล้านบาท)	239	474	597.34		
ช่วงออกสู่ตลาด ต.ค.- มี.ค.และออกสู่ตลาดมาก ธ.ค.-ม.ค					
แหล่งผลิตสำคัญ ชุมพร ระนอง สุราษฎร์ธานี กระบี่ นครศรีธรรมราช พังงา ประจวบคีรีขันธ์ และอุดรดิตถ์					
หัวเรือนเกษตรกร 28,000 หัวเรือน (ข้อมูล ปี 2547)					
มูลค่าผลผลิตที่เกษตรกรขายได้ปี 2547/48 ประมาณ 2,000 ล้านบาท					
ประเทศคู่ค้าสำคัญ โปแลนด์ สหรัฐอเมริกา เบลเยียม					
ประเทศคู่แข่งสำคัญ เวียดนาม อินโดนีเซีย					

สถานการณ์การค้าเนื้การ

สถานการณ์ปัจจุบัน

1. ผลผลิตปี 2548/49 เกษตรกร จ.ชุมพรและระนองจำหน่ายผลผลิตแล้วประมาณร้อยละ 90 โดยเกรดดีจำหน่าย กก.ละ 44-46 บาท
 2. บจ.คาวลิตี คอฟฟี่ โปรดักท์ส เปิดจุดรับซื้อจ.ชุมพร 3 จุด และจ.ระนอง 2 จุด โดยรับซื้อ กก.ละ 47 บาท
 3. ราคาเมลิ็ดกาแฟตลาดโลก ต้นละ 1,208 ดอลลาร์สหรัฐ (คิดเป็นราคาที่เกษตรกรจำหน่ายได้ กก.ละ 38.00-39.50 บาท) สูงกว่าระยะเดียวกันของปีที่ผ่านมา ต้นละ 344 ดอลลาร์
- การแทรกแซงตลาดปี 2548/49 มติ คชก.วันที่ 7 ธ.ค.48

1. คณะกรรมการ คชก. ได้มีมติให้แทรกแซงตลาดเมลิ็ดกาแฟฤดูกาลผลิตปี 2548/49 ด้วยวิธีรับจำนำเมลิ็ดกาแฟพันธุ์โรบัสต้าจากเกษตรกรรายบุคคลในจังหวัดแหล่งผลิตทั้งสิ้น 30,000 ตัน สัดส่วนปริมาณเมลิ็ดกาแฟที่รับจำนำแต่ละเกรดเป็นไปตามปริมาณที่เกษตรกรนำมาจำหน่ายจริง โดยให้องค์การคลังสินค้า (อคส.) รับฝากเก็บและออกไปประทวนธนาคารเพื่อการเกษตรและสหกรณ์การเกษตร (ธ.ก.ส.) รับจำนำไปประทวนที่ อคส.ออกให้แก่เกษตรกร ระยะเวลารับจำนำ ธันวาคม 2548 - มีนาคม 2549 ระยะเวลาดำเนินการภายใน 4 เดือนนับถัดจากเดือนที่รับจำนำ ระยะเวลาดำเนินการ ธันวาคม 2548 - 30 กันยายน 2549

กำหนดราคาจำนำ ณ แหล่งผลิต

- (1) เมลิ็ดกาแฟเกรดดี (ความชื้นไม่เกินร้อยละ 13 และข้อบกพร่องไม่เกินร้อยละ 5) กก.ละ 36.00 บาท
- (2) เมลิ็ดกาแฟเกรดหนึ่ง (ความชื้นไม่เกินร้อยละ 13 และข้อบกพร่องไม่เกินร้อยละ 7) กก.ละ 33.00 บาท
- (3) เมลิ็ดกาแฟเกรดสอง (ความชื้นไม่เกินร้อยละ 13 และข้อบกพร่องไม่เกินร้อยละ 15) กก.ละ 27.00 บาท

ทั้งนี้ โดยมีเงื่อนไขให้เกษตรกรมอบสิทธิในการจำหน่ายเมลิ็ดกาแฟก่อนครบกำหนดให้ถือให้กับ อคส. เพื่อให้ อคส. สามารถจำหน่ายเมลิ็ดกาแฟภายในประเทศและส่งออกได้

และหากเกษตรกรมาไถ่ถอน ถ้าราคาตลาด ณ วันไถ่ถอนเท่ากับหรือต่ำกว่าราคาที่ได้จำหน่ายไปแล้ว เกษตรกรไม่ต้องรับผิดชอบ แต่ถ้าราคาตลาดสูงกว่าราคาที่ได้รับจำนำ ทางราชการจะคืนเงินส่วนที่เกินเมื่อหักดอกเบี้ยร้อยละ 3 และค่าใช้จ่ายในการจำนำ อาทิเช่น ค่าเช่าคลัง ค่าประกันภัย ค่าใช้จ่ายอื่น ๆ ตามที่เกิดขึ้นจริงให้แก่เกษตรกร

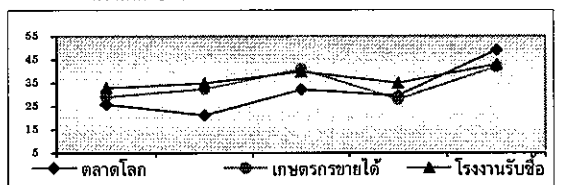
2. อนุมัติเงินจ่ายขาดเป็นค่าใช้จ่ายดำเนินการตามโครงการแทรกแซงตลาดเมลิ็ดกาแฟ ฤดูกาลผลิตปี 2548/49 วงเงิน 116.773 ล้านบาท โดยให้เบิกจ่ายได้โดยไม่ต้องรอปีบัญชีโครงการเดิม ทั้งนี้ ให้อยู่ยกเว้นเป็นงวด ๆ โดยให้ถือว่าจ่ายได้

3. มอบหมายรัฐมนตรีว่าการกระทรวงพาณิชย์ ในฐานะรองประธานกรรมการ คชก. เป็นผู้พิจารณาปรับปริมาณ ราคารับจำนำ และพิจารณากำหนด หลักเกณฑ์ เงื่อนไข วิธีการดำเนินโครงการฯ ตลอดจนผ่อนผันหลักเกณฑ์ เงื่อนไขและการดำเนินโครงการฯ รวมทั้งค่าขนส่งและค่าใช้จ่ายอื่น ๆ ตามความจำเป็นและเหมาะสม เพื่อให้เกิดความคล่องตัวในการปฏิบัติ แล้วรายงานให้คณะกรรมการ คชก. ทราบ

4. คณะกรรมการเพื่อแก้ไขปัญหา ระดับจังหวัดชุมพร ระนอง สุราษฎร์ธานี กระบี่ ประชุมพิจารณากำหนดจุดรับจำนำต่อ อคส.ทั้งหมดรวมทั้งสิ้น 21 จุด

ราคาเมลิ็ดกาแฟ (บาท/กก.)	2543/44	2544/45	2545/46	2546/47	2547/48	2548/49
ตลาดโลก	26.01	21.30	32.30	29.61	49.13	48.13
เกษตรกรขายได้	29.17	32.60	เกรดดี 25-41 เกรดสอง 20-37	25 - 28 20 - 21	30 - 35 28.46	44-45 43.90
โรงงานรับซื้อ	33.00	34-35	35-40	35.00	35	47

ความเคลื่อนไหวของราคาเมลิ็ดกาแฟ ปี 2543/44 - 2548/49



หมายเหตุ * ประมาณการ

สับปะรด

ประจำสัปดาห์ที่ 4 ของเดือน กุมภาพันธ์ 2549 (20 ก.พ. - 24 ก.พ. 49)

	หน่วย : ล้านตัน		
	2547	2548	2549
ผลผลิต			
- โลก	15.58	15.60	na
- ไทย	1.99	2.07	2.30
บริโภคภายในประเทศ	0.46	0.48	0.57
ส่งออก	1.49	1.52	1.73
- ในรูปกระป๋อง(ล้านตัน)	0.478	0.515	0.537
(คิดในรูปผลสด)	(1.53)	(1.65)	(1.72)
- มูลค่า (ล้านบาท)	12,147	11,830	11,850
ประเทศคู่ค้า	สหรัฐอเมริกา เยอรมัน ญี่ปุ่น และ แคนาดา		
ประเทศคู่แข่ง	ฟิลิปปินส์ จีน บราซิลและอินเดีย		
ช่วงออกสู่ตลาด	เม.ย. - มิ.ย. และ พ.ย. - ม.ค.		
ต้นทุนการผลิต	กก.ละ 2.78 บาท (ปี 2548)		
ครัวเรือนเกษตรกร	ประมาณ 36,700 ครัวเรือน		
มูลค่าผลผลิตที่เกษตรกรขายได้	8,000 ล้านบาท (ปี 2548)		

1. สถานการณ์ของโลก

1.1 ผลผลิตของโลก มีประมาณ 15.60 ล้านตัน โดยมีการผลิตมากที่ไทย (13%)

ฟิลิปปินส์ (10%) จีน (9%) บราซิล (9%) และอินเดีย (8%)

1.2 การส่งออก ไทยส่งออกสับปะรดกระป๋องมากเป็นอันดับหนึ่ง ประมาณ 43%

รองลงมาเป็นฟิลิปปินส์ (13%) และอินโดนีเซีย (10%)

2. สถานการณ์ของไทย

2.1 การผลิต กระทรวงเกษตรฯ คาดการณ์ผลผลิตปี 2549 จะมีประมาณ 2.30 ล้านตัน เพิ่มขึ้นร้อยละ 10 โดยผลผลิตออกสู่ตลาดมากในช่วงเดือน กพ.-มิย. ประมาณร้อยละ 56

2.2 ราคา ราคาจำหน่ายทรงตัวเท่าสัปดาห์ที่ผ่านมา กก.ละ 2.60 - 3.00 บาท เนื่องจากขณะนี้โรงงานมีความต้องการสับปะรดเพิ่มขึ้น ทำให้ปริมาณผลผลิตที่ออกสู่ตลาดไม่เพียงพอ กับความต้องการ

2.3 การส่งออก ในปี 2548 ไทยส่งออกสับปะรดและผลิตภัณฑ์รวม 0.665 ล้านตัน มูลค่า 19,674 ล้านบาท โดยประมาณร้อยละ 77 ส่งออกในรูปสับปะรดกระป๋อง

3. มาตรการแก้ไขปัญหา

3.1 คชก.ได้มีมติเมื่อ 5 เม.ย.48 มอบกระทรวงเกษตรและสหกรณ์จัดทำแผนบูรณาการ

ด้านการผลิตการตลาดผลไม้ทั้งระบบ รวมทั้งจัดทำแผนแก้ไขปัญหาในระยะสั้นและระยะยาว

3.2 กรม.ได้มีมติเมื่อ 16 ส.ค.48 มอบให้สถาบันอาหารรับผิดชอบดูแลยุทธศาสตร์สับปะรด

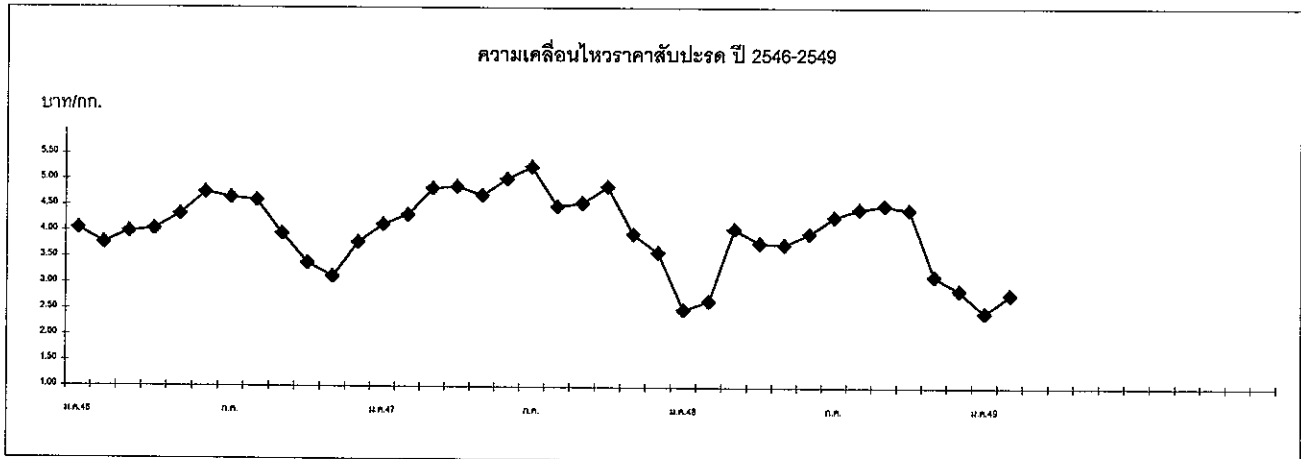
3.3 สถาบันอาหารได้เสนอมาตรการแก้ไขปัญหาราคาสับปะรด โดยรับซื้อสับปะรดสด

ในราคา กก.ละ 3.20 บาท แล้วจ้างโรงงานแปรรูปเป็นสับปะรดกระป๋องและน้ำสับปะรด

เข้มข้น โดยใช้เงินยืม คชก. 705.333 ล้านบาท ขณะนี้อยู่ระหว่างการนำเสนอ คชก.พิจารณา

ราคา ณ หน้าโรงงาน จังหวัดประจวบคีรีขันธ์ (บาท/กก.)

	ม.ค.	ก.พ.	มี.ค.	เม.ย.	พ.ค.	มิ.ย.	ก.ค.	ส.ค.	ก.ย.	ต.ค.	พ.ย.	ธ.ค.	เฉลี่ย
ปี 2546	4.05	3.77	3.99	4.04	4.33	4.75	4.65	4.60	3.95	3.39	3.13	3.79	4.04
ปี 2547	4.13	4.32	4.83	4.86	4.70	5.02	5.25	4.49	4.55	4.87	3.95	3.62	4.55
ปี 2548	3.35	3.58	4.05	3.78	3.75	3.96	4.29	4.44	4.51	4.43	3.15	2.88	3.85
ปี 2549	2.50	2.60-3.00		(27 ก.พ..49)									



กรมการค้าภายใน กระทรวงพาณิชย์

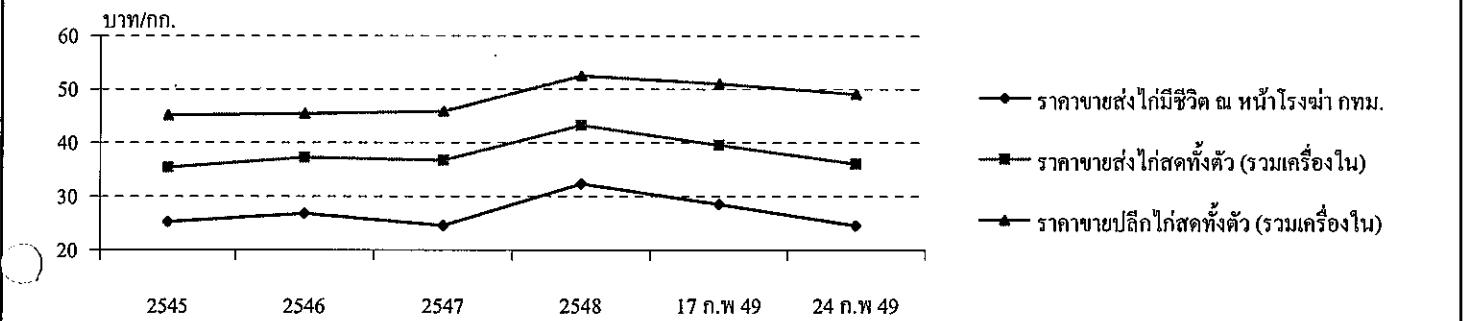
27 กุมภาพันธ์ 2549

ไถ่เนื้อ

ประจำสัปดาห์ที่ 4 ของเดือน กุมภาพันธ์ 2549 (20 - 24 ก.พ. 49)

ผลผลิต	2545	2546	2547	2548	2549	เปรียบเทียบปริมาณการส่งออกเนื้อไก่และผลิตภัณฑ์ของไทย			
						ปี 2547 และ 2548			หน่วย : ตัน
โลก (พันตัน)	54,000	54,067	55,846	58,227	60,576				
ไทย (พันตัน)	1,298.27	1,397.82	855.76	1,009.97	1,238.82	ประเทศคู่ค้า	ปี 2547	ปี 2548	เพิ่ม/ลด (%)
ใช้ภายใน (พันตัน)	747.00	727.00	665.00	700.00	888.82	ญี่ปุ่น	94,481	116,076	22.86
ต้นทุนการผลิต	24.87	25.18	25.83	29.42	NA	อังกฤษ	45,330	68,403	50.90
ครีวเรือนการค้า	7,781	15,743	10,098	7,762	NA	เนเธอร์แลนด์	21,341	23,947	12.21
การส่งออก						เยอรมัน	14,652	9,424	-35.68
ปริมาณ (พันตัน)	433.51	497.40	200.82	240.44	18.96	เกาหลีใต้	8,382	3,170	-62.18
มูลค่า (ล้านบาท)	36,147	40,685	22,602	28,148	2,283.28	สิงคโปร์	3,194	3,027	-5.22
ประเทศคู่ค้า	ญี่ปุ่น อังกฤษ เนเธอร์แลนด์ เยอรมัน เกาหลีใต้				(ม.ค.49)	อื่น ๆ	10,788	15,397	42.73
ประเทศคู่แข่ง	บราซิล สหภาพยุโรป จีน อาร์เจนตินา แคนาดา					รวม	200,816	240,444	19.73
ค่าผลผลิตที่เกษตรกรขายได้ (ปี 2548)			32,622	ล้านบาท					

ความเคลื่อนไหวของราคา	2545	2546	2547	2548	17 ก.พ 49	24 ก.พ 49	เฉลี่ย 3 ปีย้อนหลัง
ราคาขายส่งไก่มีชีวิต ณ หน้าโรงฆ่า กทม.	25.21	26.75	24.54	32.30	28.50	24.50	25.50
ราคาขายส่งไก่สดทั้งตัว (รวมเครื่องใน)	35.35	37.21	36.66	43.21	39.50	36.00	36.41
ราคาขายปลีกไก่สดทั้งตัว (รวมเครื่องใน)	45.13	45.40	45.80	52.45	51.00	49.00	45.44



สถานการณ์ปี 2549

- การผลิต** โลก : USDA ประมาณการผลิตเนื้อไก่ของโลกในปี 2549 ไว้ที่จำนวน 60.576 ล้านตัน เพิ่มขึ้นจากปี 2548 ซึ่งมีจำนวน 58.227 ล้านตัน (เพิ่มขึ้น 4.03%) ประเทศผู้ผลิตรายใหญ่ ได้แก่ สหรัฐฯ (26.91%) จีน (17.33%) บราซิล (15.73%) EU (12.69%) เม็กซิโก (4.35%) อินเดีย อาร์เจนตินา ญี่ปุ่น และไทย
 - ไทย : สศก. ได้ประมาณการผลิตเนื้อไก่ ปี 2549 ไว้ที่จำนวน 1.238 ล้านตัน เพิ่มขึ้นจากปี 2548 ซึ่งมีจำนวน 1.009 ล้านตัน (เพิ่มขึ้น 22.66%)
 - การใช้ภายใน** ประมาณการความต้องการใช้ภายในประเทศมีจำนวน 0.888 ล้านตัน (เพิ่มขึ้น 26.97%)
 - การส่งออก** คณะกรรมการบริหารสินค้าไก่เนื้อและผลิตภัณฑ์ได้กำหนดเป้าหมายการส่งออกเนื้อไก่ปี 2549 ไว้ประมาณ 350,000 ตัน (ปี 2548 : 300,000 ตัน)
 - การคาดการณ์ราคา** ในปี 2549 หากไม่มีการระบาดของโรคไข้หวัดนก และการส่งออกยังมีแนวโน้มเข้มงวด คาดว่า ราคาไก่จะเคลื่อนไหวอยู่ในระดับที่เกษตรกรพออยู่พอผลให้ราคาไก่มีชีวิตอ่อนตัวลงอีก กก.ละ 3-4 บาท จาก กก.ละ 28-29 บาท ในสัปดาห์ก่อน เหลือ กก.ละ 24-25 บาท ในสัปดาห์นี้
- สถานการณ์ปัจจุบัน ขยายตลาดรองรับผลผลิตในประเทศ โดยการจัดหาสถานที่ให้ผู้เลี้ยง/ผู้ประกอบการแปรรูป นำสินค้าเนื้อไก่และผลิตภัณฑ์ไปจำหน่ายให้แก่ผู้บริโภคโดยตรง โดยในช่วงเดือน ก.พ.-มี.ค.49 ประสานให้ร่วมจำหน่ายในงานรฟพ...ราคาผู้ผลิต (Farm Outlet) สินค้าไก่ ใน กทม. 15 ครั้ง

ประจำสัปดาห์ที่ 4 ของเดือนกุมภาพันธ์ 2549 (วันที่ 20 ก.พ. -24 ก.พ.49)

ผลผลิต(ล้านตัน)	2546	2547	2548	2549	สถานการณ์ปี 2549
- โลก	1.500	1.600	NA	NA	การผลิต คาดว่า ปี 2549 จะมีการเลี้ยงกุ้งขาวเพิ่มขึ้น เนื่องจาก 1) ใช้ระยะเวลาการเลี้ยงสั้นกว่ากุ้งกุลาดำแต่ให้ผลผลิตมากกว่า 2) ต้นทุนต่ำ แต่ราคาอยู่ในระดับใกล้เคียงกับกุ้งกุลาดำ ด้วยเหตุผลดังกล่าวจะทำให้ผลผลิตกุ้งโดยรวมของปี 2549 เพิ่มขึ้นจาก 0.35 ล้านตันของปี 2548 เป็น 0.360 ล้านตัน หรือเพิ่มขึ้นร้อยละ 2.86
- ไทย	0.330	0.330	0.350	0.360	
กุลาดำ	0.155	0.130	0.080	0.04	
ขาวและอื่น ๆ	0.175	0.200	0.270	0.32	
การใช้ (ล้านตัน)	0.042	0.055	0.057		
การนำเข้า - ปริมาณ(ล้านตัน)	0.028	0.009	0.0123		การตลาด จากการเรียกเก็บ AD และหลักประกันนำเข้า (Continuous Bond:CB) และ Eu เลื่อนประกาศ GSPทำให้การส่งออกกุ้งชะลอตัวราคาอยู่ในระดับต่ำได้แก้ไขโดย ในประเทศ สร้าง demand เพื่อทดแทนตลาดส่งออกที่ลดลง โดยการรับจํานํากุ้งขาวและ ด้านการส่งออก จากการดำเนินการ ของภาครัฐและเอกชนในการแก้ไขปัญหา ปรากฏว่า EU ได้ประกาศให้สิทธิ GSP แล้ว โดยมีผลตั้งแต่วันที่ 1 ส.ค. 48 ส่วนสหรัฐได้ประกาศผลการทบทวนอัตรา AD เมื่อวันที่ 3 พ.ย.48 ซึ่งปรากฏว่ายังคงอัตราภาษีเท่าเดิม ส่งผลกระทบต่อภาวะการส่งออกไม่มากนัก เนื่องจากอัตราภาษีอากรที่สหรัฐเรียกเก็บอยู่ในอัตราต่ำร้อยละ 5.95 ยังสามารถแข่งขันกับคู่แข่งได้
ประเทศคู่ค้า	อินเดีย เวียดนาม จีน				
ส่งออก-ปริมาณ (ล้านตัน)	0.234	0.241	0.148		
ประเทศคู่ค้า	สหรัฐอเมริกา ญี่ปุ่น Eu				
ประเทศคู่แข่ง	อินเดีย อินโดนีเซีย จีน				
ต้นทุน (ปี 2548) กุลาดำ	กก.ละ	154-157	บาท		
ขาวแวนนาไม	กก.ละ	90-100	บาท		
* มูลค่าผลผลิตที่เกษตรกรขายได้ 52,900 ล้านบาท					

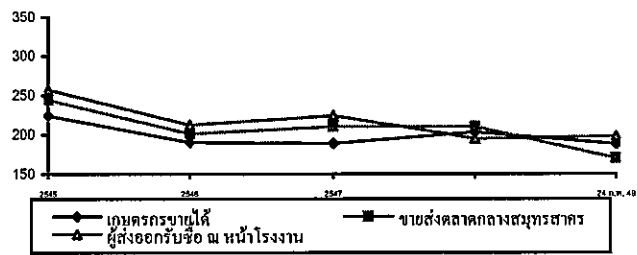
ราคากุ้งกุลาดำ (ขนาด 50 ตัว/กก.)

	2545	2546	2547	ม.ค. 49	24 ก.พ. 49	เฉลี่ย 3 ปีย้อนหลัง
เกษตรกรขายได้เฉลี่ยทั่วประเทศ	224	190	189	203	188	201
ขายส่งตลาดกลาง จ.สมุทรสาคร	244	201	210	210	170	210
ผู้ส่งออกรับซื้อ ณ หน้าโรงงาน	257	212	224	195	198	224

ปัญหาและอุปสรรค

- 1) ผลผลิตกุ้งขาวเพิ่มขึ้นรวดเร็วโดยตลาดปรับตัวไม่ทัน
- 2) ขาดแคลนแรงงานแปรรูป ทำให้รับซื้อได้จำกัด
- 3) ผลผลิตของโลกเพิ่ม การแข่งขันรุนแรง
- 4) การกีดกันทางการค้า กรณีสหรัฐอเมริกาประกาศเก็บภาษีตอบโต้การทุ่มตลาดจากกุ้งนำเข้า การกำหนดให้วางหลักประกันการนำเข้า การแก้ไขปัญหา ปี 2547/48

ความเคลื่อนไหวของราคากุ้งกุลาดำ



1. คชก. เมื่อวันที่ 16 มิ.ย. 1 ก.ย. 13 ต.ค. 2 ธ.ค. 29 ธ.ค 47 และ 7 มิ.ย. 48 ให้แก้ไขปัญหาการราคากุ้งตกต่ำ ดังนี้
 - 1.1 การแก้ไขปัญหาการราคากุ้งกุลาดำ โดยการรับจํานํานำไปหาขาย 10,000 ตัน ระยะเวลารับจํานํา ก.ค.47- ธ.ค.48 โดยมีห้องเย็นเข้าร่วมโครงการ 9 แห่ง อยู่ในพื้นที่จังหวัดระยอง ชลบุรี สมุทรสาคร และสงขลา เมื่อสิ้นสุดระยะเวลารับจํานํา มีเกษตรกรนำกุ้งไปจํานํา 506 ราย ปริมาณรวม 1,485.44 ตัน มีเกษตรกรไถ่ถอนกุ้งจํานวน 2 ราย ปริมาณ 8.856 ตัน คงเหลือกุ้งที่ยังไม่ไถ่ถอน 1,476.581 ตัน
 - 1.2 การแก้ไขปัญหากุ้งขาวและกุ้งก้ามกราม โดยการเชื่อมโยงตลาดกุ้งด้วยการจัดสรรงบฯ ให้มีการบริโภคกุ้ง จัดเทศกาลบริโภคกุ้งในกรุงเทพฯ ปริมาณหลายล้านลูกบาศก์เมตร ประชาสัมพันธ์การบริโภคกุ้งเพิ่มผ่านสื่อวิทยุและสิ่งพิมพ์ระหว่างเดือน พ.ย.47- ธ.ค.48 ผลการดำเนินการ ณ วันที่ 16 ธ.ค.48 ได้มีการเชื่อมโยงการซื้อขายกุ้งและการจัดงานเทศกาลบริโภคกุ้งในส่วนภูมิภาคแล้ว จํานวน 30 ครั้ง สำหรับในกรุงเทพฯ และปริมณฑลได้จัดงานรณรงค์บริโภค จํานวน 20 ครั้ง ราคากุ้งที่เกษตรกรขายได้ในงานสูงกว่า ณ หน้าฟาร์ม กก.ละ 20-50 บาท
2. มติ คชก. เมื่อวันที่ 7 มิ.ย. 48 ให้แก้ปัญหาการราคากุ้งโดย
 - 1) รับจํานํากุ้งขาวแวนนาไมและกุ้งกุลาดำ ปริมาณ 10,000 ตัน ระยะเวลา มิ.ย.-ก.ย. 48
 - 2) แทรกแซงตลาดโดยสถาบันเกษตรกรกุ้ง กู้ยืมเงินจากกองทุนเพื่อช่วยเหลือเกษตรกรผ่านกรมส่งเสริมสหกรณ์ไปรับซื้อกุ้งในแหล่งผลิตและนำไปจำหน่ายนอกแหล่งผลิตในภาคเหนือและภาคตะวันออกเฉียงเหนือ

สถานการณ์ปัจจุบันและแนวโน้ม ปริมาณกุ้งเริ่มออกสู่ตลาดเพิ่มขึ้น ทำให้ราคากุ้งบางขนาดปรับตัวลดลงเล็กน้อยโดยส่วนใหญ่ราคายังทรงตัว ความคืบหน้าการระบายจํานํายกปี 2547 ที่หลุดรับจํานําได้รับความเห็นชอบจาก รมว. พณ. ให้ระบายจํานํายกปี 2547 โดยวิธีการ ยื่นซองประมูลและได้มีการเปิดประมูลครั้งแรกเมื่อวันที่พฤษภาคมที่ 3 พ.ย.48 โดยมีผู้ยื่นซองจํานวน 3 รายปริมาณ 555.015 ตันและครั้งที่ 2 เมื่อวันที่ 7 ธ.ค. 48 ปริมาณ 921.184 ตัน โดยมีผู้ยื่นซองประมูล 2 รายผลการประมูลดังกล่าวข้างต้นรมว.พณ. ได้อนุมัติให้จํานํายกแล้ว ขณะนี้อยู่ระหว่างการส่งมอบ

ข้าวโพดเลี้ยงสัตว์

ประจำสัปดาห์ที่ 4 ของเดือนกุมภาพันธ์ 2549 (20 - 24 ก.พ.49)

F: Fact Sheet ข้าวโพด D: Fact Sheet ข้าวโพด 2549

ผลผลิต(ล้านตัน)	2546/47	2547/48	2548/49
			(ประมาณการ)
- โลก	623.039	708.375	683.761
- ไทย	4.178	4.216	3.886
การใช้ (ล้านตัน)	4.428	3.471	3.724
การนำเข้า		ม.ค. - ธ.ค.48	
ปริมาณ	0.008	0.076	0.059
ประเทศคู่ค้า (ไทยนำเข้าจาก)	ลาว พม่า จีน อาร์เจนตินา สหรัฐ		
การส่งออก		ม.ค. - ธ.ค.48	
ปริมาณ	0.189	0.872	0.059
ประเทศคู่ค้า (ไทยส่งออกไป)	มาเลเซีย อินโดนีเซีย ใต้หวัน เกาหลี		
ประเทศคู่แข่ง	จีน อาร์เจนตินา สหรัฐ		
ต้นทุนการผลิต (บาท/กก)	3.30	3.31	3.71
ช่วงออกสู่ตลาด/ แหล่งผลิตสำคัญ			
รุ่น 1 (กค.-ธค.) 90%	เพชรบูรณ์ หนองบัวรี นครสวรรค์ สระแก้ว		
รุ่น 2 (ธค.-พค.) 10%	นครราชสีมา อุทัยธานี สุพรรณบุรี		
ครัวเรือนเกษตรกร	305,434 ครัวเรือน (ข้อมูลปี 2548)		
มูลค่าผลผลิตที่เกษตรกรขายได้	20,015 ล้านบาท		

สำหรับสถานการณ์ ปี 2548/49 กระทรวงเกษตรและสหกรณ์ได้พยากรณ์ (ธ.ค.48) ว่าจะมีผลผลิตประมาณ 3.886 ล้านตัน ลดลงจากปี 2547/48 ซึ่งมีผลผลิตประมาณ 4.216 ล้านตัน หรือลดลงร้อยละ 7.83 ส่วนผลผลิตโลกปี 2548/49 กระทรวงเกษตรสหรัฐ คาดว่าจะมีประมาณ 683.76 ล้านตัน ลดลงจาก 708.38 ล้านตันของปี 2547/48 ร้อยละ 3.47 เนื่องจากสหรัฐอเมริกาผู้ผลิตรายใหญ่ของโลกจะมีผลผลิต 282.26 ล้านตัน ลดลงจาก 299.91 ล้านตันของปี 2547/48 ร้อยละ 5.89 นอกจากนี้อาร์เจนตินา เม็กซิโก ประชาคมยุโรป โรมานี ออฟริกาใต้ ยูเครน ก็ผลิตได้ลดลงเช่นกัน ทำให้ผลผลิตโดยรวมลดลง

มาตรการ คชก.ได้มีมติ (9 กย.48) อนุมัติให้รับจำนำข้าวโพดเลี้ยงสัตว์ ปี 2548/49 จากเกษตรกรปริมาณ 500,000 ตันเมลิต ในช่วงกันยายน -ธันวาคม 2548 เพื่อเพิ่มทางเลือกให้เกษตรกรสามารถชะลอการจำหน่ายไว้รอราคาที่สูงขึ้น กำหนดราคารับจำนำข้าวโพดเมลิต ความชื้น 14.5% (ก.ย. -พ.ย.48) กก.ละ 4.75 บาทและ (ธ.ค.48) กก.ละ 5.00 บาท สำหรับระดับความชื้นอื่นให้ปรับเพิ่ม/ลดตามเกณฑ์ที่เคยปฏิบัติในปี 2547/48 ทั้งนี้ความชื้นไม่เกิน 30 % และได้อนุมัติ (6 ม.ค.49) ให้ขยายระยะเวลารับจำนำออกไปถึงเดือนมกราคม 2549 ภายใต้หลักเกณฑ์และวิธีการรับจำนำที่กำหนดไว้เดิม

ผลการดำเนินการรับจำนำ

- ณ 31 ม.ค.49 มีผู้สมัครเข้าร่วมโครงการ 115 ราย จาก 24 จังหวัด และ ออกส. ได้เปิดจุดรับจำนำ 64 จุด ใน 16 จังหวัด (เชียงราย 3 จุด พะเยา 2 จุด กำแพงเพชร 4 จุด เลย 8 จุด เพชรบูรณ์ 17 จุด อุตรดิตถ์ 4 จุด อุตรดิตถ์ 1 จุด ตาก 4 จุด น่าน 6 จุด พิจิตร 1 จุด แพร่ 3 จุด นครสวรรค์ 7 จุด หนองบัวลำภู 1 จุด แม่ฮ่องสอน 1 จุด นครราชสีมา 1 จุด พิษณุโลก 1 จุด)
- เมื่อสิ้นสุดระยะเวลารับจำนำ (ณ 10 ก.พ.49) มีเกษตรกรมาจำนำรวม 4,592 ราย ปริมาณ 118,346.700 ตัน (จังหวัดน่าน 11,397.846 ตัน อุตรดิตถ์ 2,829.678 ตัน เชียงราย 3,786.765 ตัน ตาก 60,705.874 ตัน หนองบัวลำภู 647.431 ตัน แพร่ 2,594.010 ตัน เลย 28,785.026 ตัน พะเยา 2,497.134 ตัน แม่ฮ่องสอน 523.181 ตัน นครราชสีมา 3,798.024 ตัน พิษณุโลก 781.731 ตัน)

ราคาข้าวโพดเลี้ยงสัตว์

จังหวัด	ปี 2548 - 2549													ปัจจุบัน
	ม.ค.48	ก.พ.	มี.ค.	เม.ย.	พ.ค.	มิ.ย.	ก.ค.	ส.ค.	ก.ย.	ต.ค.	พ.ย.	ธ.ค.	ม.ค. 49	
ตลาด กทม.														
โรงงานอาหารสัตว์ซื้อ	5.45	5.49	5.49	5.49	5.46	5.45	5.56	5.48	5.40	5.53	5.55	5.40	5.34	5.39
ส่งออกซื้อ	5.24	-	-	-	-	-	-	-	-	5.22	-	-	-	5.13
เกษตรกรขายได้ *	5.01	4.96	4.97	4.83	5.02	4.82	5.05	4.89	4.77	4.74	4.73	4.74	4.82	4.85
- จ.เพชรบูรณ์	5.20	5.17	5.11	5.19	5.18	5.06	5.06	5.10	4.90	5.03	5.18	5.03	4.94	4.95
- จ.นครราชสีมา	5.27	5.24	5.33	5.33	5.33	5.33	5.30	5.23	4.98	5.10	5.25	5.09	5.06	5.08

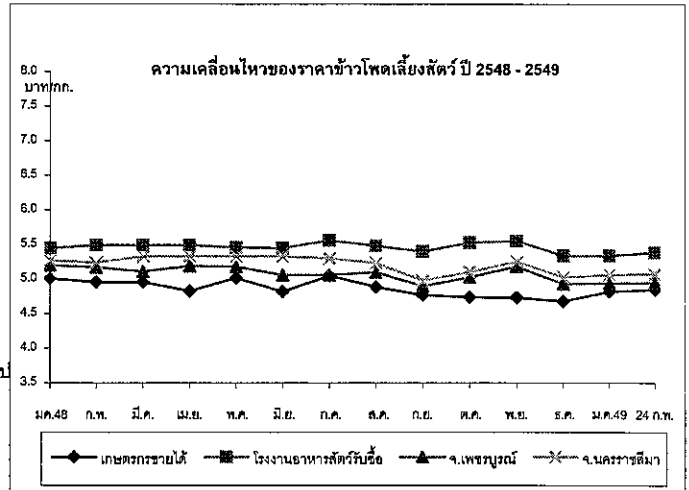
หมายเหตุ * เป็นราคาที่เกษตรกรขายได้เฉลี่ยทั้งประเทศ (สศก.) ข้าวโพดเมลิตความชื้นไม่เกิน 14.5%

ปัญหาและอุปสรรค

- ต้นฤดู ปริมาณผลผลิตออกสู่ตลาดพร้อมกันจำนวนมาก และเป็นฤดูฝน ข้าวโพดมีความชื้นสูง ทำให้ราคาโน้มต่ำลง
 - ปลายฤดู ปริมาณผลผลิตออกสู่ตลาดน้อยและความชื้นลดลง ทำให้ราคาสูงขึ้น
- อาจส่งผลกระทบต่อผู้ซื้อวัตถุดิบอาหารสัตว์

สถานการณ์ปัจจุบันและแนวโน้ม

เกษตรกรส่วนใหญ่เก็บเกี่ยวผลผลิตหมดแล้ว คงเหลือในมือเกษตรกรที่เก็บไว้รอราคาอีกส่วนหนึ่ง คาดว่า สต็อกข้าวโพดในมือเกษตรกรส่วนใหญ่จะออกสู่ตลาดหมดภายในต้นเดือนมีนาคม ราคาซื้อขายโดยทั่วไปเคลื่อนไหวเล็กน้อย เนื่องจากในช่วงนี้เริ่มมีการส่งออกมากขึ้น โดยในเดือนมกราคม 2549 ส่งออกได้ปริมาณ 6,931 ตัน สูงกว่าช่วงเดียวกันของปีก่อน ซึ่งส่งออกได้ 3,894 ตัน โดยส่งออกไปเวียดนามเป็นส่วนใหญ่ (93%) คาดว่าแนวโน้มราคาจะมีเสถียรภาพมากขึ้น



ปาล์มน้ำมัน

ประจำปีที่ 4 ของเดือนกุมภาพันธ์ 2549 (20 - 24 ก.พ.49)

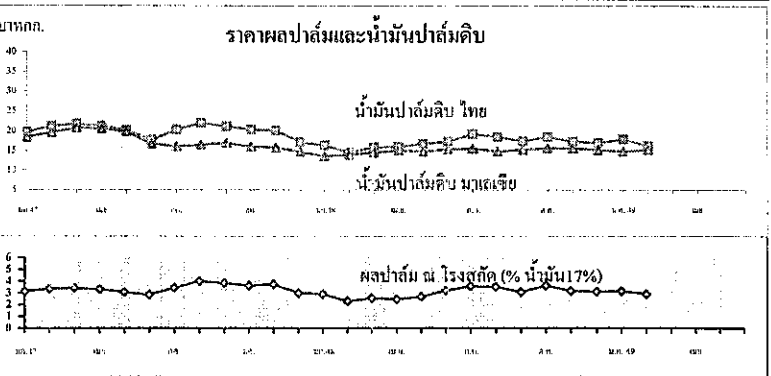
1. โลก : ด้านตัน	ปี 46	ปี 47	ปี 48	ปี 49 ^{ม.ค.}	%Δ
1) ผลผลิตน้ำมันปาล์มดิบ	27.78	29.70	33.24	34.28	3.13
มาเลเซีย "	13.18	13.42	15.19	15.10	-0.59
อินโดนีเซีย "	9.80	11.50	13.20	14.20	7.58
2) การใช้-บริโภค	27.67	29.56	32.28	34.06	5.51
2. ไทย : ด้านตัน					
ผลปาล์มทะลาย (สศก.)	4.903	5.182	5.003	6.054	21.02
1) ผลผลิตน้ำมันปาล์มดิบ	0.864	0.821	0.784	1.059	
2) การใช้ในปท. : น้ำมันดิบ	0.648	0.723	0.745	0.786	5.51
หรือ น้ำมันบริสุทธิ์	0.432	0.482	0.496	0.524	
3) นำเข้า : ตัน 2 พิกัด	9,716	74,767	18,930		
1511.100 - น้ำมันดิบ	2	-	-		
1511.900 - บริสุทธิ์	9,714	74,767	18,930		
4) ส่งออก : ตัน 2 พิกัด	137,838	124,273	81,057		
1511.100 - น้ำมันดิบ	76,667	3,014	-		
1511.900 - บริสุทธิ์	61,170	121,259	81,057		
ประเทศส่งออก'48 บริสุทธิ์ : พม่า (82%) จีน (12%)					
ประเทศนำเข้า'48 บริสุทธิ์ : มาเลเซีย (99%) จีน (1%)					
3. เปิดตลาด	AFTA	ภายใต้ WTO (อกล.12/28 ธก.44)			
& ภาษีนำเข้า	(อค.21/46)	ในโควตา (ตัน)	ภายใน (%)	นอกโควตา (%)	
ตั้งแต่ปี 46	ปี 46	ปี 47-49	ปี 46	ปี 47-49	
- น้ำมันดิบ	5 % หรือ 2.50 บ./ล.	4,834.33	4,860	20	144.6
- บริสุทธิ์					
4. มาตรการทางการค้า	1) การนำเข้า ต้องขอหนังสือรับรองนำเข้า (พิกัด 1511) WTO ในโควตา : ให้ อคส. เป็นผู้นำเข้า นอกโควตา: โรงสกัด/โรงกลั่น/นิติบุคคลที่มีประวัติการค้าน้ำมันปาล์ม ที่จดทะเบียนเป็นผู้นำเข้า และแจ้งข้อมูล / เอกสารหลักฐาน กรณีนำเข้าเพื่อส่งออก ต้องมีสัญญาซื้อขายจากผู้นำเข้า ส่งออกภายใน 30 วันทางด่าน 4 ด่านที่กำหนดและต้องรับซื้อผลผลิตในปท.ส่งออกด้วย 1:1 ฯลฯ				
	AFTA ให้ อคส. นำเข้าและจัดสรรให้กับผู้ผลิต(มติกรม.2พย.47)				
	นอกWTO ต้องขออนุญาตนำเข้า				
	2) การส่งออก ส่งออกน้ำมันปาล์มทุกชนิดโดยเสรี				
5. ผลการเปิดตลาด	ปี 45	ปี 46	ปี 47	ปี 48	ปี 49 (ม.ค.-24พ.)
ออกหนังสือรับรอง(คต.)	10,337	24,356	79,233	16,354	195
เข้า (นอกโควตา)	3,099	11,399	78,188	16,072	193
ส่งออก (น้ำมันที่นำเข้า)	-	-	75,389	16,072	93

ราคา (บาท/กก.)	24ก.พ.*														
ผลปาล์มสด(17%)	ปี 2547	3.13	3.34	3.41	3.29	3.05	2.84	3.42	3.99	3.83	3.61	3.74	2.96	3.38	ราคาเฉลี่ย (ปี 46-48)
ณ โรงสกัด	ปี 2548	2.89	2.25	2.53	2.47	2.75	3.18	3.58	3.51	3.06	3.26	3.17	3.12	2.98	3.04
	ปี 2549	3.14	2.88*												
น้ำมันดิบ กทม.	ปี 2547	19.68	21.22	21.66	21.17	20.17	17.64	20.25	21.96	21.01	20.24	20.01	17.04	20.17	
	ปี 2548	16.30	14.24	15.75	15.82	16.34	17.27	19.07	18.35	17.30	18.19	17.24	16.85	16.89	18.45
	ปี 2549	17.80	16.13*												
น้ำมันดิบมาเลเซีย	ปี 2547	18.38	19.60	20.73	20.44	19.74	16.67	15.98	16.40	16.92	15.97	15.70	14.63	17.60	
	ปี 2548	13.53	13.31	14.48	14.94	14.78	15.17	15.43	14.70	15.10	15.63	15.41	15.06	14.80	16.55
	ปี 2549	14.76	15.09*												

6. แหล่งผลิต	กระบี่ 34%	สุราษฎร์ฯ 26%	ชุมพร 18%	(รวม 78%)				
	สตูล 3%	ตรัง 4%	ประจวบฯ 2%	ชลบุรี 3%	พังงา 3%	ชลบุรี 3%		
7. ออกสู่ตลาด (%)	ม.ค.	ก.พ.	มี.ค.	เม.ย.	พ.ค.	มิ.ย.	ก.ค.	ส.ค.
ปี 49 (เกษตร)	6.42	6.60	8.23	8.30	10.85	11.57	10.37	9.74
@ 3 ปี (46-48)	4.84	6.97	10.51	11.32	11.80	9.79	8.93	8.32
8. ต้นทุนผลิตปี 42-48	1.52	1.62	1.49	1.35	1.27	1.29	1.62	บาท/กก.
ครัวเรือนเกษตรกร	110,000	ครัวเรือน (ปี 47)						
9. มูลค่าผลปาล์ม	16,429	ล้านบาท (2.98 บาท/กก. ณ โรงงานสกัด) - ปี 48						
น้ำมันปาล์มดิบ	17,895	ล้านบาท (16.89 บาท/กก. ณ กทม.) - ปี 48						
10. สถานการณ์ปัจจุบัน	1) โลก ปี 48/49 ก.เกษตรสหรัฐ คาดว่าโลกมีผลผลิตปาล์ม 34.28 ล้านตัน เพิ่มขึ้น 3.13% การบริโภค 34.06 ล้านตัน เพิ่มขึ้น 5.51%							
	2) ไทย ปี 49 ก.เกษตร (สศก.) คาดว่าจะผลิตผลปาล์มน้ำมันได้ 6.054 ล้านตัน เพิ่มขึ้น 21.02 ซึ่งจะสกัดน้ำมันปาล์มดิบได้ประมาณ 1.059 ล้านตัน (น้ำมัน 17.5%) หากใช้อัตราเพิ่ม 21.02 % (ก.เกษตร ฯ)คำนวณจากผลผลิตน้ำมันดิบปี 48 ที่โรงงานแจ้งประมาณ 783,953 ตัน จะมีผลผลิตน้ำมันปาล์มดิบปี 49 ประมาณ 948,739.92 ตัน							
3) ราคา (บาท/กก.)	10 ก.พ.49	17 ก.พ.49	24 ก.พ.49	% Δ				
ผลปาล์ม 17%	3.10	3.03	2.88	-4.95				
น้ำมันดิบไทย	18.13	17.00	16.13	-5.12				
น้ำมันดิบมาเลเซีย	15.08	15.13	15.09	-0.26				
	ราคาผลปาล์มและน้ำมันดิบเปรียบเทียบกับสัปดาห์ก่อน ผลปาล์มราคาอ่อนตัวลงร้อยละ 4.95 เพราะผลปาล์มมีมากขึ้น ส่วนน้ำมันปาล์มดิบราคาตกลงร้อยละ 5.12 เป็นผลจากมีการแข่งขันในตลาดน้ำมันพืชค่อนข้างสูงในตลาดผู้บริโภค							
	4) แนวโน้ม ราคาผลปาล์มอ่อนตัวลง แต่ยังคงสูงกว่าต้นทุนฯ ราคาน้ำมันดิบอ่อนตัวลงตามวัตถุดิบที่ใช้ ความต้องการของโรงกลั่นและปริมาณสต็อกน้ำมันดิบในประเทศ							
	5) การบริหารจัดการปาล์มน้ำมันทั้งระบบ							
	1) จัดระบบการนำเข้า และติดตามกำกับดูแลอย่างรัดกุม							
	■ นำเข้าเพื่อใช้ในประเทศ : ไม่มีการนำเข้า (ผลผลิตมีเพียงพอความต้องการใช้)							
	■ นำเข้าเพื่อส่งออก : กำกับตรวจสอบการส่งออกให้เป็นไปตามที่กำหนด (30 วัน)							
	2) จัดระบบการค้าในประเทศและติดตามกำกับดูแล เพื่อพัฒนาระบบการซื้อขาย โดยให้ผู้รับซื้อผลปาล์มปิดป้ายแสดงราคารับซื้อ, % น้ำมันดิบที่ผลิตได้แต่ละวัน							
	3) ส่งเสริมการส่งออก โดยไม่จำกัดด่านส่งออกน้ำมันที่ผลิตในประเทศ							
	4) ปราบปรามการลักลอบนำเข้าและบริหารจัดการของกลางมิให้เข้าสู่ตลาดบริโภค							
	5) การช่วยเหลือด้านราคา ไม่มีมาตรการแทรกแซง (ให้การตลาดปาล์มน้ำมัน ดำเนินไปตามกลไกปกติภายใต้มาตรการบริหารจัดการนำเข้าอย่างรัดกุม)							

ปัญหาและอุปสรรค

- การผลิต ผลผลิตเฉลี่ยต่ำ (ไทย 2.7 ตัน/ไร่ มาเลเซีย 3.0 ตัน/ไร่) ต้นทุนการผลิตสูง (ไทย 1.50 บาท/กก. มาเลเซีย 1.00 บาท/กก.) เนื่องจากพันธุ์ปาล์มคุณภาพต่ำ พื้นที่ไม่เหมาะสม ภัยราคาสูงขึ้น ผู้ปลูกปาล์ม 90 % เป็นเกษตรกรรายย่อย ขาดการจัดการที่ดี ปริมาณผลผลิตออกสู่ตลาดไม่สม่ำเสมอ
- การนำเข้า มีการนำเข้าเพื่อส่งออกซึ่งกระทบต่อตลาดส่งออกน้ำมันส่วนเกิน
- การส่งออก ความสามารถในการแข่งขันต่ำเนื่องจากราคาในประเทศสูง
- การค้าในปท. โรงสกัดมีกำลังผลิตส่วนเกิน 50% แข่งขันซื้อสูงจึงคิดปาล์มดิบ การลักลอบนำเข้าส่งผลกระทบต่อราคาในประเทศ



มะพร้าวผลแก่

ประจำสัปดาห์ที่ 4 ของเดือนกุมภาพันธ์ 2549 (20 - 24 ก.พ. 49)

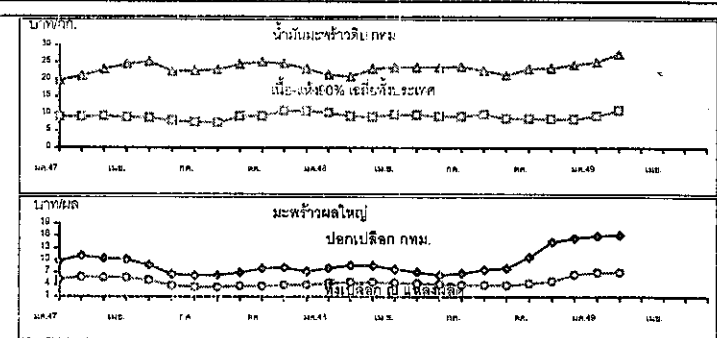
1. โลก : ล้านตัน	ปี 46	ปี 47	ปี 48	ปี 49 ^{u.c.}	%Δ
1) ผลผลิต : เนื้อมะพร้าวแห้ง	5.11	5.37	5.39	5.38	-0.19
ฟิลิปปินส์ "	2.20	2.30	2.25	2.20	-2.22
อินโดนีเซีย "	1.30	1.36	1.40	1.44	2.86
2) การใช้ - สต็อกน้ำมัน	5.03	5.22	5.26	5.25	-0.19
3) ผลผลิตน้ำมันมะพร้าว	3.17	3.24	3.27	3.27	-
2. ไทย : ล้านตัน					
1) ผลผลิต : มะพร้าวผลแก่	1.957	1.848	1.674	1.561	-6.75
2) การใช้ บริโภคโดยตรง 60%	1.174	1.109	1.004	0.937	
โรงงานผลิตกะทิ 10%	0.196	0.185	0.167	0.156	
โรงงานหีบน้ำมัน 25-30%	0.489	0.462	0.418	0.390	
3. น้ำมันมะพร้าวไทย : ตัน					
1) ผลผลิต : น้ำมันมะพร้าว ^{บริสุทธิ์}	47,868	45,199	40,949	38,183	
2) นำเข้า น้ำมัน 4 พิกัด	90	47	22	-	
3) ส่งออก น้ำมัน 4 พิกัด	3,641	3,636	2,674	-	
4) การใช้ในประเทศ	44,317	41,610	38,297	38,183	
4. นำเข้า - ส่งออกอื่นๆ : ตัน					
1) นำเข้า มะพร้าวผล	0	97	125		
มะพร้าวฝอย	115	119	279		
2) ส่งออก มะพร้าวผล	26,550	33,853	39,758		
มะพร้าวฝอย	429	574	591		
เนื้อมะพร้าวแห้ง	108	1.8	1.8		
ประเทศส่งออก'48	น้ำมัน : มาเลเซีย / เนื้อแห้ง : ญี่ปุ่น / ฝอย : ปากีสถาน				
ประเทศนำเข้า'48	น้ำมัน : อินโดนีเซีย / ผลแก่ : กัมพูชา / ฝอย : ฟิลิปปินส์				
5. มาตรการทางการค้า	1) การนำเข้า ต้องขอหนังสือรับรองนำเข้าภายใต้ WTO ในโควตา				
	1) ผู้นำเข้า : เป็นนิติบุคคลและเป็นโรงงานที่ใช้สินค้ามะพร้าวผลมะพร้าวฝอย เนื้อมะพร้าวแห้งและน้ำมันมะพร้าวเป็นวัตถุดิบในกิจการของตนเอง และเปิดดำเนินการในปัจจุบัน ส่วนมะพร้าวฝอยต้องมีประวัติ 3 ปี 2) กำหนดช่วงเวลานำเข้าดังนี้				
	มะพร้าวผล : ม.ค.-เม.ย. / พ.ค.-ก.ย. / ต.ค.-ธ.ค. = ร้อยละ 60 / 15 / 25				
	มะพร้าวฝอย : ม.ค.-พ.ค. เนื้อแห้ง : พ.ย.-ธ.ค. น้ำมัน : พ.ย.-ธ.ค.				
	นอกโควตา ให้นำเข้าเป็นการทั่วไป โดยขอหนังสือรับรองนำเข้านอกโควตา AFTA และ นอก WTO ต้องขออนุญาตนำเข้า				
	2) การส่งออก ส่งออกน้ำมันมะพร้าวทุกชนิดโดยเสรี				

6. การเปิดตลาด	AFTA	ภายใต้ WTO (อ.ค.ล.12/23 ธ.ค.44)			
& ภาษีนำเข้า	ภาษี (%)	ในโควตา (ตัน)	ภาษีใน (%)	นอกโควตา (%)	
	ตั้งแต่ปี 46	ปี 46	ปี 47-49	ปี 46	ปี 47-49
มะพร้าวฝอย	อ.ค.20/46 ยกเว้น	110	110	20	54.6 54
มะพร้าวผล	อ.ค.20/46 ยกเว้น	2,304.22	2,317	20	54.6 54
เนื้อ~แห้ง	อ.ค.21/46 35*	1,105.56	1,157	20	36.4 36
น้ำมันมะพร้าว	อ.ค.21/46 5**	398.89	401	20	52.6 52
		* หรือ กก.ละ 3.00 บาท ** หรือ ลิตรละ 2.50 บาท			
7. แหล่งผลิต	ประจวบฯ 18 %	ชุมพร 13%	สุราษฎร์ฯ 12%	(รวม 43%)	
	นครศรีธรรมราช 7% ชลบุรี 7% สมุทรสงคราม 3%				
8. ช่วงออกสู่ตลาด	ช่วงมากเดือน พ.ค. - ต.ค. (ออกตลอดปี)				
9. ต้นทุนผลิตปี 45-48	1.94	1.91	2.00	2.31	บาท/ผล
ครัวเรือนเกษตรกร	76,500	ครัวเรือน (ปี 44)			
10. มูลค่าผลผลิต	5,959	ล้านบาท(4.45 บาท/ผล ณ แหล่งผลิต) - ปี 48			
11. สถานการณ์ปัจจุบัน	1) โลก ปี 48/49 ก.เกษตรสหรัฐฯคาดว่าโลกมีผลผลิต 5.38 ล้านตัน (เนื้อ~แห้ง) ลดลง 0.19% ใช้สต็อกน้ำมัน 5.25 ล้านตัน ลดลง 0.19 %				
	2) ไทย. ปี 49 ก.เกษตร (สศค.) คาดว่ามีผลผลิต 1.561 ล้านตัน(มะพร้าวผล) ลดลง 6.75%				
	3) ราคา (บาท/ผล บาท/กก.)				
		10 ก.พ.49	17 ก.พ.49	24 ก.พ.49	%Δ
มะพร้าวผลใหญ่ เกษตรกรขายได้ (เฉลี่ยสศค.)	7.00	6.88	7.04	2.33	
จ.ประจวบฯ	12.25	12.25	12.25	-	
จ.สุราษฎร์ฯ	9.50	9.50	9.50	-	
เนื้อ~แห้ง 90% เกษตรกรขายได้ (เฉลี่ยสศค.)	10.77	10.89	10.97	0.73	
จ.ประจวบฯ	12.25	12.25	12.25	-	
จ.สุราษฎร์ฯ	10.75	10.75	10.75	-	
มะพร้าวผลใหญ่ ปอกเปลือก กทม.	16.25	16.25	16.25	-	
เนื้อมะพร้าวขาว ณ โรงงานกะทิรับซื้อ	23.25	23.75	23.75	-	
ภาวะ ณ แหล่งผลิต จ.ประจวบฯ ราคามะพร้าวผลใหญ่และเนื้อมะพร้าวแห้งปรับตัวสูงขึ้นเพราะผลผลิตยังคงออกสู่ตลาดน้อย					
มะพร้าวผล กทม. เนื้อมะพร้าวขาว รง.กะทิรับซื้อ. ราคาทรงตัวทำสัปดาห์ก่อน					
น้ำมันมะพร้าว ราคายูนิในเกณฑ์สูงทั้งวัตถุดิบและน้ำมันเนื่องจากมีปริมาณน้อย					
4) แนวโน้ม ราคามะพร้าวผลจะยังคงอยู่ในระดับสูง					

ราคา (บาท/ผล , บาท/กก.)	24ก.พ.*														
แหล่งผลิต เฉลี่ยทั่วประเทศ	ม.ค.	ก.พ.	มี.ค.	เม.ย.	พ.ค.	มิ.ย.	ก.ค.	ส.ค.	ก.ย.	ต.ค.	พ.ย.	ธ.ค.	เฉลี่ย	เฉลี่ย 3 ปี	
มะพร้าวแก่-ผลใหญ่ (สศค.)	ปี 2547	5.20	5.84	5.72	5.72	5.09	3.71	3.41	3.32	3.63	3.62	3.92	3.90	4.42	(ปี 46-48)
	ปี 2548	4.35	4.57	4.58	4.43	4.30	4.05	3.90	3.91	3.83	4.30	4.92	6.15	4.44	4.09
	ปี 2549	7.02	7.04*												
เนื้อมะพร้าวแห้ง 90% (สศค.)	ปี 2547	9.08	9.00	9.26	8.91	8.72	7.87	7.39	7.32	9.26	9.21	10.81	10.68	8.96	
	ปี 2548	10.23	9.79	9.07	9.64	9.62	9.24	9.17	9.74	8.56	8.52	8.47	9.90	9.33	8.65
	ปี 2549	9.43	10.97*												
ตลาด กทม. ขายส่ง															
มะพร้าวผล (ปอก) กทม.	ปี 2547	9.75	11.13	10.45	10.17	8.86	6.58	6.25	6.35	6.95	7.94	8.18	7.25	8.32	
	ปี 2548	8.03	8.75	8.64	7.78	7.07	6.35	6.83	7.64	8.02	10.75	14.57	14.73	9.10	8.26
	ปี 2549	15.99	16.25*												
น้ำมันมะพร้าวดิบ กทม.	ปี 2547	19.73	21.00	22.92	24.54	25.18	22.40	22.57	22.87	24.45	25.15	24.65	23.17	23.22	
	ปี 2548	21.33	20.49	23.14	23.65	23.75	23.56	23.79	22.70	21.33	23.16	23.45	23.88	22.85	21.30
	ปี 2549	25.21	27.59*												

ปัญหาและอุปสรรค

1. การผลิต ต้นทุนการผลิตสูงกว่าประเทศเพื่อนบ้าน เช่น เวียดนาม
2. การนำเข้า มีการนำเข้ามะพร้าวผล(นอกโควตา) จากกัมพูชา ในช่วงปลายฤดูส่งผลกระทบต่อทางจิตวิทยาต่อเกษตรกรในแหล่งผลิต
3. การส่งออก ไทยขาดประสิทธิภาพในการแข่งขันการส่งออก ทำให้ไม่สามารถระบายผลผลิตส่วนเกินในช่วงฤดูการผลิตออกสู่ตลาดมากได้
4. การแปรรูป ตลาดกะทิสำเร็จรูป มีอัตราการเติบโตไม่มากนัก ตลาดน้ำมันมะพร้าวมีขนาดตลาดเล็กถึงเพราะถูกทดแทนด้วยน้ำมันปาล์ม



ถั่วเหลือง

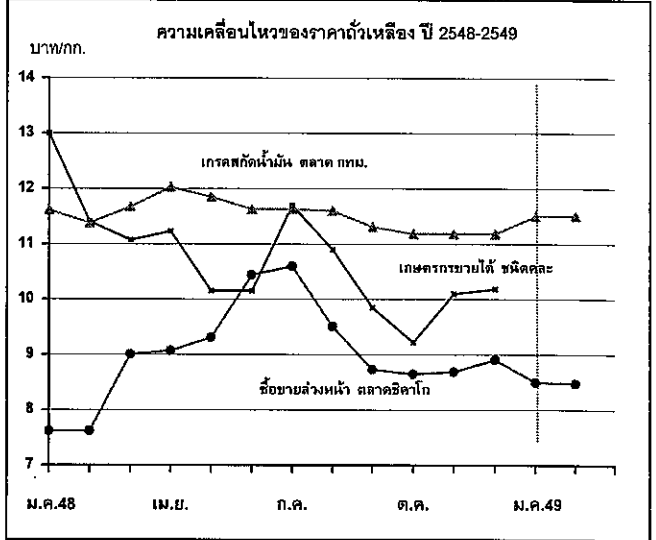
ประจำสัปดาห์ที่ 4 ของเดือนกุมภาพันธ์ 2549 (20-24 ก.พ.49)

	ปี 2547	ปี 2548	ปี 2549 (ประมาณการ)	นโยบายและมาตรการนำเข้าเมล็ดถั่วเหลือง ปี 2549
ผลผลิต (ล้านตัน)				1.นำเข้าจากประเทศสมาชิก WTO 1) ตามข้อผูกพัน ปริมาณต่ำสุด 10,922 ตัน อากรนำเข้าสูงสุดในโควตา 20% นอกโควตา 80% 2) ไทยเปิดตลาด (มติ ครม. 10 ม.ค.49) - นำเข้าเสรี ไม่จำกัดปริมาณและช่วงเวลานำเข้า อากรนำเข้าในโควตา 0% นอกโควตา 80% - ผู้มีสิทธินำเข้าในโควตา รวม 12 ราย (ส.ผู้ผลิตน้ำมันถั่วเหลืองและรำข้าว ส.ผู้ผลิตอาหารสัตว์ไทย ส.ส่งเสริมผู้ใช้วัตถุดิบอาหารสัตว์ ส.ปลูกสัตว์ไทย ส.ผู้เลี้ยงไก่เนื้อเพื่อการส่งออก ส.ผู้ผลิตไก่เพื่อส่งออกไปยัง บจ.กรีนสโตน ๙ บจ.แลคตาซอย บมจ.ไทยเทรสมิลลิตภัณฑ์อาหาร บจ.แคร์ฟลัส บจ.ไทยซิม และห้างหุ้นส่วนจำกัด ดิกโคเคน) และหากมีผู้ยื่นขอสิทธินำเข้ารายใหม่ ให้ฝ่ายเลขานุการคณะกรรมการพืชน้ำมันและน้ำมันพืช (สศก.) เป็นผู้พิจารณาและแจ้งคณะกรรมการฯ ทราบ - ผู้มีสิทธินำเข้าในโควตาต้องรับซื้อถั่วเหลืองที่ผลิตในประเทศจากเกษตรกรตามราคาและคุณภาพมาตรฐานที่กำหนดทั้งหมด โดยราคาเมล็ดถั่วเหลืองที่ต้องรับซื้อสูงขึ้น 0.50 บาท/กก. ทุกชั้นคุณภาพทั้งระดับไร่นาและจุดรับซื้อ ดังนี้ - เกรดสกัดน้ำมัน 10.50 บาท/กก. ณ ไร่นาหรือ 11.50 บาท/กก. ณ จุดรับซื้อ - เกรดผลิตอาหารสัตว์ 11.00 บาท/กก. ณ ไร่นาหรือ 12.00 บาท/กก. ณ จุดรับซื้อ - เกรดแปรรูปอาหาร 13.00 บาท/กก. ณ ไร่นาหรือ 14.00 บาท/กก. ณ จุดรับซื้อ - ทั้งนี้ ผู้มีสิทธินำเข้าในโควตาต้องทำสัญญารับซื้อเมล็ดถั่วเหลืองภายในประเทศ กับกระทรวงเกษตรและสหกรณ์ และกระทรวงพาณิชย์ 2.นำเข้าจากประเทศไม่ใช่สมาชิก WTO ต้องขออนุญาตนำเข้า อากรนำเข้า 6%
- โลก	186.752	215.338	222.757	
- ไทย	0.223	0.215	0.234	
- ถั่วฤดูแล้ง	0.143	0.137	0.143	
- ถั่วฤดูฝน	0.080	0.078	0.091	
การใช้ (ล้านตัน)	1.658	1.822	1.823	
การนำเข้า (ล้านตัน)				
- ปริมาณ	1.436	1.608	1.590 (ม.ค.49 = 3 ตัน)	
- ประเทศคู่ค้า (ไทยนำเข้าจาก)	อาร์เจนตินา บราซิล สหรัฐอเมริกา แคนาดา อูรุกวัย			
การส่งออก (ล้านตัน)				
- ปริมาณ	0.0010	0.0012	0.0010 (ม.ค.49 = 47 ตัน)	
- ประเทศคู่ค้า (ไทยส่งออกไป)	เวียดนาม มัลดีฟ ลาว อินโดนีเซีย สหรัฐอเมริกา			
- ประเทศคู่แข่ง	สหรัฐอเมริกา บราซิล อาร์เจนตินา จีน			
ดัชนีการผลิต (บาท/กก.)	8.22	9.12	9.39	
ดัชนีราคาตลาด/แหล่งผลิตสำคัญ				
- ถั่วฤดูแล้ง (มีค.- พค.) 58%		กำแพงเพชร เชียงใหม่ ขอนแก่น เลย		
- ถั่วฤดูฝน (สค.- ธค.) 42%		สระแก้ว สุโขทัย ตาก ลพบุรี อุตรดิตถ์		
ครัวเรือนเกษตรกร (ประมาณการ ธ.ค.48)	130,062	148,805	NA	
มูลค่าผลผลิตที่เกษตรกรขายได้ (ล้านบาท)	2,412	2,740	2,316	
ราคาถั่วเหลือง (บาท/กก.)				

รายการ	ม.ค.	ก.พ.	มี.ค.	เม.ย.	พ.ค.	มิ.ย.	ก.ค.	ส.ค.	ก.ย.	ต.ค.	พ.ย.	ธ.ค.	เฉลี่ย
เกษตรกรขายได้ชนิดละ													
ปี 2548	13.00	11.40	11.07	11.23	10.15	10.15	11.70	10.90	9.85	9.22	10.10	10.19	10.75
ปี 2549	-	-	-	-	-	-	-	-	-	-	-	-	-
ขายส่ง ตลาด กทม. เกรดแปรรูปผลิตภัณฑ์อาหาร													
ปี 2548	14.88	15.25	15.25	15.25	14.76	14.38	14.38	14.70	14.47	14.25	14.25	14.25	14.67
ปี 2549	14.25	14.34	(1-24 ก.พ.49)										14.29
ขายส่ง ตลาด กทม. เกรดผลิตอาหารสัตว์													
ปี 2548	13.88	14.25	14.25	14.25	13.84	13.63	13.63	14.06	13.84	13.63	13.63	13.63	13.88
ปี 2549	13.63	13.71	(1-24 ก.พ.49)										13.67
ขายส่ง ตลาด กทม. เกรดสกัดน้ำมัน													
ปี 2548	11.61	11.38	11.67	12.03	11.85	11.63	11.63	11.60	11.31	11.18	11.18	11.18	11.52
ปี 2549	11.50	11.50	(1-24 ก.พ.49)										11.50
ซื้อขายล่วงหน้าตลาดชิคาโก													
ปี 2548	7.62	7.62	9.01	9.07	9.31	10.44	10.60	9.51	8.73	8.65	8.69	8.91	9.01
ปี 2549	8.50	8.48	(1-24 ก.พ.49)										8.49
ซื้อขายล่วงหน้าตลาดชิคาโก (เหรียญสหรัฐ/ตัน)													
ปี 2548	195.88	197.56	232.94	228.74	233.42	254.79	253.32	230.40	212.05	211.20	210.87	216.26	223.12
ปี 2549	213.99	214.49	(1-24 ก.พ.49)										214.24

ปัญหาและอุปสรรค

- ผลผลิตในประเทศมีไม่เพียงพอกับความต้องการใช้ ต้องนำเข้า 73%
 - เกษตรกรขายผลผลิตเป็นชนิดละ ทำให้ไม่ได้รับราคาที่สูงขึ้น
 - ถั่วเหลืองฤดูฝนจะมีความชื้นสูง เนื่องจาก เก็บเกี่ยวในช่วงฝนตกชุก
- สถานการณ์ปัจจุบัน**
- ราคาขายส่ง ตลาด กทม. เกรดแปรรูปผลิตภัณฑ์อาหาร และเกรดผลิตอาหารสัตว์เฉลี่ยเดือนกุมภาพันธ์ 2549 (1-24 ก.พ.49) สูงขึ้นจากเดือนที่ผ่านมา เนื่องจากสินค้าในตลาดมีปริมาณน้อย ไม่สอดคล้องกับความต้องการใช้ คาดว่าถั่วเหลืองฤดูแล้งจะออกสู่ตลาดประมาณ มีนาคม 2549 ระดับราคามีแนวโน้มสูงขึ้น เนื่องจากผลผลิตถั่วเหลืองฤดูแล้งมีคุณภาพดี
- ราคาซื้อขายล่วงหน้าตลาดชิคาโกเฉลี่ยเดือนกุมภาพันธ์ 2549 (1-24 ก.พ.49) สูงขึ้นจากเดือนที่ผ่านมา เนื่องจากความวิตกกังวลกับสภาพอากาศร้อนและแห้งแล้งในพื้นที่ปลูกถั่วเหลือง ที่อยู่ในช่วงออกผล ของประเทศบราซิล และอาร์เจนตินา ซึ่งเป็นประเทศคู่แข่งทางการค้าของสหรัฐ อย่างไรก็ตาม ในช่วงนี้ยังมีความวิตกกังวลเกี่ยวกับการแพร่ระบาดของโรคไข้หวัดนกในสัตว์ปีกในยุโรปและเอเชีย ส่งผลให้ความต้องการใช้ถั่วเหลืองไม่สูงมากนัก เมื่อคำนวณราคาซื้อขายล่วงหน้าเมล็ดถั่วเหลืองตลาดชิคาโกเป็นเงินบาทแล้ว ย้อนตัวลงเนื่องจากค่าเงินบาทแข็งตัวขึ้น



กรมการค้าภายใน กระทรวงพาณิชย์

กระเทียม

ประจำสัปดาห์ที่ 4 ของเดือนกุมภาพันธ์ 2549 (20-24 ก.พ.49)

ผลผลิต	2546/47	2547/48	2548/49
- ไทย (ตัน)	95,909	106,598	102,528
ต้นทุนการผลิต (บาท/กก.)	14.37	17.59	na.
การใช้ภายใน(ตัน)	153,633	152,701	159,528
การนำเข้า(ตัน)	ปี 2547	ปี 2548	ปี 2549
ปริมาณ	60,441	50,058	60,000
ประเทศคู่ค้า	จีน ลาว พม่า		(ประมาณการ)
การส่งออก(ตัน)			
ปริมาณ	2,717	3,955	3,000
			(ประมาณการ)
ประเทศคู่ค้า	สหรัฐฯ ฟิลิปปีนส์ คานาดา ไต้หวัน		
ช่วงออกสู่ตลาด	กระเทียมสด : ม.ค.-เม.ย. ,กระเทียมแห้ง :พ.ค.- ธ.ค.		
แหล่งผลิตสำคัญ :	เชียงใหม่(33%) ลำพูน(18%) แม่ฮ่องสอน(17%)		
	เชียงราย (9%) พะเยา(9%)		
มูลค่าผลผลิตที่เกษตรกรได้รับ (ปี 2547/48) 2,292 ล้านบาท			
ครัวเรือนเกษตรกร (ปี 2547/48) 57,214 ครัวเรือน			

สถานการณ์ปี 2548/49

ฤดูกาลผลิตปี 2548/49 ผลผลิตลดลงจากปีก่อน ร้อยละ 3.82 เนื่องจากภาครัฐมีมาตรการแก้ไขปัญหากระเทียมทั้งระบบ โดยให้มีการปรับโครงสร้างการผลิตและมีเงื่อนไขว่าเกษตรกรต้องปรับเปลี่ยนพื้นที่ไปปลูกพืชอื่นที่ไม่ใช่กระเทียม หอมแดง หอมหัวใหญ่ ลิ้นจี่ ลำไย และส้ม และหลังจากปี 2548 จะไม่มีการแทรกแซงตลาดอีกต่อไป โดยเกษตรกรได้หันไปปลูกพืชผัก ตัวเหลือง ข้าวโพดหวานและมันฝรั่งทดแทน

สถานการณ์ปัจจุบัน (ราคาที่เกษตรกรขายได้ 27 ก.พ.49)

1. เชียงใหม่ ราคากระเทียมสดที่เกษตรกรขายได้ กก.ละ 7-8 บาท ปรับตัวลดลงจากสัปดาห์ก่อน ซึ่งมีราคา กก.ละ 8-9 บาท เนื่องจากปริมาณผลผลิตออกสู่ตลาดเพิ่มขึ้น ขณะที่มีผลผลิตกระเทียมสดออกสู่ตลาดร้อยละ 65 ส่วนกระเทียมเม็ดजू(ยังไม่แห้งดี) ราคา กก.ละ 20-25 บาท
2. แม่ฮ่องสอน ราคากระเทียมสดที่เกษตรกรขายได้ กก.ละ 8 บาท ทรงตัวต่อเนื่องจากสัปดาห์ก่อน โดยผลผลิตออกสู่ตลาดแล้วร้อยละ 0.3 คาดว่าผลผลิตจะออกสู่ตลาดมากในช่วงเดือน มี.ค.49 เป็นต้นไป
3. ลำพูน ราคากระเทียมสด (ใหม่) ที่เกษตรกรขายได้ กก.ละ 8-9 บาท ส่วนกระเทียมแห้ง (เก่า) ที่เกษตรกรขายได้ กก.ละ 36-37 บาท

ราคากระเทียม	2545	2546	2547	ปีก่อน ก.พ.48	ปัจจุบัน (20-24 ก.พ.49)
ราคาที่เกษตรกรขายได้					
กระเทียมแห้งใหญ่คละ	20.33	22.42	19.65	23.00	20.01
ราคาขายส่งตลาดกรุงเทพฯ					
กระเทียมแห้งเม็ดजूใหญ่	30.59	38.84	38.29	37.50	52.25

ปัญหาและอุปสรรค (ปี2547/48)

นายกรัฐมนตรได้เปโตรจรรยาการพื้นที่จังหวัดแม่ฮ่องสอนเมื่อวันที่ 21 กรกฎาคม 2547 และได้มีการสั่งการ/แนะนำให้ประกันราคากระเทียมสดไม่ต่ำกว่า กก.ละ 10 บาท (คิดเป็นกระเทียมแห้ง กก.ละ 30 บาท) ซึ่งจังหวัดขอให้แทรกแซงตลาดโดยให้ ธ.ค.ส.รับจำนำกระเทียมแห้ง กก.ละ 28 บาท และให้สหกรณ์ยืมเงินปลอดดอกเบี้ยในการรับซื้อกระเทียมสด กก.ละ 10 บาท และ จังหวัดเชียงใหม่ ลำพูน พะเยา และลำปาง ขอให้รับซื้อกระเทียมแห้งในราคาน้ำตาลที่ราคากระเทียมแห้งใหญ่ และแห้งกลางคละ กก.ละ 25 และ 22 บาท ตามลำดับ

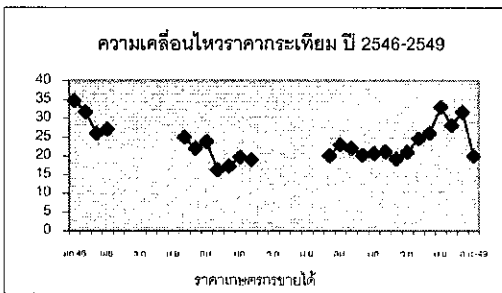
การแก้ไขปัญหา

คณะกรรมการ คชก. มีมติ (27 เม.ย.48 และ 7 มิ.ย.48) อนุมัติเงินหมุนเวียนปลอดดอกเบี้ยจำนวน 796 ล้านบาท ให้กระทรวงเกษตรและสหกรณ์โดยกรมส่งเสริมสหกรณ์นำไปจัดสรรให้จังหวัดแม่ฮ่องสอน 270 ล้านบาท และจังหวัดในแหล่งผลิตอื่นๆ อีก 526 ล้านบาท ได้แก่ เชียงใหม่ 436 ล้านบาท ลำพูน 41 ล้านบาท เชียงราย 20 ล้านบาท และพะเยา 29 ล้านบาท เพื่อนำไปดำเนินการ (1) แทรกแซงรับซื้อกระเทียมแห้งจากเกษตรกรที่ขึ้นทะเบียนและมีพื้นที่เพาะปลูกกระเทียมในจังหวัดซึ่งยังเป็นกรรมสิทธิ์ของเกษตรกรที่แท้จริงตามระบบของสหกรณ์ เพื่อนำไปจำหน่ายในราคา กก.ละ 18.00 บาท วงเงินไม่เกินรายละ 350,000 บาท (2) จ่ายเงินสดชดเชยในการลดพื้นที่เพาะปลูกให้เกษตรกร กก.ละ 12.00 บาท

(อัตราไร่ละไม่เกิน12,000 บาท) โดยมีเงื่อนไขว่าเกษตรกรจะต้องปรับเปลี่ยนพื้นที่เพาะปลูกเดิมไปปลูกพืชอื่นซึ่งไม่ใช่กระเทียม หอมแดงหอมหัวใหญ่ ลิ้นจี่ลำไย และส้ม ตามหลักเกณฑ์ที่กระทรวงเกษตรและสหกรณ์กำหนด ระยะเวลาดำเนินการแทรกแซงรับซื้อ พ.ค.- ส.ค.48 ระยะเวลาโครงการ พ.ค.48- พ.ค.49 และมีมติเพิ่มเติม (9 ก.ย.48) อนุมัติให้ขยายระยะเวลาดำเนินการแทรกแซงตลาดกระเทียมทั้งระบบ ปี 2547/48 จากเดิมสิ้นสุดเดือน ส.ค.48 เป็นสิ้นสุดเดือน ต.ค.48 เพื่อให้เกิดประโยชน์สูงสุดจากมาตรการแทรกแซงตลาดกระเทียมทั้งระบบของภาครัฐ

ผลดำเนินการ

1. จังหวัดเชียงราย ได้อนุมัติเงินให้สหกรณ์จำนวน 2 ราย รวมวงเงิน 2.052 ล้านบาท โดยสหกรณ์ได้ดำเนินการรับซื้อกระเทียมแห้งจากสมาชิกสหกรณ์ 45 ราย ระหว่าง วันที่ 1-15 ก.ย.48 จำนวน 105.807 ตัน ในราคาเฉลี่ย กก.ละ 15.94 บาท รวมมูลค่าซื้อ 1.684 ล้านบาท ผลการจำหน่าย ปริมาณ 105.807 ตัน ในราคาเฉลี่ย กก.ละ 16.39 บาท รวมมูลค่าจำหน่าย 1.729 ล้านบาท
2. จังหวัดลำพูน ได้อนุมัติเงินให้สหกรณ์จำนวน 1.5 ล้านบาท โดยสหกรณ์ได้ดำเนินการรับซื้อกระเทียมแห้งคละจากเกษตรกร 2 ราย เมื่อวันที่ 30 ส.ค.48 จำนวน 9.435 ตัน ในราคา กก.ละ 17-18 บาท รวมมูลค่าซื้อ 168,110 บาท ผลการจำหน่าย ปริมาณ 8.640 ตัน ในราคา กก.ละ 19-20 บาท รวมมูลค่าจำหน่าย 181,440 บาท (กระเทียมเสียหายจากการเสื่อมสภาพตามธรรมชาติของผลผลิต 0.795 ตัน)
3. จังหวัดพะเยา ได้อนุมัติเงินให้สหกรณ์จำนวน 2 ราย วงเงิน 3.1 ล้านบาท โดยสหกรณ์ได้ดำเนินการรับซื้อกระเทียมแห้งจากสมาชิกสหกรณ์ 60 ราย ระหว่างวันที่ 7-21 ต.ค.48 จำนวน 139.378 ตัน ในราคาเฉลี่ย กก.ละ 13-15 บาท รวมมูลค่าซื้อ 1.821 ล้านบาท ผลการจำหน่าย ปริมาณ 139.378 ตัน กก.ละ 14-16 บาท รวมมูลค่าจำหน่าย 2.052 ล้านบาท
4. จังหวัดแม่ฮ่องสอน ได้อนุมัติเงินให้สหกรณ์จำนวน 6 ราย รวมวงเงิน 220 ล้านบาท โดยสหกรณ์ได้ดำเนินการรับซื้อกระเทียมแห้งจากเกษตรกร 3,311 ราย กก.ละ 12-18 บาท ระหว่าง 27 พ.ค.-31 ส.ค.48 จำนวน 11,066.442 ตัน มูลค่า 184.398 ล้านบาท ผลการจำหน่าย (ณ 14 ก.พ.49) ปริมาณ 7,623.170 ตัน มูลค่า 142.257 ล้านบาท คงเหลือ 1,321.192 ตัน (กระเทียมเสียหายจากการเสื่อมสภาพตามธรรมชาติของผลผลิต ปริมาณ 1,629.555 ตัน และเสียหายจากอุทกภัย ปริมาณ 492.525 ตัน รวมผลผลิตเสียหาย 2,122.080 ตัน)
5. จังหวัดเชียงใหม่ ได้อนุมัติเงินให้สหกรณ์จำนวน 12 ราย รวมวงเงิน 204.20 ล้านบาท โดยสหกรณ์ได้ดำเนินการรับซื้อกระเทียมแห้งในราคาเฉลี่ย กก.ละ 13-18 บาท จากเกษตรกรจำนวน 1,512 ราย ระหว่าง 21 ก.ค.-18 ต.ค.48 จำนวน 7,698.963 ตัน มูลค่า 127.385 ล้านบาท ผลการจำหน่าย (ณ 27 ม.ค.49) ปริมาณ 7,398.066 ตัน มูลค่า 111.463 ล้านบาท คงเหลือ 300.894 ตัน ซึ่งเสื่อมสภาพแล้วและไม่สามารถจำหน่ายได้



หอมแดง

ประจำสัปดาห์ที่ 4 ของเดือนกุมภาพันธ์ 2549 (20-24 ก.พ.49)

ผลผลิต	2546/47	2547/48	2548/49
- ไทย (ตัน)	232,537	213,060	215,261
ต้นทุนการผลิต (บาท/กก.)	6.45	7.95	na.
การใช้ภายใน(ตัน)	199,110	172,222	180,261
การนำเข้า(ตัน)	ปี 2547	ปี 2548	ปี 2549
ปริมาณ	26,582	5,796	10,000
ประเทศคู่ค้า	เมียนมาร์ จีน		(ประมาณการ)
การส่งออก(ตัน)			
ปริมาณ	60,009	46,634	45,000
			(ประมาณการ)
ประเทศคู่ค้า	มาเลเซีย อินโดนีเซีย		
ประเทศคู่แข่ง	ฟิลิปปินส์ เวียดนาม		
ช่วงออกสู่ตลาด	ฤดูแล้ง : ธ.ค.-เม.ย. ฤดูฝน : ก.ค.-พ.ย.		
แหล่งผลิตสำคัญ	ศรีสะเกษ 21% ลำพูน 21% เชียงใหม่ 14%		
	อุดรดิตถ์ 17% พะเยา 10%		
มูลค่าผลผลิตที่เกษตรกรได้รับ (ปี 2547/48)	1,809 ล้านบาท		
ครัวเรือนเกษตรกร (ปี 2547/48)	42,108 ครัวเรือน		

สถานการณ์ปี 2548/49

ผลผลิตหอมแดง ปี 2548/49 เพิ่มขึ้นจากปีที่ผ่านมาร้อยละ 1.03 เนื่องจากเกษตรกรในแหล่งผลิตทางภาคเหนือ ได้แก่ จังหวัดลำพูน เชียงใหม่ และ อุดรดิตถ์ มีต้นทุนการผลิตเพิ่มขึ้น ผลตอบแทนที่ได้รับไม่คุ้มค่า ประกอบกับพื้นที่ปลูกบางแห่งน้ำท่วมขัง ไม่สามารถปลูกหอมแดงได้ พร้อมทั้งยังขาดแคลนแรงงานในการปลูกด้วย เกษตรกรจึงหันไปปลูกมันฝรั่ง และ พืชผักทดแทน ส่วนแหล่งผลิตทางภาคตะวันออกเฉียงเหนือ ได้แก่ จังหวัดศรีสะเกษ คาดว่าเนื้อที่เพาะปลูกจะเพิ่มขึ้นเล็กน้อย เนื่องจากสภาพภูมิอากาศเอื้ออำนวยต่อการเพาะปลูกหอมแดง สำหรับผลผลิตต่อไร่ คาดว่าจะเพิ่มขึ้น ส่งผลให้ผลผลิตรวมเพิ่มขึ้นด้วย

สถานการณ์ปัจจุบัน (ราคาที่เกษตรกรขายได้ 27 ก.พ.49)

- จ.เชียงใหม่ ราคาหอมแดงสดคละที่เกษตรกรขายได้ กก.ละ 9-10 บาท ปรับตัวสูงขึ้นจากสัปดาห์ก่อนซึ่งมีราคา กก.ละ 5-6 บาท และสูงกว่าช่วงเดียวกันของปีที่ผ่านมา ซึ่งมีราคา กก.ละ 4-4.50 บาท เนื่องจากตลาดส่งออกมีสภาพคล่องตัว ขณะนี้ผลผลิตออกสู่ตลาดแล้วร้อยละ 25
- จ.ลำพูน ผู้ประกอบการตั้งราคาซื้อหอมแดงสดล่วงหน้า กก.ละ 6-8 บาท ทรงตัวต่อเนื่องจากสัปดาห์ก่อน แต่ยังคงสูงกว่าช่วงเดียวกันของปีที่ผ่านมาซึ่งมีราคา กก.ละ 3-4 บาท โดยเกษตรกรจะเก็บเกี่ยวผลผลิตในปลายเดือน ก.พ.49
- จ.ศรีสะเกษ หอมแดงแห้งใหญ่ กก.ละ 20-21 บาท ปรับตัวสูงขึ้นจากสัปดาห์ก่อน และสูงกว่าช่วงเดียวกันของปีที่ผ่านมา ซึ่งมีราคา กก.ละ 9-10 บาท โดยขณะนี้ผลผลิตออกสู่ตลาดแล้วร้อยละ 80

ราคาหอมแดง

	2545	2546	2547	ปีก่อน (ก.พ.48)	ปีปัจจุบัน (20-24 ก.พ.49)
ราคาที่เกษตรกรขายได้					
หอมแดงแห้งใหญ่คละ	17.74	15.04	9.32	7.10	16.63
ราคาขายส่งตลาดกรุงเทพฯ					
หอมแดงแห้งมัดจุกใหญ่ (ศรีสะเกษ)	26.65	30.84	18.34	15.10	23.50

ปัญหาและอุปสรรค (ฤดูกาลผลิตปี 2547/48)

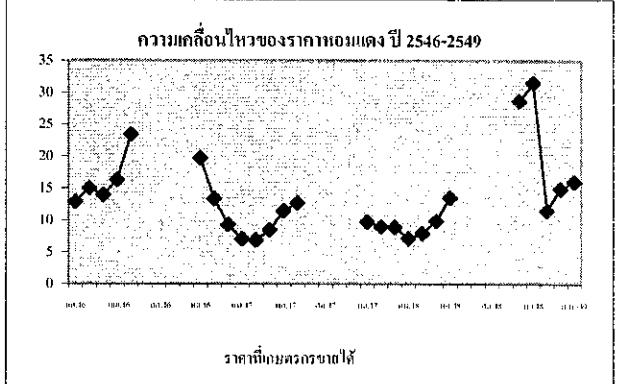
- จ.ลำพูน มีหนังสือ ลงวันที่ 29 ธันวาคม 2547 แจ้งว่าผลผลิตจะออกสู่ตลาดมากช่วงเดือน กพ.- มีค.48 เกษตรกรอาจได้รับความเดือดร้อน จึงขอให้ทางราชการเข้าไปปรับซื้อในราคานำตลาด และสนับสนุนเงินทุนหมุนเวียนปลอดดอกเบี้ยให้สหกรณ์ผู้ประกอบการรับซื้อหอมแดงด้วย
 - จ.ศรีสะเกษ มีหนังสือ ลงวันที่ 4 กุมภาพันธ์ 2548 ขอให้ อคส.ดำเนินการแทรกแซงตลาด เนื่องจากเกษตรกรได้รับความเดือดร้อนจากปัญหาด้านราคา
 - จ.พะเยา มีหนังสือ ลงวันที่ 31 มีนาคม 2548 แจ้งว่าขอให้พิจารณาหาแนวทางและมาตรการช่วยเหลือเกษตรกร เนื่องจากมีปัญหาด้านราคา
- การแก้ไขปัญหา

เมื่อวันที่ 1 กุมภาพันธ์ 2548 รัฐมนตรีว่าการกระทรวงพาณิชย์ได้อนุมัติเงินทุนหมุนเวียนปลอดดอกเบี้ยจากโครงการช่วยเหลือสินค้าเกษตรที่มีปัญหาเร่งด่วน ปี 2545 จำนวน 30 ล้านบาท โดยจัดสรรให้จังหวัดเชียงใหม่ ลำพูน ศรีสะเกษ และพะเยา จังหวัดละ 5 ล้านบาท ส่วนอีก 10 ล้านบาทสำหรับจังหวัดในแหล่งผลิตอื่นๆ เพื่อดำเนินการรับซื้อหอมแดงจากเกษตรกรในราคานำตลาดแล้วกระจายออกนอกแหล่งผลิตเมื่อราคาหอมแดงที่เกษตรกรขายได้ต่ำกว่า หรือมีแนวโน้มต่ำกว่าราคาแทรกแซงปีที่ผ่านมาเพื่อดำเนินการ(หอมแดงแห้งใหญ่คละ กก.ละ 11.00 บาท หอมแดงแห้งเล็กคละ กก.ละ 7.50 บาท) โดยให้ค่าใช้จ่ายในการดำเนินการของจังหวัดตามที่จ่ายจริง ไม่เกินร้อยละ 3 ของวงเงินดำเนินการ และให้หักภาวะขาดทุนได้ตามที่เกิดขึ้นจริง

ผลการดำเนินการ

กรมการค้าภายในได้โอนเงินให้จังหวัดศรีสะเกษ ลำพูน และพะเยา จังหวัดละ 5 ล้านบาท เมื่อวันที่ 25 ก.พ.48 วันที่ 1 มี.ค.48 และ วันที่ 12 เม.ย.48 ตามลำดับ เพื่อดำเนินการแทรกแซงตลาดหอมแดงปี 2547/48 ผลการดำเนินการ ปรากฏว่า จากมาตรการดังกล่าวประกอบกับการส่งออกมีความคล่องตัว ส่งผลให้ราคาปรับตัวสูงขึ้นอยู่ในระดับที่เกษตรกรพอใจ จึงไม่ต้องดำเนินการแทรกแซงตลาดแต่อย่างใด โดยจ.ศรีสะเกษ พะเยา และลำพูนได้โอนเงินคืนกรมการค้าภายในแล้ว เมื่อวันที่ 8 เม.ย.48 5 ก.ค.48 และ 12 ก.ค.48 ตามลำดับ

สำหรับฤดูกาลผลิตปี 2548/49 ผลผลิตหอมแดง จ.เชียงใหม่มีประมาณ 31,628 ตัน ลดลงจากปีก่อนร้อยละ 13 เพาะปลูก 2 รุ่น รุ่นที่ 1 ปลูก ธ.ค.-ม.ค. เก็บเกี่ยว มี.ค. ส่วนรุ่นที่ 2 ปลูก มิ.ย. เก็บเกี่ยว ส.ค. ผลผลิตต่อไร่ประมาณ 1,965 กก. ขณะนี้ผลผลิตใน อ.ดอยเต่า และ อ.ดอยสะเก็ดกำลังทยอยออกสู่ตลาด ส่วน อ.แม่แจ่ม จะออกสู่ตลาดในเดือน มี.ค. ซึ่งจะได้อัตราตามสถานการณ์อย่างใกล้ชิด



หอมหัวใหญ่

ประจำสัปดาห์ที่ 4 ของเดือนกุมภาพันธ์ 2549 (20-24 ก.พ.49)

ผลผลิต	2546/47	2547/48	2548/49	สถานการณ์ปี 2548/49
- ไทย (ตัน)	88,500	53,780	54,307	1. ฤดูกาลผลิต ปี 2548/49 มีผลผลิต 54,307 ตัน ลดลงจากปีที่ผ่านมา ร้อยละ 5.31 เนื่องจากน้ำท่วมแปลงกล้าหอมหัวใหญ่ ทำให้ต้นกล้าที่จะนำมาปลูกตาย บางส่วน อีกทั้งเมล็ดพันธุ์นอกระบบมีราคาแพง ส่งผลให้ผลผลิตรวมลดลง
ต้นทุนผลิต (บาท/กก.)	3.56	4.57	na.	
การใช้ภายใน(ตัน)	83,930	63,992	64,307	2. ผลผลิตของ จ.เชียงใหม่ (92% ของผลผลิตทั้งประเทศ) ในฤดูกาลผลิต ปี 2548/49 อดก.นำเข้าเมล็ดพันธุ์ล่าช้ากว่าทุกปี และจำหน่ายให้สหกรณ์ทั้ง 4 แห่งพร้อมกัน ทำให้ผลผลิตออกสู่ตลาดในเวลาใกล้เคียงกัน ขณะนี้หอมหัวใหญ่ที่มี จำหน่ายในตลาด จ.เชียงใหม่ เป็นของ อ.แม่วาง และ อ.สันป่าตอง ราคาที่เกษตรกร ขายได้ (27 ก.พ.49) เบอร์ 1 กก.ละ 6 บาท ทรงตัวต่อเนื่องจากสัปดาห์ก่อน ผลผลิต หอมหัวใหญ่ที่ยังไม่ได้เก็บเกี่ยวส่วนใหญ่จะอยู่ในมือพ่อค้าท้องถิ่นที่รับซื้อเหมาไร่ โดยจะซื้อเหมาไร่ละ 25,000 - 30,000 บาท
การนำเข้า(ตัน)	ปี 2547	ปี 2548	ปี 2549	
ปริมาณ	15,896	31,738	30,000	3. ผลผลิต จ.กาญจนบุรี เกษตรกรทำการเพาะปลูก 2 รุ่นคือ รุ่น 1 เพาะปลูก ในเดือน พ.ค.-มิ.ย.ออกสู่ตลาดในเดือน ต.ค.-ม.ค. และรุ่น 2 เพาะปลูกในเดือน ก.ย.-ต.ค. เริ่มออกสู่ตลาดในเดือน ก.พ.-มี.ค. ราคาที่เกษตรกรขายได้ (27 ก.พ.49) เบอร์ 1 กก.ละ 9.00 บาท ปรับตัวสูงขึ้นจากสัปดาห์ก่อน เนื่องจากหอมหัวใหญ่จาก ภาคเหนือออกสู่ตลาดน้อยลงและตลาดมีความต้องการอย่างต่อเนื่อง โดยผลผลิต ออกสู่ตลาดแล้วร้อยละ 70
ประเทศคู่ค้า	พม่า จีน เนเธอร์แลนด์		(ประมาณการ)	
การส่งออก(ตัน)				
ปริมาณ	20,466	21,526	20,000	
ประเทศคู่ค้า	มาเลเซีย ญี่ปุ่น ไต้หวัน		(ประมาณการ)	
ช่วงออกสู่ตลาด				
จ.เชียงใหม่ : มค.-เมย.		จ.กาญจนบุรี : ตค.-มค.		
แหล่งผลิตสำคัญ	จ.เชียงใหม่ (92%)	จ.กาญจนบุรี (4.4%)		
มูลค่าผลผลิตที่เกษตรกรได้รับ	248 ล้านบาท (ปี 2548/49)			
ครัวเรือนเกษตรกร	4,506 ครัวเรือน			

ราคาหอมหัวใหญ่

	2545	2546	2547	ปีก่อน (ก.พ.48)	ปัจจุบัน (20-24 ก.พ.49)
ราคาเกษตรกรขายได้					
- หอมหัวใหญ่ เบอร์ 1	5.65	15.72	9.63	4.75	5.51
ราคาขายส่ง					
- หอมหัวใหญ่ เบอร์ 0-1	13.75	21.09	9.86	7.50	14.00

ปัญหาและอุปสรรค (ฤดูกาลผลิตปี 2547/48)

1. ผลผลิตล้นตลาดและราคาตกต่ำในช่วงที่ผลผลิตออกสู่ตลาดมาก เนื่องจาก มีการลักลอบนำเข้าเมล็ดพันธุ์นอกระบบเข้ามาปลูกและมีการลักลอบนำเข้าหอมหัวใหญ่ ในช่วงปลายฤดูกาลผลิต

นายสันติ ต้นสุหัช ส.ส.เชียงใหม่ ขอให้พิจารณาดำเนินการด้านการตลาดเพื่อรองรับ ผลผลิตของสมาชิกสหกรณ์ผู้ปลูกหอมหัวใหญ่ฝาง จำกัด เนื่องจากผลผลิตออกสู่ตลาด พร้อมกับของอำเภอแม่วางและอำเภอสันป่าตอง

3. นายประเทือง มลิทินทรางกุล ณ อยุรยา ผอ.พรรคไทยรักไทย สาขาภาคเหนือ และ ส.ส.นพคุณ รัฐมโท ขอให้หามาตรการในการแก้ไขปัญหาหอมหัวใหญ่ อ.สันป่าตอง อ.แม่วาง ซึ่งได้รับความเดือดร้อน

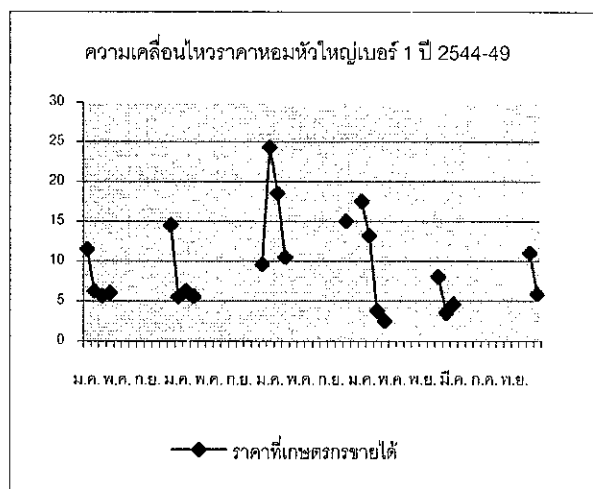
การแก้ไขปัญหา

1. คณะกรรมการ คชก.ได้มีมติ (23 เม.ย.42) ให้กระทรวงเกษตรฯ รับผิดชอบดูแล การแก้ไขปัญหาหอมหัวใหญ่ทั้งระบบและครบวงจร

2. คชก.ได้มีมติ (8 มี.ค.48) มอบหมายให้กระทรวงเกษตรและสหกรณ์แก้ไขปัญหาหอมหัวใหญ่ จ.เชียงใหม่ ฤดูกาลผลิต ปี 2547/48 โดยให้วางแนวทางในการแก้ไขปัญหาในระยะยาว และให้มีผู้จัดการสินค้ารับผิดชอบบริหารจัดการสินค้าหอมหัวใหญ่อย่างเป็นระบบ ครบวงจรแล้วนำเสนอคณะกรรมการ คชก. พิจารณา ต่อไป

การดำเนินการ

กระทรวงเกษตรและสหกรณ์ได้วางแผนการผลิตให้สอดคล้องกับความต้องการของตลาด เพื่อมิให้เกิดปัญหาราคาตกต่ำ โดยตั้งแต่ ปี 2549-2551 เปิดตลาดเมล็ดพันธุ์หอมหัวใหญ่ไร่ละ 3.15 ตัน (6,944 ปอนด์) อัตราภาษีในโควตาร้อยละ 0 อัตราภาษีนอกโควตาร้อยละ 218 ตามข้อผูกพัน WTO โดยให้ชุมชนสหกรณ์ผู้ปลูกหอมหัวใหญ่แห่งประเทศไทยเป็นผู้บริหารการนำเข้าภายใต้การกำกับดูแลของคณะกรรมการ จัดการการผลิตและการตลาดกระเทียม หอมแดง หอมหัวใหญ่และมันฝรั่ง



สุกอร์

ประจำสัปดาห์ที่ 4 ของเดือนกุมภาพันธ์ 2549 (20 - 24 ก.พ.49)

1. การผลิต-การใช้	ปี 2546	ปี 2547	ปี 2548	ปี 2549
1) ผลผลิต				(ภาคการผล)
- โลก (ล้านตัน)	88.866	90.678	92.537	95.167
- ไทย (ล้านตัว)	10.300	10.541	10.878	11.332
2) ใช้ภายใน (ล้านตัว)	9.860	10.350	10.600	10.910
3) ต้นทุน (บาท/กก.)	33.42	39.15	NA	NA
4) นำเข้า (ตัน)	439.09	621.90	588.47	36,19
5) ส่งออก (ตัน)	9,699	5,105	5,857.554	427,83
ประเทศคู่ค้า	ลาว กัมพูชา	ฮ่องกง ญี่ปุ่น		(ม.ค.49)
ประเทศคู่แข่ง	EU แคนาดา บราซิล จีน ออสเตรเลีย			
ช่วงออกสู่ตลาด	ตลอดปี	ช่วงมาก : ค.ค. - ก.พ.		
จำนวนฟาร์มการค้า	9,570	ฟาร์ม (ปี 2548)		
มูลค่าผลผลิตที่เกษตรกรขายได้	55,878	ล้านบาท (ปี 2548)		

4. สถานการณ์ ปี 2549

1) โลก USDA ได้ประมาณการผลผลิตเนื้อสุกอร์ของโลกในปี 2549 ไว้ที่จำนวน 95.167 ล้านตัน เพิ่มขึ้นจากปี 2548 ซึ่งมีจำนวน 92.537 ล้านตัน หรือเพิ่มขึ้นร้อยละ 2.84 ประเทศที่มีผลผลิตเนื้อสุกอร์มาก ได้แก่ จีน (55.56%) EU (22.81%) สหรัฐอเมริกา (10.47%) บราซิล (3.08%) แคนาดา (2.16%) รัสเซีย และญี่ปุ่น

2) ไทย สก. ได้ประมาณการผลผลิตสุกอร์ ในปี 2549 มีจำนวน 11.332 ล้านตัว เพิ่มขึ้นร้อยละ 4.17 จากปี 2548 ซึ่งมี 10.878 ล้านตัว ใช้บริโภคภายในร้อยละ 98 ส่งออกเพียงร้อยละ 2 ตลาดหลักที่มีการนำเข้าในปี 2548 คือ ฮ่องกง ญี่ปุ่น ลาว และกัมพูชา สำหรับตลาดใหม่ที่มีแนวโน้มจะนำเข้าเนื้อสุกอร์จากไทยมากขึ้น คือ มาเลเซีย และสิงคโปร์

3) สถานการณ์ปัจจุบัน / แนวโน้ม ภาวะการค้าปกติ ราคาขายส่งสุกอร์มีชีวิต และสุกอร์ชำแหละ ในสัปดาห์นี้ อ่อนตัวลงจากสัปดาห์ก่อน กก.ละ 1 บาท จาก กก.ละ 48-49 บาท และ 56-57 บาท เหลือ กก.ละ 47-49 บาท และ 55-56 บาท ตามลำดับ ส่วนราคาขายปลีกเนื้อแดงยังทรงตัวอยู่ที่ กก.ละ 95-100 บาท

2. แหล่งผลิตสำคัญ	ภาคกลาง 55%	ภาคตะวันออกเฉียงเหนือ 20%	ภาคเหนือ 15%	ภาคใต้ 10%
จังหวัดที่เป็นแหล่งผลิตสำคัญ	จำนวนสุกอร์มีชีวิต (ตัว)	ร้อยละ		
1 ราชบุรี	2,213,366	19.53		
2 นครปฐม	982,031	8.67		
3 ชลบุรี	852,620	7.52		
4 ฉะเชิงเทรา	839,588	7.41		
5 เชียงใหม่	459,286	4.05		
6 นครราชสีมา	447,161	3.95		
7 นครศรีธรรมราช	265,622	2.34		
8 สุพรรณบุรี	243,185	2.15		
9 ขอนแก่น	207,942	1.84		
10 เชียงราย	203,409	1.80		

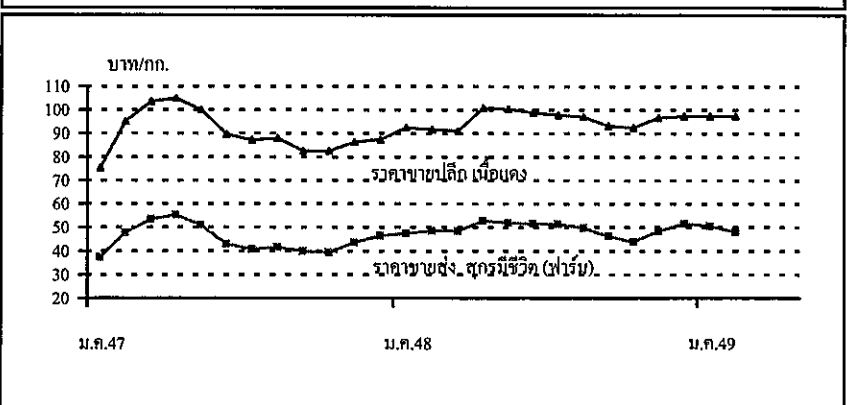
ที่มา : ปริมาณผลผลิต : สำนักงานเศรษฐกิจการเกษตร
จำนวนร้อยละการเลี้ยงของจังหวัด : กรมปศุสัตว์

5. สรุปสถานการณ์การส่งออกสุกอร์ ปี 2548

ปี 2548 มีการส่งออกเนื้อสุกอร์สด/แช่เย็น/แช่เย็นจนแข็ง และปรุงสุก จำนวน 5,857 ตัน คิดเป็นมูลค่า 446 ล้านบาท เพิ่มขึ้นจากปี 2547 ซึ่งมีการส่งออก 5,105 ตัน มูลค่า 362 ล้านบาท หรือ เพิ่มขึ้นร้อยละ 14.73 และ 23.20 ตามลำดับ โดยตลาดหลักที่มีการส่งออกได้แก่ ฮ่องกง ลาว และ ญี่ปุ่น ส่วนการส่งออกสุกอร์มีชีวิตเพิ่มขึ้นร้อยละ 13.29 โดยส่วนใหญ่ส่งออกไปประเทศลาว และกัมพูชา โดยมีรายละเอียดการส่งออกแยกประเภท สรุปได้ดังนี้

ประเภท	ประเทศปลายทาง	ปี 2548	ปี 2547	+/- (%)
สุกอร์พันธุ์ (ตัว)	กัมพูชา เวียดนาม ลาว	8,433	683	1,134.70
สุกอร์มีชีวิต (ตัว)	ลาว กัมพูชา ออสเตรเลีย	67,981	60,008	13.29
เนื้อสุกอร์สด / แช่เย็น (ตัน)	ฮ่องกง ญี่ปุ่น ลาว ออสเตรเลีย	4,978.17	3,438.42	44.78
เนื้อสุกอร์แช่เย็นจนแข็ง (ตัน)	ฮ่องกง ไต้หวัน ลาว ญี่ปุ่น	869.75	1,663.96	-47.73
	เบลเยียม			
เนื้อสุกอร์ปรุงสุก (ตัน)	ฮ่องกง ญี่ปุ่น มาเลเซีย	9.63	2.83	240.20
	ไต้หวัน กัมพูชา อังกฤษ			

3. ราคา (บาท/กก.)	ปี 2547	ปี 2548	ก.พ. 48	24 ก.พ. 49
ขายส่ง				
- ลูกสุกอร์	1,018	1,301	1,300	1,500
- สุกอร์มีชีวิต (ฟาร์ม)	44.95	49.31	48.50	48.00
- สุกอร์ชำแหละ (ฟาร์ม)	54.18	58.15	56.32	55.50
ขายปลีก				
- เนื้อแดง	90.14	95.89	91.71	97.50

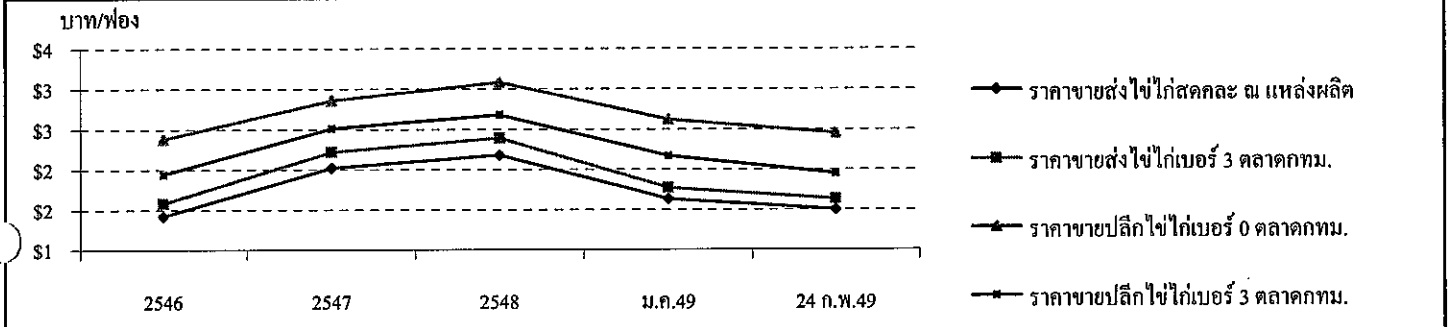


ไข่ไก่

ประจำสัปดาห์ที่ 4 ของเดือนกุมภาพันธ์ 2549 (วันที่ 20 - 24 ก.พ.49)

	2545	2546	2547	2548	2549	สถานการณ์	
ผลผลิต	หน่วย : ล้านฟอง (ประมาณการ)					ผลผลิตไข่ไก่	สำนักงานเศรษฐกิจการเกษตรประมาณการผลผลิตไข่ไก่ปี 2549 ไว้ที่จำนวน 8,706 ล้านฟอง เพิ่มขึ้นจากปี 2548 ร้อยละ 14.24
โลก	819,821	833,426	NA	NA	NA	ความต้องการใช้ ผลผลิตไข่ไก่ร้อยละ 99 ใช้บริโภคภายในประเทศ	
ไทย	8,967	9,231	6,555	7,621	8,706		
ความต้องการใช้	8,928	9,028	6,761	7,511	8,618	มีการส่งออกเพียงร้อยละ 1 ในปี 2549 สำนักงานเศรษฐกิจการเกษตรคาดการณ์ว่า จะมีความต้องการใช้ภายในประเทศประมาณ 8,618 ล้านฟอง ในขณะที่แผนยุทธศาสตร์ไก่ไข่ของกรมปศุสัตว์มีเป้าหมายอัตราการบริโภคไข่ไก่	
จำนวนเกษตรกร	2,131	3,182	2,913	2,556	NA	สด 152 ฟอง/คน/ปี คิดเป็นการบริโภครวม 9,951 ล้านฟอง	
ต้นทุนการผลิต	1.54	1.50	1.58	1.70	1.80	การส่งออก ในปี 2548 มีปริมาณการส่งออกไข่ไก่ 110.30 ล้านฟอง	
การส่งออก	หน่วย : ล้านฟอง , ล้านบาท					เพิ่มขึ้นจากปี 2547 ร้อยละ 104.15 โดยเป็นการส่งออกไปยังประเทศฮ่องกง	
ปริมาณ	38.51	203.40	54.03	110.30	6.60	ถึง 84.30 ล้านฟอง คิดเป็นร้อยละ 80.67 ของการส่งออกไปยังต่างประเทศ	
มูลค่า	68.11	332.7	97.74	179.74	11.33	ราคา ราคาไข่ไก่สดคละ ณ แหล่งผลิต และราคาขายส่งขายปลีกไข่ไก่	
ประเทศคู่ค้า	ฮ่องกง โอมาน เมอร์ริตเทเนีย แองโกลา โลบีเรีย					ทุกขนาดยังทรงตัวต่อเนื่องจากสัปดาห์ที่ผ่านมา	
ประเทศคู่แข่ง	สาธารณรัฐประชาชนจีน และ เนเธอร์แลนด์						
มูลค่าผลผลิตที่เกษตรกรขายได้	16,614 ล้านบาท (ปี 2548)						

ความเคลื่อนไหวของราคา	หน่วย : บาท / ฟอง					
	2546	2547	2548	ม.ค.49	24 ก.พ.49	เฉลี่ย 3 ปีย้อนหลัง (ช่วงออกมาก)
ราคาขายส่งไข่ไก่สดคละ ณ แหล่งผลิต	1.42	2.02	2.18	1.63	1.50	1.44
ราคาขายส่งไข่ไก่เบอร์ 3 ตลาดกทม.	1.58	2.22	2.39	1.77	1.63	2.38
ราคาขายปลีกไข่ไก่เบอร์ 0 ตลาดกทม.	2.38	2.86	3.08	2.62	2.45	2.00
ราคาขายปลีกไข่ไก่เบอร์ 3 ตลาดกทม.	1.94	2.51	2.68	2.17	1.95	1.67



สถานการณ์ / ปัญหา
 ราคาไข่ไก่สดคละ ณ แหล่งผลิต อ่อนตัวลงอย่างต่อเนื่อง จากเฉลี่ยฟองละ 2.06 บาท ในเดือน ต.ค.48 เหลือฟองละ 1.50 บาท (ก.พ.49) โดยมีสาเหตุจากการขยายการผลิตหลังการเกิดโรคไข้หวัดนกระบาด โดยใช้พันธุ์ไก่ไข่นอกระบบ ทำให้ปริมาณแม่ไก่เพิ่มขึ้น รวมทั้งการปรับสภาพการเลี้ยงจากระบบเปิดมาเป็นระบบปรับอากาศทำให้อัตราการให้ไข่สูงขึ้น ส่งผลให้มีไข่ไก่ออกสู่ตลาด 27-28 ล้านฟอง/วัน ในขณะที่ความต้องการบริโภคมีเพียง 24-25 ล้านฟอง/วัน

- มาตรการด้านการแก้ไขปัญหา**
- ด้านการผลิต**
 นำระบบการบริหารจัดการไข่ไก่ทั้งระบบมาใช้อย่างเข้มงวด โดยทางราชการกำกับดูแลทุกขั้นตอน ตั้งแต่การนำเข้าพันธุ์ การผลิตลูกไก่ การเลี้ยง การจำหน่าย ตลอดจนการส่งออกไข่ไก่ รวมทั้งจัดวงจรแม่ไก่ขึ้นกรงที่มีอายุเกิน 70 สัปดาห์ เพื่อลดปริมาณไข่ไก่ที่จะออกสู่ตลาด
 - ด้านการตลาด**
 - เก็บสต็อกไข่ไก่ส่วนเกินเข้าห้องเย็น และเร่งรัดการส่งออก
 - ขยายตลาดรองรับผลผลิตภายในประเทศ โดยการจัดงานรฟพ...ราคาผู้ผลิต (Farm outlet) สินค้าไข่ไก่ ในกรุงเทพฯ และปริมณฑล 15 ครั้ง ถึงสิ้นเดือน มี.ค.49 มีการจัดงานไปแล้ว 3 ครั้ง ณ โรงพยาบาลรามาธิบดี ทำนันทบุรี และกระทรวงสาธารณสุข ส่วนในภูมิภาค จัดให้มีการจำหน่ายไข่ไก่จากผู้เลี้ยง / ผู้ประกอบการ ในทุกจังหวัด

เกลือทะเล

ประจำสัปดาห์ที่ 4 ของเดือนกุมภาพันธ์ 2549 (วันที่ 20 -24 ก.พ.49)

ผลผลิต (ตัน)	2546	2547	2548	2549
- โลก	Na	Na	Na	Na
- ไทย	660,590	700,000	731,000	Na
การใช้ (ตัน)	550,000	550,000	550,000	550,000
การนำเข้า (ตัน)				
- ปริมาณ	35,235	37,190	12,335	14,702
ประเทศคู่ค้า	อินเดีย บังกลาเทศ			
การส่งออก (ตัน)				
- ปริมาณ	1,897	1,195	1,696	67,708
ประเทศคู่ค้า	ไต้หวัน บรูไน มาเลเซีย พม่า			
ประเทศคู่แข่ง	อินเดีย ออสเตรเลีย			
ต้นทุนปี 2547 ตันละ 656.67 บาท				
มูลค่าผลผลิตที่เกษตรกรขายได้ 720.69 ล้านบาท				

สถานการณ์ปี 2549

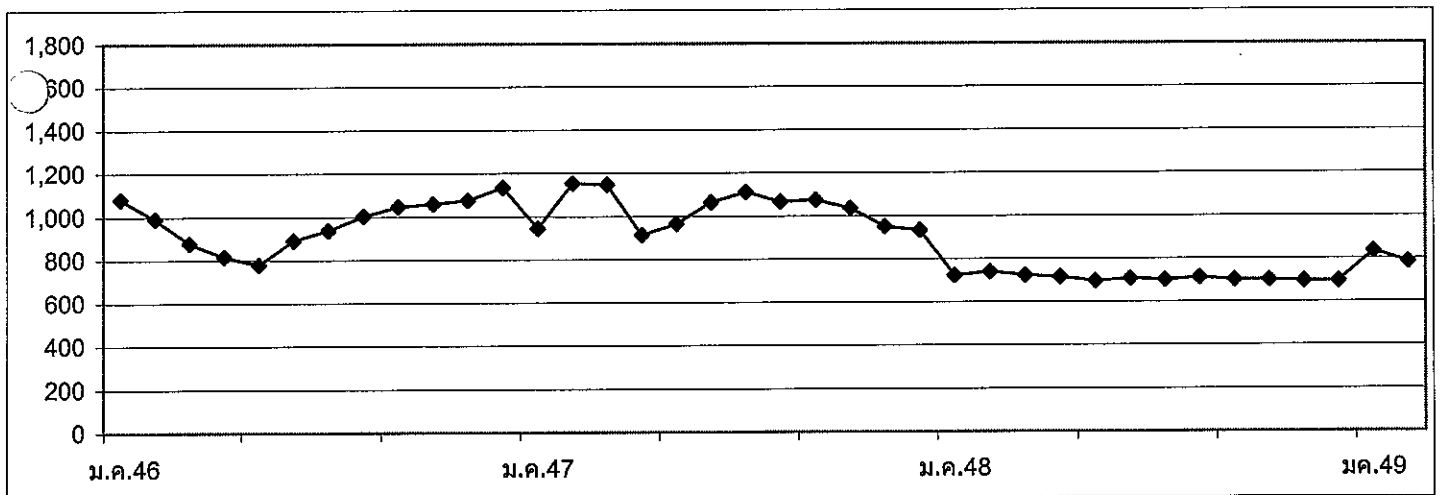
1. การผลิต แหล่งผลิตสำคัญอยู่ในจังหวัดเพชรบุรี สมุทรสาคร และสมุทรสงครามผลผลิตปี 2548 มีปริมาณประมาณ 7-7.5 แสนตัน ขณะนี้ฤดูกาลใหม่ได้ออกสู่ตลาดแล้ว แต่ปริมาณไม่มาก
2. การตลาด ราคาเกลืออ่อนตัวลงในช่วงครึ่งปีแรกปี 48 ต่อเนื่องถึงปลายปี 48 เนื่องจาก ผลผลิตออกสู่ตลาดมาก ประกอบกับมีการแข่งขันจากเกลือและน้ำเกลือสินเธาว์จากภาคตะวันออกเฉียงเหนือ ซึ่งมีการผลิตมากในช่วงเดียวกัน นอกจากนี้เกลือทะเลมีคุณภาพต่ำลง มีสิ่งเจือปนมากและมีสีคล้ำ ทำให้ไม่สามารถแข่งขันได้เท่าที่ควร

ราคาเกลือที่เกษตรกรขายได้

หน่วย : บาท/ตัน

ปี	ม.ค.	ก.พ.	มี.ค.	เม.ย.	พ.ค.	มิ.ย.	ก.ค.	ส.ค.	ก.ย.	ต.ค.	พ.ย.	ธ.ค.	เฉลี่ย
2545	1,556.67	1,333.33	1,324.45	1,266.30	1,146.85	1,250.00	1,266.67	1,305.25	1,333.33	1,333.33	1,289.44	1,265.00	1,305.89
2546	1,079.26	989.36	878.01	815.55	777.78	891.22	937.33	1,002.33	1,045.24	1,058.89	1,074.53	1,133.20	973.56
2547	944.38	1,152.67	1,147.19	913.69	963.89	1,062.99	1,111.25	1,066.67	1,073.34	1,035.54	950.69	932.33	1,029.55
2548	722.85	739.00	722.33	714.05	694.56	706.75	700.11	711.22	700.11	700.11	694.50	694.50	708.34
2549	800.17	800.33	(20 ก.พ.-24 ก.พ.)										

ราคาเฉลี่ย 3 ปีช่วงที่ผลผลิตออกมาก (ก.พ. - พ.ค.) ปี 2546 - 2548 ตันละ 873.33 บาท



สถานการณ์ปัจจุบัน

สต็อกเกลือทะเลคงเหลือปี 48 ยังอยู่ในมือของพ่อค้าคนกลาง ประกอบกับเกลือทะเลฤดูใหม่ได้ออกสู่ตลาดแล้ว แต่มีปริมาณไม่มาก สำหรับราคาเกลือสัปดาห์นี้ ปรับตัวลดลงตามปริมาณความต้องการของตลาดปลายทาง