

ประจำสัปดาห์ที่ 2 ของเดือนมีนาคม 2554 (11 - 12 เมย.54)

ผลผลิต (ล้านตันข้าวเปลือก)	2550/51	2551/52	2552/53	2553/54*	Δ %
- โลก	657.012	679.012	668.056	684.118	2.40
- ไทย	32.099	31.650	32.116	31.597	-1.62
- นาปี	23.308	23.235	23.253	22.177	-4.63
- นาปรัง	8.791	8.415	8.862	9.420	6.29
<b>ช่วงออกสู่ตลาด / แหล่งผลิตสำคัญ</b>					
- นาปี	ตค. - กพ.	อุบลราชธานี นครราชสีมา อุรธานี เชียงราย			
- นาปรัง	มีค. - ตค.	สุพรรณบุรี พิษณุโลก นครสวรรค์ พิจิตร			
พื้นที่เพาะปลูก (ล้านไร่)	70.187	69.824	69.346	72.503	4.55
- นาปี	57.386	57.422	57.497	57.044	-0.79
- นาปรัง	12.801	12.402	15.222	15.459	1.55
ผลผลิตเฉลี่ยต่อไร่ (กก.)	447	453	453	436	-3.75
- นาปี	406	405	404	389	-3.71
- นาปรัง	687	679	582	609	4.64
ต้นทุนการผลิต (บาท/ตัน)					
- ข้าวเปลือกหอมมะลิ	7,823	10,735	10,224	10,791	5.55
- ข้าวเปลือกเจ้า	4,532	7,041	6,778	7,550	11.39
- ข้าวเปลือกเหนียว	6,680	8,122	8,896	6,588	-25.94
- ข้าวเปลือกนาปรัง	6,696	6,640	8,045	7,850	-2.42
จำนวนครัวเรือนเกษตรกร ปลูกข้าว 3.7 ล้านครัวเรือนจากเกษตรกรทั้งหมด					
5.6 ล้านครัวเรือนหรือร้อยละ 66 ของครัวเรือนทั้งหมด					
มูลค่าผลผลิตที่เกษตรกรขายได้ (ปี 2551/52) 329,996 ล้านบาท					
การใช้ภายใน	15,509	16,900	16,900	16,900	-
การส่งออก (ปีปฏิทินหลัง)	ปี2551	ปี2552	ปี2553	ปี2554	Δ %
ปริมาณส่งออก(ล้านตัน)	10.011	8.593	9.032	9.50*	5.18
มูลค่าส่งออก (ล้านบาท)	200,892	171,719	167,519	-	-
(ล้าน\$ us.)	6,112	5,027	5,308	5,300*	-0.15
- ปริมาณส่งออก(ล้านตัน) (ณ 1 มค. - 7 เมย.)		2,278	3,229	41.75	
- เอกชน		2,278	3,179	39.55	
- รัฐบาล		-	0.051		
- มูลค่าส่งออก (ล้านบาท)		46,266	55,615	20.21	
- ประเทศคู่ค้า		ไนจีเรีย เบนิน แอฟริกาใต้ ฟิลิปปินส์ มาเลเซีย อิรัก			
- ประเทศคู่แข่ง		เวียดนาม สหรัฐ ปากีสถาน อินเดีย			

สถานการณ์ข้าวนาปรัง ปี 2554 และผลการประกันรายได้เกษตรกรผู้ปลูกข้าว ปี 2553/54  
 กระทรวงเกษตรและสหกรณ์พยากรณ์ข้าวเปลือกนาปรัง ปี 2554 มีพื้นที่เพาะปลูกประมาณ 15,459 ล้านไร่ เพิ่มขึ้นจากปีที่ก่อน 0.236 ล้านไร่ และผลผลิตประมาณ 9,420 ล้านตัน ขป. เพิ่มขึ้น 0.557 ล้านตัน ขป. เนื่องจากเกษตรกรมีการเพาะปลูกข้าวทดแทนข้าวนาปีที่ได้รับความเสียหายจากภาวะน้ำท่วม ผลผลิตเฉลี่ยต่อไร่ 609 กก./ไร่ เพิ่มขึ้นร้อยละ 4.64 ผลผลิตออกสู่ตลาดมากในช่วงเดือนเมย. ประมาณ 3,966 ต.ขป. หรือร้อยละ 42  
 มาตรการประกันรายได้เกษตรกรผู้ปลูกข้าวนาปี ปี 2552/53 (รอบที่ 1, รอบที่ 2) ปี 2553/54 (รอบที่ 1) ประกันรายได้เกษตรกรผู้ปลูกข้าว และกำหนดเกณฑ์กลางอ้างอิงข้าวเปลือกนาปี ปี 2553/54 (รอบ 1, รอบ 2) ประกาศ ณ 18 เมย.54 (18 - 24 เมย.54)

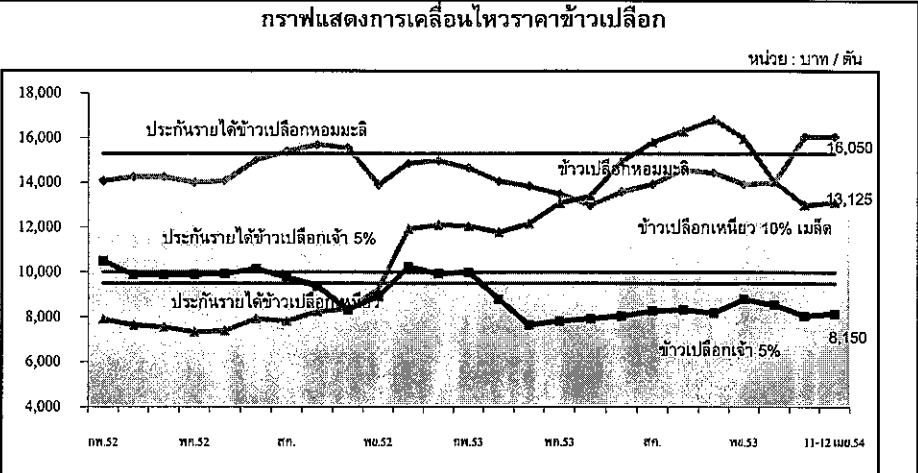
ชนิดข้าว	ประกันรายได้เกษตรกรผู้ปลูกข้าว ปี 2553/54 (บาท/ตัน)		เกณฑ์อ้างอิงข้าวเปลือก (บาท/ตัน)		ส่วนต่างชดเชย (บาท/ตัน)	
	รอบ 1	รอบ 2	รอบ 1	รอบ 2	รอบ 1	รอบ 2
(1) ข้าวเปลือกหอมมะลิ	15,300	-	-	-	-	-
(2) ข้าวเปลือกหอมจังหวัด	14,300	-	11,816	-	2,484	-
(3) ข้าวเปลือกเจ้า	10,000	11,000	8,146	8,146	1,854	2,854
(4) ข้าวเปลือกปทุมธานี	11,000	11,500	9,373	9,373	1,627	2,127
(5) ข้าวเปลือกเหนียว	9,500	10,000	14,741	14,741	ไม่ชดเชย	ไม่ชดเชย

ผลการดำเนินงาน ทะเบียนเกษตรกรผู้ปลูกข้าวนาปี 2552/53 (รอบที่ 1 และ 2) (ณ 12 เมย.54)						
ยื่นทะเบียนเกษตรกร ราย	ผ่านการประชุม ราย	ทำสัญญากับ ธกส. ราย	ธ.ก.ส.จ่ายเงินชดเชย			
			เกษตรกร (ราย)	สัญญา	จำนวนเงิน (บาท)	
(รอบ 1) 3,528,336	3,411,838	3,272,499	3,195,582	4,819,605	28,509,383	
(รอบ 2) 834,030	832,373	825,042	784,425	1,273,910	19,265,173	

ผลการดำเนินงาน ทะเบียนเกษตรกรผู้ปลูกข้าวนาปี 2553/54 (รอบที่ 1) (ณ 12 เมย.54)						
ยื่นทะเบียนเกษตรกร (ราย)	ผ่านการประชุม (ราย)	ทำสัญญากับ ธกส. (ราย)	ธ.ก.ส.จ่ายเงินชดเชย			
			เกษตรกร (ราย)	สัญญา	จำนวนเงิน (บาท)	
(รอบ 1) 3,876,788	3,809,150	3,781,708	3,092,711	5,464,209	35,531,495	
(รอบ 2) 784,004	342,013	22,397	2,468	6,793	0.107	

ราคาข้าวสารส่งออก F.O.B.กรุงเทพฯ หน่วย: เหรียญสหรัฐ / ตัน													
ชนิดข้าว	ปี	มค.	กพ.	มีค.	เมย.	พค.	มิย.	กค.	สค.	กย.	ตค.	พย.	ธค.
หอมมะลิ	2552	862	864	865	875	887	901	941	956	1,013	1045	1068	1009
	2553	1009	1000	987	984	971	956	982	1005	1,093	1127	1135	1041
ข้าว 2	2554	999	961	966	967								
	2552	607	624	637	592	556	581	586	565	559	530	559	618
ข้าวขาว	2553	601	576	540	491	478	476	463	472	502	508	541	564
	2554	542	554	524	505								
ข้าวขาว	2552	577	595	608	562	526	551	556	535	528	498	527	588
	2553	570	542	498	459	448	447	438	454	485	493	524	547
	2554	525	538	507	488								

สถานการณ์ปัจจุบัน / ความคืบหน้าในการดำเนินการ  
 - สถานการณ์ล่าสุด สัปดาห์นี้ข้าวเปลือกมีราคา ดังนี้ ข้าวเปลือกหอมมะลินาปี 2553/54 ราคาสูงขึ้นจากต้นละ 12,500-13,500 บาท เป็นต้นละ 12,500-13,750 บาท ข้าวเปลือกเหนียว 10% เมล็ดยาว ราคาทรงตัวที่ต้นละ 15,600-16,500 บาท ข้าวเปลือกปทุมธานีราคาสูงขึ้นจากต้นละ 9,200-9,800 บาท เป็นต้นละ 9,300-9,800 บาท และข้าวเปลือกเจ้า 5% ราคาสูงขึ้นจากต้นละ 7,600-8,500 บาท เป็นต้นละ 7,800-8,500 บาท ตามภาวะความต้องการของตลาด  
 - แนวโน้ม ข้าวเปลือกนาปรัง ปี 2554 ออกสู่ตลาดมากในเดือนเมย.54 ราคามีแนวโน้มลดลง ซึ่งรัฐบาลดำเนินการประกันรายได้ของเกษตรกรผู้ปลูกข้าว ปี 2553/54 รอบที่ 1, 2 และชดเชยส่วนต่างให้แก่เกษตรกร



ราคา (บาท/ตัน) ชนิดข้าวเปลือก	ปี	มค.	กพ.	มีค.	เมย.	พค.	มิย.	กค.	สค.	กย.	ตค.	พย.	ธค.	เฉลี่ย	ครั้งก่อน 4 - 8 เมย.54	ครั้งนี้ 11 - 12 เมย.54
ข้าวเปลือกหอมมะลิ (36 กรัม)	2552	13,575	14,061	14,246	14,254	13,998	14,067	15,006	15,380	15,683	15,546	13,894	14,862	14,548	12500-13500	12500-13750
	2553	14,984	14,643	14,060	13,839	13,475	12,983	13,585	13,933	14,567	14,443	13,928	13,741	14,015		
	2554	13,502	13,358	12,831										13,230		
ข้าวเปลือกเหนียว 10% เมล็ดยาว	2552	7,691	7,903	7,636	7,547	7,331	7,385	7,919	7,814	8,247	8,361	9,229	11,921	8,249	15600-16500	15600-16500
	2553	12,105	12,060	11,773	12,163	13,077	13,398	14,934	15,805	16,295	16,824	15,966	14,164	14,047		
	2554	14,711	15,073	15,783										15,189		
ข้าวเปลือกเจ้า 5% (ใหม่)	2552	10,014	10,500	9,874	9,885	9,906	9,935	10,144	9,770	9,366	8,323	8,904	10,224	9,737	7600-8500	7800-8500
	2553	9,931	10,000	8,793	7,641	7,823	7,925	8,045	8,273	8,330	8,185	8,800	8,810	8,546		
	2554	8,568	8,611	8,358										8,512		

มันสำปะหลัง

ประจำสัปดาห์ที่ 2 ของเดือนเมษายน 2554 (11-12 เม.ย.54)

ผลผลิต (ล้านตัน)	2550/51	2551/52	2552/53	2553/54	%Δ
โลก	217.50	233.40	242.10	na	na
ไนจีเรีย	34.41	42.77	45.00	na	na
บราซิล	26.54	26.60	26.00	na	na
อินโดนีเซีย	19.99	20.27	20.50	na	na
เวียดนาม	7.99	8.30	8.60	na	na
ไทย	25.16	30.08	22.01	20.66	-6.12
ช่วงผลผลิตออกมา	(พ.ย.-มี.ค.)	75%			
แหล่งผลิตสำคัญ	นครราชสีมา(24%) กำแพงเพชร(6%) สระแก้ว(5%) ชัยภูมิ(5%)กาญจนบุรี(4%) ฉะเชิงเทรา(4%)				
พื้นที่ปลูก (ล้านไร่)	7.30	8.01	7.30	6.86	-6.02
จำนวนคร้วเรือน	480,484	384,628	448,261	565,621	-
ผลผลิตเฉลี่ย (ตัน/ไร่)	3.40	3.64	2.91	3.06	5.15
ต้นทุนการผลิต (บาท/กก.)	1.08	1.23	1.21	1.36	
มูลค่าผลผลิต (ล้านบาท)	36,733	34,397	51,300	(ใช้คิดราคาประกัน)	
การแปรรูป					
- มันเส้น+อัดเม็ด	9.20	10.14	9.34		
- แป้งมัน	16.08	8.55	10.63		
การส่งออก	<u>ปี 50</u>	<u>ปี 51</u>	<u>ปี 52</u>	<u>ปี 53</u>	
- มันเส้น	2.86	1.47	3.95	4.12	
- มันอัดเม็ด	1.65	1.56	0.33	0.16	
- แป้งมัน	1.94	1.88	2.42	2.37	
- ผลิตภัณฑ์อื่นๆ	0.43	0.35	0.46	0.56	
ประเทศคู่ค้า	มันเส้น จีน 99% อื่นๆ 1% แป้งมัน อินโดนีเซีย 23% จีน 16% ไต้หวัน 17% ญี่ปุ่น 12% อื่นๆ 32%				
ประเทศคู่แข่ง	เวียดนาม อินโดนีเซีย				

**สถานการณ์ในประเทศ**  
ผลผลิตปี 53/54 สตก.ประมาณการจะมีหัวมันสด 20.66 ล้านตัน ออกสู่ตลาดแล้ว ร้อยละ 87.17 ฝนตกในหลายพื้นที่ส่งผลให้เกษตรกรเร่งปลูกมันฤดูใหม่ในพื้นที่อีกจำนวนมาก ซึ่งในวงการคาดว่าพื้นที่เพาะปลูกเพิ่มร้อยละ 10 จากปีที่ผ่านมามีด้านราคาหัวมันสดอ่อนตัวลง มีผลจากการชะลอตัวของการส่งออกเนื่องจากจีนมีสต็อกเพียงพอในช่วงระยะเวลาหนึ่งซึ่งชะลอการสั่งซื้อ โดยปัจจุบัน(วันที่ 12 เม.ย.54) ราคาหัวมันสด ณ จ.นครราชสีมา เชื้อแป้ง 25% กก.ละ 3.15-3.35 บาท ด้านการระบาดของเพลี้ยแป้งยังคงมีอย่างต่อเนื่อง

**สถานการณ์ต่างประเทศ**  
การส่งออกมันเส้นมีการสั่งซื้อจากจีนอย่างต่อเนื่อง เพื่อใช้ในอุตสาหกรรมเอทานอลและเลี้ยงสัตว์ ปัจจุบันสต็อกมันเส้นในจีนมีปริมาณมากขึ้น เป็นผลให้ราคาส่งออกเริ่มอ่อนตัวโดยผู้ซื้อชะลอการซื้อราคาเสนอขายในช่วงนี้ โดยปัจจุบันราคา FOB ต้นละ 275-280 เหรียญสหรัฐ ด้านมันอัดเม็ดมีการสั่งซื้อจากเกาหลีใต้ เพื่อใช้ในอุตสาหกรรมเลี้ยงสัตว์ แต่ปริมาณไม่มาก สำหรับแป้งมันมีการสั่งซื้อจากไต้หวันและญี่ปุ่นอย่างต่อเนื่อง ราคาส่งออก FOB ต้นละ 560-565 เหรียญสหรัฐ

**1. สถานการณ์**  
โลก FAO คาดว่าปี 2552/53 ผลผลิต 242.109 ล้านตัน โดยไทยเป็นผู้ผลิตอันดับ 3 แต่เป็นผู้ส่งออกอันดับ 1  
ไทย กระทรวงเกษตรและสหกรณ์ พยากรณ์ว่า ในปี 2553/54 มีผลผลิตประมาณ 20.66 ล้านตัน ลดลงจากปีก่อนร้อยละ 6.13 ออกสู่ตลาดมากในช่วงเดือน พ.ย.53 - เม.ย.54

**2. การระบายจำหน่ายผลิตภัณฑ์โครงการแทรกแซงตลาดปี 51/52**  
ภายในประเทศ ส่งออก

	ปริมาณ (ล้านตัน)	มูลค่า (ล้านบาท)	ปริมาณ (ล้านตัน)	มูลค่า (ล้านบาท)
มันเส้น	0.815	4,416.59	1.823	8,049
			GTOG 0.755	4,428
แป้งมัน	0.082	670.76	0.434	3,714
			GTOG 0.29	2,997

**3. โครงการประกันรายได้เกษตรกรผู้ปลูกมันสำปะหลัง ปี 52/53** ที่ผ่านมามีกำหนดราคาประกันหัวมันสดเชื้อแป้ง 25% กก.ละ 1.70 บาท ผลดำเนินการ การทำประชาคม 445,789 ครัวเรือน การทำสัญญา กับ ธ.ก.ส. 427,222 ราย จ่ายเงินให้แก่เกษตรกรแล้ว 429,209 สัญญา จำนวนเงิน 2,433.716 ล้านบาท

**4.โครงการประกันรายได้เกษตรกรผู้ปลูกมันสำปะหลังปี 53/54 (มติ ครม. 15 มิ.ย.,20 ก.ค., 30 พ.ย.53)**

- กำหนดราคาประกันรายได้หัวมันสดเชื้อแป้ง 25% กก.ละ 1.90 บาท
- ปริมาณที่ขอใช้สิทธิไม่เกินครัวเรือนละ 100 ตัน
- ระยะเวลาขึ้นทะเบียนเกษตรกร 1 มิ.ย. - 31 ธ.ค.53
- ระยะเวลาการใช้สิทธิ ตั้งแต่วันที่เก็บเกี่ยว (ไม่ก่อน 1 ต.ค.53) - 30 ก.ย. 54
- การประกาศเกณฑ์กลางอ้างอิง ทุก 15 วัน (วันที่1และ16ของแต่ละเดือน)
- ระยะเวลาโครงการ พ.ค.53 - ก.ค.54 (อยู่ระหว่างเสนอ ครม. เป็น พ.ค.53 - พ.ย.54)

(เกณฑ์กลางอ้างอิง 1 - 15 เม.ย.54 กก.ละ 3.11 บาท)  
ผลการดำเนินการ 1) การขึ้นทะเบียนเกษตรกร 565,621 ครัวเรือน ผ่านการทำประชาคม 539,845 ราย 2) ทำสัญญากับ ธ.ก.ส. รวม 478,285 ราย 3) ไม่มีการจ่ายเงินส่วนต่างเนื่องจากเกณฑ์กลางอ้างอิงสูงกว่าราคาประกัน

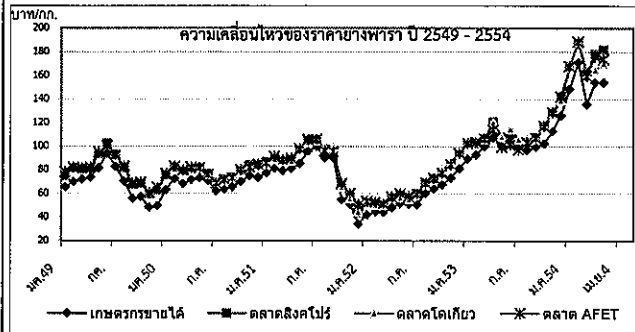
**ความเคลื่อนไหวของราคามันสำปะหลังปี 2548 - 2554**  
(บาท/กก.)

ราคา มันสำปะหลังและผลิตภัณฑ์ (บาท/กก.)	ปี												เฉลี่ย	
	ปี	มค.	กพ.	มีค.	เมย.	พค.	มิย.	กค.	สค.	กย.	ตค.	พย.		ธค.
<b>1) เกษตรกรขายได้ (12 เม.ย.54)</b>														
- เฉลี่ยทั้งประเทศ 1/	2552	1.16	1.16	1.19	1.13	1.11	1.13	1.21	1.25	1.20	1.24	1.45	1.79	1.25
	2553	1.93	1.78	1.88	2.10	2.16	2.28	2.61	2.95	2.55	2.40	2.57	2.73	2.33
	2554	2.86	2.82	2.93	2.90									2.88
- จ.นครราชสีมา 2/	2552	1.22	1.20	1.18	1.25	1.30	1.36	1.40	1.41	1.42	1.54	1.75	1.95	1.42
	2553	1.97	1.96	2.29	2.60	2.73	2.96	3.35	3.38	3.11	2.98	3.12	3.10	2.80
	2554	3.10	3.26	3.29	3.25									3.23
<b>2) ราคาส่งออก FOB</b>														
มันเส้น	2552	3.92	3.92	4.30	4.47	4.38	4.34	4.42	4.61	4.71	4.97	5.45	5.63	4.59
	2553	5.65	5.65	5.92	6.17	6.42	6.54	6.60	6.61	6.73	6.63	6.90	7.42	6.44
	2554	7.93	8.08	8.35	8.43									8.20
แป้งมัน	2552	8.71	8.25	8.61	9.05	9.25	9.11	9.45	9.48	9.48	9.79	10.90	12.56	9.55
	2553	13.18	13.18	13.60	14.68	15.33	15.88	18.93	19.12	15.98	15.93	16.68	16.68	15.76
	2554	16.68	16.68	17.13	16.93									16.86

หมายเหตุ : 1/ หัวมันสดลดลงจาก สตก. 2/ หัวมันสดเชื้อแป้ง 25% จาก คนจ. กรมการค้าภายใน กระทรวงพาณิชย์

รายการ/ปี	ปี 2551	ปี 2552	ปี 2553	ปี 2554(F)	Δ %
สต็อกโลก (ล้านตัน)	1.309	1.364	1.330		
ผลผลิตโลก (ล้านตัน)	10.031	9.602	10.200	10.600	3.92
- อินโดนีเซีย	2.751	2.535	2.500		
- มาเลเซีย	1.072	0.856	0.900		
- เวียดนาม	0.660	0.724	0.800		
- ไทย	3.089	3.090	3.074	3.360	9.28
การส่งออกโลก (ล้านตัน)	6.680	6.650	6.300		
- อินโดนีเซีย	2.296	2.001	2.710		
- มาเลเซีย	0.917	0.704	0.800		
- เวียดนาม	0.658	0.731	0.77		
- ไทย (สถาบันวิจัยยาง)	2.675	2.726		(ม.ค.-ก.พ.54)	
(สศก.)	2.832	2.740	2.734	0.506	
การใช้โลก (ล้านตัน)	10.154	9.547	10.240	10.630	3.81
- ไทย	0.398	0.399	0.404	0.420	3.96
การนำเข้าไทย (ล้านตัน)	0.001	0.001	0.001		
ช่วงออกสู่ตลาด	ตลอดทั้งปีและออกมาก ส.ค.-ก.ย. และ ธ.ค.-ม.ค.				
แหล่งผลิตสำคัญ	สุราษฎร์ธานี สงขลา ตรัง นครศรีธรรมราช นราธิวาส ยะลา พังงา				
เนื้อที่ยืนต้น (พันไร่)	15,362	16,717			
เนื้อที่กรี๊ดได้ (พันไร่)	11,371	11,600	12,073	12,749	5.60
ผลผลิตยางดิบ/ไร่(กก.)	278	266	255	264	3.53
ต้นทุน (บาท/กก.)	39.70	41.47	41.63		
ครัวเรือนเกษตรกร	1,428,713	1,479,842			
มูลค่าผลผลิต (ล้านบาท)	236,539	174,152			
ประเทศคู่ค้า (ส่งออก)	จีน (42.56%) มาเลเซีย (17.62%) ญี่ปุ่น (9.43%) ยุโรป (9.01%) สหรัฐ (5.72%) เกาหลีใต้ (4.88%) และอื่นๆ (10.78%)				

**สถานการณ์ปัจจุบัน**  
 สัปดาห์นี้ราคายางแผ่นดิบที่เกษตรกรขายได้ (ตลาดกลางสงขลา) เฉลี่ย กก.ละ 169.76 บาท สถานการณ์อุปทานยางยังคงขาดแคลนในช่วงยางผลัดใบและผลจากภาวะน้ำท่วม ต้นยางให้น้ำยางลดลง ด้านการซื้อขายมีน้อย เนื่องจากเป็นวันหยุดในช่วงเทศกาลสงกรานต์ สำหรับราคายางแผ่นรมควันชั้น 3 ตลาดสิงคโปร์ (F.O.B) และตลาดโตเกียว (C.I.F) เฉลี่ย กก.ละ 181.79 และ 170.66 บาท สูงขึ้นจากสัปดาห์ที่ผ่านมาร้อยละ 1.79 และ 3.56 ตามลำดับ ตามราคาน้ำมันที่เคลื่อนไหวอยู่ในเกณฑ์สูง และความต้องการใช้ยางของจีนมีแนวโน้มเพิ่มขึ้น



**1.สถานการณ์ปี 2554**  
 1.1 ตลาดโลก สศก.คาดการณ์ผลผลิตยางพาราโลกปี 2554 เพิ่มขึ้นจากปี 2553 เนื่องจากราคายางพาราสูงขึ้น ส่งผลให้ประเทศผู้ผลิตเพิ่มปริมาณการผลิต ประกอบกับประเทศผู้ผลิตยางพารารายใหม่ อาทิ กัมพูชา ลาว พม่า คาดว่าจะเริ่มทยอยเปิดกรี๊ดยางได้เพิ่มขึ้น  
 1.2 ในประเทศ สศก. คาดการณ์ (มี.ค.54) ผลผลิตยางของไทยปี 2554 เพิ่มขึ้นจากปี 2553 เนื่องจากเนื้อที่เปิดกรี๊ดยางได้ทยอยเปิดกรี๊ดมากขึ้น และมีต้นยางพาราที่อยู่ในช่วงให้ผลผลิตสูงเพิ่มมากขึ้น ประกอบกับราคายางพาราสูงขึ้น ส่งผลให้เกษตรกรดูแลและบำรุงรักษาต้นยางพาราอย่างดี

**2. การดำเนินการที่ผ่านมา**  
 2.1 มาตรการเร่งด่วน : 28 ม.ค. 52 คร.ม.มีมติ เห็นชอบโครงการสนับสนุนสถาบันเกษตรกรแปรรูปยางเพิ่มมูลค่าเพื่อแก้ไขปัญหาราคายางตกต่ำ (ก.ช.เสนอ) วงเงิน 8,000 ลบ. (ถูกจาก ธ.ก.ส.) โดยให้สถาบันเกษตรกรรวบรวมน้ำยางสดและยางแผ่นดิบจากสมาชิกจำนวน 200,000 ตัน มาดำเนินการแปรรูปเป็นยางแผ่นรมควัน ยางแผ่นรมควันอัดก้อน ยางแท่ง และน้ำยางข้น แล้วเก็บสต็อกยางไว้รอการจำหน่ายเมื่อราคาเหมาะสม และอนุมัติงบกลาง 270 ลบ. เพื่อใช้เป็นค่าบริหารและดำเนินการโครงการฯ ดังกล่าว ระยะเวลาดำเนินการ 1 ปี (ม.ค.-ธ.ค.52) และ มติ ครม. 28 ก.ค.52 เห็นชอบให้ขยายระยะเวลาโครงการฯ จากเดิมเป็น 31 ธ.ค.53  
 2.2 มติ ครม. (17 ก.พ.52) มอบหมาย กษ. จัดตั้งคณะกรรมการนโยบายยางธรรมชาติ เพื่อเป็นกลไกระดับชาติในการจัดทำแผนปฏิบัติการเชิงกลยุทธ์ที่ดูแลสินค้ายางพาราแบบครบวงจร ตั้งแต่การรักษาสีตียรภาพราคา การขึ้นทะเบียนเกษตรกร การผลิต การแปรรูป การควบคุมคุณภาพมาตรฐาน การบริหารสต็อก การตลาด และการวิจัยและพัฒนาสินค้าตลอดห่วงโซ่อุปทาน รวมทั้งการพิจารณาความเหมาะสมและความจำเป็นในการขอใช้แหล่งเงินต่าง ๆ  
 2.3 มติ ครม. (24 ก.พ.52) ตั้งคณะกรรมการนโยบายยางธรรมชาติ  
 2.4 มติ ครม. (25 ส.ค.52) เห็นชอบให้ อ.ส.ย.กู้เงินจาก ธ.ก.ส. 5,000 ล้านบาท จากวงเงิน 8,000 ล้านบาท ที่อนุมัติไว้แล้ว และเหมาะจ่ายค่าบริหารให้ อ.ส.ย. ร้อยละ 3 เพื่อเป็นเงินทุนหมุนเวียนในการดำเนินการซื้อขายจากสถาบันเกษตรกรที่ไม่สามารถแปรรูปหรืออัดก้อนขายยางไปต่างประเทศ โดยซื้อในราคาน้ำตาลเป็นคราวๆ เพื่อให้ราคายางสูงขึ้น  
 2.5 มติ ครม. (4 พ.ค.53) เห็นชอบร่างยุทธศาสตร์พัฒนายางพารา พ.ศ.2552-2556  
 2.6 มติ ครม. (6 ก.ค.53) เห็นชอบในหลักการโครงการปลูกยางพาราในที่แห้งใหม่ระยะที่ 3 พ.ศ. 2553-2555 ตาม พรบ. กองทุนสงเคราะห์การทำสวนยางมาตรา 21 ทวิ ตามที่คณะกรรมการนโยบายยางธรรมชาติเสนอ เป้าหมาย 800,000 ไร่  
 2.7 มติ ครม. (3 ส.ค.53) เห็นชอบการจัดเก็บเงินสงเคราะห์ ตาม พรบ.กองทุนสงเคราะห์การทำสวนยาง ในอัตราใหม่ โดยอ้างอิงจากราคา F.O.B กรูเทพา หากราคายางไม่เกิน กก.ละ 40 บาท จัดเก็บในอัตรา กก.ละ 0.90 บาท, มากกว่า กก.ละ 40 บาท แต่ไม่เกิน 60 บาท จัดเก็บ กก.ละ 1.40 บาท , มากกว่า กก.ละ 60 บาท แต่ไม่เกิน 80 บาท จัดเก็บ กก.ละ 2 บาท , มากกว่า กก.ละ 80 บาท แต่ไม่เกิน 100 บาท จัดเก็บ กก.ละ 3 บาท , มากกว่า กก.ละ 100 บาท จัดเก็บ กก.ละ 5 บาท

**3. การดำเนินการของกระทรวงพาณิชย์** (1) สนับสนุนให้สินค้ายางพาราเข้าไปซื้อขายใน AFET มากยิ่งขึ้น ซึ่งปัจจุบันราคาที่ซื้อขายล่วงหน้ายางแผ่นรมควันชั้น 3 ในตลาด AFET ได้ใช้อ้างอิงในตลาดซื้อขายล่วงหน้า TOCOM ของประเทศญี่ปุ่นด้วยแล้ว (2) ตรวจสอบเครื่องชั่งน้ำหนักการซื้อขายยางพารา (3) ขอความร่วมมือผู้ประกอบการค้าปุ๋ยเคมีรายใหญ่ปรับลดราคาปุ๋ยเคมีให้สอดคล้องกับต้นทุน

ราคา/ บาท/กก.	ปี	ม.ค.	ก.พ.	มี.ค.	เม.ย.	พ.ค.	มิ.ย.	ก.ค.	ส.ค.	ก.ย.	ต.ค.	พ.ย.	ธ.ค.	เฉลี่ย
ราคายางแผ่นดิบชั้น 3	2552	41.93	44.64	44.18	48.03	51.30	50.65	50.28	60.08	63.72	67.41	73.05	81.02	56.36
เกษตรกรขายได้	2553	89.21	92.68	99.96	107.27	100.06	105.22	99.71	96.84	99.37	102.05	112.66	126.11	102.60
	2554	148.61	170.75	135.55	169.76	สป.2								156.17
ราคายางแผ่นรมควันชั้น 3	2552	48.50	48.63	49.05	53.56	56.85	54.35	56.68	65.93	69.44	74.07	79.96	87.03	62.00
ตลาดสิงคโปร์	2553	96.31	99.59	105.78	117.93	112.23	116.17	102.80	103.37	106.26	110.07	123.05	136.13	110.81
	2554	160.86	180.53	152.75	173.85	สป.2								167.00
ตลาดโตเกียว	2552	52.49	51.71	50.89	56.30	58.01	56.63	59.67	69.21	72.76	77.82	84.62	92.88	65.25
	2553	101.37	102.73	106.43	121.00	107.97	107.75	100.46	103.54	107.51	116.60	127.85	141.80	112.08
	2554	167.47	187.48	163.01	181.79	สป.2								174.94
AFET	2552	53.31	52.52	50.99	57.06	59.61	57.22	59.33	68.52	72.41	77.02	84.29	93.75	65.50
	2553	102.46	103.25	106.19	113.71	99.29	100.82	97.09	103.14	106.69	116.84	128.53	141.90	109.99
	2554	167.57	188.37	159.51	173.74	สป.2								172.30

ไถ่เนื้อ

ประจำสัปดาห์ที่ 2 ของเดือน เมษายน 2554 (11-12 เม.ย.54)

	2551	2552	2553	2554	% Δ
ผลผลิต (พันตัน)			เบื้องต้น	คาดการณ์	
- โลก : USDA	71,569	72,004	74,406	76,209	2.42
สหรัฐอเมริกา	16,561	15,935	16,348	16,637	1.77
จีน	11,840	12,100	12,550	13,000	3.59
บราซิล	11,033	11,023	11,420	11,750	2.89
สหภาพยุโรป	8,594	8,756	8,920	9,000	0.90
- ไทย (ซากบริโภค)	1,158	1,257	1,330	1,359	2.18
ช่วงผลผลิตออกมา	ตุลาคม - กุมภาพันธ์				
ครัวเรือนการค้า : สศก.	10,369	9,884	9,674	9,674	
ต้นทุนการผลิต (บาท/กก.)	29.76	29.93	34.40	≈ 42	(ก.พ.54)
มูลค่าผลผลิต (ล้านบาท)	68,093	68,789	75,792	23,546	(ม.ค. - มี.ค.54)
การใช้ (พันตัน)	774.62	878.02	912.58	913.51	0.10
ปริมาณส่งออก (ตัน)	383,313	379,351	432,199	70,769	(ม.ค.-ก.พ.54)
มูลค่าส่งออก (ล้านบาท)	51,618	49,038	52,221	8,509	
ประเทศคู่ค้า	ญี่ปุ่น อังกฤษ เนเธอร์แลนด์ ฮองกง เยอรมัน ฯ				
ประเทศคู่แข่ง	บราซิล สหรัฐอเมริกา EU จีน อาร์เจนตินา				

สถานการณ์ ปี 2554

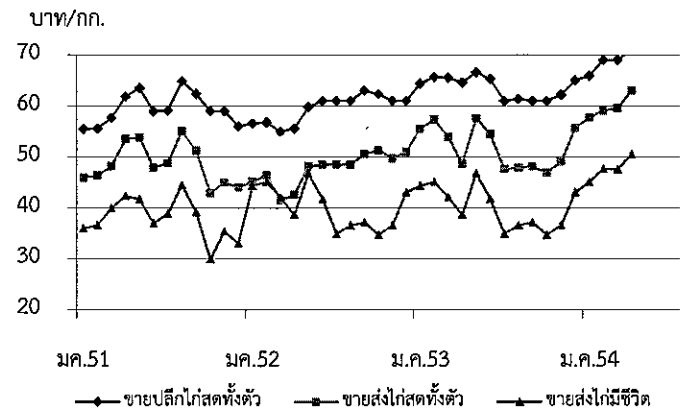
- การผลิต สศก.คาดการณ์ปริมาณไถ่มีชีวิต ปี 2554 มีจำนวน 991.05 ล้านตัว น้ำหนักไถ่เฉลี่ยประมาณตัวละ 2.18 กก. ซ้ำเหลือเป็นซากบริโภคได้ประมาณ 62.88% ของน้ำหนัก
- การใช้ภายใน ผลผลิตประมาณ 65 - 70% ใช้บริโภคภายในประเทศ
- อัตราการบริโภค 16 กก./คน/ปี (ที่มา : คณะกรรมการบริหารสินค้าไถ่เนื้อ)
- การส่งออก เป้าหมาย (สมาคมฯ) 445,000 ตัน แบ่งเป็นการส่งออกเนื้อไถ่สดจำนวน 18,000 ตัน และเนื้อไถ่แปรรูป จำนวน 427,000 ตัน ตลาดส่งออกหลัก ได้แก่ EU (48%) ญี่ปุ่น (46%)
- มาตรการด้านตลาด
  - จัดระเบียบ/กำกับดูแลการค้า ด้านราคา บิดป้าย เครื่องชั่ง
  - ติดตามตรวจสอบพฤติกรรมทางการค้า
  - กำกับดูแลปริมาณและราคาอาหารสัตว์สำเร็จรูป
  - กำกับดูแลระบบเกษตรพันธสัญญา (contract farming) ให้เป็นธรรม
  - เชื่อมโยงการจำหน่ายผลผลิตระหว่างผู้เลี้ยง ผู้ประกอบการ ผู้บริโภค
  - บูรณาการการบริหารจัดการอุปสงค์อุปทาน ร่วมกับหน่วยงานอื่น ภายใต้คณะกรรมการบริหารสินค้าไถ่เนื้อและผลิตภัณฑ์

สถานการณ์ สัปดาห์ที่ 2 ของเดือน เมษายน 2554 (11-12 เม.ย.54)

- การผลิต การตลาด : ราคาไถ่มีชีวิตและราคาเนื้อไถ่อยู่ในเกณฑ์สูง เนื่องจาก

- (1) เกิดภาวะผลผลิตขาดช่วง ไถ่เนื้อมีขนาดเล็กลง ตลาดมีความต้องการไถ่มีชีวิตมากขึ้น
- (2) ตลาด/ภาวะการค้าในประเทศคล่องตัวปกติ (3) ด้านการส่งออก ประเทศคู่ค้ายังมีความต้องการนำเข้าเนื้อไถ่จากไทยอย่างต่อเนื่อง โดยเฉพาะตลาดญี่ปุ่นที่ประสบปัญหาหัตถ์นิมิต และการตรวจพบสารกัมมันตภาพรังสีในอาหารที่ผลิตได้ในประเทศ

	สัปดาห์นี้	สัปดาห์ก่อน
- ขายส่งไถ่มีชีวิต	50 - 51	50 - 51
- ขายปลีกไถ่ทั้งตัว (รวมเครื่องใน)	70 - 72	70 - 72
- ขายปลีก เนื้อน่อง สะโพก	84 - 85	84 - 85



ราคา (บาท/กก.)	ปี	มค.	กพ.	มีค.	เมย.	พค.	มิย.	กค.	สค.	กย.	ตค.	พย.	ธค.	เฉลี่ย
ขายส่งไถ่มีชีวิต	2551	35.93	36.55	39.93	42.33	41.66	36.93	38.83	44.45	39.09	29.91	35.40	33.00	37.83
หน้าโรงฆ่า กทม.	2552	35.05	34.79	31.00	32.63	38.64	38.50	38.50	38.55	40.68	40.62	38.14	40.50	37.30
	2553	44.30	45.10	42.05	38.59	46.72	41.77	34.85	36.50	37.14	34.65	36.59	43.05	40.11
	2554	45.10	47.66	47.59	50.50									47.71
	(12 เม.ย.54)													
ขายส่งไถ่สดทั้งตัว	2551	45.93	46.35	48.21	53.50	53.82	47.86	48.81	55.05	51.23	42.91	45.05	44.00	48.56
รวมเครื่องใน ตลาด กทม.	2552	45.15	46.42	41.50	42.57	48.17	48.50	48.50	48.50	50.57	51.31	49.71	51.00	47.66
	2553	55.50	57.30	53.89	48.59	57.61	54.52	47.60	47.88	48.14	46.90	49.05	55.70	51.89
	2554	57.80	59.11	59.63	63.00									59.89
	(12 เม.ย.54)													
ขายปลีกไถ่สดทั้งตัว	2551	55.50	55.58	57.67	61.81	63.50	58.95	59.10	64.83	62.36	59.00	59.00	56.00	59.44
รวมเครื่องใน ตลาด กทม.	2552	56.60	56.74	55.00	55.57	59.78	61.00	61.00	61.00	63.02	62.31	61.00	61.00	59.50
	2553	64.38	65.65	65.50	64.57	66.61	65.27	61.00	61.38	61.00	61.00	62.16	65.00	63.63
	2554	65.95	69.00	69.00	71.00									68.74
	(12 เม.ย.54)													



ข้าวโพดเลี้ยงสัตว์

ประจำปีที่คาที่ 2 ของเดือนเมษายน 2554 (11 - 12 เมษายน 2554)

ผลผลิต (ล้านตัน)	ปี 50/51	ปี 51/52	ปี 52/53	ปี 53/54	+ - %
ข้าวโพด - โลก	794.472	798.824	812.427	814.941	0.31
- ไทย	3.890	4.249	4.616	4.454	-3.50
มูลค่าผลผลิต (ล้านบาท)	28,903	29,915	31,343	36,749	17.25
ช่วงออกสู่ตลาด	กค.-สค. 11%, กย.-พย. 67%, ธค.-มค. 18%, กพ.-มิย. 4%				
จำนวนครัวเรือน	369,603	376,909	385,214	401,002	4.10
แหล่งผลิตสำคัญ	เพชรบูรณ์ 15% นครราชสีมา 12% ตาก 9% น่าน 8% เลย 8% เชียงราย 6% นครสวรรค์ 5% ลพบุรี 4% พิจิตร 4% พะเยา 3%				
พื้นที่ปลูก (ล้านไร่)	6.364	6.692	7.099	7.111	0.18
ผลผลิตเฉลี่ย/ไร่ (กก.)	614	635	649	630	-2.93
ต้นทุนการผลิต(บาท/กก.)	4.43	5.86	5.43	5.46	0.55
	ปี 50/51	ปี 51/52	ปี 52/53	ปี 53/54	+ - %
การใช้ - โลก	772.360	782.025	815.694	838.317	2.77
- ไทย	3.964	3.824	4.275	4.365	2.11
สต็อก - โลก	132.272	149.071	145.804	122.428	-16.03
นำเข้า-ส่งออก (ล้านตัน)	กค.50-มิย.51	ก.ค.51-มิย.52	ก.ค.52-มิย.53	ก.ค.53-ก.พ.54	
- นำเข้า	0.297	0.514	0.242	0.242	
- ส่งออก	0.292	0.474	1.004	0.103	
ประเทศคู่ค้า					
- นำเข้า	ปี 2541 -45 นำเข้าจาก WTO (อาร์เจนตินา สหรัฐ) ตั้งแต่ปี 2546-51 นำเข้าจาก ACMECS ปี 2552/53 นำเข้าจาก ลาว 66% กัมพูชา 33% พม่า 1%				
- ส่งออกไป	มาเลเซีย 38% เวียดนาม 35% อินโดนีเซีย 19% ฟิลิปปินส์ 5%				
ประเทศคู่แข่ง	สหรัฐ 39% จีน 21% สหภาพยุโรป 7% บราซิล 7% เม็กซิโก 3%				

1. สถานการณ์ปี 2553/54 (ก.ค.53 - มิ.ย.54)  
 โลก คาดว่าผลผลิตเพิ่มขึ้นกว่าปีก่อน 0.31% ในขณะที่ความต้องการใช้เพิ่มขึ้น 2.77% จากปีก่อน ทั้งภาคอุตสาหกรรมและพลังงานทดแทน โดยมีผลผลิตน้อยกว่าการใช้ 2.87%  
 ไทย กระทรวงเกษตรฯ คาดว่าปี 53/54 พื้นที่ปลูกเพิ่มขึ้นกว่าปีก่อน 0.18% ผลผลิตลดลง 2.76% ผลผลิตเฉลี่ยลดลง 2.92% ส่วนการใช้เพิ่มขึ้น 2.11%

2. นโยบายและมาตรการนำเข้าข้าวโพดเลี้ยงสัตว์ปี 2554 มติ ครม.(16 พ.ย.53) เห็นชอบตามมติ คณะกรรมการนโยบายอาหาร (11 พ.ย.53)  
 1) WTO ในโควตา 54,700 ตัน อากรนำเข้า 20% ให้ อคส.นำเข้า 1 มี.ค.-30 มิ.ย. นอกโควตา - อากรนำเข้า 73 % ค่าธรรมเนียมพิเศษ 180 บ./ตัน  
 2) AFTA อากรนำเข้า 0% ช่วงเวลานำเข้า 1 มี.ค.-30 มิ.ย. ผู้นำเข้าต้องปฏิบัติตามข้อกำหนดมาตรฐานและควบคุมการนำเข้าตาม พรบ.ควบคุมคุณภาพอาหารสัตว์ พศ.2525  
 3) นิวซีแลนด์ (FTA) และญี่ปุ่น (JTEPA) อากรนำเข้าในโควตา 0%  
 4) ความตกลง อาเซียน-ญี่ปุ่น (AJCEP) อากรนำเข้าในโควตา 14.5% ช่วง 1 มค.-31 มี.ค. อากรนำเข้าในโควตา 12.7% ช่วง 1 เม.ย.-31 ธ.ค.  
 5) ออสเตรเลีย (FTA) ในโควตา 7,330.32 ตัน อากร 12% ให้ อคส.นำเข้า 1 มี.ค.-30 มิ.ย. นอกโควตา อากร 65.70%  
 6) ความตกลง อาเซียน-เกาหลี (AKFTA) อากรนำเข้าในโควตา 11.11%  
 7) นำเข้าทั่วไป อากรนำเข้า ก.ละ 2.75 บาทและค่าธรรมเนียมพิเศษตันละ 1,000 บาท ทั้งนี้ การนำเข้านอกเหนือจากในโควตา ให้นำเข้าได้ไม่จำกัดปริมาณและช่วงเวลานำเข้า

3. การค้าในประเทศ ให้เกษตรกรพัฒนาผลผลิต/ชะลอการเก็บเกี่ยว ตรวจสอบการปิดป่า แสดงราคารับซื้อ เครื่องชั่ง รวมทั้งการเชื่อมโยงตลาด เพื่อเพิ่มช่องทางจำหน่ายให้เกษตรกรในพื้นที่ที่มีปัญหาด้านการจำหน่าย

4. นโยบายส่งออก เป็นสินค้ากำหนดมาตรฐานส่งออก (ชั้น 1,2) ต้องจดทะเบียนเป็นผู้ส่งออกสินค้ามาตรฐานข้าวโพดกับคต.และต้องมีใบรับรองมาตรฐานสินค้า(ไม่เสียอากร)

- การประกันรายได้เกษตรกรผู้ปลูกข้าวโพดเลี้ยงสัตว์ปี 2553/54 (ม.ค.ค.ร.ม.29 มิ.ย.53) หลักเกณฑ์และวิธีการ - ราคาประกัน 7.14 บาท/กก. เกษตรกรขอใช้สิทธิประกันไม่เกินครัวเรือนละ 20 ตัน เกษตรกรขึ้นทะเบียน(15 พค.-ธค.53) ทำสัญญากับ ธกส. (15 มิ.ย.53-มค.54) เกษตรกรใช้สิทธิได้ทันทีตั้งแต่วันเก็บเกี่ยว และต้องไม่เกิน 28 กพ.54 ผลดำเนินการปี 2552/53 เกษตรกรขึ้นทะเบียน 400,328 ราย ทำสัญญา 392,522 ราย ธกส.จ่ายเงินเกษตรกร 379,763 ราย 467,049 สัญญา จำนวนเงิน 5,637,123 ล้านบาท ปี 2553/54 เกษตรกรขึ้นทะเบียน 492,249 ราย ประชาคม 463,367 ราย และเนื่องจากเกณฑ์กลางอ้างอิงสูงกว่าราคาประกัน จึงไม่มีการชดเชยส่วนต่าง

สถานการณ์ปัจจุบัน  
 - ในประเทศ ผลผลิตข้าวโพดนาออกสู่ตลาดลดลง ข้าวโพดอยู่ในมือพ่อค้าและชะลอออกสู่ตลาด ในขณะที่ผู้ประกอบการจะหยุดในเทศกาลสงกรานต์ ราคาทรงตัว  
 - ต่างประเทศ ตลาดชิคาโกราคาปรับตัวสูงขึ้นต่อเนื่อง เนื่องจากรายงานของ USDA ผลผลิตและการใช้ใกล้เคียงเดือนก่อน ขณะที่สต็อกลดลง รวมทั้งราคาน้ำมันดิบสูงขึ้น



ราคา (บาท/กก.)	กค.	สค.	กย.	ตค.	พย.	ธค.	มค.	กพ.	มีค.	เมย.	พค.	มิย.	เจ.ย.
เกษตรกรขายได้ *													
ปี 51/52	9.85	8.58	7.67	6.69	6.69	6.13	6.51	6.45	6.26	6.94	6.20	6.51	7.04
ปี 52/53	6.42	5.19	5.09	5.18	6.08	6.83	6.93	7.17	7.61	8.16	8.32	8.47	6.79
ปี 53/54	8.74	8.34	8.09	7.89	7.91	8.00	8.21	8.38	8.36	8.57			8.25
จ.เพชรบูรณ์													
ปี 51/52	9.34	8.77	7.94	7.11	7.05	6.09	6.25	6.42	6.59	6.95	6.47	6.57	7.13
ปี 53/53	6.17	5.70	5.65	5.79	6.40	7.34	7.44	7.42	7.99	8.42	8.60	8.92	7.15
ปี 53/54	8.89	8.28	8.49	8.41	8.45	8.48	8.58	8.71	8.93	9.65			8.69
โรงงานอาหารสัตว์รับซื้อ กทม.													
ปี 51/52	10.67	10.07	8.95	7.99	7.91	6.97	7.34	7.46	7.58	7.55	7.18	7.22	8.07
ปี 52/53	6.33	6.19	6.12	6.25	7.03	7.78	8.05	8.30	8.77	9.08	9.17	9.44	7.71
ปี 53/54	9.34	8.88	9.08	9.03	9.08	9.02	9.28	9.51	9.86	10.37			9.35
ซื้อขายล่วงหน้าตลาดชิคาโก													
ปี 51/52	8.55	7.35	7.37	5.62	5.17	5.01	5.39	5.04	5.32	5.43	5.74	5.57	5.96
ปี 52/53	4.48	4.40	4.31	4.91	5.13	5.17	5.04	4.75	4.68	4.51	4.67	4.45	4.71
ปี 53/54	4.79	5.13	5.87	6.44	6.52	6.95	7.68	8.37	8.21	9.22			6.92
ซื้อขายล่วงหน้าตลาดชิคาโก (ดอลลาร์/ตัน)													
ปี 51/52	254.37	216.27	214.02	162.83	146.78	142.43	153.47	142.15	148.19	152.43	165.03	162.36	171.69
ปี 52/53	130.90	128.77	126.90	146.43	153.50	155.10	151.88	142.80	143.13	138.92	143.67	136.49	141.54
ปี 53/54	147.53	160.53	189.44	214.03	217.38	229.68	250.06	272.19	269.12	305.50			225.55

หมายเหตุ \* เป็นราคาเกษตรกรขายได้เฉลี่ยทั่วประเทศ(ตสค.) ข้าวโพดเฉลี่ยความชื้นไม่เกิน 14.5%

สต็อกโลกต้นปี(ต้นปี)* ประมาณการ	1,809,780	2,218,080	1,550,280	-30.11
ผลผลิตโลก(ค่น)	8,017,380	7,614,960	8,345,040	9.59
- บราซิล	3,198,000	2,688,000	3,270,000	
- โคลัมเบีย	519,840	486,000	540,000	
- เม็กซิโก	273,000	249,000	270,000	
- เวียดนาม	1,018,800	1,125,000	1,123,500	
- อินโดนีเซีย	558,000	610,500	540,000	
- ลาว	21,000	23,400	24,000	
- ไทย (ต้น)	56,315	48,955	44,959	-8.16
การใช้ของโลก (ต้น)	7,446,720	8,135,880	7,861,500	-3.37
การใช้ของไทย (ต้น)	53,803	58,000	61,480	6.00
การนำเข้า - ข้อผูกพัน WTO เมล็ดกาแฟ โคนโควต้า 5.25 ตัน ภาษีในโควต้า 30% นอกโควต้า 90%				
กาแฟสำเร็จรูป โคนโควต้า 134 ตัน ภาษีในโควต้า 40% นอกโควต้า 49%				
- ข้อผูกพัน AFTA เมล็ดกาแฟ 5% กาแฟสำเร็จรูป 0%				
- เมล็ดกาแฟ(ต้น)	7,835	12,291	4,472	
- กาแฟคั่ว(ต้น)	271	334	193	
- กาแฟผงสำเร็จรูป(ต้น)	2,219	2,959	1,366	
- กาแฟผสมน้ำตาลและครีมเทียม(ต้น)	4,061	4,803	2,300	
การส่งออก				
- เมล็ดกาแฟ(ต้น)	213	241	280	
- กาแฟคั่ว(ต้น)	1,273	881	108	
- กาแฟผงสำเร็จรูป(ต้น)	4,119	6,471	4,337	
- กาแฟผสมน้ำตาลและครีมเทียม(ต้น)	26,599	36,193	15,644	
ช่วงออกสู่ตลาด	ต.ค. 0.51%, พ.ย. 3.07%, ธ.ค. 10.01%, ม.ค. 32.75%, ก.พ. 42.71%			
	มี.ค. 10.07% , เม.ย. 0.88%			
แหล่งผลิตสำคัญ				
- พันธุ์โรบัสต้า (87.54%)	ชุมพร ระนอง สุราษฎร์ธานี กระบี่ นครศรีธรรมราช ประจวบคีรีขันธ์ พังงา			
- พันธุ์อาราบิก้า (12.46%)	เชียงใหม่ เชียงใหม่ แม่ฮ่องสอน น่าน ลำปาง ตาก แพร่ อุตรดิตถ์			
พื้นที่ให้ผล(ไร่)	365,337	359,489	349,619	
ผลผลิตต่อไร่ (กก.)	154	136	129	
ต้นทุน (บาท/กก.)	40.00	41.46		
ครัวเรือนเกษตรกร	28,698	27,924		
มูลค่าผลผลิต(ล้านบาท)	2,970	2,460		
ประเทศคู่ค้าสำคัญ				
1. เมล็ดกาแฟดิบ	- นำเข้า เวียดนาม (63.34%) อินโดนีเซีย (26.08%)			
- ส่งออก	พม่า (27.93%) แคนาดา (22.02%) สหรัฐอเมริกา (12.58%)			
2. กาแฟคั่ว	- นำเข้า อเมริกา (59.51%) อิตาลี (21.89%) ออสเตรเลีย (8.27%)			
- ส่งออก	พม่า (83.61%) เยอรมัน (4.30%)			
3. กาแฟผงสำเร็จรูป	- นำเข้า มาเลเซีย (71.63%) บราซิล (7.83%) ญี่ปุ่น (7.40%)			
- ส่งออก	ลาว (27.06%) พม่า (24.89%) ฟิลิปปินส์ (13.08%) เวียดนาม (11.93%)			
4. กาแฟผสมน้ำตาลและครีมเทียม	- นำเข้า มาเลเซีย (88.23%) สิงคโปร์ (9.07%)			
- ส่งออก	พม่า (30.05%) เวียดนาม (21.03%) กัมพูชา (9.87%) ลาว (6.23%)			
ประเทศคู่แข่งสำคัญ	เวียดนาม อินโดนีเซีย			

**สถานการณ์ปัจจุบัน**

1. ในประเทศ สิ้นสุดฤดูกาล ปี 2553/54 แล้ว แต่ผลผลิตที่ผู้ประกอบการแปรรูปรับซื้อได้ไม่เพียงพอกับความต้องการใช้ในประเทศ ส่งผลให้ผู้ประกอบการขอนำเข้าเมล็ดกาแฟหลังจากสิ้นสุดฤดูกาล ซึ่งขณะนี้อยู่ระหว่างการพิจารณาอนุญาตให้นำเข้าของคณะกรรมการพืชสวน

2. ตลาดโลก ราคากาแฟโรบัสต้าตลาดลอนดอนเฉลี่ยตันละ 2,464.20 ดอลลาร์สหรัฐฯ (73.71 บาท/กก.) ปรับสูงขึ้นร้อยละ 1.69 เนื่องจากค่าเงินดอลลาร์อ่อนลงสำหรับราคาตลาดล่วงหน้าส่งมอบ ณ เดือนพ.ค.54 (15 เม.ย.54) ตันละ 2,462 ดอลลาร์สหรัฐฯ

1. สถานการณ์ปี 2553/54

1.1 ตลาดโลก USDA คาดการณ์ (ธ.ค.53) ผลผลิตปี 2553/54 มีปริมาณ 8.34 ล้านตัน สูงขึ้นจากปีที่ผ่านมาร้อยละ 9.59 เมื่อรวมกับสต็อกต้นปี 1.55 ล้านตัน จะมีอุปทานรวม 9.89 ล้านตัน สำหรับความต้องการใช้มีประมาณ 7.86 ล้านตัน ลดลงกว่าปีที่ผ่านมาร้อยละ 3.37

1.2 ในประเทศ สศก. คาดการณ์ผลผลิต ปี 2553/54 (ธ.ค.53) 44,959 ตัน ลดลงจากปี 2552/53 ร้อยละ 8.16 เป็นผลจากเนื้อที่ให้ผลกาแฟทางภาคใต้ลดลง เนื่องจากเกษตรกรโค่นต้นกาแฟทิ้ง เพราะต้นปาล์มน้ำมันและยางพาราที่ปลูกแซมโตเต็มที่

2. การเปิดตลาดสินค้ากาแฟตามข้อตกลงเขตการค้าเสรีอาเซียน (AFTA)

ตั้งแต่ 1 ม.ค.2553 ยกเลิกโควตาภาษีและลดอัตราภาษีนำเข้าเมล็ดกาแฟจากร้อยละ 20 เหลือร้อยละ 5 และกาแฟสำเร็จรูปจากร้อยละ 5 เหลือร้อยละ 0 ทั้งนี้ คณะกรรมการนโยบายและแผนพัฒนาการเกษตรและสหกรณ์ได้มีมติ (30 ก.ย.52) เห็นชอบมาตรการรองรับผลกระทบจากการเปิดตลาด ดังนี้

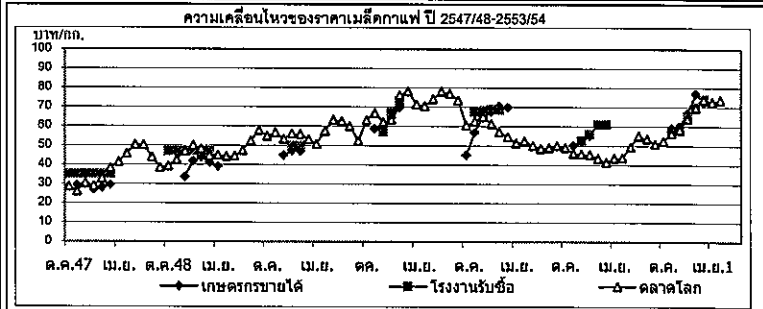
2.1 การบริหารการนำเข้า 1.1 กำหนดให้เป็นสินค้าที่ต้องขออนุญาตนำเข้า ผู้นำเข้าต้องมีคุณสมบัติ/เอกสารประกอบ ดังนี้ (1) ให้ อคส.หรือผู้ประกอบการที่เป็นนิติบุคคลและจดทะเบียนนำเข้ากับกรมการค้าต่างประเทศ นำเข้าภายใต้การกำกับดูแลของคณะกรรมการพืชสวน (2) ใบรับรองมาตรฐานสินค้า (อย.) (3) ใบรับรองสุขอนามัยพืช (กรมวิชาการเกษตร) (4) ใบรับรองปลอด GMOs (กรมวิชาการเกษตร) (5) ใบกำกับสินค้า (Invoice) (6) สำเนาหนังสือรับรองแหล่งกำเนิดสินค้าฟอร์ม D (Form D) 1.2 ต้องรายงานการนำเข้า การใช้ และสต็อกคงเหลือภายใน 1 เดือน และมีบทลงโทษหากไม่ดำเนินการ 1.3 กำหนดค่านำเข้า ให้นำเข้าเฉพาะด้านที่มีเจ้าหน้าที่ตรวจพืชประจำอยู่ 1.4 กำหนดช่วงเวลาการนำเข้า (พ.ค. - ส.ค.) รวมทั้งวางระบบติดตามการนำเข้า และติดตาม ตรวจสอบ และประเมินผล

อนึ่ง กระทรวงพาณิชย์ได้ออกประกาศที่เกี่ยวข้องกับการนำเข้ากาแฟตาม AFTA ดังนี้ (1) ประกาศกระทรวงพาณิชย์ เรื่อง การนำเข้า...เข้ามาในราชอาณาจักรตามความตกลงเขตการค้าเสรีอาเซียน พ.ศ. 2553 ลงวันที่ 16 ส.ค.53 และ (2) ประกาศกรมการค้าต่างประเทศ เรื่อง หลักเกณฑ์ วิธีการ และเงื่อนไขในการขอและการออกหนังสือรับรองแสดงการได้รับสิทธิในการยกเว้นภาษีทั้งหมดหรือบางส่วน สำหรับกาแฟ...ที่นำเข้ามาในราชอาณาจักรตามความตกลงเขตการค้าเสรีอาเซียน พ.ศ.2553 ลงวันที่ 20 ส.ค.2553

ทั้งนี้ คณะอนุกรรมการพืชสวนมีมติให้นำเข้าเมล็ดกาแฟภายใต้ AFTA ปี 2553 แบ่งเป็น 1.เพื่อใช้แปรรูปในประเทศ มีผู้ประกอบการยื่นขอนำเข้า 3 ราย รวมปริมาณ 10,536 ตัน 2.เพื่อใช้แปรรูปเป็นผลิตภัณฑ์กาแฟส่งออก ผู้ประกอบการยื่นขอนำเข้า 1 ราย ปริมาณ 2,500 ตัน โดยให้นำเข้าภายในวันที่ 15 ต.ค.53 และให้รับซื้อผลผลิตในประเทศ ปี 53/54 ในราคาไม่ต่ำกว่า กก.ละ 55 บาท

2.2 ยุทธศาสตร์กาแฟ ปี 2552-2556 มติ คร.ม. (16 มิ.ย.52) ประกอบด้วยการดำเนินการ 4 ด้าน คือ 2.1 ด้านการเพิ่มประสิทธิภาพการผลิตและการลดต้นทุนการผลิต 2.2 ด้านการเพิ่มมูลค่าผลิตภัณฑ์กาแฟ 2.3 ด้านพัฒนาและส่งเสริมด้านการสร้างเสถียรภาพราคา 2.4 ด้านการปรับปรุงการบริหารจัดการ

2.3 การปรับโครงสร้างสินค้ากาแฟแบบครบวงจร มติคณะกรรมการบริหารกองทุนปรับโครงสร้างภาคเกษตร (17 ก.ย.52) เห็นชอบโครงการปรับโครงสร้างสินค้ากาแฟแบบครบวงจร เพื่อช่วยเพิ่มผลผลิตต่อไร่ ลดต้นทุนการผลิตและช่วยแปรรูปสินค้ากาแฟ ระยะเวลาโครงการ 7 ปี สนับสนุนเงินกองทุนฯ 54,442,870 บาท ให้แก่สหกรณ์ผู้ปลูกกาแฟจังหวัดชุมพร จำกัด , กลุ่มเกษตรกรทำสวนเขาพะงู จังหวัดชุมพร และกลุ่มเกษตรกรทำสวน จปร. จังหวัดระนอง



ราคา (บาท/กก.)	ปี/เดือน	ต.ค.	พ.ย.	ธ.ค.	ม.ค.	ก.พ.	มี.ค.	เม.ย.	พ.ค.	มิ.ย.	ก.ค.	ส.ค.	ก.ย.	เฉลี่ย
เกษตรกรขายได้	2550/51	-	58.50	57.79	65.70	68.61	-	-	-	-	-	-	-	62.65
	2551/52	45.00	56.75	64.43	67.50	70.45	69.67	-	-	-	-	-	-	62.30
	(เกรตคละ)	2552/53	-	50.00	52.47	55.32	61.12	-	-	-	-	-	-	54.73
	2553/54	-	59.00	60.00	66.72	76.87	72.39	-	-	-	-	-	-	67.00
โรงงานรับซื้อ	2550/51	-	-	57.00	67.00	73.00	-	-	-	-	-	-	-	65.67
	2551/52	-	67.31	68.03	68.73	68.50	-	-	-	-	-	-	-	68.14
	(เกรตคละ)	2552/53	-	-	52.70	55.83	60.98	61.00	-	-	-	-	-	57.63
	จ.ชุมพร	2553/54	-	56.91	57.80	65.35	70.26	74.20	-	-	-	-	-	64.90
ตลาดโลก (ลอนดอน)	2550/51	63.10	66.76	62.09	63.31	75.96	78.08	71.22	70.41	74.04	78.09	76.80	73.35	71.10
	2551/52	60.35	62.60	64.82	61.24	57.03	54.61	53.54	52.15	50.03	48.37	48.73	49.92	55.28
	2552/53	48.85	45.85	45.60	45.28	43.24	41.34	43.42	43.57	49.23	55.06	53.64	50.91	47.17
	2553/54	52.18	56.35	58.37	64.06	69.75	73.93	73.71	สป.2	-	-	-	-	64.05

ปาล์มน้ำมัน

ประจำสัปดาห์ที่ 2 ของเดือน เมษายน 2554 ( 11 - 12 เม.ย. 54)

ผลผลิต (ล้านตัน)	ปี 51	ปี 52	ปี 53*	ปี 54* (E.M.ช.)	%Δ
โลก - น้ำมันพืช	128.58	133.53	140.08	145.96	4.20
- น้ำมันปาล์ม - การผลิต	41.08	43.99	45.86	47.47	3.51
" - การใช้	39.31	41.97	45.16	48.09	6.49
" - สต็อก	4.14	5.03	4.79	3.40	-29.02
ไทย - ผลปาล์ม (สศก.) <sup>*ก.พ.54</sup>	9.273	8.162	8.223	9.174	11.56
มูลค่าผลปาล์ม (ล้านบาท) (ณ ก.พ.54)	42,283	32,650	39,718	59,629	50.13
% ออกสู่ตลาด มค.-กพ. 8% , มีค.-พค.33% , มิย-กค. 20% , สค.-ตค.26% , พย.-ธค.13% (ณ ส.ค.53)					
แหล่งผลิต : กระบี่ 28% สุราษฯ 25% ชุมพร 22% (75%),จ.ภาคใต้อื่น(20%)กลาง+ออก(5%)					
พื้นที่ให้ผล (ล้านไร่)	2,887	3,189	3,552	3,754	5.67
ผลผลิตเฉลี่ย (ตัน/ไร่)	3,212	2,560	2,315	2,444	5.57
จำนวนครัวเรือน	108,386	109,120	110,000	110,000	
ต้นทุนการผลิต (บาท/กก.)	2.12	2.71	2.97	๓.๑๓ (E.M.ช.)	
ผลผลิต - น้ำมันปาล์มดิบ <sup>รวมแจ้ง</sup>	1,544	1,345	1,288	1,468	14.00
การใช้ - ผลิตน้ำมันบริโภค	1.005	0.877	0.910	0.900	-1.07
- ผลิตไบโอดีเซล	0.270	0.371	0.382	0.335	-12.47
ส่งออก (ล้านตัน)	0.285	0.067	0.063	-	-100.0
สต็อก - น้ำมันปาล์มดิบ	0.108	0.136	0.068	0.361	432.5
ส่งออก (ตัน,กคก.)	ปี 51	ปี 52	ปี 53	ปี 54 (มค.-กพ)	
- น้ำมันดิบ	288,223	67,292	65,833	269	
- น้ำมันบริสุทธิ์	72,119	46,551	53,805	1,814	
นำเข้า - น้ำมันดิบ (ตัน,กคก.)	29,685	1,254	430	29,929	
จับกุมลักลอบ(ตัน,กคก.)	28	24	5	-	
ถ้ายล้า(ตัน,กคก.) (ธ 53)	19,531	62,603	72,497	11,496	
ปท.ส่งออกปี ดิบ : อินเดีย 31% มาเล 51% เวียดนาม 11%, บริสุทธ์ : พม่า 62% จีน 35%					
ปท.นำเข้าจาก ดิบ : อินโดนีเซีย , บริสุทธ์ : มาเลเซีย 93% อินโดนีเซีย 6% ,					

สถานการณ์ปัจจุบัน

- ในประเทศ ราคาผลปาล์ม (น้ำมัน17%) ปรับสูงขึ้นจากสัปดาห์ก่อนเป็น กก.ละ 6.00 บาท ซึ่งเป็นการพุงราคาผลปาล์มตามมติ กนป.30 มี.ค.54 ที่ให้โรงกลั่นฯ รับซื้อน้ำมันปาล์มดิบจากโรงสกัดฯ กก.ละ 36.28 บาทและโรงสกัดฯ ซื้อผลปาล์ม (17%) ในราคาไม่ต่ำกว่ากก.ละ 6 บาท และมีการซื้อขายน้อยเพราะโรงงานหยุดช่วงสงกรานต์
- ต่างประเทศ ราคาน้ำมันปาล์มดิบตลาดมาเลเซียปรับใกล้เคียงสัปดาห์ก่อน ที่ตันละ 3,367 ริงกิต (กก.ละ 33.36 บาท) ตามความต้องการใช้ของอินเดียและจีน

แนวโน้ม ระดับราคาผลปาล์ม-น้ำมันปาล์มจะโน้มสูงขึ้น ตามมติ กนป. ให้โรงกลั่นฯ ซื้อน้ำมันปาล์มดิบ 36.28 บ./กก.คิดเป็นผลปาล์ม (17%) 6 บาท/กก.เริ่ม 10 เม.ย.54

( 12 เม.ย.54)

1. สถานการณ์ ปี 2554

โลก คาดว่ามีผลผลิต 47.47 ล้านตัน การใช้ 48.09 ล้านตันเพิ่มขึ้น 3.5% , 6.49%  
ไทย ปี 54 กช.(มีค.54) คาดว่าจะมีผลปาล์ม 9.174 ล้านตัน ผลิตน้ำมันดิบได้ประมาณ 1.468 ล้านตัน (น้ำมัน 16%) ใช้ผลิตน้ำมันพืชบริโภค+อุตสาหกรรม 0.900 ล้านตัน ผลิตไบโอดีเซล 0.335 ล้านตัน

2. มาตรการจัดระบบ

2.1 จัดระบบการค้าในประเทศ โดยการให้ผู้ผลิต ผู้นำเข้า แจ้งปริมาณการผลิต จำหน่าย สต็อก การนำเข้า ความคุ้มครองขนย้าย กำกับดูแลการปิดบัญชี แสดงราคาซื้อขาย ตรวจสอบเครื่องชั่ง การชั่งราคา การลักลอบนำเข้าและดูแลการจำหน่ายน้ำมันพืชปาล์มของห้างค้าปลีกไม่ให้ต่ำกว่าต้นทุนซื้อ

2.2 จัดระบบการนำเข้า

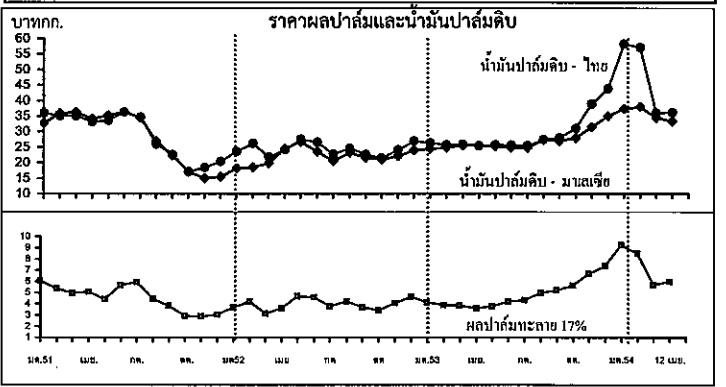
- ภายใต้ WTO : ตั้งแต่ปี 47 ภาษีในโควตา 20% ปริมาณ 4,860 ตัน ให้ อตส.เป็นผู้นำเข้า, ภาษีนอกโควตา 143% (ไม่มีการนำเข้า)
- ภายใต้ AFTA : ตั้งแต่ปี 46 ภาษี 5% , 2.50 บาท/ลิตร ตั้งแต่ปี 53 ภาษี 0% ให้ อตส.เป็นผู้นำเข้า โดยมีคณะกรรมการ กนป.กำกับดูแล
- การนำเข้าเพื่อส่งออก ให้รับซื้อผลผลิตในประเทศ 1 ส่วนก่อนนำเข้า 1 ส่วนและต้องส่งออกทั้ง 2 ส่วนภายใน 30 วันนับแต่วันนำเข้า (มติ ครม.2 พย.47)
- การนำเข้าผ่านประเทศส่งออกหรือการถ่ายลำ : กำกับดูแลการขนย้ายในประเทศไปยังด่านส่งออกอย่างเคร่งครัดภายในเวลาที่กำหนด

2.3 ตรวจสอบการลักลอบนำเข้าและบริหารของกลางโดย

- เข้มงวดตรวจสอบในจังหวัดติดชายแดนประเทศเพื่อนบ้าน, ติดทะเล
- จัดการของกลางน้ำมันปาล์มไม่ให้ไหลเข้าสู่ตลาดผู้บริโภค

2.4 ส่งเสริมการผลิตไบโอดีเซล โดยเผยแพร่ข้อมูลปริมาณและราคาน้ำมันปาล์มให้ผู้ผลิตไบโอดีเซล

3. นโยบายการส่งออก ส่งออกได้เสรี โดยไม่เสียอากรส่งออก



ราคา (บาท/กก.)	ม.ค.	ก.พ.	มี.ค.	เม.ย.	พ.ค.	มิ.ย.	ก.ค.	ส.ค.	ก.ย.	ต.ค.	พ.ย.	ธ.ค.	เฉลี่ย
ผลปาล์มสด(17%) ณ โรงสกัด													
ปี 2552	3.68	4.19	3.14	3.62	4.70	4.60	3.79	4.22	3.71	3.43	4.09	4.65	3.99
ปี 2553	4.15	3.92	3.87	3.63	3.80	4.23	4.35	5.01	5.22	5.67	6.70	7.40	4.83
ปี 2554	9.27	8.49	5.72	6.00									7.83
น้ำมันปาล์มดิบ กทม.													
ปี 2552	23.51	26.13	21.78	24.16	27.51	26.50	22.72	24.56	22.65	21.48	24.00	26.90	24.33
ปี 2553	26.36	25.73	25.92	25.43	25.66	25.61	25.38	27.49	27.95	31.01	38.91	43.80	29.10
ปี 2554	58.20	57.07	36.00	36-36.25									50.42
น้ำมันปาล์มบริสุทธิ์ กทม.													
ปี 2552	32.08	34.04	31.51	31.29	32.78	30.80	27.55	28.91	28.69	26.62	27.43	30.58	30.19
ปี 2553	31.07	29.45	30.21	30.21	30.11	29.04	29.07	31.68	32.27	33.29	42.09	48.10	33.05
ปี 2554	57.45	63.28	53.00	42-43.00									57.91
น้ำมันปาล์มดิบ มาเลเซีย													
ปี 2552	18.13	18.47	19.80	24.37	26.63	23.49	20.55	23.26	21.55	21.09	22.10	24.05	21.96
ปี 2553	24.46	24.84	25.64	25.55	25.27	24.85	24.85	27.37	27.01	27.94	31.45	35.02	27.02
ปี 2554	37.39	38.00	34.53	33.36									36.64
น้ำมันปาล์มบริสุทธิ์ มาเลเซีย													
ปี 2552	21.28	21.52	22.54	26.94	28.29	25.44	22.45	25.01	23.28	22.82	23.79	25.56	24.08
ปี 2553	25.81	26.12	26.58	26.45	26.08	25.83	26.04	29.27	28.58	29.66	32.93	36.37	28.31
ปี 2554	38.52	38.52	36.64	34.42									37.89





ถั่วเหลือง

ประจำสัปดาห์ที่ 2 ของเดือนเมษายน 2554 (11-12 เม.ย.54)

ผลผลิต (ล้านตัน)	ปี 51/52	ปี 52/53	ปี 53/54 (เม.ย.54)	% Δ
พืชน้ำมัน - โลก	396.310	441.600	446.970	1.22
ถั่วเหลือง - โลก	211.952	260.222	260.972	0.29
- ไทย	0.187	0.176	0.177	0.61
- ถั่วฤดูฝน	0.052	0.052	0.053	
- ถั่วฤดูแล้ง	0.135	0.124	0.125	
มูลค่าผลผลิต (ล้านบาท)	3,267	2,531	2,556	1.00
ช่วงออกสู่ตลาด				
- ถั่วฤดูแล้ง(ม.ค.-พ.ค.) 65%				
- ถั่วฤดูฝน(ส.ค.-ธ.ค.) 35%				
ครัวเรือนเกษตรกร	90,969	88,203	NA	
พื้นที่ปลูก (ล้านไร่)	0.753	0.688	0.686	-0.21
ผลผลิตเฉลี่ย/ไร่ (กก./ไร่)	248	256	258	0.78
ต้นทุนการผลิต (บาท/กก.)	11.64	11.69	11.75	
การใช้(ล้านตัน) - โลก	221.340	237.960	255.770	7.48
- ไทย	1.720	1.994	2.076	4.12
สต็อก(ล้านตัน) - โลก	42.572	58.882	60.942	3.50
นำเข้า-ส่งออก	ปี 52	ปี 53	ปี 54	
- นำเข้า (ล้านตัน)	1.535	1.819	0.322	
(ล้านบาท)	23,813	25,795	5,399	
(บาท/กก.)	15.52	14.18	17.62	
- ส่งออก (ล้านตัน)	0.0013	0.00095	0.00006	
ประเทศคู่ค้า				
ไทยนำเข้าจาก	บราซิล 71%	สหรัฐอเมริกา 13%		
	อาร์เจนตินา 11%	กัมพูชา 3%	แคนาดา 1%	
ไทยส่งออกไป	เวียดนาม 43%	กัมพูชา 21%	สหรัฐอเมริกา 13%	
	มัลดีฟส์ 6%	ฟิลิปปินส์ 5%	จีน 5%	อาร์เจนตินา 2%
ประเทศคู่แข่ง	สหรัฐอเมริกา 46%	บราซิล 30%		
	อาร์เจนตินา 12%	ปารากวัย 6%		

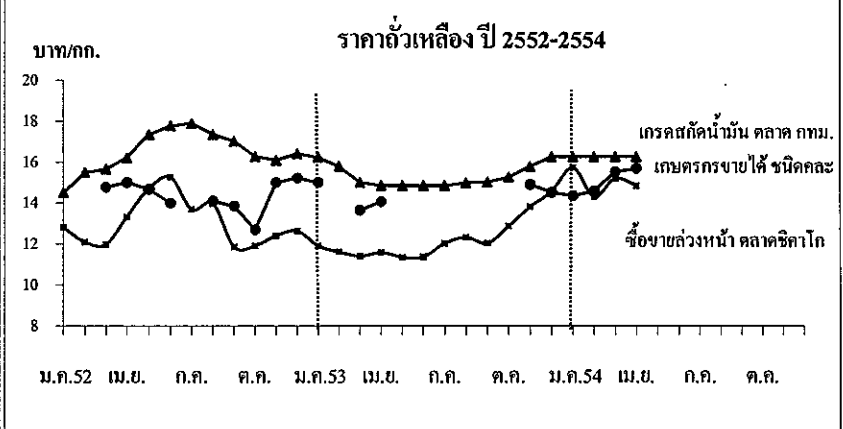
1. สถานการณ์ปี 2553/54  
 โลก คาดว่าผลผลิตเพิ่มขึ้นจากปี 52/53 ร้อยละ 0.29 และความต้องการใช้สูงขึ้นร้อยละ 7.48  
 ไทย คาดว่าผลผลิตจะใกล้เคียงกับปี 52/53 และความต้องการใช้เพิ่มขึ้นร้อยละ 1.19 ส่งผลให้ต้องนำเข้าประมาณ 1.600 ล้านตัน โดยช่วง ม.ค.-ก.พ.54 นำเข้าแล้ว 0.322 ล้านตัน สูงขึ้นจากปีก่อนร้อยละ 2.08

2. นโยบายและมาตรการนำเข้าเมล็ดถั่วเหลือง  
 ปี 54 มติ ครม.(25พ.ย.53)เห็นชอบตามมติคณะ กก.พืชน้ำมันและน้ำมันพืช (21 ต.ค.53) ดังนี้  
 2.1 WTO ขยายเวลาการเปิดตลาดเป็นคราวละ 3 ปี ไม่จำกัดปริมาณและช่วงเวลา อกรนำเข้าในโควตาร้อยละ 0 นอกโควตาร้อยละ 80 ให้คณะ กก.กำหนดแนวทางและมาตรการการบริหารการนำเข้าเสนอ ครม.เพื่อทราบปีต่อปี แนวทางฯ ปี 53 ผู้มีสิทธินำเข้าในโควตา 14 ราย (1.ส.ผู้ผลิตน้ำมันถั่วเหลืองและรำข้าว 2. ส.ผู้ผลิตอาหารสัตว์ไทย 3. ส.ส่งเสริมผู้ใช้วัตถุดิบอาหารสัตว์ 4. ส.ปลูสัตว์ไทย 5. ส.ผู้เลี้ยงไก่เนื้อเพื่อการส่งออก 6. ส.ผู้ผลิตไก่เพื่อส่งออกไทย 7. บจ.กรีนสปอต 8. บจ.แลคคาชอย 9. บมจ.ไทยเทพรสผลิตภัณฑ์อาหาร 10. บจ.แคร์ พลัส 11. บจ.ไทยธิม 12. หจก.คิดโคเลน 13. ส.ผู้ผลิตน้ำมันถั่วเหลืองกับประเทศเพื่อนบ้าน 14.บมจ.อาหารสากล) หากมีผู้ยื่นขอสิทธินำเข้ารายใหม่ให้อยู่ในดุลยพินิจของคณะกรรมการกำกับ ดูแล เมล็ดถั่วเหลือง และแจ้งกรรมการฯ ทราบ ผู้มีสิทธินำเข้าให้มีความร่วมมือรับซื้อถั่วเหลืองในประเทศทั้งหมด ดังนี้  
 (1) สกัดน้ำมัน ไม่ต่ำกว่า กก.ละ 12.75 บาท ณ ไร่นาหรือ กก.ละ 13.50 บาท ณ กทม.  
 (2) ผลิตภัณฑ์อาหารสัตว์ ไม่ต่ำกว่า กก.ละ 13.00 บาท ณ ไร่นาหรือ กก.ละ 13.75 บาท ณ กทม.  
 (3) แปรรูปอาหาร ไม่ต่ำกว่า กก.ละ 15.00 บาท ณ ไร่นาหรือ กก.ละ 15.75 บาท ณ กทม.

2.2 AFTA อกรนำเข้าร้อยละ 0 ให้ใช้หลักเกณฑ์และวิธีปฏิบัติเช่นเดียวกับ WTO  
 2.4 FTA ไทย-ออสเตรเลีย ไทย-นิวซีแลนด์ อกรนำเข้าร้อยละ 0 ไม่จำกัดปริมาณนำเข้าไทย-ญี่ปุ่น อกรนำเข้าในโควตาร้อยละ 0 ปริมาณ 10,922 ตัน ไม่ผูกพันนอกโควตา การนำเข้าให้ใช้หลักเกณฑ์และวิธีปฏิบัติเช่นเดียวกับกรนำเข้าภายใต้ WTO  
 2.5 อาเซียน-เกาหลี อกรนำเข้าในโควตาร้อยละ 0 ปริมาณ 10,922 ตัน ไม่ผูกพันนอกโควตา การนำเข้าให้ใช้หลักเกณฑ์และวิธีปฏิบัติเช่นเดียวกับกรนำเข้าภายใต้ WTO  
 ทั้งนี้ นำเข้าทั่วไป อกรนำเข้าร้อยละ 6 หรือ กก.ละ 0.30 บาท และต้องขออนุญาต

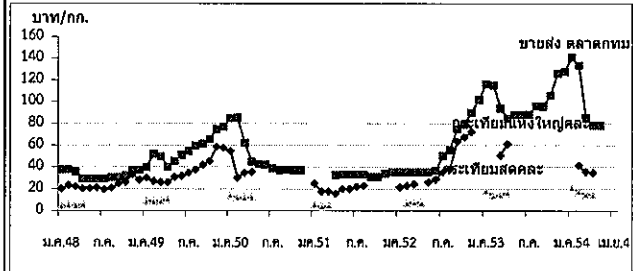
3. นโยบายการส่งออก ส่งออกได้เสรี ไม่เสียอกรส่งออก

สถานการณ์ปัจจุบัน  
 ในประเทศ ราคาเกษตรกรขายได้ถั่วเหลืองทรงตัวเมื่อเทียบกับสัปดาห์ก่อนที่ กก.ละ 15.68 บาท เช่นเดียวกับราคาขายส่งตลาด กทม. ทรงตัวที่ กก.ละ 22.50, 20.75 และ 16.25 บาท เนื่องจากภาวะการค้าชะลอตัวและเป็นช่วงก่อนวันหยุดคิดกันหลายวัน  
 ต่างประเทศ ราคาตลาดลงจากต้นละ 512US\$ในสัปดาห์ก่อนเหลือต้นละ 489US\$ เนื่องจากสภาพอากาศที่เอื้ออำนวยในอาร์เจนตินาและภาคใต้ของบราซิลคาดว่าอาจทำให้มีการเก็บเกี่ยวมากขึ้นในระยะใกล้ นอกจากนี้ยังมีข่าวลือว่าจีนได้เปลี่ยนไปซื้อถั่วเหลืองจากบราซิลแทนสหรัฐอีกด้วย  
 แนวโน้ม คาดว่าราคาตลาดโลกจะสูงขึ้น เนื่องจากความต้องการใช้เพื่อเป็นพืชพลังงานและอาหารในปริมาณมาก



ราคา (บาท/กก.)	ม.ค.	ก.พ.	มี.ค.	เม.ย.	พ.ค.	มิ.ย.	ก.ค.	ส.ค.	ก.ย.	ต.ค.	พ.ย.	ธ.ค.	เฉลี่ย
เกษตรกรขายได้ชนิดคณะ	-	-	14.77	15.01	14.67	14.00	-	14.10	13.85	12.69	15.00	15.22	14.37
ปี 2552	-	-	14.77	15.01	14.67	14.00	-	14.10	13.85	12.69	15.00	15.22	14.37
ปี 2553	15.00	-	13.65	14.06	-	-	-	-	-	-	14.90	14.51	14.42
ปี 2554	14.35	14.59	15.52	15.68	-	-	-	-	-	-	-	-	15.04
ขายส่ง กทม. เกรดแปรรูปอาหาร													
ปี 2552	19.73	19.91	20.25	20.95	22.17	22.25	23.00	23.25	23.02	22.75	22.46	22.25	21.83
ปี 2553	21.85	21.70	21.25	21.06	20.75	20.75	19.91	19.75	19.75	19.75	19.75	19.75	20.50
ปี 2554	20.16	22.50	22.50	22-23	-	-	-	-	-	-	-	-	21.92
ขายส่ง กทม. เกรดผลิตอาหารสัตว์													
ปี 2552	18.73	18.91	19.25	19.72	20.67	20.75	21.50	21.75	21.52	21.25	21.25	21.25	20.55
ปี 2553	20.85	20.70	20.25	20.06	19.56	19.25	18.41	18.25	18.25	18.25	18.25	18.25	19.19
ปี 2554	18.63	20.75	20.75	20-21.50	-	-	-	-	-	-	-	-	20.22
ขายส่ง กทม. เกรดสกัดน้ำมัน													
ปี 2552	14.50	15.49	15.66	16.20	17.35	17.78	17.90	17.35	17.02	16.27	16.09	16.41	16.50
ปี 2553	16.23	15.79	15.00	14.85	14.85	14.85	14.85	14.98	15.02	15.26	15.78	16.25	15.31
ปี 2554	16.25	16.25	16.25	16-16.50	-	-	-	-	-	-	-	-	16.25
CIF													
ปี 2552	24.85	14.93	15.22	14.61	14.37	15.90	16.41	16.82	16.22	15.45	15.13	14.92	15.52
ปี 2553	15.77	15.21	15.50	14.14	13.97	13.82	14.08	13.90	14.23	13.53	13.92	14.35	14.18
ปี 2554	15.81	17.62	18.52	18.07	-	-	-	-	-	-	-	-	17.51
ซื้อขายล่วงหน้าตลาดชิคาโก (เหรียญสหรัฐ/ตัน)													
ปี 2552	364.70	341.25	333.64	374.44	422.14	445.08	400.40	408.93	349.16	354.97	371.03	378.67	378.70
ปี 2553	358.82	344.63	348.62	357.31	349.02	348.54	370.14	380.17	388.45	425.98	460.09	481.40	384.43
ปี 2554	511.65	512.81	497.52	489.27	-	-	-	-	-	-	-	-	502.81

รายการ	2550/51	2551/52	2552/53	2553/54	% Δ
ผลผลิตไทย (ตัน)	85,648	71,433	68,108	79,280	16.40
ช่วงผลผลิตออกสู่ตลาด	ก.พ.-มี.ค.				
จังหวัดแหล่งผลิตสำคัญ	เชียงใหม่ (40.01%) แม่ฮ่องสอน (20.09%) ลำพูน (10.66%) พะเยา (10.12%) ลำปาง (8.67%) เชียงราย (4.30%)				
พื้นที่ปลูก (ไร่)	87,422	70,474	68,484	76,849	12.21
ผลผลิตต่อไร่ (กก.)	980	1,014	995	1,032	3.72
ต้นทุนกระเทียมแห้ง (บาท/กก.)	18.29	17.84	21.94		
จำนวนครัวเรือน	54,626	48,425	46,322		
การใช้ (ตัน)	124,528	111,225	120,000	140,000	
การนำเข้า (ม.ค.-ธ.ค.)	ปี 2551	ปี 2552	ปี 2553	ปี 2554	
-WTO โควต้า 65 ตัน ภาษีในโควต้า 27% (ให้ อคส.เป็นผู้นำเข้า) นอกโควต้า 57%					
-AFTA ภาษี 0%					
ปริมาณ (ตัน)	34,132	42,289	66,298	11,142	} ม.ค.-ก.พ.
มูลค่า (ล้านบาท)	341.00	335.00	491.86	85.15	
การส่งออก (ม.ค.-ธ.ค.)					
ปริมาณ (ตัน)	936	462	276	114	} ม.ค.-ก.พ.
มูลค่า (ล้านบาท)	26.00	23.00	21.37	4.65	
ประเทศคู่ค้า	เมียนมาร์ (34%) ญี่ปุ่น (24%) ไต้หวัน (13%) อินโดนีเซีย (11%) เกาหลีใต้ (3%) เวียดนาม (2.5%)				
ประเทศคู่แข่งที่สำคัญ	จีน และเมียนมาร์				
การจับกุมการลักลอบนำเข้า (ปีงบประมาณ)					
- จำนวน (ราย)	229	426	110		
- ปริมาณ (กก.)	307,753	468,676	178,423		
- มูลค่า (ล้านบาท)	6.40	7.66	3.05		
	ราคากระเทียม ปี 2548-2554				



**สถานการณ์ปัจจุบัน**

ผลผลิตกระเทียมสด (ทั้งประเทศ) ออกสู่ตลาดแล้ว ประมาณร้อยละ 95 ในพื้นที่ จ.พะเยา ผลผลิตกระเทียมสดออกสู่ตลาดแล้วประมาณร้อยละ 90 ราคากระเทียมสด ละเอียด กก.ละ 18-19 บาท สำหรับ จ.เชียงใหม่ ลำพูน และ แม่ฮ่องสอน ขณะนี้ผลผลิตกระเทียมสดออกสู่ตลาดหมดแล้ว

**1. สถานการณ์ ปี 2553/54**

1.1 การผลิต สศก.คาดการณ์ล่าสุด (มี.ค.54) เนื้อที่เพาะปลูกเพิ่มขึ้น เนื่องจากราคากระเทียมในปีเพาะปลูก 2552/53 อยู่ในเกณฑ์ดี จึงใจให้เกษตรกรเก็บพันธุ์เพื่อเตรียมขยายเนื้อที่เพาะปลูก โดยปลูกแทนพืชผักและในพื้นที่ว่างเปล่า ส่วนผลผลิตต่อไร่ที่คาดว่าจะเพิ่มขึ้น เนื่องจากในปีนี้อากาศหนาวเย็น แม้ในบางพื้นที่มีอากาศแปรปรวนบ้าง แต่ยังเอื้ออำนวยต่อการเพาะปลูก ส่งผลให้ผลผลิตรวมทั้งประเทศเพิ่มขึ้น

อนึ่ง คณะอนุกรรมการจัดการการผลิตและการตลาดกระเทียม หอมแดง หอมหัวใหญ่ และมันฝรั่ง ได้มีมติ (16 ก.ย.53) กำหนดเป้าหมายเนื้อที่ปลูกกระเทียม 68,484 ไร่ เพื่อคุมพื้นที่ปลูกไม่ให้มากเกินไป

1.2 การตลาดและราคา คาดว่าราคากระเทียมที่เกษตรกรขายได้ จะมีแนวโน้มลดลงเมื่อเทียบกับปีที่ผ่านมา เนื่องจากเนื้อที่เพาะปลูกเพิ่มขึ้น และการนำเข้าจากจีนอาจเพิ่มมากขึ้นด้วย

**2. การเปิดตลาดภายใต้ AFTA**

ตั้งแต่ 1 ม.ค.53 ภาษีนำเข้าลดจากร้อยละ 5 เหลือ 0 ซึ่งมีผลกระทบบ้าง แต่ส่วนใหญ่ปัญหาเกิดจากการลักลอบนำเข้ากระเทียมจากจีนผ่านชายแดนลาว เนื่องจากต้นทุนการผลิตของไทยสูงกว่าจีน ซึ่ง กษ.ได้เตรียมมาตรการรองรับ (พร้อมที่จะเสนอเมื่อเกิดปัญหา) โดยกำหนดมาตรการการบริหารการนำเข้า (1) กำหนดให้เป็นสินค้าที่ต้องขออนุญาตนำเข้า ผู้นำเข้าต้องมีคุณสมบัติ/เอกสารประกอบ ตามที่กำหนด (2) กำหนดด่านนำเข้าให้นำเข้าเฉพาะที่มีด่านพืชและอาหาร (3) เอกสารประกอบใช้ครั้งต่อครั้ง ได้แก่ ใบรับรองสุขอนามัยพืช ใบรับรองการกำหนดปริมาณสารพิษตกค้าง ใบกำกับสินค้า (Invoice) หนังสือรับรองแหล่งกำเนิดสินค้า Form D และหลักฐานการนำเข้าครั้งสุดท้าย (4) วางระบบติดตามการนำเข้า

**3. มาตรการของกรมการค้าภายใน ปี 2553/54**

3.1 ออกประกาศ กกร. ให้กระเทียมเป็นสินค้าควบคุม ในปี 2554 มีผลบังคับใช้ 28 ม.ค.54

3.2 ออกประกาศ กกร. เรื่อง การควบคุมการขนย้ายกระเทียมที่นำเข้าจากต่างประเทศ ปี 2554 ตั้งแต่ 400 กก. ขึ้นไป โดยทางบกหรือทางทะเลเข้าหรือออกจากจังหวัดที่กำหนด 51 จังหวัด ต้องขออนุญาตขนย้าย มีผลบังคับใช้ 3 ก.พ.54

3.3 ออกประกาศ กกร. เรื่อง การแจ้งปริมาณ สถานที่เก็บ และจัดทำบัญชีคุมสินค้า กระเทียมที่นำเข้าจากต่างประเทศ ปี 2554 ดังนี้ (1) ผู้นำเข้าต้องแจ้งชื่อทางการค้า(ตรา) ชนิด ขนาด เกรด ปริมาณการนำเข้า จำนวน คงเหลือ สถานที่เก็บ ชื่อที่อยู่ของผู้ซื้อหรือผู้รับภายใน 7 วัน ถัดจากวันที่นำเข้ามาในราชอาณาจักร (2) ผู้ครอบครองกระเทียมนำเข้าจากต่างประเทศ ตั้งแต่ 2,000 กก. ขึ้นไปต้องแจ้งในลักษณะเดียวกับผู้นำเข้าภายใน 15 วัน (3) ผู้นำเข้าและผู้ครอบครองกระเทียมนำเข้าจากต่างประเทศตั้งแต่ 2,000 กก. ขึ้นไป จัดทำบัญชีคุมสินค้าเป็นรายวันและลงบัญชีให้แล้วเสร็จภายใน 3 วัน ทั้งนี้ ต้องเก็บบัญชีไว้ ณ สถานที่เก็บเพื่อให้ตรวจสอบได้ตลอดเวลา

ราคา (บาท/กก.)	ปี/เดือน	มค.	กพ.	มีค.	เมย.	พค.	มิย.	กค.	สค.	กย.	ตค.	พย.	ธค.	เฉลี่ย
เกษตรกรขายได้	2551	5.24	3.61	4.41	-	-	-	-	-	-	-	-	-	4.24
- กระเทียมสด (สศก.)	2552	-	6.75	7.52	6.96	-	-	-	-	-	-	-	-	7.23
	2553	18.00	13.52	14.30	16.50	-	-	-	-	-	-	-	-	14.69
	2554	21.20	17.37	14.87	-	สป.2	-	-	-	-	-	-	-	17.81
กระเทียมแห้ง (สูงใหญ่) (สศก.)	2551	24.56	17.22	17.21	15.25	19.51	19.50	21.75	22.50	-	-	-	-	19.69
	2552	21.00	22.50	24.13	-	25.76	28.25	34.75	37.70	63.25	67.00	72.00	-	39.63
	2553	-	-	50.24	60.59	-	-	-	-	-	-	-	-	55.42
	2554	-	41.18	35.26	-	สป.2	-	-	-	-	-	-	-	-
ขายส่งตลาด กทม. (กระเทียมแห้งทั้งหัวใหญ่)	2551	-	-	-	32.20	33.00	33.00	33.00	32.80	30.64	30.59	33.73	35.00	32.66
	2552	35.00	35.00	35.00	35.00	35.00	36.59	49.90	55.40	74.68	78.67	89.60	101.43	55.11
	2553	115.75	115.00	93.07	84.56	87.50	87.50	88.00	95.75	95.48	105.53	125.91	127.50	101.80
	2554	140.75	133.03	84.89	78.00	สป.2	-	-	-	-	-	-	-	109.17

รายการ	2550/51	2551/52	2552/53	2553/54	% Δ
ผลผลิต (ตัน)	199,435	201,662	180,696	196,789	8.91
แหล่งผลิต	ศรีสะเกษ (30.90%) อุตรดิตถ์(17.08%) เชียงใหม่ (11.72%) ลำพูน (11.30%) พะเยา (10.94%) เพชรบูรณ์ (7.16%)				
ช่วงผลผลิตออกมา	ม.ค.-เม.ย. 70%				
พื้นที่ปลูก (ไร่)	106,561	106,520	103,144	99,281	-3.75
จำนวนครวเรือน(ครวเรือน)	36,281	37,723	36,379		
ผลผลิตเฉลี่ย/ไร่ (กก./ไร่)	1,872	1,893	1,752	1,982	13.13
ต้นทุนการผลิต (บาท/กก.)	9.15	9.34	9.86		
มูลค่าการผลิต (ล้านบาท)	4,689	4,142	3,988		
การใช้ (ตัน)	208,951	197,283	190,000	200,000	5.26
ปริมาณนำเข้า (ตัน) (เชิงรุก)	31,460	28,499	15,429	1,529	}ม.ค.-ก.พ.54
มูลค่านำเข้า (ล้านบาท)	309.87	265.32	117.71	10.00	
ปริมาณส่งออก (ตัน) (เชิงรุก)	21,944	32,878	25,120	35,031	
มูลค่าส่งออก (ล้านบาท)	158.30	251.40	204.73	405.37	
ประเทศคู่ค้า(ส่งออก)	มาเลเซีย (58%) อินโดนีเซีย (39%)				
ประเทศคู่ค้า(นำเข้า)	จีน (73%) อินโดนีเซีย (26%)				
ประเทศคู่แข่ง	อินโดนีเซีย จีน				

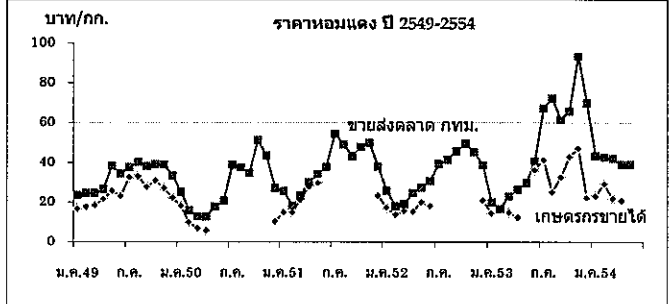
**สถานการณ์ปี 2553/54**  
การผลิตและการตลาด สศก.คาดการณ์เนื้อที่เพาะปลูกทั้งประเทศ ปี 2553/54 ลดลงจากปีที่ผ่านมา เนื่องจากปีที่แล้ว เกษตรกรประสบปัญหาสภาพอากาศร้อนจัดและแล้ง ทำให้หอมแดงเกิดโรคเน่าเสีย ผลผลิตออกน้อย คุณภาพต่ำ ไม่สามารถเก็บไว้ทำพันธุ์ได้ ประกอบกับปีนี้พันธุ์หอมแดงมีราคาแพง เกษตรกรจึงปรับเปลี่ยนไปปลูกพืชอื่นทดแทน เช่น กระเทียม พริก พักทอง กระหล่ำตอก ข้าวโพดอ่อน เป็นต้น

อนึ่ง คณะอนุกรรมการจัดการการผลิตและการตลาดกระเทียม หอมแดง หอมหัวใหญ่และมันฝรั่ง ได้มีมติ (16 ก.ย.53) กำหนดเป้าหมายเนื้อที่ปลูกหอมแดง 103,500 ไร่ ผลผลิต 190,400 ตัน เพื่อรักษาระดับการผลิตให้สอดคล้องกับความต้องการ แยกเป็น จ.ศรีสะเกษ 23,555 ไร่ พะเยา 18,232 ไร่ อุตรดิตถ์ 16,035 ไร่ ลำพูน 14,695 ไร่ เชียงใหม่ 10,560 ไร่ เพชรบูรณ์ 5,704 ไร่ และอื่นๆ 14,719 ไร่ สำหรับความต้องการใช้ประมาณ 200,000 ตัน และนำเข้าประมาณ 24,600 ตัน การดำเนินการที่ผ่านมา

คชก. มีมติ (5 ก.พ.53) เห็นชอบโครงการแทรกแซงตลาดหอมแดง ปี 2552/53 จ.ศรีสะเกษ โดย  
1) กำหนดราคาเป้าหมายนำหอมแดงแห้งใหญ่คละ กก.ละ 11.90 บาท 2) อนุมัติเงิน จำนวน 82.40 ล้านบาท แยกเป็น (1) เงินทุนหมุนเวียนปลอดดอกเบี้ย จำนวน 80 ล้านบาท และ (2) เงินจ่ายขาดวงเงิน 2.40 ล้านบาท (เพื่อเป็นค่าใช้จ่ายดำเนินการตามที่ย้ำจริงไม่เกินร้อยละ 3 ของวงเงินดำเนินการ) ให้ มท.โดยสำนักงานปลัดกระทรวงมหาดไทยใช้ดำเนินการตามโครงการแทรกแซงตลาดหอมแดง ปี 2552/53 ของ จ.ศรีสะเกษ โดยให้ จ.ศรีสะเกษนำไปจัดสรรให้ผู้เข้าร่วมโครงการยืมใช้เป็นทุนหมุนเวียนรับซื้อหอมแดงจากเกษตรกรในราคาน้ำตลาด ระยะเวลารับซื้อ ก.พ. - 31 มี.ค.53 ระยะเวลาโครงการ ก.พ. - ก.ย.53

**การช่วยเหลือเกษตรกร ปี 2553/54**

- ได้เชิญผู้นำเข้าหอมแดงรายใหญ่จากประเทศอินโดนีเซีย มาเจรจาซื้อขายกับกลุ่มเกษตรกร อ.ยางชุมน้อย จ.ศรีสะเกษ โดยเมื่อวันที่ ๓๐ พ.ย.๕๓ บจ. PT.TUNAS UTAMA ตกลงรับซื้อหอมแดงจากกลุ่มเกษตรกรฯ จำนวนไม่น้อยกว่า ๖๐๐ ตัน /สัปดาห์
  - ประสานเชื่อมโยงตลาดระหว่างผู้นำเข้าหอมแดงจากประเทศอินโดนีเซียกับกลุ่มเกษตรกร อ.ยางชุมน้อย จ.ศรีสะเกษ เพิ่มเติม โดยเมื่อวันที่ ๑๕ ธ.ค.๕๓ ผู้นำเข้าหอมแดงจากอินโดนีเซีย นาย AGUSMAN KASTOYO ในนามสมาคม ASOSIASI PERBENIHAN BAWANG MERAH INDONESIA แจ้งว่ายินดีรับซื้อหอมแดงจากกลุ่มเกษตรกรฯ (ผ่านตัวแทนการค้าที่ อ.หาดใหญ่ และ อ.ยางชุมน้อย)
  - ขอความร่วมมือผู้ประกอบการ Modern Trade ได้แก่ บจม.สยามแม็คโคร บจม.บิ๊กซี ซูเปอร์เซ็นเตอร์ และ บจ.เดอะมอลล์ กรุ๊ป ช่วยรับซื้อหอมแดงจากกลุ่มเกษตรกร อ.ยางชุมน้อย จ.ศรีสะเกษ โดยตรงในช่วงเดือน ม.ค.-ก.พ.54 ที่ผลผลิตออกสู่ตลาดมาก เพื่อช่วยระบายผลผลิตออกจากแหล่งผลิตให้มากและเร็วขึ้น
- ปัจจุบันได้มีการซื้อขายหอมแดงแล้ว ปริมาณ 6,046.82 ตัน มูลค่า 214.69 ล้านบาท แยกเป็นผู้ส่งออก ปริมาณ 5,979.60 ตัน มูลค่า 212.27 ล้านบาท Modern Trade (บจ.สยามแม็คโคร) ปริมาณ 22.20 ตัน มูลค่า 0.73 ล้านบาท โรงงานแปรรูป ปริมาณ 16 ตัน มูลค่า 0.56 ล้านบาท และผู้รวบรวม ปริมาณ 29.02 บาท มูลค่า 1.13 ล้านบาท



**สถานการณ์ปัจจุบัน**

ขณะนี้ผลผลิตหอมแดง จ.ศรีสะเกษ ออกสู่ตลาดหมดแล้ว ผลผลิตที่ออกสู่ตลาดในช่วงนี้เป็นหอมแดง จ.เชียงใหม่ ในพื้นที่ อ.ดอยสะเก็ด ดอยเต่า แม่แจ่ม ผลผลิตออกสู่ตลาดแล้ว ประมาณร้อยละ 90 ราคาหอมแดงที่เกษตรกรขายได้ในพื้นที่หอมแดงสดคละ กก.ละ 8-9 บาท ทรงตัวต่อเนื่องจากสัปดาห์ที่ผ่านมา ภาวะการซื้อขายชะลอตัว เนื่องจากเป็นวันหยุดในช่วงเทศกาลสงกรานต์ สำหรับหอมแดงแห้งคละ กก.ละ 17-22 บาท ราคาเคลื่อนไหวอยู่ในเกณฑ์ดี

ราคา (บาท/กก.)	ปี/เดือน	มค.	กพ.	มีค.	เมย.	พค.	มีย.	กค.	สค.	กย.	ตค.	พย.	ธค.	เฉลี่ย
เกษตรกรขายได้ (หอมแดงแห้งใหญ่คละ) (สศก.)	2551	12.09	10.90	16.08	18.43	-	-	-	-	-	-	-	23.51	16.20
	2552	16.96	13.64	15.32	15.09	19.58	17.83	-	-	-	-	-	20.54	18.26
	2553	14.21	15.92	14.55	11.96	-	36.17	40.98	24.93	32.25	42.68	46.86	22.07	27.51
	2554	22.78	28.98	21.57	-	สป.2	-	-	-	-	-	-	-	24.44
ขายส่งตลาด กทม. (หอมแดงศรีสะเกษเม็ดจุกใหญ่)	2551	24.41	17.50	22.48	-	-	-	-	-	-	-	-	32.88	24.32
	2552	24.30	16.58	17.39	-	-	-	-	-	-	-	-	38.15	24.11
	2553	22.10	17.23	23.39	-	23.00	-	-	-	-	-	-	42.40	25.62
	2554	40.18	42.50	41.83	39.00	สป.2	-	-	-	-	-	-	-	40.88
ขายส่งตลาด กทม. (หอมแดงภาคเหนือเม็ดจุกใหญ่)	2551	22.95	16.50	19.76	25.69	30.05	33.76	50.38	45.10	39.00	43.55	46.10	39.30	34.35
	2552	23.20	15.74	16.39	20.20	23.33	27.57	35.80	37.30	40.91	44.24	41.00	35.90	30.13
	2553	19.78	16.48	22.82	26.35	29.56	40.64	67.05	72.00	61.36	65.60	93.16	69.73	48.71
	2554	43.25	42.50	41.83	-	สป.2	-	-	-	-	-	-	-	42.53

ที่มา : ราคาที่เกษตรกรขายได้ (หอมแดงแห้งใหญ่คละ) เดือน ธ.ค.52-ก.พ.53 จากสศน.ศรีสะเกษ

หอมหัวใหญ่

ประจำสัปดาห์ที่ 2 ของเดือนเมษายน 2554 (11-12 เม.ย. 2554)

รายการ	2550/51	2551/52	2552/53	2553/54	ก.ย. 54
ผลผลิต (ตัน)	46,428	44,977	46,464	50,104	7.83
ช่วงผลผลิตออกสู่ตลาด	ธ.ค.-มี.ค. (ออกมาก ก.พ.-มี.ค.)				
- เชียงราย นครสวรรค์	ธ.ค.-ม.ค.				
- กาญจนบุรี	ม.ค.-มี.ค.				
- อ.แม่วาง-สันป่าตอง	ม.ค.-มี.ค.				
- อ.ฝาง	มี.ค.				
จังหวัดแหล่งผลิต	เชียงใหม่ (86.92%) เชียงราย (7.66%) นครสวรรค์ (3.05%) กาญจนบุรี (2.37%)				
พื้นที่ปลูก (ไร่)	12,099	10,131	11,076	12,601	13.77
จำนวนคริวเรือน(คริวเรือน)	5,588	4,765	5,405		
ผลผลิตเฉลี่ย/ไร่ (กก./ไร่)	3,837	4,440	4,195	3,976	-5.22
ต้นทุนการผลิต (บาท/กก.)	6.08	5.44	5.76		
มูลค่าการผลิต (ล้านบาท)	161.57	340.18	553.39		
การใช้ (ตัน)	38,066	63,162	60,000	90,000	50.00
ข้อมูลพันธุกรรมนำเข้า					
- WTO หอมหัวใหญ่ 365 ตัน ภาษีในโควตา 27% นอกโควตา 142% , AFTA 0%					
- WTO เมล็ดพันธุ์ 3.15 ตัน ภาษีในโควตา 30% นอกโควตา 218% (มติ คร.ม.5 ส.ค.51					
ลดภาษีในโควตาปี 2552-2554 เหลือ 0% โดยให้ขมขมสหกรณ์ผู้ปลูกหอมหัวใหญ่					
แห่งประเทศไทย เป็นผู้นำเข้าและจัดสรรให้กับสมาชิกในแหล่งผลิตต่างๆ, AFTA 0%					
- ไทย-นิวซีแลนด์ หอมหัวใหญ่ 46.58 ตัน ในโควตา 18% นอกโควตา 127.8%					
เมล็พันธุ์ 0.402 ตัน ในโควตา 20% นอกโควตา 196.2%					
การนำเข้า (ม.ค.-ธ.ค.)	ปี 2551	ปี 2552	ปี 2553	ปี 2554	
ปริมาณ (ตัน)	31,093	37,691	49,647	5,909	} ม.ค.-ก.พ.
มูลค่า (ล้านบาท)	276.50	335.30	362.77	47.86	
การส่งออก (ม.ค.-ธ.ค.)					
ปริมาณ (ตัน)	39,347	10,312	24,035	9,048	
มูลค่า (ล้านบาท)	390.10	89.50	282.83	173.75	
ประเทศคู่ค้า (ส่งออก)	มาเลเซีย 47% ญี่ปุ่น 28% อินโดนีเซีย 19% ไต้หวัน 6%				
ประเทศคู่ค้า (นำเข้า)	จีน 37% อินโดนีเซีย 31% เมียนมาร์ 30%				
ประเทศคู่แข่ง	จีน เนเธอร์แลนด์				
การจับกุมการลักลอบนำเข้า (ปีงบประมาณ)	(ต.ค.52-ส.ค.53)				
- จำนวน (ราย)	94	114	33		
- ปริมาณ (กก.)	205,803	108,797	76,753		
- มูลค่า (ล้านบาท)	1.87	2.03	1.93		

สถานการณ์การผลิตและการตลาด ปี 2553/54

ปี 2553/54 สศก.คาดการณ์ (มี.ค.54) เนื้อที่เพาะปลูกรวมเพิ่มขึ้นจากปีที่ผ่านมา เนื่องจากราคาหอมหัวใหญ่ชนิดกะหล่ำที่เกษตรกรขายได้ ปี 2553 อยู่ในเกณฑ์เฉลี่ย กก.ละ 16 บาท จึงใจให้เกษตรกรนำเมล็ดพันธุ์นอกระบบเข้ามาปลูกแทนในพื้นที่นา

อนึ่งคณะอนุกรรมการจัดการการผลิตและการตลาดกระเทียม หอมแดง หอมหัวใหญ่และมันฝรั่ง ได้มีมติ (16 ก.ย.53) กำหนดเป้าหมายเนื้อที่ปลูกหอมหัวใหญ่ 9,488 ไร่ ผลผลิต 39,803 ตัน เพื่อรักษาระดับการผลิตให้สอดคล้องกับความต้องการ (เกษตรกรจะปลูกมากในเดือน ต.ค.-พ.ย.53) คาดว่าราคาหอมหัวใหญ่ที่เกษตรกรจะขายได้ อาจจะไม่ดีผลตอบแหล่งเช่นเดียวกับปีที่ผ่านมา เนื่องจากในปี 53 จีนสามารถผลิตหอมหัวใหญ่นำออกขายสู่ตลาดเพิ่มมากกว่าปีที่ผ่านมาถึงร้อยละ 30 (เก็บเกี่ยว ส.ค.-ก.ย.) แต่ทั้งนี้ราคาหอมหัวใหญ่ของไทยยังขึ้นอยู่กับความต้องการนำเข้าหอมหัวใหญ่ของประเทศญี่ปุ่นในช่วงต้นปี 2554 ด้วย

การเปิดตลาดภายใต้ AFTA

1 ม.ค.53 ภาษีนำเข้าลดลงจากร้อยละ 5 เหลือ 0 อาจมีผลกระทบบ้างเนื่องจากต้นทุนการผลิตสูงกว่าประเทศคู่แข่ง เช่น จีน อาจมีการนำเข้าจากจีนผ่านชายแดนพม่าและลาวมากขึ้น สำหรับด้านบวกมีโอกาสขยายตลาดไปมาเลเซียเพิ่มขึ้น ทั้งนี้ กษ. ในฐานะฝ่ายเลขานุการคณะอนุกรรมการจัดการการผลิตและการตลาดฯ ได้เตรียมมาตรการรองรับ (พร้อมที่จะเสนอเมื่อเกิดปัญหา) โดยกำหนดมาตรการการบริหารการนำเข้า ดังนี้ (1) กำหนดให้เป็นสินค้าที่ต้องขออนุญาตนำเข้า ผู้นำเข้าต้องมีคุณสมบัติ/เอกสารประกอบ ดังนี้ ขึ้นทะเบียนผู้นำเข้าปีต่อปี มีหนังสือรับรองการจดทะเบียนบริษัท มีแผนการนำเข้าและการใช้ในกิจการตนเอง มีใบอนุญาตนำเข้ามาในราชอาณาจักรซึ่งอาหาร (2) กำหนดด่านนำเข้า ให้นำเข้าเฉพาะที่มีด่านพืชและอาหาร (3) เอกสารประกอบใช้ครั้งต่อครั้ง ได้แก่ ใบรับรองสุขอนามัยพืช ใบรับรองการกำหนดปริมาณสารพิษตกค้าง ใบกำกับสินค้า (Invoice) หนังสือรับรองแหล่งกำเนิดสินค้า Form D และหลักฐานการนำเข้าครั้งสุดท้าย (4) วางระบบติดตามการนำเข้า การดำเนินการช่วยเหลือเกษตรกรที่ผ่านมา

1. ปี 2546/47

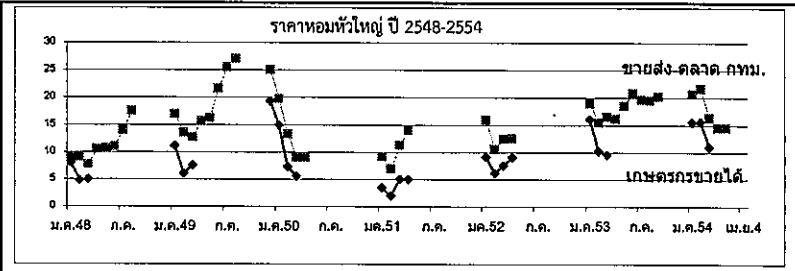
1.1 การแก้ไขปัญหาคอมหัวใหญ่ อ.แม่วาง อ.สันป่าตอง และอ.พร้าว คชก. อนุมัติเงินทุนหมุนเวียนปลอดดอกเบี้ย 37 ล้านบาท ให้ กระทรวงมหาดไทย เพื่อนำไปจัดสรรให้ จ.เชียงใหม่ ดำเนินการแก้ไขปัญหา

1.2 การแก้ไขปัญหาคอมหัวใหญ่ อ.ฝาง และอ.ไชยปราการ คชก.อนุมัติเงินยืมปลอดดอกเบี้ย 206 ล้านบาท ให้ ก.มหาดไทยเพื่อให้ จ.เชียงใหม่ร่วมกับ ธ.ก.ส.รับจำนำหอมหัวใหญ่แห้งจากเกษตรกร

2. ปี 2551/52 คน.ได้จัดเชื่อมโยงตลาดระหว่างเกษตรกร อ.สันป่าตองและ อ.แม่วาง จ.เชียงใหม่ กับห้างค้าปลีกขนาดใหญ่และโรงงานแปรรูป ประกอบด้วย 1)บริษัท สยามแมคโคร จำกัด (มหาชน) 2)บริษัท เดอะมอลล์กรุ๊ป จำกัด 3) บริษัท ไอ.เอส.เอ แวลู จำกัด 4) ตลาดกลางผักผลไม้ จ.สงขลา และ 5) ห้างหุ้นส่วนสามัญนิติบุคคล เอ.อินเตอร์ฟู้ดส์ โดยตกลงรับซื้อในราคาตลาดรวมค่าขนส่งและมีการทำสัญญา 130 ตัน มูลค่า 1.3 ล้านบาท

สถานการณ์ปัจจุบัน

ผลผลิตหอมหัวใหญ่ (ทั้งประเทศ) ออกสู่ตลาดเกือบหมดแล้ว ขณะนี้เหลือเพียงผลผลิต อ.ฝาง จ.เชียงใหม่ ออกสู่ตลาดแล้วประมาณร้อยละ 85 คาดว่าจะออกสู่ตลาดจนหมดภายในเดือน เม.ย.54 นี้ ราคาหอมหัวใหญ่ เบอร์ 1 ในพื้นที่ กก.ละ 9-10 บาท ทรงตัวเท่ากับสัปดาห์ที่ผ่านมา สำหรับหอมแวนมีเอกชนเข้ามารับซื้อในลักษณะคละ กก.ละ 10-11 บาท



ราคา (บาท/กก.)	มค.	กพ.	มีค.	เมย.	พค.	มีย.	กค.	สค.	กย.	ตค.	พย.	ธค.	เฉลี่ย
เกษตรกรขายได้	ปี 2551	3.41	1.96	5.00	-	-	-	-	-	-	-	-	3.48
(หอมหัวใหญ่เบอร์ 1 ตัดจุก)	ปี 2552	9.10	6.16	7.53	9.00	-	-	-	-	-	-	-	7.56
(สศก.)	ปี 2553	16.02	10.20	9.51	-	-	-	-	-	-	-	-	11.91
	ปี 2554	15.51	15.56	11.00	-	สป.2	-	-	-	-	-	-	14.02
ขายส่งตลาด กทม.	ปี 2551	9.18	6.93	11.28	14.00	-	-	-	-	-	-	-	12.64
(หอมหัวใหญ่เบอร์ 0-1)	ปี 2552	15.90	10.50	12.41	12.50	-	-	-	-	-	-	-	12.46
	ปี 2553	18.97	15.45	16.50	16.16	18.50	20.78	19.90	19.50	20.18	-	-	18.44
	ปี 2254	20.66	21.66	16.33	14.50	สป.2	-	-	-	-	-	-	18.29

สุกร

ประจำสัปดาห์ที่ 2 ของเดือน เมษายน 2554 (วันที่ 11 - 12 เม.ย.54)

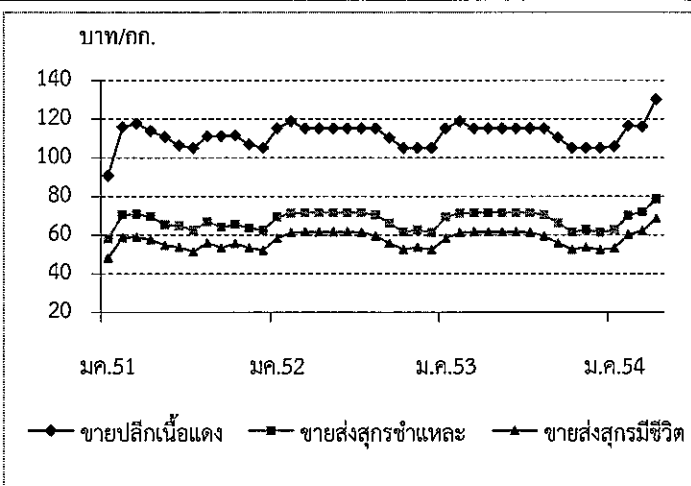
	2551	2552	2553	2554	% Δ
ผลผลิต			เบื้องต้น	คาดการณ์	
- โลก (พันตัน) : USDA	98,042	100,473	101,507	103,392	1.86
จีน	46,205	48,905	50,000	51,500	3.00
สหภาพยุโรป	22,596	22,159	22,250	22,120	-0.58
สหรัฐอเมริกา	10,599	10,442	10,052	10,204	1.51
บราซิล	3,015	3,130	3,170	3,260	2.84
อื่นๆ	15,627	15,837	16,035	16,308	1.70
- ไทย (ล้านตัว) : สศก.	12.088	11.771	12.120	12.313	1.59
ช่วงผลผลิตออกมาก	ตุลาคม - กุมภาพันธ์				
จำนวนคร้วเรือน : สศก.	237,422	225,260	225,260	225,260	
ต้นทุนการผลิต : สศก.	53.24	49.43	55.12	58.50	(ก.พ.54)
มูลค่าผลผลิต (ล้านบาท)	65,735	67,355	70,701	17,644	(ม.ค. - มี.ค.54)
การใช้ (ล้านตัว) : สศก.	11.90	11.07	11.61	11.64	0.26
ส่งออก เนื้อสุกร (ตัน)	9,917	9,263	9,724	1,426	(ม.ค. - ก.พ.54)
มูลค่า (ล้านบาท)	1,845	1,758	1,898	247	
ส่งออก สุกรมีชีวิต (ตัว)	428,170	369,945	442,631	73,051	(ม.ค. - ก.พ.54)
มูลค่า (ล้านบาท)	1,316	1,602	1,036	319	
หมายเหตุ	ส่งออกสุกรพันธุ์ จำนวน 16,610 ตัว มูลค่า 58.76 ล้านบาท				

สถานการณ์ ปี 2554	
1. การผลิต	จำนวนแม่สุกรในระบบ ประมาณ 850,000 ตัว
2. การใช้	~ 95% ของผลผลิตทั้งหมด ใช้บริโภคในประเทศ
3. อัตราการบริโภค	~ 14 กก./คน/ปี ประเทศอื่น : ยองกง 71 เบลารุส 43 ประเทศอื่น : EU 41 จีน 38 ไต้หวัน 36 เกาหลีใต้ 31 ญี่ปุ่น 21
4. การส่งออก	สศก.คาดการณ์การส่งออกปี 2554 ไร้จำนวน 10,000 ตัน สมาคมผู้ผลิตและแปรรูปสุกรเพื่อการส่งออก คาดการณ์ไว้ที่ 16,000 ตัน (เนื้อสด 500 ตัน เนื้อแปรรูปปรุงสุก 15,500 ตัน)
5. มาตรการด้านตลาด	1) จัดระเบียบ/กำกับดูแลการค้า ด้านราคา ปิดป้าย เครื่องชั่ง 2) ขอความร่วมมือตลาดสด/เขียง จำหน่ายหมูเนื้อแดงไม่เกินราคาแนะนำ 3) ติดตามตรวจสอบพฤติกรรมทางการค้า 4) เชื่อมโยงการจำหน่ายจากผู้ผลิตตรงสู่ผู้บริโภค 5) กำกับดูแลปริมาณและราคาอาหารสัตว์สำเร็จรูป 6) กำกับดูแลระบบเกษตรพันธสัญญา (contract farming) ให้เป็นธรรม 7) บริหารจัดการอุปสงค์อุปทานร่วมกับหน่วยงานอื่น ภายใต้ Pig Board
6. ผลการจำหน่ายเนื้อหมูธงฟ้า (ม.ค. - ก.พ.54)	6.1 ปริมาณ รวมจำนวน 317,048 กก. 6.2 ราคา กก.ละ 90 - 110 บาท

สถานการณ์ สัปดาห์ที่ 2 ของเดือนเมษายน 2554 (11 - 12 เม.ย.54)

- การผลิต / การค้า / ราคา โดยภาพรวม ผลผลิตออกสู่ตลาดลดลง ในขณะที่ความต้องการใช้เพิ่มขึ้น เนื่องจาก (1) ผลผลิตสุกรในพื้นที่ภาคเหนือ และตะวันออกเฉียงเหนือลดลง (2) สุกรมีชีวิตที่ออกสู่ตลาดมีขนาดเล็ก น้ำหนักไม่เกิน 100 กก./ตัว ภาวะดังกล่าว ส่งผลให้ราคาสุกรมีชีวิตหน้าฟาร์ม และราคาเนื้อหมูในตลาดสดทั่วไป ปรับสูงขึ้น

	สัปดาห์นี้	สัปดาห์ก่อน
- ราคาสุกรมีชีวิต (แหล่งผลิตภาคกลาง)	68 - 69	65 - 66
- ราคาขายส่งสุกรชำแหละ (ผ่าซีก)	78 - 79	75 - 76
- ราคาขายปลีก เนื้อแดง (ตะโพก)	130 - 135	125 - 130
- ราคาขายปลีก เนื้อแดง (ไหล่)	125 - 130	120 - 125



ราคา (บาท/กก.)	ปี	มค.	กพ.	มีค.	เมย.	พค.	มิย.	กค.	สค.	กย.	ตค.	พย.	ธค.	เฉลี่ย
ขายส่งสุกรมีชีวิต แหล่งผลิต	2551	48.05	58.55	58.79	57.56	54.61	53.64	51.26	55.95	53.27	55.55	53.30	52.00	54.38
	2552	54.15	57.45	58.45	62.06	61.89	58.82	56.05	56.60	56.14	53.17	55.69	57.05	57.29
	2553	58.30	61.25	61.50	61.50	61.50	61.50	61.36	59.31	55.73	52.40	53.50	52.25	58.34
	2554	53.25	60.18	62.07	68.50	(12 เม.ย.54)								
ขายส่งสุกรชำแหละ ตลาด กทม.	2551	57.82	70.50	70.74	69.50	65.16	64.69	62.31	66.85	63.95	65.39	63.58	62.35	65.24
	2552	64.15	67.45	68.43	71.94	71.89	69.00	66.00	66.55	66.18	63.21	66.21	68.00	67.42
	2553	69.13	71.25	71.50	71.50	71.50	71.50	71.50	70.40	66.05	61.55	62.50	61.30	68.55
	2554	62.60	70.03	71.85	78.50	(12 เม.ย.54)								
ขายปลีกเนื้อแดง ตลาด กทม.	2551	90.68	115.79	117.50	113.68	110.58	106.19	105.00	110.88	111.14	111.36	106.75	105.00	108.71
	2552	109.25	114.47	113.07	121.41	123.06	116.93	110.00	110.00	110.34	105.95	109.40	112.50	113.03
	2553	115.00	118.75	115.00	115.00	115.00	115.00	115.00	115.00	110.23	105.00	105.00	105.00	112.42
	2554	105.75	116.32	116.13	130.00	(12 เม.ย.54)								

ไข่ไก่

ประจำสัปดาห์ที่ 2 ของเดือน เมษายน 2554 (วันที่ 11 - 12 เม.ย.54)

	2551	2552	2553	2554	% Δ
ผลผลิต (ล้านฟอง)			เบื้องต้น	คาดการณ์	
◆ โลก	1,035,000	1,053,299	1,073,691	1,094,477	1.94
- จีน	437,000	451,507	465,513	479,953	3.10
- สหภาพยุโรป	109,000	109,221	109,495	109,771	0.25
- สหรัฐอเมริกา	90,000	90,935	91,723	92,519	0.87
- อินเดีย	45,000	46,059	47,144	48,253	2.35
- ประเทศอื่นๆ	354,000	355,577	359,816	363,981	1.16
◆ ไทย	9,424	9,618	9,757	10,010	2.60
ช่วงผลผลิตออกมาก	ตุลาคม - กุมภาพันธ์				
ครัวเรือนการค้า : สศก.	4,642	4,233	3,964	3,964	
ต้นทุนการผลิต (บาท/ฟอง)	2.33	2.18	2.26	2.49	(ก.พ.54)
มูลค่าผลผลิต (ล้านบาท)	21,016	22,514	24,839	6,666	(ม.ค. - มี.ค.54)
การใช้ (ล้านฟอง)	9,017	9,268	9,600	9,849	2.59
ปริมาณส่งออก (ล้านฟอง)	406.38	349.98	143.81	13.598	(ม.ค. - ก.พ.54)
มูลค่าส่งออก (ล้านบาท)	920.06	834.29	375.12	40.65	
ประเทศคู่ค้า	ฮ่องกง (87%) แองโกลา (12%) พม่า ลาว สิงคโปร์				
ประเทศคู่แข่ง	จีน สหรัฐฯ อินเดีย				

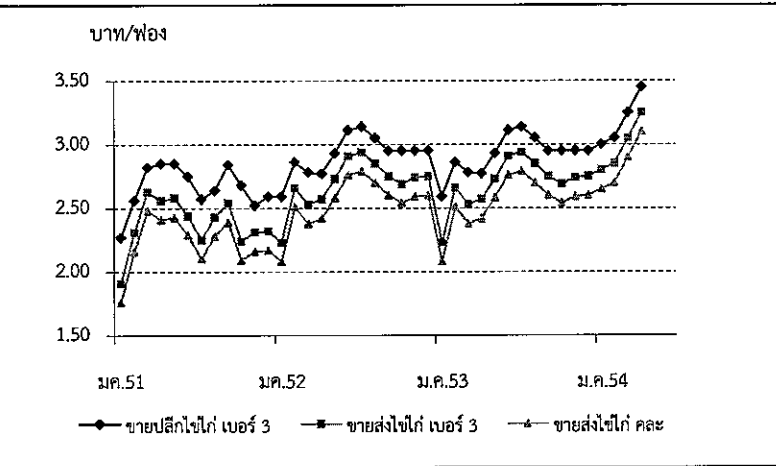
สถานการณ์ ปี 2554

- การผลิต ปัจจุบัน ผลผลิตลดลงอยู่ที่ประมาณวันละ 24-25 ล้านฟอง น้อยกว่าความต้องการบริโภคในประเทศถึงวันละ 2-3 ล้านฟอง สำหรับพ่อแม่พันธุ์ (P.S.) ที่นำเข้าเพิ่มขึ้นตามมาตรการเปิดเสรี จะทยอยให้ผลผลิตไข่ไก่ออกสู่ตลาดประมาณช่วงปลายปี 2554 เป็นต้นไป
- การใช้ภายใน ผลผลิตไข่ไก่ ~ 96% ใช้บริโภคภายในประเทศ
- อัตราบริโภค (สศก.) 145 ฟอง/คน/ปี [Egg Board : 160 ฟอง/คน/ปี]
- การส่งออก Egg Board ประมาณการเป้าหมายส่งออกไข่ไก่ไว้ที่ 350 ล้านฟอง
- มาตรการด้านตลาด : 1) กำกับดูแลการค้า ด้านราคา น้ำหนักไข่ และการปิดป้าย 2) ติดตามตรวจสอบพฤติกรรมทางการค้า 3) เชื่อมโยงการจำหน่ายไข่ไก่จากผู้ผลิตตรงสู่ผู้บริโภค / จัดกิจกรรมรณรงค์บริโภค
- มาตรการตามโครงการประชารัฐวิวัฒน์
  - จัดจำหน่ายไข่ไก่เป็นกิโลกรัม (พต.) ดำเนินการ : เชื่อมโยงสหกรณ์ผู้เลี้ยงไข่ไก่ ในแหล่งผลิตสำคัญ 4 จังหวัดดำเนินการจัดจำหน่าย ได้แก่ จังหวัด เชียงใหม่ ชลบุรี ฉะเชิงเทรา อ่างทอง
  - บังคับใช้กฎหมายเพื่อให้มีการแข่งขันอย่างเป็นธรรม (สข.) คน. มีคำสั่งแต่งตั้งคณะทำงาน ตรวจสอบข้อเท็จจริงและพฤติกรรมทางการค้าของผู้ประกอบการสินค้าไข่ไก่ ไข่เนื้อ และสุกร

สถานการณ์ สัปดาห์ที่ 2 ของเดือนเมษายน 2554 (วันที่ 11 - 12 เม.ย.54)

- การผลิต การตลาด ราคา : ปัญหาด้านการผลิตยังไม่คลี่คลายลง ทำให้ผลผลิตที่ออกสู่ตลาดมีปริมาณน้อยกว่าความต้องการมาก ส่งผลให้ราคาไข่ไก่ลดลง และราคาขายส่งขายปลีกไข่ไก่ในตลาดสดทั่วไปยังทรงตัวอยู่ในเกณฑ์สูง
- แนวโน้ม : ปัญหาด้านการผลิตยังคงไม่คลี่คลายลง ซึ่งจะส่งผลให้ผลผลิตขาดช่วงต่อเนื่อง และราคาไข่ไก่อยู่ในเกณฑ์สูงต่อไป

(หน่วย : บาท/ฟอง)	สัปดาห์นี้	สัปดาห์ก่อน
- ไข่ไก่ คละ ณ แหล่งผลิต	3.10	3.10
- ขายส่งไข่ไก่ เบอร์ 3	3.20 - 3.30	3.20 - 3.30
- ขายปลีกไข่ไก่ เบอร์ 3	3.40 - 3.50	3.40 - 3.50
- ขายปลีกไข่ไก่ เบอร์ 0	4.00 - 4.10	4.00 - 4.10



ราคา (บาท/ฟอง)	ปี	มค.	กพ.	มีค.	เมย.	พค.	มิย.	กค.	สค.	กย.	ตค.	พย.	ธค.	เฉลี่ย
ขายส่งไข่ไก่ คละ	2551	1.76	2.16	2.48	2.41	2.43	2.29	2.10	2.28	2.39	2.09	2.16	2.17	2.23
ณ แหล่งผลิต	2552	1.84	1.90	2.09	2.42	2.43	2.38	2.46	2.60	2.40	2.13	2.30	2.30	2.27
	2553	2.08	2.51	2.38	2.42	2.58	2.76	2.79	2.70	2.60	2.54	2.59	2.60	2.55
	2554	2.65	2.70	2.90	3.10									2.84
						(12 เม.ย.54)								
ขายส่งไข่ไก่ เบอร์ 3	2551	1.91	2.31	2.63	2.56	2.58	2.44	2.25	2.43	2.54	2.24	2.31	2.32	2.38
ตลาด กทม.	2552	1.99	2.05	2.24	2.57	2.58	2.53	2.61	2.75	2.55	2.28	2.45	2.45	2.42
	2553	2.23	2.66	2.53	2.57	2.73	2.91	2.94	2.85	2.75	2.69	2.74	2.75	2.70
	2554	2.80	2.85	3.05	3.25									2.99
						(12 เม.ย.54)								
ขายปลีกไข่ไก่ เบอร์ 3	2551	2.27	2.56	2.82	2.85	2.85	2.75	2.57	2.64	2.84	2.53	2.52	2.59	2.65
ตลาด กทม.	2552	2.39	2.45	2.6	2.78	3.05	2.75	2.81	2.95	2.83	2.67	2.70	2.72	2.73
	2553	2.59	2.86	2.78	2.77	2.93	3.11	3.14	3.05	2.95	2.95	2.95	2.95	2.92
	2554	3.00	3.05	3.25	3.45									3.19
						(12 เม.ย.54)								

เกลือทะเล

ประจำสัปดาห์ที่ 2 ของเดือนเมษายน 2554 (11-12 เม.ย.54)

	2551	2552	2553	2554*	% Δ
					ประมาณการ
ผลผลิต (ตัน)	937,543	865,885	883,419	958,500	8.50
ช่วงผลผลิตออกมาก	กุมภาพันธ์ - เมษายน				
ต้นทุน (บาท/ตัน)	733	733	749	806	
มูลค่าผลผลิตที่เกษตรกรขายได้ (ล้านบาท)	1,672	1,364	863	959	
การใช้ (ตัน)	938,088	885,268	886,043	961,124	
การนำเข้า	(ม.ก.-ก.พ.54)				
- ปริมาณ (ตัน)	2,868	23,307	2,858	83	
- มูลค่า (ล้านบาท)	8.477	57.142	12.683	1.520	
- ประเทศ	จีน(95.51%) ออสเตรเลีย(4.49%)				
การส่งออก	(ม.ก.-ก.พ.54)				
- ปริมาณ (ตัน)	2,323	3,924	234	21	
- มูลค่า (ล้านบาท)	5.170	10.886	2.363	0.218	
- ประเทศ	พม่า(44.16%) สิงคโปร์(17.83%) อื่นๆ(38.01%)				
ประเทศคู่ค้า	สิงคโปร์ พม่า ลาว				
ประเทศคู่แข่ง	มาเลเซีย จีน				

1. สถานการณ์ปี 2554

ผลผลิตปี 2554 มีประมาณ 958,500 ตัน แหล่งผลิตสำคัญอยู่ใน จ.เพชรบุรี (62%) สมุทรสาคร (30%) สมุทรสงคราม (8%) เกษตรกรที่ไม่มีที่ยังคงจำเป็นต้องจำหน่ายผลผลิตทันที ราคาต่ำลงในช่วงผลผลิตออกมาก (มี.ค.-เม.ย.)

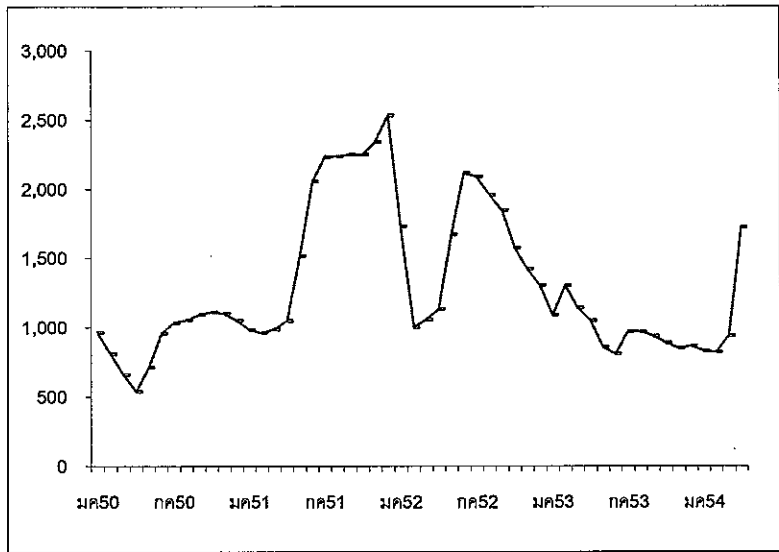
2. การแก้ไขปัญหา ปี 2553 มติ คชก.(26 มี.ค.53 และ 11 มี.ค.54) อนุมัติเงินช่วยเหลือ 1.266 ล้านบาท สำหรับชดเชยดอกเบี้ยเงินกู้ ธ.ก.ส.ในอัตราร้อยละ 3 ต่อปี ระยะเวลา 8 เดือน ตามโครงการช่วยเหลือเกษตรกรชาวนาเกลือ จ.เพชรบุรี (ขยายเวลาชดเชยเป็นสิ้นสุด ก.พ.54 เพื่อให้ครบ 8 เดือน เนื่องจากยื่นกู้ได้ ก.ค.53) ผลการดำเนินการ ธ.ก.ส.จ่ายเงินกู้ 57 ราย วงเงิน 11.67 ล้านบาท

3. การจัดประเภทกิจกรรมการทำนาเกลือ จากการที่กระทรวงเกษตรฯ มีมติ (24 ส.ค.53) กำหนดให้การทำนาเกลือเป็นกิจกรรมประเภทการทำเหมืองหินและเหมืองแร่ ส่งผลให้มีการเรียกร้องให้หน่วยงานที่เกี่ยวข้องทบทวน ต่อมากระทรวงเกษตรฯ ได้ประชุมพิจารณาทบทวน และมีมติให้การทำนาเกลือในส่วนที่เป็นเกลือสมุทร เป็น "เกษตรกรรม" และผู้ทำนาเกลือ เป็น "เกษตรกร" ทั้งนี้ กรม.ได้ให้ความเห็นชอบตามข้อเสนอของกระทรวงเกษตรฯ แล้ว (1 มี.ค.54)

4. ขอร้องเรียน ปี 2554 จ.เพชรบุรี ขอร้องการสนับสนุนเงินจากกองทุนรวมฯ วงเงิน 2.169 ล้านบาท เพื่อชดเชยดอกเบี้ยเงินกู้ ธ.ก.ส. ให้เกษตรกรในอัตรา ร้อยละ 3 ต่อปี เป็นเวลา 1 ปี (มี.ค.54 -ก.พ.55) สำหรับการกู้ยืมตามโครงการช่วยเหลือเกษตรกรชาวนาเกลือ จ.เพชรบุรี ปี 2553/54 ขณะนี้อยู่ระหว่าง จ.เพชรบุรี ปรับโครงการตามข้อสังเกตของคณะกรรมการ คชก. (11 มี.ค.54)

• ความเคลื่อนไหวด้านราคา (11-12 เม.ย.54)

ผลจากสภาวะฝนตกในแหล่งผลิตในช่วงปลายเดือนที่ผ่านมา เป็นอุปสรรคต่อการทำนาเกลือ ปริมาณผลผลิตออกสู่ตลาดน้อยกว่าความต้องการ ส่งผลให้ราคาเกษตรกรขายได้เฉลี่ยในแหล่งผลิตสำคัญ จ.เพชรบุรี สมุทรสาคร และสมุทรสงคราม ในสัปดาห์นี้ยังทรงตัวอยู่ในระดับสูงต่อเนื่องจากสัปดาห์ก่อน แนวโน้มราคาจะปรับตัวลงในระยะต่อไปเนื่องจากเข้าสู่ฤดูร้อน สภาพอากาศเอื้ออำนวยต่อการผลิต



	หน่วย : บาท/ตัน		
	สัปดาห์นี้	สัปดาห์ก่อน	+/- (%)
จ.เพชรบุรี	1,600	1,600	-
จ.สมุทรสาคร	2,000	2,000	-
จ.สมุทรสงคราม	1,567	1,567	-
เฉลี่ย	1,722	1,722	

ปี	ราคาที่เกษตรกรขายได้ (บาท/ตัน)												
	มค.	กพ.	มีค.	เมย.	พค.	มิย.	กค.	สค.	กย.	ตค.	พย.	ธค.	เฉลี่ย
2550	964	810	660	539	711	954	1,035	1,054	1,093	1,111	1,100	1,050	923
2551	983	961	989	1,049	1,517	2,056	2,233	2,238	2,250	2,250	2,342	2,533	1,783
2552	1,731	1,003	1,058	1,133	1,672	2,114	2,091	1,958	1,847	1,575	1,422	1,304	1,576
2553	1,089	1,303	1,140	1,047	858	807	969	969	937	889	850	867	977
2554	831	822	940	1,722	(12 เม.ย.54)								1,079



กากถั่วเหลือง

ประจำสัปดาห์ที่ 2 ของเดือนเมษายน 2554 (11-12 เม.ย.54)

ผลผลิต (ล้านตัน)	ปี 51	ปี 52	ปี 53	ปี 54 (ม.ย.54)	% Δ
พืชน้ำมัน - โลก	391.390	396.310	441.600	446.970	1.22
กากถั่วเหลือง - โลก	159.183	151.856	165.030	177.816	7.75
- ไทย	0.943	0.950	1.065	1.070	0.47
- จากเมล็ดใน ปท	0.019	0.022	0.025	0.025	
- จากเมล็ดนำเข้า	0.924	0.928	1.040	1.045	
มูลค่าผลผลิตไทย (ล้านบาท)	16,578	16,135	17,425	17,507	0.47
การใช้ (ล้านตัน) - โลก	ปี 51	ปี 52	ปี 53	ปี 54 (ม.ย.54)	
- ไทย	156.594	151.940	160.391	174.740	8.95
- ไทย	3.136	3.027	3.165	3.170	0.16
สต็อก(ล้านตัน) - โลก	6.239	4.414	5.795	6.068	4.71
การนำเข้า	ปี 51	ปี 52	ปี 53	ปี 54 (ม.ย.54)	
- ปริมาณ(ล้านตัน)	2.193	2.077	2.616	0.399	
- มูลค่า (ล้านบาท)	34,200	30,265	33,762	5,442	
(บาท/กก.)	15.59	14.57	12.91	13.80	
ประเทศคู่ค้า	ไทยนำเข้าจาก บราซิล50% อาร์เจนตินา34% อินเดีย9%				
ประเทศคู่แข่ง	สหรัฐอเมริกา7% เนเธอร์แลนด์ จีน มาเลเซีย อาร์เจนตินา 49% บราซิล 23% สหรัฐฯ 14% อินเดีย 6% โบลิเวีย 2%				

**1. สถานการณ์ ปี 2554**  
 โลก คาดว่าผลผลิตจะสูงขึ้นจากปี 53 ร้อยละ 7.75 และความต้องการใช้สูงขึ้นร้อยละ 8.95  
 ไทย คาดว่าผลผลิตจะเพิ่มขึ้นจากปี 53 ร้อยละ 1.04 และต้องนำเข้าอีกประมาณ 2.1 ล้านตันเพื่อให้พอใช้โดยช่วง ม.ค.-ก.พ.54 นำเข้า 0.399 ล้านตันมูลค่า 5,442 ล้านบาท ลดลงจากปีก่อน 7%

**2. นโยบายและมาตรการนำเข้าปี 2554 (มติ ครม.16 พ.ย.53 ตามมติคณะ กก. 11 พ.ย.53) ดังนี้**  
 2.1 WTO อากรนำเข้าในโควตา 2%  
 ผู้นำเข้า 8 สมาคม (ส.ผู้ผลิตอาหารสัตว์ไทย ผู้ผลิตไก่เพื่อส่งออกไทย ผู้เลี้ยงไก่เนื้อเพื่อการส่งออก ผู้เลี้ยงเป็ดเพื่อการค้าและการส่งออก ปศุสัตว์ไทย ส่งเสริมการเลี้ยงไก่แห่ง ปทท.ฯ ส่งเสริมผู้ใช้วัตถุดิบอาหารสัตว์ และ ส.ผู้เลี้ยงสุกรแห่งชาติ)  
 เงื่อนไข ผู้นำเข้ารับซื้อกากถั่วเหลืองจากเมล็ดในประเทศในราคาไม่ต่ำกว่ากก.ละ 11.25 บาท และต้องทำสัญญารับซื้อจากจากกลุ่ม รง.สก๊ต กับ พณ. และ กษ.  
 อากรนำเข้านอกโควตา 119%

2.2 AFTA อากรนำเข้า 0%

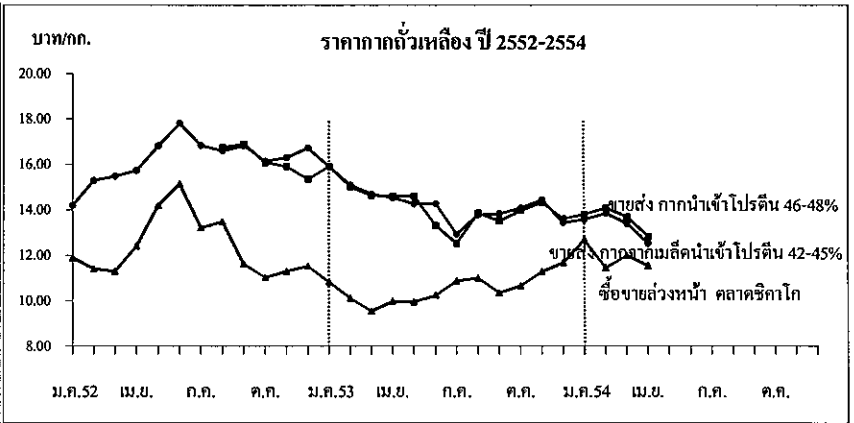
2.3 FTA ไทย-ออสเตรเลีย อากรนำเข้า 0%  
 ไทย-นิวซีแลนด์ อากรนำเข้า 0%  
 ไทย-ญี่ปุ่น (JTEPA) อากรนำเข้า 0%

2.4 อาเซียน-เกาหลี (AKFTA) อากรนำเข้า 5.56%

2.5 นำเข้าทั่วไป อากรนำเข้า 6%  
 ค่าธรรมเนียมพิเศษ ตันละ 2,519 บาท

ทั้งนี้ การนำเข้าตามข้อ 2.1-2.5 ให้นำเข้าได้ไม่จำกัดปริมาณและช่วงเวลานำเข้า

**สถานการณ์ปัจจุบัน**  
 ในประเทศ ราคาขายส่งตลาด กทม.กากผลิตในประเทศและกากนำเข้า ทรงตัวเมื่อเทียบกับสัปดาห์ก่อน ที่ กก.ละ 15.40 , 12.53 และ 12.83 บาท  
 ภาวะการค้าในประเทศชะลอตัว ผู้ประกอบการนำเข้ากากถั่วเหลือง ที่มีราคาสูงกว่าใช้แทน  
 ต่างประเทศ ราคาตกลงจากตันละ 387US\$ เหลือตันละ 381US\$ ซึ่งไปในทิศทางเดียวกับเมล็ดถั่วเหลือง เนื่องจากสภาพอากาศในแหล่งปลูกถั่วเหลืองแถบอเมริกาใต้ดีขึ้น อาจส่งผลให้ปริมาณผลผลิตมากขึ้น  
 แนวโน้ม คาดว่าปริมาณกากถั่วเหลืองของโลกจะมีปริมาณมาก ในขณะที่ความต้องการใช้ก็มีมากขึ้นเช่นกัน ส่งผลให้ราคามีแนวโน้มปรับตัวสูงขึ้น



ราคา (บาท/กก.)	ม.ค.	ก.พ.	มี.ค.	เม.ย.	พ.ค.	มิ.ย.	ก.ค.	ส.ค.	ก.ย.	ต.ค.	พ.ย.	ธ.ค.	เฉลี่ย
ขายส่ง กทม.กากจากเมล็ดในประเทศ โปรตีน 44-48% (12 เม.ย.54)				15.97	17.09	18.00	17.80	17.18	17.35	17.35	17.35	17.35	16.98
ปี 2552	14.39	-	-	-	-	-	-	-	-	-	-	-	16.36
ปี 2553	17.49	17.55	17.55	17.55	17.55	17.55	15.10	15.05	15.05	15.15	15.35	15.40	15.40
ปี 2554	15.40	15.40	15.40	15.30-15.50									
ขายส่ง กทม.กากจากเมล็ดนำเข้า โปรตีน 42-45%				15.73	16.81	17.81	16.83	16.59	16.82	16.14	16.30	16.72	16.23
ปี 2552	14.20	15.29	15.48	15.73	16.81	17.81	16.83	16.59	16.82	16.14	16.30	16.72	16.23
ปี 2553	15.90	15.08	14.69	14.53	14.27	14.27	12.93	13.79	13.82	14.08	14.43	13.44	14.27
ปี 2554	13.58	13.85	13.40	12.30-12.75									13.34
ขายส่ง กทม.กากนำเข้า โปรตีน 46-48%				16.75	16.89	16.08	15.90	15.35	16.19	14.15	13.60	13.60	16.19
ปี 2552	-	-	-	-	-	-	-	-	-	-	-	-	16.19
ปี 2553	15.90	15.01	14.63	14.60	14.60	13.31	12.52	13.86	13.51	13.97	14.32	13.60	14.15
ปี 2554	13.80	14.08	13.69	12.75-12.90									13.60
ขายส่ง กทม.กากนำเข้า โปรตีน 42-45%				16.46	16.05	16.14	15.44	15.35	15.43	15.90	14.02	14.02	15.43
ปี 2552	13.23	13.75	13.81	14.65	16.48	17.89	16.46	16.05	16.14	15.44	15.35	15.90	15.43
ปี 2553	15.35	14.77	14.29	14.25	14.25	12.96	12.30	-	-	-	-	-	14.02
ปี 2554	-	-	-	-	-	-	-	-	-	-	-	-	-
CIF				13.82	14.15	13.67	14.27	15.55	15.48	14.91	15.91	14.27	14.57
ปี 2552	11.78	13.84	15.14	13.82	14.15	13.67	14.27	15.55	15.48	14.91	15.91	14.27	14.57
ปี 2553	14.73	14.90	14.41	13.65	12.94	11.91	11.88	12.66	12.06	11.62	12.20	13.20	12.91
ปี 2554	13.31	13.80	14.24	14.45									13.95
ซื้อขายล่วงหน้าตลาดชิคาโก (เหรียญสหรัฐ/ตัน)				348.52	407.96	441.71	386.23	394.44	341.90	328.45	337.67	344.84	358.88
ปี 2552	338.49	321.87	314.50	348.52	407.96	441.71	386.23	394.44	341.90	328.45	337.67	344.84	358.88
ปี 2553	326.27	303.60	291.71	307.39	307.39	319.23	334.72	339.33	334.05	353.74	376.18	385.71	331.61
ปี 2554	412.60	410.79	393.06	380.51									399.24

ปลาป่น

ประจำสัปดาห์ที่ 2 ของเดือนเมษายน 2554 (11-12 เม.ย.54)

ผลผลิต (ล้านตัน)	ปี 50	ปี 51	ปี 52	ปี 53	ปี 54 (ม.ย.54)	% Δ
ปลาป่น - โลก	5.070	5.240	5.100	4.310	4.970	15.31
- ไทย	0.523	0.426	0.441	0.450	0.450	
มูลค่าผลผลิต (ล้านบาท)	11,213	12,303	13,542	13,361	14,400	
ปลาแป็ด - ไทย	2.091	1.704	1.763	1.800	1.800	
แหล่ง	รง.ปลาป.35% ปลาแป็ดเรือประมง18% ปลาหลังเขียว/อื่นๆ15% รง.ชูลิมิ20% รง.แปรรูปสัตว์น้ำ/ครัวเรือน10% ประมงนอกน่านน้ำ3%					
การใช้ (ล้านตัน)						
ปลาป่น - โลก	4.970	5.400	5.360	4.710	5.160	9.55
- ไทย	0.442	0.414	0.429	0.438	0.438	
สต็อก (ล้านตัน)						
ปลาป่น - โลก	0.310	0.340	0.230	0.200	0.170	-15.00
นำเข้า-ส่งออก	ปี 50	ปี 51	ปี 52	ปี 53	ปี 54 (ม.ย.-ก.พ.54)	
- นำเข้า (ล้านตัน)	0.013	0.013	0.017	0.012	0.001	
- ส่งออก (ล้านตัน)	0.094	0.025	0.027	0.104	0.020	
ประเทศคู่ค้า	- นำเข้าจาก พม่า 44% เวียดนาม 16%เปรู 15% เกาหลี 14% เคนมาร์ก 2% ชิลี 2% - ส่งออกไปได้หวัน 25% จีน 23% ญี่ปุ่น 20% เวียดนาม 11% มาเลเซีย 7% ลาว5%					
นโยบายพิเศษ- ประมง	มติ ครม. 18 มี.ค.51 เห็นชอบการจำหน่าย - น้ำมันม่วง (เรือประมงชายฝั่ง) ต่ำกว่าดีเซลบนบก 2 บาท/ลิตร (ใช้ Oil Fund) - น้ำมันเขียว (เรือประมงน้ำลึก) ต่ำกว่าดีเซลบนบก 9-10 บาท/ลิตร (ยกเว้นภาษี อาหาร+เงินเข้ากองทุน)					

1. สถานการณ์ปี 2554

โลก ปริมาณผลผลิตเพิ่มขึ้นร้อยละ 15.31 และความต้องการใช้เพิ่มขึ้นร้อยละ 9.55  
ไทย คาดว่าปริมาณผลผลิตจะใกล้เคียงกับปี 53 ส่วนราคาปลาป่นปรับตัวสูงขึ้น  
เมื่อเทียบกับราคาสินค้าทดแทนหมวด โปรตีนด้วยกัน การส่งออกช่วง ม.ค.54 ส่งออก  
7,325 ตัน สูงขึ้นกว่าช่วงเดียวกันของปีก่อนร้อยละ 33.79

2. นโยบายและมาตรการนำเข้าปลาป่น ปี 2554 (มติ ครม 16 พย.53 ตามมติคณะก.  
เมื่อ 11 พย.53) ดังนี้

2.1 ปลาป่นโปรตีน60% ขึ้นไป นำเข้าโดยไม่จำกัดปริมาณและช่วงเวลานำเข้า

1) นำเข้าทั่วไป อากรนำเข้า 15%

2.2 ปลาป่น โปรตีนต่ำกว่า 60% ต้องขออนุญาตนำเข้า

1) นำเข้าทั่วไป อากรนำเข้า 6%

2.3 ปลาป่น โปรตีน60%ขึ้นไป และโปรตีนต่ำกว่า60%

1) AFTA อากรนำเข้า 0%

2) ไทย-ออสเตรเลีย อากรนำเข้า 0%

3) ไทย-นิวซีแลนด์ อากรนำเข้า 0%

4) FTA อาเซียน-จีน อากรนำเข้า 0%

5) JTEPA ไทย-ญี่ปุ่น อากรนำเข้า 3.33% (ม.ค.-มี.ค.)  
อากรนำเข้า 1.67% (เม.ย.-ธ.ค.)

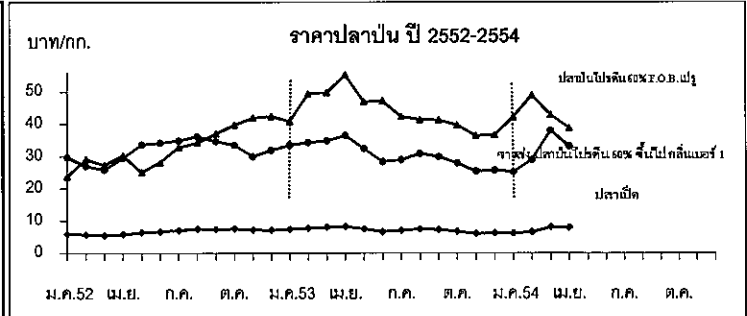
4) AKFTA อาเซียน-เกาหลี อากรนำเข้า 10%

3. นโยบายการส่งออก เป็นสินค้ากำหนดมาตรฐานส่งออก กำหนดค่านำส่งออก จดทะเบียน  
เป็นผู้ส่งออกสินค้ามาตรฐานกับ คค. กรมผู้ส่งออกต้องกรรับรองมาตรฐานปลาป่น

สถานการณ์ปัจจุบัน

ในประเทศ ราคาปลาแป็ดและปลาป่นทรงตัวเมื่อเทียบกับสัปดาห์ก่อน ภาวะชะลอตัว  
เนื่องจากเป็นช่วงก่อนหยุดทำการติดต่อกันหลายวัน

ต่างประเทศ ราคาปลาป่นตลาดปรุทรงตัวที่ตันละ 1,385US\$ แต่เมื่อคำนวณเป็น  
เป็นเงินบาทแล้วราคาอ่อนตัวเล็กน้อยตามค่าเงินบาทที่แข็งตัวขึ้น ภาวะชะลอตัว  
เนื่องจากโรงงานปลาป่นหยุดทำการ ในช่วงวันหยุดเทศกาลสงกรานต์ติดต่อกันหลายวัน  
แนวโน้ม คาดว่าในช่วงกลางปีราคาปลาป่นตลาดต่างประเทศมีแนวโน้มลดลง เนื่องจาก  
ที่ผ่านมาราคาอยู่ในเกณฑ์สูง



ราคา (บาท/กก.)	ม.ค.	ก.พ.	มี.ค.	เม.ย.	พ.ค.	มิ.ย.	ก.ค.	ส.ค.	ก.ย.	ต.ค.	พ.ย.	ธ.ค.	เฉลี่ย
ปลาแป็ด (สด) ที่โรงงานอาหารสัตว์รับซื้อ(ผู้ผลิตปลาป่นไทย)													
ปี 2552	5.89	5.72	5.45	5.77	6.44	6.68	6.99	7.50	7.34	7.56	7.19	7.11	6.64
ปี 2553	7.30	7.70	7.95	8.17	7.51	6.59	7.03	7.40	7.22	6.68	5.96	6.14	7.14
ปี 2554	6.08	6.45	8.01	7.85	(12 เม.ย.54)								7.10
ปลาป่น เกรดสูง													
ปี 2552	30.09	27.38	26.20	29.78	34.06	34.60	35.26	36.49	35.05	33.85	30.34	32.30	32.12
ปี 2553	33.86	34.70	35.21	36.86	32.76	29.03	29.33	31.23	30.28	28.32	25.75	26.06	31.12
ปี 2554	25.50	29.29	38.30	33.50									31.65
ปลาป่น โปรตีน 60% ขึ้นไป กลิ่นเบอร์ 1													
ปี 2552	29.69	26.98	25.80	29.47	33.66	34.20	34.86	36.09	34.65	33.45	29.94	31.90	31.72
ปี 2553	33.46	34.30	34.81	36.46	32.36	28.34	28.93	30.83	29.88	27.92	25.35	25.66	30.69
ปี 2554	25.10	28.89	37.93	33.10									31.26
ปลาป่น โปรตีน 60% ลงมา กลิ่นเบอร์ 1													
ปี 2552	28.99	26.28	25.10	28.77	32.96	33.50	34.16	35.39	33.95	32.75	29.24	31.20	31.02
ปี 2553	32.76	33.60	34.11	35.76	31.66	27.64	28.23	30.13	29.18	27.22	24.65	24.96	29.99
ปี 2554	24.40	28.19	37.23	32.40									30.56
ปลาป่น โปรตีน 60% ลงมา กลิ่นเบอร์ 2													
ปี 2552	28.69	25.98	24.80	28.47	32.66	33.20	33.86	35.09	33.65	32.45	28.94	30.90	30.72
ปี 2553	32.46	33.30	33.81	35.46	31.36	27.34	27.93	29.83	28.88	26.92	24.35	24.66	29.69
ปี 2554	24.10	27.89	36.93	32.10									30.26
ปลาป่น โปรตีน 60% ลงมา กลิ่นเบอร์ 3													
ปี 2552	28.19	25.48	24.30	27.97	32.16	32.70	33.36	34.59	32.85	31.45	27.94	29.90	30.07
ปี 2553	31.46	32.30	32.81	34.46	30.36	26.34	26.93	28.41	26.24	23.39	20.85	21.16	27.89
ปี 2554	20.60	24.86	34.43	29.60									27.37
ปลาป่น โปรตีน 60% F.O.B. ตลาดต่างประเทศ													
ปี 2552	23.76	29.12	27.34	30.25	25.04	28.05	32.76	34.15	37.05	39.75	41.89	47.76	33.08
ปี 2553	40.80	49.31	49.75	55.18	46.90	47.09	42.29	41.37	41.16	39.61	36.38	36.54	43.87
ปี 2554	42.09	48.88	42.82	38.75									43.14
ปลาป่น โปรตีน 65% F.O.B. ตลาดต่างประเทศ (เหรียญสหรัฐ/ตัน)													
ปี 2552	839	890	900	921	944	967	1,038	1,083	1,182	1,284	1,358	1,545	1,079
ปี 2553	1,599	1,605	1,649	1,844	1,774	1,567	1,411	1,384	1,440	1,425	1,313	1,308	1,526
ปี 2554	1,483	1,716	1,520	1,385									1,526