

ประจำสัปดาห์ที่ 1 ของเดือนพฤศจิกายน 2549 (30 ต.ค. - 3 พ.ย. 49)

ผลผลิต (ล้านตันข้าวเปลือก)	2547/48	2548/49*	2549/50*	△ %
- โลก	606.798	629.995	632.498*	0.40
- ไทย	28.559	30.289	30.563	0.90
- นาปี	22.670	23.539	22.899	-1.97
- นาปรัง	5.888	6.750	6.819	1.02
ต้นทุนการผลิต (บาท/ตัน)				
- ข้าวเปลือกหอมมะลิ	7,361.00	6,271.00	7,321.00	16.74
- ข้าวเปลือกเจ้านาปี	4,618.00	4,883.00	5,843.00	19.66
- ข้าวเปลือกเหนียว	5,177.00	5,920.00	6,148.00	3.85
- ข้าวเปลือกนาปรัง	4,421.00	4,828.00	-	-
การใช้ภายใน	15.545	15.509	-	-
การส่งออก (ปีปฏิทินหลัง)	7.304	7.500	8.250*	+10.00
ประเทศคู่ค้า	ไนจีเรีย อิหร่าน อินโดนีเซีย แอฟริกาใต้			
ประเทศคู่แข่ง	เวียดนาม สหรัฐ อินเดีย ปากีสถาน			
ออกสู่ตลาด/ แหล่งผลิตสำคัญ				
- นาปี พย.-มีค.	อุบลราชธานี นครราชสีมา อุตรดิตถ์ เชียงราย			
- นาปรัง เมย.-ต.ค.	สุพรรณบุรี พิษณุโลก นครสวรรค์ พิจิตร			
คร่าวเรือนเกษตรกร	3.7 ล้านครัวเรือนจากเกษตรกรทั่วประเทศ			
5.6 ล้านครัวเรือนหรือร้อยละ 66 ของครัวเรือนทั้งหมด				
มูลค่าผลผลิตที่เกษตรกรขายได้ (ปี 2547/48)	157,128	ล้านบาท		

สถานการณ์ข้าวหน้าปี ปีการเพาะปลูก 2549/50

- ปริมาณผลผลิตข้าวเปลือกหน้าปี ปีการเพาะปลูก 2549/50 กระทรวงเกษตรและสหกรณ์ คาดว่าพื้นที่เพาะปลูกข้าวหน้าปี มีจำนวน 57.498 ล้านไร่ ลดลงจากปีก่อน 0.276 ล้านไร่ หรือลดลงร้อยละ 5.29(57.774 ล้านไร่)และผลผลิตประมาณ 22.899 ล้านตันข้าวเปลือก ลดลงจากปีก่อนจำนวน 0.460 ล้านตันข้าวเปลือก หรือลดลงร้อยละ 1.97 และมีผลผลิตต่อไร่ 398 กก./ไร่ ลดลงจากปีก่อนที่มีผลผลิต 407 กก./ไร่ ผลผลิตจะออกสู่ตลาดมากสุดในช่วงเดือนพ.ย.-ธ.ค.49 ร้อยละ 47, 30 ตามลำดับ

กรอบแนวทางการรับจำนำข้าวเปลือกหน้าปี ปี 2549/50 กษ.มีมติเมื่อ 26 ต.ค. 49 ดังนี้

ราคารับจำนำข้าวเปลือกหน้าปี ปีการผลิต 2549/50 โดยกำหนดราคารับจำนำ ณ ความชื้น 15%

(1) ข้าวเปลือกหอมมะลิ (สีได้ต้นข้าว 36-42 กรัม) ราคาตันละ 8,700 -9,000 บาท

(2) ข้าวเปลือกหอมจังหวัด (สีได้ต้นข้าว 34-40 กรัม) ราคาตันละ 7,200-7,500 บาท

(3) ข้าวเปลือกเจ้า 100% ราคาตันละ 6,500 บาท (4) ข้าวเปลือกเจ้า 5% ราคาตันละ 6,400 บาท

(5) ข้าวเปลือกเจ้า 10% ราคาตันละ 6,300 บาท (6) ข้าวเปลือกเจ้า 15% ราคาตันละ 6,100 บาท

(7) ข้าวเปลือกเจ้า 25% ราคาตันละ 5,900 บาท (8) ข้าวเปลือกปทุมธานี ราคาตันละ 6,700-7,000 บาท (9) ข้าวเปลือกเหนียว 10% คละ ราคาตันละ 7,500 บาท และ (10) ข้าวเปลือกเหนียว 10% เมล็ดยาว ราคาตันละ 7,700 บาท

เป้าหมาย ปริมาณรับจำนำเพิ่มเป็น 9 ล้านตันข้าวเปลือก

ระยะเวลารับจำนำ 1 พ.ย.49 - 28 ก.พ.50 ยกเว้นภาคใต้รับจำนำ 1 ก.พ.-31 พ.ค.50

ระยะเวลาไถ่ถอน กรณีจำนำใบประทวนสินค้าไถ่ถอนภายใน 3 เดือนนับถัดจากเดือนที่รับจำนำ กรณีจำนำที่ยังค้างกำหนดให้ไถ่ถอนภายใน 4 เดือนนับถัดจากเดือนที่รับจำนำ

ระยะเวลาโครงการ 1 พ.ย.49 - 31 ต.ค.50

สถานการณ์ปัจจุบัน / ความคืบหน้าในการดำเนินการ

- สถานการณ์ล่าสุด สัปดาห์นี้ราคาข้าวเปลือกเหนียว 10% เมล็ดยาว ทรงตัวที่ตันละ 10,400 - 10,600 บาท ข้าวเปลือกหอมมะลิราคาอ่อนตัวลงราคาข้าวเก่าจากตันละ 8,800 - 9,200 บาท เป็นตันละ 8,500 - 9,000 บาท ส่วนข้าวใหม่ราคาตันละ 8,000 - 9,000 บาท ข้าวเปลือกปทุมธานีลดลงจากตันละ 6,300 - 7,100 บาท เป็นตันละ 6,300 - 7,000 บาท และข้าวเปลือกเจ้า 5% ลดลงจากตันละ 5,550 - 6,300 บาท เป็นตันละ 5,550 - 6,200 บาท เนื่องจากผลผลิตข้าวฤดูใหม่ทยอยออกสู่ตลาด และข้าวเปลือกมีความชื้นสูง

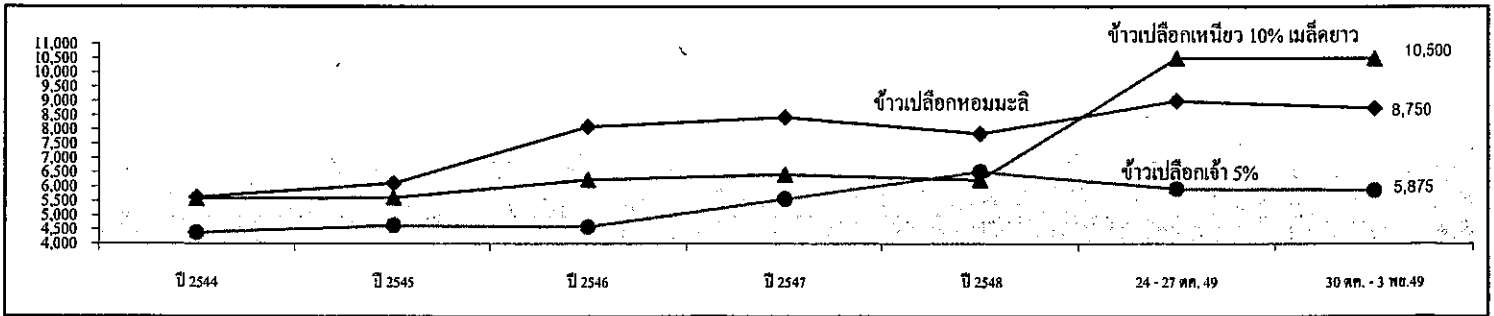
- ผลการรับจำนำข้าวเปลือกหน้าปี ปี 2549/50 เริ่มโครงการตั้งแต่ 1 พ.ย. 49 อยู่ในขั้นตอนการรับสมัครโรงสีเข้าร่วมโครงการฯ ซึ่งมีโรงสีสมัครเข้าร่วมโครงการแล้ว 142 โรง ยังไม่มีผลการรับจำนำ

- ส่งออก ในปี 2549 กระทรวงพาณิชย์ได้ตั้งเป้าหมายการส่งออกข้าวประมาณ 7.5 ล้านตันข้าวสาร และกระทรวงเกษตรสหราชอาณาจักรคาดว่าประเทศไทยส่งออกข้าวสารได้ 7.3 ล้านตันข้าวสาร โดยตั้งแต่ 1ม.ค.-31ต.ค.49 กรมการค้าต่างประเทศรายงานเบื้องต้นว่าไทยส่งข้าวออกไปแล้ว จำนวน 6,118,207 ตัน มากกว่าปีก่อน ซึ่งส่งออกได้ จำนวน 6,061,971 ตัน อยู่ 56,236 ตัน หรือเพิ่มขึ้นร้อยละ 0.93

- สำหรับการส่งออก ปี 2550 กระทรวงเกษตรสหราชอาณาจักรคาดว่าประเทศไทยจะส่งออกได้ 8.25 ล้านตันข้าวสาร สูงขึ้นจากปี 2549 คิดเป็นร้อยละ 10.0

ราคาชนิดข้าวเปลือก (บาท/ตัน)	2544	2545	2546	2547	2548	รายงานครั้งก่อน 24 - 27 ต.ค. 49	รายงานครั้งนี้ 30 ต.ค. - 3 พ.ย. 49
ข้าวเปลือกหอมมะลิ	5,628	6,116	8,095	8,423	7,858	8,800 - 9,200	8,500 - 9,000
ข้าวเปลือกเหนียว 10% เมล็ดยาว	5,573	5,612	6,239	6,425	6,228	10,400 - 10,600	10,400 - 10,600
ข้าวเปลือกเจ้า 5%	4,385	4,646	4,593	5,568	6,516	5,550 - 6,300	5,550 - 6,200

กราฟแสดงการเคลื่อนไหวของราคาข้าวเปลือก



**มันสำปะหลัง**  
**ประจำสัปดาห์ที่ 1 ของเดือนพฤศจิกายน 2549 (30 ต.ค. - 3 พ.ย. 49)**

Agri\_24 มีนา F: Fact Sheet มีนา 2549

ผลผลิต (ล้านตัน) <sup>1/</sup>	2546/47	2547/48	2548/49	2549/50	% Δ
<b>โลก</b>	192.35	203.16	203.06	208.51	2.68
<b>ไนจีเรีย</b>	32.91	38.18	38.18	39.24	2.77
<b>บราซิล</b>	21.96	23.93	26.65	27.39	2.79
<b>อินโดนีเซีย</b>	18.72	19.43	19.45	20.23	4.01
<b>เวียดนาม</b>	5.31	5.57	5.70	7.81	37.02
<b>ไทย</b>	21.44	16.94	22.58	25.28	11.95
พื้นที่ (ล้านไร่) <sup>2/</sup>	6.61	6.16	6.69	7.12	6.38
ผลผลิตเฉลี่ย (ตัน/ไร่) <sup>2/</sup>	3.24	2.75	3.38	3.55	5.03
<b>การแปรรูป (ล้านตัน)<sup>3/</sup></b>					
- มันเส้น+อัดเม็ด	12.40	7.49	9.40	9.20	-2.13
- แป้งมัน	9.40	9.45	13.18	16.08	22.00
<b>การส่งออก<sup>1/</sup></b>	<b>ปี 47</b>	<b>ปี 48</b>	<b>ปี 49</b>	<b>ปี 50</b>	(ประมาณการ)
- มันเส้น	2.81	2.77	3.68	3.72	
- มันอัดเม็ด	2.21	0.26	0.34	0.20	
- แป้งมัน	1.61	1.60	2.00	2.66	
- ผลิตภัณฑ์อื่นๆ	0.22	0.34	0.38	0.40	
<b>ประเทศคู่ค้า</b>					
จีน (มันเส้น 90% แป้งดิบ 5%)					
ยุโรป (มันอัดเม็ด 99%)					
ญี่ปุ่น (แป้งดิบและแปรรูป 85%)					
อินโดนีเซีย (แป้งดิบ 85%)					
ไต้หวัน (แป้งดิบ 90%)					
<b>ประเทศคู่แข่ง</b>					
<b>ออกมาก (พ.ย. - มีค.) 78%</b>					
<b>นครราชสีมา (21.29%) ชัยภูมิ (5.95%)</b>					
<b>ออกน้อย (เม.ย. - ต.ค.) 22%</b>					
<b>สระแก้ว (5.88%) ฉะเชิงเทรา (5.83%)</b>					
<b>กำแพงเพชร (4.98%) ชลบุรี (4.76%)</b>					
<b>จำนวนคว่ำเรือ (คว่ำเรือ)</b>	487,088	464,956	na	na	
<b>ต้นทุนการผลิต (บาท/กก.)</b>	0.88	0.92	0.84	0.85	1.19
<b>มูลค่าผลผลิต (ล้านบาท)</b>	22,721	25,410	29,128	na	
<b>อัตราแปรสภาพในการส่งออก (กก. : กก.)</b>					
<b>มันสดเป็นมันเส้น เดิม</b> 2.25 : 1 (ตั้งแต่ปี 47 2.1:1) (การแทรกแซง 2.38:1)					
<b>มันสดเป็นแป้งมัน เดิม</b> 4.40 : 1 (ตั้งแต่ปี 47 4.2:1) (การแทรกแซง 4.40 : 1)					

**สถานการณ์ปี 2549/50**

กระทรวงเกษตรและสหกรณ์พยากรณ์ (กย.49) ว่า ในปี 2549/50 มีผลผลิตประมาณ 25.288 ล้านตัน เพิ่มขึ้นจากปีก่อนร้อยละ 12 โดยเกษตรกรส่วนใหญ่จะปลูกทดแทนข้าวโพดเลี้ยงสัตว์ ประกอบกับผลผลิตต่อไร่เพิ่มขึ้น เพราะสภาพดินฟ้าอากาศเอื้ออำนวยต่อการเจริญเติบโตและเกษตรกรมีการดูแลรักษาดี ทำให้ผลผลิตโดยรวมเพิ่มขึ้น ทั้งนี้ ผลผลิตเริ่มออกสู่ตลาดเล็กน้อยในเดือนตุลาคม 2549 และจะออกสู่ตลาดมากในช่วงเดือนพฤศจิกายน 2549 - มีนาคม 2550 ซึ่งในช่วงที่ผลผลิตออกสู่ตลาดมาก ระดับราคาอาจไม่ต่ำลง ส่งผลให้เกษตรกรได้รับความเดือดร้อน

**การแทรกแซงตลาดมันสำปะหลัง ปี 2549/50**

**คณะกรรมการ คชก. มีมติเมื่อวันที่ 2 พฤศจิกายน 2549 เห็นชอบมาตรการแก้ไขปัญหาลาด**

**มันสำปะหลังอย่างเป็นระบบ รวม 3 มาตรการ ดังนี้**

- มาตรการแทรกแซงตลาด** ด้วยการรับจำนำหัวมันสำปะหลังสด 7.5 ล้านตัน ระยะเวลา รับจำนำพฤศจิกายน 2549 - เมษายน 2550 กำหนดราคาเป็นขั้นบันได เดือนพฤศจิกายน 2549 กก.ละ 1.25 บาท และเพิ่มขึ้นเดือนละ 0.05 บาท เป็น กก.ละ 1.50 บาท ในเดือน เมษายน 2550 โดย ธ.ก.ส. รับจำนำไปประพวน ที่ อคส. ออกให้แก่เกษตรกร
- มาตรการเร่งระบายส่งออก** เห็นชอบให้กรมการค้าต่างประเทศดำเนินมาตรการเร่งระบายการส่งออกผลิตภัณฑ์มันสำปะหลัง ดังนี้ (1) วางแผนและเร่งหาตลาดส่งออกผลิตภัณฑ์มันสำปะหลัง รวมทั้ง ประสาน อคส. ปรับเงื่อนไขปริมาณสารไซยาไนด์ในมาตรฐานคุณภาพแป้งมันตามโครงการแทรกแซงตลาดมันสำปะหลัง ปี 2549/50 เพื่อเปิดโอกาสให้มีโรงแป้งที่เข้าร่วมโครงการแทรกแซงตลาดมันสำปะหลังได้มากขึ้น (2) จัดระบบส่งออกผลิตภัณฑ์มันสำปะหลัง โดยกำหนดมาตรการ วิชาการ และเงื่อนไขที่เหมาะสม เพื่อป้องกันไม่มีการเสนอขายตัดราคา ในการส่งออก
- มาตรการจัดระบบพิเศษเฉพาะพื้นที่** เห็นชอบในหลักการดำเนินโครงการนำร่องในพื้นที่ แหล่งผลิตใหญ่ 5 อำเภอ ได้แก่ อำเภอเสิงสาง นครบุรี (จ.นครราชสีมา) อำเภอปะคำ โนนสุวรรณ ทองก๊ี้ (จ.บุรีรัมย์) เพื่อจัดระบบการผลิตให้สอดคล้องกับการตลาดและให้กลไกตลาดสามารถดำเนินไปได้อย่างมีประสิทธิภาพ โดยเริ่มดำเนินการตั้งแต่เดือน มกราคม 2550 ตามที่กระทรวงพาณิชย์เสนอ ทั้งนี้ให้ฝ่ายเลขานุการประสานหน่วยงานที่เกี่ยวข้องจัดทำรายละเอียดโครงการและงบประมาณดำเนินการเสนอคณะกรรมการ คชก. พิจารณามุมัติก่อนดำเนินการต่อไป

ราคา มันสำปะหลังและผลิตภัณฑ์	3 พ.ย.49*											เฉลี่ย		
	มค.	กพ.	มีค.	เมย.	พค.	มิย.	กค.	สค.	กย.	ตค.	พย.			
<b>ตลาด กทม.</b>														
<b>มันเส้น</b>	ปี 2548	3.62	3.83	4.08	4.08	4.11	4.20	4.26	4.48	4.37	4.01	4.02	4.05	4.09
	ปี 2549	3.88	3.83	3.69	3.63	3.62	3.89	3.94	3.84	3.76	3.75	3.70	3.70	3.77
<b>แป้งมัน</b>	ปี 2548	8.80	9.86	10.82	11.84	10.79	9.84	9.84	9.50	9.17	8.84	9.20	9.50	9.83
	ปี 2549	8.96	8.84	8.84	8.21	8.17	7.87	7.84	7.51	7.17	7.17	7.17	7.17	7.98
<b>ราคาส่งออก FOB</b>														
<b>มันเส้น</b>	ปี 2548	3.76	4.00	4.36	4.46	4.51	4.73	4.83	4.76	4.73	4.56	4.35	4.21	4.44
	ปี 2549	4.02	4.04	3.75	3.86	3.95	4.35	4.37	4.25	4.25	4.22	4.14	4.11	4.11
<b>แป้งมัน</b>	ปี 2548	8.88	9.42	10.44	11.21	11.10	11.40	11.21	9.64	9.51	9.47	9.19	9.30	10.06
	ปี 2549	8.97	9.01	8.32	8.60	8.32	8.39	8.23	7.77	7.73	7.89	7.76	8.27	8.27
<b>เกษตรกรขายได้<sup>2/</sup></b>	ปี 2548	1.30	1.39	1.48	1.47	1.40	1.30	1.30	1.40	1.30	1.21	1.27	1.40	1.35
	ปี 2549	1.38	1.36	1.30	1.18	0.99	0.99	0.96	0.94	0.94	0.86	0.94	1.09	1.09
<b>-จ.นครราชสีมา<sup>3/</sup></b>	ปี 2548	1.49	1.53	1.59	1.65	1.68	1.68	1.65	1.54	1.52	1.45	1.46	1.52	1.56
	ปี 2549	1.43	1.41	1.32	1.26	1.18	1.17	1.12	1.06	1.06	1.03	1.11	1.20	1.20
<b>-จ.กาฬสินธุ์<sup>3/</sup></b>	ปี 2548	1.27	1.40	1.56	1.63	1.67	1.64	1.47	1.23	1.23	1.26	1.28	1.28	1.41
	ปี 2549	1.48	1.48	1.44	1.25	1.16	1.08	1.03	0.95	0.89	0.91	1.04	1.17	1.17
<b>-จ.ชลบุรี<sup>3/</sup></b>	ปี 2548	1.37	1.49	1.63	1.72	1.57	1.66	1.53	1.58	1.43	1.35	1.44	1.53	1.52
	ปี 2549	1.46	1.43	1.34	1.26	1.19	1.19	1.16	1.06	1.04	1.05	1.18	1.22	1.22

หมายเหตุ 1/ เป็นข้อมูลเบื้องต้น 2/ เป็นราคาหัวมันสดที่เกษตรกรขายได้ทั่วประเทศ 3/ เป็นราคาหัวมันสดเฉลี่ย 25%

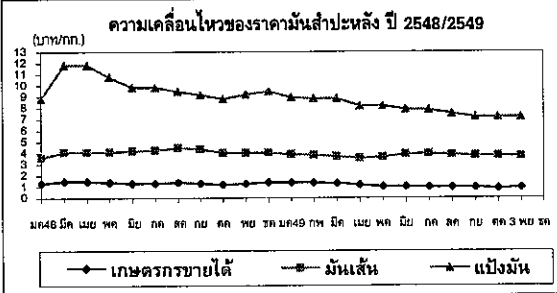
**ภาวะการค้า**

**ในประเทศ**

ระดับราคาส่วนใหญ่ยังคงทรงตัวเท่ากับปลายสัปดาห์ก่อน ยกเว้นราคาหัวมันสด ณ โรงแป้ง เชื่อมั่น 25% จังหวัดนครราชสีมา ปรับตัวสูงขึ้นจากสัปดาห์ก่อน 0.05 บาท/กก. เนื่องจากเกษตรกรส่วนใหญ่อยู่ในช่วงทำการเก็บเกี่ยวข้าว หัวมันสดจึงไม่เพียงพอต่อความต้องการของโรงแป้งในช่วงนี้

**ต่างประเทศ**

ผู้ผลิตและผู้ส่งออกบางรายชะลอการเสนอราคาขาย แต่ส่วนใหญ่ชะลอการเสนอขายสูงขึ้น เพื่อรอดูนโยบายการแทรกแซงตลาดมันสำปะหลัง



กรมการค้าภายใน กระทรวงพาณิชย์

ยางพารา

ประจำสัปดาห์ที่ 1 ของเดือนพฤศจิกายน 2549 (30 ต.ค.- 3 พย.49)

desktop/ยางพารา (Fact Sheet)

ผลผลิต(ล้านตัน)	2545	2546	2547	2548	2549
- โลก	7.350	7.990	8.650	8.680	8.970
- ไทย	2.632	2.861	2.970	2.966	3.150
ต้นทุน (บาท/กก.)	20.01	27.93	31.80	34.14	38.55*
การใช้ (ล้านตัน)	0.278	0.299	0.303	0.317	0.320
การนำเข้า					
ปริมาณ(ล้านตัน)	0.001	0.001	0.001	0.001	0.0001
มูลค่า (ล้านบาท)	48.48	66.61	71.96	61.60	10.77
การส่งออก					(ม.ค.-กย.49)
ปริมาณ (ล้านตัน)	2.786	3.108	3.022	2.952	2.097
มูลค่า(ล้านบาท)	74,606	115,827	137,604	148,868	151,269
ช่วงออกสู่ตลาด ตลอดทั้งปีและออกมาก มี.ย.-ก.ค. และ ธ.ค.-ม.ค.					
แหล่งผลิตสำคัญ สุราษฎร์ธานี สงขลา นครศรีธรรมราช ตรัง ยะลา พัทลุง ระยอง ตราด ศรีสะเกษ					
ครัวเรือนเกษตรกร 1,193,950 (ข้อมูลปี 2548)					
มูลค่าผลผลิตที่เกษตรกรขายได้ปี 2548 ประมาณ 158,590 ล้านบาท					
ประเทศคู่ค้า(ส่งออก) สามารถรัฐประชาชนจีน ญี่ปุ่น สหรัฐอเมริกา และสาธารณรัฐเกาหลี					
* ประมาณการ					

สถานการณ์ปี 2549

1.1 ของโลก

ผลผลิตยางธรรมชาติของโลกมีประมาณ 8.970 ล้านตัน เพิ่มขึ้นจากปี 2548 เนื่องจากการขยายพื้นที่ปลูกยางในเอเชียใต้แก่ อินโดนีเซีย อินเดีย และเวียดนาม ส่วนการใช้ยางธรรมชาติของโลก ประมาณ 8.80 ล้านตัน เพิ่มขึ้นจากปีที่ผ่านมา 0.70 ล้านตัน หรือคิดเป็นร้อยละ 8.64 เนื่องจากความต้องการในอุตสาหกรรมผลิตภัณฑ์ที่ขยายปริมาณการผลิตเพิ่มขึ้นโดยเฉพาะในอุตสาหกรรมยานยนต์ของจีน

1.2 ของไทย

ผลผลิตยางพารา ปี 2549 คาดว่ามีประมาณ 3.150 ล้านตัน เพิ่มขึ้นจาก ปี 2548 เนื่องจากผลผลิตยางในแหล่งผลิตภาคตะวันออกและภาคเหนือเพิ่มขึ้น ส่วนความต้องการใช้ คาดว่ามีประมาณ 0.32 ล้านตัน (ประมาณร้อยละ 10 ของผลผลิต)

1.3 แนวโน้ม

ราคาจะเคลื่อนไหวสูงขึ้น เนื่องจากผู้ค้าจีนจะเริ่มเข้ามาจับซื้อเพิ่มขึ้น ประกอบกับจะมีการกรีดยางได้ลดลง โดยเฉพาะในแหล่งผลิตภาคใต้ เพราะมีฝนตกชุก

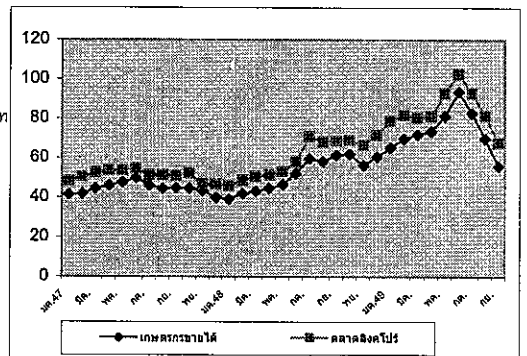
ราคา บาท/กก.

	ปี	ม.ค.	ก.พ.	มี.ค.	เม.ย.	พ.ค.	มิ.ย.	ก.ค.	ส.ค.	ก.ย.	ต.ค.	พ.ย.	ธ.ค.	เฉลี่ย	3 พ.ย 49
<b>ราคายางแผ่นดิบชั้น 3</b>															
เกษตรกรขายได้	2547	41.41	41.85	44.57	45.94	47.63	49.72	46.06	44.54	44.68	45.53	43.44	39.94	44.61	
	2548	39.14	41.99	43.50	44.68	46.52	52.22	59.75	58.21	61.47	61.93	56.30	60.57	52.19	
	2549	65.28	69.79	71.95	73.50	81.22	93.45	82.76	69.98	55.71	57.21			72.09	56.00
<b>ราคาแห้งยางสด</b>															
เกษตรกรขายได้	2547	39.10	43.21	45.66	46.39	49.89	49.32	45.05	42.42	42.50	44.16	43.04	36.05	43.90	
	2548	35.88	43.44	47.69	48.01	47.77	52.79	57.61	57.31	59.48	62.32	57.56	60.33	52.52	
	2549	65.28	71.34	76.51	76.65	82.36	90.50	77.42	67.35	50.10	57.93			71.54	51.00
<b>ราคายางแผ่นรมควันชั้น 3</b>															
ตลาดภาคใหญ่	2547	44.00	45.69	48.76	53.35	53.93	53.43	48.42	47.63	47.69	48.81	45.01	42.94	48.31	
	2548	42.94	45.46	50.58	49.27	53.60	58.17	66.76	66.95	66.09	66.22	61.54	66.36	57.83	
	2549	71.13	76.07	77.80	75.38	92.30	99.19	95.92	83.40	68.73	69.59			80.95	64.65
ตลาดสิงคโปร์	2547	48.36	50.28	52.53	53.82	54.93	54.82	51.28	50.65	50.79	52.19	47.67	46.44	51.15	
	2548	45.91	48.67	50.57	51.36	53.02	57.98	70.96	68.11	68.58	69.07	66.52	71.50	60.19	
	2549	78.84	81.57	80.55	81.18	93.03	102.83	92.88	81.44	67.65	68.27			82.82	63.60
<b>ตลาดสินค้าเกษตรล่วงหน้าแห่งประเทศไทย</b>															
	2548	45.51	48.68	50.29	51.09	52.89	59.55	69.9	64.03	68.00	66.30	65.04	71.00	59.36	
	2549	78.00	82.01	81.33	81.80	95.00	100.00	92.33	82.69	68.67	69.20			83.10	64.23

สถานการณ์ปัจจุบันและแนวโน้ม/การแก้ไขปัญหา

ราคายางยังเคลื่อนไหวอยู่ในเกณฑ์ที่สูง แต่ต่ำกว่าช่วง พ.ค.-ก.ค.ที่ผ่านมา โดยราคายางแผ่นดิบชั้น 3 จังหวัดสุราษฎร์ธานี สงขลา กระบี่ และนครศรีธรรมราช กก.ละ 56.00 - 57.00 บาท ราคายางแผ่นรมควันชั้น 3 ตลาดสิงคโปร์ ราคา กก.ละ 63.00 - 65.00 บาท กรม.ได้มีมติ (25 ก.ย.49) เห็นชอบการแก้ไขปัญหาทางอาหารจังหวัดชายแดนภาคใต้ ตามที่สำนักงานสภาพัฒนาการเศรษฐกิจ (สำนักงานเลขาธิการร่วมคณะกรรมาธิการนโยบายเสริมสร้างสันติสุขจังหวัดชายแดนภาคใต้) เสนอโดยขยายระยะเวลาโครงการตลาดกลางยางพาราเคลื่อนที่จังหวัดชายแดนภาคใต้ระดับอำเภอที่เกษตรกรนำยางมาจำหน่ายใน 11 อำเภอ ของจังหวัดปัตตานี ยะลา และนราธิวาส ออกไปจนถึง ก.ย. 49 กรม.ได้มีมติ (5 ก.ย.49) อนุมัติให้องค์การสวนยางขยายระยะเวลาการใช้วงเงินกู้ของโครงการแทรกแซงตลาดยางพาราระยะที่ 4 5 และ 6 รวม 5 วงเงิน เป็นเงิน 12,500 ล้านบาท ตามที่กระทรวงเกษตรฯ เสนอออกไปอีกจนถึงวันที่ 31 ธ.ค.50 โดยมีกระทรวงการคลังกำกับ

ความเคลื่อนไหวของราคายางพารา ปี 2547 - 2549



เมลิติกาแพ

ประจำปีปาด้าที่ 1 ของเดือนพฤศจิกายน 2549 (30 ตค. - 3 พย. 49)

Desktop / muw Factsheet

ผลผลิต	2546/47	2547/48	2548/49	2549/50*	สถานการณ์ปี 2549/50
- โลก(ล้านตัน)	6.57	7.14	6.79	7.42	ได้มีการประชุมเพื่อประเมินสถานการณ์กาแพ ถูกรณผลิต ปี 2549/50 เมื่อวันที่อังคารที่ 31 ต.ค.49 สรุปดังนี้ 1. สถานการณ์ตลาดโลก กระทรวงเกษตรสหรัฐฯ คาดการณ์ปริมาณผลผลิตต่อต้นปี 1.23 ล้านตัน ลดลงจากปี 2548/49 ร้อยละ 6.82 ปริมาณผลผลิต 7.42 ล้านตัน และความต้องการใช้ 7.50 ล้านตัน เพิ่มขึ้นจากปี 2548/49 ร้อยละ 9.76 และ 6.83 ตามลำดับ ส่วนราคาตลาดโลก ระหว่างวันที่ 1-27 ต.ค.49 เฉลี่ยตันละ 1,468 ดอลลาร์สหรัฐฯ สูงกว่าระยะเดียวกันของปีที่ผ่านมาตันละ 514 ดอลลาร์สหรัฐฯ คิดเป็นร้อยละ 53.87
- ไทย (ตัน)	61,765	59,644	46,873	61,973	
ต้นทุน (บาท/กก.)	30.50	31.78	29.82	29.82	2. สถานการณ์ในประเทศ 2.1 ผลผลิต สำนักงานเศรษฐกิจการเกษตรคาดการณ์ 61,973 ตัน เพิ่มขึ้นจากปี 2548/49 ร้อยละ 32.21 โดยมีพื้นที่เพาะปลูก 425,532 ไร่ (ลดลงจากปี 2548/49 ร้อยละ 1.61) และผลผลิตเฉลี่ยไร่ละ 146 กก. (เพิ่มขึ้นจากปี 2548/49 ร้อยละ 33.94) เนื่องจากสภาพอากาศเอื้ออำนวย มูลนิธิชาวสวนกาแพคาดว่าปริมาณผลผลิตจะใกล้เคียงกับปีที่ผ่านมาคือประมาณ 45,000 ตัน เพราะพื้นที่เพาะปลูกลดลง เกษตรกรไม่มั่นใจในด้านราคาและดูแลรักษาสวนกาแพน้อย ส่วนสมาคมชาวสวนกาแพไทย คาดว่าจะมีปริมาณไม่เกิน 60,000 ตัน สำหรับการคาดการณ์ของจังหวัดแหล่งผลิต 8 จังหวัด รวมทั้งสิ้นประมาณ 50,000 ตัน ผลผลิตจะออกสู่ตลาดมากในเดือน ส.ค.49-ม.ค.50 รวมประมาณร้อยละ 79.45 ของผลผลิตทั้งหมด 2.2 ความต้องการใช้ จะมีปริมาณเพิ่มขึ้นจากปีที่ผ่านมาเล็กน้อย เนื่องจากกำลังซื้อของผู้บริโภคลดลงเพราะได้รับผลกระทบจากภาวะน้ำท่วม คาดว่าปริมาณความต้องการใช้ภายในประเทศประมาณ 48,000 ตัน เพิ่มขึ้นจากปี 2548/49 ร้อยละ 6.67 2.3 ราคา แนวโน้มของราคาที่เกษตรกรจำหน่ายได้ซึ่งคิดจากราคาตลาดโลก (1,468 ดอลลาร์สหรัฐฯ) ประมาณ กก.ละ 44-46 บาท
การใช้ในประเทศ (ตัน)	47,100	42,300	46,000	48,000	
การนำเข้า (ข้อมูล WTO ให้นำเข้าในโควตา 5.25 ตัน ภาษีในโควตา 30% นอกโควตา 90%)			(ม.ค.-ก.ย.49)		
ปริมาณ(ตัน)	445	246.7	450.1		
มูลค่า (ล้านบาท)	173	76.83	61.4		
การส่งออก					
ปริมาณ(ตัน)	22,906	15,979	24,836		
มูลค่า (ล้านบาท)	475	536	990		
ช่วงออกสู่ตลาด พ.ย.- มี.ค.และออกสู่ตลาดมาก ส.ค. - มี.ค.					
แหล่งผลิตสำคัญ ชุมพร ระนอง สุราษฎร์ธานี กระบี่ นครศรีธรรมราช พังงา ประจวบคีรีขันธ์ และอุดรดิตต์					
ครัวเรือนเกษตรกร 31,293 ครัวเรือน (ข้อมูล ปี 2548)					
มูลค่าผลผลิตที่เกษตรกรขายได้ปี 2548/49 ประมาณ 2,015 ล้านบาท					
ประเทศคู่ค้าสำคัญ 1. เมลิติกาแพติบ สหรัฐอเมริกา (70.49%) เยอรมันนี (21.79%)					
เบลเยี่ยม (6.80%) โปแลนด์ (0.65%) อิตาลี (0.13%) และอื่น ๆ (0.14%)					
2. กาแพคั่ว สหรัฐอาหรับเอมิเรตส์ (85.25%) ใต้หวัน (9.07%) ฝรั่งเศส (3.52 %)					
ฮ่องกง (1.03%) อื่น ๆ (1.03%)					
3. กาแพผงสำเร็จรูป สลาว (39.73%) อังกฤษ (28.68%) เช็ก (9.11%) กานา (8.56%)					
พม่า (7.41%) และอื่น ๆ (6.51%)					
ประเทศคู่แข่งสำคัญ เวียดนาม อินโดนีเซีย ฟิลิปปินส์					

สถานการณ์/การดำเนินการ ปี 2548/49 ที่ผ่านมา

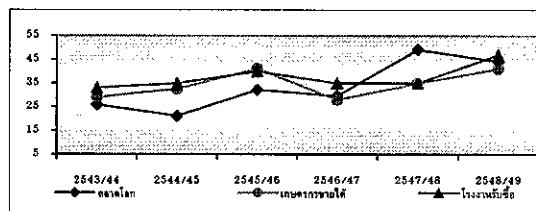
คณะกรรมการ คชก. ได้มีมติให้แทรกแซงตลาดเมลิติกาแพฤดูกาลผลิตปี 2548/49 ที่ผ่านมา ด้วยวิธีรับจำนำเมลิติกาแพพันธุ์โรบัสต้าจากเกษตรกรรายบุคคลในจังหวัดแหล่งผลิตทั้งสิ้น 30,000 ตัน สักส่วนปริมาณเมลิติกาแพที่รับจำนำแต่ละเกรดเป็นไปตามปริมาณที่เกษตรกรนำมาจำหน่ายจริง โดยให้องค์การคลังสินค้า (อคส.) รับฝากเก็บและออกไปประทวนธนาคารเพื่อการเกษตรและสหกรณ์การเกษตร (ธ.ก.ส.) รับจำนำไปประทวนที่ อคส.ออกให้แก่เกษตรกร ราคารับจำนำเกรดดี กก.ละ 36 บาท เกรดหนึ่ง กก.ละ 33 บาท และเกรดสอง กก.ละ 27 บาท ระยะเวลารับจำนำ ธันวาคม 2548 - มีนาคม 2549 ระยะเวลาไต่ถอนภายใน 4 เดือนนับถัดจากเดือนที่รับจำนำ ระยะเวลาโครงการ ธันวาคม 2548 - กันยายน 2549 แต่เนื่องจากเกษตรกรจำหน่ายเมลิติกาแพตามกลไกตลาดได้สูงกว่าราคารับจำนำ จึงไม่มีเกษตรกรนำเมลิติกาแพไปจำนำ

ในกรณีนี้ได้กำกับดูแลให้ผู้ใช้ภายในประเทศ 3 ราย (บจ.ควอลิตี้ คอฟฟี่ โปรดักทิส บจ.เขาช่องอุตสาหกรรม และบจ.ชาวัลลี คอฟฟี่ แอนด์ที) ที่ประมูลซื้อเมลิติกาแพจาก อคส.ปฏิบัติตามเงื่อนไขในการรับซื้อเมลิติกาแพ โดยรับซื้อเมลิติกาแพ ฤดูกาลผลิตปี 2548/49 เพิ่มขึ้นเล็กน้อย 1 เท่าของปริมาณที่ประมูลได้ (10,565.81 ตัน) ไม่ต่ำกว่าราคารับจำนำปี 2547/48 คือ เกรดดี กก.ละ 35 บาท เกรดหนึ่ง กก.ละ 32 บาท และเกรดสอง กก.ละ 26 บาท และยินยอมให้คณะกรรมการตรวจสอบสต็อกเข้าทำการตรวจสอบสต็อกต้นงวดและปลายงวดด้วย ผลปรากฏว่าผู้ใช้ภายในประเทศ รับซื้อเป็นปริมาณรวมทั้งสิ้น 33,221.60 ตัน ราคา กก.ละ 47 บาท ประกอบกับสถานการณ์ราคาตลาดโลกเอื้ออำนวยทำให้ผู้ค้าท้องถิ่นแข่งขันรับซื้อในราคาใกล้เคียงกับที่ผู้ใช้ภายในประเทศรับซื้อด้วย

ราคาเมลิติกาแพ (บาท/กก.)

	2543/44	2544/45	2545/46	2546/47	2547/48	2548/49
ตลาดโลก	26.01	21.30	32.30	29.61	49.13	44.18
เกษตรกรขายได้	29.17	32.60	เกรดดี 25-41 เกรดกลาง 20-37	25 - 28 20 - 21	30 - 35 26 - 29	40-41 33 - 34
โรงงานรับซื้อ	33.00	34-35	35-40	35.00	35	47**

ความเคลื่อนไหวของราคาเมลิติกาแพ ปี 2543/44 - 2548/49



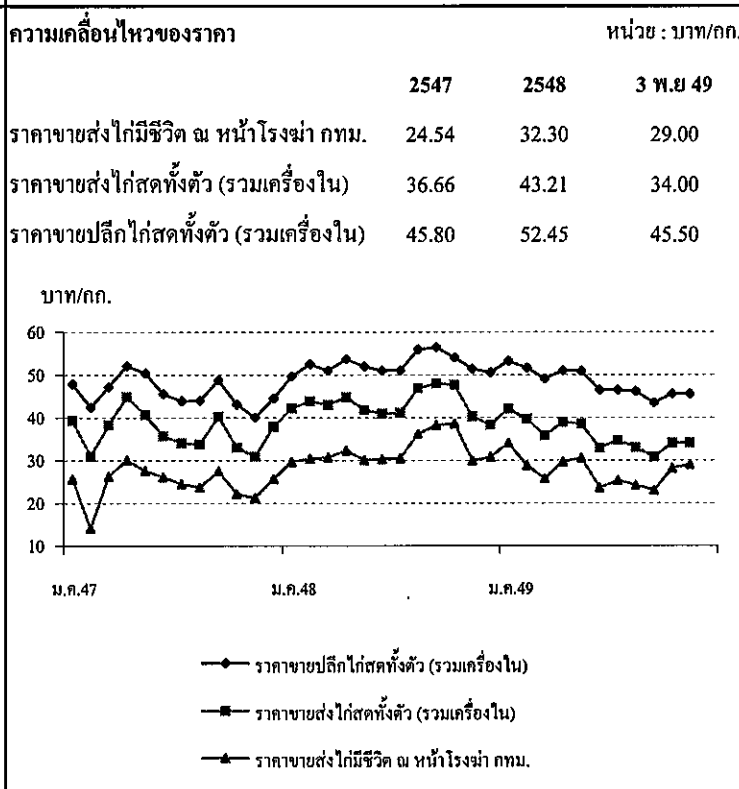
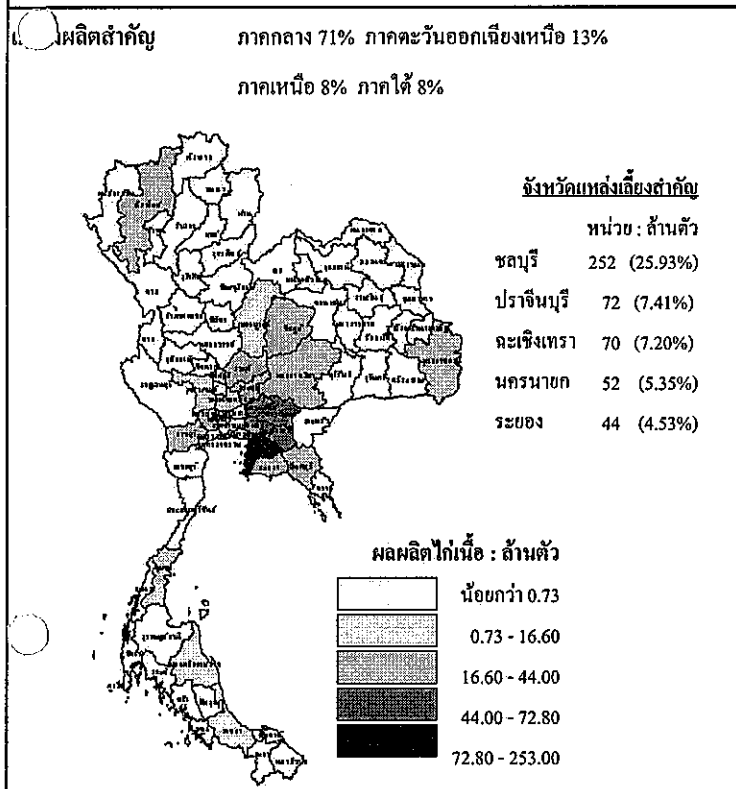
หมายเหตุ \* ประมาณการ \*\*หยุดรับซื้อ 13 มี.ค.49

กรมการค้าภายใน กระทรวงพาณิชย์  
3 พฤศจิกายน 2549

# ไก่เนื้อ

## ประจำสัปดาห์ที่ 1 ของเดือนพฤศจิกายน 2549 (วันที่ 30 ต.ค. - 3 พ.ย.49)

	2546	2547	2548	2549	เปรียบเทียบปริมาณการส่งออกเนื้อไก่และผลิตภัณฑ์ของไทย มกราคม - กันยายน ปี 2548 และ 2549			
ผลผลิต					หน่วย : ตัน			
- โลก (พันตัน)	54,282	55,952	58,721	60,901	ประเทศคู่ค้า	ปี 2548	ปี 2549	เพิ่ม/ลด (%)
- ไทย (พันตัน)	1,264.36	873.23	1,030.58	1,238.82	ญี่ปุ่น	83,512	82,169	-1.61
ใช้ภายใน (พันตัน)	764.96	672.43	791.13	838.82	อังกฤษ	48,041	61,763	28.57
ต้นทุนการผลิต	25.18	25.83	30.32	NA	เนเธอร์แลนด์	17,355	17,385	0.17
ครัวเรือนการค้า	15,743	10,098	7,762	NA	เยอรมัน	6,638	8,226	23.92
มูลค่าผลผลิตที่เกษตรกรขายได้ (ปี 2548)			40,014	ล้านบาท	ไอร์แลนด์	5,168	5,265	1.88
การส่งออก				(ม.ค. - ก.ย.49)	สิงคโปร์	2,118	2,942	38.90
- ปริมาณ (ล้านตัน)	0.497	0.200	0.240	0.188	อื่น ๆ	8,770	10,628	21.19
- มูลค่า (ล้านบาท)	40,685	22,602	28,148	21,742	รวม	171,601	188,378	9.78
ประเทศคู่แข่ง	บราซิล สหภาพยุโรป จีน อาร์เจนตินา แคนาดา							



**สถานการณ์ปี 2549**

- การผลิต** โลก : USDA ประมาณการผลผลิตเนื้อไก่ของโลกในปี 2549 ไว้ที่จำนวน 60,901 ล้านตัน เพิ่มขึ้น 3.71% จากปี 2548 ซึ่งมีจำนวน 58,721 ล้านตัน  
ไทย : สศก.ได้ประมาณการผลผลิตเนื้อไก่ ปี 2549 ไว้ที่จำนวน 1,238 ล้านตัน เพิ่มขึ้นจากปี 2548 ซึ่งมีจำนวน 1,030 ล้านตัน (เพิ่มขึ้น 20.19%)
- การใช้ภายใน** สศก. ประมาณการความต้องการใช้ภายในประเทศมีจำนวน 0.838 ล้านตัน (เพิ่มขึ้น 6.03%)
- การส่งออก** - ช่วง ม.ค. - ก.ย.49 มีการส่งออกเนื้อไก่เพิ่มขึ้นเฉลี่ยร้อยละ 9.78 เมื่อเทียบกับช่วงเดียวกันของปีก่อน ทั้งนี้ การส่งออกเนื้อไก่ในช่วงไตรมาสสุดท้ายจะมีปริมาณมากในช่วงเดือนตุลาคม - พฤศจิกายน เพื่อใช้ในเทศกาลช่วงปลายปี และจะลดลงในเดือนธันวาคม อย่างไรก็ตาม มีแนวโน้มว่าการส่งออกเนื้อไก่ตลอดปี 2549 จะมีประมาณ 250,000 - 260,000 ตัน น้อยกว่าเป้าหมายการส่งออกที่สมาคมผู้ผลิตไก่เพื่อส่งออกไทยประมาณการไว้ที่ 300,000 ตัน

**สถานการณ์ปัจจุบัน** - ราคาขายส่งไก่มีชีวิตปรับสูงขึ้นจาก กก.ละ 28 บาท ในสัปดาห์ก่อนเป็น กก.ละ 29 บาท เนื่องจากความต้องการของตลาดเพิ่มขึ้นภายหลังเทศกาลกินเจและโรงเรียนเริ่มเทขอยเปิดภาคเรียน ประกอบการมาตรการตัดวงจรลูกไก่เนื้อ ทำให้ผลผลิตลดลงและช่วยให้ปัญหาการค้าไก่เนื้อตกต่ำคลี่คลายลงระดับหนึ่ง

**มาตรการด้านการตลาด**

- กระตุ้น Demand ในประเทศ โดยจัดกิจกรรมส่งเสริมการจำหน่ายในงานตลาดนัดฯ ฟาร์ม ที่จัดขึ้นทั่วประเทศเป็นประจำทุกเดือน
- ด้านการส่งออก หน่วยงานที่เกี่ยวข้องดำเนินการด้านการเจรจาผ่อนปรนทั้งมาตรการภาษีและข้อกีดกันทางการค้าอื่น

กุ้ง

ประจำสัปดาห์ที่ 1 ของเดือนพฤศจิกายน 2549 (วันที่ 30 ต.ค. - 3 พ.ย. 49)

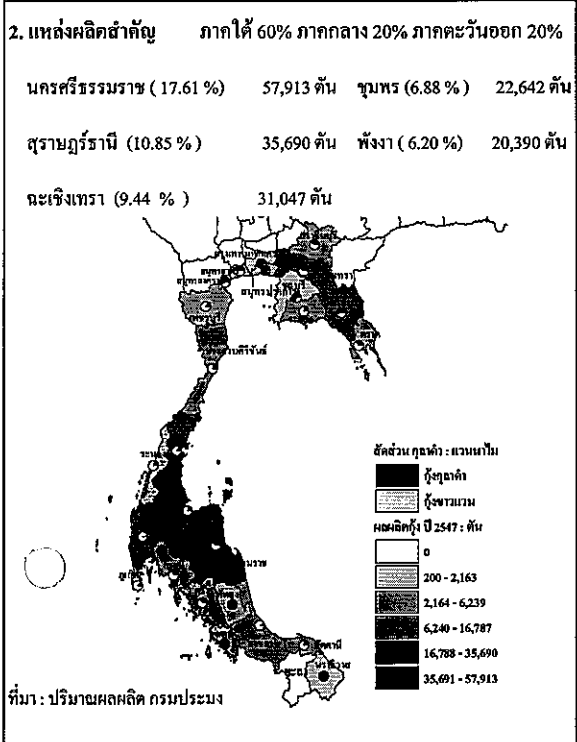
1. ปริมาณ(ล้านตัน)	2546	2547	2548	2549
1) ผลผลิต				
- โลก	1.500	1.600	1.700	1.835
- ไทย	0.330	0.330	0.350	0.360
- กุ้งกุลาดำ	0.155	0.130	0.080	0.043
- ขาวแวนนาไม&อื่นๆ	0.175	0.200	0.270	0.317
2) การใช้	0.042	0.055	0.057	0.002
3) นำเข้า	0.033	0.023	0.024	0.026
4) ส่งออก	0.234	0.241	0.248	0.224
- ประเทศคู่ค้า	สหรัฐอเมริกา ญี่ปุ่น Eu (ม.ค.-ก.ย.49)			
- ประเทศคู่แข่ง	อินเดีย เอกวาดอร์ อินโดนีเซีย จีน			
5) ต้นทุน (ปี 2548) กุ้งกุลาดำ	กก.ละ 154-157 บาท			
- ขาวแวนนาไม	กก.ละ 90-100 บาท			
○ ค่าผลผลิตที่เกษตรกรขายได้ 52,900 ล้านบาท				

4. สถานการณ์ ปี 2549

1) การผลิต คาดว่า ปี 2549 จะมีการเลี้ยงกุ้งเพิ่มขึ้น เนื่องจาก 1) ใช้ระยะเวลาการเลี้ยงสั้นกว่ากุ้งกุลาดำ แต่ให้ผลผลิตมากกว่า 2) ต้นทุนต่ำ แต่ราคาอยู่ในระดับใกล้เคียงกับกุ้งกุลาดำ ส่งผลให้ผลผลิตกุ้งโดยรวมเพิ่มขึ้นจาก 0.35 ล้านตันในปี 2548 เป็น 0.36 ล้านตัน ในปี 2549 หรือเพิ่มขึ้นร้อยละ 2.86

2) การส่งออก ผลผลิตกุ้ง 90 % เป็นการส่งออก ส่วนอีก 10 % ใช้บริโภคภายในประเทศ ปี 2549 (ม.ค.-ส.ค.) มีการส่งออกกุ้งรวม 0.192 ล้านตัน เพิ่มขึ้นจากช่วงเดียวกันของปีก่อน 0.170 ล้านตัน หรือเพิ่มขึ้นร้อยละ 12.94

3) สถานการณ์ ราคากุ้งขาวขนาด 60 ตัว/กก.เท่ากับสัปดาห์ก่อน กก.ละ 120 บาท และ ราคากุ้งกุลาดำขนาด 50 ตัว/กก.เท่ากับสัปดาห์ก่อน กก.ละ 150 บาท สำหรับปริมาณกุ้งนำเข้า ผู้ตลาดกลางสมุทรสาคร สัปดาห์นี้มีจำนวน 1,015 ตู้คอนเทนเนอร์หรือ3,045 ตัน ประกอบด้วย กุ้งขาวแวนนาไมจำนวน 991 ตู้คอนเทนเนอร์หรือ 2,973 ตัน กุ้งกุลาดำจำนวน 24 ตู้คอนเทนเนอร์หรือ 72 ตัน เพิ่มขึ้นจากสัปดาห์ก่อนร้อยละ18.30 เนื่องจากผู้ส่งออกมีความต้องการกุ้งส่งออก และแปรรูปร่างอย่างต่อเนื่อง



5. ปัญหาอุปสรรค

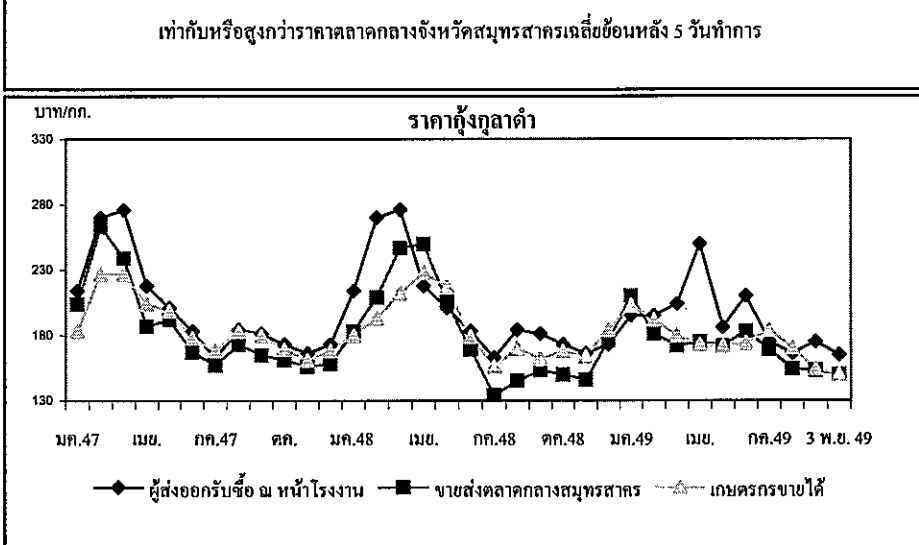
- 1) ผลผลิตกุ้งขาวเพิ่มขึ้นรวดเร็วโดยตลาดปรับตัวไม่ทัน
- 2) ขาดแคลนแรงงานแปรรูปร่าง ทำให้รับซื้อได้จำกัด
- 3) ผลผลิตของโลกเพิ่ม การแข่งขันรุนแรง
- 4) การกีดกันทางการค้า การส่งออกไปสหรัฐยังคงมีการเรียกเก็บภาษีตอบโต้การทุ่มตลาดกุ้งนำเข้า AD ร้อยละ 5.95และกำหนดให้วางหลักประกันการนำเข้า (Continuous Bond :CB)

6. การแก้ไขปัญหาราคากุ้งปี 2548/49

1) มติ คชก. (7 มิ.ย.,21 พ.ย.48, 26 ต.ค.49) อนุมัติให้ดำเนินการแก้ไขปัญหาราคากุ้งขาวแวนนาไมและกุ้งกุลาดำ ปี 2548/49 โดยวิธีการรับจําหน่าย ปริมาณรวมทั้งสิ้น 10,000 ตัน ระยะเวลารับจําหน่าย มิ.ย.-ก.ย.48 (ขยายเวลาเฉพาะกุ้งกุลาดำถึง ม.ค.49) ระยะเวลาได้ถอนภายใน 4 เดือน ระยะเวลาโครงการ มิ.ย.48- พ.ค.49 (ขยายเวลา 2 ครั้งเป็นสิ้นสุด มิ.ย.50)

2) ผลการดำเนินการ ออศ.รับจําหน่ายกุ้งได้รวมทั้งสิ้นจำนวน 3,408.69 ตัน ประกอบด้วยกุ้งขาวแวนนาไมจำนวน 1,354.14 ตัน กุ้งกุลาดำจำนวน 2,054.55 ตัน เกษตรกรได้ถอนกุ้งขาวแวนนาไมจำนวน 11.58 ตัน คงเหลือกุ้งรวม 3,397.11 ตัน มีการระบายจำหน่ายรวม 3 ครั้ง คงเหลือกุ้งกุลาดำจำนวน 1,286.77 ตัน ซึ่ง รว.พ.ฉ.ได้มอบหมาย (6 มิ.ย.49) ให้ออศ.สามารถจำหน่ายกุ้งได้ในกรณีที่ราคาที่เสนอซื้อ เท่ากับหรือสูงกว่าราคาตลาดกลางจังหวัดสมุทรสาครเฉลี่ยย้อนหลัง 5 วันทำการ

3. ราคา (บาท/กก.)	ปี 2547	ปี 2548	ก.ย.49	พ.ย.49
1) กุ้งกุลาดำ (30 ต.ค. - 3 พ.ย. 49)				
เกษตรกรขายได้เฉลี่ยทั่วประเทศ (41ตัวขึ้นไป/กก.)	189	184	166	150
ขายส่งตลาดกลาง จ.สมุทรสาคร (50 ตัว/กก.)	210	180	154	150
ผู้ส่งออกรับซื้อ ณ หน้าโรงงาน (50 ตัว/กก.)	224	196	170	165
2) กุ้งขาวแวนนาไม				
เกษตรกรขายได้เฉลี่ยทั่วประเทศ (41ตัวขึ้นไป/กก.)	135	135	120	114
ขายส่งตลาดกลาง จ.สมุทรสาคร (60 ตัว/กก.)	128	132	121	120



ข้าวโพดเลี้ยงสัตว์

ประจำสัปดาห์ที่ 1 ของเดือนพฤศจิกายน 2549 (30 ต.ค. - 3 พ.ย.49)

Agri\_24 ข่าวในข่า F : Factsheet 2549

ผลผลิต(ล้านตัน)	2547/48	2548/49	2549/50	+ - %
- โลก	712.307	692.742	689.136	-0.52
- ไทย	4.216	3.886	3.649	-6.10
การใช้ (ล้านตัน)	3.471	3.724	3.964	6.44
การนำเข้า	ม.ค. - ธ.ค.48 ม.ค. - ก.ย.49			
ปริมาณ	0.076	0.059	0.085	44.07
ประเทศคู่ค้า (ไทยนำเข้าจาก)	ACMECS ลาว (95%) กัมพูชา			
	WTO อาร์เจนตินา สหรัฐ			
การส่งออก	ม.ค. - ธ.ค.48 ม.ค. - ก.ย.49			
ปริมาณ	0.872	0.059	0.098	86.10
ประเทศคู่ค้า (ไทยส่งออกไป)	เวียดนาม (65%) อินโดนีเซีย ใต้หวัน มาเลเซีย			
ประเทศคู่แข่ง	จีน อาร์เจนตินา สหรัฐ			
ต้นทุนการผลิต (บาท/กก.)	3.35	4.00	4.09	2.25
ช่วงออกสู่ตลาด/ แหล่งผลิตสำคัญ				
รุ่น 1 (กค.-ธค.) 90%	เพชรบูรณ์ ลพบุรี นครสวรรค์ สระแก้ว			
รุ่น 2 (ธค.-พค.) 10%	นครราชสีมา อุทัยธานี สุพรรณบุรี			
ถั่วเหลืองเกษตรกร 305,434 ตัน (ข้อมูลปี 2548)				
มูลค่าผลผลิตที่เกษตรกรขายได้ (ล้านบาท)	21,080.00	18,964.00	18,975.00	0.06

**1. นโยบายและมาตรการปี 2548/49**

**1.1 การนำเข้า ปี 2549 (มกราคม. 22 พ.ย. 48)**

1) WTO ในโควตา 54,700 ตัน อกรนำเข้า 20 % ให้ อคส. นำเข้า 1 มีค. - 30 มิ.ย. 49  
นอกโควตา - จากประเทศสมาชิก อกรนำเข้า 73 % ค่าธรรมเนียมพิเศษ 180 บาท/ตัน  
- ไม่ใช่สมาชิก อกรนำเข้า กก.ละ 2.75 บาท อกรพิเศษ 10.22 %  
และค่าธรรมเนียมพิเศษ 180 บาท/ตัน

2) AFTA อกรนำเข้า 5 %

3) ACMECS อกรนำเข้า 0%

4) นิวซีแลนด์ (FTA) อกรนำเข้า 0 %

5) ออสเตรเลีย (FTA) ในโควตา 5,743.50 ตัน อกรนำเข้า 18.67 % ให้ อคส. นำเข้า 1 มีค.-30 มิ.ย. 49  
นอกโควตา อกรนำเข้า 65.70 %

6) นำเข้าทั่วไป อกรนำเข้า กก.ละ 2.75 บาท และค่าธรรมเนียมพิเศษ ตันละ 1,000 บาท

**1.2 การแทรกแซงตลาด**

มติ กชก. (9 ก.ย.48 และ 6 ม.ค.49 ) อนุมัติให้รับจำนำข้าวโพดเลี้ยงสัตว์ ปริมาณ 500,000 ตันเมล็ด  
ในช่วง ก.ย.48 - ม.ค.49 กำหนดราคารับจำนำข้าวโพดเมล็ดความชื้น 14.5 % ช่วง ก.ย. - พ.ย. 48 กก.ละ 4.75 บาท  
และ ธ.ค.48 - ม.ค.49 กก.ละ 5.00 บาท

ผล รับจำนำได้ 118,321 ตัน ไก่ถอน 12,568 ตัน คงเหลือ 105,753 ตัน จำหน่ายหมด (มิ.ย.49)  
รับมอบแล้ว 85,470 ตัน (31 ต.ค.49)

**2. นโยบายและมาตรการปี 2549/50**

**2.1 การนำเข้า ปี 2550**

คณะกรรมการนโยบายอาหารมีมติ (11 ก.ย. 49) เห็นชอบให้กำหนดนโยบายและมาตรการนำเข้าเช่นเดียวกับปี 2549 แต่เนื่องจากมีการปฏิรูปการปกครอง (19 ก.ย.49) ไม่สามารถนำเสนอคณะรัฐมนตรีชุดก่อนพิจารณา  
ให้ความเห็นชอบได้ทัน รัฐมนตรีว่าการกระทรวงพาณิชย์ (นายเกริกไกร จีระแพทย์) เห็นชอบให้จัดประชุมคณะกรรมการ  
นโยบายอาหารอีกครั้ง เพื่อพิจารณากรอบนโยบายและมาตรการนำเข้าฯ ใหม่ ในวันที่ 13 พฤศจิกายน 2549

**2.2 การเตรียมมาตรการ**

มติที่ประชุมผู้เกี่ยวข้องทั้งภาคราชการ เอกชน และตัวแทนเกษตรกรเมื่อ 23 ส.ค. 49 มีความเห็นร่วมกันว่า  
สถานการณ์ด้านราคาจะอยู่ในเกณฑ์ดี กลไกตลาดสามารถดำเนินไปได้ จึงเห็นควรเตรียมมาตรการไว้รองรับโดยการ  
เชื่อมโยงตลาดระหว่างกลุ่มเกษตรกรกับผู้ใช้โดยตรง

ผล เมื่อวันที่ 7 ตุลาคม 2549 ได้เชื่อมโยงตลาดโดยประสานนำผู้แทนบริษัท กรุงเทพโปรคิ้ว จำกัด  
ซึ่งเป็นผู้ผลิตอาหารสัตว์รายใหญ่ ต.โคกตูม อ.เมือง จ.ลพบุรี ไปเจรจากับผู้นำกลุ่มเกษตรกร ณ แหล่งผลิต ต.ภูน้ำหยด  
อ.วิเชียรบุรี จ.เพชรบูรณ์ โดยตรง ปรากฏว่าเกษตรกรยังไม่ตัดสินใจขาย เนื่องจากต้องการจะเก็บไว้รอราคา ซึ่งราคา  
มีแนวโน้มสูงขึ้น

ราคาข้าวโพดเลี้ยงสัตว์

		ม.ค.	ก.พ.	มี.ค.	เม.ย.	พ.ค.	มิ.ย.	ก.ค.	ส.ค.	ก.ย.	ต.ค.	พ.ย.	ธ.ค.	เฉลี่ย
ตลาด กทม.														
โรงงานอาหารสัตว์ชื่อ	ปี 2548	5.45	5.49	5.49	5.49	5.46	5.45	5.56	5.48	5.40	5.53	5.55	5.40	5.48
	ปี 2549	5.34	5.38	5.49	6.18	6.42	6.47	6.35	5.91	5.93	6.36	6.38		6.02
ไซโลผู้ส่งออกชื่อ	ปี 2548	5.24	-	-	-	-	-	-	-	-	5.22	-	-	5.23
	ปี 2549	-	5.04	5.16	5.21	-	-	-	-	5.48	5.88	5.93		5.45
เกษตรกรขายได้ *	ปี 2548	5.01	4.96	4.97	4.83	5.02	4.82	5.05	4.89	4.77	4.74	4.73	4.74	4.88
	ปี 2549	4.82	4.78	4.70	5.18	5.53	5.72	5.53	5.35	5.15	5.39	5.62		5.25
- จ.เพชรบูรณ์	ปี 2548	5.20	5.17	5.11	5.19	5.18	5.06	5.06	5.10	4.90	5.03	5.18	5.03	5.10
	ปี 2549	4.94	4.95	5.00	5.26	5.77	5.81	5.74	5.31	5.16	5.45	5.67		5.37
- จ.นครราชสีมา	ปี 2548	5.27	5.24	5.33	5.33	5.33	5.33	5.30	5.23	4.98	5.10	5.25	5.09	5.23
	ปี 2549	5.06	5.12	5.18	5.71	6.18	6.10	5.89	5.32	5.34	5.75	5.83		5.59

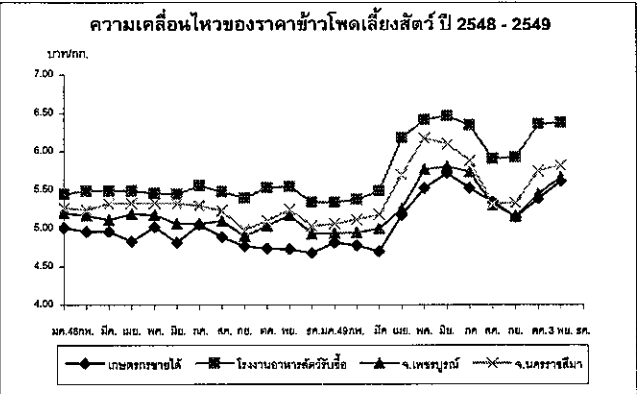
หมายเหตุ \* เป็นราคาที่เกษตรกรขายได้เฉลี่ยทั่วประเทศ (สทก.) ข้าวโพดเมล็ดความชื้นไม่เกิน 14.5%

ปัญหาและอุปสรรค

- ต้นฤดู ปริมาณผลผลิตออกสู่ตลาดพร้อมกันจำนวนมาก และเป็นฤดูฝน ข้าวโพดมีความชื้นสูง ทำให้ราคาโน้มต่ำลง
- ปลายฤดู ปริมาณผลผลิตออกสู่ตลาดน้อยและความชื้นลดลง ทำให้ราคาสูงขึ้น อาจส่งผลกระทบต่อผู้ใช้วัตถุดิบอาหารสัตว์

สถานการณ์ปัจจุบันและแนวโน้ม

จากสถานการณ์ที่ผ่านมาที่ได้ศึกษาลาย เกษตรกรสามารถเก็บเกี่ยวผลผลิตออกจำหน่ายได้สะดวกขึ้น  
ทำให้ปริมาณข้าวโพดออกสู่ตลาดมีมากขึ้น เพื่อให้ทันภาวะราคาที่ยังอยู่ในเกณฑ์สูง ส่งผลให้ราคาอ่อนตัวลง  
เล็กน้อย อย่างไรก็ตามภาวะราคาซื้อขายโดยทั่วไปยังคงเคลื่อนไหวอยู่ในเกณฑ์ดี



ปาล์มน้ำมัน

ประจำสัปดาห์ที่ 1 ของเดือนพฤศจิกายน 2549 (30 ต.ค. - 3 พ.ย.49)

<b>1. โลก : ด้านต้น</b>	ปี 47	ปี 48	ปี 49	ปี 50 <sup>ก.ก.</sup>	%Δ
1) ผลผลิต น้ำมันพืช	101.64	111.21	117.17	121.23	3.47
น้ำมันปาล์ม	29.59	33.88	35.47	37.57	5.92
มาเลเซีย "	13.42	15.19	15.40	15.90	3.25
อินโดนีเซีย "	11.50	14.00	15.00	16.40	9.33
2) การใช้-บริโภค	29.64	33.02	35.38	37.72	6.61
<b>2. ไทย : ด้านต้น</b>					
ผลปาล์มทะลาย (สทก.)	5.182	5.003	6.241	7.440	19.22
1) ผลผลิตน้ำมันปาล์มดิบ	0.821	0.784	1.092	1.302	19.22
2) การใช้ในปท. : น้ำมันดิบ หรือ น้ำมันบริสุทธิ์	0.715	0.745	0.900	0.946	5.11
0.476	0.496	0.600	0.631	5.11	
3) นำเข้า : ตัน 2 พิกัด	74,767	18,930	1,133		
1511.100 - น้ำมันดิบ	-	-	12		
1511.900 - บริสุทธิ์	74,767	18,930	1,121		
4) ส่งออก : ตัน 2 พิกัด	124,273	81,057	96,580		
1511.100 - น้ำมันดิบ	3,014	-	67,806		
1511.900 - บริสุทธิ์	121,259	81,057	28,774		
ประเทศส่งออก	บริสุทธ์ : พม่า (82%) จีน (12%)	-	ปี 48		
ประเทศนำเข้า	บริสุทธ์ : มาเลเซีย (99%) จีน (1%)	-	ปี 48		
<b>3. การเปิดตลาด &amp; ภาษีนำเข้า</b>	<b>AFTA</b>	<b>ภายใต้ WTO (อศล.12/28 รค.44)</b>			
	(AHTN/47)	ในโควตา (ตัน)	ภาษี ใน(%)	นอกโควตา (%)	
	ตั้งแต่ปี 47	ปี 46	ปี 47-50	ปี 46	ปี 47-50
- น้ำมันดิบ	5 % หรือ	4,834.33	4,860	20	144.6
- บริสุทธ์	2.50 บ/ล.				143
<b>4. มาตรการทางการค้า</b>	1) การนำเข้า ต้องขอหนังสือรับรองนำเข้า (พิกัด 1511) WTO ในโควตา : ให้ อศส. เป็นผู้นำเข้า นอกโควตา : โรงสกัด/โรงกลั่น/นิติบุคคลที่มีประวัติการค้า น้ำมันปาล์ม ที่จดทะเบียนเป็นผู้นำเข้า และแจ้งข้อมูล / เอกสารหลักฐาน กรณีนำเข้าเพื่อส่งออก ต้องมีสัญญาซื้อขายจากผู้นำเข้า ส่งออกภายใน 30 วันทางด่าน 4 ด่านที่กำหนดและต้องรับซื้อผลผลิตในปท. ส่งออกด้วย 1:1 ฯลฯ				
	AFTA	ให้ อศส. นำเข้าและจัดสรรให้กับผู้ผลิต (มติกรม.2พข.47)			
	นอกWTO	ต้องขออนุญาตนำเข้า			
	2) การส่งออก ส่งออกน้ำมันปาล์มทุกชนิดโดยเสรี				
<b>5. ผลการเปิดตลาด</b>	ปี 46	ปี 47	ปี 48	ปี 49	
ออกหนังสือรับรอง(กต.)	24,356	79,233	16,354	195	
นำเข้า (นอกโควตา)	11,399	78,188	16,072	190	
ส่งออก (น้ำมันที่นำเข้า)	-	75,889	16,072	190	

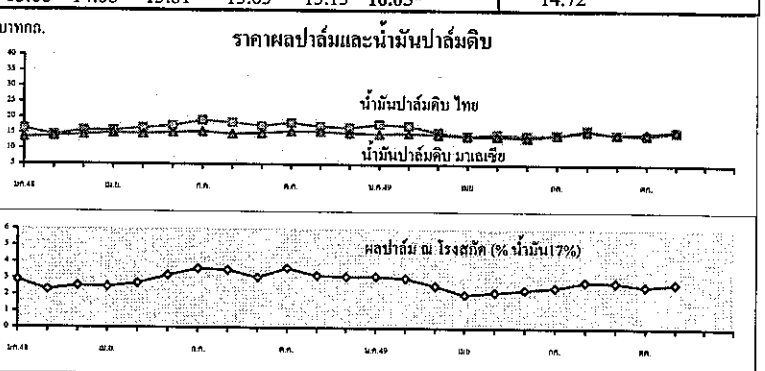
<b>ราคา (บาท/กก.)</b>					
	ม.ค.	ก.พ.	มี.ค.	เม.ย.	พ.ค.
ผลปาล์มสด(17%)	ปี 2547 3.13	3.34	3.41	3.29	3.05
ธ โรงสกัด	ปี 2548 2.89	2.25	2.53	2.47	2.75
	ปี 2549 3.14	3.01	2.58	2.05	2.19
น้ำมันดิบ กทม.	ปี 2547 19.68	21.22	21.66	21.17	20.17
	ปี 2548 16.30	14.24	15.75	15.82	16.34
	ปี 2549 17.80	17.41	15.38	14.20	14.86
น้ำมันดิบมาเลเซีย	ปี 2547 18.38	19.60	20.73	20.44	19.74
	ปี 2548 13.53	13.31	14.48	14.94	14.78
	ปี 2549 14.76	15.07	14.64	14.17	14.18

**ปัญหาและอุปสรรค**

- การผลิต ผลผลิตเฉลี่ยต่ำ (ไทย 2.7 ตัน/ไร่ มาเลเซีย 3.0 ตัน/ไร่) ต้นทุนการผลิตสูง (ไทย 1.50 บาท/กก. มาเลเซีย 1.00 บาท/กก.) เนื่องจากพันธุ์ปาล์มคุณภาพต่ำ พื้นที่ไม่เหมาะสม ภัยราคาสูงขึ้น ผู้ปลูกปาล์ม 90 % เป็นเกษตรกรรายย่อย ขาดการจัดการที่ดี ปริมาณผลผลิตออกสู่ตลาดไม่สม่ำเสมอ
- การนำเข้า 2.1 การนำเข้าเพื่อส่งออก มีปริมาณลดลง 2.2 การนำเข้าประเทศเพื่อส่งออก มีเพิ่มมากขึ้น
- การส่งออก ความสามารถในการแข่งขันต่ำเนื่องจากราคาในประเทศสูง
- การค้าในปท. โรงสกัดฯมีกำลังผลิตส่วนเกิน 50% แข่งขันซื้อสูงจึงตัดปาล์มดิบ การลักลอบนำเข้าส่งผลกระทบต่อราคาในประเทศ

<b>6. แหล่งผลิต</b>	กระบี่ 34%	สุราษฎร์ฯ 26%	ชุมพร 18%	(รวม 78%)			
	สตูล 3%	ตรัง 4%	ประจวบฯ 2%	ชลบุรี 3%	พังงา 3%	ชลบุรี 3%	
<b>7. ออกสู่ตลาด (%)</b>	พ.ค.	มิ.ย.	ก.ค.	ส.ค.	ก.ย.	ต.ค.	พ.ย.
ปี 49 (เกษตร)	10.85	11.57	10.37	9.74	8.62	7.86	6.34
@ 3 ปี (46-48)	11.80	9.79	8.93	8.32	8.36	7.88	6.21
<b>8. ต้นทุนผลิตปี 46-49</b>	1.27	1.26	1.68	1.65	บ./กก.		
ครัวเรือนเกษตรกร	110,000	ครัวเรือน (ปี 47)					
<b>9. มูลค่าผลปาล์ม</b>	14,909	ล้านบาท (2.98 บาท/กก. ณ โรงงานสกัด) - ปี 48					
น้ำมันปาล์มดิบ	84,496	ล้านบาท (16.89 บาท/กก. ณ กทม.) - ปี 48					
<b>10. สถานการณ์ปัจจุบัน</b>	1) โลก ปี 50 ก.เกษตรสหรัฐ คาดว่าโลกมีผลผลิต 37.57 ล้านตัน เพิ่มขึ้นร้อยละ 5.92 การใช้ 37.72 ล้านตัน เพิ่มขึ้นร้อยละ 6.61						
	2) ไทย ปี 50 ก.เกษตร (สทก.) คาดว่าจะผลิตผลปาล์มน้ำมันได้ 7.440 ล้านตัน เพิ่มขึ้น 19.22 ซึ่งจะสกัดน้ำมันปาล์มดิบได้ประมาณ 1.302 ล้านตัน (น้ำมัน 17.5%)						
	3) ราคา (บาท/กก.) 20 ต.ค. 49 27 ต.ค. 49 3 พ.ย. 49 % Δ						
ผลปาล์ม 17%	2.55	2.65	2.70	1.89			
น้ำมันดิบไทย	14.88	15.13	15.63	3.31			
น้ำมันดิบมาเลเซีย	15.14	15.58	16.05	3.02			
	ราคาผลปาล์มปรับตัวสูงขึ้นจากสัปดาห์ก่อน เนื่องจากปริมาณออกสู่ตลาดลดลง และมีการระบายสต็อกน้ำมันปาล์มดิบส่วนเกินไปต่างประเทศมากขึ้น ส่งผลให้ราคาน้ำมันปาล์มปรับตัวสูงขึ้นด้วย						
	4) แนวโน้ม ราคาผลปาล์มจะปรับตัวสูงขึ้นตามปริมาณผลผลิตที่ลดลง ในขณะที่ความต้องการมีอย่างต่อเนื่อง คาดว่าช่วงพ.ย.-ธ.ค.49 จะส่งออกน้ำมันดิบไปต่างปท. ~45,000 ตัน						
	5) การแก้ไขปัญหาผลปาล์ม ปี 49						
	5.1) เสริมสร้างประสิทธิภาพการผลิต						
	1. จัดระบบการค้าในประเทศ โดยการให้แจ้งปริมาณ, ควบคุมการขนย้าย, ตรวจสอบกำกับดูแลการปิดป้ายรับซื้อ เครื่องชั่ง การชั่งราคา และการลักลอบการนำเข้า และขอความร่วมมือห้างค้าปลีกจำหน่ายน้ำมันพืชปาล์มไม่ต่ำกว่าต้นทุนซื้อ						
	2. จัดระบบการนำเข้าโดย (1) ภายใต้ AFTA และในโควตา WTO : ให้ อศส.เป็นผู้นำเข้า (2) การนำเข้าเพื่อส่งออก : ให้รับซื้อผลผลิตในประเทศเพื่อส่งออกด้วย 1 ส่วน (3) การนำเข้าผ่านประเทศเพื่อส่งออก : ให้ขออนุญาตนำเข้าและกำกับดูแลให้ส่งออกในเวลาที่กำหนด (มอบ คต. 31 มี.ค.49 ขณะนี้ยังไม่ได้ออกประกาศกำหนดมาตรการฯ)						
	3. ตรวจสอบการลักลอบนำเข้าและบริหารของกลางโดย (1) เข้มงวดตรวจสอบในจังหวัดชายแดนช่วงผลผลิตราคาสูง (2) จัดการของกลางไม่ให้ไหลเข้าสู่ตลาดผู้บริโภค						
	4. ส่งเสริมการส่งออกน้ำมันปาล์มในประเทศ						
	5.2) ส่งเสริมการผลิตพลังงานทดแทน โดยประสานกระทรวงพลังงานเชื่อมโยงผู้ผลิตน้ำมันปาล์มกับผู้ผลิตไบโอดีเซล						

<b>ราคาผลปาล์มและน้ำมันปาล์มดิบ 3 พ.ย.*</b>														
	ม.ค.	ก.พ.	มี.ค.	เม.ย.	พ.ค.	มิ.ย.	ก.ค.	ส.ค.	ก.ย.	ต.ค.	พ.ย.	ธ.ค.	เฉลี่ย	ราคาเฉลี่ย (ปี 46-48)
ผลปาล์มสด(17%)	3.13	3.34	3.41	3.29	3.05	2.84	3.42	3.99	3.83	3.61	3.74	2.96	3.38	
ธ โรงสกัด	2.89	2.25	2.53	2.47	2.75	3.18	3.58	3.51	3.06	3.26	3.17	3.12	2.98	3.04
น้ำมันดิบ กทม.	19.68	21.22	21.66	21.17	20.17	17.64	20.25	21.96	21.01	20.24	20.01	17.04	20.17	
	16.30	14.24	15.75	15.82	16.34	17.27	19.07	18.35	17.30	18.19	17.24	16.85	16.89	18.45
น้ำมันดิบมาเลเซีย	18.38	19.60	20.73	20.44	19.74	16.67	15.98	16.40	16.92	15.97	15.70	14.63	17.60	
	13.53	13.31	14.48	14.94	14.78	15.17	15.43	14.70	15.10	15.63	15.41	15.06	14.80	16.55
	14.76	15.07	14.64	14.17	14.18	13.68	14.68	15.81	15.03	15.15	16.05*	14.72		





มะพร้าวผลแก่

ประจำปีค่าที่ 1 ของเดือนพฤศจิกายน 2549 (30 ต.ค. - 3 พ.ย.49)

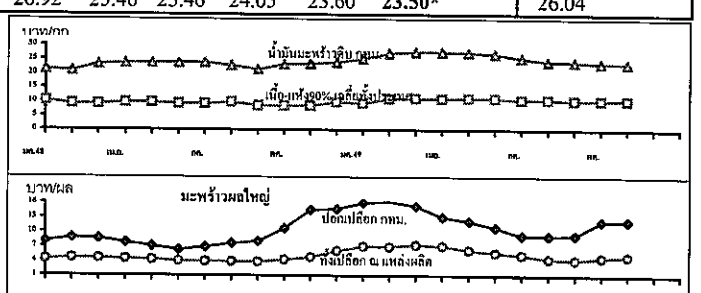
1. โลก : ล้านตัน	ปี 47	ปี 48	ปี 49	ปี 50 <sup>ก</sup>	%Δ
1) ผลผลิต พืชน้ำมัน	335.16	381.29	388.31	390.39	0.54
เนื้อมะพร้าวแห้ง	5.38	5.59	5.79	5.19	-10.36
ฟิลิปินส์ "	2.30	2.45	2.60	2.00	-23.08
อินโดนีเซีย "	1.36	1.40	1.44	1.44	-
2) การใช้ - สกัดน้ำมัน	5.30	5.54	5.70	5.22	-8.42
3) ผลผลิตน้ำมันมะพร้าว	3.29	3.44	3.54	3.26	-7.91
2. ไทย : ล้านตัน					
1) ผลผลิต : มะพร้าวผลแก่	1.848	1.674	1.561	1.524	-2.34
2) การใช้ บริโภคโดยตรง 60%	1.109	1.004	0.937	0.915	
โรงงานผลิตกะทิ 10%	0.185	0.167	0.156	0.152	
โรงงานหีบน้ำมัน 25-30%	0.462	0.418	0.390	0.381	
3. น้ำมันมะพร้าวไทย : ตัน					
1) ผลผลิต : น้ำมันมะพร้าว <sup>ประสุท</sup>	45,199	40,949	38,183	37,289	
(ม.ค.-ก.ย.)					
2) นำเข้า น้ำมัน 4 พิกัด	47	22	1,256		
3) ส่งออก น้ำมัน 4 พิกัด	3,636	2,674	376		
4) การใช้ในประเทศ	41,610	38,297	39,063		
4. นำเข้า - ส่งออกอื่นๆ : ตัน					
1) นำเข้า มะพร้าวผล	97	125	6,800		
มะพร้าวฝอย	119	279	119		
2) ส่งออก มะพร้าวผล	33,853	39,758	24,630		
มะพร้าวฝอย	574	591	478		
เนื้อมะพร้าวแห้ง	1.8	1.8	41		
ประเทศส่งออก'48	น้ำมัน : มาเลเซีย / เนื้อแห้ง : ญี่ปุ่น / ฝอย : ปากีสถาน				
ประเทศนำเข้า'48	น้ำมัน : อินโดนีเซีย / ผลแก่ : กัมพูชา / ฝอย : ฟิลิปปินส์				
5. มาตรการทางการค้า	1) การนำเข้า ต้องขอหนังสือรับรองนำเข้าภายใต้ WTO ในไคโวกา				
	1) ผู้นำเข้า : เป็นนิติบุคคลและเป็นโรงงานที่ใช้สินค้ามะพร้าวผลมะพร้าวฝอย เนื้อมะพร้าวแห้งและน้ำมันมะพร้าวเป็นวัตถุดิบในกิจการของตนเอง และเปิดดำเนินการในปัจจุบัน ส่วนมะพร้าวฝอยต้องมีประวัติ 3 ปี 2) กำหนดช่วงเวลานำเข้า ดังนี้				
	มะพร้าวผล : มค.-เม.ย. / พค.-ก.ย. / ตค.-ธค. = ร้อยละ 60 / 15 / 25				
	มะพร้าวฝอย : ม.ค.-ธ.ค. เนื้อแห้ง : พ.ย.-ธ.ค. น้ำมัน : พ.ย.-ธ.ค.				
	นอกไคโวกา ให้นำเข้าเป็นการทั่วไป โดยขอหนังสือรับรองนำเข้านอกไคโวกา AFTA และ นอก WTO ต้องขออนุญาตนำเข้า				
	2) การส่งออก ส่งออกน้ำมันมะพร้าวทุกชนิดโดยเสรี				

6. การเปิดตลาด & ภาษีนำเข้า	AFTA	ภายใต้ WTO	(ธค.12/28 ธค.44)		
	ภาษี (%)	ในไคโวกา (ตัน)	ภาษีใน (%)	นอกไคโวกา (%)	
	ตั้งแต่ปี 46	ปี 46	ปี 47-49	ปี 46	
มะพร้าวฝอย	AHTN47 ยกเว้น	110	110	20	
มะพร้าวผล	AHTN47 ยกเว้น	2,304.22	2,317	20	
เนื้อ-แห้ง	AHTN47	35*	1,105.56	1,157	
น้ำมันมะพร้าว	AHTN47	5**	398.89	401	
		* หรือ กก.ละ 3.00 บาท ** หรือ ลิตรละ 2.50 บาท			
7. แหล่งผลิต	ประจวบฯ 18%	ชุมพร 13%	สุราษฎร์ฯ 12%	(รวม 43%)	
	นครศรีธรรมราช 7%	ชลบุรี 7%	สมุทรสงคราม 3%		
8. ช่วงออกสู่ตลาด	ช่วงมากเดือน พ.ค. - ต.ค. (ออกตลอดปี)				
9. ต้นทุนผลิตปี 45-48	1.94	1.91	2.00	2.31 บาท/ผล	
ครัวเรือนเกษตรกร	76,500	ครัวเรือน (ปี 44)			
10. มูลค่าผลผลิต	5,959	ล้านบาท(4.45 บาท/ผล ณ แหล่งผลิต) - ปี 48			
11. สถานการณ์ปัจจุบัน	1) โลก ปี 50 ก.เกษตรสหรัฐฯ คาดว่าโลกมีผลผลิต 5.19 ล้านตัน (เนื้อ-แห้ง) ลดลงร้อยละ 10.36 ได้ผลผลิตน้ำมันมะพร้าว 3.26 ล้านตัน ลดลงร้อยละ 7.19				
	2) ไทย ปี 50 ก.เกษตร (สศก.) คาดว่ามีผลผลิต 1.524 ล้านตัน(มะพร้าวผล) ลดลง 2.34%				
	3) ราคา (บาท/ผล , บาท/กก.)				
		20 ต.ค.49	27 ต.ค.	3 พ.ย.49	%Δ
มะพร้าวผลใหญ่ เกษตรกรขายได้ (เฉลี่ยสทก.)	4.93	4.99	5.01	0.40	
จ.ประจวบฯ	8.25	8.25	8.25	-	
จ.สุราษฎร์ฯ	5.00	6.00	6.00	-	
เนื้อ-แห้ง 90% เกษตรกรขายได้ (เฉลี่ยสทก.)	10.42	10.50	10.50	-	
จ.ประจวบฯ	10.75	10.75	10.75	-	
จ.สุราษฎร์ฯ	10.50	10.50	10.50	-	
มะพร้าวผลใหญ่ ปอกเปลือก กทม.	11.25	12.25	12.25	-	
เนื้อมะพร้าวขาว ณ โรงงานกะทิรับซื้อ	16.25	18.25	18.25	-	
น้ำมันมะพร้าวดิบ กทม.	23.50	23.50	23.50	-	
มะพร้าวผลใหญ่ ณ แหล่งผลิต	ราคายังทรงตัวเท่าที่สืบค่าปีก่อน ซึ่งอยู่เกณฑ์ปริมาณออกสู่ตลาดลดลง				
มะพร้าวผล กทม.ราคายังทรงตัวเท่าที่สืบค่าปีก่อน	ความต้องการยังมีต่อเนื่อง				
เนื้อมะพร้าวแห้ง	ราคายังทรงตัว การค่าน้ำมันยังไม่ลดลง				
4) แนวโน้ม ผลผลิตออกสู่ตลาดลดลง	คาดว่าราคาจะปรับตัวสูงขึ้น				

ราคา (บาท/ผล , บาท/กก.)	3 พ.ย.*													
ณ แหล่งผลิต เฉลี่ยทั้งประเทศ	ม.ค.	ก.พ.	มี.ค.	เม.ย.	พ.ค.	มิ.ย.	ก.ค.	ส.ค.	ก.ย.	ต.ค.	พ.ย.	ธ.ค.	เฉลี่ย 3 ปี	
มะพร้าวแก่-ผลใหญ่ (สทก.)	ปี 2547	5.20	5.84	5.72	5.72	5.09	3.71	3.41	3.32	3.63	3.62	3.92	3.90	4.42 (ปี 46-48)
	ปี 2548	4.35	4.57	4.58	4.43	4.30	4.05	3.90	3.91	3.83	4.30	4.92	6.15	4.44
	ปี 2549	7.02	7.01	7.29	7.09	6.26	5.73	5.25	4.46	4.32	4.76	5.01*	5.92	5.92
เนื้อมะพร้าวแห้ง 90% (สทก.)	ปี 2547	9.08	9.00	9.26	8.91	8.72	7.87	7.39	7.32	9.26	9.21	10.81	10.68	8.96
	ปี 2548	10.23	9.79	9.07	9.64	9.62	9.24	9.17	9.74	8.56	8.52	8.47	9.90	9.33
	ปี 2549	9.43	11.03	11.09	11.03	11.23	11.18	10.63	10.63	10.43	10.46	10.50*	10.71	10.71
ตลาด กทม. ขายส่ง														
มะพร้าวผล (ปอก) กทม.	ปี 2547	9.75	11.13	10.45	10.17	8.86	6.58	6.25	6.35	6.95	7.94	8.18	7.25	8.32
	ปี 2548	8.03	8.75	8.64	7.78	7.07	6.35	6.83	7.64	8.02	10.75	14.57	14.73	9.10
	ปี 2549	15.99	16.25	15.33	13.13	12.28	10.93	9.30	9.25	9.33	10.89	12.25*	12.27	12.27
น้ำมันมะพร้าวดิบ กทม.	ปี 2547	19.73	21.00	22.92	24.54	25.18	22.40	22.57	22.87	24.45	25.15	24.65	23.17	23.22
	ปี 2548	21.33	20.49	23.14	23.65	23.75	23.56	23.79	22.70	21.33	23.16	23.45	23.88	22.85
	ปี 2549	25.21	27.17	27.59	27.59	27.36	26.92	25.46	25.46	24.05	23.60	23.50*	26.04	26.04

**ปัญหาและอุปสรรค**

1. การผลิต ต้นทุนการผลิตสูงกว่าประเทศเพื่อนบ้าน เช่น เวียดนาม
2. การนำเข้า มีการนำเข้ามะพร้าวผล(นอกไคโวกา) จากกัมพูชา ในช่วงปลายฤดูส่งผลกระทบต่อทางจิตวิทยาต่อเกษตรกรในแหล่งผลิต
3. การส่งออก ไทยขาดประสิทธิภาพในการแข่งขันการส่งออก ทำให้ไม่สามารถระบายผลผลิตส่วนเกินในช่วงฤดูการผลิตออกสู่ตลาดมากได้
4. การแปรรูป ตลาดกะทิสำเร็จรูป มีอัตราการเติบโตไม่มากนัก ตลาดน้ำมันมะพร้าวมีขนาดตลาดเล็กลงเพราะถูกทดแทนด้วยน้ำมันปาล์ม



# ถั่วเหลือง

## ประจำปี 2549 ของเดือนพฤศจิกายน 2549 (30 ต.ค. - 3 พ.ย.49)

ผลผลิต (ล้านตัน)	ปี 2547	ปี 2548	ปี 2549 (ประมาณการ)	ปี 2550 (ประมาณการ)	% Δ
พืชน้ำมัน - โลก	335.160	381.290	428.810	390.390	-8.96
ถั่วเหลือง - โลก	186.770	215.954	258.537	224.588	-13.13
- ไทย	0.223	0.215	0.216	0.233	7.57
- ถั่วฤดูแล้ง	0.143	0.137	0.143	0.148	
- ถั่วฤดูฝน	0.080	0.078	0.073	0.085	
การใช้ (ล้านตัน)					
- โลก	189.630	205.390	247.220	220.630	-10.76
- ไทย	1.658	1.822	1.641	1.703	3.80
การนำเข้า-ส่งออก (ล้านตัน)					
- ปริมาณนำเข้า	1.436	1.608	1.426	1.472	3.23
- ปริมาณส่งออก	0.0010	0.0012	0.0015	0.0015	-
- ประเทศคู่ค้า					
ไทยนำเข้าจาก	บราซิล อาร์เจนตินา สหรัฐอเมริกา กัมพูชา และแคนาดา				
ไทยส่งออกไป	ญี่ปุ่น เวียดนาม ออสเตรเลีย สหรัฐอเมริกา และอินโดนีเซีย				
- ประเทศคู่แข่ง	สหรัฐอเมริกา บราซิล อาร์เจนตินา จีน				
ครัวเรือนเกษตรกร(ประมาณการ ก.ค.49)	148,805	148,805	NA	NA	-
มูลค่าผลผลิตที่เกษตรกรขายได้(ล้านบาท)	2,740	2,316	2,273	2,445	7.57
ด. ผลผลิต (บาท/กก.)	8.22	9.44	9.39	NA	-
ช่วงออกสู่ตลาด/แหล่งผลิตสำคัญ					
- ถั่วฤดูแล้ง(มี.ค.- พ.ค.) 58%		กำแพงเพชร เชียงใหม่ ขอนแก่น เลย			
- ถั่วฤดูฝน (ส.ค.- ธ.ค.) 42%		สระแก้ว สุโขทัย ตาก ลพบุรี อุตรดิตถ์			

### ราคาถั่วเหลือง (บาท/กก.)

รายการ	ม.ค.	ก.พ.	มี.ค.	เม.ย.	พ.ค.	มิ.ย.	ก.ค.	ส.ค.	ก.ย.	ต.ค.	พ.ย.	ธ.ค.	เฉลี่ย
เกษตรกรขายได้ชนิดกละ													
ปี 2548	13.00	11.40	11.07	11.23	10.15	10.15	11.70	10.90	9.85	9.23	10.10	10.19	10.75
ปี 2549	-	-	10.37	10.13	10.04	-	10.35	10.35	10.25	10.95	10.50	(3 พ.ย.49)	10.37
ขายส่ง ตลาด กทม. เกษตรแปรรูปผลิตภัณฑ์อาหาร													
ปี 2548	14.88	15.25	15.25	15.25	14.76	14.38	14.38	14.70	14.47	14.25	14.25	14.25	14.67
ปี 2549	14.25	14.34	14.38	14.38	14.38	14.56	14.75	14.75	14.75	15.50	15.50	(3 พ.ย.49)	14.69
ขายส่ง ตลาด กทม. เกษตรผลิตอาหารสัตว์													
ปี 2548	13.88	14.25	14.25	14.25	13.84	13.63	13.63	14.06	13.84	13.63	13.63	13.63	13.88
ปี 2549	13.63	13.71	13.75	13.75	13.75	13.75	13.75	13.75	13.75	13.75	13.75	(3 พ.ย.49)	13.74
ขายส่ง ตลาด กทม. เกษตรสกัดน้ำมัน													
ปี 2548	11.61	11.38	11.67	12.03	11.85	11.63	11.63	11.60	11.31	11.18	11.18	11.18	11.52
ปี 2549	11.50	11.50	11.50	11.50	11.50	11.50	11.50	11.50	11.50	11.50	11.50	(3 พ.ย.49)	11.50
ซื้อขายล่วงหน้าตลาดชิคาโก													
ปี 2548	7.62	7.62	9.01	9.07	9.31	10.44	10.60	9.51	8.73	8.65	8.69	8.91	9.01
ปี 2549	8.50	8.47	8.31	7.96	8.27	8.32	8.28	7.69	7.48	8.64	8.78	(3 พ.ย.49)	8.25
ซื้อขายล่วงหน้าตลาดชิคาโก (เหรียญสหรัฐ/ตัน)													
ปี 2548	195.88	197.56	232.94	228.74	233.42	254.79	253.32	230.40	212.05	211.20	210.87	216.26	223.12
ปี 2549	213.99	214.34	212.68	209.01	217.32	216.49	217.23	203.82	199.28	233.47	238.46	(3 พ.ย.49)	216.01

### ปัญหาและอุปสรรค

1. ผลผลิตในประเทศมีไม่เพียงพอกับความต้องการใช้ ต้องนำเข้า 87%
2. เกษตรกรขายผลผลิตเป็นชนิดกละ ทำให้ไม่ได้รับราคาที่สูงขึ้น
3. ถั่วเหลืองฤดูฝนจะมีความชื้นสูง เนื่องจากเก็บเกี่ยวในช่วงฝนตกชุก

### สถานการณ์ปัจจุบัน

ผลผลิตถั่วเหลืองฤดูฝนที่ออกสู่ตลาดขณะนี้ เป็นผลผลิตจากแหล่งผลิตจังหวัดจันทบุรี สระแก้ว อุตรดิตถ์ หนองบัวลำภู และเลย ราคาถั่วเหลืองเกษตรกรขายได้ชนิดกละโน้มลดลงจากเดือนที่ผ่านมา เนื่องจากผลผลิตที่ออกสู่ตลาดส่วนใหญ่เป็นเกรดสกัดน้ำมัน และคุณภาพไม่ดี มักมีความชื้นสูง ส่วนราคาขายส่งตลาด กทม. ราคาทรงตัวเท่าเดือนที่ผ่านมา

ราคาซื้อขายล่วงหน้าตลาดชิคาโกยังคงโน้มสูงขึ้นจากเดือนที่ผ่านมา เนื่องจากอุปสงค์ในถั่วเหลืองของสหรัฐอเมริกาที่มีปริมาณสูงขึ้น เนื่องจากคาดว่าจะมีการขยายตัวของอุตสาหกรรมไบโอดีเซล ประกอบกับ ความวิตกกังวลเกี่ยวกับการลดการปลูกถั่วเหลืองในประเทศแถบอเมริกาใต้ ได้แก่ บราซิล ซึ่งเป็นคู่แข่งสำคัญของสหรัฐอเมริกา โดยหันไปปลูกข้าวโพดเลี้ยงสัตว์แทน จากภาวะราคาถั่วเหลืองตกต่ำ

### 1. นโยบายและมาตรการนำเข้าเมล็ดถั่วเหลือง ปี 2549

- 1.1 การนำเข้าภายใต้องค์การการค้าโลก (WTO) ตามมติ ครม. 10 ม.ค.49
  - 1) ในโควตา ให้นำเข้าโดยไม่จำกัดปริมาณและช่วงเวลานำเข้า อากรนำเข้าร้อยละ 0 ผู้มีสิทธินำเข้ารวม 12 ราย ประกอบด้วย 6 สมาคม (สมาคมผู้ผลิตน้ำมันถั่วเหลืองและรำข้าว สมาคมผู้ผลิตอาหารสัตว์ไทย สมาคมผู้ผลิตไก่เพื่อส่งออกไทย สมาคมผู้เลี้ยงไก่เนื้อเพื่อการส่งออก สมาคมปศุสัตว์ไทย และสมาคมส่งเสริมผู้ใช้วัตถุดิบอาหารสัตว์) และบริษัทแปรรูปอาหาร 6 บริษัท และมีเงื่อนไขผู้มีสิทธินำเข้าต้องรับซื้อเมล็ดถั่วเหลืองที่ผลิตในประเทศจากเกษตรกรทั้งหมดตามคุณภาพมาตรฐาน และราคาที่กำหนด ดังนี้
    - (1) เกรดสกัดน้ำมัน ราคาไม่ต่ำกว่า 10.50 บาท/กก. ณ ไร่นาหรือ 11.50 บาท/กก. ณ กทม.
    - (2) เกรดผลิตอาหารสัตว์ ราคาไม่ต่ำกว่า 11.00 บาท/กก. ณ ไร่นาหรือ 12.00 บาท/กก. ณ กทม.
    - (3) เกรดแปรรูปอาหาร ราคาไม่ต่ำกว่า 13.00 บาท/กก. ณ ไร่นาหรือ 14.00 บาท/กก. ณ กทม.
 โดยต้องทำสัญญาการปฏิบัติตามเงื่อนไขดังกล่าว ไว้กับกระทรวงเกษตรและสหกรณ์และกระทรวงพาณิชย์ ทั้งนี้ หากมีผู้ยื่นขอมีสิทธินำเข้ารายใหม่ให้อยู่ในดุลยพินิจของฝ่ายเลขานุการคณะกรรมการพืชน้ำมันฯ (สศก.) เป็นผู้พิจารณา
  - 2) นอกโควตา กำหนดอกรนำเข้าร้อยละ 80

1.2 การนำเข้าภายใต้ ACMECS อกรนำเข้าร้อยละ 0 ผู้มีสิทธินำเข้าต้องเป็นผู้มีสิทธินำเข้า ในโควตามติ WTO และต้องปฏิบัติตามเงื่อนไขการรับซื้อผลผลิตในประเทศตามที่กำหนด

- 1.3 การนำเข้าภายใต้เขตการค้าเสรีอาเซียน (AFTA) อกรนำเข้าร้อยละ 5
- 1.4 การนำเข้าภายใต้ความตกลงการค้าเสรีไทย - ออสเตรเลีย และไทย - นิวซีแลนด์ (FTA) อกรนำเข้าร้อยละ 0 ไม่จำกัดปริมาณนำเข้า
- 1.5 การนำเข้าทั่วไป (ไม่ใช่การนำเข้าตามที่กล่าว) กำหนดอกรนำเข้าร้อยละ 6 และต้องขออนุญาตนำเข้า

2. นโยบายและมาตรการนำเข้าถั่วเหลือง ปี 2550

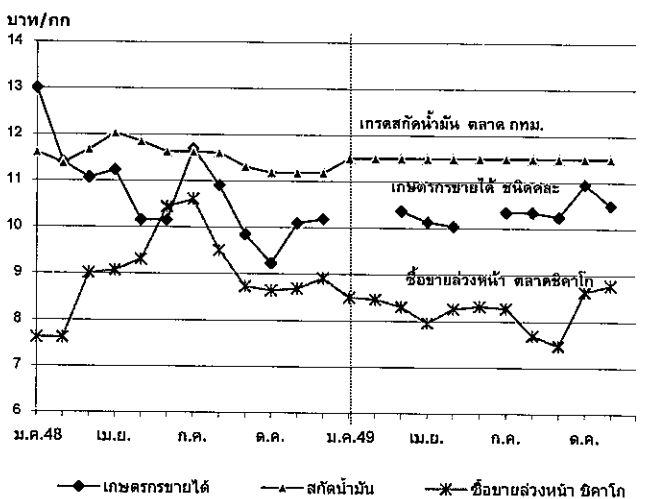
มติคณะกรรมการพืชน้ำมันฯ 5 ก.ย.49/มติ ครม.12 ก.ย.49 เห็นชอบให้กำหนดนโยบายและมาตรการนำเข้า เช่นเดียวกับปี 2549

3. นโยบายการส่งออก ส่งออกได้เสรี ไม่เสียอากรส่งออก

มติคณะกรรมการพืชน้ำมันฯ 5 ก.ย.49/มติ ครม.12 ก.ย.49 เห็นชอบให้กำหนดนโยบายและมาตรการนำเข้า เช่นเดียวกับปี 2549

3. นโยบายการส่งออก ส่งออกได้เสรี ไม่เสียอากรส่งออก

### ความเคลื่อนไหวของราคาถั่วเหลือง ปี 2548-2549



ชิง

ประจำสัปดาห์ที่ 1 ของเดือนพฤศจิกายน 2549 (30 ต.ค. - 3 พ.ย. 49)

	หน่วย : ตัน		
	2547/48	2548/49	2549/50
ผลผลิต	90,000	98,700	105,000
ใช้ภายในประเทศ			
- บริโภคสด	35,500	31,700	25,000
- แปรรูป	32,000	30,000	40,000
- ทำพันธุ์	16,000	15,000	20,000
ส่งออก (ตัน)			
- สด+แช่แข็ง	6,500	22,000	20,000
- ว่างเกลือ	13,700	13,600	(คาดการณ์)
ช่วงออกสู่ตลาด/ แหล่งผลิตสำคัญ			
- ช่วงออกสู่ตลาด			
ชิงอ่อน	ก.ค. - ก.ย.		
ชิงกระเทย	ต.ค. - พ.ย.		
ชิงแก่	ธ.ค. - ม.ค.		
ชิงพันธุ์	ก.พ. - มี.ค.		
- แหล่งผลิต	เชียงราย พะเยา เลย เพชรบูรณ์ และพิษณุโลก		
ประเทศคู่ค้า	ญี่ปุ่น อังกฤษ ปากีสถาน สหรััฐอเมริกา และเนเธอร์แลนด์		
ประเทศคู่แข่ง	จีน เวียดนาม อินโดนีเซีย		

**สถานการณ์ ปี 2549**

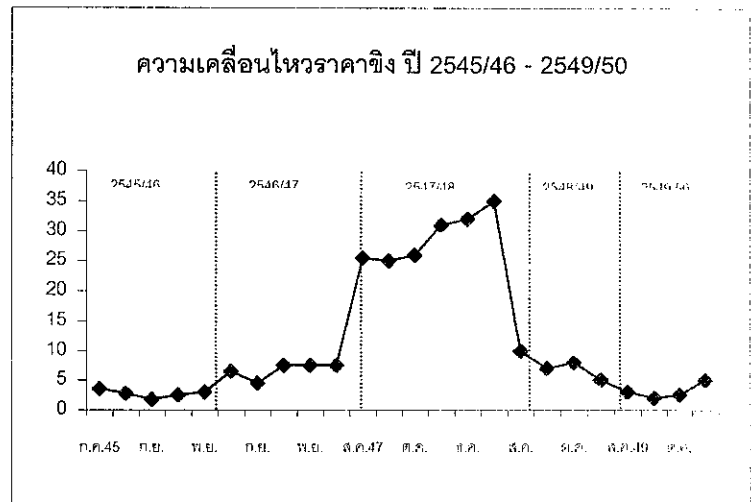
1. ผลผลิตชิงมีประมาณ 105,000 ตัน เพิ่มขึ้นจากปีที่ผ่านมาร้อยละ 6 เนื่องจากราคาในช่วง 2 ปีที่ผ่านมาอยู่ในระดับสูงจูงใจให้เกษตรกรขยายพื้นที่เพาะปลูก โดยมีการเพาะปลูกมากที่จังหวัดเลย เชียงราย พะเยา เพชรบูรณ์ และพิษณุโลก
2. ผลผลิตชิงอ่อนออกสู่ตลาดหมดแล้ว ในช่วงนี้จะเกี่ยวเกี่ยวในรูปชิงกระเทย และชิงแก่ (ต.ค.49 - มค.50) ซึ่งส่วนใหญ่บริโภคสด
3. ราคาชิงกระเทยที่เกษตรกรขายได้ (6 พ.ย.49) ณ จังหวัดเลยและเพชรบูรณ์ เกรดคละ กก.ละ 4.00-6.00 บาท ส่วนเกรดคัด กก.ละ 7-8 บาท ปรับตัวสูงขึ้นจากสัปดาห์ก่อน เนื่องจากเกษตรกรชะลอขายเป็นชิงแก่ ทำให้ผลผลิตออกสู่ตลาดน้อยลง ในขณะที่โรงงานมีความต้องการรับซื้อชิงกระเทยสม่ำเสมอ

**มาตรการแก้ไขปัญหา**

1. ได้ประสาน สคน.แหล่งผลิต ขอให้ดำเนินการช่วยเหลือเกษตรกรผู้ปลูกชิงตามมติ ครม. เมื่อวันที่ 10 ม.ค. 49 ที่ให้จังหวัดมีส่วนร่วมในการแก้ไขปัญหาสินค้าเกษตรชนิดต่าง ๆ ในระดับจังหวัด โดยให้เบิกจ่ายจากค่าใช้จ่ายในการบริหารจัดการของจังหวัดแบบบูรณาการ
2. จังหวัดเลยและพิษณุโลก ได้ประสานผู้ประกอบการช่วยรับซื้อชิงอ่อนจากเกษตรกร โดย อบจ. ได้จัดหารถบรรทุกทำการขนส่งชิงของเกษตรกร ไปยังจุดรับซื้อของผู้ประกอบการ ซึ่งเกษตรกรพอใจเพราะช่วยลดภาระค่าขนส่ง
3. ประสานจังหวัดดำเนินการช่วยเหลือเกษตรกรในช่วงชิงกระเทยออกสู่ตลาดเช่นเดียวกับช่วงชิงอ่อน

ราคาเกษตรกรขายได้ ชิง จังหวัดเลยและเพชรบูรณ์ (บาท/กก.)

ปี	ชิงอ่อน			ชิงกระเทย		ชิงแก่	
	ก.ค.	ส.ค.	ก.ย.	ต.ค.	พ.ย.	ธ.ค.	ม.ค.
2545/46	3.50	2.75	1.75	2.50	3.00		
2546/47		6.50	4.50	7.50	7.50	7.50	
2547/48		25.50	25.00	26.00	31.00	32.00	35.00
2548/49		10.00	7.00	8.00			
2549/50	5.00	3.00	2.00	2.50	4-6		
					(6 พ.ย.)		



ที่มา : สำนักงานการค้าภายในจังหวัดเลยและเพชรบูรณ์

กระเทียม

ประจำสัปดาห์ที่ 1 ของเดือนพฤศจิกายน 2549 (30 ต.ค. - 3 พ.ย.49)

ผลผลิต	2546/47	2547/48	2548/49
- ไทย (ตัน)	95,909	106,598	81,376
ต้นทุนการผลิต (บาท/กก.)	14.37	15.53	16.37
การใช้ภายใน(ตัน)	154,256	152,701	107,869
การนำเข้า(ตัน)	ปี 2547	ปี 2548	ปี 2549
ปริมาณ	60,441	50,058	27,183
การส่งออก(ตัน)			(ม.ค.-ก.ย.49)
ปริมาณ	2,094	3,955	691
			(ม.ค.-ก.ย.49)
ประเทศคู่ค้าสำคัญ	สหรัฐฯ มาเลเซีย สหราชอาณาจักร		
ประเทศคู่แข่งสำคัญ	จีน เวียดนาม		
ช่วงออกสู่ตลาด	กระเทียมสด : ม.ค.-เม.ย. ,กระเทียมแห้ง :พ.ค.- ธ.ค.		
แหล่งผลิตสำคัญ	: เชียงใหม่(33%) ลำพูน(18%) แม่ฮ่องสอน(17%)		
	เชียงราย (9%) พะเยา(9%)		
มูลค่าผลผลิตที่เกษตรกรได้รับ	2,292 ล้านบาท		
ครัวเรือนเกษตรกร (ปี 2548)	57,214 ครัวเรือน		

สถานการณ์ปี 2548/49

ฤดูกาลผลิตปี 2548/49 ผลผลิตลดลงจากปีก่อน ร้อยละ 23.66 เนื่องจากภาครัฐมีมาตรการแก้ไขปัญหากระเทียมทั้งระบบ โดยให้มีการปรับโครงสร้างการผลิตและมีเงื่อนไขว่าเกษตรกรต้องปรับเปลี่ยนพื้นที่ไปปลูกพืชอื่นที่ไม่ใช่กระเทียม หอมแดง หอมหัวใหญ่ ลิ้นจี่ ลำไย และส้ม และหลังจากปี 2548 จะไม่มีการแทรกแซงตลาดอีกต่อไป

สถานการณ์ปัจจุบัน (ราคาที่เกษตรกรขายได้ 6 พ.ย.49)

ขณะนี้เกษตรกรเก็บเกี่ยวผลผลิตกระเทียมเสร็จสิ้นแล้ว โดย จ.ลำพูนเกษตรกรจำหน่ายกระเทียมแห้งแต่ละได้ ราคา กก.ละ 65 บาท ทรงตัวต่อเนื่องจากสัปดาห์ก่อน และสูงกว่าช่วงเดียวกันของปีที่ผ่านมา ซึ่งมีราคา กก.ละ 15-18 บาท ส่วน จ.เชียงใหม่ ราคากระเทียมแห้งแต่ละที่เกษตรกรขายได้ กก.ละ 60-65 บาท ทรงตัวต่อเนื่องจากสัปดาห์ก่อนและสูงกว่าช่วงเดียวกันของปีที่ผ่านมา ซึ่งมีราคา กก.ละ 24-25 บาท เนื่องจากปริมาณผลผลิตในตลาดมีน้อย ทั้งนี้เกษตรกรเริ่มปลูกกระเทียม ปี 2549/50 แล้ว

หมายเหตุ : กระทรวงเกษตรกร พยายามปรับปริมาณผลผลิตปี 2549/50 จะได้ประมาณ 82,379 ตัน เนื่องจากมีการปรับโครงสร้างการผลิตให้เกษตรกรปรับเปลี่ยนไปปลูกพืชอื่น

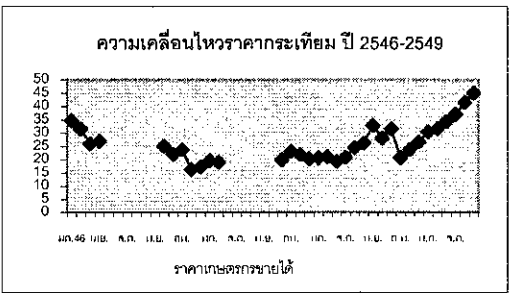
ราคากระเทียม					
ราคาที่เกษตรกรขายได้	2545	2546	2547	ปีก่อน	ปัจจุบัน
กระเทียมแห้งใหญ่คละ	24.59	27.41	19.40	(พ.ย.48)	(30 ต.ค. - 3 พ.ย.49)
ราคาขายส่งตลาดกรุงเทพฯ					
กระเทียมแห้งมัดจุกใหญ่	30.59	38.84	38.29	37.00	69.00

ปัญหาและอุปสรรค (ปี2547/48)

อดีตนายกรัฐมนตรียังได้ไปตรวจราชการพื้นที่จังหวัดแม่ฮ่องสอนเมื่อวันที่ 21 กรกฎาคม 2547 และได้มีการสั่งการและนำไปประกันราคากระเทียมสดไม่ต่ำกว่า กก.ละ 10 บาท (คิดเป็นกระเทียมแห้ง กก.ละ 30 บาท) ซึ่งจังหวัดขอให้แทรกแซงตลาดโดยให้ ธ.ก.ส.รับจำนำกระเทียมแห้ง กก.ละ 28 บาท และให้สหกรณ์ยืมเงินปลอดดอกเบี้ยในการรับซื้อกระเทียมสด กก.ละ 10 บาท และ จังหวัดเชียงใหม่ ลำพูน พะเยา และลำปาง ขอให้รับซื้อกระเทียมแห้งในราคานำตลาดที่ราคากระเทียมแห้งใหญ่ และแห้งกลางคละ กก.ละ 25 และ 22 บาท ตามลำดับ

การแก้ไขปัญหา

คณะกรรมการ คชก. มีมติ (27 เม.ย.48 และ 7 มิ.ย.48) อนุมัติเงินหมุนเวียนปลอดดอกเบี้ยจำนวน 796 ล้านบาท ให้กระทรวงเกษตรและสหกรณ์โดยกรมส่งเสริมสหกรณ์นำไปจัดสรรให้จังหวัดแม่ฮ่องสอน 270 ล้านบาท และจังหวัดในแหล่งผลิตอื่นๆ อีก 526 ล้านบาท ได้แก่ เชียงใหม่ 436 ล้านบาท ลำพูน 41 ล้านบาท เชียงราย 20 ล้านบาท และพะเยา 29 ล้านบาท เพื่อนำไปดำเนินการ (1) แทรกแซงรับซื้อกระเทียมแห้งจากเกษตรกรที่ขึ้นทะเบียนและมีพื้นที่เพาะปลูกกระเทียมในจังหวัดซึ่งยังเป็นกรรมสิทธิ์ของเกษตรกรที่แท้จริงตามระบบของสหกรณ์ เพื่อนำไปจำหน่ายในราคา กก.ละ 18.00 บาท วงเงินไม่เกินรายละ 350,000 บาท (2) จ่ายเงินชดเชยในกรณีพื้นที่เพาะปลูกให้เกษตรกร กก.ละ 12.00 บาท (ในอัตราไร่ละไม่เกิน12,000 บาท) โดยมีเงื่อนไขว่าเกษตรกรจะต้องปรับเปลี่ยนพื้นที่เพาะปลูกเดิมไปปลูกพืชอื่นซึ่งมิใช่กระเทียม หอมแดง หอมหัวใหญ่ ลิ้นจี่ ลำไย และส้ม ตามหลักเกณฑ์ที่กระทรวงเกษตรและสหกรณ์กำหนด ระยะเวลาดำเนินการแทรกแซงรับซื้อ พ.ค.- ส.ค.48 ระยะเวลาโครงการ พ.ค.48- พ.ค.49 และมติเพิ่มเติม (9 ก.ย.48) อนุมัติให้ขยายระยะเวลาดำเนินการแทรกแซงตลาดกระเทียมทั้งระบบ 47/48 จากเดิมสิ้นสุดเดือน ส.ค.48 เป็นสิ้นสุดเดือน ต.ค.48 เพื่อให้เกิดประโยชน์สูงสุดจากมาตรการแทรกแซงตลาดกระเทียมทั้งระบบของภาครัฐ



ผลดำเนินการ

- จังหวัดเชียงราย ได้อนุมัติเงินให้สหกรณ์จำนวน 2 ราย รวมวงเงิน 2,052 ล้านบาท โดยสหกรณ์ได้ดำเนินการรับซื้อกระเทียมแห้งจากสมาชิกสหกรณ์ 45 ราย ระหว่าง วันที่ 1-15 ก.ย.48 จำนวน 105,807 ตัน ในราคาเฉลี่ย กก.ละ 15.94 บาท รวมมูลค่าซื้อ 1,684 ล้านบาท ผลการจำหน่าย ปริมาณ 105,807 ตัน ในราคาเฉลี่ย กก.ละ 16.39 บาท รวมมูลค่าจำหน่าย 1,729 ล้านบาท การจ่ายเงินชดเชยลดพื้นที่ จ่ายเงินชดเชยเสร็จสิ้นแล้ว เกษตรกรเข้าร่วมโครงการ 42 ราย พื้นที่ที่ลดการเพาะปลูกจำนวน 101 ไร่ วงเงินที่จ่ายชดเชยให้เกษตรกร 1,212 ล้านบาท
- จังหวัดลำพูน ได้อนุมัติเงินให้สหกรณ์จำนวน 1.5 ล้านบาท โดยสหกรณ์ได้ดำเนินการรับซื้อกระเทียมแห้งคละจากเกษตรกร 2 ราย เมื่อวันที่ 30 ส.ค.48 จำนวน 9,435 ตัน ในราคา กก.ละ 17-18 บาท รวมมูลค่าซื้อ 168,110 บาท ผลการจำหน่าย ปริมาณ 8,640 ตัน ในราคา กก.ละ 19-20 บาท รวมมูลค่าจำหน่าย 181,440 บาท (กระเทียมเสียหายจากการเสื่อมสภาพตามธรรมชาติของผลผลิต 0.795 ตัน) ไม่มีเกษตรกรเข้าร่วมโครงการลดพื้นที่ปลูกกระเทียม
- จังหวัดพะเยา ได้อนุมัติเงินให้สหกรณ์จำนวน 2 ราย วงเงิน 3.1 ล้านบาท โดยสหกรณ์ได้ดำเนินการรับซื้อกระเทียมแห้งจากสมาชิกสหกรณ์ 60 ราย ระหว่างวันที่ 7-21 ต.ค.48 จำนวน 139,378 ตัน ในราคาเฉลี่ย กก.ละ 13-15 บาท รวมมูลค่าซื้อ 1,821 ล้านบาท ผลการจำหน่าย ปริมาณ 139,378 ตัน กก.ละ 14-16 บาท รวมมูลค่าจำหน่าย 2,052 ล้านบาท การจ่ายเงินชดเชยลดพื้นที่ จ่ายเงินชดเชยเสร็จสิ้นแล้ว เกษตรกรเข้าร่วมโครงการ 60 ราย พื้นที่ที่ลดการเพาะปลูกจำนวน 139 ไร่ วงเงินที่จ่ายชดเชยให้เกษตรกร 1,672 ล้านบาท
- จังหวัดแม่ฮ่องสอน ได้อนุมัติเงินให้สหกรณ์จำนวน 6 ราย รวมวงเงิน 220 ล้านบาท โดยสหกรณ์ได้ดำเนินการรับซื้อกระเทียมแห้งจากเกษตรกร 3,311 ราย กก.ละ 12-18 บาท ระหว่าง 27 พ.ค.- 31 ส.ค.48 จำนวน 11,066,442 ตัน มูลค่า 184,398 ล้านบาท ผลการจำหน่าย (ณ 6 มี.ค.49) ปริมาณ 7,777,768 ตัน มูลค่า 143,858 ล้านบาท คงเหลือ 3,289,047 ตัน (เสียหายจากอุทกภัยและเสื่อมสภาพหมดแล้ว) การจ่ายเงินชดเชยลดพื้นที่ (ณ 31 พ.ค.49) เกษตรกรเข้าร่วมโครงการ 3,311 ราย เกษตรกรได้รับเงินชดเชยการลดพื้นที่จำนวน 3,213 ราย พื้นที่ที่ลดการเพาะปลูกจำนวน 11,028 ไร่ วงเงินที่จ่ายชดเชยให้เกษตรกร 127,985 ล้านบาท
- จังหวัดเชียงใหม่ ได้อนุมัติเงินให้สหกรณ์จำนวน 12 ราย รวมวงเงิน 204.20 ล้านบาท โดยสหกรณ์ได้ดำเนินการรับซื้อกระเทียมแห้งในราคาเฉลี่ย กก.ละ 13-18 บาท จากเกษตรกรจำนวน 1,014 ราย ระหว่าง 21 ก.ค.-18 ต.ค.48 จำนวน 7,721.85 ตัน มูลค่า 127,365 ล้านบาท ผลการจำหน่าย (ณ 27 ม.ค.49) ปริมาณ 7,409,060 ตัน มูลค่า 111,463 ล้านบาท คงเหลือ 300,894 ตัน (เสื่อมสภาพจำหน่ายไม่ได้) การจ่ายเงินชดเชยลดพื้นที่ (ณ 31 พ.ค.49) เกษตรกรเข้าร่วมโครงการ 1,380 ราย เกษตรกรได้รับเงินชดเชยการลดพื้นที่จำนวน 1,007 ราย พื้นที่ที่ลดการเพาะปลูกจำนวน 4,488 ไร่ วงเงินที่จ่ายชดเชยให้เกษตรกร 53,786 ล้านบาท

หอมแดง

ประจำสัปดาห์ที่ 1 ของเดือนพฤศจิกายน 2549 (30 ต.ค. - 3 พ.ย.49)

ผลผลิต	2546/47	2547/48	2548/49	<b>สถานการณ์ปี 2548/49</b> ผลผลิตหอมแดง ปี 2548/49 เพิ่มขึ้นจากปีที่ผ่านมาร้อยละ 5.78 เนื่องจากราคาหอมแดงแห่งใหญ่คณะที่เกษตรกรขายได้ปีที่ผ่านมาอยู่ในเกณฑ์ดี จึงเป็นแรงจูงใจให้เกษตรกรขยายเนื้อที่เพาะปลูกเพิ่มขึ้น นอกจากนี้ภาครัฐได้มีการประชาสัมพันธ์ และรณรงค์ให้เกษตรกรปลูกตามจำนวนพื้นที่เป้าหมายที่กำหนดเพื่อไม่ให้ผลผลิตล้นตลาด พร้อมทั้งรณรงค์ให้เก็บเกี่ยวเมื่อหอมแดงแก่จริงๆ เท่านั้น เพื่อไม่ให้เน่าเสียระหว่างเก็บรักษา จึงส่งผลให้ผลผลิตรวมเพิ่มขึ้นด้วย <b>สถานการณ์ปัจจุบัน (ราคาที่เกษตรกรขายได้ 6 พ.ย.49)</b> 1.จ.เชียงใหม่ ราคาหอมแดงสดและแห้งคละ(ฤดูฝน) ที่เกษตรกรขายได้ กก.ละ 15-18 บาท และ 30-35 บาท ตามลำดับ ราคาหอมแดงแห้งคละทรงตัวต่อเนื่องจากสัปดาห์ก่อน เนื่องจากปริมาณผลผลิตส่วนหนึ่งเสียหายจากผลกระทบของฝนตกหนักและน้ำหลาก ทำให้ปริมาณผลผลิตในตลาดลดลง 2.จ.ลำพูน ราคาหอมแดงสดและแห้งคละ(ฤดูฝน)ที่เกษตรกรขายได้ กก.ละ 12-15 บาท และ 30-35 บาท ตามลำดับ ราคาปรับตัวสูงขึ้นจากสัปดาห์ก่อน ตามภาวะตลาด ขณะนี้ผลผลิตหอมแดงสดเหลือน้อย และเกษตรกรได้นำพันธุ์หอมแดงจาก อ.ลับแล จ.อุตรดิตถ์ มาปลูก ปัจจุบันเกษตรกร จ.ศรีสะเกษเริ่มปลูกหอมแดง ปี 2549/50 แล้ว <b>หมายเหตุ : กระทรวงเกษตรฯ พยากรณ์ปริมาณผลผลิตปี 2549/50 มีประมาณ 226,504 ตันใกล้เคียงกับปีที่ผ่านมา เนื่องจากราคาปี 2548/49 อยู่ในเกณฑ์ดี เกษตรกรจึงเพาะปลูกเพิ่มขึ้นเล็กน้อย</b>
- ไทย (ตัน)	232,537	213,060	225,378	
ต้นทุนการผลิต (บาท/กก.)	6.45	7.95	8.31	
การใช้ภายใน(ตัน)	199,110	172,222	192,904	
การนำเข้า(ตัน)	ปี 2547	ปี 2548	ปี 2549	
ปริมาณ	26,582	5,796	5,398	
			(ม.ค.-ก.ย.49)	
การส่งออก(ตัน)				
ปริมาณ	60,009	46,634	37,872	
			(ม.ค.-ก.ย.49)	
ประเทศคู่ค้าสำคัญ	มาเลเซีย อินโดนีเซีย สิงคโปร์			
ประเทศคู่แข่งสำคัญ	ฟิลิปปินส์ เวียดนาม			
ช่วงออกสู่ตลาด	ฤดูแล้ง : ธ.ค.-พ.ค.    ฤดูฝน : ก.ค.-พ.ย.			
แหล่งผลิตสำคัญ	ศรีสะเกษ 21% ลำพูน 21% เชียงใหม่ 14% อุตรดิตถ์ 17% พะเยา 10%			
มูลค่าผลผลิตที่เกษตรกรได้รับ	1,809 ล้านบาท			
ครัวเรือนเกษตรกร (ปี 2548)	42,108 ครัวเรือน			

ราคาหอมแดง

	2545	2546	2547	ปีก่อน (พ.ย.48)	ปีปัจจุบัน (30 ต.ค. - 3 พ.ย.49)
ราคาที่เกษตรกรขายได้					
หอมแดงแห้งใหญ่คละ	17.44	15.03	8.36	31.56	27.55
ราคาขายส่งตลาดกรุงเทพฯ					
หอมแดงแห้งมัดจุกใหญ่ (ภาคเหนือ)	26.65	30.84	18.34	41.60	38.00

ปัญหาและอุปสรรค (ฤดูกาลผลิตปี 2547/48)

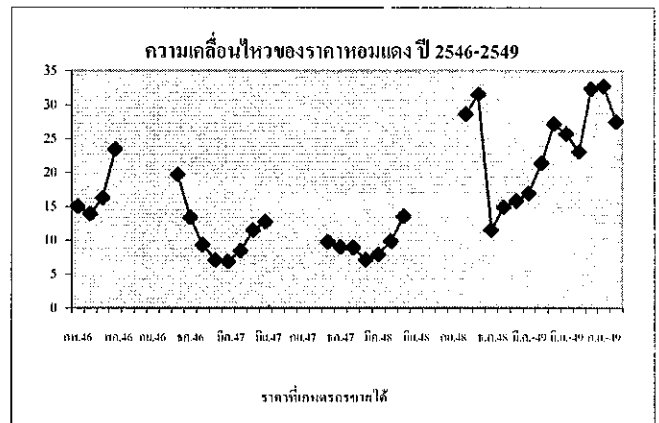
- จ.ลำพูน มีหนังสือ ลงวันที่ 29 ธันวาคม 2547 แจ้งว่าผลผลิตจะออกสู่ตลาดมากช่วงเดือน กพ.- มี.ค.48 เกษตรกรอาจได้รับความเดือดร้อน จึงขอให้ทางราชการเข้าไปปรับซื้อในราคานำตลาด และสนับสนุนเงินทุนหมุนเวียนปลอดดอกเบี้ยให้สหกรณ์ผู้ประกอบการรับซื้อหอมแดงด้วย
- จ.ศรีสะเกษ มีหนังสือ ลงวันที่ 4 กุมภาพันธ์ 2548 ขอให้ อคส.ดำเนินการแทรกแซงตลาด เนื่องจากเกษตรกรได้รับความเดือดร้อนจากปัญหาด้านราคา
- จ.พะเยา มีหนังสือ ลงวันที่ 31 มีนาคม 2548 แจ้งว่าขอให้พิจารณาหาแนวทางและมาตรการช่วยเหลือเกษตรกร เนื่องจากมีปัญหาด้านราคา

การแก้ไขปัญหา

เมื่อวันที่ 1 กุมภาพันธ์ 2548 รัฐมนตรีว่าการกระทรวงพาณิชย์ได้อนุมัติเงินหมุนเวียนปลอดดอกเบี้ยจากโครงการช่วยเหลือสินค้าเกษตรที่มีปัญหาเร่งด่วน ปี 2545 จำนวน 30 ล้านบาท โดยจัดสรรให้จังหวัดเชียงใหม่ ลำพูน ศรีสะเกษ และพะเยา จังหวัดละ 5 ล้านบาท ส่วนอีก 10 ล้านบาทสำหรับจังหวัดในแหล่งผลิตอื่นๆ เพื่อดำเนินการรับซื้อหอมแดงจากเกษตรกรในราคานำตลาดแล้วกระจายออกนอกแหล่งผลิตเมื่อราคาหอมแดงที่เกษตรกรขายได้ต่ำกว่า หรือมีแนวโน้มต่ำกว่าราคาแทรกแซงปีที่ผ่านมาเพื่อดำเนินการ(หอมแดงแห้งใหญ่คละ กก.ละ 11.00 บาท หอมแดงแห้งเล็กคละ กก.ละ 7.50 บาท) โดยให้ค่าใช้จ่ายในการดำเนินการของจังหวัดตามที่จ่ายจริง ไม่เกินร้อยละ 3 ของวงเงินดำเนินการ และให้หักภาระขาดทุนได้ตามที่เกิดขึ้นจริง

ผลดำเนินการ

กรมการค้าภายในได้อนเงินให้จังหวัดศรีสะเกษ ลำพูน และพะเยา จังหวัดละ 5 ล้านบาท เมื่อวันที่ 25 ก.พ.48 วันที่ 1 มี.ค.48 และ วันที่ 12 เม.ย.48 ตามลำดับ เพื่อดำเนินการแทรกแซงตลาดหอมแดงปี 2547/48 ผลการดำเนินการ ปรากฏว่า จากมาตรการดังกล่าวประกอบกับการส่งออกมีความคล่องตัว ส่งผลให้ราคาปรับตัวสูงขึ้นอยู่ในระดับที่เกษตรกรพอใจ จึงไม่ต้องดำเนินการแทรกแซงตลาดแต่อย่างใด โดยจ.ศรีสะเกษ พะเยา และลำพูนได้อนเงินคืนกรมการค้าภายในแล้ว เมื่อวันที่ 8 เม.ย.48 5 ก.ค.48 และ 12 ก.ค.48 ตามลำดับ



**สุกร**  
**ประจำสัปดาห์ที่ 1 ของเดือนพฤศจิกายน 2549 (วันที่ 30 ต.ค. - 3 พ.ย.49)**

**1. การผลิต-การใช้**

	ปี 2546	ปี 2547	ปี 2548	ปี 2549
<b>1.1 ผลผลิต</b>				(ภาคการณ)
- โลก (ล้านตัน)	89.231	91.393	94.202	97.207
- ไทย (ล้านตัว)	10.300	10.541	10.878	11.332
<b>1.2 ใช้จ่าย</b> (ล้านตัว)	9.860	10.290	10.580	10.910
<b>1.3 ต้นทุน</b> (บาท/กก.)	33.42	39.15	39.40	NA
<b>1.4 นำเข้า</b> (ตัน)	439	622	588	83.78
<b>1.5 ส่งออก</b> (ตัน)	9,699	5,105	5,858	2,893.34
- ประเทศคู่ค้า	ลาว กัมพูชา	ฮ่องกง ญี่ปุ่น		(ม.ก.-ก.ย.)
- ประเทศคู่แข่ง	EU แคนาดา บราซิล จีน	ออสเตรเลีย		
<b>1.6 ช่วงออกสู่ตลาด</b>	ตลอดปี	ช่วงมาก	ต.ค. - ก.พ.	
<b>1.7 จำนวนฟาร์มการค้า</b>	9,570	ฟาร์ม	(ปี 2548)	
<b>1.8 มูลค่าผลผลิตที่เกษตรกรขายได้</b>	479,328 ล้านบาท (ปี 2548)			

**4. สถานการณ์ ปี 2549**

**4.1 โลก : USDA** ปี 2549 ผลผลิตเนื้อสุกร (ประมาณการ) มีจำนวน 97.207 ล้านตัน เพิ่มขึ้นจากปี 2548 ซึ่งมีจำนวน 94.202 ล้านตัน หรือเพิ่มขึ้น 3.19% ประเทศที่มีผลผลิตมากที่สุดได้แก่ จีน (55.56%) EU (22.81%) สหรัฐอเมริกา (10.47%) บราซิล (3.08%) แคนาดา (2.16%) รัสเซีย และญี่ปุ่น

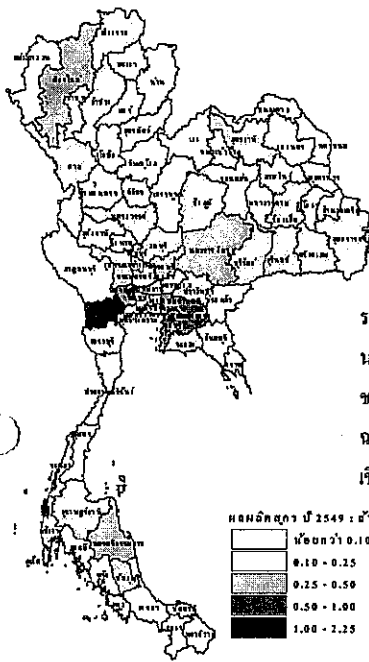
**4.2 ไทย : สทก.** ผลผลิตสุกร ปี 2549 มีจำนวน 11.332 ล้านตัว เพิ่มขึ้นจากปี 2548 4.17% ส่วนใหญ่ 98% ใช้บริโภคภายในประเทศ มีการส่งออกเพียง 2%

**4.3 สถานการณ์** พื้นที่ที่เป็นแหล่งเลี้ยงสำคัญไม่ได้รับผลกระทบจากภาวะน้ำท่วม จึงมีผลผลิตออกสู่ตลาดมากตามฤดูกาล อย่างไรก็ตาม ภาวะการค้าโดยทั่วไปปกติ ราคาซื้อขายสุกรยังคงต่ำเท่ากับสัปดาห์ก่อน

**4.4 แนวโน้ม** ราคามีแนวโน้มจะปรับสูงขึ้น เนื่องจากความต้องการของตลาดจะมีเพิ่มขึ้นในช่วงนี้ต่อเนื่องถึงปลายปี เพื่อรองรับเทศกาลและฤดูท่องเที่ยวประจำปี

**2. แหล่งผลิตสำคัญ**

ภาคกลาง 55% ภาคตะวันออกเฉียงเหนือ 20%  
ภาคเหนือ 15% ภาคใต้ 10%



**จังหวัดแหล่งเลี้ยงสำคัญ**

จังหวัด	หน่วย : ล้านตัว
ราชบุรี	2.21 (19.51%)
นครปฐม	0.98 (8.65%)
ชลบุรี	0.85 (7.50%)
ฉะเชิงเทรา	0.84 (7.41%)
เชียงใหม่	0.46 (4.06%)

ที่มา : ปริมาณผลผลิต : สทก., ร้อยละการเลี้ยงของจังหวัด : ปศ.

**5. การส่งออก**

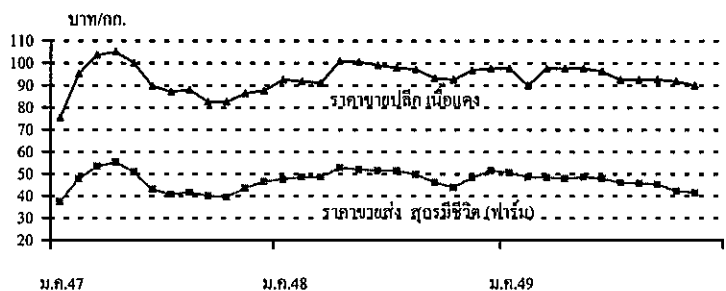
ในช่วงเดือนมกราคม - กันยายน 2549 การส่งออกสุกรพันธุ์มีปริมาณเพิ่มขึ้นจากช่วงเดียวกันของปีก่อน ในขณะที่การส่งออกสุกรมีชีวิต (ขุน) ลดลง โดยมีประเทศคู่ค้าหลัก ได้แก่ กัมพูชา เวียดนาม ลาว และพม่า เช่นเดียวกับเนื้อสุกรสด/แช่เย็นและแช่แข็ง ซึ่งส่งออกลดลงเช่นกัน โดยมีตลาดหลักอยู่ที่ประเทศฮ่องกง ส่วนเนื้อสุกรปรุงสุกมีปริมาณการส่งออกเพิ่มขึ้น มีประเทศคู่ค้าประกอบด้วย ประเทศฮ่องกง ญี่ปุ่น ออสเตรเลีย กัมพูชาและพม่า

โดยมีปริมาณการส่งออกแยกตามประเภท สรุปได้ดังนี้

ประเภท	ประเทศปลายทาง	ปี 2549	ปี 2548
(ม.ก.-ก.ย.)			
สุกรพันธุ์ (ตัว)	กัมพูชา เวียดนาม ลาว พม่า	12,581	2,232
สุกรมีชีวิต (ตัว)	ลาว กัมพูชา พม่า อิสราเอล	35,214	54,172
เนื้อสุกรสด / แช่เย็น (ตัน)	ฮ่องกง ญี่ปุ่น	2,630.26	3,621.15
เนื้อสุกรแช่เย็นจนแข็ง (ตัน)	ฮ่องกง	221.28	670.11
เนื้อสุกรปรุงสุก (ตัน)	ฮ่องกง ญี่ปุ่น ออสเตรเลีย	41.81	4.97
	กัมพูชา พม่า		

**3. ราคา (บาท/กก.)**

	ปี 2547	ปี 2548	พ.ย. 48	3 พ.ย. 49
<b>ขายส่ง</b>				
- ลูกสุกร (บาท/ตัว)	1,018	1,283	1,355	1,100
- สุกรมีชีวิต (ฟาร์ม)	44.95	49.31	48.36	41.50
- สุกรชำแหละ (ฟาร์ม)	54.18	58.15	56.77	49.50
<b>ขายปลีก</b>				
- เนื้อแดง	90.14	95.89	96.82	90.00



ไข่ไก่

ประจำสัปดาห์ที่ 1 ของเดือนพฤศจิกายน 2549 (วันที่ 30 ต.ค. - 3 พ.ย.49)

สถานการณ์การผลิต / การตลาด

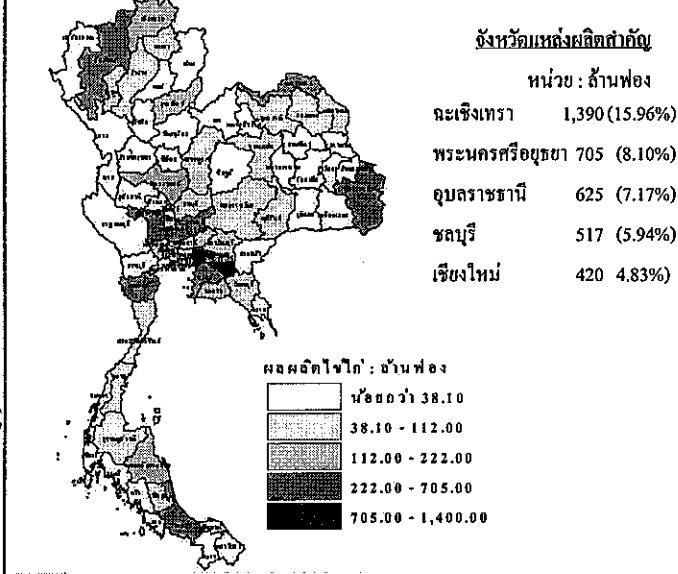
	2545	2546	2547	2548	2549
(หน่วย : ล้านฟอง , คริวเรือน , บาท/ฟอง , *ฟอง/คน/ปี)					(ประมาณการ)
ผลผลิต	8,967	9,231	6,556	7,621	8,707
ความต้องการใช้	8,928	9,028	6,502	7,521	8,586
อัตราการบริโภค *	141	141	125	150	152
จำนวนเกษตรกร	2,131	3,182	2,913	2,556	2,300
ต้นทุนการผลิต	1.54	1.50	1.58	1.76	1.85
มูลค่าผลผลิตที่เกษตรกรขายได้ (ปี 2548)	16,396 ล้านบาท				

การส่งออก : กรมศุลกากร	(ม.ค. - ก.ย.)				
ปริมาณ (ล้านฟอง)	38.51	203.41	54.03	110.30	110.49
มูลค่า (ล้านบาท)	68.11	328.66	97.69	179.74	161.46
ประเทศคู่ค้า	ฮ่องกง (88%) แองโกลา (6%) แคมเบีย (4%) ไลบีเรีย (1%) คองโก และพม่า				
ประเทศคู่แข่ง	สาธารณรัฐประชาชนจีน และ เนเธอร์แลนด์				

**ผลผลิต - ความต้องการใช้**  
 สศก. ประมาณการผลิตไข่ไก่ ปี 2549 เพิ่มขึ้นจากปี 2548 ประมาณ 14.25% ส่วนความต้องการใช้เพิ่มขึ้นประมาณ 14.16%  
**อัตราการบริโภค** ตามยุทธศาสตร์ไข่ไก่ ได้กำหนดเป้าหมายอัตราการบริโภคไข่ไก่ปี 2549 ที่ 152 ฟอง/คน/ปี คิดเป็นการบริโภครวม 9,951 ล้านฟอง

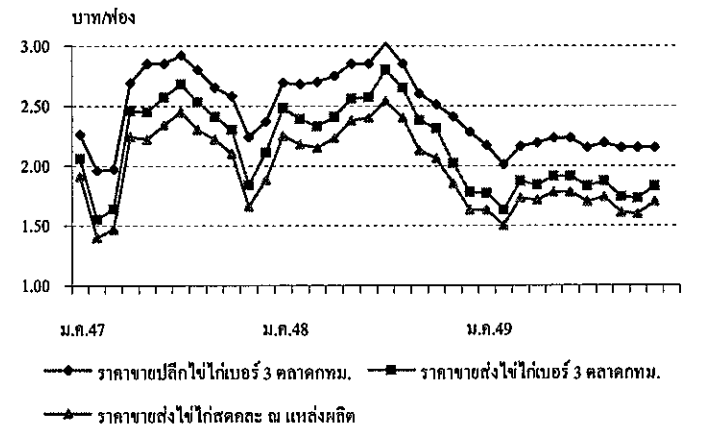
**การส่งออก** - ผลผลิตไข่ไก่ 99% เป็นการบริโภคภายในประเทศ มีการส่งออกเพียง 1% เพื่อระบายผลผลิตส่วนเกิน  
 - ปี 2549 (ม.ค.-ก.ย.) มีการส่งออกไข่ไก่ 110.49 ล้านฟอง เพิ่มขึ้นจากช่วงเดียวกันของปีก่อน ซึ่งส่งออก 69.40 ล้านฟอง หรือเพิ่มขึ้นร้อยละ 59.21

**แหล่งผลิตสำคัญ** ภาคกลาง 71% ภาคตะวันออกเฉียงเหนือ 13%  
 ภาคเหนือ 8% ภาคใต้ 8%



**ความเคลื่อนไหวของราคา** หน่วย : บาท / ฟอง

	2547	2548	3 พ.ย.49
ราคาขายส่งไข่ไก่สดคละ ณ แหล่งผลิต	2.02	2.18	1.70
ราคาขายส่งไข่ไก่เบอร์ 3 ตลาดกทม.	2.22	2.39	1.83
ราคาขายปลีกไข่ไก่เบอร์ 3 ตลาดกทม.	2.51	2.68	2.15



**ปัญหา** - ช่วงเดือน ก.พ.49 ราคาไข่ไก่คละ ณ แหล่งผลิตอ่อนตัวลงจากฟองละ 1.60 - 1.70 บาท เป็นฟองละ 1.50 บาท  
 - ช่วงเดือน ก.ย.49 มีการร้องเรียนเรื่อง การจงใจกดราคาซื้อ-ขายไข่ไก่ให้ต่ำกว่าเกณฑ์

**สาเหตุ** 1. มีการขยายการผลิตเพิ่มขึ้น  
 2. การปรับระบบการเลี้ยง เป็นระบบโรงเรือนปิด ทำให้อัตราการให้ไข่เพิ่มขึ้น

**สถานการณ์ปัจจุบัน** ราคาไข่ไก่คละ ณ แหล่งผลิตปรับตัวสูงขึ้นจากฟองละ 1.60 บาท เป็น 1.70 บาท เนื่องจาก 1) ผลผลิตลดลงจากมาตรการปลดแม่ไก่อินทรีอายุเกิน 3 สัปดาห์ 2) ความต้องการเพิ่มขึ้นหลังเทศกาลกินเจ โรงเรียนเปิดภาคเรียน และภาวะน้ำท่วมที่เริ่มลดลงในบางพื้นที่

**มาตรการด้านการตลาด/การผลิต**

1. เก็บสต็อกไข่ไก่เข้าห้องเย็น วงเงิน 70 ล้านบาท  
 ระยะเวลาดำเนินการ : มี.ค. - พ.ค.49 ระยะเวลาโครงการ : ก.พ.49 - ก.พ.50
2. ให้มีการรักษาเสถียรภาพราคาไข่ไก่ในระดับราคาตลาด เร่งรัดการส่งออก ขอความร่วมมือผู้เลี้ยงไก่เนื้อให้หยุดระบายไข่เชื้อออกสู่ตลาด และรมรงค์ให้มีการบริโภคเพิ่ม
3. ควบคุมและกำกับดูแลปริมาณการเลี้ยงให้เป็นไปตามแผนการผลิตที่คณะกรรมการนโยบายไข่ไก่แห่งชาติ (Egg Board) กำหนด ประกอบด้วย การตัดวงจรการผลิต โดยปลดแม่ไก่อินทรีที่มีอายุเกิน 70 สัปดาห์ กำกับดูแลการนำเข้าไข่ไก่พันธุ์ โดยกำหนดตรวจติดตามฟาร์มของผู้ผลิตและผู้นำเข้าไข่ไก่พันธุ์ ระหว่างวันที่ 13 - 14 พ.ย.49 และ กำหนดเป้าหมายการผลิตให้สอดคล้องกับความต้องการของตลาด

เกลือ

ประจำสัปดาห์ที่ 1 ของเดือนพฤศจิกายน 2549 (วันที่ 30 ต.ค. - 3 พ.ย. 49)

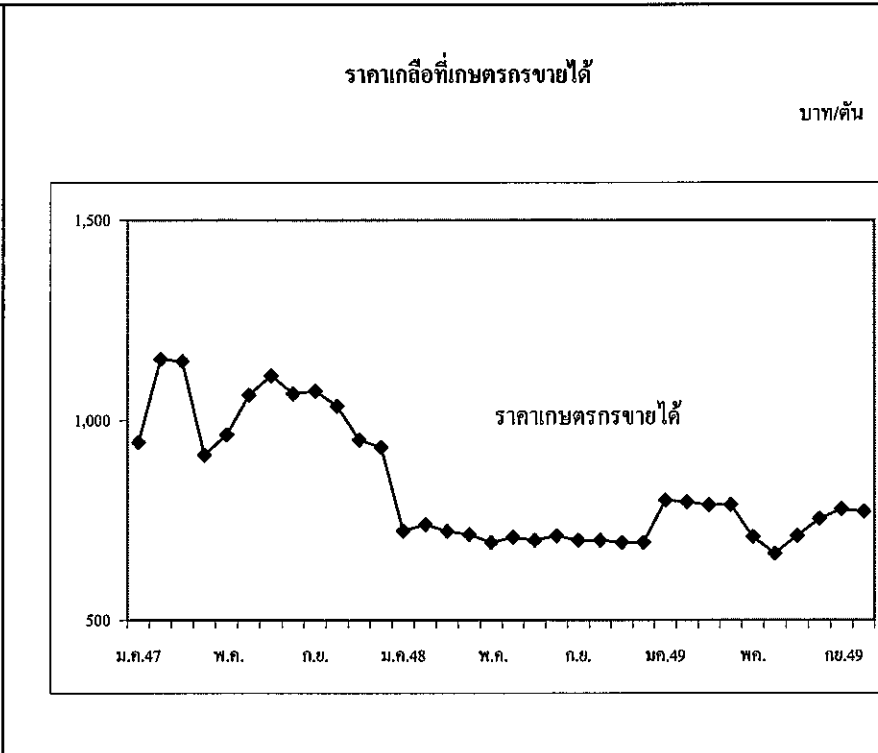
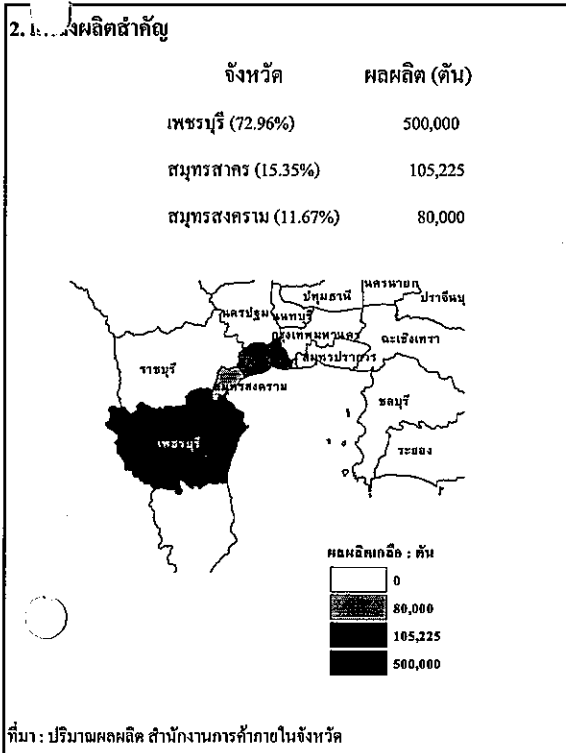
1. ปริมาณ(ตัน)	2546	2547	2548	2549
1) ผลผลิต	610,000	660,590	700,000	685,225
2) การใช้	550,000	550,000	550,000	650,000
3) นำเข้า	35,235	37,190	15,348	4,341
4) ส่งออก	1,897	1,195	2,055	4,995
				(ม.ก.-ก.ย.49)
ประเทศคู่ค้า	ไต้หวัน	บรูไน	มาเลเซีย	พม่า
ประเทศคู่แข่ง	อินเดีย	ออสเตรเลีย		
* มูลค่าผลผลิตที่เกษตรกรขายได้ 720.69 ล้านบาท				

4. สถานการณ์ ปี 2549

1) การผลิต แหล่งผลิตสำคัญอยู่ในจังหวัดเพชรบุรี สมุทรสาครและสมุทรสงคราม ผลผลิตปี 2549 มีปริมาณประมาณ 6.8 แสนตัน ลดลงจากปีก่อน เนื่องจากสภาพอากาศที่แปรปรวน มีฝนตกบ่อยครั้ง พื้นที่นาเกลือบางส่วนถูกนำไปเลี้ยงกุ้ง หอยแครงและทำโรงงานอุตสาหกรรม ส่งผลให้ผลผลิตลดลง

2) การตลาด เนื่องจากคาดว่าผลผลิตปีนี้จะมีปริมาณลดลง จากสภาพอากาศมีฝนตกเป็นช่วงๆ และเข้าสู่ฤดูฝนเร็วขึ้น ส่งผลให้ราคาในปีนี้มีแนวโน้มอยู่ในเกณฑ์ดี

3) สถานการณ์ ขณะนี้เกษตรกรเริ่มปรับปรุงพื้นที่ทำนาเกลือฤดูการผลิตปี 2549/50 แต่ยังมีผลผลิตเกลืออยู่ในมือเกษตรกรและพ่อค้าคนกลาง ภาวะตลาดโดยทั่วไปปกติ ส่วนราคาเกลือทะเลลดลงจากสัปดาห์ก่อนเล็กน้อย



3. ราคาเกลือที่เกษตรกรขายได้ (บาท/ตัน)

ปี	ม.ค.	ก.พ.	มี.ค.	เม.ย.	พ.ค.	มิ.ย.	ก.ค.	ส.ค.	ก.ย.	ต.ค.	พ.ย.	ธ.ค.	เฉลี่ย
2545	1,556.67	1,333.33	1,324.45	1,266.30	1,146.85	1,250.00	1,266.67	1,305.25	1,333.33	1,333.33	1,289.44	1,265.00	1,271.73
2546	1,079.26	989.36	878.01	815.55	777.78	891.22	937.33	1,002.33	1,045.24	1,058.89	1,074.53	1,133.20	948.44
2547	944.38	1,152.67	1,147.19	913.69	1,062.99	1,111.25	1,066.67	1,073.34	1,035.54	950.69	932.33	1,029.55	1,029.55
2548	722.85	739.00	722.33	714.05	706.75	700.11	711.22	700.11	700.11	694.50	694.50	708.34	708.34
2549	800.17	796.17	787.75	789.00	708.36	666.67	711.11	753.33	777.77	766.67	761.11	(30ต.ค.- 3 พ.ย. 49)	751.40