

ข่าว
ประจำสัปดาห์ที่ 2 ของเดือนกันยายน 2550 (10 - 14 กย. 50)

ผลผลิต (ล้านตันข้าวเปลือก)	2547/48	2548/49*	2549/50*	2550/51*	Δ	%
- โลก	607.615	633.418	633.580	634.073*		0.08
- ไทย	28.559	30.291	29.269	30.347		3.68
- นาปี	22.670	23.539	22.840	23.482		2.81
- นาปรัง	5.888	6.753	6.429	6.865		6.78
ช่วงออกสู่ตลาด / แหล่งผลิตสำคัญ						
- นาปี	ตค. - กพ.	อุบลราชธานี นครราชสีมา อุดรธานี เชียงราย				
- นาปรัง	มีค. - ตค.	สุพรรณบุรี พิษณุโลก นครสวรรค์ พิจิตร				
พื้นที่เพาะปลูก (ล้านไร่)	66.566	67.677	67.065	57.605		-
- นาปี	57.652	57.774	57.498	57.605		0.19
- นาปรัง	8.914	9.903	9.567	-		-
ผลผลิตเฉลี่ยต่อไร่(กก.)	429	447	439	410		-
- นาปี	393	407	397	410		2.76
- นาปรัง	661	682	683	-		-
ต้นทุนการผลิต (บาท/ตัน)						
- ข้าวเปลือกหอมมะลิ	6,455	7,026	7,587	7,226		-4.76
- ข้าวเปลือกเจ้านาปี	4,569	4,518	5,217	4,933		-5.44
- ข้าวเปลือกเหนียว	4,465	5,361	5,623	6,126		-2.11
- ข้าวเปลือกนาปรัง	4,391	4,637	4,968	-		-
จำนวนครัวเรือนเกษตรกร ปลูกข้าว 3.7 ล้านครัวเรือนจากเกษตรกรทั่วประเทศ 5.6 ล้านครัวเรือนหรือร้อยละ 66 ของครัวเรือนทั้งหมด						
มูลค่าผลผลิตที่เกษตรกรขายได้ (ปี 2547/48) 157,128 ล้านบาท						
การใช้ภายใน	15.560	15.545	15.509	15.500		0.05
การส่งออก (ปีปฏิทินหลัง) 1 มค. - 12 กย.	7.304	7.416	8.500*	-		11.85
- ปริมาณส่งออก (ล้านตัน)	5.042	5.614	5.614	-		11.34
- เอกชน	5.042	5.182	-	-		2.75
- รัฐบาล	-	0.432	-	-		-
- มูลค่าส่งออก (ล้านบาท)	64,790	72,958	-	-		12.61
- ประเทศคู่ค้า	ไนจีเรีย เบนิน เซเนกัล อิรัก จีน แอฟริกาใต้					
- ประเทศคู่แข่ง	เวียดนาม สหรัฐ อินเดีย ปากีสถาน					

สถานการณ์ข้าวนาปรัง ปีการเพาะปลูก 2550 และผลรับจำนำข้าวเปลือกนาปี ปี 2549/50 และนาปรัง ปี 2550 กระทรวงเกษตรและสหกรณ์ คาดว่าพื้นที่เพาะปลูกข้าวนาปรัง ปี 2550 มีจำนวน 9.567 ล้านไร่ ลดลงจากปีก่อน ประมาณ 0.336 ล้านไร่ และผลผลิตประมาณ 6.429 ล้านตันข้าวเปลือก ลดลงจากปีก่อน ประมาณ 0.324 ล้านตันข้าวเปลือก ผลผลิตเฉลี่ย 683 กก./ไร่ สูงขึ้นจากปีก่อนที่มีผลผลิตเฉลี่ย 682 กก./ไร่ ทั้งนี้ กระทรวงเกษตรฯ พยากรณ์ข้าวนาปี ปี 2550/51 จะมีพื้นที่เพาะปลูก 57.605 ล้านไร่ และผลผลิตประมาณ 23.645 ล้านตันข้าวเปลือก

มาตรการรับจำนำข้าวเปลือกนาปรัง ปี 2550 กนช.มีมติเมื่อ 2 มีค. 50 ดังนี้

ราคารับจำนำข้าวเปลือกนาปรัง ปีการผลิต 2550 โดยกำหนดราคารับจำนำ ณ ความชื้น 15% โดยปรับราคาสูงขึ้นจากราคารับจำนำข้าวเปลือกนาปี ปี 2549/50 ต้นละ 100 บาท

(1) ข้าวเปลือกเจ้า 100% ราคาต้นละ 6,600 บาท (2) ข้าวเปลือกเจ้า 5% ราคาต้นละ 6,500 บาท (3) ข้าวเปลือกเจ้า 10% ราคาต้นละ 6,400 บาท (4) ข้าวเปลือกเจ้า 15% ราคาต้นละ 6,200 บาท (5) ข้าวเปลือกเจ้า 25% ราคาต้นละ 6,000 บาท (6) ข้าวเปลือกปทุมธานี ราคาต้นละ 6,800 - 7,100 บาท

เป้าหมาย ปริมาณรับจำนำ 2.5 ล้านตันข้าวเปลือก

ระยะเวลารับจำนำ 16 มีค.50 - 31 กค.50 ยกเว้นภาคใต้รับจำนำ 1 กค. - 30 กย.50

คณะกรรมการนโยบายข้าวแห่งชาติ (กชช.) มีมติเมื่อ 6 สค.50 ให้ขยายระยะเวลารับจำนำข้าวเปลือกนาปรัง ปี 2550 อีก 1 เดือน ถึง 31 สค.50 และภาคใต้ถึงเดือน ตค.50

ระยะเวลาไถ่ถอน 3 เดือนนับถัดจากเดือนที่รับจำนำ ระยะเวลาโครงการ 16 มีค. - 31 สค.50

ผลรับจำนำข้าวเปลือกนาปี 2549/50 เปรียบเทียบปี 2548/49 (ตั้งแต่ 1 พย.49 - 31 พค.50) (สิ้นสุดโครงการแล้ว)

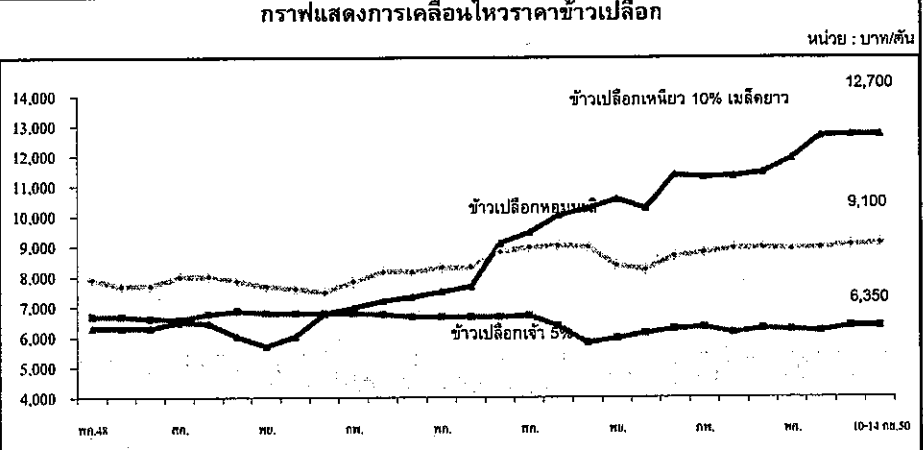
ชนิดข้าว	ปริมาณรับจำนำ ปี 2548/49				ปริมาณรับจำนำ ปี 2549/50			
	เปิดจุด	อคส.	ธกส.	รวม	เปิดจุด	อคส.	ธกส.	รวม
ข้าวเปลือกเจ้า		2,073,752	30,694	2,104,446		1,025,379	21,715	1,047,094
ข้าวเปลือกหอมมะลิ		1,676,140	1,063,312	2,739,452		170,837	482,023	652,860
ข้าวเปลือกหอมจังหวัด		307,895	28,000	335,895		74,710	6,761	81,471
ข้าวเปลือกปทุมธานี		1,452	135	1,587		14,497	48	14,545
ข้าวเปลือกหอมสุพรรณบุรี		-	106	106		-	-	-
ข้าวเปลือกเหนียว		-	108,605	108,605		-	13,346	13,346
รวม	664	4,059,239	1,230,852	5,290,091	433	1,285,423	523,893	1,809,316

ผลรับจำนำ ข้าวเปลือกนาปรัง ปี 2550 เปรียบเทียบปี 2549 (ตั้งแต่ 16 มีค. - 31 สค.50)

ชนิดข้าว	ปริมาณรับจำนำปี 2549	ปริมาณรับจำนำปี 2550
ข้าวเปลือกเจ้า	2,173,619	1,577,315
ข้าวเปลือกปทุมธานี	-	50,453
รวม	2,173,619	1,627,768

สถานการณ์ปัจจุบัน / ความคืบหน้าในการดำเนินการ

- งานการณีส่าสุด สัปดาห์นี้ราคาข้าวเปลือกนาปี ได้แก่ ข้าวเปลือกหอมมะลิ ราคาสูงขึ้นจากต้นละ 8,900-9,200 บาท เป็นต้นละ 9,000 - 9,200 บาท และข้าวเปลือกเหนียว 10% เมล็ดยาว ราคาทรงตัวที่ต้นละ 12,600-12,800 บาท ปริมาณการซื้อขายมีน้อย ส่วนราคาข้าวเปลือกนาปรังยังคงทรงตัวเท่าสัปดาห์ก่อน ดังนี้ ข้าวเปลือกเจ้า 5% ราคาต้นละ 6,200-6,500 บาทและข้าวเปลือกปทุมธานี ราคาต้นละ 6,500-6,700 บาท ผลผลิตออกสู่ตลาดน้อย ปริมาณการซื้อขายมีไม่มากนัก ขณะนี้สิ้นสุดโครงการรับจำนำข้าวเปลือกนาปรังในภาคกลางและภาคเหนือแล้ว ยกเว้นภาคใต้สิ้นสุดเดือน ตค.50



ราคา (บาท/ตัน) ชนิดข้าวเปลือก	ปี	เดือน												ครั้งก่อน 3-7 สค.50	ครั้งนี้ 10-14 กย.50	
		มค.	กพ.	มีค.	เมย.	พค.	มิย.	กค.	สค.	กย.	ตค.	พย.	ธค.			
ข้าวเปลือกหอมมะลิ (36 กรัม)	2548	7,885	7,959	8,001	7,999	7,909	7,689	7,696	8,000	8,014	7,863	7,683	7,600	7,858		
	2549	7,500	7,833	8,151	8,157	8,305	8,315	8,812	8,975	9,023	8,980	8,364	8,291	8,392		
	2550	8,680	8,788	8,930	8,955	8,913	8,961	9,033	9,025					8,911	8900-9200	9000-9200
ข้าวเปลือกเหนียว 10% เมล็ดยาว	2548	6,235	6,300	6,300	6,300	6,300	6,300	6,300	6,500	6,452	6,015	5,700	6,030	6,228		
	2549	6,774	6,979	7,200	7,331	7,500	7,679	9,100	9,464	10,020	10,262	10,567	10,258	8,595		
	2550	11,367	11,300	11,329	11,447	11,920	12,667	12,700	12,700					11,929	12600-12800	12600-12800
ข้าวเปลือกเจ้า 5% (นาปรัง)	2548	6,190	6,286	6,355	6,682	6,688	6,679	6,613	6,582	6,764	6,863	6,800	6,788	6,608		
	2549	6,788	6,788	6,788	6,663	6,663	6,663	6,667	6,705	6,372	5,803	5,987	6,125	6,495		
	2550	6,268	6,320	6,137	6,268	6,230	6,192	6,200	6,200					6,227	6200-6500	6200-6500

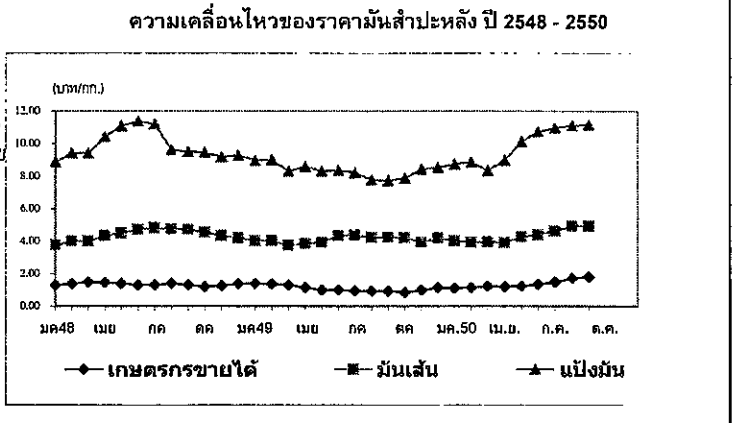
มันสำปะหลัง
ประจำสัปดาห์ที่ 2 ของเดือนกันยายน 2550 (10-14 ก.ย.50)

Apr 24 10:47 F: Fact Sheet June 2550

ผลผลิต (ล้านตัน)	2546/47	2547/48	2548/49	2549/50	2550/51 (ประมาณการ) ปี 50	%Δ
โลก	192.35	203.16	203.06	208.51	214.09	2.68
ไนจีเรีย	32.91	38.18	38.18	39.24	40.29	2.68
บราซิล	21.96	23.93	26.65	27.39	28.12	2.67
อินโดนีเซีย	18.72	19.43	19.45	20.23	20.55	1.58
เวียดนาม	5.31	5.57	5.70	7.81	6.28	-19.59
ไทย	21.44	16.94	22.58	25.39	27.62	8.80
ช่วงผลผลิตออกมา	(พ.ย.-มี.ค.)	77.35 %				
แหล่งผลิตสำคัญ	นครราชสีมา(25.82%) กำแพงเพชร(5.96%) สระแก้ว(5.46%) ชัยภูมิ(4.90%) จะเข้(4.40%) ชลบุรี(4.23%)					
พื้นที่ปลูก (ล้านไร่)	6.61	6.16	6.69	7.13	7.30	2.41
จำนวนครุฑเรือน	487,088	464,956	476,352	na	na	
ผลผลิตเฉลี่ย (ตัน/ไร่)	3.24	2.75	3.38	3.56	3.78	6.18
ต้นทุนการผลิต (บาท/กก.)	0.88	0.92	0.84	0.85	na	
มูลค่าผลผลิต (ล้านบาท)	22,721	25,410	29,128	29,956		
การแปรรูป (ล้านตัน)						
- มันเส้น+อัดเม็ด	12.40	7.49	9.48	9.20		
- แป้งมัน	9.40	9.45	10.17	16.08	(มก.-ก.ค.) ปี 50	(มก.-ก.ค.) ปี 49
การส่งออก ^{1/}	ปี 47	ปี 48	ปี 49	ปี 50	ปี 50	ปี 49
- มันเส้น	2.81	2.77	3.82	3.72	2.28	2.21
- มันอัดเม็ด	2.21	0.26	0.39	0.20	0.92	0.16
- แป้งมัน	1.61	1.60	2.31	2.66	1.17	1.22
- ผลิตภัณฑ์อื่นๆ	0.22	0.34	0.34	0.40	0.31	0.18
ประเทศคู่ค้า	มันเส้น จีน 92% อื่นๆ 8% 4.68 3.77 แป้งมัน อินโดนีเซีย 23% จีน 16% ใต้หวัน 17% ญี่ปุ่น 12% อื่นๆ 32%					
ประเทศคู่แข่ง	เวียดนาม อินโดนีเซีย					
มาตรการส่งออก	กำหนดให้แสดงใบรับรองมาตรฐานสินค้าและขอใบอนุญาตส่งออก (ออกใบอนุญาตให้ผู้ส่งออกไม่จำกัดจำนวน)					

สถานการณ์ ปี 2550/51
โลก FAO คาดว่าปี 2550/51 จะมีผลผลิต 214.09 ล้านตัน โดยไทยเป็นผู้ผลิตอันดับ 3 แต่เป็นผู้ส่งออกอันดับ 1
ไทย กระทรวงเกษตรและสหกรณ์ พยากรณ์ว่า ในปี 2550/51 มีผลผลิตประมาณ 27.62 ล้านตัน เพิ่มขึ้นจากปีก่อนร้อยละ 8.80 ออกสู่ตลาดมากในช่วงเดือน พ.ย.50 - มี.ค.51
มาตรการ ปี 2549/50
คณะกรรมการ คชก.มีมติวันที่ 2 พ.ย.49 และ 8 ก.พ.50 เห็นชอบมาตรการแก้ไขปัญหาตลาดมันสำปะหลังอย่างเป็นระบบ รวม 3 มาตรการ ดังนี้
1. มาตรการแทรกแซงตลาด ด้วยการรับจำนำหัวมันสำปะหลังสด 7.5 ล้านตัน เพื่อแปรสภาพเป็นมันเส้นและแป้งมัน โดยมีเงื่อนไขรับจำนำจากเกษตรกรไม่เกินรายละ 250 ตัน หรือวงเงินไม่เกินรายละ 350,000 บาท ระยะเวลาปรับจำนำเดือน พ.ย.49 - เม.ย.50 ราคาปรับจำนำกำหนดราคาเป็นขั้นบันได จาก กก.ละ 1.25 บาท ในเดือน พ.ย.49 ปรับเพิ่มเดือนละ 0.05 บาท/กก.ถึงเดือนเม.ย.50 กก.ละ 1.50 บาท
2. มาตรการเร่งระบายส่งออกผลิตภัณฑ์มันสำปะหลัง
3. มาตรการจัดระบบพิเศษเฉพาะพื้นที่ เห็นชอบให้ดำเนินโครงการจัดระบบพิเศษเฉพาะพื้นที่มันสำปะหลัง ปี 2550/51 เป็นโครงการนำร่องในแหล่งผลิตจังหวัดนครราชสีมาและบุรีรัมย์ ซึ่งเป็นแหล่งผลิตใหญ่ 5 อำเภอได้แก่ อำเภอเสิงสาง คุบุรี (จ.นครราชสีมา) อำเภอปะคำ โนนสุวรรณ หนองกี่ (จ.บุรีรัมย์) โดย 1) การจัดระบบการผลิต 2) การจัดระบบการตลาด ระยะเวลาโครงการ ก.พ. 50 - มิ.ย. 55
ผลดำเนินการ รับจำนำหัวมันสด 1,141,261 ตัน
ปริมาณแปรสภาพ
มันเส้น (ตัน) แป้งมัน (ตัน)
ปริมาณแปรสภาพ 286,131 104,631
ไต่ถอน 2,885 5,046
คงเหลือ 283,246 99,585
จำหน่ายครั้งที่ 1 (21 มิ.ย.50) 96,138 51,976
จำหน่ายครั้งที่ 2 (23 ก.ค.50) 122,351 17,381
จำหน่ายครั้งที่ 3 (30 ส.ค.50) 64,756 30,227
หมายเหตุ :ผลิตภัณฑ์โครงการ 48/49 จำนวน 49,002 ตันจำหน่าย เมื่อ 21 มิ.ย.50

สถานการณ์ปัจจุบันในประเทศ
ผลผลิตมันฤดูใหม่เริ่มออกสู่ตลาดในบางพื้นที่แล้ว (ภาพสินธุ์ ร้อยเอ็ด) ซึ่งคณะสำรวจของการค้ามันเส้น/แป้งมัน ประมาณการผลผลิตปี 50/51 มีประมาณ 27.62 ล้านตัน โดยจากการประชุมสัมมนาของหน่วยงานที่เกี่ยวข้อง เมื่อ 5 ก.ย.50 สหกรณ์มันเส้น/แป้งมัน ประมาณการใช้หัวมันในการผลิต ปี 50/51 ประมาณ 32 ล้านตัน เนื่องจากการส่งออกขยายตัวและมีการใช้ผสมอาหารเลี้ยงสัตว์มากขึ้น ส่งผลให้ราคาปรับขึ้นอยู่ในเกณฑ์สูงต่างประเทศ
การส่งออกในช่วง มค.-กค.50 ไทยส่งออกมันเส้น 2,280,428 ตัน มูลค่าประมาณ 9,244 ล้านบาท เพิ่มขึ้นจากช่วงเดียวกันของปี 49 ร้อยละ 2.95 มันอัดเม็ด 919,093 ตัน มูลค่าประมาณ 3,400 ล้านบาทเพิ่มขึ้นจากช่วงเดียวกันของปี 49 เกือบเท่าตัว แต่แป้งมันส่งออก 1,167,328 ตัน มูลค่าประมาณ 12,620 ล้านบาท ลดลงร้อยละ 4.25 โดยการส่งออกแป้งมันในเดือน กค.50 ลดลงอย่างมาก มีผลจากความผันผวนของอัตราแลกเปลี่ยน และภาพเศรษฐกิจโดยรวมของโลก



ราคามันสำปะหลังและผลิตภัณฑ์ (บาท/กก.)

ปี	14 ก.ย.50*											เฉลี่ย		
	มค.	กพ.	มีค.	เมย.	พค.	มิย.	กค.	สค.	กย.	ตค.	พย.		ธค.	
1) เกษตรกรขายได้														
- เฉลี่ยทั้งประเทศ ^{1/}	2548	1.30	1.39	1.48	1.47	1.40	1.30	1.30	1.40	1.30	1.21	1.27	1.40	1.31
	2549	1.38	1.36	1.30	1.18	0.99	0.99	0.96	0.94	0.94	0.86	1.00	1.13	1.09
	2550	1.12	1.16	1.23	1.21	1.25	1.35	1.49	1.72	1.79				1.37
- จ.นครราชสีมา ^{2/}	2548	1.49	1.53	1.59	1.65	1.68	1.68	1.65	1.54	1.52	1.45	1.46	1.52	1.56
	2549	1.43	1.41	1.32	1.26	1.18	1.17	1.12	1.06	1.06	1.06	1.15	1.18	1.20
	2550	1.18	1.21	1.28	1.39	1.47	1.59	1.69	1.74	1.84				1.49
-จ.ภาพสินธุ์ ^{2/}	2548	1.27	1.40	1.56	1.63	1.67	1.64	1.47	1.23	1.23	1.25	1.28	1.28	1.41
	2549	1.48	1.48	1.44	1.25	1.16	1.08	1.03	0.95	0.89	0.91	1.08	1.23	1.17
	2550	1.22	1.24	1.27	1.35	1.38	1.48	1.73	1.78	1.77				1.47
- จ.ชลบุรี ^{2/}	2548	1.37	1.49	1.63	1.72	1.57	1.56	1.53	1.58	1.43	1.35	1.44	1.53	1.52
	2549	1.46	1.43	1.34	1.26	1.19	1.19	1.16	1.06	1.04	1.05	1.24	1.26	1.22
	2550	1.32	1.30	1.33	1.45	1.50	1.67	1.74	1.74	1.84				1.54
2) ราคาส่งออก FOB														
มันเส้น	2548	3.76	4.00	4.36	4.46	4.51	4.73	4.83	4.76	4.73	4.56	4.35	4.21	4.44
	2549	4.02	4.04	3.75	3.86	3.95	4.35	4.37	4.25	4.25	4.22	3.94	4.20	4.10
	2550	3.96	3.97	3.96	3.93	4.28	4.39	4.63	4.94	4.95				4.33
แป้งมัน	2548	8.88	9.42	10.44	11.21	11.10	11.40	11.21	9.64	9.51	9.47	9.19	9.30	10.06
	2549	8.97	9.01	8.32	8.60	8.32	8.39	8.23	7.77	7.73	7.89	8.45	8.55	8.35
	2550	8.94	8.97	8.36	9.00	10.13	10.74	10.97	11.13	11.15				9.93

หมายเหตุ : 1/ หัวมันสดคละจาก สดก. 2/ หัวมันสดเชื้อแป้ง 25% จาก คนจ.

ยางพารา

ประจำสัปดาห์ที่ 2 ของเดือนกันยายน 2550 (10 - 14 ก.ย.50)

ผลผลิต(ล้านตัน)	2546	2547	2548	2549	2550
				(ปีละตัน)	(ประมาณการ)
- โลก	7.973	8.634	8.703	8.757	8.800
- ไทย	2.846	2.978	2.947	3.029	3.103
ต้นทุน (บาท/กก.)	27.93	31.80	34.14	38.55	38.55
การใช้ (ล้านตัน)					
- โลก	7.963	8.343	8.777	8.726	8.778
- ไทย	0.299	0.319	0.335	0.345	0.355
การนำเข้า					(ม.ค.-มิ.ย.)
ปริมาณ(ล้านตัน)	0.001	0.001	0.001	0.001	0.001
มูลค่า (ล้านบาท)	77.41	69.90	78.92	90.60	103.38
การส่งออก					
ปริมาณ (ล้านตัน)	3.108	3.022	2.952	3.057	1.380
มูลค่า(ล้านบาท)	115,827	137,604	148,868	206,547	88,908
ช่วงออกสู่ตลาด ตลอดทั้งปีและออกมาก มี.ย.-ก.ค. และ ธ.ค.-ม.ค.					
แหล่งผลิตสำคัญ สุราษฎร์ธานี สงขลา นครศรีธรรมราช ตรัง ยะลา					
พัทลุง ระยอง ตราด ศรีสะเกษ					
ค.ร. เรือเกษตรกร 1,193,950 (ข้อมูลปี 2548)					
มูลค่าผลผลิตที่เกษตรกรขายได้ปี 2549 ประมาณ 206,547 ล้านบาท					
ประเทศคู่ค้า(ส่งออก) สาธารณรัฐประชาชนจีน ญี่ปุ่น สหรัฐอเมริกา					
และสาธารณรัฐเกาหลี					

สถานการณ์ปี 2550

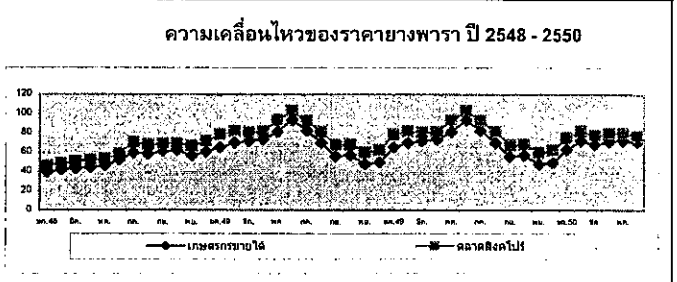
1.1 สถานการณ์ตลาดโลก
ผลผลิตยางธรรมชาติของโลกมีประมาณ 8.800 ล้านตัน เพิ่มขึ้นจากปี 2549 จำนวน 0.043 ล้านตัน หรือคิดเป็นร้อยละ 0.49 เนื่องจากการขยายพื้นที่ปลูกของประเทศผู้ผลิต ได้แก่ อินโดนีเซีย อินเดีย และเวียดนาม ส่วนการใช้ยางธรรมชาติของโลกมีประมาณ 8.778 ล้านตัน เพิ่มขึ้นจากปีที่ผ่านมา 0.052 ล้านตัน หรือคิดเป็นร้อยละ 0.59

1.2 สถานการณ์ในประเทศ
ผลผลิตยางพารา ปี 2550 คาดว่ามีประมาณ 3.103 ล้านตัน เพิ่มขึ้นจาก ปี 2549 จำนวน 0.074 ล้านตัน หรือคิดเป็นร้อยละ 2.44 เนื่องจากผลผลิตยางในแหล่งผลิตภาคตะวันออก เฉียงเหนือและภาคเหนือเพิ่มขึ้น ส่วนความต้องการใช้คาดว่าจะมีประมาณ 0.355 ล้านตัน

1.3 แนวโน้ม
ราคาจะเคลื่อนไหวอยู่ในเกณฑ์ค่อนข้างดี แต่อาจจะได้รับผลกระทบจากอุตสาหกรรมยานยนต์ที่จะชะลอตัวลงตามภาวะเศรษฐกิจโลก และผลกระทบที่ปริมาณยางจะออกสู่ตลาดมาก เมื่อผ่านพ้นช่วงฝนตกหนักทางภาคใต้

สถานการณ์ปัจจุบัน
ราคายางเคลื่อนไหวสูงขึ้นต่อเนื่องจากสัปดาห์ที่ผ่านมา โดยราคายางแผ่นดิบชั้น 3 ที่เกษตรกรจังหวัดสุราษฎร์ธานี สงขลา กระบี่ และนครศรีธรรมราช จำหน่ายได้ กก.ละ 63.00 - 66.00 บาท และยางแผ่นรมควันชั้น 3 ตลาดสิงคโปร์ กก.ละ 70.00 - 73.00 บาท ราคายางปรับตัวสูงขึ้น สาเหตุ

- 1) ปริมาณผลผลิตออกสู่ตลาดน้อยลง เนื่องจากฝนตกหนักทางภาคใต้ซึ่งเป็นแหล่งผลิตสำคัญของไทย
- 2) ราคาน้ำมันตลาดโลกปรับตัวเพิ่มขึ้น



ราคา บาท/กก.	ปี	ม.ค.	ก.พ.	มี.ค.	เม.ย.	พ.ค.	มิ.ย.	ก.ค.	ส.ค.	ก.ย.	ต.ค.	พ.ย.	ธ.ค.	เฉลี่ย	18 ก.ย.50
ราคายางแผ่นดิบชั้น 3															
เกษตรกรขายได้	2548	39.14	41.99	43.50	44.68	46.52	52.22	59.75	58.21	61.47	61.93	56.30	60.57	52.19	
	2549	65.28	69.79	71.96	73.50	81.22	93.45	82.76	69.98	55.71	57.12	47.98	49.47	68.19	
	2550	63.06	72.22	68.17	71.41	73.07	70.80	61.96	63.64	65.22				68.61	66.45
ราคายางแผ่นรมควัน															
เกษตรกรขายได้	2548	35.88	43.44	47.37	48.13	47.77	52.90	57.61	57.40	59.48	61.98	57.50	60.57	52.50	
	2549	65.51	71.21	76.51	76.65	82.46	90.55	77.42	67.35	50.10	57.93	48.47	50.85	67.92	
	2550	64.74	72.43	74.23	73.44	73.08	64.65	58.22	62.62	64.72				68.44	64.80
ราคายางแผ่นรมควันชั้น 3															
ตลาดหัดใหญ่	2548	42.94	45.46	50.58	49.27	53.60	58.17	66.76	66.95	66.09	66.22	61.54	66.36	57.83	
	2549	71.13	76.07	77.80	75.38	92.30	99.19	95.92	83.40	68.73	69.59	60.60	62.76	77.74	
	2550	69.89	82.19	78.67	81.49	81.80	78.22	65.94	72.90	73.65				77.41	73.00
ตลาดสิงคโปร์	2548	45.91	48.67	50.08	51.36	52.48	57.98	70.96	66.72	68.58	69.27	66.12	68.46	59.72	
	2549	72.97	81.57	80.8	81.18	92.40	102.48	93.10	81.44	67.65	68.27	59.82	62.83	78.71	
	2550	75.21	82.11	78.16	80.71	81.22	76.00	68.85	72.76	72.23				77.66	73.73
ตลาดสินค้าเกษตรล่วงหน้าแห่งประเทศไทย															
	2549	78.00	82.01	81.33	81.80	95.00	100.00	92.33	82.69	68.67	69.20	60.43	64.70	79.68	
	2550	76.50	82.60	79.37	81.82	81.38	75.69	68.74	71.24	71.00				78.06	71.50

ไก่เนื้อ

ประจำสัปดาห์ที่ 2 ของเดือน กันยายน 2550 (10 - 14 ก.ย.50)

	2547	2548	2549	2550	% Δ
ผลผลิต (พันตัน)					ประมาณการ
- โลก	55,952	59,092	60,090	61,162	1.78
สหรัฐอเมริกา	15,286	15,869	16,162	16,413	1.55
จีน	9,998	10,200	10,350	10,520	1.64
บราซิล	8,408	9,350	9,280	9,670	4.20
สหภาพยุโรป	7,627	7,736	7,425	7,530	1.41
- ไทย (จากบริโกล)	873.23	1,030.58	1,069.77	1,162.27	8.65
ช่วงผลผลิตออกมา	ตุลาคม - กุมภาพันธ์				
จำนวนครีวเรือน	10,098	7,762	9,869	na	
ต้นทุนการผลิต (บาท/กก.)	25.83	30.32	31.46	30.00	(สมาคมผู้เลี้ยงไก่เนื้อ)
มูลค่าผลผลิต (ล้านบาท)	33,908	52,794	52,669	38,802	(ม.ก. - ก.ย.50)
การใช้ (พันตัน)	672.43	791.13	808.39	862.27	6.66
ปริมาณส่งออก (ตัน)	200,796	239,449	261,373	156,564	(ม.ก. - ก.ย.50)
มูลค่าส่งออก (ล้านบาท)	22,602	28,147	29,607	16,336	
ประเทศคู่ค้า	ญี่ปุ่น อังกฤษ เนเธอร์แลนด์ เยอรมัน ไอร์แลนด์				
	แคนาดา เวียดนาม				
ประเทศคู่แข่ง	บราซิล สหรัฐอเมริกา EU จีน อาร์เจนตินา				

สถานการณ์ปี 2550

- การผลิต** สศก. ประมาณการผลิตไก่เนื้อมีชีวิต ปี 2550 ไว้ที่จำนวน 924.20 ล้านตัว เพิ่มขึ้น 8.65% จากปี 2549 (850.64 ล้านตัว) น้ำหนักไก่เฉลี่ย 2 กก./ตัว เป็นผลผลิตเนื้อไก่ส่วนที่ใช้บริโภค 1,162.27 พันตัน (62.88% ของน้ำหนัก)
- การใช้ภายใน** ผลผลิตเนื้อไก่ ประมาณ 75% ใช้บริโภคภายในประเทศ ในปี 2550 คาดว่า จะมีความต้องการใช้ภายในเพิ่มขึ้น 6.66% จากปี 2549
- อัตราการบริโภค** 14 กก./คน/ปี (ที่มา : สมาคมผู้ผลิตไก่เพื่อส่งออกไทย)
- การส่งออก** สมาคมผู้ผลิตไก่เพื่อส่งออกไทย ปรับเป้าหมายการส่งออกปี 2550 จำนวน 290,000 - 300,000 ตัน เป็น 320,000 ตัน (ก.ย.50)

ในช่วงครึ่งปีแรกของปี 2550 มีการส่งออกเนื้อไก่ปรุงสุกไปสหภาพยุโรป และญี่ปุ่น ประมาณเดือนละ 20,000 ตัน และมีการส่งออกเนื้อไก่ดิบไปเวียดนาม ตั้งแต่ ก.พ.50 เป็นต้นมา ประมาณเดือนละ 1,000 ตัน

มาตรการ

- ด้านการตลาด 1. รณรงค์บริโภค
- 2. ออกหนังสือรับรองแหล่งจำหน่ายเนื้อไก่ - ไก่ที่ที่ได้รับ

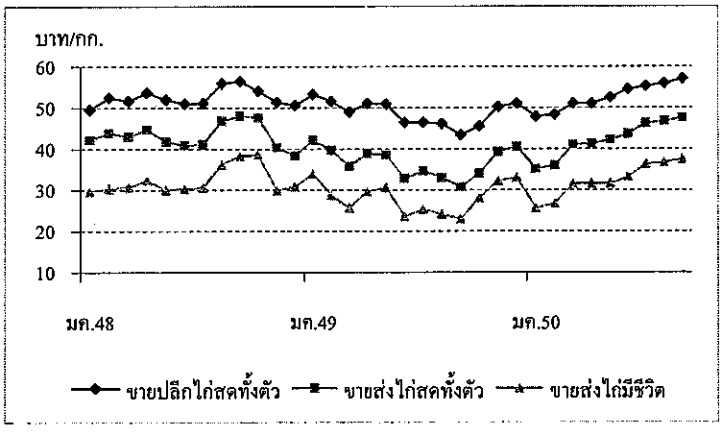
การรับรองมาตรฐานและความปลอดภัยจากหน่วยงานที่เกี่ยวข้องให้ห้างสรรพสินค้า

- ด้านการผลิต คณะกรรมการบริหารสินค้าไก่เนื้อและผลิตภัณฑ์กำหนดแผนการผลิตให้สอดคล้องกับตลาด และบริหารจัดการปริมาณผลผลิตไก่มีชีวิตที่เข้าสู่โรงงานชำแหละของผู้ส่งออกและภายในประเทศทั้งระบบ ให้มีสัดส่วนที่เหมาะสม

สถานการณ์ปัจจุบัน

ภาวะการค้าค่อนข้างชะลอตัว จากภาวะเศรษฐกิจและกำลังซื้อที่ลดลง ประกอบกับเป็นช่วงที่มีผลผลิตสัตว์น้ำออกสู่ตลาดมากและมีราคาถูก ให้เลือกบริโภคแทน อย่างไรก็ตาม ราคาไก่มีชีวิตโดยทั่วไปยังทรงตัวอยู่ในเกณฑ์ดี

ราคาไก่มีชีวิต (บาท/กก.)	สัปดาห์นี้	สัปดาห์ก่อน	+/- (บาท)
- เนื้อ	38 - 42	38 - 42	
- กลาง	35 - 40	35 - 40	
- ตะวันออกเฉียงเหนือ	37 - 40	37 - 40	
- ใต้	38 - 42	38 - 42	



ราคา (บาท/กก.)	ปี	ม.ค.	ก.พ.	มี.ค.	เม.ย.	พ.ค.	มิ.ย.	ก.ค.	ส.ค.	ก.ย.	ต.ค.	พ.ย.	ธ.ค.	เฉลี่ย
ขายส่งไก่มีชีวิต	2548	29.63	30.34	30.67	32.35	30.05	30.30	30.55	36.23	38.23	38.60	29.91	30.75	32.30
หน้าโรงฆ่า กทม.	2549	34.00	28.76	25.72	29.63	30.55	23.61	25.32	24.16	22.98	28.10	32.23	33.00	28.17
	2550	25.57	26.70	31.50	31.50	31.50	33.21	36.25	36.74	37.50				32.27
														(14 ก.ย.)
ขายส่งไก่สดทั้งตัว	2548	42.20	43.82	43.02	44.74	41.76	40.93	41.11	46.84	47.95	47.60	40.25	38.30	43.21
รวมเครื่องใน ตลาด กทม.	2549	42.05	39.63	35.76	38.88	38.48	32.82	34.63	32.95	30.74	34.00	39.27	40.50	36.64
	2550	35.14	35.95	41.00	41.24	42.23	43.60	46.20	46.74	47.50				42.18
														(14 ก.ย.)
ขายปลีกไก่สดทั้งตัว	2548	49.53	52.50	51.61	53.65	51.95	51.00	51.08	55.91	56.43	54.05	51.32	50.50	52.46
รวมเครื่องใน ตลาด กทม.	2549	53.18	51.55	49.00	51.00	50.85	46.39	46.39	46.14	43.40	45.50	50.25	51.00	48.72
	2550	47.83	48.30	51.00	51.00	52.50	54.50	55.20	55.86	57.00				52.58
														(14 ก.ย.)

	2547	2548	2549	2550	% Δ
ผลผลิต (ล้านตัน)				ประมาณการ	
- โลก	1.586	1.701	1.945	na	na
- ไทย (กรมประมง)	0.392	0.423	0.507	0.550	8.50
กุ้งกุลาดำ	0.143	0.015	0.004	0.011	175.00
กุ้งขาวแวนนาไม&อื่นๆ	0.249	0.408	0.503	0.539	7.20
ช่วงผลผลิตออกมาก	มิถุนายน - กันยายน				
จำนวนครีวเรือน	34,977	33,411	35,000	na	
	(ปี 47 กรมประมง)		(ปี 48 สมาคมกุ้งไทย)		
ต้นทุนการผลิต (ปี 2548/49 กรมประมง)					
	กุ้งกุลาดำ กก.ละ 138.49 บาท				
	กุ้งขาวแวนนาไม กก.ละ 92.59 บาท				
มูลค่าผลผลิตกุ้ง	144,300	96,000	96,000	na	
ที่เกษตรกรขายได้ (ล้านบาท)					
บริโภคภายในประเทศ(ล้านตัน)	0.033	0.035	0.040	0.054	
การนำเข้า					
- ปริมาณ (ล้านตัน)	0.023	0.024	0.024	0.007	
- มูลค่า (ล้านบาท)	3,626	3,073	2,960	720	
	(ม.ก. - ก.ก. 50)				
การส่งออก					
- ปริมาณ (ล้านตัน)	0.283	0.279	0.310	0.182	
- มูลค่า (ล้านบาท)	71,616	71,358	77,189	41,900	
	(ม.ก. - ก.ก. 50)				
ประเทศคู่ค้า	สหรัฐอเมริกา ญี่ปุ่น สหภาพยุโรป				
ประเทศคู่แข่ง	อินเดีย เอควาดอร์ อินโดนีเซีย จีน				

สถานการณ์ปัจจุบัน

- ความเคลื่อนไหวด้านราคา
 - ระดับราคากุ้งขาวแวนนาไม ณ ตลาดกลางสัตตวัน จ.สมุทรสาคร ปรับตัวสูงขึ้นจากสัปดาห์ก่อน กก.ละ 5 บาท ในขนาด 40 และ 50 ตัว/กก. ส่วนขนาด 60,70,80 และ 90 ตัว/กก. ทรงตัวอยู่ที่ กก.ละ 105,100,95 และ 90 บาท ตามลำดับ ทั้งนี้ มาตรการแก้ไขปัญหาราคากุ้งของรัฐช่วยให้ระดับราคาสูงขึ้น ดังกล่าว
 - ปริมาณกุ้งเข้าสู่ตลาดกลางสัตตวัน จ.สมุทรสาคร
 - ปริมาณกุ้งเข้าสู่ตลาดสัปดาห์นี้ (10 - 14 ก.ย. 50) จำนวน 925 ตู้นอนเทนเนอร์ ปริมาณ 2,775 ตัน ลดลงจากสัปดาห์ก่อน ร้อยละ 10 จำนวนเป็นกุ้งขาวแวนนาไม จำนวน 915 ตู้นอนเทนเนอร์ ปริมาณ 2,745 ตัน ลดลงจากสัปดาห์ก่อน ร้อยละ 10 และกุ้งกุลาดำ จำนวน 10 ตู้นอนเทนเนอร์ ปริมาณ 30 ตัน ลดลงจากสัปดาห์ก่อนร้อยละ 23

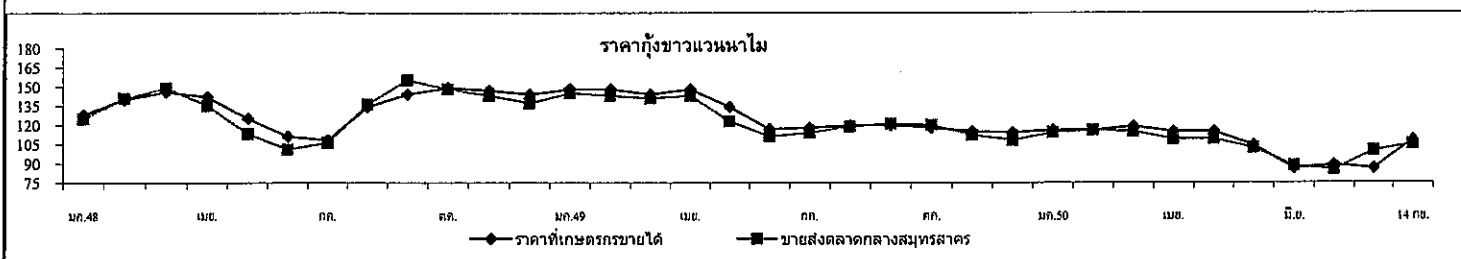
สถานการณ์ ปี 2550

1. การผลิต
 - ในปี 2550 กรมประมงคาดว่าจะมีผลผลิตกุ้งประมาณ 550,000 ตัน เพิ่มขึ้นจากปีก่อนร้อยละ 8.50 แต่จากสภาพอากาศไม่เอื้ออำนวย ส่งผลให้กุ้งมีขนาดเล็กเล็ก
2. การส่งออก
 - ผลผลิตกุ้ง 90% เป็นการส่งออก ซึ่งยังคงประสบปัญหา AD C-Bond และค่าเงินบาทแข็ง โดยการส่งออกช่วง ม.ก.-มิ.ย. 50 มีปริมาณ 0.148 ล้านตัน มูลค่า 34,313 ล้านบาท เพิ่มขึ้นร้อยละ 13 และ 3 จากช่วงเดียวกันของปีก่อน ซึ่งมีจำนวน 0.130 ตัน มูลค่า 33,345 ล้านบาท ตามลำดับ

มาตรการในการแก้ไขปัญหาราคากุ้ง ปี 2550

1. มาตรการแก้ไขปัญหา ประชุมหน่วยงานที่เกี่ยวข้อง รวม 3 ครั้ง (14,25 พ.ค. และ 4 ก.ค.50) ได้กำหนดมาตรการแก้ไขปัญหาราคากุ้งเป็น 3 ระยะ ได้แก่
 - 1.1 ระยะเร่งด่วน รมว.ฯ เพิ่มการบริโภคเชื่อมโยงเกษตรกรขายตรง 1) งาน "เทศกาลกุ้ง...ธงฟ้าราคาประหยัด" ผ่านห้างสรรพสินค้า จังหวัดแหล่งผลิตและแหล่งบริโภคสำคัญระหว่าง มิ.ย. - ก.ย. 50
 - 2) งาน "มหกรรมกุ้งธงฟ้า...เพื่อเกษตรกรไทย" ทั้งในส่วนกลางและภูมิภาค 50 จังหวัด โดยส่วนกลางจัดร่วมกับ บมจ.การบินไทย ใช้ชื่องาน "กุ้งธงฟ้า...สู่การบินไทย" ระหว่างวันที่ 19 - 21 ส.ค. 50 พร้อมกับ 13 จังหวัด ส่วนอีก 37 จังหวัดจัดงานภายใน ก.ย. 50
 - 1.2 ระยะสั้นและกลาง ลดต้นทุนการผลิต ประสานขอความร่วมมือผู้ประกอบการลดราคาจำหน่ายอาหารกุ้งและลูกกุ้ง เพิ่มการบริโภคในประเทศ โดยแจ้งส่วนราชการให้ส่งอาหารที่มีเมนูกุ้งในการจัดเลี้ยงประชุม สัมมนา ขอความร่วมมือสมาคมภัตตาคารไทย และสมาคมโรงแรมไทยเพิ่มเมนูกุ้ง และจำหน่ายในราคาพิเศษ เมนูเดิมให้ลดราคา/เพิ่มปริมาณ
 - 1.3 ระยะยาว ควบคุมการผลิต
2. การแทรกแซงตลาดกุ้งขาวแวนนาไม ปี 2550
 - 2.1 คชก. มีมติ (18 ก.ค. 50) อนุมัติให้แก้ไขปัญหาราคากุ้งขาวแวนนาไม ปี 2550 โดยวิธีรับจำนำกุ้งขาวแวนนาไมจากเกษตรกร รายละเอียดไม่เกิน 2 ล้านบาท ปริมาณ 10,000 ตัน ระยะเวลารับจำนำ ส.ค.-ต.ค. 50 ได้ก่อนภายใน 4 เดือนนับถัดจากเดือนรับจำนำ ระยะเวลาโครงการ ส.ค. 50 - มิ.ย. 51 ราคาจำนำ ขนาด 40 ตัว/กก. 50 ตัว/กก. และ 60 ตัว/กก. กก.ละ 140, 120 และ 105 บาท ตามลำดับ
 - 2.2 ผลการดำเนินการ มีผู้ประกอบการห้องเย็นเข้าร่วมโครงการฯ 8 ราย ใน 4 จังหวัด โดยมีสถานที่เก็บเป็นห้องเย็นรับฝาก 10 แห่ง โดย ออกส. เปิดจุดรับจำนำแล้วทั้ง 8 ราย และถึงวันที่ 13 ก.ย. 50 มีเกษตรกรนำกุ้งมาจำนำ จำนวน 384 ราย ปริมาณ 3,003.043 ตัน

รายชื่อผู้ประกอบการห้องเย็น	วันเปิดจุดรับจำนำ	การรับจำนำ		
		เกษตรกร (ราย)	ปริมาณ (ตัน)	
จ.สมุทรสาคร	1. บจก. อ.วิวัฒน์ชัยไพโรจน์โปรดักท์	1 ส.ค. 50	79	646.447
	2. บจก. เจริญโภคภัณฑ์อาหาร	1 ส.ค. 50	39	286.902
	3. หจก. จุฬรพมาชัยซีฟู้ด	10 ส.ค. 50	34	300.446
จ.สมุทรปราการ	4. บจก. ท้ายบ้านฟิชเชอร์รี่	15 ส.ค. 50	10	62.135
จ.สงขลา	5. บมจ.เจริญโภคภัณฑ์อาหาร	1 ส.ค. 50	57	394.3
	6. บจก. ปิติซีฟู้ดส์	9 ส.ค. 50	130	1098.750
	7. บจก. 11 วงจรเทรดดิ้ง	6 ก.ย. 50	4	18.613
จ.ระยอง	8. บมจ.เจริญโภคภัณฑ์อาหาร	3 ส.ค. 50	31	195.450
รวม		384	3,003.043	



ราคากุ้งขาวแวนนาไม (บาท/กก.)	ปี	ม.ค.	ก.พ.	มี.ค.	เม.ย.	พ.ค.	มิ.ย.	ก.ค.	ส.ค.	ก.ย.	ต.ค.	พ.ย.	ธ.ค.	เฉลี่ย
เกษตรกรขายได้เฉลี่ยทั้งประเทศ	2548	128.00	140.00	146.00	142.00	125.00	111.00	108.00	134.00	144.00	149.00	147.00	144.00	123.00
(51-60ตัวขึ้นไป/กก.)	2549	148.00	148.00	144.00	148.00	134.00	117.00	118.00	120.00	120.00	118.00	115.00	114.00	116.33
	2550	116.00	116.00	119.00	115.00	104.00	86.00	89.00	86.00	108.00	(14 ก.ย.)			
ขายส่งตลาดกลางสัตตวัน	2548	125.00	141.00	149.00	135.00	113.00	101.00	106.00	136.00	155.00	148.00	143.00	137.00	121.17
จ.สมุทรสาคร (60 ตัว/กก.)	2549	145.00	143.00	141.00	143.00	123.00	111.00	114.00	119.00	121.00	120.00	112.00	108.00	113.08
	2550	114.00	116.00	115.00	109.00	102.00	88.00	85.00	100.00	105.00	(14 ก.ย.)			

ข้าวโพดเลี้ยงสัตว์

ประจำสัปดาห์ที่ 2 ของเดือนกันยายน 2550 (10-14 ก.ย.50)

Apr. 24 9:11 AM F : Facsheet 2550

ผลผลิต (ล้านตัน)	2547/48	2548/49	2549/50	2550/51 (ประมาณการ)	+ - %
- โลก	714.843	696.160	703.305	774.105	10.07
- ไทย	4.216	3.944	3.754	3.772	0.48
ช่วงผลผลิตออกมาก	ก.ย. - พ.ย.				
พื้นที่ปลูก (ล้านไร่)	7.032	6.606	6.041	6.013	-0.46
จำนวนครั้วเรือน	339,961	305,434	295,564	NA	
ผลผลิตเฉลี่ย/ไร่ (กก.)	599	588	621	627	0.97
ต้นทุนการผลิต (บาท/กก.)	3.35	3.97	4.07	4.16	2.21
มูลค่าผลผลิต (ล้านบาท)	21,080	18,964	19,515	19,802	1.47
	ปี 47	ปี 48	ปี 49	ปี 50 (ประมาณการ)	
การใช้ (ล้านตัน)	3.471	3.724	3.769	3.841	1.91
			ม.ค.-ก.ค.50	ม.ค.-ก.ค.49	
นำเข้า (ล้านตัน)	0.076	0.059	0.145	0.027	0.076
การส่งออก (ล้านตัน)	0.872	0.059	0.250	0.044	0.079
ประเทศคู่ค้า					
ไทยนำเข้าจาก	(ACMECS) ลาว(80%) กัมพูชา(20%) พม่า (WTO) อาร์เจนตินา สหรัฐ				
ไทยส่งออกไป	เวียดนาม(45%) อินโดนีเซีย(35%) มาเลเซีย (17%) ไต้หวัน(2%)				
ประเทศคู่แข่ง	จีน อาร์เจนตินา สหรัฐ				

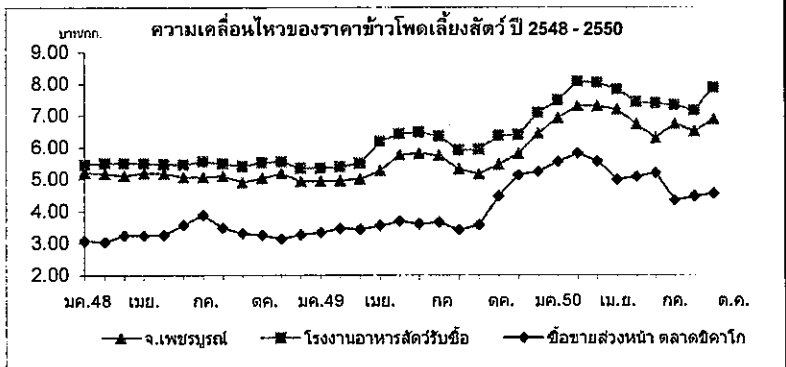
1. สถานการณ์ปี 2550/51
 โลก ปี 2550/51 กระทรวงเกษตรสหราชอาณาจักร (ก.ย.50) จะมีผลผลิตประมาณ 774.105 ล้านตัน เพิ่มขึ้นจากปี 2549/50 ซึ่งมีประมาณ 703.305 ล้านตัน เพิ่มขึ้นร้อยละ 10.07 ขณะที่ความต้องการใช้ของโลกมีประมาณ 769.623 ล้านตัน เพิ่มขึ้นร้อยละ 6.12 ตามความต้องการใช้เพื่อผลิตเอทานอลมากขึ้น
 ไทย ในปี 2550/51 กระทรวงเกษตรและสหกรณ์คาดว่า (ก.ย.50) มีผลผลิตประมาณ 3.772 ล้านตัน ใกล้เคียงกับปี 2549/50 ซึ่งมีผลผลิต 3.754 ล้านตัน ขณะที่ความต้องการใช้ในประเทศจะมีประมาณ 3.841 ล้านตัน เพิ่มขึ้นเล็กน้อยตามการขยายตัวของกำลังการผลิต

2. มาตรการ ปี 2549/50
2.1 การนำเข้าปี 2550 มติ ครม.(12 ธค.49) เห็นชอบตามมติคณะกรรมการนโยบายอาหาร(13 พย.49) ให้กำหนดนโยบายและมาตรการนำเข้าเช่นเดียวกับปี 2549 ดังนี้
 1) WTO ในโควตา 54,700 ตัน อากรนำเข้า 20% ให้ออศ.นำเข้า 1 มีค.-30 มิ.ย.50 นอกโควตา - อากรนำเข้า 73 % ค่าธรรมเนียมพิเศษ 180 บ./ตัน
 2) AFTA อากรนำเข้า 5 % หรือ กก.ละ 2.75 บาท
 3) ACMECS อากรนำเข้า 0% และ คต. จดทะเบียนผู้นำเข้า
 4) นิวซีแลนด์ (FTA) อากรนำเข้า 0 %
 5) ออสเตรเลีย (FTA) ในโควตา 6,030.68 ตัน อากรนำเข้า 17.33 % ให้ออศ.นำเข้า 1 มีค. - 30 มิ.ย. 50 นอกโควตา อากรนำเข้า 65.70 %
 6) นำเข้าทั่วไป อากรนำเข้า กก.ละ 2.75 บาท และค่าธรรมเนียมพิเศษ ตันละ 1,000 บาท

2.2 การค้าในประเทศ ราคาอยู่ในเกณฑ์สูงสุดตลอดกาล จึงทำให้กลไกตลาดดำเนินไปตามปกติ อย่างไรก็ตามได้ติดตามดูแลการค้าในประเทศอย่างต่อเนื่องและดำเนินการเชื่อมโยงตลาดเข้าช่วยเหลือเกษตรกรในพื้นที่ที่มีปัญหาด้านการจำหน่ายผลผลิต โดยกรมการค้าภายในเป็นผู้นำคณะผู้ผลิตอาหารสัตว์และผู้เลี้ยงสัตว์เข้าไปรับซื้อผลผลิตจากเกษตรกรโดยตรง

สถานการณ์ปัจจุบันและแนวโน้ม

ภาวะราคาซื้อขายยังคงปรับตัวสูงขึ้นอย่างต่อเนื่องซึ่งเป็นผลจากในช่วงนี้ผลผลิตออกน้อยขณะที่ความต้องการของตลาดยังมีอย่างต่อเนื่อง ประกอบกับมีการคาดการณ์ว่าในปีนี้มีผลผลิตจะลดลงจึงต่างแข่งขันรับซื้อเพื่อเก็บสต็อก คาดว่าราคาจะยังคงเคลื่อนไหวอยู่ในเกณฑ์ดี อย่างไรก็ตามในช่วงออกมากราคาจะอ่อนตัวลงตามฤดูกาล ซึ่งได้เตรียมมาตรการรองรับตั้งแต่การจ้ดระบบการนำเข้าอย่างรัดกุม ประชาสัมพันธ์ให้เกษตรกรจัดการผลผลิตหลังการเก็บเกี่ยวอย่างมีคุณภาพ กำกับดูแลการซื้อขาย ตรวจสอบความเที่ยงตรงของเครื่องชั่ง เครื่องวัดความชื้น การปิดป้ายแสดงราคาซื้อขาย เป็นต้น สำหรับราคาซื้อขายล่วงหน้าตลาดชิคาโกปรับตัวสูงขึ้นตามความต้องการที่เพิ่มขึ้น



ราคาข้าวโพดเลี้ยงสัตว์

ราคา	ปี	14ก.ย.50											เฉลี่ย	
		มค.	กพ.	มี.ค.	เม.ย.	พ.ค.	มิ.ย.	ก.ค.	ส.ค.	ก.ย.	ต.ค.	พ.ย.		ธ.ค.
เกษตรกรขายได้ *	2548	5.01	4.96	4.97	4.83	5.02	4.82	5.05	4.89	4.77	4.74	4.73	4.74	4.88
	2549	4.82	4.78	4.70	5.18	5.53	5.72	5.53	5.34	5.15	5.39	5.39	5.83	5.28
	2550	6.53	7.02	7.10	7.06	6.81	6.63	6.16	5.99	6.62				6.66
จ.เพชรบูรณ์	2548	5.20	5.17	5.11	5.19	5.18	5.06	5.06	5.10	4.90	5.03	5.18	5.03	5.10
	2549	4.94	4.95	5.00	5.26	5.77	5.81	5.74	5.31	5.16	5.45	5.80	6.43	5.47
	2550	6.92	7.29	7.29	7.18	6.72	6.29	6.74	6.50	6.87				6.87
กทม.	2548	5.45	5.49	5.49	5.49	5.46	5.45	5.56	5.48	5.40	5.53	5.55	5.40	5.48
โรงงานอาหารสัตว์รับซื้อ	2549	5.34	5.38	5.49	6.18	6.42	6.47	6.35	5.91	5.93	6.36	6.39	7.08	6.11
	2550	7.47	8.07	8.03	7.82	7.41	7.37	7.32	7.15	7.88				7.61
ซื้อขายล่วงหน้า	2548	3.07	3.04	3.25	3.25	3.27	3.58	3.89	3.49	3.31	3.26	3.13	3.28	3.32
ตลาดชิคาโก	2549	3.34	3.47	3.44	3.55	3.69	3.60	3.66	3.42	3.57	4.47	5.13	5.23	3.88
	2550	5.55	5.81	5.56	4.98	5.07	5.20	4.34	4.46	4.55				5.06

หมายเหตุ * เป็นราคาที่เกษตรกรขายได้เฉลี่ยทั้งประเทศ (ลคก.) ข้าวโพดเมล็ดความชื้นไม่เกิน 14.5%

ปาล์มน้ำมัน

ประจำสัปดาห์ที่ 2 ของเดือนกันยายน 2550 (10 - 14 ก.ย.50)

ผลผลิต : ล้านตัน	ปี 47	ปี 48	ปี 49	ปี 50	ปี 51 ^{ร.ก.}	% Δ
โลก น้ำมันพืช	102.27	111.44	117.68	121.53	126.04	3.71
น้ำมันปาล์ม	29.59	33.88	35.81	36.38	39.00	7.20
ไทย						
ผลปาล์มทะเลสาบ(สคก.)	5.182	5.003	6.241	7.270		16.50
น้ำมันปาล์มดิบ(รง.แจ้ง)	0.821	0.784	1.167	1.234		5.74
ช่วงออกสู่ตลาด	มาก : ส.ค.-ก.ย. (ออกตลอดปี)					
แหล่งผลิต	กระบี่ 31%, สุราษฎร์ฯ 27%, ชุมพร 21% (รวม 79%) ตรัง 4%, สตูล ชลบุรี ประจวบฯ 3%, พังงา 2%					
พื้นที่ให้ผล : ล้านไร่	1.921	2.026	2.374	2.739		15.37
จำนวนครัวเรือน	70,000	81,472	85,546	na		
ผลผลิตเฉลี่ย : ตัน/ไร่	2,682	2,459	2,629	2,654		0.95
ต้นทุนการผลิต : บาท/กก.	1.26	1.68	1.65	1.68		1.82
มูลค่าผลปาล์ม : ล้านบาท	17,514	14,908	16,788	21,811		
น้ำมันปาล์มดิบ : ล้านบาท	16,557	13,244	18,400	22,831		
การใช้ในปท. : น้ำมันดิบ	0.715	0.745	0.905	0.972		7.34
หรือ น้ำมันบริสุทธิ์	0.476	0.496	0.604	0.648		7.34
นำเข้า : ตัน	(ลบ+บริสุทธ์1511.90)	74,767	18,930	1,314	1,044	916
ส่งออก : ตัน	(ลบ+บริสุทธ์1511.90)	124,273	81,057	205,109	141,990	48,504
ประเทศส่งออก	บริสุทธ์ : พม่า(39%) จีน(32%), ดิบ : มาเล(35%)อินเดีย(33%)					
ประเทศนำเข้า	บริสุทธ์ : มาเล (90%) จีน(10%)					
เปิดตลาด	AFTA ตั้งแต่ปี46 WTO ปี 47-50					
ภาษีนำเข้า	5%, 2.50 บ.ลิตร ในโควตา 20% นอกโควตา 143%					
ปริมาณ (ตัน)	ให้ อคส.นำเข้า 4,860 (อคส.) ไม่จำกัดปริมาณ					
การนำเข้า WTO	ปี 47	ปี 48	ปี 49	ปี 50		
ออกหนังสือรับรอง(คต.)	79,233	16,354	195	-		
นำเข้า (นอกโควตา)	78,188	16,072	190	-		

สถานการณ์ปี 2550

- โลก ปี 51 ก.เกษตรรัฐ คาดว่าโลกมีผลผลิตน้ำมันปาล์ม 39 ล้านตัน เพิ่มขึ้นร้อยละ 7.20 การใช้ 36.66 ล้านตันเพิ่มขึ้นร้อยละ 4.65
- ไทย ปี 50 ก.เกษตร (สคก.) คาดว่าจะผลิตผลปาล์มน้ำมันได้ 7.270 ล้านตันเพิ่มขึ้นร้อยละ 16.50 ซึ่งจะสกัดน้ำมันดิบได้ประมาณ 1.234 ล้านตัน โดยคาดว่าจะมีการใช้บริโภค 0.972 ล้านตันเหลือส่วนเกินประมาณ 0.260 ล้านตันที่ต้องผลิตส่งออกหรือเป็นวัตถุดิบผลิตไบโอดีเซล

มาตรการ ปี 2549 - 50

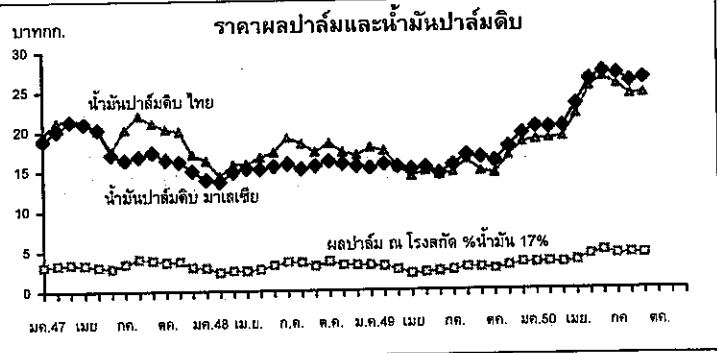
- จัดระบบเพิ่มประสิทธิภาพกลไกตลาด
 - จัดระบบการค้าในประเทศ โดยการให้ผู้ผลิต ผู้นำเข้า แจ้งปริมาณการผลิต จำหน่าย สต็อก การนำเข้า ควบคุมการขนย้าย กำกับดูแลการปิดป้าย แสดงราคาซื้อขาย ตรวจสอบเครื่องชั่ง การชั่งราคา การลักลอบนำเข้าและดูแล การจำหน่ายน้ำมันพืชปาล์มของห้างค้าปลีกไม่ให้ต่ำกว่าต้นทุนซื้อ
 - จัดระบบการนำเข้าโดย
 - ภายใต้ AFTA และในโควตา WTO : ให้ อคส.เป็นผู้นำเข้า
 - การนำเข้าเพื่อส่งออก : ให้รับซื้อผลผลิตในประเทศ 1 ส่วน ก่อนนำเข้า 1 ส่วน และต้องส่งออกทั้ง 2 ส่วนภายใน 30 วันนับแต่วันนำเข้า
 - การนำเข้าผ่านประเทศส่งออก : กำกับดูแลการขนย้ายในประเทศไปยังด่าน ส่งออกอย่างเคร่งครัดภายในเวลาที่กำหนด (การขออนุญาตนำเข้ามอบ คต. 31 มี.ค.49 ขณะนี้ยังไม่มีความคืบหน้า)
 - ตรวจสอบการลักลอบนำเข้าและบริหารของกลางโดย
 - เข้มงวดตรวจสอบในจังหวัดติดชายแดน
 - จัดการของกลางน้ำมันปาล์มไม่ให้ไหลเข้าสู่ตลาดผู้บริโภค
 - ส่งเสริมการส่งออกน้ำมันปาล์มในประเทศ ส่งออกได้ทุกด่านโดยเสรี
- ส่งเสริมการผลิตพลังงานทดแทน โดยประสาน ก.พลังงานเชื่อมโยง ผู้ผลิตน้ำมันปาล์มกับผู้ผลิตไบโอดีเซล

สถานการณ์ปัจจุบันและแนวโน้ม

- ในประเทศ ราคาผลปาล์ม %น้ำมัน 17 สัปดาห์นี้ กก.ละ 4.10-4.50 บาทปรับตัวสูงขึ้น จากสัปดาห์ก่อนเล็กน้อย เนื่องจากฝนตกหนักเกี่ยวเกี่ยวไม่สะดวกผลผลิตออกสู่ตลาด ได้น้อยทำให้มีการแข่งขันรับซื้อ ส่วนราคาน้ำมันดิบปรับตัวสูงขึ้นจากสัปดาห์ก่อนเป็น กก.ละ 24.25-24.50 บาทตามราคาตลาดโลก

- ต่างประเทศ ราคาน้ำมันดิบเคลื่อนไหวสูงขึ้นจากสัปดาห์ก่อนเป็น กก.ละ 26.28 บาท (2.58125 ริงกิต/ตัน) เนื่องจากการใช้ในด้านบริโภคและพลังงานเชื้อเพลิงมีมากขึ้น

แนวโน้ม คาดว่าผลผลิตจะออกสู่ตลาดเพิ่มขึ้นเพียงพอกับความต้องการใช้ ราคา ในประเทศจะยังเคลื่อนไหวอยู่ในเกณฑ์ดี



ราคา (บาท/กก.)	ปี	14 ก.ย.*													
		ม.ค.	ก.พ.	มี.ค.	เม.ย.	พ.ค.	มิ.ย.	ก.ค.	ส.ค.	ก.ย.	ต.ค.	พ.ย.	ธ.ค.	เฉลี่ย	
ผลปาล์มสด(17%) ณ โรงสกัด	2547	3.13	3.34	3.41	3.29	3.05	2.84	3.42	3.99	3.83	3.61	3.74	2.96	3.38	
	2548	2.89	2.25	2.53	2.47	2.75	3.18	3.58	3.51	3.06	3.26	3.17	3.12	2.98	
	2549	3.14	3.01	2.58	2.05	2.19	2.34	2.48	2.82	2.78	2.56	2.97	3.33	2.69	
	2550	3.27	3.35	3.29	3.52	4.27	4.71	4.50	4.38	4.30*				3.91	
	2550	3.27	3.35	3.29	3.52	4.27	4.71	4.50	4.38	4.30*				3.91	
น้ำมันดิบ กทม.	2547	19.68	21.22	21.66	21.17	20.17	17.64	20.25	21.96	21.01	20.24	20.01	17.04	20.17	
	2548	16.30	14.24	15.75	15.82	16.34	17.27	19.07	18.35	17.30	18.19	17.24	16.85	16.89	
	2549	17.80	17.41	15.38	14.20	14.86	14.40	14.64	16.19	14.77	14.53	16.70	18.30	15.77	
	2550	18.63	18.84	19.01	21.82	25.29	26.45	25.47	24.29	24.38*				22.48	
	2550	18.63	18.84	19.01	21.82	25.29	26.45	25.47	24.29	24.38*				22.48	
น้ำมันดิบมาเลเซีย	2547	18.88	20.13	21.27	21.01	20.27	17.09	16.41	16.84	17.36	16.40	16.15	15.01	18.07	
	2548	13.87	13.66	14.85	15.29	15.15	15.51	15.82	15.19	15.55	16.10	15.82	15.47	15.19	
	2549	15.30	15.75	15.41	15.08	15.32	14.58	15.62	16.79	16.52	16.06	17.84	19.49	16.15	
	2550	20.27	20.19	20.33	23.14	26.20	27.15	26.87	25.91	26.28*				23.76	
	2550	20.27	20.19	20.33	23.14	26.20	27.15	26.87	25.91	26.28*				23.76	

มะพร้าวผลแก่

ประจำสัปดาห์ที่ 2 ของเดือนกันยายน 2550 (10-14 ก.ย.50)

ผลผลิต : ล้านตัน	ปี 47	ปี 48	ปี 49	ปี 50	ปี 51 ^{ส.ก.}	% Δ
โลก พืชน้ำมัน	335.22	381.31	391.07	405.00	390.90	-3.48
เนื้อมะพร้าวแห้ง	5.38	5.59	5.50	5.28	5.37	1.70
น้ำมันมะพร้าว	3.29	3.44	3.40	3.25	3.32	2.15
ไทย						
มะพร้าวผลแก่ (สศก.)	1.848	1.674	1.561	1.524		-2.37
น้ำมันมะพร้าว ^{บริสุทธิ}	0.045	0.041	0.038	0.037		-2.63
ช่วงออกสู่ตลาด	มาก : พ.ค.-ต.ค. (ออกตลอดปี)					
แหล่งผลิต	ประจวบฯ 18%, ชุมพร 13%, สุราษฎร์ฯ 12% (รวม 43%) นครศรีฯ 7%, ชลบุรี 7%, สมุทรสงคราม 3%					
พื้นที่ให้ผล : ล้านไร่	1.59	1.66	1.41	1.41		-
จำนวนครัวเรือน	76,500	na	na	na		-
ผลผลิตเฉลี่ย : กก./ไร่	1,162	1,128	1,106	1,084		-1.99
ต้นทุนการผลิต : บาท/ผล	1.91	2.27	2.44	2.52		3.28
มูลค่าผลผลิต : ล้านบาท	5,380	5,959	7,355	6,097		-17.10
การใช้ในปท. : บริโภคตรง	1.109	1.004	0.937	0.915		-2.34
น้ำมันมะพร้าว	0.042	0.038	0.036	0.037		3.96
นำเข้า : ตัน					(ม.ค.-ก.ย.) 371	
มะพร้าวผล	97	125	7,822			
เนื้อ ~ ฝอย	119	279	269	45		
น้ำมันทั้งหมด	47	22	1,820	1,597		
ส่งออก : ตัน						
มะพร้าวผล	33,853	39,758	37,120	17,811		
เนื้อ ~ ฝอย	574	591	667	128		
น้ำมันทั้งหมด	3,636	2,674	493	951		
ประเทศส่งออก	น้ำมัน : มาเลเซีย / เนื้อฝอย : ปากีสถาน / เนื้อแห้ง : ญี่ปุ่น					
ประเทศนำเข้า	น้ำมัน : อินโดนีเซีย / เนื้อฝอย : ฟิลิปปินส์ / ผลแก่ : กัมพูชา					

สถานการณ์ปี 2550

1. โลก ปี 51 ก.เกษตรสหรัฐฯ คาดว่าโลกมีผลผลิตเนื้อมะพร้าวแห้ง 5.37 ล้านตัน เพิ่มขึ้นจากปีที่ผ่านมาร้อยละ 1.70 ได้ผลผลิตน้ำมันมะพร้าว 3.32 ล้านตัน เพิ่มขึ้นจากปีที่ผ่านมาร้อยละ 2.15

2. ไทย ปี 50 ก.เกษตร (สศก.) คาดว่ามีผลผลิตมะพร้าวผล 1.524 ล้านตัน ลดลงร้อยละ 2.34

มาตรการแก้ไขปัญหา

1. จัดระบบการนำเข้า

1.1 WTO ตั้งแต่ปี 47-50

- ผู้นำเข้า : ในโควตา :- เป็นนิติบุคคล เป็นโรงงานที่ใช้มะพร้าวผล มะพร้าวฝอย เนื้อมะพร้าวแห้ง น้ำมัน เป็นวัตถุดิบในกิจการของตนเองและเปิดกิจการในปัจจุบัน ส่วนมะพร้าวฝอยต้องมีประวัติ 3 ปี

: นอกโควตา :- ให้นำเข้าเป็นการทั่วไป

	ในโควตา	นอกโควตา
มะพร้าวผล : ม.ค.-เม.ย.60%	20%	54%
มะพร้าวฝอย : ม.ค.-ธ.ค.	20%	54%
เนื้อแห้ง : พ.ย.-ธ.ค.	20%	36%
น้ำมัน : พ.ย.-ธ.ค.	20%	52%

1.2 AFTA : ต้องขออนุญาตนำเข้า

มะพร้าวผล / มะพร้าวฝอย - ยกเว้นอากร ตั้งแต่ปี 46

น้ำมันมะพร้าว - 5% หรือ ลิตร.ละ 2.50 บาท ตั้งแต่ปี 46

เนื้อมะพร้าวแห้ง - 35% หรือ กก.ละ 3.00 บาท ตั้งแต่ปี 46-49

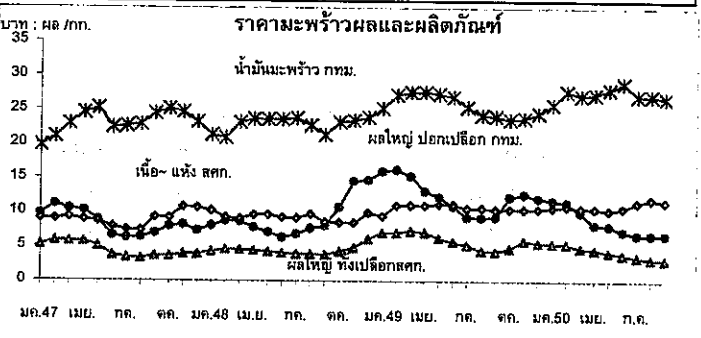
- 25% หรือ กก.ละ 2.50 บาท ตั้งแต่ปี 50

สถานการณ์ปัจจุบันและแนวโน้ม

ผลผลิตออกสู่ตลาดต่อเนื่องขณะที่ตลาดยังคงมีความต้องการอยู่ ราคามะพร้าวผลและผลิตภัณฑ์จึงยังทรงตัว สำหรับราคาเนื้อแห้งอ่อนตัวลงแต่ยังคงอยู่ในเกณฑ์สูงตามราคาน้ำมันมะพร้าวดิบที่ยังคงเคลื่อนไหวในเกณฑ์ดี

น้ำมันมะพร้าวดิบที่ยังคงเคลื่อนไหวในเกณฑ์ดี	31 ส.ค.	7 ก.ย.	14 ก.ย.	% Δ	
มะพร้าวผลใหญ่ สศก.	บาท/ผล.	3.25	3.16	3.17	0.32
มะพร้าวผลใหญ่ จ.ประจวบ	"	3.81	3.60	3.60	-
มะพร้าวผลใหญ่ (ปอก) กทม.	"	6.75	6.75	6.75	-
เนื้อมะพร้าวขาว กทม.	บาท/กก.	9.25	8.75	8.75	-

แนวโน้ม ผลผลิตออกสู่ตลาดอย่างต่อเนื่อง ราคาทรงตัว



ราคา (บาท/ผล , กก.)

เกษตรกรขายได้	ปี	ม.ค.	ก.พ.	มี.ค.	เม.ย.	พ.ค.	มิ.ย.	ก.ค.	ส.ค.	ก.ย.	ต.ค.	พ.ย.	ธ.ค.	เฉลี่ย
มะพร้าวผลแก่ ใหญ่	2547	5.20	5.84	5.72	5.72	5.09	3.71	3.41	3.32	3.63	3.62	3.92	3.90	4.42
	2548	4.35	4.57	4.58	4.43	4.30	4.05	3.90	3.91	3.83	4.30	4.92	6.15	4.44
	2549	7.02	7.01	7.29	7.09	6.26	5.73	5.25	4.46	4.32	4.76	5.86	5.57	5.89
	2550	5.50	5.42	4.78	4.55	4.24	3.86	3.56	3.25	3.17*				4.40
	2550	9.08	9.00	9.26	8.91	8.72	7.87	7.39	7.32	9.26	9.21	10.81	10.68	8.96
เนื้อ-แห้ง 90%	2547	10.23	9.79	9.07	9.64	9.62	9.24	9.17	9.74	8.56	8.52	8.47	10.68	9.39
	2548	9.43	11.03	11.09	11.03	11.23	11.18	10.63	10.63	10.43	10.46	10.47	10.51	10.68
	2549	10.71	10.82	10.63	10.58	10.33	10.67	11.46	11.97	11.58*				10.90
	2550	9.75	11.13	10.45	10.17	8.86	6.58	6.25	6.35	6.95	7.94	8.18	7.25	8.32
	2550	8.03	8.75	8.64	7.78	7.07	6.35	6.83	7.64	8.02	10.75	14.57	14.73	9.10
ตลาด กทม. ขายส่ง	2547	15.99	16.25	15.33	13.13	12.28	10.93	9.30	9.25	9.33	10.89	12.66	12.04	12.28
	2548	11.75	11.45	10.08	8.76	8.03	7.27	6.75	6.75	6.75*				8.86
	2549	19.73	21.00	22.92	24.54	25.18	22.40	22.57	22.87	24.45	25.15	24.65	23.17	23.22
	2548	21.33	20.49	23.14	23.65	23.75	23.56	23.79	22.70	21.33	23.16	23.45	23.88	22.85
	2549	25.21	27.17	27.59	27.59	27.36	26.92	25.46	25.46	24.05	23.60	23.83	24.55	25.73
2550	25.80	27.76	27.09	27.30	28.04	28.92	27.09	27.09	26.75*				27.39	

ถั่วเหลือง

ประจำสัปดาห์ที่ 2 ของเดือนกันยายน 2550 (10-14 ก.ย.50)

ผลผลิต (ล้านตัน)	ปี 2548	ปี 2549	ปี 2550	ปี 2551 (ส.ค.)	%Δ
พืชน้ำมัน - โลก	381.310	391.070	405.000	391.340	-3.37
ถั่วเหลือง - โลก	215.721	220.556	236.075	221.621	-6.12
- ไทย	0.215	0.223	0.224	0.225	0.75
- ถั่วฤดูแล้ง	0.137	0.148	0.149	0.149	
- ถั่วฤดูฝน	0.078	0.075	0.075	0.076	
ช่วงออกสู่ตลาด/แหล่งผลิตสำคัญ					
- ถั่วฤดูแล้ง (มีค.-กค.) 66%	เชียงใหม่ ชัยภูมิ แพร่ เลย ขอนแก่น ดาก				
- ถั่วฤดูฝน (สค.-ธค.) 34%	สระแก้ว แม่ฮ่องสอน อุตรดิตถ์ สุโขทัย เชียงใหม่				
ครัวเรือนเกษตรกร (ประมาณการ ธ.ค.49)	148,805	145,829	NA	NA	-
ผลผลิตเฉลี่ย/ไร่(กก./ไร่)	232	242	245	246	0.41
ต้นทุนการผลิต(บาท/กก.)	8.95	9.39	9.63	NA	-
มูลค่าผลผลิต(ล้านบาท)	2,305	2,341	2,420	2,438	0.75
การใช้ (ล้านตัน)					
- โลก	204.800	215.270	223.600	233.210	4.30
- ไทย	1.607	1.617	1.722	1.724	0.10
นำเข้า-ส่งออก(ล้านตัน) ปี 2548 ปี 2549 ม.ค.-กค. ม.ค.-กค.49 %Δ					
- ปริมาณนำเข้า	1.608	1.395	0.868	0.664	30.75
- ปริมาณส่งออก	0.0012	0.0012	0.0007	0.0008	- 13.92
ประเทศคู่ค้า					
ไทยนำเข้าจาก	บราซิล สหรัฐอเมริกา อาร์เจนตินา กัมพูชา และแคนาดา				
ไทยส่งออกไป	เวียดนาม ฮังการี สิงคโปร์ ออสเตรเลีย ฟิลิปปินส์				
ประเทศคู่แข่ง	สหรัฐอเมริกา บราซิล อาร์เจนตินา จีน				

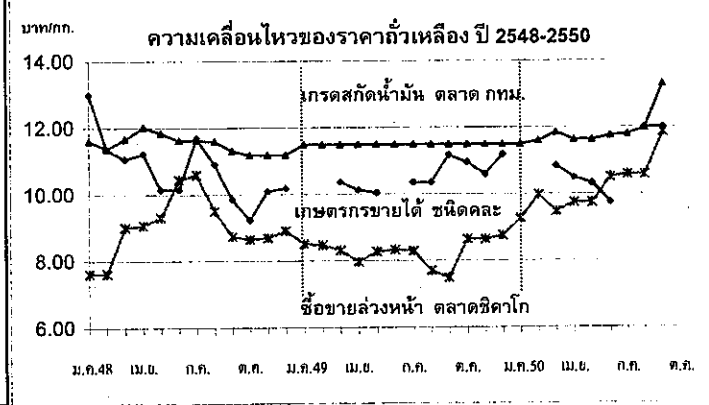
สถานการณ์ ปี 2551
 โลก ปี 2551 คาดว่าราคาต่างประเทศจะเคลื่อนไหวอยู่ในระดับสูง จากปริมาณผลผลิตโลกลดน้อยลงร้อยละ 6.12 เนื่องจากการลดพื้นที่ปลูกของ
 ไทย ปี 2551 คาดว่าผลผลิตจะเพิ่มขึ้นจากปีที่ผ่านมาร้อยละ 0.75 และความต้องการใช้สูงขึ้นร้อยละ 0.10 ซึ่งผลผลิตในประเทศไม่เพียงพอ
 กับความต้องการใช้ ต้องนำเข้าถึงร้อยละ 87

นโยบายและมาตรการนำเข้าเมล็ดถั่วเหลือง ปี 2550

1. WTO มติ ครม. 12 กย.49
 - 1) ในโควตา ไม่จำกัดปริมาณและช่วงเวลา อกรนำเข้าร้อยละ 0 ผู้มีสิทธินำเข้า 12 ราย (6 ส.และผู้แปรรูปอาหาร 6 ราย) และมีเงื่อนไข ผู้มีสิทธินำเข้าต้องรับซื้อเมล็ดถั่วเหลืองที่ผลิตในประเทศจากเกษตรกรทั้งหมดตามคุณภาพมาตรฐานและราคาที่กำหนด ดังนี้
 - (1) สกัดน้ำมัน ไม่ต่ำกว่า 10.50 บาท/กก.ณ ไร่นาหรือ 11.50 บาท/กก.ณ กทม.
 - (2) ผลิตภัณฑ์สัตว์ ไม่ต่ำกว่า 11.00 บาท/กก.ณ ไร่นาหรือ 12.00 บาท/กก.ณ กทม.
 - (3) แปรรูปอาหาร ไม่ต่ำกว่า 13.00 บาท/กก.ณ ไร่นาหรือ 14.00 บาท/กก.ณ กทม.
 - 2) นอกโควตา กำหนดอกรร้อยละ 80
2. ACMECS อกรนำเข้าร้อยละ 0 ให้ผู้มีสิทธินำเข้าในโควตาภายใต้ WTO เป็นผู้นำเข้า และต้องรับซื้อผลผลิตในประเทศตามที่กำหนด
3. AFTA อกรนำเข้าร้อยละ 5 และต้องขออนุญาต
4. FTA ไทย-ออสเตรเลีย และไทย-นิวซีแลนด์ อกรนำเข้าร้อยละ 0 ไม่จำกัดปริมาณนำเข้า
5. นำเข้าทั่วไป กำหนดอกรนำเข้าร้อยละ 6 หรือ กก.ละ 0.30 บาท และต้องขออนุญาต

นโยบายการส่งออก ส่งออกได้เสรี ไม่เสียอกรส่งออก

สถานการณ์ปัจจุบัน
 ราคาเกษตรกรขายได้ถั่วเหลืองฤดูฝนทรงตัวเท่าสัปดาห์ก่อน ส่วนราคาขายส่ง กทม.สูงขึ้นจาก กก.ละ 15.50 บาท 13.88 บาท และ 12.38 บาท ในสัปดาห์ก่อน เป็น กก.ละ 17.25 บาท 15.38 บาท และ 13.30 บาทตามคุณภาพเกรด เนื่องจากเป็นช่วงต้นฤดูถั่วเหลืองฤดูฝน ปริมาณผลผลิตในตลาดมีน้อยในขณะที่ความต้องการใช้มีอย่างสม่ำเสมอ และเป็นไปตามราคากลางต่างประเทศ ซึ่งสูงขึ้นจากตันละ 322.60 US\$ ในสัปดาห์ก่อน เป็นตันละ 345.75 US\$ หรือสูงขึ้นร้อยละ 7.18 เนื่องจากภาวะน้ำค้างแข็งในแหล่งปลูกถั่วเหลืองของสหรัฐ ส่งผลให้ผลผลิตลดน้อยลง ประกอบกับความต้องการใช้ที่มีสูงขึ้น



ราคาถั่วเหลือง(บาท/กก.)	ม.ค.	ก.พ.	มี.ค.	เม.ย.	พ.ค.	มิ.ย.	ก.ค.	ส.ค.	ก.ย.	ต.ค.	พ.ย.	ธ.ค.	เฉลี่ย
เกษตรกรขายได้ชนิดคละ													
ปี 2548	13.00	11.35	11.07	11.23	10.15	10.15	11.70	10.90	9.85	9.23	10.10	10.19	10.72
ปี 2549	-	-	10.37	10.13	10.04	-	10.35	10.35	11.17	10.95	10.59	11.19	10.49
ปี 2550	-	-	10.85	10.49	10.32	9.75	-	12.00	12.00	-	-	-	10.90
ขายส่ง ตลาด กทม. เกรดแปรรูปผลิตภัณฑ์อาหาร													
ปี 2548	14.88	15.25	15.25	15.25	14.76	14.38	14.38	14.70	14.47	14.25	14.25	14.25	14.67
ปี 2549	14.25	14.34	14.38	14.38	14.38	14.56	14.75	14.75	14.75	15.50	15.50	14.75	14.69
ปี 2550	15.25	15.25	15.25	15.16	14.75	14.75	14.75	14.99	17.25	-	-	-	15.27
ขายส่ง ตลาด กทม. เกรดผลิตอาหารสัตว์													
ปี 2548	13.88	14.25	14.25	14.25	13.84	13.63	13.63	14.06	13.84	13.63	13.63	13.63	13.88
ปี 2549	13.63	13.71	13.75	13.75	13.75	13.75	13.75	13.75	13.75	13.75	13.75	13.25	13.70
ปี 2550	13.38	13.38	13.38	13.31	13.00	13.00	13.00	13.28	15.38	-	-	-	13.46
ขายส่ง ตลาด กทม. เกรดสกัดน้ำมัน													
ปี 2548	11.61	11.38	11.67	12.03	11.85	11.63	11.63	11.60	11.31	11.18	11.18	11.18	11.52
ปี 2549	11.50	11.50	11.50	11.50	11.50	11.50	11.50	11.50	11.50	11.50	11.50	11.50	11.50
ปี 2550	11.50	11.60	11.85	11.63	11.63	11.75	11.80	11.98	13.30	-	-	-	11.89
ซื้อขายล่วงหน้าตลาดชิคาโก													
ปี 2548	7.62	7.62	9.01	9.07	9.31	10.44	10.60	9.51	8.73	8.65	8.69	8.91	9.01
ปี 2549	8.50	8.47	8.31	7.96	8.27	8.32	8.28	7.69	7.48	8.64	8.94	8.74	8.30
ปี 2550	9.26	9.97	9.76	9.47	9.74	10.51	10.59	10.58	11.86	-	-	-	10.19
ซื้อขายล่วงหน้าตลาดชิคาโก (เหรียญสหรัฐ/ตัน)													
ปี 2548	195.88	197.56	232.94	228.74	233.42	254.79	253.32	230.40	212.05	211.20	210.87	216.26	223.12
ปี 2549	213.99	214.34	212.68	209.01	217.32	216.49	217.23	203.82	199.28	233.47	243.97	243.34	218.75
ปี 2550	256.08	278.01	277.25	270.71	298.50	302.80	313.27	308.53	345.75	-	-	-	294.54

สุกร

ประจำสัปดาห์ที่ 2 ของเดือน กันยายน 2550 (10 - 14 ก.ย.50)

	2547	2548	2549	2550	% Δ
ผลผลิต					
	ประมาณการ				
- โลก (พันตัน)	92,801	96,227	99,776	103,386	3.62
จีน	47,016	50,106	50,300	55,800	10.93
สหภาพยุโรป	21,192	21,102	21,450	21,500	0.23
สหรัฐอเมริกา	9,312	9,392	9,543	9,809	2.79
บราซิล	2,600	2,800	2,745	2,875	4.74
- ไทย (ล้านตัว) : สศก.	12.096	12.257	13.315	13.892	4.33
ช่วงผลผลิตออกมาก	ตุลาคม - กุมภาพันธ์				
จำนวนคร้วเรือน	267,903	281,723	286,202	na	
ต้นทุนการผลิต (บาท/กก.)	39.13	43.45	44.96	39.96	มิ.ย.50
มูลค่าผลผลิต (ล้านบาท)	54,372	60,439	61,129	30,962	(ม.ค. - พ.ค.50)
การใช้ (ล้านตัว)	11.74	12.00	12.53	13.06	4.23
ปริมาณส่งออก (ตัน)	10,982	12,171	11,015	4,342	(ม.ค. - ก.ค.50)
มูลค่าส่งออก (ล้านบาท)	1,563	1,895	2,051	525.93	
ประเทศคู่ค้า	ฮ่องกง ญี่ปุ่น				
ประเทศคู่แข่ง	สหภาพยุโรป บราซิล จีน ออสเตรเลีย แคนาดา				

สถานการณ์ปี 2550

- การผลิต ภาคเอกชนประมาณการผลิตสุกรปี 2550 มีจำนวน 15 ล้านตัว ความต้องการ 13 ล้านตัว เป็นสุกรส่วนเกิน 2 ล้านตัวหรือ 160,000 ตัว/เดือน
- การใช้ภายใน ส่วนใหญ่ 98% ใช้บริโภคภายในประเทศ ที่เหลือส่งออก
- อัตราการบริโภค 13 กก./คน/ปี (สมาคมผู้ผลิตและแปรรูปสุกรเพื่อการส่งออก)
- การส่งออก ปี 2550 สมาคมผู้ผลิตและแปรรูปสุกรเพื่อการส่งออกกำหนดเป้าหมายการส่งออกเนื้อสุกรไว้จำนวน 12,000 ตัน

มาตรการ/แนวทางแก้ไขปัญหา (ตามมติที่ประชุม 22 ก.พ.50 ณ กรมการค้าภายใน)

- มาตรการแก้ไขปัญหาด้านการตลาด แบ่งเป็น 4 ระยะ (1) ระยะเร่งด่วน จำหน่ายเนื้อสุกร 2 กก./100 บาท ต่อเนื่อง (2) ระยะสั้น ตัดวงจรสุกรและเก็บเนื้อสุกรเข้าห้องเย็น (3) ระยะกลาง ตัดวงจรแม่สุกร (4) ระยะยาว ควบคุมการผลิต โดยคณะกรรมการพัฒนาสุกรและผลิตภัณฑ์
- มาตรการเสริม (1) สอ. สนับสนุนการส่งออกสุกรไปตลาดฮ่องกง (2) คัด.กำหนดแนวทางในการดำเนินมาตรการตอบโต้การทุ่มตลาด และปกป้อง เรื่องการนำเข้าเครื่องในจากต่างประเทศ
- มาตรการสมาคมฯ ปลดแม่พันธุ์ ผลักดันการส่งออก และเก็บเนื้อสุกรเข้าห้องเย็น

ความคืบหน้าการตัดวงจรสุกรทำหมัน ตามมติ คณะกรรมการ คชก. (2 มี.ค.50)

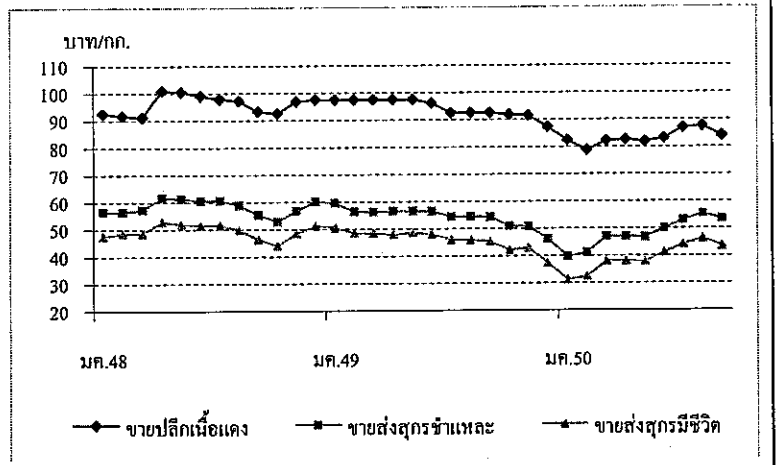
- เม.ย. - มิ.ย. 50 ตัดวงจรสุกรใน จ.ชลบุรี จะเชิงเพรา สระบุรี ปราจีนบุรี จันทบุรี และสุพรรณบุรี รวม 10,010 ตัว มีจุดจำหน่ายหมันใน กทม.ที่ ภัตตาคารสามย่านจีฟู้ด ร้านลิเหล่านี๋ หน้าอาคารซี.พี.(22 - 24 พ.ค.50) และ หน้าบีกซี สาขานครปฐม (2 - 19 พ.ค.50)

สถานการณ์ปัจจุบัน

ภาวะการค้าชะลอตัว จากภาวะเศรษฐกิจและกำลังซื้อที่ลดลง ประกอบกับเป็นช่วงที่มีผลผลิตสัตว์น้ำออกสู่ตลาดมากและมีราคาถูก ให้เลือกบริโภคแทน ทำให้ราคาสุกรมีชีวิต และสุกรชำแหละ ปรับลดลงจากสัปดาห์ก่อน

ราคาสุกรมีชีวิต (บาท/กก.)	สัปดาห์นี้	สัปดาห์ก่อน	+/- (บาท)
- เนื้อ	42 - 45	43 - 45	-1
- กลาง	43 - 48	44 - 48	-1
- ตะวันออกเฉียงเหนือ	40 - 44	40 - 44	
- ใต้	42 - 47	42 - 47	

ทางด้านราคาขายปลีกเนื้อแดงส่วนใหญ่อยู่ที่ กก.ละ 80 - 90 บาท



ราคา (บาท/กก.)	ปี	มค.	กพ.	มีค.	เมย.	พค.	มิย.	กค.	สค.	กย.	ตค.	พย.	ธค.	เฉลี่ย
ขายส่งสุกรมีชีวิต	2548	47.50	48.50	48.54	52.79	51.92	51.50	51.45	49.77	46.23	43.90	48.36	51.25	49.31
ณ แหล่งผลิต	2549	50.55	48.50	48.39	47.88	48.50	47.97	45.97	45.77	45.20	42.21	42.73	37.20	45.91
	2550	30.98	32.30	37.88	37.79	37.75	41.07	44.00	46.17	43.50				39.05
										(14 ก.ย.)				
ขายส่งสุกรชำแหละ	2548	56.50	56.32	57.17	61.69	61.18	60.50	60.50	58.86	55.27	52.85	56.77	60.15	58.15
ตลาด กทม.	2549	59.55	56.39	56.28	56.50	56.50	56.37	54.38	54.41	54.25	50.93	50.77	46.05	54.37
	2550	39.64	40.95	46.93	46.85	46.70	49.93	53.00	55.31	53.50				48.09
										(14 ก.ย.)				
ขายปลีกเนื้อแดง	2548	92.50	91.71	91.09	100.88	100.47	99.00	97.82	97.14	93.23	92.50	96.82	97.50	95.89
ตลาด กทม.	2549	97.50	97.50	97.50	97.50	97.50	96.18	92.50	92.50	92.50	91.79	91.48	87.25	94.31
	2550	82.36	78.70	82.02	82.50	81.80	83.05	86.88	87.50	84.00				83.20
										(14 ก.ย.)				

ไข่ไก่

ประจำสัปดาห์ที่ 2 ของเดือน กันยายน 2550 (10 - 14 ก.ย.50)

	2547	2548	2549	2550	% Δ
ผลผลิต (ล้านฟอง)					ประมาณการ
- โลก	931,288	947,459	972,567	998,340	2.65
จีน	389,220	389,572	407,622	418,424	2.65
สหภาพยุโรป	100,637	99,146	104,555	107,326	2.65
สหรัฐอเมริกา	84,608	85,274	86,173	88,457	2.65
ญี่ปุ่น	39,551	39,440	39,104	40,140	2.65
- ไทย	6,556	7,812	8,906	9,094	2.11
ช่วงผลผลิตออกมา	ตุลาคม - กุมภาพันธ์				
จำนวนตัวเรือิน	2,913	2,556	2,869	na	
ต้นทุนการผลิต (บาท/ฟอง)	1.54	1.59	1.78	1.86	
มูลค่าผลผลิต (ล้านบาท)	13,243	17,030	15,141	12,721	(ม.ก. - ส.ก.50)
การใช้ (ล้านฟอง)	6,502	7,701	8,722	8,904	13.26
นำเข้า (ล้านฟอง)	0.066	0.339	15.543	5,503	(ม.ก. - ก.ก.50)
ส่งออก (ล้านฟอง)	54.050	109.650	183.655	140.581	
ประเทศคู่ค้า	ฮ่องกง (96%) พม่า แองโกลา ไลบีเรีย				
ประเทศคู่แข่ง	สาธารณรัฐประชาชนจีน และ เนเธอร์แลนด์				

สถานการณ์ปี 2550

- การผลิต
 - สก. ประมาณการผลิตไข่ไก่ไว้จำนวน 9,094 ล้านฟอง
 - คณะกรรมการนโยบายพัฒนาไก่ไข่และผลิตภัณฑ์ (Egg Board) กำหนดเป้าหมายปริมาณการผลิตไข่ไก่ ปี 2550 จำนวน 10,335 ล้านฟอง ปี 2551 จำนวน 10,315 ล้านฟอง
- การใช้ภายใน
 - ผลผลิตไข่ไก่ 99% ใช้บริโภคภายในประเทศ
- อัตราการบริโภค 142 ฟอง/คน/ปี (ที่มา: เป้าหมายภาคเอกชน)
- การส่งออก
 - ปี 2550 กำหนดเป้าหมายไว้ 200 ล้านฟอง

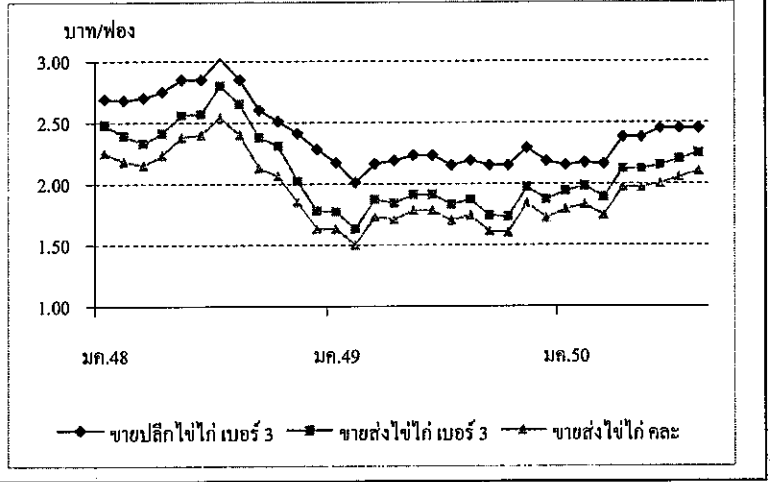
มาตรการด้านการผลิตการตลาด (มติ Egg Board เมื่อ 18 มิ.ย.50)

- ด้านการผลิต**
 - 1) กำกับดูแลการผลิต โดยตรวจสอบการนำเข้าพันธุ์ไก่ไข่และการผลิตพันธุ์ในประเทศ 2) ลดกำลังการผลิต โดยขอความร่วมมือผู้เลี้ยงไก่ไข่จำนวน 100,000 ตัวขึ้นไป ปลดแม่ไก่ไข่ตามอายุไก่ที่ 72 สัปดาห์ 3) ขึ้นทะเบียนผู้เลี้ยงไก่ไข่ทั่วประเทศ 4) กำหนดสัดส่วนการผลิต
- ด้านการตลาดและราคา**
 - Egg Board แต่งตั้งคณะทำงานเพื่อพิจารณากำหนดนโยบายพัฒนาการผลิต การตลาด ศึกษาโครงสร้างต้นทุนการผลิต และระดับราคา สำหรับปี 2550 ได้ประมาณการต้นทุนการผลิต ไข่ดังนี้ 1) ลูกไก่ไข่ ตัวละ 16.76 บาท 2) แม่ไก่สาว ตัวละ 102.53 บาท และ 3) ไข่ไก่ ฟองละ 1.86 บาท

สถานการณ์ปัจจุบัน

ภาวะการค้าปลีก ราคาไข่ไก่กละ ณ แหล่งผลิต ส่วนใหญ่ทรงตัว อยู่ที่ระดับฟองละ 2.00 - 2.20 บาท ส่วนราคาขายปลีกไข่ไก่ เบอร์ 3 โดยทั่วไป อยู่ที่ระดับฟองละ 2.40 - 2.60 บาท ยกเว้นภาคใต้ ราคาอยู่ที่ระดับฟองละ 2.70 - 2.95 บาท

<u>ราคาไข่ไก่กละ (บาท/ฟอง)</u>	<u>สัปดาห์นี้</u>	<u>สัปดาห์ก่อน</u>	<u>+/- (บาท)</u>
- เหนือ	2.00 - 2.25	2.00 - 2.25	
- กลาง	2.00 - 2.20	2.00 - 2.20	
- ตะวันออกเฉียงเหนือ	2.00 - 2.20	2.00 - 2.20	
- ใต้	2.25	2.25	



ราคา (บาท/ฟอง)	ปี	มค.	กพ.	มีค.	เมย.	พค.	มิย.	กค.	สค.	กย.	ตค.	พย.	ธค.	เฉลี่ย
ขายส่งไข่ไก่ กละ	2548	2.25	2.18	2.15	2.23	2.38	2.40	2.54	2.40	2.13	2.06	1.85	1.63	2.18
ณ แหล่งผลิต	2549	1.63	1.50	1.73	1.71	1.78	1.78	1.70	1.74	1.61	1.60	1.84	1.72	1.70
	2550	1.79	1.83	1.74	1.97	1.97	2.00	2.05	2.10	2.20				1.96
										(14 ก.ย.)				
ขายส่งไข่ไก่ เบอร์ 3	2548	2.48	2.39	2.33	2.41	2.56	2.57	2.80	2.65	2.38	2.31	2.02	1.78	2.39
ตลาด กทม.	2549	1.77	1.63	1.87	1.84	1.91	1.91	1.83	1.87	1.74	1.73	1.97	1.87	1.83
	2550	1.94	1.98	1.89	2.12	2.12	2.15	2.20	2.25	2.35				2.11
										(14 ก.ย.)				
ขายปลีกไข่ไก่ เบอร์ 3	2548	2.69	2.68	2.70	2.75	2.85	2.85	3.02	2.85	2.60	2.51	2.41	2.28	2.68
ตลาด กทม.	2549	2.17	2.01	2.16	2.19	2.23	2.23	2.15	2.19	2.15	2.15	2.29	2.18	2.18
	2550	2.15	2.17	2.16	2.38	2.38	2.45	2.45	2.45	2.55				2.35
										(14 ก.ย.)				