

ข่าว

ประจำสัปดาห์ที่ 1 ของเดือนสิงหาคม 2549 (31 กค. - 4 สค. 49)

ผลผลิต (ล้านตันข้าวเปลือก)	2547/48	2548/49*	2549/50*	△ %
- โลก	606.798	628.100	633.762*	+0.90
- ไทย	28.559	30.068	27.803*	-7.06
- นาปี	22.670	23.539	23.979	+1.87
- นาปรัง	5.888	6.520	Na	-
ต้นทุนการผลิต (บาท/ตัน)				
- ข้าวเปลือกหอมมะลิ	7,361.00	6,271.00	6,613.00	+5.45
- ข้าวเปลือกเจ้า	4,618.00	4,883.00	5,162.00	+5.71
- ข้าวเปลือกเหนียว	5,177.00	5,920.00	6,059.00	+2.35
- ข้าวเปลือกนาปรัง	4,421.00	4,622.00	-	-
การใช้ภายใน	15.545	15.509	-	-
การส่งออก (ปีปฏิทินหลัง)	7.304	7.500	8.250*	+10.00
ประเทศคู่ค้า	ไนจีเรีย อิหร่าน อินโดนีเซีย แอฟริกาใต้			
ประเทศคู่แข่ง	เวียดนาม สหรัฐ อินเดีย ปากีสถาน			
ข้าวออกสู่ตลาด/ แหล่งผลิตสำคัญ				
- นาปี พย.-มีค.	อุบลราชธานี นครราชสีมา อุตรดิตถ์ เชียงราย			
- นาปรัง เมย.-ตค.	สุพรรณบุรี พิษณุโลก นครสวรรค์ พิจิตร			
คริวเรือเกษตรกร	3.7 ล้านคริวเรือจากเกษตรกรทั่วประเทศ			
5.6 ล้านคริวเรือหรือร้อยละ 66 ของคริวเรือทั้งหมด				
มูลค่าผลผลิตที่เกษตรกรขายได้ (ปี 2547/48) 157,128 ล้านบาท				

สถานการณ์ข้าวนาปรัง ปีการเพาะปลูก 2549

- ปริมาณผลผลิตข้าวเปลือกนาปรัง ปีการเพาะปลูก 2549 กระทรวงเกษตรและสหกรณ์ คาดการณ์พื้นที่เพาะปลูก ปี 2549 มีจำนวน 9.468 ล้านไร่ สูงขึ้นจากปีก่อน 0.554 ล้านไร่ คิดเป็นร้อยละ 6.22 (8.914 ล้านไร่) และผลผลิตประมาณ 6.520 ล้านตันข้าวเปลือก สูงขึ้นจากปีก่อน จำนวน 0.632 ล้านตันข้าวเปลือก หรือคิดเป็นร้อยละ 10.73 และมีผลผลิตต่อไร่ 679 กก./ไร่ สูงขึ้นจากปีก่อนที่มีผลผลิต 661 กก./ไร่ผลผลิตจะออกสู่ตลาดมากสุดในช่วงเดือนมีนาคม - เมษายน 2549 ร้อยละ 22.56 , 23.91 ตามลำดับ

กรอบแนวทางการรับจำนำข้าวเปลือกนาปรัง ปี 2549 กนข.มีมติเมื่อ 27 กพ. 49 และ 29 พค.49 ดังนี้:-

ประกาศราคารับจำนำข้าวเปลือกนาปรัง ปีการผลิต 2549 โดยกำหนดราคารับจำนำ ณ ความชื้นไม่เกิน 15% ดังนี้ (1) ข้าวเปลือกเจ้านาปรัง 100% ราคาตันละ 7,100 บาท (2) ข้าวเปลือกเจ้านาปรัง 5% ราคาตันละ 7,000 บาท (3) ข้าวเปลือกเจ้านาปรัง 10% ราคาตันละ 6,900 บาท (4) ข้าวเปลือกเจ้านาปรัง 15% ราคาตันละ 6,800 บาท (5) ข้าวเปลือกเจ้านาปรัง 25% ราคาตันละ 6,700 บาท (6) ข้าวเปลือกทุ่ทุทานี ราคาตันละ 7,100 บาท และ (7) ข้าวเปลือกหอมสุพรรณบุรี ราคาตันละ 7,000 บาท

เป้าหมาย ปริมาณรับจำนำเพิ่มเป็น 2.5 ล้านตันข้าวเปลือก

ระยะเวลารับจำนำ 16 มีค. -31 กค.49 ยกเว้นภาคใต้รับจำนำ กค.-กย. 49

ระยะเวลาไถ่ถอน 3 เดือนนับถัดจากเดือนที่รับจำนำ

ระยะเวลาโครงการ 16 มีค. - 31 สค. 49

สถานการณ์ปัจจุบัน / ความคืบหน้าในการดำเนินการ

- สถานการณ์ล่าสุด สัปดาห์นี้ราคาข้าวเปลือกหอมมะลิ ทรงตัวที่ตันละ 8,700 - 9,600 บาท ข้าวเปลือกเหนียว 10% เมล็ดยาว ทรงตัวที่ตันละ 9,200 - 9,400 บาท ข้าวเปลือกทุ่ทุทานี ทรงตัวที่ตันละ 6,700 - 7,800 บาท และข้าวเปลือกเจ้า 5% ทรงตัวที่ตันละ 6,450 - 7,000 บาท ขณะนี้ปริมาณผลผลิตออกสู่ตลาดน้อย

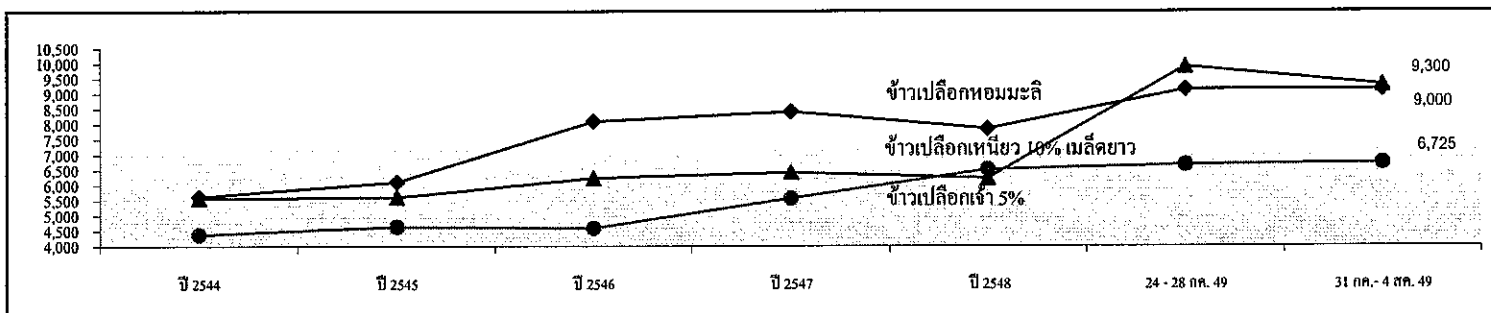
- ผลการรับจำนำข้าวเปลือกนาปรัง ปี 2549 ตั้งแต่ 16 มีค. - 31 กค. 49 (สิ้นสุดโครงการรับจำนำแล้ว ยกเว้นภาคใต้) มีโรงสีเข้าร่วมโครงการ จำนวน 404 โรง ใน 25 จังหวัด เปิดแล้ว 323 โรง ในภาคเหนือและภาคกลาง มีผลรับจำนำรวม 2,174,268 ตัน

- ส่งออก ในปี 2549 กระทรวงพาณิชย์ได้ตั้งเป้าหมายการส่งออกข้าวประมาณ 7.5 ล้านตันข้าวสาร และกระทรวงเกษตรสหราชอาณาจักรคาดว่าประเทศไทยจะส่งออกข้าวสารได้ 7.3 ล้านตันข้าวสาร โดยตั้งแต่ 1มค.-25 กค.49 กรมการค้าต่างประเทศรายงานเบื้องต้นว่าไทยส่งข้าวออกไปแล้ว จำนวน 4,149,598 ตัน สูงกว่าปีก่อน ซึ่งส่งออกได้ จำนวน 4,133,365 ตัน อยู่ 16,233 ตัน หรือเพิ่มขึ้นร้อยละ 0.39

- สำหรับการส่งออก ปี 2550 กระทรวงเกษตรสหราชอาณาจักรคาดว่าประเทศไทยจะส่งออกได้ 8.25 ล้านตันข้าวสาร สูงขึ้นจากปี 2549 คิดเป็นร้อยละ 10.0

ราคาชนิดข้าวเปลือก (บาท/ตัน)	2544	2545	2546	2547	2548	รายงานครั้งก่อน 24 - 28 กค. 49	รายงานครั้งนี้ 31 กค. - 4 สค. 49
ข้าวเปลือกหอมมะลิ	5,628	6,116	8,095	8,423	7,858	8,700 - 9,600	8,700 - 9,600
ข้าวเปลือกเหนียว 10% เมล็ดยาว	5,573	5,612	6,239	6,425	6,228	9,200 - 9,400	9,200 - 9,400
ข้าวเปลือกเจ้า 5%	4,385	4,646	4,593	5,568	6,516	6,450 - 7,000	6,450 - 7,000

กราฟแสดงการเคลื่อนไหวของราคาข้าวเปลือก



มันสำปะหลัง

ประจำสัปดาห์ที่ 1 ของเดือนสิงหาคม 2549 (31 ก.ค. - 4 ส.ค. 49)

Agn_23 มันสำปะหลัง F: Fact Sheet มันฯ 2549

	2547/48	2548/49	2549/50	สถานการณ์ปี 2549/50
ผลผลิต (ล้านตัน) ^{1/}	16.938	20.736	21.723	สถานการณ์ปี 2549/50 กระทรวงเกษตรและสหกรณ์พยากรณ์ (ม.ย.49) ว่า ในปี 2549/50 มีผลผลิตประมาณ 21.723 ล้านตัน เพิ่มขึ้นจากปีก่อนร้อยละ 4.76 โดยเกษตรกรส่วนใหญ่จะปลูกทดแทนข้าวโพดเลี้ยงสัตว์ ประกอบกับผลผลิตต่อไร่เพิ่มขึ้น ทำให้ผลผลิตโดยรวมเพิ่มขึ้น โดยผลผลิตเริ่มออกสู่ตลาดเล็กน้อยในเดือน ต.ค.49 และจะออกสู่ตลาดมากในช่วงเดือน ธ.ค.49 - เม.ย. 50 ซึ่งในช่วงที่ผลผลิต ออกสู่ตลาดพร้อมกันจำนวนมากจะระดับราคาอาจโน้มต่ำลง จนส่งผลให้เกษตรกรได้รับความเดือดร้อน
พื้นที่ (ล้านไร่) ^{1/}	6.162	6.508	6.699	
ผลผลิตเฉลี่ย (ตัน/ไร่) ^{1/}	2.749	3.186	3.243	
ปริมาณการใช้ (ล้านตัน) ^{1/}	3.696	6.150	6.624	
ปริมาณการส่งออก ^{1/}	15.400	13.965	15.099	
	(ม.ค. - ม.ย.49 = 8.822)			การแทรกแซงตลาดมันสำปะหลัง ปี 2548/49 - คณะกรรมการ คชก. มีมติเมื่อวันที่ 7 ธ.ค. 48 4 พ.ค. และ 19 มิ.ย.49 เห็นชอบให้รับจำนำหัวมันสดจากเกษตรกร รายละเอียดไม่เกิน 500 ตัน หรือเป็นวงเงินไม่เกินรายละเอียด 750,000 บาท ปริมาณหัวมันสด 5 ล้านตัน เพื่อแปรสภาพเป็นมันเส้นและแป้งมัน ระยะเวลารับจำนำ เดือน ธ.ค. 48 - พ.ค. 49 โดยราคารับจำนำหัวมันสด เชื้อแป้ง 25% ณ จุดรับจำนำเดือน ธ.ค. 48 กก.ละ 1.30 บาท และเดือน ม.ค.-พ.ค. 49 กก.ละ 1.50 บาท ทั้งนี้ให้เริ่มดำเนินการเมื่อราคาหัวมันสดต่ำกว่าหรือมีแนวโน้มว่าจะต่ำกว่าราคาที่กำหนดให้รับจำนำ
ประเทศคู่ค้า	สหภาพยุโรป จีน เกาหลีใต้ ญี่ปุ่น ไต้หวัน			การดำเนินการ 1. ผู้สมัครเข้าร่วมโครงการ 1.1 โรงแป้ง 19 ราย ใน 9 จังหวัด 1.2 ลานมัน 199 ราย ใน 26 จังหวัด 2. การเปิดจุดรับจำนำของ อคส. ณ ลานมันรวม 139 จุด ใน 21 จังหวัด ได้แก่ จ.นครราชสีมา 11 จุด กำแพงเพชร 43 จุด ชัยภูมิ 9 จุด ระยอง 3 จุด จันทบุรี 4 จุด บุรีรัมย์ 5 จุด นครสวรรค์ 9 จุด อุทัยธานี 6 จุด เลย 4 จุด ลพบุรี 8 จุด ชัยนาท 10 จุดศรีสะเกษ 3 จุด เพชรบูรณ์ 2 จุด ฉะเชิงเทรา 3 จุด กาญจนบุรี 1 จุด อุบลราชธานี 3 จุด สุพรรณบุรี 1 จุด หนองคาย 1 จุด ชลบุรี 1 จุด สระแก้ว 6 จุด และปราจีนบุรี 6 จุด 3. ผลการรับจำนำ - ปริมาณการรับจำนำ ตั้งแต่เริ่มรับจำนำ - 31 พ.ค.49 มีเกษตรกรมาจำนำ 26,749 ราย หัวมันสด 777,600 ตัน แปรสภาพเป็นมันเส้น 326,747 ตัน ณ 3 ส.ค.49 เกษตรกรไถ่ถอน 103 ราย มันเส้น 4,702 ตัน 4. การจำหน่าย วันที่ 5 มิ.ย.49 รัฐมนตรีว่าการฯ เห็นชอบให้จำหน่ายมันเส้นตามโครงการ ทั้งหมดจำนวน ในราคาเฉลี่ยประมาณตันละ 3,939 บาท มูลค่าประมาณ 1,271 ล้านบาท ณ 3 ส.ค.49 รับมอบแล้ว 17,977 ตัน
ประเทศคู่แข่ง	เวียดนาม อินโดนีเซีย			
ช่วงออกสู่ตลาด (ต.ค.-ก.ย.)				
ออกมาก (ธ.ค. - มี.ค.) 69%	นครราชสีมา (21.29%) ชัยภูมิ (5.95%)			
ออกน้อย (เม.ย. - ต.ค.) 31%	สระแก้ว (5.88%) ฉะเชิงเทรา (5.83%) กำแพงเพชร (4.98%) ชลบุรี (4.76%)			
จำนวนคร่าวเรือ (คร่าวเรือน)	464,956	NA	NA	
ต้นทุนการผลิต (บาท/ก.ก.)	0.97	0.91	NA	
ผลผลิต (ล้านบาท)	27,163	NA	NA	
อัตราแปรสภาพในการส่งออก (ก.ก. : ก.ก.)				
มันสดเป็นมันเส้น 2.25 : 1 (การแทรกแซง 2.38 : 1)				
มันสดเป็นแป้งมัน 4.40 : 1				

ราคามันสำปะหลังและผลิตภัณฑ์

		4 ส.ค. 49*											(บาท/ก.ก.)		
		มค.	กพ.	มีค.	เมย.	พค.	มิย.	กค.	สค.	กย.	ตค.	พย.		ธค.	
ตลาด กทม.	มันเส้น	ปี 2548	3.62	3.83	4.08	4.08	4.11	4.20	4.26	4.48	4.37	4.01	4.02	4.05	4.09
	ปี 2549	3.88	3.83	3.69	3.53	3.62	3.89	3.94	3.88*						3.77
แป้งมันสำปะหลัง	ปี 2548	8.80	9.86	10.82	11.84	10.79	9.84	9.84	9.50	9.17	8.84	9.20	9.50	9.83	
	ปี 2549	8.96	8.84	8.84	8.21	8.17	7.87	7.84	7.50*					8.39	
ราคาส่งออก FOB	มันเส้น	ปี 2548	3.76	4.00	4.36	4.46	4.51	4.73	4.83	4.76	4.73	4.56	4.35	4.21	4.44
	ปี 2549	4.02	4.04	3.75	3.86	3.95	4.35	4.37	4.01*					4.05	
แป้งมันสำปะหลัง	ปี 2548	8.88	9.42	10.44	11.21	11.10	11.40	11.21	9.64	9.51	9.47	9.19	9.30	10.06	
	ปี 2549	8.97	9.01	8.32	8.60	8.32	8.39	8.23	8.29*					8.55	
เกษตรกรขายได้ ^{2/}	ปี 2548	1.30	1.39	1.48	1.47	1.40	1.30	1.30	1.40	1.30	1.21	1.27	1.39	1.35	
	ปี 2549	1.38	1.36	1.30	1.18	0.99	0.99	0.96	0.95*					1.17	
-จ.นครราชสีมา ^{3/}	ปี 2548	1.49	1.53	1.59	1.65	1.68	1.68	1.65	1.54	1.52	1.45	1.46	1.52	1.56	
	ปี 2549	1.43	1.41	1.32	1.26	1.18	1.17	1.12	1.08*					1.27	
-จ.กาฬสินธุ์ ^{3/}	ปี 2548	1.27	1.40	1.56	1.63	1.67	1.64	1.47	1.23	1.23	1.25	1.28	1.28	1.41	
	ปี 2549	1.48	1.48	1.44	1.25	1.16	1.08	1.03	1.03*					1.27	
-จ.ชลบุรี ^{3/}	ปี 2548	1.37	1.49	1.63	1.72	1.57	1.56	1.53	1.58	1.43	1.35	1.44	1.53	1.52	
	ปี 2549	1.46	1.43	1.34	1.26	1.19	1.19	1.16	1.15*					1.29	

หมายเหตุ 1/ เป็นข้อมูลเบื้องต้น 2/ เป็นราคาหัวมันสดของแต่ละเกษตรกรขายได้ทั้งประเทศ 3/ เป็นราคาหัวมันสดเชื้อแป้ง 25%

ภาวะการค้า

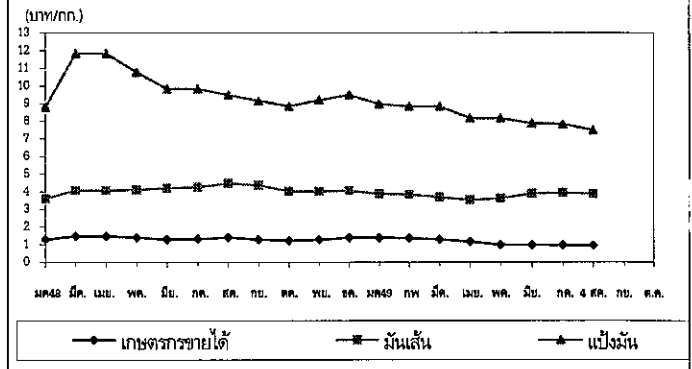
ไม่ประเทศ

หัวมันสดที่ออกสู่ตลาดในช่วงนี้ส่วนใหญ่เป็นผลผลิตที่ยังเหลืออยู่ในภาคตะวันออกเฉียงเหนือตอนบน และคุณภาพไม่ดีนัก เพราะได้รับผลกระทบจากภาวะฝนตก ทั้งนี้ หัวมันสด เชื้อแป้ง 25% ณ โรงแป้ง จ.นครราชสีมา เฉลี่ยอยู่ที่ กก.ละ 1.08 บาท

ต่างประเทศ

ในภาพรวมผู้ซื้อจีนมีความสนใจซื้อมันเส้นจากไทยส่งมอบระหว่างเดือนสิงหาคมและกันยายน 2549 เพิ่มขึ้น ส่วนในด้านของแป้งมันผู้ผลิตและส่งออกของไทยบางรายเสนอขายแป้งในราคาที่ต่ำลง เนื่องจากมีสต็อกคงเหลืออยู่จำนวนมาก

ความเคลื่อนไหวของราคามันสำปะหลัง ปี 2548/2549



ยางพารา

ประจำสัปดาห์ที่ 1 ของเดือนสิงหาคม 2549 (31 ก.ค.- 4 ส.ค.49)

desktop/ยางพารา (Fact Sheet)

ผลผลิต(ล้านตัน)	2545	2546	2547	2548	2549
- โลก	7.350	7.990	8.650	8.660	8.97*
- ไทย	2.632	2.861	2.970	2.966	3.063
ต้นทุน (บาท/กก.)	20.01	27.93	31.80	34.14	38.55*
การใช้ (ล้านตัน)	0.278	0.299	0.303	0.317	0.320
การนำเข้า					(พ.ค.49)
ปริมาณ(ล้านตัน)	0.001	0.001	0.001	0.0001	0.0001
มูลค่า (ล้านบาท)	48.48	66.61	71.96	61.60	10.77
การส่งออก					
ปริมาณ (ล้านตัน)	2.786	3.108	3.022	2.952	1.200
มูลค่า(ล้านบาท)	74,606	115,827	137,604	148,868	78,517
ช่วงออกสู่ตลาด ตลอดทั้งปีและออกมาก มี.ย.-ก.ค. และ ธ.ค.-ม.ค.					
แหล่งผลิตสำคัญ สุราษฎร์ธานี สงขลา นครศรีธรรมราช ตรัง ยะลา พัทลุง ระยอง ตราด ศรีสะเกษ					
ครัวเรือนเกษตรกร 1,193,950 (ข้อมูลปี 2548)					
มูลค่าผลผลิตที่เกษตรกรขายได้ปี 2548 ประมาณ 158,590 ล้านบาท					
ประเทศคู่ค้า(ส่งออก) สาธารณรัฐประชาชนจีน ญี่ปุ่น สหรัฐอเมริกา และสาธารณรัฐเกาหลี					
* ประมาณการ					

สถานการณ์ปี 2549

1.1 ของโลก
ผลผลิตยางธรรมชาติของโลกมีประมาณ 8.97 ล้านตัน เพิ่มขึ้นจากปี 2548 เนื่องจาก การขยายพื้นที่ปลูกยางในเอเชียใต้แอฟริกา อินโดนีเซีย อินเดีย และเวียดนาม ส่วนการใช้ยางธรรมชาติ ของโลก ประมาณ 8.60 ล้านตัน เพิ่มขึ้นจากปีที่ผ่านมา 0.5 ล้านตัน หรือคิดเป็นร้อยละ 6.17 เนื่องจากความต้องการในอุตสาหกรรมผลิตภัณฑ์ที่ขยายปริมาณการผลิตเพิ่มขึ้น โดยเฉพาะในอุตสาหกรรมยานยนต์ของจีนรวมถึงการเพิ่มสต็อกยางในญี่ปุ่นเพื่อรองรับ อุตสาหกรรมยางล้อรถยนต์

1.2 ของไทย
ผลผลิตยางพารา ปี 2549 คาดว่ามีประมาณ 3.063 ล้านตัน เพิ่มขึ้นจาก ปี 2548 เนื่องจาก พื้นที่เพาะปลูกที่ให้ผลในแหล่งผลิตภาคตะวันออกและภาคเหนือ ส่วนความต้องการใช้คาดว่าจะมี ประมาณ 0.32 ล้านตัน (ประมาณร้อยละ 10 ของผลผลิต)

1.3 แนวโน้ม
จะมีผลผลิตยางออกสู่ตลาดเพิ่มขึ้น และคาดว่าจะไม่มีปัญหาด้านราคา ที่เกษตรกรขายได้ในช่วงครึ่งหลังของปี 2549

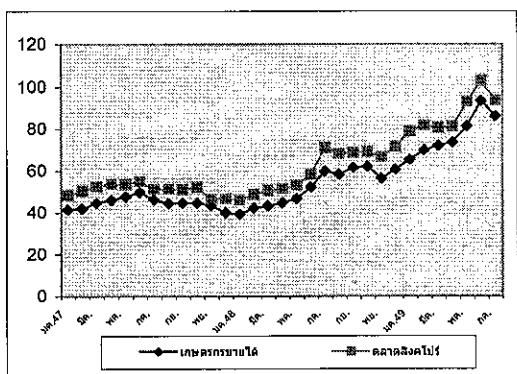
ราคา บาท/กก.

	ปี	ม.ค.	ก.พ.	มี.ค.	เม.ย.	พ.ค.	มิ.ย.	ก.ค.	ส.ค.	ก.ย.	ต.ค.	พ.ย.	ธ.ค.	เฉลี่ย	4 ส.ค. 49
ราคายางแผ่นดิบชั้น 3															
เกษตรกรขายได้	2547	41.41	41.85	44.57	45.94	47.63	49.72	46.06	44.54	44.68	45.53	43.44	39.94	44.61	
	2548	39.14	41.99	43.50	44.68	46.52	52.22	59.75	58.21	61.47	61.93	56.30	60.57	52.19	
	2549	65.28	69.79	71.95	73.50	81.22	93.45	86.04						77.32	76.95
															(ราคากลางกลางภาคใหญ่)
ราคายางสด															
เกษตรกรขายได้	2547	39.10	43.21	45.66	46.39	49.89	49.32	45.05	42.42	42.50	44.16	43.04	36.05	43.90	
	2548	35.88	43.44	47.69	48.01	47.77	52.79	57.61	57.31	59.48	62.32	57.56	60.33	52.52	
	2549	65.28	71.34	76.51	76.65	82.36	90.50	77.42						77.15	70.85
ราคายางแผ่นรมควันชั้น 3															
ตลาดขนาดใหญ่	2547	44.00	45.69	48.76	53.35	53.93	53.43	48.42	47.63	47.69	48.81	45.01	42.94	48.31	
	2548	42.94	45.46	50.58	49.27	53.60	58.17	66.76	66.95	66.09	66.22	61.54	66.36	57.83	
	2549	71.13	76.07	77.80	75.38	92.30	99.19	87.20						82.72	89.85
ตลาดสิงคโปร์	2547	48.36	50.28	52.53	53.82	54.93	54.82	51.28	50.65	50.79	52.19	47.67	46.44	51.15	
	2548	45.91	48.67	50.57	51.36	53.02	57.98	70.96	68.11	68.58	69.07	66.52	71.50	60.19	
	2549	78.84	81.57	80.55	81.18	93.03	102.83	93.56						87.37	86.94
ตลาดสินค้าเกษตรล่วงหน้าแห่งประเทศไทย															
	2548	45.51	48.68	50.29	51.09	52.89	59.55	69.9	64.03	68.00	66.30	65.04	71.00	59.36	
	2549	78.00	82.01	81.33	81.80	95.00	100.00							86.36	-

สถานการณ์ปัจจุบันและแนวโน้ม/การแก้ไขปัญหา

ปัจจุบันผลผลิตออกสู่ตลาดเพิ่มขึ้นเล็กน้อย เนื่องจากแม้ช่วงฤดูการกรีดยางแต่ยังคงมีฝนตกในแหล่งผลิตสำคัญภาคใต้ ซึ่งเป็นอุปสรรคต่อการกรีดยาง ส่วนราคามีแนวโน้มว่าจะเคลื่อนไหวลดลงแต่ยังคงอยู่ในระดับสูง ตามความต้องการของตลาดต่างประเทศ และยางสังเคราะห์ที่ปรับสูงขึ้นตามราคาน้ำมันดิบ โดยราคายางแผ่นดิบชั้น 3 จังหวัด สุราษฎร์ธานี สงขลา กระบี่ และ นครศรีธรรมราช กก.ละ 76.03 - 80.00 บาท ราคายางแผ่นรมควันชั้น 3 ตลาดสิงคโปร์ ราคา กก.ละ 89.00 - 90.00 บาท กรม.ได้มีมติ (25 กค.49) เห็นชอบการแก้ไขปัญหายางพาราจังหวัดชายแดนภาคใต้ ตามที่สำนักงานสภาความมั่นคงแห่งชาติ (สำนักงานเลขาธิการร่วมคณะกรรมาธิการนโยบายเสริมสร้างสันติสุขจังหวัดชายแดนภาคใต้) เสนอโดยขยายระยะเวลาโครงการ ตลาดกลางยางพาราเคลื่อนที่จังหวัดชายแดนภาคใต้ระดับอำเภอที่เกษตรกรนำยางมาจำหน่ายใน 11 อำเภอ ของจังหวัดปัตตานี ยะลา และนราธิวาส และให้การนิเวศการเกษตรจัดตั้งเป็นงบดำเนินการให้เพียงพอเมื่อตลาดกลางยางพาราจังหวัดยะลา ได้จัดตั้งเรียบร้อยแล้ว

ความเคลื่อนไหวของราคายางพารา ปี 2547 - 2549



ลำไย

ประจำสัปดาห์ที่ 1 เดือนสิงหาคม 2549 (31 ก.ค. - 4 ส.ค. 49)

	หน่วย : ตัน		
	2547	2548	2549
ผลผลิต			
บริโภคนสด	597,300	712,200	465,800
แปรรูป			
- ลำไยกระป๋อง	18,900	21,200	20,000
- ลำไยอบแห้ง	275,100	412,900	145,800
ส่งออก (ตัน)			(มค.-มิย.49)
- ลำไยสดและแช่แข็ง	116,200	134,400	32,054
ประเทศคู่ค้า จีน 50% อินโดนีเซีย 28% ฮองกง 15%			
- ลำไยกระป๋อง	11,300	12,700	3,015
ประเทศคู่ค้า มาเลเซีย 42% สิงคโปร์ 22% สหรัฐอเมริกา 13%			
- ลำไยอบแห้ง	71,600	94,700	23,168
ประเทศคู่ค้า จีน 48% พม่า 40% ลาว 13%			
สต็อก			
ลำไยอบแห้ง (ตันแห้ง)	90,000	99,600	67,400
ต้นทุนการผลิต (บาท/กก.)	12.94	13.51	15.00
แหล่งผลิต	เชียงใหม่ ลำพูน เชียงราย		
ช่วงออกสู่ตลาด	มิ.ย. - ก.ย. 85%		
ครัวเรือนเกษตรกร	235,500 ครัวเรือน		
มูลค่าลำไย (ปี 2549)	11,000 ล้านบาท		
*อัตราแปรสภาพ ลำไยอบแห้ง = 3.3 : 1 ลำไยกระป๋อง 1:1			

สถานการณ์ปัจจุบัน

1. ในปี 2549 สำนักงานเศรษฐกิจการเกษตรคาดว่า ผลผลิตลำไยจะมีประมาณ 465,800 ตัน ลดลงร้อยละ 35 โดยผลผลิตออกมากในช่วงเดือน ก.ค.- ส.ค. ร้อยละ 85

2. ขณะนี้ผลผลิตออกสู่ตลาดแล้วร้อยละ 65 โดยราคาที่เหมาะสมควรขายได้ลำไยสดเกรด AA กก.ละ 18-19 บาท เกรด A กก.ละ 14-15 บาท ทรงตัวเท่ากับสัปดาห์ที่ผ่านมาและใกล้เคียงกับช่วงเดียวกันของปีก่อน

มาตรการแก้ไขปัญหาราคาลำไย ปี 2549

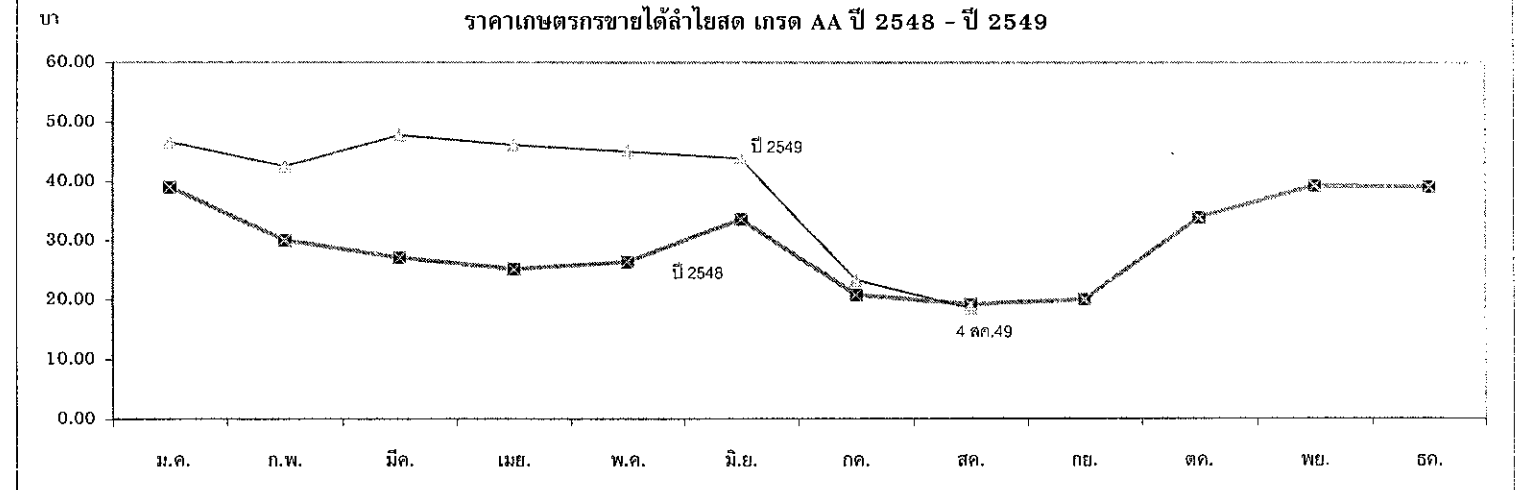
- มติ คชก. เมื่อวันที่ 5 เม.ย. 2547 มอบหมายกระทรวงเกษตรและสหกรณ์รับผิดชอบในการกำกับดูแลและแก้ไขปัญหาลำไยอย่างเป็นระบบครบวงจร ตั้งแต่ต้นฤดูกาลผลิต ปี 2547 เป็นต้นไป
- แผนการจัดการลำไย ปี 2549 คชก. ได้เห็นชอบแผนการจัดการลำไย วงเงิน 389.65 ล้านบาท ตามที่กระทรวงเกษตรฯ เสนอ โดยเน้นการช่วยเหลือการจำหน่ายลำไยสด (ช่อ) เพื่อบริโภคภายในประเทศและส่งออก ดังนี้
 - 2.1 การกระจายลำไยสดภายในประเทศไปสู่ตลาดปลายทางผ่านเครือข่ายสหกรณ์
 - 2.2 การผลักดันการส่งออก โดยใช้กลไกของสหกรณ์ชาวสวนลำไยและสมาคมผู้ค้าและส่งออกผลไม้ไทยเป็นผู้ผลักดันการส่งออก
 - 2.3 การแปรรูปลำไยสีทอง โดยส่งเสริมการเพิ่มประสิทธิภาพการผลิตลำไยสีทองของสถาบันเกษตรกรและวิสาหกิจชุมชนแปรรูปลำไยสีทองที่ขึ้นทะเบียนไว้กับกรมส่งเสริมการเกษตร
 - 2.4 การส่งเสริมตลาดภายในและต่างประเทศ โดยจัดงานเทศกาลทั้งในกรุงเทพฯ และต่างจังหวัด การประชาสัมพันธ์ผ่านสื่อต่าง ๆ ร่วมกับห้างสรรพสินค้าจัดงานรณรงค์บริโภค และส่งเสริมตลาดต่างประเทศ เช่น จีน อินโดนีเซีย เนเธอร์แลนด์ และออสเตรเลีย ฯลฯ
- กรมการค้าภายในช่วยส่งเสริมการจำหน่ายลำไย โดยประสานเกษตรกรนำลำไยมาจำหน่ายในงาน Weekend Market ทั้งในกรุงเทพฯ และต่างจังหวัด ระหว่างวันที่ 4-6 สิงหาคม 2549 โดยการจัดงานในกรุงเทพฯ จำหน่ายลำไยสดได้ประมาณ 10,500 กิโลกรัม

ราคาเกษตรกรขายได้ ลำไย

ลำไยสด เกรด AA	ม.ค.	ก.พ.	มี.ค.	เม.ย.	พ.ค.	มิ.ย.	กค.	สค.	กย.	ตค.	พย.	ธค.
ปี 2548	38.96	30.03	27.06	25.18	26.40	33.60	20.84	19.20	20.08	33.97	39.36	39.14
ปี 2549	46.57	42.50	47.74	46.10	45.00	43.82	23.30	18-19	(4 สค.49)			
ลำไยอบแห้ง เกรด AA												
ปี 2548	49.00	45.00	45.00	47.50	44.67	45.00	47.97	44.53	41.68	41.73	42.50	44.96
ปี 2549	46.47	41.06	-	-	-	-	-	-	-	-	-	-

ที่มา : กรมการค้าภายใน

ราคาเกษตรกรขายได้ลำไยสด เกรด AA ปี 2548 - ปี 2549



กรมการค้าภายใน กระทรวงพาณิชย์
7 สิงหาคม 2549

เงาะ

ประจำสัปดาห์ที่ 1 ของเดือน สิงหาคม 2549 (31 ก.ค. - 4 ส.ค. 49)

	2547	2548	2549
			หน่วย : ตัน
			ประมาณการ
ผลผลิต	569,007	521,775	412,400
บริโภคสด	541,186	495,563	385,200
แปรรูป			
เงาะกระป๋อง (ตันสด)	25,858	24,220	23,300
ส่งออก			
ส่งออกสด (ตัน)	1,963	1,992	3,900
ส่งออก (เงาะกระป๋อง)			(ม.ค.-มิ.ย.)
- ปริมาณ (ตัน)	8,251	7,182	1,476
- มูลค่า (ล้านบาท)	257	232	47
ประเทศคู่ค้า คือ จีน สหรัฐอเมริกา สิงคโปร์			
ช่วงออกสู่ตลาด/แหล่งผลิตสำคัญ			
- ภาคตะวันออก เม.ย.-มิ.ย. จันทบุรี ระยอง และตราด			
- ภาคใต้ ก.ค.-ก.ย. ชุมพร สุราษฎร์ธานี นครศรีธรรมราช			
ต้นทุนการผลิต กก.ละ 7.68 บาท			
ครัวเรือนเกษตรกร 121,540 ครัวเรือน			
มูลค่าผลผลิตที่เกษตรกรขายได้ ประมาณ 5,200 ล้านบาท			

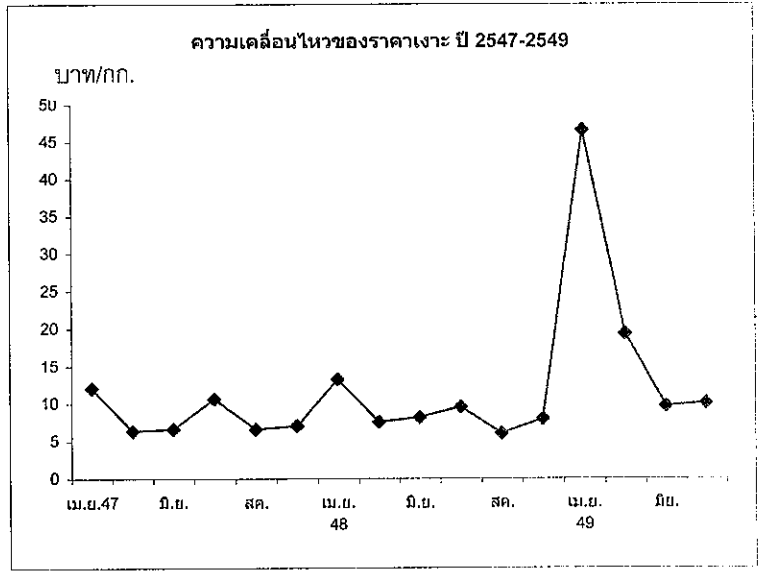
1. สถานการณ์ ปี 2549
 กระทรวงเกษตรและสหกรณ์ คาดการณ์ปริมาณผลผลิตเงาะทั้งประเทศ ปี 2549 มีประมาณ 412,400 ตัน ลดลงจากปี 2548 ร้อยละ 20 เนื่องจากได้รับผลกระทบจากสภาวะอากาศที่แปรปรวน ทำให้เงาะติดผลน้อย ประกอบกับเกษตรกรภาคตะวันออกโค่นต้นเงาะเพื่อไปปลูกมังคุดและยางพารา ผลผลิตภาคตะวันออกจะออกมากช่วงกลางเดือนมิ.ย.-ต้นก.ค. ส่วนภาคใต้จะออกมากช่วงเดือนก.ค.-ส.ค. ในปีนี้คาดว่าผลผลิตจะมีราคาสูงกว่าปีก่อน เนื่องจากผลผลิตลดลงและออกสู่ตลาดหลายรุ่น

2. ภาวะตลาด
 ผลผลิตเงาะภาคใต้ออกสู่ตลาดแล้วร้อยละ 65 ราคาที่เกษตรกรขายได้ กก.ละ 9.00 - 11.00 บาท ปรับตัวลดลงจากสัปดาห์ที่ผ่านมา กก.ละ 2.50 บาท เนื่องจากผลผลิตมีขนาดค่อนข้างเล็กประกอบกับในช่วงนี้ลำไยออกมากและราคาไม่แพง ทำให้ผู้บริโภคส่วนใหญ่หันมาบริโภคลำไยมากขึ้น

3. มาตรการส่งเสริมการจำหน่าย
 กรมการค้าภายใน ได้ประสานกลุ่มเกษตรกรผู้ปลูกเงาะ จ.จันทบุรี นำเงาะมาจำหน่ายในงานตลาดนัดธงฟ้า ตั้งแต่เดือน มิ.ย. ถึงวันที่ 6 ส.ค. 49 ปริมาณรวม 10,000 กก. นอกจากนี้ยังได้ประสานให้นำผลผลิตมาจำหน่ายบริเวณชั้น 1 อุ้งข้าวอุ้งน้ำทุกวันพุธ ในช่วงเดือน ก.ค. - ส.ค. 49

ราคาเกษตรกรขายได้เงาะคละ (บาท/กก.)

	เม.ย.	พ.ค.	มิ.ย.	ก.ค.	ส.ค.	ก.ย.	ต.ค.
2543	-	16.35	7.50	7.27	7.81	19.86	-
2544	19.04	8.70	12.75	13.88	7.21	8.88	-
2545	17.05	6.84	5.58	7.12	3.68	5.99	-
2546	25.00	27.57	11.00	5.50	6.50	5.00	-
2547	13.50	6.29	6.56	10.61	6.56	6.05	6.50
2548	13.10	7.49	8.09	9.49	5.95	7.66	8.87
2549	46.50	19.27	9.58	9.98	9-11 (4 ส.ค. 49)		



ที่มา : สำนักงานเศรษฐกิจการเกษตร

ทุเรียน

ประจำสัปดาห์ที่ 1 เดือนสิงหาคม 2549 (31 ก.ค. - 4 ส.ค. 49)

	หน่วย : ตัน		
	2547	2548	2549
ผลผลิต	829,200	649,800	596,000
ใช้ภายในประเทศ			
- บริโภคสด	593,430	434,680	366,400
- แปรรูป	82,900	65,000	59,600
ส่งออก (สด+แช่แข็ง)			
- ปริมาณ (ตัน)	152,870	150,120	170,000
- มูลค่า (ล้านบาท)	2,227	2,654	
ต้นทุนการผลิต	14.93	14.17	14.29
ประเทศคู่ค้า จีน ฮองกง ไต้หวัน อินโดนีเซีย			
ช่วงออกสู่ตลาด/แหล่งผลิตสำคัญ			
- ภาคตะวันออก พ.ค. - มิ.ย. จันทบุรี ระยอง และตราด			
- ภาคใต้ ก.ค. - ก.ย. ชุมพร สุราษฎร์ธานี และนครศรีธรรมราช			
ครัวเรือน เกษตรกร 170,000 ครัวเรือน			
มูลค่าผลผลิตที่เกษตรกรขายได้ 8,000 ล้านบาท			

สถานการณ์ ปี 2550

1. สำนักงานเศรษฐกิจการเกษตรคาดการณ์ปริมาณผลผลิตทุเรียน ปี 2549 จะมีประมาณ 596,000 ตัน ลดลงร้อยละ 8 โดยผลผลิตภาคตะวันออกลดลงร้อยละ 7 และภาคใต้ลดลงร้อยละ 10
2. ขณะนี้ผลผลิตภาคตะวันออกออกสู่ตลาดหมดแล้ว ส่วนผลผลิตภาคใต้กำลังออกสู่ตลาดมาก โดยผลผลิตภาคใต้ออกแล้วประมาณร้อยละ 70
3. ราคาทุเรียนหอมทองที่เกษตรกรขายได้เฉลี่ย กก.ละ 11.71 บาท ปรับตัวสูงขึ้นจากสัปดาห์ที่ผ่านมา ซึ่งมีราคา กก.ละ 11.02 บาท เนื่องจากปริมาณผลผลิตน้อยลงไม่เพียงพอกับความต้องการ

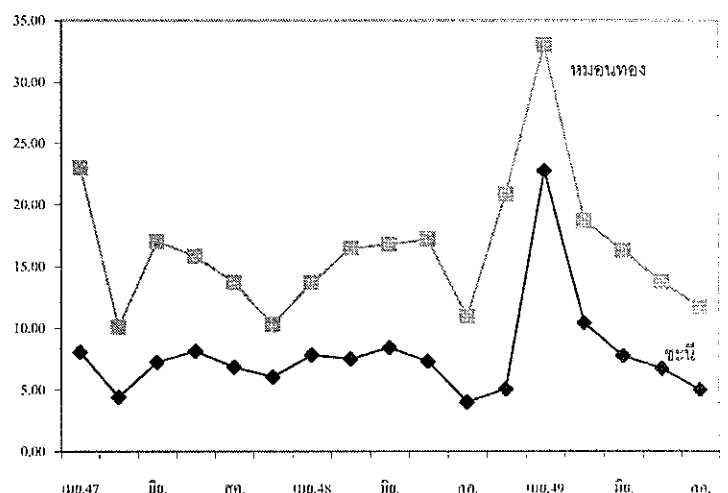
มาตรการแก้ไขปัญหา

1. มติ คชก. เมื่อวันที่ 5 เม.ย. 2548 มอบกระทรวงเกษตรฯ จัดทำแผนบูรณาการด้านการผลิตและการตลาดผลไม้ทุกชนิดทั้งระบบ และจัดทำแผนแก้ไขปัญหาทั้งในระยะสั้นและระยะยาว
2. กระทรวงเกษตรและสหกรณ์ เตรียมการกระจายผลผลิตออกนอกแหล่งผลิต โดยสนับสนุนค่าใช้จ่ายในการจัดซื้อ จัดจำหน่าย และบริหารจัดการ
3. กรมการค้าภายใน ช่วยส่งเสริมการจำหน่ายทุเรียน เช่น การจำหน่ายในงานรถไฟ และตลาด Weekend Market

ราคาเกษตรกรขายได้ ทุเรียน

ปี	เม.ย.	พ.ค.	มิ.ย.	ก.ค.	ส.ค.	ก.ย.
พันธุ์ชะนี (บาท/กก.)						
2546	12.45	21.60	8.64	6.30	5.59	6.00
2547	8.06	4.42	7.23	8.12	6.83	6.04
2548	7.82	7.50	8.42	7.31	4.00	5.06
2549	22.77	10.40	7.75	6.72	5.00	
(31 ก.ค.-4 ส.ค.49)						
พันธุ์หอมทอง (บาท/กก.)						
2546	20.57	26.08	22.90	12.34	12.97	13.51
2547	22.99	10.06	17.04	15.83	13.69	10.28
2548	13.67	16.46	16.77	17.22	10.89	20.86
2549	33.03	18.72	16.29	13.74	11.71	
(31 ก.ค.-4 ส.ค.49)						

ความเคลื่อนไหวราคาทุเรียน ปี 2547-2549



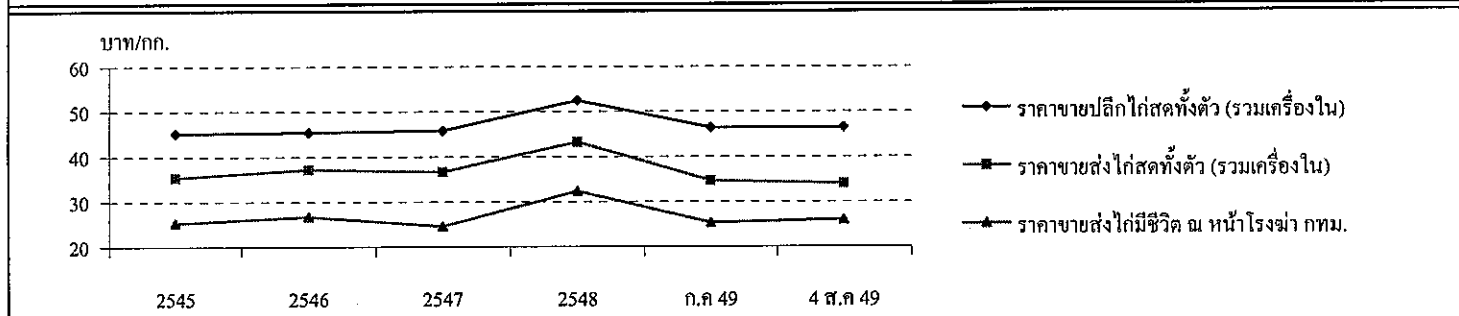
ไถ่เนื้อ

ประจำสัปดาห์ที่ 1 ของเดือนสิงหาคม 2549 (วันที่ 31 ก.ค. - 4 ส.ค. 49)

ผลผลิต	2545	2546	2547	2548	2549	เปรียบเทียบปริมาณการส่งออกเนื้อไถ่และผลิตภัณฑ์ของไทย			
	ปริมาณการ					ปี 2548 และ 2549 (ม.ค. - มิ.ย.)			
- โลก (พันตัน)	54,155	54,282	55,952	58,721	60,901	หน่วย : ตัน			
- ไทย (พันตัน)	1,298.27	1,397.82	855.76	1,009.97	1,238.82	ประเทศคู่ค้า	ปี 2548	ปี 2549	เพิ่ม/ลด (%)
ใช้ภายใน (พันตัน)	747.00	727.00	665.00	700.00	888.82	ญี่ปุ่น	53,096	55,187	3.94
ต้นทุนการผลิต	24.87	25.18	25.83	29.42	NA	อังกฤษ	28,295	39,330	39.00
คร่าวเรือการค้า	7,781	15,743	10,098	7,762	NA	เนเธอร์แลนด์	10,864	11,129	2.44
การส่งออก						เยอรมัน	4,163	5,337	28.18
- ปริมาณ (พันตัน)	433.51	497.40	200.82	240.44	122.31	ไอร์แลนด์	3,266	2,992	-8.37
- มูลค่า (ล้านบาท)	36,147	40,685	22,602	28,148	14,130.59	สิงคโปร์	1,251	2,099	67.71
ประเทศคู่ค้า	ญี่ปุ่น	อังกฤษ	เนเธอร์แลนด์	เยอรมัน	เกาหลีใต้	อื่นๆ	5,676	6,235	9.85
ประเทศคู่แข่ง	บราซิล สหภาพยุโรป จีน อาร์เจนตินา แคนาดา					รวม	106,612	122,308	14.72
มูลค่าผลผลิตที่เกษตรกรขายได้ (ปี 2548)	32,622 ล้านบาท								

ความเคลื่อนไหวของราคา หน่วย : บาท/กก.

	2545	2546	2547	2548	ก.ค 49	4 ส.ค 49	เฉลี่ย 3 ปีย้อนหลัง (46-48)
ราคาขายส่งไถ่มีชีวิต ณ หน้าโรงฆ่า กทม.	25.21	26.75	24.54	32.30	25.32	26.00	27.86
ราคาขายส่งไถ่สดทั้งตัว (รวมเครื่องใน)	35.35	37.21	36.66	43.21	34.63	34.00	39.03
ราคาขายปลีกไถ่สดทั้งตัว (รวมเครื่องใน)	45.13	45.40	45.80	52.45	46.39	46.50	47.88



สถานการณ์ปี 2549

- การผลิต** โลก : USDA ประมาณการผลผลิตเนื้อไถ่ของโลกในปี 2549 ไว้ที่จำนวน 60.576 ล้านตัน เพิ่มขึ้น 4.03% จากปี 2548 ซึ่งมีจำนวน 58.227 ล้านตัน
- การใช้ภายใน** ไทย : สศก.ได้ประมาณการผลผลิตเนื้อไถ่ปี 2549 ไว้ที่จำนวน 1.238 ล้านตัน เพิ่มขึ้นจากปี 2548 ซึ่งมีจำนวน 1.009 ล้านตัน (เพิ่มขึ้น 22.66%)
- การส่งออก** ประมาณการความต้องการใช้ภายในประเทศมีจำนวน 0.888 ล้านตัน (เพิ่มขึ้น 26.97%)
 - ในช่วงครึ่งปีแรกของปี 2549 มีการส่งออกเนื้อไถ่เพิ่มขึ้นเฉลี่ยร้อยละ 14.72 เมื่อเทียบกับช่วงเดียวกันของปีก่อน โดยประเทศผู้นำเข้ารายสำคัญ ได้แก่ ญี่ปุ่น อังกฤษ และเนเธอร์แลนด์ ส่วนประเทศที่มีการนำเข้าเพิ่มขึ้นจากปีก่อนมาก ได้แก่ เวียดนาม สิงคโปร์ อังกฤษ และเยอรมัน
 - สมาคมผู้ผลิตไถ่เพื่อส่งออกไทยได้ปรับลดเป้าหมายการส่งออกปี 2549 จาก 350,000 ตัน เหลือ 300,000 ตัน เพื่อให้สอดคล้องกับสถานการณ์ส่งออกซึ่งชะลอตัวลงจากสาเหตุ 1) การแพร่ระบาดของโรคไข้หวัดนกในหลายประเทศ ทำให้การบริโภคลดลง 2) ความเสี่ยงเปรียบเทียบการแข่งขันด้านราคากับประเทศคู่แข่งรายใหญ่ 3) ไทยยังไม่สามารถส่งออกไถ่สดไปต่างประเทศได้

สถานการณ์ปัจจุบัน / ปัญหา 1. ภาวะมาตรการแก้ไขปัญหาราคาไถ่ของทุกฝ่ายที่เกี่ยวข้อง ได้ส่งผลให้ราคาไถ่มีชีวิตที่อ่อนตัวลงต่ำสุด กก.ละ 20 - 24 บาท (กลางเดือน มิ.ย.49) ปรับสูงขึ้นอย่างต่อเนื่อง ปัจจุบัน (4 ส.ค.49) ราคาอยู่ที่ระดับ กก.ละ 26 บาท

2. เกิดปัญหาโรคไข้หวัดนกระบาดในหลายพื้นที่ ทำให้ความต้องการบริโภคในพื้นที่ที่เกิดปัญหาลดลงจากปกติเล็กน้อย
- แนวทางแก้ไขปัญหา
1. ติดตามสถานการณ์ด้านการตลาดและผลกระทบจากการระบาดของโรคไข้หวัดนกอย่างใกล้ชิด และใช้มาตรการกระตุ้น Demand ในประเทศ
 2. ขยายตลาดส่งออก โดยการจัดคณะเดินทางไปเจรจาขายตลาดเนื้อไถ่สดกับประเทศคู่ค้าสำคัญ
 3. ควบคุม Supply โดยขอความร่วมมือผู้เลี้ยงรายใหญ่ปรับลดปริมาณการผลิตลงให้สอดคล้องกับแผนการผลิตของปี 2549 (18 - 19 ล้านตัว/สัปดาห์)

กุ้ง

ประจำสัปดาห์ที่ 1 ของเดือนสิงหาคม 2549 (วันที่ 31ก.ค. - 4 ส.ค.49)

ผลผลิต(ล้านตัน)	2546	2547	2548	2549	สถานการณ์
- โลก	1.500	1.600	NA	NA	การผลิต คาดว่า ปี 2549 จะมีการเลี้ยงกุ้งขาวเพิ่มขึ้น เนื่องจาก 1) ใช้ระยะเวลาการเลี้ยงสั้นกว่ากุ้งกุลาดำแต่ให้ผลผลิตมากกว่า 2) ต้นทุนต่ำ แต่ราคาอยู่ในระดับใกล้เคียงกับกุ้งกุลาดำ ด้วยเหตุผลดังกล่าวจะทำให้ผลผลิตกุ้งโดยรวมของปี 2549 เพิ่มขึ้นจาก 0.35 ล้านตันของปี 2548 เป็น 0.360 ล้านตัน หรือเพิ่มขึ้นร้อยละ 2.86
- ไทย	0.330	0.330	0.350	0.360	
กุลาดำ	0.155	0.130	0.080	0.0432	
ขาวและอื่น ๆ	0.175	0.200	0.270	0.317	
การใช้ (ล้านตัน)	0.042	0.055	0.057	0.002	การตลาด ภาวะการส่งออกกุ้งชะลอตัว เนื่องจากสหรัฐเรียกเก็บ AD และหลักประกันนำเข้า (Continuous Bond:CB) และ Eu เลื่อนประกาศ GSP ส่งผลให้ราคากุ้งอยู่ในระดับต่ำ
การนำเข้า - ปริมาณ(ล้านตัน)	0.028	0.01	0.012	0.0021	ด้านการส่งออก จากการดำเนินการ ของภาครัฐและเอกชนในการแก้ไขปัญหาการส่งออก
ประเทศคู่ค้า	อินเดีย เวียดนาม จีน	(มค.- พค.)			
ส่งออก-ปริมาณ (ล้านตัน)	0.234	0.24	0.148	0.058	ปรากฏว่า EU ได้ประกาศให้สิทธิ GSP แล้ว มีผลตั้งแต่วันที่ 1 ส.ค. 48 ส่วนสหรัฐฯ ได้ประกาศผลการทบทวนอัตรา AD เมื่อวันที่ 3 พ.ย.48 ซึ่งปรากฏว่า ไทยยังคงถูกเรียกเก็บภาษีเท่าเดิม คือ ร้อยละ 5.95 ทำให้ยังสามารถแข่งขันกับคู่แข่งได้ และส่งผลกระทบต่อภาวะการส่งออกไม่มากนัก
ประเทศคู่ค้า	สหรัฐอเมริกา ญี่ปุ่น Eu	(มค.- พค.)			ในประเทศ สร้าง demand เพื่อทดแทนตลาดส่งออกที่ลดลง โดยการรับจำนำกุ้งขาวและกุ้งกุลาดำ แทรกแซงตลาดโดยสถาบันเกษตรกรและเชื่อมโยงตลาด
ประเทศคู่แข่ง	อินเดีย อินโดนีเซีย จีน				
ต้นทุน (ปี 2548) กุลาดำ	กก.ละ	154-157	บาท		
ขาวแวนนาไม	กก.ละ	90-100	บาท		
* ภาวะผลผลิตที่เกษตรกรขายได้ 52,900 ล้านบาท					

ราคากุ้งกุลาดำ (ขนาด 50 ตัว/กก.) บาท/กก.

	2545	2546	2547	2548	ก.ค. 49	4 ส.ค. 49	เฉลี่ย 3 ปีย้อนหลัง
เกษตรกรขายได้เฉลี่ยทั้งประเทศ	224	190	189	184	184	182	201
ขายส่งตลาดกลาง จ.สมุทรสาคร	244	201	210	180	169	155	210
ผู้ส่งออกรับซื้อ ณ หน้าโรงงาน	257	212	224	196	175	180	224

ปัญหาและอุปสรรค

- 1) ผลผลิตกุ้งขาวเพิ่มขึ้นรวดเร็วโดยตลาดปรับตัวไม่ทัน
- 2) ขาดแคลนแรงงานแปรรูป ทำให้รับซื้อได้จำกัด
- 3) ผลผลิตของโลกเพิ่ม การแข่งขันรุนแรง
- 4) การกีดกันทางการค้า กรณีสหรัฐอเมริกาส่งออกเก็บภาษีตอบโต้การทุ่มตลาดจากกุ้งนำเข้า การกำหนดให้วางหลักประกันการนำเข้า

การแก้ไขปัญหา

การแก้ไขปัญหาการราคากุ้งปี 2548/49 มติ คชก.เมื่อวันที่ 7 มิ.ย. 11 ก.ค.และ 21 พ.ย. 48 ให้แก้ปัญหาการราคากุ้งปี 2548/49 โดย

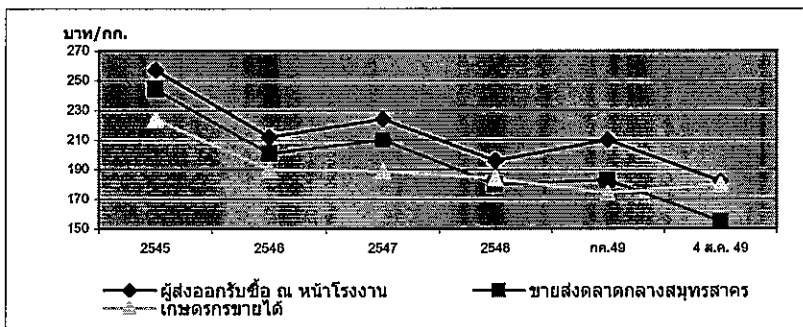
1) **รับจำนำกุ้งขาวแวนนาไมและกุ้งกุลาดำ** ปริมาณ 10,000 ตัน ระยะเวลา มิ.ย.48 - ม.ค.49 โดยมีห้องเย็นเข้าร่วมโครงการ 11 แห่ง อยู่ใน 6 จังหวัด ได้แก่ จังหวัดสมุทรสาคร สมุทรปราการ ฉะเชิงเทรา ชลบุรี ระนอง และสงขลา เมื่อสิ้นสุดระยะเวลารับจำนำ มีเกษตรกรนำกุ้งไปจำนำ 692 ราย ปริมาณรวม 3,408.69 ตัน เป็นกุ้งขาว1,354.14 ตัน กุ้งกุลาดำ2,054.55 ตัน มีเกษตรกรมาไถ่ถอน 1 ราย ปริมาณ 11.57 ตัน คงเหลือกุ้ง 3,397.11 ตัน ที่อศ.ต้องระบายน

2) **แทรกแซงตลาดโดยสถาบันเกษตรกรกุ้ง** กู้ยืมเงินจากกองทุนเพื่อช่วยเหลือเกษตรกรผ่านกรมส่งเสริมสหกรณ์ไปรับซื้อกุ้งในแหล่งผลิตและนำไปจำหน่ายนอกแหล่งผลิตในภาคเหนือและภาคตะวันออกเฉียงเหนือ

ความคืบหน้าการระบายจำหน่ายกุ้งปี 2548/49 ที่หลุดรับจำนำ โดยมีการยื่นของประมูลครั้งนี้ ครั้งที่ 1 จำหน่ายกุ้งขาวแวนนาไม ปริมาณ 1,342.45 ตัน ครั้งที่ 2(20 เม.ย.49) จำหน่ายกุ้งกุลาดำ ปริมาณ 59.74 ตัน ครั้งที่ 3 ได้ประมูลเมื่อวันที่ 19 พค.49 มีผู้ยื่นของจำนวน 4 ราย ประมูลจำหน่ายกุ้งกุลาดำ ปริมาณ 697.21 ตัน ซึ่ง รว.พณ.ได้อนุมัติ 1) จำหน่ายกุ้งปริมาณดังกล่าว 2) ให้ อศ.สามารถจำหน่ายกุ้งที่หลุดจำนำได้ ในกรณีที่ราคาที่เสนอซื้อเท่ากับหรือสูงกว่าราคาตลาดกลางจังหวัดสมุทรสาครเฉลี่ยย้อนหลัง 5 วันทำการ ซึ่งขณะนี้อยู่ระหว่างการรับมอบสินค้า ส่วนกุ้งกุลาดำที่เหลือปริมาณ 1,287 ตัน อศ.จะดำเนินการจำหน่ายตามหลักการที่ทนายร.พณ. ได้อนุมัติไว้แล้ว

สถานการณ์ปัจจุบันและแนวโน้ม ผลผลิตกุ้งออกสู่ตลาดปริมาณลดลงกว่าสัปดาห์ก่อน เนื่องจากเป็นปลายฤดูการจับกุ้งของเกษตรกร โดยสัดส่วนผลผลิตกุ้งขาวแวนนาไมที่ออกสู่ตลาดกว่าร้อยละ 90 ในขณะที่กุ้งกุลาดำมีปริมาณออกสู่ตลาดน้อย ระดับราคากุ้งขาวและกุ้งกุลาดำใกล้เคียงกับสัปดาห์ก่อน

ความเคลื่อนไหวของราคากุ้งกุลาดำ



ข้าวโพดเลี้ยงสัตว์

ประจำสัปดาห์ที่ 1 ของเดือนสิงหาคม 2549 (31 ก.ค. - 4 ส.ค.49)

F: Fact Sheet ข้าวโพดฯ D: Fact Sheet ข้าวโพดฯ 2549

ผลผลิต(ล้านตัน)	2547/48	2548/49	2549/50
- โลก	712.296	691.740	686.760
- ไทย	4.216	3.886	3.748
การใช้(ล้านตัน)	3.471	3.724	4.000
การนำเข้า		ม.ค. - ธ.ค.48	ม.ค. - มิ.ย.49
ปริมาณ	0.076	0.059	0.076
ประเทศคู่ค้า(ไทยนำเข้าจาก)	ลาว พม่า จีน อาร์เจนตินา สหรัฐ		
การส่งออก		ม.ค. - ธ.ค.48	ม.ค. - มิ.ย.49
ปริมาณ	0.872	0.059	0.077
ประเทศคู่ค้า(ไทยส่งออกไป)	มาเลเซีย อินโดนีเซีย ไต้หวัน เกาหลี		
ประเทศคู่แข่ง	จีน อาร์เจนตินา สหรัฐ		
ต้นทุนการผลิต(บาท/กก.)	3.350	4.000	4.140
ช่วงออกสู่ตลาด/ แหล่งผลิตสำคัญ			
รุ่น 1 (กค.-ธค.) 90%	เพชรบูรณ์ ลพบุรี นครสวรรค์ สระแก้ว		
รุ่น 2 (ธค.-พค.) 10%	นครราชสีมา อุทัยธานี สุพรรณบุรี		
ความเร่งเกษตรกร	305,434 ครัวเรือน (ข้อมูลปี 2548)		
มูลค่าผลผลิตที่เกษตรกรขายได้	20,015 ล้านบาท		

สำหรับสถานการณ์ ปี 2549/50 กระทรวงเกษตรและสหกรณ์ได้พยากรณ์ (มิ.ย.49) ว่าจะมีผลผลิตประมาณ 3.748 ล้านตัน ลดลงจากปี 2548/49 ซึ่งมีผลผลิต 3.886 ล้านตัน ร้อยละ 3.55 ส่วนผลผลิตโลกปี 2549/50 กระทรวงเกษตรสหรัฐอเมริกาคาดว่าจะมีประมาณ 686.76 ล้านตัน ลดลงจาก 691.74 ล้านตันของปี 2548/49 ร้อยละ 0.72 เนื่องจากสหรัฐอเมริกาผู้ผลิตรายใหญ่ของโลกจะมีผลผลิต 272.81 ล้านตัน ลดลงจาก 282.26 ล้านตัน ของปี 2548/49 ร้อยละ 3.35 ทำให้ผลผลิตโดยรวมลดลง

มาตรการ คชก. ได้มีมติ (9 กย.48) อนุมัติให้รับจำนำข้าวโพดเลี้ยงสัตว์ ปี 2548/49 จากเกษตรกร ปริมาณ 500,000 ตันเมล็ด ในช่วงกันยายน - ธันวาคม 2548 เพื่อเพิ่มทางเลือกให้เกษตรกรสามารถชะลอการจำหน่ายไว้รอราคาที่สูงขึ้น กำหนดราคารับจำนำข้าวโพดเมล็ด ความชื้น 14.5% (กย.-พ.ย.48) กก.ละ 4.75 บาทและ (ธ.ค.48) กก.ละ 5.00 บาท สำหรับระดับความชื้นอื่นให้ปรับเพิ่มลดตามเกณฑ์ที่เคยปฏิบัติในปี 2547/48 ทั้งนี้ ความชื้นไม่เกิน 30 % และได้อนุมัติ (6 ม.ค.49) ให้ขยายระยะเวลารับจำนำออกไปถึงเดือนมกราคม 2549 ภายใต้หลักเกณฑ์และวิธีการรับจำนำที่กำหนดไว้เดิม

ผลการดำเนินการรับจำนำ

- ณ 31 ม.ค.49 มีผู้สมัครเข้าร่วมโครงการ 115 ราย จาก 24 จังหวัด และ อคส. ได้เปิดจุดรับจำนำ 64 จุด ใน 16 จังหวัด (เชียงราย 3 จุด พะเยา 2 จุด กำแพงเพชร 4 จุด เลย 8 จุด เพชรบูรณ์ 17 จุด อุตรดิตถ์ 4 จุด นครราชสีมา 1 จุด ตาก 4 จุด น่าน 6 จุด พิจิตร 1 จุด แพร่ 3 จุด นครสวรรค์ 7 จุดหนองบัวลำภู 1 จุด แม่ฮ่องสอน 1 จุด นครราชสีมา 1 จุด พิษณุโลก 1 จุด)
- เมื่อสิ้นสุดระยะเวลารับจำนำ มีเกษตรกรมาจำนำรวม 4,590 ราย ปริมาณ 118,321.048 ตัน (จังหวัดน่าน 11,367.572 ตัน อุตรดิตถ์ 2,829.679 ตัน เชียงราย 3,787.034 ตัน ตาก 60,709.242 ตัน หนองบัวลำภู 647.431 ตัน แพร่ 2,594.010 ตัน เลย 28,786.151 ตัน พะเยา 2,496.995 ตัน แม่ฮ่องสอน 523.181 ตัน นครราชสีมา 3,798.024 ตัน พิษณุโลก 781.731 ตัน) มีเกษตรกรมาไถ่ถอน 12,568.113 ตัน คงเหลือ 105,752.935 ตัน ซึ่งได้จำหน่าย 2 ครั้ง (22 พ.ค. และ 7 มิ.ย.49) โดยจำหน่ายเป็นการทั่วไปจำนวน 39,981.246 ตัน และจำหน่ายเพื่อส่งออกจำนวน 65,771.689 ตัน ราคาเฉลี่ย กก.ละ 5.01 บาท มูลค่า 529.794 ล้านบาท อยู่ระหว่างรับมอบ ณ 3 ส.ค.49 รับมอบแล้ว 46,473 ตัน

ราคาข้าวโพดเลี้ยงสัตว์

บาท/กก.

		มค.	กพ.	มีค.	เมย.	พค.	มิ.ย.	กค.	สค.	กย.	ตค.	พย.	ธค.	เฉลี่ย
ตลาด กทม.														
โรงงานอาหารสัตว์ชื่อ	ปี 2548	5.45	5.49	5.49	5.49	5.46	5.45	5.56	5.48	5.40	5.53	5.55	5.40	5.48
	ปี 2549	5.34	5.38	5.49	6.18	6.42	6.47	6.35	6.09	(4 ส.ค.49)				5.97
ไซโลผู้ส่งออกชื่อ	ปี 2548	5.24	-	-	-	-	-	-	-	-	5.22	-	-	5.23
	ปี 2549	-	5.04	5.16	5.21	-	-	-	-	-	-	-	-	5.14
เกษตรกรขายได้*	ปี 2548	5.01	4.96	4.97	4.83	5.02	4.82	5.05	4.89	4.77	4.74	4.73	4.74	4.88
	ปี 2549	4.82	4.78	4.70	5.18	5.53	5.55	4.38	4.34	(4 ส.ค.49)				4.91
เพชรบูรณ์	ปี 2548	5.20	5.17	5.11	5.19	5.18	5.06	5.06	5.10	4.90	5.03	5.18	5.03	5.10
	ปี 2549	4.94	4.95	5.00	5.26	5.77	5.81	5.74	5.59	(4 ส.ค.49)				5.38
- จ.นครราชสีมา	ปี 2548	5.27	5.24	5.33	5.33	5.33	5.33	5.30	5.23	4.98	5.10	5.25	5.09	5.23
	ปี 2549	5.06	5.12	5.18	5.71	6.18	6.10	5.89	5.53	(4 ส.ค.49)				5.60

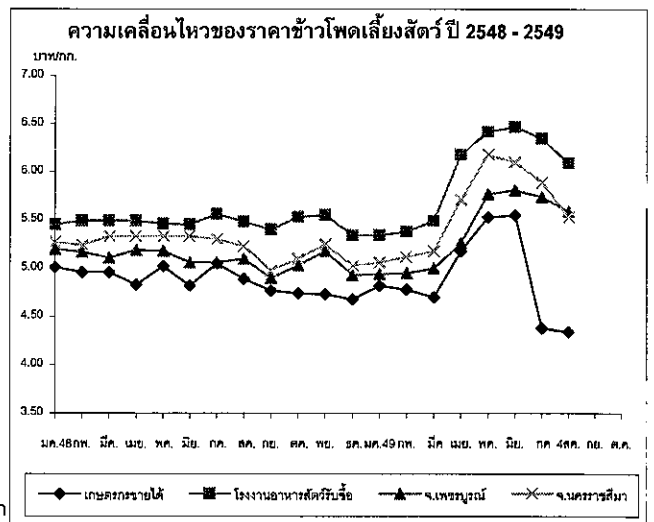
หมายเหตุ * เป็นราคาที่เกษตรกรขายได้เฉลี่ยทั้งประเทศ (สศก.) ข้าวโพดเมล็ดความชื้นไม่เกิน 14.5%

ปัญหาและอุปสรรค

- ต้นฤดู ปริมาณผลผลิตออกสู่ตลาดพร้อมกันจำนวนมาก และเป็นฤดูฝน ข้าวโพดมีความชื้นสูง ทำให้ราคาโน้มต่ำลง
- ปลายฤดู ปริมาณผลผลิตออกสู่ตลาดน้อยและความชื้นลดลง ทำให้ราคาสูงขึ้น อาจส่งผลกระทบต่อผู้ใช้วัตถุดิบอาหารสัตว์

สถานการณ์ปัจจุบันและแนวโน้ม

ภาวะราคาซื้อขายโดยทั่วไปยังคงอ่อนตัวลงเนื่องจากสัปดาห์ก่อน เนื่องจากในระยะนี้ปริมาณผลผลิตข้าวโพดฤดูการผลิตปี 2549/50 รุ่น 1 (ต้นฝน) พยายามออกสู่ตลาดมากขึ้น ขณะที่ความต้องการของโรงงานอาหารสัตว์ชะลอตัวลง ประกอบกับข้าวโพดที่ออกสู่ตลาดส่วนใหญ่ความชื้นสูง เนื่องจากมีฝนตกชุกในพื้นที่ และมีแนวโน้มจะอ่อนตัวลงในช่วงที่ผลผลิตออกสู่ตลาดมากเดือนกันยายน - พฤศจิกายน 2549 (ประมาณ 70%) ทั้งนี้ ได้ติดตามสถานการณ์อย่างใกล้ชิด และเตรียมมาตรการเช่นเดียวกับปีที่ผ่านมา โดยจะจัดประชุมผู้เกี่ยวข้องเพื่อประเมินสถานการณ์และสรุปแนวทางช่วยเหลือเกษตรกรภายในเดือนสิงหาคมนี้



กรมการค้าภายใน กระทรวงพาณิชย์

ปาล์มน้ำมัน

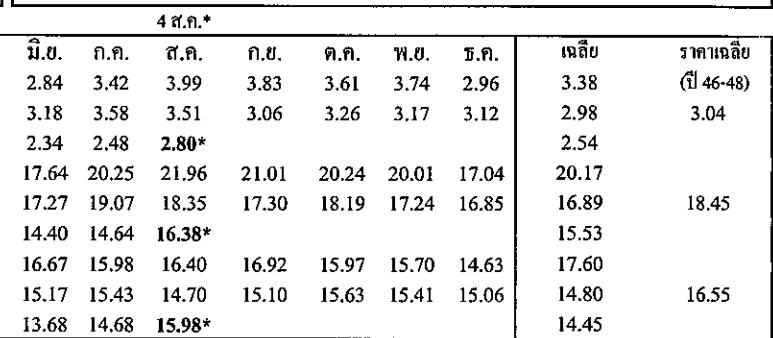
ประจำสัปดาห์ที่ 1 ของเดือนสิงหาคม 2549 (31 ก.ค. - 4 ส.ค.49)

1. โลก : ล้านตัน	ปี 47	ปี 48	ปี 49	ปี 50 ^{ก.ก.}	%Δ
1) ผลผลิตน้ำมันปาล์มดิบ	29.59	33.88	35.37	37.37	5.65
มาเลเซีย "	13.42	15.19	15.30	15.70	2.61
อินโดนีเซีย "	11.50	14.00	15.00	16.40	9.33
2) การใช้-บริโภค	29.72	33.06	35.24	37.53	6.50
2. ไทย : ล้านตัน					
ผลปาล์มทะลาย (สศก.)	5.182	5.003	5.658	6.585	16.38
1) ผลผลิตน้ำมันปาล์มดิบ	0.821	0.784	0.990	1.152	16.38
2) การใช้ในปท. : น้ำมันดิบ	0.715	0.745	0.786	0.810	3.05
หรือ น้ำมันบริสุทธิ์	0.476	0.496	0.524 _(ม.ค.ม.ย.)	0.540	3.05
3) นำเข้า : ตัน 2 พิกัด	74,767	18,930	800		
1511.100 - น้ำมันดิบ	-	-	12		
1511.900 - บริสุทธิ์	74,767	18,930	788		
4) ส่งออก : ตัน 2 พิกัด	124,273	81,057	31,596		
1511.100 - น้ำมันดิบ	3,014	-	9,993		
1511.900 - บริสุทธิ์	121,259	81,057	21,603		
ประเทศส่งออก'48 บริสุทธิ์ : พม่า (82%) จีน (12%)					
ประเทศนำเข้า'48 บริสุทธิ์ : มาเลเซีย (99%) จีน(1%)					
การเปิดตลาด AFTA	ภายใต้ WTO (อถล.12/28 ธค.44)				
& ภาษีนำเข้า	(อถ.21/46)	ในโควตา (ตัน)	ภาษี ใน(%)	นอกโควตา (%)	
	ตั้งแต่ปี 46	ปี 46	ปี 47-50	ปี 46	ปี 47-50
- น้ำมันดิบ	5% หรือ 2.50 บ/ล.	4,834.33	4,860	20	144.6
- บริสุทธิ์					143
4. มาตรการทางการค้า	1) การนำเข้า ต้องขอหนังสือรับรองนำเข้า (พิกัด 1511) WTO ในโควตา : ให้ อคส. เป็นผู้นำเข้า นอกโควตา : โรงสกัด/โรงกลั่น/นิติบุคคลที่มีประวัติการค้าน้ำมันปาล์ม ที่จดทะเบียนเป็นผู้นำเข้า และแจ้งข้อมูล / เอกสารหลักฐาน กรณีนำเข้าเพื่อส่งออก ต้องมีสัญญาซื้อขายจากผู้นำเข้า ส่งออกภายใน 30 วันทางด่าน 4 ด่านที่กำหนดและต้องรับซื้อผลผลิตในปท. ส่งออกด้วย 1:1 ฯลฯ				
	AFTA ให้ อคส. นำเข้าและจัดสรรให้กับผู้ผลิต(มตรคม.2พย.47)				
	นอกWTO ต้องขออนุญาตนำเข้า				
	2) การส่งออก ส่งออกน้ำมันปาล์มทุกชนิดโดยเสรี				
5. ผลการเปิดตลาด	ปี 46	ปี 47	ปี 48	ปี 49 _(ม.ค.-4)	
ออกหนังสือรับรอง(คค.)	24,356	79,233	16,354	195	
นำเข้า (นอกโควตา)	11,399	78,188	16,072	190	
ส่งออก (น้ำมันที่นำเข้า)	-	75,889	16,072	190	

ราคา (บาท/กก.)	4 ส.ค.*														
ผลปาล์มสด(17%)	ปี 2547	ม.ค.	ก.พ.	มี.ค.	เม.ย.	พ.ค.	มิ.ย.	ก.ค.	ส.ค.	ก.ย.	ต.ค.	พ.ย.	ธ.ค.	เฉลี่ย	ราคาเฉลี่ย (ปี 46-48)
ณ โรงสกัด	ปี 2548	3.13	3.34	3.41	3.29	3.05	2.84	3.42	3.99	3.83	3.61	3.74	2.96	3.38	3.04
	ปี 2549	2.89	2.25	2.53	2.47	2.75	3.18	3.58	3.51	3.06	3.26	3.17	3.12	2.98	3.04
น้ำมันดิบ กทม.	ปี 2547	3.14	3.01	2.58	2.05	2.19	2.34	2.48	2.80*	2.34	2.48	2.80*	2.54	2.54	
	ปี 2548	19.68	21.22	21.66	21.17	20.17	17.64	20.25	21.96	21.01	20.24	20.01	17.04	20.17	
	ปี 2549	16.30	14.24	15.75	15.82	16.34	17.27	19.07	18.35	17.30	18.19	17.24	16.85	16.89	18.45
น้ำมันดิบมาเลเซีย	ปี 2547	17.80	17.41	15.38	14.20	14.86	14.40	14.64	16.38*	14.40	14.64	16.38*	15.53	15.53	
	ปี 2548	18.38	19.60	20.73	20.44	19.74	16.67	15.98	16.40	16.92	15.97	15.70	14.63	17.60	
	ปี 2549	13.53	13.31	14.48	14.94	14.78	15.17	15.43	14.70	15.10	15.63	15.41	15.06	14.80	16.55
	ปี 2549	14.76	15.07	14.64	14.17	14.18	13.68	14.68	15.98*	13.68	14.68	15.98*	14.45	14.45	

ปัญหาและอุปสรรค	
1. การผลิต	ผลผลิตเฉลี่ยต่ำ (ไทย 2.7 ตัน/ไร่ มาเลเซีย 3.0 ตัน/ไร่) ต้นทุนการผลิตสูง (ไทย 1.50 บาท/กก. มาเลเซีย 1.00 บาท/กก.) เนื่องจากพันธุ์ปาล์มคุณภาพต่ำ พื้นที่ไม่เหมาะสม ไม้ราคาสูงขึ้น ผู้ปลูกปาล์ม 90 % เป็นเกษตรกรรายย่อย ขาดการจัดการที่ดี ปริมาณผลผลิตออกสู่ตลาดไม่สม่ำเสมอ
2. การนำเข้า	มีการนำเข้าเพื่อส่งออกซึ่งกระทบต่อตลาดส่งออกน้ำมันส่วนเกิน
3. การส่งออก	ความสามารถในการแข่งขันต่ำเนื่องจากราคาในประเทศสูง
4. การค้าในปท.	โรงสกัดฯมีกำลังผลิตส่วนเกิน 50% แข่งขันซื้อสูงจึงตัดปาล์มดิบ การลักลอบนำเข้าส่งผลกระทบต่อราคาในประเทศ

6. แหล่งผลิต	กระบี่ 34%	สุราษฎร์ฯ 26%	ชุมพร 18%	(รวม 78%)				
	สตูล 3%	ตรัง 4%	ประจวบฯ 2%	ชลบุรี 3%				
	พังงา 3%	ชลบุรี 3%						
7. ออกสู่ตลาด (%)	มี.ค.	เม.ย.	พ.ค.	มิ.ย.	ก.ค.	ส.ค.	ก.ย.	ต.ค.
ปี 49 (เกษตร)	8.23	8.3	10.85	11.57	10.37	9.74	8.62	7.86
@ 3 ปี (46-48)	10.51	11.32	11.8	9.79	8.93	8.32	8.43	7.42
8. ต้นทุนผลิต ปี 43-49	1.62	1.49	1.35	1.27	1.28	1.69	1.68	บาท/กก.
ถั่วรีออนเกษตรกร	110,000	ถั่วรีออน (ปี 47)						
9. มูลค่าผลปาล์ม	16,429	ล้านบาท (2.98 บาท/กก. ณ โรงงานสกัด) - ปี 48						
น้ำมันปาล์มดิบ	19,463	ล้านบาท (16.89 บาท/กก. ณ กทม.) - ปี 48						
10. สถานการณ์ปัจจุบัน	1) โลก ปี 50 ก.เกษตรสหรัฐฯ คาดว่าโลกมีผลผลิต 37.37 ล้านตัน เพิ่มขึ้น 5.65% การบริโภค 37.53 ล้านตัน เพิ่มขึ้นร้อยละ 6.50							
	2) ไทย ปี 50 ก.เกษตร (สศก.) คาดว่าจะผลิตผลปาล์มน้ำมันได้ 6.585 ล้านตัน เพิ่มขึ้น 16.38 ซึ่งจะลดค่าน้ำมันปาล์มดิบได้ประมาณ 1.152 ล้านตัน (น้ำมัน 17.5%)							
	3) ราคา (บาท/กก.) 21 ก.ค. 49 28 ก.ค. 49 4 ส.ค. 49 % Δ							
	ผลปาล์ม 17%	2.50	2.63	2.80	6.46			
	น้ำมันดิบไทย	14.88	15.38	16.38	6.50			
	น้ำมันดิบมาเลเซีย	15.00	15.60	15.98	2.44			
	ราคาส่งผลปาล์มสูงขึ้นเมื่อเทียบกับสัปดาห์ที่แล้ว เนื่องจากปริมาณผลปาล์มออกสู่ตลาดลดลง ในขณะที่โรงงานฯ ยังมีความต้องการใช้ผลปาล์มอย่างต่อเนื่อง จึงแข่งกันรับซื้อ ราคาน้ำมันปาล์มก็ปรับตัวสูงขึ้น เนื่องจากมีแรงซื้อไปผลิตไบโอดีเซล ประกอบกับราคาน้ำมันปาล์มมาเลเซียยังปรับตัวสูงขึ้นอย่างต่อเนื่องเช่นกัน							
	4) แนวโน้ม ราคาส่งผลปาล์มจะอยู่ในเกณฑ์สูงสอดคล้องกับราคาน้ำมันปาล์ม							
	5) การแก้ไขปัญหาราคาส่งผลปาล์ม ปี 49							
	1) คงใช้มาตรการการแก้ไขปัญหาปาล์มน้ำมันอย่างเป็นระบบ							
	2) มาตรการเพิ่มเติม (1) ให้การนำเข้าถั่วรีออนผ่านแดนต้องขออนุญาต คค. ขณะนี้อยู่ระหว่างปรับระเบียบฯ (2) การจัดการน้ำมันส่วนเกิน กระทรวงพลังงานเร่งการสนับสนุนนำไปใช้ผลิตไบโอดีเซล (3) การดูแลให้เกษตรกรได้รับความเป็นธรรมให้โรงงานสกัด โรงกลั่น รับซื้อผลปาล์มและน้ำมันปาล์มให้สูงขึ้นสอดคล้องกันทั้งระบบและจังหวัด ดูแลการปิดป้ายรับซื้อ เครื่องชั่ง การชั่งราคาและตรวจสอบการลักลอบนำเข้า (4) การดูแลการจำหน่ายและระบบการค้า น้ำมันปาล์มให้ห่างจากขายน้ำมันที่ขาล์มไม่ต่ำกว่าราคาซื้อจากโรงงานและให้รายงานราคาซื้อ-ขายกรมฯ เป็นประจำทุกเดือน (5) ควบคุมการขนย้ายน้ำมันปาล์ม โดยกรมฯขอให้จังหวัดสงขลาและจังหวัดที่ติดชายแดนดำเนินมาตรการ ควบคุมการขนย้ายน้ำมันปาล์มอย่างเคร่งครัด เพื่อกำกับดูแลมิให้มีการนำน้ำมันปาล์มมาหมุนเวียนจำหน่ายในประเทศ							



มะพร้าวผลแก่

ประจำสัปดาห์ที่ 1 ของเดือนสิงหาคม 2549 (31 ก.ค. - 4 ส.ค.49)

1. โลก : ล้านตัน	ปี 47	ปี 48	ปี 49	ปี 50 ^{ก.ก.}	%Δ
1) ผลผลิต : เนื้อมะพร้าวแห้ง	5.38	5.59	5.79	5.19	-10.36
ฟิลิปปินส์ "	2.30	2.45	2.60	2.00	-23.08
อินโดนีเซีย "	1.36	1.40	1.44	1.44	-
2) การใช้ - สกัดน้ำมัน	5.30	5.54	5.71	5.22	-8.58
3) ผลผลิตน้ำมันมะพร้าว	3.29	3.44	3.54	3.26	-7.91
2. ไทย : ล้านตัน					
1) ผลผลิต : มะพร้าวผลแก่	1.848	1.674	1.561	1.524	-2.34
2) การใช้ บริโภคโดยตรง 60%	1.109	1.004	0.937	0.915	
โรงงานผลิตกะทิ 10%	0.185	0.167	0.156	0.152	
โรงงานที่บน้ำมัน 25-30%	0.462	0.418	0.390	0.381	
3. น้ำมันมะพร้าวไทย : ตัน					
1) ผลผลิต : น้ำมันมะพร้าว ^{บรรจุ}	45,199	40,949	38,183	37,289	
(ม.ค.-มิ.ย.)					
2) นำเข้า น้ำมัน 4 พิกัด	47	22	540		
3) ส่งออก น้ำมัน 4 พิกัด	3,636	2,674	266		
4) การใช้ในประเทศ	41,610	38,297	38,457		
4. นำเข้า - ส่งออกอื่นๆ : ตัน					
1) นำเข้า มะพร้าวผล	97	125	6,514		
มะพร้าวฝอย	119	279	84		
2) ส่งออก มะพร้าวผล	33,853	39,758	15,647		
มะพร้าวฝอย	574	591	291		
เนื้อมะพร้าวแห้ง	1.8	1.8	13		
ประเทศส่งออก'48	น้ำมัน : มาเลเซีย / เนื้อแห้ง : ญี่ปุ่น / ฝอย : ปากีสถาน				
ประเทศนำเข้า'48	น้ำมัน : อินโดนีเซีย / ผลแก่ : กัมพูชา / ฝอย : ฟิลิปปินส์				
5. มาตรการทางการค้า	1) การนำเข้า ต้องขอหนังสือรับรองนำเข้าภายใต้ WTO				
ในโควตา	1) ผู้นำเข้า : เป็นนิติบุคคลและเป็นโรงงานที่ใช้สินค้ามะพร้าวผล				
มะพร้าวฝอย เนื้อมะพร้าวแห้งและน้ำมันมะพร้าวเป็นวัตถุดิบในกิจการของตนเอง และ					
เปิดดำเนินการกิจการในปัจจุบัน ส่วนมะพร้าวฝอยต้องมีประวัติ 3 ปี 2) กำหนดช่วงเวลานำเข้า					
ดังนี้	มะพร้าวผล : ม.ค.-เม.ย. / พ.ค.-ก.ย. / ต.ค.-ธ.ค. = ร้อยละ 60 / 15 / 25				
	มะพร้าวฝอย : ม.ค.-ธ.ค. เนื้อแห้ง : พ.ย.-ธ.ค. น้ำมัน : พ.ย.-ธ.ค.				
นอกโควตา	ให้นำเข้าเป็นการทั่วไป โดยขอหนังสือรับรองนำเข้านอกโควตา				
AFTA และ นอก WTO	ต้องขออนุญาตนำเข้า				
2) การส่งออก	ส่งออกน้ำมันมะพร้าวทุกชนิดโดยเสรี				

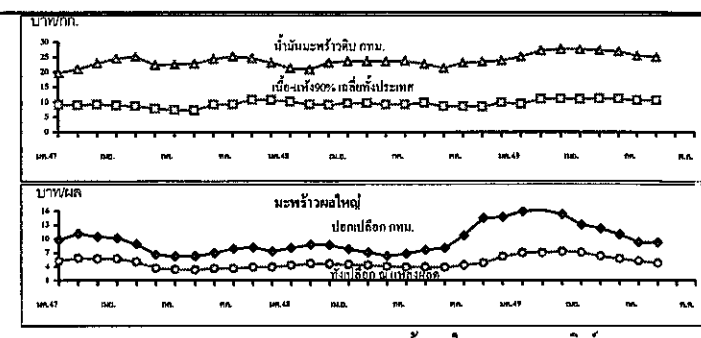
6. การเปิดตลาด	AFTA	ภายใต้ WTO	(อ.ค.12/28 ต.ค.44)
& ภาษีนำเข้า	ภาษี (%)	ในโควตา (ตัน)	ภาษีใน (%) นอกโควตา (%)
	ตั้งแต่ปี 46	ปี 46	ปี 47-49
มะพร้าวฝอย	อ.ค.20/46 ยกเว้น	110	110 20 54.6 54
มะพร้าวผล	อ.ค.20/46 ยกเว้น	2,304.22	2,317 20 54.6 54
เนื้อ-แห้ง	อ.ค.21/46 35*	1,105.56	1,157 20 36.4 36
น้ำมันมะพร้าว	อ.ค.21/46 5**	398.89	401 20 52.6 52
			* หรือ กก.ละ 3.00 บาท ** หรือ ลิตรละ 2.50 บาท
7. แหล่งผลิต	ประจวบฯ 18 % ชุมพร 13% สุราษฎร์ฯ 12% (รวม 43%)		
	นครศรีธรรมราช 7% ชลบุรี 7% สมุทรสงคราม 3%		
8. ช่วงออกสู่ตลาด	ช่วงมากเดือน พ.ค. - ต.ค. (ออกตลอดปี)		
9. ต้นทุนผลิตปี 45-48		1.94 1.91 2.00 2.31	บาท/ผล
ครัวเรือนเกษตรกร	76,500 ครัวเรือน (ปี 44)		
10. มูลค่าผลผลิต	5,557 ล้านบาท(4.45 บาท/ผล ณ แหล่งผลิต) - ปี 48		
11. สถานการณ์ปัจจุบัน			
1) โลก ปี 50 ก.เกษตรสหรัฐฯคาดว่าโลกมีผลผลิต 5.19 ล้านตัน (เนื้อ-แห้ง)			
ลดลงร้อยละ 10.36 ได้ผลผลิตน้ำมันมะพร้าว 3.26 ล้านตัน ลดลงร้อยละ 7.19			
2) ไทย ปี 50 ก.เกษตร (สศก.) คาดว่ามีผลผลิต 1.524 ล้านตัน(มะพร้าวผล)			
ลดลง 2.34%			
3) ราคา (บาท/ผล , บาท/กก.)		21 ก.ค.49 28 ก.ค.	4 ส.ค.49 %Δ
มะพร้าวผลใหญ่ เกษตรกรขายได้ (เฉลี่ยสศก.)	5.19	5.19	4.80 -7.51
จ.ประจวบฯ	4.75	4.75	5.10 7.37
จ.สุราษฎร์ฯ	4.00	4.00	4.00 -
เนื้อ-แห้ง 90% เกษตรกรขายได้ (เฉลี่ยสศก.)	10.59	10.64	10.56 -0.75
จ.ประจวบฯ	11.48	11.48	11.50 0.17
จ.สุราษฎร์ฯ	10.00	10.00	10.00 -
มะพร้าวผลใหญ่ ปอกเปลือก กทม.	9.25	9.25	9.25 -
เนื้อมะพร้าวขาว ณ โรงงานกะทิบริษัท	13.50	13.50	13.50 -
น้ำมันมะพร้าวดิบ กทม.	25.08	25.08	25.08 -
ภาวะ ณ แหล่งผลิต จ.ประจวบฯ ราคามะพร้าวผลใหญ่ปรับตัวสูงขึ้น เพราะ			
ปริมาณผลผลิตน้อยลง			
มะพร้าวผล กทม.ราคายังทรงตัวเท่าสัปดาห์ก่อน			
เนื้อมะพร้าวแห้ง จ.ประจวบ ราคปรับตัวสูงขึ้น ตามปริมาณการผลิตลดลง			
4) แนวโน้ม ราคามะพร้าวผลอาจจะอ่อนตัวลงตามความต้องการ แต่ขึ้นอยู่กับเกณฑ์			

ราคา (บาท/ผล , บาท/กก.)		4 ส.ค.*												
ณ แหล่งผลิต เฉลี่ยทั้งประเทศ	ม.ค.	ก.พ.	มี.ค.	เม.ย.	พ.ค.	มิ.ย.	ก.ค.	ส.ค.	ก.ย.	ต.ค.	พ.ย.	ธ.ค.	เฉลี่ย 3 ปี	
มะพร้าวแก่-ผลใหญ่	ปี 2547	5.20	5.84	5.72	5.72	5.09	3.71	3.41	3.32	3.63	3.62	3.92	3.90	4.42 (ปี 46-48)
(สศก.)	ปี 2548	4.35	4.57	4.58	4.43	4.30	4.05	3.90	3.91	3.83	4.30	4.92	6.15	4.44 4.09
	ปี 2549	7.02	7.01	7.29	7.09	6.26	5.73	5.25	4.80*					6.52
เนื้อมะพร้าวแห้ง 90%	ปี 2547	9.08	9.00	9.26	8.91	8.72	7.87	7.39	7.32	9.26	9.21	10.81	10.68	8.96
(สศก.)	ปี 2548	10.23	9.79	9.07	9.64	9.62	9.24	9.17	9.74	8.56	8.52	8.47	9.90	9.33 8.65
	ปี 2549	9.43	11.03	11.09	11.03	11.23	11.18	10.63	10.56*					10.80
ตลาด กทม. ขายส่ง														
มะพร้าวผล (ปอก) กทม.	ปี 2547	9.75	11.13	10.45	10.17	8.86	6.58	6.25	6.35	6.95	7.94	8.18	7.25	8.32
	ปี 2548	8.03	8.75	8.64	7.78	7.07	6.35	6.83	7.64	8.02	10.75	14.57	14.73	9.10 8.26
	ปี 2549	15.99	16.25	15.33	13.13	12.28	10.93	9.30	9.25*					13.32
น้ำมันมะพร้าวดิบ กทม.	ปี 2547	19.73	21.00	22.92	24.54	25.18	22.40	22.57	22.87	24.45	25.15	24.65	23.17	23.22
	ปี 2548	21.33	20.49	23.14	23.65	23.75	23.56	23.79	22.70	21.33	23.16	23.45	23.88	22.85 21.30
	ปี 2549	25.21	27.17	27.59	27.59	27.36	26.92	25.46	25.08*					26.76

ปัญหาและอุปสรรค

- 1.การผลิต ต้นทุนการผลิตสูงกว่าประเทศเพื่อนบ้าน เช่น เวียดนาม
- 2.การนำเข้า มีการนำเข้ามะพร้าวผล(นอกโควตา) จากกัมพูชา ในช่วงปลายฤดูส่งผลกระทบต่อทางจิตวิทยาต่อเกษตรกรในแหล่งผลิต
- 3.การส่งออก ไทยขาดประสิทธิภาพในการแข่งขันการส่งออก ทำให้ไม่สามารถระบายผลผลิตส่วนเกินในช่วงฤดูการผลิตออกสู่ตลาดมากได้
- 4.การแปรรูป ตลาดกะทิลำเร็จรูป มีอัตราการเติบโตไม่มากนัก

ตลาดน้ำมันมะพร้าวมีขนาดตลาดเล็กลงเพราะถูกทดแทนด้วยน้ำมันปาล์ม



ถั่วเหลือง ประจำสัปดาห์ที่ 1 ของเดือนสิงหาคม 2549 (1-4 ส.ค.49)

ผลผลิต (ล้านตัน)	ปี 2547	ปี 2548	ปี 2549 (ประมาณการ)
- โลก	186.770	215.954	219.493
- ไทย	0.223	0.215	0.223
- ถั่วฤดูแล้ง	0.143	0.137	0.143
- ถั่วฤดูฝน	0.080	0.078	0.080
การใช้ (ล้านตัน)	1.658	1.822	1.812
การนำเข้า (ล้านตัน)			
- ปริมาณ	1.436	1.608	1.590 (มค-มิย.49 = 503,514)
- ประเทศคู่ค้า (ไทยนำเข้าจาก)	บราซิล อาร์เจนตินา สหรัฐอเมริกา กัมพูชา และแคนาดา		
การส่งออก (ล้านตัน)			
- ปริมาณ	0.0010	0.0012	0.0010 (มค-มิย.49 = 611 ตัน)
- ประเทศคู่ค้า (ไทยส่งออกไป)	ญี่ปุ่น เวียดนาม ฮังการี สหรัฐอเมริกา และอินโดนีเซีย		
- ประเทศคู่ค้า (ไทยนำเข้าจาก)	สหรัฐอเมริกา บราซิล อาร์เจนตินา จีน		
ช่วงออกสู่ตลาด/แหล่งผลิตสำคัญ	8.22	9.44	9.39
- ถั่วฤดูแล้ง (มีค.- พค.) 58%	ท่าแพงเพชร เชียงใหม่ ขอนแก่น เลย		
- ถั่วฤดูฝน (สค.- ธค.) 42%	สระแก้ว สุโขทัย ตาก ลพบุรี อุตรดิตถ์		
ครัวเรือนเกษตรกร(ประมาณการ ไร่.ค.48)	130,062	148,805	NA
มูลค่าผลผลิตที่เกษตรกรขายได้(ล้านบาท)	2,412	2,740	2,316

1.นโยบายและมาตรการนำเข้าเมล็ดถั่วเหลือง ปี 2549

1.1 นำเข้าจากประเทศสมาชิก WTO

1) ตามข้อผูกพันในโควตา ปริมาณนำเข้าต่ำสุด 10,922 ตัน อกรนำเข้าสูงสุดในโควตา 20% นอกโควตา 80%

2) ไทยเปิดตลาด (มติ ครม. 10 ม.ค.49)

- ไม่จำกัดปริมาณ และช่วงเวลานำเข้า อกรนำเข้าในโควตา 0% นอกโควตา 80% กลุ่มผู้มีส่วนได้ส่วนเสียในโควตา รวม 12 ราย (ส.ผู้ผลิตน้ำมันถั่วเหลืองและรำข้าว ส.ผู้ผลิตอาหารสัตว์ไทย ส.ส่งเสริมผู้ผลิตวัตถุดิบอาหารสัตว์ ส.ปศุสัตว์ไทย ส.ผู้เลี้ยงไก่เนื้อเพื่อการส่งออก ส.ผู้ผลิตไก่เพื่อส่งออกไทย บจ.กรีนสปอตตา บจ.แลคตาซอย บมจ.ไทยเพชรรา บจ.แควร์พลัส บจ.ไทยอิม และ หจก.คิดโคเคน) และหากมีผู้ยื่นขอสิทธินำเข้ารายใหม่ให้ฝ่ายเลขานุการคณะกรรมการพืชน้ำมันและน้ำมันพืช (สตท.) เป็นผู้พิจารณาและแจ้งคณะกรรมการฯ ทราบ

- ผู้มีสิทธินำเข้าในโควตาต้องรับซื้อเมล็ดถั่วเหลืองที่ผลิตในประเทศจากเกษตรกรทั้งหมดตามคุณภาพมาตรฐานและราคาที่รัฐกำหนด ดังนี้

(1) เกรตสกัดน้ำมัน ราคาไม่ต่ำกว่า 10.50 บาท/กก. ณ ไร่หรือ 11.50 บาท/กก. ณ หน้าโรงงานแปรรูป กทม.

(2) เกรตผลิตอาหารสัตว์ราคาไม่ต่ำกว่า 11.00 บาท/กก. ณ ไร่หรือ 12.00บาท/กก. ณ หน้าโรงงานแปรรูป กทม.

(3) เกรตแปรรูปอาหาร ราคาไม่ต่ำกว่า 13.00 บาท/กก. ณ ไร่หรือ 14.00บาท/กก. ณ หน้าโรงงานแปรรูป กทม.

- ทั้งนี้ ผู้มีสิทธินำเข้าในโควตาต้องทำสัญญาประกันซื้อเมล็ดถั่วเหลืองภายในประเทศกับกระทรวงเกษตรและสหกรณ์ และกระทรวงพาณิชย์

1.2 นำเข้าจากประเทศสมาชิก AFTA

นำเข้าเสรี โดยไม่จำกัดปริมาณและช่วงเวลานำเข้าอกรนำเข้า 5% แต่ไม่เคยอนุญาตให้ใช้สิทธิ

1.3 นำเข้าตามความตกลง FTA ไทย-ออสเตรเลีย และไทย-นิวซีแลนด์

เปิดตลาดตามข้อตกลง โดยนำเข้าเสรี ไม่จำกัดปริมาณและช่วงเวลานำเข้า อกรนำเข้า 0%

1.4 นำเข้าจากประเทศที่ไม่ใช่สมาชิก ตามข้อ 1.1-1.3

ต้องขออนุญาตนำเข้า อกรนำเข้า 6%

2. นโยบายการส่งออก ส่งออกได้เสรี ไม่เสียอากรส่งออก

รายการ	ม.ค.	ก.พ.	มี.ค.	เม.ย.	พ.ค.	มิ.ย.	ก.ค.	ส.ค.	ก.ย.	ต.ค.	พ.ย.	ธ.ค.	เฉลี่ย
เกษตรกรขายได้ชนิดคละ													
ปี 2548	13.00	11.40	11.07	11.23	10.15	10.15	11.70	10.90	9.85	9.22	10.10	10.19	10.75
ปี 2549	-	-	10.37	10.13	10.04	-	-	-	(1-4 ส.ค.49)	-	-	-	10.18
ขายส่ง ตลาด กทม. เกรตแปรรูปผลิตภัณฑ์อาหาร													
ปี 2548	14.88	15.25	15.25	14.76	14.38	14.38	14.38	14.70	14.47	14.25	14.25	14.25	14.67
ปี 2549	14.25	14.34	14.38	14.38	14.38	14.56	14.75	14.75	(1-4 ส.ค.49)	-	-	-	14.47
ขายส่ง ตลาด กทม. เกรตผลิตอาหารสัตว์													
ปี 2548	13.88	14.25	14.25	14.25	13.84	13.63	13.63	14.06	13.84	13.63	13.63	13.63	13.88
ปี 2549	13.63	13.71	13.75	13.75	13.75	13.75	13.75	13.75	(1-4 ส.ค.49)	-	-	-	13.73
ขายส่ง ตลาด กทม. เกรตสกัดน้ำมัน													
ปี 2548	11.61	11.38	11.67	12.03	11.85	11.63	11.63	11.60	11.31	11.18	11.18	11.18	11.52
ปี 2549	11.50	11.50	11.50	11.50	11.50	11.50	11.50	11.50	(1-4 ส.ค.49)	-	-	-	11.50
ซื้อขายล่วงหน้าตลาดชิคาโก													
ปี 2548	7.62	7.62	9.01	9.07	9.31	10.44	10.60	9.51	8.73	8.65	8.69	8.91	9.01
ปี 2549	8.50	8.47	8.31	7.96	8.27	8.32	8.28	8.04	(1-4 ส.ค.49)	-	-	-	8.27
ซื้อขายล่วงหน้าตลาดชิคาโก (เหรียญสหรัฐ/ตัน)													
ปี 2548	195.88	197.56	232.94	228.74	233.42	254.79	253.32	230.40	212.05	211.20	210.87	216.26	223.12
ปี 2549	213.99	214.34	212.68	209.01	217.32	216.49	217.23	211.49	(1-4 ส.ค.49)	-	-	-	214.07

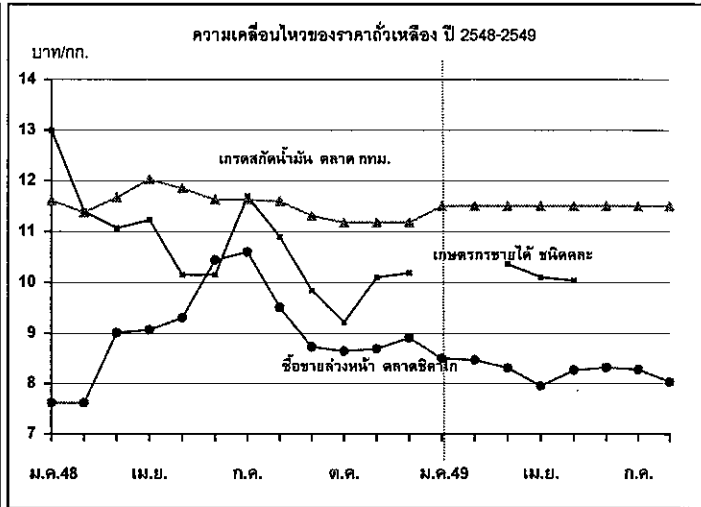
ปัญหาและอุปสรรค

1. ผลผลิตในประเทศมีไม่เพียงพอกับความต้องการใช้ ต้องนำเข้า 87%
2. เกษตรกรขายผลผลิตเป็นชนิดคละ ทำให้ไม่ได้รับราคาที่สูงขึ้น
3. ถั่วเหลืองฤดูฝนจะมีความชื้นสูง เนื่องจาก เก็บเกี่ยวในช่วงฝนตกชุก

สถานการณ์ปัจจุบัน

ผลผลิตถั่วเหลืองฤดูฝนคาดว่าจะออกสู่ตลาดประมาณปลายเดือนสิงหาคม 2549 จากต้นทุนที่สูงขึ้น และภาวะน้ำท่วมในหลายพื้นที่ ทำให้ไม่มั่นใจให้เกษตรกรปลูกถั่วเหลือง ส่วนราคาขายส่ง ตลาด กทม. เฉลี่ยเดือนสิงหาคม 2549 (1-4 ส.ค.49) เกรตผลิตอาหารสัตว์ และเกรตสกัดน้ำมัน ยังคงทรงตัวจากเดือนที่ผ่านมา ส่วนเกรตแปรรูปผลิตภัณฑ์อาหาร สูงขึ้นจากเดือนที่ผ่านมา เนื่องจากปริมาณผลผลิตมีจำนวนลดน้อยลง ในขณะที่ความต้องการใช้มีอย่างสม่ำเสมอ

ราคาซื้อขายล่วงหน้าตลาดชิคาโกเฉลี่ยเดือนสิงหาคม 2549 (1-4 ส.ค.49) ลดลงจากเดือนที่ผ่านมา เนื่องจากการคลายความวิตกกังวลเกี่ยวกับปริมาณผลผลิตถั่วเหลืองของสหรัฐอเมริกา จากสภาพอากาศที่ดีขึ้นในแหล่งเพาะปลูกถั่วเหลืองของสหรัฐอเมริกา โดยในช่วงนี้เป็นระยะการออกฝัก ซึ่งเป็นช่วงที่สำคัญ และกระทรวงเกษตรของสหรัฐระบุว่าผลผลิตถั่วเหลืองสหรัฐฯ 54% อยู่ในสภาพดีถึงดีเยี่ยม



มะนาว

ประจำสัปดาห์ที่ 1 ของเดือน สิงหาคม 2549 (31 ก.ค. - 4 ส.ค. 49)

ผลผลิต (ตัน)	2546	2547	2548	2549
ทั้งประเทศ	230,664	201,624	164,000	156,000
จังหวัดสำคัญ (55%)				
- เพชรบุรี	79,304	64,372	46,900	45,000
- สมุทรสาคร	40,180	48,480	43,310	41,000
ต้นทุนการผลิต ผลละ	0.28	0.48	0.54	0.56
การบริโภค	ใช้ภายในประมาณ 90-95% ที่เหลือจะแปรรูปและส่งออกเล็กน้อย			
ส่งออก (ตัน)	1,165	1,964	696	297
มูลค่า (พันบาท)	14,795	20,883	9,864	5,526
ประเทศคู่ค้า	เกาหลีใต้ สิงคโปร์ ซาอุดีอาระเบีย ญี่ปุ่น			
ส่งออกสู่ตลาด	มิกูนาฮน - กัมพูชา			
แหล่งผลิตสำคัญ	เพชรบุรี สมุทรสาคร			

1. การผลิต

ผลผลิตมะนาวปี 2549 คาดว่าจะมีประมาณ 156,000 ตัน ลดลงจากปีที่ผ่านมาร้อยละ 5 และลดจากปีปกติร้อยละ 28 เนื่องจากพื้นที่ปลูกในแหล่งผลิต จ.เพชรบุรี และ จ.สมุทรสาคร ประสบความเสียหาย ในขณะที่มะนาวที่ปลูกทดแทนยังไม่ให้ผล

2. การตลาด

ในช่วงนี้มะนาวออกสู่ตลาดลดลง ทำให้ราคาเพิ่มสูงขึ้นจากสัปดาห์ก่อน ผลละ 0.08 บาท โดยราคาที่เกษตรกรขายได้เบอร์ 2 เฉลี่ยผลละ 0.51 บาท เบอร์ 5 เฉลี่ยผลละ 0.30 บาท เท่าเดิม สำหรับราคาขายปลีกมะนาวเบอร์ 5 ยังคงทรงตัวอยู่ที่ผลละ 1 - 1.25 บาท

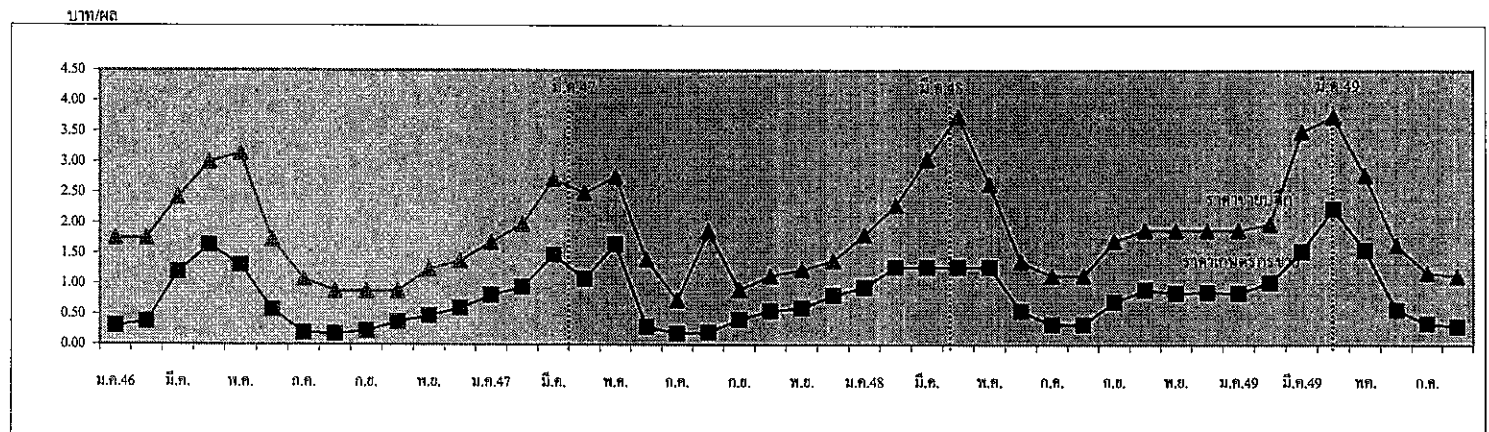
3. มาตรการช่วยเหลือเกษตรกร

ได้ประสานกลุ่มเกษตรกรผู้ปลูกมะนาว อ. บ้านแพ้ว จ.สมุทรสาคร และกลุ่มเกษตรกรผู้ปลูกมะนาว จ. เพชรบุรี นำมะนาวมาจำหน่ายในงานธงฟ้าราคาผู้ผลิต ตั้งแต่ปลายเดือน มี.ค.- 6 ส.ค. 49 ปริมาณรวม 450,000 ผล นอกจากนี้กลุ่มเกษตรกรดังกล่าวยังได้จัดส่งมะนาวให้กับ บมจ.การบินไทย วันละ 25,000-30,000 ผล ห้างแมคโครวันละ 30,000 ผลและห้างฟู๊ดแลนด์ วันละ 3,500 ผล

ราคามะนาว

	ม.ค.	ก.พ.	มี.ค.	เม.ย.	พ.ค.	มิ.ย.	ก.ค.	ส.ค.	ก.ย.	ต.ค.	พ.ย.	ธ.ค.	เฉลี่ย
ราคาเกษตรกรขายได้													
เบอร์ 2 (500 ผล/ลัง)													
ปี 2546	0.59	0.54	1.39	2.03	1.72	0.73	0.32	0.26	0.33	0.57	0.64	0.77	0.99
ปี 2547	0.97	1.17	1.86	2.10	1.40	0.51	0.32	0.31	0.62	0.71	0.82	1.04	1.09
ปี 2548	1.27	1.71	-	-	-	0.98	0.56	0.57	1.03	1.29	1.19	1.20	1.53
ปี 2549	1.22	1.52	2.06	3.23	2.26	0.92	0.50	0.51					
เบอร์ 5 (800 ผล/ลัง)													
ปี 2546	0.30	0.37	1.19	1.63	1.31	0.57	0.19	0.17	0.22	0.37	0.47	0.60	0.75
ปี 2547	0.81	0.95	1.48	1.08	1.65	0.29	0.18	0.20	0.41	0.55	0.60	0.81	0.75
ปี 2548	0.94	1.27	-	-	-	0.55	0.33	0.33	0.70	0.90	0.85	0.86	1.05
ปี 2549	0.85	1.02	1.53	2.23	1.56	0.57	0.35	0.30					
ราคาขายปลีก (ตลาดกทม.)													
เบอร์ 5 (800 ผล/ลัง)													
ปี 2546	1.75	1.75	2.42	3.00	3.14	1.73	1.08	0.88	0.88	0.88	1.24	1.38	1.69
ปี 2547	1.68	1.98	2.73	2.49	2.76	1.40	0.73	1.87	0.9	1.13	1.23	1.38	2.04
ปี 2548	1.80	2.29	3.05	3.75	2.64	1.36	1.13	1.13	1.70	1.88	1.88	1.88	2.39
ปี 2549	1.88	1.98	3.50	3.75	2.79	1.63	1.18	1.00-1.25					

ความเคลื่อนไหวของราคามะนาว ปี 2546 - 2549



กระเทียม
ประจำสัปดาห์ที่ 1 ของเดือนสิงหาคม 2549 (31ก.ค.-4 ส.ค.49)

ผลผลิต	2546/47	2547/48	2548/49
- ไทย (ตัน)	95,909	106,598	81,376
ต้นทุนการผลิต (บาท/กก.)	14.37	15.53	16.37
การใช้ภายใน(ตัน)	154,256	152,701	138,376
การนำเข้า(ตัน)	ปี 2547	ปี 2548	ปี 2549
ปริมาณ	60,441	50,058	60,000
การส่งออก(ตัน)			(ประมาณการ)
ปริมาณ	2,094	3,955	3,000
			(ประมาณการ)
ประเทศคู่ค้าสำคัญ	สหรัฐฯ มาเลเซีย สหราชอาณาจักร		
ประเทศคู่แข่งสำคัญ	จีน เมียนมาร์		
ช่วงออกสู่ตลาด	กระเทียมสด : ม.ค.-เม.ย. ,กระเทียมแห้ง :พ.ค.- ธ.ค.		
แหล่งผลิตสำคัญ :	เชียงใหม่(33%) ลำพูน(18%) แม่ฮ่องสอน(17%)		
	เชียงราย (9%) พะเยา(9%)		
มูลค่าผลผลิตที่เกษตรกรได้รับ (ปี 2547/48) 2,292 ล้านบาท			
ครัวเรือนเกษตรกร (ปี 2548) 57,214 ครัวเรือน			

สถานการณ์ปี 2548/49
ฤดูการผลิตปี 2548/49 ผลผลิตลดลงจากปีก่อน ร้อยละ 13.31 เนื่องจากภาครัฐมีมาตรการแก้ไขปัญหากระเทียมทั้งระบบ โดยให้มีการปรับโครงสร้างการผลิตและมีเงื่อนไขว่าเกษตรกรต้องปรับเปลี่ยนพื้นที่ไปปลูกพืชอื่นที่ไม่ใช่กระเทียม หอมแดง หอมหัวใหญ่ ลิ้นจี่ ลำไย และส้ม และหลังจากปี 2548 จะไม่มีการแทรกแซงตลาดอีกต่อไป

สถานการณ์ปัจจุบัน (ราคาที่เกษตรกรขายได้ 7 ส.ค.49)
ขณะนี้เกษตรกรเก็บเกี่ยวผลผลิตกระเทียมเสร็จสิ้นแล้ว โดยจ.ลำพูนเกษตรกรจำหน่ายกระเทียมแห้งคละได้ ราคา กก.ละ 42-45 ทรงตัวต่อเนื่องจากสัปดาห์ก่อน และสูงกว่าช่วงเดียวกันของปีที่ผ่านมา ซึ่งมีราคา กก.ละ 15 บาท ส่วนจ.เชียงใหม่ ราคากระเทียมแห้งคละที่เกษตรกรขายได้ กก.ละ 42-45 บาท ทรงตัวต่อเนื่องจากสัปดาห์ก่อนและสูงกว่าช่วงเดียวกันของปีที่ผ่านมา ซึ่งมีราคา กก.ละ 16-18 บาท เนื่องจากความต้องการของตลาดสูงและปริมาณผลผลิตที่เหลือไม่มาก

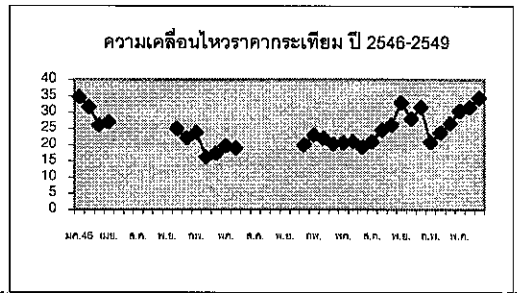
หมายเหตุ : กระทรวงเกษตรฯ พยากรณ์ปริมาณผลผลิตปี 2549/50 จะได้ประมาณ 81,361 ตัน เนื่องจากมีการปรับโครงสร้างการผลิตให้เกษตรกรปรับเปลี่ยนไปปลูกพืชอื่น

ราคากระเทียม	2545	2546	2547	ปีก่อน (ส.ค.48)	ปัจจุบัน (31ก.ค.-4 ส.ค.49)
ราคาที่เกษตรกรขายได้					
กระเทียมแห้งใหญ่คละ	24.59	27.41	19.40	20.90	36.62
ราคาขายส่งตลาดกรุงเทพฯ					
กระเทียมแห้งมีดจุกใหญ่	30.59	38.84	38.29	30.20	59.00

ปัญหาและอุปสรรค (ปี2547/48)

นายกรัฐมนตรียังได้ไปตรวจราชการพื้นที่จังหวัดแม่ฮ่องสอนเมื่อวันที่ 21 กรกฎาคม 2547 และได้มีการสั่งการ/แนะนำให้ประกันราคากระเทียมสดไม่ต่ำกว่า กก.ละ 10 บาท (คิดเป็นกระเทียมแห้ง กก.ละ 30 บาท) ซึ่งจังหวัดขอให้แทรกแซงตลาดโดยให้ ธ.ก.ส.รับจำนำกระเทียมแห้ง กก.ละ 28 บาท และให้สหกรณ์มีเงินปลดดอกเบี้ยในการรับซื้อกระเทียมสด กก.ละ 10 บาท และ จังหวัดเชียงใหม่ ลำพูน พะเยา และลำปาง ขอให้รับซื้อกระเทียมแห้งในราคานำตลาดที่ราคากระเทียมแห้งใหญ่ และแห้งกลางคละ กก.ละ 25 และ 22 บาท ตามลำดับ

การแก้ไขปัญหา



คณะกรรมการ คชก. มีมติ (27 เม.ย.48 และ 7 มิ.ย.48) อนุมัติเงินหมุนเวียนปลดดอกเบี้ยจำนวน 796 ล้านบาท ให้กระทรวงเกษตรและสหกรณ์โดยกรมส่งเสริมสหกรณ์นำไปจัดสรรให้จังหวัดแม่ฮ่องสอน 270 ล้านบาท และจังหวัดในแหล่งผลิตอื่นๆ อีก 526 ล้านบาท ได้แก่ เชียงใหม่ 436 ล้านบาท ลำพูน 41 ล้านบาท เชียงราย 20 ล้านบาท และพะเยา 29 ล้านบาท เพื่อนำไปดำเนินการ (1) แทรกแซงรับซื้อกระเทียมแห้งจากเกษตรกรที่ขึ้นทะเบียนและมีพื้นที่เพาะปลูกกระเทียมในจังหวัดซึ่งยังเป็นกรรมสิทธิ์ของเกษตรกรที่แท้จริงตามระบบของสหกรณ์ เพื่อนำไปจำหน่ายในราคา กก.ละ 18.00 บาท วงเงินไม่เกินรายละ 350,000 บาท (2) จ่ายเงินชดเชยในการลดพื้นที่เพาะปลูกให้เกษตรกร กก.ละ 12.00 บาท (ในอัตราไร่ละไม่เกิน 12,000 บาท) โดยมีเงื่อนไขว่าเกษตรกรจะต้องปรับเปลี่ยนพื้นที่เพาะปลูกเดิมไปปลูกพืชอื่นซึ่งมิใช่กระเทียม หอมแดง หอมหัวใหญ่ ลิ้นจี่ ลำไย และส้ม ตามหลักเกณฑ์ที่กระทรวงเกษตรและสหกรณ์กำหนด ระยะเวลาดำเนินการแทรกแซงรับซื้อ พ.ค.- ส.ค.48 ระยะเวลาโครงการ พ.ค.48- พ.ค.49 และมีมติเพิ่มเติม (9 ก.ย.48) อนุมัติให้ขยายระยะเวลาดำเนินการแทรกแซงตลาดกระเทียมทั้งระบบ ปี 2547/48 จากเดิมสิ้นสุดเดือน ส.ค.48 เป็นสิ้นสุดเดือน ต.ค.48 เพื่อให้เกิดประโยชน์สูงสุดจากมาตรการแทรกแซงตลาดกระเทียมทั้งระบบของภาครัฐ

ผลการดำเนินการ

- จังหวัดเชียงราย** ได้อนุมัติเงินให้สหกรณ์จำนวน 2 ราย รวมวงเงิน 2.052 ล้านบาท โดยสหกรณ์ได้ดำเนินการรับซื้อกระเทียมแห้งจากสมาชิกสหกรณ์ 45 ราย ระหว่าง วันที่ 1-15 ก.ย.48 จำนวน 105.807 ตัน ในราคาเฉลี่ย กก.ละ 15.94 บาท รวมมูลค่าซื้อ 1.684 ล้านบาท ผลการจำหน่าย ปริมาณ 105.807 ตัน ในราคาเฉลี่ย กก.ละ 16.39 บาท รวมมูลค่าจำหน่าย 1.729 ล้านบาท การจ่ายเงินชดเชยลดพื้นที่ จ่ายเงินชดเชยเสร็จสิ้นแล้ว เกษตรกรเข้าร่วมโครงการ 42 ราย พื้นที่ที่ลดการเพาะปลูกจำนวน 101 ไร่ วงเงินที่จ่ายชดเชยให้เกษตรกร 1.212 ล้านบาท
- จังหวัดลำพูน** ได้อนุมัติเงินให้สหกรณ์จำนวน 1.5 ล้านบาท โดยสหกรณ์ได้ดำเนินการรับซื้อกระเทียมแห้งคละจากเกษตรกร 2 ราย เมื่อวันที่ 30 ส.ค.48 จำนวน 9.435 ตัน ในราคา กก.ละ 17-18 บาท รวมมูลค่าซื้อ 168,110 บาท ผลการจำหน่าย ปริมาณ 8.640 ตัน ในราคา กก.ละ 19-20 บาท รวมมูลค่าจำหน่าย 181,440 บาท (กระเทียมเสียหายจากการเสื่อมสภาพตามธรรมชาติของผลผลิต 0.795 ตัน) ไม่มีเกษตรกรเข้าร่วมโครงการลดพื้นที่ปลูกกระเทียม
- จังหวัดพะเยา** ได้อนุมัติเงินให้สหกรณ์จำนวน 2 ราย วงเงิน 3.1 ล้านบาท โดยสหกรณ์ได้ดำเนินการรับซื้อกระเทียมแห้งจากสมาชิกสหกรณ์ 60 ราย ระหว่างวันที่ 7-21 ต.ค.48 จำนวน 139.378 ตัน ในราคาเฉลี่ย กก.ละ 13-15 บาท รวมมูลค่าซื้อ 1.821 ล้านบาท ผลการจำหน่าย ปริมาณ 139.378 ตัน กก.ละ 14-16 บาท รวมมูลค่าจำหน่าย 2.052 ล้านบาท การจ่ายเงินชดเชยลดพื้นที่ จ่ายเงินชดเชยเสร็จสิ้นแล้ว เกษตรกรเข้าร่วมโครงการ 60 ราย พื้นที่ที่ลดการเพาะปลูกจำนวน 139 ไร่ วงเงินที่จ่ายชดเชยให้เกษตรกร 1.672 ล้านบาท
- จังหวัดแม่ฮ่องสอน** ได้อนุมัติเงินให้สหกรณ์จำนวน 6 ราย รวมวงเงิน 220 ล้านบาท โดยสหกรณ์ได้ดำเนินการรับซื้อกระเทียมแห้งจากเกษตรกร 3,311 ราย กก.ละ 12-18 บาท ระหว่าง 27 พ.ค.-31 ส.ค.48 จำนวน 11,066.442 ตัน มูลค่า 184.398 ล้านบาท ผลการจำหน่าย (ณ 6 มี.ค.49) ปริมาณ 7,777.768 ตัน มูลค่า 143.858 ล้านบาท คงเหลือ 3,288.047 ตัน (เสียหายจากอุทกภัยและเสื่อมสภาพหมดแล้ว) การจ่ายเงินชดเชยลดพื้นที่ (ณ 31 พ.ค.49) เกษตรกรเข้าร่วมโครงการ 3,311 ราย เกษตรกรได้รับเงินชดเชยการลดพื้นที่จำนวน 3,213 ราย พื้นที่ที่ลดการเพาะปลูกจำนวน 11,028 ไร่ วงเงินที่จ่ายชดเชยให้เกษตรกร 127.985 ล้านบาท
- จังหวัดเชียงใหม่** ได้อนุมัติเงินให้สหกรณ์จำนวน 12 ราย รวมวงเงิน 204.20 ล้านบาท โดยสหกรณ์ได้ดำเนินการรับซื้อกระเทียมแห้งในราคาเฉลี่ย กก.ละ 13-18 บาท จากเกษตรกรจำนวน 1,014 ราย ระหว่าง 21 ก.ค.-18 ต.ค.48 จำนวน 7,721.85 ตัน มูลค่า 127.365 ล้านบาท ผลการจำหน่าย (ณ 27 มี.ค.49) ปริมาณ 7,409.060 ตัน มูลค่า 111.463 ล้านบาท คงเหลือ 300.894 ตัน (เสื่อมสภาพจำหน่ายไม่ได้) การจ่ายเงินชดเชยลดพื้นที่ (ณ 31 พ.ค.49) เกษตรกรเข้าร่วมโครงการ 1,380 ราย เกษตรกรได้รับเงินชดเชยการลดพื้นที่จำนวน 1,007 ราย พื้นที่ที่ลดการเพาะปลูกจำนวน 4,488 ไร่ วงเงินที่จ่ายชดเชยให้เกษตรกร 53.786 ล้านบาท

หอมแดง

ประจำสัปดาห์ที่ 1 ของเดือนสิงหาคม 2549 (31ก.ค.-4 ส.ค.49)

ผลผลิต	2546/47	2547/48	2548/49
- ไทย (ตัน)	232,537	213,060	225,378
ต้นทุนการผลิต (บาท/กก.)	6.45	7.95	8.31
การใช้ภายใน(ตัน)	199,110	172,222	190,378
การนำเข้า(ตัน)	ปี 2547	ปี 2548	ปี 2549
ปริมาณ	26,582	5,796	10,000
			(ประมาณการ)
การส่งออก(ตัน)			
ปริมาณ	60,009	46,634	45,000
			(ประมาณการ)
ประเทศคู่ค้าสำคัญ	มาเลเซีย อินโดนีเซีย สิงคโปร์		
ประเทศคู่แข่งสำคัญ	ฟิลิปปินส์ เวียดนาม		
ช่วงออกสู่ตลาด	ฤดูแล้ง : ธ.ค.-พ.ค. ฤดูฝน : ก.ค.-พ.ย.		
แหล่งผลิตสำคัญ	ศรีสะเกษ 21% ลำพูน 21% เชียงใหม่ 14% อุดรธานี 17% พะเยา 10%		
มูลค่าผลผลิตที่เกษตรกรได้รับ (ปี 2547/48)	1,809	ล้านบาท	
ครัวเรือนเกษตรกร (ปี 2548)	42,108	ครัวเรือน	

สถานการณ์ปี 2548/49
ผลผลิตหอมแดง ปี 2548/49 ลดลงจากปีที่ผ่านมาร้อยละ 1.78 เนื่องจากเกษตรกรในแหล่งผลิตทางภาคเหนือและภาคตะวันออกเฉียงเหนือ ได้แก่ จังหวัดลำพูน เชียงใหม่ อุดรธานี และศรีสะเกษมีต้นทุนการผลิตเพิ่มขึ้น ผลตอบแทนที่ได้รับไม่คุ้มค่าประกอบกับพื้นที่ปลูกบางแห่งน้ำท่วมขัง ไม่สามารถปลูกหอมแดงได้ พร้อมทั้งยังขาดแคลนแรงงานในการปลูกด้วย ส่วนผลผลิตจ.ศรีสะเกษ มีประมาณ 44,477 ตัน ลดลงจากปีที่ผ่านมาร้อยละ 4.61 ส่งผลให้ผลผลิตในภาพรวมลดลงด้วย

สถานการณ์ปัจจุบัน (ราคาที่เกษตรกรขายได้ 7 ส.ค.49)
1.จ.เชียงใหม่ ราคาหอมแดงแห้งคละ(ฤดูฝน) ที่เกษตรกรขายได้ กก.ละ 16-20 บาท ปรับตัวลดลงจากสัปดาห์ก่อน และต่ำกว่าช่วงเดียวกันของปีที่ผ่านมา ซึ่งมีราคา กก.ละ 20-25 บาท ผลผลิต อ.แม่แจ่ม เก็บเกี่ยวแล้วร้อยละ 60 โดยหอมแดงสดคละราคา กก.ละ 5-8 บาท ต่ำกว่าช่วงเดียวกันของปีที่ผ่านมา ซึ่งมีราคา กก.ละ 8-9 บาท เนื่องจากผลผลิตในช่วงนี้ออกสู่ตลาดมากขึ้น
2.จ.ลำพูน ราคาหอมแดงสดและแห้งคละ(ฤดูฝน)ที่เกษตรกรขายได้ กก.ละ 6-10 บาท และ 13 บาท ตามลำดับ ราคาหอมแดงสดปรับตัวสูงขึ้นจากสัปดาห์ก่อนเล็กน้อย ส่วนหอมแดงแห้งคละราคาทรงตัว

หมายเหตุ : กระทรวงเกษตรฯ พยากรณ์ปริมาณผลผลิตปี 2549/50 มีประมาณ 226,504 ตันใกล้เคียงกับปีที่ผ่านมา เนื่องจากราคาปี 2548/49 อยู่ในเกณฑ์ดี เกษตรกรจึงเพาะปลูกเพิ่มขึ้นเล็กน้อย

ราคาหอมแดง

	2545	2546	2547	ปีก่อน (ส.ค.48)	ปีปัจจุบัน (31ก.ค.-4 ส.ค.49)
ราคาที่เกษตรกรขายได้					
หอมแดงแห้งใหญ่คละ	17.44	15.03	8.36	19.43	20.15
ราคาขายส่งตลาดกรุงเทพฯ					
หอมแดงแห้งมัดจุกใหญ่ (ภาคเหนือ)	26.65	30.84	18.34	29.31	32.50

ปัญหาและอุปสรรค (ฤดูการผลิตปี 2547/48)

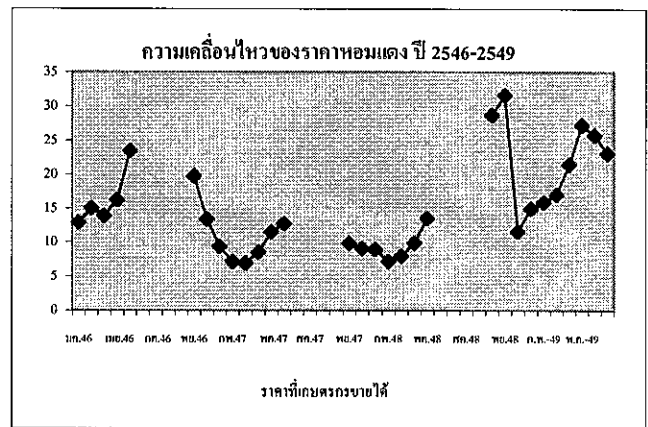
1. ลำพูน มีหนังสือ ลงวันที่ 29 ธันวาคม 2547 แจ้งว่าผลผลิตจะออกสู่ตลาดมากช่วงเดือน กพ.- มีค.48 เกษตรกรอาจได้รับความเดือดร้อน จึงขอให้ทางราชการเข้าไปปรับซื้อในราคานำตลาด และสนับสนุนเงินทุนหมุนเวียนปลอดดอกเบี้ยให้สหกรณ์ผู้ประกอบการรับซื้อหอมแดงด้วย
2. จ.ศรีสะเกษ มีหนังสือ ลงวันที่ 4 กุมภาพันธ์ 2548 ขอให้ อคส.ดำเนินการแทรกแซงตลาด เนื่องจากเกษตรกรได้รับความเดือดร้อนจากปัญหาด้านราคา
3. จ.พะเยา มีหนังสือ ลงวันที่ 31 มีนาคม 2548 แจ้งว่าขอให้พิจารณาหาแนวทางและมาตรการช่วยเหลือเกษตรกร เนื่องจากมีปัญหาด้านราคา

การแก้ไขปัญหา

เมื่อวันที่ 1 กุมภาพันธ์ 2548 รัฐมนตรีว่าการกระทรวงพาณิชย์ได้อนุมัติเงินลงทุนหมุนเวียนปลอดดอกเบี้ยจากโครงการช่วยเหลือสินค้าเกษตรที่มีปัญหาเร่งด่วน ปี 2545 จำนวน 30 ล้านบาท โดยจัดสรรให้จังหวัดเชียงใหม่ ลำพูน ศรีสะเกษและพะเยา จังหวัดละ 5 ล้านบาท ส่วนอีก 10 ล้านบาทสำหรับจังหวัดในแหล่งผลิตอื่นๆ เพื่อดำเนินการรับซื้อหอมแดงจากเกษตรกรในราคานำตลาดแล้วกระจายออกนอกแหล่งผลิตเมื่อราคาหอมแดงที่เกษตรกรขายได้ต่ำกว่า หรือมีแนวโน้มต่ำกว่าราคาแทรกแซงปีที่ผ่านมาเพื่อดำเนินการ(หอมแดงแห้งใหญ่คละ กก.ละ 11.00 บาท หอมแดงแห้งเล็กคละ กก.ละ 7.50 บาท) โดยให้ค่าใช้จ่ายในการดำเนินการของจังหวัดตามที่จ่ายจริง ไม่เกินร้อยละ 3 ของวงเงินดำเนินการ และให้หักภาระขาดทุนได้ตามที่เกิดขึ้นจริง

ผลดำเนินการ

กรมการค้าภายในได้โอนเงินให้จังหวัดศรีสะเกษ ลำพูน และพะเยา จังหวัดละ 5 ล้านบาท เมื่อวันที่ 25 ก.พ.48 วันที่ 1 มี.ค.48 และ วันที่ 12 เม.ย.48 ตามลำดับ เพื่อดำเนินการแทรกแซงตลาดหอมแดงปี 2547/48 ผลการดำเนินการ ปรากฏว่า จากมาตรการดังกล่าวประกอบกับการส่งออกมีความคล่องตัว ส่งผลให้ราคาปรับตัวสูงขึ้นอยู่ในระดับที่เกษตรกรพอใจ จึงไม่ต้องดำเนินการแทรกแซงตลาดแต่อย่างใด โดยจ.ศรีสะเกษ พะเยา และลำพูนได้โอนเงินคืนกรมการค้าภายในแล้ว เมื่อวันที่ 8 เม.ย.48 5 ก.ค.48 และ 12 ก.ค.48 ตามลำดับ



สุกร

ประจำสัปดาห์ที่ 1 ของเดือนสิงหาคม 2549 (วันที่ 31 ก.ค. - 4 ส.ค. 49)

1. การผลิต-การใช้	ปี 2546	ปี 2547	ปี 2548	ปี 2549
1) ผลผลิต				(คาดการณ์)
- โลก (ล้านตัน)	89.231	91.393	94.202	97.207
- ไทย (ล้านตัว)	10.300	10.541	10.878	11.332
2) ใช้ภายใน (ล้านตัว)	9.860	10.350	10.600	10.910
3) ต้นทุน (บาท/กก.)	33.42	39.15	39.40	NA
4) นำเข้า (ตัน)	439.09	621.90	588.47	56.23
5) ส่งออก (ตัน)	9,699	5,105	5,857.554	2,200.73
ประเทศคู่ค้า	ลาว กัมพูชา ฮองกง ญี่ปุ่น (ม.ค.-มิ.ย. 49)			
ประเทศคู่แข่ง	EU แคนาดา บราซิล จีน ออสเตรเลีย			
ช่วงออกสู่ตลาด	ตลอดปี ช่วงมาก : ต.ค. - ก.พ.			
จำนวนฟาร์มการค้า	9,570	ฟาร์ม	(ปี 2548)	
มูลค่าผลผลิตที่เกษตรกรขายได้		55,878	ล้านบาท	(ปี 2548)

4. สถานการณ์ ปี 2549

1) โลก USDA ได้ประมาณการผลผลิตเนื้อสุกรของโลกในปี 2549 ไว้ที่จำนวน 97.207 ล้านตัน เพิ่มขึ้นจากปี 2548 ซึ่งมีจำนวน 94.202 ล้านตัน หรือเพิ่มขึ้นร้อยละ 3.19 ประเทศที่มีผลผลิตเนื้อสุกรมาก ได้แก่ จีน (55.56%) EU (22.81%) สหรัฐอเมริกา (10.47%) บราซิล (3.08%) แคนาดา (2.16%) รัสเซีย และญี่ปุ่น

2) ไทย สศก. ได้ประมาณการผลผลิตสุกร ในปี 2549 มีจำนวน 11.332 ล้านตัว เพิ่มขึ้นร้อยละ 4.17 จากปี 2548 ซึ่งมี 10.878 ล้านตัว ใช้บริโภคภายในร้อยละ 98 ส่งออกเพียงร้อยละ 2 ตลาดหลักที่มีการนำเข้าในปี 2548 คือ ฮองกง ญี่ปุ่น ลาว และกัมพูชา สำหรับตลาดใหม่ที่มีแนวโน้มจะนำเข้าเนื้อสุกรจากไทยมากขึ้น คือ มาเลเซีย และสิงคโปร์

3) สถานการณ์ปัจจุบัน / แนวโน้ม ภาวะการค้าลดลงตัวขึ้น เมื่อเทียบกับสัปดาห์ที่ผ่านมา ผลผลิตสุกรยังคงออกสู่ตลาดสม่ำเสมอ แต่มีขนาดเล็กลง ทำให้ปริมาณการสั่งซื้อสุกรเพื่อชำแหละเพิ่มขึ้น ประกอบกับ เป็นช่วงที่ใกล้เทศกาลสารทจีน ความต้องการของตลาดจึงเพิ่มขึ้นจากช่วงก่อน ส่งผลให้ราคาขายส่งสุกรชำแหละ ในสัปดาห์นี้ ปรับสูงขึ้น กก.ละ 1 บาท จาก กก.ละ 51 - 52 บาท เป็น 52 - 53 บาท และราคาขายส่งขายปลีกเนื้อสามชั้น ซึ่งเป็นชิ้นส่วนที่นิยมใช้ในการเช่นไหว้ปรับราคาสูงขึ้นด้วยเช่นกัน

2. แหล่งผลิตสำคัญ	ภาคกลาง 55%	ภาคตะวันออกเฉียงเหนือ 20%	ภาคเหนือ 15%	ภาคใต้ 10%
จังหวัดที่เป็นแหล่งผลิตสำคัญ	จำนวนสุกรมีชีวิต (ตัว)	ร้อยละ		
1 ราชบุรี	2,213,366	19.53		
2 นครปฐม	982,031	8.67		
3 ชลบุรี	852,620	7.52		
4 ฉะเชิงเทรา	839,588	7.41		
5 เชียงใหม่	459,286	4.05		
6 นครราชสีมา	447,161	3.95		
7 นครศรีธรรมราช	265,622	2.34		
8 สุพรรณบุรี	243,185	2.15		
9 ขอนแก่น	207,942	1.84		
10 เชียงราย	203,409	1.80		
ที่มา :	ปริมาณผลผลิต : สำนักงานเศรษฐกิจการเกษตร			
	จำนวนร้อยละการเลี้ยงของจังหวัด : กรมปศุสัตว์			

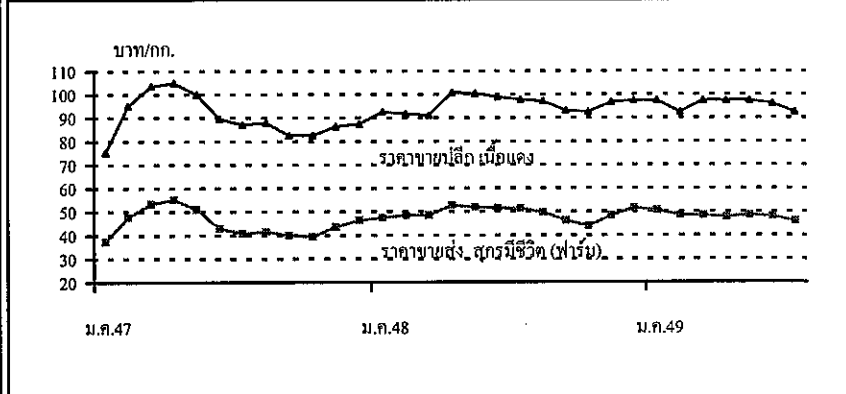
5. การส่งออก

ในช่วงเดือนมกราคม - มิถุนายน 2549 การส่งออกสุกรพันธุ์มีปริมาณเพิ่มขึ้นจากช่วงเดียวกันของปีก่อน สุกรมีชีวิตมีปริมาณลดลงเล็กน้อย โดยมีประเทศคู่ค้าหลัก ได้แก่ กัมพูชา เวียดนาม ลาว และพม่า ส่วนเนื้อสุกรสด/แช่เย็นและแช่แข็ง มีปริมาณลดลง ตลาดหลักของเนื้อสุกรประเภทสด/แช่เย็นและแช่แข็ง ได้แก่ ประเทศฮองกง ในขณะที่เนื้อสุกรปรุงสุกมีปริมาณการส่งออกเพิ่มขึ้น ประเทศคู่ค้าหลัก ได้แก่ ฮองกง ญี่ปุ่น ออสเตรเลีย กัมพูชาและพม่า

โดยมีรายละเอียดการส่งออกแยกประเภท สรุปได้ดังนี้

ประเภท	ประเทศปลายทาง	ปี 2549	ปี 2548
		(ม.ค.-มิ.ย.)	
สุกรพันธุ์ (ตัว)	กัมพูชา เวียดนาม ลาว พม่า	12,090	475
สุกรมีชีวิต (ตัว)	ลาว กัมพูชา อิสราเอล พม่า	24,428	31,712
เนื้อสุกรสด / แช่เย็น (ตัน)	ฮองกง	1,995.89	2,446.66
เนื้อสุกรแช่เย็นแช่แข็ง (ตัน)	ฮองกง	173.21	450.14
เนื้อสุกรปรุงสุก (ตัน)	ฮองกง ญี่ปุ่น ออสเตรเลีย กัมพูชา พม่า	31.63	0.98

3. ราคา (บาท/กก.)	ปี 2547	ปี 2548	ก.ค. 49	4 ส.ค. 49
ขายส่ง				
- ลูกสุกร (บาท/ตัว)	1,018	1,301	1,100	1,100
- สุกรมีชีวิต (ฟาร์ม)	44.95	49.31	45.97	45.50
- สุกรชำแหละ (ฟาร์ม)	54.18	58.15	54.37	54.50
ขายปลีก				
- เนื้อแดง	90.14	95.89	92.50	92.50



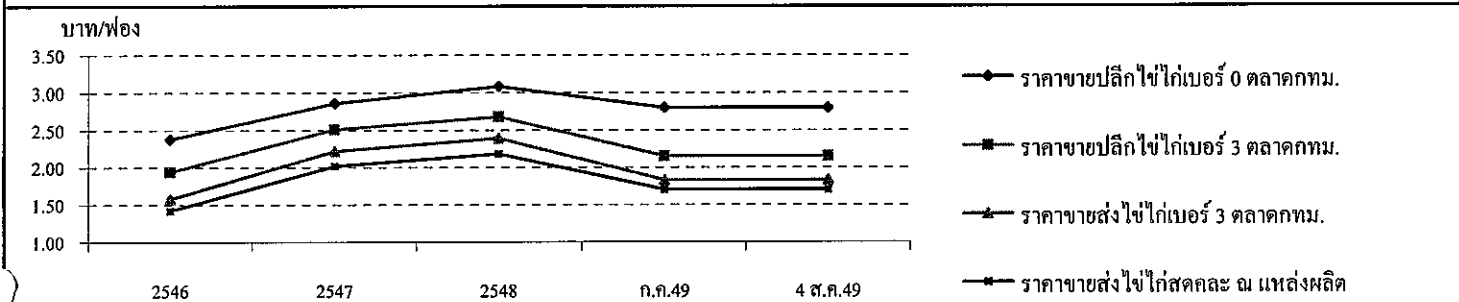
ไข่ไก่

ประจำสัปดาห์ที่ 1 ของเดือนสิงหาคม 2549 (วันที่ 31 ก.ค. - 4 ส.ค. 49)

	2545	2546	2547	2548	2549	สถานการณ์
						หน่วย : ล้านฟอง (ประมาณการ)
ผลผลิต	8,967	9,231	6,555	7,621	8,706	สถานการณ์ ผลผลิตไข่ไก่ สำนักงานเศรษฐกิจการเกษตรประมาณการผลผลิต ไข่ไก่ปี 2549 ไว้ที่จำนวน 8,706 ล้านฟอง เพิ่มขึ้นจากปี 2548 ร้อยละ 14.24
ความต้องการใช้	8,928	9,028	6,761	7,511	8,618	ความต้องการใช้ ผลผลิตไข่ไก่อ้อยละ 99 ใช้บริโภคภายในประเทศ
การส่งออก	หน่วย : ล้านฟอง , ล้านบาท					มีการส่งออกเพียงร้อยละ 1 ในปี 2549 สำนักงานเศรษฐกิจการเกษตร
ปริมาณ	38.51	203.41	54.03	110.30	65.89	คาดการณ์ว่า จะมีความต้องการใช้ภายในประเทศประมาณ 8,618 ล้านฟอง
มูลค่า	68.11	328.66	97.69	179.74	97.58	ในขณะที่แผนยุทธศาสตร์ไข่ไก่ของกรมปศุสัตว์มีเป้าหมายอัตราการบริโภค ไข่ไก่สด 152 ฟอง/คน/ปี คิดเป็นการบริโภครวม 9,951 ล้านฟอง
	(การส่งออก ปี 2549 เป็นข้อมูลเดือน ม.ค. - มิ.ย.49)					การส่งออก ปี 2549 (ม.ค.-มิ.ย.) มีการส่งออกไข่ไก่ 65.89 ล้านฟอง
จำนวนเกษตรกร	2,131	3,182	2,913	2,556	NA	เพิ่มขึ้นจากช่วงเดียวกันของปีก่อน ซึ่งส่งออก 48.60 ล้านฟอง หรือเพิ่มขึ้น ร้อยละ
ต้นทุนการผลิต	1.54	1.50	1.58	1.70	1.80	35.57 ประเทศที่นำเข้ามากที่สุดได้แก่ สหราชอาณาจักร แคนาดา ไต้หวัน และฮ่องกง
ประเทศคู่ค้า	ฮ่องกง แคนาดา ไต้หวัน เกาหลี และพม่า					ราคา
ประเทศคู่แข่ง	สาธารณรัฐประชาชนจีน และ เนเธอร์แลนด์					ราคาขายส่งขายปลีกไข่ไก่ทุกขนาดทรงตัวเท่าสัปดาห์ก่อน
มูลค่าผลผลิตที่เกษตรกรขายได้	16,374 ล้านบาท (ปี 2548)					

ความเคลื่อนไหวของราคา หน่วย : บาท / ฟอง

	2546	2547	2548	ก.ค.49	4 ส.ค.49	เฉลี่ย 3 ปีย้อนหลัง (ช่วงผลผลิตออกมาก)
ราคาขายส่งไข่ไก่สดคละ ณ แหล่งผลิต	1.42	2.02	2.18	1.70	1.70	1.78
ราคาขายส่งไข่ไก่เบอร์ 3 ตลาดกทม.	1.58	2.22	2.39	1.83	1.83	1.95
ราคาขายปลีกไข่ไก่เบอร์ 0 ตลาดกทม.	2.38	2.86	3.08	2.80	2.80	2.68
ราคาขายปลีกไข่ไก่เบอร์ 3 ตลาดกทม.	1.94	2.51	2.68	2.15	2.15	2.27



สถานการณ์ / ปัญหา

ในช่วงเดือน ก.พ.49 ราคาไข่ไก่คละ ณ แหล่งผลิตอ่อนตัวลงจากฟองละ 1.60 - 1.70 บาท เป็นฟองละ 1.50 บาท เป็นผลจากการขยายการผลิตเพิ่มขึ้น และการปรับระบบการเลี้ยงเป็นระบบฟาร์มปิด ส่งผลให้ผลผลิตไข่ไก่เพิ่มขึ้นมากจนส่งผลต่อราคาจำหน่าย มีการเรียกร้องจากผู้เลี้ยงไข่ไก่ให้ทางราชการเร่งแก้ไขปัญหามาตรการด้านการตลาด

1. เก็บสต็อกไข่ไก่ส่วนเกินเข้าห้องเย็น โดย ชชก. ได้มีมติ (27 ก.พ.49) อนุมัติเงินหมุนเวียนปลอดดอกเบี้ย จำนวน 70 ล้านบาท ให้กรมการค้าภายใน และกรมส่งเสริมสหกรณ์นำไปจัดสรรให้สมาชิกสมาคมผู้ผลิต ผู้ค้า และส่งออกไข่ไก่ สหกรณ์ผู้เลี้ยงไก่ไข่จังหวัดชลบุรี ฉะเชิงเทรา (แปดริ้ว) และเชียงใหม่-ลำพูน ใช้ในการรวบรวมไข่ไก่เก็บสต็อกเข้าห้องเย็น (สามารถส่งออกได้โดยนำปริมาณไข่ไก่ที่ส่งออกมาคิดหักจากปริมาณที่ต้องเก็บสต็อก)

ผลการดำเนินงาน ณ สิ้นเดือนพฤษภาคม 2549 มีการเก็บสต็อกไข่ไก่ตามโครงการฯ และส่งออกไปต่างประเทศ รวม 36.57 ล้านฟอง

2. ขยายตลาดรองรับผลผลิตในประเทศ โดยการจัดงานรฟพ...ราคาผู้ผลิต (Farm outlet) สินค้าไข่ไก่ในกรุงเทพฯ ปริมาณเขต และภูมิภาค เพื่อรณรงค์ให้มีการบริโภคเพิ่มขึ้นในเดือน ก.พ. - มี.ค.49 และต้นเดือน พ.ค.49 รวมทั้งประสานผู้เลี้ยงไก่ไข่มาไข่ไก่ไปจำหน่ายในงานตลาดนัดธงฟ้าที่จัดขึ้นทั่วประเทศ (มิ.ย.-ส.ค.49)

ผลการดำเนินงาน

ราคาไข่ไก่คละ ณ แหล่งผลิตปรับสูงขึ้นจากฟองละ 1.50 บาท (ก.พ.49) เป็นฟองละ 1.90 บาท (สัปดาห์ที่ 4 ของ มี.ค.49) และอ่อนตัวลงอีกครั้งในช่วงปลายเดือน มิ.ย.49 เหลือฟองละ 1.70 บาท จากภาวะการค้าที่มีผลผลิตออกสู่ตลาดมาก ปัจจุบัน (4 ส.ค.49) ราคายังทรงตัวอยู่ที่ระดับดังกล่าว

เกลือทะเล

ประจำสัปดาห์ที่ 1 ของเดือน สิงหาคม 2549 (วันที่ 31 ก.ค.- 4 ส.ค.49)

ผลผลิต (ตัน)	2546	2547	2548	2549
- โลก	Na	Na	Na	Na
- ไทย	610,000	660,590	700,000	650,000
การใช้ (ตัน)	550,000	550,000	550,000	550,000
การนำเข้า (ตัน)				
- ปริมาณ	35,235	37,190	12,335	1,941.99
ประเทศคู่ค้า	อินเดีย บังกลาเทศ		(มค.-พค.)	
การส่งออก(ตัน)				
- ปริมาณ	1,897	1,195	1,696	33,492.00
ประเทศคู่ค้า	ไต้หวัน บรูไน มาเลเซีย พม่า		(มค.-พค.)	
ประเทศคู่แข่ง	อินเดีย ออสเตรเลีย			
ต้นทุนปี 2547	ตันละ 656.67 บาท			
กำไรผลผลิตที่เกษตรกรขายได้	720.69 ล้านบาท			

สถานการณ์ปี 2549

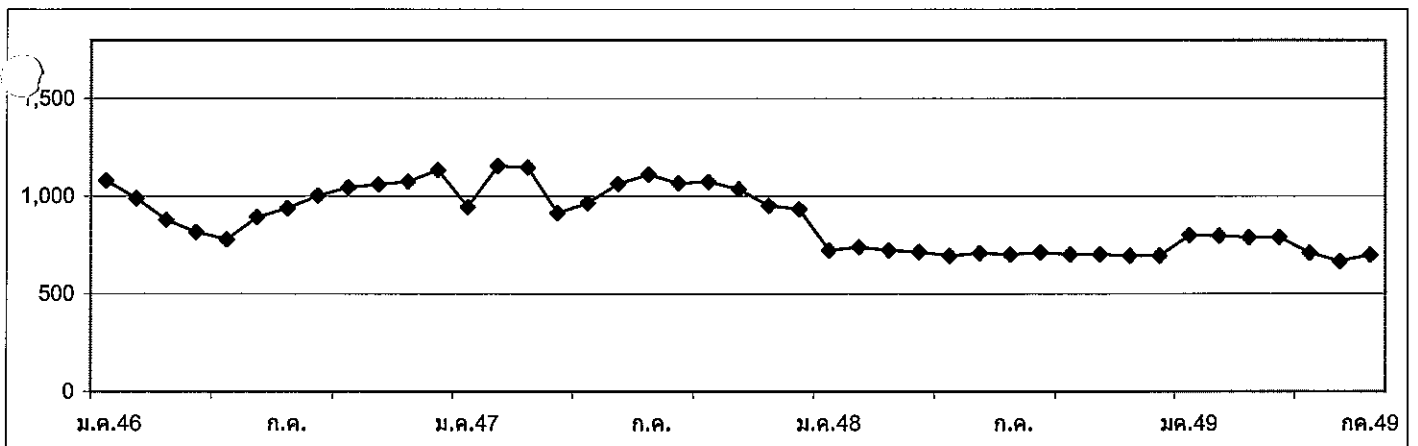
1. การผลิต แหล่งผลิตสำคัญอยู่ในจังหวัดเพชรบุรี สมุทรสาคร และสมุทรสงครามผลผลิตปี 2549 มีปริมาณประมาณ 6-6.5 แสนตัน ลดลงจากปีก่อน เนื่องจากสภาพอากาศที่แปรปรวน มีฝนตกบ่อยครั้งจึงเป็นอุปสรรคต่อการผลิต ทำให้ผลผลิตลดลง
2. การตลาด เนื่องจากคาดว่าผลผลิตปีนี้จะมียังมีปริมาณลดลง จากสภาพอากาศมีฝนตกเป็นช่วงๆ และเข้าสู่ฤดูฝนเร็วขึ้น ส่งผลให้ราคาในปีนี้มีแนวโน้มอยู่ในเกณฑ์ดี

ราคาเกลือที่เกษตรกรขายได้

หน่วย : บาท/ตัน

ปี	ม.ค.	ก.พ.	มี.ค.	เม.ย.	พ.ค.	มิ.ย.	ก.ค.	ส.ค.	ก.ย.	ต.ค.	พ.ย.	ธ.ค.	เฉลี่ย
2545	1,556.67	1,333.33	1,324.45	1,266.30	1,146.85	1,250.00	1,266.67	1,305.25	1,333.33	1,333.33	1,289.44	1,265.00	1,305.89
2546	1,079.26	989.36	878.01	815.55	777.78	891.22	937.33	1,002.33	1,045.24	1,058.89	1,074.53	1,133.20	973.56
2547	944.38	1,152.67	1,147.19	913.69	963.89	1,062.99	1,111.25	1,066.67	1,073.34	1,035.54	950.69	932.33	1,029.55
2548	722.85	739.00	722.33	714.05	694.56	706.75	700.11	711.22	700.11	700.11	694.50	694.50	708.34
2549	800.17	796.17	787.75	789.00	708.36	666.67	711.11	722.22	(31ก.ค.- 4 ส.ค.)			747.68	

ราคาเฉลี่ย 3 ปีช่วงที่ผลผลิตออกมาก (ก.พ. - พ.ค.) ปี 2546 - 2548 ตันละ 873.33 บาท



สถานการณ์ปัจจุบัน

เป็นช่วงเกษตรกรพักนาเกลือ แต่ยังมีผลผลิตเกลืออยู่ในมือเกษตรกรและพ่อค้าคนกลาง ภาวะตลาดค่อนข้างซบเซา

ราคาเกลือทะเลยังทรงตัวเท่าสัปดาห์ก่อน