

ข้าว

ประจำสัปดาห์ที่ 4 ของเดือนมีนาคม 2549 (20 - 24 มีค. 49)

ผลผลิต (ล้านตันข้าวเปลือก)	2546/47	2547/48	2548/49*	△	%
- โลก	593.003	609.408	620.726		+1.86
- ไทย	29.474	28.559	29.914		+4.74
- นาปี	23.142	22.670	23.394		+3.19
- นาปรัง	6.332	5.888	6.520		+10.73
ต้นทุนการผลิต (บาท/ตัน)					
- ข้าวเปลือกหอมมะลิ	6,429.00	7,357.00	8,094.00		+10.02
- ข้าวเปลือกเจ้านาปี	4,037.00	4,593.00	5,301.00		+15.41
- ข้าวเปลือกเหนียว	5,383.00	6,349.00	6,629.00		+4.25
- ข้าวเปลือกนาปรัง	3,633.00	4,421.00	4,828.00		+9.21
การใช้ภายใน	15.338	15.545	15.509		-0.23
การส่งออก (ปีปฏิทินหลัง)	10.140	7.304	7.500		+2.68
ประเทศคู่ค้า	ไนจีเรีย อิหร่าน อินโดนีเซีย แอฟริกาใต้				
ประเทศคู่แข่ง	เวียดนาม สหรัฐ อินเดีย ปากีสถาน				
ออกสู่ตลาด/ แหล่งผลิตสำคัญ					
- นาปี พย.-มีค.	อุบลราชธานี นครราชสีมา อุดรธานี เชียงราย				
- นาปรัง เมย.-ตค.	สุพรรณบุรี พิษณุโลก นครสวรรค์ พิจิตร				
ครัวเรือนเกษตรกร	3.7 ล้านครัวเรือนจากเกษตรกรทั่วประเทศ				
	5.6 ล้านครัวเรือนหรือร้อยละ 66 ของครัวเรือนทั้งหมด				
มูลค่าผลผลิตที่เกษตรกรขายได้ (ปี 2547/48)	157,128 ล้านบาท				

**สถานการณ์ข้าวนาปรัง ปีการเพาะปลูก 2549**

- ปริมาณผลผลิตข้าวเปลือกนาปรัง ปีการเพาะปลูก 2549 กระทรวงเกษตรและสหกรณ์ คาดการณ์พื้นที่เพาะปลูก ปี 2549 มีจำนวน 9.468 ล้านไร่ สูงขึ้นจากปีก่อน 0.554 ล้านไร่ คิดเป็นร้อยละ 6.22 (8.914 ล้านไร่) และผลผลิตประมาณ 6.520 ล้านตันข้าวเปลือก สูงขึ้นจากปีก่อน จำนวน 0.632 ล้านตันข้าวเปลือก หรือคิดเป็นร้อยละ 10.73 และมีผลผลิตต่อไร่ 679 กก./ไร่ สูงขึ้นจากปีก่อนที่มีผลผลิต 661 กก./ไร่ผลผลิตจะออกสู่ตลาดมากสุดในช่วงเดือนมีนาคม - เมษายน 2549 ร้อยละ 22.56 , 23.91 ตามลำดับ

กรอบแนวทางการรับจำนำข้าวเปลือกนาปรัง ปี 2549 กนข.มีมติเมื่อ 27 กพ. 49 ดังนี้- ประกาศราคารับจำนำข้าวเปลือกนาปรัง ปีการผลิต 2549 โดยกำหนดราคารับจำนำ ณ ความชื้นไม่เกิน 15% ดังนี้ (1) ข้าวเปลือกเจ้านาปรัง 100% ราคาตันละ 7,100 บาท (2) ข้าวเปลือกเจ้านาปรัง 5% ราคาตันละ 7,000 บาท (3) ข้าวเปลือกเจ้านาปรัง 10% ราคาตันละ 6,900 บาท (4) ข้าวเปลือกเจ้านาปรัง 15% ราคาตันละ 6,800 บาท (5) ข้าวเปลือกเจ้านาปรัง 25% ราคาตันละ 6,700 บาท (6) ข้าวเปลือกปทุมธานี ราคาตันละ 7,100 บาท และ (7) ข้าวเปลือกหอมสุพรรณบุรี ราคาตันละ 7,000 บาท

เป้าหมาย ปริมาณรับจำนำรวม 2 ล้านตันข้าวเปลือก  
ระยะเวลารับจำนำ 16 มีค. -31 กค.49 ยกเว้นภาคใต้รับจำนำ กค.-กย. 49  
ระยะเวลาไถ่ถอน 3 เดือนนับถัดจากเดือนที่รับจำนำ  
ระยะเวลาโครงการ 16 มีค. - ตค. 49

**สถานการณ์ปัจจุบัน / ความคืบหน้าในการดำเนินการ**

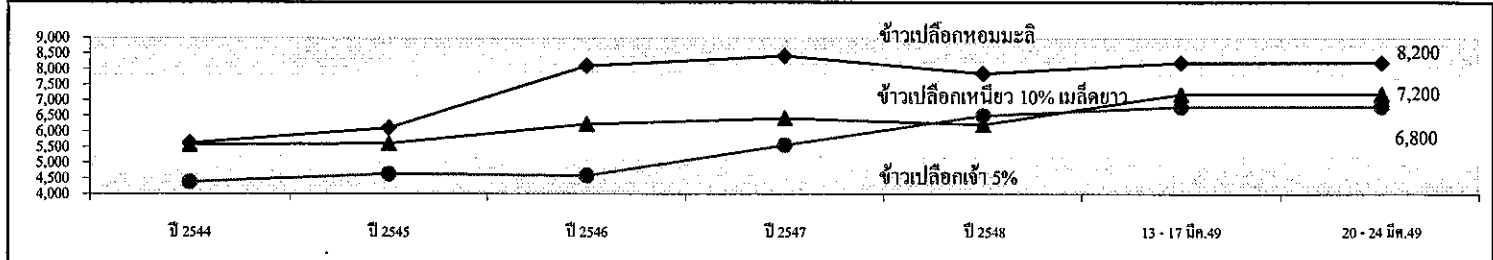
- สถานการณ์ล่าสุด สัปดาห์นี้ราคาข้าวเปลือกทุกชนิดทรงตัวเท่ากับสัปดาห์ก่อน ดังนี้ ข้าวเปลือกหอมมะลิ ตันละ 8,100 - 8,300 บาท ข้าวเปลือกเหนียว 10% เมล็ดยาว ราคาตันละ 7,100 - 7,300 บาท ข้าวเปลือกเจ้า 5% ราคาตันละ 6,600 - 7,000 บาท และข้าวเปลือกปทุมธานี ราคาตันละ 6,500 - 7,100 บาท ข้าวเปลือกเจ้านาปรังเริ่มทยอยออกสู่ตลาด มีเกษตรกรนำข้าวเปลือกเจ้าจำนำในโครงการฯ นาปรัง ปี 2549

- ผลการรับจำนำข้าวเปลือกนาปี ปี 2548/49 ตั้งแต่ 1 พย. 48 - 23 มีค. 49 (ภาคอื่นๆ ลีนสุดโครงการฯ แล้วยกเว้นภาคใต้) มีปริมาณรับจำนำข้าวเปลือกนาปีรวม 5,178,555 ตัน แยกเป็นข้าวเจ้า จำนวน 2,087,564 ตัน ข้าวหอมมะลิ จำนวน 2,665,520 ตัน ข้าวหอมจังหวัด จำนวน 331,699 ตัน และข้าวปทุมธานี จำนวน 1,502 ตัน ข้าวหอมสุพรรณบุรี 106 ตัน และข้าวเหนียว 101,164 ตัน มีโรงสีสมัครเข้าร่วมโครงการฯ จำนวน 837 โรง ใน 61 จังหวัด และเปิดจุดรับจำนำ จำนวน 659 โรง ใน 48 จังหวัด ส่วนจำนำยั้งฉาง ธ.ก.ส. มี 50 จังหวัด สำหรับผลรับจำนำนาปรัง ปี 2549 ที่ 16 - 18 มีค. 49 มีโรงสีเข้าร่วมโครงการฯ จำนวน 154 โรง ใน 13 จังหวัด เปิดแล้ว 3 โรง ในภาคเหนือ มีผลรับจำนำรวม 108 ตัน

- ส่งออก ในปี 2549 กระทรวงพาณิชย์ได้ตั้งเป้าหมายการส่งออกข้าวประมาณ 7.5 ล้านตันข้าวสาร และกระทรวงเกษตรสหราชอาณาจักรเห็นว่าประเทศไทยจะส่งออกข้าวสารได้ 7.00 ล้านตันข้าวสาร โดยตั้งแต่ 1 มค. - 20 มีค. 49 กรมการค้าต่างประเทศรายงานเบื้องต้นว่าไทยส่งข้าวออกไปแล้วจำนวน 1,477,977 ตัน น้อยกว่าปีก่อน ซึ่งส่งออกได้ จำนวน 1,669,610 ตัน อยู่ 191,633 ตัน หรือลดลงร้อยละ 11.48

ราคา	2544	2545	2546	2547	2548	รายงานครั้งก่อน 13 - 17 มีค. 49	รายงานครั้งนี้ 20 - 24 มีค. 49
ชนิดข้าวเปลือก (บาท/ตัน)							
ข้าวเปลือกหอมมะลิ	5,628	6,116	8,095	8,423	7,858	8,100 - 8,300	8,100 - 8,300
ข้าวเปลือกเหนียว 10% เมล็ดยาว	5,573	5,612	6,239	6,425	6,228	7,100 - 7,300	7,100 - 7,300
ข้าวเปลือกเจ้า 5%	4,385	4,646	4,593	5,568	6,516	6,600 - 7,000	6,600 - 7,000

กราฟแสดงการเคลื่อนไหวของราคาข้าวเปลือก



มันสำปะหลัง

ประจำสัปดาห์ที่ 4 ของเดือนมีนาคม 2549 (20 - 24 มี.ค. 49)

F: Fact Sheet หน้า 2549 D: Fact Sheet หน้า 2549

	2546/47	2547/48	2548/49	สถานการณ์ปี 2548/49
ผลผลิต (ล้านตัน) <sup>1/</sup>	21.410	16.938	19.758	สมาคมที่เกี่ยวข้องกับการกำนัลสำปะหลังคาดว่าในปี 2548/49 จะมีผลผลิตประมาณ 19.758 ล้านตัน เพิ่มขึ้นจากปีก่อนร้อยละ 11.57 โดยผลผลิตเริ่มออกสู่ตลาดเล็กน้อยในเดือน ต.ค.48 และจะออกสู่ตลาดมากในช่วงเดือน ธ.ค.48 - มี.ค. 49 ซึ่งในช่วงที่ผลผลิตออกสู่ตลาดพร้อมกันจำนวนมากระดับราคาอาจไม่ต่ำลง จนส่งผลให้เกษตรกรได้รับความเดือดร้อน
พื้นที่ (ล้านไร่) <sup>1/</sup>	6.608	6.162	6.480	<b>การแทรกแซงตลาดมันสำปะหลัง ปี 2548/49</b>
ผลผลิตเฉลี่ย (ตัน/ไร่) <sup>1/</sup>	3.244	2.749	2.957	คณะกรรมการ กชก. มีมติเมื่อวันที่ 7 ธันวาคม 2548 เห็นชอบให้รับจำนำหัวมันสดจากเกษตรกร รายละเอียดไม่เกิน 500 ตัน หรือเป็นวงเงินไม่เกินร้อยละ 750,000 บาท ปริมาณหัวมันสด 5 ล้านตัน เพื่อแปรสภาพเป็นมันเส้นและแป้งมัน ระยะเวลารับจำนำเดือนธันวาคม 2548 - เมษายน 2549 โดยราคารับจำนำหัวมันสดเฉลี่ย 25% ณ จุดรับจำนำเดือนธันวาคม 2548 กก.ละ 1.30 บาท และเดือน ม.ค.-เม.ย. 49 กก.ละ 1.50 บาท ทั้งนี้ ให้เริ่มดำเนินการเมื่อราคาหัวมันสดต่ำกว่าหรือมีแนวโน้มว่าจะต่ำกว่าราคาที่กำหนดให้รับจำนำ
ปริมาณการใช้ (ล้านตัน) <sup>1/</sup>	4.410	4.540	6.528	<b>ความคืบหน้าในการดำเนินการ (ณ วันที่ 16 ก.พ. - 24 มี.ค. 49)</b>
ปริมาณการส่งออก <sup>1/</sup>	15.342	12.450	13.795	<b>1. ผู้สมัครเข้าร่วมโครงการ</b>
ประเทศคู่ค้า	สหภาพยุโรป จีน เกาหลีใต้ ญี่ปุ่น ไต้หวัน			1.1 โรงแป้ง 19 ราย ใน 9 จังหวัด
ประเทศคู่แข่ง	เวียดนาม อินโดนีเซีย			1.2 ลานมัน 170 ราย ใน 23 จังหวัด
ช่วงออกสู่ตลาด (ต.ค.-ก.ย.)				2. การเปิดจุดรับจำนำของ อคส. ณ ลานมันรวม 122 จุด ใน 19 จังหวัด ได้แก่ จน.นครราชสีมา 7 จุด กำแพงเพชร 43 จุด ชัยภูมิ 9 จุด ร้อยเอ็จ 3 จุด จันทบุรี 4 จุด ปุรีรัมย์ 4 จุด นครสวรรค์ 9 จุด อุทัยธานี 6 จุด เลย 4 จุด ลพบุรี 8 จุด ชัยนาท 10 จุด ศรีสะเกษ 3 จุด เพชรบูรณ์ 2 จุด ฉะเชิงเทรา 3 จุด กาญจนบุรี 1 จุด อุบลราชธานี 3 จุด และสุพรรณบุรี 1 จุด หนองคาย 1 จุด และชลบุรี 1 จุด
ออกมาก (ต.ค. - มี.ค.) 69%	นครราชสีมา (21.29%) ชัยภูมิ (5.95%)			<b>3. ผลการรับจำนำ วันที่ 23 มี.ค.49</b> มีเกษตรกรมาจำนำ 380 ราย หัวมันสด 13,131.477 ตัน แปรสภาพเป็นมันเส้น 5,517.427 ตัน - ปริมาณการรับจำนำ ตั้งแต่เริ่มรับจำนำ - 23 มี.ค. 49 มีเกษตรกรมาจำนำ 5,507 ราย หัวมันสด 159,656.623 ราย แปรสภาพเป็นมันเส้น 67,082.615 ตัน
ออกน้อย (เม.ย. - ต.ค.) 31%	สระแก้ว (5.88%) ฉะเชิงเทรา (5.83%)			
	กำแพงเพชร (4.98%) ชลบุรี (4.76%)			
จำนวนคริวเรือน (คริวเรือน)	487,088	441,724	NA	
ต้นทุนการผลิต (บาท/กก.)	0.72	0.97	1.02	
ผลผลิต (ล้านบาท)	24,012	27,163	NA	

ราคามันสำปะหลังและผลิตภัณฑ์ 24 มี.ค. 49\* (บาท/กก.)

	มค.	กพ.	มีค.	เมย.	พค.	มิย.	กค.	สค.	กย.	ตค.	พย.	ธค.	เฉลี่ย
<b>ตลาด กทม.</b>													
มันเส้น ปี 2548	3.62	3.83	4.08	4.08	4.11	4.20	4.26	4.48	4.37	4.01	4.02	4.05	4.09
ปี 2549	3.88	3.83	3.53*										3.86
แป้งมันสำปะหลัง ปี 2548	8.80	9.86	10.82	11.84	10.79	9.84	9.84	9.50	9.17	8.84	9.20	9.50	9.83
ปี 2549	8.96	8.84	8.84*										8.90
<b>ราคาส่งออก FOB กทม.</b>													
มันอัดเม็ด ปี 2548	3.50	-	-	-	-	-	-	-	-	-	-	-	3.50
ปี 2549	-	-	-										
แป้งมันสำปะหลัง ปี 2548	8.88	9.42	10.44	11.21	11.10	11.40	11.21	9.64	9.51	9.47	9.19	9.30	10.06
ปี 2549	8.97	9.01	8.86*										8.99
เกษตรกรขายได้ <sup>2/</sup> ปี 2548	1.30	1.39	1.48	1.47	1.40	1.30	1.30	1.40	1.30	1.21	1.27	1.39	1.35
ปี 2549	1.39	1.37	1.30*										1.38
-จ.นครราชสีมา <sup>3/</sup> ปี 2548	1.49	1.53	1.59	1.65	1.68	1.68	1.65	1.54	1.52	1.45	1.46	1.52	1.56
ปี 2549	1.43	1.41	1.30*										1.42
-จ.กาฬสินธุ์ <sup>2/</sup> ปี 2548	1.27	1.40	1.56	1.63	1.67	1.64	1.47	1.23	1.23	1.25	1.28	1.28	1.41
ปี 2549	1.48	1.48	1.43*										1.48
-จ.ชลบุรี <sup>3/</sup> ปี 2548	1.37	1.49	1.63	1.72	1.57	1.56	1.53	1.58	1.43	1.35	1.44	1.53	1.52
ปี 2549	1.46	1.43	1.31*										1.45

หมายเหตุ 1/ เป็นข้อมูลเบื้องต้น 2/ เป็นราคาหัวมันสดเฉลี่ยที่เกษตรกรขายได้ทั่วประเทศ 3/ เป็นราคาหัวมันสดเฉลี่ย 25%

ภาวะการค้า

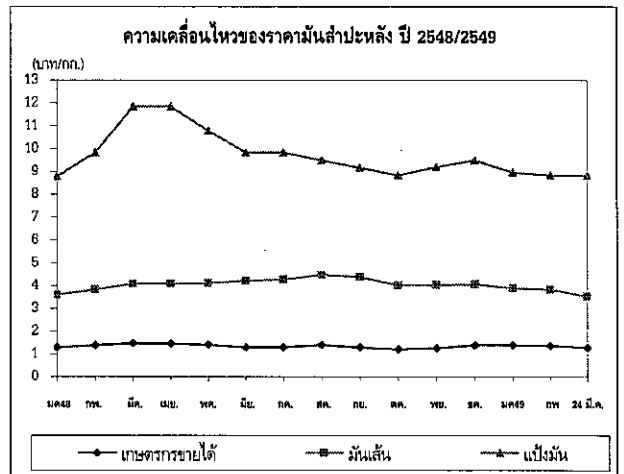
ในประเทศ

ในช่วงสัปดาห์ที่ผ่านมายังคงมีฝนตกกระจายในหลายพื้นที่ คุณภาพของหัวมันจึงไม่ได้นักและลานมันต้องหยุดรับซื้อชั่วคราว ขณะที่เกษตรกรยังขาดหัวมันออกจำหน่ายอย่างต่อเนื่อง เพื่อทำการเพาะปลูกใหม่ ส่งผลให้ระดับราคาหัวมันสดโดยทั่วไปปรับตัวลดลง โดยราคาหัวมันสดเฉลี่ย 25% ณ โรงแป้ง จน.นครราชสีมา ปรับตัวลดลงมาเฉลี่ยอยู่ที่ กก.ละ 1.30 บาท ลดลงจากสัปดาห์ก่อน กก.ละ 0.03 บาท

ต่างประเทศ

มันเส้น จีนผู้ซื้อรายใหญ่อีกครั้งมีสต็อกคงเหลือเพียงพอกับความต้องการใช้ในช่วงนี้ จึงชะลอการรับซื้อมันเส้นจากไทย ส่งผลให้ผู้ส่งออกส่วนใหญ่มีสต็อกอยู่ในโกดังจำนวนมาก

แป้งมัน การส่งออกยังคงมีอย่างต่อเนื่อง แต่มีอุปสรรคที่เงินบาทแข็งค่าขึ้น ทำให้ผู้ซื้อในต่างประเทศพยายามต่อรองราคาให้ลดลง



ยางพารา

ประจำสัปดาห์ที่ 4 ของเดือนมีนาคม 2549 ( 20 - 24 มี.ค. 49 )

desktop/ยางพารา (Fact Sheet)

ผลผลิต(ล้านตัน)	2545	2546	2547	2548	2549
- โลก	7.350	7.990	8.650	8.660	8.97*
- ไทย	2.632	2.861	2.970	2.966	3.063
ต้นทุน (บาท/กก.)	20.01	27.93	31.80	34.14	35.83*
การใช้ (ล้านตัน)	0.278	0.299	0.303	0.317	0.320
การนำเข้า	(ก.พ.49)				
ปริมาณ(ล้านตัน)	0.001	0.001	0.001	0.0001	0.0001
มูลค่า (ล้านบาท)	48.48	66.61	71.96	61.60	10.77
การส่งออก					
ปริมาณ (ล้านตัน)	2.540	2.810	2.666	2.952	0.519
มูลค่า(ล้านบาท)	74,606	115,822	137,604	148,868	31,704
ช่วงออกสู่ตลาด ตลอดทั้งปีและออกมาก มี.ย.-ก.ค. และ ธ.ค.-ม.ค.					
แหล่งผลิตสำคัญ สุราษฎร์ธานี สงขลา นครศรีธรรมราช ตรัง ยะลา					
พัทลุง ระยอง ตราด ศรีสะเกษ					
ครัวเรือนเกษตรกร 1,148,967 (ข้อมูลปี 2547)					
มูลค่าผลผลิตที่เกษตรกรขายได้ ปี 2548 ประมาณ 158,590 ล้านบาท					
ประเทศคู่ค้า(ส่งออก) สาธารณรัฐประชาชนจีน ญี่ปุ่น สหรัฐอเมริกา					
และสาธารณรัฐเกาหลี					

สถานการณ์ปี 2549

1.1 ของโลก

ผลผลิตยางธรรมชาติของโลกมีประมาณ 8.97 ล้านตัน เพิ่มขึ้นจากปี 2548 เนื่องจากการขยายพื้นที่ปลูกยางในเอเชียใต้แก อินโดนีเซีย อินเดีย และเวียดนาม ส่วนการใช้ยางธรรมชาติของโลกเพิ่มขึ้น ประมาณ 8.6 ล้านตัน เพิ่มจากในปีที่ผ่านมา 8.1 ล้านตันเนื่องจากความต้องการในอุตสาหกรรมผลิตภัณฑ์ขยายปริมาณการผลิตและความต้องการใช้ยางเพิ่มขึ้นโดยเฉพาะในอุตสาหกรรมยานยนต์ของจีนรวมถึงการเพิ่มสต็อกยางในญี่ปุ่นเพื่อรองรับอุตสาหกรรมยางล้อรถยนต์

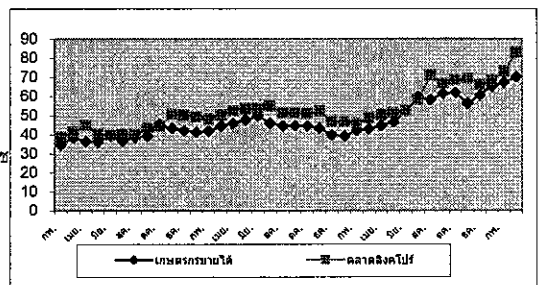
1.2 ของไทย

ผลผลิตยางพารา ปี 2549 คาดว่ามีประมาณ 3.063 ล้านตัน ผลผลิตเพิ่มขึ้นจาก ปี 2548 เนื่องจากพื้นที่เพาะปลูกที่ให้ผลในแหล่งผลิตภาคตะวันออกและภาคเหนือ

ราคา บาท/กก.

	ปี	ม.ค.	ก.พ.	มี.ค.	เม.ย.	พ.ค.	มิ.ย.	ก.ค.	ส.ค.	ก.ย.	ต.ค.	พ.ย.	ธ.ค.	เฉลี่ย	27 มี.ค.49
<b>ราคายางแผ่นดิบชั้น 3</b>															
เกษตรกรขายได้	2547	41.41	41.85	44.57	45.94	47.63	49.72	46.06	44.54	44.68	45.53	43.44	39.94	44.61	
	2548	39.14	41.99	43.50	44.68	46.52	52.22	59.75	58.21	61.47	61.93	56.30	60.57	52.19	
	2549	65.28	69.79											67.54	71.89
<b>ราคาน้ำยางสด</b>															
เกษตรกรขายได้	2547	39.10	43.21	45.66	46.39	49.89	49.32	45.05	42.42	42.50	44.16	43.04	36.05	43.90	
	2548	35.88	43.44	47.69	48.01	47.77	52.79	57.61	57.31	59.48	62.32	57.56	60.33	52.52	
	2549	65.28	71.34											68.31	76.00
<b>ราคายางแผ่นรมควันชั้น 3</b>															
ตลาดหาลใหญ่	2547	44.00	45.69	48.76	53.35	53.93	53.43	48.42	47.63	47.69	48.81	45.01	42.94	48.31	
	2548	42.94	45.46	50.58	49.27	53.60	58.17	66.76	66.95	66.09	66.22	61.54	66.36	57.83	
	2549	71.13	76.07											73.60	75.29
ตลาดสิงคโปร์	2547	48.36	50.28	52.53	53.82	54.9	54.82	51.28	50.65	50.79	52.19	47.67	46.44	51.15	
	2548	45.91	48.67	50.57	51.36	53	57.98	70.96	68.11	68.58	69.07	66.52	71.50	60.19	
	2549	78.84	81.57											80.21	79.53
<b>ตลาดสินค้าเกษตรล่วงหน้าแห่งประเทศไทย</b>															
	2548	45.51	48.68	50.29	51.09	52.9	59.55	69.9	64.03	68.00	66.30	65.04	71.00	59.36	
	2549	78.00	82.01											80.01	79.60

ความเคลื่อนไหวของราคายางพารา ปี 2545 - 2549



สถานการณ์ปัจจุบันและแนวโน้ม

ปัจจุบันผลผลิตออกสู่ตลาดลดน้อยลง เนื่องจากเข้าสู่ช่วงฤดูยางผลัดใบในแหล่งผลิตสำคัญภาคใต้ ส่วนราคายังคงเคลื่อนไหวอยู่ในระดับสูง ตามความต้องการยางของตลาดต่างประเทศ และยางตั้งเกรดใหม่ที่ปรับตัวสูงขึ้นตามราคาน้ำมันดิบ โดยราคายางแผ่นดิบชั้น 3 จังหวัดสุราษฎร์ธานี สงขลา กระบี่ และนครศรีธรรมราช กก.ละ 70.00 - 72.00 บาท ตลาดสิงคโปร์ ราคา กก.ละ 79.53 บาท

# เมลิติกาแพ

ประจำสัปดาห์ที่ 4 ของเดือนมีนาคม 2549 (20 - 24 มี.ค.49 )

Desktop / ภาพ Factsheet

ผลผลิต	2546/47	2547/48	2548/49	2549/50*	แนวโน้มสถานการณ์ปี 2548/49
- โลก(ล้านตัน)	6.57	7.14	6.79	7.19	1. ตลาดโลก กระทรวงเกษตรสหรัฐฯ คาดการณ์ ( ธ.ค.48) ผลผลิต 6.79 ล้านตัน (ลดลงร้อยละ 7.49) และสต็อกต้นปี 1.24 ล้านตัน (ลดลงร้อยละ 13.7) ใช้บริโภคในประเทศผู้ผลิต 1.87 ล้านตัน (เพิ่มขึ้นร้อยละ 4.46 ) และส่งออกไปประเทศผู้นำเข้า 5.26 ล้านตัน (ลดลงร้อยละ 4.53)
- ไทย (ตัน)	61,765	59,644	45,831	56,172	ราคาตลาดโลกซื้อขายล่วงหน้าตลาดลอนดอน (24 มี.ค.49 ) เฉลี่ยตันละ 1,128 ดอลลาร์สหรัฐ สูงกว่าระยะเดียวกันของปีที่ผ่านมาตันละ 157 ดอลลาร์
ต้นทุน (บาท/กก.)	30.50	31.78	30.67	30.67	2. ภายในประเทศ สศก.คาดการณ์ผลผลิตปี 2549/50 ประมาณ 56,172 ตัน เพิ่มขึ้นประมาณ 10,341 ตัน เมื่อเทียบกับปีที่แล้วเพิ่มขึ้นร้อยละ 22.56 ส่วนปริมาณความต้องการใช้ของโรงงานผู้ผลิตกาแฟสำเร็จรูป และคั่วบดคาดว่าจะมีประมาณ 48,000 ตัน ขณะนี้เกษตรกรในจังหวัดแหล่งผลิตเก็บเกี่ยวและจำหน่ายผลผลิตเสร็จสิ้นแล้ว
การใช้ในประเทศ (ตัน)	47,100	42,300	46,000	48,000	
การนำเข้า (ข้อมูลพัน WTO ให้นำเข้าในโควตา 5.25 ตัน ภายในโควตา 30% นอกโควตา 90%)					
ปริมาณ(ตัน)	445	246.7			
มูลค่า (ล้านบาท)	173	76.83			
การส่งออก (ก.พ.49)					
ปริมาณ(ตัน)	22,906	16,856	12,000		
มูลค่า (ล้านบาท)	474	597.34	400		
ช่วงออกสู่ตลาด ต.ค.- มี.ค.และออกสู่ตลาดมาก ธ.ค.-ม.ค.-ก.พ.					
แหล่งผลิตสำคัญ ชุมพร ระนอง สุราษฎร์ธานี กระบี่ นครศรีธรรมราช พังงา ประจวบคีรีขันธ์ และอุดรดิตถ์					
คว่ำเรือนเกษตรกร 28,000 คว่ำเรือน (ข้อมูล ปี 2547)					
มูลค่าผลผลิตที่เกษตรกรขายได้ปี 2547/48 ประมาณ 2,000 ล้านบาท					
ประเทศคู่ค้าสำคัญ โปแลนด์ สหรัฐอเมริกา เบลเยียม					
ประเทศคู่แข่งสำคัญ เวียดนาม อินโดนีเซีย					

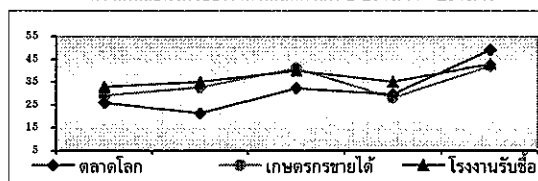
## สถานการณ์การดำเนินการ

### สถานการณ์ปัจจุบัน

- ผลผลิตปี 2548/49 เกษตรกรในพื้นที่จังหวัดแหล่งผลิตเก็บเกี่ยวและจำหน่ายผลผลิตเสร็จสิ้นแล้ว
- บจ.คอฟฟี่ คอฟฟี่ โปรดักท์ส ปิดจุดรับซื้อ.ชุมพร และปิดจุดที่จ.ระนองแล้ว
- ราคาเมลิติกาแพตลาดโลก ต้นละ 1,128 ดอลลาร์สหรัฐ สูงกว่าระยะเดียวกันของปีที่ผ่านมาตันละ 157 ดอลลาร์
- การแทรกแซงตลาดปี 2548/49 มติ คชก.วันที่ 7 ธ.ค.48 (คาดว่าไม่มีการแทรกแซงเนื่องจากความเคลื่อนไหวราคาสูงขึ้น)
  - คณะกรรมการ คชก. ได้มีมติให้แทรกแซงตลาดเมลิติกาแพฤดูกาลผลิตปี 2548/49 ด้วยวิธีรับจำนำเมลิติกาแพพันธุ์โรบัสต้าจากเกษตรกรรายบุคคลในจังหวัดแหล่งผลิต ทั้งสิ้น 30,000 ตัน สัดส่วนปริมาณเมลิติกาแพที่รับจำนำแต่ละเกรดเป็นไปตามปริมาณที่เกษตรกรนำมาจำหน่ายจริง โดยให้องค์การคลังสินค้า (อศส.) รับฝากเก็บและออกไปประทวนธนาคารเพื่อการเกษตรและสหกรณ์การเกษตร (ธ.ก.ส.) รับจำนำไปประทวนที่ อศส.ออกให้แก่เกษตรกร ระยะเวลารับจำนำ ธันวาคม 2548 - มีนาคม 2549 ระยะเวลาดำเนินการใน 4 เดือนนับถัดจากเดือนที่รับจำนำ ระยะเวลาดำเนินการ ธันวาคม 2548 - 30 กันยายน 2549
  - การกำหนดจุดรับจำนำคณะกรรมการเพื่อแก้ไขปัญหาระดับจังหวัดเสนอจุดรับจำนำต่อ อศส. จำนวน 23 จุด
- การดำเนินการเกี่ยวกับเมลิติกาแพที่หลุดจำนำ ฤดูกาลผลิตปี 2547/48
  - การรับซื้อเมลิติกาแพตามสัญญาของผู้ใช้ภายในประเทศ ผู้ใช้ภายในประเทศประกอบด้วย 1. บจ.คอฟฟี่ 24,059 ตัน บจ.เขาช่อง 6,000 ตันและ บจ.ชาลารี 2,013 ตัน ซึ่งแจ้งว่ารับซื้อเมลิติกาแพที่หลุดจำนำ ฤดูกาลผลิตปี 2547/48 รวม 32,072 ตัน ซึ่งครบตามสัญญาทั้ง 3 ราย ทั้งนี้ได้กำหนดตรวจสอบสต็อกเมลิติกาแพปลายทางในวันศุกร์ที่ 7 เม.ย.48
  - การขนย้ายและส่งออกเมลิติกาแพที่หลุดจำนำปี 2547/48 ปัจจุบันผู้ส่งออกและผู้ใช้ภายในประเทศที่ทำสัญญาซื้อขายเมลิติกาแพที่หลุดจำนำได้ขนย้ายเมลิติกาแพจากคลังสินค้ากลางของ อศส. แล้วเป็นปริมาณ 29,789 ตัน คิดเป็นร้อยละ 96.74 ของปริมาณที่จำหน่าย แยกเป็นส่วนของผู้ส่งออก 20,229 ตัน และของผู้ใช้ภายในประเทศ 9,560 ตัน ขณะนี้ยังมีเมลิติกาแพเหลืออยู่ที่คลังสินค้าของ อศส. เฉพาะส่วนที่เป็นของผู้ใช้ภายในประเทศ (บจ.ชาลารี) 1,006.603 ตัน บริษัทได้เริ่มรับมอบและขนย้ายในวันที่ 23 มี.ค. 49 คาดว่า จะขนย้ายเสร็จสิ้นภายในวันที่ 30 มี.ค. 49 ซึ่งตามสัญญากำหนดขนย้ายให้เสร็จสิ้นภายในวันที่ 17 เม.ย. 49 ทั้งนี้ ผู้ส่งออกที่ประมูลได้ 4 ราย (หจก.อ้อยยง บจ.พี.เอส.คอฟฟี่ หจก.ทีโอเปอริ และ บจ.ไทยคอม) ได้ออกลิขสิทธิ์ให้ผู้ส่งออก 6 ราย ปริมาณ 3,478 ตัน แยกเป็นผู้ส่งออกที่ประมูลได้ 3 ราย (บจ.ยงอินเตอร์เทรด บจ.นิยมศิริ และ บจ.คอฟฟี่เบนเนอริ) และเป็นผู้ส่งออกที่ประมูลไม่ได้ 3 ราย (บจ.นุทราโก บจ.จิเบงเส็ง และ หจก.ไพโรสงวนพันธ์) ได้รับแจ้งจากผู้ส่งออกว่าขณะนี้ได้มีการส่งออกเมลิติกาแพไปต่างประเทศเสร็จสิ้นแล้วทุกราย (ตามสัญญาที่กำหนดส่งออกภายใน 30 มี.ค. 49) แต่บางรายอาจส่งออกไม่ครบปริมาณที่รับมอบจาก อศส. เพราะมีการสูญเสียน้ำหนักจากการปรับปรุงคุณภาพและการส่งออก

ราคาเมลิติกาแพ (บาท/กก.)	2543/44	2544/45	2545/46	2546/47	2547/48	2548/49
ตลาดโลก	26.01	21.30	32.30	29.61	49.13	45.01
เกษตรกรขายได้	29.17	32.60	เกรตดี 25-41 เกรตคละ 20-37	25 - 28 20 - 21	30 - 35 28.46	40-41 35-40
โรงงานรับซื้อ	33.00	34-35	35-40	35.00	35	47**

ความเคลื่อนไหวของราคาเมลิติกาแพ ปี 2543/44 - 2548/49



หมายเหตุ \* ประมาณการ \*\*หยุดรับซื้อ 13 มี.ค.49

กรมการค้าภายใน กระทรวงพาณิชย์  
27 มีนาคม 2549

# สัปดาห์ประรด

ประจำสัปดาห์ที่ 4 ของเดือน มีนาคม 2549 (20 - 24 มี.ค 49)

	หน่วย : ล้านบาท		
	2547	2548	2549
<b>ผลผลิต</b>			
- โลก	15.58	15.60	na
- ไทย	1.99	2.07	2.30
<b>บริโภคภายในประเทศ</b>	0.46	0.48	0.57
<b>ส่งออก</b>	1.49	1.52	1.73
- ในรูปปกป้อง(ล้านบาท)	0.478	0.515	0.537
(คิดในรูปผลสด)	(1.53)	(1.65)	(1.72)
- มูลค่า (ล้านบาท)	12,147	11,830	11,850
<b>ประเทศคู่ค้า</b>	สหรัฐอเมริกา เยอรมัน ญี่ปุ่น และ แคนาดา		
<b>ประเทศคู่แข่ง</b>	ฟิลิปปินส์ จีน บราซิลและอินเดีย		
<b>ช่วงออกสู่ตลาด</b>	เม.ย. - มิ.ย. และ พ.ย. - ม.ค.		
<b>ต้นทุนการผลิต</b>	กก.ละ 2.93 บาท (ปี 2548)		
<b>ครัวเรือนเกษตรกร</b>	ประมาณ 36,700 ครัวเรือน		
<b>มูลค่าผลผลิตที่เกษตรกรขายได้</b>	8,000 ล้านบาท		
	(ปี 2548)		

**1. สถานการณ์ของโลก**

1.1 ผลผลิตของโลกปี 2548 มีประมาณ 15.60 ล้านบาท โดยมีการผลิตมากที่ไทย (13%) ฟิลิปปินส์ (10%) จีน (9%) บราซิล (9%) และอินเดีย (8%)

1.2 การส่งออก ไทยส่งออกสับประรดกระป๋องมากเป็นอันดับหนึ่ง ประมาณ 43% รองลงมาเป็นฟิลิปปินส์ (13%) และอินโดนีเซีย (10%)

**2. สถานการณ์ของไทย**

2.1 การผลิต กระทรวงเกษตรฯ คาดการณ์ผลผลิตปี 2549 จะมีประมาณ 2.30 ล้านบาท เพิ่มขึ้นร้อยละ 10 โดยผลผลิตออกสู่ตลาดในช่วงเดือน มี.ค.-มิ.ย. ประมาณร้อยละ 48

2.2 ราคา ราคาจำหน่ายยังคงทรงตัวเท่าสัปดาห์ที่ผ่านมา กก.ละ 2.70-3.00 บาท แม้ว่าผลผลิตออกสู่ตลาดน้อย เนื่องจากภาวะการส่งออกในขณะนี้ไม่คล่องตัว ทำให้โรงงานผลิตสับประรดกระป๋องยังคงไม่ปรับราคา

2.3 การส่งออก ในปี 2548 ไทยส่งออกสับประรดและผลิตภัณฑ์รวม 0.665 ล้านบาท มูลค่า 19,674 ล้านบาท โดยประมาณร้อยละ 77 ส่งออกในรูปสับประรดกระป๋อง

**3. มาตรการแก้ไขปัญหา**

คชก. ได้มีมติเมื่อวันที่ 27 ก.พ. 49 เห็นชอบให้กระทรวงอุตสาหกรรม โดยสถาบันอาหาร ดำเนินมาตรการแก้ไขปัญหาสับประรดและสินค้าสับประรดแปรรูปตกต่ำ โดยการรับซื้อสับประรดสดจากเกษตรกร ปริมาณ 100,000 ตัน ในราคาหน้าตลาด โดยราคาซื้อต้องไม่เกิน กก.ละ 3.20 บาท วงเงินดำเนินการไม่เกิน 680 ล้านบาท ระยะเวลาดำเนินการ ม.ค.-มิ.ย.49 ระยะเวลาโครงการ ม.ค.-ธ.ค.49 โดยให้กระทรวงอุตสาหกรรมโดยสถาบันอาหาร ศึกษารายการเพื่อการส่งออกและนำเข้า ธนาคารเพื่อพัฒนาวิสาหกิจขนาดกลางและขนาดย่อม หรือธนาคารของรัฐตามระเบียบของทางราชการเพื่อใช้ดำเนินการตามมาตรการ และอนุมัติเงินจ่ายขาดวงเงิน 20 ล้านบาท ให้กระทรวงอุตสาหกรรมเพื่อใช้เป็นค่าใช้จ่ายในการบริหารโครงการของทางราชการไม่เกินร้อยละ 3 ของวงเงินที่ได้ดำเนินการจริง

ราคา ณ หน้าโรงงาน จังหวัดประจวบคีรีขันธ์ (บาท/กก.)

	ม.ค.	ก.พ.	มี.ค.	เม.ย.	พ.ค.	มิ.ย.	ก.ค.	ส.ค.	ก.ย.	ต.ค.	พ.ย.	ธ.ค.	เฉลี่ย
ปี 2546	4.05	3.77	3.99	4.04	4.33	4.75	4.65	4.60	3.95	3.39	3.13	3.79	4.04
ปี 2547	4.13	4.32	4.83	4.86	4.70	5.02	5.25	4.49	4.55	4.87	3.95	3.62	4.55
ปี 2548	3.35	3.58	4.05	3.78	3.75	3.96	4.29	4.44	4.51	4.43	3.15	2.88	3.85
ปี 2549	2.50	2.74	2.70-3.00										
	(27 มี.ค.49)												

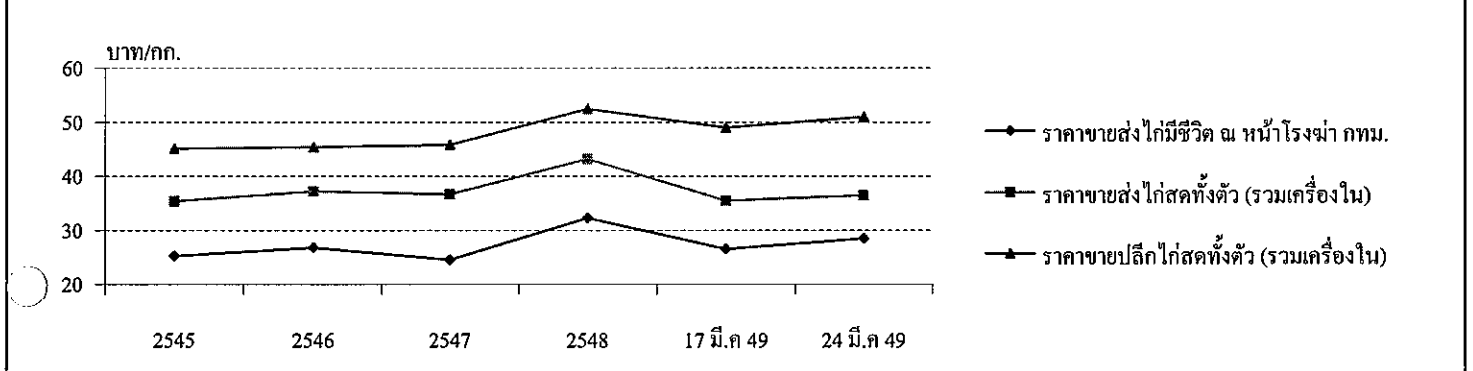


ไก่เนื้อ

ประจำสัปดาห์ที่ 4 ของเดือน มีนาคม 2549 (20 - 24 มี.ค. 49)

ผลผลิต	2545	2546	2547	2548	2549	เปรียบเทียบปริมาณการส่งออกเนื้อไก่และผลิตภัณฑ์ของไทย			
						ปี 2547 และ 2548			หน่วย : ตัน
					ปริมาณการ	ประเทศคู่ค้า	ปี 2547	ปี 2548	เพิ่ม/ลด (%)
โลก (พันตัน)	54,000	54,067	55,846	58,227	60,576	ญี่ปุ่น	94,481	116,076	22.86
ไทย (พันตัน)	1,298.27	1,397.82	855.76	1,009.97	1,238.82	อังกฤษ	45,330	68,403	50.90
ใช้ภายใน (พันตัน)	747.00	727.00	665.00	700.00	888.82	เนเธอร์แลนด์	21,341	23,947	12.21
ต้นทุนการผลิต	24.87	25.18	25.83	29.42	NA	เยอรมัน	14,652	9,424	-35.68
ครัวเรือนการค้า	7,781	15,743	10,098	7,762	NA	เกาหลีใต้	8,382	3,170	-62.18
การส่งออก						สิงคโปร์	3,194	3,027	-5.22
ปริมาณ (พันตัน)	433.51	497.40	200.82	240.44	39.36	อื่น ๆ	10,788	15,397	42.73
มูลค่า (ล้านบาท)	36,147	40,685	22,602	28,148	4,653.04	รวม	200,816	240,444	19.73
ประเทศคู่ค้า	ญี่ปุ่น อังกฤษ เนเธอร์แลนด์ เยอรมัน เกาหลีใต้					(ม.ค.-ก.พ.49)			
ประเทศคู่แข่ง	บราซิล สหภาพยุโรป จีน อาร์เจนตินา แคนาดา								
จะค่าผลผลิตที่เกษตรกรขายได้ (ปี 2548)			32,622		ล้านบาท				

ความเคลื่อนไหวของราคา	หน่วย : บาท/กก.							
	2545	2546	2547	2548	17 มี.ค 49	24 มี.ค 49	เฉลี่ย 3 ปีย้อนหลัง	
ราคาขายส่งไก่มีชีวิต ณ หน้าโรงฆ่า กทม.	25.21	26.75	24.54	32.30	26.50	28.50	25.50	
ราคาขายส่งไก่สดทั้งตัว (รวมเครื่องใน)	35.35	37.21	36.66	43.21	35.50	36.50	36.41	
ราคาขายปลีกไก่สดทั้งตัว (รวมเครื่องใน)	45.13	45.40	45.80	52.45	49.00	51.00	45.44	



สถานการณ์ปี 2549

- การผลิต** : โลก : USDA ประมาณการผลผลิตเนื้อไก่ของโลกในปี 2549 ไว้ที่จำนวน 60.576 ล้านตัน เพิ่มขึ้น 4.03% จากปี 2548 ซึ่งมีจำนวน 58.227 ล้านตัน  
ไทย : สศก. ได้ประมาณการผลผลิตเนื้อไก่ปี 2549 ไว้ที่จำนวน 1.238 ล้านตัน เพิ่มขึ้นจากปี 2548 ซึ่งมีจำนวน 1.009 ล้านตัน (เพิ่มขึ้น 22.66%)
  - การใช้ภายใน** : ประมาณการความต้องการใช้ภายในประเทศมีจำนวน 0.888 ล้านตัน (เพิ่มขึ้น 26.97%)
  - การส่งออก** : คณะกรรมการบริหารสินค้าไก่เนื้อและผลิตภัณฑ์ได้กำหนดเป้าหมายการส่งออกเนื้อไก่ปี 2549 ไว้ประมาณ 350,000 ตัน (ปี 2548 : 300,000 ตัน)
- สถานการณ์ปัจจุบัน : ภาวะการค้าและความต้องการของตลาดปกติ แต่เนื่องจากการส่งออกประสบปัญหาการระบายนผลผลิตของประเทศคู่แข่งในตลาดโลก ทำให้ผลผลิตที่เข้าสู่ตลาดในประเทศเพิ่มขึ้น ส่งผลให้ราคาไก่อ่อนตัวลงอย่างต่อเนื่องตั้งแต่เดือนก.พ.49 อย่างไรก็ตาม ในช่วงนี้ผลผลิตเริ่มลดลงตามสภาพอากาศที่ร้อนขึ้น ทำให้สถานการณ์เริ่มคลี่คลายลงและราคาไก่ปรับสูงขึ้นจากสัปดาห์ก่อน กก.ละ 2-3 บาท

**มาตรการทางการตลาด** : ขยายตลาดรองรับผลผลิตในประเทศ โดยการจัดหาสถานที่ให้ผู้เลี้ยง/ผู้ประกอบการแปรรูป นำสินค้าเนื้อไก่และผลิตภัณฑ์ไปจำหน่ายให้แก่ผู้บริโภคโดยตรง โดยในช่วงเดือน ก.พ.-มี.ค.49 ประสานให้ร่วมจำหน่ายในงานรณรงค์...ราคาผู้ผลิต (Farm Outlet) สินค้าไก่ใน กทม. 15 ครั้ง มีการจัดงานไปแล้วที่โรงพยาบาลรามารบิตี ทำนายนนทบุรี ก.สาธารณสุข ม.มหิดล (ศาลาชา) ตลาดนัดจตุจักร บจ.สหฟาร์ม เคหะชุมชนท่าทราย ศาลากลางจังหวัดนนทบุรี กรมวิทยาศาสตร์บริการ ฐานทัพเรือกรุงเทพ เคหะชุมชนห้วยขวาง กรมศุลกากร และการไฟฟ้าส่วนภูมิภาค

ผลผลิต(ล้านตัน)	2546	2547	2548	2549	สถานการณ์ปี 2549
- โลก	1.500	1.600	NA	NA	<b>การผลิต</b> คาดว่า ปี 2549 จะมีการเลี้ยงกุ้งขาวเพิ่มขึ้น เนื่องจาก 1) ใช้ระยะเวลาการเลี้ยงสั้นกว่ากุ้งกุลาดำแต่ให้ผลผลิตมากกว่า 2) ต้นทุนต่ำ แต่ราคาอยู่ในระดับใกล้เคียงกับ กุ้งกุลาดำ ด้วยเหตุผลดังกล่าวจะทำให้ผลผลิตกุ้งโดยรวมของปี 2549 เพิ่มขึ้นจาก 0.35 ล้านตัน ของปี 2548 เป็น 0.360 ล้านตัน หรือเพิ่มขึ้นร้อยละ 2.86 <b>การตลาด</b> จากการเรียกเก็บ AD และหลักประกันนำเข้า (Continuous Bond:CB) และEu เลื่อนประกาศ GSPทำให้การส่งออกกุ้งชะลอตัวราคากุ้งอยู่ในระดับต่ำได้แก้ไขโดย <b>ในประเทศ</b> สร้าง demand เพื่อทดแทนตลาดส่งออกที่ลดลง โดยการรับจำนำกุ้งขาวและ กุ้งกุลาดำ แทรกแซงตลาดโดยสถาบันเกษตรกรและเชื่อมโยงตลาด <b>ด้านการส่งออก</b> จากการดำเนินการ ของภาครัฐและเอกชนในการแก้ไขปัญหา ปรากฏว่า EU ได้ประกาศให้สิทธิ GSP แล้ว โดยมีผลตั้งแต่วันที่ 1 ส.ค. 48 ส่วนสหรัฐฯได้ประกาศผลการ ทบทวนอัตรา AD เมื่อวันที่ 3 พ.ย.48 ซึ่งปรากฏว่ายังคงอัตราภาษีเท่าเดิม ส่งผลกระทบต่อ ภาวะการส่งออกไม่มากนัก เนื่องจากอัตราภาษีอากรที่สหรัฐเรียกเก็บอยู่ในอัตราต่ำร้อยละ 5.95 ยังสามารถแข่งขันกับคู่แข่งได้
- ไทย	0.330	0.330	0.350	0.360	
กุลาดำ	0.155	0.130	0.080	0.04	
ขาวและอื่น ๆ	0.175	0.200	0.270	0.32	
การใช้ (ล้านตัน)	0.042	0.055	0.057		
การนำเข้า - ปริมาณ(ล้านตัน)	0.028	0.009	0.0123		
ประเทศคู่ค้า	อินเดีย เวียดนาม จีน				
ส่งออก-ปริมาณ (ล้านตัน)	0.234	0.241	0.148		
ประเทศคู่ค้า	สหรัฐอเมริกา ญี่ปุ่น Eu				
ประเทศคู่แข่ง	อินเดีย อินโดนีเซีย จีน				
ต้นทุน (ปี 2548) กุลาดำ	กก.ละ	154-157 บาท			
ขาวแวนนาไม	กก.ละ	90-100 บาท			
* มูลค่าผลผลิตที่เกษตรกรขายได้	52,900 ล้านบาท				

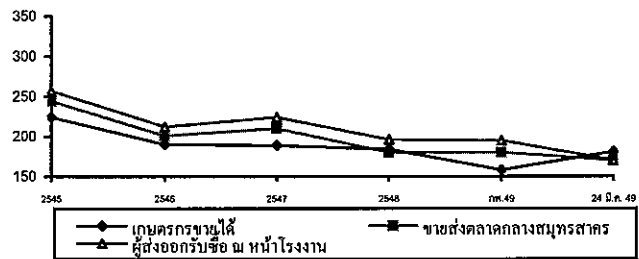
ราคากุ้งกุลาดำ (ขนาด 50 ตัว/กก.)

	2545	2546	2547	2548	ก.พ. 49	24 มี.ค. 49	เฉลี่ย 3 ปีย้อนหลัง
เกษตรกรขายได้เฉลี่ยทั่วประเทศ	224	190	189	184	158	179	201
ขายส่งตลาดกลาง จ.สมุทรสาคร	244	201	210	180	180	170	210
ผู้ส่งออกรับซื้อ ณ หน้าโรงงาน	257	212	224	196	195	205	224

ปัญหาและอุปสรรค

- 1) ผลผลิตกุ้งขาวเพิ่มขึ้นรวดเร็วโดยตลาดปรับตัวไม่ทัน
- 2) ขาดแคลนแรงงานแปรรูป ทำให้รับซื้อได้จำกัด
- 3) ผลผลิตของโลกเพิ่ม การแข่งขันรุนแรง
- 4) การกีดกันทางการค้า กรณีสหรัฐอเมริกาประกาศเก็บภาษีตอบโต้การทุ่มตลาดจากกุ้งนำเข้า การกำหนดให้วางหลักประกันการนำเข้า

ความเคลื่อนไหวของราคากุ้งกุลาดำ



การแก้ไขปัญหา ปี 2547/48

1. ๑คชก. เมื่อวันที่ 16 มิ.ย. 1 ก.ย. 13 ต.ค. 2 ธ.ค. 29 ธ.ค 47 และ 7 มิ.ย. 48 ให้แก้ไขปัญหาราคากุ้งตกต่ำ ดังนี้
  - 1.1 การแก้ไขปัญหาราคากุ้งกุลาดำ โดยการรับจำนำเป้าหมาย 10,000 ตัน ระยะเวลารับจำนำ ก.ค.47- ธ.ค.48 โดยมีห้องเย็นเข้าร่วมโครงการ 9 แห่ง อยู่ในพื้นที่จังหวัดระยอง ชลบุรี สมุทรสาคร และสงขลา เมื่อสิ้นสุดระยะเวลารับจำนำ มีเกษตรกรนำกุ้งไปจำนำ 506 ราย ปริมาณรวม 1,485.44 ตัน มีเกษตรกรได้ถอนกุ้งจำนวน 2 ราย ปริมาณ 8.856 ตัน คงเหลือกุ้งที่ยังไม่ได้ถอน 1,476.581 ตัน
  - 1.2 การแก้ไขปัญหากุ้งขาวและกุ้งก้ามกราม โดยการเชื่อมโยงตลาดกุ้งด้วยการจัดทรงธงค้ำให้มีกรับริโภคกุ้ง จัดเทศกาลบริโภคกุ้งในกรุงเทพฯ ปริมาณผลและส่วนภูมิภาค ประชาสัมพันธ์การบริโภคกุ้งเพิ่มผ่านสื่อวิทยุและสิ่งพิมพ์ระหว่างเดือน พ.ย.47- ธ.ค.48 ผลการดำเนินการ ได้มีการเชื่อมโยงการซื้อขายกุ้งและการจัดงานเทศกาลบริโภคกุ้งในส่วนภูมิภาคแล้ว จำนวน 30 ครั้ง สำหรับในกรุงเทพฯและปริมณฑลได้จัดงานรณรงค์บริโภค จำนวน 20 ครั้ง ราคากุ้งที่เกษตรกรขายได้ในงานสูงกว่า ณ หน้าฟาร์ม กก.ละ 20-50 บาท

2. มติ คชก. เมื่อวันที่ 7 มิ.ย. 11 ก.ค.และ 21 พ.ย. 48 ให้แก้ไขปัญหาราคากุ้งโดย

- 1) รับจำนำกุ้งขาวแวนนาไมและกุ้งกุลาดำ ปริมาณ 10,000 ตัน ระยะเวลา มิ.ย.48 - ม.ค.49
- 2) แทรกแซงตลาดโดยสถาบันเกษตรกรกุ้ง กุ้ยืมเงินจากกองทุนเพื่อช่วยเหลือเกษตรกรผ่านกรมส่งเสริมสหกรณ์ไปรับซื้อกุ้งในแหล่งผลิตและนำไปจำหน่ายนอกแหล่งผลิตในภาคเหนือและภาคตะวันออกเฉียงเหนือ

สถานการณ์ปัจจุบันและแนวโน้ม ปริมาณกุ้งออกสู่ตลาดใกล้เคียงกับสัปดาห์ที่แล้ว และระดับราคายังคงทรงตัว

ความคืบหน้าการระบายจำนำกุ้งปี 2547 ที่หลุดรับจำนำได้รับความเห็นชอบจาก รมว. พณ.ให้ระบายจำนำกุ้งกุลาดำที่รับจำนำในปี 2547 โดยวิธีการยื่นซองประมูลและได้มีการเปิดประมูลครั้งแรกเมื่อวันที่ 3 พ.ย.48โดยมีผู้ยื่นซองจำนวน 3 ราย ปริมาณ 555.015 ตัน และครั้งที่ 2 เมื่อวันที่ 7 ธ.ค. 48 ปริมาณ 921.184 ตัน โดยมีผู้ยื่นซองประมูล 2 ราย ผลการประมูลดังกล่าวข้างต้น รมว.พณ.ได้อนุมัติให้จำหน่ายแล้ว ขณะนี้อยู่ระหว่างการส่งมอบ

## ข้าวโพดเลี้ยงสัตว์

### ประจำสัปดาห์ที่ 4 ของเดือนมีนาคม 2549 (20 - 24 มี.ค. 49)

F: Fact Sheet ข้าวโพดฯ D: Fact Sheet ข้าวโพดฯ 2549

<b>ผลผลิต(ล้านตัน)</b>	<b>2546/47</b>	<b>2547/48</b>	<b>2548/49</b>
			(ประมาณการ)
- โลก	623.039	708.375	683.761
- ไทย	4.178	4.216	3.886
<b>การใช้ (ล้านตัน)</b>	<b>4.428</b>	<b>3.471</b>	<b>3.724</b>
<b>การนำเข้า</b>			ม.ค. - ธ.ค.48
ปริมาณ	0.008	0.076	0.059
ประเทศคู่ค้า(ไทยนำเข้าจาก)	ลาว พม่า จีน อาร์เจนตินา สหรัฐ		
<b>การส่งออก</b>			ม.ค. - ธ.ค.48
ปริมาณ	0.189	0.872	0.059
ประเทศคู่ค้า(ไทยส่งออกไป)	มาเลเซีย อินโดนีเซีย ใต้หวัน เกาหลี		
ประเทศคู่แข่ง	จีน อาร์เจนตินา สหรัฐ		
<b>ต้นทุนการผลิต(บาท/กก.)</b>	<b>3.35</b>	<b>3.35</b>	<b>4.00</b>
<b>ช่วงออกสู่ตลาด/ แหล่งผลิตสำคัญ</b>			
1 (กค.-ธค.) 90%	เพชรบูรณ์ ลพบุรี นครสวรรค์ สระแก้ว		
รุ่น 2 (ธค.-พค.) 10%	นครราชสีมา อุทัยธานี สุพรรณบุรี		
คริวเรือนเกษตรกร	305,434	คริวเรือน (ข้อมูลปี 2548)	
มูลค่าผลผลิตที่เกษตรกรขายได้	20,015	ล้านบาท	
<b>หมายเหตุ :</b>	<b>ปริมาณส่งออก (ม.ค. - ก.พ.49)</b>	<b>21,695</b>	<b>ตัน</b>
	<b>ปริมาณนำเข้า (ม.ค. - ก.พ.49)</b>	<b>11,876</b>	<b>ตัน</b>

สำหรับสถานการณ์ ปี 2548/49 กระทรวงเกษตรและสหกรณ์ได้พยากรณ์ (ธ.ค.48) ว่าจะมีผลผลิตประมาณ 3.886 ล้านตัน ลดลงจากปี 2547/48 ซึ่งมีผลผลิตประมาณ 4.216 ล้านตัน หรือลดลงร้อยละ 7.83 ส่วนผลผลิตโลกปี 2548/49 กระทรวงเกษตรสหรัฐ คาดว่าจะมีประมาณ 683.76 ล้านตัน ลดลงจาก 708.38 ล้านตันของปี 2547/48 ร้อยละ 3.47 เนื่องจากสหรัฐอเมริกาผู้ผลิตรายใหญ่ของโลกจะมีผลผลิต 282.26 ล้านตัน ลดลงจาก 299.91 ล้านตันของปี 2547/48 ร้อยละ 5.89 นอกจากนี้อาร์เจนตินา เม็กซิโก ประชาคมยุโรป โรมานีเยอ อัฟริกาใต้ ยูเครน ก็ผลิตได้ลดลงเช่นกัน ทำให้ผลผลิตโดยรวมลดลง

มาตรการ คชก.ได้มีมติ (9 กย.48) อนุมัติให้รับจำนำข้าวโพดเลี้ยงสัตว์ ปี 2548/49 จากเกษตรกร ปริมาณ 500,000 ตันเมลิ็ด ในช่วงกันยายน - ธันวาคม 2548 เพื่อเพิ่มทางเลือกให้เกษตรกรสามารถระงับ การจำหน่ายไว้รอราคาที่สูงขึ้น กำหนดราคารับจำนำข้าวโพดเมลิ็ด ความชื้น 14.5% (ก.ย. -พ.ย.48) กก.ละ 4.75 บาทและ (ธ.ค.48) กก.ละ 5.00 บาท สำหรับระดับความชื้นอื่นให้ปรับเพิ่ม/ลดตามเกณฑ์ ที่เคยปฏิบัติในปี 2547/48 ทั้งนี้ความชื้นไม่เกิน 30 % และได้อนุมัติ (6 ม.ค.49) ให้ขยายระยะเวลารับจำนำ ออกไปถึงเดือนมกราคม 2549 ภายใต้หลักเกณฑ์และวิธีการรับจำนำที่กำหนดไว้เดิม

#### ผลการดำเนินการรับจำนำ

- ณ 31 ม.ค.49 มีผู้สมัครเข้าร่วมโครงการ 115 ราย จาก 24 จังหวัด และ อคส. ได้เปิดจุดรับจำนำ 64 จุด ใน 16 จังหวัด (เชียงใหม่ 3 จุด พะเยา 2 จุด กำแพงเพชร 4 จุด เลย 8 จุด เพชรบูรณ์ 17 จุด อุตรดิตถ์ 4 จุด อุตรดิตถ์ 1 จุด ตาก 4 จุด น่าน 6 จุด พิจิตร 1 จุด แพร่ 3 จุด นครสวรรค์ 7 จุด หนองบัวลำภู 1 จุด แม่ฮ่องสอน 1 จุด นครราชสีมา 1 จุด พิษณุโลก 1 จุด)
- เมื่อสิ้นสุดระยะเวลารับจำนำ มีเกษตรกรมาจำนำรวม 4,590 ราย ปริมาณ 118,317.898 ตัน (จังหวัดน่าน 11,367.846 ตัน อุตรดิตถ์ 2,829.678 ตัน เชียงราย 3,786.765 ตัน ตาก 60,707.209 ตัน หนองบัวลำภู 647.431 ตัน แพร่ 2,594.010 ตัน เลย 28,785.028 ตัน พะเยา 2,496.995 ตัน แม่ฮ่องสอน 523.181 ตัน นครราชสีมา 3,798.024 ตัน พิษณุโลก 781.731 ตัน)

#### ราคาข้าวโพดเลี้ยงสัตว์

จังหวัด	ปี 2548 - 2549													ปัจจุบัน	
	ม.ค.48	ก.พ.	มี.ค.	เม.ย.	พ.ค.	มิ.ย.	ก.ค.	ส.ค.	ก.ย.	ต.ค.	พ.ย.	ธ.ค.	ม.ค. 49		
ตลาด กทม.															
โรงงานอาหารสัตว์ซื้อ	5.45	5.49	5.49	5.49	5.46	5.45	5.56	5.48	5.40	5.53	5.55	5.40	5.34	5.38	5.57
ไซโลผู้ส่งออกซื้อ	5.24	-	-	-	-	-	-	-	-	5.22	-	-	-	5.04	5.21
เกษตรกรขายได้*	5.01	4.96	4.97	4.83	5.02	4.82	5.05	4.89	4.77	4.74	4.73	4.74	4.82	4.78	4.86
- จ.เพชรบูรณ์	5.20	5.17	5.11	5.19	5.18	5.06	5.06	5.10	4.90	5.03	5.18	5.03	4.94	4.95	4.99
- จ.นครราชสีมา	5.27	5.24	5.33	5.33	5.33	5.33	5.30	5.23	4.98	5.10	5.25	5.09	5.06	5.12	5.18

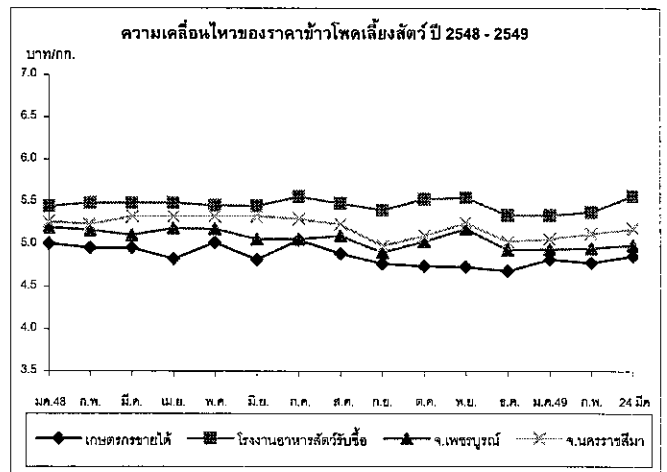
หมายเหตุ \* เป็นราคาที่เกษตรกรขายได้เฉลี่ยทั่วประเทศ (สศก.) ข้าวโพดเมลิ็ดความชื้นไม่เกิน 14.5%

#### ปัญหาและอุปสรรค

- ต้นฤดู ปริมาณผลผลิตออกสู่ตลาดพร้อมกันจำนวนมาก และเป็นฤดูฝน ข้าวโพดมีความชื้นสูง ทำให้ราคาโน้มต่ำลง
- ปลายฤดู ปริมาณผลผลิตออกสู่ตลาดน้อยและความชื้นลดลง ทำให้ราคาสูงขึ้น อาจส่งผลกระทบต่อผู้ใช้วัตถุดิบอาหารสัตว์

#### สถานการณ์ปัจจุบันและแนวโน้ม

ขณะนี้ในช่วงปลายฤดูการผลิต ผลผลิตส่วนใหญ่อยู่ในสต็อกของพ่อค้าท้องถิ่นเก็บไว้รอราคาในช่วงปลายฤดู ขณะที่โรงงานอาหารสัตว์ส่วนใหญ่ยังคงมีความต้องการรับซื้อเพื่อสร้างสต็อกและไซโลผู้ส่งออก ต้องการรับซื้อเพื่อส่งมอบตามคำสั่งซื้อ ส่งผลให้มีการปรับราคาปรับสูงขึ้นจากสัปดาห์ก่อน





ปาล์มน้ำมัน

ประจำสัปดาห์ที่ 4 ของเดือนมีนาคม 2549 (20 - 24 มี.ค.49)

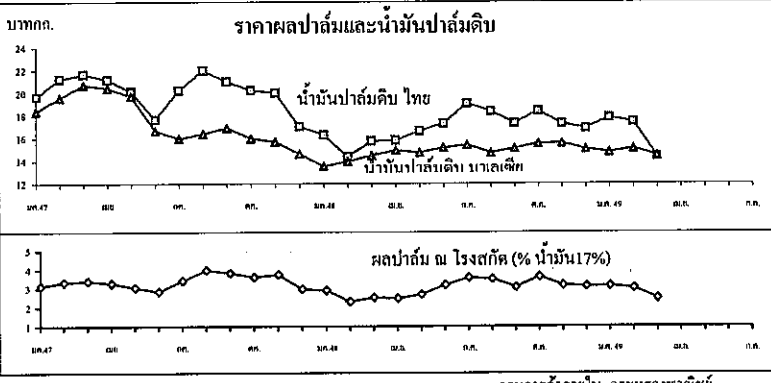
1. โลก : ล้านตัน	ปี 46	ปี 47	ปี 48	ปี 49 <sup>ม.ค.</sup>	% <sup>Δ</sup>
1) ผลผลิตน้ำมันปาล์มดิบ	27.78	29.70	34.03	34.80	2.26
มาเลเซีย "	13.18	13.42	15.19	14.80	-2.57
อินโดนีเซีย "	9.80	11.50	14.00	15.00	7.14
2) การใช้-บริโภค	27.67	29.56	32.29	34.87	7.99
2. ไทย : ล้านตัน					
ผลปาล์มทะลาย (สดก.)	4.903	5.182	5.003	5.658	13.10
1) ผลผลิตน้ำมันปาล์มดิบ	0.864	0.821	0.784	0.990	
2) การใช้ในปท. : น้ำมันดิบ	0.648	0.723	0.745	0.787	5.64
หรือ น้ำมันบริสุทธิ์	0.432	0.482	0.496	0.524	
3) นำเข้า : ตัน 2 พิกัด	9,716	74,767	18,930	195	
1511.100 - น้ำมันดิบ	2	-	-	-	
1511.900 - บริสุทธิ์	9,714	74,767	18,930	195	
4) ส่งออก : ตัน 2 พิกัด	137,838	124,273	81,057	8,482	
1511.100 - น้ำมันดิบ	76,667	3,014	-	-	
1511.900 - บริสุทธิ์	61,170	121,259	81,057	8,482	
ประเทศส่งออก 48 บริสุทธิ์ : พม่า (82%) จีน (12%)					
ประเทศนำเข้า 48 บริสุทธิ์ : มาเลเซีย (99%) จีน (1%)					
3. เปิดตลาด AFTA ภายใต้ WTO (อคล.12/28 ธค.44)					
& ภายใต้นำเข้า (อค.21/46) ในโควตา (ตัน) ภายใต้อื่น (%) นอกโควตา (%)					
ตั้งแต่ปี 46 ปี 46 ปี 47-49 ปี 46 ปี 47-49					
- น้ำมันดิบ } 5 % หรือ	4,834.33	4,860	20	144.6	143
- บริสุทธิ์ } 2.50 บ/ล.					
4. มาตรการทางการค้า 1) การนำเข้า ต้องขออนุญาตนำเข้า (พิกัด 1511) WTO ในโควตา : ให้ อคส. เป็นผู้นำเข้า นอกโควตา : โรงสกัด/โรงกลั่น/นิติบุคคลที่มีประวัติการค้าน้ำมันปาล์ม ที่จดทะเบียนเป็นผู้นำเข้า และแจ้งข้อมูล / เอกสารหลักฐาน กรณีนำเข้าเพื่อส่งออก ต้องมีสัญญาซื้อขายจากผู้นำเข้า ส่งออกภายใน 30 วันทางด่าน 4 ด่านที่กำหนดและต้องรับซื้อผลผลิตในปท. ส่งออกด้วย 1:1 ฯลฯ AFTA ให้ อคส. นำเข้าและจัดสรร ให้กับผู้ผลิต (มติกรม.2พย.47) นอกWTO ต้องขออนุญาตนำเข้า					
2) การส่งออก ส่งออกน้ำมันปาล์มทุกชนิดโดยเสรี					
5. ผลการเปิดตลาด	ปี 45	ปี 46	ปี 47	ปี 48	ปี 49 <sup>(ม.ค.-24 มี.ค.)</sup>
ออกหนังสือรับรอง(คต.)	10,337	24,356	79,233	16,354	195
ฯ (นอกโควตา)	3,099	11,399	78,188	16,072	190
ส่งออก (น้ำมันที่นำเข้า)	-	-	75,889	16,072	190

6. แหล่งผลิต	กระบี่ 34%	สุราษฎร์ฯ 26%	ชุมพร 18%	(รวม 78%)				
	สตูล 3%	ตรัง 4%	ประจวบฯ 2%	ชลบุรี 3%	พังงา 3%	ชบบุรี 3%		
7. ออกสู่ตลาด (%)	ม.ค.	ก.พ.	มี.ค.	เม.ย.	พ.ค.	มิ.ย.	ก.ค.	ส.ค.
ปี 49 (เกษตร)	6.42	6.60	8.23	8.30	10.85	11.57	10.37	9.74
@ 3 ปี (46-48)	4.84	6.97	10.51	11.32	11.80	9.79	8.93	8.32
8. ต้นทุนผลิตปี 42-48	1.52	1.62	1.49	1.35	1.27	1.29	1.62	บาท/กก.
ครัวเรือนเกษตรกร	110,000 ครัวเรือน (ปี 47)							
9. มูลค่าผลปาล์ม	16,429	ล้านบาท (2.98 บาท/กก. ณ โรงงานสกัด) - ปี 48						
น้ำมันปาล์มดิบ	16,723	ล้านบาท (16.89 บาท/กก. ณ กทม.) - ปี 48						
10. สถานการณ์ปัจจุบัน								
1) โลก ปี 48/49	ก.เกษตรสหรัฐ คาดว่าโลกมีผลผลิต 34.80 ล้านตัน เพิ่มขึ้น 2.26% การบริโภค 34.87 ล้านตัน เพิ่มขึ้น 7.99%							
2) ไทย ปี 49	ก.เกษตร (สดก.) คาดว่าจะผลิตผลปาล์มน้ำมันได้ 5.658 ล้านตัน เพิ่มขึ้น 13.10 ซึ่งจะสกัดน้ำมันปาล์มดิบได้ประมาณ 0.990 ล้านตัน (น้ำมัน 17.5%) หากใช้อัตราเพิ่ม 13.10 % (ก.เกษตร) จำนวนจากผลผลิตน้ำมันดิบปี 48 ที่โรงงานแจ้งประมาณ 783,953 ตัน จะมีผลผลิตน้ำมันปาล์มดิบปี 49 ประมาณ 886,650.84 ตัน							
3) ราคา (บาท/กก.)	10 มี.ค.49	17 มี.ค.49	24 มี.ค.49	%	Δ			
ผลปาล์ม 17%	2.75	2.70	2.48	-8.15				
น้ำมันดิบไทย	16.13	15.63	14.38	-8.00				
น้ำมันดิบมาเลเซีย	14.77	14.60	14.49	-0.75				
ราคาผลปาล์มและน้ำมันดิบเปรียบเทียบกับสัปดาห์ก่อน ผลปาล์มราคาอ่อนตัวลงร้อยละ 8.15 เพราะผลปาล์มมีมากขึ้นส่วนน้ำมันปาล์มดิบราคาตกลงเช่นกันตามราคาวัตถุดิบและภาวะการค้าน้ำมันพืชที่มีการแข่งขันสูงในตลาดผู้บริโภครถ การค้าชะลอตัว								
4) แนวโน้มราคาผลปาล์มอ่อนตัวลงอย่างต่อเนื่องต่ำกว่าราคาเดือนกุมภาพันธ์ และ น้ำมันดิบราคาอ่อนตัวลงตามวัตถุดิบที่ใช้ และปริมาณน้ำมันดิบที่มีเพิ่มขึ้น								
5) การบริหารจัดการปาล์มน้ำมันทั้งระบบ								
1) จัดระบบการนำเข้า และติดตามกำกับดูแลอย่างรัดกุม								
■ นำเข้าเพื่อใช้ในประเทศ : ไม่มีการนำเข้า (ผลผลิตมีเพียงพอกับความต้องการใช้)								
■ นำเข้าเพื่อส่งออก : กำกับตรวจสอบการส่งออกให้เป็นไปตามที่กำหนด (30 วัน)								
2) จัดระบบการค้าในประเทศและติดตามกำกับดูแล เพื่อพัฒนาระบบการซื้อขาย โดยให้ผู้รับซื้อผลปาล์มปิดป้ายแสดงราคารับซื้อ, % น้ำมันดิบที่ผลิตได้แต่ละวัน								
3) ส่งเสริมการส่งออก โดยไม่จำกัดด่านส่งออกน้ำมันที่ผลิตในประเทศ								
4) ปรับปรุงปรามการลักลอบนำเข้าและบริหารจัดการของกลางมิให้เข้าสู่ตลาดบริโภค								
5) การช่วยเหลือด้านราคา ไม่มีการดำเนินการแทรกแซง (ให้การตลาดปาล์มน้ำมันดำเนินไปตามกลไกปกติภายใต้มาตรการบริหารจัดการนำเข้าอย่างรัดกุม)								

ราคา (บาท/กก.)	24 มี.ค.*															
ผลปาล์มสด(17%)	ปี 2547	3.13	3.34	3.41	3.29	3.05	2.84	3.42	3.99	3.83	3.61	3.74	2.96	เฉลี่ย	3.38	ราคาเฉลี่ย (ปี 46-48)
ณ โรงสกัด	ปี 2548	2.89	2.25	2.53	2.47	2.75	3.18	3.58	3.51	3.06	3.26	3.17	3.12		2.98	3.04
	ปี 2549	3.14	3.01	2.48*											3.08	
น้ำมันดิบ กทม.	ปี 2547	19.68	21.22	21.66	21.17	20.17	17.64	20.25	21.96	21.01	20.24	20.01	17.04		20.17	
	ปี 2548	16.30	14.24	15.75	15.82	16.34	17.27	19.07	18.35	17.30	18.19	17.24	16.85		16.89	18.45
	ปี 2549	17.80	17.41	14.38*											17.61	
น้ำมันดิบมาเลเซีย	ปี 2547	18.38	19.60	20.73	20.44	19.74	16.67	15.98	16.40	16.92	15.97	15.70	14.63		17.60	
	ปี 2548	13.53	13.31	14.48	14.94	14.78	15.17	15.43	14.70	15.10	15.63	15.41	15.06		14.80	16.55
	ปี 2549	14.76	15.07	14.49*											14.92	

**ปัญหาและอุปสรรค**

- การผลิต ผลผลิตเฉลี่ยต่ำ (ไทย 2.7 ตัน/ไร่ มาเลเซีย 3.0 ตัน/ไร่) ต้นทุนการผลิตสูง (ไทย 1.50 บาท/กก. มาเลเซีย 1.00 บาท/กก.) เนื่องจากพันธุ์ปาล์มคุณภาพต่ำ พื้นที่ไม่เหมาะสม ปุ๋ยราคาสูงขึ้น ผู้ปลูกปาล์ม 90 % เป็นเกษตรกรรายย่อย ขาดการจัดการที่ดี ปริมาณผลผลิตออกสู่ตลาดไม่สม่ำเสมอ
- การนำเข้า มีการนำเข้าเพื่อส่งออกซึ่งกระทบต่อตลาดส่งออกน้ำมันส่วนเกิน
- การส่งออก ความสามารถในการแข่งขันต่ำเนื่องจากราคาในประเทศสูง
- การค้าในปท. โรงสกัดฯมีกำลังผลิตส่วนเกิน 50% แข่งขันซื้อสูงจึงตัดปาล์มดิบ การลักลอบนำเข้าส่งผลกระทบต่อราคาในประเทศ



มะพร้าวผลแก่

ประจำสัปดาห์ที่ 4 ของเดือนมีนาคม 2549 ( 20 - 24 มี.ค.49 )

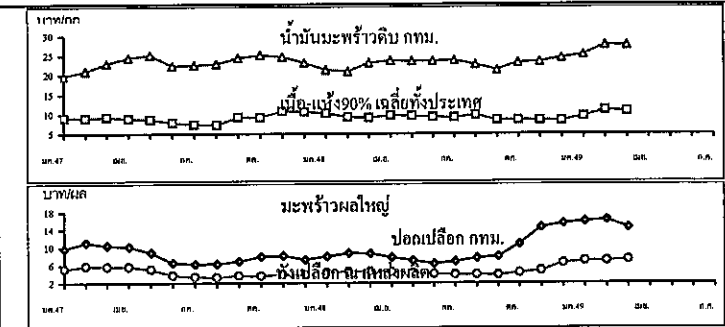
1. โลก : ล้านตัน	ปี 46	ปี 47	ปี 48	ปี 49 <sup>ก.ก.</sup>	%Δ
1) ผลผลิต : เนื้อมะพร้าวแห้ง	5.11	5.37	5.39	5.38	-0.19
ฟิลิปปินส์ "	2.20	2.30	2.25	2.20	-2.22
อินโดนีเซีย "	1.30	1.36	1.40	1.44	2.86
2) การใช้ - สกัดน้ำมัน	5.03	5.22	5.28	5.26	-0.38
3) ผลผลิตน้ำมันมะพร้าว	3.17	3.25	3.27	3.27	-
2. ไทย : ล้านตัน					
1) ผลผลิต : มะพร้าวผลแก่	1.957	1.848	1.674	1.561	-6.75
2) การใช้ บริโภคโดยตรง 60%	1.174	1.109	1.004	0.937	
โรงงานผลิตกะทิ 10%	0.196	0.185	0.167	0.156	
โรงงานหีบน้ำมัน 25- 30%	0.489	0.462	0.418	0.390	
3. น้ำมันมะพร้าวไทย : ตัน					
1) ผลผลิต : น้ำมันมะพร้าว <sup>รวมสุทธิ</sup>	47,868	45,199	40,949	38,182 <sup>(ม.ค.-ก.พ.)</sup>	144.06
2) นำเข้า น้ำมัน 4 พิกัด	90	47	22		
3) ส่งออก น้ำมัน 4 พิกัด	3,641	3,636	2,674	53	
4) การใช้ในประเทศ	44,317	41,610	38,297	38,274	
4. นำเข้า - ส่งออกอื่นๆ : ตัน					
1) นำเข้า มะพร้าวผล	0	97	125	2358	
มะพร้าวฝอย	115	119	279	33.5	
2) ส่งออก มะพร้าวผล	26,550	33,853	39,758	5075	
มะพร้าวฝอย	429	574	591	64	
เนื้อมะพร้าวแห้ง	108	1.8	1.8	9.9	
ประเทศส่งออก'48	น้ำมัน : มาเลเซีย / เนื้อแห้ง : ญี่ปุ่น / ฝอย : ปากีสถาน				
ประเทศนำเข้า'48	น้ำมัน : อินโดนีเซีย / ผลแก่ : กัมพูชา / ฝอย : ฟิลิปปินส์				
5. มาตรการทางการค้า	1) การนำเข้า ต้องขอหนังสือรับรองนำเข้าภายใต้ WTO ในโควตา 1) ผู้นำเข้า : เป็นนิติบุคคลและเป็นโรงงานที่ใช้สินค้ามะพร้าวผลมะพร้าวฝอย เนื้อมะพร้าวแห้งและน้ำมันมะพร้าวเป็นวัตถุดิบในกิจการของตนเอง และเปิดดำเนินการในปัจจุบัน ส่วนมะพร้าวฝอยต้องมีประวัติ 3 ปี 2) กำหนดช่วงเวลานำเข้า ดังนี้ มะพร้าวผล : ม.ค.-เม.ย. / พ.ค.-ก.ย. / ต.ค.-ธ.ค. = ร้อยละ 60 / 15 / 25 มะพร้าวฝอย : ม.ค.-ธ.ค. เนื้อแห้ง : พ.ย.-ธ.ค. น้ำมัน : พ.ย.-ธ.ค. นอกโควตา ให้นำเข้าเป็นการทั่วไป โดยขอหนังสือรับรองนำเข้านอกโควตา AFTA และ นอก WTO ต้องขออนุญาตนำเข้า				
	2) การส่งออก ส่งออกน้ำมันมะพร้าวทุกชนิดโดยเสรี				

6. การเปิดตลาด	AFTA	ภายใต้ WTO (อกค.12/28 ธก.44)			
& ภาษีนำเข้า	ภาษี (%)	ในโควตา(ตัน)	ภาษีใน(%)	นอกโควตา(%)	
	ตั้งแต่ปี 46	ปี 46	ปี 47-49	ปี 46	ปี 47-49
มะพร้าวฝอย	0ค.20/46	ยกเว้น	110	110	20
มะพร้าวผล	0ค.20/46	ยกเว้น	2,304.22	2,317	20
เนื้อ-แห้ง	0ค.21/46	35*	1,105.56	1,157	20
น้ำมันมะพร้าว	0ค.21/46	5**	398.89	401	20
				* หรือ กก.ละ 3.00 บาท ** หรือ ลิตรละ 2.50 บาท	
7. แหล่งผลิต	ประจวบฯ 18%	ชุมพร 13%	สุราษฎร์ฯ 12%	(รวม 43%) นครศรีธรรมราช 7% ชลบุรี 7% สมุทรสงคราม 3%	
8. ช่วงออกสู่ตลาด	ช่วงมากเดือน พ.ค. - ต.ค. (ออกตลอดปี)				
9. ต้นทุนผลิตปี 45-48	1.94	1.91	2.00	2.31	บาท/ผล
ครัวเรือนเกษตรกร	76,500	ครัวเรือน (ปี 44)			
10. มูลค่าผลผลิต	5,959	ล้านบาท(4.45 บาท/ผล ณ แหล่งผลิต) - ปี 48			
11. สถานการณ์ปัจจุบัน	1) โลก ปี 48/49 ก.เกษตรสหรัฐฯคาดว่าโลกมีผลผลิต 5.38 ล้านตัน (เนื้อ-แห้ง) ลดลง 0.19% ใช้สกัดน้ำมัน 5.26 ล้านตันลดลงร้อยละ 0.38				
	2) ไทย. ปี 49 ก.เกษตร (สศก.) คาดว่ามีผลผลิต 1.561 ล้านตัน(มะพร้าวผล) ลดลง 6.75%				
3) ราคา (บาท/ผล บาท/กก.)	10 มี.ค.49	17 มี.ค.49	24 มี.ค.49	%Δ	
มะพร้าวผลใหญ่ เกษตรกรขายได้ (เฉลี่ยสทก.)	6.88	7.19	7.30	1.53	
จ.ประจวบฯ	12.50	11.75	11.00	-6.38	
จ.สุราษฎร์ฯ	8.50	8.50	8.50	-	
เนื้อ-แห้ง 90% เกษตรกรขายได้ (เฉลี่ยสทก.)	10.89	11.31	10.75	-4.95	
จ.ประจวบฯ	12.75	12.75	12.25	-3.92	
จ.สุราษฎร์ฯ	10.75	10.75	10.75	-	
มะพร้าวผลใหญ่ ปอกเปลือก กทม.	15.75	15.25	14.50	-4.92	
เนื้อมะพร้าวขาว ณ โรงงานกะทิรับซื้อ	23.75	23.75	24.50	3.16	
ภาวะ ณ แหล่งผลิต จ.ประจวบฯ	ราคามะพร้าวผลใหญ่ลดลงเทียบกับสัปดาห์ก่อน เพราะการบริโภคลดลงช่วงปิดภาคเรียน				
	มะพร้าวผล กทม. ราคาอ่อนตัวลง เนื้อมะพร้าวขาว รง.กะทิรับซื้อราคาสูงขึ้น น้ำมันมะพร้าว ราคาอยู่ในเกณฑ์สูงทั้งวัตถุดิบและน้ำมันเนื่องจากมีปริมาณน้อย				
4) แนวโน้ม	ราคามะพร้าวผลจะยังคงอยู่ในระดับสูง				

ราคา (บาท/ผล , บาท/กก.)	24 มี.ค.*													
แหล่งผลิต	เฉลี่ยทั้งประเทศ	ม.ค.	ก.พ.	มี.ค.	เม.ย.	พ.ค.	มิ.ย.	ก.ค.	ส.ค.	ก.ย.	ต.ค.	พ.ย.	ธ.ค.	เฉลี่ย 3 ปี (ปี 46-48)
มะพร้าวผล-ผลใหญ่ (สทก.)	ปี 2547	5.20	5.84	5.72	5.72	5.09	3.71	3.41	3.32	3.63	3.62	3.92	3.90	4.42
	ปี 2548	4.35	4.57	4.58	4.43	4.30	4.05	3.90	3.91	3.83	4.30	4.92	6.15	4.44
	ปี 2549	7.02	7.01	7.30*										7.02
เนื้อมะพร้าวแห้ง 90% (สทก.)	ปี 2547	9.08	9.00	9.26	8.91	8.72	7.87	7.39	7.32	9.26	9.21	10.81	10.68	8.96
	ปี 2548	10.23	9.79	9.07	9.64	9.62	9.24	9.17	9.74	8.56	8.52	8.47	9.90	9.33
	ปี 2549	9.43	11.03	10.75*										10.23
ตลาด กทม. ขายส่ง														
มะพร้าวผล (ปอก) กทม.	ปี 2547	9.75	11.13	10.45	10.17	8.86	6.58	6.25	6.35	6.95	7.94	8.18	7.25	8.32
	ปี 2548	8.03	8.75	8.64	7.78	7.07	6.35	6.83	7.64	8.02	10.75	14.57	14.73	9.10
	ปี 2549	15.99	16.25	14.50*										16.12
น้ำมันมะพร้าวดิบ กทม.	ปี 2547	19.73	21.00	22.92	24.54	25.18	22.40	22.57	22.87	24.45	25.15	24.65	23.17	23.22
	ปี 2548	21.33	20.49	23.14	23.65	23.75	23.56	23.79	22.70	21.33	23.16	23.45	23.88	22.85
	ปี 2549	25.21	27.17	27.59*										26.19

**ปัญหาและอุปสรรค**

1. การผลิต ต้นทุนการผลิตสูงกว่าประเทศเพื่อนบ้าน เช่น เวียดนาม
2. การนำเข้า มีการนำเข้ามะพร้าวผล(นอกโควตา) จากกัมพูชา ในช่วงปลายฤดูส่งผลกระทบต่อทางจิตวิทยาต่อเกษตรกรในแหล่งผลิต
3. การส่งออก ไทยขาดประสิทธิภาพในการแข่งขันการส่งออก ทำให้ไม่สามารถระบายผลผลิตส่วนเกินในช่วงฤดูกาลผลผลิตออกสู่ตลาดมากได้
4. การแปรรูป ตลาดกะทิลำเร็จรูป มีอัตราการเติบโตไม่มากนัก ตลาดน้ำมันมะพร้าวมีขนาดตลาดเล็กลงเพราะถูกทดแทนด้วยน้ำมันปาล์ม



## ถั่วเหลือง

ประจำสัปดาห์ที่ 4 ของเดือนมีนาคม 2549 (20-24 มี.ค.49)

ผลผลิต (ล้านตัน)	ปี 2547	ปี 2548	ปี 2549 (ประมาณการ)	1.นโยบายและมาตรการนำเข้าเมล็ดถั่วเหลือง ปี 2549
- โลก	186.752	215.338	222.757	<b>1.1 นำเข้าจากประเทศสมาชิก WTO</b> 1) ตามข้อผูกพันในโควตา ปริมาณนำเข้าล่าสุด 10,922 ตัน อกรนำเข้าสูงสุดในโควตา 20% นอกโควตา 80% 2) ไทยเปิดตลาด (มติ ครม. 10 มี.ค.49) - ไม่จำกัดปริมาณ และช่วงเวลานำเข้า อกรนำเข้าในโควตา 0% นอกโควตา 80% กลุ่มผู้มีสิทธินำเข้า ในโควตา รวม 12 ราย (ส.ผู้ผลิตน้ำมันถั่วเหลืองและรำข้าว ส.ผู้ผลิตอาหารสัตว์ไทย ส.ส่งเสริมผู้ใช้วัตถุดิบอาหารสัตว์ ส.ปศุสัตว์ไทย ส.ผู้เลี้ยงไก่เนื้อเพื่อการส่งออก ส.ผู้ผลิตไก่เพื่อส่งออกไทย บจ.กรีนสโปกดา บจ.แลคตาซอช บมจ. ไทยเพอร์สรา บจ.แบริฟลัส บจ.โฮยิม และ หจก.คิดโคเคน) และหากมีผู้ยื่นขอสิทธินำเข้ารายใหม่ให้ ฝ่ายเลขานุการคณะกรรมการพืชน้ำมันและน้ำมันพืช ( สศก. ) เป็นผู้พิจารณาและแจ้งคณะกรรมการฯ ทราบ - ผู้มีสิทธินำเข้าในโควตาต้องรับซื้อเมล็ดถั่วเหลืองที่ผลิตในประเทศจากเกษตรกรทั้งหมดตามคุณภาพ มาตรฐานและราคาที่รัฐกำหนด ดังนี้ (1) เกตรสกัดน้ำมัน ราคาไม่ต่ำกว่า 10.50 บาท/กก. ณ โรงนหรือ 11.50 บาท/กก. ณ หน้าโรงงานแปรรูป กทม. (2) เกตรผลิตอาหารสัตว์ราคาไม่ต่ำกว่า 11.00 บาท/กก. ณ โรงนหรือ 12.00บาท/กก. ณ หน้าโรงงานแปรรูป กทม. (3) เกตรแปรรูปอาหาร ราคาไม่ต่ำกว่า 13.00 บาท/กก. ณ โรงนหรือ 14.00บาท/กก. ณ หน้าโรงงานแปรรูป กทม. - ทั้งนี้ ผู้มีสิทธินำเข้าในโควตาต้องทำสัญญาซื้อขายเมล็ดถั่วเหลืองภายในประเทศกับกระทรวงเกษตร และสหกรณ์ และกระทรวงพาณิชย์ <b>1.2 นำเข้าจากประเทศสมาชิก AFTA</b> นำเข้าเสรี โดยไม่จำกัดปริมาณและช่วงเวลานำเข้าอกรนำเข้า 5% แต่ไม่เคยอนุญาตให้ใช้สิทธิ <b>1.3 นำเข้าตามความตกลง FTA ไทย-ออสเตรเลีย และไทย-นิวซีแลนด์</b> เปิดตลาดตามข้อตกลง โดยนำเข้าเสรี ไม่จำกัดปริมาณและช่วงเวลานำเข้า อกรนำเข้า 0% <b>1.4 นำเข้าจากประเทศไม่ใช่สมาชิก ตามข้อ 1.1-1.3</b> ต้องขออนุญาตนำเข้า อกรนำเข้า 6% <b>2. นโยบายการส่งออก ส่งออกได้เสรี ไม่เสียอากรส่งออก</b>
- ไทย	0.223	0.215	0.223	
- ถั่วตุตแล้ง	0.143	0.137	0.143	
- ถั่วตุตฝน	0.080	0.078	0.080	
การใช้ (ล้านตัน)	1.658	1.822	1.812	
การนำเข้า (ล้านตัน)				
- ปริมาณ	1.436	1.608	1.590	
- ประเทศคู่ค้า (ไทยนำเข้าจาก)	อาร์เจนตินา บราซิล สหรัฐอเมริกา แคนาดา อุรุกวัย (ม.ค.-ก.พ.49 = 67,163 ตัน)			
การส่งออก (ล้านตัน)				
- ปริมาณ	0.0010	0.0012	0.0010	
- ประเทศคู่ค้า (ไทยส่งออกไป)	เวียดนาม มัลดีฟ ลาว อินโดนีเซีย สหรัฐอเมริกา	(ม.ค.-ก.พ.49 = 112 ตัน)		
- ประเทศคู่แข่ง	สหรัฐอเมริกา บราซิล อาร์เจนตินา จีน			
การผลิต (บาท/กก.)	8.22	9.12	9.39	
ช่วงข้อยกสุดลาด/แหล่งผลิตสำคัญ				
- ถั่วตุตแล้ง(มี.ค.- พ.ค.) 58%	กำแพงเพชร เชียงใหม่ ขอนแก่น เลย			
- ถั่วตุตฝน (ส.ค.- พ.ค.) 42%	สระแก้ว สุโขทัย ตาก ลพบุรี อุตรดิตถ์			
ครัวเรือนเกษตรกร(ประมาณการ พ.ค.48)	130,062	148,805	NA	
มูลค่าผลผลิตที่เกษตรกรขายได้(ล้านบาท)	2,412	2,740	2,316	
ราคาถั่วเหลือง (บาท/กก.)				

รายการ	ม.ค.	ก.พ.	มี.ค.	เม.ย.	พ.ค.	มิ.ย.	ก.ค.	ส.ค.	ก.ย.	ต.ค.	พ.ย.	ธ.ค.	เฉลี่ย
เกษตรกรขายได้ชนิดละ													
ปี 2548	13.00	11.40	11.07	11.23	10.15	10.15	11.70	10.90	9.85	9.22	10.10	10.19	10.75
ปี 2549	-	-	10.38	(1-24 มี.ค.49)									-
ขายส่ง ตลาด กทม. เกตรแปรรูปผลิตภัณฑ์อาหาร													
ปี 2548	14.88	15.25	15.25	15.25	14.76	14.38	14.38	14.70	14.47	14.25	14.25	14.25	14.67
ปี 2549	14.25	14.34	14.38	(1-24 มี.ค.49)									14.32
ขายส่ง ตลาด กทม. เกตรผลิตอาหารสัตว์													
ปี 2548	13.88	14.25	14.25	14.25	13.84	13.63	13.63	14.06	13.84	13.63	13.63	13.63	13.88
ปี 2549	13.63	13.71	13.75	(1-24 มี.ค.49)									13.70
ขายส่ง ตลาด กทม. เกตรสกัดน้ำมัน													
ปี 2548	11.61	11.38	11.67	12.03	11.85	11.63	11.63	11.60	11.31	11.18	11.18	11.18	11.52
ปี 2549	11.50	11.50	11.50	(1-24 มี.ค.49)									11.50
ซื้อขายล่วงหน้าตลาดชิคาโก													
ปี 2548	7.62	7.62	9.01	9.07	9.31	10.44	10.60	9.51	8.73	8.65	8.69	8.91	9.01
ปี 2549	8.50	8.47	8.31	(1-24 มี.ค.49)									8.43
สัญญาล่วงหน้าตลาดชิคาโก (เหรียญสหรัฐ/ตัน)													
ปี 2548	195.88	197.56	232.94	228.74	233.42	254.79	253.32	230.40	212.05	211.20	210.87	216.26	223.12
ปี 2549	213.99	214.34	212.63	(1-24 มี.ค.49)									213.65

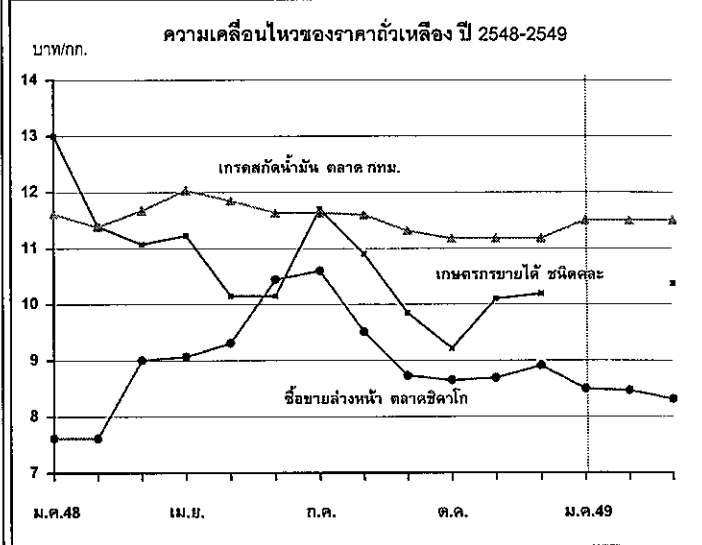
### ปัญหาและอุปสรรค

1. ผลผลิตในประเทศมีไม่เพียงพอกับความต้องการใช้ ต้องนำเข้า 87%
2. เกษตรกรขายผลผลิตเป็นชนิดละ ทำให้ไม่ได้รับราคาที่สูงขึ้น
3. ถั่วเหลืองตุตฝนจะมีความขึ้นสูง เนื่องจาก เก็บเกี่ยวในช่วงฝนตกชุก

### สถานการณ์ปัจจุบัน

ผลผลิตถั่วเหลืองฤดูแล้งเริ่มทยอยออกสู่ตลาด ราคาขายส่ง ตลาด กทม. เกตรแปรรูปผลิตภัณฑ์อาหาร และเกตรผลิตอาหารสัตว์เฉลี่ยเดือนมีนาคม 2549(1-24 มี.ค.49) สูงขึ้นจากเดือนที่ผ่านมา เนื่องจากสินค้าทั้งสองเกตรในตลาดมีปริมาณน้อยไม่สอดคล้องกับความต้องการ ส่วนเกตรสกัดน้ำมันราคาทรงตัวจากเดือนที่ผ่านมา

ราคาซื้อขายล่วงหน้าตลาดชิคาโกเฉลี่ยเดือนมีนาคม 2549 (1-24 มี.ค.49) ลดลงจากเดือนที่ผ่านมา เนื่องจากภาวะการส่งออกที่ซบเซาของสหรัฐอเมริกา เป็นผลให้สต็อกถั่วเหลืองของสหรัฐฯ มีปริมาณมากกว่าที่คาดการณ์ไว้ โดยปี 2548/49 มีสต็อกเพิ่มขึ้นเป็น 15.092 ล้านตัน จาก 6.960 ล้านตัน ในปี 2547/48 และสต็อกถั่วเหลืองโลก ปี 2548/49 มีปริมาณเพิ่มขึ้นเป็น 53.826 ล้านตัน จาก 44.873 ล้านตันในปี 2547/48 ประกอบกับ ความวิตกเกี่ยวกับอุปสงค์ถั่วเหลืองที่ลดลงจากภาวะระบาดของโรคไข้หวัดนกในสัตว์ปีก ส่งผลให้ความต้องการเมล็ดถั่วเหลืองลดน้อยลง



กรมการค้าภายใน กระทรวงพาณิชย์

# มะนาว

ประจำสัปดาห์ที่ 4 ของเดือนมีนาคม 2549 (20 - 24 มี.ค. 49)

ผลผลิต (ตัน)	2546	2547	2548	2549
ทั้งประเทศ	230,664	201,624	164,000	156,000
จังหวัดสำคัญ (55%)	119,484	112,852	90,210	86,000
- เพชรบุรี	79,304	64,372	46,900	45,000
- สมุทรสาคร	40,180	48,480	43,310	41,000
ต้นทุนการผลิต ผลละ	0.28	0.48	0.54	
การบริโภค	ใช้ภายในประมาณ 90-95% ที่เหลือจะแปรรูปและส่งออกเล็กน้อย (ก.พ)			
ส่งออก (ตัน)	1,165	1,964	696	52
มูลค่า (พันบาท)	14,795	20,883	9,864	497
ประเทศคู่ค้า	เกาหลีใต้ สิงคโปร์ ซาอุดีอาระเบีย ญี่ปุ่น			
ช่วงออกสู่ตลาด	มิถุนายน - กันยายน			
แหล่งผลิตสำคัญ	เพชรบุรี สมุทรสาคร			

## 1. การผลิต

ผลผลิตมะนาวปี 2549 คาดว่าจะมีประมาณ 156,000 ตัน ลดลงจากปีที่ผ่านมาร้อยละ 5 และลดจากปีปกติร้อยละ 28 ซึ่งเป็นปริมาณต่ำสุดในรอบ 7 ปี เนื่องจากปลายปี 2546 พื้นที่ปลูกใน จ. เพชรบุรีประสบภาวะน้ำท่วม ส่งผลให้ต้นมะนาวเสียหาย อีกทั้งปลายปี 2547 ต้นมะนาวในที่ตอนประสบภาวะภัยแล้ง ส่วน จ. สมุทรสาครประสบความเสียหายจากการเป็นโรคและภาวะอากาศแล้งจัด ในขณะที่มะนาวที่ปลูกทดแทนยังไม่ให้ผล

## 2. การตลาด

ราคาเกษตรกรขายได้ ณ วันที่ 27 มี.ค. 49 ยังคงทรงตัวเท่ากับสัปดาห์ก่อน เบอร์ 2 เฉลี่ยผลละ 3.40 บาท เบอร์ 5 เฉลี่ยผลละ 1.38 บาท ส่วนราคาขายปลีกมะนาวเบอร์ 5 ปรับตัวสูงขึ้นจากเดิมผลละ 0.50 บาท จากราคาผลละ 3.00 - 3.50 บาท เป็นผลละ 3.50 - 4.00 บาท

## 3. มาตรการช่วยเหลือผู้บริโภค

ได้ประสานกลุ่มเกษตรกร อ. บ้านแพ้ว จ.สมุทรสาคร และกลุ่มเกษตรกรผู้ปลูกมะนาว จ. เพชรบุรี นำมะนาวมาจำหน่ายในงานธงฟ้า ราคาผู้ผลิต โดยในเดือน มี.ค. 49 จำหน่ายในงานธงฟ้า ราคาผู้ผลิต (Farm Outlet) สินค้าไข่ไก่ ปริมาณจำหน่ายวันละ 5,000 ผล ในราคาผลละ 1.50-3.50 บาท ต่ำกว่าราคาตลาดทั่วไปซึ่งจำหน่ายผลละ 3-7 บาท หรือต่ำกว่าร้อยละ 50

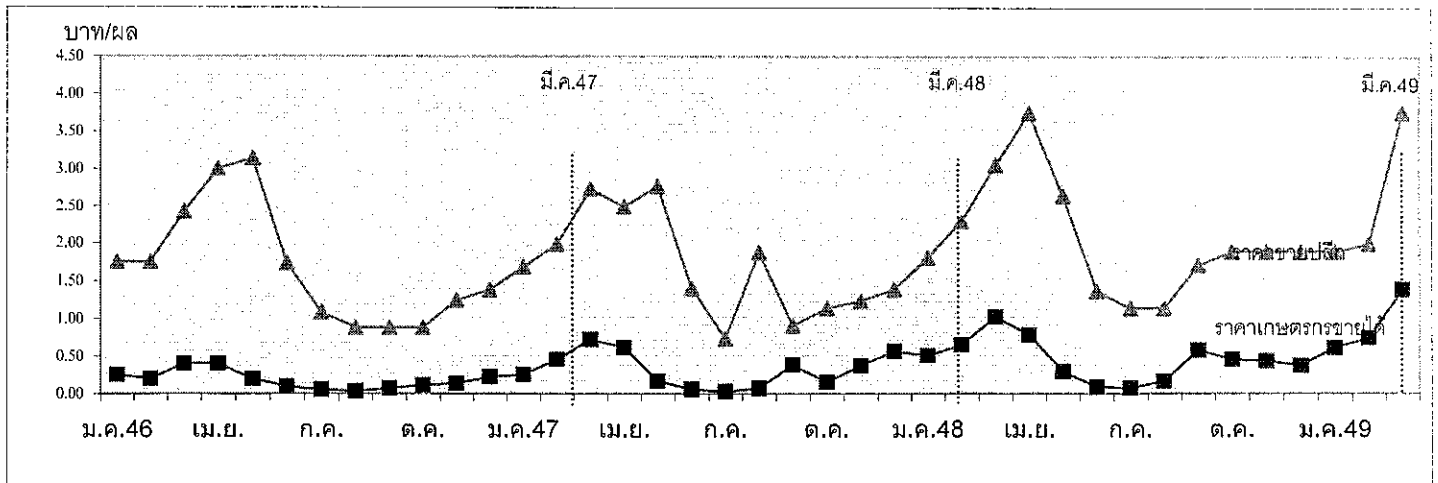
## ราคาเกษตรกรขายได้

เบอร์ 2 (500 ผล/ลัง)													
ปี 2546	0.75	0.70	0.70	1.45	1.00	0.37	0.18	0.13	0.24	0.32	0.39	0.48	0.56
ปี 2547	0.76	1.05	1.72	1.93	0.80	0.19	0.13	0.36	0.70	0.62	0.91	1.18	0.86
ปี 2548	1.40	1.97	2.62	2.85	1.17	0.50	0.43	0.72	1.15	1.10	1.04	1.04	1.33
ปี 2549	1.10	1.35	3.40 (27 มี.ค. 49)										
เบอร์ 5 (800 ผล/ลัง)													
ปี 2546	0.25	0.20	0.40	0.40	0.20	0.09	0.05	0.03	0.07	0.11	0.13	0.22	0.18
ปี 2547	0.25	0.45	0.72	0.61	0.16	0.05	0.02	0.07	0.38	0.15	0.37	0.56	0.32
ปี 2548	0.50	0.65	1.02	0.78	0.29	0.08	0.07	0.16	0.58	0.45	0.43	0.37	0.45
ปี 2549	0.61	0.74	1.38 (27 มี.ค. 49)										

## ราคาขายปลีก

เบอร์ 2 (800 ผล/ลัง)													
ปี 2546	1.75	1.75	2.42	3.00	3.14	1.73	1.08	0.88	0.88	0.88	1.24	1.38	1.68
ปี 2547	1.68	1.98	2.73	2.49	2.76	1.40	0.73	1.87	0.9	1.13	1.23	1.38	1.69
ปี 2548	1.80	2.29	3.05	3.75	2.64	1.36	1.13	1.13	1.70	1.88	1.88	1.88	2.04
ปี 2549	1.88	1.98	3.50-4.00 (27 มี.ค. 49)										

## ความเคลื่อนไหวของราคามะนาว ปี 2546 - 2549



**กระเทียม**  
**ประจำสัปดาห์ที่ 4 ของเดือนมีนาคม 2549 (20-24 มี.ค.49)**

ผลผลิต	2546/47	2547/48	2548/49
- ไทย (ตัน)	95,909	106,598	102,528
ต้นทุนการผลิต (บาท/กก.)	14.37	17.59	na.
การใช้ภายใน(ตัน)	153,633	152,701	159,528
การนำเข้า(ตัน)	ปี 2547	ปี 2548	ปี 2549
ปริมาณ	60,441	50,058	60,000
การส่งออก(ตัน)			(ประมาณการ)
ปริมาณ	2,717	3,955	3,000
			(ประมาณการ)
ประเทศคู่ค้าสำคัญ	สหรัฐฯ มาเลเซีย สหราชอาณาจักร		
ประเทศคู่แข่งสำคัญ	จีน เมียนมาร์		
ช่วงออกสู่ตลาด	กระเทียมสด : ม.ค.-เม.ย. ,กระเทียมแห้ง : พ.ค.- ธ.ค.		
แหล่งผลิตสำคัญ	เชียงใหม่(33%) ลำพูน(18%) แม่ฮ่องสอน(17%) เชียงราย (9%) พะเยา(9%)		
มูลค่าผลผลิตที่เกษตรกรได้รับ (ปี 2547/48)	2,292 ล้านบาท		
ครัวเรือนเกษตรกร (ปี 2547/48)	57,214 ครัวเรือน		

**สถานการณ์ปี 2548/49**  
ฤดูการผลิตปี 2548/49 ผลผลิตลดลงจากปีก่อน ร้อยละ 3.82 เนื่องจากภาคครัวเรือนมีมาตรการแก้ไขปัญหากระเทียมทั้งระบบ โดยให้มีการปรับโครงสร้างการผลิตและมีเงื่อนไขว่าเกษตรกรต้องปรับเปลี่ยนพื้นที่ไปปลูกพืชอื่นที่ไม่ใช่กระเทียม หอมแดง หอมหัวใหญ่ ลิ้นจี่ ลำไย และส้ม และหลังจากปี 2548 จะไม่มีการแทรกแซงตลาดอีกต่อไป

**สถานการณ์ปัจจุบัน (ราคาที่เกษตรกรขายได้ 27 มี.ค.49)**

1. จ.เชียงใหม่ ราคากระเทียมสดที่เกษตรกรขายได้ กก.ละ 8.50-9.00 บาท สูงกว่าช่วงเดียวกันของปีที่ผ่านมา ซึ่งมีราคา กก.ละ 5.00-5.50 บาท ส่วนกระเทียมแห้งคละ (90%) ราคา กก.ละ 22.00-25.00 บาท
2. จ.เชียงราย ราคากระเทียมสดที่เกษตรกรขายได้ กก.ละ 8.50-10.00 บาท สูงกว่าช่วงเดียวกันของปีที่ผ่านมา ซึ่งมีราคา กก.ละ 6.00 บาท กระเทียมเย้า (70%) ราคา กก.ละ 17-20 บาท ส่วนกระเทียมแห้งยังไม่ออกสู่ตลาด
3. จ.แม่ฮ่องสอน ราคากระเทียมสดคละที่เกษตรกรขายได้ กก.ละ 8.00-12.00 บาท สูงกว่าช่วงเดียวกันของปีที่ผ่านมา ซึ่งมีราคา กก.ละ 5.00-5.50 บาท ผลผลิตกระเทียมสดออกสู่ตลาดแล้วร้อยละ 70
4. จ.ลำพูน ราคากระเทียมสดที่เกษตรกรขายได้ (แกะกลีบ) กก.ละ 9.00-10.00 บาท สูงกว่าช่วงเดียวกันของปีที่ผ่านมา กก.ละ 5.50-6.00 บาท เกษตรกรเก็บเกี่ยวผลผลิตเสร็จสิ้นแล้ว ส่วนราคากระเทียมแห้งคละ(เก่า) ที่เกษตรกรขายได้ กก.ละ 45.00-47.00 บาท ขณะนี้เกษตรกรเริ่มนำกระเทียมเก่าแกะกลีบมาขาย

<b>ราคากระเทียม</b>					
ราคาที่เกษตรกรขายได้	2545	2546	2547	ปีก่อน (มี.ค.48)	ปัจจุบัน (20-24 มี.ค. 49)
กระเทียมแห้งใหญ่คละ	20.33	22.42	19.65	20.20	26.08
ราคาส่งตลาดกรุงเทพฯ					
กระเทียมแห้งเม็ดจุกใหญ่	30.59	38.84	38.29	35.70	48.13

**ปัญหาและอุปสรรค (ปี2547/48)**

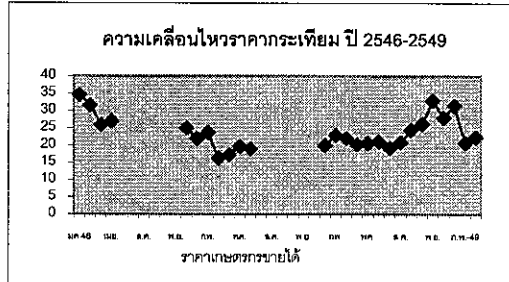
นายกรัฐมนตรีได้ไปตรวจราชการพื้นที่จังหวัดแม่ฮ่องสอนเมื่อวันที่ 21 กรกฎาคม 2547 และได้มีการสั่งการ/แนะนำให้ประกันราคากระเทียมสดไม่ต่ำกว่า กก.ละ 10 บาท (คิดเป็นกระเทียมแห้ง กก.ละ 30 บาท) ซึ่งจังหวัดขอให้แทรกแซงตลาดโดยให้ ธ.ก.ส.รับจำนำกระเทียมแห้ง กก.ละ 28 บาท และให้สหกรณ์ยืมเงินปลอดดอกเบี้ยในการรับซื้อกระเทียมสด กก.ละ 10 บาท และ จังหวัดเชียงใหม่ ลำพูน พะเยา และลำปาง ขอให้รับซื้อกระเทียมแห้งในราคานำตลาดที่ราคากระเทียมแห้งใหญ่ และแห้งกลางคละ กก.ละ 25 และ 22 บาท ตามลำดับ

**การแก้ไขปัญหา**

คณะกรรมการ คชก. มีมติ (27 เม.ย.48 และ 7 มิ.ย.48) อนุมัติเงินหมุนเวียนปลอดดอกเบี้ยจำนวน 796 ล้านบาท ให้กระทรวงเกษตรและสหกรณ์โดยกรมส่งเสริมสหกรณ์นำไปจัดสรรให้จังหวัดแม่ฮ่องสอน 270 ล้านบาท และจังหวัดในแหล่งผลิตอื่นๆ อีก 526 ล้านบาท ได้แก่ เชียงใหม่ 436 ล้านบาท ลำพูน 41 ล้านบาท เชียงราย 20 ล้านบาท และพะเยา 29 ล้านบาท เพื่อนำไปดำเนินการ (1) แทรกแซงรับซื้อกระเทียมแห้งจากเกษตรกรที่ขึ้นทะเบียนและมีพื้นที่เพาะปลูกกระเทียมในจังหวัดซึ่งยังเป็นกรรมสิทธิ์ของเกษตรกรที่แท้จริงตามระบบของสหกรณ์ เพื่อนำไปจำหน่ายในราคา กก.ละ 18.00 บาท วงเงินไม่เกินรายละ 350,000 บาท (2) จ่ายเงินชดเชยในการลดพื้นที่เพาะปลูกให้เกษตรกร กก.ละ 12.00 บาท (ในอัตราไร่ละไม่เกิน12,000 บาท) โดยมีเงื่อนไขว่าเกษตรกรจะต้องปรับเปลี่ยนพื้นที่เพาะปลูกเดิมไปปลูกพืชอื่นซึ่งมิใช่กระเทียม หอมแดง หอมหัวใหญ่ ลิ้นจี่ ลำไย และส้ม ตามหลักเกณฑ์ที่กระทรวงเกษตรและสหกรณ์กำหนด ระยะเวลาดำเนินการแทรกแซงรับซื้อ พ.ค.- ส.ค.48 ระยะเวลาโครงการ พ.ค.48- พ.ค.49 และมีมติเพิ่มเติม (9 ก.ย.48) อนุมัติให้ขยายวงเงินวงเงินดำเนินการแทรกแซงตลาดกระเทียมทั้งระบบ ปี 2547/48 จากเดิมสิ้นสุดเดือน ส.ค.48 เป็นสิ้นสุดเดือน ต.ค.48 เพื่อให้เกิดประโยชน์สูงสุดจากมาตรการแทรกแซงตลาดกระเทียมทั้งระบบของภาครัฐ

**ผลดำเนินการ**

1. จังหวัดเชียงราย ได้อนุมัติเงินให้สหกรณ์จำนวน 2 ราย รวมวงเงิน 2,052 ล้านบาท โดยสหกรณ์ได้ดำเนินการรับซื้อกระเทียมแห้งจากสมาชิกสหกรณ์ 45 ราย ระหว่างวันที่ 1-15 ก.ย.48 จำนวน 105,807 ตัน ในราคาเฉลี่ย กก.ละ 15.94 บาท รวมมูลค่าซื้อ 1.684 ล้านบาท ผลการจำหน่าย ปริมาณ 105,807 ตัน ในราคาเฉลี่ย กก.ละ 16.39 บาท รวมมูลค่าจำหน่าย 1.729 ล้านบาท การจ่ายเงินชดเชยลดพื้นที่ อยู่ระหว่างการสำรวจพื้นที่ คาดว่าจะจ่ายเงินประมาณ เม.ย.-พ.ค.49
2. จังหวัดลำพูน ได้อนุมัติเงินให้สหกรณ์จำนวน 1.5 ล้านบาท โดยสหกรณ์ได้ดำเนินการรับซื้อกระเทียมแห้งคละจากเกษตรกร 2 ราย เมื่อวันที่ 30 ส.ค.48 จำนวน 9,435 ตัน ในราคา กก.ละ 17-18 บาท รวมมูลค่าซื้อ 168,110 บาท ผลการจำหน่าย ปริมาณ 8,640 ตัน ในราคา กก.ละ 19-20 บาท รวมมูลค่าจำหน่าย 181,440 บาท (กระเทียมเสียหายจากการเสื่อมสภาพตามธรรมชาติของผลผลิต 0.795 ตัน) ไม่มีเกษตรกรเข้าร่วมโครงการลดพื้นที่ปลูกกระเทียม
3. จังหวัดพะเยา ได้อนุมัติเงินให้สหกรณ์จำนวน 2 ราย วงเงิน 3.1 ล้านบาท โดยสหกรณ์ได้ดำเนินการรับซื้อกระเทียมแห้งจากสมาชิกสหกรณ์ 60 ราย ระหว่างวันที่ 7-21 ต.ค.48 จำนวน 139,378 ตัน ในราคาเฉลี่ย กก.ละ 13-15 บาท รวมมูลค่าซื้อ 1.821 ล้านบาท ผลการจำหน่าย ปริมาณ 139,378 ตัน กก.ละ 14-16 บาท รวมมูลค่าจำหน่าย 2,052 ล้านบาท การจ่ายเงินชดเชยลดพื้นที่ จ่ายเงินชดเชยเสร็จสิ้นแล้ว เกษตรกรเข้าร่วมโครงการ 60 ราย จำนวนพื้นที่ 139 ไร่ เป็นเงิน 1.672 ล้านบาท
4. จังหวัดแม่ฮ่องสอน ได้อนุมัติเงินให้สหกรณ์จำนวน 6 ราย รวมวงเงิน 220 ล้านบาท โดยสหกรณ์ได้ดำเนินการรับซื้อกระเทียมแห้งจากเกษตรกร 3,311 ราย กก.ละ 12-18 บาท ระหว่าง 27 พ.ค.-31 ส.ค.48 จำนวน 11,066,442 ตัน มูลค่า 184,398 ล้านบาท ผลการจำหน่าย (ณ 6 มี.ค.49) ปริมาณ 7,777,395 ตัน มูลค่า 143,642 ล้านบาท คงเหลือ 3,289,047 ตัน (เสียหายจากอุทกภัยและเสื่อมสภาพหมดแล้ว) การจ่ายเงินชดเชยลดพื้นที่ (ณ 16 มี.ค.49) เกษตรกรเข้าร่วมโครงการ 3,311 ราย จำนวนพื้นที่ 9,876 ไร่ จ่ายเงินชดเชยแล้ว 2,758 ราย เป็นเงิน 115,328 ล้านบาท
5. จังหวัดเชียงใหม่ ได้อนุมัติเงินให้สหกรณ์จำนวน 12 ราย รวมวงเงิน 204.20 ล้านบาท โดยสหกรณ์ได้ดำเนินการรับซื้อกระเทียมแห้งในราคาเฉลี่ย กก.ละ 13-18 บาท จากเกษตรกรจำนวน 1,512 ราย ระหว่าง 21 ก.ค.-18 ต.ค.48 จำนวน 7,698,963 ตัน มูลค่า 127,385 ล้านบาท ผลการจำหน่าย (ณ 27 มี.ค.49) ปริมาณ 7,398,066 ตัน มูลค่า 111,463 ล้านบาท คงเหลือ 300,894 ตัน ซึ่งเสื่อมสภาพแล้วและไม่สามารถจำหน่ายได้ การจ่ายเงินชดเชยลดพื้นที่ อยู่ระหว่างการสำรวจ คาดว่าจะจ่ายได้ เม.ย.49



หอมแดง

ประจำสัปดาห์ที่ 4 ของเดือนมีนาคม 2549 (20-24 มี.ค.49)

ผลผลิต	2546/47	2547/48	2548/49	<b>สถานการณ์ปี 2548/49</b> ผลผลิตหอมแดง ปี 2548/49 เพิ่มขึ้นจากปีที่ผ่านมาร้อยละ 1.03 เนื่องจากเกษตรกร ในแหล่งผลิตทางภาคเหนือ ได้แก่ จังหวัดลำพูน เชียงใหม่ และ อุตรดิตถ์ มีต้นทุนการผลิตเพิ่มขึ้น ผลตอบแทนที่ได้รับไม่คุ้มค่าประกอบกับพื้นที่ปลูกบางแห่งน้ำท่วมซึ่ง ไม่สามารถปลูกหอมแดงได้ ส่วน จ. ศรีสะเกษ คาดว่าเนื้อที่เพาะปลูกเพิ่มขึ้นเล็กน้อย เนื่องจากสภาพภูมิอากาศเอื้ออำนวย สำหรับผลผลิตต่อไร่คาดว่าจะเพิ่มขึ้น ส่งผลให้ผลผลิตรวมเพิ่มขึ้นด้วย <b>สถานการณ์ปัจจุบัน (ราคาที่เกษตรกรขายได้ 27 มี.ค.49)</b> 1.จ.เชียงใหม่ ราคาหอมแดงสดคละและหอมแดงแห้งคละที่เกษตรกรขายได้ กก.ละ 8-10 บาท และ 17-19 บาท ตามลำดับ ปรับตัวลดลงจากสัปดาห์ก่อน กก.ละ 1 บาทแต่ยังสูงกว่าช่วงเดียวกัน ของปีที่ผ่านมา ซึ่งมีราคา กก.ละ 5-6 บาท และ 7-11 บาท ตามลำดับ เนื่องจากตลาดส่งออก (อินโดนีเซีย) ชะลอตัวลงเล็กน้อย 2.จ.ลำพูน ราคาหอมแดงสดที่เกษตรกรขายได้ กก.ละ 11-12 บาท สูงขึ้นจากสัปดาห์ก่อน และสูงกว่าช่วงเดียวกันของปีที่ผ่านมาซึ่งมีราคา กก.ละ 5-6 บาท ขณะนี้เกษตรกรเก็บเกี่ยว ผลผลิตเสร็จสิ้นแล้ว 3.จ.ศรีสะเกษ หอมแดงแห้งใหญ่ กก.ละ 20-21 บาท ทรงตัวต่อเนื่องจากสัปดาห์ก่อน และ สูงกว่าช่วงเดียวกันของปีที่ผ่านมา ซึ่งมีราคา กก.ละ 9-10 บาท โดยขณะนี้ผลผลิตออกสู่ตลาดแล้ว ร้อยละ 99
- ไทย (ตัน)	232,537	213,060	215,261	
ต้นทุนการผลิต (บาท/กก.)	6.45	7.95	na.	
การใช้ภายใน(ตัน)	199,110	172,222	180,261	
การนำเข้า(ตัน)	ปี 2547	ปี 2548	ปี 2549	
ปริมาณ	26,582	5,796	10,000	
			(ประมาณการ)	
การส่งออก(ตัน)				
ปริมาณ	60,009	46,634	45,000	
			(ประมาณการ)	
ประเทศคู่ค้าสำคัญ	มาเลเซีย อินโดนีเซีย สิงคโปร์			
ประเทศคู่แข่งสำคัญ	ฟิลิปปินส์ เวียดนาม			
ช่วงออกสู่ตลาด	ฤดูแล้ง : ธ.ค.-เม.ย.      ฤดูฝน : ก.ค.-พ.ย.			
แหล่งผลิตสำคัญ	ศรีสะเกษ 21% ลำพูน 21% เชียงใหม่ 14%			
	อุตรดิตถ์ 17% พะเยา 10%			
มูลค่าผลผลิตที่เกษตรกรได้รับ (ปี 2547/48)	1,809 ล้านบาท			
ครัวเรือนเกษตรกร (ปี 2547/48)	42,108 ครัวเรือน			

ราคาหอมแดง

	2545	2546	2547	ปีก่อน (มี.ค.48)	ปีปัจจุบัน (20-24 มี.ค.49)
<b>ราคาที่เกษตรกรขายได้</b>					
หอมแดงแห้งใหญ่คละ	17.74	15.04	9.32	7.90	17.56
<b>ราคาขายส่งตลาดกรุงเทพฯ</b>					
หอมแดงแห้งมัดจุกใหญ่ (ภาคเหนือ)	26.65	30.84	18.34	13.90	24.50

ปัญหาและอุปสรรค (ฤดูกาลผลิตปี 2547/48)

1. จ.ลำพูน มีหนังสือ ลงวันที่ 29 ธันวาคม 2547 แจ้งว่าผลผลิตจะออกสู่ตลาดมากช่วงเดือน  
กพ.- มีค.48 เกษตรกรอาจได้รับความเดือดร้อน จึงขอให้ทางราชการเข้าไปรับซื้อในราคานำตลาด  
และสนับสนุนเงินทุนหมุนเวียนปลอดดอกเบี้ยให้สหกรณ์ผู้ประกอบการรับซื้อหอมแดงด้วย
2. จ.ศรีสะเกษ มีหนังสือ ลงวันที่ 4 กุมภาพันธ์ 2548 ขอให้ อคส.ดำเนินการแทรกแซงตลาด  
เนื่องจากเกษตรกรได้รับความเดือดร้อนจากปัญหาด้านราคา
3. จ.พะเยา มีหนังสือ ลงวันที่ 31 มีนาคม 2548 แจ้งว่าขอให้พิจารณาหาแนวทางและ  
มาตรการช่วยเหลือเกษตรกร เนื่องจากมีปัญหาด้านราคา

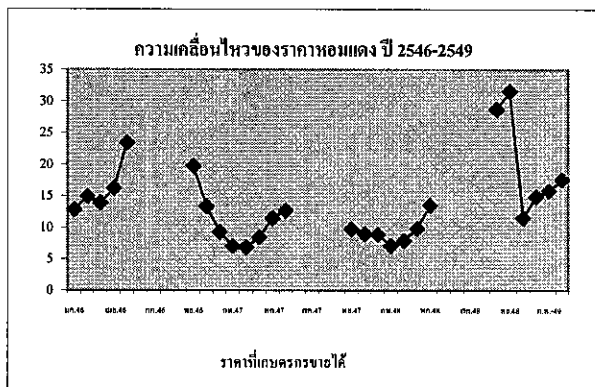
การแก้ไขปัญหา

เมื่อวันที่ 1 กุมภาพันธ์ 2548 รัฐมนตรีว่าการกระทรวงพาณิชย์ได้อนุมัติเงินทุนหมุนเวียนปลอดดอกเบี้ยจากโครงการช่วยเหลือสินค้าเกษตรที่มีปัญหาเร่งด่วน  
ปี 2545จำนวน 30 ล้านบาท โดยจัดสรรให้จังหวัดเชียงใหม่ ลำพูน ศรีสะเกษและพะเยา จังหวัดละ 5 ล้านบาท ส่วนอีก 10 ล้านบาทสำหรับจังหวัดในแหล่งผลิตอื่นๆ  
เพื่อดำเนินการรับซื้อหอมแดงจากเกษตรกรในราคานำตลาดแล้วกระจายออกนอกแหล่งผลิตเมื่อราคาหอมแดงที่เกษตรกรขายได้ต่ำกว่า หรือมีแนวโน้มต่ำกว่า  
ราคาแทรกแซงที่ผ่านมาเพื่อดำเนินการ(หอมแดงแห้งใหญ่คละ กก.ละ 11.00 บาท หอมแดงแห้งเล็กคละ กก.ละ 7.50 บาท) โดยให้ค่าใช้จ่ายในการดำเนินการ  
ของจังหวัดตามที่จ่ายจริง ไม่เกินร้อยละ 3 ของวงเงินดำเนินการ และให้หักภาวะขาดทุนได้ตามที่เกิดขึ้นจริง

ผลดำเนินการ

กรมการค้าภายในได้โอนเงินให้จังหวัดศรีสะเกษ ลำพูน และพะเยา จังหวัดละ 5 ล้านบาท เมื่อวันที่ 25 ก.พ.48 วันที่ 1 มี.ค.48 และ วันที่ 12 เม.ย.48 ตามลำดับ  
เพื่อดำเนินการแทรกแซงตลาดหอมแดงปี 2547/48 ผลการดำเนินการ ปรากฏว่า จากมาตรการดังกล่าวประกอบกับการส่งออกมีความคล่องตัว ส่งผลให้ราคา  
ปรับตัวสูงขึ้นอยู่ในระดับที่เกษตรกรพอใจ จึงไม่ต้องดำเนินการแทรกแซงตลาดแต่อย่างใด โดยจ.ศรีสะเกษ พะเยา และลำพูนได้โอนเงินคืนกรมการค้าภายในแล้ว  
เมื่อวันที่ 8 เม.ย.48 5 ก.ค.48 และ 12 ก.ค.48 ตามลำดับ

สำหรับฤดูกาลผลิตปี 2548/49 ผลผลิต จ.เชียงใหม่มีประมาณ 31,628 ตัน ลดลงจากปีก่อนร้อยละ 13 เพาะปลูก 2 รุ่น รุ่นที่ 1 ปลูก ธ.ค.-ม.ค. เก็บเกี่ยว มี.ค.  
ส่วนรุ่นที่ 2 ปลูก มิ.ย. เก็บเกี่ยว ส.ค. ผลผลิตต่อไร่ประมาณ 1,965 กก. ส่วนผลผลิต จ.ศรีสะเกษใกล้สิ้นสุดฤดูกาลผลิตแล้ว ผู้ส่งออกจึงหันไปซื้อผลผลิตทางภาคเหนือ  
เกษตรกรพอใจในราคาที่กำหนดได้ในขณะนี้



# หอมหัวใหญ่

ประจำสัปดาห์ที่ 4 ของเดือนมีนาคม 2549 (20-24 มี.ค.49)

<b>ผลผลิต</b>	2546/47	2547/48	2548/49	<b>สถานการณ์ปี 2548/49</b> ฤดูการผลิต ปี 2548/49 มีผลผลิต 54,307 ตัน ลดลงจากปีที่ผ่านมาร้อยละ 5.31 เนื่องจากน้ำท่วมแปลงกล้าหอมหัวใหญ่ ทำให้ต้นกล้าที่จะนำมาปลูกตายบางส่วน อีกทั้งเมล็ดพันธุ์นอกระบบมีราคาแพง ส่งผลให้ผลผลิตรวมลดลง <b>สถานการณ์ปัจจุบัน (ราคาที่เกษตรกรขายได้ 27 มี.ค. 49)</b> 1. จ.เชียงใหม่ (92% ของผลผลิตทั้งประเทศ) ราคาหอมหัวใหญ่แห้งคละที่เกษตรกรขายได้ กก.ละ 11-12 บาท เกษตรกรเก็บเกี่ยวผลผลิตเสร็จสิ้นแล้ว ภาวะการซื้อขายคั่งงอ เนื่องจากปริมาณผลผลิตมีน้อยลง 2. จ.กาญจนบุรี เกษตรกรทำการเพาะปลูก 2 รุ่นคือ รุ่น 1 เพาะปลูกในเดือน พ.ค.-มิ.ย. ออกสู่ตลาดในเดือน ต.ค.-ม.ค. และ รุ่น 2 เพาะปลูกในเดือน ก.ย.-ต.ค. เริ่มออกสู่ตลาดในเดือน ก.พ.-มี.ค. ราคาหอมหัวใหญ่เบอร์ 1 ที่เกษตรกรขายได้ กก.ละ 13-14 บาท ปรับตัวสูงขึ้นจากสัปดาห์ก่อนซึ่งมีราคา กก.ละ 12 บาท เนื่องจากผลผลิตออกสู่ตลาดน้อยลง และตลาดยังมีความต้องการอย่างต่อเนื่อง เกษตรกรเก็บเกี่ยวผลผลิตเสร็จสิ้นแล้ว คาดว่าราคาจะมีแนวโน้มสูงขึ้น โดยขณะนี้สหกรณ์หอมหัวใหญ่ท่าม่วง จำกัด เริ่มเปิดให้จองซื้อเมล็ดพันธุ์ในฤดูกาลใหม่แล้ว
- ไทย (ตัน)	88,500	57,355	54,307	
<b>ต้นทุนผลิต (บาท/กก.)</b>	3.56	4.57	na.	
<b>การใช้ภายใน(ตัน)</b>	83,930	67,567	64,307	
<b>การนำเข้า(ตัน)</b>	<b>ปี 2547</b>	<b>ปี 2548</b>	<b>ปี 2549</b>	
ปริมาณ	15,896	31,738	30,000	
<b>การส่งออก(ตัน)</b>			(ประมาณการ)	
ปริมาณ	20,466	21,526	20,000	
ประเทศคู่ค้าสำคัญ ญี่ปุ่น มาเลเซีย			(ประมาณการ)	
ประเทศคู่แข่งสำคัญ จีน เวียดนาม				
<b>ช่วงออกสู่ตลาด</b>				
จ.เชียงใหม่ : มค.-เมย.		จ.กาญจนบุรี : ตค.-มค.		
<b>องค์ผลิตสำคัญ</b> จ.เชียงใหม่ (92%) จ.กาญจนบุรี (4.4%)				
<b>มูลค่าผลผลิตที่เกษตรกรได้รับ</b> 248 ล้านบาท (ปี 2548/49)				
<b>ครัวเรือนเกษตรกร</b> 4,506 ครัวเรือน				

## ราคาหอมหัวใหญ่

	2545	2546	2547	ปีก่อน (มี.ค.48)	ปัจจุบัน (20-24 มี.ค.49)
<b>ราคาเกษตรกรขายได้</b>					
- หอมหัวใหญ่ เบอร์ 1	5.65	15.72	9.63	4.57	-
<b>ราคาขายส่ง</b>					
- หอมหัวใหญ่ เบอร์ 0-1	13.75	21.09	9.86	-	16.00

## ปัญหาและอุปสรรค (ฤดูการผลิตปี 2547/48)

1. ผลผลิตล้นตลาดและราคาตกต่ำในช่วงที่ผลผลิตออกสู่ตลาดมาก เนื่องจากมีการลักลอบนำเข้าเมล็ดพันธุ์นอกระบบเข้ามาปลูกและมีการลักลอบนำเข้าหอมหัวใหญ่ในช่วงปลายฤดูการผลิต

นายสันติ ต้นสุหัช ส.ส.เชียงใหม่ ขอให้พิจารณาดำเนินการด้านการตลาดเพื่อรองรับผลผลิตของสมาชิกสหกรณ์ผู้ปลูกหอมหัวใหญ่ฝั่งจำกัด เนื่องจากผลผลิตออกสู่ตลาดพร้อมกันของอำเภอแม่วางและอำเภอสันป่าตอง

3. นายประเทือง มิลินทรางกูล ณ อยุรยา ผอ.พรรคไทยรักไทย สาขาภาคเหนือ และ ส.ส.นพคุณ รัฐสุโขทัย ขอให้หามาตรการในการแก้ไขปัญหาหอมหัวใหญ่ อ.สันป่าตอง อ.แม่วาง ซึ่งได้รับความเดือดร้อน

## การแก้ไขปัญหา

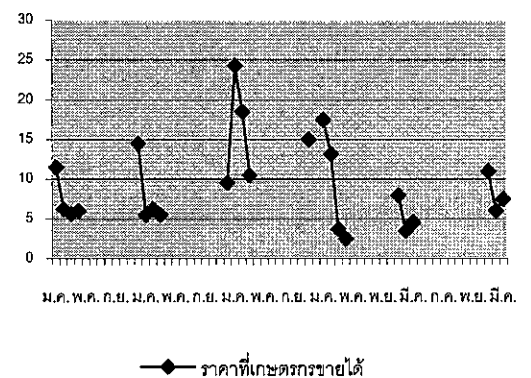
1. คณะกรรมการ คชก. ได้มีมติ (23 เมย.42) ให้กระทรวงเกษตรฯ รับผิดชอบดูแลการแก้ไขปัญหาหอมหัวใหญ่ทั้งระบบและครบวงจร

2. คชก. ได้มีมติ (8 มี.ค.48) มอบหมายให้กระทรวงเกษตรและสหกรณ์แก้ไขปัญหาหอมหัวใหญ่ จ.เชียงใหม่ ฤดูการผลิต ปี 2547/48 โดยให้วางแนวทางในการแก้ไขปัญหาในระยะยาว และให้มีผู้จัดการสินค้ารับผิดชอบบริหารจัดการสินค้าหอมหัวใหญ่อย่างเป็นระบบครบวงจรแล้วนำเสนอคณะกรรมการ คชก. พิจารณา ต่อไป

## การดำเนินการ

กระทรวงเกษตรและสหกรณ์ได้วางแผนการผลิตให้สอดคล้องกับความต้องการของตลาด เพื่อมิให้เกิดปัญหาราคาตกต่ำ โดยตั้งแต่ปี 2549-2551 เปิดตลาดเมล็ดพันธุ์หอมหัวใหญ่ปีละ 3.15 ตัน (6,944 ปอนด์) ลดลงจากปี 2546 ซึ่งเปิดตลาดปีละ 6.28 ตัน อัตราภาษีในโควตาร้อยละ 0 อัตราภาษีนอกโควตาร้อยละ 218 ตามข้อผูกพัน WTO โดยให้ชุมนุมสหกรณ์ผู้ปลูกหอมหัวใหญ่แห่งประเทศไทยเป็นผู้บริหารการนำเข้าภายใต้การกำกับดูแลของคณะกรรมการจัดการการผลิตและการตลาดกระเทียม หอมแดง หอมหัวใหญ่และมันฝรั่ง

ความเคลื่อนไหวราคาหอมหัวใหญ่เบอร์ 1 ปี 2544-49



**สุกอร์**  
**ประจำสัปดาห์ที่ 4 ของเดือนมีนาคม 2549 (20 - 24 มี.ค. 49)**

1. การผลิต-การใช้		ปี 2546	ปี 2547	ปี 2548	ปี 2549
1) ผลผลิต					(ภาคการผล)
- โลก	(ล้านตัน)	88.866	90.678	92.537	95.167
- ไทย	(ล้านตัว)	10.300	10.541	10.878	11.332
2) ใช้ภายใน	(ล้านตัว)	9.860	10.350	10.600	10.910
3) ต้นทุน	(บาท/กก.)	33.42	39.15	NA	NA
4) นำเข้า	(ตัน)	439.09	621.90	588.47	30.05
5) ส่งออก	(ตัน)	9,699	5,105	5,857.554	783.52
ประเทศคู่ค้า		ลาว กัมพูชา ฮองกง ญี่ปุ่น			(ม.ค.-ก.พ.49)
ประเทศคู่แข่ง		EU แคนาดา บราซิล จีน ออสเตรเลีย			
ช่วงออกสู่ตลาด		ตลอดปี	ช่วงมาก : ค.ค. - ก.พ.		
จำนวนฟาร์มการค้า		9,570	ฟาร์ม	(ปี 2548)	
มูลค่าผลผลิตที่เกษตรกรขายได้		55,878	ล้านบาท	(ปี 2548)	

**4. สถานการณ์ ปี 2549**

1) โลก USDA ได้ประมาณการผลผลิตเนื้อสุกอร์ของโลกในปี 2549 ไว้ที่จำนวน 95.167 ล้านตัน เพิ่มขึ้นจากปี 2548 ซึ่งมีจำนวน 92.537 ล้านตัน หรือเพิ่มขึ้นร้อยละ 2.84 ประเทศที่มีผลผลิตเนื้อสุกอร์มาก ได้แก่ จีน (55.56%) EU (22.81%) สหรัฐอเมริกา (10.47%) บราซิล (3.08%) แคนาดา (2.16%) รัสเซีย และญี่ปุ่น

2) ไทย สศก.ได้ประมาณการผลผลิตสุกอร์ ในปี 2549 มีจำนวน 11.332 ล้านตัว เพิ่มขึ้นร้อยละ 4.17 จากปี 2548 ซึ่งมี 10.878 ล้านตัว ใช้บริโภคภายในร้อยละ 98 ส่งออกเพียงร้อยละ 2 ตลาดหลักที่มีการนำเข้าในปี 2548 คือ ฮองกง ญี่ปุ่น ลาว และกัมพูชา สำหรับตลาดใหม่ที่มีแนวโน้มจะนำเข้าเนื้อสุกอร์จากไทยมากขึ้น คือ มาเลเซีย และสิงคโปร์

3) สถานการณ์ปัจจุบัน / แนวโน้ม ภาวะการค้าและความต้องการของตลาดชะลอตัว ทั้งจากการชะลอปิดภาคเรียนของโรงเรียน และจากราคาขายปลีกเนื้อแดงที่ทรงตัวอยู่ในระดับสูงอย่างต่อเนื่อง (กก.ละ 95-100 บาท) ทำให้มีการเลือกบริโภคอาหารชนิดอื่นที่ราคาถูกกว่าทดแทน เช่น เนื้อไก่ และไข่ไก่ อย่างไรก็ตาม สภาพอากาศที่ร้อนขึ้น จะส่งผลให้ผลผลิตออกสู่ตลาดน้อยลง จึงคาดว่า ราคาสุกอร์มีชีวิตจะมีแนวโน้มปรับสูงขึ้นเล็กน้อย

2. แหล่งผลิตสำคัญ	ภาคกลาง 55%	ภาคตะวันออกเฉียงเหนือ 20%	ภาคเหนือ 15%	ภาคใต้ 10%
จังหวัดที่เป็นแหล่งผลิตสำคัญ	จำนวนสุกอร์มีชีวิต (ตัว)	ร้อยละ		
1 ราชบุรี	2,213,366	19.53		
2 นครปฐม	982,031	8.67		
3 ชลบุรี	852,620	7.52		
4 ฉะเชิงเทรา	839,588	7.41		
5 เชียงใหม่	459,286	4.05		
6 นครราชสีมา	447,161	3.95		
7 นครศรีธรรมราช	265,622	2.34		
8 สุพรรณบุรี	243,185	2.15		
9 ขอนแก่น	207,942	1.84		
10 เชียงราย	203,409	1.80		

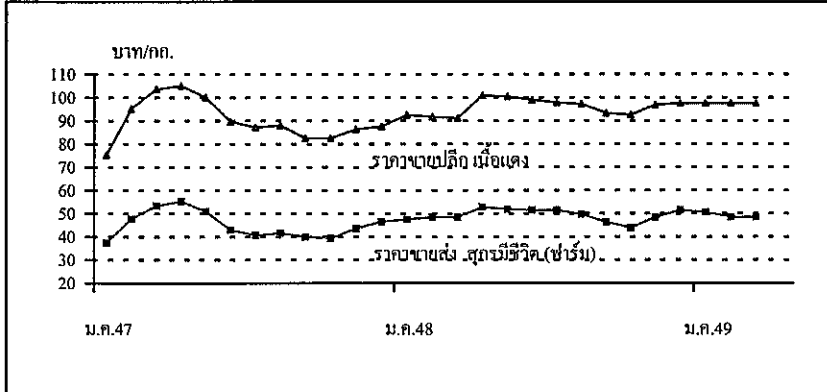
ที่มา : ปริมาณผลผลิต : สำนักงานเศรษฐกิจการเกษตร  
จำนวนร้อยละการเลี้ยงของจังหวัด : กรมปศุสัตว์

**5. สรุปสถานการณ์การส่งออกสุกอร์ ปี 2548**

ปี 2548 มีการส่งออกเนื้อสุกอร์สด/แช่เย็น/แช่แข็งจำนวน 5,857 ตัน คิดเป็นมูลค่า 446 ล้านบาท เพิ่มขึ้นจากปี 2547 ซึ่งมีการส่งออก 5,105 ตัน มูลค่า 362 ล้านบาท หรือ เพิ่มขึ้นร้อยละ 14.73 และ 23.20 ตามลำดับ โดยตลาดหลักที่มีการส่งออกได้แก่ ฮองกง ลาว และ ญี่ปุ่น ส่วนการส่งออกสุกอร์มีชีวิตเพิ่มขึ้นร้อยละ 13.29 โดยส่วนใหญ่ส่งออกไปประเทศลาว และกัมพูชา โดยมีรายละเอียดการส่งออกแยกประเภท สรุปได้ดังนี้

ประเภท	ประเทศปลายทาง	ปี 2548	ปี 2547	+/- (%)
สุกอร์พันธุ์ (ตัว)	กัมพูชา เวียดนาม ลาว	8,433	683	1,134.70
สุกอร์มีชีวิต (ตัว)	ลาว กัมพูชา ออสเตรเลีย	67,981	60,008	13.29
เนื้อสุกอร์สด / แช่เย็น (ตัน)	ฮ่องกง ญี่ปุ่น ลาว ออสเตรเลีย	4,978.17	3,438.42	44.78
เนื้อสุกอร์แช่เย็นแช่แข็ง (ตัน)	ฮ่องกง ใต้หวัน ลาว ญี่ปุ่น	869.75	1,663.96	-47.73
	เบลเยียม			
เนื้อสุกอร์ปรุงสุก (ตัน)	ฮ่องกง ญี่ปุ่น มาเลเซีย ใต้หวัน กัมพูชา อังกฤษ	9.63	2.83	240.20

3. ราคา (บาท/กก.)	ปี 2547	ปี 2548	มี.ค. 48	24 มี.ค. 49
ขายส่ง				
- ลูกสุกอร์	1,018	1,301	1,300	1,500
- สุกอร์มีชีวิต (ฟาร์ม)	44.95	49.31	48.54	48.50
- สุกอร์ชำแหละ (ฟาร์ม)	54.18	58.15	57.17	56.50
ขายปลีก				
- เนื้อแดง	90.14	95.89	91.09	97.50



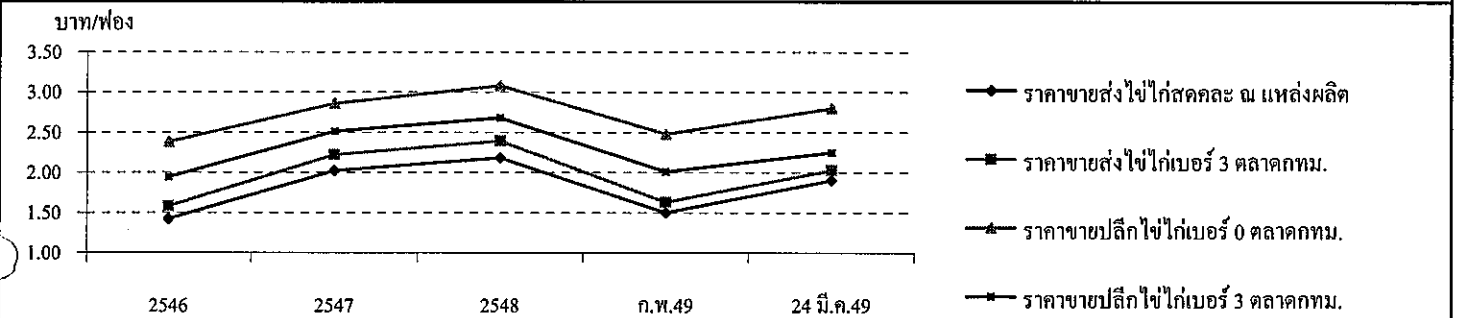


# ไข่ไก่

## ประจำสัปดาห์ที่ 4 ของเดือนมีนาคม 2549 (วันที่ 20 - 24 มี.ค. 49)

	2545	2546	2547	2548	2549	สถานการณ์	
ผลผลิต	หน่วย : ล้านฟอง					(ประมาณการ)	ผลผลิตไข่ไก่ สำนักงานเศรษฐกิจการเกษตรประมาณการผลผลิตไข่ไก่ปี 2549 ไว้ที่จำนวน 8,706 ล้านฟอง เพิ่มขึ้นจากปี 2548 ร้อยละ 14.24
โลก	819,821	833,426	NA	NA	NA		
ไทย	8,967	9,231	6,555	7,621	8,706	ความต้องการใช้ ผลผลิตไข่ไก่ร้อยละ 99 ใช้บริโภคภายในประเทศ	
ความต้องการใช้	8,928	9,028	6,761	7,511	8,618	มีการส่งออกเพียงร้อยละ 1 ในปี 2549 สำนักงานเศรษฐกิจการเกษตรคาดการณ์ว่า จะมีความต้องการใช้ภายในประเทศประมาณ 8,618 ล้านฟอง ในขณะที่แผนยุทธศาสตร์ไก่ไข่ของกรมปศุสัตว์มีเป้าหมายอัตราการบริโภคไข่ไก่	
จำนวนเกษตรกร	2,131	3,182	2,913	2,556	NA	สด 152 ฟอง/คน/ปี คิดเป็นการบริโภครวม 9,951 ล้านฟอง	
ต้นทุนการผลิต	1.54	1.50	1.58	1.70	1.80	การส่งออก ในปี 2548 มีปริมาณการส่งออกไข่ไก่ 110.30 ล้านฟอง	
การส่งออก	หน่วย : ล้านฟอง , ล้านบาท						เพิ่มขึ้นจากปี 2547 ร้อยละ 104.15 โดยเป็นการส่งออกไปยังประเทศฮ่องกง
ปริมาณ	38.51	203.40	54.03	110.30	10.11		ถึง 84.30 ล้านฟอง คิดเป็นร้อยละ 80.67 ของการส่งออกไปยังต่างประเทศ
มูลค่า	68.11	332.7	97.74	179.74	15.98		ราคา ราคาไข่ไก่สดคละ ณ แหล่งผลิต และราคาขายส่งไข่ไก่คัดเบอร์
ประเทศคู่ค้า	ฮ่องกง โอมาน เมอร์ริคเทเนีย แองโกลา ไคบีเรีย						ปรับสูงขึ้นจากสัปดาห์ก่อนฟองละ 0.10 บาท ส่วนราคาขายปลีกยังคงทรงตัว
ประเทศคู่แข่ง	สาธารณรัฐประชาชนจีน และ เนเธอร์แลนด์						
มูลค่าผลผลิตที่เกษตรกรขายได้	16,614 ล้านบาท (ปี 2548)						

ความเคลื่อนไหวของราคา	หน่วย : บาท / ฟอง					
	2546	2547	2548	ก.พ.49	24 มี.ค.49	เฉลี่ย 3 ปีย้อนหลัง (ช่วงออกมาก)
ราคาขายส่งไข่ไก่สดคละ ณ แหล่งผลิต	1.42	2.02	2.18	1.50	1.90	1.44
ราคาขายส่งไข่ไก่เบอร์ 3 ตลาดกทม.	1.58	2.22	2.39	1.63	2.03	2.38
ราคาขายปลีกไข่ไก่เบอร์ 0 ตลาดกทม.	2.38	2.86	3.08	2.48	2.80	2.00
ราคาขายปลีกไข่ไก่เบอร์ 3 ตลาดกทม.	1.94	2.51	2.68	2.01	2.25	1.67



### สถานการณ์ / ปัญหา

มาตรการช่วยเหลือผู้เลี้ยงไก่ไข่ของหน่วยงานที่เกี่ยวข้องทั้งด้านการผลิตและการตลาด ได้ส่งผลให้สถานการณ์ปัญหาด้านราคาลดลงระดับหนึ่ง ประกอบกับสภาพอากาศที่ร้อนขึ้น ส่งผลต่ออัตราการให้ไข่ ทำให้ผลผลิตในช่วงนี้ลดลงจากช่วงก่อน ทำให้ราคาขายส่งขายปลีกไข่ไก่ในสัปดาห์นี้ปรับสูงขึ้นอีก

### มาตรการด้านการตลาด

- คณะกรรมการนโยบายและมาตรการช่วยเหลือเกษตรกร (คชก.) ได้มีมติเมื่อ 27 ก.พ.49 อนุมัติเงินหมุนเวียนปลอดดอกเบี้ยจากกองทุนรวมเพื่อช่วยเหลือเกษตรกร จำนวน 70 ล้านบาท ให้กรมการค้าภายใน และกรมส่งเสริมสหกรณ์นำไปจัดสรรให้สมาคมผู้ผลิต ผู้ค้า และส่งออกไข่ไก่ สหกรณ์ผู้เลี้ยงไก่ไข่ จังหวัดชลบุรี ระยอง (แปดริ้ว) และเชียงใหม่-ลำพูน ใช้ในการรวบรวมไข่ไก่เก็บสต็อกเข้าห้องเย็น ซึ่งขณะนี้อยู่ระหว่างดำเนินการ
- ขยายตลาดรองรับผลผลิตภายในประเทศ โดยการจัดงานรถไฟ...ราคาผู้ผลิต (Farm outlet) สินค้าไข่ไก่ในกรุงเทพฯ และปริมณฑล 15 ครั้ง (14 จุดจำหน่าย) ถึงสิ้นเดือน มี.ค.49 ขณะนี้ มีการจัดงานไปแล้ว 13 ครั้ง (13 จุดจำหน่าย) ได้แก่ โรงพยาบาลรามารบิดี ทำน่านนทบุรี กระทรวงสาธารณสุข มหาวิทยาลัยมหิดล (ศาลายา) ตลาดนัดจตุจักร บจ.สหฟาร์ม เคหะชุมชนท่าทราย ตลาดกลางจังหวัดนนทบุรี กรมวิทยาศาสตร์บริการ ศูนย์หัตถกรรมกรุงเทพ เคหะชุมชนห้วยขวาง กรมศุลกากร และการไฟฟ้าส่วนภูมิภาค ส่วนในภูมิภาค จัดให้มีการจำหน่ายไข่ไก่จากผู้เลี้ยง / ผู้ประกอบการในทุกจังหวัด

## เกลือทะเล

ประจำสัปดาห์ที่ 4 ของเดือน มีนาคม 2549 (วันที่ 20 - 24 มี.ค.49)

ผลผลิต (ตัน)	2546	2547	2548	2549
- โลก	Na	Na	Na	Na
- ไทย	660,590	700,000	731,000	637,500
การใช้ (ตัน)	550,000	550,000	550,000	550,000
การนำเข้า (ตัน)				
- ปริมาณ	35,235	37,190	12,335	14,702
ประเทศคู่ค้า	อินเดีย บังกลาเทศ			
การส่งออก(ตัน)				
- ปริมาณ	1,897	1,195	1,696	67,708
ประเทศคู่ค้า	ไต้หวัน บรูไน มาเลเซีย พม่า			
ประเทศคู่แข่ง	อินเดีย ออสเตรเลีย			
ต้นทุนปี 2547 ตันละ 656.67 บาท				
มูลค่าผลผลิตที่เกษตรกรขายได้ 720.69 ล้านบาท				

### สถานการณ์ปี 2549

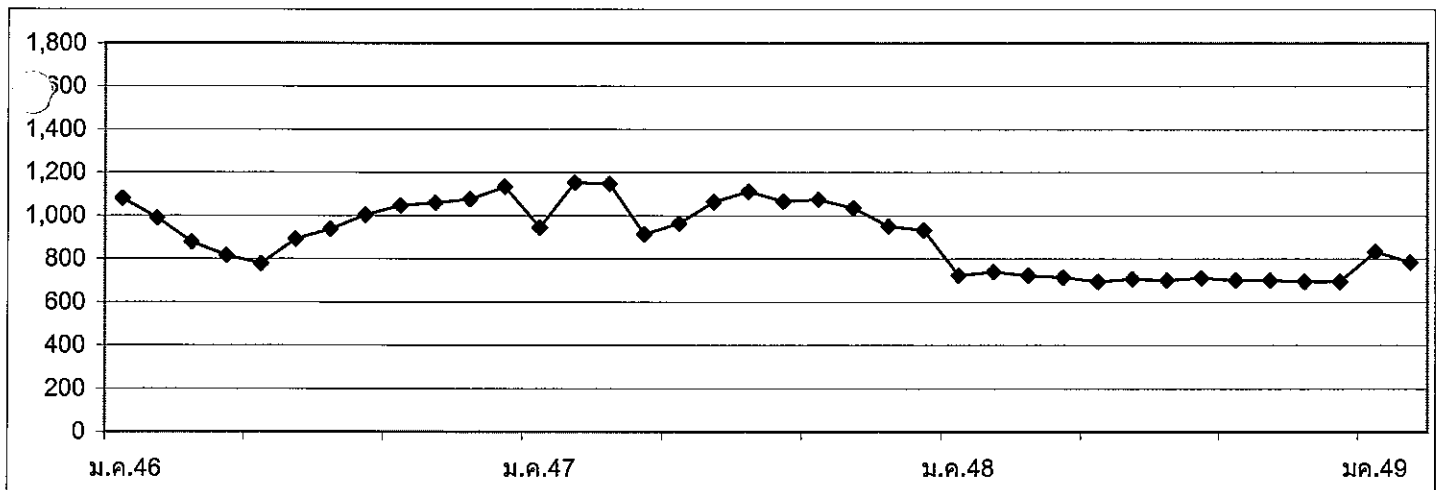
1. การผลิต แหล่งผลิตสำคัญอยู่ในจังหวัดเพชรบุรี สมุทรสาคร และสมุทรสงครามผลผลิตปี 2549 มีปริมาณประมาณ 6-6.5 แสนตัน เนื่องจากสภาพอากาศที่แปรปรวน อาทิเช่น มีฝนตกเกิดขึ้นบ่อยครั้งจึงทำให้ผลผลิตลดลงจากปีที่ผ่านมา
2. การตลาด ราคาเกลืออ่อนตัวลงในช่วงครึ่งปีแรกปี 48 ต่อเนื่องถึงปลายปี 48 เนื่องจาก ผลผลิตออกสู่ตลาดมาก ประกอบกับมีการแข่งขันจากเกลือและน้ำเกลือสินเธาว์จากภาคตะวันออกเฉียงเหนือ ซึ่งมีการผลิตมากในช่วงเดียวกัน นอกจากนี้เกลือทะเลมีคุณภาพต่ำลง มีสิ่งเจือปนมากและมีสีคล้ำ ทำให้ไม่สามารถแข่งขันได้เท่าที่ควร

ราคาเกลือที่เกษตรกรขายได้

หน่วย : บาท/ตัน

ปี	ม.ค.	ก.พ.	มี.ค.	เม.ย.	พ.ค.	มิ.ย.	ก.ค.	ส.ค.	ก.ย.	ต.ค.	พ.ย.	ธ.ค.	เฉลี่ย
2545	1,556.67	1,333.33	1,324.45	1,266.30	1,146.85	1,250.00	1,266.67	1,305.25	1,333.33	1,333.33	1,289.44	1,265.00	1,305.89
2546	1,079.26	989.36	878.01	815.55	777.78	891.22	937.33	1,002.33	1,045.24	1,058.89	1,074.53	1,133.20	973.56
2547	944.38	1,152.67	1,147.19	913.69	963.89	1,062.99	1,111.25	1,066.67	1,073.34	1,035.54	950.69	932.33	1,029.55
2548	722.85	739.00	722.33	714.05	694.56	706.75	700.11	711.22	700.11	700.11	694.50	694.50	708.34
2549	800.17	796.17	761.00	( 20-24 มี.ค.49)									

ราคาเฉลี่ย 3 ปีช่วงที่ผลผลิตออกมาก (ก.พ. - พ.ค.) ปี 2546 - 2548 ตันละ 873.33 บาท



### สถานการณ์ปัจจุบัน

ขณะนี้เกษตรกรเริ่มเก็บเกี่ยวผลผลิตและมีปริมาณออกสู่ตลาดค่อนข้างมาก อีกทั้งยังอยู่ในมือของเกษตรกรและพ่อค้าคนกลาง

ส่งผลให้ราคาเกลือสัปดาห์นี้ปรับตัวลดลงจากสัปดาห์ที่แล้ว