

ข่าว
ประจำสัปดาห์ที่ 1 ของเดือนกันยายน 2552 (31 สค. - 4 กย.52)

ผลผลิต (ล้านตันข้าวเปลือก)	2549/50	2550/51	2551/52*	2552/53*	△ %
- โลก	637.385	656.656	674.020	656.761*	-2.56*
- ไทย	29.642	32.099	31.650	-	-
- นาปี	22.840	23.308	23.235	23.512	1.19
- นาปรัง	6.802	8.791	8.415	-	-
ช่วงออกสู่ตลาด / แหล่งผลิตสำคัญ					
- นาปี	ตค. - กพ.	อุบลราชธานี นครราชสีมา อุตรดิตถ์ เชียงราย			
- นาปรัง	มีค. - ตค.	สุพรรณบุรี พิษณุโลก นครสวรรค์ พิจิตร			
พื้นที่เพาะปลูก (ล้านไร่)	67.616	70.187	69.824	-	-
- นาปี	57.542	57.386	57.422	57.256*	-0.29
- นาปรัง	10.074	12.801	12.402	-	-
ผลผลิตเฉลี่ยต่อไร่ (กก.)	437	447	453	-	-
- นาปี	397	406	405	411	1.46
- นาปรัง	675	687	679	-	-
ต้นทุนการผลิต (บาท/ตัน)					
- ข้าวเปลือกหอมมะลิ	7,315	7,813	10,482	10,752	2.58
- ข้าวเปลือกเจ้า	4,634	4,532	6,512	6,969	7.02
- ข้าวเปลือกเหนียว	6,515	6,680	8,887	9,435	6.17
- ข้าวเปลือกนาปรัง	5,074	6,696	6,897	-	-
จำนวนครัวเรือนเกษตรกร ปลูกข้าว 3.7 ล้านครัวเรือนจากเกษตรกรทั่วประเทศ					
5.6 ล้านครัวเรือนหรือร้อยละ 66 ของครัวเรือนทั้งหมด					
มูลค่าผลผลิตที่เกษตรกรขายได้ (ปี 2550/51) 258,918 ล้านบาท					
การใช้ภายใน	15.509	16.900	16.900	16.900	-
การส่งออก (ปีปฏิทิน)	ปี2549	ปี2550	ปี2551	ปี2552	△ %
ปริมาณส่งออก(ล้านตัน)	7.420	9.557	10.015	8.5*	-15.13
มูลค่าส่งออก (ล้านบาท)	97,349	123,700	200,507	-	-
(ล้าน\$ us.)	2,553	3,594	6,100	4,505*	-26.15
- ปริมาณส่งออก(ล้านตัน) (ณ 1 มค. - 7 กย.)			7.841	5.935	-24.30
- เอกชน			7.468	5.935	-23.59
- รัฐบาล			0.073	-	-100
- มูลค่าส่งออก (ล้านบาท)			254,670	116,626	-24.60
- ประเทศคู่ค้า	ไนจีเรีย เบนิน แอฟริกาใต้ ฟิลิปปินส์ มาเลเซีย อิรัก				
- ประเทศคู่แข่ง	เวียดนาม สหรัฐ ปากีสถาน อินเดีย				

สถานการณ์ข้าวนาปรัง ปี 2552 นาปี ปี 2552/53 และผลรับจำนำข้าวเปลือกนาปรัง ปี 2552

กระทรวงเกษตรและสหกรณ์คาดว่าพื้นที่เพาะปลูกข้าวนาปรัง ปี 2552 มีประมาณ 12.801 ล้านไร่ และมีผลผลิตประมาณ 8.415 ล้านตันข้าวเปลือก ผลผลิตเฉลี่ย 679 กก./ไร่ สำหรับคาดการณ์ข้าวนาปี ปี 2552/53 มีพื้นที่เพาะปลูก 57.256 ล้านไร่ ลดลงจากปีก่อน 0.166 ล้านไร่ และมีผลผลิต ประมาณ 23.512 ล้านตันขบ. เพิ่มขึ้นจากปีก่อน 0.277 ล้านตันขบ. หรือร้อยละ 1.19 และจะออกสู่ตลาดมากในช่วงเดือน พย.-ธค. คิดเป็นร้อยละ 75.5 หรือประมาณ 17.7 ล้านตันขบ. ของผลผลิตข้าวนาปี

มาตรการรับจำนำข้าวเปลือกนาปรัง ปี 2552

กำหนดราคารับจำนำข้าวเปลือกนาปรัง ปี 2552 ณ ความชื้น15% ไว้ตามเกณฑ์ราคา ดังนี้

- (1) ข้าวเปลือกเจ้านาปี (ชนิดสีเป็นขาวสาร 25%-100%) ราคาตันละ 10,800 - 12,000 บาท
- (2) ข้าวเปลือกเหนียว (กละ, เมล็ดยาว) ราคาตันละ 9,000 , 10,000 บาท
- (3) ข้าวเปลือกปทุมธานี (ชนิดสีได้ต้นข้าว 36-42 กรัม) ราคาตันละ 11,400 - 12,000 บาท

เป้าหมาย ปริมาณรับจำนำเพิ่มจาก 4 ล้านตัน เป็น 6 ล้านตันข้าวเปลือก ระยะเวลาโครงการ 16 มีค.51 - ธค.52 ระยะเวลารับจำนำ 16 มีค. - 31 กค.52 ภาคใต้ กค. - กย.52 ระยะเวลาไถ่ถอน จำนำไปประทวน 4 เดือนนับถัดจากเดือนที่รับจำนำ

ผลรับจำนำข้าวเปลือกนาปรัง ปี 2552 (ตั้งแต่ 16 มีค. - 27 สค.52)

ชนิดข้าว	ปริมาณรับจำนำนาปรัง ปี 2552			
	เปิดจุด	อคส.	อ.ต.ก.	รวม
ข้าวเปลือกเจ้า		3,279,358	1,182,846	4,462,204
ข้าวเปลือกปทุมธานี		251,081	379,642	630,723
ข้าวเปลือกเหนียว		52,375	2,315	57,690
รวม	612	3,582,814	1,564,803	5,147,617

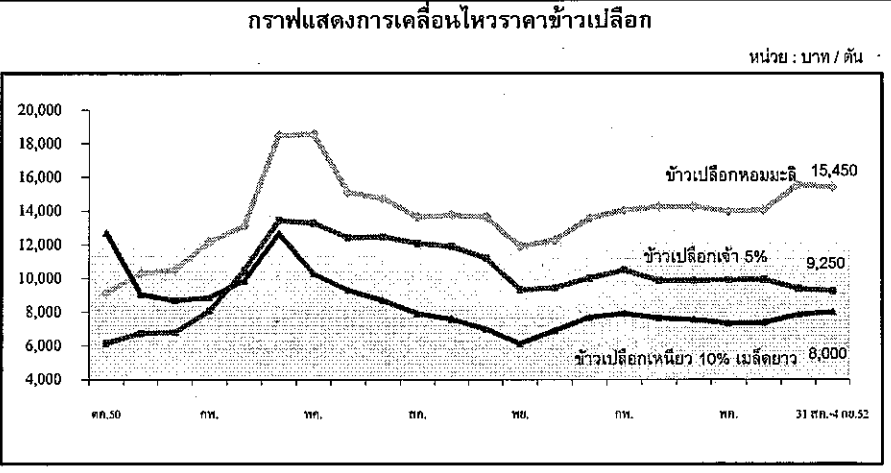
ราคาข้าวสารส่งออก F.O.B.กรุงเทพฯ หน่วย : เหรียญสหรัฐ / ตัน

ชนิดข้าว	ปี	มค.	กพ.	มีค.	เมย.	พค.	มิย.	กค.	สค.	กย.	ตค.	พย.	ธค.
หอมมะลิ	2550	529	537	551	554	552	553	568	559	563	564	595	621
	2551	672	739	821	1,132	1,205	1,081	991	924	883	820	795	805
ชั้น 2	2552	862	864	865	875	887	901	941	956	979			
	ข้าวขาว	2550	321	325	330	327	329	338	345	336	332	336	349
ชั้น 2	2551	431	466	567	871	990	872	931	780	764	683	595	582
	2552	607	624	637	592	556	581	586	565	546			
ข้าวขาว	2550	313	317	321	319	320	329	336	326	323	327	340	362
	2551	418	454	554	857	973	856	814	764	749	667	580	566
5%	2552	577	595	608	562	526	551	556	535	516			

สถานการณ์ปัจจุบัน / ความคืบหน้าในการดำเนินการ

- สถานการณ์ล่าสุด สัปดาห์นี้ข้าวเปลือกมีราคา ดังนี้ ข้าวเปลือกหอมมะลิ ราคาลดลงจากที่ตันละ 15,100 - 16,000 บาท เป็นตันละ 15,100 - 15,800 บาท ข้าวเปลือกเหนียว 10% เมล็ดยาว ราคาสูงขึ้นจากตันละ 7,500 - 8,200 บาท เป็นตันละ 7,500 - 8,500 บาท ข้าวเหนียวชนิดกละราคาทรงตัวที่ตันละ 6,900 - 7,000 บาท ข้าวเปลือกปทุมธานีราคาลดลงจากตันละ 10,000 - 10,200 บาท เป็นตันละ 8,200 - 8,900 บาท และข้าวเปลือกเจ้า 5% ราคาลดลงจากตันละ 8,600 - 10,000 บาท เป็นตันละ 8,500 - 10,000 บาท ผลผลิตข้าวนาปรัง รุ่น 2 ออกสู่ตลาดอย่างต่อเนื่อง

- แนวโน้ม ข้าวนาปรังรุ่น 2 ออกสู่ตลาดในช่วงเดือน สค.-กย. รัฐบาลขยายโครงการรับจำนำนาปรัง ปี 2552 ส่งผลให้ราคาข้าวเปลือกทั่วไปมีแนวโน้มสูงขึ้น



ราคา (บาท/ตัน) ชนิดข้าวเปลือก	ปี	มค.	กพ.	มีค.	เมย.	พค.	มิย.	กค.	สค.	กย.	ตค.	พย.	ธค.	เฉลี่ย	ครั้งก่อน	ครั้งนี้
															24-28 สค.52	31 สค. - 4 กย.52
ข้าวเปลือกหอมมะลิ (36 กรัม)	2550	8,680	8,788	8,930	8,955	8,913	8,961	9,033	9,025	9,058	9,118	9,348	10,297	9,092	15100-16000	15100-15800
	2551	10,500	12,175	13,108	18,497	18,576	15,111	14,758	13,658	13,761	13,649	11,910	12,276	13,998		
	2552	13,575	14,061	14,246	14,254	13,998	14,067	15,006	15,380					14,323		
ข้าวเปลือกเหนียว 10% เมล็ดยาว	2550	11,367	11,300	11,329	11,447	11,920	12,667	12,700	12,700	12,700	12,700	9,250	9,041	11,593	7500-8200	7500-8500
	2551	8,691	8,860	9,862	12,664	10,279	9,293	8,698	7,903	7,582	6,991	6,120	6,902	8,654		
	2552	7,691	7,903	7,636	7,547	7,331	7,385	7,919	7,814					7,653		
ข้าวเปลือกเจ้า 5% (ใหม่)	2550	6,268	6,320	6,137	6,268	6,230	6,192	6,200	6,200	6,190	6,156	6,538	6,746	6,287	8600-10000	8500-10000
	2551	6,805	8,066	10,478	13,445	13,297	12,422	12,470	12,088	11,907	11,215	9,325	9,445	10,914		
	2552	10,014	10,500	9,874	9,885	9,906	9,935	10,144	9,770					10,004		

มันสำปะหลัง
ประจำสัปดาห์ที่ 1 ของเดือนกันยายน 2552 (31 สค. - 4 กย.52)

ผลผลิต (ล้านตัน)	2547/48	2548/49	2549/50	2550/51	2551/52	%Δ
โลก	203.16	203.06	208.51	214.09	na	na
ในเอเชีย	38.18	38.18	39.24	40.29	na	na
บราซิล	23.93	26.65	27.39	28.12	na	na
อินโดนีเซีย	19.43	19.45	20.23	20.55	na	na
เวียดนาม	5.57	5.70	7.81	7.00	na	na
ไทย	16.94	22.58	26.92	25.16	29.15	15.86
ช่วงผลผลิตออกมาก	(พ.ย.-มี.ค.)	70 %				
แหล่งผลิตสำคัญ	นครราชสีมา(24%) กำแพงเพชร(6%) สระแก้ว(5%) ชัยภูมิ(5%) กาญจนบุรี(4%) ฉะเชิงเทรา(4%)					
พื้นที่ปลูก (ล้านไร่)	6.16	6.69	7.13	7.30	8.01	9.73
จำนวนคริวเรือน	487,088	464,956	476,352	480,484	na	
ผลผลิตเฉลี่ย (ตัน/ไร่)	2.75	3.38	3.56	3.40	3.64	7.06
ต้นทุนการผลิต (บาท/กก.)	0.92	0.84	0.82	1.08	1.21	12.04
มูลค่าผลผลิต (ล้านบาท)	25,410	29,128	29,956	36,733		
การแปรรูป (ส่วนต่อ)						
- มันเส้น+อัดเม็ด	7.49	9.48	9.20	9.20	10.14	
- แป้งมัน	9.45	10.17	16.08	16.08	8.55	
การส่งออก ^{1/}	ปี 48	ปี 49	ปี 50	ปี 51	ปี 52 (ม.ค.-ก.ย.)	
- มันเส้น	2.77	3.82	2.86	1.47	1.53	
- มันอัดเม็ด	0.26	0.39	1.65	1.56	0.15	
- แป้งมัน	1.60	2.31	1.94	1.88	1.22	
- ผลิตภัณฑ์อื่นๆ	0.34	0.34	0.43	0.35	0.27	
ประเทศคู่ค้า	มันเส้น จีน 99% อื่นๆ 1% แป้งมัน อินโดนีเซีย 23% จีน 16% ใต้หวัน 17% ญี่ปุ่น 12% อื่นๆ 32%					
ประเทศคู่แข่ง	เวียดนาม อินโดนีเซีย					
มาตรการส่งออก	กำหนดให้แสดงใบรับรองมาตรฐานสินค้าและขอใบอนุญาตส่งออก (ออกใบอนุญาตให้ผู้ส่งออกไม่จำกัดจำนวน)					

สถานการณ์ ปี 2550/51
โลก FAO คาดว่าปี 2550/51 จะมีผลผลิต 214.09 ล้านตัน โดยไทยเป็นผู้ผลิตอันดับ 3 แต่เป็นผู้ส่งออกอันดับ 1

ไทย กระทรวงเกษตรและสหกรณ์ พยากรณ์ว่า ในปี 2551/52 มีผลผลิตประมาณ 29.15 ล้านตัน เพิ่มขึ้นจากปีก่อนร้อยละ 15.86 ออกสู่ตลาดมากในช่วงเดือน พ.ย.51 - เม.ย.52

มาตรการ ปี 2551/52
คณะรัฐมนตรี มีมติเมื่อวันที่ 28 ต.ค.51, 17 ก.พ. และ 7 เม.ย.52 เห็นชอบในหลักการ โครงการแทรกแซงตลาดมันสำปะหลัง ปี 2551/52 ด้วยการจัดจำหน่ายมันสด 13 ล้านตัน เพื่อแปรรูปเป็นมันเส้นและแป้งมัน โดยมีเงื่อนไขรับจำหน่ายจากเกษตรกรไม่เกินรายละ 250 ตัน หรือเป็นวงเงินไม่เกินรายละ 350,000 บาท ระยะเวลาจำหน่ายเดือน พ.ย.51 - เม.ย.52 ราคาจำหน่ายกำหนดราคาเป็นขั้นบันไดจาก กก.ละ 1.80 บาท ในเดือน พ.ย.51 ปรับเพิ่มเดือนละ 0.05 บาท/กก. จนถึงเดือน เม.ย.52 เป็น กก.ละ 2.05 บาท/กก.

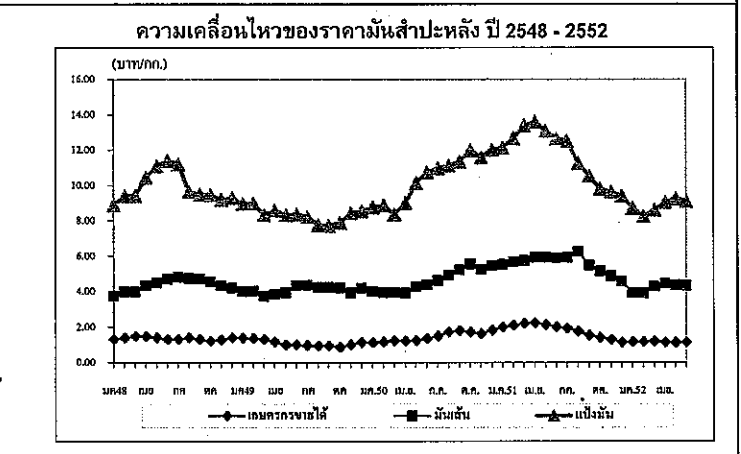
ผลการดำเนินโครงการ
ณ วันที่ 4 กันยายน 2552

ประเภท	สมัครเข้าร่วม	จังหวัดรับรอง	ออกสู่อุตสาหกรรม	เปิดจุดรับจำหน่าย	ใบประทวน	ปริมาณรับจำหน่าย
โรงแป้ง	52	52	47	48	256,472	3,602,452
สถานอื่น	631	572	526	509	274,019	8,129,059
โกดังกลาง	304	-	336	มีมันเส้น 251 แห่ง มีแป้งมัน 77 แห่ง	-	มีมันเส้น 3,378,082 ตัน มีแป้งมัน 724,049 ตัน

มาตรการจัดระบบพิเศษเฉพาะพื้นที่มันสำปะหลังปี 50/51 โดยดำเนินการในพื้นที่ 5 อำเภอในจังหวัด ใน จ.นครราชสีมา และบุรีรัมย์ อีกทั้งขยายการดำเนินการในเขตภาคเหนือตอนล่าง อ.ชาณุวรลักษบุรี (จ.กำแพงเพชร) และเขตภาคตะวันออก อ.วังสมบูรณ์ (จ.สระแก้ว) โดยดำเนินการด้านจัดระบบการผลิตให้สอดคล้องกับด้านจัดระบบตลาด เพื่อให้แหล่งรองรับผลผลิตของเกษตรกรมีเพียงพอ โดยด้านระบบการตลาดให้การสนับสนุนสินเชื่อแก่เกษตรกรและผู้ประกอบการ เพื่อเพิ่มศักยภาพให้เกษตรกรมีการเพิ่มมูลค่ามันสำปะหลังในพื้นที่ดังกล่าว

สถานการณ์ในประเทศ
ผลผลิตออกสู่ตลาดหมดแล้ว โรงแป้งเริ่มเปิดดำเนินการรับซื้อหัวมันสด แต่ปริมาณมีไม่เพียงพอ ระดับราคาทรงตัวเท่าสัปดาห์ก่อน โดยราคาหัวมันสด (เชื้อแป้ง 25%) กก.ละ 1.37 - 1.45 บาท (คละ) กก.ละ 1.30 - 1.45 บาท ทั้งนี้ สมาคมการค้ามันเส้นแป้งมัน ประเมินว่า ผลผลิตปี 52/53 มีประมาณ 27.7 ล้านตัน ลดลงร้อยละ 4.97 ซึ่งคาดว่าราคาปี 52/53 มีแนวโน้มสูงกว่าปีที่ผ่านมา

สถานการณ์ใต้ต่างประเทศ
การส่งออก ช่วงเดือน ม.ค.-ก.ค.52 มันเส้น 1,534 ล้านตัน มูลค่า 6,788 ล้านบาท เพิ่มขึ้นจากช่วงปี 51 (ม.ค.-ก.ค.) ร้อยละ 60 มันอัดเม็ด 0.151 ล้านตัน มูลค่า 720 ล้านบาท ลดลงจากช่วงปี 51 (ม.ค.-ก.ค.) ร้อยละ 89 แป้งมัน 1,216 ล้านตัน มูลค่า 14,732 ล้านบาท ลดลงจากปี 51 (ม.ค.-พ.ค.) ร้อยละ 4 ทั้งนี้การส่งออกผลิตภัณฑ์มันเส้นมีการสั่งซื้อจากจีนอย่างต่อเนื่องเนื่องจากสต็อกมันเส้นของเวียดนามลดลงมากและเงินเกิดภาวะแข็งแล้ง ทำให้รัฐฯ พยายามหาซื้อหัวมันสดจาก EU ยังคงชะงักงัน เนื่องจากหันไปใช้รัฐฯ ที่อื่นที่มีราคาถูกกว่าเป็นวัตถุดิบทดแทน สำหรับแป้งมันมีการส่งออกชะงักงัน มีการสั่งซื้อน้อย เนื่องจากต้องการสินค้าราคาถูก



ราคามันสำปะหลังและผลิตภัณฑ์ (บาท/กก.)	(4 กย.52)													
	ปี	มค.	กพ.	มีค.	เมย.	พค.	มิย.	กค.	สค.	กย.	ตค.	พย.	ธค.	เฉลี่ย
1) เกษตรกรขายได้														
- เฉลี่ยทั้งประเทศ ^{1/}	2549	1.38	1.36	1.30	1.18	0.99	0.99	0.96	0.94	0.94	0.86	1.00	1.13	1.09
	2550	1.12	1.16	1.23	1.21	1.25	1.35	1.49	1.72	1.79	1.72	1.62	1.82	1.46
	2551	1.99	2.09	2.20	2.23	2.13	2.00	1.93	1.76	1.53	1.40	1.28	1.14	1.81
	2552	1.16	1.16	1.19	1.13	1.11	1.13	1.21	1.25	1.25				1.18
- จ.นครราชสีมา 2/	2550	1.18	1.21	1.28	1.33	1.47	1.59	1.69	1.74	1.85	1.87	1.81	1.91	1.58
	2551	2.06	2.22	2.33	2.33	2.18	1.95	1.97	1.78	1.62	1.46	1.41	1.38	1.89
	2552	1.22	1.20	1.18	1.25	1.30	1.36	1.40	1.41	1.41				1.30
- จ.กาฬสินธุ์ 2/	2550	1.22	1.24	1.27	1.31	1.38	1.48	1.73	1.78	1.77	1.77	1.78	1.88	1.55
	2551	1.96	2.14	2.33	2.33	2.22	1.88	1.88	1.58	1.51	1.36	1.39	1.33	1.83
	2552	1.29	1.25	1.26	1.21	1.21	1.21	1.25	1.21	1.26				1.24
- จ.ชลบุรี 2/	2550	1.32	1.30	1.33	1.40	1.50	1.67	1.74	1.74	1.85	1.91	1.91	2.02	1.64
	2551	2.20	2.10	2.28	2.43	2.35	2.09	1.93	1.88	1.44	1.37	1.34	1.25	1.89
	2552	1.23	1.10	1.14	1.17	1.24	1.25	1.43	1.40	1.45				1.27
2) ราคาส่งออก FOB														
- มันเส้น	2550	3.96	3.97	3.96	3.93	4.28	4.39	4.63	4.94	5.24	5.56	5.26	5.48	4.63
	2551	5.54	5.68	5.76	5.93	5.93	5.91	6.12	6.26	5.49	5.16	4.88	4.44	5.59
	2552	3.92	3.92	4.30	4.47	4.38	4.34	4.42	4.61	4.70				4.34
- แป้งมัน	2550	8.94	8.97	8.36	9.00	10.13	10.74	10.97	11.13	11.35	11.99	11.58	11.98	10.43
	2551	12.12	12.66	13.39	13.59	13.07	12.63	12.24	11.25	10.54	9.80	9.65	9.26	11.68
	2552	8.71	8.25	8.61	9.05	9.25	9.11	9.45	9.48	9.48				9.04

หมายเหตุ : 1/ หัวมันสดลดลงจาก สคก. 2/ หัวมันสดเชื้อแป้ง 25% จาก คณจ. กรมการค้าภายใน กระทรวงพาณิชย์

ยางพารา

ประจำสัปดาห์ที่ 1 ของเดือนกันยายน 2552 (31 ส.ค. - 4 ก.ย. 52)

รายการ/ปี	ปี 2548	ปี 2549	ปี 2550	ปี 2551	ปี 2552 (F)
สต็อกโลก(ล้านตัน)	1.861	2.311	2.233	2.968	
ผลผลิตโลก(ล้านตัน)	8.907	9.701	9.726	9.942	10.140
- อินโดนีเซีย	2.271	2.637	2.755	2.824	
- มาเลเซีย	1.126	1.284	1.199	1.078	
- อินเดีย	0.772	0.853	0.811	0.880	
- จีน	0.510	0.533	0.600	0.663	
- เวียดนาม	0.482	0.555	0.602	0.632	
- ไทย	2.937	3.137	3.056	3.166	3.229
การส่งออกโลก (ล้านตัน)	6.410	6.876	7.551	7.280	
- อินโดนีเซีย	2.025	2.287	2.407	2.408	
- มาเลเซีย	1.128	1.131	1.018	0.916	
- เวียดนาม	0.538	0.680	0.682	0.691	
- ไทย (สถาบันวิจัยยาง)	2.632	2.772	2.704	2.675	
(สถก.)	2.948	3.058	2.966	2.832	(ม.ค.-ก.ค. 52) 1.503
การใช้โลก (ล้านตัน)	9.073	9.251	9.884	9.550	9.400
- จีน	2.150	2.400	2.550	2.435	
- สหรัฐฯ	1.159	1.003	1.018	1.041	
- ญี่ปุ่น	0.857	0.874	0.888	0.858	
- อินเดีย	0.789	0.815	0.851	0.878	
- มาเลเซีย	0.387	0.383	0.446	0.461	
- เกาหลีใต้	0.369	0.364	0.377	0.358	
- ไทย	0.335	0.321	0.374	0.367	0.354
การนำเข้าไทย (ล้านตัน)	0.001	0.001	0.001	0.001	0.001
ช่วงออกสู่ตลาด	ตลอดทั้งปีและออกมาก มี.ย.-ก.ค. และ ธ.ค.-ม.ค.				
แหล่งผลิตสำคัญ	สุราษฏร์ธานี สงขลา ตรัง นครศรีธรรมราช ยะลา นราธิวาส พัทลุง ระยอง นนทบุรี นครศรีธรรมราช สุรินทร์				
เนื้อที่อื่นต้น (ไร่)	14,353,567	15,362,346	16,716,945		
เนื้อที่กรีดยาง (ไร่)	10,573,508	10,893,098	11,086,811	11,371,407	11,508,065
ผลผลิตยางดิบต่อไร่ (กก.)	282	282	274	278	281
ต้นทุน (บาท/กก.)	30.35	32.55	34.73	39.70	39.32
กวีเรือนเกษตรกร	1,193,950	1,210,737	1,314,258	1,259,002	
มูลค่าผลผลิต (ล้านบาท)	153,290	213,880	210,772	236,540	
ประเทศคู่ค้า (ส่งออก)	จีน (31.24%) มาเลเซีย (14.88%) ญี่ปุ่น (14.74%) สหรัฐฯ (8.22%) ยุโรป (6.34%) เกาหลีใต้ (5.77%) และอื่นๆ (18.81%)				

1.สถานการณ์ปี 2552

1.1 สถานการณ์ตลาดโลก ผลผลิตของโลกในปี 2552 คาดว่ามีประมาณ 10.14 ล้านตัน เพิ่มขึ้นจากปี 2551 ร้อยละ 2 ส่วน การใช้ยางของโลกคาดว่าจะมีประมาณ 9.40 ล้านตัน ลดลงจากปีที่ผ่านมาร้อยละ 1.57

1.2 สถานการณ์ในประเทศ ผลผลิตของปี 2552 ส.ค.ค.คาดว่าจะมีประมาณ 3.229 ล้านตัน เพิ่มขึ้นจากปี 2551 ร้อยละ 1.99 ส่วน ความต้องการใช้คาดว่าจะมีประมาณ 0.354 ล้านตัน ลดลงร้อยละ 3.54

2. การแก้ไขปัญหายาง

2.1 หน่วยงานที่รับผิดชอบ จากการที่ได้เกิดปัญหาการขาดดุลการค้า พ.ณ. ได้มีหนังสือขอความร่วมมือ ก.ย.(27 ต.ค.51) พิจารณาดำเนินการแก้ไขปัญหาดังกล่าว เนื่องจากเห็นว่า กษ. มี พ.ร.บ.ควบคุมยาง พ.ศ.2542 ที่เป็นกลไกในการควบคุมและ กำกับดูแลการประกอบธุรกิจเกี่ยวกับยางเป็นระบบครบวงจร ตั้งแต่การผลิต การค้า และการแปรรูป และมีหลายหน่วยงานที่ ดูแลในเรื่องยางพารา

2.2 ผลการประชุมของ 3 ประเทศผู้ผลิตยางพาราใหญ่ (ไทย มาเลเซีย และอินโดนีเซีย)

2.2.1 วันที่ 29-30 ต.ค.2551 ได้มีมติ (1) เร่งรัดการปลูกแทนต้นยางเก่าที่มีอายุมากกว่า 20 ปี ของ 3 ประเทศ ในปี 2552 เพิ่ม จากปีละ 7 แสนไร่ เป็น 1.06 ล้านไร่ (2) ควบคุมพื้นที่ปลูกยางไม่ให้ยางล้มตลาด โดยไทยสนับสนุนให้เปลี่ยนพื้นที่ปลูกยางใน ภาคใต้ไปปลูกพืชอื่นที่มีความเหมาะสมกว่า ส่วนอินโดนีเซียจะใช้วิธีควบคุมโดยการจดทะเบียน และมาเลเซียจะไม่ขยายพื้นที่ ปลูกใหม่ (3) ภาวะลออกกรีดและขายยาง (4) จะไม่ลดราคาขงที่มีกรดกลงไว้กับคู่ซื้อในช่วงที่ราคาขงสูงและไม่ปิดตัว ัญญา

2.2.2 วันที่ 13 ธ.ค.2551 ได้มีมติให้ลดการส่งออกยางในปี 2552 รวม 700,000 ตัน และขอความร่วมมือให้เสนอขายยาง ใน ราคาไม่ต่ำกว่ากิโลกรัมละ 1.35 เหรียญสหรัฐฯ

2.3 ผลการประชุมของสมาคมประเทศผู้ผลิตยาง (Association of Natural Rubber Producing Countries : ANRPC) ซึ่งมี สมาชิก 9 ประเทศ ได้แก่ จีน อินเดีย อินโดนีเซีย มาเลเซีย ปาปัวนิวกินี สิงคโปร์ ศรีลังกา ไทย และเวียดนาม ได้มีมติ

(1) ผลักดันให้เกษตรกร ไร่นานยางเก่าที่มีอายุ 25 ปีขึ้นไป และปลูกทดแทน มีพื้นที่เป้าหมายรวมกว่า 1.06 ล้านไร่ปี

(2) ส่งเสริมให้เกษตรกรลดจำนวนวันกรีดยางลง จากเดิมที่กรีดวันเว้นวัน เหลือกรีดวันเว้น 2 วัน ไทยได้มีแผนเร่งส่งเสริม ขยายพื้นที่ส่งเสริมที่ปลูกทดแทน โดยจะผลักดันให้ผู้ปลูกยางพาราตัดโค่นต้นยางที่มีอายุเกิน 25 ปี และปลูกทดแทนใหม่ จาก เป้าหมายเดิม 2.5 แสน ไร่ เพิ่มเป็น 4 แสนไร่ปี ไทยจะจ่ายเงินชดเชยให้เกษตรกรที่เข้าร่วมโครงการฯ อัตรา 11,000 บาท/ไร่ ซึ่ง ปี 2552 นี้ คาดว่าจะทำให้ผลผลิตยางของไทยลดลงกว่า 80,000 ตัน

2.4 มาตรการเร่งด่วน เมื่อวันที่ 28 ม.ค. 52 ค.ร.ม. ได้มีมติ เห็นชอบโครงการสนับสนุนสถาบันเกษตรกรแปรรูปยางเพิ่มมูลค่า เพื่อแก้ไขปัญหาการขาดดุลการค้า ตามที่ ก.ย.เสนอ วงเงิน 8,000 ล้านบาท(ดูจาก ธ.ค.ส.) โดยให้สถาบันเกษตรกรรวบรวมราย าศและยางแผ่นดิบจากสมาชิกจำนวน 200,000 ตัน มาดำเนินการแปรรูปเป็นยางแผ่นรมควัน ยางแผ่นรมควันอัดก้อน ยางแท่ง และน้ำยางข้น แล้วเก็บสต็อกขายไว้รอการจำหน่ายเมื่อราคาเหมาะสม และอนุมัติงบประมาณ 270 ล้านบาท เพื่อใช้เป็นค่าบริหาร และดำเนินการโครงการฯ ดังกล่าว และเมื่อ 3 ก.พ.52 กษ. ได้มีคำสั่งแต่งตั้งคณะกรรมการบริหาร โครงการสนับสนุนสถาบัน เกษตรกรแปรรูปยางเพื่อเพิ่มมูลค่าเพื่อแก้ไขปัญหาการขาดดุลการค้า โดยมีผู้แทน พ.ณ.ร่วมเป็นกรรมการ เพื่อทำหน้าที่กำหนด มาตรการ หลักเกณฑ์ เงื่อนไขและการดำเนินงาน การบริหารโครงการฯ รวมทั้งกำกับดูแล

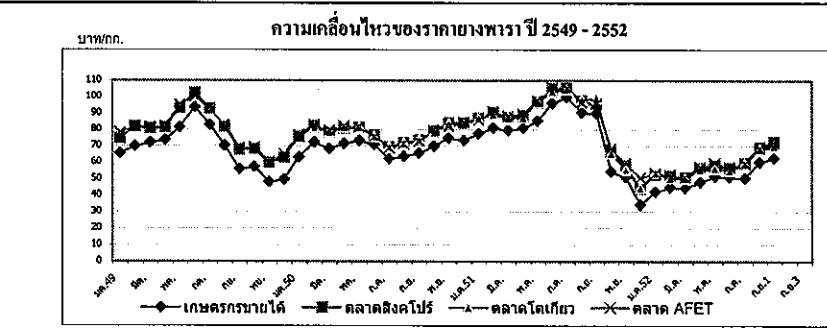
2.5 มติ ครม. (17 ก.พ.52) มอบหมาย กษ. จัดตั้งคณะกรรมการนโยบายยางธรรมชาติ เพื่อให้เป็นกลไกระดับชาติในการจัดทำ แผนปฏิบัติการเชิงกลยุทธ์ที่สามารถดูแลสินค้ายางพาราแบบครบวงจร ตั้งแต่การรักษาสถิติสภาพราคา การขึ้นทะเบียนเกษตรกร การผลิต การแปรรูป การควบคุมคุณภาพมาตรฐาน การบริหารสต็อก การตลาด และการวิจัยและพัฒนาสินค้าตลอดห่วงโซ่ ุปทาน รวมทั้งการพิจารณาความเหมาะสมและความจำเป็นในการขอใช้แหล่งเงินต่าง ๆ

2.6 มติ ครม. (24 ก.พ.52) ตั้งคณะกรรมการนโยบายยางธรรมชาติ

2.7 มติ ครม.(28 ก.ค.52) เห็นชอบให้ขยายระยะเวลาโครงการสนับสนุนสถาบันเกษตรกรฯ จากเดิม 31 ธ.ค.52 เป็น 31 ธ.ค.53

สถานการณ์ปัจจุบัน

สัปดาห์นี้ราคาขงแผ่นดิบที่เกษตรกรขายได้, ขงแผ่นรมควันชั้น 3 ตลาดสิงคโปร์ (F.O.B) เฉลี่ย กก.ละ 62.75 และ 72.62 บาท/กก. สูงขึ้นร้อยละ 2.82 และ 1.17 ตามลำดับ เนื่องจาก ผลผลิตออกสู่ตลาดน้อยจากการที่มีภาวะฝนตกชุก เป็นอุปสรรคต่อการกรีดยางและตลาด ต่างประเทศยังมีความต้องการจากอุตสาหกรรมยานยนต์ในหลายประเทศเริ่มฟื้นตัว สำหรับยาง แผ่นรมควันชั้น 3 ตลาดโตเกียว (C.I.F) เฉลี่ย กก.ละ 70.12 บาท/กก. ลดลงร้อยละ 0.17 เนื่องจากนักลงทุนเทขายทำกำไรระยะสั้นและสถานการณ์ราคายางมีแนวโน้มที่ลดลงด้วย



ราคา บาท/กก.	ปี	กรมการค้าภายใน กระทรวงพาณิชย์												
		ม.ค.	ก.พ.	มี.ค.	เม.ย.	พ.ค.	มิ.ย.	ก.ค.	ส.ค.	ก.ย.	ต.ค.	พ.ย.	ธ.ค.	เฉลี่ย
ราคาขงแผ่นดิบชั้น 3 เกษตรกรขายได้	2549	65.28	69.79	71.95	73.50	81.22	93.45	82.76	69.98	55.71	57.12	47.98	49.47	68.18
	2550	63.06	72.22	68.17	71.41	73.07	70.80	61.96	63.64	65.44	69.80	74.79	73.30	68.97
	2551	77.36	80.99	79.30	80.84	85.16	96.05	99.68	90.05	89.74	54.51	50.81	34.09	76.55
	2552	41.93	44.64	44.18	48.03	51.30	50.65	50.28	60.08	62.75	ณ.เ			50.43
ราคาขงแผ่นรมควันชั้น 3 ตลาดหาคใหญ่	2549	71.13	76.07	77.80	75.38	92.30	99.19	87.20	75.61	61.95	62.77	53.90	57.20	74.21
	2550	69.89	77.01	74.75	77.42	79.31	74.41	65.94	68.56	70.18	75.68	80.68	79.10	74.41
	2551	82.99	86.16	84.09	86.62	95.30	103.34	103.94	95.23	94.46	64.29	56.04	38.83	82.61
	2552	48.50	48.63	49.05	53.56	56.85	54.35	56.68	65.93	68.96	ณ.เ			55.83
ตลาดสิงคโปร์	2549	74.52	81.69	80.55	81.12	93.12	102.48	92.88	81.44	67.65	68.27	59.76	62.83	78.86
	2550	75.40	82.11	78.26	80.49	81.22	76.43	69.17	71.87	73.52	79.26	84.15	84.01	77.99
	2551	87.06	90.37	87.17	88.45	96.81	105.05	105.46	97.63	95.68	66.52	57.96	43.81	85.16
	2552	52.49	51.71	50.89	56.30	58.01	56.63	59.67	69.21	72.62	ณ.เ			58.61
ตลาดโตเกียว	2550		81.18	78.38	81.05	81.30	75.71	69.45	71.65	73.91	78.17	83.49	82.95	77.93
	2551	86.73	89.08	87.22	87.21	96.79	103.41	104.46	98.33	99.14	65.50	55.65	44.52	84.84
	2552	53.65	50.58	50.33	55.86	56.41	55.03	59.02	68.09	70.12	ณ.เ			57.68
	ตลาดสินค้าเกษตรล่วงหน้าแห่งประเทศไทย	2549	78.00	82.01	81.33	81.80	95.00	100.00	92.33	82.69	68.67	69.20	60.43	64.70
2550		76.50	82.60	79.37	81.82	81.38	75.69	68.74	71.24	73.03	79.67	81.99	84.35	78.03
2551		85.73	91.02	88.25	89.50	97.51	105.50	105.61	96.08	95.46	68.06	59.37	50.58	86.06
2552		53.31	52.52	50.99	57.06	59.61	57.22	59.33	68.52	71.65	ณ.เ			58.91

กาแฟ
ประจำสัปดาห์ที่ 1 ของเดือนกันยายน 2552 (31 ต.ค.-4 ก.ย. 52)

รายการ	ปี 2549/50	ปี 2550/51	ปี 2551/52	ปี 2552/53*
สต็อกโลกต้นปี(ตัน)* (ประมาณการ)	2,316,660	2,570,280	2,263,740	2,403,780
ผลผลิตโลก(ตัน)	8,007,900	7,370,280	8,086,080	7,646,580
- บราซิล	2,802,000	2,346,000	3,087,000	2,610,000
- โคลัมเบีย	729,840	750,900	630,000	732,000
- เม็กซิโก	252,000	270,000	267,000	270,000
- เวียดนาม	1,170,000	1,099,980	1,180,200	1,101,000
- อินโดนีเซีย	483,000	450,000	456,000	456,000
- ลาว	24,000	24,000	24,000	24,000
- ไทย (ตัน)	55,660	50,442	56,315	52,818
การใช้ของโลก (ตัน)	7,395,300	7,145,640	7,776,460	7,263,540
การใช้ของไทย (ตัน)	56,100	61,800	68,000	71,000
การนำเข้า (ข้อมูลหุ้น WTO ให้นำเข้าในโควตา 5.25 ตัน ภายในโควตา 30% นอกโควตา 90%)				
- เม็กซิโก(ตัน)	374	14,542	5,025 (ม.ค.-ก.ย.52)	
- กาแฟคั่ว(ตัน)	392	281	198	
- กาแฟผงสำเร็จรูป(ตัน)	2,642	2,889	1,094	
- กาแฟผสมน้ำตาลและครีมเทียม(ตัน)	8,578	4,209	2,229	
การส่งออก				
- เม็กซิโก(ตัน)	11,137	1,539	142 (ม.ค.-ก.ย.52)	
- กาแฟคั่ว(ตัน)	483	813	761	
- กาแฟผงสำเร็จรูป(ตัน)	7,798	3,391	1,875	
- กาแฟผสมน้ำตาลและครีมเทียม(ตัน)	17,684	23,459	17,057	
ช่วงออกสู่ตลาด	ค.ค. 0.57%, พ.ย. 3.22%, ธ.ค. 12.31%, ม.ค. 29.56%, ก.พ. 39.48% มี.ค. 11.14%, เม.ย. 3.72%			
แหล่งผลิตสำคัญ				
- พันธุ์โรบัสต้า (93%)	ชุมพร ระนอง สุราษฎร์ธานี กระบี่ นครศรีธรรมราช พังงา ประจวบคีรีขันธ์			
- พันธุ์อาราบิก้า (7%)	เชียงใหม่ เชียงราย แม่ฮ่องสอน อุตรดิตถ์			
พื้นที่ให้ผล(ไร่)	424,632	388,662	365,337	356,867
ผลผลิตต่อไร่ (กก.)	109	130	154	148
ต้นทุน (บาท/กก.)	32.83	39.06	40.19	
ครัวเรือนเกษตรกร	30,541	30,175	28,698	
มูลค่าผลผลิต(ล้านบาท)	2,577	3,160	3,508	
ประเทศคู่ค้าสำคัญ				
1. เม็กซิโก	- นำเข้า เวียดนาม (97.65%) ลาว (1.89%) - ส่งออก สหรัฐอเมริกา (74.73%) อิตาลี (13.63%) เยอรมัน (3.92%)			
2. กาแฟคั่ว	- นำเข้า อิตาลี (72.85%) ฝรั่งเศส (17.53%) เกาหลีเหนือ (8.20%) - ส่งออก ฮ่องกง (76.01%) ออสเตรเลีย (5.97%) ไต้หวัน (4.53%)			
3. กาแฟผงสำเร็จรูป	- นำเข้า มาเลเซีย (61.01%) สิงคโปร์ (9.91%) บราซิล (8.83%) - ส่งออก ลาว (34.22%) ฮ่องกง (24.75%) ฟิลิปปินส์ (12.96%) ไต้หวัน (6.37%)			
ประเทศคู่แข่งสำคัญ	เวียดนาม อินโดนีเซีย			

1. การนำเข้าเมล็ดกาแฟเพื่อการแปรรูปส่งออกและจำหน่ายในประเทศ ปี 2550/51

1.1 การนำเข้าเมล็ดกาแฟเพื่อการส่งออก ครม. ได้มีมติ (27 พ.ค.2551) เห็นชอบร่างประกาศกระทรวงพาณิชย์ เรื่อง การส่งออกกาแฟไปนอกราชอาณาจักร พ.ศ.2551 เพื่อให้เมล็ดกาแฟที่นำเข้ามาผลิตเป็นผลิตภัณฑ์สามารถส่งออกได้ (ให้นำเข้าภายใน ก.ย.2551 และส่งออกภายใน พ.ย.2551) ซึ่งมีผู้ขออนำเข้า 1 ราย ได้แก่ บริษัท คอวอลิตี้ คอฟฟี่ โปรดักส์ จำกัด ขอนำเข้าเมล็ดกาแฟ 3,000 ตัน (อัตราภาษีนอกโควตาร้อยละ 90 แต่ขอลงทุนภาษีได้ตามมาตรา 19 ทวิ พ.ร.บ.ศุลกากร) (นำเข้าจริง 1718.517 ตัน)

1.2 การนำเข้าเมล็ดกาแฟเพื่อจำหน่ายในประเทศ ครม. ได้มีมติ (5 ต.ค.2551) เห็นชอบให้เปิดตลาดสินค้ากาแฟตามข้อผูกพัน WTO ในโควตาจำนวนไม่เกิน 10,000 ตัน (เดิม 5.25 ตัน) อัตราภาษีในโควตาร้อยละ 30 เพื่อแก้ไขปัญหาการขาดแคลนเมล็ดกาแฟสำหรับการแปรรูปเพื่อใช้ในประเทศ โดยให้นำเข้าภายในเดือนตุลาคม 2551 ซึ่งมีผู้ขออนำเข้า 2 ราย ได้แก่ บริษัท คอวอลิตี้ คอฟฟี่ โปรดักส์ จำกัด 9,800 ตัน และบริษัท ชาว่าดี คอฟฟี่ แอนด์ที จำกัด 200 ตัน(นำเข้าจริง 5.1 ตัน)

1.3 เงื่อนไขการนำเข้า ผู้นำเข้าตามข้อ 1.1 และ 1.2 ต้องทำสัญญากับกรมวิชาการเกษตร รับซื้อเมล็ดกาแฟเพื่อการผลิตปี 2551/52 (1 พ.ย. 51-15 มี.ค.52) จากเกษตรกรหรือสถาบันเกษตรกร จำนวน 1 เท่า และ 2 เท่าของปริมาณที่ได้รับการจัดสรรและนำเข้าจริงตามลำดับ ในราคากลางโลก (ซึ่งขอยกข้อยกเว้นราคาตลาดลอนดอน) เฉลี่ยย้อนหลัง 5 วัน ในกรณีที่ราคาตลาดในประเทศสูงกว่าราคาตลาดโลกให้ซื้อตามราคาตลาดในประเทศ และหากราคาตลาดโลกเฉลี่ยต่ำกว่าราคาตลาดในประเทศให้ซื้อในราคาไม่ต่ำกว่า ก.ล.ช 55 บาท (เมล็ดกาแฟมาตรฐาน F.A.Q: Fair Average Quality)

2. แนวโน้มสถานการณ์ปี 2551/52

2.1 ตลาดโลก กระทรวงเกษตรสหรัฐฯ คาดการณ์ล่าสุด (มี.ย.52) ปริมาณสต็อกต้นปี 2.264 ล้านตัน ลดลงจากปี 2550/51 คิดเป็นร้อยละ 11.92 ปริมาณผลผลิต 8.086 ล้านตัน เพิ่มขึ้นคิดเป็นร้อยละ 9.71 และความต้องการใช้ 7.776 ล้านตัน เพิ่มขึ้นคิดเป็นร้อยละ 8.83 สำหรับปี 2552/53 คาดว่าผลผลิตกาแฟของโลก มีปริมาณ 7.65 ล้านตัน ลดลงจากปี 2551/52 ร้อยละ 5.44

2.2 ในประเทศ

2.1.1 ผลผลิต สำนักงานเศรษฐกิจการเกษตร คาดการณ์ผลผลิตปี 2551/52 ล่าสุด มีปริมาณ 56,315 ตัน เพิ่มขึ้นจากปีที่ผ่านมา 5,873 ตัน คิดเป็นร้อยละ 11.64 ออกสู่ตลาดในช่วงเดือน ค.ค.51 - มี.ค. 52

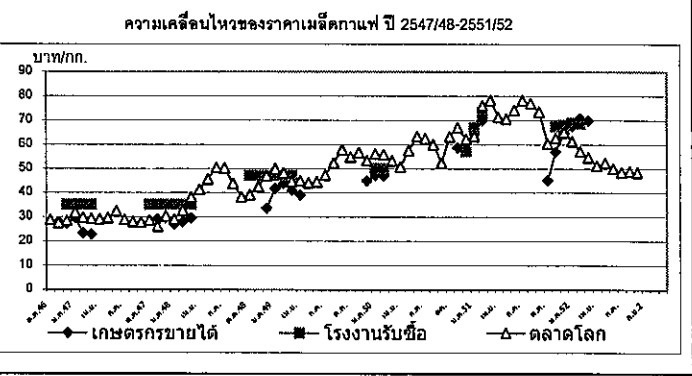
2.1.2 ความต้องการใช้ คาดว่าจะมีประมาณ 68,000 ตัน เพิ่มขึ้นจากปี 2550/51 ร้อยละ 10 ตามปริมาณการขยายตัวของธุรกิจกาแฟสำเร็จรูป กาแฟคั่วบด และกาแฟพร้อมดื่ม

3. แผนการดำเนินการปี 2551/52 (1) กรมฯ ประชุมเพื่อประเมินสถานการณ์และแนวทางการช่วยเหลือเกษตรกร เมื่อ 17 พ.ย.51 มีมติให้กำหนดราคาขั้นต่ำเกษตรกรควรจะได้รับ ไม่ควรต่ำกว่า ก.ล.ช 55 บาท เพื่อใช้เป็นเกณฑ์ในการช่วยเหลือเกษตรกรหากราคาต่ำกว่านี้ และให้ตั้งคณะกรรมการระดับจังหวัด เพื่อเป็นกลไกกำกับดูแลและติดตามการซื้อขายในพื้นที่จังหวัดแหล่งผลิตหลักๆ (2) จัดฝึกอบรมเชิงปฏิบัติการ ในแหล่งผลิตเกี่ยวกับการสร้างมูลค่าเพิ่ม โดยให้ความรู้เกษตรกรด้านวิทยาการหลังการเก็บเกี่ยว การแปรรูปกาแฟคั่วบดและกาแฟโบราณ (3) จัดหาตลาดใหม่เกษตรกร ด้วยการส่งเสริมการจัดทำสัญญาซื้อขายเมล็ดกาแฟ ระหว่างเกษตรกร/สถาบันเกษตรกร กับผู้ประกอบการ โรงงานผลิตกาแฟสำเร็จรูป (4) ประชาสัมพันธ์เผยแพร่ข้อมูล สถานการณ์และความเคลื่อนไหวราคาตลาดโลก เพื่อเป็นข้อมูลประกอบการตัดสินใจจำหน่ายผลผลิตของเกษตรกร (5) กำกับดูแลการซื้อขายให้เกิดความเรียบร้อยตรวจสอบเครื่องชั่งของผู้รับซื้อและให้มีการปิดป้ายแสดงราคารับซื้อ

สถานการณ์ปัจจุบัน

ราคาตลาดลอนดอนในสัปดาห์นี้เฉลี่ยต้นละ 1,431.56 ดอลลาร์สหรัฐฯ(48.39 บาท/กก.) สูงขึ้นจากสัปดาห์ที่ผ่านมา ร้อยละ 1.93 ตามตลาดกาแฟอาราบิก้าที่ราคาสูงขึ้น เนื่องจากเศรษฐกิจโลกเริ่มฟื้นตัว

สำหรับผลผลิตของไทยฤดูกาล ปี 2552/53 คาดว่าจะมีประมาณ 52,818 ตัน ลดลงจากปี 2551/52 ร้อยละ 6.21 โดยจะเริ่มออกสู่ตลาดได้ตั้งแต่เดือนตุลาคม 2552 และจะออกมากช่วงเดือนมกราคม-กุมภาพันธ์ 2553



ราคา (บาท/กก.)	ค.ค.	พ.ย.	ธ.ค.	ม.ค.	ก.พ.	มี.ค.	เม.ย.	พ.ค.	มิ.ย.	ก.ค.	ส.ค.	ก.ย.	เฉลี่ย	
เกษตรกรขายได้ (เกรดกลาง)	ปี 2548/49	-	-	33.49		43.66	40.88	39.00	-	-	-	-	39.26	
	ปี 2549/50	-	-	44.78	47.11	46.99							46.29	
	ปี 2550/51		58.50	57.79	65.70	68.61							62.65	
	ปี 2551/52	45.00	56.75	64.43	67.50	70.45	69.67						62.30	
โรงงานรับซื้อ (เกรดหนึ่ง)	ปี 2548/49	-	-	-	43.00	47.00	47.00						45.67	
	ปี 2549/50	-	-	-	50.00	50.00							50.00	
	ปี 2550/51		-	57.00	67.00	73.00							65.67	
	ปี 2551/52	-	67.31	68.03	68.73	68.50							68.14	
ตลาดโลก (ลอนดอน)	ปี 2547/48	28.40	25.96	30.25	28.84	32.72	38.07	41.19	45.52	50.30	50.04	43.81	38.23	37.78
	ปี 2548/49	39.07	42.42	46.92	49.86	48.11	44.59	44.85	44.04	44.42	47.24	52.21	57.74	46.79
	ปี 2549/50	54.66	56.56	53.26	56.04	55.73	53.05	50.59	57.33	63.28	62.37	59.84	52.33	56.25
	ปี 2550/51	63.10	66.76	62.09	63.31	75.96	78.08	71.22	70.41	74.04	78.09	76.80	73.35	71.10
	ปี 2551/52	60.35	62.06	64.82	61.24	57.03	54.61	53.54	52.15	50.03	48.37	48.73	48.39	55.11

สับปะรด

ประจำสัปดาห์ที่ 1 ของเดือนกันยายน 2552 (วันที่ 31 สิงหาคม-4 กันยายน 2552)

ผลผลิต	2550	2551	2552	± %Δ
โลก (ล้านตัน)	18.87	19.00	19.00	0.00
ไทย (ล้านตัน)	2.185	2.278	1.981	-13.04
ช่วงผลผลิตออกมาก	รุ่นที่ 1 เม.ย.- ก.ค. และ รุ่นที่ 2 พ.ย.- ม.ค.			
พื้นที่ปลูก (ไร่)	590,306	581,972	567,678	-2.46
จำนวนครัวเรือน	36,961	38,482	38,500	
ผลผลิตเฉลี่ย(กก./ไร่)	3,702	3,915	3,490	-10.86
ต้นทุนการผลิต(บาท/กก.)	2.61	2.88	3.03	
มูลค่าผลผลิต (ล้านบาท)	9,985	10,342	10,900	5.40
การใช้				
-บริโภคสด (ล้านตัน) 20%	0.437	0.456	0.396	
-แปรรูปกระป๋อง(ล้านตันสด) 80%	1.748	1.822	1.585	
ส่งออก				(ม.ค.-ก.ค.52)
- กระป๋อง (ล้านตัน)	0.568	0.619	0.413	
- มูลค่า (พันล้านบาท)	14.496	18.740	14.043	
ประเทศคู่ค้า	สหรัฐฯ 23% ยุโรป 46% (เยอรมัน 9% รัสเซีย 5%)			
ประเทศคู่แข่ง	บราซิล 14% ไทย 12% ฟิลิปปินส์ 10% อินโดนีเซีย 8% จีน 8%			
อัตราแปรสภาพ	สับปะรดกระป๋อง : สับปะรดสด = 1 : 3.3 น้ำสับปะรด : สับปะรดสด = 1 : 6			

1. การผลิตและการค้าของโลก

1.1 ผลผลิตปี 2552 มีประมาณ 19 ล้านตัน ใกล้เคียงกับปี 2551 โดยประเทศผู้ผลิตสำคัญได้แก่ บราซิล(14%) ไทย (12%) ฟิลิปปินส์(10%) อินโดนีเซีย(8%) จีน(8%)

1.2 การส่งออก ประเทศผู้ส่งออกสับปะรดกระป๋อง และน้ำสับปะรดกระป๋องที่สำคัญของโลก ได้แก่ ไทย(47.08%) ฟิลิปปินส์ (14.51%) อินโดนีเซีย(6.01%) เนเธอร์แลนด์(5.56%) จีน(4.96%)

2. การผลิตและการค้าของไทย

2.1 การผลิต ผลผลิตลดลงร้อยละ 13.04 เนื่องจาก

1) พื้นที่เก็บเกี่ยวลดลงจากปีก่อนร้อยละ 2.46 เนื่องจากเกษตรกรหันไปปลูกพืชชนิดอื่นทดแทน เช่น ยางพารา และ มันสำปะหลัง

2) ผลผลิตต่อไร่ลดลงร้อยละ 10.86 เนื่องจากสภาวะอากาศแห้งแล้ง ในช่วงเดือน พ.ย.51-เม.ย.52

2.2 การส่งออกผลิตภัณฑ์สับปะรดต่าง ๆ

1) ปี 2551 ส่งออกปริมาณ 794,266 ตัน เพิ่มขึ้นจากปี 2550 ร้อยละ 8.39 ส่วนหนึ่งเป็นผลมาจากสหรัฐอเมริกายุติการเก็บ AD สับปะรดกระป๋องของไทย ตั้งแต่ 31 ต.ค.50

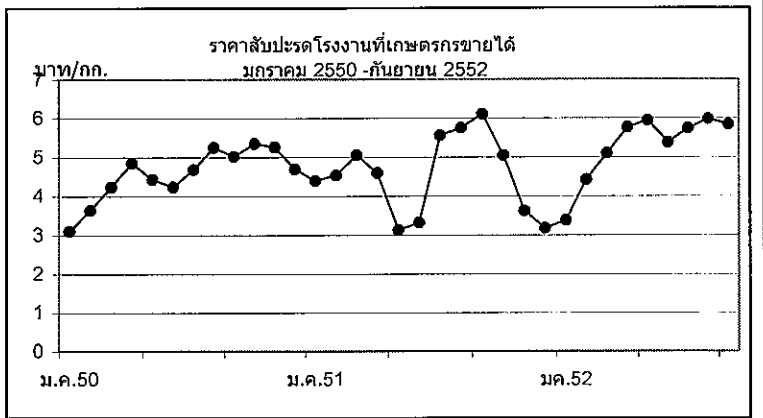
2) ปี 2552 (ม.ค.-ก.ค.) ส่งออกปริมาณ 413,048 ตัน ลดลงจากช่วงเดียวกันของปี 2551 ร้อยละ 26 เนื่องจากภาวะเศรษฐกิจโลกชะลอตัว ต่างประเทศลดคำสั่งซื้อ

สถานการณ์ปัจจุบัน

ราคาสับปะรดโรงงานที่เกษตรกรขายได้ลดลงจากราคาเฉลี่ยเดือนก่อน กก.ละ 0.14 บาท เนื่องจากโรงงานหลายแห่งปิดซ่อมบำรุงชั่วคราว ความต้องการรับซื้อน้อยลง ขณะนี้ผลผลิตออกสู่ตลาดน้อย เพราะเป็นช่วงนอกฤดูออก

มาตรการแก้ไขปัญห

ได้ประสานขอความร่วมมือโรงงานให้ช่วยรับซื้อสับปะรดสดจากเกษตรกรในช่วงที่ผลผลิตออกมากเมื่อเดือน พ.ย.51 โดยรับซื้อในราคาที่เหมาะสม



ปี	ม.ค.	ก.พ.	มี.ค.	เม.ย.	พ.ค.	มิ.ย.	ก.ค.	ส.ค.	ก.ย.	ต.ค.	พ.ย.	ธ.ค.	เฉลี่ย
2548	3.56	3.86	3.93	3.64	3.61	3.69	3.70	4.33	4.49	4.30	3.11	2.61	3.74
2549	2.42	2.54	2.66	2.46	2.08	1.37	1.64	2.52	2.76	3.11	3.31	3.34	2.52
2550	3.10	3.64	4.33	4.84	4.42	4.23	4.68	5.25	5.02	5.35	5.26	4.69	4.57
2551	4.39	4.53	5.05	4.59	3.12	3.54	5.55	5.74	6.10	5.04	3.62	3.17	4.54
2552	3.37	4.41	5.12	5.75	5.93	5.37	5.73	5.97	5.83				5.28

ลองกอง

ประจำสัปดาห์ที่ 1 เดือนกันยายน 2552 (31 ส.ค. - 4 ก.ย. 52)

	2550	2551	2552	% Δ
ผลผลิต (ตัน)	236,100	100,600	158,300	57.36
- ภาคตะวันออก	50,000	61,950	61,048	-1.46
- ภาคใต้	182,000	34,610	93,335	169.68
ช่วงผลผลิตออกมาก/แหล่งผลิตสำคัญ				
- ภาคตะวันออก	พ.ค.-มิย.	จันทบุรี ตราด ระยอง		
- ภาคใต้	ก.ค.-ก.ย.	สุราษฎร์ธานี นครศรีธรรมราช ชุมพร		
พื้นที่ให้ผล (ไร่)	309,100	331,200	353,240	6.65
ผลผลิต/ไร่ (กก)	764	304	448	47.49
กรัวยร้อน	226,903	144,230	144,000	-0.16
ต้นทุนการผลิต (บาท/กก.)	11.63	23.17	13.43	-42.04
มูลค่าผลผลิต (ล้านบาท)	5,090	2,520	3,000	19.05
การบริโภค (ตัน)				
- บริโภคสด	234,600	99,970	156,720	56.77
การส่งออก				
			ม.ล.-ก.ก.	
- ปริมาณ (ตัน)	1,480	632	1,066	
- มูลค่า (ล้านบาท)	23	10	14	
ประเทศคู่ค้า	กัมพูชา 76% เวียดนาม 17% และสหรัฐอเมริกา 4%			

สถานการณ์ ปี 2552

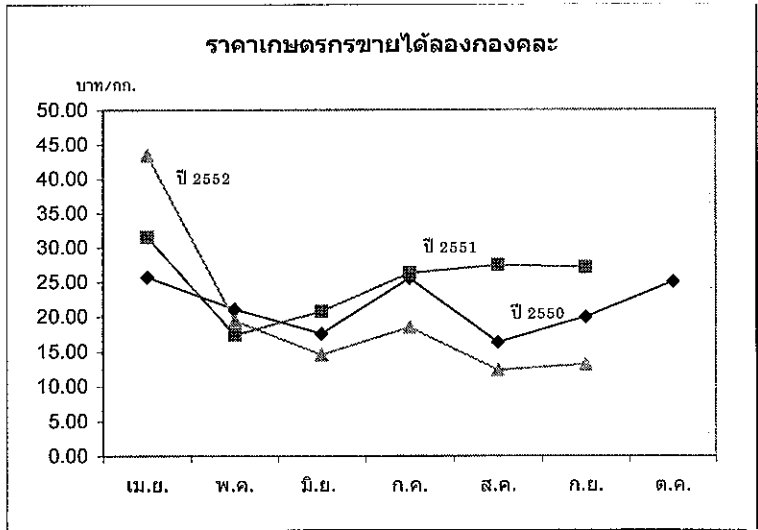
- ผลผลิตลองกองปี 2552 จะมีประมาณ 158,300 ตัน เพิ่มขึ้นจากปีที่ผ่านมา ร้อยละ 57.36
- ผลผลิตลองกองภาคตะวันออก (ร้อยละ 40) ลดลงจากปีก่อนร้อยละ 2 ออกสู่ตลาดมากช่วงกลางเดือน พ.ค.- ก.ค. ส่วนภาคใต้ (ร้อยละ 60) เพิ่มขึ้นจากปีก่อนร้อยละ 170 ออกมากช่วงเดือนก.ค.-ก.ย.

มาตรการแก้ไขปัญหา

- กระจายผลผลิตออกนอกแหล่งผลิต (1) จัดตั้งศูนย์รวบรวมผลไม้นอกจังหวัดแหล่งผลิต แล้วเชื่อมโยงกระจายสู่จังหวัดปลายทางทั่วประเทศ (2) ใช้กลไกของ Modern Trade กระจายผลไม้ออกสู่สาขาห้าง
- ผลักดันการส่งออก โดยจัดงานเจรจาซื้อขายผลไม้ เพื่อให้มีการเจรจาซื้อขายผลไม้ระหว่างกลุ่มเกษตรกรกับผู้ซื้อ และผลักดันการส่งออกสู่ประเทศเพื่อนบ้าน
- จัดงานตามโครงการธงฟ้า โดยประสานกลุ่มเกษตรกรนำผลไม้มาจำหน่ายให้ผู้บริโภคโดยตรง
- ส่งเสริมการจำหน่าย จัดงาน"มหกรรมผลไม้" ณ กระทรวงพาณิชย์ ในงานฟ้าสดใส คนไทยยิ้มได้ และงานเมล็ดอินไทยแลนด์ ณ อิมแพคเมืองทองธานี งานผลไม้สดใส เกษตรกรยิ้มได้ ที่ตลาดนัดจตุจักร และจัดจำหน่ายในสถานบริการน้ำมันบางจาก พร้อมทั้งเผยแพร่สื่อ "ผลไม้ในเมนูอาหาร" เพื่อให้ผู้บริโภคได้ใช้ผลไม้ในการประกอบอาหารคาวและอาหารหวาน

สถานการณ์ปัจจุบัน

- ขณะนี้ในช่วงลองกองจังหวัดชายแดนภาคใต้กำลังออกสู่ตลาดมาก โดยขณะนี้ผลผลิตออกสู่ตลาดแล้วร้อยละ 95
- ราคาเกษตรกรขายได้ลองกองเกรดคละ สัปดาห์ที่ 1 ของเดือน ก.ย.52 กก.ละ 13.12 บาท เพิ่มขึ้นจากสัปดาห์ที่ผ่านมา กก.ละ 2.63 บาท เนื่องจากเป็นช่วงปลายฤดูการผลิตออกสู่ตลาดน้อย
- ผลการเชื่อมโยงลองกองจังหวัดชายแดนภาคใต้ถึงวันที่ 6 ก.ย.52 ปริมาณ 500 ตัน คาดว่าจะมีผลเชื่อมโยงเพิ่มขึ้นอีกจนถึง 15 ก.ย.52 เป็น 800 ตัน



ราคาที่เกษตรกรขายได้ (ลองกอง คละ) หน่วย : บาท/กก.

ปี	ม.ค.	ก.พ.	มี.ค.	เม.ย.	พ.ค.	มิ.ย.	ก.ค.	ส.ค.	ก.ย.	ต.ค.	พ.ย.	ธ.ค.	เฉลี่ย
2549				63.50	28.87	20.77	19.07	22.24	24.60	25.79			29.26
2550				25.68	21.07	17.53	25.50	16.30	19.90	25.00			21.57
2551				31.50	17.37	20.76	26.23	27.43	27.08				25.06
2552				43.44	19.38	14.52	18.46	12.31	13.12				20.21

ไถ่เนื้อ

ประจำสัปดาห์ที่ 1 ของเดือน กันยายน 2552 (31 ส.ค. - 4 ก.ย.52)

	2549	2550	2551	2552	% Δ
ผลผลิต (พันตัน)			เบื้องต้น	คาดการณ์	
- โลก	64,198	68,176	71,733	74,237	3.49
สหรัฐอเมริกา	15,930	16,211	16,677	16,487	-1.14
จีน	10,350	11,354	12,650	13,700	8.30
บราซิล	9,355	10,305	10,895	11,417	4.79
สหภาพยุโรป	7,740	8,250	8,400	8,495	1.13
- ไทย (ซากบริโภค)	1,068.81	1,106.66	1,132.05	1,157.17	2.22
ช่วงผลผลิตออกมาก	ตุลาคม - กุมภาพันธ์				
จำนวนคริวเรือน	9,766	7,484			
ต้นทุนการผลิต (บาท/กก.)	28.37	29.50	32.80	32.27	(ม.ย.52)
มูลค่าผลผลิต (ล้านบาท)	52,669	58,366	68,093	58,865	(ม.ค. - ส.ค.52)
การใช้ (พันตัน)	809.11	809.30	755.75	757.18	0.19
ปริมาณส่งออก (ตัน)	296,957	333,523	383,313	208,408	(ม.ค. - ก.ย.52)
มูลค่าส่งออก (ล้านบาท)	35,839	37,313	51,618	27,624	
ประเทศคู่ค้า	ญี่ปุ่น (40%) อังกฤษ (30%) เนเธอร์แลนด์ (7%)				
	เวียดนาม ไอร์แลนด์ เยอรมัน สิงคโปร์				
ประเทศคู่แข่ง	บราซิล สหรัฐอเมริกา EU จีน อาร์เจนตินา				

สถานการณ์ปี 2552

- การผลิต** สศก. ประมาณการผลิตไถ่เนื้อมีชีวิต ปี 2552 ไว้ที่จำนวน 920.15 ล้านตัว เพิ่มขึ้น 2.22% จากปี 2551 (900.17 ล้านตัว) น้ำหนักไถ่เฉลี่ย 2 กก./ตัว เป็นผลผลิตเนื้อไถ่ส่วนที่ใช้บริโภค 1,157.17 พันตัน (62.88% ของน้ำหนัก)
- การใช้ภายใน** ปกติผลผลิตเนื้อไถ่ ประมาณ 65% ใช้บริโภคภายในประเทศ โดยในปี 2552 สศก. คาดว่าความต้องการใช้ภายในจะเพิ่มขึ้นจากปี 2551 เพียง 0.19%
- อัตราการบริโภค** 16 กก./คน/ปี (ที่มา : คณะกรรมการบริหารสินค้าไถ่เนื้อและผลิตภัณฑ์)
- การส่งออก** คณะกรรมการบริหารสินค้าไถ่เนื้อและผลิตภัณฑ์ กำหนดเป้าหมายการส่งออกเนื้อไถ่ปี 2552 จำนวน 400,000 ตัน เป็นการส่งออกไถ่สดแช่เย็นแช่แข็งจำนวน 24,000 ตัน และ ไถ่แปรรูป จำนวน 376,000 ตัน อย่างไรก็ตาม การส่งออกมีแนวโน้มจะต่ำกว่าเป้าหมายที่กำหนดไว้ โดยมีสาเหตุจากภาวะเศรษฐกิจที่ชะลอตัวลงทั่วโลก

ช่วงเดือนมกราคม - กรกฎาคม 2552 มีการส่งออกเนื้อไถ่ ดังนี้ (ที่มา : กรมศุลกากร)

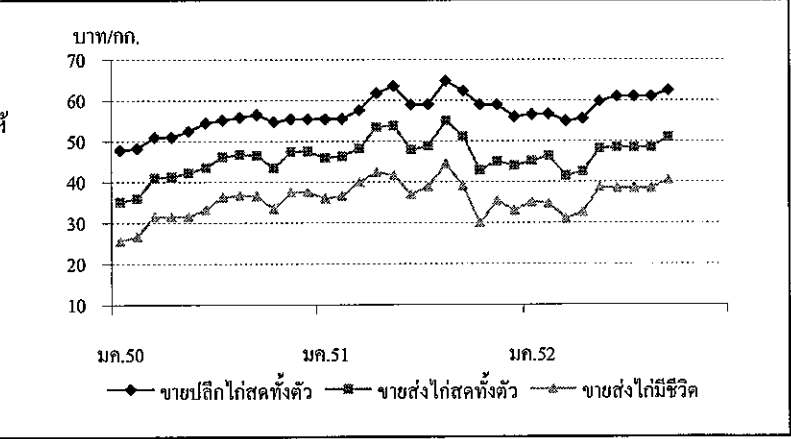
- Δ เนื้อไถ่แช่เย็นแช่แข็ง จำนวน 12,742 ตัน ส่งออกไป เวียดนาม (66%)
ฮ่องกง (23%) พม่า และ กัมพูชา
- Δ เนื้อไถ่แปรรูปปรุงสุก จำนวน 195,665 ตัน ส่งออกไป ญี่ปุ่น (43%)
อังกฤษ (32%) เนเธอร์แลนด์ ไอร์แลนด์ และ เยอรมัน

- มาตรการด้านการตลาด**
 - ติดตามกำกับดูแลราคาให้สอดคล้องกับกลไกตลาด
 - เชื่อมโยงการจำหน่ายผลผลิตและผลิตภัณฑ์แปรรูป จากผู้ผลิตสู่ผู้บริโภคโดยตรง

สถานการณ์ สัปดาห์ที่ 1 ของเดือน กันยายน 2552 (31 ส.ค. - 4 ก.ย.52)

การผลิตการค้า สถานการณ์การผลิตอยู่ในภาวะปกติ ส่วนการค้ำคลังตัวขึ้นตามความต้องการที่เพิ่มขึ้นจากปกติ เพื่อใช้ในเทศกาลสารทจีน (3 ก.ย.52) ส่งผลให้ราคาไถ่มีชีวิต และราคาขายส่งขายปลีกไถ่ชำแหละปรับสูงขึ้นจากสัปดาห์ก่อน

	สัปดาห์นี้	สัปดาห์ก่อน
- ขายส่งไถ่มีชีวิต	40 - 41	38 - 39
- ขายส่งไถ่สดทั้งตัว (รวมเครื่องใน)	50 - 52	48 - 49
- ขายปลีกไถ่สดทั้งตัว (รวมเครื่องใน)	60 - 65	60 - 62
- ขายปลีกเนื้อออก	70 - 72	70 - 72



ราคา (บาท/กก.)	ปี	มค.	กพ.	มีค.	เมย.	พค.	มิย.	กค.	สค.	กย.	ตค.	พย.	ธค.	เฉลี่ย
ขายส่งไถ่มีชีวิต	2550	25.57	26.70	31.50	31.50	31.50	33.21	36.25	36.74	36.55	33.45	37.41	37.50	33.16
หน้าโรงฆ่า กทม.	2551	35.93	36.55	39.93	42.33	41.66	36.93	38.83	44.45	39.09	29.91	35.40	33.00	37.83
	2552	35.05	34.79	31.00	32.63	38.64	38.50	38.50	38.55	40.50				36.46
										(4 ก.ย.52)				
ขายส่งไถ่สดทั้งตัว	2550	35.14	35.95	41.00	41.24	42.23	43.60	46.20	46.74	46.60	43.45	47.41	47.50	43.09
รวมเครื่องใน ตลาด กทม.	2551	45.93	46.35	48.21	53.50	53.82	47.86	48.81	55.05	51.23	42.91	45.05	44.00	48.56
	2552	45.15	46.42	41.50	42.57	48.17	48.50	48.50	48.50	51.00				46.70
										(4 ก.ย.52)				
ขายปลีกไถ่สดทั้งตัว	2550	47.83	48.30	51.00	51.00	52.50	54.50	55.20	55.86	56.55	54.77	55.50	55.50	53.21
รวมเครื่องใน ตลาด กทม.	2551	55.50	55.58	57.67	61.81	63.50	58.95	59.10	64.83	62.36	59.00	59.00	56.00	59.44
	2552	56.60	56.74	55.00	55.57	59.78	61.00	61.00	61.00	62.50				58.80
										(4 ก.ย.52)				

	2549	2550	2551	2552	% Δ
ผลผลิต (ล้านตัน)	ประมาณการ				
- โลก (สมาคมกุ้งไทย)	1.945	2.171	1.900	na	
- ไทย (กรมประมง)	0.507	0.444	0.466	0.450	-3.43
กึ่งกุลาค่า	0.004	0.003	0.002	0.004	
กุ้งขาวแวนนาไม & อื่นๆ	0.503	0.441	0.464	0.446	
ช่วงผลผลิตออกมา	มิถุนายน - กันยายน				
จำนวนครีวเรือน	35,000	40,000	32,000	na	
ต้นทุนการผลิตกุ้งขาวแวนนาไม					
ขนาด 50 ตัว/กก. กก.ละ				123	
ขนาด 60 ตัว/กก. กก.ละ				118	108.6
ที่มา : กรมประมง					
มูลค่าผลผลิตกุ้ง	66,000	50,000	50,400		
ที่เกษตรกรขายได้ (ล้านบาท)					
บริโภคภายในประเทศ (ล้านตัน)	0.050	0.044	0.046	0.045	
การนำเข้า					
- ปริมาณ (ล้านตัน)	0.024	0.016	0.020	0.011	
- มูลค่า (ล้านบาท)	2,960	1,516	3,095	1,064	
ที่มา : กรมการค้าต่างประเทศ	(ม.ค.-ก.ค.52)				
การส่งออก					
- ปริมาณ (ล้านตัน)	0.310	0.354	0.360	0.203	
- มูลค่า (ล้านบาท)	77,190	81,404	84,354	47,178	
	(ม.ค.-ก.ค.52)				
ประเทศคู่ค้า	สหรัฐอเมริกา ญี่ปุ่น และสหราชอาณาจักร				
ประเทศคู่แข่ง	อินเดีย เอกวาดอร์ อินโดนีเซีย จีน				

สถานการณ์ปี 2552

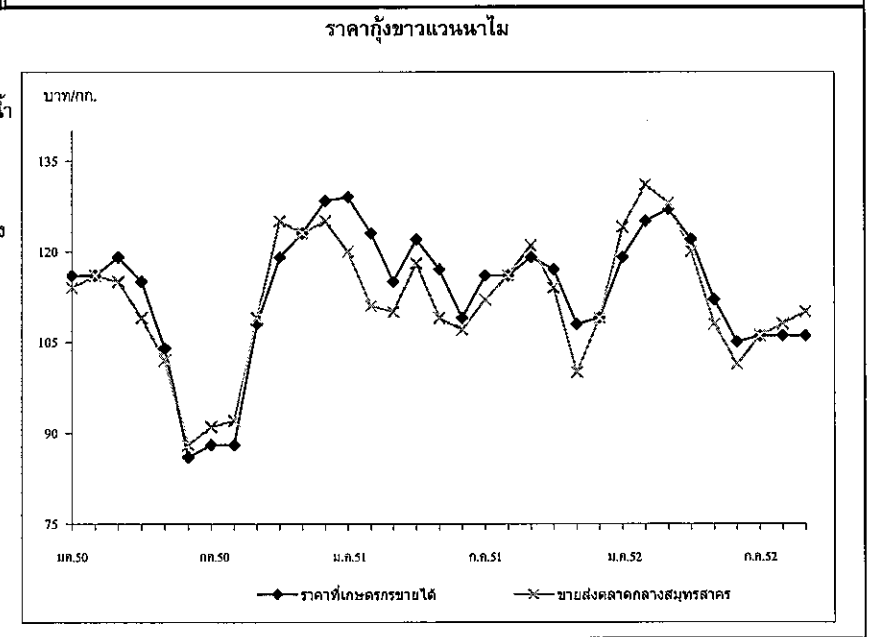
- 1.การผลิต กรมประมงคาดการณ์ผลผลิตกุ้งจากการเพาะเลี้ยง ปี 2552 ประมาณ 450,000 ตัน (กุ้งขาวแวนนาไม 99% กึ่งกุลาค่า 1%) ลดลงจากปี 2551(466,330 ตัน) 3.43% เป็นผลจากเศรษฐกิจโลกชะลอตัว กำลังซื้อและความต้องการบริโภคลดลง เกษตรกรบางรายจึงปรับลดปริมาณการเลี้ยงลง
2. การบริโภคในประเทศ ประมาณ 0.045 ล้านตัน
3. การส่งออก ผลผลิตกุ้ง 90% เป็นการส่งออก โดยปี 2552 (ม.ค.-ก.ค.52) มีปริมาณ 203,096.31 ตัน มูลค่า 47,178 ล้านบาท สูงกว่าช่วงเดียวกันของปีก่อนร้อยละ 9.86 และ 14.95 ตามลำดับ
4. แนวโน้มสถานการณ์ ผลผลิตรุ่นใหม่ทยอยออกสู่ตลาดมากขึ้น ขณะที่ความต้องการเพื่อการส่งออกและบริโภคภายในประเทศยังไม่ขยายตัวมากนัก ระดับราคาทรงตัว
5. มาตรการด้านการตลาด
 - 5.1 เชื่อมโยงการจำหน่ายให้ผู้บริโภคโดยตรง และผ่านห้างสรรพสินค้า
 - 5.2 รณรงค์เพิ่มการบริโภคกุ้งโดยขอความร่วมมือหน่วยราชการให้สั่งอาหารที่ปรุงจากกุ้งในงานเลี้ยงที่จัดขึ้น สมาคมภัตตาคารไทย สมาคมโรงแรมไทยให้เพิ่มเมนูกุ้งและจำหน่ายวาคาพิเศษ
6. การแทรกแซงตลาดกุ้งขาวแวนนาไม ปี 2552
 - 6.1 Contract Farming มติ คชก.(5,18 มิ.ย.52)อนุมัติเงินทุนหมุนเวียนปลดดอกเบี้ยวงเงิน 600 ล้านบาทให้กรมส่งเสริมสหกรณ์ ดำเนินโครงการรวบรวมผลผลิตกุ้งด้วยระบบ Contract Farming ของสหกรณ์ โดยจัดสรรให้สหกรณ์/ชุมนุมสหกรณ์/เกษตรกรผู้เลี้ยงกุ้งใช้รวบรวมผลผลิต 30,000 ตัน ส่งมอบโรงงานแปรรูป/บริษัทส่งออก โดยทำสัญญาข้อตกลงซื้อขายล่วงหน้าตามปริมาณ ขนาด คุณภาพ ระยะเวลาและราคาที่กำหนด ระยะเวลาดำเนินการ ก.ค.52-มิ.ย.53 การดำเนินการ วันที่ 10-31 ก.ค.52 ชุมชนสหกรณ์ผู้เลี้ยงกุ้งฯ ได้ส่งมอบกุ้งตามสัญญาแล้ว ปริมาณ 292,484 ตัน มูลค่า 36,604 ล้านบาท
 - 6.2 รับจํานํา มติ คชก.(1 ก.ค.52 และ 3 ส.ค.52) อนุมัติให้รับจํานํากุ้งขาวแวนนาไม ปี 2552 จากเกษตรกรรายละไม่เกิน 2 ล้านบาท ปริมาณ 15,000 ตัน ช่วงรับจํานํา 15 ก.ค.-ก.ย.52 ระยะเวลาโครงการ ก.ค.-ธ.ค.52 ระยะเวลาได้ถอนภายใน 2 เดือน นับถัดจากเดือนรับจํานํา ขนาด 40,50,60, 70 และ 80 ตัว/กก. ราคา กก.ละ 155,135,125,110 และ 100 บาท ตามลำดับ และวิธีการรับจํานําตามเกณฑ์รับจํานํา ปี 2551 เป็นหลัก

การดำเนินการ อคส.เปิดจุดรับจํานํา ณ 3 ก.ย.52 จำนวน 24 แห่ง จ.สมุทรสาคร 15 แห่ง ทยอย 1 แห่ง และ จ.สงขลา 8 แห่ง มีเกษตรกรนำกุ้งมาจํานํา จำนวน 1,446 ราย ปริมาณรวม 12,803.170 ตัน และมีเกษตรกรจองคิวจํานํากุ้งถึง 16 ก.ย.52 รวม 170 ราย (จ.สมุทรสาคร 36 ราย จ.ระยอง 39 ราย และ จ.สงขลา 95 ราย) ปริมาณรวม 1,440.74 ตัน

สถานการณ์ สัปดาห์ที่ 1 ของเดือนกันยายน 2552 (31 ส.ค.-4 ก.ย.52)

การผลิต กุ้งรุ่นใหม่ออกสู่ตลาดเพิ่มมากขึ้น ในขณะที่การส่งออกกุ้ง(ม.ค.-ก.ค.52) เพิ่มขึ้นจากช่วงเดียวกันของปีก่อน 8.97% ราคาขายส่งกุ้งขาว ตลาดกลางสัตร์น้ำ จ.สมุทรสาคร ขนาด 60,70 และ 100 ตัว/กก. ราคาเพิ่มขึ้น 1-4 บาท/กก ปริมาณกุ้งเข้าสู่ตลาดกลางสัตร์น้ำ สัปดาห์นี้ปริมาณ 742 ตู ลดลงจากสัปดาห์ที่ผ่านมา จำนวน 446 ตู เป็นผลจากเกษตรกรเร่งจับกุ้งขนาดเล็กออกสู่ตลาดในช่วงก่อนหน้านี้ ประกอบกับตลาดปิดทำการ 1 วัน ในเทศกาลสารทจีน

ความเคลื่อนไหวของราคา	หน่วย : บาท/กก.	
	สัปดาห์นี้	สัปดาห์ก่อน
- ขนาด 40 ตัว/กก.	135.00	135.00
- ขนาด 50 ตัว/กก.	115.00	115.00
- ขนาด 60 ตัว/กก.	108.75	108.00
- ขนาด 70 ตัว/กก.	101.25	100.00
- ขนาด 80 ตัว/กก.	95.00	95.00
- ขนาด 90 ตัว/กก.	90.00	90.00
- ขนาด 100 ตัว/กก.	85.00	81.00



ราคากุ้งขาวแวนนาไม (บาท/กก.)	ปี	เดือน												เฉลี่ย
		มค.	กพ.	มีค.	เม.ย.	พค.	มิ.ย.	กค.	สค.	กย.	ตค.	พย.	ธค.	
เกษตรกรขายได้เฉลี่ยทั้งประเทศ	2550	116.00	116.00	119.00	115.00	104.00	86.00	88.00	88.00	108.00	119.00	123.00	128.00	109.17
(51-60ตัวขึ้นไป/กก.)	2551	129.00	123.00	115.00	122.00	117.00	109.00	116.00	116.00	119.00	117.00	108.00	109.00	116.67
	2552	119.00	125.00	127.00	122.00	112.00	105.00	106.00	106.00	106.00 (4 ก.ย.52)				114.22
ขายส่งตลาดกลางสัตร์น้ำ	2550	114.00	116.00	115.00	109.00	102.00	88.00	90.00	92.00	109.00	119.00	123.00	125.00	108.50
จ.สมุทรสาคร (60 ตัว/กก.)	2551	120.00	111.00	110.00	118.00	109.00	107.00	112.00	116.00	121.00	114.00	100.00	109.00	112.25
	2552	124.00	131.00	128.00	120.00	108.00	101.36	106.00	108.00	110.00 (4 ก.ย.52)				115.15

ข้าวโพดเลี้ยงสัตว์

ประจำลำดับค่าที่ 1 ของเดือนกันยายน 2552 (31 สิงหาคม - 4 กันยายน 52)

Ann 21 (5) 10/01 F: P: 2552

ผลผลิต (ล้านตัน)	ปี 49/50	ปี 50/51	ปี 51/52	ปี 52/53 (ก.ค.52)	+ - %
ข้าวโพด - โลก	712.334	791.877	789.560	796.333	0.86
- ไทย	3.716	3.890	4.249	4.251	0.05
มูลค่าผลผลิต (ล้านบาท)	22.855	28.903	31.573	29,972	-5.07
ช่วงออกสู่ตลาด	กค.-สค. 19%, กย.-พย. 63%, ธค.-มค. 15%, กพ.-มิย. 3%				
จำนวนครัวเรือน	375.239	369.603			
แหล่งผลิตสำคัญ	เพชรบูรณ์ 16% นครราชสีมา 10% น่าน 7% เชียงราย 7% เลย 7% ตาก 7% นครสวรรค์ 6% ลพบุรี 6%				
พื้นที่ปลูก (ล้านไร่)	6.040	6.364	6.692	6.633	-0.87
ผลผลิตเฉลี่ย/ไร่ (กก.)	615	614	635	641	0.94
ต้นทุนการผลิต(บาท/กก.)	4.27	4.43	5.86	5.43	-7.34
	ปี 49/50	ปี 50/51	ปี 51/52	ปี 52/53	+ - %
การใช้ - โลก	727.529	770.116	776.281	798.926	2.92
- ไทย	3.846	3.964	3.892	3.825	-1.72
สต็อก - โลก	109.038	130.799	144.078	141.485	-1.80
นำเข้า-ส่งออก (ล้านตัน)	ก.ค.50-มิ.ย.51	ก.ค.51-มิ.ย.52	ก.ค.52		
- นำเข้า	0.091	0.297	0.514	0.039	
- ส่งออก	0.250	0.292	0.474	0.073	
ประเทศคู่ค้า					
- นำเข้า	ปี 41 -45 นำเข้าจาก WTO (อาร์เจนตินา สหรัฐ) ตั้งแต่ปี 46 นำเข้าจาก ACMECS ปี 51/52 นำเข้าจาก ลาว 70% กัมพูชา 28% พม่า 2%				
- ส่งออกไป	มาเลเซีย 40% อินโดนีเซีย 25% ฟิลิปปินส์ 19% เวียดนาม 15%				
ประเทศคู่แข่ง	สหรัฐ 41% จีน 20% สหภาพยุโรป 7% บราซิล 7% เม็กซิโก 3% อินเดีย 2% อาร์เจนตินา 2%				

1. สถานการณ์ปี 2552/53 (ก.ค.52 - มิ.ย.53)
 โลก คาดว่าผลผลิตเพิ่มขึ้นกว่าปีก่อนร้อยละ 0.86 ในขณะที่ความต้องการใช้เพิ่มขึ้นจากปีก่อน ทั้งภาคปศุสัตว์และพลังงานทดแทน ร้อยละ 2.92 และมากกว่าผลผลิตร้อยละ 0.32
 ไทย คาดว่าพื้นที่ปลูกลดลงกว่าปีก่อนร้อยละ 0.87 ผลผลิตเพิ่มขึ้นร้อยละ 0.05 ทำให้ผลผลิตโดยรวมเพิ่มขึ้น ส่วนการใช้ใกล้เคียงกับปีก่อน แต่น้อยกว่าผลผลิตรวมร้อยละ 11.13
 ข้าวโพดตามโครงการ Contract Farming ปี 51/52 ประมาณ 1.247 ล้านตัน เพิ่มขึ้นจากปี 50/51 ซึ่งมี 0.318 ล้านตัน ประมาณ 4 เท่าตัว

2. นโยบายและมาตรการนำเข้าข้าวโพด ปี 2552 มติ ครม.(27 พ.ย.51) เห็นชอบตามมติ คณะกรรมการนโยบายอาหาร (14 พ.ย.51)

- 1) WTO ในโควตา 54,700 ตัน อกรนำเข้า 20% ให้อคส.นำเข้า 1 มีค.-30 มิ.ย. นอกโควตา - อกรนำเข้า 73 % ค่าธรรมเนียมพิเศษ 180 บ./ตัน
- 2) AFTA อกรนำเข้า 5 % หรือ กก.ละ 2.75 บาท
- 3) ACMECS ใช้สิทธิ AISP อกรนำเข้า 0% + ค่าธรรมเนียมพิเศษ 180 บาท/ตัน ใช้สิทธิ Contract Farming ยกเว้นอกร + ค่าธรรมเนียมพิเศษ
 คต.จดทะเบียนผู้นำเข้าทั้งในและนอกโครงการ Contract Farming
- 4) นิวซีแลนด์ (FTA) ในโควตา 6,488.82 ตัน อกร 14.67%
- 5) ออสเตรเลีย (FTA)
 ให้อคส.นำเข้า 1 มีค.-30 มิ.ย. นอกโควตา อกร 65.70%
- 6) นำเข้าทั่วไปอกรนำเข้า กก.ละ 2.75 บาทและค่าธรรมเนียมพิเศษตันละ 1,000 บาท

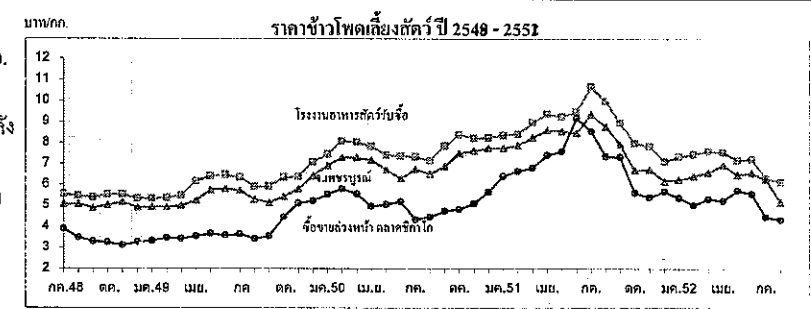
ทั้งนี้ การนำเข้านอกเหนือจากในโควตา ให้นำเข้าได้ไม่จำกัดปริมาณและช่วงเวลานำเข้า

3. การค้าในประเทศ ให้เกษตรกรพัฒนาผลผลิต/ชะลอการเก็บเกี่ยว ตรวจสอบการปิดป้ายแสดงราคาซื้อขาย เครื่องชั่ง รวมทั้งการเชื่อมโยงตลาด เพื่อเพิ่มช่องทางการจำหน่ายให้เกษตรกรในพื้นที่ที่มีปัญหาด้านการจำหน่าย

4. นโยบายส่งออก เป็นสินค้ากำหนดมาตรฐานส่งออก (ชั้น 1,2) ต้องจดทะเบียนเป็นผู้ส่งออกสินค้ามาตรฐานข้าวโพดกับคต.และต้องมีใบรับรองมาตรฐานสินค้า(ไม่เสียอกร)

- การแทรกแซงตลาด มติครม.28ต.ค. , 30 ธ.ค.51 และ 17 ก.พ.52 เห็นชอบ
 มาตรการรับจํานํา - เป้าหมายปริมาณ 1,500,000 ตัน ราคารับจํานํา 8.50 บาท/กก.
 - ระยะเวลารับจํานําเดือนพ.ย.51 - มี.ค.52
 ผลการรับจํานํา - รับจํานําได้ 1,001,910,508 ตัน ใน 25 จังหวัด 192 หน่วย 296 คลัง

สถานการณ์ปัจจุบัน
 - ในประเทศ ราคาโรงงานอาหารสัตว์รับซื้อทรงตัว ส่วนไซโลส่งออกรับซื้อส่งมอบผู้ซื้อต่างประเทศ ในขณะที่ผลผลิตออกสู่ตลาดมากและความชื้นสูง ราคาอ่อนตัวลง
 - ต่างประเทศ ตลาดชิคาโก ราคาอ่อนตัวลงเล็กน้อย ตามสภาวะอากาศที่ส่งผลดีต่อต่อข้าวโพดสหรัฐ รวมทั้งสภาวะตลาดหุ้นที่อ่อนตัว กดดันราคาในตลาด



ราคา (บาท/กก.)	4 ก.ย.52												บาท/กก. เฉลี่ย	
	กค.	สค.	กย.	ตค.	พย.	ธค.	มค.	กพ.	มีค.	เมย.	พค.	มิย.		
เกษตรกรขายได้ *														
ปี 49/50	5.53	5.34	5.15	5.39	5.39	5.83	6.53	7.02	7.10	7.06	6.81	6.63	6.15	
ปี 50/51	6.16	5.99	6.66	7.28	7.19	7.26	7.48	7.69	8.38	8.56	8.31	8.16	7.43	
ปี 51/52	9.85	8.58	7.67	6.69	6.69	6.13	6.51	6.45	6.26	6.94	6.20	6.51	7.04	
ปี 52/53	6.42	5.19	5.16											
จ.เพชรบูรณ์														
ปี 49/50	5.74	5.31	5.16	5.45	5.80	6.43	6.92	7.29	7.29	7.18	6.72	6.29	6.30	
ปี 50/51	6.74	6.50	6.87	7.49	7.62	7.73	7.73	7.88	8.23	8.60	8.55	8.47	7.70	
ปี 51/52	9.34	8.77	7.75	7.11	7.05	6.09	6.25	6.42	6.59	6.95	6.47	6.63		
ปี 52/53	6.27	5.70	5.71											
โรงงานอาหารสัตว์รับซื้อ กทม.														
ปี 49/50	6.35	5.91	5.93	6.36	6.39	7.08	7.47	8.07	8.03	7.82	7.41	7.37	7.02	
ปี 50/51	7.32	7.15	7.84	8.38	8.21	8.23	8.36	8.40	8.97	9.36	9.23	9.47	8.41	
ปี 51/52	10.67	9.97	8.72	7.99	7.39	6.97	7.34	7.46	7.58	7.55	7.18	7.05	7.99	
ปี 52/53	6.33	6.19	6.12											
ซื้อขายล่วงหน้าตลาดชิคาโก														
ปี 49/50	3.66	3.42	3.57	4.47	5.13	5.23	5.55	5.81	5.56	4.98	5.07	5.20	4.80	
ปี 50/51	4.34	4.46	4.75	4.83	5.11	5.65	6.41	6.65	6.81	7.41	7.58	9.17	6.10	
ปี 51/52	8.55	7.35	7.29	5.62	4.89	5.01	5.39	5.04	5.32	5.43	5.74	5.19	5.90	
ปี 52/53	4.48	4.40	4.19											
ซื้อขายล่วงหน้าตลาดชิคาโก(คอกลาร์/ตัน)														
ปี 49/50	95.94	90.53	95.21	119.36	140.03	145.59	153.85	162.16	158.08	142.52	145.75	149.96	133.25	
ปี 50/51	128.31	130.24	138.17	140.86	150.18	166.81	192.33	203.15	215.59	233.59	235.34	275.12	184.14	
ปี 51/52	254.37	216.27	213.78	162.83	137.56	142.43	153.47	142.15	148.19	152.43	165.03	151.26	169.98	
ปี 52/53	130.90	128.77	122.44											

หมายเหตุ * เป็นราคาที่เกษตรกรขายได้เฉลี่ยทั้งประเทศ (สค.) ข้าวโพดเมล็ดความชื้นไม่เกิน 14.5%

ปาล์มน้ำมัน

ประจำสัปดาห์ที่ 1 ของเดือนกันยายน 2552 (31 ส.ค. - 4 ก.ย. 52)

ผลผลิต (ล้านตัน)	ปี 49	ปี 50	ปี 51	ปี 52 (E.S.S.)	ปี 53 (E.S.S.)	% Δ
โลก - น้ำมันพืช	118.88	121.59	127.85	132.30	137.06	3.60
- น้ำมันปาล์ม - การผลิต	35.98	37.33	40.99	42.81	45.08	5.30
" - การใช้	35.21	37.57	39.72	42.12	44.44	5.51
" - สต็อก	3.77	3.86	4.23	4.03	3.85	-4.47
ไทย - ผลปาล์ม (สศก.) ^{ปี 52}	6.715	6.390	9.264	9.434	11.168	18.38
มูลค่าผลปาล์ม (ล้านบาท)	18,063	27,094	42,243	42,454	50,256	18.38
(% ออกสู่ตลาด มค.-มีค. 21.02%, เมย.-มิย.29.42%, กค.-กย. 27.66%, ตล.-ธค. 21.90%)						
(% ม.ย.52)						
แหล่งผลิต: กระจับ 29% สุราษฎร์ 26% ชุมพร 22% (77%), จว.ภาคใต้อื่น (18%) ตะวันออก (5%)						
พื้นที่ให้ผล (ล้านไร่)	2.374	2.663	2.873	3.195	3.495	9.40
ผลผลิตเฉลี่ย (ตัน/ไร่)	2.828	2.399	3.225	2.952	3.195	8.23
จำนวนครัวเรือน	85,546	100,077	108,386	200,000	na	
ต้นทุนการผลิต (บาท/กก.)	1.53	1.84	2.12	2.28	na	
ผลผลิต - น้ำมันปาล์มดิบ	1.167	1.051	1.544	1.604	2.010	25.33
การใช้ - ผลิตน้ำมันปาล์มดิบ	0.957	0.900	1.005	1.055	1.108	5.00
- ผลิตไบโอดีเซล	-	0.028	0.270	0.290	0.300	3.45
สต็อก - น้ำมันปาล์มดิบ	0.165	0.089	0.108	0.366	0.968	
ส่งออก (ตัน, กศก.)	ปี 48	ปี 49	ปี 50	ปี 51	ปี 52 (มค.-กค.52)	
- น้ำมันดิบ	-	163,180	221,826	288,223	28,806	
- น้ำมันบริสุทธิ์	81,057	41,900	61,239	72,119	24,759	
นำเข้า (ตัน, กศก.)	18,930	1,314	1,407	29,685	1,254	
ปท.ส่งออกไป	ดิบ: อินเดีย 53% เวียดนาม 25% มาเลเซีย 22%, บริสุทธิ์: ฟิลิปปินส์ 68% จีน 29%					
ปท.นำเข้าจาก	ดิบ: กัมพูชา, บริสุทธิ์: มาเลเซีย					

การแทรกแซงตลาดปี 51/52
ตามมติ ครม.19 พ.ย.51 , 17 ก.พ.52 เห็นชอบให้ อคส. รับซื้อน้ำมันปาล์มดิบจากโรงสกัดฯ ราคา กก.ละ 22.50 บาทปริมาณ 200,000 ตัน เก็บสต็อกไว้จำหน่ายให้โรงสกัดฯซื้อผลปาล์มดิบจากเกษตรกรในราคา กก.ละ 3.50 บาท (น้ำมัน 17%) ระยะเวลาซื้อผลปาล์มพ.ย.51-พ.ค.52 ผลการดำเนินการ ไม่มีการรับซื้อตามโครงการฯ เนื่องจากราคาซื้อทั่วไปสูงกว่าราคาแทรกแซง เกษตรกรจึงขายผลปาล์มตามช่องทางปกติ

สถานการณ์ปัจจุบัน
- ในประเทศ ราคาซื้อผลปาล์มปรับตัวลดลงจากสพ.ก่อน เหลือ กก.ละ 3.90-4.10 บาท ตามราคาน้ำมันปาล์มที่ปรับตัวลดลงตามราคาตลาดต่างประเทศ เนื่องจากภาวะตลาดของน้ำมันปาล์มค่อนข้างชะงักตลอดทั้งระบบ
- ต่างประเทศ ราคาได้ปรับตัวลดลงจากสพ.ก่อนอีก เช่นเดียวกับราคาน้ำมันถั่วเหลืองที่อ่อนตัวลง และผลจากสต็อกคงเหลือมีอยู่ในระดับสูง
แนวโน้ม คาดว่าราคาซื้อผลปาล์ม-น้ำมันปาล์มจะเคลื่อนไหวในเกณฑ์ดีและเป็นไปตามตลาดต่างประเทศ รวมทั้งราคาน้ำมันเชื้อเพลิง

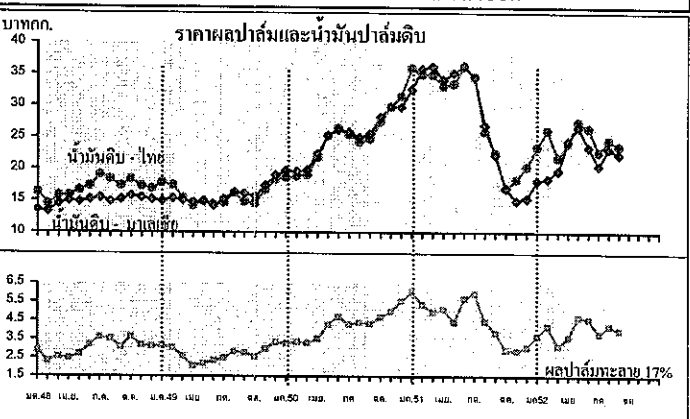
1. สถานการณ์ ปี 2552

โลก คาดว่ามีผลผลิต 42.81 ล้านตัน การใช้ 42.29 ล้านตันเพิ่มขึ้น 3.37% , 6.47% ไทย ปี 52 ช่วง 7 เดือน มีผลปาล์ม 4.769 ล้านตันผลิตน้ำมันดิบได้ 0.788 ล้านตัน ใช้ผลิตน้ำมันพืชบริโภค 0.505 ล้านตัน (64%) ไบโอดีเซล 0.194 ล้านตัน (25%) ส่งออก 0.029 ล้านตัน (4%) คงเหลือสต็อกสิ้นเดือน กค.52 = 0.167 ล้านตัน

2. มาตรการจัดระบบ

- 2.1 จัดระบบการค้าในประเทศ โดยการให้ผู้ผลิต ผู้นำเข้า แจ้งปริมาณการผลิต จำหน่าย สต็อก การนำเข้า ควบคุมการขนย้าย กำกับดูแลการปิดป้ายแสดงราคาซื้อขาย ตรวจสอบเครื่องชั่ง การฮั้วราคา การลักลอบนำเข้าและดูแลการจำหน่ายน้ำมันพืชปาล์มของห้างค้าปลีกไม่ให้ต่ำกว่าต้นทุนซื้อ
- 2.2 จัดระบบการนำเข้า
 - ภายใต้ WTO : ตั้งแต่ปี 47 ภาษีในโควตา 20% ปริมาณ 4,860 ตัน ให้ อคส.เป็นผู้นำเข้า, ภาษีนอกโควตา 143%
 - ภายใต้ AFTA : ตั้งแต่ปี 46 ภาษี 5% , 2.50 บาท/ลิตรและให้ อคส.นำเข้า (มติ ครม.2 พ.ย.47)
 - การนำเข้าเพื่อส่งออก : ให้รับซื้อผลผลิตในประเทศ 1 ส่วนก่อนนำเข้า ; ส่วนและต้องส่งออกทั้ง 2 ส่วนภายใน 30 วันนับแต่วันนำเข้า (มติ ครม.2 พ.ย.)
 - การนำเข้าผ่านประเทศส่งออกหรือการถ่ายลำ : กำกับดูแลการขนย้ายในประเทศไปยังด่านส่งออกอย่างเคร่งครัดภายในเวลาที่กำหนด
- 2.3 ตรวจสอบการลักลอบนำเข้าและบริหารของกลางโดย
 - เข้มงวดตรวจสอบในจังหวัดติดชายแดนประเทศเพื่อนบ้าน, ติดทะเล
 - จัดการของกลางน้ำมันปาล์มไม่ให้ไหลเข้าสู่ตลาดผู้บริโภค
- 2.4 ส่งเสริมการผลิตไบโอดีเซล โดยเผยแพร่ข้อมูลปริมาณและราคาน้ำมันปาล์มให้ผู้ผลิตไบโอดีเซล

3. นโยบายการส่งออก ส่งออกได้เสรี โดยไม่เสียอากรส่งออก



ราคา (บาท/กก.)	ม.ค.	ก.พ.	มี.ค.	เม.ย.	พ.ค.	มิ.ย.	ก.ค.	ส.ค.	ก.ย.	ต.ค.	พ.ย.	ธ.ค.	เฉลี่ย
ผลปาล์มสด(17%) ณ โรงสกัด											ก่อนแทรกแซง		
ปี 2549	3.14	3.01	2.58	2.05	2.19	2.34	2.48	2.82	2.78	2.56	2.97	3.33	2.69
ปี 2550	3.27	3.35	3.29	3.52	4.27	4.71	4.50	4.38	4.34	4.70	5.00	5.54	4.24
ปี 2551	6.05	5.37	4.96	5.10	4.42	5.70	5.95	4.46	3.84	2.93	2.88	3.06	4.56
ปี 2552	3.68	4.19	3.14	3.62	4.70	4.60	3.79	4.22	3.90-4.10				3.99
น้ำมันปาล์มดิบ กทม.													
ปี 2549	17.80	17.41	15.38	14.20	14.86	14.40	14.64	16.19	14.77	14.53	16.70	18.30	15.77
ปี 2550	18.63	18.84	19.01	21.82	25.29	26.45	25.47	24.29	24.79	27.49	29.80	31.47	24.45
ปี 2551	35.98	35.02	34.95	33.15	33.53	36.26	34.61	25.87	22.52	17.02	18.32	20.32	28.96
ปี 2552	23.51	26.13	21.78	24.16	27.51	26.50	22.72	24.56	23.50-23.75				24.61
น้ำมันปาล์มบริสุทธิ์ กทม.													
ปี 2549	21.61	21.71	20.65	19.40	19.35	18.63	18.50	19.44	19.12	18.35	20.57	22.73	20.01
ปี 2550	22.98	23.46	23.16	25.68	29.60	32.22	31.28	30.02	29.22	31.94	34.92	36.57	29.25
ปี 2551	42.31	42.62	43.21	41.37	41.77	44.23	43.95	38.14	34.01	30.04	27.63	29.34	38.22
ปี 2552	32.08	34.04	31.51	31.29	32.78	30.80	27.55	28.91	28.52-30.39				31.12
น้ำมันปาล์มดิบ มาเลเซีย													
ปี 2549	14.93	15.33	15.00	14.69	14.90	14.20	15.22	16.37	16.10	15.67	17.38	18.95	15.73
ปี 2550	19.73	19.65	19.78	22.42	25.31	26.19	25.89	25.00	25.64	28.26	29.92	29.80	24.80
ปี 2551	32.65	35.90	36.29	34.14	35.24	36.51	34.51	26.91	23.26	16.98	15.00	15.37	28.56
ปี 2552	18.18	18.47	19.80	24.37	26.63	23.49	20.55	23.26	22.35				21.84
น้ำมันปาล์มบริสุทธิ์ มาเลเซีย													
ปี 2549	15.57	16.23	15.95	15.89	16.00	16.03	16.75	17.94	17.09	17.11	18.83	20.34	16.98
ปี 2550	20.70	20.87	21.01	24.07	26.83	27.42	27.20	27.14	28.00	29.98	31.96	31.87	26.42
ปี 2551	35.07	38.64	41.98	40.42	40.88	41.19	38.87	30.90	26.66	20.18	18.27	18.74	32.65
ปี 2552	21.31	21.52	22.54	26.94	28.29	25.44	22.45	25.01	23.84				24.19

มะพร้าวผลแก่

ประจำสัปดาห์ที่ 4 ของเดือนกันยายน 2552 (31 ส.ค.- 4 ก.ย. 52)

ผลผลิต : ล้านตัน	ปี49	ปี 50	ปี 51	ปี 52 ^{ส.ก.}	ปี 53 ^{ส.ก.}	% Δ
โลก พืชน้ำมัน	391.45	404.18	391.63	394.35	422.56	7.15
เนื้อมะพร้าวแห้ง	5.6	5.27	5.72	5.88	5.88	0.00
น้ำมันมะพร้าว	3.47	3.26	3.49	3.55	3.63	2.25
ไทย	ปี49	ปี 50	ปี 51	ปี 52 ^{ส.ก.}	ปี 53 ^{ส.ก.}	% Δ
มะพร้าวผลแก่ (สศก.)	1.871	1.722	1.483	1.547	4.32	
น้ำมันมะพร้าว ^{บริษัท}	0.055	0.051	0.044	0.045	2.38	
ช่วงออกสู่ตลาด	มาก : พ.ค.-ต.ค. (ออกตลอดปี)					
แหล่งผลิต	ประจวบฯ 29%, ชุมพร 16%, สุราษฎร์ฯ 10% (รวม 55%) นครศรีฯ 7%, ชลบุรี 10%, สมุทรสงคราม 3%					
พื้นที่ให้ผล : ล้านไร่	1.61	1.60	1.54	1.52	-1.29	
จำนวนคริวเรือน	na	na	na	na		
ผลผลิตเฉลี่ย : กก./ไร่	1,125	1,077	966	1,020	5.59	
ต้นทุนการผลิต : บาท/ผล	2.45	2.56	3.17	3.10		
มูลค่าผลผลิต : ล้านบาท	7,334	4,766	5,470			
การใช้ในปท. : บริโภคตรง	1.123	1.033	0.890	0.928	4.32	
น้ำมันมะพร้าว	0.053	0.044	0.036	0.043		
นำเข้า : ตัน	มะพร้าวผล 7,822	378	790	300		
	เนื้อ ~ ฝอย 269	138	299	604		
	น้ำมันทั้งหมด 1,820	3,005	2,275	1,357		
ส่งออก : ตัน	มะพร้าวผลอ่อน 37,120	33,334	31,401	16,914		
	เนื้อ ~ ฝอย 667	162	1,342	1,383		
	น้ำมันทั้งหมด 493	4,452	5,530	724		
ประเทศส่งออก	น้ำมัน : พม่า (49%)ลาว (19 %) / เนื้อฝอย : ลาว(45%) / เนื้อแห้ง : พม่า(81%)					
ประเทศนำเข้า	น้ำมัน : มาเลเซีย(81%) / เนื้อฝอย : จีน (94%) / ผลแก่ : กัมพูชา(100%)					

สถานการณ์ ปี 2552

1. โลก ปี 52 ก.เกษตรสหรัฐฯ คาดว่าโลกมีผลผลิตเนื้อมะพร้าวแห้ง 5.88 ล้านตันมากกว่าปีที่ผ่านมาร้อยละ 2.80 ผลิตน้ำมันมะพร้าวได้ 3.55 ล้านตัน เพิ่มขึ้นจากปีที่ผ่านมา ร้อยละ 1.72
2. ไทย ปี 52 ก.เกษตร (สศก.) คาดว่ามีผลผลิตมะพร้าวผล1.547ล้านตัน เพิ่มขึ้นร้อยละ4.32 ผลผลิตไม่พอใช้ต้องนำเข้า
- 3.ปัจจัยที่มีผลต่อราคาปริมาณผลผลิตในตลาด ความต้องการใช้(บริโภคสด+แปรรูป)
- 4.ก่อนผลผลิตออกมาก ประสานโรงงานกะที่รับซื้อใช้แปรรูปเป็นกะทิลองไว้ส่งออก

มาตรการแก้ไขปัญห

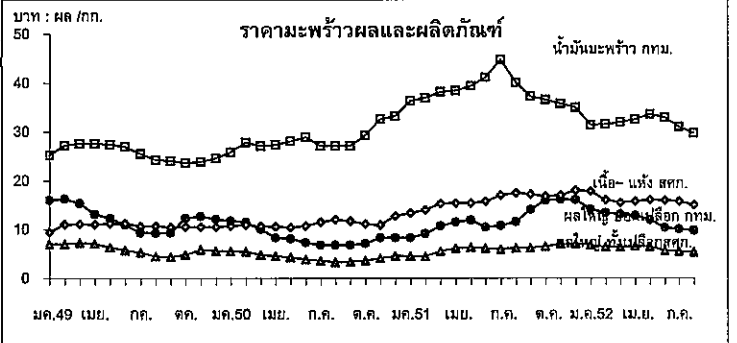
1. จัดระบบการนำเข้า
 - 1.1 WTO ตั้งแต่ปี 47-52
 - ผู้นำเข้า : โนโคเวตา :- เป็นนิติบุคคล เป็นโรงงานที่ใช้มะพร้าวผล มะพร้าวฝอย เนื้อมะพร้าวแห้ง น้ำมันข เป็นวัตถุดิบในกิจการของตนเองและเปิดกิจการในปัจจุบัน ส่วนมะพร้าวฝอยต้องมีประวัติ 3 ปี
 - : นอกโคเวตา :- ให้นำเข้าเป็นการทั่วไป
 - ภาษี (ช่วงนำเข้า) ปริมาณ(ตัน) ในโคเวตา นอกโคเวตา
 - มะพร้าวผล : ม.ค.-เม.ย.60% 2,317 20% 54%
 - มะพร้าวฝอย : ม.ค.-ธ.ค. 110 20% 54%
 - เนื้อแห้ง : พ.ย.-ธ.ค. 1,157 20% 36%
 - น้ำมัน : พ.ย.-ธ.ค. 401 20% 52%
 - 1.2 AFTA : ต้องขออนุญาตนำเข้า
 - มะพร้าวผล / มะพร้าวฝอย - ยกเว้นอากร ตั้งแต่ปี 46
 - เนื้อมะพร้าวแห้ง - 35% หรือ กก.ละ 3.00 บาท ตั้งแต่ปี 46-49 - 25% หรือ 3.00 บาท/กก. ตั้งแต่ปี 50-51 ส่วน ปี 52 15%หรือ 3.00 บาท/กก. มติทศ 30 เม.ย.50 ให้ยกเลิกมาตรการโควตาตั้งแต่ปี 2553

สถานการณ์ปัจจุบันและแนวโน้ม

ราคามะพร้าวผลใหญ่เฉลี่ยทั่วประเทศลดลง ในตลาดขายส่ง ททท.ผลใหญ่(ปอก)เนื้อมะพร้าวขาว เนื้อมะพร้าวแห้งและน้ำมันมะพร้าวดิบราคาทรงตัว

		21 ส.ค.	25 ส.ค.	4 ก.ย.	% Δ
มะพร้าวผลใหญ่ สศก.	บาท/ผล	5.22	5.34	5.27	-1.31
มะพร้าวผลใหญ่ จ.ประจวบ	"	5.10	5.25	5.25	0.00
มะพร้าวผลใหญ่ (ปอก) ททท.	"	9.75	9.75	9.75	0.00
เนื้อมะพร้าวขาว ททท.	บาท/กก.	12.75	12.75	12.75	0.00

แนวโน้ม มะพร้าวบางพื้นที่มีมากขึ้น ความต้องการใช้เพื่อบริโภคและแปรรูปยังมีอย่างต่อเนื่อง



ราคา (บาท/ผล , กก.)

4 ก.ย..

เกษตรกรขายได้	ปี	ม.ค.	ก.พ.	มี.ค.	เม.ย.	พ.ค.	มิ.ย.	ก.ค.	ส.ค.	ก.ย.	ต.ค.	พ.ย.	ธ.ค.	เฉลี่ย	
มะพร้าวผลแก่ ใหญ่	2550	5.50	5.42	4.78	4.53	4.24	3.86	3.56	3.25	3.32	3.61	4.07	4.50	4.22	
	2551	4.45	4.47	5.51	6.08	6.28	6.11	5.92	6.13	6.18	6.47	6.94	6.99	5.96	
	2552	6.73	6.36	6.35	6.54	6.41	5.62	5.47	5.32	5.27				6.01	
เนื้อ-แห้ง 90%	2550	10.71	10.82	10.63	10.58	10.33	10.67	11.46	11.97	11.68	11.05	10.91	12.69	11.13	
	2551	13.29	13.98	15.27	15.31	15.35	15.85	16.94	17.44	17.18	16.70	17.00	17.93	16.02	
	2552	17.74	15.18	15.45	15.73	16.02	15.90	15.75	14.99	14.57				15.70	
ตลาด ททท. ขายส่ง	มะพร้าวผล (ปอก)	2550	11.75	11.45	10.08	8.76	8.03	7.27	6.75	6.75	6.75	7.09	8.25	8.25	8.43
		2551	8.25	9.08	10.70	11.47	11.83	10.39	10.73	11.55	14.00	15.95	16.15	16.05	12.18
		2552	14.10	15.36	13.05	12.75	11.92	10.34	10.05	9.75	9.75				11.90
น้ำมันดิบ ททท.	2550	25.80	27.76	27.09	27.30	28.04	28.92	27.09	27.09	27.15	29.25	32.57	33.42	28.46	
	2551	36.33	36.88	38.12	38.40	39.34	41.07	44.68	40.02	37.24	36.51	35.72	34.92	38.27	
	2552	33.18	31.47	31.92	32.50	33.53	32.92	31.02	28.92	28.92				31.60	

ถั่วเหลือง

ประจำปีสินค้าที่ 1 ของเดือนกันยายน 2552 (31 ส.ค.-4 ก.ย.52)

ผลผลิต (ล้านตัน)	ปี 49	ปี 50	ปี 51	ปี 52	ปี 53 (ก.ย.52)	% Δ
พืชน้ำมัน - โลก	391.450	404.180	391.630	394.350	422.560	7.15
ถั่วเหลือง - โลก	220.670	237.111	221.177	210.623	242.074	14.93
- ไทย	0.220	0.212	0.203	0.202	0.205 (ประมาณการ)	1.14
- ถั่วฤดูแล้ง	0.148	0.143	0.132	0.134	0.136	
- ถั่วฤดูฝน	0.072	0.069	0.071	0.068	0.068	
มูลค่าผลผลิต (ล้านบาท)	2,311	2,448	3,560	2,935	2,968	1.14
ช่วงออกสู่ตลาด						
- ถั่วฤดูแล้ง(ม.ค.-พค.)65%	เชียงใหม่ ชัยภูมิ แพร่ เลย ขอนแก่น ตาก					
- ถั่วฤดูฝน(ต.ค.-ธค.)35%	สระแก้ว แม่ฮ่องสอน อุตรดิตถ์ สุโขทัย เชียงใหม่					
ครัวเรือนเกษตรกร (ก.ค.51)	103,242	102,364	101,539	NA	NA	
พื้นที่ปลูก (ล้านไร่)	0.903	0.858	0.781	0.782	0.789	1.01
ผลผลิตเฉลี่ย/ไร่ (ก.ก./ไร่)	244	244	248	250	251	0.40
ต้นทุนการผลิต (บาท/กก.)	9.47	10.11	11.64	11.72	NA	
การใช้(ล้านตัน) - โลก	215.260	225.190	229.750	221.62	231.34	4.39
- ไทย	1.614	1.750	1.925	1.901	1.903	0.12
สต็อก(ล้านตัน) - โลก	53.207	62.885	52.918	41.002	50.322	22.73
นำเข้า-ส่งออก	ปี 49	ปี 50	ปี 51	ปี 52	ปี 53 (ม.ค.-ก.ย.52) (ประมาณการ)	
- นำเข้า (ล้านตัน)	1.395	1.541	1.723	0.804	1.700	
(ล้านบาท)	14,226	19,456	32,225	12,356	32,000	
(บาท/กก.)	10.20	12.63	18.70	15.37	18.82	
- ส่งออก (ล้านตัน)	0.0012	0.0027	0.0012	0.0007	0.0010	
ประเทศคู่ค้า (ปี 51)						
ไทยนำเข้าจาก	บราซิล 79%	อาร์เจนตินา 10%	สหรัฐอเมริกา 10%			
	กัมพูชา 0.78%	แคนาดา 0.69%	จีน 0.07%			
ไทยส่งออก	เวียดนาม 31%	ฟิลิปปินส์ 28%	มัลดีฟส์ 9%	ฮ่องกง 7%		
	มาเลเซีย 5%	สหรัฐอเมริกา 4%	เขมร 4%			
ประเทศคู่แข่ง (ปี 52)						
	สหรัฐอเมริกา 38%	บราซิล 27%	อาร์เจนตินา 16%	จีน 8%		
	อินเดีย 5%	ปากีสถาน 2%	แคนาดา 2%			

1. สถานการณ์ปี 2553

โลก คาดว่าผลผลิตเพิ่มขึ้นจากปี 52 ร้อยละ 14.93 และความต้องการใช้เพิ่มขึ้นร้อยละ 4.39

ไทย คาดว่าผลผลิตจะใกล้เคียงกับปี 52 และความต้องการใช้เพิ่มขึ้นร้อยละ 0.12 ส่งผลให้ต้องนำเข้าประมาณ 1.700 ล้านตัน (นำเข้า ม.ค.-ก.ย.52 จำนวน 0.804 ล้านตัน มูลค่า 12,356 ล้านบาท)

ถั่วเหลืองโครงการ Contract Farming ปี 52 คณะ กก.จัดทำแผนการลงทุนเกษตรแบบมีสัญญา เห็นชอบให้นำเข้า 0.119 ล้านตัน ลดลงจากแผนปี 51/52 ซึ่งมีปริมาณ 0.199 ล้านตัน

2. นโยบายและมาตรการนำเข้าเมล็ดถั่วเหลือง

ปี 52 มติ ครม.(13 มค.52) ตามมติคณะ กก.พืชน้ำมันและน้ำมันพืช (11ธค.51) และคณะอนุกรรมการกำกับดูแลเมล็ดถั่วเหลือง (10 พย.51)

2.1 WTO ไม่จำกัดปริมาณและช่วงเวลา 1) ในโควตา อกรนำเข้าร้อยละ 0 ผู้มีสิทธินำเข้าในโควตา 13 ราย (1. สมาคมผู้ผลิตน้ำมันถั่วเหลืองและรำข้าว 2. สมาคมผู้ผลิตอาหารสัตว์ไทย 3. สมาคมส่งเสริมผู้ใช้วัตถุดิบอาหารสัตว์ 4. สมาคมปศุสัตว์ไทย 5. สมาคมผู้เลี้ยงไก่เนื้อเพื่อการส่งออก 6. สมาคมผู้ผลิตไก่เพื่อส่งออกไทย 7. บริษัท กรีนสโปก จำกัด 8. บริษัท แกลดชาของ จำกัด 9. บริษัท ไทยพรหมผลภัณฑ์อาหาร จำกัด (มหาชน) 10. บริษัท แครี่ พาส จำกัด 11. บริษัท ไทยซิม จำกัด 12. ห้างหุ้นส่วนจำกัดคิกโคโลเน 13. สมาคมผู้เลี้ยงสัตว์เกษตรกับประเทศเพื่อนบ้าน) ผู้มีสิทธินำเข้าให้ความร่วมมือรับซื้อถั่วเหลืองในประเทศทั้งหมด ดังนี้

(1) สก๊คน้ำมัน ไม่ต่ำกว่า กก.ละ 12.25 บาท ณ ไร่นาหรือ กก.ละ 13.00 บาท ณ กทม.

(2) ผลิตภัณฑ์สัตว์ ไม่ต่ำกว่า กก.ละ 12.50 บาท ณ ไร่นาหรือ กก.ละ 13.25 บาท ณ กทม.

(3) แปรรูปอาหาร ไม่ต่ำกว่า กก.ละ 14.50 บาท ณ ไร่นาหรือ กก.ละ 15.25 บาท ณ กทม.

2) นอกโควตา กำหนดอกรร้อยละ 80

2.2 ACMECS ผู้มีสิทธินำเข้าต้องขึ้นทะเบียน contract Farming ไว้กับกระทรวงพาณิชย์ การนำเข้าให้ใช้หลักเกณฑ์ และวิธีปฏิบัติเช่นเดียวกับกรนำเข้าภายใต้ WTO และนำเข้าเพื่อเป็นวัตถุดิบในการผลิตเท่านั้น ห้ามจำหน่าย แจก

2.3 AFTA (อกรนำเข้าร้อยละ 5 เดือนไปตามข้อผูกพัน-From D) ใช้หลักการเช่นเดียวกับ WTO

2.4 FTA ไทย-ออสเตรเลีย และไทย-นิวซีแลนด์ (อกรนำเข้าร้อยละ 0 ไม่จำกัดปริมาณนำเข้า) ใช้หลักเกณฑ์เช่นเดียวกับ WTO

2.5 อาเซียน-จีน โควตา 10,922 ตัน อกรนำเข้าในโควตาร้อยละ 20 อกรนำเข้านอกโควตาร้อยละ 80 ทั้งนี้ นำเข้าทั่วไป อกรนำเข้าร้อยละ 6 หรือ กก.ละ 0.30 บาท และต้องขออนุญาต

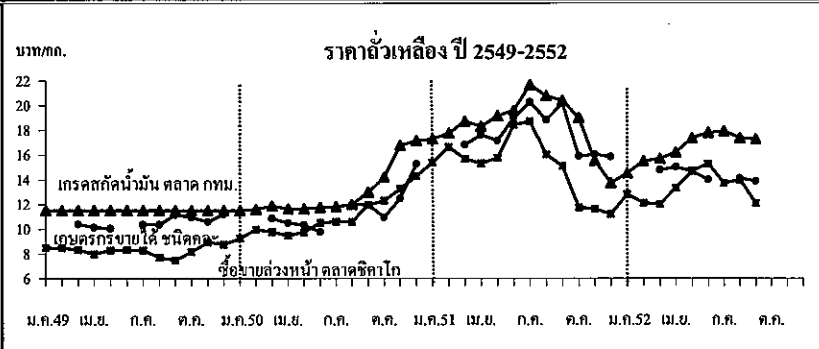
3. นโยบายการส่งออก ส่งออกได้เสรี ไม่เสียอกรส่งออก

สถานการณ์ปัจจุบัน

ในประเทศ ถั่วเหลืองฤดูฝนทยอยออกสู่ตลาดมากขึ้นส่งผลให้ราคาเกษตรกรขายได้ลดลงจากสัปดาห์ก่อนจาก กก.ละ 14.85 บาท เหลือ 13.85 บาท ส่วนราคาขายส่ง กทม. ทรงตัวทุกคุณภาพเกรดที่ กก.ละ 23.25 , 21.75 และ 17.25 บาท

ต่างประเทศ ราคาตกลงจากต้นละ 417US\$ ในสัปดาห์ก่อนเป็นต้นละ 353US\$ เนื่องจากการเก็บเกี่ยวถั่วเหลืองที่สูงกว่าที่คาดการณ์ไว้ และสภาพอากาศในแหล่งปลูกถั่วเหลืองที่อบอุ่น

แนวโน้ม คาดว่าราคาถั่วเหลืองตลาดต่างประเทศมีแนวโน้มลดลงในช่วงที่ผลผลิตของสหรัฐฯ ที่ทยอยออกสู่ตลาดมากขึ้น (ก.ย.-พ.ย.52)



ราคา (บาท/กก.)	ม.ค.	ก.พ.	มี.ค.	เม.ย.	พ.ค.	มิ.ย.	ก.ค.	ส.ค.	ก.ย.	ต.ค.	พ.ย.	ธ.ค.	เฉลี่ย
เกษตรกรขายได้ชนิดกละ									(4 กย.52)				
ปี 2549	-	-	10.37	10.13	10.04	-	10.35	10.35	11.17	10.95	10.59	11.19	10.49
ปี 2550	-	-	10.85	10.49	10.32	9.75	-	12.00	11.94	10.95	12.46	15.28	11.56
ปี 2551	-	-	16.82	17.61	17.14	19.00*	20.25*	18.80*	17.76*	15.87	16.00	15.83	17.51
ปี 2552	-	-	14.77	15.01	14.67	14.00	-	14.10	13.85				14.51
ขายส่ง กทม. เกรดแปรรูปอาหาร													
ปี 2549	14.25	14.34	14.38	14.38	14.38	14.56	14.75	14.75	14.75	15.07	15.50	14.95	14.67
ปี 2550	15.04	15.25	15.25	15.16	14.75	14.75	14.75	14.99	16.64	17.94	20.30	20.75	16.30
ปี 2551	21.49	22.50	22.50	22.31	23.64	24.68	26.35	25.50	25.95	25.64	20.39	19.25	23.35
ปี 2552	19.73	19.91	20.25	20.95	22.17	22.25	23.00	23.25	23-23.50				21.44
ขายส่ง กทม. เกรดผลิตอาหารสัตว์													
ปี 2549	13.63	13.71	13.75	13.75	13.75	13.75	13.75	13.75	13.75	13.75	13.75	13.38	13.71
ปี 2550	13.32	13.38	13.38	13.31	13.00	13.00	13.00	13.28	14.85	15.90	17.85	18.25	14.38
ปี 2551	19.42	20.50	20.90	20.29	21.39	22.27	24.32	23.50	23.96	23.90	19.33	18.25	21.50
ปี 2552	18.73	18.91	19.25	19.72	20.67	20.75	21.50	21.75	21.50-22				20.16
ขายส่ง กทม. เกรดสกัดน้ำมัน													
ปี 2549	11.50	11.50	11.50	11.50	11.50	11.50	11.50	11.50	11.50	11.50	11.50	11.50	11.50
ปี 2550	11.50	11.60	11.85	11.63	11.63	11.75	11.80	11.98	12.98	14.20	16.76	17.13	12.90
ปี 2551	17.28	17.75	18.71	18.28	19.14	19.60	21.67	20.75	20.39	18.99	15.51	13.69	18.48
ปี 2552	14.50	15.49	15.66	16.20	17.35	17.78	17.90	17.35	17-17.50				16.52
ซื้อขายล่วงหน้าตลาดชิคาโก													
ปี 2549	8.50	8.47	8.31	7.96	8.27	8.32	8.28	7.69	7.48	8.14	8.94	8.74	8.26
ปี 2550	9.24	9.97	9.76	9.47	9.74	10.51	10.59	10.60	11.95	12.29	13.23	14.28	10.97
ปี 2551	15.38	16.63	15.66	15.31	15.75	18.41	18.71	16.00	15.07	11.74	11.59	11.18	15.12
ปี 2552	12.80	12.09	11.98	13.32	14.70	15.26	13.69	13.97	12.07				13.32
ซื้อขายล่วงหน้าตลาดชิคาโก (เหรียญสหรัฐ/ตัน)													
ปี 2549	213.99	214.34	212.68	209.01	217.32	216.49	217.23	203.82	199.28	217.42	243.97	243.34	217.41
ปี 2550	256.08	278.01	277.25	270.56	280.28	302.80	313.27	308.98	347.54	358.37	388.98	422.12	317.02
ปี 2551	461.68	508.19	495.67	482.76	489.05	552.44	556.52	471.04	437.83	339.89	329.12	317.42	453.47
ปี 2552	364.70	341.25	333.64	374.44	422.14	445.08	400.40	408.93	353.10				382.63

สุกร

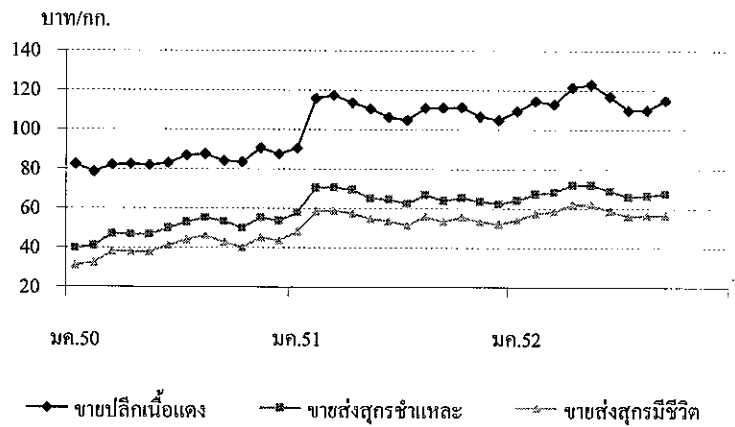
ประจำสัปดาห์ที่ 1 ของเดือน กันยายน 2552 (วันที่ 31 ส.ค. - 4 ก.ย.52)

	2549	2550	2551	2552	% Δ	สถานการณ์ปี 2552
ผลผลิต			เบื้องต้น	คาดการณ์		1. การผลิต สศก. คาดการณ์ปริมาณผลผลิตสุกร ปี 2552 ลดลงจากปี 2551 ประมาณ 2 - 3% ตามสภาวะการเลี้ยง ซึ่งผู้เลี้ยงสุกรส่วนใหญ่ลดปริมาณการเลี้ยงลงและบางส่วนเลิกเลี้ยงไปในช่วงปี 2551 ตลอดจนภาวะเศรษฐกิจและกำลังซื้อของประชาชน ที่มีแนวโน้มจะชะลอตัวต่อเนื่องถึงกลางปี 2552
- โลก (พันตัน)	96,156	94,730	96,710	97,862	1.19	2. การใช้ การบริโภคในประเทศ (98% ของผลผลิตทั้งหมด) มีแนวโน้มลดลง ในทิศทางเดียวกับผลผลิต
จีน	46,505	42,878	44,593	46,000	3.16	3. อัตราการบริโภค ประมาณ 13 กก./คน/ปี
สหภาพยุโรป	21,791	22,858	22,300	22,100	-0.90	4. การส่งออก เป้าหมาย 14,000 ตัน (เมื่อสุกรสด 4,500 ตัน เมื่อสุกรแปรรูปปรุงสุก 9,500 ตัน) (ที่มา : Pig Board และ สมาคมผู้ผลิตและแปรรูปสุกรเพื่อการส่งออก)
สหรัฐอเมริกา	9,559	9,962	10,682	10,507	-1.64	๕ เดือนมกราคม - กรกฎาคม 2552 มีการส่งออกสุกร ดังนี้
บราซิล	2,830	2,990	3,055	3,160	3.44	- สุกรพันธุ์ 26,115 ตัว (น้อยกว่าปีก่อน 62%) : ลาว (86%) กัมพูชา (12%) เวียดนาม
อื่นๆ	15,471	16,042	16,080	16,095	0.09	↳ ม.ค. - ก.ค.51 : ส่งออกจำนวน 69,094 ตัว
- ไทย (ล้านตัว) : สศก.	13.315	13.545	12.088	11.756	-2.75	- สุกรขุน 712,028 ตัว (มากกว่าปีก่อน ~428%) : กัมพูชา (90%) ลาว ญี่ปุ่น ฮ่องกง และ เวียดนาม
ช่วงผลผลิตออกมาก	ตุลาคม - กุมภาพันธ์					↳ ม.ค. - ก.ค.51 : ส่งออกจำนวน 134,652 ตัว
จำนวนคร้วเรือน	262,297	239,755				- เนื้อสุกร 4,748 ตัน : เป็นเนื้อสดแช่เย็น 1,400 ตัน ไปพม่า (63%) ฮ่องกง (36%) ฯลฯ และเนื้อแปรรูปปรุงสุก 3,347 ตัน ไปญี่ปุ่น (84%) ลาว (8%) ฮ่องกง (5%) ฯลฯ
ต้นทุนการผลิต (บาท/กก.)	44.96	42.87	53.25	~ 50.13	~ 51.72	5. มาตรการด้านการตลาด ร่วมกับหน่วยงานที่เกี่ยวข้องดำเนินการ
			(ปี.ย.52 : สศก.)	(ก.ค.52 : คน.)	(ก.ค. - ส.ค.52)	(1) พิจารณาราคาขายส่งขายปลีกในแต่ละช่วงการตลาด เป็นข้อมูลแนะนำให้แก่ผู้บริโภครวมและผู้ค้า
มูลค่าผลผลิต (ล้านบาท)	61,129	49,220	65,735	45,469		(2) เชื่อมโยงการจำหน่ายผลผลิต จากผู้ผลิตสู่ผู้บริโภค เพื่อลดภาระค่าครองชีพให้ประชาชน
การใช้ (ล้านตัว)	12.48	13.88	11.90	10.80	-9.24	
ปริมาณส่งออก เนื้อสุกร (ตัน)	11,003	10,199	9,917	4,748	(ม.ค. - ก.ค.52)	
มูลค่า (ล้านบาท)	1,627	1,435	1,845	1,035		
ปริมาณส่งออก สุกรมัชีวิ๊ด* (ตัว)	56,941	97,551	428,170	738,143	*	
มูลค่า (ล้านบาท)	98.83	116.79	1,316.05	1,045.73	*	
หมายเหตุ * รวมสุกรเพื่อจำหน่าย จำนวน 26,115 ตัว มูลค่า 69.02 ล้านบาท						

สถานการณ์ สัปดาห์ที่ 1 ของเดือนกันยายน 2552 (31 ส.ค. - 4 ก.ย.52)

การผลิตการล่า สถานการณ์การผลิตอยู่ในภาวะปกติ ส่วนการค้าที่ลดลงตัวขึ้นในช่วงต้นสัปดาห์ ได้ชะลอตัวลงสู่ภาวะปกติหลังสารพจีน (3 ก.ย.52) ส่งผลให้ราคาสุกรมัชีวิ๊ดอ่อนตัวลงตามภาวะตลาด ส่วนราคาขายส่งหมูซีกและราคาขายปลีกเนื้อแดงที่ปรับสูงขึ้นในช่วงต้นสัปดาห์ก่อนสารพจีน มีแนวโน้มอ่อนตัวลงในทิศทางเดียวกับราคาสุกรมัชีวิ๊ดในช่วงต้นสัปดาห์ที่ 2 ของเดือนกันยายน

	สัปดาห์นี้	สัปดาห์ก่อน
- ราคาสุกรมัชีวิ๊ด	56 - 57	57 - 58
- ราคาขายส่งสุกรชำแหละ (ผ่าซีก)	67 - 68	66 - 67
- ราคาขายปลีก เนื้อแดง (ทั่วไป)	110 - 120	105 - 115
- ราคาขายปลีก เนื้อแดง (แนะนำ)	100 - 110	105 - 115



ราคา (บาท/กก.)	ปี	มค.	กพ.	มีค.	เมย.	พค.	มิย.	กค.	สค.	กย.	ตค.	พย.	ธค.	เฉลี่ย
ขายส่งสุกรมัชีวิ๊ด	2550	30.98	32.30	37.88	37.79	37.75	41.07	44.00	46.17	42.80	40.14	45.14	43.56	39.97
ณ แหล่งผลิต	2551	48.05	58.55	58.79	57.56	54.61	53.64	51.26	55.95	53.27	55.55	53.30	52.00	54.38
	2552	54.15	57.45	58.45	62.06	61.89	58.82	56.05	56.60	56.50				58.00
											(4 ก.ย.52)			
ขายส่งสุกรชำแหละ	2550	39.64	40.95	46.93	46.85	46.70	49.93	53.00	55.31	53.23	50.11	55.25	53.56	49.29
ตลาด กทม.	2551	57.82	70.50	70.74	69.50	65.16	64.69	62.31	66.85	63.95	65.39	63.58	62.35	65.24
	2552	64.15	67.45	68.43	71.94	71.89	69.00	66.00	66.55	67.50				68.48
											(4 ก.ย.52)			
ขายปลีกเนื้อแดง	2550	82.36	78.70	82.02	82.50	81.80	83.05	86.88	87.50	84.20	83.64	90.68	87.50	84.24
ตลาด กทม.	2551	90.68	115.79	117.50	113.68	110.58	106.19	105.00	110.88	111.14	111.36	106.75	105.00	108.71
	2552	109.25	114.47	113.07	121.41	123.06	116.93	110.00	110.00	115.00				114.80
											(4 ก.ย.52)			

ไข่ไก่

ประจำสัปดาห์ที่ 1 ของเดือน กันยายน 2552 (วันที่ 31 ส.ค. - 4 ก.ย.52)

	2549	2550	2551	2552	% Δ
ผลผลิต (ล้านฟอง)			เบื้องต้น	คาดการณ์	
- โลก	993,422	1,001,149	1,026,810	1,053,299	2.58
จีน	405,310	413,541	428,139	443,252	3.53
สหภาพยุโรป	89,438	94,845	98,629	102,565	3.99
สหรัฐอเมริกา	85,760	84,928	85,455	85,984	0.62
อินเดีย	41,664	42,720	44,762	46,902	4.78
ประเทศอื่นๆ	371,250	365,115	369,825	374,596	1.29
- ไทย	8,555	8,990	9,424	9,902	5.07
ช่วงผลผลิตออกมา	ตุลาคม - กุมภาพันธ์				
จำนวนกรั้วเรือน	4,710	4,729			
ต้นทุนการผลิต (บาท/ฟอง)	1.78	1.94	2.32	~ 2.22	(มี.ย.52)
มูลค่าผลผลิต (ล้านบาท)	14,544	17,450	21,016	15,079	(ม.ค. - ส.ค.52)
การใช้ (ล้านฟอง)	8,371	8,748	9,019	9,552	5.91
ปริมาณส่งออก (ล้านฟอง)	183.66	241.58	404.54	211.88	(ม.ค. - ก.ย.52)
มูลค่าส่งออก (ล้านบาท)	273.86	747.92	920.06	506.11	
ประเทศคู่ค้า	ฮ่องกง (90%) แองโกลา (12%) จอร์แดน แคมเบีย สิงคโปร์				
ประเทศคู่แข่ง	สาธารณรัฐประชาชนจีน และ เม็กซิโกลา				

สถานการณ์ปี 2552

- การผลิต**
 - สศก. ประมาณการผลผลิตไข่ไก่ไว้จำนวน 9,902 ล้านฟอง
 - คณะกรรมการนโยบายพัฒนาไข่ไก่และผลิตภัณฑ์ (Egg Board) กำหนดเป้าหมายการผลิตไข่ไก่ ปี 2552 ไว้จำนวน 10,800 ล้านฟอง
- การใช้ภายใน**
 - ผลผลิตไข่ไก่ 99% ใช้บริโภคภายในประเทศ
- อัตราการบริโภค**
 - 142 ฟอง/คน/ปี (Egg Board กำหนดเป้าหมายไว้ที่ 160 ฟอง/คน/ปี)
- การส่งออก**
 - เป้าหมายการส่งออกปี 2552 จำนวน 350 ล้านฟอง (ที่มา : สศก. และ Egg Board)
 - ช่วงเดือนมกราคม - กรกฎาคม 2552 มีการส่งออกไข่ไก่ รวมจำนวน 211.877 ล้านฟอง ประเทศที่เป็นตลาดหลัก ได้แก่ ฮ่องกง (90% ของการส่งออกรวม) แองโกลา (12%) จอร์แดน (6%) แคมเบีย สิงคโปร์ และ พม่า
- มาตรการด้านการตลาด**
 - 1) เชื่อมโยงเกษตรกรผู้เลี้ยงไก่ไข่ นำไข่ไก่ไปจำหน่ายให้แก่ผู้บริโภคโดยตรงภายในงานชงฟ้า และจุดจำหน่ายที่เป็นแหล่งชุมชนทั่วประเทศ
 - 2) รณรงค์ประชาสัมพันธ์เพิ่มการบริโภคไข่ไก่ ร่วมกับหน่วยงานที่เกี่ยวข้อง
 - 3) เพิ่มช่องทางจำหน่ายภายใน Farm Outlet ที่จัดตั้งในแหล่งผลิต/บริโภคสำคัญ
 - 4) ขอความร่วมมือผู้เลี้ยงไข่ไก่/ผู้ค้า กำหนดราคาจำหน่ายในระดับที่สอดคล้องกับต้นทุน

สถานการณ์ สัปดาห์ที่ 1 ของเดือนกันยายน 2552 (วันที่ 31 ส.ค. - 4 ก.ย.52)

การผลิตการก้าว ผลผลิตออกสู่ตลาดต่อเนื่อง ความต้องการบริโภคใช้ในประเทศ ยังมีมากตามปกติ จากราคาต่อหน่วยที่ถูกกว่าอาหารโปรตีนชนิดอื่น

มาตรการด้านการตลาด เชื่อมโยงผู้เลี้ยงไก่ไข่ นำไข่ไก่ไปจำหน่ายให้แก่ผู้บริโภคโดยตรง ความเคลื่อนไหวของราคา ราคาขายส่งขายปลีกไข่ไก่ทุกขนาดฟอง ในสัปดาห์นี้ ยังทรงตัวเท่ากับสัปดาห์ก่อน อย่างไรก็ตาม ราคามีแนวโน้มอ่อนตัวลง จากภาวะการค้าที่คาดว่าจะชะลอตัวลง อันเนื่องจากการที่ลดลงในช่วงปิดเทอมและกินเจ (ต.ค.)

(หน่วย : บาท/ฟอง)	สัปดาห์นี้	สัปดาห์ก่อน
- ราคาไข่ไก่ คณะ ที่เกษตรกรขายได้	2.60	2.60
- ขายปลีกไข่ไก่ เบอร์ 3	2.90 - 3.00	2.90 - 3.00



ราคา (บาท/ฟอง)	ปี	มค.	กพ.	มีค.	เมย.	พค.	มิย.	กค.	สค.	กย.	ตค.	พย.	ธค.	เฉลี่ย
ขายส่งไข่ไก่ คณะ	2550	1.79	1.83	1.74	1.74	1.97	2.00	2.05	2.10	2.17	1.95	1.96	1.74	1.92
ณ แหล่งผลิต	2551	1.76	2.16	2.48	2.41	2.43	2.29	2.10	2.28	2.39	2.09	2.16	2.17	2.23
	2552	1.84	1.90	2.09	2.42	2.43	2.38	2.46	2.60	2.60				2.30
											(4 ก.ย.52)			
ขายส่งไข่ไก่ เบอร์ 3	2550	1.94	1.98	1.89	1.89	2.12	2.15	2.20	2.25	2.32	2.10	2.11	1.89	2.07
ตลาด กทม.	2551	1.91	2.31	2.63	2.56	2.58	2.44	2.25	2.43	2.54	2.24	2.31	2.32	2.38
	2552	1.99	2.05	2.24	2.57	2.58	2.53	2.61	2.75	2.75				2.45
											(4 ก.ย.52)			
ขายปลีกไข่ไก่ เบอร์ 3	2550	2.15	2.17	2.16	2.16	2.38	2.45	2.45	2.45	2.52	2.34	2.34	2.25	2.32
ตลาด กทม.	2551	2.27	2.56	2.82	2.85	2.85	2.75	2.57	2.64	2.84	2.53	2.52	2.59	2.65
	2552	2.39	2.45	2.6	2.78	2.85	2.75	2.81	2.95	2.95				2.73
											(4 ก.ย.52)			