

ประจำสัปดาห์ที่ 1 ของเดือนมิถุนายน 2553 (31 พค. - 4 มิย.53)

ผลผลิต (ล้านตันข้าวเปลือก)	2549/50	2550/51	2551/52	2552/53*	Δ %
- โลก	636.833	656.939	678.610	669.962	-1.27
- ไทย	29.642	32.099	31.650	31.132	-1.64
- นาปี	22.840	23.308	23.235	22.746	-2.10
- นาปรัง	6.802	8.791	8.415	8.386	-0.35
ช่วงออกสู่ตลาด / แหล่งผลิตสำคัญ					
- นาปี ตค. - กพ.	อุบลราชธานี นครราชสีมา อุตรดิตถ์ เชียงราย				
- นาปรัง มีค. - ตค.	สุพรรณบุรี พิษณุโลก นครสวรรค์ พิจิตร				
พื้นที่เพาะปลูก (ล้านไร่)	67.616	70.187	69.824	69.346	-0.68
- นาปี	57.542	57.386	57.422	57.256	-0.29
- นาปรัง	10.074	12.801	12.402	12.596	1.56
ผลผลิตเฉลี่ยต่อไร่ (กก.)	437	447	453	451	-0.44
- นาปี	397	406	405	406	0.25
- นาปรัง	675	687	679	666	-1.92
ต้นทุนการผลิต (บาท/ตัน)					
- ข้าวเปลือกหอมมะลิ	7,315	7,813	10,482	10,752	2.58
- ข้าวเปลือกเจ้า	4,634	4,532	6,512	6,969	7.02
- ข้าวเปลือกเหนียว	6,515	6,680	8,887	9,435	6.17
- ข้าวเปลือกนาปรัง	5,074	6,696	6,897	6,762	-19.65
จำนวนควมรื้อถอนเกษตรกร ปลูกข้าว 3.7 ล้านไร่					
จากเกษตรกรทั่วประเทศ 5.6 ล้านไร่ รื้อถอนหรือร้อยละ 66 ของควมรื้อถอนทั้งหมด					
มูลค่าผลผลิตที่เกษตรกรขายได้ (ปี 2550/51) 258,918 ล้านบาท					
การใช้ภายใน	15,509	16,900	16,900	16,900	-
การส่งออก (ปีปฏิทิน)	ปี2550	ปี2551	ปี2552	ปี2553	Δ %
ปริมาณส่งออก(ล้านตัน)	9.557	10.011	8.568	9.0-9.5*	7.96
มูลค่าส่งออก (ล้านบาท)	123,700	200,892	170,819	-	-
(ล้าน\$ us.)	3,594	6,112	5,000	5,088*	1.76
- ปริมาณส่งออก(ล้านตัน) (ณ 1 มค. - 31 พค.)	-	3,563	3,379	-5.16	-
- เอกชน	-	3,563	3,379	-5.16	-
- รัฐบาล	-	-	-	-	-
- มูลค่าส่งออก (ล้านบาท)	-	68,887	66,503	-3.46	-
- ประเทศคู่ค้า	ไนจีเรีย เบนิน แอฟริกาใต้ ฟิลิปปินส์ มาเลเซีย อิรัก				
- ประเทศคู่แข่ง	เวียดนาม สหรัฐ ปากีสถาน อินเดีย				

สถานการณ์ข้าวหน้าปี 2552/53 นาปีรับ ปี 2553 และผลการประกันรายได้เกษตรกรผู้ปลูกข้าว
กระทรวงเกษตรและสหกรณ์คาดการณ์ข้าวหน้าปีรับ ปี 2553 พื้นที่เพาะปลูกประมาณ 12.596 ล้านไร่
เพิ่มขึ้นจากปีที่แล้ว 0.194 ล้านไร่ และผลผลิตข้าวเปลือกนาปีรับประมาณ 8.386 ล้านตัน ขป.ลดลง 0.029 ล้านตัน
เนื่องจากปริมาณน้ำไม่เพียงพอต่อการเพาะปลูก ผลผลิตเฉลี่ยต่อไร่ 666 กก./ไร่ ลดลงจากปีก่อน 13 กก./ไร่
มาตรการประกันรายได้เกษตรกรผู้ปลูกข้าวหน้าปี 2552/53 (รอบที่ 1, รอบที่ 2)
ประกันรายได้เกษตรกรผู้ทำนา และกำหนดเกณฑ์กลางอ้างอิงข้าวเปลือกนาปี ปี 2552/53

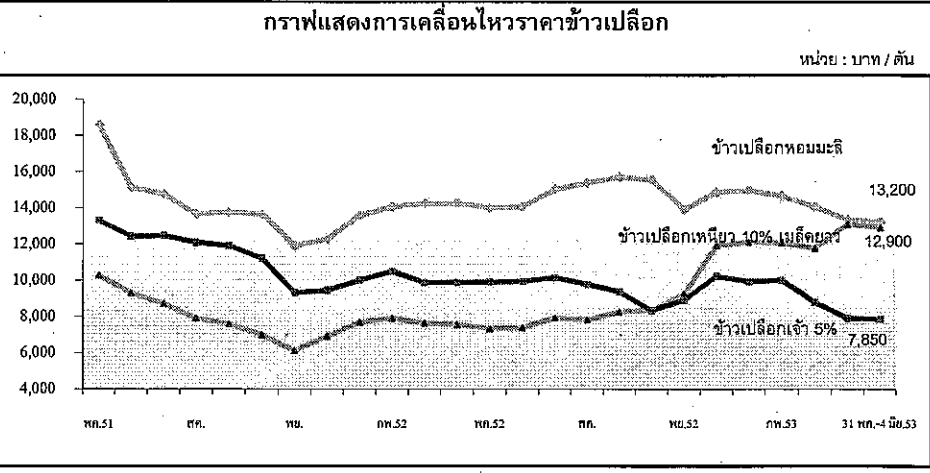
ชนิดข้าว	ประกันรายได้เกษตรกรทำนาปี		เกณฑ์อ้างอิงข้าวเปลือก (บาท/ตัน) (รอบ 1, รอบ 2) ประกาศ ณ 31 พค.53 (31 พค.-6 มิย.53)	ส่วนต่างชดเชยให้ เกษตรกร (บาท/ตัน)
	2552/53 (บาท/ตัน)	2553		
(1) ข้าวเปลือกหอมมะลิ	-	-	-	-
(2) ข้าวเปลือกหอมจังหวัด	-	-	-	-
(3) ข้าวเปลือกเจ้า	10,000	-	7,617	2,383
(4) ข้าวเปลือกปทุมธานี	(รอบ 2) 11,000	-	9,745	(รอบ 2) 1,255
(5) ข้าวเปลือกเหนียว	9,500	-	12,401	ไม่ชดเชย

ผลการดำเนินงาน ทะเบียนเกษตรกรผู้ปลูกข้าวหน้าปี 2552/53 (รอบที่ 2) (ณ 3 มิย.53)						
วิสาหกิจ	ทะเบียนเกษตรกร	ผ่านการประชาคม	ทำสัญญา กับ กส.	ร.ก.ส.จ่ายเงินชดเชย		
				เกษตรกร (ราย)	สัญญา	จ.เงิน (บาท)
รวม 1	3,619,394	3,411,670	3,274,638	3,189,254	4,809,330	28,317,983,819
รวม 2	811,310	808,640	783,606	605,038	939,663	13,315,419,894

เปิดจุดรับซื้อข้าวเปลือกนาปี 52/53 (ณ 3 มิย.53)					
จุดรับซื้อ	อคว.	ปริมาณ (ตัน)	อ.ต.ก.	ปริมาณ (ตัน)	รวม (ตัน)
ภาคเหนือ	47 แห่ง/11 จว.	74,257	18 แห่ง/6 จว.	26,030	100,287
ภาคกลาง	69 แห่ง/15 จว.	18,287	9 แห่ง/3 จว.	17,949	36,236
ภาคอีสาน	8 แห่ง/6 จว.	4,795	2 แห่ง/1 จว.	2,304	7,099
รวม	124 แห่ง/32 จว.	97,339	29 แห่ง/10 จว.	46,283	143,622

ราคาข้าวสารส่งออก F.O.B.กรุงเทพฯ													
ชนิดข้าว	ปี	หน่วย : เหรียญบาท/ตัน											
		มค.	กพ.	มีค.	เมย.	พค.	มิย.	กค.	สค.	กย.	ตค.	พย.	ธค.
หอมมะลิ	2551	672	739	821	1,132	1,205	1,081	991	924	883	820	795	805
100%	2552	862	864	865	875	887	901	941	956	1,013	1,045	1,068	1,009
ชั้น 2	2553	1,009	1,000	987	984	971	944	-	-	-	-	-	-
ข้าวขาว	2551	431	466	567	871	990	872	931	780	764	683	595	582
100%	2552	607	624	637	592	556	581	586	565	559	530	559	618
ชั้น 2	2553	601	576	540	491	478	476	-	-	-	-	-	-
ข้าวขาว	2551	418	454	554	857	973	856	814	764	749	667	580	566
5%	2552	577	595	608	562	526	551	556	535	528	498	527	588
	2553	570	542	498	459	448	445	-	-	-	-	-	-

สถานการณ์ปัจจุบัน / ความคืบหน้าในการดำเนินการ
- สถานการณ์ล่าสุด สัปดาห์นี้ข้าวเปลือกมีราคา ดังนี้ ข้าวเปลือกหอมมะลิปี 2552/53 ราคาปรับตัวลงจากต้นละ 12,800-13,900 บาท เป็นต้นละ 12,500-13,900 บาท ข้าวเปลือกเหนียว10% เมล็ดยาว ราคาตกลงจากต้นละ 12,400-13,800 บาท เป็นต้นละ 12,100-13,700 บาท ข้าวเปลือกปทุมธานี ราคาตกลงจากต้นละ 9,300-10,300 บาท เป็นต้นละ 8,900-10,300 บาท และข้าวเปลือกเจ้า 5% ราคาอ่อนตัวจากที่ต้นละ 7,600-8,200 บาท เป็นต้นละ 7,600-8,100 บาท ตามภาวะตลาด
- แนวโน้ม ข้าวเปลือกปี 2552/53 ออกสู่ตลาด รัฐบาลดำเนินการประกันรายได้ของเกษตรกรผู้ปลูกข้าวหน้าปี รอบ 1 และรอบ 2 และชดเชยส่วนต่างให้แก่เกษตรกร และ อคว. และ อ.ต.ก. ได้ดำเนินการเปิดจุดรับซื้อข้าวเปลือกในราคาอ้างอิงและกรมจัดตลาดนัดข้าวเปลือก เพื่อจัดหาแหล่งซื้อขายให้เกษตรกรเพิ่มขึ้น



ราคา (บาท/ตัน) ชนิดข้าวเปลือก	ปี	มค.	กพ.	มีค.	เมย.	พค.	มิย.	กค.	สค.	กย.	ตค.	พย.	ธค.	เฉลี่ย	ครั้งก่อน 24 - 27 พค.53	ครั้งนี้ 31 พค.-4 มิย.53
ข้าวเปลือกหอมมะลิ (36 กรัม)	2551	10,500	12,175	13,108	18,497	18,576	15,111	14,758	13,658	13,761	13,649	11,910	12,276	13,998		
	2552	13,575	14,061	14,246	14,254	13,998	14,067	15,006	15,380	15,683	15,546	13,894	14,862	14,548		
ข้าวใหม่ ปี 2552/53	2553	14,984	14,643	14,060	13,839	13,475	-	-	-	-	-	-	-	14,200	12800-13900	12500-13900
ข้าวเปลือกเหนียว 10% เมล็ดยาว	2551	8,691	8,860	9,862	12,664	10,279	9,293	8,698	7,903	7,582	6,991	6,120	6,902	8,654		
	2552	7,691	7,903	7,636	7,547	7,331	7,385	7,919	7,814	8,247	8,361	9,229	11,921	8,249		
	2553	12,105	12,060	11,773	12,163	13,077	-	-	-	-	-	-	-	12,236	12400-13800	12100-13700
ข้าวเปลือกเจ้า 5% (ใหม่)	2551	6,805	8,066	10,478	13,445	13,297	12,422	12,470	12,088	11,907	11,215	9,325	9,445	10,914		
	2552	10,014	10,500	9,874	9,885	9,906	9,935	10,144	9,770	9,366	8,323	8,904	10,224	9,737		
	2553	9,931	10,000	8,793	7,641	7,823	-	-	-	-	-	-	-	8,838	7600-8200	7600-8100

มันสำปะหลัง

ประจำสัปดาห์ที่ 5 ของเดือนพฤษภาคม 2553 (31 พ.ค. - 4 มิ.ย.53)

ผลผลิต (ล้านตัน)	2549/50	2550/51	2551/52	2552/53	2553/54	%Δ
โลก	208.51	217.50	233.40	242.10	na	na
ในเอเชีย	45.72	34.41	42.77	45.00	na	na
บราซิล	26.64	26.54	26.60	26.00	na	na
อินโดนีเซีย	19.99	19.99	20.27	20.50	na	na
เวียดนาม	7.81	7.99	8.30	8.60	na	na
ไทย	26.92	25.16	30.08	22.95	21.30	-7.19
ช่วงผลผลิตออกมา (พ.ย.-มี.ค.)	75 %					
แหล่งผลิตสำคัญ	นครราชสีมา(24%) กำแพงเพชร(6%) สระแก้ว(5%) ชัยภูมิ(5%)กาญจนบุรี(4%) ฉะเชิงเทรา(4%)					
พื้นที่ปลูก (ล้านไร่)	7.13	7.30	8.01	7.78	7.17	-7.85
จำนวนคริวเรือน	476,352	480,484	384,628	435,193	na	-
ผลผลิตเฉลี่ย (ตัน/ไร่)	3.56	3.40	3.64	3.05	2.97	-2.56
ต้นทุนการผลิต (บาท/กก.)	0.82	1.08	1.23	1.21	1.36	
มูลค่าผลผลิต (ล้านบาท)	29,956	36,733	34,397	(ใช้ศักราชปีก่อน)		
การแปรรูป (ล้านตัน)						
- มันเส้น+อัดเม็ด	9.20	9.20	10.14	9.34		
- แป้งมัน	16.08	16.08	8.55	10.63		
การส่งออก (ล้านตัน)	ปี 49	ปี 50	ปี 51	ปี 52	ปี 53	(ม.ค.-เม.ย.)
- มันเส้น	3.82	2.86	1.47	3.95	2.09	
- มันอัดเม็ด	0.39	1.65	1.56	0.33	0.11	
- แป้งมัน	2.31	1.94	1.88	2.42	1.02	
- ผลิตภัณฑ์อื่นๆ	0.34	0.43	0.35	0.46	0.21	
ประเทศคู่ค้า	มันเส้น จีน 99% อื่นๆ 1% แป้งมัน อินโดนีเซีย 23% จีน 16% ไต้หวัน 17% ญี่ปุ่น 12% อื่นๆ 32%					
ประเทศคู่แข่ง	เวียดนาม อินโดนีเซีย					
มาตรการส่งออก	กำหนดให้แสดงใบรับรองมาตรฐานสินค้าและขอใบอนุญาตส่งออก (ออกใบอนุญาตให้ผู้ส่งออกไม่จำกัดจำนวน)					

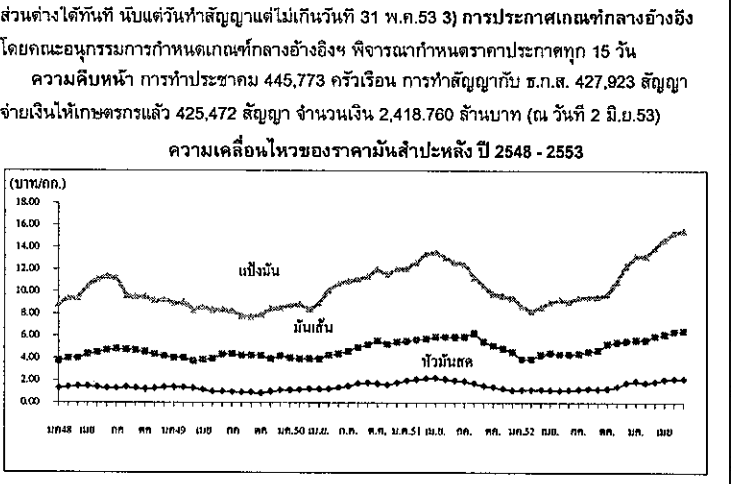
สถานการณ์ในประเทศ
ผลผลิตปี 52/53 สตก.ประมาณการจะมีหัวมันสด 22.95 ล้านตัน ลดลงจากปีที่ผ่านมาร้อยละ 23.70 มีผลจากการระบาดของเพลี้ยแป้ง ขณะนี้ผลผลิตออกสู่ตลาดแล้วประมาณร้อยละ 94 และออกสู่ตลาดน้อยลงเนื่องจากเป็นช่วงปลายฤดู ปัจจุบันมีการระบาดของเพลี้ยแป้งในมันสำปะหลังอายุ 1-4 เดือน เกษตรกรต้องทำการรื้อถอนมันสำปะหลังและปรับเปลี่ยนไปปลูกอ้อยโรงงานและข้าวโพดเลี้ยงสัตว์แทน อาจทำให้ผลผลิตปี 2553/54 ลดลงอีก ด้านราคาหัวมันสด (จ.นครราชสีมา) เชื้อแป้ง 25% กก.ละ 2.65 - 2.80 บาท คละ กก.ละ 2.30 - 2.40 บาท ทรงตัวเช่นเดียวกับสัปดาห์ก่อน

สถานการณ์ต่างประเทศ
การส่งออก ช่วงเดือน ม.ค.-เม.ย.53 มันเส้น 2.086 ล้านตัน มูลค่า 11,970 ล้านบาท เพิ่มขึ้นจากปี 52 (ม.ค.-เม.ย.) ร้อยละ 166 มันอัดเม็ด 0.109 ล้านตัน มูลค่า 502.39 ล้านบาท เพิ่มขึ้นจากปี 52 (ม.ค.-เม.ย.) ร้อยละ 12 แป้งมัน 1.019 ล้านตัน มูลค่า 14,631 ล้านบาท เพิ่มขึ้นจากปี 52 (ม.ค.-เม.ย.) ร้อยละ 58 ทั้งนี้ การส่งออกผลิตภัณฑ์มันเส้นมีการสั่งซื้อจากจีนอย่างต่อเนื่อง เพื่อใช้ในอุตสาหกรรมเอทานอลและเลี้ยงสัตว์ ด้านมันอัดเม็ด มีการสั่งซื้อจากเกาหลีใต้เพื่อใช้ในอุตสาหกรรมเลี้ยงสัตว์ แต่ปริมาณไม่มาก สำหรับแป้งมันมีการสั่งซื้อจากอินโดนีเซีย ไต้หวัน ญี่ปุ่นอย่างต่อเนื่อง อีกทั้งได้มีการเปิดตลาดใหม่ในมาเลเซีย อินเดีย

ราคามันสำปะหลังและผลิตภัณฑ์ (บาท/กก.)	ปี	มค.	กพ.	มีค.	เมย.	พค.	มิย.	กค.	สค.	กย.	ตค.	พย.	ธค.	เฉลี่ย
1) เกษตรกรขายได้ (4 มิ.ย.)														
- เฉลี่ยทั่วประเทศ 1/	2551	1.99	2.09	2.20	2.23	2.13	2.00	1.93	1.76	1.53	1.40	1.28	1.14	1.81
	2552	1.16	1.16	1.19	1.13	1.11	1.13	1.21	1.25	1.20	1.24	1.45	1.79	1.25
	2553	1.93	1.78	1.88	2.10	2.16	2.16							2.00
- จ.นครราชสีมา 2/	2551	2.06	2.22	2.33	2.33	2.18	1.96	1.97	1.78	1.62	1.46	1.41	1.38	1.89
	2552	1.22	1.20	1.18	1.25	1.30	1.36	1.40	1.41	1.42	1.54	1.75	1.95	1.42
	2553	1.97	1.96	2.29	2.60	2.73	2.73							2.38
- จ.กาฬสินธุ์ 2/	2551	1.96	2.14	2.33	2.33	2.22	1.88	1.88	1.58	1.51	1.38	1.39	1.33	1.83
	2552	1.29	1.25	1.26	1.21	1.21	1.21	1.25	1.21	1.32	1.43	1.59	2.03	1.36
	2553	1.93	1.94	2.24	2.54	2.66	2.61							2.32
- จ.ชลบุรี 2/	2551	2.20	2.10	2.28	2.43	2.35	2.09	1.93	1.88	1.44	1.37	1.34	1.25	1.89
	2552	1.23	1.10	1.14	1.17	1.24	1.25	1.43	1.40	1.51	1.53	1.89	2.21	1.43
	2553	2.21	2.04	2.48	2.7	2.80	2.81							2.51
2) ราคาส่งออก FOB														
มันเส้น	2551	5.54	5.68	5.76	5.93	5.93	5.91	6.12	6.26	5.49	5.16	4.88	4.44	5.59
	2552	3.92	3.92	4.30	4.47	4.38	4.34	4.42	4.61	4.71	4.97	5.45	5.63	4.59
	2553	5.65	5.65	5.92	6.17	6.42	6.48							6.05
แป้งมัน	2551	12.12	12.66	13.39	13.59	13.07	12.63	12.24	11.25	10.54	9.80	9.65	9.26	11.68
	2552	8.71	8.25	8.61	9.05	9.25	9.11	9.45	9.48	9.48	9.79	10.90	12.56	9.55
	2553	13.18	13.18	13.60	14.68	15.33	15.53							14.25

หมายเหตุ : 1/ หัวมันสดคละจาก สตก. 2/ หัวมันสดเชื้อแป้ง 25% จาก คนจ.

สถานการณ์
โลก FAO คาดว่าปี 2552/53 ผลผลิต 242.109 ล้านตัน โดยไทยเป็นผู้ผลิตอันดับ 3 แต่เป็นผู้ส่งออกอันดับ 1
ไทย กระทรวงเกษตรและสหกรณ์ พยากรณ์ว่า ในปี 2553/54 มีผลผลิตประมาณ 21.30 ล้านตัน ลดลงจากปีก่อนร้อยละ 7.19 ออกสู่ตลาดมากในช่วงเดือน พย.53 - เมย.54
มาตรการจรัระบบพิเศษเฉพาะพื้นที่มันสำปะหลังปี 50/51 โดยดำเนินการในพื้นที่ 5 อำเภอ นาร่อง โน จ.นครราชสีมา และบุรีรัมย์ อีกทั้งขยายการค้าดำเนินการในเขตภาคเหนือตอนล่าง อ.ชาวนาบุรีรัมย์ (จ.กำแพงเพชร) และเขตภาคตะวันออก อ.วังสมบูรณ์ (จ.สระแก้ว) โดยดำเนินการค้าจรัระบบการผลิตให้สอดคล้องกับด้านจรัระบบตลาด เพื่อให้แหล่งรองรับผลผลิตของเกษตรกรมีเพียงพอ โดยดำเนินการตลาดให้การสนับสนุนสินเชื่อแก่เกษตรกรและผู้ประกอบการ เพื่อเพิ่มศักยภาพให้เกษตรกรมีการเพิ่มมูลค่ามันสำปะหลังในพื้นที่ดังกล่าว
มาตรการ ปี 2551/52
คณะรัฐมนตรี มีมติเมื่อวันที่ 28 ต.ค.51, 17 ก.พ. และ 7 เม.ย.52 เห็นชอบในหลักการโครงการแทรกแซงตลาดมันสำปะหลัง ปี 2551/52 ด้วยการรับจำนำหัวมันสด 13 ล้านตัน เพื่อแปรรูปเป็นมันเส้นและแป้งมัน โดยมีเงื่อนไขรับจำนำจากเกษตรกรไม่เกินรายละ 250 ตัน หรือเป็นวงเงินไม่เกินรายละ 350,000 บาท ระยะเวลารับจำนำ พย.51 - เมย.52 ราคารับจำนำกำหนดราคาเป็นขั้นบันไดจาก กก.ละ 1.80 บาท ในเดือน พย.51 ปรับเพิ่มเดือนละ 0.05 บาท/กก.จนถึง เมย.52 เป็น 2.05 บาท/กก.
ผลการดำเนินการ ปริมาณรับจำนำ 11.73 ล้านตันหัวมันสด แยกเป็น สานมัน 8.129 ล้านตัน หัวมันสด โรงแป้ง 3.602 ล้านตันหัวมันสด
การระบายจำหน่ายผลิตภัณฑ์ มันเส้น (ในประเทศ 0.167 ล้านตัน มูลค่า 688.69 ล้านบาท) ส่งออก 1.823 ล้านตัน มูลค่า 8.050 ล้านบาท) แป้งมัน (ในประเทศ 0.083 ล้านตัน มูลค่า 670.76 ล้านบาท ส่งออก 0.435 ล้านตัน มูลค่า 3,793 ล้านบาท GioG 0.302 ล้านตัน มูลค่า 3,158 ล้านบาท) ปริมาณรับจำนำคงเหลือของรัฐบาล มันเส้นปริมาณ 1.430 ล้านตัน
มาตรการปี 2552/53
โครงการประกันรายได้เกษตรกรผู้ปลูกมันสำปะหลัง ปี 52/53 มติ ครม. วันที่ 11 สค.52 และ 24 พย., 15 ธ.ค. และ 22 ธ.ค. 52 เห็นชอบในหลักการวิธีพิจารณาการประกันรายได้เกษตรกรผู้ปลูกมันสำปะหลังปี 52/53 ดังนี้ 1) ราคาและปริมาณรับประกัน กำหนดราคาประกันหัวมันสดเชื้อแป้ง 25% กก.ละ 1.70บาท โดยเกษตรกรใช้สิทธิขอรับเงินชดเชยส่วนต่างราคาตามปริมาณที่เพาะปลูกจริงไม่เกินครัวเรือนละ 100 ตัน 2) การใช้สิทธิประกัน เกษตรกรสามารถใช้สิทธิขอรับเงินส่วนต่างได้ทันที นับแต่วันที่เข้าสู่ฤดูกาลแต่ไม่เกินวันที่ 31 พ.ค.53 3) การประกาศเกณฑ์กลางอ้างอิง โดยคณะอนุกรรมการกำหนดเกณฑ์กลางอ้างอิงฯ พิจารณากำหนดราคาประกาศทุก 15 วัน
ความคืบหน้า การทำประชาคม 445,773 ครัวเรือน การทำสัญญาปี ช.ก.ส. 427,923 สัญญา จ่ายเงินให้เกษตรกรแล้ว 425,472 สัญญา จำนวนเงิน 2,418,760 ล้านบาท (ณ วันที่ 2 มิ.ย.53)



ราคามันสำปะหลังและผลิตภัณฑ์ (บาท/กก.)	ปี	มค.	กพ.	มีค.	เมย.	พค.	มิย.	กค.	สค.	กย.	ตค.	พย.	ธค.	เฉลี่ย
1) เกษตรกรขายได้ (4 มิ.ย.)														
- เฉลี่ยทั่วประเทศ 1/	2551	1.99	2.09	2.20	2.23	2.13	2.00	1.93	1.76	1.53	1.40	1.28	1.14	1.81
	2552	1.16	1.16	1.19	1.13	1.11	1.13	1.21	1.25	1.20	1.24	1.45	1.79	1.25
	2553	1.93	1.78	1.88	2.10	2.16	2.16							2.00
- จ.นครราชสีมา 2/	2551	2.06	2.22	2.33	2.33	2.18	1.96	1.97	1.78	1.62	1.46	1.41	1.38	1.89
	2552	1.22	1.20	1.18	1.25	1.30	1.36	1.40	1.41	1.42	1.54	1.75	1.95	1.42
	2553	1.97	1.96	2.29	2.60	2.73	2.73							2.38
- จ.กาฬสินธุ์ 2/	2551	1.96	2.14	2.33	2.33	2.22	1.88	1.88	1.58	1.51	1.38	1.39	1.33	1.83
	2552	1.29	1.25	1.26	1.21	1.21	1.21	1.25	1.21	1.32	1.43	1.59	2.03	1.36
	2553	1.93	1.94	2.24	2.54	2.66	2.61							2.32
- จ.ชลบุรี 2/	2551	2.20	2.10	2.28	2.43	2.35	2.09	1.93	1.88	1.44	1.37	1.34	1.25	1.89
	2552	1.23	1.10	1.14	1.17	1.24	1.25	1.43	1.40	1.51	1.53	1.89	2.21	1.43
	2553	2.21	2.04	2.48	2.7	2.80	2.81							2.51
2) ราคาส่งออก FOB														
มันเส้น	2551	5.54	5.68	5.76	5.93	5.93	5.91	6.12	6.26	5.49	5.16	4.88	4.44	5.59
	2552	3.92	3.92	4.30	4.47	4.38	4.34	4.42	4.61	4.71	4.97	5.45	5.63	4.59
	2553	5.65	5.65	5.92	6.17	6.42	6.48							6.05
แป้งมัน	2551	12.12	12.66	13.39	13.59	13.07	12.63	12.24	11.25	10.54	9.80	9.65	9.26	11.68
	2552	8.71	8.25	8.61	9.05	9.25	9.11	9.45	9.48	9.48	9.79	10.90	12.56	9.55
	2553	13.18	13.18	13.60	14.68	15.33	15.53							14.25

กรมการค้าภายใน กระทรวงพาณิชย์

ยางพารา

ประจำสัปดาห์ที่ 1 ของเดือนมิถุนายน 2553 (31 พ.ค. - 4 มิ.ย. 2553)

รายการปี	ปี 2549	ปี 2550	ปี 2551	ปี 2552	ปี 2553(F)
สต็อกโลก(ล้านตัน)	2.110	2.030	2.020	2.020	
ผลผลิตโลก(ล้านตัน)	9.701	9.726	10.050	9.880	10.180
- อินโดนีเซีย	2.637	2.755	2.824		
- มาเลเซีย	1.284	1.199	1.078		
- อินเดีย	0.853	0.811	0.880		
- จีน	0.533	0.600	0.663		
- เวียดนาม	0.555	0.602	0.632		
- ไทย	3.137	3.056	3.090	3.164	3.293
การส่งออกโลก (ล้านตัน)	6.880	6.690	6.680	6.650	
- อินโดนีเซีย	2.287	2.407	2.408		
- มาเลเซีย	1.131	1.018	0.916		
- เวียดนาม	0.680	0.682	0.691		
- ไทย (สถาบันวิจัยยาง)	2.772	2.704	2.675	2.726	ม.ค.-เม.ย.53
(สศก.)	3.058	2.966	2.832	2.740	0.916
การใช้โลก (ล้านตัน)	9.240	9.780	9.820	9.800	10.090
- จีน	2.400	2.550	2.435		
- สหรัฐฯ	1.003	1.018	1.041		
- ญี่ปุ่น	0.874	0.888	0.858		
- อินเดีย	0.815	0.851	0.878		
- มาเลเซีย	0.383	0.446	0.461		
- เกาหลีใต้	0.364	0.377	0.358		
- ไทย	0.321	0.373	0.398	0.399	0.410
การนำเข้าไทย (ล้านตัน)	0.001	0.001	0.001	0.001	
ช่วงออกสู่ตลาด	ตลอดทั้งปีและออกมาก มี.ย.-ก.ค. และ ธ.ค.-ม.ค.				
แหล่งผลิตสำคัญ	ตุรกุร์ธานี สงขลา ตรัง นครศรีธรรมราช ยะลา นราธิวาส ระยอง หังจา กระบี่ ชุมพร				
เนื้อที่อินทัน (ไร่)	14,353,567	15,362,346	16,716,945		
เนื้อที่กรี๊ดได้ (ไร่)	10,893,098	11,086,811	11,371,407	11,600,447	12,072,873
ผลผลิตยางดิบต่อไร่ (กก.)	282	274	278	266	273
ต้นทุน (บาท/กก.)	32.55	34.73	39.70	41.47	40.01
ครัวเรือนเกษตรกร	1,210,737	1,314,510	1,428,713	1,479,842	
มูลค่าผลผลิต (ล้านบาท)	213,880	210,772	236,540		
ประเทศคู่ค้า (ส่งออก)	จีน (31.24%) มาเลเซีย (14.88%) ญี่ปุ่น (14.74%) สหรัฐฯ (8.22%) ยุโรป (6.34%) เกาหลีใต้ (5.77%) และอื่นๆ (18.81%)				

1.สถานการณ์ปี 2553

1.1 ตลาดโลก ผลผลิตของโลกในปี 2553 ประมาณ 10.18 ล้านตัน สูงขึ้นจากปี 2552 ร้อยละ 3 ส่วนการใช้ของโลกประมาณ 10.09 ล้านตัน สูงขึ้นจากปีที่ผ่านมาร้อยละ 3

1.2 ในประเทศ ผลผลิตยางปี 2553 ประมาณ 3,293 ล้านตัน เพิ่มขึ้นจากปี 2552 ร้อยละ 4.08 สำหรับความต้องการใช้ ประมาณ 0,410 เพิ่มขึ้นจากปี 2552 ร้อยละ 2.76 เนื่องจากตลาดภายในมีความต้องการเพื่อตอบสนองต่ออุปสงค์จากต่างประเทศที่เพิ่มขึ้น

2. การเติบโตของยางพารา

2.1 ผลการประจวบของ 3 ประเทศผู้ผลิตยางพาราใหญ่ (ไทย มาเลเซีย และอินโดนีเซีย)

2.1.1 29-30 ต.ค.2551 ได้มีมติ (1) เร่งรัดการปลูกแทนต้นยางเก่าที่อายุมากกว่า 20 ปี ของ 3 ประเทศ ในปี 2552 เพิ่มปีละ 7 แสนไร่ เป็น 1.06 ล้านไร่ (2) ควบคุมพื้นที่ปลูกยางใหม่หรือยางต้นกล้า โดยไทยสนับสนุนให้เปลี่ยนพื้นที่ปลูกยางในภาคใต้ไปปลูกพืชอื่นที่มีความเหมาะสมกว่า ส่วนอินโดนีเซียจะใช้วิธีควบคุมโดยการจกหะเนียง และมาเลเซียจะไม่ขยายพื้นที่ปลูกใหม่ (3) กระแสลอการกรี๊ดและขายยาง (4) จะไม่ลดราคาขายที่มีการตกลงไว้กับผู้ใช้ในช่วงที่ราคาขายสูงและไม่เปิดพื้ลัญญา

2.1.2 13 ต.ค.2551 มีมติลดการส่งออกยางปี 2552 รวม 7 แสนตัน และขอความร่วมมือขายยางในราคาไม่ต่ำกว่า กก.ละ 1.35 \$

2.2 ผลการประจวบของสมาคมประเทศผู้ผลิตยาง (Association of Natural Rubber Producing Countries : ANRPC) ซึ่งมี สมาชิก 9 ประเทศ ได้แก่ จีน อินเดีย อินโดนีเซีย มาเลเซีย ปาปัวนิวกินี สิงคโปร์ ศรีลังกา ไทย และเวียดนาม ได้มีมติ (1) ผลักดันให้เกษตรกร ปลูกต้นยางเก่าที่มีอายุ 25 ปีขึ้นไป และปลูกทดแทน มีพื้นที่เป้าหมายรวมกว่า 1.06 ล้านไร่/ปี (2) ส่งเสริมให้เกษตรกรลดจำนวนวันกรี๊ดของเดิมที่กรี๊ดวันเว้นวันเหลือกรี๊ดวันเว้น 2 วัน ไทยได้มีแผนเร่งส่งเสริมขายพื้นที่ที่สระกระโทกปลูกแทน โดยผลักดันให้ผู้ปลูกยางพาราตัดโค่นต้นยางที่มีอายุเกิน 25 ปี และปลูกทดแทนใหม่ จากเป้าหมายเดิม 2.5 แสนไร่ เพิ่มขึ้นเป็น 4 แสนไร่ โดยจะจ่ายเงินชดเชยให้เกษตรกรที่เข้าร่วมโครงการฯ อัตรา 11,000 บาท/ไร่ ซึ่งปี 2552 นี้ คาดว่าจะทำให้ผลผลิตยางของไทยลดลงกว่า 80,000 ตัน

2.3 มาตรการเร่งด่วน : 28 ม.ค. 52 ค.ร.ม.มีมติ เห็นชอบโครงการสนับสนุนสถาบันเกษตรกรแปรรูปยางเพิ่มมูลค่าเพื่อแก้ไขปัญหาราคายางตกต่ำ (ก.ย.เสนอ) วงเงิน 8,000 ลบ. (จาก ก.ย.ส.) โดยให้สถาบันเกษตรกรรวบรวมยางสดและยางแผ่นดิบจากสมาชิกจำนวน 200,000 ตัน มาดำเนินการแปรรูปเป็นยางแผ่นรมควัน ยางแผ่นรมควันอัดก้อน ยางแท่ง และน้ำยางข้น แล้วเก็บสต็อกยางไว้รอการจำหน่ายเมื่อราคาเหมาะสม และอนุมัติงบกลาง 270 ลบ. เพื่อใช้เป็นการบริหารและดำเนินการโครงการฯ ดังกล่าว และเมื่อ 3 ก.พ.52 กย.ได้มีคำสั่งแต่งตั้งคณะกรรมการบริหารโครงการสนับสนุนสถาบันเกษตรกรแปรรูปยางเพื่อเพิ่มมูลค่าเพื่อแก้ไขปัญหาราคายางตกต่ำ โดยมีผู้แทน พ.ณ.ร่วมเป็นกรรมการ เพื่อทำหน้าที่กำหนดมาตรการ หลักเกณฑ์ เงื่อนไขและการดำเนินงาน การบริหารโครงการฯ รวมทั้งกำกับดูแล

2.4 มติ ครม. (17 ก.พ.52) มอบหมาย กย. จัดตั้งคณะกรรมการนโยบายยางธรรมชาติ เพื่อให้เป็นกลไกในระดับชาติในการจัดทำแผนปฏิบัติการเชิงกลยุทธ์ที่สามารถดูแลสินค้ายางพาราแบบครบวงจร ตั้งแต่การรักษามาตรฐานการเพาะปลูก การขึ้นทะเบียนเกษตรกร การผลิต การแปรรูป การควบคุมคุณภาพมาตรฐาน การบริหารสต็อก การตลาด และการวิจัยและพัฒนาสินค้าตลอดห่วงโซ่อุปทาน รวมทั้งการพิจารณาความเหมาะสมและความจำเป็นในการขอใช้แหล่งเงินต่าง ๆ

2.5 มติ ครม. (24 ก.พ.52) ตั้งคณะกรรมการนโยบายยางธรรมชาติ

2.6 มติ ครม.(28 ก.ค.52) เห็นชอบให้ขยายระยะเวลาโครงการสนับสนุนสถาบันเกษตรกรฯ จากเดิม 31 ต.ค.52 เป็น 31 ต.ค.53

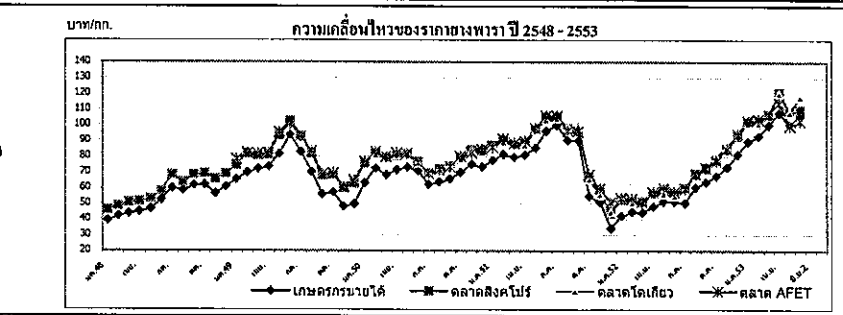
2.7 มติ ครม. (25 ส.ค.52) เห็นชอบให้ (1) อ.ส.ย.กู้เงินจาก ก.ย.ส. 5,000 ล้านบาท จากวงเงิน 8,000 ล้านบาท ที่อนุมัติไว้แล้ว (2) เหมจ่ายค่าบริหารให้ อ.ส.ย. ร้อยละ 3 เพื่อใช้เป็นเงินทุนหมุนเวียนในการดำเนินการซื้อขายจากสถาบันเกษตรกรที่ไม่สามารถแปรรูปหรืออัดก้อนขายออกไปต่างประเทศ โดยใช้ราคามาตรฐานเป็นคร่าวๆ เพื่อให้ราคาขายสูงขึ้น

2.8 มติ ครม. (4 พ.ค.53) เห็นชอบร่างยุทธศาสตร์พัฒนายางพารา พ.ศ.2552-2556

3. การดำเนินการของกระทรวงพาณิชย์ ได้ดำเนินการในส่วนที่เกี่ยวข้อง ดังนี้ (1) สนับสนุนให้สินค้ายางพาราเข้าไปซื้อขายในตลาดสินค้าเกษตรล่วงหน้าแห่งประเทศไทย (AFET) มากยิ่งขึ้น ซึ่งปัจจุบันราคาซื้อขายล่วงหน้ายางแผ่นรมควันชั้น 3 ในตลาด AFET ได้ใช้จริงในตลาดซื้อขายล่วงหน้า TOCOM ของประเทศญี่ปุ่นด้วยแล้ว (2) กำหนดให้สินค้ายางพารา (น้ำยางสด ยางแผ่นดิบ และเศษยาง) ต้องแสดงราคาหรือชื่อ (3) ตรวจสอบเครื่องชั่งน้ำหนักการซื้อขายยางพารา (4) ขอความร่วมมือผู้ประกอบการค้าปุ๋ยเคมีรายใหญ่ปรับลดราคาปุ๋ยเคมีให้สอดคล้องกับต้นทุน

สถานการณ์ปัจจุบัน

สัปดาห์นี้ราคาขางแผ่นดิบที่เกษตรกรขายได้ เฉลี่ย กก.ละ 106.29 บาท ปรับสูงขึ้น ร้อยละ 4.56 เนื่องจากผู้ประกอบการในประเทศยังมีความต้องการซื้อต่อเนื่องเพื่อชดเชยสต็อกที่ลดลง สำหรับราคายางแผ่นรมควันชั้น 3 ตลาดสิงคโปร์ (F.O.B) และตลาดโตเกียว (C.I.F) เฉลี่ย กก.ละ 109.58 และ 117.76 บาท ลดลงร้อยละ 5.57 และ 2.59 ตามลำดับ เนื่องจากเงินซึ่งเป็นผู้นำเข้าขางรายใหญ่ของไทยชะลอการซื้อจากที่ผ่านมาราคายางของไทยอยู่ในเกณฑ์สูง และราคาน้ำมันดิบที่ปรับตัวลดลงด้วย



ราคา	บาท/กก.	ปี	ม.ค.	ก.พ.	มี.ค.	เม.ย.	พ.ค.	มิ.ย.	ก.ค.	ส.ค.	ก.ย.	ต.ค.	พ.ย.	ธ.ค.	เฉลี่ย
ราคายางแผ่นดิบชั้น 3 เกษตรกรขายได้	2550	63.06	72.22	68.17	71.41	73.07	70.80	61.96	63.64	65.44	69.80	74.79	73.30	68.97	
	2551	77.36	80.99	79.30	80.84	85.16	96.05	99.68	90.05	89.74	54.51	50.81	34.09	76.55	
	2552	41.93	44.64	44.18	48.03	51.30	50.65	50.28	60.08	63.72	67.41	73.05	81.02	56.36	
	2553	89.21	92.68	99.96	107.27	100.06	106.29	ตป.1						99.25	
ราคายางแผ่นรมควันชั้น 3 ตลาดภาคใหญ่	2550	69.89	77.01	74.75	77.42	79.31	74.41	65.94	68.56	70.18	75.68	80.68	79.10	74.41	
	2551	82.99	86.16	84.09	86.62	95.30	103.34	103.94	95.23	94.46	64.29	56.04	38.83	82.61	
	2552	48.50	48.63	49.05	53.56	56.85	54.35	56.68	65.93	69.44	74.07	79.96	87.03	62.00	
	2553	96.31	99.59	105.78	117.93	112.23	117.32	ตป.1						108.19	
ตลาดสิงคโปร์	2550	75.40	82.11	78.26	80.49	81.22	76.43	69.17	71.87	73.52	79.26	84.15	84.01	77.99	
	2551	87.06	90.37	87.17	88.45	96.81	105.05	105.46	97.63	95.68	66.52	57.96	43.81	85.16	
	2552	52.49	51.71	50.89	56.30	58.01	56.63	59.67	69.21	72.76	77.82	84.62	92.88	65.25	
	2553	101.37	102.73	106.43	121.00	107.97	109.58	ตป.1						108.18	
ตลาดโตเกียว	2551	86.73	89.08	87.22	87.21	96.79	103.41	104.46	98.33	99.14	65.50	55.65	44.52	84.84	
	2552	53.65	50.58	50.33	55.86	56.41	55.03	59.02	68.09	71.39	79.91	85.92	93.49	64.97	
	2553	101.23	101.10	105.81	120.24	108.06	117.76	ตป.1						109.03	
	ตลาดสินค้าเกษตรล่วงหน้าแห่งประเทศไทย	2550	76.50	82.60	79.37	81.82	81.38	75.69	68.74	71.24	73.03	79.67	81.99	84.35	78.03
2551		85.73	91.02	88.25	89.50	97.51	105.50	105.61	96.08	95.46	68.06	59.37	50.58	86.06	
2552		53.31	52.52	50.99	57.06	59.61	57.22	59.33	68.52	72.41	77.02	84.29	93.75	65.50	
2553		102.46	103.25	106.19	113.71	99.29	102.20	ตป.1						104.52	

สับปะรด

ประจำสัปดาห์ที่ 1 ของเดือนมิถุนายน 2553 (วันที่ 31 พฤษภาคม-4 มิถุนายน 2553)

ผลผลิต	2551	2552	2553	± %Δ
โลก (ล้านตัน)	21.50	18.85	19.00	0.80
ไทย (ล้านตัน)	2.278	1.895	2.057	8.55
ช่วงผลผลิตออกมาก	รุ่นที่ 1 เม.ย.- ก.ค. และ รุ่นที่ 2 พ.ย.- ม.ค.			
พื้นที่ปลูก (ไร่)	581,972	566,599	574,565	1.41
จำนวนคริวเรือน	38,482	38,500		
ผลผลิตเฉลี่ย(กก./ไร่)	3,915	3,344	3,580	7.06
ต้นทุนการผลิต(บาท/กก.)	2.77	3.53	3.50	
มูลค่าผลผลิต (ล้านบาท)	10,342	9,570	11,500	20.17
การใช้				
-บริโภคสด (ล้านตัน) 20%	0.456	0.378	0.407	7.67
-แปรรูปกระป๋อง(ล้านตันสด) 80%	1.822	1.512	1.645	8.80
ส่งออก		(มค.-เมย.53)		
- ปริมาณ (ล้านตัน)	0.794	0.679	0.243	
- มูลค่า (ล้านบาท)	25,752	22,938	7,952	
ประเทศคู่ค้า	สหรัฐอเมริกา 23% ยุโรป 46% (เยอรมัน 9% รัสเซีย 5%)			
ประเทศคู่แข่ง	บราซิล 14% ไทย 12% ฟิลิปปินส์ 10% อินโดนีเซีย 8% จีน 8%			
อัตราแปรสภาพ	สับปะรดกระป๋อง : สับปะรดสด = 1 : 3.3 น้ำสับปะรด : สับปะรดสด = 1 : 6			

1. การผลิตและการค้าของโลก

1.1 ผลผลิตปี 2553 มีประมาณ 19 ล้านตัน เพิ่มมากกว่าปี 2552 โดยประเทศผู้ผลิตสำคัญได้แก่ บราซิล(14%) ไทย (12%) ฟิลิปปินส์(10%) อินโดนีเซีย(8%) จีน(8%)

1.2 การส่งออก ประเทศผู้ส่งออกสับปะรดกระป๋อง และน้ำสับปะรดกระป๋องที่สำคัญของโลก ได้แก่ ไทย(47.08%) ฟิลิปปินส์ (14.51%) อินโดนีเซีย(6.01%) เนเธอร์แลนด์(5.56%) จีน(4.96%)

2. การผลิตและการค้าของไทย

2.1 การผลิต พื้นที่เพาะปลูกเพิ่มขึ้นร้อยละ 1.41 เนื่องจากราคาในปี 2552 อยู่ในเกณฑ์ดี ทำให้เกษตรกรปรับพื้นที่มันสำปะหลังและข้าวโพดเลี้ยงสัตว์บางส่วนมาปลูกสับปะรดแทน แต่ปริมาณผลผลิตอาจน้อยกว่าที่ประมาณการไว้ เนื่องจากสภาพอากาศแห้งแล้งมาก

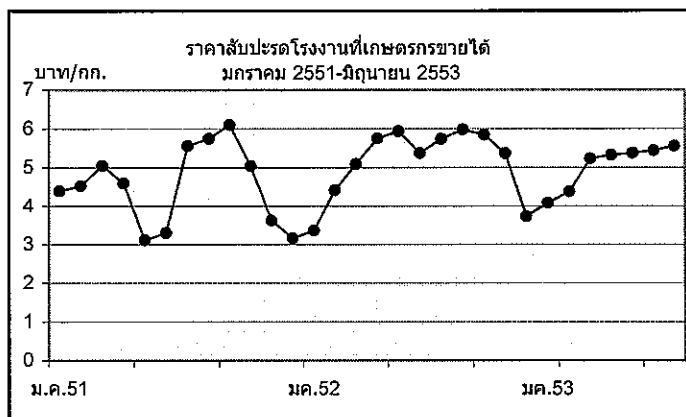
2.2 ภาวะการค้า บริโภคผลสดและแปรรูปภายในประเทศร้อยละ 20 ผลิตเป็นสับปะรดกระป๋องและน้ำสับปะรดเพื่อส่งออกร้อยละ 80 ตลาดต่างประเทศ น้ำสับปะรดเข้มข้นส่งออกเพิ่มขึ้น แต่ผลิตภัณฑ์อื่นยังชะลอตัว เนื่องจากเศรษฐกิจโลกตกต่ำ

2.3 การส่งออกปี 2553 ปริมาณส่งออกผลิตภัณฑ์จากสับปะรดในช่วง มค.-เมย.53 รวม 243,525 ตัน มูลค่า 7,952 ล้านบาท ปริมาณเพิ่มขึ้นจากช่วงเดียวกันของปีก่อนร้อยละ 12

สถานการณ์ปัจจุบัน ราคาเกษตรกรขายได้สูงขึ้นกว่าสัปดาห์ก่อน กก.ละ 0.08-0.10 บาท เนื่องจากผลผลิตใกล้หมดรุ่น ปริมาณลดลง ในขณะที่โรงงานมีความต้องการวัตถุดิบอย่างต่อเนื่อง

มาตรการแก้ไขปัญหา

กระทรวงพาณิชย์ ร่วมกับกระทรวงเกษตรฯ จัดประชุมเมื่อวันที่ 3 และ 5 พ.ย.52 ขอความร่วมมือโรงงานสับปะรดกระป๋องรับซื้อผลผลิตจากเกษตรกรไม่ต่ำกว่า กก.ละ 4 บาท ในช่วงผลผลิตออกมาก เริ่มตั้งแต่ 9 พ.ย.52 ทำให้ราคาขายในแหล่งผลิตสำคัญ เช่น ประจวบคีรีขันธ์ ระยอง ราคาสูงขึ้นเป็น กก.ละ 4.00-4.60 บาท ตั้งแต่ช่วงกลางเดือน พ.ย.52



ราคาสับปะรดโรงงานที่เกษตรกรขายได้ (บาท/กก.)

ปี	ม.ค.	ก.พ.	มี.ค.	เม.ย.	พ.ค.	มิ.ย.	ก.ค.	ส.ค.	ก.ย.	ต.ค.	พ.ย.	ธ.ค.	เฉลี่ย
2549	2.42	2.54	2.66	2.46	2.08	1.37	1.64	2.52	2.76	3.11	3.31	3.34	2.52
2550	3.10	3.64	4.33	4.84	4.42	4.23	4.68	5.25	5.02	5.35	5.26	4.69	4.57
2551	4.39	4.53	5.05	4.59	3.12	3.54	5.55	5.74	6.10	5.04	3.62	3.17	4.54
2552	3.37	4.41	5.09	5.75	5.93	5.37	5.73	5.97	5.84	5.36	3.73	4.08	5.05
2553	4.38	5.23	5.32	5.37	5.44	5.55							5.22

สป.1

เงาะ

ประจำสัปดาห์ที่ 1 เดือนมิถุนายน 2553 (31พ.ค. - 4 มิ.ย. 53)

	2551	2552	2553	% Δ
ผลผลิต (ตัน)	404,100	370,600	362,930	-2.07
- ภาคตะวันออก	280,700	224,400	219,820	-2.04
- ภาคใต้	116,800	141,200	138,300	-2.05
ช่วงผลผลิตออกมาก/แหล่งผลิตสำคัญ				
- ภาคตะวันออก	พ.ค.-มิย.	จันทบุรี ตราด ระยอง		
- ภาคใต้	ก.ค.-ก.ย.	สุราษฎร์ธานี นครศรีธรรมราช ชุมพร		
พื้นที่ให้ผล (ไร่)	396,990	362,060	335,430	-7.36
ผลผลิต/ไร่ (กก)	1,018	1,024	1,115	8.89
ครัวเรือน	76,181	76,200	76,200	-
ต้นทุนการผลิต (บาท/กก.)	8.58	9.63	9.18	-4.67
มูลค่าผลผลิต (ล้านบาท)	3,300	3,000	3,200	6.67
การบริโภค (ตัน)				
- บริโภคสด	382,880	348,250	340,430	-2.25
- แปรรูป	15,700	17,000	17,000	-
การส่งออก				
- เงาะสด (ตัน)	5,520	5,350	5,500	2.80
- มูลค่า (ล้านบาท)	67	70		
- เงาะกระป๋อง (ตัน)	5,500	5,500	5,500	-
- มูลค่า (ล้านบาท)	180	180		
ประเทศคู่ค้า	มาเลเซีย กัมพูชา ออสเตรเลีย และสหรัฐอเมริกา			

สถานการณ์ ปี 2553

- สำนักงานเศรษฐกิจการเกษตร คาดการณ์ผลผลิตเงาะปี 2553 จะมีประมาณ 362,930 ตัน ลดลงจากปีที่ผ่านมาร้อยละ 2.07
- ผลผลิตเงาะภาคตะวันออก (ร้อยละ 60) ลดลงจากปีก่อนร้อยละ 2.04 ภาคใต้ (ร้อยละ 35) ลดลงจากปีก่อนร้อยละ 2.05 โดยผลผลิตภาคตะวันออกออกสู่ตลาดมากในช่วงเดือนพ.ค.- มิ.ย. ภาคใต้ออกมากช่วงเดือน ก.ค.-ก.ย.

มาตรการแก้ไขปัญหา

- กระจายภายในประเทศ (1) เชื่อมโยงกระจายผ่านผู้ประกอบการในจังหวัดปลายทาง (2) ใช้กลไกของ Modern Trade รับซื้อผลผลิตเงาะจากเกษตรกรในปริมาณเพิ่มขึ้นและหลีกเลี่ยงการใช้กลยุทธ์ตัดราคาขาย
- เชื่อมโยงโรงงานแปรรูปผลไม้กระป๋อง เพื่อขอรับซื้อผลผลิตจากเกษตรกรโดยตรง
- ผลักดันการส่งออก สอ.จัดงานเจรจาซื้อขายผลไม้ เพื่อให้มีการเจรจาซื้อขายผลไม้ระหว่างกลุ่มเกษตรกรกับผู้ซื้อ ณ จังหวัดจันทบุรี เมื่อวันที่ 3 มีนาคม 2553
- จัดสถานที่จำหน่าย โดยประสานกลุ่มเกษตรกรนำผลไม้มาจำหน่ายให้ผู้บริโภคโดยตรง สถานที่ต่างๆ อาทิ การจัดงานมหกรรมชงฟ้ามาหาชน และกระทรวงพาณิชย์
- รณรงค์การบริโภค โดยเผยแพร่คุณค่าการบริโภคผลไม้ รวมทั้งรณรงค์การบริโภคผลไม้ในการประชุมสัมมนาและใช้เป็นอาหารเสริมในเมนูหลักทุกมื้อ

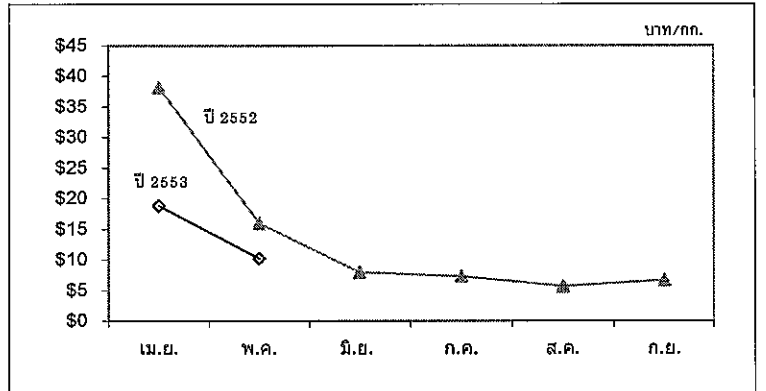
มติ คชก.

คชก. มีมติ (26 มี.ค.53) อนุมัติเงิน 116.724 ลบ. ให้ กษ. เพื่อบริหารจัดการผลไม้ออกภาคตะวันออก ด้วยการกระจายผลผลิตออกนอกแหล่งผลิต (ค่าการตลาด 1 บ./กก. ค่าขนส่ง 1 บ./กก.) สนับสนุนบรรจุก้นซ์ และชดเชยดอกเบี้ยเพื่อเสริมสภาพคล่อง

สถานการณ์ปัจจุบัน

- ขณะนี้เป็นช่วงปลายฤดูการผลิต ผลผลิตออกสู่ตลาดน้อยลง ณ วันที่ 4 มิ.ย. 53 ราคาที่เกษตรกรขายได้เงาะเกรดกลาง กก.ละ 8-9 บาท และเงาะตะกร้า กก.ละ 9-11 บาท สูงกว่าสัปดาห์ที่ผ่านมา กก.ละ 2 บาท

- ขณะนี้ผลผลิตออกสู่ตลาดแล้วร้อยละ 80 โดยในปีนี้ ผลผลิตออกสู่ตลาดเร็วกว่าปกติ เนื่องจากสภาพอากาศร้อนจัด ทำให้ผลผลิตสุกเร็ว



ปี	ราคาที่เกษตรกรขายได้ เงาะกละ											เฉลี่ย	
	ม.ค.	ก.พ.	มี.ค.	เม.ย.	พ.ค.	มิ.ย.	ก.ค.	ส.ค.	ก.ย.	ต.ค.	พ.ย.		ธ.ค.
2548			25.50	13.10	7.49	8.09	9.49	5.95	7.66	8.87			7.97
2549				25.50	19.27	9.58	9.98	12.08	17.74	15.00			15.77
2550	12.75	10.67		12.01	11.22	8.00	8.77	4.13	6.48				8.84
2551			28.00	15.50	8.38	8.41	10.99	8.83	11.67				9.50
2552				38.17	15.97	7.97	7.27	5.68	6.66				12.34
2553					18.81	10.19	9.07 (สป.1)						

มังคุด

ประจำสัปดาห์ที่ 1 เดือนมิถุนายน 2553 (31พ.ค. - 4 มิ.ย. 53)

	2551	2552	2553	% Δ
ผลผลิต (ตัน)	175,300	270,560	279,360	3.25
- ตะวันออก	110,600	110,500	125,650	13.71
- ใต้	62,900	158,400	151,860	-4.13
ช่วงผลผลิตออกมาก/แหล่งผลิตสำคัญ				
- ตะวันออก	พ.ค. - มิ.ย.	จันทบุรี ตราด และระยอง		
- ใต้	ก.ค. - ก.ย.	ชุมพร นครศรีฯ และสุราษฎร์ฯ		
พื้นที่ให้ผล (ไร่)	396,300	399,438	405,678	1.56
จำนวนครัวเรือน	108,100	108,100	108,100	-
ผลผลิตเฉลี่ย(กก./ไร่)	442	677	689	1.77
ต้นทุนการผลิต (บาท/กก.)	13.65	13.86	13.93	0.51
มูลค่าผลผลิต (ล้านบาท)	3,100	3,500	3,800	8.57
การบริโภคสด (ตัน)	131,030	152,560	159,360	4.46
ส่งออกสดและแช่แข็ง				
- ปริมาณ (ตัน)	44,270	118,000	120,000	1.69
- มูลค่า (ล้านบาท)	750	1,900		
ประเทศคู่ค้า	จีน ฮองกง และเวียดนาม			

สถานการณ์ ปี 2553

- สำนักงานเศรษฐกิจการเกษตร คาดการณ์ผลผลิตมังคุดปี 2553 จะมีประมาณ 279,360 ตัน เพิ่มขึ้นจากปีที่ผ่านมาร้อยละ 3.25
- ผลผลิตตะวันออก (ร้อยละ 45) เพิ่มขึ้นร้อยละ 13.71 ส่วนภาคใต้ (ร้อยละ 55) ลดลงร้อยละ 4.13 โดยภาคตะวันออกออกมากในช่วงเดือนพ.ค.- มิ.ย. และภาคใต้ช่วง ก.ค.-ก.ย.

มาตรการแก้ไขปัญหา

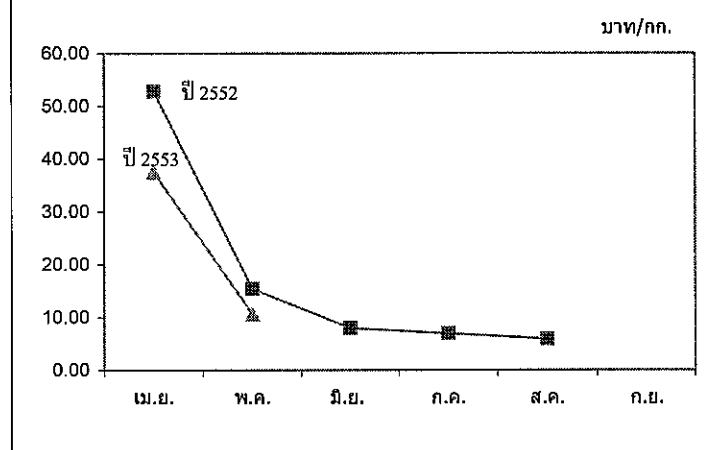
- กระจายภายในประเทศ (1) เชื่อมโยงกระจายผ่านผู้ประกอบการในจังหวัดปลายทาง (2) ใช้กลไกของ Modern Trade รับซื้อผลผลิตจากเกษตรกรในปริมาณเพิ่มขึ้นและหลีกเลี่ยงการใช้กลยุทธตัดราคาขาย
- ผลักดันการส่งออก สอ.จัดงานเจรจาซื้อขายผลไม้ เพื่อให้มีการเจรจาซื้อขายผลไม้ ระหว่างกลุ่มเกษตรกรกับผู้ซื้อ ณ จังหวัดจันทบุรี เมื่อวันที่ 3 มีนาคม 2553
- จัดสถานีจำหน่าย โดยประสานกลุ่มเกษตรกรนำผลไม้มาจำหน่ายให้ผู้บริโภคโดยตรง ณ สถานที่ต่างๆ อาทิ การจัดงานมหกรรมร่งพืชมหาชน และกระทรวงพาณิชย์
- รณรงค์การบริโภค โดยเผยแพร่คุณค่าการบริโภคผลไม้ รวมทั้งรณรงค์การบริโภคผลไม้ ในการประชุมสัมมนาและใช้เป็นอาหารเสริมในเมนูหลักทุกมื้อ

มติ กชก.

ชก. ได้มีมติ (26 มี.ค.53) อนุมัติเงิน 116,724 ล้านบาท ให้ กษ. เพื่อบริหารจัดการผลไม้ภาคตะวันออก ด้วยการกระจายผลผลิตออกนอกแหล่งผลิต(ต่ำกว่าตลาด 1 บ./กก.ต่ำขนส่ง 1 บ./กก.) สนับสนุนบรรจุกัญฉะและชดเชยดอกเบี้ยเพื่อเสริมสภาพคล่อง

สถานการณ์ปัจจุบัน

- ขณะนี้เป็นช่วงปลายฤดูการผลิต ผลผลิตออกสู่ตลาดน้อยลง ณ วันที่ 4 มิ.ย. 53 ราคาเกษตรกรขายได้ มังคุดละ กก.ละ 16 - 22 บาท มังคุดคัด กก.ละ 40 - 42 บาท เพิ่มขึ้นจากสัปดาห์ที่ผ่านมา กก.ละ 1 - 2 บาท
- ขณะนี้ผลผลิตออกสู่ตลาดแล้วร้อยละ 90 โดยในปีนี้เป็นผลผลิตออกสู่ตลาดเร็วกว่าปกติ เนื่องจากสภาพอากาศร้อนจัด ทำให้ผลผลิตสุกเร็ว



ปี	ราคาที่เกษตรกรขายได้ มังคุดละ											เฉลี่ย	
	ม.ค.	ก.พ.	มี.ค.	เม.ย.	พ.ค.	มิ.ย.	ก.ค.	ส.ค.	ก.ย.	ต.ค.	พ.ย.		
2547				24.50	11.77	17.22	15.68	10.05	11.77	10.33			14.12
2548			24.37	13.50	12.22	9.62	7.47	10.50	31.50				11.46
2549				57.97	25.57	14.63	11.11	17.50					19.47
2550				14.68	14.80	10.13	9.06	4.96	8.03				9.84
2551				33.14	11.59	9.16	10.46						12.19
2552				52.80	15.36	7.98	6.95	4.89	6.17				16.31
2553				37.51	10.59	8.86	(สป.1)						

ทุเรียน

ประจำสัปดาห์ที่ 1 เดือน มิถุนายน 2553 (31พ.ค. - 4 มิ.ย.53)

	2551	2552	2553	% Δ
ผลผลิต(ตัน)	637,800	661,670	650,270	-1.72
- ภาคตะวันออก	375,400	343,500	323,370	-5.86
- ภาคใต้	241,100	299,200	306,480	2.43
ช่วงผลผลิตออกมาก/แหล่งผลิตสำคัญ				
- ตะวันออก พ.ค. - มิ.ย. จันทบุรี ระยอง และตราด				
- ใต้ ก.ค.- ก.ย. ชุมพร สุราษฎร์ธานี และนครศรีธรรมราช				
พื้นที่ให้ผล (ไร่)	667,440	628,244	611,204	-2.71
ผลผลิต/ไร่(กก.)	956	1,005	1,078	7.26
ครัวเรือน	126,200	126,200	126,200	-
ต้นทุนการผลิต (บาท/กก.)	15.88	14.12	13.69	-3.05
มูลค่าผลผลิต (ล้านบาท)				
การบริโภค (ตัน)				
- บริโภคสด	386,460	352,630	337,770	-4.21
- แปรรูป	31,900	33,100	32,500	-1.81
การส่งออก (สด+แช่แข็ง)				
- ปริมาณ (ตัน)	219,438	275,960	280,000	1.46
- มูลค่า (ล้านบาท)	3,500	4,625		
ประเทศคู่ค้า	จีน ฮองกง อินโดนีเซีย และไต้หวัน			

สถานการณ์ ปี 2553

- สำนักงานเศรษฐกิจการเกษตร คาดการณ์ผลผลิตทุเรียนปี 2553 จะมีประมาณ 650,270 ตัน ลดลงจากปีที่ผ่านมาร้อยละ 1.72
- ผลผลิตทุเรียนภาคตะวันออก(ร้อยละ 50) ลดลงจากปีก่อนร้อยละ 5.86 ภาคใต้ (ร้อยละ 45) เพิ่มขึ้นจากปีที่ผ่านมาร้อยละ 2.43 โดยผลผลิตภาคตะวันออกออกสู่ตลาดมากในช่วงเดือน เม.ย.-พ.ค ส่วนภาคใต้ผลผลิตออกมากช่วงเดือน ก.ค.-ก.ย.

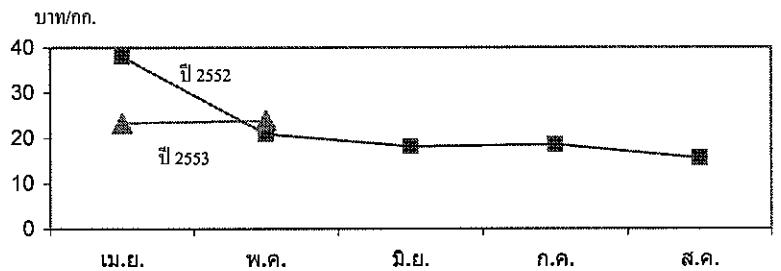
มาตรการแก้ไขปัญหา

- กระจายผลผลิตภายในประเทศ (1) เชื่อมโยงกระจายผ่านผู้ประกอบการในจังหวัดปลายทาง (2) ใช้กลไกของ Modern Trade รับซื้อผลผลิตทุเรียนจากเกษตรกรในปริมาณเพิ่มขึ้นและหลีกเลี่ยงการใช้กลไกผู้ค้ารายขา
 - ผลักดันการส่งออก สอ.จัดงานเจรจาซื้อขายผลไม้เพื่อให้มีการเจรจาซื้อขายผลไม้ ระหว่างกลุ่มเกษตรกรกับผู้ซื้อ ณ จังหวัดจันทบุรี เมื่อ 3 มีนาคม 2553
 - จัดสถานที่จำหน่าย โดยประสานกลุ่มเกษตรกรนำผลไม้มาจำหน่ายให้ผู้บริโภคโดยตรง ณ สถานที่ต่างๆ อาทิ การจัดงานมหกรรมชงฟ้ามหาชน และกระทรวงพาณิชย์
 - รณรงค์การบริโภค โดยเผยแพร่คุณค่าการบริโภคผลไม้ รวมทั้งรณรงค์การบริโภคผลไม้ในการประชุมสัมมนาและใช้เป็นอาหารเสริมในเมนูหลักทุกมื้อ
- มติ คชก. ได้มีมติ (26 มี.ค.53) อนุมัติเงิน 116,724 ล้านบาท ให้กระทรวงเกษตรและสหกรณ์ เพื่อบริหารจัดการผลไม้ภาคตะวันออก ด้วยการกระจายผลผลิตออกนอกแหล่งผลิต (ค่าการตลาด 1 บ./กก.ค่าขนส่ง 1 บ./กก.) ป้องกันทุเรียนอ่อน สนับสนุนบรรจุภัณฑ์ และชดเชยดอกเบี้ยเพื่อเสริมสภาพคล่อง

สถานการณ์ปัจจุบัน

- ขณะนี้เป็นช่วงปลายฤดูการผลิต ผลผลิตออกสู่ตลาดน้อยลง ณ วันที่ 4 มิ.ย. 53 ทุเรียนหมอนทอง กก.ละ 22-25 บาท เท่ากับสัปดาห์ที่ผ่านมา
- ขณะนี้ผลผลิตออกสู่ตลาดแล้วร้อยละ 95 โดยในปีนี้เป็นผลผลิตออกสู่ตลาดเร็วกว่าปกติ เนื่องจากสภาพอากาศร้อนจัด ทำให้ผลผลิตสุกเร็ว

ความเคลื่อนไหวทุเรียนหมอนทอง ปี 2552-2553



ราคาเกษตรกรขายได้

ปี	เม.ย.	พ.ค.	มิ.ย.	ก.ค.	ส.ค.	ก.ย.
พันธุ์ชะนี (บาท/กก.)						
2549	22.77	10.40	7.75	6.72	-	-
2550	9.09	12.24	12.49	12.00	-	-
2551	12.19	7.21	11.67	15.87	-	-
2552	25.31	12.00	10.04	9.10	-	-
2553	18.00	11.05	12.72 (ทบ.1)			

ปี	เม.ย.	พ.ค.	มิ.ย.	ก.ค.	ส.ค.
พันธุ์หมอนทอง (บาท/กก.)					
2549	33.03	18.72	16.29	13.74	13.04
2550	18.51	19.15	17.28	14.42	9.46
2551	21.85	16.32	19.95	19.72	21.38
2552	38.01	20.89	18.09	18.57	
2553	23.27	23.87	23.50 (ทบ.1)		

ที่มา : สำนักงานเศรษฐกิจการเกษตร

กรมการค้าภายใน กระทรวงพาณิชย์

ล่องกอง

ประจำสัปดาห์ที่ 1 เดือนมิถุนายน 2553 (31 พ.ค. - 4 มิ.ย. 53)

	2551	2552	2553	% Δ
ผลผลิต (ตัน)	100,600	158,300	171,860	8.57
- ภาคตะวันออก	62,000	61,048	63,880	4.64
- ภาคใต้	34,600	93,300	103,620	11.06
ช่วงผลผลิตออกมาก/แหล่งผลิตสำคัญ				
- ภาคตะวันออก	พ.ค.-กค.	จันทบุรี ตราด ระยอง		
- ภาคใต้	ก.ค.-ส.ค.	สุราษฎร์ธานี นครศรีธรรมราช ชุมพร		
	ส.ค.-ก.ย.	นราธิวาส ยะลา ปัตตานี		
พื้นที่ให้ผล (ไร่)	331,200	353,240	371,220	5.09
ผลผลิต/ไร่ (กก)	187	448	463	3.35
ถั่วเวียน	144,230	144,230	144,230	0.00
ต้นทุนการผลิต (บาท/กก.)	11.17	12.22	12.31	0.74
มูลค่าผลผลิต (ล้านบาท)	2,520	3,000	3,000	0.00
การบริโภค (ตัน)				
- บริโภคสด	99,963	156,791	170,350	8.65
การส่งออก			มค.-กพ.	
- ปริมาณ (ตัน)	637	1,509	1.32	
- มูลค่า (ล้านบาท)	10	18	0.07	
ประเทศคู่ค้า	กัมพูชา 76% เวียดนาม 17% และอเมริกา 4%			

สถานการณ์ ปี 2553

- สำนักงานเศรษฐกิจการเกษตรได้ คาดการณ์ผลผลิตล่องกองปี 2553 มีประมาณ 171,860 ตัน เพิ่มขึ้นจากปีที่ผ่านมาร้อยละ 8.57
- ผลผลิตล่องกองภาคตะวันออก (ร้อยละ 40) เพิ่มขึ้นจากปีก่อนร้อยละ 4.64 ออกสู่ตลาดมากช่วงกลางเดือน พ.ค. ส่วนภาคใต้ (ร้อยละ 60) เพิ่มขึ้นจากปีก่อนร้อยละ 11.06 ออกมากช่วงเดือน ก.ค.-ก.ย.

มาตรการแก้ไขปัญหา

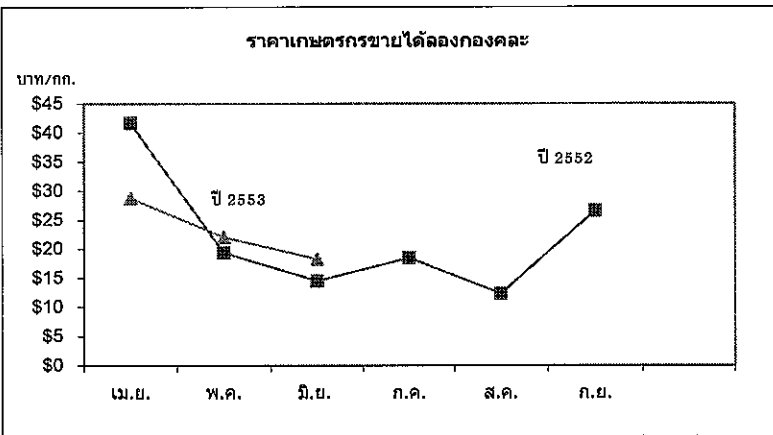
- กระจายผลผลิตออกนอกแหล่งผลิต (1) เชื่อมโยงกระจายสู่จังหวัดปลายทาง (2) ใช้กลไกของ Modern Trade รับซื้อผลผลิตล่องกองจากเกษตรกรในปริมาณเพิ่มขึ้นและหลีกเลี่ยงการใช้กลยุทธ์ตัดราคาขาย
- ผลักดันการส่งออก สอ. จัดงานเจรจาซื้อขายผลไม้ เพื่อให้มีการเจรจาซื้อขายผลไม้ระหว่างกลุ่มเกษตรกรกับผู้ซื้อ และผลักดันการส่งออกสู่ประเทศเพื่อนบ้าน
- จัดสถานที่จำหน่าย โดยประสานกลุ่มเกษตรกรนำผลไม้มาจำหน่ายให้ผู้บริโภคโดยตรง ณ สถานที่ต่าง ๆ อาทิ การจัดงานร่งพืชมหาชน กระทรวงพาณิชย์
- รณรงค์การบริโภค โดยเผยแพร่คุณค่าการบริโภคผลไม้ รวมทั้งรณรงค์การบริโภคผลไม้ในการประชุมสัมมนาและใช้เป็นอาหารเสริมในเมนูหลักทุกมื้อ มติ คชก.

คชก. ได้มีมติ (26 มี.ค.53) อนุมัติเงิน 116.724 ล้านบาท ให้กระทรวงเกษตรฯ เพื่อบริหารจัดการผลไม้ภาคตะวันออก ด้วยการกระจายผลผลิตออกนอกแหล่งผลิต (ค่าการตลาด 1 บ./กก. ค่าขนส่ง 1 บ./กก.) สนับสนุนบรรจุกัญฉ์ และชดเชยดอกเบี้ยเพื่อเสริมสภาพคล่อง

สถานการณ์ปัจจุบัน

- ผลผลิตล่องกองภาคตะวันออก ออกสู่ตลาดมาก โดยผลผลิตจะออกสู่ตลาดมากในช่วงเดือน มิถุนายน ราคาที่เกษตรกรขายได้ จังหวัดจันทบุรี ณ วันที่ 4 มิ.ย.53 ล่องกองเกรด A กก.ละ 28-32 บาท เกรดละ กก.ละ 15-18 บาท ปรับตัวเพิ่มขึ้นเฉลี่ยกก.ละ 2 บาท ส่วนเกรด B กก.ละ 23-25 บาท ทรงตัวเท่าสัปดาห์ก่อน

- ขณะนี้ผลผลิตออกสู่ตลาดแล้วประมาณร้อยละ 45



ราคาเกษตรกรขายได้ (ล่องกอง คละ) หน่วย : บาท/กก.

ปี	ม.ค.	ก.พ.	มี.ค.	เม.ย.	พ.ค.	มิ.ย.	ก.ค.	ส.ค.	ก.ย.	ต.ค.	พ.ย.	ธ.ค.	เฉลี่ย
2550				25.68	21.07	17.53	25.50	16.30	19.90	25.00			21.57
2551				31.50	17.37	20.76	26.23	27.43	27.08				25.06
2552				43.44	19.38	14.52	18.46	10.88					21.34
2553				28.75	22.07	18.29							(สป.1)

ลิ้นจี่

ประจำสัปดาห์ที่ 1 ของเดือนมิถุนายน 2553 (วันที่ 31 พฤษภาคม-4 มิถุนายน 2553)

	2550	2551	2552	2553	% Δ
ผลผลิต (ตัน)	73,500	53,200	82,800	43,580	-47.37
ช่วงออกสู่ตลาด	ปลายเดือนเมษายน-ต้นเดือนมิถุนายน				
แหล่งผลิต	เชียงใหม่ เชียงราย พะเยา น่าน				
เนื้อที่ให้ผล (ไร่)	170,783	159,812	148,562	145,307	-2.19
ผลผลิต/ไร่ (กก.)	432	333	557	512	-8.08
ต้นทุนผลิต (บาท/กก.)	14.95	21.75	13.14	15.50	17.96
ครัวเรือน	37,330	33,952	32,611		
มูลค่าผลผลิต (ล้านบาท)	582	825	730		
การบริโภค (ตันสด)					
- บริโภคสด 60%	48,000	36,300	50,000	45,000	
- แปรรูป 20%	15,000	11,000	16,000	15,000	
การส่งออก(สด)				(มค.-มีค.)	
- ปริมาณ (ตัน)	10,370	5,880	16,810	670	
- มูลค่า (ล้านบาท)	173	159	358	12,997	
ประเทศคู่ค้า	ฮ่องกง จีน และสหรัฐอเมริกา				

1. การผลิตปี 2553 ปริมาณผลผลิต 43,580 ตัน ลดลงจากปีก่อนร้อยละ 47.37 เนื่องจากสภาพอากาศที่แห้งแล้งสลับกับฝนตกช่วงเก็บเกี่ยว ทำให้ลิ้นจี่ไม่ออกดอก และผลผลิตเสียหาย โดยออกสู่ตลาดตั้งแต่ปลายเดือน เม.ย.-มิ.ย.2553

2. มาตรการแก้ไขปัญหาราคา

2.1 การกระจายภายในประเทศ (1) เชื่อมโยงกระจายผลผลิตจากจังหวัดแหล่งผลิตไปยังจังหวัดปลายทาง (2) ใช้กลไก Modern Trade

2.2 จัดงานตามโครงการธงฟ้า โดยประสานกลุ่มเกษตรกรนำผลผลิตมาจำหน่ายให้ผู้บริโภคโดยตรง

2.3 จัดสัมมนาเชื่อมโยงตลาดระหว่างกลุ่มเกษตรกรผลิตลิ้นจี่คุณภาพกับห้างค้าปลีกขนาดใหญ่ เมื่อวันที่ 24 เม.ย.2553 ที่ จ.พะเยา ผลจากการสัมมนา มีการเจรจาซื้อขายเบื้องต้นระหว่างกลุ่มเกษตรกร 4 กลุ่มกับห้างค้าปลีก 4 ราย ได้แก่ The Mall, Makro, Tesco Lotus, และ Tops

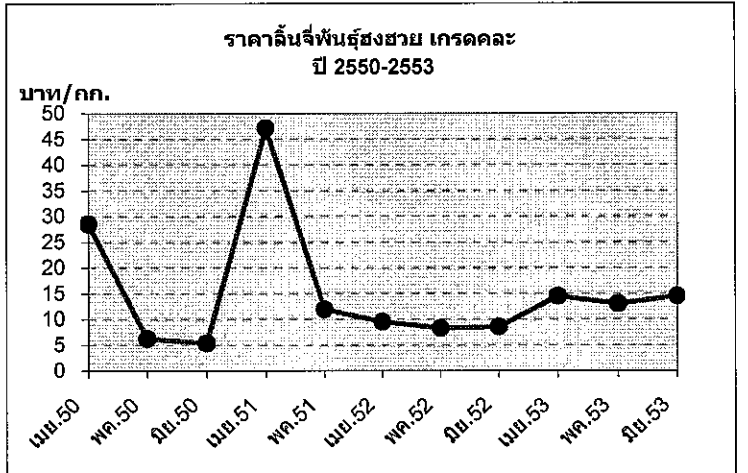
3. มติ คชก. 26 มีค.2553 อนุมัติเงิน 56.66 ลบ. ให้กระทรวงเกษตรฯ เพื่อบริหารจัดการลิ้นจี่ 2553 ด้วยการสนับสนุนเงินทุนหมุนเวียน กระจายออกนอกแหล่งผลิต (ชดเชยค่าขนส่ง 2 บ./กก.) แปรรูปเป็นลิ้นจี่อบแห้ง สนับสนุนบรรจุภัณฑ์ และส่งเสริมการตลาด

สถานการณ์ปัจจุบัน

ผลผลิตพันธุ์สงขลวยออกสู่ตลาดเกือบหมดแล้ว (ร้อยละ 98)

ราคาเกษตรกรขายได้ เกรดเอ กก.ละ 19-20 บาท เกรดบี กก.ละ 16-18 บาท เกรดคละ กก.ละ 10-15 บาท สูงขึ้นกว่าสัปดาห์ก่อน กก.ละ 3 บาท

ผลผลิตพันธุ์จักรพรรดิออกสู่ตลาดแล้วร้อยละ 90 ราคาเกษตรกรขายได้อยู่ในเกณฑ์สูง เกรดเอ กก.ละ 30-35 บาท เกรดบี กก.ละ 20-30 บาท



· ราคาเกษตรกรขายได้ ลิ้นจี่ พันธุ์สงขลวย เกรดคละ (บาท/กก.)

ปี	มค.	กพ.	มีค.	เมย.	พค.	มิย.	กค.	สค.	กย.	ตค.	พย.	ธค.	เฉลี่ย
2550	-	-	-	28.50	6.24	5.37	-	-	-	-	-	-	7.93
2551	-	-	-	47.17	11.92	-	-	-	-	-	-	-	15.50
2552	-	-	-	9.50	8.26	8.50	-	-	-	-	-	-	8.82
2553	-	-	-	14.50	13.00	14.50	-	-	-	-	-	-	14.25

ไก่เนื้อ

ประจำสัปดาห์ที่ 1 ของเดือน มิถุนายน 2553 (31 พ.ค. - 4 มิ.ย.53)

	2550	2551	2552	2553	% Δ
ผลผลิต (พันตัน)			เบื้องต้น คาดการณ์		
- โลก	68,266	71,435	71,715	73,738	2.82
สหรัฐอเมริกา	16,225	16,561	15,980	16,222	1.51
จีน	11,291	11,840	12,100	12,500	3.31
บราซิล	10,305	11,033	10,980	11,420	4.01
สหภาพยุโรป	8,320	8,535	8,620	8,650	0.35
- ไทย (ซากบริโภค)	1,079	1,141	1,188	1,190	0.11
ช่วงผลผลิตออกมาก	ตุลาคม - กุมภาพันธ์				
จำนวนคร้วเรือนการค้า	9,253	10,369	9,796		
ต้นทุนการผลิต (บาท/กก.)	28.76	29.76	29.93	33.31	(ม.ค.53)
มูลค่าผลผลิต (ล้านบาท)	58,366	68,093	68,789	32,697	(ม.ค. - พ.ค.53)
การใช้ (พันตัน)	810.62	774.62	774.20	790.00	2.04
ปริมาณส่งออก (ตัน)	333,523	383,313	379,351	124,498	(ม.ค. - เม.ย.53)
มูลค่าส่งออก (ล้านบาท)	37,313	51,618	49,038	14,945	
ประเทศคู่ค้า	ญี่ปุ่น (38%) อังกฤษ (32%) เนเธอร์แลนด์ (7%) ฮ่องกง เยอรมัน เวียดนาม สิงคโปร์ ฯ				
ประเทศคู่แข่ง	บราซิล สหรัฐอเมริกา EU จีน อาร์เจนตินา				

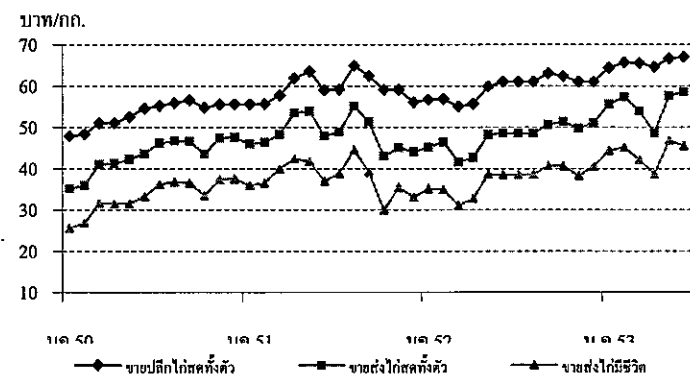
สถานการณ์ปี 2553

- การผลิต** สตก. ประมาณการผลิตไก่มีชีวิต ปี 2553 ไว้ที่จำนวน 900.16 ล้านตัว เพิ่มขึ้น 1.07% จากปี 2552 น้ำหนักไก่เฉลี่ย 2 กก./ตัว ซ้ำเหลือเป็นเนื้อไก่ส่วนที่ใช้บริโภค 1,132 พันตัน (62.88% ของน้ำหนัก)
- การใช้จ่ายใน** คาดการณ์ว่าลดลงประมาณ 3.14% ตามอัตราการขยายตัวของ การบริโภคภายในประเทศที่เริ่มลดลงตั้งแต่ปี 2551 เป็นต้นมา
- อัตราการบริโภค** 16 กก./คน/ปี (ที่มา : คณะกรรมการบริหารสินค้าไก่เนื้อฯ)
- การส่งออก** เป้าหมาย 400,000 ตัน (สมาคมผู้ผลิตไก่เพื่อส่งออกไทย) เดือน ม.ค.- เม.ย. 2553 มีการส่งออกเนื้อไก่ ดังนี้ (ที่มา : กรมศุลกากร)
 - Δ เนื้อไก่แช่เย็นแช่แข็ง จำนวน 8,739 ตัน ส่งออกไป เวียดนาม (57%) ฮ่องกง (32%) มาเลเซีย ฯ (ม.ค.- เม.ย.52 : 7,082 ตัน)
 - Δ เนื้อไก่แปรรูปปรุงสุก จำนวน 115,758 ตัน ส่งออกไป ญี่ปุ่น (41%) อังกฤษ (35%) เนเธอร์แลนด์ เยอรมัน (ม.ค.-เม.ย.52 : 105,899 ตัน)
- มาตรการด้านการตลาด**
 - ติดตาม / กำกับดูแลราคา
 - เชื่อมโยงการจำหน่ายจากผู้ผลิตสู่ผู้บริโภค
 - บูรณาการในคณะกรรมการบริหารสินค้าไก่เนื้อฯ

สถานการณ์ สัปดาห์ที่ 1 ของเดือน มิถุนายน 2553 (31 พ.ค. - 4 มิ.ย.53)

- สภาพอากาศที่เย็นลง ช่วยให้ไก่โตเร็วขึ้น และออกสู่ตลาดเพิ่มขึ้นจากเดิม
- ภาวะการค้าปกติ การบริโภคที่ลดลงช่วงโรงเรียนปิดเทอม ได้ปรับเพิ่มขึ้นสู่ระดับปกติ
- ราคาไก่มีชีวิตที่เกษตรกรขายได้ ณ หน้าโรงฆ่า กทม. ปรับลดลง ตามภาวะการผลิตการตลาด แต่ราคาชิ้นส่วนชำแหละตลาดสดทั่วไป ยังทรงตัว

	สัปดาห์นี้	สัปดาห์ก่อน
- ขายส่งไก่มีชีวิต	45 - 46	46 - 47
- ขายส่งไก่ทั้งตัว (รวมเครื่องใน)	58 - 59	58 - 59
- ขายปลีกไก่ทั้งตัว (รวมเครื่องใน)	66 - 68	66 - 68



ราคา (บาท/กก.)	ปี	มค.	กพ.	มีค.	เมย.	พค.	มิย.	กค.	สค.	กย.	ตค.	พย.	ธค.	เฉลี่ย
ขายส่งไก่มีชีวิต	2550	25.57	26.70	31.50	31.50	31.50	33.21	36.25	36.74	36.55	33.45	37.41	37.50	33.16
หน้าโรงฆ่า กทม.	2551	35.93	36.55	39.93	42.33	41.66	36.93	38.83	44.45	39.09	29.91	35.40	33.00	37.83
	2552	35.05	34.79	31.00	32.63	38.64	38.50	38.50	38.55	40.68	40.62	38.14	40.50	37.30
	2553	44.30	45.10	42.05	38.59	46.72	45.50							43.71
							(4 มิ.ย.53)							
ขายส่งไก่สดทั้งตัว	2550	35.14	35.95	41.00	41.24	42.23	43.60	46.20	46.74	46.60	43.45	47.41	47.50	43.09
รวมเครื่องใน ตลาด กทม.	2551	45.93	46.35	48.21	53.50	53.82	47.86	48.81	55.05	51.23	42.91	45.05	44.00	48.56
	2552	45.15	46.42	41.50	42.57	48.17	48.50	48.50	48.50	50.57	51.31	49.71	51.00	47.66
	2553	55.50	57.30	53.89	48.59	57.61	58.50							55.23
							(4 มิ.ย.53)							
ขายปลีกไก่สดทั้งตัว	2550	47.83	48.30	51.00	51.00	52.50	54.50	55.20	55.86	56.55	54.77	55.50	55.50	53.21
รวมเครื่องใน ตลาด กทม.	2551	55.50	55.58	57.67	61.81	63.50	58.95	59.10	64.83	62.36	59.00	59.00	56.00	59.44
	2552	56.60	56.74	55.00	55.57	59.78	61.00	61.00	61.00	63.02	62.31	61.00	61.00	59.50
	2553	64.38	65.65	65.50	64.57	66.61	67.00							65.62
							(4 มิ.ย.53)							

ข้าวโพดเลี้ยงสัตว์

ประจำสัปดาห์ที่ 1 ของเดือนมิถุนายน 2553 (31 พฤษภาคม - 4 มิถุนายน 2553)

Agri 21 (ฉบับใหม่) : Facubest 2553

ผลผลิต (ล้านตัน)	ปี 50/51	ปี 51/52	ปี 52/53	ปี 53/54	+ - %
ข้าวโพด - โลก	793.615	798.015	808.569	835.033	3.27
- ไทย	3.890	4.249	4.616	4.655	0.86
มูลค่าผลผลิต (ล้านบาท)	28,903	29,915	28,941	29,189	0.86
ช่วงออกสู่ตลาด	กค.-ตค. 15%, กย.-พย. 63%, ธค.-มค. 18%, กพ.-มิย. 4%				
จำนวนคริวเรือน	369,603	376,909	398,660		5.77
แหล่งผลิตสำคัญ	เพชรบูรณ์ 15% นครราชสีมา 12% ตาก 9% น่าน 8% เลย 8% เชียงราย 7% นครสวรรค์ 5% ลพบุรี 4% พิษณุโลก 4% พะเยา 3%				
พื้นที่ปลูก (ล้านไร่)	6.364	6.692	7.098	7.143	0.63
ผลผลิตเฉลี่ย/ไร่ (กก.)	614	635	650	652	0.31
ต้นทุนการผลิต(บาท/กก.)	4.43	5.86	5.43	5.46	0.55
การใช้ - โลก	772.367	781.978	808.879	827.867	2.35
- ไทย	3.964	3.824	3.892		1.78
สต็อก - โลก	131.317	147.354	147.044	154.21	4.87
นำเข้า-ส่งออก (ล้านตัน)	ก.ค.50-มิ.ย.51	ก.ค.51-มิ.ย.52	ก.ค.52-ม.ย.53		
- นำเข้า	0.297	0.514	0.190		
- ส่งออก	0.292	0.474	0.950		
ประเทศคู่ค้า					
- นำเข้า	ปี 2541-45 นำเข้าจาก WTO (อาร์เจนตินา สหรัฐ) ตั้งแต่ปี 2546-51 นำเข้าจาก ACMECS ปี 2551/52 นำเข้าจาก ลาว 41% กัมพูชา 58% พม่า 1%				
- ส่งออกไป	มาเลเซีย 40% อินโดนีเซีย 25% ฟิลิปปินส์ 19% เวียดนาม 15%				
ประเทศคู่แข่ง	สหรัฐ 41% จีน 20% สหภาพยุโรป 7% บราซิล 7% เม็กซิโก 3% อินเดีย 2% อาร์เจนตินา 2%				

1. สถานการณ์ปี 2552/53 (ก.ค.52 - มิ.ย.53)
 โลก คาดว่าผลผลิตเพิ่มขึ้นกว่าปีก่อน 3.27% ในขณะที่ความต้องการใช้เพิ่มขึ้นจากปีก่อน ทั้งภาคปศุสัตว์และพลังงานทดแทน 2.35% โดยมีผลผลิตมากกว่าการใช้ 0.86%
 ไทย กระทรวงเกษตรฯ คาดว่าปี53/54พื้นที่ปลูกเพิ่มขึ้นกว่าปีก่อน0.63%ผลผลิตเพิ่มขึ้น 0.86% ผลผลิตเฉลี่ยเพิ่มขึ้น 1.78% ส่วนการใช้ใกล้เคียงกับปีก่อน แต่น้อยกว่าผลผลิต 16.33%

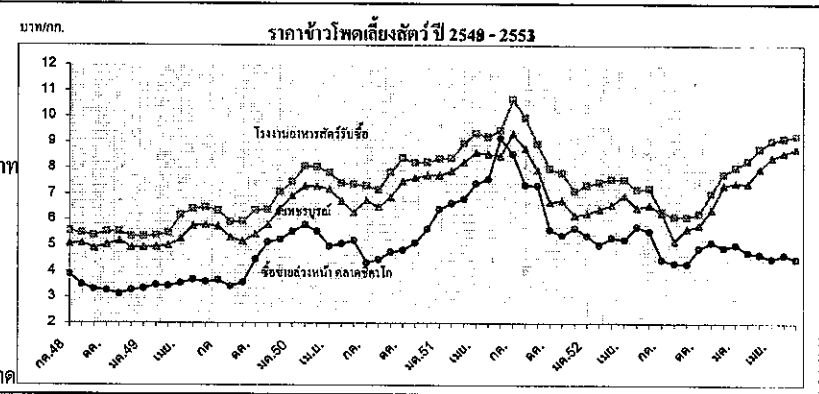
2. นโยบายและมาตรการนำเข้าข้าวโพดเลี้ยงสัตว์ ปี 2553 มติ ครม.(10 พ.ย.52) เห็นชอบตามมติ คณะกรรมการนโยบายอาหาร (30 ต.ค.52)
 1) WTO ในโควตา 54,700 ตัน อากรนำเข้า 20% ให้ อคส.นำเข้า 1 มี.ค.-30 มิ.ย. นอกโควตา - อกรนำเข้า 73 % ค่าธรรมเนียมพิเศษ 180 บ./ตัน
 2) AFTA อกรนำเข้า 0% ช่วงเวลานำเข้า 1 มี.ค.-30 มิ.ย. ผู้นำเข้าต้องปฏิบัติตามข้อกำหนดมาตรฐานและควบคุมการนำเข้าตาม พรบ.ควบคุมคุณภาพอาหารสัตว์ พศ.2525
 3) นิวซีแลนด์ (FTA) และญี่ปุ่น (JTEPA) อกรนำเข้า 0%
 4) ความตกลง อาเซียน-ญี่ปุ่น (AJCEP) อกรนำเข้าในโควตา 16.4% ช่วง 1มค.-31มี.ค. อกรนำเข้าในโควตา 14.5% ช่วง 1 เม.ย.-31 ธค.
 5) ออสเตรเลีย (FTA) ในโควตา 6,981.26 ตัน อกร 13.33% ให้ อคส.นำเข้า 1 มี.ค.-30 มิ.ย. นอกโควตา อกร 65.70%
 6) ความตกลง อาเซียน-เกาหลี (AKFTA) อกรนำเข้าในโควตา 13.33%
 7) นำเข้าทั่วไป อกรนำเข้า ก.ล.ละ 2.75 บาทและค่าธรรมเนียมพิเศษตันละ 1,000 บาท ทั้งนี้ การนำเข้านอกเหนือจากในโควตา ให้นำเข้าได้ไม่จำกัดปริมาณและช่วงเวลานำเข้า

3. การค้าในประเทศ ให้เกษตรกรพัฒนาผลผลิต/ชะลอการเก็บเกี่ยว ตรวจสอบการปิดป่า แสตรการรับซื้อ เครื่องจักร รวมทั้งการเชื่อมโยงตลาด เพื่อเพิ่มช่องทางการจำหน่ายให้เกษตรกรในพื้นที่ที่มีปัญหาด้านการจำหน่าย

4. นโยบายส่งออก เป็นสินค้ากำหนดมาตรฐานส่งออก (ชั้น1,2) ต้องจดทะเบียนเป็นผู้ส่งออกสินค้ามาตรฐานข้าวโพดกับคต.และต้องมีใบรับรองมาตรฐานสินค้า(ไม่เสียอากร)

- การประกันรายได้เกษตรกรผู้ปลูกข้าวโพดเลี้ยงสัตว์ปี 2552/53 (มติครม.11ตค52) หลักเกณฑ์และวิธีการ - ราคาประกัน 7.10 บาท/กก. เกษตรกรขอใช้สิทธิประกันไม่เกินครัวเรือนละ 20 ตัน เกษตรกรขึ้นทะเบียน(กค.-กย.52) 400,328 ราย ทำสัญญากับ ธกส.(ตค.-ธค.52) ณ4มิ.ย.53 จำนวน 398,380 ราย ขอใช้สิทธิ(ไม่เกิน 28 กพ.53) ธกส.จ่ายเงินแล้ว เกษตรกร379,218ราย 466,383สัญญา จำนวนเงิน 5,631.116 ล้านบาท ขณะนี้ หมดระยะเวลาการขอใช้สิทธิประกันรายได้เกษตรกรแล้ว

สถานการณ์ปัจจุบัน
 - ในประเทศ ราคาโรงงานอาหารสัตว์รับซื้ออยู่ในเกณฑ์สูง ระดับราคาทรงตัว ในขณะที่ผลผลิตในตลาดมีน้อย เนื่องจากเป็นช่วงเพาะปลูกข้าวโพดฤดูใหม่
 - ต่างประเทศ ตลาดชิคาโกราคาอ่อนตัวลง เนื่องจากการเพาะปลูกได้ผลดีและสภาพอากาศเหมาะต่อการเติบโตของข้าวโพดสหรัฐ ส่วนอุปสงค์ข้าวโพดของจีน หนุนตลาด



ราคา (บาท/กก.)	กค.	ตค.	กย.	ตค.	พย.	ธค.	มค.	กพ.	มีค.	เมย.	พค.	มิย.	บาท/กก.เฉลี่ย
เกษตรกรขายได้ *													
ปี 50/51	6.16	5.99	6.66	7.28	7.19	7.26	7.48	7.69	8.38	8.56	8.31	8.16	7.43
ปี 51/52	9.85	8.58	7.67	6.69	6.69	6.13	6.51	6.45	6.26	6.94	6.20	6.51	7.04
ปี 52/53	6.42	5.19	5.09	5.18	6.08	6.83	6.93	7.17	7.61	8.16	8.32	7.79	6.73
จ.เพชรบูรณ์													
ปี 50/51	6.74	6.50	6.87	7.49	7.62	7.73	7.73	7.88	8.23	8.60	8.55	8.47	7.70
ปี 51/52	9.34	8.77	7.75	7.11	7.05	6.09	6.25	6.42	6.59	6.95	6.47	6.63	7.12
ปี 52/53	6.17	5.70	5.65	5.79	6.40	7.34	7.44	7.42	7.99	8.42	8.60	8.63	7.13
โรงงานอาหารสัตว์รับซื้อ กทม.													
ปี 50/51	7.32	7.15	7.84	8.38	8.21	8.23	8.36	8.40	8.97	9.36	9.23	9.47	8.41
ปี 51/52	10.67	9.97	8.72	7.99	7.39	6.97	7.34	7.46	7.58	7.55	7.18	7.05	7.99
ปี 52/53	6.33	6.19	6.12	6.25	7.03	7.78	8.05	8.29	8.77	9.08	9.17	9.27	7.69
ซื้อขายล่วงหน้าตลาดชิคาโก													
ปี 50/51	4.34	4.46	4.75	4.83	5.11	5.65	6.41	6.65	6.81	7.41	7.58	9.17	6.10
ปี 51/52	8.55	7.35	7.29	5.62	4.89	5.01	5.39	5.04	5.32	5.43	5.74	5.19	5.90
ปี 52/53	4.48	4.40	4.31	4.91	5.13	5.17	5.04	4.75	4.68	4.51	4.67	4.50	4.71
ซื้อขายล่วงหน้าตลาดชิคาโก(คอธลาร์/ตัน)													
ปี 50/51	128.31	130.24	138.17	140.86	150.18	166.81	192.33	203.15	215.59	233.59	235.34	275.12	184.14
ปี 51/52	254.37	216.27	213.78	162.83	137.56	142.43	153.47	142.15	148.19	152.43	165.03	151.26	169.98
ปี 52/53	130.90	128.77	126.90	146.43	153.50	155.10	151.88	142.80	139.76	138.87	143.45	137.55	141.33

หมายเหตุ * เป็นราคาที่เกษตรกรขายได้เฉลี่ยทั่วประเทศ (ตค.) ข้าวโพดเมล็ดความชื้นไม่เกิน 14.5%

ภาพเฝ้า
ประจำลำดับค่าที่ 1 ของเดือนมิถุนายน 2553 (31 พ.ค.-4 มิ.ย. 2553)

รายการปี	ปี 2549/50	ปี 2550/51	ปี 2551/52	ปี 2552/53*
ผลิตภัณฑ์ขั้นต้น(ตัน)* ประมาณการ	2,316,660	2,569,980	2,200,800	2,457,000
ผลผลิตโลก(ตัน)	8,013,900	7,330,800	7,801,800	7,512,840
- บราซิล	2,802,000	2,346,000	3,087,000	2,610,000
- โคลัมเบีย	729,840	750,900	519,840	540,000
- เม็กซิโก	252,000	270,000	267,000	270,000
- เวียดนาม	1,170,000	1,080,000	1,080,000	1,050,000
- อินโดนีเซีย	483,000	438,000	492,000	540,000
- ลาว	24,000	21,000	21,000	21,000
- ไทย (ตัน)	55,660	50,442	56,315	48,955
การนำเข้าของโลก (ตัน)	7,395,300	7,131,240	7,029,300	7,302,360
การนำเข้าของไทย (ตัน)	52,653	53,479	53,803	58,000
การนำเข้า - ข้อผูกพัน WTO เมล็ดกาแฟ ในโควตา 5.25 ตัน ภายในโควตา 30% นอกโควตา 90% กาแฟสำเร็จรูป ในโควตา 134 ตัน ภายในโควตา 40% นอกโควตา 49%				
- ข้อผูกพัน AFTA เมล็ดกาแฟ 5% กาแฟสำเร็จรูป 0%				(ค.ค.-ม.ย.53)
- เมล็ดกาแฟ(ตัน)	374	11,981	7,835	2,635
- กาแฟคั่ว(ตัน)	392	341	271	211
- กาแฟผงสำเร็จรูป(ตัน)	2,642	2,883	2,219	1,612
- กาแฟผสมน้ำตาลและครีมเทียม(ตัน)	8,578	4,749	4,061	2,865
การส่งออก				
- เมล็ดกาแฟ(ตัน)	11,137	1,585	213	122
- กาแฟคั่ว(ตัน)	483	633	1,273	756
- กาแฟผงสำเร็จรูป(ตัน)	7,798	2,799	4,119	2,531
- กาแฟผสมน้ำตาลและครีมเทียม(ตัน)	17,684	23,568	26,599	21,133
ช่วงออกสู่ตลาด	ค.ค. 0.57%, พ.ย. 3.22%, ธ.ค. 12.31%, ม.ค. 29.56%, ก.พ. 39.48% มี.ค. 11.14%, เม.ย. 3.72%			
แหล่งผลิตสำคัญ				
- พันธุ์โรบัสต้า (93%)	ชุมพร ระนอง สุราษฎร์ธานี กระบี่ นครศรีธรรมราช พังงา ประจวบคีรีขันธ์			
- พันธุ์อาราบิก้า (7%)	เชียงใหม่ เชียงราย แม่ฮ่องสอน อุตรดิตถ์			
พื้นที่ให้ผล (ไร่)	424,632	388,662	365,337	356,867
ผลผลิตต่อไร่ (กก.)	109	130	154	144
ต้นทุน (บาท/กก.)	30.60	32.83	39.06	40.00
ครัวเรือนเกษตรกร	30,541	30,175	28,698	27,924
มูลค่าผลผลิต(ล้านบาท)	2,577	3,160	3,508	
ประเทศคู่ค้าสำคัญ				
1. เมล็ดกาแฟดิบ	- นำเข้า เวียดนาม (63.34%) อินโดนีเซีย (26.08%) - ส่งออก หน่ำ (27.93%) แคนาดา (22.02%) สหรัฐอเมริกา (12.58%)			
2. กาแฟคั่ว	- นำเข้า อเมริกา (59.51%) อิตาลี (21.89%) ออสเตรเลีย (8.27%) - ส่งออก หน่ำ (83.61%) เยอรมัน (4.30%)			
3. กาแฟผงสำเร็จรูป	- นำเข้า มาเลเซีย (71.63%) บราซิล (7.83%) ญี่ปุ่น (7.40%) - ส่งออก ลาว (27.06%) หน่ำ (24.89%) ฟิลิปปินส์ (13.08%) เวียดนาม (11.93%)			
ประเทศคู่แข่งสำคัญ	เวียดนาม อินโดนีเซีย			

1. สถานการณ์ปี 2552/53

1.1 ตลาดโลก กระทรวงเกษตรสหรัฐฯ คาดการณ์ล่าสุด (ธ.ค.52) ปริมาณผลิตภัณฑ์ปี 2.457 ล้านตัน สูงขึ้นจากปี 2551/52 คิดเป็นร้อยละ 11.64 ปริมาณผลผลิต 7.513 ล้านตัน ลดลงคิดเป็นร้อยละ 3.70 และความต้องการใช้ 7.302 ล้านตัน สูงขึ้นคิดเป็นร้อยละ 3.88

1.2 ในประเทศ

1.2.1 ผลผลิต ศก. คาดการณ์ผลผลิตปี 2552/53 ล่าสุด มีปริมาณ 48,955 ตัน ลดลงคิดเป็นร้อยละ 13.07 จากการที่ต้นป่ามีน้ำม่นและของอาหารที่เกษตรกรปลูกแซมกับต้นกาแฟโตขึ้น จึงโค่นต้นกาแฟที่บางส่วนสำหรับพื้นที่ปลูกกาแฟอาราบิก้าทางภาคเหนือเพิ่มขึ้น เนื่องจากเกษตรกรได้รับการส่งเสริมจากบริษัทเอกชนและได้รับผลตอบแทนสูงด้วย ทั้งนี้ ผลผลิตได้เริ่มออกสู่ตลาดตั้งแต่พ.ย.52 และจะออกมากช่วง ม.ค.-ก.พ.53

1.2.2 ความต้องการใช้ คาดว่าจะมีประมาณ 58,000 ตัน เพิ่มขึ้นจากปี 2551/52 ร้อยละ 7.80 ตามปริมาณการขยายตัวของการบิน โลกกาแฟสำเร็จรูป กาแฟคั่วคั่ว และกาแฟพร้อมดื่ม

2. การเปิดตลาดสินค้ากาแฟตามข้อตกลงเขตการค้าเสรีอาเซียน (AFTA) ปี 2553

ตั้งแต่ 1 มกราคม 2553 เขตการค้าเสรีอาเซียนและลดอัตราภาษีนำเข้าเมล็ดกาแฟร้อยละ 20 เหลือ 5 และกาแฟสำเร็จรูปจากร้อยละ 5 เหลือ 0 โดยคณะกรรมการนโยบายและแผนพัฒนาการเกษตรและสหกรณ์ได้มีมติ (30 ก.ย.52) เห็นชอบมาตรการรองรับผลกระทบ

1. การบริหารการนำเข้า (1) กำหนดให้เป็นสินค้าที่ต้องขออนุญาตนำเข้า ผู้นำเข้าต้องมีคุณสมบัติ/เอกสารประกอบ ดังนี้ 1) ใ้ อคต.หรือผู้ประกอบการที่เป็นนิติบุคคลและจดทะเบียนนำเข้ากับกรมการค้าต่างประเทศ นำเข้าภายใต้การกำกับดูแลของคณะกรรมการพืชสวน 2) ใบรับรอง มาตรฐานสินค้า (อย.) 3) ใบรับรองของหน่วยพืช (กรมวิชาการเกษตร) 4) ใบรับรองปลอด GMOs (กรมวิชาการเกษตร) 5) ใบกำกับสินค้า (Invoice) 6) สำเนาหนังสือรับรองแหล่งกำเนิดสินค้าฟอร์ม D (Form D) (2) ต้องรายงานการนำเข้าการใช้และสต็อกคงเหลือภายใน 1 เดือน และมีของปลอมหากไม่ดำเนินการ (3) กำหนดค่านำเข้า ให้นำเข้าเฉพาะค่าที่มีผู้นำเข้าที่ตรวจพิธีประจําอยู่ (4) กำหนดช่วงเวลาการนำเข้า (พ.ค. - ธ.ค.) รวมทั้งวางระบบติดตามการนำเข้า และติดตาม ตรวจสอบ และประเมินผล

2. ยุทธศาสตร์กาแฟปี 2552-2556 มติ ค.ร.ม. (16 มิ.ย.52) เห็นชอบยุทธศาสตร์กาแฟปี 2552-2556 ประกอบด้วยการดำเนินการ 4 ด้าน (1) ด้านการเพิ่มประสิทธิภาพการผลิตและการลดต้นทุนการผลิต (2) ด้านการเพิ่มมูลค่าผลิตภัณฑ์กาแฟ (3) ด้านพัฒนาและส่งเสริมด้านการสร้างเสถียรภาพราคา (4) ด้านการปรับฐานการบริหารจัดการ

3. การปรับโครงสร้างสินค้ากาแฟของบขบวงรพ มติคณะกรรมการบริหารกองทุนปรับโครงสร้างภาคเกษตร (17 ก.ย.52) เห็นชอบโครงการปรับโครงสร้างสินค้ากาแฟแบบครบวงจร เพื่อช่วยเพิ่มผลผลิตต่อไร่ ลดต้นทุนการผลิตและช่วยแปรูปสินค้ากาแฟ ระยะเวลาโครงการ 7 ปี สนับสนุนเงินกองทุนฯ 54,442,870 บาท ให้แก่สหกรณ์ผู้ปลูกกาแฟจังหวัดชุมพร จำกัด , กลุ่มเกษตรกรทำสวนเขาทะลุ จังหวัดชุมพร และกลุ่มเกษตรกรทำสวน จปร. จังหวัดระนอง

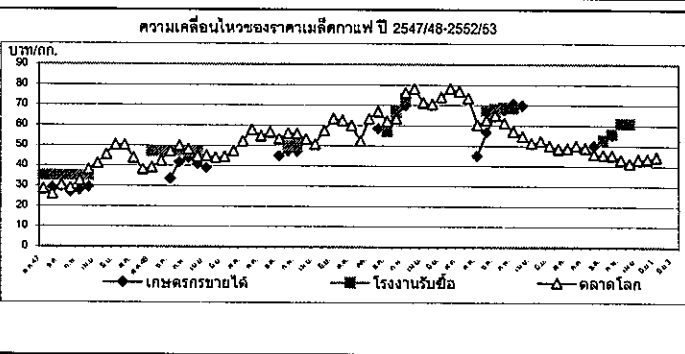
3.การดำเนินการและมาตรการรองรับ

กน. ได้จัดประชุม (1 ธ.ค.52) เพื่อประเมินสถานการณ์แนวโน้มราคากาแฟและแนวทางการช่วยเหลือเกษตรกร ปี 2552/53 มีมติ 1) มอบให้ กน. ตรวจสอบตัวเลขกรมแจ้งสต็อกกาแฟของโรงงานคั่ว 2) โรงงานจะรับซื้อเมล็ดกาแฟจากเกษตรกรในราคาไม่ต่ำกว่า 51 บาท 3) คต.ควรทำประชาสัมพันธ์เกี่ยวกับกรณีเปิดตลาด AFTA ผลกระทบ มาตรการรองรับและพิจารณาแนวทางป้องกันกรณีนำเข้ากาแฟสำเร็จรูปจากต่างประเทศด้วย 4) ขอให้ สอ. ขยายตลาดส่งออกผลิตภัณฑ์กาแฟสำเร็จรูปในต่างประเทศ 5) มอบหมายให้ผู้แทนเกษตรกรและหน่วยงานในพื้นที่จังหวัดแหล่งผลิต ซึ่งแจ้งให้เกษตรกรทราบ 6) มอบหมายให้การค้าภายในจังหวัดและสำนักงานจังหวัดตรวจสอบเครื่องชั่งของผู้ประกอบการที่รับซื้อเมล็ดกาแฟและกำกับดูแลให้ปิดป้ายแสดงราคารับซื้อ 7) คน.พร้อมดำเนินการเชื่อมโยงตลาดเมล็ดกาแฟเพื่อให้เกษตรกรมีความมั่นใจด้านตลาดอีกทางหนึ่ง

สถานการณ์ปัจจุบัน

1. ตลาดโลก ราคากาแฟตลาดลอนดอนในลำดับที่เฉลี่ยต้นละ 1,374.25 ดอลลาร์สหรัฐฯ (44.43 บาท/กก.) สูงขึ้นร้อยละ 3.19 เนื่องจากอุปทานกาแฟลดลง จากการที่เวียดนามและอินโดนีเซียชะลอการขยาย ฝารับราคาสูงหน้าเดือนก.ค. และ ก.ย.53 ต้นละ 1,336 และ 1,372 ดอลลาร์สหรัฐฯ ตามลำดับ

2. ในประเทศ ขณะนี้ต้นสุกฤดูออกผลแล้ว ทั้งนี้ บข. ควอดิตี คอฟฟี่ โปรดักท์ ได้มีหนังสือถึง ก.ย. (9 เม.ย.53) ขอนำเข้าเมล็ดกาแฟ จำนวน 10,000 ตัน และบข.จาวาลี คอฟฟี่ที่แอนที(ประเทศไทย) ได้ขอนำเข้า 2,000 ตัน จากประเทศ ความตกลงเขตการค้าเสรีอาเซียน (AFTA) ซึ่งเรื่องอยู่ระหว่างรอการพิจารณาของคณะกรรมการพืชสวน สำหรับผลผลิต ปี 2553/54 ศก.คาดการณ์ล่าสุดมีประมาณ 50,900 ตัน เพิ่มขึ้นจากปี 2552/53 จำนวน 1,945 ตัน หรือร้อยละ 3.97 โดยผลผลิตจะเริ่มออกสู่ตลาดประมาณเดือนตุลาคม 2553



ราคา (บาท/กก.)	ปี	คค.	พย.	ธค.	มค.	กพ.	มีค.	เมย.	พค.	มิย.	กค.	ตค.	กย.	เฉลี่ย
เกษตรกรขายได้ (เกรดคละ)	ปี 2549/50	-	-	44.78	47.11	46.99								46.29
	ปี 2550/51		58.50	57.79	65.70	68.61								62.65
	ปี 2551/52	45.00	56.75	64.43	67.50	70.45	69.67							62.30
	ปี 2552/53	-	50.00	52.47	55.32	61.12								54.73
โรงงานรับซื้อ (เกรดหนึ่ง)	ปี 2549/50	-	-	-	50.00	50.00								50.00
	ปี 2550/51		-	57.00	67.00	73.00								65.67
	ปี 2551/52	-	67.31	68.03	68.73	68.50								68.14
	ปี 2552/53	-	-	52.70	55.83	60.98	61.00							57.63
ตลาดโลก (ลอนดอน)	ปี 2549/50	54.66	56.56	53.26	56.04	55.73	53.05	50.59	57.33	63.28	62.37	59.84	52.33	56.25
	ปี 2550/51	63.10	66.76	62.09	63.31	75.96	78.08	71.22	70.41	74.04	78.09	76.80	73.35	71.10
	ปี 2551/52	60.35	62.60	64.82	61.24	57.03	54.61	53.54	52.15	50.03	48.37	48.73	49.92	55.28
	ปี 2552/53	48.85	45.85	45.60	45.28	43.24	41.34	43.42	43.57	44.43	๗ป.			44.62

สำนักงานเศรษฐกิจการเกษตรที่ 1 จังหวัดชุมพร กรมการเกษตร

ปาล์มน้ำมัน

ประจำสัปดาห์ที่ 1 ของเดือน มิถุนายน (31 พ.ค. - 4 มิ.ย. 53)

ผลผลิต (ล้านตัน)	ปี 49	ปี 50	ปี 51	ปี 52	ปี 53 (E.M.)	% Δ
โลก - น้ำมันพืช	118.68	121.59	128.21	133.41	139.00	4.19
- น้ำมันปาล์ม - การผลิต	35.76	37.25	40.95	43.85	46.05	5.02
" - การใช้	34.22	36.18	39.44	42.49	44.86	5.58
" - สต็อก	4.15	4.39	4.39	4.99	5.36	7.41
ไทย - ผลปาล์ม (สศก.) *มิ.ย.53	6.715	6.390	9.273	8.162	10.089	23.60
มูลค่าผลปาล์ม (ล้านบาท) (ณ มิ.ย.53)	18,063	27,094	42,283	32,650	40,355	23.60
% ออกสู่ตลาด มก.-กพ. 14% , มก.-พค.28% , มก.-กค. 16% , สค.-คค. 27% , พย.-ธค. 15%						
แหล่งผลิต : กระบี่ 28% สุราษฎร์ 25% ชุมพร 22% (75%), จว.ภาคใต้อื่น(20%) กลาง+ออก (5%)						
พื้นที่ให้ผล (ล้านไร่)	2.374	2.663	2.887	3.189	3.638	14.07
ผลผลิตเฉลี่ย (ตัน/ไร่)	2.828	2.399	3.212	2.560	2.773	8.32
จำนวนครัวเรือน	85,546	100,077	108,386	109,120	110,000	0.81
ต้นทุนการผลิต (บาท/กก.)	1.53	1.84	2.12	2.71	2.35	-13.28
ผลผลิต - น้ำมันปาล์มดิบ	1.167	1.051	1.544	1.345	1.715	27.49
การใช้ - ผลิตน้ำมันบริโภค	0.957	0.900	1.005	0.877	1.002	14.19
- ผลิตไบโอดีเซล	-	0.028	0.270	0.371	0.470	26.76
ส่งออก (ล้านตัน)	0.159	0.224	0.285	0.067	0.280	315.33
สต็อก - น้ำมันปาล์มดิบ	0.165	0.089	0.108	0.136	0.100	-26.51
ส่งออก (ตัน,กศก.)	ปี 48	ปี 49	ปี 50	ปี 51	ปี 52	ปี 53 (ณ มิ.ย.)
- น้ำมันดิบ	-	163,180	221,826	288,223	67,292	14,479
- น้ำมันบริสุทธิ์	81,057	41,900	61,239	72,119	46,551	18,593
นำเข้า (ตัน,กศก.)	18,930	1,314	1,407	29,685	1,254	55
อับล้น (ตัน,กศก.)	70	85	19	28	24	0.4
ถ่ายลำ (ตัน,กศก.)	12,787	20,041	6,624	19,531	62,603	40,734
ปท.ส่งออกไป (ปี 52) :	คิบ : อินเดี 47% มาเล 21% เวียดนาม 20% , บริสุทธ์ : พม่า 65% จีน 31% ลาว 3%					
ปท.นำเข้าจาก (ปี 52) :	คิบ : กัมพูชา , บริสุทธ์ : มาเลเซีย					

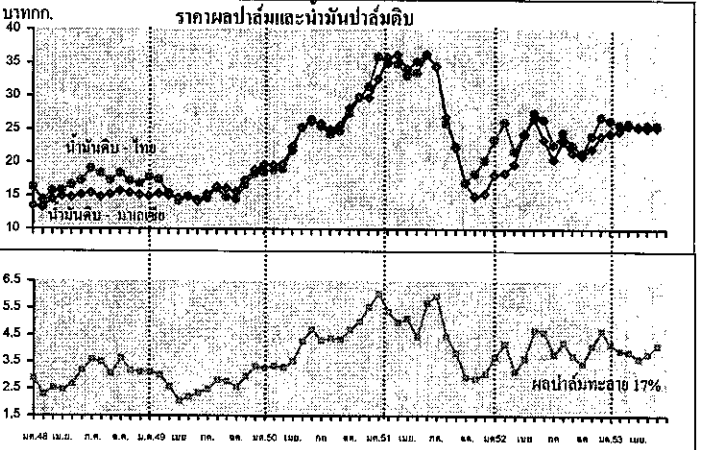
กรมศรรณสงคตลตปี 51/52
 ตามมติ ครม.19 พ.ย.51 , 17 ก.พ.52 เห็นชอบให้ ออกส. รับซื้อน้ำมันปาล์มดิบจาก โรงสกัดฯ ราคา กก.ละ 22.50 บาทปริมาณ 200,000 ตัน เก็บสต็อกไว้จำหน่ายให้ โรงสกัดฯซื้อผลปาล์ม จากเกษตรกรในราคา กก.ละ 3.50 บาท(น้ำมัน 17%) ระยะเวลารับซื้อผลปาล์ม พย.51-พค.52 ซึ่งไม่มีการรับซื้อตามโครงการฯ เนื่องจากราคาซื้อหัวไปสูงกว่าราคาแทรกแซง

สถานการณ์ปัจจุบัน
 - ในประเทศ ราคาผลปาล์ม(น้ำมัน17%) สป.นี้ปรับตัวสูงขึ้นจากสป.ก่อน เนื่องจากปริมาณผลผลิตมีออกสู่ตลาดน้อยลง ขณะที่ความต้องการใช้ทั้งด้านบริโภค/พลังงานมีอย่างต่อเนื่อง ส่งผลให้ราคาอยู่ในเกณฑ์ดี
 - ต่างประเทศ ราคาน้ำมันปาล์มดิบเคลื่อนไหวอยู่ที่ กก.ละ 25.38 บาท หรือ 2,550 ริงกิต/ตัน ซึ่งสูงขึ้นจาก สป.ก่อน โดยเป็นไปตามราคาน้ำมันถั่วเหลืองและน้ำมันเชื้อเพลิงในตลาดโลก แนวโน้ม คาดว่าราคาผลปาล์ม-น้ำมันปาล์มจะเคลื่อนไหวอยู่ในเกณฑ์ดี ตามความต้องการ

1. สถานการณ์ปี 2553
 โลก คาดว่ามีผลผลิต 46.05 ล้านตัน การใช้ 44.86 ล้านตันเพิ่มขึ้น 5.02%, 5.58% ไทย ปี 53 กก.คาดว่าจะมีผลปาล์ม 10.089 ล้านตัน จะผลิตน้ำมันดิบได้ประมาณ 1.715 ล้านตัน ใช้ผลิตน้ำมันบริโภคโลก-อุตสาหกรรม 1.0 ล้านตัน ผลิตไบโอดีเซล 0.47 ล้านตัน ส่งออกประมาณ 0.28 ล้านตัน คงเหลือสต็อกส่วนเกินประมาณ 0.10 ล้านตัน

2. มาตรการจัดระบบ
 2.1 จัดระบบการค้าในประเทศ โดยการให้ผู้ผลิต ผู้นำเข้า แข่งขันปริมาณการผลิตจำหน่าย สต็อก การนำเข้า ควบคุมการขนย้าย กำกับดูแลการปิดป้ายแสดงราคาซื้อขาย ตรวจสอบเครื่องชั่ง การชั่งราคา การลักลอบนำเข้าและดูแลการจำหน่ายน้ำมันพืชปาล์มของห้างค้าปลีกไม่ให้ต่ำกว่าต้นทุนซื้อ
 2.2 จัดระบบการนำเข้า
 - ภายใต้ WTO : ตั้งแต่ปี 47 ภาษีในโควตา 20% ปริมาณ 4,860 ตัน ให้ ออกส.เป็นผู้นำเข้า , ภาษีนอกโควตา 143%
 - ภายใต้ AFTA : ตั้งแต่ปี 46 ภาษี 5% , 2.50 บาท/ลิตรและให้ ออกส.นำเข้า ตั้งแต่ปี 53 ภาษี 0% ให้มีคณะกรรมการบริหารนำเข้า (อยู่ระหว่างเสนอ กนป.)
 - การนำเข้าเพื่อส่งออก : ให้รับซื้อผลผลิตในประเทศ 1 ส่วนก่อนนำเข้า 1 ส่วนและต้องส่งออกทั้ง 2 ส่วนภายใน 30 วันนับแต่วันนำเข้า (มติ ครม.2 พย.47)
 - การนำเข้าผ่านประเทศส่งออกหรือการถ่ายลำ : กำกับดูแลการขนย้ายในประเทศไปยังด่านส่งออกอย่างเคร่งครัดภายในเวลาที่กำหนด
 2.3 ตรวจสอบการลักลอบนำเข้าและบริหารของกลางโดย
 - เข้มงวดตรวจสอบในจังหวัดติดชายแดนประเทศเพื่อนบ้าน, ดินทะเล
 - จัดการของกลางน้ำมันปาล์มไม่ให้ไหลเข้าสู่ตลาดผู้บริโภค
 2.4 ส่งเสริมการผลิตไบโอดีเซล โดยเผยแพร่ข้อมูลปริมาณและราคาน้ำมันปาล์มให้ผู้ผลิตไบโอดีเซล

3. นโยบายการส่งออก ส่งออกได้เสรี โดยไม่เสียอากรส่งออก



ราคา (บาท/กก.)	ม.ค.	ก.พ.	มี.ค.	เม.ย.	พ.ค.	มิ.ย.	ก.ค.	ส.ค.	ก.ย.	ต.ค.	พ.ย.	ธ.ค.	เฉลี่ย
ผลปาล์มสด(17%) ณ โรงสกัด													
ปี 2550	3.27	3.35	3.29	3.52	4.27	4.71	4.50	4.38	4.34	4.70	5.00	5.54	4.24
ปี 2551	6.05	5.37	4.96	5.10	4.42	5.70	5.95	4.46	3.84	2.93	2.88	3.06	4.56
ปี 2552	3.68	4.19	3.14	3.62	4.70	4.60	3.79	4.22	3.71	3.43	4.09	4.65	3.99
ปี 2553	4.15	3.92	3.87	3.63	3.80	4.00-4.25							3.87
น้ำมันปาล์มดิบ กทม.													
ปี 2550	18.63	18.84	19.01	21.82	25.29	26.45	25.47	24.29	24.79	27.49	29.80	31.47	24.45
ปี 2551	35.98	35.02	34.95	33.15	33.53	36.26	34.61	25.87	22.52	17.02	18.32	20.32	28.96
ปี 2552	23.51	26.13	21.78	24.16	27.51	26.50	22.72	24.56	22.65	21.48	24.00	26.90	24.33
ปี 2553	26.36	25.73	25.92	25.43	25.66	25.50-25.75							25.82
น้ำมันปาล์มบริโภค กทม.													
ปี 2550	22.98	23.46	23.16	25.68	29.60	32.22	31.28	30.02	29.22	31.94	34.92	36.57	29.25
ปี 2551	42.31	42.62	43.21	41.37	41.77	44.23	43.95	38.14	34.01	30.04	27.63	29.34	38.22
ปี 2552	32.08	34.04	31.51	31.29	32.78	30.80	27.55	28.91	28.69	26.62	27.43	30.58	30.19
ปี 2553	31.07	29.45	30.21	30.21	30.11	28.90-29.64							30.21
น้ำมันปาล์มดิบ มาเลเซีย													
ปี 2550	19.73	19.65	19.78	22.42	25.31	26.19	25.89	25.00	25.64	28.26	29.92	29.91	24.81
ปี 2551	32.65	35.90	36.29	34.14	35.24	36.51	34.51	26.91	23.26	16.98	15.00	15.37	28.56
ปี 2552	18.18	18.47	19.80	24.37	26.63	23.49	20.55	23.26	21.55	21.09	22.10	24.05	21.96
ปี 2553	24.50	24.84	25.64	25.55	25.27	25.38							25.16
น้ำมันปาล์มบริโภค มาเลเซีย													
ปี 2550	20.7	20.87	21.01	24.07	26.83	27.42	27.20	27.14	28.00	29.98	31.96	31.99	26.43
ปี 2551	35.07	38.64	41.98	40.42	40.88	41.19	38.87	30.90	26.66	20.18	18.27	18.74	32.65
ปี 2552	21.31	21.52	22.54	26.94	28.29	25.44	22.45	25.01	23.28	22.82	23.79	25.56	24.08
ปี 2553	25.81	26.12	26.58	26.45	26.08	26.06							26.21

ถั่วเหลือง

ประจำสัปดาห์ที่ 1 ของเดือนมิถุนายน 2553 (31 พ.ค. - 4 มิ.ย.53)

ผลผลิต (ล้านตัน)	ปี 49	ปี 50	ปี 51	ปี 52	ปี 53 (พ.ค.53)	% Δ
พืชน้ำมัน - โลก	391.370	404.450	392.160	397.210	437.800	10.22
ถั่วเหลือง - โลก	220.670	237.126	221.006	211.964	258.002	21.72
- ไทย	0.220	0.212	0.182	0.189	0.191 (ประมาณการ)	1.01
- ถั่วฤดูแล้ง	0.148	0.143	0.132	0.138	0.140	
- ถั่วฤดูฝน	0.072	0.069	0.050	0.051	0.051	
มูลค่าผลผลิต (ล้านบาท)	2,311	2,448	3,181	2,714	2,717	0.09
ช่วงออกสู่ตลาด						
- ถั่วฤดูแล้ง(ม.ค.-พ.ค.)65%	เชียงใหม่ แพร์ เลข ชัยภูมิ ขอนแก่น ดาก					
- ถั่วฤดูฝน(ส.ค.-ธ.ค.)35%	เชียงใหม่ แม่ฮ่องสอน สุโขทัย อุตรดิตถ์ สระแก้ว					
คริวร้อนเกษตรกร	103,242	91,323	90,969	88,203	NA	
พื้นที่ปลูก (ล้านไร่)	0.903	0.867	0.754	0.750	0.749	-0.14
ผลผลิตเฉลี่ย/ไร่ (กก./ไร่)	244	244	245	248	249	0.40
ต้นทุนการผลิต (บาท/กก.) ^(พ.ย.52)	9.47	10.11	11.64	11.80	NA	
การใช้(ล้านตัน) - โลก	215.230	225.150	229.640	221.820	235.11	5.99
- ไทย	1.614	1.750	1.903	1.723	1.790	3.88
สต็อก(ล้านตัน) - โลก	53.237	62.957	52.871	43.035	63.761	48.16
นำเข้า-ส่งออก	ปี 49	ปี 50	ปี 51	ปี 52	ปี 53 (ม.ค.-พ.ค.53)	
- นำเข้า (ล้านตัน)	1.395	1.541	1.723	1.535	0.346	
(ล้านบาท)	14,226	19,456	32,225	23,813	5,050	
(บาท/กก.)	10.20	12.63	18.70	15.52	15.38	
- ส่งออก (ล้านตัน)	0.0012	0.0027	0.0012	0.0013	0.00019	
ประเทศคู่ค้า						
ไทยนำเข้าจาก	บราซิล 62% สหรัฐอเมริกา 26% อาร์เจนตินา 6%					
	กัมพูชา 3.09% แคนาดา 1.08% จีน 1.05%					
ไทยส่งออกไป	ฟิลิปปินส์ 28% ชาวดิจอร์เบีย 15% เวียดนาม 12%					
	สหรัฐอเมริกา 10% มัลดีฟส์ 7% เชมร 6% อินเดีย 6%					
ประเทศคู่แข่ง	สหรัฐอเมริกา 46% บราซิล 30% อาร์เจนตินา 12%					
	ปารากวัย 6% แคนาดา 2% อินเดีย 0.01%					

1. สถานการณ์ปี 2553

โลก คาดว่าผลผลิตเพิ่มขึ้นจากปี 52 ร้อยละ 10.22 และความต้องการใช้เพิ่มขึ้นร้อยละ 5.99

ไทย คาดว่าผลผลิตจะใกล้เคียงกับปี 52 และความต้องการใช้เพิ่มขึ้นร้อยละ 3.88 ส่งผลให้ต้องนำเข้าประมาณ 1,600 ล้านตัน โดยช่วง ม.ค.-เม.ย.53 นำเข้าแล้ว 0.346 ล้านตัน สูงขึ้นจากปีก่อนร้อยละ 18.58

2. นโยบายและมาตรการนำเข้าเมล็ดถั่วเหลือง

ปี 53 มติ ครม.(17พ.ย.52)เห็นชอบตามมติคณะ กก.พืชน้ำมันและน้ำมันพืช (30 ก.ย.52) ดังนี้

2.1 WTO ไม่จำกัดปริมาณและช่วงเวลา อกรนำเข้าในโควตาร้อยละ 0 นอกโควตาร้อยละ 80 ผู้มีสิทธินำเข้าในโควตา 13 ราย (1.สมาคมผู้ผลิตน้ำมันถั่วเหลืองและรำข้าว 2.สมาคมผู้ผลิตอาหารสัตว์ไทย 3. สมาคมส่งเสริมผู้ให้วัตถุดิบอาหารสัตว์ 4. สมาคมปศุสัตว์ไทย 5. สมาคมผู้เลี้ยงไก่เนื้อเพื่อการส่งออก 6. สมาคมผู้ผลิตไก่เพื่อส่งออกไทย 7. บริษัท กรีนสปอต จำกัด 8. บริษัท แกลดชาฮอย จำกัด 9. บริษัท ไทยเกษตรผลิตภัณฑ์อาหาร จำกัด (มหาชน) 10. บริษัท แคร์ พลัส จำกัด 11. บริษัท ไทยซิม จำกัด 12. ห้างหุ้นส่วนจำกัดคิด โคนเอน 13. สมาคมผู้ค้าสินค้าเกษตรกับประเทศเพื่อนบ้าน) หากมีผู้ยื่นขอสิทธินำเข้ารายใหม่ให้อยู่ในดุลยพินิจของคณะกรรมการกำกับ ดูแล เมล็ดถั่วเหลือง และแจ้งกรรมการฯ ทราบ ผู้มีสิทธินำเข้าให้ความร่วมมือรับซื้อถั่วเหลืองในประเทศทั้งหมด ดังนี้

(1) สก๊ตน้ำมัน ไม่ต่ำกว่า กก.ละ 12.25 บาท ณ ไร่นาหรือ กก.ละ 13.00 บาท ณ กทม.

(2) ผลิตภัณฑ์สัตว์ ไม่ต่ำกว่า กก.ละ 12.50 บาท ณ ไร่นาหรือ กก.ละ 13.25 บาท ณ กทม.

(3) แปรรูปอาหาร ไม่ต่ำกว่า กก.ละ 14.50 บาท ณ ไร่นาหรือ กก.ละ 15.25 บาท ณ กทม.

2.2 ACMECS ผู้มีสิทธินำเข้าต้องขึ้นทะเบียน contract Famine ไว้กับกระทรวงพาณิชย์ การนำเข้าให้ใช้หลักเกณฑ์ และวิธีปฏิบัติเช่นเดียวกับการนำเข้าภายใต้ WTO

2.3 AFTA อกรนำเข้าร้อยละ 0 ให้ใช้หลักเกณฑ์และวิธีปฏิบัติเช่นเดียวกับการนำเข้าภายใต้ WTO

2.4 FTA ไทย-ออสเตรเลีย ไทย-นิวซีแลนด์ อกรนำเข้าร้อยละ 0 ไม่จำกัดปริมาณนำเข้า และไทย-ญี่ปุ่น อกรนำเข้าในโควตาร้อยละ 0 ปริมาณ 10,922 ตัน ไม่ผูกพันนอกโควตา การนำเข้าให้ใช้หลักเกณฑ์และวิธีปฏิบัติเช่นเดียวกับการนำเข้าภายใต้ WTO

2.5 อาเซียน-จีน โควต้า 10,922 ตัน อกรนำเข้าในโควตาร้อยละ 0 อกรนำเข้านอกโควตาร้อยละ 80.9 การนำเข้าให้ใช้หลักเกณฑ์และวิธีปฏิบัติเช่นเดียวกับการนำเข้าภายใต้ WTO

ทั้งนี้ นำเข้าทั่วไป อกรนำเข้าร้อยละ 6 หรือ กก.ละ 0.30 บาท และต้องขออนุญาต

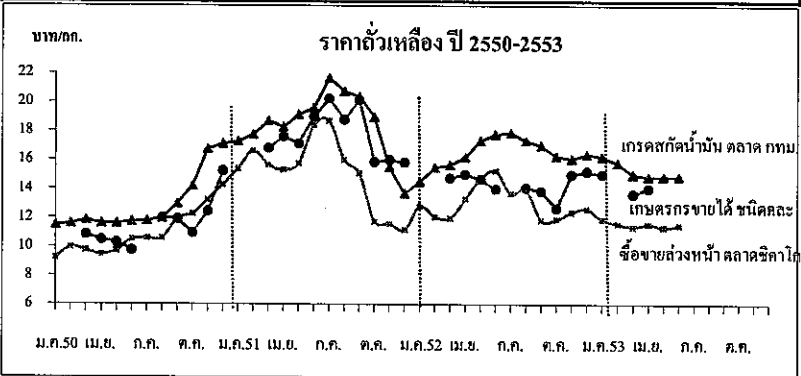
3. นโยบายการส่งออก ส่งออกได้เสรี ไม่เสียอากรส่งออก

สถานการณ์ปัจจุบัน

ในประเทศ สศก. รายงานว่าถั่วเหลืองฤดูแล้งออกสู่ตลาดหมดแล้ว ส่วนราคาตลาด กทม. ทรงตัวเท่าสัปดาห์ก่อนที่ กก.ละ 20.75, 19.25 และ 14.85 บาท โดยภาวะการค้าในช่วงนี้จะชะลอตัว จากที่มีการนำเข้าในปริมาณที่มากขึ้นจากปีก่อนร้อยละ 18

ต่างประเทศ ราคาสูงขึ้นจากต้นละ 345US\$ ในสัปดาห์ก่อนเป็นต้นละ 351US\$ เนื่องจากความต้องการใช้ในช่วงนี้มีปริมาณมากขึ้น โดยมีจีนที่เป็นผู้นำเข้ารายใหญ่ โดยในระยะนี้แหล่งปลูกของสหรัฐฯ เริ่มมีฝนตกมากขึ้น อาจมีผลต่อการเก็บเกี่ยวผลผลิตได้ลดน้อยลง

แนวโน้ม คาดว่าในระยะยาวราคาถั่วเหลืองจะโน้มสูงขึ้นตามความต้องการบริโภคที่เพิ่มขึ้น และภัยแล้งที่จะมีผลต่อการเพาะปลูกถั่วเหลือง



ราคา (บาท/กก.)	ม.ค.	ก.พ.	มี.ค.	เม.ย.	พ.ค.	มิ.ย.	ก.ค.	ส.ค.	ก.ย.	ต.ค.	พ.ย.	ธ.ค.	เฉลี่ย
เกษตรกรขายได้ชนิดละ						(4 มิ.ย.53)							
ปี 2550	-	-	10.85	10.49	10.32	9.75	-	12.00	11.94	10.95	12.46	15.28	11.56
ปี 2551	-	-	16.82	17.61	17.14	19.00 *	20.25 *	18.80 *	17.76 *	15.87	16.00	15.83	17.51
ปี 2552	-	-	14.77	15.01	14.67	14.00	-	14.10	13.85	12.69	15.00	15.22	14.37
ปี 2553	15.00	-	13.65	14.06	-	-	-	-	-	-	-	-	14.24
ขายส่ง กทม. เกษตรแปรรูปอาหาร						20.50-21							
ปี 2550	15.04	15.25	15.25	15.16	14.75	14.75	14.75	14.99	16.64	17.94	20.30	20.75	16.30
ปี 2551	21.49	22.50	22.50	22.31	23.64	24.68	26.35	25.50	25.95	25.64	20.39	19.25	23.35
ปี 2552	19.73	19.91	20.25	20.95	22.17	22.25	23.00	23.25	23.02	22.75	22.46	22.25	21.83
ปี 2553	21.85	21.70	21.25	21.06	20.75	-	-	-	-	-	-	-	21.23
ขายส่ง กทม. เกษตรผลิตอาหารสัตว์													
ปี 2550	13.32	13.38	13.38	13.31	13.00	13.00	13.00	13.28	14.85	15.90	17.85	18.25	14.38
ปี 2551	19.42	20.50	20.90	20.29	21.39	22.27	24.32	23.50	23.96	23.90	19.33	18.25	21.50
ปี 2552	18.73	18.91	19.25	19.72	20.67	20.75	21.50	21.75	21.52	21.25	21.25	21.25	20.55
ปี 2553	20.85	20.70	20.25	20.06	19.56	19-19.50	-	-	-	-	-	-	20.11
ขายส่ง กทม. เกษตรสกัดน้ำมัน													
ปี 2550	11.50	11.60	11.85	11.63	11.63	11.75	11.80	11.98	12.98	14.20	16.76	17.13	12.90
ปี 2551	17.28	17.75	18.71	18.28	19.14	19.60	21.67	20.75	20.39	18.99	15.51	13.69	18.48
ปี 2552	14.50	15.49	15.66	16.20	17.35	17.78	17.90	17.35	17.02	16.27	16.09	16.41	16.50
ปี 2553	16.23	15.79	15.00	14.85	14.85	14.70-15	-	-	-	-	-	-	15.26
ซื้อขายล่วงหน้าตลาดชิคาโก													
ปี 2550	9.24	9.97	9.76	9.47	9.74	10.51	10.59	10.60	11.95	12.29	13.23	14.28	10.97
ปี 2551	15.38	16.63	15.66	15.31	15.75	18.41	18.71	16.00	15.07	11.74	11.59	11.18	15.12
ปี 2552	12.80	12.09	11.98	13.32	14.70	15.26	13.69	13.97	11.86	11.91	12.40	12.63	13.05
ปี 2553	11.91	11.61	11.40	11.58	11.35	11.48	-	-	-	-	-	-	11.56
ซื้อขายล่วงหน้าตลาดชิคาโก (เหรียญสหรัฐ/ตัน)													
ปี 2550	256.08	278.01	277.25	270.56	280.28	302.80	313.27	308.98	347.54	358.37	388.98	422.12	317.02
ปี 2551	461.68	508.19	495.67	482.76	489.05	552.44	556.52	471.04	437.83	339.89	329.12	317.42	453.47
ปี 2552	364.70	341.25	333.64	374.44	422.14	445.08	400.40	408.93	349.16	354.97	371.03	378.67	378.70
ปี 2553	358.82	344.63	348.62	357.31	349.02	350.90	-	-	-	-	-	-	351.55

สุกร

ประจำสัปดาห์ที่ 1 ของเดือน มิถุนายน 2553 (วันที่ 31 พ.ค. - 4 มิ.ย.53)

ผลผลิต	2550	2551	2552	2553	% Δ
		เบื้องต้น	เบื้องต้น	ภาคการณ	
- โลก (พันตัน)	94,585	98,528	100,236	101,883	1.64
จีน	42,878	46,205	48,500	50,300	3.71
สหภาพยุโรป	22,858	22,596	22,000	21,900	-0.45
สหรัฐอเมริกา	9,962	10,599	10,446	10,185	-2.50
บราซิล	2,990	3,015	3,123	3,249	4.03
อื่นๆ	15,897	16,113	16,167	16,249	0.51
- ไทย (ล้านตัว) : สตก.	13.545	12.088	11.771	12.120	2.96
ช่วงผลผลิตออกมาก	ตุลาคม - กุมภาพันธ์				
จำนวนคร้วเรือน	255,711	237,422	227,688		
ต้นทุนการผลิต : สตก.(บาท/กก.)	42.87	53.24	49.43	~ 57.35	(พ.ค.53 : ค.ย.)
มูลค่าผลผลิต (ล้านบาท)	49,220	65,735	67,355	30,439	(ม.ค. - พ.ค.53)
การใช้ (ล้านตัว)	13.88	11.90	11.06	11.54	4.34
ปริมาณส่งออก เนื้อสุกร (ตัน)	10,199	9,917	9,263	2,530.08	(ม.ค. - เม.ย.53)
มูลค่า (ล้านบาท)	1,435	1,845	1,758	464.50	
ปริมาณส่งออก สุกรมี่ชีวิต (ตัว)	97,551	428,170	728,770	268,948	
มูลค่า (ล้านบาท)	116.79	1,316.05	1,683.00	341.71	
หมายเหตุ	ส่งออกสุกรพันธุ์ จำนวน 16,739 ตัว มูลค่า 54.995 ล้านบาท				

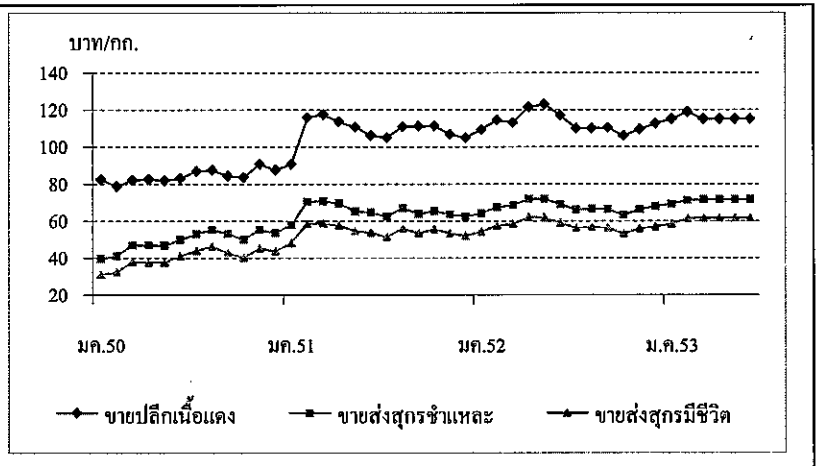
สถานการณ์ ปี 2553

- การผลิต** สตก. ปรับปรุงข้อมูลปริมาณผลผลิตสุกร ปี 2553 ลดลงจากการคาดการณ์เมื่อต้นปี จำนวน 12.248 ล้านตัว เป็น 12.120 ล้านตัว (ลดลง 128,000 ตัว หรือ 1%)
- การใช้** 98% ของผลผลิตทั้งหมด ใช้บริโภคในประเทศและเพิ่มขึ้นในทิศทางเดียวกัน
- อัตราการบริโภค** ประมาณ 14 กก./คน/ปี ประเทศอื่น : ฮองกง 65 ได้หวัน 41 จีน 37 เกาหลีใต้ 29 เวียดนาม 21 ญี่ปุ่น 19 เมลารูต 43 EU 42 สวิสเซอร์แลนด์ 35 สหรัฐฯ 27 (ภาคการณปี 53 : USDA)
- การส่งออก** เป้าหมายปี 2553 เท่ากับปี 2552 จำนวน 12,000 ตัน
 - ๘ มกราคม - เมษายน 2553 มีการส่งออกสุกร ดังนี้
 - สุกรพันธุ์ 16,739 ตัว (ม.ค. - เม.ย.52 : 14,871 ตัว) : ลาว (80%) กัมพูชา (20%)
 - สุกรขุน 268,948 ตัว (ม.ค. - เม.ย.52 : 119,707 ตัว) : กัมพูชา (95%) ลาว (4%) พม่า เวียดนาม
 - เนื้อสุกร 2,530 ตัน (ม.ค. - เม.ย.52 : 27,503 ตัน) : เป็น
 - เนื้อสุกรสดแช่เย็น 339 ตัน ไปพม่า (42%) ลาว (38%) ฮองกง เวียดนาม ฯลฯ
 - เนื้อสุกรแปรรูปปรุงสุก 2,190 ตัน ไปญี่ปุ่น (95%) ฮองกง ฯลฯ
- มาตรการด้านการตลาด**
 - (1) ขอความร่วมมือผู้เลี้ยง/ผู้ค้าสุกร กำหนดราคาแต่ละช่วงการตลาด ให้สอดคล้องกับภาวะการผลิตการค้าและต้นทุน (พ.ค.53 : ก.ค.ละ 62 - 63 บาท)
 - (2) เชื่อมโยงผู้เลี้ยงจำหน่ายเนื้อหมูราคาพิเศษ เพื่อลดภาระค่าครองชีพให้ผู้บริโภค
 - (3) บริหารจัดการการผลิตการตลาดภายใต้ Pig Board (ร.ว.ภ. เป็นประธาน)

สถานการณ์ สัปดาห์ที่ 1 ของเดือนมิถุนายน 2553 (31 พ.ค. - 4 มิ.ย.53)

- สภาพอากาศที่เย็นลง เอื้ออำนวยต่อการเจริญเติบโตของสุกร ทำให้ไม่มีปัญหาด้านผลผลิต
- ภาวะการค้าโดยทั่วไปปกติ การบริโภคเนื้อสุกรยังมีน้อยเมื่อเทียบกับอาหารในหมวดโปรตีนอื่น เช่น เนื้อไก่ ซึ่งมีราคาถูกกว่า โดยราคาเนื้อออก อยู่ที่ กก.ละ 88 - 90 บาท น่องสะโพก อยู่ที่ กก.ละ 68 - 70 บาท
- ราคาสุกรมี่ชีวิต รวมทั้งราคาขายส่งขายปลีกเนื้อหมูในตลาดสด ยังทรงตัวเท่าสัปดาห์ก่อน

	สัปดาห์นี้	สัปดาห์ก่อน
- ราคาสุกรมี่ชีวิต (แหล่งผลิตภาคกลาง)	61 - 62	61 - 62
- ราคาขายส่งสุกรชำแหละ (ผ่าซีก)	71 - 72	71 - 72
- ราคาขายปลีก เนื้อ ไหล่	110 - 115	110 - 115
- ราคาขายปลีก เนื้อตะโพก	115 - 120	115 - 120



ราคา (บาท/กก.)	ปี	มค.	กพ.	มีค.	เมย.	พค.	มิย.	กค.	สค.	กย.	ตค.	พย.	ธค.	เฉลี่ย
ขายส่งสุกรมี่ชีวิต	2550	30.98	32.30	37.88	37.79	37.75	41.07	44.00	46.17	42.80	40.14	45.14	43.56	39.97
ณ แหล่งผลิต	2551	48.05	58.55	58.79	57.56	54.61	53.64	51.26	55.95	53.27	55.55	53.30	52.00	54.38
	2552	54.15	57.45	58.45	62.06	61.89	58.82	56.05	56.60	56.14	53.17	55.69	57.05	57.29
	2553	58.30	61.25	61.50	61.50	61.50	61.50							60.93
ขายส่งสุกรชำแหละ	2550	39.64	40.95	46.93	46.85	46.70	49.93	53.00	55.31	53.23	50.11	55.25	53.56	49.29
ตลาด กทม.	2551	57.82	70.50	70.74	69.50	65.16	64.69	62.31	66.85	63.95	65.39	63.58	62.35	65.24
	2552	64.15	67.45	68.43	71.94	71.89	69.00	66.00	66.55	66.18	63.21	66.21	68.00	67.76
	2553	69.13	71.25	71.50	71.50	71.50	71.50							71.06
ขายปลีกเนื้อแดง	2550	82.36	78.70	82.02	82.50	81.80	83.05	86.88	87.50	84.20	83.64	90.68	87.50	84.24
ตลาด กทม.	2551	90.68	115.79	117.50	113.68	110.58	106.19	105.00	110.88	111.14	111.36	106.75	105.00	108.71
	2552	109.25	114.47	113.07	121.41	123.06	116.93	110.00	110.00	110.34	105.95	109.40	112.50	113.03
	2553	115.00	118.75	115.00	115.00	115.00	115.00							115.63

ไข่ไก่

ประจำสัปดาห์ที่ 1 ของเดือน มิถุนายน 2553 (วันที่ 31 พ.ค - 4 มิ.ย.53)

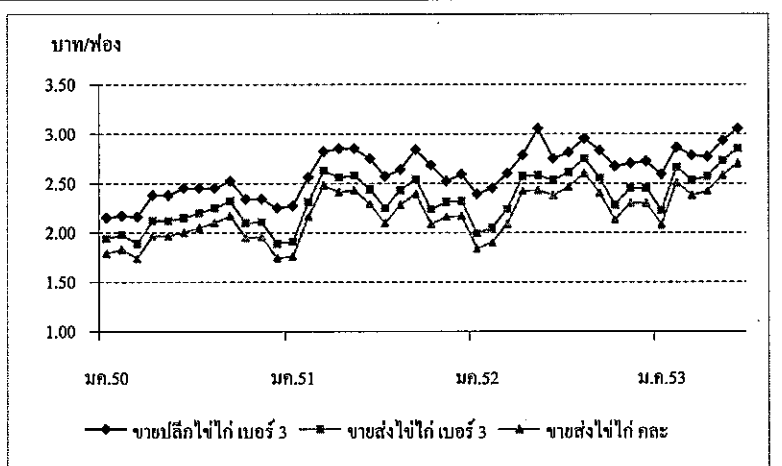
	2550	2551	2552	2553	% Δ
ผลผลิต (ล้านฟอง)			เบื้องต้น	คาดการณ์	
☐ โลก	1,034,161	1,035,000	1,053,299	1,073,691	1.94
- จีน	436,448	437,000	451,507	465,513	3.10
- สหภาพยุโรป	108,443	109,000	109,221	109,495	0.25
- สหรัฐอเมริกา	89,265	90,000	90,935	91,723	0.87
- อินเดีย	44,903	45,000	46,059	47,144	2.36
- ประเทศอื่นๆ	355,102	354,000	355,577	359,816	1.19
☐ ไทย	8,990	9,426	9,618	9,757	1.44
ช่วงผลผลิตออกมาก	ตุลาคม - กุมภาพันธ์				
จำนวนครัวเรือนการค้า	4,729	4,642	4,517		
ต้นทุนการผลิต (บาท/ฟอง)	1.93	2.27	2.20	2.23	(ก.พ.53)
มูลค่าผลผลิต (ล้านบาท)	17,450	21,020	22,514	9,633	(ม.ค. - พ.ค.53)
การใช้ (ล้านฟอง)	8,683	9,020	9,268	9,407	1.50
ปริมาณส่งออก (ล้านฟอง)	241.58	406.38	349.98	77.436	(ม.ค. - มิ.ย.53)
มูลค่าส่งออก (ล้านบาท)	747.92	920.06	834.29	190.68	
ประเทศคู่ค้า	ฮ่องกง (66%) แองโกลา (30%) แคมเบีย หน่า-สิงคโปร์				
ประเทศคู่แข่ง	จีน สหรัฐฯ อินเดีย				

สถานการณ์ปี 2553	
1. การผลิต	• สศก. ปรับข้อมูลผลผลิตไข่ไก่ลดลงจากคาดการณ์ต้นปี จำนวน 10,108 ล้านฟอง เป็น 9,756 ล้านฟอง หรือลดลง 3.5% • คณะกรรมการนโยบายพัฒนาไก่ไข่และผลิตภัณฑ์ (Egg Board) กำหนดเป้าหมายการผลิตไข่ไก่ จำนวน 10,800 ล้านฟอง เท่ากับปี 2552
2. การใช้จ่ายใน	ผลผลิตไข่ไก่ ~ 97% ใช้บริโภคภายในประเทศ
3. อัตราการบริโภค	147 ฟอง/คน/ปี (สศก.) (Egg Board กำหนดเป้าหมายไว้ที่ 160 ฟอง/คน/ปี) ประเทศอื่น : ญี่ปุ่น 323 ได้วัน 320 จีน 318 มาเลเซีย 228 ฮ่องกง 200 สหรัฐฯ 296 ฝรั่งเศส 251 รัสเซีย 243 (ปี 49 : FAO)
4. การส่งออก	☐ เป้าหมายเท่ากับ ปี 2552 จำนวน 350 ล้านฟอง (สศก. และ Egg Board) ☐ ม.ค. - มิ.ย.53 ส่งออกไข่ไก่ รวมจำนวน 77.436 ล้านฟอง ลดลง 44.39% เมื่อเทียบกับช่วงเดียวกันของปีก่อน (ม.ค. - มิ.ย.52 : 139.26 ล้านฟอง) เนื่องจากราคาไข่ไก่อยู่ในเกณฑ์สูงกว่าปีก่อน ทำให้เสียเปรียบประเทศคู่แข่ง เช่น จีน
5. มาตรการด้านการตลาด	1) ติดตามสถานการณ์ราคา และประสานขอความร่วมมือด้านการกำหนดราคาให้เป็นธรรม 2) เชื่อมโยงเกษตรกรผู้เลี้ยงไก่ไข่ นำไข่ไก่ไปจำหน่ายให้แก่ผู้บริโภคโดยตรง 3) เพิ่มช่องทางจำหน่าย ภายใต้ Farm Outlet ที่จัดภายในงานธงฟ้า รวมทั้งห้างและตลาดสด

สถานการณ์ สัปดาห์ที่ 1 ของเดือนมิถุนายน 2553 (วันที่ 31 พ.ค. - 4 มิ.ย.53)

- มีผลผลิตออกสู่ตลาดสม่ำเสมอ แต่ไข่ไก่ขนาดใหญ่มีน้อย ซึ่งเป็นผลจากการปลดแม่ไก่ยืนกรงในช่วงที่ผ่านมา
- การค้า / การบริโภคทรงตัวปกติ
- ราคาไข่ไก่ คณะ ที่เกษตรกรขายได้ ณ แหล่งผลิต และ ราคาขายส่งขายปลีกไข่ไก่ ตลาดสดทั่วไป ทรงตัวเท่าสัปดาห์ก่อน

(หน่วย : บาท/ฟอง)	สัปดาห์นี้	สัปดาห์ก่อน
- ไข่ไก่ คณะ ณ แหล่งผลิต	2.70	2.70
- ขายส่งไข่ไก่ เบอร์ 3	2.80 - 2.90	2.80 - 2.90
- ขายปลีกไข่ไก่ เบอร์ 3	3.00 - 3.10	3.00 - 3.10



ราคา (บาท/ฟอง)	ปี	มค.	กพ.	มีค.	เมย.	พค.	มิย.	กค.	สค.	กย.	ตค.	พย.	ธค.	เฉลี่ย
ขายส่งไข่ไก่ คณะ	2550	1.79	1.83	1.74	1.74	1.97	2.00	2.05	2.10	2.17	1.95	1.96	1.74	1.92
ณ แหล่งผลิต	2551	1.76	2.16	2.48	2.41	2.43	2.29	2.10	2.28	2.39	2.09	2.16	2.17	2.23
	2552	1.84	1.90	2.09	2.42	2.43	2.38	2.46	2.60	2.40	2.13	2.30	2.30	2.27
	2553	2.08	2.51	2.38	2.42	2.58	2.70							2.45
							(4 มิ.ย.53)							
ขายส่งไข่ไก่ เบอร์ 3	2550	1.94	1.98	1.89	1.89	2.12	2.15	2.20	2.25	2.32	2.10	2.11	1.89	2.07
ตลาด กทม.	2551	1.91	2.31	2.63	2.56	2.58	2.44	2.25	2.43	2.54	2.24	2.31	2.32	2.38
	2552	1.99	2.05	2.24	2.57	2.58	2.53	2.61	2.75	2.55	2.28	2.45	2.45	2.42
	2553	2.23	2.66	2.53	2.57	2.73	2.85							2.60
							(4 มิ.ย.53)							
ขายปลีกไข่ไก่ เบอร์ 3	2550	2.15	2.17	2.16	2.16	2.38	2.45	2.45	2.45	2.52	2.34	2.34	2.25	2.32
ตลาด กทม.	2551	2.27	2.56	2.82	2.85	2.85	2.75	2.57	2.64	2.84	2.53	2.52	2.59	2.65
	2552	2.39	2.45	2.6	2.78	3.05	2.75	2.81	2.95	2.83	2.67	2.70	2.72	2.73
	2553	2.59	2.86	2.78	2.77	2.93	3.05							2.83
							(4 มิ.ย.53)							

เกลือทะเล

ประจำสัปดาห์ที่ 1 ของเดือนมิถุนายน 2553 (31 พ.ค.-4 มิ.ย.53)

	2550	2551	2552	2553	% Δ
					ประมาณการ
ผลผลิต (ตัน)	1,068,125	862,543	940,885	950,000	0.97
ช่วงผลผลิตออกมาก	กุมภาพันธ์ - เมษายน				
ต้นทุน (บาท/ตัน)	733	733	733	749	
มูลค่าผลผลิตที่เกษตรกรขายได้ (ล้านบาท)	986	1,538	1,483		
การใช้ (ตัน)	1,067,742	863,088	960,268	957,000	
การนำเข้า	(ม.ค.-เม.ย.53)				
- ปริมาณ (ตัน)	1,053	2,868	23,307	611	
- มูลค่า (ล้านบาท)	2.156	8.477	57.142	3.438	
- ประเทศ อินเดีย(90%) มาเลเซีย (6.45%) ออสเตรเลีย (2.15%)					
การส่งออก	(ม.ค.-เม.ย.53)				
- ปริมาณ (ตัน)	1,436	2,323	3,924	62	
- มูลค่า (ล้านบาท)	2.088	5.170	10.886	0.303	
- ประเทศ สเปน (63.72%) มาเลเซีย (29.31%) บรูไน (2.30%)					
ประเทศคู่ค้า	เวียดนาม สิงคโปร์ พม่า มาเลเซีย				
ประเทศคู่แข่ง	อินเดีย ออสเตรเลีย จีน				

สถานการณ์ ปี 2553

1) การผลิต แหล่งผลิตเกลือทะเลที่สำคัญอยู่ในจังหวัดเพชรบุรี (62%) สมุทรสาคร (30%) และสมุทรสงคราม (8%) ผลผลิตปี 2553 คาดว่ามีประมาณ 950,000 ตัน ใกล้เคียงกับปีก่อน

2) การตลาด เกษตรกรที่ไม่มียุ้งฉางจำเป็นต้องจำหน่ายผลผลิตทันที ส่งผลให้ราคาต่ำลง ในช่วงผลผลิตออกมาก (มี.ค.-เม.ย.)

3) ข้อร้องเรียน จังหวัดเพชรบุรีเสนอโครงการแทรกแซงตลาดเกลือทะเล ปี 2553 ผ่าน กรมส่งเสริมสหกรณ์ โดยขอใช้เงินทุนหมุนเวียนจาก คชก. วงเงิน 20 ล้านบาท ดำเนินการ รับจำหน่ายเกลือทะเลในราคาเกวียนละ 1,500 บาท (ตันละ 1,000 บาท) กรมส่งเสริมสหกรณ์ พิจารณาแล้วเห็นว่ามีความเสี่ยงในการดำเนินการ

4) การแก้ไขปัญหา

4.1 กรมการค้าภายในประชุมหารือแนวทางดำเนินการเกี่ยวกับเกลือทะเล (22 ม.ค.53) ได้ข้อสรุปแนวทางแก้ไขปัญหา ระยะสั้น ขอความร่วมมือผู้ค้ารายใหญ่และกลุ่มผู้ใช้ รับซื้อในช่วงออกมาก (มี.ค.-เม.ย.) ระยะยาว สนับสนุนให้เกษตรกรสร้างยุ้งฉางเก็บเกลือ เพื่อรอจำหน่ายโดยขอเงินชดเชยดอกเบี้ยเงินกู้ ธ.ก.ส. จาก คชก.

4.2 มติ คชก.(26 มี.ค.53) อนุมัติเงินจ่ายชดเชยเงิน 1.266 ล้านบาท เพื่อชดเชยดอกเบี้ยเงินกู้ ธ.ก.ส.ในอัตราร้อยละ 3 ต่อปี เป็นเวลา 8 เดือน (เม.ย.- พ.ย.53) เพื่อดำเนินการตาม โครงการช่วยเหลือเกษตรกรชาวนาเกลือ จังหวัดเพชรบุรี ในการชะลอการจำหน่ายผลผลิตเกลือทะเล และการสร้าง/ปรับปรุงยุ้งฉางเก็บเกลือทะเล

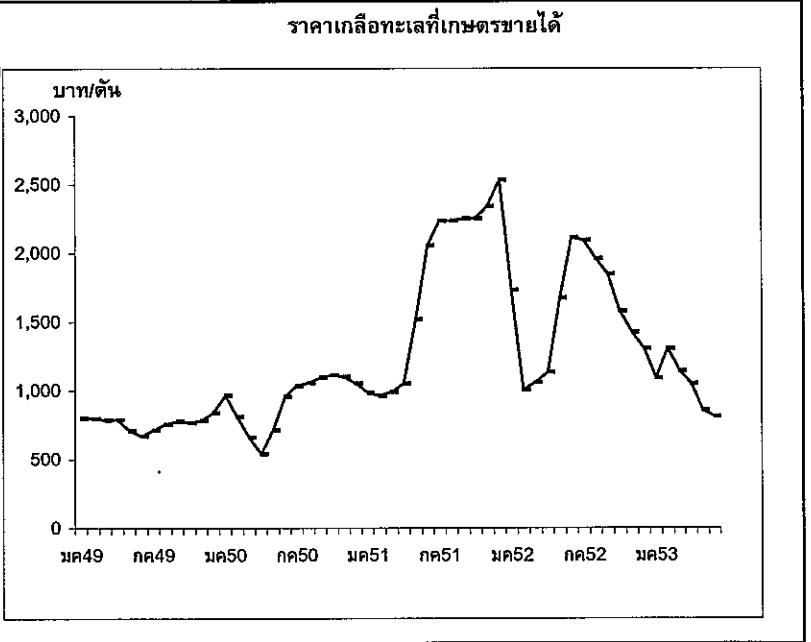
4.3 กรมการค้าภายในประชุมเชื่อมโยงตลาดเกลือทะเล (29 มี.ค.53) กำหนดเชื่อมโยง ตลาดเกลือทะเลและจัดทำข้อตกลงซื้อขายในช่วงก่อนฤดูการผลิตปีต่อไป โดยพิจารณา ต้นทุนการผลิตเกลือทะเลที่เป็นที่ยอมรับทุกฝ่ายทั้งภาคราชการ เอกชน และเกษตรกร

- ความเคลื่อนไหวด้านราคา (31 พ.ค.-4 มิ.ย.53)

สิ้นสุดฤดูการผลิตเกลือหน้าปีแล้ว แต่ยังคงมีการผลิตเกลือทะเลวางบางประปราย เกษตรกรที่ไม่มียุ้งฉางจำหน่ายเกลือแล้วร้อยละ 80 ขณะที่เกษตรกรที่มียุ้งฉาง ยังคงเก็บผลผลิตไว้รอราคา คาดว่าจะนำผลผลิตออกจำหน่ายในเดือน ก.ค.53 เป็นต้นไป ราคาเกษตรกรขายได้ จ.เพชรบุรี และสมุทรสงคราม ทรงตัวต่อเนื่อง จากสัปดาห์ก่อน ส่วน จ.สมุทรสาคร ราคาอ่อนตัวลงเล็กน้อย ส่งผลให้ราคาเฉลี่ย 3 จังหวัดแหล่งผลิตลดลงจากสัปดาห์ก่อนร้อยละ 2.67

หน่วย : บาท/ตัน

	สัปดาห์นี้	สัปดาห์ก่อน	+/- (%)
จ.เพชรบุรี	700.00	700.00	0.00
จ.สมุทรสาคร	966.67	1,033.33	-6.45
จ.สมุทรสงคราม	766.67	766.67	0.00
เฉลี่ย	811.11	833.33	-2.67



ราคาที่เกษตรกรขายได้ (บาท/ตัน)

ปี	มค.	กพ.	มีค.	เมย.	พค.	มิย.	กค.	สค.	กย.	ตค.	พย.	ธค.	เฉลี่ย
2549	800.17	796.17	787.75	789.00	708.36	666.67	711.11	753.33	777.77	766.67	781.67	838.76	764.79
2550	963.88	810.00	659.67	539.00	711.11	954.45	1,034.72	1,054.17	1,093.33	1,111.11	1,100.00	1,050.00	923.45
2551	983.33	961.11	988.89	1,048.89	1,516.67	2,055.56	2,233.33	2,237.50	2,250.00	2,250.00	2,341.67	2,533.33	1,783.36
2552	1,730.56	1,002.78	1,058.33	1,133.33	1,672.22	2,113.89	2,091.11	1,958.33	1,846.67	1,575.00	1,422.22	1,304.44	1,575.74
2553	1,088.89	1,302.78	1,140.00	1,047.22	855.53	811.11	(4 มิ.ย.53)						1,040.92

กากถั่วเหลือง

ประจำสัปดาห์ที่ 1 ของเดือนมิถุนายน 2553 (31 พ.ค.- 4 มิ.ย.53)

ผลผลิต (ล้านตัน)	ปี 49	ปี 50	ปี 51	ปี 52	ปี 53 (พ.ค.53)	% Δ	
พืชน้ำมัน - โลก	391.370	404.450	392.160	397.210	437.800	10.22	
กากถั่วเหลือง - โลก	145.792	153.875	158.358	152.292	161.634	6.13	
- ไทย	0.957	0.922	0.943	0.950	0.962	1.26	
- จากเมล็ดในประเทศ	0.085	0.035	0.019	0.022	0.022		
- จากเมล็ดนำเข้า	0.872	0.887	0.924	0.928	0.940		
มูลค่าผลผลิต (ล้านบาท)	917	448	334	371	386	4.06	
การใช้ (ล้านตัน)	ปี 49	ปี 50	ปี 51	ปี 52	ปี 53 (พ.ค.53)		
- โลก	145.448	152.114	157.189	152.449	159.771	4.80	
- ไทย	3.131	3.027	3.136	3.027	3.062	1.17	
สต็อก(ล้านตัน)	- โลก	6.304	6.676	6.363	5.213	5.576	6.96
การนำเข้า	ปี 49	ปี 50	ปี 51	ปี 52	ปี 53 (ม.ค.-พ.ย.53)		
- ปริมาณ(ล้านตัน)	2.174	2.105	2.193	2.077	0.780		
- มูลค่า (ล้านบาท/กก.)	19,411	21,464	34,200	30,265	8,491		
	8.93	10.20	15.59	14.57	13.65		
ประเทศคู่ค้า	ไทยนำเข้าจาก บราซิล39% อาร์เจนตินา17% อินเดีย24% สหรัฐอเมริกา จีน และมาเลเซีย						
ประเทศคู่แข่ง	อาร์เจนตินา 48% บราซิล 22% สหรัฐอเมริกา 16% อินเดีย 6% โบลิเวีย 2%						

1. สถานการณ์ปี 2553
 โลก คาดว่าผลผลิตจะเพิ่มขึ้นจากปี 52 ร้อยละ 6.13 และความต้องการใช้สูงขึ้นร้อยละ 4.80
 ไทย คาดว่าผลผลิตจะเพิ่มขึ้นจากปี 52 ร้อยละ 1.26 และต้องนำเข้าอีกประมาณ 2.1 ล้านตันเพื่อให้พอใช้โดยช่วง ม.ค.-พ.ย.53 นำเข้าแล้ว 0.780 ล้านตัน มูลค่า 11,257ล้านบาท สูงขึ้นจากปีก่อน 46%

2. นโยบายและมาตรการนำเข้าปี 2553 มติ ครม.22 ธ.ค.52 ตามมติคณะ กก. 30 คค.และ 15 ฑค.52ดังนี้

2.1 WTO
 อากรนำเข้าในโควตา 2%
 ผู้นำเข้า 8 สมาคม (ส.ผู้ผลิตอาหารสัตว์ไทย ผู้ผลิตไก่เพื่อส่งออกไทย ผู้เลี้ยงไก่เนื้อเพื่อส่งออก ผู้เลี้ยงเป็ดเพื่อการค้าและการส่งออก ปศุสัตว์ไทย ส่งเสริมการเลี้ยงไก่แห่งประเทศไทย ส่งเสริมผู้เลี้ยงวัตถุดิบอาหารสัตว์ และ ส.ผู้เลี้ยงสุกรแห่งชาติ)
 เงื่อนไข ผู้นำเข้ารับซื้อกากถั่วเหลืองจากเมล็ดในประเทศในราคาไม่ต่ำกว่ากก.ละ 10.90 บาท และต้องทำสัญญารับซื้อกากจากกลุ่ม รง.สคค กับ พณ. และ กษ.

อากรนำเข้านอกโควตา 119%

2.2 AFTA อากรนำเข้า 0%

2.3 FTA ไทย-ออสเตรเลีย อากรนำเข้า 0%
 ไทย-นิวซีแลนด์ อากรนำเข้า 0%
 ไทย-ญี่ปุ่น (JTEPA) อากรนำเข้า 0%

2.4 อาเซียน-เกาหลี (AKFTA) อากรนำเข้า 6.67%

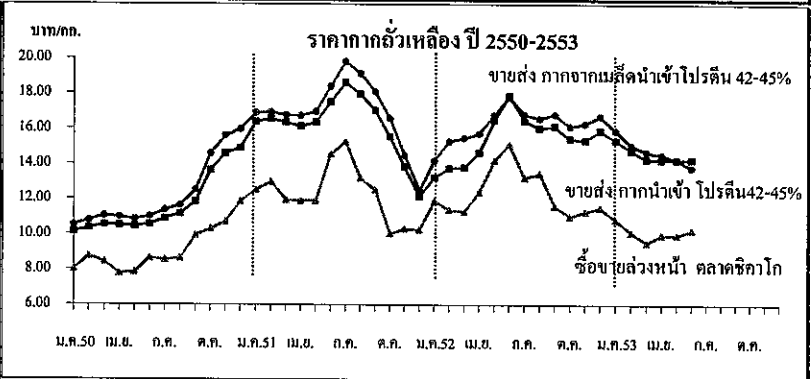
2.5 นำเข้าทั่วไป อากรนำเข้า 6%
 ค่าธรรมเนียมพิเศษ ดันละ 2,519 บาท

ทั้งนี้ การนำเข้าตามข้อ 2.1-2.5 ให้นำเข้าได้ไม่จำกัดปริมาณและช่วงเวลานำเข้า

สถานการณ์ปัจจุบัน
 ในประเทศ ราคาขายส่งตลาด กทม.กากที่ผลิตในประเทศราคาทรงตัวเท่าสัปดาห์ก่อนที่ กก.ละ 17.55 และ 13.80 บาท และกากนำเข้าทรงตัวที่ กก.ละ 14.25 และ 14.60 บาท โดยมีการนำเข้าในปริมาณที่สูงอย่างสม่ำเสมอในอัตราที่สูงกว่าปีก่อนถึงร้อยละ 46

ต่างประเทศ ราคาสูงขึ้นจากต้นละ 301US\$ สัปดาห์ก่อน เป็นต้นละ 313US\$ ซึ่งเป็นไปตามราคามล็ดถั่วเหลืองตลาดชิคาโก เนื่องจากความต้องการใช้เริ่มมีปริมาณมากขึ้น โดยมีจีนเป็นผู้นำเข้ารายใหญ่

แนวโน้ม คาดว่าราคาตลาดต่างประเทศในระยะยาวมีแนวโน้มสูงขึ้นจากความต้องการเพิ่มขึ้นของอุตสาหกรรมเลี้ยงสัตว์ และปัญหาภัยแล้ง



ราคา (บาท/กก.)	ม.ค.	ก.พ.	มี.ค.	เม.ย.	พ.ค.	มิ.ย.	ก.ค.	ส.ค.	ก.ย.	ต.ค.	พ.ย.	ธ.ค.	เฉลี่ย
ขายส่ง กทม.กากจากเมล็ดในประเทศ โปรตีน 44-48% (4 มิ.ย.53)	10.92	11.21	11.50	11.42	11.30	11.43	11.77	12.05	12.65	16.04	16.12	17.10	12.79
ปี 2550	17.57	17.54	17.45	17.75	18.27	19.08	20.18	19.54	18.59	17.06	14.97	13.00	17.58
ปี 2551	14.39	-	-	15.97	17.09	18.00	17.80	17.18	17.35	17.35	17.35	17.35	16.98
ปี 2552	17.49	17.55	17.55	17.55	17.55	17.50-17.60							17.54
ขายส่ง กทม.กากจากเมล็ดนำเข้า โปรตีน 42-45%	10.54	10.78	11.05	10.97	10.85	11.01	11.37	11.65	12.52	14.58	15.61	15.98	12.24
ปี 2550	16.90	16.94	16.77	16.74	16.97	18.42	19.83	19.15	18.11	16.60	14.51	12.50	16.95
ปี 2551	14.20	15.29	15.48	15.73	16.81	17.81	16.83	16.59	16.82	16.14	16.30	16.72	16.23
ปี 2552	15.90	15.08	14.69	14.53	14.27	13.70-13.90							14.71
ขายส่ง กทม.กากนำเข้า โปรตีน 46-48%	-	10.94	11.10	11.04	10.95	11.08	11.46	11.80	12.50	14.31	15.29	15.68	12.38
ปี 2550	15.75	16.85	16.36	16.42	17.54	18.63	19.88	19.20	18.21	16.39	14.22	12.67	16.84
ปี 2551	-	-	-	-	-	-	-	16.75	16.89	16.08	15.90	15.35	16.19
ปี 2552	15.90	15.01	14.63	14.60	14.60	14.50-14.70							14.89
ขายส่ง กทม.กากนำเข้า โปรตีน 42-45%	10.14	10.35	10.55	10.51	10.45	10.56	10.89	11.16	11.85	13.64	14.60	14.90	11.63
ปี 2550	16.41	16.57	16.37	16.14	16.37	17.52	18.64	17.98	17.04	15.55	13.83	12.17	16.22
ปี 2551	13.23	13.75	13.81	14.65	16.48	17.89	16.46	16.05	16.14	15.44	15.35	15.90	15.43
ปี 2552	15.35	14.77	14.29	14.25	14.25	14.10-14.40							14.53
ซื้อขยล่วงหน้าตลาดชิคาโก	8.02	8.75	8.43	7.78	7.85	8.64	8.54	8.64	9.93	10.30	10.72	11.88	9.12
ปี 2550	12.52	12.98	11.94	11.90	11.90	14.56	15.27	13.19	12.52	10.04	10.31	10.25	12.28
ปี 2551	11.88	11.40	11.29	12.40	14.20	15.14	13.21	13.47	11.61	11.02	11.29	11.51	12.37
ปี 2552	10.83	10.11	9.54	9.97	9.95	10.24							10.11
ซื้อขยล่วงหน้าตลาดชิคาโก (เหรียญสหรัฐ/ตัน)	222.30	244.10	239.53	222.05	225.84	249.01	252.51	251.82	288.77	300.42	315.24	351.22	263.57
ปี 2550	375.80	396.71	377.87	375.31	369.37	436.91	454.12	388.39	363.77	290.50	292.75	328.15	370.80
ปี 2551	338.49	321.87	314.50	348.52	407.96	441.71	386.23	394.44	341.90	328.45	337.67	344.84	358.88
ปี 2552	326.27	303.60	291.71	307.39	307.39	313.05							308.24

ปลาป่น

ประจำปีที่ 1 ของเดือนมิถุนายน 2553 (31 พ.ค.-4 มิ.ย.53)

ผลผลิต (ล้านตัน)	ปี 49	ปี 50	ปี 51	ปี 52	ปี 53	% Δ
ปลาป่น - โลก	4.960	5.070	5.240	5.100	4.780	-6.08
- ไทย	0.482	0.523	0.426	0.441	0.450	
มูลค่าผลผลิต (ล้านบาท)	12,411	11,213	12,303	13,542	13,826	
ปลาป่น						
- ไทย	1.929	2.091	1.704	1.763	1.800	
แหล่ง	รง.ปลาป.35% ปลาป.เปิดเรือประมง18% ปลาหลังเขียว/อื่นๆ15% รง.ชูลิมิ20% รง.แปรรูปสัตว์น้ำควรว.เรือ10% ประมงนอกน่านน้ำ3%					
การใช้ (ล้านตัน)						
ปลาป่น - โลก	5.170	5.010	5.370	5.360	4.990	-6.90
- ไทย	0.413	0.442	0.414	0.429	0.438	
สต็อก (ล้านตัน)						
ปลาป่น - โลก	0.150	0.310	0.340	0.240	0.180	-25.00
นำเข้า-ส่งออก	ปี 49	ปี 50	ปี 51	ปี 52	ปี 53	
- นำเข้า (ล้านตัน)	0.006	0.013	0.013	0.017	0.004	(ม.ค.-เม.ย.53)
- ส่งออก (ล้านตัน)	0.075	0.094	0.025	0.027	0.037	
ประเทศคู่ค้า						
- นำเข้าจาก	พม่า 44% เวียดนาม 16% เปรู 15% เกาหลี 14% เดนมาร์ก 2% ชิลี 2%					
- ส่งออกไป	ไต้หวัน 25% จีน 23% ญี่ปุ่น 20% เวียดนาม 11% มาเลเซีย 7% ลาว 5%					
นโยบายพิเศษ- ประมง	มติ ครม. 18 มี.ค.51 เห็นชอบการจำหน่าย					
- น้ำมันม่วง (เรือประมงชายฝั่ง)	ต่ำกว่าดีเซลบนบก 2 บาท/ลิตร (ใช้ Oil Fund)					
- น้ำมันเขียว (เรือประมงน้ำลึก)	ต่ำกว่าดีเซลบนบก 9-10 บาท/ลิตร (ยกเว้นภาษี อากาศ+เงินเข้ากองทุน)					

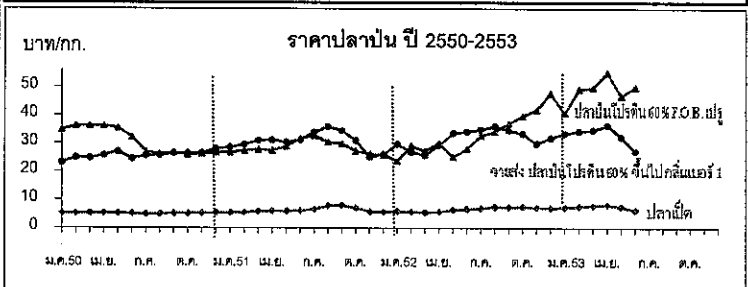
- สถานการณ์ปี 2553
 - โลก ปริมาณผลผลิตลดลงร้อยละ 6.08 ขณะที่ความต้องการใช้ลดลงร้อยละ 6.90
 - ไทย คาดว่าปริมาณผลผลิตจะใกล้เคียงกับปี 52 ส่วนราคาปลาป่นปรับตัวลดต่ำลงแต่ยังอยู่ในเกณฑ์ที่สูงเมื่อเทียบกับราคาสินค้าทดแทนหมวด โปรตีนด้วยกัน การส่งออกช่วง ม.ค.-เม.ย.53 ส่งออก 37,648 ตัน ขณะที่การนำเข้าช่วงเดียวกันอยู่ที่ 4,475 ตัน
- นโยบายและมาตรการนำเข้าปลาป่น ปี 2553 มติ ครม.10 พ.ย.52 ตามมติคณะก.นโยบายอาหาร เมื่อ 30 ต.ค.52 ดังนี้
 - ปลาป่นโปรตีน 60% ขึ้นไป นำเข้าโดยไม่จำกัดปริมาณและช่วงเวลานำเข้า
 - 1) นำเข้าทั่วไป อากรนำเข้า 15%
 - ปลาป่น โปรตีนต่ำกว่า 60% ต้องขออนุญาตนำเข้า
 - 1) นำเข้าทั่วไป อากรนำเข้า 6%
 - ปลาป่น โปรตีน 60% ขึ้นไป และโปรตีนต่ำกว่า 60%
 - 1) AFTA อากรนำเข้า 0%
 - 2) ไทย-นิวซีแลนด์ อากรนำเข้า 0%
 - 3) ไทย-นิวซีแลนด์ อากรนำเข้า 0%
 - 4) FTA อาเซียน-จีน อากรนำเข้า 0%
 - 5) JTEPA ไทย-ญี่ปุ่น อากรนำเข้า 5% (ม.ค.-มี.ค.)
 - 6) JTEPA ไทย-ญี่ปุ่น อากรนำเข้า 3.33% (เม.ย.-ธ.ค.)
 - 4) AKFTA อาเซียน-เกาหลี อากรนำเข้า 10%
- นโยบายการส่งออก เป็นสินค้ากำหนดมาตรฐานส่งออก กำหนดด่านส่งออก จดทะเบียนเป็นผู้ส่งออกสินค้ามาตรฐานกับ คต. กรณีผู้ส่งออกต้องการรับรองมาตรฐานปลาป่น

สถานการณ์ปัจจุบัน

ในประเทศ ราคาปลาป่นลดลงจากสัปดาห์ก่อน ตามความต้องการของโรงงานปลาป่นที่ลดลง ส่วนราคาสลัด กทม.ปลาป่นทรงตัวเท่าสัปดาห์ก่อนทุกคุณภาพเกรด

ต่างประเทศ ราคาปลาป่นตลาดแปซิฟิกลดลงจากตันละ 1,675 US\$ เหลือตันละ 1,665 US\$ เนื่องจากภาวะการส่งออกของเปรูก่อนข้างชะลอตัว โดยกระทรวงเกษตรฯ ของสหรัฐฯ คาดว่าความต้องการใช้ปลาป่นจะลดลงจากปีก่อนร้อยละ 6.90

แนวโน้ม คาดว่าราคาปลาป่นยังมีแนวโน้มอยู่ในเกณฑ์สูง



ราคา (บาท/กก.)	ม.ค.	ก.พ.	มี.ค.	เม.ย.	พ.ค.	มิ.ย.	ก.ค.	ส.ค.	ก.ย.	ต.ค.	พ.ย.	ธ.ค.	เฉลี่ย
ปลาป่น (สด) ที่โรงงานอาหารสัตว์วิจัย(ส.ผู้ผลิตปลาป่นไทย)	(4 มิ.ย.53)												
ปี 2550	5.23	5.15	5.20	5.20	5.19	5.00	4.85	4.98	5.12	5.19	5.20	5.30	5.13
ปี 2551	5.41	5.46	5.79	5.98	6.00	6.14	6.67	7.90	7.99	7.11	5.80	5.57	6.32
ปี 2552	5.89	5.72	5.45	5.77	6.44	6.68	6.99	7.50	7.34	7.56	7.19	7.11	6.64
ปี 2553	7.30	7.70	7.95	8.17	7.51	6.34							7.50
ปลาป่น เกรด กุ้ง													
ปี 2550	24.20	25.71	25.43	26.48	27.71	25.27	26.30	26.57	27.21	27.20	27.32	28.84	26.52
ปี 2551	29.32	30.31	31.73	31.90	31.10	32.02	34.48	36.35	34.94	31.42	25.57	26.48	31.30
ปี 2552	30.09	27.38	26.20	29.78	34.06	34.60	35.26	36.49	35.05	33.85	30.34	32.30	32.12
ปี 2553	33.86	34.70	35.21	36.86	32.76	27.70							33.52
ปลาป่น โปรตีน 60% ขึ้นไป กลิ่นเบอร์ 1													
ปี 2550	23.21	25.01	24.75	25.78	27.03	24.57	25.64	25.87	26.51	26.50	26.62	28.14	25.80
ปี 2551	28.62	29.61	31.03	31.20	30.40	31.32	33.91	35.95	34.54	31.02	25.17	26.08	30.74
ปี 2552	29.69	26.98	25.80	29.47	33.66	34.20	34.86	36.09	34.65	33.45	29.94	31.90	31.72
ปี 2553	33.46	34.30	34.81	36.46	32.36	27.30							33.12
ปลาป่น โปรตีน 60% ลงมา กลิ่นเบอร์ 1													
ปี 2550	22.51	24.31	24.05	25.08	26.33	23.87	24.94	25.17	25.81	25.80	25.92	27.44	25.10
ปี 2551	27.92	28.91	30.33	30.50	29.70	30.62	33.21	35.25	33.84	30.32	24.47	25.38	30.04
ปี 2552	28.99	26.28	25.10	28.77	32.96	33.50	34.16	35.39	33.95	32.75	29.24	31.20	31.02
ปี 2553	32.76	33.60	34.11	35.76	31.66	26.60							32.42
ปลาป่น โปรตีน 60% ลงมา กลิ่นเบอร์ 2													
ปี 2550	20.81	22.61	21.32	22.61	21.95	20.01	18.93	18.53	20.30	22.60	23.12	24.64	21.45
ปี 2551	25.12	26.11	28.37	28.70	28.43	29.82	32.65	34.75	33.34	29.95	24.17	25.08	28.87
ปี 2552	28.69	25.98	24.80	28.47	32.66	33.20	33.86	35.09	33.65	32.45	28.94	30.90	30.72
ปี 2553	32.46	33.30	33.81	35.46	31.36	26.30							32.12
ปลาป่น โปรตีน 60% ลงมา กลิ่นเบอร์ 3													
ปี 2550	18.31	20.11	19.18	20.61	19.95	18.01	17.38	17.53	19.30	21.60	22.12	23.64	19.81
ปี 2551	24.12	25.11	27.77	28.20	27.93	29.32	32.15	34.25	32.84	29.45	23.67	24.58	28.28
ปี 2552	28.19	25.48	24.30	27.97	32.16	32.70	33.36	34.59	32.85	31.45	27.94	29.90	30.07
ปี 2553	31.46	32.30	32.81	34.46	30.36	25.30							31.12
ปลาป่น โปรตีน 60% F.O.B. ตลาดต่างประเทศ													
ปี 2550	34.84	36.27	36.21	36.34	35.40	32.24	27.06	26.33	26.82	26.06	26.30	26.70	30.88
ปี 2551	26.74	27.49	27.84	27.49	28.91	31.79	32.74	30.45	29.94	27.34	26.33	25.93	28.58
ปี 2552	23.76	29.12	27.34	30.25	25.04	28.05	32.76	34.15	37.05	39.75	41.89	47.76	33.08
ปี 2553	40.80	49.31	49.75	55.18	46.90	49.99							48.66
ปลาป่น โปรตีน 65% F.O.B. ตลาดต่างประเทศ (เหรียญสหรัฐ/ตัน)													
ปี 2550	1,045	1,096	1,115	1,125	1,104	1,006	866	831	845	823	838	855	963
ปี 2551	870	910	955	991	1,020	1,034	1,055	1,019	943	857	820	834	942
ปี 2552	839	890	900	921	944	967	1,038	1,083	1,182	1,284	1,358	1,545	1,079
ปี 2553	1,599	1,605	1,649	1,844	1,774	1,655							1,688