

ข่าว

ประจำสัปดาห์ที่ 4 ของเดือนเมษายน 2551 (21 - 25 เมย.51)

ผลผลิต (ล้านตันข้าวเปลือก)	2547/48	2548/49	2549/50	2550/51*	△ %
- โลก	607.235	633.426	637.214	644.376*	1.12
- ไทย	28.559	30.291	29.642	30.180	1.82
- นาปี	22.670	23.539	22.840	23.387	2.40
- นาปรัง	5.888	6.753	6.802	6.793	-0.13
ช่วงออกสู่ตลาด / แหล่งผลิตสำคัญ					
- นาปี ตค. - กพ.	อุบลราชธานี นครราชสีมา อุตรดิตถ์ เชียงราย				
- นาปรัง มีค. - ตค.	สุพรรณบุรี พิษณุโลก นครสวรรค์ พิจิตร				
พื้นที่เพาะปลูก (ล้านไร่)	66.566	67.677	67.616	66.951	-0.14
- นาปี	57.652	57.774	57.542	57.422	-0.21
- นาปรัง	8.914	9.903	10.074	9.529	-5.41
ผลผลิตเฉลี่ยต่อไร่(กก.)	429	447	437	447	2.29
- นาปี	393	407	397	407	2.52
- นาปรัง	661	682	675	685	1.48
ต้นทุนการผลิต (บาท/ตัน)					
- ข้าวเปลือกหอมมะลิ	6,455	7,049	7,315	7,426	1.52
- ข้าวเปลือกเจ้านาปี	4,569	4,152	4,634	4,610	-0.52
- ข้าวเปลือกเหนียว	5,123	6,429	6,515	6,641	1.93
- ข้าวเปลือกนาปรัง	4,391	4,812	5,074	5,070	0.08
จำนวนครัวเรือนเกษตรกร ปลูกข้าว 3.7 ล้านครัวเรือนจากเกษตรกรทั่วประเทศ 5.6 ล้านครัวเรือนหรือร้อยละ 66 ของครัวเรือนทั้งหมด					
มูลค่าผลผลิตที่เกษตรกรขายได้ (ปี 2547/48) 157,128 ล้านบาท					
การใช้ภายใน	15.560	15.545	15.509	16.900	8.97
การส่งออก (ปีปฏิทินหลัง)					
ปริมาณส่งออก(ล้านตัน)	7.304	7.420	9.550	8.750*	-
มูลค่าส่งออก (ล้านบาท)	90,874	97,349	123,728	เป้าหมาย	-
(ล้าน\$ us.)	2,278	2,553	3,594	3325*	-
- ปริมาณส่งออก(ล้านตัน) (พ. 1 มค.-9 เมย)	2.466		3.830		55.31
- เอกชน	2.353		3.698		57.16
- รัฐบาล	0.113		0.132		16.81
- มูลค่าส่งออก (ล้านบาท)	32,432		60,479		86.48
- ประเทศคู่ค้า	ไนจีเรีย เบนิน เซเนกัล อิรัก จีน แอฟริกาใต้				
- ประเทศคู่แข่ง	เวียดนาม สหรัฐ อินเดีย ปากีสถาน				

สถานการณ์ข้าวนาปี ปี 2550/51 และข้าวนาปรัง ปี 2551 ผลรับจำนำข้าวเปลือกนาปี ปี 2550/51 กระทรวงเกษตรและสหกรณ์สรุปพื้นที่เพาะปลูกข้าวนาปี ปี 2550/51 มีจำนวน 57.422 ล้านไร่ และมีผลผลิต 23.387 ล้านตันข้าวเปลือก เพิ่มขึ้นจากปีก่อนประมาณ 0.547 ล้านตันข้าวเปลือก ผลผลิตเฉลี่ย 407 กก./ไร่ สำหรับคาดการณ์ผลผลิตข้าวเปลือกนาปี ปี 2551 มีประมาณ 6.793 ล้านตันข้าวเปลือก และผลผลิตเฉลี่ย 685 กก./ไร่ โดยออกสู่ตลาดมากในช่วงเดือน มีค.-พค.51 คิดเป็นร้อยละ 59.4 หรือ 4.038 ล้านตันข้าวเปลือก

มาตรการรับจำนำข้าวเปลือกนาปี ปี 2550/51 กชช.มีมติเมื่อ 9 ต.ค. 50 ดังนี้
 ราคารับจำนำข้าวเปลือกนาปี ปีการผลิต 2550/51 โดยกำหนดราคารับจำนำ ณ ความชื้น15% โดยปรับราคาสูงขึ้นจากราคารับจำนำข้าวเปลือกนาปี ปี 2549/50 ดังนี้ 200-300 บาท
 (1) ข้าวเปลือกหอมมะลิ (36-42 กรัม) ราคาตันละ 9,000-9,300 บาท (2) ข้าวเปลือกหอมจังหวัด (34-40 กรัม) ราคาตันละ 7,500-7,800 บาท (3) ข้าวเปลือกเจ้า 100% ราคาตันละ 6,700 บาท
 (4) ข้าวเปลือกเจ้า 5% ราคาตันละ 6,600 บาท (5) ข้าวเปลือกเจ้า 10% ราคาตันละ 6,500 บาท
 (6) ข้าวเปลือกเจ้า 15% ราคาตันละ 6,300 บาท (7) ข้าวเปลือกเจ้า 25% ราคาตันละ 6,100 บาท
 (8) ข้าวเปลือกปทุมธานี ราคาตันละ 6,900-7,200 บาท (9) ข้าวเปลือกเหนียว(กะละ-เมล็ดยาว)ราคาตันละ 7,900 และ 8,100 บาท

เป้าหมาย ปริมาณรับจำนำ 8.0 ล้านตันข้าวเปลือก ของผลผลิตทั้งหมด
 ระยะเวลารับจำนำ 1 พย.50 - 29 กพ.51 ยกเว้นภาคใต้รับจำนำ 1 กพ. - 31 พค.51
 ระยะเวลาไถ่ถอน จำนำยุงนาง ร.ก.ส. 4 เดือนนับถัดจากเดือนที่รับจำนำ และจำนำไปประทวน อคส. 3 เดือนนับถัดจากเดือนที่รับจำนำ ระยะเวลาโครงการ 1 พย.50 - 31 ตค.51

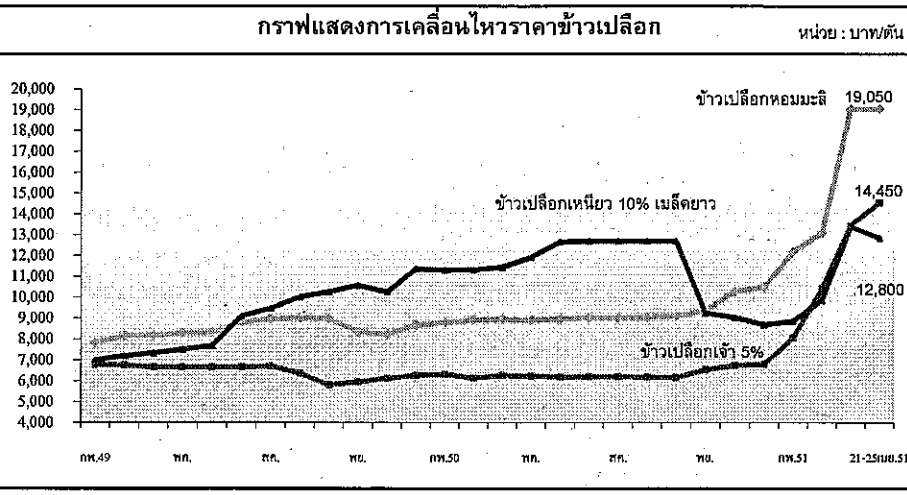
ผลรับจำนำข้าวเปลือกนาปี 2550/51 เปรียบเทียบกับปี 2549/50 (ตั้งแต่ 1 พย.50-29 กพ.51) (ปรับปรุง 11 เมย.51)

ชนิดข้าว	ปริมาณรับจำนำ ปี 2549/50				ปริมาณรับจำนำ ปี 2550/51			
	เปิดจุด	อคส.	อภส.	รวม	เปิดจุด	อคส.	อภส.	รวม
ข้าวเปลือกเจ้า		1,017,891	22,030	1,039,921		48,883	10,328	59,211
ข้าวเปลือกหอมมะลิ		170,831	482,201	653,032		4,856	109,248	114,104
ข้าวเปลือกหอมจังหวัด		74,710	6,772	81,482		463	1,380	1,843
ข้าวเปลือกปทุมธานี		14,497	48	14,545		1,956	-	1,956
ข้าวเปลือกเหนียว		-	13,482	13,482		-	62,367	62,367
รวม	425	1,277,929	524,533	1,802,462	111	56,158	183,323	239,481

ผลรับจำนำข้าวเปลือกนาปรัง ปี 2550 เปรียบเทียบกับปี 2549 (ตั้งแต่ 16 มีค. - 31 ตค.50) สิ้นสุดโครงการ

ชนิดข้าว	ปริมาณรับจำนำปี 2549	ปริมาณรับจำนำปี 2550
ข้าวเปลือกเจ้า	2,173,619	1,584,986
ข้าวเปลือกปทุมธานี		50,959
รวม	2,173,619	1,635,945

สถานการณ์ปัจจุบัน / ความคืบหน้าในการดำเนินกร
 - สถานการณ์ล่าสุด สัปดาห์นี้ข้าวเปลือกนาปรังออกสู่ตลาดไม่มากนัก ราคามีความเคลื่อนไหว ดังนี้ ข้าวเปลือกเจ้า 5% นาปรัง ราคาปรับสูงขึ้นจากตันละ 12,900-14,000 บาท เป็นตันละ 13,600 - 15,500 บาท และข้าวเปลือกปทุมธานีสูงขึ้นจากตันละ 13,500-14,000 บาท เป็นตันละ 15,500 - 16,000 บาท ตลาดมีความต้องการเพิ่มขึ้น ส่วนข้าวนาปี ได้แก่ ข้าวเปลือกหอมมะลิราคาเคลื่อนไหวและปรับตัวจากตันละ 18,500-19,600 บาท เป็นตันละ 18,000-20,100 บาท และข้าวเปลือกเหนียว 10% เมล็ดยาว ราคาลดลงจากตันละ 13,300-13,500 บาท เป็นตันละ 12,700 - 13,000 บาท เนื่องจากผลผลิตข้าวเหนียวนาปรังเริ่มออกสู่ตลาด ขณะที่ตลาดมีความต้องการน้อย ส่งผลให้ราคาอ่อนตัวลง



ราคา (บาท/ตัน) ชนิดข้าวเปลือก	ปี	ปี												ครั้งก่อน 17 - 18 เมย.51	ครั้งนี้ 21 - 25 เมย.51	
		มค.	กพ.	มีค.	เมย.	พค.	มิย.	กค.	สค.	กย.	ตค.	พย.	ธค.			เฉลี่ย
ข้าวเปลือกหอมมะลิ (36 กรัม)	2549	7,500	7,833	8,151	8,157	8,305	8,315	8,812	8,975	9,023	8,980	8,364	8,291	8,392	19000-20000	18000-20100
	2550	8,680	8,788	8,930	8,955	8,913	8,961	9,033	9,025	9,058	9,118	9,348	10,297	9,092		
	2551	10,500	12,175	13,108										11,928		
ข้าวเปลือกเหนียว 10% เมล็ดยาว	2549	6,774	6,979	7,200	7,331	7,500	7,679	9,100	9,464	10,020	10,262	10,567	10,258	8,595	13300-13500	12700-13000
	2550	11,367	11,300	11,329	11,447	11,920	12,667	12,700	12,700	12,700	12,700	9,250	9,041	11,593		
	2551	8,691	8,860	9,862										9,138		
ข้าวเปลือกเจ้า 5%	2549	6,788	6,788	6,788	6,663	6,663	6,663	6,667	6,705	6,372	5,803	5,987	6,125	6,495	12900-14000	13600-15500
	2550	6,268	6,320	6,137	6,268	6,230	6,192	6,200	6,200	6,190	6,156	6,538	6,746	6,287		
	2551	6,805	8,066	10,444										8,438		

มันสำปะหลัง

ประจำสัปดาห์ที่ 4 ของเดือนเมษายน 2551 (21 เม.ย. - 25 เม.ย. 51)

ผลผลิต (ล้านตัน)	2546/47	2547/48	2548/49	2549/50	2550/51	%Δ
โลก	192.35	203.16	203.06	208.51	214.09	2.68
ในเอเชีย	32.91	38.18	38.18	39.24	40.29	2.68
บราซิล	21.96	23.93	26.65	27.39	28.12	2.67
อินโดนีเซีย	18.72	19.43	19.45	20.23	20.55	1.58
เวียดนาม	5.31	5.57	5.70	7.81	7.00	-10.37
ไทย	21.44	16.94	22.58	26.41	27.39	3.71
ช่วงผลผลิตออกมา	(พ.ย.-มี.ค.)	77.35 %				
แหล่งผลิตสำคัญ	นครราชสีมา(26.30%) กำแพงเพชร(5.90%) สระแก้ว(4.88%) ชัยภูมิ(4.81%) ชลบุรี(4.66%) ฉะเชิงเทรา(4.05%)					
พื้นที่ปลูก (แสนไร่)	6.61	6.16	6.69	7.13	7.30	2.38
จำนวนครุฑเรือน	487,088	464,956	476,352	na	na	
ผลผลิตเฉลี่ย (ตัน/ไร่)	3.24	2.75	3.38	3.56	3.78	6.18
ต้นทุนการผลิต (บาท/กก.)	0.88	0.92	0.84	0.85	0.850	
มูลค่าผลผลิต (ล้านบาท)	22,721	25,410	29,128	29,956		
การแปรรูป (ล้านตัน)						
- มันเส้น+อัดเม็ด	12.40	7.49	9.48	9.20		
- แป้งมัน	9.40	9.45	10.17	16.08		
การส่งออก						
- มันเส้น		2.81	2.77	3.82	2.86	
- อัดเม็ด		2.21	0.26	0.39	1.65	
- แป้งมัน		1.61	1.60	2.31	1.94	
- ผลิตภัณฑ์อื่นๆ		0.22	0.34	0.34	0.43	
ประเทศคู่ค้า	มันเส้น จีน 92% อื่นๆ 8% 6.86 6.88 แป้งมัน อินโดนีเซีย 23% จีน 16% ไต้หวัน 17% ญี่ปุ่น 12% อื่นๆ 32%					
ประเทศคู่แข่ง	เวียดนาม อินโดนีเซีย					
มาตรการส่งออก	กำหนดให้แสดงใบรับรองมาตรฐานสินค้าและขอใบอนุญาตส่งออก (ออกใบอนุญาตให้ผู้ส่งออกไม่จำกัดจำนวน)					

สถานการณ์ ปี 2550/51
 โลก FAO คาดว่าปี 2550/51 จะมีผลผลิต 214.09 ล้านตัน โดยไทยเป็นผู้ผลิตอันดับ 3 แต่เป็นผู้ส่งออกอันดับ 1
 ไทย กระทรวงเกษตรและสหกรณ์ พยากรณ์ว่า ในปี 2550/51 มีผลผลิตประมาณ 27.39 ล้านตัน เพิ่มขึ้นจากปีก่อนร้อยละ 3.71 ออกสู่ตลาดมากในช่วงเดือน พ.ย.50 - มี.ค.51

มาตรการ ปี 2550/51
 คณะกรรมการ คชก.มีมติวันที่ 8 พ.ย.50 เห็นชอบมาตรการแทรกแซงตลาดมันสำปะหลังอย่างเป็นระบบ รวม 3 มาตรการ ดังนี้

- มาตรการแทรกแซงตลาด** ด้วยการรับจำนำหัวมันสำปะหลังสด 5 ล้านตัน เพื่อแปรรูปเป็นมันเส้นและแป้งมัน โดยมีเงื่อนไขรับจำนำจากเกษตรกรไม่เกินรายละ 250 ตัน หรือวงเงินไม่เกินรายละ 350,000 บาท ระยะเวลารับจำนำเดือน ม.ค.-เม.ย.51 ราคารับจำนำกำหนดราคาเป็นขั้นบันไดจาก กก.ละ 1.70 บาท ในเดือน ม.ค.51 ปรับเพิ่มเดือนละ 0.05 บาท/กก.ถึงเดือนเม.ย.51 กก.ละ 1.85 บาท
- มาตรการเร่งระบายส่งออกผลิตภัณฑ์มันสำปะหลัง**
- มาตรการจัดระบบพิเศษเฉพาะพื้นที่** เห็นชอบให้ขยายการดำเนินโครงการจัดระบบพิเศษเฉพาะพื้นที่มันสำปะหลังปี 2550/51 ในเขตภาคเหนือตอนล่าง อ.ขามเฒ่าลี้ขามบุรี (จ.กำแพงเพชร) และเขตภาคตะวันออก อ.วังสมบูรณ์ (จ.สระแก้ว) โดยผู้เข้าร่วมโครงการใช้วงเงินกู้ยืมจาก ธกส.และธ.กรุงไทย เป็นเงินหมุนเวียนดำเนินการกิจกรรมการตลาด ระยะเวลาโครงการ ก.พ. 50 - มิ.ย. 55

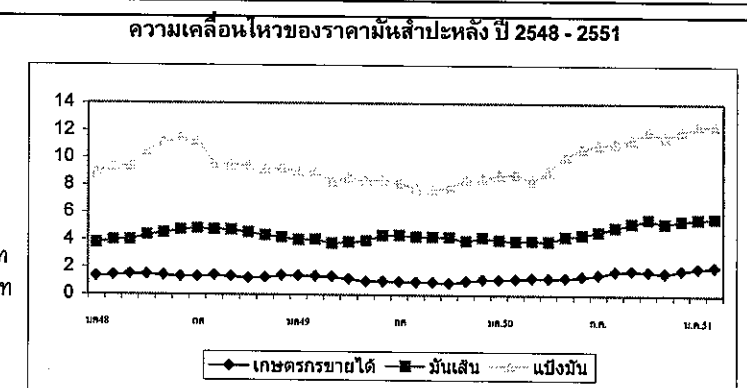
ผลดำเนินการโครงการ (ปี2549/50) รับจำนำหัวมันสด 1,141,261 ตัน

	มันเส้น (ตัน)	แป้งมัน (ตัน)
ปริมาณแปรสภาพ	286,131	104,631
ไถ่ถอน	2,885	5,046
คงเหลือ	283,246	99,585
จำหน่ายครั้งที่ 1 (21 มิ.ย.50)	96,138	51,976
จำหน่ายครั้งที่ 2 (23 กค.50)	122,351	17,381
จำหน่ายครั้งที่ 3 (5 กย.50)	64,756	30,227

หมายเหตุ : ผลิตภัณฑ์โครงการ 48/49 จำนวน 49,002 ตันจำหน่าย เมื่อ 21 มิ.ย.50

สถานการณ์ปัจจุบันในประเทศไทย
 ผลผลิตออกสู่ตลาดแล้วร้อยละ 90 ช่วงนี้เกิดพายุฤดูร้อนและฝนตกในหลายพื้นที่ ส่งผลให้คุณภาพหัวมันไม่ดี ผู้ประกอบการลานมันชะลอการรับซื้อ ผลผลิตส่วนใหญ่เข้าสู่โรงแป้ง ระดับราคามีแนวโน้มลดลง

ต่างประเทศ
 การส่งออก ช่วงเดือน ม.ค.- ก.พ.51 มันเส้น 0.379 ล้านตัน มูลค่า 2,027.51 ล้านบาท ลดลงจากช่วงปี 50 (มค.-ก.พ.) สามเท่าตัว มันอัดเม็ด 0.534 ล้านตัน มูลค่า 2,859 ล้านบาท เพิ่มขึ้นจากช่วงปี 50 (มค.-ก.พ.) ร้อยละ 46 แป้งมัน 449.718 ล้านตัน มูลค่า 6,140 ล้านบาท เทียบจากปี 50 (มค.-ก.พ.) ร้อยละ 27.70 ทั้งนี้การส่งออกมันเส้นลดลงมีผลจากจีนคู่ค้ารายใหญ่ชะลอการซื้อ ประกอบกับมีการนำมันเส้นแปรรูปส่งออกไป EU ในรูปมันอัดเม็ดจำนวนมาก



ราคามันสำปะหลังและผลิตภัณฑ์ 25 เม.ย.51*

	ปี	มค.	กพ.	มีค.	เมย.	พค.	มิย.	กค.	สค.	กย.	ตค.	พย.	ธค.	เฉลี่ย
1) เกษตรกรขายได้														
- เฉลี่ยทั้งประเทศ/	2549	1.38	1.36	1.30	1.18	0.99	0.99	0.96	0.94	0.94	0.86	1.00	1.13	1.09
	2550	1.12	1.16	1.23	1.21	1.25	1.35	1.49	1.72	1.79	1.72	1.62	1.82	1.46
	2551	1.99	2.09	2.20	2.22									2.13
- จ.นครราชสีมา 2/	2549	1.49	1.53	1.59	1.65	1.68	1.68	1.65	1.54	1.52	1.45	1.46	1.52	1.56
	2550	1.43	1.41	1.32	1.26	1.18	1.17	1.12	1.06	1.06	1.06	1.15	1.18	1.20
	2551	1.18	1.21	1.28	1.33	1.47	1.59	1.69	1.74	1.85	1.87	1.81	1.91	1.58
- จ.กาฬสินธุ์ 2/	2549	2.06	2.22	2.33	2.24									2.21
	2550	1.48	1.48	1.44	1.25	1.16	1.08	1.03	0.95	0.89	0.91	1.08	1.23	1.17
	2551	1.22	1.24	1.27	1.31	1.38	1.48	1.73	1.78	1.77	1.77	1.78	1.88	1.55
- จ.ชลบุรี 2/	2549	1.96	2.14	2.33	2.33									2.19
	2550	1.46	1.43	1.34	1.26	1.19	1.19	1.16	1.06	1.04	1.05	1.24	1.26	1.22
	2551	1.32	1.30	1.33	1.40	1.50	1.67	1.74	1.74	1.85	1.91	1.91	2.02	1.64
	2551	2.20	2.10	2.28	2.43									2.25
2) ราคาส่งออก FOB														
มันเส้น	2549	4.02	4.04	3.75	3.86	3.95	4.35	4.37	4.25	4.25	4.22	3.94	4.20	4.10
	2550	3.96	3.97	3.96	3.93	4.28	4.39	4.63	4.94	5.24	5.56	5.26	5.48	4.63
	2551	5.54	5.68	5.76	5.93									5.73
แป้งมัน	2549	8.97	9.01	8.32	8.60	8.32	8.39	8.23	7.77	7.73	7.89	8.45	8.55	8.35
	2550	8.94	8.97	8.36	9.00	10.13	10.74	10.97	11.13	11.35	11.99	11.58	11.98	10.43
	2551	12.12	12.66	13.42	13.11									12.83

หมายเหตุ : 1/ หัวมันสดคละจาก สกท. 2/ หัวมันสดเชือกแป้ง 25% จาก คนจ. กรมการค้าภายใน กระทรวงพาณิชย์

กาแฟ

ประจำสัปดาห์ที่ 4 ของเดือนเมษายน 2551 (21 - 25 เม.ย.51)

ผลผลิต	2548/49	2549/50	2550/51	2551/52
				(ประมาณ)
- โลก(ล้านตัน)	6.69	8.06	7.37	7.37
- ไทย (ตัน)	45,831	55,660	50,442	55,794
ต้นทุน (บาท/กก.)	30.60	32.83	34.39	34.39
การใช้ในประเทศ (ตัน)	45,000	48,000	51,000	56,100
การนำเข้า (ข้อมูลพันธ WTO ให้นำเข้าในโควตา 5.25 ตัน ภายในโควตา 30% นอกโควตา 90%)				(มี.ค.51)
ปริมาณ(ตัน)	194	336	634	114
มูลค่า (ล้านบาท)	49.48	66.97	93.24	3.23
การส่งออก				
ปริมาณ(ตัน)	16,858	26,044	11,621	776
มูลค่า (ล้านบาท)	597.33	1,068.98	640.78	68.86
ช่วงออกสู่ตลาด พ.ย.- มี.ค.และออกสู่ตลาดมาก ธ.ค. - ม.ค.				
แหล่งผลิตสำคัญ	ชุมพร ระนอง สุราษฎร์ธานี กระบี่ นครศรีธรรมราช			
พังกา ประจวบคีรีขันธ์ และอุดรดิตถ์				
ครัวเรือนเกษตรกร	30,850 ครัวเรือน (ข้อมูล ปี 2549)			
มูลค่าผลผลิตที่เกษตรกรขายได้ปี 2549/50 ประมาณ 2,015 ล้านบาท				
ประเทศคู่ค้าสำคัญ				
1.เม็กซิโกและคองโก สหรัฐอเมริกา (66.30%) เยอรมัน (18.06%)				
เบลเยียม (5.62%) อิตาลี (4.59%) โปแลนด์ (1.78%) และอื่น ๆ (3.65%)				
2. กาแฟคั่ว สหรัฐอาหรับเอมิเรตส์ (56.90%) ไต้หวัน (11.37%) พม่า (10.07%)				
ปากีสถาน (4.85%) เดนมาร์ก (3.85%) อื่น ๆ (12.96%)				
3. กาแฟผงสำเร็จรูป ลาว (52.45%) อังกฤษ (12.18%) พม่า (22.52%) กาน่า (4.24%)				
และอื่น ๆ (27.18%)				
ประเทศคู่แข่งสำคัญ	เวียดนาม อินโดนีเซีย ลาว			

สถานการณ์ปี 2550/51

1.1 สถานการณ์ตลาดโลก กระทรวงเกษตรสหรัฐฯ คาดการณ์(ธ.ค.50)ปริมาณสต็อก ต้นปี 1.34 ล้านตัน เพิ่มขึ้นจากปี 2549/50 จำนวน 0.15 ล้านตันหรือคิดเป็นร้อยละ 12.63 ปริมาณผลผลิต 7.37 ล้านตันลดลง 0.69 ล้านตันหรือคิดเป็นร้อยละ 8.51 และความต้องการใช้ 7.85 ล้านตัน ลดลงจากปี 2549/50 จำนวน 0.26 ล้านตันหรือคิดเป็นร้อยละ 3.32 ส่วนราคาคาดโลก (28 เม.ย.51) เฉลี่ยตันละ 2,225 ดอลลาร์สหรัฐฯ สูงกว่าระยะเดียวกันของปีที่ผ่านมาตันละ 654 ดอลลาร์สหรัฐฯ

1.2 สถานการณ์ในประเทศ

(1) ผลผลิต สำนักงานเศรษฐกิจการเกษตรคาดการณ์ผลผลิตปี 2551/52 ปริมาณ 55,794 ตัน เพิ่มขึ้นจากปี 2550/51 จำนวน 5,352 ตันคิดเป็นร้อยละ 10.61 ออกสู่ตลาดมากในเดือน พ.ย. - ก.พ. 52

(2) ความต้องการใช้ คาดว่าจะมีประมาณ 56,100 ตัน เพิ่มขึ้นจากปี 2550/51 ร้อยละ 10 ตามปริมาณการขยายตัวของการบินพาณิชย์สำเร็จรูป กาแฟคั่วบด และกาแฟพร้อมดื่ม

(3) ราคา ที่เกษตรกรควรจะได้รับซึ่งคิดทอนจากราคาคาดโลกเฉลี่ย (2,225 ดอลลาร์สหรัฐฯ) ประมาณ กก.ละ 68 - 70 บาท

2. สถานการณ์/แผนการดำเนินการ

2.1 คณะอนุกรรมการพืชสวนได้มีมติเมื่อวันที่ 10 มี.ค.51 ให้กรมการค้าต่างประเทศพิจารณาดำเนินการปรับปรุงประกาศกระทรวงพาณิชย์ เรื่องการส่งสินค้าออกนอกราชอาณาจักร (พ.ศ.2524) เพื่ออนุญาตให้นำเข้าเมล็ดกาแฟเพื่อนำมาผลิตเป็นผลิตภัณฑ์กาแฟส่งออก จำนวน 10,000 ตัน

2.2 คณะอนุกรรมการพืชสวนได้มีมติเมื่อวันที่ 8 เม.ย.51 ให้นำเข้าเมล็ดกาแฟดิบเพื่อใช้ผลิตภายในประเทศ 20,000 ตันอัตราภาษีร้อยละ 15 ตามที่คณะทำงานพืชกาแฟเสนอ

2.3 การเชื่อมโยงตลาดระหว่างเกษตรกรกับผู้ใช้จ่ายภายในประเทศ

สถานการณ์ปัจจุบัน

1. ภายในประเทศ

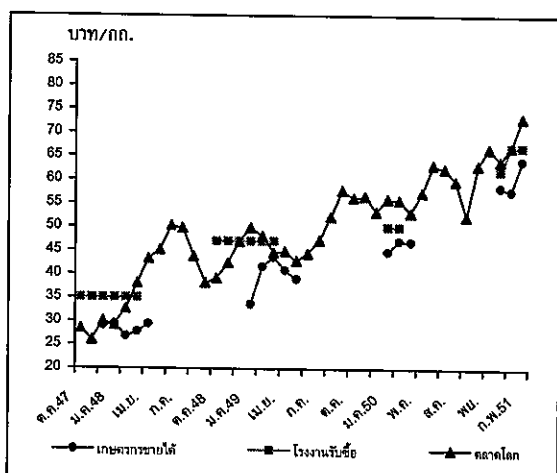
(1) ขณะนี้สิ้นสุดฤดูการผลิตแล้วเกษตรกรเก็บเกี่ยวและจำหน่ายผลผลิตเสร็จสิ้นแล้ว ในฤดูกาลนี้เกษตรกรจังหวัดชุมพร ระนอง นครศรีธรรมราช และสุราษฎร์ธานีจำหน่ายเมล็ดกาแฟได้ในราคาดี โดยผู้ค้าต้องได้รับซื้อราคากก.ละ 73 - 80 บาท

(2) คณะอนุกรรมการพืชสวนมีมติเมื่อ 1) วันที่ 10 มีนาคม 2551 ให้นำเข้าเมล็ดกาแฟมาผลิตเป็นผลิตภัณฑ์กาแฟเพื่อการส่งออกปริมาณ 10,000 ตัน โดยให้แจ้งกรมการค้าต่างประเทศดำเนินการแก้ไขประกาศกระทรวงพาณิชย์ เรื่องการส่งสินค้าออกนอกราชอาณาจักรฉบับที่ 12 (พ.ศ.2524) และ 2) วันที่ 8 เม.ย.51 เห็นควรให้นำเข้าเมล็ดกาแฟดิบเพื่อใช้ภายในประเทศ 20,000 ตันภาษีร้อยละ 15

2. ตลาดโลก

ราคาคาดโลกเคลื่อนไหวอยู่ในเกณฑ์สูงสุดในรอบ 10 ปีที่ผ่านมา เนื่องจากมีการคาดการณ์ว่าปริมาณผลผลิต ปี 2551/52 (เริ่มออกสู่ตลาด มี.ย.51) ของประเทศบราซิลซึ่งเป็นผู้ผลิตและส่งออกรายใหญ่ของโลกจะมีปริมาณลดลง เพราะได้รับผลกระทบจากภาวะอากาศแห้งแล้ง

ความเคลื่อนไหวของราคาเมล็ดกาแฟ ปี 2547/48-2550/51



ราคา (บาท/กก.)	ต.ค.	พ.ย.	ธ.ค.	ม.ค.	ก.พ.	มี.ค.	เม.ย.	พ.ค.	มิ.ย.	ก.ค.	ส.ค.	ก.ย.	เฉลี่ย	
เกษตรกรขายได้														
(เกรดคละ)	ปี 2548/49	-	-	33.66	41.67	43.66	40.88	39.00	-	-	-	-	39.77	
	ปี 2549/50	-	-	44.78	47.11	46.99	-	-	-	-	-	-	46.29	
	ปี 2550/51	-	58.50	57.79	65.70	68.61	-	-	-	-	-	-	62.65	
โรงงานรับซื้อ														
(เกรดหนึ่ง)	ปี 2548/49	-	-	-	43.00	47.00	47.00	-	-	-	-	-	45.67	
	ปี 2549/50	-	-	-	50.00	50.00	-	-	-	-	-	-	50.00	
	ปี 2550/51	-	-	57.00	67.00	73.00*	-	-	-	-	-	-	59.50	
ตลาดโลก (ลอนดอน)														
	ปี 2547/48	28.40	25.96	29.96	29.16	32.66	38.09	42.23	45.11	50.31	49.72	43.74	38.23	33.30
	ปี 2548/49	39.07	42.42	46.92	49.86	48.11	44.59	44.85	42.81	44.40	47.24	52.21	57.74	46.69
	ปี 2549/50	56.18	56.56	53.26	60.15	55.73	53.05	50.59	57.33	63.14	62.37	59.83	52.33	56.71
	ปี 2550/51	63.10	66.76	64.10	66.70	75.96	69.93	(28 เม.ย.51)	-	-	-	-	-	67.76

* บจ.คโวลิตี ปีติดรับซื้อ 29 ก.พ.51 ราคา 73.00 บาท

สับปะรด

ประจำสัปดาห์ที่ 4 ของเดือนเมษายน 2551 (21-25 เมย. 51)

ผลผลิต	2549	2550	2551
โลก (ล้านตัน)	18.38	18.00	na
ไทย (ล้านตัน)	2.705	2.320	2.245
ช่วงผลผลิตออกมาก	เม.ย.- มิ.ย. และ พ.ย.- ม.ค.		
พื้นที่ปลูก (ไร่)	632,029	597,467	611,917
จำนวนครัวเรือน	37,150	na	na
ผลผลิตเฉลี่ย/ไร่	4,280	3,858	4,107
ต้นทุนการผลิต	2.27	2.50	2.49
มูลค่าผลผลิต (ล้านบาท)	6,817	10,626	na
การใช้			
- บริโภคสด (ล้านตัน)	0.376	0.580	0.503
- แปรรูปกระป๋อง (ตันสด)	2.029	1.741	2.01
ส่งออก			
- กระป๋อง (ล้านตัน)	0.483	0.568	na
- มูลค่า (ล้านบาท)	19,475	14,506	na
ประเทศคู่ค้า	สหรัฐอเมริกา เยอรมัน ญี่ปุ่น และแคนาดา		
ประเทศคู่แข่ง	ฟิลิปปินส์ จีน บราซิล และอินเดีย		
อัตราแปรสภาพ	สับปะรดกระป๋อง : สับปะรดสด = 3.3 : 1		

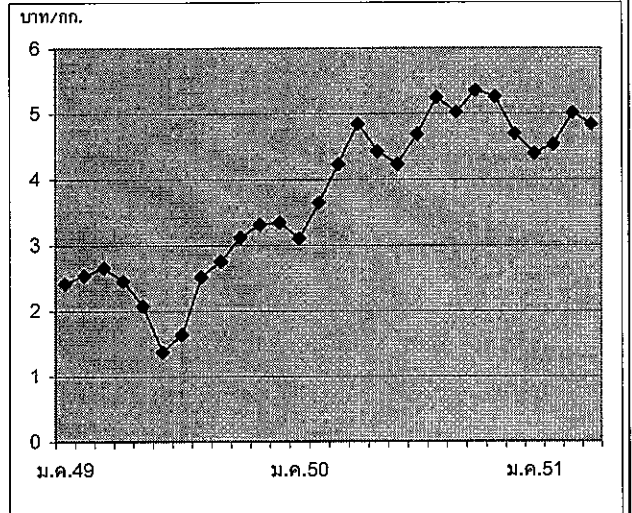
สถานการณ์ ปี 2551

1. ผลผลิตของโลก (ปี 2550) มีประมาณ 18.00 ล้านตัน ลดลงจากปีที่ผ่านมาร้อยละ 3 เนื่องจากเกิดปรากฏการณ์เอลนีโญทำให้เกิดปัญหาความแห้งแล้งในประเทศผู้ผลิตสำคัญหลายประเทศ ประกอบกับประเทศผู้ผลิตบางรายประสบปัญหาด้านสภาพอากาศที่แปรปรวนและการจำกัดในการขยายพื้นที่ปลูก โดยประเทศไทยเป็นผู้ผลิตอันดับหนึ่งของโลก (13%) ฟิลิปปินส์ (10%) จีน (9%) บราซิล (9%) และอินเดีย (8%)
2. ผลผลิตของไทย กระทรวงเกษตรและสหกรณ์ คาดการณ์ปริมาณผลผลิตปี 2551 มีประมาณ 2.245 ล้านตัน ลดลงจากปี 2550 ร้อยละ 3.23 เนื่องจากได้รับผลกระทบจากภาวะอากาศที่แปรปรวนในช่วงต้นปี คาดว่าผลผลิตจะออกมากในช่วงเดือน พ.ค. - มิ.ย. 51
3. การส่งออก ไทยส่งออกสับปะรดกระป๋องมากเป็นอันดับหนึ่งของโลก ประมาณ 43% รองลงมาเป็นฟิลิปปินส์ (13%) และอินโดนีเซีย (10%) โดยมูลค่าการส่งออกสับปะรดกระป๋องปี 2550 รวม 12,621 ตัน

สถานการณ์ปัจจุบัน

1. การผลิต ผลผลิตสับปะรดที่ออกสู่ตลาดในเดือนเมย. 51 มีประมาณ 0.214 ล้านตัน ร้อยละ 9.333 ของปริมาณผลผลิตรวม เพิ่มขึ้นจากเดือนที่ผ่านมาร้อยละ 9.09 และลดลงจากช่วงเดียวกันของปีที่ผ่านมาร้อยละ 8.70

2. ราคา ราคาที่เกษตรกรขายได้สัปดาห์นี้เฉลี่ย กก.ละ 4.61บาท ลดลงจากสัปดาห์ที่ผ่านมาเฉลี่ย กก.ละ 0.13 บาท เนื่องจากผลผลิตออกสู่ตลาดมากขึ้น ประกอบกับมีปัญหาด้านคุณภาพ ซึ่งเป็นผลกระทบจากภัยแล้งในช่วงที่ผ่านมา อย่างไรก็ตามราคาในช่วงนี้ก็ยังคงสูงกว่าช่วงเดียวกันของปีที่ผ่านมา ซึ่งมีราคาเฉลี่ย กก.ละ 4.08 บาท



ราคาสับปะรดโรงงานที่เกษตรกรขายได้ (บาท/กก.)

	ม.ค.	ก.พ.	มี.ค.	เม.ย.	พ.ค.	มิ.ย.	ก.ค.	ส.ค.	ก.ย.	ต.ค.	พ.ย.	ธ.ค.	เฉลี่ย
2547	4.22	4.21	4.76	4.67	4.63	5.00	5.16	4.47	4.76	4.82	4.10	3.59	4.58
2548	3.56	3.86	3.93	3.64	3.61	3.69	3.70	4.33	4.49	4.30	3.11	2.61	3.69
2549	2.42	2.54	2.66	2.46	2.08	1.37	1.64	2.52	2.76	3.11	3.31	3.34	2.45
2550	3.10	3.64	4.33	4.84	4.42	4.23	4.68	5.25	5.02	5.35	5.26	4.69	4.41
2551	4.39	4.53	5.01	4.67									

(1-25 เมย.)

ไก่เนื้อ

ประจำสัปดาห์ที่ 4 ของเดือน เมษายน 2551 (21 - 25 เม.ย.51)

	2548	2549	2550	2551	% Δ
ผลผลิต (พันตัน)					ประมาณการ
- โลก	59,645	60,538	62,919	64,404	2.36
สหรัฐอเมริกา	15,870	16,043	16,076	16,536	2.86
จีน	10,200	10,350	10,850	11,400	5.07
บราซิล	9,350	9,355	10,105	10,550	4.40
สหภาพยุโรป	8,169	7,803	8,035	8,090	0.68
- ไทย (ซากบริโภค)	1,027.76	1,068.81	1,112.57	1,175.99	5.70
ช่วงผลผลิตออกมา	ตุลาคม - กุมภาพันธ์				
จำนวนครีวเรือน	12,097	9,766	na	na	
ต้นทุนการผลิต (บาท/กก.)	31.09	32.24	33.02	na	
มูลค่าผลผลิต (ล้านบาท)	52,794	52,669	61,285	na	
การใช้ (พันตัน)	788.31	809.11	825.57	845.99	2.47
ปริมาณส่งออก (ตัน)	239,449	261,373	297,361	60,410	(ม.ค. - ก.พ.51)
มูลค่าส่งออก (ล้านบาท)	28,147	29,607	33,172	7,029	
ประเทศคู่ค้า	ญี่ปุ่น อังกฤษ เนเธอร์แลนด์ เยอรมัน ไอร์แลนด์				
	แคนาดา เวียดนาม				
ประเทศคู่แข่ง	บราซิล สหรัฐอเมริกา EU จีน อาร์เจนตินา				

สถานการณ์ปี 2551

1. การผลิต สศก. ประมาณการผลผลิตไก่เนื้อมีชีวิต ปี 2551 ไว้ที่จำนวน 935.11 ล้านตัว เพิ่มขึ้น 5.70% จากปี 2550 (884.68 ล้านตัว) น้ำหนักไก่เฉลี่ย 2 กก./ตัว เป็นผลผลิตเนื้อไก่ส่วนที่ใช้บริโภค 1,175.99 พันตัน (62.88% ของน้ำหนัก)

2. การใช้ภายใน ผลผลิตเนื้อไก่ ประมาณ 75% ใช้บริโภคภายในประเทศ ในปี 2551 คาดว่าจะมีความต้องการใช้ภายในเพิ่มขึ้น 2.47% จากปี 2550

3. อัตราการบริโภค 16 กก./คน/ปี (ที่มา : คณะกรรมการบริหารสินค้าไก่เนื้อและผลิตภัณฑ์)

4. การส่งออก ปี 2551 กำหนดเป้าหมายการส่งออกไว้ประมาณ 330,000 ตัน เป็นการส่งออกไก่สดแช่เย็นแช่แข็ง จำนวน 20,000 ตัน และ ไก่แปรรูป จำนวน 310,000 ตัน โดยมีตลาดหลัก ได้แก่ สหภาพยุโรป ญี่ปุ่น เกาหลี สิงคโปร์ฮ่องกง และ ประเทศในกลุ่มตะวันออกกลาง สำหรับปี 2550 ประเทศที่นำเข้าไก่สดมาก ได้แก่ เวียดนาม ส่วนประเทศที่นำเข้าไก่ปรุงสุก และไก่แปรรูปปรุงสุกมาก ได้แก่ ญี่ปุ่น อังกฤษ และเนเธอร์แลนด์

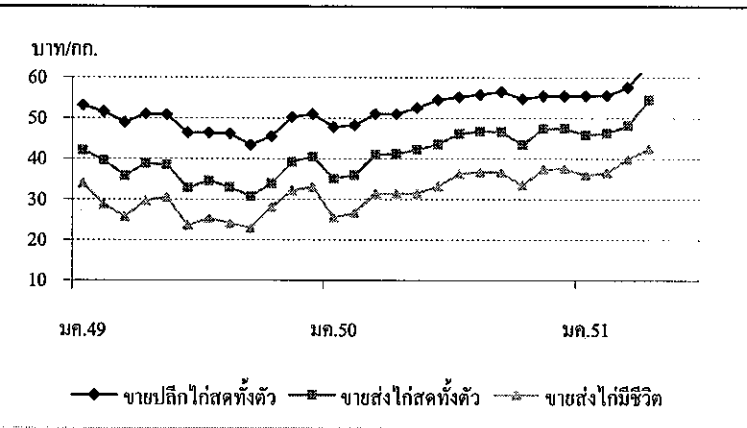
5. ปัญหาอุปสรรค

- ด้านการผลิตไก่มีชีวิต ต้นทุนการผลิตสูงขึ้น จากการปรับราคาของวัตถุดิบอาหารสัตว์ โดยเฉพาะข้าวโพดเลี้ยงสัตว์ ที่เป็นส่วนผสมหลักของอาหารที่เลี้ยงไก่ (70% ของอาหาร) ทำให้ราคาอาหารสำเร็จรูปปรับสูงขึ้นด้วย
- ด้านการส่งออก มีการกำหนดเงื่อนไขมาตรการกีดกันด้านภาษีและมาตรการที่ไม่ใช่ภาษี ในบางประเทศ เช่น เกาหลี รัสเซีย ออสเตรเลีย ทำให้ไม่สามารถขยายตลาดใหม่ได้

สถานการณ์ปัจจุบัน

ความต้องการเนื้อไก่ชำแหละ ชิ้นส่วนเนื้ออกเพิ่มขึ้นจากปกติ ทั้งในส่วนของร้านอาหาร Fast Food ที่ผู้บริโภคกลุ่มเด็กนักเรียนนิยม และการบริโภคทดแทนเนื้อสุกรในบางส่วน ในขณะที่ชิ้นส่วนเนื้ออกเข้าสู่ตลาดลดลง โดยมีสาเหตุจากการส่งออกไก่แปรรูปเพิ่มขึ้นจากปกติ อันสืบเนื่องจากสถานการณ์วิกฤตอาหารทั่วโลก ทางด้านการผลิต ผู้เลี้ยงไก่เนื้อส่วนใหญ่ยังชะลอการเพิ่มปริมาณการเลี้ยง เนื่องจากยังไม่มั่นใจตลาดรองรับ

ราคาขายส่งไก่มีชีวิต หน้าโรงฆ่า กทม. และไก่สดทั้งตัว (รวมเครื่องใน) ทรงตัวอยู่ที่ กก.ละ 42 - 43 บาท และ 54 - 55 บาท ตามลำดับ



ราคา (บาท/กก.)	ปี	มค.	กพ.	มีค.	เมย.	พค.	มิย.	กค.	สค.	กย.	ตค.	พย.	ธค.	เฉลี่ย
ขายส่งไก่มีชีวิต	2549	34.00	28.76	25.72	29.63	30.55	23.61	25.32	24.16	22.98	28.10	32.23	33.00	28.17
หน้าโรงฆ่า กทม.	2550	25.57	26.70	31.50	31.50	31.50	33.21	36.25	36.74	36.55	33.45	37.41	37.50	33.16
	2551	35.93	36.55	39.93	42.50									38.73
					(25 เม.ย.)									
ขายส่งไก่สดทั้งตัว	2549	42.05	39.63	35.76	38.88	38.48	32.82	34.63	32.95	30.74	34.00	39.27	40.50	36.64
รวมเครื่องใน ตลาด กทม.	2550	35.14	35.95	41.00	41.24	42.23	43.60	46.20	46.74	46.60	43.45	47.41	47.50	43.09
	2551	45.93	46.35	48.21	54.50									48.75
					(25 เม.ย.)									
ขายปลีกไก่สดทั้งตัว	2549	53.18	51.55	49.00	51.00	50.85	46.39	46.39	46.14	43.40	45.50	50.25	51.00	48.72
รวมเครื่องใน ตลาด กทม.	2550	47.83	48.30	51.00	51.00	52.50	54.50	55.20	55.86	56.55	54.77	55.50	55.50	53.21
	2551	55.50	55.58	57.67	63.50									58.06
					(25 เม.ย.)									

กุ้ง

ประจำสัปดาห์ที่ 4 ของเดือนเมษายน 2551 (21 - 25 เม.ย. 51)

	2548	2549	2550	2551	% Δ
ผลผลิต (ล้านตัน)					ประมาณการ
- โลก	1.702	1.923	2.100	1.900	
- ไทย (กรมประมง)	0.401	0.507	0.444	0.400	-9.9
กุ้งกุลาดำ	0.026	0.004	0.004	0.008	100
กุ้งขาวแวนนาไมอื่น ๆ	0.375	0.503	0.440	0.392	-10
ช่วงผลผลิตออกมาก	มิถุนายน - กันยายน				
จำนวนครีวเรือน	33,444	35,000	40,000	-	
ต้นทุนการผลิต (ปี 2548/49 กรมประมง)	กุ้งกุลาดำ ระยะเวลา กก.ละ 138.49 บาท				
	กุ้งขาวแวนนาไม ระยะเวลา กก.ละ 105 บาท				
มูลค่าผลผลิตกุ้ง	46,000	66,000	50,000	na	
ที่เกษตรกรขายได้ (ล้านบาท)					
บริโภคภายในประเทศ(ล้านตัน)	0.035	0.040	0.044	0.040	
การนำเข้า					
- ปริมาณ (ล้านตัน)	0.024	0.024	0.016	0.002	
- มูลค่า (ล้านบาท)	3,073	2,960	1,516	285	
	(ม.ค.-ก.พ.51)				
การส่งออก					
- ปริมาณ (ล้านตัน)	0.279	0.310	0.356	0.045	
- มูลค่า (ล้านบาท)	71,358	77,189	81,858	10,064	
	(ม.ค.-ก.พ.51)				
ประเทศคู่ค้า	สหรัฐอเมริกา ญี่ปุ่น สหภาพยุโรป				
ประเทศคู่แข่ง	อินเดีย เอกวาดอร์ อินโดนีเซีย จีน				

สถานการณ์ปัจจุบัน

- ความเคลื่อนไหวด้านราคา

ราคากุ้งขาวแวนนาไม ณ ตลาดกลางสัตว์น้ำ จ.สมุทรสาคร ขนาดใหญ่ 40 ตัว/กก. 50 ตัว/กก. และ 60 ตัว/กก. ปรับตัวสูงขึ้น กก.ละ 5 - 10 บาท เป็น กก.ละ 150 บาท 130 บาท และ 120 บาทตามลำดับ เนื่องจากสภาพอากาศที่เปลี่ยนแปลงผลผลิตกุ้งมีขนาดเล็ก โดยราคากุ้งขาวแวนนาไมขนาดเล็ก 70 ตัว/กก. 80 ตัว/กก. 90 ตัว/กก. และ 100 ตัว/กก. ทรงตัวเท่ากับสัปดาห์ก่อนที่ กก.ละ 110 บาท 95 บาท และ 85 บาท ตามลำดับ
- ปริมาณกุ้งเข้าสู่ตลาดกลางสัตว์น้ำ จ.สมุทรสาคร

ปริมาณรถเข้สู่ตลาดสัปดาห์นี้ (21 - 25 เม.ย.51) จำนวน 780 ตู้คอนเทนเนอร์ ประมาณ 2,340 ตัน ทั้งนี้ กุ้งที่เข้าสู่ตลาดเกือบทั้งหมดเป็นกุ้งขาวแวนนาไม

สถานการณ์ปี 2551

1. การผลิต ผลผลิตกุ้งจากการเพาะเลี้ยงมีประมาณ 400,000 ตันเศษ (กุ้งขาวแวนนาไม 98% และกุ้งกุลาดำ 2%) ลดลงจากปีก่อน 9.9% เนื่องจากมีการใช้พื้นที่ปลูกข้าวทดแทน และอีกส่วนหนึ่งจากต้นทุนการผลิตสูงขึ้นจากราคาปัจจัยการผลิต ได้แก่ วัตถุดิบอาหารสัตว์ น้ำมัน แร่ขี้เถ้า และค่าขนส่งที่สูงขึ้น (ตามยุทธศาสตร์กุ้ง กษ. คาดว่า ปี 2551 ผลผลิตกุ้งมี 532,400 ตัน)
2. การส่งออก ผลผลิตกุ้งประมาณ 90% เป็นการส่งออก ซึ่งยังคงประสบปัญหา AEC C-Bond และค่าเงินบาทแข็ง โดยการส่งออกตั้งแต่ ม.ค. - ก.พ.51 มีปริมาณ 0.045 ล้านตัน มูลค่า 10,064 ล้านบาท ปริมาณเพิ่มขึ้นจากระยะเดียวกันของปีก่อน 431 ตัน แต่มูลค่าลดลง 658 ล้านบาท หรือ 0.97% และ 6.14% ตามลำดับ

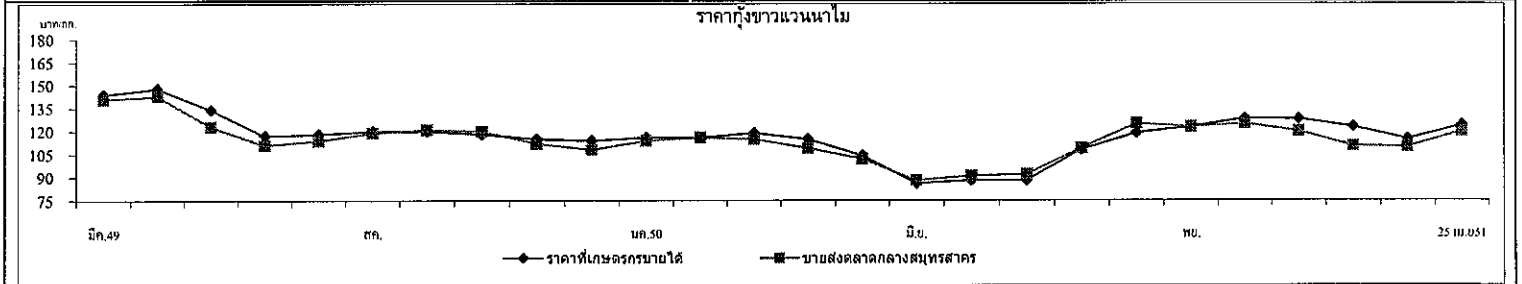
มาตรการในการแก้ไขปัญหาหาค่ากุ้ง ปี 2551

1. มาตรการแก้ไขปัญหา ประชุมหน่วยงานที่เกี่ยวข้อง และสมาคม/ชมรมผู้เลี้ยง (8 เม.ย.51) ที่ประชุมได้มีมติ มอบหมายให้หน่วยงานหลักหรือผู้เกี่ยวข้อง เพื่อพิจารณาประเด็นปัญหา ดังนี้

หน่วยงานหลัก	ประเด็นพิจารณา
ระยะเร่งด่วน	
- สำนักงานเศรษฐกิจการเกษตร และกรมประมงร่วมกับธนาคารแห่งประเทศไทย สมาคมอาหารแช่เยือกแข็งไทย องค์กรผู้เลี้ยงกุ้ง และสมาคมธนาคารไทย	- สิ้นเชื้อพิเศษแก่โรงงานแปรรูป และส่งเสริมการจัดทำ Contract Farming
- สำนักงานเศรษฐกิจการคลัง ร่วมกับ สมาคมอาหารแช่เยือกแข็งไทย	- อัตราเงินชดเชยแก่ผู้ส่งออก
- กรมการค้าภายใน	- ภาชนะนำเข้าวัตถุดิบอาหารกุ้ง
- กรมส่งเสริมการปกครองท้องถิ่น ประสานการไฟฟ้าส่วนภูมิภาค	- ค่าไฟฟ้าในการเลี้ยงกุ้ง
ระยะยาว	
- สำนักงานเศรษฐกิจการเกษตร และกรมประมงร่วมกับศูนย์พันธุวิศวกรรม และเทคโนโลยีชีวภาพแห่งชาติ	- อบรมเพื่อพัฒนามาตรฐานฟาร์ม และสนับสนุน การวิจัยและพัฒนา เพื่อเพิ่มพื้นที่กุ้งคุณภาพ

2. มาตรการด้านการส่งออก

- 2.1 การจัดการตลาดเชิงรุก กระทรวงพาณิชย์ (กรมส่งเสริมการส่งออก) จะได้หารือผู้ที่เกี่ยวข้อง เพื่อกำหนดมาตรการด้านการส่งออกกุ้งของไทยทั้งตลาดที่มีอยู่เดิม และเจาะตลาดใหม่ที่มีศักยภาพ
- 2.2 ข้อมูลการตลาด มอบหมายกรมส่งเสริมการส่งออก จัดส่งข้อมูล ราคา การนำเข้า การติดต่อซื้อขายของผู้ซื้อในภูมิภาคแถบเอเชีย และตะวันออกกลาง ให้ผู้ส่งออกทราบทั่วกัน
- 2.3 ขอความร่วมมือ ให้สมาคมทางการค้าร่วมกันสร้างความเข้มแข็งในการรักษาประโยชน์ของสมาชิกสมาคม ได้แก่ การร่วมมือกันเพื่อเพิ่มศักยภาพในการต่อรองกับประเทศคู่ค้า การแจ้งข่าวสารให้สมาชิกได้ทราบสถานการณ์โดยทั่วกัน เพื่อให้กลไกตลาดเข้มแข็งมากขึ้น



ราคากุ้งขาวแวนนาไม (บาท/กก.)	ปี	มค.	กพ.	มีค.	เม.ย.	พค.	มิ.ย.	กค.	สค.	กย.	ตค.	พย.	ธค.	เฉลี่ย
เกษตรกรขายได้เฉลี่ยทั้งประเทศ	2549	148.00	148.00	144.00	148.00	134.00	117.00	118.00	120.00	120.00	118.00	115.00	114.00	128.67
(51-60ตัวขึ้นไป/กก.)	2550	116.00	116.00	119.00	115.00	104.00	86.00	88.00	88.00	108.00	119.00	123.00	128.36	109.20
	2551	128.00	123.00	115.00	124.00 (25 เม.ย.51)									
ขายส่งตลาดกลางสัตว์น้ำ	2549	145.00	143.00	141.00	143.00	123.00	111.00	114.00	119.00	121.00	120.00	112.00	108.00	125.00
จ.สมุทรสาคร (60 ตัว/กก.)	2550	114.00	116.00	115.00	109.00	102.00	88.00	90.00	92.00	109.00	119.00	123.00	125.00	108.50
	2551	120.00	110.59	110.00	120.00 (25 เม.ย.51)									

ข้าวโพดเลี้ยงสัตว์

ประจำสัปดาห์ที่ 4 ของเดือนเมษายน 2551 (21-25 เม.ย. 51)

April 24 11:01 AM + Facebook 2551

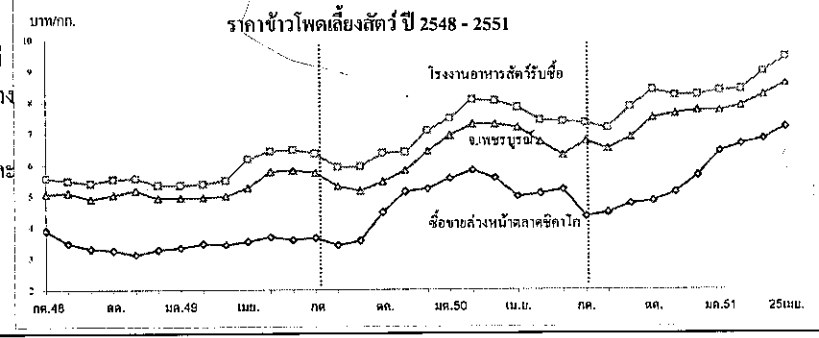
ผลผลิต (ล้านตัน)	ปี 47/48	ปี 48/49	ปี 49/50	ปี 50/51	+ - %	
ข้าวโพด	- โลก	715.297	696.864	705.345	772.169 ^(อนุ.51)	9.47
	- ไทย	4.216	3.943	3.716	3.602 ^(เม.ย.51)	-3.07
มูลค่าผลผลิต (ล้านบาท)		20,363	19,597	22,853	26,115	14.27
ช่วงผลผลิตออกมา	ก.ย.-พ.ย. 70% , ธ.ค.-ม.ค. 20%					
จำนวนครัวเรือน	339,961	305,434	295,564	290,202	-1.81	
แหล่งผลิตสำคัญ	เพชรบูรณ์ 16% นครราชสีมา 10% ตาก 8% ลพบุรี 8% นครสวรรค์ 7%					
พื้นที่ปลูก (ล้านไร่)	7.032	6.606	6.040	5.970	-1.16	
ผลผลิตเฉลี่ย/ไร่ (กก.)	599	588	615	603	-1.95	
ต้นทุนการผลิต(บาท/กก.)	3.33	4.16	4.27	4.51	5.62	
	(ประมาณการ)					
การใช้ (ล้านตัน)	ปี 47/48	ปี 48/49	ปี 49/50	ปี 50/51	+ - %	
ข้าวโพด	- โลก	688	704	722	777	7.63
	- ไทย	3.471	3.724	3.769	3.841	1.91
-ส่งออก (ล้านตัน)	กค.50-มิค.51 กค.49-มิค.50					
-นำเข้า	0.097	0.109	0.091	0.219	0.090	
-ส่งออก	0.431	0.103	0.250	0.278	0.225	
ประเทศคู่ค้า						
-นำเข้าจาก	(ACMECS) ลาว 80% กัมพูชา 20% พม่า					
-ส่งออกไป	เวียดนาม 45% อินโดนีเซีย 35% มาเลเซีย 17% ไต้หวัน 2%					
ประเทศคู่แข่ง	สหรัฐ 40% จีน 20% บราซิล 7% สหภาพยุโรป 6% เม็กซิโก 3% อาร์เจนตินา 2% อินเดีย 2%					

1. สถานการณ์ปี 2550/51
 โลก คาดว่าจะมีผลผลิต 772.169 ล้านตัน เพิ่มขึ้นร้อยละ 9.47 ความต้องการใช้ 777.394 ล้านตัน เพิ่มขึ้นร้อยละ 7.63 เนื่องจากการผลิตเอทานอลมากขึ้น
 ไทย คาดว่าปี 51/52 จะมีผลผลิต 3.709 ล้านตัน เพิ่มขึ้นร้อยละ 2.98 (พื้นที่ปลูก 6.006 ล้านไร่,ผลผลิตเฉลี่ย 618 กก./ไร่) การใช้ในประเทศ 3.975 ล้านตันเพิ่มขึ้นร้อยละ 3.49
 ข้าวโพดตามโครงการ Contract Farming ปี 51/52 ประมาณ 1.247 ล้านตัน เพิ่มขึ้นจากปี 50/51 ซึ่งมี 0.318 ล้านตัน

2. มาตรการ ปี 2550/51
 2.1 การนำเข้าปี 51 มิติ ครม.(25 กย.50) เห็นชอบตามมติ ค.น.นโยบายอาหาร(17 ก.ย.50) ดังนี้
 1) WTO ในโควตา 54,700 ตัน อกรนำเข้า 20% ให้อคส.นำเข้า 1 มิ.ย.-30 มิ.ย.51 นอกโควตา - อกรนำเข้า 73 % ค่าธรรมเนียมพิเศษ 180 บ./ตัน
 2) AFTA อกรนำเข้า 5 % หรือ กก.ละ 2.75 บาท
 3) ACMECS ทั้งภายใต้โครงการ Contract Farmingและนอกโครงการ Contract Farming อกรนำเข้า 0 % และ คต.จดทะเบียนผู้นำเข้า
 4) นิวซีแลนด์ (FTA)และญี่ปุ่น (JTEPA) อกรนำเข้า 0 %
 5) ออสเตรเลีย (FTA) ในโควตา 6,332.21 ตัน อกรนำเข้า 16 % ให้อคส.นำเข้า 1 มิ.ย. - 30 มิ.ย. 51 นอกโควตา อกรนำเข้า 65.70 %
 6) นำเข้าทั่วไป อกรนำเข้า กก.ละ 2.75 บาท และค่าธรรมเนียมพิเศษ ตันละ 1,000 บาท ทั้งนี้การนำเข้านอกเหนือจากในโควตาให้นำเข้าได้ไม่จำกัดปริมาณและช่วงเวลานำเข้า
 2.2 การค้าในประเทศ ให้การค้าดำเนินไปตามกลไกตลาดปกติ อย่างไรก็ตามได้ติดตามดูแลให้มีการปิดป้ายแสดงราคารับซื้อชัดเจน รวมทั้ง การเชื่อมโยงตลาดเพื่อเพิ่มช่องทางการจำหน่ายให้เกษตรกรในพื้นที่ที่มีปัญหาด้านการจำหน่าย

3. นโยบายส่งออก เป็นสินค้ากำหนดมาตรฐานส่งออก(ชั้น1,2) และมีใบรับรองมาตรฐานการส่งออก(ไม่เสียอากร)

สถานการณ์ปัจจุบัน
 -ในประเทศ ราคาทรงตัวอยู่ในเกณฑ์สูงที่กก.ละ 9.35-9.51บาท การซื้อขายยังมีอย่างต่อเนื่อง ทั้งผู้ส่งออกและโรงงานอาหารสัตว์ยังมีความต้องการข้าวโพดอย่างสม่ำเสมอ ขณะที่ผลผลิตในช่วงปลายฤดูลดน้อยลงตามลำดับ
 -ต่างประเทศ ราคาซีกาโก(ส่งมอบพค.51) ลดลงจากตันละ 236 US\$ เหลือตันละ 227 US\$ เนื่องจากการเกนขาสัญญาข้าวโพดจำนวนมากเพื่อทำกำไรหลังจากที่ราคาสูงขึ้นสูงสุดสูงสุดในสัปดาห์ก่อน
 แนวโน้ม คาดว่าราคาในประเทศและตลาดโลกจะยังอยู่ในเกณฑ์สูงตามความต้องการที่ยังมีอย่างต่อเนื่อง



ราคา (บาท/กก.)	กค.	สค.	กย.	ตค.	พย.	ธค.	มค.	กพ.	มีค.	เมย.	พค.	มิย.	เฉลี่ย
เกษตรกรขายได้*													
ปี 48/49	5.05	4.89	4.77	4.74	4.73	4.74	4.82	4.78	4.70	5.18	5.53	5.72	4.97
ปี 49/50	5.53	5.34	5.15	5.39	5.39	5.83	6.53	7.02	7.10	7.06	6.81	6.63	6.15
ปี 50/51	6.16	5.99	6.66	7.28	7.19	7.26	7.48	7.69	8.38	8.43			7.25
อพพรบูรณ์													
ปี 48/49	5.06	5.10	4.90	5.03	5.18	5.03	4.94	4.95	5.00	5.26	5.77	5.81	5.17
ปี 49/50	5.74	5.31	5.16	5.45	5.80	6.43	6.92	7.29	7.29	7.18	6.72	6.29	6.30
ปี 50/51	6.74	6.50	6.87	7.49	7.62	7.73	7.73	7.88	8.23	8.50-8.67			7.42
โรงงานอาหารสัตว์รับซื้อ กทม.													
ปี 48/49	5.56	5.48	5.40	5.53	5.55	5.40	5.34	5.38	5.49	6.18	6.42	6.47	5.68
ปี 49/50	6.35	5.91	5.93	6.36	6.39	7.08	7.47	8.07	8.03	7.82	7.41	7.37	7.02
ปี 50/51	7.32	7.15	7.84	8.38	8.21	8.23	8.36	8.40	8.97	9.35-9.51			8.10
ซื้อขายล่วงหน้าตลาดซีกาโก													
ปี 48/49	3.89	3.49	3.31	3.26	3.13	3.28	3.34	3.47	3.44	3.55	3.69	3.60	3.45
ปี 49/50	3.66	3.42	3.57	4.47	5.13	5.23	5.55	5.81	5.56	4.98	5.07	5.20	4.80
ปี 50/51	4.34	4.46	4.75	4.83	5.11	5.65	6.41	6.65	6.81	7.19			5.62
ซื้อขายล่วงหน้าตลาดซีกาโก(ต่อกร/ตัน)													
ปี 48/49	93.04	84.68	80.37	79.51	75.90	79.64	83.98	87.75	88.00	93.22	96.77	93.72	86.38
ปี 49/50	95.94	90.53	95.21	119.36	140.03	145.59	153.85	162.16	158.08	142.52	145.75	149.96	133.25
ปี 50/51	128.31	130.24	138.17	140.86	150.18	166.81	192.33	203.15	215.59	227.24			169.29

หมายเหตุ * เป็นราคาที่เกษตรกรขายได้เฉลี่ยทั้งประเทศ (สศก.) ข้าวโพดเมล็ดความชื้นไม่เกิน 14.5%

ปาล์มน้ำมัน

ประจำสัปดาห์ที่ 4 ของเดือนเมษายน 2551 (21 - 25 เม.ย. 51)

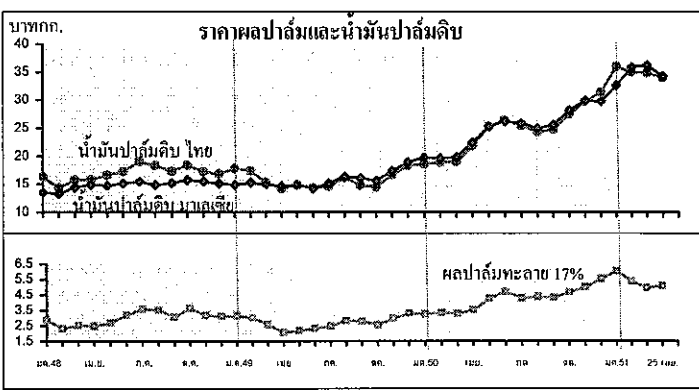
ผลผลิต (ล้านตัน)	ปี 48	ปี 49	ปี 50	ปี 51 (ม.ย.)	% Δ
โลก - น้ำมันพืช	111.41	118.30	122.19	128.58	5.23
- น้ำมันปาล์ม	33.52	35.98	37.34	41.12	10.12
ไทย - ผลปาล์ม (สสก.)	5.003	6.715	6.613	7.873	19.05
- น้ำมันปาล์มดิบ(รง.แข็ง)	0.784	1.167	1.051	1.344	27.86
มูลค่า (ล้านบาท) - ผลปาล์ม	14,858	18,063	28,041	43,304	54.43
- น้ำมันดิบ	13,242	18,406	25,699	47,709	85.64
% ออกสู่ตลาด มีค.-พค.51 9-11% , มีย.-ตค. 7-9% , พย.-ธค. 6-7%					
แหล่งผลิต : กระบี่ 31%, สุราษฎร์ 27%, ชุมพร 21% (79%), ตรัง สตูล ชลบุรี ประจวบฯ พังงา (15%)					
พื้นที่ให้ผล (ล้านไร่)	2.026	2.374	2.663	2.900	8.89
ผลผลิตเฉลี่ย (ตัน/ไร่)	2.469	2.828	2.483	2.715	9.34
จำนวนครัวเรือน	81,472	85,546	87,277	na	
ต้นทุนการผลิต (บาท/กก.)	1.68	1.53	1.83	1.96	7.10
การผลิต - น้ำมันปาล์มดิบ	0.784	1.167	1.051	1.344	27.86
การใช้ - ผลิตน้ำมันพืช	0.846	0.958	0.903	0.990	9.68
- ไบโอดีเซล - CPO	-	-	0.028	0.350	13 เท่าตัว
- Stearin	-	-	0.042	0.110	3 เท่าตัว
ส่งออก (ตัน, กกศ.)	ปี 47	ปี 48	ปี 49	ปี 50	ปี 51 (มค.-มีค.)
- รวม	124,295	81,057	205,080	283,065	44,387
- น้ำมันดิบ	3,036	0	163,180	221,826	30,826
- น้ำมันบริสุทธิ์	121,259	81,057	41,900	61,239	13,562
นำเข้า (ตัน, กกศ.)	74,767	18,930	1,314	1,407	27,742 (มค.-เมย.)
คต.ออก ร.4	79,233	16,354	195	-	436
นำเข้า (นอกโควตา)	78,188	16,072	190	-	388
ประเทศส่งออก บริสุทธิ : พม่า 70% จีน 24% . ดิบ : มาเล 49% อินเดีย 28% เวียดนาม 23%					
เปิดตลาด	AFTA ปี 46-51		WTO ปี 47-51		
ภยานำเข้า	5%, 2.50 บ./ลิตร		ในโควตา 20%		นอกโควตา 143%
ปริมาณ (ตัน)	ให้ออกส.นำเข้า		4,860 (อกส.)		ไม่จำกัดปริมาณ

สถานการณ์ปัจจุบัน
 - ในประเทศ ราคาผลปาล์ม-น้ำมันปาล์มปรับตัวลดลงจากสพ.ก่อน (กก.ละ 5-5.50 บาท 34.25-34.50 บาท) เนื่องจากเกษตรกรเร่งตัดปาล์มทำให้ผลผลิตมีคุณภาพค่อนข้างต่ำ
 - การใช้เพื่อผลิตพลังงานขยายตัวสูงขึ้นเป็นปัจจัยให้ราคาอยู่ในระดับสูง
 - ต่างประเทศ ราคาเคลื่อนไหวใกล้เคียงกับสพ.ก่อน (กก.ละ 35.55 บาทหรือ 3,585 ริงกิต/ตัน) ตลาดอินเดียและจีนมีความต้องการใช้น้ำมันพืชเพิ่มขึ้นมาก
 แนวโน้ม ผลผลิตยังออกสู่ตลาดมาก ระดับราคายังอยู่ในเกณฑ์ดีเกษตรกรพึงพอใจ

1. สถานการณ์ปี 2551
 โลก คาดว่ามีผลผลิตเพิ่มขึ้นร้อยละ 10.12 การใช้ 40.45 ล้านตันเพิ่มขึ้นร้อยละ 9.66
 ไทย คาดว่าจะผลิตน้ำมันดิบได้ประมาณ 1.344 ล้านตัน โดยคาดว่าจะมีการใช้ผลิตน้ำมันพืช 0.990 ล้านตัน ใช้ผลิตไบโอดีเซล 0.350 ล้านตัน คงเหลือสต็อกปลายปีประมาณ 0.128 ล้านตัน

2. มาตรการจรัระบบ ตั้งแต่ปี 2546 (มติ ครม. 22 เมย.46)
 2.1 จักระบบการค้าในประเทศ โดยการให้ผู้ผลิต ผู้นำเข้า แข่งปริมาณการผลิตจำหน่าย สต็อก การนำเข้า ความคุมการขนย้าย กำกับดูแลการปิดป้ายแสดงราคาบริษั๊ ตรวจสอบเครื่องชั่ง การอ้วราคา การลักลอบนำเข้าและดูแลการจำหน่ายน้ำมันพืชปาล์มของห้างค้าปลีกไม่ให้ต่ำกว่าต้นทุนซื้อ
 2.2 จักระบบการนำเข้า
 - ภายใต้ WTO (ในโควตา) : ให้ออกส.เป็นผู้นำเข้า
 - ภายใต้ AFTA : ให้ออกส.เป็นผู้นำเข้า และ มติ ครม.22 มค.51 อนุมัติให้ออกส.นำเข้าน้ำมันดิบใส 30,000 ตันซึ่งนำเข้าจริง 28,800 ตัน (กพ.51)
 - การนำเข้าเพื่อส่งออก : ให้รับซื้อผลผลิตในประเทศ 1 ส่วน ก่อนนำเข้า 1 ส่วน และต้องส่งออกทั้ง 2 ส่วนภายใน 30 วันนับแต่วันนำเข้า
 - การนำเข้าผ่านประเทศส่งออก : กำกับดูแลการขนย้ายในประเทศไปยังด่านส่งออกอย่างเคร่งครัดภายในเวลาที่กำหนด
 2.3 ตรวจสอบการลักลอบนำเข้าและบริหารของกลางโดย
 - เข้มงวดตรวจสอบในจังหวัดติดชายแดนประเทศเพื่อนบ้าน, ติดทะเล
 - จัดการของกลางน้ำมันปาล์มไม่ให้ไหลเข้าสู่ตลาดผู้บริโภค
 2.4 ส่งเสริมการผลิตไบโอดีเซล โดยแจ้ง ก.พลังงานทราบปริมาณน้ำมันปาล์มทุกเดือน

3. นโยบายการส่งออก ส่งออกได้เสรี โดยไม่เสียอากรส่งออก



ราคา (บาท/กก.)	ม.ค.	ก.พ.	มี.ค.	เม.ย.	พ.ค.	มิ.ย.	ก.ค.	ส.ค.	ก.ย.	ต.ค.	พ.ย.	ธ.ค.	เฉลี่ย
25 เม.ย.*													
ผลปาล์มสด(17%) ณ โรงสกัด													
ปี 2549	3.14	3.01	2.58	2.05	2.19	2.34	2.48	2.82	2.78	2.56	2.97	3.33	2.69
ปี 2550	3.27	3.35	3.29	3.52	4.27	4.71	4.50	4.38	4.34	4.70	5.00	5.54	4.24
ปี 2551	6.05	5.37	4.96	4.90-5.30*									5.46
น้ำมันปาล์มดิบ กทม.													
ปี 2549	17.80	17.41	15.38	14.20	14.86	14.40	14.64	16.19	14.77	14.53	16.70	18.30	15.77
ปี 2550	18.63	18.84	19.01	21.82	25.29	26.45	25.47	24.29	24.79	27.49	29.80	31.47	24.45
ปี 2551	35.98	35.02	34.95	33.75-34.25*									35.32
น้ำมันปาล์มบริสุทธิ์ กทม.													
ปี 2549	21.61	21.71	20.65	19.40	19.35	18.63	18.50	19.44	19.12	18.35	20.57	22.73	20.01
ปี 2550	22.98	23.46	23.16	25.68	29.60	32.22	31.28	30.02	29.22	31.94	34.92	36.57	29.25
ปี 2551	42.31	42.62	43.21	41.61-42.36*									42.71
น้ำมันปาล์มดิบ มาเลเซีย													
ปี 2549	14.93	15.33	15.00	14.69	14.90	14.20	15.22	16.37	16.10	15.67	17.38	18.95	15.73
ปี 2550	19.73	19.65	19.78	22.42	25.31	26.19	25.89	25.00	25.64	28.26	29.92	29.80	24.80
ปี 2551	32.65	35.90	36.29	34.32*									34.95
น้ำมันปาล์มบริสุทธิ์ มาเลเซีย													
ปี 2549	15.57	16.23	15.95	15.89	16.00	16.03	16.75	17.94	17.09	17.11	18.83	20.34	16.98
ปี 2550	20.70	20.87	21.01	24.07	26.83	27.42	27.20	27.14	28.00	29.98	31.96	31.87	26.42
ปี 2551	35.07	38.64	41.98	41.49*									38.56

ถั่วเหลือง

ประจำสัปดาห์ที่ 4 ของเดือนเมษายน 2551 (21-25 เม.ย.51)

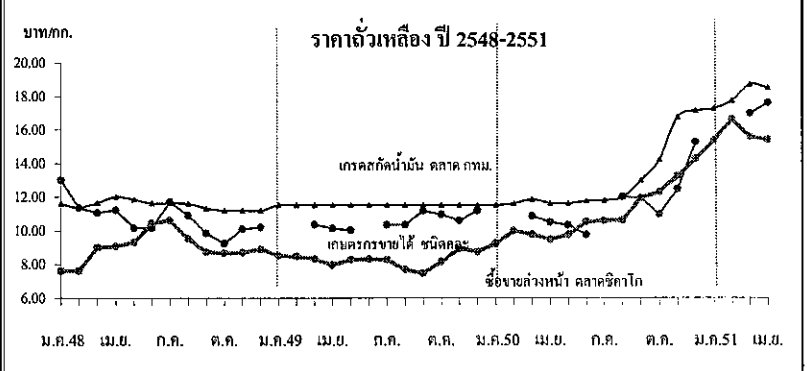
ผลผลิต (ล้านตัน)	ปี 48	ปี 49	ปี 50	ปี 51 (เม.ย.51)	% Δ
พืชน้ำมัน - โลก	381.810	391.810	408.040	390.830	-4.22
ถั่วเหลือง - โลก	215.751	220.537	237.254	219.989	-7.28
- ไทย	0.215	0.220	0.213	0.212	-0.53
- ถั่วฤดูแล้ง	0.137	0.148	0.143	0.143	
- ถั่วฤดูฝน	0.078	0.072	0.071	0.069	
มูลค่าผลผลิต (ล้านบาท)	2,305	2,311	2,467	3,670	48.78
ช่วงออกสู่ตลาด					
- ถั่วฤดูแล้ง(ม.ค.-ก.ค.)6: เชียงใหม่ ชัยภูมิ แพร่ เลย ขอนแก่น ตาก					
- ถั่วฤดูฝน(ส.ค.-ธ.ค.)35 สระแก้ว แม่ฮ่องสอน อุตรดิตถ์ สุโขทัย เชียงใหม่					
ครัวเรือนเกษตรกร (ประมาณการ เม.ย.51)	111,908	103,242	102,364	NA	-
พื้นที่ปลูก (ล้านไร่)	0.925	0.903	0.879	0.887	0.82
ผลผลิตเฉลี่ย/ไร่ (กก./ไร่)	232	244	243	245	0.82
ต้นทุนการผลิต (บาท/กก.)	8.95	9.39	9.75	NA	-
การใช้ (ล้านตัน)					
ถั่วเหลือง - โลก	204.77	215.25	224.90	233.83	3.97
- ไทย	1.61	1.62	1.72	1.72	0.10
นำเข้า-ส่งออก	ปี 47	ปี 48	ปี 49	ปี 50	ปี 51 (ประมาณการ)
- นำเข้า (ล้านตัน)	1.436	1.608	1.395	1.541	1.500
(ล้านบาท)	18,953	18,636	14,226	19,456	25,095
- ส่งออก (ล้านตัน)	0.0010	0.0012	0.0012	0.0027	0.0020
ประเทศคู่ค้า					
ไทยนำเข้าจาก บราซิล(50%) สหรัฐอเมริกา(27%) อาร์เจนตินา(16%) เม็กซิโก (4%) และกัมพูชา (1%)					
ไทยส่งออกไป เวียดนาม ฮังการี สิงคโปร์ ออสเตรเลีย ไนจีเรีย					

1. สถานการณ์ ปี 2551
 โลก คาดว่าราคาต่างประเทศจะเคลื่อนไหวอยู่ในระดับสูงจากปริมาณผลผลิตโลกลดน้อยลงร้อยละ 7.28 เนื่องจากพื้นที่ปลูกลดลง
 ไทย คาดว่าผลผลิตจะลดลงจากปีที่ผ่านมาร้อยละ 0.53 ในขณะที่ความต้องการใช้สูงขึ้นร้อยละ 0.10 คาดว่าการนำเข้ามีแนวโน้มสูงขึ้น
 ถั่วเหลืองโครงการ Conface Farming ปี 51/52 มีประมาณ 0.199 ล้านตัน เพิ่มขึ้นจากปี 50/51 ซึ่งมี 0.059 ล้านตัน

2. นโยบายและมาตรการนำเข้าเมล็ดถั่วเหลือง ปี 2551
 มติ ครม.(2 ต.ค.50) เห็นชอบตามมติคณะกรรมการพืชน้ำมัน (21 ก.ย.50) ดังนี้
 2.1 WTO ไม่จำกัดปริมาณและช่วงเวลา 1) ในโควตา อกรนำเข้าร้อยละ 0 ผู้มีสิทธินำเข้า 12 ราย (6 ส.และผู้แปรรูปอาหาร 6 ราย)และมีเงื่อนไขผู้มีสิทธินำเข้าต้องรับซื้อเมล็ดถั่วเหลืองที่ผลิตในประเทศจากเกษตรกรทั้งหมดตามคุณภาพมาตรฐานและราคาที่กำหนด ดังนี้
 (1) สกัต้น้ำมัน ไม่ต่ำกว่า 10.50 บาท/กก.น ไร่หรือ 11.50 บาท/กก.น กทม.
 (2) ผลิตภัณฑ์สัตว์ ไม่ต่ำกว่า 11.00 บาท/กก.น ไร่หรือ 12.00 บาท/กก.น กทม.
 (3) แปรรูปอาหาร ไม่ต่ำกว่า 13.00 บาท/กก.น ไร่หรือ 14.00 บาท/กก.น กทม.
 2) นอกโควตา กำหนดอกรร้อยละ 80
 2.2 ACMECS (อกรนำเข้าร้อยละ 0) ใช้หลักเกณฑ์เช่นเดียวกับ WTO (กำหนดผู้มีสิทธินำเข้าและต้องปฏิบัติตามเงื่อนไขการรับซื้อผลผลิตในประเทศ)
 2.3 AFTA (อกรนำเข้าร้อยละ 5 และต้องขออนุญาต) ใช้หลักการเช่นเดียวกับ WTO
 2.4 FTA ไทย-ออสเตรเลีย และไทย-นิวซีแลนด์ ไทย-ญี่ปุ่น JTEPA (อกรนำเข้าร้อยละ 0 ไม่จำกัดปริมาณนำเข้า) ใช้หลักเกณฑ์เช่นเดียวกับ WTO
 2.5 อาเซียน-จีน กำหนดปริมาณในโควตา 10,922 ตัน อกรในโควตาร้อยละ 20 อกรนอกโควตาร้อยละ 80
 ทั้งนี้ นำเข้าทั่วไป อกรนำเข้าร้อยละ 6 หรือ กก.ละ 0.30 บาท และต้องขออนุญาต

3. นโยบายการส่งออก ส่งออกได้เสรี ไม่เสียอกรส่งออก

สถานการณ์ปัจจุบัน
 ในประเทศ ถั่วเหลืองทยอยออกสู่ตลาด ราคาเกษตรกรขายได้สูงขึ้นจาก กก.ละ 16.16 บาทในสัปดาห์ก่อน เป็น กก.ละ 17.60 บาท เนื่องจากความต้องการใช้ที่มากขึ้น ส่วนราคาขายส่ง กทม. ทรงตัวในเกณฑ์สูงเท่าสัปดาห์ก่อนที่ กก.ละ 22.50 บาท 20.50 บาทและ 18.50 บาทตามคุณภาพเกรด
 ต่างประเทศราคาลดลงจากต้นละ 500.22 US\$ในสัปดาห์ก่อนเป็นต้นละ 487.07 US\$ เนื่องจากสหรัฐพยายามเร่งเพิ่มผลผลิตให้มากขึ้น อย่างไรก็ตาม การนำเข้าใช้เมล็ดถั่วเหลืองจากประเทศผู้นำเข้ายังคงมีอย่างต่อเนื่อง
 แนวโน้ม คาดว่าราคามูลค่าถั่วเหลืองในประเทศและตลาดต่างประเทศมีแนวโน้มสูงขึ้น เนื่องจากความต้องการใช้ที่สูงขึ้น



ราคา (บาท/กก.)	ม.ค.	ก.พ.	มี.ค.	เม.ย.	พ.ค.	มิ.ย.	ก.ค.	ส.ค.	ก.ย.	ต.ค.	พ.ย.	ธ.ค.	เฉลี่ย
เกษตรกรขายได้ชนิดละ (25 เม.ย.51)													
ปี 2549	-	-	10.37	10.13	10.04	-	10.35	10.35	11.17	10.95	10.59	11.19	10.49
ปี 2550	-	-	10.85	10.49	10.32	9.75	-	12.00	11.94	10.95	12.46	15.28	11.56
ปี 2551	-	-	16.98	17.60									17.29
ขายส่ง กทม. เกรดแปรรูปอาหาร													
ปี 2549	14.25	14.34	14.38	14.38	14.38	14.56	14.75	14.75	14.75	15.07	15.50	14.95	14.67
ปี 2550	15.04	15.25	15.25	15.16	14.75	14.75	14.75	14.99	16.64	17.94	20.30	20.75	16.30
ปี 2551	21.49	22.50	22.50	22-23									22.12
ขายส่ง กทม. เกรดผลิตอาหารสัตว์													
ปี 2549	13.63	13.71	13.75	13.75	13.75	13.75	13.75	13.75	13.75	13.75	13.75	13.38	13.71
ปี 2550	13.32	13.38	13.38	13.31	13.00	13.00	13.00	13.28	14.85	15.90	17.85	18.25	14.38
ปี 2551	19.42	20.50	20.90	20.25-20.75									20.21
ขายส่ง กทม. เกรดสกัต้น้ำมัน													
ปี 2549	11.50	11.50	11.50	11.50	11.50	11.50	11.50	11.50	11.50	11.50	11.50	11.50	11.50
ปี 2550	11.50	11.60	11.85	11.63	11.63	11.75	11.80	11.98	12.98	14.20	16.76	17.13	12.90
ปี 2551	17.28	17.75	18.71	18.25-18.75									17.94
ซื้อขายล่วงหน้าตลาดชิคาโก													
ปี 2549	8.50	8.47	8.31	7.96	8.27	8.32	8.28	7.69	7.48	8.14	8.94	8.74	8.26
ปี 2550	9.24	9.97	9.76	9.47	9.74	10.51	10.59	10.60	11.95	12.29	13.23	14.28	10.97
ปี 2551	15.38	16.63	15.58	15.41									15.75
ซื้อขายล่วงหน้าตลาดชิคาโก (เหรียญสหรัฐ/ตัน)													
ปี 2549	213.99	214.34	212.68	209.01	217.32	216.49	217.23	203.82	199.28	217.42	243.97	243.34	217.41
ปี 2550	256.08	278.01	277.25	270.56	280.28	302.80	313.27	308.98	347.54	358.37	388.98	422.12	317.02
ปี 2551	461.66	508.19	493.16	487.07									487.52

กระเทียม

ประจำสัปดาห์ที่ 4 ของเดือนเมษายน 2551 (21-25 เม.ย. 51)

ผลผลิต (ตัน)	2547/48	2548/49	2549/50	2550/51	% Δ
ไทย	106,598	81,376	74,711	ประมาณการ 85,716	14.73
ช่วงผลผลิตออกมาก	5.ค.-เม.ย.				
จังหวัดแหล่งผลิต	เชียงใหม่ (38%)		แม่ฮ่องสอน (14%)		
	ลำพูน (13%)		เชียงราย (10%)		
พื้นที่ปลูก (ไร่)	97,629	105,986	76,324	82,072	7.53
ผลผลิตต่อไร่ (กก.)	982	1,006	979	1,004	2.55
ต้นทุนการผลิต (บาท./กก.)	14.29	15.40	16.25	16.53	
การใช้ (ตัน)	159,488	152,188	110,597	101,534	
การนำเข้า					
ปริมาณ (ตัน)	60,440	50,057	30,493	23,865	
มูลค่า (ล้านบาท)	324.24	276.61	207.32	299.06	
การส่งออก					
ปริมาณ (ตัน)	2,717	3,955	1,188	1,047	
มูลค่า (ล้านบาท)	45.95	98.89	20.60	31.26	
ประเทศคู่ค้า	ญี่ปุ่น อินโดนีเซีย สหรัฐอเมริกา ไต้หวัน				

มาตรการที่ผ่านมา

- มติ คชก.เมื่อวันที่ 27 เม.ย. 48 เห็นชอบมาตรการแก้ไขปัญหากระเทียมทั้งระบบตามที่กระทรวงเกษตรและสหกรณ์เสนอ โดยการรับซื้อกระเทียมแห้งจากเกษตรกร ในราคา กก.ละ 18 บาท วงเงินไม่เกินรายละ 350,000 บาท และให้มีการปรับโครงสร้างการผลิต โดยมีเงื่อนไขว่าเกษตรกรต้องปรับเปลี่ยนพื้นที่ไปปลูกพืชชนิดอื่น ซึ่งไม่ใช่กระเทียม หอมแดง หอมหัวใหญ่ ลิ้นจี่ ลำไยและส้ม ตามหลักเกณฑ์ที่กระทรวงเกษตรและสหกรณ์กำหนดและหลังจากปี 2548 จะไม่มีการแทรกแซงราคากระเทียมต่อไป โดยให้มีการจ่ายเงินชดเชยในการลดพื้นที่เพาะปลูกให้เกษตรกรที่เข้าร่วมโครงการ กก.ละ 12 บาท (ในอัตราไร่ละ 12,000 บาท) ผลดำเนินการลดพื้นที่เพาะปลูกกระเทียมมีเกษตรกรเข้าร่วมโครงการได้รับเงินชดเชย 4,324 ราย จำนวน 15,692.42 ไร่ เป็นเงิน 183,904 ล้านบาท
- การปราบปรามการลักลอบนำเข้า ส่วนราชการที่เกี่ยวข้อง ได้แก่ สำนักงานตำรวจแห่งชาติ กรมศุลกากร ได้เข้มงวดกวดขันตรวจสอบการนำเข้าด้านศุลกากรชายแดนเพื่อป้องกันและปราบปรามการลักลอบนำเข้ากระเทียมจากต่างประเทศ

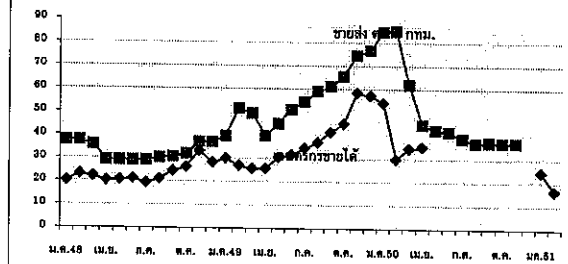
สถานการณ์ปัจจุบัน

- เกษตรกรเก็บเกี่ยวผลผลิตเสร็จสิ้นแล้ว ราคาที่เกษตรกรขายได้ปรับตัวเพิ่มขึ้นเล็กน้อยจากสัปดาห์ก่อน โดยเกษตรกรขายกระเทียมแห้ง กก.ละ 12.00 - 18.00 บาท
- ราคากระเทียมยังอยู่ในระดับค่อนข้างต่ำ เนื่องจากมีกระเทียมนำเข้าที่ไม่ถูกต้องตามกฎหมายราคาถูกแย่งตลาดกระเทียมไทย

การดำเนินการ

กรมการค้าภายในได้เชิญห้างค้าปลีกขนาดใหญ่ ได้แก่ ห้างบิ๊กซี คาร์ฟูร์ เทสโก้โลตัส สยามแมคโคร เดอะมอลล์ และท็อปส์ซูเปอร์มาร์เก็ต เดินทางไปเจรจาเพื่อลงนามตกลงซื้อขายกระเทียมกับกลุ่มเกษตรกรจังหวัดเชียงใหม่ ในวันที่ 21 เมษายน 2551 ณ ศาลากลางจังหวัดเชียงใหม่ ผลการเจรจา ห้างค้าปลีกทั้ง 6 ราย จะรับซื้อกระเทียมจากกลุ่มเกษตรกร/สหกรณ์ผู้ปลูกกระเทียม จ.เชียงใหม่

บาท/กก.



ราคา (บาท/กก.)		มค.	กพ.	มีค.	เมย.	พค.	มิย.	กค.	สค.	กย.	ตค.	พย.	ธค.	เฉลี่ย
เกษตรกรขายได้	ปี 2548	20.00	23.00	21.97	20.20	20.60	21.08	19.23	20.90	24.50	26.10	32.94	28.00	21.96
(กระเทียมแห้งหัวใหญ่/กลาง)	ปี 2549	29.80	26.82	25.60	25.61	30.42	31.51	34.33	37.02	41.39	44.90	58.32	57.17	27.52
	ปี 2550	53.99	29.77	34.31	35.14	-	-	-	-	-	-	-	-	24.56
	ปี 2551	24.50	17.22	17.21	11.60									
ขายส่งตลาด กทม.	ปี 2548	37.50	37.50	35.70	29.00	29.00	29.00	29.00	30.16	30.50	31.90	37.00	37.00	32.77
(กระเทียมแห้งทั้งลูกหัวใหญ่)	ปี 2549	39.58	51.50	49.29	39.77	45.00	51.00	54.48	59.00	61.13	65.37	74.30	76.50	55.58
	ปี 2550	84.45	84.88	61.81	44.62	42.50	41.71	38.70	37.00	37.26	37.00	37.00	-	49.72
	ปี 2551	-	-	-	-									

กรมการค้าภายใน กระทรวงพาณิชย์

หอมแดง
ประจำสัปดาห์ที่ 4 ของเดือนเมษายน 2551 (21- 25 เม.ย.51)

ผลผลิต (ตัน)	2547/48	2548/49	2549/50	2550/51 (ประมาณการ)	% Δ
ไทย	213,060	225,378	208,995	206,675	-1.11
ช่วงผลผลิตออกมาก	ธ.ค.-เม.ย. 70%		ลำพูน (14%) ศรีสะเกษ (22%) อุตรดิตถ์ (18%) เชียงใหม่ (12%) พะเยา (12%) เพชรบูรณ์ (9%)		
พื้นที่ปลูก (ไร่)	109,900	111,446	112,981	106,373	- 5.85
จำนวนครีวเรือน(ครีวเรือน)	45,015	42,108	43,537	na.	
ผลผลิตเฉลี่ย/ไร่ (กก./ไร่)	1,939	2,022	1,922	1,940	0.94
ต้นทุนการผลิต (บาท./กก.)	7.89	7.99	8.19	na.	
มูลค่าการผลิต (ล้านบาท)	2,013	3,908	2,282		
การใช้ (ตัน)	172,202	201,356	195,056,	171,383	
การนำเข้า (ตัน)	26,582	5,796	14,554	18,083	
การส่งออก (ตัน)	60,009	46,634	38,181	45,926	
แหล่งคู่ค้า	อินโดนีเซีย (15%) มาเลเซีย (84%)				
ประเทศคู่แข่ง	ฟิลิปปินส์ เวียดนาม				

สถานการณ์ปี 2550/51

กระทรวงเกษตรและสหกรณ์พยากรณ์ผลผลิตปี 2550/51 ปริมาณ 206,675 ตัน
ใกล้เคียงกับปีที่ผ่านมา ขณะนี้เกษตรกรเก็บเกี่ยวผลผลิตเสร็จสิ้นแล้ว ยกเว้นจ.อุตรดิตถ์เก็บเกี่ยวแล้วร้อยละ 70

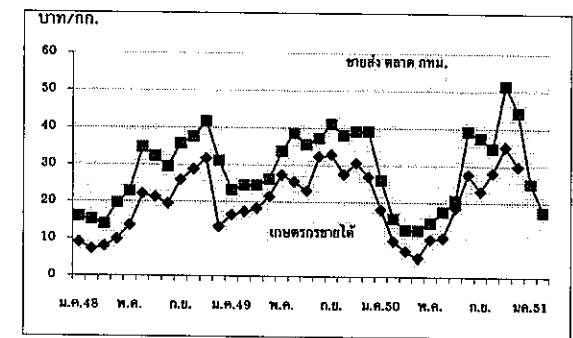
มาตรการ (ปี 2549/50 ที่ผ่านมา)

1. คณะกรรมการ คชก. มีมติ 8 ก.พ.50 เห็นชอบกำหนดราคาเป้าหมายนำในการแทรกแซงตลาดหอมแดง จ.ศรีสะเกษ ฤดูการผลิตปี 2549/50 หอมแดงแห้งใหญ่คละ กก.ละ 11.00 บาท และอนุมัติเงินทุนหมุนเวียนปลอดดอกเบี้ย 50 ล้านบาท ให้กระทรวงมหาดไทยเพื่อให้ จ.ศรีสะเกษ นำไปจัดสรรให้ผู้เข้าร่วมโครงการยืมใช้รับซื้อหอมแดงจากเกษตรกร ในปริมาณไม่เกิน 5,000 ตัน ในราคานำตลาด โดยให้ค่าใช้จ่ายในการดำเนินการตามที่จ่ายจริงไม่เกินร้อยละ 3 ของวงเงินดำเนินการ ระยะเวลา รับซื้อ ก.พ. - มี.ค.50

2. คณะกรรมการ คชก. มีมติ 2 มี.ค. 50 เห็นชอบกำหนดราคาเป้าหมายนำหอมแดงฤดูแล้งจังหวัดแหล่งผลิตภาคเหนือ โดยเทียบเคียงจากราคาเป้าหมายนำหอมแดง จ.ศรีสะเกษ ฤดูการผลิตปี 2549/50 โดยคำนวณราคาในแต่ละพื้นที่ เพิ่ม-ลด ตามสัดส่วนราคาตลาดและคุณภาพ และอนุมัติเงินทุนหมุนเวียนปลอดดอกเบี้ย 75 ล้านบาท ให้กระทรวงมหาดไทย(กรมการปกครอง) นำไปให้จังหวัดแหล่งผลิตหอมแดงในภาคเหนือ ได้แก่ ลำพูน อุตรดิตถ์ เชียงใหม่ พะเยา เพชรบูรณ์ และเชียงราย ตามสัดส่วนผลผลิตเพื่อนำไปจัดสรรให้ผู้เข้าร่วมโครงการยืมใช้รับซื้อหอมแดงจากเกษตรกรในราคานำตลาด โดยให้ค่าใช้จ่ายในการดำเนินการตามที่จ่ายจริงไม่เกินร้อยละ 3 ของวงเงินดำเนินการ ระยะเวลา รับซื้อ มี.ค. - พ.ค. 50

สถานการณ์ปัจจุบัน

ราคาหอมแดงสดลดปรับตัวลดลงเล็กน้อย เนื่องจากหอมแดงสดหัวขนาดค่อนข้างเล็ก เกษตรกรขายได้ กก.ละ 9 - 10 บาท สำหรับหอมแดงแห้งคละ ราคา กก.ละ 18 - 22 บาท สูงกว่าราคาในช่วงเดียวกันของปีก่อน ซึ่งมีราคาหอมแดงแห้งใหญ่คละเฉลี่ย กก.ละ 4.95 บาท



ราคา (บาท/กก.)		มค.	กพ.	มีค.	เมย.	พค.	มิย.	กค.	สค.	กย.	ตค.	พย.	ธค.	เฉลี่ย
เกษตรกรขายได้	ปี 2548	8.90	7.10	7.90	9.88	13.50	22.00	21.25	19.43	25.84	28.70	31.56	13.23	14.80
(หอมแดงแห้งใหญ่คละ)	ปี 2549	16.42	17.35	18.25	21.44	27.24	25.47	23.07	32.24	32.78	27.55	30.48	26.78	22.09
	ปี 2550	17.95	9.56	6.78	4.95	10.00	10.50	18.50	27.50	23.00	28.00	35.00	29.75	10.04
	ปี 2551	14.50	14.75	20.72	30.38									
ขายส่งตลาด กทม. (หอมแดงมัดจุกใหญ่)	ปี 2548	16.00	15.10	13.90	19.56	22.76	34.64	32.32	29.41	35.65	37.50	41.60	31.07	27.46
	ปี 2549	23.23	24.50	24.50	26.10	33.71	38.47	35.50	37.23	41.00	38.03	39.00	39.00	33.36
	ปี 2550	26.08	15.60	12.67	12.50	14.45	17.57	20.63	39.07	37.40	34.67	51.38	44.29	27.19
	ปี 2551	25.09	17.50	22.17	22.00									

หมายเหตุ ราคาที่เกษตรกรจำหน่ายได้ ระหว่าง พ.ค.-พ.ย.50 คิดจากราคาที่การค้าภายในจังหวัดเชียงใหม่ ลำพูน อุตรดิตถ์ รายงาน กรมการค้าภายใน กระทรวงพาณิชย์

ส่วน ธ.ค.50 เป็นราคาการค้าภายในจังหวัดศรีสะเกษรายงาน

สุกร

ประจำสัปดาห์ที่ 4 ของเดือน เมษายน 2551 (21 - 25 เม.ย.51)

	2548	2549	2550	2551	% Δ
ผลผลิต					ประมาณการ
- โลก (พันตัน)	96,139	98,504	94,678	92,992	-1.78
จีน	50,106	51,972	47,000	48,000	2.13
สหภาพยุโรป	21,676	21,677	22,040	21,910	-0.59
สหรัฐอเมริกา	9,392	9,559	9,877	10,108	2.34
บราซิล	2,710	2,830	2,980	3,095	3.86
- ไทย (ล้านตัว) : สศก.	12.257	13.315	13.892	14.062	1.22
ช่วงผลผลิตออกมาก	ตุลาคม - กุมภาพันธ์				
จำนวนครีวเรือน	72,666	262,297	239,755	na	
ต้นทุนการผลิต (บาท/กก.)	43.45	44.96	42.87	50.13	(มี.ย.51)
มูลค่าผลผลิต (ล้านบาท)	60,439	61,129	49,220	na	
การใช้ (ล้านตัว)	12.00	12.53	13.06	13.75	5.28
ปริมาณส่งออก เนื้อสุกร (ตัน)	12,171	11,003	10,199	1,674.43	(ม.ค. - ก.พ.51)
มูลค่า (ล้านบาท)	1,895	1,627	1,435	217.13	
ปริมาณส่งออก สุกรมีชีวิต* (ตัว)	75,354	56,941	97,551	24,942	(ม.ค. - ก.พ.51)
มูลค่า (ล้านบาท)	130.88	98.83	116.79	41.67	*
หมายเหตุ * รวมสุกรเพื่อทำพันธุ์ จำนวน 5,566 ตัว มูลค่า 12.95 ล้านบาท					

สถานการณ์ปี 2551

- การผลิต** สศก.ประมาณการผลิตสุกรไว้ที่จำนวน 14 ล้านตัว มีการเลี้ยงกระจายอยู่ทั่วประเทศ โดยเลี้ยงมากในภาคกลาง 56% ภาคตะวันออกเหนือ 19% ภาคเหนือ 15% ภาคใต้ 10% จังหวัดที่เลี้ยงมาก ได้แก่ ราชบุรี นครปฐม ฉะเชิงเทรา ชลบุรี และนครราชสีมา
- การใช้** ส่วนใหญ่ 98% ใช้บริโภคภายในประเทศที่เหลือส่งออก
- อัตราการบริโภค** ประมาณ 13 กก./คน/ปี
- การส่งออก** เป้าหมาย 11,500 ตัน (รวมคนผู้ผลิตและแปรรูปสุกรเพื่อการส่งออก)

การส่งออก :

- สุกรมีชีวิต (เพื่อการค้า) จำนวน 19,376 ตัว (ลาว กัมพูชา พม่า เวียดนาม) (ม.ค. - ก.พ.51)
- เนื้อสุกร จำนวน 893 ตัน (ฮ่องกง พม่า ญี่ปุ่น)
- ผลิตภัณฑ์เนื้อสุกร จำนวน 780 ตัน (ฮ่องกง ญี่ปุ่น พม่า)

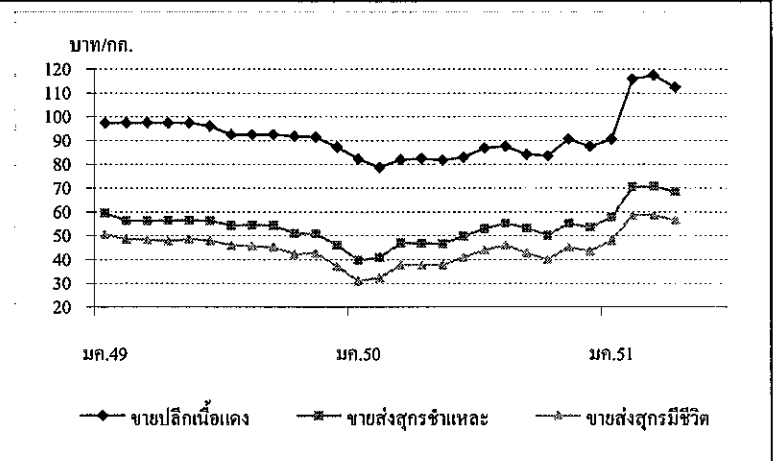
มาตรการด้านการตลาด ในปี 2551

- ราคาสุกรมีชีวิต ขอความร่วมมือสมาคมผู้เลี้ยงสุกรแห่งชาติและบริษัทผู้เลี้ยงสุกรรายใหญ่ ตรึงราคาสุกรมีชีวิตไว้ในระดับที่สอดคล้องกับต้นทุนการผลิต
- ราคาขายปลีกเนื้อแดง ขอความร่วมมือสมาคมผู้ค้าสุกรชำแหละไทย ตลาดสด และห้างค้าปลีกขนาดใหญ่ 4 แห่ง จัดจำหน่าย "หมูพาณิชย์" กก.ละ 98 บาท รวมทั้งมอบหมาย สศก. จังหวัดทั่วประเทศดำเนินการในแนวทางเดียวกัน
- การกำกับดูแล ติดตามภาวะการค้าส่งค้าปลีกอย่างใกล้ชิด สำหรับจังหวัดที่มีพื้นที่ที่ติดประเทศเพื่อนบ้าน ให้เข้มงวดกำกับดูแลการลักลอบส่งออกสุกรมีชีวิตไปประเทศเพื่อนบ้าน

สถานการณ์ปัจจุบัน

มีผลผลิตออกสู่ตลาดปกติ ส่วนใหญ่มีขนาดน้ำหนักตัวละ 100 กก.ขึ้นไป ส่วนภาวะการค้าซึ่งชะลอตัวต่อเนื่องจากสัปดาห์ก่อน ทำให้ราคาสุกรมีชีวิตอ่อนตัวลงอีก กก.ละ 1 บาท จาก กก.ละ 57 - 58 บาท เหลือ กก.ละ 56 - 57 บาท ส่งผลให้ผู้ค้าส่งปรับราคาขายส่งสุกรชำแหละ (ซีก) ลดลงจาก กก.ละ 69 - 70 บาท เป็น กก.ละ กก.ละ 68 - 69 บาท และราคาขายส่งเนื้อแดง ปรับลดลงจาก กก.ละ 91 - 97 บาท เป็น กก.ละ 89 - 95 บาท

ความต้องการของตลาดยังมีแนวโน้มชะลอตัวต่อเนื่อง ตามกำลังซื้อของผู้บริโภค ที่มีภาระค่าใช้จ่ายด้านอื่นเพิ่มขึ้นในช่วงใกล้เปิดภาคเรียน ซึ่งคาดว่าจะส่งผลให้ราคาสุกรมีชีวิตปรับลดลงอีกระดับหนึ่ง



ราคา (บาท/กก.)	ปี	มค.	กพ.	มีค.	เมย.	พค.	มิย.	กค.	สค.	กย.	ตค.	พย.	ธค.	เฉลี่ย
ขายส่งสุกรมีชีวิต	2549	50.55	48.50	48.39	47.88	48.50	47.97	45.97	45.77	45.20	42.21	42.73	37.20	45.91
หมู แห่ส่งผลิต	2550	30.98	32.30	37.88	37.79	37.75	41.07	44.00	46.17	42.80	40.14	45.14	43.56	39.97
	2551	48.05	58.55	58.79	56.50									55.47
					(25 เม.ย.)									
ขายส่งสุกรชำแหละ	2549	59.55	56.39	56.28	56.50	56.50	56.37	54.38	54.41	54.25	50.93	50.77	46.05	54.37
ตลาด กทม.	2550	39.64	40.95	46.93	46.85	46.70	49.93	53.00	55.31	53.23	50.11	55.25	53.56	49.29
	2551	57.82	70.50	70.74	68.50									66.89
					(25 เม.ย.)									
ขายปลีกเนื้อแดง	2549	97.50	97.50	97.50	97.50	97.50	96.18	92.50	92.50	92.50	91.79	91.48	87.25	94.31
ตลาด กทม.	2550	82.36	78.70	82.02	82.50	81.80	83.05	86.88	87.50	84.20	83.64	90.68	87.50	84.24
	2551	90.68	115.79	117.50	112.50									109.12
					(25 เม.ย.)									

ไข่ไก่

ประจำสัปดาห์ที่ 4 ของเดือน เมษายน 2551 (21 - 25 เม.ย.51)

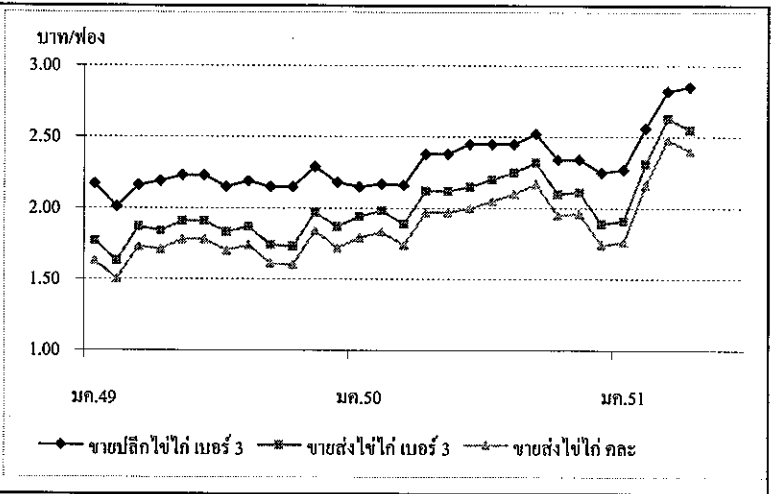
	2548	2549	2550	2551	% Δ
ผลผลิต (ล้านฟอง)				ประมาณการ	
- โลก	947,459	972,567	998,340	1,024,796	2.65
จีน	389,572	407,622	418,424	429,512	2.65
สหภาพยุโรป	99,146	104,555	107,326	110,170	2.65
สหรัฐอเมริกา	85,274	86,173	88,457	90,801	2.65
ญี่ปุ่น	39,440	39,104	40,140	41,204	2.65
- ไทย	7,812	8,906	8,977	9,209	2.58
ช่วงผลผลิตออกมาก	ตุลาคม - กุมภาพันธ์				
จำนวนครัวเรือน	2,596	1,819	na	na	
ต้นทุนการผลิต (บาท/ฟอง)	1.59	1.78	1.93	2.20	(มี.ค.51)
ราคาผลผลิต (ล้านบาท)	17,030	15,141	17,450	na	
การใช้ (ล้านฟอง)	7,701	8,722	8,797	9,025	0.86
นำเข้า (ล้านฟอง)	0.339	15.543	12.963	0.030	(ม.ค. - ก.พ.51)
ส่งออก (ล้านฟอง)	109.650	183.655	239.982	44.644	(ม.ค. - ก.พ.51)
ประเทศคู่ค้า	ฮ่องกง (73%) แองโกลา มัลดีฟ สวิตเซอร์แลนด์				
ประเทศคู่แข่ง	สาธารณรัฐประชาชนจีน และ เนเธอร์แลนด์				

สถานการณ์ปี 2551	
1. การผลิต	• สศก. ประมาณการผลิตไข่ไก่ไว้จำนวน 9,209 ล้านฟอง • คณะกรรมการนโยบายพัฒนาไข่ไก่และผลิตภัณฑ์ (Egg Board) กำหนดเป้าหมายปริมาณการผลิตไข่ไก่ ปี 2551 ไว้จำนวน 10,315 ล้านฟอง
2. การใช้ภายใน	ผลผลิตไข่ไก่ 99% ใช้บริโภคภายในประเทศ
3. อัตราการบริโภค	160 ฟอง/คน/ปี
4. การส่งออก	ปี 2551 กำหนดเป้าหมายไว้ 200 - 220 ล้านฟอง
มาตรการด้านการตลาด	กรมการค้าภายในได้ดำเนินการ ดังนี้ □ เชื่อมโยงการจำหน่าย ให้แก่เกษตรกรผู้เลี้ยงไก่ไข่ ทั้งในส่วนกลางและภูมิภาค ภายใต้ชื่อ "ไข่ไก่ธงฟ้า...ขายตรงจากฟาร์ม" (ร.ค.50 - ก.พ.51) ช่วยขยายไข่ไก่ส่วนเกินได้จำนวน 2.6 ล้านฟอง ราคาไข่ไก่แต่ละ ณ แหล่งผลิต ในภาพรวม ปรับสูงขึ้นจากฟองละ 1.70 บาท ก่อนดำเนินการ เป็นฟองละ 2.50 บาท ในปัจจุบัน □ รมรังกเพิ่มการบริโภค โดยเผยแพร่สื่อประชาสัมพันธ์ สู่กลุ่มเป้าหมาย ได้แก่ นักเรียน และประชาชนทั่วไป ผ่านหน่วยงานต่างๆ และขอความร่วมมือ สนง.คณะกรรมการศึกษาระดับพื้นฐาน กทม. และกรมยุทธบริการทหาร เพิ่มรายการอาหารปรุงจากไข่ ในมื้ออาหารของเด็กนักเรียนและทหาร □ ผลักดันโครงการไข่โรงเรียน เป็นมาตรการหนึ่งในยุทธศาสตร์ไข่ไก่ (เช่นเดียวกับนมโรงเรียน) ผ่านกรมปศุสัตว์ ซึ่งเป็นฝ่ายเลขานุการคณะกรรมการนโยบายพัฒนาไข่ไก่และผลิตภัณฑ์

สถานการณ์ปัจจุบัน

มีผลผลิตออกสู่ตลาดสม่ำเสมอ ภาวะการค้ำที่ชะลอตัวลงในช่วงสงกรานต์ เริ่มกลับเข้าสู่ภาวะปกติ อย่างไรก็ตาม ยังมีผลผลิตส่วนเกินจำนวนหนึ่งซึ่งผู้เลี้ยงไข่ไก่ได้บริหารจัดการผลผลิตดังกล่าว โดย 1) เก็บสต็อกไข่ไก่เข้าห้องเย็น 2) รวบรวมส่งออกไปฮ่องกง ผ่านสมาคมผู้ผลิต ผู้ค้า และส่งออกไข่ไก่

ทางด้านความเคลื่อนไหวของราคาขายส่งขายปลีกไข่ไก่ทุกขนาดปรับตัวเท่ากับสัปดาห์ก่อน อย่างไรก็ตาม จากภาวะการค้ำที่เริ่มคล่องตัวขึ้น ประกอบกับแนวโน้มการบริโภคไข่ไก่ที่คาดว่าจะเพิ่มขึ้นอีกระดับหนึ่ง เนื่องจากเป็นอาหารโปรตีนที่มีราคาถูกกว่าสินค้าประเภทอื่น อาจจะส่งผลให้ราคาไข่ไก่ปรับสูงขึ้นในช่วงต่อไป



ราคา (บาท/ฟอง)	ปี	มค.	กพ.	มีค.	เมย.	พค.	มิย.	กค.	ตค.	กย.	ตล.	พย.	ธค.	เฉลี่ย
ขายส่งไข่ไก่ ไข่ละ	2549	1.63	1.50	1.73	1.71	1.78	1.78	1.70	1.74	1.61	1.60	1.84	1.72	1.70
ณ แหล่งผลิต	2550	1.79	1.83	1.74	1.74	1.97	2.00	2.05	2.10	2.17	1.95	1.96	1.74	1.92
	2551	1.76	2.16	2.48	2.40									2.20
					(25 เม.ย.)									
ขายส่งไข่ไก่ เบอร์ 3	2549	1.77	1.63	1.87	1.84	1.91	1.91	1.83	1.87	1.74	1.73	1.97	1.87	1.83
ตลาด กทม.	2550	1.94	1.98	1.89	2.12	2.12	2.15	2.20	2.25	2.32	2.10	2.11	1.89	2.09
	2551	1.91	2.31	2.63	2.55									2.35
					(25 เม.ย.)									
ขายปลีกไข่ไก่ เบอร์ 3	2549	2.17	2.01	2.16	2.19	2.23	2.23	2.15	2.19	2.15	2.15	2.29	2.18	2.18
ตลาด กทม.	2550	2.15	2.17	2.16	2.38	2.38	2.45	2.45	2.45	2.52	2.34	2.34	2.25	2.34
	2551	2.27	2.56	2.82	2.85									2.63
					(25 เม.ย.)									