

ข่าว

ประจำสัปดาห์ที่ 2 ของเดือนพฤษภาคม 2550 (8 - 11 พค. 50)

ผลผลิต (ล้านตันข้าวเปลือก	2547/48	2548/49*	2549/50*	2550/51*	Δ %
- โลก	606.779	633.336	631.055	637.502*	1.02
- ไทย	28.559	30.291	29.431	30.432	3.40
- นาปี	22.670	23.539	22.899	23.567	2.91
- นาปรัง	5.888	6.753	6.429	6.865	6.78
ช่วงออกสู่ตลาด / แหล่งผลิตสำคัญ					
- นาปี ตค. - กพ.	อุบลราชธานี นครราชสีมา อุดรธานี เชียงราย				
- นาปรัง มีค. - ตค.	สุพรรณบุรี พิษณุโลก นครสวรรค์ พิจิตร				
พื้นที่เพาะปลูก (ล้านไร่)	66.566	67.677	67.065	57.605	-
- นาปี	57.652	57.774	57.498	57.605	0.19
- นาปรัง	8.914	9.903	9.567	-	-
ผลผลิตเฉลี่ยต่อไร่(กก.)	429	447	439	-	-
- นาปี	393	407	398	409	2.76
- นาปรัง	661	682	683	-	-
ต้นทุนการผลิต (บาท/ตัน)					
- ข้าวเปลือกหอมมะลิ	6,455	6,374	6,886	-	-
- ข้าวเปลือกเจ้า	4,044	4,097	4,662	-	-
- ข้าวเปลือกเหนียว	4,465	5,361	5,623	-	-
- ข้าวเปลือกนาปรัง	3,793	4,058	4,298	-	-
จำนวนครัวเรือนเกษตรกร ปลูกข้าว 3.7 ล้านครัวเรือนจากเกษตรกรทั้งประเทศ 5.6 ล้านครัวเรือนหรือร้อยละ 66 ของครัวเรือนทั้งหมด					
มูลค่าผลผลิตที่เกษตรกรขายได้ (ปี 2547/48) 157,128 ล้านบาท					
การใช้ภายใน	15.560	15.545	15.509	15.500	0.05
การส่งออก (ปีปฏิทินหลัง) 1 มค.- 8 พค.	10.140	7.304	7.416	8.500*	+14.62
- ปริมาณส่งออก (ล้านตัน)		2.546	2.815	10.55	
- เอกชน		2.546	2.669	4.81	
- รัฐบาล			0.146	-	
- มูลค่าส่งออก (ล้านบาท)		32,119	36,320	13.08	
- ประเทศคู่ค้า	ไนจีเรีย เบนิน เซเนกัล อิรัก จีน แอฟริกาใต้				
- ประเทศคู่แข่ง	เวียดนาม สหรัฐ อินเดีย ปากีสถาน				

สถานการณ์ข้าวนาปรัง ปีการเพาะปลูก 2550 และผลรับจำนำข้าวเปลือกนาปี ปี 2549/50 และนาปรัง ปี 2550 กระทรวงเกษตรและสหกรณ์ คาดว่าพื้นที่เพาะปลูกข้าวนาปรัง ปี 2550 มีจำนวน 9.567 ล้านไร่ ลดลงจากปีก่อนประมาณ 0.336 ล้านไร่ และผลผลิตประมาณ 6.429 ล้านตันข้าวเปลือก ลดลงจากปีก่อน ประมาณ 0.324 ล้านตันข้าวเปลือก ผลผลิตเฉลี่ย 683 กก./ไร่ สูงขึ้นจากปีก่อนที่มีผลผลิตเฉลี่ย 682 กก./ไร่ ผลผลิตออกสู่ตลาดมากในช่วงเดือน มีค. - พค.50 รวมประมาณ 5.443 ล้านตันข้าวเปลือก หรือร้อยละ 83 ของผลผลิต ทั้งนี้ กระทรวงเกษตรฯ พยากรณ์ข้าวนาปี ปี 2550/51 จะมีพื้นที่เพาะปลูก 57.605 ล้านไร่ และผลผลิตประมาณ 23.567 ล้านตันข้าวเปลือก

มาตรการรับจำนำข้าวเปลือกนาปรัง ปี 2550 กนข.มีมติเมื่อ 2 มีค. 50 ดังนี้

ราคารับจำนำข้าวเปลือกนาปรัง ปีการผลิต 2550 โดยกำหนดราคารับจำนำ ณ ความชื้น 15% โดยปรับราคาสูงขึ้นจากราคารับจำนำข้าวเปลือกนาปี ปี 2549/50 ดังนี้ 100 บาท

(1) ข้าวเปลือกเจ้า 100% ราคาตันละ 6,600 บาท (2) ข้าวเปลือกเจ้า 5% ราคาตันละ 6,500 บาท (3) ข้าวเปลือกเจ้า 10% ราคาตันละ 6,400 บาท (4) ข้าวเปลือกเจ้า 15% ราคาตันละ 6,200 บาท (5) ข้าวเปลือกเจ้า 25% ราคาตันละ 6,000 บาท (6) ข้าวเปลือกปทุมธานี ราคาตันละ 6,800 - 7,100 บาท

เป้าหมาย ปริมาณรับจำนำ 2.5 ล้านตันข้าวเปลือก

ระยะเวลารับจำนำ 16 มีค.50 - 31 พค.50 ยกเว้นภาคใต้รับจำนำ 1 กค. - 30 กย.50

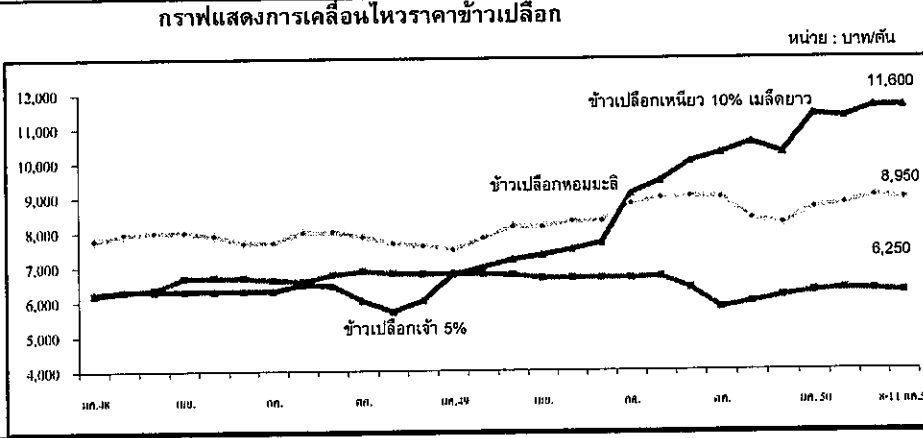
ระยะเวลาไถ่ถอน 3 เดือนนับถัดจากเดือนที่รับจำนำ ระยะเวลาโครงการ 16 มีค. - 31 พค.50

ผลรับจำนำ ข้าวเปลือกนาปี 2549/50 เปรียบเทียบปี 2548/49 (ตั้งแต่ 1 พย.49 - 11 พค.50)

ชนิดข้าว	ปริมาณรับจำนำ ปี 2548/49				ปริมาณรับจำนำ ปี 2549/50			
	เปิดจุด	อคส.	ธกส.	รวม	เปิดจุด	อคส.	ธกส.	รวม
ข้าวเปลือกเจ้า		2,066,332	24,545	2,090,877		1,024,563	21,715	1,046,278
ข้าวเปลือกหอมมะลิ		1,676,140	989,644	2,665,784		170,837	482,023	652,860
ข้าวเปลือกหอมจังหวัด		307,895	23,810	331,705		74,710	6,761	81,471
ข้าวเปลือกปทุมธานี		1,452	50	1,502		14,497	48	14,545
ข้าวเปลือกหอมสุพรรณบุรี		-	106	106		-	-	-
ข้าวเปลือกเหนียว		-	101,159	101,159		-	13,346	13,346
รวม	664	4,051,819	1,139,314	5,191,133	433	1,284,607	523,893	1,808,500
ผลรับจำนำ ข้าวเปลือกนาปรัง ปี 2550 เปรียบเทียบปี 2549 (ตั้งแต่ 16 มีค. - 11 พค.50)								
ชนิดข้าว	ปริมาณรับจำนำปี 2549				ปริมาณรับจำนำปี 2550			
ข้าวเปลือกเจ้า	909,190				609,982			
ข้าวเปลือกปทุมธานี	-				10,810			
รวม	909,190				620,792			

สถานการณ์ปัจจุบัน / ความคืบหน้าในการดำเนินการ

- สถานการณ์ล่าสุด สัปดาห์นี้ราคาข้าวเปลือกนาปี ได้แก่ ข้าวเปลือกหอมมะลิ ราคาตกลงจากตันละ 8,800 - 9,200 บาท เป็นตันละ 8,700-9,200 บาท ส่วนข้าวเปลือกเหนียว 10% เมล็ดยาว ราคาทรงตัวที่ตันละ 11,500 - 11,700 บาท ปริมาณผลผลิตมีออกสู่ตลาดน้อย ส่วนราคาข้าวเปลือกนาปรัง มีดังนี้ ข้าวเปลือกเจ้า 5% ราคาตกลงจากตันละ 6,200 - 6,400 บาท เป็นตันละ 6,100-6,400 บาท และข้าวเปลือกปทุมธานี ราคาตกลงจากตันละ 6,900 - 7,100 บาท เป็นตันละ 6,200-6,400 บาท เนื่องจากมีฝนตกชุกและข้าวเปลือกออกสู่ตลาดมีความชื้นสูง



ราคา (บาท/ตัน) ชนิดข้าวเปลือก	ปี	เดือน												ครั้งก่อน 30เม.ย. - 4พค.50	ครั้งนี้ 8-11 พค.50	
		มค.	กพ.	มีค.	เมย.	พค.	มิย.	กค.	สค.	กย.	ตค.	พย.	ธค.			เฉลี่ย
ข้าวเปลือกหอมมะลิ (36 กรัม)	2548	7,885	7,959	8,001	7,999	7,909	7,689	7,696	8,000	8,014	7,863	7,683	7,600	7,858	8800-9200	8700-9200
	2549	7,500	7,833	8,151	8,157	8,305	8,315	8,812	8,975	9,023	8,980	8,364	8,291	8,392		
	2550	8,680	8,788	8,930	8,954									8,734		
ข้าวเปลือกเหนียว 10% เมล็ดยาว	2548	6,235	6,300	6,300	6,300	6,300	6,300	6,300	6,500	6,452	6,015	5,700	6,030	6,228	11500-11700	11500-11700
	2549	6,774	6,979	7,200	7,331	7,500	7,679	9,100	9,464	10,020	10,262	10,567	10,258	8,595		
	2550	11,367	11,300	11,329	11,447									11,334		
ข้าวเปลือกเจ้า 5% (นาปรัง)	2548	6,190	6,286	6,355	6,682	6,688	6,679	6,613	6,582	6,764	6,863	6,800	6,788	6,608	6200-6400	6100-6400
	2549	6,788	6,788	6,788	6,663	6,663	6,663	6,667	6,705	6,372	5,803	5,987	6,125	6,495		
	2550	6,268	6,320	6,137	6,268									6,294		

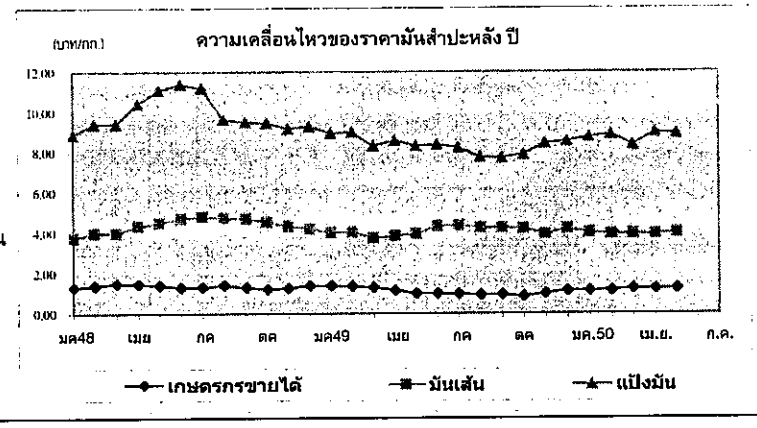
มันสำปะหลัง  
ประจำสัปดาห์ที่ 2 ของเดือนพฤษภาคม 2550 (8-11 พ.ค 50)

Agri 24 มี.ค. F-Fact Sheet มันสำปะหลัง 2550

ผลผลิต (ล้านตัน)	2546/47	2547/48	2548/49	2549/50	2550/51 (ประมาณการ)	%Δ
โลก	192.35	203.16	203.06	208.51	214.09	2.68
ไนจีเรีย	32.91	38.18	38.18	39.24	40.29	2.68
บราซิล	21.96	23.93	26.65	27.39	28.12	2.67
อินโดนีเซีย	18.72	19.43	19.45	20.23	20.55	1.58
เวียดนาม	5.31	5.57	5.70	7.81	6.28	-19.59
ไทย	21.44	16.94	22.58	25.39	26.28	3.52
ช่วงผลผลิตออกมาก	(พ.ย.-มี.ค.)	77.35 %				
แหล่งผลิตสำคัญ	นครราชสีมา(25.82%)	กำแพงเพชร(5.96%)	สระแก้ว(5.46%)	ชัยภูมิ(4.90%)	ฉะเชิงเทรา(4.40%)	ชลบุรี(4.23%)
พื้นที่ปลูก (ล้านไร่)	6.61	6.16	6.69	7.13	7.18	0.73
จำนวนรถไถเรื้อน	487,088	464,956	476,352	na	na	
ผลผลิตเฉลี่ย (ตัน/ไร่)	3.24	2.75	3.38	3.56	3.66	2.81
ต้นทุนการผลิต (บาท/กก.)	0.88	0.92	0.84	0.85	na	
มูลค่าผลผลิต (ล้านบาท)	22,721	25,410	29,128	29,956		
การแปรรูป (ล้านตัน)						
- มันเส้น+อัดเม็ด	12.40	7.49	9.48	9.20		
- แป้งมัน	9.40	9.45	10.17	16.08		
การส่งออก	<b>ปี 47</b>	<b>ปี 48</b>	<b>ปี 49</b>	<b>ปี 50</b> <sup>(ประมาณการ)</sup>		
- มันเส้น	2.81	2.77	3.82	3.72		
- มันอัดเม็ด	2.21	0.26	0.39	0.20		
- แป้งมัน	1.61	1.60	2.31	2.66		
- ผลิตภัณฑ์อื่นๆ	0.22	0.34	0.34	0.40		
ประเทศคู่ค้า	มันเส้น จีน 92% อื่นๆ 8%	แป้งมัน อินโดนีเซีย 23% จีน 16% ใต้หวัน 17%	ญี่ปุ่น 12% อื่นๆ 32%			
ประเทศคู่แข่ง	เวียดนาม อินโดนีเซีย					
มาตรการส่งออก	กำหนดให้แสดงใบรับรองมาตรฐานสินค้าและขอใบอนุญาตส่งออก (ออกใบอนุญาตให้ผู้ส่งออกไม่จำกัดจำนวน)					

สถานการณ์ ปี 2549/50  
โลก FAO คาดว่าปี 2549/50 จะมีผลผลิต 208.51 ล้านตัน โดยไทยเป็นผู้ผลิตอันดับ 3 แต่เป็นผู้ส่งออกอันดับ 1  
ไทย กระทรวงเกษตรและสหกรณ์ พยากรณ์ว่า ในปี 2549/50 มีผลผลิตประมาณ 25.39 ล้านตัน เพิ่มจากปีก่อนร้อยละ 12.41 ออกสู่ตลาดมากในช่วงเดือน พ.ย.49 - มี.ค.50  
มาตรการ ปี 2549/50  
คณะกรรมการ คชก.มีมติวันที่ 2 พ.ย.49 และ 8 ก.พ.50 เห็นชอบมาตรการแก้ไขปัญหาตลาดมันสำปะหลังอย่างเป็นระบบ รวม 3 มาตรการ ดังนี้  
1. มาตรการแทรกแซงตลาด ด้วยการรับจำนำหัวมันสำปะหลังสด 7.5 ล้านตัน เพื่อแปรสภาพเป็นมันเส้นและแป้งมัน โดยมีเงื่อนไขรับจำนำจากเกษตรกรไม่เกินรายละ 250 ตัน หรือวงเงินไม่เกินรายละ 350,000 บาท ระยะเวลารับจำนำเดือน พ.ย.49 - เม.ย.50 ราคารับจำนำกำหนดราคาเป็นขั้นบันได จาก กก.ละ 1.25 บาท ในเดือน พ.ย.49 ปรับเพิ่มเดือนละ 0.05 บาท/กก.ถึงเดือนเม.ย.50 กก.ละ 1.50 บาท  
2. มาตรการเร่งระบายส่งออกผลิตภัณฑ์มันสำปะหลัง  
3. มาตรการจัดระบบพิเศษเฉพาะพื้นที่ เห็นชอบให้ดำเนินโครงการจัดระบบพิเศษเฉพาะพื้นที่มันสำปะหลัง ปี 2550/51 เป็นโครงการนำร่องในแหล่งผลิตจังหวัด นครราชสีมาและบุรีรัมย์ ซึ่งเป็นแหล่งผลิตใหญ่ 5 อำเภอได้แก่ อำเภอเสิงสาง ครบุรี (จ.นครราชสีมา) อำเภอปะคำ โนนสุวรรณ หนองกี่ (จ.บุรีรัมย์) โดย 1) การจัดระบบการผลิต 2) การจัดการตลาด ระยะเวลาโครงการ ก.พ. 50 - มิ.ย. 55  
ผลดำเนินการ ณ 30เม.ย.50 เปิดจุดรับจำนำ ลานมัน 166 ราย ใน 22 จังหวัด โรงแปง 14 โรง ใน 7 จังหวัด รับจำนำหัวมันสดได้ 1,141,282 ตัน แปรสภาพเป็นมันเส้น 286,101 ตัน แป้งมัน 104,631 ตัน มีโกดังกลางรับมอบมันเส้น 18 ราย แป้งมัน 6 ราย  
มาตรการ ปี 2548/49  
รับจำนำหัวมันสด 5 ล้านตัน เพื่อแปรสภาพเป็นมันเส้นและแป้งมันจากเกษตรกร ระยะเวลา สค.48-พค.49 ราคารับจำนำ สค.48=1.30 บาท และ มค.- พค.49=1.50 บาท  
ผลดำเนินการ รับจำนำหัวมันสดได้ 777,879 ตัน แปรสภาพเป็นมันเส้นได้ 326,840 ตัน ใต้ถุนและขายคืนเกษตรกร5,437ตัน คงเหลือหัวมันสด321,403ตัน ซึ่งได้จำหน่ายทั้งหมดแล้ว ซึ่ง ณ 31มี.ค 50 ผู้ซื้อปฏิเสธการรับมอบ 53,188 ตัน

สถานการณ์ปัจจุบัน  
ในประเทศ  
ภาพรวมผลผลิตออกสู่ตลาดแล้ว 95% และออกสู่ตลาดน้อยลง ราคาซื้อหัวมันสดขยับสูงขึ้นจากสัปดาห์ก่อน และมีแนวโน้มสูงขึ้นมีผลจากการนำไปใช้ผสมอาหารเลี้ยงสัตว์มากขึ้น รวมทั้งการส่งออกขยายตัวอย่างต่อเนื่อง เป็นผลให้โรงแปงและผู้ค้ามีความต้องการวัตถุดิบเพื่อใช้ในการผลิตมาก  
ต่างประเทศ  
คต.รายงานในช่วง มค.-มีค.50 มีการส่งออกมันเส้น 2,037,272 ตัน มูลค่าประมาณ 7,813 ล้านบาท เพิ่มจากช่วงเดียวกันของปี 49 ร้อยละ 87 มันอัดเม็ด 487,568 ตัน มูลค่าประมาณ 1,716 ล้านบาท เพิ่มจากช่วงเดียวกันของปี 49 ร้อยละ 628 แป้งมัน 462,512 ตัน มูลค่าประมาณ 4,890 ล้านบาท เพิ่มขึ้นร้อยละ 11 โดยวงการค้าแจ้งว่ามีปริมาณการสั่งซื้อมันเส้นแป้งมันจากประเทศคู่ค้าอย่างต่อเนื่อง



ราคามันสำปะหลังและผลิตภัณฑ์ 11 พค. 50\* (บาท/กก.)

ปี	มค.	กพ.	มีค.	เมย.	พค.	มิย.	กค.	สค.	กย.	ตค.	พย.	ธค.	เฉลี่ย
1) เกษตรกรขายได้													
- เฉลี่ยทั้งประเทศ 1/	2548	1.30	1.39	1.48	1.47	1.40	1.30	1.30	1.40	1.30	1.21	1.27	1.40
	2549	1.38	1.36	1.30	1.18	0.99	0.99	0.96	0.94	0.86	1.00	1.13	1.09
	2550	1.12	1.16	1.23	1.22	1.23*							1.18
- จ.นครราชสีมา 2/	2548	1.49	1.53	1.59	1.65	1.68	1.68	1.65	1.54	1.52	1.45	1.46	1.52
	2549	1.43	1.41	1.32	1.26	1.18	1.17	1.12	1.06	1.06	1.06	1.15	1.18
	2550	1.18	1.21	1.28	1.39	1.45*							1.27
-จ.กาฬสินธุ์ 2/	2548	1.27	1.40	1.56	1.63	1.67	1.64	1.47	1.23	1.23	1.25	1.28	1.41
	2549	1.48	1.48	1.44	1.25	1.16	1.08	1.03	0.95	0.89	0.91	1.08	1.17
	2550	1.22	1.24	1.27	1.35	1.37*							1.27
- จ.ชลบุรี 2/	2548	1.37	1.49	1.63	1.72	1.57	1.56	1.53	1.58	1.43	1.35	1.44	1.53
	2549	1.46	1.43	1.34	1.26	1.19	1.19	1.16	1.06	1.04	1.05	1.24	1.22
	2550	1.32	1.30	1.33	1.45	1.54*							1.35
2) ราคาส่งออก FOB													
มันเส้น	2548	3.76	4.00	4.36	4.46	4.51	4.73	4.83	4.76	4.73	4.56	4.35	4.21
	2549	4.02	4.04	3.75	3.86	3.95	4.35	4.37	4.25	4.25	4.22	3.94	4.20
	2550	3.96	3.97	3.96	3.93	4.00*							3.96
แป้งมัน	2548	8.88	9.42	10.44	11.21	11.10	11.40	11.21	9.64	9.51	9.47	9.19	9.30
	2549	8.97	9.01	8.32	8.60	8.32	8.39	8.23	7.77	7.73	7.89	8.45	8.55
	2550	8.94	8.97	8.36	9.00	8.93*							8.82

หมายเหตุ : 1/ หัวมันสดคละจาก สคก. 2/ หัวมันสดเชือกแป้ง 25% จาก คคจ. กรมการค้าภายใน กระทรวงพาณิชย์

ยางพารา

ประจำสัปดาห์ที่ 2 ของเดือนพฤษภาคม 2550 (8 - 11 พ.ค.50)

desktop/ยางพารา11 (Fact Sheet)

ผลผลิต(ล้านตัน)	2546	2547	2548	2549	2550
			(เทียบ)	(เทียบ)	(ประมาณ)
- โลก	7.973	8.634	8.703	8.757	8.800
- ไทย	2.846	2.978	2.947	3.029	3.103
ต้นทุน (บาท/กก.)	27.93	31.80	34.14	38.55	38.55
การใช้ (ล้านตัน)					
- โลก	7.963	8.343	8.777	8.726	8.778
- ไทย	0.299	0.319	0.335	0.345	0.355
การนำเข้า					
ปริมาณ(ล้านตัน)	0.001	0.001	0.001	0.001	0.001
มูลค่า (ล้านบาท)	66.61	71.96	61.60	83.72	90.00
การส่งออก					
ปริมาณ (ล้านตัน)	3.108	3.022	2.952	3.057	2.897
มูลค่า(ล้านบาท)	115,827	137,604	148,868	205,374	188,305
ช่วงออกสู่ตลาด ตลอดทั้งปีและออกมาก มี.ย.-ก.ค. และ ธ.ค.-ม.ค.					
แหล่งผลิตสำคัญ สุราษฎร์ธานี สงขลา นครศรีธรรมราช ตรัง ยะลา พัทลุง ระยอง ตราด ศรีสะเกษ					
ครัวเรือนเกษตรกร 1,193,950 (ข้อมูลปี 2548)					
มูลค่าผลผลิตที่เกษตรกรขายได้ ปี 2549 ประมาณ 205,374 ล้านบาท					
ประเทศคู่ค้า(ส่งออก) สาธารณรัฐประชาชนจีน ญี่ปุ่น สหรัฐอเมริกา และสาธารณรัฐเกาหลี					

**สถานการณ์ปี 2550**

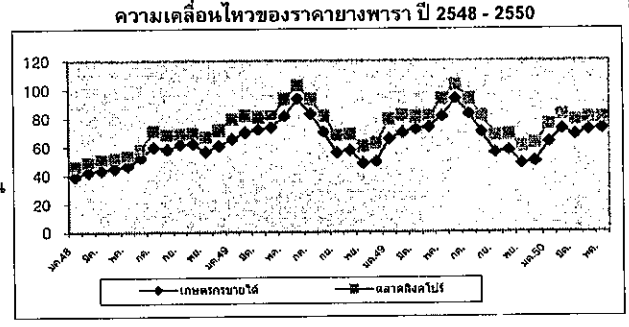
**1.1 สถานการณ์ตลาดโลก**  
ผลผลิตยางธรรมชาติของโลกมีประมาณ 8.800 ล้านตัน เพิ่มขึ้นจากปี 2549 จำนวน 0.043 ล้านตัน หรือคิดเป็นร้อยละ 0.49 เนื่องจากการขยายพื้นที่ปลูกของประเทศผู้ผลิต ได้แก่ อินโดนีเซีย อินเดีย และเวียดนาม ส่วนการใช้ยางธรรมชาติของโลกมีประมาณ 8.778 ล้านตัน เพิ่มขึ้นจากปีที่ผ่านมา 0.052 ล้านตัน หรือคิดเป็นร้อยละ 0.59

**1.2 สถานการณ์ในประเทศ**  
ผลผลิตยางพารา ปี 2550 คาดว่ามีประมาณ 3.103 ล้านตัน เพิ่มขึ้นจาก ปี 2549 จำนวน 0.74 ล้านตัน หรือคิดเป็นร้อยละ 2.44 เนื่องจากผลผลิตยางในแหล่งผลิตภาคตะวันออก และภาคเหนือเพิ่มขึ้น ส่วนความต้องการใช้คาดว่าจะมีประมาณ 0.355 ล้านตัน

**1.3 แนวโน้ม**  
ราคาจะเคลื่อนไหวอยู่ในเกณฑ์ดี แต่อาจจะได้รับผลกระทบจากอุตสาหกรรมยานยนต์ ที่จะชะลอตัวลงตามภาวะเศรษฐกิจโลก และผลกระทบที่ปริมาณยางจะออกสู่ตลาดมากเมื่อผ่านพ้นช่วงยางผลัดใบ (ตั้งแต่ พ.ค. 50)

**สถานการณ์ปัจจุบัน**

ราคายางเคลื่อนไหวลดลงจากสัปดาห์ที่ผ่านมา โดยราคายางแผ่นดิบชั้น 3 ที่เกษตรกรจังหวัด จังหวัดสุราษฎร์ธานี สงขลา กระบี่ และนครศรีธรรมราช จำหน่ายได้ กก.ละ 74.00 - 75.00 บาท และราคายางแผ่นรมควันชั้น 3 ตลาดสิงคโปร์ กก.ละ 79.00 - 80.00 บาท เนื่องจากความต้องการของผู้ผลิตยางล้อโดยเฉพาะจีนและญี่ปุ่นชะลอตัวลง ประกอบกับอัตราแลกเปลี่ยนที่เงินบาทแข็งค่าขึ้น และราคาน้ำมันเคลื่อนไหวลดลง



ราคา บาท/กก.	ปี	ม.ค.	ก.พ.	มี.ค.	เม.ย.	พ.ค.	มิ.ย.	ก.ค.	ส.ค.	ก.ย.	ต.ค.	พ.ย.	ธ.ค.	เฉลี่ย	11 พ.ค.50
<b>ราคายางแผ่นดิบชั้น 3</b>															
เกษตรกรขายได้	2548	39.14	41.99	43.50	44.68	46.52	52.22	59.75	58.21	61.47	61.93	56.30	60.57	52.19	
	2549	65.28	69.79	71.96	73.50	81.22	93.45	82.76	69.98	55.71	57.12	47.98	49.47	68.19	
	2550	63.06	72.22	68.17	71.41	72.47								69.47	74.74
<b>ราคาดังกล่าว (ราคาตลาดกลางภาคใหญ่)</b>															
<b>ราคายางแผ่นรมควันชั้น 3</b>															
เกษตรกรขายได้	2548	35.88	43.44	47.37	48.13	47.77	52.90	57.61	57.40	59.48	61.98	57.50	60.57	52.50	
	2549	65.51	71.21	76.51	76.65	82.46	90.55	77.42	67.35	50.10	57.93	48.47	50.85	67.92	
	2550	64.74	72.43	74.23	73.44	71.25								71.22	72.50
<b>ราคายางแผ่นรมควันชั้น 3</b>															
ตลาดภาคใหญ่	2548	42.94	45.46	50.58	49.27	53.60	58.17	66.76	66.95	66.09	66.22	61.54	66.36	57.83	
	2549	71.13	76.07	77.80	75.38	92.30	99.19	95.92	83.40	68.73	69.59	60.60	62.76	77.74	
	2550	69.89	82.19	78.67	81.49	80.22								78.49	79.65
ตลาดสิงคโปร์	2548	45.91	48.67	50.08	51.36	52.48	57.98	70.96	66.72	68.58	69.27	66.12	68.46	59.72	
	2549	72.97	81.57	80.8	81.18	92.40	102.48	93.1	81.44	67.65	68.27	59.82	62.83	78.71	
	2550	75.21	82.11	78.16	80.71	79.7								79.18	78.47
<b>ตลาดสินค้าเกษตรล่วงหน้าแห่งประเทศไทย</b>															
	2549	78.00	82.01	81.33	81.80	95.00	100.00	92.33	82.69	68.67	69.20	60.43	64.70	79.68	
	2550	76.50	82.60	79.37	81.82	80.67								80.19	79.60

สับปะรด

ประจำสัปดาห์ที่ 2 ของเดือนพฤษภาคม 2550 (8-11 พค. 50)

ผลผลิต	2548	2549	2550	% $\Delta$
โลก (ล้านตัน)	15.60	19.50	na	
ไทย (ล้านตัน)	2.183	2.598	2.489	
ช่วงผลผลิตออกมาก	เม.ย.- มิ.ย. และ พ.ย.- ม.ค.			
พื้นที่ปลูก (ไร่)	613,900	629,199		
จำนวนครัวเรือน	36,970	37,150		
ผลผลิตเฉลี่ย/ไร่	3,557	4,129		
ต้นทุนการผลิต	2.44	2.22		
มูลค่าผลผลิต (ล้านบาท)	8,164	5,742		
การใช้				
- บริโภคสด (ล้านตัน)	0.486	0.593	0.623	
- แปรรูปกระป๋อง (ตันสด)	1.789	1.942	1.875	
ส่งออก				
- กระป๋อง (ล้านตัน)	0.515	0.801		
- มูลค่า (ล้านบาท)	11,830	19,475		
ประเทศคู่ค้า	สหรัฐฯ เยอรมัน ญี่ปุ่น และแคนาดา			
ประเทศคู่แข่ง	ฟิลิปปินส์ จีน บราซิล และอินเดีย			
อัตราแปรสภาพ	สับปะรดกระป๋อง : สับปะรดสด = 3.3 : 1			

**สถานการณ์ ปี 2550**

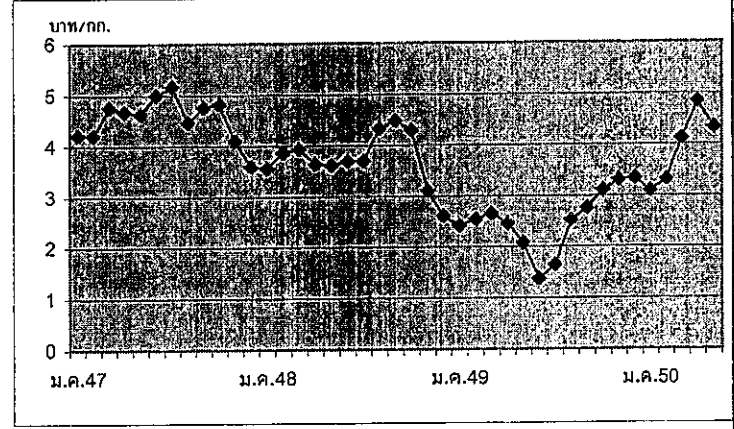
- ผลผลิตของโลก (ปี 2549) มีประมาณ 19.50 ล้านตัน ใกล้เคียงกับปีที่ผ่านมา โดยประเทศไทยเป็นผู้ผลิตอันดับหนึ่งของโลก (13%) ฟิลิปปินส์ (10%) จีน (9%) บราซิล (9%) และอินเดีย (8%)
- ผลผลิตของไทย (ปี 2550) กระทรวงเกษตรฯ คาดการณ์ผลผลิตจะมีประมาณ 2.489 ล้านตัน ลดลงจากปีก่อนร้อยละ 4 โดยผลผลิตออกสู่ตลาดมากในช่วงเดือน พค.-มิย. 50 และ พย. 50-มค. 51
- การส่งออก ไทยส่งออกสับปะรดกระป๋องมากเป็นอันดับหนึ่งของโลก ประมาณ 43% รองลงมาเป็นฟิลิปปินส์ (13%) และอินโดนีเซีย (10%)

**มาตรการ (ปี 2549)**

- คชก.อนุมัติเงินช่วยเหลือวงเงิน 80 ล้านบาท ให้สำนักงานเศรษฐกิจการเกษตรดำเนินการแก้ไขปัญหาราคาสับปะรดตกต่ำ ปี 49 โดยการรับซื้อผลผลิตส่วนเกินจากเกษตรกรในจังหวัดแหล่งผลิตจำนวน 60,000 ตัน ในราคารวมค่าขนส่ง สับปะรดคุณภาพดีเกรดคละ กก.ละ 1.30 บาท เพื่อนำผลผลิตออกนอกเขตบดตลาด โดยแปรรูปเป็นปุยน้ำสกัดชีวภาพ และอาหารสัตว์ ระยะเวลาโครงการ 6 มิ.ย.-31 ส.ค. 49
- ผลการดำเนินการ 6 มิ.ย.-15 ก.ค. 49 จังหวัดแหล่งผลิตได้ดำเนินการรับซื้อสับปะรดรวม 44,358 ตัน

**สถานการณ์ปัจจุบัน**

- การผลิต ขณะนี้สับปะรดรุ่นที่ 1 (เมย.-มิย.) กำลังออกสู่ตลาด แต่เนื่องจากผลกระทบจากสภาพอากาศที่แห้งแล้งที่ผ่านมา ทำให้ผลผลิตออกสู่ตลาดน้อย ในขณะที่ความต้องการของโรงงานสับปะรดกระป๋องยังคงมีอยู่อย่างต่อเนื่อง ทำให้ไม่มีปัญหาด้านราคา
- ราคา ราคาที่เกษตรกรขายได้สัปดาห์นี้เฉลี่ย กก.ละ 4.33 บาท ปรับตัวลดลงจากสัปดาห์ที่ผ่านมา เฉลี่ย กก.ละ 0.51 บาท เนื่องจากช่วงนี้บางโรงงานไปทำเงาะกระป๋อง อย่างไรก็ตามราคาก็ยังสูงกว่าในช่วงเดียวกันของปีก่อน ซึ่งมีราคา กก.ละ 9-10 บาท และ 11 บาท ตามลำดับ



	ม.ค.	ก.พ.	มี.ค.	เม.ย.	พ.ค.	มิ.ย.	ก.ค.	ส.ค.	ก.ย.	ต.ค.	พ.ย.	ธ.ค.	เฉลี่ย
2547	4.22	4.21	4.76	4.67	4.63	5.00	5.16	4.47	4.76	4.82	4.10	3.59	4.53
2548	3.56	3.86	3.93	3.64	3.61	3.69	3.70	4.33	4.49	4.30	3.11	2.61	3.74
2549	2.42	2.54	2.66	2.46	2.08	1.37	1.64	2.52	2.76	3.11	3.31	3.34	2.52
2550	3.10	3.32	4.23	4.84	4.33								

(1-11 พค.)

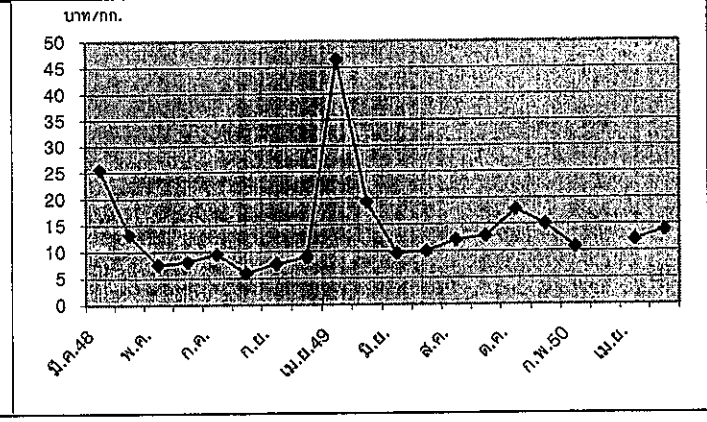
ประจำสัปดาห์ที่ 2 เดือนพฤษภาคม 2550 (8 พค.-11 พค.50)

	2548	2549	2550	%Δ
ผลผลิต (ตัน)	521,775	440,546	474,775	
ช่วงผลผลิตออกมาก	ตะวันออก เมย.-มิย. จันทบุรี ระยอง ตราด ใต้ ก.ค.-ก.ย. ชุมพร นครศรีฯ สุราษฎร์ฯ			
พื้นที่ปลูก (ไร่)	478,790	470,074	448,122	
จำนวนครัวเรือน	94,175	93,046		
ผลผลิตเฉลี่ย/ไร่	939	937	1,059	
ต้นทุนการผลิต	7.21	7.34		
มูลค่าผลผลิต (ล้านบาท)	4,135	4,450		
การใช้				
- บริโภคสด (ตัน)	485,300	409,700	441,550	
- แปรรูป	46,475	30,846	33,225	
ส่งออก				
- กระป๋อง (ตัน)	7,182	5,809		
- มูลค่า (ล้านบาท)	232	298		
ประเทศคู่ค้า	จีน สหรัฐอเมริกา สิงคโปร์			

1. สถานการณ์ ปี 2550  
สำนักงานเศรษฐกิจการเกษตร คาดการณ์ผลผลิตปี 2550 จะมีประมาณ 474,775 ตัน ใกล้เคียงกับปีที่ผ่านมา โดยแยกเป็นภาคตะวันออกร้อยละ 61.10 หรือ 310,628 ตัน ลดลงจากปีก่อนร้อยละ 6 ภาคใต้ร้อยละ 37.46 หรือ 190,476 ตัน เพิ่มขึ้นจากปีก่อนร้อยละ 42.58

2. มาตรการแก้ไขปัญหา  
2.1 กระทรวงเกษตรฯ เป็นหน่วยงานหลักในการแก้ไขปัญหาผลไม้ทุกชนิด โดย คชก. ได้มีมติเมื่อวันที่ 5 เมย. 48 มอบกระทรวงเกษตรฯ จัดทำแผนบูรณาการด้านการผลิต การตลาดผลไม้ทุกชนิดทั้งระบบและจัดทำแผนแก้ไขปัญหาทั้งในระยะสั้นและระยะยาว  
2.2 ขณะนี้กระทรวงเกษตรฯ ได้ให้สหกรณ์การเกษตรกู้ยืมเงินกองทุนพัฒนาสหกรณ์ เพื่อใช้รวบรวมรับซื้อผลผลิตนำไปจำหน่ายนอกแหล่งผลิต  
2.3 กรมการค้าภายใน เป็นหน่วยงานเสริมการจำหน่าย โดยจัดงานส่งเสริมการบริโภคผลไม้ช่วงที่ผลผลิตออกมาก ซึ่งได้จัดงานมหกรรมบริโภคสินค้าลดค่าครองชีพ ระหว่างวันที่ 20 เม.ย-1 พค.50 และงานส่งเสริมการบริโภคผลผลิตผลการเกษตร ระหว่างวันที่ 2 ถึง 4 พค. 50

สถานการณ์ปัจจุบัน  
ผลผลิตเงาะภาคตะวันออกออกสู่ตลาดแล้วประมาณร้อยละ 55 ราคาที่เกษตรกรขายได้สัปดาห์นี้ เงาะคละ กก.ละ 11-12 บาท เงาะตะกร้า กก.ละ 13-14บาท ปรับตัวขึ้นจากสัปดาห์ก่อน กก.ละ 1 บาท เนื่องจากฝนตกชุก ทำให้เงาะสุกช้า ประกอบกับประกอบกับสภาพอากาศดังกล่าวทำให้ผลเงาะแตกและร่วง โดยราคาดังกล่าวสูงกว่าช่วงเดียวกันที่ผลผลิตออกมาก(มิย.-กค.) ซึ่งมีราคา กก.ละ 9-10 บาท และ 11 บาท ตามลำดับ



ราคาเงาะที่เกษตรกรขายได้ เงาะเกรดคละ (บาท/กก.)	ม.ค.	ก.พ.	มี.ค.	เม.ย.	พ.ค.	มิ.ย.	ก.ค.	ส.ค.	ก.ย.	ต.ค.	พ.ย.	ธ.ค.	เงี้ยว
2547					6.29	6.56	10.6	5.56	6.05				7.01
2548			25.50	13.10	7.49	8.09	9.49	5.95	7.66	8.87			10.77
2549				46.50	19.27	9.58	9.98	12.08	12.74	17.74	15.00		17.86
2550	12.75	10.67		12.01	13.77								12.30

(1-11 พค.)

มังคุด

ประจำสัปดาห์ที่ 2 เดือนพฤษภาคม 2550 (8-11 พค. 50)

	2548	2549	2550	%Δ
ผลผลิต (ตัน)	199,693	142,620	265,137	
ช่วงผลผลิตออกมาก	ตะวันออก เมย.-มิย. จันทบุรี ระยอง ตราด ใต้ ก.ค.-ก.ย. ชุมพร นครศรีฯ สุราษฎร์ฯ			
พื้นที่ปลูก (ไร่)	292,585	330,717	350,606	
จำนวนครัวเรือน	90,817	92,610		
ผลผลิตเฉลี่ย(กก./ไร่)	685	431	756	
ต้นทุนการผลิต (บาท/กก.)	11.30	11.33		
มูลค่าผลผลิต (ล้านบาท)	1,990	2,455		
การใช้ (ตัน)				
- บริโภคสด	158,795	127,443	225,300	
- ส่งออก	40,898	15,177	39,837	
ส่งออกสดและแช่แข็ง				
ปริมาณ (ตัน)	40,898	15,177		
- มูลค่า (ล้านบาท)	728	277		
ประเทศคู่ค้า	จีน ฮองกง ไต้หวัน ญี่ปุ่น สหรัฐอเมริกา			

1. สถานการณ์ ปี 2550

สำนักงานเศรษฐกิจการเกษตร คาดการณ์ผลผลิตปี 2550 จะมีประมาณ 265,137 ตัน เพิ่มขึ้นจากปีก่อน ร้อยละ 86 โดยภาคตะวันออก 113,033 ตันเพิ่มขึ้นจากปีก่อนร้อยละ 143 ภาคใต้ 152,104 ตันเพิ่มขึ้นจากปีก่อนร้อยละ 65 เนื่องจากในปีที่ผ่านมาผลผลิตมีปริมาณน้อยกว่าปกติมาก ในขณะที่ปีนี้อากาศเอื้ออำนวยต่อการเจริญเติบโตของมังคุด

2. มาตรการแก้ไขปัญหา

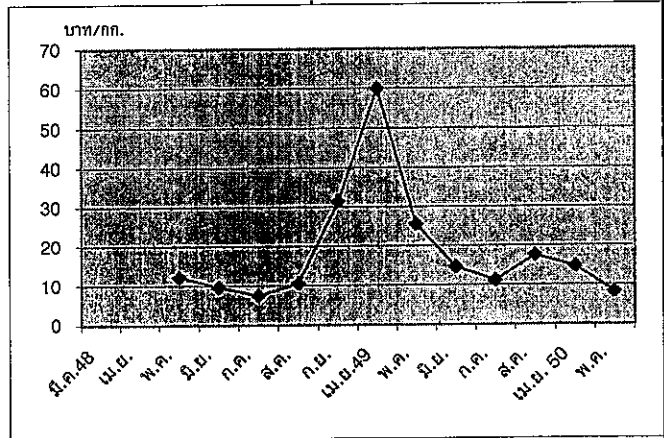
2.1 กระทรวงเกษตรฯ เป็นหน่วยงานหลักในการแก้ไขปัญหาผลไม้ทุกชนิด โดย คชก. ได้มีมติเมื่อวันที่ 5 เมย. 48 มอบกระทรวงเกษตรฯ จัดทำแผนบูรณาการด้านการผลิต การตลาดผลไม้ทุกชนิดทั้งระบบและจัดทำแผนแก้ไขปัญหาทั้งในระยะสั้นและระยะยาว

2.2 ขณะนี้กระทรวงเกษตรฯ ได้ให้สหกรณ์การเกษตรกู้ยืมเงินกองทุนพัฒนาสหกรณ์ เพื่อใช้รวบรวมรับซื้อผลผลิตนำไปจำหน่ายนอกแหล่งผลิต

2.2 กรมการค้าภายใน เป็นหน่วยงานเสริมการจำหน่าย โดยโดยจัดงานส่งเสริมการบริโภคผลไม้ช่วงที่ผลผลิตออกมาก ในจังหวัดแหล่งผลิตและจังหวัดปลายทางที่มีศักยภาพการบริโภค

สถานการณ์ปัจจุบัน

ในช่วงนี้มังคุดภาคตะวันออกกำลังออกสู่ตลาดมาก โดยคาดว่าผลผลิตออกแล้วประมาณร้อยละ 80 ของผลผลิตทั้งหมด ราคาที่เกษตรกรขายได้เกรดคละ กก.ละ 8.50-12.50 บาท ซึ่งใกล้เคียงกับสัปดาห์ก่อน เนื่องจากได้รับผลกระทบจากภาวะฝนตกชุกทำให้ผลผลิตที่ออกสู่ตลาดคุณภาพไม่ดี ผลแตก มียางไหล และเป็นเนื้อแก้ว ส่วนมังคุดเกรดส่งออกปรับตัวสูงขึ้น กก.ละ 2 บาท



ราคาที่เกษตรกรขายได้ มังคุดคละ (บาท/กก.)

	ม.ค.	ก.พ.	มี.ค.	เม.ย.	พ.ค.	มิ.ย.	ก.ค.	ส.ค.	ก.ย.	ต.ค.	พ.ย.	ธ.ค.	เฉลี่ย
2547					11.50	17.22	15.68	10.05	11.77				13.24
2548					12.22	9.62	7.47	10.50	31.50				14.26
2549			100.00	57.97	25.57	14.63	11.11	17.50					37.80
2550				77.50	14.68	8.32							

(1-11 พค.)

กรมการค้าภายใน กระทรวงพาณิชย์

14 พฤษภาคม 2550

ทุเรียน

ประจำสัปดาห์ที่ 2 เดือนพฤษภาคม 2550 (8 - 11 พ.ค. 50)

	หน่วย : ตัน			
	2548	2549	2550	% Δ
ผลผลิต	649,800	618,800	686,500	10.94
ช่วงผลผลิตออกมาก/แหล่งผลิตสำคัญ				
- ตะวันออก พ.ค. - มิ.ย. จันทบุรี ระยอง และตราด				
- ใต้ ก.ค.- ก.ย. ชุมพร สุราษฎร์ และนครศรีฯ				
พื้นที่ให้ผล	715,500	703,600	698,600	-0.71
ครัวเรือน	170,000	ครัวเรือน		
ผลผลิต/ไร่	908	879	983	11.83
ต้นทุนผลิต	13.91	14.30	12.81	
มูลค่าผลผลิต	9,000	ล้านบาท		
การใช้				
- บริโภคสด	434,680	402,870	447,500	11.08
- แปรรูป	65,000	62,000	69,000	11.29
ส่งออก (สด+แช่แข็ง) ตัน : ล้านบาท				
- ปริมาณ	150,120	153,930	170,000	10.44
- มูลค่า	2,650	3,190		
ประเทศคู่ค้า จีน ใต้หวัน ฮองกง และอินโดนีเซีย				

**สถานการณ์ ปี 2550**

- สำนักงานเศรษฐกิจการเกษตรคาดการณ์ปริมาณผลผลิตทุเรียน ปี 2550 จะมีประมาณ 686,500 ตัน เพิ่มขึ้นร้อยละ 10.94
- ผลผลิตทุเรียนภาคตะวันออก (ร้อยละ 55) มีปริมาณใกล้เคียงกับปีที่ผ่านมา โดยออกสู่ตลาดมากช่วงกลาง เม.ย.- พ.ค. ส่วนภาคใต้ (ร้อยละ 40) เพิ่มขึ้นจากปีที่ผ่านมาร้อยละ 27 โดยจะออกมากช่วง ก.ค.-ก.ย.

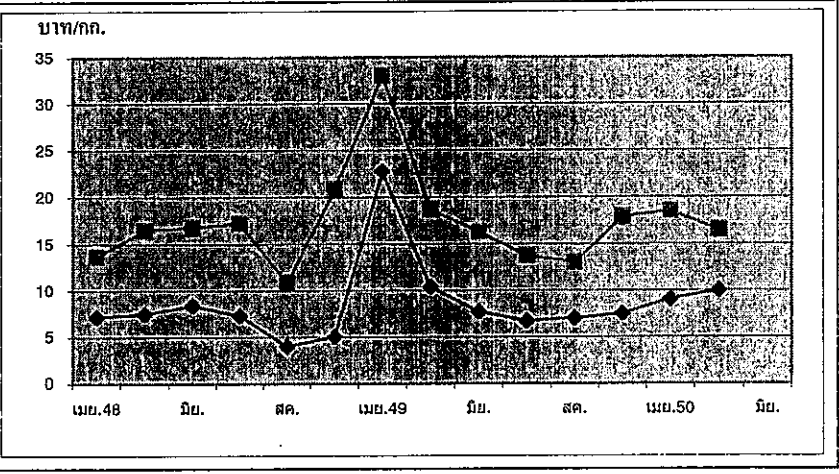
**มาตรการแก้ไขปัญหาราคา**

- กระทรวงเกษตรฯ เป็นหน่วยงานหลักในการแก้ไขปัญหาผลไม้ทุกชนิด โดย คชก. ได้มีมติเมื่อวันที่ 5 เม.ย. 48 มอบกระทรวงเกษตรฯ จัดทำแผนบูรณาการด้านการผลิตการตลาดผลไม้ทุกชนิดทั้งระบบและจัดทำแผนแก้ไขปัญหาทั้งในระยะสั้นและระยะยาว
- ขณะนี้กระทรวงเกษตรฯ ได้ให้สหกรณ์การเกษตรกู้ยืมเงินกองทุนพัฒนาสหกรณ์ เพื่อใช้รวบรวมรับซื้อผลผลิตนำไปจำหน่ายนอกแหล่งผลิต
- กรมการค้าภายใน เป็นหน่วยงานเสริมการจำหน่ายโดยจัดงานส่งเสริมการบริโภคผลไม้ช่วงที่ผลผลิตออกมาก ในงาน (1) งานมหกรรมบริโภคสินค้าลดค่าครองชีพ 20 เม.ย-1 พ.ค.50 (2) งานส่งเสริมการบริโภคผลผลิตทางการเกษตร 2-4 พ.ค.50 (3) งานขายตรงจากฟาร์ม-โรงงาน...มหกรรมธงฟ้า 18-20 พ.ค.50

**สถานการณ์ปัจจุบัน**

- ณ วันที่ 14 พ.ค. 50 ราคาทุเรียนพันธุ์หมอนทองคละที่เกษตรกรขายได้ กก.ละ 16-17 บาท และคุณภาพที่ส่งออก กก.ละ 20-21 บาท เพิ่มขึ้นจากสัปดาห์ที่ผ่านมา เนื่องจากเป็นช่วงปลายฤดูการผลิต

- ขณะนี้ ผลผลิตออกสู่ตลาดแล้ว แยกเป็นพันธุ์ชะนี ร้อยละ 95 และพันธุ์หมอนทอง ร้อยละ 75



ราคาเกษตรกรขายได้ ทุเรียน

ปี	เม.ย.	พ.ค.	มิ.ย.	ก.ค.	ส.ค.	ก.ย.
<b>พันธุ์ชะนี (บาท/กก.)</b>						
2548	7.20	7.50	8.42	7.31	4.00	5.06
2549	22.77	10.40	7.75	6.72	-	-
2550	9.09	8-12				
		(14 พ.ค.)				
ปี	เม.ย.	พ.ค.	มิ.ย.	ก.ค.	ส.ค.	ก.ย.
<b>พันธุ์หมอนทอง (บาท/กก.)</b>						
2548	13.67	16.46	16.77	17.22	10.89	20.86
2549	33.03	18.72	16.29	13.74	13.04	17.88
2550	18.51	16-17				
		(14 พ.ค.)				

# ลิ้นจี่

## ประจำสัปดาห์ที่ 2 ของเดือนพฤษภาคม 2550 (8 - 11 พ.ค. 50)

	หน่วย : ตัน		
	2548	2549	2550
ผลผลิต	79,300	73,700	78,700
ใช้ภายในประเทศ			
- บริโภคสด	45,400	41,500	43,900
- แปรรูป (ลิ้นจี่กระป๋อง)	20,400	21,000	21,800
ส่งออกสด			
- ปริมาณ (ตัน)	13,500	11,200	13,000
- มูลค่า (ล้านบาท)	254	282	(คาดการณ์)
ต้นทุนการผลิต (บาท/กก.)	14.21	14.09	14.18
ช่วงออกสู่ตลาด/ แหล่งผลิตสำคัญ			
- ช่วงออกสู่ตลาด	กลาง พ.ค.- กลาง มิ.ย.50		
- แหล่งผลิต	เชียงใหม่ เชียงราย และพะเยา		
ครัวเรือนเกษตรกร	32,000 ครัวเรือน		
มูลค่าผลผลิตที่เกษตรกรขายได้ 1,200 ล้านบาท			

### สถานการณ์ปี 2550

สำนักงานเศรษฐกิจการเกษตรได้คาดการณ์ผลผลิตลิ้นจี่ปี 2550 จะมีประมาณ 78,700 ตัน เพิ่มขึ้นจากปีที่ผ่านมาร้อยละ 7 โดยผลผลิตจะออกสู่ตลาดมากในช่วงกลาง พ.ค.- กลาง มิ.ย.50 ประมาณร้อยละ 70

### มาตรการแก้ไขปัญหา

- กระทรวงเกษตรและสหกรณ์เป็นหน่วยงานหลักในการแก้ไขปัญหาผลไม้ทุกชนิด โดย คชก. ได้มติเมื่อ 5 เม.ย.47 มอบหมายให้กระทรวงเกษตรฯ รับผิดชอบแก้ไขปัญหาลิ้นจี่อย่างเป็นระบบครบวงจร ตั้งแต่ปี 2547
- กรมการค้าภายในเป็นหน่วยงานเสริม โดยการจัดงานส่งเสริมการบริโภคผลไม้ในช่วงที่ผลผลิตออกมาก ในงานมหกรรมบริโภคผลไม้ลดค่าครองชีพระหว่าง 20 เม.ย.- 1 พ.ค.50 งานส่งเสริมการบริโภคผลผลิตทางการเกษตร ระหว่าง 2 - 4 พ.ค.50 และงานขายตรงจากฟาร์ม-โรงงาน... มหกรรมธงฟ้า 18-20 พ.ค.50

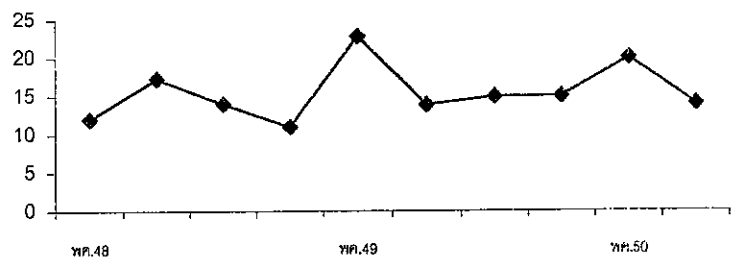
### สถานการณ์ปัจจุบัน

- ราคาเกษตรกรขายได้ลิ้นจี่ ณ แหล่งผลิตจังหวัดพะเยาและเชียงรายเกรด A กก.ละ 13-15 บาท ลดลงจากสัปดาห์ก่อน เนื่องจากลิ้นจี่จากประเทศจีนเริ่มออกสู่ตลาด กระทบต่อภาวะการส่งออกลิ้นจี่ภาคเหนือ
- ขณะนี้ เป็นช่วงที่ผลผลิตลิ้นจี่พะเยาและเชียงรายได้งอกสู่ตลาด โดยผลผลิตออกสู่ตลาดแล้ว ร้อยละ 15 ส่วนผลผลิตลิ้นจี่เชียงใหม่ จะออกมากระหว่าง 20 พ.ค.- 10 มิ.ย.

### ราคาเกษตรกรขายได้ ลิ้นจี่ เกรด A (บาท/กก.)

ปี	พ.ค.				
	สป.1	สป.2	สป.3	สป.4	สป.5
2547	12.43	12.41	10.45	10.50	10.37
2548	12.00	17.25	14.00	11.00	
2549	22.81	13.84	18.00	15.00	
2550	20.00	13-15			
		(14 พ.ค.)			

### ความเคลื่อนไหวราคาลิ้นจี่ เกรด A ปี 2548 - 2550



ที่มา : สำนักงานเศรษฐกิจการเกษตร

ปี 2550 : จากสำนักงานการค้าภายใน จ.เชียงราย พะเยา เชียงใหม่

กรมการค้าภายใน กระทรวงพาณิชย์

14 พฤษภาคม 2550



ไก่เนื้อ

ประจำสัปดาห์ที่ 2 ของเดือน พฤษภาคม 2550 (8 - 11 พ.ค.50)

	2547	2548	2549	2550	% Δ
ผลผลิต (พันตัน)	ประมาณการ				
- โลก	55,952	58,721	60,901	62,789	3.10
สหรัฐอเมริกา	15,286	15,792	16,300	16,805	3.10
จีน	9,998	10,200	10,500	10,826	3.10
บราซิล	8,408	9,080	9,530	9,825	3.10
สหภาพยุโรป	7,656	7,670	7,690	7,928	3.10
- ไทย (ซากบริโภค)	873	1,028	1,176	1,404	19.46
ช่วงผลผลิตออกมาก	ตุลาคม - กุมภาพันธ์				
จำนวนครีวเรือน	10,098	7,821	7,265	na	
ต้นทุนการผลิต (บาท/กก.)	25.83	30.32	31.46	30	(สมาคมผู้เลี้ยงไก่เนื้อ)
มูลค่าผลผลิต (ล้านบาท)	33,908	52,794	52,669	21,524	(ม.ค. - เม.ย.50)
การใช้ (พันตัน)	672.43	791.13	838.82	983.08	17.20
ปริมาณส่งออก (ล้านตัน)	0.200	0.240	0.260	na	
มูลค่าส่งออก (ล้านบาท)	22,602	28,148	29,438	na	
ประเทศคู่ค้า	ญี่ปุ่น (43%) อังกฤษ (32%) เนเธอร์แลนด์ (9%) เยอรมัน (4%) ไอร์แลนด์ (2%)				
ประเทศคู่แข่ง	บราซิล สหภาพยุโรป จีน อาร์เจนตินา แคนาดา				

สถานการณ์ ปี 2550

1. การผลิต สศก. ประมาณการผลิตไก่เนื้อมีชีวิต ปี 2550 ไว้ที่จำนวน 1,116.73 ล้านตัว เพิ่มขึ้น 19.46% จากปี 2549 (934.85 ล้านตัว) นำหนักไก่เฉลี่ย 2 กก./ตัว เมื่อคำนวณส่วนที่บริโภค 62.88% เป็นผลผลิตเนื้อไก่ 1,404 พันตัน

2. การใช้ภายใน ประมาณการเบื้องต้นจากการใช้ภายในประเทศประมาณ 70% ของผลผลิตรวม ในปี 2550 คาดว่าจะมีความต้องการใช้ภายในเพิ่มขึ้น 17.20%

3. อัตราการบริโภค 14 กก./คน/ปี (ที่มา : สมาคมผู้ผลิตไก่เพื่อส่งออกไทย)

4. การส่งออก สมาคมผู้ผลิตไก่เพื่อส่งออกไทย กำหนดเป้าหมายการส่งออก ปี 2550 จำนวน 290,000 - 300,000 ตัน (เป้าหมายการส่งออก ปี 2549 จำนวน 280,000 ตัน)

- ปี 2549 มีการส่งออกเนื้อไก่เพิ่มขึ้นจากปี 2548 0.02 ล้านตัน หรือเพิ่มขึ้น 8.33% แต่ต่ำกว่าเป้าหมายที่กำหนดไว้ 7.69%

มาตรการ

- ด้านการตลาด 1. รณรงค์บริโภค
- 2. ออกหนังสือรับรองแหล่งจำหน่ายเนื้อไก่ - ไข่ไก่ที่ได้รับ

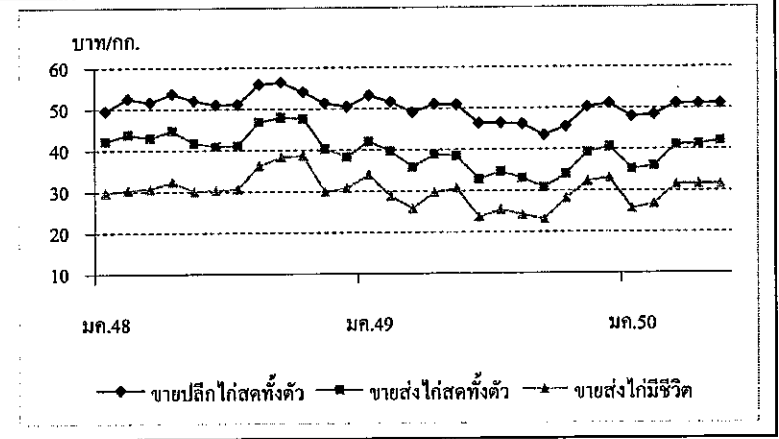
การรับรองมาตรฐานและความปลอดภัยจากหน่วยงานที่เกี่ยวข้องให้ห้างสรรพสินค้า

- ด้านการผลิต คณะกรรมการบริหารสินค้าไก่เนื้อและผลิตภัณฑ์กำหนดแผนการผลิตให้สอดคล้องกับตลาด และบริหารจัดการปริมาณผลผลิตไก่มีชีวิตที่เข้าสู่โรงงานชำแหละของผู้ส่งออกและภายในประเทศทั้งระบบ ให้มีสัดส่วนที่เหมาะสม

สถานการณ์ปัจจุบัน

ภาวะการล่าปกติ ทั้งนี้ จากมาตรการควบคุมกำลังการผลิตของภาคเอกชน ทำให้ผลผลิตที่เข้าสู่ตลาดมีปริมาณสอดคล้องกับตลาดรองรับ ไม่ปรากฏปัญหาผลผลิตส่วนเกิน ราคาซื้อขายโดยทั่วไปทรงตัวอยู่ในเกณฑ์ดี ดังนี้

ภาค	สัปดาห์นี้	สัปดาห์ก่อน	+/- (บาท)
- เนื้อ	34 - 38	34 - 38	
- กลาง	31 - 35	31 - 35	
- ตะวันออกเฉียงเหนือ	36 - 40	36 - 40	
- ใต้	37 - 40	37 - 40	



ราคา (บาท/กก.)	ปี	มค.	กพ.	มีค.	เมย.	พค.	มิย.	กค.	สค.	กย.	ตค.	พย.	ชค.	เฉลี่ย
ขายส่งไก่มีชีวิต	2548	29.63	30.34	30.67	32.35	30.05	30.30	30.55	36.23	38.23	38.60	29.91	30.75	32.30
หน้าโรงฆ่า กทม.	2549	34.00	28.76	25.72	29.63	30.55	23.61	25.32	24.16	22.98	28.10	32.23	33.00	28.17
	2550	25.57	26.70	31.50	31.50	31.50								29.35
						(11 พ.ค.)								
ขายส่งไก่สดทั้งตัว	2548	42.20	43.82	43.02	44.74	41.76	40.93	41.11	46.84	47.95	47.60	40.25	38.30	43.21
รวมเครื่องใน ตลาด กทม.	2549	42.05	39.63	35.76	38.88	38.48	32.82	34.63	32.95	30.74	34.00	39.27	40.50	36.64
	2550	35.14	35.95	41.00	41.24	42.00								39.07
						(11 พ.ค.)								
ขายปลีกไก่สดทั้งตัว	2548	49.53	52.50	51.61	53.65	51.95	51.00	51.08	55.91	56.43	54.05	51.32	50.50	52.46
รวมเครื่องใน ตลาด กทม.	2549	53.18	51.55	49.00	51.00	50.85	46.39	46.39	46.14	43.40	45.50	50.25	51.00	48.72
	2550	47.83	48.30	51.00	51.00	51.00								49.83
						(11 พ.ค.)								

	2547	2548	2549	2550	% Δ
ผลผลิต (ล้านตัน)					ประมาณการ
- โลก	1.586	1.701	1.945	na	na
- ไทย	0.392	0.422	0.507	0.540	2.56
กึ่งฤดูดำ	0.143	0.014	0.003	0.010	66.66
กึ่งขาวแวนนาไมอื่น ๆ	0.249	0.408	0.497	0.530	3.62
ช่วงผลผลิตออกมาก	มิถุนายน - กันยายน				
จำนวนครัวเรือน	34,977	33,411	35,000	na	
	(ปี 47 กรมประมง)	(ปี 48 กรมประมง)			
ต้นทุนการผลิต (ปี 2548/49 กรมประมง)					
	กึ่งฤดูดำ กก.ละ 138.49 บาท				
	กึ่งขาวแวนนาไม กก.ละ 96.63 บาท				
มูลค่าผลผลิตกึ่ง	144,300	96,000	95,000	na	
ที่เกษตรกรขายได้ (ล้านบาท)					
การใช้ (ล้านตัน)	0.055	0.057	0.002	na	
การนำเข้า					
- โลก (ล้านตัน)	0.023	0.024	0.024	na	
- มูลค่า (ล้านบาท)	3,626	3,073	2,960	na	
การส่งออก					
- ปริมาณ (ล้านตัน)	0.241	0.248	0.346	na	
- มูลค่า (ล้านบาท)	67,301	71,594	86,536	na	
ประเทศคู่ค้า	สหรัฐอเมริกา ญี่ปุ่น สหภาพยุโรป				
ประเทศคู่แข่ง	อินเดีย เอกวาดอร์ อินโดนีเซีย จีน				

สถานการณ์ ปี 2550

1. การผลิต

สมาคมกุ้งไทยคาดว่า ปี 2550 จะมีการเลี้ยงกุ้งขาวเพิ่มขึ้น เนื่องจาก 1) วัชระเวลา การเลี้ยงสั้นกว่ากึ่งฤดูดำแต่ให้ผลผลิตมากกว่า 2) ต้นทุนต่ำ แต่ราคาอยู่ในระดับใกล้เคียงกับกึ่งฤดูดำ ส่งผลให้ผลผลิตกึ่งฤดูดำโดยรวมเพิ่มขึ้นจาก 0.507 ล้านตัน ในปี 2549 เป็น 0.624 ล้านตัน ในปี 2550 หรือเพิ่มขึ้นร้อยละ 2.56

2. การส่งออก

ผลผลิตกึ่ง 90% เป็นการส่งออก ส่วนอีก 10% ใช้บริโภคภายในประเทศ ปี 2549 มีการส่งออกกึ่งรวม 0.346 ล้านตัน เพิ่มขึ้นจากช่วงเดียวกันของปีก่อน 0.100 ล้านตัน หรือเพิ่มขึ้นร้อยละ 40.3

มาตรการ

1. มติ คชก. (7 มี.ย., 21 พ.ย. 48, 26 ต.ค. 49) อนุมัติให้ดำเนินการแก้ไขปัญหาราคากุ้งขาวแวนนาไม และกึ่งฤดูดำ ปี 2548/49 โดยวิธีการรับจำนำ ปริมาณรวมทั้งสิ้น 10,000 ตันระยะเวลา มี.ย.-ก.ย. 48 (ขยายเวลาเฉพาะกึ่งฤดูดำถึง ม.ค. 49) ระยะเวลาไถ่ถอนภายใน 4 เดือน ระยะเวลาโครงการ มี.ย. 48- พ.ค. 49 (ขยายเวลา 2 ครั้งเป็นสิ้นสุด มี.ย. 50)

2. ผลการดำเนินการ

อคส.รับจำนำกึ่งได้รวมทั้งสิ้นจำนวน 3,408.69 ตัน ประกอบด้วยกึ่งขาวแวนนาไม 1,354.14 ตัน กึ่งฤดูดำจำนวน 2,054.55 ตัน เกษตรกรไถ่ถอน กึ่งขาวแวนนาไมจำนวน 11.58 ตัน คงเหลือกึ่งรวม 3,397.11 ตัน มีการระบายจำหน่ายรวม 3 ครั้ง คงเหลือ กึ่งฤดูดำ จำนวน 1,286.77 ตัน ซึ่ง รว.พณ.ได้มอบหมาย (6 มี.ย. 49) ให้อคส.สามารถจำหน่ายกึ่งได้ในกรณีที่ราคาที่เสนอซื้อเท่ากับหรือสูงกว่าราคาตลาดกลางจังหวัดสมุทรสาคร เฉลี่ยย้อนหลัง 5 วันทำการ

สถานการณ์ปัจจุบัน

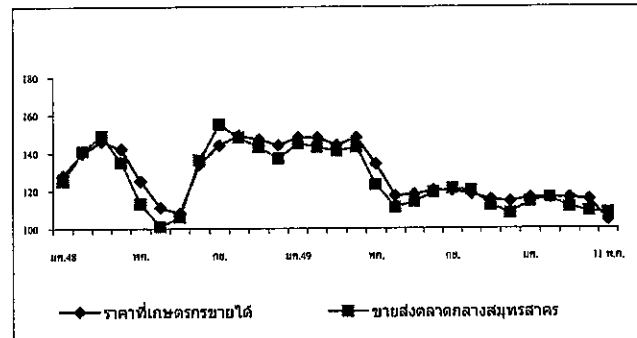
- ความเคลื่อนไหวด้านราคา

ผลผลิตกึ่งยังคงออกสู่ตลาดอย่างต่อเนื่อง โดยราคากุ้งขาวแวนนาไมขนาด 60 ตัว/กก.เฉลี่ย กก.ละ 108 บาท และราคากึ่งฤดูดำขนาด 50 ตัว/กก.เฉลี่ย กก.ละ 155 บาท ทรงตัวต่อเนื่องจากสัปดาห์ก่อน

- ปริมาณรถกึ่งเข้าตลาดกลางสมุทรสาคร

ปริมาณรถเข้าสู่ตลาดสัปดาห์ที่ 2 (8-11 พ.ค. 50) จำนวน 639 ตู้คอนเทนเนอร์หรือ 1,917 ตันเพิ่มขึ้นจากสัปดาห์ก่อนร้อยละ 14 ประกอบด้วยกึ่งขาวแวนนาไมจำนวน 631 ตู้คอนเทนเนอร์หรือ 1,893 ตัน เพิ่มขึ้นจากสัปดาห์ก่อนร้อยละ 15 และกึ่งฤดูดำจำนวน 8 ตู้คอนเทนเนอร์หรือ 24 ตัน ลดลงจากสัปดาห์ก่อนร้อยละ 27

ราคากุ้งขาวแวนนาไม



ราคากุ้งขาวแวนนาไม (บาท/กก.)

	ปี	ม.ค.	กพ.	มี.ค.	เม.ย.	พ.ค.	มิ.ย.	กค.	ส.ค.	กย.	ต.ค.	พย.	ธ.ค.	เฉลี่ย
เกษตรกรขายได้เฉลี่ยทั้งประเทศ	2548	128.00	140.00	146.00	142.00	125.00	111.00	108.00	134.00	144.00	149.00	147.00	144.00	134.83
(51-60 ตัวขึ้นไป/กก.)	2549	148.00	148.00	144.00	148.00	134.00	117.00	118.00	120.00	120.00	118.00	115.00	114.00	129.08
	2550	116.00	116.00	119.00	115.00	104.00								114.00
						(11 พ.ค. 50)								
ขายส่งตลาดกลาง จ.สมุทรสาคร	2548	125.00	141.00	149.00	135.00	113.00	101.00	108.00	136.00	155.00	148.00	143.00	137.00	132.42
(60 ตัว/กก.)	2549	145.00	143.00	141.00	143.00	123.00	111.00	114.00	119.00	121.00	120.00	112.00	108.00	125.00
	2550	114.00	116.00	115.00	109.00	108.00								112.40
						(11 พ.ค. 50)								

ข้าวโพดเลี้ยงสัตว์

ประจำสัปดาห์ที่ 2 ของเดือนพฤษภาคม 2550 (8-11 พ.ค.50)

Apr. 24 ฟิลลิปไพน์ F. Factsheet 2550

ผลผลิต (ล้านตัน)	2547/48	2548/49	2549/50	2550/51 (ประมาณการ)	+ - %
- โลก	712.626	695.196	695.847	712.530	2.40
- ไทย	4.216	3.886	3.696	3.808	3.03
ช่วงผลผลิตออกมาก	ก.ย. - พ.ย.				
พื้นที่ปลูก (ล้านไร่)	7.032	6.606	6.082	6.160	1.28
จำนวนครวรีเรือน	339,961	305,434	295,564	NA	
ผลผลิตเฉลี่ยไร่ (กก.)	599	588	608	618	1.64
ต้นทุนการผลิต (บาท/กก.)	3.35	3.97	4.07	NA	
มูลค่าผลผลิต (ล้านบาท)	21,080	18,964	19,515	19,802	1.47
ราคา (ล้านบาท)	ปี 47	ปี 48	ปี 49	ปี 50 (ประมาณการ)	
ราคา (ล้านบาท)	3.471	3.724	3.964	4.110	3.68
นำเข้า (ล้านตัน)	0.076	0.059	0.145	0.100	-31.03
การส่งออก (ล้านตัน)	0.872	0.059	0.250	0.100	-60.00
ประเทศคู่ค้า					
ไทยนำเข้าจาก	(ACMECS) ลาว(80%) กัมพูชา(20%) พม่า (WTO) อาร์เจนตินา สหรัฐ				
ไทยส่งออก	เวียดนาม(45%) อินโดนีเซีย(35%) มาเลเซีย (17%) ไต้หวัน(2%)				
ประเทศคู่แข่ง	จีน อาร์เจนตินา สหรัฐ				

1. สถานการณ์ ปี 2549/50

โลก ปี 2549/50 กระทรวงเกษตรสหรัฐคาดว่า (เม.ย.50) จะมีผลผลิตประมาณ 695.847 ล้านตัน ใกล้เคียงกับปี 2548/49 ซึ่งมีประมาณ 695.196 ล้านตัน ขณะที่ความต้องการใช้ของโลกเพิ่มขึ้นร้อยละ 3.70 สำหรับปี 2550/51 คาดว่าจะมีผลผลิตประมาณ 712.530 ล้านตัน เพิ่มขึ้นตามความต้องการใช้เพื่อผลิตเอทานอลมากขึ้น

ไทย กระทรวงเกษตรและสหกรณ์คาดว่า จะมีผลผลิตประมาณ 3.696 ล้านตัน ลดลงจากปี 2548/49 ซึ่งมีผลผลิต 3.886 ล้านตัน ร้อยละ 4.89 ขณะที่ความต้องการใช้ในประเทศมีประมาณ 3.964 ล้านตัน เพิ่มขึ้นร้อยละ 6.44 สำหรับปี 2550/51 คาดว่าจะมีผลผลิตประมาณ 3.808 ล้านตัน เพิ่มขึ้นเล็กน้อยตามการขยายตัวของ การเลี้ยงสัตว์

2. มาตรการ

2.1 การนำเข้าปี 2550 มติ ครม.(12 ธค.49) เห็นชอบตามมติคณะกรรมการนโยบายอาหาร(13 พย.49) ให้กำหนดนโยบายและมาตรการนำเข้าเช่นเดียวกับปี 2549 ดังนี้

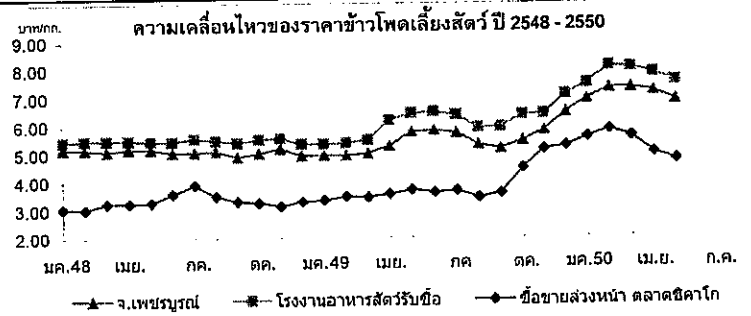
- 1) WTO ในโควตา 54,700 ตัน อากรนำเข้า 20% ให้อคส.นำเข้า 1 มีค.-30 มี.ย.50 นอกโควตา - อกรนำเข้า 73 % ค่าธรรมเนียมพิเศษ 180 บ./ตัน
- 2) AFTA อกรนำเข้า 5 % หรือ กก.ละ 2.75 บาท
- 3) ACMECS อกรนำเข้า 0% และ คต. จดทะเบียนผู้นำเข้า
- 4) นิวซีแลนด์ (FTA) อกรนำเข้า 0 %
- 5) ออสเตรเลีย (FTA) ในโควตา 6,030.68 ตัน อกรนำเข้า 17.33 % ให้อคส. นำเข้า 1 มีค. - 30 มี.ย. 50 นอกโควตา อกรนำเข้า 65.70 %
- 6) นำเข้าทั่วไป อกรนำเข้า กก.ละ 2.75 บาท และค่าธรรมเนียมพิเศษ ตันละ 1,000 บาท

2.2 การค้าในประเทศ โดยที่ราคาข้าวโพดเลี้ยงสัตว์มีแนวโน้มสูงขึ้นมาก

ในช่วงปลายฤดู ส่งผลกระทบต่อผู้ผลิตอาหารสัตว์และผู้เลี้ยงสัตว์ ที่ประชุมผู้เกี่ยวข้องเมื่อ 23 ม.ค.50 มีมติให้ขอความร่วมมือผู้ผลิตอาหารสัตว์และผู้เลี้ยงสัตว์เพิ่มการใช้มันสำปะหลังทดแทนข้าวโพดเลี้ยงสัตว์ให้มากขึ้น โดยกรมการค้าภายในได้ประสานเชื่อมโยงผู้ซ้กับผู้ผลิตมันสำปะหลังในพื้นที่จังหวัดนครราชสีมาและจังหวัดใกล้เคียงให้มีการเจรจาซื้อขายกันโดยตรงซึ่งได้ดำเนินการครั้งที่ 1 เมื่อวันที่ 3 ก.พ.50 ครั้งที่ 2 เมื่อวันที่ 25 มี.ค.50 และครั้งที่ 3 เมื่อวันที่ 1 เม.ย.50 ส่งผลให้มีการใช้มันสำปะหลังทดแทนข้าวโพดมากขึ้น ภาพรวมในปีนี้ คาดว่ามีการใช้มันสำปะหลังในอาหารสัตว์เพิ่มขึ้นกว่าเท่าตัวโดยใช้ผลิตอาหารสัตว์เพิ่มจาก 0.6-0.7 ล้านตันเป็น 1.2-1.4 ล้านตันและใช้เลี้ยงสุกรเพิ่มจาก 0.85 ล้านตันเป็น 1.7-1.8 ล้านตัน

สถานการณ์ปัจจุบันและแนวโน้ม

ภาวะราคาข้าวโพดเลี้ยงสัตว์ปรับตัวลดลงต่อเนื่องจากสัปดาห์ก่อน เนื่องจากในช่วงนี้พ่อค้าที่มีข้าวโพดในสต็อกทยอยนำข้าวโพดออกจำหน่ายค่อนข้างมาก ขณะที่โรงงานอาหารสัตว์ส่วนใหญ่ยังมีสต็อกเพียงพอและบางส่วนได้หันมาใช้มันสำปะหลังทดแทน คาดว่าแนวโน้มราคาข้าวโพดในประเทศจะอ่อนตัวลง สำหรับราคาซื้อขายล่วงหน้าตลาดชิคาโกในสัปดาห์นี้ปรับตัวลดลงเช่นกัน จากสภาพอากาศที่เหมาะสมกับการเพาะปลูกและปริมาณการส่งออกข้าวโพดสหรัฐที่อยู่ในระดับต่ำ อย่างไรก็ตามคาดว่าในระยะยาวความต้องการใช้ข้าวโพดเพื่อใช้ในอุตสาหกรรมเอทานอลยังมีปริมาณมากและราคาจะปรับตัวสูงขึ้น



ราคาข้าวโพดเลี้ยงสัตว์

11 พ.ค.50

บาท/กก.

ราคา	ปี	มค.	กพ.	มีค.	เม.ย.	พ.ค.	มี.ย.	ก.ค.	ส.ค.	ก.ย.	ต.ค.	พ.ย.	ธค.	เฉลี่ย
เกษตรกรขายได้*	2548	5.01	4.96	4.97	4.83	5.02	4.82	5.05	4.89	4.77	4.74	4.73	4.74	4.88
	2549	4.82	4.78	4.70	5.18	5.53	5.72	5.53	5.34	5.15	5.39	5.39	5.83	5.28
	2550	6.53	7.02	7.10	7.06	6.92								6.93
จ.เพชรบูรณ์	2548	5.20	5.17	5.11	5.19	5.18	5.06	5.06	5.10	4.90	5.03	5.18	5.03	5.10
	2549	4.94	4.95	5.00	5.26	5.77	5.81	5.74	5.31	5.16	5.45	5.80	6.43	5.47
	2550	6.92	7.29	7.29	7.18	6.8%								7.11
กทม.	2548	5.45	5.49	5.49	5.49	5.46	5.45	5.56	5.48	5.40	5.53	5.55	5.40	5.48
	2549	5.34	5.38	5.49	6.18	6.42	6.47	6.35	5.91	5.93	6.36	6.39	7.08	6.11
	2550	7.47	8.07	8.03	7.82	7.52								7.78
โรงงานอาหารสัตว์รับซื้อ	2548	3.07	3.04	3.25	3.25	3.27	3.58	3.89	3.49	3.31	3.26	3.13	3.28	3.32
	2549	3.34	3.47	3.44	3.55	3.69	3.60	3.66	3.42	3.57	4.47	5.13	5.23	3.88
	2550	5.55	5.81	5.56	4.98	4.73								5.33

หมายเหตุ \* เป็นราคาที่เกษตรกรขายได้เฉลี่ยทั้งประเทศ (สตก.) ข้าวโพดเมล็ดความชื้นไม่เกิน 14.5%

ปาล์มน้ำมัน

ประจำสัปดาห์ที่ 2 ของเดือนพฤษภาคม 2550 (8 - 11 พ.ค.50)

ผลผลิต : ล้านตัน	ปี 47	ปี 48	ปี 49	ปี 50 <sup>พ.ค.</sup>	% Δ
โลก น้ำมันพืช	101.89	111.44	117.92	123.03	4.33
น้ำมันปาล์ม	29.59	33.88	35.96	37.67	4.76
ไทย					
ผลปาล์มทะเลสาบ(สศก.)	5.182	5.003	6.241	7.378	18.23
น้ำมันปาล์มดิบ(รง.แจ้ง)	0.821	0.784	1.167	1.291	10.63
ช่วงออกสู่ตลาด	มาก : มี.ค.-ก.ย. (ออกตลอดปี)				
แหล่งผลิต	กระปี 31%, สุราษฎร์ฯ 27%, ชุมพร 21% (รวม 79%) ตรัง 4%, สตูล ชลบุรี ประจวบฯ 3%, พังงา 2%				
พื้นที่ให้ผล : ล้านไร่	1.921	2.026	2.374	2.739	15.37
จำนวนครัวเรือน	70,000	81,472	85,546	na	
ผลผลิตเฉลี่ย : ตัน/ไร่	2,682	2,459	2,629	2,694	2.47
ต้นทุนการผลิต : บาท/กก.	1.26	1.68	1.65	na	
มูลค่าผลปาล์ม : ล้านบาท	17,514	14,908	16,788	22,135	
น้ำมันปาล์มดิบ : ล้านบาท	16,557	13,244	18,400	23,887	
การใช้ในพท. : น้ำมันดิบ	0.715	0.745	0.905	0.981	8.34
หรือ น้ำมันบริสุทธิ์	0.476	0.496	0.604	0.654	8.34
นำเข้า : ตัน (ดิบ+บริสุทธิ์)	74,767	18,930	1,314	(มก.-มี.ค.)	
ส่งออก : ตัน (ดิบ+บริสุทธิ์)	124,273	81,057	205,109	84,000 (ตามแจ้ง)	
ประเทศส่งออก	บริสุทธิ์ : พม่า(39%) จีน(32%), ดิบ : มาเลเซีย(35%) อินเดีย(33%)				
ประเทศนำเข้า	บริสุทธิ์ : มาเลเซีย (90%) จีน(10%)				
เปิดตลาด	AFTA ตั้งแต่ปี 46		WTO ปี 47-50		
ภาษีนำเข้า	5%, 2.50 บ./ลิตร		ในโควตา 20%		นอกโควตา 143%
ปริมาณ (ตัน)	ให้ออกส.นำเข้า		4,860 (ออกส.)		ไม่จำกัดปริมาณ
การนำเข้า WTO	ปี 47	ปี 48	ปี 49	ปี 50	
ออกหนังสือรับรอง(กต.)	79,233	16,354	195	-	(มก.-เม.ย.)
นำเข้า (นอกโควตา)	78,188	16,072	190	-	

สถานการณ์ ปี 2550

- โลก ปี 50 ก.เกษตรสหรัฐ คาดว่าโลกมีผลผลิตน้ำมันปาล์ม 37.67 ล้านตัน เพิ่มขึ้นร้อยละ 4.76 การใช้ 37.58 ล้านตันเพิ่มขึ้นร้อยละ 7
- ไทย ปี 50 ก.เกษตร (สศก.) คาดว่าจะผลิตผลปาล์มน้ำมันได้ 7.378 ล้านตันเพิ่มขึ้นร้อยละ 18.23 ซึ่งจะสกัดน้ำมันดิบได้ประมาณ 1.290 ล้านตัน (น้ำมัน 17.5%) โดยคาดว่าจะมีการใช้บริโภค 0.981 ล้านตัน เหลือส่วนเกินประมาณ 0.310 ล้านตันที่ต้องผลิตกันส่งออกหรือเป็นวัตถุดิบผลิตไบโอดีเซล

มาตรการ ปี 2549 - 50

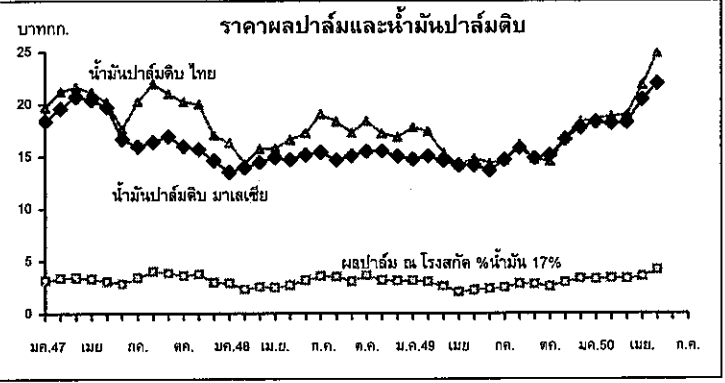
- จัดระบบเพิ่มประสิทธิภาพกลไกตลาด
  - จัดระบบการค้าในประเทศ โดยการให้ผู้ผลิต ผู้นำเข้า แจ้งปริมาณการผลิต จำหน่าย สต็อก การนำเข้า ควบคุมการขนย้าย กำกับดูแลการปิดป้าย แสดงราคาซื้อขาย ตรวจสอบเครื่องชั่ง การชั่งราคา การลักลอบนำเข้าและดูแล การจำหน่ายน้ำมันพืชปาล์มของห้างค้าปลีกไม่ให้ต่ำกว่าต้นทุนซื้อ
  - จัดระบบการนำเข้าโดย
    - ภายใต้ AFTA และในโควตา WTO : ให้ออกส.เป็นผู้นำเข้า
    - การนำเข้าเพื่อส่งออก : ให้รับซื้อผลผลิตในประเทศ 1 ส่วนก่อนนำเข้า 1 ส่วนและต้องส่งออกทั้ง 2 ส่วนภายใน 30 วันนับแต่วันนำเข้า
    - การนำเข้าประเทศส่งออก : กำกับดูแลการขนย้ายในประเทศไปยังด่านส่งออกอย่างเคร่งครัดภายในเวลาที่กำหนด (การขออนุญาตนำเข้ามอบ กต. 31 มี.ค.49 ขณะนี้ยังไม่มีความคืบหน้า)
  - ตรวจสอบการลักลอบนำเข้าและบริหารของกลางโดย
    - เข้มงวดตรวจสอบในจังหวัดติดชายแดน
    - จัดการของกลางน้ำมันปาล์มไม่ให้ไหลเข้าสู่ตลาดผู้บริโภค
  - ส่งเสริมการส่งออกน้ำมันปาล์มในประเทศ ส่งออกได้ทุกด่านโดยเสรี
- ส่งเสริมการผลิตพลังงานทดแทน โดยประสาน ก.พลังงานเชื่อมโยงผู้ผลิตน้ำมันปาล์มกับผู้ผลิตไบโอดีเซล

สถานการณ์ปัจจุบันและแนวโน้ม

- ในประเทศ ราคาผลปาล์มที่ %น้ำมัน 17 สัปดาห์นี้ กก.ละ 3.90-4.40 บาทสูงขึ้นจากสัปดาห์ก่อน เพราะผลผลิตออกสู่ตลาดน้อยไม่เพียงพอความต้องการซื้อของโรงสกัดฯ (เม.ย.สป.4 ผลิตได้ 24,500 ตัน, พ.ค.สป.1 16,400 ตัน) ส่งผลให้ราคาปรับตัวขึ้นทั้งระบบ โดยน้ำมันปาล์มดิบปรับเป็น กก.ละ 24.75-25.00 บาทและเป็นผลจากราคาตลาดโลกที่โน้มขึ้นเช่นเดียวกัน

- ต่างประเทศ ราคาน้ำมันดิบเคลื่อนไหวสูงขึ้นจากสัปดาห์ก่อนเป็น กก.ละ 22.02 บาท (2,420 ริงกิต/ตัน) เนื่องจากปริมาณผลผลิตลดลงขณะที่ความต้องการมีมากขึ้น

แนวโน้ม จากเฉลี่ย 3 ปีช่วงพค.-มิ.ย.ผลผลิตจะออกสู่ตลาด ~ 20% ของทั้งปี แต่จากภาวะแห้งแล้งต้นปีทำให้ผลผลิตไม่มากเท่าที่คาดการณ์ ราคาจึงอยู่ในเกณฑ์สูง



ราคา (บาท/กก.)	11พ.ค.*													
	ปี	ม.ค.	ก.พ.	มี.ค.	เม.ย.	พ.ค.	มิ.ย.	ก.ค.	ส.ค.	ก.ย.	ต.ค.	พ.ย.	ธ.ค.	เฉลี่ย
ผลปาล์มสด(17%)	2547	3.13	3.34	3.41	3.29	3.05	2.84	3.42	3.99	3.83	3.61	3.74	2.96	3.38
ณ โรงสกัด	2548	2.89	2.25	2.53	2.47	2.75	3.18	3.58	3.51	3.06	3.26	3.17	3.12	2.98
	2549	3.14	3.01	2.58	2.05	2.19	2.34	2.48	2.82	2.78	2.56	2.97	3.33	2.69
	2550	3.27	3.35	3.29	3.52	4.15*								3.36
น้ำมันดิบ กทม.	2547	19.68	21.22	21.66	21.17	20.17	17.64	20.25	21.96	21.01	20.24	20.01	17.04	20.17
	2548	16.30	14.24	15.75	15.82	16.34	17.27	19.07	18.35	17.30	18.19	17.24	16.85	16.89
	2549	17.80	17.41	15.38	14.20	14.86	14.40	14.64	16.19	14.77	14.53	16.70	18.30	15.77
	2550	18.63	18.84	19.01	21.82	24.88*								19.58
น้ำมันดิบมาเลเซีย	2547	18.38	19.60	20.73	20.44	19.74	16.67	15.98	16.40	16.92	15.97	15.70	14.63	17.60
	2548	13.53	13.31	14.48	14.94	14.78	15.17	15.43	14.70	15.10	15.63	15.41	15.06	14.80
	2549	14.76	15.07	14.64	14.17	14.18	13.68	14.68	15.81	15.03	15.15	16.67	17.77	15.13
	2550	18.31	18.19	18.25	20.45	22.02*								18.80

มะพร้าวผลแก่

ประจำสัปดาห์ที่ 2 ของเดือนพฤษภาคม 2550 (8 - 11 พ.ค.50)

ผลผลิต : ล้านตัน	ปี 47	ปี 48	ปี 49	ปี 50 <sup>พ.ค.</sup>	%Δ
โลก พืชน้ำมัน	335.1	381.28	390.59	402.81	3.13
เนื้อมะพร้าวแห้ง	5.38	5.59	5.59	5.39	-3.58
น้ำมันมะพร้าว	3.29	3.44	3.46	3.30	-4.62
ไทย					
มะพร้าวผลแก่ (สศก.)	1.848	1.674	1.561	1.524	-2.34
น้ำมันมะพร้าว <sup>บริสุทธิ</sup>	0.045	0.041	0.038	0.037	-2.34
ช่วงออกสู่ตลาด	มาก : พ.ค.-ต.ค. (ออกตลอดปี)				
แหล่งผลิต	ประจวบฯ 18%, ชุมพร 13%, สุราษฎร์ฯ 12% (รวม 43%) นครศรีฯ 7%, ชลบุรี 7%, สมุทรสงคราม 3%				
พื้นที่ให้ผล : ล้านไร่	1.59	1.47	1.41	1.41	-
จำนวนครัวเรือน	76,500	na	na	na	-
ผลผลิตเฉลี่ย : ตัน/ไร่	1,162	1,138	1,106	1,084	-1.99
ต้นทุนการผลิต : บาท/ผล	1.91	2.00	2.31	na	-
มูลค่าผลผลิต : ล้านบาท	5,380	5,959	7,355	6,097	-17.10
การใช้ในปท. : บริโภคตรง	1.109	1.004	0.937	0.915	-2.34
น้ำมันมะพร้าว	0.042	0.038	0.036	0.037	3.96
นำเข้า : ตัน				(มค.-มิถ.) na	
มะพร้าวผล	97	125	7,822		
เนื้อ - ฝอย	119	279	269	na	
น้ำมัน 4 พักัด	47	22	1,820	na	
ส่งออก : ตัน					
มะพร้าวผล	33,853	39,758	37,120	-	
เนื้อ - ฝอย	574	591	667	-	
น้ำมัน 4 พักัด	3,636	2,674	493	-	
ประเทศส่งออก	น้ำมัน : มาเลเซีย / เนื้อฝอย : ปากีสถาน / เนื้อแห้ง : ญี่ปุ่น				
ประเทศนำเข้า	น้ำมัน : อินโดนีเซีย / เนื้อฝอย : ฟิลิปปินส์ / ผลแก่ : กัมพูชา				

สถานการณ์ปี 2550

- โลก ปี 50 ก.เกษตรสหรัฐฯ คาดว่าโลกมีผลผลิตเนื้อมะพร้าวแห้ง 5.39 ล้านตัน ลดลงร้อยละ 3.58 ได้ผลผลิตน้ำมันมะพร้าว 3.30 ล้านตัน ลดลงร้อยละ 4.62
- ไทย ปี 50 ก.เกษตร (สศก.) คาดว่ามีผลผลิตมะพร้าวผล 1.524 ล้านตัน ลดลงร้อยละ 2.34

มาตรการแก้ไขปัญหา

- จัดระบบการนำเข้า
  - WTO ตั้งแต่ปี 47-50
    - ผู้นำเข้า : ในโควตา :- เป็นนิติบุคคล เป็นโรงงานที่ใช้มะพร้าวผล มะพร้าวฝอย เนื้อมะพร้าวแห้ง น้ำมัน เป็นวัตถุดิบในกิจการของตนเองและเปิดกิจการในปัจจุบัน ส่วนมะพร้าวฝอยต้องมีประวัติ 3 ปี
      - นอกโควตา :- ให้นำเข้าเป็นการทั่วไป
    - ภาษี (ช่วงนำเข้า)
 

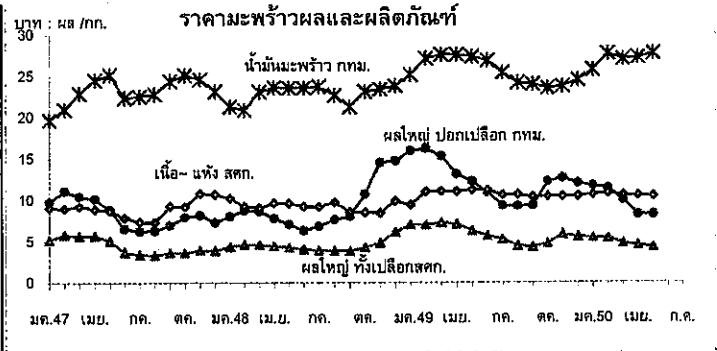
	ในโควตา	นอกโควตา
มะพร้าวผล : ม.ค.-เม.ย.60%	20%	54%
มะพร้าวฝอย : ม.ค.-ธ.ค.	20%	54%
เนื้อแห้ง : พ.ย.-ธ.ค.	20%	36%
น้ำมัน : พ.ย.-ธ.ค.	20%	52%
  - AFTA : ต้องขออนุญาตนำเข้า
    - มะพร้าวผล / มะพร้าวฝอย - ยกเว้นอากร ตั้งแต่ปี 46
    - น้ำมันมะพร้าว - 5% หรือ ลิตร.ละ 2.50 บาท ตั้งแต่ปี 46
    - เนื้อมะพร้าวแห้ง - 35% หรือ กก.ละ 3.00 บาท ตั้งแต่ปี 46-49 - 25% หรือ ลิตร.ละ 2.50 บาท ตั้งแต่ปี 50

สถานการณ์ปัจจุบันและแนวโน้ม

ราคามะพร้าวผลใหญ่ กทม. เฉลี่ยปรับตัวลดลงจากสัปดาห์ก่อน เนื่องจากมีปริมาณผลผลิตในตลาดมากและเป็นช่วงฤดูกาลผลไม่ออกสู่ตลาดส่งผลให้ความต้องการใช้ลดลง

	27 เม.ย.	4 พค.	11 พค.	%Δ
มะพร้าวผลใหญ่ สศก. บาท/ผล.	4.53	4.48	4.31	-3.79
มะพร้าวผลใหญ่ จ.ประจวบ "	4.60	4.60	4.60	-
มะพร้าวผลใหญ่ (ปอก) กทม. "	8.25	8.25	8.25	-
เนื้อมะพร้าวขาว กทม. บาท/กก.	12.50	12.50	12.50	-

แนวโน้ม ผลผลิตออกสู่ตลาดเพิ่มขึ้นในช่วงเดือนพ.ค.นี้ ราคาวางจะลดลงอีก



ราคา (บาท/ผล, กก.) 11พค.\*

เกษตรกรขายได้	ปี	ม.ค.	ก.พ.	มี.ค.	เม.ย.	พ.ค.	มิ.ย.	ก.ค.	ส.ค.	ก.ย.	ต.ค.	พ.ย.	ธ.ค.	เฉลี่ย
มะพร้าวผลแก่ ใหญ่	2547	5.20	5.84	5.72	5.72	5.09	3.71	3.41	3.32	3.63	3.62	3.92	3.90	3.64
	2548	4.35	4.57	4.58	4.43	4.30	4.05	3.90	3.91	3.83	4.30	4.92	6.15	4.44
	2549	7.02	7.01	7.29	7.09	6.26	5.73	5.25	4.46	4.32	4.76	5.86	5.57	5.89
	2550	5.50	5.42	4.78	4.55	<b>4.31*</b>								5.06
	เนื้อ-แห้ง 90%	2547	9.08	9.00	9.26	8.91	8.72	7.87	7.39	7.32	9.26	9.21	10.81	10.68
	2548	10.23	9.79	9.07	9.64	9.62	9.24	9.17	9.74	8.56	8.52	8.47	10.68	9.39
	2549	9.43	11.03	11.09	11.03	11.23	11.18	10.63	10.63	10.43	10.46	10.47	10.51	10.68
	2550	10.71	10.82	10.63	10.58	<b>10.50*</b>								10.69
ตลาด กทม. ขายส่ง มะพร้าวผล (ปอก)	2547	9.75	11.13	10.45	10.17	8.86	6.58	6.25	6.35	6.95	7.94	8.18	7.25	8.32
	2548	8.03	8.75	8.64	7.78	7.07	6.35	6.83	7.64	8.02	10.75	14.57	14.73	9.10
	2549	15.99	16.25	15.33	13.13	12.28	10.93	9.30	9.25	9.33	10.89	12.66	12.04	12.28
	2550	11.75	11.45	10.08	8.76	<b>8.25*</b>								10.51
	น้ำมันดิบ กทม.	2547	19.73	21.00	22.92	24.54	25.18	22.40	22.57	22.87	24.45	25.15	24.65	23.17
2548		21.33	20.49	23.14	23.65	23.75	23.56	23.79	22.70	21.33	23.16	23.45	23.88	22.85
2549		25.21	27.17	27.59	27.59	27.36	26.92	25.46	25.46	24.05	23.60	23.83	24.55	25.73
2550		25.80	27.76	27.09	27.30	<b>27.75*</b>								26.99

ถั่วเหลือง

ประจำสัปดาห์ที่ 2 ของเดือนพฤษภาคม 2550 (8-11 พ.ค.50)

ผลผลิต (ล้านตัน)	ปี 2547	ปี 2548	ปี 2549 (พค.)	ปี 2550 (พค.)	%Δ
พืชน้ำมัน - โลก	335.100	381.280	390.590	402.810	3.13
ถั่วเหลือง - โลก	186.531	215.746	219.778	233.675	6.32
- ไทย	0.223	0.215	0.223	0.225	0.97
- ถั่วฤดูแล้ง	0.143	0.137	0.148	0.149	
- ถั่วฤดูฝน	0.080	0.078	0.075	0.076	
<b>ช่วงออกสู่ตลาด/แหล่งผลิตสำคัญ</b>					
- ถั่วฤดูแล้ง (มีค.-กค.) 66%	เชียงใหม่ ชัยภูมิ แพร่ แม่ฮ่องสอน ขอนแก่น				
- ถั่วฤดูฝน (สค.-ธค.) 34%	ตาก กำแพงเพชร สุโขทัย แพร่ อุตรดิตถ์				
ครัวเรือนเกษตรกร (ประมาณการ ธ.ค.49)	148,805	148,805	145,829	NA	-
ผลผลิตเฉลี่ยไร่ (กก./ไร่)	240	232	242	252	4.13
ต้นทุนการผลิต (บาท/กก.)	7.32	8.91	9.75	NA	-
มูลค่าผลผลิต (ล้านบาท)	2,740	2,316	2,343	2,366	0.97
<b>การใช้ (ล้านตัน)</b>					
- โลก	189.460	205.160	214.120	224.990	5.08
- ไทย	1.658	1.822	1.617	1.724	6.63
<b>การนำเข้า-ส่งออก (ล้านตัน)</b>					
			(มค.-มีค.50 = 0.339 ล้านตัน)		
- ปริมาณนำเข้า	1.436	1.608	1.395	1.500	7.53
- ปริมาณส่งออก	0.0010	0.0012	0.0012	0.0012	-
<b>ประเทศคู่ค้า</b>					
ไทยนำเข้าจาก	บราซิล สหรัฐอเมริกา อาร์เจนตินา กัมพูชา และแคนาดา				
ไทยส่งออกไป	เวียดนาม ฮังการี สิงคโปร์ ออสเตรเลีย ไต้หวัน ฟิลิปปินส์				
<b>ประเทศคู่แข่ง</b>					
	สหรัฐอเมริกา บราซิล อาร์เจนตินา จีน				

**สถานการณ์ ปี 2550**

โลก ปี 2550 คาดว่าราคาต่างประเทศจะเคลื่อนไหวอยู่ในระดับสูง จากความต้องการใช้ที่มีแนวโน้มสูงขึ้นร้อยละ 5.08

ไทย ปี 2550 คาดว่าผลผลิตจะเพิ่มขึ้นจากปีที่ผ่านมาร้อยละ 0.97 และความต้องการใช้สูงขึ้นร้อยละ 6.63 ซึ่งผลผลิตในประเทศไม่เพียงพอ กับความต้องการใช้ ต้องนำเข้าถึงร้อยละ 87

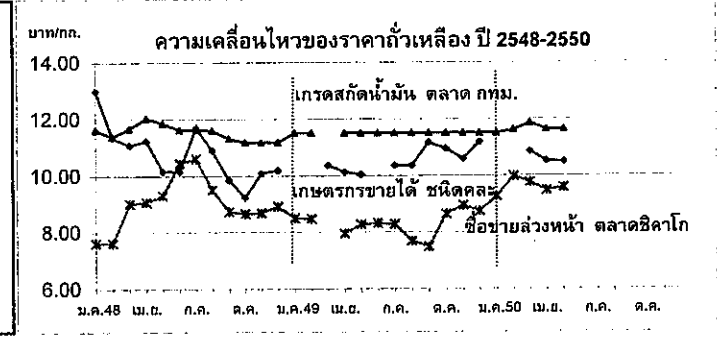
**นโยบายและมาตรการนำเข้าเมล็ดถั่วเหลือง ปี 2550**

- WTO** มติ ครม. 12 กย.49
  - ในโควตา ไม่จำกัดปริมาณและช่วงเวลา อกรนำเข้าร้อยละ 0 ผู้มีสิทธินำเข้า 12 ราย (6 ส.และผู้แปรรูปอาหาร 6 ราย) และมีเงื่อนไข ผู้มีสิทธินำเข้าต้องรับซื้อเมล็ดถั่วเหลืองที่ผลิตในประเทศจากเกษตรกร ทั้งหมดตามคุณภาพมาตรฐานและราคาที่กำหนด ดังนี้
    - สกัดน้ำมัน ไม่ต่ำกว่า 10.50 บาท/กก.น ไร่นาหรือ 11.50 บาท/กก.น กทม.
    - ผลิตอาหารสัตว์ ไม่ต่ำกว่า 11.00 บาท/กก.น ไร่นาหรือ 12.00 บาท/กก.น กทม.
    - แปรรูปอาหาร ไม่ต่ำกว่า 13.00 บาท/กก.น ไร่นาหรือ 14.00 บาท/กก.น กทม.
  - นอกโควตา กำหนดอกรร้อยละ 80
- ACMECS** อกรนำเข้าร้อยละ 0 ให้ผู้มีสิทธินำเข้าในโควตาภายใต้ WTO เป็นผู้นำเข้า และต้องรับซื้อผลผลิตในประเทศตามที่กำหนด
- AFTA** อกรนำเข้าร้อยละ 5 และต้องขออนุญาต
- FTA ไทย-ออสเตรเลีย และไทย-นิวซีแลนด์** อกรนำเข้าร้อยละ 0 ไม่จำกัดปริมาณนำเข้า
- นำเข้าทั่วไป** กำหนดอกรนำเข้าร้อยละ 6 หรือ กก.ละ 0.30 บาท และต้องขออนุญาต

**นโยบายการส่งออก** ส่งออกได้เสรี ไม่เสียอกรส่งออก

**สถานการณ์ปัจจุบัน**

ขณะนี้ในช่วงที่ถั่วเหลืองฤดูแล้งออกสู่ตลาด ราคาเกษตรกรขายได้สูงขึ้นจาก กก.ละ 10.40 บาทในสัปดาห์ก่อน เนื่องจากถั่วเหลืองมีคุณภาพดี และความต้องการใช้มีอย่างสม่ำเสมอ ส่วนราคาตลาด กทม. ทรงตัว ราคาตลาด ต่างประเทศสูงขึ้นจากต้นละ 269.55 US\$ ในสัปดาห์ก่อนหรือสูงขึ้นร้อยละ 2.23 เนื่องจากกระทรวงเกษตรของสหรัฐฯ รายงานการลดพื้นที่ปลูกถั่วเหลืองของ บราซิลลงร้อยละ 5.53 รวมทั้งแนวโน้มการลดพื้นที่ปลูกถั่วเหลืองของสหรัฐฯ หลังจากเริ่มมีการพรวนปลูกข้าวโพดแล้ว



(11 พ.ค.50)

ราคาถั่วเหลือง(บาท/กก.)	ม.ค.	ก.พ.	มี.ค.	เม.ย.	พ.ค.	มิ.ย.	ก.ค.	ส.ค.	ก.ย.	ต.ค.	พ.ย.	ธ.ค.	เฉลี่ย
<b>เกษตรกรขายได้ชนิดคส</b>													
ปี 2548	13.00	11.35	11.07	11.23	10.15	10.15	11.70	10.90	9.85	9.23	10.10	10.19	10.72
ปี 2549	-	-	10.37	10.13	10.04	-	10.35	10.35	11.17	10.95	10.59	11.19	10.49
ปี 2550	-	-	10.85	10.51	10.49	-	-	-	-	-	-	-	-
<b>ขายส่ง ตลาด กทม. เกตรแปรรูปผลิตภัณฑ์อาหาร</b>													
ปี 2548	14.88	15.25	15.25	15.25	14.76	14.38	14.38	14.70	14.47	14.25	14.25	14.25	14.67
ปี 2549	14.25	14.34	14.38	14.38	14.38	14.56	14.75	14.75	14.75	15.50	15.50	14.75	14.69
ปี 2550	15.25	15.25	15.25	15.16	14.75	-	-	-	-	-	-	-	15.13
<b>ขายส่ง ตลาด กทม. เกตรผลิตอาหารสัตว์</b>													
ปี 2548	13.88	14.25	14.25	14.25	13.84	13.63	13.63	14.06	13.84	13.63	13.63	13.63	13.88
ปี 2549	13.63	13.71	13.75	13.75	13.75	13.75	13.75	13.75	13.75	13.75	13.75	13.25	13.70
ปี 2550	13.38	13.38	13.38	13.31	13.00	-	-	-	-	-	-	-	13.29
<b>ขายส่ง ตลาด กทม. เกตรสกัดน้ำมัน</b>													
ปี 2548	11.61	11.38	11.67	12.03	11.85	11.63	11.63	11.60	11.31	11.18	11.18	11.18	11.52
ปี 2549	11.50	11.50	11.50	11.50	11.50	11.50	11.50	11.50	11.50	11.50	11.50	11.50	11.50
ปี 2550	11.50	11.60	11.85	11.63	11.63	-	-	-	-	-	-	-	11.64
<b>ซื้อขายล่วงหน้าตลาดชิคาโก</b>													
ปี 2548	7.62	7.62	9.01	9.07	9.31	10.44	10.60	9.51	8.73	8.65	8.69	8.91	9.01
ปี 2549	8.50	8.47	8.31	7.96	8.27	8.32	8.28	7.69	7.48	8.64	8.94	8.74	8.30
ปี 2550	9.26	9.97	9.76	9.48	9.58	-	-	-	-	-	-	-	9.61
<b>ซื้อขายล่วงหน้าตลาดชิคาโก (เหรียญสหรัฐ/ตัน)</b>													
ปี 2548	195.88	197.56	232.94	228.74	233.42	254.79	253.32	230.40	212.05	211.20	210.87	216.26	223.12
ปี 2549	213.99	214.34	212.68	209.01	217.32	216.49	217.23	203.82	199.28	233.47	243.97	243.34	218.75
ปี 2550	256.08	278.01	277.25	270.71	275.57	-	-	-	-	-	-	-	271.52

**หอมแดง**  
**ประจำปีปดที่ 2 ของเดือนพฤษภาคม 2550 (8 - 11 พ.ค.50)**

ผลผลิต (ตัน/ไร่)	2546/47	2547/48	2548/49	2549/50	% Δ
ไทย	232.54	213.06	225.38	223.16	- 0.99
ช่วงผลผลิตออกมาก	ธ.ค.-เม.ย. 70%		ลำพูน(19%) ศรีสะเกษ(20%) อุดรดิตถ์(17%) เชียงใหม่(12%) พะเยา(11%)		
พื้นที่ (พันไร่)	112.90	109.90	111.45	116.10	4.17
จำนวนคร้วเรือน(คร้วเรือน)	43,009	45,015	42,108	na.	
ผลผลิตเฉลี่ย(กก./ไร่)	2,060	1,939	2,022	1,922	4.95
ต้นทุนการผลิต (บาท/กก.)	6.43	7.89	7.99	8.19	2.50
มูลค่าผลผลิต (ล้านบาท)	3,649	1,930	2,085	na.	
การใช้ (พันตัน)	168.99	179.63	196.33	199.14	
	ปี 47	ปี 48	ปี 49	ปี 50	
นำเข้า (ตัน)	26,582	5,796	14,554		
การส่งออก (ตัน)	60,009	46,634	38,576		
ประเทศคู่ค้า	อินโดนีเซีย (15%) มาเลเซีย (84%)				
ประเทศคู่แข่ง	ฟิลิปปินส์ เวียดนาม				

**สถานการณ์ปี 2549/50**

1. กระทรวงเกษตรและสหกรณ์พยากรณ์ผลผลิต ปริมาณ 223,158 ตัน ลดลงจากปี 2548/49 ประมาณ 2,219 ตัน หรือคิดเป็นร้อยละ 0.99 เนื่องจากได้รับผลกระทบจากพายุซังสารในแหล่งผลิต จ.ศรีสะเกษ ประกอบกับสภาพภูมิอากาศร้อน ทำให้หอมแดงเจริญเติบโตได้ไม่ดีหัวเล็กอีกทั้งยังมีโรคและแมลงศัตรูพืชระบาดโดยเฉพาะในแหล่งผลิตภาคเหนือ ส่งผลให้ผลผลิตหอมแดงลดลง

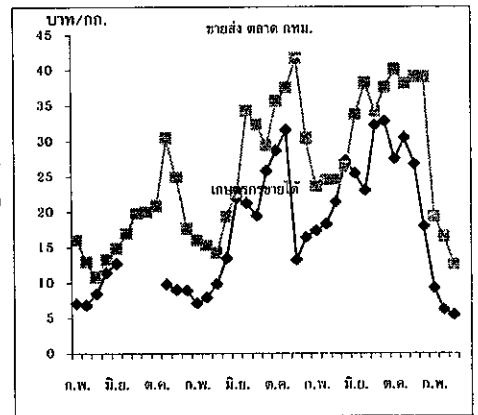
2. สถานการณ์ราคาหอมแดงฤดูแล้งใน จ.ศรีสะเกษ และจ.แหล่งผลิตภาคเหนืออ่อนตัวลงตั้งแต่ช่วงต้นฤดูและมีปัญหาโรคคุดคู้ เนื่องจากประสบปัญหาตลาดส่งออกที่ถูกหอมแดงอินเดียแย่งตลาดประกอบกับผลผลิตภาคเหนือออกสู่ตลาดพร้อมกันปริมาณมากในช่วงที่หอมแดง จ.ศรีสะเกษ ยังออกสู่ตลาดส่งผลให้เกษตรกรได้รับความเดือดร้อนและร้องเรียนให้ทางราชการให้ความช่วยเหลือโดยจ.ศรีสะเกษและจ.เพชรบูรณ์ ได้มีหนังสือถึงกระทรวงพาณิชย์เสนอขอใช้เงิน คชก. แทรกแซงรับซื้อผลผลิตจากเกษตรกรในราคานำตลาดมาตรการ

1. คณะกรรมการ คชก. มีมติ 8 ก.พ.50 เห็นชอบกำหนดราคาเป้าหมายนำในการแทรกแซงตลาดหอมแดง จ.ศรีสะเกษ ฤดูการผลิตปี 2549/50 หอมแดงแห้งใหญ่ละ กก. ละ 11.00 บาท และอนุมัติเงินทุนหมุนเวียนปลอดดอกเบี้ย 50 ล้านบาท ให้กระทรวงมหาดไทยเพื่อให้ จ.ศรีสะเกษ นำไปจัดสรรให้ผู้เข้าร่วมโครงการยืมใช้รับซื้อหอมแดงจากเกษตรกร ในปริมาณไม่เกิน 5,000 ตัน ในราคานำตลาดโดยให้ค่าใช้จ่ายในการดำเนินการตามที่จ่ายจริงไม่เกินร้อยละ 3 ของวงเงินดำเนินการ ระยะเวลาปรับซื้อ ก.พ.-มี.ค. 50

2. คณะกรรมการ คชก. มีมติ 2 มี.ค.50 เห็นชอบกำหนดราคาเป้าหมายนำหอมแดงฤดูแล้งจังหวัดแหล่งผลิตภาคเหนือ โดยเทียบเคียงจากราคาเป้าหมายนำหอมแดง จ.ศรีสะเกษ ฤดูการผลิต ปี 2549/50 โดยคำนวณราคาในแต่ละพื้นที่ เพิ่ม-ลด ตามสัดส่วนราคาตลาดและคุณภาพ และอนุมัติเงินทุนหมุนเวียนปลอดดอกเบี้ย 75 ล้านบาท ให้กระทรวงมหาดไทย(กรมการปกครอง) นำไปให้จังหวัดแหล่งผลิตหอมแดงในภาคเหนือ ได้แก่ ลำพูน อุดรดิตถ์ เชียงใหม่ พะเยา เพชรบูรณ์ และเชียงราย ตามสัดส่วนผลผลิตเพื่อนำไปจัดสรรให้ผู้เข้าร่วมโครงการยืมใช้รับซื้อหอมแดงจากเกษตรกรในราคานำตลาด โดยให้ค่าใช้จ่ายในการดำเนินการตามที่จ่ายจริงไม่เกินร้อยละ 3 ของวงเงินดำเนินการ ระยะเวลาปรับซื้อ มี.ค.-พ.ค.50

**สถานการณ์ปัจจุบัน**

- หอมแดง จ.ศรีสะเกษออกสู่ตลาดเสร็จสิ้นแล้ว ผลการแทรกแซงรับซื้อหอมแดงจากเกษตรกร ตามมติ คชก.(8 ก.พ.50) มีผู้เข้าร่วมโครงการ 6 ราย วงเงินที่ขอกู้ยืม 15.2 ล้านบาท ปริมาณรับซื้อ 1,054 ตัน (กก.ละ 11 บาท) มูลค่า 11.59 ล้านบาท
- หอมแดงฤดูแล้งในแหล่งผลิตภาคเหนือ เกษตรกรเก็บเกี่ยวผลผลิตเสร็จสิ้นแล้ว และจำหน่ายผลผลิตออกสู่ตลาดแล้วประมาณ ร้อย 75 ราคาหอมแดงแห้งแต่ละที่เกษตรกร จ.เชียงใหม่ จำหน่ายได้ กก.ละ 10-13 บาทและจ.ลำพูน กก.ละ 8-10 บาท (สูงขึ้นจากสัปดาห์ก่อนเฉลี่ย กก.ละ 2 บาท) จ.พะเยาและจ. อุดรดิตถ์ กก.ละ 6-6.50 บาท (สูงขึ้นจากสัปดาห์ก่อนเฉลี่ย กก.ละ 0.50 บาท)
- สหกรณ์ผู้ปลูกหอมแดง อ.แม่แจ่ม จำกัด ได้ทำสัญญากู้ยืมเงินโครงการฯ เพื่อรับซื้อหอมแดงจากเกษตรกร วงเงิน 3 ล้านบาท และ อบจ. จะช่วยเหลือโดยจ่ายชดเชยค่าขนส่ง กก.ละ 1 บาท และตามระยะทาง(กม.) กรณีจำหน่ายจาก อ.แม่แจ่ม ถึง จ.ลำพูน และจังหวัดอื่น ๆ ตามลำดับ ทั้งนี้ จ.เชียงใหม่ ได้ออกประกาศราคาซื้อขายหอมแดงแห้งละ กก.ละ 7.50 บาท เพื่อใช้เป็นเกณฑ์ในการชื้อนำตลาด กก.ละ 0.50 บาท



ราคา (บาท/กก.)	มค.	กพ.	มีค.	เมย.	พค.	มีย.	กค.	สค.	กย.	ตค.	พย.	ธค.	เฉลี่ย
เกษตรกรขายได้ ปี 2548	8.90	7.10	7.90	9.83	13.50	22.00	21.25	19.43	25.84	28.70	31.56	13.23	14.80
(หอมแดงแห้งใหญ่) ปี 2549	16.42	17.35	18.25	21.44	27.24	25.47	23.07	32.24	32.78	27.55	30.48	26.78	24.92
ปี 2550	17.95	9.56	7.21	5.42	-								33.23
						(8-11 พ.ค.50)							
ขายส่งตลาด กทม ปี 2548	16.00	15.29	14.24	19.32	22.76	34.23	32.32	29.41	35.64	37.50	41.68	30.40	27.40
(หอมแดงมัดจุกใหญ่) ปี 2549	23.55	24.50	24.50	26.35	33.80	38.16	34.18	37.55	40.10	38.05	39.00	39.00	33.23
ปี 2550	21.98	15.60	12.50	12.50	12.50								15.02
						(8-11 พ.ค.50)							

สุกร

ประจำสัปดาห์ที่ 2 ของเดือน พฤษภาคม 2550 (8 - 11 พ.ค.50)

	2547	2548	2549	2550	% Δ
ผลผลิต					ประมาณการ
- โลก (พันตัน)	91,393	94,202	97,207	100,117	2.99
จีน	47,016	49,685	52,000	53,555	2.99
สหภาพยุโรป	21,192	21,200	21,520	22,163	2.99
สหรัฐอเมริกา	9,312	9,392	9,632	9,920	2.99
บราซิล	2,600	2,800	2,775	2,858	2.99
- ไทย (ล้านตัว) : สสก.	10,541	10,755	11,804	12,380	4.88
ช่วงผลผลิตออกมาก	ตุลาคม - กุมภาพันธ์				
จำนวนครлівเรือน	267,903	277,634	277,634	na	
ต้นทุนการผลิต (บาท/กก.)	39.15	43.31	45.46	40.77	ก.พ.50
มูลค่าผลผลิต (ล้านบาท)	47,382	53,033	54,192	13,816	(ม.ค. - เม.ย.50)
การใช้ (ล้านตัว)	10.18	10.50	11.20	11.44	2.14
ปริมาณส่งออก (ตัน)	10,982	12,171	11,015	na	
มูลค่าส่งออก (ล้านบาท)	1,563	1,895	2,051	na	
ประเทศคู่ค้า	ฮ่องกง ญี่ปุ่น บรูไน มาเลเซีย				
ประเทศคู่แข่ง	สหภาพยุโรป แคนาดา บราซิล จีน ออสเตรเลีย				

**สถานการณ์ ปี 2550**

- การผลิต ภาคเอกชนประมาณการผลิตสุกรปี 2550 มีจำนวน 15 ล้านตัว ความต้องการ 13 ล้านตัว เป็นสุกรส่วนเกิน 2 ล้านตัวหรือ 160,000 ตัว/เดือน
- การใช้ภายใน ส่วนใหญ่ 98% ใช้บริโภคภายในประเทศที่เหลือส่งออก
- อัตราการบริโภค 13 กก./คน/ปี (สมาคมผู้ผลิตและแปรรูปสุกรเพื่อการส่งออก)
- การส่งออก ปี 2550 สมาคมผู้ผลิตและแปรรูปสุกรเพื่อการส่งออกกำหนดเป้าหมายการส่งออกเนื้อสุกรไว้จำนวน 12,000 ตัน

**มาตรการ/แนวทางแก้ไขปัญหา (ตามมติที่ประชุม 22 ก.พ.50)**

- มาตรการแก้ไขปัญหาด้านการตลาด แบ่งเป็น 4 ระยะ (1) ระยะเร่งด่วน จำหน่ายเนื้อสุกร 2 กก.100 บาท ต่อเนื่อง (2) ระยะสั้น ตัดวงจรลูกสุกรและเก็บเนื้อสุกรเข้าห้องเย็น (3) ระยะกลาง ตัดวงจรแม่สุกร (4) ระยะยาว ควบคุมการผลิต โดยคณะกรรมการพัฒนาสุกรและผลิตภัณฑ์
- มาตรการเสริม (1) กรมส่งเสริมการส่งออกสนับสนุนการส่งออกสุกรไปตลาดฮ่องกง (2) กรมการค้าต่างประเทศดำเนินการด้านมาตรการปกป้องเรื่องการนำเข้าเครื่องในจากต่างประเทศ
- มาตรการสมาคมฯ ปลดแม่พันธุ์ ผลักดันการส่งออก และเก็บเนื้อสุกรเข้าห้องเย็น

ความคืบหน้าการตัดวงจรสุกรทำหมัน ตามมติ คณะกรรมการ คชก. (2 มี.ค.50)

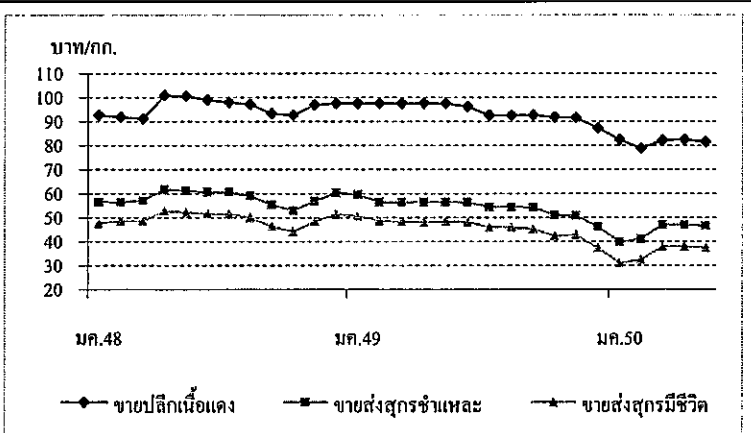
- เม.ย.50 ดำเนินการในพื้นที่ จ.ชลบุรี จำนวน 250 ตัว
- แผน พ.ค.50 เป้าหมายรวม 12,810 ตัว ในพื้นที่ จ.ชลบุรี จะเขิงเหลรา สระบุรี ปราจีนบุรี จันทบุรี และสุพรรณบุรี (จำหน่ายเป็นหมันในกรุงเทพฯ และจังหวัดนครปฐม)

**สถานการณ์ปัจจุบัน**

ภาวะการค้าโดยทั่วไปยังคงชะลอตัว จากสภาพอากาศที่มีฝนตกต่อเนื่อง ส่งผลให้ราคาสุกรมีชีวิตในพื้นที่ภาคกลางและภาคใต้ปรับลดลงจากสัปดาห์ก่อน กก.ละ 1 - 2 บาท โดยมีความเคลื่อนไหวของราคาในแต่ละภาค ดังนี้

ภาค	สัปดาห์นี้	สัปดาห์ก่อน	+/- (บาท)
- เหนือ	38 - 40	38 - 40	
- กลาง	36 - 39	38 - 40	-2
- ตะวันออกเฉียงเหนือ	38 - 40	38 - 40	
- ใต้	41 - 45	42 - 45	-1

ทั้งนี้ ราคาขายปลีกเนื้อแดง (กทม.) อ่อนตัวลงจาก กก.ละ 80 - 85 บาท เหลือ 78 - 85 บาท



ราคา (บาท/กก.)	ปี	มค.	กพ.	มีค.	เมย.	พค.	มิย.	กค.	สค.	กย.	ตค.	พย.	ธค.	เฉลี่ย
ขายส่งสุกรมีชีวิต	2548	47.50	48.50	48.54	52.79	51.92	51.50	51.45	49.77	46.23	43.90	48.36	51.25	49.31
ณ แหล่งผลิต	2549	50.55	48.50	48.39	47.88	48.50	47.97	45.97	45.77	45.20	42.21	42.73	37.20	45.91
	2550	30.98	32.30	37.88	37.79	37.50								35.29
														(11 พ.ค.)
ขายส่งสุกรชำแหละ	2548	56.50	56.32	57.17	61.69	61.18	60.50	60.50	58.86	55.27	52.85	56.77	60.15	58.15
ตลาด กทม.	2549	59.55	56.39	56.28	56.50	56.50	56.37	54.38	54.41	54.25	50.93	50.77	46.05	54.37
	2550	39.64	40.95	46.93	46.85	46.50								44.17
														(11 พ.ค.)
ขายปลีกเนื้อแดง	2548	92.50	91.71	91.09	100.88	100.47	99.00	97.82	97.14	93.23	92.50	96.82	97.50	95.89
ตลาด กทม.	2549	97.50	97.50	97.50	97.50	97.50	96.18	92.50	92.50	92.50	91.79	91.48	87.25	94.31
	2550	82.36	78.70	82.02	82.50	81.50								81.42
														(11 พ.ค.)



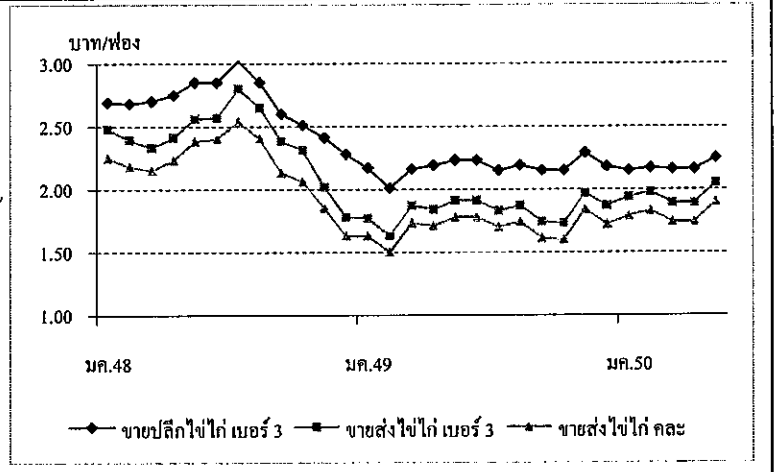
	2547	2548	2549	2550	% Δ
ผลผลิต (ล้านฟอง)					
- โลก	931,288	947,459	972,567	998,340	2.65
จีน	389,220	389,572	407,622	418,424	2.65
สหภาพยุโรป	100,637	99,146	104,555	107,326	2.65
สหรัฐอเมริกา	84,608	85,274	86,173	88,457	2.65
ญี่ปุ่น	39,551	39,440	39,104	40,140	2.65
- ไทย	6,556	7,812	8,906	10,034	12.66
ช่วงผลผลิตออกมาก	ตุลาคม - กุมภาพันธ์				
จำนวนครัวเรือน	2,913	2,556	2,300	na	
ต้นทุนการผลิต (บาท/ฟอง)	1.58	1.59	1.78	1.85	
มูลค่าผลผลิต (ล้านบาท)	13,243	17,030	15,141	5,934	
การใช้ (ล้านฟอง)	6,502	7,521	8,586	8,783	14.16
นำเข้า (ล้านฟอง)	0.066	0.339	15.543	na	
ส่งออก (ล้านฟอง)	54.03	110.30	183.66	na	
ประเทศคู่ค้า	ฮ่องกง (88%) แอ่งโกลา (6%) แคมเบีย (4%)				
	ไลบีเรีย (1%) คองโก และพม่า				
ประเทศคู่แข่ง	สาธารณรัฐประชาชนจีน และ เนเธอร์แลนด์				

สถานการณ์ปี 2550	
1. การผลิต	สศก.ประมาณการผลผลิตไข่ไก่ปี 2550 ในเบื้องต้นไว้จำนวน
	10,034 ล้านฟอง ส่วนแผนการผลิตของภาคเอกชน คณะกรรมการนโยบายพัฒนาไก่ไข่และผลิตภัณฑ์ (Egg Board) ได้มีมติรับทราบในคราวประชุมเมื่อ 10 ม.ค.50 โดยมีกำหนดเป้าหมายการนำเข้าพ่อ-แม่พันธุ์ไข่ไก่ (P.S.) ปี 2550 จำนวน 421,251 ตัว (เท่ากับปี 2549) เป็นผลผลิตไข่ไก่ 9,316 ล้านฟอง เพิ่มขึ้นตามประสิทธิภาพการผลิตที่กำหนดเป้าหมายอัตราการให้ไข่ 296 ฟอง/ตัว/ปี
2. การใช้ภายใน	ผลผลิตไข่ไก่ 99% ใช้บริโภคภายในประเทศ
3. อัตราการบริโภค	142 ฟอง/คน/ปี (ที่มา : เป้าหมายภาคเอกชน)
4. การส่งออก	ปี 2550 กำหนดเป้าหมายไว้ 200 ล้านฟอง
แนวทางแก้ไขปัญหามลผลผลิตและราคาไข่ไก่ (จากการประชุมหารือ 15 มี.ค.50)	
1. การกำกับดูแลการผลิต	โดยกรมปศุสัตว์ 1) การนำเข้าพันธุ์ไข่ไก่ ตรวจสอบปริมาณนำเข้าของแต่ละบริษัทให้ตรงตามแผนที่กำหนดและรายงานให้ฝ่ายเลขานุการ Egg Board ทราบทุกเดือน 2) การผลิตพันธุ์ในประเทศ ให้คณะกรรมการตรวจไก่พันธุ์ตรวจสอบและควบคุมการเคลื่อนย้าย 3) การเลี้ยงไก่ไข่ นำเสนอ Egg Board พิจารณาจดทะเบียนผู้เลี้ยงไก่ไข่ทั่วประเทศ (ปัจจุบัน มีผู้เลี้ยงไก่ไข่ประมาณ 40,000 ราย จดทะเบียนแล้ว 4,000 ราย)
2. ด้านการตลาดและราคา	แต่งตั้งคณะกรรมการต้นทุนการผลิตไข่ไก่และไข่ไก่ พิจารณาแผนพัฒนาการผลิตและการตลาดไข่ไก่ ต้นทุนการผลิตและระดับราคา

## สถานการณ์ปัจจุบัน

ปัญหามลผลผลิตไข่ไก่ส่วนเกินลดลงเมื่อเทียบกับช่วงก่อน เป็นผลจาก ผู้เลี้ยงให้ความร่วมมือในการปลดแม่ไก่แก่มากขึ้น ทำให้ผลผลิตที่เข้าสู่ตลาด ในช่วงนี้มีปริมาณสอดคล้องกับความต้องการของตลาด ส่งผลให้ราคาไข่ไก่สกัด คณะกรรมการฯ มีแนวโน้มว่าจะปรับสูงขึ้นอีก ส่วนในภูมิภาค มีความเคลื่อนไหว ดังนี้

	สัปดาห์นี้	สัปดาห์ก่อน	+/- (บาท)
- เหนือ	1.70 - 2.00	1.70 - 1.90	0.10
- กลาง	1.90 - 2.10	1.90 - 2.10	
- ตะวันออกเฉียงเหนือ	1.85 - 2.00	1.85 - 2.00	
- ใต้	2.15	2.15	



ราคา (บาท/ฟอง)	ปี	มค.	กพ.	มีค.	เมย.	พค.	มิย.	กค.	สค.	กย.	ตค.	พย.	ธค.	เฉลี่ย
ขายส่งไข่ไก่ คละ	2548	2.25	2.18	2.15	2.23	2.38	2.40	2.54	2.40	2.13	2.06	1.85	1.63	2.18
ณ แหล่งผลิต	2549	1.63	1.50	1.73	1.71	1.78	1.78	1.70	1.74	1.61	1.60	1.84	1.72	1.70
	2550	1.79	1.83	1.74	1.74	1.90								1.80
						(11 พ.ค.)								
ขายส่งไข่ไก่ เบอร์ 3	2548	2.48	2.39	2.33	2.41	2.56	2.57	2.80	2.65	2.38	2.31	2.02	1.78	2.39
ตลาด กทม.	2549	1.77	1.63	1.87	1.84	1.91	1.91	1.83	1.87	1.74	1.73	1.97	1.87	1.83
	2550	1.94	1.98	1.89	1.89	2.05								1.95
						(11 พ.ค.)								
ขายปลีกไข่ไก่ เบอร์ 3	2548	2.69	2.68	2.70	2.75	2.85	2.85	3.02	2.85	2.60	2.51	2.41	2.28	2.68
ตลาด กทม.	2549	2.17	2.01	2.16	2.19	2.23	2.23	2.15	2.19	2.15	2.15	2.29	2.18	2.18
	2550	2.15	2.17	2.16	2.16	2.25								2.18
						(11 พ.ค.)								