

ประจำสัปดาห์ที่ 2 ของเดือนกรกฎาคม 2553 (12 - 16 กค.53)

ผลผลิต (ล้านตันข้าวเปลือก)	2549/50	2550/51	2551/52	2552/53*	Δ %
- โลก	636.833	656.939	678.833	667.560	-1.66
- ไทย	29.642	32.099	31.650	31.253	-1.25
- นาปี	22.840	23.308	23.235	23.043	-0.83
- นาปรัง	6.802	8.791	8.415	8.210	-2.44
ช่วงออกสู่ตลาด / แหล่งผลิตสำคัญ					
- นาปี	ตค. - กพ.	อุบลราชธานี นครราชสีมา อุดรธานี เชียงราย			
- นาปรัง	มีค. - ตค.	สุพรรณบุรี พิษณุโลก นครสวรรค์ พิจิตร			
พื้นที่เพาะปลูก (ล้านไร่)	67.616	70.187	69.824	69.346	-0.68
- นาปี	57.542	57.386	57.422	57.497	0.13
- นาปรัง	10.074	12.801	12.402	13.849	11.67
ผลผลิตเฉลี่ยต่อไร่ (กก.)	437	447	453	451	-0.44
- นาปี	397	406	404	403	-0.25
- นาปรัง	675	687	679	593	-12.67
ต้นทุนการผลิต (บาท/ตัน)					
- ข้าวเปลือกหอมมะลิ	7,315	7,823	10,547	10,752	1.94
- ข้าวเปลือกเจ้านาปี	4,634	4,532	6,512	6,969	7.02
- ข้าวเปลือกเหนียว	6,515	6,680	9,078	9,435	3.93
- ข้าวเปลือกนาปรัง	5,074	6,696	6,897	6,762	-19.65
จำนวนคว่ำเรือเกษตรกร ปลูกข้าว 3.7 ล้านไร่ เรือจากเกษตรกรทั่วประเทศ					
5.6 ล้านไร่ เรือหรือร้อยละ 66 ของคว่ำเรือทั้งหมด					
มูลค่าผลผลิตที่เกษตรกรขายได้ (ปี 2550/51) 258,918 ล้านบาท					
การใช้ภายใน	15.509	16.900	16.900	16.900	-
การส่งออก (ปีปฏิทิน)	ปี2550	ปี2551	ปี2552	ปี2553	Δ %
ปริมาณส่งออก(ล้านตัน)	9.557	10.011	8.568	9.0-9.5*	7.96
มูลค่าส่งออก (ล้านบาท)	123,700	200,892	170,819	-	-
(ล้าน\$ us.)	3,594	6,112	5,000	5,088*	1.76
- ปริมาณส่งออก(ล้านตัน) (ณ 1 มค. - 15 กค.)	4.709	4.328	-8.09	-	-
- เอกชน	4.709	4.328	-8.09	-	-
- รัฐบาล	-	-	-	-	-
- มูลค่าส่งออก (ล้านบาท)	91,676	83,449	-8.97	-	-
- ประเทศคู่ค้า	ในจีน เวียดนาม แอฟริกาใต้ ฟิลิปปินส์ มาเลเซีย อิรัก				
- ประเทศคู่แข่ง	เวียดนาม สหรัฐ ปากีสถาน อินเดีย				

สถานการณ์ข้าวหน้าปี 2552/53 นาปรัง ปี 2553 และผลการประกันรายได้เกษตรกรผู้ปลูกข้าว
 กระทรวงเกษตรและสหกรณ์คาดการณ์ข้าวหน้าปี 2553 พื้นที่เพาะปลูกประมาณ 13.849 ล้านไร่
 เพิ่มขึ้นจากปีที่แล้ว 1.447 ล้านไร่ และผลผลิตข้าวเปลือกนาปรังประมาณ 8.210 ล้านตัน ขบ.ลดลง 0.205 ล้านตัน
 เนื่องจากปริมาณน้ำไม่เพียงพอต่อการเพาะปลูก ผลผลิตเฉลี่ยต่อไร่ 593 กก./ไร่ ลดลงจากปีก่อน 86 กก./ไร่
มาตรการประกันรายได้เกษตรกรผู้ปลูกข้าวหน้าปี 2552/53 (รอบที่ 1, รอบที่ 2)
ประกันรายได้เกษตรกรผู้ทำนา และกำหนดเกณฑ์กลางอ้างอิงข้าวเปลือกหน้าปี 2552/53

ชนิดข้าว	ประกันรายได้เกษตรกรทำนาปี		เกณฑ์อ้างอิงข้าวเปลือก (บาท/ตัน) (รอบ 1, รอบ 2) ประกาศ ณ 19 กค.53 (19-25 กค.53)	ส่วนต่างชดเชยให้ เกษตรกร (บาท/ตัน)
	2552/53 (บาท/ตัน)	2553		
(1) ข้าวเปลือกหอมมะลิ	-	-	-	-
(2) ข้าวเปลือกหอมจังหวัด	-	-	-	-
(3) ข้าวเปลือกเจ้า	10,000	-	7,926	2,074
(4) ข้าวเปลือกปทุมธานี	(รวม 2) 11,000	-	10,764	(รวม 2) 236
(5) ข้าวเปลือกเหนียว	9,500	-	14,655	ไม่ชดเชย

ผลการดำเนินงาน ทะเบียนเกษตรกรผู้ปลูกข้าวหน้าปี 2552/53 (รอบที่ 2) (ณ 15 กค.53)

ทะเบียนเกษตรกร	ผ่านกระทรวงเกษตร			อ.ก.ส.จ่ายเงินชดเชย		
	ราย	ราย	ราย	เกษตรกร (ราย)	สัญญา	จ.พ.เงิน (บาท)
รอบ 1	3,619,394	3,411,777	3,273,603	3,193,434	4,816,417	28,378,350,274
รอบ 2	825,623	816,681	806,752	745,416	1,186,938	17,607,780,333

เปิดจุดรับซื้อข้าวเปลือกหน้าปี 52/53 (ณ 15 กค.53)

จุดรับซื้อ	อดส.	ปริมาณ (ตัน)	อ.ต.ก.	ปริมาณ (ตัน)	รวม (ตัน)
ภาคเหนือ	47 แห่ง/11 จว.	74,433	18 แห่ง/6 จว.	26,138	100,571
ภาคกลาง	69 แห่ง/15 จว.	18,287	9 แห่ง/3 จว.	17,959	36,246
ภาคอีสาน	8 แห่ง/6 จว.	4,795	2 แห่ง/1 จว.	2,323	7,118
รวม	124 แห่ง/32 จว.	97,515	29 แห่ง/10 จว.	46,420	143,935

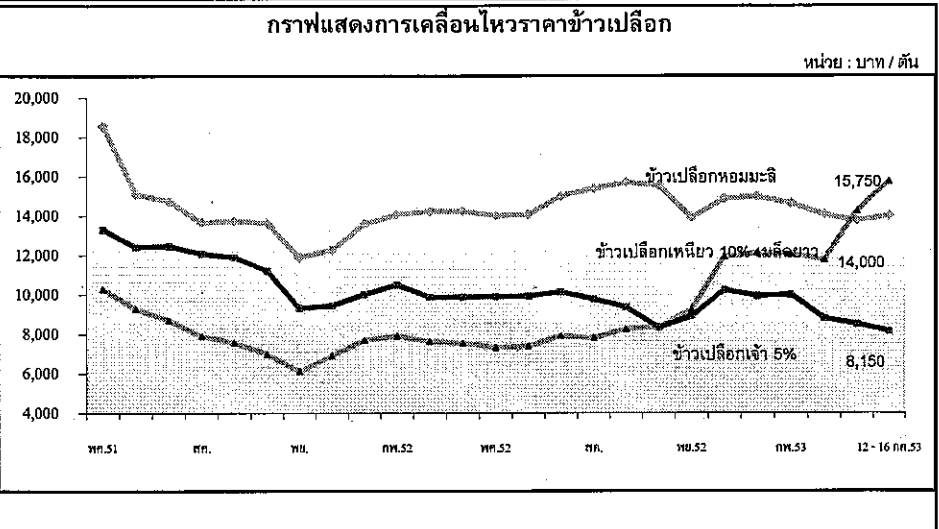
ราคาข้าวสารส่งออก F.O.B. กรุงเทพฯ หน่วย: เหรียญสหรัฐ / ตัน

ชนิดข้าว	ปี	มค.	กพ.	มีค.	เมย.	พค.	มิย.	กค.	สค.	กย.	ตค.	พย.	ธค.
หอมมะลิ	2551	672	739	821	1,132	1,205	1,081	991	924	883	820	795	805
	2552	862	864	865	875	887	901	941	956	1,013	1,045	1,068	1,009
ชั้น 2	2553	1,009	1,000	987	984	971	956	981	-	-	-	-	-
ข้าวขาว	2551	431	466	567	871	990	872	931	780	764	683	595	582
	2552	607	624	637	592	556	581	586	565	559	530	559	618
ชั้น 2	2553	601	576	540	491	478	476	463	-	-	-	-	-
ข้าวขาว	2551	418	454	554	857	973	856	814	764	749	667	580	566
	2552	577	595	608	562	526	551	556	535	528	498	527	588
	2553	570	542	498	459	448	447	438	-	-	-	-	-

สถานการณ์ปัจจุบัน / ความคืบหน้าในการดำเนินการ

- สถานการณ์ล่าสุด สัปดาห์นี้ข้าวเปลือกมีราคา ดังนี้ ข้าวเปลือกหอม
 มะลินาปี 2552/53 ราคาปรับตัวสูงขึ้นจากต้นสัปดาห์ 12,500-15,000 บาท เป็นต้น
 ละ 13,000-15,000 บาท ข้าวเปลือกเหนียว 10% เมล็ดยาว ราคาสูงขึ้นจากต้น
 ละ 13,000-15,500 บาท เป็นต้นและ 15,500-16,000 บาท ตลาดปลายทาง
 ต้องการซื้อเพิ่มขึ้น ส่วนข้าวเปลือกปทุมธานีราคาตกลงจากต้นสัปดาห์
 10,000-12,000 บาท เป็นต้นและ 10,000-11,500 บาท และข้าวเปลือกเจ้า 5%
 ราคาตกลงจากต้นสัปดาห์ 8,000-9,000 บาท เป็นต้นและ 7,800-8,500 บาท
 เนื่องจากกระแสน้ำมีฝนตกชุกข้าวมีความชื้นสูง

- แนวโน้ม ข้าวเปลือกปี 2552/53 ออกสู่ตลาดได้น้อย แต่รัฐบาล
 ดำเนินการประกันรายได้ของเกษตรกรผู้ปลูกข้าวหน้าปี รอบ 2 และชดเชยส่วน
 ต่างให้แก่เกษตรกร และ อคส. และ อ.ต.ก. ได้ดำเนินการเปิดจุดรับซื้อ
 ข้าวเปลือกในราคาอ้างอิงและกรมฯ จัดตลาดนัดข้าวเปลือก เพื่อจัดหาแหล่ง
 ซื้อขายให้เกษตรกรเพิ่มขึ้น



ราคา (บาท/ตัน) ชนิดข้าวเปลือก	ปี	มค.	กพ.	มีค.	เมย.	พค.	มิย.	กค.	สค.	กย.	ตค.	พย.	ธค.	เฉลี่ย	ครั้งก่อน 5 - 9 กค.53	ครั้งนี้ 12 - 16 กค.53
ข้าวเปลือกหอมมะลิ (36 กรัม)	2551	10,500	12,175	13,108	18,497	18,576	15,111	14,758	13,658	13,761	13,649	11,910	12,276	13,998	-	-
	2552	13,575	14,061	14,246	14,254	13,998	14,067	15,006	15,380	15,683	15,546	13,894	14,862	14,548	-	-
	2553	14,984	14,643	14,060	13,839	13,475	12,983	-	-	-	-	-	-	13,997	12500-15000	13000-15000
ข้าวใหม่ ปี 2552/53	2551	8,691	8,860	9,862	12,664	10,279	9,293	8,698	7,903	7,582	6,991	6,120	6,902	8,654	-	-
	2552	7,691	7,903	7,636	7,547	7,331	7,385	7,919	7,814	8,247	8,361	9,229	11,921	8,249	-	-
	2553	12,105	12,060	11,773	12,163	13,077	13,398	-	-	-	-	-	-	12,429	13000-15500	15500-16000
ข้าวเปลือกเจ้า 5% (ใหม่)	2551	6,805	8,066	10,478	13,445	13,297	12,422	12,470	12,088	11,907	11,215	9,325	9,445	10,914	-	-
	2552	10,014	10,500	9,874	9,885	9,906	9,935	10,144	9,770	9,366	8,323	8,904	10,224	9,737	-	-
	2553	9,931	10,000	8,793	7,641	7,823	7,921	-	-	-	-	-	-	8,685	8000-9000	7800-8500

มันสำปะหลัง

ประจำสัปดาห์ที่ 2 ของเดือนกรกฎาคม 2553 (12 - 16 ก.ค.53)

ผลผลิต (ล้านตัน)	2550/51	2551/52	2552/53	2553/54	%Δ
โลก	217.50	233.40	242.10	na	na
ในจีเรีย	34.41	42.77	45.00	na	na
บราซิล	26.54	26.60	26.00	na	na
อินโดนีเซีย	19.99	20.27	20.50	na	na
เวียดนาม	7.99	8.30	8.60	na	na
ไทย	25.16	30.08	21.94	19.99	-8.90
ช่วงผลผลิตออกมา	(พ.ย.-มี.ค.)		75%		
แหล่งผลิตสำคัญ	นครราชสีมา(24%) กำแพงเพชร(6%) สระแก้ว(5%) ชัยภูมิ(5%)กาญจนบุรี(4%) ฉะเชิงเทรา(4%)				
พื้นที่ปลูก (ล้านไร่)	7.30	8.01	7.78	7.17	-7.85
จำนวนคริวเรือน	480,484	384,628	448,261	na	-
ผลผลิตเฉลี่ย (ตัน/ไร่)	3.40	3.64	3.05	2.97	-2.56
ต้นทุนการผลิต (บาท/กก.)	1.08	1.23	1.21	1.36	
มูลค่าผลผลิต (ล้านบาท)	36,733	34,397	(ใช้คิดราคาประกัน)		
การแปรรูป					
- มันเส้น+อัดเม็ด	9.20	10.14	9.34		
- แป้งมัน	16.08	8.55	10.63		
การส่งออก	<u>ปี 50</u>	<u>ปี 51</u>	<u>ปี 52</u>	<u>ปี 53</u> (ม.ค.-พ.ค.)	
- มันเส้น	2.86	1.47	3.95	2.50	
- มันอัดเม็ด	1.65	1.56	0.33	0.12	
- แป้งมัน	1.94	1.88	2.42	1.19	
- ผลิตภัณฑ์อื่นๆ	0.43	0.35	0.46	0.29	
ประเทศคู่ค้า	มันเส้น จีน 99% อื่นๆ 1% แป้งมัน อินโดนีเซีย 23% จีน 16% ใต้หวัน 17% ญี่ปุ่น 12% อื่นๆ 32%				
ประเทศคู่แข่ง	เวียดนาม อินโดนีเซีย				

สถานการณ์ในประเทศ
 ผลผลิตปี 52/53 สตก.ประมาณการหัวมันสด 21.94 ล้านตันลดลงจากปีที่ผ่านมา ร้อยละ 27.06 มีผลจากการระบาดของเพลี้ยแป้ง ขณะนี้เป็นช่วงปลายฤดู ผลผลิตออกสู่ตลาดน้อยลง ประกอบกับเป็นช่วงฤดูฝนหัวมันสดคุณภาพเปอร์เซ็นต์เชื้อแป้งต่ำ โรงแป้ง/ลานมันส่วนใหญ่หยุดรับซื้อ ราคารับซื้อหัวมันสด(จ.นครราชสีมา) เชื้อแป้ง 25% ปรับสูงขึ้นจากสัปดาห์ที่ผ่านมา เป็น กก.ละ 3.15 - 3.55 บาท และลดลง 2.50 - 2.70 บาท

สถานการณ์ต่างประเทศ
 การส่งออกมันเส้นมีการสั่งซื้อจากจีนอย่างต่อเนื่อง เพื่อใช้ในอุตสาหกรรมเอทานอลและเลี้ยงสัตว์ ด้านมันอัดเม็ด มีการสั่งซื้อจากเกาหลีใต้ เพื่อใช้ในอุตสาหกรรมเลี้ยงสัตว์ แต่ปริมาณไม่มาก สำหรับแป้งมันมีการสั่งซื้อจากอินโดนีเซีย ใต้หวัน ญี่ปุ่นอย่างต่อเนื่อง

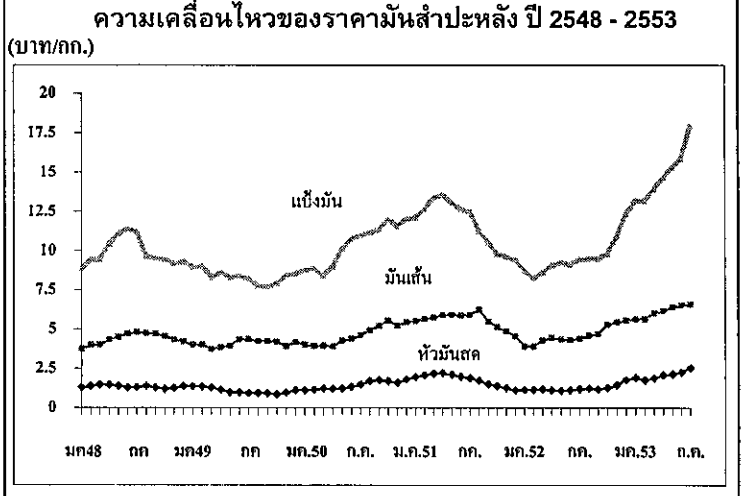
ราคามันสำปะหลังและผลิตภัณฑ์		(บาท/กก.)												
ปี	มค.	กพ.	มีค.	เมย.	พค.	มิย.	กค.	สค.	กย.	ตค.	พย.	ธค.	เฉลี่ย	
1) เกษตรกรขายได้ (16 ก.ค.)														
- เฉลี่ยทั้งประเทศ 1/	2551	1.99	2.09	2.20	2.23	2.13	2.00	1.93	1.76	1.53	1.40	1.28	1.14	1.81
	2552	1.16	1.16	1.19	1.13	1.11	1.13	1.21	1.25	1.20	1.24	1.45	1.79	1.25
	2553	1.93	1.78	1.88	2.10	2.16	2.28	2.56						2.10
- จ.นครราชสีมา 2/	2551	2.06	2.22	2.33	2.33	2.18	1.96	1.97	1.78	1.62	1.46	1.41	1.38	1.89
	2552	1.22	1.20	1.18	1.25	1.30	1.36	1.40	1.41	1.42	1.54	1.75	1.95	1.42
	2553	1.97	1.96	2.29	2.60	2.73	2.96	3.35						2.55
2) ราคาส่งออก FOB														
มันเส้น	2551	5.54	5.68	5.76	5.93	5.93	5.91	6.12	6.26	5.49	5.16	4.88	4.44	5.59
	2552	3.92	3.92	4.30	4.47	4.38	4.34	4.42	4.61	4.71	4.97	5.45	5.63	4.59
	2553	5.65	5.65	5.92	6.17	6.42	6.54	6.60						6.14
แป้งมัน	2551	12.12	12.66	13.39	13.59	13.07	12.63	12.24	11.25	10.54	9.80	9.65	9.26	11.68
	2552	8.71	8.25	8.61	9.05	9.25	9.11	9.45	9.48	9.48	9.79	10.90	12.56	9.55
	2553	13.18	13.18	13.60	14.68	15.33	15.88	17.95						14.83

1. สถานการณ์
 โลก FAO คาดว่าปี 2552/53 ผลผลิต 242.109 ล้านตัน โดยไทยเป็นผู้ผลิตอันดับ 3 แต่เป็นผู้ส่งออกอันดับ 1
 ไทย กระทรวงเกษตรและสหกรณ์ พยากรณ์ว่า ในปี 2553/54 มีผลผลิตประมาณ 19.99 ล้านตัน ลดลงจากปีก่อนร้อยละ 8.90 ออกสู่ตลาดมากในช่วงเดือน พย.53 - เมย.54

2. การระบายจำหน่ายผลิตภัณฑ์โครงการแทรกแซงตลาดปี 51/52
 มันเส้น (ในประเทศ 0.343 ล้านตัน มูลค่า 1,711.69 ล้านบาท ส่งออก 1.823 ล้านตัน มูลค่า 8.050 ล้านบาท) แป้งมัน (ในประเทศ 0.083 ล้านตัน มูลค่า 670.76 ล้านบาท ส่งออก 0.435 ล้านตัน มูลค่า 3,793 ล้านบาท GtoG 0.302 ล้านตัน มูลค่า 3,158 ล้านบาท) ปริมาณรับจำนำคงเหลือของรัฐบาล มันเส้นปริมาณ 1.247 ล้านตัน (หักส่วนที่ ครม.อนุมัติ 15 มิ.ย.53 แล้ว)

3. โครงการประกันรายได้เกษตรกรผู้ปลูกมันสำปะหลัง ปี 52/53
 1) กำหนดราคาประกันหัวมันสดเชื้อแป้ง 25% กก.ละ 1.70 บาท
 2) เกษตรกรใช้สิทธิไม่เกินครัวเรือนละ 100 ตัน 3) เกษตรกรใช้สิทธิได้ทันที นับแต่วันทำสัญญาไม่เกินวันที่ 31 พค.52 4) โดยคณะกรรมการกำหนดเกณฑ์กลางอ้างอิง พิจารณากำหนดราคาประกาศทุก 15 วัน
 ผลดำเนินการ การทำประชาคม 445,777 ครัวเรือน การทำสัญญา กับ ร.ก.ส. 427,489 สัญญา จ่ายเงินให้แก่เกษตรกรแล้ว 428,972 สัญญา จำนวนเงิน 2,432,598 ล้านบาท (ณ วันที่ 16 ก.ค.53)

4. โครงการประกันรายได้เกษตรกรผู้ปลูกมันสำปะหลัง ปี 53/54
 ครม. มีมติ (15 มิ.ย.53) เห็นชอบในหลักการให้ดำเนินมาตรการแทรกแซงตลาดมันสำปะหลังปี 2553/54 โดยวิธีประกันรายได้เกษตรกร ตามที่รองนายกรัฐมนตรี (นายไทรรงค์ สุวรรณคีรี) ประธานกรรมการนโยบายมันสำปะหลังเสนอ ซึ่งกำหนดราคาประกันหัวมันสด (เชื้อแป้ง 25%) กก.ละ 1.90 บาท

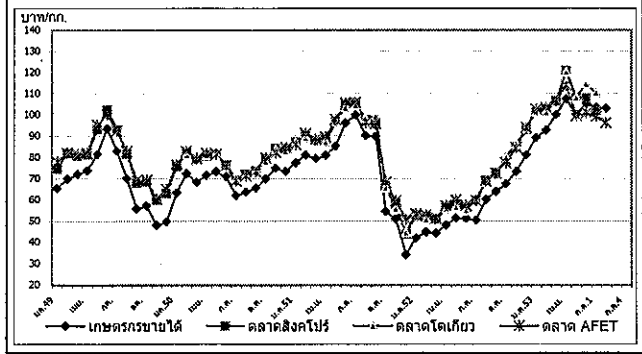


หมายเหตุ : 1/ หัวมันสดลดลงจาก สตก. 2/ หัวมันสดเชื้อแป้ง 25% จาก คนจ. กรมการค้าภายใน กระทรวงพาณิชย์

ยางพารา
ประจำสัปดาห์ที่ 2 ของเดือนกรกฎาคม 2553 (12-16 ก.ค. 2553)

รายการปี	ปี 2549	ปี 2550	ปี 2551	ปี 2552	ปี 2553(F)
สต็อกโลก (ล้านตัน)	1.855	1.432	1.309	1.364	
ผลผลิตโลก (ล้านตัน)	9.791	9.801	10.031	9.602	10.180
- อินโดนีเซีย	2.637	2.755	2.751	2.535	
- มาเลเซีย	1.284	1.200	1.072	0.856	
- เวียดนาม	0.555	0.606	0.660	0.724	
- ไทย	3.137	3.056	3.089	3.090	3.158
การส่งออกโลก (ล้านตัน)	6.880	6.690	6.680	6.650	
- อินโดนีเซีย	2.287	2.407	2.296	2.001	
- มาเลเซีย	1.131	1.018	0.917	0.704	
- เวียดนาม	0.704	0.716	0.658	0.731	
- ไทย (สถาบันวิจัยยาง (ศก.))	2.772	2.704	2.675	2.726	ม.ค.-พ.ค.53
การใช้โลก (ล้านตัน)	9.714	10.224	10.154	9.547	10.090
- ไทย	0.321	0.373	0.398	0.399	0.410
การนำเข้าไทย (ล้านตัน)	0.001	0.001	0.001	0.001	
ช่วงออกสู่ตลาด	ตลอดทั้งปีและออกมาก ส.ค.-ก.ย. และ ธ.ค.-ม.ก.				
แหล่งผลิตสำคัญ	สุราษฎร์ธานี สงขลา ตรัง นครศรีธรรมราช นราธิวาส ยะลา พังงา				
เนื้อที่ขึ้นต้น (ไร่)	14,353,567	15,362,346	16,716,945		
เนื้อที่กรีดยาง (ไร่)	10,893,098	11,086,811	11,371,407	11,600,447	12,072,873
ผลผลิตยางดิบ/ไร่(กก.)	282	274	278	266	262
ต้นทุน (บาท/กก.)	32.55	34.73	39.70	41.47	40.01
ครัวเรือนเกษตรกร	1,210,737	1,314,510	1,428,713	1,479,842	
มูลค่าผลผลิต (ล้านบาท)	213,912	210,772	236,539	174,152	
ประเทศคู่ค้า (ส่งออก)	จีน (42.56%) มาเลเซีย (17.62%) ญี่ปุ่น (9.43%) ยุโรป (9.01%) สหรัฐ (5.72%) เกาหลีใต้ (4.88%) และอื่นๆ (10.78%)				

สถานการณ์ปัจจุบัน
สัปดาห์นี้ราคาขางแผ่นดิบที่เกษตรกรขายได้ ราคาขางแผ่นรมควันชั้น 3 ตลาดสิงคโปร์ (F.O.B) และตลาดโคเกียว (C.I.F) เฉลี่ย กก.ละ 102.85, 99.58 และ 104.18 บาท ลดลงร้อยละ 0.51, 2.05 และ 5.53 ตามลำดับ เนื่องจากราคาเสนอขายที่อยู่เกณฑ์สูง จึงจึงชะลอการซื้อเพื่อรอให้ราคาถูกลง ประกอบกับจีนยังมีสต็อกยางอยู่มากจากการซื้อยางแห้งของอินโดนีเซียที่มีราคาถูกกว่า รวมถึงนักลงทุนไม่มั่นใจเกี่ยวกับการฟื้นตัวของเศรษฐกิจโลกในช่วงครึ่งปีหลังด้วย อย่างไรก็ตาม อุปทานที่ยังจำกัดและราคาน้ำมันที่ยังเคลื่อนไหวในเกณฑ์สูงทำให้ราคาขางไม่ปรับลดลงมากนัก



1.สถานการณ์ปี 2553
1.1 ตลาดโลก ผลผลิตยางโลกปี 2553 ประมาณ 10.18 ล้านตัน สูงขึ้นจากปี 2552 ร้อยละ 6.01 ส่วนการใช้ยางของโลกประมาณ 10.09 ล้านตัน สูงขึ้นจากปีที่ผ่านมาร้อยละ 5.68
1.2 ในประเทศ ผลผลิตยางปี 2553 ประมาณ 3.158 ล้านตัน เพิ่มขึ้นจากปี 2552 ร้อยละ 2.20 สำหรับความต้องการใช้ประมาณ 0.410 เพิ่มขึ้นจากปี 2552 ร้อยละ 2.75 เนื่องจากตลาดภายในมีความต้องการเพื่อตอบสนองต่ออุปสงค์จากต่างประเทศที่เพิ่มขึ้น
2. การแก้ไขปัญหาที่ผ่านมา
2.1 ผลการประชุมของ 3 ประเทศผู้ผลิตยางพารารายใหญ่ (ไทย มาเลเซีย และอินโดนีเซีย)
2.1.1 29-30 ต.ค.2551 มติ (1) เรงร็คการปลูกแทนต้นยางเก่าที่อายุมากกว่า 20 ปี ของ 3 ประเทศ ในปี 2552 เพิ่มปีละ 7 แสนไร่ เป็น 1.06 ล้านไร่ (2) ควบคุมพื้นที่ปลูกยางไม่ให้ยางล้นตลาด โดยไทยสนับสนุนให้เปลี่ยนพื้นที่ปลูกยางในภาคใต้ไปปลูกพืชอื่นที่มีความเหมาะสมกว่า ส่วนอินโดนีเซียจะใช้วิธีควบคุมโดยการจดทะเบียน และมาเลเซียจะไม่ขยายพื้นที่ปลูกใหม่ (3) การชะลอการกรีดยางของ (4) จะไม่ลดราคาขางที่มีภาระคดงไว้กับผู้ซื้อในช่วงที่ราคาขางสูงและไม่บิดพลิ้วสัญญา
2.1.2 13 ธ.ค.2551 มีมติลดการส่งออกขางปี 2552 รวม 7 แสนตัน และขอความร่วมมือชาวขางราคาไม่ต่ำกว่า กก.ละ 1.35 \$
2.2 ผลการประชุมของสมาคมประเทศผู้ผลิตยาง (Association of Natural Rubber Producing Countries : ANRPC) ซึ่งมีสมาชิก 9 ประเทศ ได้แก่ จีน อินเดีย อินโดนีเซีย มาเลเซีย ปาปัวนิวกินี สิงคโปร์ ศรีลังกา ไทย และเวียดนาม มีมติ (1) ผลักดันให้เกษตรกร ไร่นานยางเก่าที่มีอายุ 25 ปีขึ้นไป และปลูกทดแทน มีพื้นที่เป้าหมายรวมกว่า 1.06 ล้านไร่/ปี (2) ส่งเสริมให้เกษตรกรลดจำนวนวันกรีดยางลง เดิมกรีดวันเว้นวันเหลือกรีดวันเว้น 2 วัน ไทยได้มีแผนเร่งส่งเสริมขยายพื้นที่สงเคราะห์ปลูกแทน โดยผลักดันให้ผู้ปลูกขางพาราตัด ไร่นานยางที่มีอายุเกิน 25 ปี และปลูกทดแทนใหม่ จากเป้าหมายเดิม 2.5 แสนไร่ เพิ่มขึ้นเป็น 4 แสนไร่/ปี โดยจะจ่ายเงินชดเชยให้เกษตรกรที่เข้าร่วมโครงการฯ อัตรา 11,000 บาท/ไร่ ซึ่งปี 2552 นี้คาดว่าจะทำให้ผลผลิตขางของไทยลดลงกว่า 80,000 ตัน
2.3 มาตรการเร่งด่วน : 28 ม.ค. 52 ค.ร.ม.มีมติ เห็นชอบ โครงการสนับสนุนสถาบันเกษตรกรแปรรูปขางเพิ่มมูลค่าเพื่อแก้ไขปัญหาราคาขางตกต่ำ (กย.เสนอ) วงเงิน 8,000 ลบ. (ผู้จกฯ ธ.ค.ส.) โดยให้สถาบันเกษตรกรรวบรวมขางสดและขางแผ่นดิบจากสมาชิกจำนวน 200,000 ตัน มาดำเนินการแปรรูปเป็นขางแผ่นรมควัน ขางแผ่นรมควันอัดก้อน ขางแท่ง และน้ำยางข้น แล้วเก็บสต็อกขางไว้รอการจำหน่ายเมื่อราคาเหมาะสม และอนุมัติงบประมาณ 270 ลบ. เพื่อใช้เป็นค่าบริหารและดำเนินการ โครงการฯ ดังกล่าว
2.4 มติ ครม. (17 ก.พ.52) มอบหมาย กษ. จัดตั้งคณะกรรมการนโยบายขางธรรมชาติ เพื่อเป็นกลไกระดับชาติในการจัดทำแผนปฏิบัติการเชิงกลยุทธ์ที่ดูแลสินค้าขางพาราแบบครบวงจร ตั้งแต่การรักษาสภาพดินฟ้าอากาศ การขึ้นทะเบียนเกษตรกรการผลิต การแปรรูป การควบคุมคุณภาพมาตรฐาน การบริหารสต็อก การตลาด และการวิจัยและพัฒนาสินค้าตลอดห่วงโซ่อุปทาน รวมทั้งการพิจารณาความเหมาะสมและความจำเป็นในการขอใช้แหล่งเงินต่าง ๆ
2.5 มติ ครม. (24 ก.พ.52) ตั้งคณะกรรมการนโยบายขางธรรมชาติ
2.6 มติ ครม.(28 ก.ค.52) เห็นชอบให้ขยายระยะเวลาโครงการสนับสนุนสถาบันเกษตรกรฯ จาก 31 ธ.ค.52 เป็น 31 ธ.ค.53
2.7 มติ ครม. (25 ส.ค.52) เห็นชอบให้ (1) อ.ส.ย.ผู้เงินจาก ธ.ค.ส. 5,000 ล้านบาท จากวงเงิน 8,000 ล้านบาท ที่อนุมัติไว้แล้ว (2) เหม่าจ่ายค่าบริหารให้ อ.ส.ย. ร้อยละ 3 เพื่อเป็นเงินทุนหมุนเวียนในการดำเนินการซื้อขายขางสดจากสถาบันเกษตรกรที่ไม่สามารถแปรรูปหรืออัดก้อนขางขางไปต่างประเทศ โดยใช้ราคาตลาดเป็นตราขาง เพื่อให้ราคาขางสูงขึ้น
2.8 มติ ครม. (4 พ.ค.53) เห็นชอบร่างยุทธศาสตร์พัฒนาขางพารา พ.ศ.2552-2556
2.9 มติ ครม. (4 พ.ค.53) เห็นชอบในหลักการ โครงการปลูกขางพาราในพื้นที่แห่งใหม่ระยะที่ 3 พ.ศ.2553-2555 ตาม พรบ. กองทุนสงเคราะห์การทำสวนยางมาตรา 21 ทวิ ตามที่คณะกรรมการนโยบายขางธรรมชาติเสนอ เป้าหมาย 800,000 ไร่
3. การดำเนินการของกระทรวงพาณิชย์ ได้ดำเนินการในส่วนที่เกี่ยวข้อง ดังนี้ (1) สนับสนุนให้สินค้าขางพาราเข้าไปซื้อขายในตลาดสินค้าเกษตรล่วงหน้าแห่งประเทศไทย (AFET) มากยิ่งขึ้น ซึ่งปัจจุบันราคาซื้อขายล่วงหน้าขางแผ่นรมควันชั้น 3 ในตลาด AFET ได้ใช้อ้างอิงในตลาดซื้อขายล่วงหน้า TOCOM ของประเทศญี่ปุ่นด้วยแล้ว (2) กำหนดให้สินค้าขางพารา (น้ำยางสด ขางแผ่นดิบ และเศษขาง) ต้องแสดงราคารับซื้อ (3) ตรวจสอบเครื่องชั่งน้ำหนักการซื้อขายขางพารา (4) ขอความร่วมมือผู้ประกอบการค้าปุ๋ยเคมีรายใหญ่ปรับลดราคาปุ๋ยเคมีให้สอดคล้องกับต้นทุน

วันที่	บาท/กก.	ปี	ม.ค.	ก.พ.	มี.ค.	เม.ย.	พ.ค.	มิ.ย.	ก.ค.	ส.ค.	ก.ย.	ต.ค.	พ.ย.	ธ.ค.	เฉลี่ย
ราคาขางแผ่นดิบชั้น 3 เกษตรกรขายได้	2551	77.36	80.99	79.30	80.84	85.16	96.05	99.68	90.05	89.74	54.51	50.81	34.09	76.55	
	2552	41.93	44.64	44.18	48.03	51.30	50.65	50.28	60.08	63.72	67.41	73.05	81.02	56.36	
	2553	89.21	92.68	99.96	107.27	100.06	105.22	102.85	สป.2					99.61	
ราคาขางแผ่นรมควันชั้น 3 ตลาดราคาใหญ่	2551	82.99	86.16	84.09	86.62	95.30	103.34	103.94	95.23	94.46	64.29	56.04	38.83	82.61	
	2552	48.50	48.63	49.05	53.56	56.85	54.35	56.68	65.93	69.44	74.07	79.96	87.03	62.00	
	2553	96.31	99.59	105.78	117.93	112.23	116.17	101.98	สป.2					107.14	
ตลาดสิงคโปร์	2551	87.06	90.37	87.17	88.45	96.81	105.05	105.46	97.63	95.68	66.52	57.96	43.81	85.16	
	2552	52.49	51.71	50.89	56.30	58.01	56.63	59.67	69.21	72.76	77.82	84.62	92.88	65.25	
	2553	101.37	102.73	106.43	121.00	107.97	107.75	99.58	สป.2					106.69	
ตลาดโคเกียว	2551	86.73	89.08	87.22	87.21	96.79	103.41	104.46	98.33	99.14	65.50	55.65	44.52	84.84	
	2552	53.65	50.58	50.33	55.86	56.41	55.03	59.02	68.09	71.39	79.91	85.92	93.49	64.97	
	2553	101.23	101.10	105.81	120.24	108.06	114.53	104.18	สป.2					107.88	
AFET	2551	85.73	91.02	88.25	89.50	97.51	105.50	105.61	96.08	95.46	68.06	59.37	50.58	86.06	
	2552	53.31	52.52	50.99	57.06	59.61	57.22	59.33	68.52	72.41	77.02	84.29	93.75	65.50	
	2553	102.46	103.25	106.19	113.71	99.29	100.82	95.91	สป.2					103.09	

สับปะรด

ประจำสัปดาห์ที่ 2 ของเดือนกรกฎาคม 2553 (วันที่ 12-16 กรกฎาคม 2553)

ผลผลิต	2551	2552	2553	± %Δ
โลก (ล้านตัน)	21.50	18.85	19.00	0.80
ไทย (ล้านตัน)	2.278	1.895	1.962	3.54
ช่วงผลผลิตออกมาก	รุ่นที่ 1 เม.ย.- ก.ค. และ รุ่นที่ 2 พ.ย.- ม.ค.			
พื้นที่ปลูก (ไร่)	581,972	566,599	570,821	0.75
จำนวนครัวเรือน	38,482	38,500	37,800	
ผลผลิตเฉลี่ย(กก./ไร่)	3,915	3,344	3,436	2.75
ต้นทุนการผลิต(บาท/กก.)	2.77	3.53	3.50	
มูลค่าผลผลิต (ล้านบาท)	10,342	9,570	10,396	8.63
การใช้				
-บริโภคสด (ล้านตัน) 20%	0.456	0.378	0.390	3.17
-แปรรูปกระป๋อง(ล้านตันสด) 80%	1.822	1.512	1.568	3.70
ส่งออก	(มค.-พค.53)			
- ปริมาณ (ล้านตัน)	0.794	0.679	0.301	
- มูลค่า (ล้านบาท)	25,752	22,938	9,864	
ประเทศคู่ค้า	สหรัฐฯ 23% ยุโรป 46% (เยอรมัน 9% รัสเซีย 5%)			
ประเทศคู่แข่ง	บราซิล 14% ไทย 12% ฟิลิปปินส์ 10% อินโดนีเซีย 8% จีน 8%			
อัตราแปรสภาพ	สับปะรดกระป๋อง : สับปะรดสด = 1 : 3.3 น้ำสับปะรด : สับปะรดสด = 1 : 6			

1. การผลิตและการค้าของโลก

1.1 ผลผลิตปี 2553 มีประมาณ 19 ล้านตัน เพิ่มมากกว่าปี 2552 โดยประเทศผู้ผลิตสำคัญได้แก่ บราซิล(14%) ไทย (12%) ฟิลิปปินส์(10%) อินโดนีเซีย(8%) จีน(8%)

1.2 การส่งออก ประเทศผู้ส่งออกสับปะรดกระป๋อง และ น้ำสับปะรดกระป๋องที่สำคัญของโลก ได้แก่ ไทย(47.08%) ฟิลิปปินส์ (14.51%) อินโดนีเซีย(6.01%) เนเธอร์แลนด์(5.56%) จีน(4.96%)

2. การผลิตและการค้าของไทย

2.1 การผลิต ผลผลิตเพิ่มขึ้นร้อยละ 3.54 เนื่องจากเกษตรกรปรับพื้นที่มันสำปะหลัง และข้าวโพดเลี้ยงสัตว์บางส่วนมาปลูกสับปะรดแทน แต่ปริมาณผลผลิตอาจเสียหายบางส่วนน้อยกว่าที่ประมาณการไว้ เนื่องจากสภาพอากาศแห้งแล้งมาก

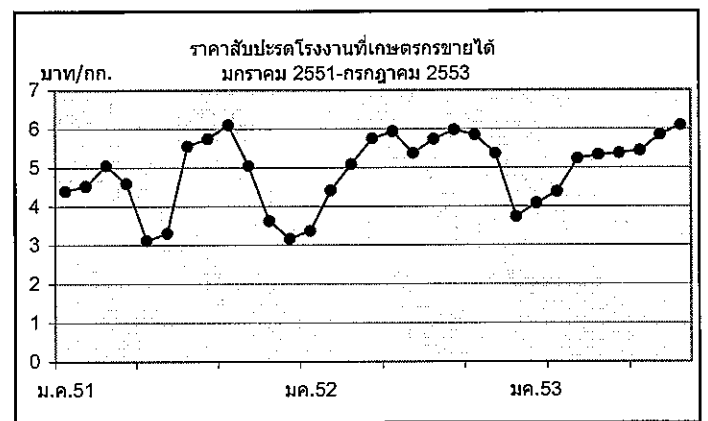
2.2 ภาวะการค้า บริโภคผลสดและแปรรูปภายในประเทศร้อยละ 20 ผลิตเป็นสับปะรดกระป๋องและน้ำสับปะรดเพื่อส่งออกร้อยละ 80 ตลาดต่างประเทศ น้ำสับปะรดเข้มข้นส่งออกเพิ่มขึ้น แต่ผลิตภัณฑ์อื่นยังชะลอตัว เนื่องจากเศรษฐกิจโลกตกต่ำ

2.3 การส่งออกปี 2553 ปริมาณส่งออกผลิตภัณฑ์จากสับปะรดในช่วง มค.-พค.53 รวม 301,798 ตัน มูลค่า 9,864 ล้านบาท ปริมาณเพิ่มขึ้นจากช่วงเดียวกันของปีก่อนร้อยละ 8.48

สถานการณ์ปัจจุบัน ราคาเกษตรกรขายได้สูงขึ้นอย่างต่อเนื่อง โดยราคาสัปดาห์นี้สูงกว่าราคาเฉลี่ยของเดือนก่อน กก.ละ 0.25 บาท เนื่องจากหมดฤดูกาล ผลผลิตไม่เพียงพอต่อความต้องการของโรงงาน

มาตรการแก้ไขปัญหาค

กระทรวงพาณิชย์ ร่วมกับกระทรวงเกษตรฯ จัดประชุมเมื่อวันที่ 3 และ 5 พย.52 ขอความร่วมมือโรงงานสับปะรดกระป๋องรับซื้อผลผลิตจากเกษตรกรไม่ต่ำกว่า กก.ละ 4 บาท ในช่วงผลผลิตออกมาก เริ่มตั้งแต่ 9 พ.ย.52 ทำให้ราคาขายในแหล่งผลิตสำคัญ เช่น ประจวบคีรีขันธ์ ระยอง ราคาสูงขึ้นเป็น กก.ละ 4.00-4.60 บาท ตั้งแต่ช่วงกลางเดือน พย.52



ปี	ม.ค.	ก.พ.	มี.ค.	เม.ย.	พ.ค.	มิ.ย.	ก.ค.	ส.ค.	ก.ย.	ต.ค.	พ.ย.	ธ.ค.	เฉลี่ย
2549	2.42	2.54	2.66	2.46	2.08	1.37	1.64	2.52	2.76	3.11	3.31	3.34	2.52
2550	3.10	3.64	4.33	4.84	4.42	4.23	4.68	5.25	5.02	5.35	5.26	4.69	4.57
2551	4.39	4.53	5.05	4.59	3.12	3.54	5.55	5.74	6.10	5.04	3.62	3.17	4.54
2552	3.37	4.41	5.09	5.75	5.93	5.37	5.73	5.97	5.84	5.36	3.73	4.08	5.05
2553	4.38	5.23	5.32	5.37	5.44	5.84	6.09						5.38

เงาะ

ประจำสัปดาห์ที่ 2 เดือนกรกฎาคม 2553 (12 - 16 กค. 53)

	2551	2552	2553	% Δ
ผลผลิต (ตัน)	404,100	370,600	342,000	-7.72
- ภาคตะวันออก	280,700	224,400	219,820	-2.04
- ภาคใต้	116,800	141,200	117,580	-16.73
ช่วงผลผลิตออกมาก/แหล่งผลิตสำคัญ				
- ภาคตะวันออก	พ.ค.-มิย.	จันทบุรี ตราด ระยอง		
- ภาคใต้	ก.ค.-ก.ย.	สุราษฎร์ธานี นครศรีธรรมราช ชุมพร		
พื้นที่ให้ผล (ไร่)	396,990	362,060	335,540	-7.32
ผลผลิต/ไร่ (กก)	1,018	1,024	1,019	-0.49
ถั่วร็อน	76,181	76,200	76,200	-
ต้นทุนการผลิต (บาท/กก.)	8.58	9.63	9.18	-4.67
มูลค่าผลผลิต (ล้านบาท)	3,300	3,000	3,200	6.67
การบริโภค (ตัน)				
- บริโภคสด	382,880	348,250	319,500	-8.26
- แปรรูป	15,700	17,000	17,000	-
การส่งออก				
- เงาะสด (ตัน)	5,520	5,350	5,500	2.80
- มูลค่า (ล้านบาท)	67	70		
- เงาะกระป๋อง (ตัน)	5,500	5,500	5,500	-
- มูลค่า (ล้านบาท)	180	180		
ประเทศคู่ค้า	มาเลเซีย กัมพูชา ฮังกง และสหรัฐอเมริกา			

สถานการณ์ ปี 2553

- สำนักงานเศรษฐกิจการเกษตร คาดการณ์ผลผลิตเงาะปี 2553 จะมีประมาณ 342,000 ตัน ลดลงจากปีที่ผ่านมาร้อยละ 7.72
- ผลผลิตเงาะภาคตะวันออก (ร้อยละ 60) ลดลงจากปีก่อนร้อยละ 2.04 ภาคใต้ (ร้อยละ 35) ลดลงจากปีก่อนร้อยละ 16.73 โดยผลผลิตภาคตะวันออกออกสู่ตลาดมากในช่วงเดือนพ.ค.- มิ.ย. ภาคใต้ออกมากช่วงเดือน ก.ค.-ก.ย.

มาตรการแก้ไขปัญหา

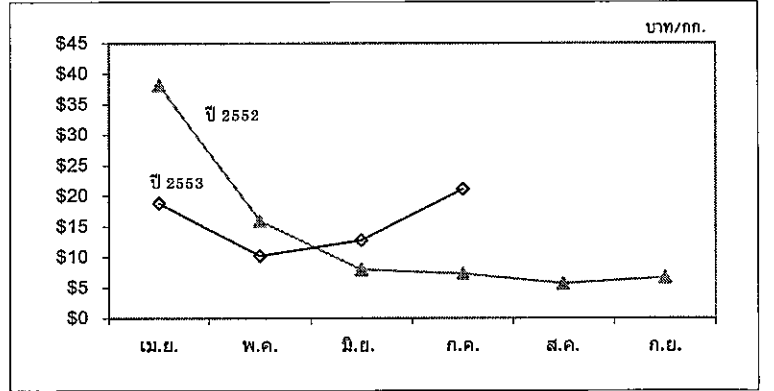
- กระจายภายในประเทศ (1) เชื่อมโยงกระจายผ่านผู้ประกอบการ ในจังหวัดปลายทาง (2) ใช้กลไกของ Modern Trade รับซื้อผลผลิตเงาะจากเกษตรกรในปริมาณเพิ่มขึ้นและหลีกเลี่ยงการใช้กลยุทธ์ตัดราคาขาย
- เชื่อมโยงโรงงานแปรรูปผลไม้กระป๋อง เพื่อขอให้รับซื้อผลผลิตจากเกษตรกรโดยตรง
- ผลักดันการส่งออก สอ.จัดงานเจรจาซื้อขายผลไม้ ณ จ.จันทบุรี เมื่อ 3 มีนาคม 2553 และ จ.สุราษฎร์ธานี เมื่อ 9 เมษายน 2553
- จัดสถานที่จำหน่าย โดยประสานกลุ่มเกษตรกรนำผลไม้มาจำหน่ายให้ผู้บริโภคโดยตรง ณ สถานที่ต่างๆ อาทิ การจัดงานมหกรรมธงฟ้ามหาชน และกระทรวงพาณิชย์
- รณรงค์การบริโภค โดยเผยแพร่คุณค่าการบริโภคผลไม้ รวมทั้งรณรงค์การบริโภค มติ คชก.

คชก. มีมติ (26 มี.ค.53) อนุมัติเงิน 116.724 ลบ.และมติ(1กค.53) อนุมัติเงิน 270.6655 ลบ. ให้ กษ. บริหารจัดการผลไม้ภาคตะวันออกและผลไม้ภาคใต้ ด้วยการกระจายออกนอกแหล่งผลิต (สนับสนุนค่าจัดการคุณภาพและค่าขนส่ง) สนับสนุนบรรจุภัณฑ์ รวมทั้งสนับสนุนเงินทุนหมุนเวียนและชดเชยดอกเบี้ยเพื่อเสริมสภาพคล่อง

สถานการณ์ปัจจุบัน

- ผลผลิตเงาะภาคใต้ ออกสู่ตลาดมากขึ้น ณ วันที่ 16 ก.ค.53 ราคาเกษตรกรขายได้ ณ จ.สุราษฎร์ธานี เงาะตะกร้า (ขนาด 28-30 ผล/กก.) กก.ละ 21 บาท ลดลงจากสัปดาห์ก่อน กก.ละ 3 - 4 บาท เงาะคละ กก.ละ 7 - 10 บาท

- ขณะนี้ผลผลิตออกสู่ตลาดแล้วร้อยละ 35 โดยในปีนี้ ผลผลิตมีปริมาณลดลงร้อยละ 16.73 และออกสู่ตลาดช้ากว่าปกติ เนื่องจากสภาพอากาศแห้งแล้ง กระทบต่อการตัดสินใจ



ปี	ราคาที่เกษตรกรขายได้ เงาะคละ											เฉลี่ย	
	ม.ค.	ก.พ.	มี.ค.	เม.ย.	พ.ค.	มิ.ย.	ก.ค.	ส.ค.	ก.ย.	ต.ค.	พ.ย.		ธ.ค.
2548			25.50	13.10	7.49	8.09	9.49	5.95	7.66	8.87			7.97
2549				25.50	19.27	9.58	9.98	12.08	17.74	15.00			15.77
2550	12.75	10.67		12.01	11.22	8.00	8.77	4.13	6.48				8.84
2551			28.00	15.50	8.38	8.41	10.99	8.83	11.67				9.50
2552				38.17	15.97	7.97	7.27	5.68	6.66				12.34
2553				18.81	10.19	12.77	21.09 (สป.2)						

ที่มา : สำนักงานเศรษฐกิจการเกษตร

มังคุด

ประจำสัปดาห์ที่ 2 เดือนกรกฎาคม 2553 (12 - 16 กค. 53)

	2551	2552	2553	% Δ
ผลผลิต (ตัน)	175,300	270,560	258,000	-4.64
- ตะวันออก	110,600	110,500	125,650	13.71
- ใต้	62,900	158,400	130,560	-17.58
ช่วงผลผลิตออกมาก/แหล่งผลิตสำคัญ				
- ตะวันออก	พ.ค. - มิ.ย.	จันทบุรี ตรัง และระยอง		
- ใต้	ก.ค. - ก.ย.	ชุมพร นครศรีฯ และสุราษฎร์ฯ		
พื้นที่ให้ผล (ไร่)	396,300	399,438	405,622	1.55
จำนวนครีวเรือน	108,100	108,100	108,100	-
ผลผลิตเฉลี่ย(กก./ไร่)	442	677	636	-6.06
ต้นทุนการผลิต (บาท/กก.)	13.65	13.86	13.93	0.51
มูลค่าผลผลิต (ล้านบาท)	3,100	3,500	3,800	8.57
การบริโภคสด (ตัน)	131,030	152,560	138,000	-9.54
ส่งออกสดและแช่แข็ง				
- ปริมาณ (ตัน)	44,270	118,000	120,000	1.69
- มูลค่า (ล้านบาท)	750	1,900		
ประเทศคู่ค้า	จีน ฮองกง และเวียดนาม			

สถานการณ์ ปี 2553

1. สำนักงานเศรษฐกิจการเกษตร คาดการณ์ผลผลิตมังคุดปี 2553 จะมีประมาณ 258,000 ตัน ลดลงจากปีที่ผ่านมาร้อยละ 4.65

2. ผลผลิตตะวันออก (ร้อยละ 45) เพิ่มขึ้นร้อยละ 13.71 ส่วนภาคใต้ (ร้อยละ 55) ลดลงร้อยละ 17.58 โดยภาคตะวันออกออกมากในช่วงเดือนพ.ค.- มิ.ย. และภาคใต้ช่วง ก.ค.-ก.ย.

มาตรการแก้ไขปัญหา

1. กระจายภายในประเทศ (1) เชื่อมโยงกระจายผ่านผู้ประกอบการในจังหวัดปลายทาง (2) ใช้กลไกของ Modern Trade รับซื้อผลผลิตจากเกษตรกรในปริมาณเพิ่มขึ้นและหลีกเลี่ยงการใช้กลยุทธตัดราคาขาย

2. ผลักดันการส่งออก สอ.จัดงานเจรจาซื้อขายผลไม้ ณ จ.จันทบุรี เมื่อ 3 มีนาคม 2553 และ จ.สุราษฎร์ธานี เมื่อ 9 เมษายน 2553

3. จัดสถานที่จำหน่าย โดยประสานกลุ่มเกษตรกรนำผลไม้มาจำหน่ายให้ผู้บริโภคโดยตรง สถานที่ต่างๆ อาทิ การจัดงานมหกรรมช้อปปิ้งมหาน และกระทรวงพาณิชย์

4. รมรณรงค์การบริโภค โดยเผยแพร่คุณค่าการบริโภคผลไม้ รวมทั้งรณรงค์การบริโภค มติ คชก.

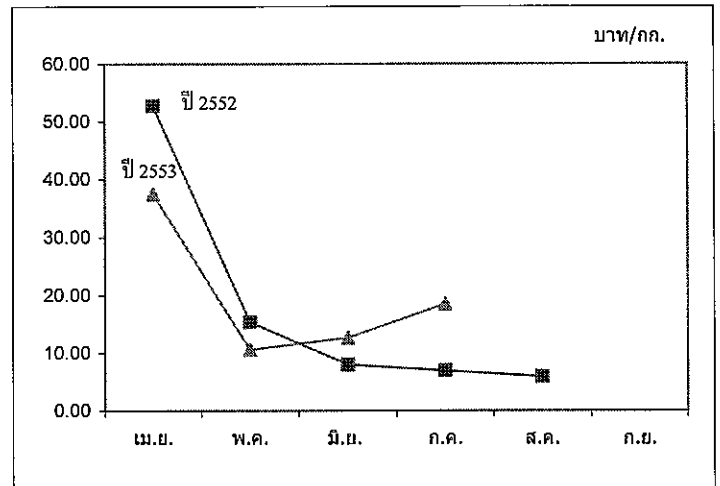
คชก. มีมติ (26 มี.ค.53) อนุมัติเงิน 116.724 ลบ.และมติ(1กค.53) อนุมัติเงิน 270.6655 ลบ.

ให้ กษ. บริหารจัดการผลไม้ภาคตะวันออกและผลไม้อีกได้ ด้วยการกระจายออกนอกแหล่งผลิต (สนับสนุนค่าจัดการคุณภาพและค่าขนส่ง) สนับสนุนบรรจุภัณฑ์ รวมทั้งสนับสนุนเงินทุนหมุนเวียนและชดเชยดอกเบี้ยเพื่อเสริมสภาพคล่อง

สถานการณ์ปัจจุบัน

- ผลผลิตมังคุดภาคใต้ ออกสู่ตลาดเพิ่มขึ้น ณ วันที่ 16 ก.ค.53 ราคาเกษตรกรขายได้ ณ จ.นครศรีธรรมราช มังคุดเกรดคละกก.ละ 11-13 บาท และมังคุดเกรดคัด กก.ละ 18 - 20 บาท ลดลงจากสัปดาห์ที่ผ่านมา กก.ละ 4 - 7 บาท เนื่องจากภาวะตลาดชะลอตัว และผลผลิตไม่ได้คุณภาพ

- ขณะนี้ผลผลิตออกสู่ตลาดแล้วร้อยละ 25 โดยในปีนี้มีผลผลิตมีปริมาณลดลงร้อยละ 17.58 และออกสู่ตลาดช้ากว่าปกติ เนื่องจากสภาพอากาศแห้งแล้ง กระทบต่อการติดผล



ราคาที่เกษตรกรขายได้ มังคุดคละ

หน่วย: บาท/กก.

ปี	ม.ค.	ก.พ.	มี.ค.	เม.ย.	พ.ค.	มิ.ย.	ก.ค.	ส.ค.	ก.ย.	ต.ค.	พ.ย.	ธ.ค.	เฉลี่ย
2547				24.50	11.77	17.22	15.68	10.05	11.77	10.33			14.12
2548			24.37	13.50	12.22	9.62	7.47	10.50	31.50				11.46
2549				57.97	25.57	14.63	11.11	17.50					19.47
2550				14.68	14.80	10.13	9.06	4.96	8.03				9.84
2551				33.14	11.59	9.16	10.46						12.19
2552				52.80	15.36	7.98	6.95	4.89	6.17				16.31
2553				37.51	10.59	12.67	18.49						(สป.2)

ทุเรียน

ประจำสัปดาห์ที่ 2 เดือน กรกฎาคม 2553 (12 ก.ค. - 18 ก.ค.53)

	2551	2552	2553	% Δ
ผลผลิต(ตัน)	637,800	661,700	602,100	-9.01
- ภาคตะวันออก	375,400	343,500	323,370	-5.86
- ภาคใต้	241,100	299,200	258,920	-13.46
ช่วงผลผลิตออกมาก/แหล่งผลิตสำคัญ				
- ตะวันออก พ.ค. - มิ.ย. จันทบุรี ระยอง และตราด				
- ใต้ ก.ค.- ก.ย. ชุมพร สุราษฎร์ธานี และนครศรีธรรมราช				
พื้นที่ให้ผล (ไร่)	667,440	628,244	611,200	-2.71
ผลผลิต/ไร่(กก.)	956	1,005	985	-1.99
ครัวเรือน	126,200	126,200	126,200	-
ต้นทุนการผลิต (บาท/กก.)	15.88	14.12	13.69	-3.05
มูลค่าผลผลิต (ล้านบาท)				
การบริโภค (ตัน)				
- บริโภคสด	386,460	352,630	301,100	-14.61
- แปรรูป	31,900	33,100	30,100	-9.06
การส่งออก (สด+แช่แข็ง)				
- ปริมาณ (ตัน)	219,438	275,960	104,586	-62.10
- มูลค่า (ล้านบาท)	3,500	4,625	1,850	
ประเทศคู่ค้า	จีน ฮองกง อินโดนีเซีย และ ใต้หวัน			

สถานการณ์ ปี 2553

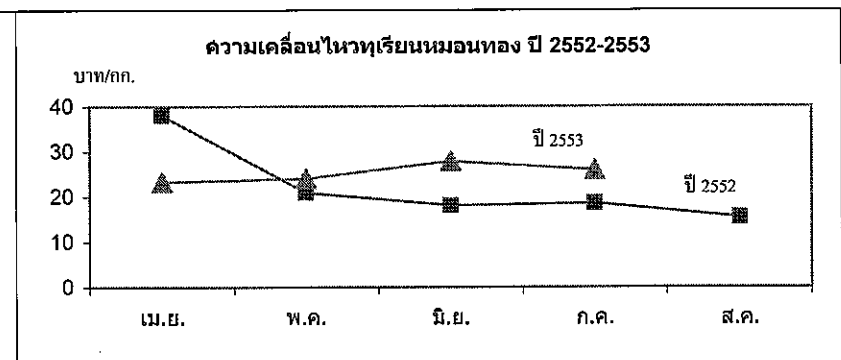
- สำนักงานเศรษฐกิจการเกษตร คาดการณ์ผลผลิตทุเรียนปี 2553 จะมีประมาณ 602,100 ตัน ลดลงจากปีที่ผ่านมาร้อยละ 9.01
 - ผลผลิตทุเรียนภาคตะวันออก(ร้อยละ 50) ลดลงจากปีก่อนร้อยละ 5.86 ภาคใต้ (ร้อยละ 45) ลดลงจากปีที่ผ่านมาร้อยละ 13.46 โดยผลผลิตภาคตะวันออกออกสู่ตลาดมากในช่วงเดือน เม.ย.-พ.ค. ส่วนภาคใต้ผลผลิตออกมากช่วงเดือน ก.ค.-ก.ย.
- ### มาตรการแก้ไขปัญหา
- กระจายผลผลิตภายในประเทศ (1) เชื่อมโยงกระจายผ่านผู้ประกอบการในจังหวัดปลายทาง (2) ใช้กลไกของ Modern Trade รับซื้อผลผลิตทุเรียนจากเกษตรกรในปริมาณเพิ่มขึ้นและหลีกเลี่ยงการใช้กลยุทธิ์ตัดราคาขาย
 - ผลักดันการส่งออก สอ.จัดงานเจรจาซื้อขายผลไม้ ณ จ.จันทบุรี เมื่อ 3 มีนาคม 2553 และ จ.สุราษฎร์ธานี เมื่อ 9 เมษายน 2553
 - จัดสถานที่จำหน่าย โดยประสานกลุ่มเกษตรกรนำผลไม้มาจำหน่ายให้ผู้บริโภคโดยตรง ณ สถานที่ต่างๆ อาทิ การจัดงานมหกรรมธงฟ้ามหาชน และกระทรวงพาณิชย์
 - รณรงค์การบริโภค โดยเผยแพร่คุณค่าการบริโภคผลไม้ รวมทั้งรณรงค์การบริโภค มติ คชก.
- คชก. ได้มีมติ (26 มี.ค.53) อนุมัติเงิน 116.724 ลบ.และมติ(1กค.53)อนุมัติเงิน 270.6655 ลบ. ให้ กษ.บริหารจัดการผลไม้ภาคตะวันออกและภาคใต้ ด้วยการกระจายออกนอกแหล่งผลิต (สนับสนุนค่าจัดการคุณภาพและค่าขนส่ง) สนับสนุนบรรจุกัญหส์ รวมทั้งเงินทุนหมุนเวียนและชดเชยดอกเบี้ยเพื่อเสริมสภาพคล่อง

สถานการณ์ปัจจุบัน

- ขณะนี้ผลผลิตทุเรียนภาคใต้ เริ่มออกสู่ตลาดบ้างแล้ว ณ วันที่ 16 กค. 53

ราคาเกษตรกรขายได้ทุเรียนหมอนทอง ณ จ.ชุมพร กก.ละ 20-22 บาท

- ขณะนี้ผลผลิตออกสู่ตลาดแล้วร้อยละ 20 โดยปีนี้ ผลผลิตมีปริมาณลดลงจากปีที่ผ่านมาร้อยละ 13.46และออกสู่ตลาดช้ากว่าปกติเนื่องจากได้รับผลกระทบจากสภาพอากาศแห้งแล้ง



ราคาเกษตรกรขายได้

ปี	เม.ย.	พ.ค.	มิ.ย.	ก.ค.	ส.ค.	ก.ย.
พันธุ์ชะนี (บาท/กก.)						
2549	22.77	10.40	7.75	6.72	-	-
2550	9.09	12.24	12.49	12.00	-	-
2551	12.19	7.21	11.67	15.87	-	-
2552	25.31	12.00	10.04	9.10	-	-
2553	18.00	11.05	19.56	22.53	-	-
				(สพ.2)		

ปี	เม.ย.	พ.ค.	มิ.ย.	ก.ค.	ส.ค.
พันธุ์หมอนทอง (บาท/กก.)					
2549	33.03	18.72	16.29	13.74	13.04
2550	18.51	19.15	17.28	14.42	9.46
2551	21.85	16.32	19.95	19.72	21.38
2552	38.01	20.89	18.09	18.57	-
2553	23.27	23.87	20.28	25.98	-
				(สพ.2)	

ลำไย

ประจำสัปดาห์ที่ 2 กรกฎาคม 2553 (วันที่ 12-16 กรกฎาคม 2553)

	2550	2551	2552	2553	% Δ
ผลผลิต (ตัน)	495,500	476,900	495,615	381,233	-23.08
- เชียงใหม่	160,900	151,000	178,900	152,346	-14.84
- ลำพูน	158,800	120,400	149,000	136,341	-8.50
- เชียงราย	53,600	41,000	45,100	46,609	3.35
พื้นที่ให้ผล (ไร่)	939,000	966,800	968,717	955,562	-1.36
ผลผลิต/ไร่ (กก.)	543	448	643	540	-16.02
ต้นทุนการผลิต(บาท/กก.)	12.06	16.37	13.72		
แหล่งผลิต	เชียงใหม่ ลำพูน เชียงราย				
ช่วงออกสู่ตลาดมาก	ก.ค. - ส.ค. ร้อยละ 70				
จำนวนครัวเรือน	238,900 ครัวเรือน				
บริโภคสด (ตัน)		28,200	29,700	28,000	
ส่งออก (ตัน)				(มก.พค.)	
- ลำไยสดและแช่แข็ง	160,515	168,600	220,045	72,338	
- ลำไยกระป๋อง	11,285	7,966	7,536	2,803	
- ลำไยอบแห้ง	112,784	91,600	144,154	12,469	
ประเทศคู่ค้า	จีน ฮองกง อินโดนีเซีย อเมริกา สิงคโปร์				
อัตราแปรสภาพ	ลำไยกระป๋อง 1 : 1 ลำไยอบแห้ง 1 : 3.3				

สถานการณ์ผลผลิตปี 2553

ผลผลิตลดลงจากปีก่อนร้อยละ 23.08 เนื่องจากปีนี้สภาพอากาศแห้งแล้งจัด ทำให้การติดช่อคอกลดลง เก็บเกี่ยวได้ช้า และผลผลิตคุณภาพไม่ดีนัก ผลผลิตจะออกมาปลายเดือนกรกฎาคม-สิงหาคม

มาตรการบริหารจัดการลำไย ปี 2553

- การกระจายภายในประเทศ (1) เชื่อมโยงกระจายผลผลิตจากจังหวัดแหล่งผลิต ไปยังจังหวัดปลายทาง (2) ใช้กลไก Modern Trade เพิ่มปริมาณการรับซื้อจากกลุ่มเกษตรกร โดยหลีกเลี่ยงกลยุทธขายตัดราคา
 - ผลักดันการส่งออก (สอ.) (1) Business Matching จัดงานเจรจาซื้อขายผลไม้ภาคเหนือเมื่อวันที่ 2 เม.ย.53 (2) จัดกิจกรรมในต่างประเทศ In-store Promotion ,Exhibition , In-out Mission เพื่อขยายตลาดใหม่ และรักษาสถาปัตยกรรม
 - จัดสถานที่จำหน่าย นำกลุ่มเกษตรกรมาจำหน่ายผลไม้โดยตรงในโรงฟ้าสถานที่ต่างๆ และกระทรวงพาณิชย์
- มติ คชก. 1 ก.ค. 2553 อนุมัติเงิน 176.68 ล้านบาท ให้กระทรวงเกษตรฯ บริหารจัดการลำไยปี 2553 ด้วยการสนับสนุนค่าบริหารจัดการและค่าขนส่ง สนับสนุนเงินทุน และชดเชยดอกเบี้ยเงินกู้เพื่อเสริมสภาพคล่อง ส่งเสริมการจำหน่ายภายในประเทศและต่างประเทศ

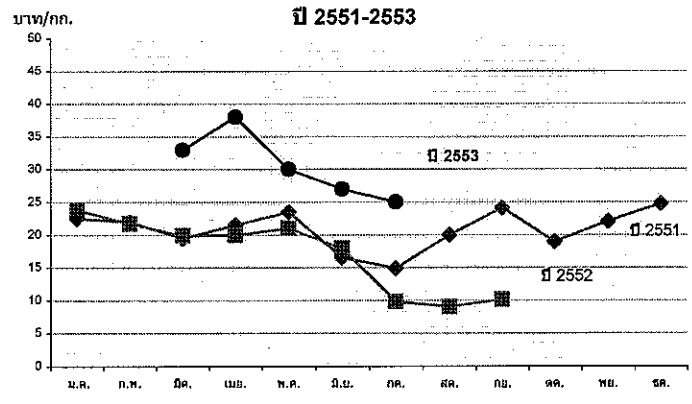
สถานการณ์ปัจจุบัน

- ราคาเกษตรกรขายได้สูงกว่าช่วงเดียวกันของปีก่อน เนื่องจากปริมาณผลผลิตลดลงและออกสู่ตลาดล่าช้ากว่าปีก่อน สาเหตุจากได้รับผลกระทบจากภาวะภัยแล้ง คาดว่าจะออกมากช่วงปลายเดือน ก.ค.53

- ราคาเกษตรกรขายได้ลดลงจากสัปดาห์ก่อนเฉลี่ย กก.ละ 2.50 บาท เนื่องจากผลผลิตออกมากขึ้น ลำไยสดช่อเกรด AA กก.ละ 30-35 บาท เกรด A กก.ละ 20-25 บาท ลำไยสดร่วง กก.ละ 12-25 บาท

- ผลผลิตออกสู่ตลาดแล้วร้อยละ 15

ราคาเกษตรกรขายได้ลำไยสดทั้งช่อละ ปี 2551-2553



ราคาเกษตรกรขายได้ลำไยสดทั้งช่อละ

ปี	ม.ค.	ก.พ.	มี.ค.	เม.ย.	พ.ค.	มิ.ย.	ก.ค.	ส.ค.	ก.ย.	ต.ค.	พ.ย.	ธ.ค.	เฉลี่ย
2549	24.75	24.12	24.25	21.00	21.80	22.00	10.15	8.60	14.28	16.22	15.41	16.37	18.25
2550	18.58	20.44	22.10	16.60	-	-	9.47	7.78	12.00	19.73	19.50	21.65	16.79
2551	22.50	22.00	19.50	21.50	23.50	16.50	14.90	19.96	24.12	18.94	22.06	24.78	20.86
2552	23.79	21.75	19.90	19.98	21.00	17.91	9.80	9.08	10.15	-	-	-	17.04
2553	-	-	33.00	38.00	30.00	27.00	25.00						30.60

ที่มา : สำนักงานเศรษฐกิจการเกษตร

กรมการค้าภายใน

หมายเหตุ ราคาเดือน พ.ค. และ ก.ค. 53 ข้อมูลจาก สคน.เชียงใหม่และลำพูน

16 กรกฎาคม 2553

ลองกอง

ประจำสัปดาห์ที่ 2 เดือนกรกฎาคม 2553 (12 - 16 ก.ค. 53)

	2551	2552	2553	% Δ
ผลผลิต (ตัน)	100,600	158,300	160,810	1.59
- ภาคตะวันออก	62,000	61,048	63,880	4.64
- ภาคใต้	34,600	93,300	92,570	-0.78
ช่วงผลผลิตออกมาก/แหล่งผลิตสำคัญ				
- ภาคตะวันออก	พ.ค.-ก.ค.	จันทบุรี ตราด ระยอง		
- ภาคใต้	ก.ค.-ธ.ค.	สุราษฎร์ธานี นครศรีธรรมราช ชุมพร		
	ส.ค.-ก.ย.	นราธิวาส ยะลา ปัตตานี		
พื้นที่ให้ผล (ไร่)	331,200	353,240	371,220	5.09
ผลผลิต/ไร่ (กก)	187	448	463	3.35
ครัวเรือน	144,230	144,230	144,230	0.00
ต้นทุนการผลิต (บาท/กก.)	11.17	12.22	12.31	0.74
มูลค่าผลผลิต (ล้านบาท)	2,520	3,000	3,000	0.00
การบริโภค (ตัน)				
- บริโภคสด	99,963	156,791	159,200	1.54
การส่งออก			มค.-พค.	
- ปริมาณ (ตัน)	637	1,509	653.87	
- มูลค่า (ล้านบาท)	10	18	13.84	
ประเทศคู่ค้า	กัมพูชา 76% เวียดนาม 17% และอเมริกา 4%			

สถานการณ์ ปี 2553

1. สำนักงานเศรษฐกิจการเกษตรได้ คาดการณ์ผลผลิตลองกองปี 2553 มีประมาณ 160,810 ตัน เพิ่มขึ้นจากปีที่ผ่านมาร้อยละ 1.59

2. ผลผลิตลองกองภาคตะวันออก (ร้อยละ 40) เพิ่มขึ้นจากปีก่อนร้อยละ 4.64 ออกสู่ตลาดมากช่วงกลางเดือน พ.ค.- มิ.ย. 53 ส่วนภาคใต้ (ร้อยละ 60) ลดลงจากปีก่อนร้อยละ 0.78 ออกมาช่วงเดือน ก.ค. - ต.ค. 53

มาตรการแก้ไขปัญหา

1. กระจายภายในประเทศ (1) เชื่อมโยงกระจายผ่านผู้ประกอบการในจังหวัดปลายทาง (2) ใช้กลไกของ Modern Trade รับซื้อผลผลิตลองกองจากเกษตรกรในปริมาณเพิ่มขึ้นและหลีกเลี่ยงการใช้กลยุทธ์ตัดราคาขาย
2. ผลักดันการส่งออก สอ. จัดงานเจรจาซื้อขายผลไม้ ณ จ. จันทบุรี เมื่อ 3 มี.ค. 53 และ จ. สุราษฎร์ธานี เมื่อ 9 เม.ย. 53

3. จัดสถานที่จำหน่าย โดยประสานกลุ่มเกษตรกรนำผลไม้มาจำหน่ายให้ผู้บริโภคโดยตรง ณ สถานที่ต่าง ๆ อาทิ การจัดงานธงฟ้ามหาชน และกระทรวงพาณิชย์

4. รมรณรงค์การบริโภค โดยเผยแพร่คุณค่าการบริโภคผลไม้ รวมทั้งรณรงค์การบริโภค

มติ คชก.

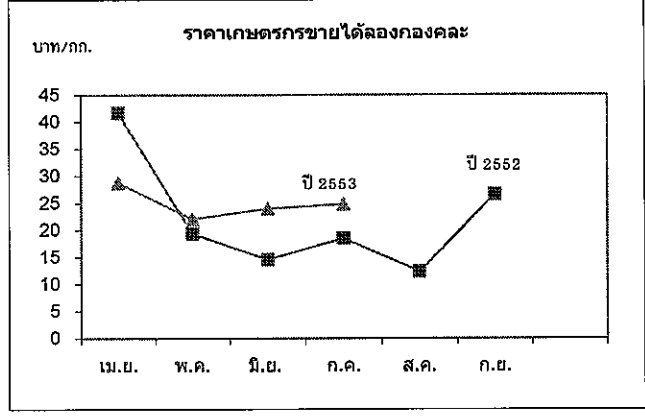
คชก. ได้มีมติ (26 มี.ค.53) อนุมัติเงิน 116.724 ล้านบาท และมติ (1 ก.ค.53) อนุมัติเงิน 270.6655 ล้านบาท ให้กระทรวงเกษตรและสหกรณ์ บริหารจัดการผลไม้ภาคตะวันออกและผลไม้อื่นๆ ด้วยการกระจายออกนอกแหล่งผลิต (สนับสนุนค่าจัดการคุณภาพและค่าขนส่ง) สนับสนุนบรรจุภัณฑ์ และชดเชยดอกเบี้ยเพื่อเสริมสภาพคล่อง

สถานการณ์ปัจจุบัน

- ขณะนี้เข้าสู่ช่วงฤดูการผลิตลองกองภาคใต้ ผลผลิตเริ่มออกสู่ตลาดเล็กน้อย

ราคาที่เกษตรกรขายได้ ณ วันที่ 16 ก.ค. 53 ลองกองเกรด A กก.ละ 32-35 บาท เกรด B กก.ละ 28.00 บาท และเกรดคละ กก.ละ 22 บาท

- ผลผลิตลองกองภาคใต้ ออกสู่ตลาดแล้วประมาณร้อยละ 10 โดยผลผลิตจะออกมากประมาณกลางเดือนก.ค. - ต.ค. 53



ราคาที่เกษตรกรขายได้ (ลองกอง คละ)

หน่วย : บาท/กก.

ปี	ม.ค.	ก.พ.	มี.ค.	เม.ย.	พ.ค.	มิ.ย.	ก.ค.	ส.ค.	ก.ย.	ต.ค.	พ.ย.	ธ.ค.	เฉลี่ย
2550				25.68	21.07	17.53	25.50	16.30	19.90	25.00			21.57
2551				31.50	17.37	20.76	26.23	27.43	27.08				25.06
2552				43.44	19.38	14.52	18.46	10.88					21.34
2553				28.75	22.07	24.00	24.80						

(สป.2)

ไถ่เนื้อ

ประจำสัปดาห์ที่ 2 ของเดือน กรกฎาคม 2553 (12 - 16 ก.ค.53)

	2550	2551	2552	2553	% Δ
ผลผลิต (พันตัน)			เบื้องต้น คาดการณ์		
- โลก	68,266	71,435	71,715	73,738	2.82
สหรัฐอเมริกา	16,225	16,561	15,980	16,222	1.51
จีน	11,291	11,840	12,100	12,500	3.31
บราซิล	10,305	11,033	10,980	11,420	4.01
สหภาพยุโรป	8,320	8,535	8,620	8,650	0.35
- ไทย (ซากบริโกล)	1,079	1,141	1,188	1,190	0.11
ช่วงผลผลิตออกมาก	ตุลาคม - กุมภาพันธ์				
จำนวนคริวเรือการค้า : ศก.	9,253	10,369	9,796		
ต้นทุนการผลิต (บาท/กก.)	28.76	29.76	29.93	33.31	(ม.ค.53)
มูลค่าผลผลิต (ล้านบาท)	58,366	68,093	68,789	39,248	(ม.ค. - มิ.ย.53)
การใช้ (พันตัน)	810.62	774.62	774.20	790.00	2.04
ปริมาณส่งออก (ตัน)	333,523	383,313	379,351	157,371	(ม.ค. - พ.ค.53)
มูลค่าส่งออก (ล้านบาท)	37,313	51,618	49,038	19,182	
ประเทศคู่ค้า	ญี่ปุ่น อังกฤษ เนเธอร์แลนด์ ฮังการี เยอรมัน ฯ				
ประเทศคู่แข่ง	บราซิล สหรัฐอเมริกา EU จีน อาร์เจนตินา				

สถานการณ์ ปี 2553

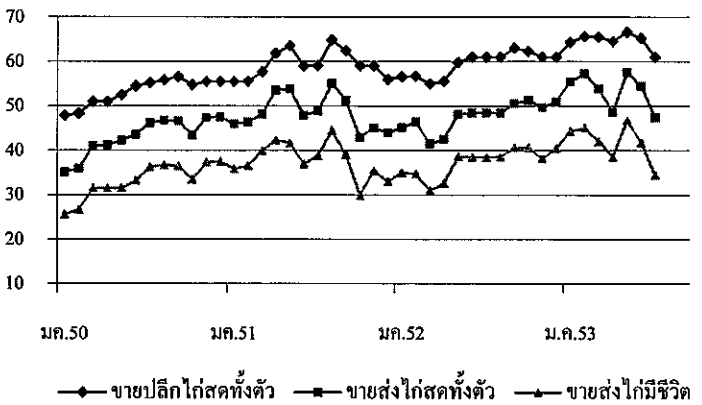
1. การผลิต ไก่มีชีวิต ปี 2553 มีปริมาณจำนวน 900.16 ล้านตัว น้ำหนักไก่เฉลี่ยประมาณตัวละ 2 กก. ซ้ำเหลือเป็นซากบริโกลได้ประมาณ 62.88% ของน้ำหนัก
2. การใช้ภายใน ผลผลิตประมาณ 65 - 70% ใช้บริโภคภายในประเทศ
3. อัตรากาบริโกล 16 กก./คน/ปี (ที่มา : คณะกรรมการบริหารสินค้าไถ่เนื้อฯ)
4. การส่งออก เป้าหมาย 400,000 ตัน (สมาคมผู้ผลิตไก่เพื่อส่งออกไทย) เดือน ม.ค.- เม.ย. 2553 มีการส่งออกเนื้อไก่ ดังนี้ (ที่มา : กรมศุลกากร)
 - Δ เนื้อไก่แช่เย็นแช่แข็ง จำนวน 10,285 ตัน (ม.ค. - พ.ค.52 : 8,432 ตัน) เวียดนาม (57%) ฮังการี (32%) มาเลเซีย ฯ
 - Δ เนื้อไก่แปรรูปปรุงสุก จำนวน 147,085 ตัน (ม.ค. - พ.ค.52 : 135,728 ตัน) ญี่ปุ่น (41%) อังกฤษ (34%) เนเธอร์แลนด์ เยอรมัน
5. มาตรการด้านการตลาด
 - 1) ติดตาม / กำกับดูแลราคา
 - 2) เชื่อมโยงการจำหน่ายจากผู้ผลิตสู่ผู้บริโภค
 - 3) บูรณาการการบริหารจัดการอุปสงค์อุปทาน ร่วมกับหน่วยงานอื่น ภายใต้คณะกรรมการบริหารสินค้าไถ่เนื้อและผลิตภัณฑ์

สถานการณ์ สัปดาห์ที่ 2 ของเดือน กรกฎาคม 2553 (12 - 16 ก.ค.53)

- ผลผลิตไก่ที่ออกสู่ตลาดมีขนาดใหญ่ขึ้นเมื่อเทียบกับช่วงก่อน
- ภาวะการค้า/การบริโภคปกติ ยกเว้นบางพื้นที่ที่มีฝนตกชุก ภาวะการค้าชะลอตัวลงเล็กน้อย
- ราคาไก่มีชีวิตที่เกษตรกรขายได้ ทรงตัว ส่วนราคาขายส่งไก่สดทั้งตัว มีการปรับราคาลงเล็กน้อยเพื่อให้ตลาดคล่องตัวขึ้น

	สัปดาห์นี้	สัปดาห์ก่อน
- ขายส่งไก่มีชีวิต	34 - 35	35 - 36
- ขายส่งไก่ทั้งตัว (รวมเครื่องใน)	47 - 48	48 - 49
- ขายปลีกไก่ทั้งตัว (รวมเครื่องใน)	60 - 62	60 - 62

บาท/กก.



ราคา (บาท/กก.)	ปี	มค.	กพ.	มีค.	เมย.	พค.	มิย.	กค.	สค.	กย.	ตค.	พย.	ธค.	เฉลี่ย
ขายส่งไก่มีชีวิต	2550	25.57	26.70	31.50	31.50	31.50	33.21	36.25	36.74	36.55	33.45	37.41	37.50	33.16
หน้าโรงฆ่า กทม.	2551	35.93	36.55	39.93	42.33	41.66	36.93	38.83	44.45	39.09	29.91	35.40	33.00	37.83
	2552	35.05	34.79	31.00	32.63	38.64	38.50	38.50	38.55	40.68	40.62	38.14	40.50	37.30
	2553	44.30	45.10	42.05	38.59	46.72	41.77	34.50						41.86
									(16 ก.ค.53)					
ขายส่งไก่สดทั้งตัว	2550	35.14	35.95	41.00	41.24	42.23	43.60	46.20	46.74	46.60	43.45	47.41	47.50	43.09
รวมเครื่องใน ตลาด กทม.	2551	45.93	46.35	48.21	53.50	53.82	47.86	48.81	55.05	51.23	42.91	45.05	44.00	48.56
	2552	45.15	46.42	41.50	42.57	48.17	48.50	48.50	48.50	50.57	51.31	49.71	51.00	47.66
	2553	55.50	57.30	53.89	48.59	57.61	54.52	47.50						53.56
									(16 ก.ค.53)					
ขายปลีกไก่สดทั้งตัว	2550	47.83	48.30	51.00	51.00	52.50	54.50	55.20	55.86	56.55	54.77	55.50	55.50	53.21
รวมเครื่องใน ตลาด กทม.	2551	55.50	55.58	57.67	61.81	63.50	58.95	59.10	64.83	62.36	59.00	59.00	56.00	59.44
	2552	56.60	56.74	55.00	55.57	59.78	61.00	61.00	61.00	63.02	62.31	61.00	61.00	59.50
	2553	64.38	65.65	65.50	64.57	66.61	65.27	61.00						64.71
									(16 ก.ค.53)					

	2550	2551	2552	2553	% Δ	สถานการณ์ปี 2553	
ผลผลิต (ล้านตัน)	ประมาณการ						1.ผลผลิต ปี 2553 ประมาณ 500,000 ตัน (กุ้งขาวแวนนาไม 99.8% กุ้งกุลาดำ 0.2%) ลดลง 11.8% ส่งออก 90% ปริมาณและมูลค่าการส่งออก (ม.ค.-พ.ค.53) 149,314.20 ตัน และ 33,593.87 ล้านบาทตามลำดับ สูงกว่าช่วงเดียวกันของปีที่ผ่านมา 14.76% และ 11.99% 2. สถานการณ์ โลก ประเทศผู้ผลิต ได้แก่ เวียดนาม อินโดนีเซีย และบราซิล มีปัญหาโรคระบาด IMNV จีนอากาศหนาวจัด สหรัฐเกิดปัญหาน้ำมันรั่วในอ่าวเม็กซิโก ต้องนำเข้ากุ้งเพิ่มขึ้น ไทย ผลผลิตลดลง เนื่องจากสภาพอากาศร้อนจัด และฝนตก ทำให้กุ้งได้รับความเสียหาย แต่ปริมาณความต้องการเพื่อการส่งออกที่เพิ่มขึ้น ทำให้ราคาปรับตัวสูงขึ้น 3. มาตรการรองรับปัญหาการตลาด ปี 2553 จากการประชุมหน่วยงานที่เกี่ยวข้อง (31 พ.ค. 53) ที่ประชุมมีความเห็นร่วมกัน ดังนี้ 3.1 ตลาดในประเทศ ขอความร่วมมือบรรษัทบริบาลกุ้ง รวมทั้งเชื่อมโยงเกษตรกรนำกุ้งมาจำหน่ายให้ผู้บริโภคโดยตรงในงานธงฟ้าที่กรมจัดขึ้น และประสานห้างสรรพสินค้าและตลาดสด ร่วมจัดกิจกรรมจำหน่ายกุ้งในราคาพิเศษ 3.2 เร่งรัดดำเนินโครงการที่ได้รับอนุมัติเงินช่วยเหลือเกษตรกรจาก คชก. ได้แก่ กรมประมง โครงการช่วยเหลือราคาน้ำมันให้ผู้เพาะเลี้ยงกุ้ง และกรมส่งเสริมสหกรณ์ โครงการ Contract Farming 3.3 เสนอ คณะกรรมการ คชก.พิจารณาปรับจําหน่ายกุ้งขาวแวนนาไม ปี 2553 เหมือน ปี 2552 เป้าหมาย 10,000 ตัน โดยมีเงื่อนไขว่า จะรับจําหน่ายเมื่อราคาสลัดต่ำกว่าราคาปรับจําหน่าย กก.ละ 20 บาท 3.4 เห็นควรแต่งตั้งคณะทำงาน โดยมีผู้แทนหน่วยงานที่เกี่ยวข้องศึกษาความเป็นไปได้ แนวทาง และวิธีดำเนินการประกันรายได้เกษตรกรผู้เลี้ยงกุ้งขาวแวนนาไม 3.5 การเชื่อมโยงตลาด จากการประชุม (16 มิ.ย.53) เห็นควรให้มีการศึกษาแนวทางการวางระบบการเชื่อมโยงตลาดภายในประเทศ ระหว่างเกษตรกรกับผู้ประกอบการ โดยใช้ระบบ Contract Farming และ Factoring
- โลก (สมาคมกุ้งไทย)	2,171	2,050	2,125	2,100	*		
- ไทย (กรมประมง)	0.444	0.466	0.566	0.500	-11.65		
กุ้งกุลาดำ	0.003	0.002	0.001	0.001			
กุ้งขาวแวนนาไม	0.441	0.464	0.565	0.499			
ปริมาณกุ้งออกสู่ตลาด (ตัน)							
ม.ค.-พ.ค.53	139,164	130,427	171,256	177,569			
ช่วงผลผลิตออกมาก	มิถุนายน - กันยายน (40%)						
การขึ้นทะเบียนผู้เพาะเลี้ยงกุ้ง	40,000	32,000	30,311	30,311	*		
ทะเลกับกรมประมง (ฟาร์ม)							
ต้นทุนการผลิตกุ้งขาวแวนนาไม (บาท/กก.)							
ขนาด 50 ตัว/กก.	116	123	115.91	112.71			
ขนาด 60 ตัว/กก.	105	118	108.61	105.55			
ที่มา : กรมประมง / * ประมาณการ							
มูลค่าผลผลิตกุ้งที่เกษตรกรขายได้ (ล้านบาท)	48,556	54,184	63,241				
บริโภคในประเทศ (ล้านตัน)	0.044	0.046	0.057	0.050			
การนำเข้า	(ม.ค.-พ.ค.53)						
- ปริมาณ (ล้านตัน)	0.016	0.020	0.019	0.009			
- มูลค่า (ล้านบาท)	1,516	3,095	1,640	724.02			
การส่งออก	(ม.ค.-พ.ค.53)						
- ปริมาณ (ล้านตัน)	0.354	0.360	0.399	0.149			
- มูลค่า (ล้านบาท)	81,404	84,354	93,372	33,594			
ที่มา : กรมการค้าต่างประเทศ							
ประเทศคู่ค้า	สหรัฐอเมริกา ญี่ปุ่น และสหราชอาณาจักร						
ประเทศคู่แข่ง	จีน เวียดนาม อินโดนีเซีย อินเดีย						

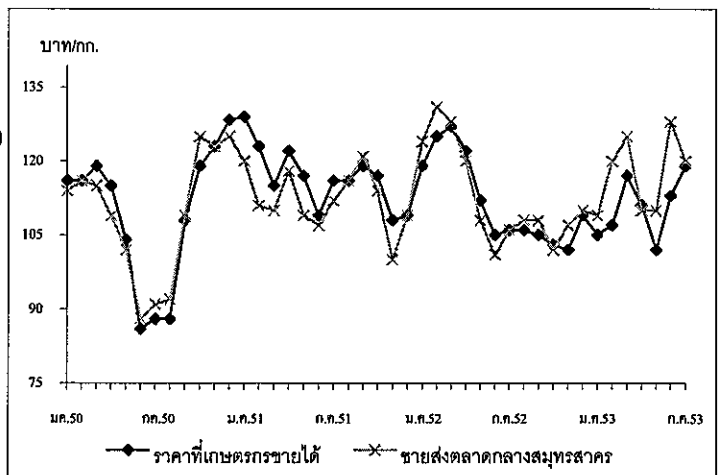
สถานการณ์ สัปดาห์ที่ 2 ของเดือนกรกฎาคม 2553 (12-16 ก.ค.53)

ราคากุ้งขาวแวนนาไม

ราคาขายส่งตลาดกลางสดวันน้ำ จ.สมุทรสาคร ขนาด 40-80 ตัว/กก.ปรับตัวลดลง กก.ละ 3-4 บาท ขนาด 60-100 ตัว/กก.ลดลง กก.ละ 6-8 บาท เนื่องจากปริมาณกุ้งเข้าสู่ตลาดมากขึ้น ส่งผลให้ราคาลดลงตามภาวะการผลิตที่อยู่ในช่วงผลผลิตออกสู่ตลาด

ปริมาณกุ้งเข้าตลาดกลางสดวันน้ำ สัปดาห์นี้ 955 ตู (2,865 ตัน) เพิ่มขึ้น 133 ตู (399 ตัน)

ความเคลื่อนไหวของราคา (บาท/กก.)	สัปดาห์นี้	สัปดาห์ก่อน	จําหน่าย ปี 52
- ขนาด 40 ตัว/กก.	150	153	155
- ขนาด 50 ตัว/กก.	140	144	135
- ขนาด 60 ตัว/กก.	126	134	125
- ขนาด 70 ตัว/กก.	117	125	110
- ขนาด 80 ตัว/กก.	108	114	100
- ขนาด 90 ตัว/กก.	94	100	
- ขนาด 100 ตัว/กก.	88	95	



ราคากุ้งขาวแวนนาไม (บาท/กก.)	ปี	มค.	กพ.	มีค.	เม.ย.	พค.	มิ.ย.	กค.	สค.	กย.	ตค.	พย.	ธค.	เฉลี่ย
เกษตรกรขายได้เฉลี่ยทั้งประเทศ (51-60ตัวขึ้นไป/กก.) (ที่มา : สศก.)	2550	116.00	116.00	119.00	115.00	104.00	86.00	88.00	88.00	108.00	119.00	123.00	128.00	109.17
	2551	129.00	123.00	115.00	122.00	117.00	109.00	116.00	116.00	119.00	117.00	108.00	109.00	116.67
	2552	119.00	125.00	127.00	122.00	112.00	105.00	106.00	106.00	105.00	103.00	102.00	109.00	111.75
	2553	105.00	107.00	117.00	111.00	102.00	113.00	119.00	(16 ก.ค.53)					110.57
ขายส่งตลาดกลางสดวันน้ำ จ.สมุทรสาคร (60 ตัว/กก.)	2550	114.00	116.00	115.00	109.00	102.00	88.00	90.00	92.00	109.00	119.00	123.00	125.00	108.50
	2551	120.00	111.00	110.00	118.00	109.00	107.00	112.00	116.00	121.00	114.00	100.00	109.00	112.25
	2552	124.00	131.00	128.00	120.00	108.00	101.00	106.00	108.00	108.00	102.00	107.00	110.00	112.75
	2553	109.00	120.00	125.00	110.00	110.00	128.00	120.00	(16 ก.ค.53)					117.43

ข้าวโพดเลี้ยงสัตว์

ประจำสัปดาห์ที่ 2 ของเดือนกรกฎาคม 2553 (12 - 16 กรกฎาคม 2553)

Ann. 21 ปี 1/2011 P. Facebook 2553

ผลผลิต (ล้านตัน)	ปี 50/51	ปี 51/52	ปี 52/53	ปี 53/54	+ - %	
ข้าวโพด	- โลก	793.615	797.831	809.018	832.376 ^(ก.ค.53)	2.89
	- ไทย	3.890	4.249	4.616	4.655 ^(มิ.ย.53)	0.84
มูลค่าผลผลิต (ล้านบาท)		28,903	29,915	28,943	29,187	0.84
ช่วงออกสู่ตลาด	กค.-สค. 15%, กย.-พย. 63%, ธค.-มค. 18%, กพ.-มิย. 4%					
จำนวนครัวเรือน		369,603	376,909	398,660		5.77
แหล่งผลิตสำคัญ	เพชรบูรณ์ 15% นครราชสีมา 12% ตาก 9% น่าน 8% เลย 8%					
	เชียงราย 7% นครสวรรค์ 5% ลพบุรี 4% พิษณุโลก 4% พะเยา 3%					
พื้นที่ปลูก (ล้านไร่)		6.364	6.692	7.099	7.143	0.62
ผลผลิตเฉลี่ย/ไร่ (กก.)		614	635	650	652	0.31
ต้นทุนการผลิต(บาท/กก.)		4.43	5.86	5.43	5.46	0.55
	ปี 50/51	ปี 51/52	ปี 52/53	ปี 53/54	+ - %	
การใช้	- โลก	772.367	781.740	816.834	830.89	1.72
	- ไทย	3.964	3.824	5.892		1.78
สต็อก	- โลก	131.317	147.408	139.592	141.078	1.06
นำเข้า-ส่งออก (ล้านตัน)	ก.ค.51-มิ.ย.51	ก.ค.51-มิ.ย.52	ก.ค.52-พ.ค.53			
	- นำเข้า	0.297	0.514	0.202		
	- ส่งออก	0.292	0.474	0.983		
ประเทศคู่ค้า						
- นำเข้า	ปี 2541-45 นำเข้าจาก WTO (อาร์เจนตินา สหรัฐ) ตั้งแต่ปี 2546-51 นำเข้าจาก ACMECS					
	ปี 2552/53 นำเข้าจาก ลาว 66% กัมพูชา 33% พม่า 1%					
- ส่งออกไป	มาเลเซีย 38% เวียดนาม 35% อินโดนีเซีย 19% ฟิลิปปินส์ 5%					
ประเทศคู่แข่ง	สหรัฐ 41% จีน 20% สหภาพยุโรป 7% บราซิล 7% เม็กซิโก 3% อินเดีย 2% อาร์เจนตินา 2%					

1. สถานการณ์ปี 2552/53 (ก.ค.52 - มิ.ย.53)
 โลก คาดว่าผลผลิตเพิ่มขึ้นกว่าปีก่อน 2.89% ในขณะที่ความต้องการใช้เพิ่มขึ้น 1.72 จากปีก่อน ทั้งภาคปศุสัตว์และพลังงานทดแทน โดยมีผลผลิตมากกว่าการใช้ 0.18%
 ไทย กระทรวงเกษตรฯ คาดว่าปี 53/54 พื้นที่ปลูกเพิ่มขึ้นกว่าปีก่อน 0.62% ผลผลิตเพิ่มขึ้น 0.84% ผลผลิตเฉลี่ยเพิ่มขึ้น 0.31% ส่วนการใช้ใกล้เคียงกับปีก่อน

2. นโยบายและมาตรการนำเข้าข้าวโพดเลี้ยงสัตว์ ปี 2553 มติ ครม.(10 พย.52) เห็นชอบตามมติ คณะกรรมการนโยบายอาหาร (30 ต.ค.52)
 1) WTO ในโควตา 54,700 ตัน อกรนำเข้า 20% ให้ลดส.นำเข้า 1 มี.ค.-30 มิ.ย. นอกโควตา - อกรนำเข้า 73 % ค่าธรรมเนียมพิเศษ 180 บ./ตัน
 2) AFTA อกรนำเข้า 0% ช่วงเวลานำเข้า 1 มี.ค.-30 มิ.ย. ผู้นำเข้าต้องปฏิบัติตาม ข้อกำหนดมาตรฐานและควบคุมการนำเข้าตาม พรบ.ควบคุมคุณภาพอาหารสัตว์ พศ.2525
 3) นิวซีแลนด์ (FTA) และญี่ปุ่น (JTEPA) อกรนำเข้า 0%
 4) ความตกลง อาเซียน-ญี่ปุ่น (AJCEP) อกรนำเข้าในโควตา 16.4% ช่วง 1มค.-31มี.ค. อกรนำเข้าในโควตา 14.5% ช่วง 1 เมย.-31 ธค.
 5) ออสเตรเลีย (FTA) ในโควตา 6,981.26 ตัน อกร 13.33% ให้ลดส.นำเข้า 1 มี.ค.-30 มิ.ย. นอกโควตา อกร 65.70%
 6) ความตกลง อาเซียน-เกาหลี (AKFTA) อกรนำเข้าในโควตา 13.33%
 7) นำเข้าทั่วไป อกรนำเข้า ก.ค.ละ 2.75 บาทและค่าธรรมเนียมพิเศษตันละ 1,000 บาท ทั้งนี้ การนำเข้านอกเหนือจากในโควตา ให้นำเข้าได้ไม่จำกัดปริมาณและช่วงเวลานำเข้า

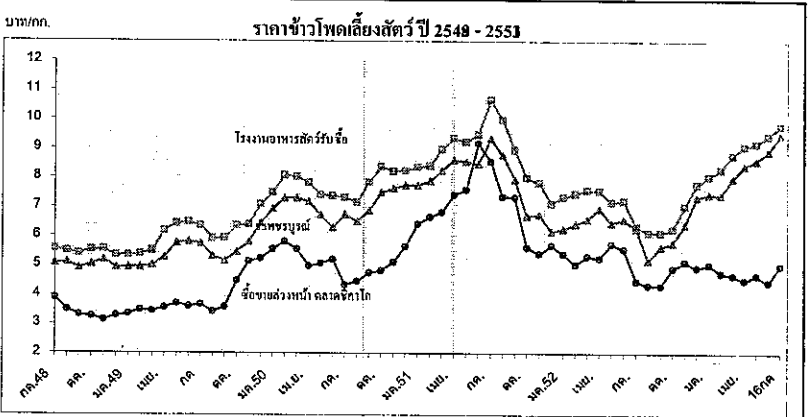
3. การค้าในประเทศ ให้เกษตรกรพัฒนาผลผลิต/ชะลอการเก็บเกี่ยว ตรวจสอบการปิดป้าย แสดงราคาซื้อขาย เครื่องชั่ง รวมทั้งการเชื่อมโยงตลาด เพื่อเพิ่มช่องทางการจำหน่ายให้เกษตรกรในพื้นที่ที่มีปัญหาด้านการจำหน่าย

4. นโยบายส่งออก เป็นสินค้ากำหนดมาตรฐานส่งออก (ชั้น 1,2) ต้องจดทะเบียน เป็นผู้ส่งออกสินค้ามาตรฐานข้าวโพดเลี้ยงสัตว์และต้องมีใบรับรองมาตรฐานสินค้า(ไม่ใช่อาหาร)

- การประกันรายได้เกษตรกรผู้ปลูกข้าวโพดเลี้ยงสัตว์ ปี 2553/54 (มติครม.29มิ.ย.52) หลักเกณฑ์และวิธีการ - ราคาประกัน 7.14 บาท/กก. เกษตรกรขอใช้สิทธิประกันไม่เกินครัวเรือนละ 20 ตัน เกษตรกรขึ้นทะเบียน(15พค.-ตค.53) ทำสัญญากับธกส (15มิย-ตค53) เกษตรกรใช้สิทธิได้ทันทีตั้งแต่วันเก็บเกี่ยว และต้องไม่เกิน 28 กพ.54 ผลดำเนินการปี 2552/53 เกษตรกรขึ้นทะเบียน 400,328 ราย ทำสัญญากับธกส. ณ 15กค.53 จำนวน 398,395 ราย ธกส.จ่ายเงิน เกษตรกร 379,533 ราย 466,769 สัญญา จำนวนเงิน 5,634.612 ล้านบาท ขณะนี้หมดระยะเวลาใช้สิทธิประกันรายได้เกษตรกร สถานการณ์ปัจจุบัน

- ในประเทศ ผลผลิตฤดูใหม่เริ่มออกสู่ตลาดปริมาณไม่มาก ในข.สระแก้ว เพชรบูรณ์ ในขณะที่พื้นที่ปลูกส่วนใหญ่เป็นช่วงเจริญเติบโตของข้าวโพด ราคาอยู่ในเกณฑ์สูง

- ต่างประเทศ ตลาดชิคาโกราคาปรับตัวสูงขึ้น จากคาดการณ์ผลผลิตอาจได้รับความเสียหายจากสภาวะอากาศร้อนและแห้งแล้งจากคลื่นความร้อนที่พัดผ่านสหรัฐอเมริกา ยุโรป



16 ก.ค.53													
ราคา (บาท/กก.)	กค.	สค.	กย.	ตค.	พย.	ธค.	มค.	กพ.	มีค.	เมย.	พค.	มิย.	เฉลี่ย
เกษตรกรขายได้ *													
ปี 51/52	9.85	8.58	7.67	6.69	6.69	6.13	6.51	6.45	6.26	6.94	6.20	6.51	7.04
ปี 52/53	6.42	5.19	5.09	5.18	6.08	6.83	6.93	7.17	7.61	8.16	8.32	8.47	6.79
ปี 53/54	8.83												
จ.เพชรบูรณ์													
ปี 51/52	9.34	8.77	7.75	7.11	7.05	6.09	6.25	6.42	6.59	6.95	6.47	6.63	7.12
ปี 53/53	6.17	5.70	5.65	5.79	6.40	7.34	7.44	7.42	7.99	8.42	8.60	8.92	7.15
ปี 53/54	9.48												
โรงงานอาหารสัตว์รับซื้อ กทม.													
ปี 51/52	10.67	9.97	8.72	7.99	7.39	6.97	7.34	7.46	7.58	7.55	7.18	7.05	7.99
ปี 52/53	6.33	6.19	6.12	6.25	7.03	7.78	8.05	8.29	8.77	9.08	9.17	9.44	7.71
ปี 53/54	9.79												
ซื้อขายล่วงหน้าตลาดชิคาโก													
ปี 51/52	8.55	7.35	7.29	5.62	4.89	5.01	5.39	5.04	5.32	5.43	5.74	5.19	5.90
ปี 52/53	4.48	4.40	4.31	4.91	5.13	5.17	5.04	4.75	4.68	4.51	4.67	4.45	4.71
ปี 53/54	5.01												
ซื้อขายล่วงหน้าตลาดชิคาโก (ดอลลาร์/ตัน)													
ปี 51/52	254.37	216.27	213.78	162.83	137.56	142.43	153.47	142.15	148.19	152.43	165.03	151.26	169.98
ปี 52/53	130.90	128.77	126.90	146.43	153.50	155.10	151.88	142.80	139.76	138.87	143.45	136.49	141.24
ปี 53/54	154.48												154.48

หมายเหตุ * เป็นราคาที่เกษตรกรขายได้เฉลี่ยทั้งประเทศ (สศก.) ข้าวโพดเมล็ดความชื้นไม่เกิน 14.5% กรมการค้าภายใน กระทรวงพาณิชย์

กาแฟ
ประจำปีค่าที่ 2 ของเดือนกรกฎาคม 2553 (12-16 ก.ค.2553)

รายการ/ปี	ปี 2550/51	ปี 2551/52	ปี 2552/53	ปี 2553/54*
สต็อกโลกต้นปี(ตัน)* (ประมาณการ)	2,106,060	1,771,980	2,210,160	1,877,700
ผลผลิตโลก(ตัน)	7,305,720	8,110,080	7,539,360	8,381,760
- บราซิล	2,346,000	3,198,000	2,688,000	3,318,000
- โคลัมเบีย	750,900	519,840	492,000	540,000
- เม็กซิโก	255,000	279,000	264,000	276,000
- เวียดนาม	1,080,000	1,080,000	1,050,000	1,123,500
- อินโดนีเซีย	438,000	558,000	549,000	576,000
- ลาว	21,000	21,000	21,000	21,000
- ไทย (ตัน)	50,442	56,315	48,955	45,642
การใช้ของโลก (ตัน)	7,623,240	7,435,800	7,720,200	7,889,880
การใช้ของไทย (ตัน)	53,479	53,803	58,000	58,000
การนำเข้า - ข้อผูกพัน WTO เมล็ดกาแฟ ในโควตา 5.25 ตัน กาซีในโควตา 30% นอกโควตา 90% กาแฟสำเร็จรูป ในโควตา 134 ตัน กาซีในโควตา 40% นอกโควตา 49%				
- ข้อผูกพัน AFTA เมล็ดกาแฟ 5% กาแฟสำเร็จรูป 0% (ค.ค.-พ.ค.53)				
- เมล็ดกาแฟ(ตัน)	11,981	7,835	3,601	
- กาแฟคั่ว(ตัน)	341	271	241	
- กาแฟผงสำเร็จรูป(ตัน)	2,883	2,219	1,842	
- กาแฟผสมน้ำตาลและครีมเทียม(ตัน)	4,749	4,061	3,237	
การส่งออก				
- เมล็ดกาแฟ(ตัน)	1,585	213	156	
- กาแฟคั่ว(ตัน)	633	1,273	1,163	
- กาแฟผงสำเร็จรูป(ตัน)	2,799	4,119	2,941	
- กาแฟผสมน้ำตาลและครีมเทียม(ตัน)	23,568	26,599	24,513	
ช่วงออกสู่ตลาด	ค.ค. 0.51%, พ.ย. 3.07%, ธ.ค. 10.01%, ม.ค. 32.75%, ก.พ. 42.71% มี.ค. 10.07%, เม.ย. 0.88%			
แหล่งผลิตสำคัญ				
- พันธุ์โรบัสต้า (90%)	ชุมพร ระนอง สุราษฎร์ธานี กระบี่ นครศรีธรรมราช ประจวบคีรีขันธ์ พังงา			
- พันธุ์อาราบิก้า (10%)	เชียงใหม่ แม่ฮ่องสอน น่าน ลำปาง ตากแพร่ จุฬารัตน์			
พื้นที่ใหม่(ไร่)	388,662	365,337	359,489	355,603
ผลผลิตต่อไร่ (กก.)	130	154	136	128
ต้นทุน (บาท/กก.)	39.06	40.00	45.85	
ครัวเรือนเกษตรกร	30,175	28,698	27,924	
มูลค่าผลผลิต(ล้านบาท)	3,160	3,508	2,679	
ประเทศคู่ค้าสำคัญ				
1. เมล็ดกาแฟดิบ	- นำเข้า เวียดนาม (63.34%) อินโดนีเซีย (26.08%) - ส่งออก พม่า (27.93%) แคนาดา (22.02%) สหรัฐอเมริกา (12.58%)			
2. กาแฟคั่ว	- นำเข้า อเมริกา (59.51%) อิตาลี (21.89%) ออสเตรเลีย (8.27%) - ส่งออก พม่า (83.61%) เยอรมัน (4.30%)			
3. กาแฟผงสำเร็จรูป	- นำเข้า มาเลเซีย (71.63%) บราซิล (7.83%) ญี่ปุ่น (7.40%) - ส่งออก ลาว (27.06%) พม่า (24.89%) ฟิลิปปินส์ (13.08%) เวียดนาม (11.93%)			
4. กาแฟผสมน้ำตาลและครีมเทียม	- นำเข้า มาเลเซีย (88.23%) สิงคโปร์ (9.07%) - ส่งออก พม่า (30.05%) เวียดนาม (21.03%) กัมพูชา (9.87%) ลาว (6.23%)			
ประเทศคู่ค้าสำคัญ	เวียดนาม อินโดนีเซีย			

สถานการณ์ปัจจุบัน

1. ตลาดโลก ราคาเมล็ดกาแฟดิบในสัปดาห์นี้เฉลี่ยตันละ 1,728 ดอลลาร์สหรัฐฯ (55.00 บาท/กก.) สูงขึ้นร้อยละ 3 เนื่องจากเงินดอลลาร์อ่อนค่าลง ประกอบกับตลาดยังมีความกังวลโอกาสที่อุปทานคั่วสำหรับสัญญาเดือนก.ย.และพ.ย. จากการที่สต็อกลดลงในขณะที่ผลผลิตฤดูใหม่ของเวียดนามอยู่ในช่วงเก็บเกี่ยว คาดว่าจะออกสู่ตลาดช่วงปลายปี สำหรับราคาล่วงหน้า ณ เดือนก.ค.และก.ย.53 ตันละ 1,741 และ 1,764 ดอลลาร์สหรัฐ ตามลำดับ

2. ในประเทศ ขณะนี้สิ้นสุดฤดูกาลผลิตแล้ว ทั้งนี้ ในวันที่ 7 มี.ย.2553 คณะอนุกรรมการพืชสวน มีมติให้ 1.นำเข้าเมล็ดกาแฟเพื่อใช้แปรรูปในประเทศภายใต้ AFTA ปี 2553 โดยข.กวอลิตี คอฟฟี่ โปรดัคท์ส 5,000 ตัน ,บจ.ชราวีลี คอฟฟี่(ประเทศไทย) 1,500 ตัน และ บจ.เขาช่อง อุตสาหกรรม(1979) 4,000 ตัน 2.นำเข้าเมล็ดกาแฟเพื่อใช้แปรรูปเป็นผลิตภัณฑ์กาแฟส่งออกปี 2553 ตามที่บจ.กวอลิตี คอฟฟี่ โปรดัคท์สยื่นขอนำเข้า 2,500 ตัน

1. สถานการณ์ปี 2553/54

1.1 ตลาดโลก กระทรวงเกษตรสหรัฐฯ คาดการณ์(มี.ย.53) สต็อกต้นปี 1.87 ล้านตัน ลดลงจากปี 2552/53 ร้อยละ 15.04 ผลผลิต 8.38 ล้านตัน สูงขึ้นร้อยละ 11.17 และความต้องการใช้ 7.89 ล้านตัน สูงขึ้นร้อยละ 2.20

1.2 ในประเทศ

1.2.1 ผลผลิต สศก. คาดการณ์ผลผลิต ปี 2553/54 (มี.ย.53) 45,642 ตัน ลดลงจากปี 2552/53 ร้อยละ 6.77 เนื่องจากเนื้อที่ให้ผลลดลง จากการที่เกษตรกร โคนพื้นที่กาแฟเพิ่มขึ้น และคาดการณ์ผลผลิตต่อไร่ 128 กก. ลดลงจากปี 2552/53 ร้อยละ 5.88 เนื่องจากปริมาณน้ำฝนลดลงจากปีที่ผ่านมา ทำให้ผลอ่อนแห้ง ทั้งนี้ คาดว่าผลผลิตจะออกสู่ตลาดตั้งแต่ ต.ค.53 และออกมากช่วง ม.ค.-ก.พ.54

1.2.2 ความต้องการใช้ คาดว่าจะมีประมาณ 58,000 ตัน

2. การเปิดตลาดสินค้ากาแฟตามข้อตกลงเขตการค้าเสรีอาเซียน (AFTA) ปี 2553

ตั้งแต่ 1 มกราคม 2553 ยกเลิกมาตรการ โควตาภาษีและลดอัตราภาษีนำเข้าเมล็ดกาแฟร้อยละ 20 เหลือ 5 และกาแฟสำเร็จรูปจากร้อยละ 5 เหลือ 0 โดยคณะกรรมการนโยบายและแผนพัฒนาการเกษตรและสหกรณ์ได้มีมติ (30 ก.ย.52) เห็นชอบมาตรการรองรับผลกระทบ

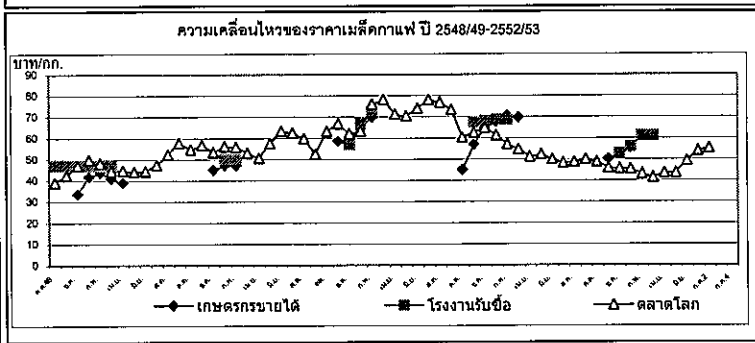
1. การบริหารการนำเข้า (1) กำหนดให้เป็นสินค้าที่ต้องขออนุญาตนำเข้า ผู้นำเข้าต้องมีคุณสมบัติ/เอกสารประกอบ ดังนี้ 1) ให้ขอศ.หรือผู้ประกอบการที่เป็นนิติบุคคลและจดทะเบียนนำเข้ากับกรมการค้าต่างประเทศ นำเข้าภายใต้การกำกับดูแลของคณะกรรมการพืชสวน 2) ใบรับรอง มาตรฐานสินค้า (อย.) 3) ใบรับรองสุขอนามัยพืช (กรมวิชาการเกษตร) 4) ใบรับรองปลอด GMOs (กรมวิชาการเกษตร) 5) ใบกำกับสินค้า (Invoice) 6) ตำนานหนังสือรับรองแหล่งกำเนิดสินค้าฟอร์ม D (Form D) (2) ต้องรายงานการนำเข้า การใช้ และสต็อกคงเหลือภายใน 1 เดือน และมีบทลงโทษหากไม่ดำเนินการ (3) กำหนดค่านำเข้า ให้นำเข้าเฉพาะค่านำเข้าที่เจ้าหน้าที่ตรวจพืชประจำอยู่ (4) กำหนดช่วงเวลาการนำเข้า (พ.ค. - ส.ค.) รวมทั้งวางระบบติดตามการนำเข้า และติดตาม ตรวจสอบ และประเมินผล

2. ยุทธศาสตร์กาแฟปี 2552-2556 มติ ค.ร.ม. (16 มี.ย.52) เห็นชอบยุทธศาสตร์กาแฟปี 2552-2556 ประกอบด้วยการดำเนินการ 4 ด้าน (1) ด้านการเพิ่มประสิทธิภาพการผลิตและการลดต้นทุนการผลิต (2) ด้านการเพิ่มมูลค่าผลิตภัณฑ์กาแฟ (3) ด้านพัฒนาและส่งเสริมด้านการสร้างเสถียรภาพราคา (4) ด้านการปรับปรุงการบริหารจัดการ

3. การปรับปรุงโครงสร้างสินค้ากาแฟแบบครบวงจร มติคณะกรรมาธิการบริหารกองทุนปรับโครงสร้างภาคเกษตร (17 ก.ย.52) เห็นชอบ โครงการปรับ โครงสร้างสินค้ากาแฟแบบครบวงจร เพื่อช่วยเพิ่มผลผลิตต่อไร่ ลดต้นทุนการผลิตและช่วยแปรรูปสินค้ากาแฟ ระยะเวลาโครงการ 7 ปี สนับสนุนเงินกองทุนฯ 54,442,870 บาท ให้แก่สหกรณ์ผู้ปลูกกาแฟจังหวัดชุมพร จำกัด, กลุ่มเกษตรกรทำสวนเขาพะอู จังหวัดชุมพร และกลุ่มเกษตรกรทำสวน จปร. จังหวัดระนอง

3.การดำเนินการและมาตรการรองรับ

ค.น.จัดประชุม (1 ธ.ค.52) เพื่อประเมินสถานการณ์แนวโน้มราคากาแฟและแนวทางการช่วยเหลือเกษตรกร ปี 2552/53 มีมติ 1) มอบ ค.น. ตรวจสอบตัวเลขการแจ้งสต็อกกาแฟของโรงงานคั่ว 2) โรงงานจะรับซื้อเมล็ดกาแฟจากเกษตรกรในราคาไม่ต่ำกว่า 51 บาท 3) ค.น.ควรพิจารณาเพิ่มพื้นที่เกี่ยวกับการเปิดตลาด AFTA ผลกระทบ มาตรการรองรับและพิจารณาแนวทางป้องกันการค้ากาแฟสำเร็จรูปจากต่างประเทศด้วย 4) ขอให้ สอ.ขยายตลาดส่งออกผลิตภัณฑ์กาแฟสำเร็จรูปในต่างประเทศ 5) มอบหมายให้ผู้แทนเกษตรกรและหน่วยงานในจังหวัดแหล่งผลิตชี้แจงให้เกษตรกรทราบ 6) มอบหมายให้การค้าภายในจังหวัดและ ชตว. ตรวจสอบเรื่องซึ่งของผู้ประกอบการที่รับซื้อเมล็ดกาแฟและกำกับดูแลให้ปิดป้ายแสดงราคารับซื้อ 7) ค.น.พร้อมดำเนินการเชื่อมโยงตลาดเมล็ดกาแฟเพื่อให้เกษตรกรมีความมั่นใจด้านตลาดอีกทางหนึ่ง



ราคา (บาท/กก.)	ปี	ตค.	พย.	ธค.	มค.	กพ.	มีค.	เมย.	พค.	มิย.	กค.	สค.	กย.	เฉลี่ย
เกษตรกรขายได้ (เกรดคละ)	ปี 2549/50	-	-	44.78	47.11	46.99	-	-	-	-	-	-	-	46.29
	ปี 2550/51	-	58.50	57.79	65.70	68.61	-	-	-	-	-	-	-	62.65
	ปี 2551/52	45.00	56.75	64.43	67.50	70.45	69.67	-	-	-	-	-	-	62.30
	ปี 2552/53	-	50.00	52.47	55.32	61.12	-	-	-	-	-	-	-	54.73
โรงงานรับซื้อ (เกรดหนึ่ง) จ.ชุมพร	ปี 2549/50	-	-	-	50.00	50.00	-	-	-	-	-	-	-	50.00
	ปี 2550/51	-	-	57.00	67.00	73.00	-	-	-	-	-	-	-	65.67
	ปี 2551/52	-	67.31	68.03	68.73	68.50	-	-	-	-	-	-	-	68.14
	ปี 2552/53	-	-	52.70	55.83	60.98	61.00	-	-	-	-	-	-	57.63
ตลาดโลก (ออนดอน)	ปี 2548/49	39.07	42.42	46.92	49.86	48.11	44.59	44.85	44.04	44.42	47.24	52.21	57.74	46.79
	ปี 2549/50	54.66	56.56	53.26	56.04	55.73	53.05	50.59	57.33	63.28	62.37	59.84	52.33	56.25
	ปี 2550/51	63.10	66.76	62.09	63.31	75.96	78.08	71.22	70.41	74.04	78.09	76.80	73.35	71.10
	ปี 2551/52	60.35	62.60	64.82	61.24	57.03	54.61	53.54	52.15	50.03	48.37	48.73	49.92	55.28
	ปี 2552/53	48.85	45.85	45.60	45.28	43.24	41.34	43.42	43.57	49.23	55.22	ปฎ.2	-	46.16

*ค่าเฉลี่ยการรับซื้อสินค้าเกษตร กรมการค้าภายใน

ปาล์มน้ำมัน

ประจำสัปดาห์ที่ 1 ของเดือน กรกฎาคม (12 - 16 ก.ค. 53)

ผลผลิต (ล้านตัน)	ปี 50	ปี 51	ปี 52	ปี 53 (E.M.U.)	%Δ
โลก - น้ำมันพืช	121.58	128.20	133.46	138.90	4.08
- น้ำมันปาล์ม - การผลิต	37.25	40.95	43.85	45.75	4.33
" - การใช้	36.23	39.75	42.83	45.45	6.12
" - สต็อก	4.37	4.16	4.66	4.62 (E.M.U.)	-0.86
ไทย - ผลปาล์ม (สศก.) *มิ.ย.53	6.390	9.273	8.162	9.230	13.07
มูลค่าผลปาล์ม (ล้านบาท) (มิ.ย.53)	27,094	42,283	32,650	36,918	13.07
% ออกสู่ตลาด มก.-กพ. 15%, มีค.-พค.28%, มิย-กค. 14%, สค.-ตล. 19%, พย.-ธค. 23%					
แหล่งผลิต : กระบี่ 28% สุราษฎร์ 25% ชุมพร 22% (75%), จ.ภาคใต้อื่น(20%)กลาง+ออก(5%)					
พื้นที่ให้ผล (ล้านไร่)	2.663	2.887	3.189	3.638	14.07
ผลผลิตเฉลี่ย (ตัน/ไร่)	2.399	3.212	2.560	2.537	-0.90
จำนวนครุว์เรือน	100,077	108,386	109,120	110,000	0.81
ต้นทุนการผลิต (บาท/กก.)	1.84	2.12	2.71	2.35 (E.M.U.)	-13.28
ผลผลิต - น้ำมันปาล์มดิบ	1.051	1.544	1.345	1.569	16.64
การใช้ - ผลิตน้ำมันบริโภค	0.900	1.005	0.877	1.002	14.19
- ผลิตไบโอดีเซล	0.028	0.270	0.371	0.470	26.76
ส่งออก (ล้านตัน)	0.224	0.285	0.067	0.120	78.06
สต็อก - น้ำมันปาล์มดิบ	0.089	0.108	0.136	0.113	-16.95
ส่งออก (ตัน, สศก.)	ปี 50	ปี 51	ปี 52	ปี 53 (มก.-พค.)	
- น้ำมันดิบ	221,826	288,223	67,292	19,729	
- น้ำมันบริสุทธิ์	61,239	72,119	46,551	25,801	
นำเข้า (ตัน, สศก.)	1,407	29,685	1,254	64	
จับลักลอบ (ตัน, สศก.)	19	28	24	0.4	
ถ้ายล้า (ตัน, สศก.) (ปี 52)	6,624	19,531	62,603	51,875	
ปท.ส่งออกไป คีบ : อินเดีย 47% มาเลเซีย 21% เวียดนาม 20%, บริสุทธ์ : พม่า 65% จีน 31%					
ปท.นำเข้าจาก คีบ : กัมพูชา , บริสุทธ์ : มาเลเซีย					

สถานการณ์ปัจจุบัน

- ในประเทศ ราคาผลปาล์ม (น้ำมัน 17%) ปรับตัวสูงขึ้นจากสป.ก่อนเป็น กก.ละ 4.20-4.40 บาท เนื่องจากฝนตกชุก ส่งผลต่อปริมาณผลผลิตออกสู่ตลาดน้อยลง และราคาน้ำมันปาล์มดิบปรับตัวสูงขึ้น จากความต้องการใช้ด้านพลังงานมีต่อเนื่อง รวมทั้งเป็นไปตามราคาน้ำมันปาล์มดิบตลาดโลกด้วย

- ต่างประเทศ ราคาน้ำมันปาล์มดิบปรับตัวสูงขึ้นเป็น 2,465 ริงกิต/ตัน หรือ กก.ละ 24.76 บาท เนื่องจากความต้องการใช้ของอินเดียเพิ่มขึ้น และเป็นผลจากราคาน้ำมันเชื้อเพลิงตลาดโลกที่โน้มสูงขึ้น

แนวโน้ม คาดว่าระดับราคาผลปาล์ม น้ำมันปาล์มจะเคลื่อนไหวอยู่ในเกณฑ์

1. สถานการณ์ ปี 2553

โลก คาดว่ามีผลผลิต 45.75 ล้านตัน การใช้ 45.45 ล้านตันเพิ่มขึ้น 4.33%, 6.12% ไทย ปี 53 กย.(มิย.53) คาดว่าจะมีผลปาล์ม 9.229 ล้านตัน จะผลิตน้ำมันดิบได้ ประมาณ 1.57 ล้านตัน ใช้ผลิตน้ำมันพืชบริโภค+อุตสาหกรรม 1.0 ล้านตันผลิตไบโอดีเซล 0.47 ล้านตัน ส่งออกประมาณ 0.12 ล้านตัน จะคงเหลือสต็อกประมาณ 0.11 ล้านตัน

2. มาตรการจัดระบบ

2.1 จัดระบบการค้าในประเทศ โดยการให้ผู้ผลิต ผู้นำเข้า แจ้งปริมาณการผลิต จำนวน สต็อก การนำเข้า ควบคุมการขนย้าย กำกับดูแลการปิดป้าย แสดงราคาซื้อขาย ตรวจสอบเครื่องชั่ง การชำระราคา การลักลอบนำเข้าและดูแลการจำหน่ายน้ำมันพืชปาล์มของห้างค้าปลีกไม่ให้ต่ำกว่าต้นทุนซื้อ

2.2 จัดระบบการนำเข้า

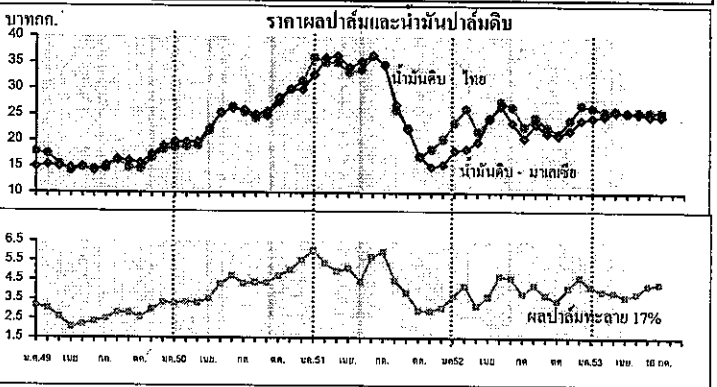
- ภายใต้ WTO : ตั้งแต่ปี 47 ภาษีในโควตา 20% ปริมาณ 4,860 ตัน ให้เอกชนเป็นผู้นำเข้า, ภาษีนอกโควตา 143%
- ภายใต้ AFTA : ตั้งแต่ปี 46 ภาษี 5% , 2.50 บาท/ลิตรและให้เอกชนนำเข้า ตั้งแต่ปี 53 ภาษี 0% ให้มีคณะกรรมการบริหารนำเข้าฯ (อยู่ระหว่างเสนอ กนป.)
- การนำเข้าเพื่อส่งออก : ให้รับซื้อผลผลิตในประเทศ 1 ส่วนก่อนนำเข้า 1 ส่วนและต้องส่งออกทั้ง 2 ส่วนภายใน 30 วันนับแต่วันนำเข้า (มติ ครม.2 พย.47)
- การนำเข้าผ่านประเทศส่งออกหรือการถ่ายลำ : กำกับดูแลการขนย้ายในประเทศไปยังด่านส่งออกอย่างเคร่งครัดภายในเวลาที่กำหนด

2.3 ตรวจสอบการลักลอบนำเข้าและบริหารของกลางโดย

- เข้มงวดตรวจสอบในจังหวัดคิดชายแดนประเทศเพื่อนบ้าน, ดินทะเล
- จัดการของกลางน้ำมันปาล์มไม่ให้ไหลเข้าสู่ตลาดผู้บริโภค

2.4 ส่งเสริมการผลิตไบโอดีเซล โดยเผยแพร่ข้อมูลปริมาณและราคาน้ำมันปาล์มให้ผู้ผลิตไบโอดีเซล

3. นโยบายการส่งออก ส่งออกได้เสรี โดยไม่เสียอากรส่งออก



ราคา (บาท/กก.)	ม.ค.	ก.พ.	มี.ค.	เม.ย.	พ.ค.	มิ.ย.	ก.ค.	ส.ค.	ก.ย.	ต.ค.	พ.ย.	ธ.ค.	เฉลี่ย
ผลปาล์มสด(17%) ณ โรงสกัด													
ปี 2551	6.05	5.37	4.96	5.10	4.42	5.70	5.95	4.46	3.84	2.93	2.88	3.06	4.67
ปี 2552	3.68	4.19	3.14	3.62	4.70	4.60	3.79	4.22	3.71	3.43	4.09	4.65	3.96
ปี 2553	4.15	3.92	3.87	3.63	3.80	4.23	4.20-4.40						3.96
น้ำมันปาล์มดิบ กทม.													
ปี 2551	35.98	35.02	34.95	33.15	33.53	36.26	34.61	25.87	22.52	17.02	18.32	20.32	29.50
ปี 2552	23.51	26.13	21.78	24.16	27.51	26.50	22.72	24.56	22.65	21.48	24.00	26.90	24.26
ปี 2553	26.36	25.73	25.92	25.43	25.66	25.61	25.50-25.75						25.87
น้ำมันปาล์มบริสุทธิ์ กทม.													
ปี 2551	42.31	42.62	43.21	41.37	41.77	44.23	43.95	38.14	34.01	30.04	27.63	29.34	38.53
ปี 2552	32.08	34.04	31.51	31.29	32.78	30.80	27.55	28.91	28.69	26.62	27.43	30.58	30.34
ปี 2553	31.07	29.45	30.21	30.21	30.11	29.04	28.75-29.27						30.17
น้ำมันปาล์มดิบ มาเลเซีย													
ปี 2551	32.65	35.90	36.29	34.14	35.24	36.51	34.51	26.91	23.26	16.98	15.00	15.37	28.88
ปี 2552	18.18	18.47	19.80	24.37	26.63	23.49	20.55	23.26	21.55	21.09	22.10	24.05	21.67
ปี 2553	24.50	24.84	25.64	25.55	25.27	24.85	24.76						25.02
น้ำมันปาล์มบริสุทธิ์ มาเลเซีย													
ปี 2551	35.07	38.64	41.98	40.42	40.88	41.19	38.87	30.90	26.66	20.18	18.27	18.74	32.84
ปี 2552	21.31	21.52	22.54	26.94	28.29	25.44	22.45	25.01	23.28	22.82	23.79	25.56	23.87
ปี 2553	25.81	26.12	26.58	26.45	26.08	25.83	26.07						26.10

มะพร้าวผลแก่

ประจำสัปดาห์ที่ 2 ของเดือนมิถุนายน 2553 (12 - 16 ก.ค.53)

ผลผลิต : ลำต้น	ปี 49	ปี 50	ปี 51	ปี 52	ปี 53	% Δ
โลก พืชน้ำมัน	391.43	404.45	392.14	396.59	441.18	11.24
เนื้อมะพร้าวแห้ง	5.6	5.27	5.72	5.88	5.88	0.00
น้ำมันมะพร้าว	3.46	3.22	3.53	3.52	3.62	2.84
ไทย	ปี 49	ปี 50	ปี 51	ปี 52	ปี 53	% Δ
มะพร้าวผลแก่ (สศก.)	1.871	1.722	1.484	1.381	1.564	13.25
น้ำมันมะพร้าว บริสุทธิ์	0.055	0.051	0.044	0.041	0.046	12.20
ช่วงออกสู่ตลาด	มาก : พ.ค.-ต.ค. (ออกตลอดปี)					
แหล่งผลิต	ประจวบฯ 29%, ชุมพร 16%, สุราษฎร์ฯ 10% (รวม 55%) นครศรีฯ 7%, ชลบุรี 10%, ระยองสงคราม 3%					
พื้นที่ให้ผล : ลำไร่	1.61	1.60	1.54	1.52	1.51	-0.66
จำนวนครัวเรือน	na	na	na	300,000		
ผลผลิตเฉลี่ย : กก./ไร่	1,125	1,077	966	929	1036	11.52
ต้นทุนการผลิต : บาท/ผล	2.45	2.56	3.17	3.46	3.46	
มูลค่าผลผลิต : ลำบาท	7,334	4,766	5,470			
การใช้ในปท. : บริโภคตรง	1.123	1.033	0.890	0.829	-6.94	
น้ำมันมะพร้าว	0.053	0.044	0.036	0.038	(ม.ค.-พ.ค.) (ม.ค.-พ.ค.) (ม.ค.-พ.ค.)	
นำเข้า : ตัน	มะพร้าวผล	7,822	378	790	300	843
	เนื้อ ~ ฝอย	269	138	299	933	210
	น้ำมันทั้งหมด	1,820	3,005	2,275	1,949	11,167
ส่งออก : ตัน	มะพร้าวผลอ่อน	37,120	33,334	31,401	30,258	10,895
	เนื้อ ~ ฝอย	667	162	1,342	2,145	453
	น้ำมันทั้งหมด	493	4,452	5,530	1,396	244
ประเทศส่งออก	น้ำมัน : พม่า (28%)ลาว (57 %) / เนื้อฝอย : บราซิล(42%)					
ประเทศนำเข้า	น้ำมัน : มาเลเซีย(98%) / เนื้อฝอย : ฟิลิปปินส์ (84%)จีน(9%)					

สถานการณ์ ปี 2552

1. โลก ปี 53 ก.เกษตรสหรัฐฯ คาดว่าโลกมีผลผลิตเนื้อมะพร้าวแห้ง 5.88 ล้านตันเท่ากับปี 2552 คาดว่าจะมีผลผลิตน้ำมันมะพร้าว 3.62 ล้านตัน เพิ่มขึ้นจากปี 2552 ร้อยละ 2.84
2. ไทย ปี 53 ก.เกษตร (สศก.) คาดว่ามีผลผลิตมะพร้าวผล 1.564 ล้านตัน เพิ่มขึ้นร้อยละ 13.25
3. ปัจจัยที่มีผลต่อราคาปริมาณผลผลิตในตลาด ความต้องการใช้(บริโภคสด+แปรรูป)
4. ก่อนผลผลิตออกมาก ประสานโรงงานกะทิเร่งซื้อใช้แปรรูปเป็นกะทิล้างไว้ส่งออก

มาตรการแก้ไขปัญหา

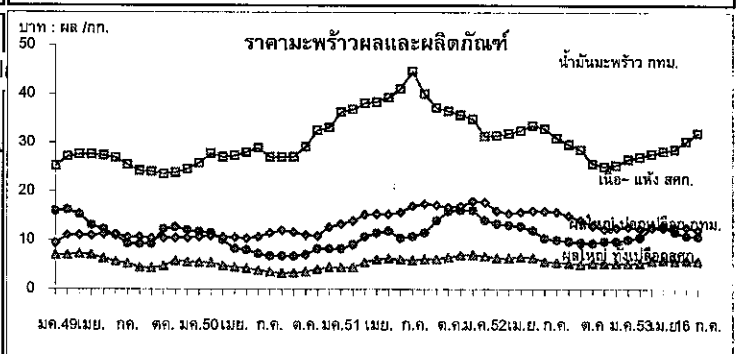
1. จัดระบบการนำเข้า
 - 1.1 WTO ตั้งแต่ปี 47-53
 - ผู้นำเข้า : โนโคเวตา :- เป็นนิติบุคคล เป็นโรงงานที่ใช้มะพร้าวผล มะพร้าวฝอย เนื้อมะพร้าวแห้ง น้ำมัน เป็นวัตถุดิบในกิจการของตนเองและเปิดกิจการในปัจจุบัน ส่วนมะพร้าวฝอยต้องมีประวัติ 3 ปี
 - : นอกโคเวตา :- ให้นำเข้าเป็นการทั่วไป
 - ภาษี (ช่วงนำเข้า) ปริมาณ(ตัน) โนโคเวตา นอกโคเวตา
 - มะพร้าวผล : ม.ค.-เม.ย.60% 2,317 20% 54%
 - มะพร้าวฝอย : ม.ค.-ธ.ค. 110 20% 54%
 - เนื้อแห้ง : พ.ย.-ธ.ค. 1,157 20% 36%
 - น้ำมัน : พ.ย.-ธ.ค. 401 20% 52%
 - 1.2 AFTA : ต้องขออนุญาตนำเข้า
 - มะพร้าวผล / มะพร้าวฝอย - ยกเว้นอากร ตั้งแต่ปี 46
 - เนื้อมะพร้าวแห้ง - 35% หรือ กก.ละ 3.00 บาท ตั้งแต่ปี 46-49
 - 25% หรือ 3.00 บาท/กก. ตั้งแต่ปี 50-51 ส่วน ปี 52 15%หรือ 3.00 บาท/กก. ปี 53 ยกเลิกโควตา เนื้อแห้งภาษี 5%กำหนดมาตรการบริหารการนำเข้า

สถานการณ์ปัจจุบันและแนวโน้ม

ราคามะพร้าวผลใหญ่ในแหล่งผลิตใหญ่ปรับสูงขึ้น ในตลาด กทม.ราคาขายส่ง มะพร้าวผล(ป) เนื้อมะพร้าวขาว เนื้อแห้ง และน้ำมันมะพร้าวดิบ ราคาปรับตัวสูงขึ้น

	บาท/ผล	2 ก.ค.53	9 ก.ค.53	16 ก.ค.53	% Δ
มะพร้าวผลใหญ่ สศก.	บาท/ผล	5.83	5.85	5.69	-2.74
มะพร้าวผลใหญ่ จ.ประจวบ	"	7.25	7.25	7.50	3.45
มะพร้าวผลใหญ่ (ปอก) กทม.	"	10.75	10.75	10.75	0.00
เนื้อมะพร้าวขาว กทม.	บาท/กก.	17.50	17.50	17.50	0.00

แนวโน้ม มะพร้าวจากแหล่งผลิตออกสู่ตลาดอย่างต่อเนื่องในปริมาณไม่มากราคายังอยู่ในเกณฑ์ดี



ราคา (บาท/ผล , กก.)

เกษตรกรขายได้	ปี	ม.ค.	ก.พ.	มี.ค.	เม.ย.	พ.ค.	มิ.ย.	ก.ค.	ส.ค.	ก.ย.	ต.ค.	พ.ย.	ธ.ค.	เฉลี่ย	
มะพร้าวผลแก่ ใหญ่	2551	4.45	4.47	5.51	6.08	6.28	6.11	5.92	6.13	6.18	6.47	6.94	6.99	5.96	
	2552	6.73	6.36	6.35	6.54	6.41	5.62	5.47	5.32	5.07	5.29	5.28	5.15	5.80	
	2553	5.22	5.31	5.76	5.88	5.71	5.82	5.69						5.63	
เนื้อ-แห้ง 90%	2551	13.29	13.98	15.27	15.31	15.35	15.85	16.94	17.44	17.18	16.70	17.00	17.93	16.02	
	2552	17.74	15.18	15.45	15.73	16.02	15.90	15.75	14.99	14.10	13.00	12.24	12.54	14.89	
	2553	12.71	12.34	12.49	12.54	12.60	12.57	12.14						12.48	
ตลาด กทม. ขายส่ง															
	มะพร้าวผล (ปอก)	2551	8.25	9.08	10.70	11.47	11.83	10.39	10.73	11.55	14.00	15.95	16.15	16.05	12.18
		2552	14.10	15.36	13.05	12.75	11.92	10.34	10.05	9.75	9.48	9.39	9.75	9.75	11.31
2553		10.10	10.53	13.25	13.13	11.25	10.86	10.75						11.41	
น้ำมันดิบ กทม.	2551	36.33	36.88	38.12	38.40	39.34	41.07	44.68	40.02	37.24	36.51	35.72	34.92	38.27	
	2552	33.18	31.47	31.92	32.50	33.53	32.92	31.02	28.92	28.57	25.70	25.09	25.36	30.02	
	2553	26.58	27.09	28.25	28.25	28.64	30.32	32.00						28.73	

ถั่วเหลือง

ประจำสัปดาห์ที่ 2 ของเดือนกรกฎาคม 2553 (12-16 ก.ค.53)

ผลผลิต (ล้านตัน)	ปี 51	ปี 52	ปี 53 (ก.ค.53)	% Δ
พืชน้ำมัน - โลก	392.140	608.550	441.180	-27.50
ถั่วเหลือง - โลก	221.006	423.928	259.702	-38.74
- ไทย	0.182	0.189	0.191 (ประมาณการ)	1.01
- ถั่วฤดูแล้ง	0.132	0.138	0.140	
- ถั่วฤดูฝน	0.050	0.051	0.051	
มูลค่าผลผลิต (ล้านบาท)	3,181	2,714	2,717	0.09
ช่วงออกสู่ตลาด				
- ถั่วฤดูแล้ง(มี.ค.-พ.ค.)65%				
- ถั่วฤดูฝน(ส.ค.-ธ.ค.)35%				
ถั่วรีออนกษตรกร	90,969	88,203	NA	
พื้นที่ปลูก (ล้านไร่)	0.754	0.750	0.749	-0.14
ผลผลิตเฉลี่ย/ไร่ (กก./ไร่)	245	248	249	0.40
ต้นทุนการผลิต (บาท/กก.) (ก.ย.52)	11.64	11.80	NA	
การใช้(ล้านตัน) - โลก	229.620	442.070	235.58	-46.71
- ไทย	1.903	1.723	1.790	3.88
สต็อก(ล้านตัน) - โลก	52.906	87.324	65.347	-25.17
นำเข้า-ส่งออก	ปี 51	ปี 52	ปี 53 (ม.ค.-พ.ค.53)	
- นำเข้า (ล้านตัน)	1.723	1.535	0.415	
(ล้านบาท)	32,225	23,813	5,989	
(บาท/กก.)	18.70	15.52	14.14	
- ส่งออก (ล้านตัน)	0.0012	0.0013	0.00030	
ประเทศคู่ค้า				
ไทยนำเข้าจาก	บราซิล 62% สหรัฐอเมริกา 26%			
	อาร์เจนตินา 6% กัมพูชา 3% แคนาดา 1%			
ไทยส่งออกไป	ฟิลิปปินส์ 28% ซาอุดีอาระเบีย 15%			
	เวียดนาม 12% สหรัฐอเมริกา 10% มัลดีฟส์ 7%			
ประเทศคู่แข่ง	สหรัฐอเมริกา 46% บราซิล 30%			
	อาร์เจนตินา 12% ปารากวัย 6%			

1. สถานการณ์ปี 2553

โลก คาดว่าผลผลิตลดลงจากปี 52 ร้อยละ 38.74 และความต้องการใช้ลดลงร้อยละ 46.71
 ไทย คาดว่าผลผลิตจะใกล้เคียงกับปี 52 และความต้องการใช้เพิ่มขึ้นร้อยละ 3.88 ส่งผลให้
 ต้องนำเข้าประมาณ 1.600 ล้านตัน โดยช่วง ม.ค.-พ.ค.53 นำเข้าแล้ว 0.415 ล้านตัน ลดลงจากปีก่อน
 ร้อยละ 8

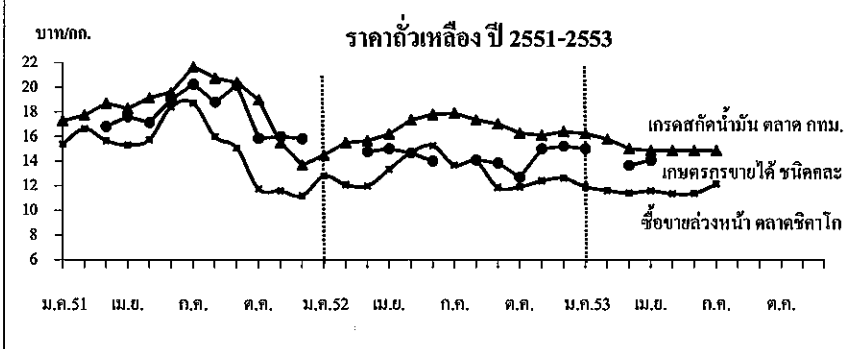
2. นโยบายและมาตรการนำเข้าเมล็ดถั่วเหลือง

ปี 53 บติ ครม.(17พ.ย.52)เห็นชอบตามมติคณะ ก.พืชน้ำมันและน้ำมันพืช (30 กย.52) ดังนี้
 2.1 WTO ไม่จำกัดปริมาณและช่วงเวลา อกรนำเข้าในโควตาร้อยละ 0 นอกโควตาร้อยละ 80
 ผู้มีสิทธินำเข้าในโควตา 13 ราย (1.สมาคมผู้ผลิตน้ำมันถั่วเหลืองและรำข้าว 2. สมาคมผู้ผลิตอาหารสัตว์ไทย
 3. สมาคมส่งเสริมผู้ใช้วัตถุดิบอาหารสัตว์ 4. สมาคมปศุสัตว์ไทย 5. สมาคมผู้เลี้ยงไก่เนื้อเพื่อการส่งออก
 6. สมาคมผู้ผลิตไก่เพื่อส่งออกไทย 7. บริษัท กรีนสปอต จำกัด 8. บริษัท แลคคาซอย จำกัด 9. บริษัท
 ไทยทรสผลิตภัณฑ์อาหาร จำกัด (มหาชน) 10. บริษัท แครี่ พลัส จำกัด 11. บริษัท ไทยซิม จำกัด
 12. ห้างหุ้นส่วนจำกัดคึกคิโคเคน 13. สมาคมผู้ค้าสินค้าเกษตรกับประเทศเพื่อนบ้าน) หากมีผู้อยื่นขอ
 สิทธินำเข้ารายใหม่ให้อยู่ในดุลยพินิจของคณะกรรมการกำกับ ดูแล เมล็ดถั่วเหลือง และแจ้ง
 กรรมการฯ ทราบ ผู้มีสิทธินำเข้าให้ความร่วมมือรับซื้อถั่วเหลืองในประเทศทั้งหมด ดังนี้
 (1) สก๊คน้ำมัน ไม่ต่ำกว่า กก.ละ 12.25 บาท ณ ไร่นาหรือ กก.ละ 13.00 บาท ณ กทม.
 (2) ผลิตภัณฑ์สัตว์ ไม่ต่ำกว่า กก.ละ 12.50 บาท ณ ไร่นาหรือ กก.ละ 13.25 บาท ณ กทม.
 (3) แปรรูปอาหาร ไม่ต่ำกว่า กก.ละ 14.50 บาท ณ ไร่นาหรือ กก.ละ 15.25 บาท ณ กทม.

2.2 ACMECS ที่มีสิทธินำเข้าต้องขึ้นทะเบียน contract Farming ไว้กับกระทรวงพาณิชย์
 การนำเข้าให้ใช้หลักเกณฑ์ และวิธีปฏิบัติเช่นเดียวกับการนำเข้าภายใต้ WTO
 2.3 AFTA อกรนำเข้าร้อยละ 0 ให้ใช้หลักเกณฑ์และวิธีปฏิบัติเช่นเดียวกับ WTO
 2.4 FTA ไทย-ออสเตรเลีย ไทย-นิวซีแลนด์ อกรนำเข้าร้อยละ 0 ไม่จำกัดปริมาณนำเข้า และ
 ไทย-ญี่ปุ่น อกรนำเข้าในโควตาร้อยละ 0 ปริมาณ 10,922 ตัน ไม่ผูกพันนอกโควตา การนำเข้าให้
 ใช้หลักเกณฑ์และวิธีปฏิบัติเช่นเดียวกับการนำเข้าภายใต้ WTO
 2.5 อาเซียน-จีน โควตา 10,922 ตัน อกรนำเข้าในโควตาร้อยละ 0 อกรนำเข้านอกโควตาร้อยละ 80.9
 การนำเข้าให้ใช้หลักเกณฑ์และวิธีปฏิบัติเช่นเดียวกับการนำเข้าภายใต้ WTO
 ทั้งนี้ นำเข้าทั่วไป อกรนำเข้าร้อยละ 6 หรือ กก.ละ 0.30 บาท และต้องขออนุญาต

3. นโยบายการส่งออก ส่งออกได้เสรี ไม่เสียอากรส่งออก

สถานการณ์ปัจจุบัน
 ในประเทศ ราคาตลาด กทม.ทุกเกรดคุณภาพทรงตัวเท่าสัปดาห์ก่อน
 ภาวะการค้ำก่อนข้างชะลอตัวในช่วงนี้ แม้ว่าวัตถุดิบยังไม่ออกสู่ตลาด
 ต่างประเทศ ราคาตลาดลดลงตั้งแต่ 376US\$ ในสัปดาห์ก่อนเป็นต้นละ
 374US\$ เนื่องจากสภาพอากาศในแหล่งปลูกถั่วเหลืองของสหรัฐฯ
 เหมาะสมแก่การเพาะปลูกมากขึ้น
 แนวโน้ม คาดว่าในช่วง ก.ย.-พ.ย.53 ราคาตลาดโลกจะโน้มลดลงตาม
 ปริมาณผลผลิตโลกที่ทยอยออกมากในช่วงนี้



ราคา (บาท/กก.)	ม.ค.	ก.พ.	มี.ค.	เม.ย.	พ.ค.	มิ.ย.	ก.ค.	ส.ค.	ก.ย.	ต.ค.	พ.ย.	ธ.ค.	เฉลี่ย
เกษตรกรขายได้ชนิดกละ							(16 ก.ค.53)						
ปี 2551	-	-	16.82	17.61	17.14	19.00	20.25	18.80	17.76	15.87	16.00	15.83	17.51
ปี 2552	-	-	14.77	15.01	14.67	14.00*	-*	14.10*	13.85*	12.69	15.00	15.22	14.37
ปี 2553	15.00	-	13.65	14.06	-	-	-	-	-	-	-	-	14.24
ขายส่ง กทม. เกรดแปรรูปอาหาร													
ปี 2551	21.49	22.50	22.50	22.31	23.64	24.68	26.35	25.50	25.95	25.64	20.39	19.25	23.35
ปี 2552	19.73	19.91	20.25	20.95	22.17	22.25	23.00	23.25	23.02	22.75	22.46	22.25	21.83
ปี 2553	21.85	21.70	21.25	21.06	20.75	20.75	19.50-20						21.02
ขายส่ง กทม. เกรดผลิตอาหารสัตว์													
ปี 2551	19.42	20.50	20.90	20.29	21.39	22.27	24.32	23.50	23.96	23.90	19.33	18.25	21.50
ปี 2552	18.73	18.91	19.25	19.72	20.67	20.75	21.50	21.75	21.52	21.25	21.25	21.25	20.55
ปี 2553	20.85	20.70	20.25	20.06	19.56	19.25	18-18.50						19.85
ขายส่ง กทม. เกรดสก๊คน้ำมัน													
ปี 2551	17.28	17.75	18.71	18.28	19.14	19.60	21.67	20.75	20.39	18.99	15.51	13.69	18.48
ปี 2552	14.50	15.49	15.66	16.20	17.35	17.78	17.90	17.35	17.02	16.27	16.09	16.41	16.50
ปี 2553	16.23	15.79	15.00	14.85	14.85	14.85	14.70-15						15.20
ซื้อขายล่วงหน้าตลาดชิคาโก													
ปี 2551	15.38	16.63	15.66	15.31	15.75	18.41	18.71	16.00	15.07	11.74	11.59	11.18	15.12
ปี 2552	12.80	12.09	11.98	13.32	14.70	15.26	13.69	13.97	11.86	11.91	12.40	12.63	13.05
ปี 2553	11.91	11.61	11.40	11.58	11.35	11.37	12.14						11.62
ซื้อขายล่วงหน้าตลาดชิคาโก (เหรียญสหรัฐ/ตัน)													
ปี 2551	461.68	508.19	495.67	482.76	489.05	552.44	556.52	471.04	437.83	339.89	329.12	317.42	453.47
ปี 2552	364.70	341.25	333.64	374.44	422.14	445.08	400.40	408.93	349.16	354.97	371.03	378.67	378.70
ปี 2553	358.82	344.63	348.62	357.31	349.02	348.54	374.41						354.48

ประจำสัปดาห์ที่ 2 ของเดือน กรกฎาคม 2553 (วันที่ 12 - 16 ก.ค.53)

	2550	2551	2552	2553	% Δ
ผลผลิต			เบื้องต้น	คาดการณ์	
- โลก (พันตัน)	94,585	98,528	100,236	101,883	1.64
จีน	42,878	46,205	48,500	50,300	3.71
สหภาพยุโรป	22,858	22,596	22,000	21,900	-0.45
สหรัฐอเมริกา	9,962	10,599	10,446	10,185	-2.50
บราซิล	2,990	3,015	3,123	3,249	4.03
อื่นๆ	15,897	16,113	16,167	16,249	0.51
- ไทย (ล้านตัว) : สศก.	13.545	12.088	11.771	12.120	2.96
ช่วงผลผลิตออกมา	ตุลาคม - กุมภาพันธ์				
จำนวนคร้วเรือน : สศก.	255,711	237,422	227,688		
ต้นทุนการผลิต : สศก.(บาท/กก.)	42.87	53.24	49.43	~ 58.33	(ม.ค.53 : ก.ค.)
มูลค่าผลผลิต (ล้านบาท)	49,220	65,735	67,355	36,551	(ม.ค. - มิ.ค.53)
การใช้ (ล้านตัว)	13.88	11.90	11.06	11.54	4.34
ส่งออก เนื้อสุกร (ตัน)	10,199	9,917	9,263	3,295.96	(ม.ค. - ก.ค.53)
มูลค่า (ล้านบาท)	1,435	1,845	1,758	614.37	
ส่งออก สุกรมีชีวิต (ตัว)	97,551	428,170	728,770	292,015	
มูลค่า (ล้านบาท)	116.79	1,316.05	1,683.00	441.97	
หมายเหตุ	ส่งออกสุกรพันธุ์ จำนวน 20,859 ตัว มูลค่า 68.34 ล้านบาท				

สถานการณ์ ปี 2553

- การผลิต จำนวนแม่สุกรในระบบ ประมาณ 800,000 ตัว
- การใช้ 98% ของผลผลิตทั้งหมด ใช้บริโภคในประเทศ
- อัตราการบริโภค ประมาณ 14 กก./คน/ปี ประเทศอื่น : ฮองกง 65 ได้หัววัน 41 จีน 37 เกาหลีใต้ 29 เวียดนาม 21 ญี่ปุ่น 19 เมลารุส 43 EU 42 สวิตเซอร์แลนด์ 35 สหรัฐฯ 27 (คาดการณ์ปี 53 : USDA)
- การส่งออก เป้าหมายปี 2553 เท่ากับปี 2552 จำนวน 12,000 ตัน
 - ♦ มกราคม - พฤษภาคม 2553 มีการส่งออกสุกร ดังนี้
 - สุกรพันธุ์ 20,859 ตัว (ปี 52 : 18,355 ตัว) : ลาว (80%) กัมพูชา (20%)
 - สุกรขุน 292,015 ตัว (ปี 52 : 386,826 ตัว) : กัมพูชา (93%) ลาว (6%)
 - เนื้อสุกร 3,295 ตัน (ปี 52 : 3,494 ตัน) :
 - เนื้อสุกรสดแช่เย็น 385 ตัน : พม่า (49%) ลาว (33%) ฮองกง เวียดนาม
 - เนื้อสุกรแปรรูปปรุงสุก 2,910 ตัน : ญี่ปุ่น (95%) ฮองกง ฯลฯ

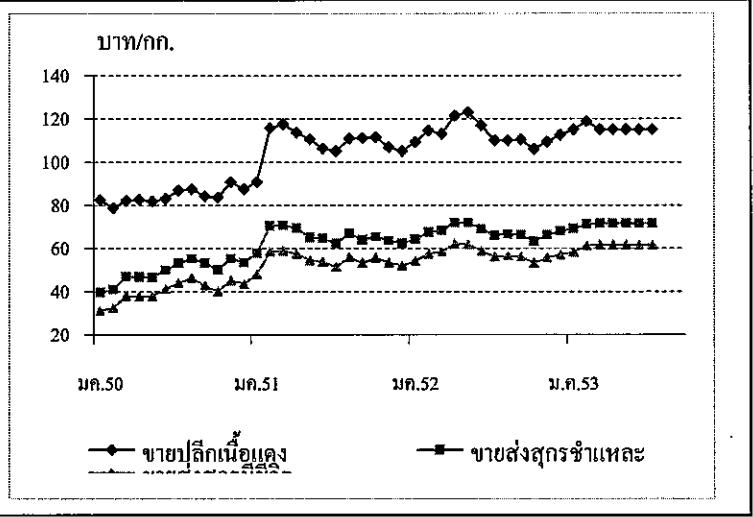
5. มาตรการด้านการตลาด

- (1) ขอความร่วมมือผู้เลี้ยง/ผู้ค้ากำหนดราคาแต่ละช่วงการตลาดให้เหมาะสมสอดคล้องกับต้นทุนและภาวะอุปสงค์อุปทาน
- (2) เชื่อมโยงผู้เลี้ยงจำหน่ายหมูเนื้อแดง กก.ละ 10 บาท ให้ผู้บริโภคโดยตรง ทุกวันศุกร์ บริเวณหน้ากระทรวงพาณิชย์
- (3) บริหารจัดการการผลิตการตลาดภายใต้ Pig Board (รว.กษ. เป็นประธาน)

สถานการณ์ สัปดาห์ที่ 2 ของเดือนกรกฎาคม 2553 (12 - 16 ก.ค.53)

- การผลิต / การค้า โดยทั่วไปปกติ ยกเว้นพื้นที่ที่มีฝนตกต่อเนื่อง สภาพการซื้อขายไม่คล่องตัว ทำให้ผู้ค้า/โรงฆ่าชำและชะลอ / ลดปริมาณการสั่งซื้อสุกรมีชีวิตจากผู้เลี้ยงสุกร
- ราคาสุกรมีชีวิต/ขายปลีกเนื้อหมูในตลาดสดทั่วไปยังทรงตัว คาดว่า ราคาสุกรมีชีวิตและราคาเนื้อสุกรชำและจะยังทรงตัวต่อเนื่อง

	สัปดาห์นี้	สัปดาห์ก่อน
- ราคาสุกรมีชีวิต (แหล่งผลิตภาคกลาง)	61 - 62	61 - 62
- ราคาขายส่งสุกรชำและ (ผ่าซีก)	71 - 72	71 - 72
- ราคาขายปลีก เนื้อ ไหล่	110 - 115	110 - 115
- ราคาขายปลีก เนื้อตะโพก	115 - 120	115 - 120



ราคา (บาท/กก.)	ปี	มค.	กพ.	มีค.	เมย.	พค.	มิย.	กค.	สค.	กย.	ตค.	พย.	ธค.	เฉลี่ย
ขายส่งสุกรมีชีวิต	2550	30.98	32.30	37.88	37.79	37.75	41.07	44.00	46.17	42.80	40.14	45.14	43.56	39.97
ณ แหล่งผลิต	2551	48.05	58.55	58.79	57.56	54.61	53.64	51.26	55.95	53.27	55.55	53.30	52.00	54.38
	2552	54.15	57.45	58.45	62.06	61.89	58.82	56.05	56.60	56.14	53.17	55.69	57.05	57.29
	2553	58.30	61.25	61.50	61.50	61.50	61.50	61.50	61.50	61.50	61.50	61.50	61.50	61.01
ขายส่งสุกรชำและ	2550	39.64	40.95	46.93	46.85	46.70	49.93	53.00	55.31	53.23	50.11	55.25	53.56	49.29
	2551	57.82	70.50	70.74	69.50	65.16	64.69	62.31	66.85	63.95	65.39	63.58	62.35	65.24
	2552	64.15	67.45	68.43	71.94	71.89	69.00	66.00	66.55	66.18	63.21	66.21	68.00	67.76
	2553	69.13	71.25	71.50	71.50	71.50	71.50	71.50	71.50	71.50	71.50	71.50	71.50	71.13
														(16 ก.ค.53)
ขายปลีกเนื้อแดง	2550	82.36	78.70	82.02	82.50	81.80	83.05	86.88	87.50	84.20	83.64	90.68	87.50	84.24
	2551	90.68	115.79	117.50	113.68	110.58	106.19	105.00	110.88	111.14	111.36	106.75	105.00	108.71
	2552	109.25	114.47	113.07	121.41	123.06	116.93	110.00	110.00	110.34	105.95	109.40	112.50	113.03
	2553	115.00	118.75	115.00	115.00	115.00	115.00	115.00	115.00	115.00	115.00	115.00	115.00	115.54
														(16 ก.ค.53)

ไข่ไก่

ประจำสัปดาห์ที่ 2 ของเดือน กรกฎาคม 2553 (วันที่ 12 - 16 ก.ค.53)

	2550	2551	2552	2553	% Δ
ผลผลิต (ล้านฟอง)					
☐ โลก	1,034,161	1,035,000	1,053,299	1,073,691	1.94
- จีน	436,448	437,000	451,507	465,513	3.10
- สหภาพยุโรป	108,443	109,000	109,221	109,495	0.25
- สหรัฐอเมริกา	89,265	90,000	90,935	91,723	0.87
- อินเดีย	44,903	45,000	46,059	47,144	2.36
- ประเทศอื่นๆ	355,102	354,000	355,577	359,816	1.19
☐ ไทย	8,990	9,426	9,618	9,757	1.44
ช่วงผลผลิตออกมาก	ตุลาคม - กุมภาพันธ์				
จำนวนครีวรีออน : กรมปศุสัตว์	17,398	28,499	26,984	42,000	
ต้นทุนการผลิต (บาท/ฟอง)	1.93	2.27	2.20	2.29	
มูลค่าผลผลิต (ล้านบาท)	17,450	21,020	22,514	11,871	(ม.ค. - มิ.ย.53)
การใช้ (ล้านฟอง)	8,683	9,020	9,268	9,407	1.50
ปริมาณส่งออก (ล้านฟอง)	241.58	406.38	349.98	85.56	(ม.ค. - พ.ค.53)
มูลค่าส่งออก (ล้านบาท)	747.92	920.06	834.29	212.39	
ประเทศคู่ค้า	ฮ่องกง (66%) แองโกลา (30%) แคนเมียม พม่า สิงคโปร์				
ประเทศคู่แข่ง	จีน สหรัฐฯ อินเดีย				

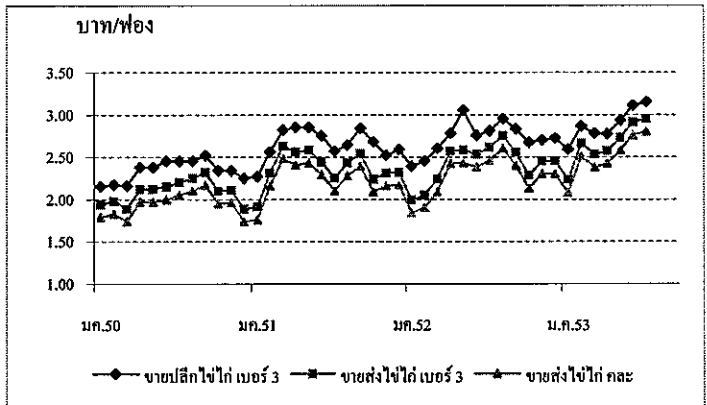
สถานการณ์ปี 2553

- การผลิต จำนวนแม่ไก่ขึ้นกรง ประมาณ 37 - 38 ล้านตัว
ผลผลิตไข่ไก่ ประมาณวันละ 27 - 28 ล้านฟอง
- การใช้ภายใน ผลผลิตไข่ไก่ ~ 97% ใช้บริโภคภายในประเทศ
การบริโภคในประเทศเฉลี่ยวันละ 26 - 27 ล้านฟอง
- อัตราการบริโภค - สศก. : 147 ฟอง/คน/ปี
- Egg Board : กำหนดเป้าหมายไว้ที่ 160 ฟอง/คน/ปี
- ประเทศอื่น : ญี่ปุ่น 323 ใต้หวัน 320 จีน 318
มาเลเซีย 228 ฮ่องกง 200 สหรัฐฯ 296
ฝรั่งเศส 251 รัสเซีย 243 (ปี 49 : FAO)
- การส่งออก ลดลงจากปีก่อน 48% เนื่องจากไข่ไก่มีราคาแพงขึ้น
- มาตรการ 1) ติดตามภาวะการค้าส่ง ค้าปลีก และราคา
2) ขอความร่วมมือผู้เลี้ยงตรึงราคาไข่ไก่หน้าฟาร์มที่ฟองละ 2.80 บาท
3) ขยายไข่ไก่ตรงฟ้าผ่านห้างค้าปลีกทุกสาขาทั่วประเทศ ในราคา
เบอร์ 2 = 2.90 บาท เบอร์ 3 = 2.80 บาท เบอร์ 4 = 2.70 บาท
4) เชื่อมโยงผู้เลี้ยงนำไข่ไก่ ไปจำหน่ายตรงให้ผู้บริโภคทั่วประเทศ
ผลการจำหน่ายไข่ไก่ตรงฟ้า (29 มิ.ย. - 16 ก.ค.53) รวม ~ 11 ล้านฟอง
ผ่าน คน. 112 จุด 4 ล้านฟอง และผ่าน 5 ห้าง 339 สาขา 7 ล้านฟอง

สถานการณ์ สัปดาห์ที่ 2 ของเดือนกรกฎาคม 2553 (วันที่ 12 - 16 ก.ค.53)

- การผลิต : ปกติ ผู้เลี้ยงไก่ไข่คาดการณ์ว่า ผลผลิตจะออกสู่ตลาดเพิ่มขึ้นเมื่อเทียบกับช่วงก่อน ตามสภาพอากาศที่ดีขึ้น
- การค้า / การบริโภค : ส่วนใหญ่ทรงตัว ชะลอบ้างเล็กน้อยในพื้นที่ฝนตก
- ราคาไข่ไก่ คละ ที่เกษตรกรขายได้ ณ แหล่งผลิต และ ราคาขายส่งขายปลีกไข่ไก่ ตลาดสดทั่วไป ยังทรงตัวตามมาตรการขอความร่วมมือ (หน่วย : บาท/ฟอง)

	สัปดาห์นี้	สัปดาห์ก่อน
- ไข่ไก่ คละ ณ แหล่งผลิต	2.80	2.80
- ขายส่งไข่ไก่ เบอร์ 3	2.90 - 3.00	2.90 - 3.00
- ขายปลีกไข่ไก่ เบอร์ 3	3.10 - 3.20	3.10 - 3.20



ราคา (บาท/ฟอง)	ปี	มค.	กพ.	มีค.	เมย.	พค.	มิย.	กค.	สค.	กย.	ตค.	พย.	ธค.	เฉลี่ย
ขายส่งไข่ไก่ คละ ณ แหล่งผลิต	2550	1.79	1.83	1.74	1.74	1.97	2.00	2.05	2.10	2.17	1.95	1.96	1.74	1.92
	2551	1.76	2.16	2.48	2.41	2.43	2.29	2.10	2.28	2.39	2.09	2.16	2.17	2.23
	2552	1.84	1.90	2.09	2.42	2.43	2.38	2.46	2.60	2.40	2.13	2.30	2.30	2.27
	2553	2.08	2.51	2.38	2.42	2.58	2.76	2.80						2.50
(16 ก.ค.53)														
ขายส่งไข่ไก่ เบอร์ 3 ตลาด กทม.	2550	1.94	1.98	1.89	1.89	2.12	2.15	2.20	2.25	2.32	2.10	2.11	1.89	2.07
	2551	1.91	2.31	2.63	2.56	2.58	2.44	2.25	2.43	2.54	2.24	2.31	2.32	2.38
	2552	1.99	2.05	2.24	2.57	2.58	2.53	2.61	2.75	2.55	2.28	2.45	2.45	2.42
	2553	2.23	2.66	2.53	2.57	2.73	2.91	2.95						2.65
(16 ก.ค.53)														
ขายปลีกไข่ไก่ เบอร์ 3 ตลาด กทม.	2550	2.15	2.17	2.16	2.16	2.38	2.45	2.45	2.45	2.52	2.34	2.34	2.25	2.32
	2551	2.27	2.56	2.82	2.85	2.85	2.75	2.57	2.64	2.84	2.53	2.52	2.59	2.65
	2552	2.39	2.45	2.6	2.78	3.05	2.75	2.81	2.95	2.83	2.67	2.70	2.72	2.73
	2553	2.59	2.86	2.78	2.77	2.93	3.11	3.15						2.88
(16 ก.ค.53)														

เกลือทะเล

ประจำสัปดาห์ที่ 1 ของเดือนกรกฎาคม 2553 (5-9 ก.ค.53)

	2550	2551	2552	2553	% Δ
					ประมาณการ
ผลผลิต (ตัน)	1,068,125	862,543	940,885	950,000	0.97
ช่วงผลผลิตออกมาก	กุมภาพันธ์ - เมษายน				
ต้นทุน (บาท/ตัน)	733	733	733	749	
มูลค่าผลผลิตที่เกษตรกรขายได้ (ล้านบาท)	986	1,538	1,483		
การใช้ (ตัน)	1,067,742	863,088	960,268	957,000	
การนำเข้า					(ม.ค.-พ.ค.53)
- ปริมาณ (ตัน)	1,053	2,868	23,307	1,166	
- มูลค่า (ล้านบาท)	2.156	8.477	57.142	5.701	
- ประเทศ อินเดีย(90%) มาเลเซีย (6.45%) ออสเตรเลีย (2.15%)					
การส่งออก					(ม.ค.-พ.ค.53)
- ปริมาณ (ตัน)	1,436	2,323	3,924	70	
- มูลค่า (ล้านบาท)	2.088	5.170	10.886	0.350	
- ประเทศ สเปน (63.72%) มาเลเซีย (29.31%) บรูไน (2.30%)					
ประเทศคู่ค้า	เวียดนาม สิงคโปร์ พม่า มาเลเซีย				
ประเทศคู่แข่ง	อินเดีย ออสเตรเลีย จีน				

สถานการณ์ ปี 2553

- 1) การผลิต แหล่งผลิตที่สำคัญอยู่ในจังหวัดเพชรบุรี (62%) สมุทรสาคร (30%) และสมุทรสงคราม (8%) ผลผลิตปี 2553 คาดว่ามีประมาณ 950,000 ตัน
- 2) การตลาด เกษตรกรที่ไม่มียุ้งฉางจำเป็นต้องจำหน่ายผลผลิตทันที ส่งผลให้ราคาต่ำลงในช่วงผลผลิตออกมาก (มี.ค.-เม.ย.)
- 3) ข้อร้องเรียน จังหวัดเพชรบุรีเสนอโครงการแทรกแซงตลาดเกลือทะเล ปี 2553 ผ่านกรมส่งเสริมสหกรณ์ โดยขอใช้เงินทุนหมุนเวียนจาก คชก.วงเงิน 20 ล้านบาท เพื่อรับจำหน่ายเกลือทะเลในราคาเกวียนละ 1,500 บาท (ตันละ 1,000 บาท) และกรมส่งเสริมสหกรณ์พิจารณาแล้วเห็นว่ามีความเสี่ยงในการดำเนินการ
- 4) การแก้ไขปัญหา
 - 4.1 กรมการค้าภายในประชุม(22 มี.ค.53)หารือแนวทางดำเนินการ ได้ข้อสรุปแนวทางแก้ไขปัญหา ระยะสั้น ขอความร่วมมือผู้ค้ารายใหญ่และกลุ่มผู้ใช้ รับผิดชอบต่อออกมาก (มี.ค.-เม.ย.) ระยะยาว สนับสนุนให้เกษตรกรสร้างยุ้งฉางเก็บเกลือเพื่อรอจำหน่ายโดยขอเงินชดเชยดอกเบี้ยเงินกู้ ธ.ก.ส. จาก คชก.
 - 4.2 มติ คชก.(26 มี.ค.53) อนุมัติเงินช่วยเหลือ 1.266 ล้านบาท สำหรับชดเชยดอกเบี้ยเงินกู้ ธ.ก.ส.ในอัตราร้อยละ 3 ต่อปี ระยะเวลา 8 เดือน (เม.ย.- พ.ย.53) ตามโครงการช่วยเหลือเกษตรกรชาวนาเกลือ จังหวัดเพชรบุรี ในการชะลอการจำหน่ายผลผลิตเกลือทะเล และการสร้าง/ปรับปรุงยุ้งฉางเก็บเกลือทะเล
 - 4.3 กรมการค้าภายในประชุม (29 มี.ค.53) ได้ข้อสรุปให้กำหนดเชื่อมโยงตลาดและจัดทำข้อตกลงซื้อขายในช่วงก่อนฤดูการผลิตต่อไป โดยพิจารณาต้นทุนการผลิตเกลือทะเลที่เป็นที่ยอมรับทุกฝ่ายทั้งภาคราชการ เอกชน และเกษตรกร

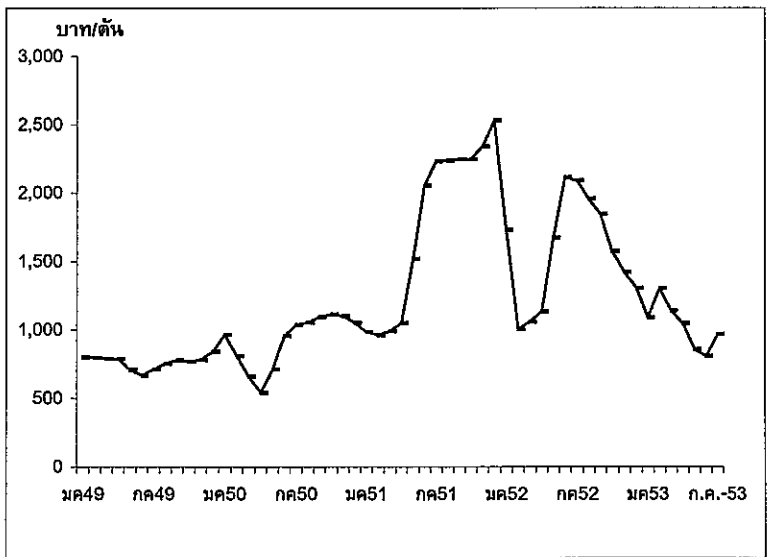
• ความเคลื่อนไหวด้านราคา (5-9 ก.ค.53)

เข้าสู่ช่วงฤดูฝนเป็นอุปสรรคต่อการทำนาเกลือ เกษตรกรหยุดทำการผลิตเกลือแล้ว ปัจจุบันเกษตรกร จ.สมุทรสาคร และสมุทรสงคราม เริ่มนำผลผลิตที่เก็บไว้ในยุ้งฉางออกจำหน่ายบ้างแล้วในราคาตันละ 1,100 -1,200 บาท ผลผลิตเกลือออกยังไม่ค่อยมากนัก และยังมีราคาต่ำ ส่วน จ.เพชรบุรี ส่วนใหญ่ยังคงเก็บผลผลิตไว้รอราคา ราคาเกษตรกรขายได้เฉลี่ยสัปดาห์นี้ลดลงจากสัปดาห์ก่อนร้อยละ 2.25

หน่วย : บาท/ตัน

	สัปดาห์นี้	สัปดาห์ก่อน	+/- (%)
จ.เพชรบุรี	733.33	700.00	4.76
จ.สมุทรสาคร	966.67	1,066.67	-9.38
จ.สมุทรสงคราม	1,200.00	1,200.00	0.00
เฉลี่ย	966.67	988.89	-2.25

ราคาเกลือทะเลที่เกษตรกรขายได้



ราคาเกลือทะเลที่เกษตรกรขายได้ (บาท/ตัน)

ปี	มค.	กพ.	มีค.	เมย.	พค.	มิย.	กค.	สค.	กย.	ตค.	พย.	ธค.	เฉลี่ย
2549	800.17	796.17	787.75	789.00	708.36	666.67	711.11	753.33	777.77	766.67	781.67	838.76	764.79
2550	963.88	810.00	659.67	539.00	711.11	954.45	1,034.72	1,054.17	1,093.33	1,111.11	1,100.00	1,050.00	923.45
2551	983.33	961.11	988.89	1,048.89	1,516.67	2,055.56	2,233.33	2,237.50	2,250.00	2,250.00	2,341.67	2,533.33	1,783.36
2552	1,730.56	1,002.78	1,058.33	1,133.33	1,672.22	2,113.89	2,091.11	1,958.33	1,846.67	1,575.00	1,422.22	1,304.44	1,575.74
2553	1,088.89	1,302.78	1,140.00	1,047.22	855.53	806.67	966.67	(16 ก.ค.53)					1,029.68

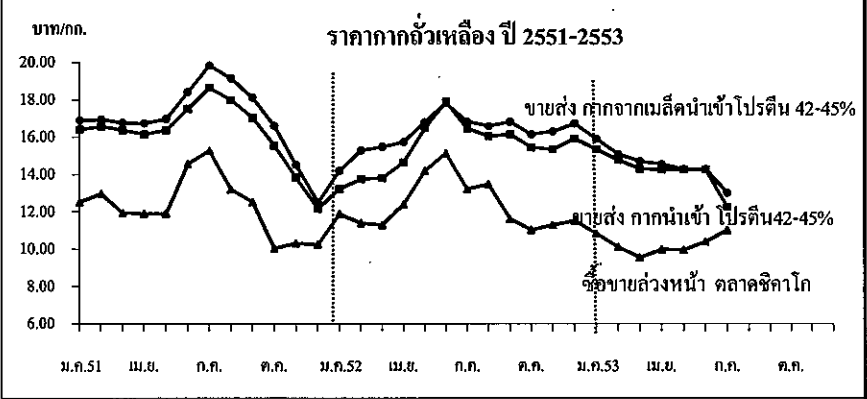
กากถั่วเหลือง

ประจำสัปดาห์ที่ 2 ของเดือนกรกฎาคม 2553 (12-16 ก.ค.53)

ผลผลิต (ล้านตัน)	ปี 51	ปี 52	ปี 53 (ก.ค.53)	% Δ	
พืชน้ำมัน - โลก	392.140	608.550	441.180	-27.50	
กากถั่วเหลือง - โลก	316.715	303.346	161.864	-46.64	
- ไทย	0.943	0.950	0.962	1.26	
- จากเมล็ดในประเทศ	0.019	0.022	0.022		
- จากเมล็ดนำเข้า	0.924	0.928	0.940		
มูลค่าผลผลิต (ล้านบาท)	334	371	378	1.95	
การใช้ (ล้านตัน)	ปี 51	ปี 52	ปี 53 (ก.ค.53)		
- โลก	314.142	304.755	159.208	-47.76	
- ไทย	3.136	3.027	3.062	1.17	
สต็อก(ล้านตัน)	- โลก	12.725	9.358	5.230	-44.11
การนำเข้า	ปี 51	ปี 52	ปี 53 (ม.ค.-พ.ค.53)		
- ปริมาณ(ล้านตัน)	2.193	2.077	0.918		
- มูลค่า (ล้านบาท)	34,200	30,265	13,048		
(บาท/กก.)	15.59	14.57	14.21		
ประเทศคู่ค้า	ไทยนำเข้าจาก บราซิล39% อาร์เจนตินา37% อินเดีย24% สหรัฐอเมริกา จีน และมาเลเซีย				
ประเทศคู่แข่ง	อาร์เจนตินา 48% บราซิล 22% สหรัฐฯ 16% อินเดีย 6% โบลิเวีย 2%				

1. สถานการณ์ปี 2553
 โลก คาดว่าผลผลิตจะลดลงจากปี 52 ร้อยละ 46.64 และความต้องการใช้ลดลงร้อยละ 47.76
 ไทย คาดว่าผลผลิตจะเพิ่มขึ้นจากปี 52 ร้อยละ 1.26 และต้องนำเข้าอีกประมาณ 2.1 ล้านตันเพื่อให้พอใช้โดยช่วง ม.ค.-พ.ค.53 นำเข้าแล้ว 0.918 ล้านตัน มูลค่า 13,048ล้านบาท สูงขึ้นจากปีก่อน 33%
 2. นโยบายและมาตรการนำเข้าปี 2553 มติ ครม.22 ธ.ค.52 ตามมติคณะ กก. 30 ธค.และ 15 ธค.52ดังนี้
 2.1 WTO
 อากรนำเข้าในโควตา 2%
 ผู้นำเข้า 8 สมาคม (ส.ผู้ผลิตอาหารสัตว์ไทย ผู้ผลิตไก่เพื่อส่งออกไทย ผู้เลี้ยงไก่เนื้อเพื่อการส่งออก ผู้เลี้ยงเป็ดเพื่อการค้าและการส่งออก ปศุสัตว์ไทย ส่งเสริมการเลี้ยงไก่แห่งประเทศไทยฯ ส่งเสริมผู้วิสาหกิจอาหารสัตว์ และ ส.ผู้เลี้ยงสุกรแห่งชาติ)
 เงื่อนไข ผู้นำเข้ารับซื้อกากถั่วเหลืองจากเมล็ดในประเทศในราคาไม่ต่ำกว่าก.ละ 10.90 บาท และต้องทำสัญญารับซื้อจากจากกลุ่ม รง.สกัก กับ พณ. และ กษ.
 อากรนำเข้านอกโควตา 119%
 2.2 AFTA อากรนำเข้า 0%
 2.3 FTA ไทย-ออสเตรเลีย อากรนำเข้า 0%
 ไทย-นิวซีแลนด์ อากรนำเข้า 0%
 ไทย-ญี่ปุ่น (JTEPA) อากรนำเข้า 0%
 2.4 อาเซียน-เกาหลี (AKFTA) อากรนำเข้า 6.67%
 2.5 นำเข้าทั่วไป อากรนำเข้า 6%
 ค่าธรรมเนียมพิเศษ คันละ 2,519 บาท
 ทั้งนี้ การนำเข้าตามข้อ 2.1-2.5 ให้นำเข้าได้ไม่จำกัดปริมาณและช่วงเวลานำเข้า

สถานการณ์ปัจจุบัน
 ในประเทศ ราคาขายส่งตลาด กทม.กากผลิตจากเมล็ดในประเทศและกากนำเข้าทรงตัวเท่าสัปดาห์ก่อน ส่วนกากจากเมล็ดนำเข้าสูงขึ้นจากสัปดาห์ก่อน ซึ่งเป็นไปตามต้นทุนเมล็ดถั่วเหลืองนำเข้าที่ผ่านมาจากต่างประเทศ ราคาตลาดจากตันละ 342US\$ เป็นต้นละ 339US\$
 เนื่องจากสภาพอากาศที่เปลี่ยนแปลงของสหรัฐฯ ทำให้ปริมาณผลผลิตอาจสูงขึ้นกว่าที่คาดการณ์ไว้ อย่างไรก็ตามความต้องการของจีนยังคงมีอย่างต่อเนื่อง แนวโน้ม คาดว่าราคาจากตลาดต่างประเทศในระยะยาวมีแนวโน้มสูงขึ้นจากความต้องการที่เพิ่มขึ้น



ราคา (บาท/กก.)	ม.ค.	ก.พ.	มี.ค.	เม.ย.	พ.ค.	มิ.ย.	ก.ค.	ส.ค.	ก.ย.	ต.ค.	พ.ย.	ธ.ค.	เฉลี่ย
ขายส่ง กทม.กากจากเมล็ดในประเทศ โปรตีน 44-48% (16 ก.ค.53)													
ปี 2551	17.57	17.54	17.45	17.75	18.27	19.08	20.18	19.54	18.59	17.06	14.97	13.00	17.58
ปี 2552	14.39	-	-	15.97	17.09	18.00	17.80	17.18	17.35	17.35	17.35	17.35	16.98
ปี 2553	17.49	17.55	17.55	17.55	17.55	17.55	15-15.10						17.18
ขายส่ง กทม.กากจากเมล็ดนำเข้า โปรตีน 42-45%													
ปี 2551	16.90	16.94	16.77	16.74	16.97	18.42	19.83	19.15	18.11	16.60	14.51	12.50	16.95
ปี 2552	14.20	15.29	15.48	15.73	16.81	17.81	16.83	16.59	16.82	16.14	16.30	16.72	16.23
ปี 2553	15.90	15.08	14.69	14.53	14.27	14.27	12.90-13.10						14.53
ขายส่ง กทม.กากนำเข้า โปรตีน 46-48%													
ปี 2551	15.75	16.85	16.36	16.42	17.54	18.63	19.88	19.20	18.21	16.39	14.22	12.67	16.84
ปี 2552	-	-	-	-	-	-	-	16.75	16.89	16.08	15.90	15.35	16.19
ปี 2553	15.90	15.01	14.63	14.60	14.60	14.60	12.40-12.50						14.54
ขายส่ง กทม.กากนำเข้า โปรตีน 42-45%													
ปี 2551	16.41	16.57	16.37	16.14	16.37	17.52	18.64	17.98	17.04	15.55	13.83	12.17	16.22
ปี 2552	13.23	13.75	13.81	14.65	16.48	17.89	16.46	16.05	16.14	15.44	15.35	15.90	15.43
ปี 2553	15.35	14.77	14.29	14.25	14.25	14.25	12-12.50						14.20
ซื้อขายล่วงหน้าตลาดชิคาโก													
ปี 2551	12.52	12.98	11.94	11.90	11.90	14.56	15.27	13.19	12.52	10.04	10.31	10.25	12.28
ปี 2552	11.88	11.40	11.29	12.40	14.20	15.14	13.21	13.47	11.61	11.02	11.29	11.51	12.37
ปี 2553	10.83	10.11	9.54	9.97	9.95	10.39	11.00						10.26
ซื้อขายล่วงหน้าตลาดชิคาโก (เหรียญสหรัฐ/ตัน)													
ปี 2551	375.80	396.71	377.87	375.31	369.37	436.91	454.12	388.39	363.77	290.50	292.75	328.15	370.80
ปี 2552	338.49	321.87	314.50	348.52	407.96	441.71	386.23	394.44	341.90	328.45	337.67	344.84	358.88
ปี 2553	326.27	303.60	291.71	307.39	307.39	319.23	339.07						313.52

ปลาป่น

ประจำปีค่าที่ 2 ของเดือนกรกฎาคม 2553 (12-16 ก.ค.53)

ผลผลิต (ล้านตัน)	ปี 49	ปี 50	ปี 51	ปี 52	ปี 53	% Δ
ปลาป่น - โลก	4.960	5.070	5.240	5.100	4.750	-6.08
- ไทย	0.482	0.523	0.426	0.441	0.450	
มูลค่าผลผลิต (ล้านบาท)	12,411	11,213	12,303	13,542	13,826	
ปลาป่นเปิด						
- ไทย	1.929	2.091	1.704	1.763	1.800	
แหล่ง	รง.ปลา กป.35% ปลาป่นเรือประมาณ18% ปลาหลังเขียว/อินฯ15% รง.ซูลิมี20% รง.แปรรูปสัตว์น้ำ/ครัวเรือน10% ประมงนอกน่านน้ำ3%					
การใช้ (ล้านตัน)						
ปลาป่น - โลก	5.170	5.010	5.370	5.360	4.990	-6.90
- ไทย	0.413	0.442	0.414	0.429	0.438	
สต็อก (ล้านตัน)						
ปลาป่น - โลก	0.150	0.310	0.340	0.240	0.180	-25.00
นำเข้า-ส่งออก	ปี 49	ปี 50	ปี 51	ปี 52	ปี 53	
- นำเข้า (ล้านตัน)	0.006	0.013	0.013	0.017	0.006	
- ส่งออก (ล้านตัน)	0.075	0.094	0.025	0.027	0.056	
ประเทศคู่ค้า	- นำเข้าจาก พม่า 44% เวียดนาม 16% เปรู 15% เกาหลี 14% เดนมาร์ก 2% จีนี 2%					
	- ส่งออกไปได้หวัน 25% จีน 23% ญี่ปุ่น 20% เวียดนาม 11% มาเลเซีย 7% ลาว 5%					
นโยบายพิเศษ-ประมง	มติ ครม. 18 มี.ค.51 เห็นชอบการจำหน่าย					
	- น้ำมันม่วง (เรือประมงชายฝั่ง) ต่ำกว่าเฉลี่ยบนบก 2 บาท/ลิตร (ใช้ Oil Fund)					
	- น้ำมันเขียว (เรือประมงน้ำลึก) ต่ำกว่าเฉลี่ยบนบก 9-10 บาท/ลิตร (ยกเว้นภาษี อากร+เงินเข้ากองทุน)					

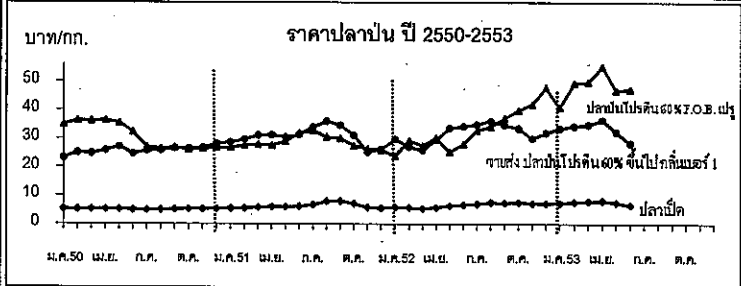
- สถานการณ์ปี 2553
 - โลก ปริมาณผลผลิตลดลงร้อยละ 6.08 ขณะที่ความต้องการใช้ลดลงร้อยละ 6.90
 - ไทย คาดว่าปริมาณผลผลิตจะใกล้เคียงกับปี 52 ส่วนราคาปลาป่นปรับตัวลดต่ำลงแต่ยังอยู่ในเกณฑ์สูงเมื่อเทียบกับราคาสินค้าทดแทนหมวดโปรตีนด้วยกัน การส่งออกช่วง ม.ค.-พ.ค.53 ส่งออก 56,188 ตัน สูงขึ้นกว่าช่วงเดียวกันของปีก่อนถึงเกือบ 6 เท่าตัว
- นโยบายและมาตรการนำเข้าปลาป่นปี 2553 มติ ครม.10 พย.52 ตามมติคณะก.นโยบายอาหาร เมื่อ 30 ต.ค.52 ดังนี้
 - ปลาป่นโปรตีน60% ขึ้นไป นำเข้าโดยไม่จำกัดปริมาณและช่วงเวลานำเข้า
 - นำเข้าทั่วไป อากรนำเข้า 15%
 - ปลาป่น โปรตีนต่ำกว่า 60% ต้องขออนุญาตนำเข้า
 - นำเข้าทั่วไป อากรนำเข้า 6%
 - ปลาป่น โปรตีน60%ขึ้นไป และโปรตีนต่ำกว่า60%
 - AFTA อากรนำเข้า 0%
 - อาเซียน อากรนำเข้า 0%
 - ไทย-นิวซีแลนด์ อากรนำเข้า 0%
 - FTA อาเซียน-จีน อากรนำเข้า 0%
 - JTEPA ไทย-ญี่ปุ่น อากรนำเข้า 5% (ม.ค.-มี.ค.) อากรนำเข้า 3.33% (เม.ย.-ธ.ค.)
 - AKFTA อาเซียน-เกาหลี อากรนำเข้า 10%
- นโยบายการส่งออก เป็นสินค้ากำหนดมาตรฐานส่งออก กำหนดค่าส่งออก จัดทะเบียนเป็นผู้ส่งออกสินค้ามาตรฐานกับ กค. กรณีผู้ส่งออกต้องการรับรองมาตรฐานปลาป่น

สถานการณ์ปัจจุบัน

ในประเทศ ราคาปลาป่นเปิดสูงขึ้นจากสัปดาห์ก่อนเนื่องจากเป็นช่วงมรสุม มีผลให้วัตถุดิบลดน้อยลง ส่วนราคาปลาป่นลดลงจากสัปดาห์ก่อน เนื่องจากความต้องการของโรงงานอาหารสัตว์ชะลอตัว

ต่างประเทศ ราคาปลาป่นตลาดประทศตัวที่ตันละ 1,425US\$ โดยตลาดผู้นำเข้าแถบเอเชียยังคงมีสต็อกอยู่ในปริมาณมาก และความต้องการใช้ไม่สูงมากตามที่คาดการณ์ไว้

แนวโน้ม คาดว่าในระยะยาวราคาปลาป่นตลาดต่างประเทศมีแนวโน้มสูงขึ้น



ราคา (บาท/กก.)	ม.ค.	ก.พ.	มี.ค.	เม.ย.	พ.ค.	มิ.ย.	ก.ค.	ส.ค.	ก.ย.	ต.ค.	พ.ย.	ธ.ค.	เฉลี่ย
ปลาป่น (สด) ที่โรงงานอาหารสัตว์รับซื้อ(ส.ผู้ผลิตปลาป่นไทย)	(16 ก.ค.53)												
ปี 2550	5.23	5.15	5.20	5.20	5.19	5.00	4.85	4.98	5.12	5.19	5.20	5.30	5.13
ปี 2551	5.41	5.46	5.79	5.98	6.00	6.14	6.67	7.90	7.99	7.11	5.80	5.57	6.32
ปี 2552	5.89	5.72	5.45	5.77	6.44	6.68	6.99	7.50	7.34	7.56	7.19	7.11	6.64
ปี 2553	7.30	7.70	7.95	8.17	7.51	6.59	7.04						7.47
ปลาป่น เกรดสูง													
ปี 2550	24.20	25.71	25.43	26.48	27.71	25.27	26.30	26.57	27.21	27.20	27.32	28.84	26.52
ปี 2551	29.32	30.31	31.73	31.90	31.10	32.02	34.48	36.35	34.94	31.42	25.57	26.48	31.30
ปี 2552	30.09	27.38	26.20	29.78	34.06	34.60	35.26	36.49	35.05	33.85	30.34	32.30	32.12
ปี 2553	33.86	34.70	35.21	36.86	32.76	29.03	28.60						33.00
ปลาป่น โปรตีน 60% ขึ้นไป กลินเบอร์ 1													
ปี 2550	23.21	25.01	24.75	25.78	27.03	24.57	25.64	25.87	26.51	26.50	26.62	28.14	25.80
ปี 2551	28.62	29.61	31.03	31.20	30.40	31.32	33.91	35.95	34.54	31.02	25.17	26.08	30.74
ปี 2552	29.69	26.98	25.80	29.47	33.66	34.20	34.86	36.09	34.65	33.45	29.94	31.90	31.72
ปี 2553	33.46	34.30	34.81	36.46	32.36	28.34	28.20						32.56
ปลาป่น โปรตีน 60% ลงมา กลินเบอร์ 1													
ปี 2550	22.51	24.31	24.05	25.08	26.33	23.87	24.94	25.17	25.81	25.80	25.92	27.44	25.10
ปี 2551	27.92	28.91	30.33	30.50	29.70	30.62	33.21	35.25	33.84	30.32	24.47	25.38	30.04
ปี 2552	28.99	26.28	25.10	28.77	32.96	33.50	34.16	35.39	33.95	32.75	29.24	31.20	31.02
ปี 2553	32.76	33.60	34.11	35.76	31.66	27.64	27.50						31.86
ปลาป่น โปรตีน 60% ลงมา กลินเบอร์ 2													
ปี 2550	20.81	22.61	21.32	22.61	21.95	20.01	18.93	18.53	20.30	22.60	23.12	24.64	21.45
ปี 2551	25.12	26.11	28.37	28.70	28.43	29.82	32.65	34.75	33.34	29.95	24.17	25.08	28.87
ปี 2552	28.69	25.98	24.80	28.47	32.66	33.20	33.86	35.09	33.65	32.45	28.94	30.90	30.72
ปี 2553	32.46	33.30	33.81	35.46	31.36	27.34	27.20						31.56
ปลาป่น โปรตีน 60% ลงมา กลินเบอร์ 3													
ปี 2550	18.31	20.11	19.18	20.61	19.95	18.01	17.38	17.53	19.30	21.60	22.12	23.64	19.81
ปี 2551	24.12	25.11	27.77	28.20	27.93	29.32	33.15	34.25	32.84	29.45	23.67	24.58	28.28
ปี 2552	28.19	25.48	24.30	27.97	32.16	32.70	33.36	34.59	32.85	31.45	27.94	29.90	30.07
ปี 2553	31.46	32.30	32.81	34.46	30.36	26.34	26.20						30.56
ปลาป่น โปรตีน 60% F.O.B. ตลาดต่างประเทศ													
ปี 2550	34.84	36.27	36.21	36.34	35.40	32.24	27.06	26.33	26.82	26.06	26.30	26.70	30.88
ปี 2551	26.74	27.49	27.84	27.49	28.91	31.79	32.74	30.45	29.94	27.34	26.33	25.93	28.58
ปี 2552	23.76	29.12	27.34	30.25	25.04	28.05	32.76	34.15	37.05	39.75	41.89	47.76	33.08
ปี 2553	40.80	49.31	49.75	55.18	46.90	47.17	42.59						47.39
ปลาป่น โปรตีน 65% F.O.B. ตลาดต่างประเทศ (เหรียญสหรัฐ/ตัน)													
ปี 2550	1,045	1,096	1,115	1,125	1,104	1,006	866	831	845	823	838	855	963
ปี 2551	870	910	955	991	1,020	1,034	1,055	1,019	943	857	820	834	942
ปี 2552	839	890	900	921	944	967	1,038	1,083	1,182	1,284	1,358	1,545	1,079
ปี 2553	1,599	1,605	1,649	1,844	1,774	1,567	1,425						1,637