

มันสำปะหลัง

ประจำสัปดาห์ที่ 2 ของเดือนกุมภาพันธ์ 2566 (6 ก.พ. - 10 ก.พ. 66)

โลก (FAO)	2561	2562	2563	2564	+/-	(%)	สถานการณ์การผลิต
ผลผลิต (ล้านตัน)	306.06	301.26	308.71	319.77	11.06	3.58%	ประมาณการผลิตปี 65/66 เนื้อที่เก็บเกี่ยวลดลง เนื่องจากฝนตกและประสบอุทกภัยจากอิทธิพลของพายุไต้ฝุ่น ทำให้ไม่สามารถเก็บเกี่ยวได้ จึงส่งผลให้ผลิตภาพรวมทั้งประเทศลดลง
1. ไนจีเรีย	65.35	56.97	59.06	63.03	3.97	6.72%	
2. คองโก	38.87	40.05	42.77	45.67	2.90	6.79%	
3. ไทย	29.37	31.08	29.00	30.11	1.11	3.83%	
4. สาธารณรัฐกินานา	20.85	22.43	21.77	22.68	0.91	4.18%	
5. บราซิล	17.88	17.59	18.21	18.10	-0.11	-0.59%	
ภูมิภาคอาเซียน (AFSIS)	2563 (62/63)	2564 (63/64)	2565 (64/65)	2566 (65/66)	+/-	(%)	
ผลผลิต (ล้านตัน)	77.33	84.98	85.35	87.60	2.25	2.64%	
ไทย (สศก.)							
ผลผลิต (ล้านตัน)	28.99	35.09	34.07	33.36	-0.71	-2.08%	
พื้นที่เก็บเกี่ยว (ล้านไร่)	8.92	10.41	9.92	9.73	-0.19	-1.92%	
เกษตรกร (ครัวเรือน)	537,937	587,754	760,228	อยู่ระหว่างประเมิน	N/A	N/A	
ผลผลิตเฉลี่ย (ตัน/ไร่)	3.252	3.372	3.434	3.427	-7.00	-0.20%	
ช่วงออกสู่ตลาดมาก	ม.ค.-มี.ค. 65	ประมาณ 19.43	ลด. (58.24%)				
แหล่งผลิตสำคัญ	นครราชสีมา 14.27%	กำแพงเพชร 7.36%	ชัยภูมิ 6.08%	กาญจนบุรี 5.95%	อุดรธานี 4.77%		

ความต้องการใช้	2562	2563	2564	2565	+/-	(%)
สมาคมฯ	40.00	40.00	42.58	42.58	-	-
สัดส่วนในอุตสาหกรรม	แป้งมัน : มันเส้น : เอทานอล = 55.67 : 34.93 : 9.40					
ความต้องการใช้	ส่งออก : ใช้ภายในประเทศ = 74 : 26					

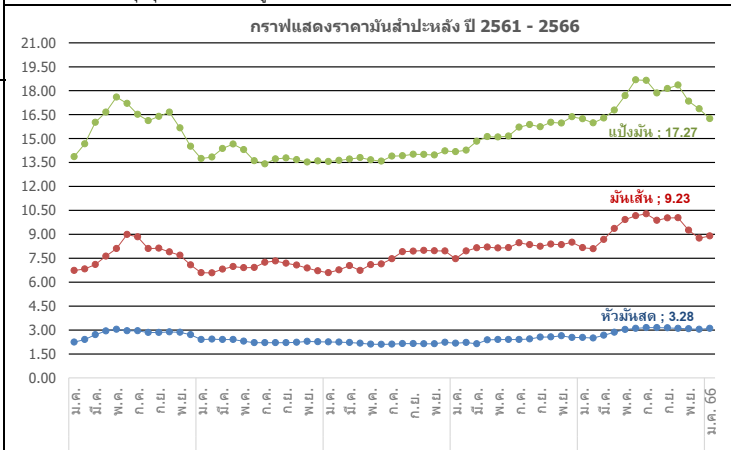
การส่งออก (ตัน)	2562	2563	2564	2565	+/- ปี 65:64	
มันเส้น	2,402,842	3,068,802	5,305,046	5,853,024	547,978	10.33%
มันอัดเม็ด	12,328	12,241	22,108	77,597	55,490	250.99%
แป้งดิบ	2,836,747	2,782,215	3,684,136	3,758,915	74,779	2.03%
แป้งแปรรูป	988,712	984,319	1,068,932	1,094,936	26,005	2.43%
อื่นๆ (สาชู/กากมัน)	306,193	235,268	324,135	347,473	23,337	7.20%
รวมผลิตภัณฑ์	6,546,822	7,082,845	10,404,357	11,131,946	727,589	6.99%
คิดเป็นหัวมันสด	23,761,982	24,781,555	33,340,211	35,165,067		
ประเทศคู่ค้า	มันเส้น จีน 99.53% อื่นๆ 0.47%					
	แป้งมัน จีน 50% อินโดนีเซีย 10% ญี่ปุ่น 9% ไต้หวัน 7%					
ประเทศคู่แข่ง	เวียดนาม กัมพูชา					
การนำเข้า (ตัน)	2562	2563	2564	2565	+/- ปี 65:64	
หัวมันสด	899,594	720,556	437,669	1,030,162	592,493	235.37%
มันเส้น	1,254,057	2,291,102	2,411,726	3,248,704	836,978	34.70%
- ลาว	398,524	892,483	1,303,967	1,703,398	360,547	35.14%
- กัมพูชา	854,980	1,396,875	1,094,353	1,516,157	373,443	36.85%
- เมียนมาร์	-	-	12,958	29,149	16,192	124.95%
- อื่นๆ	552	1,744	448	-	-448	-100.00%
คิดเป็นหัวมันสด	3,884,250	6,173,379	6,177,577	7,731,916		

สถานการณ์ปัจจุบัน	ในประเทศ	ต่างประเทศ
ราคาหัวมันสด จ.นครราชสีมา อยู่ที่ 3.10-3.45 บาท/กก. ราคาปรับตัวสูงขึ้นจากสัปดาห์ก่อน เนื่องจากผลผลิตออกสู่ตลาดลดลง ผู้ประกอบการจึงปรับราคาขึ้นของซื้อขึ้นตามความต้องการใช้ โดยผลผลิตปี 65/66 ออกสู่ตลาดแล้ว 10.67 ล้านตัน (31.98%)	มันเส้น อยู่ที่ 9.06-9.39 (270-280 เหรียญสหรัฐ) ราคาปรับตัวเท่ากับสัปดาห์ก่อน แต่ปรับตัวสูงขึ้นในรูปของค่าเงินบาท	แป้งมัน อยู่ที่ 16.93-17.60 (505-525 เหรียญสหรัฐ) ราคาปรับตัวสูงขึ้นจากสัปดาห์ก่อน เนื่องจากผลผลิตที่ใช้เป็นวัตถุดิบในการผลิตออกสู่ตลาดน้อย ส่งผลให้ผู้ประกอบการโรงแป้ง เสนอราคาสูงขึ้นเพื่อให้ได้สินค้าตามที่ต้องการ
แอลกอฮอล์ ปรับตัวลดลงเล็กน้อย (ณ 9 ก.พ. 66 ราคาอยู่ที่ 6,975 หยวน/ตัน)		

แนวโน้ม	ผลิตภัณฑ์มันสำปะหลังคาดว่าจะเป็นที่ต้องการอย่างต่อเนื่อง เพื่อนำไปผลิตแอลกอฮอล์ สำหรับอุตสาหกรรมสุรอนามัย สุรา เหมภัณฑ์ พลังงาน และอุตสาหกรรมอาหารสัตว์ ความขัดแย้ง รัสเซีย-ยูเครน ยังเป็นไปอย่างต่อเนื่อง ส่งผลให้ราคาธัญพืชยังอยู่ในเกณฑ์สูง อย่างไรก็ตามจากข้อมูลการนำเข้ามันเส้นของ GACC ณ. พ.ย. 65 จีนมีการนำเข้ามันเส้นแห่ง จากไทยลดลง แต่นำเข้าจากเวียดนามเพิ่มขึ้น
---------	--

ราคาเฉลี่ยรายเดือน	ปี	ม.ค.	ก.พ.	มี.ค.	เม.ย.	พ.ค.	มิ.ย.	ก.ค.	ส.ค.	ก.ย.	ต.ค.	พ.ย.	ธ.ค.	เฉลี่ย
เกษตรกรขายได้ - สศก. 1/	2561	2.01	2.12	2.36	2.51	2.55	2.47	2.38	2.38	2.43	2.55	2.47	2.32	2.38
	2562	2.23	2.16	2.17	2.13	1.93	1.67	1.65	1.71	1.65	1.70	1.87	1.98	1.90
	2563	1.95	1.92	1.90	1.74	1.67	1.63	1.64	1.71	1.76	1.74	1.82	2.04	1.79
	2564	2.03	2.07	2.13	2.08	1.92	1.91	1.96	2.02	2.11	2.09	2.18	2.27	2.06
	2565	2.29	2.30	2.30	2.40	2.51	2.56	2.71	2.71	2.68	2.60	2.58	2.60	2.52
	2566	2.72	2.77											2.75
- จ.นครราชสีมา 2/	2561	2.24	2.40	2.70	2.94	3.04	2.92	2.85	2.85	2.85	2.88	2.86	2.70	2.77
	2562	2.53	2.42	2.40	2.40	2.30	2.20	2.20	2.20	2.20	2.23	2.29	2.26	2.30
	2563	2.25	2.24	2.22	2.17	2.11	2.10	2.11	2.15	2.15	2.14	2.14	2.23	2.17
	2564	2.17	2.22	2.25	2.38	2.40	2.40	2.40	2.44	2.55	2.57	2.64	2.53	2.41
	2565	2.53	2.54	2.67	2.86	3.03	3.10	3.15	3.15	3.13	3.10	3.08	3.04	2.95
	2566	3.10	3.28											3.19
ราคาส่งออก F.O.B. - มันเส้น 3/	2561	6.73	6.82	7.10	7.63	8.10	8.49	8.48	7.73	7.82	7.90	7.69	7.08	7.63
	2562	6.72	6.58	6.82	6.98	6.92	6.92	7.24	7.31	7.16	7.07	6.88	6.69	6.94
	2563	6.61	6.76	7.03	6.76	7.08	7.14	7.46	7.91	7.94	7.99	7.96	7.95	7.38
	2564	7.46	7.95	8.15	8.20	8.14	8.16	8.47	8.35	8.24	8.38	8.35	8.50	8.20
	2565	8.14	8.09	8.67	9.36	9.92	10.16	10.28	9.87	10.02	10.04	9.26	8.75	9.38
	2566	8.90	9.23											9.07
- แป้งมัน 4/	2561	13.86	14.67	16.02	16.65	17.39	17.06	16.42	15.94	16.27	16.66	15.67	14.51	15.93
	2562	14.06	13.88	14.39	14.65	14.26	13.61	13.44	13.70	13.74	13.67	13.53	13.57	13.88
	2563	13.56	13.63	13.72	13.79	13.67	13.59	13.90	13.92	14.02	14.00	13.97	14.22	13.83
	2564	14.18	14.27	14.83	15.12	15.10	15.15	15.71	15.88	15.74	16.01	15.97	16.37	15.36
	2565	16.20	15.98	16.28	16.78	17.69	18.68	18.64	17.85	18.13	18.35	17.34	16.87	17.40
	2566	16.25	17.27											16.76

หมายเหตุ : 1/ หัวมันสดละจาก สศก. 2/ หัวมันสดเฉลี่ย 25% จาก พ.ฉ. 3/สมาคมการค้ามันสำปะหลัง และสมาคมโรงงานผลิตมันสำปะหลัง 4/ สมาคมแป้งมันสำปะหลังไทย กรมการค้าภายใน กระทรวงพาณิชย์



ยางพารา

สัปดาห์ที่ 2 ของเดือนกุมภาพันธ์ 2566 (6 - 10 ก.พ. 66)

	ปี 2563	ปี 2564	ปี 2565	ปี 2566 ^F	Δ%
ผลผลิต ¹ (ล้านตัน)	13.57	14.05	14.38		
- ไทย (สศก.)	4.86	4.89	4.83	4.94	2.36
- อินโดนีเซีย	3.04	3.05	3.14		
- เวียดนาม	1.23	1.27	1.26		
- มาเลเซีย	0.52	0.47	0.40		
การส่งออก (ล้านตัน)	9.89	10.36	10.57		
- ไทย (สศก.)	4.35	4.71	5.02		
- อินโดนีเซีย	2.46	2.39	2.20		
- เวียดนาม	1.67	1.88	1.98		
- มาเลเซีย	1.10	1.06	1.11		
การใช้หลัก ¹ (ล้านตัน)	12.95	14.42	14.79		
- ไทย ¹	0.58	0.92	0.90	(ม.ค.-ก.ย.65)	
ช่วงออกสู่ตลาด	ตลอดทั้งปี ออกมาก ธ.ค. (13.05%) - ม.ค. (11.42%)				
แหล่งผลิตสำคัญ	สุราษฎร์ธานี สงขลา นครศรีธรรมราช ตรัง ยะลา				
เนื้อที่กรี๊ดได้ (ล้านไร่)	21.98	21.98	21.93	21.98	0.24
ผลผลิต/เนื้อที่กรี๊ด (กก.)	221	223	220	225	2.27
มูลค่าส่งออก (ล้านบาท)	181,931	246,910	281,179		
ตลาดส่งออกสำคัญ	จีน (53%) มาเลเซีย (11%) ญี่ปุ่น (5%) อเมริกา (6%)				
ประเทศคู่แข่ง	อินโดนีเซีย มาเลเซีย เวียดนาม				

หมายเหตุ ^F = ประมาณการจาก สศก. , ¹ = จาก สศก.

ราคา หน่วย : บาท/กก.	สป.2 (10 ก.พ.66)	สป.1 (3 ก.พ.66)	± เพิ่ม / - ลด (บาท/กก.) (%)	
- ยางแผ่นดิบ ชั้น 3	47.48	47.23	0.25	0.53%
- ยางแผ่นรมควัน ชั้น 3	49.54	49.18	0.36	0.73%
- น้ำยางสด โรงงานรับซื้อ	48.30	50.50	-2.20	-4.36%
- ยางก้อนถ้วย (DRC 50%)	20.05	20.23	-0.18	-0.89%

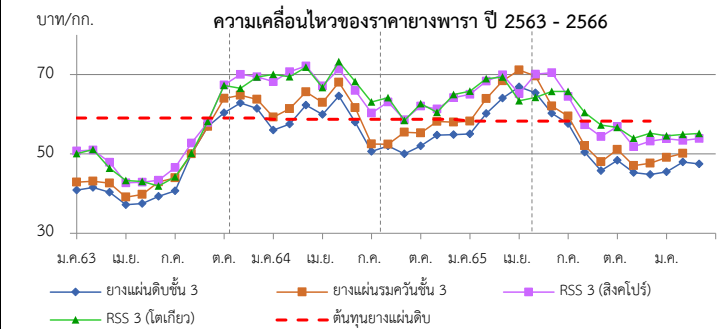
สถานการณ์

ผลผลิตออกสู่ตลาดน้อยลง เนื่องจากการระบาดของโรคใบร่วง และเริ่มเข้าสู่ช่วงปิดกรี๊ด ส่วนความต้องการมีแนวโน้มชะลอตัวในอุตสาหกรรมรมถุงมือยางจากสหรัฐอเมริกาใช้ถุงมือยางธรรมชาติในกลุ่มบริการอาหารและการแพทย์ อย่างไรก็ตาม ราคาน้ำมันดิบที่อ่อนตัวลงเป็นปัจจัยหนุนการเคลื่อนไหวของราคายาง โดยสัปดาห์นี้ ราคายางแผ่นปรับตัวสูงขึ้นเล็กน้อย ส่วนน้ำยางสดและยางก้อนถ้วยราคาปรับตัวลดลง

1. การช่วยเหลือเกษตรกรและผู้ประกอบการอุตสาหกรรมยางพารา (กยท.)

- 1) โครงการสนับสนุนสินเชื่อผู้ประกอบการผลิตผลิตภัณฑ์ยาง วงเงินสินเชื่อ 25,000 ลบ.ระยะเวลาดำเนินงาน ปี 2559 - 2569 รัฐชดเชยดอกเบี้ยไม่เกิน 3% ต่อปี
- 2) โครงการสนับสนุนสินเชื่อเงินลงทุนหมุนเวียนแก่สถาบันเกษตรกรเพื่อรวบรวมยาง วงเงิน 10,000 ล้านบาท ระยะเวลาดำเนินการ 1 เม.ย.63 - 31 มี.ค.67 ชดเชยดอกเบี้ย 3% ต่อปี
- 3) โครงการส่งเสริมการใช้ยางในหน่วยงานภาครัฐ ระยะเวลา ต.ค.62 - ก.ย.65
- 4) โครงการสนับสนุนสินเชื่อเป็นเงินทุนหมุนเวียนแก่ผู้ประกอบการยาง (ยางแห้ง) วงเงิน 20,000 ล้านบาท ระยะเวลาดำเนินงาน ม.ค.63 - ธ.ค.65 รัฐชดเชยดอกเบี้ยไม่เกิน 3% ต่อปี
- 5) โครงการสนับสนุนสินเชื่อเป็นเงินทุนหมุนเวียนแก่ผู้ประกอบการไม้ยางและผลิตภัณฑ์ วงเงิน 20,000 ล้านบาท ระยะเวลาดำเนินงาน ต.ค.63 - เม.ย.65 รัฐชดเชยดอกเบี้ยไม่เกิน 3% ต่อปี
- 6) โครงการประกันรายได้เกษตรกรชาวสวนยาง : ประกันรายได้ยาง 3 ชนิด ราคาเป้าหมาย ยางแผ่นดิบ กก.ละ 60 บาท , น้ำยางสด (DRC100%) กก.ละ 57 บาท และยางก้อนถ้วย (DRC50%) กก.ละ 23 บาท
 - ระยะที่ 1 : วงเงินประกัน 25,819.92 ล้านบาท ระยะเวลาประกัน ต.ค.62 - มี.ค.63 ผล : จ่ายเงินให้เกษตรกร 1,272,883 ราย เป็นเงิน 24,172.44 ล้านบาท (93.62%)
 - ระยะที่ 2 วงเงินประกัน 9,717.995 ล้านบาท ระยะเวลาประกัน ต.ค.63 - มี.ค.64 ผล : จ่ายเงินให้เกษตรกรแล้ว รวม 1.45 ล้านราย เป็นเงิน 7,553.74 ล้านบาท (77.73%)
 - ระยะที่ 3 วงเงินประกัน 9,783.61 ล้านบาท ระยะเวลาประกัน ต.ค.64 - มี.ค.65 ผล : (4 พ.ย.65) กำหนดราคาอ้างอิงครบ 6 งวด แล้ว/ เกษตรกรได้รับรองสิทธิได้รับเงินแล้ว 1,478 ล้านราย เป็นเงิน 2,319.76 ลบ.
 - ระยะที่ 3 วงเงินประกัน 7,643.85 ล้านบาท ระยะเวลาประกัน ต.ค.65 - มี.ค.66 ผล : (4 พ.ย.65) กำหนดราคาอ้างอิงครบ 6 งวด แล้ว/ เกษตรกรได้รับรองสิทธิได้รับเงินแล้ว 1,478 ล้านราย เป็นเงิน 2,319.76 ลบ.
 - ระยะที่ 4 วงเงินประกัน 7,643.85 ล้านบาท ระยะเวลาประกัน ต.ค.-พ.ย.65 ผล : กนย. (1 ก.พ.66) อยู่ระหว่างเสนอ ครม.

2. การกำกับดูแลด้านปริมาณ กำหนดให้ผู้ประกอบการยางที่มีกรับซื้อยาง 7 ประเภท ปริมาณรับซื้อเดือนละ 5,000 กก.ขึ้นไป ต้องแจ้งปริมาณการซื้อ จำนวน ใช้ไป คงเหลือและสถานที่เก็บ และจัดทำบัญชีคุมรายวันเพื่อให้ตรวจสอบได้ทุกเวลา



ราคา (บาท/กก.)	ปี	ม.ค.	ก.พ.	มี.ค.	เม.ย.	พ.ค.	มิ.ย.	ก.ค.	ส.ค.	ก.ย.	ต.ค.	พ.ย.	ธ.ค.	เฉลี่ย
ตลาดกลาง	2563	40.88	41.54	40.33	37.21	37.48	39.32	40.71	50.01	56.9	60.34	62.87	61.46	47.42
เฉลี่ย 3 ตลาด (สุราษฎร์ฯ นครศรีฯ สงขลา)	2564	56.00	57.54	62.31	59.91	64.60	58.00	50.6	52.02	50.00	52.01	54.73	54.84	56.05
(กยท.)	2565	55.05	60.20	64.07	66.91	64.23	63.98	57.61	50.46	45.80	48.36	45.32	44.80	55.57
	2566	45.45	47.48	(10 ก.พ.66)										46.47
ยางแผ่นรมควันชั้น 3 (กยท.)	2563	42.94	43.75	42.58	39.72	39.88	42.93	43.90	50.12	56.91	64.17	64.69	63.8	49.62
	2564	59.19	61.46	65.39	62.81	68.25	61.28	52.72	55.36	52.44	55.26	58.25	57.99	59.20
	2565	58.22	63.95	68.42	71.14	68.81	66.45	59.51	52.06	48.01	51.10	47.06	47.64	58.53
	2566	49.13	49.54	(10 ก.พ.66)										49.34
น้ำยางสด (กยท.)	2563	40.18	41.79	38.66	37.40	39.89	44.44	41.57	42.71	47.25	57.60	53.12	52.23	44.74
	2564	48.27	52.65	63.44	59.56	63.9	51.55	43.57	49.71	47.89	52.33	55.60	52.75	53.44
	2565	53.05	63.41	67.41	65.18	66.11	59.78	52.77	49.15	45.57	46.69	44.14	44.79	54.84
	2566	46.18	48.30	(10 ก.พ.66)										47.24
ตลาดสิงคโปร์ (F.O.B.) (กยท.)	2562	50.73	49.75	47.90	43.29	42.86	43.36	46.54	52.71	57.96	67.36	70.05	69.42	53.49
	2563	68.21	69.44	72.18	67.12	71.36	66.09	60.33	63.07	58.59	62.07	63.30	63.97	65.48
	2565	65.01	68.35	69.95	70.21	70.59	70.46	64.5	57.31	54.42	56.69	51.85	53.22	62.71
	2566	53.82	53.87	(8 ก.พ.66)										
ตลาดโตเกียว (C&F) (กยท.)	2563	50.10	50.5	46.41	42.70	43.05	41.91	44.23	50.12	58.21	67.24	66.55	69.36	52.53
	2564	70.06	70.71	71.85	66.70	73.23	68.36	63.06	64.16	58.44	62.66	63.47	64.69	66.45
	2565	65.81	68.94	69.36	68.03	63.96	65.73	65.75	60.42	57.35	56.93	53.93	55.24	62.62
	2566	54.54	55.18	(2 ก.พ.66)										

กากถั่วเหลือง

ประจำปี 2 ของเดือนกุมภาพันธ์ 2566 (6 - 10 ก.พ.66)

	ปี 63	ปี 64	ปี 65	ปี 66	% Δ
1. ผลผลิต (ล้านตัน)					
1.1 วัตถุดิบอาหารสัตว์ (USDA คาดการณ์ ม.ค.66)					
หมวดโปรตีน - โลก	346.320	348.420	349.760	364.390	4.18
1.2 กากถั่วเหลือง - โลก	245.312	247.820	246.571	256.927	4.20
1.3 กากถั่วเหลือง - ไทย	2.025	2.022	1.933	2.203	(ประมาณการ)
- จากเมล็ดในประเทศ	0.011	0.010	0.011	0.007	
- จากเมล็ดนำเข้า	2.014	2.012	1.922	2.196	
2. มูลค่าผลผลิตไทย (ล้านบาท)	27,129	35,091	39,419	49,564	
3. การใช้ (ล้านตัน)					
3.1 โลก	240.721	244.112	243.966	252.514	3.50
3.2 ไทย	4.303	4.366	4.533	4.723	
4. สต็อก- โลก (ล้านตัน)	15.540	14.344	13.993	14.122	0.92
5. นำเข้า-ส่งออก (ประมาณการ)					
- นำเข้า (ล้านตัน)	2.645	2.791	2.916	2.620	
(ล้านบาท)	31,579	44,258	57,093	60.26	
(บาท/กก.)	11.94	15.86	19.58	23.00	
- ส่งออก (ล้านตัน)	0.051	0.103	0.100	0.100	
ประเทศคู่ค้า (ปี 65)					
ไทยนำเข้าจาก : บราซิล 92% ปารากวัย 3% อาร์เจนตินา 2% สหรัฐฯ 2%					
ไทยส่งออกไป : กัมพูชา 36% ลาว 32% เมียนมาร์ 30% เวียดนาม 2%					
ที่มา : 1.1, 1.2, 3.1, 4. กระทรวงเกษตรสหรัฐฯ (USDA)					
: 1.3 โรงงานสกัดน้ำมันแฉ่งตามบันทึกข้อตกลงรับซื้อกากถั่วเหลือง					
: 3.2 กรมปศุสัตว์ (กรณีใช้ข้าวโพดฯ มาก)					
: 5. กรมศุลกากร					

1. สถานการณ์ ปี 2565
โลก ผลผลิตเพิ่มขึ้นจากปีก่อนร้อยละ 4.20 ความต้องการใช้เพิ่มขึ้นร้อยละ 3.50 และสต็อกเพิ่มขึ้นร้อยละ 0.92
ไทย ผลผลิตมีแนวโน้มเพิ่มขึ้นใกล้เคียงกับปีที่ผ่านมา โดยความต้องการใช้เพิ่มขึ้นจากปีก่อนร้อยละ 3.82

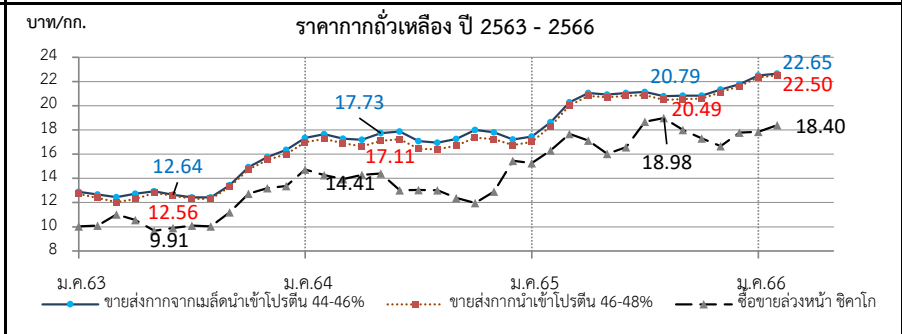
2. นโยบายและมาตรการนำเข้า พิกัด 2304.00.90 รหัสสถิติ 001 เพื่อใช้ในอุตสาหกรรมผลิตเป็นวัตถุดิบอาหารสัตว์ ปี 2564-2566 มติ ครม. 6 ต.ค.63 มติคณะ กก.นโยบายอาหาร 27 ส.ค.63 ไม่จำกัดปริมาณและช่วงเวลานำเข้า ดังนี้

(1) WTO (ตามข้อผูกพัน ปริมาณโควตานำเข้า 230,559 ตัน ภายในโควตา 20% นอกโควตา 133%)
 - ในโควตา ภาษีร้อยละ 2 ผู้มีสิทธินำเข้าในโควตา รวมถึงสิ้น 11 ราย (ส.ผู้ผลิตอาหารสัตว์ไทย ส.ผู้ผลิตไก่เพื่อส่งออกไทย ส.ผู้เลี้ยงไก่เนื้อเพื่อการส่งออก ส.ผู้เลี้ยงเป็ดเพื่อการค้าและการส่งออก ส.ปศุสัตว์ไทย ส.ส่งเสริมการเลี้ยงไก่ฯ ส.ผู้เลี้ยงสุกรแห่งชาติ ส.ส่งเสริมผู้ใช้วัตถุดิบอาหารสัตว์ ชุมชนสหกรณ์โคนมแห่ง ปทท. ส.พ่อค้าพืชผลไทย และ ส.การค้าสินค้าเกษตรและอุตสาหกรรมแปรรูป) และให้ผู้มีสิทธินำเข้าสนับสนุนรับซื้อกากถั่วเหลืองที่ผลิตจากเมล็ดถั่วเหลืองในประเทศ. ของโรงงานสกัดน้ำมันพืชทั้งหมดในราคาไม่ต่ำกว่าขั้นต่ำที่กำหนด กก.ละ 17.04 บาท ซึ่งสอดคล้องกับราคารับซื้อขั้นต่ำเมล็ดถั่วเหลืองเกรดสกัดน้ำมัน ที่คณะกรรมการพืชน้ำมันและน้ำมันพืชกำหนด กก.ละ 21.75 บาท - นอกโควตา ภาษีร้อยละ 119

(2) อาเซียน (AFTA) ,ไทย-ออสเตรเลีย (TAFTA), ไทย-นิวซีแลนด์ (TNZCEP) ภาษีร้อยละ 0
 (3) ไทย-ญี่ปุ่น (JTEPA) , อาเซียน-เกาหลี (AKFTA) , ไทย-ชิลี (TCFTA) ในโควตา ภาษีร้อยละ 0 - นอกโควตา ภาษีร้อยละ 119
 (4) ไทย-ลาว (Laos - Thailand PTA) ในโควตา ภาษีร้อยละ 10 - นอกโควตา ภาษีร้อยละ 119
 (5) การนำเข้าจากประเทศนอกความตกลง ภาษีร้อยละ 6 ค่าธรรมเนียมพิเศษต้นละ 2,519 บาท

3. นโยบายการส่งออก ครม.มีมติ (12 เม.ย.59) และระเบียบ พณ. (5 ต.ค.59) ให้ส่งออกกากถั่วเหลืองได้ 20% ของปริมาณกากถั่วเหลืองที่ผลิตได้จากเมล็ดถั่วเหลืองนำเข้า ตามมติคณะกรรมการพิจารณาการส่งออกกากถั่วเหลืองไปนอกราชอาณาจักร (รองอธิบดี คต.ที่กำกับดูแลกองบริหารสินค้าคงคลัง เป็นประธาน) ยอดจัดสรรส่งออก ปี 65 ส่งออก 4 ราย รวม 348,888.69 ตัน และส่งออกจริง ปี 2565 100,132 ตัน คิดเป็น 29% ของยอดจัดสรรส่งออกทั้งสิ้น และปี 66 จัดสรร 4 ราย รวม 396,821.35 ตัน

สถานการณ์ปัจจุบัน
ในประเทศ ราคาขายส่งตลาด กทม. กากจากเมล็ดนำเข้าและกากนำเข้าทรงตัวเท่าสัปดาห์ก่อน
ต่างประเทศ ราคาลดลงจากต้นละ 547.29 US\$ ในสัปดาห์ก่อนเหลือต้นละ 546.19 US\$ เนื่องจากภาวะความขัดแย้งของสหรัฐฯ และจีน อาจส่งผลกระทบต่อคำสั่งซื้อของจีน ซึ่งเงินอาจไปซื้อผลผลิตจากอเมริกาใต้แทน
แนวโน้ม คาดว่าภาวะการค้ากากถั่วเหลืองตลาดโลกจะค่อนข้างผันผวน โดยมีปัจจัยจากปริมาณผลผลิตที่จะออกสู่ตลาด และความต้องการใช้



ราคา (บาท/กก.)	ม.ค.	ก.พ.	มี.ค.	เม.ย.	พ.ค.	มิ.ย.	ก.ค.	ส.ค.	ก.ย.	ต.ค.	พ.ย.	ธ.ค.	เฉลี่ย
1. ขายส่ง กทม.กากจากเมล็ดในประเทศ โปรตีน 44-48%													
ปี 2563	-	-	-	-	-	-	-	-	-	-	-	-	-
2564	-	-	-	-	28.25	24.93	-	-	-	24.38	-	-	25.85
2565	-	-	-	28.75	28.75	-	-	-	-	-	-	-	28.75
2566	-	-	(10 ก.พ.66)	-	-	-	-	-	-	-	-	-	-
2. ขายส่ง กทม.กากจากเมล็ดนำเข้า โปรตีน 45-46%													
ปี 2563	12.89	12.67	12.45	12.73	12.93	12.64	12.43	12.43	13.43	14.93	15.77	16.35	13.47
2564	17.34	17.65	17.28	17.19	17.72	17.79	17.06	16.95	17.25	18.00	17.80	17.28	17.44
2565	17.46	18.64	20.28	21.05	20.91	21.05	21.13	20.79	20.84	20.84	21.33	21.78	20.51
2566	22.49	22.65	(10 ก.พ.66)	-	-	-	-	-	-	-	-	-	22.57
3. ขายส่ง กทม.กากนำเข้า โปรตีน 47%													
ปี 2563	12.70	12.38	12.04	12.28	12.80	12.56	12.31	12.30	13.23	14.72	15.53	16.00	13.24
2564	17.00	17.25	16.90	16.64	17.12	17.19	16.43	16.40	16.70	17.37	17.23	16.83	16.92
2565	17.01	18.31	20.03	20.80	20.70	20.82	20.88	20.49	20.55	20.58	21.11	21.63	20.24
2566	22.34	22.50	(10 ก.พ.66)	-	-	-	-	-	-	-	-	-	22.42
4. ซื้อขายล่วงหน้าตลาดชิคาโก (US\$: ton , 1 ton = 1.1023 shortton)													
ปี 2563	327.98	320.64	341.45	321.81	313.98	316.10	319.06	319.54	355.36	405.21	430.23	442.10	351.12
2564	488.24	472.64	450.35	453.41	458.06	412.26	397.66	390.97	372.66	355.37	388.30	423.73	421.97
2565	456.75	496.50	529.20	504.81	463.33	472.28	510.95	527.11	483.81	453.56	455.00	500.12	487.79
2566	533.77	546.19	(9 ก.พ.66)	-	-	-	-	-	-	-	-	-	539.98
5. ซื้อขายล่วงหน้าตลาดชิคาโก													
ปี 2563	10.04	10.10	11.02	10.56	9.67	9.91	10.09	10.03	11.20	12.73	13.19	13.38	10.99
2564	14.73	14.26	13.94	14.30	14.41	13.02	13.05	13.02	12.39	11.96	12.91	14.30	13.52
2565	15.26	16.31	17.68	17.13	16.03	16.58	18.69	18.98	17.99	17.29	16.67	17.78	17.20
2566	17.84	18.40	(9 ก.พ.66)	-	-	-	-	-	-	-	-	-	18.12

ที่มา : 1.-3 กรมการค้าภายใน, 4.-5. www.cmegroup.com

ถั่วเหลือง
ประจำปี 2566 ของเดือนกุมภาพันธ์ 2566 (6 - 10 ก.พ.66)

	ปี 63	ปี 64	ปี 65	ปี 66	% Δ
ผลผลิต (ล้านตัน)			(USDA คาดการณ์ ม.ค.66)		
พืชน้ำมัน - โลก (USDA)	580.990	607.520	606.920	641.940	5.77
ถั่วเหลือง - โลก (USDA)	340.367	368.522	358.100	388.008	8.35
- ไทย (สศก.) (ตัน)	22,800	23,173	22,799	23,500	3.07
- ถั่วฤดูแล้ง	14,585	15,345	15,112	16,000	
- ถั่วฤดูฝน	8,215	7,828	7,687	7,500	
มูลค่าผลผลิต (ล้านบาท)	381	398	441	454	
ช่วงออกสู่ตลาด - ถั่วฤดูแล้ง (มี.ค.-เม.ย.) 66% - ถั่วฤดูฝน (ก.ย.-พ.ย.) 34%					
ครัวเรือนเกษตรกร	20,524	20,685	20,685	20,685	
พื้นที่ปลูก (ล้านไร่)	0.086	0.087	0.084	0.084	
ผลผลิตเฉลี่ย/ไร่ (กก./ไร่)	265	266	271	271	
การใช้ (ล้านตัน)					
- โลก(USDA)	359.460	363.770	363.160	379.490	4.50
- ไทย	4.068	4.020	3.223	3.524	9.33
สต็อก (ล้านตัน)					
- โลก(USDA)	94.732	100.034	98.215	103.512	5.39
นำเข้า-ส่งออก (กรมศุลกากร)					
- นำเข้า (ล้านตัน)	4.045	3.997	3.022	3.500	
(ล้านบาท)	50,493	72,611	70,586	87,500	
(บาท/กก.)	12.48	18.17	23.36	25.00	
- ส่งออก (ล้านตัน)	0.0017	0.0009	0.0009	0.0009	
ประเทศคู่ค้า (ปี 65)					
ไทยนำเข้าจาก	บราซิล 85%	สหรัฐฯ 14%	แคนาดา 1%		
ไทยส่งออกไป	พม่า 61%	ลาว 29%	กัมพูชา 3%	สหรัฐฯ 3%	

1. สถานการณ์ ปี 2566
 โลก ผลผลิตเพิ่มขึ้นจากปีก่อนร้อยละ 8.35 และการใช้เพิ่มขึ้นจากปีก่อนร้อยละ 4.50
 ไทย คาดว่าปริมาณผลผลิตจะเพิ่มขึ้นจากปีที่ผ่านมา ร้อยละ 3.07 และความต้องการใช้เพิ่มขึ้นร้อยละ 4.50 ทำให้ต้องนำเข้าประมาณปีละ 3-4 ล้านตัน

2. นโยบายและมาตรการนำเข้าเมล็ดถั่วเหลือง ปี 2566-2568
 มติคณะกรรมการพืชน้ำมันและน้ำมันพืช (22 ก.ย.65) และมติคณะรัฐมนตรี (29 พ.ย.65) ดังนี้

2.1 WTO เปิดตลาดคราวละ 3ปี ไม่จำกัดปริมาณ ในโควตาร้อยละ 0 นอกโควตาร้อยละ 80 และบริหารการนำเข้าปีต่อปี(ข้อมูลพันโควต่านำเข้า 10,922 ตัน ภายในโควตา20% นอกโควตา80%) โดยการบริหารการนำเข้า ปี 2566-2568 ดังนี้

- ผู้มีสิทธินำเข้าในโควตา 8 สมาคม (ส.ผู้ผลิตน้ำมันถั่วเหลืองและรำข้าว ส.ผู้ผลิตอาหารสัตว์ไทย ส.ส่งเสริมผู้ใช้วัตถุดิบอาหารสัตว์ ส.ปศุสัตว์ไทย ส.ผู้ค้าสินค้าเกษตรกับประเทศเพื่อนบ้าน ส.การค้าสินค้าเกษตรและอุตสาหกรรมแปรรูป ส.ผู้ผลิตอาหารสำเร็จรูป และ ส.การค้าผู้ผลิตอาหารจากถั่วเหลืองไทย) กรณีมีผู้ขอเป็นผู้มีสิทธินำเข้ารายใหม่และตัดสิทธิรายเดิมในกรณีผิดสัญญาให้คณะอนุกรรมการกำกับ ดูแล เมล็ดถั่วเหลือง ปี 2566-2568 พิจารณา
- ให้ผู้มีสิทธินำเข้าเข้าร่วมมีอรับซื้อถั่วเหลืองในประเทศทั้งหมด โดยราคารับซื้อขั้นต่ำ ดังนี้
 - (1) สกักน้ำมัน ไม่ต่ำกว่า กก.ละ 21.00 บาท ณ ไร่นาหรือ กก.ละ 21.75 บาท ณ กทม.
 - (2) ผลิตภัณฑ์สัตว์ ไม่ต่ำกว่า กก.ละ 21.25 บาท ณ ไร่นาหรือ กก.ละ 22.00 บาท ณ กทม.
 - (3) แปรรูปอาหาร ไม่ต่ำกว่า กก.ละ 23.25 บาท ณ ไร่นาหรือ กก.ละ 24.00 บาท ณ กทม.
- ผู้มีสิทธินำเข้าสนับสนุนค่าใช้จ่ายในการรวบรวมเมล็ดถั่วเหลืองให้สหกรณ์การเกษตร/วิสาหกิจชุมชน (ตาม พ.ร.บ.สหกรณ์ พ.ศ.2542 และ พ.ร.บ.ส่งเสริมวิสาหกิจชุมชน พ.ศ.2548 กก.ละ 2 บาท และกรอบการค้าอื่นๆ ให้เป็นไปตามข้อมูลผูกพัน ดังนี้

2.2 AFTA ไทย-ออสเตรเลีย ไทย-นิวซีแลนด์ ภาษีร้อยละ 0

2.3 ไทย-ญี่ปุ่น ไทย-ซีลี อาเซียน-เกาหลี
 ในโควตา ปริมาณ 10,922 ตัน ภาษีร้อยละ 0 นอกโควตา ภาษีร้อยละ 80

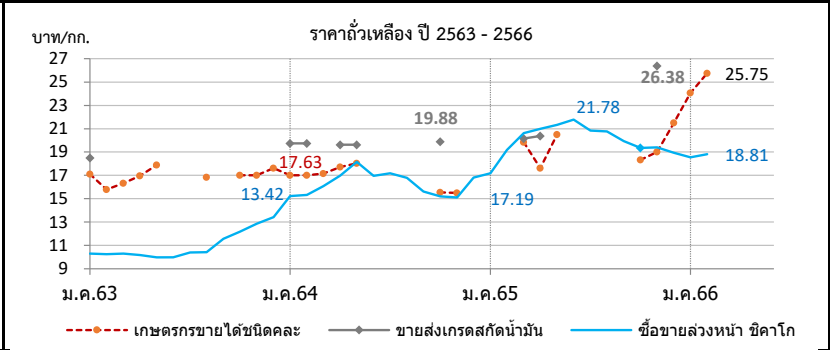
2.4 การนำเข้าทั่วไป ภาษีร้อยละ 6 หรือ กก.ละ 0.30 บาท และต้องขออนุญาต

3. นโยบายการส่งออก ส่งออกได้เสรี ไม่เสียภาษีส่งออก

สถานการณ์ปัจจุบัน
 ในประเทศ สศก.รายงานราคาเกษตรกรขายได้ชนิดคละสูงขึ้นจาก กก.ละ 23.50 บาท เป็น 25.75 บาท เนื่องจากปริมาณผลผลิตออกสู่ตลาดท้องถิ่นลดลง และไม่มีผลผลิตออกสู่ตลาด กทม

ต่างประเทศ ราคาตลาดจากตันละ 562.90 US\$ ในสัปดาห์ก่อน เหลือตันละ 558.20 US\$ เนื่องจากความวิตกเกี่ยวกับความขัดแย้งระหว่างสหรัฐฯ และจีน ซึ่งอาจทำให้จีนยกเลิกคำสั่งซื้อถั่วเหลืองจากสหรัฐฯ

แนวโน้ม คาดว่าราคาเมล็ดถั่วเหลืองตลาดโลกจะมีความผันผวนอย่างมากจากปัจจัยด้านสภาพอากาศ และปริมาณความต้องการใช้ของจีนที่เป็นผู้ใช้รายใหญ่ที่จะเป็นตัวแปรด้านราคา



ราคา บาท/กก.	ม.ค.	ก.พ.	มี.ค.	เม.ย.	พ.ค.	มิ.ย.	ก.ค.	ส.ค.	ก.ย.	ต.ค.	พ.ย.	ธ.ค.	เฉลี่ย
1. เกษตรกรขายได้ชนิดคละ													
ปี 2563	17.11	15.80	16.34	16.95	17.90	-	-	16.83	-	17.00	17.00	17.63	16.71
2564	17.00	17.02	17.17	17.73	18.03	-	-	-	-	-	15.55	15.50	17.16
2565	-	-	19.85	17.61	20.50	-	-	-	-	18.33	19.00	20.75	19.34
2566	24.06	25.75	(10 ก.พ.66)	-	-	-	-	-	-	-	-	-	24.91
2. ขายส่ง กทม. เกรดแปรรูปอาหาร													
ปี 2563	20.50	-	-	-	-	-	-	-	-	-	-	-	20.50
2564	-	-	-	-	-	-	-	-	-	-	-	-	-
2565	-	-	-	-	-	-	-	-	-	-	-	-	-
2566	-	-	(10 ก.พ.66)	-	-	-	-	-	-	-	-	-	-
3. ขายส่ง กทม. เกรดผลิตอาหารสัตว์													
ปี 2563	18.50	-	-	-	-	-	-	-	-	-	-	-	18.50
2564	21.00	21.00	-	20.25	20.25	-	-	-	-	21.13	-	-	20.73
2565	-	-	20.56	21.00	-	-	-	-	-	-	26.75	26.75	23.77
2566	-	-	(10 ก.พ.66)	-	-	-	-	-	-	-	-	-	-
4. ขายส่ง กทม. เกรดสกักน้ำมัน													
ปี 2563	18.50	-	-	-	-	-	-	-	-	-	-	-	18.50
2564	19.75	19.75	-	19.62	19.62	-	-	-	-	19.88	-	-	19.71
2565	-	-	20.15	20.38	-	-	-	-	-	-	26.38	26.38	23.32
2566	-	-	(10 ก.พ.66)	-	-	-	-	-	-	-	-	-	-
5. ซื้อขายล่วงหน้าตลาดชิคาโก (US\$: ton , 1 ton = 36.743 Bushel)													
ปี 2563	337.05	325.40	319.30	309.96	309.30	318.61	328.90	332.10	366.79	387.54	419.55	443.62	349.84
2564	504.27	507.78	519.84	538.44	577.66	537.32	523.53	504.00	469.40	451.99	454.55	473.11	505.16
2565	514.41	583.66	617.16	618.10	616.17	620.96	569.65	576.79	536.68	507.51	529.81	541.71	569.38
2566	554.85	558.20	(9 ก.พ.66)	-	-	-	-	-	-	-	-	-	556.53
6. ซื้อขายล่วงหน้าตลาดชิคาโก													
ปี 2563	10.31	10.25	10.30	10.17	9.98	9.99	10.40	10.42	11.56	12.18	12.86	13.42	10.99
2564	15.22	15.32	16.09	16.98	18.17	16.97	17.19	16.79	15.61	15.21	15.11	15.96	16.22
2565	17.19	19.18	20.62	20.99	21.32	21.78	20.83	20.77	19.95	19.35	19.40	18.94	20.03
2566	18.54	18.81	(9 ก.พ.66)	-	-	-	-	-	-	-	-	-	18.68

ที่มา : 1. สศก., 2. - 4. กรมการค้าภายใน, 5. - 6. www.cmegroup.com

ปลาป่น

ประจำสัปดาห์ที่ 2 ของเดือนกุมภาพันธ์ 2566 (6 - 10 ก.พ.66)

ผลผลิต (ล้านตัน)	ปี 63	ปี 64	ปี 65	ปี 66	% Δ																																																																																																																																																																																																																																																																																																																																																								
- โลก (USDA คาดการณ์ ม.ค.66)	4.64	4.89	4.95	4.83	-2.42																																																																																																																																																																																																																																																																																																																																																								
- ไทย (ส.ผู้ผลิตปลาป่นไทย)	0.28	0.25	0.25	0.25																																																																																																																																																																																																																																																																																																																																																									
สัดส่วนการผลิต: โปรตีน 60% ขึ้นไป ร้อยละ 45 โปรตีนต่ำกว่า 60% ร้อยละ 55 แหล่งวัตถุดิบ : ปลาเบ็ด (เรือ) 42% รังทูน่า/ซูริมิ 25% เศษเหลืออื่น 33%																																																																																																																																																																																																																																																																																																																																																													
การใช้ (ล้านตัน)																																																																																																																																																																																																																																																																																																																																																													
- โลก	5.06	5.41	5.53	5.37	-2.89																																																																																																																																																																																																																																																																																																																																																								
- ไทย (กรมปศุสัตว์)	0.62	0.63	0.66	0.66																																																																																																																																																																																																																																																																																																																																																									
สต็อกโลก (ล้านตัน)	0.25	0.20	0.23	0.21	-8.70																																																																																																																																																																																																																																																																																																																																																								
มูลค่าผลผลิตไทย (ล้านบาท)	9,102	8,387	9,579	10,250																																																																																																																																																																																																																																																																																																																																																									
นำเข้า-ส่งออก (ตัน)					(ประมาณการ)																																																																																																																																																																																																																																																																																																																																																								
- นำเข้า	53,474	73,904	48,045	50,000																																																																																																																																																																																																																																																																																																																																																									
- ส่งออก	152,147	122,773	131,870	125,000																																																																																																																																																																																																																																																																																																																																																									
ประเทศคู่ค้า (ปี 65)																																																																																																																																																																																																																																																																																																																																																													
- นำเข้า	เมียนมา 50% เวียดนาม 29% นอร์เวย์ 4% สหรัฐฯ 4% จีน 3% ชิลี 2%																																																																																																																																																																																																																																																																																																																																																												
- ส่งออก	จีน 73% ญี่ปุ่น 13% เวียดนาม 5% บังคลาเทศ 4% มาเลเซีย 2%																																																																																																																																																																																																																																																																																																																																																												
สถานการณ์	<p>ในประเทศ ราคาปลาเบ็ดและปลาป่นทรงตัวเท่าสัปดาห์ก่อน</p> <p>ต่างประเทศ ราคาปลาป่นตลาดเปรูสัปดาห์นี้ทรงตัวที่ต้นละ 1,675 US\$</p> <p>สต็อกปลาป่นในตลาดมีคุณภาพไม่ดีขึ้น และปลาที่จับได้ส่วนใหญ่มีขนาดเล็ก</p> <p>แนวโน้ม คาดว่าราคาปลาป่นในประเทศและต่างประเทศมีแนวโน้มอยู่ในระดับสูง จากผลกระทบของภาวะเศรษฐกิจที่ชะลอตัว</p>																																																																																																																																																																																																																																																																																																																																																												
ราคา (บาท/กก.)	ม.ค.	ก.พ.	มี.ค.	เม.ย.	พ.ค.	มิ.ย.	ก.ค.	ส.ค.	ก.ย.	ต.ค.	พ.ย.	ธ.ค.	เฉลี่ย																																																																																																																																																																																																																																																																																																																																																
<p>1. ปลาเบ็ด (สด) : โรงงานปลาป่นรับซื้อ</p> <table border="1"> <tr><td>ปี 2563</td><td>6.75</td><td>6.73</td><td>6.75</td><td>6.80</td><td>6.85</td><td>6.97</td><td>6.97</td><td>6.97</td><td>6.99</td><td>7.59</td><td>7.64</td><td>7.55</td><td>7.05</td></tr> <tr><td>2564</td><td>7.54</td><td>7.58</td><td>7.69</td><td>7.73</td><td>7.67</td><td>7.63</td><td>7.63</td><td>7.63</td><td>7.63</td><td>7.68</td><td>7.98</td><td>7.81</td><td>7.68</td></tr> <tr><td>2565</td><td>7.77</td><td>7.82</td><td>7.98</td><td>8.24</td><td>8.75</td><td>9.26</td><td>9.46</td><td>9.48</td><td>9.62</td><td>9.63</td><td>9.63</td><td>9.62</td><td>8.94</td></tr> <tr><td>2566</td><td>9.60</td><td>9.60</td><td>(10 ก.พ.66)</td><td></td><td></td><td></td><td></td><td></td><td></td><td></td><td></td><td></td><td>9.60</td></tr> </table> <p>2. ปลาป่น โปรตีน 60% ขึ้นไป เบอร์ 1</p> <table border="1"> <tr><td>ปี 2563</td><td>30.14</td><td>31.00</td><td>31.00</td><td>31.33</td><td>32.00</td><td>32.00</td><td>32.84</td><td>33.00</td><td>33.00</td><td>33.00</td><td>32.79</td><td>31.95</td><td>32.00</td></tr> <tr><td>2564</td><td>31.00</td><td>31.89</td><td>32.70</td><td>33.00</td><td>33.94</td><td>34.00</td><td>34.00</td><td>34.67</td><td>35.00</td><td>35.83</td><td>35.77</td><td>34.40</td><td>33.85</td></tr> <tr><td>2565</td><td>34.00</td><td>34.42</td><td>36.13</td><td>38.00</td><td>38.00</td><td>39.10</td><td>40.00</td><td>40.00</td><td>39.86</td><td>39.44</td><td>40.00</td><td>40.84</td><td>38.32</td></tr> <tr><td>2566</td><td>41.00</td><td>41.00</td><td>(10 ก.พ.66)</td><td></td><td></td><td></td><td></td><td></td><td></td><td></td><td></td><td></td><td>41.00</td></tr> </table> <p>3. ปลาป่น โปรตีน ต่ำกว่า 60% เบอร์ 1</p> <table border="1"> <tr><td>ปี 2563</td><td>27.14</td><td>28.00</td><td>28.00</td><td>28.33</td><td>29.00</td><td>29.00</td><td>29.84</td><td>30.00</td><td>30.00</td><td>30.00</td><td>29.79</td><td>28.95</td><td>29.00</td></tr> <tr><td>2564</td><td>28.00</td><td>28.89</td><td>29.70</td><td>30.00</td><td>30.94</td><td>31.00</td><td>31.00</td><td>31.67</td><td>32.00</td><td>32.83</td><td>32.77</td><td>31.40</td><td>30.85</td></tr> <tr><td>2565</td><td>31.00</td><td>31.42</td><td>33.13</td><td>35.00</td><td>35.00</td><td>36.10</td><td>37.00</td><td>37.00</td><td>36.86</td><td>36.44</td><td>37.00</td><td>37.84</td><td>35.32</td></tr> <tr><td>2566</td><td>38.00</td><td>38.00</td><td>(10 ก.พ.66)</td><td></td><td></td><td></td><td></td><td></td><td></td><td></td><td></td><td></td><td>38.00</td></tr> </table> <p>4. ปลาป่น โปรตีน 60% ขึ้นไป เบอร์ 2</p> <table border="1"> <tr><td>ปี 2563</td><td>27.14</td><td>28.00</td><td>28.00</td><td>28.33</td><td>29.00</td><td>29.00</td><td>29.84</td><td>30.00</td><td>30.00</td><td>30.00</td><td>30.00</td><td>29.95</td><td>29.11</td></tr> <tr><td>2564</td><td>29.00</td><td>29.89</td><td>30.70</td><td>31.00</td><td>31.94</td><td>32.00</td><td>32.00</td><td>32.67</td><td>33.00</td><td>33.83</td><td>33.77</td><td>32.40</td><td>31.85</td></tr> <tr><td>2565</td><td>32.00</td><td>32.42</td><td>34.13</td><td>36.00</td><td>36.00</td><td>37.10</td><td>38.00</td><td>38.00</td><td>37.86</td><td>37.44</td><td>38.00</td><td>38.84</td><td>36.32</td></tr> <tr><td>2566</td><td>39.00</td><td>39.00</td><td>(10 ก.พ.66)</td><td></td><td></td><td></td><td></td><td></td><td></td><td></td><td></td><td></td><td>39.00</td></tr> </table> <p>5. ปลาป่น โปรตีน 65% F.O.B. ตลาดเปรู (เหรียญสหรัฐ/ตัน)</p> <table border="1"> <tr><td>ปี 2563</td><td>1,242</td><td>1,360</td><td>1,437</td><td>1,460</td><td>1,460</td><td>1,415</td><td>1,148</td><td>1,111</td><td>1,130</td><td>1,209</td><td>1,248</td><td>1,278</td><td>1,292</td></tr> <tr><td>2564</td><td>1,305</td><td>1,364</td><td>1,375</td><td>1,343</td><td>1,419</td><td>1,415</td><td>1,382</td><td>1,390</td><td>1,407</td><td>1,460</td><td>1,504</td><td>1,554</td><td>1,410</td></tr> <tr><td>2565</td><td>1,555</td><td>1,566</td><td>1,593</td><td>1,624</td><td>1,592</td><td>1,564</td><td>1,569</td><td>1,515</td><td>1,481</td><td>1,470</td><td>1,494</td><td>1,525</td><td>1,546</td></tr> <tr><td>2566</td><td>1,645</td><td>1,645</td><td>(9 ก.พ.66)</td><td></td><td></td><td></td><td></td><td></td><td></td><td></td><td></td><td></td><td>1,645</td></tr> </table> <p>6. ปลาป่น โปรตีน 60% F.O.B. ตลาดเปรู (คิดเป็นเงินบาท)</p> <table border="1"> <tr><td>ปี 2563</td><td>35.11</td><td>39.54</td><td>39.23</td><td>44.21</td><td>43.42</td><td>40.95</td><td>33.52</td><td>32.18</td><td>32.88</td><td>29.22</td><td>35.31</td><td>30.20</td><td>36.31</td></tr> <tr><td>2564</td><td>36.35</td><td>37.98</td><td>39.28</td><td>39.04</td><td>41.21</td><td>41.27</td><td>41.81</td><td>42.72</td><td>43.14</td><td>45.35</td><td>46.16</td><td>48.39</td><td>41.89</td></tr> <tr><td>2565</td><td>47.95</td><td>47.49</td><td>49.12</td><td>50.94</td><td>50.79</td><td>50.73</td><td>52.85</td><td>50.43</td><td>50.97</td><td>51.85</td><td>50.56</td><td>49.31</td><td>50.25</td></tr> <tr><td>2566</td><td>50.43</td><td>51.15</td><td>(9 ก.พ.66)</td><td></td><td></td><td></td><td></td><td></td><td></td><td></td><td></td><td></td><td>50.79</td></tr> </table>														ปี 2563	6.75	6.73	6.75	6.80	6.85	6.97	6.97	6.97	6.99	7.59	7.64	7.55	7.05	2564	7.54	7.58	7.69	7.73	7.67	7.63	7.63	7.63	7.63	7.68	7.98	7.81	7.68	2565	7.77	7.82	7.98	8.24	8.75	9.26	9.46	9.48	9.62	9.63	9.63	9.62	8.94	2566	9.60	9.60	(10 ก.พ.66)										9.60	ปี 2563	30.14	31.00	31.00	31.33	32.00	32.00	32.84	33.00	33.00	33.00	32.79	31.95	32.00	2564	31.00	31.89	32.70	33.00	33.94	34.00	34.00	34.67	35.00	35.83	35.77	34.40	33.85	2565	34.00	34.42	36.13	38.00	38.00	39.10	40.00	40.00	39.86	39.44	40.00	40.84	38.32	2566	41.00	41.00	(10 ก.พ.66)										41.00	ปี 2563	27.14	28.00	28.00	28.33	29.00	29.00	29.84	30.00	30.00	30.00	29.79	28.95	29.00	2564	28.00	28.89	29.70	30.00	30.94	31.00	31.00	31.67	32.00	32.83	32.77	31.40	30.85	2565	31.00	31.42	33.13	35.00	35.00	36.10	37.00	37.00	36.86	36.44	37.00	37.84	35.32	2566	38.00	38.00	(10 ก.พ.66)										38.00	ปี 2563	27.14	28.00	28.00	28.33	29.00	29.00	29.84	30.00	30.00	30.00	30.00	29.95	29.11	2564	29.00	29.89	30.70	31.00	31.94	32.00	32.00	32.67	33.00	33.83	33.77	32.40	31.85	2565	32.00	32.42	34.13	36.00	36.00	37.10	38.00	38.00	37.86	37.44	38.00	38.84	36.32	2566	39.00	39.00	(10 ก.พ.66)										39.00	ปี 2563	1,242	1,360	1,437	1,460	1,460	1,415	1,148	1,111	1,130	1,209	1,248	1,278	1,292	2564	1,305	1,364	1,375	1,343	1,419	1,415	1,382	1,390	1,407	1,460	1,504	1,554	1,410	2565	1,555	1,566	1,593	1,624	1,592	1,564	1,569	1,515	1,481	1,470	1,494	1,525	1,546	2566	1,645	1,645	(9 ก.พ.66)										1,645	ปี 2563	35.11	39.54	39.23	44.21	43.42	40.95	33.52	32.18	32.88	29.22	35.31	30.20	36.31	2564	36.35	37.98	39.28	39.04	41.21	41.27	41.81	42.72	43.14	45.35	46.16	48.39	41.89	2565	47.95	47.49	49.12	50.94	50.79	50.73	52.85	50.43	50.97	51.85	50.56	49.31	50.25	2566	50.43	51.15	(9 ก.พ.66)										50.79
ปี 2563	6.75	6.73	6.75	6.80	6.85	6.97	6.97	6.97	6.99	7.59	7.64	7.55	7.05																																																																																																																																																																																																																																																																																																																																																
2564	7.54	7.58	7.69	7.73	7.67	7.63	7.63	7.63	7.63	7.68	7.98	7.81	7.68																																																																																																																																																																																																																																																																																																																																																
2565	7.77	7.82	7.98	8.24	8.75	9.26	9.46	9.48	9.62	9.63	9.63	9.62	8.94																																																																																																																																																																																																																																																																																																																																																
2566	9.60	9.60	(10 ก.พ.66)										9.60																																																																																																																																																																																																																																																																																																																																																
ปี 2563	30.14	31.00	31.00	31.33	32.00	32.00	32.84	33.00	33.00	33.00	32.79	31.95	32.00																																																																																																																																																																																																																																																																																																																																																
2564	31.00	31.89	32.70	33.00	33.94	34.00	34.00	34.67	35.00	35.83	35.77	34.40	33.85																																																																																																																																																																																																																																																																																																																																																
2565	34.00	34.42	36.13	38.00	38.00	39.10	40.00	40.00	39.86	39.44	40.00	40.84	38.32																																																																																																																																																																																																																																																																																																																																																
2566	41.00	41.00	(10 ก.พ.66)										41.00																																																																																																																																																																																																																																																																																																																																																
ปี 2563	27.14	28.00	28.00	28.33	29.00	29.00	29.84	30.00	30.00	30.00	29.79	28.95	29.00																																																																																																																																																																																																																																																																																																																																																
2564	28.00	28.89	29.70	30.00	30.94	31.00	31.00	31.67	32.00	32.83	32.77	31.40	30.85																																																																																																																																																																																																																																																																																																																																																
2565	31.00	31.42	33.13	35.00	35.00	36.10	37.00	37.00	36.86	36.44	37.00	37.84	35.32																																																																																																																																																																																																																																																																																																																																																
2566	38.00	38.00	(10 ก.พ.66)										38.00																																																																																																																																																																																																																																																																																																																																																
ปี 2563	27.14	28.00	28.00	28.33	29.00	29.00	29.84	30.00	30.00	30.00	30.00	29.95	29.11																																																																																																																																																																																																																																																																																																																																																
2564	29.00	29.89	30.70	31.00	31.94	32.00	32.00	32.67	33.00	33.83	33.77	32.40	31.85																																																																																																																																																																																																																																																																																																																																																
2565	32.00	32.42	34.13	36.00	36.00	37.10	38.00	38.00	37.86	37.44	38.00	38.84	36.32																																																																																																																																																																																																																																																																																																																																																
2566	39.00	39.00	(10 ก.พ.66)										39.00																																																																																																																																																																																																																																																																																																																																																
ปี 2563	1,242	1,360	1,437	1,460	1,460	1,415	1,148	1,111	1,130	1,209	1,248	1,278	1,292																																																																																																																																																																																																																																																																																																																																																
2564	1,305	1,364	1,375	1,343	1,419	1,415	1,382	1,390	1,407	1,460	1,504	1,554	1,410																																																																																																																																																																																																																																																																																																																																																
2565	1,555	1,566	1,593	1,624	1,592	1,564	1,569	1,515	1,481	1,470	1,494	1,525	1,546																																																																																																																																																																																																																																																																																																																																																
2566	1,645	1,645	(9 ก.พ.66)										1,645																																																																																																																																																																																																																																																																																																																																																
ปี 2563	35.11	39.54	39.23	44.21	43.42	40.95	33.52	32.18	32.88	29.22	35.31	30.20	36.31																																																																																																																																																																																																																																																																																																																																																
2564	36.35	37.98	39.28	39.04	41.21	41.27	41.81	42.72	43.14	45.35	46.16	48.39	41.89																																																																																																																																																																																																																																																																																																																																																
2565	47.95	47.49	49.12	50.94	50.79	50.73	52.85	50.43	50.97	51.85	50.56	49.31	50.25																																																																																																																																																																																																																																																																																																																																																
2566	50.43	51.15	(9 ก.พ.66)										50.79																																																																																																																																																																																																																																																																																																																																																

บาท/กก.

ราคาปลาป่น ปี 2563 - 2566

ราคาปลาเบ็ด ปี 2563 - 2566

ปลาป่นโปรตีน 60% ขึ้นไป เบอร์ 1 ตลาด กทม. (blue dashed line)
ปลาป่นโปรตีน 60% (red solid line)
F.O.B. เปรู (yellow solid line)
ปลาเบ็ด (yellow solid line)

ที่มา : 1. สมาคมผู้ผลิตปลาป่นไทย 2- 4 กรมการค้าภายใน, 5 - 6 <http://hammersmithltd.blogspot.com>

ข้าวบาร์เลย์

ประจำสัปดาห์ที่ 2 ของเดือนกุมภาพันธ์ 2566 (6-10 ก.พ.)

ผลผลิต (ล้านตัน)	ปี 62/63	ปี 63/64	ปี 64/65	ปี 65/66	+ - %
ที่มา : USDA					
โลก	158.36	160.91	145.93	150.48	3.12
- EU	55.18	54.23	52.05	51.45	-1.15
- รัสเซีย	19.94	20.63	17.51	21.50	22.82
- ออสเตรเลีย	10.13	14.65	14.34	13.70	-4.44
- แคนาดา	10.38	10.74	6.98	9.99	43.12
- UK	8.05	8.12	6.96	7.40	6.31
ความต้องการใช้ (ล้านตัน)	ปี 62/63	ปี 63/64	ปี 64/65	ปี 65/66	+ - %
ที่มา : USDA					
โลก	156.81	161.83	148.37	150.73	1.59
- EU	49.50	48.25	45.45	47.30	4.07
- รัสเซีย	15.40	14.40	14.30	15.90	11.19
- จีน	8.00	13.00	11.40	11.10	-2.63
- ตุรกี	8.50	8.99	7.40	8.50	14.86
- แคนาดา	8.11	7.75	5.40	7.10	31.48
สต็อกปลายปี (ล้านตัน)	ปี 62/63	ปี 63/64	ปี 64/65	ปี 65/66	+ - %
ที่มา : USDA					
โลก	21.72	20.79	18.35	18.09	-1.40
- EU	5.21	5.01	5.27	5.22	-0.95
- ออสเตรเลีย	2.71	2.52	2.85	2.85	0.00
- ยูเครน	0.95	0.66	0.88	0.78	-11.36
- US	1.75	1.56	0.92	1.36	47.83

ประเทศผู้ส่งออกสำคัญ (29.92 ล้านตัน)	ปี 62/63	ปี 63/64	ปี 64/65	ปี 65/66	+ - %
ที่มา : USDA					
ออสเตรีย (26%) ยุโรป (20%) รัสเซีย (18%)					
แคนาดา (10%) อาร์เจนตินา (9%) ยูเครน (8%)					
ประเทศผู้นำเข้าสำคัญ (29.92 ล้านตัน)					
ที่มา : USDA					
จีน (30%) ซาอุดีอาระเบีย (16%) อิหร่าน (8%)					
EU (5%) ญี่ปุ่น (4%)					

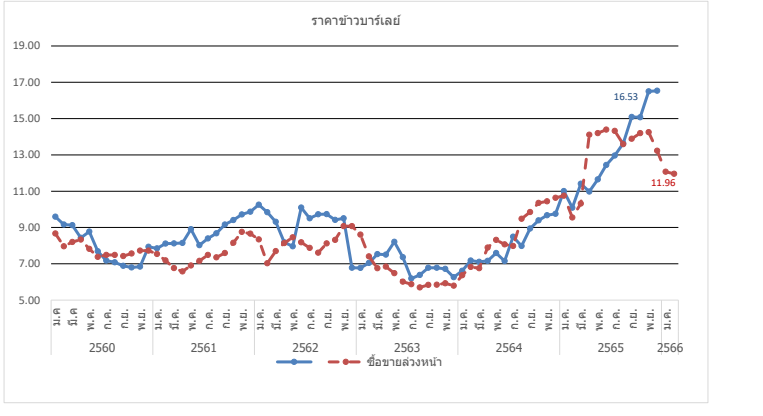
ไทยการนำเข้า (หน่วย : ตัน)	ปี 2561	ปี 2562	ปี 2563	ปี 2564	ปี 2565
ที่มา : ศุลกากร					
ออสเตรีย	148,217	383,704	793,654	755,567	88,351
UK	1	1	2	1	2
จีน	1	-	-	1	1
เนเธอร์แลนด์	141	-	47	-	-
สหรัฐ	-	16	37	-	20
ยูเครน	50	50	150	-	-
อื่นๆ	0	0	0	1	104
รวม	148,410	383,772	793,890	755,569	88,478

สถานการณ์ในประเทศ (ข้อมูล ณ ธ.ค. 65) ไม่มีการนำเข้าสินค้าข้าวบาร์เลย์เพื่อนำมาผลิตเป็นอาหารสัตว์ เนื่องจากผู้ผลิตอาหารสัตว์จะใช้ข้าวโพดเลี้ยงสัตว์เป็นวัตถุดิบหลัก ประกอบกับมีคุณค่าทางโภชนาการมากกว่าและมีราคาถูกกว่าข้าวบาร์เลย์

- สถานการณ์ ปี 2565/66 ณ ก.พ. 66**
 - โลก USDA คาดการณ์ผลผลิตปี 2565/66 เพิ่มขึ้นจากปีก่อน 3.12% ความต้องการใช้เพิ่มขึ้น 1.59% สต็อกปลายปีลดลง 1.40%
 - สถานการณ์สงครามยูเครน-รัสเซีย ส่งผลกระทบต่อต้นทุนการผลิต ค่าระวาง และการประกันภัย เพิ่มสูงขึ้นส่งผลให้ข้าวบาร์เลย์ปรับตัวเพิ่มขึ้น 41 %
 - ขณะนี้ผลผลิตของออสเตรเลียเริ่มออกสู่ตลาดแล้ว
- อัตรากรณำเข้า**
 - พรก. พิกัดอัตราศุลกากร 2565 (ฉบับที่ 7) ที่ กก.ละ 2.75 บาท
 - ผูกพันภายใต้ WTO 27% ตามอัตราสภาพ
 - ภายใต้ความตกลง FTA อาเซียน - จีน - อินเดีย - ญี่ปุ่น -เกาหลี -ออสเตรเลีย -นิวซีแลนด์ **ยกเว้นอากร**
 - ภายใต้ความตกลง FTA ไทย - ออสเตรเลีย - ซิลิ - อินเดีย -พม่า - คอยตุง -นิวซีแลนด์ -เปรู **ยกเว้นอากร**
- มาตรการกำกับดูแล**
 - ผู้นำเข้าเป็นเจ้าของกิจการผลิตอาหารสัตว์และได้รับกรมขึ้นทะเบียนไว้ตามกฎหมายว่าด้วยการควบคุมคุณภาพอาหารสัตว์ และไม่เป็นผู้ที่อยู่ระหว่างถูกระงับการออกใบอนุญาตนำเข้า/ปฏิบัติตามพระราชบัญญัติควบคุมคุณภาพอาหารสัตว์ พ.ศ. 2558 /เป็นอาหารสัตว์ควบคุมเฉพาะที่ต้องขอใบอนุญาตนำเข้าจากกรมปศุสัตว์/ผู้ขออนุญาตยื่นขออนุญาตนำเข้าต่อกรมปศุสัตว์
 - การควบคุมการขนถ่าย (ประกาศ กกร. ฉบับที่ 23 พ.ศ. 2565) กำหนดให้ห้ามขนถ่ายข้าวบาร์เลย์ ที่มีปริมาณครั้งละ 10,000 กก. ขึ้นไป เข้ามาหรือออกจากท้องที่ 2 จังหวัด (1.ภท. เขตคลองเตย 2. ชลบุรี อ.ศรีราชา) เว้นแต่จะได้รับอนุญาตจากประธานคณะกรรมการส่วนจังหวัดว่าด้วยราคาสินค้าและบริการ (กจร.) หรือผู้ที่ประธาน กจร มอบหมายหรือพาณิชย์จังหวัด
 - การแจ้งปริมาณการครอบครอง การนำเข้า สถานที่เก็บ สถานตรวจสต็อก ตามประกาศคณะกรรมการ กกร. ฉบับที่ 19 พ.ศ. 2564
- อัตราการทดแทน** ข้าวบาร์เลย์ 1 กก. ทดแทนข้าวโพดในสูตรอาหารสัตว์ได้ ดังนี้
 - ไก่ 0.93 - 1.03 กก.
 - สุกร 0.78 - 0.97 กก.

ผู้นำเข้า 8 อันดับ (แจ้งปศุสัตว์) ข้อมูลปี 2565

1 บมจ. กรุงเทพโปรคิ้ว	6 บจก. โรช ครีเอชัน (ไทยแลนด์)
2 บจก. เอบี ฟู้ด แอนด์ เบฟเวอเรจส์ (ประเทศไทย)	7 บจก. เซ็นทรัล ฟู้ด รีเทล
3 บจก. ส.วิริยะ อินเตอร์เทรด	8 บจก. แคปแม็กซ์ เทรดดิ้ง
4 บจก. ปทุมธานี บิวเวอรี่	
5. บจก. ยู.เล็ก 2560	



ปี	ม.ค.	ก.พ.	มี.ค.	เม.ย.	พ.ค.	มิ.ย.	ก.ค.	ส.ค.	ก.ย.	ต.ค.	พ.ย.	ธ.ค.	รวม/เฉลี่ย
ราคา CIF (บาท/กก.) ที่มา : กรมศุลกากร													
ปี 2560	9.60	9.17	9.13	8.43	8.77	7.69	7.18	7.08	6.89	6.80	6.84	7.94	7.89
ปี 2561	7.85	8.12	8.12	8.15	8.90	8.03	8.40	8.67	9.16	9.41	9.72	9.87	8.88
ปี 2562	10.25	9.84	9.31	8.18	7.97	10.10	9.51	9.73	9.74	9.42	9.51	6.78	7.51
ปี 2563	6.78	7.04	7.53	7.50	8.21	7.37	6.19	6.38	6.78	6.78	6.72	6.26	6.79
ปี 2564	6.61	7.18	7.11	7.16	7.59	7.15	8.49	7.98	8.94	9.39	9.67	9.75	7.39
ปี 2565	11.01	10.09	11.41	10.98	11.65	12.44	12.96	13.63	15.09	15.07	16.50	16.53	10.79
ปี 2566	N/A	N/A											
ราคาซื้อขายล่วงหน้า (บาท/กก.) ที่มา : NCDEX (National Commodity & Derivatives Exchange)													
ปี 2560	8.67	7.96	8.20	8.33	7.82	7.38	7.48	7.48	7.43	7.56	7.72	7.72	7.81
ปี 2561	7.54	7.18	6.76	6.57	6.91	7.16	7.49	7.35	7.59	8.16	8.75	8.66	7.51
ปี 2562	8.34	7.03	7.69	8.14	8.46	8.18	7.87	7.61	8.12	8.31	9.07	9.07	8.16
ปี 2563	8.60	7.41	6.75	6.84	6.48	6.01	5.87	5.70	5.84	5.85	5.93	5.79	6.42
ปี 2564	6.36	6.83	6.76	7.89	8.32	8.07	8.34	9.48	9.85	10.35	10.44	10.63	8.61
ปี 2565	10.22	8.70	9.62	14.14	14.19	14.20	14.35	13.85	13.90	14.23	14.25	13.23	12.91
ปี 2566	12.07	11.96											12.02

หมายเหตุ ราคา CIF เฉลี่ยรายปี = มูลค่านำเข้าปริมาณการนำเข้า

กองส่งเสริมการค้าสินค้าเกษตร 1 กรมการค้าภายใน กระทรวงพาณิชย์

กากดีดีจีเอส

ประจำสัปดาห์ที่ 2 ของเดือนกุมภาพันธ์ 2566 (6 - 10 ก.พ.)

ที่มา : FAO	หน่วย : ล้านตัน	ปี 63	ปี 64	ปี 65	ปี 66	+ - %
ผลผลิต		53.59	58.12	59.88	59.06	-1.37
- สหรัฐ		41.44	44.62	46.28	45.48	-1.73
- จีน		5.63	6.22	6.10	6.01	-1.48
- ยุโรป		3.30	3.84	3.79	3.73	-1.58
- แคนาดา		1.53	1.58	1.61	1.63	1.24
- ไทย		0.67	0.67	0.74	0.76	2.70
ความต้องการใช้		53.29	58.32	59.88	59.06	-1.37
- สหรัฐ		30.75	34.22	35.73	34.82	-2.55
- จีน		5.79	6.38	6.27	6.17	-1.59
- ยุโรป		3.43	4.02	3.98	4.01	0.75
- เม็กซิโก		1.99	1.96	1.97	2.00	1.52
- แคนาดา		1.75	1.79	1.82	1.82	0.00
นำเข้า		11.88	12.03	11.97	12.13	1.34
ส่งออก		12.17	11.82	11.97	12.13	1.34
<p>ประเทศผู้ส่งออกสำคัญ สหรัฐ (90.06%) แคนาดา (2.82%) ยุโรป (2.62%) รัสเซีย (0.84%) อังกฤษ (0.60%)</p> <p>ประเทศผู้นำเข้าสำคัญ เม็กซิโก (16.49%) เวียดนาม (10.02%) เกาหลีใต้ (9.92%) ตุรกี (9.14%) อินโดนีเซีย (7.38%)</p>						
ราคาผู้ผลิตกากดีดีจีเอสสำคัญของโลก		ปี 2563	ปี 2564	ปี 2565	ปี 2566	+ - %
- US		6.63	6.05	5.72	5.96	4.20
- จีน		5.22	7.62	6.72	5.65	-15.92
- ยุโรป		10.06	9.40	9.28	8.75	-5.71
- แคนาดา		6.63	6.03	6.17	5.50	-10.86
- ไทย		5.54	7.46	6.28	6.02	-4.14
ไทย	(หน่วย : ตัน)					
การนำเข้า		ปี 2561	ปี 2562	ปี 2563	ปี 2564	ปี 2565
ที่มา : ศุลกากร	อเมริกา	879,408.00	564,881.00	609,087.00	367,146.00	151,684.00
	ลาว	22,002.00	19,784.00	20,111.00	10,442.00	13,534.00
	อื่นๆ	0.30	0.04	0.02	0.02	14.00
	รวม	901,411.00	584,664.00	629,591.00	377,694.00	165,232.00
ผู้นำเข้า 10 อันดับ						
ที่มา : ศุลกากร	1 บจก. กรุงเทพโปรดิ๊วส	6 บจก. อาหารสัตว์ไทยสวนหลวง				
	2 บจก. ไทย ฟู้ดส์ อาหารสัตว์	7 บจก. เอสพีพี ฟีดซัพพลาย				
	3 บจก. ส.ไทยเจริญพรพาณิชย์	8 บจก. เอ.เอ็น.ที อกริเทรต				
	4 บจก. เฟดมาร์ท	9 บจก. โพรโต อินเดอร์				
	5 บจก. โพรเกรส (59) อิมพอร์ต เอ็กซ์พอร์ต	10 บจก. ชันฟีด				
<p>สถานการณ์รายสัปดาห์ (U.S. Grains Council) F.O.B. กากดีดีจีเอส ราคาสัปดาห์นี้อยู่ที่ 344.00 เหรียญสหรัฐฯ/ตัน (11.53 บาท/กก.) ปรับตัวลดลงจากสัปดาห์ก่อน ร้อยละ 1.23 (ปรับตัวสูงขึ้นในรูปของค่าเงินบาท) เนื่องจากมีปริมาณผลผลิต DDGS เพิ่มขึ้นจากการผลิตเอทานอลที่เพิ่มขึ้นจากสัปดาห์ก่อน</p> <p>ปริมาณสต็อกคงเหลือ (ณ ธ.ค. 65) 16,358.90 ตัน</p>						

1. กาก DDGS คือ Distillers Dried Grains With Solubles ผลิตภัณฑ์ที่เหลือจากการผลิตเอทานอลแอลกอฮอล์ด้วยข้าวโพด โดยการกลั่นแยกเอทานอลแอลกอฮอล์ออกไปแล้วนำกากที่เหลือไปทำให้แห้ง

- มีลักษณะเป็นผงหยาบสีเหลืองทอง มีกลิ่นหอม ขอลแอลกอฮอล์และน้ำตาลไซรัป
- นำมาใช้ผลิตอาหารสัตว์ (ทั้งผงแห้งและอัดเม็ด) โดยเฉพาะอาหารวัวเนื้อ/วัวนม/สุกร/ไก่
- ทดแทนได้ทั้งแหล่งพลังงานและโปรตีน โดยมีโปรตีน 26-28% (ระดับโปรตีนข้าวโพด 8%) ระดับโปรตีนกากหัวเหลือง (44%)
- อาหารวัวเนื้อ/วัวนม/สุกร/ไก่

2. สถานการณ์ ปี 2566 (ที่มา : FAO) ณ ก.พ. 66

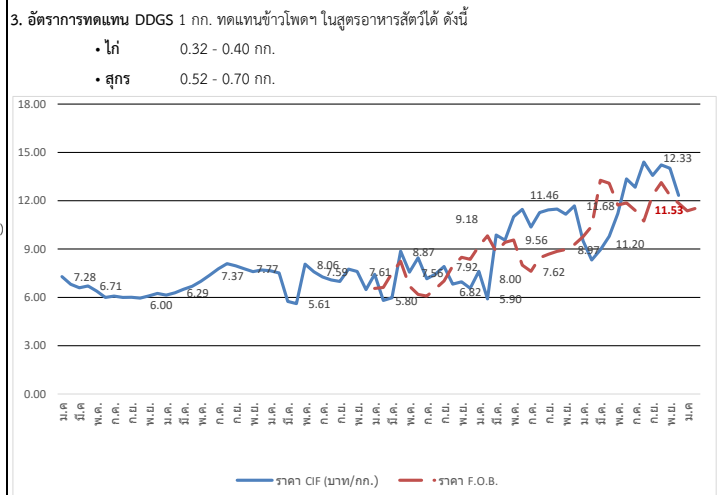
- FAO คาดการณ์ผลผลิตปี 2566 ลดลงจากปีก่อน 1.37% เพิ่มความต้องการใช้ **ลดลง** 1.37%
- คาดว่าการฟื้นตัวของอุตสาหกรรมเพาะเลี้ยงสัตว์น้ำจะเพิ่มความต้องการใช้ DDGS อย่างไรก็ตามความต้องการใช้ยังขึ้นอยู่กับอุตสาหกรรมเอทานอล แอลกอฮอล์ เป็นต้น

3. อัตราการนำเข้า

- พรก. พิกัดอัตราศุลกากร 2565 (ฉบับที่ 7) ที่ กก.ละ 10 บาท
- ผูกพันภายใต้ WTO 9% ตามอัตราสภาพ
- ภายใต้ความตกลง FTA อาเซียน - จีน - อินเดีย - ญี่ปุ่น - เกาหลี - ออสเตรเลีย - นิวซีแลนด์ (ยกเว้นอาหาร)
- ภายใต้ความตกลง FTA ไทย - ออสเตรเลีย - ชิลี - ญี่ปุ่น - นิวซีแลนด์ - เปอร์ู (ยกเว้นอาหาร)

4. เปรียบเทียบ วิธีปฏิบัติในการนำเข้า

1. ผู้นำเข้าเป็นเจ้าของกิจการผลิตอาหารสัตว์ได้รับการขึ้นทะเบียนได้ตามกฎหมายว่าด้วยการควบคุมคุณภาพอาหารสัตว์ และไม่เป็นผู้ที่อยู่ระหว่างถูกระงับการออกใบอนุญาตนำเข้า/ปฏิบัติตามพระราชบัญญัติควบคุมคุณภาพอาหารสัตว์ พ.ศ. 2558 / เป็นอาหารสัตว์ควบคุมเฉพาะที่ต้องขอใบอนุญาตนำเข้าจากกรมปศุสัตว์/ผู้ขออนุญาตยื่นขออนุญาตนำเข้าต่อกรมปศุสัตว์
2. การแจ้งปริมาณการครอบครอง การนำเข้า สถานที่เก็บ การตรวจสอบสต็อก ตามประกาศ กกร. เมื่อ 1 ก.ค.65 ฉบับที่ 16 พ.ศ. 65



ปี	ม.ค.	ก.พ.	มี.ค.	เม.ย.	พ.ค.	มิ.ย.	ก.ค.	ส.ค.	ก.ย.	ต.ค.	พ.ย.	ธ.ค.	รวม/เฉลี่ย
ราคา CIF (บาท/กก.) ที่มา : กรมศุลกากร													
ปี 2560	7.28	6.81	6.59	6.71	6.38	5.99	6.08	5.99	6.00	5.95	6.08	6.24	6.37
ปี 2561	6.14	6.29	6.50	6.69	6.99	7.37	7.77	8.10	7.95	7.77	7.60	7.70	7.26
ปี 2562	7.65	7.52	5.75	5.61	8.06	7.59	7.26	7.08	6.99	7.75	7.61	6.48	7.42
ปี 2563	7.43	5.80	5.98	8.87	7.56	8.45	7.15	7.44	7.92	6.82	6.96	6.56	7.76
ปี 2564	7.61	5.90	9.87	9.55	11.01	11.46	10.37	11.27	11.43	11.48	11.16	11.68	10.45
ปี 2565	9.51	8.32	8.95	9.79	11.20	13.35	12.84	14.40	13.57	14.22	14.01	12.33	12.54
ปี 2566	N/A	N/A											
ราคา F.O.B. (บาท/กก.) ที่มา U.S. Grains Council													
ปี 2563	6.55	6.62	7.50	8.24	6.70	6.18	6.08	6.53	7.02	7.95	8.49	8.36	7.19
ปี 2564	9.18	9.82	8.84	9.42	9.56	8.00	7.62	8.45	8.67	8.86	8.97	9.28	8.89
ปี 2565	9.77	10.42	13.27	13.08	11.73	11.87	11.40	10.74	12.35	13.13	12.33	11.84	11.83
ปี 2566	11.37	11.53											11.45

หมายเหตุ ราคา CIF เฉลี่ยรายปี = มูลค่านำเข้า/ปริมาณการนำเข้า กองส่งเสริมการค้าสินค้าเกษตร 1 กรมการค้าภายใน กระทรวงพาณิชย์

สับปะรด

ประจำสัปดาห์ที่ 2 เดือนกุมภาพันธ์ 2566 (วันที่ 6 - 10 ก.พ.66)

ผลผลิต	2563	2564	2565	2566	± %Δ
โลก (ล้านตัน)	28.05	28.50	n/a		
ไทย (ล้านตัน)	1.681	1.750	1.776	1.677	-5.57
ช่วงผลผลิตออกมาก	รุ่นที่ 1 พ.ค. - มิ.ย. และ รุ่นที่ 2 พ.ย.				
แหล่งผลิตสำคัญ	ประจวบคีรีขันธ์ ราชบุรี ระยอง ชลบุรี และเพชรบุรี				
พื้นที่เก็บเกี่ยว (ไร่)	449,777	459,394	455,574	433,271	-4.90
ผลผลิตเฉลี่ย (กก./ไร่)	3,737	3,811	3,899	3,871	-0.72
การใช้			(พยากรณ์)	(พยากรณ์)	
-บริโภคสด (ล้านตัน)	0.203	0.232	0.444	0.470	5.86
-แปรรูปกระป๋อง+น้ำ (ล้านตันสด)	1.478	1.518	1.332	1.207	-9.38
ส่งออก (กรมศุลกา)			(ม.ค.-ธ.ค.)		
- ปริมาณ (ล้านตัน)	0.361	0.457	0.513		12.25
- มูลค่า (ล้านบาท)	15,174	19,959	23,909		19.79
ประเทศคู่ค้า ปี 2565 (ม.ค.-ธ.ค.)					
สับปะรดกระป๋อง	สหรัฐอเมริกา 34% รัสเซีย 8% เยอรมนี 7% UAE 7%				
น้ำสับปะรดเข้มข้น	เนเธอร์แลนด์ 36% สหรัฐฯ 18% สเปน 8% อิหร่าน 7%				
สับปะรดกวน	สหรัฐฯ 33% รัสเซีย 9% จีน 8% UAE 6%				
สับปะรดสด	มาเลเซีย 73% จีน 24% เมียนมาร์ 1% สิงคโปร์ 1%				
อื่นๆ - อบแห้ง	UAE 18% อินเดีย 17% สหรัฐอเมริกา 15% จีน 13%				
- แช่แข็ง	จีน 70% ญี่ปุ่น 10% สหรัฐฯ 9% เกาหลีใต้ 5%				
ประเทศคู่แข่ง	ฟิลิปปินส์ อินโดนีเซีย คอสตาริกา บราซิล				
อัตราแปรสภาพ	สับปะรดกระป๋อง : สับปะรดสด = 1 : 3.3				
	น้ำสับปะรด : สับปะรดสด = 1 : 4				
	สับปะรดแห้ง/กวน : สับปะรดสด = 1 : 5				
	สับปะรดแช่แข็ง : สับปะรดสด = 1 : 2.5				

1. สถานการณ์โลก
 คาดว่าปี 2561-2563 เนื้อที่เก็บเกี่ยว ผลผลิต ผลผลิตต่อไร่ มีแนวโน้มลดลง ร้อยละ 0.72, 0.65 และ 0.12 ต่อปี ประเทศผู้ผลิตสำคัญ ได้แก่ คอสตาริกา จีน ฟิลิปปินส์ บราซิล อินโดนีเซีย อินเดีย และไทย ซึ่งกินสัดส่วนการผลิตร้อยละ 60 ของผลผลิตโลก และสำหรับพฤติกรรมกรรมการบริโภคในตลาดโลกให้ความสำคัญด้านสุขภาพเพิ่มขึ้น โดยเฉพาะสหรัฐฯ และยุโรป โดยแนวโน้มการบริโภคสับปะรดผลสดและผลไม่สดแบบผสมเนื้อผลไม้เพิ่มขึ้น ส่งผลให้แนวโน้มความต้องการสับปะรดกระป๋องและน้ำสับปะรดเข้มข้นมีแนวโน้มลดลง

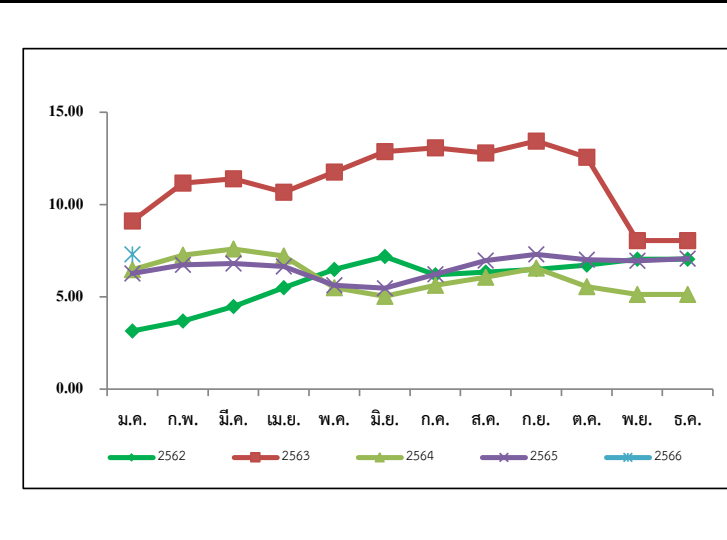
2. สถานการณ์การผลิตและตลาดของไทย
การผลิต ปี 2566 สศก. พยากรณ์เนื้อที่เก็บเกี่ยวทั่วประเทศลดลง เนื่องจากเกษตรกรลดพื้นที่ปลูกจากปัญหาต้นทุน (ปุ๋ย ยา) ที่ปรับตัวสูงขึ้น และบางพื้นที่มีการปรับเปลี่ยนไปปลูกพืชชนิดอื่นที่ราคาดีกว่า เช่น มันสำปะหลัง ทูเรียน มะพร้าว
การตลาด/การใช้ ผลผลิตส่วนใหญ่กว่าร้อยละ 72 ของผลผลิตทั้งหมด จะเข้าสู่โรงงานแปรรูปเพื่อแปรรูปเป็นผลิตภัณฑ์ต่างๆ สำหรับส่งออกไปตลาดต่างประเทศ ส่วนที่เหลือใช้เพื่อการบริโภคสดและแปรรูปขึ้นต้นอื่นๆ ภายในประเทศ

4. คณะกรรมการดูแลสินค้าสับปะรด
 - คกก.นโยบายและพัฒนาสับปะรดแห่งชาติ โดยมีรองนายกรัฐมนตรีเป็นประธาน และ สศก. เป็นฝ่ายเลขานุการ
 - คณะอนุกรรมการขับเคลื่อนการพัฒนาสับปะรด (ด้านผลิต แปรรูป ตลาด) โดยมีประธานและฝ่ายเลขาร่วมจาก 3 หน่วยงาน คือ กษ. อก. และ พณ.

3. มาตรการ
 - มติ คกก.นโยบายและพัฒนาสับปะรดแห่งชาติ ครั้งที่ 1/2565 เมื่อวันที่ 26 พ.ค.65 เห็นชอบแนวทางการบริหารจัดการสับปะรด ปี 65 โดยใช้กลไก คพจ. และพาณิชย์จังหวัด (เซลล์แมนจังหวัด) บริหารจัดการ Demand Supply ภายในจังหวัด รวม 5 แนวทาง ได้แก่ 1) เชื่อมโยงตลาดล่วงหน้า 2) กระจายผลผลิต 3) ส่งเสริมการบริโภค 4) ส่งเสริมการแปรรูป และ 5) ส่งเสริมการผลิตสับปะรดเพื่อบริโภคสด

สถานการณ์ปัจจุบัน
 สศก. พยากรณ์ (ธ.ค.65) ผลผลิตปี 2566 1.677 ล้านตัน เพิ่มขึ้นจากปี 2565 ร้อยละ 6 โดยผลผลิตจะออกสู่ตลาดมาก 2 ช่วง ได้แก่ พ.ค.-มิ.ย. (ร้อยละ 24) และ พ.ย. (ร้อยละ 10) ปัจจุบันยังคงมีผลผลิตออกสู่ตลาดอยู่ต่อเนื่อง แต่ในปริมาณไม่มาก โรงงานมีการแข่งขันกันรับซื้อสับปะรด ราคาที่เกษตรกรขายได้เป็นไปตามกลไกตลาด โดยสัปดาห์นี้ ราคาเคลื่อนไหวทรงตัวเท่ากับสัปดาห์ที่ผ่านมา แฉงและโรงงานรับซื้อลูกใหญ่และลูกเล็ก อยู่ที่ กก.ละ 6.90-7.60 บ. และ 2.50-3.50 บ. ตามลำดับ

สำหรับการส่งออก ปี 2565 (ม.ค.-ธ.ค.) ส่งออกได้รวม 0.513 ล้านตัน มูลค่า 23,909 ล้านบาท โดยปริมาณและมูลค่าเพิ่มขึ้นเมื่อเทียบกับปีที่ผ่านมา อยู่ที่ ร้อยละ 13 และ 20 ตามลำดับ ทั้งนี้ ภาพรวมการส่งออกไปยังตลาดสำคัญมีความคล่องตัวจากสถานการณ์ COVID-19 ในประเทศปลายทางคลี่คลายลงตามลำดับ



ปี	ม.ค.	ก.พ.	มี.ค.	เม.ย.	พ.ค.	มิ.ย.	ก.ค.	ส.ค.	ก.ย.	ต.ค.	พ.ย.	ธ.ค.	เฉลี่ย
2562	3.15	3.69	4.48	5.49	6.48	7.18	6.19	6.34	6.48	6.72	7.04	7.76	5.91
2563	9.11	11.16	11.39	10.67	11.76	12.87	13.07	12.80	13.44	12.56	8.05	6.24	10.68
2564	6.47	7.26	7.59	7.21	5.49	5.03	5.63	6.06	6.56	5.56	5.13	5.61	6.16
2565	6.26	6.73	6.80	6.65	5.62	5.47	6.22	6.96	7.30	7.01	6.95	7.07	6.55
2566	7.10	7.50											

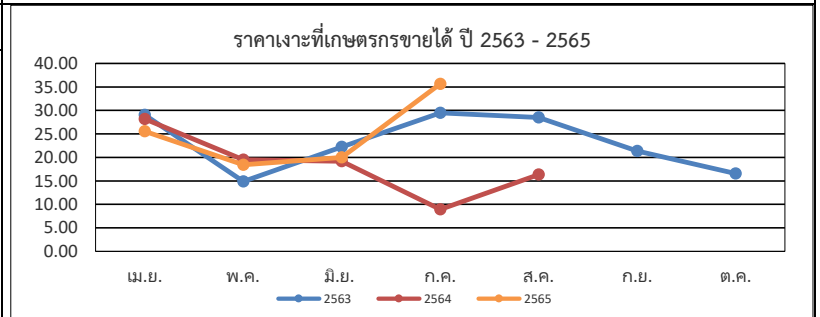
เงาะ

ประจำสัปดาห์ที่ 2 เดือนกุมภาพันธ์ 2566 (6 - 10 กุมภาพันธ์ 2566)

	2563	2564	2565	2566	%
ผลผลิต (ตัน)	270,053	283,621	265,084	287,887	8.60
- ภาคตะวันออก	210,637	197,708	216,420	202,204	-6.57
- ภาคใต้	43,119	65,882	26,965	60,404	124.01
- ภาคอื่นๆ	16,297	20,031	21,699	25,279	16.50
แหล่งผลิตสำคัญ					
- ภาคตะวันออก	เม.ย. - มิ.ย. ตราก จันทบุรี และระยอง				
- ภาคใต้	ก.ค. - ก.ย. สุราษฎร์ธานี นครศรีธรรมราช และนราธิวาส				
พื้นที่ให้ผล (ไร่)	211,377	208,388	206,558	208,267	0.83
ผลผลิต/ไร่ (กก.)	1,278	1,361	1,283	1,382	7.72
การส่งออก					
- ผลสด ปริมาณ (ตันสด)	11,796	11,828	21,599	N/A	
มูลค่า (ล้านบาท)	172	240	435	N/A	
- แปรรูป ปริมาณ (ตันสด)	2,825	2,784	3,454	N/A	
มูลค่า (ล้านบาท)	155	162	233	N/A	
ประเทศคู่ค้า					
- เงาะสด	เวียดนาม 48% มาเลเซีย 38% เมียนมา 7%				
- เงาะกระป๋อง	เมียนมา 21% มาเลเซีย 16% อเมริกา 12%				
- เงาะกระป๋องสอดสับปรด	อเมริกา 54% แคนาดา 14% สิงคโปร์ 7%				
สัดส่วนผลไม้					
- บริโภคสดภายในประเทศ	90%				
- ส่งออก	10%				
1. สถานการณ์การผลิต ปี 2566	แม้ว่าพื้นที่เพาะปลูกในภาคตะวันออกและภาคใต้จะลดลง เนื่องจากเกษตรกรปรับเปลี่ยนไปปลูกทุเรียน แต่สภาพอากาศในช่วงที่ผ่านมาเอื้ออำนวยต่อการออกดอกติดผล รวมทั้งต้นเงาะได้พักต้นเพื่อสะสมอาหาร ส่งผลให้ผลผลิตมีปริมาณเพิ่มขึ้น				
2. แผนด้านการตลาด	<p>มาตรการด้านการตลาดในประเทศและต่างประเทศ 18 มาตรการบริหารจัดการผลไม้ ปี 2565 ดังนี้</p> <p>(1) เร่งรัดตรวจและรับรอง GAP เป้าหมายไม่น้อยกว่า 120,000 แปลง (2) ช่วยเกษตรกร ผู้ประกอบการ ส่งเสริมผลผลิตผลไม้ส่งออกแหล่งผลิต กก.ละ 3 บาท (80,000 ตัน) (3) เสริมสภาพคล่องผู้ส่งออก : สนับสนุนดอกเบี้ย 3% ระยะเวลา 6 เดือน (4) สนับสนุนให้ทำเกษตรพันธสัญญาการทำสัญญาซื้อขายล่วงหน้า/สัญญาข้อตกลง (30,000 ตัน) (5) ส่งเสริมการบริโภคผลไม้ในประเทศ : โหลดผลไม้ขึ้นเครื่องบินในประเทศฟรี 25 กก. (6) สนับสนุนกล่อง พร้อมค่าจัดส่งผลไม้จากเกษตรกร กลุ่มเกษตรกร สหกรณ์ไปยังผู้บริโภคโดยตรง (300,000 กล่อง) (7) สนับสนุนรถ รถ mobile ไปรับซื้อผลไม้ และนำออกจำหน่ายสู่ผู้บริโภคโดยตรง (15,000 ตัน) (8) ประสานงานกับห้างท้องถิ่นและปั้มน้ำมันต่างๆ เปิดพื้นที่ระบายผลไม้ให้กับเกษตรกร (5,000 ตัน) (9) เซลล์โปรโมชั่น ส่งเสริมการขายผลไม้ในต่างประเทศ (จัดงาน Thai Fruits Golden Months) 12 เมืองในจีน (10) เจรจาจับคู่ซื้อขายผลไม้ทางธุรกิจในระบบออนไลน์ (OBM) เน้นตลาดใหม่ (11) ส่งเสริมการส่งออกผลไม้ในรูปแบบ Hybrid line : การจัดงานส่งเสริมการบริโภค (THAIFEX - ANUGA Asia) (12) ประชาสัมพันธ์ผลไม้ไทยในประเทศต่างๆ ทั่วโลก 5 ภาษา (อังกฤษ ไทย จีน ญี่ปุ่น เกาหลี) (13) อบรมให้ความรู้เกษตรกร : เรื่องการค้าออนไลน์ และหลักสูตรการส่งออกเบื้องต้น (1,000 ราย) (14) ผ่อนปรนกฎระเบียบการเคลื่อนย้ายแรงงานระหว่างภาค (15) กอ.รมน.สนับสนุนกำลังพลช่วยเหลือและขนย้ายผลไม้ (16) เซลล์แมนจังหวัดและเซลล์แมนประเทศช่วยระบายผลไม้ของเกษตรกรทั้งในและต่างประเทศ (17) บังคับใช้กฎหมายโดยเคร่งครัด : พ.ร.บ.ว่าด้วยราคาสินค้าและบริการ พ.ร.บ.มาตราห้าจังหวัด และพ.ร.บ.การแข่งขันทางการค้า (18) เร่งรัดเปิดด่านชายแดนทั้ง 9 ด่านใน 4 จังหวัดชายแดนภาคใต้ (สงขลา สตูล ยะลา นราธิวาส)</p>				
3. คณะกรรมการดูแลสินค้าผลไม้	สินค้าผลไม้มีคณะกรรมการพัฒนาและบริหารจัดการผลไม้ดูแลรับผิดชอบ โดยมีรัฐมนตรีว่าการกระทรวงเกษตรและสหกรณ์เป็นประธาน และอธิบดีกรมส่งเสริมการเกษตรเป็นกรรมการและเลขาธิการ				

สถานการณ์ปัจจุบัน

สำนักงานเศรษฐกิจการเกษตร (สศก.) คาดการณ์ผลผลิตเงาะภาคตะวันออก จะเริ่มทยอยออกสู่ตลาดโดยประมาณช่วงปลายเดือนมีนาคม



ปี	ม.ค.	ก.พ.	มี.ค.	เม.ย.	พ.ค.	มิ.ย.	ก.ค.	ส.ค.	ก.ย.	ต.ค.	พ.ย.	ธ.ค.	เฉลี่ย
2561	-	-	-	37.64	35.21	17.41	28.92	14.93	14.56	27.50	28.25	-	23.14
2562	-	-	-	25.67	24.59	28.24	29.03	18.55	16.02	13.28	-	-	25.82
2563	-	-	-	29.06	14.88	22.25	29.48	28.47	21.35	16.58	-	-	23.48
2564	-	-	-	-	28.19	19.53	19.16	8.93	16.36	-	-	-	19.46
2565	-	-	-	-	25.55	18.43	20.02	35.66	-	-	-	-	23.79

ที่มา : สำนักงานเศรษฐกิจการเกษตร (สศก.)

กรมการค้าภายใน กระทรวงพาณิชย์

มังคุด

ประจำสัปดาห์ที่ 2 เดือนกุมภาพันธ์ 2566 (วันที่ 6 - 10 กุมภาพันธ์ 2566)

	2563	2564	2565	2566 ^f	% Δ
ผลผลิต (ตัน)	336,873	270,773	252,006	326,675	29.63
- ตะวันออก	213,226	107,450	222,810	188,713	-15.30
- ใต้	122,616	162,477	27,929	136,597	389.08
- อื่นๆ	1,019	846	1,267	1,365	7.76
ช่วงผลผลิตออกมา/แหล่งผลิตสำคัญ					
- ตะวันออก	พ.ค. - มิ.ย. (จันทบุรี ตราด และระยอง)				
- ใต้	มิ.ย. - ส.ค. (นครศรีธรรมราช ชุมพร และระนอง)				
พื้นที่ให้ผล (ไร่)	430,096	424,777	418,406	415,223	-0.76
ผลผลิตเฉลี่ย(กก./ไร่)	783	637	602	787	30.73
ต้นทุนการผลิต (บาท/กก.)	13.55	16.35	15.70	N/A	
การบริโภค (ตัน)					
- บริโภคสด	47,425	13,552	42,636	N/A	
- แปรรูป	479	1,505	4,735	N/A	
การส่งออก (สด+แช่แข็ง)					
- ปริมาณ (ตัน)	291,378	255,716	204,637	N/A	
- มูลค่า (ล้านบาท)	14,997	17,051	13,475	N/A	
ประเทศคู่ค้า (ตามปริมาณการส่งออก)					
- มังคุดสด	จีน 93% เวียดนาม 3%ฮ่องกง 3% อื่นๆ 1%				
- มังคุดแช่แข็ง	เกาหลีใต้ 81% สหรัฐอเมริกา 10% ไต้หวัน 5% อื่นๆ 4%				

1. สถานการณ์การผลิตและการตลาด

1.1 ผลผลิต ปี 2566 สศก. คาดว่าผลผลิตมีแนวโน้มเพิ่มขึ้นจากปี 2565 เนื่องจากสภาพอากาศเอื้ออำนวยเป็นปกติ มีปริมาณน้ำเพียงพอในช่วงก่อนออกดอก และไม่มีฝนตกในช่วงออกดอก รวมทั้งอุณหภูมิเหมาะสม ทำให้ดอกออกและติดผลดี ประกอบกับต้นมังคุดได้พักสะสมอาหารจากการที่ติดผลน้อยเมื่อปีก่อน ส่งผลให้ผลผลิตมังคุดในปี 2566 คาดว่าจะเพิ่มขึ้นจากปีก่อน

1.2 การตลาด จากสถานการณ์การแพร่ระบาดของ COVID-19 ส่งผลให้ตลาดส่งออกหลัก (จีน) บังคับใช้มาตรการควบคุมโรคโควิด (Zero COVID) กับสินค้านำเข้าจากต่างประเทศ โดยเฉพาะสินค้าเกษตรและอาหาร ให้มีการปนเปื้อนเป็น 0 ส่งผลให้การส่งออกผลไม้ทางบกติดขัดและชะลอตัว

2. แนวทางการตลาดของกระทรวงพาณิชย์

มาตรการด้านการตลาดในประเทศและต่างประเทศ 18 มาตรการบริหารจัดการผลไม้ ปี 2565 ดังนี้

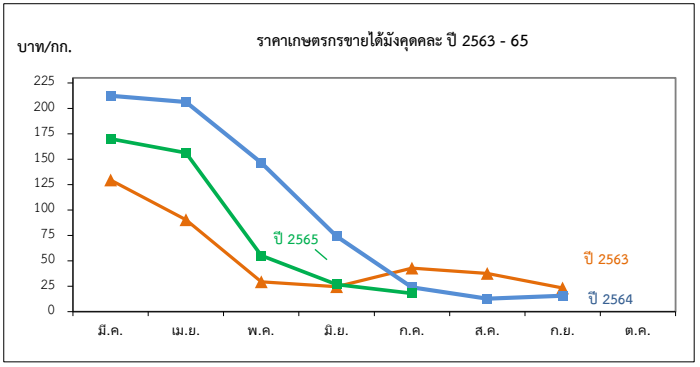
(1) เร่งรัดตรวจและรับรอง GAP เป้าหมายไม่น้อยกว่า 120,000 แปลง (2) ชวยเกษตรกร ผู้ประกอบการ ล้าง กระจายผลผลิตผลไม้ส่งออกแหล่งผลิต กก.ละ 3 บาท (80,000 ตัน) (3) เสริมสภาพคล่องผู้ส่งออก : สนับสนุนดอกเบี้ย 3% และช่วยผู้ส่งออก กก.ละ 5 บาท (60,000 ตัน) (4) สนับสนุนให้ทำเกษตรพันธสัญญา การทำสัญญาซื้อขายล่วงหน้า/สัญญาข้อตกลง (30,000 ตัน) (5) ส่งเสริมการบริโภคผลไม้ในประเทศ : โหลดผลไม้ขึ้นเครื่องบินในประเทศ ฟรี 25 กก. (6) สนับสนุนกล่อง พร้อมค่าจัดส่งผลไม้จากเกษตรกร กลุ่มเกษตรกร สหกรณ์ไปยังผู้บริโภคโดยตรง (300,000 กล่อง) (7) สนับสนุนรถรถ mobile ไปรับซื้อผลไม้ และนำออกจำหน่ายสู่ผู้บริโภคโดยตรง (15,000 ตัน) (8) ประสานงานกับห้างท้องถิ่นและปั้มน้ำมันต่างๆ เปิดพื้นที่ระบายผลไม้ให้กับเกษตรกร (5,000 ตัน) (9) เซลล์โปรโมชันส่งเสริมการขายผลไม้ในต่างประเทศ (จัดงาน Thai Fruits Golden Months) 12 เมืองในจีน (10) เจรจาจับคู่ซื้อขายผลไม้ทางธุรกิจในระบบออนไลน์ (OBM) เน้นตลาดใหม่ (11) ส่งเสริมการส่งออกผลไม้ในรูปแบบ Hybrid line : การจัดงานส่งเสริมการบริโภคผลไม้ระดับนานาชาติ (THAIFEX - ANUGA Asia) (12) ประชาสัมพันธ์ผลไม้ไทยไปในประเทศต่างๆ ทั่วโลก 5 ภาษา จัดทำคลิปวิดีโอและ Infographic 5 ภาษา (อังกฤษ ไทย จีน ญี่ปุ่น เกาหลี) (13) อบรมให้ความรู้เกษตรกร : เรื่องการค้าออนไลน์ และหลักสูตรการส่งออกเบื้องต้น (1,000 ราย) (14) ผ่อนปรนกฎระเบียบการเคลื่อนย้ายแรงงานระหว่างภาค (15) กอ.รมน.สนับสนุนกำลังพลช่วยเก็บเกี่ยวและขนย้ายผลไม้ (16) เซลล์แมนจังหวัดและเซลล์แมนประเทศช่วยระบายผลไม้ของเกษตรกรทั้งในและต่างประเทศ (17) บังคับใช้กฎหมายโดยเคร่งครัด : พ.ร.บ.ว่าด้วยราคาสินค้าและบริการ พ.ร.บ.มาตรการชั่งตวงวัด และพ.ร.บ.การแข่งขันทางการค้า (18) เร่งรัดเปิดด่านชายแดนทั้ง 9 ด่านใน 4 จังหวัดชายแดนภาคใต้ (สงขลา สตูล ยะลา นราธิวาส)

3. คณะกรรมการดูแลสินค้าผลไม้

สินค้าผลไม้มีคณะกรรมการพัฒนาและบริหารจัดการผลไม้ดูแลรับผิดชอบ โดยมีรัฐมนตรีว่าการกระทรวงเกษตรและสหกรณ์เป็นประธาน และอธิบดีกรมส่งเสริมการเกษตรเป็นกรรมการและเลขานุการ

สถานการณ์ปัจจุบัน

- สิ้นสุดฤดูกาลมังคุดภาคตะวันออก
- สิ้นสุดฤดูกาลมังคุดภาคใต้



ราคาที่เกษตรกรขายได้มังคุดละ

หน่วย: บาท/กก.

ปี	ม.ค.	ก.พ.	มี.ค.	เม.ย.	พ.ค.	มิ.ย.	ก.ค.	ส.ค.	ก.ย.	ต.ค.	พ.ย.	ธ.ค.	เฉลี่ย
2560	-	-	-	171.35	77.92	45.54	14.23	22.06	33.93	-	-	-	40.10
2561	-	-	143.09	114.70	85.88	50.55	30.41	18.35	12.35	-	-	-	43.57
2562	-	-	55.67	47.28	54.74	50.69	23.21	11.50	15.15	15.97	-	-	29.02
2563	-	-	129.50	90.31	29.29	24.49	42.92	37.65	23.29	-	-	-	39.63
2564	-	-	212.40	206.33	146.50	74.22	23.99	12.78	15.60	-	-	-	48.77
2565	-	-	170.00	156.37	55.29	26.78	18.00	-	-	-	-	-	55.70
2566	-	-	-	-	-	-	-	-	-	-	-	-	-

ที่มา : สำนักงานเศรษฐกิจการเกษตร

ทุเรียน

ประจำสัปดาห์ที่ 2 เดือนกุมภาพันธ์ 2566 (6 - 10 ก.พ. 66)

	2563	2564	2565	2566*	± %Δ
ผลผลิต (ตัน)	1,111,928	1,218,195	1,246,098	1,483,837	19.08
- ภาคตะวันออก (3จังหวัด)	550,035	402,357	496,760	756,465	52.28
- ภาคใต้	522,101	576,594	442,395	637,072	44.01
- ภาคอื่นๆ	39,792	239,244	306,943	90,300	-70.58
ช่วงผลผลิตออกมาก/แหล่งผลิตสำคัญ		0.756	0.637	0.09	1.483
- ภาคตะวันออก	เม.ย. - มิ.ย	จันทบุรี	ระยอง	ตราด	
- ภาคใต้	ก.ค. - ส.ค.	ชุมพร	ยะลา	นครศรีธรรมราช	สุราษฎร์ธานี
พื้นที่ให้ผล (กก.)	797,732	867,601	941,204	1,015,342	7.88
ผลผลิต/ไร่	1,399	1,404	1,330	1,461	9.85
มูลค่าผลผลิต (ล้านบาท)	114	139	129	-	-
การบริโภคในประเทศ (ตัน)					
- บริโภคสด	444,132	278,987	821,591		
- แปรรูป	22,239	24,259	88,328		
การส่งออก (สด+แช่แข็ง+แปรรูป)					
- ปริมาณ (ตัน)	649,643	925,397	909,920		
- มูลค่า (ล้านบาท)	72,070	119,058	124,905		
ประเทศคู่ค้า					
ทุเรียนสด	จีน 95%	ฮ่องกง 3%	มาเลเซีย 1%	อื่นๆ 1%	
ทุเรียนแปรรูป	จีน 96%	สหรัฐฯ 1%	อื่นๆ 3%		
แช่แข็ง	จีน (97%)	สหรัฐฯ (1%)	ออสเตรเลีย (1%)	อื่นๆ (1%)	
กวน	สหรัฐฯ (51%)	ออสเตรเลีย (27%)	ซีลี (12%)	อื่นๆ (10%)	
อบแห้ง	จีน (71%)	อิหร่าน (10%)	ลาว (6%)	อื่นๆ (13%)	

1. สถานการณ์การผลิตและการตลาด

1.1 ผลผลิต ปี 2565 สศก. คาดว่าผลผลิตมีแนวโน้มเพิ่มขึ้นจากปี 2564 เนื่องจากต้นทุเรียนที่ปลูกในปี 2560 เริ่มให้ผลในปีนี้ และการปรับเปลี่ยนพืชอื่นจาก ข้าพโคกเลี้ยงสัตว์ มันสำปะหลัง ยางพารา ไม้ผลอื่นๆ เพราะราคาทุเรียนในปีก่อนมีราคาเพิ่มขึ้น เป็นปัจจัยให้เกษตรกรเพิ่มพื้นที่การเพาะปลูก แต่จากการประเมินของ สศก. เมื่อเดือนกรกฎาคม 65 สถานการณ์ผลผลิตทุเรียนภาคใต้จาก 465,959 เหลือ 439,350 ลดลง 26,609 (-6.05)

1.2 การตลาด จากสถานการณ์การแพร่ระบาดของ COVID-19 ส่งผลให้ตลาดส่งออกหลัก (จีน) บังคับใช้มาตรการควบคุมโรคโควิด (Zero COVID) กับสินค้านำเข้าจากต่างประเทศ โดยเฉพาะสินค้าเกษตรและอาหาร ให้มีการปนเปื้อนจากโรคโควิดให้เป็น 0 ส่งผลให้ทำให้การส่งออกผลไม้ทางบกผ่านด่านจีนเพิ่มความเข้มงวด จะส่งผลให้การจราจรติดขัดและชะลอตัว

2. แผนด้านการตลาดของกระทรวงพาณิชย์

มาตรการด้านการตลาดในประเทศและต่างประเทศ 18 มาตรการบริหารจัดการผลไม้ ปี 2565 ดังนี้

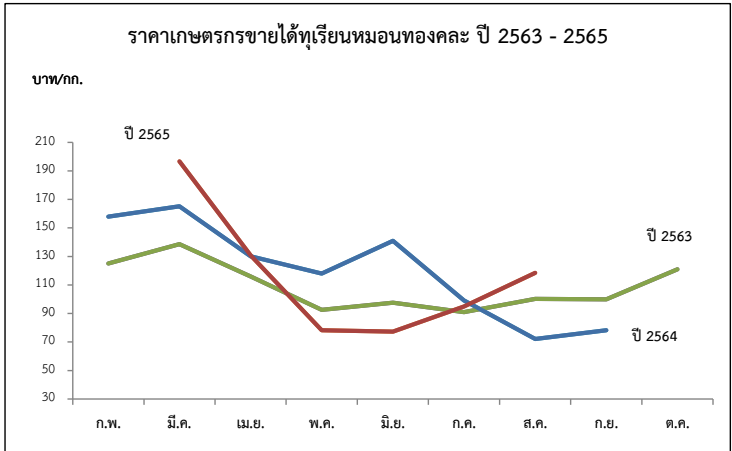
(1) เร่งรัดตรวจและรับรอง GAP เป้าหมายไม่น้อยกว่า 120,000 แปลง (2) ช่วยเกษตรกร ผู้ประกอบการ ส่ง กระจ่ายผลผลิตผลไม้ก่อนนอกแหล่งผลิต กก.ละ 3 บาท (80,000 ตัน) (3) เสริมสภาพคล่องผู้ส่งออก : ปลายน้ำ 1) ผลักดันส่งออก กก.ละ 4 บาท, 2) ส่งเสริมการขาย Offline Online : Magnet ห้างฯ ภัตตาคาร (4) การทำสัญญาซื้อขายล่วงหน้า/สัญญาข้อตกลง (30,000 ตัน) (5) ส่งเสริมการบริโภคผลไม้ในประเทศ (6) สนับสนุนกล่อง พร้อมคำจัดส่งผลไม้จากเกษตรกร กลุ่มเกษตรกร สหกรณ์ไปยังผู้บริโภคโดยตรง (300,000 กล่อง) (7) สนับสนุนรถ เรด โมบิล ไปรับซื้อผลไม้ และนำออกจำหน่ายผู้บริโภคโดยตรง (15,000 ตัน) (8) ประสานงานกับห้างท้องถิ่นและปั้มน้ำมันต่างๆ เปิดพื้นที่ระบายผลไม้ให้กับเกษตรกร (5,000 ตัน) (9) เซลส์โปรโมชันส่งเสริมการขายผลไม้ในต่างประเทศ (จัดงาน Thai Fruits Golden Months) 12 เมืองในจีน (10) เจรจาจับคู่ซื้อขายผลไม้ทางธุรกิจในระบบออนไลน์ (OBM) เน้นตลาดใหม่ (11) ส่งเสริมการส่งออกผลไม้ในรูปแบบ Hybrid line : การจัดงานส่งเสริมการบริโภคผลไม้ระดับนานาชาติ (THAIFEX - ANUGA Asia) (12) ประชาสัมพันธ์ผลไม้ไทยไปในประเทศต่างๆ ทั่วโลก 5 ภาษา จัดทำคลิปลิงวิดีโอและ Infographic 5 ภาษา (อังกฤษ ไทย จีน ญี่ปุ่น เกาหลี) (13) อบรมให้ความรู้เกษตรกร : เรื่องการค้าออนไลน์ และหลักสูตรการส่งออกเบื้องต้น (1,000 ราย) (14) ผ่อนปรนกฎระเบียบการเคลื่อนย้ายแรงงานระหว่างภาค (15) กอ.รมน.สนับสนุนกำลังพลช่วยเก็บเกี่ยวและขนย้ายผลไม้ (16) เซลล์แมนจังหวัดและเซลล์แมนประเทศช่วยระบายผลไม้ของเกษตรกรทั้งในและต่างประเทศ (17) บังคับใช้กฎหมายโดยเคร่งครัด : พ.ร.บ.ว่าด้วยราคาสินค้าและบริการ พ.ร.บ.มาตรา ชั่งตวงวัด และพ.ร.บ.การแข่งขันทางการค้า (18) เร่งรัดเปิดด่านชายแดนทั้ง 9 ด่านใน 4 จังหวัดชายแดนภาคใต้ (สงขลา สตูล ยะลา นราธิวาส)

3. คณะกรรมการดูแลสินค้าผลไม้

สินค้าผลไม้มีคณะกรรมการพัฒนาและบริหารจัดการผลไม้ดูแลรับผิดชอบ โดยมีรัฐมนตรีว่าการกระทรวงเกษตรและสหกรณ์เป็นประธาน และอธิบดีกรมส่งเสริมการเกษตรเป็นกรรมการและเลขาธิการ

สถานการณ์ปัจจุบัน

- ในประเทศ : ทุเรียนตามฤดูกาลปี 2565 ออกสู่ตลาดหมดแล้ว แต่ในบางพื้นที่มีทุเรียนนอกฤดู (ทุเรียนหวาย) ออกสู่ตลาดประปราย



ปี	ก.พ.	มี.ค.	เม.ย.	พ.ค.	มิ.ย.	ก.ค.	ส.ค.	ก.ย.	เฉลี่ย	ก.พ.	มี.ค.	เม.ย.	พ.ค.	มิ.ย.	ก.ค.	ส.ค.	ก.ย.	ต.ค.	เฉลี่ย
พันธุ์ชะนี (บาท/กก.)										พันธุ์หมอนทอง (บาท/กก.)									
2561	-	-	38.06	48.50	50.16	43.81	20.39	-	42.51	-	120.00	73.46	88.36	78.43	76.42	62.52	78.63	-	78.16
2562	-	99.39	61.63	69.58	78.75	43.26	50.00	-	63.37	137.50	121.13	89.77	113.63	121.85	95.46	73.38	85.44	85.61	99.86
2563	-	110.78	98.51	65.94	58.90	51.04	50.00	-	68.28	125.00	138.64	115.92	92.52	97.63	90.95	100.30	100.00	120.98	102.15
2564	120.00	114.00	95.67	80.37	82.32	49.00	28.62	-	81.43	158.00	165.18	130.09	117.95	140.98	99.10	72.10	78.20	-	113.98
2565	-	-	99.12	47.77	36.30	41.73	68.33	-	59.83	-	196.67	130.76	78.29	77.28	94.86	118.48	-	-	103.35

ที่มา : *สำนักงานเศรษฐกิจการเกษตร ** ภาคกลาง+ภาคตะวันออก

ลองกอง

ประจำสัปดาห์ที่ 2 เดือนกุมภาพันธ์ 2566 (วันที่ 6 - 10 กุมภาพันธ์ 2566)

	2563	2564	2565	2566	% Δ
ผลผลิต (ตัน)	74,358	76,313	42,268	78,139	84.87
- ภาคตะวันออก	22,993	20,656	19,431	17,756	-8.62
- ภาคเหนือ	16,969	19,476	20,774	22,288	7.29
- ภาคใต้	34,396	36,181	2,063	38,095	1,746.58
ช่วงผลผลิตออกมา/แหล่งผลิตสำคัญ					
- ภาคตะวันออก	ก.ค. (33.28%) จันทบุรี ตราด ระยอง				
- ภาคเหนือ	ก.ย. - ต.ค. (70%) อุตรดิตถ์ สุโขทัย				
- ภาคใต้	ก.ย. (42.46%) ยะลา นราธิวาส สุราษฎร์ธานี				
พื้นที่ให้ผล (ไร่)	222,950	207,205	193,350	185,189	-4.22
ผลผลิตไร่ (กก)	334	368	219	422	92.69
จำนวนครัวเรือน	146,125	138,359	136,524	-	-
การบริโภค (ตัน)					
- บริโภคสด	72,646	74,861	38,280	N/A	-
การส่งออก					
- ปริมาณ (ตัน)	1,712	1,452	3,987.11	-	-
- มูลค่า (ล้านบาท)	42.86	36.46	86.07	-	-
ประเทศคู่ค้า	เวียดนาม 82% มาเลเซีย 7%				

สถานการณ์ปัจจุบัน
- ผลผลิตลองกองฤดูการผลิต 2566 จะเริ่มออกสู่ตลาดในเดือนเมษายน 2566 โดยเริ่มจากภาคตะวันออก ภาคเหนือ และภาคใต้ ตามลำดับ

1. สถานการณ์การผลิตและการตลาด

1.1 การผลิต สศก. คาดการณ์ผลผลิตเพิ่มขึ้นจากปีที่ผ่านมา เนื่องจากผลโดยรวมลดลง เนื่องจากเกษตรกรปรับเปลี่ยนไปปลูกทุเรียน สำหรับผลผลิตต่อเนื่องที่เพิ่มขึ้น เนื่องจากแหล่งผลิตสำคัญภาคใต้คาดว่าอากาศเอื้ออำนวยกว่าปี 2565 มีฝนตกต่อเนื่องไม่มีช่วงแล้งเพียงพอที่จะทำให้ลองกองออกดอก ติดผลเพิ่มขึ้น

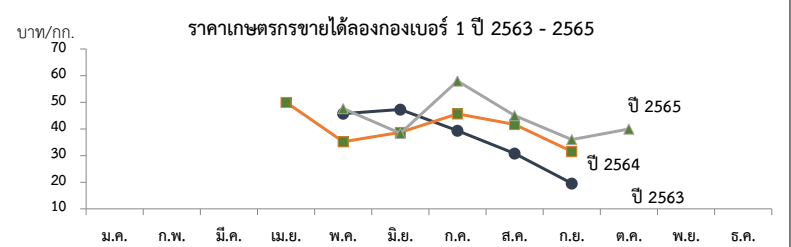
1.2 การตลาด ลองกองมีอายุการเก็บรักษาสั้น เม่าเสียหายและส่วนใหญ่บริโภคสดภายในประเทศ จึงต้องการกระจายให้ถึงผู้บริโภคโดยเร็ว

2. แนวทางบริหารจัดการผลไม้ ปี 2566 ดังนี้

- 1) ขอความร่วมมือ ผวจ. ผอ.นพ. และอำนวยการความสะดวกการเคลื่อนย้ายแรงงานและทหาร (กองทัพ/ก.อ.ร.น.) ช่วยขนส่งลองกองในพื้นที่ จขต.
- 2) ได้กำหนดมาตรการบริหารจัดการผลไม้เชิงรุก ปี 2565 ครอบคลุมตลอดห่วงโซ่ ตั้งแต่ต้นน้ำ กลางน้ำ และปลายน้ำ รวม 24 มาตรการ เพื่อให้การบริหารจัดการมีประสิทธิภาพมากยิ่งขึ้น โดยมีมาตรการสำคัญ ดังนี้
 - 2.1) ตลาดในประเทศ : ส่งเสริมการทำสัญญาซื้อขายผลไม้คุณภาพล่วงหน้า (อภก.ย.โมเดล) ช่วยเชื่อมโยงและกระจายผลไม้ออกนอกแหล่งผลิต (สนับสนุน กก.ละ 3 บ.) รวมทั้งจัดหาพื้นที่ขายให้เกษตรกร ผ่านห้าง/ห้างท้องถิ่น ตลาด รถผลไม้ แพลตฟอร์มออนไลน์ การขนส่ง ผ่านไปรษณีย์และแพลตฟอร์มขนส่ง และหัวผลไม้ขึ้นเครื่องบินในประเทศฟรี 25 กก. จัดกิจกรรมรณรงค์ประชาสัมพันธ์กระดานบริโภคภายในประเทศ
 - 2.2) เสริมสภาพคล่อง : สนับสนุนการชดเชยดอกเบี้ยเงินกู้ ร้อยละ 3 ระยะเวลา 6 เดือน
 - 2.3) ต่างประเทศ : สศ. จัดกิจกรรมส่งเสริมการจำหน่าย รณรงค์ประชาสัมพันธ์การบริโภคผลไม้ในรูปแบบออนไลน์ ออฟไลน์ และไฮบริด
 - 2.4) มาตรการเพิ่มเติม : 1) ทีมเซลล์แมนจังหวัดและประเทศช่วยระบายนผลไม้ของเกษตรกรทั้งในและต่างประเทศ และ 2) เร่งรัดการเปิดด่านชายแดน ทั้ง 9 ด่านใน 4 จขต (สงขลา สตูล ยะลา นราธิวาส)

3. คณะกรรมการดูแลสินค้าผลไม้

สินค้าผลไม้มีคณะกรรมการพัฒนาและบริหารจัดการผลไม้ดูแลรับผิดชอบ โดยมี รมว.กษ. เป็นประธาน และอธิบดีกรมส่งเสริมการเกษตรเป็นกรรมการและเลขานุการ



ปี	ราคาที่เกษตรกรขายได้ (ลองกองเบอร์ 1)												เฉลี่ย
	ม.ค.	ก.พ.	มี.ค.	เม.ย.	พ.ค.	มิ.ย.	ก.ค.	ส.ค.	ก.ย.	ต.ค.	พ.ย.	ธ.ค.	
2559	-	-	-	62	53.59	42.93	54.47	43.52	32.16	16.86	28.00	-	42.91
2560	-	-	-	-	51.98	40.81	38.55	34.20	40.00	-	-	-	39.75
2561	-	-	-	70	54	33.32	46.11	35.71	26.67	-	-	-	36.87
2562	-	-	-	-	45.73	47.3	39.33	30.80	19.56	-	-	-	35.34
2563	-	-	-	50	35.2	38.68	45.61	41.67	31.54	-	-	-	38.69
2564	-	-	-	-	50.34	43.63	31.76	23.41	20.83	-	-	-	32.09
2565	-	-	-	-	47.59	38.39	58.00	45.00	35.50	40.00	50.00	-	52.89
2566	-	-	-	-	-	-	-	-	-	-	-	-	-

ที่มา : สำนักงานเศรษฐกิจการเกษตร/สพจ.จันทบุรี/สพจ.อุตรดิตถ์

ลำไย

ประจำสัปดาห์ที่ 2 เดือนกุมภาพันธ์ 2566 (วันที่ 6 - 10 กุมภาพันธ์ 2566)

	2563	2564	2565	2566	%
ผลผลิต (ตัน)	1,182,488	1,567,087	1,555,360	1,567,260	0.77
- ภาคเหนือ	816,856	954,820	1,038,364	1,045,168	0.66
- ภาคตะวันออก	330,841	571,497	479,288	482,797	0.73
- ภาคอื่นๆ	34,791	40,770	37,708	39,295	4.21
ช่วงผลผลิตออกมาก/แหล่งผลิตสำคัญ การกระจายผลผลิต นอกฤดู : ในฤดู คือ 40 : 60					
- ภาคเหนือ	ม.ย. - ก.ย. เชียงใหม่ ลำพูน เชียงราย พะเยา น่าน ตาก ลำปาง และแพร่				
- ภาคตะวันออก	ม.ค. - พ.ค. และ ต.ค. - ธ.ค. จันทบุรี สระแก้ว				
พื้นที่ให้ผล (ไร่)	1,583,920	1,650,124	1,693,261	1,686,195	-0.42
ผลผลิต/ไร่ (กก.)	747	950	919	929	1.09
จำนวนครัวเรือน (ครัวเรือน)	253,209	235,725	236,561		
มูลค่าผลผลิต (ล้านบาท)	26,346	35,432	31,107		
บริโภคในประเทศ (ตัน)	118,246	156,709	253,077	262,207	3.61
ส่งออก (ตัน/ล้านบาท)	ปี 2562	ปี 2563	ปี 2564	ปี 2565	
- ปริมาณลำไยสด	583,297	464,824	633,131	470,547	
- มูลค่าลำไยสด	20,812	16,845	23,133	17,434	
- ปริมาณลำไยแช่แข็ง	28.75	77.3	158.97	126	
- มูลค่าลำไยแช่แข็ง	5.01	8.72	9.16	9.54	
- ปริมาณลำไยกระป๋อง	9,076	9,573	9,386	10,797	
- มูลค่าลำไยกระป๋อง	533	657	670	833	
- ปริมาณลำไยอบแห้ง	164,575	155,504	156,684	159,229	
- มูลค่าลำไยอบแห้ง	8,780	7,058	7,417	7,409	
ประเทศคู่ค้า					
ลำไยสด	จีน 73% อินโดนีเซีย 17% มาเลเซีย 3%				
ลำไยแช่แข็ง	ไต้หวัน 35% ญี่ปุ่น 26% ฮองกง 24%				
ลำไยกระป๋อง	มาเลเซีย 29% จีน 18% อินโดนีเซีย 17%				
ลำไยอบแห้ง	จีน 92% เวียดนาม 3% อินโดนีเซีย 1%				
อัตราแปรสภาพ	ลำไยกระป๋อง 1 : 0.55 ลำไยอบแห้ง 1 : 0.33				
	ลำไยสด 100 กก. : ลำไยกระป๋อง 55.00 กก.				
	ลำไยสด 100 กก. : ลำไยอบแห้งทั้งหมด 33.33 กก.				
	ลำไยสด 100 กก. : ลำไยอบแห้งเฉพาะเนื้อ 10.00 กก.				

1. สถานการณ์การผลิตและการตลาดปี 2565

1.1 การผลิต : สก.คาดการณ์ผลผลิตลำไยทั่วประเทศ จำนวน 1,687,178 ตัน

เนื้อที่ให้ผลรวมทั้งประเทศเพิ่มขึ้นเล็กน้อย จากต้นลำไยที่ปลูกในปี 2562 ซึ่งเกษตรกรปลูกแทนหลังจี่ และไม่ผลอื่น เนื้อที่ให้ผลผลิตได้ในปีนี้ ผลผลิตต่อเนื้อที่ให้ผลลดลง เนื่องจากราคาลำไยที่เกษตรกรขายได้ในปี 2564 ลดลงจากปีที่ผ่านมา จึงไม่เร่งใจให้เกษตรกร บำรุงดูแล และลดการใส่ปุ๋ย แต่โดยรวมผลผลิต ปี 2565 ยังคงเพิ่มขึ้นตามปริมาณเนื้อที่ให้ผล

1.2 การตลาด : สก. คาดว่าตลาดส่งออกยังมีความต้องการอย่างต่อเนื่อง ที่สำคัญไทยยังรักษามาตรฐานการส่งออกได้ดี แต่อาจจะต้องเฝ้าระวังปัญหาการขาดแคลนตู้คอนเทนเนอร์ และค่าเงินบาทที่อ่อนค่าอย่างต่อเนื่อง ในกรณี ทุพพาคณิษฐ์ และทุพพาคณิษฐ์ในจีน เร่งเจรจาเพื่อสร้างความเชื่อมั่นและความเข้าใจเพื่อให้จีนผ่อนปรนมาตรการ รวมทั้งการผลักดัน แนวทางการกำหนดช่องทางพิเศษ (Green Lane) สำหรับผลไม้ไทย เพื่อให้กระบวนการตรวจปล่อยสินค้าผลไม้เข้า รวดเร็วขึ้น ตลอดจนได้มอบให้ สก. เร่งหาตลาดใหม่ที่มีศักยภาพเพิ่มเติมเพื่อลดการพึ่งพิงตลาดจีน

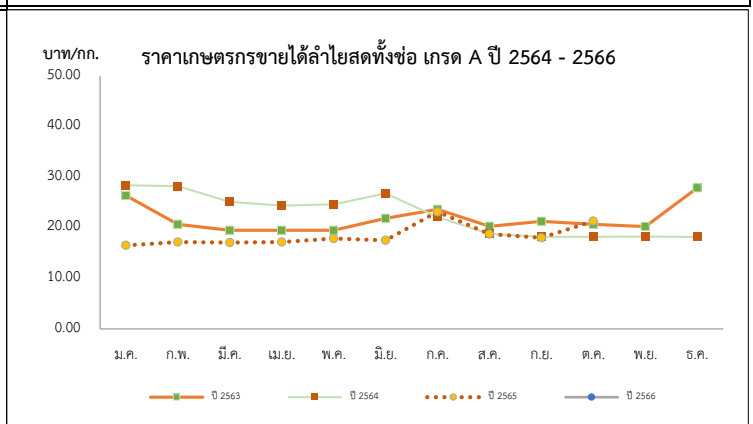
2. มาตรการบริหารจัดการผลไม้เชิงรุก ปี 2565 (7 ต.ค.64)

ครอบคลุมตลอดห่วงโซ่ ตั้งแต่ต้นน้ำ กลางน้ำ และปลายน้ำ รวม 18 มาตรการ โดยให้คณะกรรมการเดิม ของปีที่ผ่านมา จำนวน 16 มาตรการ และเพิ่มเติมอีก 2 มาตรการ เพื่อให้การบริหารจัดการมีประสิทธิภาพ มากยิ่งขึ้น โดยมีมาตรการด้านการตลาดที่สำคัญ ดังนี้

- 1) ตลาดในประเทศ : กรมการค้าภายใน ส่งเสริมการทำสัญญาซื้อขายผลไม้คุณภาพล่วงหน้า (อมก้อยโมเดล) ช่วยเชื่อมโยงและกระจายผลไม้ออกนอกแหล่งผลิต (สนับสนุน กก.ละ 3 บ.) รวมทั้งจัดหาพื้นที่ ขายให้เกษตรกร ผ่านห้างห้างท้องถิ่น ตลาด รถผลไม้ แพลตฟอร์มออนไลน์ การขนส่งผ่านไปรษณีย์และ แพลตฟอร์มขนส่ง และหิ้วผลไม้ขึ้นเครื่องบินในประเทศฟรี 25 กก. จัดกิจกรรมรณรงค์ประชาสัมพันธ์กระตุ้น การบริโภคภายในประเทศ เป้าหมายรวม 133,300 ตัน
- 2) เสริมสภาพคล่อง : กรมการค้าภายใน สนับสนุนค่าบริการจัดการในการส่งออก กิโลกรัมละ 4 บาท (เป้าหมาย 100,000 ตัน) เพื่อลดภาระต้นทุนที่เพิ่มขึ้นอันเนื่องจากสถานการณ์แพร่ระบาดของ COVID-19 และชดเชยดอกเบี้ยร้อยละ 3 ระยะเวลา 6 เดือน (วงเงินกู้รวม 1,670 ล้านบาท) เพื่อลดภาระด้านเงินทุน หมุนเวียน และเพิ่มสภาพคล่องในการรับซื้อผลไม้ ให้แก่ กลุ่มเกษตรกร วิสาหกิจชุมชน สหกรณ์ ผู้ประกอบการ และโรงงานแปรรูป
- 3) ตลาดต่างประเทศ : กรมส่งเสริมการค้าระหว่างประเทศ จัดกิจกรรมส่งเสริมการจำหน่าย รมรงค์ประชาสัมพันธ์การบริโภคผลไม้ ในรูปแบบออนไลน์ ออฟไลน์ และไฮบริด
- 4) มาตรการเพิ่มเติม : 1) ทีมเซลล์แมนจังหวัดและทีมเซลล์แมนประเทศช่วยระบายผลไม้ออกของเกษตรกรทั้งใน และต่างประเทศ และ 2) มาตรการเปิดด่านชายแดน ทั้ง 9 ด่านใน 4 จังหวัดชายแดนภาคใต้ (สงขลา สตูล ยะลา นราธิวาส) ซึ่งได้ดำเนินการเปิดด่านครบทั้งหมดแล้วเมื่อวันที่ 15 พ.ย.64

สถานการณ์ปัจจุบัน

- ผลผลิตลำไยภาคเหนือ (ในฤดู) ปี 2565 สิ้นสุดฤดูกาลเก็บเกี่ยวแล้ว



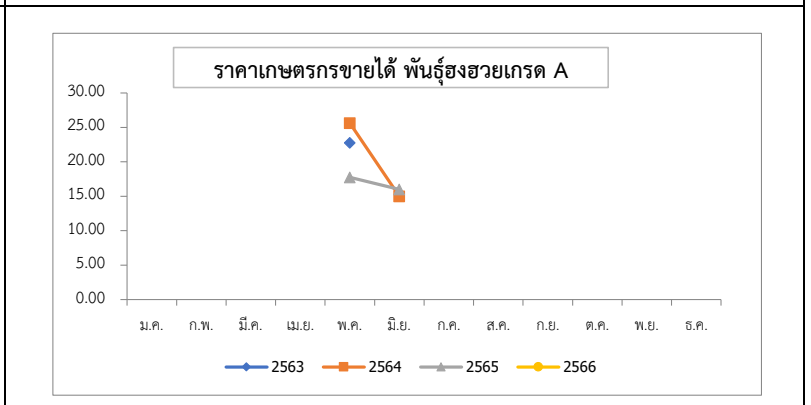
ราคาเกษตรกรขายได้ลำไยพันธุ์อู๊ดคอดทั้งซ้อเกรด A													บาท/กก.
ปี	ม.ค.	ก.พ.	มี.ค.	เม.ย.	พ.ค.	มิ.ย.	ก.ค.	ส.ค.	ก.ย.	ต.ค.	พ.ย.	ธ.ค.	เฉลี่ย
2562	24.83	27.30	28.82	25.13	22.50	22.25	26.02	27.36	25.79	27.50	27.50	27.50	26.31
2563	26.36	20.68	19.50	19.50	19.50	21.88	23.66	20.30	21.29	20.69	20.24	27.89	22.28
2564	28.40	28.21	25.13	24.36	24.65	26.78	22.13	18.78	18.20	18.23	18.24	18.17	22.61
2565	16.51	17.17	17.06	17.17	17.86	17.50	23.17	18.77	18.00	21.33	-	-	20.00
2566	-	-	-	-	-	-	-	-	-	-	-	-	-

ลีนจี

ประจำสัปดาห์ที่ 2 เดือนกุมภาพันธ์ 2565 (วันที่ 6 - 10 กุมภาพันธ์ 2566)

	2563	2564	2565	2566	% Δ	1. สถานการณ์การผลิตปี 2565 ศก.คาดการณ์เนื้อให้ผลรวมทั้งประเทศ ปี 2565 เพิ่มขึ้นจากปีที่ผ่านมาประมาณร้อยละ 34.75 เนื้อให้ผลรวมทั้งประเทศลดลง จากที่เกษตรกรโค่นต้นลีนจีเพื่อปรับเปลี่ยนไปปลูกพืชอื่น เช่น ยางพารา มันสำปะหลัง และข้าวโพดเลี้ยงสัตว์ ส่วนผลผลิตรวมเพิ่มขึ้น จากสภาพอากาศที่หนาวเย็นใกล้เคียงกับปีที่ผ่านมา
ผลผลิต (ตัน)	33,998	36,233	43,817	39,989	-8.74	2. มาตรการบริหารจัดการผลไม้เชิงรุก ปี 2565 (7 ต.ค.64) ครอบคลุมตลอดห่วงโซ่ ตั้งแต่ต้นน้ำ กลางน้ำ และปลายน้ำ รวม 18 มาตรการ โดยให้คงมาตรการเดิมของปีที่ผ่านมา จำนวน 16 มาตรการ และเพิ่มเติมอีก 2 มาตรการ เพื่อให้การบริหารจัดการมีประสิทธิภาพมากยิ่งขึ้น โดยมีมาตรการด้านการตลาดที่สำคัญ ดังนี้ 1) ตลาดในประเทศ : กรมการค้าภายใน ส่งเสริมการทำสัญญาซื้อขายผลไม้คุณภาพล่วงหน้า (อมก้อยโมเดล) ช่วยเชื่อมโยงและกระจายผลไม้ออกนอกแหล่งผลิต (สนับสนุน กก.ละ 3 บ.) รวมทั้งจัดหาพื้นที่ขายให้เกษตรกร ผ่านห้าง/ห้างท้องถิ่น ตลาด รถผลไม้ แพลตฟอร์มออนไลน์ การขนส่งผ่านไปรษณีย์และแพลตฟอร์มขนส่ง และหัวผลไม้ขึ้นเครื่องบินในประเทศฟรี 25 กก. จัดกิจกรรมรณรงค์ประชาสัมพันธ์กระตุ้นการบริโภคภายในประเทศ เป้าหมายรวม 133,300 ตัน 2) เสริมสภาพคล่อง : กรมการค้าภายใน สนับสนุนการบริหารจัดการในการส่งออก กิโลกรัมละ 4 บาท (เป้าหมาย 100,000 ตัน) เพื่อลดภาระต้นทุนที่เพิ่มขึ้นอันเนื่องจากสถานการณ์แพร่ระบาดของ COVID-19 และขดเชยดอกเบี้ยร้อยละ 3 ระยะเวลา 6 เดือน (วงเงินกู้รวม 1,670 ล้านบาท) เพื่อลดภาระด้านเงินทุนหมุนเวียน และเพิ่มสภาพคล่องในการรับซื้อผลไม้ ให้แก่ กลุ่มเกษตรกร วิสาหกิจชุมชน สหกรณ์ ผู้ประกอบการ และโรงงานแปรรูป 3) ตลาดต่างประเทศ : กรมส่งเสริมการค้าระหว่างประเทศ จัดกิจกรรมส่งเสริมการจำหน่าย รมรงค์ประชาสัมพันธ์การบริโภคผลไม้ ในรูปแบบออนไลน์ ออฟไลน์ และไฮบริด 4) มาตรการเพิ่มเติม : 1) ทีมเซลส์แมนจังหวัดและทีมเซลส์แมนประเทศช่วยระบายผลไม้ของเกษตรกรทั้งในและต่างประเทศ และ 2) เร่งรัดการเปิดด่านชายแดน ทั้ง 9 ด่านใน 4 จังหวัดชายแดนภาคใต้ (สงขลา สตูล ยะลา นราธิวาส) ซึ่งได้ดำเนินการเปิดด่านครบทั้งหมดแล้วเมื่อวันที่ 15 พ.ย.64
- ภาคเหนือ	30,308	31,570	44,785	34,677	-22.57	
- ภาคตะวันออกเฉียงเหนือ	1,245	1,580	1,863	2,323	24.69	
- ภาคกลาง	2,444	3,083	1,169	2,989	155.69	
เนื้อที่ให้ผลผลิต (ไร่)	99,985	98,506	94,165	89,417	-5.04	
ผลผลิต/ไร่ (กก.)	340	368	465	447	-3.87	
แหล่งผลิต	เชียงใหม่ พะเยา น่าน เชียงราย					
ช่วงออกสู่ตลาดมาก	พฤษภาคม-มิถุนายน 92 %					
จำนวนครัวเรือน	19,870	18,790	18,100			
บริโภคสด (ตัน)	15,211	26,302	27,675			
ส่งออก (ตัน)	ปี 2562	ปี 2563	ปี 2564	ปี 2565		
- ปริมาณลีนจีสด	1,304	1,178	850	627		
- มูลค่าลีนจีสด	31	22	28	17		
- ปริมาณลีนจีกระป๋อง	3,106	3,107	3,563	4,134		
- มูลค่าลีนจีกระป๋อง	221	212	235	310		
- ปริมาณลีนจีอบแห้ง	1	4	26	61		
- มูลค่าลีนจีอบแห้ง	0.41	1	8	20		
ประเทศคู่ค้า						
- ลีนจีสด	มาเลเซีย 87% อาหรับเอมิเรตส์ 6% กатар 2%					
- ลีนจีกระป๋อง	อเมริกา 27% เวียดนาม 20% มาเลเซีย 12%					
- ลีนจีอบแห้ง	อเมริกา 97% มาเลเซีย 2% สิงคโปร์ 1%					
อัตราแปรสภาพ	ลีนจีสด 100 กก. : ลีนจีกระป๋อง 48 กก. ลีนจีสด 100 กก. : ลีนจีอบแห้ง 10 กก.					

สถานการณ์ปัจจุบัน	- ผลผลิตลีนจีฮอยภาคเหนือ ปี 2565 สิ้นสุดฤดูกาลแล้ว
-------------------	--



ราคาเกษตรกรขายได้ ลีนจีพันธุ์ฮอยเกรด A (บาท/กก.)														
ปี	ม.ค.	ก.พ.	มี.ค.	เม.ย.	พ.ค.	มิ.ย.	ก.ค.	ส.ค.	ก.ย.	ต.ค.	พ.ย.	ธ.ค.	เฉลี่ย	
2561	-	-	-	-	24.17	13.83	-	-	-	-	-	-	22.15	
2562	-	-	-	-	37.70	49.50	-	-	-	-	-	-	40.01	
2563	-	-	-	-	22.78	-	-	-	-	-	-	-	22.78	
2564	-	-	-	-	25.63	15.00	-	-	-	-	-	-	23.55	
2565	-	-	-	-	17.75	16.00	-	-	-	-	-	-	17.41	
2566	-	-	-	-	-	-	-	-	-	-	-	-	-	

ที่มา : สำนักงานเศรษฐกิจการเกษตร

กรมการค้าภายใน กระทรวงพาณิชย์

กุมภาพันธ์ 2566

กล้วยหอมทอง

ประจำสัปดาห์ที่ 2 เดือนกุมภาพันธ์ 2566 (6 -10 กุมภาพันธ์ 2566)

ผลผลิต	2563	2564	2565	2566	%								
เนื้อที่ปลูก (ไร่)	79,266	79,336	71,474	24,727 ^(ม.ค.)	-9.91	1. การผลิต การเพาะปลูกกล้วยหอมทอง มีอายุการเก็บเกี่ยวตั้งแต่ลงหน่อพันธุ์จนถึงเก็บผลผลิตได้ใช้เวลาประมาณ 8 - 11 เดือน (หลังจากตัดหัวปลีแล้ว 53 วัน จึงจะตัดเครือได้) ผลผลิตสามารถออกสู่ตลาดได้ตลอดปี 2. การตลาด ไทยได้โควตาส่งออกกล้วยหอมทองไปญี่ปุ่นปีละ 8,000 ตัน แต่ส่งออกได้เพียงปีละ 3,000 - 4,000 ตัน เนื่องจากผลผลิตไม่ได้ตามคุณภาพที่ญี่ปุ่นกำหนด สำหรับตลาดภายในประเทศส่วนใหญ่จะมีผู้รวบรวมท้องถิ่น นำไปจำหน่ายที่ตลาดกลาง และห้างสรรพสินค้า สำหรับเกษตรกรจะส่งเข้าโรงงานแปรรูปต่อไป 3. มาตรการ 3.1 กระทรวงเกษตรและสหกรณ์ - ส่งเสริมการผลิตกล้วยหอมแปลงใหญ่ โดยเน้นระบบ GAP 3.2 กระทรวงพาณิชย์ - กล้วยหอมเพื่อส่งออก เกษตรกรจะมีการทำสัญญาข้อตกลงซื้อขายกับผู้ประกอบการส่งออกไว้ล่วงหน้า - กรณีออกมากจะจุกตัว จะเร่งเชื่อมโยงตลาดปลายทาง ห้างสรรพสินค้า ผลักดันเข้าสู่การแปรรูปเพิ่มขึ้น และจัดสถานที่ให้เกษตรกรจำหน่ายให้กับผู้บริโภคโดยตรง							
เนื้อที่ให้ผล (ไร่)	40,846	46,362	41,596	13,613	-10.28								
เนื้อที่เก็บเกี่ยวผลผลิต (ไร่)	30,617	34,439	32,620	5,679	-5.28								
ผลผลิตที่เก็บเกี่ยวได้ (ตัน)	113,389	143,526	137,740	2,059	-4.03								
แหล่งผลิตที่สำคัญ	ปทุมธานี เพชรบุรี สุราษฎร์ธานี ชุมพร และสระบุรี												
ใช้ในประเทศ (ตัน)	109,925	137,080	135,090	N/A	-1.45								
ส่งออก													
ผลสด ปริมาณ (ตัน)	3,464	6,446	2,650	N/A									
มูลค่า (ล้านบาท)	104	186	90	N/A									
คู่ค้าที่สำคัญ	ญี่ปุ่น 93% เมียนมา 3% กัมพูชา 1%												
สถานการณ์ปัจจุบัน						<p style="text-align: center;">ราคากว๊วยหอมทองที่เกษตรกรขายได้ ปี 2564 - 2566</p>							
ผลผลิตออกสู่ตลาดอย่างต่อเนื่อง ราคาที่เกษตรกรขายได้เฉลี่ยอยู่ที่ 242 บาท/100 ผล													
ราคากว๊วยหอมที่เกษตรกรขายได้ (บาท/100 ผล)													
ปี	ม.ค.	ก.พ.	มี.ค.	เม.ย.	พ.ค.	มิ.ย.	ก.ค.	ส.ค.	ก.ย.	ต.ค.	พ.ย.	ธ.ค.	เฉลี่ย
2562	155	157	140	179	197	233	247	256	243	236	205	211	205
2563	231	230	245	236	249	264	275	276	252	231	227	222	245
2564	222	248	222	242	215	203	236	249	249	265	256	234	237
2565	246	249	224	246	243	234	235	234	235	253	253	258	243
2566	258	242											250

ที่มา การผลิต : กรมส่งเสริมการเกษตร (กสก.) ณ 31 ม.ค.66

กรมการค้าภายใน กระทรวงพาณิชย์

ราคา : สำนักเศรษฐกิจการเกษตร (สศก.)

กุมภาพันธ์ 2566

หอมแดง

ประจำสัปดาห์ที่ 2 ของเดือนกุมภาพันธ์ 2566 (6 - 10 ก.พ.66)

รายการ	2562/63	2563/64	2564/65	2565/66*	% Δ
ผลผลิต ⁽¹⁾ (ตัน)	134,655	159,869	137,736	155,765	13.09
แหล่งผลิตสำคัญ ⁽¹⁾	ศรีสะเกษ (48.67%) เชียงใหม่ (19.66%) พะเยา (7.16%) อุดรดิตถ์ (6.24%) เพชรบูรณ์ (4.30%)				
ช่วงออกสู่ตลาด	ธ.ค.-เม.ย./ ออกมาก : ม.ค. - มี.ค. = 80.70%				
พื้นที่ปลูก ⁽¹⁾ (ไร่)	51,924	59,754	57,961	57,245	-1.24
ผลผลิตเฉลี่ย/ไร่ ⁽¹⁾ (กก./ไร่)	2,593	2,675	2,376	2,721	14.52
จำนวนเกษตรกร (ครัวเรือน)	19,062	22,499	N.A.	N.A.	-
ใช้ในประเทศ ⁽²⁾ (ตัน)	134,316	136,821	N.A.	N.A.	-
นำเข้า (พิกัด 070310 +071290) ⁽³⁾	ปี 2562	ปี 2563	ปี 2564	ปี 2565	
ปริมาณนำเข้า (ตัน)	8,824	13,941	18,381	15,984	-
มูลค่านำเข้า (ล้านบาท)	301.49	413.98	292.53	242	-
ส่งออก (พิกัด 070310 +071290) ⁽³⁾					
ปริมาณส่งออก (ตัน)	9,163	16,667	18,773	12,883	-
มูลค่าส่งออก (ล้านบาท)	257.33	482.66	426.46	316	-
ประเทศที่ส่งออก (ปี 65)	มาเลเซีย (52%) เวียดนาม (22%) สิงคโปร์ (17%)				
ประเทศที่ไทยนำเข้า (ปี 65)	พม่า (59%) จีน (20%) อื่น ๆ (21%)				
การจับกุมการลักลอบนำเข้า					
จำนวน (ราย)	59	22	26	15	
ปริมาณ (ตัน)	25.17	8	29.63	49	
มูลค่า (ล้านบาท)	0.46	0.12	0.98	2.19	
ที่มา : ⁽¹⁾ = สศก. * = ประมาณการ					
⁽²⁾ = ใช้ในประเทศ (ปริมาณผลผลิต + นำเข้า - ส่งออก) ⁽³⁾ = กรมศุลกากร					

ความเคลื่อนไหวของราคา

	สัปดาห์นี้	สัปดาห์ก่อน	% Δ
ราคาที่เกี่ยวข้องรายได้	(10 ก.พ.66)	(3 ก.พ.66)	
- หอมแดงหัวกลางมัดจุกแห้ง 7-15 วัน (สศก.)	33.08	32.80	0.85
- หอมแดงสด (สศก.)	13.00	13.00	-
- หอมแดงสด (ศรีสะเกษ)	8-10	10.13	-21.74
- หอมแดงสด (เชียงใหม่)	-	-	-
ราคาหอมแดง ณ ตลาด กทม. (บาท : กก.)			
- ขายส่ง หอมแดง จ.ศรีสะเกษ มัดจุกใหญ่	42.50	42.50	-
- ขายปลีก หอมแดง จ.ศรีสะเกษ มัดจุกใหญ่	57.50	57.50	-
- ขายส่ง หอมแดงเหนือมัดจุกใหญ่	42.50	42.50	-
- ขายปลีก หอมแดงเหนือมัดจุกใหญ่	57.50	57.50	-

การเคลื่อนไหวของราคาหอมแดง (บาท/กก.)

สถานการณ์

- ผลผลิตออกสู่ตลาดมากขึ้น โดยมีผลผลิตหอมแดงภาคเหนือออกสู่ตลาด มาสมทบแล้ว สำหรับความต้องการมีต่อเนื่องจากกิจกรรม ทาง เศรษฐกิจกลับเข้าสู่ภาวะปกติ รวมทั้งตลาดเวียดนามที่มีความต้องการเพิ่มขึ้น จากปีที่ผ่านมา

- สัปดาห์นี้ ราคาหอมแดงสดที่เกษตรกรขายได้ (สศก.) กก.ละ 13.00 บาท ทรงตัวเท่ากับสัปดาห์ที่ผ่านมา ส่วนราคาหอมแดงหัวกลางมัดแห้ง 7 - 15 วัน (สศก.) เฉลี่ย กก.ละ 33.08 บาท ปรับตัวเพิ่มขึ้นจากสัปดาห์ที่ผ่านมาเล็กน้อยร้อยละ 0.85

การบริหารจัดการ

- มติคณะอนุกรรมการจัดการการผลิตและการตลาดกระเทียม หอมแดง หอมหัวใหญ่ และ มันฝรั่ง มอบหมายดังนี้
 - กรมศุลกากรติดตาม ตรวจสอบ และเข้มงวดการลักลอบนำเข้า การประเมินราคา และการตรวจปล่อยสินค้า
 - กรมส่งเสริมสหกรณ์และกระทรวงพาณิชย์ ช่วยระบายนโยบายผลผลิตออกนอกแหล่งผลิต
- เชื่อมโยงการซื้อขายระหว่างผู้ประกอบการ โรงงานแปรรูป ผู้รวบรวมส่งห้างค้าปลีก-ค้าส่ง กับ กลุ่มเกษตรกรโดยใช้สัญญาข้อตกลงมาตรฐานของกรมการค้าภายใน ผล ผู้รับซื้อ 3 ราย รับซื้อ หอมแดงแห้งคละจากเกษตรกร 2 กลุ่ม ในพื้นที่ จ.ศรีสะเกษ และลำพูน กก.ละ 25-30 บาท ปริมาณ 80 ตัน มูลค่า 2.40 ลบ.
- กระจายสู่สถานีบริการน้ำมัน PT PTT บางจาก เซลล์ ผล สถานีบริการน้ำมัน 4 ราย รับซื้อหอมแดงจากเกษตรกร 5 กลุ่ม ใน จ.อุดรดิตถ์และลำพูน กก.ละ 25-30 บาท ปริมาณ 130 ตัน มูลค่า 3.90 ลบ.

ราคา (บาท/กก.)	ปี/เดือน	ม.ค.	ก.พ.	มี.ค.	เม.ย.	พ.ค.	มิ.ย.	ก.ค.	ส.ค.	ก.ย.	ต.ค.	พ.ย.	ธ.ค.	เฉลี่ย
หอมแดงหัวกลางมัดจุกแห้ง 7-15 วัน เกษตรกรขายได้ - (สศก.)	2563	29.65	28.19	28.15	-	-	-	-	-	-	-	-	-	28.52
	2564	42.27	25.29	23.02	23.19	24.61	26.71	-	-	-	-	-	35.01	28.22
	2565	26.39	19.47	24.35	30.67	33.55	37.05	-	-	-	-	-	50.26	29.61
	2566	38.64	33.08	(10 ก.พ.66)										
หอมแดงหัวใหญ่มัดจุก เกษตรกรขายได้ - ศรีสะเกษ	2563	34.12	28.79	31.50	-	-	-	-	-	-	-	73.50	57.50	45.08
	2564	33.29	18.44	16.50	18.37	18.50	-	-	-	-	-	47.50	45.31	28.27
	2565	27.35	22.85	26.50	-	-	-	-	-	-	-	-	62.00	34.68
	2566	39.98	29.00	(10 ก.พ.66)										
หอมแดงศรีสะเกษ มัดจุกใหญ่ ขายส่ง ตลาด กทม.	2563	58.86	42.50	42.50	42.50	46.39	47.50	-	-	-	-	-	113.00	56.18
	2564	70.50	27.78	24.35	20.00	20.00	20.00	-	-	-	-	-	80.00	37.52
	2565	66.00	44.34	30.68	27.50	30.28	32.50	-	-	-	-	-	102.50	47.69
	2566	57.26	42.50	(10 ก.พ.66)										
หอมแดงภาคเหนือ มัดจุกใหญ่ ขายส่ง ตลาด กทม.	2563	58.86	42.50	42.50	42.50	46.39	61.79	72.50	72.50	72.50	72.50	91.58	113.50	65.80
	2564	70.50	27.78	25.00	25.00	25.00	33.10	35.00	35.00	51.67	65.00	70.91	80.00	45.33
	2565	66.00	44.34	30.68	27.50	30.92	47.26	67.50	76.14	82.50	91.97	102.50	102.50	64.15
	2566	57.26	42.50	(10 ก.พ.66)										

หอมหัวใหญ่

ประจำสัปดาห์ที่ 2 ของเดือนกุมภาพันธ์ 2566 (6 - 10 ก.พ. 66)

รายการ	2562/63	2563/64	2564/65	2565/66*	% r									
ผลผลิต (ตัน)	42,626	34,797	33,507	36,479	8.87									
ช่วงผลผลิตออกสู่ตลาด	ธ.ค.-เม.ย. (ออกมาก ก.พ. : 30.62% , มี.ค. : 40.41%)													
แหล่งผลิตสำคัญ	เชียงใหม่ (65.57%) เชียงราย (25.91%) นครสวรรค์ (4.82%) กาญจนบุรี (2.86%)													
พื้นที่ปลูก (ไร่)	10,549	8,800	9,118	9,509	4.29									
ผลผลิต/ไร่ (กก.)	4,041	3,954	3,675	3,836	4.38									
จำนวนเกษตรกร (ครัวเรือน)	4,479	3,901	3,706	na										
การใช้ (ตัน)	120,000	120,000	na	na										
นำเข้า (หอมสด พิกัด 0703 10)	ปี 2562	ปี 2563	ปี 2564	ปี 2565										
- ปริมาณ (ตัน)	143,811	92,940	44,654	48,314	} ม.ค.-ธ.ค.									
- มูลค่า (ล้านบาท)	861.97	635.79	532.66	596.68										
ส่งออก (หอมสด พิกัด 0703 10)														
- ปริมาณ (ตัน)	2,763	2,751	3,972	7,614	} ม.ค.-ธ.ค.									
- มูลค่า (ล้านบาท)	57.57	57.13	53.69	122.46										
ประเทศที่ส่งออก ปี65	ญี่ปุ่น (56%) กัมพูชา (19%) ศรีลังกา (7%)													
ประเทศไทยนำเข้า ปี65	จีน (42%) ออสเตรเลีย (33%) เมียนมาร์ (11%)													
การจับกุมการลักลอบนำเข้า														
- จำนวน (ราย)	188	105	130	125										
- ปริมาณ (ตัน)	274.71	46.92	136.58	52.72										
- มูลค่า (ล้านบาท)	3.47	0.89	4.16	2.05										
ราคา (บาท/กก.)	สัปดาห์นี้ (10 ก.พ.66)	สัปดาห์ก่อน (3 ก.พ.66)			เพิ่ม/ลด									
ราคาเกษตรกรขายได้เบอร์ 1	12.67	15.16			-2.49									
ราคาขายส่ง-ขายปลีกตลาด กทม. เบอร์ 0-1														
ขายส่ง- หอมฯ สันป่าตอง	22.50	22.50			-									
ขายส่ง- หอมฯ ฝาง	-	-			-									
ขายปลีก-หอมฯ สันป่าตอง	35.00	35.00			-									
ขายปลีก-หอมฯ ฝาง	-	-			-									
สถานการณ์	<p>- ผลผลิตออกสู่ตลาดมากขึ้นส่วนใหญ่คุณภาพไม่ดี เนื่องจากช่วงก่อนเก็บเกี่ยวบางพื้นที่ประสบปัญหาโรคหามานอน (โรคแอนแทรคโนส) รวมถึงโรคเน่าที่เกิดจากแบคทีเรียและมีฝนตก ทำให้ผลผลิตไม่สมบูรณ์</p> <p>- ราคาหอมหัวใหญ่ที่เกษตรกรขายได้ (สดก.) เบอร์ 1 เฉลี่ยทั้งประเทศ กก.ละ 12.67 บาท ปรับลดลงจากสัปดาห์ก่อน ที่ กก. ละ 15.16 ร้อยละ 16.42 สำหรับราคาในพื้นที่เชียงใหม่ เบอร์ 0-1 เฉลี่ย กก.ละ 11.00 บาท ปรับลดลงจากสัปดาห์ก่อนที่ กก.ละ 12.00 บาท ร้อยละ 8.33</p>													
ราคา (บาท/กก.)	ปี/เดือน	ม.ค.	ก.พ.	มี.ค.	เม.ย.	พ.ค.	มิ.ย.	ก.ค.	ส.ค.	ก.ย.	ต.ค.	พ.ย.	ธ.ค.	เฉลี่ย
เกษตรกรขายได้ * เบอร์ 1 (สดก.)	2563	14.75	8.74	6.30	-	-	-	-	-	-	-	-	-	9.06
	2564	13.00	8.25	6.75	-	-	-	-	-	-	-	-	-	8.66
	2565	15.21	12.02	11.03	-	-	-	-	-	-	-	-	-	12.31
	2566	18.79	12.67											18.79
เกษตรกรขายได้ * คละ (สดก.)	2563	-	-	-	-	-	-	-	-	-	-	-	-	-
	2564	-	-	6.47	-	-	-	-	-	-	-	-	-	6.47
	2565	-	-	5.00	-	-	-	-	-	-	-	-	-	5.00
	2566	16.00	16.00											16.00
ขายส่งตลาด กทม. เบอร์ 0-1 สันป่าตอง	2563	20.50	15.76	15.50	17.12	17.50	17.50	17.50	-	-	-	-	-	17.34
	2564	-	21.00	21.00	21.00	21.00	21.00	21.00	-	-	-	-	-	21.00
	2565	-	-	22.50	22.50	22.50	22.50	-	-	-	-	-	-	22.50
	2566	22.50	22.50											-
ขายส่งตลาด กทม. เบอร์ 0-1 ฝาง	2563	-	-	15.50	15.69	17.50	17.50	17.50	-	-	-	-	-	16.74
	2564	-	-	-	-	-	-	-	-	-	-	-	-	-
	2565	-	-	-	-	-	-	-	-	-	-	-	-	-
	2566	-	-	-	-	-	-	-	-	-	-	-	-	-

1. การนำเข้าตามพันธกรณีระหว่างประเทศ

- WTO มติ ครม. (29 ธ.ค.63) เห็นชอบเปิดตลาดหอมหัวใหญ่ ปี 2564-2566 ตามข้อผูกพัน WTO สำหรับหอมหัวใหญ่ ในโควต้า (หอมผง/ไม่ผง) 764 ตัน ภาษี 27% นอกโควต้า 142% เมล็ดพันธุ์ ในโควต้า 3.15 ตัน ภาษี 30% (เก็บจริง 0) นอกโควต้า ภาษี 218% โดยให้ขบวนการสหกรณ์หอมหัวใหญ่แห่งประเทศไทย จำกัด เป็นผู้บริหารการนำเข้า ภายใต้การกำกับดูแลของคณะกรรมการจัดการการผลิตและการตลาดกระเทียมมา
- AFTA ตั้งแต่ 1 ม.ค.53 ภาษีนำเข้าทั้งหอมหัวใหญ่และเมล็ดพันธุ์ลดลงจาก ร้อยละ 5 เหลือ 0 ไม่จำกัดปริมาณนำเข้า โดยกำหนดหลักเกณฑ์การออกหนังสือรับรองและเงื่อนไขการนำเข้า (1) เป็นนิติบุคคลที่ขึ้นทะเบียนเป็นผู้นำเข้าหอมหัวใหญ่และเมล็ดพันธุ์หอมหัวใหญ่ไว้กับ ศต. เป็นรายปี (2) ให้นำเข้าเฉพาะกรณีใช้ในกิจการตนเองในปริมาณที่ไม่เกินปริมาณที่ระบุไว้ในแผนการนำเข้า (3) ต้องนำเข้าช่วงเดือน ส.ค.-ต.ค. ของแต่ละปี และ (4) ให้นำเข้าทางด่านศุลกากรที่มีด่านตรวจพืชและด่านอาหารและยาหรือมีเจ้าหน้าที่ที่มีอำนาจของด่านดังกล่าวปฏิบัติหน้าที่

2. การบริหารจัดการ

2.1 กำหนดให้หอมหัวใหญ่เป็นสินค้าควบคุม โดยคณะกรรมการกลางว่าด้วยราคาสินค้าและบริการ (กกร.) ได้ออกประกาศ (1 ก.ค. 65) ควบคุมการขนย้ายหอมหัวใหญ่ที่นำเข้าจากต่างประเทศ ปี 2565 ตั้งแต่ 400 กก.ขึ้นไป โดยทางบกหรือทางทะเล เข้าหรือออกจากจังหวัดที่กำหนด 52 จังหวัด ต้องขออนุญาตขนย้าย

2.2 เข้มงวดตรวจสอบการลักลอบนำเข้าร่วมกับหน่วยงานที่เกี่ยวข้อง โดยเฉพาะในช่วงผลผลิตออกสู่ตลาด

2.3 มติคณะกรรมการจัดการการผลิตและการตลาดกระเทียม หอมแดง หอมหัวใหญ่ และมันฝรั่ง

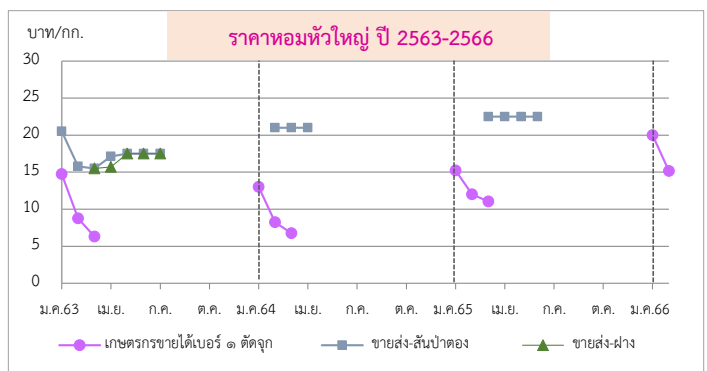
(1) กรมศุลกากรติดตาม ตรวจสอบ และเข้มงวดการลักลอบนำเข้า การประเมินราคา และการตรวจปล่อยสินค้า รวมทั้งให้นำแบบขออนุญาตขนย้ายตามประกาศ กกร. เป็นเอกสารประกอบการตรวจปล่อยสินค้าออกจากด่านฯ

(2) กรมส่งเสริมสหกรณ์และกระทรวงพาณิชย์ ช่วยระบายนโยบายผลผลิตออกนอกแหล่งผลิต

(3) กระทรวงพาณิชย์ร่วมตรวจสอบสต็อกสินค้าของผู้นำเข้า และป้องปรามการกักตุนสินค้าเพื่อเก็งกำไร

2.4 เชื่อมโยงการซื้อขายระหว่างผู้ประกอบการ ผู้รวบรวมส่งห้างค้าปลีก-ค้าส่งกับกลุ่มเกษตรกร โดยใช้สัญญาข้อตกลงมาตรฐานของกรมการค้าภายใน

2.5 โครงการบริหารจัดการการตลาดพืชหัว ปี 2566 เป้าหมาย 27,000 ตัน วงเงิน 70,658,000 บาท (กระเทียม 13,000 ตัน หอมหัวใหญ่ 6,500 ตัน หอมแดง 7,500 ตัน)



*สำนักงานเศรษฐกิจการเกษตรคาดการณ์

กองส่งเสริมการค้าสินค้าเกษตร 2 กรมการค้าภายใน

น.การบริหารสินค้าภายใน พณ.(ไม่เผยแพร่)

เกษตรกร ขายส่ง- ขายส่ง-
ขายได้ สันป่าตอง ฝาง

กาแฟ

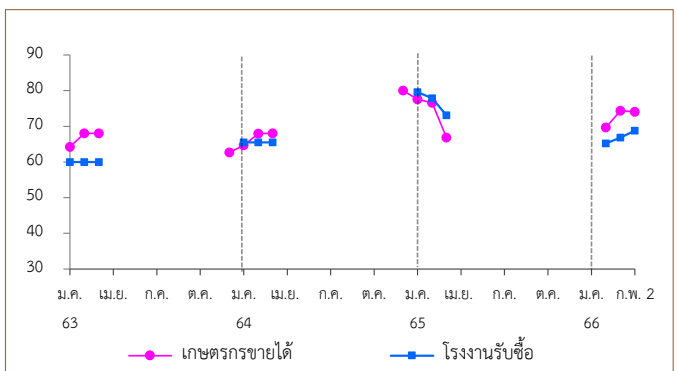
ประจำสัปดาห์ที่ 2 ของเดือนกุมภาพันธ์ 2566 (6 - 10 ก.พ.66)

รายการ/ปี	2562/63	2563/64	2564/65	2565/66*	% Δ
สต็อกโลกต้นปี (ล้านตัน)	2.17	2.28	1.95	2.05	5.13
ผลผลิตโลก (ล้านตัน)	10.14	10.60	9.97	10.36	3.91
- พันธุ์อาราบิกา (53.65%)	5.70	6.12	5.24	5.56	6.11
- พันธุ์โรบัสตา (46.35%)	4.45	4.47	4.73	4.80	1.48
การใช้ของโลก (ล้านตัน)	9.74	9.79	9.91	10.02	1.11
ผลผลิตไทย (ตัน)	22,483	21,775	18,689	19,908	6.52
- พันธุ์อาราบิกา (48%)	11,205	9,087	9,135	8,663	-5.17
- พันธุ์โรบัสตา (52%)	11,278	12,688	9,554	6,834	-28.47
การใช้ของไทย (ล้านตัน)	0.086	0.090	0.092	0.093	1.44
ช่วงออกสู่ตลาด	ต.ค.- มิ.ย. ออกมาก ม.ค.66 = 33.70% ก.พ.66 = 22.95%				
แหล่งผลิตโรบัสตา - ภาคใต้ของไทย :	ชุมพร (55.90%) ระนอง (18.99%)				
แหล่งผลิตอาราบิกา - ภาคเหนือของไทย :	เชียงใหม่ (42.52%) เชียงราย (32.10%)				
เนื้อที่ให้ผล (ไร่)	224,683	228,705	202,812	210,614	3.85
ผลผลิตต่อไร่ (กก.)	100	95	92	95	3.26
จำนวนเกษตรกร (ครัวเรือน)	29,639	30,833	N.A.	N.A.	-
กรอบ WTO - เมล็ดกาแฟ ในโคเวต้า ปริมาณ 5.25 ตัน ภาษี 30% นอกโคเวต้า 90%					
- ผลิตรักษากาแฟ ในโคเวต้า ปริมาณ 134 ตัน ภาษี 40% นอกโคเวต้า 49%					
กรอบ AFTA เมล็ดกาแฟดิบ ภาษี 5% เมล็ดกาแฟคั่ว ผลิตรักษากาแฟ ภาษี 0%					
การนำเข้า (เมล็ดกาแฟ)	2562	2563	2564	2565	
- ปริมาณ (ตัน)	62,657	59,650	58,609	61,982	
- มูลค่า (ล้านบาท)	3,882	3,141	3,607	5,425	
การส่งออก (เมล็ดกาแฟ)					
- ปริมาณ (ตัน)	469	291	377	374	
- มูลค่า (ล้านบาท)	92	60	76	75	
ประเทศที่ไทยนำเข้า	ลาว เวียดนาม บราซิล				
ประเทศที่ส่งออก	สหรัฐอเมริกา ญี่ปุ่น แคนาดา				
ที่มา : (1) ผลผลิตโลก , ความต้องการใช้โลก : USDA (2) ผลผลิตไทย, ต้นทุน : สศก.					
(3) ใช้ในประเทศ : ยุทธศาสตร์กาแฟ ปี 2560-2564 (4) นำเข้า - ส่งออก : กรมศุลกากร					
สถานการณ์					
<p>เกษตรกรนำผลผลิตออกจำหน่ายอย่างต่อเนื่องให้กับพ่อค้าท้องถิ่นและโรงงานแปรรูป (บจ.เนสท์เล่ ประเทศไทย) ที่เข้าไปเปิดจุดรับซื้อใน อ.กระบุรี จ.ระนอง และ อ.สี จ.ชุมพร</p> <p>โดยสัปดาห์นี้ ราคาสารกาแฟ (โรบัสต้า) ที่เกษตรกรขายได้ เฉลี่ย กก.ละ 74.04 บาท ปรับตัวลดลงเล็กน้อยจากสัปดาห์ที่ผ่านมาร้อยละ 0.43 ส่วน บจ. เนสท์เล่รับซื้อผลผลิตตามคุณภาพในราคาขั้นต่ำ เฉลี่ย กก.ละ 68.75 บาท</p>					

การเคลื่อนไหวของราคา (ราคาเฉลี่ย)	สัปดาห์นี้	สัปดาห์ก่อน	% Δ
เกษตรกรขายได้ (สศก.)	(10 ก.พ.66)	(3 ก.พ.66)	
- สารกาแฟละ โรบัสต้า	74.04	74.36	-0.43
- สารกาแฟ อาราบิกา	220.00	200.00	10.00
ตลาดโลก (ลอนดอน)			
- เมล็ดกาแฟโรบัสต้า*	69.13	67.37	2.61

* = ราคาในสัปดาห์นี้ ณ วันที่ 8 ก.พ.66

ราคาสารกาแฟโรบัสต้า (บาท/กก.)



การเปิดตลาดสินค้ากาแฟตามข้อตกลงเขตการค้าเสรีอาเซียน (AFTA)

ภายใต้เงื่อนไขและการกำกับดูแลของคณะกรรมการพิเศษ ดังนี้

- 1) ให้นำเข้าเมล็ดกาแฟเพื่อใช้เป็นวัตถุดิบในการแปรรูปเท่านั้น ห้ามจำหน่ายจ่าย โอน เป็นวัตถุดิบในประเทศ
- 2) ช่วงเวลานำเข้า เดือน เม.ย.-พ.ย. เพื่อใช้ในประเทศและผลิตเป็นผลิตภัณฑ์เพื่อส่งออก
- 3) ผู้นำเข้าต้องมีประวัติการรับซื้อภายในประเทศย้อนหลัง มีเอกสารแสดงการเป็นโรงงานแปรรูปเกี่ยวกับกาแฟ และมีส่วนสนับสนุนช่วยเหลือเกษตรกรชาวสวนกาแฟด้วย
- 4) ให้ผู้ที่มีสิทธินำเข้าเมล็ดกาแฟรับซื้อเมล็ดกาแฟในประเทศในฤดูกาลถัดไป เป็นปริมาณไม่น้อยกว่า หรือเท่ากับปริมาณที่นำเข้าจริง หรือตามปริมาณเมล็ดกาแฟที่มีจริงในประเทศ โดยจะต้องรับซื้อตามราคาตลาดโลก หรือหากราคาตลาดโลกตกต่ำให้รับซื้อในราคาไม่น้อยกว่า 63 บาท/กก.
- 5) การพิจารณาปริมาณการนำเข้าทั้งหมด จะพิจารณาเป็นรายปี ตามเงื่อนไขที่คณะทำงานพิเศษกำหนด ก่อนเสนอคณะอนุกรรมการพิเศษพิจารณาให้ความเห็นชอบ

ราคา (บาท/กก.)	ปี/เดือน	ม.ค.	ก.พ.	มี.ค.	เม.ย.	พ.ค.	มิ.ย.	ก.ค.	ส.ค.	ก.ย.	ต.ค.	พ.ย.	ธ.ค.	เฉลี่ย
เกษตรกรขายได้	2563	64.24	68.00	68.00	-	-	-	-	-	-	-	-	-	66.54
สารกาแฟละ (โรบัสต้า)	2564	64.66	67.96	68.00	-	-	-	-	-	-	-	-	-	68.37
(สศก.)	2565	77.56	76.58	66.83	-	-	-	-	-	-	-	-	-	72.97
	2566	69.71	74.04	(10 ก.พ.66)	-	-	-	-	-	-	-	-	-	71.88
โรงงานรับซื้อ	2563	60.00	60.00	60.00	-	-	-	-	-	-	-	-	-	60.00
(เกรดดี)	2564	65.50	65.50	65.50	-	-	-	-	-	-	-	-	-	65.50
จ.ชุมพร	2565	79.60	77.83	73.13	-	-	-	-	-	-	-	-	-	76.85
(เนสท์เล่)	2566	65.18	68.75	(10 ก.พ.66)	-	-	-	-	-	-	-	-	-	66.97
ตลาดโลก (ลอนดอน)	2563	40.78	40.55	40.44	38.94	38.29	37.45	39.83	44.23	44.41	40.76	42.30	41.49	40.79
(โรบัสต้า)	2564	40.52	41.53	43.33	44.05	47.44	51.61	57.89	62.27	69.41	71.86	74.24	77.78	56.83
	2565	75.39	73.29	71.22	71.10	71.71	72.98	72.06	78.47	82.47	77.66	67.18	65.52	73.25
	2566	64.09	69.13	(8 ก.พ.66)	-	-	-	-	-	-	-	-	-	66.61

สุกร

ประจำสัปดาห์ที่ 2 ก.พ. 2566 (วันที่ 6 - 10 ก.พ. 66)

	2562	2563	2564	2565	2566	% Δ
ผลผลิตไทย						
- สุกรมี่ชีวิต (ล้านตัว)	22.53	22.05	19.28	15.815*	17.00	
<small>*จากมติ Pig Board (21 ก.ย. 65) ให้อัตราเพิ่มปริมาณการ ปศ. รายงานตัวเลขประมาณการในคณะกรรมการคณบดีการผลิตสุกร (10พ.ย.65)</small>						
- เนื้อสุกร (ล้านตัน)	1.69	1.65	1.45	1.19		
จำนวนเกษตรกร (ราย)	185,688	177,908	189,152	149,575		
ใช้ในประเทศ (ล้านตัว)	21.59	19.19	17.96	15.68		
<small>(คำนวณตามpigboard 04.03.65)</small>						
ส่งออก						
- เนื้อสุกร (ตัน)	15,155	34,637	19,712	5,895		(ม.ค.-ธ.ค.65)
มูลค่า (ล้านบาท)	2,836	4,966	2,894	1,351		
- สุกรมี่ชีวิต (ตัว)	750,061	2,424,004	1,053,622	4,383		(ม.ค.-ธ.ค.65)
มูลค่า (ล้านบาท)	3,571	15,862	7,218	80		
ประเทศคู่ค้า	สุกรมี่ชีวิต (ปี 65) :พม่า (51%) ลาว (30%) กัมพูชา (19%)					
	เนื้อสุกร (ปี 65) : ญี่ปุ่น (66%) ฮองกง (13%) กัมพูชา (8%) พม่า (6%) ลาว (4%)					
นำเข้า						
- เนื้อสุกร (ตัน)	408	1,801	348	405		(ม.ค.-ธ.ค.65)
มูลค่า (ล้านบาท)	104	287	102	112		
มูลค่าผลผลิต (ล้านบาท)	154,890	167,300	139,107	189,893		(ม.ค.66)
แหล่งผลิตสำคัญ	1.ราชบุรี (16.36%) 2.สุพรรณบุรี (4.50%) 3.ชลบุรี (3.99%)					
	4.ลพบุรี (3.92%) 5.พัทลุง (3.84%)					
ที่มา	(1) ผลผลิตไทย/ใช้ในประเทศ : กรมปศุสัตว์ (2) นำเข้า - ส่งออก : กรมศุลกากร					
	(3) ต้นทุนการผลิต / แหล่งผลิตสำคัญ : สศก.					
	(4) มูลค่าผลผลิต : ปริมาณผลผลิต x ราคาเฉลี่ยรายปี					

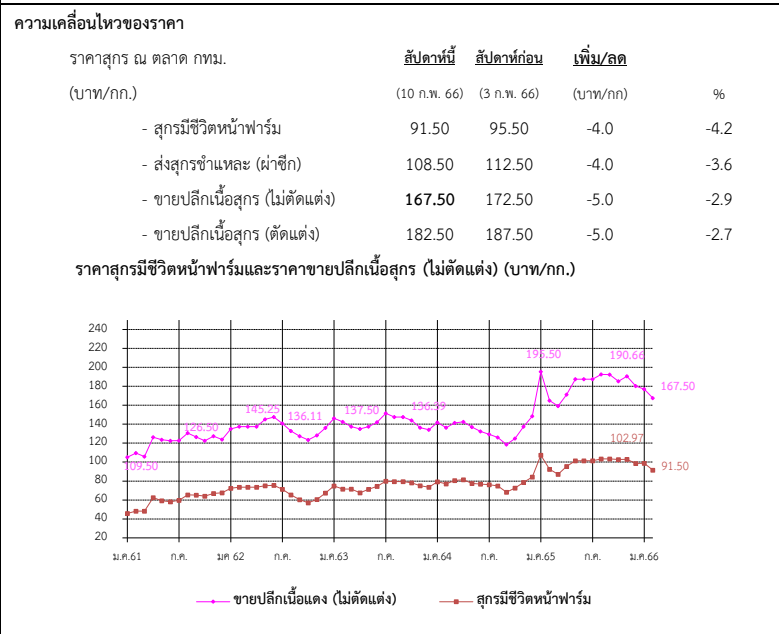
- แนวทาง/มาตรการกำกับดูแล และแก้ไขปัญหา
 - **แนวทาง/มาตรการ - คน :**
 - ตรึงราคาจำหน่ายเนื้อสุกร เพื่อลดค่าครองชีพผู้บริโภค ดังนี้
 - ห้างค้าปลีกค้าส่งขนาดใหญ่ จำนวน 5 แห่ง ทุกสาขา จำหน่ายเนื้อสุกร (สะโพก/ไหล่) ไม่เกิน กก.ละ 130 บาทถึงสิ้นเดือน พ.ย.64
 - เชื่อมโยง สฟจ. จำหน่ายเนื้อหมู 77 จังหวัด 667 จุด โครงการพาณิชย์ ลดราคา! เพื่อประชาชน Lot 14 จำหน่ายเนื้อสุกร (สะโพก/ไหล่) ไม่เกิน กก.ละ 130 บาท (24 พ.ย. - 31 ธ.ค. 64)
 - โรงเชือดชำแหละ ตรึงราคาขายส่ง ชิ้นส่วน สะโพก/ไหล่ กก.ละ 118-134 บาท ระยะที่ 2 (1 - 31 ม.ค. 65) จำหน่าย กก.ละ 150 บาท เป้าหมาย 702 จุดทั่วประเทศ
 - พาณิชย์จับคู่ช่วยเหลือ - ข้าว เพื่อใช้ข้าวเป็นวัตถุดิบอาหารสัตว์ทางเลือก/ลดต้นทุน 150,000 ตัน
 - ตรึงราคาสุกรมี่ชีวิตหน้าฟาร์ม กก.ละ 100 - 110 บาท ถึงสิ้นเดือน ก.พ. 65 (ประชุม 21 ม.ค. 65)
 - (26 เม.ย.65 , 7 มิ.ย.65) ประชุมหารือร่วมกับสมาคมผู้เลี้ยงสุกรแห่งชาติ และผู้ประกอบการรายใหญ่ แนวโน้มสถานการณ์การผลิตและการตลาดสุกร โดยขอความร่วมมือตรึงราคาสุกรมี่ชีวิต ไม่เกิน กก.ละ 100 บาท
 - **มาตรการกฎหมาย-กกร. (5 ม.ค.65)**
 - ห้ามส่งออกสุกรมี่ชีวิต 3 เดือน (6 ม.ค.-5เม.ย.65)
 - กำหนดให้ผู้ครอบครอง สุกรมี่ชีวิต 500 ตัวขึ้นไป สำหรับซากสุกร 5,000 กก. ขึ้นไป
 1. ให้แจ้งปริมาณการเลี้ยง/ซื้อ/จำหน่าย/ส่งออก/คงเหลือ ราคา สถานที่เก็บ/เลี้ยง ภายในวันที่ 10 มค 65
 2. จัดทำบัญชีคุมแสดงปริมาณการเลี้ยง/ซื้อ/จำหน่าย/คงเหลือ ราคาซื้อ/จำหน่าย ชื่อ/ที่อยู่ผู้ซื้อ/ผู้ขาย เป็นรายวันไว้ ณ สถานประกอบการ โดยจัดทำให้แล้วเสร็จ ภายใน 3 วัน
 - **กลไกคณะกรรมการนโยบายพัฒนาสุกรและผลิตภัณฑ์**
 - โดยมี รว.กษ. เป็นประธาน อธ.คน. เป็นกรรมการ ปศ. เป็นเลขานุการ
 - **ผลผลิตสุกร ปี 64**
 - ปศ. รายงานตัวเลขผลผลิตสุกรปี 64 เป็น 19.27 ล้านตัว (ก.พ.65)
 - **คาดการณ์ผลผลิตสุกร ปี 65 (21 ก.ย. 65)**
 - ที่ประชุมให้ทบทวนตัวเลขปริมาณผลผลิต ปี 2565

สถานการณ์

- ปริมาณผลผลิตออกสู่ตลาดต่อเนื่องประกอบกับภาวะการค้าโดยรวมชะลอตัว จากสัปดาห์ก่อน ภาวะดังกล่าวส่งผลให้ราคาสุกรมี่ชีวิตและราคาขายปลีกเนื้อแดง ปรับลดลงจากสัปดาห์ก่อน กก.ละ 4 บาท และ 5 บาท ตามลำดับ

แนวโน้ม

- คาดว่า ปริมาณผลผลิตเพียงพอกับความต้องการบริโภคของตลาดในประเทศ ราคาสุกรมี่ชีวิตหน้าฟาร์มและราคาขายปลีกเนื้อสุกร มีแนวโน้มลดลง



ราคา (บาท/กก.)	ปี	ม.ค.	ก.พ.	มี.ค.	เม.ย.	พ.ค.	มิ.ย.	ก.ค.	ส.ค.	ก.ย.	ต.ค.	พ.ย.	ธ.ค.	เฉลี่ย
สุกรมี่ชีวิตหน้าฟาร์ม (คน.)	2562	72.50	73.50	73.50	73.50	75.05	75.50	71.30	65.50	60.26	56.55	60.66	67.39	68.77
	2563	74.86	70.45	71.50	67.60	71.28	74.45	79.82	79.50	79.50	78.10	75.08	73.50	74.64
	2564	79.20	77.06	80.63	81.50	77.39	76.93	76.20	74.93	68.26	72.61	78.59	84.20	77.29
	2565	107.30	92.50	87.11	94.74	100.82	101.50	101.50	103.05	103.50	102.66	102.97	98.50	99.68
	2566	98.74	91.50											
ขายปลีกเนื้อแดง (ไม่ตัดแต่ง) ตลาด กทม. (คน.)	2562	135.00	137.50	137.50	137.50	145.25	147.50	140.75	132.74	127.26	123.45	128.29	136.11	135.74
	2563	146.14	142.50	137.50	135.12	137.50	142.02	151.45	147.50	147.50	144.00	136.45	134.25	141.83
	2564	141.75	136.39	141.41	142.50	136.94	132.50	129.25	126.07	118.64	124.87	137.50	148.50	134.69
	2565	195.50	164.87	159.24	171.32	185.39	187.50	187.50	191.36	192.27	185.39	190.66	180.39	182.62
	2566	177.02	167.50											

โก๋เนื้อ

ประจำสัปดาห์ที่ 2 ของเดือนกุมภาพันธ์ (วันที่ 6 - 10 ก.พ. 66)

	2562	2563	2564	2565	2566	% Δ
ผลผลิต				(คาดการณ์)	(คาดการณ์)	
- โก๋เนื้อ (ล้านตัว)	1,713	1,757	1,754	1,935	1,954	1.0
- เนื้อโก๋ (ล้านตัน)	2.90	2.99	3.06	3.26	3.27	0.3
จำนวนเกษตรกร (ราย)	32,631	31,344	31,723	31,117	31,117	-
บริโภคในประเทศ (ล้านตัน)	2.00	2.10	2.15	2.16	2.14	-0.9
ส่งออก						
- ปริมาณ (ตัน)	902,483	895,394	913,053	1,011,278 (ม.ค.-ธ.ค. 65)		
- มูลค่า (ล้านบาท)	105,029	103,892	102,542	141,968		
ประเทศคู่ค้า : ญี่ปุ่น (44%) อังกฤษ (17%) จีน(8%) สหภาพยุโรป (9%)						
ประเทศคู่แข่ง : บราซิล สหรัฐอเมริกา สหภาพยุโรป						
นำเข้า						
- ปริมาณ (ตัน)	1,935	1,607	1,327	1,294 (ม.ค.-ธ.ค. 65)		
- มูลค่า (ล้านบาท)	155	106	138	180		
แหล่งผลิตสำคัญ	1.ลพบุรี (19.82%) 2.กาญจนบุรี (10.60%) 3.ชลบุรี (9.04%) 4.นครราชสีมา (7.75%) 5.ปราจีนบุรี (6.69%)					
ที่มา	(1) ผลผลิตไทย/ใช้ในประเทศ : กรมปศุสัตว์ (2) นำเข้า-ส่งออก: กรมศุลกากร (3) ต้นทุนการผลิต / แหล่งผลิตสำคัญ : ปศ (4) มูลค่าผลผลิต : ปริมาณผลผลิต x ราคาเฉลี่ยรายปี					

แนวทาง/มาตรการกำกับดูแล และแก้ไขปัญหา

แนวทาง/มาตรการ - คน :

- (31 พ.ค. และ 14 มิ.ย. 65) คน.ประชุมหารือกับสมาคมผู้ผลิตโก๋เพื่อส่งออกไทยและผู้ประกอบการรายใหญ่ ขอตรึงราคาขึ้นส่วนโก๋หน้าโรงเชือดให้สอดคล้องกับต้นทุนการผลิต รวมทั้งให้เร่งกำลังการผลิตให้เพียงพอต่อความต้องการไม่ให้ขาดแคลน
- (5 ก.ค. 65) คน.ประชุมหารือกับสมาคมผู้ผลิตโก๋เพื่อส่งออกไทยและผู้ประกอบการรายใหญ่ ขอตรึงราคาโก๋เนื้อ ไม่ให้เกินราคาโครงสร้าง

มาตรการกฎหมาย - กกร :

- กำหนดให้โก๋ เนื้อโก๋ เป็นสินค้าควบคุม (ประกาศ กกร. ณ. 1 ลว. 19 ม.ค. 66)
- กำหนดให้ผู้เลี้ยง (100,000 ตัว ขึ้นไป) และโรงชำแหละ (กำลังการผลิตวันละ 4,000 ตัว ขึ้นไป) แจ้งปริมาณผลิต-จำหน่าย ราคา สถานที่เลี้ยง/สถานที่เก็บ (ประกาศ กกร. ณ. 8 ลว. 24 ม.ค. 66)

ความเคลื่อนไหวของราคา

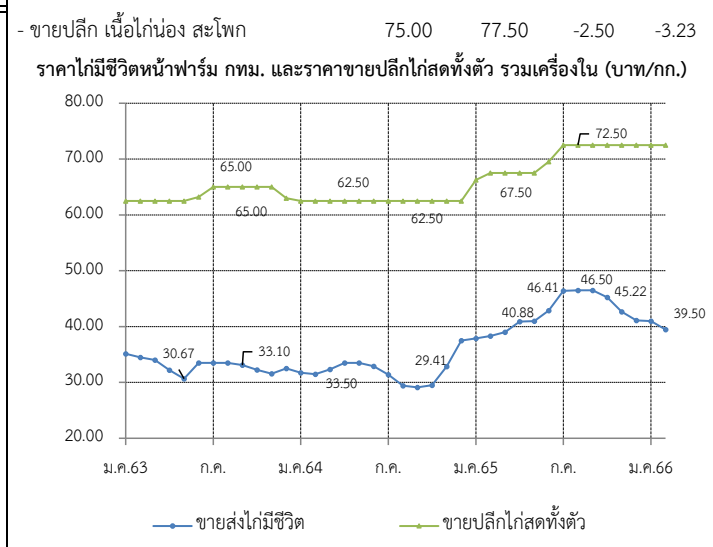
ราคาเฉลี่ยโก๋เนื้อ	วันนี้	สัปดาห์ก่อน	เพิ่ม/ลด
ณ ตลาด กทม. (บาท/กก.)	(10 ก.พ. 66)	(3 ก.พ. 66)	(บาท/กก) %
- ขายส่ง โก๋มีชีวิตหน้าฟาร์ม	39.50	41.00	-1.50 -3.66
- ขายปลีก โก๋สดทั้งตัว (รวมเครื่องใน)	72.50	72.50	- -
- ขายปลีก เนื้อโก๋น่อง สะโพก	75.00	77.50	-2.50 -3.23

สถานการณ์

- ปริมาณผลผลิตเพียงพอกับความต้องการบริโภคของตลาดภายในประเทศ
- ราคาลูกโก๋ปรับลดลงจากสัปดาห์ก่อน อยู่ที่ 16 บ./ตัว เนื่องจากเกษตรกรมีความต้องการเข้าเลี้ยงโก๋ลดลง
- ราคาโก๋มีชีวิตหน้าฟาร์มปรับลดลงจากสัปดาห์ก่อน เฉลี่ยที่ 39.50 บ/กก. ราคาขายปลีกโก๋สดทั้งตัวรวมเครื่องในทรงตัวจากสัปดาห์ก่อน ราคาขายปลีกขึ้นส่วนโก๋ เช่น ออก ปีกบน และน่องติดสะโพก ปรับลดลงจากสัปดาห์ก่อน

แนวโน้ม

- เนื่องจากมีปริมาณผลผลิตออกสู่ตลาดอย่างต่อเนื่อง ประกอบกับการส่งออกชะลอตัว ส่งผลให้มีปริมาณขึ้นส่วนโก๋สะสมในประเทศ
- แนวโน้มราคาโก๋มีชีวิตหน้าฟาร์มและราคาขายปลีกโก๋สดชำแหละในระยะต่อไป อาจทรงตัวหรือปรับลดลงเล็กน้อย
- แนวโน้มปริมาณการเลี้ยงโก๋เริ่มมีการปรับลดลงเล็กน้อย เพื่อให้สอดคล้องกับสถานการณ์การค้าและการส่งออกปัจจุบันที่ชะลอตัว และคาดว่าจะส่งผลให้ราคาโก๋ในช่วง เม.ย. 66 ปรับขึ้นเพื่อสอดคล้องกับผลผลิตที่ปรับลดลง

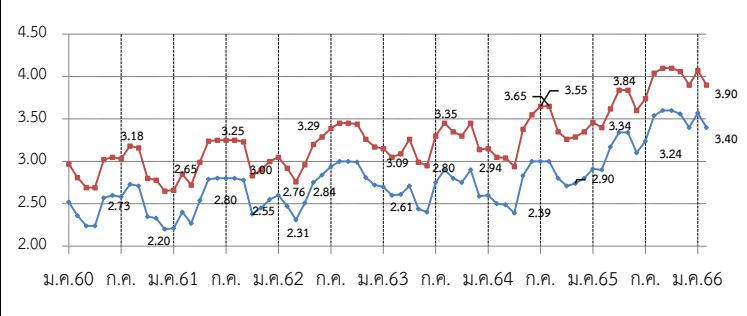


ราคา (บาท / กก.)	ปี	ม.ค.	ก.พ.	มี.ค.	เม.ย.	พ.ค.	มิ.ย.	ก.ค.	ส.ค.	ก.ย.	ต.ค.	พ.ย.	ธ.ค.	เฉลี่ย
ขายส่งโก๋มีชีวิต	2561	31.50	31.50	31.50	31.50	31.50	31.50	31.75	35.00	34.40	32.50	32.50	32.50	32.30
หน้าฟาร์ม กทม.	2562	32.50	33.34	34.50	34.50	34.50	36.18	36.50	36.50	35.60	34.17	33.87	35.50	34.81
(คน.)	2563	35.14	34.50	34.00	32.21	30.67	33.50	33.50	33.50	33.10	32.25	31.55	32.50	33.04
	2564	31.75	31.50	32.24	33.50	33.50	32.88	31.45	29.41	29.12	29.50	32.84	37.50	32.10
	2565	37.88	38.32	39.00	40.88	41.00	42.86	46.41	46.50	46.50	45.22	42.66	41.11	42.36
	2566	41.00	39.50											40.25
			(10 ก.พ. 66)											
ขายปลีกโก๋สดทั้งตัว	2561	62.50	62.50	62.50	62.50	62.50	62.50	63.75	67.50	66.75	62.50	62.50	62.50	63.38
รวมเครื่องใน ตลาด กทม.	2562	62.50	62.50	62.50	62.50	62.50	62.50	62.50	62.50	62.50	62.50	62.50	62.50	62.50
(คน.)	2563	62.50	62.50	62.50	62.50	62.50	63.21	65.00	65.00	65.00	65.00	65.00	63.00	63.64
	2564	62.50	62.50	62.50	62.50	62.50	62.50	62.50	62.50	62.50	62.50	62.50	62.50	62.50
	2565	66.25	67.50	67.50	67.50	67.50	69.52	72.50	72.50	72.50	72.50	72.50	72.50	70.06
	2566	72.50	72.50											72.50
			(10 ก.พ. 66)											

ไข่ไก่

ประจำสัปดาห์ที่ 2 ของเดือนกุมภาพันธ์ (วันที่ 6 - 10 ก.พ. 66)

	2562	2563	2564	2565	2566	% Δ	
ผลผลิต					(f)		มาตรการ - ประสาน สพจ. ติดตามสถานการณ์ราคาและพฤติกรรมการค้าหน้าไข่ไก่ที่เข้าชาย ความผิดตามกฎหมาย เช่น จำหน่ายราคาสูง/ต่ำเกินสมควร และกรกักตุนสินค้า - กำกับดูแลการค้าปลีก ติดตามภาวะการค้าปลีกและราคาขายปลีกในตลาดสด ให้สอดคล้องกับราคामผลผลิตหน้าฟาร์ม รวมทั้งตรวจสอบกำกับดูแลด้านเครื่องชั่ง และการปิดป้ายแสดงราคา - เชื่อมโยงจำหน่ายไข่ไก่ ผ่านจุดจำหน่ายธงฟ้า และรถ Mobile - ขอความร่วมมือผู้ประกอบการรายใหญ่ตรึงราคาจำหน่ายไข่ไก่คละหน้าฟาร์มให้เหมาะสม - การดำเนินมาตรการลดไข่ไก่ในระบบ ของ ปศ. ชวง ม.ย. - ธ.ค. ดังนี้ - ขอความร่วมมือปลดแม่ไก่ที่ก่อนช่วงอายุการปลด - ผลักดันการส่งออก โดยดำเนินมาตรการดังกล่าว ตั้งแต่ ม.ย. - ธ.ค. เพื่อลดผลกระทบ ช่วงผลผลิตออกสู่ตลาดมาก
- แม่ไก่ยืนกรง (ล้านตัว)	49.50	49.78	50.91	51.47	51.48	0.01	
- ปริมาณไข่ไก่ (ล้านฟอง)	14,996	15,081	15,421	15,593	15,595	0.01	
จำนวนเกษตรกร (ราย)	132,996	135,588	145,237	145,237	N/A	-	
ใช้ในประเทศ (ล้านฟอง)	14,725	14,860	15,160	15,301	15,303	-	
ส่งออก							
- ปริมาณ (ล้านฟอง)	271	221	260.61	292.06	N/A		
- มูลค่า (ล้านบาท)	705	656	800.54	1,162.03	N/A		
ประเทศคู่ค้า : ฮองกง (35%) สิงคโปร์ (46%) อื่นๆ 19%							
นำเข้า							
- ปริมาณ (ล้านฟอง)	-	-	-	-	-	-	
- มูลค่า (ล้านบาท)	-	-	-	-	-	-	
แหล่งผลิตสำคัญ	1.ฉะเชิงเทรา (14%) 2.นครนายก (10%) 3.ชลบุรี (11%) 4.นครปฐม (7%) 5.อยุธยา (6%) ที่มา (1) ผลผลิตไทย/ใช้ในประเทศ : กรมปศุสัตว์ (2) นำเข้า - ส่งออก: กรมศุลกากร (3) ต้นทุนการผลิต / แหล่งผลิตสำคัญ : สศก. (4) มูลค่าผลผลิต : ปริมาณผลผลิต x ราคาเฉลี่ยรายปี						

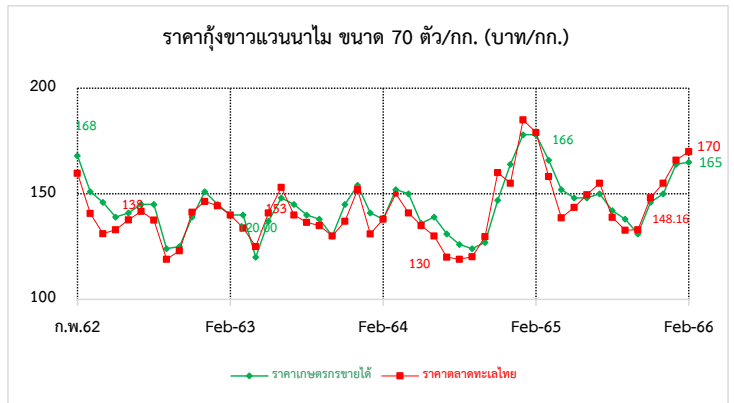
สถานการณ์ - ปริมาณผลผลิตออกสู่ตลาดอย่างต่อเนื่อง เพียงพอต่อความต้องการบริโภคของ ประชาชน โดย ณ สิ้นเดือนธ.ค. 65 ปศ.ประมาณการแม่ไก่ยืนกรงอยู่ที่ ~51 ล้านตัว คิดเป็น ไข่ไก่ ~42.33 ล้านฟอง/วัน ลดลงจากเดือนก่อนซึ่งมีปริมาณไข่ไก่ 43 ล้านฟอง/วัน (บริโภคต่อวัน 41.5 ล้านฟอง ส่งออก 0.7 ล้านฟอง) - ราคาไข่ไก่คละหน้าฟาร์มลดลงจากสปก.ก่อนอยู่ที่ ฟองละ 3.40 บาท และราคาขายปลีก เบอร์ 3 ในตลาดสดเขตกรุงเทพฯ อยู่ที่เฉลี่ยฟองละ 3.90 บาท - ความต้องการเริ่มชะลอลงจากราคาไข่ไก่ที่ปรับสูงขึ้น ก่อนหน้านี้ทำให้ปริมาณไข่ไก่เบอร์ 0,1,2 เหลืออยู่ในระบบและเริ่มสะสมในระบบเพิ่มขึ้น ส่งผลให้ราคาไข่ไก่อ่อนตัวลง	ความเคลื่อนไหวของราคา <table border="1" style="width: 100%; border-collapse: collapse; text-align: center;"> <thead> <tr> <th style="width: 30%;">ราคาเฉลี่ยไข่ไก่ ตลาด กทม. (บาท/ฟอง)</th> <th style="width: 15%;">สัปดาห์นี้ (10 ก.พ. 66)</th> <th style="width: 15%;">สัปดาห์นี้ (3 ก.พ. 66)</th> <th style="width: 10%;">เพิ่ม/ลด (บาท/ฟอง)</th> <th style="width: 10%;">%</th> </tr> </thead> <tbody> <tr> <td>- ไข่ไก่คละหน้าฟาร์ม</td> <td>3.40</td> <td>3.60</td> <td>-</td> <td>0.20 - 5.56</td> </tr> <tr> <td>- ขายปลีกไข่ไก่ เบอร์ 3</td> <td>3.90</td> <td>4.10</td> <td>-</td> <td>0.20 - 4.88</td> </tr> <tr> <td>- ขายปลีกไข่ไก่ เบอร์ 2</td> <td>4.20</td> <td>4.40</td> <td>-</td> <td>0.20 - 4.55</td> </tr> <tr> <td>- ขายปลีกไข่ไก่ เบอร์ 1</td> <td>4.50</td> <td>4.70</td> <td>-</td> <td>0.20 - 4.26</td> </tr> </tbody> </table> <div style="text-align: center;"> ราคาไข่ไก่คละหน้าฟาร์ม และราคาขายปลีก เบอร์ 3 (บาท/ฟอง)  </div>	ราคาเฉลี่ยไข่ไก่ ตลาด กทม. (บาท/ฟอง)	สัปดาห์นี้ (10 ก.พ. 66)	สัปดาห์นี้ (3 ก.พ. 66)	เพิ่ม/ลด (บาท/ฟอง)	%	- ไข่ไก่คละหน้าฟาร์ม	3.40	3.60	-	0.20 - 5.56	- ขายปลีกไข่ไก่ เบอร์ 3	3.90	4.10	-	0.20 - 4.88	- ขายปลีกไข่ไก่ เบอร์ 2	4.20	4.40	-	0.20 - 4.55	- ขายปลีกไข่ไก่ เบอร์ 1	4.50	4.70	-	0.20 - 4.26
ราคาเฉลี่ยไข่ไก่ ตลาด กทม. (บาท/ฟอง)	สัปดาห์นี้ (10 ก.พ. 66)	สัปดาห์นี้ (3 ก.พ. 66)	เพิ่ม/ลด (บาท/ฟอง)	%																						
- ไข่ไก่คละหน้าฟาร์ม	3.40	3.60	-	0.20 - 5.56																						
- ขายปลีกไข่ไก่ เบอร์ 3	3.90	4.10	-	0.20 - 4.88																						
- ขายปลีกไข่ไก่ เบอร์ 2	4.20	4.40	-	0.20 - 4.55																						
- ขายปลีกไข่ไก่ เบอร์ 1	4.50	4.70	-	0.20 - 4.26																						
แนวโน้ม - คาดว่าราคาไข่ไก่ในระยะต่อไปมีแนวโน้มทรงตัว จากภาวะการค้าที่ชะลอลง ประกอบกับปริมาณไข่ไก่ใกล้เคียงกับความต้องการบริโภค																										

ราคา (บาท/ฟอง)	ปี	ม.ค.	ก.พ.	มี.ค.	เม.ย.	พ.ค.	มิ.ย.	ก.ค.	ส.ค.	ก.ย.	ต.ค.	พ.ย.	ธ.ค.	เฉลี่ย	
ไข่ไก่คละหน้าฟาร์ม (คน.)	2561	2.21	2.40	2.27	2.54	2.79	2.80	2.80	2.80	2.78	2.38	2.45	2.55	2.56	
	2562	2.60	2.47	2.31	2.51	2.75	2.84	2.94	3.00	3.00	2.99	2.81	2.72	2.75	
	2563	2.70	2.60	2.61	2.71	2.44	2.40	2.75	2.90	2.80	2.75	2.90	2.59	2.68	
	2564	2.60	2.50	2.49	2.39	2.83	3.00	3.00	3.00	2.95	2.71	2.74	2.80	2.75	
	2565	2.91	2.90	3.17	3.34	3.34	3.13	3.24	3.54	3.60	3.60	3.56	3.40	3.31	
	2566	3.57	3.40	(10 ก.พ. 66)											
ขายปลีกไข่ไก่ เบอร์ 3 ตลาด กทม. (คน.)	2561	2.66	2.85	2.72	2.99	3.24	3.25	3.25	3.25	3.23	2.83	2.90	3.00	3.01	
	2562	3.05	2.92	2.76	2.96	3.20	3.29	3.39	3.15	3.45	3.44	3.26	3.15	3.17	
	2563	3.15	3.05	3.09	3.26	2.99	2.95	3.30	3.45	3.35	3.30	3.45	3.14	3.21	
	2564	3.14	3.05	3.04	2.94	3.38	3.55	3.55	3.65	3.51	3.26	3.29	3.35	3.31	
	2565	3.46	3.40	3.62	3.84	3.84	3.63	3.74	4.04	4.10	4.10	4.06	3.90	3.81	
	2566	4.07	3.90	(10 ก.พ. 66)											

กุ้งขาวแวนนาไม

ประจำสัปดาห์ที่ 2 ของเดือนกุมภาพันธ์ 2566 (วันที่ 6 ก.พ. - 10 ก.พ. 66)

	2561	2562	2563	2564	2565	ความเคลื่อนไหวของราคา
ผลผลิต (ตัน)	298,343	317,839	288,765	254,824	239,343	ราคากุ้งขาว ณ ตลาดทะเลไทย
- กุ้งขาวแวนนาไม (ตัน)	285,506	304,033	245,644	241,695	225,065	สัปดาห์ที่ 2
- กุ้งดำ (ตัน)	12,837	13,806	11,618	13,129	14,278	สัปดาห์ที่ 1
การส่งออก (กุ้งแช่เย็นแช่แข็ง, กุ้งเป็น, กุ้งแปรรูป)						เพิ่ม/ลด
- ปริมาณ (ตัน)	184,845	175,195	149,485	153,171	147,451	(บาท/กก.)
แช่เย็นแช่แข็ง (ตัน)	-	-	-	77,865	66,195	(บาท/กก.)
แปรรูป (ตัน)	-	-	-	75,291	75,978	(บาท/กก.)
มีชีวิต-ทำพันธุ์ (ตัน)	-	-	-	15	5,278	(บาท/กก.)
- มูลค่า (ล้านบาท)	58,237	51,331	44,463	49,264	52,413	(บาท/กก.)
การนำเข้า (กุ้งแช่เย็นแช่แข็ง, กุ้งเป็น, กุ้งแปรรูป)						
- ปริมาณ (ตัน)	27,814	28,270	25,061	42,565	29,609	
- มูลค่า (ล้านบาท)	4,223	3,859	3,125	5,880	5,491	
แหล่งผลิตสำคัญ	1. สุราษฎร์ธานี (16 %) 2. ฉะเชิงเทรา (9 %) 3. ตรัง (8%)					
ประเทศคู่ค้า	1. ญี่ปุ่น (27 %) 2. สหรัฐอเมริกา (25 %) 3. จีน (16%)					
แหล่งนำเข้า	1. เอกวาดอร์ (27 %) 2. มาเลเซีย (19 %) 3. อาเจนติน่า (15%)					
ที่มา	(1) ผลผลิต : กรมประมง (2) ส่งออก - นำเข้า : กรมศุลกากร					



<p>สถานการณ์</p> <ul style="list-style-type: none"> - ราคากุ้งขาวแวนนาไมขนาด 40 50 และ 80 ตัว/กก ปรับเพิ่มขึ้นจากสัปดาห์ก่อน กก.ละ 5 บาท - ความต้องการบริโภคทรงตัว ผลผลิตกุ้งออกสู่ตลาดลดลง ส่งผลให้ราคาปรับเพิ่มขึ้นเล็กน้อย ตามความต้องการบริโภคแต่ยังคงอยู่ในระดับราคาค่อนข้างสูง <p>แนวโน้ม</p> <ul style="list-style-type: none"> - คาดว่าผลผลิตกุ้งในช่วงปลายเดือนกุมภาพันธ์ จะเข้าสู่ตลาดเพิ่มขึ้นเนื่องจากเกษตรกรเพิ่มการผลิตมากขึ้น - การบริโภคภายในประเทศทรงตัว - คาดว่าราคาจะปรับลดลงเล็กน้อยจากผลผลิตที่เริ่มเข้าสู่ตลาดเพิ่มขึ้น <p>คณะกรรมการที่เกี่ยวข้อง</p> <ul style="list-style-type: none"> - คณะกรรมการบริหารจัดการห่วงโซ่อุปทานกุ้งทะเลและผลิตภัณฑ์ (Shrimp Board) - คณะทำงานเฉพาะกิจพิจารณาแนวทางฟื้นฟูอุตสาหกรรมกุ้งไทย หลังวิกฤตโควิด เพื่อสร้างความเข้มแข็งให้เกษตรกร 	<p>มาตรการด้านตลาด : คน.</p> <ul style="list-style-type: none"> ● คบท. อนุมัติ (20 พ.ค. 64) เงินจ่ายขาดวงเงิน 63.036 ล้านบาท เพื่อใช้ในการดำเนินโครงการช่วยเหลือเกษตรกรผู้เลี้ยงกุ้ง ปี 2564 ดังนี้ - กิจกรรมเชื่อมโยงการจำหน่ายกุ้ง โดยรัฐช่วยค่าขนส่งส่วนต่างราคาให้เกษตรกร และค่าบริการจัดการในส่วนของค่าใช้จ่ายดำเนินการด้านการตลาด ผลการเชื่อมโยง 1,307 ตัน - กิจกรรมส่งเสริมการบริโภคกุ้ง ผ่านห้างสรรพสินค้า ห้างค้าส่งค้าปลีก จำนวน 30 ครั้ง ผลการรับซื้อกุ้งผ่านห้างสรรพสินค้า 1,517 ตัน <p>ความช่วยเหลือผ่านกลไกคณะกรรมการบริหารกองทุนรวมเพื่อช่วยเหลือเกษตรกร</p> <ul style="list-style-type: none"> ● อนุมัติ (2 ม.ค. 62) เงินจ่ายขาดวงเงิน 314.80 ล้านบาท ให้กรมประมงดำเนินโครงการเพิ่มขีดความสามารถด้านการผลิตและการตลาดกุ้งทะเล เพื่อการบริโภคภายในประเทศ ปี 2561 (ปี 2561 - 2565) ดำเนินกิจกรรม 1.จัดหาลูกพันธุ์กุ้งคุณภาพ 2. เพิ่มประสิทธิภาพการผลิต 3. เพิ่มศักยภาพการบริหารจัดการตลาดบริโภคกุ้งทะเลในประเทศ ● อนุมัติ (20 พ.ค. 64) เงินจ่ายขาดวงเงิน 454.50 ล้านบาท ให้กรมประมงดำเนินโครงการลดต้นทุนการผลิตกุ้งทะเลเพื่อเพิ่มขีดความสามารถแข่งขันในอุตสาหกรรมกุ้งทะเล อย่างยั่งยืน ปี 2564 (ปี 2564 - 2570) ดำเนินกิจกรรม 1.ติดตั้งชุดระบบ Solar cell /ระบบควบคุมเครื่องเติมอากาศอัจฉริยะ 2.ปูพลาสติก (PE)
---	---

ราคากุ้งขาว (บาท/กก.)	ปี	ม.ค.	ก.พ.	มี.ค.	เม.ย.	พ.ค.	มิ.ย.	ก.ค.	ส.ค.	ก.ย.	ต.ค.	พ.ย.	ธ.ค.	เฉลี่ย	
ราคากุ้งขาว (70 ตัว/กก.)	2563	146.00	142.00	136.00	127.00	137.00	147.00	145.00	140.00	138.00	133.00	136.00	154.00	140.08	
ที่เกษตรกรขายได้ : สกก.	2564	141.00	138.00	150.00	150.00	139.00	139.00	135.00	126.00	124.00	127.00	147.00	163.00	139.92	
(เฉลี่ยทั้งประเทศ)	2565	178.00	178.00	166.00	152.00	148.00	148.00	150.00	142.00	138.00	131.00	145.00	150.00	152.17	
	2566	164.00	165.00												164.50
				(สัปดาห์ที่ 2)											
ราคากุ้งขาว (70 ตัว/กก.)	2563	144.32	140.00	133.86	130.00	140.56	153.10	147.63	136.50	133.50	132.75	138.68	151.67	140.21	
ขายส่ง ณ ตลาดทะเลไทย	2564	130.53	138.33	146.52	141.88	132.22	139.76	119.00	126.00	120.24	129.17	153.00	169.25	137.16	
	2565	185.00	179.12	158.20	138.61	143.61	149.52	155.00	139.00	132.73	133.00	148.16	155.00	151.41	
	2565	166.39	170.00												168.20
				(สัปดาห์ที่ 2)											

เกลือทะเล

ประจำสัปดาห์ที่ 2 ของเดือนกุมภาพันธ์ 2566 (วันที่ 6 - 10 ก.พ. 66)

		2562	2563	2564	2565	2566 (f)	ความเคลื่อนไหวของราคา																														
ผลผลิต (ตัน)		356,283	570,205	392,765	376,668	521,807	ราคาเกลือทะเล ณ แหล่งผลิต																														
ใช้ในประเทศ (ตัน)		435,717	578,580	380,321	261,084																																
ผลผลิตของแหล่งผลิตสำคัญ : จ.เพชรบุรี สมุทรสาครและสมุทรสงคราม							<table border="1"> <thead> <tr> <th></th> <th>สัปดาห์ที่ 2</th> <th>สัปดาห์ที่ 1</th> <th colspan="2">เพิ่ม/ลด</th> </tr> <tr> <th></th> <th>(10 ก.พ.66)</th> <th>(3 ก.พ.66)</th> <th>(บาท/ตัน)</th> <th>(%)</th> </tr> </thead> <tbody> <tr> <td>- เพชรบุรี</td> <td>1,500</td> <td>1,875</td> <td>-375</td> <td>-20.00</td> </tr> <tr> <td>- สมุทรสาคร</td> <td>1,906</td> <td>1,906</td> <td>-</td> <td>-</td> </tr> <tr> <td>- สมุทรสงคราม</td> <td>1,875</td> <td>1,875</td> <td>-</td> <td>-</td> </tr> <tr> <td></td> <td>1,760</td> <td>1,885</td> <td>-125</td> <td>-6.63</td> </tr> </tbody> </table>		สัปดาห์ที่ 2	สัปดาห์ที่ 1	เพิ่ม/ลด			(10 ก.พ.66)	(3 ก.พ.66)	(บาท/ตัน)	(%)	- เพชรบุรี	1,500	1,875	-375	-20.00	- สมุทรสาคร	1,906	1,906	-	-	- สมุทรสงคราม	1,875	1,875	-	-		1,760	1,885	-125	-6.63
	สัปดาห์ที่ 2	สัปดาห์ที่ 1	เพิ่ม/ลด																																		
	(10 ก.พ.66)	(3 ก.พ.66)	(บาท/ตัน)	(%)																																	
- เพชรบุรี	1,500	1,875	-375	-20.00																																	
- สมุทรสาคร	1,906	1,906	-	-																																	
- สมุทรสงคราม	1,875	1,875	-	-																																	
	1,760	1,885	-125	-6.63																																	
การส่งออก							<p>ราคาเกลือทะเลที่เกษตรกรขายได้ ณ แหล่งผลิต (บาท/ตัน)</p>																														
- ปริมาณ (ตัน)		171,378	167,521	165,347	278,637																																
- มูลค่า (ล้านบาท)		638.95	624.10	633.96	1,115.48																																
ประเทศที่ส่งออก : กัมพูชา (26%) พม่า (19%) มาเลเซีย (17%) อื่น ๆ (38%)																																					
การนำเข้า (รวมเกลือทะเล เกลือบริโภค เกลืออื่น ๆ)																																					
- ปริมาณ (ตัน)		250,812	175,896	152,903	163,053																																
- มูลค่า (ล้านบาท)		434.09	376.13	352.89	288.46																																
ประเทศที่นำเข้า : อินเดีย (89%)																																					
มูลค่าผลผลิต (ล้านบาท)		555.38	241.55	268.56	553.60																																
ที่มา (1) ผลผลิต : กรมส่งเสริมการเกษตร																																					
(2) ส่งออก - นำเข้า : กรมศุลกากร																																					
(3) มูลค่าผลผลิต : คำนวณจากปริมาณผลผลิต x ราคาเฉลี่ยรายปี																																					

<p>สถานการณ์</p> <ul style="list-style-type: none"> - สภาพอากาศที่เอื้ออำนวยต่อการผลิต ส่งผลให้ปริมาณผลผลิตเกลือทะเลออกสู่ตลาดอย่างต่อเนื่อง - ราคาเฉลี่ยเกลือทะเลที่จังหวัดเพชรบุรี ปรับลดลง ต้นละ 375 บาท หรือร้อยละ 20 ส่วนจังหวัดสมุทรสาครและสมุทรสงคราม ราคายังทรงตัวเท่ากับสัปดาห์ก่อน <p>แนวโน้ม</p> <ul style="list-style-type: none"> - ราคามีแนวโน้มทรงตัวหรือปรับลดลง เนื่องจากผลผลิตฤดูกาลใหม่เริ่มทยอยออกสู่ตลาด 	<p>มาตรการภาครัฐ</p> <ul style="list-style-type: none"> - ปี 2564 มติ คณะกรรมการบริหารกองทุนรวมเพื่อช่วยเหลือเกษตรกร (6 ก.ย. 64) เห็นชอบกรอบวงเงินจากกองทุนรวมเพื่อช่วยเหลือเกษตรกร จำนวน 12.57 ล้านบาท ตามที่กรมส่งเสริมการเกษตรขอรับการสนับสนุน เพื่อดำเนินโครงการแก้ไขปัญหาเกลือทะเลปี 2564 โดยการสนับสนุนเงินจ่ายขาดเพื่อชดเชยส่วนต่างราคา ในอัตราไม่เกิน ต้นละ 250 บาท ให้เกษตรกรที่เข้าร่วมโครงการ ที่มีปริมาณเกลือค้างสต็อกปีการผลิต 2562/63 จำนวน 145 ครัวเรือน และคำดำเนินการของหน่วยงานราชการตามที่ย้ำจริงไม่เกินร้อยละ 3 ของวงเงินดำเนินการ ระยะเวลาโครงการ ก.ย. 64 - ม.ค. 65 ผล มีเกษตรกรเข้าร่วมโครงการทั้งสิ้น 111 ราย ปริมาณเกลือที่เข้าร่วมโครงการจำนวน 39,841.17 ตัน จำนวนเงินที่ชดเชยจำนวน 9,960,291.75 บาท มีค่าใช้จ่ายในการดำเนินงานจำนวน 116,416 รวมเป็นเงินทั้งสิ้น 10,076,707.75 บาท
--	--

ราคาเกลือทะเล ที่เกษตรกรขายได้เฉลี่ย 3 จังหวัด (บาท/ตัน)													
ปี	ม.ค.	ก.พ.	มี.ค.	เม.ย.	พ.ค.	มิ.ย.	ก.ค.	ส.ค.	ก.ย.	ต.ค.	พ.ย.	ธ.ค.	เฉลี่ย
2562	2,354	2,220	1,931	927	821	1,147	1,309	1,266	1,260	1,219	1,068	974	1,375
2563	833	719	672	629	519	490	505	515	516	568	615	615	600
2564	615	531	523	518	526	536	585	706	698	690	693	713	611
2565	708	828	1,133	1,302	1,320	1,521	1,667	1,721	1,802	1,854	1,906	1,875	1,470
2566	1,883	1,760											1,821
		(10 ก.พ. 66)											