









พยากรณ์

สัปดาห์ที่ 4 ของเดือนกุมภาพันธ์ 2567 (27 ก.พ. - 1 มี.ค.67)

	ปี 2564	ปี 2565	ปี 2566 <sup>F</sup>	ปี 2567 <sup>F</sup>	Δ%
<b>ผลผลิต<sup>1</sup> (ล้านตัน)</b>	14.05	14.38	14.93		
- ไทย (สศก.)	4.89	4.79	4.71	4.68	-0.55
- อินโดนีเซีย	3.05	3.14	3.19		
- เวียดนาม	1.27	1.26	1.40		
- มาเลเซีย	0.47	0.40	0.37		
<b>การส่งออก (ล้านตัน)</b>	10.48	10.62	10.48		
- ไทย (สศก.)	4.71	5.02	4.46	0.33	(ม.ค.67)
- อินโดนีเซีย	2.39	2.08	2.15		
- เวียดนาม	1.88	2.03	2.08		
- มาเลเซีย	1.06	1.03	1.04		
<b>การใช้โลก<sup>1</sup> (ล้านตัน)</b>	14.56	15.54	15.58		
- ไทย <sup>1</sup>	0.92	1.04	1.02	(ม.ค.-มิ.ย.66)	
<b>เกษตรกร<sup>2</sup> (ครัวเรือน)</b>	1.83	1.88	1.60		
<b>ช่วงออกสู่ตลาด</b>	ตลอดทั้งปี ออกมาก ธ.ค. (13.05%) - ม.ค. (11.42%)				
<b>แหล่งผลิตสำคัญ</b>	สุราษฎร์ธานี สงขลา นครศรีธรรมราช ตรัง ยะลา				
<b>เนื้อที่ที่กรีดยได้ (ล้านไร่)</b>	21.98	22.03	22.08		
<b>ผลผลิต/เนื้อที่ที่กรีดยได้ (กก.)</b>	223	217	213		
<b>มูลค่าส่งออก (ล้านบาท)</b>	246,910	281,179	212,684	17,182	(ม.ค.67)
<b>ตลาดส่งออกสำคัญ</b>	จีน (53%) มาเลเซีย (11%) ญี่ปุ่น (5%) อเมริกา (6%)				
<b>ประเทศคู่แข่ง</b>	อินโดนีเซีย มาเลเซีย เวียดนาม				

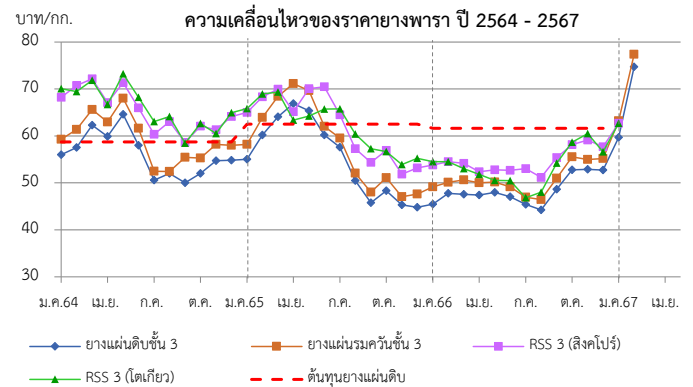
หมายเหตุ <sup>F</sup> = ประมาณการจาก สศก. , <sup>1</sup> = จาก สศก. , <sup>2</sup> = จาก กยท.

ราคา หน่วย : บาท/กก.	สพ.4	สพ.3	± เพิ่ม / - ลด	
	(1 มี.ค.67)	(23 ก.พ.67)	(บาท/กก.)	(%)
- ยางแผ่นดิบ ชั้น 3	74.71	73.23	1.48	2.02%
- ยางแผ่นรมควัน ชั้น 3	77.38	76.73	0.65	0.85%
- น้ำยางสด โรงงานรับซื้อ	70.50	68.25	2.25	3.30%
- ยางก้อนถ้วย (DRC 50%)	27.82	26.76	1.06	3.96%
<b>สถานการณ์</b>	ผลผลิตของประเทศผู้ผลิตรายใหญ่มารวมทั้งไทยมีปริมาณลดลง จากสภาพอากาศไม่เอื้ออำนวย ประกอบกับขณะนี้ในช่วงปีกรีดของไทย ปริมาณยางออกสู่ตลาดน้อย ส่วนความต้องการเพิ่มขึ้นตามการขยายตัวของอุตสาหกรรมยานยนต์และถุงมือยาง ส่งผลให้ราคายางปรับตัวสูงขึ้นและเคลื่อนไหวอยู่ในเกณฑ์ดี			

1. การช่วยเหลือเกษตรกรและผู้ประกอบการอุตสาหกรรมยางพารา (กยท.)

- 1) โครงการสนับสนุนสินเชื่อผู้ประกอบการผลิตผลิตภัณฑ์ยาง วงเงินสินเชื่อ 25,000 ลบ.ระยะเวลาดำเนินงาน ปี 2559 - 2569 รัฐชดเชยดอกเบี้ยไม่เกิน 3% ต่อปี
- 2) โครงการสนับสนุนสินเชื่อเงินทุนหมุนเวียนแก่สถาบันเกษตรกรเพื่อรวบรวมยาง วงเงิน 10,000 ล้านบาท ระยะเวลาดำเนินการ 1 เม.ย.63 - 31 มี.ค.67 ชดเชยดอกเบี้ย 3% ต่อปี
- 3) โครงการสนับสนุนสินเชื่อเป็นเงินทุนหมุนเวียนแก่ผู้ประกอบการยาง (ยางแห้ง) วงเงิน 20,000 ล้านบาท ระยะเวลาดำเนินงาน ม.ค.63 - ธ.ค.65 รัฐชดเชยดอกเบี้ยไม่เกิน 3% ต่อปี
- 4) โครงการสนับสนุนสินเชื่อเป็นเงินทุนหมุนเวียนแก่ผู้ประกอบการไม่ยางและผลิตภัณฑ์ วงเงิน 20,000 ล้านบาท ระยะเวลาดำเนินงาน ต.ค.63 - เม.ย.65 รัฐชดเชยดอกเบี้ยไม่เกิน 3% ต่อปี
- 5) โครงการประกันรายได้เกษตรกรชาวสวนยาง : ประกันรายได้น้ำยาง 3 ชนิด ราคาเป้าหมาย ยางแผ่นดิบ กก.ละ 60 บาท , น้ำยางสด (DRC100%) กก.ละ 57 บาท และยางก้อนถ้วย (DRC50%) กก.ละ 23 บาท
  - **ระยะที่ 1 :** วงเงินประกัน 25,819.92 ล้านบาท ระยะเวลาประกัน ต.ค.62 - มี.ค.63 **ผล :** จ่ายเงินให้เกษตรกร 1,272,883 ราย เป็นเงิน 24,172.44 ล้านบาท (93.62%)
  - **ระยะที่ 2 :** วงเงินประกัน 9,717.995 ล้านบาท ระยะเวลาประกัน ต.ค.63 - มี.ค.64 **ผล :** จ่ายเงินให้เกษตรกรแล้ว รวม 1.45 ล้านราย เป็นเงิน 7,553.74 ล้านบาท (77.73%)
  - **ระยะที่ 3 :** วงเงินประกัน 9,783.61 ล้านบาท ระยะเวลาประกัน ต.ค.64 - มี.ค.65 **ผล :** กำหนดราคาอ้างอิงครบ 6 จุด แล้ว/ เกษตรกรได้รับรองสิทธิได้รับเงินแล้ว 1.478 ล้านราย เป็นเงิน 2,319.76 ลบ.
  - **ระยะที่ 3 :** วงเงินประกัน 7,643.85 ล้านบาท ระยะเวลาประกัน ต.ค.65 - มี.ค.66 **ผล :** กำหนดราคาอ้างอิงครบ 6 จุด แล้ว/ เกษตรกรได้รับรองสิทธิได้รับเงินแล้ว 1.478 ล้านราย เป็นเงิน 2,319.76 ลบ.
  - **ระยะที่ 4 :** วงเงินประกัน 7,421.53 ล้านบาท ระยะเวลาประกัน ต.ค.-พ.ย.65 **ผล :** กำหนดราคาอ้างอิงครบ 2 จุด แล้ว / ณ วันที่ 25 ส.ค.66 ช.ก.ส.โอนเงินแล้ว 1,218,173 ราย เป็นเงิน 4,519.54 ลบ.

2. การกำกับดูแลด้านปริมาณ กำหนดให้ผู้ประกอบการยางที่มีกรรับซื้อยาง 7 ประเภท ปริมาณรับซื้อเดือนละ 5,000 กก.ขึ้นไป ต้องแจ้งปริมาณการซื้อ จำหน่าย ใช้จ่าย คงเหลือและสถานที่เก็บ และจัดทำบัญชีคุมรายวันเพื่อให้ตรวจสอบได้ทุกเวลา



ราคา (บาท/กก.)	ปี	ม.ค.	ก.พ.	มี.ค.	เม.ย.	พ.ค.	มิ.ย.	ก.ค.	ส.ค.	ก.ย.	ต.ค.	พ.ย.	ธ.ค.	เฉลี่ย
ตลาดกลาง เฉลี่ย 3 ตลาด (สุราษฎร์ฯ นครศรีฯ สงขลา) (กยท.)	2564	56.00	57.54	62.31	59.91	64.60	58.00	50.60	52.02	50.00	52.01	54.73	54.84	56.05
	2565	55.05	60.2	64.07	66.91	64.23	63.98	57.61	50.46	45.80	48.36	45.32	44.8	55.57
	2566	45.45	47.75	47.58	47.44	47.99	47.05	45.49	44.26	48.62	52.79	52.89	52.72	48.34
	2567	59.71	70.72	74.71	(1 มี.ค.67)									
ยางแผ่นรมควันชั้น 3 (กยท.)	2564	59.19	61.46	65.39	62.81	68.25	61.28	52.72	55.36	52.44	55.26	58.25	57.99	59.20
	2565	58.22	63.95	68.42	71.14	68.81	66.45	59.51	52.06	48.01	51.10	47.06	47.64	58.53
	2566	49.13	50.14	50.65	50.05	50.18	49.14	56.02	46.45	51.02	55.54	52.93	55.20	51.37
	2567	63.21	73.48	77.38	(1 มี.ค.67)									
น้ำยางสด (กยท.)	2564	48.27	52.65	63.44	59.56	63.90	51.55	43.57	49.71	47.89	52.33	55.6	52.75	53.44
	2565	53.05	63.41	67.41	65.18	66.11	59.78	52.77	49.15	45.57	46.69	44.14	44.79	54.84
	2566	46.18	49.72	48.25	43.52	43.27	43.65	42.79	42.34	47.23	51.59	52.15	53.30	47.00
	2567	59.94	68.28	70.50	(1 มี.ค.67)									
ตลาดสิงคโปร์ (F.O.B.) (กยท.)	2564	68.21	69.44	72.18	67.12	71.36	66.09	60.33	63.07	58.59	62.07	63.3	63.97	65.48
	2565	65.01	68.35	69.95	70.21	70.59	70.46	64.5	57.31	54.42	56.69	51.85	53.22	62.71
	2566	53.82	54.53	54.17	52.36	52.79	52.70	46.84	51.17	55.45	58.31	60.49	57.71	54.20
	2567	62.69	71.17											
ตลาดโตเกียว (C&F) (กยท.)	2564	70.06	70.71	71.85	66.70	73.23	68.36	63.06	64.16	58.44	62.66	63.47	64.69	66.45
	2565	65.81	68.94	69.36	68.03	63.96	65.73	65.75	60.42	57.35	56.93	53.93	55.24	62.62
	2566	54.54	54.50	53.04	51.82	50.55	50.49	53.02	48.04	54.26	58.69	59.11	56.61	53.72
	2567	62.72	68.84											

## กากถั่วเหลือง

### ประจำสัปดาห์ที่ 4 ของเดือนกุมภาพันธ์ 2567 (27 ก.พ. - 1 มี.ค.67)

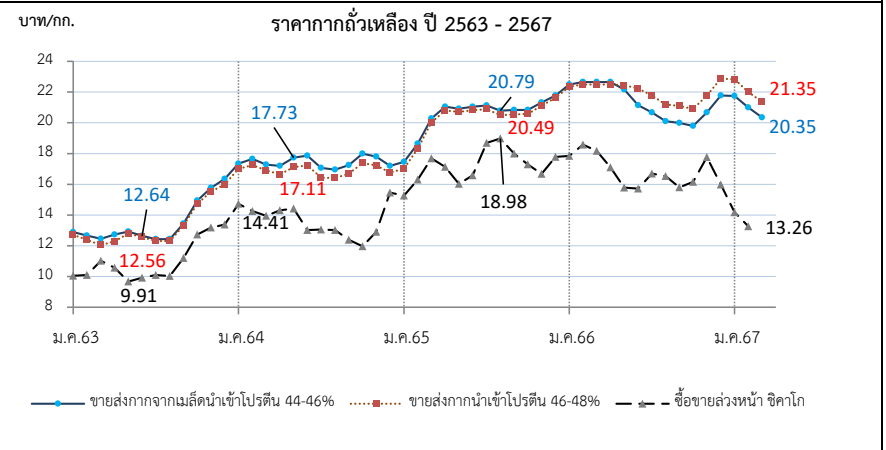
	ปี 64	ปี 65	ปี 66	ปี 67	% Δ	
<b>1. ผลผลิต (ล้านตัน)</b>						<b>1. สถานการณ์ ปี 2567</b>
1.1 วัตถุดิบอาหารสัตว์						โลก ผลผลิตจะเพิ่มมากขึ้นกว่าปีที่ผ่านมา ขณะที่ความต้องการใช้เพิ่มขึ้น
หมวดโปรตีน - โลก	349.57	349.53	356.83	369.79		ไทย ผลผลิตและความต้องการใช้เพิ่มขึ้นจากปีก่อนจากภาวะเศรษฐกิจฟื้นตัว
(USDA คาดการณ์ ก.พ.67)						<b>2. นโยบายและมาตรการนำเข้า</b> พิกัด 2304.00.29 รหัสสถิติ 001 เพื่อใช้ในอุตสาหกรรมผลิตเป็นวัตถุดิบอาหารสัตว์
1.2 กากถั่วเหลือง - โลก	248.35	246.75	247.05	258.52		ปี 2567 มติ ครม. 26 ธ.ค.66 มติคณะกรรมการนโยบายอาหาร 20 ธ.ค.66
(ประมาณการ)						ไม่จำกัดปริมาณและช่วงเวลานำเข้า ดังนี้
1.3 กากถั่วเหลือง - ไทย	2.022	1.933	1.935	1.974	2.02	(1) WTO (ตามข้อผูกพัน ปริมาณโควตานำเข้า 230,559 ตัน ภายในโควตา 20% นอกโควตา 133%)
- จากเมล็ดในประเทศ	0.009	0.011	0.012	0.013	-	- ในโควตา ภาษีร้อยละ 2 ผู้มีสิทธินำเข้าในโควตารวมทั้งสิ้น 11 ราย (ผู้ผลิตอาหารสัตว์ไทย ส.ผู้ผลิตไก่
- จากเมล็ดนำเข้า	2.012	1.922	1.923	1.961	1.98	เพื่อส่งออกไทย ส.ผู้เลี้ยงไก่เนื้อเพื่อการส่งออก ส.ผู้เลี้ยงเป็ดเพื่อการค้าและการส่งออก ส.ปศุสัตว์ไทย ส.ส่งเสริม
<b>2. มูลค่าผลผลิตไทย (ล้านบาท)</b>	35,091	39,422	41,148	41,234	0.21	การเลี้ยงไก่ฯ ส.ผู้เลี้ยงสุกรแห่งชาติ ส.ส่งเสริมผู้ใช้อุตสาหกรรมสัตว์ ขุนนุสมทรกรมโคนมแห่ง ปทท. ส.พ่อค้าพืชผลไทย
<b>3. การใช้ (ล้านตัน)</b>						และ ส.การค้าสินค้าเกษตรและอุตสาหกรรมแปรรูป) และให้ผู้มีสิทธินำเข้าสนับสนุนรับซื้อกากถั่วเหลืองที่ผลิตจาก
3.1 โลก	244.530	244.640	245.430	253.720		เมล็ดถั่วเหลืองในประเทศ.ของโรงงานสกัดน้ำมันพืชทั้งหมดในราคาไม่ต่ำกว่าขั้นต่ำที่กำหนด กก.ละ 17.04 บาท ซึ่งสอดคล้อง
3.2 ไทย	4.461	4.460	4.385	4.455		กับราคาปรับขึ้นต่ำเมล็ดถั่วเหลืองเกรดสกัดน้ำมัน ที่คณะกรรมการพืชน้ำมันและน้ำมันพืชกำหนด กก.ละ 21.75 บาท
<b>4. สต็อก - โลก (ล้านตัน)</b>	16.130	16.570	13.640	15.150		- นอกโควตา ภาษีร้อยละ 119
<b>5. นำเข้า-ส่งออก</b>						(2) อาเซียน (AFTA) ,ไทย-ออสเตรเลีย (TAFTA) ,ไทย-นิวซีแลนด์ (TNZCEP) ภาษีร้อยละ 0
- นำเข้า (ล้านตัน)	2.791	2.916	3.150	3.223		(3) ไทย-ญี่ปุ่น (JTEPA) , อาเซียน-เกาหลี (AKFTA) , ไทย-ชิลี (TCFTA)
(ล้านบาท)	44,258	57,093	61,933	4,407		ในโควตา ภาษีร้อยละ 0 - นอกโควตา ภาษีร้อยละ 119
(บาท/กก.)	15.86	19.58	19.66	19.75		(4) ไทย-ลาว (Laos - Thailand PTA) ในโควตา ภาษีร้อยละ 10 - นอกโควตา ภาษีร้อยละ 119
- ส่งออก (ตัน)	103,091	100,132	77,856	415		(5) การนำเข้าจากประเทศนอกความตกลง ภาษีร้อยละ 6 ค่าธรรมเนียมพิเศษตันละ 2,519 บาท
<b>ประเทศคู่ค้า (ปี 66)</b>						<b>3. นโยบายการส่งออก</b> ครม.มีมติ (12 เม.ย.59) และระเบียบ พณ. (5 ธ.ค.59) ให้ส่งออกกากถั่วเหลืองได้ 20%
ไทยนำเข้าจาก :	บราซิล 99% อาร์เจนตินา 1% สหรัฐฯ 1%					ของปริมาณกากถั่วเหลืองที่ผลิตได้จากเมล็ดถั่วเหลืองนำเข้า ตามมติคณะกรรมการพิจารณาการส่งออก
ไทยส่งออกไป :	กัมพูชา 51% ลาว 48% เมียนมาร์ 0.3%					ถั่วเหลืองไปนอกราชอาณาจักร (รองอธิบดี คต.ที่กำกับดูแลกองบริหารสินค้าตกง เป็นประธาน)
ที่มา :	1.1, 1.2, 3.1, 4. กระทรวงเกษตรสหรัฐฯ (USDA)					<b>ยอดจัดสรรส่งออก</b> ปี 66 ส่งออก 4 ราย รวม 396,821.35 ตัน และส่งออกจริง 77,856.20 ตัน
	1.3 โรงงานสกัดน้ำมันเจ๋งตามบันทึกข้อตกลงรับซื้อกากถั่วเหลือง					คิดเป็น 19.62% ของยอดจัดสรรส่งออกทั้งสิ้น โดยในปี 2567 จัดสรรส่งออก 4 ราย รวม 425,537.98 ตัน
	3.2 กรมปศุสัตว์ (กรณีใช้ข้าวโพดฯ มาก)					
	5. กรมศุลกากร					

**สถานการณ์ปัจจุบัน**

**ในประเทศ** ราคาขายส่งตลาด กทม. กากถั่วเหลืองจากเมล็ดนำเข้า และ กากถั่วเหลืองนำเข้า ปรับตัวลดลงจากสัปดาห์ก่อน ตามราคาต่างประเทศ ที่มีแนวโน้มปรับตัวลดลงอย่างต่อเนื่อง ผู้จำหน่ายจึงปรับราคาลงเพื่อกระตุ้น ยอดการจำหน่าย

**ต่างประเทศ** ราคาซื้อขายล่วงหน้าตลาดชิคาโกสัปดาห์นี้ปรับตัวลดลงเล็กน้อย จากต้นละ 369.16 USD ในสัปดาห์ก่อน มาอยู่ที่ ต้นละ 367.40 USD เนื่องจากปริมาณผลผลิตถั่วเหลืองของบราซิลออกสู่ตลาดอย่างต่อเนื่อง ขณะที่ความต้องการใช้น้ำมันถั่วเหลืองเพื่อผลิตไบโอดีเซลเพิ่มขึ้น ส่งผลให้ปริมาณกากถั่วเหลืองออกสู่ตลาดมากขึ้นตามไปด้วย

**แนวโน้ม** ราคากากถั่วเหลืองมีแนวโน้มปรับตัวลดลง ตามปริมาณผลผลิตที่มีเพิ่มมากขึ้น โดยมากกว่าปีที่ผ่านมา ประมาณ 4.64%



ราคา (บาท/กก.)	ม.ค.	ก.พ.	มี.ค.	เม.ย.	พ.ค.	มิ.ย.	ก.ค.	ส.ค.	ก.ย.	ต.ค.	พ.ย.	ธ.ค.	เฉลี่ย
1. ขายส่ง กทม.กากจากเมล็ดในประเทศ โปรตีน 44-48%													
ปี 2564	-	-	-	-	28.25	24.93	-	-	-	24.38	-	-	25.85
2565	-	-	-	28.75	28.75	-	-	-	-	-	-	-	28.75
2566	-	29.45	29.45	-	-	-	-	-	-	-	-	29.75	29.55
2567	29.62	29.55	-	-	-	-	-	-	-	-	-	-	29.59
2. ขายส่ง กทม.กากจากเมล็ดนำเข้า โปรตีน 45-46%													
ปี 2564	17.34	17.65	17.28	17.19	17.72	17.79	17.06	16.95	17.25	18.00	17.80	17.28	17.44
2565	17.46	18.64	20.28	21.05	20.91	21.05	21.13	20.79	20.84	20.84	21.33	21.78	20.51
2566	22.49	22.65	22.65	22.65	22.17	21.15	20.67	20.10	19.99	19.80	20.68	21.77	21.40
2567	21.74	20.99	20.35	(1 มี.ค.67)	-	-	-	-	-	-	-	-	21.03
3. ขายส่ง กทม.กากนำเข้า โปรตีน 47%													
ปี 2564	17.00	17.25	16.90	16.64	17.12	17.19	16.43	16.40	16.70	17.37	17.23	16.83	16.92
2565	17.01	18.31	20.03	20.80	20.70	20.82	20.88	20.49	20.55	20.58	21.11	21.63	20.24
2566	22.34	22.50	22.50	22.50	22.45	22.23	21.77	21.20	21.09	20.90	21.78	22.87	22.01
2567	22.84	22.01	21.35	(1 มี.ค.67)	-	-	-	-	-	-	-	-	22.07
4. ซื้อส่งล่วงหน้าตลาดชิคาโก (USS : ton , 1 ton = 1.1023 shortton)													
ปี 2564	488.24	472.64	450.35	453.41	458.06	412.26	397.66	390.97	372.66	355.37	388.30	423.73	421.97
2565	456.75	496.50	529.20	504.81	463.33	472.28	510.95	527.11	483.81	453.56	455.00	500.12	487.79
2566	533.77	544.00	523.95	496.63	459.76	447.85	480.58	470.19	438.66	440.77	498.41	454.92	482.46
2567	400.94	367.40	(29 ก.พ.67)	-	-	-	-	-	-	-	-	-	384.17
5. ซื้อส่งล่วงหน้าตลาดชิคาโก													
ปี 2564	14.73	14.26	13.94	14.30	14.41	13.02	13.05	13.02	12.39	11.96	12.91	14.30	13.52
2565	15.26	16.31	17.68	17.13	16.03	16.58	18.69	18.98	17.99	17.29	16.67	17.78	17.20
2566	17.84	18.58	18.17	17.10	15.79	15.71	16.70	16.53	15.80	16.15	17.76	15.98	16.84
2567	14.17	13.26	(29 ก.พ.67)	-	-	-	-	-	-	-	-	-	13.72

ที่มา : 1. - 3 กรมการค้าภายใน, 4- 5. www.cmeigroup.com

# ถั่วเหลือง

ประจำปี 2567 (27 ก.พ. - 1 มี.ค.67)

	ปี 64	ปี 65	ปี 66	ปี 67	% Δ
<b>ผลผลิต (ล้านตัน)</b>					
(USDA คาดการณ์ ก.พ.67)					
พืชน้ำมัน - โลก (USDA)	610.20	611.78	637.21	659.40	
ถั่วเหลือง - โลก (USDA)	369.22	360.41	378.06	398.21	
- ไทย (สศก.) (ตัน)	21,234	23,829	23,112	23,000	
- ถั่วฤดูแล้ง	15,130	16,560	16,195	16,000	
- ถั่วฤดูฝน	6,104	7,269	6,917	7,000	
<b>มูลค่าผลผลิต (ล้านบาท)</b>	364	461	511	385	
<b>ช่วงออกสู่ตลาด - ถั่วฤดูแล้ง (มี.ค.-เม.ย.) 66% - ถั่วฤดูฝน (ส.ค.-พ.ย.) 34%</b>					
ครัวเรือนเกษตรกร	14,494	14,442	14,442		
พื้นที่ปลูก (ล้านไร่)	0.081	0.078	0.076		
ผลผลิตเฉลี่ย/ไร่ (กก./ไร่)	264	266	267		
<b>การใช้ (ล้านตัน)</b>					
- โลก(USDA)	316.036	314.503	314.212	329.291	
- ไทย	4.209	3.230	3.438	3.567	
<b>สต็อก (ล้านตัน)</b>	100.266	98.030	103.567	116.026	
<b>นำเข้า-ส่งออก (กรมศุลกากร)</b>					
- นำเข้า (ล้านตัน)	3.997	3.022	3.285	0.432	
(ล้านบาท)	72,611	70,586	69,955	8,727	
(บาท/กก.)	18.17	23.36	21.30	20.18	
- ส่งออก (ตัน)	942	935	299	26	
<b>ประเทศคู่ค้า (ปี 66)</b>					
ไทยนำเข้าจาก	บราซิล 84%	สหรัฐฯ 12%	แคนาดา 2%		
ไทยส่งออกไป	พม่า 3%	ลาว 67%	กัมพูชา 8%		

**1. สถานการณ์ ปี 2567**  
 โลก ผลผลิตและการใช้เพิ่มขึ้นจากปีที่ผ่านมา  
 ไทย คาดว่าปริมาณผลผลิตและความต้องการใช้จะใกล้เคียงกับปีที่ผ่านมา โดยจะมีการนำเข้าประมาณปีละ 3.0-3.2 ล้านตัน

**2. นโยบายและมาตรการนำเข้าเมล็ดถั่วเหลือง ปี 2566-2568**  
 มติคณะกรรมการพืชน้ำมันและน้ำมันพืช (22 ก.ย.65) และมติคณะรัฐมนตรี (29 พ.ย.65) ดังนี้

**2.1 WTO เปิดตลาดคราวละ 3 ปี** ไม่จำกัดปริมาณ ในโควตาภาษีร้อยละ 0 นอกโควตาร้อยละ 80 และบริหารการนำเข้าปีต่อปี (ข้อผูกพันโควตานำเข้า 10,922 ตัน ภายในโควตา 20% นอกโควตา 80%) โดยการบริหารการนำเข้า ปี 2566-2568 ดังนี้

- ผู้มีสิทธินำเข้าในโควตา 8 สมาคม (ส.ผู้ผลิตน้ำมันถั่วเหลืองและรำข้าว ส.ผู้ผลิตอาหารสัตว์ไทย ส.ส่งเสริมผู้ใช้วัตถุดิบอาหารสัตว์ ส.ปศุสัตว์ไทย ส.ผู้ค้าสินค้าเกษตรกับประเทศเพื่อนบ้าน ส.การค้าสินค้าเกษตรและอุตสาหกรรมแปรรูป ส.ผู้ผลิตอาหารสำเร็จรูป และ ส.การค้าผู้ผลิตอาหารจากถั่วเหลืองไทย) กรณีมีผู้ขอเป็นผู้มีสิทธินำเข้ารายใหม่และตัดสินสิทธิรายเดิมในกรณีมีข้อพิพาทให้คณะอนุกรรมการกำกับ ดูแล เมล็ดถั่วเหลือง ปี 2566-2568 พิจารณา
- ผู้มีสิทธินำเข้าร่วมเมื่อรับซื้อถั่วเหลืองในประเทศทั้งหมด โดยราคาปรับขึ้นขั้นต่ำ ดังนี้
  - (1) สกัดน้ำมัน ไม่ต่ำกว่า กก.ละ 21.00 บาท ณ โรงนาหรือ กก.ละ 21.75 บาท ณ กทม.
  - (2) ผลิตอาหารสัตว์ ไม่ต่ำกว่า กก.ละ 21.25 บาท ณ โรงนาหรือ กก.ละ 22.00 บาท ณ กทม.
  - (3) แปรรูปอาหาร ไม่ต่ำกว่า กก.ละ 23.25 บาท ณ โรงนาหรือ กก.ละ 24.00 บาท ณ กทม.
- ผู้มีสิทธินำเข้าสนับสนุนค่าใช้จ่ายในการรวบรวมเมล็ดถั่วเหลืองให้สหกรณ์การเกษตร/วิสาหกิจชุมชน (ตาม พ.ร.บ.สหกรณ์ พ.ศ.2542 และ พ.ร.บ.ส่งเสริมวิสาหกิจชุมชน พ.ศ.2548) กก.ละ 2 บาท และประกอบการค้าอื่นๆ ให้เป็นไปตามข้อผูกพัน ดังนี้

**2.2 AFTA ไทย-ออสเตรเลีย ไทย-นิวซีแลนด์** ภาษีร้อยละ 0

**2.3 ไทย-ญี่ปุ่น ไทย-ชิลี อาเซียน-เกาหลี**  
 ในโควตา ปริมาณ 10,922 ตัน ภาษีร้อยละ 0 นอกโควตา ภาษีร้อยละ 80

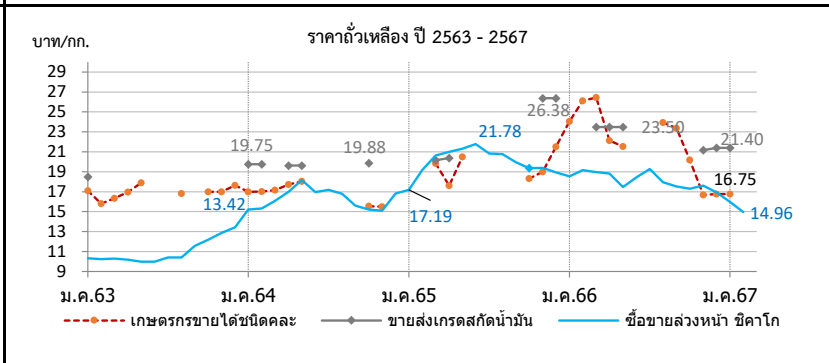
**2.4 การนำเข้าทั่วไป** ภาษีร้อยละ 6 หรือ กก.ละ 0.30 บาท และต้องขออนุญาต

**3. นโยบายการส่งออก** ส่งออกได้เสรี ไม่เสียภาษีส่งออก

**สถานการณ์ปัจจุบัน**  
 ในประเทศ ถั่วเหลืองฤดูแล้งของไทย คาดว่าจะเริ่มทยอยเก็บเกี่ยวในช่วงเดือน มี.ค.67 เป็นต้นไป

**ต่างประเทศ** ราคาซื้อขายล่วงหน้าตลาดชิคาโกปรับตัวลดลงอย่างต่อเนื่อง โดยสัปดาห์นี้ปรับตัวลดลงมาอยู่ที่ตันละ 414.53 USD จากตันละ 421.66 USD ในสัปดาห์ก่อน เนื่องจากผลผลิตถั่วเหลืองของบราซิลออกสู่ตลาดอย่างต่อเนื่อง และมากกว่าที่คาดการณ์ไว้

**แนวโน้ม** คาดว่าราคาถั่วเหลืองตลาดโลกจะปรับตัวลดลง ตามปริมาณผลผลิตที่จะเพิ่มขึ้น โดยผลผลิตจะมากกว่าปีที่ผ่านมา ประมาณ 5.33%



ราคา บาท/กก.	ม.ค.	ก.พ.	มี.ค.	เม.ย.	พ.ค.	มิ.ย.	ก.ค.	ส.ค.	ก.ย.	ต.ค.	พ.ย.	ธ.ค.	เฉลี่ย
<b>1. เกษตรกรขายได้ชนิดละ</b>													
ปี 2564	17.00	17.02	17.17	17.73	18.03	-	-	-	-	-	15.55	15.50	17.16
2565	-	-	19.85	17.61	20.50	-	-	-	-	18.33	19.00	20.75	19.34
2566	24.06	26.12	26.45	22.12	21.54	-	-	23.94	23.38	20.19	16.37	16.75	22.09
2567	16.75	-	-	-	-	-	-	-	-	-	-	-	16.75
<b>2. ขายส่ง กทม. เกษตรแปรรูปอาหาร</b>													
ปี 2564	-	-	-	-	-	-	-	-	-	-	-	-	-
2565	-	-	-	-	-	-	-	-	-	-	-	-	-
2566	-	-	-	-	-	-	-	-	-	-	34.88	34.88	34.88
2567	34.88	-	-	-	-	-	-	-	-	-	-	-	34.88
<b>3. ขายส่ง กทม. เกษตรผลิตอาหารสัตว์</b>													
ปี 2564	21.00	21.00	-	20.25	20.25	-	-	-	-	21.13	-	-	20.73
2565	-	-	20.56	21.00	0.00	-	-	-	-	-	26.75	26.75	23.77
2566	-	-	24.50	24.50	24.50	-	-	-	-	-	22.38	22.38	23.65
2567	22.38	-	-	-	-	-	-	-	-	-	-	-	22.38
<b>4. ขายส่ง กทม. เกษตรสกัดน้ำมัน</b>													
ปี 2564	19.75	19.75	-	19.62	19.62	-	-	-	-	19.88	0.00	0.00	19.71
2565	-	-	20.15	20.38	-	-	-	-	-	-	26.38	26.38	23.32
2566	-	-	23.50	23.50	-	-	-	-	-	-	21.16	21.40	22.39
2567	21.40	-	-	-	-	-	-	-	-	-	-	-	21.40
<b>5. ซื้อขายล่วงหน้าตลาดชิคาโก (USD : ton)</b>													
ปี 2564	504.27	507.78	519.84	538.44	577.66	537.32	523.53	504.00	469.40	451.99	454.55	473.11	505.16
2565	514.41	583.66	617.16	618.10	616.17	620.96	569.65	576.79	536.68	507.51	529.81	541.71	569.38
2566	554.85	561.26	547.19	546.76	509.08	525.66	554.14	510.11	486.55	471.90	494.12	481.65	520.27
2567	451.97	414.53	(29 ก.พ.67)	-	-	-	-	-	-	-	-	-	433.25
<b>6. ซื้อขายล่วงหน้าตลาดชิคาโก</b>													
ปี 2564	15.22	15.32	16.09	16.98	18.17	16.97	17.19	16.79	15.61	15.21	15.11	15.96	16.22
2565	17.19	19.18	20.62	20.99	21.32	21.78	20.83	20.77	19.95	19.35	19.40	18.94	20.03
2566	18.54	19.16	18.98	18.83	17.48	18.44	19.27	17.94	17.53	17.30	17.61	16.92	18.17
2567	15.98	14.96	(29 ก.พ.67)	-	-	-	-	-	-	-	-	-	15.47

ที่มา : 1. สศก., 2. - 4. กรมการค้าภายใน, 5. - 6. www.cmegroup.com

## ปลาป่น

### ประจำสัปดาห์ที่ 4 ของเดือนกุมภาพันธ์ 2567 (27 ก.พ. - 1 มี.ค.67)

ผลผลิต (ล้านตัน)	ปี 64	ปี 65	ปี 66	ปี 67	% Δ
- โลก (USDA คาดการณ์ ก.พ. 67)	4.86	4.97	4.76	4.90	2.9%
- ไทย (สผู้ผลิตปลาป่นไทย)	0.25	0.28	0.29	n/a	
สัดส่วนการผลิต:โปรตีน 60% ขึ้นไป ร้อยละ 30 โปรตีนต่ำกว่า 60% ร้อยละ 70					
แหล่งวัตถุดิบ : ปลาเป็ด (เรือ) 36% รง.ทูน่า/ซูริมิ 23% เศษเหลืออื่น 41%					
<b>การใช้ (ล้านตัน)</b>					
- โลก	5.38	5.65	5.41	5.48	1.3%
- ไทย (กรมปศุสัตว์)	0.64	0.60	0.54	n/a	n/a
<b>สต็อกโลก (ล้านตัน)</b>	0.19	0.26	0.22	0.19	-13.6%
<b>มูลค่าผลผลิตไทย (ล้านบาท)</b>	7,929	9,626	11,112	n/a	
<b>นำเข้า-ส่งออก (ตัน)</b>					
- นำเข้า	73,904	48,045	48,834	7,140 (ม.ค.67)	
- ส่งออก	122,773	131,870	147,838	11,283 (ม.ค.67)	
<b>ประเทศคู่ค้า (ปี 66)</b>					
- นำเข้า	เมียนมาร์ 59% เวียดนาม 11% ฟิลิปปินส์ 9% อินโดนีเซีย 8% นอร์เวย์ 6% อินเดีย 3%				
- ส่งออก	เดนมาร์ก 2% ฝรั่งเศส 1% อื่นๆ 1%				
- ส่งออก จีน	82% ญี่ปุ่น 10% เวียดนาม 3.2% บังกลาเทศ 1% มาเลเซีย 1% อินโดนีเซีย 1%				
- ไต้หวัน	1%				

**1. การผลิต ปี 2567**

- โลก ผลผลิตเพิ่มขึ้นร้อยละ 2.9 ความต้องการใช้จะเพิ่มขึ้นร้อยละ 1.7 สต็อกลดลงร้อยละ -9.1
- ไทย สผู้ผลิตปลาป่นไทย จะคาดการณ์ปริมาณผลผลิตปลาป่น ปี 2567 ประมาณ ก.พ. 67

**2. นโยบายและมาตรการนำเข้าปลาป่น ปี 2567** มติ ครม. (26 ธ.ค.66) เห็นชอบตามมติ คกก. นโยบายอาหาร (20 ต.ค.66) โดยการนำเข้าปลาป่นโปรตีน 60% ขึ้นไป ไม่จำกัดปริมาณนำเข้า ส่วนโปรตีน 60% ลงมา ต้องขออนุญาตนำเข้า รายละเอียด ดังนี้

2.1 AFTA / FTA ไทย-นิวซีแลนด์ ไทย-ออสเตรเลีย	ภาษี 0%	โปรตีน 60% ขึ้นไป
อาเซียน-จีน (เว้นเมียนมา) อาเซียน-ออสเตรเลีย-นิวซีแลนด์		และ
ไทย-ชิลี ไทย-ญี่ปุ่น สิทธิพิเศษ (DFQF)		โปรตีนต่ำกว่า 60%
2.2 AKFTA อาเซียน-เกาหลี	ภาษี 5%	
2.3 FTA อาเซียน-ฮ่องกง	โปรตีน 60% ขึ้นไป	ปี 67 ภาษี 8%
	โปรตีนต่ำกว่า 60%	ปี 67 ภาษี 5%
2.4 RCEP	โปรตีน 60% ขึ้นไป	ปี 67 ภาษี 12.8%
		ปี 68 ภาษี 12%
		ปี 69 ภาษี 11.3%
	โปรตีนต่ำกว่า 60%	ปี 67 ภาษี 8.5%
		ปี 68 ภาษี 8%
		ปี 69 ภาษี 7.5%
2.5 จากประเทศ	โปรตีน 60% ขึ้นไป	ภาษี 15%
นอกความตกลง	โปรตีนต่ำกว่า 60%	ภาษี 6%

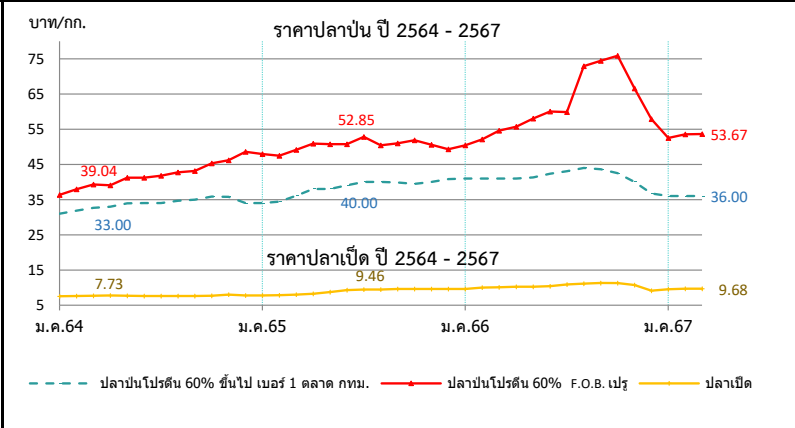
**3. นโยบายส่งออกปลาป่น** ได้กำหนดมาตรฐานและด่านส่งออก โดยต้องจดทะเบียนผู้ส่งออกสินค้า มาตรฐานกับกรมการค้าต่างประเทศ

**สถานการณ์**

**ในประเทศ** ปริมาณผลผลิตออกสู่ตลาดอย่างต่อเนื่อง ขณะที่โรงงานอาหารสัตว์ มีสต็อกวัตถุดิบเพียงพอต่อความต้องการใช้ อีกทั้งความต้องการใช้ในภาคปศุสัตว์และ สัตว์น้ำยังคงชะลอตัว ส่งผลให้ราคาปลาป่นและปลาเป็ดยังคงทรงตัวตั้งแต่กลาง ธ.ค.66

**ต่างประเทศ** ผลผลิตออกสู่ตลาดอย่างต่อเนื่อง ขณะที่ความต้องการใช้ในตลาดโลก ยังคงไม่เปลี่ยนแปลง เนื่องจากโรงงานผลิตอาหารสัตว์ในหลายประเทศมีสต็อกสินค้า ในปริมาณสูง ส่งผลให้ราคาปลาป่น เกรดโปรตีน 65%-67% ยังคงทรงตัว

**แนวโน้ม** คาดว่า ราคาปลาป่นมีแนวโน้มทรงตัว เนื่องจากผลผลิตออกสู่ตลาดเพียงพอ กับความต้องการใช้ซึ่งยังทรงตัว



ราคา (บาท/กก.)	ม.ค.	ก.พ.	มี.ค.	เม.ย.	พ.ค.	มิ.ย.	ก.ค.	ส.ค.	ก.ย.	ต.ค.	พ.ย.	ธ.ค.	เฉลี่ย
<b>1. ปลาเป็ด (สด) : โรงงานปลาป่นรับซื้อ</b>													
ปี 2564	7.54	7.58	7.69	7.73	7.67	7.63	7.63	7.63	7.63	7.68	7.98	7.81	7.68
ปี 2565	7.77	7.82	7.98	8.24	8.75	9.26	9.46	9.48	9.62	9.63	9.63	9.62	8.94
ปี 2566	9.62	10.05	10.12	10.29	10.24	10.44	10.91	11.14	11.32	11.28	10.70	9.15	10.44
ปี 2567	9.52	9.68	9.68	1 มี.ค.67									9.60
<b>2. ปลาป่น โปรตีน 60% ขึ้นไป เบอร์ 1</b>													
ปี 2564	31.00	31.89	32.70	33.00	33.94	34.00	34.00	34.67	35.00	35.83	35.77	34.40	33.85
ปี 2565	34.00	34.42	36.13	38.00	38.00	39.10	40.00	40.00	39.86	39.44	40.00	40.84	38.32
ปี 2566	41.00	41.00	41.00	41.00	41.30	42.38	43.11	44.00	38.65	38.79	40.05	36.72	41.48
ปี 2567	36.00	36.00	36.00	1 มี.ค.67									36.00
<b>3. ปลาป่น โปรตีน ต่ำกว่า 60% เบอร์ 1</b>													
ปี 2564	28.00	28.89	29.70	30.00	30.94	31.00	31.00	31.67	32.00	32.83	32.77	31.40	30.85
ปี 2565	31.00	31.42	33.13	35.00	35.00	36.10	37.00	37.00	36.86	36.44	37.00	37.84	35.32
ปี 2566	38.00	38.00	38.00	38.00	38.30	39.38	40.11	41.00	40.62	39.55	37.05	33.72	38.48
ปี 2567	33.00	33.00	33.00	1 มี.ค.67									33.00
<b>4. ปลาป่น โปรตีน 60% ขึ้นไป เบอร์ 2</b>													
ปี 2564	29.00	29.89	30.70	31.00	31.94	32.00	32.00	32.67	33.00	33.83	33.77	32.40	31.85
ปี 2565	32.00	32.42	34.13	36.00	36.00	37.10	38.00	38.00	37.86	37.44	38.00	38.84	36.32
ปี 2566	39.00	39.00	39.00	39.00	39.30	40.38	41.11	42.00	34.00	34.00	38.59	35.72	39.61
ปี 2567	35.00	35.00	35.00	1 มี.ค.67									35.00
<b>5. ปลาป่น โปรตีน 65% F.O.B. ตลาดเปรู (เหรียญสหรัฐ/ตัน)</b>													
ปี 2564	1,305	1,364	1,375	1,343	1,419	1,415	1,382	1,390	1,407	1,460	1,504	1,554	1,410
ปี 2565	1,555	1,566	1,593	1,624	1,592	1,564	1,569	1,515	1,481	1,470	1,494	1,525	1,546
ปี 2566	1,550	1,333	1,366	1,363	1,350	1,655	1,605	1,550	1,340	1,365	1,974	1,699	1,897
ปี 2567	1,571	1,590	1,590	1 มี.ค.67									1,581
<b>6. ปลาป่น โปรตีน 60% F.O.B. ตลาดเปรู (คิดเป็นเงินบาท)</b>													
ปี 2564	36.35	37.98	39.28	39.04	41.21	41.27	41.81	42.72	43.14	45.35	46.16	48.39	41.89
ปี 2565	47.95	47.49	49.12	50.94	50.79	50.73	52.85	50.43	50.97	51.85	50.56	49.31	50.25
ปี 2566	50.43	52.08	54.61	55.68	58.08	60.07	59.92	72.92	74.46	75.88	66.60	57.86	61.55
ปี 2567	52.53	53.54	53.67	1 มี.ค.67									53.25

ที่มา : 1. สมาคมผู้ผลิตปลาป่นไทย 2-4 กรมการค้าภายใน, 5 - 6 <http://hammersmithltd.blogspot.com>



# ข้าวสาลี

ประจำสัปดาห์ที่ 4 ของเดือนกุมภาพันธ์ 2567 (27 ก.พ. - 1 มี.ค.67)

ผลิตภัณฑ์ (ล้านตัน)	ปี 63/64	ปี 64/65	ปี 65/66	ปี 66/67	+ - %
<b>ที่มา : USDA</b>					
โลก	773.09	780.05	789.17	785.74	-0.43
- จีน	134.25	136.95	137.72	136.59	-0.82
- EU	126.68	138.16	134.19	134.00	-0.14
- อินเดีย	107.86	109.59	104.00	110.55	6.30
- รัสเซีย	85.35	75.16	92.00	91.00	-1.09
- สหรัฐ	49.52	44.80	44.90	49.31	9.84
<b>แหล่งผลิตสำคัญ</b> ที่มา : USDA					
จีน (18%) EU* (17%) อินเดีย (13%) รัสเซีย (12%) สหรัฐ (6%)					
*EU : ฝรั่งเศส (27%) เยอรมนี (17%) โปแลนด์ (9%) โรมาเนีย (7%) อิตาลี (5%)					
<b>ความต้องการใช้ (ล้านตัน)</b>					
ที่มา : USDA					
โลก	786.57	791.16	790.71	797.52	0.86
- จีน	155.00	148.00	148.00	153.50	3.72
- EU	104.75	108.25	108.00	110.50	2.31
- อินเดีย	102.22	109.88	108.68	111.00	2.14
- รัสเซีย	42.50	41.75	42.25	43.00	1.78
- สหรัฐ	30.19	30.41	30.42	31.14	2.34
<b>สต็อกปลายปี (ล้านตัน)</b>					
ที่มา : USDA					
โลก	283.86	272.75	271.21	259.44	-4.34
- จีน	139.12	136.76	138.82	133.01	-4.19
- สหรัฐ	23.00	18.36	15.50	17.90	15.44
- รัสเซีย	11.38	12.09	14.64	11.94	-18.45
- อินเดีย	27.80	19.50	9.50	10.00	5.26
<b>ประเทศผู้ส่งออกสำคัญ ปริมาณ 214.01 ล้านตัน</b>					
ที่มา : USDA					
รัสเซีย (21%) EU (17%) ออสเตรเลีย (14%) แคนาดา (12%) สหรัฐ (10%)					
<b>ประเทศผู้นำเข้าสำคัญ ปริมาณ 214.01 ล้านตัน</b>					
ที่มา : USDA					
จีน (6%) อินเดีย (5%) อียิปต์ (5%) ตุรกี (5%) EU (4%)					
<b>ไทยการนำเข้า</b>					
ที่มา : ศุลกากร					
อินเดีย	-	0.002	0.207	-	-
ออสเตรเลีย	0.006	0.465	0.086	1,294,501	254
ยูเครน	0.540	0.342	0.010	182,805	55,176
รัสเซีย	0.305	-	-	-	-
อาร์เจนตินา	0.585	0.202	-	-	-
โรมาเนีย	0.142	0.126	-	144,343	-
อื่นๆ	-	-	0.001	524,148	-
<b>รวม</b>	<b>1.848</b>	<b>1.263</b>	<b>0.304</b>	<b>2,145,797.000</b>	<b>55,431</b>
<b>ผู้นำเข้า 10 อันดับ (แจ้งปลั๊กตัว) ข้อมูลปี 2565</b>					
1 เจริญโภคภัณฑ์ อาหาร จำกัด (มหาชน)			6 เอพีเอ็ม โอโร กร จำกัด		
2 แพลมทองเกษตรภัณฑ์ จำกัด			7 เอส พี เอ็ม อาหารสัตว์ จำกัด		
3 คาร์กิลล์มีท์ส (ไทยแลนด์) จำกัด			8 สตีพีนามผลิตภัณฑ์ จำกัด (มหาชน)		
4 อินเทคซ์ ฟีด จำกัด			9 เบทาโกร จำกัด (มหาชน)		
5 หนองบัว ฟีด มิลล์ จำกัด			10 ไทย ฟู้ดส์ อาหารสัตว์ จำกัด		
<b>ปริมาณสต็อกข้าวสาลี (ณ ธ.ค. 66) อยู่ที่ 0.401 ตัน โดยผู้ประกอบการนำเข้าภายใต้ประกาศ กกร. ที่ 167,955.36 ตัน</b>					
<b>นำเข้าจากออสเตรเลีย เพื่อใช้เป็นวัตถุดิบอาหารสัตว์</b>					

**ราคาซื้อขายล่วงหน้า (บาท/กก.)** ที่มา : CME GROUP (Chicago Mercantile Exchange)

ปี	ม.ค.	ก.พ.	มี.ค.	เม.ย.	พ.ค.	มิ.ย.	ก.ค.	ส.ค.	ก.ย.	ต.ค.	พ.ย.	ธ.ค.	รวม/เฉลี่ย
ปี 2560	5.53	5.62	5.48	5.30	5.45	5.67	6.26	5.23	5.32	5.32	5.11	4.95	5.44
ปี 2561	5.06	5.27	5.44	5.47	6.07	5.97	6.17	6.53	5.74	6.15	6.12	6.24	5.85
ปี 2562	6.04	5.74	5.28	5.25	5.38	6.00	5.73	5.37	5.12	5.66	5.74	6.02	5.61
ปี 2563	6.32	6.32	6.32	6.49	6.05	5.68	6.09	5.91	6.34	6.95	6.71	6.61	6.32
ปี 2564	7.22	7.17	7.19	7.81	8.17	7.71	7.95	8.82	8.54	9.18	9.80	9.72	8.27
ปี 2565	9.44	9.70	13.74	13.22	14.39	12.96	10.81	10.33	11.66	12.13	10.88	9.57	11.57
ปี 2566	9.10	9.38	8.72	8.36	7.76	8.50	8.60	7.85	7.59	7.67	7.33	7.87	8.23
<b>ณ 1 มี.ค.</b>													
ปี 2567	7.76	7.72	7.62										7.70

**ราคาข้าวสาลี**

**1. สถานการณ์โลก ปี 2566/67 (ณ ก.พ.67)**  
 USDA คาดการณ์ผลผลิตปี 2566/67 ลดลงจากปีก่อน 0.43% ความต้องการใช้เพิ่มขึ้น 0.86% สต็อกปลายปีลดลง 4.34% สำหรับด้านการค้ายังคงลดลงกว่าปีที่ผ่านมา ด้านการส่งออกก็เช่นกัน สำหรับการนำเข้า คาดว่าจะเพิ่มขึ้นในยุโรป, จีน และความต้องการใช้เพิ่มขึ้นเล็กน้อย

**ราคาซื้อขายล่วงหน้าตลาดชิคาโก** ปรับตัวลดลงจากสัปดาห์ก่อน จากผลผลิตที่เพิ่มขึ้นของรัสเซีย

**2. มาตรการนำเข้าข้าวสาลี (กรม. 8 พ.ย. 59)**

- ต้องเป็นการนำเข้าเข้ามาเพื่อใช้ในการผลิตอาหารสัตว์ในกิจการของผู้ขออนุญาตเท่านั้น (ห้ามจำหน่าย จ่าย-โอน)
- กำหนดสัดส่วนการนำเข้าข้าวสาลีต่อการรับซื้อข้าวโพดเลี้ยงสัตว์ในประเทศดังนี้
  - สำหรับผลิตอาหารสัตว์ 1:3
  - สำหรับผลิตอาหารสุนัขและแมว 1:2
  - สำหรับผลิตอาหารกุ้งยว่นโดยพิจารณาเป็นรายปี

**3. อัตราการนำเข้า**

- พรก. พักอัตราราคา 2565 (ฉบับที่ 7) ที่ กก.ละ 2.75 บาท แต่ได้รับยกเว้น ในปี 2550 ตามประกาศกระทรวงการคลัง เรื่อง การลดอัตราราคาและยกเว้นอัตราราคา ตามมาตรา 12
- ยุกพื้นที่ภายใต้ WTO 27% อัตราตามสภาพ
- ภายใต้ความตกลง FTA อาเซียน - จีน - อินเดีย - ญี่ปุ่น -เกาหลี -ออสเตรเลีย -นิวซีแลนด์ ยกเว้นอากร
- ภายใต้ความตกลง FTA ไทย - ออสเตรเลีย - ชิลี - อินเดีย - ฟิลิปปินส์ - ติมอร์ - นิวซีแลนด์ -เปรู ยกเว้นอากร

**4. มาตรการกำกับดูแล**

1. ผู้นำเข้าเป็นเจ้าของกิจการผลิตอาหารสัตว์และได้รับการขึ้นทะเบียนไว้ตามกฎหมายว่าด้วยการควบคุมคุณภาพอาหารสัตว์ และไม่เป็นผู้ที่อยู่ระหว่างถูกระงับการออกใบอนุญาตนำเข้า/ปฏิบัติตามพระราชบัญญัติควบคุมคุณภาพอาหารสัตว์ พ.ศ. 2558 /เป็นอาหารสัตว์ควบคุมเฉพาะที่ต้องขอใบอนุญาตนำเข้าจากกรมปศุสัตว์/ผู้ขออนุญาตยื่นขออนุญาตนำเข้าต่อกรมปศุสัตว์
2. การควบคุมการขนย้าย ประกาศคณะกรรมการ กกร. ฉบับที่ 17 พ.ศ. 2566 กำหนดให้สินค้าข้าวสาลีเป็นสินค้าควบคุมการขนย้าย ที่มีปริมาณครั้งละ 10,000 กก. ขึ้นไปเข้าหรือออกจากท่าเรือหรือจากท่าเรือที่ 2 จังหวัด (1.กทม. เขตคลองเตย 2.ชลบุรี อ.ศรีราชา เว้นแต่จะได้รับอนุญาตจากประธานคณะกรรมการส่วนจังหวัดด้วยราคาสินค้าและบริการ (จกร.) หรือผู้ที่ประธาน จกร มอบหมาย หรือพาณิชย์จังหวัด
3. การแจ้งปริมาณการครอบครอง การนำเข้า สถานที่เก็บ แผนการนำเข้า ตามประกาศคณะกรรมการ กกร. เมื่อ 1 ก.ค. 66 ฉบับที่ 18 พ.ศ. 2566

**5. อัตราการทดแทน ข้าวสาลี 1 กก. ทดแทนข้าวโพดในสูตรอาหารสัตว์ได้ ดังนี้**

- โกล์ 0.89 - 0.92 กก.
- สุกอร์ 0.81 - 0.92 กก.
- โกล์ 0.89 - 0.92 กก.
- สุกอร์ 0.81 - 0.92 กก.

# ข้าวบาร์เลย์

ประจำสัปดาห์ที่ 4 ของเดือนกุมภาพันธ์ 2567 (27 ก.พ. - 1 มี.ค.67)

ผลผลิต (ล้านตัน)		ปี 63/64	ปี 64/65	ปี 65/66	ปี 66/67	+ - %
ที่มา : USDA	โลก	161.14	145.35	151.61	142.78	-5.83
	- EU	54.24	52.01	51.69	47.50	-8.11
	- รัสเซีย	20.63	17.51	21.50	20.50	-4.65
	- ออสเตรเลีย	14.65	14.34	14.14	10.00	-29.26
	- แคนาดา	10.74	6.98	9.99	8.90	-10.92
	- UK	8.12	6.96	7.39	7.00	-5.21

ความต้องการใช้ (ล้านตัน)		ปี 63/64	ปี 64/65	ปี 65/66	ปี 66/67	+ - %
ที่มา : USDA	โลก	162.23	148.04	149.73	144.57	-3.45
	- EU	48.25	45.45	46.70	43.60	-6.64
	- รัสเซีย	14.40	14.30	16.70	15.10	-9.58
	- จีน	13.00	11.40	10.60	10.35	-2.36
	- ตุรกี	8.99	7.40	8.90	8.50	-4.49
	- แคนาดา	7.75	5.40	6.70	6.60	-1.46

สต็อกปลายปี (ล้านตัน)		ปี 63/64	ปี 64/65	ปี 65/66	ปี 66/67	+ - %
ที่มา : USDA	โลก	21.01	18.31	20.20	18.42	-8.83
	- EU	5.01	5.23	5.54	5.04	-9.03
	- ออสเตรเลีย	2.52	2.85	3.22	1.52	-52.84
	- ยูเครน	0.66	0.78	0.77	1.27	65.19
	- US	1.56	0.81	1.43	1.67	16.75

**ประเทศผู้ส่งออกสำคัญ (28.07 ล้านตัน)**

ที่มา : USDA ยุโรป (25.%) ออสเตรเลีย (20.%) รัสเซีย (17.%)  
แคนาดา (10.%) อาร์เจนตินา (9.%) ยูเครน (8.%)

**ประเทศผู้นำเข้าสำคัญ (28.07 ล้านตัน)**

ที่มา : USDA จีน (30%) ซาอุดีอาระเบีย (16%) อิหร่าน (8%)  
EU (7%) ตุรกี (5%)

**ไทยการนำเข้า (หน่วย : ตัน)**

ปี	ปี 2563	ปี 2564	ปี 2565	ปี 2566	ปี 2567 (ม.ค.)	
ที่มา : ศุลกากร	ออสเตรเลีย	793,654	755,567	88,351	648,988	1,726
	UK	2	1	2	0.24	-
	จีน	-	1	1	-	-
	เนเธอร์แลนด์	47	-	-	1551	329
	สหรัฐ	37	-	20	19	-
	ยูเครน	150	-	-	-	-
	อื่น ๆ	0	1	104	100	-
<b>รวม</b>	<b>793,890</b>	<b>755,569</b>	<b>88,478</b>	<b>650,658</b>	<b>2,055</b>	

ปริมาณสต็อกข้าวบาร์เลย์ (ณ ธ.ค. 66) อยู่ที่ 0.087 ตัน

**1. สถานการณ์โลก ปี 2566/67 ณ ก.พ. 66**

USDA คาดการณ์ผลผลิตปี 2566/67 ลดลงจากปีก่อน 5.83% ความต้องการใช้ลดลง 3.45% สต็อกปลายปีลดลง 8.83% จากความขัดแย้งยูเครน-รัสเซีย ส่งผลกระทบต่อระบบพืชพลังงานและวัตถุดิบขณะเดียวกัน ส่งผลให้ราคาข้าวบาร์เลย์ปรับตัวเพิ่มขึ้น 41% และส่งผลให้นักลงทุนสั่งเล็งจะลงทุน เนื่องจากมีต้นทุนที่สูงขึ้น

สถานการณ์ NCDEX ปรับตัวสูงขึ้นจากสัปดาห์ก่อน ร้อยละ 0.29 เนื่องจากมีปริมาณผลผลิตส่วนเกินมากกว่าความต้องการใช้และขาดความต้องการซื้อเพื่ออาหารทั้งในระดับการส่งออกและในประเทศออสเตรเลีย

**2. อัตราการนำเข้า**

- พรก. พิภคอุตสาหกรรม 2565 (ฉบับที่ 7) ที่ กก.ละ 2.75 บาท
- ผูกพันภายใต้ WTO 27% ตามอัตราสภาพ
- ภายใต้ความตกลง FTA อาเซียน - จีน - อินเดีย - ญี่ปุ่น -เกาหลี -ออสเตรเลีย -นิวซีแลนด์ **ยกเว้นอากร**
- ภายใต้ความตกลง FTA ไทย - ออสเตรเลีย - ซิลี - อินเดีย -พม่า - คองคอง -นิวซีแลนด์ -เปรู **ยกเว้นอากร**

**3. มาตรการกำกับดูแล**

- ผู้นำเข้าเป็นเจ้าของกิจการผลิตอาหารสัตว์และได้รับการขึ้นทะเบียนไว้ตามกฎหมายว่าด้วยการควบคุมคุณภาพอาหารสัตว์และไม่เป็นผู้ที่อยู่ระหว่างการออกใบอนุญาตนำเข้า/ปฏิบัติตามพระราชบัญญัติควบคุมคุณภาพอาหารสัตว์ พ.ศ. 2558 /เป็นอาหารสัตว์ควบคุมเฉพาะที่ต้องขอใบอนุญาตนำเข้าจากกรมปศุสัตว์/ผู้ขออนุญาตยื่นขออนุญาตนำเข้าต่อกรมปศุสัตว์
- การควบคุมการขนถ่าย (ประกาศ กกร. ฉบับที่ 19 พ.ศ. 2566) กำหนดให้ห้ามขนถ่ายข้าวบาร์เลย์ ที่มีปริมาณครั้งละ 10,000 กก. ขึ้นไป เข้ามาหรือออกจากท้องที่ 2 จังหวัด (1.กทม. เขตคลองเตย 2.ชลบุรี อ.ศรีราชา) เว้นแต่จะได้รับอนุญาตจากประธานคณะกรรมการส่วนจังหวัดว่าด้วยราคาสินค้าและบริการ (กจร.) หรือผู้ที่ประธาน กจร มอบหมายหรือพยานย์จังหวัด
- การแจ้งปริมาณการครอบครอง การนำเข้า สถานที่เก็บ แผนการนำเข้า ตามประกาศคณะกรรมการ กกร. เมื่อ 1 ก.ค. 66 ฉบับที่ 20 พ.ศ. 2566

**4. อัตราการทดแทน ข้าวบาร์เลย์ 1 กก. ทดแทนข้าวโพดในสูตรอาหารสัตว์ได้ ดังนี้**

- โก๋ 0.93 - 1.03 กก.
- สุกร 0.78 - 0.97 กก.

**ผู้นำเข้า 8 อันดับ (แจ้งปศุสัตว์) ข้อมูลปี 2565**

1 บจก. กรุงเทพโปรตี๊ว	6 บจก.โรจ ครัวอิน (ไทยแลนด์)
2 บจก.เอบี ฟู้ด แอนด์ เบฟเวอเรจส์ (ประเทศไทย)	7 บจก.เซ็นทรัล ฟู้ด รีเทล
3 บจก.ส.วิริยะ อินเตอร์เทรด	8 บจก.แค้มป์แคร์เทรดดิ้ง
4 บจก.ปทุมธานี บิวเวออรี่	
5 บจก.ยู.เล็ก 2560	

**ราคาข้าวบาร์เลย์**

ปี	ปี 2561	ปี 2562	ปี 2563	ปี 2564	ปี 2565	ปี 2566	ปี 2567
ราคาข้าวบาร์เลย์ (เฉลี่ย)	~7.5	~11.0	~7.0	~11.0	~17.0	~11.0	12.52
ราคาข้าวบาร์เลย์ (ผู้นำเข้า 8 อันดับ)	~7.5	~11.0	~7.0	~11.0	~17.0	~11.0	8.78

ปี	ม.ค.	ก.พ.	มี.ค.	เม.ย.	พ.ค.	มิ.ย.	ก.ค.	ส.ค.	ก.ย.	ต.ค.	พ.ย.	ธ.ค.	รวม/เฉลี่ย
<b>ราคา CIF (บาท/กก.)</b> ที่มา : กรมศุลกากร													
ปี 2560	9.60	9.17	9.13	8.43	8.77	7.69	7.18	7.08	6.89	6.80	6.84	7.94	7.89
ปี 2561	7.85	8.12	8.12	8.15	8.90	8.03	8.40	8.67	9.16	9.41	9.72	9.87	8.88
ปี 2562	10.25	9.84	9.31	8.18	7.97	10.10	9.51	9.73	9.74	9.42	9.51	6.78	7.51
ปี 2563	6.78	7.04	7.53	7.50	8.21	7.37	6.19	6.38	6.78	6.78	6.72	6.26	6.79
ปี 2564	6.61	7.18	7.11	7.16	7.59	7.15	8.49	7.98	8.94	9.39	9.67	9.75	7.39
ปี 2565	11.01	10.09	11.41	10.98	11.65	12.44	12.96	13.63	15.09	15.07	16.50	16.53	10.79
ปี 2566	17.62	10.31	10.30	10.73	10.34	10.76	10.38	9.62	11.93	9.36	13.01	11.90	10.29
ปี 2567	12.52												12.52
<b>ราคาซื้อขายล่วงหน้า (บาท/กก.)</b> ที่มา : NCDEX (National Commodity & Derivatives Exchange)													
ปี 2560	8.67	7.96	8.20	8.53	7.82	7.38	7.48	7.48	7.43	7.56	7.72	7.72	7.81
ปี 2561	7.54	7.18	6.76	6.57	6.91	7.16	7.49	7.35	7.59	8.16	8.75	8.66	7.51
ปี 2562	8.34	7.03	7.69	8.14	8.46	8.18	7.87	7.61	8.12	8.31	9.07	9.07	8.16
ปี 2563	8.60	7.41	6.75	6.84	6.48	6.01	5.87	5.70	5.84	5.85	5.93	5.79	6.42
ปี 2564	6.36	6.83	6.76	7.89	8.32	8.07	8.34	9.48	9.85	10.35	10.44	10.63	8.61
ปี 2565	10.22	8.70	9.62	14.14	14.19	14.20	14.35	13.85	13.90	14.23	14.25	13.23	12.91
ปี 2566	12.07	11.78	9.77	9.19	8.61	8.17	7.93	8.05	8.79	9.17	9.19	8.92	9.30
ปี 2567	8.85	8.71	8.78										8.78

หมายเหตุ ราคา CIF เฉลี่ยรายปี = มูลค่านำเข้าปริมาณการนำเข้า

กองส่งเสริมการค้าสินค้าเกษตร กรมการค้าภายใน กระทรวงพาณิชย์

กากดีดีจีเอส

ประจำสัปดาห์ที่ 4 ของเดือนกุมภาพันธ์ 2567 (27 ก.พ. - 1 มี.ค.67)

ที่มา : FAO	หน่วย : ล้านตัน	ปี 64	ปี 65	ปี 66	ปี 67	+ - %
<b>ผลผลิต</b>		<b>58.12</b>	<b>59.88</b>	<b>59.06</b>	<b>59.18</b>	<b>0.20</b>
- สหรัฐ		44.62	46.28	45.48	45.53	0.11
- จีน		6.22	6.10	6.01	6.00	-0.09
- ยุโรป		3.84	3.79	3.73	3.67	-1.63
- แคนาดา		1.58	1.61	1.63	1.65	1.24
- ไทย		0.67	0.74	0.76	0.77	1.61
<b>ความต้องการใช้</b>		<b>58.32</b>	<b>59.88</b>	<b>59.06</b>	<b>59.18</b>	<b>0.20</b>
- สหรัฐ		34.22	35.73	34.83	34.73	-0.27
- จีน		6.38	6.27	6.17	6.18	0.05
- ยุโรป		4.02	3.98	4.01	4.01	-0.10
- แม็กซิโก		1.96	1.97	2.00	2.04	1.78
- แคนาดา		1.79	1.82	1.82	1.86	2.53
<b>นำเข้า</b>		<b>12.03</b>	<b>11.97</b>	<b>12.13</b>	<b>12.33</b>	<b>1.67</b>
<b>ส่งออก</b>		<b>11.82</b>	<b>11.97</b>	<b>12.13</b>	<b>12.33</b>	<b>1.67</b>
<b>ประเทศผู้ส่งออกสำคัญ สหรัฐ (90.06%) แคนาดา ( 2.82%) ยุโรป (2.62%)</b>						
<b>รัสเซีย (0.84%) อังกฤษ ( 0.60%)</b>						
<b>ประเทศผู้นำเข้าสำคัญ แม็กซิโก (16.49%) เวียดนาม (10.02%) เกาหลีใต้ (9.92%)</b>						
<b>ตุรกี (9.14%) อินโดนีเซีย (7.38%)</b>						

ราคาผู้ผลิตกากดีดีจีเอสของโลก	ปี 2563	ปี 2564	ปี 2565	ปี 2566	+ - %
- US	6.63	6.05	5.72	5.96	
- จีน	5.22	7.62	6.72	5.65	-15.92
- ยุโรป	10.06	9.40	9.28	8.75	-5.71
- แคนาดา	6.63	6.03	6.17	5.50	-10.86
- ไทย	5.54	7.46	6.28	6.02	-4.14

ไทย (หน่วย : ตัน)	ปี 2563	ปี 2564	ปี 2565	ปี 2566	ปี 2567 (ม.ค.)
<b>การนำเข้า</b>					
ที่มา : ศุลกากร อเมริกา	609,087	367,146	151,684	215,681	10,468
ลาว	20,111	10,442	13,534	10,995	930
อื่นๆ	0.02	0.02	14	6,528	154
<b>รวม</b>	<b>629,591</b>	<b>377,694</b>	<b>165,232</b>	<b>233,204</b>	<b>11,552</b>

ผู้นำเข้า 10 อันดับ	ที่มา : ศุลกากร	ปริมาณ (ตัน)	ประเภท
1 บมจ. กรุงเทพโปรคิวดิส		6 บจก.	อาหารสัตว์ไทยสวนหลวง
2 บจก. ไทย ฟู้ดส์ อาหารสัตว์		7 บจก.	เอสพีที ฟิดซ์ฟอลาย
3 บจก. ส.ไทยเจริญพรพาณิชย์		8 บจก.	เอ.เอ็น.ที อกริเทรต
4 บจก. เฟดมาร์ท		9 บจก.	โฟรโด อินเดอริ
5 บจก. โพรเกรส (S9) อิมพอร์ต เอ็กซ์พอร์ต		10 บจก.	จับพีด

**สถานการณ์รายสัปดาห์ (U.S. Grains Council)**  
**F.O.B. กากดีดีจีเอส** ราคาสัปดาห์นี้อยู่ที่ 201 เหรียญสหรัฐฯ/ตัน (7.22 บาท/กก.) ปรับตัวลดลงจากสัปดาห์ก่อนจากการลดลงของมูลค่าข้าวโพดและกากถั่วเหลือง  
**ปริมาณสต็อกคงเหลือ** (ณ ธ.ค. 66) อยู่ที่ 33,414.73 ตัน โดยผู้ประกอบการนำเข้าภายใต้ประกาศ กกร. ที่ 20,188.48 ตัน จากประเทศสหรัฐอเมริกา เพื่อใช้เป็นวัตถุดิบอาหารสัตว์

**1. กาก DDGS คือ Distillers Dried Grains With Solubles** ผลิตภัณฑ์ที่เหลือจากการผลิตเอทานอลแอลกอฮอล์ด้วยข้าวโพด โดยการกลั่นแยกเอทานอลแอลกอฮอล์ออกไปแล้วนำกากที่เหลือไปทำให้แห้ง  
 - มีลักษณะเป็นผงหยาบสีเหลืองทอง มีกลิ่นหอม ของแอลกอฮอล์และน้ำตาลไอโซรป  
 - นำมาใช้ผลิตอาหารสัตว์ (ทั้งผงแห้งและอัดเม็ด) โดยเฉพาะอาหารวัวเนื้อ/วัวนม/สุกร/ไก่  
 - ทดแทนได้ทั้งแหล่งพลังงานและโปรตีน โดยมีโปรตีน 26-28% (ระดับโปรตีนข้าวโพด 8%) ระดับโปรตีนกากถั่วเหลือง (44%)  
 - อาหารวัวเนื้อ/วัวนม/สุกร/ไก่

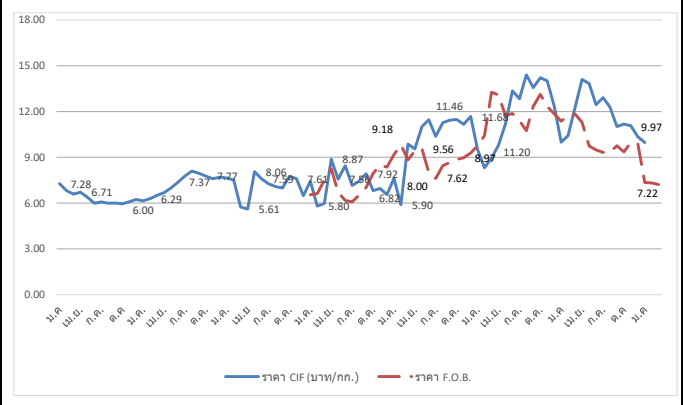
**2. สถานการณ์ ปี 2566 (ที่มา : FAO) ณ ก.พ. 67**  
 • FAO คาดการณ์ผลผลิตปี 2567 เพิ่มขึ้นจากปีก่อน 0.20% ความต้องการใช้เพิ่มขึ้น 0.20%  
 เนื่องจากความต้องการใช้กากอุตสาหกรรมเพาะเลี้ยงสัตว์น้ำลดลง อย่างไรก็ตามความต้องการใช้ขึ้นอยู่กับเอทานอลและแอลกอฮอล์

**3. อัตราการนำเข้า**  
 • พรก. พิกัดอัตราศุลกากร 2565 (ฉบับที่ 7) ที่ กก.ละ 10 บาท  
 • ผู้กักกันภายใต้ WTO 9% ตามอัตราสภาพ  
 • ภายใต้ความตกลง FTA อาเซียน - จีน - อินเดีย - ญี่ปุ่น -เกาหลี -ออสเตรเลีย -นิวซีแลนด์ (ยกเว้นอาร์เจนตินา)  
 • ภายใต้ความตกลง FTA ไทย - ออสเตรเลีย - ซิลิ - ญี่ปุ่น - นิวซีแลนด์ เปรู (ยกเว้นอาร์เจนตินา)

**4. ระเบียบ วิธีปฏิบัติในการนำเข้า**  
 1. ผู้นำเข้าเป็นเจ้าของกิจการผลิตอาหารสัตว์และได้รับการขึ้นทะเบียนไว้ตามกฎหมายว่าด้วยการควบคุมคุณภาพอาหารสัตว์ และไม่เป็นผู้ที่อยู่ระหว่างการออกใบอนุญาตนำเข้า/ปฏิบัติตามพระราชบัญญัติควบคุมคุณภาพอาหารสัตว์ พ.ศ. 2558 / เป็นอาหารสัตว์ควบคุมเฉพาะที่ต้องขอใบอนุญาตนำเข้าจากกรมปศุสัตว์/ผู้ขออนุญาตยื่นขออนุญาตนำเข้าต่อกรมปศุสัตว์  
 2. การแจ้งปริมาณการครอบครอง การนำเข้า สถานที่เก็บ แผนการนำเข้า ตามประกาศ กกร. เมื่อ 1 ก.ค.66 ฉบับที่ 12 พ.ศ. 66

**3. อัตราการทดแทน DDGS 1 กก. ทดแทนข้าวโพด ในสูตรอาหารสัตว์ได้ ดังนี้**

• โกล์	0.32 - 0.40 กก.
• สุกร	0.52 - 0.70 กก.



ปี	ม.ค.	ก.พ.	มี.ค.	เม.ย.	พ.ค.	มิ.ย.	ก.ค.	ส.ค.	ก.ย.	ต.ค.	พ.ย.	ธ.ค.	รวม/เฉลี่ย
<b>ราคา CIF (บาท/กก.) ที่มา : กรมศุลกากร</b>													
ปี 2560	7.28	6.81	6.59	6.71	6.38	5.99	6.08	5.99	6.00	5.95	6.08	6.24	6.34
ปี 2561	6.14	6.29	6.50	6.69	6.99	7.37	7.77	8.10	7.95	7.77	7.60	7.70	7.24
ปี 2562	7.65	7.52	5.75	5.61	8.06	7.59	7.26	7.08	6.99	7.75	7.61	6.48	7.11
ปี 2563	7.43	5.80	5.98	8.87	7.56	8.45	7.15	7.44	7.92	6.82	6.96	6.56	7.25
ปี 2564	7.61	5.90	9.87	9.55	11.01	11.46	10.37	11.27	11.43	11.48	11.16	11.68	10.23
ปี 2565	9.51	8.32	8.95	9.79	11.20	13.35	12.84	14.40	13.57	14.22	14.01	12.33	11.87
ปี 2566	9.99	10.42	12.29	14.10	13.84	12.45	12.91	12.29	11.02	11.17	11.07	10.34	12.51
ปี 2567	<b>9.97</b>												<b>9.97</b>
<b>ราคา F.O.B. (บาท/กก.) ที่มา U.S. Grains Council</b>													
ปี 2563	6.55	6.62	7.50	8.24	6.70	6.18	6.08	6.53	7.02	7.95	8.49	8.36	7.19
ปี 2564	9.18	9.82	8.84	9.42	9.56	8.00	7.62	8.45	8.67	8.86	8.97	9.28	8.89
ปี 2565	9.77	10.42	13.27	13.08	11.73	11.87	11.40	10.74	12.35	13.13	12.33	11.84	11.83
ปี 2566	11.37	11.74	11.83	11.28	9.74	9.49	9.32	9.35	9.75	9.35	9.97	9.87	10.26
<b>ณ 1 มี.ค.</b>													
ปี 2567	7.35	7.32	<b>7.22</b>										

หมายเหตุ ราคา CIF เฉลี่ยรายปี = มูลค่านำเข้า/ปริมาณการนำเข้า



# สับปะรด

## ประจำสัปดาห์ที่ 4 เดือนกุมภาพันธ์ 2567 (วันที่ 27 ก.พ.-1 มี.ค.67)

ผลผลิต	2564	2565	2566	2567 <sup>F</sup>	%Δ
โลก (ล้านตัน)	28.50	28.99	n/a		
ไทย (ล้านตัน)	1.750	1.714	1.298	1.409	8.55%
ช่วงผลผลิตออกมาก	รุ่นที่ 1 พ.ค. - มิ.ย. และ รุ่นที่ 2 พ.ย.				
แหล่งผลิตสำคัญ	ประจวบคีรีขันธ์ ราชบุรี ระยอง ชลบุรี และเพชรบุรี				
พื้นที่เก็บเกี่ยว (ไร่)	459,394	446,959	351,841	381,263	8.36%
ผลผลิตเฉลี่ย (กก./ไร่)	3,811	3,835	3,690	3,697	0.19%
การใช้				พยากรณ์	
- บริโภคสด (ล้านตัน)	0.232 <sup>14%</sup>	0.174 <sup>11%</sup>	0.209 <sup>16%</sup>	0.197 <sup>14%</sup>	-5.74%
- แปรรูปกระป๋อง+น้ำ (ล้านตันสด)	1.518 <sup>86%</sup>	1.540 <sup>89%</sup>	1.089 <sup>84%</sup>	1.212 <sup>86%</sup>	11.29%
ส่งออก (กมต.สุลา)					
- ปริมาณ (ล้านตัน)	0.457	0.513	0.376	0.027	
- มูลค่า (ล้านบาท)	19,959	23,909	16,317	1,301	
ประเทศคู่ค้า ปี 2566 (ม.ค.-ธ.ค.)					
สับปะรดกระป๋อง	สหรัฐฯ 34% รัสเซีย 8% เยอรมนี 7% UAE 7%				
น้ำสับปะรดเข้มข้น	เนเธอร์แลนด์ 36% สหรัฐฯ 18% สเปน 8% อิหร่าน 7%				
สับปะรดกวน	สหรัฐฯ 33% รัสเซีย 9% จีน 8% UAE 6%				
สับปะรดสด	มาเลเซีย 73% จีน 24% เมียนมาร์ 1% สิงคโปร์ 1%				
อื่นๆ - อบแห้ง	UAE 18% อินเดีย 17% สหรัฐอเมริกา 15% จีน 13%				
- แช่แข็ง	จีน 70% ญี่ปุ่น 10% สหรัฐฯ 9% เกาหลีใต้ 5%				
ประเทศคู่แข่ง	ฟิลิปปินส์ อินโดนีเซีย คอสตาริกา บราซิล				
อัตราแปรสภาพ	สับปะรดกระป๋อง : สับปะรดสด = 1 : 3.3				
	น้ำสับปะรด : สับปะรดสด = 1 : 4				
	สับปะรดแห้ง/กวน : สับปะรดสด = 1 : 5				
	สับปะรดแช่แข็ง : สับปะรดสด = 1 : 2.5				

### 1. สถานการณ์โลก

คาดว่าปี 2565 ผลผลิตประมาณ 28.99 ล้านตัน เพิ่มขึ้นจากปี 2564 ร้อยละ 1 เนื่องจากสภาพอากาศเอื้ออำนวยทำให้ผลผลิตในภาพรวมปรับเพิ่มขึ้น ประเทศผู้ผลิตสำคัญ ได้แก่ ฟิลิปปินส์ คอสตาริกา จีน บราซิล อินโดนีเซีย และไทย ซึ่งมีสัดส่วนการผลิตคิดเป็นร้อยละ 52 ของผลผลิตทั้งโลก โดยในปี 2565 ไทยมีสัดส่วนของมูลค่าการส่งออกสับปะรดกระป๋องมากที่สุด อยู่ที่ 460.51 ล้านดอลลาร์ (0.41 ล้านตัน) รองลงมาได้แก่ ฟิลิปปินส์ และอินโดนีเซีย และประเทศที่มีการนำเข้ามากที่สุด คือ สหรัฐฯ เยอรมนี และสเปน ตามลำดับ

### 2. สถานการณ์การผลิตและตลาดของไทย

**การผลิต** ปี 2567 สศก. พยากรณ์เนื้อที่เก็บเกี่ยวทั่วประเทศในภาพรวมเพิ่มขึ้น รวมถึงผลผลิตต่อไร่ คาดว่าจะเพิ่มขึ้นจากปีที่แล้วเช่นกัน เนื่องจากราคาปุ๋ยเคมีปรับตัวลดลงและราคาช่วงที่ผ่านมามีแนวโน้มดีขึ้น จึงจูงใจให้เกษตรกรดูแลแปลงสับปะรด

**การตลาด/การใช้** ผลผลิตส่วนใหญ่กว่าร้อยละ 72 ของผลผลิตทั้งหมด จะเข้าสู่โรงงานแปรรูปเพื่อแปรรูปเป็นผลิตภัณฑ์ต่างๆ สำหรับส่งออกไปตลาดต่างประเทศ ส่วนที่เหลือใช้เพื่อการบริโภคสดและแปรรูปขึ้นต้นอื่นๆ ภายในประเทศ

### 4. คณะกรรมการดูแลสินค้าสับปะรด

- คกก.นโยบายและพัฒนาสับปะรดแห่งชาติ โดยมีรองนายกรัฐมนตรีเป็นประธาน และ สศก. เป็นฝ่ายเลขานุการ

- คณะอนุกรรมการขับเคลื่อนการพัฒนาสับปะรด (ด้านผลิต แปรรูป ตลาด) โดยมีประธานและฝ่ายเลขาฯ ร่วมจาก 3 หน่วยงาน คือ กษ. อก. และ พณ.

### 3. มาตรการ

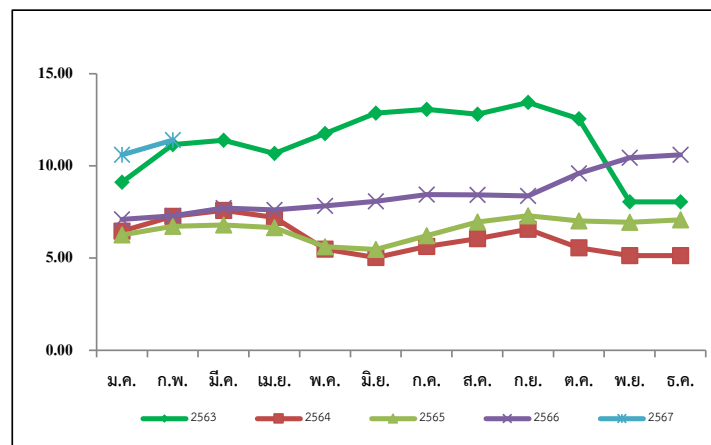
- มติ คกก.นโยบายและพัฒนาสับปะรดแห่งชาติ ครั้งที่ 1/2566 เมื่อวันที่ 23 ก.พ.66 เห็นชอบแนวทางการบริหารจัดการสับปะรด ปี 66 โดยใช้กลไก คพจ. และ พาณิชย์จังหวัด (เซลล์แมนจังหวัด) บริหารจัดการ Demand Supply ภายในจังหวัด รวม 5 แนวทาง ได้แก่ 1) เชื่อมโยงตลาดล่วงหน้า 2) กระจายผลผลิต 3) ส่งเสริมการบริโภค 4) ส่งเสริมการแปรรูป และ 5) ส่งเสริมการผลิตสับปะรดเพื่อบริโภคสด

### สถานการณ์ปัจจุบัน

สศก. พยากรณ์ (ม.ค.67) ผลผลิตปี 67 อยู่ที่ 1.409 ล้านตัน เพิ่มขึ้นจากปีที่ผ่านมาร้อยละ 9 โดยคาดว่าผลผลิตจะออกสู่ตลาดมาก 2 ช่วง คือ ช่วง พ.ค.-มิ.ย. และ พ.ย. สำหรับปัจจุบันอยู่ในช่วงผลผลิตออกสู่ตลาดน้อย ในขณะที่โรงงานแปรรูปมีความต้องการต่อเนื่อง ส่งผลให้เกิดการแข่งขันด้านราคาซื้อ ราคาเคลื่อนไหวอยู่ในเกณฑ์สูง อย่างไรก็ตาม พบว่าผลผลิตบางส่วนในแหล่งผลิตสำคัญมีปัญหาผลผลิตไม่ได้คุณภาพ สับปะรดลูกเล็ก แคระ แกรีน

ภาพรวมการส่งออก ปี 66 (ม.ค.-ธ.ค.) ส่งออกได้รวม 0.376 ล้านตัน มูลค่า 16,317 ลบ. ปริมาณและมูลค่าลดลงจากปี 65 ร้อยละ 27 และ 32 ตามลำดับ สำหรับปี 67 ส่งออก (ม.ค.67) ปริมาณ 0.027 ล้านตัน มูลค่า 1,301 ลบ. ปริมาณและมูลค่าลดลงจากช่วงเดียวกันของปีก่อน ร้อยละ 23 และร้อยละ 12 ตามลำดับ

ราคาเกษตรกรขายได้ ปี 2563 - 2567



### ราคาสับปะรดโรงงานที่เกษตรกรขายได้ (บาท/กก.)

ปี	ม.ค.	ก.พ.	มี.ค.	เม.ย.	พ.ค.	มิ.ย.	ก.ค.	ส.ค.	ก.ย.	ต.ค.	พ.ย.	ธ.ค.	เฉลี่ย
2563	9.11	11.16	11.39	10.67	11.76	12.87	13.07	12.80	13.44	12.56	8.05	6.24	10.68
2564	6.47	7.26	7.59	7.21	5.49	5.03	5.63	6.06	6.56	5.56	5.13	5.61	6.16
2565	6.26	6.73	6.80	6.65	5.62	5.47	6.22	6.96	7.30	7.01	6.95	7.07	6.55
2566	7.10	7.30	7.71	7.62	7.84	8.08	8.45	8.43	8.37	9.60	10.45	10.65	8.50
2567	10.60	11.40											

## เงาะ

ประจำสัปดาห์ที่ 4 เดือนกุมภาพันธ์ 2567 (27 ก.พ.-1 มี.ค.67)

	2564	2565	2566	2567	%								
<b>ผลผลิต (ตัน)</b>	283,621	265,077	215,390	220,415	2.33%	<b>1. สถานการณ์การผลิต ปี 2567</b> เนื้อที่ยืนต้นและเนื้อที่ให้ผลรวมทั้งประเทศ คาดว่าลดลง เนื่องจากราคาไม่จูงใจเท่าผลไม้ชนิดอื่น เช่น ทุเรียน ประกอบกับปัญหาการขาดแคลนแรงงานในการเก็บเกี่ยวผลผลิต อย่างไรก็ตาม ปีที่ผ่านมาผลผลิตออกน้อย ส่งผลให้ต้นทุนได้พักสะสมอาหาร มีความสมบูรณ์ จึงทำให้ผลผลิตต่อเนื้อที่ให้ผลปรับตัวสูงขึ้น							
- ภาคตะวันออก	197,708	216,420	140,921	154,646	9.74%								
- ภาคใต้	65,882	26,958	52,804										
- ภาคอื่นๆ	20,031	21,699	21,665										
<b>แหล่งผลิตสำคัญ</b>						<b>2. มาตรการบริหารจัดการผลไม้ ปี 2567</b> ซึ่งครอบคลุมตลอดห่วงโซ่ ตั้งแต่ต้นน้ำ กลางน้ำ และปลายน้ำ รวม 6 มาตรการ 25 แผนงาน (1) เร่งรัดตรวจ รับรอง GAP (120,000 แปลง) (2) ส่งเสริมการแปรรูป (320,000 ตัน) (3) จัดทำเกษตรพันธสัญญา (forward contract) (100,000 ตัน) (4) กระจายออกนอกแหล่งผลิต (90,000 ตัน) (5) เพิ่มประสิทธิภาพการบริหารจัดการผลไม้ตามมาตรฐานการค้าระหว่างประเทศ (150,000 ตัน) (6) รมรณรงค์บริโภคผลไม้ (237,000 ตัน) (7) สนับสนุนช่องไปรษณีย์ไปรษณีย์ (3,000 ตัน) (8) โหลดผลไม้ขึ้นเครื่องบินฟรี 20 กก. (100 ตัน) (9) เสริมสภาพคล่องการบริหารจัดการผลไม้ (วงเงินกู้ 3,340 ลบ.) (10) มทรมการค้าชายแดน 3 ภาค (11) จับคู่ธุรกิจ (Business Matching) มูลค่าเป้าหมาย 650 ลบ. (12) ส่งเสริมการขายในต่างประเทศ มูลค่าเป้าหมาย 340 ลบ. (13) ร่วมงานแสดงสินค้านานาชาติ (Trade Fair) มูลค่าเป้าหมาย 34,040 ลบ. (14) ส่งเสริมเมนูผลไม้ไทยตามฤดูกาล ณ ร้านอาหาร Thai Select ทั่วโลก (15) คณะผู้แทนการค้าสินค้าเกษตรเยือนต่างประเทศ มูลค่าเป้าหมาย 80 ลบ. (16) คณะทำงานผลักดันการส่งออกผลไม้ไทย รัฐร่วมเอกชน (17) ผลักดันการใช้ประโยชน์การค้าจาก FTA มูลค่าเป้าหมาย 95 ลบ. (18) ประชาสัมพันธ์ผลไม้ไทย ในตลาดจีนและตลาดศักยภาพ (19) เจรจาผ่อนคลายมาตรการทางการค้าระหว่างประเทศ (20) อบรมการตลาด เพื่อการค้าในประเทศและส่งออก เป้าหมาย 150 คน (21) ม่อนปรนเคลื่อนย้ายแรงงาน (22) สนับสนุนการค้าแยก-ขนย้าย (23) ทีมเซลล์แมน จังหวัด-ประเทศ (24) ปิดป้ายแสดงราคารับซื้อ 8.00 น. หรือทันทีที่ปิดรับซื้อ รับซื้อตามราคาที่ปิดป้าย (25) บังคับใช้กฎหมายโดยเคร่งครัด : พ.ร.บ.ว่าด้วยราคาสินค้าและบริการ พ.ร.บ.มาตรการขังดวงวัด พ.ร.บ.การแข่งขันทางการค้า ประมวลกฎหมาย และพ.ร.บ.คุ้มครองผู้บริโภค							
- ภาคตะวันออก	เม.ย. - มิ.ย. ตราก จันทบุรี และระยอง												
- ภาคใต้	ก.ค. - ก.ย. สุราษฎร์ธานี นครศรีธรรมราช และนราธิวาส												
<b>พื้นที่ให้ผล (ไร่)</b>	208,388	206,581	182,721	179,999	-1.49%								
<b>ผลผลิต/ไร่ (กก.)</b>	1,361	1,283	1,179	1,225	3.90%								
<b>การส่งออก</b>						<b>3. คณะกรรมการที่เกี่ยวข้อง</b> สินค้าผลไม้มีคณะกรรมการพัฒนาและบริหารจัดการผลไม้ (Fruit Board) กำกับดูแลเป็นการเฉพาะ โดยมี รว.ภช. เป็นประธาน และ อธ.ภส. เป็นฝ่ายเลขานุการ							
- ผลสด ปริมาณ (ตันสด)	11,828	21,599	9,012	177									
มูลค่า (ล้านบาท)	240	435	380	16									
- แปรรูป ปริมาณ (ตันสด)	2,784	3,454	3,392	327									
มูลค่า (ล้านบาท)	162	233	243	20									
<b>ประเทศคู่ค้า (ปี 2566)</b>						(17) ผลักดันการใช้ประโยชน์การค้าจาก FTA มูลค่าเป้าหมาย 95 ลบ. (18) ประชาสัมพันธ์ผลไม้ไทย ในตลาดจีนและตลาดศักยภาพ (19) เจรจาผ่อนคลายมาตรการทางการค้าระหว่างประเทศ (20) อบรมการตลาด เพื่อการค้าในประเทศและส่งออก เป้าหมาย 150 คน (21) ม่อนปรนเคลื่อนย้ายแรงงาน (22) สนับสนุนการค้าแยก-ขนย้าย (23) ทีมเซลล์แมน จังหวัด-ประเทศ (24) ปิดป้ายแสดงราคารับซื้อ 8.00 น. หรือทันทีที่ปิดรับซื้อ รับซื้อตามราคาที่ปิดป้าย (25) บังคับใช้กฎหมายโดยเคร่งครัด : พ.ร.บ.ว่าด้วยราคาสินค้าและบริการ พ.ร.บ.มาตรการขังดวงวัด พ.ร.บ.การแข่งขันทางการค้า ประมวลกฎหมาย และพ.ร.บ.คุ้มครองผู้บริโภค							
- เงาะสด	เวียดนาม 53% จีน 16% มาเลเซีย 9%												
- เงาะกระป๋อง	จีน 28% เมียนมา 19% เกาหลี 13%												
- เงาะกระป๋องสอดไส้สับปะรด	สหรัฐอเมริกา 52% มาเลเซีย 8% จีน 7%												
<b>สัดส่วนการใช้</b>													
- บริโภคภายในประเทศ 90%													
- ส่งออกในรูปผลสดและแปรรูป 10%													
<b>สถานการณ์ปัจจุบัน</b>						<div style="text-align: center;"> <b>ราคาเงาะที่เกษตรกรขายได้ ปี 2563 - 2566</b> </div>							
ราคาเงาะโรงเรียน (ต.อ.) ในช่วงตลอดฤดูกาลปี 2566 (สืบจากผู้รวบรวม) เฉลี่ยอยู่ที่ 38 บ./กก. สูงกว่าปี 2565 ร้อยละ 111 โดยในส่วนของเงาะภาคใต้ เฉลี่ยอยู่ที่ 29 บ./กก. สูงกว่าปีที่ผ่านมาร้อยละ 12 สำหรับ ปี 2567 สศก. พยากรณ์ผลผลิตใกล้เคียงกับปีที่ผ่านมา แต่จะออกสู่ตลาดช้ากว่าปกติ เนื่องจากฝนขยับช่วง โดยผลผลิตเงาะภาค ต.อ. จะทยอยออกสู่ตลาดตั้งแต่วันที่ 1 มี.ค.67 และจะออกมากในช่วงปลายเดือน เม.ย.67 ต่อเนื่องเดือน พ.ค.67													
<b>ราคาเงาะที่เกษตรกรขายได้ (บาท/กก.)</b>													
ปี	ม.ค.	ก.พ.	มี.ค.	เม.ย.	พ.ค.	มิ.ย.	ก.ค.	ส.ค.	ก.ย.	ต.ค.	พ.ย.	ธ.ค.	เฉลี่ย
2562				25.67	24.59	28.24	29.03	18.55	16.02	13.28			25.82
2563				29.06	14.88	22.25	29.48	28.47	21.35	16.58			23.48
2564					28.19	19.53	19.16	8.93	16.36				19.46
2565					25.55	18.43	20.02	35.66					23.79
2566				29.00	37.03	29.84	33.97	28.67	17.72	11.41			32.48
2567													

ที่มา : สำนักงานเศรษฐกิจการเกษตร (สศก.)

กรมการค้าภายใน กระทรวงพาณิชย์

มีนาคม 2567

# มังคุด

ประจำสัปดาห์ที่ 4 เดือนกุมภาพันธ์ 2567 (วันที่ 27 กุมภาพันธ์ - 1 มีนาคม 2567)

	2564	2565	2566	2567 <sup>1</sup>	% Δ
<b>ผลผลิต (ตัน)</b>	270,774	252,006	271,506	258,518	-4.8%
- ตะวันออก	107,450	222,810	122,868	139,916	13.9%
- ได้	162,477	27,929	147,454	117,475	-20.3%
- อื่นๆ	847	1,267	1,184	1,127	-4.8%
<b>ช่วงผลผลิตออกมา/แหล่งผลิตสำคัญ</b>					
- ตะวันออก	พ.ค. - มิ.ย. (จันทบุรี ตราด และระยอง)				
- ได้	มิ.ย. - ส.ค. (นครศรีธรรมราช ชุมพร และระนอง)				
<b>พื้นที่ให้ผล (ไร่)</b>	424,777	418,406	406,469	400,183	-1.5%
<b>ผลผลิตเฉลี่ย(กก./ไร่)</b>	637	602	668	646	-3.3%
<b>มูลค่าผลผลิต (ล้านบาท)</b>					
13.21	14.04	12.08	-		
<b>การบริโภค (ตัน)</b>					
- บริโภคสด	13,552	42,636	21,295	-	
- แปรรูป	1,505	4,735	2,366	-	
<b>การส่งออก (สด+แช่แข็ง)</b>					
- ปริมาณ (ตัน)	255,716	204,637	247,845	8,697	
- มูลค่า (ล้านบาท)	17,051	13,475	17,112	745	
<b>ประเทศคู่ค้า (ตามปริมาณการส่งออก)</b>					
- มังคุดสด	จีน 97% อื่นๆ 3%				
- มังคุดแช่แข็ง	ไต้หวัน 94% แคนาดา 6%				

## 1. สถานการณ์การผลิตและการตลาด ปี 2567

**1.1 ผลผลิต ปี 2567 สก.** คาดว่าผลผลิตมีแนวโน้มลดลงจากปี 2566 เนื่องจากแหล่งผลิตสำคัญในภาคตะวันออกมีการโค่นต้นมังคุดแก่เพื่อปรับเปลี่ยนไปปลูกทุเรียน ซึ่งให้ผลตอบแทนสูงกว่าแทน ประกอบกับราคาผลผลิตมีความไม่แน่นอนสูง ตลอดจนประสบปัญหาแรงงานเก็บเกี่ยวในพื้นที่ไม่เพียงพอ ส่งผลให้ผลผลิตมังคุดในปี 2567 คาดว่าจะลดลงจากปีก่อน

**1.2 การตลาด** คาดว่าตลาดส่งออกมังคุดมีแนวโน้มจะขยายตัว โดยเฉพาะตลาดจีน เนื่องจากคุณภาพผลผลิตเป็นไปตามมาตรฐาน และรสชาติดี ตลาดจึงยังคงมีความต้องการมังคุดไทยอย่างต่อเนื่อง

## 2. แผนด้านการตลาดของกระทรวงพาณิชย์

มาตรการบริหารจัดการผลไม้ ปี 2567 (27 ธ.ค. 66) ดังนี้

- เร่งรัดตรวจ รับรอง GAP (120,000 แปลง) (2) ส่งเสริมการแปรรูป (320,000 ตัน) (3) จัดทำเกษตรพันธสัญญา (forward contract) (100,000 ตัน) (4) กระจายออกนอกแหล่งผลิต (90,000 ตัน) (5) เพิ่มประสิทธิภาพการบริหารจัดการผลไม้ตามมาตรฐานการค้าระหว่างประเทศ (150,000 ตัน) (6) รณรงค์บริโภคผลไม้ (237,000 ตัน) (7) สนับสนุนกล่องไปรษณีย์ (3,000 ตัน) (8) โหลดผลไม้ขึ้นเครื่องบินฟรี 20 กก. (100 ตัน) (9) เสริมสภาพคล่องการบริหารจัดการผลไม้ (วงเงินกู้ 3,340 ลบ.) (10) มหกรรมการค้าชายแดน 3 ภาค (11) จับคู่ธุรกิจ (Business Matching) มูลค่าเป้าหมาย 650 ลบ. (12) ส่งเสริมการขายในต่างประเทศ มูลค่าเป้าหมาย 340 ลบ. (13) ร่วมงานแสดงสินค้านานาชาติ (Trade Fair) มูลค่าเป้าหมาย 34,040 ลบ. (14) ส่งเสริมเมนูผลไม้ไทยตามฤดูกาล ณ ร้านอาหาร Thai Select ทั่วโลก (15) คณะผู้แทนการค้าสินค้าเกษตรเยือนต่างประเทศ มูลค่าเป้าหมาย 80 ลบ. (16) คณะทำงานผลักดันการส่งออกผลไม้ไทย รัฐร่วมเอกชน (17) ผลักดันการใช้ประโยชน์การค้าจาก FTA มูลค่าเป้าหมาย 95 ลบ. (18) ประชาสัมพันธ์ผลไม้ไทย ในตลาดจีนและตลาดศักยภาพ (19) เจรจาผ่อนคลายมาตรการทางการค้าระหว่างประเทศ (20) อบรมการตลาด เพื่อการค้าในประเทศและส่งออก เป้าหมาย 150 คน (21) ผ่อนปรนเคลื่อนย้ายแรงงาน (22) สนับสนุนการค้าแยก-ขนย้าย (23) ทีมเซลส์แมนจังหวัด-ประเทศ (24) ปิดป้ายแสดงราคาบังคับซื้อ 8.00 น. หรือทันทีที่เปิดรับซื้อ รับซื้อตามราคาที่ปิดป้าย (25) บังคับใช้กฎหมายโดยเคร่งครัด : พ.ร.บ.ว่าด้วยราคาสินค้าและบริการ พ.ร.บ. มาตรการจังหวัด พ.ร.บ.การแข่งขันทางการค้า ประมวล กม.อาญา และ พ.ร.บ.คุ้มครองผู้บริโภค

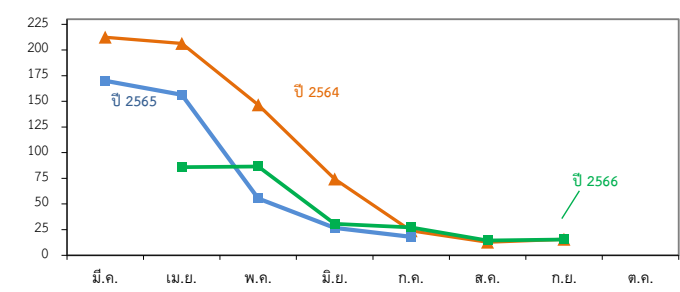
## 3. คณะกรรมการดูแลสินค้าผลไม้

สินค้าผลไม้มีคณะกรรมการพัฒนาและบริหารจัดการผลไม้ดูแลรับผิดชอบ โดยมีรัฐมนตรีว่าการกระทรวงเกษตรและสหกรณ์เป็นประธาน และอธิบดีกรมส่งเสริมการเกษตรเป็นกรรมการและเลขานุการ

## สถานการณ์ปัจจุบัน

- ปัจจุบัน มังคุดรุ่นแรกส่วนใหญ่อยู่ในระยะบำรุงดอก ซึ่งบางพื้นที่เพาะปลูกในภาคตะวันออกประสบกับสภาพอากาศร้อนจัด ส่งผลให้ดอกมังคุดร่วง ในขณะที่บางพื้นที่ผลผลิตรุ่นแรกเริ่มทยอยติดผลอ่อนแล้ว คาดว่าจะสุกและเก็บเกี่ยวได้ในช่วงปลายเดือนมีนาคม
- พื้นที่เพาะปลูกในภาคใต้ อยู่ระหว่างพักและบำรุงต้นให้มีความสมบูรณ์ พร้อมสำหรับฤดูกาลปี 2567

บาท/กก. ราคาเกษตรกรขายได้มังคุดคละ ปี 2564 - 2567



ราคาเกษตรกรขายได้มังคุดคละ

หน่วย: บาท/กก.

ปี	ม.ค.	ก.พ.	มี.ค.	เม.ย.	พ.ค.	มิ.ย.	ก.ค.	ส.ค.	ก.ย.	ต.ค.	พ.ย.	ธ.ค.	เฉลี่ย
2561	-	-	143.09	114.70	85.88	50.55	30.41	18.35	12.35	-	-	-	43.57
2562	-	-	55.67	47.28	54.74	50.69	23.21	11.50	15.15	15.97	-	-	29.02
2563	-	-	129.50	90.31	29.29	24.49	42.92	37.65	23.29	-	-	-	39.63
2564	-	-	212.40	206.33	146.50	74.22	23.99	12.78	15.60	-	-	-	48.77
2565	-	-	170.00	156.37	55.29	26.78	18.00	-	-	-	-	-	55.70
2566	-	-	-	85.96	86.53	30.71	27.14	21.22	15.46	-	-	-	44.50
2567	-	-	-	-	-	-	-	-	-	-	-	-	-

# ทุเรียน

ประจำสัปดาห์ที่ 4 เดือนกุมภาพันธ์ 2567 (27 ก.พ. - 1 มี.ค. 67)

	2564	2565	2566	2567 <sup>F</sup>	%Δ
<b>ผลผลิต (ตัน)</b>	1,253,994	1,332,999	1,475,978	1,523,022	3.19 %
- ภาคตะวันออก (3จังหวัด)	615,574	805,707	782,942	823,898	5.23 %
- ภาคใต้	576,594	448,695	667,338	N/A	N/A
- ภาคอื่นๆ	61,826	78,597	25,698	N/A	N/A
<b>ช่วงผลผลิตออกมา/แหล่งผลิตสำคัญ</b>					
- ภาคตะวันออก	เม.ย. - มิ.ย.	จันทบุรี ระยอง ตราด			
- ภาคใต้	ก.ค. - ส.ค.	ชุมพร สุราษฎร์ธานี นครศรีธรรมราช ยะลา			
<b>พื้นที่ให้ผล (ไร่)</b>	886,295	976,397	1,050,652	1,127,900	7.35 %
<b>ผลผลิต/ไร่</b>	1,415	1,366	1,405	1,350	-3.91 %
<b>มูลค่าผลผลิต (ล้านบาท)</b>	113.98	103.35	98.07	N/A	N/A
<b>การบริโภคในประเทศ (ตัน)</b>					
- บริโภคสด	328,597	423,079	386,121	365,525	
- แปรรูป	25,080	26,660	29,520	30,461	
<b>การส่งออก (สด+แช่แข็ง+แปรรูป)</b>					
- ปริมาณ (ตัน)	925,397	909,920	1,089,857	12,652	
- มูลค่า (ล้านบาท)	119,058	124,905	163,995	2,596	
<b>ประเทศคู่ค้า</b>					
ทุเรียนสด	จีน 97% เกาหลี 1% สหรัฐฯ 1% อื่นๆ 1%				
ทุเรียนแปรรูป					
แช่แข็ง	จีน 97% แคนาดา 1% ออสเตรเลีย 1% อื่นๆ 1%				
กวน	นิวซีแลนด์ 100%				
อบแห้ง	จีน 58% ลาว 35% ฮังกง 3% อื่นๆ 4%				

**1. สถานการณ์การผลิตและการตลาด**

**1.1 ผลผลิต ปี 2567 สดก.** คาดว่าผลผลิตมีแนวโน้มเพิ่มขึ้นจากปี 2566 เนื่องจากมีการเพิ่มพื้นที่เพาะปลูกทุเรียนเพิ่มขึ้น (ปรับเปลี่ยนพื้นที่ ปลูกยางพารา มังคุด เงาะ ลองกอง ลำไย ปาล์ม และพื้นที่ว่างเปล่า) เพราะราคาทุเรียนภาพรวมในปีก่อนมีราคาอยู่ในเกณฑ์สูง

**1.2 การตลาด** ในต้นฤดูการผลิตทุเรียน ปี 2567 ยังไม่พบปัญหาการติดขัดของด้านขนส่งทางบกจีน และคาดการณ์ว่าตู้คอนเทนเนอร์ผลไม้จะมีปริมาณเพียงพอ โดยกระทรวงพาณิชย์ กรมการค้าภายใน ได้นำเสนอโครงการบริหารจัดการผลไม้ ปี 2567 ซึ่งรวมถึงผลไม้สำคัญอย่างทุเรียน และคณะกรรมการพัฒนาและบริหารจัดการผลไม้ (fruit board) ได้มีมติเห็นชอบให้ดำเนินโครงการฯ ดังกล่าวเรียบร้อยแล้ว

**2. มาตรการบริหารจัดการผลไม้ ปี 2567**

(1) เร่งรัดตรวจ รับรอง GAP (120,000 แปลง)

(2) ส่งเสริมการแปรรูป (320,000 ตัน) (3) จัดทำเกษตรพันธสัญญา (forward contract) (100,000 ตัน)

(4) กระจายออกนอกแหล่งผลิต (90,000 ตัน) (5) เพิ่มประสิทธิภาพการบริหารจัดการผลไม้ตามมาตรฐานการค้าระหว่างประเทศ (150,000 ตัน) (6) รณรงค์บริโภคผลไม้ (237,000 ตัน) (7) สนับสนุนกล่องโปรเซสซี (3,000 ตัน) (8) โหลดผลไม้ขึ้นเครื่องบินฟรี 20 กก. (100 ตัน)

(9) เสริมสภาพคล่องการบริหารจัดการผลไม้ (วงเงินกู้ 3,340 ลบ.) (10) มหกรรมการค้าชายแดน 3 ภาค (11) จับคู่ธุรกิจ (Business Matching) มูลค่าเป้าหมาย 650 ลบ. (12) ส่งเสริมการขายในต่างประเทศ มูลค่าเป้าหมาย 340 ลบ. (13) ร่วมงานแสดงสินค้านานาชาติ (Trade Fair) มูลค่าเป้าหมาย 34,040 ลบ. (14) ส่งเสริมเมนูผลไม้ไทยตามฤดูกาล ณ ร้านอาหาร Thai Select ทั่วโลก (15) คณะผู้แทนการค้าสินค้าเกษตรเยือนต่างประเทศ มูลค่าเป้าหมาย 80 ลบ. (16) คณะทำงานผลักดันการส่งออกผลไม้ไทย รัฐร่วมเอกชน (17) ผลักดันการใช้ประโยชน์การค้าจาก FTA มูลค่าเป้าหมาย 95 ลบ. (18) ประชาสัมพันธ์ผลไม้ไทยในตลาดจีนและตลาดศักยภาพ (19) เจรจามองคลายมาตรการทางการค้าระหว่างประเทศ (20) อบรมการตลาด เพื่อการค้าในประเทศและส่งออก เป้าหมาย 150 คน (21) มอนิเตอร์เคลื่อนย้ายแรงงาน (22) สนับสนุนการค้าแยก-ขนย้าย (23) ทีมเซลส์แมนจังหวัด-ประเทศ (24) ปิดป้ายแสดงราคาปรับข้อ 8.00 น. หรือทันทีที่เปิดรับซื้อ รับซื้อตามราคาที่ปิดป้าย

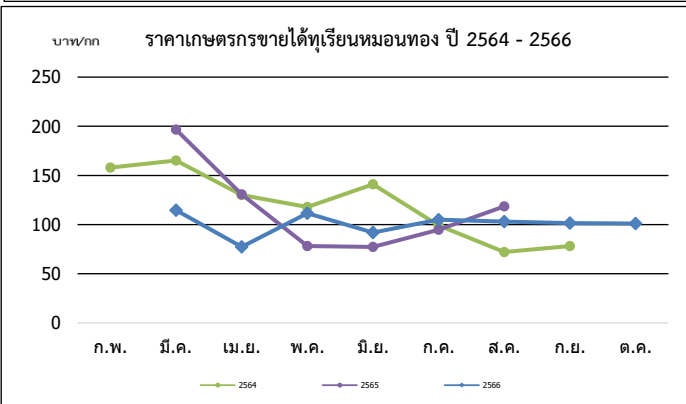
(25) บังคับใช้กฎหมายโดยเคร่งครัด : พ.ร.บ.ว่าด้วยราคาสินค้าและบริการ พ.ร.บ.มาตรการจังหวัด พ.ร.บ.การแข่งขันทางการค้า ประมวล กม.อาญา และ พ.ร.บ.คุ้มครองผู้บริโภค

**3. คณะกรรมการดูแลสินค้าผลไม้**

สินค้าผลไม้มีคณะกรรมการพัฒนาและบริหารจัดการผลไม้ดูแลรับผิดชอบ โดยมีรัฐมนตรีว่าการกระทรวงเกษตรและสหกรณ์เป็นประธาน และอธิบดีกรมส่งเสริมการเกษตรเป็นกรรมการและเลขานุการ

**สถานการณ์ปัจจุบัน**

- ปัจจุบันผลผลิตทุเรียนภาคใต้ฤดูการผลิต 2566 ออกสู่ตลาดหมดแล้ว (สิ้นสุด ต.ค.66) และเข้าสู่ช่วงผลผลิตนอกฤดู (ทุเรียนหวาน) ของภาคใต้และภาคตะวันออกที่จะเริ่มออกสู่ตลาดประปราย



ปี	ก.พ.	มี.ค.	เม.ย.	พ.ค.	มิ.ย.	ก.ค.	ส.ค.	ก.ย.	เฉลี่ย	ก.พ.	มี.ค.	เม.ย.	พ.ค.	มิ.ย.	ก.ค.	ส.ค.	ก.ย.	ต.ค.	เฉลี่ย
<b>พันธุ์ชะนี (บาท/กก.)</b>										<b>พันธุ์หอมทอง (บาท/กก.)</b>									
2563	-	110.78	98.51	65.94	58.90	51.04	50.00	-	68.28	125.00	138.64	115.92	92.52	97.63	90.95	100.30	100.00	120.98	102.15
2564	120.00	114.00	95.67	80.37	82.32	49.00	28.62	-	81.43	158.00	165.18	130.09	117.95	140.98	99.10	72.10	78.20	-	113.98
2565	-	-	99.12	47.77	36.30	41.73	68.33	-	59.83	-	196.67	130.76	78.29	77.28	94.86	118.48	-	-	103.35
2566	-	-	50.51	57.01	53.14	60.49	59.78	55.21	55.68	-	114.68	77.35	111.55	92.01	104.90	103.06	101.59	101.07	98.07
2567	-	(สป.4)								-									

ที่มา : \*สำนักงานเศรษฐกิจการเกษตร \*\* ภาคกลาง+ภาคตะวันออก



## ล่องกอง

ประจำสัปดาห์ที่ 4 เดือนกุมภาพันธ์ 2567 (วันที่ 27 กุมภาพันธ์ - 1 มีนาคม 2567)

	2564	2565	2566	2567 <sup>F</sup>	%Δ
ผลผลิต (ตัน)	76,313	42,264	63,645	55,830	-12.28%
- ภาคตะวันออก	20,656	19,430	7,520	7,105	-5.52%
- ภาคเหนือ	19,476	20,774	22,308	18,983	-14.90%
- ภาคใต้	36,181	2,060	33,817	29,589	-12.50%
<b>ช่วงผลผลิตออกมา/แหล่งผลิตสำคัญ</b>					
- ภาคตะวันออก	ก.ค. (38%) จันทบุรี ตราด ระยอง				
- ภาคเหนือ	ก.ย. - ต.ค. (90%) อุดรดิตถ์ สุโขทัย				
- ภาคใต้	ก.ย. - ต.ค. (87%) นราธิวาส ยะลา ปัตตานี				
พื้นที่ให้ผล (ไร่)	207,205	193,350	161,991	150,867	-6.87%
ผลผลิตไร่ (กก)	368	219	393	370	-5.85%
จำนวนครัวเรือน	70,061	65,805	56,860	n/a	
<b>การบริโภค (ตัน)</b>					
- บริโภคสด	74,861	38,277	57,656	n/a	
<b>การส่งออก</b>					
- ปริมาณ (ตัน)	1,452	3,987.11	5,989.18	46.12	ม.ค.
- มูลค่า (ล้านบาท)	36.46	86.07	161.52	2.34	
ประเทศคู่ค้า	เวียดนาม มาเลเซีย ลาว				

**สถานการณ์ปัจจุบัน**

- ผลผลิตล่องกองปี 2567 จะเริ่มออกสู่ตลาดในช่วงปลายเดือนเมษายน 2567 เป็นต้นไป

**1. สถานการณ์การผลิตและการตลาด ปี 2567**

1.1 การผลิต สศก. คาดการณ์ผลผลิตลดลงจากปีที่ผ่านมา เนื่องจากเกษตรกรปรับเปลี่ยนไปปลูกทุเรียนและพืชชนิดอื่น ที่มีราคาสูงกว่า

1.2 การตลาด ล่องกองมีอายุการเก็บรักษาสั้น เน้นส่งออกและส่วนใหญ่บริโภคสดภายในประเทศ จึงต้องการกระจายให้ถึงผู้บริโภคโดยเร็ว

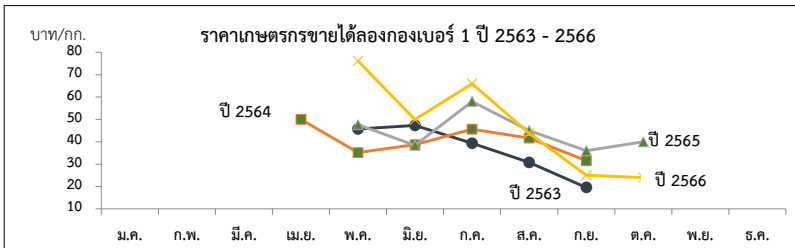
**2. มาตรการบริหารจัดการผลไม้ ปี 2567 (27 ธ.ค.66)**

ซึ่งครอบคลุมตลอดห่วงโซ่ ตั้งแต่ต้นน้ำ กลางน้ำ และปลายน้ำ รวม 6 มาตรการ 25 แผนงาน

(1) เร่งรัดตรวจ รับรอง GAP (120,000 แปลง) (2) ส่งเสริมการแปรรูป (320,000 ตัน) (3) จัดทำเกษตรพันธะสัญญา (forward contract) (100,000 ตัน) (4) กระจายออกนอกแหล่งผลิต (90,000 ตัน) (5) เพิ่มประสิทธิภาพการบริหารจัดการผลไม้ ตามมาตรฐานการค้าระหว่างประเทศ (150,000 ตัน) (6) รมรณรงค์บริโภคผลไม้ (237,000 ตัน) (7) สนับสนุนกล่องไปรษณีย์ (3,000 ตัน) (8) โหลดผลไม้ขึ้นเครื่องบินฟรี 20 กก. (100 ตัน) (9) เสริมสภาพคล่องการบริหารจัดการผลไม้ (วงเงินกู้ 3,340 ลบ.) (10) มหกรรมการค้าชายแดน 3 ภาค (11) จับคู่ธุรกิจ (Business Matching) มูลค่าเป้าหมาย 650 ลบ. (12) ส่งเสริมการขาย ในต่างประเทศ มูลค่าเป้าหมาย 340 ลบ. (13) ร่วมงานแสดงสินค้านานาชาติ (Trade Fair) มูลค่าเป้าหมาย 34,040 ลบ. (14) ส่งเสริมเมนูผลไม้ไทยตามฤดูกาล ณ ร้านอาหาร Thai Select ทั่วโลก (15) คณะผู้แทนการค้าสินค้าเกษตรเยือนต่างประเทศ มูลค่าเป้าหมาย 80 ลบ. (16) คณะทำงานผลักดันการส่งออกผลไม้ไทย รัฐร่วมเอกชน (17) ผลักดันการใช้ประโยชน์การค้าจาก FTA มูลค่าเป้าหมาย 95 ลบ. (18) ประชาสัมพันธ์ผลไม้ไทยในตลาดจีนและตลาดศักยภาพ (19) เจรจาผ่อนคลายมาตรการทางการค้าระหว่างประเทศ (20) อบรมการตลาด เพื่อการค้าในประเทศและส่งออก เป้าหมาย 150 คน (21) ม่อนปรน เคลื่อนย้ายแรงงาน (22) สนับสนุนการค้าแยก-ชนย้าย (23) มีเซลล์แมนจังหวัด-ประเทศ (24) ปิดป้ายแสดงราคาจับซื้อ 8.00 น. หรือทันทีที่เปิดรับซื้อ รับซื้อตามราคาที่ปิดป้าย (25) บังคับใช้กฎหมายโดยเคร่งครัด : พ.ร.บ.ว่าด้วยราคาสินค้าและบริการ พ.ร.บ.มาตรการขังดวงตัว พ.ร.บ.การแข่งขันทางการค้า ประมวลกฎหมาย และพ.ร.บ.คุ้มครองผู้บริโภค

**3. คณะกรรมการดูแลสินค้าผลไม้**

สินค้าผลไม้มีคณะกรรมการพัฒนาและบริหารจัดการผลไม้ดูแลรับผิดชอบ โดยมี รมว.กษ. เป็นประธาน และอธิบดีกรมส่งเสริมการเกษตรเป็นกรรมการและเลขานุการ



ปี	ราคาที่เกษตรกรขายได้ (ล่องกองเบอร์ 1)												เฉลี่ย
	ม.ค.	ก.พ.	มี.ค.	เม.ย.	พ.ค.	มิ.ย.	ก.ค.	ส.ค.	ก.ย.	ต.ค.	พ.ย.	ธ.ค.	
2559	-	-	-	62	53.59	42.93	54.47	43.52	32.16	16.86	28.00	-	42.91
2560	-	-	-	-	51.98	40.81	38.55	34.20	40.00	-	-	-	39.75
2561	-	-	-	70	54	33.32	46.11	35.71	26.67	-	-	-	36.87
2562	-	-	-	-	45.73	47.3	39.33	30.80	19.56	-	-	-	35.34
2563	-	-	-	50	35.2	38.68	45.61	41.67	31.54	-	-	-	38.69
2564	-	-	-	-	50.34	43.63	31.76	23.41	20.83	-	-	-	32.09
2565	-	-	-	-	47.59	38.39	58.00	45.00	35.50	40.00	50.00	-	52.89
2566	-	-	-	-	76.14	49.90	66.00	43.83	25.00	24.00	-	-	48.47

ที่มา : สำนักงานเศรษฐกิจการเกษตร

กรมการค้าภายใน กระทรวงพาณิชย์

# ลำไย

ประจำสัปดาห์ที่ 4 เดือน กุมภาพันธ์ 2567 (วันที่ 27 กุมภาพันธ์- 1 มีนาคม 2567)

	2564	2565	2566	2567 <sup>F</sup>	%Δ
<b>ผลผลิต (ตัน)</b>	1,567,087	1,555,360	1,414,874	1,362,575	-3.70%
-ภาคเหนือ	954,820	1,038,364	965,395	926,551	-4.02%
-ภาคตะวันออก	571,497	479,288	417,363	395,147	-5.32%
-ภาคอื่นๆ	40,770	37,708	32,116	40,877	27.28%
<b>ช่วงผลผลิตออกมา/แหล่งผลิตสำคัญ</b>	การกระจายผลผลิต นอกฤดู : ในฤดู คือ 40 : 60				
-ภาคเหนือ	ม.ย. - ก.ย. เชียงใหม่ ลำพูน เชียงราย พะเยา น่าน ตาก ลำปาง และแพร่				
-ภาคตะวันออก	ม.ค. - พ.ค. และ ต.ค. - ธ.ค. จันทบุรี สระแก้ว				
<b>พื้นที่ให้ผล (ไร่)</b>	1,650,124	1,693,261	1,666,364	1,662,157	-0.25%
<b>ผลผลิต/ไร่ (กก.)</b>	950	919	849	820	-3.42%
<b>จำนวนครัวเรือน (ครัวเรือน)</b>	253,236	253,147	251,168	na	
<b>มูลค่าผลผลิต (ล้านบาท)</b>	35,432	31,107	42,798	na	
<b>บริโภคในประเทศ (ตัน)</b>	156,709	253,077	255,013	na	
<b>ส่งออก (ตัน/ล้านบาท)</b>	<b>ปี 2564</b>	<b>ปี 2565</b>	<b>ปี 2566</b>	<b>ปี 2567</b>	
- ปริมาณลำไยสด	633,131	470,547	421,592	108,955	(ม.ค.67)
- มูลค่าลำไยสด	23,133	17,434	16,490	4,233	
- ปริมาณลำไยแช่แข็ง	158.97	126	97	5	
- มูลค่าลำไยแช่แข็ง	9.16	9.54	17.51	0.65	
- ปริมาณลำไยกระป๋อง	9,386	10,797	9,783	648	
- มูลค่าลำไยกระป๋อง	670	833	739	46	
- ปริมาณลำไยอบแห้ง	156,684	159,229	108,300	7,882	
- มูลค่าลำไยอบแห้ง	7,417	7,409	6,595	469	
<b>ประเทศคู่ค้า</b>					
<b>ลำไยสด</b>	จีน 79% อินโดนีเซีย 12% เวียดนาม 3% อื่นๆ 6%				
<b>ลำไยแช่แข็ง</b>	จีน 27% ฮองกง 26% ไต้หวัน 24% ญี่ปุ่น 22% อื่นๆ 1%				
<b>ลำไยกระป๋อง</b>	มาเลเซีย 37% อินโดนีเซีย 17% สิงคโปร์ 14% อเมริกา 11%				
	จีน 7% อื่นๆ 14%				
<b>ลำไยอบแห้ง</b>	จีน 85% เวียดนาม 13% อินโดนีเซีย 2%				
<b>อัตราแปรสภาพ</b>	ลำไยกระป๋อง 1 : 0.55 ลำไยอบแห้ง 1 : 0.33				
	ลำไยสด 100 กก. : ลำไยกระป๋อง 55.00 กก.				
	ลำไยสด 100 กก. : ลำไยอบแห้งทั้งหมด 33.33 กก.				
	ลำไยสด 100 กก. : ลำไยอบแห้งเฉพาะเนื้อ 10.00 กก.				

**1. สถานการณ์การผลิตและการตลาดปี 2567**

**1.1 การผลิต : สด.คาดการณ์ผลผลิตลำไยทั้งประเทศ จำนวน 1,362,575 ตัน**  
 เนื้อที่ให้ผลรวมทั้งประเทศเพิ่มขึ้นเล็กน้อย จากต้นลำไยที่ปลูกในปี 2562 ซึ่งเกษตรกรปลูกแทนพื้นที่ และไม่ผลอื่น เริ่มให้ผลผลิตได้ในปีนี้ ผลผลิตโดยรวม และผลผลิตต่อเนื้อที่ให้ผลลดลง เนื่องจากราคาลำไยที่เกษตรกรขายได้ในปี 2564 ลดลงจากปีที่ผ่านมา จึงไม่จูงใจให้เกษตรกร บำรุงดูแล และลดการใส่ปุ๋ย

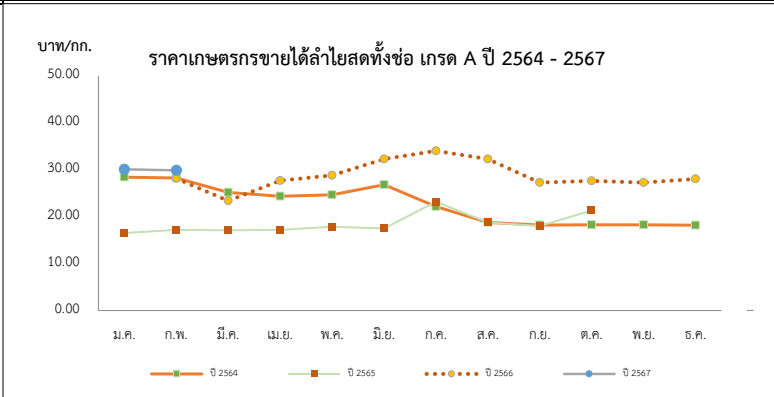
**1.2 การตลาด : สด. คาดว่าจะมีการส่งออกลำไยสดและผลผลิตอื่นเพิ่มขึ้นจากปีที่ผ่านมาร้อยละ 0.14** เนื่องจากตลาดจีนยังคงมีความต้องการอย่างต่อเนื่อง และจีนได้ผ่อนคลามาตรการโควิด 19 ส่งผลให้ต้นทุนโลจิสติกส์ลดลงและมีความรวดเร็วในการขนส่งมากยิ่งขึ้น ทำให้การส่งออกลำไยของไทยมีความคล่องตัวและสามารถส่งออกได้หลากหลายช่องทางทั้งทางบก ทางเรือ ทางอากาศ และทางรถไฟ ลดความแออัดที่ด่านนำเข้า นอกจากนี้ประเทศในอาเซียนยังคงมีความต้องการอย่างต่อเนื่อง เช่น อินโดนีเซีย มาเลเซีย และเวียดนาม เป็นต้น อย่างไรก็ตาม คุณภาพยังเป็นปัจจัยสำคัญต่อการส่งออก

**2. มาตรการบริหารจัดการผลไม้ ปี 2567 (27 ธ.ค.66)**

ซึ่งครอบคลุมตลอดห่วงโซ่ ตั้งแต่ต้นน้ำ กลางน้ำ และปลายน้ำ รวม 6 มาตรการ 25 แผนงาน

(1) เฝ้าระวังตรวจสอบ GAP (120,000 แปลง) (2) ส่งเสริมการแปรรูป (320,000 ตัน) (3) จัดทำเกษตรพันธสัญญา (forward contract) (100,000 ตัน) (4) กระจายออกนอกแหล่งผลิต (90,000 ตัน) (5) เพิ่มประสิทธิภาพการบริหารจัดการผลไม้ตามมาตรฐานการค้าระหว่างประเทศ (150,000 ตัน) (6) รมรณรงค์บริโภคผลไม้ (237,000 ตัน) (7) สนับสนุนกล่องโปรเซสซี (3,000 ตัน) (8) โหลดผลไม้ขึ้นเครื่องบินฟรี 20 กก. (100 ตัน) (9) เสริมสภาพคล่องการบริหารจัดการผลไม้ (วงเงินกู้ 3,340 ลบ.) (10) มหกรรมการค้าชายแดน 3 ภาค (11) จับคู่ธุรกิจ (Business Matching) มูลค่าเป้าหมาย 650 ลบ. (12) ส่งเสริมการขายในต่างประเทศ มูลค่าเป้าหมาย 340 ลบ. (13) ร่วมงานแสดงสินค้านานาชาติ (Trade Fair) มูลค่าเป้าหมาย 34,040 ลบ. (14) ส่งเสริมเมนูผลไม้ไทยตามฤดูกาล ณ ร้านอาหาร Thai Select ทั่วโลก (15) คณะผู้แทนการค้าสินค้าเกษตรเยือนต่างประเทศ มูลค่าเป้าหมาย 80 ลบ. (16) คณะทำงานผลักดันการส่งออกผลไม้ไทย รัฐร่วมเอกชน (17) ผลักดันการใช้ประโยชน์การค้าจาก FTA มูลค่าเป้าหมาย 95 ลบ. (18) ประชาสัมพันธ์ผลไม้ไทย ในตลาดจีนและตลาดศักยภาพ (19) เจรจาม่อนคลายมาตรการทางการค้าระหว่างประเทศ (20) อบรมการตลาด เพื่อการค้าในประเทศและส่งออก เป้าหมาย 150 คน (21) ม่อนปรนเคลื่อนย้ายแรงงาน (22) สนับสนุนการค้าแยก-ขนย้าย (23) ทีมเซลส์แมนจังหวัด-ประเทศ (24) ปิดป้ายแสดงราคารับซื้อ 8.00 น. หรือทันทีที่เปิดรับซื้อ รับซื้อตามราคาที่ปิดป้าย (25) บังคับใช้กฎหมายโดยเคร่งครัด : พ.ร.บ.ว่าด้วยราคาสินค้าและบริการ พ.ร.บ.มาตราซังตวงวัด พ.ร.บ.การขนส่งทางการค้า ประมวล กม.อาญา และพ.ร.บ.คุ้มครองผู้บริโภค

**สถานการณ์ปัจจุบัน**  
 - ผลผลิตลำไยออกฤดู ออกสู่ตลาดประปราย ราคาเกษตรกรขายได้ สดขอเกรด A ราคาทรงตัวเท่ากับสัปดาห์ก่อนที่ กก.ละ 29.98 บาท



ราคาเกษตรกรขายได้ลำไยพันธุ์อู๊ดสอดทั้งขอ เกรด A													บาท/กก.
ปี	ม.ค.	ก.พ.	มี.ค.	เม.ย.	พ.ค.	มิ.ย.	ก.ค.	ส.ค.	ก.ย.	ต.ค.	พ.ย.	ธ.ค.	เฉลี่ย
2563	26.36	20.68	19.50	19.50	19.50	21.88	23.66	20.30	21.29	20.69	20.24	27.89	22.28
2564	28.40	28.21	25.13	24.36	24.65	26.78	22.13	18.78	18.20	18.23	18.24	18.17	21.65
2565	16.51	17.17	17.06	17.17	17.86	17.50	23.17	18.77	18.00	21.33	-	-	20.00
2566	-	28.13	23.37	27.67	28.80	32.25	34.00	32.25	27.25	27.60	27.25	28.00	30.83
2567	30.07	29.85											30.07

# ลิ้นจี่

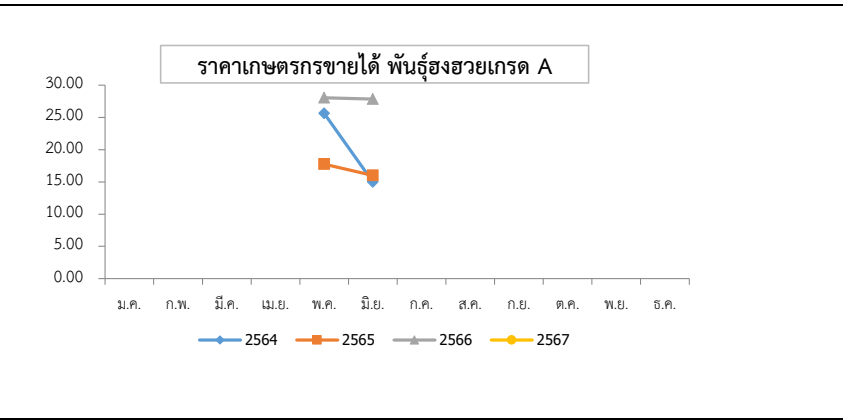
## ประจำสัปดาห์ที่ 4 เดือน กุมภาพันธ์ 2567 (วันที่ 27 กุมภาพันธ์- 1 มีนาคม 2567)

	2564	2565	2566	2567 <sup>F</sup>	% $\Delta$
<b>ผลผลิต (ตัน)</b>	36,233	43,817	40,836	37,938	-7.10%
- ภาคเหนือ	31,570	40,785	33,953	32,319	-4.81%
- ภาคตะวันออกเฉียงเหนือ	1,580	1,863	1,971	1,897	-3.75%
- ภาคกลาง	3,083	1,169	4,912	3,722	-24.23%
<b>พื้นที่ให้ผลผลิต (ไร่)</b>	98,506	94,165	87,695	87,593	-0.12%
<b>ผลผลิต/ไร่ (กก.)</b>	368	465	466	433	-7.08%
<b>แหล่งผลิต</b>	เชียงใหม่ พะเยา น่าน เชียงราย				
<b>ช่วงออกสู่ตลาดมาก</b>	พฤษภาคม-มิถุนายน 89%				
<b>จำนวนครัวเรือน</b>	17,686	17,458	16,800	na	
<b>บริโภคสด (ตัน)</b>	27,702	33,968	32,389	na	
<b>ส่งออก (ตัน/ลบ.)</b>	<b>ปี 2564</b>	<b>ปี 2565</b>	<b>ปี 2566</b>	<b>ปี 2567</b>	
- ปริมาณลิ้นจี่สด	850	627	270	0.05	
- มูลค่าลิ้นจี่สด	28	17	11	0.02	
- ปริมาณลิ้นจี่กระป๋อง	3,563	4,134	3,827	215	
- มูลค่าลิ้นจี่กระป๋อง	235	310	310	17	
- ปริมาณลิ้นจี่อบแห้ง	26	61	20	-	
- มูลค่าลิ้นจี่อบแห้ง	8	20	7	-	
<b>ประเทศคู่ค้า</b>					
- ลิ้นจี่สด	มาเลเซีย 88% อาหรับเอมิเรตส์ 8% กатар 1% อื่นๆ 3%				
- ลิ้นจี่กระป๋อง	อเมริกา 31% มาเลา 16% อินโดฯ 12% แคนาดา 7%				
	ออสเตรเลีย 7% อื่นๆ 27%				
- ลิ้นจี่อบแห้ง	อเมริกา 98% สิงคโปร์ 2%				
<b>อัตราแปรสภาพ</b>	ลิ้นจี่สด 100 กก. : ลิ้นจี่กระป๋อง 48 กก.				
	ลิ้นจี่สด 100 กก. : ลิ้นจี่อบแห้ง 10 กก.				

**1. สถานการณ์การผลิตปี 2567**  
 สศก.คาดการณ์เนื้อที่ให้ผลรวมทั้งประเทศ ปี 2567 ลดลงจากปีที่ผ่านมาประมาณร้อยละ 7.10 ผลผลิตรวมทั้งประเทศ ลดลงจากปีที่ผ่านมา 2,898 ตัน หรือร้อยละ 7.10 จากที่เกษตรกรโค่นต้นลิ้นจี่เพื่อปรับเปลี่ยนไปปลูกพืชอื่น เช่น ยางพารา มันสำปะหลัง ข้าวโพดเลี้ยงสัตว์ และผลไม้อื่น ส่วนผลผลิตรวมลดลง จากสภาพอากาศที่ไม่เอื้ออำนวย อากาศหนาวเย็น ไม่ต่อเนื่อง ทำให้การติดดอกออกผลลดลงจากปีที่แล้ว

**2. มาตรการบริหารจัดการผลไม้ ปี 2567 (27 ธ.ค.66)**  
 ซึ่งครอบคลุมตลอดห่วงโซ่ ตั้งแต่ต้นน้ำ กลางน้ำ และปลายน้ำ รวม 6 มาตรการ 25 แผนงาน  
 (1) เร่งรัดตรวจ รับรอง GAP (120,000 แปลง) (2) ส่งเสริมการแปรรูป (320,000 ตัน) (3) จัดทำเกษตรพันธสัญญา (forward contract) (100,000 ตัน) (4) กระจายออกนอกแหล่งผลิต (90,000 ตัน) (5) เพิ่มประสิทธิภาพการบริหารจัดการผลไม้ตามมาตรฐานการค้าระหว่างประเทศ (150,000 ตัน) (6) อนุรักษ์บริโภคผลไม้ (237,000 ตัน) (7) สนับสนุนส่งเสริม (3,000 ตัน) (8) โหลดผลไม้ขึ้นเครื่องบินฟรี 20 กก. (100 ตัน) (9) เสริมสภาพคล่องการบริหารจัดการผลไม้ (วงเงินกู้ 3,340 ลบ.) (10) มหกรรมการค้าชายแดน 3 ภาค (11) จับคู่ธุรกิจ (Business Matching) มูลค่าเป้าหมาย 650 ลบ. (12) ส่งเสริมการขายในต่างประเทศ มูลค่าเป้าหมาย 340 ลบ. (13) ร่วมงานแสดงสินค้านานาชาติ (Trade Fair) มูลค่าเป้าหมาย 34,040 ลบ. (14) ส่งเสริมเมนูผลไม้ไทยตามฤดูกาล ณ ร้านอาหาร Thai Select ทั่วโลก (15) คณะผู้แทนการค้าสินค้าเกษตรเยือนต่างประเทศ มูลค่าเป้าหมาย 80 ลบ. (16) คณะทำงานผลักดันการส่งออกผลไม้ไทย รัฐร่วมเอกชน (17) ผลักดันการใช้ประโยชน์การค้าจาก FTA มูลค่าเป้าหมาย 95 ลบ. (18) ประชาสัมพันธ์ผลไม้ไทย ในตลาดจีนและตลาดศักยภาพ (19) เจริญพ่อนคลายมาตรการทางการค้าระหว่างประเทศ (20) อบรมการตลาด เพื่อการค้าในประเทศและส่งออก เป้าหมาย 150 คน (21) มือนปรนเคลื่อนย้ายแรงงาน (22) สนับสนุนการค้าแยก-ขนย้าย (23) ทีมเซลล์แมนจังหวัด-ประเทศ (24) ปิดป้ายแสดงราคาบริโภค 8.00 น. หรือทันทีที่บริโภคซื้อ รับซื้อตามราคาที่ปิดป้าย (25) บังคับใช้กฎหมายโดยเคร่งครัด : พ.ร.บ.ว่าด้วยราคาสินค้าและบริการ พ.ร.บ.มาตราซึ่งดวงวัด พ.ร.บ.การแข่งขันทางการค้า ประมวล กม.อาญา และพ.ร.บ.คุ้มครองผู้บริโภค บริการ พ.ศ. 2542 พ.ร.บ.มาตราซึ่งดวงวัด พ.ศ. 2542 และ พ.ร.บ.แข่งขันทางการค้า พ.ศ. 2560 พ.ร.บ. คุ้มครองผู้บริโภค พ.ศ. 2522 และกฎหมายอาญา

**สถานการณ์ปัจจุบัน**  
 - ผลผลิตลิ้นจี่ส่งขาย 4 จังหวัดภาคเหนือ (เชียงใหม่ เชียงราย พะเยา น่าน) ปี 2566 สิ้นสุดฤดูกาลเก็บเกี่ยวแล้ว



ปี	ม.ค.	ก.พ.	มี.ค.	เม.ย.	พ.ค.	มิ.ย.	ก.ค.	ส.ค.	ก.ย.	ต.ค.	พ.ย.	ธ.ค.	เฉลี่ย
2562	-	-	-	-	37.70	49.50	-	-	-	-	-	-	40.01
2563	-	-	-	-	22.78	-	-	-	-	-	-	-	22.78
2564	-	-	-	-	25.63	15.00	-	-	-	-	-	-	23.55
2565	-	-	-	-	17.75	16.00	-	-	-	-	-	-	17.41
2566	-	-	-	-	28.04	27.00	-	-	-	-	-	-	27.84
2567	-	-	-	-	-	-	-	-	-	-	-	-	-

ที่มา : สำนักงานเศรษฐกิจการเกษตร

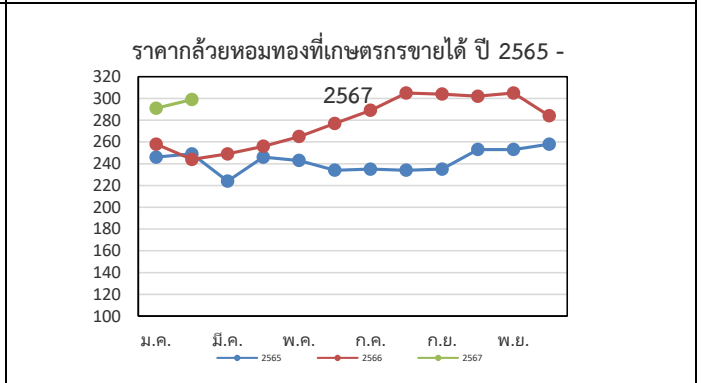
## กล้วยหอมทอง

ประจำสัปดาห์ที่ 4 เดือนกุมภาพันธ์ 2567 (27 กุมภาพันธ์ - 1 มีนาคม 2567)

	2564	2565	2566	2567 <sup>F</sup>	%	
ผลผลิต (ไร่)	79,336	71,413	74,027	64,370	-13.05%	<b>1. สถานการณ์ผลิต ปี 2567</b> การเพาะปลูกกล้วยหอมทอง มีอายุการเก็บเกี่ยวตั้งแต่ลงหน่อพันธุ์จนถึงเก็บผลผลิตได้ใช้เวลาประมาณ 8 - 11 เดือน (หลังจากตัดหัวปลีแล้ว 53 วัน จึงจะตัดเครือได้) ผลผลิตสามารถออกสู่ตลาดได้ตลอดปี  <b>2. การตลาด</b> ไทยได้โควตาส่งออกกล้วยหอมทองไปญี่ปุ่นปีละ 8,000 ตัน แต่ส่งออกได้เพียงปีละ 3,000 - 4,000 ตัน เนื่องจากผลผลิตไม่ได้ตามคุณภาพที่ญี่ปุ่นกำหนดสำหรับตลาดภายในประเทศส่วนใหญ่จะมีผู้รวบรวมท้องถิ่น นำไปจำหน่ายที่ตลาดกลาง และห้างสรรพสินค้า สำหรับเกษตรกรจะส่งเข้าโรงงานแปรรูปต่อไป  <b>3. มาตรการ</b> 3.1 กระทรวงเกษตรและสหกรณ์ - ส่งเสริมการผลิตกล้วยหอมแปลงใหญ่ โดยเน้นระบบ GAP  3.2 กระทรวงพาณิชย์ - กล้วยหอมเพื่อส่งออก เกษตรกรจะมีการทำสัญญาข้อตกลงซื้อขายกับผู้ประกอบการส่งออกไว้ล่วงหน้า - กรณีออกมากระจุกตัว จะเร่งเชื่อมโยงตลาดปลายทาง ห้างสรรพสินค้า ผลักดันเข้าสู่การแปรรูปเพิ่มขึ้น และจัดสถานที่ให้เกษตรกรจำหน่ายให้กับผู้บริโภคโดยตรง
เนื้อที่ให้ผล (ไร่)	46,362	41,535	41,723	36,470	-12.59%	
เนื้อที่เก็บเกี่ยวผลผลิต (ไร่)	34,439	32,662	31,936	20,270	-36.53%	
ผลผลิตที่เก็บเกี่ยวได้ (ตัน)	143,526	137,398	119,833	17,312	-85.55%	
แหล่งผลิตที่สำคัญ	ปทุมธานี เพชรบุรี ตาก สุราษฎร์ธานี ประจวบคีรีขันธ์ และชุมพร					
ใช้ในประเทศ (ตัน)	137,080	134,748	118,312	N/A	-12.20%	
ส่งออก						
ผลสด ปริมาณ (ตัน)	6,446	2,650	1,521	(110)		
มูลค่า (ล้านบาท)	186	90	53	3		
คู่ค้าที่สำคัญ	ญี่ปุ่น 84% จีน 8% กัมพูชา 3% อื่นๆ 5%					

**สถานการณ์ปัจจุบัน**

ผลผลิตออกสู่ตลาดอย่างต่อเนื่อง ราคาที่เกษตรกรขายได้ปรับตัวสูงขึ้นจากสัปดาห์ที่ผ่านมาเฉลี่ยอยู่ที่ 299 บาท/100 ผล



ราคากล้วยหอมที่เกษตรกรขายได้ (บาท/100 ผล)													
ปี	ม.ค.	ก.พ.	มี.ค.	เม.ย.	พ.ค.	มิ.ย.	ก.ค.	ส.ค.	ก.ย.	ต.ค.	พ.ย.	ธ.ค.	เฉลี่ย
2563	231	230	245	236	249	264	275	276	252	231	227	222	245
2564	222	248	222	242	215	203	236	249	249	265	256	234	237
2565	246	249	224	246	243	234	235	234	235	253	253	258	243
2566	258	244	249	256	265	277	289	305	304	302	305	284	278
2567	291	299 (สพ.4 ก.พ.67)											295

ที่มา การผลิต : กรมส่งเสริมการเกษตร (กสก.) ณ 29 ก.พ.67

กรมการค้าภายใน กระทรวงพาณิชย์

ราคา : สำนักเศรษฐกิจการเกษตร (สศก.)

มีนาคม 2567

กระเทียม

ประจำสัปดาห์ที่ 4 ของเดือนมกราคม 2567 (27 ก.พ. - 1 มี.ค. 67)

รายการ/ปี	2563/64	2564/65	2565/66	2566/67*	% r
ผลผลิต (ตัน)	75,444	62,565	59,326	54,653	-7.88
ออกสู่ตลาด	ม.ค.-เม.ย. <u>ออกม.ก.</u> : ก.พ.48.35% มี.ค.37.08%				
แหล่งผลิตสำคัญ	เชียงใหม่ (41.07%) แม่ฮ่องสอน (34.68%) ลำปาง (6.89%) เพชรบูรณ์ (4.42%) พะเยา (4.33%)				
พื้นที่ปลูก (ไร่)	69,140	61,799	54,583	52,916	-3.05
ผลผลิตต่อไร่ (กก.)	1,091	1,012	1,087	1,033	-4.97
จำนวนครัวเรือน	19,627	18,386	na	na	
การใช้ (ตัน)	139,489	109,100	na	na	
นำเข้า (พิกัด 0703 20 )	ปี 2564	ปี 2565	ปี 2566	ปี 2567	
ปริมาณ (ตัน)	44,043	36,421	63,884	8,904	} ม.ค.
มูลค่า (ล้านบาท)	765	640	1,079	149	
ส่งออก (พิกัด 0703 20 )					
ปริมาณ (ตัน)	1,941	1,171	1,453	137	} ม.ค.
มูลค่า (ล้านบาท)	69.94	41.77	62.93	5.75	
ประเทศที่ส่งออก (ปี 65)	เมียนมาร์ (39%) ไต้หวัน (49%) อื่น ๆ (12%)				
ประเทศที่ไทยนำเข้า (ปี 65)	จีน (98%) อื่น ๆ (2%)				
การจับกุมลักลอบนำเข้า					
- จำนวน (ราย)	111	175	54	3	} ม.ค.
- ปริมาณ (ตัน)	92.22	402.14	155.29	1.20	
- มูลค่า (ล้านบาท)	2.98	12.68	3.11	0.04	
<b>ราคา (บาท/กก.)</b>	<b>สัปดาห์นี้</b>	<b>(1 มี.ค.67)</b>	<b>สัปดาห์ก่อน</b>	<b>(23 ก.พ.67)</b>	<b>เพิ่ม/ลด</b>
กระเทียมสดคละ (สศก.)	16.00		16.00		-
แห้งคละ (สศก.)	85.83		81.15		4.68
<b>กระเทียมแห้งมัดจุกหัวใหญ่ ตลาด กทม.</b>					
ราคาขายส่ง	125.00		125.00		-
ราคาขายปลีก	150.00		150.00		-
<b>กระเทียมจีนเบอร์กลาง</b>					
ราคาขายส่ง	77.00		77.00		-
ราคาขายปลีก	92.50		92.50		-

**สถานการณ์**

ผลผลิตกระเทียมภาคเหนือเริ่มทยอยออกสู่ตลาดแล้ว โดยเกษตรกรจำหน่ายแบบสดให้กับพ่อค้าที่เข้าไปรับซื้อในพื้นที่ เพื่อรวบรวมให้กับผู้ค้ารายใหญ่ ราคากระเทียมสดคละที่เกษตรกรขายได้ (สศก.) กก.ละ 16 บาท ส่วนราคาในพื้นที่เชียงใหม่ กก.ละ 12.50 - 15 บาท (ตามคุณภาพ) ทรงตัวเท่ากับสัปดาห์ที่ผ่านมา

**1. การนำเข้าตามพันธกรณีความตกลงระหว่างประเทศ**

- WTO มติ ครม. (29 ธ.ค. 63) เห็นชอบการเปิดตลาดกระเทียม ปี 2564-2566 ตามข้อผูกพัน WTO ในโควตา ปริมาณ 65 ตัน ภาษี 27% (ให้ออส. เป็นผู้นำเข้าแต่เพียงผู้เดียว) นอกโควตา ภาษี 57%
- AFTA ตั้งแต่ 1 ม.ค.53 ภาษีนำเข้าลดจากร้อยละ 5 เหลือ 0 โดย คต. กำหนดหลักเกณฑ์การออกหนังสือรับรองและเงื่อนไขการนำเข้า ดังนี้ (1) เป็นนิติบุคคลที่ขึ้นทะเบียนเป็นผู้นำเข้ากระเทียมไว้กับ คต. เป็นรายปี (ตามแบบ ทอ.7 และทอ.8) (2) ให้นำเข้าเฉพาะกรณีใช้ในกิจการตนเอง ในปริมาณที่ไม่เกินปริมาณที่ระบุไว้ในแผนการนำเข้า (3) ต้องนำเข้าช่วงเดือน ก.ค.-เดือน ต.ค.ของแต่ละปี และ (4) ให้นำเข้าทางด่านศุลกากรที่มีด่านตรวจพืชและด่านอาหารและยาหรือมีเจ้าหน้าที่ที่มีอำนาจของด่านดังกล่าวปฏิบัติหน้าที่

**2. การบริหารจัดการ**

2.1 กำหนดให้กระเทียมเป็นสินค้าควบคุม โดยคณะกรรมการกลางว่าด้วยราคาสินค้าและบริการ (กกร.) ได้ออกประกาศ (1 ก.ค.66) ดังนี้

(1) กำหนดให้กระเทียมที่นำเข้าจากต่างประเทศ ตั้งแต่ 400 กก. ขึ้นไป โดยทางบกหรือทางทะเล เข้าหรือออกจากจังหวัดที่กำหนด 52 จังหวัด ต้องขออนุญาตขนย้าย

(2) ให้แจ้งปริมาณ สถานที่เก็บและจัดทำบัญชีมูลค่ากระเทียมที่นำเข้าจากต่างประเทศ ตั้งแต่ 2,000 กก.ขึ้นไป

2.2 กำหนดให้กระเทียมเป็นสินค้าที่ต้องแสดงราคาর্বซื้อและราคาจำหน่ายขายปลีก

2.3 คณะอนุกรรมการจัดการการผลิตและการตลาด กระเทียม หอมแดง หอมหัวใหญ่ และมันฝรั่ง ได้มีมติดังนี้

(1) กรมศุลกากรและกรมวิชาการเกษตร ดำเนินการติดตาม ตรวจสอบ และปราบปรามการลักลอบการนำเข้ากระเทียม หอมแดง หอมหัวใหญ่และมันฝรั่ง อย่างเข้มงวด และให้นำใบขออนุญาตขนย้ายตามประกาศ กกร. เป็นเอกสารประกอบการตรวจปล่อยสินค้าออกจากด่านฯ

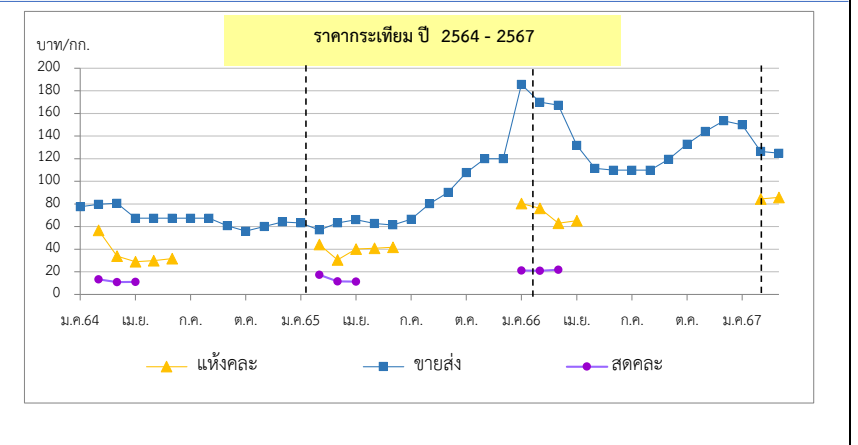
(2) กรมส่งเสริมสหกรณ์และกระทรวงพาณิชย์ช่วยระบายนอกแหล่งผลิต

(3) กระทรวงพาณิชย์สุ่มตรวจสอบสต็อกกระเทียมเพื่อป้องกันการลักลอบนำเข้า

2.4 ด้านการตลาด

(1) เชื่อมโยงการซื้อขายระหว่างผู้ประกอบการ ผู้ใช้กระเทียมรายใหญ่ ห้างค้าปลีก-ค้าส่ง กับกลุ่มเกษตรกรโดยใช้สัญญาข้อตกลงมาตรฐานของกรมการค้าภายใน

(2) โครงการบริหารจัดการการตลาดพืชหัว ปี 2567 เป้าหมาย 26,000 ตัน วงเงินรวม 78,537,500 บาท (กระเทียม 10,000 ตัน หอมหัวใหญ่ 10,000 ตัน หอมแดง 6,000 ตัน)



ราคา (บาท/กก.)	ปี/เดือน	ม.ค.	ก.พ.	มี.ค.	เม.ย.	พ.ค.	มิ.ย.	ก.ค.	ส.ค.	ก.ย.	ต.ค.	พ.ย.	ธ.ค.	เฉลี่ย	
<b>สดคละ เกษตรกรขายได้</b>	2564	-	13.27	10.90	11.02	-	-	-	-	-	-	-	-	11.54	
	(สศก.)	2565	-	17.37	11.52	11.39	-	-	-	-	-	-	-	13.03	
		2566	21.11	21.00	21.77	23.09	-	-	-	-	-	-	-	21.55	
		2567	-	16.00	16.00										
<b>แห้งคละ</b>	2564	-	56.76	33.86	28.96	29.91	31.76	-	-	-	-	-	-	41.94	
	(สศก.)	2565	-	47.20	30.48	35.39	40.88	41.83	-	-	-	-	-	36.91	
		2566	80.30	76.22	63.01	65.17	-	-	-	-	-	-	-	68.54	
		2567	-	84.33	85.83									83.83	
<b>แห้งมัดจุกใหญ่ขายส่ง ตลาด กทม.</b>	2564	77.50	79.72	80.54	67.50	67.50	67.50	67.50	67.50	60.59	56.00	60.00	64.00	67.99	
		2565	63.30	57.00	63.39	66.00	62.68	61.50	66.50	80.14	90.39	107.67	120.00	79.88	
		2566	184.76	170.00	167.27	131.88	111.50	110.00	110.00	110.00	119.55	133.00	144.09	153.61	137.14
		2567	150.00	126.50	125.00										133.83

\*สำนักงานเศรษฐกิจการเกษตรคาดการณ์ ราคากระเทียมแห้งคละปี 2566 เป็นของภาคตะวันออกเฉียงเหนือ ซึ่งมีปริมาณเฉลี่ย 3% ของผลผลิตทั้งประเทศ กองส่งเสริมการค้าสินค้าเกษตร 2



# หอมหัวใหญ่

## ประจำสัปดาห์ที่ 4 ของเดือนกุมภาพันธ์ 2567 (27 ก.พ. - 1 มี.ค. 67)

รายการ	2563/64	2564/65	2565/66	2566/67*	% r
ผลผลิต (ตัน)	34,797	33,507	28,265	32,967	16.64
ช่วงผลผลิตออกสู่ตลาด	ธ.ค.-เม.ย. (ออกมาก ก.พ. : 31.64% , มี.ค. : 41.14%)				
แหล่งผลิตสำคัญ	เชียงใหม่ (69.99%) เชียงราย (22.07%) นครสวรรค์ (4.26%) กาญจนบุรี (2.40%)				
พื้นที่ปลูก (ไร่)	8,800	9,118	7,955	9,640	21.18
ผลผลิต/ไร่ (กก.)	3,954	3,675	3,553	3,420	-3.74
จำนวนเกษตรกร (ครัวเรือน)	3,901	3,827	3,618	na	
การใช้ (ตัน)	76,614	75,701	na	na	
นำเข้า (หอมสด พิกัด 0703 10 )	ปี 2564	ปี 2565	ปี 2566	ปี 2567	
- ปริมาณ (ตัน)	44,654	48,314	88,802	6,587	ม.ค.
- มูลค่า (ล้านบาท)	532.66	596.68	717.66	39.24	
ส่งออก (หอมสด พิกัด 0703 10 )					
- ปริมาณ (ตัน)	3,972	7,614	1,819	286	ม.ค.
- มูลค่า (ล้านบาท)	53.69	122.46	34.01	9.33	
ประเทศที่ส่งออก ปี66	ไต้หวัน (54%) ญี่ปุ่น (22%) เมียนมาร์ (14%)				
ประเทศที่ไทยนำเข้า ปี66	จีน (76%) ออสเตรเลีย (12%) อินเดีย (6%)				
การจับกุมการลักลอบนำเข้า					
- จำนวน (ราย)	130	125	46	4	ม.ค.
- ปริมาณ (ตัน)	136.58	52.72	87.60	10.22	
- มูลค่า (ล้านบาท)	4.16	2.05	1.50	0.45	
ราคา (บาท/กก.)	สัปดาห์นี้	(1 มี.ค.67)	สัปดาห์ก่อน	(23 ก.พ.67)	เพิ่ม/ลด
เบอร์ 1	-	-	-	-	
ราคาขายส่ง-ขายปลีกตลาด กทม. เบอร์ 0-1	-	-	-	-	
ขายส่ง - หอมภาคเหนือ	-	-	-	-	
ขายส่ง - หอมห้องเย็น	32.50	-	32.50	-	
ขายปลีก-หอมภาคเหนือ	-	-	-	-	
ขายปลีก-หอมห้องเย็น	45.00	-	45.00	-	

**สถานการณ์**

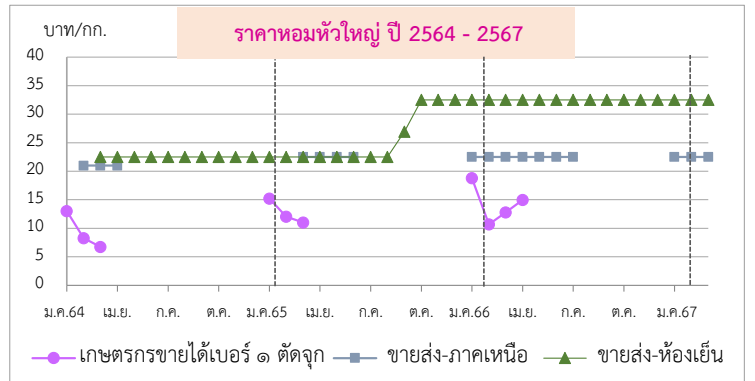
ผลผลิตหอมหัวใหญ่ทยอยออกสู่ตลาดอย่างต่อเนื่อง ส่วนใหญ่จำหน่ายเพื่อการบริโภคในประเทศ ราคาที่เกษตรกรขายได้เบอร์ 0-1 (ในพื้นที่จ.เชียงใหม่ และจ.นครสวรรค์) กก.ละ 11-15 บาท (ตามคุณภาพ) ทรงตัวเท่ากับสัปดาห์ที่ผ่านมา ปัจจุบันมีหอมนำเข้าซึ่งมีราคาถูกกว่าเข้ามาจำหน่ายแข่งขันด้วย

**1. การนำเข้าตามพันธกรณีระหว่างประเทศ**

- WTO มติ ครม. (29 ธ.ค.63) เห็นชอบเปิดตลาดหอมหัวใหญ่ ปี 2564-2566 ตามข้อผูกพัน WTO สำหรับหอมหัวใหญ่ ในโควตา (หอมผง/ไม่ผง) 764 ตัน ภาษี 27% นอกโควตา 142% เมล็ดพันธุ์ ในโควตา 3.15 ตัน ภาษี 30% (เก็บจริง 0) นอกโควตา ภาษี 218% โดยให้ขุมนุสสรณ์หอมหัวใหญ่แห่งประเทศไทย จำกัด เป็นผู้บริหารการนำเข้า ภายใต้การกำกับดูแลของคณะกรรมการจัดการการผลิตและการตลาดกระเทียมฯ
- AFTA ตั้งแต่ 1 ม.ค.53 ภาษีนำเข้าทั้งหมดหัวใหญ่และเมล็ดพันธุ์ลดจาก ร้อยละ 5 เหลือ 0 ไม่จำกัดปริมาณนำเข้า โดยกำหนดหลักเกณฑ์การออกหนังสือรับรองและเงื่อนไขการนำเข้า (1) เป็นนิติบุคคลที่ขึ้นทะเบียนเป็นผู้นำเข้าหอมหัวใหญ่และเมล็ดพันธุ์หอมหัวใหญ่ไว้กับ คต. เป็นรายปี (2) ให้นำเข้าเฉพาะกรณีใช้ในกิจการตนเองในปริมาณที่ไม่เกินปริมาณที่ระบุไว้ในแผนการนำเข้า (3) ต้องนำเข้าช่วงเดือน ส.ค.-ต.ค. ของแต่ละปี และ (4) ให้นำเข้าทางด่านศุลกากรที่มีด่านตรวจพืชและด่านอาหารและยาหรือมีเจ้าหน้าที่ที่มีอำนาจของด่านดังกล่าวปฏิบัติหน้าที่

**2. การบริหารจัดการ**

- กำหนดให้หอมหัวใหญ่เป็นสินค้าควบคุม โดยคณะกรรมการกลางว่าด้วยราคาสินค้าและบริการ (กกร.) ได้ออกประกาศ (1 ก.ค. 66) ควบคุมการขนย้ายหอมหัวใหญ่ที่นำเข้าจากต่างประเทศ ปี 2566 ตั้งแต่ 400 กก.ขึ้นไป โดยทางบกหรือทางทะเล เข้าหรือออกจากจังหวัดที่กำหนด 52 จังหวัด ต้องขออนุญาตขนย้าย
- เข้มงวดตรวจสอบการลักลอบนำเข้าร่วมกับหน่วยงานที่เกี่ยวข้อง โดยเฉพาะในช่วงผลผลิตออกสู่ตลาด
- มติคณะอนุกรรมการจัดการการผลิตและการตลาดกระเทียม หอมแดง หอมหัวใหญ่ และมันฝรั่ง
  - กรมศุลกากรและกรมวิชาการเกษตรติดตาม ตรวจสอบ และเข้มงวดการลักลอบนำเข้า การประเมินราคาและการตรวจปล่อยสินค้า รวมทั้งให้นำแบบขออนุญาตขนย้ายตามประกาศ กกร. เป็นเอกสารประกอบการตรวจปล่อยสินค้าออกจากด่านฯ
  - กรมส่งเสริมสหกรณ์และกระทรวงพาณิชย์ ช่วยระบายนผลผลิตออกนอกแหล่งผลิต
- เชื่อมโยงการซื้อขายระหว่างผู้ประกอบการ ผู้รวบรวมส่งห้างค้าปลีก-ค้าส่งกับกลุ่มเกษตรกร โดยใช้สัญญาข้อตกลงมาตรฐานของกรมการค้าภายใน
- โครงการบริหารจัดการการตลาดพืชหัว ปี 2567 เป้าหมาย 26,000 ตัน วงเงิน 78,537,500 บาท (กระเทียม 10,000 ตัน หอมหัวใหญ่ 10,000 ตัน หอมแดง 6,000 ตัน)



ราคา (บาท/กก.)	ปี/เดือน	ม.ค.	ก.พ.	มี.ค.	เม.ย.	พ.ค.	มิ.ย.	ก.ค.	ส.ค.	ก.ย.	ต.ค.	พ.ย.	ธ.ค.	เฉลี่ย
เกษตรกรขายได้ * เบอร์ 1 (สดก.)	2564	13.00	8.25	6.75	-	-	-	-	-	-	-	-	-	8.66
	2565	15.21	12.02	11.03	-	-	-	-	-	-	-	-	-	12.31
	2566	18.79	10.68	12.79	14.97	-	-	-	-	-	-	-	-	13.20
	2567	-	-	-	-	-	-	-	-	-	-	-	-	-
เกษตรกรขายได้ * คละ (สดก.)	2564	-	-	6.47	-	-	-	-	-	-	-	-	-	6.47
	2565	-	-	5.00	-	-	-	-	-	-	-	-	-	5.00
	2566	16.00	16.00	10.00	-	-	-	-	-	-	-	-	-	13.69
	2567	-	-	-	-	-	-	-	-	-	-	-	-	-
ขายส่งตลาด กทม. เบอร์ 0-1 หอมภาคเหนือ	2564	-	21.00	21.00	21.00	21.00	21.00	21.00	-	-	-	-	-	21.00
	2565	-	-	22.50	22.50	22.50	22.50	22.50	-	-	-	-	-	22.50
	2566	22.50	22.50	22.50	22.50	22.50	22.50	22.50	-	-	-	-	-	22.50
	2567	22.50	22.50	22.50	-	-	-	-	-	-	-	-	-	22.50
ขายส่งตลาด กทม. เบอร์ 0-1 หอมห้องเย็น	2564	-	-	22.50	22.50	22.50	22.50	22.50	22.50	22.50	22.50	22.50	22.50	22.50
	2565	22.50	22.50	22.50	22.50	22.50	22.50	22.50	22.50	22.50	26.94	32.50	32.50	24.54
	2566	32.50	32.50	32.50	32.50	32.50	32.50	32.50	32.50	32.50	32.50	32.50	32.50	32.50
	2567	32.50	32.50	32.50	-	-	-	-	-	-	-	-	-	32.50

\*สำนักงานเศรษฐกิจการเกษตรคาดการณ์ พ.ค.66 เปลี่ยนจากหอมฯ สั้นป่าตองเป็นหอมภาคเหนือ และหอมฝางเป็นหอมห้องเย็นตามฝ่ายสืบ กองส่งเสริมการค้าสินค้าเกษตร 2 กรมการค้าภายใน





# สุกร

ประจำสัปดาห์ที่ 4 ก.พ. 67 (วันที่ 27 ก.พ. - 1 มี.ค. 67)

	2563	2564	2565	2566	2567	% Δ		
<b>ผลผลิตไทย</b>							<b>• แนวทาง/มาตรการกำกับดูแล และแก้ไขปัญหา</b>	
- สุกรมี่ชีวิต (ล้านตัว)	22.05	19.28	15.840	20.46	21.48	4.99%	- <b>แนวทาง/มาตรการ - คน :</b>	
- เนื้อสุกร (ล้านตัน)	1.65	1.45	1.19	1.69	1.77	4.73%	- (17-20 มี.ค.66) โครงการพาณิชย์ ลดราคาฯ ช่วยประชาชน LOT 23 เทศกาลตรุษจีน ปีกระต่าย	
จำนวนเกษตรกร (ราย)	177,908	189,152	149,575	150,343			- (22 ต.ค.-20 ธ.ค.65) เพิ่มเดิมถึง 31 มี.ค. 66) โครงการ Mobile พาณิชย์ลดค่าครองชีพประชาชน	
<b>ใช้ในประเทศ (ล้านตัว)</b>	19.19	17.96	15.68	17.39			การวางแผนพาณิชย์...ลดราคาฯ ช่วยประชาชน สินค้าราคาประหยัด เนื้อหมู ไก่ ไข่ สินค้าอุปโภคบริโภค	
(คำนวณตามประชุมหารือรักษาเสถียรภาพราคาสุกร 30.08.66)							จำหน่ายเนื้อแดงราคา กก.ละ 150 บาท	
<b>ส่งออก</b>							- (3 มี.ค. 66) ประชุมหารือการแก้ไขราคาสุกรร่วมกับพณ.ทุกจังหวัด ในการกำกับดูแลราคาจำหน่ายปลีก	
- เนื้อสุกร (ตัน)	34,637	19,712	5,895	5,760		(ม.ค.-ธ.ค.66)	เนื้อสุกรให้สอดคล้องกับราคาสุกรมี่ชีวิตหน้าฟาร์ม	
มูลค่า (ล้านบาท)	4,966	2,894	1,351	1,137			- (8 มี.ค. 66) ประชุมหารือสถานการณ์ราคาสุกร ร่วมกับ ปต. ส.หมู ห้าง broker มติให้ติดตามราคาขายปลีก	
- สุกรมี่ชีวิต (ตัว)	2,424,004	1,053,622	4,383	129,685		(ม.ค.-ธ.ค.66)	ให้สอดคล้องกับราคาสุกรมี่ชีวิต และแต่งตั้งคณะทำงานเฉพาะกิจติดตามสถานการณ์ราคาและปริมาณสุกร	
มูลค่า (ล้านบาท)	15,862	7,218	80	779			- (3 ก.ค. 66) ประชุมหารือแนวทางแก้ไขปัญหาราคาสุกรร่วมกับ ส.หมู ทุกภาค	
<b>ประเทศคู่ค้า</b>							- <b>มาตรการกฎหมาย-กกร. (1 ก.ค. 65)</b>	
สุกรมี่ชีวิต (ปี 66) : พม่า (78%) ลาว (19%) กัมพูชา (3%)							• กำหนดให้ผู้ประกอบการ สุกรมี่ชีวิต 500 ตัวขึ้นไป สำหรับซากสุกร 5,000 กก. ขึ้นไป	
เนื้อสุกร (ปี 65) : ญี่ปุ่น (42%) ออสเตรเลีย (41%) กัมพูชา (12%) พม่า (3%) ลาว (2%)							1. ให้แจ้งปริมาณการเลี้ยง/ซื้อ/จำหน่าย/ส่งออก/คงเหลือ ราคา สถานที่เก็บ/เลี้ยง ภายในวันที่ 10 ม.ค. 65	
<b>นำเข้า</b>							2. จัดทำบัญชีคุมแสดงปริมาณการเลี้ยง/ซื้อ/จำหน่าย/คงเหลือ ราคาซื้อ/จำหน่าย ชื่อที่อยู่ผู้ซื้อ-ผู้ขาย	
- เนื้อสุกร (ตัน)	1,801	348	405	254		(ม.ค.-ธ.ค.66)	เป็นรายวันไว้ ณ สถานประกอบการ โดยจัดทำให้แล้วเสร็จ ภายใน 3 วัน	
มูลค่า (ล้านบาท)	287	102	112	83			<b>• กลไกคณะกรรมการนโยบายพัฒนาสุกรและผลิตภัณฑ์</b>	
<b>มูลค่าผลผลิต (ล้านบาท)</b>	167,300	139,107	157,921	155,392	12,621	(ม.ค.67)	โดยมี รมว.ก. เป็นประธาน อธ.คน. เป็นกรรมการ ปต. เป็นเลขานุการ	
<b>แหล่งผลิตสำคัญ</b>	1.ราชบุรี (16.36%) 2.สุพรรณบุรี (4.50%) 3.ชลบุรี (3.99%)							- คณะอนุกรรมการวิเคราะห์การผลิตและการตลาดสุกร (22 ส.ค. 66) พิจารณาทบทวนประสิทธิภาพการผลิต
	4.ลพบุรี (3.92%) 5.พัทลุง (3.84%)							- จากเดิม 19.63 ล้านตัว เป็น 22.12 ล้านตัว
<b>ที่มา</b>	(1) ผลผลิตไทย/ใช้ในประเทศ : กรมปศุสัตว์ (2) นำเข้า - ส่งออก : กรมศุลกากร							- ประชุมหารือเสถียรภาพราคาสุกร (30.08.66) ร่วมกับ ปต. ผู้ผลิตรายใหญ่ 20 ราย ร่วมพิจารณามาตรการ
	(3) ต้นทุนการผลิต / แหล่งผลิตสำคัญ : สศก.							จัดการปริมาณผลผลิตสุกรที่ออกสู่ตลาดมากกว่าความต้องการวันละ 6,000 ตัว โดยมีมาตรการ 3 แนวทาง
	(4) มูลค่าผลผลิต : ปริมาณผลผลิต x ราคาเฉลี่ยรายปี							- 1) ลดจำนวนลูกสุกร 2) ขยายช่องทาง/อำนวยความสะดวกในการส่งออก 3) ขอความร่วมมือปลดแม่พันธุ์สุกร

<b>สถานการณ์</b>
- ปริมาณผลผลิตออกสู่ตลาดเพียงพอกับความต้องการบริโภค ภาคการค้าและ ความต้องการบริโภคชะลอตัว ส่งผลให้ราคาสุกรมี่ชีวิตและราคาขายปลีกเนื้อแดง (ไม่ตัดแต่ง) ปรับลดลงจากสัปดาห์ก่อน กก.ละ 2 บาท และ 5 บาท ตามลำดับ
<b>แนวโน้ม</b>
- คาดว่า ปริมาณผลผลิตเพียงพอกับความต้องการบริโภคของตลาดในประเทศ ราคาสุกรมี่ชีวิตหน้าฟาร์มและราคาขายปลีกเนื้อสุกร มีแนวโน้มทรงตัว

**ความเคลื่อนไหวของราคา**

ราคาสุกร ณ ตลาด กทม. (บาท/กก.)	สัปดาห์นี้ (1 มี.ค. 67)	สัปดาห์ก่อน (23 ก.พ. 67)	เพิ่ม/ลด (บาท/กก.)	%
- สุกรมี่ชีวิตหน้าฟาร์ม	63.50	65.50	-2.0	-3.1
- ส่งสุกรชำแหละ (ผ่าซีก)	82.50	84.50	-2.0	-2.4
- ขายปลีกเนื้อสุกร (ไม่ตัดแต่ง)	122.50	127.50	-5.0	-3.9
- ขายปลีกเนื้อสุกร (ตัดแต่ง)	140.00	142.50	-2.5	-1.8

**ราคาสุกรมี่ชีวิตหน้าฟาร์มและราคาขายปลีกเนื้อสุกร (ไม่ตัดแต่ง) (บาท/กก.)**

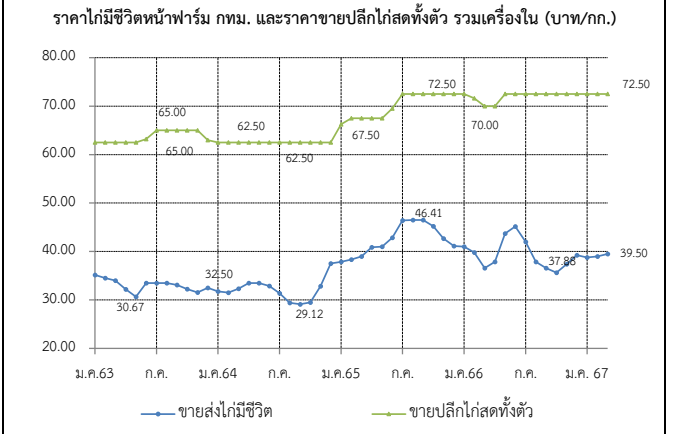
ราคา (บาท/กก.)	ปี	ม.ค.	ก.พ.	มี.ค.	เม.ย.	พ.ค.	มิ.ย.	ก.ค.	ส.ค.	ก.ย.	ต.ค.	พ.ย.	ธ.ค.	เฉลี่ย
สุกรมี่ชีวิตหน้าฟาร์ม (คน.)	2563	74.86	70.45	71.50	67.60	71.28	74.45	79.82	79.50	79.50	78.10	75.08	73.50	74.64
	2564	79.20	77.06	80.63	81.50	77.39	76.93	76.20	74.93	68.26	72.61	78.59	84.20	77.29
	2565	107.30	92.50	87.11	94.74	100.82	101.50	101.50	103.05	103.50	102.66	102.97	98.50	99.68
	2566	98.74	88.60	83.86	84.38	76.10	76.74	69.71	68.00	67.02	61.08	67.95	69.28	75.96
	2567	69.95	67.20	63.50										66.88
							(1 มี.ค.67)							
ขายปลีกเนื้อแดง (ไม่ตัดแต่ง)	2563	146.14	142.50	137.50	135.12	137.50	142.02	151.45	147.50	147.50	144.00	136.45	134.25	141.83
	2564	141.75	136.39	141.41	142.50	136.94	132.50	129.25	126.07	118.64	124.87	137.50	148.50	134.69
	2565	195.50	164.87	159.24	171.32	185.39	187.50	187.50	191.36	192.27	185.56	190.66	180.39	182.63
	2566	177.02	164.00	160.45	160.00	144.00	145.60	128.03	133.75	131.31	123.82	133.64	136.94	144.88
	2567	137.50	131.75	122.50										130.58
							(1 มี.ค.67)							

# ไก่เนื้อ

ประจำสัปดาห์ที่ 4 ของเดือนกุมภาพันธ์ (วันที่ 27 ก.พ. - 1 มี.ค. 67)

	2562	2563	2564	2565	2566	2567	% Δ	แนวทาง/มาตรการกำกับดูแล และแก้ไขปัญหา	
<b>ผลผลิต</b>					(คาดการณ์)	(คาดการณ์)			
- ไก่มีชีวิต (ล้านตัว)	1,713	1,758	1,754	1,928	1,988	2,008	1.00	<b>แนวทาง/มาตรการ - คน :</b> - (31 พ.ค. และ 14 มิ.ย. 65) คน.ประชุมหารือกับสมาคมผู้ผลิตไก่เพื่อส่งออกไทย และผู้ประกอบการรายใหญ่ ขอตรึงราคาขึ้นส่วนไก่หน้าโรงเชือดให้สอดคล้องกับต้นทุนการผลิต รวมทั้งให้เร่งกำลังการผลิตให้เพียงพอต่อความต้องการไม่ให้ขาดแคลน	
- เนื้อไก่ (ล้านตัน)	2.91	2.99	3.10	3.27	3.38	3.37	-0.30		
<b>จำนวนเกษตรกร</b> (ราย)	32,631	31,344	31,723	31,117	31,942	29,286	-8.32	<b>มาตรการกฎหมาย - กกร :</b> - กำหนดให้ไก่ เนื้อไก่ เป็นสินค้าควบคุม (ประกาศ กกร. ฉ. 1 ลว. 16 ม.ค. 67) - กำหนดให้ผู้เลี้ยง (100,000 ตัว ขึ้นไป) และโรงชำแหละ (กำลังการผลิตวันละ 4,000 ตัว ขึ้นไป) แจ้งปริมาณผลิต-จำหน่าย ราคา สถานที่เลี้ยง/สถานที่เก็บ (ประกาศ กกร. ฉ. 7 ลว. 23 ม.ค. 67)	
<b>บริโภคในประเทศ</b> (ล้านตัน)	2.01	2.10	2.19	2.26	2.29	2.19	-4.58		
<b>ส่งออก</b>								- (5 ก.ค. 65) คน.ประชุมหารือกับสมาคมผู้ผลิตไก่เพื่อส่งออกไทย และผู้ประกอบการรายใหญ่ ขอตรึงราคาไก่เนื้อ ไม่ให้เกินราคาโครงสร้าง	
- ปริมาณ (ตัน)	902,483	895,394	913,053	1,011,278	1,083,051	94,398	(ม.ค.67)		
- มูลค่า (ล้านบาท)	105,029	103,892	102,542	141,968	140,770	11,851			
ประเทศคู่ค้า : ญี่ปุ่น (44%) อังกฤษ (17%) จีน(8%) สหภาพยุโรป (9%)									
ประเทศคู่แข่ง : บราซิล สหรัฐอเมริกา สหภาพยุโรป									
<b>นำเข้า</b>									
- ปริมาณ (ตัน)	698	1,030	187	87	1,130	92	(ม.ค. 67)		
- มูลค่า (ล้านบาท)	30	36	12	14	165	17			
<b>แหล่งผลิตสำคัญ</b>	1.ลพบุรี (16.86%) 2.กาญจนบุรี (10.76%) 3.ชลบุรี (9.87%) 4.นครราชสีมา (7.81%) 5.ปราจีนบุรี (9.04%)								
ที่มา: (1) ผลผลิตไทย/ใช้ในประเทศ : กรมปศุสัตว์ (2) นำเข้า-ส่งออก: กรมศุลกากร (3) ต้นทุนการผลิต / แหล่งผลิตสำคัญ : ปศ (4) มูลค่าผลผลิต : ปริมาณผลผลิต x ราคาเฉลี่ยรายปี									

ความเคลื่อนไหวของราคา			
ราคาเฉลี่ยไก่เนื้อ	วันนี้	สัปดาห์ก่อน	เพิ่ม/ลด
ณ ตลาด กทม. (บาท/กก.)	(1 มี.ค. 67)	(23 ก.พ. 67)	(บาท/กก) %
- ขายส่ง ไก่มีชีวิตหน้าฟาร์ม	39.50	39.50	- -
- ขายปลีก ไก่สดทั้งตัว (รวมเครื่องใน)	72.50	72.50	- -
- ขายปลีก เนื้อไก่เนื้อ สะโพก	82.50	82.50	- -



**สถานการณ์**

- ปริมาณผลผลิตออกสู่ตลาดอย่างต่อเนื่องใกล้เคียงกับความต้องการบริโภค
- ราคาไก่มีชีวิตหน้าฟาร์ม และราคาจำหน่ายปลีกไก่สดทั้งตัว (รวมเครื่องใน) ทรงตัวเท่ากับสัปดาห์ก่อน เฉลี่ยอยู่ที่ 39.50 บ./กก. และ 72.50 บ./กก. ตามลำดับ สำหรับราคาจำหน่ายปลีกชิ้นส่วนไก่ส่วนใหญ่ ทรงตัวเท่ากับสัปดาห์ก่อนเช่นกัน

**แนวโน้ม**

- คาดว่าแนวโน้มราคาไก่มีชีวิตหน้าฟาร์มและราคาจำหน่ายปลีกชิ้นส่วนไก่อาจทรงตัวหรือปรับเพิ่มขึ้นเล็กน้อย เนื่องจากปริมาณชิ้นส่วนไก่ที่สะสมอยู่ในระบบลดลงจากการชะลอนำไก่เข้าเลี้ยงของเกษตรกรในช่วงก่อนหน้านี้

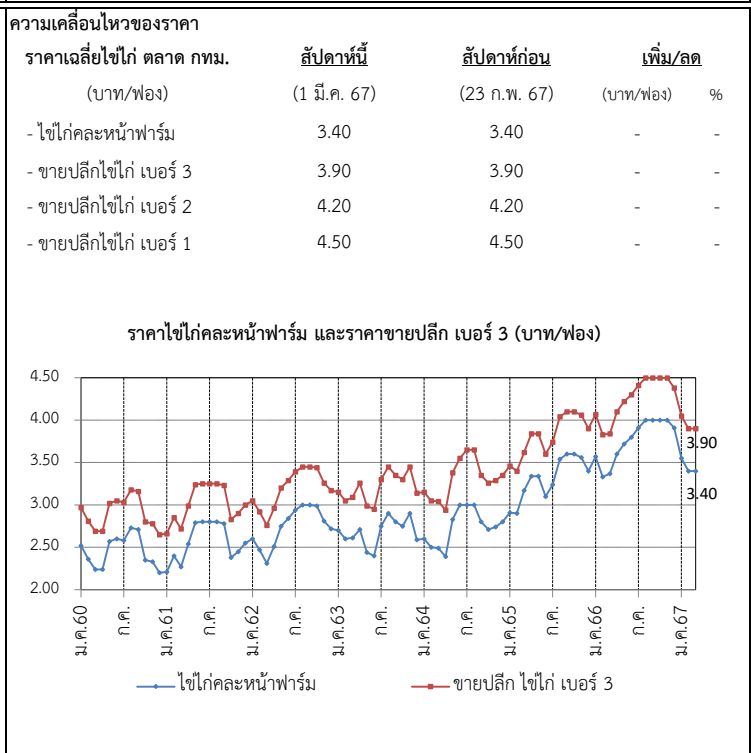
ราคา (บาท / กก.)	ปี	ม.ค.	ก.พ.	มี.ค.	เม.ย.	พ.ค.	มิ.ย.	ก.ค.	ส.ค.	ก.ย.	ต.ค.	พ.ย.	ธ.ค.	เฉลี่ย
ขายส่งไก่มีชีวิต	2563	35.14	34.50	34.00	32.21	30.67	33.50	33.50	33.50	33.10	32.25	31.55	32.50	33.04
หน้าฟาร์ม กทม.	2564	31.75	31.50	32.24	33.50	33.50	32.88	31.45	29.41	29.12	29.50	32.84	37.50	32.10
(คน.)	2565	37.88	38.32	39.00	40.88	41.00	42.86	46.41	46.50	46.50	45.22	42.66	41.11	42.36
	2566	41.00	39.80	36.59	37.88	43.70	45.17	42.00	37.88	36.57	35.65	37.41	39.25	39.41
	2567	38.75	39.00	39.50										39.08
				(1 มี.ค. 67)										
ขายปลีกไก่สดทั้งตัว	2563	62.50	62.50	62.50	62.50	62.50	63.21	65.00	65.00	65.00	65.00	65.00	63.00	63.64
รวมเครื่องใน ตลาด กทม.	2564	62.50	62.50	62.50	62.50	62.50	62.50	62.50	62.50	62.50	62.50	62.50	62.50	62.50
(คน.)	2565	66.25	67.50	67.50	67.50	67.50	69.52	72.50	72.50	72.50	72.50	72.50	72.50	70.06
	2566	72.50	71.63	70.00	70.00	72.50	72.50	72.50	72.50	72.50	72.50	72.50	72.50	72.01
	2567	72.50	72.50	72.50										72.50
				(1 มี.ค. 67)										
ขายปลีกไก่สดสะโพก	2563	65.23	62.50	62.50	62.50	62.50	62.50	62.50	62.50	62.50	62.50	60.92	59.50	62.35
ตลาด กทม.	2564	62.50	62.50	62.50	62.50	62.50	64.64	65.38	64.64	61.31	62.50	65.80	67.50	63.69
(คน.)	2565	71.75	72.63	75.00	76.47	77.50	84.17	91.56	87.27	85.00	85.00	85.00	81.97	81.11
	2566	79.76	75.50	75.00	80.31	87.50	87.50	86.32	84.63	81.90	80.00	82.50	82.50	81.95
	2567	82.50	82.50	82.50										82.50
				(1 มี.ค. 67)										

# ไข่ไก่

ประจำสัปดาห์ที่ 4 ของเดือนกุมภาพันธ์ (วันที่ 26 ก.พ. - 1 มี.ค. 67)

	2562	2563	2564	2565	2566	% Δ	มาตรการ	
<b>ผลผลิต</b>					(f)			
- แม่ไก่ยืนกรง (ล้านตัว)	49.50	49.78	50.91	51.47	51.48	0.01	- ประสาน สพจ. ติดตามสถานการณ์ราคาและพฤติกรรมกรรมการจำหน่ายไข่ไก่ที่เข้าข่ายความผิดตามกฎหมาย เช่น จำหน่ายราคาสูงต่ำเกินสมควร และกรกักตุนสินค้า	
- ปริมาณไข่ไก่ (ล้านฟอง)	14,996	15,081	15,421	15,593	15,595	0.01	- กำกับดูแลการค้าปลีก ติดตามภาวะการค้าปลีกและราคาขายปลีกในตลาดสดให้สอดคล้องกับราคาผลผลิตหน้าฟาร์ม รวมทั้งตรวจสอบกำกับดูแลด้านเครื่องชั่งและการปิดป้ายแสดงราคา	
<b>จำนวนเกษตรกร</b> (ราย)	132,996	135,588	145,237	151,325	148,367	-	- ขอความร่วมมือผู้ประกอบการรายใหญ่ตรงราคาจำหน่ายไข่ไก่ต่อหน้าฟาร์มให้เหมาะสม	
<b>ใช้ในประเทศ</b> (ล้านฟอง)	14,725	14,860	15,160	15,301	15,154	-	- เชื่อมโยงจำหน่ายไข่ไก่ ผ่านจุดจำหน่ายธงฟ้า และรถ Mobile	
<b>ส่งออก</b>							- เชื่อมโยงจำหน่ายไข่ไก่ “พาณิชย์ช่วยเหลือการค้าของชีพ จำหน่ายไข่ไก่ราคาประหยัด” (14 ก.ย.-27 ต.ค. 66)	
- ปริมาณ (ล้านฟอง)	271	221	261	292	441	(ม.ค.-ธ.ค. 66)	- โครงการชดเชยดอกเบี้ยเพื่อเสริมสภาพคล่องให้แก่เกษตรกรผู้เลี้ยงไข่ไก่ ปี 2566	
- มูลค่า (ล้านบาท)	705	656	801	1,162	1,955		- การดำเนินมาตรการลดไข่ไก่ในระบบ ของ ปต. ดังนี้	
<b>ประเทศคู่ค้า :</b> ฮองกง (35%) สิงคโปร์ (46%) อื่นๆ 19%								- ขอความร่วมมือผู้ประกอบการรายใหญ่ ผลักดันการส่งออกหรือปลดไข่ไก่ยืนกรงก่อนกำหนด รวมจำนวน 65 ล้านฟอง ระหว่างเดือน มี.ค. - เม.ย. 66
<b>นำเข้า</b>							- ขอความร่วมมือผู้ประกอบการไข่พันธุ์ (PS) ร่วมกันส่งออกหรือปลดไข่ไก่ยืนกรงก่อนกำหนด รวมจำนวน 78 ล้านฟอง ระหว่างเดือน ก.ย. - ธ.ค. 66	
- ปริมาณ (ล้านฟอง)	-	-	-	-	-		- ขอความร่วมมือผู้เลี้ยงไข่ปลดไข่ไก่ยืนกรงตามอายุที่เหมาะสม จนถึงสิ้นเดือน ธ.ค. 66	
- มูลค่า (ล้านบาท)	-	-	-	-	-		<b>การดำเนินงานของ Egg Board 7 ธ.ค. 66</b>	
<b>แหล่งผลิตสำคัญ</b>	1.ฉะเชิงเทรา (14%) 2.นครนายก (10%) 3.ชลบุรี (11%)							- ควบคุมการนำเข้าเลี้ยงปู่ย่าพันธุ์ไข่ (GP) และแม่พันธุ์ไข่ (PS) ปี 2566 ดังนี้
	4.นครปฐม (7%) 5.อยุธยา (6%)							1. แผนการเลี้ยง GP จำนวน 3,800 ตัว
<b>ที่มา</b>	(1) ผลผลิตไทย/ใช้ในประเทศ : กรมปศุสัตว์ (2) นำเข้า - ส่งออก: กรมศุลกากร							2. แผนการเลี้ยง PS จำนวน 440,000 ตัว
	(3) ต้นทุนการผลิต / แหล่งผลิตสำคัญ : สศก.							กรมปศุสัตว์ เป็นผู้จัดสรรโควตาให้แก่ผู้ประกอบการไข่พันธุ์ 16 บริษัท (โควตาแต่ละบริษัทเท่าเดิมกับ ปี 65)
	(4) มูลค่าผลผลิต : ปริมาณผลผลิต x ราคาเฉลี่ยรายปี							

<b>สถานการณ์</b>
- ปริมาณผลผลิตออกสู่ตลาดอย่างต่อเนื่อง เพียงพอต่อความต้องการบริโภคของประชาชน โดย ปต.ประมาณการแม่ไก่ยืนกรง ม.ค. ≈ 52.24 ล้านตัว
คิดเป็นไข่ไก่ ≈ 43.36 ล้านฟอง/วัน มากกว่าความต้องการปกติ ≈ 0.93 ล้านฟอง
บริโภคต่อวัน 42.43 ล้านฟอง (บริโภคภายในประเทศ 41.50 ล้านฟอง/วัน ส่งออก 0.93 ล้านฟอง)
- ราคาไข่ไก่คละหน้าฟาร์มทรงตัวเท่ากับสัปดาห์ก่อนอยู่ที่ ฟองละ 3.40 บาท
ราคาขายปลีกเบอร์ 3 ตลาดสดเขตกรุงเทพฯ เฉลี่ยฟองละ 3.90 บาท
ราคาขายปลีกเบอร์ 3 ทั่วประเทศ เฉลี่ยฟองละ 3.81 บาท
- ภาวะการค้าและความต้องการบริโภคทรงตัว
<b>แนวโน้ม</b>
- ราคาไข่ไก่มีแนวโน้มทรงตัว เนื่องจากมีปริมาณผลผลิตออกสู่ตลาดอย่างต่อเนื่อง ในขณะที่ภาวะการค้าและความต้องการบริโภคทรงตัว



ราคา (บาท/ฟอง)	ปี	ม.ค.	ก.พ.	มี.ค.	เม.ย.	พ.ค.	มิ.ย.	ก.ค.	ส.ค.	ก.ย.	ต.ค.	พ.ย.	ธ.ค.	เฉลี่ย	
ไข่ไก่คละหน้าฟาร์ม (คณ.)	2561	2.21	2.40	2.27	2.54	2.79	2.80	2.80	2.80	2.78	2.38	2.45	2.55	2.56	
	2562	2.60	2.47	2.31	2.51	2.75	2.84	2.94	3.00	3.00	2.99	2.81	2.72	2.75	
	2563	2.70	2.60	2.61	2.71	2.44	2.40	2.75	2.90	2.80	2.75	2.90	2.59	2.68	
	2564	2.60	2.50	2.49	2.39	2.83	3.00	3.00	3.00	2.95	2.71	2.74	2.80	2.75	
	2565	2.91	2.90	3.17	3.34	3.34	3.13	3.24	3.54	3.60	3.60	3.56	3.40	3.31	
	2566	3.57	3.33	3.37	3.60	3.72	3.80	3.91	4.00	4.00	4.00	4.00	3.91	3.77	
	2567	3.55	3.40	3.40											3.45
					(1 มี.ค. 67)										
ขายปลีกไข่ไก่ เบอร์ 3 ตลาด กทม. (คณ.)	2561	2.66	2.85	2.72	2.99	3.24	3.25	3.25	3.25	3.23	2.83	2.90	3.00	3.01	
	2562	3.05	2.92	2.76	2.96	3.20	3.29	3.39	3.15	3.45	3.44	3.26	3.15	3.17	
	2563	3.15	3.05	3.09	3.26	2.99	2.95	3.30	3.45	3.35	3.30	3.45	3.14	3.21	
	2564	3.14	3.05	3.04	2.94	3.38	3.55	3.55	3.65	3.51	3.26	3.29	3.35	3.31	
	2565	3.46	3.40	3.62	3.84	3.84	3.63	3.74	4.04	4.10	4.10	4.06	3.90	3.81	
	2566	4.07	3.83	3.87	4.10	4.22	4.30	4.41	4.50	4.50	4.50	4.50	4.38	4.27	
	2567	4.05	3.90	3.90											3.95
				(1 มี.ค. 67)											

# กุ้งขาวแวนนาไม

ประจำสัปดาห์ที่ 4 ของเดือนกุมภาพันธ์ 2567 (วันที่ 26 - 1 มี.ค. 67)

	2562	2563	2564	2565	2566	ความเคลื่อนไหวของราคา				
<b>ผลผลิต (ตัน)</b>	317,839	288,765	254,824	239,343	256,822	ราคากุ้งขาว ณ ตลาดทะเลไทย	<b>สัปดาห์นี้</b>	<b>สัปดาห์ที่แล้ว</b>	<b>เพิ่ม/ลด</b>	
- กุ้งขาวแวนนาไม (ตัน)	304,033	245,644	241,695	225,065	226,700	(บาท/กก.)	(1 มี.ค. 67)	(23 ก.พ. 67)	(บาท/กก.)	(%)
- กุ้งดำ (ตัน)	13,806	11,618	13,129	14,278	15,352	ขนาด - 40 ตัว/กก.	170	180	-10.00	-5.56
<b>การส่งออก (กุ้งแช่เย็นแช่แข็ง, กุ้งเป็น, กุ้งแปรรูป)</b>						- 50 ตัว/กก.	150	155	-5.00	-3.23
- ปริมาณ (ตัน)	175,195	149,485	153,171	147,451	131,410	- 60 ตัว/กก.	135	135	0.00	0.00
แช่เย็นแช่แข็ง (ตัน)	-	-	77,865	66,195	55,634	- 70 ตัว/กก.	130	130	0.00	0.00
แปรรูป (ตัน)	-	-	75,291	75,978	71,393	- 80 ตัว/กก.	120	120	0.00	0.00
มีชีวิต-ห้าพันธุ์ (ตัน)	-	-	15	5,278	4,382	- 90 ตัว/กก.	110	110	0.00	0.00
- มูลค่า (ล้านบาท)	51,331	44,463	49,264	52,413	44,833	- 100 ตัว/กก.	105	105	0.00	0.00
<b>การนำเข้า (กุ้งแช่เย็นแช่แข็ง, กุ้งเป็น, กุ้งแปรรูป)</b>										
- ปริมาณ (ตัน)	28,270	25,061	42,565	29,609	27,063					
- มูลค่า (ล้านบาท)	3,859	3,125	5,880	5,491	5,247					
<b>แหล่งผลิตสำคัญ</b>	1. สุราษฎร์ธานี (16 %) 2. ฉะเชิงเทรา (9 %) 3. ตรัง (8%)					<p>ราคากุ้งขาวแวนนาไม ขนาด 70 ตัว/กก. (บาท/กก.)</p>				
<b>ประเทศคู่ค้า</b>	1. ญี่ปุ่น (27 %) 2. สหรัฐอเมริกา (25 %) 3. จีน (16%)									
<b>แหล่งนำเข้า</b>	1. เอกวาดอร์ (27 %) 2. มาเลเซีย (19 %) 3. อาเจนตินา (15%)									
<b>ที่มา</b>	(1) ผลผลิต : กรมประมง (2) ส่งออก - นำเข้า : กรมศุลกากร									

<b>สถานการณ์</b>	<ul style="list-style-type: none"> <li>- ราคากุ้งขาวขนาด 40 และ 50 ตัว/กก. ปรับตัวลดลงจากสัปดาห์ก่อน กก.ละ 5-10 บ. ตามความต้องการบริโภค</li> <li>- ปริมาณผลผลิตออกสู่ตลาดปกติ ขณะที่ความต้องการบริโภคในประเทศทรงตัว</li> <li>- การส่งออกยังคงชะลอตัวเนื่องจากคำสั่งซื้อลดลงจากประเทศคู่ค้าสำคัญ</li> </ul>
<b>แนวโน้ม</b>	<ul style="list-style-type: none"> <li>- คาดว่าผลผลิตกุ้งในเดือนมีนาคม จะเข้าสู่ตลาดอย่างต่อเนื่อง</li> <li>- การบริโภคภายในประเทศทรงตัว</li> <li>- คาดว่าราคาจะปรับลดลงเล็กน้อยจากผลผลิตที่เริ่มเข้าสู่มากขึ้น</li> </ul>
<b>คณะกรรมการที่เกี่ยวข้อง</b>	<ul style="list-style-type: none"> <li>- คณะกรรมการบริหารจัดการห่วงโซาการผลิตกุ้งทะเลและผลิตภัณฑ์ (Shrimp Board)</li> <li>- คณะทำงานเฉพาะกิจพิจารณาแนวทางฟื้นฟูอุตสาหกรรมกุ้งไทย หลังวิกฤตโควิด เพื่อสร้างความเข้มแข็งให้เกษตรกร</li> </ul>

<b>มาตรการด้านตลาด : คน.</b>	<ul style="list-style-type: none"> <li>● คบท. อนุมัติ (16 มี.ย. 66) เงินช่วยเหลือวงเงิน 154.50 ล้านบาท เพื่อใช้ในการดำเนินโครงการช่วยเหลือเกษตรกรผู้เลี้ยงกุ้ง ปี 2566 ดังนี้</li> <li>- รัฐช่วยค่าชดเชยราคากุ้งให้เกษตรกรที่เข้าร่วมโครงการ ในอัตราโลกรัมละไม่เกิน ๒๐ บาท และค่าบริหารจัดการในส่วนของค่าใช้จ่ายดำเนินการตลาด แก่เกษตรกรผู้เลี้ยงกุ้งหรือผู้รวบรวมที่เข้าร่วมโครงการ ในอัตราโลกรัมละไม่เกิน 10 บาท</li> </ul>
<b>ความช่วยเหลือผ่านกลไกคณะกรรมการบริหารกองทุนรวมเพื่อช่วยเหลือเกษตรกร</b>	<ul style="list-style-type: none"> <li>● อนุมัติ (2 ม.ค. 62) เงินช่วยเหลือวงเงิน 314.80 ล้านบาท ให้กรมประมงดำเนินโครงการเพิ่มขีดความสามารถด้านการผลิตและการตลาดกุ้งทะเล เพื่อการบริโภคภายในประเทศ ปี 2561 (ปี 2561 - 2565) ดำเนินกิจกรรม 1. จัดตลาดกุ้งคุณภาพ 2. เพิ่มประสิทธิภาพการผลิต 3. เพิ่มศักยภาพการบริหารจัดการตลาดบริโภคกุ้งทะเลในประเทศ</li> <li>● อนุมัติ (20 พ.ค. 64) เงินช่วยเหลือวงเงิน 454.50 ล้านบาท ให้กรมประมงดำเนินโครงการลดต้นทุนการผลิตกุ้งทะเลเพื่อเพิ่มขีดความสามารถแข่งขันในอุตสาหกรรมกุ้งทะเล อย่างยั่งยืน ปี 2564 (ปี 2564 - 2570) ดำเนินกิจกรรม 1. ติดตั้งชุดระบบ Solar cell /ระบบควบคุมเครื่องเติมอากาศอัจฉริยะ 2. ฟูพลาสติก (PE)</li> </ul>

ราคากุ้งขาว (บาท/กก.)	ปี	ม.ค.	ก.พ.	มี.ค.	เม.ย.	พ.ค.	มิ.ย.	ก.ค.	ส.ค.	ก.ย.	ต.ค.	พ.ย.	ธ.ค.	เฉลี่ย
ราคากุ้งขาว (70 ตัว/กก.)	2564	141.00	138.00	150.00	150.00	139.00	139.00	135.00	126.00	124.00	127.00	147.00	163.00	139.92
ที่เกษตรกรขายได้ : สศก.	2565	178.00	178.00	166.00	152.00	148.00	148.00	150.00	142.00	138.00	131.00	145.00	150.00	152.17
(เฉลี่ยทั้งประเทศ)	2566	164.00	159.00	144.00	133.00	126.00	120.00	114.00	106.00	103.00	110.00	123.00	126.00	127.33
	2567	127.00	127.00	129.00										127.67
				(1 มี.ค.67)										
ราคากุ้งขาว (70 ตัว/กก.)	2564	130.53	138.33	146.52	141.88	132.22	139.76	119.00	126.00	120.24	129.17	153.00	169.25	137.16
ขายส่ง ณ ตลาดทะเลไทย	2565	185.00	179.12	158.20	138.61	143.61	149.52	155.00	139.00	132.73	133.00	148.16	155.00	151.41
	2566	166.39	164.75	146.14	127.67	122.89	115.71	115.00	106.00	103.00	110.00	121.14	127.00	127.14
	2567	127.37	129.41	130.00										128.93
				(1 มี.ค.67)										

## เกลือทะเล

ประจำสัปดาห์ที่ 4 ของเดือนกุมภาพันธ์ 2567 (วันที่ 27 ก.พ. - 1 มี.ค. 67)

<table style="width: 100%; border-collapse: collapse;"> <tr> <td style="width: 15%;"></td> <td style="width: 10%;"></td> <td style="width: 10%; text-align: center;">2563</td> <td style="width: 10%; text-align: center;">2564</td> <td style="width: 10%; text-align: center;">2565</td> <td style="width: 10%; text-align: center;">2566</td> <td style="width: 10%; text-align: center;">2567 (f)</td> </tr> <tr> <td><b>ผลผลิต</b></td> <td>(ตัน)</td> <td style="text-align: right;">570,205</td> <td style="text-align: right;">392,765</td> <td style="text-align: right;">376,668</td> <td style="text-align: right;">521,807</td> <td style="text-align: right;">692,470</td> </tr> <tr> <td><b>ใช้ในประเทศ</b></td> <td>(ตัน)</td> <td style="text-align: right;">578,580</td> <td style="text-align: right;">380,321</td> <td style="text-align: right;">261,084</td> <td style="text-align: right;">408,906</td> <td></td> </tr> <tr> <td colspan="7">ผลผลิตของแหล่งผลิตสำคัญ : จ.เพชรบุรี สมุทรสาครและสมุทรสงคราม</td> </tr> <tr> <td><b>การส่งออก</b></td> <td></td> <td></td> <td></td> <td></td> <td></td> <td></td> </tr> <tr> <td>- ปริมาณ</td> <td>(ตัน)</td> <td style="text-align: right;">167,521</td> <td style="text-align: right;">165,347</td> <td style="text-align: right;">278,637</td> <td style="text-align: right;">284,657</td> <td></td> </tr> <tr> <td>- มูลค่า</td> <td>(ล้านบาท)</td> <td style="text-align: right;">624.10</td> <td style="text-align: right;">633.96</td> <td style="text-align: right;">1,115.48</td> <td style="text-align: right;">1,039.74</td> <td></td> </tr> <tr> <td colspan="7">ประเทศที่ส่งออก : กัมพูชา (32%) เวียดนาม (26%) พม่า (11%) มาเลเซีย (9%) อื่น ๆ (22%)</td> </tr> <tr> <td><b>การนำเข้า (รวมเกลือทะเล เกลือบริโภค เกลืออื่น ๆ)</b></td> <td></td> <td></td> <td></td> <td></td> <td></td> <td></td> </tr> <tr> <td>- ปริมาณ</td> <td>(ตัน)</td> <td style="text-align: right;">175,896</td> <td style="text-align: right;">152,903</td> <td style="text-align: right;">163,053</td> <td style="text-align: right;">171,756</td> <td></td> </tr> <tr> <td>- มูลค่า</td> <td>(ล้านบาท)</td> <td style="text-align: right;">376.13</td> <td style="text-align: right;">352.89</td> <td style="text-align: right;">288.46</td> <td style="text-align: right;">300.28</td> <td></td> </tr> <tr> <td colspan="7">ประเทศที่นำเข้า : อินเดีย (90%) ไต้หวัน (4%) นิวซีแลนด์ (2%) อื่น ๆ (4%)</td> </tr> <tr> <td><b>มูลค่าผลผลิต</b></td> <td>(ล้านบาท)</td> <td style="text-align: right;">241.55</td> <td style="text-align: right;">268.56</td> <td style="text-align: right;">553.60</td> <td></td> <td></td> </tr> <tr> <td colspan="7"><b>ที่มา</b> (1) ผลผลิต : กรมส่งเสริมการเกษตร</td> </tr> <tr> <td colspan="7">(2) ส่งออก - นำเข้า : กรมศุลกากร</td> </tr> <tr> <td colspan="7">(3) มูลค่าผลผลิต : คำนวณจากปริมาณผลผลิต x ราคาเฉลี่ยรายปี</td> </tr> </table>			2563	2564	2565	2566	2567 (f)	<b>ผลผลิต</b>	(ตัน)	570,205	392,765	376,668	521,807	692,470	<b>ใช้ในประเทศ</b>	(ตัน)	578,580	380,321	261,084	408,906		ผลผลิตของแหล่งผลิตสำคัญ : จ.เพชรบุรี สมุทรสาครและสมุทรสงคราม							<b>การส่งออก</b>							- ปริมาณ	(ตัน)	167,521	165,347	278,637	284,657		- มูลค่า	(ล้านบาท)	624.10	633.96	1,115.48	1,039.74		ประเทศที่ส่งออก : กัมพูชา (32%) เวียดนาม (26%) พม่า (11%) มาเลเซีย (9%) อื่น ๆ (22%)							<b>การนำเข้า (รวมเกลือทะเล เกลือบริโภค เกลืออื่น ๆ)</b>							- ปริมาณ	(ตัน)	175,896	152,903	163,053	171,756		- มูลค่า	(ล้านบาท)	376.13	352.89	288.46	300.28		ประเทศที่นำเข้า : อินเดีย (90%) ไต้หวัน (4%) นิวซีแลนด์ (2%) อื่น ๆ (4%)							<b>มูลค่าผลผลิต</b>	(ล้านบาท)	241.55	268.56	553.60			<b>ที่มา</b> (1) ผลผลิต : กรมส่งเสริมการเกษตร							(2) ส่งออก - นำเข้า : กรมศุลกากร							(3) มูลค่าผลผลิต : คำนวณจากปริมาณผลผลิต x ราคาเฉลี่ยรายปี							<p><b>ความเคลื่อนไหวของราคา</b> ราคาเกลือทะเล ณ แหล่งผลิต</p> <table style="width: 100%; border-collapse: collapse; margin-top: 10px;"> <thead> <tr> <th></th> <th style="text-align: center;">สัปดาห์ที่ 4 (1 มี.ค.67)</th> <th style="text-align: center;">สัปดาห์ที่ 3 (23 ก.พ.67)</th> <th style="text-align: center;">เพิ่ม/ลด (บาท/ตัน)</th> <th style="text-align: center;">(%)</th> </tr> </thead> <tbody> <tr> <td>- เพชรบุรี</td> <td style="text-align: right;">750</td> <td style="text-align: right;">750</td> <td style="text-align: center;">-</td> <td style="text-align: center;">-</td> </tr> <tr> <td>- สมุทรสาคร</td> <td style="text-align: right;">1,188</td> <td style="text-align: right;">1,188</td> <td style="text-align: center;">-</td> <td style="text-align: center;">-</td> </tr> <tr> <td>- สมุทรสงคราม</td> <td style="text-align: right;">875</td> <td style="text-align: right;">938</td> <td style="text-align: center;">-63</td> <td style="text-align: center;">-6.72</td> </tr> <tr> <td></td> <td style="text-align: right;"><b>938</b></td> <td style="text-align: right;"><b>958</b></td> <td style="text-align: center;"><b>-20</b></td> <td style="text-align: center;"><b>-2.09</b></td> </tr> </tbody> </table> <div style="text-align: center; margin-top: 10px;"> <p><b>ราคาเกลือทะเลที่เกษตรกรขายได้ ณ แหล่งผลิต (บาท/ตัน)</b></p> </div>		สัปดาห์ที่ 4 (1 มี.ค.67)	สัปดาห์ที่ 3 (23 ก.พ.67)	เพิ่ม/ลด (บาท/ตัน)	(%)	- เพชรบุรี	750	750	-	-	- สมุทรสาคร	1,188	1,188	-	-	- สมุทรสงคราม	875	938	-63	-6.72		<b>938</b>	<b>958</b>	<b>-20</b>	<b>-2.09</b>
		2563	2564	2565	2566	2567 (f)																																																																																																																																				
<b>ผลผลิต</b>	(ตัน)	570,205	392,765	376,668	521,807	692,470																																																																																																																																				
<b>ใช้ในประเทศ</b>	(ตัน)	578,580	380,321	261,084	408,906																																																																																																																																					
ผลผลิตของแหล่งผลิตสำคัญ : จ.เพชรบุรี สมุทรสาครและสมุทรสงคราม																																																																																																																																										
<b>การส่งออก</b>																																																																																																																																										
- ปริมาณ	(ตัน)	167,521	165,347	278,637	284,657																																																																																																																																					
- มูลค่า	(ล้านบาท)	624.10	633.96	1,115.48	1,039.74																																																																																																																																					
ประเทศที่ส่งออก : กัมพูชา (32%) เวียดนาม (26%) พม่า (11%) มาเลเซีย (9%) อื่น ๆ (22%)																																																																																																																																										
<b>การนำเข้า (รวมเกลือทะเล เกลือบริโภค เกลืออื่น ๆ)</b>																																																																																																																																										
- ปริมาณ	(ตัน)	175,896	152,903	163,053	171,756																																																																																																																																					
- มูลค่า	(ล้านบาท)	376.13	352.89	288.46	300.28																																																																																																																																					
ประเทศที่นำเข้า : อินเดีย (90%) ไต้หวัน (4%) นิวซีแลนด์ (2%) อื่น ๆ (4%)																																																																																																																																										
<b>มูลค่าผลผลิต</b>	(ล้านบาท)	241.55	268.56	553.60																																																																																																																																						
<b>ที่มา</b> (1) ผลผลิต : กรมส่งเสริมการเกษตร																																																																																																																																										
(2) ส่งออก - นำเข้า : กรมศุลกากร																																																																																																																																										
(3) มูลค่าผลผลิต : คำนวณจากปริมาณผลผลิต x ราคาเฉลี่ยรายปี																																																																																																																																										
	สัปดาห์ที่ 4 (1 มี.ค.67)	สัปดาห์ที่ 3 (23 ก.พ.67)	เพิ่ม/ลด (บาท/ตัน)	(%)																																																																																																																																						
- เพชรบุรี	750	750	-	-																																																																																																																																						
- สมุทรสาคร	1,188	1,188	-	-																																																																																																																																						
- สมุทรสงคราม	875	938	-63	-6.72																																																																																																																																						
	<b>938</b>	<b>958</b>	<b>-20</b>	<b>-2.09</b>																																																																																																																																						

<p><b>สถานการณ์</b></p> <ul style="list-style-type: none"> <li>- ผลผลิตฤดูกาลใหม่เริ่มทยอยออกสู่ตลาดอย่างต่อเนื่อง ขณะที่ความต้องการชะลอตัว</li> <li>- ราคาเฉลี่ยเกลือทะเล จังหวัดสมุทรสงครามปรับลดลงตันละ 63 บาทหรือร้อยละ 6.72 ส่วนจังหวัดเพชรบุรี และสมุทรสาคร ราคายังทรงตัวเท่ากับสัปดาห์ก่อน</li> </ul> <p><b>แนวโน้ม</b></p> <ul style="list-style-type: none"> <li>- ราคามีแนวโน้มทรงตัวหรือปรับลดลง เนื่องจากเริ่มเข้าสู่ฤดูกาลผลิตรอบใหม่ ผลผลิตเริ่มทยอยออกสู่ตลาดมากขึ้นตามลำดับ</li> </ul>	<p><b>มาตรการภาครัฐ</b></p> <ul style="list-style-type: none"> <li>- ปี 2564 มติ คณะกรรมการบริหารกองทุนรวมเพื่อช่วยเหลือเกษตรกร (6 ก.ย. 64) เห็นชอบกรอบวงเงินจากกองทุนรวมเพื่อช่วยเหลือเกษตรกร จำนวน 12.57 ล้านบาท ตามที่กรมส่งเสริมการเกษตรขอรับการสนับสนุน เพื่อดำเนินโครงการแก้ไขปัญหาเกลือทะเลปี 2564 โดยการสนับสนุนเงินจ่ายขาดเพื่อชดเชยส่วนต่างราคา ในอัตราไม่เกินตันละ 250 บาท ให้เกษตรกรที่เข้าร่วมโครงการ ที่มีปริมาณเกลือค้างสต็อกปีการผลิต 2562/63 จำนวน 145 ครัวเรือน และดำเนินการของหน่วยงานราชการตามที่จ่ายจริงไม่เกินร้อยละ 3 ของวงเงินดำเนินการ ระยะเวลาโครงการ ก.ย. 64 - มี.ค. 65</li> <li><b>ผล</b> มีเกษตรกรเข้าร่วมโครงการทั้งสิ้น 111 ราย ปริมาณเกลือที่เข้าร่วมโครงการจำนวน 39,841.17 ตัน จำนวนเงินที่ชดเชยจำนวน 9,960,291.75 บาท มีค่าใช้จ่ายในการดำเนินงานจำนวน 116,416 รวมเป็นเงินทั้งสิ้น 10,076,707.75 บาท</li> </ul>
--	--

ราคาเกลือทะเล ที่เกษตรกรขายได้เฉลี่ย 3 จังหวัด (บาท/ตัน)													
ปี	ม.ค.	ก.พ.	มี.ค.	เม.ย.	พ.ค.	มิ.ย.	ก.ค.	ส.ค.	ก.ย.	ต.ค.	พ.ย.	ธ.ค.	เฉลี่ย
2562	2,354	2,220	1,931	927	821	1,147	1,309	1,266	1,260	1,219	1,068	974	1,375
2563	833	719	672	629	519	490	505	515	516	568	615	615	600
2564	615	531	523	518	526	536	585	706	698	690	693	713	611
2565	708	828	1,133	1,302	1,320	1,521	1,667	1,721	1,802	1,880	1,906	1,883	1,473
2566	1,883	1,768	1,652	1,354	1,128	933	931	1,038	964	1,013	1,073	1,094	1,236
2567	1,035	938											987
	(1 มี.ค.67)												