









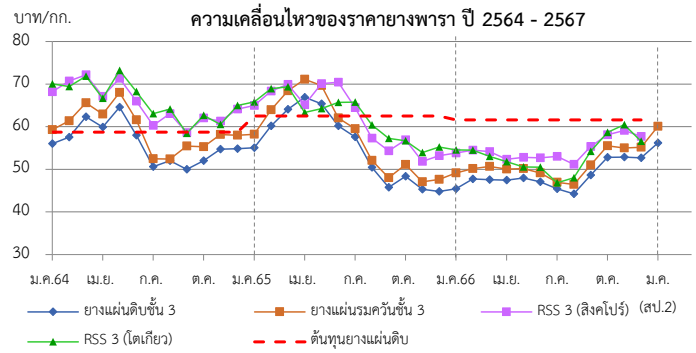
พยากรณ์

สัปดาห์ที่ 2 ของเดือนมกราคม 2567 (8 - 12 ม.ค.67)

	ปี 2564	ปี 2565	ปี 2566 <sup>F</sup>	ปี 2567 <sup>F</sup>	Δ%
ผลผลิต <sup>1</sup> (ล้านตัน)	14.05	14.38			
- ไทย (สศก.)	4.89	4.79	4.71		100.00
- อินโดนีเซีย	3.05	3.14			
- เวียดนาม	1.27	1.26			
- มาเลเซีย	0.47	0.40			
การส่งออก (ล้านตัน)	10.36	10.57			
- ไทย (สศก.)	4.71	5.02	4.11		(ม.ค.-พ.ย.66)
- อินโดนีเซีย	2.39	2.20			
- เวียดนาม	1.88	1.98			
- มาเลเซีย	1.06	1.11			
การใช้โลก <sup>1</sup> (ล้านตัน)	14.42	14.79			
- ไทย <sup>1</sup>	0.92	1.04	1.02		(ม.ค.-มิ.ย.66)
ช่วงออกสู่ตลาด	ตลอดทั้งปี ออกมาก ธ.ค. (13.05%) - ม.ค. (11.42%)				
แหล่งผลิตสำคัญ	สุราษฏร์ธานี สงขลา นครศรีธรรมราช ตรัง ยะลา				
เนื้อที่ที่กรีดยัง (ล้านไร่)	21.98	22.03	22.08		
ผลผลิต/เนื้อที่ที่กรีดยัง (กก.)	223	217	213		
มูลค่าส่งออก (ล้านบาท)	246,910	281,179	194,378		(ม.ค.-พ.ย.66)
ตลาดส่งออกสำคัญ	จีน (53%) มาเลเซีย (11%) ญี่ปุ่น (5%) อเมริกา (6%)				
ประเทศคู่แข่ง	อินโดนีเซีย มาเลเซีย เวียดนาม				
หมายเหตุ	<sup>F</sup> = ประมาณการจาก สศก. , <sup>1</sup> = จาก สศก.				

- การช่วยเหลือเกษตรกรและผู้ประกอบการอุตสาหกรรมยางพารา (กยท.)
  - โครงการสนับสนุนสินเชื่อผู้ประกอบการผลิตผลิตภัณฑ์ยาง วงเงินสินเชื่อ 25,000 ลบ.ระยะเวลาดำเนินงาน ปี 2559 - 2569 รัฐชดเชยดอกเบี้ยไม่เกิน 3% ต่อปี
  - โครงการสนับสนุนสินเชื่อเงินทุนหมุนเวียนแก่สถาบันเกษตรกรเพื่อรวบรวมยาง วงเงิน 10,000 ล้านบาท ระยะเวลาดำเนินการ 1 เม.ย.63 - 31 มี.ค.67 ชดเชยดอกเบี้ย 3% ต่อปี
  - โครงการส่งเสริมการใช้ยางในหน่วยงานภาครัฐ ระยะเวลา ต.ค.62 - ก.ย.65
  - โครงการสนับสนุนสินเชื่อเป็นเงินทุนหมุนเวียนแก่ผู้ประกอบการยาง (ยางแห้ง) วงเงิน 20,000 ล้านบาท ระยะเวลาดำเนินงาน ม.ค.63 - ธ.ค.65 รัฐชดเชยดอกเบี้ยไม่เกิน 3% ต่อปี
  - โครงการสนับสนุนสินเชื่อเป็นเงินทุนหมุนเวียนแก่ผู้ประกอบการไม้ยางและผลิตภัณฑ์ วงเงิน 20,000 ล้านบาท ระยะเวลาดำเนินงาน ต.ค.63 - เม.ย.65 รัฐชดเชยดอกเบี้ยไม่เกิน 3% ต่อปี
  - โครงการประกันรายได้เกษตรกรชาวสวนยาง : ประกันรายได้ยาง 3 ชนิด ราคาเป้าหมาย ยางแผ่นดิบ กก.ละ 60 บาท , น้ำยางสด (DRC100%) กก.ละ 57 บาท และยางก้อนถ้วย (DRC50%) กก.ละ 23 บาท
    - **ระยะที่ 1** : วงเงินประกัน 25,819.92 ล้านบาท ระยะเวลาประกัน ต.ค.62 - มี.ค.63 **ผล** : จ่ายเงินให้เกษตรกร 1,272,883 ราย เป็นเงิน 24,172.44 ล้านบาท (93.62%)
    - **ระยะที่ 2** วงเงินประกัน 9,717.995 ล้านบาท ระยะเวลาประกัน ต.ค.63 - มี.ค.64 **ผล** : จ่ายเงินให้เกษตรกรแล้ว รวม 1.45 ล้านราย เป็นเงิน 7,553.74 ล้านบาท (77.73%)
    - **ระยะที่ 3** วงเงินประกัน 9,783.61 ล้านบาท ระยะเวลาประกัน ต.ค.64 - มี.ค.65 **ผล** : กำหนดราคาอ้างอิงครบ 6 งวด แล้ว/ เกษตรกรได้รับรองสิทธิได้รับเงินแล้ว 1,478 ล้านราย เป็นเงิน 2,319.76 ลบ.
    - **ระยะที่ 3** วงเงินประกัน 7,643.85 ล้านบาท ระยะเวลาประกัน ต.ค.65 - มี.ค.66 **ผล** : กำหนดราคาอ้างอิงครบ 6 งวด แล้ว/ เกษตรกรได้รับรองสิทธิได้รับเงินแล้ว 1,478 ล้านราย เป็นเงิน 2,319.76 ลบ.
    - **ระยะที่ 4** วงเงินประกัน 7,421.53 ล้านบาท ระยะเวลาประกัน ต.ค.-พ.ย.65 **ผล** : กำหนดราคาอ้างอิงครบ 2 งวด แล้ว / (ณ วันที่ 25 ส.ค.66) ร.ก.ส.โอนเงินแล้ว 1,218,173 ราย เป็นเงิน 4,519.54 ลบ.
- การกำกับดูแลด้านปริมาณ กำหนดให้ผู้ประกอบการยางที่มีการรับซื้อยาง 7 ประเภท ปริมาณรับซื้อเดือนละ 5,000 กก.ขึ้นไป ต้องแจ้งปริมาณการซื้อ จำหน่าย ใช้ไป คงเหลือและสถานที่เก็บ และจัดทำบัญชีคุมรายวันเพื่อให้ตรวจสอบได้ตลอดเวลา

ราคา หน่วย : บาท/กก.	สพ.2 (12 ม.ค.67)	สพ.1 (5 ม.ค.67)	+ เพิ่ม / - ลด	
			(บาท/กก.)	(%)
- ยางแผ่นดิบ ชั้น 3	56.22	55.19	1.03	1.87%
- ยางแผ่นรมควัน ชั้น 3	60.08	57.93	2.15	3.71%
- น้ำยางสด โรงงานรับซื้อ	57.20	55.00	2.20	4.00%
- ยางก้อนถ้วย (DRC 50%)	23.41	23.42	-0.01	-0.04%
สถานการณ์	ปริมาณยางออกสู่ตลาดน้อยลง จากแหล่งผลิตภาคใต้ยังมีฝนตกเพิ่มขึ้น ขณะที่ผู้ประกอบการยังมีความต้องการต่อเนื่องเพื่อส่งมอบสินค้าก่อนจะเข้าสู่ช่วงฤดูปิดกรีดยางในเดือนหน้า โดยสัปดาห์นี้ ราคาขายโดยเฉลี่ยในภาพรวมปรับตัวสูงขึ้นจากสัปดาห์ที่ผ่านมา			



ราคา (บาท/กก.)	ปี	ม.ค.	ก.พ.	มี.ค.	เม.ย.	พ.ค.	มิ.ย.	ก.ค.	ส.ค.	ก.ย.	ต.ค.	พ.ย.	ธ.ค.	เฉลี่ย
ตลาดกลาง	2564	56.00	57.54	62.31	59.91	64.60	58.00	50.60	52.02	50.00	52.01	54.73	54.84	56.05
เฉลี่ย 3 ตลาด	2565	55.05	60.2	64.07	66.91	64.23	63.98	57.61	50.46	45.80	48.36	45.32	44.8	55.57
(สุราษฎร์ธานี นครศรีฯ สงขลา)	2566	45.45	47.75	47.58	47.44	47.99	47.05	45.49	44.26	48.62	52.79	52.89	52.72	48.34
(กยท.)	2567	56.22	(12 ม.ค.67)											56.22
ยางแผ่นรมควันชั้น 3	2564	59.19	61.46	65.39	62.81	68.25	61.28	52.72	55.36	52.44	55.26	58.25	57.99	59.20
(กยท.)	2565	58.22	63.95	68.42	71.14	68.81	66.45	59.51	52.06	48.01	51.10	47.06	47.64	58.53
	2566	49.13	50.14	50.65	50.05	50.18	49.14	56.02	46.45	51.02	55.54	52.93	55.20	51.37
	2567	60.08	(12 ม.ค.67)											60.08
น้ำยางสด	2564	48.27	52.65	63.44	59.56	63.90	51.55	43.57	49.71	47.89	52.33	55.6	52.75	53.44
(กยท.)	2565	53.05	63.41	67.41	65.18	66.11	59.78	52.77	49.15	45.57	46.69	44.14	44.79	54.84
	2566	46.18	49.72	48.25	43.52	43.27	43.65	42.79	42.34	47.23	51.59	52.15	53.30	47.00
	2567	57.20	(12 ม.ค.67)											57.20
ตลาดสิงคโปร์	2564	68.21	69.44	72.18	67.12	71.36	66.09	60.33	63.07	58.59	62.07	63.3	63.97	65.48
(F.O.B.)	2565	65.01	68.35	69.95	70.21	70.59	70.46	64.5	57.31	54.42	56.69	51.85	53.22	62.71
(กยท.)	2566	53.82	54.53	54.17	52.36	52.79	52.70	46.84	51.17	55.45	58.31	60.49	57.71	54.20
	2567	-												#DIV/0!
ตลาดโตเกียว	2564	70.06	70.71	71.85	66.70	73.23	68.36	63.06	64.16	58.44	62.66	63.47	64.69	66.45
(C&F)	2565	65.81	68.94	69.36	68.03	63.96	65.73	65.75	60.42	57.35	56.93	53.93	55.24	62.62
(กยท.)	2566	54.54	54.50	53.04	51.82	50.55	50.49	53.02	48.04	54.26	58.69	59.11	56.61	53.72
	2567	-												#DIV/0!

## กากถั่วเหลือง

### ประจำสัปดาห์ที่ 2 ของเดือนมกราคม 2567 (8 - 12 ม.ค.67)

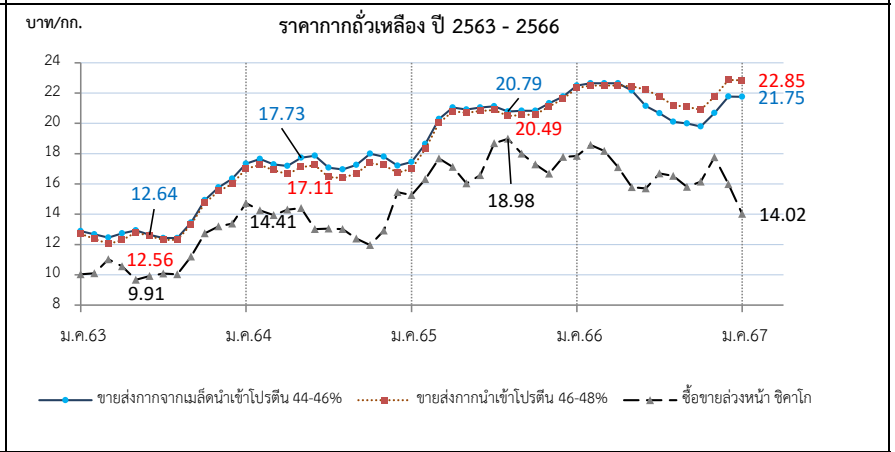
	ปี 64	ปี 65	ปี 66	ปี 67	% Δ	
<b>1. ผลผลิต (ล้านตัน)</b>						<b>1. สถานการณ์ ปี 2567</b>
1.1 วัตถุดิบอาหารสัตว์ (USDA คาดการณ์ ธ.ค.66)						โลก ผลผลิตจะเพิ่มมากขึ้นกว่าปีที่ผ่านมา ขณะที่ความต้องการใช้เพิ่มขึ้น
หมวดโปรตีน - โลก	349.58	356.43	370.41			ไทย ผลผลิตและความต้องการใช้เพิ่มขึ้นจากปีก่อนจากภาวะเศรษฐกิจฟื้นตัว
1.2 กากถั่วเหลือง - โลก	246.75	246.44	258.66			<b>2. นโยบายและมาตรการนำเข้า ปี 2567</b> พิกัด 2304.00.90 รหัสสถิติ 001 เพื่อใช้ในอุตสาหกรรมผลิตเป็นวัตถุดิบอาหารสัตว์
1.3 กากถั่วเหลือง - ไทย	2.022	1.933	1.935	1.973	1.96	ปี 2567 มติ ครม. 26 ธ.ค.66 มติคณะกรรมการนโยบายอาหาร 20 ต.ค.66
- จากเมล็ดในประเทศ	0.009	0.011	0.012	0.012	-	ไม่จำกัดปริมาณและช่วงเวลานำเข้า ดังนี้
- จากเมล็ดนำเข้า	2.012	1.922	1.923	1.961	1.98	(1) WTO (ตามข้อผูกพัน ปริมาณโควตานำเข้า 230,559 ตัน ภาษีในโควตา 20% นอกโควตา 133%)
<b>2. มูลค่าผลผลิตไทย (ล้านบาท)</b>	35,091	39,422	41,148	42,652	3.66	- ในโควตา ภาษีร้อยละ 2 ผู้มีสิทธินำเข้าในโควตารวมทั้งสิ้น 11 ราย (ส.ผู้ผลิตอาหารสัตว์ไทย ส.ผู้ผลิตไก่
<b>3. การใช้ (ล้านตัน)</b>						เพื่อส่งออกไทย ส.ผู้เลี้ยงไก่เนื้อเพื่อการส่งออก ส.ผู้เลี้ยงเป็ดเพื่อการค้าและการส่งออก ส.ปศุสัตว์ไทย ส.ส่งเสริม
3.1 โลก	244.792	245.854	253.557			การเลี้ยงไก่ฯ ส.ผู้เลี้ยงสุกรแห่งชาติ ส.ส่งเสริมผู้ใช้วัตถุดิบอาหารสัตว์ ชุมนุมสหกรณ์โคนมแห่งประเทศไทย ส.พ่อค้าพืชผลไทย
3.2 ไทย	4.175	4.174	4.385			และ ส.การค้าสินค้าเกษตรและอุตสาหกรรมแปรรูป) และให้ผู้มีสิทธินำเข้าสนับสนุนรับซื้อกากถั่วเหลืองที่ผลิตจาก
<b>4. สต็อก- โลก (ล้านตัน)</b>	16.839	13.744	15.753			เมล็ดถั่วเหลืองในประเทศของโรงงานสกัดน้ำมันพืชทั้งหมดในราคาไม่ต่ำกว่าขั้นต่ำที่กำหนด กก.ละ 17.04 บาท ซึ่งสอดคล้อง
<b>5. นำเข้า-ส่งออก (ม.ค.-พ.ย.66)</b>						กับราคารับซื้อขั้นต่ำเมล็ดถั่วเหลืองเกรดสกัดน้ำมัน ที่คณะกรรมการพืชน้ำมันและน้ำมันพืชกำหนด กก.ละ 21.75 บาท
- นำเข้า (ล้านตัน)	2.791	2.916	3.031			- นอกโควตา ภาษีร้อยละ 119
(ล้านบาท)	44,258	57,093	59,547			(2) อาเซียน (AFTA) , ไทย-ออสเตรเลีย (TAFTA) , ไทย-นิวซีแลนด์ (TNZCEP) ภาษีร้อยละ 0
(บาท/กก.)	15.86	19.58	19.65			(3) ไทย-ญี่ปุ่น (JTEPA) , อาเซียน-เกาหลี (AKFTA) , ไทย-ชิลี (TCFTA)
- ส่งออก (ตัน)	103,091	100,132	72,684			ในโควตา ภาษีร้อยละ 0 - นอกโควตา ภาษีร้อยละ 119
<b>ประเทศคู่ค้า (ปี 65)</b>						(4) ไทย-ลาว (Laos - Thailand PTA) ในโควตา ภาษีร้อยละ 10 - นอกโควตา ภาษีร้อยละ 119
ไทยนำเข้าจาก : บราซิล 92% อาร์เจนตินา 2% สหรัฐฯ 2%						(5) การนำเข้าจากประเทศนอกความตกลง ภาษีร้อยละ 6 ค่าธรรมเนียมพิเศษตันละ 2,519 บาท
ไทยส่งออกไป : กัมพูชา 36% ลาว 32% เมียนมาร์ 30% เวียดนาม 2%						<b>3. นโยบายการส่งออก</b> ครม.มีมติ (12 เม.ย.59) และระเบียบ พณ. (5 ต.ค.59) ให้ส่งออกกากถั่วเหลืองได้ 20%
ที่มา : 1.1, 1.2, 3.1, 4. กระทรวงเกษตรสหรัฐฯ (USDA)						ของปริมาณกากถั่วเหลืองที่ผลิตได้จากเมล็ดถั่วเหลืองนำเข้า ตามมติคณะกรรมการพิจารณาการส่งออกกาก
: 1.3 โรงงานสกัดน้ำมันแจ้งตามบันทึกข้อตกลงรับซื้อกากถั่วเหลือง						ถั่วเหลืองไปนอกราชอาณาจักร (รองอธิบดี คต. ที่กำกับดูแลกองบริหารสินค้าตกง เป็นประธาน)
: 3.2 กรมศุลกากร (กรณีใช้ข้าวโพดฯ มาก)						<b>ยอดจัดสรรส่งออก</b> ปี 66 ส่งออก 4 ราย รวม 396,821.35 ตัน และส่งออกจริง ช่วง ม.ค.-พ.ย.66 = 72,684 ตัน
: 5. กรมศุลกากร						คิดเป็น 18.32% ของยอดจัดสรรส่งออกทั้งสิ้น โดยในปี 2567 จัดสรรส่งออก 4 ราย รวม 425,537.98 ตัน

**สถานการณ์ปัจจุบัน**

**ในประเทศ** ราคาขายส่งตลาด กทม. กากถั่วเหลืองจากเมล็ดในประเทศเริ่มทยอยออกสู่ตลาดตั้งแต่ช่วงปลาย ธ.ค.66 ราคาปรับตัวลดลงจากสัปดาห์ก่อน เนื่องจากผู้ประกอบการปรับราคาเพื่อกระตุ้นยอดขาย สำหรับกากนำเข้าและกากจากเมล็ดนำเข้ายังทรงตัวเท่ากับสัปดาห์ก่อน

**ต่างประเทศ** ราคาซื้อขายล่วงหน้าตลาดชิคาโกสัปดาห์นี้ปรับตัวลดลง จากต้นละ 420.20 USD ในสัปดาห์ก่อน มาอยู่ที่ ต้นละ 398.37 USD ตามปริมาณผลผลิตถั่วเหลืองที่คาดว่าจะเพิ่มขึ้น เนื่องจากอาจจะมีฝนตกมากขึ้นในพื้นที่เพาะปลูกของอเมริกาใต้ (บราซิล) ประกอบกับมีความต้องการใช้น้ำมันถั่วเหลืองเพื่อผลิตไบโอดีเซลเพิ่มขึ้น จะส่งผลให้ปริมาณการผลิตกากถั่วเหลืองจะเพิ่มขึ้นตามไปด้วย

**แนวโน้ม** ราคากากถั่วเหลืองมีแนวโน้มปรับตัวลดลง



ราคา (บาท/กก.)	ม.ค.	ก.พ.	มี.ค.	เม.ย.	พ.ค.	มิ.ย.	ก.ค.	ส.ค.	ก.ย.	ต.ค.	พ.ย.	ธ.ค.	เฉลี่ย
<b>1. ขายส่ง กทม.กากจากเมล็ดในประเทศ โปรตีน 44-48%</b>													
ปี 2564	-	-	-	-	28.25	24.93	-	-	-	24.38	-	-	25.85
2565	-	-	-	28.75	28.75	-	-	-	-	-	-	-	28.75
2566	-	29.45	29.45	-	-	-	-	-	-	-	-	29.75	29.55
2567	29.55	(12 ม.ค.67)											29.55
<b>2. ขายส่ง กทม.กากจากเมล็ดนำเข้า โปรตีน 45-46%</b>													
ปี 2564	17.34	17.65	17.28	17.19	17.72	17.79	17.06	16.95	17.25	18.00	17.80	17.28	17.44
2565	17.46	18.64	20.28	21.05	20.91	21.05	21.13	20.79	20.84	20.84	21.33	21.78	20.51
2566	22.49	22.65	22.65	22.65	22.17	21.15	20.67	20.10	19.99	19.80	20.68	21.77	21.40
2567	21.75	(12 ม.ค.67)											21.75
<b>3. ขายส่ง กทม.กากนำเข้า โปรตีน 47%</b>													
ปี 2564	17.00	17.25	16.90	16.64	17.12	17.19	16.43	16.40	16.70	17.37	17.23	16.83	16.92
2565	17.01	18.31	20.03	20.80	20.70	20.82	20.88	20.49	20.55	20.58	21.11	21.63	20.24
2566	22.34	22.50	22.50	22.50	22.45	22.23	21.77	21.20	21.09	20.90	21.78	22.87	22.01
2567	22.85	(12 ม.ค.67)											22.85
<b>4. ซื้อขายล่วงหน้าตลาดชิคาโก (US\$ : ton , 1 ton = 1.1023 shortton)</b>													
ปี 2564	488.24	472.64	450.35	453.41	458.06	412.26	397.66	390.97	372.66	355.37	388.30	423.73	421.97
2565	456.75	496.50	529.20	504.81	463.33	472.28	510.95	527.11	483.81	453.56	455.00	500.12	487.79
2566	533.77	544.00	523.95	496.63	459.76	447.85	480.58	470.19	438.66	440.77	498.41	454.92	482.46
2567	398.37	(11 ม.ค.67)											398.37
<b>5. ซื้อขายล่วงหน้าตลาดชิคาโก</b>													
ปี 2564	14.73	14.26	13.94	14.30	14.41	13.02	13.05	13.02	12.39	11.96	12.91	14.30	13.52
2565	15.26	16.31	17.68	17.13	16.03	16.58	18.69	18.98	17.99	17.29	16.67	17.78	17.20
2566	17.84	18.58	18.17	17.10	15.79	15.71	16.70	16.53	15.80	16.15	17.76	15.98	16.84
2567	14.02	(11 ม.ค.67)											14.02

ที่มา : 1. - 3 กรมการค้าภายใน, 4. - 5. www.cmegroup.com

**ถั่วเหลือง**  
**ประจำสัปดาห์ที่ 2 ของเดือนมกราคม 2567 (8 - 12 ม.ค.67)**

	ปี 64	ปี 65	ปี 66	ปี 67	% Δ
ผลผลิต (ล้านตัน) (USDA คาดการณ์ ธ.ค.66)					
พืชไร่ - โลก (USDA)	611.68	633.52	660.99		
ถั่วเหลือง - โลก (USDA)	360.43	374.39	398.88		
- ไทย (สศก.) (ตัน)	21,234	23,829	23,112		
- ถั่วฤดูแล้ง	15,130	16,560	16,195		
- ถั่วฤดูฝน	6,104	7,269	6,917		
มูลค่าผลผลิต (ล้านบาท)	364	461	511		
ช่วงออกสู่ตลาด - ถั่วฤดูแล้ง (มี.ค.-เม.ย.) 66%					
ถั่วฤดูฝน (ส.ค.-พ.ย.) 34%					
ครัวเรือนเกษตรกร	14,494	14,442	14,442		
พื้นที่ปลูก (ล้านไร่)	0.081	0.078	0.076		
ผลผลิตเฉลี่ย/ไร่ (กก./ไร่)	264	266	267		
การใช้ (ล้านตัน)					
- โลก(USDA)	314.503	313.412	329.496		
- ไทย	4.018	3.221	3.103		
สต็อก (ล้านตัน)					
- โลก(USDA)	97.998	101.924	114.206		
นำเข้า-ส่งออก (กรมศุลกากร)					
- นำเข้า (ล้านบาท)	3.997	3.022	3.125		
(ล้านบาท)	72,611	70,586	66,629		
(บาท/กก.)	18.17	23.36	21.32		
- ส่งออก (ตัน)	942	935	270		
ประเทศคู่ค้า (ปี 65)					
ไทยนำเข้าจาก	บราซิล 85%	สหรัฐฯ 14%	แคนาดา 1%		
ไทยส่งออกไป	พม่า 61%	ลาว 29%	กัมพูชา 3%		

1. สถานการณ์ ปี 2567

โลก ผลผลิตและการใช้เพิ่มขึ้นจากปีที่ผ่านมา

ไทย คาดว่าปริมาณผลผลิตและความต้องการใช้จะใกล้เคียงกับปีที่ผ่านมา โดยจะมีการนำเข้าประมาณปีละ 3.0-3.2 ล้านตัน

2. นโยบายและมาตรการนำเข้าเมล็ดถั่วเหลือง ปี 2566-2568

มติคณะกรรมการพืชไร่และน้ำมันพืช (22 ก.ย.65) และมติคณะรัฐมนตรี (29 พ.ย.65) ดังนี้

2.1 WTO เปิดตลาดคราวละ 3 ปี ไม่จำกัดปริมาณ ในโควตาภาษีร้อยละ 0 นอกโควตาร้อยละ 80 และบริหารการนำเข้าต่อไป (ข้อผูกพันโควตาดำเนินการ 10,922 ตัน ภาษีในโควตา 20% นอกโควตา 80%) โดยการบริหารการนำเข้า ปี 2566-2568 ดังนี้

- ผู้มีสิทธินำเข้าในโควตา 8 สมาคม (ส.ผู้ผลิตน้ำมันถั่วเหลืองและรำข้าว ส.ผู้ผลิตอาหารสัตว์ไทย ส.ส่งเสริมผู้ใช้วัตถุดิบอาหารสัตว์ ส.ปศุสัตว์ไทย ส.ผู้ค้าสินค้าเกษตรกับประเทศเพื่อนบ้าน ส.การค้าสินค้าเกษตรและอุตสาหกรรมแปรรูป ส.ผู้ผลิตอาหารสำเร็จรูป และ ส.การค้าผู้ผลิตอาหารจากถั่วเหลืองไทย) กรณีมีผู้ขอเป็นผู้มีสิทธินำเข้ารายใหม่และตัดสิทธิรายเดิมในกรณีผิดสัญญาให้คณะอนุกรรมการกำกับ ดูแล เมล็ดถั่วเหลือง ปี 2566-2568 พิจารณา
- ให้ผู้มีสิทธินำเข้าร่วมเมื่อรับซื้อถั่วเหลืองในประเทศทั้งหมด โดยราคาปรับซื้อขั้นต่ำ ดังนี้
  - (1) สกัดน้ำมัน ไม่ต่ำกว่า กก.ละ 21.00 บาท ณ โรงน้ำหรือ กก.ละ 21.75 บาท ณ กทม.
  - (2) ผลิตอาหารสัตว์ ไม่ต่ำกว่า กก.ละ 21.25 บาท ณ โรงน้ำหรือ กก.ละ 22.00 บาท ณ กทม.
  - (3) แปรรูปอาหาร ไม่ต่ำกว่า กก.ละ 23.25 บาท ณ โรงน้ำหรือ กก.ละ 24.00 บาท ณ กทม.
- ผู้มีสิทธินำเข้าสนับสนุนค่าใช้จ่ายในการรวบรวมเมล็ดถั่วเหลืองให้สหกรณ์การเกษตร/วิสาหกิจชุมชน (ตาม พ.ร.บ.สหกรณ์ พ.ศ.2542 และ พ.ร.บ.ส่งเสริมวิสาหกิจชุมชน พ.ศ.2548) กก.ละ 2 บาท

และกรอกรการค้าอื่นๆ ให้เป็นไปตามข้อผูกพัน ดังนี้

2.2 AFTA ไทย-ออสเตรเลีย ไทย-นิวซีแลนด์ ภาษีร้อยละ 0

2.3 ไทย-ญี่ปุ่น ไทย-ชิลี อาเซียน-เกาหลี

ในโควตา ปริมาณ 10,922 ตัน ภาษีร้อยละ 0 นอกโควตา ภาษีร้อยละ 80

2.4 การนำเข้าทั่วไป ภาษีร้อยละ 6 หรือ กก.ละ 0.30 บาท และต้องขออนุญาต

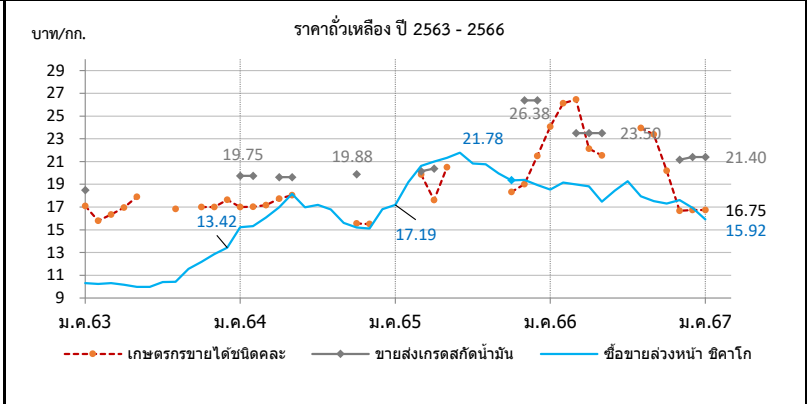
3. นโยบายการส่งออก ส่งออกได้เสรี ไม่เสียภาษีส่งออก

**สถานการณ์ปัจจุบัน**

ในประเทศ ถั่วเหลืองฤดูฝนออกสู่ตลาดเกือบหมดแล้ว เกษตรกรในบางพื้นที่อยู่ระหว่างเพาะปลูกถั่วเหลืองฤดูแล้ง ซึ่งจะเริ่มทยอยเก็บเกี่ยวในช่วงเดือน มี.ค.67 เป็นต้นไป

ต่างประเทศ ราคาซื้อขายล่วงหน้าตลาดชิคาโกปรับตัวลดลงอย่างต่อเนื่อง โดยสัปดาห์นี้ปรับตัวลดลงมาอยู่ที่ต้นละ 452.38 USD จากต้นละ 459.14 USD ในสัปดาห์ก่อน จากการคาดการณ์ว่าจะมีฝนตกมากในพื้นที่เพาะปลูกของบราซิล ซึ่งจะส่งผลให้ผลผลิตเพิ่มขึ้น

แนวโน้ม คาดว่าราคาถั่วเหลืองตลาดโลกจะปรับตัวลดลง ตามปริมาณผลผลิตที่จะเพิ่มขึ้นในบราซิลและอาร์เจนตินา



ราคา บาท/กก.	ม.ค.	ก.พ.	มี.ค.	เม.ย.	พ.ค.	มิ.ย.	ก.ค.	ส.ค.	ก.ย.	ต.ค.	พ.ย.	ธ.ค.	เฉลี่ย
1. เกษตรกรขายได้ชนิดคละ													
ปี 2564	17.00	17.02	17.17	17.73	18.03	-	-	-	-	-	15.55	15.50	17.16
2565	-	-	19.85	17.61	20.50	-	-	-	-	18.33	19.00	20.75	19.34
2566	24.06	26.12	26.45	22.12	21.54	-	-	23.94	23.38	20.19	16.37	16.75	22.09
2567	16.75	(สป.2 ม.ค.67)	-	-	-	-	-	-	-	-	-	-	16.75
2. ขายส่ง กทม. เกรดแปรรูปอาหาร													
ปี 2564	-	-	-	-	-	-	-	-	-	-	-	-	-
2565	-	-	-	-	-	-	-	-	-	-	-	-	-
2566	-	-	-	-	-	-	-	-	-	-	-	-	-
2567	34.88	(11 ม.ค.67)	-	-	-	-	-	-	-	-	34.88	34.88	34.88
3. ขายส่ง กทม. เกรดผลิตอาหารสัตว์													
ปี 2564	21.00	21.00	-	20.25	20.25	-	-	-	-	21.13	-	-	20.73
2565	-	-	20.56	21.00	0.00	-	-	-	-	-	26.75	26.75	23.77
2566	-	-	24.50	24.50	24.50	-	-	-	-	-	22.38	22.38	23.65
2567	22.38	(11 ม.ค.67)	-	-	-	-	-	-	-	-	-	-	22.38
4. ขายส่ง กทม. เกรดสกัดน้ำมัน													
ปี 2564	19.75	19.75	-	19.62	19.62	-	-	-	-	19.88	0.00	0.00	19.71
2565	-	-	20.15	20.38	-	-	-	-	-	-	26.38	26.38	23.32
2566	-	-	23.50	23.50	23.50	-	-	-	-	-	21.16	21.40	22.61
2567	21.40	(11 ม.ค.67)	-	-	-	-	-	-	-	-	-	-	21.40
5. ซื้อขายล่วงหน้าตลาดชิคาโก (USD : ton)													
ปี 2564	504.27	507.78	519.84	538.44	577.66	537.32	523.53	504.00	469.40	451.99	454.55	473.11	505.16
2565	514.41	583.66	617.16	618.10	616.17	620.96	569.65	576.79	536.68	507.51	529.81	541.71	569.38
2566	554.85	561.26	547.19	546.76	509.08	525.66	554.14	510.11	486.55	471.90	494.12	481.65	520.27
2567	452.38	(11 ม.ค.67)	-	-	-	-	-	-	-	-	-	-	452.38
6. ซื้อขายล่วงหน้าตลาดชิคาโก													
ปี 2564	15.22	15.32	16.09	16.98	18.17	16.97	17.19	16.79	15.61	15.21	15.11	15.96	16.22
2565	17.19	19.18	20.62	20.99	21.32	21.78	20.83	20.77	19.95	19.35	19.40	18.94	20.03
2566	18.54	19.16	18.98	18.83	17.48	18.44	19.27	17.94	17.53	17.30	17.61	16.92	18.17
2567	15.92	(11 ม.ค.67)	-	-	-	-	-	-	-	-	-	-	15.92

ที่มา : 1. สศก., 2. - 4. กรมการค้าภายใน, 5. - 6. www.cmegrup.com

# ปลาป่น

## ประจำสัปดาห์ที่ 2 ของเดือนมกราคม 2567 (8 - 12 ม.ค. 67)

ผลิตภัณฑ์ (ล้านตัน)	ปี 63	ปี 64	ปี 65	ปี 66	% Δ
- โลก (USDA คาดการณ์ ธ.ค. 66)	4.89	5.01	4.76	5.09	6.9%
- ไทย (ส.ผู้ผลิตปลาป่นไทย)	0.28	0.25	0.28	0.29	
สัดส่วนการผลิต: โปรตีน 60% ขึ้นไป ร้อยละ 30 โปรตีนต่ำกว่า 60% ร้อยละ 70					
แหล่งวัตถุดิบ : ปลาเป็ด (เรือ) 36% รังหนุ่น/ซูริมิ 23% เศษเหลืออื่น 41%					
<b>การใช้ (ล้านตัน)</b>					
- โลก	5.42	5.69	5.40	5.57	3.1%
- ไทย (กรมปศุสัตว์)	0.64	0.60	0.54	0.59	10.0%
<b>สต็อกโลก (ล้านตัน)</b>	0.19	0.26	0.22	0.21	-4.5%
<b>มูลค่าผลผลิตไทย (ล้านบาท)</b>	9,102	8,387	10,896	11,800	
<b>นำเข้า-ส่งออก (ตัน)</b> (ม.ค.-พ.ย. 66)					
- นำเข้า	53,474	73,904	48,045	43,845	
- ส่งออก	152,147	122,773	131,870	140,615	
<b>ประเทศคู่ค้า (ปี 65)</b>					
- นำเข้า เมียนมาร์ 50% เวียดนาม 29% นอร์เวย์ 4% USA 4% จีน 3% ฟิลิปปินส์ 2% อินโดนีเซีย 2%					
ชิลี 2% เดนมาร์ก 2% ฝรั่งเศส 1% อื่นๆ 1%					
- ส่งออก จีน 73% ญี่ปุ่น 13% เวียดนาม 5% บังกลาเทศ 4% กัมพูชา 2% ออสเตรเลีย 1%					
เกาหลีใต้ 1% ไต้หวัน 1%					

- การผลิต ปี 2566**
  - โลก ผลผลิตเพิ่มขึ้นร้อยละ 6.9 ความต้องการใช้จะเพิ่มขึ้นร้อยละ 3.1 สต็อกลดลงร้อยละ -4.5
  - ไทย ส.ผู้ผลิตปลาป่นไทย คาดการณ์ปริมาณผลผลิตใกล้เคียงเมื่อเทียบกับปีก่อน
- นโยบายและมาตรการนำเข้าปลาป่น ปี 2567** มติ ครม. (26 ธ.ค.66) เห็นชอบตามมติ คกก. นโยบายอาหาร (20 ธ.ค.66) โดยการนำเข้าปลาป่นโปรตีน 60% **↑** ไม่จำกัดปริมาณนำเข้า ส่วนโปรตีน 60% **↓** ต้องขออนุญาตนำเข้า รายละเอียด ดังนี้
 

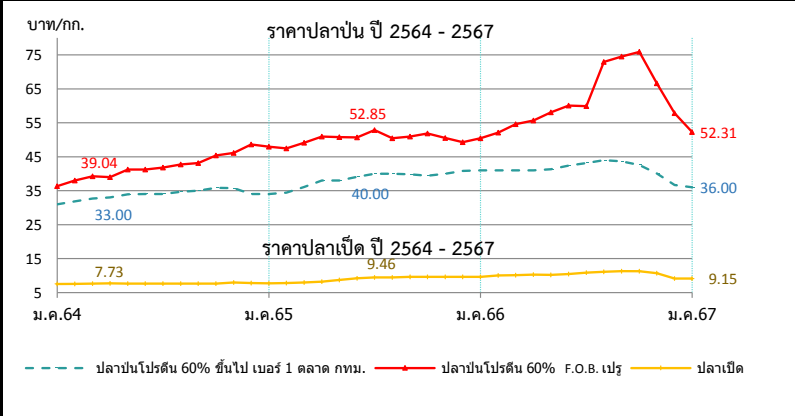
2.1 AFTA / FTA ไทย-นิวซีแลนด์ ไทย-ออสเตรเลีย	ภาษี 0%	โปรตีน 60% ขึ้นไป และโปรตีนต่ำกว่า 60%
อาเซียน-จีน (เว้นเมียนมา) อาเซียน-ออสเตรเลีย-นิวซีแลนด์		
ไทย-ชิลี ไทย-ญี่ปุ่น สิทธิพิเศษ (DFQF)		
2.2 AKFTA อาเซียน-เกาหลี	ภาษี 5%	
2.3 FTA อาเซียน-ฮ่องกง	โปรตีน 60% ขึ้นไป ปี 67 ภาษี 8% ปี 68-69 ภาษี 5%	
	โปรตีนต่ำกว่า 60%	ปี 64-65 ภาษี 5% ปี 68-69 ภาษี 3%
2.4 RCEP	โปรตีน 60% ขึ้นไป	ปี 67 ปี 68 ปี 69
	โปรตีนต่ำกว่า 60%	ภาษี 12.8% ภาษี 12% ภาษี 11.3%
		ปี 67 ปี 68 ปี 69
		ภาษี 8.5% ภาษี 8% ภาษี 7.5%
2.5 จากประเทศ	โปรตีน 60% ขึ้นไป	ภาษี 15%
นอกความตกลง	โปรตีนต่ำกว่า 60%	ภาษี 6%
- นโยบายส่งออกปลาป่น** ได้กำหนดมาตรฐานและด่านส่งออก โดยต้องจดทะเบียนผู้ส่งออกสินค้า มาตรฐานกับกรมการค้าต่างประเทศ

**สถานการณ์**

**ในประเทศ** ราคาปลาป่นและปลาเป็ดทรงตัวเมื่อเทียบกับสัปดาห์ที่ผ่านมา ด้านปริมาณผลผลิตออกสู่ตลาดอย่างต่อเนื่อง ขณะที่โรงงานอาหารสัตว์มีสต็อกวัตถุดิบเพียงพอต่อความต้องการใช้ ประกอบกับความต้องการใช้ในภาคปศุสัตว์และสัตว์น้ำเริ่มชะลอตัว

**ต่างประเทศ** ราคาปลาป่นสัปดาห์นี้ทรงตัวจากสัปดาห์ก่อน ความต้องการใช้ในตลาดโลกยังคงทรงตัว เนื่องจากโรงงานผลิตอาหารสัตว์ในหลายประเทศ โดยเฉพาะจีนมีสต็อกสินค้าในปริมาณสูง

**แนวโน้ม** คาดว่าราคาปลาป่นในประเทศยังคงมีแนวโน้มปรับตัวลดลง เนื่องจากความต้องการใช้ปรับตัวลดลงเล็กน้อย สำหรับราคาปลาป่นในต่างประเทศ อาจปรับตัวลดลงเช่นกัน เนื่องจากผลผลิตออกสู่ตลาดต่อเนื่อง แต่ความต้องการใช้อาจปรับลดลงอีก จากปริมาณสต็อกปลาป่นที่อยู่ในเกณฑ์สูง



ราคา (บาท/กก.)	ม.ค.	ก.พ.	มี.ค.	เม.ย.	พ.ค.	มิ.ย.	ก.ค.	ส.ค.	ก.ย.	ต.ค.	พ.ย.	ธ.ค.	เฉลี่ย
<b>1. ปลาเป็ด (สด) : โรงงานปลาป่นรับซื้อ</b>													
ปี 2564	7.54	7.58	7.69	7.73	7.67	7.63	7.63	7.63	7.63	7.68	7.98	7.81	7.68
ปี 2565	7.77	7.82	7.98	8.24	8.75	9.26	9.46	9.48	9.62	9.63	9.63	9.62	8.94
ปี 2566	9.62	10.05	10.12	10.29	10.24	10.44	10.91	11.14	11.32	11.28	10.70	9.15	10.44
ปี 2567	9.15	12 ม.ค. 67											
<b>2. ปลาป่น โปรตีน 60% ขึ้นไป เบอร์ 1</b>													
ปี 2564	31.00	31.89	32.70	33.00	33.94	34.00	34.00	34.67	35.00	35.83	35.77	34.40	33.85
ปี 2565	34.00	34.42	36.13	38.00	38.00	39.10	40.00	40.00	39.86	39.44	40.00	40.84	38.32
ปี 2566	41.00	41.00	41.00	41.00	41.30	42.38	43.11	44.00	38.65	38.79	40.05	36.00	40.69
ปี 2567	36.00	12 ม.ค. 67											
<b>3. ปลาป่น โปรตีน ต่ำกว่า 60% เบอร์ 1</b>													
ปี 2564	28.00	28.89	29.70	30.00	30.94	31.00	31.00	31.67	32.00	32.83	32.77	31.40	30.85
ปี 2565	31.00	31.42	33.13	35.00	35.00	36.10	37.00	37.00	36.86	36.44	37.00	37.84	35.32
ปี 2566	38.00	38.00	38.00	38.00	38.30	39.38	40.11	41.00	30.00	30.00	37.05	33.00	36.74
ปี 2567	33.00	12 ม.ค. 67											
<b>4. ปลาป่น โปรตีน 60% ขึ้นไป เบอร์ 2</b>													
ปี 2564	29.00	29.89	30.70	31.00	31.94	32.00	32.00	32.67	33.00	33.83	33.77	32.40	31.85
ปี 2565	32.00	32.42	34.13	36.00	36.00	37.10	38.00	38.00	37.86	37.44	38.00	38.84	36.32
ปี 2566	39.00	39.00	39.00	39.00	39.30	40.38	41.11	42.00	34.00	34.00	38.59	35.00	38.37
ปี 2567	35.00	12 ม.ค. 67											
<b>5. ปลาป่น โปรตีน 65% F.O.B. ตลาดเปรู (เหรียญสหรัฐ/ตัน)</b>													
ปี 2564	1,305	1,364	1,375	1,343	1,419	1,415	1,382	1,390	1,407	1,460	1,504	1,554	1,410
ปี 2565	1,555	1,566	1,593	1,624	1,592	1,564	1,569	1,515	1,481	1,470	1,494	1,525	1,546
ปี 2566	1,550	1,333	1,366	1,363	1,350	1,655	1,605	1,550	1,340	1,365	1,974	1,560	1,432
ปี 2567	1,560	12 ม.ค. 67											
<b>6. ปลาป่น โปรตีน 60% F.O.B. ตลาดเปรู (คิดเป็นเงินบาท)</b>													
ปี 2564	36.35	37.98	39.28	39.04	41.21	41.27	41.81	42.72	43.14	45.35	46.16	48.39	41.89
ปี 2565	47.95	47.49	49.12	50.94	50.79	50.73	52.85	50.43	50.97	51.85	50.56	49.31	50.25
ปี 2566	50.43	52.08	54.61	55.68	58.08	60.07	59.92	72.92	74.46	75.88	66.60	57.86	61.55
ปี 2567	52.31	12 ม.ค. 67											52.31

ที่มา : 1. สมาคมผู้ผลิตปลาป่นไทย 2-4 กรมการค้าภายใน, 5-6 <http://hammersmithltd.blogspot.com>



## ข้าวสาลี

ประจำสัปดาห์ที่ 2 ของเดือนมกราคม 2567 (8 - 12 ม.ค.67)

ผลผลิต (ล้านตัน)	ปี 63/64	ปี 64/65	ปี 65/66	ปี 66/67	+ - %										
ที่มา : USDA	โลก	773.37	781.01	789.66	783.01	-0.84	<b>1. สถานการณ์โลก ปี 2566/67 (ณ ธ.ค.66)</b> USDA คาดการณ์ผลผลิตปี 2566/67 ลดลงจากปีก่อน 0.84% ความต้องการใช้เพิ่มขึ้น 0.32% สต็อกปลายปีลดลง 4.32% สำหรับด้านการค้ายังคงลดลงกว่าปีที่ผ่านมา ด้านการส่งออกเช่นกัน สำหรับการนำเข้า คาดว่าจะเพิ่มขึ้นในยุโรป, จีน และความต้องการใช้เพิ่มขึ้นเล็กน้อย <b>ราคาซื้อขายล่วงหน้าตลาดชิคาโก</b> ปรับตัวลดลงจากสัปดาห์ก่อน เนื่องจากปรับตัวตามทิศทางราคาน้ำมันดิบที่ปรับตัวลดลง								
	- จีน	134.25	136.95	137.72	137.00	-0.52									
	- EU	126.68	138.16	134.19	134.30	0.09									
	- อินเดีย	107.86	109.59	104.00	110.55	6.30									
	- รัสเซีย	85.35	75.16	92.00	90.00	-2.17									
	- สหรัฐ	49.75	44.80	44.90	49.31	9.84									
	- สหรัฐ	49.75	44.80	44.90	49.31	9.84									
<b>แหล่งผลิตสำคัญ</b> ที่มา : USDA															
	จีน (18%) EU* (17%) อินเดีย (13%) รัสเซีย (12%) สหรัฐ (6%)														
	*EU : ฝรั่งเศส (27%) เยอรมนี (17%) โปแลนด์ (9%) โรมาเนีย (7%) อิตาลี (5%)														
ความต้องการใช้ (ล้านตัน)	ปี 63/64	ปี 64/65	ปี 65/66	ปี 66/67	+ - %	<b>2. มาตรการนำเข้าข้าวสาลี (กรม. 8 พ.ย. 59)</b> • ต้องเป็นการนำเข้าเพื่อใช้ในการผลิตอาหารสัตว์ในกิจการของผู้ขออนุญาตเท่านั้น (ห้ามจำหน่าย จ่าย-โอน) • กำหนดสัดส่วนการนำเข้าข้าวสาลีต่อการรับซื้อข้าวโพดเลี้ยงสัตว์ในประเทศดังนี้ - สำหรับผลิตอาหารสัตว์ 1:3 - สำหรับผลิตอาหารสุนัขและแมว 1:2 - สำหรับผลิตอาหารกุ้งยกเว้นโดยพิจารณาเป็นรายปี									
ที่มา : USDA	โลก	786.85	792.13	792.12	794.66		0.32								
	- จีน	155.00	148.00	148.00	153.50		3.72								
	- EU	104.75	108.25	108.00	109.00		0.93								
	- อินเดีย	102.22	109.88	108.68	108.65		-0.02								
	- รัสเซีย	42.50	41.75	42.25	43.00		1.78								
	- สหรัฐ	30.41	29.76	30.75	31.43		2.23								
สต็อกปลายปี (ล้านตัน)	ปี 63/64	ปี 64/65	ปี 65/66	ปี 66/67	+ - %	<b>3. อัตราการนำเข้า</b> • พก. พิกัดอัตราศุลกากร 2565 (ฉบับที่ 7) ที่ กก.ละ 2.75 บาท แต่ได้รับการยกเว้น ในปี 2550 ตามประกาศกระทรวงการคลัง เรื่อง การลดอัตราภาษีและยกเว้นอัตราศุลกากร ตามมาตรา 12 • ผูกพันภายใต้ WTO 27% อัตราตามสภาพ • ภายใต้ความตกลง FTA เอเชีย - จีน - อินเดีย - ญี่ปุ่น - เกาหลี - ออสเตรเลีย - นิวซีแลนด์ ยกเว้นอาร์เจนตินา • ภายใต้ความตกลง FTA ไทย - ออสเตรเลีย - ชิลี - อินเดีย - ฟิลิปปินส์ - คอซอวอ - นิวซีแลนด์ - เปรู ยกเว้นอาร์เจนตินา									
ที่มา : USDA	โลก	284.43	272.31	269.85	258.20		-4.32								
	- จีน	139.12	136.76	138.82	133.92		-3.53								
	- สหรัฐ	23.00	19.01	15.83	17.92		13.24								
	- รัสเซีย	11.38	12.09	14.64	11.94		-18.45								
	- อินเดีย	27.80	19.50	9.50	11.00		15.79								
	- อินเดีย	27.80	19.50	9.50	11.00		15.79								
<b>ประเทศผู้ส่งออกสำคัญ ปริมาณ 210.97 ล้านตัน</b>															
ที่มา : USDA	รัสเซีย (21%) EU (17%) ออสเตรเลีย (14%) แคนาดา (12%) สหรัฐ (10%)														
<b>ประเทศผู้นำเข้าสำคัญ ปริมาณ 210.97 ล้านตัน</b>															
ที่มา : USDA	จีน (6%) อินโดนีเซีย (5%) อิหร่าน (5%) ตุรกี (5%) EU (4%)														
(หน่วย : ล้านตัน)															
ไทยการนำเข้า	ปี 2562	ปี 2563	ปี 2564	ปี 2565	ปี 2566 (ม.ค.-พ.ย.)										
ที่มา : ศุลกากร	อินเดีย	-	-	0.002	0.207	-									
	ออสเตรเลีย	0.032	0.006	0.465	0.086	1,294,501									
	ยูเครน	0.962	0.540	0.342	0.010	88,570									
	รัสเซีย	-	0.305	-	-	-									
	อาร์เจนตินา	0.202	0.585	0.202	-	-									
	โรมาเนีย	0.229	0.142	0.126	-	144,343									
	อื่นๆ	0.000	-	-	0.001	468,452									
	<b>รวม</b>	<b>1.702</b>	<b>1.848</b>	<b>1.263</b>	<b>0.304</b>	<b>1,995,866.000</b>									
<b>ผู้นำเข้า 10 อันดับ (แจ้งปศุสัตว์) ข้อมูลปี 2565</b>															
1	เจริญโภคภัณฑ์ อาหาร จำกัด (มหาชน)	6	เอพีเอ็ม เอเชีย จำกัด												
2	แหลมทองเกษตรภัณฑ์ จำกัด	7	เอส พี เอ็ม อาหารสัตว์ จำกัด												
3	คาร์กิลล์มีท์ส (ไทยแลนด์) จำกัด	8	ลีสท์พัฒนาผลิตภัณฑ์ จำกัด (มหาชน)												
4	อินเทคส์ ฟีด จำกัด	9	เบทาโกร จำกัด (มหาชน)												
5	หนองบัว ฟีด มิลล์ จำกัด	10	ไทย ฟู้ดส์ อาหารสัตว์ จำกัด												
<b>ปริมาณสต็อกข้าวสาลี (ณ พ.ย. 66) อยู่ที่ 388,981.56 ตัน โดยผู้ประกอบการนำเข้าภายใต้ประกาศ กกร. ที่ 56,255.56 ตัน</b> โดยนำเข้าจากออสเตรเลีย เพื่อใช้เป็นวัตถุดิบอาหารสัตว์															
	ปี	ม.ค.	ก.พ.	มี.ค.	เม.ย.	พ.ค.	มิ.ย.	ก.ค.	ส.ค.	ก.ย.	ต.ค.	พ.ย.	ธ.ค.	รวม/เฉลี่ย	
<b>ราคา CIF (บาท/กก.) ที่มา : กรมศุลกากร</b>															
	ปี 2560	7.22	6.97	7.03	6.73	7.37	6.79	6.95	6.86	7.03	6.75	6.67	7.43	6.98	
	ปี 2561	7.81	6.91	6.68	7.26	6.78	7.71	8.12	7.73	7.65	8.44	7.77	8.54	7.62	
	ปี 2562	8.65	8.22	8.54	8.48	8.52	9.41	8.36	7.53	6.64	6.96	6.71	6.99	7.92	
	ปี 2563	7.23	6.87	7.53	8.11	8.01	7.98	8.04	6.78	6.96	6.89	7.35	7.32	7.42	
	ปี 2564	9.16	8.01	8.20	8.54	8.56	9.49	9.19	9.81	9.65	9.51	9.95	11.52	9.30	
	ปี 2565	12.30	12.82	12.53	12.85	12.66	12.95	12.53	15.06	15.21	15.22	15.06	14.40	13.63	
	ปี 2566	13.12	11.39	11.74	11.98	11.96	11.72	11.81	11.21	10.85	9.96	10.09		11.44	
<b>ราคาซื้อขายล่วงหน้า (บาท/กก.) ที่มา : CME GROUP (Chicago Mercantile Exchange)</b>															
	ปี 2560	5.53	5.62	5.48	5.30	5.45	5.67	6.26	5.23	5.32	5.32	5.11	4.95	5.44	
	ปี 2561	5.06	5.27	5.44	5.47	6.07	5.97	6.17	6.53	5.74	6.15	6.12	6.24	5.85	
	ปี 2562	6.04	5.74	5.28	5.25	5.38	6.00	5.73	5.37	5.12	5.66	5.74	6.02	5.61	
	ปี 2563	6.32	6.32	6.32	6.49	6.05	5.68	6.09	5.91	6.34	6.95	6.71	6.61	6.32	
	ปี 2564	7.22	7.17	7.19	7.81	8.17	7.71	7.95	8.82	8.54	9.18	9.80	9.72	8.27	
	ปี 2565	9.44	9.70	13.74	13.22	14.39	12.96	10.81	10.33	11.66	12.13	10.88	9.57	11.57	
	ปี 2566	9.10	9.38	8.72	8.36	7.76	8.50	8.60	7.85	7.59	7.67	7.33	7.87	8.23	
	ณ 12 ม.ค.	7.76													
	ปี 2567	7.76													

หมายเหตุ ราคา CIF เฉลี่ยรายปี = มูลค่านำเข้า/ปริมาณการนำเข้า

กองส่งเสริมการค้าสินค้าเกษตร 1 กรมการค้าภายใน กระทรวงพาณิชย์

ข้าวบาร์เลย์

ประจำสัปดาห์ที่ 2 ของเดือนธันวาคม 2567 (8 - 12 ม.ค.67)

ผลผลิต (ล้านตัน)		ปี 63/64	ปี 64/65	ปี 65/66	ปี 66/67	+ - %
ที่มา : USDA	โลก	161.45	145.34	151.52	143.59	-5.23
	- EU	54.24	52.01	51.69	48.48	-6.22
	- รัสเซีย	20.63	17.51	21.50	20.50	-4.65
	- ออสเตรเลีย	14.65	14.34	14.14	10.00	-29.26
	- แคนาดา	10.74	6.98	9.99	8.90	-10.92
	- UK	8.12	6.96	7.39	7.00	-5.21
<b>ความต้องการใช้ (ล้านตัน)</b>						
ที่มา : USDA	โลก	162.53	147.92	149.91	145.33	-3.05
	- EU	48.25	45.45	46.70	44.40	-4.93
	- รัสเซีย	14.40	14.30	16.70	15.10	-9.58
	- จีน	13.00	11.40	10.60	10.05	-5.19
	- ตุรกี	8.99	7.40	8.90	8.50	-4.49
	- แคนาดา	7.75	5.40	6.70	6.40	-4.45
<b>สต็อกปลายปี (ล้านตัน)</b>						
ที่มา : USDA	โลก	20.81	18.23	19.84	18.10	-8.77
	- EU	5.01	5.23	5.54	5.21	-5.87
	- ออสเตรเลีย	2.52	2.85	3.22	1.52	-52.84
	- ยูเครน	0.66	0.78	0.77	1.17	52.21
	- US	1.56	0.92	1.26	1.51	19.07
<b>ประเทศผู้ส่งออกสำคัญ (27.55 ล้านตัน)</b>						
ที่มา : USDA	ยุโรป (25.%)	ออสเตรเลีย (20.%)	รัสเซีย (17.%)			
	แคนาดา (10.%)	อาร์เจนตินา (9.%)	ยูเครน (8.%)			
<b>ประเทศผู้นำเข้าสำคัญ (27.55 ล้านตัน)</b>						
ที่มา : USDA	จีน (30%)	ซาอุดีอาระเบีย (16%)	อิหร่าน (8%)			
	EU (7%)	ตุรกี (5%)				
(หน่วย : ตัน)						
<b>ไทยการนำเข้า</b>	(หน่วย : ตัน)	ปี 2562	ปี 2563	ปี 2564	ปี 2565	ปี 2566 (ม.ค.-พ.ย.)
ที่มา : ศุลกากร	ออสเตรเลีย	383,704	793,654	755,567	88,351	647,071
	UK	1	2	1	2	0.24
	จีน	-	-	1	1	-
	เนเธอร์แลนด์	-	47	-	-	1363
	สหรัฐ	16	37	-	20	19
	ยูเครน	50	150	-	-	-
	อื่น ๆ	0	0	1	104	100
	<b>รวม</b>	<b>383,772</b>	<b>793,890</b>	<b>755,569</b>	<b>88,478</b>	<b>648,553</b>
<b>ปริมาณสต็อกข้าวบาร์เลย์ (ณ พ.ย. 66) อยู่ที่ 115,312.27 ตัน ไม่มีผู้นำเข้า</b>						

ปี	ม.ค.	ก.พ.	มี.ค.	เม.ย.	พ.ค.	มิ.ย.	ก.ค.	ส.ค.	ก.ย.	ต.ค.	พ.ย.	ธ.ค.	รวม/เฉลี่ย
<b>ราคา CIF (บาท/กก.)</b> ที่มา : กรมศุลกากร													
ปี 2560	9.60	9.17	9.13	8.43	8.77	7.69	7.18	7.08	6.89	6.80	6.84	7.94	7.96
ปี 2561	7.85	8.12	8.12	8.15	8.90	8.03	8.40	8.67	9.16	9.41	9.72	9.87	8.70
ปี 2562	10.25	9.84	9.31	8.18	7.97	10.10	9.51	9.73	9.74	9.42	9.51	6.78	9.19
ปี 2563	6.78	7.04	7.53	7.50	8.21	7.37	6.19	6.38	6.78	6.78	6.72	6.26	6.96
ปี 2564	6.61	7.18	7.11	7.16	7.59	7.15	8.49	7.98	8.94	9.39	9.67	9.75	8.09
ปี 2565	11.01	10.09	11.41	10.98	11.65	12.44	12.96	13.63	15.09	15.07	16.50	16.53	13.11
ปี 2566	17.62	10.31	10.30	10.73	10.34	10.76	10.38	9.62	11.93	9.36	13.01		11.31
<b>ราคาซื้อขายล่วงหน้า (บาท/กก.)</b> ที่มา : NCDEX (National Commodity & Derivatives Exchange)													
ปี 2560	8.67	7.96	8.20	8.33	7.82	7.38	7.48	7.48	7.43	7.56	7.72	7.72	7.81
ปี 2561	7.54	7.18	6.76	6.57	6.91	7.16	7.49	7.35	7.59	8.16	8.75	8.66	7.51
ปี 2562	8.34	7.03	7.69	8.14	8.46	8.18	7.87	7.61	8.12	8.31	9.07	9.07	8.16
ปี 2563	8.60	7.41	6.75	6.84	6.48	6.01	5.87	5.70	5.84	5.85	5.93	5.79	6.42
ปี 2564	6.36	6.83	6.76	7.89	8.32	8.07	8.34	9.48	9.85	10.35	10.44	10.63	8.61
ปี 2565	10.22	8.70	9.62	14.14	14.19	14.20	14.35	13.85	13.90	14.23	14.25	13.23	12.91
ปี 2566	12.07	11.78	9.77	9.19	8.61	8.17	7.93	8.05	8.79	9.17	9.19	8.92	9.30
	<b>ณ 12 ม.ค.</b>												
ปี 2567	8.73												8.73

**1. สถานการณ์โลก ปี 2566/67 ณ ส.ค. 66**  
 USDA คาดการณ์ผลผลิตปี 2566/67 ลดลงจากปีก่อน 5.23% **ความต้องการใช้**ลดลง 3.05% **สต็อก**ปลายปีลดลง 8.77% จากความขัดแย้งยูเครน-รัสเซีย ส่งผลกระทบต่อระบบพืชพลังงานและวัตถุดิบขณะเดียวกัน ส่งผลให้ราคาข้าวบาร์เลย์ปรับตัวเพิ่มขึ้น 41 % และส่งผลให้นักลงทุนลังเลที่จะลงทุน เนื่องจากมีต้นทุนที่สูงขึ้น

**สถานการณ์ NCDEX** ปรับตัวสูงขึ้นจากสัปดาห์ก่อน

**2. อัตราการนำเข้า**

- พ.ร.ก. พิกัดอัตราศุลกากร 2565 (ฉบับที่ 7) ที่ กก.ละ 2.75 บาท
- ผูกพันภายใต้ WTO 27% ตามอัตราสภาพ
- ภายใต้ความตกลง FTA อาเซียน - จีน - อินเดีย - ญี่ปุ่น -เกาหลี -ออสเตรเลีย -นิวซีแลนด์ **ยกเว้นอากร**
- ภายใต้ความตกลง FTA ไทย - ออสเตรเลีย - จีลี - อินเดีย -พม่า - คองคอง -นิวซีแลนด์ -เปรู **ยกเว้นอากร**

**3. มาตรการกำกับดูแล**

- ผู้นำเข้าเป็นเจ้าของกิจการผลิตอาหารสัตว์และได้รับการขึ้นทะเบียนไว้ตามกฎหมายว่าด้วยการควบคุมคุณภาพอาหารสัตว์และไม่เป็นผู้ที่อยู่ระหว่างถูกระงับการออกใบอนุญาตนำเข้า/ปฏิบัติตามพระราชบัญญัติควบคุมคุณภาพอาหารสัตว์ พ.ศ. 2558 /เป็นอาหารสัตว์ควบคุมเฉพาะที่ต้องขอใบอนุญาตนำเข้าจากกรมปศุสัตว์/ผู้ขออนุญาตยื่นขออนุญาตนำเข้าต่อกรมปศุสัตว์
- การควบคุมการขนย้าย (ประกาศ ก.กร. ฉบับที่ 19 พ.ศ. 2566) กำหนดให้ห้ามขนย้ายข้าวบาร์เลย์ ที่มีปริมาณครั้งละ 10,000 กก. ขึ้นไป เข้ามาหรือออกจากท้องที่ 2 จังหวัด (1.กรม. เขตคลองเตย 2. ชลบุรี อ.ศรีราชา) เว้นแต่จะได้รับอนุญาตจากประธานคณะกรรมการส่วนจังหวัดด้วยราคาสินค้าและบริการ (กจร.) หรือผู้ที่ประธาน กจร มอบหมายหรือพาณิชย์จังหวัด
- การแจ้งปริมาณการครอบครอง การนำเข้า สถานที่เก็บ แผนการนำเข้า ตามประกาศคณะกรรมการ ก.กร. เมื่อ 1 ก.ค. 66 ฉบับที่ 20 พ.ศ. 2566

**4. อัตราการทดแทน** ข้าวบาร์เลย์ 1 กก. ทดแทนข้าวโพด ในสูตรอาหารสัตว์ได้ ดังนี้

- ไก่ 0.93 - 1.03 กก.
- สุกร 0.78 - 0.97 กก.

**ผู้นำเข้า 8 อันดับ (แจ้งปศุสัตว์) ข้อมูลปี 2565**

1 บจก. กรุงเทพโปรตีน	6 บจก.โรซ์ ศรีเอช (ไทยแลนด์)
2 บจก.เอบี ฟู้ด แอนด์ เบฟเวอเรจส์ (ประเทศไทย)	7 บจก.เซ็นทรัล ฟู้ด รีเทล
3 บจก.ส.วิริยะ อินเตอร์เทรด	8 บจก.แค็บบีเม็ช เทคโนโลยี
4 บจก.ปทุมธานี บิวเวอรี	
5. บจก.ยู.เล็ก 2560	

ปี	ม.ค.	ก.พ.	มี.ค.	เม.ย.	พ.ค.	มิ.ย.	ก.ค.	ส.ค.	ก.ย.	ต.ค.	พ.ย.	ธ.ค.
2560	9.60	9.17	9.13	8.43	8.77	7.69	7.18	7.08	6.89	6.80	6.84	7.94
2561	7.85	8.12	8.12	8.15	8.90	8.03	8.40	8.67	9.16	9.41	9.72	9.87
2562	10.25	9.84	9.31	8.18	7.97	10.10	9.51	9.73	9.74	9.42	9.51	6.78
2563	6.78	7.04	7.53	7.50	8.21	7.37	6.19	6.38	6.78	6.78	6.72	6.26
2564	6.61	7.18	7.11	7.16	7.59	7.15	8.49	7.98	8.94	9.39	9.67	9.75
2565	11.01	10.09	11.41	10.98	11.65	12.44	12.96	13.63	15.09	15.07	16.50	16.53
2566	17.62	10.31	10.30	10.73	10.34	10.76	10.38	9.62	11.93	9.36	13.01	
2567	8.73											

หมายเหตุ ราคา CIF เฉลี่ยรายปี = มูลค่านำเข้าปริมาณการนำเข้า

กองส่งเสริมการค้าสินค้าเกษตร กรมการค้าภายใน กระทรวงพาณิชย์

กากคั่วคั่วเอส

ประจำสัปดาห์ที่ 2 ของเดือนมกราคม 2567 (8 - 12 ม.ค.67)

ที่มา : FAO	หน่วย : ล้านตัน	ปี 63	ปี 64	ปี 65	ปี 66	+ - %
<b>ผลผลิต</b>		<b>53.59</b>	<b>58.12</b>	<b>59.88</b>	<b>59.06</b>	<b>-1.37</b>
- สหรัฐ		41.44	44.62	46.28	45.48	-1.71
- จีน		5.63	6.22	6.10	6.01	-1.55
- ยุโรป		3.30	3.84	3.79	3.73	-1.62
- แคนาดา		1.53	1.58	1.61	1.63	1.24
- ไทย		0.67	0.67	0.74	0.76	2.64
<b>ความต้องการใช้</b>		<b>53.29</b>	<b>58.32</b>	<b>59.88</b>	<b>59.06</b>	<b>-1.37</b>
- สหรัฐ		30.75	34.22	35.73	34.83	-2.54
- จีน		5.79	6.38	6.27	6.17	-1.52
- ยุโรป		3.43	4.02	3.98	4.01	0.66
- เม็กซิโก		1.99	1.96	1.97	2.00	1.52
- แคนาดา		1.75	1.79	1.82	1.82	0.00
<b>นำเข้า</b>		<b>11.88</b>	<b>12.03</b>	<b>11.97</b>	<b>12.13</b>	<b>1.32</b>
<b>ส่งออก</b>		<b>12.17</b>	<b>11.82</b>	<b>11.97</b>	<b>12.13</b>	<b>1.32</b>
<b>ประเทศผู้ส่งออกสำคัญ</b>	สหรัฐ (90.06%) แคนาดา ( 2.82%) ยุโรป (2.62%) รัสเซีย (0.84%) อังกฤษ ( 0.60%)					
<b>ประเทศผู้นำเข้าสำคัญ</b>	เม็กซิโก (16.49%) เวียดนาม (10.02%) เกาหลีใต้ (9.92%) ตุรกี (9.14%) อินโดนีเซีย (7.38%)					
<b>ราคาผู้ผลิตกากคั่วคั่วสำคัญของโลก</b>		<b>ปี 2563</b>	<b>ปี 2564</b>	<b>ปี 2565</b>	<b>ปี 2566</b>	<b>+ - %</b>
- US		6.63	6.05	5.72	5.96	
- จีน		5.22	7.62	6.72	5.65	-15.92
- ยุโรป		10.06	9.40	9.28	8.75	-5.71
- แคนาดา		6.63	6.03	6.17	5.50	-10.86
- ไทย		5.54	7.46	6.28	6.02	-4.14
<b>ไทย</b>	(หน่วย : ตัน)					
<b>การนำเข้า</b>		<b>ปี 2562</b>	<b>ปี 2563</b>	<b>ปี 2564</b>	<b>ปี 2565</b>	<b>ปี 2566 (ม.ค.-พ.ย.)</b>
ที่มา : ศุลกากร	อเมริกา	564,881	609,087	367,146	151,684	200,125
	ลาว	19,784	20,111	10,442	13,534	10,155
	อื่นๆ	0.04	0.02	0.02	14	6,528
	<b>รวม</b>	<b>584,664</b>	<b>629,591</b>	<b>377,694</b>	<b>165,232</b>	<b>216,808</b>
<b>ผู้นำเข้า 10 อันดับ</b>						
ที่มา : ศุลกากร	1 บจก. กรุงเทพโปรดิ๊วส			6 บจก. อาหารสัตว์ไทยสวนหลวง		
	2 บจก. ไทย ฟู้ดส์ อาหารสัตว์			7 บจก. เอสทีที ฟีดซัพพลาย		
	3 บจก. ส.ไทยเจริญพาณิชย์			8 บจก. เอ.เอ็น.พี อกริเทรล		
	4 บจก. เพ็ชรมาร์ท			9 บจก. โพรโต อินเตอร์		
	5 บจก. โปรเกรส (59) อิมพอร์ต เอ็กซ์พอร์ต			10 บจก. ชันพีด		
<b>สถานการณ์รายสัปดาห์ (U.S. Grains Council)</b>						
F.O.B. กากคั่วคั่วเอส	ไม่มีรายงานราคา					
<b>ปริมาณสต็อกเหลือ</b> (ณ พ.ย. 66)	อยู่ที่ 38,213.33 ตัน โดยผู้ประกอบการนำเข้าภายใต้ประกาศ กกร. ที่ 25,855.40 ตัน					
	จากประเทศสหรัฐอเมริกา เพื่อใช้เป็นวัตถุดิบอาหารสัตว์					

1. กาก DGGS คือ Distillers Dried Grains With Solubles ผลิตภัณฑ์ที่เหลือจากการผลิตเอทานอลแอลกอฮอล์ด้วยข้าวโพด โดยการกลั่นแยกเอาเอทานอลแอลกอฮอล์ออกไปแล้วนำกากที่เหลือไปทำให้แห้ง

- มีลักษณะเป็นผงหยาบสีเหลืองทอง มีกลิ่นหอม ของแอลกอฮอล์และน้ำตาลซิริป
- นำมาใช้ผลิตอาหารสัตว์ (ทั้งผงแห้งและอัดเม็ด) โดยเฉพาะอาหารวัวเนื้อ/วัวนม/สุกร/ไก่
- ทดแทนได้ทั้งแหล่งพลังงานและโปรตีน โดยมีโปรตีน 26-28% (ระดับโปรตีนข้าวโพด 8%) ระดับโปรตีนกากข้าวเหลือง (44%)
- อาหารวัวเนื้อ/วัวนม/สุกร/ไก่

2. สถานการณ์ ปี 2566 (ที่มา : FAO) ณ ส.ค. 66

- FAO คาดการณ์ผลผลิตปี 2566 ลดลงจากปีก่อน 1.37% ความต้องการใช้ลดลง 1.37%

เนื่องจากความต้องการใช้กากอุตสาหกรรมเพื่อเลี้ยงสัตว์น้ำลดลง อย่างไรก็ตามความต้องการใช้ขึ้นอยู่กับเอทานอลและแอลกอฮอล์

3. อัตราการนำเข้า

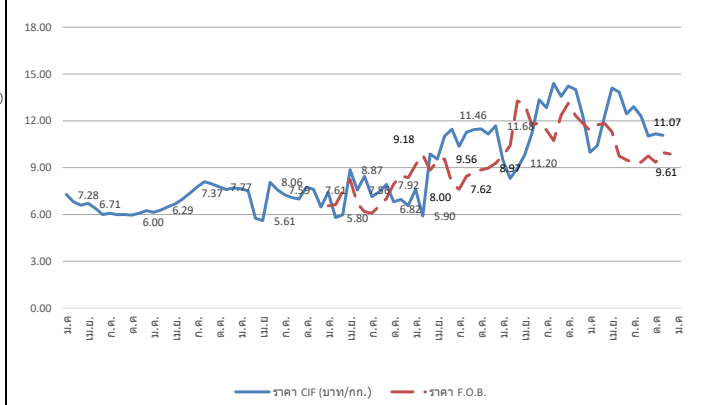
- พรก. พิกัดอัตราศุลกากร 2565 (ฉบับที่ 7) ที่ กก.ละ 10 บาท
- ยุทธศาสตร์ภายใต้ WTO 9% ตามอัตราสภาพ
- ภายใต้ความตกลง FTA อาเซียน - จีน - อินเดีย - ญี่ปุ่น - เกาหลี - ออสเตรเลีย - นิวซีแลนด์ (ยกเว้นอาหาร)
- ภายใต้ความตกลง FTA ไทย - ออสเตรเลีย - ซิลิ - ญี่ปุ่น - นิวซีแลนด์ เปรู (ยกเว้นอาหาร)

4. ระเบียบ วิธีปฏิบัติในการนำเข้า

1. ผู้นำเข้าเป็นเจ้าของกิจการผลิตอาหารสัตว์และได้รับการขึ้นทะเบียนไว้ตามกฎหมายว่าด้วยการควบคุมคุณภาพอาหารสัตว์ และไม่เป็นผู้ที่อยู่ระหว่างถูกระงับการออกใบอนุญาตนำเข้า/ปฏิบัติตามพระราชบัญญัติควบคุมคุณภาพอาหารสัตว์ พ.ศ. 2558 / เป็นอาหารสัตว์ควบคุมเฉพาะที่ต้องขอใบอนุญาตนำเข้าจากกรมปศุสัตว์/ผู้ขออนุญาตยื่นขออนุญาตนำเข้าต่อกรมปศุสัตว์
2. การแจ้งปริมาณการครอบครอง การนำเข้า สถานที่เก็บ แผนการนำเข้า ตามประกาศ กกร. เมื่อ 1 ก.ค.66 ฉบับที่ 12 พ.ศ. 66

3. อัตราการทดแทน DDGS 1 กก. ทดแทนข้าวโพด ในสูตรอาหารสัตว์ได้ ดังนี้

- ไก่ 0.32 - 0.40 กก.
- สุกร 0.52 - 0.70 กก.



ปี	ม.ค.	ก.พ.	มี.ค.	เม.ย.	พ.ค.	มิ.ย.	ก.ค.	ส.ค.	ก.ย.	ต.ค.	พ.ย.	ธ.ค.	รวม/เฉลี่ย
<b>ราคา CIF (บาท/กก.)</b> ที่มา : กรมศุลกากร													
ปี 2560	7.28	6.81	6.59	6.71	6.38	5.99	6.08	5.99	6.00	5.95	6.08	6.24	6.34
ปี 2561	6.14	6.29	6.50	6.69	6.99	7.37	7.77	8.10	7.95	7.77	7.60	7.70	7.24
ปี 2562	7.65	7.52	5.75	5.61	8.06	7.59	7.26	7.08	6.99	7.75	7.61	6.48	7.11
ปี 2563	7.43	5.80	5.98	8.87	7.56	8.45	7.15	7.44	7.92	6.82	6.96	6.56	7.25
ปี 2564	7.61	5.90	9.87	9.55	11.01	11.46	10.37	11.27	11.43	11.48	11.16	11.68	10.23
ปี 2565	9.51	8.32	8.95	9.79	11.20	13.35	12.84	14.40	13.57	14.22	14.01	12.33	11.87
ปี 2566	9.99	10.42	12.29	14.10	13.84	12.45	12.91	12.29	11.02	11.17	11.07		11.96
<b>ราคา F.O.B. (บาท/กก.)</b> ที่มา U.S. Grains Council													
ปี 2563	6.55	6.62	7.50	8.24	6.70	6.18	6.08	6.53	7.02	7.95	8.49	8.36	7.19
ปี 2564	9.18	9.82	8.84	9.42	9.56	8.00	7.62	8.45	8.67	8.86	8.97	9.28	8.89
ปี 2565	9.77	10.42	13.27	13.08	11.73	11.87	11.40	10.74	12.35	13.13	12.33	11.84	11.83
ปี 2566	11.37	11.74	11.83	11.28	9.74	9.49	9.32	9.35	9.75	9.35	9.97	9.87	10.26
ณ 12 ม.ค.													
ปี 2567	-												



# สับปะรด

ประจำสัปดาห์ที่ 2 เดือนมกราคม 2567 (วันที่ 8 - 12 ม.ค.67)

ผลผลิต	2564	2565	2566	2567	± %Δ
โลก (ล้านตัน)	28.50	n/a			
ไทย (ล้านตัน)	1.750	1.714	1.298	1.409	8.55
ช่วงผลผลิตออกมาก	รุ่นที่ 1 พ.ค. - มิ.ย. และ รุ่นที่ 2 พ.ย.				
แหล่งผลิตสำคัญ	ประจวบคีรีขันธ์ ราชบุรี ระยอง ชลบุรี และเพชรบุรี				
พื้นที่เก็บเกี่ยว (ไร่)	459,394	446,959	351,841	381,263	8.36
ผลผลิตเฉลี่ย (กก./ไร่)	3,811	3,835	3,690	3,697	0.19
การใช้			(พยากรณ์)		
-บริโภคสด (ล้านตัน)	0.232	0.382	0.164		
-แปรรูปกระป๋อง+น้ำ (ล้านตันสด)	1.518	1.332	1.134		
ส่งออก (กรมศุลกา)			(ม.ค.-พ.ย.)		
- ปริมาณ (ล้านตัน)	0.457	0.513	0.347		
- มูลค่า (ล้านบาท)	19,959	23,909	14,884		
ประเทศคู่ค้า ปี 2565 (ม.ค.-ธ.ค.)					
สับปะรดกระป๋อง	สหรัฐอเมริกา 34% รัสเซีย 8% เยอรมนี 7% UAE 7%				
น้ำสับปะรดเข้มข้น	เนเธอร์แลนด์ 36% สหรัฐฯ 18% สเปน 8% อิหร่าน 7%				
สับปะรดกวน	สหรัฐฯ 33% รัสเซีย 9% จีน 8% UAE 6%				
สับปะรดสด	มาเลเซีย 73% จีน 24% เมียนมาร์ 1% สิงคโปร์ 1%				
อื่นๆ - อบแห้ง	UAE 18% อินเดีย 17% สหรัฐอเมริกา 15% จีน 13%				
- แช่แข็ง	จีน 70% ญี่ปุ่น 10% สหรัฐฯ 9% เกาหลีใต้ 5%				
ประเทศคู่แข่ง	ฟิลิปปินส์ อินโดนีเซีย คอสตาริกา บราซิล				
อัตราแปรสภาพ	สับปะรดกระป๋อง : สับปะรดสด = 1 : 3.3				
	น้ำสับปะรด : สับปะรดสด = 1 : 4				
	สับปะรดแห้ง/กวน : สับปะรดสด = 1 : 5				
	สับปะรดแช่แข็ง : สับปะรดสด = 1 : 2.5				

**1. สถานการณ์โลก**  
 คาดว่าปี 2565 ผลผลิตประมาณ 28.99 ล้านตัน เพิ่มขึ้นจากปี 2564 ร้อยละ 1 เนื่องจากสภาพอากาศเอื้ออำนวยทำให้ผลผลิตในภาพรวมปรับเพิ่มขึ้น ประเทศผู้ผลิตสำคัญ ได้แก่ ฟิลิปปินส์ คอสตาริกา จีน บราซิล อินโดนีเซีย และไทย ซึ่งมีสัดส่วนการผลิตคิดเป็นร้อยละ 52 ของผลผลิตทั่วโลก โดยในปี 2565 ไทยมีสัดส่วนของมูลค่าการส่งออกสับปะรดกระป๋องมากที่สุด อยู่ที่ 460.51 ล้านบาท (0.41 ล้านตัน) รองลงมาได้แก่ ฟิลิปปินส์ และอินโดนีเซีย และประเทศที่มีการนำเข้ามากที่สุด คือ สหรัฐฯ เยอรมนี และสเปน ตามลำดับ

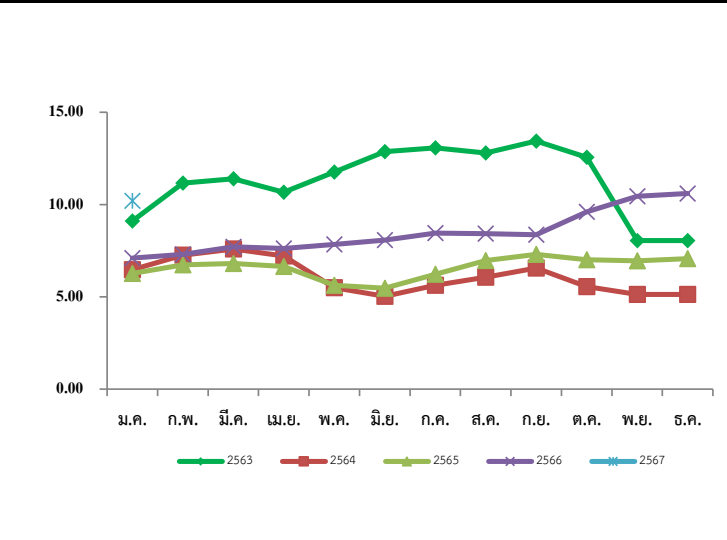
**2. สถานการณ์การผลิตและตลาดของไทย**  
**การผลิต** ปี 2566 สศก. พยากรณ์เนื้อที่เก็บเกี่ยวทั่วประเทศลดลง เนื่องจากเกษตรกรลดพื้นที่ปลูกจากปัญหาต้นทุน (ปุ๋ย ยา) ที่ปรับตัวสูงขึ้น และบางพื้นที่มีการปรับเปลี่ยนไปปลูกพืชชนิดอื่นที่ราคาดีกว่า เช่น มันสำปะหลัง ทูเรียน มะพร้าว  
**การตลาด/การใช้** ผลผลิตส่วนใหญ่กว่าร้อยละ 72 ของผลผลิตทั้งหมด จะเข้าสู่โรงงานแปรรูปเพื่อแปรรูปเป็นผลิตภัณฑ์ต่างๆ สำหรับส่งออกไปตลาดต่างประเทศ ส่วนที่เหลือใช้เพื่อการบริโภคสดและแปรรูปขึ้นต้นอื่นๆ ภายในประเทศ

**4. คณะกรรมการดูแลสินค้าสับปะรด**  
 - คกก.นโยบายและพัฒนาสับปะรดแห่งชาติ โดยมีรองนายกรัฐมนตรีเป็นประธาน และ สศก. เป็นฝ่ายเลขานุการ  
 - คณะอนุกรรมการขับเคลื่อนการพัฒนาสับปะรด (ด้านผลิต แปรรูป ตลาด) โดยมีประธานและฝ่ายเลขาร่วมจาก 3 หน่วยงาน คือ กษ. อก. และ พณ.

**3. มาตรการ**  
 - มติ คกก.นโยบายและพัฒนาสับปะรดแห่งชาติ ครั้งที่ 1/2566 เมื่อวันที่ 23 ก.พ.66 เห็นชอบแนวทางการบริหารจัดการสับปะรด ปี 66 โดยใช้กลไก คพจ. และ พาณิชย์จังหวัด (เซลล์แมนจังหวัด) บริหารจัดการ Demand Supply ภายในจังหวัด รวม 5 แนวทาง ได้แก่ 1) เชื่อมโยงตลาดล่วงหน้า 2) กระจายผลผลิต 3) ส่งเสริมการบริโภค 4) ส่งเสริมการแปรรูป และ 5) ส่งเสริมการผลิตสับปะรดเพื่อบริโภคสด

**สถานการณ์ปัจจุบัน**  
 สศก. พยากรณ์ (พ.ย.66) ผลผลิตปี 67 อยู่ที่ 1.409 ล้านตัน เพิ่มขึ้นจากปีที่ผ่านมาร้อยละ 8 โดยคาดว่าผลผลิตจะออกสู่ตลาดมาก 2 ช่วง คือช่วง พ.ค.-มิ.ย. และ พ.ย. สำหรับปัจจุบันอยู่ในช่วงผลผลิตออกสู่ตลาดน้อย ในขณะที่โรงงานแปรรูปมีความต้องการต่อเนื่อง ส่งผลให้เกิดการแข่งขันด้านราคาซื้อขาย ราคาเคลื่อนไหวอยู่ในเกณฑ์สูง อย่างไรก็ตาม พบว่าผลผลิตบางส่วนในแหล่งผลิตสำคัญ มีปัญหาผลผลิตไม่ได้คุณภาพ สับปะรดลูกเล็ก แคระ แกรีน

ภาพรวมการส่งออก ปี 65 (ม.ค.-ธ.ค.) ส่งออกได้รวม 0.513 ล้านตัน มูลค่า 23,909 ลบ. ปริมาณและมูลค่าเพิ่มขึ้นจากปี 64 ร้อยละ 13 และ 20 ตามลำดับ ในขณะที่การส่งออกในปี 66 (ม.ค.-พ.ย.66) 0.347 ล้านตัน มูลค่า 14,884 ลบ. ปริมาณและมูลค่าลดลงจากช่วงเดียวกันของปี 65 ร้อยละ 27 และ 33 ตามลำดับ

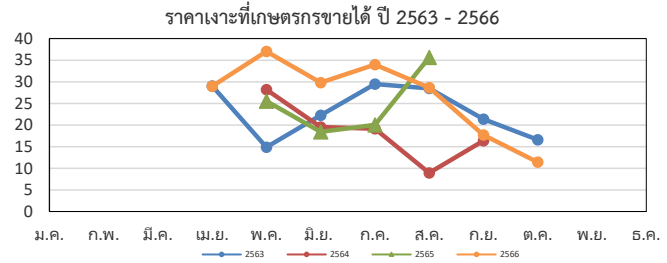


ปี	ม.ค.	ก.พ.	มี.ค.	เม.ย.	พ.ค.	มิ.ย.	ก.ค.	ส.ค.	ก.ย.	ต.ค.	พ.ย.	ธ.ค.	เฉลี่ย
2563	9.11	11.16	11.39	10.67	11.76	12.87	13.07	12.80	13.44	12.56	8.05	6.24	10.68
2564	6.47	7.26	7.59	7.21	5.49	5.03	5.63	6.06	6.56	5.56	5.13	5.61	6.16
2565	6.26	6.73	6.80	6.65	5.62	5.47	6.22	6.96	7.30	7.01	6.95	7.07	6.55
2566	7.10	7.30	7.71	7.62	7.84	8.08	8.45	8.43	8.37	9.60	10.45	10.65	8.50
2566 (ส.ป.2)	10.20												

เงาะ

ประจำปีساتที่ 2 เดือนมกราคม 2567 ( 8 - 12 ม.ค.67)

	2564	2565	2566	2567	%								
<b>ผลผลิต (ตัน)</b>	283,621	265,077	216,933	219,000	0.95	<p><b>1. สถานการณ์การผลิต ปี 2566</b></p> <p>แม้ว่าพื้นที่เพาะปลูกในภาคตะวันออกและภาคใต้จะลดลง เนื่องจากเกษตรกรปรับเปลี่ยนไปปลูกทุเรียน แต่สภาพอากาศในช่วงที่ผ่านมาเอื้ออำนวยต่อการออกดอกติดผล รวมทั้งต้นเงาะได้พักต้นเพื่อสะสมอาหาร ส่งผลให้ผลผลิตมีปริมาณเพิ่มขึ้น</p> <p><b>2. มาตรการบริหารจัดการผลไม้ ปี 2566</b></p> <p>1. ด้านการผลิต : เร่งรัดตรวจและรับรอง GAP</p> <p>2. ด้านตลาดในประเทศ : ทำสัญญาซื้อขายล่วงหน้าจับคู่เกษตรกร - ผู้ค้า “อมก๋อยโมเดล” กระจายผลผลิต ออกนอกแหล่งผลิต รวมทั้งจัดหาพื้นที่ขายให้เกษตรกร ผ่านห้าง ร้านสะดวกซื้อ ปิ๊มน้ำมัน รถรถโมบาย จัดงาน Fruit Festival ในแหล่งท่องเที่ยว สนับสนุนการไหลผลไม้อื่นขึ้นเครื่องบิน ฟรี 20 กก. สนับสนุนกล่อง พร้อมค่าจัดส่งผลไม้ อบรมให้ความรู้เกษตรกร กลุ่มเกษตรกรเรื่องการค้าออนไลน์ ขอความร่วมมือ ผวจ. อำนวยความสะดวกในการเคลื่อนย้ายแรงงาน ประสาน กอ.รมน. สนับสนุนกำลังพลช่วยเก็บเกี่ยว คัดแยก และขนย้ายผลไม้ รวมทั้งเชื่อมโยงผลไม้ต้นทุนทาง - ปลายทาง โดยทีมเซลล์แมนจังหวัด - ประเทศ</p> <p>3. ด้านตลาดต่างประเทศ : เสริมสภาพคล่องให้ผู้ส่งออก โดยชดเชยดอกเบี้ย 3% ระยะเวลา 6 เดือน และสนับสนุนการบริหารจัดการในการส่งออก จัดให้มีการเจรจาจับคู่ซื้อขายผลไม้ออนไลน์ ออฟไลน์ จัดกิจกรรมส่งเสริมการขายในต่างประเทศ พร้อมจัดทำสื่อประชาสัมพันธ์สร้างความเชื่อมั่นผลไม้ไทย จัดมหกรรมการค้าชายแดน 3 ภาค เจรจาม่อนคลายมาตรการที่เป็นอุปสรรคทางการค้า และตั้งคณะทำงาน ผลักดันการส่งออกผลไม้ไทย War Room</p> <p>4. ด้านกฎหมาย : กำกับดูแล/สร้างความเป็นธรรมทางการค้า โดยใช้อำนาจตาม พ.ร.บ.ว่าด้วยราคาสินค้าและบริการ พ.ศ. 2542 พ.ร.บ.มาตราซึ่งดวงวัด พ.ศ. 2542 และ พ.ร.บ.แข่งขันทางการค้า พ.ศ. 2560 พ.ร.บ.คุ้มครองผู้บริโภค พ.ศ. 2522 และกฎหมายอาญา</p> <p><b>3. คณะกรรมการที่เกี่ยวข้อง</b></p> <p>สินค้าผลไม้มีคณะกรรมการพัฒนาและบริหารจัดการผลไม้ (Fruit Board) กำกับดูแลเป็นการเฉพาะ โดยมี รมว.กษ. เป็นประธาน และ อธ.กสท. เป็นฝ่ายเลขานุการ</p>							
- ภาคตะวันออก	197,708	216,420	141,115										
- ภาคใต้	65,882	26,958	52,804										
- ภาคอื่นๆ	20,031	21,699	23,014										
<b>แหล่งผลิตสำคัญ</b>													
- ภาคตะวันออก	เม.ย. - มิ.ย. ตราด จันทบุรี และระยอง												
- ภาคใต้	ก.ค. - ก.ย. สุราษฎร์ธานี นครศรีธรรมราช และนราธิวาส												
<b>พื้นที่ให้ผล (ไร่)</b>	208,388	206,558	184,575										
<b>ผลผลิต/ไร่ (กก.)</b>	1,361	1,283	1,174										
<b>การส่งออก</b>			(ม.ค.-พ.ย.)										
- ผลสด ปริมาณ (ตันสด)	11,828	21,599	8,709										
มูลค่า (ล้านบาท)	240	435	358										
- แปรรูป ปริมาณ (ตันสด)	2,784	3,454	3,176										
มูลค่า (ล้านบาท)	162	233	227										
<b>ประเทศคู่ค้า (ปี 2565)</b>													
- เงาะสด	เวียดนาม 48% มาเลเซีย 38% เมียนมา 7%												
- เงาะกระป๋อง	เมียนมา 21% มาเลเซีย 16% อเมริกา 12%												
- เงาะกระป๋องสอได้สี่ประเทศ	อเมริกา 54% แคนาดา 14% สิงคโปร์ 7%												
<b>สัดส่วนการใช้</b>													
- บริโภคสดภายในประเทศ	90%												
- ส่งออกในรูปผลสดและแปรรูป	10%												
<b>สถานการณ์ปัจจุบัน</b>													
สิ้นสุดฤดูกาลผลิตหลักเงาะภาคตะวันออกและภาคใต้ ปี 2566 ในจังหวัดแหล่งผลิตสำคัญแล้ว ราคาเงาะโรงเรียน (ต.อ.) ในช่วงตลอดฤดูกาล (สืบจากผู้รวบรวม) เฉลี่ยอยู่ที่ 38 บ./กก. สูงกว่าปีที่ผ่านมาร้อยละ 111 โดยในส่วนของเงาะภาคใต้ เฉลี่ยอยู่ที่ 29 บ./กก. สูงกว่าปีที่ผ่านมาร้อยละ 12													
<b>ราคาเงาะที่เกษตรกรขายได้ (บาท/กก.)</b>													
ปี	ม.ค.	ก.พ.	มี.ค.	เม.ย.	พ.ค.	มิ.ย.	ก.ค.	ส.ค.	ก.ย.	ต.ค.	พ.ย.	ธ.ค.	เฉลี่ย
2561				37.64	35.21	17.41	28.92	14.93	14.56	27.50	28.25		23.14
2562				25.67	24.59	28.24	29.03	18.55	16.02	13.28			25.82
2563				29.06	14.88	22.25	29.48	28.47	21.35	16.58			23.48
2564					28.19	19.53	19.16	8.93	16.36				19.46
2565					25.55	18.43	20.02	35.66					23.79
2566				29.00	37.03	29.84	33.97	28.67	17.72	11.41			32.48



ที่มา : สำนักงานเศรษฐกิจการเกษตร (สศก.)

กรมการค้าภายใน กระทรวงพาณิชย์

มกราคม 2567

# มังคุด

ประจำสัปดาห์ที่ 2 เดือนมกราคม 2567 (วันที่ 8 - 12 มกราคม 2567)

	2563	2564	2565	2566 <sup>f</sup>	% $\Delta$
<b>ผลผลิต (ตัน)</b>	336,873	270,774	252,006	27,235	-89.19
- ตะวันออก	213,226	107,450	222,810	122,868	-44.86
- ใต้	122,616	162,477	27,929	142,077	408.70
- อื่นๆ	1,019	847	1,267	1,184	-6.53
<b>ช่วงผลผลิตออกมาก/แหล่งผลิตสำคัญ</b>					
- ตะวันออก	พ.ค. - มิ.ย. (จันทบุรี ตราด และระยอง)				
- ใต้	มิ.ย. - ส.ค. (นครศรีธรรมราช ชุมพร และระนอง)				
<b>พื้นที่ให้ผล (ไร่)</b>	430,096	424,777	418,406	406,518	-2.84
<b>ผลผลิตเฉลี่ย(กก./ไร่)</b>	783	637	602	670	11.30
<b>มูลค่าผลผลิต (ล้านบาท)</b>	13.35	13.21	14.04	N/A	
<b>การบริโภค (ตัน)</b>					
- บริโภคสด	47,425	13,552	42,636	(197,133)	
- แปรรูป	479	1,505	4,735	(21,904)	
<b>การส่งออก (สด+แช่แข็ง)</b>				(ม.ค. - พ.ย. 66)	
- ปริมาณ (ตัน)	291,378	255,716	204,637	246,272	
- มูลค่า (ล้านบาท)	14,997	17,051	13,475	16,995	
<b>ประเทศคู่ค้า (ตามปริมาณการส่งออก)</b>					
- มังคุดสด	จีน 94% เวียดนาม 4% เกาหลี 1% อื่นๆ 1%				
- มังคุดแช่แข็ง	สหรัฐอเมริกา 60% อินเดีย 20% ไต้หวัน 18% อื่นๆ 2%				

**1. สถานการณ์การผลิตและการตลาด**

**1.1 ผลผลิต** ปี 2566 สดก. คาดว่าผลผลิตมีแนวโน้มเพิ่มขึ้นจากปี 2565 เนื่องจากสภาพอากาศที่เอื้ออำนวยเป็นปกติ มีปริมาณน้ำเพียงพอในช่วงก่อนออกดอก และไม่มีฝนตกในช่วงออกดอก รวมทั้งอุณหภูมิเหมาะสม ทำให้ดอกออกและติดผลดี ประกอบกับต้นมังคุดได้พักสะสมอาหารจากการที่ติดผลน้อยเมื่อปีก่อน ส่งผลให้ผลผลิตมังคุดในปี 2566 คาดว่าจะเพิ่มขึ้นจากปีก่อน

**1.2 การตลาด** จากสถานการณ์การแพร่ระบาดของ COVID-19 ส่งผลให้ตลาดส่งออกหลัก (จีน) ยังคงใช้มาตรการควบคุมโรคโควิด (Zero COVID) กับสินค้านำเข้าจากต่างประเทศ โดยเฉพาะสินค้าเกษตรและอาหาร ให้มีการปนเปื้อนเป็น 0 ส่งผลให้การส่งออกผลไม้ทางบกติดขัดและชะงักตัว

**2. แผนด้านการตลาดของกระทรวงพาณิชย์**

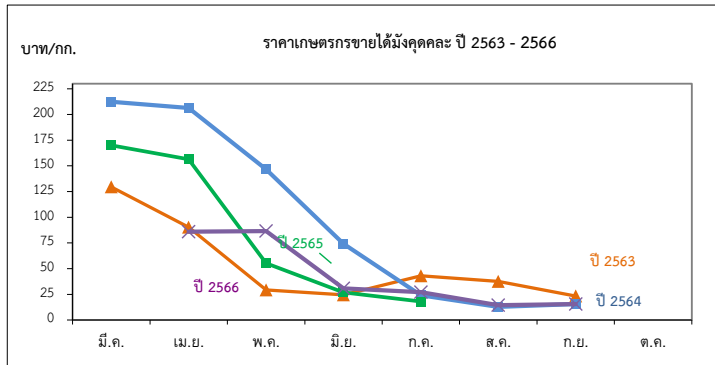
**มาตรการด้านการตลาดในประเทศและต่างประเทศ 22 มาตรการบริหารจัดการผลไม้ ปี 2566** ดังนี้  
 (1) เร่งตรวจและรับรองแปลง GAP 120,000 แปลง (2) อบรมเกษตรกร 100,000 คน (3) กระจายออกนอกแหล่งผลิต 90,000 ตัน (4) ขยายผ่านรถเร่/รถ Mobile 30,000 ตัน (5) เปิดจุดจำหน่าย (ห้าง/ร้านสะดวกซื้อ/ปั๊ม) 100,000 ตัน (6) รมรงค์บริโภคผลไม้ 42,000 ตัน (7) สนับสนุนกล่องไปรษณีย์ 300,000 กล่อง ปริมาณรวม 3,000 ตัน (8) ส่งเสริมการแปรรูป 220,000 ตัน (9) Pre-order นิคมอุตสาหกรรม 15,000 ตัน (10) อบรมการตลาดในประเทศ-ส่งออก 2,500 คน (11) ผ่อนปรนเคลื่อนย้ายแรงงาน (12) สนับสนุนการคัดแยก-ขนย้าย (13) ทีมเซลส์แมนจังหวัด-ประเทศ (14) ผลักดันส่งออก (4 บาท/กก. และชดเชยดอกเบี้ย 3% 6 เดือน) (15) จัดมหกรรมการค้าชายแดน (16) จัดจุฬารัฐกิจประชาชนสัมพันธ์ผลไม้ไทย (17) เจริญผืนผลไม้ไทย (18) เจริญผืนผลไม้ไทย (19) จัดทำสื่อประชาสัมพันธ์ผลไม้ไทย (20) เจริญผืนผลไม้ไทย (21) คณะทำงานผลักดันส่งออกผลไม้ไทย (รัฐ-เอกชน) (22) บังคับใช้กฎหมาย 5 ฉบับ (กฎหมายราคา/กฎหมายแข่งขันทางการค้า/กฎหมายคุ้มครองผู้บริโภค/กฎหมายอาญา)

**3. คณะกรรมการดูแลสินค้าผลไม้**

สินค้าผลไม้มีคณะกรรมการพัฒนาและบริหารจัดการผลไม้ดูแลรับผิดชอบ โดยมีรัฐมนตรีว่าการกระทรวงเกษตรและสหกรณ์เป็นประธาน และอธิบดีกรมส่งเสริมการเกษตรเป็นกรรมการและเลขานุการ

**สถานการณ์ปัจจุบัน**

- สิ้นสุดฤดูกาลมังคุดภาคตะวันออก และภาคใต้ ปี 2566



ราคาที่เกษตรกรขายได้มังคุดผลสด

หน่วย: บาท/กก.

ปี	ม.ค.	ก.พ.	มี.ค.	เม.ย.	พ.ค.	มิ.ย.	ก.ค.	ส.ค.	ก.ย.	ต.ค.	พ.ย.	ธ.ค.	เฉลี่ย
2560	-	-	-	171.35	77.92	45.54	14.23	22.06	33.93	-	-	-	40.10
2561	-	-	143.09	114.70	85.88	50.55	30.41	18.35	12.35	-	-	-	43.57
2562	-	-	55.67	47.28	54.74	50.69	23.21	11.50	15.15	15.97	-	-	29.02
2563	-	-	129.50	90.31	29.29	24.49	42.92	37.65	23.29	-	-	-	39.63
2564	-	-	212.40	206.33	146.50	74.22	23.99	12.78	15.60	-	-	-	48.77
2565	-	-	170.00	156.37	55.29	26.78	18.00	-	-	-	-	-	55.70
2566	-	-	-	85.96	86.53	30.71	27.14	21.22	15.46	-	-	-	44.50

# ทุเรียน

ประจำสัปดาห์ที่ 2 เดือนมกราคม 2567 (8 - 12 ม.ค. 67)

	2563	2564	2565	2566*	± %Δ
<b>ผลผลิต (ตัน)</b>	1,111,928	1,253,994	1,335,728	1,482,203	10.97
- ภาคตะวันออก (3จังหวัด)	550,035	579,281	805,707	782,942	-2.83
- ภาคใต้	522,101	576,594	448,695	612,468	36.50
- ภาคอื่นๆ	39,792	98,119	81,326	86,793	6.72
<b>ช่วงผลผลิตออกมาก/แหล่งผลิตสำคัญ</b>					
- ภาคตะวันออก	เม.ย. - มิ.ย. จันทบุรี ระยอง ตราด				
- ภาคใต้	ก.ค. - ส.ค. ชุมพร สุราษฎร์ธานี นครศรีธรรมราช ยะลา				
<b>พื้นที่ให้ผล (กก.)</b>	797,732	867,601	941,204	1,054,842	12.07
<b>ผลผลิต/ไร่</b>	1,399	1,415	1,365	1,402	2.71
<b>มูลค่าผลผลิต (ล้านบาท)</b>	114	143	138	149	8.21
<b>การบริโภคในประเทศ (ตัน)</b>					
- บริโภคสด	444,132	278,987	821,591	399,058	
- แปรรูป	22,239	24,259	88,328	29,644	
<b>การส่งออก (สด+แช่แข็ง+แปรรูป)</b>				(ม.ค.-พ.ย.66)	
- ปริมาณ (ตัน)	649,643	925,397	909,920	1,070,163	
- มูลค่า (ล้านบาท)	72,070	119,058	124,905	160,299	
<b>ประเทศคู่ค้า</b>					
ทุเรียนสด	จีน 97% มาเลเซีย 1% ออสเตรเลีย 1% อื่นๆ 1%				
ทุเรียนแปรรูป	จีน 97% สหรัฐฯ 1% อื่นๆ 2%				
แช่แข็ง	จีน (97%) สหรัฐฯ (1%) ออสเตรเลีย (1%) อื่นๆ (1%)				
กวน	ออสเตรเลีย (67%) จีน (13%) สิงคโปร์ (6%) อื่นๆ (14%)				
อบแห้ง	ลาว (83%) จีน (13%) ฟิลิปปินส์ (2%) อื่นๆ (2%)				

**1. สถานการณ์การผลิตและการตลาด**

**1.1 ผลผลิต ปี 2566 สก.** คาดว่าผลผลิตมีแนวโน้มเพิ่มขึ้นจากปี 2565 เนื่องจากมีการปรับเปลี่ยนพื้นที่ปลูกอย่างพารา ปาล์มน้ำมัน และไม้ผลอื่นๆ ปลูกทุเรียนเพิ่มขึ้น เพราะราคาทุเรียนในปีก่อนมีราคา ราคาอยู่ในเกณฑ์สูง ประกอบกับการบำรุงรักษาสวนของเกษตรกรเป็นอย่างดี (ใส่ปุ๋ย/รดน้ำ) จึงทำให้ผลผลิตต่อไร่คาดว่าจะเพิ่มขึ้นอยู่ที่ 1,461 ต่อไร่

**1.2 การตลาด** ในต้นฤดูการผลิตทุเรียน ปี 2566 ยังไม่พบปัญหาการติดขัดของด่านขนส่งทางบกจีน จากการผ่อนคลายมาตรการตรวจเข้มเกี่ยวกับโรคโควิด (Zero COVID) ประกอบกับตู้คอนเทนเนอร์มีเพียงพอ อีกทั้งค่าขนส่งปรับตัวลดลง ทำให้คาดการณ์แนวโน้มสถานการณ์ทุเรียนซึ่งมีตลาดหลักไปจีนกว่า ๗๐% น่าจะมีปริมาณเพิ่มขึ้น ส่งผลให้ยกระดับราคาทุเรียนในภายในประเทศ

**2. มาตรการบริหารจัดการผลไม้ ปี 2567**

1. ด้านการผลิต : เร่งรัดตรวจและรับรอง GAP (120,000 แปลง)

2. ด้านตลาดในประเทศ : ส่งเสริมการแปรรูป (320,000 ตัน) จัดทำเกษตรพันธสัญญา (forward contract) (100,000 ตัน) กระจายออกนอกแหล่งผลิต (90,000 ตัน) เพิ่มประสิทธิภาพการบริหารจัดการผลไม้ ตามมาตรฐานการค้าระหว่างประเทศ (150,000 ตัน) รมรณรงค์บริโภคผลไม้ (237,000 ตัน) สนับสนุนกล่องไปรษณีย์ (3,000 ตัน) โหลดผลไม้ขึ้นเครื่องบินฟรี 20 กก. (100 ตัน) อบรมการตลาด เพื่อการค้าในประเทศ และส่งออก เป้าหมาย 150 คน ม่อนปรนเคลื่อนย้ายแรงงาน สนับสนุนการค้าแยก-ขนย้าย ทีมเซลส์แมน จังหวัด - ประเทศ

3. ด้านตลาดต่างประเทศ : เสริมสภาพคล่องการบริหารจัดการผลไม้ (วงเงินกู้ 3,340 ลบ.) มหกรรมการค้าชายแดน 3 ภาค จับคู่ธุรกิจ (Business Matching) มูลค่าเป้าหมาย 650 ลบ. ส่งเสริมการขายในต่างประเทศ มูลค่าเป้าหมาย 340 ลบ. ร่วมงานแสดงสินค้านานาชาติ (Trade Fair) มูลค่าเป้าหมาย 34,040 ลบ. ส่งเสริมเมนูผลไม้ไทยตามฤดูกาล ณ ร้านอาหาร Thai Select ทั่วโลก คณะผู้แทนการค้าสินค้าเกษตรเยือนต่างประเทศ มูลค่าเป้าหมาย 80 ลบ. คณะทำงานผลักดันการส่งออกผลไม้ไทย รัฐร่วมเอกชน ผลักดันการใช้ประโยชน์การค้าจาก FTA มูลค่าเป้าหมาย 95 ลบ. ประชาสัมพันธ์ผลไม้ไทย ในตลาดจีน และตลาดศักยภาพ เจรจาก่อนคลายมาตรการทางการค้าระหว่างประเทศ

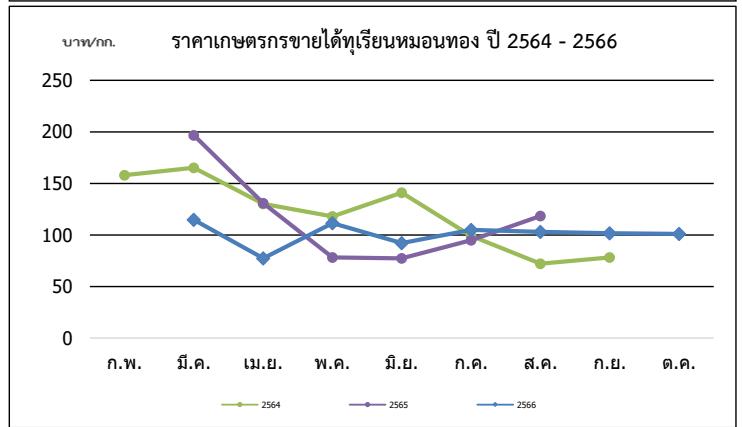
4. ด้านกฎหมาย : บังคับใช้กฎหมายโดยเคร่งครัด พ.ร.บ.ว่าด้วยราคาสินค้าและบริการ พ.ร.บ.มาตราซึ่งตั้งวงรีด พ.ร.บ.การแข่งขันทางการค้า ประมวล กม.อาญา และ พ.ร.บ.คุ้มครองผู้บริโภค

**3. คณะกรรมการดูแลสินค้าผลไม้**

สินค้าผลไม้มีคณะกรรมการพัฒนาและบริหารจัดการผลไม้ดูแลรับผิดชอบ โดยมีรัฐมนตรีว่าการกระทรวงเกษตรและสหกรณ์เป็นประธาน และอธิบดีกรมส่งเสริมการเกษตรเป็นกรรมการและเลขาธิการคณะมนตรี (สงขลา สตูล ยะลา นราธิวาส)

**สถานการณ์ปัจจุบัน**

- ปัจจุบันผลผลิตทุเรียนภาคใต้ฤดูการผลิต 2566 ออกสู่ตลาดหมดแล้ว (สิ้นสุด ต.ค.66) และเข้าสู่ช่วงผลผลิตนอกฤดู (ทุเรียนทวาย) ของภาคใต้และภาคตะวันออกที่จะเริ่มออกสู่ตลาดประปราย



ปี	ก.พ.	มี.ค.	เม.ย.	พ.ค.	มิ.ย.	ก.ค.	ส.ค.	ก.ย.	เฉลี่ย	ก.พ.	มี.ค.	เม.ย.	พ.ค.	มิ.ย.	ก.ค.	ส.ค.	ก.ย.	ต.ค.	เฉลี่ย
<b>พันธุ์ชะนี (บาท/กก.)</b>										<b>พันธุ์หอมทอง (บาท/กก.)</b>									
2562	-	99.39	61.63	69.58	78.75	43.26	50.00	-	63.37	137.50	121.13	89.77	113.63	121.85	95.46	73.38	85.44	85.61	99.86
2563	-	110.78	98.51	65.94	58.90	51.04	50.00	-	68.28	125.00	138.64	115.92	92.52	97.63	90.95	100.30	100.00	120.98	102.15
2564	120.00	114.00	95.67	80.37	82.32	49.00	28.62	-	81.43	158.00	165.18	130.09	117.95	140.98	99.10	72.10	78.20	-	113.98
2565	-	-	99.12	47.77	36.30	41.73	68.33	-	59.83	-	196.67	130.76	78.29	77.28	94.86	118.48	-	-	103.35
2566	-	-	50.51	57.01	53.14	60.49	59.78	55.21	55.68	-	114.68	77.35	111.55	92.01	104.90	103.06	101.59	101.07	100.78



# ล่องกอง

ประจำสัปดาห์ที่ 2 เดือนมกราคม 2567 (วันที่ 8 - 12 มกราคม 2567)

	2563	2564	2565	2566	% Δ
ผลผลิต (ตัน)	74,358	76,313	42,264	59,222	40.12
- ภาคตะวันออก	22,993	20,656	19,430	7,688	-
- ภาคเหนือ	16,969	19,476	20,774	20,044	-
- ภาคใต้	34,396	36,181	2,060	32,899	1,497.04
<b>ช่วงผลผลิตออกมา/แหล่งผลิตสำคัญ</b>					
- ภาคตะวันออก	มี.ย. (33.28%) จันทบุรี ตราด ระยอง				
- ภาคเหนือ	ก.ย. - ต.ค. (70%) อุดรดิตต์ สุโขทัย				
- ภาคใต้	ก.ย. (42.46%) ยะลา ชุมพร ปัตตานี				
พื้นที่ให้ผล (ไร่)	222,950	207,205	193,350	161,441	-16.50
ผลผลิต/ไร่ (กก)	334	368	219	366	67.12
จำนวนครัวเรือน	146,125	138,359	136,524	136,524	
<b>การบริโภค (ตัน)</b>					
- บริโภคสด	72,646	74,861	38,280	N/A	
<b>การส่งออก</b>					
ม.ค.-พ.ย. 66					
- ปริมาณ (ตัน)	1,712	1,452	3,987.11	5,913.26	
- มูลค่า (ล้านบาท)	42.86	36.46	86.07	159.66	
ประเทศคู่ค้า	จีน แคนาดา ฟิลิปปินส์				

**สถานการณ์ปัจจุบัน**

- สิ้นสุดฤดูกาลผลผลิตล่องกองภาคใต้และภาคเหนือ โดยออกสู่ตลาดแล้ว 100%

**1. สถานการณ์การผลิตและการตลาด**

**1.1 การผลิต** สศก. คาดการณ์ผลผลิตเพิ่มขึ้นจากปีที่ผ่านมา เนื้อที่ให้ผลโดยรวมลดลง เนื่องจากเกษตรกรปรับเปลี่ยนไปปลูกทุเรียน สำหรับผลผลิตต่อเนื่องที่ให้ผลเพิ่มขึ้น เนื่องจากแหล่งผลิตสำคัญทางภาคใต้คาดว่าอากาศเอื้ออำนวยกว่าปี 2565 มีฝนตกต่อเนื่องไม่มีช่วงแล้งเพียงพอที่จะทำให้ล่องกองออกดอก ติดผลเพิ่มขึ้น

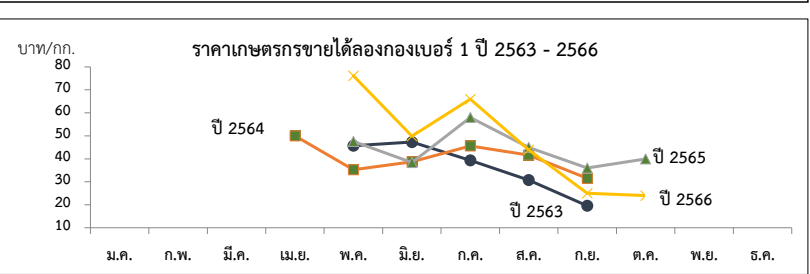
**1.2 การตลาด** ล่องกองมีอายุการเก็บรักษาสั้น เน้นเสียขายและส่วนใหญ่บริโภคสดภายในประเทศ จึงต้องมีการกระจายให้ถึงผู้บริโภคโดยเร็ว

**2. มาตรการบริหารจัดการผลไม้ ปี 2566 ดังนี้**

- ด้านการผลิต : เร่งรัดตรวจและรับรอง GAP
- ด้านตลาดในประเทศ : ทำสัญญาซื้อขายล่วงหน้าจับคู่เกษตรกร-ผู้ค้า “อมก๋อยโมเดล” กระจายผลผลิตผลไม้ ออกนอกแหล่งผลิต รวมทั้งจัดหาพื้นที่ขายให้เกษตรกร ผ่านห้าง ร้านสะดวกซื้อ ปิ่นน้ามัน รนเร่ โรบินบาย จัดงาน Fruit Festival ในแหล่งท่องเที่ยว สนับสนุนการไหลผลไม้นั้นเครื่องปั้น พรี 20 กก. สนับสนุนกล่องพร้อมค่าจัดส่งผลไม้ อบรมให้ความรู้เกษตรกร กลุ่มเกษตรกรเรื่องการค้าออนไลน์ ขอความร่วมมือผู้ว่าราชการจังหวัดอำนวยความสะดวก ในการเคลื่อนย้ายแรงงาน ประสาน กอ.รมน. สนับสนุนกำลังพลช่วยเหลือเกี่ยว คัดแยก และขนย้ายผลไม้ รวมทั้งเชื่อมโยง ผลไม้ต้นทาง-ปลายทาง โดยทีมเซลล์แมนจังหวัด-ประเทศ
- ด้านตลาดต่างประเทศ : เสริมสภาพคล่องให้ผู้ส่งออก โดยชดเชยดอกเบี้ย 3% ระยะเวลา 6 เดือนและสนับสนุน ค่าบริหารจัดการในการส่งออก จัดให้มีการเจรจาจับคู่ซื้อขายผลไม้ออนไลน์ ออฟไลน์ จัดกิจกรรมส่งเสริมการขายในต่างประเทศ พร้อมจัดทำสื่อประชาสัมพันธ์สร้างความเชื่อมั่นผลไม้ไทย จัดมหกรรมการค้าชายแดน 3 ภาค เจรจางานอำนวยความสะดวก ที่เป็นอุปสรรคทางการค้า และตั้งคณะทำงานผลักดันการค้าส่งออกผลไม้ไทย War Room
- ด้านกฎหมาย : กำกับดูแล/สร้างความเป็นธรรมทางการค้า โดยใช้อำนาจตาม พ.ร.บ.ว่าด้วยราคาสินค้าและบริการ พ.ศ. 2542 พ.ร.บ.มาตรการขังตวงวัด พ.ศ. 2542 และ พ.ร.บ.แข่งขันทางการค้า พ.ศ. 2560 พ.ร.บ.คุ้มครองผู้บริโภค พ.ศ. 2522 และกฎหมายอาญา

**3. คณะกรรมการดูแลสินค้าผลไม้**

สินค้าผลไม้มีคณะกรรมการพัฒนาและบริหารจัดการผลไม้ดูแลรับผิดชอบ โดยมี รมว.กษ. เป็นประธาน และอธิบดีกรมส่งเสริมการเกษตรเป็นกรรมการและเลขานุการ



ราคาที่เกษตรกรขายได้ (ล่องกองเบอร์ 1)

หน่วย : บาท/กก.

ปี	ม.ค.	ก.พ.	มี.ค.	เม.ย.	พ.ค.	มิ.ย.	ก.ค.	ส.ค.	ก.ย.	ต.ค.	พ.ย.	ธ.ค.	เฉลี่ย
2559	-	-	-	62	53.59	42.93	54.47	43.52	32.16	16.86	28.00	-	42.91
2560	-	-	-	-	51.98	40.81	38.55	34.20	40.00	-	-	-	39.75
2561	-	-	-	70	54	33.32	46.11	35.71	26.67	-	-	-	36.87
2562	-	-	-	-	45.73	47.3	39.33	30.80	19.56	-	-	-	35.34
2563	-	-	-	50	35.2	38.68	45.61	41.67	31.54	-	-	-	38.69
2564	-	-	-	-	50.34	43.63	31.76	23.41	20.83	-	-	-	32.09
2565	-	-	-	-	47.59	38.39	58.00	45.00	35.50	40.00	50.00	-	52.89
2566	-	-	-	-	76.14	49.90	66.00	43.83	25.00	24.00	-	-	48.47

ที่มา : สำนักงานเศรษฐกิจการเกษตร/สพจ.ยะลา

กรมการค้าภายใน กระทรวงพาณิชย์

มกราคม 2567

# ลำไย

## ประจำสัปดาห์ที่ 2 เดือน มกราคม 2567 (วันที่ 8 - 12 มกราคม 2567)

	2563	2564	2565	2566	%
<b>ผลผลิต (ตัน)</b>	1,182,488	1,567,087	1,555,360	1,336,193	-14.09
-ภาคเหนือ	816,856	954,820	1,038,364	937,504	-9.71
-ภาคตะวันออก	330,841	571,497	479,288	365,376	-23.77
-ภาคอื่นๆ	34,791	40,770	37,708	33,313	-11.66
<b>ช่วงผลผลิตออกมาก/แหล่งผลิตสำคัญ</b>	การกระจายผลผลิต นอกฤดู : ในฤดู คือ 40 : 60				
-ภาคเหนือ	ม.ย. - ก.ย. เชียงใหม่ ลำพูน เชียงราย พะเยา น่าน ตาก ลำปาง และแพร่				
-ภาคตะวันออก	ม.ค. - พ.ค. และ ต.ค. - ธ.ค. จันทบุรี สระแก้ว				
<b>พื้นที่ให้ผล (ไร่)</b>	1,583,920	1,650,124	1,693,261	1,677,528	-0.93
<b>ผลผลิต/ไร่ (กก.)</b>	747	950	919	797	-13.28
<b>จำนวนครัวเรือน (ครัวเรือน)</b>	239,804	253,236	253,147	251,168	-0.78
<b>มูลค่าผลผลิต (ล้านบาท)</b>	26,346	35,432	31,107		
<b>บริโภคในประเทศ (ตัน)</b>	118,246	156,709	253,077	255,013	0.76
<b>ส่งออก (ตัน/ล้านบาท)</b>	<b>ปี 2563</b>	<b>ปี 2564</b>	<b>ปี 2565</b>	<b>ปี 2566</b>	
- ปริมาณลำไยสด	464,824	633,131	470,547	329,651	(ม.ค.-พ.ย.66)
- มูลค่าลำไยสด	16,845	23,133	17,434	12,918	
- ปริมาณลำไยแช่แข็ง	77.3	158.97	126	92	
- มูลค่าลำไยแช่แข็ง	8.72	9.16	9.54	16.76	
- ปริมาณลำไยกระป๋อง	9,573	9,386	10,797	8,821	
- มูลค่าลำไยกระป๋อง	657	670	833	665	
- ปริมาณลำไยอบแห้ง	155,504	156,684	159,229	93,713	
- มูลค่าลำไยอบแห้ง	7,058	7,417	7,409	5,731	
<b>ประเทศคู่ค้า</b>					
ลำไยสด	จีน 73% อินโดนีเซีย 17% มาเลเซีย 3%				
ลำไยแช่แข็ง	ไต้หวัน 35% ญี่ปุ่น 26% ฮองกง 24%				
ลำไยกระป๋อง	มาเลเซีย 29% จีน 18% อินโดนีเซีย 17%				
ลำไยอบแห้ง	จีน 92% เวียดนาม 3% อินโดนีเซีย 1%				
<b>อัตราแปรสภาพ</b>	ลำไยกระป๋อง 1 : 0.55 ลำไยอบแห้ง 1 : 0.33				
	ลำไยสด 100 กก. : ลำไยกระป๋อง 55.00 กก.				
	ลำไยสด 100 กก. : ลำไยอบแห้งทั้งหมด 33.33 กก.				
	ลำไยสด 100 กก. : ลำไยอบแห้งเฉพาะเนื้อ 10.00 กก.				

**1. สถานการณ์การผลิตและการตลาดปี 2566**

**1.1 การผลิต :** สศก.คาดการณ์ผลผลิตลำไยทั้งประเทศ จำนวน 1,563,344 ตัน

เนื้อที่ให้ผลรวมทั้งประเทศเพิ่มขึ้นเล็กน้อย จากต้นลำไยที่ปลูกในปี 2562 ซึ่งเกษตรกรปลูกแทนลำไยที่หมดอายุแล้ว และไม่มีผลอื่น เริ่มให้ผลผลิตได้ในปีนี้ ผลผลิตต่อเนื้อที่ให้ผลลดลง เนื่องจากราคาลำไยที่เกษตรกรขายได้ในปี 2564 ลดลงจากปีที่ผ่านมา จึงไม่จูงใจให้เกษตรกร บำรุงดูแล และลดการใส่ปุ๋ย แต่โดยรวมผลผลิตปี 2566 ยังคงเพิ่มขึ้นตามปริมาณเนื้อที่ให้ผล

**1.2 การตลาด :** สศก. คาดว่าจะมีการส่งออกลำไยสดและผลิตภัณฑ์ เพิ่มขึ้นจากปีที่ผ่านมาร้อยละ 1.68 แม้ว่าเศรษฐกิจยังคงชะลอตัวและมีความไม่แน่นอน โดยเฉพาะประเทศผู้นำเข้าหลัก คือ จีน และจากมาตรการ Zero Covid ของจีน ส่งผลให้ต้นทุนโลจิสติกส์ต่างๆ สูงขึ้น ความสามารถในการแข่งขันในตลาดลดลง แต่ยังมีความต้องการบริโภคลำไยอย่างต่อเนื่องจากจีนและฮ่องกง รวมทั้งประเทศอาเซียนโดยเฉพาะอินโดนีเซีย

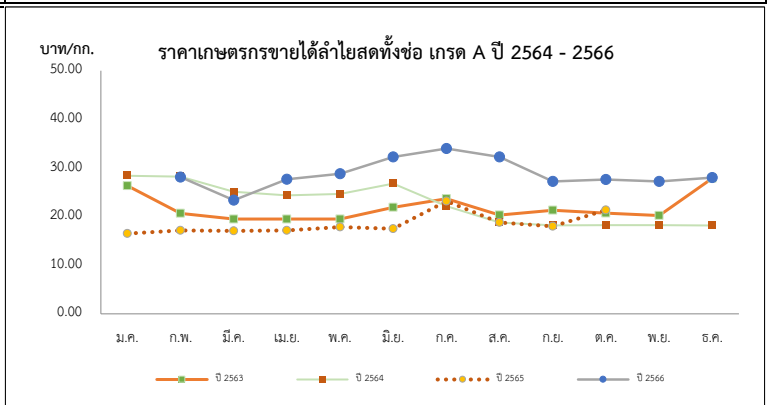
**2. มาตรการบริหารจัดการผลไม้ ปี 2566 (20 มี.ค.66)**

ซึ่งครอบคลุมตลอดห่วงโซ่ ตั้งแต่ต้นน้ำ กลางน้ำ และปลายน้ำ รวม 22 มาตรการ

- 1) ด้านการผลิต : เร่งรัดตรวจและรับรอง GAP
- 2) ด้านตลาดในประเทศ : ทำสัญญาซื้อขายล่วงหน้ากับคู่เกษตรกรผู้ค้า “อมก๋อยโมเดล” กระจายผลผลิตผลไม้ ออกนอกแหล่งผลิต รวมทั้งจัดหาพื้นที่ขายให้เกษตรกร ผ่านห้าง ร้านสะดวกซื้อ ปิ่นมัทรี มินิ รถเร่ รถโมบาย จัดงาน Fruit Festival ในแหล่งท่องเที่ยว สนับสนุนการไหลผลไม้อื่นขึ้นเครื่องบิน ฟรี 20 กก. สนับสนุนกล่อง พร้อมค่าจัดส่งผลไม้ อบรมให้ความรู้เกษตรกร กลุ่มเกษตรกรเรื่องการค้าออนไลน์ ขอความร่วมมือผู้ว่าราชการจังหวัด อำนาจความสะดวกในการเคลื่อนย้ายแรงงาน ประสาน กอ.รมน. สนับสนุนกำลังพลช่วยเก็บเกี่ยว คัดแยก และขนย้าย ผลไม้ รวมทั้งเชื่อมโยงผลไม้ต้นทาง-ปลายทาง โดยทีมเซลส์แมนจังหวัด-ประเทศ และสนับสนุนค่าบริหารจัดการ ในการแปรรูปสร้างมูลค่าเพิ่ม (ทุเรียน ลำไย)
- 3) ด้านตลาดต่างประเทศ : เสริมสภาพคล่องให้ผู้ส่งออก โดยชดเชยดอกเบี้ย 3% ระยะเวลา 6 เดือนและ สนับสนุนค่าบริหารจัดการในการส่งออก จัดให้มีการเจรจาจับคู่ซื้อขายผลไม้ออนไลน์ ออฟไลน์ จัดกิจกรรมส่งเสริม การขายในต่างประเทศ พร้อมจัดทำสื่อประชาสัมพันธ์สร้างความเชื่อมั่นผลไม้ไทย จัดมหกรรมการค้าชายแดน 3 ภาค เจริญผ่นคลายมาตรการที่เป็นอุปสรรคทางการค้า และตั้งคณะทำงานผลักดันการส่งออกผลไม้ไทย War Room
- 4) ด้านกฎหมาย : กำกับดูแล/สร้างความเป็นธรรมทางการค้า โดยใช้อำนาจตาม พ.ร.บ.ว่าด้วยราคาสินค้าและบริการ พ.ศ. 2542 พ.ร.บ.มาตรการซึ่งตวงวัด พ.ศ. 2542 และ พ.ร.บ.แข่งขันทางการค้า พ.ศ. 2560 พ.ร.บ.คุ้มครอง ผู้บริโภค พ.ศ. 2522 และกฎหมายอาญา

**สถานการณ์ปัจจุบัน**

- ผลผลิตลำไยนอกฤดู ออกสู่ตลาดประปราย ราคาเกษตรกรขายได้ สดช่อเกรด A ราคาปรับตัวเพิ่มขึ้นจากสัปดาห์ก่อน จาก กก.ละ 28 บาท เป็น กก.ละ 29.38 บาท



ราคาเกษตรกรขายได้ลำไยพันธุ์อีดอสดทั้งช่อ เกรด A													บาท/กก.
ปี	ม.ค.	ก.พ.	มี.ค.	เม.ย.	พ.ค.	มิ.ย.	ก.ค.	ส.ค.	ก.ย.	ต.ค.	พ.ย.	ธ.ค.	เฉลี่ย
2562	24.83	27.30	28.82	25.13	22.50	22.25	26.02	27.36	25.79	27.50	27.50	27.50	26.31
2563	26.36	20.68	19.50	19.50	19.50	21.88	23.66	20.30	21.29	20.69	20.24	27.89	22.28
2564	28.40	28.21	25.13	24.36	24.65	26.78	22.13	18.78	18.20	18.23	18.24	18.17	22.61
2565	16.51	17.17	17.06	17.17	17.86	17.50	23.17	18.77	18.00	21.33	-	-	20.00
2566	-	28.13	23.37	27.67	28.80	32.25	34.00	32.25	27.25	27.60	27.25	28.00	30.83

# ลีนจี

## ประจำสัปดาห์ที่ 2 เดือน มกราคม 2567 (วันที่ 8-12 มกราคม 2567)

	2563	2564	2565	2566	% Δ
<b>ผลผลิต (ตัน)</b>	33,998	36,233	43,817	39,987	-8.74
- ภาคเหนือ	30,308	31,570	40,785	34,201	-16.14
- ภาคตะวันออกเฉียงเหนือ	1,245	1,580	1,863	1,887	1.29
- ภาคกลาง	2,444	3,083	1,169	3,899	233.53
<b>เนื้อที่ให้ผลผลิต (ไร่)</b>	99,985	98,506	94,165	88,557	-5.96
<b>ผลผลิต/ไร่ (กก.)</b>	340	368	465	452	-2.80
<b>แหล่งผลิต</b>	เชียงใหม่ พะเยา น่าน เชียงราย				
<b>ช่วงออกสู่ตลาดมาก</b>	พฤษภาคม-มิถุนายน 89%				
<b>จำนวนครัวเรือน</b>	19,870	17,686	17,458	16,800	
<b>บริโภคสด (ตัน)</b>	26,302	27,702	33,967		
<b>ส่งออก (ตัน/ลบ.)</b>	<b>ปี 2563</b>	<b>ปี 2564</b>	<b>ปี 2565</b>	<b>ปี 2566</b>	
- ปริมาณลีนจีสด	1,178	850	627	270	(ม.ค.-พ.ย.)
- มูลค่าลีนจีสด	22	28	17	11	
- ปริมาณลีนจีกระป๋อง	3,107	3,563	4,134	3,602	
- มูลค่าลีนจีกระป๋อง	212	235	310	292	
- ปริมาณลีนจีอบแห้ง	4	26	61	20	
- มูลค่าลีนจีอบแห้ง	1	8	20	7	
<b>ประเทศคู่ค้า</b>					
- ลีนจีสด	มาเลเซีย 87% อาหรับเอมิเรตส์ 6% กาตาร์ 2%				
- ลีนจีกระป๋อง	อเมริกา 27% เวียดนาม 20% มาเลเซีย 12%				
- ลีนจีอบแห้ง	อเมริกา 97% มาเลเซีย 2% สิงคโปร์ 1%				
<b>อัตราแปรสภาพ</b>	ลีนจีสด 100 กก. : ลีนจีกระป๋อง 48 กก. ลีนจีสด 100 กก. : ลีนจีอบแห้ง 10 กก.				

**1. สถานการณ์การผลิตปี 2566**  
 สศก.คาดการณ์เนื้อที่ให้ผลรวมทั้งประเทศ ปี 2566 ลดลงจากปีที่ผ่านมามาประมาณร้อยละ 5.04 ผลผลิตรวมทั้งประเทศ ลดลงจากปีที่ผ่านมา 3,828 ตัน หรือร้อยละ 8.74 จากที่เกษตรกรโค่นต้นลีนจีเพื่อปรับเปลี่ยนไปปลูกพืชอื่น เช่น ยางพารา มันสำปะหลังข้าวโพดเลี้ยงสัตว์ และผลไม้อื่น ส่วนผลผลิตรวมลดลง จากสภาพอากาศที่ไม่เอื้ออำนวย อากาศหนาวเย็น ไม่ต่อเนื่อง ทำให้การติดดอกออกผลลดลงจากปีที่แล้ว

**2. มาตรการบริหารจัดการผลไม้ ปี 2566 (20 มี.ค.66)**  
 ซึ่งครอบคลุมตลอดห่วงโซ่ ตั้งแต่ต้นน้ำ กลางน้ำ และปลายน้ำ รวม 22 มาตรการ

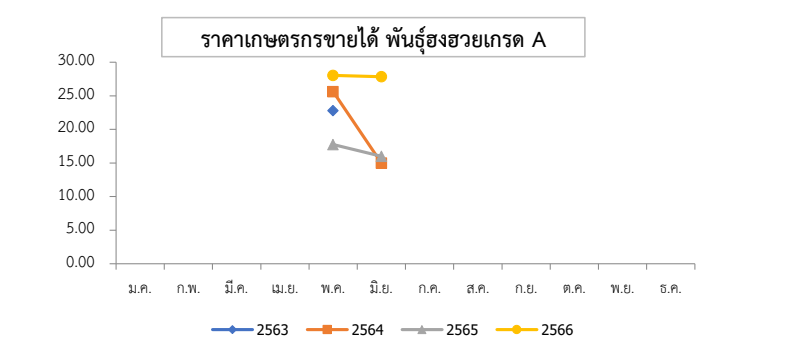
1) ด้านการผลิต : เร่งรัดตรวจและรับรอง GAP

2) ด้านตลาดในประเทศ : ทำสัญญาซื้อขายล่วงหน้ากับเกษตรกร-ผู้ค้า “อมก๋อยโมเดล” กระจายผลผลิตผลไม้ ออกนอกแหล่งผลิต รวมทั้งจัดหาพื้นที่ขายให้เกษตรกร ผ่านห้าง ร้านสะดวกซื้อ ปิ่นน้ามัน รดแร่ รถโมบาย จัดงาน Fruit Festival ในแหล่งท่องเที่ยว สนับสนุนการไหลผลไม้ขึ้นเครื่องบิน ฟรี 20 กก. สนับสนุนกล่อง พร้อมค่าจัดส่งผลไม้ อบรมให้ความรู้เกษตรกร กลุ่มเกษตรกรเรื่องการค้าออนไลน์ ขอความร่วมมือผู้ว่าราชการจังหวัด อำนวยความสะดวกในการเคลื่อนย้ายแรงงาน ประสาน กอ.รมน. สนับสนุนกำลังพลช่วยเก็บเกี่ยว คัดแยก และขนย้าย ผลไม้ รวมทั้งเชื่อมโยงผลไม้ต้นทาง-ปลายทาง โดยทีมเซลล์แมนจังหวัด-ประเทศ และสนับสนุนการบริหารจัดการ ในการแปรรูปสร้างมูลค่าเพิ่ม (ทุเรียน ลำไย)

3) ด้านตลาดต่างประเทศ : เสริมสภาพคล่องให้ผู้ส่งออก โดยชดเชยดอกเบี้ย 3% ระยะเวลา 6 เดือนและ สนับสนุนการบริหารจัดการในการส่งออก จัดให้มีการเจรจาจับคู่ซื้อขายผลไม้ออนไลน์ ออฟไลน์ จัดกิจกรรมส่งเสริม การขายในต่างประเทศ พร้อมจัดทำสื่อประชาสัมพันธ์สร้างความเชื่อมั่นผลไม้ไทย จัดมหกรรมการค้าชายแดน 3 ภาค เจรจาม่วนคลายมาตรการที่เป็นอุปสรรคทางการค้า และตั้งคณะทำงานผลักดันการส่งออกผลไม้ไทย War Room

4) ด้านกฎหมาย : กำกับดูแล/สร้างความเป็นธรรมทางการค้า โดยใช้อำนาจตาม พ.ร.บ.ว่าด้วยราคาสินค้าและ บริการ พ.ศ. 2542 พ.ร.บ.มาตรการชั่งตวงวัด พ.ศ. 2542 และ พ.ร.บ.แข่งขันทางการค้า พ.ศ. 2560 พ.ร.บ.คุ้มครอง ผู้บริโภค พ.ศ. 2522 และกฎหมายอาญา

**สถานการณ์ปัจจุบัน**  
 - ผลผลิตลีนจีชองฮวย 4 จังหวัดภาคเหนือ (เชียงใหม่ เชียงราย พะเยา น่าน) ปี 2566 สิ้นสุดฤดูกาลเก็บเกี่ยวแล้ว



ปี	ม.ค.	ก.พ.	มี.ค.	เม.ย.	พ.ค.	มิ.ย.	ก.ค.	ส.ค.	ก.ย.	ต.ค.	พ.ย.	ธ.ค.	เฉลี่ย
2561	-	-	-	-	24.17	13.83	-	-	-	-	-	-	22.15
2562	-	-	-	-	37.70	49.50	-	-	-	-	-	-	40.01
2563	-	-	-	-	22.78	-	-	-	-	-	-	-	22.78
2564	-	-	-	-	25.63	15.00	-	-	-	-	-	-	23.55
2565	-	-	-	-	17.75	16.00	-	-	-	-	-	-	17.41
2566	-	-	-	-	28.04	27.00	-	-	-	-	-	-	27.84

ที่มา : สำนักงานเศรษฐกิจการเกษตร

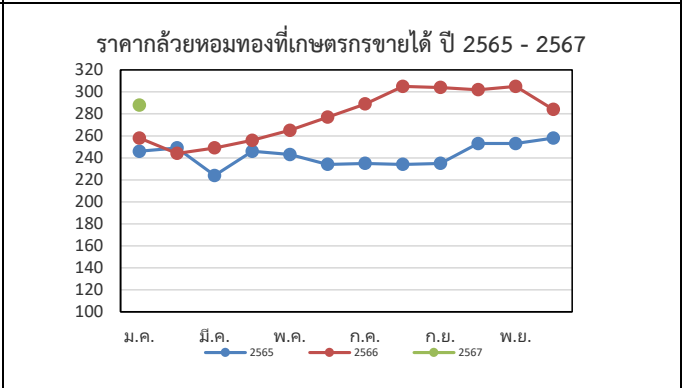
## กล้วยหอมทอง

ประจำสัปดาห์ที่ 2 เดือนมกราคม 2567 (8 - 12 มกราคม 2567)

<table style="width: 100%; border-collapse: collapse;"> <tr> <td style="width: 15%;">ผลผลิต</td> <td style="width: 10%;">2563</td> <td style="width: 10%;">2564</td> <td style="width: 10%;">2565</td> <td style="width: 10%;">2566</td> <td style="width: 5%;">%</td> </tr> <tr> <td>เนื้อที่ปลูก (ไร่)</td> <td>79,266</td> <td>79,336</td> <td>71,474</td> <td>80,685</td> <td>12.89</td> </tr> <tr> <td>เนื้อที่ให้ผล (ไร่)</td> <td>40,846</td> <td>46,362</td> <td>41,596</td> <td>46,379</td> <td>11.50</td> </tr> <tr> <td>เนื้อที่เก็บเกี่ยวผลผลิต (ไร่)</td> <td>30,617</td> <td>34,439</td> <td>32,620</td> <td>35,102</td> <td>7.61</td> </tr> <tr> <td>ผลผลิตที่เก็บเกี่ยวได้ (ตัน)</td> <td>113,389</td> <td>143,526</td> <td>137,740</td> <td>118,488</td> <td>-13.98</td> </tr> <tr> <td>แหล่งผลิตที่สำคัญ</td> <td colspan="5">ปทุมธานี เพชรบุรี สุราษฎร์ธานี ชุมพร และสระบุรี</td> </tr> <tr> <td>ใช้ในประเทศ (ตัน)</td> <td>109,925</td> <td>137,080</td> <td>135,090</td> <td>N/A</td> <td>-1.45</td> </tr> <tr> <td>ส่งออก</td> <td colspan="5"></td> </tr> <tr> <td>    ผลสด ปริมาณ (ตัน)</td> <td>3,464</td> <td>6,446</td> <td>2,650</td> <td>(ม.ค.-พ.ย.) 1,404</td> <td></td> </tr> <tr> <td>    มูลค่า (ล้านบาท)</td> <td>104</td> <td>186</td> <td>90</td> <td>49</td> <td></td> </tr> <tr> <td>คู่ค้าที่สำคัญ</td> <td colspan="5">ญี่ปุ่น 93% เมียนมา 3% กัมพูชา 1%</td> </tr> </table>	ผลผลิต	2563	2564	2565	2566	%	เนื้อที่ปลูก (ไร่)	79,266	79,336	71,474	80,685	12.89	เนื้อที่ให้ผล (ไร่)	40,846	46,362	41,596	46,379	11.50	เนื้อที่เก็บเกี่ยวผลผลิต (ไร่)	30,617	34,439	32,620	35,102	7.61	ผลผลิตที่เก็บเกี่ยวได้ (ตัน)	113,389	143,526	137,740	118,488	-13.98	แหล่งผลิตที่สำคัญ	ปทุมธานี เพชรบุรี สุราษฎร์ธานี ชุมพร และสระบุรี					ใช้ในประเทศ (ตัน)	109,925	137,080	135,090	N/A	-1.45	ส่งออก						ผลสด ปริมาณ (ตัน)	3,464	6,446	2,650	(ม.ค.-พ.ย.) 1,404		มูลค่า (ล้านบาท)	104	186	90	49		คู่ค้าที่สำคัญ	ญี่ปุ่น 93% เมียนมา 3% กัมพูชา 1%					<p><b>1. การผลิต</b></p> <p>การเพาะปลูกกล้วยหอมทอง มีอายุการเก็บเกี่ยวตั้งแต่ลงหน่อพันธุ์จนถึงเก็บผลผลิตได้ใช้เวลาประมาณ 8 - 11 เดือน (หลังจากตัดหัวปลีแล้ว 53 วัน จึงจะตัดเครือได้) ผลผลิตสามารถออกสู่ตลาดได้ตลอดปี</p> <p><b>2. การตลาด</b></p> <p>ไทยได้โควตาส่งออกกล้วยหอมทองไปญี่ปุ่นปีละ 8,000 ตัน แต่ส่งออกได้เพียงปีละ 3,000 - 4,000 ตัน เนื่องจากผลผลิตไม่ได้ตามคุณภาพที่ญี่ปุ่นกำหนด สำหรับตลาดภายในประเทศส่วนใหญ่จะมีผู้รวบรวมท้องถิ่น นำไปจำหน่ายที่ตลาดกลาง และห้างสรรพสินค้า สำหรับเกษตรกรจะส่งเข้าโรงงานแปรรูปต่อไป</p> <p><b>3. มาตรการ</b></p> <p>3.1 กระทรวงเกษตรและสหกรณ์</p> <ul style="list-style-type: none"> <li>- ส่งเสริมการผลิตกล้วยหอมแปลงใหญ่ โดยเน้นระบบ GAP</li> </ul> <p>3.2 กระทรวงพาณิชย์</p> <ul style="list-style-type: none"> <li>- กล้วยหอมเพื่อส่งออก เกษตรกรจะมีการทำสัญญาข้อตกลงซื้อขายกับผู้ประกอบการส่งออกไว้ล่วงหน้า</li> <li>- กรณีออกมากระจุกตัว จะเร่งเชื่อมโยงตลาดปลายทาง ห้างสรรพสินค้า ผลักดันเข้าสู่การแปรรูปเพิ่มขึ้น และจัดสถานที่ให้เกษตรกรจำหน่ายให้กับผู้บริโภคโดยตรง</li> </ul>
ผลผลิต	2563	2564	2565	2566	%																																																														
เนื้อที่ปลูก (ไร่)	79,266	79,336	71,474	80,685	12.89																																																														
เนื้อที่ให้ผล (ไร่)	40,846	46,362	41,596	46,379	11.50																																																														
เนื้อที่เก็บเกี่ยวผลผลิต (ไร่)	30,617	34,439	32,620	35,102	7.61																																																														
ผลผลิตที่เก็บเกี่ยวได้ (ตัน)	113,389	143,526	137,740	118,488	-13.98																																																														
แหล่งผลิตที่สำคัญ	ปทุมธานี เพชรบุรี สุราษฎร์ธานี ชุมพร และสระบุรี																																																																		
ใช้ในประเทศ (ตัน)	109,925	137,080	135,090	N/A	-1.45																																																														
ส่งออก																																																																			
ผลสด ปริมาณ (ตัน)	3,464	6,446	2,650	(ม.ค.-พ.ย.) 1,404																																																															
มูลค่า (ล้านบาท)	104	186	90	49																																																															
คู่ค้าที่สำคัญ	ญี่ปุ่น 93% เมียนมา 3% กัมพูชา 1%																																																																		

**สถานการณ์ปัจจุบัน**

ผลผลิตออกสู่ตลาดอย่างต่อเนื่อง ราคาที่เกษตรกรขายได้เฉลี่ยอยู่ที่ 288 บาท/100 ผล



ราคากว๊วยหอมทองที่เกษตรกรขายได้ (บาท/100 ผล)													
ปี	ม.ค.	ก.พ.	มี.ค.	เม.ย.	พ.ค.	มิ.ย.	ก.ค.	ส.ค.	ก.ย.	ต.ค.	พ.ย.	ธ.ค.	เฉลี่ย
2563	231	230	245	236	249	264	275	276	252	231	227	222	245
2564	222	248	222	242	215	203	236	249	249	265	256	234	237
2565	246	249	224	246	243	234	235	234	235	253	253	258	243
2566	258	244	249	256	265	277	289	305	304	302	305	284	278
2567	288 <small>(ส.ป.2 ม.ค.67)</small>												288

กระเทียม

ประจำสัปดาห์ที่ 2 ของเดือนมกราคม 2567 (8 - 12 ม.ค. 67)

รายการ/ปี	2563/64	2564/65	2565/66	2566/67*	% r
ผลผลิต (ตัน)	75,444	62,565	59,326	54,653	-7.88
ออกสู่ตลาด	ม.ค.-เม.ย. <b>ออกมา</b> ก.พ.48.35% มี.ค.37.08%				
แหล่งผลิตสำคัญ	เชียงใหม่ (41.94%) แม่ฮ่องสอน (32.68%) ลำปาง (7.54%) พะเยา (4.94%) ลำพูน (1.67%)				
พื้นที่ปลูก (ไร่)	69,140	61,799	54,583	52,916	-3.05
ผลผลิตต่อไร่ (กก.)	1,091	1,012	1,087	1,033	-4.97
จำนวนครัวเรือน	19,627	18,386	na	na	
การใช้ (ตัน)	139,489	109,100	na	na	
นำเข้า (พิกัด 0703 20)	ปี 2563	ปี 2564	ปี 2565	ปี 2566	
ปริมาณ (ตัน)	78,908	44,043	36,421	55,403	} ม.ค.-พ.ย.
มูลค่า (ล้านบาท)	1,317	765	640	938	
ส่งออก (พิกัด 0703 20)					} ม.ค.-พ.ย.
ปริมาณ (ตัน)	1,069	1,941	1,171	1,332	
มูลค่า (ล้านบาท)	66.95	69.94	41.77	57.39	
ประเทศที่ส่งออก (ปี 65)	เมียนมาร์ (39%) ไต้หวัน (49%) อื่น ๆ (12%)				
ประเทศที่ไทยนำเข้า (ปี 65)	จีน (98%) อื่น ๆ (2%)				
การจับกุมลักลอบนำเข้า					} ม.ค.-พ.ย.
- จำนวน (ราย)	193	111	175	51	
- ปริมาณ (ตัน)	165.98	92.22	402.14	154.25	
- มูลค่า (ล้านบาท)	4.45	2.98	12.68	3.07	

ราคา (บาท/กก.)	สัปดาห์นี้ (12 ม.ค.67)	สัปดาห์ก่อน (5 ม.ค.67)	เพิ่ม/ลด
กระเทียมสดคละ (สดก.)	-	-	-
แห้งคละ (สดก.)	-	-	-
กระเทียมแห้งมัดजूหิ้วใหญ่ ตลาด กทม.			
ราคาขายส่ง	155.00	155.00	-
ราคาขายปลีก	180.00	180.00	-
กระเทียมเงินเบอร์กลาง			
ราคาขายส่ง	77.00	77.00	-
ราคาขายปลีก	92.50	92.50	-

ราคา (บาท/กก.)	ปี/เดือน	ม.ค.	ก.พ.	มี.ค.	เม.ย.	พ.ค.	มิ.ย.	ก.ค.	ส.ค.	ก.ย.	ต.ค.	พ.ย.	ธ.ค.	เฉลี่ย
สดคละ เกษตรกรขายได้ (สดก.)	2564	-	13.27	10.90	11.02	-	-	-	-	-	-	-	-	11.54
	2565	-	17.37	11.52	11.39	-	-	-	-	-	-	-	-	13.03
	2566	21.11	21.00	21.77	23.09	-	-	-	-	-	-	-	-	21.55
	2567	-	-	-	-	-	-	-	-	-	-	-	-	-
แห้งคละ (สดก.)	2564	-	56.76	33.86	28.96	29.91	31.76	-	-	-	-	-	-	41.94
	2565	-	47.20	30.48	35.39	40.88	41.83	-	-	-	-	-	-	36.91
	2566	80.30	76.22	63.01	65.17	-	-	-	-	-	-	-	-	68.54
	2567	-	-	-	-	-	-	-	-	-	-	-	-	-
แห้งมัดजूหิ้วใหญ่ขายส่ง ตลาด กทม.	2564	77.50	79.72	80.54	67.50	67.50	67.50	67.50	67.50	60.59	56.00	60.00	64.00	67.99
	2565	63.30	57.00	63.39	66.00	62.85	61.50	66.50	80.14	90.39	107.67	120.00	120.00	79.90
	2566	184.76	170.00	167.27	131.88	111.50	110.00	110.00	110.00	119.55	133.00	144.09	153.61	137.14
	2567	155.00	-	-	-	-	-	-	-	-	-	-	-	155.00

1. การนำเข้าตามพันธกรณีความตกลงระหว่างประเทศ

- WTO มติ ครม. (29 ธ.ค. 63) เห็นชอบการเปิดตลาดกระเทียม ปี 2564-2566 ตามข้อมูลผูกพัน WTO ในโควตา ปริมาณ 65 ตัน ภาษี 27% (ให้ออส. เป็นผู้นำเข้าแต่เพียงผู้เดียว) นอกโควตา ภาษี 57%
- AFTA ตั้งแต่ 1 ม.ค.53 ภาษีนำเข้าลดจากร้อยละ 5 เหลือ 0 โดย คต. กำหนดหลักเกณฑ์การออกหนังสือรับรองและเงื่อนไขการนำเข้า ดังนี้ (1) เป็นนิติบุคคลที่ขึ้นทะเบียนเป็นผู้นำเข้ากระเทียมไว้กับ คต. เป็นรายปี (ตามแบบ ทอ.7 และทอ.8) (2) ให้นำเข้าเฉพาะกรณีใช้ในกิจการตนเอง ในปริมาณที่ไม่เกินปริมาณที่ระบุไว้ในแผนการนำเข้า (3) ต้องนำเข้าช่วงเดือน ก.ค.-เดือน ต.ค.ของแต่ละปี และ (4) ให้นำเข้าทางด่านศุลกากรที่มีด่านตรวจพืชและด่านอาหารและยาหรือมีเจ้าหน้าที่ที่มีอำนาจของด่านดังกล่าวปฏิบัติหน้าที่

2. การบริหารจัดการ

2.1 กำหนดให้กระเทียมเป็นสินค้าควบคุม โดยคณะกรรมการกลางว่าด้วยราคาสินค้าและบริการ (กกร.) ได้ออกประกาศ (1 ก.ค.66) ดังนี้

(1) กำหนดให้กระเทียมที่นำเข้าจากต่างประเทศ ตั้งแต่ 400 กก. ขึ้นไป โดยทางบกหรือทางทะเล เข้าหรือออกจากจังหวัดที่กำหนด 52 จังหวัด ต้องขออนุญาตขนย้าย

(2) ให้แจ้งปริมาณ สถานที่เก็บและจัดทำบัญชีสินค้ากระเทียมที่นำเข้าจากต่างประเทศ ตั้งแต่ 2,000 กก.ขึ้นไป

2.2 กำหนดให้กระเทียมเป็นสินค้าที่ต้องแสดงราคาซื้อและราคาจำหน่ายขายปลีก

2.3 คณะอนุกรรมการจัดการการผลิตและการตลาด กระเทียม หอมแดง หอมหัวใหญ่ และมันฝรั่ง ได้มีมติดังนี้

(1) กรมศุลกากรดำเนินการติดตาม ตรวจสอบ และปราบปรามการลักลอบการนำเข้ากระเทียม หอมแดง หอมหัวใหญ่และมันฝรั่ง อย่างเข้มงวด และให้นำใบขออนุญาตขนย้ายตามประกาศ กกร. เป็นเอกสารประกอบการตรวจปล่อยสินค้าออกจากด่านฯ

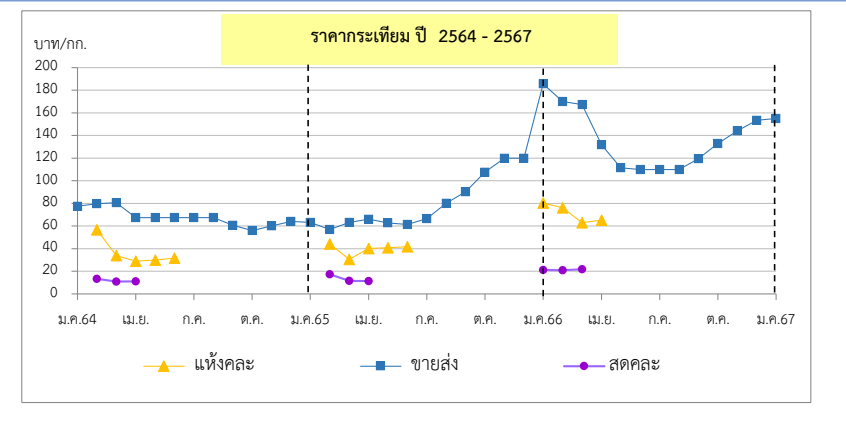
(2) กรมส่งเสริมสหกรณ์และกระทรวงพาณิชย์ช่วยระบายนผลผลิตออกนอกแหล่งผลิต

(3) กระทรวงพาณิชย์สุ่มตรวจสอบสต็อกกระเทียมเพื่อป้องกันการลักลอบ

2.4 ด้านการตลาด

(1) เชื่อมโยงการซื้อขายระหว่างผู้ประกอบการ ผู้ใช้กระเทียมรายใหญ่ ห้างค้าปลีก-ค้าส่ง กับกลุ่มเกษตรกรโดยใช้สัญญาข้อตกลงมาตรฐานของกรมการค้าภายใน

(2) โครงการบริหารจัดการการตลาดพืชมหัศจรรย์ ปี 2566 เป้าหมาย 27,000 ตัน วงเงินรวม 70,658,000 บาท (กระเทียม 13,000 ตัน หอมหัวใหญ่ 6,500 ตัน หอมแดง 7,500 ตัน)



\*สำนักงานเศรษฐกิจการเกษตรคาดการณ์ ราคากระเทียมแห้งคละปี 2566 เป็นของภาคตะวันออกเฉียงเหนือ ซึ่งมีปริมาณเฉลี่ย 3% ของผลผลิตทั้งประเทศ กองส่งเสริมการค้าสินค้าเกษตร 2

หอมแดง

ประจำสัปดาห์ที่ 2 ของเดือนมกราคม 2567 (8 - 12 ม.ค.67)

รายการ	2563/64	2564/65	2565/66	2566/67 (f)	% Δ
ผลผลิต <sup>(1)</sup> (ตัน)	159,869	137,736	149,312	143,988	-3.57
แหล่งผลิตสำคัญ <sup>(1)</sup>	ศรีสะเกษ (52%) เชียงใหม่ (18%) พะเยา (7%) อุดรดิตถ์ (7%) เพชรบูรณ์ (3%)				
ช่วงออกสู่ตลาด	ธ.ค.-เม.ย./ ออกมาก : ม.ค. - มี.ค. = 88%				
พื้นที่ปลูก <sup>(1)</sup> (ไร่)	59,754	57,961	55,830	54,858	-1.74
ผลผลิตเฉลี่ย/ไร่ <sup>(1)</sup> (กก./ไร่)	2,675	2,376	2,674	2,625	-1.83
จำนวนเกษตรกร (ครัวเรือน)	22,499	22,442	21,400	N.A.	-
ใช้ในประเทศ <sup>(2)</sup> (ตัน)	157,143	137,344	152,413	N.A.	-
นำเข้า (070310+071290) <sup>(3)</sup>	ปี 2563	ปี 2564	ปี 2565	ปี 2566	
ปริมาณนำเข้า (ตัน)	13,941	18,381	15,984	14,431	} ม.ค.-พ.ย.
มูลค่านำเข้า (ล้านบาท)	414	293	242	401	
ประเทศไทยนำเข้า (ปี 65)	เมียนมาร์ (59%) จีน (20%) อินโดนีเซีย (12%) อื่น ๆ (9%)				
ส่งออก (070310+071290) <sup>(3)</sup>	ปี 2563	ปี 2564	ปี 2565	ปี 2566	
ปริมาณส่งออก (ตัน)	16,667	18,773	12,884	13,416	} ม.ค.-พ.ย.
มูลค่าส่งออก (ล้านบาท)	429	426	316	345	
ประเทศไทยส่งออก (ปี 65)	มาเลเซีย (52%) เวียดนาม (22%) สิงคโปร์ (17%) อื่น ๆ 9%				
การจัดกุมการลักลอบนำเข้า	ปี 2563	ปี 2564	ปี 2565	ปี 2566	
จำนวน (ราย)	22	26	15	11	} ม.ค.-พ.ย.
ปริมาณ (ตัน)	8.04	29.63	48.90	13.49	
มูลค่า (ล้านบาท)	0.12	0.98	2.19	0.45	
ที่มา : <sup>(1)</sup> = สศก. <sup>(2)</sup> = ใช้ในประเทศ (ปริมาณผลผลิต + นำเข้า - ส่งออก) <sup>(3)</sup> = กรมศุลกากร					

ความเคลื่อนไหวของราคา

ราคาที่เกี่ยวข้อง	สัปดาห์นี้	สัปดาห์ก่อน	% Δ
ราคาที่เกี่ยวข้อง	(12 ม.ค.67)	(5 ม.ค.67)	
- หอมแดงหัวกลางมัดजूก แห่ง 7-15 วัน (สศก.)	33.00	44.31	-25.52%
- หอมแดงสด (สศก.)	-	-	-
- หอมแดงสด (ศรีสะเกษ)	6-13	8-15	-30.43%
- หอมแดงสด (เชียงใหม่)	-	-	-
ราคาหอมแดง ณ ตลาด กทม. (บาท : กก.)			
- ขายส่ง หอมแดง จ.ศรีสะเกษ มัดजूกใหญ่	62.50	62.50	0.00%
- ขายปลีก หอมแดง จ.ศรีสะเกษ มัดजूกใหญ่	82.50	82.50	0.00%
- ขายส่ง หอมแดงเหนือมัดजूกใหญ่	62.50	67.50	-7.41%
- ขายปลีก หอมแดงเหนือมัดजूกใหญ่	82.50	90.00	-8.33%

การเคลื่อนไหวของราคาหอมแดง (บาท/กก.)

**สถานการณ์**

เกษตรกรในพื้นที่จังหวัดศรีสะเกษเก็บเกี่ยวหอมแดงออกจำหน่ายเพิ่มมากขึ้น โดยภาครัฐเข้าไปเชื่อมโยงซื้อขายระหว่างกลุ่มเกษตรกรกับเครือข่ายของกรม อาทิจ.ร.โมบาย สถานบริการน้ำมัน ห้างค้าส่งค้าปลีก เป็นต้น ส่งผลให้การซื้อขายคล่องตัว ซึ่งราคาที่เกษตรกรขายได้หอมแดงสด (จ.ศรีสะเกษ) กก. ละ 6 - 13 บาท ตามคุณภาพ สำหรับราคาหอมแดงหัวกลางมัดजूก แห่ง 7-15 วัน (สศก.) อยู่ที่ กก. ละ 33 บาท

**การบริหารจัดการ ปี 2566**

- มติดณะอนุกรรมการจัดการการผลิตและการตลาดกระเทียม หอมแดง หอมหัวใหญ่ และมันฝรั่ง มอบหมายดังนี้
  - กรมศุลกากรติดตาม ตรวจสอบ และเข้มงวดการลักลอบนำเข้า การประเมินราคาและการตรวจปล่อยสินค้า
  - กรมส่งเสริมสหกรณ์และกระทรวงพาณิชย์ ช่วยระบายนผลผลิตออกนอกแหล่งผลิต
- การดำเนินงานของกรม
  - เชื่อมโยงซื้อขายล่วงหน้าระหว่างผู้ประกอบการ โรงงานแปรรูป ห้างค้าส่งค้าปลีกกับกลุ่มเกษตรกรโดยใช้สัญญาข้อตกลงมาตรฐานของกรมการค้าภายใน
  - ดำเนินโครงการบริหารจัดการการตลาดพืชหัว ปี 2566 (2 กิจกรรม)
    - กิจกรรมรับซื้อกระเทียม หอมหัวใหญ่ หรือหอมแดงและกระจายออกนอกแหล่งผลิต
    - รณรงค์บริโภค โดยเปิดจุดจำหน่าย ณ แหล่งชุมชน กระจายผ่านรถโมบาย ธงฟ้า ร้านค้าธงฟ้า และสถานีบริการน้ำมัน

ราคา (บาท/กก.)	ปี/เดือน	ม.ค.	ก.พ.	มี.ค.	เม.ย.	พ.ค.	มิ.ย.	ก.ค.	ส.ค.	ก.ย.	ต.ค.	พ.ย.	ธ.ค.	เฉลี่ย	
หอมแดงหัวกลางมัดजूก แห่ง 7-15 วัน เกษตรกรขายได้ - (สศก.)	2564	42.27	25.29	23.02	23.19	24.61	26.71	-	-	-	-	-	35.01	28.22	
	2565	26.39	19.47	24.35	30.67	33.55	37.05	-	-	-	-	-	50.26	29.61	
	2566	38.64	30.47	30.02	34.55	-	-	-	-	-	-	-	-	52.07	36.04
	2567	33.00	(8 ม.ค.67)												
หอมแดงหัวใหญ่มัดजूก เกษตรกรขายได้ - จ.ศรีสะเกษ	2564	33.29	18.44	16.50	18.37	18.50	-	-	-	-	-	47.50	45.31	28.27	
	2565	27.35	22.85	26.50	-	-	-	-	-	-	-	-	62.00	34.68	
	2566	39.98	29.30	29.00	-	-	-	-	-	-	-	-	56.16	38.61	
	2567	24.70	(12 ม.ค.67)											24.70	
หอมแดงศรีสะเกษ มัดजूกใหญ่ ขายส่ง ตลาด กทม.	2564	70.50	27.78	24.35	20.00	20.00	20.00	-	-	-	-	-	80.00	37.52	
	2565	66.00	44.34	30.68	27.50	30.28	32.50	-	-	-	-	-	102.50	47.69	
	2566	57.26	40.92	37.50	38.97	46.25	-	-	-	-	-	-	90.96	51.98	
	2567	62.50	(12 ม.ค.67)											62.50	
หอมแดงภาคเหนือ มัดजूกใหญ่ ขายส่ง ตลาด กทม.	2564	70.50	27.78	25.00	25.00	25.00	33.10	35.00	35.00	51.67	65.00	70.91	80.00	45.33	
	2565	66.00	44.34	30.68	27.50	30.92	47.26	67.50	76.14	82.50	91.97	102.50	102.50	64.15	
	2566	57.26	40.92	37.50	38.97	52.25	73.45	78.55	82.50	90.83	99.00	104.55	95.56	70.95	
	2567	62.50	(12 ม.ค.67)											62.50	

# หอมหัวใหญ่

## ประจำสัปดาห์ที่ 2 ของเดือนมกราคม 2567 (8 - 12 ม.ค. 67)

รายการ	2563/64	2564/65	2565/66	2566/67*	% r
ผลผลิต (ตัน)	34,797	33,507	28,265	32,967	16.64
ช่วงผลผลิตออกสู่ตลาด	ธ.ค.-เม.ย. (ออกมาก ก.พ. : 31.64% , มี.ค. : 41.14%)				
แหล่งผลิตสำคัญ	เชียงใหม่ (69.99%) เชียงราย (22.07%) นครสวรรค์ (4.26%) กาญจนบุรี (2.40%)				
พื้นที่ปลูก (ไร่)	8,800	9,118	7,955	9,640	21.18
ผลผลิต/ไร่ (กก.)	3,954	3,675	3,553	3,420	-3.74
จำนวนเกษตรกร (ครัวเรือน)	3,901	3,827	3,618	na	
การใช้ (ตัน)	76,614	75,701	na	na	
นำเข้า (หอมสด พิกัด 0703 10 )	ปี 2563	ปี 2564	ปี 2565	ปี 2566	
- ปริมาณ (ตัน)	92,940	44,654	48,314	76,133	} ม.ค.-พ.ย.
- มูลค่า (ล้านบาท)	635.79	532.66	596.68	649.93	
ส่งออก (หอมสด พิกัด 0703 10 )					
- ปริมาณ (ตัน)	2,751	3,972	7,614	1,621	} ม.ค.-พ.ย.
- มูลค่า (ล้านบาท)	57.13	53.69	122.46	30.49	
ประเทศที่ส่งออก ปี65	ญี่ปุ่น (56%) กัมพูชา (19%) ศรีลังกา (7%)				
ประเทศที่ไทยนำเข้า ปี65	จีน (42%) ออสเตรเลีย (33%) เมียนมาร์ (11%)				
การจับกุมการลักลอบนำเข้า					
- จำนวน (ราย)	105	130	125	44	} ม.ค.-พ.ย.
- ปริมาณ (ตัน)	46.92	136.58	52.72	87.39	
- มูลค่า (ล้านบาท)	0.89	4.16	2.05	1.50	
ราคา (บาท/กก.)	สัปดาห์นี้ (12 ม.ค.67)	สัปดาห์ก่อน (5 ม.ค.67)			เพิ่ม/ลด
เบอร์ 1	-	-			-
ราคาขายส่ง-ขายปลีกตลาด กทม. เบอร์ 0-1					
ขายส่ง - หอมภาคเหนือ	-	-			-
ขายส่ง - หอมห้องเย็น	32.50	32.50			-
ขายปลีก-หอมภาคเหนือ	-	-			-
ขายปลีก-หอมห้องเย็น	45.00	45.00			-
สถานการณ์	- คาดการณ์ผลผลิตปี 2566/67 เพิ่มขึ้นจากปีที่ผ่านมา โดยเกษตรกรจะเริ่มเก็บเกี่ยวผลผลิตและนำออกจำหน่ายสู่ตลาดในช่วงเดือนมกราคม 2567 แนวโน้มราคาอยู่ในเกณฑ์ดีในช่วงต้นฤดู				

1. การนำเข้าตามพันธกรณีระหว่างประเทศ

- WTO มติ ครม. (29 ธ.ค.63) เห็นชอบเปิดตลาดหอมหัวใหญ่ ปี 2564-2566 ตามข้อผูกพัน WTO สำหรับหอมหัวใหญ่ ในโควต้า (หอมผง/ไม่ผง) 764 ตัน ภาษี 27% นอกโควต้า 142% เมล็ดพันธุ์ ในโควต้า 3.15 ตัน ภาษี 30% (เก็บจริง 0) นอกโควต้า ภาษี 218% โดยให้ขบวนการสหกรณ์หอมหัวใหญ่แห่งประเทศไทย จำกัด เป็นผู้บริหารจัดการนำเข้า ภายใต้การกำกับดูแลของคณะกรรมการจัดการการผลิตและการตลาดกระเทียมมา
- AFTA ตั้งแต่ 1 ม.ค.53 ภาษ้นำเข้าทั้งหอมหัวใหญ่และเมล็ดพันธุ์ลดลงจาก ร้อยละ 5 เหลือ 0 ไม่จำกัดปริมาณนำเข้า โดยกำหนดหลักเกณฑ์การออกหนังสือรับรองและเงื่อนไขการนำเข้า (1) เป็นนิติบุคคลที่ขึ้นทะเบียนเป็นผู้นำเข้าหอมหัวใหญ่และเมล็ดพันธุ์หอมหัวใหญ่ไว้กับ คต. เป็นรายปี (2) ให้นำเข้าเฉพาะกรณีใช้ในกิจการตนเองในปริมาณที่ไม่เกินปริมาณที่ระบุไว้ในแผนการนำเข้า (3) ต้องนำเข้าช่วงเดือน ส.ค.-ต.ค. ของแต่ละปี และ (4) ให้นำเข้าทางด้านศุลกากรที่มีด่านตรวจพืชและด่านอาหารและยาหรือมีเจ้าหน้าที่ที่มีอำนาจของด่านดังกล่าวปฏิบัติหน้าที่

2. การบริหารจัดการ

2.1 กำหนดให้หอมหัวใหญ่เป็นสินค้าควบคุม โดยคณะกรรมการกลางว่าด้วยราคาสินค้าและบริการ (กกร.) ได้ออกประกาศ (1 ก.ค. 66) ควบคุมการขนย้ายหอมหัวใหญ่ที่นำเข้าจากต่างประเทศ ปี 2566 ตั้งแต่ 400 กก.ขึ้นไป โดยทางบกหรือทางทะเล เข้าหรือออกจากจังหวัดที่กำหนด 52 จังหวัด ต้องขออนุญาตขนย้าย

2.2 ชั่งมวดตรวจสอบการลักลอบนำเข้าร่วมกับหน่วยงานที่เกี่ยวข้อง โดยเฉพาะในช่วงผลผลิตออกสู่ตลาด

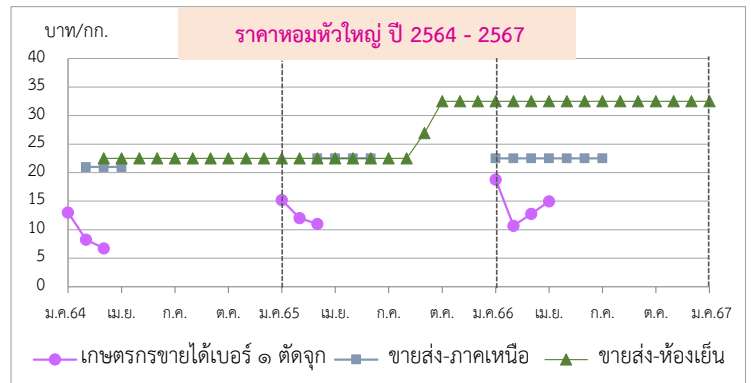
2.3 มติคณะอนุกรรมการจัดการการผลิตและการตลาดกระเทียม หอมแดง หอมหัวใหญ่ และมันฝรั่ง

(1) กรมศุลกากรติดตาม ตรวจสอบ และเข้มงวดการลักลอบนำเข้า การประเมินราคา และการตรวจปล่อยสินค้า รวมทั้งให้นำแบบขออนุญาตขนย้ายตามประกาศ กกร. เป็นเอกสารประกอบการตรวจปล่อยสินค้าออกจากด่านฯ

(2) กรมส่งเสริมสหกรณ์และกระทรวงพาณิชย์ ช่วยระบายนผลผลิตออกนอกแหล่งผลิต

2.4 เชื่อมโยงการซื้อขายระหว่างผู้ประกอบการ ผู้รวบรวมส่งห้างค้าปลีก-ค้าส่งกับกลุ่มเกษตรกร โดยใช้สัญญาข้อตกลงมาตรฐานของกรมการค้าภายใน

2.5 โครงการบริหารจัดการการตลาดพืชหัว ปี 2566 เป้าหมาย 27,000 ตัน วงเงิน 70,658,000 บาท (กระเทียม 13,000 ตัน หอมหัวใหญ่ 6,500 ตัน หอมแดง 7,500 ตัน)



ราคา (บาท/กก.)	ปี/เดือน	ม.ค.	ก.พ.	มี.ค.	เม.ย.	พ.ค.	มิ.ย.	ก.ค.	ส.ค.	ก.ย.	ต.ค.	พ.ย.	ธ.ค.	เฉลี่ย
เกษตรกรขายได้ * เบอร์ 1 (สดก.)	2564	13.00	8.25	6.75	-	-	-	-	-	-	-	-	-	8.66
	2565	15.21	12.02	11.03	-	-	-	-	-	-	-	-	-	12.31
	2566	18.79	10.68	12.79	14.97	-	-	-	-	-	-	-	-	13.20
	2567	-	-	-	-	-	-	-	-	-	-	-	-	-
เกษตรกรขายได้ * คละ (สดก.)	2564	-	-	6.47	-	-	-	-	-	-	-	-	-	6.47
	2565	-	-	5.00	-	-	-	-	-	-	-	-	-	5.00
	2566	16.00	16.00	10.00	-	-	-	-	-	-	-	-	-	13.69
	2567	-	-	-	-	-	-	-	-	-	-	-	-	-
ขายส่งตลาด กทม. เบอร์ 0-1 หอมภาคเหนือ	2564	-	21.00	21.00	21.00	21.00	21.00	21.00	-	-	-	-	-	21.00
	2565	-	-	22.50	22.50	22.50	22.50	22.50	-	-	-	-	-	22.50
	2566	22.50	22.50	22.50	22.50	22.50	22.50	22.50	-	-	-	-	-	22.50
	2567	-	-	-	-	-	-	-	-	-	-	-	-	-
ขายส่งตลาด กทม. เบอร์ 0-1 หอมห้องเย็น	2564	-	-	22.50	22.50	22.50	22.50	22.50	22.50	22.50	22.50	22.50	22.50	22.50
	2565	22.50	22.50	22.50	22.50	22.50	22.50	22.50	22.50	22.50	26.94	32.50	32.50	24.54
	2566	32.50	32.50	32.50	32.50	32.50	32.50	32.50	32.50	32.50	32.50	32.50	32.50	32.50
	2567	32.50	-	-	-	-	-	-	-	-	-	-	-	32.50

\*สำนักงานเศรษฐกิจการเกษตรคาดการณ์ พ.ค.66 เปลี่ยนจากหอมฯ สั้นป่าตองเป็นหอมภาคเหนือ และหอมฟางเป็นหอมห้องเย็นตามฝ่ายสืบ กองส่งเสริมการค้าสินค้าเกษตร 2 กรมการค้าภายใน

กาแฟ

ประจำสัปดาห์ที่ 2 ของเดือนมกราคม 2567 (8 - 12 ม.ค.67)

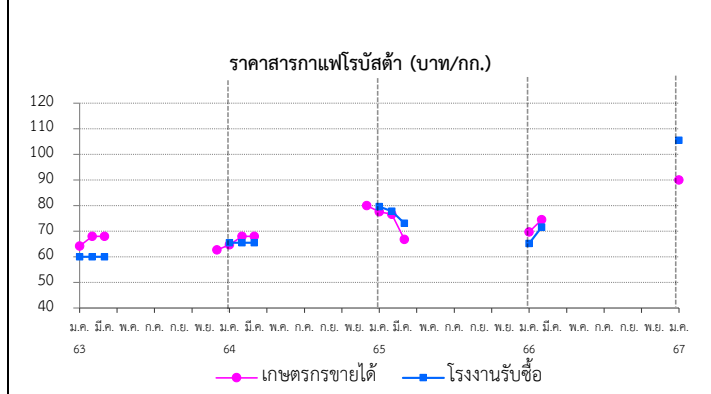
รายการ/ปี	2563/64	2564/65	2565/66	2566/67(f)	% Δ
สต็อกโลกต้นปี (ล้านตัน)	2.29	1.97	1.66	1.59	-4.22
ผลผลิตโลก (ล้านตัน)	10.60	9.91	9.87	10.29	4.26
- พันธุ์อาราบิก้า (55%)	6.12	5.23	5.27	5.84	10.82
- พันธุ์โรบัสต้า (45%)	4.47	4.68	4.60	4.45	-3.26
การใช้ของโลก (ล้านตัน)	9.75	10.08	10.14	10.17	0.30
ผลผลิตไทย (ตัน)	21,775	18,689	16,575	14,713	-11.23
- พันธุ์อาราบิก้า (60%)	9,087	9,135	7,991	8,820	10.37
- พันธุ์โรบัสต้า (40%)	12,688	9,554	8,584	5,893	-31.35
การใช้ของไทย (ล้านตัน)	0.094	0.096	0.093	N.A.	-
ช่วงออกสู่ตลาด	ต.ค. - พ.ค. ออกมาก ธ.ค. = 22.98% ม.ค. = 40.86%				
แหล่งผลิตโรบัสต้า	ภาคใต้ของไทย : ชุมพร (57.69%) ระนอง (16.39%)				
แหล่งผลิตอาราบิก้า	ภาคเหนือของไทย : เชียงใหม่ (39.37%) เชียงราย (32.90%)				
เนื้อที่ให้ผล (ไร่)	228,705	202,812	204,211	189,644	-7.13
ผลผลิตต่อไร่ (กก.)	95	92	81	78	-3.70
จำนวนเกษตรกร (ครัวเรือน)	30,969	28,535	27,836	N.A.	-
กรอบ WTO - เมล็ดกาแฟดิบ ในโควตา ปริมาณ 5.25 ตัน ภาษี 30% นอกโควตา 90%	- ผลผลิตกาแฟ ในโควตา ปริมาณ 134 ตัน ภาษี 40% นอกโควตา 49%				
กรอบ AFTA เมล็ดกาแฟดิบ ภาษี 5% เมล็ดกาแฟคั่ว ผลผลิตกาแฟ ภาษี 0%					
การนำเข้า (เมล็ดกาแฟ)	2563	2564	2565	2566	
- ปริมาณ (ตัน)	59,649	58,609	61,982	56,139	} ม.ค.-พ.ย.
- มูลค่า (ล้านบาท)	3,141	3,607	5,424	5,856	
ประเทศที่ไทยนำเข้า (ปี 65) เวียดนาม (91%) ลาว (8%) อื่น ๆ (1%)					
การส่งออก (เมล็ดกาแฟ)					
- ปริมาณ (ตัน)	291	377	374	254	} ม.ค.-พ.ย.
- มูลค่า (ล้านบาท)	60	76	75	75	
ประเทศที่ไทยส่งออก (ปี 65) ญี่ปุ่น (26%) สหรัฐ (19%) แคนาดา (10%) อื่นๆ (45%)					
ที่มา : (1) ผลผลิตโลก , การใช้ของโลก : USDA (2) ผลผลิตไทย, ต้นทุนการใช้ของไทย : สศก.					
(3) นำเข้า - ส่งออก : กรมศุลกากร					

**สถานการณ์**

ผลผลิตกาแฟฤดูกาล ปี 2566/67 ลดลงจากปีที่ผ่านมา โดยขณะนี้เกษตรกรเริ่มเก็บเกี่ยวผลผลิตและนำไปผ่านกระบวนการตากและสี เพื่อออกจำหน่ายเป็นสารกาแฟให้กับพ่อค้าท้องถิ่นและโรงงานแปรรูปที่เข้าไปเปิดจุดรับซื้อในพื้นที่ โดยราคาสารกาแฟคละ (โรบัสต้า) ที่เกษตรกรขายได้ กก. ละ 90 บาท และโรงงานรับซื้อ กก. ละ 111 บาท ตามคุณภาพ

การเคลื่อนไหวของราคา (ราคาเฉลี่ย)

	สัปดาห์นี้	สัปดาห์ก่อน	% Δ
เกษตรกรขายได้ (สศก.)	(12 ม.ค.67)	(5 ม.ค.67)	
- สารกาแฟคละ โรบัสต้า	90.00	-	-
- สารกาแฟ อาราบิก้า	-	-	-
ตลาดโลก (ลอนดอน)			
- เมล็ดกาแฟโรบัสต้า (ณ 11 ม.ค.67)	105.50	98.17	7.47%



**การเปิดตลาดสินค้ากาแฟตามข้อตกลงเขตการค้าเสรีอาเซียน (AFTA)**

ภายใต้เงื่อนไขและการกำกับดูแลของคณะกรรมการพืชสวน ดังนี้

- 1) ให้นำเข้าเมล็ดกาแฟเพื่อใช้เป็นวัตถุดิบในการแปรรูปเท่านั้น ห้ามจำหน่าย จ่าย โอนเป็นวัตถุดิบในประเทศ
- 2) ช่วงเวลานำเข้า เดือน มี.ค.-ธ.ค. เพื่อใช้ในประเทศและผลิตเป็นผลิตภัณฑ์ เพื่อส่งออก
- 3) ผู้นำเข้าต้องมีประวัติการรับซื้อภายในประเทศย้อนหลัง มีเอกสารแสดงการเป็น โรงงานแปรรูปเกี่ยวกับกาแฟ และมีส่วนสนับสนุนช่วยเหลือเกษตรกรชาวสวนกาแฟด้วย
- 4) ให้ผู้ที่มีสิทธินำเข้าเมล็ดกาแฟรับซื้อเมล็ดกาแฟในประเทศในฤดูกาลถัดไป เป็นปริมาณไม่น้อยกว่าหรือเท่ากับปริมาณที่นำเข้าจริง หรือตามปริมาณเมล็ดกาแฟ ที่มีจริงในประเทศ โดยจะต้องรับซื้อตามราคาตลาดโลก หรือหากราคาตลาดโลกตกต่ำ ให้รับซื้อในราคาไม่น้อยกว่า 63 บาท/กก.
- 5) การพิจารณาปริมาณการนำเข้าทั้งหมดจะพิจารณาเป็นรายปี ตามเงื่อนไขที่คณะกรรมการพืชสวนกำหนด ก่อนเสนอคณะกรรมการพืชสวนพิจารณา ให้ความเห็นชอบต่อไป

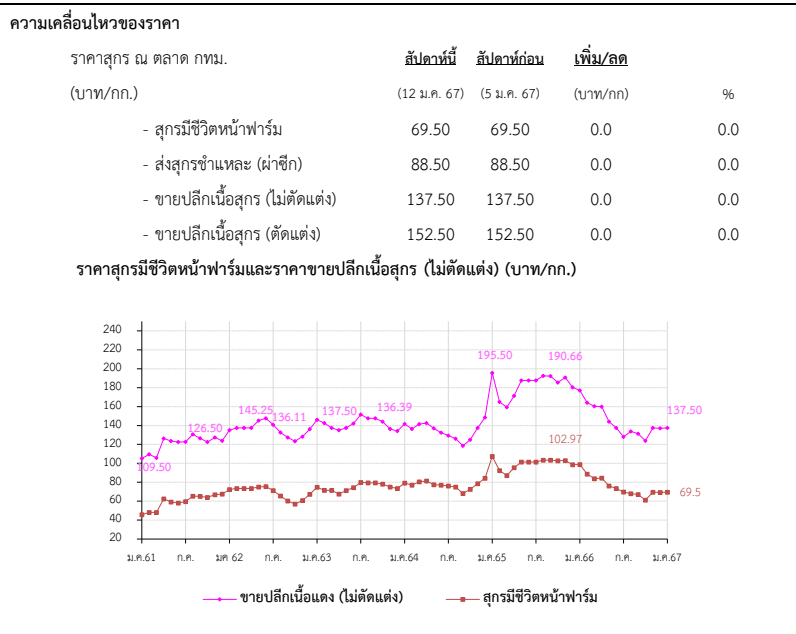
ราคา (บาท/กก.)	ปี/เดือน	ม.ค.	ก.พ.	มี.ค.	เม.ย.	พ.ค.	มิ.ย.	ก.ค.	ส.ค.	ก.ย.	ต.ค.	พ.ย.	ธ.ค.	เฉลี่ย
เกษตรกรขายได้ สารกาแฟคละ (โรบัสต้า) (สศก.)	2564	64.66	67.96	68.00	-	-	-	-	-	-	-	-	80.00	68.37
	2565	77.56	76.58	66.83	-	-	-	-	-	-	-	-	-	72.97
	2566	69.71	74.52	-	-	-	-	-	-	-	-	-	-	72.57
	2567	90.00	(12 ม.ค.67)	-	-	-	-	-	-	-	-	-	-	90.00
โรงงานรับซื้อ จ.ชุมพร (กาแฟสาร) (เนสท์เล่)	2564	65.50	65.50	65.50	-	-	-	-	-	-	-	-	-	65.50
	2565	79.60	77.83	73.13	-	-	-	-	-	-	-	-	-	76.85
	2566	65.18	71.56	-	-	-	-	-	-	-	-	-	-	68.37
	2567	111.00	(12 ม.ค.67)	-	-	-	-	-	-	-	-	-	-	111.00
ตลาดโลก (ลอนดอน) (โรบัสต้า)	2564	40.52	41.53	43.33	44.05	47.44	51.61	57.89	62.27	69.41	71.86	74.24	78.78	56.91
	2565	75.39	73.29	71.22	71.10	71.71	72.98	72.06	78.47	82.47	77.66	67.18	65.52	73.25
	2566	64.09	71.05	71.77	81.44	87.08	93.71	89.13	87.77	89.16	86.61	88.85	97.12	83.98
	2567	105.50	(12 ม.ค.67)	-	-	-	-	-	-	-	-	-	-	105.50



สุกร

ประจำสัปดาห์ที่ 2 ม.ค. 66 (วันที่ 8 - 12 ม.ค. 67)

	2563	2564	2565	2566	2567	% Δ	<ul style="list-style-type: none"> <li>• แนวทาง/มาตรการกำกับดูแล และแก้ไขปัญหา                     <ul style="list-style-type: none"> <li>- <b>แนวทาง/มาตรการ - คน :</b> <ul style="list-style-type: none"> <li>- (17-20 ม.ค.66) โครงการพาณิชย์ ลดราคา! ช่วยประชาชน LOT 23 เทศกาลตรุษจีน ปีกระต่าย</li> <li>- (22 ต.ค.-20 ธ.ค.65...เพิ่มเติมถึง 31 มี.ค. 66) โครงการ Mobile พาณิชย์ลดค่าครองชีพประชาชน คาราวานพาณิชย์...ลดราคา! ช่วยประชาชน สินค้าราคาประหยัด เนื้อหมู ไก่ ไข่ สินค้าอุปโภคบริโภค จำหน่ายเนื้อแดงราคา กก.ละ 150 บาท</li> <li>- (3 มี.ค. 66) ประชุมหารือการแก้ไขราคาสุกรร่วมกับพฉง.ทุกจังหวัด ในการกำกับดูแลราคาจำหน่ายปลีก เนื้อสุกรให้สอดคล้องกับราคาสุกรมีชีวิตหน้าฟาร์ม</li> <li>- (8 มี.ค. 66) ประชุมหารือสถานการณ์ราคาสุกร ร่วมกับ ปต. ส.หม ห้าง broker มติให้ติดตามราคาขายปลีก ให้สอดคล้องกับราคาสุกรมีชีวิต และแต่งตั้งคณะทำงานเฉพาะกิจติดตามสถานการณ์ราคาและปริมาณสุกร</li> <li>- (3 ก.ค. 66) ประชุมหารือแนวทางแก้ไขปัญหาราคาสุกรร่วมกับ ส.หม ทุกภาค</li> <li>- <b>มาตรการกัญญาษ-กรร.</b> (1 ก.ค. 65)                             <ul style="list-style-type: none"> <li>• กำหนดให้ผู้ครอบครอง สุกรมีชีวิต 500 ตัวขึ้นไป สำหรับซากสุกร 5,000 กก. ขึ้นไป                                     <ol style="list-style-type: none"> <li>1. ให้นำปริมาณการเลี้ยง/ซื้อ/จำหน่าย/ส่งออก/คงเหลือ ราคา สถานที่เก็บ/เลี้ยง ภายในวันที่ 10 มค 65</li> <li>2. จัดทำบัญชีคุมแสดงปริมาณการเลี้ยง/ซื้อ/จำหน่าย/คงเหลือ ราคาซื้อ/จำหน่าย ชื่อ/ที่อยู่ผู้ซื้อ-ผู้ขาย เป็นรายวันไว้ ณ สถานประกอบการ โดยจัดทำให้แล้วเสร็จ ภายใน 3 วัน</li> </ol> </li> </ul> </li> </ul> </li> <li>• <b>กลไกคณะกรรมการนโยบายพัฒนาสุกรและผลิตภัณฑ์</b> <ul style="list-style-type: none"> <li>โดยมี รมว.ช. เป็นประธาน ออ.คน. เป็นกรรมการ ปต. เป็นเลขานุการ</li> <li>- คณะอนุกรรมการวิเคราะห์การผลิตและการตลาดสุกร (22 ส.ค. 66) พิจารณาบททวนประสิทธิภาพการผลิต</li> <li>- จากเดิม 19.63 ล้านตัว เป็น 22.12 ล้านตัว</li> <li>- ประชุมหารือเสถียรภาพราคาสุกร (30.08.66) ร่วมกับ ปต. ผู้ผลิตรายใหญ่ 20 ราย ร่วมพิจารณามาตรการจัดการปริมาณผลผลิตสุกรที่ออกสู่ตลาดมากกว่าความต้องการวันละ 6,000 ตัว โดยมีมาตรการ 3 แนวทาง</li> <li>- 1) ลดจำนวนลูกสุกร 2) ขยายช่องทาง/อำนาจความสะดวกในการส่งออก 3) ขอความร่วมมือปลดแม่พันธุ์สุกร</li> </ul> </li> </ul> </li></ul>
<b>ผลผลิตไทย</b>							
- สุกรมีชีวิต (ล้านตัว)	22.05	19.28	15.840	19.73		24.56%	
- เนื้อสุกร (ล้านตัน)	1.65	1.45	1.19	1.63		36.97%	
<b>จำนวนเกษตรกร (ราย)</b>	177,908	189,152	149,575	150,343			
<b>ใช้ในประเทศ (ล้านตัว)</b>	19.19	17.96	15.68	17.39			
<small>(คำนวณตามประชุมหารือรักษาเสถียรภาพราคาสุกร 30.08.66)</small>							
<b>ส่งออก</b>							
- เนื้อสุกร (ตัน)	34,637	19,712	5,895	5,070		(ม.ค.-พ.ย.66)	
มูลค่า (ล้านบาท)	4,966	2,894	1,351	1,047			
- สุกรมีชีวิต (ตัว)	2,424,004	1,053,622	4,383	121,407		(ม.ค.-พ.ย.66)	
มูลค่า (ล้านบาท)	15,862	7,218	80	741			
<b>ประเทศคู่ค้า</b>							
สุกรมีชีวิต (ปี 66) : หน่า (78%) ลาว (19%) กัมพูชา (3%)							
เนื้อสุกร (ปี 65) : ญี่ปุ่น (42%) ฮองกง (41%) กัมพูชา (12%) หน่า (3%) ลาว (2%)							
<b>นำเข้า</b>							
- เนื้อสุกร (ตัน)	1,801	348	405	230		(ม.ค.-พ.ย.66)	
มูลค่า (ล้านบาท)	287	102	112	83			
<b>มูลค่าผลผลิต (ล้านบาท)</b>	167,300	139,107	157,921	138,522		(ม.ค.-พ.ย.66)	
<b>แหล่งผลิตสำคัญ</b>	1.ราชบุรี (16.36%) 2.สุพรรณบุรี (4.50%) 3.ชลบุรี (3.99%) 4.ลพบุรี (3.92%) 5.พัทลุง (3.84%)						
<b>ที่มา</b>	(1) ผลผลิตไทย/ใช้ในประเทศ : กรมปศุสัตว์ (2) นำเข้า - ส่งออก : กรมศุลกากร (3) ต้นทุนการผลิต / แหล่งผลิตสำคัญ : สศก. (4) มูลค่าผลผลิต : ปริมาณผลผลิต x ราคาเฉลี่ยรายปี						
<b>สถานการณ์</b>	- ปริมาณผลผลิตออกสู่ตลาดเพียงพอกับความต้องการบริโภค ภาวะการค้าและความต้องการบริโภคทรงตัวส่งผลให้ราคาสุกรมีชีวิตและราคาขายปลีกเนื้อแดง (ไม่ตัดแต่ง) เท่ากับจากสัปดาห์ก่อน						
<b>แนวโน้ม</b>	- คาดว่า ปริมาณผลผลิตเพียงพอกับความต้องการบริโภคของตลาดในประเทศ ราคาสุกรมีชีวิตหน้าฟาร์มและราคาขายปลีกเนื้อสุกร มีแนวโน้มทรงตัว						



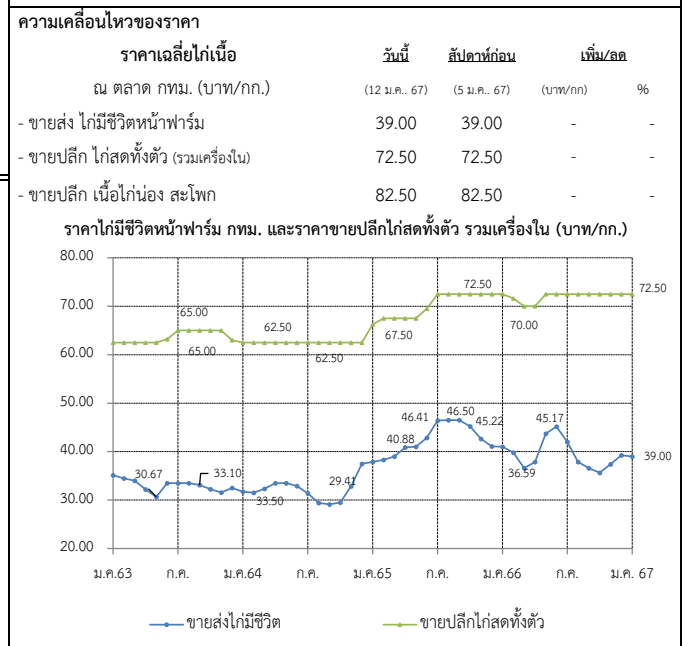
ราคา (บาท/กก.)	ปี	ม.ค.	ก.พ.	มี.ค.	เม.ย.	พ.ค.	มิ.ย.	ก.ค.	ส.ค.	ก.ย.	ต.ค.	พ.ย.	ธ.ค.	เฉลี่ย
สุกรมีชีวิตหน้าฟาร์ม (คน.)	2563	74.86	70.45	71.50	67.60	71.28	74.45	79.82	79.50	79.50	78.10	75.08	73.50	74.64
	2564	79.20	77.06	80.63	81.50	77.39	76.93	76.20	74.93	68.26	72.61	78.59	84.20	77.29
	2565	107.30	92.50	87.11	94.74	100.82	101.50	101.50	103.05	103.50	102.66	102.97	98.50	99.68
	2566	98.74	88.60	83.86	84.38	76.10	76.74	69.71	68.00	67.02	61.08	67.95	69.28	75.96
	2567	69.50												
ขายปลีกเนื้อแดง (ไม่ตัดแต่ง) ตลาด กทม. (คน.)	2563	146.14	142.50	137.50	135.12	137.50	142.02	151.45	147.50	147.50	144.00	136.45	134.25	141.83
	2564	141.75	136.39	141.41	142.50	136.94	132.50	129.25	126.07	118.64	124.87	137.50	148.50	134.69
	2565	195.50	164.87	159.24	171.32	185.39	187.50	187.50	191.36	192.27	185.56	190.66	180.39	182.63
	2566	177.02	164.00	160.45	160.00	144.00	145.60	128.03	133.75	131.31	123.82	133.64	136.94	144.88
	2567	137.50												

# ไก่เนื้อ

ประจำสัปดาห์ที่ 2 ของเดือนมกราคม (วันที่ 8 - 12 ม.ค. 67)

	2562	2563	2564	2565	2566	2567	% Δ		
<b>ผลผลิต</b>					(คาดการณ์)	(คาดการณ์)		<b>แนวทาง/มาตรการกำกับดูแล และแก้ไขปัญหา</b>	
- ไก่มีชีวิต (ล้านตัว)	1,713	1,758	1,754	1,928	1,988	2,008	1.00	<b>แนวทาง/มาตรการ - คน :</b>	
- เนื้อไก่ (ล้านตัน)	2.90	2.99	3.06	3.27	3.38	3.37	-0.30	- (31 พ.ค. และ 14 มิ.ย. 65) คนประชุมหารือกับสมาคมผู้ผลิตไก่เพื่อส่งออกไทยและผู้ประกอบการรายใหญ่ ขอตรึงราคาขึ้นส่วนไก่หน้าโรงเชือดให้สอดคล้องกับต้นทุนการผลิต รวมทั้งให้เร่งกำลังการผลิตให้เพียงพอต่อความต้องการไม่ให้ขาดแคลน	
<b>จำนวนเกษตรกร</b> (ราย)	32,631	31,344	31,723	31,117	31,117	N/A	N/A	- (5 ก.ค. 65) คนประชุมหารือกับสมาคมผู้ผลิตไก่เพื่อส่งออกไทยและผู้ประกอบการรายใหญ่ ขอตรึงราคาไก่เนื้อ ไม่ให้เกินราคาโครงสร้าง	
<b>บริโภคในประเทศ</b> (ล้านตัน)	2.00	2.10	2.15	2.26	2.14	N/A	N/A	<b>มาตรการกฎหมาย - กรร :</b>	
<b>ส่งออก</b>								- กำหนดให้ไก่ เนื้อไก่ เป็นสินค้าควบคุม (ประกาศ กรร. ณ. 1 ลว. 19 ม.ค. 66)	
- ปริมาณ (ตัน)	902,483	895,394	913,053	1,011,278	999,873	(ม.ค.- พ.ย. 66)		- กำหนดให้ผู้เลี้ยง (100,000 ตัว ขึ้นไป) และโรงชำแหละ (กำลังการผลิตวันละ 4,000 ตัว ขึ้นไป) แจ้งปริมาณผลิต-จำหน่าย ราคา สถานที่เลี้ยง/สถานที่เก็บ (ประกาศ กรร. ณ. 8 ลว. 24 ม.ค. 66)	
- มูลค่า (ล้านบาท)	105,029	103,892	102,542	141,968	130,146				
<b>ประเทศคู่ค้า :</b> ญี่ปุ่น (44%) อังกฤษ (17%) จีน(8%) สหภาพยุโรป (9%)									
<b>ประเทศคู่แข่ง :</b> บราซิล สหรัฐอเมริกา สหภาพยุโรป									
<b>นำเข้า</b>									
- ปริมาณ (ตัน)	698	1,030	187	87	950	(ม.ค.- พ.ย. 66)			
- มูลค่า (ล้านบาท)	30	36	12	14	135				
<b>แหล่งผลิตสำคัญ</b>	1.ลพบุรี (19.82%) 2.กาญจนบุรี (10.60%) 3.ชลบุรี (9.04%) 4.นครราชสีมา (7.75%) 5.ปราจีนบุรี (6.69%)								
<b>ที่มา :</b> (1) ผลผลิตไทย/ใช้ในประเทศ : กรมศุลกากร (2) นำเข้า-ส่งออก: กรมศุลกากร (3) ต้นทุนการผลิต / แหล่งผลิตสำคัญ : ปศ (4) มูลค่าผลผลิต : ปริมาณผลผลิต x ราคาเฉลี่ยรายปี									

<b>สถานการณ์</b>	- ปริมาณผลผลิตออกสู่ตลาดอย่างต่อเนื่องใกล้เคียงกับความต้องการบริโภค
	- ราคาไก่มีชีวิตหน้าฟาร์ม และราคาจำหน่ายปลีกไก่สดทั้งตัว (รวมเครื่องใน) ทรงตัวเท่ากับสัปดาห์ก่อน เฉลี่ยอยู่ที่ 39.00 บ./กก. และ 72.50 บ./กก. ตามลำดับ สำหรับราคาจำหน่ายปลีกชิ้นส่วนไก่ส่วนใหญ่ ทรงตัวเท่ากับสัปดาห์ก่อนเช่นกัน
<b>แนวโน้ม</b>	- คาดว่าแนวโน้มราคาไก่มีชีวิตหน้าฟาร์มและราคาจำหน่ายปลีกชิ้นส่วนไก่อาจทรงตัวหรือปรับเพิ่มขึ้นเล็กน้อย เนื่องจากปริมาณชิ้นส่วนไก่ที่สะสมอยู่ในระบบลดลงจากการชะลอนำไก่เข้าเลี้ยงของเกษตรกรในช่วงก่อนหน้า



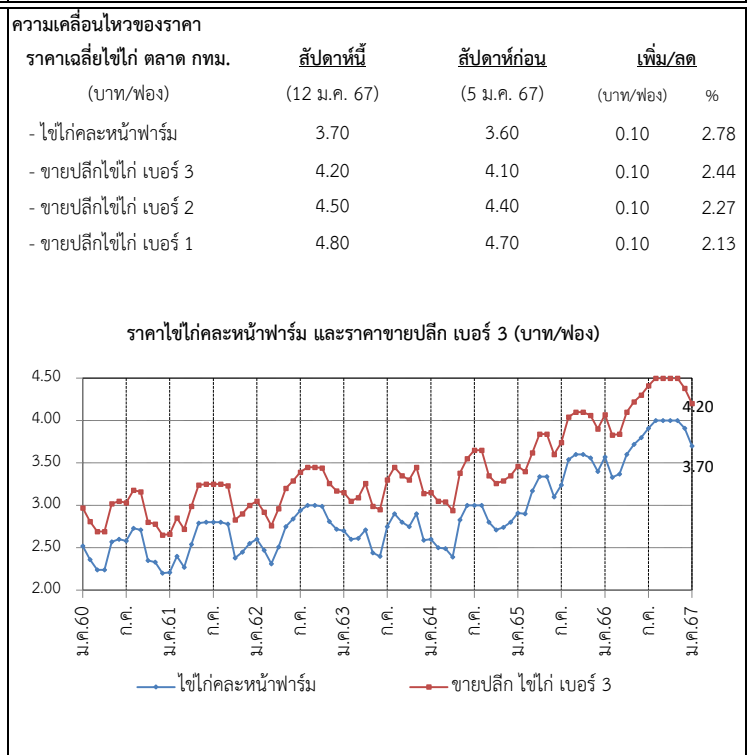
ราคา (บาท / กก.)	ปี	ม.ค.	ก.พ.	มี.ค.	เม.ย.	พ.ค.	มิ.ย.	ก.ค.	ส.ค.	ก.ย.	ต.ค.	พ.ย.	ธ.ค.	เฉลี่ย
ขายส่งไก่มีชีวิต	2563	35.14	34.50	34.00	32.21	30.67	33.50	33.50	33.50	33.10	32.25	31.55	32.50	33.04
หน้าฟาร์ม กทม. (คน.)	2564	31.75	31.50	32.24	33.50	33.50	32.88	31.45	29.41	29.12	29.50	32.84	37.50	32.10
	2565	37.88	38.32	39.00	40.88	41.00	42.86	46.41	46.50	46.50	45.22	42.66	41.11	42.36
	2566	41.00	39.80	36.59	37.88	43.70	45.17	42.00	37.88	36.57	35.65	37.41	39.25	39.41
	2567	39.00												39.00
		(12 ม.ค. 67)												
ขายปลีกไก่สดทั้งตัว	2563	62.50	62.50	62.50	62.50	62.50	63.21	65.00	65.00	65.00	65.00	65.00	63.00	63.64
รวมเครื่องใน ตลาด กทม. (คน.)	2564	62.50	62.50	62.50	62.50	62.50	62.50	62.50	62.50	62.50	62.50	62.50	62.50	62.50
	2565	66.25	67.50	67.50	67.50	67.50	69.52	72.50	72.50	72.50	72.50	72.50	72.50	70.06
	2566	72.50	71.63	70.00	70.00	72.50	72.50	72.50	72.50	72.50	72.50	72.50	72.50	72.01
	2567	72.50												72.50
		(12 ม.ค. 67)												
ขายปลีกน่องติดสะโพก	2563	65.23	62.50	62.50	62.50	62.50	62.50	62.50	62.50	62.50	62.50	60.92	59.50	62.35
ตลาด กทม. (คน.)	2564	62.50	62.50	62.50	62.50	62.50	64.64	65.38	64.64	61.31	62.50	65.80	67.50	63.69
	2565	71.75	72.63	75.00	76.47	77.50	84.17	91.56	87.27	85.00	85.00	85.00	81.97	81.11
	2566	79.76	75.50	75.00	80.31	87.50	87.50	86.32	84.63	81.90	80.00	82.50	82.50	81.95
	2567	82.50												82.50
		(12 ม.ค. 67)												

# ไข่ไก่

ประจำสัปดาห์ที่ 1 ของเดือนมกราคม (วันที่ 8 - 12 ม.ค. 67)

	2562	2563	2564	2565	2566	% Δ	มาตรการ	
<b>ผลผลิต</b>					(f)			
- แม่ไก่ยืนกรง (ล้านตัว)	49.50	49.78	50.91	51.47	51.48	0.01	- ประสาน สทจ. ติดตามสถานการณ์ราคาและพฤติกรรมกรงจำหน่ายไข่ไก่ที่เข้าข่ายความผิดตามกฎหมาย เช่น จำหน่ายราคาสูง/ต่ำเกินสมควร และการกักตุนสินค้า	
- ปริมาณไข่ไก่ (ล้านฟอง)	14,996	15,081	15,421	15,593	15,595	0.01	- กำกับดูแลการค้าปลีก ติดตามภาวะการค้าปลีกและราคาขายปลีกในตลาดสดให้สอดคล้องกับราคาผลผลิตหน้าฟาร์ม รวมทั้งตรวจสอบกำกับดูแลด้านเครื่องชั่งและการปิดป้ายแสดงราคา	
<b>จำนวนเกษตรกร</b> (ราย)	132,996	135,588	145,237	151,325	148,367	-	- ขอความร่วมมือผู้ประกอบการรายใหญ่ตรึงราคาจำหน่ายไข่ไก่คละหน้าฟาร์มให้เหมาะสม	
<b>ใช้ในประเทศ</b> (ล้านฟอง)	14,725	14,860	15,160	15,301	15,144	-	- เชื่อมโยงจำหน่ายไข่ไก่ ผ่านจุดจำหน่ายธงฟ้า และรถ Mobile	
<b>ส่งออก</b>							- เชื่อมโยงจำหน่ายไข่ไก่ "พามิชย์ช่วยลดค่าครองชีพ จำหน่ายไข่ไก่ราคาประหยัด" (14 ก.ย.-27 ต.ค. 66)	
- ปริมาณ (ล้านฟอง)	271	221	261	292	416	(ม.ค.-พ.ย. 66)	- โครงการชดเชยดอกเบี้ยเพื่อเสริมสภาพคล่องให้แก่เกษตรกรผู้เลี้ยงไข่ ปี 2566	
- มูลค่า (ล้านบาท)	705	656	801	1,162	1,847		- การดำเนินมาตรการลดไข่ไก่ในระบบ ของ ปต. ดังนี้	
<b>ประเทศคู่ค้า</b> : ยองกง (35%) สิงคโปร์ (46%) อื่นๆ 19%							- ขอความร่วมมือผู้ประกอบการรายใหญ่ ผลักดันการส่งออกหรือปลดไข่ไก่ยืนกรงก่อนกำหนด รวมจำนวน 65 ล้านฟอง ระหว่างเดือน มี.ค. - เม.ย. 66	
<b>นำเข้า</b>							- ขอความร่วมมือผู้ประกอบการไข่ฟันธุ์ (PS) ร่วมกันส่งออกหรือปลดไข่ไก่ยืนกรงก่อนกำหนด รวมจำนวน 78 ล้านฟอง ระหว่างเดือน ก.ย. - ธ.ค. 66	
- ปริมาณ (ล้านฟอง)	-	-	-	-	-		- ขอความร่วมมือผู้เลี้ยงไข่ไก่ปลดไข่ไก่ยืนกรงตามอายุที่เหมาะสม จนถึงสิ้นเดือน ธ.ค. 66	
- มูลค่า (ล้านบาท)	-	-	-	-	-		<b>การดำเนินงานของ Egg Board 7 ธ.ค. 66</b>	
<b>แหล่งผลิตสำคัญ</b>	1.ฉะเชิงเทรา (14%) 2.นครนายก (10%) 3.ชลบุรี (11%)							- ใ้โครงการนำเข้าเลี้ยงปู่ย่าพันธุ์ไข่ไก่ (GP) และแม่พันธุ์ไข่ไก่ (PS) ปี 2566 ดังนี้
	4.นครปฐม (7%) 5.อุทัยธานี (6%)							1. แผนการเลี้ยง GP จำนวน 3,800 ตัว
	ที่มา (1) ผลผลิตไทย/ใช้ในประเทศ : กรมปศุสัตว์ (2) นำเข้า - ส่งออก : กรมศุลกากร							2. แผนการเลี้ยง PS จำนวน 440,000 ตัว
	(3) ต้นทุนการผลิต / แหล่งผลิตสำคัญ : สศก.							กรมปศุสัตว์ เป็นผู้จัดสรรโควตาให้แก่ผู้ประกอบการไข่ฟันธุ์ 16 บริษัท (โควตาแต่ละบริษัทเท่าเดิมกับปี 65)
	(4) มูลค่าผลผลิต : ปริมาณผลผลิต x ราคาเฉลี่ยรายปี							

สถานการณ์
- ปริมาณผลผลิตออกสู่ตลาดอย่างต่อเนื่อง เพียงพอต่อความต้องการบริโภคของประชาชน โดย ปต.ประมาณการแม่ไก่ยืนกรง ม.ค. ≈ 52.24 ล้านตัว
คิดเป็นไข่ไก่ ≈ 43.36 ล้านฟอง/วัน มากกว่าความต้องการปกติ ≈ 0.93 ล้านฟอง
บริโภคต่อวัน 42.43 ล้านฟอง (บริโภคภายในประเทศ 41.50 ล้านฟอง/วัน ส่งออก 0.93 ล้านฟอง)
- ราคาไข่ไก่คละหน้าฟาร์มปรับเพิ่มขึ้นจากสัปดาห์ก่อนอยู่ที่ ฟองละ 3.70 บาท
ราคาขายปลีกเบอร์ 3 ตลาดสดเขตกรุงเทพฯ เฉลี่ยฟองละ 4.20 บาท
ราคาขายปลีกเบอร์ 3 ทั่วประเทศ เฉลี่ยฟองละ 4.10 บาท
- ภาวะการค้าและความต้องการบริโภคทรงตัว
<b>แนวโน้ม</b>
- ราคาไข่ไก่มีแนวโน้มทรงตัวหรือปรับเพิ่มขึ้นเล็กน้อยจากปริมาณผลผลิตไข่ไก่ที่ออกสู่ตลาดลดลงจากมาตรการปลดแม่ไก่ยืนกรงในช่วงก่อนหน้านี้ แต่ส่งผลให้ผลผลิตไข่ไก่ทั้งระบบใกล้เคียงกับความต้องการบริโภคในปัจจุบัน

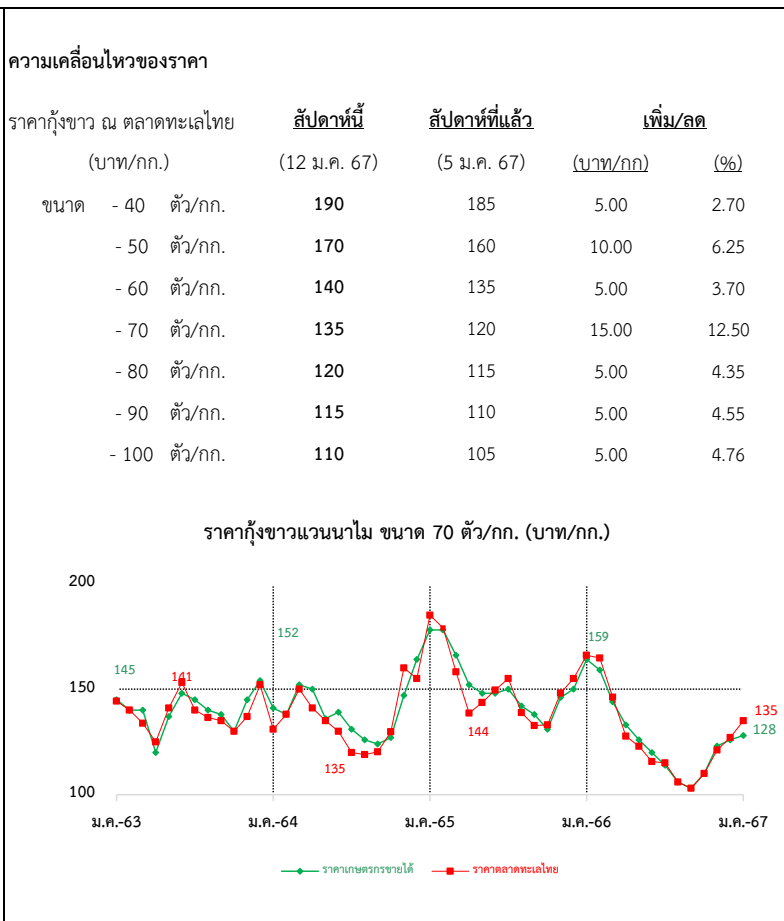


ราคา (บาท/ฟอง)	ปี	ม.ค.	ก.พ.	มี.ค.	เม.ย.	พ.ค.	มิ.ย.	ก.ค.	ส.ค.	ก.ย.	ต.ค.	พ.ย.	ธ.ค.	เฉลี่ย
ไข่ไก่คละหน้าฟาร์ม (คณ.)	2561	2.21	2.40	2.27	2.54	2.79	2.80	2.80	2.80	2.78	2.38	2.45	2.55	2.56
	2562	2.60	2.47	2.31	2.51	2.75	2.84	2.94	3.00	3.00	2.99	2.81	2.72	2.75
	2563	2.70	2.60	2.61	2.71	2.44	2.40	2.75	2.90	2.80	2.75	2.90	2.59	2.68
	2564	2.60	2.50	2.49	2.39	2.83	3.00	3.00	3.00	2.95	2.71	2.74	2.80	2.75
	2565	2.91	2.90	3.17	3.34	3.34	3.13	3.24	3.54	3.60	3.60	3.56	3.40	3.31
	2566	3.57	3.33	3.37	3.60	3.72	3.80	3.91	4.00	4.00	4.00	4.00	3.91	3.77
	2567	3.70												
ขายปลีกไข่ไก่ เบอร์ 3 ตลาด กทม. (คณ.)	2561	2.66	2.85	2.72	2.99	3.24	3.25	3.25	3.25	3.23	2.83	2.90	3.00	3.01
	2562	3.05	2.92	2.76	2.96	3.20	3.29	3.39	3.15	3.45	3.44	3.26	3.15	3.17
	2563	3.15	3.05	3.09	3.26	2.99	2.95	3.30	3.45	3.35	3.30	3.45	3.14	3.21
	2564	3.14	3.05	3.04	2.94	3.38	3.55	3.55	3.65	3.51	3.26	3.29	3.35	3.31
	2565	3.46	3.40	3.62	3.84	3.84	3.63	3.74	4.04	4.10	4.10	4.06	3.90	3.81
	2566	4.07	3.83	3.87	4.10	4.22	4.30	4.41	4.50	4.50	4.50	4.50	4.38	4.27
	2567	4.20												

# กุ้งขาวแวนนาไม

ประจำสัปดาห์ที่ 2 ของเดือนมกราคม 2567 (วันที่ 8 - 12 ม.ค. 67)

	2562	2563	2564	2565	2566 (ม.ค.-พ.ย.66)
<b>ผลผลิต (ตัน)</b>	317,839	288,765	254,824	239,343	256,822
- กุ้งขาวแวนนาไม (ตัน)	304,033	245,644	241,695	225,065	226,700
- กุ้งดำ (ตัน)	13,806	11,618	13,129	14,278	15,352
<b>การส่งออก (กุ้งแช่เย็นแช่แข็ง, กุ้งเป็น, กุ้งแปรรูป)</b>					
- ปริมาณ (ตัน)	175,195	149,485	153,171	147,451	131,410
แช่เย็นแช่แข็ง (ตัน)	-	-	77,865	66,195	55,634
แปรรูป (ตัน)	-	-	75,291	75,978	71,393
มีชีวิต-ทำพันธุ์ (ตัน)	-	-	15	5,278	4,382
- มูลค่า (ล้านบาท)	51,331	44,463	49,264	52,413	44,833
<b>การนำเข้า (กุ้งแช่เย็นแช่แข็ง, กุ้งเป็น, กุ้งแปรรูป)</b>					
- ปริมาณ (ตัน)	28,270	25,061	42,565	29,609	27,063
- มูลค่า (ล้านบาท)	3,859	3,125	5,880	5,491	5,247
<b>แหล่งผลิตสำคัญ</b>	1. สุราษฎร์ธานี (16 %) 2. ฉะเชิงเทรา (9 %) 3. ตรัง (8%)				
<b>ประเทศคู่ค้า</b>	1. ญี่ปุ่น (27 %) 2. สหรัฐอเมริกา (25 %) 3. จีน (16%)				
<b>แหล่งนำเข้า</b>	1. เอกวาดอร์ (27 %) 2. มาเลเซีย (19 %) 3. อาเจนติน่า (15%)				
<b>ที่มา</b>	(1) ผลผลิต : กรมประมง (2) ส่งออก - นำเข้า : กรมศุลกากร				



**สถานการณ์**

- ราคากุ้งขาวทุกขนาด เพิ่มขึ้นจากสัปดาห์ก่อน กก.ละ 5 - 15 บ. ตามความต้องการบริโภค
- ปริมาณผลผลิตออกสู่ตลาดลดลงเมื่อเทียบกับเดือนก่อน
- การส่งออกยังคงชะลอตัวเนื่องจากคำสั่งซื้อลดลงจากประเทศคู่ค้าสำคัญ

**แนวโน้ม**

- คาดว่าผลผลิตกุ้งในเดือนมกราคม จะเข้าสู่ตลาดน้อยลงเนื่องจากในช่วงฤดูหนาว เกษตรกรจะลดปริมาณการเลี้ยงลงเพื่อหลีกเลี่ยงโรคระบาด
- การบริโภคภายในประเทศปรับเพิ่มขึ้นในช่วงเทศกาลสำคัญ
- คาดว่าราคาจะปรับเพิ่มขึ้นเล็กน้อยจากผลผลิตที่เริ่มเข้าสู่ตลาดลดลง

**คณะกรรมการที่เกี่ยวข้อง**

- คณะกรรมการบริหารจัดการห่วงโซาการผลิตกุ้งทะเลและผลิตภัณฑ์ (Shrimp Board)
- คณะทำงานเฉพาะกิจพิจารณาแนวทางฟื้นฟูอุตสาหกรรมกุ้งไทย หลังวิกฤตโควิด เพื่อสร้างความเข้มแข็งให้เกษตรกร

**มาตรการด้านตลาด : คน.**

- คบท. อนุมัติ (16 มิ.ย. 66) เงินจ่ายขาดวงเงิน 154.50 ล้านบาท เพื่อใช้ในการดำเนินโครงการช่วยเหลือเกษตรกรผู้เลี้ยงกุ้ง ปี 2566 ดังนี้
- รัฐช่วยค่าชดเชยราคากุ้งให้เกษตรกรที่เข้าร่วมโครงการ ในอัตรา กิโลกรัมละ ไม่เกิน ๒๐ บาท และค่าบริหารจัดการในส่วนของค่าใช้จ่ายดำเนินการด้านการตลาด แก่เกษตรกรผู้เลี้ยงกุ้งหรือผู้รวบรวมที่เข้าร่วมโครงการ ในอัตรา กิโลกรัมละไม่เกิน 10 บาท

**ความช่วยเหลือผ่านกลไกคณะกรรมการบริหารกองทุนรวมเพื่อช่วยเหลือเกษตรกร**

- อนุมัติ (2 ม.ค. 62) เงินจ่ายขาดวงเงิน 314.80 ล้านบาท ให้กรมประมงดำเนินโครงการเพิ่มขีดความสามารถด้านการผลิตและการตลาดกุ้งทะเล เพื่อการบริโภคภายในประเทศ ปี 2561 (ปี 2561 - 2565) ดำเนินกิจกรรม 1.จัดหาลูกพันธุ์กุ้งคุณภาพ 2. เพิ่มประสิทธิภาพการผลิต 3. เพิ่มศักยภาพการบริหารจัดการตลาดบริโภคกุ้งทะเลในประเทศ
- อนุมัติ (20 พ.ค. 64) เงินจ่ายขาดวงเงิน 454.50 ล้านบาท ให้กรมประมงดำเนินโครงการลดต้นทุนการผลิตกุ้งทะเลเพื่อเพิ่มขีดความสามารถการแข่งขันในอุตสาหกรรมกุ้งทะเล อย่างยั่งยืน ปี 2564 (ปี 2564 - 2570) ดำเนินกิจกรรม 1.ติดตั้งชุดระบบ Solar cell /ระบบควบคุมเครื่องเติมอากาศอัจฉริยะ 2.ปูพลาสติก (PE)

ราคากุ้งขาว (บาท/กก.)	ปี	ม.ค.	ก.พ.	มี.ค.	เม.ย.	พ.ค.	มิ.ย.	ก.ค.	ส.ค.	ก.ย.	ต.ค.	พ.ย.	ธ.ค.	เฉลี่ย
ราคากุ้งขาว (70 ตัว/กก.)	2564	141.00	138.00	150.00	150.00	139.00	139.00	135.00	126.00	124.00	127.00	147.00	163.00	139.92
ที่เกษตรกรขายได้ : สศก.	2565	178.00	178.00	166.00	152.00	148.00	148.00	150.00	142.00	138.00	131.00	145.00	150.00	152.17
(เฉลี่ยทั้งประเทศ)	2566	164.00	159.00	144.00	133.00	126.00	120.00	114.00	106.00	103.00	110.00	123.00	126.00	127.33
	2567	128.00												128.00
		(12 ม.ค.67)												
ราคากุ้งขาว (70 ตัว/กก.)	2564	130.53	138.33	146.52	141.88	132.22	139.76	119.00	126.00	120.24	129.17	153.00	169.25	137.16
ขายส่ง ณ ตลาดทะเลไทย	2565	185.00	179.12	158.20	138.61	143.61	149.52	155.00	139.00	132.73	133.00	148.16	155.00	151.41
	2566	166.39	164.75	146.14	127.67	122.89	115.71	115.00	106.00	103.00	110.00	121.14	127.00	127.14
	2567	135.00												135.00
		(12 ม.ค.67)												

## เกลือทะเล

ประจำสัปดาห์ที่ 2 ของเดือนมกราคม 2567 (วันที่ 8 - 12 ม.ค. 67)

<table style="width: 100%; border-collapse: collapse;"> <tr> <td style="width: 15%;"></td> <td style="width: 10%;"></td> <td style="width: 10%; text-align: center;">2563</td> <td style="width: 10%; text-align: center;">2564</td> <td style="width: 10%; text-align: center;">2565</td> <td style="width: 10%; text-align: center;">2566</td> <td style="width: 10%; text-align: center;">2567 (f)</td> </tr> <tr> <td><b>ผลผลิต</b></td> <td>(ตัน)</td> <td style="text-align: right;">570,205</td> <td style="text-align: right;">392,765</td> <td style="text-align: right;">376,668</td> <td style="text-align: right;">521,807</td> <td style="text-align: right;">521,807</td> </tr> <tr> <td><b>ใช้ในประเทศ</b></td> <td>(ตัน)</td> <td style="text-align: right;">578,580</td> <td style="text-align: right;">380,321</td> <td style="text-align: right;">261,084</td> <td style="text-align: right;">0</td> <td></td> </tr> <tr> <td colspan="7">ผลผลิตของแหล่งผลิตสำคัญ : จ.เพชรบุรี สมุทรสาครและสมุทรสงคราม</td> </tr> <tr> <td><b>การส่งออก</b></td> <td></td> <td></td> <td></td> <td></td> <td></td> <td></td> </tr> <tr> <td>- ปริมาณ</td> <td>(ตัน)</td> <td style="text-align: right;">167,521</td> <td style="text-align: right;">165,347</td> <td style="text-align: right;">278,637</td> <td style="text-align: right;">253,110</td> <td></td> </tr> <tr> <td>- มูลค่า</td> <td>(ล้านบาท)</td> <td style="text-align: right;">624.10</td> <td style="text-align: right;">633.96</td> <td style="text-align: right;">1,115.48</td> <td style="text-align: right;">935.28</td> <td></td> </tr> <tr> <td colspan="7">ประเทศที่ส่งออก : กัมพูชา (32%) เวียดนาม (26%) พม่า (11%) มาเลเซีย (9%) อื่น ๆ (22%)</td> </tr> <tr> <td><b>การนำเข้า (รวมเกลือทะเล เกลือบริโภค เกลืออื่น ๆ)</b></td> <td></td> <td></td> <td></td> <td></td> <td></td> <td></td> </tr> <tr> <td>- ปริมาณ</td> <td>(ตัน)</td> <td style="text-align: right;">175,896</td> <td style="text-align: right;">152,903</td> <td style="text-align: right;">163,053</td> <td style="text-align: right;">169,306</td> <td></td> </tr> <tr> <td>- มูลค่า</td> <td>(ล้านบาท)</td> <td style="text-align: right;">376.13</td> <td style="text-align: right;">352.89</td> <td style="text-align: right;">288.46</td> <td style="text-align: right;">292.56</td> <td></td> </tr> <tr> <td colspan="7">ประเทศที่นำเข้า : อินเดีย (90%) ไต้หวัน (4%) นิวซีแลนด์ (2%) อื่น ๆ (4%) (ม.ค.-พ.ย.66)</td> </tr> <tr> <td><b>มูลค่าผลผลิต</b></td> <td>(ล้านบาท)</td> <td style="text-align: right;">241.55</td> <td style="text-align: right;">268.56</td> <td style="text-align: right;">553.60</td> <td></td> <td></td> </tr> <tr> <td colspan="7"><b>ที่มา</b> (1) ผลผลิต : กรมส่งเสริมการเกษตร</td> </tr> <tr> <td colspan="7">(2) ส่งออก - นำเข้า : กรมศุลกากร</td> </tr> <tr> <td colspan="7">(3) มูลค่าผลผลิต : จำนวนจากปริมาณผลผลิต x ราคาเฉลี่ยรายปี</td> </tr> </table>			2563	2564	2565	2566	2567 (f)	<b>ผลผลิต</b>	(ตัน)	570,205	392,765	376,668	521,807	521,807	<b>ใช้ในประเทศ</b>	(ตัน)	578,580	380,321	261,084	0		ผลผลิตของแหล่งผลิตสำคัญ : จ.เพชรบุรี สมุทรสาครและสมุทรสงคราม							<b>การส่งออก</b>							- ปริมาณ	(ตัน)	167,521	165,347	278,637	253,110		- มูลค่า	(ล้านบาท)	624.10	633.96	1,115.48	935.28		ประเทศที่ส่งออก : กัมพูชา (32%) เวียดนาม (26%) พม่า (11%) มาเลเซีย (9%) อื่น ๆ (22%)							<b>การนำเข้า (รวมเกลือทะเล เกลือบริโภค เกลืออื่น ๆ)</b>							- ปริมาณ	(ตัน)	175,896	152,903	163,053	169,306		- มูลค่า	(ล้านบาท)	376.13	352.89	288.46	292.56		ประเทศที่นำเข้า : อินเดีย (90%) ไต้หวัน (4%) นิวซีแลนด์ (2%) อื่น ๆ (4%) (ม.ค.-พ.ย.66)							<b>มูลค่าผลผลิต</b>	(ล้านบาท)	241.55	268.56	553.60			<b>ที่มา</b> (1) ผลผลิต : กรมส่งเสริมการเกษตร							(2) ส่งออก - นำเข้า : กรมศุลกากร							(3) มูลค่าผลผลิต : จำนวนจากปริมาณผลผลิต x ราคาเฉลี่ยรายปี							<p><b>ความเคลื่อนไหวของราคา</b></p> <p>ราคาเกลือทะเล ณ แหล่งผลิต</p> <table style="width: 100%; border-collapse: collapse; margin-top: 10px;"> <thead> <tr> <th></th> <th style="text-align: center;">สัปดาห์ที่ 2</th> <th style="text-align: center;">สัปดาห์ที่ 1</th> <th colspan="2" style="text-align: center;">เพิ่ม/ลด</th> </tr> <tr> <th></th> <th style="text-align: center;">(12 ม.ค.67)</th> <th style="text-align: center;">(5 ม.ค.67)</th> <th style="text-align: center;">(บาท/ตัน)</th> <th style="text-align: center;">(%)</th> </tr> </thead> <tbody> <tr> <td>- เพชรบุรี</td> <td style="text-align: right;">781</td> <td style="text-align: right;">750</td> <td style="text-align: right;">31</td> <td style="text-align: right;">4.13</td> </tr> <tr> <td>- สมุทรสาคร</td> <td style="text-align: right;">1,281</td> <td style="text-align: right;">1,281</td> <td style="text-align: center;">-</td> <td style="text-align: center;">-</td> </tr> <tr> <td>- สมุทรสงคราม</td> <td style="text-align: right;">1,125</td> <td style="text-align: right;">1,063</td> <td style="text-align: right;">62</td> <td style="text-align: right;">5.83</td> </tr> <tr> <td></td> <td style="text-align: right;"><b>1,063</b></td> <td style="text-align: right;"><b>1,031</b></td> <td style="text-align: right;">32</td> <td style="text-align: right;">3.10</td> </tr> </tbody> </table> <div style="text-align: center; margin-top: 10px;"> <p>ราคาเกลือทะเลที่เกษตรกรขายได้ ณ แหล่งผลิต (บาท/ตัน)</p> </div>		สัปดาห์ที่ 2	สัปดาห์ที่ 1	เพิ่ม/ลด			(12 ม.ค.67)	(5 ม.ค.67)	(บาท/ตัน)	(%)	- เพชรบุรี	781	750	31	4.13	- สมุทรสาคร	1,281	1,281	-	-	- สมุทรสงคราม	1,125	1,063	62	5.83		<b>1,063</b>	<b>1,031</b>	32	3.10
		2563	2564	2565	2566	2567 (f)																																																																																																																																									
<b>ผลผลิต</b>	(ตัน)	570,205	392,765	376,668	521,807	521,807																																																																																																																																									
<b>ใช้ในประเทศ</b>	(ตัน)	578,580	380,321	261,084	0																																																																																																																																										
ผลผลิตของแหล่งผลิตสำคัญ : จ.เพชรบุรี สมุทรสาครและสมุทรสงคราม																																																																																																																																															
<b>การส่งออก</b>																																																																																																																																															
- ปริมาณ	(ตัน)	167,521	165,347	278,637	253,110																																																																																																																																										
- มูลค่า	(ล้านบาท)	624.10	633.96	1,115.48	935.28																																																																																																																																										
ประเทศที่ส่งออก : กัมพูชา (32%) เวียดนาม (26%) พม่า (11%) มาเลเซีย (9%) อื่น ๆ (22%)																																																																																																																																															
<b>การนำเข้า (รวมเกลือทะเล เกลือบริโภค เกลืออื่น ๆ)</b>																																																																																																																																															
- ปริมาณ	(ตัน)	175,896	152,903	163,053	169,306																																																																																																																																										
- มูลค่า	(ล้านบาท)	376.13	352.89	288.46	292.56																																																																																																																																										
ประเทศที่นำเข้า : อินเดีย (90%) ไต้หวัน (4%) นิวซีแลนด์ (2%) อื่น ๆ (4%) (ม.ค.-พ.ย.66)																																																																																																																																															
<b>มูลค่าผลผลิต</b>	(ล้านบาท)	241.55	268.56	553.60																																																																																																																																											
<b>ที่มา</b> (1) ผลผลิต : กรมส่งเสริมการเกษตร																																																																																																																																															
(2) ส่งออก - นำเข้า : กรมศุลกากร																																																																																																																																															
(3) มูลค่าผลผลิต : จำนวนจากปริมาณผลผลิต x ราคาเฉลี่ยรายปี																																																																																																																																															
	สัปดาห์ที่ 2	สัปดาห์ที่ 1	เพิ่ม/ลด																																																																																																																																												
	(12 ม.ค.67)	(5 ม.ค.67)	(บาท/ตัน)	(%)																																																																																																																																											
- เพชรบุรี	781	750	31	4.13																																																																																																																																											
- สมุทรสาคร	1,281	1,281	-	-																																																																																																																																											
- สมุทรสงคราม	1,125	1,063	62	5.83																																																																																																																																											
	<b>1,063</b>	<b>1,031</b>	32	3.10																																																																																																																																											

<p><b>สถานการณ์</b></p> <ul style="list-style-type: none"> <li>- เริ่มเข้าสู่ฤดูกาลผลิตเกลือทะเลรอบใหม่ เกษตรกรเริ่มทยอยเก็บผลผลิต ฤดูกาลใหม่ซึ่งยังมีปริมาณไม่มาก ในขณะที่ความต้องการยังมีอย่างต่อเนื่อง</li> <li>- ราคาเฉลี่ยเกลือทะเล จังหวัดเพชรบุรี และจังหวัดสมุทรสงคราม ปรับสูงขึ้น ต้นละ 31 บาทและ 62 บาท หรือปรับสูงขึ้นร้อยละ 4.13 และ 5.83 ตามลำดับ ส่วนจังหวัดสมุทรสาคร ราคาจำหน่ายยังทรงตัว</li> </ul> <p><b>แนวโน้ม</b></p> <ul style="list-style-type: none"> <li>- ราคามีแนวโน้มทรงตัวหรือปรับลดลง เนื่องจากเริ่มเข้าสู่ฤดูกาลผลิต รอบใหม่ ผลผลิตเริ่มทยอยออกสู่ตลาด</li> </ul>	<p><b>มาตรการภาครัฐ</b></p> <ul style="list-style-type: none"> <li>- ปี 2564 มติ คณะกรรมการบริหารกองทุนรวมเพื่อช่วยเหลือเกษตรกร (6 ก.ย. 64) เห็นชอบกรอบวงเงินจากกองทุนรวมเพื่อช่วยเหลือเกษตรกร จำนวน 12.57 ล้านบาท ตามที่กรมส่งเสริมการเกษตรขอรับการสนับสนุน เพื่อดำเนินโครงการแก้ไขปัญหาเกลือทะเลปี 2564 โดยการสนับสนุนเงินจ่ายขาดเพื่อชดเชยส่วนต่างราคา ในอัตราไม่เกิน ต้นละ 250 บาท ให้เกษตรกรที่เข้าร่วมโครงการ ที่มีปริมาณเกลือค้างสต็อกปีการผลิต 2562/63 จำนวน 145 ครัวเรือน และคำดำเนินการของหน่วยงานราชการตามที่จ่ายจริง ไม่เกินร้อยละ 3 ของวงเงินดำเนินการ ระยะเวลาโครงการ ก.ย. 64 - ม.ค. 65</li> <li><b>ผล</b> มีเกษตรกรเข้าร่วมโครงการทั้งสิ้น 111 ราย ปริมาณเกลือที่เข้าร่วมโครงการจำนวน 39,841.17 ตัน จำนวนเงินที่ชดเชยจำนวน 9,960,291.75 บาท มีค่าใช้จ่ายในการดำเนินงาน จำนวน 116,416 รวมเป็นเงินทั้งสิ้น 10,076,707.75 บาท</li> </ul>
---	--

ราคาเกลือทะเล ที่เกษตรกรขายได้เฉลี่ย 3 จังหวัด (บาท/ตัน)													
ปี	ม.ค.	ก.พ.	มี.ค.	เม.ย.	พ.ค.	มิ.ย.	ก.ค.	ส.ค.	ก.ย.	ต.ค.	พ.ย.	ธ.ค.	เฉลี่ย
2562	2,354	2,220	1,931	927	821	1,147	1,309	1,266	1,260	1,219	1,068	974	1,375
2563	833	719	672	629	519	490	505	515	516	568	615	615	600
2564	615	531	523	518	526	536	585	706	698	690	693	713	611
2565	708	828	1,133	1,302	1,320	1,521	1,667	1,721	1,802	1,880	1,906	1,883	1,473
2566	1,883	1,768	1,652	1,354	1,128	933	931	1,038	964	1,013	1,073	1,094	1,236
2567	1,063												1,063
	(12 ม.ค.67)												