

มันสำปะหลัง

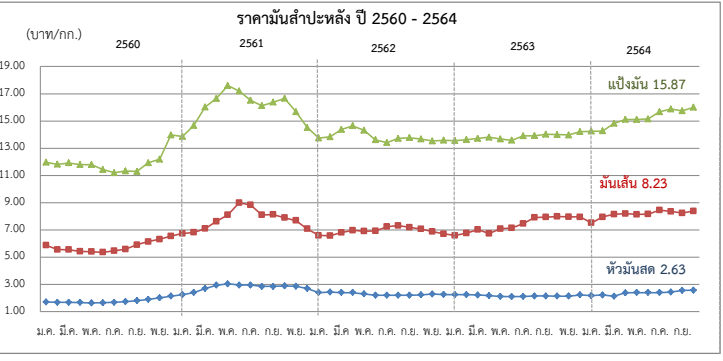
ประจำสัปดาห์ที่ 2 ของเดือนพฤศจิกายน 2564 (8 - 12 พฤศจิกายน 2564)

โลก	2558	2559	2560	2561	+/- (%)
ผลผลิต (ล้านตัน)	277.07	276.51	275.66	277.07	0.51
ไนจีเรีย	57.64	57.86	55.00	56.00	1.82
อินโดนีเซีย	21.80	20.75	20.33	21.00	3.30
บราซิล	23.06	23.71	20.11	20.94	4.13
สาธารณรัฐกานา	17.21	17.80	19.14	19.44	1.57
ไทย	2561/62	2562/63	2563/64	2564/65	+/- (%)
ผลผลิต (ล้านตัน)	31.079	28.999	31.713	32.687	3.07
พื้นที่เก็บเกี่ยว (ล้านไร่)	8.67	8.92	9.54	9.67	1.38
จำนวนครัวเรือน	445,500	524,000	524,000	524,000	0.00
ผลผลิตเฉลี่ย (ตัน/ไร่)	3.586	3.252	3.325	3.381	1.68
ผลผลิตออกมากช่วงเดือน ม.ค.-มี.ค. 64 คิดเป็นร้อยละ 61.13 ของผลผลิตทั้งหมด					
แหล่งผลิตสำคัญ นครราชสีมา 15.72% กำแพงเพชร 7.92% ชัยภูมิ 6.77% กาญจนบุรี 5.74% อุบลราชธานี 5.08%					
การแปรรูป เป็นแป้งมัน : มันเส้น : เอทานอล เท่ากับ 55.67 : 34.93 : 9.40					
ความต้องการใช้	2560	2561	2562	2563	2564
	41.33	45.32	40.00	40.00	42.58
การส่งออก (ตัน)	ปี 60	ปี 61	ปี 62	ปี 63	ปี 64 (ม.ค.-ก.ย.)
- มันเส้น	6,366,600	3,981,263	2,335,518	3,043,508	4,047,222
- มันอัดเม็ด	-	-	12,328	12,241	15,811
- แป้งมัน	4,101,112	3,919,122	3,822,714	3,766,348	3,573,438
- ผลิตภัณฑ์อื่นๆ	582,571	282,503	317,735	238,538	281,445
รวม	11,050,284	8,182,888	6,488,294	7,060,634	7,917,916
การนำเข้ามันเส้น (ตัน)	ปี 60	ปี 61	ปี 62	ปี 63	ปี 64 (ม.ค.-ก.ย.)
- กัมพูชา	2,004,389	1,134,119	843,140	1,397,906	1,224,059
- ลาว	472,177	393,559	398,524	892,513	1,027,407
รวมมันเส้น (ตัน)	2,476,566	1,527,678	1,241,664	2,290,420	2,251,466
คิดเป็นหัวมันสด (ตัน)	5,750,411	5,993,290	3,696,981	5,542,816	5,358,490
การนำเข้าหัวมันสด (ตัน)	ปี 59	ปี 60	ปี 61	ปี 62	ปี 63
	159,303	413,151	586,415	899,245	720,744
ความต้องการใช้	ส่งออก : ใช้ภายในประเทศ 74 : 26				
ประเทศคู่ค้า	มันเส้น จีน 99% อื่นๆ 1%				
	แป้งมัน ญี่ปุ่น 27.54%				
	จีน 23.89% อินโดนีเซีย 9.44% อื่นๆ 39.13%				
ประเทศคู่แข่ง	เวียดนาม กัมพูชา				

- สถานการณ์
 - โลก FAO ประมาณการผลิตปี 2561 ประมาณ 277 ล้านตัน โดยไทยเป็นผู้ผลิตอันดับ 2 แต่เป็นผู้ส่งออกอันดับ 1
- แนวทางการบริหารจัดการตลาดมันสำปะหลัง ปี 2564/65
 - คณะกรรมการ มีมติเมื่อวันที่ 25 ตุลาคม 2564 อนุมัติให้หลักการโครงการประกันรายได้เกษตรกรผู้ปลูกมันสำปะหลัง ปี 2564/65 วงเงิน 6,811 ล้านบาท
- มาตรการคู่ขนานโครงการประกันรายได้เกษตรกรผู้ปลูกมันสำปะหลัง ปี 2564/65
 - 1) โครงการเพิ่มประสิทธิภาพการเพาะปลูกมันสำปะหลัง ปี 2564/65
 - 2) โครงการสินเชื่อเพื่อรวบรวมมันสำปะหลังและสร้างมูลค่าเพิ่มโดยสถาบันเกษตรกร ปี 2564/65
 - 3) โครงการชดเชยดอกเบี้ยในการเก็บสต็อกมันสำปะหลัง ปี 2564/65
 - 4) โครงการเพิ่มศักยภาพการแปรรูปมันสำปะหลัง
 - 5) การบริหารจัดการการนำเข้า

4. แนวทางการดำเนินการเพิ่มเติม

- คณะกรรมการ กกร. (๑) ออกประกาศกำหนดให้ผู้ประกอบการรับซื้อหรือจำหน่ายมันเส้น ผู้ประกอบการไม่ว่าจะมีไว้ในฐานะ ผู้มีกรรมสิทธิ์หรือแทนผู้อื่น หรือปริมาณการครอบครองตั้งแต่เดือนละ 15 เมตริกตันขึ้นไป จะต้องแจ้งชื่อ ชนิด ราคาซื้อ ราคาจำหน่าย ปริมาณ ที่มีอยู่ ปริมาณการซื้อ ปริมาณการได้มา ปริมาณการจำหน่าย ปริมาณการใช้ ปริมาณคงเหลือ สถานที่เก็บและจัดทำบัญชีคุมสินค้า (๒) การควบคุมการขาย หัวมันสำปะหลัง สดและมันเส้นพื้นที่ 12 จังหวัด ห้ามมิให้บุคคลใดๆ ย้ายมันสำปะหลังหรือมันเส้น ซึ่งมีปริมาณครั้งละตั้งแต่หนึ่งหมื่นกิโลกรัมขึ้นไป เข้ามาหรือออกจากท้องที่ในพื้นที่ 12 จังหวัด เว้นแต่ได้รับหนังสืออนุญาตจากประธาน กกร. ระดับจังหวัดหรือผู้ซึ่งได้รับมอบหมาย และ (๓) การกำหนดหลักเกณฑ์ เงื่อนไขการรับซื้อและการแสดงราคาซื้อขายหัวมันสำปะหลังสดตามเปอร์เซ็นต์ที่ซื้อแบ่ง ผู้ประกอบการลานมัน โรงแปง หรือโรงงานเอทานอลหากเปอร์เซ็นต์ที่ซื้อแบ่งต่ำกว่าที่กำหนดให้ปรับลดราคาซื้อขายได้ไม่เกิน กก.ละ ๐.๐๕ บาท ต่อเปอร์เซ็นต์ที่ซื้อแบ่งที่ลดลงทุก ๑ เปอร์เซ็นต์ หรือเปอร์เซ็นต์สูงกว่าที่กำหนดให้ปรับเพิ่มราคาซื้อขายได้ไม่น้อยกว่า กก.ละ ๐.๐๕ บาท ต่อเปอร์เซ็นต์ที่ซื้อแบ่งที่เพิ่มขึ้นทุก ๑ เปอร์เซ็นต์ (๔) เพิ่มต้นทุนฯ ท่อนพันธุ์มันสำปะหลัง ในรายการสินค้าควบคุมและบริการ โดยมอบหมายให้ กกร. พิจารณาออกประกาศกำหนดมาตรการให้ต้องมีการขออนุญาตขนย้ายเข้ามาหรือออกจากพื้นที่ที่มีการระบาดของโรค โดยต้องระบุพื้นที่ที่ต้องขออนุญาตขนย้ายหรือท้องที่ที่ต้องห้ามขนย้าย เพื่อเป็นการป้องกันหยุดยั้งการระบาดของโรคไวรัสใบด่างมีให้กระจายไปพื้นที่อื่น



ปี	ม.ค.	ก.พ.	มี.ค.	เม.ย.	พ.ค.	มิ.ย.	ก.ค.	ส.ค.	ก.ย.	ต.ค.	พ.ย.	ธ.ค.	เฉลี่ย	
														(ณ 12 พ.ย. 64)
1) เกษตรกรขายได้														
- สตก. 1/	ปี 2560	1.48	1.53	1.50	1.27	1.18	1.15	1.17	1.20	1.30	1.41	1.67	1.95	1.40
	ปี 2561	2.01	2.12	2.36	2.51	2.55	2.47	2.38	2.38	2.43	2.55	2.47	2.32	2.38
	ปี 2562	2.23	2.16	2.17	2.13	1.93	1.67	1.65	1.71	1.65	1.70	1.87	1.98	1.90
	ปี 2563	1.95	1.92	1.90	1.74	1.67	1.63	1.64	1.71	1.76	1.74	1.82	2.04	1.79
	ปี 2564	2.03	2.07	2.13	2.08	1.92	1.91	1.96	2.02	2.11	2.09	2.17		2.04
- จ.นครราชสีมา 2/	ปี 2560	1.70	1.68	1.68	1.67	1.63	1.65	1.68	1.69	1.81	1.89	2.01	2.14	1.77
	ปี 2561	2.24	2.40	2.70	2.94	3.04	2.92	2.85	2.85	2.85	2.88	2.86	2.70	2.77
	ปี 2562	2.53	2.42	2.40	2.40	2.30	2.20	2.20	2.20	2.20	2.23	2.29	2.26	2.30
	ปี 2563	2.25	2.24	2.22	2.17	2.11	2.10	2.11	2.15	2.15	2.14	2.14	2.23	2.17
	ปี 2564	2.17	2.22	2.25	2.38	2.40	2.40	2.40	2.44	2.55	2.57	2.63		2.40
2) ราคาส่งออก F.O.B.														
มันเส้น	ปี 2560	5.88	5.56	5.55	5.42	5.41	5.36	5.46	5.58	5.53	6.14	6.31	6.55	5.73
	ปี 2561	6.73	6.82	7.10	7.63	8.71	8.99	8.84	8.10	8.13	7.90	7.69	7.08	7.81
	ปี 2562	6.72	6.58	6.82	6.92	6.92	6.92	7.24	7.31	7.16	7.07	6.88	6.69	6.94
	ปี 2563	6.61	6.76	7.03	6.76	7.08	7.14	7.46	7.91	7.94	7.99	7.96	7.95	7.38
	ปี 2564	7.46	7.95	8.15	8.20	8.14	8.16	8.45	8.35	8.24	8.38	8.23		8.15
แป้งมัน	ปี 2560	11.97	11.82	11.92	11.79	11.80	11.43	11.20	11.22	11.64	11.93	12.96	13.97	11.97
	ปี 2561	13.86	14.67	16.02	16.65	17.60	17.20	16.52	16.12	16.39	16.66	15.67	14.51	15.99
	ปี 2562	14.06	13.88	14.39	14.65	14.26	13.61	13.44	13.70	13.74	13.67	13.53	13.57	13.88
	ปี 2563	13.56	13.63	13.72	13.79	13.67	13.59	13.90	13.92	14.02	14.00	13.97	14.22	13.83
	ปี 2564	14.18	14.27	14.83	15.12	15.10	15.15	15.71	15.88	15.74	16.01	15.87		15.26

หมายเหตุ : 1/ หัวมันสดจาก สตก. 2/ หัวมันสดซื้อแบ่ง 25% จาก พณ.จ.

กรมการค้าภายใน กระทรวงพาณิชย์

ตาราง

สัปดาห์ที่ 2 ของเดือนพฤศจิกายน 2564 (8 - 12 พ.ย.64)

	ปี 2561	ปี 2562	ปี 2563	ปี 2564 ^F	Δ%
ผลผลิตโลก¹ (ล้านตัน)	13.84	13.84	12.09	13.81	14.19
- อินโดนีเซีย	3.63	3.30	2.88		
- เวียดนาม	1.14	1.19	1.17		
- มาเลเซีย	0.6	0.64	0.55		
- ไทย (สศก.)	4.74	4.77	4.69	4.76	1.41
การส่งออกโลก (ล้านตัน)	10.48	9.99	9.84	10.55	7.22
- อินโดนีเซีย	2.95	2.58	2.46	2.66	8.13
- เวียดนาม	1.50	1.63	1.67	1.72	2.99
- มาเลเซีย	1.12	1.06	1.10	1.11	0.54
- ไทย (สศก.)	4.32	3.94	4.35	3.44	(ม.ค.-ก.ย.64)
การใช้โลก¹ (ล้านตัน)	13.90	13.91	12.84	13.87	8.02
- ไทย ¹	0.63	0.66	0.69	0.72	4.35
ช่วงออกสู่ตลาด	ตลอดทั้งปี ออกมาก ธ.ค. (12.13%) - ม.ค. (10.98%)				
แหล่งผลิตสำคัญ	สุราษฎร์ธานี สงขลา นครศรีธรรมราช ตรัง ยะลา				
เนื้อที่กรี๊ดได้ (ล้านไร่)	20.02	20.46	20.58	20.46	-0.58
ผลผลิต/เนื้อที่กรี๊ด (กก.)	240	237	228	224	-1.75
มูลค่าส่งออก (ล้านบาท)	155,100	190,632	181,931	178,962	(ม.ค.-ก.ย.64)
ตลาดส่งออกสำคัญ	จีน มาเลเซีย ญี่ปุ่น อเมริกา เกาหลีใต้				
ประเทศคู่แข่ง	อินโดนีเซีย มาเลเซีย เวียดนาม				

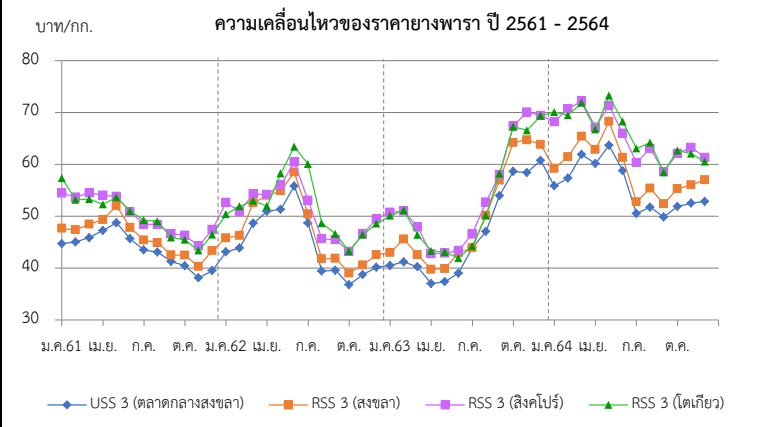
- การช่วยเหลือเกษตรกรและผู้ประกอบการอุตสาหกรรมยางพารา (กยท.)
 - โครงการสนับสนุนสินเชื่อผู้ประกอบการผลิตผลิตภัณฑ์ยาง วงเงินสินเชื่อ 25,000 ล้านบาท ระยะเวลาดำเนินงาน ปี 2559 - 2569
 - โครงการสนับสนุนสินเชื่อเงินทุนหมุนเวียนแก่สถาบันเกษตรกรเพื่อรวบรวมยาง วงเงิน 10,000 ล้านบาท ระยะเวลาดำเนินการ 1 เม.ย.63 - 31 มี.ค.67
 - โครงการส่งเสริมการใช้ยางในหน่วยงานภาครัฐ ระยะเวลา ต.ค.62 - ก.ย.65
 - โครงการสนับสนุนสินเชื่อเป็นเงินทุนหมุนเวียนแก่ผู้ประกอบการยาง (ยางแห้ง) วงเงิน 20,000 ล้านบาท ระยะเวลาดำเนินงาน ม.ค.63 - ธ.ค.64
 - โครงการสนับสนุนสินเชื่อเป็นเงินทุนหมุนเวียนแก่ผู้ประกอบการไม้ยางและผลิตภัณฑ์ วงเงิน 20,000 ล้านบาท ระยะเวลาดำเนินงาน ต.ค.63 - ก.ย.65
 - โครงการประกันรายได้เกษตรกรชาวสวนยาง : ประกันรายได้ยาง 3 ชนิด ราคาเป้าหมาย ยางแผ่นดิบ กก.ละ 60 บาท , น้ำยางสด (DRC100%) กก.ละ 57 บาท และยางก้อนถ้วย (DRC50%) กก.ละ 23 บาท
 - ระยะที่ 1 : วงเงินประกัน 25,819.92 ล้านบาท ระยะเวลาประกัน ต.ค.62 - มี.ค.63 ผล จ่ายเงินให้เกษตรกร 1,272,883 ราย เป็นเงิน 24,172.44 ล้านบาท คิดเป็นร้อยละ 93.62
 - ระยะที่ 2 วงเงินประกัน 9,717.995 ล้านบาท ระยะเวลาประกัน ต.ค.63 - มี.ค.64 ผล (ณ 11 ต.ค.64) จ่ายเงินให้เกษตรกรแล้ว รวม 1.46 ล้านราย เป็นเงิน 7,553.75 ล้านบาท คิดเป็นร้อยละ 77.73
- มาตรการกำกับดูแลด้านปริมาณ กำหนดให้ผู้ประกอบการยางที่มีกรรับซื้อยาง 7 ประเภท ปริมาณรับซื้อเดือนละ 5,000 กก.ขึ้นไป ต้องแจ้งปริมาณการซื้อ จำหน่ายใช้ไป คงเหลือ และสถานที่เก็บสินค้ายางพารา ตลอดจนจัดทำบัญชีคุมรายวัน เพื่อให้สามารถตรวจสอบได้ทุกเวลา

ราคา หน่วย : บาท/กก.	สพ.2 (12 พ.ย.64)	สพ.1 (5 พ.ย.64)	+เพิ่ม/-ลด (บาท/กก.)
- ยางแผ่นดิบ ชั้น 3 ตลาดกลางสงขลา*	52.85	52.50	0.35
- ยางแผ่นรมควัน ชั้น 3 ตลาดกลางสงขลา	57.00	56.03	0.97
- น้ำยางสด โรงงานรับซื้อ	52.30	53.50	-1.20
- ยางก้อนถ้วย (DRC 50%)	24.40	24.50	-0.10
- ยางแผ่นรมควัน ชั้น 3 C&F ไทเกีย **	60.51	60.98	-0.47
- ยางแผ่นรมควัน ชั้น 3 FOB สิงคโปร์ **	61.32	61.29	0.03

หมายเหตุ : สพ.2 = * ราคา ณ วันที่ 11 พ.ย.64 / ** ราคา ณ วันที่ 10 พ.ย.64

สถานการณ์

ปริมาณยางออกสู่ตลาดน้อยจากฝนตกชุกในแหล่งผลิต ส่งผลกระทบต่อการกรี๊ดยาง ประกอบกับราคาตลาดล่วงหน้าต่างประเทศปรับตัวเพิ่มขึ้น ส่งผลให้ราคายางปรับตัวสูงขึ้นเล็กน้อย



ราคา (บาท/กก.)	ปี	ม.ค.	ก.พ.	มี.ค.	เม.ย.	พ.ค.	มิ.ย.	ก.ค.	ส.ค.	ก.ย.	ต.ค.	พ.ย.	ธ.ค.	เฉลี่ย
ยางแผ่นดิบ ชั้น 3	2561	43.45	43.28	44.14	44.45	46.27	44.21	41.73	41.53	39.88	38.79	36.64	38.06	41.87
ท้องถิ่น จ.สงขลา	2562	41.49	42.00	46.67	48.23	49.02	53.34	47.40	38.05	38.16	33.79	37.04	38.68	42.82
(กยท.)	2563	39.05	39.53	38.49	35.03	35.64	36.79	38.39	45.03	51.26	57.72	55.24	58.59	44.23
	2564	54.15	55.13	59.93	57.04	61.82	57.03	48.62	50.22	48.14	50.30	51.65	(12 พ.ย.64)	54.00
ตลาดกลาง จ.สงขลา	2561	44.70	45.01	45.85	47.19	48.76	45.64	43.55	43.05	41.19	40.42	38.07	39.51	43.58
(กยท.)	2562	43.11	43.85	48.59	50.93	51.71	55.77	48.68	39.34	39.58	36.75	38.54	40.16	44.75
	2563	40.48	41.15	40.22	37.00	37.36	38.99	40.29	47.02	53.96	59.88	61.95	60.75	46.59
	2564	55.67	57.32	61.89	60.13	63.66	58.76	50.51	51.72	49.93	51.85	52.85	(11 พ.ย.64)	55.84
ยางแผ่นรมควันชั้น 3	2561	47.65	47.36	48.57	49.31	52.00	47.79	45.35	44.65	42.42	42.37	40.3	42.19	45.83
ตลาดกลาง จ.สงขลา	2562	45.81	46.28	52.51	53.97	53.87	58.54	50.34	41.76	41.72	39.00	40.44	42.53	47.66
(กยท.)	2563	42.94	43.75	42.58	39.72	39.88	42.93	43.90	50.12	56.91	64.17	64.69	63.80	49.62
	2564	59.19	61.46	65.39	62.81	68.25	61.28	52.72	55.36	52.44	55.26	57.00	(12 พ.ย.64)	59.20
ตลาดสิงคโปร์	2561	54.45	53.67	52.64	54.05	53.80	50.83	48.45	48.37	46.59	46.30	44.22	46.30	49.97
(F.O.B.)	2562	50.39	50.91	54.30	54.15	56.03	60.40	53.05	45.63	45.46	43.19	46.55	49.43	50.91
(กยท.)	2563	50.73	49.75	47.90	43.29	42.86	43.36	46.54	52.71	57.96	67.36	70.05	69.42	53.49
	2564	68.21	69.44	72.18	67.12	71.36	66.09	60.33	63.07	58.59	62.07	61.32	(10 พ.ย.64)	65.43
ตลาดไต้หวัน	2561	57.31	53.14	53.28	52.29	53.62	50.99	49.21	48.98	45.86	45.47	43.37	48.84	50.20
(C&F)	2562	52.63	51.88	52.99	51.95	58.23	63.38	60.03	48.63	46.56	43.24	46.45	48.56	52.36
(กยท.)	2563	50.10	50.50	46.41	42.70	43.05	41.91	44.23	50.12	58.21	67.24	66.55	69.36	52.53
	2564	70.06	70.71	71.85	66.70	73.23	68.36	63.06	64.16	58.44	62.66	60.51	(10 พ.ย.64)	66.34

สับปะรด

ประจำสัปดาห์ที่ 2 เดือนพฤศจิกายน 2564 (วันที่ 8 - 12 พฤศจิกายน 2564)

ผลผลิต	2561	2562	2563	2564	± %Δ
โลก (ล้านตัน)	29.40	28.60	n/a	n/a	
ไทย (ล้านตัน)	2.350	1.825	1.680	1.835	9.23
ช่วงผลผลิตออกมาก	รุ่นที่ 1 พ.ค. - มิ.ย. และ รุ่นที่ 2 ต.ค. - ธ.ค.				
แหล่งเพาะปลูก	ประจวบคีรีขันธ์ ระยองราชบุรี ชลบุรี และเพชรบุรี				
พื้นที่เก็บเกี่ยว (ไร่)	568,394	485,399	449,777	475,990	5.83
ผลผลิตเฉลี่ย (กก./ไร่)	4,136	3,760	3,737	3,855	3.16
การใช้					
- บริโภคสด (ล้านตัน)	0.442	0.190	0.164	0.089	(พยากรณ์)
- แปรรูปกระป๋อง+น้ำ (ล้านตันสด)	1.908	1.635	1.230	1.746	
ส่งออก					(เปรียบเทียบปี 63 ต่อปี 62)
- ปริมาณ (ล้านตัน)	0.640	0.515	0.361	0.345	-29.90
- มูลค่า (ล้านบาท)	19,047	15,659	15,174	14,535	-3.10
ประเทศคู่ค้า (ข้อมูล ปี 2563)					(ม.ค.-ก.ย.)
สับปะรดสด	จีน 72% เมียนมา 7.1% UAE 3%				
สับปะรดแช่แข็ง	จีน 85% ออสเตรเลีย 6% ญี่ปุ่น 5%				
สับปะรดกระป๋อง	สหรัฐอเมริกา 34% รัสเซีย 7% เยอรมนี 7%				
น้ำสับปะรดเข้มข้น	สหรัฐอเมริกา 23% เนเธอร์แลนด์ 21% อิหร่าน 10%				
อื่นๆ - กวน	สหรัฐอเมริกา 36% รัสเซีย 11% เนเธอร์แลนด์ 6%				
- อบแห้ง	สหรัฐอเมริกา 34% รัสเซีย 10% ยูเครน 6%				
ประเทศคู่แข่ง	ฟิลิปปินส์ อินโดนีเซีย คอสตาริกา บราซิล				
อัตราแปรสภาพ	สับปะรดกระป๋อง : สับปะรดสด = 1 : 3.3				
	น้ำสับปะรด : สับปะรดสด = 1 : 4				
	สับปะรดแห้ง/กวน : สับปะรดสด = 1 : 5				
	สับปะรดแช่แข็ง : สับปะรดสด = 1 : 2.5				

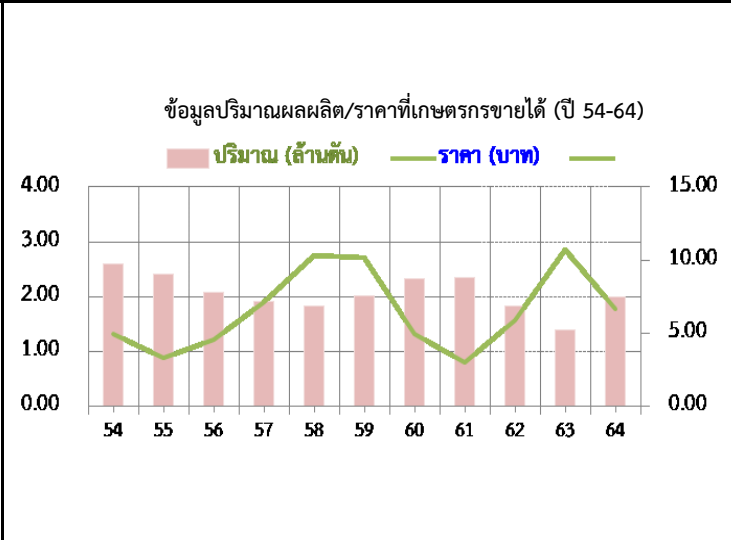
1. สถานการณ์โลก
ปี 2558 - 2562 ผลผลิตมีแนวโน้มเพิ่มขึ้นร้อยละ 3.06 ต่อปี เฉลี่ยประมาณปีละผลผลิตปี 2562 จำนวน 28.18 ล้านตัน ลดลงจากปี 2561 ร้อยละ 0.87

2. สถานการณ์การผลิตและตลาดของไทย
2.1 การผลิต ปี 2564 สศก. คาดว่าเนื้อที่เก็บทั้งประเทศจะเพิ่มขึ้นจากปีที่แล้วเนื่องจากราคาซื้อขยับตัวสูงขึ้นตั้งแต่ช่วงกลางปี 2562 และตลอดปี 2563 ซึ่งจูงใจให้เกษตรกรกลับมาดูแลแปลงและขยายพื้นที่การปลูกสับปะรด สำหรับผลผลิตต่อไร่ คาดว่าเพิ่มขึ้นจากปีที่ผ่านมา ปริมาณน้ำฝนเพียงพอ ผลผลิตรวมทั้งประเทศเพิ่มขึ้น
2.2 การตลาด ปี 2564 คาดว่าภาพรวมปริมาณผลผลิตจะเพียงพอต่อความต้องการของโรงงานแปรรูป ราคาที่เกษตรกรขายได้เคลื่อนไหวอยู่ในเกณฑ์ปกติ แต่ปัจจัยจากสถานการณ์ COVID-19 ในตลาดหลักสำคัญ อาจส่งผลให้ตลาดชะลอตัว คำสั่งซื้อลดลง รวมถึงกรณีโรงงานขาดแคลนแรงงานต่างด้าว จะส่งผลให้โรงงานลดกำลังการผลิตลง กระทั่งต่อเนื่องต่อราคาที่เกษตรกรจำหน่ายได้

3. มาตรการ
- คกก.นโยบายสับปะรดแห่งชาติ มอบหมายให้ คพจ. บริหารจัดการและแก้ไขปัญหาสับปะรดในพื้นที่ในเบื้องต้นก่อน หากยังไม่สามารถแก้ไขปัญหาได้ ให้นำเสนอต่อคณะกรรมการนโยบายฯ
- มุ่งเน้นการทำ contract farming ระหว่างโรงงานกับเกษตรกร ให้เป็นรูปธรรม

4. คณะกรรมการดูแลสินค้าสับปะรด
คกก.นโยบายและพัฒนาสับปะรดแห่งชาติ ได้มีมติเมื่อวันที่ 2 ก.ค.63 เห็นชอบให้แต่งตั้งคณะอนุกรรมการ 2 คณะ ได้แก่
- คณะอนุกรรมการขับเคลื่อนการพัฒนาสับปะรด (ด้านผลิต แปรรูป ตลาด) โดยมีประธานและฝ่ายเลขาฯร่วมจาก 3 หน่วยงาน คือ กษ. อก. และ พณ.
- คณะอนุกรรมการจัดทำแผนปฏิบัติการด้านสับปะรด พ.ศ. 2563-2565 โดยมี ปลัด กษ. เป็นประธาน รองปลัด พณ. และ อก. เป็นรองประธาน และ สศก. กส. คน. สค. สศอ. เป็นฝ่ายเลขานุการร่วม

สถานการณ์ปัจจุบัน
สศก. พยากรณ์ผลผลิตปี 2564 1.835 ล้านตัน เพิ่มขึ้นจากปี 2563 ร้อยละ 9 ซึ่งปัจจุบันอยู่ในช่วงผลผลิตออกสู่ตลาดมากช่วงที่ 2 ของปี (ต.ค.-ธ.ค.64) ราคาสับปะรดนี้ปรับตัวลดลงจากสัปดาห์ก่อน (5.80 บ./กก.) โดยโรงงานรับซื้อสับปะรดผลใหญ่ขนาดมาตรฐานอยู่ที่ กก.ละ 4.70-5.80 บ. ผลเล็กอยู่ที่ กก.ละ 2.40-2.80 บ. ในส่วนของเกษตรกรรายย่อยและเกษตรกรที่ไม่ได้ทำสัญญาซื้อขายล่วงหน้ากับโรงงานจะนำสับปะรดไปขายให้กับแผงรวบรวมรับซื้อ ซึ่งรับซื้ออยู่ที่ กก.ละ 4.20-4.30 บ.
สำหรับการส่งออก ปี 2563 (ม.ค.-ธ.ค.63) ส่งออกได้รวม 0.361 ล้านตัน มูลค่า 15,174 ล้านบาท ปริมาณและมูลค่าลดลงจากปี 2562 ร้อยละ 29 และร้อยละ 3 ตามลำดับ โดยในปี 2564 (ม.ค.-ก.ย.64) ปริมาณการส่งออกอยู่ที่ 0.345 ล้านตัน มูลค่า 14,535 ล้านบาท



ราคาสับปะรดโรงงานที่เกษตรกรขายได้ (บาท/กก.)

ปี	ม.ค.	ก.พ.	มี.ค.	เม.ย.	พ.ค.	มิ.ย.	ก.ค.	ส.ค.	ก.ย.	ต.ค.	พ.ย.	ธ.ค.	เฉลี่ย
2560	7.62	6.37	6.70	6.12	4.62	4.06	4.26	4.28	4.32	4.11	3.15	3.08	4.95
2561	3.32	4.25	3.76	2.93	2.29	1.75	2.09	2.32	3.12	3.35	2.83	2.86	2.97
2562	3.15	3.69	4.48	5.49	6.48	7.18	6.19	6.34	6.48	6.72	7.04	7.76	5.91
2563	9.11	11.16	11.39	10.67	11.76	12.87	13.07	12.80	13.44	12.56	8.05	6.24	10.68
2564	6.47	7.26	7.59	7.21	5.49	5.03	5.63	6.06	6.56	5.56	5.30		6.37

(สป.2)

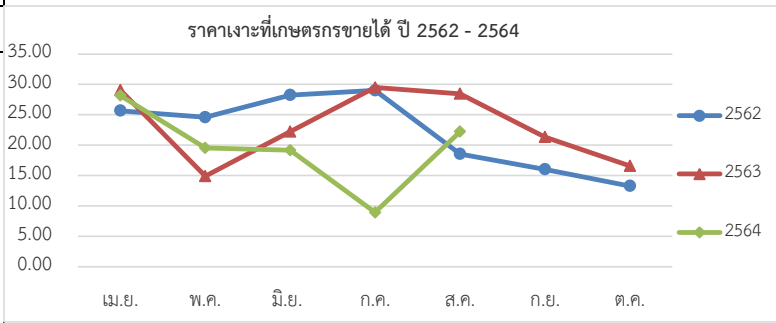
เงาะ

ประจำสัปดาห์ที่ 2 เดือนพฤศจิกายน 2564 (8 - 12 พฤศจิกายน 2564)

	2561	2562	2563	2564	%	1. สถานการณ์การผลิต
ผลผลิต (ตัน)	259,770	279,980	270,053	280,857	4.00	ผลผลิตโดยรวมทั้งประเทศเพิ่มขึ้นทั้งประเทศ ร้อยละ 4.00 เนื่องจากสภาพภูมิอากาศเอื้ออำนวยต่อการติดดอกและออกผล แต่ภาคตะวันออกปริมาณลดลงเนื่องจากปรับพื้นที่ไปปลูกทุเรียนแทน โดยผลผลิตภาคตะวันออก จะออกกระจุกตัวมากช่วงเดือน พ.ค. - มิ.ย. และภาคใต้เดือน ก.ค. - ส.ค.
- ภาคตะวันออก	173,558	191,089	210,637	198,096	-5.95	2. มาตรการบริหารจัดการผลไม้ ปี 2564 2.1 ตลาดภายในประเทศ ต้นน้ำ 1) เชื่อมโยงกระจายออกนอกแหล่งผลิต 2) เชื่อมโยงกระจายด้วยรถเร่ผลไม้ 3) เชื่อมโยงผ่านไปรษณีย์ไทย+กิจกรรม Business Matching และจัดหาพื้นที่ให้เกษตรกรผ่านตลาดต่างๆ ทั้งท้องถิ่น กลางน้ำ ขดเขยดอกเบี๋ย 3% 6 เดือน ให้เกษตรกร/สถาบันผู้ประกอบการ ปลายทาง ผลัดต้นส่งออก กก.ละ 5 บาท 2) ส่งเสริมการขาย Offline Online : Magnet ห้างฯ ภัตาคาร Platform 3) จัดกิจกรรมส่งเสริมการขาย Offline Online 4) กิจกรรมเชื่อมไม้ผลไม้ไทยปลอดภัย COVID-19 และส่งเสริมทำสัญญาซื้อขายล่วงหน้า
- ภาคใต้	69,716	71,609	43,119	63,647	47.61	
- ภาคอื่นๆ	16,496	17,282	16,297	19,114	17.29	
แหล่งผลิตสำคัญ						2.2 ตลาดต่างประเทศ Offline 1) จัดงานนานาชาติ THAIFEX-ANUGA ASIA 2) Thai Fruit Golden Month 3) ส่งเสริมสร้างภาพลักษณ์สินค้าฮาลาล (ภูมิภาค MENA) และเข้าร่วมงานแสดงสินค้านานาชาติในต่างประเทศ Online จัดกิจกรรม Online Business Matching และ Online In-Store Promotion (อินเดีย) Hybrid line กิจกรรม Mirror@Mirror ในงานต่างประเทศ
- ภาคตะวันออก	พ.ค. - มิ.ย. จันทบุรี ตรัง และระยอง					
- ภาคใต้	ก.ค. - ก.ย. สุราษฎร์ธานี นครศรีธรรมราช และนราธิวาส					
พื้นที่ให้ผล (ไร่)	223,618	213,609	211,377	206,966	-2.09	3. คณะกรรมการดูแลสินค้าผลไม้
ผลผลิต/ไร่ (กก.)	1,162	1,311	1,278	1,357	6.18	สินค้าผลไม้มีคณะกรรมการพัฒนาและบริหารจัดการผลไม้แล้วได้รับผิดชอบ โดยมีรัฐมนตรีว่าการกระทรวงเกษตรและสหกรณ์เป็นประธาน และอธิบดีกรมส่งเสริมการเกษตรเป็นกรรมการและเลขานุการ
การส่งออก (สด + แปรรูป)						
- ปริมาณ (ตัน)	14,745	21,326	15,110	13,909	(ม.ค. - ก.ย.)	
- มูลค่า (ล้านบาท)	435	515	327	333		
ประเทศคู่ค้า						
- เงาะสด	เวียดนาม 50% ลาว 20% พม่า 19 %					
- เงาะกระป๋อง	กัมพูชา 42% พม่า 27% อเมริกา 10%					
- เงาะกระป๋องสอด้บประรด	อเมริกา 42% มาเลเซีย 16% แคนาดา 11%					
สัดส่วนผลไม้						
- บริโภคสดภายในประเทศ 94%						
- ส่งออก 6%						

สถานการณ์ปัจจุบัน

สิ้นสุดฤดูกาลผลิตแล้ว



ราคาเงาะที่เกษตรกรขายได้ (บาท/กก.)

ปี	ม.ค.	ก.พ.	มี.ค.	เม.ย.	พ.ค.	มิ.ย.	ก.ค.	ส.ค.	ก.ย.	ต.ค.	พ.ย.	ธ.ค.	เฉลี่ย
2560	-	-	-	53.00	30.48	24.23	24.12	22.15	26.48	-	-	-	30.08
2561	-	-	-	37.64	35.21	17.41	28.92	14.39	14.56	27.50	28.25	-	25.49
2562	-	-	-	25.67	24.59	28.24	29.03	18.55	16.02	13.28	-	-	22.20
2563	-	-	-	29.06	14.88	22.25	29.48	28.47	21.35	16.58	-	-	23.15
2564	-	-	-	-	28.19	19.53	19.16	8.93	22.24	-	-	-	19.61

ที่มา : สำนักงานเศรษฐกิจการเกษตร

กรมการค้าภายใน กระทรวงพาณิชย์

พฤศจิกายน 2564

มังคุด

ประจำสัปดาห์ที่ 2 เดือนพฤศจิกายน 2564 (วันที่ 8 - 12 พฤศจิกายน 2564)

	2561	2562	2563	2564	% Δ
ผลผลิต (ตัน)	185,607	352,800	336,861	282,071	-16.26
- ตะวันออก	73,815	180,318	213,226	107,706	-49.49
- ใต้	111,378	172,098	122,616	173,116	41.19
- อื่นๆ	414	384	1,019	1,249	22.57
ช่วงผลผลิตออกมาก/แหล่งผลิตสำคัญ					
- ตะวันออก	พ.ค. (จันทบุรี ตราด และระยอง)				
- ใต้	มิ.ย. - ส.ค. (นครศรีธรรมราช ชุมพร และระนอง)				
พื้นที่ให้ผล (ไร่)	420,430	426,679	430,074	424,625	-1.27
ผลผลิตเฉลี่ย (กก./ไร่)	441	827	783	664	-15.20
มูลค่าผลผลิต (ล้านบาท)	8.09	10.24	13.35	N/A	
การบริโภค (ตัน)					
- บริโภคสด	7,944	-55,189	47,425	N/A	
- แปรรูป	80	-568	479	N/A	
การส่งออก (สด+แช่แข็ง)					(ก.ย.)
- ปริมาณ (ตัน)	177,583	408,557	291,378	254,891	
- มูลค่า (ล้านบาท)	6,988	16,694	14,997	16,995	
ประเทศคู่ค้า					
- มังคุดสด	จีน 75% เวียดนาม 18% อื่นๆ 7%				
- มังคุดแช่แข็ง	เกาหลี 60% สหรัฐอเมริกา 29% อื่นๆ 11%				

1. สถานการณ์การผลิตและการตลาด

1.1 ผลผลิต ปี 2564 สตก. คาดว่าผลผลิตมีแนวโน้มลดลงจากปี 2563 เนื่องจากแหล่งผลิตสำคัญเกษตรกรโคนต้นมังคุดที่อายุมาก และปรับเปลี่ยนไปปลูกทุเรียน ซึ่งทุเรียนให้ผลตอบแทนที่ดีกว่า โดยแหล่งผลิตสำคัญบางพื้นที่ ประสบปัญหาสภาพอากาศที่ไม่เอื้ออำนวย มีฝนตกติดต่อกันในช่วงปลายปี 2563 ประกอบกับสภาพอากาศหนาวเย็นยาวนานในช่วงต้นปี 2564 ไม่เหมาะสมกับการออกดอก ทำให้ดอกออกน้อย ส่งผลให้ผลผลิตมังคุดทั้งประเทศลดลงจากปีก่อน

1.2 การตลาด จากสถานการณ์การแพร่ระบาดของ COVID-19 ส่งผลให้ปริมาณมังคุดที่ส่งออกลดน้อยลง ทำให้มังคุดที่ต้องบริหารจัดการภายในประเทศเพิ่มขึ้น

2. แผนด้านการตลาดของกระทรวงพาณิชย์

มาตรการด้านการตลาดในประเทศและต่างประเทศ 16 มาตรการบริหารจัดการผลไม้ ปี 2564 ดังนี้

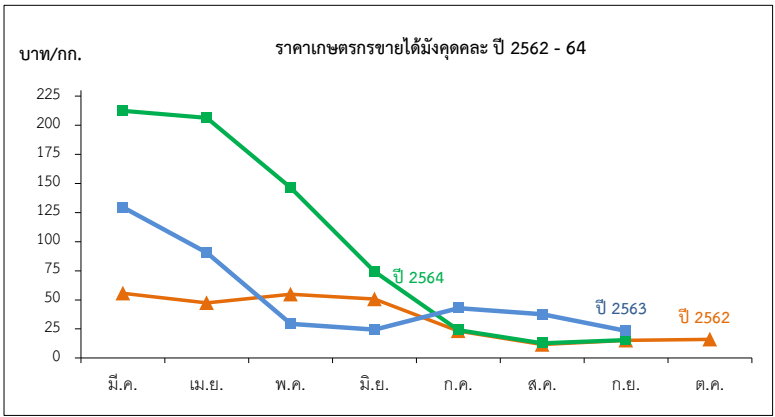
(1) เร่งดำเนินการตรวจและรับรอง GAP (2) ผ่อนปรนกฎระเบียบการเคลื่อนย้ายแรงงานระหว่างภาค (มท.) (3) กอ.รมน. สนับสนุนกำลังพลช่วยเหลือเกษตรกรและขนย้ายผลไม้ (4) ส่งเสริมการรวบรวมรับซื้อผลไม้ (5) สนับสนุนให้มีรถรับซื้อผลไม้ เพื่อเชื่อมโยงกระจายออกนอกแหล่งผลิต (6) สนับสนุนค่าขนส่งสำหรับผลไม้ที่ส่งขายผ่านไปรษณีย์ไทย (7) เปิดพื้นที่ให้เกษตรกรนำผลไม้ไปวางขายได้ฟรีในตลาดกลาง ตลาดสด สนามบิน ห้างฯ ปิคนิค น้ำมัน (8) เร่งรัดผลักดันส่งออกผลไม้ (9) ใช้มกภัยโมเดล หรือระบบเกษตรกรพันธสัญญา (Contract Farming) (10) ผู้โดยสารทุกสายการบิน โหลดผลไม้ขึ้นเครื่องบินได้ฟรี 25 กิโลกรัม (11) ร่วมกับหน่วยงานที่เกี่ยวข้องส่งเสริมการค้าผลไม้ Online (12) ส่งเสริมการขายผลไม้ในต่างประเทศ (13) ส่งเสริมการส่งออกผลไม้ : จับคู่เจรจาธุรกิจ Online Business Matching และ Online In-Store Promotion (14) ส่งเสริมการส่งออกผลไม้ในรูปแบบผสมผสาน (Hybrid line) (15) ประชาสัมพันธ์สร้างภาพลักษณ์ผลไม้ไทย (16) กระทรวงพาณิชย์และหน่วยงานที่เกี่ยวข้องบังคับใช้กฎหมาย : พ.ร.บ.ว่าด้วยราคาสินค้าและบริการ พ.ร.บ.มาตราซึ่งดวงวัด และพ.ร.บ.การแข่งขันทางการค้า

3. คณะกรรมการดูแลสินค้าผลไม้

สินค้าผลไม้มีคณะกรรมการพัฒนาและบริหารจัดการผลไม้ดูแลรับผิดชอบ โดยมีรัฐมนตรีว่าการกระทรวงเกษตรและสหกรณ์เป็นประธาน และอธิบดีกรมส่งเสริมการเกษตรเป็นกรรมการและเลขานุการ

สถานการณ์ปัจจุบัน

- สิ้นสุดฤดูกาลผลิตแล้ว



ราคาที่เกษตรกรขายได้มังคุดผล

หน่วย: บาท/กก.

ปี	ม.ค.	ก.พ.	มี.ค.	เม.ย.	พ.ค.	มิ.ย.	ก.ค.	ส.ค.	ก.ย.	ต.ค.	พ.ย.	ธ.ค.	เฉลี่ย
2558	-	-	-	79.68	73.29	37.37	27.01	15.40	11.14	9.81	-	-	34.87
2559	-	-	-	77.93	55.75	28.99	41.08	28.26	21.40	19.87	-	-	35.56
2560	-	-	-	171.35	77.92	45.54	14.23	22.06	33.93	-	-	-	40.10
2561	-	-	143.09	114.70	85.88	50.55	30.41	18.35	12.35	-	-	-	43.57
2562	-	-	55.67	47.28	54.74	50.69	23.21	11.50	15.15	15.97	-	-	29.02
2563	-	-	129.50	90.31	29.29	24.49	42.92	37.65	23.29	-	-	-	39.63
2564	-	-	212.40	206.33	146.50	74.22	23.99	12.78	15.60	-	-	-	48.77

ทุเรียน

ประจำสัปดาห์ที่ 2 เดือนพฤศจิกายน 2564 (8 พ.ย. - 12 พ.ย. 64)

	2561	2562	2563	2564*	± %Δ
ผลผลิต (ตัน)	759,829	1,024,794	1,115,998	1,225,448	9.81
- ภาคตะวันออก	405,094	497,396	552,198	577,726	4.62
- ภาคใต้	311,841	482,140	518,896	594,439	14.56
- ภาคอื่นๆ	42,894	45,258	44,904	53,283	18.66
ช่วงผลผลิตออกมา/แหล่งผลิตสำคัญ					
- ภาคตะวันออก	เม.ย.-พ.ค. จันทบุรี ระยอง ตราด				
- ภาคใต้	ก.ค. - ส.ค. ชุมพร ยะลา นครศรีธรรมราช สุราษฎร์ธานี				
พื้นที่ให้ผล (กก.)	675,343	729,466	797,553	843,166	5.72
ผลผลิต/ไร่	1,125	1,405	1,399	1,453	3.86
มูลค่าผลผลิต (ล้านบาท)	76	105	127	N/A	-
การบริโภค (ตัน)					
- บริโภคสด	225,774	316,892	437,080	N/A	
- แปรรูป	15,197	20,496	22,320	N/A	
การส่งออก (สด+แช่แข็ง+แปรรูป)				ม.ค.- ก.ย.	
- ปริมาณ (ตัน)	518,858	680,873	649,323	867,887	
- มูลค่า (ล้านบาท)	40,256	51,036	71,949	109,504	
ประเทศคู่ค้า					
ทุเรียนสด	จีน 87% ออสเตรเลีย 8% เวียดนาม 4% อื่นๆ 1%				
ทุเรียนแช่แข็ง	จีน 91% สหรัฐฯ 6% อื่นๆ 3%				

สถานการณ์ปัจจุบัน
 - ในประเทศ : ทุเรียนตามฤดูกาลปี 2564 ออกสู่ตลาดหมดแล้ว แต่ในบางพื้นที่มีทุเรียนนอกฤดู (ทุเรียนหวาน) ออกสู่ตลาดประปราย

1. สถานการณ์การผลิตและการตลาด

1.1 ผลผลิต ปี 2564 สศก. คาดว่าผลผลิตมีแนวโน้มเพิ่มขึ้นจากปี 2563 เนื่องจากเกษตรกรปรับเปลี่ยนจากยางพารา พืชไร่ ผลไม้อื่นๆ มาปลูกทุเรียนและมีการขยายพื้นที่ปลูกทุเรียนในภาคเหนือ ภาคใต้ และภาคตะวันออกเฉียงเหนือ เพิ่มขึ้น ซึ่งเริ่มปลูก ปี 59 และคาดว่า จะเริ่มให้ผลผลิตในปี 64 จากการที่ราคาทุเรียนที่ผ่านมามีอยู่ในเกณฑ์ดีอย่างต่อเนื่อง ประกอบกับสภาพภูมิอากาศในปี 2564 เอื้ออำนวยต่อการออกดอกและติดผล ตลอดจนเกษตรกรให้การบำรุงดูแลดีขึ้น ส่งผลให้ต้นทุเรียนสมบูรณ์ให้ผลผลิตได้มากขึ้น

1.2 การตลาด ขณะนี้มีนักลงทุนที่เป็นสิ่งจูงใจได้เข้ามาลงทุนธุรกิจทุเรียนในจังหวัดชุมพรจำนวนมาก ไม่ต่ำกว่า ๑๐๐ ไร่ ทั้งโรงงานทุเรียนแปรรูป และทุเรียนสด ทำให้เกิดการแข่งขันการรับซื้อผลให้ราคาปรับสูงขึ้น

2. แนวทางการตลาดของกระทรวงพาณิชย์

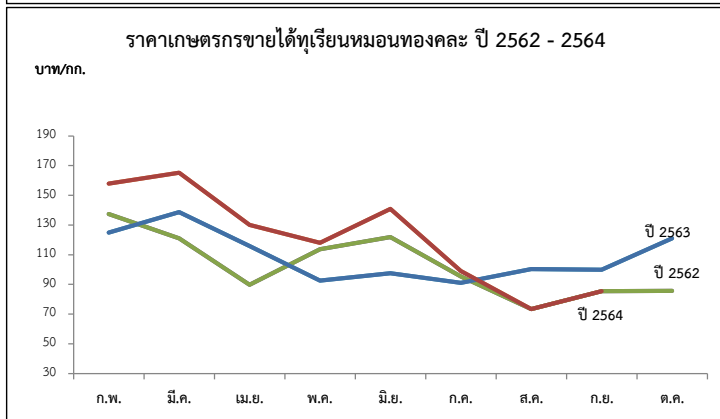
2.1 ตลาดภายในประเทศ ต้นน้ำ 1) เชื่อมโยงกระจายออกนอกแหล่งผลิต, 2) เชื่อมโยงกระจายด้วยรถเร่ผลไม้, 3) เชื่อมโยงส่งผ่านไปรษณีย์ไทย+กิจกรรม Business Matching และจัดหาพื้นที่ให้เกษตรกรผ่านตลาดห้างฯ ห้างท้องถิ่น **กลางน้ำ** ขุดเขยดอกเบ็ญ 3% 6 เดือน ให้เกษตรกร/สถาบันผู้ประกอบการ

ปลายน้ำ 1) ผลักดันส่งออก กก.ละ 5 บาท, 2) ส่งเสริมการขาย Offline Online : Magnet ห้างฯ ภัตตาคาร Platform, 3) จัดกิจกรรมส่งเสริมการขาย Offline Online, 4) กิจกรรมเชื่อมผลไม้ไทยปลอดภัย COVID-19 และส่งเสริมทำสัญญาซื้อขายล่วงหน้า

2.2 ตลาดต่างประเทศ **Offline** 1) จัดงานนานาชาติ THAIFX-ANUGA ASIA, 2) Thai Fruit Golden Months 3) ส่งเสริมสร้างภาพลักษณ์สินค้าชาลาล (ภูมิภาค MENA) และเข้าร่วมงานแสดงสินค้านานาชาติในต่างประเทศ **Online** จัดกิจกรรม Online Business Matching และ Online In-Store Promotion (อินเดีย) **Hybrid line** กิจกรรม Mirror&Mirror ในงานต่างประเทศ

3. คณะกรรมการดูแลสินค้าผลไม้

สินค้าผลไม้มีคณะกรรมการพัฒนาและบริหารจัดการผลไม้ดูแลรับผิดชอบ โดยมีรัฐมนตรีว่าการกระทรวงเกษตรและสหกรณ์เป็นประธาน และอธิบดีกรมส่งเสริมการเกษตรเป็นกรรมการและเลขานุการนอกจากนี้ ระบบการตลาดและการค้าผลไม้มีคณะกรรมการขับเคลื่อนยุทธศาสตร์การค้าผลไม้ครบวงจรดูแลรับผิดชอบ โดยมีรัฐมนตรีว่าการกระทรวงพาณิชย์เป็นประธานรัฐมนตรีว่าการกระทรวงเกษตรฯ เป็นรองประธาน อธิบดีกรมการค้าภายในเป็นเลขานุการ และอธิบดีกรมส่งเสริมการค้าระหว่างประเทศเป็นผู้ช่วยเลขานุการ



ปี	ก.พ.	มี.ค.	เม.ย.	พ.ค.	มิ.ย.	ก.ค.	ส.ค.	ก.ย.	เฉลี่ย	ก.พ.	มี.ค.	เม.ย.	พ.ค.	มิ.ย.	ก.ค.	ส.ค.	ก.ย.	ต.ค.	เฉลี่ย
พันธุ์ชะนี (บาท/กก.)																			
2560	-	90.00	68.51	39.37	41.76	40.53	30.06	58.33	44.38	-	134.98	101.09	62.83	69.61	65.20	50.66	78.83	-	71.81
2561	-	-	38.06	48.50	50.16	43.81	20.39	-	42.51	-	120.00	73.46	88.36	78.43	76.42	62.52	78.63	-	78.16
2562	-	99.39	61.63	69.58	78.75	43.26	50.00	-	63.37	137.50	121.13	89.77	113.63	121.85	95.46	73.38	85.44	85.61	99.86
2563	-	110.78	98.51	65.94	58.90	51.04	50.00	-	68.28	125.00	138.64	115.92	92.52	97.63	90.95	100.30	100.00	120.98	102.15
2564	120.00	114.00	95.67	80.37	82.32	49.00	28.62	-	81.43	158.00	165.18	130.09	117.95	140.98	99.10	72.10	78.20	-	113.98

ที่มา : *สำนักงานเศรษฐกิจการเกษตร ** ภาคกลาง+ภาคตะวันออก

ลองกอง

ประจำสัปดาห์ที่ 2 เดือนพฤศจิกายน 2564 (วันที่ 8 - 12 พฤศจิกายน 2564)

	2561	2562	2563	2564	% △
ผลผลิต (ตัน)	72,151	118,602	74,358	78,970	6.20
- ภาคตะวันออก	17,088	21,257	22,993	20,691	-10.01
- ภาคใต้	36,281	76,534	34,396	42,687	24.10
- ภาคเหนือ	35,543	20,809	16,969	15,592	-8.11
ช่วงผลผลิตออกมา/แหล่งผลิตสำคัญ					
- ภาคตะวันออก	ก.ค.- ส.ค. จันทบุรี ตราด ระยอง				
- ภาคใต้	ก.ย. - ต.ค. ยะลา นราธิวาส สุราษฎร์ธานี				
- ภาคเหนือ	ต.ค. อุตรดิตถ์ สุโขทัย				
พื้นที่ให้ผล (ไร่)	266,633	236,090	223,017	200,268	-10.20
ผลผลิต/ไร่ (กก)	271	502	333	394	18.32
การบริโภค (ตัน)					
- บริโภคสด	70,708	116,230	72,871	77,390	
การส่งออก					
- ปริมาณ (ตัน)	1,452	1,408	1,712	191.74	(ม.ค.-มิ.ย.)
- มูลค่า (ล้านบาท)	45.53	31.60	42.86	4.98	
ประเทศคู่ค้า	มาเลเซีย 49% ลาว 20%				

1. สถานการณ์การผลิตและการตลาด

1.1 การผลิต สศก. คาดการณ์ผลผลิตเพิ่มขึ้นจากปีที่ผ่านมา เนื่องจากผลโดยรวมลดลงเนื่องจากเกษตรกรปรับเปลี่ยนไปปลูกทุเรียน สำหรับผลผลิตต่อเนื่องที่ให้ผลคาดว่าจะเพิ่มขึ้นจากสภาพอากาศที่เอื้ออำนวย มีช่วงแล้งก่อนออกดอกมีปริมาณน้ำฝนเพียงพอ อุณหภูมิไม่ร้อนจัดในช่วงออกดอกและติดช่อซึ่งดีกว่าปี 2563 ภาพรวมผลผลิตทั้งประเทศจึงเพิ่มขึ้น

1.2 การตลาด ลองกองมีอายุการเก็บรักษาสั้น เน้นส่งออกและส่วนใหญ่บริโภคสดภายในประเทศ จึงต้องมีการกระจายให้ถึงผู้บริโภคโดยเร็ว

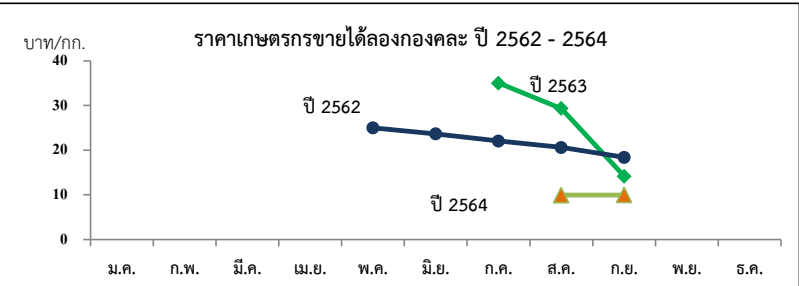
2. แนวทางบริหารจัดการผลไม้ ปี 2564 ดังนี้

- 1) ข้อตกลงซื้อขายล่วงหน้า
- 2) เชื่อมโยงกระจายผลผลิตไปยังตลาดปลายทาง
- 3) เพิ่มพื้นที่ขาย : ปิมน้ำมัน สนามบิน
- 4) ประชาสัมพันธ์ : ออนไลน์ ออฟไลน์
- 5) แปรรูป (เกรตรอง) : น้ำพริก
- 6) การขนส่ง : กองทัพ

3. คณะกรรมการดูแลสินค้าผลไม้

สินค้าผลไม้มีคณะกรรมการพัฒนาและบริหารจัดการผลไม้ดูแลรับผิดชอบ โดยมีรัฐมนตรีว่าการกระทรวงเกษตรและสหกรณ์เป็นประธาน และอธิบดีกรมส่งเสริมการเกษตรเป็นกรรมการและเลขานุการ

สถานการณ์ปัจจุบัน
-สิ้นสุดฤดูผลิตแล้ว



ราคาที่เกษตรกรขายได้ (ลองกอง คละ)

ปี	ม.ค.	ก.พ.	มี.ค.	เม.ย.	พ.ค.	มิ.ย.	ก.ค.	ส.ค.	ก.ย.	ต.ค.	พ.ย.	ธ.ค.	เฉลี่ย
2558	-	-	-	55.00	40.64	26.54	29.33	23.87	11.66	15.87	27.86	-	20.48
2559	-	-	-	-	-	-	-	30.22	19.26	11.26	11.28	-	22.00
2560	-	-	-	-	-	-	-	19.24	20.54	27.00	-	-	21.20
2561	-	-	-	-	-	36.00	26.48	17.87	14.05	21.22	26.68	30.00	19.86
2562	-	-	-	-	-	-	35	25.87	14.15	10.80	12.79	16.50	21.36
2563	-	-	-	-	-	23.67	21.77	20.61	18.38	22.07	-	-	20.50
2564	-	-	-	-	-	-	-	9.92	9.99	10	-	-	9.97

ลำไย

ประจำสัปดาห์ที่ 2 เดือน พฤศจิกายน 2564 (วันที่ 8-12 พฤศจิกายน 2564)

	2561	2562	2563	2564*	%
ผลผลิต (ตัน)	1,055,847	1,176,361	1,182,462	1,408,241	19.09
-ภาคเหนือ	682,249	779,803	816,830	973,603	19.19
-ภาคตะวันออกเฉียง	348,497	366,757	330,895	385,456	16.49
-ภาคอื่นๆ	25,101	29,801	34,737	49,182	41.58
ช่วงผลผลิตออกมาก/แหล่งผลิตสำคัญ	การกระจายผลผลิต นอกฤดู : ในฤดู คือ 40 : 60				
-ภาคเหนือ	ม.ย. - ก.ย. เชียงใหม่ ลำพูน เชียงราย พะเยา น่าน ตาก ลำปาง และแพร่				
-ภาคตะวันออกเฉียง	ม.ค. - พ.ค. และ ต.ค. - ธ.ค. จันทบุรี สระแก้ว ตราด				
พื้นที่ให้ผล (ไร่)	1,146,339	1,537,320	1,583,820	1,652,829	4.36
ผลผลิต/ไร่ (กก.)	921	765	747	859	14.99
มูลค่าผลผลิต (ล้านบาท)	28,212	30,950	26,345		
บริโภคในประเทศ (ตัน)	105,585	101,859	102,312	123,800	21.00
ส่งออก (ตัน/ล้านบาท)	ปี 2561	ปี 2562	ปี 2563	ปี 2564	
- ปริมาณลำไยสดและแช่แข็ง	551,491	583,326	464,901	335,050	ม.ค.-ก.ย.64
- มูลค่าลำไยสดและแช่แข็ง	17,222	20,817	16,853	12,361	
- ปริมาณลำไยกระป๋อง	9,629	9,076	9,573	5,920	
- มูลค่าลำไยกระป๋อง	556	533	657	389	
- ปริมาณลำไยอบแห้ง	205,320	164,575	155,504	84,393	
- มูลค่าลำไยอบแห้ง	10,504	8,780	7,058	4,170	
ประเทศคู่ค้า					
ลำไยสด	จีน 91% เวียดนาม 10% อินโดนีเซีย 8%				
ลำไยแช่แข็ง	ญี่ปุ่น 31% จีน 23% ออสเตรเลีย 21%				
ลำไยกระป๋อง	จีน 31% มาเลเซีย 24% สิงคโปร์ 14%				
ลำไยอบแห้ง	จีน 91% เวียดนาม 5% ออสเตรเลีย 2%				
อัตราแปรสภาพ	ลำไยกระป๋อง 1 : 1 ลำไยอบแห้ง 1 : 0.33				
	ลำไยสด 100 กก. : ลำไยกระป๋อง 55.00 กก.				
	ลำไยสด 100 กก. : ลำไยอบแห้งทั้งผล 33.33 กก.				
	ลำไยสด 100 กก. : ลำไยอบแห้งเฉพาะเนื้อ 10.00 กก.				

1. สถานการณ์การผลิตและการตลาดปี 2564

1.1 การผลิต : สศก.คาดการณ์ผลผลิตลำไยทั่วประเทศ จำนวน 1,408,241 ตัน

เนื้อที่ให้ผลรวมทั้งประเทศเพิ่มขึ้นเล็กน้อย จากต้นลำไยที่ปลูกในปี 2561 ซึ่งเกษตรกรปลูกแทนที่ชื้อน เช่น ลินจี ข้าวโพดเลี้ยงสัตว์ มันสำปะหลัง และไม้ผลอื่น เป็นต้น เริ่มให้ผลผลิตได้ในปีนี้ ผลผลิตต่อเนื้อที่ให้ผลคาดว่าเพิ่มขึ้น เนื่องจากสภาพอากาศหนาวเย็นเอื้ออำนวยต่อการออกดอกและติดผลกว่าปี 2563

1.2 การตลาด : สศก. คาดว่าจะมีการส่งออกลำไยสดและผลิตภัณฑ์ เพิ่มขึ้นจากปีที่ผ่านมาร้อยละ 7.72

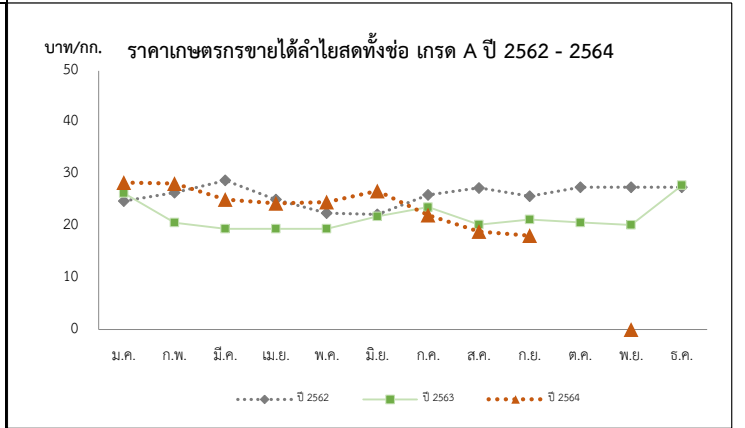
จากสถานการณ์โรคโควิด-19 คลี่คลาย สินค้าที่ส่งออกไปจีนสามารถส่งออกได้ โดยมีมาตรการ ป้องกันที่รัดกุม ตลาดส่งออกลำไยที่สำคัญของไทย ได้แก่ จีน และฮ่องกง ยังมีความต้องการบริโภคลำไยเพิ่มขึ้น อย่างต่อเนื่อง รวมทั้ง ความต้องการลำไยสดและผลิตภัณฑ์จากกลุ่มประเทศอาเซียน โดยเฉพาะเวียดนาม และ อินโดนีเซีย มีแนวโน้มเพิ่มขึ้น และส่งเสริมการขายการส่งออกในตลาดใหม่ เพื่อลดการพึ่งพิงตลาดจีน ซึ่งเป็นตลาดหลักของไทย

2. 16 มาตรการบริหารจัดการผลไม้ ปี 2564

- เร่งดำเนินการตรวจและรับรอง GAP เป้าหมายไม่น้อยกว่า 120,000 แปลง
- ผ่อนปรนกฎระเบียบการเคลื่อนย้ายแรงงานระหว่างภาค
- กอร.รมน. สนับสนุนกำลังพลช่วยเหลือ และขายย้ายผลไม้ เช่น ลองกองในพื้นที่ 3 จ. ชายแดนใต้
- เชื่อมโยงกระจายออกนอกแหล่งผลิต เป้าหมาย 66,600 ตัน
- สนับสนุนให้มีรถเร่ไปรับซื้อผลไม้ เพื่อนำไปขายให้ผู้บริโภค เป้าหมาย 4,000 ตัน
- สนับสนุนค่าขนส่ง สำหรับผลไม้ที่ส่งขายผ่านไปรษณีย์ไทย 2,000 ตัน
- เปิดพื้นที่ให้เกษตรกรนำผลไม้ไปวางขายได้ฟรี ผ่านตลาดกลาง ตลาดสด สนามบิน ห้างฯ บัณฑิตภัณฑ์
- สนับสนุนการบริหารจัดการให้ผู้ส่งออก กกละ 5 บาท เป้าหมาย 60,000 ตัน
- ทำสัญญาข้อตกลงมาตรฐาน ให้เกษตรกรขายผลไม้ได้ เป้าหมาย 20,000 ตัน
- ผู้โดยสารทุกสายการบิน โหลดผลไม้ขึ้นเครื่องบินได้ฟรี 25 กิโลกรัม
- ร่วมกับหน่วยงานที่เกี่ยวข้องส่งเสริมการค้าผลไม้ online จัดการอบรมกลุ่มเกษตรกร เพื่อให้ความจำหน่ายผลไม้ บนแพลตฟอร์มการค้าออนไลน์ เช่น ไทยแลนด์โพสท์มาร์เก็ต ลาชาด้า ซอปปี้ เป็นต้น
- ส่งเสริมการขายผลไม้ในต่างประเทศ
- ส่งเสริมการส่งออกผลไม้
- ส่งเสริมการส่งออกผลไม้ในรูปแบบผสมผสาน (Hybrid line)
- ประชาสัมพันธ์สร้างความเชื่อมั่นผลไม้ไทย โดยจัดทำสื่อ 5 ภาษา (อังกฤษ ไทย จีน ญี่ปุ่น เกาหลี
- กระทรวงพาณิชย์และหน่วยงานที่เกี่ยวข้อง บังคับใช้กฎหมาย
 - พ.ร.บ. การแข่งขันทางการค้า พ.ศ. 2560
 - พ.ร.บ. ว่าด้วยราคาสินค้าและบริการ พ.ศ. 2542
 - พ.ร.บ. มาตรการขังตวงวัด พ.ศ. 2542

สถานการณ์ปัจจุบัน

- สิ้นสุดฤดูกาลเก็บเกี่ยวแล้ว



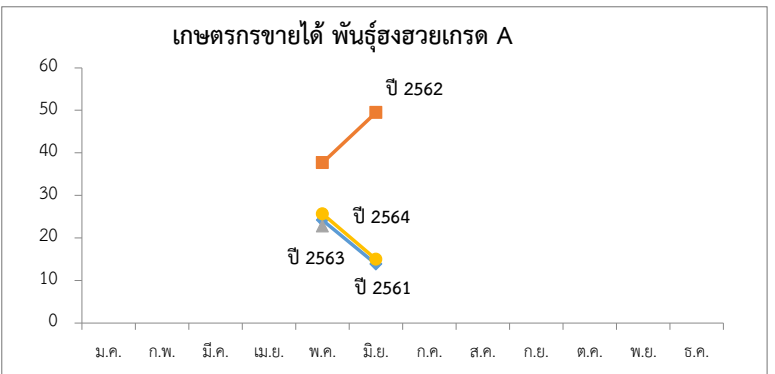
ราคาเกษตรกรขายได้ลำไยพันธุ์อีดอสดทั้งข้อ เกรด A													บาท/กก.
ปี	ม.ค.	ก.พ.	มี.ค.	เม.ย.	พ.ค.	มิ.ย.	ก.ค.	ส.ค.	ก.ย.	ต.ค.	พ.ย.	ธ.ค.	เฉลี่ย
2560	29.52	24.00	23.82	25.28	24.26	30.89	21.19	18.50	21.44	24.50	20.82	25.61	22.35
2561	29.29	27.88	25.50	25.72	24.50	27.45	260.01	24.32	27.56	29.99	30.63	30.74	26.72
2562	24.83	27.30	28.82	25.13	22.50	22.25	26.02	27.36	25.79	27.50	27.50	27.50	26.31
2563	26.36	20.68	19.50	19.50	19.50	21.88	23.66	20.30	21.29	20.69	20.24	27.89	22.28
2564	28.40	28.21	25.13	24.36	24.65	26.78	22.13	18.78	18.20	18.23			22.01

ลิ้นจี่

ประจำสัปดาห์ที่ 2 เดือน พฤศจิกายน 2564 (วันที่ 8-12 พฤศจิกายน 2564)

	2561	2562	2563	2564	% Δ	1. สถานการณ์การผลิตปี 2564 สศก.คาดการณ์เนื้อที่ให้ผลรวมทั้งประเทศ ปี 2564 ลดลงจากปีที่ผ่านมาประมาณร้อยละ 11.52 เนื้อที่ให้ผลรวมทั้งประเทศลดลง จากที่เกษตรกรโค่นต้นลิ้นจี่ที่อายุมาก ส่วนผลผลิตรวม คาดว่าจะเพิ่มขึ้นเล็กน้อย จากสภาพอากาศที่หนาวเย็นช่วงเดือน ธ.ค. 63 2. 16 มาตรการบริหารจัดการผลไม้ ปี 2564 1. เร่งดำเนินการตรวจและรับรอง GAP เป้าหมายไม่น้อยกว่า 120,000 แปลง 2. ผ่อนปรนกฎระเบียบการเคลื่อนย้ายแรงงานระหว่างภาค 3. กอ.รมน. สนับสนุนกำลังพลช่วยเก็บเกี่ยว และขนย้ายผลไม้ เช่น ลงกองในพื้นที่ 3 จ. ชายแดนใต้ 4. เชื่อมโยงกระจายออกนอกแหล่งผลิต เป้าหมาย 66,600 ตัน 5. สนับสนุนให้มีรถเร่ไปรับซื้อผลไม้ เพื่อนำไปขายให้ผู้บริโภค เป้าหมาย 4,000 ตัน 6. สนับสนุนค่าขนส่ง สำหรับผลไม้ที่ส่งขายผ่านไปรษณีย์ไทย 2,000 ตัน 7. เปิดพื้นที่ให้เกษตรกรนำผลไม้ไปวางขายได้ฟรี ผ่านตลาดกลาง ตลาดสด สนามบิน ห้างฯ ปั้มน้ำมัน 8. สนับสนุนการบริหารจัดการให้ผู้ส่งออก กก.ละ 5 บาท เป้าหมาย 60,000 ตัน 9. ทำสัญญาข้อตกลงมาตรฐาน ให้เกษตรกรขายผลไม้ได้ เป้าหมาย 20,000 ตัน 10. ผู้โดยสารทุกสายการบิน โหลดผลไม้ขึ้นเครื่องบินได้ฟรี 25 กิโลกรัม 11. ร่วมกับหน่วยงานที่เกี่ยวข้องส่งเสริมการค้าผลไม้ online จัดการอบรมกลุ่มเกษตรกร เพื่อให้ความจำหน่ายผลไม้ บนแพลตฟอร์มการค้าออนไลน์ เช่น ไทยแลนด์โพสท์มาร์ท ลาซาด้า ช้อปปี้ เป็นต้น 12. ส่งเสริมการขายผลไม้ในต่างประเทศ 13. ส่งเสริมการส่งออกผลไม้ 14. ส่งเสริมการส่งออกผลไม้ในรูปแบบผสมผสาน (Hybrid line) 15. ประชาสัมพันธ์สร้างความเชื่อมั่นผลไม้ไทย โดยจัดทำสื่อ 5 ภาษา (อังกฤษ ไทย จีน ญี่ปุ่น เกาหลี) 16. กระทรวงพาณิชย์และหน่วยงานที่เกี่ยวข้อง บังคับใช้กฎหมาย
ผลผลิต (ตัน)	48,024	23,029	33,996	30,080	-11.52	
- ภาคเหนือ	42,653	22,932	30,307	25,334	-16.41	
- ภาคตะวันออกเฉียงเหนือ	1,036	97	1,245	1,363	9.48	
- ภาคกลาง	4,335	0	2,444	3,383	38.42	
เนื้อที่ให้ผลผลิต (ไร่)	109,134	102,555	99,978	100,008	0.03	
ผลผลิต/ไร่ (กก.)	440	225	340	301	-11.47	
แหล่งผลิต	เชียงใหม่ พะเยา เชียงราย น่าน					
ช่วงออกสู่ตลาดมาก	พฤษภาคม-มิถุนายน 88 %					
จำนวนครัวเรือน	19,033	18,696				
บริโภคสด (ตัน)	37,543	15,203	26,310			
ส่งออก (ตัน)	ปี 2561	ปี 2562	ปี 2563	ปี 2564		
- ลิ้นจี่ (ผลสด)	2,067	1,304	1,178	850		
- ลิ้นจี่ (กระป๋อง)	3,655	3,106	3,107	2,758	ม.ค.-ก.ย.64	
- ลิ้นจี่ (อบแห้ง)	2.56	0.89	4.47	25		
ประเทศคู่ค้า						
- ลิ้นจี่สด	จีน อินโดนีเซีย มาเลเซีย					
- ลิ้นจี่กระป๋อง	สหรัฐอเมริกา มาเลเซีย อินโดนีเซีย					
อัตราแปรสภาพ	ลิ้นจี่สด 100 กก. : ลิ้นจี่กระป๋อง 48 กก. ลิ้นจี่สด 100 กก. : ลิ้นจี่อบแห้ง 10 กก.					

สถานการณ์ปัจจุบัน
- ลีนสุดฤดูกาลเก็บเกี่ยวแล้ว



สถานการณ์ปัจจุบัน
- ลีนสุดฤดูกาลเก็บเกี่ยวแล้ว

ที่มา : สำนักงานเศรษฐกิจการเกษตร

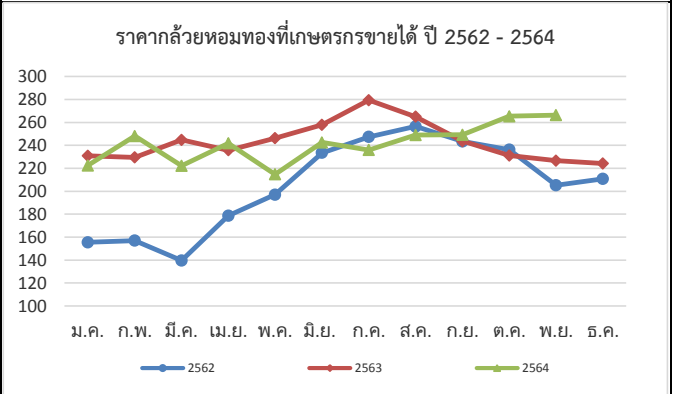
กล้วยหอมทอง

ประจำสัปดาห์ที่ 2 ของเดือนพฤศจิกายน (8 - 12 พฤศจิกายน 2564)

ผลผลิต	2561	2562	2563	2564	%	1. การผลิต คาดว่าเนื้อที่ให้ผลในปี 2564 จะมีปริมาณใกล้เคียงกับปี 2563 โดยอายุการเก็บเกี่ยวกล้วยหอมการปลูกตั้งแต่ลงหน่อพันธุ์จนถึงเก็บผลผลิตได้ใช้เวลาประมาณ 8 - 11 เดือน (หลังจากตัดหัวปลีแล้ว 53 วัน จึงจะตัดเครือได้) 2. การตลาด ไทยได้โควตาส่งออกกล้วยหอมทองไปญี่ปุ่นปีละ 8,000 ตัน แต่ส่งออกได้เพียงปีละ 3,000 - 4,000 ตัน เนื่องจากผลผลิตไม่ได้ตามคุณภาพที่ญี่ปุ่นกำหนด สำหรับตลาดภายในประเทศส่วนใหญ่จะมีผู้รวบรวมท้องถิ่น นำไปจำหน่ายที่ตลาดกลาง และห้างสรรพสินค้า สำหรับเกษตรกรจะส่งเข้าโรงงานแปรรูปต่อไป 3. มาตรการ 3.1 กระทรวงเกษตรและสหกรณ์ - ส่งเสริมการผลิตกล้วยหอมแปลงใหญ่ โดยเน้นระบบ GAP 3.2 กระทรวงพาณิชย์ - กล้วยหอมเพื่อส่งออก เกษตรกรจะมีการทำสัญญาข้อตกลงซื้อขายกับผู้ประกอบการส่งออกไว้ล่วงหน้า - กรณีออกมาระงอกตัว จะเร่งเชื่อมโยงตลาดปลายทาง ห้างสรรพสินค้า ผลักดันเข้าสู่การแปรรูปเพิ่มขึ้นและ จัดสถานที่ให้เกษตรกรจำหน่ายให้กับผู้บริโภคโดยตรง
เนื้อที่ปลูก (ไร่)	88,208	79,821	79,014	(ม.ค. - ต.ค.) 76,182	-3.58	
เนื้อที่ให้ผล (ไร่)	41,606	43,557	40,933	44,490	8.69	
เนื้อที่เก็บเกี่ยวผลผลิต (ไร่)	33,643	35,315	30,210	32,109	6.29	
ผลผลิตที่เก็บเกี่ยวได้ (ตัน)	175,846	126,384	111,738	111,805	0.06	
แหล่งเพาะปลูก	ปทุมธานี เพชรบุรี สุราษฎร์ธานี สระบุรี ชุมพร อุดรธานี					
ใช้ในประเทศ (ตัน)	166,489	121,909	108,274	N/A	(ปี 63) -11.18	
ส่งออก						
กล้วยหอมสด						
ปริมาณ (ตัน)	9,357	4,475	3,464	(ม.ค. - ก.ย.) 5,496		
มูลค่า (ล้านบาท)	157	92	104	158		
คู่ค้าที่สำคัญ	ญี่ปุ่น จีน ลาว					
คู่แข่งที่สำคัญ	ฟิลิปปินส์ เอกวาดอร์ เบลเยียม คอสตาริกา					

สถานการณ์ปัจจุบัน

ผลผลิตออกสู่ตลาดอย่างต่อเนื่อง ราคาที่เกษตรกรขายได้ปรับตัวอ่อนลงจาก 259 บาท/100 ผล เป็น 266 บาท/100 ผล



ราคากว๊วยหอมที่เกษตรกรขายได้ (100 ผล/บาท)													
ปี	ม.ค.	ก.พ.	มี.ค.	เม.ย.	พ.ค.	มิ.ย.	ก.ค.	ส.ค.	ก.ย.	ต.ค.	พ.ย.	ธ.ค.	เฉลี่ย
2560	223	211	215	207	221	222	215	219	219	212	186	178	211
2561	196	207	196	180	169	160	170	184	167	166	169	163	177
2562	156	157	140	179	197	233	247	256	243	236	205	211	205
2563	231	230	245	236	246	258	279	265	244	231	227	224	243
2564	223	248	222	242	215	243	236	249	249	265	266		242

ที่มา การผลิต : กรมส่งเสริมการเกษตร (ณ 31 ต.ค. 64) กรมการค้าภายใน กระทรวงพาณิชย์

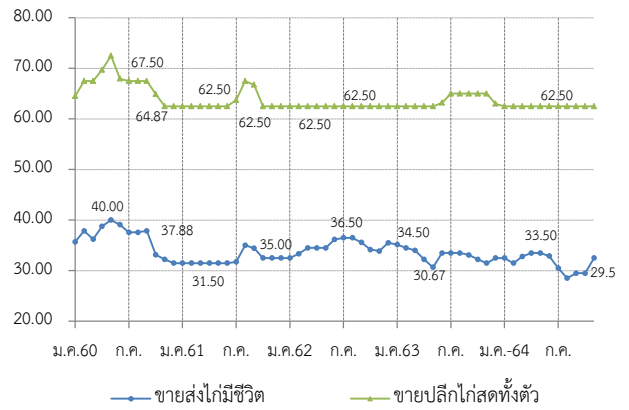
ไก่เนื้อ

ประจำสัปดาห์ที่ 2 ของเดือนพฤศจิกายน (วันที่ 8 - 12 พ.ย. 64)

	2560	2561	2562	2563	2564	% Δ	
ผลผลิต							(ภาคการณั)
- ไก่มีชีวิต (ล้านตัว)	1,606	1,657	1,713	1,757	1,757	-	
- เนื้อไก่ (ล้านตัน)	2.56	2.57	2.86	2.93	2.94	-	
จำนวนเกษตรกร (ราย)	36,546	32,001	32,631	36,052	36,646	-	
บริโภคในประเทศ (ล้านตัน)	1.20	1.23	1.26	1.29	1.32	2.3	
ส่งออก							
- ปริมาณ (ตัน)	758,464	839,428	902,482	919,335	637,131	(ม.ค.- ก.ย.64)	
- มูลค่า (ล้านบาท)	96,019	97,624	105,030	103,891	66,970	(ม.ค.- ก.ย.64)	
ประเทศคู่ค้า :	ญี่ปุ่น อังกฤษ จีน สหภาพยุโรป						
ประเทศคู่แข่ง :	บราซิล สหรัฐอเมริกา สหภาพยุโรป						
นำเข้า							
- ปริมาณ (ตัน)	1,303	1,554	1,935	1,607	1,005	(ม.ค.- ก.ย.64)	
- มูลค่า (ล้านบาท)	184	120	155	106	90	(ม.ค.- ก.ย.64)	
มูลค่าผลผลิต (ล้านบาท)	142,034	148,872	116,390	118,796	77,937	(ม.ค.- ก.ย. 64)	
แหล่งผลิตสำคัญ	1.ลพบุรี (17.05%) 2.สระบุรี (9.96%) 3.กาญจนบุรี (8.57%) 4.นครราชสีมา (8.10%) 5.ชลบุรี (7.55%)						
ที่มา	1) ผลผลิตไทย/ใช้ในประเทศ : กรมปศุสัตว์ (2) นำเข้า-ส่งออก: กรมศุลกากร (3) ต้นทุนการผลิต / แหล่งผลิตสำคัญ : สศก. (4) มูลค่าผลผลิต : ปริมาณผลผลิต x ราคาเฉลี่ยรายปี						

ราคาเฉลี่ยไก่เนื้อ	วันนี้	สัปดาห์ก่อน	เพิ่ม/ลด
ณ ตลาด กทม. (บาท/กก.)	(12 พ.ย. 64)	(5 พ.ย. 64)	(บาท/กก) %
- ขายส่ง ไก่มีชีวิตหน้าโรงฆ่า	32.50	29.50	3.00 10.17
- ขายปลีก ไก่สดทั้งตัว (รวมเครื่องใน)	62.50	62.50	- -
- ขายปลีก เนื้อไก่เนื้อ สะโพก	62.50	62.50	- -

ราคาไก่มีชีวิตหน้าโรงฆ่า กทม. และราคาขายปลีกไก่สดทั้งตัว รวมเครื่องใน (บาท/กก.)



สถานการณ์

- ปริมาณผลผลิตเพียงพอกับความต้องการบริโภคของตลาดภายในประเทศ
- ปัญหาการขาดแคลนแรงงานในโรงงานแปรรูปเริ่มคลี่คลาย ปริมาณไก่มีชีวิตคงค้างในระบบลดลง แต่ข้อจำกัดด้านแรงงานยังส่งผลกระทบต่อการแปรรูปไก่ที่จะส่งออกไปยังต่างประเทศ
- ราคาไก่มีชีวิตหน้าโรงฆ่าปรับเพิ่มขึ้น อยู่ที่ 29.50 บาท/กก.เนื่องจากผลผลิตออกสู่ตลาดลดลงจากการชะลอการเข้าเลี้ยงช่วงก่อนหน้านี้ แต่ราคาขายปลีกไก่สดทั้งตัวรวมเครื่องในทรงตัวเท่ากับสัปดาห์ก่อน

แนวโน้ม

- ปริมาณการผลิตเพียงพอ ความต้องการบริโภคในประเทศและการส่งออกไม่ลดลง จึงคาดว่าแนวโน้มราคายังคงทรงตัว
- การขาดแรงงานในโรงงานแปรรูปยังส่งผลกระทบต่อปริมาณการผลิตไก่แปรรูป

มาตรการ

แนวทางการดำเนินงานของ คน.

- กำกับดูแลการค้าปลีก ติดตามภาวะการค้าปลีกและราคาขายปลีกในตลาดสดให้สอดคล้องกับราคาผลผลิตหน้าฟาร์ม รวมทั้งตรวจสอบกำกับดูแลด้านเครื่องชั่งและการปิดป้ายแสดงราคา
- เชื่อมโยงการจำหน่ายเนื้อไก่และผลิตภัณฑ์ผ่านช่องทางการจำหน่ายของกรมฯ เช่น งานธงฟ้า
- รมรงค์บริโภคไก่ให้เพิ่มขึ้น

การดำเนินงานของ Chicken Board

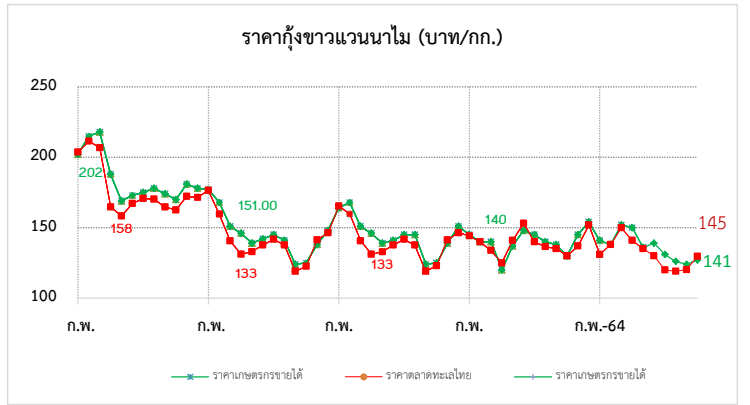
- บริหารจัดการอุปสงค์อุปทาน กำหนดแนวทางแก้ไขปัญหาร่วมกับหน่วยงานที่เกี่ยวข้อง ภายใต้ Chicken Board โดยมีอธิบดีกรมปศุสัตว์เป็นประธาน

ราคา (บาท / กก.)	ปี	ม.ค.	ก.พ.	มี.ค.	เม.ย.	พ.ค.	มิ.ย.	ก.ค.	ส.ค.	ก.ย.	ต.ค.	พ.ย.	ธ.ค.	เฉลี่ย
ขายส่งไก่มีชีวิต	2560	35.70	37.84	36.22	38.75	40.00	39.09	37.55	37.59	37.88	33.13	32.23	31.50	36.46
หน้าโรงฆ่า กทม. (คน.)	2561	31.50	31.50	31.50	31.50	31.50	31.50	31.75	35.00	34.40	32.50	32.50	32.50	32.30
	2562	32.50	33.34	34.50	34.50	34.50	36.18	36.50	36.50	35.60	34.17	33.87	35.50	34.81
	2563	35.14	34.50	34.00	32.21	30.67	33.50	33.50	33.50	33.10	32.25	31.50	32.50	33.03
	2564	31.75	31.50	32.80	33.50	33.50	32.88	31.45	29.36	29.12	29.50	32.50		31.62
ขายปลีกไก่สดทั้งตัว	2560	64.50	67.50	67.50	69.69	72.50	67.95	67.50	67.50	67.50	64.87	62.50	62.50	66.83
รวมเครื่องใน ตลาด กทม. (คน.)	2561	62.50	62.50	62.50	62.50	62.50	62.50	63.75	67.50	66.75	62.50	62.50	62.50	63.38
	2562	62.50	62.50	62.50	62.50	62.50	62.50	62.50	62.50	62.50	62.50	62.50	62.50	62.50
	2563	62.50	62.50	62.50	62.50	62.50	63.21	65.00	65.00	65.00	65.00	65.00	63.00	63.64
	2564	62.50	62.50	62.50	62.50	62.50	62.50	62.50	62.50	62.50	62.50	62.50		62.50

กุ้งขาวแวนนาไม

ประจำสัปดาห์ที่ 2 ของเดือนพฤศจิกายน 2564 (วันที่ 8 พ.ย. - 12 พ.ย. 64)

	2560	2561	2562	2563	2564 (ม.ค. - ก.ย. 64)	ความเคลื่อนไหวของราคา
ผลผลิต	297,111	298,343	317,839	288,765	195,428	ราคากุ้งขาว ณ ตลาดทะเลไทย
กุ้งขาวแวนนาไม (ตัน)	286,140	285,506	304,033	245,644	186,752	สัปดาห์ที่ 2
กุ้งกุลาดำ (ตัน)	10,971	12,837	13,806	11,618	8,676	สัปดาห์ที่ 1
การส่งออก						เพิ่ม/ลด
- ปริมาณ (ตัน)	212,313	184,845	175,195	149,485	112,625	(บาท/กก.)
- มูลค่า (ล้านบาท)	70,473	58,237	51,331	44,463	34,989	(12 พ.ย. 64)
การนำเข้า						(5 พ.ย. 64)
- ปริมาณ (ตัน)	31,634	27,814	28,270	25,061	34,575	(บาท/กก.)
- มูลค่า (ล้านบาท)	4,199	4,223	3,859	3,125	4,974	(%)
แหล่งผลิตสำคัญ	1. สุราษฎร์ธานี (16 %) 2. นครศรีธรรมราช (10 %) 3. ตรัง (9%) 4. ฉะเชิงเทรา (7%) 5. จันทบุรี (6%)					
ที่มา	(1) ผลผลิต : กรมประมง (2) ส่งออก - นำเข้า : กรมศุลกากร (3) มูลค่าผลผลิต : คำนวณจากปริมาณผลผลิต x ราคาเฉลี่ยรายปี					



สถานการณ์

- ผลผลิตกุ้งขาวเข้าสู่ตลาดทะเลไทยในสัปดาห์นี้ จำนวน 265 ตู เพิ่มขึ้นจากสัปดาห์ก่อน 9 ตู หรือร้อยละ 3.52 (ส.ป.ก่อน 256 ตู)
- การผ่อนคลายมาตรการการควบคุมโรค และการเปิดประเทศ ส่งผลให้ความต้องการบริโภคภายในประเทศเพิ่มขึ้นตามลำดับ
- โดยราคากุ้งขาวขนาด 80 ตัว/กก. ปรับเพิ่มขึ้น กก. ละ 5 บาท

แนวโน้ม

- การผ่อนคลายมาตรการการควบคุมโรค ให้เปิดร้านอาหาร และสถานที่ท่องเที่ยว ส่งผลให้การบริโภคภายในประเทศเพิ่มขึ้น
- คาดว่าราคาทรงตัวและปรับเคลื่อนไหวเล็กน้อยตามความต้องการบริโภค

มาตรการด้านตลาด : คน.

- คบท. อนุมัติ (20 พ.ค. 64) เงินจ่ายขาดวงเงิน 63.036 ล้านบาท เพื่อใช้ในการดำเนินโครงการช่วยเหลือเกษตรกรผู้เลี้ยงกุ้ง ปี 2564 ดังนี้
 1. เชื่อมโยงการจำหน่ายกุ้ง โดยรัฐช่วยค้ำชดเชยส่วนต่างราคาให้เกษตรกร และค่าบริหารจัดการ ในส่วนของค่าใช้จ่ายดำเนินการด้านการตลาด
 2. ฝึกอบรมส่งเสริมการบริโภคกุ้ง ผ่านห้างสรรพสินค้า ห้างค้าส่งค้าปลีก จำนวน ๓๐ ครั้ง

ความช่วยเหลือผ่านกลไกคณะกรรมการ คชก.

- คบท. อนุมัติ (2 ม.ค. 62) เงินจ่ายขาดวงเงิน 314.80 ล้านบาท จากกองทุนรวมเพื่อช่วยเหลือเกษตรกร ให้กรมประมงดำเนินโครงการเพิ่มขีดความสามารถด้านการผลิตและการตลาด กุ้งทะเล ปี 2561 ระยะเวลาโครงการ ปี 2561 - 2564
- คบท. อนุมัติ (20 พ.ค. 64) เงินจ่ายขาดวงเงิน 454.50 ล้านบาท จากกองทุนรวมเพื่อช่วยเหลือเกษตรกร ให้กรมประมงดำเนินโครงการลดต้นทุนการผลิตกุ้งทะเลเพื่อเพิ่มขีดความสามารถการแข่งขันในอุตสาหกรรมกุ้งทะเลอย่างยั่งยืน ปี 2564 ระยะเวลาโครงการ ปี 2564 - 2570
- คบท. อนุมัติ (20 พ.ค. 64) เงินจ่ายขาดวงเงิน 63.036 ล้านบาท จากกองทุนรวมเพื่อช่วยเหลือเกษตรกร ให้กรมการค้าภายใน เพื่อดำเนินโครงการช่วยเหลือเกษตรกรผู้เลี้ยงกุ้ง ปี 2564

ราคากุ้งขาว (บาท/กก.)	ปี	ม.ค.	ก.พ.	มี.ค.	เม.ย.	พ.ค.	มิ.ย.	ก.ค.	ส.ค.	ก.ย.	ต.ค.	พ.ย.	ธ.ค.	เฉลี่ย
ราคากุ้งขาว (70 ตัว/กก.)	2561	177.00	184.00	183.00	145.00	125.00	140.00	158.00	154.00	138.00	131.00	135.00	145.00	151.25
ที่เกษตรกรขายได้ : สคก.	2562	164.00	168.00	151.00	146.00	139.00	142.00	145.00	141.00	124.00	125.00	138.00	148.00	144.25
(เฉลี่ยทั้งประเทศ)	2563	146.00	142.00	136.00	127.00	137.00	147.00	145.00	140.00	138.00	133.00	136.00	154.00	140.08
	2564	141.00	138.00	150.00	150.00	139.00	141.00	126.00	119.00	124.00	127.00	141.00		136.00
ราคากุ้งขาว (70 ตัว/กก.)	2561	176.43	180.25	174.76	134.12	118.33	139.05	158.25	152.05	134.50	131.00	131.14	145.56	147.95
ขายส่ง ณ ตลาดทะเลไทย	2562	165.45	159.74	140.71	131.11	133.00	137.63	141.75	137.62	119.05	122.62	141.32	146.39	139.70
	2563	144.32	140.00	133.86	130.00	140.56	153.10	147.63	136.50	133.50	132.75	138.68	151.67	140.21
	2564	130.53	138.33	146.52	141.88	132.22	139.76	119.00	126.00	120.24	129.17	145.00		133.51

ข้าวโพดเลี้ยงสัตว์

ประจำสัปดาห์ที่ 2 เดือนพฤศจิกายน 2564 (8 - 12 พฤศจิกายน 2564)

ผลผลิต (ล้านตัน)	ปี 61/62	ปี 62/63	ปี 63/64	ปี 64/65 (พ.ย. 64)	+ - %
ข้าวโพด - โลก	1,127.66	1,119.68	1,119.02	1,204.62	7.65
- ไทย	5.069	4.535	4.806	4.777	-0.60
มูลค่าผลผลิต (ล้านบาท)	35,622.40	40,750.75	40,393.17	39,603.32	
ช่วงออกสู่ตลาดมาก	ผลผลิตออกมากช่วงเดือน ก.ย.-ธ.ค. 64 ประมาณ 3.81 ลต.				
จำนวนครัวเรือน	382,014	386,713	404,783	452,000	
แหล่งผลิตสำคัญ	เพชรบูรณ์ 12.50% นครราชสีมา 10.16% น่าน 9.71%				
แหล่งผลิตสำคัญ	ตาก 8.55% เลย 6.79% เชียงราย 5.36% ลพบุรี 4.67%				
แหล่งผลิตสำคัญ	นครสวรรค์ 4.49% พิษณุโลก 4.00% แพร่ 3.78				
พื้นที่เพาะปลูก (ล้านไร่)	6.49	7.02	7.03	6.89	-2.02
ผลผลิตเฉลี่ยไร่ (กก.)	735	695	698	706	1.15
	ปี 61/62	ปี 62/63	ปี 63/64	ปี 64/65 (พ.ย. 64)	+ - %
การใช้ - โลก	1,146.70	1,135.57	1,133.63	1,192.07	5.16
สมาคมฯ	8.08	8.24	8.34	8.38	0.43
สต็อก - โลก	322.37	306.48	291.87	304.42	4.30
นำเข้า-ส่งออก (ตัน)	ปี 2560	ปี 2561	ปี 2562	ปี 2563	ปี 2564 (ม.ค.- ก.ย.)
- นำเข้า	96,428	153,663	681,458	1,587,503	1,834,021
- ส่งออก	320,523	82,428	1,788	631	26,479
ประเทศคู่ค้า	- นำเข้า พม่า 97.54% ลาว 0.86 % กัมพูชา 0.36%				
ประเทศคู่แข่ง	อินเดีย กัมพูชา ลาว พม่า				

- สถานการณ์ ปี 2563/64
 - โลก USDA คาดการณ์ผลผลิต ปี 2563/64 (พ.ย. 64) เพิ่มขึ้นจากปีก่อน 7.65% ความต้องการใช้เพิ่มขึ้น 5.16% สต็อกปลายปีเพิ่มขึ้นจากปีก่อน 4.30%
- มาตรการนำเข้าข้าวโพดเลี้ยงสัตว์ มติ ครม. (6 ธ.ค. 63) เห็นชอบการนำเข้าปี 2564-2566
 - AFTA ภาษี 0% มาตรการบริหารการนำเข้า
 - ลด นำเข้าได้ตลอดปี ให้จัดทำแผนจัดซื้อให้สอดคล้องกับการผลิต การตลาด ราคาและการใช้
 - ผู้นำเข้าทั่วไป ระหว่าง 1 กพ.-31 สค.แต่ละปี ปฏิบัติตาม พรบ.ควบคุมอาหารสัตว์ พ.ศ.2525
 - WTO ภาษีในโควตา 20% ปริมาณ 54,700 ตัน ให้ อคส. นำเข้าแต่เพียงผู้เดียวและไม่จำกัดช่วงเวลา
 - นำเข้า ภาษีนอก โควตา 73% ค่าธรรมเนียมพิเศษ 180 บาท/ตัน
 - ไทย-นิวซีแลนด์ (TNZEP) ภาษี 0% ไม่กำหนดปริมาณ ไม่ต้องขออนุญาต ไม่ต้องจัดระเบียบนำเข้า
 - ไทย-ออสเตรเลีย (TAFTA) ภาษีในโควตา 0% ไม่กำหนดปริมาณ มีหนังสือรับรองแสดงสิทธิในการยกเว้นภาษีทั้งหมดหรือบางส่วน ประกอบการนำเข้า ภาษีนอกโควตา 65.70% ไม่จำกัดปริมาณ
 - การนำเข้าภายใต้ความตกลงหุ้นส่วนเศรษฐกิจที่ใกล้ชิด ไทย-ญี่ปุ่น (JTEPA) เขตการค้าเสรีอาเซียน-ญี่ปุ่น (AJCEP) อาเซียน-เกาหลี (AKFTA) ไทย-ชิลี (TCFTA)
 - ภาษีในโควตา 0% ปริมาณตาม WTO (54,700 ตัน)
 - ภาษีนอกโควตา 73% ค่าธรรมเนียม 180 บาท/ตัน
 - การนำเข้าจากประเทศนอกความตกลง ภาษี 2.75 บาท/กก. และค่าธรรมเนียมพิเศษ 1,000 บาท/ตัน
- มาตรการส่งออก เป็นสินค้ามาตรฐาน ผู้ส่งออกต้องจดทะเบียนเป็นผู้ส่งออกซึ่งสินค้ามาตรฐาน และมีหนังสือรับรองมาตรฐานประกอบพิธีศุลกากรส่งออกด่านท่าเรือกรุงเทพ แหลมฉบังและมาบตาพุด

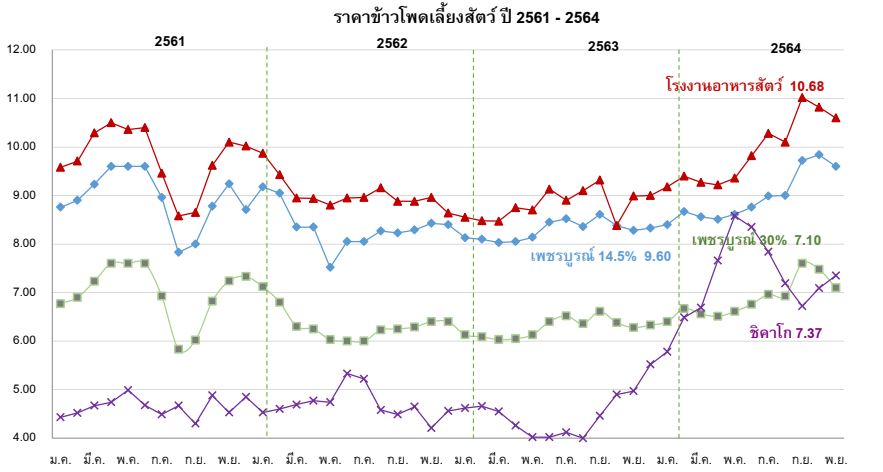
มาตรการควบคุมการขนย้ายข้าวโพดเลี้ยงสัตว์ ปี 2564

ประกาศ กกร. เรื่องการควบคุมการขนย้ายข้าวโพดเลี้ยงสัตว์ ฉบับที่ 14 พ.ศ. 2564 ลงวันที่ 1 กรกฎาคม 2564 ห้ามมิให้ขนย้ายข้าวโพดเลี้ยงสัตว์ซึ่งมีปริมาณครั้งละหนึ่งหมื่นกิโลกรัมขึ้นไปเข้ามาหรือออกจากท้องที่ ดังนี้

- เขตคลองเตย กรุงเทพมหานคร
- อ.ปองน้ำร้อน และสอยดาว จ.จันทบุรี
- อ.ศรีราชา จ.ชลบุรี
- อ.รัฐประศาสน์ คลองหาด ตาพระยา และโคกสูง จ.สระแก้ว
- อ.สิรินธร โขงเจียม โพธิ์ไทร นาดาล เขมราฐ บุณศรีภักดิ์ นางะหลวย น่ายีน และศรีเมืองใหม่ จ.อุบลราชธานี
- อ.เฉลิมพระเกียรติ สองแคว และทุ่งช้าง จ.น่าน
- อ.แม่สาย เชียงของ เชียงแสน เวียงแก่น แม่ฟ้าหลวง เทิงและแม่จัน จ.เชียงราย
- อ.ท่าลี่ เชียงคาน ปากชม นาหว้า ด่านซ้าย และภูเรือ จ.เลย
- อ.แม่สอด ทำสองยาง แม่ระมาด อุ้มผาง พบพระ จ.ตาก
- อ.บ้านโคก และน้ำปาด จ.อุดรดิต์
- อ.ภูซาง และเชียงคำ จ.พะเยา
- อ.เมือง ขุนยวม แม่สะเรียง และสบเมย จ.แม่ฮ่องสอน

เว้นแต่จะได้รับหนังสืออนุญาตจากเลขาธิการ หรือผู้ซึ่งเลขาธิการมอบหมาย หรือประธานคณะกรรมการส่วนจังหวัดว่าด้วยราคาสินค้าและบริการ หรือผู้ซึ่งประธานคณะกรรมการส่วนจังหวัดว่าด้วยราคาสินค้าและบริการมอบหมายหรือพาณิชย์จังหวัด สำหรับท้องที่ที่ทำการขนย้ายเข้ามาหรือออกจากท้องที่ ณ

สถานการณ์ในประเทศ
 กระทรวงเกษตรและสหกรณ์ พยากรณ์ผลผลิตข้าวโพดเลี้ยงสัตว์ ปี 2564/65 ณ ตุลาคม 2564 ประมาณ 4.777 ล้านตัน ลดลง 0.029 ล้านตัน คิดเป็นร้อยละ 0.60 เมื่อเทียบกับปีก่อนที่มีปริมาณ 4.806 ล้านตัน ผลผลิตออกสู่ตลาดมากช่วงเดือน กันยายน-ธันวาคม 2564 ประมาณ 3.79 ล้านตัน คิดเป็นร้อยละ 79.26 ของปริมาณผลผลิตทั้งประเทศ ราคาข้าวโพดเมล็ด ความชื้น 14.5% จ.เพชรบูรณ์ สัปดาห์นี้อยู่ที่ 9.60 บาท/กก. ราคาทรงตัวเท่ากับสัปดาห์ก่อน ขณะนี้ผลผลิตออกสู่ตลาดแล้ว 1.864 ล้านตัน คิดเป็น **43.97%**



ราคา (บาท/กก.)	ม.ค.	ก.พ.	มี.ค.	เม.ย.	พ.ค.	มิ.ย.	ก.ค.	ส.ค.	ก.ย.	ต.ค.	พ.ย.	ธ.ค.	เฉลี่ย
เกษตรกรขายได้ (สตก.) ความชื้น 14.5%	(ณ 12 พ.ย. 64)												
ปี 2560	6.26	6.30	6.45	5.97	6.00	6.40	5.54	6.21	6.00	5.86	6.18	6.92	6.17
ปี 2561	8.06	8.24	8.30	8.30	8.48	8.63	7.17	6.77	6.56	7.22	8.33	8.78	7.92
ปี 2562	8.97	8.19	8.05	7.82	7.49	7.82	6.69	7.33	7.42	7.39	7.66	7.86	7.81
ปี 2563	7.81	7.46	7.42	7.49	7.72	7.92	8.12	7.49	7.60	7.44	7.68	7.90	7.67
ปี 2564	8.15	8.15	8.06	7.95	7.66	8.15	8.30	7.71	8.13	8.41	8.76		8.13
จ.เพชรบูรณ์เมล็ด ความชื้น 14.5%	6.60	6.60	6.60	6.65	6.80	6.80	6.80	7.24	7.14	7.27	7.49	8.34	7.03
ปี 2561	8.76	8.90	9.23	9.60	9.60	9.60	8.96	7.83	8.00	8.78	9.24	9.33	8.99
ปี 2562	9.18	8.99	8.51	8.35	8.10	8.05	8.05	8.27	8.23	8.29	8.43	8.41	8.40
ปี 2563	8.24	8.10	8.03	8.05	8.14	8.45	8.52	8.36	8.61	8.38	8.28	8.33	8.29
ปี 2564	8.40	8.67	8.56	8.51	8.61	8.76	8.99	9.00	9.72	9.84	9.60		8.97
จ.เพชรบูรณ์เมล็ด ความชื้น 30%	4.75	4.75	4.75	5.05	5.05	5.05	5.05	5.35	5.29	5.30	5.48	6.37	5.19
ปี 2561	6.77	6.90	7.23	7.60	7.60	7.60	6.93	5.83	6.02	6.82	7.24	7.33	6.99
ปี 2562	7.12	6.74	6.40	6.25	6.03	6.00	6.00	6.23	6.25	6.29	6.40	6.41	6.34
ปี 2563	6.25	6.09	6.03	6.05	6.13	6.40	6.52	6.36	6.61	6.38	6.28	6.33	6.29
ปี 2564	6.40	6.67	6.56	6.51	6.61	6.76	6.96	6.93	7.60	7.48	7.10		6.87
โรงงานอาหารสัตว์รับซื้อ กทม. ความชื้น 14.5%	8.03	8.03	8.01	7.96	7.94	8.17	8.36	8.28	8.00	7.94	8.18	9.12	8.17
ปี 2561	9.58	9.71	10.29	10.50	10.36	10.40	9.46	8.58	8.65	9.62	10.10	10.02	9.77
ปี 2562	9.87	9.55	9.09	8.94	8.80	8.99	8.96	9.16	8.88	8.83	8.96	8.70	9.06
ปี 2563	8.18	8.48	8.47	8.75	8.70	9.13	8.90	9.10	9.32	9.03	8.99	9.00	8.84
ปี 2564	9.11	9.40	9.27	9.22	9.36	9.82	10.28	10.10	11.02	10.82	10.68		9.92
ซื้อขายล่วงหน้าตลาดชิคาโก	5.05	5.08	4.98	4.91	4.98	4.98	5.01	4.62	4.54	4.58	4.45	4.44	4.80
ปี 2561	4.43	4.52	4.67	4.74	4.99	4.68	4.49	4.67	4.30	4.88	4.53	4.85	4.65
ปี 2562	4.74	4.61	4.58	4.48	4.79	5.34	5.17	4.55	4.15	4.65	4.44	4.50	4.67
ปี 2563	4.62	4.65	5.54	4.12	4.03	4.02	4.11	4.00	4.49	4.90	4.98	5.15	4.55
ปี 2564	5.78	6.49	6.69	7.75	8.58	8.35	7.84	7.19	6.75	7.09	7.37		7.26

กาแฟ

ประจำสัปดาห์ที่ 2 ของเดือนพฤศจิกายน 2564 (8 - 12 พ.ย.64)

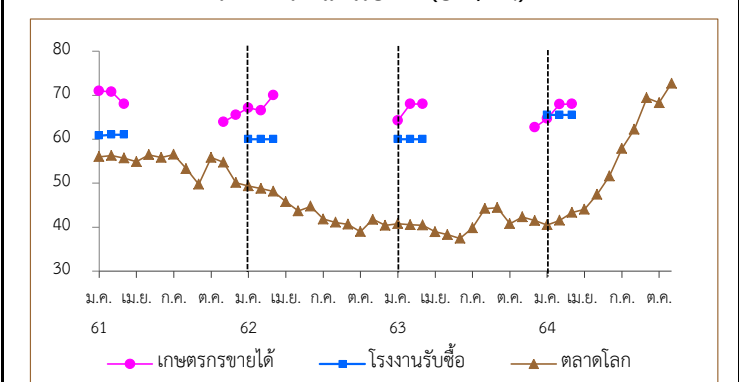
รายการ/ปี	2561/62	2562/63	2563/64	2564/65*	% Δ
สต็อกโลกต้นปี (ล้านตัน)	2.26	2.19	2.39	1.92	-19.80
ผลผลิตโลก (ล้านตัน)	10.60	10.15	10.55	9.89	-6.26
- พันธุ์อาราบิก้า (53.22%)	6.34	5.71	6.13	5.26	-14.19
- พันธุ์โรบัสต้า (46.78%)	4.26	4.44	4.42	4.63	4.75
การใช้ของโลก (ล้านตัน)	9.95	9.74	9.79	9.90	1.12
ผลผลิตไทย (ตัน)	26,424	22,483	21,773	24,135	10.85
- พันธุ์อาราบิก้า (43%)	8,895	11,205	9,090	10,352	13.88
- พันธุ์โรบัสต้า (57%)	17,528	11,278	12,682	13,783	8.68
การใช้ของไทย (ล้านตัน)	0.081	0.086	0.090	N.A.	-
ช่วงออกสู่ตลาด	ต.ค.- มิ.ย. ออกมาก ม.ค.65 = 31.08% ก.พ.65 = 36.78%				
แหล่งผลิตโรบัสต้า - ภาคใต้ของไทย :	ชุมพร (62.64%) ระนอง (23.04%)				
แหล่งผลิตอาราบิก้า - ภาคเหนือของไทย :	เชียงใหม่ (43.89%) เชียงราย (30.30%)				
เนื้อที่ให้ผล (ไร่)	258,801	224,683	228,555	234,850	2.75
ผลผลิตต่อไร่ (กก.)	107	100	95	103	8.42
กรอบ WTO - เมล็ดกาแฟ ในโควตา ปริมาณ 5.25 ตัน ภาษี 30% นอกโควตา 90%					
- ผลิตภัณฑ์กาแฟ ในโควตา ปริมาณ 134 ตัน ภาษี 40% นอกโควตา 49%					
กรอบ AFTA เมล็ดกาแฟดิบ ภาษี 5% เมล็ดกาแฟคั่ว ผลิตภัณฑ์กาแฟ ภาษี 0%					
การนำเข้า (เมล็ดกาแฟ)	2561	2562	2563	2564	
- ปริมาณ (ตัน)	55,416	62,657	59,650	39,897	} ม.ค.-ก.ย.
- มูลค่า (ล้านบาท)	4,359	3,882	3,141	2,301	
การส่งออก (เมล็ดกาแฟ)					
- ปริมาณ (ตัน)	450	469	291	331	} ม.ค.-ก.ย.
- มูลค่า (ล้านบาท)	61	92	60	68	
ประเทศคู่ค้า	สหภาพยุโรป สหรัฐอเมริกา ญี่ปุ่น แคนาดา				
ประเทศคู่แข่งสำคัญ	บราซิล เวียดนาม โคลัมเบีย				
ที่มา :	(1) ผลผลิตโลก , ความต้องการใช้โลก : USDA (2) ผลผลิตไทย, ต้นทุน : สศก. (3) ใช้ในประเทศ : ยุทธศาสตร์กาแฟ ปี 2560-2564 (4) นำเข้า - ส่งออก : กรมศุลกากร				

สถานการณ์

ผลผลิตปี 2564/65 คาดว่ามีปริมาณ 24,135 ตัน มากกว่าปีที่ผ่านมา 10.85 % โดยเกษตรกรจะเริ่มเก็บเกี่ยวผลผลิตได้ในช่วงปลายเดือน พ.ย.64 เป็นต้นไป และจะออกมากช่วงเดือน ม.ค. - ก.พ. 65

การเคลื่อนไหวของราคา (ราคาเฉลี่ย)	สัปดาห์นี้			สัปดาห์ก่อน		
	สัปดาห์นี้	สัปดาห์ก่อน	% Δ	สัปดาห์ก่อน	สัปดาห์ก่อน	% Δ
เกษตรกรขายได้ (สศก.)	(12 พ.ย.64)	(5 พ.ย.64)				
- สารกาแฟคละ_โรบัสต้า	-	-	-	-	-	-
- สารกาแฟ_อาราบิก้า	-	-	-	-	-	-
ตลาดโลก (ลอนดอน)						
- เมล็ดกาแฟโรบัสต้า*	72.71	73.84	-1.53			

* = ราคาในสัปดาห์นี้ ณ วันที่ 10 พ.ย.64



การเปิดตลาดสินค้ากาแฟตามข้อตกลงเขตการค้าเสรีอาเซียน (AFTA)

ภายใต้เงื่อนไขและการกำกับดูแลของคณะกรรมการพืชสวน ดังนี้

- 1) ให้นำเข้าเมล็ดกาแฟเพื่อใช้เป็นวัตถุดิบในการแปรรูปเท่านั้น ห้ามจำหน่ายจ่าย โอน เป็นวัตถุดิบในประเทศ
- 2) ช่วงเวลานำเข้า เดือน เม.ย.-พ.ย. เพื่อใช้ในประเทศและผลิตเป็นผลิตภัณฑ์เพื่อส่งออกภายในเดือน ธ.ค.
- 3) ผู้นำเข้าต้องมีประวัติการรับซื้อภายในประเทศย้อนหลัง มีเอกสารแสดงการเป็นโรงงานแปรรูปเกี่ยวกับกาแฟ และมีส่วนสนับสนุนช่วยเหลือเกษตรกรชาวสวนกาแฟด้วย
- 4) ให้ผู้ที่มีสิทธินำเข้าเมล็ดกาแฟรับซื้อเมล็ดกาแฟในประเทศในฤดูกาลถัดไปเป็นปริมาณไม่น้อยกว่า หรือเท่ากับปริมาณที่นำเข้าจริง หรือตามปริมาณเมล็ดกาแฟที่มีจริงในประเทศ โดยจะต้องรับซื้อตามราคาตลาดโลก หรือหากราคาตลาดโลกตกต่ำให้รับซื้อในราคาไม่น้อยกว่า 60 บาท/กก.
- 5) การพิจารณาปริมาณการนำเข้าทั้งหมด ปี 2564 จะพิจารณาเป็นรายปีร่วมกับผลการรับซื้อผลผลิตภายในประเทศในฤดูกาลผลิต ปี 2563/64
- 6) ปริมาณที่ได้รับอนุมัติต่ำกว่าปริมาณที่ยื่นขอ ผู้นำเข้าสามารถยื่นขอได้ในการประชุมครั้งต่อไป

ราคา (บาท/กก.)	ปี/เดือน	ม.ค.	ก.พ.	มี.ค.	เม.ย.	พ.ค.	มิ.ย.	ก.ค.	ส.ค.	ก.ย.	ต.ค.	พ.ย.	ธ.ค.	เฉลี่ย
เกษตรกรขายได้	2561	70.95	70.79	68.00	-	-	-	-	-	-	-	63.94	65.53	69.35
	สารกาแฟคละ (โรบัสต้า) (สศก.)	2562	67.10	66.54	70.00	-	-	-	-	-	-	-	-	67.82
		2563	64.24	68.00	68.00	-	-	-	-	-	-	-	-	66.54
		2564	64.66	67.96	68.00	-	-	-	-	-	-	-	-	67.07
โรงงานรับซื้อ (เกรดคละ) จ.ชุมพร	2561	60.83	61.00	61.00	-	-	-	-	-	-	-	-	-	60.94
	2562	60.00	60.00	60.00	-	-	-	-	-	-	-	-	-	60.00
	2563	60.00	60.00	60.00	-	-	-	-	-	-	-	-	-	60.00
	2564	65.50	65.50	65.50	-	-	-	-	-	-	-	-	-	65.50
ตลาดโลก (ลอนดอน) (โรบัสต้า)	2561	56.01	56.26	55.70	54.89	56.46	55.83	56.53	53.28	49.75	55.86	54.78	50.11	54.62
	2562	49.35	48.80	48.16	45.79	43.67	44.74	41.84	41.10	40.63	38.98	41.78	40.52	43.78
	2563	40.78	40.55	40.44	38.94	38.29	37.45	39.83	44.23	44.41	40.76	42.30	41.49	40.79
	2564	40.52	41.53	43.33	44.05	47.44	51.61	57.89	62.27	69.41	68.27	72.71	(10 พ.ย.64)	54.46

ปาล์มน้ำมัน

ประจำสัปดาห์ที่ 2 ของเดือนพฤศจิกายน 2564 (วันที่ 8 - 12 พ.ย. 64)

สถานการณ์ โลก : USDA (พ.ย.64)	ปี 61/62	ปี 62/63	ปี 63/64	ปี 64/65	%
● น้ำมันพืช (ล้านตัน)	203.76	207.26	206.46	214.79	4.03
● น้ำมันปาล์ม (ล้านตัน) - การผลิต	74.17	72.97	72.86	76.54	5.04
- การใช้	71.62	72.18	73.55	74.85	1.76
- สต็อก	13.57	13.73	12.38	13.07	5.55
> แหล่งผลิตสำคัญ : อินโดนีเซีย (58.16%), มาเลเซีย (25.74%), ไทย (4.08%), อื่น ๆ (12.02%)					

สถานการณ์ ไทย : สศก. (พ.ย.กรณ. มิ.ย.64)	ปี 61	ปี 62	ปี 63	ปี 64	%
● ผลปาล์ม (ล้านตัน)	15.484	16.408	15.657	16.369	4.55
● CPO (ล้านตัน)	2.787	2.954	2.818	2.946	4.55
(CPO ตามแจ้ง กรร. : ล้านตัน)	2.778	3.034	2.652		
● มูลค่าผลผลิตผลปาล์ม (ล้านบาท)	53,418	50,046	74,839		

● คริวเรือนเกษตรกร (สศก.)	235,356	347,636	387,134		
● เนื้อที่ให้ผล (ล้านไร่)	5.340	5.663	5.877	6.082	3.48
● ผลผลิตเฉลี่ย (กก./ไร่)	2,902	2,897	2,664	2,692	1.05
● สต็อก CPO (ล้านตัน) แจ้ง กรร.	0.377	0.319	0.298		
● แหล่งผลิต : ได้ 91% (สฎ. 24% กบ. 22% ขพ. 19%) กลาง 7% และ เหนือ+ตะวันออกเฉียงเหนือ 2%					

กรมศุลกากร (ตัน)					(ม.ค. - ก.ย.64)
● ส่งออก - น้ำมันดิบ (1511.10)	257,017	217,248	177,184	268,047	
● ส่งออก - น้ำมันบริสุทธิ์ (1511.90)	90,294	51,436	42,300	44,629	
● นำเข้า รวม ดิบ และบริสุทธิ์	2,285	4,509	3,111	427	
● จับกุมลักลอบน้ำมันปาล์ม	70.65	54.96	27.42	19.69	

หมายเหตุ
- ปี 63 ส่งออกน้ำมันปาล์มดิบ : อินเดีย (92%), เกาหลี (7%), อื่นๆ (1%)
ส่งออกน้ำมันปาล์มบริสุทธิ์ : เมียนมา (77%), กัมพูชา (10%), จีน (8%), ลาว (5%)
- ปี 63 นำเข้าน้ำมันปาล์มดิบ : อินโดนีเซีย (65%), มาเลเซีย (35%)
นำเข้าน้ำมันปาล์มบริสุทธิ์ : มาเลเซีย (100%)

◆ คณะกรรมการที่เกี่ยวข้อง
- คณะกรรมการนโยบายปาล์มน้ำมันแห่งชาติ (กนป.) :
ร.นรม. (พลเอก ประวิตร วงษ์สุวรรณ) เป็นประธาน และ รวพ.ผน. เป็นรองประธาน
- คณะอนุกรรมการเพื่อบริหารจัดการปาล์มน้ำมันและน้ำมันปาล์มด้านการตลาด :
รวพ.ผน. เป็นประธาน และ อธิปัต. คน. เป็นเลขานุการ
- คณะอนุกรรมการบริหารโครงการประกันรายได้เกษตรกรชาวสวนปาล์มน้ำมัน ปี 2564 :
อธิปัต. คน. เป็นประธาน และ ผอ.กษ.1 เป็นเลขานุการ

ความเคลื่อนไหวของราคา (บาท/กก.)	5 พ.ย. 64	12 พ.ย. 64
· ผลปาล์ม (น้ำมัน 18%)	8.90 - 9.80	7.80 - 8.75 ↓
· น้ำมันปาล์มดิบ กทม.	45.25 - 45.50	43.50 - 44.00 ↓
· น้ำมันปาล์มดิบ มาเลเซีย	43.61	42.80 ↓ (11 พ.ย. 64)

- ในประเทศ ราคาผลปาล์มและน้ำมันปาล์มดิบปรับตัวลดลงจากสัปดาห์ก่อน เนื่องจากที่ผ่านมาราคาผลปาล์มราคาอยู่ในเกณฑ์สูง ในขณะที่ภาวะการค้าน้ำมันปาล์มดิบในประเทศชะลอตัว ผู้ประกอบการส่วนใหญ่รอประเมินสถานการณ์ด้านราคาประกอบกับราคาสถาปัตยกรรมต่างประเทศยังคงอยู่ในเกณฑ์สูง
- สต็อก ณ ก.ย. 64 ตามแบบแจ้งตามประกาศ กรร. = 0.293 ล้านตันหรือลดลงร้อยละ 17.30 จากเดือน ส.ค.64 (0.355 ล้านตัน) และจากการตรวจสอบของคณะทำงาน ระดับจังหวัด เดือน ต.ค. 64 ปริมาณสต็อกอยู่ที่ 0.245 ล้านตัน ลดลงจาก 0.287 ล้านตัน ในเดือน ก.ย. 64 (ลดลงร้อยละ 14.60)

- แนวโน้ม ผลผลิตมีแนวโน้มลดลงตามช่วงฤดูการผลิต โดยไตรมาสสุดท้ายของปี 64 สศก. คาดว่าผลผลิตจะออกสู่ตลาดร้อยละ 20.37 ลดลงจากไตรมาส 3 ที่ร้อยละ 24.95 ทั้งนี้ ภาคเอกชนและเกษตรกร ได้คาดการณ์ว่า ผลปาล์มน้ำมันจะเริ่มออกสู่ตลาดมากในช่วงเดือน พฤษภาคม 2565 ซึ่งจะส่งผลให้ราคายังคงอยู่ในเกณฑ์สูงอย่างต่อเนื่อง

ราคา (บาท/กก.)	ม.ค.	ก.พ.	มี.ค.	เม.ย.	พ.ค.	มิ.ย.	ก.ค.	ส.ค.	ก.ย.	ต.ค.	พ.ย.	ธ.ค.	เฉลี่ย
ผลปาล์มทะลาย (18%) ณ โรงสกัด													
ปี 2562	2.79	2.85	2.36	2.22	2.28	3.26	3.09	2.77	2.79	3.15	3.94	5.14	3.05
ปี 2563	6.93	5.74	4.59	3.18	3.14	3.20	3.31	3.58	4.31	5.39	6.94	7.06	4.78
ปี 2564	6.91	6.85	5.79	5.04	5.70	5.92	6.43	6.79	7.28	8.35	8.28	(12 พ.ย. 64)	6.67
น้ำมันปาล์มดิบ กทม.													
ปี 2562	17.04	16.32	14.76	15.31	16.48	19.84	18.22	16.24	16.16	17.13	21.48	29.75	18.23
ปี 2563	37.56	34.75	29.41	23.35	21.17	21.47	19.34	19.80	23.43	29.90	38.24	38.76	28.10
ปี 2564	39.13	39.18	34.62	32.07	36.02	33.00	34.13	36.36	37.58	42.18	43.75	(12 พ.ย. 64)	37.09
น้ำมันปาล์มดิบ มาเลเซีย													
ปี 2562	16.06	16.15	15.36	15.77	15.10	14.71	14.20	15.57	15.41	15.65	18.60	20.94	16.13
ปี 2563	22.61	20.64	18.25	17.39	16.04	18.07	19.54	21.42	22.54	24.87	26.03	27.77	21.26
ปี 2564	28.83	29.59	31.18	33.08	35.12	29.71	33.41	36.46	37.05	41.95	42.80	(11 พ.ย. 64)	34.12

◆มาตรการกฎหมาย (กรร.) : คน.
1. ปิดป้ายแสดงราคาซื้อขายผลปาล์มตั้งแต่ 18% ขึ้นไป และห้ามปิดป้ายแสดงราคาซื้อขายผลปาล์มร่วง
2. แจ้งปริมาณ สถานที่เก็บ และจัดทำบัญชีทุกวันสิ้นเดือน
3. ขออนุญาตขนย้าย CPO ตั้งแต่ 25 กก. ขึ้นไป

◆มาตรฐานโรงงานสกัดน้ำมันปาล์ม : ออก.ออกประกาศฯ (9 เม.ย. 62) กำหนดอัตราน้ำมันขั้นต่ำที่โรงสกัดฯ ต้องผลิตได้ (โรงเอ ไม่ต่ำกว่า 18% โรงบี ไม่ต่ำกว่า 30%) มีผลบังคับใช้ 22 มิ.ย. 62
◆โครงการประกันรายได้เกษตรกรชาวสวนปาล์มน้ำมัน
- เกษตรกรที่ขึ้นทะเบียนกับ สศก. ไม่เกินครัวเรือนละ 25 ไร่ ต้นปาล์มให้ผลผลิตแล้วอายุ > 3ปี
- ราคาเป้าหมาย ผลปาล์ม (18%) กก.ละ 4 บาท
- จ่ายเงินชดเชย = ราคาเป้าหมาย - ราคาตลาดอ้างอิง
ปี 62 - 63 (ต.ค. 62-ธ.ค. 63)ชดเชยให้เกษตรกร จำนวน 378,892 ครัวเรือน วงเงิน 7,221.21 ล้านบาท
ปี 64 (ม.ค.-ส.ค. 64)ไม่มีกรจ่ายเงินชดเชยให้เกษตรกรเนื่องจากราคาตลาดอ้างอิงสูงกว่าราคาเป้าหมาย
ปี 64 - 65 (ก.ย. 64 - ส.ค. 65) อยู่ระหว่างนำเสนอ กนป. อนุมัติหลักการก่อนเสนอ ครม. พิจารณา

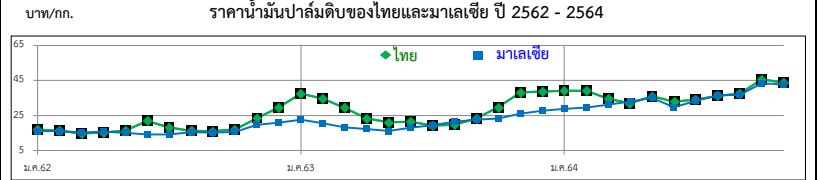
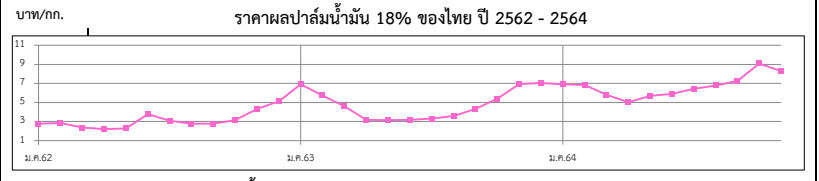
◆มาตรการคู้ชาน
- การปรับสมดุลน้ำมันปาล์มในประเทศ
● ปรับลดสัดส่วนการใช้ไบโอดีเซล (B100) ผสมในน้ำมันดีเซลจาก B7 (7%) ,B10 (10%) เหลือ B6 (6%) ตั้งแต่ 11 - 31 ตุลาคม 2564 เพื่อให้โครงสร้างราคาดีเซลมีต้นทุนที่ต่ำลง

● โครงการผลักดันการส่งออกน้ำมันปาล์มเพื่อลดผลผลิตส่วนเกิน เป้า 300,000 ตัน สนับสนุน กก.ละ 2 บ. ปี 63 - 64
- ระยะที่ 1 (ต.ค.63 - มี.ค.64) ส่งออก CPO และ CPKO จัดสรรวงเงินสนับสนุน ให้ผู้ส่งออก 6 ราย ปริมาณการส่งออกรวม 54,583.143 ตัน วงเงินรวม 109.166 ล้านบาท
- ระยะที่ 2 (มิ.ย. - ก.ย.64) ส่งออกเฉพาะ CPO สต็อกในประเทศ (กรร.) สูงกว่า 300,000 ตัน และราคา CPO สูงกว่าต่างประเทศ

◆มติคณะอนุกรรมการฯ (25 ส.ค.64, 29 ก.ย.64) เห็นชอบจัดสรรเงินสนับสนุนการบริหารจัดการฯ สำหรับการส่งออกระหว่างวันที่ 1 ส.ค. - 30 ก.ย.64 ปริมาณการส่งออก CPO รวม 88,233 ตัน เนื่องจากสต็อกในประเทศมากกว่า 300,000 ตัน และราคา CPO ในประเทศสูงกว่าราคาตลาดโลก

ปี 64 - 65
มติอนุฯ ตลาด (11 ส.ค.64)
① เห็นชอบให้ขยายระยะเวลาส่งออกตามโครงการฯจาก ก.ย. 64 เป็นธ.ค. 64 ระยะเวลาโครงการจาก ธ.ค. 64 เป็น มี.ค. 65 ครอบคลุมเงินเดิมที่ 618 ล้านบาท (มติ คชก.อนุมัติ 18 ก.ย. 63)
② เห็นชอบหลักการโครงการผลักดันการส่งออกน้ำมันปาล์มเพื่อลดผลผลิตส่วนเกิน ปี 2565 เป้าหมาย 150,000 ตัน ภายใน ก.ย. 65
ทั้งนี้ อยู่ระหว่างเสนอ กนป. และ คบท. พิจารณาต่อไป

● การบริหารจัดการปริมาณน้ำมันปาล์มทั้งระบบ ครม. มีมติ (11 ก.พ. 63) เห็นชอบดำเนินการโครงการติดตั้งเครื่องวัดปริมาณน้ำมันปาล์มดิบเพื่อบริหารจัดการและควบคุมสต็อก งบประมาณ 372.512 ล้านบาท โดยให้ พณ. (คน.) ติดตั้งเครื่องวัดปริมาณ CPO ที่ถังเก็บของผู้ประกอบการ
- ความคืบหน้า : คน. ลงนามในสัญญากับผู้ชนะการประกวดราคาแล้ว (11 ส.ค.64) โดยต้องดำเนินการให้แล้วเสร็จภายใน 180 วัน
● การบริหารการนำเข้าโดย (1) กำหนดด่านศุลกากร (การนำเข้าปกติ) : นำเข้าได้เฉพาะด่านมาบตาพุด กรุงเทพฯ และแหลมฉบัง (2) กำหนดด่านนำผ่าน : นำผ่านด่านทางที่ด่านกรุงเทพเพียงด่านเดียว ด่านปลายทางกำหนดไว้ 3 ด่าน ได้แก่ ด่านจันทบุรี (ไปกัมพูชา) ด่านหนองคาย (ไป สปป.ลาว) และด่านแม่สอด (ไปเมียนมา)



มะพร้าวผลแก่

ประจำสัปดาห์ที่ 2 ของเดือนพฤศจิกายน 2564 (8 - 12 พ.ย.64)

ผลผลิต : ล้านตัน	ปี 61	ปี 62	ปี 63	ปี 64	%Δ
โลก พืชน้ำมัน (USDA)	600.01	581.30	603.32	628.03	4.10
เนื้อมะพร้าวแห้ง	5.79	5.66	5.56	5.82	4.68
น้ำมันมะพร้าว	3.64	3.49	3.50	3.56	1.71
ไทย มะพร้าวผลแก่ (สศก.)	0.86	0.80	0.87	0.91	4.68
การใช้ใน ปท. (สศก.) (ล้านตัน)	1.385	1.519	1.268	1.269	-16.53
สัดส่วนการใช้ : บริโภคโดยตรง 35 % / อุตสาหกรรม กะทิสำเร็จรูป 60 % / สกั้น้ำมัน 5%					
มูลค่าผลผลิต (ล้านบาท)	11,853	10,226	7,484	(ม.ค.-ก.ย.64) 140,897	
นำเข้า : ตัน ผล	210,390	179,551	356,934	140,897	
เนื้อแห้ง	3.77	0.005	134.08	-	
น้ำมันทั้งหมด	5,717	6,164	12,097	8,857	
กะทิ	38,758	40,098	61,453	42,372	
ส่งออก : ตัน ผล	56,165	63,436	100,289	100,087	
เนื้อแห้ง	70,479	97,943	43,018	4,389	
น้ำมันทั้งหมด	2,539	2,308	2,120	1,374	
กะทิ	262,764	263,121	250,769	175,047	
ช่วงออกสู่ตลาด	ออกตลอดปี ออกมาก : เม.ย. - ก.ค.				
แหล่งผลิตสำคัญ	ประจวบฯ 49.44%, ชุมพร 15.93%, สุราษฎร์ฯ 8.44%, นครศรีฯ 8.31%				
จำนวนครัวเรือน (ครัวเรือน)	161,805	163,104	163,104	168,528	
เนื้อที่ให้ผล : ไร่	0.774	0.777	0.778	0.796	2.24
ผลผลิตต่อไร่ : กก.	1,133	800	795	814	2.39

1. สถานการณ์ ปี 2564 กษ.คาดการณ์ผลผลิตเพิ่มขึ้นมากกว่าปีที่ผ่านมา เนื่องจากสภาพอากาศเอื้ออำนวย โรคและแมลงระบาดลดลง และมะพร้าวที่ปลูกในพื้นที่ว่างเปล่าในปี 59 เริ่มให้ผลผลิต

2. การจัดระบบการนำเข้า ปี 2563 - 2565 (มติ คกก.พืชน้ำมันและน้ำมันพืช 16 ก.ค.63, 21 ธ.ค.63, 19 ส.ค.64 และมติ ครม. 20 ต.ค.63, 5 ต.ค.64)

- WTO

	ในโควตา	นอกโควตา	
ปริมาณ (ตัน) ภาษี	ภาษี	ภาษี	
มะพร้าวผล	2,317	20%	54%
เนื้อฝอย	10	20%	54%
น้ำมัน	401	20%	52%
เนื้อแห้ง	1,157	20%	36%

การบริหารการนำเข้า ปี 2563 - 2565

1) ผู้นำเข้าในโควตาต้องเป็นโรงงานที่ใช้เป็นวัตถุดิบในกิจการของตนเองและยังดำเนินการอยู่

2) กำหนดช่วงเวลานำเข้ามะพร้าวผลและมะพร้าวเนื้อแห้ง 2 ช่วง คือ ม.ค.-ก.พ. และ ก.ย.-ธ.ค. ส่วนมะพร้าวฝอย และน้ำมันมะพร้าว นำเข้าได้ตลอดทั้งปี

- AFTA ภาษีนำเข้ามะพร้าวผล/เนื้อฝอย/น้ำมันมะพร้าว 0% และเนื้อแห้ง 5% ไม่จำกัดปริมาณ โดยกำหนดช่วงเวลานำเข้า 2 ช่วง คือ ม.ค. - ก.พ. และ ก.ย. - ธ.ค. โดยกำหนดสัดส่วนการรับซื้อผลผลิตภายในประเทศต่อการนำเข้า ก.ย.- ธ.ค.64 ในอัตรา 2.5 : 1 และมีเงื่อนไขคือห้ามจำหน่าย จ่าย โอน ห้ามกระเถาะนอกโรงงาน (มะพร้าวผล)

3. มาตรการปกป้องพิเศษ (SSG) ภายใต้ WTO และ AFTA โดยกำหนด Trigger volume ปี 2564 ที่ปริมาณ 311,235 ตัน เมื่อปริมาณนำเข้าถึง Trigger volume การนำเข้า WTO นอกโควตา ปรับภาษีจาก 54% เป็น 72% และ AFTA ปรับภาษีจาก 0% เป็น 72%

4. กำหนดค่านำเข้า 2 ตัน : ทำเรือกรุงเทพฯ และท่าเรือแหลมฉบัง

5. มาตรการภายในประเทศ :

การควบคุมการขนย้าย มะพร้าวผลและผลิตภัณฑ์ ที่นำเข้าจากต่างประเทศเข้าและออกจากพื้นที่ 8 จังหวัด 16 อำเภอ ได้แก่ กทม. ชลบุรี สงขลา สตูล สุราษฎร์ธานี นราธิวาส ชุมพรและปัตตานี ดังนี้

(1) มะพร้าวผลแก่ ครั้งละตั้งแต่ 7,000 กก. ขึ้นไป

(2) เนื้อมะพร้าวขาว ครั้งละตั้งแต่ 2,500 กก. ขึ้นไป

(3) มะพร้าวเนื้อแห้ง ครั้งละตั้งแต่ 1,500 กก. ขึ้นไป

ผลการดำเนินการ ปี 2561 = 10,999 ตัน ปี 2562 = 178,792 ตัน ปี 2563 = 360,940 ตัน ปี 2564 (ม.ค.-ก.ย.) = 143,134 ตัน

นำเข้า (ปี 63) ผล : อินโดฯ(42%) เวียดนาม (57%) / ฝอย : เวียดนาม(39%) อินโดฯ(36%) / แห้ง : อินโด (100%) / น้ำมัน (รวม) : อินโดนีเซีย(95%) กะทิ : เวียดนาม (76%) อินโด (23%)

ส่งออก (ปี 63) ผล : จีน(91%) / ฝอย : สหรัฐ (55%) ปากีสถาน (13%) / แห้ง : จีน (96%) / น้ำมัน(รวม) : เยอรมัน (30%) อังกฤษ (15%) กะทิ : สหรัฐฯ (33%)

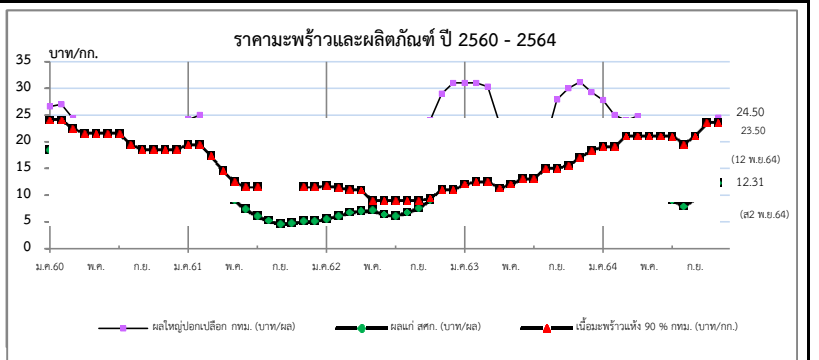
สถานการณ์ปัจจุบัน

ผลผลิตออกสู่ตลาดน้อย ขณะที่ภาวะการค้ำคองตัวขึ้น ราคามะพร้าวผลที่เกษตรกรขายได้เฉลี่ยทั้งประเทศปรับตัวสูงขึ้นจาก 11.99 บาท/ผล ในสัปดาห์ก่อน มาอยู่ที่ 12.31 บาท/ผล ส่วนราคาในแหล่งผลิตสำคัญ ผลละ จ.ประจวบคีรีขันธ์ : 15-17, ชุมพร : 12, สุราษฎร์ธานี : 10-11 และ นครศรีธรรมราช : 3-5 บาท/ผล

แนวโน้ม

- ภาวะการค้ำคองตัวขึ้นจากการผ่อนคลายมาตรการป้องกันการระบาดของไวรัสโคโรนา 2019 ทำให้การบริโภคเริ่มปรับตัวเข้าสู่ภาวะปกติ

- ผลผลิต พ.ย.64 จะออกสู่ตลาดประมาณ 57,261 ตัน ลดลงจาก ต.ค.64 (59,798 ตัน) 3.37%



ราคาเกษตรกรขายได้	ปี	ม.ค.	ก.พ.	มี.ค.	เม.ย.	พ.ค.	มิ.ย.	ก.ค.	ส.ค.	ก.ย.	ต.ค.	พ.ย.	ธ.ค.	เฉลี่ย
มะพร้าวผลแก่ใหญ่ (สศก.) (บาท/ผล)	2561	15.80	15.54	13.55	11.47	9.20	7.41	6.17	5.22	4.67	4.83	5.12	5.14	8.41
	2562	5.59	6.18	6.81	7.08	7.16	6.41	6.16	6.79	7.69	9.17	11.71	14.21	7.76
	2563	15.54	16.06	15.88	13.51	12.97	12.98	11.92	11.91	13.85	15.89	17.29	17.52	14.36
	2564	16.56	15.03	14.82	14.43	12.08	10.40	9.09	7.93	9.43	11.12	12.31	(ธ 2 พ.ย.64)	12.11
ราคาตลาด กทม. ขายส่ง														
มะพร้าวผล (ปอก) ทับสะแก ผลใหญ่ (บาท/ผล)	2561	24.14	25.00	21.33	15.24	14.81	10.98	10.50	10.50	10.20	9.14	10.23	11.50	14.46
	2562	11.50	12.13	13.45	14.83	14.13	13.00	12.00	14.39	18.00	24.00	29.00	31.00	17.29
	2563	31.00	31.00	30.32	23.52	23.50	23.81	19.11	20.08	27.90	30.00	31.18	29.26	26.72
	2564	27.77	25.00	24.04	24.79	19.44	16.69	15.35	12.14	18.31	21.31	24.50	(12 พ.ย.64)	20.85
เนื้อแห้ง 90% (หน้าโรงงาน) (บาท/กก.)	2561	19.36	19.40	17.36	14.53	12.55	11.50	11.50	-	-	-	11.50	11.50	14.36
	2562	11.75	11.37	11.00	10.89	9.00	9.00	9.00	9.00	9.00	9.38	11.00	11.00	10.12
	2563	12.02	12.50	12.50	11.00	12.00	13.00	13.00	15.00	15.00	15.50	17.00	18.33	13.90
	2564	19.00	19.00	21.00	21.00	21.00	21.00	20.85	19.50	21.02	23.50	23.50	(12 พ.ย.64)	20.94
เนื้อมะพร้าวขาว (หน้าโรงงาน) (บาท/กก.)	2561	38.69	35.70	31.29	27.15	22.60	20.10	18.73	18.50	18.50	18.64	19.36	20.00	24.11
	2562	20.00	20.00	20.00	20.67	21.00	21.00	20.20	20.91	29.00	33.81	37.16	39.00	25.23
	2563	39.00	39.00	39.00	37.76	38.00	38.14	34.16	35.20	39.15	40.00	40.47	40.19	38.34
	2564	39.80	39.00	38.04	38.00	37.81	31.69	27.68	23.10	27.00	31.94	35.50	(12 พ.ย.64)	33.60

ถั่วเหลือง

ประจำสัปดาห์ที่ 2 ของเดือนพฤศจิกายน 2564 (8 - 12 พ.ย.64)

	ปี 61	ปี 62	ปี 63	ปี 64	% Δ
ผลผลิต (ล้านตัน)					
พืชน้ำมัน - โลก (USDA)	600.170	580.840	603.320	628.030	4.10
ถั่วเหลือง - โลก (USDA)	361.318	339.885	366.229	384.011	4.86
- ไทย (สศก.) (ตัน)	41,165	26,283	29,497	30,287 ^(ประมาณการ)	2.68
- ถั่วฤดูแล้ง	21,383	12,134	14,401	15,253	
- ถั่วฤดูฝน	19,782	14,149	15,096	15,034	
มูลค่าผลผลิต (ล้านบาท)	674	420	493	506	
ช่วงออกสู่ตลาด - ถั่วฤดูแล้ง (มี.ค.-เม.ย.) 54% - ถั่วฤดูฝน (ก.ย.-พ.ย.) 46%					
ครัวเรือนเกษตรกร	27,955	19,056	20,157	20,157	
พื้นที่ปลูก (ล้านไร่)	0.151	0.104	0.110	0.112	1.65
ผลผลิตเฉลี่ย/ไร่ (กก./ไร่)	272	268	269	271	0.74
การใช้ (ล้านตัน)					
- โลก (USDA)	344.180	358.400	363.050	378.030	4.13
- ไทย	2.761	3.232	4.072	3.828	-5.99
สต็อก (ล้านตัน)					
- โลก (USDA)	114.096	95.492	100.112	103.783	3.67
นำเข้า-ส่งออก (กรมศุลกากร)					
- นำเข้า (ล้านตัน)	2.723	3.209	4.045	3.167	
(ล้านบาท)	37,325	39,513	50,493	55,955	
(บาท/กก.)	13.71	12.31	12.48	17.67	
- ส่งออก (ตัน)	3,183	3,199	1,718	454	
ประเทศคู่ค้า (ปี 63)					
ไทยนำเข้าจาก	บราซิล 69%	สหรัฐฯ 30%	แคนาดา 1%		
ไทยส่งออกไป	ลาว 85%	กัมพูชา 6%	มัลดีฟ 3%	จีน 2%	สิงคโปร์ 1%
มาเลเซีย 1%					

1. สถานการณ์ ปี 2564
 โลก ผลผลิตสูงขึ้นจากปีก่อนร้อยละ 5.44 และสต็อกคงเหลือสูงขึ้นร้อยละ 5.45
 ไทย คาดว่าพื้นที่เพาะปลูกเพิ่มขึ้นจากปีก่อนร้อยละ 1.65 และปริมาณผลผลิตเพิ่มขึ้นร้อยละ 2.68
 ต้องนำเข้าประมาณปีละ 3 ล้านตัน เพื่อให้เพียงพอต่อความต้องการใช้

2. นโยบายและมาตรการนำเข้าเมล็ดถั่วเหลือง ปี 2563-2565
 มติคณะกรรมการพืชน้ำมันและน้ำมันพืช (20 พ.ย.62) และมติคณะรัฐมนตรี (3 ธ.ค.62) ดังนี้

2.1 WTO เปิดตลาดคราวละ 3ปี ไม่จำกัดปริมาณ ในโควตาภาษีร้อยละ 0 นอกโควตาร้อยละ 80 และบริหารการนำเข้าปีต่อปี(ข้อผูกพันโควตานำเข้าขั้นต่ำ 10,922 ตัน ภาษีในโควตา20% นอกโควตา80%) โดยการบริหารการนำเข้า ปี 2564 ดังนี้

- ผู้มีสิทธินำเข้าในโควตา 8 สมาคม (ส.ผู้ผลิตน้ำมันถั่วเหลืองและรำข้าว ส.ผู้ผลิตอาหารสัตว์ไทย ส.ส่งเสริมผู้ใช้วัตถุดิบอาหารสัตว์ ส.ปศุสัตว์ไทย ส.ผู้ค้าสินค้าเกษตรกับประเทศเพื่อนบ้าน ส.การค้าสินค้าเกษตรและอุตสาหกรรมแปรรูป ส.ผู้ผลิตอาหารสำเร็จรูป และ ส.การค้าผู้ผลิตอาหารจากถั่วเหลืองไทย) กรณีมีผู้ขอเป็นผู้มีสิทธินำเข้ารายใหม่และตัดสิทธิรายเดิมในกรณีมีคุณสมบัติให้ผู้คณะกรรมการกำกับ ดูแล เมล็ดถั่วเหลือง ปี 2563-2565 พิจารณา
- ให้ผู้มีสิทธินำเข้ารวมเมื่อรับซื้อถั่วเหลืองในประเทศทั้งหมด โดยราคารับซื้อขั้นต่ำ ปี 2564 ดังนี้
 - (1) สกั้น้ำมัน ไม่ต่ำกว่า กก.ละ 18.75 บาท ณ ไร่นาหรือ กก.ละ 19.50 บาท ณ กทม.
 - (2) ผลิตภัณฑ์สัตว์ ไม่ต่ำกว่า กก.ละ 19.00 บาท ณ ไร่นาหรือ กก.ละ 19.75 บาท ณ กทม.
 - (3) แปรรูปอาหาร ไม่ต่ำกว่า กก.ละ 21.00 บาท ณ ไร่นาหรือ กก.ละ 21.75 บาท ณ กทม.
- ผู้มีสิทธินำเข้าสนับสนุนค่าใช้จ่ายในการรวบรวมเมล็ดถั่วเหลืองให้สหกรณ์เกษตรกร/วิสาหกิจชุมชน (ตาม พ.ร.บ.สหกรณ์ พ.ศ.2542 และ พ.ร.บ.ส่งเสริมวิสาหกิจชุมชน พ.ศ.2548 กก.ละ 1 บาท และกรอบการค้าอื่นๆ ให้เป็นไปตามข้อผูกพัน ดังนี้

2.2 AFTA ไทย-ออสเตรเลีย ไทย-นิวซีแลนด์ ภาษีร้อยละ 0

2.3 ไทย-ญี่ปุ่น ไทย-ชิลี อาเซียน-เกาหลี
 ในโควตา ปริมาณ 10,922 ตัน ภาษียร้อยละ 0 นอกโควตา ภาษียร้อยละ 80

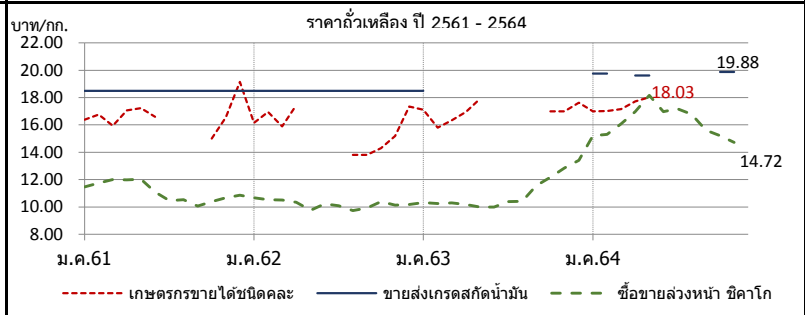
2.4 การนำเข้าทั่วไป ภาษียร้อยละ 6 หรือ กก.ละ 0.30 บาท และต้องขออนุญาต

3. นโยบายการส่งออก ส่งออกได้เสรี ไม่เสียภาษีส่งออก

สถานการณ์ปัจจุบัน
ในประเทศ เมล็ดถั่วเหลืองทุกคุณภาพเกรดไม่มีออกสู่ตลาด ช่วงนี้เป็นช่วงถั่วเหลืองฤดูฝน ซึ่งมักจะออกสู่ตลาดในระยะสั้น และไม่สม่ำเสมอ

ต่างประเทศ ราคาตลาดจากต้นละ 452.45 US\$ ในสัปดาห์ก่อน เหลือต้นละ 445.40 US\$ เนื่องจากเป็นช่วงที่ปริมาณผลผลิตเมล็ดถั่วเหลืองจากสหรัฐฯ ออกสู่ตลาดมากขึ้น และจากค่าเงินดอลลาร์ที่แข็งตัวทำให้ผู้ซื้อชะลอคำสั่งซื้อ

แนวโน้ม คาดว่าราคาเมล็ดถั่วเหลืองในตลาดโลกจะมีความผันผวนอย่างมาก จากปัจจัยความต้องการใช้ของจีนที่เป็นผู้ใช้รายใหญ่ และผลการพยากรณ์ปริมาณผลผลิตของกระทรวงเกษตรของสหรัฐฯ ที่จะเป็นตัวแปรของราคา



ราคา บาท/กก.	ม.ค.	ก.พ.	มี.ค.	เม.ย.	พ.ค.	มิ.ย.	ก.ค.	ส.ค.	ก.ย.	ต.ค.	พ.ย.	ธ.ค.	เฉลี่ย
1. เกษตรกรขายได้ชนิดคละ													
ปี 2561	16.39	16.75	15.94	17.06	17.23	16.60	-	-	-	15.00	16.54	19.16	16.38
2562	16.16	16.96	15.89	17.44	-	-	-	13.80	13.80	14.30	15.20	17.35	15.97
2563	17.11	15.80	16.34	16.95	17.90	-	-	16.83	-	17.00	17.00	17.63	16.71
2564	17.00	17.02	17.17	17.73	18.03	-	-	-	-	-	-	(12 พ.ย.64)	17.39
2. ขายส่ง กทม. เกรดแปรรูปอาหาร													
ปี 2561	21.26	21.50	21.50	21.50	21.21	20.50	20.50	20.41	19.50	19.50	19.50	19.50	20.53
2562	19.50	19.50	19.50	19.50	19.95	20.50	20.50	20.50	20.50	20.50	20.50	20.50	20.12
2563	20.50	-	-	-	-	-	-	-	-	-	-	-	20.50
2564	-	-	-	-	-	-	-	-	-	-	-	-	(12 พ.ย.64)
3. ขายส่ง กทม. เกรดผลิตอาหารสัตว์													
ปี 2561	19.26	19.50	19.50	19.50	19.21	18.50	18.50	18.41	18.50	18.50	18.50	18.50	18.87
2562	18.50	18.50	18.50	18.50	18.50	18.50	18.50	18.50	18.50	18.50	18.50	18.50	18.50
2563	18.50	-	-	-	-	-	-	-	-	-	-	-	18.50
2564	21.00	21.00	-	20.25	20.25	-	-	-	-	21.13	-	-	(12 พ.ย.64)
4. ขายส่ง กทม. เกรดสกั้นน้ำมัน													
ปี 2561	18.50	18.50	18.50	18.50	18.50	18.50	18.50	18.50	18.50	18.50	18.50	18.50	18.50
2562	18.50	18.50	18.50	18.50	18.50	18.50	18.50	18.50	18.50	18.50	18.50	18.50	18.50
2563	18.50	-	-	-	-	-	-	-	-	-	-	-	18.50
2564	19.75	19.75	-	19.63	19.63	-	-	-	-	19.88	-	-	(12 พ.ย.64)
5. ซื้อขยาล่วงหน้าตลาดชิคาโก (US\$: ton													
ปี 2561	356.84	371.20	381.85	381.23	374.81	339.93	312.53	316.62	306.41	315.82	322.25	330.45	342.50
2562	333.75	334.46	329.20	324.22	305.27	326.58	325.43	314.60	322.42	339.84	332.93	334.92	326.97
2563	337.05	325.40	319.30	309.96	309.30	318.61	328.90	332.10	366.79	387.54	419.55	443.62	349.84
2564	504.27	507.78	519.84	538.44	577.66	537.32	523.53	504.00	469.40	451.99	445.40	(11 พ.ย.64)	507.24
6. ซื้อขยาล่วงหน้าตลาดชิคาโก													
ปี 2561	11.46	11.75	12.01	11.98	12.02	11.09	10.45	10.52	10.05	10.40	10.68	10.86	11.11
2562	10.67	10.52	10.50	10.35	9.76	10.23	10.08	9.73	9.91	10.38	10.13	10.18	10.20
2563	10.31	10.25	10.30	10.17	9.98	9.99	10.40	10.42	11.56	12.18	12.86	13.42	10.99
2564	15.22	15.32	16.09	16.98	18.17	16.97	17.19	16.79	15.61	15.21	14.72	(11 พ.ย.64)	16.21

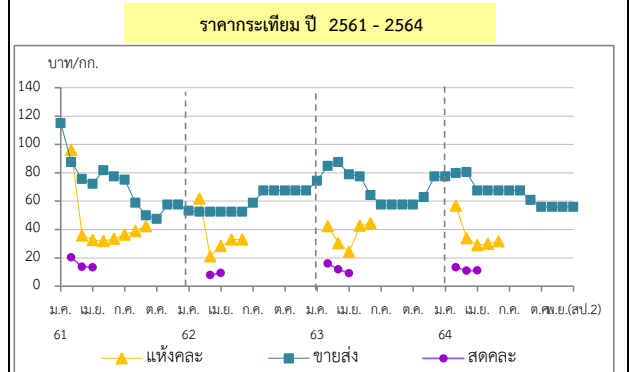
ที่มา : 1. สศก., 2 - 4. กรมการค้าภายใน, 5 - 6. www.cmegroup.com

กระเทียม

ประจำสัปดาห์ที่ 2 ของเดือนพฤศจิกายน 2564 (8 - 12 พ.ย. 64)

รายการ/ปี	2561/62	2562/63	2563/64	2564/65*	% r
ผลผลิต (ตัน)	84,039	76,839	75,476	74,997	-0.63
ออกสู่ตลาด	ม.ค.-เม.ย. ออกมาก - ก.พ. : 21.89% มี.ค. : 67.23%				
จังหวัดแหล่งผลิตสำคัญ	เชียงใหม่ (43.37%) แม่ฮ่องสอน (33.22%) ลำปาง (5.51%) พะเยา (5.25%) เพชรบูรณ์ (3.30%)				
พื้นที่ปลูก (ไร่)	81,941	70,161	69,193	67,890	-1.88
ผลผลิตต่อไร่ (กก.)	1,026	1,095	1,091	1,105	1.28
จำนวนครัวเรือน	25,560	19,684	na	na	
การใช้ (ตัน)	169,092	130,000	120,000	na	
นำเข้า (พิกัด 0703 20 90 000)	ปี 2561	ปี 2562	ปี 2563	ปี 2564	
ปริมาณ (ตัน)	74,986	92,393	78,784	36,991	} ม.ค.-ก.ย.
มูลค่า (ล้านบาท)	1,307	1,449	1,316	631	
ส่งออก (พิกัด 0703 20 90 000)	ปี 2561	ปี 2562	ปี 2563	ปี 2564	
ปริมาณ (ตัน)	245.23	32.63	1,070	918.97	} ม.ค.-ก.ย.
มูลค่า (ล้านบาท)	8.62	5.32	66.95	36.31	
ประเทศคู่ค้าที่สำคัญ	ไต้หวัน กัมพูชา อเมริกาใต้				
ประเทศคู่แข่งที่สำคัญ	จีน อินเดีย				
การจับกุมลักลอบนำเข้า	ปี 2561	ปี 2562	ปี 2563	ปี 2564	
- จำนวน (ราย)	155	193	111	143	} ม.ค.-ก.ย.
- ปริมาณ (ตัน)	153.89	165.98	92.22	394.29	
- มูลค่า (ล้านบาท)	4.72	4.45	2.98	9.16	

ราคา (บาท/กก.)	สัปดาห์นี้	(12 พ.ย.64)	สัปดาห์ก่อน	(5 พ.ย.64)	เพิ่ม/ลด
กระเทียมสดคละ (สดก.)	-	-	-	-	-
แห้งคละ (สดก.)	-	-	-	-	-
กระเทียมแห้งมัดजूกหัวใหญ่ ตลาด กทม.					
ราคาขายส่ง	56.00		56.00		-
ราคาขายปลีก	75.00		75.00		-
กระเทียมจีนเบอร์กลาง					
ราคาขายส่ง	53.50		53.50		-
ราคาขายปลีก	62.50		62.50		-



1. สถานการณ์การผลิต ปี 2564/65
 สศก. คาดการณ์ (19 ต.ค.64) พื้นที่เพาะปลูก 67,890 ไร่ ลดลงจากปี 2564 เนื่องจากเกษตรกรยังกังวลเรื่องการระบาดของเชื้อไวรัสโคโรนา 2019 ซึ่งทำให้ไม่มีผู้ซื้อ และไม่สามารถขายผลผลิตได้ ประกอบกับต้นทุนการเพาะปลูกสูง และบางพื้นที่ประสบปัญหาเรื่องค่าแรงงานที่สูงขึ้นจึงเปลี่ยนไปปลูกพืชอื่นทดแทน เช่น ข้าวโพดหวาน พักทอง และพืชผักต่างๆ ส่วนผลผลิตต่อไร่คาดว่าจะเพิ่มขึ้นจากปีที่แล้ว หากสภาพอากาศหนาวเย็นและต่อเนื่องในช่วงที่กระเทียมเริ่มลงหัว ประกอบกับไม่มีโรคและแมลงรบกวนมีน้ำเพียงพอต่อการเจริญเติบโต และไม่มีฝนช่วงใกล้เก็บเกี่ยว ภาพรวมผลผลิตลดลงตามการลดลงของเนื้อที่เพาะปลูก

2. การนำเข้าตามพันธกรณีความตกลงระหว่างประเทศ

- WTO มติ ครม. (29 ธ.ค. 63) เห็นชอบการเปิดตลาดกระเทียม ปี 2564-2566 ตามข้อผูกพัน WTO ในโควตา ปริมาณ 65 ตัน ภาษี 27% (ให้ อคส. เป็นผู้นำเข้าแต่เพียงผู้เดียว) นอกโควตา ภาษี 57%
- AFTA ตั้งแต่ 1 ม.ค.53 ภาษีนำเข้าลดลงจากร้อยละ 5 เหลือ 0 โดย คต. กำหนดหลักเกณฑ์การออกหนังสือรับรองและเงื่อนไขการนำเข้า ดังนี้ (1) เป็นนิติบุคคลที่ขึ้นทะเบียนเป็นผู้นำเข้ากระเทียมไว้กับ คต. เป็นรายปี (ตามแบบ ทอ.7 และทอ.8) (2) ให้นำเข้าเฉพาะกรณีใช้ในกิจการตนเอง ในปริมาณที่ไม่เกินปริมาณที่ระบุไว้ในแผนการนำเข้า (3) ต้องนำเข้าช่วงเดือน ก.ค.-เดือน ต.ค.ของแต่ละปี และ (4) ให้นำเข้าทางด้านศุลกากรที่มีด่านตรวจพืชและด่านอาหารและยาหรือมีเจ้าหน้าที่ที่มีอำนาจของด่านดังกล่าวปฏิบัติหน้าที่

3. มาตรการและแนวทางแก้ไขปัญห ปี 2564

3.1 กำหนดให้กระเทียมเป็นสินค้าควบคุม โดยคณะกรรมการกลางว่าด้วยราคาสินค้าและบริการ (กกร.) ได้ออกประกาศ (1 ก.ค.64) ดังนี้

- (1) กำหนดให้กระเทียมที่นำเข้าจากต่างประเทศ ตั้งแต่ 400 กก. ขึ้นไป โดยทางบกหรือทางทะเล เข้าหรือออกจากจังหวัดที่กำหนด 52 จังหวัด ต้องขออนุญาตขนย้าย
- (2) ให้แจ้งปริมาณ สถานที่เก็บและจัดทำบัญชีคุมสินค้ากระเทียมที่นำเข้าจากต่างประเทศ

3.2 กำหนดให้กระเทียมเป็นสินค้าที่ต้องแสดงราคารับซื้อและราคาจำหน่ายขายปลีก

3.3 คณะอนุกรรมการจัดการการผลิตและการตลาด กระเทียม หอมแดง หอมหัวใหญ่ และมันฝรั่ง ได้มีมติดังนี้

- (1) กรมศุลกากรดำเนินการติดตาม ตรวจสอบ และปราบปรามการลักลอบการนำเข้ากระเทียม หอมแดง หอมหัวใหญ่และมันฝรั่ง อย่างเข้มงวด และให้นำขออนุญาตขนย้ายตามประกาศ กกร. เป็นเอกสารประกอบการตรวจปล่อยสินค้าออกจาด่านฯ
- (2) กรมส่งเสริมสหกรณ์และหน่วยงานกระทรวงพาณิชย์ช่วยระบายนอกแหล่งผลิต โดยผ่านเครือข่ายสหกรณ์ / ประสานห้างค้าส่งค้าปลีกให้ช่วยรับซื้อผลผลิตจากเกษตรกร
- (3) หน่วยงานกระทรวงพาณิชย์ดำเนินการตรวจสอบสต็อกสินค้าเพื่อให้สอดคล้องกับข้อมูลการนำเข้า และป้องปรามการกักตุนสินค้าเพื่อเก็งกำไร

3.4 แนวทางการแก้ไขปัญหา

- (1) โครงการชดเชยดอกเบี้ยเพื่อชะลอการจำหน่ายกระเทียม วงเงิน 29.82 ล้านบาท ชดเชยดอกเบี้ยเงินกู้ 3% / ปี ระยะเวลา 6 เดือน ให้เกษตรกรและผู้ประกอบการเพื่อชะลอการจำหน่ายกระเทียม เป้าหมาย 143,000 ตันสด
- (2) เชื่อมโยงการซื้อขายระหว่างผู้ประกอบการ ผู้ใช้กระเทียมรายใหญ่ ห้างค้าปลีก-ค้าส่ง กับกลุ่มเกษตรกร โดยใช้สัญญาข้อตกลงมาตรฐานของกรม เป้าหมาย 7,000 ตันสด ราคา กก.ละ 13.50 บาท
- (3) โครงการบริหารจัดการพืชหัว (คน.) วงเงิน 30 ล้านบาท เพื่อเป็นค่าบริหารจัดการคุณภาพและเชื่อมโยงกระจายผลผลิต (กระเทียม หอมหัวใหญ่และหอมแดง) ออกนอกแหล่งผลิต
- (4) โครงการบริหารจัดการพืชหัว (สป.) วงเงิน 22.80 ล้านบาท เพื่อเป็นค่าชดเชยดอกเบี้ยในการเก็บสต็อกหอมหัวใหญ่ในห้องเย็น และค่าบริหารจัดการคุณภาพและกระจายผลผลิต (กระเทียม หอมหัวใหญ่และหอมแดง) ออกนอกแหล่งผลิต

สถานการณ์

- คาดการณ์ผลผลิตปี 2564/65 ลดลงจากปีที่ผ่านมา โดยจะเริ่มออกสู่ตลาดปลายเดือน ธันวาคม 2564 โดยเป็นกระเทียมภาคตะวันออกเฉียงเหนือ ซึ่งมีปริมาณผลผลิตน้อยแต่คุณภาพดี ส่วนผลผลิตภาคเหนือซึ่งเป็นแหล่งผลิตสำคัญของประเทศจะเริ่มออกสู่ตลาดปลายเดือนมกราคม 2565 แนวโน้มราคาดีในช่วงต้นฤดู

ราคา (บาท/กก.)	ปี/เดือน	ม.ค.	ก.พ.	มี.ค.	เม.ย.	พ.ค.	มิ.ย.	ก.ค.	ส.ค.	ก.ย.	ต.ค.	พ.ย.	ธ.ค.	เฉลี่ย
สดคละ เกษตรกรขายได้ (สดก.)	2561	-	20.27	13.55	13.35	13.00	-	-	-	-	-	-	-	15.08
	2562	-	-	7.90	10.05	-	34.17	-	-	-	-	-	-	8.11
	2563	-	16.04	11.52	9.18	-	-	-	-	-	-	-	-	13.03
	2564	-	13.27	10.90	11.02	-	-	-	-	-	-	-	-	11.54
แห้งคละ (สดก.)	2561	-	96.31	35.98	32.65	31.90	33.52	36.34	39.60	42.39	-	-	-	57.81
	2562	-	61.92	20.97	28.43	32.91	32.91	-	-	-	-	-	-	36.44
	2563	-	42.44	30.48	24.28	42.70	44.62	-	-	-	-	-	-	34.47
	2564	-	56.76	33.86	28.96	29.91	31.76	-	-	-	-	-	-	41.94
แห้งมัดजूกใหญ่ขายส่ง ตลาด กทม.	2561	115.00	96.88	75.60	72.21	81.79	77.50	75.00	58.86	50.00	47.50	57.50	57.50	72.11
	2562	53.18	52.50	52.50	52.50	52.50	52.50	58.80	67.50	67.50	67.50	67.50	67.50	59.33
	2563	74.32	84.87	87.50	78.93	77.50	64.32	57.50	57.50	57.50	57.50	62.76	77.50	69.81
	2564	77.50	79.72	80.54	67.50	67.50	67.50	67.50	67.50	60.81	56.00	56.00	(12 พ.ย.64)	68.01

หอมแดง

ประจำสัปดาห์ที่ 2 ของเดือนพฤศจิกายน 2564 (8 - 12 พ.ย.64)

รายการ	2561/62	2562/63	2563/64	2564/65*	% Δ
ผลผลิต ⁽¹⁾ (ตัน)	118,056	134,655	159,869	152,014	-4.91
แหล่งผลิต ⁽¹⁾	ศรีสะเกษ (54.23%) เชียงใหม่ (18.29%) พะเยา (7.63%) อุดรดิตต์ (4.86%) เพชรบูรณ์ (3.41%)				
ช่วงผลผลิตออกมา	ธ.ค.-เม.ย./ ออกมาก : ม.ค. - มี.ค. = 70.69%				
พื้นที่ปลูก ⁽¹⁾ (ไร่)	61,203	51,924	59,754	55,361	-7.35
ผลผลิตเฉลี่ย/ไร่ ⁽¹⁾ (กก./ไร่)	1,929	2,593	2,675	2,746	2.65
ใช้ในประเทศ ⁽²⁾ (ตัน)	109,116	134,316	136,821	N.A.	-
การนำเข้า-ส่งออก ⁽³⁾	ปี 2561	ปี 2562	ปี 2563	ปี 2564	
ปริมาณนำเข้า (ตัน)	4,577	8,824	13,941	12,688] ม.ค.-ก.ย.
มูลค่านำเข้า (ล้านบาท)	158.82	301.49	413.98	177.77	
ปริมาณส่งออก (ตัน)	13,517	9,163	16,667	16,038	
มูลค่าส่งออก (ล้านบาท)	249.30	257.33	482.66	358.00	
ประเทศที่ส่งออก (ปี 64)	มาเลเซีย (40%) ศรีลังกา (24%) สิงคโปร์ (20%)				
ประเทศที่นำเข้า (ปี 64)	พม่า (80%) อินโดนีเซีย (13%) อินเดีย (7%)				
ที่มา : ⁽¹⁾ = สศก. ⁽²⁾ = ใช้ในประเทศ : คำนวณจากปริมาณผลผลิต + นำเข้า - ส่งออก ⁽³⁾ = นำเข้า - ส่งออก : กรมศุลกากร * = ประมาณการ					



สถานการณ์

- คาดการณ์ผลผลิต ปี 2564/65 ลดลงจากปีที่ผ่านมา โดยในพื้นที่เพาะปลูก จ.ศรีสะเกษ ได้รับความเสียหายจากปัญหาน้ำท่วม ในช่วงสัปดาห์ที่ผ่านมา ทำให้เกษตรกรต้องเร่งเก็บเกี่ยวผลผลิต ก่อนครบอายุ และจำหน่ายในรูปแบบแบ่งแทน เพื่อลดความเสียหาย โดยกระจายไปยังตลาดสดในพื้นที่ ในราคา กก.ละ 20 - 30 บาท

แนวทางการบริหารจัดการ ปี 2563/64 (คณะกรรมการจัดการ การผลิต และการตลาด กระเทียม หอมแดง หอมหัวใหญ่ และมันฝรั่ง) ดังนี้

- 1) กรมศุลกากร : เข้มงวดปราบปรามการลักลอบนำเข้า
- 2) กรมส่งเสริมสหกรณ์ : สนับสนุนเงินทุนหมุนเวียนจากกองทุนพัฒนาสหกรณ์ เพื่อช่วยระบายผลผลิตผ่านเครือข่ายสหกรณ์ และชะลอการจำหน่ายผลผลิตของเกษตรกรในช่วงผลผลิตออกสู่ตลาด
- 3) กรมการค้าภายใน : ประสานเชื่อมโยงจำหน่ายผลผลิตให้กับผู้รวบรวม ห้างค้าส่ง ค้าปลีก ผู้ส่งออก โรงงานแปรรูป รวมทั้งซื้อขายล่วงหน้าผ่านสัญญาข้อตกลงมาตรฐานของกรมการค้าภายใน

ราคา (บาท/กก.)	ปี/เดือน	ม.ค.	ก.พ.	มี.ค.	เม.ย.	พ.ค.	มิ.ย.	ก.ค.	ส.ค.	ก.ย.	ต.ค.	พ.ย.	ธ.ค.	เฉลี่ย
หอมแดงหัวกลางมัดจุกแห้ง 7-15 วัน เกษตรกรขายได้ - (สศก.)	2561	15.25	12.03	12.00	-	-	-	-	-	-	-	-	24.00	15.15
	2562	25.75	23.25	8.90	8.15	15.00	-	-	-	-	-	-	-	15.00
	2563	29.65	28.19	28.15	-	-	-	-	-	-	-	-	-	28.52
	2564	42.27	25.29	23.02	23.19	24.61	26.71	-	-	-	-	-	-	26.92
หอมแดงหัวใหญ่มัดจุก เกษตรกรขายได้ - ศรีสะเกษ	2561	22.86	19.00	19.00	-	-	-	-	-	-	-	-	28.50	22.34
	2562	29.18	28.63	-	-	-	-	-	-	-	-	-	-	28.91
	2563	34.12	28.79	31.50	-	-	-	-	-	-	-	73.50	57.50	45.08
	2564	33.29	18.44	16.50	18.37	18.50	-	-	-	-	-	-	-	21.02
หอมแดงศรีสะเกษ มัดจุกใหญ่ ขายส่ง ตลาด กทม.	2561	38.45	22.50	22.50	25.63	-	-	-	-	-	-	-	51.94	32.20
	2562	43.18	42.50	42.50	37.50	32.50	-	-	-	-	-	-	72.50	45.11
	2563	60.28	42.50	42.50	42.50	46.00	-	-	-	-	-	-	-	46.76
	2564	70.50	27.63	24.35	20.00	20.00	20.00	-	-	-	-	-	-	30.41
หอมแดงภาคเหนือ มัดจุกใหญ่ ขายส่ง ตลาด กทม.	2561	38.45	22.50	22.50	26.03	32.50	32.50	39.50	54.67	60.00	57.50	60.91	56.94	42.00
	2562	43.86	42.50	42.50	42.50	42.50	47.50	62.00	82.50	82.50	82.50	82.50	76.94	60.86
	2563	60.28	42.50	42.50	42.50	46.00	61.14	72.50	72.50	72.50	72.50	91.90	113.64	65.87
	2564	70.50	27.63	25.00	25.00	25.00	33.10	35.00	35.00	51.67	65.00	65.00	(12 พ.ย.64)	41.63

สุกร

ประจำสัปดาห์ที่ 2 ของเดือนพฤศจิกายน (วันที่ 8-12 พ.ย. 2564)

	2560	2561	2562	2563	2564	% Δ
					คาดการณ์	
ผลผลิตไทย						
- สุกรมีชีวิต (ล้านตัว)	20.63	22.90	22.53	22.09	18.00	-18.5
- เนื้อสุกร (ล้านตัน)	1.51	1.70	1.69	1.66	1.35	-18.7
จำนวนเกษตรกร (ราย)	180,606	184,717	185,688	177,908	168,529	-5.3
ใช้ในประเทศ (ล้านตัว)	15.05	16.81	18.29	19.29	13.53	
ส่งออก						
- เนื้อสุกร (ตัน)	10,905	10,340	15,155	34,637	16,516	(ม.ค.-ก.ย.64)
มูลค่า (ล้านบาท)	2,100	2,095	2,836	4,966	2,390	
- สุกรมีชีวิต (ตัว)	415,865	815,385	750,061	2,424,004	1,013,645	(ม.ค.-ก.ย.64)
มูลค่า (ล้านบาท)	1,912	3,188	3,571	15,862	7,008	
ประเทศคู่ค้า	สุกรมีชีวิต : กัมพูชา เวียดนาม พม่า ลาว / เนื้อสุกร : ออสเตรเลีย ญี่ปุ่น กัมพูชา ลาว พม่า					
นำเข้า						
- เนื้อสุกร (ตัน)	501	391	408	1,801	225	(ม.ค.-ก.ย.64)
มูลค่า (ล้านบาท)	112	106	104	287	66	
มูลค่าผลผลิต (ล้านบาท)	105,311	130,981	154,890	167,300	101,026	(ม.ค.-ก.ย.64)
แหล่งผลผลิตสำคัญ	1.ราชบุรี (16.36%) 2.สุพรรณบุรี (4.50%) 3.ชลบุรี (3.99%) 4.ลพบุรี (3.92%) 5.พัทลุง (3.84%)					
ที่มา	(1) ผลผลิตไทย/ใช้ในประเทศ : กรมปศุสัตว์ (2) นำเข้า - ส่งออก : กรมศุลกากร (3) ต้นทุนการผลิต / แหล่งผลผลิตสำคัญ : สศก. (4) มูลค่าผลผลิต : ปริมาณผลผลิต x ราคาเฉลี่ยรายปี					

สถานการณ์
- ปริมาณผลผลิตเพียงพอต่อความต้องการบริโภคของตลาดภายในประเทศ การส่งออก ไปประเทศเพื่อนบ้านทรงตัว
- ภาวะดังกล่าวส่งผลให้ราคาสุกรมีชีวิตและราคาขายปลีกเนื้อสุกรทรงตัวเท่ากับสัปดาห์ก่อน
แนวโน้ม
- คาดว่า ปริมาณผลผลิตเพียงพอต่อความต้องการบริโภคของตลาดในประเทศ และต่างประเทศ และสถานการณ์การแพร่ระบาดของโรค COVID-19 แพร่ระบาดทรงตัว รัฐบาลผ่อนคลายนโยบายมาตรการ ส่งผลให้ภาวะการค้าโดยรวมคล่องตัว
- ราคาสุกรมีชีวิตหน้าฟาร์มและราคาขายปลีกเนื้อสุกร มีแนวโน้มเพิ่มขึ้น

ราคาสุกร ณ ตลาด กทม.	สัปดาห์นี้	สัปดาห์ก่อน	เพิ่ม/ลด
(บาท/กก.)	(12 พ.ย. 64)	(5 พ.ย. 64)	(บาท/กก.) %
- สุกรมีชีวิตหน้าฟาร์ม	75.50	75.50	0.0 0.0
- ส่งสุกรชำแหละ (ผ่าซีก)	87.50	87.50	0.0 0.0
- ขายปลีกเนื้อสุกร (ไม่ตัดแต่ง)	132.50	132.50	0.0 0.0
- ขายปลีกเนื้อสุกร (ตัดแต่ง)	142.50	142.50	0.0 0.0

ราคาสุกรมีชีวิตหน้าฟาร์มและราคาขายปลีกเนื้อสุกร (ตัดแต่ง) (บาท/กก.)

ปี	ม.ค.	ก.ค.	ก.ย.	ธ.ค.	ก.พ.	พ.ค.	มิ.ย.	ก.ค.	ส.ค.	ก.ย.	ต.ค.	พ.ย.	ธ.ค.
สุกรมีชีวิตหน้าฟาร์ม	59.31	75.05	67.39	67.60	77.06	77.50							
ขายปลีกเนื้อแดง (ตัดแต่ง)	119.50	136.50	155.25	146.11	147.50	146.39							147.50

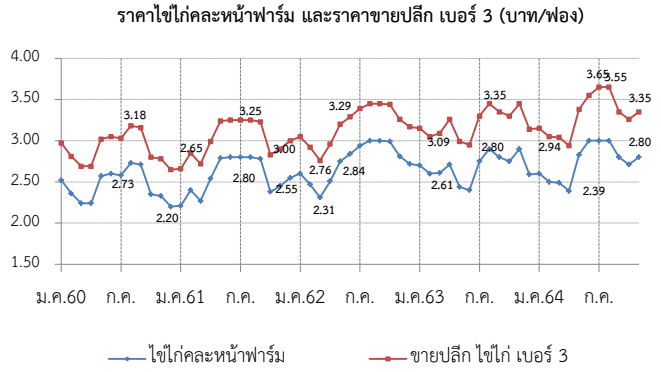
- แนวทาง/มาตรการกำกับดูแล และแก้ไขปัญหา**
 - **แนวทาง/มาตรการ - คน.** : ประชุมวันที่ 12 ม.ค.64
 - **ตรึงราคาจำหน่ายสุกร เพื่อลดค่าครองชีพผู้บริโภค ดังนี้**
 - สมาคมผู้เลี้ยงสุกรแห่งชาติตรึงราคาขายสุกรมีชีวิตหน้าฟาร์มที่จำหน่ายในประเทศ ไม่เกิน กก.ละ 80 บาท
 - ห้างค้าปลีกค้าส่งขนาดใหญ่จำหน่ายเนื้อสุกร (สะโพก/ไหล่) ไม่เกิน กก.ละ 150 บาท เนื้อสันนอกไม่เกิน กก.ละ 160 บาท สันนอก กก.ละ 128-138 บาท
 - สมาคมตลาดสดไทย แจ้งสมาชิกตลาดสดในกทม.-ปริมณฑล เพื่อขอความร่วมมือผู้ค้าปลีกขายเนื้อสุกร (สะโพก/ไหล่) ไม่เกิน กก.ละ 150 บาท เนื้อสันนอกไม่เกิน กก.ละ 160 บาท
 - **เชื่อมโยง สฟง. จำหน่ายหมู 76 จังหวัด โครงการ "หมูธงฟ้า ลดราคา ช่วยประชาชน"** (8-14 ก.พ.64)
- ประชุมวันที่ 5 ส.ค. 64 : **ตรึงราคาจำหน่ายสินค้าปศุสัตว์ เพื่อลดค่าครองชีพผู้บริโภค** ในช่วงที่สถานการณ์การแพร่ระบาดของ COVID-19 ยังคงระบาดในวงกว้าง
- กลไกคณะกรรมการ** ร่วมเป็นกรรมการในคณะกรรมการนโยบายพัฒนาสุกรและผลิตภัณฑ์ โดยมี รมว.กษ. เป็นประธาน อธ.คน. เป็นกรรมการ ปศ. เป็นเลขานุการ
- **มิ.ย. 64 ปศ.ประกาศโรค PRRS ทั้งหมัด 11 จังหวัด ได้แก่** หนองคาย ร้อยเอ็ด อุบลราชธานี เลย ตาก พัทลุง สุราษฎร์ธานี นครพนม เพชรบุรี หนองบัวลำภู ตรัง

ราคา (บาท/กก.)	ปี	ม.ค.	ก.พ.	มี.ค.	เม.ย.	พ.ค.	มิ.ย.	ก.ค.	ส.ค.	ก.ย.	ต.ค.	พ.ย.	ธ.ค.	เฉลี่ย
สุกรมีชีวิตหน้าฟาร์ม (คน.)	2560	60.80	58.66	57.85	63.75	68.83	62.95	58.03	62.14	61.60	50.24	52.68	44.66	58.52
	2561	45.79	48.30	48.26	62.56	59.31	58.17	59.60	65.41	65.10	63.98	66.95	65.17	59.05
	2562	72.50	73.50	73.50	73.50	75.05	75.50	71.30	65.50	60.26	56.55	60.66	67.39	68.77
	2563	74.86	70.45	71.50	67.60	71.28	74.45	79.82	79.50	79.50	78.10	75.08	73.50	74.64
	2564	79.20	77.06	80.63	81.50	77.39	76.93	76.20	74.93	68.26	72.61	75.50		76.38
ขายปลีกเนื้อแดง (ตัดแต่ง) ตลาด กทม. (คน.)	2560	125.75	123.29	123.37	132.81	140.83	130.68	123.82	131.36	129.40	115.92	122.27	111.45	125.91
	2561	115.12	119.50	115.83	136.32	133.69	132.50	132.75	140.68	136.50	132.50	137.27	133.89	130.55
	2562	145.00	147.50	147.50	147.50	155.25	157.50	150.75	142.74	137.26	133.45	138.29	146.11	145.74
	2563	156.14	152.50	147.50	145.12	147.50	152.02	161.35	157.50	157.50	154.00	146.45	144.25	151.82
	2564	151.75	146.39	151.41	152.50	146.94	142.50	139.25	136.07	128.64	134.87	147.50		143.44

ไข่ไก่

ประจำสัปดาห์ที่ 2 ของเดือนพฤศจิกายน (วันที่ 8 - 12 พ.ย. 64)

	2560	2561	2562	2563	2564	% Δ		
ผลผลิต					(f)		ความเคลื่อนไหวของราคา	
- แม่ไก่ยืนกรง (ล้านตัว)	55.64	54.95	49.50	49.78	50.60	1.65	ราคาเฉลี่ยไข่ไก่ ตลาด กทม.	
- ปริมาณไข่ไก่ (ล้านฟอง)	16,470	16,647	14,996	15,081	15,247	1.10	สัปดาห์นี้	
จำนวนเกษตรกร (ราย)	104,903	117,683	132,996	135,588	135,588	-	สัปดาห์ก่อน	
ใช้ในประเทศ (ล้านฟอง)	16,343	16,346	14,725	14,860	15,026	-	เพิ่ม/ลด	
ส่งออก							(บาท/ฟอง) %	
- ปริมาณ (ล้านฟอง)	127	301	271	221	195.58	ม.ค.-ก.ย. 64	- ไข่ไก่คละหน้าฟาร์ม	
- มูลค่า (ล้านบาท)	381	997	705	656	592.53	ม.ค.-ก.ย. 64	- ขายปลีกไข่ไก่ เบอร์ 3	
ประเทศคู่ค้า : ออสเตรเลีย, สิงคโปร์, ลาว							- ขายปลีกไข่ไก่ เบอร์ 2	
นำเข้า							- ขายปลีกไข่ไก่ เบอร์ 1	
- ปริมาณ (ล้านฟอง)	0.006	-	-	-	-			
- มูลค่า (ล้านบาท)	0.69	-	-	-	-			
มูลค่าผลผลิต (ล้านบาท)	40,410	42,625	43,588	40,285	30,873	(ก.ย. 64)		
แหล่งผลิตสำคัญ	1.ฉะเชิงเทรา (14%) 2.นครนายก (10%) 3.ชลบุรี (11%)							
	4.นครปฐม (7%) 5.อยุธยา (6%)							
ที่มา	(1) ผลผลิตไทย/ใช้ในประเทศ : กรมปศุสัตว์ (2) นำเข้า - ส่งออก : กรมศุลกากร							
	(3) ต้นทุนการผลิต / แหล่งผลิตสำคัญ : สศก.							
	(4) มูลค่าผลผลิต : ปริมาณผลผลิต x ราคาเฉลี่ยรายปี							



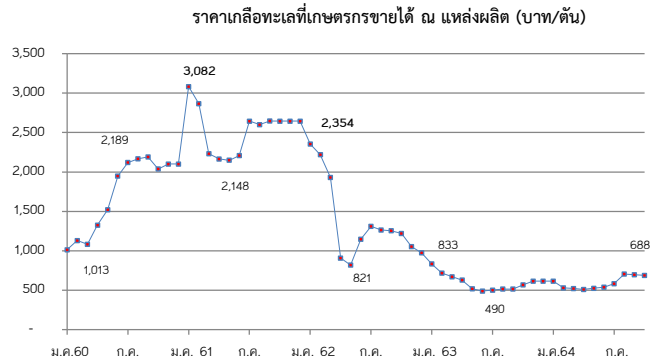
สถานการณ์	มาตรการ
<p>- ปริมาณผลผลิตออกสู่ตลาดอย่างต่อเนื่อง เพียงพอต่อความต้องการบริโภคของปริมาณไข่ไก่สะสมในระบบลดลงจากมาตรการลดปริมาณไข่ไก่ในระบบ ส่งผลให้ปริมาณไข่ไก่ในระบบลดลง จาก 43 ล้านฟอง/วัน (แม่ไก่ 51.63 ล้านตัว) เป็น 42 ล้านฟอง/วัน (แม่ไก่ 50.54 ล้านตัว)</p> <p>- ราคาไข่ไก่คละหน้าฟาร์มเพิ่มขึ้นอยู่ที่ ฟองละ 2.80 บาท และราคาขายปลีกเบอร์ 3 ในตลาดสดเขตกรุงเทพฯ อยู่ที่เฉลี่ยฟองละ 3.35 บาท</p> <p>- กรมปศุสัตว์ ดำเนินมาตรการลดปริมาณไข่ไก่ในระบบ 48 ล้านฟอง (ต.ค.-พ.ย.) โดยดำเนินการผลัดดันส่งออกไป 26.12 ล้านฟอง และปลดไก่แล้ว 1.03 ล้านตัว (คิดเป็นปริมาณไข่ไก่ที่ลดลงจากระบบ 20.79 ล้านฟอง)</p>	<p>- ดำเนินโครงการรักษาเสถียรภาพราคาไข่ไก่ ปี 2564 โดยสนับสนุนเงินค่าบริหารจัดการในการรวบรวมไข่ไก่เพื่อส่งออก อัตราฟองละ 0.50 บาท เป้าหมายไข่ไก่รวมจำนวน 200 ล้านฟอง โดยขอรับเงินจากกองทุนรวมเพื่อช่วยเหลือเกษตรกร วงเงิน 50 ล้านบาท ระยะเวลาส่งออก 3 มี.ค. - ต.ค. 64 (ชะลอโครงการ 2 มี.ย. 64)</p> <p>- ประสาน สพช. ติดตามสถานการณ์ราคาและพฤติกรรมกรงจำหน่ายไข่ไก่ที่เข้าข่ายความผิดตามกฎหมาย เช่น จำหน่ายราคาสูง/ต่ำเกินสมควร และการกักตุนสินค้า</p> <p>- กำกับดูแลการค้าปลีก ติดตามภาวะการค้าปลีกและราคาขายปลีกในตลาดสด ให้สอดคล้องกับราคาผลผลิตหน้าฟาร์ม รวมทั้งตรวจสอบกำกับดูแลด้านเครื่องชั่งและการปิดป้ายแสดงราคา</p> <p>- กรมการค้าภายในเชื่อมโยงไข่ไก่ผ่านปั้มน้ำมันและรถ Mobile 7 ล้านฟอง</p> <p>- กรมปศุสัตว์ขอความร่วมมือปลดไก่ที่ 75 สป. เพื่อเพิ่มลดปริมาณไข่ไก่สะสมในระบบ</p> <p>การดำเนินงานของ Egg Board 17 ก.พ. 64</p> <p>- โควตาดำเนินการนำเข้าเลี้ยงปู่ย่าพันธุ์ไข่ (GP) และแม่พันธุ์ไข่ (PS) ปี 2564 ดังนี้</p> <ol style="list-style-type: none"> แผนการเลี้ยง GP จำนวน 3,800 ตัว แผนการเลี้ยง PS จำนวน 440,000 ตัว และกันไว้ที่กรมปศุสัตว์อีก 20,000 ตัว กรณีเกิดปัญหาขาดแคลนพันธุ์สัตว์ <p>- เห็นชอบให้ คน. ขอจัดสรรเงินกองทุนรวมเพื่อช่วยเหลือเกษตรกร เพื่อส่งออกไข่ไก่ส่วนเกินไปต่างประเทศ 100 ล้านฟอง ในอัตราฟองละ 0.50 บาท เพื่อช่วยพยุงราคาและทำให้สถานการณ์ไข่ไก่ กลับเข้าสู่ภาวะปกติ และเป็นความช่วยเหลือบรรเทาความเดือดร้อนให้แก่เกษตรกรผู้เลี้ยงไข่ไก่</p>
<p>แนวโน้ม</p> <p>- มาตรการปลดไก่และการผลัดดันการส่งออกส่งผลให้ปริมาณไข่ไก่ในระบบลดลง คาดว่าแนวโน้มราคาไข่ไก่จะปรับขึ้น 0.20 บาท ช่วงปลายเดือน พ.ย. 64 และจะทรงตัวไปถึงช่วงสิ้นปี 2564</p>	

ราคา (บาท/ฟอง)	ปี	ม.ค.	ก.พ.	มี.ค.	เม.ย.	พ.ค.	มิ.ย.	ก.ค.	ส.ค.	ก.ย.	ต.ค.	พ.ย.	ธ.ค.	เฉลี่ย
ไข่ไก่คละหน้าฟาร์ม (คน.)	2560	2.52	2.36	2.24	2.24	2.57	2.60	2.58	2.73	2.71	2.35	2.33	2.20	2.45
	2561	2.21	2.40	2.27	2.54	2.79	2.80	2.80	2.80	2.78	2.38	2.45	2.55	2.56
	2562	2.60	2.47	2.31	2.51	2.75	2.84	2.94	3.00	3.00	2.99	2.81	2.72	2.75
	2563	2.70	2.60	2.61	2.71	2.44	2.40	2.75	2.90	2.80	2.75	2.90	2.59	2.68
	2564	2.60	2.50	2.49	2.39	2.83	3.00	3.00	3.00	2.95	2.71	2.80		2.75
ขายปลีกไข่ไก่ เบอร์ 3 ตลาด กทม. (คน.)	2560	2.97	2.81	2.69	2.69	3.02	3.05	3.03	3.18	3.16	2.80	2.78	2.65	2.90
	2561	2.66	2.85	2.72	2.99	3.24	3.25	3.25	3.25	3.23	2.83	2.90	3.00	3.01
	2562	3.05	2.92	2.76	2.96	3.20	3.29	3.39	3.15	3.45	3.44	3.26	3.15	3.17
	2563	3.15	3.05	3.09	3.26	2.99	2.95	3.30	3.45	3.35	3.30	3.45	3.14	3.21
	2564	3.14	3.05	3.04	2.94	3.38	3.55	3.55	3.65	3.51	3.26	3.35		3.31

เกลือทะเล

ประจำสัปดาห์ที่ 2 ของเดือนพฤศจิกายน 2564 (วันที่ 8 - 12 พ.ย. 64)

		2560	2561	2562	2563	2564 (f)	ความเคลื่อนไหวของราคา					
ผลผลิต	(ตัน)	972,315	632,970	686,361	632,111	535,199	ราคาเกลือทะเล ณ แหล่งผลิต					
สต็อกยกมา	(ตัน)		200,000	200,000	200,000	200,000						
ใช้ในประเทศ	(ตัน)	990117	642,926	565,795	440,486	N/A						
							สัปดาห์ที่ 2	สัปดาห์ที่ 1	เพิ่ม/ลด			
							(12 พ.ย.64)	(5 พ.ย.64)	(บาท/ตัน)	(%)		
การส่งออก												
- ปริมาณ	(ตัน)	137,821	139,709	171,378	167,521	116,653	- เพชรบุรี	625	625	-	-	
- มูลค่า	(ล้านบาท)	527.37	569.56	638.95	624.10	444.68	- สมุทรสาคร	750	750	-	-	
ประเทศที่ส่งออก : กัมพูชา (26%) พม่า (19%) มาเลเซีย (17%) อื่น ๆ (38%) (ม.ค.-ก.ย. 64)							- สมุทรสงคราม	688	688	-	-	
การนำเข้า (รวมเกลือทะเล เกลือบริโภค เกลืออื่น ๆ)							688	688				
- ปริมาณ	(ตัน)	155,623	349,665	250,812	175,896	148,730						
- มูลค่า	(ล้านบาท)	293.75	554.04	434.09	376.13	316.88						
ประเทศที่นำเข้า : อินเดีย (89%) (ม.ค.-ก.ย. 64)												
มูลค่าผลผลิต	(ล้านบาท)	1,680.05	1,607.98	941.30	378.90	317.40						
ประเทศที่นำเข้า : อินเดีย (89%) (ม.ค.-ต.ค. 64)												
ที่มา (1) ผลผลิต : สหกรณ์ฯ (เพชรบุรี สมุทรสาคร สมุทรสงคราม)												
(2) ส่งออก - นำเข้า : กรมศุลกากร												
(3) มูลค่าผลผลิต : จำนวนจากปริมาณผลผลิต x ราคาเฉลี่ยรายปี												



<p>สถานการณ์</p> <ul style="list-style-type: none"> - สิ้นสุดฤดูทำนาเกลือ เกษตรกรส่วนใหญ่หยุดการทำนาเกลือ ส่งผลให้ผลผลิตที่ออกสู่ตลาดมีปริมาณลดลง - ราคาเฉลี่ยเกลือที่ จ.เพชรบุรี สมุทรสาคร และสมุทรสงคราม ยังทรงตัวเท่ากับสัปดาห์ก่อน <p>แนวโน้ม</p> <ul style="list-style-type: none"> - ราคามีแนวโน้มทรงตัวหรือปรับสูงขึ้นในระดับหนึ่ง เนื่องจากเข้าสู่ฤดูฝน เกษตรกรบางรายหยุดการทำนาเกลือ ส่งผลให้ผลผลิตออกสู่ตลาดน้อยลง 	<p>มาตรการภาครัฐ</p> <ul style="list-style-type: none"> - แผนปี 2563 มติ คณะกรรมการบริหารกองทุนรวมเพื่อช่วยเหลือเกษตรกร (25 ก.ค. 62) เห็นชอบกรอบวงเงินจากกองทุนรวมเพื่อช่วยเหลือเกษตรกร จำนวน 50 ล้านบาท โดยการสนับสนุนเงินช่วยเหลือเพื่อเป็นค่าใช้จ่ายในการบริหารจัดการ และเงินหมุนเวียนเพื่อชะลอการจำหน่ายในช่วงที่ผลผลิตที่ออกสู่ตลาดมาก ระยะเวลาดำเนินการ ต.ค.62 - ต.ค. 64 - แผนปี 2564 มติ คณะกรรมการบริหารกองทุนรวมเพื่อช่วยเหลือเกษตรกร (6 ก.ย. 64) เห็นชอบกรอบวงเงินจากกองทุนรวมเพื่อช่วยเหลือเกษตรกร จำนวน 12.57 ล้านบาท โดยการสนับสนุนเงินช่วยเหลือเพื่อชดเชยส่วนต่างราคา ในอัตราไม่เกินตันละ 250 บาท ให้เกษตรกรที่เข้าร่วมโครงการที่มีปริมาณเกลือค้างสต็อกปีการผลิต 2562/63 จำนวน 145 ครัวเรือน และดำเนินการของหน่วยงานราชการตามที่จ่ายจริงไม่เกินร้อยละ 3 ของวงเงินดำเนินการ <p>แนวทางการแก้ไขปัญหา</p> <ul style="list-style-type: none"> - เชื่อมโยงการจำหน่ายผลผลิตให้กับผู้ใช้โดยตรง อาทิ โรงงานน้ำปลา โรงงานผักผลไม้ดอง และการเพาะเลี้ยงปลาน้ำจืด
---	---

ราคาเกลือทะเล ที่เกษตรกรขายได้เฉลี่ย 3 จังหวัด (บาท/ตัน)													
ปี	ม.ค.	ก.พ.	มี.ค.	เม.ย.	พ.ค.	มิ.ย.	ก.ค.	ส.ค.	ก.ย.	ต.ค.	พ.ย.	ธ.ค.	เฉลี่ย
2560	1,013	1,131	1,083	1,325	1,522	1,947	2,119	2,167	2,189	2,038	2,100	2,100	1,728
2561	3,076	2,864	2,231	2,150	2,151	2,189	2,644	2,600	2,647	2,644	2,644	2,644	2,540
2562	2,354	2,220	1,931	908	821	1,147	1,310	1,264	1,255	1,219	1,054	974	1,371
2563	833	719	672	629	519	490	502	515	516	568	615	615	599
2564	615	531	523	518	526	540	584	706	698	690	688		593
(12 พ.ย.64)													

กากถั่วเหลือง

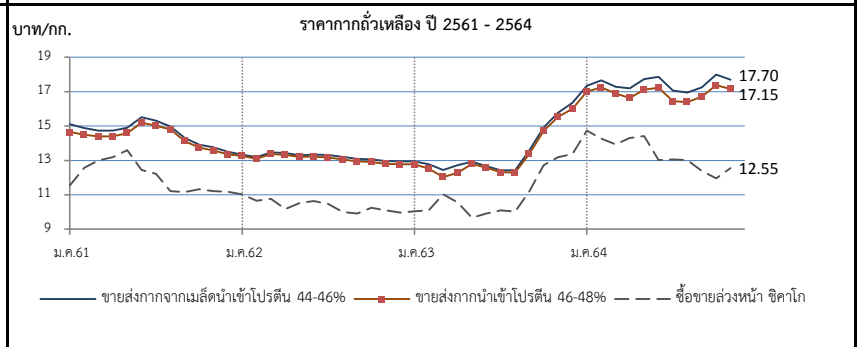
ประจำสัปดาห์ที่ 2 ของเดือนพฤศจิกายน 2564 (8 - 12 พ.ย.64)

	ปี 61	ปี 62	ปี 63	ปี 64	% Δ	
1. ผลผลิต (ล้านตัน)						1. สถานการณ์ ปี 2564
1.1 วัตถุดิบอาหารสัตว์						โลก ผลผลิตเพิ่มขึ้นจากปีก่อนร้อยละ 3.66 ความต้องการใช้เพิ่มขึ้นร้อยละ 3.18 และสต็อกโลกเพิ่มขึ้นร้อยละ 0.01
หมวดโปรตีน - โลก	333.330	346.770	349.260	361.310	3.45	ไทย ผลผลิตมีแนวโน้มเพิ่มขึ้นใกล้เคียงกับปีที่ผ่านมา โดยความต้องการใช้เพิ่มขึ้นจากปีก่อนร้อยละ 1.46
(คาดการณ์ พ.ย.64)						2. นโยบายและมาตรการนำเข้า พิกัด 2304.00.90รหัสสถิติ001 เพื่อใช้ในอุตสาหกรรมผลิตเป็นวัตถุดิบอาหารสัตว์
1.2 กากถั่วเหลือง - โลก	234.025	245.634	248.521	258.518	4.02	ปี 2564-2566 มติ ครม. 6 ต.ค.63 มติคณะ กก.นโยบายอาหาร 27 ส.ค.63
(ประมาณการ)						ไม่จำกัดปริมาณและช่วงเวลานำเข้า ดังนี้
1.3 กากถั่วเหลือง - ไทย	1.394	1.562	2.025	2.040	0.74	(1) WTO (ตามข้อมูลพนัก ปริมาณโควตานำเข้า 230,559 ตัน ภายในโควตา 20% นอกโควตา 133%)
- จากเมล็ดในประเทศ	0.016	0.015	0.011	0.010		- ในโควตา ภาษีร้อยละ 2 ผู้มีสิทธินำเข้าในโควตารวมทั้งสิ้น 11 ราย (ส.ผู้ผลิตอาหารสัตว์ไทย ส.ผู้ผลิต
- จากเมล็ดนำเข้า	1.378	1.547	2.014	2.030		ไก่เพื่อส่งออกไทย ส.ผู้เลี้ยงไก่เนื้อเพื่อการส่งออก ส.ผู้เลี้ยงเป็ดเพื่อการค้าและการส่งออก ส.ปศุสัตว์ไทย ส.ส่งเสริม
2. มูลค่าผลผลิตไทย(ล้าน)	20,175	20,444	27,132	27,348		การเลี้ยงไก่ฯ ส.ผู้เลี้ยงสุกรแห่งชาติ ส.ส่งเสริมผู้ใช้วัตถุดิบอาหารสัตว์ ชุมนุมสหกรณ์โคนมแห่งประเทศไทย ส.พ่อค้าพืชผล
3. การใช้ (ล้านตัน)						ไทย และ ส.การค้าสินค้าเกษตรและอุตสาหกรรมแปรรูป) และให้ผู้มีสิทธินำเข้าสนับสนุนรับซื้อกากถั่วเหลืองที่ผลิต
3.1 โลก	229.677	240.888	244.988	252.984	3.26	จากเมล็ดถั่วเหลืองในประเทศของโรงงานสกัดน้ำมันพืชทั้งหมดในราคาไม่ต่ำกว่าขั้นต่ำที่กำหนด กก.ละ 15.46 บาท
3.2 ไทย	4.188	4.213	4.303	4.366	1.46	(ปี 63 ซึ่งสอดคล้องกับราคารับซื้อขั้นต่ำเมล็ดถั่วเหลืองเกรดสกัดน้ำมัน ที่คณะกรรมการพืชน้ำมันและน้ำมันพืช
4. สต็อก- โลก (ล้านตัน)	14.873	14.125	12.688	13.090	3.17	กำหนด กก.ละ 19.50 บาท) - นอกโควตา ภาษีร้อยละ 119
5. นำเข้า-ส่งออก (ม.ค.- ก.ย.64)						(2) อาเซียน (AFTA) ,ไทย-ออสเตรเลีย (TAFTA) ,ไทย-นิวซีแลนด์ (TNZCEP) ภาษีร้อยละ 0
- นำเข้า (ล้านตัน)	2.952	3.208	2.645	2.265		(3) ไทย-ญี่ปุ่น (JTEPA) , อาเซียน-เกาหลี (AKFTA) , ไทย-ชิลี (TCFTA)
(ล้านบาท)	40,479	38,771	31,579	35,841		ในโควตา ภาษีร้อยละ 0 นอกโควตา ภาษีร้อยละ 119
(บาท/กก.)	13.71	12.09	11.94	15.83		(4) ไทย-ลาว (Laos - Thailand PTA) ในโควตา ภาษีร้อยละ 10 นอกโควตา ภาษีร้อยละ 119
- ส่งออก (ตัน)	44,596	51,658	50,843	83,614		(5) การนำเข้าจากประเทศนอกความตกลง ภาษีร้อยละ 6 ค่าธรรมเนียมพิเศษต้นละ 2,519 บาท
ประเทศคู่ค้า (ปี 63)						3. นโยบายการส่งออก ครม.มีมติ (12 เม.ย.59) และระเบียบ พณ. (5 ต.ค.59) ให้ส่งออกกากถั่วเหลืองได้ 20%
ไทยนำเข้าจาก: บราซิล 84% อาร์เจนตินา 13% ปารากวัย 3%						ของปริมาณกากถั่วเหลืองที่ผลิตได้จากเมล็ดถั่วเหลืองนำเข้า ตามมติคณะกรรมการพิจารณาการส่งออกกาก
ไทยส่งออกไป: ลาว 49% กัมพูชา 49% เมียนมาร์ 3%						ถั่วเหลืองไปนครราชสีมาจักร (รองอธิบดี คต.ที่กำกับดูแลกองบริหารสินค้าตกง เป็นประธาน)
ที่มา : 1.1, 1.2, 3.1, 4. กระทรวงเกษตรสหรัฐฯ (USDA)						ยอดการจัดสรรส่งออก ปี 2564 จำนวน 4 รายการรวม 309,249.77 ตัน และช่วง ม.ค.- ก.ย.64 ส่งออกกากถั่วเหลือง
: 1.3 โรงงานสกัดน้ำมันแฉ่งตามบันทึกข้อตกลงรับซื้อกากถั่วเหลือง						83,614 ตัน คิดเป็น 27.04% ของยอดจัดสรรส่งออกทั้งสิ้น
: 3.2 กรมประมง (กรณีใช้ข้าวโพดฯ มาก)						
: 5. กรมศุลกากร						

สถานการณ์ปัจจุบัน
ในประเทศ ราคาจากเมล็ดนำเข้าและกากนำเข้าลดลงจาก 17.95 บาท/กก. และ 17.35 บาท/กก. เหลือ 17.70 บาท/กก. และ 17.15 บาท/กก. ตามลำดับ เนื่องจากต้นทุนเมล็ดถั่วเหลืองนำเข้าที่เป็นวัตถุดิบมีราคาลดลง

ต่างประเทศ ราคาสูงขึ้นจากต้นละ 375.66 US\$ ในสัปดาห์ก่อนเป็นต้นละ 379.74 US\$ เนื่องจากความต้องการใช้กากถั่วเหลืองของสหรัฐฯ เพื่อส่งออกไปจีนที่เป็นผู้ใช้รายใหญ่ของโลกยังคงมีอย่างต่อเนื่อง

แนวโน้ม คาดว่าภาวะการค้ำกากถั่วเหลืองตลาดโลกจะค่อนข้างผันผวน โดยมีปัจจัยจากความต้องการใช้ของผู้ใช้รายใหญ่ของโลก



ราคา (บาท/กก.)	ม.ค.	ก.พ.	มี.ค.	เม.ย.	พ.ค.	มิ.ย.	ก.ค.	ส.ค.	ก.ย.	ต.ค.	พ.ย.	ธ.ค.	เฉลี่ย
1. ขายส่ง กทม.กากจากเมล็ดในประเทศ โปรตีน 44-48%													
ปี 2561	20.50	20.50	-	-	-	-	-	-	-	-	-	-	20.50
2562	-	-	-	-	-	-	-	-	-	-	18.38	18.38	18.38
2563	-	-	-	-	-	-	-	-	-	-	-	-	-
2564	-	-	-	-	28.25	-	-	-	-	24.38	-	(12 พ.ย.64)	26.32
2. ขายส่ง กทม.กากจากเมล็ดนำเข้า โปรตีน 45-46%													
ปี 2561	15.11	14.88	14.73	14.73	14.94	15.5	15.32	14.98	14.31	13.92	13.76	13.51	14.64
2562	13.31	13.17	13.47	13.43	13.30	13.34	13.31	13.20	13.10	13.05	12.97	12.95	13.22
2563	12.89	12.67	12.45	12.73	12.93	12.64	12.43	12.43	13.44	14.93	15.77	16.35	13.47
2564	17.34	17.65	17.28	17.19	17.73	17.86	17.07	16.95	17.25	18.00	17.70	(12 พ.ย.64)	17.46
3. ขายส่ง กทม.กากนำเข้า โปรตีน 47%													
ปี 2561	14.65	14.49	14.40	14.40	14.62	15.20	15.02	14.81	14.12	13.74	13.57	13.35	14.36
2562	13.25	13.09	13.37	13.32	13.15	13.19	13.16	13.05	12.95	12.90	12.80	12.78	13.08
2563	12.71	12.38	12.04	12.29	12.80	12.56	12.31	12.30	13.31	14.73	15.53	16.00	13.25
2564	17.00	17.25	16.90	16.64	17.11	17.23	16.44	16.40	16.70	17.37	17.15	(12 พ.ย.64)	16.93
4. ซื้อขายล่วงหน้าตลาดซีกาโอ (US\$: ton , 1 ton = 1.1023 shortton)													
ปี 2561	359.30	397.39	413.49	419.73	423.84	381.34	365.13	337.45	340.17	344.18	338.75	340.21	371.75
2562	344.73	338.04	337.61	337.09	328.86	350.18	337.74	323.35	322.16	335.33	331.59	327.99	334.56
2563	327.98	320.64	341.45	321.81	313.98	316.10	319.06	319.54	355.36	405.21	430.23	442.10	351.12
2564	488.24	472.64	450.35	453.41	458.06	412.26	397.66	390.97	372.66	355.37	379.74	(11 พ.ย.64)	421.03
5. ซื้อขายล่วงหน้าตลาดซีกาโอ													
ปี 2561	11.54	12.58	13.00	13.19	13.60	12.44	12.21	11.21	11.15	11.33	11.22	11.18	12.05
2562	11.02	10.64	10.77	10.77	10.52	10.97	10.47	10.00	9.90	10.24	10.09	9.97	10.45
2563	10.04	10.10	11.02	10.56	9.67	9.91	10.09	10.03	11.20	12.73	13.19	13.38	10.99
2564	14.73	14.26	13.94	14.30	14.41	13.02	13.05	13.02	12.39	11.96	12.55	(11 พ.ย.64)	14.50

ปลาป่น

ประจำสัปดาห์ที่ 2 ของเดือนพฤศจิกายน 2564 (8 - 12 พ.ย.64)

ผลผลิต (ล้านตัน)	ปี 61	ปี 62	ปี 63	ปี 64	% Δ
- โลก	4.76	4.62	4.80	4.84 (คาดการณ์ พ.ย.64)	0.83
- ไทย (ผลผลิตปลาป่นไทย)	0.39	0.25	0.28	0.29	1.26
แหล่งวัตถุดิบ : ปลาเป็ด (เรือ) 42% รง.ทูน่า/ซูริมิ 25% เศษเหลืออื่น 32%					
สัดส่วนการผลิต : โปรตีน 60% ขึ้นไป ร้อยละ 45					
โปรตีนต่ำกว่า 60% ร้อยละ 55					
การใช้ (ล้านตัน)					
- โลก	5.22	5.13	5.39	5.22	-3.15
- ไทย (กรมปศุสัตว์)	0.62	0.63	0.62	0.63	2.79
สต็อกโลก (ล้านตัน)	0.26	0.23	0.21	0.21	0.00
มูลค่าผลผลิตไทย (ล้านบาท)	13,236	7,205	8,279	8,383	
นำเข้า-ส่งออก (ตัน)					(ม.ค.- ก.ย.64)
- นำเข้า	62,912	50,664	52,979	56,078	
- ส่งออก	105,922	107,680	152,147	93,428	
ประเทศคู่ค้า (ปี 63)					
- นำเข้า	เมียนมา 52% เวียดนาม 16% สหรัฐฯ 7% อินเดีย 5% ซิลิ 5% ฟิลิปปินส์ 4%				
- ส่งออก	จีน 55% เวียดนาม 20% ญี่ปุ่น 15% บังคลาเทศ 7% ไต้หวัน 2%				

1. การผลิต ปี 2564

- โลก USDA ผลผลิตสูงขึ้นจากปีก่อนร้อยละ 0.83 ความต้องการใช้ลดร้อยละ 3.15 และสต็อกใกล้เคียงกับปีก่อน
- ไทย ปี 2564 ส.ผู้ผลิตปลาป่นไทย คาดการณ์ปริมาณผลผลิตจะใกล้เคียงเมื่อเทียบกับปีก่อน เนื่องจากจำเป็นต้องบริหารจัดการวัตถุดิบอย่างยั่งยืนจากการทำประมงที่ถูกกฎหมาย มีการรายงานและการควบคุมที่ดี (Non-IUU) ใช้เครื่องมือทำประมงที่เป็นมิตรกับสิ่งแวดล้อม ตรวจสอบย้อนกลับได้

2. นโยบายและมาตรการนำเข้า กำหนดคราวละ 3 ปี โดยปี 2564-2566 นำเข้าได้ไม่จำกัด ปริมาณ ตามมติ กก.นโยบายอาหาร (27 ส.ค.63) และ มติ ครม. (6 ต.ค.63) ดังนี้

2.1 AFTA / FTA ไทย-นิวซีแลนด์ ไทย-ออสเตรเลีย	ภาษี 0%	โปรตีน 60% ขึ้นไป และโปรตีนต่ำกว่า 60%
อาเซียน-จีน (เว้นพม่า) อาเซียน-ออสเตรเลีย-นิวซีแลนด์ ไทย-ชิลี ไทย-ญี่ปุ่น สิทธิพิเศษ(DFOF)		
2.2 AKFTA อาเซียน-เกาหลี	ภาษี 5%	
2.3 FTA อาเซียน-ฮ่องกง	โปรตีน 60% ขึ้นไป ภาษี 10% โปรตีนต่ำกว่า 60% ภาษี 7%	ปี 64-65 ภาษี 8% ปี 66 ภาษี 5%
2.4 จากประเทศนอกความตกลง	โปรตีน 60% ขึ้นไป ภาษี 15% โปรตีนต่ำกว่า 60% ภาษี 6%	

การนำเข้าปลาป่นโปรตีน 60% ↑ ไม่จำกัดปริมาณนำเข้า ส่วนโปรตีน 60% ↓ ต้องขออนุญาตนำเข้า

3. นโยบายส่งออก เป็นสินค้าที่กำหนดมาตรฐานและด่านส่งออก โดยต้องจดทะเบียนผู้ส่งออก สินค้ามาตรฐานกับกรมการค้าต่างประเทศ

สถานการณ์

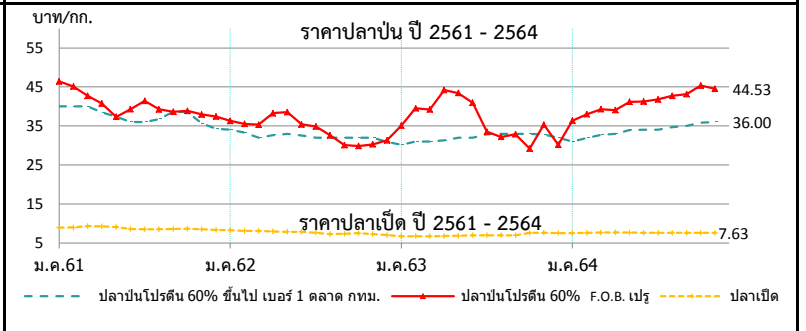
ในประเทศ ราคาปลาเป็ดและปลาป่นทรงตัวเท่าสัปดาห์ก่อน

ทุกเกรดคุณภาพ

ต่างประเทศ ราคาปลาป่นตลาดเปรูทรงตัวที่ต้นละ 1,460 US\$

ภาวะการค้าชะลอตัว ตลาดเฝ้ารอการประกาศปริมาณโควตาใหม่ และนโยบายของรัฐบาลใหม่ในเปรู

แนวโน้ม คาดว่าราคาปลาป่นในประเทศและต่างประเทศมีแนวโน้มอยู่ในระดับสูง จากความต้องการใช้ที่มีอย่างสม่ำเสมอ



ราคา (บาท/กก.)	ม.ค.	ก.พ.	มี.ค.	เม.ย.	พ.ค.	มิ.ย.	ก.ค.	ส.ค.	ก.ย.	ต.ค.	พ.ย.	ธ.ค.	เฉลี่ย
1. ปลาเป็ด (สด) : โรงงานปลาป่นรับซื้อ													
2561	8.95	8.98	9.31	9.28	9.09	8.56	8.53	8.53	8.61	8.64	8.48	8.37	8.78
2562	8.30	8.14	8.12	7.99	7.86	7.87	7.65	7.31	7.38	7.50	7.30	6.89	7.69
2563	6.75	6.73	6.75	6.80	6.85	6.97	6.97	6.97	6.99	7.59	7.64	7.55	7.05
2564	7.54	7.58	7.67	7.73	7.67	7.63	7.63	7.63	7.63	7.63	7.63	(12 พ.ย.64)	7.63
2. ปลาป่น โปรตีน 60% ขึ้นไป เบอร์ 1													
2561	40.00	40.00	40.00	38.47	37.38	36.00	36.00	36.73	38.65	38.57	35.68	34.28	37.65
2562	34.00	33.35	32.00	32.67	33.00	32.58	32.00	32.00	32.00	32.00	32.00	30.89	32.37
2563	30.14	31.00	31.00	31.33	32.00	32.00	32.86	33.00	33.00	33.00	32.79	31.95	32.01
2564	31.00	31.89	32.70	33.00	33.94	34.00	34.00	34.67	35.00	35.83	36.00	(12 พ.ย.64)	32.93
3. ปลาป่น โปรตีน ต่ำกว่า 60% เบอร์ 1													
2561	37.00	37.00	37.00	35.47	34.38	33.00	33.00	33.73	35.00	34.71	32.59	31.28	34.51
2562	31.00	30.35	29.00	29.67	30.00	29.58	29.00	29.00	29.00	29.00	29.00	27.89	29.37
2563	27.14	28.00	28.00	28.33	29.00	29.00	29.86	30.00	30.00	30.00	29.79	28.95	29.01
2564	28.00	28.89	29.70	30.00	30.94	31.00	31.00	31.67	32.00	32.83	33.00	(12 พ.ย.64)	30.82
4. ปลาป่น โปรตีน 60% ขึ้นไป เบอร์ 2													
2561	36.00	36.00	36.00	34.47	33.38	32.00	32.00	32.73	34.65	34.71	32.59	31.28	33.82
2562	31.00	30.32	29.00	29.67	30.00	29.58	29.00	29.00	29.00	29.00	29.00	27.89	29.37
2563	27.14	28.00	28.00	28.33	29.00	29.00	29.86	30.00	30.00	30.00	30.00	29.95	29.11
2564	29.00	29.89	30.70	31.00	31.94	32.00	32.00	32.67	33.00	33.83	34.00	(12 พ.ย.64)	31.82
5. ปลาป่น โปรตีน 65% F.O.B. ตลาดเปรู (เหรียญสหรัฐ/ตัน)													
2561	1,569	1,545	1,472	1,403	1,257	1,304	1,343	1,280	1,275	1,278	1,240	1,230	1,350
2562	1,230	1,223	1,200	1,295	1,307	1,290	1,275	1,142	1,060	1,060	1,077	1,112	1,189
2563	1,242	1,360	1,437	1,460	1,460	1,415	1,148	1,111	1,130	1,209	1,248	1,278	1,292
2564	1,305	1,364	1,375	1,343	1,419	1,416	1,383	1,390	1,407	1,460	1,460	(12 พ.ย.64)	1,393
6. ปลาป่น โปรตีน 60% F.O.B. ตลาดเปรู (คิดเป็นเงินบาท)													
2561	46.43	45.12	42.71	40.77	37.31	39.31	41.44	39.26	38.60	38.84	37.94	37.39	40.43
2562	36.31	35.52	35.32	38.27	38.58	35.40	34.86	32.61	30.08	29.88	30.30	31.22	34.03
2563	35.11	39.54	39.23	44.21	43.42	40.95	33.52	32.18	32.88	29.22	35.31	30.20	36.31
2564	36.35	37.98	39.28	39.04	41.21	41.27	41.81	42.72	43.14	45.35	44.53	(12 พ.ย.64)	41.15