

ข่าว

ประจำสัปดาห์ที่ 4 ของเดือนมิถุนายน 2553 (21 - 25 มิ.ย.53)

ผลผลิต (ล้านตันข้าวเปลือก)	2549/50	2550/51	2551/52	2552/53*	Δ %
- โลก	636.833	656.939	678.731	667.533	-1.65
- ไทย	29.642	32.099	31.650	31.253	-1.25
- นาปี	22.840	23.308	23.235	23.043	-0.83
- นาปรัง	6.802	8.791	8.415	8.210	-2.44
ช่วงออกสู่ตลาด / แหล่งผลิตสำคัญ					
- นาปี	ตค. - กพ.	อุบลราชธานี นครราชสีมา อุดรธานี เชียงราย			
- นาปรัง	มีค. - ตค.	สุพรรณบุรี พิษณุโลก นครสวรรค์ พิจิตร			
พื้นที่เพาะปลูก (ล้านไร่)	67.616	70.187	69.824	69.346	-0.68
- นาปี	57.542	57.386	57.422	57.497	0.13
- นาปรัง	10.074	12.801	12.402	13.849	11.67
ผลผลิตเฉลี่ยต่อไร่ (กก.)	437	447	453	451	-0.44
- นาปี	397	406	404	403	-0.25
- นาปรัง	675	687	679	593	-12.67
ต้นทุนการผลิต (บาท/ตัน)					
- ข้าวเปลือกหอมมะลิ	7,315	7,823	10,547	10,752	1.94
- ข้าวเปลือกเจ้านาปี	4,634	4,532	6,512	6,969	7.02
- ข้าวเปลือกเหนียว	6,515	6,680	9,078	9,435	3.93
- ข้าวเปลือกนาปรัง	5,074	6,696	6,897	6,762	-19.65
จำนวนคว่ำเรือขนส่งข้าว ปลูกข้าว 3.7 ล้านคว่ำเรือจากเกษตรกรทั่วประเทศ					
5.6 ล้านคว่ำเรือหรือร้อยละ 86 ของคว่ำเรือทั้งหมด					
มูลค่าผลผลิตที่เกษตรกรขายได้ (ปี 2550/51) 258,918 ล้านบาท					
การใช้ภายใน	15,509	16,900	16,900	16,900	-
การส่งออก (ปีปฏิทิน)	ปี2550	ปี2551	ปี2552	ปี2553	Δ %
ปริมาณส่งออก(ล้านตัน)	9.557	10.011	8.568	9.0-9.5*	7.96
มูลค่าส่งออก (ล้านบาท)	123,700	200,892	170,819	-	-
(ล้าน\$ us.)	3,594	6,112	5,000	5,088*	1.76
- ปริมาณส่งออก(ล้านตัน) (ณ 1 มี.ค. - 21 มิ.ย.)	-	4.142	3.800	-8.26	
- เอกชน	-	4.142	3.800	-8.26	
- รัฐบาล	-	-	-	-	
- มูลค่าส่งออก (ล้านบาท)	-	80,223	74,401	-7.26	
- ประเทศคู่ค้า	ไนจีเรีย เบนิน แอฟริกาใต้ ฟิลิปปินส์ มาเลเซีย อิรัก				
- ประเทศคู่แข่ง	เวียดนาม สหรัฐ ปากีสถาน อินเดีย				

สถานการณ์ข้าวหน้าปี 2552/53 นาปรัง ปี 2553 และผลการประกันรายได้เกษตรกรผู้ปลูกข้าว
กระทรวงเกษตรและสหกรณ์คาดการณ์ข้าวนาปรัง ปี 2553 พื้นที่เพาะปลูกประมาณ 13.849 ล้านไร่
เพิ่มขึ้นจากปีที่แล้ว 1.447 ล้านไร่ และผลผลิตข้าวเปลือกนาปรังประมาณ 8.210 ล้านตัน ขป.ลดลง 0.205 ล้านตัน
เนื่องจากปริมาณน้ำไม่เพียงพอต่อการเพาะปลูก ผลผลิตเฉลี่ยต่อไร่ 593 กก./ไร่ ลดลงจากปีก่อน 86 กก./ไร่
มาตรการประกันรายได้เกษตรกรผู้ปลูกข้าวหน้าปี 2552/53 (รอบที่ 1, รอบที่ 2)
ประกันรายได้เกษตรกรผู้ทำนา และกำหนดเกณฑ์กลางอ้างอิงข้าวเปลือกนาปี ปี 2552/53

ชนิดข้าว	ประกันรายได้เกษตรกรทำนาปี 2552/53 (บาท/ตัน)	เกณฑ์อ้างอิงข้าวเปลือก (บาท/ตัน) (รอบ 1, รอบ 2) ประกาศ ณ 28 มิ.ย.53 (28 มิ.ย.-4 ก.ค.53)	ส่วนต่างชดเชยให้เกษตรกร (บาท/ตัน)
(1) ข้าวเปลือกหอมมะลิ	-	-	-
(2) ข้าวเปลือกหอมจังหวัด	-	-	-
(3) ข้าวเปลือกเจ้า	10,000	7,891	2,109
(4) ข้าวเปลือกปทุมธานี	(รอบ 2) 11,000	9,970	(รอบ 2) 1,030
(5) ข้าวเปลือกเหนียว	9,500	12,505	ไม่ชดเชย

ผลการดำเนินงาน ทะเบียนเกษตรกรผู้ปลูกข้าวหน้าปี 2552/53 (รอบที่ 2) (ณ 24 มิ.ย.53)

ทะเบียนเกษตรกร	ผ่านการประมวล			ทำสัญญากับ ธกส.			ธ.ก.ส.จ่ายเงินชดเชย		
	ราย	รวม	ราย	เกษตรกร (ราย)	สัญญา	จ.น.เงิน (บาท)			
รอบ 1	3,619,394	3,411,774	3,273,689	3,192,021	4,814,437	28,351,405,408			
รอบ 2	811,934	811,934	802,960	699,610	1,099,000	16,229,667,763			

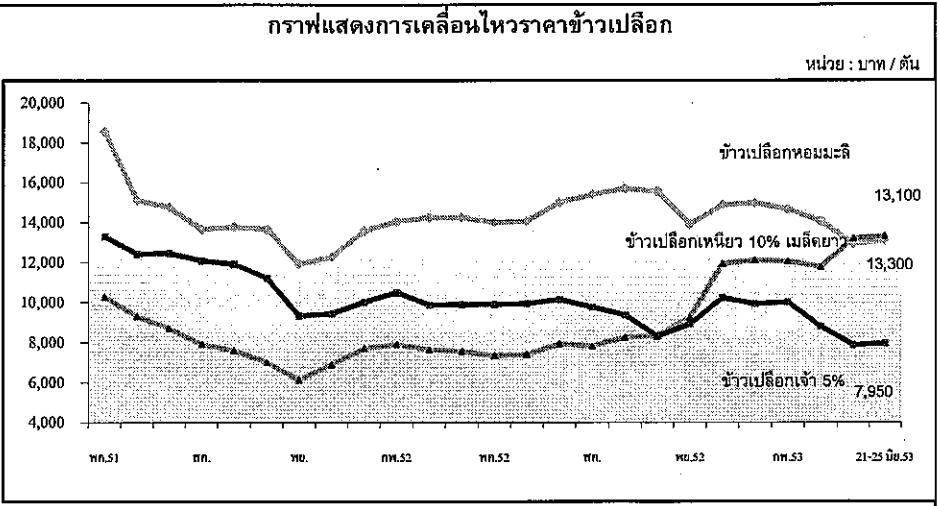
เปิดจุดรับซื้อข้าวเปลือกนาปี 52/53 (ณ 24 มิ.ย.53)

จุดรับซื้อ	อ.ต.ภ.	ปริมาณ (ตัน)	อ.ต.ภ.	ปริมาณ (ตัน)	รวม (ตัน)
ภาคเหนือ	47 แห่ง/11 จว.	74,408	18 แห่ง/6 จว.	26,090	100,498
ภาคกลาง	69 แห่ง/15 จว.	18,287	9 แห่ง/3 จว.	17,956	36,243
ภาคอีสาน	8 แห่ง/6 จว.	4,795	2 แห่ง/1 จว.	2,323	7,118
รวม	124 แห่ง/32 จว.	97,490	29 แห่ง/10 จว.	46,369	143,859

ราคาข้าวสารส่งออก F.O.B.กรุงเทพฯ หน่วย : เหรียญสหรัฐ / ตัน

ชนิดข้าว	ปี	ม.ค.	ก.พ.	มี.ค.	เม.ย.	พ.ค.	มิ.ย.	ก.ค.	ส.ค.	ก.ย.	ต.ค.	พ.ย.	ธ.ค.
หอมมะลิ	2551	672	739	821	1,132	1,205	1,081	991	924	883	820	795	805
100%	2552	862	864	865	875	887	901	941	956	1,013	1045	1068	1009
ชั้น 2	2553	1009	1000	987	984	971	966	-	-	-	-	-	-
ข้าวขาว	2551	431	466	567	871	990	872	931	780	764	683	595	582
100%	2552	607	624	637	592	556	581	586	565	559	530	559	618
ชั้น 2	2553	601	576	540	491	478	479	-	-	-	-	-	-
ข้าวขาว	2551	418	454	554	857	973	856	814	764	749	667	580	566
5%	2552	577	595	608	562	526	551	556	535	528	498	527	588
	2553	570	542	498	459	448	448	-	-	-	-	-	-

สถานการณ์ปัจจุบัน / ความคืบหน้าในการดำเนินการ
- สถานการณ์ล่าสุด สัปดาห์นี้ข้าวเปลือกมีราคา ดังนี้ ข้าวเปลือกหอมมะลินาปี 2552/53 ราคาปรับตัวสูงขึ้นจากต้นละ 12,300-13,500 บาท เป็นต้น ละ 12,400-13,800 บาท ข้าวเปลือกเหนียว10% เมล็ดยาว ราคาสูงขึ้นจากต้น ละ 12,200-14,200 บาท เป็นต้นละ 12,600-14,300 บาท ข้าวเปลือกปทุมธานี ราคาสูงขึ้นจากต้นละ 9,300-10,300 บาท เป็นต้นละ 9,300-11,000 บาท และ ข้าวเปลือกเจ้า 5% ราคาสูงขึ้นจากต้นละ 7,600-8,100 บาท เป็นต้นละ 7,700-8,200 บาท ปริมาณผลผลิตออกสู่ตลาดน้อย ความต้องการของตลาด กระตุ้นขึ้น
- แนวโน้ม ข้าวเปลือกปี 2552/53 ออกสู่ตลาด รัฐบาลดำเนินการประกันรายได้ของเกษตรกรผู้ปลูกข้าวหน้าปี รอบ 2 และชดเชยส่วนต่างให้นักเกษตรกร และ อ.ต.ภ. ได้ดำเนินการเปิดจุดรับซื้อข้าวเปลือกในราคาอ้างอิง และกรมจัดตลาดนัดข้าวเปลือก เพื่อจัดหาแหล่งซื้อขายให้เกษตรกรเพิ่มขึ้น



ราคา (บาท/ตัน) ชนิดข้าวเปลือก	ปี	ม.ค.	ก.พ.	มี.ค.	เม.ย.	พ.ค.	มิ.ย.	ก.ค.	ส.ค.	ก.ย.	ต.ค.	พ.ย.	ธ.ค.	เฉลี่ย	ครั้งก่อน 14 - 18 มิ.ย.53	ครั้งนี้ 21 - 25 มิ.ย.53
ข้าวเปลือกหอมมะลิ (38 กรัม)	2551	10,500	12,175	13,108	18,497	18,576	15,111	14,758	13,658	13,761	13,649	11,910	12,276	13,998	-	-
	2552	13,575	14,061	14,246	14,254	13,998	14,067	15,006	15,380	15,683	15,546	13,894	14,862	14,548	-	-
ข้าวใหม่ ปี 2552/53	2553	14,984	14,643	14,060	13,839	13,475	-	-	-	-	-	-	-	14,200	12300-13500	12400-13800
ข้าวเปลือกเหนียว 10% เมล็ดยาว	2551	8,691	8,860	9,862	12,664	10,279	9,293	8,698	7,903	7,582	6,991	6,120	6,902	8,654	-	-
	2552	7,691	7,903	7,636	7,547	7,331	7,385	7,919	7,814	8,247	8,361	9,229	11,921	8,249	-	-
	2553	12,105	12,060	11,773	12,163	13,077	-	-	-	-	-	-	-	12,236	12200-14200	12600-14300
ข้าวเปลือกเจ้า 5% (ใหม่)	2551	6,805	8,066	10,478	13,445	13,297	12,422	12,470	12,088	11,907	11,215	9,325	9,445	10,914	-	-
	2552	10,014	10,500	9,874	9,885	9,906	9,935	10,144	9,770	9,366	8,323	8,904	10,224	9,737	-	-
	2553	9,931	10,000	8,793	7,641	7,823	-	-	-	-	-	-	-	8,838	7600-8100	7700-8200

มันสำปะหลัง

ประจำสัปดาห์ที่ 3 ของเดือนมิถุนายน 2553 (21 - 25 มิ.ย.53)

ผลผลิต (ล้านตัน)	2550/51	2551/52	2552/53	2553/54	%Δ
โลก	217.50	233.40	242.10	na	na
ไนจีเรีย	34.41	42.77	45.00	na	na
บราซิล	26.54	26.60	26.00	na	na
อินโดนีเซีย	19.99	20.27	20.50	na	na
เวียดนาม	7.99	8.30	8.60	na	na
ไทย	25.16	30.08	21.94	19.99	-8.90
ช่วงผลผลิตออกมา	(พ.ย.-มี.ค.)	75%			
แหล่งผลิตสำคัญ	นครราชสีมา(24%) กำแพงเพชร(6%) สระแก้ว(5%) ชัยภูมิ(5%)กาญจนบุรี(4%) ฉะเชิงเทรา(4%)				
พื้นที่ปลูก (ล้านไร่)	7.30	8.01	7.78	7.17	-7.85
จำนวนคร้วเรือน	480,484	384,628	448,261	na	-
ผลผลิตเฉลี่ย (ตัน/ไร่)	3.40	3.64	3.05	2.97	-2.56
ต้นทุนการผลิต (บาท/กก.)	1.08	1.23	1.21	1.36	
มูลค่าผลผลิต (ล้านบาท)	36,733	34,397	(ใช้คิดราคาประกัน)		
การแปรรูป					
- มันเส้น+อัดเม็ด	9.20	10.14	9.34		
- แป้งมัน	16.08	8.55	10.63		
การส่งออก	ปี 50	ปี 51	ปี 52	ปี 53 (ม.ค.-เม.ย.)	
- มันเส้น	2.86	1.47	3.95	2.09	
- มันอัดเม็ด	1.65	1.56	0.33	0.11	
- แป้งมัน	1.94	1.88	2.42	1.02	
- ผลิตภัณฑ์อื่นๆ	0.43	0.35	0.46	0.21	
ประเทศคู่ค้า	มันเส้น จีน 99% อื่นๆ 1% แป้งมัน อินโดนีเซีย 23% จีน 16% ไต้หวัน 17% ญี่ปุ่น 12% อื่นๆ 32%				
ประเทศคู่แข่ง	เวียดนาม อินโดนีเซีย				

1. สถานการณ์
 โลก FAO คาดว่าปี 2552/53 ผลผลิต 242.109 ล้านตัน โดยไทยเป็นผู้ผลิตอันดับ 3 แต่เป็นผู้ส่งออกอันดับ 1
 ไทย กระทรวงเกษตรและสหกรณ์ พยากรณ์ว่า ในปี 2553/54 มีผลผลิตประมาณ 19.99 ล้านตัน ลดลงจากปีก่อนร้อยละ 8.90 ออกสู่ตลาดมากในช่วงเดือน พ.ย.53 - เม.ย.54

2. การระบายจำหน่ายผลิตภัณฑ์โครงการแทรกแซงตลาดปี 51/52
 มันเส้น (ในประเทศ 0.343 ล้านตัน มูลค่า 1,711.69 ล้านบาท ส่งออก 1.823 ล้านตัน มูลค่า 8,050 ล้านบาท) แป้งมัน (ในประเทศ 0.083 ล้านตัน มูลค่า 670.76 ล้านบาท ส่งออก 0.435 ล้านตัน มูลค่า 3,793 ล้านบาท GtoG 0.302 ล้านตัน มูลค่า 3,158 ล้านบาท) ปริมาณรับจำหน่ายเหลือของรัฐบาล มันเส้นปริมาณ 1.247 ล้านตัน (หักส่วนที่ ครม.อนุมัติ 15 มิ.ย.53 แล้ว)

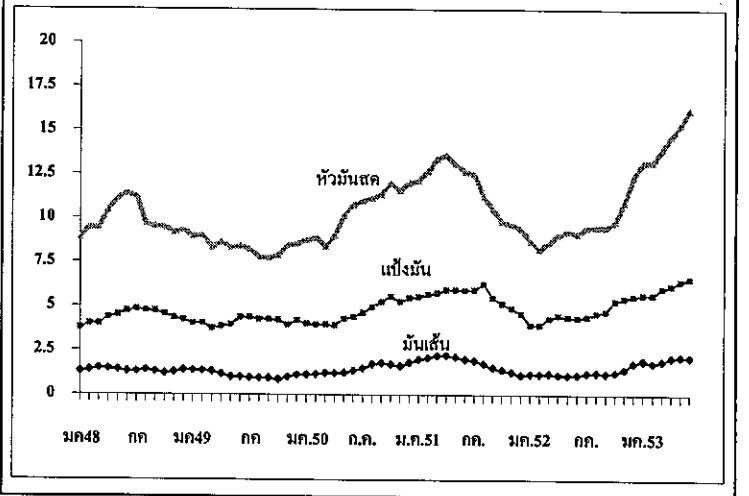
3. โครงการประกันรายได้เกษตรกรผู้ปลูกมันสำปะหลัง ปี 52/53
 1) กำหนดราคาประกันหัวมันสดเชื้อแป้ง 25% กก.ละ 1.70 บาท
 2) เกษตรกรใช้สิทธิไม่เกินคร้วเรือนละ 100 ตัน 3) เกษตรกรใช้สิทธิได้ทันทีนับแต่วันทำสัญญาไม่เกินวันที่ 31 พ.ค.52 4) โดยคณะกรรมการกำหนดเกณฑ์กลางอ้างอิง พิจารณากำหนดราคาประกาศทุก 15 วัน
 ผลดำเนินการ การทำประชาคม 445,774 คร้วเรือน การทำสัญญากับ ธ.ก.ส. 427,663 สัญญา จ่ายเงินให้แก่เกษตรกรแล้ว 428,257 สัญญา จำนวนเงิน 2,429.363 ล้านบาท (ณ วันที่ 24 มิ.ย.53)

4. โครงการประกันรายได้เกษตรกรผู้ปลูกมันสำปะหลัง ปี 53/54
 ครม.มีมติ (24 มิ.ย.53) เห็นชอบในหลักการให้ดำเนินมาตรการแทรกแซงตลาดมันสำปะหลังปี 2553/54 โดยวิธีประกันรายได้เกษตรกร ตามที่รองนายกรัฐมนตรี (นายไทรรงค์ สุวรรณคีรี) ประธานกรรมการนโยบายมันสำปะหลังเสนอ

ความเคลื่อนไหวของราคามันสำปะหลัง ปี 2548 - 2553 (บาท/กก.)

สถานการณ์ในประเทศ
 ผลผลิตปี 52/53 สตก.ประมาณการหัวมันสด 21.94 ล้านตันลดลงจากปีที่ผ่านมา ร้อยละ 27.06 มีผลจากการระบาดของเพลี้ยแป้ง ขณะนี้เป็นช่วงปลายฤดูผลผลิตออกสู่ตลาดร้อยละ 95 สำหรับปี 53/54 คาดว่าจะมีผลผลิต 19.99 ล้านตัน เนื่องจากสภาวะฝนทิ้งช่วงทำให้มีการระบาดของเพลี้ยแป้งเพิ่มขึ้น และผลผลิตต่อไร่ลดลง ปัจจุบันราคาหัวมันสดขยับสูงขึ้นกว่า กก.ละ 3 บาท เนื่องจากปริมาณหัวมันสดไม่เพียงพอความต้องการ คาดว่าราคาจะทรงตัวอยู่ในระดับสูงอย่างต่อเนื่อง

สถานการณ์ต่างประเทศ
 การส่งออกมันเส้นมีการสั่งซื้อจากจีนอย่างต่อเนื่อง เพื่อใช้ในอุตสาหกรรมเอทานอลและเลี้ยงสัตว์ ด้านมันอัดเม็ด มีการสั่งซื้อจากเกาหลีใต้ เพื่อใช้ในอุตสาหกรรมเลี้ยงสัตว์ แต่ปริมาณไม่มาก สำหรับแป้งมันมีการสั่งซื้อจากอินโดนีเซีย ไต้หวัน ญี่ปุ่นอย่างต่อเนื่อง



	ราคามันสำปะหลังและผลิตภัณฑ์ (บาท/กก.)													
	ปี	มค.	กพ.	มีค.	เมย.	พค.	มิย.	กค.	สค.	กย.	ตค.	พย.	ธค.	เฉลี่ย
1) เกษตรกรขายได้ (25 มิ.ย.)														
- เฉลี่ยทั้งประเทศ 1/	2551	1.99	2.09	2.20	2.23	2.13	2.00	1.93	1.76	1.53	1.40	1.28	1.14	1.81
	2552	1.16	1.16	1.19	1.13	1.11	1.13	1.21	1.25	1.20	1.24	1.45	1.79	1.25
	2553	1.93	1.78	1.88	2.10	2.16	2.12							2.00
- จ.นครราชสีมา 2/	2551	2.06	2.22	2.33	2.33	2.18	1.96	1.97	1.78	1.62	1.46	1.41	1.38	1.89
	2552	1.22	1.20	1.18	1.25	1.30	1.36	1.40	1.41	1.42	1.54	1.75	1.95	1.42
	2553	1.97	1.96	2.29	2.60	2.73	3.13							2.45
2) ราคาส่งออก FOB														
มันเส้น	2551	5.54	5.68	5.76	5.93	5.93	5.91	6.12	6.26	5.49	5.16	4.88	4.44	5.59
	2552	3.92	3.92	4.30	4.47	4.38	4.34	4.42	4.61	4.71	4.97	5.45	5.63	4.59
	2553	5.65	5.65	5.92	6.17	6.42	6.58							6.07
แป้งมัน	2551	12.12	12.66	13.39	13.59	13.07	12.63	12.24	11.25	10.54	9.80	9.65	9.26	11.68
	2552	8.71	8.25	8.61	9.05	9.25	9.11	9.45	9.48	9.48	9.79	10.90	12.56	9.55
	2553	13.18	13.18	13.60	14.68	15.33	16.20							14.36

หมายเหตุ : 1/ หัวมันสดลดลงจาก สตก. 2/ หัวมันสดเชื้อแป้ง 25% จาก คนจ. กรมการค้าภายใน กระทรวงพาณิชย์

ยางพารา
ประจำสัปดาห์ที่ 4 ของเดือนมิถุนายน 2553 (21-25 มิ.ย. 2553)

รายการ/ปี	ปี 2549	ปี 2550	ปี 2551	ปี 2552	ปี 2553(F)
สต็อกโลก (ล้านตัน)	1.855	1.432	1.309	1.364	
ผลผลิตโลก (ล้านตัน)	9.791	9.801	10.031	9.602	10.180
- อินโดนีเซีย	2.637	2.755	2.751	2.535	
- มาเลเซีย	1.284	1.200	1.072	0.856	
- เวียดนาม	0.555	0.606	0.660	0.724	
- ไทย	3.137	3.056	3.090	3.090	3.158
การส่งออกโลก (ล้านตัน)	6.880	6.690	6.680	6.650	
- อินโดนีเซีย	2.287	2.407	2.296	2.001	
- มาเลเซีย	1.131	1.018	0.917	0.704	
- เวียดนาม	0.704	0.716	0.658	0.731	
- ไทย (สถาบันวิจัยยาง)	2.772	2.704	2.675	2.726	ม.ค.-ม.ย.53
(สหก.)	3.058	2.966	2.832	2.740	0.916
การใช้โลก (ล้านตัน)	9.714	10.224	10.154	9.547	10.090
- ไทย	0.321	0.373	0.398	0.399	0.410
การนำเข้าไทย (ล้านตัน)	0.001	0.001	0.001	0.001	
ช่วงออกสู่ตลาด	ตลอดทั้งปีและออกมาก ต.ค.-ก.ย. และ ธ.ค.-ม.ค.				
แหล่งผลิตสำคัญ	ตุรเมธาณี ตงขลา ตรัง นครศรีธรรมราช นราธิวาส ยะลา พังงา				
เนื้อที่ยืนต้น (ไร่)	14,353,567	15,362,346	16,716,945		
เนื้อที่กรี๊ดได้ (ไร่)	10,893,098	11,086,811	11,371,407	11,600,447	12,072,873
ผลผลิตยางดิบ/ไร่(กก.)	282	274	278	266	262
ต้นทุน (บาท/กก.)	32.55	34.73	39.70	41.47	40.01
ครัวเรือนเกษตรกร	1,210,737	1,314,510	1,428,713	1,479,842	
มูลค่าผลผลิต (ล้านบาท)	213,912	210,772	236,539	174,152	
ประเทศคู่ค้า (ส่งออก)	จีน (42.56%) มาเลเซีย (17.62%) ญี่ปุ่น (9.43%) ยุโรป (9.01%) สหรัฐ (5.72%) เกาหลีใต้ (4.88%) และอื่นๆ (10.78%)				

1.สถานการณ์ปี 2553

1.1 ตลาดโลก ผลผลิตยางโลกปี 2553 ประมาณ 10.18 ล้านตัน สูงขึ้นจากปี 2552 ร้อยละ 6.01 ส่วนการใช้ยางของโลก ประมาณ 10.09 ล้านตัน สูงขึ้นจากปีที่ผ่านมาร้อยละ 5.68

1.2 ในประเทศ ผลผลิตยางปี 2553 ประมาณ 3.158 ล้านตัน เพิ่มขึ้นจากปี 2552 ร้อยละ 2.20 สำหรับความต้องการใช้ ประมาณ 0.410 เพิ่มขึ้นจากปี 2552 ร้อยละ 2.75 เนื่องจากตลาดภายในมีความต้องการเพื่อตอบสนองต่ออุปสงค์จากต่างประเทศที่เพิ่มขึ้น

2. การแก้ไขปัญหาที่ผ่านมา

2.1 ผลการประชุมของ 3 ประเทศผู้ผลิตยางพารารายใหญ่ (ไทย มาเลเซีย และอินโดนีเซีย)

2.1.1 29-30 ต.ค.2551 มติ (1) เฝ้าระวังการปลูกแทนต้นยางเก่าที่อายุมากกว่า 20 ปี ของ 3 ประเทศ ในปี 2552 เพิ่มปีละ 7 แสนไร่ เป็น 1.06 ล้านไร่ (2) ควบคุมพื้นที่ปลูกยางไม่ให้ยางล้นตลาด โดยไทยสนับสนุนให้เปลี่ยนพื้นที่ปลูกยางในภาคใต้ ไปปลูกพืชอื่นที่มีความเหมาะสมกว่า ส่วนอินโดนีเซียจะใช้วิธีควบคุมโดยการจดทะเบียน และมาเลเซียจะไม่ขยายพื้นที่ปลูกใหม่ (3) การชะลอการกรี๊ดและขยายยาง (4) จะไม่ลดราคาขายที่มีการตกลงไว้กับผู้ซื้อในช่วงที่ราคาขายสูงและไม่บิดพลิ้วสัญญา

2.1.2 13 ธ.ค.2551 มีมติผลการส่งออกยางปี 2552 รวม 7 แสนตัน และขอความร่วมมือขยายขยาราคาไม่ต่ำกว่า กก.ละ 1.35 \$

2.2 ผลการประชุมของสมาคมประเทศผู้ผลิตยาง (Association of Natural Rubber Producing Countries : ANRPC) ซึ่งมีสมาชิก 9 ประเทศ ได้แก่ จีน อินเดียน อินโดนีเซีย มาเลเซีย ปาปัวนิวกินี สิงคโปร์ ศรีลังกา ไทย และเวียดนาม มีมติ (1) ผลักดันให้เกษตรกรโค่นต้นยางเก่าที่มีอายุ 25 ปีขึ้นไป และปลูกทดแทน มีพื้นที่เป้าหมายรวมกว่า 1.06 ล้านไร่/ปี (2) ส่งเสริมให้เกษตรกรลดจำนวนวันกรี๊ดยางลง เดิมกรี๊ดวันเว้นวันเหลือกรี๊ดวันเว้น 2 วัน ไทยได้มีแผนเร่งส่งเสริมขยายพื้นที่สงเคราะห์ปลูกแทน โดยผลักดันให้ผู้ปลูกยางพาราตัดโค่นต้นยางที่มีอายุเกิน 25 ปี และปลูกทดแทนใหม่ จากเป้าหมายเดิม 2.5 แสนไร่ เพิ่มขึ้น 4 แสนไร่/ปี โดยจะจ่ายเงินชดเชยให้เกษตรกรที่เข้าร่วมโครงการฯ อัตรา 11,000 บาท/ไร่ ซึ่งปี 2552 นี้ คาดว่าจะทำให้ผลผลิตยางของไทยลดลงกว่า 80,000 ตัน

2.3 มาตรการเร่งด่วน : 28 ม.ค. 52 ค.ร.ม.มีมติ เห็นชอบโครงการสนับสนุนสถาบันเกษตรกรแปรรูปยางเพิ่มมูลค่าเพื่อแก้ไขปัญหาราคายางตกต่ำ (ถ.ย.สนชอ) วงเงิน 8,000 ลบ. (ผู้จาก ธ.ก.ส.) โดยให้สถาบันเกษตรกรรวบรวมน้ำยางสดและยางแผ่นดิบจากสมาชิกจำนวน 200,000 ตัน มาดำเนินการแปรรูปเป็นยางแผ่นรมควัน ยางแผ่นรมควันอัดก้อน ยางแท่ง และน้ำยางข้น แล้วเก็บสต็อกยางไว้รอการจำหน่ายเมื่อราคามะเหมาะสม และอนุมัติงบกลาง 270 ลบ. เพื่อใช้เป็นการบริหารและดำเนินการ โครงการฯ ดังกล่าว และเมื่อ 3 ก.พ.52 กษ. ได้มีคำสั่งแต่งตั้งคณะกรรมการบริหารโครงการสนับสนุนสถาบันเกษตรกรแปรรูปยางเพื่อเพิ่มมูลค่าเพื่อแก้ไขปัญหาราคายางตกต่ำ โดยมีผู้แทน พ.ม.ร่วมเป็นกรรมการ เพื่อทำหน้าที่กำหนดมาตรการ หลักเกณฑ์ เงื่อนไขและการดำเนินงาน การบริหารโครงการฯ รวมทั้งกำกับดูแล

2.4 มติ ครม. (17 ก.พ.52) มอบหมาย กษ. จัดตั้งคณะกรรมการนโยบายยางธรรมชาติ เพื่อเป็นกลไกระดับชาติในการจัดทำแผนปฏิบัติการเชิงกลยุทธ์ที่ดูแลสินค้ายางพาราแบบครบวงจร ตั้งแต่การรักษาสถียรภาพราคา การขึ้นทะเบียนเกษตรกร การผลิต การแปรรูป การควบคุมคุณภาพมาตรฐาน การบริหารสต็อก การตลาด และการวิจัยและพัฒนาสินค้าตลอดห่วงโซ่อุปทาน รวมทั้งการพิจารณาความเหมาะสมและความจำเป็นในการขอใช้เงินหลังเงินต่าง ๆ

2.5 มติ ครม. (24 ก.พ.52) ตั้งคณะกรรมการนโยบายยางธรรมชาติ

2.6 มติ ครม. (28 ก.พ.52) เห็นชอบให้ขยายระยะเวลาโครงการสนับสนุนสถาบันเกษตรกรฯ จาก 31 ธ.ค.52 เป็น 31 ธ.ค.53

2.7 มติ ครม. (25 ส.ค.52) เห็นชอบให้ (1) อ.ส.ย.กู้เงินจาก ธ.ก.ส. 5,000 ล้านบาท จากวงเงิน 8,000 ล้านบาท ที่อนุมัติไว้แล้ว (2) เหม่งขายการบริหารให้ อ.ส.ย. ร้อยละ 3 เพื่อเป็นเงินทุนหมุนเวียนในการดำเนินการซื้อขายจากสถาบันเกษตรกรที่ไม่สามารถแปรรูปหรืออัดก้อนขยายไปต่างประเทศ โดยใช้ราคามูลค่าเป็นคร่าวๆ เพื่อให้ราคายางสูงขึ้น

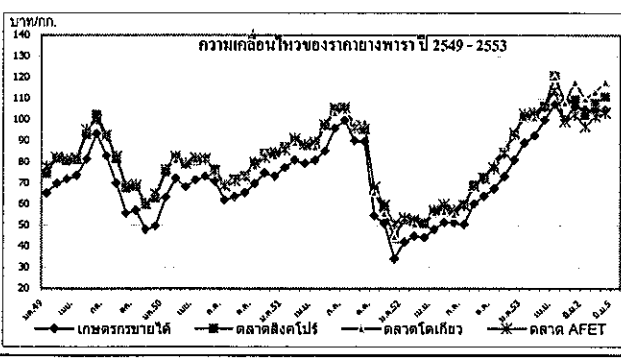
2.8 มติ ครม. (4 พ.ค.53) เห็นชอบร่างยุทธศาสตร์พัฒนายางพารา พ.ศ.2552-2556

3. การดำเนินการของกระทรวงพาณิชย์ ได้ดำเนินการในส่วนที่เกี่ยวข้อง ดังนี้ (1) สนับสนุนให้สินค้ายางพาราเข้าไปซื้อขายในตลาดสินค้าเกษตรล่วงหน้าแห่งประเทศไทย (AFET) มากยิ่งขึ้น ซึ่งปัจจุบันราคาที่ซื้อขายล่วงหน้ายางแผ่นรมควันชั้น 3 ในตลาด AFET ได้ใช้อ้างอิงในตลาดซื้อขายล่วงหน้า TOCOM ของประเทศญี่ปุ่นด้วยแล้ว (2) กำหนดให้สินค้ายางพารา (น้ำยางสด ยางแผ่นดิบ และเศษยาง) ต้องแสดงราคาวันรับซื้อ (3) ตรวจสอบเครื่องชั่งน้ำหนักการซื้อขายยางพารา (4) ขอความร่วมมือผู้ประกอบการค้าปุ๋ยเคมีรายใหญ่ปรับลดราคาปุ๋ยเคมีให้สอดคล้องกับต้นทุน

สถานการณ์ปัจจุบัน

สัปดาห์นี้ราคายางแผ่นดิบที่เกษตรกรขายได้ ราคายางแผ่นรมควันชั้น 3 ตลาดสิงคโปร์ (F.O.B) และตลาดโตเกียว (C.I.F) เฉลี่ย กก.ละ 104.81 , 110.90 และ 117.95 บาท สูงขึ้นร้อยละ 0.02, 2.64 และ 4.04 ตามลำดับ

เนื่องจากอุปทานยางยังมีน้อย จากภาวะฝนตกหนักทางภาคใต้ และราคาน้ำมันดิบที่ปรับสูงขึ้น ประกอบกับการขยายตัวของอุตสาหกรรมยานยนต์ในหลายประเทศ ส่งผลให้ความต้องการใช้ยางยังมีอย่างต่อเนื่อง



ราคา	บาท/กก.	ปี	สำนักส่งเสริมการค้าสินค้าเกษตร กรมการค้าภายใน												
			ม.ค.	ก.พ.	มี.ค.	เม.ย.	พ.ค.	มิ.ย.	ก.ค.	ส.ค.	ก.ย.	ต.ค.	พ.ย.	ธ.ค.	เฉลี่ย
ราคายางแผ่นดิบชั้น 3 เกษตรกรขายได้		2551	77.36	80.99	79.30	80.84	85.16	96.05	99.68	90.05	89.74	54.51	50.81	34.09	76.55
		2552	41.93	44.64	44.18	48.03	51.30	50.65	50.28	60.08	63.72	67.41	73.05	81.02	56.36
		2553	89.21	92.68	99.96	107.27	100.06	104.81	๗ป.4						99.00
ราคายางแผ่นรมควันชั้น 3 ตลาดหาลาใหญ่		2551	82.99	86.16	84.09	86.62	95.30	103.34	103.94	95.23	94.46	64.29	56.04	38.83	82.61
		2552	48.50	48.63	49.05	53.56	56.85	54.35	56.68	65.93	69.44	74.07	79.96	87.03	62.00
		2553	96.31	99.59	105.78	117.93	112.23	115.20	๗ป.4						107.84
ตลาดสิงคโปร์		2551	87.06	90.37	87.17	88.45	96.81	105.05	105.46	97.63	95.68	66.52	57.96	43.81	85.16
		2552	52.49	51.71	50.89	56.30	58.01	56.63	59.67	69.21	72.76	77.82	84.62	92.88	65.25
		2553	101.37	102.73	106.43	121.00	107.97	110.90	๗ป.4						108.40
ตลาดโตเกียว		2551	86.73	89.08	87.22	87.21	96.79	103.41	104.46	98.33	99.14	65.50	55.65	44.52	84.84
		2552	53.65	50.58	50.33	55.86	56.41	55.03	59.02	68.09	71.39	79.91	85.92	93.49	64.97
		2553	101.23	101.10	105.81	120.24	108.06	117.95	๗ป.4						109.07
AFET		2551	85.73	91.02	88.25	89.50	97.51	105.50	105.61	96.08	95.46	68.06	59.37	50.58	86.06
		2552	53.31	52.52	50.99	57.06	59.61	57.22	59.33	68.52	72.41	77.02	84.29	93.75	65.50
		2553	102.46	103.25	106.19	113.71	99.29	103.40	๗ป.4						104.72

ทุเรียน

ประจำสัปดาห์ที่ 4 เดือน มิถุนายน 2553 (21 มิ.ย. - 25 มิ.ย.53)

	2551	2552	2553	% Δ
ผลผลิต(ตัน)	637,800	661,670	650,290	-1.72
- ภาคตะวันออก	375,400	343,500	323,370	-5.86
- ภาคใต้	241,100	299,200	306,480	2.43
ช่วงผลผลิตออกมาก/แหล่งผลิตสำคัญ				
- ตะวันออก พ.ค. - มิ.ย. จันทบุรี ระยอง และตราด				
- ใต้ ก.ค. - ก.ย. ชุมพร สุราษฎร์ธานี และนครศรีธรรมราช				
พื้นที่ให้ผล (ไร่)	667,440	628,244	611,204	-2.71
ผลผลิต/ไร่(กก.)	956	1,005	1,078	7.26
ครัวเรือน	126,200	126,200	126,200	-
ต้นทุนการผลิต (บาท/กก.)	15.88	14.12	13.69	-3.05
มูลค่าผลผลิต (ล้านบาท)				
การบริโภค (ตัน)				
- บริโภคสด	386,460	352,630	337,770	-4.21
- แปรรูป	31,900	33,100	32,500	-1.81
การส่งออก (สด+แช่แข็ง)				
- ปริมาณ (ตัน)	219,438	275,960	280,000	1.46
- มูลค่า (ล้านบาท)	3,500	4,625		
ประเทศคู่ค้า	จีน ฮองกง อินโดนีเซีย และไต้หวัน			

สถานการณ์ ปี 2553

1. สำนักงานเศรษฐกิจการเกษตร คาดการณ์ผลผลิตทุเรียนปี 2553 จะมีประมาณ 650,290 ตัน ลดลงจากปีที่ผ่านมาร้อยละ 1.72
2. ผลผลิตทุเรียนภาคตะวันออก(ร้อยละ 50) ลดลงจากปีก่อนร้อยละ 5.86 ภาคใต้ (ร้อยละ 45) เพิ่มขึ้นจากปีที่ผ่านมาร้อยละ 2.43 โดยผลผลิตภาคตะวันออกออกสู่ตลาดมากในช่วงเดือน เม.ย.-พ.ค. ส่วนภาคใต้ผลผลิตออกมากช่วงเดือน ก.ค.-ก.ย.

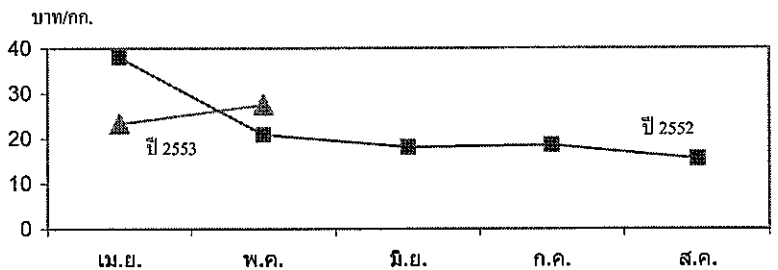
มาตรการแก้ไขปัญหา

1. กระจายผลผลิตภายในประเทศ (1) เชื่อมโยงกระจายผ่านผู้ประกอบการในจังหวัดปลายทาง (2) ใช้กลไกของ Modern Trade รับซื้อผลผลิตทุเรียนจากเกษตรกรในปริมาณเพิ่มขึ้นและหลีกเลี่ยงการใช้กลยุทธิ์ตัดราคาขาย
 2. ผลักดันการส่งออก สอ.จัดงานเจรจาซื้อขายผลไม้เพื่อให้มีการเจรจาซื้อขายผลไม้ระหว่างกลุ่มเกษตรกรกับผู้ซื้อ ณ จังหวัดจันทบุรี เมื่อ 3 มีนาคม 2553
 3. จัดสถานที่จำหน่าย โดยประสานกลุ่มเกษตรกรนำผลไม้มาจำหน่ายให้ผู้บริโภคโดยตรง ณ สถานที่ต่างๆ อาทิ การจัดงานมหกรรมธงฟ้ามหาชน และกระทรวงพาณิชย์
 4. รณรงค์การบริโภค โดยเผยแพร่คุณค่าการบริโภคผลไม้และใช้เป็นอาหารเสริมในเมนูหลักทุกมื้อ
- มติ คชก. คชก. ได้มีมติ (26 มี.ค.53) อนุมัติเงิน 116.724 ล้านบาท ให้กระทรวงเกษตรและสหกรณ์ เพื่อบริหารจัดการผลไม้ภาคตะวันออก ด้วยการกระจายผลผลิตออกนอกแหล่งผลิต (ค่าการตลาด 1 บ./กก.ค่าขนส่ง 1 บ./กก.) ป้องกันทุเรียนอ่อน สนับสนุนบรรจุภัณฑ์ และชดเชยดอกเบี้ยเพื่อเสริมสภาพคล่อง

สถานการณ์ปัจจุบัน

- ขณะนี้สิ้นสุดฤดูกาลผลิต ผลผลิตผลไม้ภาคตะวันออก โดยในปีนี้ผลผลิตออกสู่ตลาดเร็วกว่าปกติ ประมาณเดือนพฤษภาคม เปรียบเทียบกับปีปกติประมาณกลางเดือนพฤษภาคม-กลางเดือนมิถุนายน เนื่องจากในปีนี้มีสภาพอากาศร้อนจัด ทำให้ผลผลิตสุกเร็ว

ความเคลื่อนไหวทุเรียนหอมทอง ปี 2552-2553



ราคาเกษตรกรขายได้

ปี	เม.ย.	พ.ค.	มิ.ย.	ก.ค.	ส.ค.	ก.ย.
พันธุ์ชะนี (บาท/กก.)						
2549	22.77	10.40	7.75	6.72	-	-
2550	9.09	12.24	12.49	12.00	-	-
2551	12.19	7.21	11.67	15.87	-	-
2552	25.31	12.00	10.04	9.10	-	-
2553	18.00	11.05	18.42 (สพ.4)			
ปี	เม.ย.	พ.ค.	มิ.ย.	ก.ค.	ส.ค.	
พันธุ์หอมทอง (บาท/กก.)						
2549	33.03	18.72	16.29	13.74	13.04	19.18
2550	18.51	19.15	17.28	14.42	9.46	
2551	21.85	16.32	19.95	19.72	21.38	23.54
2552	38.01	20.89	18.09	18.57		
2553	23.27	23.87	27.53 (สพ.4)			

ที่มา : สำนักงานเศรษฐกิจการเกษตร

กรมการค้าภายใน กระทรวงพาณิชย์
มิถุนายน 2553

เงาะ

ประจำสัปดาห์ที่ 4 เดือนมิถุนายน 2553 (21 - 25 มิ.ย. 53)

	2551	2552	2553	% Δ
ผลผลิต (ตัน)	404,100	370,600	362,930	-2.07
- ภาคตะวันออก	280,700	224,400	219,820	-2.04
- ภาคใต้	116,800	141,200	138,300	-2.05
ช่วงผลผลิตออกมาก/แหล่งผลิตสำคัญ				
- ภาคตะวันออก	พ.ค.-มิ.ย.	จันทบุรี ตรัง ระยอง		
- ภาคใต้	ก.ค.-ก.ย.	สุราษฎร์ธานี นครศรีธรรมราช ชุมพร		
พื้นที่ให้ผล (ไร่)	396,990	362,060	335,430	-7.36
ผลผลิต/ไร่ (กก)	1,018	1,024	1,115	8.89
ครัวเรือน	76,181	76,200	76,200	-
ต้นทุนการผลิต (บาท/กก.)	8.58	9.63	9.18	-4.67
มูลค่าผลผลิต (ล้านบาท)	3,300	3,000	3,200	6.67
การบริโภค (ตัน)				
- บริโภคสด	382,880	348,250	340,430	-2.25
- แปรรูป	15,700	17,000	17,000	-
การส่งออก				
- เงาะสด (ตัน)	5,520	5,350	5,500	2.80
- มูลค่า (ล้านบาท)	67	70		
- เงาะกระป๋อง (ตัน)	5,500	5,500	5,500	-
- มูลค่า (ล้านบาท)	180	180		
ประเทศคู่ค้า	มาเลเซีย กัมพูชา ฮองกง และสหรัฐอเมริกา			

สถานการณ์ ปี 2553

- สำนักงานเศรษฐกิจการเกษตร คาดการณ์ผลผลิตเงาะปี 2553 จะมีประมาณ 362,930 ตัน ลดลงจากปีที่ผ่านมาร้อยละ 2.07
- ผลผลิตเงาะภาคตะวันออก (ร้อยละ 60) ลดลงจากปีก่อนร้อยละ 2.04 ภาคใต้ (ร้อยละ 35) ลดลงจากปีก่อนร้อยละ 2.05 โดยผลผลิตภาคตะวันออกออกสู่ตลาดมากในช่วงเดือนพ.ค.- มิ.ย. ภาคใต้ออกมากช่วงเดือน ก.ค.-ก.ย.

มาตรการแก้ไขปัญหา

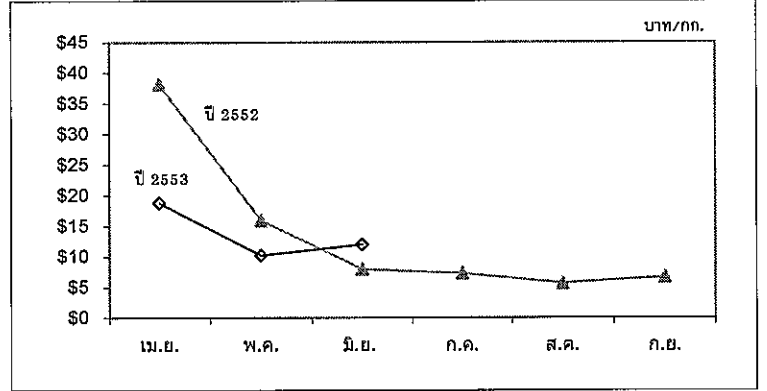
- กระจายภายในประเทศ (1) เชื่อมโยงกระจายผ่านผู้ประกอบการในจังหวัดปลายทาง (2) ใช้กลไกของ Modern Trade รับซื้อผลผลิตเงาะจากเกษตรกรในปริมาณเพิ่มขึ้นและหลีกเลี่ยงการใช้กลยุทธ์ตัดราคาขาย
- เชื่อมโยงโรงงานแปรรูปผลไม้กระป๋อง เพื่อขอให้รับซื้อผลผลิตจากเกษตรกรโดยตรง
- ผลักดันการส่งออก สอ.จัดงานเจรจาซื้อขายผลไม้ เพื่อให้มีการเจรจาซื้อขายผลไม้ระหว่างกลุ่มเกษตรกรกับผู้ซื้อ ณ จังหวัดจันทบุรี เมื่อวันที่ 3 มีนาคม 2553
- จัดสถานที่จำหน่าย โดยประสานกลุ่มเกษตรกรนำผลไม้มาจำหน่ายให้ผู้บริโภคโดยตรง ณ สถานที่ต่างๆ อาทิ การจัดงานมหกรรมชงฟ้ามหาชน และกระทรวงพาณิชย์
- รณรงค์การบริโภค โดยเผยแพร่คุณค่าการบริโภคผลไม้ รวมทั้งรณรงค์การบริโภคผลไม้ในการประชุมสัมมนาและใช้เป็นอาหารเสริมในเมนูหลักทุกมื้อ

มติ คชก.

คชก. มีมติ (26 มี.ค.53) อนุมัติเงิน 116.724 ลบ. ให้ กษ. เพื่อบริหารจัดการผลไม้ภาคตะวันออก ด้วยการกระจายผลผลิตออกนอกแหล่งผลิต (ค่าการตลาด 1 บ./กก. ค่าขนส่ง 1 บ./กก.) สนับสนุนบรรจุภัณฑ์ และชดเชยดอกเบี้ยเพื่อเสริมสภาพคล่อง

สถานการณ์ปัจจุบัน

- ขณะนี้สิ้นสุดฤดูการผลิต ผลผลิตผลไม้ภาคตะวันออก โดยในปีนี้ผลผลิตออกสู่ตลาดเร็วกว่าปกติ ประมาณเดือนพฤษภาคม เปรียบเทียบกับปีปกติประมาณกลางเดือนพฤษภาคม-กลางเดือนมิถุนายน เนื่องจากในปีนี้มีสภาพอากาศร้อนจัด ทำให้ผลผลิตสุกเร็ว



ปี	ราคาที่เกษตรกรขายได้ เงาะคละ											เฉลี่ย	
	ม.ค.	ก.พ.	มี.ค.	เม.ย.	พ.ค.	มิ.ย.	ก.ค.	ส.ค.	ก.ย.	ต.ค.	พ.ย.		ธ.ค.
2548			25.50	13.10	7.49	8.09	9.49	5.95	7.66	8.87			7.97
2549				25.50	19.27	9.58	9.98	12.08	17.74	15.00			15.77
2550	12.75	10.67		12.01	11.22	8.00	8.77	4.13	6.48				8.84
2551			28.00	15.50	8.38	8.41	10.99	8.83	11.67				9.50
2552				38.17	15.97	7.97	7.27	5.68	6.66				12.34
2553				18.81	10.19	12.02							

มังคุด

ประจำสัปดาห์ที่ 4 เดือนมิถุนายน 2553 (21 - 25 มิ.ย. 53)

	2551	2552	2553	% Δ
ผลผลิต (ตัน)	175,300	270,560	279,360	3.25
- ตะวันออก	110,600	110,500	125,650	13.71
- ใต้	62,900	158,400	151,860	-4.13
ช่วงผลผลิตออกมาก/แหล่งผลิตสำคัญ				
- ตะวันออก	พ.ค. - มิ.ย.	จันทบุรี ตราด และระยอง		
- ใต้	ก.ค. - ก.ย.	ชุมพร นครศรีฯ และสุราษฎร์ฯ		
พื้นที่ให้ผล (ไร่)	396,300	399,438	405,678	1.56
จำนวนครัวเรือน	108,100	108,100	108,100	-
ผลผลิตเฉลี่ย(กก./ไร่)	442	677	689	1.77
ต้นทุนการผลิต (บาท/กก.)	13.65	13.86	13.93	0.51
มูลค่าผลผลิต (ล้านบาท)	3,100	3,500	3,800	8.57
การบริโภคสด (ตัน)	131,030	152,560	159,360	4.46
ส่งออกสดและแช่แข็ง				
- ปริมาณ (ตัน)	44,270	118,000	120,000	1.69
- มูลค่า (ล้านบาท)	750	1,900		
ประเทศคู่ค้า	จีน ฮองกง และเวียดนาม			

สถานการณ์ ปี 2553

- สำนักงานเศรษฐกิจการเกษตร คาดการณ์ผลผลิตมังคุดปี 2553 จะมีประมาณ 279,360 ตัน เพิ่มขึ้นจากปีที่ผ่านมาร้อยละ 3.25
- ผลผลิตตะวันออก (ร้อยละ 45) เพิ่มขึ้นร้อยละ 13.71 ส่วนภาคใต้ (ร้อยละ 55) ลดลงร้อยละ 4.13 โดยภาคตะวันออกออกมากในช่วงเดือนพ.ค.- มิ.ย. และภาคใต้ช่วง ก.ค.-ก.ย.

มาตรการแก้ไขปัญหา

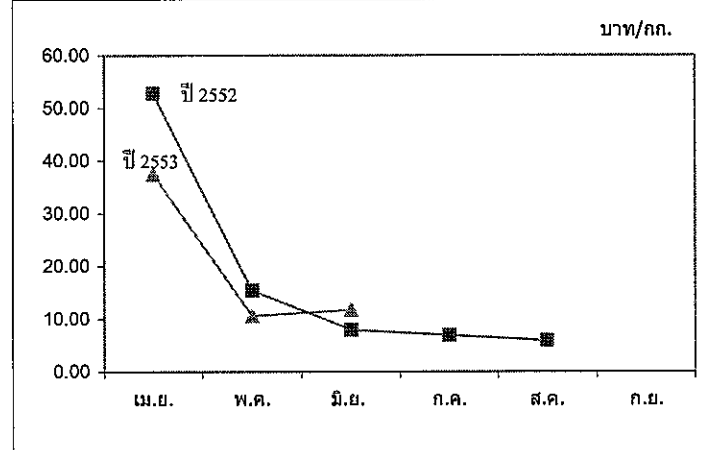
- กระจายภายในประเทศ (1) เชื่อมโยงกระจายผ่านผู้ประกอบการในจังหวัดปลายทาง (2) ใช้กลไกของ Modern Trade รับซื้อผลผลิตจากเกษตรกร ในปริมาณเพิ่มขึ้นและหลีกเลี่ยงการใช้กลยุทธตัดราคาขาย
- ผลักดันการส่งออก สอ.จัดงานเจรจาซื้อขายผลไม้ เพื่อให้มีการเจรจาซื้อขายผลไม้ ระหว่างกลุ่มเกษตรกรกับผู้ซื้อ ณ จังหวัดจันทบุรี เมื่อวันที่ 3 มีนาคม 2553
- จัดสถานที่จำหน่าย โดยประสานกลุ่มเกษตรกรนำผลไม้มาจำหน่ายให้ผู้บริโภคโดยตรง ณ สถานที่ต่างๆ อาทิ การจัดงานมหกรรมชงพืชมหาชน และกระทรวงพาณิชย์
- รณรงค์การบริโภค โดยเผยแพร่คุณค่าการบริโภคผลไม้ รวมทั้งรณรงค์การบริโภคผลไม้ ในการประชุมสัมมนาและใช้เป็นอาหารเสริมในเมนูหลักทุกมื้อ

มติ คชก.

คชก. ได้มีมติ (26 มี.ค.53) อนุมัติเงิน 116.724 ล้านบาท ให้ กษ.เพื่อบริหารจัดการผลไม้ ภาคตะวันออก ด้วยการกระจายผลผลิตออกนอกแหล่งผลิต(ค่าการตลาด 1 บ./กก.ค่าขนส่ง 1 บ./กก.) สนับสนุนบรรจุภัณฑ์และชดเชยดอกเบี้ยเพื่อเสริมสภาพคล่อง

สถานการณ์ปัจจุบัน

- ขณะนี้สิ้นสุดฤดูการผลิต ผลผลิตผลไม้ภาคตะวันออก โดยในปีนี้มีผลผลิตออกสู่ตลาดเร็วกว่าปกติ ประมาณเดือนพฤษภาคม เปรียบเทียบกับปีปกติ ประมาณกลางเดือนพฤษภาคม-กลางเดือนมิถุนายน เนื่องจาก ในปีนี้สภาพอากาศร้อนจัด ทำให้ผลผลิตสุกเร็ว



ราคาที่เกษตรกรขายได้ มังคุดละ หน่วย: บาท/กก.

ปี	ม.ค.	ก.พ.	มี.ค.	เม.ย.	พ.ค.	มิ.ย.	ก.ค.	ส.ค.	ก.ย.	ต.ค.	พ.ย.	ธ.ค.	เฉลี่ย
2547				24.50	11.77	17.22	15.68	10.05	11.77	10.33			14.12
2548			24.37	13.50	12.22	9.62	7.47	10.50	31.50				11.46
2549				57.97	25.57	14.63	11.11	17.50					19.47
2550				14.68	14.80	10.13	9.06	4.96	8.03				9.84
2551				33.14	11.59	9.16	10.46						12.19
2552				52.80	15.36	7.98	6.95	4.89	6.17				16.31
2553				37.51	10.59	11.72							

สับปะรด

ประจำสัปดาห์ที่ 4 ของเดือนมิถุนายน 2553 (วันที่ 21-28 มิถุนายน 2553)

ผลผลิต	2551	2552	2553	± %Δ
โลก (ล้านตัน)	21.50	18.85	19.00	0.80
ไทย (ล้านตัน)	2.278	1.895	2.057	8.55
ช่วงผลผลิตออกมาก	รุ่นที่ 1 เม.ย.- ก.ค. และ รุ่นที่ 2 พ.ย.- ม.ค.			
พื้นที่ปลูก (ไร่)	581,972	566,599	574,565	1.41
จำนวนครัวเรือน	38,482	38,500		
ผลผลิตเฉลี่ย(กก./ไร่)	3,915	3,344	3,580	7.06
ต้นทุนการผลิต(บาท/กก.)	2.77	3.53	3.50	
มูลค่าผลผลิต (ล้านบาท)	10,342	9,570	11,500	20.17
การใช้				
-บริโภคสด (ล้านตัน) 20%	0.456	0.378	0.407	7.67
-แปรรูปกระป๋อง(ล้านตันสด) 80%	1.822	1.512	1.645	8.80
ส่งออก			(มค.-เมย.53)	
- ปริมาณ (ล้านตัน)	0.794	0.679	0.243	
- มูลค่า (ล้านบาท)	25,752	22,938	7,952	
ประเทศคู่ค้า	สหรัฐอเมริกา 23% ยุโรป 46% (เยอรมัน 9% รัสเซีย 5%)			
ประเทศคู่แข่ง	บราซิล 14% ไทย 12% ฟิลิปปินส์ 10% อินโดนีเซีย 8% จีน 8%			
อัตราแปรสภาพ	สับปะรดกระป๋อง : สับปะรดสด = 1 : 3.3 น้ำสับปะรด : สับปะรดสด = 1 : 6			

1. การผลิตและการค้าของโลก

1.1 ผลผลิตปี 2553 มีประมาณ 19 ล้านตัน เพิ่มมากกว่าปี 2552 โดยประเทศผู้ผลิตสำคัญได้แก่ บราซิล(14%) ไทย (12%) ฟิลิปปินส์(10%) อินโดนีเซีย(8%) จีน(8%)

1.2 การส่งออก ประเทศผู้ส่งออกสับปะรดกระป๋อง และ น้ำสับปะรดกระป๋องที่สำคัญของโลก ได้แก่ ไทย(47.08%) ฟิลิปปินส์ (14.51%) อินโดนีเซีย(6.01%) เนเธอร์แลนด์(5.56%) จีน(4.96%)

2. การผลผลิตและการค้าของไทย

2.1 การผลิต พื้นที่เพาะปลูกเพิ่มขึ้นร้อยละ 1.41 เนื่องจากราคาในปี 2552 อยู่ในเกณฑ์ดี ทำให้เกษตรกรปรับพื้นที่มันสำปะหลังและข้าวโพดเลี้ยงสัตว์บางส่วนมาปลูกสับปะรดแทน แต่ปริมาณผลผลิตอาจน้อยกว่าที่ประมาณการไว้ เนื่องจากสภาพอากาศแห้งแล้งมาก

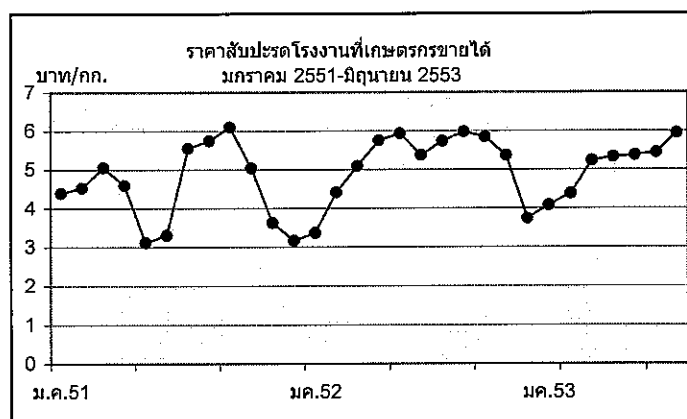
2.2 ภาวะการค้า บริโภคผลสดและแปรรูปภายในประเทศร้อยละ 20 ผลิตเป็นสับปะรดกระป๋องและน้ำสับปะรดเพื่อส่งออกร้อยละ 80 ตลาดต่างประเทศ น้ำสับปะรดเข้มข้นส่งออกเพิ่มขึ้น แต่ผลิตภัณฑ์อื่นยังชะลอตัว เนื่องจากเศรษฐกิจโลกตกต่ำ

2.3 การส่งออกปี 2553 ปริมาณส่งออกผลิตภัณฑ์จากสับปะรดในช่วง มค.-เมย.53 รวม 243,525 ตัน มูลค่า 7,952 ล้านบาท ปริมาณเพิ่มขึ้นจากช่วงเดียวกันของปีก่อนร้อยละ 12

สถานการณ์ปัจจุบัน ราคาเกษตรกรขายได้สูงขึ้นกว่าสัปดาห์ก่อน กก.ละ 0.11 บาท เนื่องจากใกล้หมดรุ่น ปริมาณผลผลิตออกสู่ตลาดน้อย ไม่เพียงพอับความต้องการของโรงงาน

มาตรการแก้ไขปัญหา

กระทรวงพาณิชย์ ร่วมกับกระทรวงเกษตรฯ จัดประชุมเมื่อวันที่ 3 และ 5 พย.52 ขอความร่วมมือโรงงานสับปะรดกระป๋องรับซื้อผลผลิตจากเกษตรกร ไม่ต่ำกว่า กก.ละ 4 บาท ในช่วงผลผลิตออกมาก เริ่มตั้งแต่ 9 พ.ย.52 ทำให้ราคาขายในแหล่งผลิตสำคัญ เช่น ประจวบคีรีขันธ์ ระยอง ราคาสูงขึ้นเป็น กก.ละ 4.00-4.60 บาท ตั้งแต่ช่วงกลางเดือน พย.52



ราคาสับปะรดโรงงานที่เกษตรกรขายได้ (บาท/กก.)

ปี	ม.ค.	ก.พ.	มี.ค.	เม.ย.	พ.ค.	มิ.ย.	ก.ค.	ส.ค.	ก.ย.	ต.ค.	พ.ย.	ธ.ค.	เฉลี่ย
2549	2.42	2.54	2.66	2.46	2.08	1.37	1.64	2.52	2.76	3.11	3.31	3.34	2.52
2550	3.10	3.64	4.33	4.84	4.42	4.23	4.68	5.25	5.02	5.35	5.26	4.69	4.57
2551	4.39	4.53	5.05	4.59	3.12	3.54	5.55	5.74	6.10	5.04	3.62	3.17	4.54
2552	3.37	4.41	5.09	5.75	5.93	5.37	5.73	5.97	5.84	5.36	3.73	4.08	5.05
2553	4.38	5.23	5.32	5.37	5.44	5.94							5.28

ส.ป.4

กรมการค้าภายใน กระทรวงพาณิชย์

25 มิถุนายน 2553

agri_37/d/fact sheet สับปะรด/มิย.53

ลอมกอง

ประจำสัปดาห์ที่ 4 เดือนมิถุนายน 2553 (21 - 28 มิ.ย. 53)

	2551	2552	2553	% Δ
ผลผลิต (ตัน)	100,600	158,300	171,860	8.57
- ภาคตะวันออก	62,000	61,048	63,880	4.64
- ภาคใต้	34,600	93,300	103,620	11.06
ช่วงผลผลิตออกมา/แหล่งผลิตสำคัญ				
- ภาคตะวันออก	พ.ค.-กค.	จันทบุรี ตราด ระยอง		
- ภาคใต้	ก.ค.-ส.ค.	สุราษฎร์ธานี นครศรีธรรมราช ชุมพร		
	ส.ค.-ก.ย.	นราธิวาส ยะลา ปัตตานี		
พื้นที่ให้ผล (ไร่)	331,200	353,240	371,220	5.09
ผลผลิต/ไร่ (กก)	187	448	463	3.35
กรว้รื้อน	144,230	144,230	144,230	0.00
ต้นทุนการผลิต (บาท/กก.)	11.17	12.22	12.31	0.74
มูลค่าผลผลิต (ล้านบาท)	2,520	3,000	3,000	0.00
การบริโภค (ตัน)				
- บริโภคสด	99,963	156,791	170,350	8.65
การส่งออก			มค.-พค.	
- ปริมาณ (ตัน)	637	1,509	653.87	
- มูลค่า (ล้านบาท)	10	18	13.84	
ประเทศคู่ค้า	กัมพูชา 76% เวียดนาม 17% และอเมริกา 4%			

สถานการณ์ ปี 2553

1. สำนักงานเศรษฐกิจการเกษตรได้ คาดการณ์ผลผลิตลอมกองปี 2553 มีประมาณ 171,860 ตัน เพิ่มขึ้นจากปีที่ผ่านมาร้อยละ 8.57

2. ผลผลิตลอมกองภาคตะวันออก (ร้อยละ 40) เพิ่มขึ้นจากปีก่อนร้อยละ 4.64 ออกสู่ตลาดมาช่วงกลางเดือน พ.ค. ส่วนภาคใต้ (ร้อยละ 60) เพิ่มขึ้นจากปีก่อนร้อยละ 11.06 ออกมาช่วงเดือน ก.ค.-ก.ย.

มาตรการแก้ไขปัญหา

1. กระจายผลผลิตออกนอกแหล่งผลิต (1) เชื่อมโยงกระจายสู่จังหวัดปลายทาง (2) ใช้กลไกของ Modern Trade รับซื้อผลผลิตลอมกองจากเกษตรกรในปริมาณเพิ่มขึ้นและหลีกเลี่ยงการใช้กลยุทธตัดราคาขาย

2. ลดต้นทุนการส่งออก สอ. จัดงานเจรจาซื้อขายผลไม้ เพื่อให้มีการเจรจาซื้อขายผลไม้ระหว่างกลุ่มเกษตรกรกับผู้ซื้อ และลดต้นทุนการส่งออกสู่ประเทศเพื่อนบ้าน

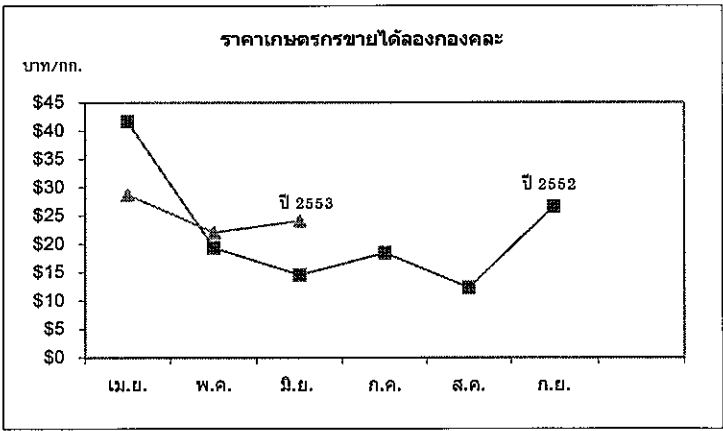
3. จัดสถานที่จำหน่าย โดยประสานกลุ่มเกษตรกรนำผลไม้มาจำหน่ายให้ผู้บริโภคโดยตรง ณ สถานที่ต่าง ๆ อาทิ การจัดงานร่งห้ามหาชน กระทรวงพาณิชย์

4. รณรงค์การบริโภค โดยเผยแพร่คุณค่าการบริโภคผลไม้ รวมทั้งรณรงค์การบริโภคผลไม้ในการประชุมสัมมนาและใช้เป็นอาหารเสริม ในเมนูหลักทุกมื้อ มติ คชก.

คชก. ได้มีมติ (26 มี.ค.53) อนุมัติเงิน 116.724 ล้านบาท ให้กระทรวงเกษตรฯ เพื่อบริหารจัดการผลไม้ภาคตะวันออก ด้วยการกระจายผลผลิตออกนอกแหล่งผลิต (ค่าการตลาด 1 บ./กก. ค่าขนส่ง 1 บ./กก.) สนับสนุนบรรษัทฯ และชดเชยดอกเบี้ยเพื่อเสริมสภาพคล่อง

สถานการณ์ปัจจุบัน

- ขณะนี้เข้าสู่ช่วงปลายฤดูการผลิตภาคตะวันออก ผลผลิตออกสู่ร้อยละราคาเกษตรกรขายได้จังหวัดจันทบุรี ณ วันที่ 25 มิ.ย. 53 ลอมกองเกรด A กก.ละ 42-45 บาท เพิ่มขึ้นจากสัปดาห์ก่อน กก.ละ 7 บาท เนื่องจากผลผลิตมีน้อยและคุณภาพดี ส่วนเกรด B กก.ละ 27-30 บาท และเกรดคละ กก.ละ 18-22 บาท ทรงตัวเท่ากับสัปดาห์ที่ผ่านมา โดยผลผลิตออกสู่ตลาดแล้วประมาณร้อยละ 90



ปี	ราคาที่เกษตรกรขายได้ (ลอมกอง คละ)											เฉลี่ย	
	ม.ค.	ก.พ.	มี.ค.	เม.ย.	พ.ค.	มิ.ย.	ก.ค.	ส.ค.	ก.ย.	ต.ค.	พ.ย.		ธ.ค.
2550				25.68	21.07	17.53	25.50	16.30	19.90	25.00			21.57
2551				31.50	17.37	20.76	26.23	27.43	27.08				25.06
2552				43.44	19.38	14.52	18.46	10.88					21.34
2553				28.75	22.07	24.11							(สป.4)

ไก่เนื้อ

ประจำสัปดาห์ที่ 4 ของเดือน มิถุนายน 2553 (21 - 25 มิ.ย.53)

	2550	2551	2552	2553	% Δ
ผลผลิต (พันตัน)			เบื้องต้นจากถาวร		
- โลก	68,266	71,435	71,715	73,738	2.82
สหรัฐอเมริกา	16,225	16,561	15,980	16,222	1.51
จีน	11,291	11,840	12,100	12,500	3.31
บราซิล	10,305	11,033	10,980	11,420	4.01
สหภาพยุโรป	8,320	8,535	8,620	8,650	0.35
- ไทย (ซากบริโภคร)	1,079	1,141	1,188	1,190	0.11
ช่วงผลผลิตออกมาก	ตุลาคม - กุมภาพันธ์				
จำนวนครัวเรือนการค้า	9,253	10,369	9,796		
ต้นทุนการผลิต (บาท/กก.)	28.76	29.76	29.93	33.31	(ม.ค.53)
มูลค่าผลผลิต (ล้านบาท)	58,366	68,093	68,789	32,697	(ม.ค. - พ.ค.53)
การใช้ (พันตัน)	810.62	774.62	774.20	790.00	2.04
ปริมาณส่งออก (ตัน)	333,523	383,313	379,351	157,371	(ม.ค. - พ.ค.53)
มูลค่าส่งออก (ล้านบาท)	37,313	51,618	49,038	19,182	
ประเทศคู่ค้า	ญี่ปุ่น อังกฤษ เนเธอร์แลนด์ ฮังการี เยอรมัน ฯ				
ประเทศคู่แข่ง	บราซิล สหรัฐอเมริกา EU จีน อาร์เจนตินา				

สถานการณ์ ปี 2553

- การผลิต ไก่มีชีวิต ปี 2553 มีปริมาณจำนวน 900.16 ล้านตัว น้ำหนักไก่เฉลี่ยประมาณตัวละ 2 กก. ซ้ำแหล่งเป็นซากบริโภคได้ประมาณ 62.88% ของน้ำหนัก
- การใช้ภายใน ผลผลิตประมาณ 65 - 70% ใช้บริโภคภายในประเทศ
- อัตราการบริโภค 16 กก./คน/ปี (ที่มา : คณะกรรมการบริหารสินค้าไก่เนื้อฯ)
- การส่งออก เป้าหมาย 400,000 ตัน (สมาคมผู้ผลิตไก่เพื่อส่งออกไทย) เดือน ม.ค.- เม.ย. 2553 มีการส่งออกเนื้อไก่ ดังนี้ (ที่มา : กรมศุลกากร)
 - Δ เนื้อไก่แช่เย็นแช่แข็ง จำนวน 10,285 ตัน (ม.ค. - พ.ค.52 : 8,432 ตัน) เวียดนาม (57%) ฮังการี (32%) มาเลเซีย ฯ
 - Δ เนื้อไก่แปรรูปปรุงสุก จำนวน 147,085 ตัน (ม.ค. - พ.ค.52 : 135,728 ตัน) ญี่ปุ่น (41%) อังกฤษ (34%) เนเธอร์แลนด์ เยอรมัน

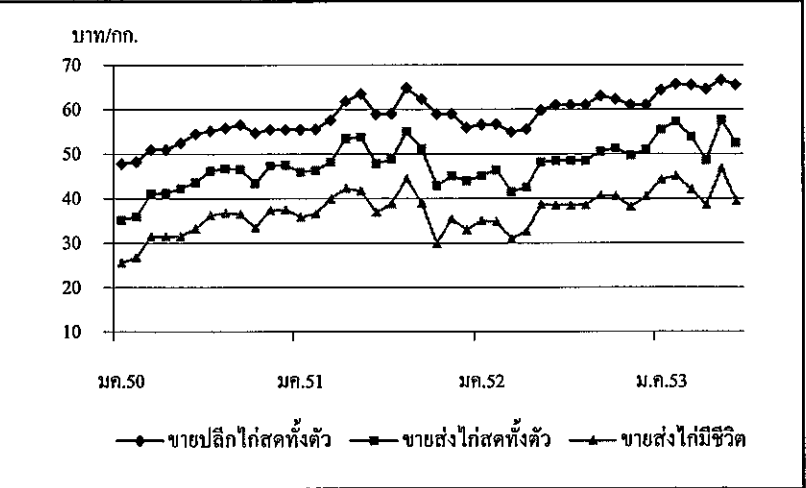
5. มาตรการด้านการตลาด

- 1) ติดตาม / กำกับดูแลราคา
- 2) เชื่อมโยงการจำหน่ายจากผู้ผลิตสู่ผู้บริโภค
- 3) บูรณาการการบริหารจัดการอุปสงค์อุปทาน ร่วมกับหน่วยงานอื่น ภายใต้คณะกรรมการบริหารสินค้าไก่เนื้อและผลิตภัณฑ์

สถานการณ์ สัปดาห์ที่ 4 ของเดือน มิถุนายน 2553 (21 - 25 มิ.ย.53)

- ภาวะการผลิตปกติ ส่วนใหญ่มีปัญหาขาดแคลนน้ำที่ต้องใช้ในฟาร์ม
- ภาวะการค้าส่งตัวเมื่อเทียบกับเนื้อหมู เนื่องจากมีราคาถูกกว่า ทำให้ผู้ประกอบการอาหารสำเร็จรูปบางรายหันไปใช้เนื้อไก่แทนเนื้อหมู
- ราคาไก่มีชีวิตที่เกษตรกรขายได้ ณ หน้าโรงฆ่า กทม. และราคาขายส่งขายปลีกไก่ทั้งตัว อ่อนตัวลงจากสัปดาห์ก่อน

	สัปดาห์นี้	สัปดาห์ก่อน
- ขายส่งไก่มีชีวิต	39 - 40	41 - 42
- ขายส่งไก่ทั้งตัว (รวมเครื่องใน)	52 - 53	53 - 54
- ขายปลีกไก่ทั้งตัว (รวมเครื่องใน)	65 - 66	65 - 66



ราคา (บาท/กก.)	ปี	มค.	กพ.	มีค.	เมย.	พค.	มิย.	กค.	สค.	กย.	ตค.	พย.	ธค.	เฉลี่ย
ขายส่งไก่มีชีวิต	2550	25.57	26.70	31.50	31.50	31.50	33.21	36.25	36.74	36.55	33.45	37.41	37.50	33.16
หน้าโรงฆ่า กทม.	2551	35.93	36.55	39.93	42.33	41.66	36.93	38.83	44.45	39.09	29.91	35.40	33.00	37.83
	2552	35.05	34.79	31.00	32.63	38.64	38.50	38.50	38.55	40.68	40.62	38.14	40.50	37.30
	2553	44.30	45.10	42.05	38.59	46.72	39.50							42.71
	(25 มิ.ย.53)													
ขายส่งไก่สดทั้งตัว	2550	35.14	35.95	41.00	41.24	42.23	43.60	46.20	46.74	46.60	43.45	47.41	47.50	43.09
รวมเครื่องใน ตลาด กทม.	2551	45.93	46.35	48.21	53.50	53.82	47.86	48.81	55.05	51.23	42.91	45.05	44.00	48.56
	2552	45.15	46.42	41.50	42.57	48.17	48.50	48.50	48.50	50.57	51.31	49.71	51.00	47.66
	2553	55.50	57.30	53.89	48.59	57.61	52.50							54.23
	(25 มิ.ย.53)													
ขายปลีกไก่สดทั้งตัว	2550	47.83	48.30	51.00	51.00	52.50	54.50	55.20	55.86	56.55	54.77	55.50	55.50	53.21
รวมเครื่องใน ตลาด กทม.	2551	55.50	55.58	57.67	61.81	63.50	58.95	59.10	64.83	62.36	59.00	59.00	56.00	59.44
	2552	56.60	56.74	55.00	55.57	59.78	61.00	61.00	61.00	63.02	62.31	61.00	61.00	59.50
	2553	64.38	65.65	65.50	64.57	66.61	65.50							65.37
	(25 มิ.ย.53)													

กึ่ง
ประจำสัปดาห์ที่ 4 ของเดือนมิถุนายน 2553 (21-25 มิ.ย.53)

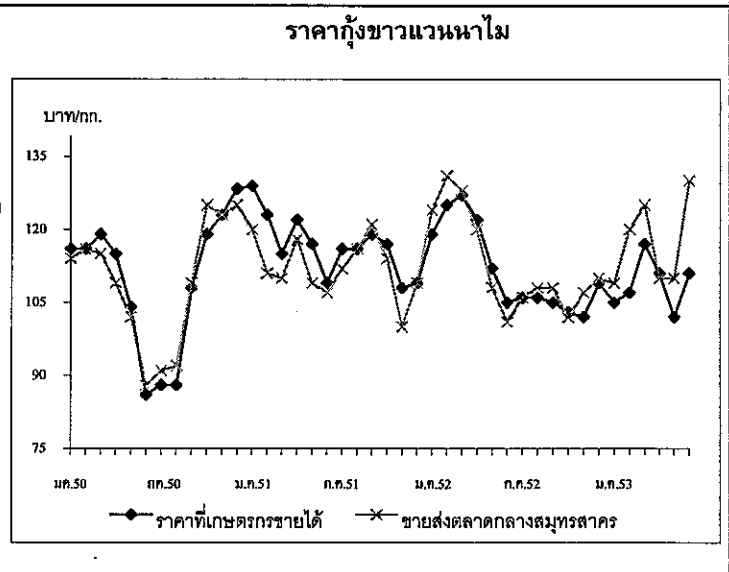
	2550	2551	2552	2553	% Δ	สถานการณ์ปี 2553	
ผลผลิต (ล้านตัน)	ประมาณการ						1.ผลผลิต ปี 2553 ประมาณ 500,000 ตัน (กุ้งขาวแวนนาไม 99.8% กุ้งกุลาดำ 0.2%)
- โลก (สมาคมกุ้งไทย)	2.171	2.050	2.125	2.100	*	ลดลง 11.8% ส่งออก 90% ปริมาณและมูลค่าการส่งออก (ม.ค.-พ.ค.53) 149,314.20 ตัน	
- ไทย (กรมประมง)	0.444	0.466	0.566	0.500	-11.65	และ 33,593.87 ล้านบาทตามลำดับ สูงกว่าช่วงเดียวกันของปีที่ผ่านมา 14.76% และ 11.99%	
กุ้งกุลาดำ	0.003	0.002	0.001	0.001		2. สถานการณ์ ประเทศผู้ผลิต ได้แก่ เวียดนาม อินโดนีเซีย และบราซิล มีปัญหาโรค	
กุ้งขาวแวนนาไม	0.441	0.464	0.565	0.499		IMNV จีนอากาศหนาวจัด สหรัฐเกิดปัญหาน้ำมันรั่วในอ่าวเม็กซิโก ต้องนำเข้ากุ้งเพิ่มขึ้น	
ปริมาณกุ้งออกสู่ตลาด (ตัน)							3. มาตรการลดต้นทุนการผลิต
ม.ค.-พ.ค.53	139,164	130,427	171,256	177,569		3.2 กรม.เห็นชอบ(20 ต.ค.52) จัดหาน้ำมันพิเศษให้กับเกษตรกรผู้เลี้ยงกุ้งราคาต่ำกว่า	
ช่วงผลผลิตออกมาก	มิถุนายน - กันยายน (40%)						ดีเซล B5 ลิตรละ 2 บาท 1 ล้านลิตร เวลา 1 ปี คชก. มีมติ (4 พ.ย.52) อนุมัติเงิน 24 ลบ.
การขึ้นทะเบียนผู้เพาะเลี้ยงกุ้ง	40,000	32,000	30,311	30,311*		ให้กรมประมง จัดสรรให้องค์การสะพานปลา ชดเชยราคาน้ำมันดีเซล B5 ลิตรละ 2 บาท	
ทะเลกับกรมประมง (ฟาร์ม)							4. มาตรการด้านการตลาด
ต้นทุนการผลิตกุ้งขาวแวนนาไม (บาท/กก.)							4.1 เชื่อมโยงการจำหน่ายให้ผู้บริโภคโดยตรง และผ่านห้างสรรพสินค้า
ขนาด 50 ตัว/กก.	116	123	115.91	112.71		4.2 รณรงค์บริโภคกุ้ง โดยขอความร่วมมือหน่วยงานราชการ ให้สั่งอาหารที่ปรุงจากกุ้งใน	
ขนาด 60 ตัว/กก.	105	118	108.61	105.55		งานเลี้ยง สมาคมภัตตาคารไทย สมาคมโรงแรมไทย เพิ่มเมนูกุ้งและจำหน่ายราคาพิเศษ	
ที่มา : กรมประมง / * ประมาณการ							5. การแทรกแซงตลาดกุ้งขาวแวนนาไม ปี 2552
มูลค่าผลผลิตกุ้งที่เกษตรกรขายได้ (ล้านบาท)	48,556	54,184	63,241			5.1 Contract Farming มติ คชก.(5,18 มิ.ย.และ 30 ก.ย.52) อนุมัติเงินหมุนเวียน	
บริโภคในประเทศ (ล้านตัน)	0.044	0.046	0.057	0.050		600 ลบ. ให้กรมส่งเสริมสหกรณ์ ดำเนินโครงการรวบรวมผลผลิตกุ้งด้วยระบบ Contract	
การนำเข้า							Farming ให้สหกรณ์รวบรวมผลผลิต 30,000 ตัน ส่งโรงงานแปรรูป/ส่งออก ทำสัญญา
- ปริมาณ (ล้านตัน)	0.016	0.020	0.019	0.009		ข้อตกลงซื้อขายล่วงหน้า (ก.ค.52-มิ.ย.53) ผลดำเนินการ (1) ชุมชุมสหกรณ์ฯ ส่งมอบกุ้ง	
- มูลค่า (ล้านบาท)	1,516	3,095	1,640	724.02		292.484 ตัน มูลค่า 36.604 ลบ. คชก. อนุมัติ (30 ก.ย.52) ค่าดำเนินการ 903,551 บาท	
การส่งออก							(2) กรมส่งเสริมฯ อนุมัติวงเงินกู้ ให้สหกรณ์ 325 ลบ. ให้ 9 สหกรณ์ ปริมาณการส่งมอบกุ้ง
- ปริมาณ (ล้านตัน)	0.354	0.360	0.399	0.149		14,850 ตัน อยู่ระหว่างดำเนินการของคณะกรรมการฯ จังหวัด	
- มูลค่า (ล้านบาท)	81,404	84,354	93,372	33,594		5.2 รับจําหน่าย มติ คชก. (1 ก.ค., 3 ส.ค., 19 ต.ค. และ 24 ธ.ค.52) ให้รับจําหน่ายกุ้ง ปี 52	
ที่มา : กรมการค้าต่างประเทศ							จากเกษตรกรรายละไม่เกิน 2 ลบ. ปริมาณ 15,000 ตัน ช่วงรับจําหน่าย 15 ก.ค.-30 ก.ย.52
ประเทศคู่ค้า	สหรัฐอเมริกา ญี่ปุ่น และสหราชอาณาจักร						โครงการ ก.ค.52-มิ.ย.53 ได้ถอนภายใน 2 เดือนนับถัดจากเดือนรับจําหน่าย ขนาด 40,50,60,
ประเทศคู่แข่ง	จีน เวียดนาม อินโดนีเซีย อินเดีย						70 และ 80 ตัว/กก. ราคา กก.ละ 155,135,125,110 และ 100 บาท ตามลำดับ
							ผลการรับจําหน่าย เกษตรกรนำกุ้งมาจําหน่าย 1,696 ราย 14,963.683 ตัน หักสุ่มตรวจจอบ
							คุณภาพ 0.13 ตัน จําหน่ายกุ้งทั้งหมด 14,963.546 ตันแล้ว (รวม.พณ.เห็นชอบ 12 พ.ค.53)

สถานการณ์ สัปดาห์ที่ 4 ของเดือนมิถุนายน 2553 (21-25 มิ.ย.53)

ราคาขายส่งตลาดกลางสัตว์น้ำ จ.สมุทรสาคร ปรับตัวสูงขึ้นทุกขนาดจากสัปดาห์ก่อน 1-4 บาท/กก.จากอากาศแปรปรวน ร้อนจัด และมีฝนทำให้ผลผลิตลดลง รวมทั้งปริมาณ การสั่งซื้อเพิ่มขึ้นจากประเทศผู้ผลิตรายใหญ่มีปัญหาโรคระบาดและภัยธรรมชาติ

ปริมาณกุ้งเข้ตลาดกลางสัตว์น้ำ สัปดาห์นี้ 738 ตู (2,214 ตัน) ลดลง 110 ตู (330 ตัน)

ความเคลื่อนไหวของราคา (บาท/กก.)	สัปดาห์นี้	สัปดาห์ก่อน	จําหน่าย ปี 52
- ขนาด 40 ตัว/กก.	150	150	155
- ขนาด 50 ตัว/กก.	140	140	135
- ขนาด 60 ตัว/กก.	130	130	125
- ขนาด 70 ตัว/กก.	121	120	110
- ขนาด 80 ตัว/กก.	111	110	100
- ขนาด 90 ตัว/กก.	100	100	
- ขนาด 100 ตัว/กก.	95	91	



ราคากุ้งขาวแวนนาไม (บาท/กก.)	ปี	มค.	กพ.	มีค.	เม.ย.	พค.	มิ.ย.	กค.	สค.	กย.	ตค.	พย.	ธค.	เฉลี่ย
เกษตรกรขายได้เฉลี่ยทั่วประเทศ (51-60ตัวขึ้นไป/กก.)	2550	116.00	116.00	119.00	115.00	104.00	86.00	88.00	88.00	108.00	119.00	123.00	128.00	109.17
(ที่มา : สศก.)	2551	129.00	123.00	115.00	122.00	117.00	109.00	116.00	116.00	119.00	117.00	108.00	109.00	116.67
	2552	119.00	125.00	127.00	122.00	112.00	105.00	106.00	106.00	105.00	103.00	102.00	109.00	111.75
	2553	105.00	107.00	117.00	111.00	102.00	111.00	(25 มิ.ย.53)						108.83
ขายส่งตลาดกลางสัตว์น้ำ จ.สมุทรสาคร (60 ตัว/กก.)	2550	114.00	116.00	115.00	109.00	102.00	88.00	90.00	92.00	109.00	119.00	123.00	125.00	108.50
	2551	120.00	111.00	110.00	118.00	109.00	107.00	112.00	116.00	121.00	114.00	100.00	109.00	112.25
	2552	124.00	131.00	128.00	120.00	108.00	101.00	106.00	108.00	108.00	102.00	107.00	110.00	112.75
	2553	109.00	120.00	125.00	110.00	110.00	130.00	(25 มิ.ย.53)						117.33

ข้าวโพดเลี้ยงสัตว์

ประจำสัปดาห์ที่ 4 ของเดือนมิถุนายน 2553 (21 - 25 มิถุนายน 2553)

ผลิต (ล้านตัน)	ปี 50/51	ปี 51/52	ปี 52/53	ปี 53/54	+ - %
ข้าวโพด - โลก	793.615	798.015	808.804	835.775	3.33
- ไทย	3.890	4.249	4.616	4.655	0.84
มูลค่าผลผลิต (ล้านบาท)	28.903	29.915	28.943	29.187	0.84
ช่วงออกสู่ตลาด	กค.-สค. 15%	กย.-พย. 63%	ธค.-มค. 18%	กพ.-มิย. 4%	
จำนวนคริวเรือน	369.603	376.909	398.660		5.77
แหล่งผลิตสำคัญ	เพชรบูรณ์ 15% นครราชสีมา 12% ตาก 9% น่าน 8% เลย 8% เชียงราย 7% นครสวรรค์ 5% ลพบุรี 4% พิษณุโลก 4% พะเยา 3%				
พื้นที่ปลูก (ล้านไร่)	6.364	6.692	7.099	7.143	0.62
ผลผลิตเฉลี่ย/ไร่ (กก.)	614	635	650	652	0.31
ต้นทุนการผลิต(บาท/กก.)	4.43	5.86	5.43	5.46	0.55
การใช้	ปี 50/51	ปี 51/52	ปี 52/53	ปี 53/54	+ - %
- โลก	772.367	781.771	812.958	831.861	2.33
- ไทย	3.964	3.824	3.892		1.78
สต็อก	131.317	147.561	147.407	147.321	-0.06
นำเข้า-ส่งออก (ล้านตัน)	กค.50-มิย.51	กค.51-มิย.52	กค.52-มิย.53		
- นำเข้า	0.297	0.514	0.190		
- ส่งออก	0.292	0.474	0.950		
ประเทศคู่ค้า					
- นำเข้า	ปี 2541 -45 นำเข้าจาก WTO (อาร์เจนตินา สหรัฐ) ต่ำสุดปี 2546-51 นำเข้าจาก ACMECS ปี 2551/52 นำเข้าจาก ลาว 41% กัมพูชา 58% พม่า 1%				
- ส่งออกไป	มาเลเซีย 40% อินโดนีเซีย 25% ฟิลิปปินส์ 19% เวียดนาม 15%				
ประเทศคู่แข่ง	สหรัฐ 41% จีน 20% สหภาพยุโรป 7% บราซิล 7% เม็กซิโก 3% อินเดีย 2% อาร์เจนตินา 2%				

1. สถานการณ์ปี 2552/53 (ก.ค.52 - มิ.ย.53)
 โลก คาดว่าผลผลิตเพิ่มขึ้นกว่าปีก่อน 3.33% ในขณะที่ความต้องการใช้เพิ่มขึ้นจากปีก่อน ทั้งภาคอุตสาหกรรมและพลังงานทดแทน 2.33% โดยมีผลผลิตมากกว่าการใช้ 0.47%
 ไทย กระทรวงเกษตรฯ คาดว่าปี 53/54 พื้นที่ปลูกเพิ่มขึ้นกว่าปีก่อน 0.62% ผลผลิตเพิ่มขึ้น 0.84% ผลผลิตเฉลี่ยเพิ่มขึ้น 0.31% ส่วนการใช้ใกล้เคียงกับปีก่อน

2. นโยบายและมาตรการนำเข้าข้าวโพดเลี้ยงสัตว์ ปี 2553 มติ ครม.(10 พย.52) เห็นชอบตามมติ คณะกรรมการนโยบายอาหาร (30 ต.ค.52)

- 1) WTO ในโควตา 54,700 ตัน อากรนำเข้า 20% ให้ลดศ.นำเข้า 1 มี.ค.-30 มิ.ย. นอกโควตา - อกรนำเข้า 73 % ค่าธรรมเนียมพิเศษ 180 บ./ตัน
- 2) AFTA อกรนำเข้า 0% ช่วงเวลานำเข้า 1 มี.ค.-30 มิ.ย. ผู้นำเข้าต้องปฏิบัติตามข้อกำหนดมาตรฐานและควบคุมการนำเข้าตาม พรบ.ควบคุมคุณภาพอาหารสัตว์ พศ.2525
- 3) นิวซีแลนด์ (FTA) และญี่ปุ่น (JTEPA) อกรนำเข้า 10%
- 4) ความตกลง อาเซียน-ญี่ปุ่น (AJCEP) อกรนำเข้าในโควตา 16.4% ช่วง 1มค.-31มี.ค. อกรนำเข้าในโควตา 14.5% ช่วง 1 เม.ย.-31 ตค.
- 5) ออสเตรเลีย (FTA) ในโควตา 6,981.26 ตัน อกร 13.33% ให้ อกรนำเข้า 1 มี.ค.-30 มิ.ย. นอกโควตา อกร 65.70%
- 6) ความตกลง อาเซียน-เกาหลี (AKFTA) อกรนำเข้าในโควตา 13.33%
- 7) นำเข้าทั่วไป อกรนำเข้า กค.ละ 2.75 บาทและค่าธรรมเนียมพิเศษตันละ 1,000 บาท ทั้งนี้ การนำเข้านอกเหนือจากในโควตาให้นำเข้าได้ไม่จำกัดปริมาณและช่วงเวลานำเข้า

3. การค้าในประเทศ ให้เกษตรกรพัฒนาผลผลิต/ชะลอการเก็บเกี่ยว ตรวจสอบการปิดป้ายแสดงราคาข้าวโพด เครื่องจักร รวมทั้งการเชื่อมโยงตลาด เพื่อเพิ่มช่องทางการจำหน่ายให้เกษตรกรในพื้นที่ที่มีปัญหาด้านการจำหน่าย

4. นโยบายส่งออก เป็นสินค้ากำหนดมาตรฐานส่งออก (ชั้น 1,2) ต้องจดทะเบียนเป็นผู้ส่งออกสินค้ามาตรฐานข้าวโพดกับคต.และต้องมีใบรับรองมาตรฐานสินค้าไม่เสียอกร

- การประกันรายได้เกษตรกรผู้ปลูกข้าวโพดเลี้ยงสัตว์ ปี 2552/53 (ม.ค.ค.ม.11สค.52) หลักเกณฑ์และวิธีการ - ราคาประกัน 7.10 บาท/กก. เกษตรกรขอใช้สิทธิประกันไม่เกินคริวเรือนละ 20 ตัน เกษตรกรขึ้นทะเบียน(กค.-กย.52) 400,328 ราย ทำสัญญา กับ รคต.(สค.-ธค.52) ๓๒4มิย.53 จำนวน 398,395 ราย ขอใช้สิทธิ(ไม่เกิน 28 กพ.53) รคต.จ่ายเงินแล้ว เกษตรกร 379,309 ราย 466,489 สัญญา จำนวนเงิน 5,632,382 ล้านบาท ขณะนี้ หมดระยะเวลาการขอใช้สิทธิประกันรายได้เกษตรกรแล้ว

สถานการณ์ปัจจุบัน

- ในประเทศ ราคาโรงงานอาหารสัตว์ปรับตัวสูงขึ้น ขณะนี้เป็นช่วงเกษตรกรเพาะปลูกข้าวโพดฤดูใหม่ ในบางพื้นที่เป็นช่วงต้นข้าวโพดกำลังเจริญเติบโต
- ต่างประเทศ ตลาดชิคาโกราคาอ่อนตัวลง เนื่องจากสภาพอากาศที่เหมาะสมต่อการปลูกข้าวโพดของสหรัฐ ทำให้ผลผลิตเจริญเติบโตและมีเพิ่มขึ้น



ราคา (บาท/กก.)	กค.	ธค.	กย.	ตค.	พย.	ธค.	มค.	กพ.	มีค.	เมย.	พค.	มิย.	เฉลี่ย
เกษตรกรขายได้*													
ปี 50/51	6.16	5.99	6.66	7.28	7.19	7.26	7.48	7.69	8.38	8.56	8.31	8.16	7.43
ปี 51/52	9.85	8.58	7.67	6.69	6.69	6.13	6.51	6.45	6.26	6.94	6.20	6.51	7.04
ปี 52/53	6.42	5.19	5.09	5.18	6.08	6.83	6.93	7.17	7.61	8.16	8.32	8.48	6.79
จ.เพชรบูรณ์													
ปี 50/51	6.74	6.50	6.87	7.49	7.62	7.73	7.73	7.88	8.23	8.60	8.55	8.47	7.70
ปี 51/52	9.34	8.77	7.75	7.11	7.05	6.09	6.25	6.42	6.59	6.95	6.47	6.63	7.12
ปี 52/53	6.17	5.70	5.65	5.79	6.40	7.34	7.44	7.42	7.99	8.42	8.60	8.99	7.16
โรงงานอาหารสัตว์รับซื้อ กทม.													
ปี 50/51	7.32	7.15	7.84	8.38	8.21	8.23	8.36	8.40	8.97	9.36	9.23	9.47	8.41
ปี 51/52	10.67	9.97	8.72	7.99	7.39	6.97	7.34	7.46	7.58	7.55	7.18	7.05	7.99
ปี 52/53	6.33	6.19	6.12	6.25	7.03	7.78	8.05	8.29	8.77	9.08	9.17	9.57	7.72
ซื้อขายล่วงหน้าตลาดชิคาโก													
ปี 50/51	4.34	4.46	4.75	4.83	5.11	5.65	6.41	6.65	6.81	7.41	7.58	9.17	6.10
ปี 51/52	8.55	7.35	7.29	5.62	4.89	5.01	5.39	5.04	5.32	5.43	5.74	5.19	5.90
ปี 52/53	4.48	4.40	4.31	4.91	5.13	5.17	5.04	4.75	4.68	4.51	4.67	4.41	4.71
ซื้อขายล่วงหน้าตลาดชิคาโก(ดอลลาร์/ตัน)													
ปี 50/51	128.31	130.24	138.17	140.86	150.18	166.81	192.33	203.15	215.59	233.59	235.34	275.12	184.14
ปี 51/52	254.37	216.27	213.78	162.83	137.56	142.43	153.47	142.15	148.19	152.43	165.03	151.26	169.98
ปี 52/53	130.90	128.77	126.90	146.43	153.50	155.10	151.88	142.80	139.76	138.87	143.45	135.66	141.17

* เป็นราคาที่เกษตรกรขายได้เฉลี่ยทั้งประเทศ (สค.) ข้าวโพดผลผลิตเพิ่มขึ้นไม่เกิน 14.5%

ภาพ
ประจำลำดับที่ 4 ของเดือนมิถุนายน 2553 (21-25 มิ.ย. 2553)

รายการ/ปี	ปี 2550/51	ปี 2551/52	ปี 2552/53	ปี 2553/54*
สต็อกโลกต้นปี(ตัน)* (ประมาณการ)	2,106,060	1,771,980	2,210,160	1,877,700
ผลผลิตโลก(ตัน)	7,305,720	8,110,080	7,539,360	8,381,760
- บราซิล	2,346,000	3,198,000	2,688,000	3,318,000
- โคลัมเบีย	750,900	519,840	492,000	540,000
- เม็กซิโก	255,000	279,000	264,000	276,000
- เวียดนาม	1,080,000	1,080,000	1,050,000	1,123,500
- อินโดนีเซีย	438,000	558,000	549,000	576,000
- ลาว	21,000	21,000	21,000	21,000
- ไทย (ตัน)	50,442	56,315	48,955	45,642
การใช้ของโลก (ตัน)	7,623,240	7,435,800	7,720,200	7,889,880
การใช้ของไทย (ตัน)	53,479	53,803	58,000	58,000
การนำเข้า - ข้อผูกพัน WTO เมล็ดกาแฟ ในโควตา 5.25 ตัน ภายในโควตา 30% นอกโควตา 90%				
กาแฟสำเร็จรูป ในโควตา 134 ตัน ภายในโควตา 40% นอกโควตา 49%				
- ข้อผูกพัน AFTA เมล็ดกาแฟ 5% กาแฟสำเร็จรูป 0% (ค.ก.-ม.บ.53)				
- เมล็ดกาแฟ(ตัน)	11,981	7,835	2,635	
- กาแฟคั่ว(ตัน)	341	271	211	
- กาแฟผงสำเร็จรูป(ตัน)	2,883	2,219	1,612	
- กาแฟผสมน้ำตาลและครีมเทียม(ตัน)	4,749	4,061	2,865	
การส่งออก				
- เมล็ดกาแฟ(ตัน)	1,585	213	122	
- กาแฟคั่ว(ตัน)	633	1,273	756	
- กาแฟผงสำเร็จรูป(ตัน)	2,799	4,119	2,531	
- กาแฟผสมน้ำตาลและครีมเทียม(ตัน)	23,568	26,599	21,133	
ช่วงออกสู่ตลาด	ค.ค. 0.51%, พ.ย. 3.07%, ธ.ค. 10.01%, ม.ค. 32.75%, ก.พ. 42.71%			
	มี.ค. 10.07%, เม.ย. 0.88%			
แหล่งผลิตสำคัญ				
- พันธุ์โรบัสต้า (90%)	ชุมพร ระนอง สุราษฎร์ธานี กระบี่ นครศรีธรรมราช ประจวบคีรีขันธ์ พังงา			
- พันธุ์อาราบิก้า (10%)	เชียงราย เชียงใหม่ แม่ฮ่องสอน น่าน ลำปาง ตาก แพร่ อุตรดิตถ์			
พื้นที่ที่ผลิต(ไร่)	388,662	365,337	359,489	355,603
ผลผลิตต่อไร่ (กก.)	130	154	136	128
ต้นทุน (บาท/กก.)	39.06	40.00	45.85	
ครัวเรือนเกษตรกร	30,175	28,698	27,924	
มูลค่าผลผลิต(ล้านบาท)	3,160	3,508	2,679	
ประเทศคู่ค้าสำคัญ				
1. เมล็ดกาแฟดิบ	- นำเข้า	เวียดนาม (63.34%) อินโดนีเซีย (26.08%)		
	- ส่งออก	พม่า (27.93%) แคนาดา (22.02%) สหรัฐอเมริกา (12.58%)		
2. กาแฟคั่ว	- นำเข้า	อเมริกา (59.51%) อิตาลี (21.89%) ออสเตรเลีย (8.27%)		
	- ส่งออก	พม่า (83.61%) เยอรมัน (4.30%)		
3. กาแฟผงสำเร็จรูป	- นำเข้า	มาเลเซีย (71.63%) บราซิล (7.83%) ญี่ปุ่น (7.40%)		
	- ส่งออก	ลาว (27.06%) พม่า (24.89%) ฟิลิปปินส์ (13.08%) เวียดนาม (11.93%)		
ประเทศคู่แข่งสำคัญ เวียดนาม อินโดนีเซีย				

สถานการณ์ปัจจุบัน

1. ตลาดโลก ราคากาแฟตลาดลอนดอนในลำดับที่นี้เฉลี่ยตันละ 1,605.33 ดอลลาร์สหรัฐฯ (51.57 บาท/กก.) สูงขึ้น ร้อยละ 2.77 เนื่องจากเงินดอลลาร์ที่อ่อนค่าลง ตลาดมีแรงซื้อเข้ามาเป็นจำนวนมาก สำหรับราคาล่วงหน้า ณ เดือนก.ค.และก.ย.53 ตันละ 1,671 และ 1,691 ดอลลาร์สหรัฐฯ ตามลำดับ

2. ในประเทศ ขณะนี้สิ้นสุดฤดูกาลผลิตแล้ว ทั้งนี้ ในวันที่ 7 มิ.ย.2553 คณะอนุกรรมการพืชสวนมีมติให้ 1. นำเข้าเมล็ดกาแฟเพื่อใช้แปรรูปในประเทศภายใต้ AFTA ปี 2553 โดยบจ.ควอลิตี้ คอฟฟี่ โปรดักท์ส 5,000 ตัน ,บจ.ซาร่าลี คอฟฟี่แอนด์ที(ประเทศไทย) 1,500 ตัน และ บจ.เขาช่องอุตสาหกรรม(1979) 4,000 ตัน 2. นำเข้าเมล็ดกาแฟเพื่อใช้แปรรูปเป็นผลิตภัณฑ์กาแฟส่งออกปี 2553 ตามที่บจ.ควอลิตี้ คอฟฟี่ โปรดักท์สยื่นขอนำเข้า 2,500 ตัน

1. สถานการณ์ปี 2553/54

1.1 ตลาดโลก กระทรวงเกษตรฯ ราชอาณาจักร(มิ.ย.53) สต็อกต้นปี 1.87 ล้านตัน ลดลงจากปี 2552/53 ร้อยละ 15.04 ผลผลิต 8.38 ล้านตัน สูงขึ้นร้อยละ 11.17 และความต้องการใช้ 7.89 ล้านตัน สูงขึ้นร้อยละ 2.20

1.2 ในประเทศ

1.2.1 ผลผลิต สตก. คาดการณ์ผลผลิต ปี 2553/54 (มิ.ย.53) 45,642 ตัน ลดลงจากปี 2552/53 ร้อยละ 6.77 เนื่องจากเนื้อที่ให้ผลลดลง จากการที่เกษตรกร โคนทั้งคืนกาแฟเพิ่มขึ้น และคาดการณ์ผลผลิตต่อไร่ 128 กก. ลดลงจากปี 2552/53 ร้อยละ 5.88 เนื่องจากปริมาณน้ำฝนลดลงจากปีที่ผ่านมา ทำให้ผลอ่อนแห้ง ทั้งนี้ คาดว่าผลผลิตจะออกสู่ตลาดตั้งแต่ ค.ค.53 และออกมาจนจบ ม.ค.-ก.พ.54

1.2.2 ความต้องการใช้ คาดว่าจะมีประมาณ 58,000 ตัน

2. การเปิดตลาดสินค้ากาแฟตามข้อตกลงเขตการค้าเสรีอาเซียน (AFTA) ปี 2553

ตั้งแต่ 1 มกราคม 2553 ยกเลิกมาตรการโควตาภาษีและลดอัตราภาษีนำเข้าเมล็ดกาแฟจากร้อยละ 20 เหลือ 5 และกาแฟสำเร็จรูปจากร้อยละ 5 เหลือ 0 โดยคณะกรรมการนโยบายและแผนพัฒนาการเกษตรและสหกรณ์ได้มีมติ (30 ก.ย.52) เห็นชอบมาตรการรองรับผลกระทบ

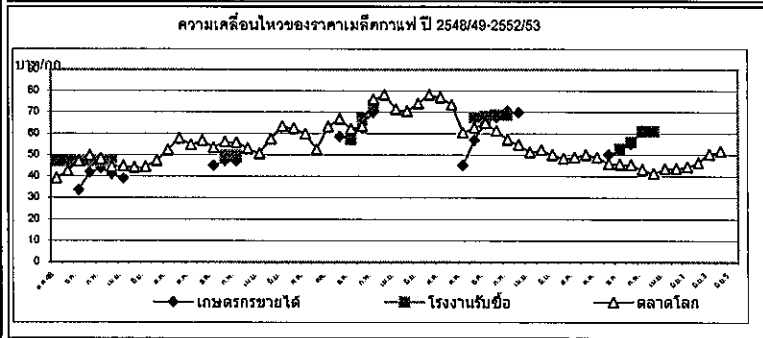
1. การบริหารการนำเข้า (1) กำหนดให้เป็นสินค้าที่ต้องขออนุญาตนำเข้า ผู้นำเข้าต้องมีคุณสมบัติ/เอกสารประกอบ ดังนี้ 1) ให้ออกส.หรือผู้ประกอบการที่เป็นนิติบุคคลและจดทะเบียนนำเข้ากับกรมการค้าต่างประเทศ นำเข้าภายใต้การกำกับดูแลของคณะกรรมการพืชสวน 2) ใบรับรอง มาตรฐานสินค้า (อย.) 3) ใบรับรองสุขอนามัยพืช (กรมวิชาการเกษตร) 4) ใบรับรองปลอด GMOs (กรมวิชาการเกษตร) 5) ใบกำกับสินค้า (Invoice) 6) สำเนาหนังสือรับรองแหล่งกำเนิดสินค้าฟอร์ม D (Form D) (2) คอยรายงานการนำเข้า การใช้ และสต็อกคงเหลือภายใน 1 เดือน และมีบทลงโทษหากไม่ดำเนินการ (3) กำหนดค่านำเข้า ให้นำเข้าเฉพาะค่าพื้นที่มีเจ้าหน้าที่ตรวจพืชประจําอยู่ (4) กำหนดช่วงเวลาการนำเข้า (พ.ค. - ธ.ค.) รวมทั้งวางระบบติดตามการนำเข้า และติดตาม ตรวจสอบ และประเมินผล

2. ยุทธศาสตร์กาแฟ ปี 2552-2556 มติ ค.ร.ม. (16 มิ.ย.52) เห็นชอบยุทธศาสตร์กาแฟ ปี 2552-2556 ประกอบด้วยการดำเนินการ 4 ด้าน (1) ด้านการเพิ่มประสิทธิภาพการผลิตและการลดต้นทุนการผลิต (2) ด้านการเพิ่มมูลค่าผลิตภัณฑ์กาแฟ (3) ด้านพัฒนาและส่งเสริมด้านการสร้างเสถียรภาพราคา (4) ด้านการปรับปรุงการบริหารจัดการ

3. การปรับโครงสร้างสินค้ากาแฟแบบครบวงจร มติคณะกรรมาธิการบริหารกองทุนปรับโครงสร้างภาคเกษตร (17 ก.ย.52) เห็นชอบโครงการปรับโครงสร้างสินค้ากาแฟแบบครบวงจร เพื่อช่วยเพิ่มผลผลิตต่อไร่ ลดต้นทุนการผลิตและช่วยแปรรูปสินค้ากาแฟ ระยะเวลาโครงการ 7 ปี สนับสนุนเงินกองทุนฯ 54,442,870 บาท ให้ออกสหกรณ์ผู้ปลูกกาแฟจังหวัดชุมพร จำกัด , กลุ่มเกษตรกรทำสวนเขาทะลุ จังหวัดชุมพร และกลุ่มเกษตรกรทำสวน จปร. จังหวัดระนอง

3. การดำเนินการและมาตรการรองรับ

คณ.จัดประชุม (1 ธ.ค.52) เพื่อประเมินสถานการณ์แนวโน้มราคากาแฟและแนวทางการช่วยเหลือเกษตรกร ปี 2552/53 มีมติ 1) มอบ คณ. ตรวจสอบตัวเลขการแจ้งสต็อกกาแฟของโรงงานด้วย 2) โรงงานจะรับซื้อเมล็ดกาแฟจากเกษตรกรในราคาไม่ต่ำกว่า 51 บาท 3) คณ.ควรประชาสัมพันธ์เกี่ยวกับการเปิดตลาด AFTA ผลกระทบ มาตรการรองรับและพิจารณาแนวทางป้องกันกรณีนำเข้ากาแฟสำเร็จรูปจากต่างประเทศด้วย 4) ขอให้ สอ.ขยายตลาดส่งออกผลิตภัณฑ์กาแฟสำเร็จรูปในต่างประเทศ 5) มอบหมายให้ผู้แทนเกษตรกรและหน่วยงานในจังหวัดแหล่งผลิตชี้แจงให้เกษตรกรทราบ 6) มอบหมายให้การค้าภายในจังหวัดและ ชว. ตรวจสอบเครื่องชั่งของผู้ประกอบการที่รับซื้อเมล็ดกาแฟและกำกับดูแลให้ปิดป้ายแสดงราคาปรับรับซื้อ 7) คณ. พร้อมดำเนินการเชื่อมโยงตลาดเมล็ดกาแฟเพื่อให้เกษตรกรมีความมั่นใจด้านตลาดอีกทางหนึ่ง



ราคา (บาท/กก.)	ปี	ตค.	พย.	ธค.	มค.	กพ.	มีค.	เมย.	พค.	มิย.	กค.	ธค.	กย.	เฉลี่ย
เกษตรกรขายได้ (เกรดคละ)	ปี 2549/50	-	-	44.78	47.11	46.99								46.29
	ปี 2550/51		58.50	57.79	65.70	68.61								62.65
	ปี 2551/52	45.00	56.75	64.43	67.50	70.45	69.67							62.30
	ปี 2552/53		50.00	52.47	55.32	61.12								54.73
โรงงานรับซื้อ (เกรดหนึ่ง) จ.ชุมพร	ปี 2549/50	-	-	-	50.00	50.00								50.00
	ปี 2550/51		-	57.00	67.00	73.00								65.67
	ปี 2551/52	-	67.31	68.03	68.73	68.50								68.14
	ปี 2552/53	-	-	52.70	55.83	60.98	61.00							57.63
ตลาดโลก (ลอนดอน)	ปี 2549/50	54.66	56.56	53.26	56.04	55.73	53.05	50.59	57.33	63.28	62.37	59.84	52.33	56.25
	ปี 2550/51	63.10	66.76	62.09	63.31	75.96	78.08	71.22	70.41	74.04	78.09	76.80	73.35	71.10
	ปี 2551/52	60.35	62.60	64.82	61.24	57.03	54.61	53.54	52.15	50.03	48.37	48.73	49.92	55.28
	ปี 2552/53	48.85	45.85	45.60	45.28	43.24	41.34	43.42	43.57	51.57	51.4			45.41

ถั่วเหลือง

ประจำสัปดาห์ที่ 4 ของเดือนมิถุนายน 2553 (21-25 มิ.ย.53)

ผลผลิต (ล้านตัน)	ปี 51	ปี 52	ปี 53 (มิ.ย.53)	% Δ
พืชน้ำมัน - โลก	392.160	397.200	440.880	11.00
ถั่วเหลือง - โลก	221.006	211.964	259.202	22.29
- ไทย	0.182	0.189	0.191 (ประมาณการ)	1.01
- ถั่วฤดูแล้ง	0.132	0.138	0.140	
- ถั่วฤดูฝน	0.050	0.051	0.051	
มูลค่าผลผลิต (ล้านบาท)	3,181	2,714	2,717	0.09
ช่วงออกสู่ตลาด				
- ถั่วฤดูแล้ง(ม.ค.-พ.ค.)65%				
- ถั่วฤดูฝน(ส.ค.-ธ.ค.)35%				
ถั่วรีเวนเกษตรกร	90,969	88,203	NA	
พื้นที่ปลูก (ล้านไร่)	0.754	0.750	0.749	-0.14
ผลผลิตเฉลี่ย/ไร่ (กก./ไร่)	245	248	249	0.40
พื้นที่การปลูก (บาท/กก.) (ก.ย.52)	11.64	11.80	NA	
การใช้(ล้านตัน) - โลก	229.620	221.030	235.20	6.41
- ไทย	1.903	1.723	1.790	3.88
สต็อก(ล้านตัน) - โลก	52.906	43.662	65.467	49.94
นำเข้า-ส่งออก	ปี 51	ปี 52	ปี 53 (ม.ค.-พ.ค.53)	
- นำเข้า (ล้านตัน)	1.723	1.535	0.415	
(ล้านบาท)	32,225	23,813	5,989	
(บาท/กก.)	18.70	15.52	14.14	
- ส่งออก (ล้านตัน)	0.0012	0.0013	0.00030	
ประเทศคู่ค้า				
ไทยนำเข้าจาก	บราซิล 62%	สหรัฐอเมริกา 26%		
	อาร์เจนตินา 6%	กัมพูชา 3%	แคนาดา 1%	
ไทยส่งออกไป	ฟิลิปปินส์ 28%	ซาอุดีอาระเบีย 15%		
	เวียดนาม 12%	สหรัฐอเมริกา 10%	มัลดีฟส์ 7%	
ประเทศคู่แข่ง	สหรัฐอเมริกา 46%	บราซิล 30%		
	อาร์เจนตินา 12%	ปารากวัย 6%		

1. สถานการณ์ ปี 2553

โลก คาดว่าผลผลิตเพิ่มขึ้นจากปี 52 ร้อยละ 22.29 และความต้องการใช้เพิ่มขึ้นร้อยละ 6.41

ไทย คาดว่าผลผลิตจะใกล้เคียงกับปี 52 และความต้องการใช้เพิ่มขึ้นร้อยละ 3.88 ส่งผลให้ต้องนำเข้าประมาณ 1.600 ล้านตัน โดยช่วง ม.ค.-พ.ค.53 นำเข้าแล้ว 0.415 ล้านตัน ลดลงจากปีก่อนร้อยละ 8

2. นโยบายและมาตรการนำเข้าเมล็ดถั่วเหลือง

ปี 53 มติ ครม.(17พ.ย.52)เห็นชอบตามมติคณะ กค.พืชน้ำมันและน้ำมันพืช (30 กย.52) ดังนี้

2.1 WTO ไม่จำกัดปริมาณและช่วงเวลา อกรนำเข้าในโควตาร้อยละ 0 นอกโควตาร้อยละ 80 ผู้มีสิทธินำเข้าในโควตา 13 ราย (1.สมาคมผู้ผลิตน้ำมันถั่วเหลืองและรำข้าว 2. สมาคมผู้ผลิตอาหารสัตว์ไทย 3. สมาคมส่งเสริมผู้ใช้วัตถุดิบอาหารสัตว์ 4. สมาคมปศุสัตว์ไทย 5. สมาคมผู้เลี้ยงไก่เนื้อเพื่อการส่งออก 6. สมาคมผู้ผลิตไก่เพื่อส่งออกไปไทย 7. บริษัท กรีนสโปก จำกัด 8. บริษัท แลคตาซอช จำกัด 9. บริษัท ไทยเพรสส์เฟด จำกัด (มหาชน) 10. บริษัท เครี่ พลัส จำกัด 11. บริษัท ไทยซิม จำกัด 12. ห้างหุ้นส่วนจำกัดคิลโคเลน 13. สมาคมผู้ค้าสินค้าเกษตรกับประเทศเพื่อนบ้าน) หากมีผู้ยื่นขอสิทธินำเข้ารายใหม่ให้อยู่ในดุลยพินิจของคณะอนุกรรมการกำกับ ดูแล เมล็ดถั่วเหลือง และแจ้งกรรมการฯ ทราบ ผู้มีสิทธินำเข้าให้ความร่วมมือรับซื้อถั่วเหลืองในประเทศทั้งหมด ดังนี้

(1) สกัตน้ำมัน ไม่ต่ำกว่า กก.ละ 12.25 บาท ณ ไร่นาหรือ กก.ละ 13.00 บาท ณ กทม.

(2) ผลิตภัณฑ์สัตว์ ไม่ต่ำกว่า กก.ละ 12.50 บาท ณ ไร่นาหรือ กก.ละ 13.25 บาท ณ กทม.

(3) แปรรูปอาหาร ไม่ต่ำกว่า กก.ละ 14.50 บาท ณ ไร่นาหรือ กก.ละ 15.25 บาท ณ กทม.

2.2 ACMECS ผู้มีสิทธินำเข้าต้องขึ้นทะเบียน contract Farming ไว้กับกระทรวงพาณิชย์ การนำเข้าให้ใช้หลักเกณฑ์ และวิธีปฏิบัติเช่นเดียวกับการนำเข้าภายใต้ WTO

2.3 AFTA อกรนำเข้าร้อยละ 0 ให้ใช้หลักเกณฑ์และวิธีปฏิบัติเช่นเดียวกับ WTO

2.4 FTA ไทย-ออสเตรเลีย ไทย-นิวซีแลนด์ อกรนำเข้าร้อยละ 0 ไม่จำกัดปริมาณนำเข้า และ ไทย-ญี่ปุ่น อกรนำเข้าในโควตาร้อยละ 0 ปริมาณ 10,922 ตัน ไม่ผูกพันนอกโควตา การนำเข้าให้ใช้หลักเกณฑ์และวิธีปฏิบัติเช่นเดียวกับการนำเข้าภายใต้ WTO

2.5 อาเซียน-จีน โควตา 10,922 ตัน อกรนำเข้าในโควตาร้อยละ 0 อกรนำเข้านอกโควตาร้อยละ 80.9 การนำเข้าให้ใช้หลักเกณฑ์และวิธีปฏิบัติเช่นเดียวกับการนำเข้าภายใต้ WTO

ทั้งนี้ นำเข้าทั่วไป อกรนำเข้าร้อยละ 6 หรือ กก.ละ 0.30 บาท และต้องขออนุญาต

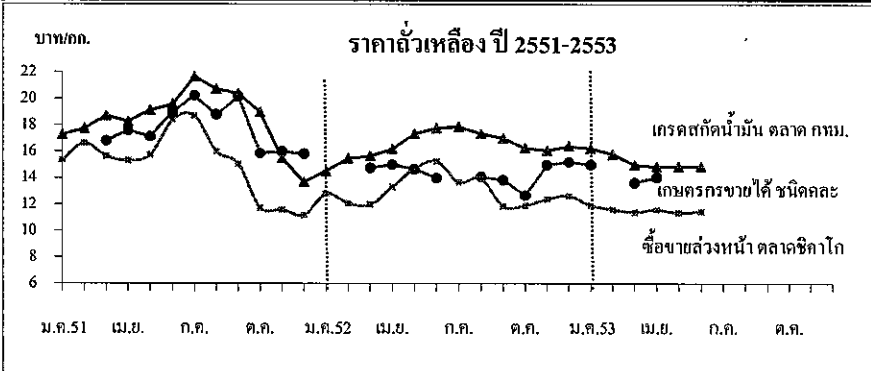
3. นโยบายการส่งออก ส่งออกได้เสรี ไม่เสียอากรส่งออก

สถานการณ์ปัจจุบัน

ในประเทศ ราคาตลาด กทม.ทรงตัวเท่าสัปดาห์ก่อนที่ กก.ละ 20.75 , 19.25 และ 14.85 บาท โดยภาวะการค้าผลผลิตในประเทศชะลอตัวในช่วงนี้ และการนำเข้าเดือน พ.ค.53ลดลงจากเดือนก่อนถึงร้อยละ 65

ต่างประเทศ ราคาสูงขึ้นจากต้นละ 350US\$ในสัปดาห์ก่อนเป็นต้นละ 352US\$ เนื่องจากปริมาณการนำเข้าเมล็ดถั่วเหลืองจากจีน ซึ่งเป็นผู้นำเข้ารายใหญ่มีมากในช่วงนี้

แนวโน้ม คาดว่าในช่วง ก.ย.-พ.ย.53 ราคาตลาดโลกจะโน้มลดลงตามปริมาณผลผลิตโลกที่ทยอยออกมากในช่วงนี้



ราคา (บาท/กก.)	ม.ค.	ก.พ.	มี.ค.	เม.ย.	พ.ค.	มิ.ย.	ก.ค.	ส.ค.	ก.ย.	ต.ค.	พ.ย.	ธ.ค.	เฉลี่ย
เกษตรกรขายได้ชนิดละ						(25 มิ.ย.53)							
ปี 2551	-	-	16.82	17.61	17.14	19.00	20.25	18.80	17.76	15.87	16.00	15.83	17.51
ปี 2552	-	-	14.77	15.01	14.67	14.00 *	- *	14.10 *	13.85 *	12.69	15.00	15.22	14.37
ปี 2553	15.00	-	13.65	14.06	-	-	-	-	-	-	-	-	14.24
ขายส่ง กทม. เกษตรแปรรูปอาหาร													
ปี 2551	21.49	22.50	22.50	22.31	23.64	24.68	26.35	25.50	25.95	25.64	20.39	19.25	23.35
ปี 2552	19.73	19.91	20.25	20.95	22.17	22.25	23.00	23.25	23.02	22.75	22.46	22.25	21.83
ปี 2553	21.85	21.70	21.25	21.06	20.75	20.50-21	-	-	-	-	-	-	21.23
ขายส่ง กทม. เกษตรผลิตอาหารสัตว์													
ปี 2551	19.42	20.50	20.90	20.29	21.39	22.27	24.32	23.50	23.96	23.90	19.33	18.25	21.50
ปี 2552	18.73	18.91	19.25	19.72	20.67	20.75	21.50	21.75	21.52	21.25	21.25	21.25	20.55
ปี 2553	20.85	20.70	20.25	20.06	19.56	19-19.50	-	-	-	-	-	-	20.11
ขายส่ง กทม. เกษตรสกัดน้ำมัน													
ปี 2551	17.28	17.75	18.71	18.28	19.14	19.60	21.67	20.75	20.39	18.99	15.51	13.69	18.48
ปี 2552	14.50	15.49	15.66	16.20	17.35	17.78	17.90	17.35	17.02	16.27	16.09	16.41	16.50
ปี 2553	16.23	15.79	15.00	14.85	14.85	14.70-15	-	-	-	-	-	-	15.26
ซื้อขายล่วงหน้าตลาดชิคาโก													
ปี 2551	15.38	16.63	15.66	15.31	15.75	18.41	18.71	16.00	15.07	11.74	11.59	11.18	15.12
ปี 2552	12.80	12.09	11.98	13.32	14.70	15.26	13.69	13.97	11.86	11.91	12.40	12.63	13.05
ปี 2553	11.91	11.61	11.40	11.58	11.35	11.45	-	-	-	-	-	-	11.55
ซื้อขายล่วงหน้าตลาดชิคาโก (เหรียญสหรัฐ/ตัน)													
ปี 2551	461.68	508.19	495.67	482.76	489.05	552.44	556.52	471.04	437.83	339.89	329.12	317.42	453.47
ปี 2552	364.70	341.25	333.64	374.44	422.14	445.08	400.40	408.93	349.16	354.97	371.03	378.67	378.70
ปี 2553	358.82	344.63	348.62	357.31	349.02	352.00	-	-	-	-	-	-	351.73

สุกร

ประจำสัปดาห์ที่ 4 ของเดือน มิถุนายน 2553 (วันที่ 21 - 25 มิ.ย.53)

	2550	2551	2552	2553	% Δ
ผลผลิต			เบื้องต้น	คาดการณ์	
- โลก (พันตัน)	94,585	98,528	100,236	101,883	1.64
จีน	42,878	46,205	48,500	50,300	3.71
สหภาพยุโรป	22,858	22,596	22,000	21,900	-0.45
สหรัฐอเมริกา	9,962	10,599	10,446	10,185	-2.50
บราซิล	2,990	3,015	3,123	3,249	4.03
อื่นๆ	15,897	16,113	16,167	16,249	0.51
- ไทย (ล้านตัว) : สศก.	13.545	12.088	11.771	12.120	2.96
ช่วงผลผลิตออกมาก	ตุลาคม - กุมภาพันธ์				
จำนวนคร้วเรือน	255,711	237,422	227,688		
ต้นทุนการผลิต : สศก.(บาท/กก.)	42.87	53.24	49.43	~ 57.35	(ท.ค.53 : ท.ค.)
มูลค่าผลผลิต (ล้านบาท)	49,220	65,735	67,355	30,439	(ม.ค. - พ.ค.53)
การใช้ (ล้านตัว)	13.88	11.90	11.06	11.54	4.34
ส่งออก เนื้อสุกร (ตัน)	10,199	9,917	9,263	3,295.96	(ม.ค. - พ.ค.53)
มูลค่า (ล้านบาท)	1,435	1,845	1,758	614.37	
ส่งออก สุกรมี่ชีวิต (ตัว)	97,551	428,170	728,770	292,015	
มูลค่า (ล้านบาท)	116.79	1,316.05	1,683.00	441.97	
หมายเหตุ ส่งออกสุกรพันธุ์ จำนวน 20,859 ตัว มูลค่า 68.34 ล้านบาท					

สถานการณ์ ปี 2553

1. การผลิต จำนวนแม่สุกรในระบบ ประมาณ 800,000 ตัว
2. การใช้ 98% ของผลผลิตทั้งหมด ใช้บริโภคในประเทศ
3. อัตราการบริโภค ประมาณ 14 กก./คน/ปี ประเทศอื่น : ฮองกง 65 ได้หวัน 41 จีน 37 เกาหลีใต้ 29 เวียดนาม 21 ญี่ปุ่น 19 เบลารุส 43 EU 42 สวิตเซอร์แลนด์ 35 สหรัฐฯ 27 (คาดการณ์ปี 53 : USDA)
4. การส่งออก เป้าหมายปี 2553 เท่ากับปี 2552 จำนวน 12,000 ตัน

◆ มกราคม - พฤษภาคม 2553 มีการส่งออกสุกร ดังนี้

- สุกรพันธุ์ 20,859 ตัว (ปี 52 : 18,355 ตัว) : ลาว (80%) กัมพูชา (20%)
- สุกรขุน 292,015 ตัว (ปี 52 : 386,826 ตัว) : กัมพูชา (93%) ลาว (6%) ฯ
- เนื้อสุกร 3,295 ตัน (ปี 52 : 3,494 ตัน) :
 - เนื้อสุกรสดแช่เย็น 385 ตัน : พม่า (49%) ลาว (33%) ฮองกง เวียดนาม ฯ
 - เนื้อสุกรแปรรูปปรุงสุก 2,910 ตัน : ญี่ปุ่น (95%) ฮองกง ฯ

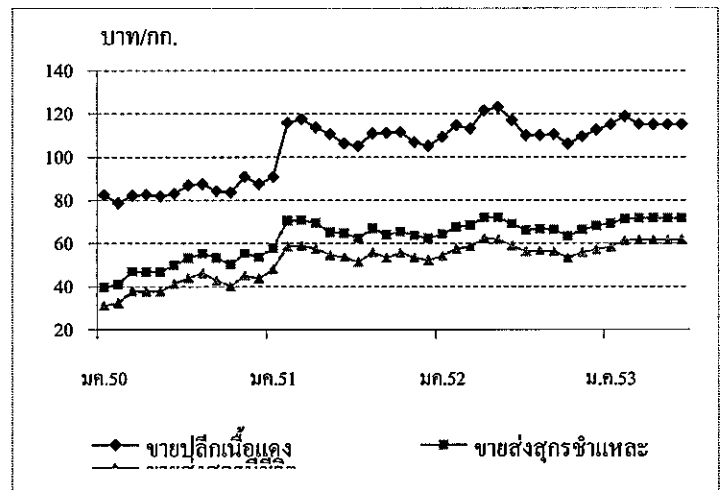
5. มาตรการด้านการตลาด

- (1) ขอความร่วมมือผู้เลี้ยง/ผู้ค้ากำหนดราคาแต่ละช่วงการตลาดให้เหมาะสมสอดคล้องกับต้นทุนและภาวะอุปสงค์อุปทาน (เดือนมิถุนายน 2553 : ราคาสุกรมี่ชีวิต กก.ละ 62 - 63 บาท)
- (2) เชื่อมโยงผู้เลี้ยงจำหน่ายเนื้อหมูราคาถูกให้ผู้บริโภคโดยตรง
- (3) บริหารจัดการการผลิตการตลาดภายใต้ Pig Board (รพ.กษ. เป็นประธาน)

สถานการณ์ สัปดาห์ที่ 4 ของเดือนมิถุนายน 2553 (21 - 25 มิ.ย.53)

- การผลิต ส่วนใหญ่ประสบปัญหาขาดแคลนน้ำที่ใช้ในฟาร์ม
- การค้ายังชะลอตัวเนื่องจากราคาเนื้อหมูยังสูงกว่าอาหารอื่น เช่น เนื้อไก่
- ราคาสุกรมี่ชีวิต/ขายปลีกเนื้อหมูในตลาดสดทั่วไปยังทรงตัว ทั้งนี้ จากการตรวจสอบภาวะขายปลีกในตลาดสดพบว่า ผู้บริโภคนิยมซื้อเนื้อหมูที่คัดแต่งมันและเศษเนื้อออกหมด ซึ่งผู้ค้าจะขายปลีกในราคา กก.ละ 130 บาท

	สัปดาห์นี้	สัปดาห์ก่อน
- ราคาสุกรมี่ชีวิต (แหล่งผลิตภาคกลาง)	61 - 62	61 - 62
- ราคาขายส่งสุกรชำแหละ (ผ่าซีก)	71 - 72	71 - 72
- ราคาขายปลีก เนื้อ ไหล่	110 - 115	110 - 115
- ราคาขายปลีก เนื้อตะโพก	115 - 120	115 - 120



ราคา (บาท/กก.)	ปี	มค.	กพ.	มีค.	เมย.	พค.	มิย.	กค.	สค.	กย.	ตค.	พย.	ธค.	เฉลี่ย
ขายส่งสุกรมี่ชีวิต	2550	30.98	32.30	37.88	37.79	37.75	41.07	44.00	46.17	42.80	40.14	45.14	43.56	39.97
ณ แหล่งผลิต	2551	48.05	58.55	58.79	57.56	54.61	53.64	51.26	55.95	53.27	55.55	53.30	52.00	54.38
	2552	54.15	57.45	58.45	62.06	61.89	58.82	56.05	56.60	56.14	53.17	55.69	57.05	57.29
	2553	58.30	61.25	61.50	61.50	61.50	61.50	(25 มิ.ย.53)						60.93
	ขายส่งสุกรชำแหละ	2550	39.64	40.95	46.93	46.85	46.70	49.93	53.00	55.31	53.23	50.11	55.25	53.56
ตลาด กทม.	2551	57.82	70.50	70.74	69.50	65.16	64.69	62.31	66.85	63.95	65.39	63.58	62.35	65.24
	2552	64.15	67.45	68.43	71.94	71.89	69.00	66.00	66.55	66.18	63.21	66.21	68.00	67.76
	2553	69.13	71.25	71.50	71.50	71.50	71.50	71.50	71.50	71.50	71.50	71.50	71.50	71.06
								(25 มิ.ย.53)						
ขายปลีกเนื้อแดง	2550	82.36	78.70	82.02	82.50	81.80	83.05	86.88	87.50	84.20	83.64	90.68	87.50	84.24
	2551	90.68	115.79	117.50	113.68	110.58	106.19	105.00	110.88	111.14	111.36	106.75	105.00	108.71
	2552	109.25	114.47	113.07	121.41	123.06	116.93	110.00	110.00	110.34	105.95	109.40	112.50	113.03
	2553	115.00	118.75	115.00	115.00	115.00	115.00	115.00	115.00	115.00	115.00	115.00	115.00	115.00
							(25 มิ.ย.53)							

ไข่ไก่

ประจำสัปดาห์ที่ 4 ของเดือน มิถุนายน 2553 (วันที่ 21 - 25 มิ.ย.53)

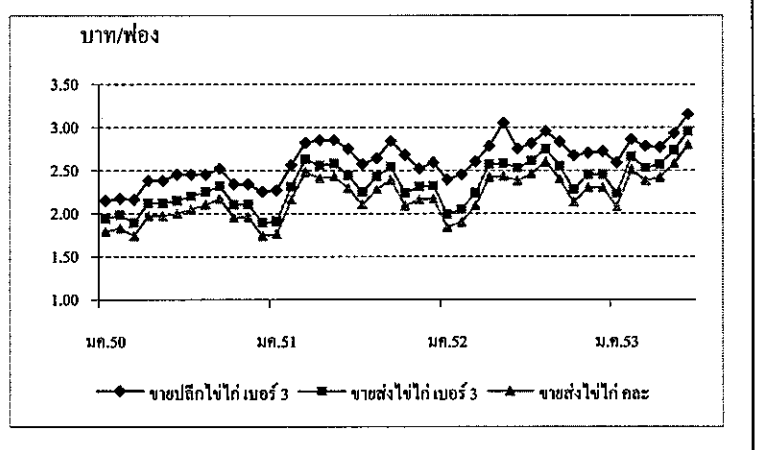
	2550	2551	2552	2553	% Δ
ผลผลิต (ล้านฟอง)					
☐ โลก	1,034,161	1,035,000	1,053,299	1,073,691	1.94
- จีน	436,448	437,000	451,507	465,513	3.10
- สหภาพยุโรป	108,443	109,000	109,221	109,495	0.25
- สหรัฐอเมริกา	89,265	90,000	90,935	91,723	0.87
- อินเดีย	44,903	45,000	46,059	47,144	2.36
- ประเทศอื่นๆ	355,102	354,000	355,577	359,816	1.19
☐ ไทย	8,990	9,426	9,618	9,757	1.44
ช่วงผลผลิตออกมาก	ตุลาคม - กุมภาพันธ์				
จำนวนครัวเรือนการค้า	4,729	4,642	4,517		
ต้นทุนการผลิต (บาท/ฟอง)	1.93	2.27	2.20	2.25	
มูลค่าผลผลิต (ล้านบาท)	17,450	21,020	22,514	9,633	(ม.ค. - พ.ค.53)
การใช้ (ล้านฟอง)	8,683	9,020	9,268	9,407	1.50
ปริมาณส่งออก (ล้านฟอง)	241.58	406.38	349.98	85.56	(ม.ค. - พ.ค.53)
มูลค่าส่งออก (ล้านบาท)	747.92	920.06	834.29	212.39	
ประเทศคู่ค้า	ฮ่องกง (66%) แองโกลา (30%) แคมเบีย พม่า สิงคโปร์				
ประเทศคู่แข่ง	จีน สหรัฐฯ อินเดีย				

สถานการณ์ ปี 2553	
1. การผลิต	จำนวนแม่ไก่ขึ้นกรง ประมาณ 37 - 38 ล้านตัว ผลผลิตไข่ไก่ ประมาณวันละ 27 - 28 ล้านฟอง
2. การใช้ภายใน	ผลผลิตไข่ไก่ ~ 97% ใช้บริโภคภายในประเทศ การบริโภคในประเทศเฉลี่ยวันละ 27 ล้านฟองเศษ
3. อัตราการบริโภค - สศก. : 147 ฟอง/คน/ปี	
	- Egg Board : กำหนดเป้าหมายไว้ที่ 160 ฟอง/คน/ปี
	- ประเทศอื่น : ญี่ปุ่น 323 ได้หัววัน 320 จีน 318 มาเลเซีย 228 ฮ่องกง 200 สหรัฐฯ 296 ฝรั่งเศส 251 รัสเซีย 243 (ปี 49 : FAO)
4. การส่งออก	☐ เป้าหมาย จำนวน 350 ล้านฟอง (สศก. และ Egg Board) ☐ ม.ค. - พ.ค.53 ส่งออกไข่ไก่ ลดลงจากปีก่อน 48% เนื่องจากราคาไข่ไก่อยู่ในเกณฑ์สูงกว่าปีก่อน ทำให้ เสียเปรียบประเทศคู่แข่ง เช่น จีน
5. มาตรการด้านการตลาด	
1)	ติดตามภาวะการค้าส่ง ค้าปลีก และราคา
2)	ขอความร่วมมือผู้เลี้ยงตรึงราคาไข่ไก่ (มิ.ย.53) ที่ฟองละ 2.80 บาท
3)	เชื่อมโยงผู้เลี้ยงนำไข่ไก่ ไปจำหน่ายให้แก่ผู้บริโภคโดยตรง

สถานการณ์ สัปดาห์ที่ 4 ของเดือนมิถุนายน 2553 (วันที่ 21 - 25 มิ.ย.53)

- การผลิต : ผลผลิตมีแนวโน้มเพิ่มขึ้นตามสภาพอากาศที่เย็นลง และแม่ไก่ไข่รุ่นใหม่ที่โตขึ้น ผู้เลี้ยงยังมีความต้องการนำลูกไก่ไข่เข้าเลี้ยงมาก
- การค้า / การบริโภค : ทรงตัวปกติ
- ราคาไข่ไก่ คละ ที่เกษตรกรขายได้ ณ แหล่งผลิต และ ราคาขายส่งขายปลีกไข่ไก่ ตลาดสดทั่วไป ยังทรงตัวตามมาตรการขอความร่วมมือ (หน่วย : บาท/ฟอง)

	สัปดาห์นี้	สัปดาห์ก่อน
- ไข่ไก่ คละ ณ แหล่งผลิต	2.80	2.80
- ขายส่งไข่ไก่ เบอร์ 3	2.90 - 3.00	2.90 - 3.00
- ขายปลีกไข่ไก่ เบอร์ 3	3.10 - 3.20	3.10 - 3.20



ราคา (บาท/ฟอง)	ปี	มค.	กพ.	มีค.	เมย.	พค.	มิย.	กค.	สค.	กย.	ตค.	พย.	ธค.	เฉลี่ย
ขายส่งไข่ไก่ คละ	2550	1.79	1.83	1.74	1.74	1.97	2.00	2.05	2.10	2.17	1.95	1.96	1.74	1.92
ณ แหล่งผลิต	2551	1.76	2.16	2.48	2.41	2.43	2.29	2.10	2.28	2.39	2.09	2.16	2.17	2.23
	2552	1.84	1.90	2.09	2.42	2.43	2.38	2.46	2.60	2.40	2.13	2.30	2.30	2.27
	2553	2.08	2.51	2.38	2.42	2.58	2.80							2.46
							(25 มิ.ย.53)							
ขายส่งไข่ไก่ เบอร์ 3	2550	1.94	1.98	1.89	1.89	2.12	2.15	2.20	2.25	2.32	2.10	2.11	1.89	2.07
ตลาด กทม.	2551	1.91	2.31	2.63	2.56	2.58	2.44	2.25	2.43	2.54	2.24	2.31	2.32	2.38
	2552	1.99	2.05	2.24	2.57	2.58	2.53	2.61	2.75	2.55	2.28	2.45	2.45	2.42
	2553	2.23	2.66	2.53	2.57	2.73	2.95							2.61
							(25 มิ.ย.53)							
ขายปลีกไข่ไก่ เบอร์ 3	2550	2.15	2.17	2.16	2.16	2.38	2.45	2.45	2.45	2.52	2.34	2.34	2.25	2.32
ตลาด กทม.	2551	2.27	2.56	2.82	2.85	2.85	2.75	2.57	2.64	2.84	2.53	2.52	2.59	2.65
	2552	2.39	2.45	2.6	2.78	3.05	2.75	2.81	2.95	2.83	2.67	2.70	2.72	2.73
	2553	2.59	2.86	2.78	2.77	2.93	3.15							2.85
							(25 มิ.ย.53)							

เกลือทะเล

ประจำสัปดาห์ที่ 4 ของเดือนมิถุนายน 2553 (21-25 มิ.ย.53)

	2550	2551	2552	2553	% Δ
ประมาณการ					
ผลผลิต (ตัน)	1,068,125	862,543	940,885	950,000	0.97
ช่วงผลผลิตออกมาก กุมภาพันธ์ - เมษายน					
ต้นทุน (บาท/ตัน)	733	733	733	749	
มูลค่าผลผลิตที่เกษตรกรขายได้ (ล้านบาท)					
	986	1,538	1,483		
การใช้ (ตัน)	1,067,742	863,088	960,268	957,000	
การนำเข้า (ม.ค.-พ.ค.53)					
- ปริมาณ (ตัน)	1,053	2,868	23,307	1,166	
- มูลค่า (ล้านบาท)	2.156	8.477	57.142	5.701	
- ประเทศ อินเดีย(90%) มาเลเซีย (6.45%) ออสเตรเลีย (2.15%)					
การส่งออก (ม.ค.-พ.ค.53)					
- ปริมาณ (ตัน)	1,436	2,323	3,924	70	
- มูลค่า (ล้านบาท)	2.088	5.170	10.886	0.350	
- ประเทศ สเปน (63.72%) มาเลเซีย (29.31%) บรูไน (2.30%)					
ประเทศคู่ค้า	เวียดนาม สิงคโปร์ พม่า มาเลเซีย				
ประเทศคู่แข่ง	อินเดีย ออสเตรเลีย จีน				

สถานการณ์ ปี 2553

- 1) การผลิต แหล่งผลิตที่สำคัญอยู่ในจังหวัดเพชรบุรี (62%) สมุทรสาคร (30%) และสมุทรสงคราม (8%) ผลผลิตปี 2553 คาดว่ามีประมาณ 950,000 ตัน
- 2) การตลาด เกษตรกรที่ไม่มียุ้งฉางจำเป็นต้องจำหน่ายผลผลิตทันที ส่งผลให้ราคาต่ำลงในช่วงผลผลิตออกมาก (มี.ค.-เม.ย.)
- 3) ขั้วร้องเรียน จังหวัดเพชรบุรีเสนอโครงการแทรกแซงตลาดเกลือทะเล ปี 2553 ผ่านกรมส่งเสริมสหกรณ์ โดยขอใช้เงินทุนหมุนเวียนจาก คชก.วงเงิน 20 ล้านบาท เพื่อรับจำหน่ายเกลือทะเลในราคาเกวียนละ 1,500 บาท (ตันละ 1,000 บาท) และกรมส่งเสริมสหกรณ์พิจารณาแล้วเห็นว่ามีความเสี่ยงในการดำเนินการ
- 4) การแก้ไขปัญหา
 - 4.1 กรมการค้าภายในประชุม(22 มี.ค.53)หารือแนวทางดำเนินการ ได้ข้อสรุปแนวทางแก้ไขปัญหา ระยะสั้น ขอความร่วมมือผู้ค้ารายใหญ่และกลุ่มผู้ใช้ รับซื้อช่วงออกมาก (มี.ค.-เม.ย.) ระยะยาว สนับสนุนให้เกษตรกรสร้างยุ้งฉางเก็บเกลือเพื่อรอจำหน่ายโดยขอเงินชดเชยดอกเบี้ยเงินกู้ ธ.ก.ส. จาก คชก.
 - 4.2 มติ คชก.(26 มี.ค.53) อนุมัติเงินจ่ายขาด 1.266 ล้านบาท สำหรับชดเชยดอกเบี้ยเงินกู้ ธ.ก.ส.ในอัตราร้อยละ 3 ต่อปี ระยะเวลา 8 เดือน (เม.ย.- พ.ย.53) ตามโครงการช่วยเหลือเกษตรกรชาวนาเกลือ จังหวัดเพชรบุรี ในการชะลอการจำหน่ายผลผลิตเกลือทะเล และการสร้าง/ปรับปรุงยุ้งฉางเก็บเกลือทะเล
 - 4.3 กรมการค้าภายในประชุม (29 มี.ค.53) ได้ข้อสรุปให้กำหนดเชื่อมโยงตลาดและจัดทำข้อตกลงซื้อขายในช่วงก่อนฤดูการผลิตปีต่อไป โดยพิจารณาต้นทุนการผลิตเกลือทะเลที่เป็นที่ยอมรับทุกฝ่ายทั้งภาคราชการ เอกชน และเกษตรกร

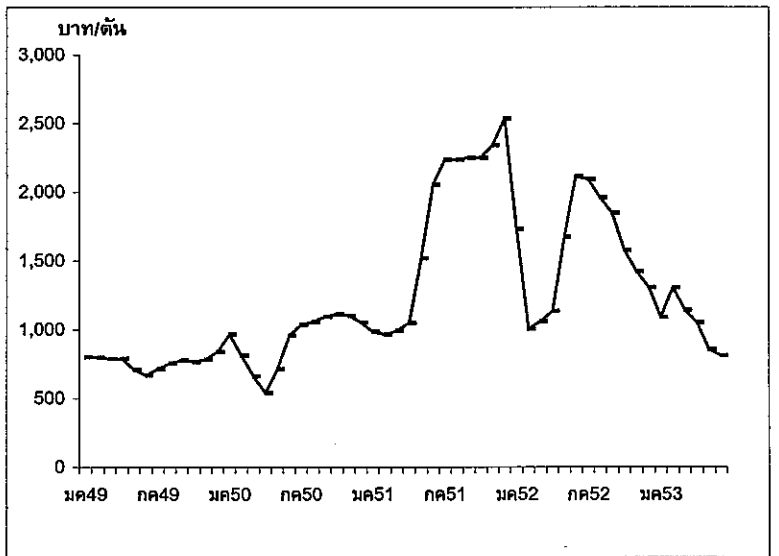
• ความเคลื่อนไหวด้านราคา (21-25 มิ.ย.53)

สิ้นสุดฤดูการผลิตเกลือหน้าปีแล้ว แต่ยังมีการผลิตเกลือทะเลวางบ้าง เกษตรกรที่ไม่มียุ้งฉางจำหน่ายผลผลิตเกือบหมดแล้ว ส่วนเกษตรกรที่มียุ้งฉางส่วนใหญ่มักเก็บผลผลิตไว้เพื่อรอจำหน่าย ก.ค.53 เป็นต้นไป ซึ่งคาดว่าราคาจะสูงขึ้น ผลผลิตที่มีการซื้อขายในสัปดาห์นี้ยังคงเป็นเกลือนอกยุ้งฉาง คุณภาพไม่ดี มีสีคล้ำและสิ่งเจือปนมาก ราคาเกษตรกรขายได้ยังทรงตัวต่อเนื่องจากสัปดาห์ก่อน

หน่วย : บาท/ตัน

	สัปดาห์นี้	สัปดาห์ก่อน	+/- (%)
จ.เพชรบุรี	700.00	700.00	0.00
จ.สมุทรสาคร	966.67	966.67	0.00
จ.สมุทรสงคราม	766.67	766.67	0.00
เฉลี่ย	811.11	811.11	0.00

ราคาเกลือทะเลที่เกษตรกรขายได้



ราคาที่เกษตรกรขายได้ (บาท/ตัน)

ปี	มค.	กพ.	มีค.	เมย.	พค.	มิย.	กค.	สค.	กย.	ตค.	พย.	ธค.	เฉลี่ย
2549	800.17	796.17	787.75	789.00	708.36	666.67	711.11	753.33	777.77	766.67	781.67	838.76	764.79
2550	963.88	810.00	659.67	539.00	711.11	954.45	1,034.72	1,054.17	1,093.33	1,111.11	1,100.00	1,050.00	923.45
2551	983.33	961.11	988.89	1,048.89	1,516.67	2,055.56	2,233.33	2,237.50	2,250.00	2,250.00	2,341.67	2,533.33	1,783.36
2552	1,730.56	1,002.78	1,058.33	1,133.33	1,672.22	2,113.89	2,091.11	1,958.33	1,846.67	1,575.00	1,422.22	1,304.44	1,575.74
2553	1,088.89	1,302.78	1,140.00	1,047.22	855.53	811.11	(25 มิ.ย.53)						1,040.92

กากถั่วเหลือง

ประจำสัปดาห์ที่ 4 ของเดือนมิถุนายน 2553 (21-25 มิ.ย.53)

ผลผลิต (ล้านตัน)	ปี 51	ปี 52	ปี 53 (มิ.ย.53)	% Δ	
พืชน้ำมัน - โลก	392.160	397.200	440.880	11.00	
กากถั่วเหลือง - โลก	158.358	151.674	161.563	6.52	
- ไทย	0.943	0.950	0.962	1.26	
- จากเมล็ดในประเทศ	0.019	0.022	0.022		
- จากเมล็ดนำเข้า	0.924	0.928	0.940		
มูลค่าผลผลิต (ล้านบาท)	334	371	379	2.08	
การใช้ (ล้านตัน)	ปี 51	ปี 52	ปี 53 (มิ.ย.53)		
- โลก	157.071	152.379	159.512	4.68	
- ไทย	3.136	3.027	3.062	1.17	
สต็อก(ล้านตัน)	- โลก	6.363	4.679	5.235	11.88
การนำเข้า	ปี 51	ปี 52	ปี 53 (ม.ค.-พ.ค.53)		
- ปริมาณ(ล้านตัน)	2.193	2.077	0.918		
- มูลค่า (ล้านบาท)	34,200	30,265	13,048		
(บาท/กก.)	15.59	14.57	14.21		
ประเทศคู่ค้า	ไทยนำเข้าจาก บราซิล39% อาร์เจนตินา37% อินเดีย24% สหรัฐอเมริกา จีน และมาเลเซีย				
ประเทศคู่แข่ง	อาร์เจนตินา 48% บราซิล 22% สหรัฐฯ 16% อินเดีย 6% โบลิเวีย 2%				

1. สถานการณ์ปี 2553
 โลก คาดว่าผลผลิตจะเพิ่มขึ้นจากปี 52 ร้อยละ 6.52 และความต้องการใช้สูงขึ้นร้อยละ 4.68
 ไทย คาดว่าผลผลิตจะเพิ่มขึ้นจากปี 52 ร้อยละ 1.26 และต้องนำเข้าอีกประมาณ 2.1 ล้านตัน
 ให้พอใช้โดยช่วง ม.ค.-พ.ค.53 นำเข้าแล้ว 0.918 ล้านตัน มูลค่า 13,048ล้านบาท สูงขึ้นจากปีก่อน 33%

2. นโยบายและมาตรการนำเข้าปี 2553 มติ ครม.22 ธ.ค.52 ตามมติคณะ กก. 30 ต.ค. และ 15 ธ.ค.52 ดังนี้

2.1 WTO
 อกรนำเข้าในโควตา 2%
 ผู้นำเข้า 8 สมาคม (ส.ผู้ผลิตอาหารสัตว์ไทย ผู้ผลิตไก่เพื่อส่งออกไทย ผู้เลี้ยงไก่เนื้อเพื่อการส่งออก ผู้เลี้ยงเป็ดเพื่อการค้าและการส่งออก ปศุสัตว์ไทย ส่งเสริมการเลี้ยงไก่แห่งประเทศไทย ส่งเสริมผู้ใช้วัตถุดิบอาหารสัตว์ และ ส.ผู้เลี้ยงสุกรแห่งชาติ)
 เงื่อนไข ผู้นำเข้ารับซื้อกากถั่วเหลืองจากเมล็ดในประเทศในราคาไม่ต่ำกว่ากก.ละ 10.90 บาท และต้องทำสัญญาปรับซื้อจากกลุ่ม รง.ส.กค. กับ พณ. และ กษ.

อกรนำเข้านอกโควตา 119%

2.2 AFTA อกรนำเข้า 0%

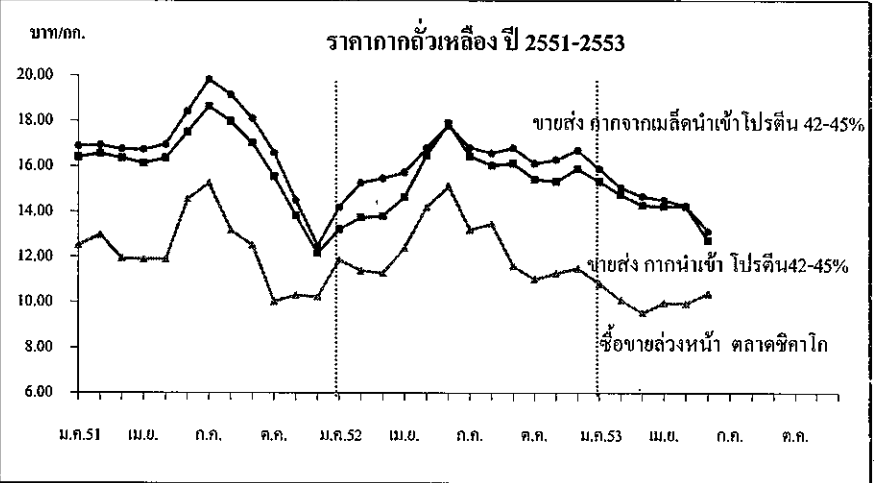
2.3 FTA ไทย-ออสเตรเลีย อกรนำเข้า 0%
 ไทย-นิวซีแลนด์ อกรนำเข้า 0%
 ไทย-ญี่ปุ่น (JTEPA) อกรนำเข้า 0%

2.4 อาเซียน-เกาหลี (AKFTA) อกรนำเข้า 6.67%

2.5 นำเข้าทั่วไป อกรนำเข้า 6%
 ค่าธรรมเนียมพิเศษ ตันละ 2,519 บาท

ทั้งนี้ การนำเข้าตามข้อ 2.1-2.5 ให้นำเข้าได้ไม่จำกัดปริมาณและช่วงเวลานำเข้า

สถานการณ์ปัจจุบัน
 ในประเทศ ราคาขายส่งตลาด กทม.กากที่ผลิตจากเมล็ดนำเข้าและกากนำเข้าทรงตัวเท่าสัปดาห์ก่อนที่ กก.ละ 13.15 , 13.10 และ 12.75 บาท ส่วนกากที่ผลิตจากเมล็ดในประเทศลดลงจากสัปดาห์ก่อนเนื่องจากราคากากนำเข้าอยู่ในเกณฑ์ต่ำ ทำให้ราคากากจากเมล็ดในประเทศปรับตาม
 ต่างประเทศ ราคาสูงขึ้นจากสัปดาห์ก่อนเล็กน้อย เนื่องจากความวิตกกเกี่ยวกับสภาพอากาศที่ร้อนและแห้งแล้ง ในแหล่งเพาะปลูกแถบที่ราบลุ่มแม่น้ำมิสซิสซิปปีในสหรัฐ และทางตะวันออกเฉียงเหนือของจีน
 แนวโน้ม คาดว่าราคากากตลาดต่างประเทศในระยะยาวมีแนวโน้มสูงขึ้นจากความต้องการที่เพิ่มขึ้น



ราคา (บาท/กก.)	ม.ค.	ก.พ.	มี.ค.	เม.ย.	พ.ค.	มิ.ย.	ก.ค.	ส.ค.	ก.ย.	ต.ค.	พ.ย.	ธ.ค.	เฉลี่ย
ขายส่ง กทม.กากจากเมล็ดในประเทศ โปรตีน 44-48% (25 มิ.ย.53)													
ปี 2551	17.57	17.54	17.45	17.75	18.27	19.08	20.18	19.54	18.59	17.06	14.97	13.00	17.58
ปี 2552	14.39	-	-	15.97	17.09	18.00	17.80	17.18	17.35	17.35	17.35	17.35	16.98
ปี 2553	17.49	17.55	17.55	17.55	17.55	15.50-15.60							17.21
ขายส่ง กทม.กากจากเมล็ดนำเข้า โปรตีน 42-45%													
ปี 2551	16.90	16.94	16.77	16.74	16.97	18.42	19.83	19.15	18.11	16.60	14.51	12.50	16.95
ปี 2552	14.20	15.29	15.48	15.73	16.81	17.81	16.83	16.59	16.82	16.14	16.30	16.72	16.23
ปี 2553	15.90	15.08	14.69	14.53	14.27	13.05-13.25							14.60
ขายส่ง กทม.กากนำเข้า โปรตีน 46-48%													
ปี 2551	15.75	16.85	16.36	16.42	17.54	18.63	19.88	19.20	18.21	16.39	14.22	12.67	16.84
ปี 2552	-	-	-	-	-	-	-	16.75	16.89	16.08	15.90	15.35	16.19
ปี 2553	15.90	15.01	14.63	14.60	14.60	13-13.20							14.64
ขายส่ง กทม.กากนำเข้า โปรตีน 42-45%													
ปี 2551	16.41	16.57	16.37	16.14	16.37	17.52	18.64	17.98	17.04	15.55	13.83	12.17	16.22
ปี 2552	13.23	13.75	13.81	14.65	16.48	17.89	16.46	16.05	16.14	15.44	15.35	15.90	15.43
ปี 2553	15.35	14.77	14.29	14.25	14.25	12.60-12.90							14.28
ซื้อขยาล่วงหน้าตลาดชิคาโก													
ปี 2551	12.52	12.98	11.94	11.90	11.90	14.56	15.27	13.19	12.52	10.04	10.31	10.25	12.28
ปี 2552	11.88	11.40	11.29	12.40	14.20	15.14	13.21	13.47	11.61	11.02	11.29	11.51	12.37
ปี 2553	10.83	10.11	9.54	9.97	9.95	10.39							10.13
ซื้อขยาล่วงหน้าตลาดชิคาโก (เหรียญสหรัฐ/ตัน)													
ปี 2551	375.80	396.71	377.87	375.31	369.37	436.91	454.12	388.39	363.77	290.50	292.75	328.15	370.80
ปี 2552	338.49	321.87	314.50	348.52	407.96	441.71	386.23	394.44	341.90	328.45	337.67	344.84	358.88
ปี 2553	326.27	303.60	291.71	307.39	307.39	319.23							309.27

ปลาป่น

ประจำสัปดาห์ที่ 4 ของเดือนมิถุนายน 2553 (21-25 มิ.ย.53)

ผลผลิต (ล้านตัน)	ปี 49	ปี 50	ปี 51	ปี 52	ปี 53	% Δ
ปลาป่น - โลก	4.960	5.070	5.240	5.100	4.790	-6.08
- ไทย	0.482	0.523	0.426	0.441	0.450	
มูลค่าผลผลิต (ล้านบาท)	12,411	11,213	12,303	13,542	13,826	
ปลาป่น						
- ไทย	1,929	2,091	1,704	1,763	1,800	
แหล่ง						
รง.ปลาป่น	35%	ปลาป่นเรือประมง	18%	ปลาป่นเลี้ยง/อื่นๆ	15%	
รง.ซูลิม	20%	รง.แปรรูปสัตว์น้ำ	ครัวเรือน	10%	ประมงนอกน่านน้ำ	3%
การใช้ (ล้านตัน)						
ปลาป่น	5.170	5.010	5.370	5.360	4.990	-6.90
- ไทย	0.413	0.442	0.414	0.429	0.438	
สต็อก (ล้านตัน)						
ปลาป่น - โลก	0.150	0.310	0.340	0.240	0.180	-25.00
นำเข้า-ส่งออก	ปี 49	ปี 50	ปี 51	ปี 52	ปี 53	
- นำเข้า (ล้านตัน)	0.006	0.013	0.013	0.017	0.006	(ม.ค.-พ.ค.53)
- ส่งออก (ล้านตัน)	0.075	0.094	0.025	0.027	0.056	
ประเทศคู่ค้า						
- นำเข้าจาก	พม่า 44%	เวียดนาม 16%	เปรู 15%	ลาว 14%	เดนมาร์ก 2%	ชิลี 2%
- ส่งออกไปได้	หวัน 25%	จีน 23%	ญี่ปุ่น 20%	เวียดนาม 11%	มาเลเซีย 7%	ลาว 5%
นโยบายดีเซล- ประมง	มติ ครม. 18 มิ.ย.51	เห็นชอบการจำหน่าย				
- น้ำมันม่วง (เรือประมงชายฝั่ง)	ต่ำกว่าดีเซลบนบก 2 บาท/ลิตร (ใช้ Oil Fund)					
- น้ำมันเขียว (เรือประมงน้ำลึก)	ต่ำกว่าดีเซลบนบก 9-10 บาท/ลิตร (ยกเว้นภาษีอากร+เงินเข้ากองทุน)					

1. สถานการณ์ปี 2553
 โลก ปริมาณผลผลิตลดลงร้อยละ 6.08 ขณะที่ความต้องการใช้ลดลงร้อยละ 6.90
 ไทย คาดว่าปริมาณผลผลิตจะใกล้เคียงกับปี 52 ส่วนราคาปลาป่นปรับตัวลดต่ำลงแต่
 ยังอยู่ในเกณฑ์ที่สูงเมื่อเทียบกับราคาสินค้าทดแทนหมวดโปรตีนด้วยกัน การส่งออก
 ช่วง ม.ค.-พ.ค.53 ส่งออก 56,188 ตัน สูงขึ้นกว่าช่วงเดียวกันของปีก่อนถึงเกือบ 6 เท่าตัว

2. นโยบายและมาตรการนำเข้าปลาป่น ปี 2553 มติ ครม.10 พ.ย.52 ตามมติคณะกร.
 นโยบายนอาหาร เมื่อ 30 ต.ค.52 ดังนี้

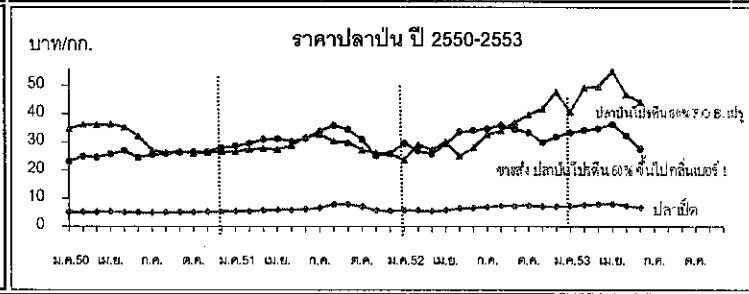
2.1 ปลาป่นโปรตีน 60% ขึ้นไป นำเข้าโดยไม่จำกัดปริมาณและช่วงเวลานำเข้า
 1) นำเข้าทั่วไป อากรนำเข้า 15%

2.2 ปลาป่น โปรตีนต่ำกว่า 60% ต้องขออนุญาตนำเข้า
 1) นำเข้าทั่วไป อากรนำเข้า 6%

2.3 ปลาป่น โปรตีน 60% ขึ้นไป และโปรตีนต่ำกว่า 60%
 1) AFTA อากรนำเข้า 0%
 2) ไทย-นิวซีแลนด์ อากรนำเข้า 0%
 3) ไทย-นิวซีแลนด์ อากรนำเข้า 0%
 4) FTA อาเซียน-จีน อากรนำเข้า 0%
 5) JTEPA ไทย-ญี่ปุ่น อากรนำเข้า 5% (ม.ค.-มิ.ค.)
 อากรนำเข้า 3.33% (เม.ย.-ธ.ค.)
 4) AKFTA อาเซียน-เกาหลี อากรนำเข้า 10%

3. นโยบายการส่งออก เป็นสินค้ากำหนดมาตรฐานส่งออก กำหนดด่านส่งออก จัดทะเบียน
 เป็นผู้ส่งออกสินค้ามาตรฐานกับ กศ. กรณีผู้ส่งออกต้องการรับรองมาตรฐานปลาป่น

สถานการณ์ปัจจุบัน
 ในประเทศ ราคาปลาป่นปรับตัวลดลงจากสัปดาห์ก่อนเล็กน้อยเนื่องจากภาวะการค้าชะลอตัว
 ส่วนราคาปลาป่นทุกคุณภาพเกรดคงตัวเท่าสัปดาห์ก่อน
 ต่างประเทศ ราคาปลาป่นตลาดเปรูลดลงจากตันละ 1,605 US\$ เหลือตันละ 1,475 US\$
 เนื่องจากปริมาณสต็อกปลาป่นของเปรูมีปริมาณมากกว่าที่คาดการณ์ไว้ อย่างไรก็ตาม
 ช่วงฤดูการจับปลาของเปรูใกล้จะสิ้นสุดแล้ว
 แนวโน้ม ในระยะใกล้คาดว่าราคาปลาป่นตลาดต่างประเทศมีแนวโน้มลดลง



ราคา (บาท/กก.)	ม.ค.	ก.พ.	มี.ค.	เม.ย.	พ.ค.	มิ.ย.	ก.ค.	ส.ค.	ก.ย.	ต.ค.	พ.ย.	ธ.ค.	เฉลี่ย
ปลาป่น (สด) ที่โรงงานอาหารสัตว์รับซื้อ(ส.ผู้ผลิตปลาป่นไทย)	(25 มิ.ย.53)												
ปี 2550	5.23	5.15	5.20	5.20	5.19	5.00	4.85	4.98	5.12	5.19	5.20	5.30	5.13
ปี 2551	5.41	5.46	5.79	5.98	6.00	6.14	6.67	7.90	7.99	7.11	5.80	5.57	6.32
ปี 2552	5.89	5.72	5.45	5.77	6.44	6.68	6.99	7.50	7.34	7.56	7.19	7.11	6.64
ปี 2553	7.30	7.70	7.95	8.17	7.51	6.69							7.55
ปลาป่น เกรดสูง													
ปี 2550	24.20	25.71	25.43	26.48	27.71	25.27	26.30	26.57	27.21	27.20	27.32	28.84	26.52
ปี 2551	29.32	30.31	31.73	31.90	31.10	32.02	34.48	36.35	34.94	31.42	25.57	26.48	31.30
ปี 2552	30.09	27.38	26.20	29.78	34.06	34.60	35.26	36.49	35.05	33.85	30.34	32.30	32.12
ปี 2553	33.86	34.70	35.21	36.86	32.76	28.10							33.58
ปลาป่นโปรตีน 60% ขึ้นไป กลิ่นเบอร์ 1													
ปี 2550	23.21	25.01	24.75	25.78	27.03	24.57	25.64	25.87	26.51	26.50	26.62	28.14	25.80
ปี 2551	28.62	29.61	31.03	31.20	30.40	31.32	33.91	35.95	34.54	31.02	25.17	26.08	30.74
ปี 2552	29.69	26.98	25.80	29.47	33.66	34.20	34.86	36.09	34.65	33.45	29.94	31.90	31.72
ปี 2553	33.46	34.30	34.81	36.46	32.36	27.70							33.18
ปลาป่นโปรตีน 60% ลงมา กลิ่นเบอร์ 1													
ปี 2550	22.51	24.31	24.05	25.08	26.33	23.87	24.94	25.17	25.81	25.80	25.92	27.44	25.10
ปี 2551	27.92	28.91	30.33	30.50	29.70	30.62	33.21	35.25	33.84	30.32	24.47	25.38	30.04
ปี 2552	28.99	26.28	25.10	28.77	32.96	33.50	34.16	35.39	33.95	32.75	29.24	31.20	31.02
ปี 2553	32.76	33.60	34.11	35.76	31.66	27.00							32.48
ปลาป่นโปรตีน 60% ลงมา กลิ่นเบอร์ 2													
ปี 2550	20.81	22.61	21.32	22.61	21.95	20.01	18.93	18.53	20.30	22.60	23.12	24.64	21.45
ปี 2551	25.12	26.11	28.37	28.70	28.43	29.82	32.65	34.75	33.34	29.95	24.17	25.08	28.87
ปี 2552	28.69	25.98	24.80	28.47	32.66	33.20	33.86	35.09	33.65	32.45	28.94	30.90	30.72
ปี 2553	32.46	33.30	33.81	35.46	31.36	26.70							32.18
ปลาป่นโปรตีน 60% ลงมา กลิ่นเบอร์ 3													
ปี 2550	18.31	20.11	19.18	20.61	19.95	18.01	17.38	17.53	19.30	21.60	22.12	23.64	19.81
ปี 2551	24.12	25.11	27.77	28.20	27.93	29.32	32.15	34.25	32.84	29.45	23.67	24.58	28.28
ปี 2552	28.19	25.48	24.30	27.97	32.16	32.70	33.36	34.59	32.85	31.45	27.94	29.90	30.07
ปี 2553	31.46	32.30	32.81	34.46	30.36	25.70							31.18
ปลาป่นโปรตีน 60% F.O.B. ตลาดต่างประเทศ													
ปี 2550	34.84	36.27	36.21	36.34	35.40	32.24	27.06	26.33	26.82	26.06	26.30	26.70	30.88
ปี 2551	26.74	27.49	27.84	27.49	28.91	31.79	32.74	30.45	29.94	27.34	26.33	25.93	28.58
ปี 2552	23.76	29.12	27.34	30.25	25.04	28.05	32.76	34.15	37.05	39.75	41.89	47.76	33.08
ปี 2553	40.80	49.31	49.75	55.18	46.90	44.33							47.71
ปลาป่นโปรตีน 65% F.O.B. ตลาดต่างประเทศ (เหรียญสหรัฐ/ตัน)													
ปี 2550	1,045	1,096	1,115	1,125	1,104	1,006	866	831	845	823	838	855	963
ปี 2551	870	910	955	991	1,020	1,034	1,055	1,019	943	857	820	834	942
ปี 2552	839	890	900	921	944	967	1,038	1,083	1,182	1,284	1,358	1,545	1,079
ปี 2553	1,599	1,605	1,649	1,844	1,774	1,475							1,658