





# ยางพารา

สัปดาห์ที่ 2 ของเดือนกุมภาพันธ์ 2565 (7 - 11 ก.พ.65)

	ปี 2562	ปี 2563	ปี 2564 <sup>F</sup>	ปี 2565 <sup>F</sup>	Δ%
ผลผลิตโลก <sup>1</sup> (ล้านตัน)	13.84	13.60	13.54		-
- อินโดนีเซีย	3.30	3.04	3.12		-
- เวียดนาม	1.19	1.23	1.23		-
- มาเลเซีย	0.64	0.51	0.53		-
- ไทย (สศก.)	4.77	4.79	4.82	4.90	1.66
การส่งออกโลก (ล้านตัน)	11.61	11.59	12.49		-
- อินโดนีเซีย	2.58	2.46	2.66		-
- เวียดนาม	1.64	1.67	1.84		-
- มาเลเซีย	1.06	1.10	1.07		-
- ไทย (สศก.)	3.94	3.74	4.71		-
การใช้โลก <sup>1</sup> (ล้านตัน)	13.91	12.95	14.03		-
- ไทย <sup>1</sup>	0.66	0.58	0.62		-
ช่วงออกสู่ตลาด	ตลอดทั้งปี ออกมาก ธ.ค. (12.13%) - ม.ค. (10.98%)				
แหล่งผลิตสำคัญ	สุราษฎร์ธานี สงขลา นครศรีธรรมราช ตรัง ยะลา				
เนื้อที่กรี๊ดได้ (ล้านไร่)	20.46	21.98	21.93	21.84	-0.41
ผลผลิต/เนื้อที่กรี๊ด (กก.)	237	221	223	228	2.24
มูลค่าส่งออก (ล้านบาท)	190,632	181,931	246,910		
ตลาดส่งออกสำคัญ	จีน มาเลเซีย ญี่ปุ่น อเมริกา เกาหลีใต้				
ประเทศคู่แข่ง	อินโดนีเซีย มาเลเซีย เวียดนาม				

หมายเหตุ <sup>F</sup> = ประมาณการจาก สศก. , <sup>1</sup> = จาก สศก.

ราคา หน่วย : บาท/กก.	สป.2 (11 ก.พ.65)	สป.1 (4 ก.พ.65)	+ เพิ่ม / - ลด	
			(บาท/กก.)	(%)
- ยางแผ่นดิบ ชั้น 3	60.02	56.30	3.72	6.61%
- ยางแผ่นรมควัน ชั้น 3	63.77	59.95	3.82	6.37%
- น้ำยางสด โรงงานรับซื้อ	62.00	57.20	4.80	8.39%
- ยางก้อนถ้วย (DRC 50%)	25.50	24.75	0.75	3.03%
- ยางแผ่นรมควัน ชั้น 3 C&F โตเกียว *	-	66.31	-	-
- ยางแผ่นรมควัน ชั้น 3 FOB สิงคโปร์ *	-	66.46	-	-

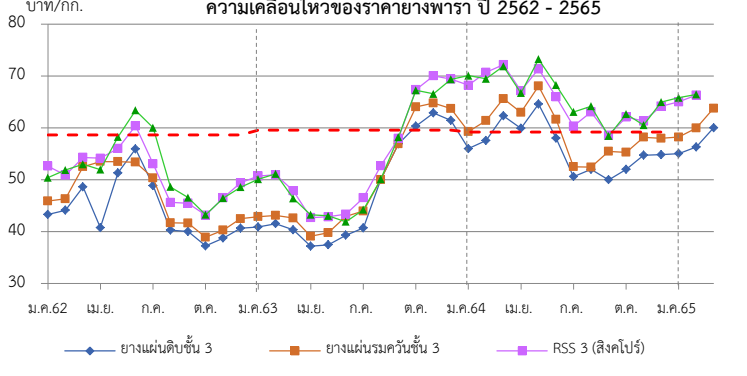
หมายเหตุ : สป. 2 = \* ไม่มีรายงานราคายางในสัปดาห์นี้

สถานการณ์

ผลผลิตออกสู่ตลาดน้อยเนื่องจากต้นยางให้น้ำยางน้อยในช่วงยางผลัดใบ ขณะที่ผู้ประกอบการมีความต้องการต่อเนื่องเพื่อส่งมอบยาง รวมทั้งราคาน้ำมันดิบเคลื่อนไหวในเกณฑ์สูง ส่งผลให้ราคายางโดยเฉลี่ยปรับตัวสูงขึ้น

1. การช่วยเหลือเกษตรกรและผู้ประกอบการอุตสาหกรรมยางพารา (กยท.)
    - 1) โครงการสนับสนุนสินเชื่อผู้ประกอบการผลิตผลิตภัณฑ์ยาง วงเงินสินเชื่อ 25,000 ล้านบาท ระยะเวลาดำเนินงาน ปี 2559 - 2569
    - 2) โครงการสนับสนุนสินเชื่อเงินทุนหมุนเวียนแก่สถาบันเกษตรกรเพื่อรวบรวมยาง วงเงิน 10,000 ล้านบาท ระยะเวลาดำเนินการ 1 เม.ย.63 - 31 มี.ค.67
    - 3) โครงการส่งเสริมการใช้ยางในหน่วยงานภาครัฐ ระยะเวลา ต.ค.62 - ก.ย.65
    - 4) โครงการสนับสนุนสินเชื่อเป็นเงินทุนหมุนเวียนแก่ผู้ประกอบการยาง (ยางแห้ง) วงเงิน 20,000 ล้านบาท ระยะเวลาดำเนินงาน ม.ค.63 - ธ.ค.64
    - 5) โครงการสนับสนุนสินเชื่อเป็นเงินทุนหมุนเวียนแก่ผู้ประกอบการไม้ยางและผลิตภัณฑ์ วงเงิน 20,000 ล้านบาท ระยะเวลาดำเนินงาน ต.ค.63 - ก.ย.65
    - 6) โครงการประกันรายได้เกษตรกรชาวสวนยาง : ประกันรายได้ยาง 3 ชนิด ราคาเป้าหมาย ยางแผ่นดิบ กก.ละ 60 บาท , น้ำยางสด (DRC100%) กก.ละ 57 บาท และยางก้อนถ้วย (DRC50%) กก.ละ 23 บาท
      - ระยะที่ 1 : วงเงินประกัน 25,819.92 ล้านบาท ระยะเวลาประกัน ต.ค.62 - มี.ค.63
- ผล - จ่ายเงินให้เกษตรกร 1,272,883 ราย เป็นเงิน 24,172.44 ล้านบาท คิดเป็นร้อยละ 93.62
- ระยะที่ 2 วงเงินประกัน 9,717.995 ล้านบาท ระยะเวลาประกัน ต.ค.63 - มี.ค.64
- ผล - จ่ายเงินให้เกษตรกรแล้ว รวม 1.46 ล้านราย เป็นเงิน 7,553.75 ล้านบาท คิดเป็นร้อยละ 77.73
- ระยะที่ 3 วงเงินประกัน 9,783.61 ล้านบาท ระยะเวลาประกัน ต.ค.64 - มี.ค.65
- (1 ก.พ.65) - กำหนดราคาอ้างอิงแล้ว 4 งวด / **จ่ายเงินให้เกษตรกรแล้ว 3 งวด รวม 1,498 ล้านราย เป็นเงิน 1,596.27 ล้านบาท**

2. มาตรการกำกับดูแลด้านปริมาณ กำหนดให้ผู้ประกอบการยางที่มีการรับซื้อยาง 7 ประเภท ปริมาณรับซื้อเดือนละ 5,000 กก.ขึ้นไป ต้องแจ้งปริมาณการซื้อ จำหน่าย ใช้ไป คงเหลือ และสถานที่เก็บสินค้ายางพารา ตลอดจนจัดทำบัญชีคุมรายวัน เพื่อให้สามารถตรวจสอบได้ตลอดเวลา



ราคา (บาท/กก.)	ปี	ม.ค.	ก.พ.	มี.ค.	เม.ย.	พ.ค.	มิ.ย.	ก.ค.	ส.ค.	ก.ย.	ต.ค.	พ.ย.	ธ.ค.	เฉลี่ย
ยางแผ่นดิบ ชั้น 3	2562	41.49	42.00	46.67	48.23	49.02	53.34	47.40	38.05	38.16	33.79	37.04	38.68	42.82
ท้องถิ่น จ.สงขลา (กยท.)	2563	39.05	39.53	38.49	35.03	35.64	36.79	38.39	45.03	51.26	57.72	55.24	58.59	44.23
	2564	54.15	55.13	59.93	57.04	61.82	57.03	48.62	50.22	48.14	50.30	52.59	53.01	54.00
	2565	53.15	58.90	(11 ก.พ.65)										56.03
ตลาดกลาง	2562	43.32	44.12	48.65	40.76	51.32	55.94	48.84	40.31	40.04	37.26	38.78	40.69	44.17
เฉลี่ย 3 ตลาด (สุราษฎร์ฯ นครศรีฯ สงขลา) (กยท.)	2563	40.88	41.54	40.33	37.21	37.48	39.32	40.71	50.01	56.90	60.34	62.87	61.46	47.42
	2564	56.00	57.54	62.31	59.91	64.60	58.00	50.60	52.02	50.00	52.01	54.73	54.84	56.05
	2565	55.05	60.02	(11 ก.พ.65)										57.54
ยางแผ่นรมควันชั้น 3 (กยท.)	2562	45.81	46.28	52.51	53.97	53.87	58.54	50.34	41.76	41.72	39.00	40.44	42.53	47.23
	2563	42.94	43.75	42.58	39.72	39.88	42.93	43.90	50.12	56.91	64.17	64.69	63.80	49.62
	2564	59.19	61.46	65.39	62.81	68.25	61.28	52.72	55.36	52.44	55.26	58.25	57.99	59.20
	2565	58.22	63.77	(11 ก.พ.65)										61.00
ตลาดสิงคโปร์ (F.O.B.) (กยท.)	2561	50.39	50.91	54.30	54.15	56.03	60.40	53.05	45.63	45.46	43.19	46.55	49.43	50.79
	2562	50.73	49.75	47.90	43.29	42.86	43.36	46.54	52.71	57.96	67.36	70.05	69.42	53.49
	2563	68.21	69.44	72.18	67.12	71.36	66.09	60.33	63.07	58.59	62.07	63.30	63.97	65.48
	2565	65.01	66.46	(3 ก.พ.65)										65.74
ตลาดโตเกียว (C&F) (กยท.)	2562	52.63	51.88	52.99	51.95	58.23	63.38	60.03	48.63	46.56	43.24	46.45	48.56	52.04
	2563	50.10	50.50	46.41	42.70	43.05	41.91	44.23	50.12	58.21	67.24	66.55	69.36	52.53
	2564	70.06	70.71	71.85	66.70	73.23	68.36	63.06	64.16	58.44	62.66	63.47	64.69	66.45
	2565	65.81	66.31	(3 ก.พ.65)										66.06

# สับปะรด

ประจำสัปดาห์ที่ 2 เดือนกุมภาพันธ์ 2565 (วันที่ 7 - 11 ก.พ.65)

ผลผลิต	2562	2563	2564	2565	± %Δ
โลก (ล้านตัน)	27.93	28.05	28.50	n/a	
ไทย (ล้านตัน)	1.825	1.680	1.797	1.844	2.62
ช่วงผลผลิตออกมาก	รุ่นที่ 1 พ.ค. - มิ.ย. และ รุ่นที่ 2 ต.ค. - ธ.ค.				
แหล่งเพาะปลูก	ประจวบคีรีขันธ์ ระยอง ราชบุรี ชลบุรี และเพชรบุรี				
พื้นที่เก็บเกี่ยว (ไร่)	485,399	449,777	468,084	471,531	0.74
ผลผลิตเฉลี่ย (กก./ไร่)	3,760	3,737	3,841	3,912	1.85
การใช้	(พยากรณ์)				
-บริโภคสด (ล้านตัน)	0.190	0.164	0.184	0.185	0.54
-แปรรูปกระป๋อง+น้ำ (ล้านตันสด)	1.635	1.230	1.651	1.659	0.48
ส่งออก (กรมศุลกา)					
- ปริมาณ (ล้านตัน)	0.515	0.361	0.456	n/a	26.32
- มูลค่า (ล้านบาท)	15,659	15,174	19,959	n/a	31.53
ประเทศคู่ค้า (ข้อมูล ปี 2564)					
สับปะรดกระป๋อง	สหรัฐอเมริกา 32% เยอรมนี 6% รัสเซีย 7%				
น้ำสับปะรดเข้มข้น	เนเธอร์แลนด์ 33% สหรัฐอเมริกา 26% สเปน 7%				
สับปะรดกวน	สหรัฐอเมริกา 33% รัสเซีย 11% จีน 5%				
สับปะรดสด	จีน 88% เมียนมา 3% สิงคโปร์ 2%				
อื่นๆ - อบแห้ง	รัสเซีย 22% จีน 12% ยูเครน 10%				
- แช่แข็ง	จีน 37% ญี่ปุ่น 17% รัสเซีย 14%				
ประเทศคู่แข่ง	ฟิลิปปินส์ อินโดนีเซีย คอสตาริกา บราซิล				
อัตราแปรสภาพ	สับปะรดกระป๋อง : สับปะรดสด = 1 : 3.3				
	น้ำสับปะรด : สับปะรดสด = 1 : 4				
	สับปะรดแห้ง/กวน : สับปะรดสด = 1 : 5				
	สับปะรดแช่แข็ง : สับปะรดสด = 1 : 2.5				

**1. สถานการณ์โลก**  
ปี 2564 ผลผลิตเพิ่มขึ้นจากปี 2563 ประมาณร้อยละ 1.83 เนื่องจาก สภาพอากาศเอื้ออำนวย ทำให้สับปะรดภาพรวมปรับเพิ่มขึ้น

**2. สถานการณ์การผลิตและตลาดของไทย**

**2.1 การผลิต** ปี 2565 สศก. พยากรณ์เนื้อที่เก็บเกี่ยวทั้งประเทศจะเพิ่มขึ้นจากปีที่ผ่านมา เนื่องจากราคาซื้อขายขยับตัวสูงขึ้นตั้งแต่ช่วงกลางปี 2562 ต่อเนื่องปี 2563 เกษตรกรจึงกลับมาดูแลแปลงและขยายพื้นที่การปลูกสับปะรด ปริมาณน้ำฝนเพียงพอส่งผลให้ผลผลิตต่อไร่เพิ่มขึ้นจากปีที่ผ่านมา และผลผลิตภาพรวมทั้งประเทศเพิ่มขึ้น

**2.2 การตลาด** ปี 2565 คาดว่าภาพรวมปริมาณผลผลิตจะเพียงพอต่อความต้องการของโรงงานแปรรูป ราคาที่เกษตรกรขายได้เคลื่อนไหวอยู่ในเกณฑ์ปกติ แต่ปัจจัยจากสถานการณ์ COVID-19 ในตลาดหลักสำคัญ อาจส่งผลให้ตลาดชะงักตัว คำสั่งซื้อลดลง รวมถึงปัญหาด้านโลจิสติกส์ (ตู้ขาด ค่าระวางสูง) และขาดแคลนแรงงานต่างด้าว อาจทำให้โรงงานลดกำลังการผลิตลง กระทบต่อเนื่องต่ออุตสาหกรรมทั้งระบบ

**3. มาตรการ**

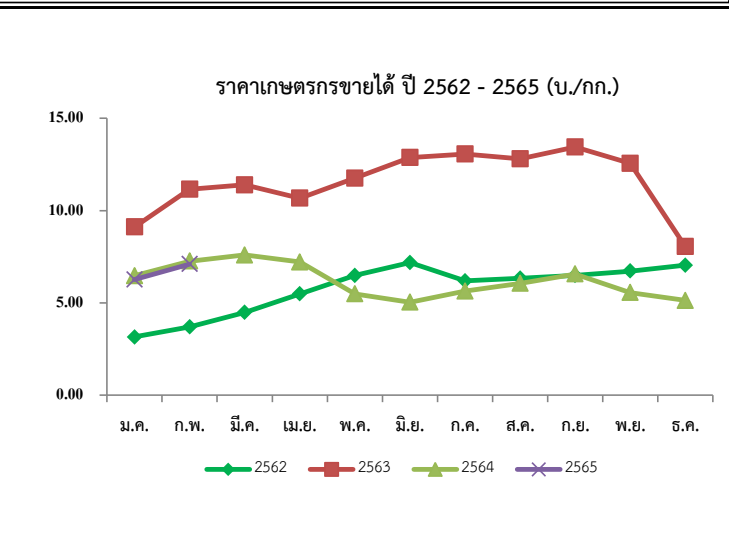
- คกก.นโยบายสับปะรดแห่งชาติ มอบหมายให้ คพจ. บริหารจัดการและแก้ไข ปัญหาสับปะรดในพื้นที่ที่ทั้งระบบในเบื้องต้นก่อน หากไม่สามารถแก้ไขปัญหาได้ด้วยกลไกระดับจังหวัด ให้นำเสนอคณะอนุกรรมการฯ และคณะกรรมการนโยบายฯ ต่อไป
- มุ่งเน้นการทำ contract farming ระหว่างโรงงานกับเกษตรกร ให้เป็นรูปธรรม

**4. คณะกรรมการดูแลสินค้าสับปะรด**  
คกก.นโยบายและพัฒนาสับปะรดแห่งชาติ ได้มีมติเมื่อวันที่ 2 ก.ค.63 เห็นชอบให้ แต่งตั้งคณะอนุกรรมการ 2 คณะ ได้แก่

- คณะอนุกรรมการขับเคลื่อนการพัฒนาสับปะรด (ด้านผลิต แปรรูป ตลาด) โดยมี ประธานและฝ่ายเลขาร่วมจาก 3 หน่วยงาน คือ กษ. อก. และ พณ.
- คณะอนุกรรมการจัดทำแผนปฏิบัติการด้านสับปะรด พ.ศ. 2563-2565 โดยมี ปลัด กษ. เป็นประธาน รองปลัด พณ. และ อก. เป็นรองประธาน และ สศก. กส. คน. สศอ. เป็นฝ่ายเลขานุการร่วม

**สถานการณ์ปัจจุบัน**  
สศก.พยากรณ์ (ก.พ.65) ผลผลิตปี 2565 1.844 ล้านตัน เพิ่มขึ้นจากปี 2564 ร้อยละ 2.62 โดยผลผลิตจะออกสู่ตลาดมาก 2 ช่วง ได้แก่ พ.ค.-มิ.ย. และ ต.ค.-ธ.ค. ปัจจุบันผลผลิตออกสู่ตลาดน้อย โรงงานแปรรูปมีการแข่งขันกันรับซื้อผลผลิต ส่งผลให้ราคาเคลื่อนไหวอยู่ในเกณฑ์ดี สัปดาห์นี้แผนและโรงงานรับซื้อสับปะรดขนาดมาตรฐาน (ผลใหญ่ : เส้นผ่าศูนย์กลาง 10 ซม. ขึ้นไป) อยู่ที่ กก.ละ 6.80-7.20 บ. และ 6.90-7.50 บ. ตามลำดับ ส่วนผลเล็กที่รับซื้ออยู่ที่ กก.ละ 2.50-3.50 บ.

สำหรับการส่งออก ปี 2564 ส่งออกได้รวม 0.456 ล้านตัน มูลค่า 19,959 ลบ. โดยปริมาณและมูลค่า เพิ่มขึ้นจากปี 2563 ร้อยละ 26 และร้อยละ 31 ตามลำดับ สำหรับปี 2565 หากสถานการณ์ COVID-19 คลี่คลาย คาดว่าการส่งออกจะขยายตัว จากความต้องการผลิตภัณฑ์สับปะรดของตลาดต่างประเทศที่มีอยู่ต่อเนื่อง



ราคาสับปะรดโรงงานที่เกษตรกรขายได้ (บาท/กก.)

ปี	ม.ค.	ก.พ.	มี.ค.	เม.ย.	พ.ค.	มิ.ย.	ก.ค.	ส.ค.	ก.ย.	ต.ค.	พ.ย.	ธ.ค.	เฉลี่ย
2561	3.32	4.25	3.76	2.93	2.29	1.75	2.09	2.32	3.12	3.35	2.83	2.86	2.97
2562	3.15	3.69	4.48	5.49	6.48	7.18	6.19	6.34	6.48	6.72	7.04	7.76	5.91
2563	9.11	11.16	11.39	10.67	11.76	12.87	13.07	12.80	13.44	12.56	8.05	6.24	10.68
2564	6.47	7.26	7.59	7.21	5.49	5.03	5.63	6.06	6.56	5.56	5.13	5.61	6.16
2565	6.26	7.10	(ส.ป.2)										

ราคาสับปะรดโรงงานที่เกษตรกรขายได้ (บาท/กก.)

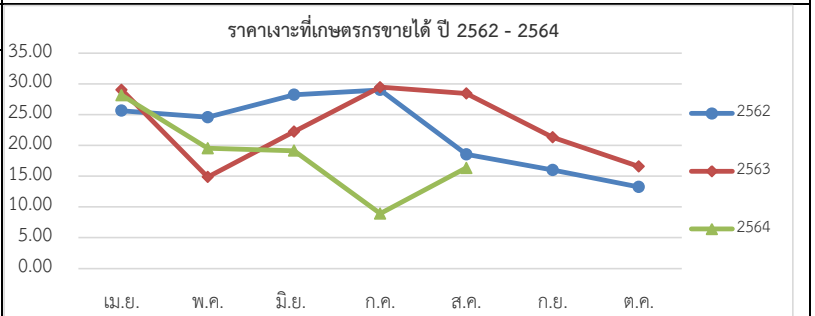
ปี	ม.ค.	ก.พ.	มี.ค.	เม.ย.	พ.ค.	มิ.ย.	ก.ค.	ส.ค.	ก.ย.	ต.ค.	พ.ย.	ธ.ค.	เฉลี่ย
2561	3.32	4.25	3.76	2.93	2.29	1.75	2.09	2.32	3.12	3.35	2.83	2.86	2.97
2562	3.15	3.69	4.48	5.49	6.48	7.18	6.19	6.34	6.48	6.72	7.04	7.76	5.91
2563	9.11	11.16	11.39	10.67	11.76	12.87	13.07	12.80	13.44	12.56	8.05	6.24	10.68
2564	6.47	7.26	7.59	7.21	5.49	5.03	5.63	6.06	6.56	5.56	5.13	5.61	6.16
2565	6.26	7.10	(ส.ป.2)										

## เงาะ

ประจำสัปดาห์ที่ 2 เดือนกุมภาพันธ์ 2565 (7 - 11 กุมภาพันธ์ 2565)

	2562	2563	2564	2565	%	
<b>ผลผลิต (ตัน)</b>	279,980	270,053	283,619	296,700	4.61	<b>1. สถานการณ์การผลิต ปี 2565</b> แม้ว่าพื้นที่ปลูกเงาะในภาคตะวันออกและภาคใต้ ซึ่งเป็นแหล่งสำคัญได้ถูกปรับไปปลูกทุเรียนบางส่วน แต่ผลจากสภาพอากาศเอื้ออำนวยต่อการให้ผลผลิต ประกอบกับพื้นที่ปลูกเงาะทดแทนพืชอื่นในภาคเหนือ และภาคตะวันออกเฉียงเหนือเริ่มให้ผลผลิต ส่งผลให้ปริมาณที่คาดว่าจะเก็บเกี่ยวได้ในปี 2565 เพิ่มขึ้น  <b>2. แผนด้านการตลาดของกระทรวงพาณิชย์</b> มาตรการด้านการตลาดในประเทศและต่างประเทศ 18 มาตรการบริหารจัดการผลไม้ ปี 2565 ดังนี้ (1) เร่งรัดตรวจและรับรอง GAP เป้าหมายไม่น้อยกว่า 120,000 แปลง (2) ช่วยเกษตรกร ผู้ประกอบการส่งออก กระจายผลผลิตผลไม้ส่งออกนอกแหล่งผลิต กก.ละ 3 บาท (80,000 ตัน) (3) เสริมสภาพคล่องผู้ส่งออก : สนับสนุนดอกเบี้ย 3% และช่วยผู้ส่งออก กก.ละ 5 บาท (60,000 ตัน) (4) สนับสนุนให้ทำเกษตรพันธสัญญา การทำสัญญาซื้อขายล่วงหน้า/สัญญาข้อตกลง (30,000 ตัน) (5) ส่งเสริมการบริโภคผลไม้ในประเทศ : โหลดผลไม้ขึ้นเครื่องบินในประเทศ ฟรี 25 กก. (6) สนับสนุนกล่อง พร้อมคำจัดส่งผลไม้จากเกษตรกร กลุ่มเกษตรกร สหกรณ์ไปยังผู้บริโภคโดยตรง (300,000 กล่อง) (7) สนับสนุนรถ เร่ รถ mobile ไปรับซื้อผลไม้ และนำออกจำหน่ายผู้บริโภคโดยตรง (15,000 ตัน) (8) ประสานงานกับห้างท้องถิ่นและปั้มน้ำมันต่างๆ เปิดพื้นที่ระบายผลไม้ให้กับเกษตรกร (5,000 ตัน) (9) เซลล์โปรโมชัน ส่งเสริมการขายไม้ในต่างประเทศ (จัดงาน Thai Fruits Golden Months) 12 เมืองในจีน (10) เจรจําจับคู่ซื้อขายผลไม้ทางธุรกิจในระบบออนไลน์ (OBM) เน้นตลาดใหม่ (11) ส่งเสริมการส่งออกผลไม้ในรูปแบบ Hybrid line : การจัดงานส่งเสริมการบริโภคผลไม้ระดับนานาชาติ (THAIFEX - ANUGA Asia) (12) ประชาสัมพันธ์ผลไม้ไทยในประทศต่างๆ ทั่วโลก 5 ภาษา (อังกฤษ ไทย จีน ญี่ปุ่น เกาหลี) (13) อบรมให้ความรู้เกษตรกร : เรื่องการค้าออนไลน์ และหลักสูตรการส่งออก เบื้องต้น (1,000 ราย) (14) ผ่อนปรนกฎระเบียบการเคลื่อย้ายแรงงานระหว่างภาค (15) กอ.รมน.สนับสนุน กำลังพลช่วยเก็บเกี่ยวและขนย้ายผลไม้ (16) เซลล์แมนจังหวัดและเซลล์แมนประเทศช่วยระบายผลไม้ของ เกษตรกรทั้งในและต่างประเทศ (17) พ.ร.บ.แข่งขันทางการค้า (18) เร่งรัดเปิดด่านชายแดนทั้ง 9 ด่าน ใน 4 จังหวัด ชายแดนภาคใต้ (สงขลา สตูล ยะลา นราธิวาส)  <b>3. คณะกรรมการดูแลสินค้าผลไม้</b> สินค้าผลไม้มีคณะกรรมการพัฒนาและบริหารจัดการผลไม้ดูแลรับผิดชอบ โดยมีรัฐมนตรีว่าการกระทรวงเกษตร และสหกรณ์เป็นประธาน และอธิบดีกรมส่งเสริมการเกษตรเป็นกรรมการและเลขานุการ
- ภาคตะวันออก	191,504	211,090	198,060	207,003	4.52	
- ภาคใต้	71,609	43,119	65,882	67,976	3.18	
- ภาคอื่นๆ	16,867	15,844	19,677	21,721	10.39	
<b>แหล่งผลิตสำคัญ</b>						
- ภาคตะวันออก	พ.ค. - มิ.ย. ตราด จันทบุรี และระยอง					
- ภาคใต้	ก.ค. - ก.ย. สุราษฎร์ธานี นครศรีธรรมราช และนราธิวาส					
<b>พื้นที่ให้ผล (ไร่)</b>	213,609	211,377	208,384	209,176	0.38	
<b>ผลผลิต/ไร่ (กก.)</b>	1,311	1,278	1,361	1,418	4.19	
<b>การส่งออก</b>						
- ผลสด ปริมาณ (ตันสด)	15,912	11,796	11,828	N/A		
มูลค่า (ล้านบาท)	294	173	240	N/A		
- แปรรูป ปริมาณ (ตันสด)	4,644	2,825	2,784	N/A		
มูลค่า (ล้านบาท)	222	155	162	N/A		
<b>ประเทศคู่ค้า</b>						
- เงาะสด	มาเลเซีย 38% เวียดนาม 29% ลาว 15%					
- เงาะกระป๋อง	จีน 21% กัมพูชา 19% เกาหลี 13%					
- เงาะกระป๋องสอดสับปรด	อเมริกา 57% มาเลเซีย 16% สิงคโปร์ 8%					
<b>สัดส่วนผลไม้</b>						
- บริโภคสดภายในประเทศ	95%					
- ส่งออก	5%					

**สถานการณ์ปัจจุบัน**  
 คาดว่าผลผลิตเงาะฤดูการผลิต ปี 2565 จะเริ่มทยอยเก็บเกี่ยวออกสู่ตลาดได้ตั้งแต่เดือน เมษายน 2565 เป็นต้นไป



ราคาเงาะที่เกษตรกรขายได้ (บาท/กก.)													
ปี	ม.ค.	ก.พ.	มี.ค.	เม.ย.	พ.ค.	มิ.ย.	ก.ค.	ส.ค.	ก.ย.	ต.ค.	พ.ย.	ธ.ค.	เฉลี่ย
2561	-	-	-	37.64	35.21	17.41	28.92	14.93	14.56	27.50	28.25	-	23.14
2562	-	-	-	25.67	24.59	28.24	29.03	18.55	16.02	13.28	-	-	25.82
2563	-	-	-	29.06	14.88	22.25	29.48	28.47	21.35	16.58	-	-	23.48
2564	-	-	-	-	28.19	19.53	19.16	8.93	16.36	-	-	-	19.46
2565													

# มังคุด

## ประจำสัปดาห์ที่ 2 เดือนกุมภาพันธ์ 2565 (วันที่ 7 - 11 กุมภาพันธ์ 2565)

	2562	2563	2564	2565 <sup>1</sup>	% Δ
<b>ผลผลิต (ตัน)</b>	352,800	336,873	270,773	370,548	36.85
- ตะวันออก	180,318	213,226	107,450	194,197	80.73
- ใต้	172,098	122,616	162,477	175,091	7.76
- อื่นๆ	384	1,019	846	1,260	48.94
<b>ช่วงผลผลิตออกมาก/แหล่งผลิตสำคัญ</b>					
- ตะวันออก	พ.ค. (จันทบุรี ตราด และระยอง)				
- ใต้	มิ.ย. - ส.ค. (นครศรีธรรมราช ชุมพร และระนอง)				
<b>พื้นที่ให้ผล (ไร่)</b>	426,679	430,096	424,777	424,565	-0.05
<b>ผลผลิตเฉลี่ย(กก./ไร่)</b>	827	783	637	873	37.05
<b>มูลค่าผลผลิต (ล้านบาท)</b>	10.24	13.35	13.21	N/A	
<b>การบริโภค (ตัน)</b>					
- บริโภคสด	-55,189	47,425	13,552	N/A	
- แปรรูป	-568	479	1,505	N/A	
<b>การส่งออก (สด+แช่แข็ง)</b>					
- ปริมาณ (ตัน)	408,557	291,378	255,716	N/A	
- มูลค่า (ล้านบาท)	16,694	14,997	17,051	N/A	
<b>ประเทศคู่ค้า</b>					
- มังคุดสด	จีน 90% เวียดนาม 7% อื่นๆ 3%				
- มังคุดแช่แข็ง	สหรัฐอเมริกา 46% เกาหลี 33% อื่นๆ 21%				

**1. สถานการณ์การผลิตและการตลาด**

**1.1 ผลผลิต** ปี 2565 สก. คาดว่าผลผลิตมีแนวโน้มเพิ่มขึ้นจากปี 2564 เนื่องจากสภาพอากาศเอื้ออำนวยเป็นปกติ มีปริมาณน้ำเพียงพอในช่วงก่อนออกดอก และไม่มีฝนตกในช่วงออกดอก รวมทั้งอุณหภูมิเหมาะสม ทำให้ออกดอกและติดผลดี ประกอบกับต้นมังคุดได้พักสะสมอาหารจากการที่ติดผลน้อยเมื่อปีก่อน ส่งผลให้ผลผลิตมังคุดในปี 2565 คาดว่าจะเพิ่มขึ้นจากปีก่อน

**1.2 การตลาด** จากสถานการณ์การแพร่ระบาดของ COVID-19 ส่งผลให้ตลาดส่งออกหลัก (จีน) บังคับใช้มาตรการควบคุมโรคโควิด (Zero COVID) กับสินค้านำเข้าจากต่างประเทศ โดยเฉพาะสินค้าเกษตรและอาหาร ให้มีการปนเปื้อนเป็น 0 ส่งผลให้การส่งออกผลไม้ทางบกติดขัดและชะงักงัน

**2. แผนด้านการตลาดของกระทรวงพาณิชย์**

**มาตรการด้านการตลาดในประเทศและต่างประเทศ 18 มาตรการบริหารจัดการผลไม้ ปี 2565** ดังนี้

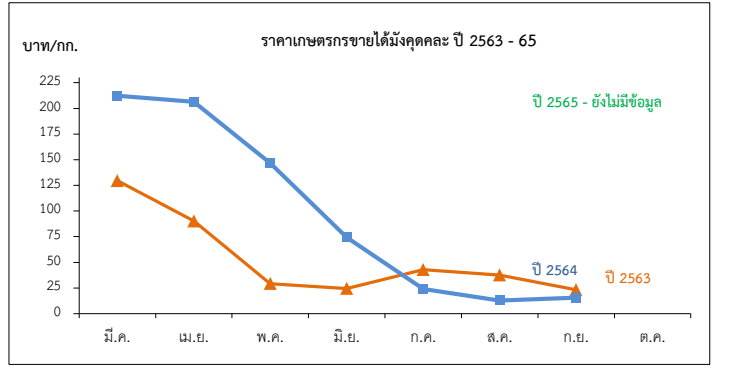
(1) เร่งรัดตรวจและรับรอง GAP เป้าหมายไม่น้อยกว่า 120,000 แปลง (2) ช่วยเกษตรกร ผู้ประกอบการ ส่งกระจายผลผลิตผลไม้ส่งออกนอกแหล่งผลิต กก.ละ 3 บาท (80,000 ตัน) (3) เสริมสภาพส่งออกผู้ส่งออก : สนับสนุนดอกเบี้ย 3% และช่วยผู้ส่งออก กก.ละ 5 บาท (60,000 ตัน) (4) สนับสนุนให้ทำเกษตรพันธสัญญา การทำสัญญาซื้อขายล่วงหน้า/สัญญาข้อตกลง (30,000 ตัน) (5) ส่งเสริมการบริโภคผลไม้ในประเทศ : โหลดผลไม้ขึ้นเครื่องบินในประเทศ ฟรี 25 กก. (6) สนับสนุนกล่อง พร้อมค่าจัดส่งผลไม้จากเกษตรกร กลุ่มเกษตรกร สหกรณ์ไปยังผู้บริโภคโดยตรง (300,000 กล่อง) (7) สนับสนุนรถรถ mobile ไปรับซื้อผลไม้ และนำออกจำหน่ายสู่ผู้บริโภคโดยตรง (15,000 ตัน) (8) ประสานงานกับห้างท้องถิ่นและปิ่นน้ำมันต่างๆ เปิดพื้นที่ระบายผลไม้ให้กับเกษตรกร (5,000 ตัน) (9) เซลล์ไปรษณีย์ส่งเสริมการขายผลไม้ในต่างประเทศ (จัดงาน Thai Fruits Golden Months) 12 เมืองในจีน (10) เจรจางับคู่ค้าซื้อขายผลไม้ทางธุรกิจในระบบออนไลน์ (OBM) เน้นตลาดใหม่ (11) ส่งเสริมการส่งออกผลไม้ในรูปแบบ Hybrid line : การจัดงานส่งเสริมการบริโภคผลไม้ระดับนานาชาติ (THAIFEX - ANUGA Asia) (12) ประสานสัมพันธ์ผลไม้ไทยไปในประเทศต่างๆ ทั่วโลก 5 ภาษา จัดทำคลิปวิดีโอและ Infographic 5 ภาษา (อังกฤษ ไทย จีน ญี่ปุ่น เกาหลี) (13) อบรมให้ความรู้เกษตรกร : เรื่องการค้าออนไลน์ และหลักสูตรการส่งออกเบื้องต้น (1,000 ราย) (14) ผ่อนปรนกฎระเบียบการเคลื่อนย้ายแรงงานระหว่างภาค (15) กอ.รมน. สนับสนุนกำลังพลช่วยเหลือเกี่ยวเกี่ยวและขนย้ายผลไม้ (16) เซลล์แมนจังหวัดและเซลล์แมนประเทศช่วยระบายผลไม้ของเกษตรกรทั้งในและต่างประเทศ (17) บังคับใช้กฎหมายโดยเคร่งครัด : พ.ร.บ.ว่าด้วยราคาสินค้าและบริการ พ.ร.บ.มาตราซังตวงวัด และพ.ร.บ.การแข่งขันทางการค้า (18) เร่งรัดเปิดด่านชายแดนทั้ง 9 ด่านใน 4 จังหวัดชายแดนภาคใต้ (สงขลา สตูล ยะลา นราธิวาส)

**3. คณะกรรมการดูแลสินค้าผลไม้**

สินค้าผลไม้มีคณะกรรมการพัฒนาและบริหารจัดการผลไม้ดูแลรับผิดชอบ โดยมีรัฐมนตรีว่าการกระทรวงเกษตรและสหกรณ์เป็นประธาน และอธิบดีกรมส่งเสริมการเกษตรเป็นกรรมการและเลขานุการ

**สถานการณ์ปัจจุบัน**

- ในปีปัจจุบัน ผลผลิตมังคุดรุ่นแรก เริ่มติดผลอ่อน คาดว่าจะเริ่มเก็บเกี่ยวและส่งผลผลิตเข้าสู่ตลาดตั้งแต่ช่วงปลายเดือนมิถุนายน 2565 เป็นต้นไป ผลผลิตส่วนใหญ่ (รุ่นที่สอง) เริ่มเข้าระยะแทงปากนกแก้ว ปากกระจับ ซึ่งจะเริ่มเก็บเกี่ยวในช่วงเดือนเมษายนที่ผลผลิตจะเริ่มมีปริมาณมาก และจะกระจุกตัวมากที่สุดในช่วงปลายเดือนพฤษภาคม อย่างไรก็ตาม ปริมาณผลผลิตจะเริ่มลดลงในช่วงกลางเดือนมิถุนายน ซึ่งเป็นช่วงที่ผลผลิตรุ่นที่สามของฤดูกาลออกสู่ตลาดระหว่างปลายเดือนมิถุนายน ถึงกลางเดือนสิงหาคม



**ราคาที่เกษตรกรขายได้มังคุดละ**

หน่วย: บาท/กก.

ปี	ม.ค.	ก.พ.	มี.ค.	เม.ย.	พ.ค.	มิ.ย.	ก.ค.	ส.ค.	ก.ย.	ต.ค.	พ.ย.	ธ.ค.	เฉลี่ย
2559	-	-	-	77.93	55.75	28.99	41.08	28.26	21.40	19.87	-	-	35.56
2560	-	-	-	171.35	77.92	45.54	14.23	22.06	33.93	-	-	-	40.10
2561	-	-	143.09	114.70	85.88	50.55	30.41	18.35	12.35	-	-	-	43.57
2562	-	-	55.67	47.28	54.74	50.69	23.21	11.50	15.15	15.97	-	-	29.02
2563	-	-	129.50	90.31	29.29	24.49	42.92	37.65	23.29	-	-	-	39.63
2564	-	-	212.40	206.33	146.50	74.22	23.99	12.78	15.60	-	-	-	48.77
2565	-	-	-	-	-	-	-	-	-	-	-	-	-

ที่มา : สำนักงานเศรษฐกิจการเกษตร

กรมการค้าภายใน (ก.พ.65)

# ทุเรียน

ประจำสัปดาห์ที่ 2 เดือนกุมภาพันธ์ 2565 (7 ก.พ. - 11 ก.พ. 65)

	2562	2563	2564	2565*	± %Δ
<b>ผลผลิต (ตัน)</b>	1,024,794	1,116,066	1,212,989	1,459,570	20.33
- ภาคตะวันออก	497,396	552,198	578,696	724,646	25.22
- ภาคใต้	482,140	518,896	576,594	671,018	16.38
- ภาคอื่นๆ	45,258	44,972	57,699	63,906	10.76
<b>ช่วงผลผลิตออกมาก/แหล่งผลิตสำคัญ</b>					
- ภาคตะวันออก	เม.ย.-พ.ค. จันทบุรี ระยอง ตราด				
- ภาคใต้	ก.ค. - ส.ค. ชุมพร ยะลา นครศรีธรรมราช สุราษฎร์ธานี				
<b>พื้นที่ให้ผล (กก.)</b>	729,466	797,732	851,866	924,257	8.50
<b>ผลผลิต/ไร่</b>	1,405	1,399	1,424	1,579	10.88
<b>มูลค่าผลผลิต (ล้านบาท)</b>	102	114	138	N/A	-
<b>การบริโภคในประเทศ (ตัน)</b>					
- บริโภคสด	323,425	444,132	278,987	N/A	
- แปรรูป	20,496	22,321	24,259	N/A	
<b>การส่งออก (สด+แช่แข็ง+แปรรูป)</b>					
- ปริมาณ (ตัน)	680,873	649,643	925,397	N/A	
- มูลค่า (ล้านบาท)	51,036	72,070	119,058	N/A	
<b>ประเทศคู่ค้า</b>					
ทุเรียนสด	จีน 89% ออสเตรเลีย 6% เวียดนาม 4% อื่นๆ 1%				
ทุเรียนแปรรูป	จีน 92% สหรัฐฯ 5% อื่นๆ 3%				

## 1. สถานการณ์การผลิตและการตลาด

**1.1 ผลผลิต** ปี 2565 สด. คาดว่าผลผลิตมีแนวโน้มเพิ่มขึ้นจากปี 2564 เนื่องจากสภาพอากาศเอื้ออำนวยต่อการออกดอกติดผล ในช่วงปลายปี 2564 มีฝนตกอย่างต่อเนื่อง ทุเรียนได้รับน้ำเพียงพอ ต้นสมบูรณ์พร้อมสำหรับารออกดอก สามารถออกดอกและติดผล ประกอบกับราคาทุเรียนที่เกษตรกรขายได้อยู่ในเกณฑ์ดีอย่างต่อเนื่อง เกษตรกรจึงให้การบำรุงดูแลดีขึ้น ภาพรวมผลผลิตทั้งประเทศจึงเพิ่มขึ้นด้วย

**1.2 การตลาด** จากสถานการณ์การแพร่ระบาดของ COVID-19 ส่งผลให้ตลาดส่งออกหลัก (จีน) บังคับใช้มาตรการควบคุมโรคโควิด (Zero COVID) กับสินค้านำเข้าจากต่างประเทศ โดยเฉพาะสินค้าเกษตรและอาหาร ให้มีการปนเปื้อนเป็น 0 ส่งผลให้การส่งออกผลไม้ทางบกติดขัดและชะงัก

## 2. แผนด้านการตลาดของกระทรวงพาณิชย์

มาตรการด้านการตลาดในประเทศและต่างประเทศ 18 มาตรการบริหารจัดการผลไม้ ปี 2565 ดังนี้ (1) เร่งรัดตรวจและรับรอง GAP เป้าหมายไม่น้อยกว่า 120,000 แปลง (2) ช่วยเกษตรกร ผู้ประกอบการ ลัง กระจายผลผลิตผลไม้ก่อนออกแหล่งผลิต กก.ละ 3 บาท (80,000 ตัน) (3) เสริมสภาพคล่องผู้ส่งออก : ปลายน้ำ 1) ผลักดันส่งออก กก.ละ 5 บาท, 2) ส่งเสริมการขาย Offline Online : Magnet ห้างฯ ภัตตาคาร การทำสัญญาซื้อขายล่วงหน้า/สัญญาข้อตกลง (30,000 ตัน) (5) ส่งเสริมการบริโภคผลไม้ในประเทศ : โหลดผลไม้ขึ้นเครื่องบินในประเทศ ฟรี 25 กก. (6) สนับสนุนกล่อง พร้อมค่าจัดส่งผลไม้จากเกษตรกร กลุ่มเกษตรกร สหกรณ์ไปยังผู้บริโภคโดยตรง (300,000 กล่อง) (7) สนับสนุนรถเร่รถ mobile ไปรับซื้อผลไม้ และนำออกจำหน่ายสู่ผู้บริโภคโดยตรง (15,000 ตัน) (8) ประสานงานกับห้างท้องถิ่นและปิ่นน่านต่างๆ เปิดพื้นที่ระบายผลไม้ให้กับเกษตรกร (5,000 ตัน) (9) เซลล์โปรโมชันส่งเสริมการขายผลไม้ต่างประเทศ (จัดงาน Thai Fruits Golden Months) 12 เมืองในจีน (10) เจริญจับคู่ซื้อขายผลไม้ทางธุรกิจในระบบออนไลน์ (OBM) เน้นตลาดใหม่ (11) ส่งเสริมการส่งออกผลไม้ในรูปแบบ Hybrid line : การจัดงานส่งเสริมการบริโภคผลไม้ระดับนานาชาติ (THAIFEX - ANUGA Asia) (12) ประชามติผลไม้ไทยไปในประเทศต่างๆ ทั่วโลก 5 ภาษา จัดทำคัลลิปริดิโอและ Infographic 5 ภาษา (อังกฤษ ไทย จีน ญี่ปุ่น เกาหลี) (13) อบรมให้ความรู้เกษตรกร : เรื่องการค้าออนไลน์ และหลักสูตรการส่งออกเบื้องต้น (1,000 ราย) (14) ม่อนปรนกฎระเบียบการเคลื่อนย้ายแรงงานระหว่างภาค (15) กอ.รมน. สนับสนุนกำลังพลช่วยเหลือและขนย้ายผลไม้ (16) เซลล์แมนจังหวัดและเซลล์แมนประเทศช่วยระบายผลไม้ของเกษตรกรทั้งในและต่างประเทศ (17) บังคับใช้กฎหมายโดยเคร่งครัด : พ.ร.บ.ว่าด้วยราคาสินค้าและบริการ พ.ร.บ.มาตราซึ่งดวงวัด และพ.ร.บ.การแข่งขันทางการค้า (18) เร่งรัดเปิดด่านชายแดนทั้ง 9 ด่านใน 4 จังหวัดชายแดนภาคใต้ (สงขลา สตูล ยะลา นราธิวาส)

## 3. คณะกรรมการดูแลสินค้าผลไม้

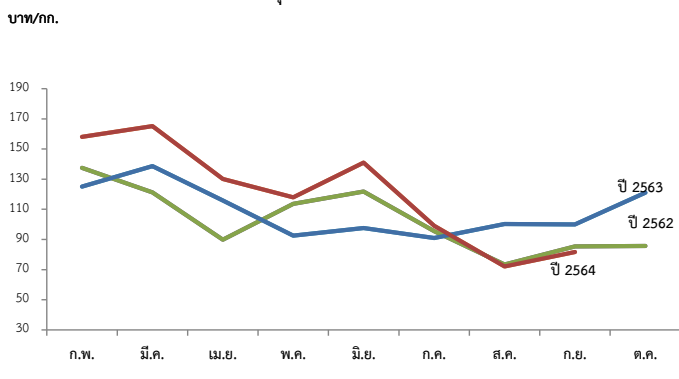
สินค้าผลไม้มีคณะกรรมการพัฒนาและบริหารจัดการผลไม้ดูแลรับผิดชอบ โดยมีรัฐมนตรีว่าการกระทรวงเกษตรและสหกรณ์เป็นประธาน และอธิบดีกรมส่งเสริมการเกษตรเป็นกรรมการและเลขานุการ

## สถานการณ์ปัจจุบัน

- ในประเทศ : ทุเรียนตามฤดูกาลปี 2564 ออกสู่ตลาดหมดแล้ว แต่ในบางพื้นที่มีทุเรียนนอกฤดู (ทุเรียนหวาน) ในพื้นที่จ.ชุมพร นครศรีธรรมราช และสุราษฎร์ธานี จ.จันทบุรีมีทุเรียนกระดุมออกสู่ตลาดประปราย ส่วนทุเรียนฤดูกาล 2565 ภาคตะวันออกจะเริ่มออกสู่ตลาดช่วงเดือนมีนาคม 2565 เป็นต้นไป

- ตลาดต่างประเทศ : ปัญหาความล่าช้าในการตรวจสอบผลไม้ไทยนำเข้าประเทศจีน ที่เข้มงวดมากขึ้นตามมาตรการ (Zero Covid - 19) ของจีนที่เชื้อ Covid-19 อาจติดมากับการขนส่งสินค้าผ่านห่วงโซ่ความเย็น ทำให้ปริมาณรถผ่านเข้าออกลดลงจากเดิมมาก และมีรถติดสะสมหน้าด่านจำนวนมาก ทั้งนี้ จากมาตรการดังกล่าวของด่านจีนทำให้ต้องใช้เวลาในการผ่านด่านมากกว่าช่วงปกติ ส่งผลให้ปริมาณรถเข้า-ออกด่านลดลงจากช่วงปกติ ส่งผลต่อการบริหารจัดการรถทุกสินค้าเข้าและส่งออกผ่านด่านไทยไว้ก่อน และด่านตงจิง เซตา

## ราคาเกษตรกรขายได้ทุเรียนหอมทองคละ ปี 2562 - 2564



ปี	ก.พ.	มี.ค.	เม.ย.	พ.ค.	มิ.ย.	ก.ค.	ส.ค.	ก.ย.	เฉลี่ย	ก.พ.	มี.ค.	เม.ย.	พ.ค.	มิ.ย.	ก.ค.	ส.ค.	ก.ย.	ต.ค.	เฉลี่ย
<b>พันธุ์ชะนี (บาท/กก.)</b>																			
2560	-	90.00	68.51	39.37	41.76	40.53	30.06	58.33	44.38	-	134.98	101.09	62.83	69.61	65.20	50.66	78.83	-	71.81
2561	-	-	38.06	48.50	50.16	43.81	20.39	-	42.51	-	120.00	73.46	88.36	78.43	76.42	62.52	78.63	-	78.16
2562	-	99.39	61.63	69.58	78.75	43.26	50.00	-	63.37	137.50	121.13	89.77	113.63	121.85	95.46	73.38	85.44	85.61	99.86
2563	-	110.78	98.51	65.94	58.90	51.04	50.00	-	68.28	125.00	138.64	115.92	92.52	97.63	90.95	100.30	100.00	120.98	102.15
2564	120.00	114.00	95.67	80.37	82.32	49.00	28.62	-	81.43	158.00	165.18	130.09	117.95	140.98	99.10	72.10	78.20	-	113.98

ที่มา : \*สำนักงานเศรษฐกิจการเกษตร \*\* ภาคกลาง+ภาคตะวันออก

# ลองกอง

ประจำสัปดาห์ที่ 2 เดือนกุมภาพันธ์ 2564 (วันที่ 7 - 11 กุมภาพันธ์ 2565)

	2562	2563	2564	2565	% Δ
ผลผลิต (ตัน)	118,602	74,358	76,313	77,033	0.94
- ภาคตะวันออก	21,257	22,993	20,656	18,940	-8.31
- ภาคเหนือ	20,809	16,969	19,476	20,378	4.63
- ภาคใต้	76,534	34,396	36,181	37,715	4.24
<b>ช่วงผลผลิตออกมาก/แหล่งผลิตสำคัญ</b>					
- ภาคตะวันออก	ก.ค. (13%) จันทบุรี ตราด ระยอง				
- ภาคเหนือ	ส.ค. - ก.ย. (24%) อุตรดิตถ์ สุโขทัย				
- ภาคใต้	ก.ย. - ต.ค. (42%) ยะลา สุราษฎร์ธานี นราธิวาส				
พื้นที่ให้ผล (ไร่)	236,090	222,950	207,205	201,941	-2.54
ผลผลิต/ไร่ (กก)	502	334	368	381	3.53
จำนวนครัวเรือน	146,405	146,122	138,354	113,994	
<b>การบริโภค (ตัน)</b>					
- บริโภคสด	117,194	72,646	74,861	N/A	
<b>การส่งออก</b>					
- ปริมาณ (ตัน)	1,408	1,712	1,452	N/A	
- มูลค่า (ล้านบาท)	31.60	42.86	36.46	N/A	
ประเทศคู่ค้า	มาเลเซีย 39% เวียดนาม 27%				

**1. สถานการณ์การผลิตและการตลาด**

1.1 การผลิต สศก. คาดการณ์ผลผลิตเพิ่มขึ้นจากปีที่ผ่านมา เนื่องจากเกษตรกรปรับเปลี่ยนไปปลูกทุเรียน สำหรับผลผลิตต่อเนื่องที่ให้ผลคาดว่าเพิ่มขึ้น จากสภาพอากาศที่เอื้ออำนวย มีปริมาณน้ำฝนเพียงพอ อุณหภูมิไม่ร้อนจัดในช่วงออกดอกและติดข้อ

1.2 การตลาด ลองกองมีอายุการเก็บรักษาสั้น นำเสียนง่ายและส่วนใหญ่ผู้บริโภคสดภายในประเทศ จึงต้องการกระจายให้ถึงผู้บริโภคโดยเร็ว

**2. แนวทางบริหารจัดการผลไม้ ปี 2565 ดังนี้**

1) ขอความร่วมมือ ผวจ. ผ่อนผันและอำนวยความสะดวกการเคลื่อนย้ายแรงงานและทหาร (กองทัพ/กอ.รมน.) ช่วยขนส่งลองกองในพื้นที่ จชต.

2) ได้กำหนดมาตรการบริหารจัดการผลไม้เชิงรุก ปี 2565 ครอบคลุมตลอดห่วงโซ่ ตั้งแต่ต้นน้ำ กลางน้ำ และปลายน้ำ รวม 18 มาตรการ เพื่อให้การบริหารจัดการมีประสิทธิภาพมากยิ่งขึ้น โดยมีมาตรการสำคัญ ดังนี้

2.1 ตลาดในประเทศ : ส่งเสริมการทำสัญญาซื้อขายผลไม้คุณภาพล่วงหน้า (อภก้อยโมเดล) ช่วยเชื่อมโยงและกระจายผลไม้ออกนอกแหล่งผลิต (สนับสนุน กก.ละ 3 บ.) รวมทั้งจัดพื้นที่ที่ขายให้เกษตรกร ผ่านห้าง/ห้างท้องถิ่น ตลาด รถผลไม้ แพลตฟอร์มออนไลน์ การขนส่ง ผ่านไปรษณีย์และแพลตฟอร์มขนส่ง และหิ้วผลไม้ขึ้นเครื่องบินในประเทศฟรี 25 กก. จัดกิจกรรมรณรงค์ประชาสัมพันธ์กระตุ้นการบริโภคภายในประเทศ

2.2 เสริมสภาพคล่อง : สนับสนุนค่าบริหารจัดการในการส่งออก กก.ละ 4 บาท และชดเชยดอกเบี้ยเงินกู้ ร้อยละ 3 ระยะเวลา 6 เดือน

2.3 ต่างประเทศ : สศ. จัดกิจกรรมส่งเสริมการจำหน่าย รณรงค์ประชาสัมพันธ์การบริโภคผลไม้ในรูปแบบออนไลน์ ออฟไลน์ และไฮบริด

2.4 มาตรการเพิ่มเติม : 1) ทีมเซลล์แมนจังหวัดและประเทศช่วยระบายผลไม้ของเกษตรกรทั้งในและต่างประเทศ และ 2) เร่งรัดการเปิดด่านชายแดน ทั้ง 9 ด่านใน 4 จชต (สงขลา สตูล ยะลา นราธิวาส)

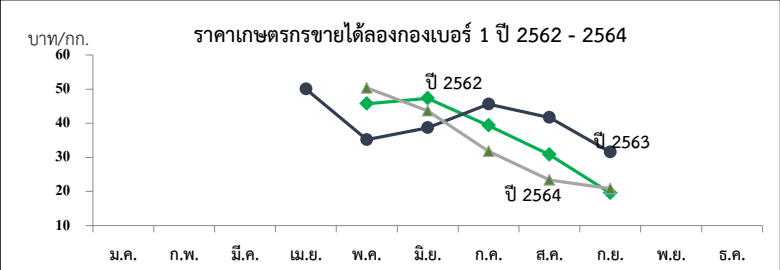
**3. คณะกรรมการดูแลสินค้าผลไม้**

สินค้าผลไม้มีคณะกรรมการพัฒนาและบริหารจัดการผลไม้ดูแลรับผิดชอบ โดยมี รวภภช. เป็นประธาน และอธิบดีกรมส่งเสริมการเกษตรเป็นกรรมการและเลขานุการ

**สถานการณ์ปัจจุบัน**

- ขณะนี้สิ้นสุดฤดูกาลของผลผลิต ปี 2564 ของลองกองภาคใต้และภาคเหนือ โดยออกสู่ตลาดแล้ว 100%

- ผลผลิตลองกองปี 2565 จะเริ่มออกสู่ตลาดตั้งแต่เดือนพฤษภาคม 2565 โดยเริ่มจากภาคตะวันออก ภาคเหนือ และภาคใต้ ตามลำดับ



ราคาที่เกษตรกรขายได้ (ลองกองเบอร์ 1)

หน่วย : บาท/กก.

ปี	ม.ค.	ก.พ.	มี.ค.	เม.ย.	พ.ค.	มิ.ย.	ก.ค.	ส.ค.	ก.ย.	ต.ค.	พ.ย.	ธ.ค.	เฉลี่ย
2558	-	-	-	65.00	51.62	35.46	34.89	32.71	21.46	25	-	-	33.10
2559	-	-	-	62	53.59	42.93	54.47	43.52	32.16	16.86	28.00	-	42.91
2560	-	-	-	-	51.98	40.81	38.55	34.20	40.00	-	-	-	39.75
2561	-	-	-	70	54	33.32	46.11	35.71	26.67	-	-	-	36.87
2562	-	-	-	-	45.73	47.3	39.33	30.80	19.56	-	-	-	35.34
2563	-	-	-	50	35.2	38.68	45.61	41.67	31.54	-	-	-	38.69
2564	-	-	-	-	50.34	43.63	31.76	23.41	20.83	-	-	-	32.09

ที่มา : สำนักงานเศรษฐกิจการเกษตร

กรมการค้าภายใน กระทรวงพาณิชย์

กุมภาพันธ์ 2565

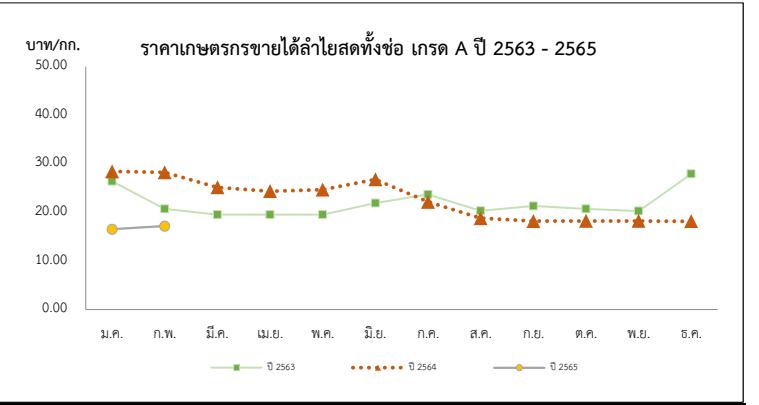


# ลำไย

## ประจำสัปดาห์ที่ 2 เดือน กุมภาพันธ์ 2565 (วันที่ 7-11 กุมภาพันธ์ 2565)

	2562	2563	2564	2565 <sup>(1)</sup>	%	
<b>ผลผลิต (ตัน)</b>	1,176,361	1,182,488	1,567,087	1,698,667	8.40	<b>1. สถานการณ์การผลิตและการตลาด ปี 2565</b> <b>1.1 การผลิต : สศก.คาดการณ์ผลผลิตลำไยทั่วประเทศ จำนวน 1,698,667 ตัน</b> เนื้อที่ให้ผลรวมทั้งประเทศเพิ่มขึ้นเล็กน้อย จากต้นลำไยที่ปลูกในปี 2562 ซึ่งเกษตรกรปลูกแทนต้นที่ชราและไม่ให้ผล เริ่มให้ผลผลิตได้ในปีนี้ ผลผลิตต่อเนื่องที่ไม่ลดลง เนื่องจากราคาลำไยที่เกษตรกรขายได้ในปี 2564 ลดจากปีที่ผ่านมา จึงไม่จูงใจให้เกษตรกร บำรุงดูแล และลดการใส่ปุ๋ย แต่โดยรวมผลผลิต ปี 2565 ยังคงเพิ่มขึ้นตามปริมาณเนื้อที่ให้ผล <b>1.2 การตลาด : สศก. คาดว่าตลาดส่งออกยังมีความต้องการอย่างต่อเนื่อง ที่สำคัญไทยยังรักษามาตรฐานการส่งออกได้ดี</b> แต่อาจจะต้องเฝ้าระวังปัญหาการขาดแคลนตู้คอนเทนเนอร์ และค่าเงินบาทที่อ่อนค่าอย่างต่อเนื่อง ในกรณีนี้ ทูตพาณิชย์ และทูตเกษตรในจีน เร่งเจรจาเพื่อสร้างความเชื่อมั่นและความเข้าใจเพื่อให้จีนผ่อนปรนมาตรการ รวมทั้งการผลักดัน แนวทางการกำหนดช่องทางพิเศษ (Green Lane) สำหรับผลไม้ไทย เพื่อให้กระบวนการตรวจสอบสินค้าผลไม้มาเข้า ราวเร็วขึ้น ตลอดจนได้มอบให้ สศ. เร่งหาตลาดใหม่ที่มีศักยภาพเพิ่มเติมเพื่อลดการพึ่งพาสหรัฐจีน <b>2. มาตรการบริหารจัดการผลไม้เชิงรุก ปี 2565 (7 ต.ค.64)</b> ครอบคลุมตลอดห่วงโซ่ ตั้งแต่ต้นน้ำ กลางน้ำ และปลายน้ำ รวม 18 มาตรการ โดยให้คณะกรรมการเดิม ของปีที่ผ่านมามีจำนวน 15 มาตรการ และเพิ่มเติมอีก 2 มาตรการ เพื่อให้การบริหารจัดการมีประสิทธิภาพ มากยิ่งขึ้น โดยมีมาตรการด้านการตลาดที่สำคัญ ดังนี้ 1) ตลาดในประเทศ : กรมการค้าภายใน ส่งเสริมการค้าขายผลไม้คุณภาพล่วงหน้า (อมก๋อยโมเดล) ช่วยเชื่อมโยงและกระจายผลไม้ออกนอกแหล่งผลิต (สนับสนุน กก.ละ 3 บ.) รวมทั้งจัดหาพื้นที่ ขายให้เกษตรกร ผ่านห้าง/ห้างท้องถิ่น ตลาด รถผลไม้ แพลตฟอร์มออนไลน์ การขนส่งผ่านไปรษณีย์และ แพลตฟอร์มขนส่ง และหัวผลไม้ขึ้นเครื่องบินในประเทศฟรี 25 กก. จัดกิจกรรมรณรงค์ประชาสัมพันธ์ยกระดับ การบริโภคภายในประเทศ เป้าหมายรวม 133,300 ตัน 2) เสริมสภาพคล่อง : กรมการค้าภายใน สนับสนุนการบริหารจัดการในการส่งออก ก็ลดภาระ 4 บาท (เป้าหมาย 100,000 ตัน) เพื่อลดภาระต้นทุนที่เพิ่มขึ้นอันเนื่องมาจากสถานการณ์แพร่ระบาดของ COVID-19 และชดเชยดอกเบี้ยร้อยละ 3 ระยะเวลา 6 เดือน (วงเงินกู้รวม 1,670 ล้านบาท) เพื่อลดภาระด้านเงินทุน หมุนเวียน และเพิ่มสภาพคล่องในการรับซื้อผลไม้ให้แก่ กลุ่มเกษตรกร วิสาหกิจชุมชน สหกรณ์ ผู้ประกอบการ และโรงงานแปรรูป 3) ตลาดต่างประเทศ : กรมส่งเสริมการค้าระหว่างประเทศ จัดกิจกรรมส่งเสริมการค้าขาย รณรงค์ประชาสัมพันธ์การบริโภคผลไม้ ในรูปแบบออนไลน์ ออฟไลน์ และไฮบริด 4) มาตรการเพิ่มเติม : 1) ทีมเซลล์แมนจังหวัดและทีมเซลล์แมนประเทศช่วยระบายผลไม้ของเกษตรกรทั้งใน และต่างประเทศ และ 2) เร่งรัดการเปิดด่านชายแดน ทั้ง 9 ด่านใน 4 จังหวัดชายแดนภาคใต้ (สงขลา สตูล ยะลา นราธิวาส) ซึ่งได้ดำเนินการเปิดด่านครบทั้งหมดแล้วเมื่อวันที่ 15 พ.ย.64
- ภาคเหนือ	779,803	816,856	954,820	1,077,509	12.85	
- ภาคตะวันออก	366,757	330,841	571,497	579,734	1.44	
- ภาคอื่นๆ	29,801	34,791	40,770	41,424	1.60	
<b>ช่วงผลผลิตออกมา/แหล่งผลิตสำคัญ</b> การกระจายผลผลิต นอกฤดู : ในฤดู คือ 40 : 60						
- ภาคเหนือ	ม.ย. - ก.ย. เชียงใหม่ ลำพูน เชียงราย พะเยา น่าน ตาก ลำปาง และแพร่					
- ภาคตะวันออก	ม.ค. - พ.ค. และ ต.ค. - ธ.ค. จันทบุรี สระแก้ว ตราด					
<b>พื้นที่ให้ผล (ไร่)</b>	1,537,320	1,583,920	1,650,124	1,707,604	3.48	
<b>ผลผลิต/ไร่ (กก.)</b>	765	747	950	995	4.74	
<b>จำนวนครัวเรือน (ครัวเรือน)</b>	244,186	251,448	234,566	202,752		
<b>มูลค่าผลผลิต (ล้านบาท)</b>	30,950	26,346	35,432			
<b>บริโภคในประเทศ (ตัน)</b>	101,859	102,312	123,800			
<b>ส่งออก (ตัน/ล้านบาท)</b>	<b>ปี 2562</b>	<b>ปี 2563</b>	<b>ปี 2564</b>	<b>ปี 2565</b>		
- ปริมาณลำไยสดและแช่แข็ง	583,326	464,901	633,290			
- มูลค่าลำไยสดและแช่แข็ง	20,817	16,853	23,142			
- ปริมาณลำไยกระป๋อง	9,076	9,573	9,386			
- มูลค่าลำไยกระป๋อง	533	657	670			
- ปริมาณลำไยอบแห้ง	164,575	155,504	156,684			
- มูลค่าลำไยอบแห้ง	8,780	7,058	7,417			
<b>ประเทศคู่ค้า</b>						
<b>ลำไยสด</b>	จีน 78% อินโดนีเซีย 9% ฮองกง 4%					
<b>ลำไยแช่แข็ง</b>	จีน 70% ฮองกง 16% ญี่ปุ่น 10%					
<b>ลำไยกระป๋อง</b>	มาเลเซีย 26% จีน 24% อินโดนีเซีย 18%					
<b>ลำไยอบแห้ง</b>	จีน 92% เวียดนาม 5% ฮองกง 1%					
<b>อัตราแปรสภาพ</b>	ลำไยกระป๋อง 1 : 1 ลำไยอบแห้ง 1 : 0.33 ลำไยสด 100 กก. : ลำไยกระป๋อง 55.00 กก. ลำไยสด 100 กก. : ลำไยอบแห้งทั้งหมด 33.33 กก. ลำไยสด 100 กก. : ลำไยอบแห้งเฉพาะเนื้อ 10.00 กก.					

**สถานการณ์ปัจจุบัน**  
 - ผลผลิตลำไยนอกฤดู ภาคตะวันออก จังหวัดจันทบุรี ออกสู่ตลาดแล้วร้อยละ 95 ราคาที่เกษตรกรขายได้  
 ลำไยช่อสดเกรด AA ราคา กก.ละ 35 บาท เกรด A ราคา กก.ละ 30 บาท และเกรด B กก.ละ 25 บาท  
 ราคาปรับตัวสูงขึ้นจากสัปดาห์ก่อน กก.ละ 5 บาท เนื่องจากเข้าสู่ปลายฤดูผลผลิตออกสู่ตลาดน้อย



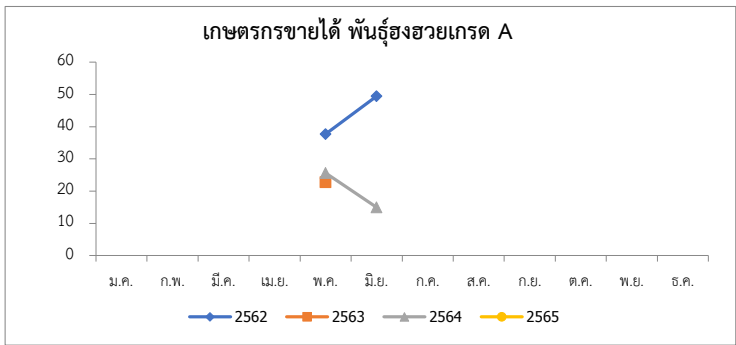
ราคาเกษตรกรขายได้ลำไยพันธุ์ช่อสดทั้งช่อ เกรด A													บาท/กก.
ปี	ม.ค.	ก.พ.	มี.ค.	เม.ย.	พ.ค.	มิ.ย.	ก.ค.	ส.ค.	ก.ย.	ต.ค.	พ.ย.	ธ.ค.	เฉลี่ย
2561	29.29	27.88	25.50	25.72	24.50	27.45	260.01	24.32	27.56	29.99	30.63	30.74	26.72
2562	24.83	27.30	28.82	25.13	22.50	22.25	26.02	27.36	25.79	27.50	27.50	27.50	26.31
2563	26.36	20.68	19.50	19.50	19.50	21.88	23.66	20.30	21.29	20.69	20.24	27.89	22.28
2564	28.40	28.21	25.13	24.36	24.65	26.78	22.13	18.78	18.20	18.23	18.24	18.17	22.61
2565	16.51	17.17											16.84

# ลิ้นจี่

## ประจำสัปดาห์ที่ 2 เดือน กุมภาพันธ์ 2565 (วันที่ 7 - 11 กุมภาพันธ์ 2565)

	2562	2563	2564	2565	% $\Delta$	
<b>ผลผลิต (ตัน)</b>	23,029	33,998	36,233	36,682	1.24	<b>1. สถานการณ์การผลิตปี 2565</b> สศก.คาดการณ์เนื้อให้ผลรวมทั้งประเทศ ปี 2565 เพิ่มขึ้นจากปีที่ผ่านมาประมาณร้อยละ 1.24 เนื้อให้ผลรวมทั้งประเทศลดลง จากที่เกษตรกรโค่นต้นลิ้นจี่เพื่อปรับเปลี่ยนไปปลูกพืชอื่น เช่น ยางพารา มันสำปะหลัง และข้าวโพดเลี้ยงสัตว์ ส่วนผลผลิตรวม คาดว่าจะเพิ่มขึ้นเล็กน้อย จากสภาพอากาศที่หนาวเย็นใกล้เคียงกับปีที่ผ่านมา
- ภาคเหนือ	22,932	30,308	31,570	32,277	2.24	
- ภาคตะวันออกเฉียงเหนือ	97	1,245	1,580	1,912	21.01	
- ภาคกลาง	0	2,444	3,083	2,493	-19.14	
<b>เนื้อที่ให้ผลผลิต (ไร่)</b>	102,555	99,985	98,506	98,001	-0.51	
<b>ผลผลิต/ไร่ (กก.)</b>	225	340	368	374	1.63	
<b>แหล่งผลิต</b>	เชียงใหม่ พะเยา น่าน เชียงราย					
<b>ช่วงออกสู่ตลาดมาก</b>	พฤษภาคม-มิถุนายน 88 %					
<b>จำนวนครัวเรือน</b>	18,696	18,468				
<b>บริโภคสด (ตัน)</b>	15,203	26,310	26,310			
<b>ส่งออก (ตัน)</b>	<b>ปี 2562</b>	<b>ปี 2563</b>	<b>ปี 2564</b>	<b>ปี 2565</b>		
- ลิ้นจี่ (ผลสด)	1,304	1,178	850			
- ลิ้นจี่ (กระป๋อง)	3,106	3,107	3,563			
- ลิ้นจี่ (อบแห้ง)	0.89	4.47	26			
<b>ประเทศคู่ค้า</b>						
- ลิ้นจี่สด	มาเลเซีย 52% จีน 41% สิงคโปร์ 4%					
- ลิ้นจี่กระป๋อง	อเมริกา 21% มาเลเซีย 13% เวียดนาม 13%					
- ลิ้นจี่อบแห้ง	อเมริกา 82% รัสเซีย 12% ซาอุดี 3%					
<b>อัตราแปรสภาพ</b>	ลิ้นจี่สด 100 กก. : ลิ้นจี่กระป๋อง 48 กก. ลิ้นจี่สด 100 กก. : ลิ้นจี่อบแห้ง 10 กก.					
<b>2. มาตรการบริหารจัดการผลไม้เชิงรุก ปี 2565 (7 ต.ค.64)</b> ครอบคลุมตลอดห่วงโซ่ ตั้งแต่ต้นน้ำ กลางน้ำ และปลายน้ำ รวม 18 มาตรการ โดยให้คงมาตรการเดิม □ ของปีที่ผ่านมา จำนวน 14 มาตรการ และเพิ่มเติมอีก 2 มาตรการ เพื่อให้การบริหารจัดการมีประสิทธิภาพมากยิ่งขึ้น โดยมีมาตรการด้านการตลาดที่สำคัญ ดังนี้						
1) ตลาดในประเทศ : กรมการค้าภายใน ส่งเสริมการทำสัญญาซื้อขายผลไม้คุณภาพล่วงหน้า (อภก้อยโมเดล) ช่วยเชื่อมโยงและกระจายผลไม้ออกนอกแหล่งผลิต (สนับสนุน กก.ละ 3 บ.) รวมทั้งจัดหาพื้นที่ขายให้เกษตรกร ผ่านห้าง/ห้างท้องถิ่น ตลาด รถเร่ผลไม้ แพลตฟอร์มออนไลน์ การขนส่งผ่านไปรษณีย์และแพลตฟอร์มขนส่ง และหัวผลไม้ขึ้นเครื่องบินในประเทศฟรี 25 กก. จัดกิจกรรมรณรงค์ประชาสัมพันธ์กระตุ้นการบริโภคภายในประเทศ เป้าหมายรวม 133,300 ตัน						
2) เสริมสภาพคล่อง : กรมการค้าภายใน สนับสนุนค่าบริหารจัดการในการส่งออก กิโลกรัมละ 4 บาท (เป้าหมาย 100,000 ตัน) เพื่อลดภาระต้นทุนที่เพิ่มขึ้นอันเนื่องจากสถานการณ์การแพร่ระบาดของ COVID-19 และชดเชยดอกเบี้ยร้อยละ 3 ระยะเวลา 6 เดือน (วงเงินกู้รวม 1,670 ล้านบาท) เพื่อลดภาระด้านเงินทุนหมุนเวียน และเพิ่มสภาพคล่องในการรับซื้อผลไม้ให้แก่ กลุ่มเกษตรกร วิสาหกิจชุมชน สหกรณ์ ผู้ประกอบการ และโรงงานแปรรูป						
3) ตลาดต่างประเทศ : กรมส่งเสริมการค้าระหว่างประเทศ จัดกิจกรรมส่งเสริมการจำหน่าย รณรงค์ประชาสัมพันธ์การบริโภคผลไม้ในรูปแบบออนไลน์ ออฟไลน์ และไฮบริด						
4) มาตรการเพิ่มเติม : 1) ทีมเซลล์แมนจังหวัดและทีมเซลล์แมนประเทศช่วยระบายผลไม้ของเกษตรกรทั้งในและต่างประเทศ และ 2) เร่งรัดการเปิดด่านชายแดน ทั้ง 9 ด่านใน 4 จังหวัดชายแดนภาคใต้ (สงขลา สตูล ยะลา นราธิวาส) ซึ่งได้ดำเนินการเปิดด่านครบทั้งหมดแล้วเมื่อวันที่ 15 พ.ย.64						

<b>สถานการณ์ปัจจุบัน</b>
- ลิ้นจี่ฤดูการผลิตแล้ว



ปี	ม.ค.	ก.พ.	มี.ค.	เม.ย.	พ.ค.	มิ.ย.	ก.ค.	ส.ค.	ก.ย.	ต.ค.	พ.ย.	ธ.ค.	เฉลี่ย
2560	-	-	-	-	20.33	19.79	-	-	-	-	-	-	20.22
2561	-	-	-	-	24.17	13.83	-	-	-	-	-	-	22.15
2562	-	-	-	-	37.70	49.50	-	-	-	-	-	-	40.01
2563	-	-	-	-	22.78	-	-	-	-	-	-	-	22.78
2564	-	-	-	-	25.63	15.00	-	-	-	-	-	-	23.55
2565	-	-	-	-			-	-	-	-	-	-	

ที่มา : สำนักงานเศรษฐกิจการเกษตร

## กล้วยหอมทอง

ประจำสัปดาห์ที่ 2 เดือนกุมภาพันธ์ (7 - 11 กุมภาพันธ์ 2565)

ผลผลิต	2562	2563	2564	2565	%								
เนื้อที่ปลูก (ไร่)	79,821	79,266	79,336	53,694 <sup>(ม.ค.)</sup>	-32.32	<b>1. การผลิต</b> การเพาะปลูกกล้วยหอมทอง มีอายุการเก็บเกี่ยวตั้งแต่ลงหน่อพันธุ์จนถึงเก็บผลผลิตได้ใช้เวลาประมาณ 8 - 11 เดือน (หลังจากตัดหัวปลีแล้ว 53 วัน จึงจะตัดเครือได้) ผลผลิตสามารถออกสู่ตลาดได้ตลอดปี  <b>2. การตลาด</b> ไทยได้โควตาส่งออกกล้วยหอมทองไปญี่ปุ่นปีละ 8,000 ตัน แต่ส่งออกได้เพียงปีละ 3,000 - 4,000 ตัน เนื่องจากผลผลิตไม่ได้ตามคุณภาพที่ญี่ปุ่นกำหนด สำหรับตลาดภายในประเทศส่วนใหญ่จะมีผู้รวบรวมท้องถิ่น นำไปจำหน่ายที่ตลาดกลาง และห้างสรรพสินค้า สำหรับเกษตรกรจะส่งเข้าโรงงานแปรรูปต่อไป  <b>3. มาตรการ</b> 3.1 กระทรวงเกษตรและสหกรณ์ - ส่งเสริมการผลิตกล้วยหอมแปลงใหญ่ โดยเน้นระบบ GAP 3.2 กระทรวงพาณิชย์ - กล้วยหอมเพื่อส่งออก เกษตรกรจะมีการทำสัญญาข้อตกลงซื้อขายกับผู้ประกอบการส่งออกไว้ล่วงหน้า - กรณีออกมากระจุกตัว จะเร่งเชื่อมโยงตลาดปลายทาง ห้างสรรพสินค้า ผลักดันเข้าสู่การแปรรูปเพิ่มขึ้น และจัดสถานที่ให้เกษตรกรจำหน่ายให้กับผู้บริโภคโดยตรง							
เนื้อที่ให้ผล (ไร่)	43,557	40,846	46,362	30,724	-33.73								
เนื้อที่เก็บเกี่ยวผลผลิต (ไร่)	35,315	30,617	34,439	18,027	-47.66								
ผลผลิตที่เก็บเกี่ยวได้ (ตัน)	126,384	113,389	143,522	12,143	-91.54								
แหล่งผลิตที่สำคัญ	ปทุมธานี เพชรบุรี สุราษฎร์ธานี ชุมพร และประจวบคีรีขันธ์												
ใช้ในประเทศ (ตัน)	121,909	109,925	137,076	N/A	(ปี 64) 24.70								
ส่งออก													
ผลสด ปริมาณ (ตัน)	4,475	3,464	6,446	N/A									
มูลค่า (ล้านบาท)	93	104	186	N/A									
คู่ค้าที่สำคัญ	ญี่ปุ่น 44% จีน 34% ลาว 20%												
<b>สถานการณ์ปัจจุบัน</b>						<p style="text-align: center;">ราคากว๊วยหอมทอง ที่เกษตรกรขายได้ ปี 2563 - 2565</p> <p style="text-align: center;">ม.ค. ก.พ. มี.ค. เม.ย. พ.ค. มิ.ย. ก.ค. ส.ค. ก.ย. ต.ค. พ.ย. ธ.ค.</p> <p style="text-align: center;">— 2563      — 2564      — 2565</p>							
ผลผลิตออกสู่ตลาดอย่างต่อเนื่อง ราคาที่เกษตรกรขายได้เฉลี่ยอยู่ที่ 249 บาท/100 ผล													
<b>ราคากว๊วยหอมทองที่เกษตรกรขายได้ (100 ผล/บาท)</b>													
ปี	ม.ค.	ก.พ.	มี.ค.	เม.ย.	พ.ค.	มิ.ย.	ก.ค.	ส.ค.	ก.ย.	ต.ค.	พ.ย.	ธ.ค.	เฉลี่ย
2562	156	157	140	179	197	233	247	256	243	236	205	211	205
2563	231	230	245	236	246	258	279	265	244	231	227	224	243
2564	223	248	222	242	215	243	236	249	249	265	256	234	240
2565	246	249 (สป.2 ก.พ.65)											247

ที่มา การผลิต : กรมส่งเสริมการเกษตร (ณ 31 ม.ค. 65)

กรมการค้าภายใน กระทรวงพาณิชย์

ราคา : สำนักเศรษฐกิจการเกษตร

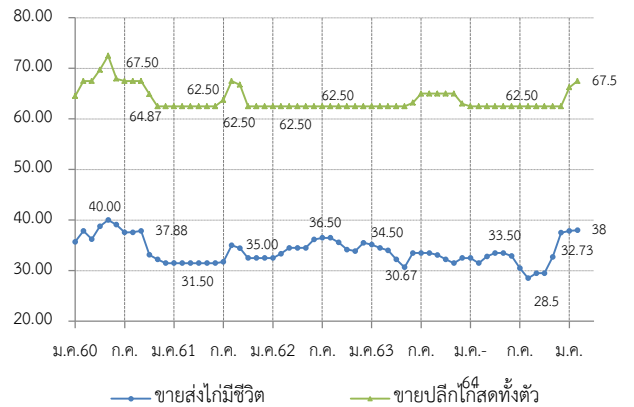
กุมภาพันธ์ 2565

# ไก่เนื้อ

ประจำสัปดาห์ที่ 2 ของเดือนกุมภาพันธ์ (วันที่ 7-11 ก.พ. 64)

	2561	2562	2563	2564	2565	% Δ	ความเคลื่อนไหวของราคา					
<b>ผลผลิต</b>							<b>ราคาเฉลี่ยไก่เนื้อ</b>					
					(คาดการณ์)		<b>วันนี้</b>	<b>สัปดาห์ก่อน</b>	<b>เพิ่ม/ลด</b>			
- ไก่มีชีวิต (ล้านตัว)	1,672	1,713	1,757	1,739	1,756	-	ณ ตลาด กทม. (บาท/กก.)	(11 ก.พ. 64)	(4 ก.พ. 64)	(บาท/กก.)	%	
- เนื้อไก่ (ล้านตัน)	2.84	2.91	2.99	3.06	2.94	-3.9	- ขายส่ง ไก่มีชีวิตหน้าโรงฆ่า	38.00	38.00	-	-	
<b>จำนวนเกษตรกร</b> (ราย)	32,001	32,631	31,344	31,723	31,723	0.0	- ขายปลีก ไก่สดทั้งตัว (รวมเครื่องใน)	67.50	67.50	-	-	
<b>บริโภคในประเทศ</b> (ล้านตัน)	2.00	2.00	2.07	2.15	2.00		- ขายปลีก เนื้อไก่เนื้อ สะโพก	72.50	72.50	-	-	
<b>ส่งออก</b>							<b>ราคาไก่มีชีวิตหน้าโรงฆ่า กทม. และราคาขายปลีกไก่สดทั้งตัว รวมเครื่องใน (บาท/กก.)</b>					
- ปริมาณ (ตัน)	839,428	902,482	919,335	912,875			80.00					
- มูลค่า (ล้านบาท)	97,624	105,030	103,891	102,527			70.00					
<b>ประเทศคู่ค้า</b> : ญี่ปุ่น อังกฤษ จีน สหภาพยุโรป							60.00					
<b>ประเทศคู่แข่ง</b> : บราซิล สหรัฐอเมริกา สหภาพยุโรป							50.00					
<b>นำเข้า</b>							40.00					
- ปริมาณ (ตัน)	1,554	1,935	1,607	1,327			30.00					
- มูลค่า (ล้านบาท)	120	155	106	138			20.00					
<b>แหล่งผลิตสำคัญ</b>	1.ลพบุรี (17.05%) 2.สระบุรี (9.96%) 3.กาญจนบุรี (8.57%)											
	4.นครราชสีมา (8.10%) 5.ชลบุรี (7.55%)											
<b>ที่มา</b>	(1) ผลผลิตไทย/ใช้ในประเทศ : กรมปศุสัตว์ (2) นำเข้า-ส่งออก: กรมศุลกากร											
	(3) ต้นทุนการผลิต / แหล่งผลิตสำคัญ : สศก.											
	(4) มูลค่าผลผลิต : ปริมาณผลผลิต x ราคาเฉลี่ยรายปี											

ราคาไก่มีชีวิตหน้าโรงฆ่า กทม. และราคาขายปลีกไก่สดทั้งตัว รวมเครื่องใน (บาท/กก.)



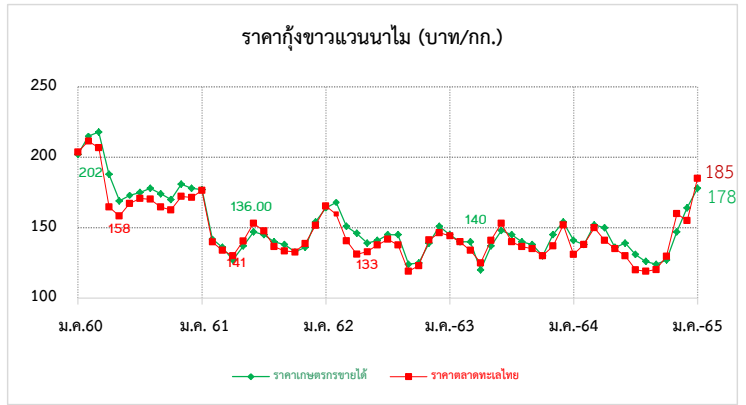
สถานการณ์	มาตรการ
<ul style="list-style-type: none"> <li>- ปริมาณผลผลิตเพียงพอกับความต้องการบริโภคของตลาดภายในประเทศ</li> <li>- ปัญหาการขาดแคลนแรงงานในโรงงานแปรรูปเริ่มคลี่คลาย ปริมาณไก่มีชีวิตคงค้างในระบบลดลง แต่ข้อจำกัดด้านแรงงานยังส่งผลกระทบต่อการแปรรูปไก่ที่จะส่งออกไปยังต่างประเทศ</li> <li>- ราคาไก่มีชีวิตหน้าโรงฆ่าทรงตัว เฉลี่ยอยู่ที่ 38 บาท/กก. ราคาขายปลีกไก่สดทั้งตัวรวมเครื่องในทรงตัวต่อเนื่องจากสัปดาห์ก่อน เฉลี่ยอยู่ที่ 67.50 บาท/กก.</li> </ul>	<p><b>แนวทางการดำเนินงานของ คน.</b></p> <ul style="list-style-type: none"> <li>- กำกับดูแลการค้าปลีก ติดตามภาวะการค้าปลีกและราคาขายปลีกในตลาดสดให้สอดคล้องกับราคาผลผลิตหน้าฟาร์ม รวมทั้งตรวจสอบกำกับดูแลด้านเครื่องชั่งและการปิดป้ายแสดงราคา</li> <li>- เชื่อมโยงการจำหน่ายเนื้อไก่และผลิตภัณฑ์ผ่านช่องทางการจำหน่ายของกรมฯ เช่น รถMobile</li> <li>- ตรีงราคาขายปลีกร่วมกับผู้ประกอบการ ไก่สด/น่อง-สะโพก 60-65 บ./กก. น่อง/สะโพก 65-70 บ./กก. ออกไก่ 70 - 75 บ./กก.</li> <li>- ประกาศ กร. ให้ไก่ เนื้อไก่ เป็นสินค้าควบคุม และออกมาตรการให้ฟาร์มที่เลี้ยงไก่ตั้งแต่ 100,000 ตัวขึ้นไป และโรงฆ่าชำแหละไก่ที่มีกำลังการผลิต 4,000 ตัว/วัน ขึ้นไป ต้องแจ้ง ปริมาณ ราคา สถานที่ และจัดทำบัญชีคุมสินค้า เป็นประจำทุกเดือน</li> </ul>

ราคา (บาท / กก.)	ปี	ม.ค.	ก.พ.	มี.ค.	เม.ย.	พ.ค.	มิ.ย.	ก.ค.	ส.ค.	ก.ย.	ต.ค.	พ.ย.	ธ.ค.	เฉลี่ย
ขายส่งไก่มีชีวิต	2561	31.50	31.50	31.50	31.50	31.50	31.50	31.75	35.00	34.40	32.50	32.50	32.50	32.30
หน้าโรงฆ่า กทม. (คน.)	2562	32.50	33.34	34.50	34.50	34.50	36.18	36.50	36.50	35.60	34.17	33.87	35.50	34.81
	2563	35.14	34.50	34.00	32.21	30.67	33.50	33.50	33.50	33.10	32.25	31.50	32.50	33.03
	2564	31.75	31.50	32.33	33.50	33.50	32.88	31.40	29.41	29.12	29.50	32.84	37.50	32.10
	2565	37.88	38.00											37.94
				(11 ก.พ. 65)										
ขายปลีกไก่สดทั้งตัว	2561	62.50	62.50	62.50	62.50	62.50	62.50	63.75	67.50	66.75	62.50	62.50	62.50	63.38
รวมเครื่องใน ตลาด กทม. (คน.)	2562	62.50	62.50	62.50	62.50	62.50	62.50	62.50	62.50	62.50	62.50	62.50	62.50	62.50
	2563	62.50	62.50	62.50	62.50	62.50	63.21	65.00	65.00	65.00	65.00	65.00	63.00	63.64
	2564	62.50	62.50	62.50	62.50	62.50	62.50	62.50	62.50	62.50	62.50	62.50	62.50	62.50
	2565	66.25	67.50											66.88
				(11 ก.พ. 65)										

## กุ้งขาวแวนนาไม

ประจำสัปดาห์ที่ 2 ของเดือนกุมภาพันธ์ 2565 (วันที่ 7 ก.พ. - 11 ก.พ. 65)

	2561	2562	2563	2564	2565	
<b>ผลผลิต</b>						<b>ความเคลื่อนไหวของราคา</b>
กุ้งขาวแวนนาไม (ตัน)	298,343	317,839	288,765	254,824		ราคากุ้งขาว ณ ตลาดทะเลไทย
กุ้งกุลาดำ (ตัน)	12,837	13,806	11,618	13,129		(บาท/กก.)
<b>การส่งออก</b>						<b>สัปดาห์ที่ 2</b>
- ปริมาณ (ตัน)	184,845	175,195	149,485	153,171		<b>สัปดาห์ที่ 1</b>
- มูลค่า (ล้านบาท)	58,237	51,331	44,463	49,264		<b>เพิ่ม/ลด</b>
<b>การนำเข้า</b>						(บาท/กก.)
- ปริมาณ (ตัน)	27,814	28,270	25,061	42,565		ขนาด - 40 ตัว/กก.
- มูลค่า (ล้านบาท)	4,223	3,859	3,125	5,880		- 50 ตัว/กก.
						- 60 ตัว/กก.
						- 70 ตัว/กก.
						- 80 ตัว/กก.
						- 90 ตัว/กก.
						- 100 ตัว/กก.
<b>แหล่งผลิตสำคัญ</b>	1. สุราษฎร์ธานี (16 %) 2. นครศรีธรรมราช (10 %) 3. ตรัง (9%)					
	4. ฉะเชิงเทรา (7%) 5. จันทบุรี (6%)					
<b>ที่มา</b>	(1) ผลผลิต : กรมประมง					
	(2) ส่งออก - นำเข้า : กรมศุลกากร					
	(3) มูลค่าผลผลิต : คำนวณจากปริมาณผลผลิต x ราคาเฉลี่ยรายปี					



**สถานการณ์**

- ราคากุ้งขาวขนาด 60, 70 และ 100 ตัว/กก. ปรับตัวเพิ่มขึ้นจากสัปดาห์ก่อน กก.ละ 5 บาท/กก.
- ค่าเงินบาทอ่อนส่งผลให้มีการส่งออกเพิ่มขึ้น รวมทั้งการผ่อนคลายมาตรการควบคุม Covid-19 ส่งผลให้การบริโภคภายในประเทศเพิ่มขึ้น
- ในช่วงเดือนพฤศจิกายน - มกราคม เกษตรกรจะลดการผลิตเพื่อลดความเสี่ยงในการเพาะเลี้ยงจากมรสุมและโรคระบาด ส่งผลให้ราคากุ้งยังคงทรงตัวอยู่ในระดับสูง

**แนวโน้ม**

- การผ่อนคลายมาตรการการควบคุมโรค COVID-19 ให้เปิดร้านอาหารและสถานที่ท่องเที่ยว ส่งผลให้การบริโภคภายในประเทศเพิ่มขึ้น
- คาดว่าราคาทรงตัวและปรับเคลื่อนไหวเล็กน้อยตามความต้องการบริโภค

**มาตรการด้านตลาด : คน.**

- คบพ. อนุมัติ (20 พ.ค. 64) เงินจ่ายขาดวงเงิน 63.036 ล้านบาท เพื่อใช้ในการดำเนินโครงการช่วยเหลือเกษตรกรผู้เลี้ยงกุ้ง ปี 2564 ดังนี้
- กิจกรรมเชื่อมโยงการจำหน่ายกุ้ง โดยรัฐช่วยค่าขนส่งส่วนต่างราคาให้เกษตรกร และค่าบริการจัดการในส่วนของการจำหน่ายดำเนินการด้านการตลาด ผลการเชื่อมโยง 1,240 ตัน
- กิจกรรมส่งเสริมการบริโภคกุ้ง ผ่านห้างสรรพสินค้า ห้างค้าส่งค้าปลีก จำนวน ๓๐ ครั้ง ผลการรับซื้อผ่านห้างสรรพสินค้า 1,517 ตัน

**ความช่วยเหลือผ่านกลไกคณะกรรมการบริหารกองทุนรวมเพื่อช่วยเหลือเกษตรกร**

- อนุมัติ (2 ม.ค. 62) เงินจ่ายขาดวงเงิน 314.80 ล้านบาท ให้กรมประมงดำเนินโครงการ กุ้งทะเล ปี 2561 ระยะเวลาโครงการ ปี 2561 - 2564
- อนุมัติ (20 พ.ค. 64) เงินจ่ายขาดวงเงิน 454.50 ล้านบาท ให้กรมประมงดำเนินโครงการ ลดต้นทุนการผลิตกุ้งทะเลเพื่อเพิ่มขีดความสามารถการแข่งขันในอุตสาหกรรมกุ้งทะเล อย่างยั่งยืน ปี 2564 ระยะเวลาโครงการ ปี 2564 - 2570
- อนุมัติ (20 พ.ค. 64) เงินจ่ายขาดวงเงิน 63.036 ล้านบาท เกษตรกร ให้กรมการค้าภายใน เพื่อดำเนินโครงการช่วยเหลือเกษตรกรผู้เลี้ยงกุ้ง ปี 2564

ราคากุ้งขาว (บาท/กก.)	ปี	ม.ค.	ก.พ.	มี.ค.	เม.ย.	พ.ค.	มิ.ย.	ก.ค.	ส.ค.	ก.ย.	ต.ค.	พ.ย.	ธ.ค.	เฉลี่ย
ราคากุ้งขาว (70 ตัว/กก.)	2562	164.00	168.00	151.00	146.00	139.00	142.00	145.00	141.00	124.00	125.00	138.00	148.00	144.25
ที่เกษตรกรขายได้ : สศก.	2563	146.00	142.00	136.00	127.00	137.00	147.00	145.00	140.00	138.00	133.00	136.00	154.00	140.08
(เฉลี่ยทั้งประเทศ)	2564	141.00	138.00	150.00	150.00	139.00	141.00	126.00	119.00	124.00	127.00	147.00	163.00	138.75
	2565	178.00	178.00											178.00
ราคากุ้งขาว (70 ตัว/กก.)	2562	165.45	159.74	140.71	131.11	133.00	137.63	141.75	137.62	119.05	122.62	141.32	146.39	139.70
ขายส่ง ณ ตลาดทะเลไทย	2563	144.32	140.00	133.86	130.00	140.56	153.10	147.63	136.50	133.50	132.75	138.68	151.67	140.21
	2564	130.53	138.33	146.52	141.88	132.22	139.76	119.00	126.00	120.24	129.17	153.00	169.25	137.16
	2565	185.00	185.00											185.00

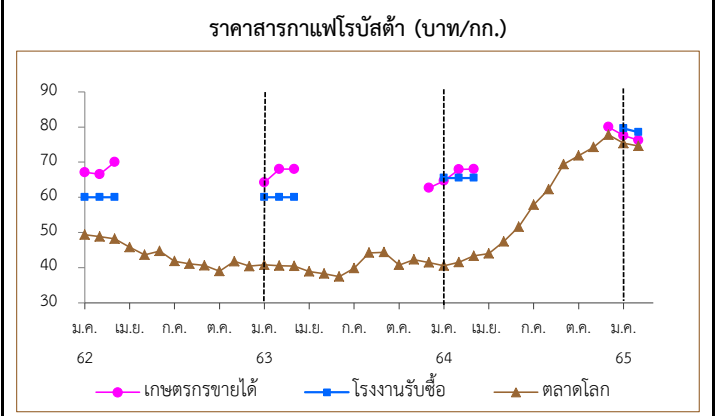


กาแฟ

ประจำสัปดาห์ที่ 2 ของเดือนกุมภาพันธ์ 2565 (7 - 11 ก.พ.65)

รายการ/ปี	2561/62	2562/63	2563/64	2564/65*	% Δ
สต็อกโลกต้นปี (ล้านตัน)	2.23	2.17	2.18	1.80	-17.43
ผลผลิตโลก (ล้านตัน)	10.56	10.14	10.56	10.05	-4.83
- พันธุ์อาราบิก้า (53.49%)	6.30	5.70	6.12	5.38	-12.09
- พันธุ์โรบัสต้า (46.51%)	4.26	4.45	4.44	4.67	5.18
การใช้ของโลก (ล้านตัน)	9.95	9.74	9.79	9.90	1.12
ผลผลิตไทย (ตัน)	26,424	22,483	21,773	24,135	10.85
- พันธุ์อาราบิก้า (43%)	8,895	11,205	9,090	10,352	13.88
- พันธุ์โรบัสต้า (57%)	17,528	11,278	12,682	13,783	8.68
การใช้ของไทย (ล้านตัน)	0.081	0.086	0.090	N.A.	-
ช่วงออกสู่ตลาด	ต.ค.- มิ.ย. ออกมาก ม.ค.65 = 31.08% ก.พ.65 = 36.78%				
แหล่งผลิตโรบัสต้า - ภาคใต้ของไทย :	ชุมพร (62.64%) ระนอง (23.04%)				
แหล่งผลิตอาราบิก้า - ภาคเหนือของไทย :	เชียงใหม่ (43.89%) เชียงราย (30.30%)				
เนื้อที่ให้ผล (ไร่)	258,801	224,683	228,555	234,850	2.75
ผลผลิตต่อไร่ (กก.)	107	100	95	103	8.42
กรอบ WTO - เมล็ดกาแฟ ในโควตา ปริมาณ 5.25 ตัน ภาษี 30% นอกโควตา 90% - ผลิตรักษากาแฟ ในโควตา ปริมาณ 134 ตัน ภาษี 40% นอกโควตา 49%					
กรอบ AFTA เมล็ดกาแฟดิบ ภาษี 5% เมล็ดกาแฟคั่ว ผลิตรักษากาแฟ ภาษี 0%					
การนำเข้า (เมล็ดกาแฟ)	2561	2562	2563	2564	
- ปริมาณ (ตัน)	55,416	62,657	59,650	58,609	
- มูลค่า (ล้านบาท)	4,359	3,882	3,141	3,607	
การส่งออก (เมล็ดกาแฟ)					
- ปริมาณ (ตัน)	450	469	291	377	
- มูลค่า (ล้านบาท)	61	92	60	76	
ประเทศคู่ค้า	สหภาพยุโรป สหรัฐอเมริกา ญี่ปุ่น แคนาดา				
ประเทศคู่แข่งสำคัญ	บราซิล เวียดนาม โคลัมเบีย				
ที่มา : (1) ผลผลิตโลก , ความต้องการใช้โลก : USDA (2) ผลผลิตไทย, ต้นทุน : สศก. (3) ใช้ในประเทศ : ยุทธศาสตร์กาแฟ ปี 2560-2564 (4) นำเข้า - ส่งออก : กรมศุลกากร					
สถานการณ์	ผลผลิตกาแฟโรบัสต้าออกสู่ตลาดต่อเนื่อง แต่ไม่เพียงพอกับความ ต้องการใช้ของอุตสาหกรรมในประเทศ โดยเกษตรกรจำหน่ายให้กับผู้ค้า ท้องถิ่นและโรงงานแปรรูปที่เข้าไปเปิดจุดรับซื้อ (อ.สวี จ.ชุมพร และ อ.กระบุรี จ.ระนอง) ราคาที่เกษตรกรขายได้ เป็นราคาสารกาแฟคละ เฉลี่ย กก.ละ 76.19 บาท ปรับตัวเพิ่มขึ้นจากสัปดาห์ที่ผ่านมา ร้อยละ 2.05				

การเคลื่อนไหวของราคา (ราคาเฉลี่ย)	สัปดาห์นี้	สัปดาห์ก่อน	% Δ
เกษตรกรขายได้ (สศก.)	(11 ก.พ.65)	(4 ก.พ.65)	
- สารกาแฟคละ_โรบัสต้า	76.19	74.66	2.05
- สารกาแฟ_อาราบิก้า	145.00	145.00	-
ตลาดโลก (ลอนดอน)			
- เมล็ดกาแฟโรบัสต้า*	74.61	72.59	2.78



**การเปิดตลาดสินค้ากาแฟตามข้อตกลงเขตการค้าเสรีอาเซียน (AFTA)**

ภายใต้เงื่อนไขและการกำกับดูแลของคณะกรรมการพืชสวน ดังนี้

- 1) ให้นำเข้าเมล็ดกาแฟเพื่อใช้เป็นวัตถุดิบในการแปรรูปเท่านั้น ห้ามจำหน่ายจ่าย โอน เป็นวัตถุดิบในประเทศ
- 2) ช่วงเวลานำเข้า เดือน เม.ย.-พ.ย. เพื่อใช้ในประเทศและผลิตเป็นผลิตภัณฑ์เพื่อส่งออกภายในเดือน ธ.ค.
- 3) ผู้นำเข้าต้องมีประวัติการรับซื้อภายในประเทศย้อนหลัง มีเอกสารแสดงการเป็นโรงงานแปรรูปเกี่ยวกับกาแฟ และมีส่วนสนับสนุนช่วยเหลือเกษตรกรชาวสวนกาแฟด้วย
- 4) ให้ผู้ที่มีสิทธินำเข้าเมล็ดกาแฟรับซื้อเมล็ดกาแฟในประเทศในฤดูกาลถัดไป เป็นปริมาณไม่น้อยกว่า หรือเท่ากับปริมาณที่นำเข้าจริง หรือตามปริมาณเมล็ดกาแฟที่มีจริงในประเทศ โดยจะต้องรับซื้อตามราคาตลาดโลก หรือหากราคาตลาดโลกตกต่ำให้รับซื้อในราคาไม่น้อยกว่า 60 บาท/กก.
- 5) การพิจารณาปริมาณการนำเข้าทั้งหมด ปี 2565 จะพิจารณาเป็นรายปีตามเงื่อนไขที่คณะทำงานพืชกาแฟกำหนด ก่อนเสนอคณะกรรมการพืชสวนพิจารณา

ราคา (บาท/กก.)	ปี/เดือน	ม.ค.	ก.พ.	มี.ค.	เม.ย.	พ.ค.	มิ.ย.	ก.ค.	ส.ค.	ก.ย.	ต.ค.	พ.ย.	ธ.ค.	เฉลี่ย
เกษตรกรขายได้	2562	67.10	66.54	70.00	-	-	-	-	-	-	-	-	-	67.82
สารกาแฟคละ (โรบัสต้า) (สศก.)	2563	64.24	68.00	68.00	-	-	-	-	-	-	-	-	62.67	66.54
	2564	64.66	67.96	68.00	-	-	-	-	-	-	-	-	80.00	68.37
	2565	77.56	76.19 (11 ก.พ.65)											76.88
	โรงงานรับซื้อ	2562	60.00	60.00	60.00	-	-	-	-	-	-	-	-	60.00
(เกรดดี) จ.ชุมพร (เนสท์เล่)	2563	60.00	60.00	60.00	-	-	-	-	-	-	-	-	-	60.00
	2564	65.50	65.50	65.50	-	-	-	-	-	-	-	-	-	65.50
	2565	79.60	78.50 (9 ก.พ.65)											79.60
	ตลาดโลก (ลอนดอน) (โรบัสต้า)	2562	49.35	48.80	48.16	45.79	43.67	44.74	41.84	41.10	40.63	38.98	41.78	40.52
2563		40.78	40.55	40.44	38.94	38.29	37.45	39.83	44.23	44.41	40.76	42.30	41.49	40.79
2564		40.52	41.53	43.33	44.05	47.44	51.61	57.89	62.27	69.41	71.86	74.24	77.78	56.83
2565		75.39	74.61 (9 ก.พ.65)											75.00

**ปาล์มน้ำมัน**  
**ประจำสัปดาห์ที่ 2 ของเดือนกุมภาพันธ์ 2565 (วันที่ 7 - 11 ก.พ. 65)**

สถานการณ์ โลก : USDA (ก.พ.65)	ปี 61/62	ปี 62/63	ปี 63/64	ปี 64/65	%△
● น้ำมันพืช (ล้านตัน)	203.79	207.24	206.34	213.20	3.32
● น้ำมันปาล์ม (ล้านตัน) - การผลิต	74.17	72.97	72.87	75.50	3.61
- การใช้	71.13	71.50	73.41	73.87	0.63
- สต็อก	13.76	14.00	13.06	13.41	2.65
> แหล่งผลิตสำคัญ : อินโดนีเซีย (58.16%), มาเลเซีย (25.74%), ไทย (4.08%), อื่น ๆ (12.02%)					
สถานการณ์ ไทย : สศก. (ธ.ค. 64)	ปี 62	ปี 63	ปี 64	ปี 65	%△
● ผลปาล์ม (ล้านตัน)	16.408	15.657	16.794	17.386	3.53
● CPO (ล้านตัน)	2.954	2.818	3.023	3.129	3.53
(CPO ตามแจ้ง กกร. : ล้านตัน)	3.034	2.652	2.963		
● มูลค่าผลผลิตปาล์ม (ล้านบาท)	50,046	74,839	115,879		
● คริวเรือนเกษตรกร (สศก.)	347,636	387,134			
● เนื้อที่ให้ผล (ล้านไร่)	5.663	5.877	6.080		
● ผลผลิตเฉลี่ย (กก./ไร่)	2,897	2,664	2,764		
● สต็อก CPO (ล้านตัน) แจ้ง กกร.	0.319	0.298	0.173		
● แหล่งผลิต : ได้ 91% (สฎ. 24% กบ. 22% ขพ. 19%) กลาง 7% และเหนือ+ตะวันออกเฉียงเหนือ 2%					
กรมศุลกากร (ตัน)					
● ส่งออก - น้ำมันดิบ (1511.10)	217,248	177,184	548,002		
● ส่งออก - น้ำมันบริสุทธิ์ (1511.90)	51,436	42,300	60,349		
● นำเข้า รวม ดิบ และบริสุทธิ์	4,509	3,111	458		
● จับกุมลักลอบน้ำมันปาล์ม	54.96	27.42	19.97		
หมายเหตุ					
- ปี 64 ส่งออกน้ำมันปาล์มดิบ : อินเดีย (94%), เคนยา (6%)					
ส่งออกน้ำมันปาล์มบริสุทธิ์ : เมียนมา (55%), อินเดีย (28%), กัมพูชา (6%), อื่น ๆ (11%)					
- ปี 64 นำเข้าน้ำมันปาล์มดิบ : ไม่มีมีการนำเข้า					
นำเข้าน้ำมันปาล์มบริสุทธิ์ : มาเลเซีย (71%), อินโดนีเซีย (23%), อื่น ๆ (6%)					

**◆ คณะกรรมการที่เกี่ยวข้อง**  
- คณะกรรมการนโยบายปาล์มน้ำมันแห่งชาติ (กนป.) :  
ร.นรม. (พลเอก ประวิตร วงษ์สุวรรณ) เป็นประธาน และ รว.พณ. เป็นรองประธาน  
- คณะอนุกรรมการเพื่อบริหารจัดการปาล์มน้ำมันและน้ำมันปาล์มด้านการตลาด :  
รว.พณ. เป็นประธาน และ อธิปัต คน. เป็นเลขานุการ

ความเคลื่อนไหวของราคา (บาท/กก.)	4 ก.พ.65	11 ก.พ.65	
· ผลปาล์ม (น้ำมัน 18%)	7.35 - 8.20	8.10 - 9.20	↑
· น้ำมันปาล์มดิบ กทม.	49.00 - 49.50	48.50 - 49.00	↓
· น้ำมันปาล์มดิบ มาเลเซีย	46.34	45.69	↓(10 ก.พ.65)

- **ในประเทศ** ราคาผลปาล์มปรับสูงขึ้น เนื่องจากปริมาณผลปาล์มที่ออกสู่ตลาดมีปริมาณน้อย ในขณะที่โรงงานสกัดน้ำมันปาล์มมีความต้องการใช้อย่างต่อเนื่อง ด้านราคาน้ำมันดิบปรับลดลงเล็กน้อย ผลจากผู้ประกอบการชะลอการรับซื้อเพื่อรอดูสถานการณ์ด้านราคา ประกอบกับระดับสต็อกน้ำมันปาล์มดิบอยู่ในระดับต่ำอย่างต่อเนื่อง

- **สต็อก ณ ธ.ค.64 ตามแบบแจ้งตามประกาศ กกร. = 0.173 ล้านตัน หรือลดลงร้อยละ 22.77**  
จากเดือน พ.ย.64 (0.224 ล้านตัน) และจากการตรวจสอบของคณะทำงาน ระดับจังหวัด เดือน ม.ค. 65 ปริมาณสต็อกอยู่ที่ 1.310 ล้านตัน ลดลงจาก 0.161 ล้านตัน ในเดือน ธ.ค. 64 (ลดลงร้อยละ 18.67)

- **แนวโน้ม** ผลผลิตจะออกสู่ตลาดมากในช่วงเดือนเมษายน 2565 ประมาณ 2.006 ล้านตัน ด้านความต้องการใช้โดยเฉพาะภาคพลังงานลดลงตามมาตรการปรับลดสัดส่วนการใช้ B100 ในน้ำมันดีเซลจากไม่ต่ำกว่าร้อยละ 7 เหลือไม่ต่ำกว่าร้อยละ 5 (5 ก.พ. - 31 มี.ค. 65) คาดว่าจะส่งผลให้ราคาลดลงระดับหนึ่ง

ราคา (บาท/กก.)	ม.ค.	ก.พ.	มี.ค.	เม.ย.	พ.ค.	มิ.ย.	ก.ค.	ส.ค.	ก.ย.	ต.ค.	พ.ย.	ธ.ค.	เฉลี่ย
<b>ผลปาล์มทะลาย (18%) ณ โรงสกัด</b>													
ปี 2563	6.93	5.74	4.59	3.18	3.14	3.20	3.31	3.58	4.31	5.39	6.94	7.06	4.78
ปี 2564	6.91	6.85	5.79	5.04	5.70	5.92	6.43	6.79	7.28	8.35	8.75	8.97	6.90
ปี 2565	10.49	8.65	(11 ก.พ. 65)										9.57
<b>น้ำมันปาล์มดิบ กทม.</b>													
ปี 2563	37.56	34.75	29.41	23.35	21.17	21.47	19.34	19.80	23.43	29.90	38.24	38.76	28.10
ปี 2564	39.13	39.18	34.62	32.07	36.02	33.00	34.13	36.36	37.58	42.18	44.90	46.76	37.99
ปี 2565	54.27	48.75	(11 ก.พ. 65)										51.51
<b>น้ำมันปาล์มดิบ มาเลเซีย</b>													
ปี 2563	22.61	20.64	18.25	17.39	16.04	18.07	19.54	21.42	22.54	24.87	26.03	27.77	21.26
ปี 2564	28.83	29.59	31.18	33.08	35.12	29.71	33.41	36.46	37.05	41.95	43.03	41.14	35.05
ปี 2565	43.66	45.69	(10 ก.พ. 65)										44.68

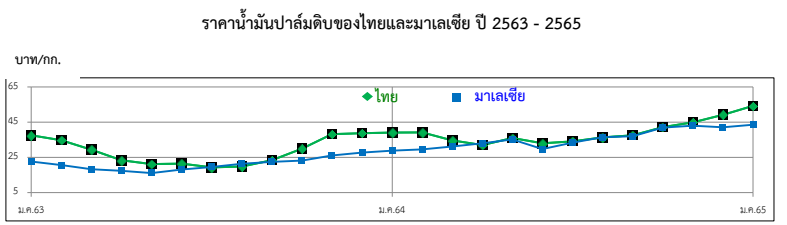
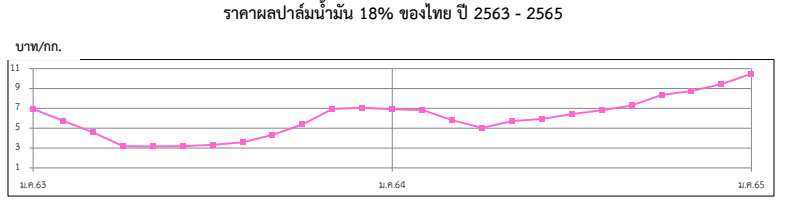
**◆มาตรการกฎหมาย (กกร.) : คน.**  
1. ปิดป้ายแสดงราคาซื้อขายผลปาล์มตั้งแต่ 18% ขึ้นไป และห้ามปิดป้ายแสดงราคาซื้อขายผลปาล์มร่วง  
2. แจ้งปริมาณ สถานที่เก็บ และจัดทำบัญชีทุกวันสิ้นเดือน  
3. ขออนุญาตขนย้าย CPO ตั้งแต่ 25 กก. ขึ้นไป

**◆มาตรฐานโรงงานสกัดน้ำมันปาล์ม : อก.ออกประกาศฯ (9 เม.ย. 62) กำหนดอัตราน้ำมันขั้นต่ำที่โรงสกัดต้องผลิตได้ (โรงออก ไม่ต่ำกว่า 18% โรงขี ไม่ต่ำกว่า 30%) มีผลบังคับใช้ 22 มิ.ย. 62**

**◆โครงการประกันรายได้เกษตรกรชาวสวนปาล์มน้ำมัน**  
- เกษตรกรที่ขึ้นทะเบียนกับ กสท. ไม่เกินครัวเรือนละ 25 ไร่ ต้นปาล์มให้ผลผลิตแล้วอายุ > 3ปี  
- ราคาเป้าหมาย ผลปาล์ม (18%) กก.ละ 4 บาท  
- จ่ายเงินชดเชย = ราคาเป้าหมาย - ราคาตลาดอ้างอิง  
ปี 62 - 63 (ต.ค.62 - ธ.ค.63) ชดเชยให้เกษตรกร จำนวน 378,892 ครัวเรือน วงเงิน 7,221.21 ล้านบาท  
ปี 64 (ม.ค. - ส.ค.64) ไม่มีการจ่ายเงินชดเชยให้เกษตรกรเนื่องจากราคาตลาดอ้างอิงสูงกว่าราคาเป้าหมาย  
ปี 64 - 65 (ก.ย.64 - ส.ค.65) กนป. (4 ก.พ. 65) เห็นชอบการดำเนินโครงการฯ ระยะเวลาจ่ายเงิน ก.ย.64 - ส.ค.65 ครอบคลุมวงเงิน 7,660 ล้านบาท อยู่ระหว่างเสนอ ครม. ให้ความเห็นชอบและอนุมัติกรอบวงเงิน

**◆มาตรการคู่ขนาน**  
- การปรับสมดุลน้ำมันปาล์มในประเทศ  
● มติ กบง. (31 ม.ค.65) มาตรการปรับลดสัดส่วนการใช้ B100 ในน้ำมันดีเซลเหลือจากไม่ต่ำกว่าร้อยละ 7 เหลือไม่ต่ำกว่าร้อยละ 5 (5 ก.พ. - 31 มี.ค. 65) เพื่อบรรเทาผลกระทบจากราคาน้ำมันดีเซลที่พุ่งสูงขึ้น  
จนกระทบต่อค่าครองชีพประชาชน  
● โครงการผลักดันการส่งออกน้ำมันปาล์มเพื่อลดผลผลิตส่วนเกิน  
ปี 64 (ต.ค.63 - ก.ย. 64) สนับสนุนการบริหารจัดการส่งออกน้ำมันปาล์ม กก.ละ 2 บาท ให้ผู้ส่งออก 9 ราย ปริมาณที่ 142,816.1430 ตัน วงเงิน 285.6323 ล้านบาท คิดเป็นร้อยละ 47.61 ของงบประมาณดำเนินการ ปี 65 มติ กนป. (4 ก.พ. 65) เห็นชอบหลักการโครงการผลักดันการส่งออกน้ำมันปาล์มเพื่อลดผลผลิตส่วนเกิน ปี 2565 เป้าหมาย 150,000 ตัน ภายในเดือน ก.ย. 65 โดยพิจารณาสนับสนุนน้ำมันปาล์มดิบ ไม่เกิน 2 บาท/กก. เมื่อสต็อกน้ำมันดิบสูงกว่า 300,000 ตัน และราคาน้ำมันปาล์มดิบในประเทศสูงกว่าราคาตลาดโลก และมอบ พณ.(คน.) หรือร่วมกับสำนักงบประมาณก่อนเสนอ ครม. พิจารณาและอนุมัติกรอบวงเงิน

● การบริหารจัดการปริมาณน้ำมันปาล์มทั้งระบบ ครม. มีมติ (11 ก.พ. 63) เห็นชอบดำเนินการโครงการติดตั้งเครื่องวัดปริมาณน้ำมันปาล์มดิบเพื่อบริหารจัดการและควบคุมสต็อก งบประมาณ 372.512 ล้านบาท โดยให้ พณ. (คน.) ติดตั้งเครื่องวัดปริมาณ CPO ที่ถังเก็บของผู้ประกอบการ  
- ความคืบหน้า : อยู่ระหว่างการจัดตั้งเครื่องมือวัดปริมาณน้ำมันปาล์มดิบเพื่อบริหารจัดการและควบคุมสต็อก  
● การบริหารการนำเข้าโดย (1) กำหนดด้านศุลกากร (การนำเข้าปกติ) : นำเข้าได้เฉพาะด่านมาบตาพุด กรุงเทพฯ และแหลมฉบัง (2) กำหนดด่านนำเข้า : นำผ่านด่านทางที่ด่านกรุงเทพฯเพียงด่านเดียว ด่านปลายทาง กำหนดไว้ 3 ด่าน ได้แก่ ด่านจันทบุรี (ไปกัมพูชา) ด่านหนองคาย (ไป สปป.ลาว) และด่านแม่สอด (ไปเมียนมา)  
- มติ กนป. (4 ก.พ. 65) เห็นชอบหลักการทบทวนมาตรการนำเข้าน้ำมันปาล์มบริสุทธิ์ตามคำขอ สปป.ลาว จากมาเลเซียผ่านด่านสะเดา จังหวัดสงขลา ไม่เกิน 5,000 ตัน /ปี โดยให้พณ. ออกหนังสือรับรองผู้ประกอบการนำผ่าน และสปป.ลาว ต้องแจ้งไทยอย่างน้อย 1 เดือน และมอบ คต. ออกกฎหมายที่เกี่ยวข้อง รวมทั้งหน่วยงานที่เกี่ยวข้อง ควบคุมดูแลการนำเข้าถ่ายลำผ่านแดน และลักลอบการนำเข้า







# ถั่วเหลือง

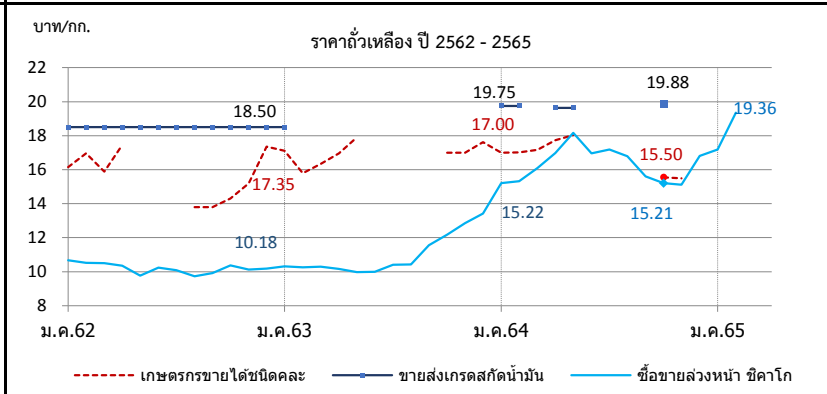
## ประจำสัปดาห์ที่ 2 ของเดือนกุมภาพันธ์ 2565 (7 - 11 ก.พ.65)

	ปี 62	ปี 63	ปี 64	ปี 65	% Δ
<b>ผลผลิต (ล้านตัน)</b>					
พืชน้ำมัน - โลก (USDA)	600.230	581.010	603.630	611.480	1.30
ถั่วเหลือง - โลก (USDA)	361.318	339.877	366.231	363.863	-0.65
- ไทย (สศก.) (ตัน)	26,283	29,497	30,287	31,099	2.68
- ถั่วฤดูแล้ง	12,134	14,401	15,253	15,662	
- ถั่วฤดูฝน	14,149	15,096	15,034	15,437	
<b>มูลค่าผลผลิต (ล้านบาท)</b>	412	500	511	524	
<b>ช่วงออกสู่ตลาด - ถั่วฤดูแล้ง (มี.ค.-เม.ย.) 50% - ถั่วฤดูฝน (ก.ย.-พ.ย.) 50%</b>					
<b>ครัวเรือนเกษตรกร</b>	19,056	20,157	20,157	20,157	
<b>พื้นที่ปลูก (ล้านไร่)</b>	0.104	0.110	0.112	0.112	
<b>ผลผลิตเฉลี่ย/ไร่ (กก./ไร่)</b>	268	269	271	271	
<b>การใช้ (ล้านตัน)</b>					
- โลก (USDA)	344.160	358.360	362.700	369.170	1.78
- ไทย	3.232	4.072	3.828	3.829	0.02
<b>สต็อก (ล้านตัน)</b>					
- โลก (USDA)	114.087	95.595	100.415	92.634	-7.75
<b>นำเข้า-ส่งออก (กรมศุลกากร)</b>					
- นำเข้า (ล้านตัน)	3.209	4.045	3.997	3.799	-4.95
(ล้านบาท)	39,513	50,493	72,611	75,980	4.64
(บาท/กก.)	12.31	12.48	18.17	20.00	10.09
- ส่งออก (ตัน)	3,199	1,718	942	1,000	6.12
<b>ประเทศคู่ค้า (ปี 64)</b>					
ไทยนำเข้าจาก	บราซิล 72%	สหรัฐฯ 26%	แคนาดา 1%		
ไทยส่งออกไป	ลาว 45%	พม่า 43%	กัมพูชา 4%	มัลดีฟ 3%	สิงคโปร์ 2%

**1. สถานการณ์ ปี 2565**  
 โลก ผลผลิตลดลงจากปีก่อนร้อยละ 0.65 และสต็อกคงเหลือลดลงร้อยละ 7.75  
 ไทย คาดว่าพื้นที่เพาะปลูกและปริมาณผลผลิตจะใกล้เคียงกับปีที่ผ่านมา แต่ยังคงไม่เพียงพอ  
 ความต้องการใช้ ต้องนำเข้าประมาณปีละ 3 ล้านตัน

**2. นโยบายและมาตรการนำเข้าเมล็ดถั่วเหลือง ปี 2563-2565**  
 มติคณะกรรมการพืชน้ำมันและน้ำมันพืช (20 พ.ย.62) และมติคณะรัฐมนตรี (3 ธ.ค.62) ดังนี้  
 2.1 WTO เปิดตลาดคราวละ 3ปี ไม่จำกัดปริมาณ ในโควตาภาษีร้อยละ 0 นอกโควตาร้อยละ 80  
 และบริหารการนำเข้าปีต่อปี(ข้อผูกพันโควตานำเข้าขั้นต่ำ 10,922 ตัน ภาษีในโควตา20% นอกโควตา80%)  
 โดยการบริหารการนำเข้า ปี 2565 ดังนี้  
 - ผู้มีสิทธินำเข้าในโควตา 8 สมาคม (ส.ผู้ผลิตน้ำมันถั่วเหลืองและรำข้าว ส.ผู้ผลิตอาหารสัตว์ไทย ส.ส่งเสริมผู้ใช้วัตถุดิบอาหารสัตว์ ส.ปศุสัตว์ไทย ส.ผู้ค้าสินค้าเกษตรกับประเทศเพื่อนบ้าน ส.การค้าสินค้าเกษตรและอุตสาหกรรมแปรรูป ส.ผู้ผลิตอาหารสำเร็จรูป และ ส.การค้าผู้ผลิตอาหารจากถั่วเหลืองไทย) กรณีมีผู้ขอเป็นผู้มีสิทธินำเข้ารายใหม่และตัดสิทธิรายเดิมในกรณีผิดสัญญาให้คณะอนุกรรมการกำกับ ดูแล เมล็ดถั่วเหลือง ปี 2563-2565 พิจารณา  
 - ให้ผู้มีสิทธินำเข้าร่วมเมื่อรับซื้อถั่วเหลืองในประเทศทั้งหมด โดยราคารับซื้อขั้นต่ำ ปี 2565 ดังนี้  
 (1) สกัदन้ำมัน ไม่ต่ำกว่า กก.ละ 18.75 บาท ณ ไร่นาหรือ กก.ละ 19.50 บาท ณ กทม.  
 (2) ผลิตภัณฑ์สัตว์ ไม่ต่ำกว่า กก.ละ 19.00 บาท ณ ไร่นาหรือ กก.ละ 19.75 บาท ณ กทม.  
 (3) แปรรูปอาหาร ไม่ต่ำกว่า กก.ละ 21.00 บาท ณ ไร่นาหรือ กก.ละ 21.75 บาท ณ กทม.  
 - ผู้มีสิทธินำเข้าสนับสนุนค่าใช้จ่ายในการรวบรวมเมล็ดถั่วเหลืองให้สหกรณ์การเกษตร/วิสาหกิจชุมชน (ตาม พ.ร.บ.สหกรณ์ พ.ศ.2542 และ พ.ร.บ.ส่งเสริมวิสาหกิจชุมชน พ.ศ.2548 กก.ละ 1 บาท  
**และกรอบการค้าอื่นๆ ให้เป็นไปตามข้อผูกพัน ดังนี้**  
 2.2 AFTA ไทย-ออสเตรเลีย ไทย-นิวซีแลนด์ ภาษีร้อยละ 0  
 2.3 ไทย-ญี่ปุ่น ไทย-ชิลี อาเซียน-เกาหลี ในโควตา ปริมาณ 10,922 ตัน ภาษียร้อยละ 0 นอกโควตา ภาษียร้อยละ 80  
 2.4 การนำเข้าทั่วไป ภาษียร้อยละ 6 หรือ กก.ละ 0.30 บาท และต้องขออนุญาต  
**3. นโยบายการส่งออก** ส่งออกได้เสรี ไม่เสียภาษีส่งออก

**สถานการณ์ปัจจุบัน**  
 ในประเทศ กระทรวงเกษตรและสหกรณ์รายงานว่า ผลผลิตถั่วเหลืองไม่มีในตลาดท้องถิ่น ส่งผลให้ตลาด กทม. ไม่มีสินค้าเข้าสู่ตลาด  
 ต่างประเทศ ราคาสูงขึ้นจากต้นละ 567.39 US\$ ในสัปดาห์ก่อน เป็นต้นละ 585.90 US\$ เนื่องจากความวิตกกังวลเกี่ยวกับความแห้งแล้งในแหล่งปลูกของประเทศแถบอเมริกาใต้ และกระทรวงเกษตรสหรัฐฯ รายงานว่าสต็อกโลกลดลงจากปีก่อนร้อยละ 7.75  
 แนวโน้ม คาดว่าราคาเมล็ดถั่วเหลืองในตลาดโลกจะมีความผันผวนอย่างมาก จากปัจจัยด้านสภาพอากาศ และปริมาณความต้องการใช้ของจีนที่เป็นผู้ใช้รายใหญ่ที่จะเป็นตัวแปรด้านราคา



ราคา บาท/กก.	ม.ค.	ก.พ.	มี.ค.	เม.ย.	พ.ค.	มิ.ย.	ก.ค.	ส.ค.	ก.ย.	ต.ค.	พ.ย.	ธ.ค.	เฉลี่ย
<b>1. เกษตรกรขายได้ชนิดคละ</b>													
ปี 2562	16.16	16.96	15.89	17.44	-	-	-	13.80	13.80	14.30	15.20	17.35	15.66
2563	17.11	15.80	16.34	16.95	17.90	-	-	16.83	-	17.00	17.00	17.63	16.95
2564	17.00	17.02	17.17	17.73	18.03	-	-	-	-	-	15.55	15.50	16.86
2565	-	-	(11 ก.พ.65)	-	-	-	-	-	-	-	-	-	-
<b>2. ขายส่ง กทม. เกรดแปรรูปอาหาร</b>													
ปี 2562	19.50	19.50	19.50	19.50	19.95	20.50	20.50	20.50	20.50	20.50	20.50	20.50	20.12
2563	20.50	-	-	-	-	-	-	-	-	-	-	-	20.50
2564	-	-	-	-	-	-	-	-	-	-	-	-	-
2565	-	-	(11 ก.พ.65)	-	-	-	-	-	-	-	-	-	-
<b>3. ขายส่ง กทม. เกรดผลิตอาหารสัตว์</b>													
ปี 2562	18.50	18.50	18.50	18.50	18.50	18.50	18.50	18.50	18.50	18.50	18.50	18.50	18.50
2563	18.50	-	-	-	-	-	-	-	-	-	-	-	18.50
2564	21.00	21.00	-	20.25	20.25	-	-	-	-	21.13	-	-	20.73
2565	-	-	(11 ก.พ.65)	-	-	-	-	-	-	-	-	-	-
<b>4. ขายส่ง กทม. เกรดสกัदन้ำมัน</b>													
ปี 2562	18.50	18.50	18.50	18.50	18.50	18.50	18.50	18.50	18.50	18.50	18.50	18.50	18.50
2563	18.50	-	-	-	-	-	-	-	-	-	-	-	18.50
2564	19.75	19.75	-	19.63	19.63	-	-	-	-	19.88	-	-	19.73
2565	-	-	(11 ก.พ.65)	-	-	-	-	-	-	-	-	-	-
<b>5. ซื้อขายล่วงหน้าตลาดชิคาโก (US\$ : ton , 1 ton = 36.743 Bushel)</b>													
ปี 2562	333.75	334.46	329.20	324.22	305.27	326.58	325.43	314.60	322.42	339.84	332.93	334.92	326.97
2563	337.05	325.40	319.30	309.96	309.30	318.61	328.90	332.10	366.79	387.54	419.55	443.62	349.84
2564	504.27	507.78	519.84	538.44	577.66	537.32	523.53	504.00	469.40	451.99	454.55	473.11	505.16
2565	514.41	585.90	(10 ก.พ.65)	-	-	-	-	-	-	-	-	-	550.16
<b>6. ซื้อขายล่วงหน้าตลาดชิคาโก</b>													
ปี 2562	10.67	10.52	10.50	10.35	9.76	10.23	10.08	9.73	9.91	10.38	10.13	10.18	10.20
2563	10.31	10.25	10.30	10.17	9.98	9.99	10.40	10.42	11.56	12.18	12.86	13.42	10.99
2564	15.22	15.32	16.09	16.98	18.17	16.97	17.19	16.79	15.61	15.21	15.11	15.96	16.22
2565	17.19	19.36	(10 ก.พ.65)	-	-	-	-	-	-	-	-	-	18.28

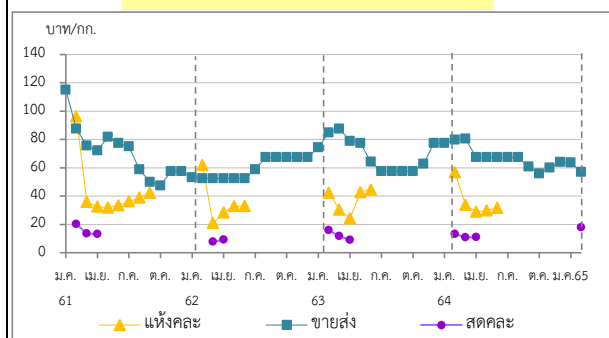
## กระเทียม

ประจำสัปดาห์ที่ 2 ของเดือนกุมภาพันธ์ 2565 (7 - 11 ก.พ. 65)

รายการ/ปี	2561/62	2562/63	2563/64	2564/65*	% r
ผลผลิต (ตัน)	84,039	76,839	75,476	74,997	-0.63
ออกสู่ตลาด	ม.ค.-เม.ย. <b>ออกมาก</b> - ก.พ. : 19.50% มี.ค. : 68.36%				
จังหวัดแหล่งผลิตสำคัญ	เชียงใหม่ (43.37%) แม่ฮ่องสอน (33.22%) ลำปาง (5.51%) พะเยา (5.25%) เพชรบูรณ์ (3.30%)				
พื้นที่ปลูก (ไร่)	81,941	70,161	69,193	67,890	-1.88
ผลผลิตต่อไร่ (กก.)	1,026	1,095	1,091	1,105	1.28
จำนวนครัวเรือน	25,560	19,684	19,627	na	
การใช้ (ตัน)	169,092	130,000	120,000	na	
นำเข้า (พิกัด 0703 20 90 000)	<b>ปี 2561</b>	<b>ปี 2562</b>	<b>ปี 2563</b>	<b>ปี 2564</b>	
ปริมาณ (ตัน)	74,986	92,393	78,784	44,027	
มูลค่า (ล้านบาท)	1,307	1,449	1,316	764	
ส่งออก (พิกัด 0703 20 90 000)	<b>ปี 2561</b>	<b>ปี 2562</b>	<b>ปี 2563</b>	<b>ปี 2564</b>	
ปริมาณ (ตัน)	245.23	32.63	1,070	1,941	
มูลค่า (ล้านบาท)	8.62	5.32	66.95	69.94	
ประเทศคู่ค้าที่สำคัญ	ไต้หวัน กัมพูชา อเมริกาใต้				
ประเทศคู่แข่งที่สำคัญ	จีน อินเดีย				
การจัดเก็บภาษีสรรพสามิตนำเข้า	<b>ปี 2561</b>	<b>ปี 2562</b>	<b>ปี 2563</b>	<b>ปี 2564</b>	
- จำนวน (ราย)	155	193	111	175	
- ปริมาณ (ตัน)	153.89	165.98	92.22	402.13	
- มูลค่า (ล้านบาท)	4.72	4.45	2.98	12.68	

ราคา (บาท/กก.)	สัปดาห์นี้ (11 ก.พ.65)	สัปดาห์ก่อน (4 ก.พ.65)	เพิ่ม/ลด
กระเทียมสดคละ (สดก.)	18.00	-	-
แห้งคละ (สดก.)	-	-	-
<b>กระเทียมแห้งมัดजूหัวใหญ่ ตลาด กทม.</b>			
ราคาขายส่ง	57.00	57.00	-
ราคาขายปลีก	87.50	87.50	-
<b>กระเทียมจีนเบอร์กลาง</b>			
ราคาขายส่ง	53.50	53.50	-
ราคาขายปลีก	77.50	77.50	-

ราคากระเทียม ปี 2561 - 2565



ราคา (บาท/กก.)	ปี/เดือน	ม.ค.	ก.พ.	มี.ค.	เม.ย.	พ.ค.	มิ.ย.	ก.ค.	ส.ค.	ก.ย.	ต.ค.	พ.ย.	ธ.ค.	เฉลี่ย
<b>สดคละ เกษตรกรขายได้ (สดก.)</b>	2562	-	-	7.90	10.05	-	34.17	-	-	-	-	-	-	8.11
	2563	-	16.04	11.52	9.18	-	-	-	-	-	-	-	-	13.03
	2564	-	13.27	10.90	11.02	-	-	-	-	-	-	-	-	11.54
	2565	-	18.00	(11 ก.พ.65)	-	-	-	-	-	-	-	-	-	18.00
<b>แห้งคละ (สดก.)</b>	2562	-	61.92	20.97	28.43	32.91	32.91	-	-	-	-	-	-	36.44
	2563	-	42.44	30.48	24.28	42.70	44.62	-	-	-	-	-	-	34.47
	2564	-	56.76	33.86	28.96	29.91	31.76	-	-	-	-	-	-	41.94
	2565	-	-	-	-	-	-	-	-	-	-	-	-	-
<b>แห้งมัดजूใหญ่ขายส่ง ตลาด กทม.</b>	2562	53.18	52.50	52.50	52.50	52.50	52.50	58.80	67.50	67.50	67.50	67.50	67.50	59.33
	2563	74.32	84.87	87.50	78.93	77.50	64.32	57.50	57.50	57.50	57.50	62.76	77.50	69.81
	2564	77.50	79.72	80.54	67.50	67.50	67.50	67.50	67.50	60.81	56.00	60.00	64.00	68.01
	2565	63.63	57.00	(11 ก.พ.65)	-	-	-	-	-	-	-	-	-	60.32

**1. การนำเข้าตามพันธกรณีความตกลงระหว่างประเทศ**

- WTO มติ ครม. (29 ธ.ค. 63) เห็นชอบการเปิดตลาดกระเทียม ปี 2564-2566 ตามข้อผูกพัน WTO ในโควตา ปริมาณ 65 ตัน ภาษี 27% (ให้ อคส. เป็นผู้นำเข้าแต่เพียงผู้เดียว) นอกโควตา ภาษี 57%
- AFTA ตั้งแต่ 1 ม.ค.53 ภาษีนำเข้าลดลงจากร้อยละ 5 เหลือ 0 โดย คต. กำหนดหลักเกณฑ์การออกหนังสือรับรองและเงื่อนไขการนำเข้า ดังนี้ (1) เป็นนิติบุคคลที่ขึ้นทะเบียนเป็นผู้นำเข้ากระเทียมไว้กับ คต. เป็นรายปี (ตามแบบ ทอ.7 และทอ.8) (2) ให้นำเข้าเฉพาะกรณีใช้ในกิจการตนเอง ในปริมาณที่ไม่เกินปริมาณที่ระบุไว้ในแผนการนำเข้า (3) ต้องนำเข้าช่วงเดือน ก.ค.-เดือน ต.ค.ของแต่ละปี และ (4) ให้นำเข้าทางด่านศุลกากรที่มีด่านตรวจพืชและด่านอาหารและยาหรือมีเจ้าหน้าที่ที่มีอำนาจของด่านดังกล่าวปฏิบัติหน้าที่

**2. มาตรการและแนวทางแก้ไขปัญหาค่า ปี 2565**

**2.1 กำหนดให้กระเทียมเป็นสินค้าควบคุม** โดยคณะกรรมการกลางว่าด้วยราคาสินค้าและบริการ (กกร.) ได้ออกประกาศ (1 ก.ค.64) ดังนี้

- กำหนดให้กระเทียมที่นำเข้าจากต่างประเทศ ตั้งแต่ 400 กก. ขึ้นไป โดยทางบกหรือทางทะเล เข้าหรือออกจากจังหวัดที่กำหนด 52 จังหวัด ต้องขออนุญาตขนย้าย
- ให้แจ้งปริมาณ สถานที่เก็บและจัดทำบัญชีสินค้ากระเทียมที่นำเข้าจากต่างประเทศ

**2.2 กำหนดให้กระเทียมเป็นสินค้าที่ต้องแสดงราคาซื้อและราคาจำหน่ายขายปลีก**

**2.3 คณะอนุกรรมการจัดการการผลิตและการตลาด กระเทียม หอมแดง หอมหัวใหญ่ และมันฝรั่ง** ได้มีมติดังนี้

- กรมศุลกากรดำเนินการติดตาม ตรวจสอบ และปราบปรามการลักลอบการนำเข้ากระเทียม หอมแดง หอมหัวใหญ่และมันฝรั่ง อย่างเข้มงวด และให้นำใบขออนุญาตขนย้ายตามประกาศ กกร. เป็นเอกสารประกอบการตรวจปล่อยสินค้าออกจากด่านฯ
- กรมส่งเสริมสหกรณ์และหน่วยงานกระทรวงพาณิชย์ช่วยระบายนผลผลิตออกนอกแหล่งผลิต โดยผ่านเครือข่ายสหกรณ์ / ประสานห้างค้าส่งค้าปลีกให้ช่วยเข้ารับซื้อผลผลิตจากเกษตรกร
- หน่วยงานกระทรวงพาณิชย์ดำเนินการตรวจสอบสต็อกสินค้าเพื่อให้สอดคล้องกับข้อมูลการนำเข้า และป้องปรามการกักตุนสินค้าเพื่อเก็งกำไร

**3.4 แนวทางด้านตลาด**

- เชื่อมโยงการซื้อขายระหว่างผู้ประกอบการ ผู้ใช้กระเทียมรายใหญ่ ห้างค้าปลีก-ค้าส่ง กับกลุ่มเกษตรกร โดยใช้สัญญาข้อตกลงมาตรฐานของกรมการค้าภายใน
- โครงการบริหารจัดการการตลาดพืชหัว ปี 2565 (คน.) วงเงินรวม 46.350 ล้านบาท เพื่อเป็นค่าบริหารจัดการคุณภาพและเชื่อมโยงกระจายผลผลิต (กระเทียม หอมหัวใหญ่และหอมแดง) ออกนอกแหล่งผลิต ในอัตราไม่เกินกิโลกรัมละ 3 บาท เป้าหมาย 15,000 ตัน
- โครงการบริหารจัดการพืชหัวเพื่อชะลอการจำหน่าย ปี 2565 (สป.) วงเงินรวม 22.69 ล้านบาท สนับสนุนเงินชดเชยดอกเบี้ยในอัตราไม่เกินร้อยละ 3/ปี ระยะเวลาไม่เกิน 6 เดือน เป้าหมาย 61,500 ตัน

### สถานการณ์

-ผลผลิตกระเทียมภาคเหนือเริ่มทยอยออกสู่ตลาดแล้วในพื้นที่ จ.เชียงราย และแม่ฮ่องสอน โดยมีพ่อค้าเข้าไปรับซื้อผลผลิตในพื้นที่ เพื่อรวบรวมเข้าโรงดอง และแขวนรอจำหน่ายเป็นกระเทียมแห้ง โดยราคากระเทียมสดคละที่เกษตรกรขายได้ (สดก.) เฉลี่ย กก.ละ 18.00 บาท

หอมแดง

ประจำสัปดาห์ที่ 2 ของเดือนกุมภาพันธ์ 2565 (7 - 11 ก.พ.65)

รายการ	2561/62	2562/63	2563/64	2564/65*	% Δ
ผลผลิต <sup>(1)</sup> (ตัน)	118,056	134,655	159,869	152,014	-4.91
แหล่งผลิต <sup>(1)</sup>	ศรีสะเกษ (54.23%) เชียงใหม่ (18.29%) พะเยา (7.63%) อุดรดิตต์ (4.86%) เพชรบูรณ์ (3.41%)				
ช่วงผลผลิตออกมาก	ธ.ค.-เม.ย./ ออกมาก : ม.ค. - มี.ค. = 70.69%				
พื้นที่ปลูก <sup>(1)</sup> (ไร่)	61,203	51,924	59,754	55,361	-7.35
ผลผลิตเฉลี่ย/ไร่ <sup>(1)</sup> (กก./ไร่)	1,929	2,593	2,675	2,746	2.65
ใช้ในประเทศ <sup>(2)</sup> (ตัน)	109,116	134,316	136,821	N.A.	-
การนำเข้า-ส่งออก <sup>(3)</sup>	ปี 2561	ปี 2562	ปี 2563	ปี 2564	
ปริมาณนำเข้า (ตัน)	4,577	8,824	13,941	18,381	
มูลค่านำเข้า (ล้านบาท)	158.82	301.49	413.98	292.53	
ปริมาณส่งออก (ตัน)	13,517	9,163	16,667	18,773	
มูลค่าส่งออก (ล้านบาท)	249.30	257.33	482.66	426.46	
ประเทศที่ส่งออก (ปี 64)	มาเลเซีย (36%) ศรีลังกา (22%) สิงคโปร์ (19%)				
ประเทศที่นำเข้า (ปี 64)	พม่า (75%) อินโดนีเซีย (17%) อินเดีย (8%)				
ที่มา : <sup>(1)</sup> = สศก. <sup>(2)</sup> = ใช้ในประเทศ : จำนวนจากปริมาณผลผลิต + นำเข้า - ส่งออก <sup>(3)</sup> = นำเข้า - ส่งออก : กรมศุลกากร * = ประมาณการ					

ความเคลื่อนไหวของราคา

	สัปดาห์นี้	สัปดาห์ก่อน	Δ
เกษตรกรขายได้ (สศก.)	(11 ก.พ.65)	(4 ก.พ.65)	(บาท/กก)
- หอมแดงหัวกลางมัดจุกแห้ง 7-15 วัน	17.57	25.39	↓ 7.82
- หอมแดงสด (สศก.)	-	-	-
- หอมแดงสด (ศรีสะเกษ)	4-6	4-6	-
- หอมแดงสด (เชียงใหม่)	-	-	-

ราคาหอมแดง ณ ตลาด กทม. (บาท : กก.)

- ขายส่ง หอมแดงเหนื้อมัดจุกใหญ่	50.00	50.00	-
- ขายปลีก หอมแดงเหนื้อมัดจุกใหญ่	70.00	70.00	-

การเคลื่อนไหวของราคาหอมแดง (บาท/กก.)

**สถานการณ์**

- ผลผลิตออกสู่ตลาดต่อเนื่องในพื้นที่ภาคตะวันออกเฉียงเหนือ และเริ่มมีผลผลิตภาคเหนือออกสู่ตลาดสมทบ ขณะที่การบริโภคยังชะลอตัวจากปัญหาค่าครองชีพ รวมทั้งแนวโน้มการส่งออกอาจลดลงจากผู้นำเข้าในต่างประเทศ มีหอมแดงอินเดียที่ออกสู่ตลาดพร้อมหอมแดงไทย และมีราคาถูกเป็นทางเลือก

- ราคาหอมแดงหัวกลางมัดจุกแห้ง 7-15 วัน เฉลี่ย กก.ละ 17.57 บาท ปรับตัวลดลงจากสัปดาห์ที่ผ่านมาที่ กก.ละ 25.39 บาท ร้อยละ 30.80

**แนวทางการบริหารจัดการ ปี 2564/65** (คณะอนุกรรมการจัดการ การผลิตและการตลาด กระเทียม หอมแดง หอมหัวใหญ่ และมันฝรั่ง) ดังนี้

- 1) กรมศุลกากร : เข้มงวดปราบปรามการลักลอบนำเข้า
- 2) กรมส่งเสริมสหกรณ์ : สนับสนุนเงินทุนหมุนเวียนเพื่อช่วยระบายผลผลิต
- 3) กรมการค้าภายใน :
  - จัดทำโครงการบริหารจัดการการตลาดพืชหัว ปี 2565 โดยสนับสนุนเงิน คชก. 46.35 ลบ. เพื่อเป็นค่าใช้จ่ายรวบรวม คัดคุณภาพและกระจายผลผลิต อัตราร้อยละ 3 บาท ผล มีจังหวัดเข้าร่วมโครงการ (ระบายหอมแดง) 3 จังหวัด (ศรีสะเกษ ชัยภูมิ เชียงใหม่) ปริมาณรวม 2,337.80 ตัน
  - เชื่อมโยงจำหน่ายผลผลิตให้กับผู้รวบรวม ห้างค้าส่ง ค้าปลีก โรงงานแปรรูป ผู้ส่งออก รวมทั้งซื้อขายล่วงหน้าผ่านสัญญาข้อตกลงมาตรฐานของกรมการค้าภายใน

ราคา (บาท/กก.)	ปี/เดือน	ม.ค.	ก.พ.	มี.ค.	เม.ย.	พ.ค.	มิ.ย.	ก.ค.	ส.ค.	ก.ย.	ต.ค.	พ.ย.	ธ.ค.	เฉลี่ย
หอมแดงหัวกลางมัดจุกแห้ง 7-15 วัน	2562	25.75	23.25	8.90	8.15	15.00	-	-	-	-	-	-	-	15.00
	2563	29.65	28.19	28.15	-	-	-	-	-	-	-	-	-	28.52
	2564	42.27	25.29	23.02	23.19	24.61	26.71	-	-	-	-	-	35.01	28.22
	2565	26.39	17.57	(11 ก.พ.65)										
หอมแดงหัวใหญ่มัดจุก เกษตรกรขายได้ - ศรีสะเกษ	2562	29.18	28.63	-	-	-	-	-	-	-	-	-	-	28.91
	2563	34.12	28.79	31.50	-	-	-	-	-	-	73.50	57.50	-	45.08
	2564	33.29	18.44	16.50	18.37	18.50	-	-	-	-	47.50	45.31	-	28.27
	2565	27.35	17.00	(11 ก.พ.65)										
หอมแดงศรีสะเกษ มัดจุกใหญ่ ขายส่ง ตลาด กทม.	2562	43.18	42.50	42.50	37.50	32.50	-	-	-	-	-	-	72.50	45.11
	2563	60.28	42.50	42.50	42.50	46.00	-	-	-	-	-	-	113.24	57.84
	2564	70.50	27.63	24.35	20.00	20.00	20.00	-	-	-	-	-	80.00	37.50
	2565	66.00	50.00	(11 ก.พ.65)										
หอมแดงภาคเหนือ มัดจุกใหญ่ ขายส่ง ตลาด กทม.	2562	43.86	42.50	42.50	42.50	42.50	47.50	62.00	82.50	82.50	82.50	82.50	76.94	60.86
	2563	60.28	42.50	42.50	42.50	46.00	61.14	72.50	72.50	72.50	72.50	91.90	113.64	65.87
	2564	70.50	27.63	25.00	25.00	25.00	33.10	35.00	35.00	51.67	65.00	70.91	80.00	45.32
	2565	66.00	50.00	(11 ก.พ.65)										



# สุกร

ประจำสัปดาห์ที่ 2 กุมภาพันธ์ 2565 (วันที่ 7 - 11 ก.พ. 2565)

	2561	2562	2563	2564	2565	% Δ	ความเคลื่อนไหวของราคา							
					คาดการณ์		ราคาสุกร ณ ตลาด กทม.	สัปดาห์นี้	สัปดาห์ก่อน	เพิ่ม/ลด				
							(บาท/กก.)	(11 ก.พ. 65)	(4 ก.พ. 65)	(บาท/กก.)	%			
<b>ผลผลิตไทย</b>														
- สุกรมีชีวิต (ล้านตัว)	22.82	22.53	22.05	19.28	19.22	-0.3	- สุกรมีชีวิตหน้าฟาร์ม	94.50	100.50	-6.0	-6.0			
- เนื้อสุกร (ล้านตัน)	1.70	1.69	1.65	1.45	1.44	-0.7	- ส่งสุกรชำแหละ (ผ่าซีก)	112.50	118.50	-6.0	-5.1			
จำนวนเกษตรกร (ราย)	184,717	185,688	177,908	189,152	107,157	-43.3	- ขายปลีกเนื้อสุกร (ไม่ตัดแต่ง)	162.50	182.50	-20.0	-11.0			
ใช้ในประเทศ (ล้านตัว)	16.81	18.29	19.29	13.53	15.22		- ขายปลีกเนื้อสุกร (ตัดแต่ง)	175.00	195.00	-20.0	-10.3			
<b>ส่งออก</b>							<b>ราคาสุกรมีชีวิตหน้าฟาร์มและราคาขายปลีกเนื้อสุกร (ตัดแต่ง) (บาท/กก.)</b>							
- เนื้อสุกร (ตัน)	10,340	15,155	34,637	19,712	(ม.ค.-ธ.ค.64)									
มูลค่า (ล้านบาท)	2,095	2,836	4,966	2,894										
- สุกรมีชีวิต (ตัว)	815,385	750,061	2,424,004	1,053,622	(ม.ค.-ธ.ค.64)									
มูลค่า (ล้านบาท)	3,188	3,571	15,862	7,218										
<b>ประเทศคู่ค้า</b>	สุกรมีชีวิต : กัมพูชา เวียดนาม พม่า ลาว / เนื้อสุกร : ฮองกง ญี่ปุ่น กัมพูชา ลาว พม่า													
<b>นำเข้า</b>														
- เนื้อสุกร (ตัน)	391	408	1,801	348	(ม.ค.-ธ.ค.64)									
มูลค่า (ล้านบาท)	106	104	287	102										
<b>มูลค่าผลผลิต (ล้านบาท)</b>	130,981	154,890	167,300	139,107	31,347	(ม.ค.-65)								
<b>แหล่งผลิตสำคัญ</b>	1.ราชบุรี (16.36%) 2.สุพรรณบุรี (4.50%) 3.ชลบุรี (3.99%) 4.ลพบุรี (3.92%) 5.พัทลุง (3.84%)													
<b>ที่มา</b>	(1) ผลผลิตไทย/ใช้ในประเทศ : กรมปศุสัตว์ (2) นำเข้า - ส่งออก : กรมศุลกากร (3) ต้นทุนการผลิต / แหล่งผลิตสำคัญ : สศก. (4) มูลค่าผลผลิต : ปริมาณผลผลิต x ราคาเฉลี่ยรายปี													
<b>สถานการณ์</b>	<p>- ปริมาณผลผลิตทั้งสุกรมีชีวิตและเนื้อสุกรจากห้องเย็นเข้าสู่ตลาดมากขึ้น ในขณะที่ความต้องการบริโภคชะลอตัว ส่งผลให้ภาวะค้าสุกรโดยรวมหดตัว</p> <p>- ภาวะดังกล่าวส่งผลให้ราคาสุกรมีชีวิตปรับลดลงจากสัปดาห์ก่อน กก.ละ 6 บาท และราคาขายปลีกเนื้อแดงปรับสูงขึ้นจากสัปดาห์ก่อน กก.ละ 20 บาท</p>													
<b>แนวโน้ม</b>	<p>- คาดว่า ปริมาณผลผลิตเพียงพอกับความต้องการบริโภคของตลาดในประเทศ และต่างประเทศ</p> <p>- ราคาสุกรมีชีวิตหน้าฟาร์มและราคาขายปลีกเนื้อสุกร มีแนวโน้มลดลง</p>													
<b>• แนวทาง/มาตรการกำกับดูแล และแก้ไขปัญหา</b>														
- <b>แนวทาง/มาตรการ - คน.</b>	: ประชุมวันที่ 10 พ.ย.64 (สภา)													
- <b>ตรึงราคาจำหน่ายเนื้อสุกร</b> เพื่อลดค่าครองชีพผู้บริโภค ดังนี้														
• <b>ห้างค้าปลีกค้าส่งขนาดใหญ่</b> จำนวน 5 แห่ง ทุกสาขา จำหน่ายเนื้อสุกร (สะโพก/ไหล่) ไม่เกิน กก.ละ 130 บาทถึงสิ้นเดือน พ.ย.64														
• <b>เชื่อมโยง สพจ.</b> จำหน่ายเนื้อหมู 77 จังหวัด 667 จุด โครงการพาณิชย์ ลดราคา! เพื่อประชาชน Lot 14 จำหน่ายเนื้อสุกร (สะโพก/ไหล่) ไม่เกิน กก.ละ 130 บาท (24 พ.ย. - 31 ธ.ค. 64) ระยะที่ 2 (1 - 31 ม.ค. 65) จำหน่าย กก.ละ 150 บาท เป้าหมาย 467 จุดทั่วประเทศ														
• <b>พาณิชย์จับคู่ช่วยเหลือ - ข้าว</b> เพื่อใช้ข้าวเป็นวัตถุดิบอาหารสัตว์ทางเลือก/ลดต้นทุน 150,000 ตัน														
- <b>ตรึงราคาสุกรมีชีวิตหน้าฟาร์ม</b> กก.ละ 100 - 110 บาท ถึงสิ้นเดือน ก.พ. 65 (ประชุม 21 ม.ค. 65)														
- <b>มาตรการกฎหมาย-กรร.</b> (5 ม.ค.65)														
• <b>ห้ามส่งออกสุกรมีชีวิต 3 เดือน</b> (6 ม.ค.-5เม.ย.65)														
• <b>กำหนดให้ผู้ครอบครอง สุกรมีชีวิต 500 ตัวขึ้นไป สำหรับซากสุกร 5,000 กก.</b> ขึ้นไป														
1. ให้แจ้งปริมาณการเลี้ยง/ซื้อ/จำหน่าย/ส่งออก/คงเหลือ ราคา สถานที่เก็บ/เลี้ยง ภายในวันที่ 10 มค 65														
2. จัดทำบัญชีคุมแสดงปริมาณการเลี้ยง/ซื้อ/จำหน่าย/คงเหลือ ราคาซื้อ/จำหน่าย ชื่อ/ที่อยู่ผู้ซื้อ/ผู้ขาย เป็นรายวันไว้ ณ สถานประกอบการ โดยจัดทำให้แล้วเสร็จ ภายใน 3 วัน														
- <b>กลไกคณะกรรมการนโยบายพัฒนาสุกรและผลิตภัณฑ์</b>														
โดยมี รมว.กษ. เป็นประธาน อธ.คน. เป็นกรรมการ ปต. เป็นเลขานุการ														
- <b>โรคระบาดที่สำคัญในสุกร</b>														
ปต.ประกาศโรค PRRS ทั้งหมด 11 จังหวัด ได้แก่หนองคาย ร้อยเอ็ด อุบลราชธานี เลย ตาก พัทลุง สุราษฎร์ธานี นครพนม เพชรบุรีหนองบัวลำภู ศรีง (มี.ย. 64)														
- <b>ผลผลิตสุกร ปี 64</b>														
ปต. รายงานตัวเลขผลผลิตสุกรปี 64 เป็น 19.27 ล้านตัว (ก.พ.65)														
- <b>คาดการณ์ผลผลิตสุกร ปี 65</b>														
ปต.ประมาณการผลผลิตสุกรปี 65 เป็น 19.22 ล้านตัว (ตัวเลขในการประชุม ยังไม่ผ่านpigboard)														
<b>ราคา (บาท/กก.)</b>	<b>ปี</b>	<b>ม.ค.</b>	<b>ก.พ.</b>	<b>มี.ค.</b>	<b>เม.ย.</b>	<b>พ.ค.</b>	<b>มิ.ย.</b>	<b>ก.ค.</b>	<b>ส.ค.</b>	<b>ก.ย.</b>	<b>ต.ค.</b>	<b>พ.ย.</b>	<b>ธ.ค.</b>	<b>เฉลี่ย</b>
สุกรมีชีวิตหน้าฟาร์ม (คน.)	2561	45.79	48.30	48.26	62.56	59.31	58.17	59.60	65.41	65.10	63.98	66.95	65.17	59.05
	2562	72.50	73.50	73.50	73.50	75.05	75.50	71.30	65.50	60.26	56.55	60.66	67.39	68.77
	2563	74.86	70.45	71.50	67.60	71.28	74.45	79.82	79.50	79.50	78.10	75.08	73.50	74.64
	2564	79.20	77.06	80.63	81.50	77.39	76.93	76.20	74.93	68.26	72.61	78.59	84.20	77.29
	2565	107.30	94.50											100.90
			(11 ก.พ. 65)											
ขายปลีกเนื้อแดง (ตัดแต่ง) ตลาด กทม. (คน.)	2561	115.12	119.50	115.83	136.32	133.69	132.50	132.75	140.68	136.50	132.50	137.27	133.89	130.55
	2562	145.00	147.50	147.50	147.50	155.25	157.50	150.75	142.74	137.26	133.45	138.29	146.11	145.74
	2563	156.14	152.50	147.50	145.12	147.50	152.02	161.35	157.50	157.50	154.00	146.45	144.25	151.82
	2564	151.75	146.39	151.41	152.50	146.94	142.50	139.25	136.07	128.64	134.87	147.50	158.50	144.69
	2565	208.00	175.00											191.50
			(11 ก.พ. 65)											

# ไข่ไก่

ประจำสัปดาห์ที่ 2 ของเดือนกุมภาพันธ์ (วันที่ 7-11 ก.พ. 65)

	2561	2562	2563	2564	2565	% Δ	ความเคลื่อนไหวของราคา						
<b>ผลผลิต</b>				(f)	(f)		<b>ราคาเฉลี่ยไข่ไก่ ตลาด กทม.</b>	<b>สัปดาห์นี้</b>	<b>สัปดาห์ก่อน</b>	<b>เพิ่ม/ลด</b>			
- แม่ไก่ยืนกรง (ล้านตัว)	54.95	49.50	49.78	50.91	50.00	-1.79	(บาท/ฟอง)	(11 ก.พ. 65)	(4 ก.พ. 65)	(บาท/ฟอง)	%		
- ปริมาณไข่ไก่ (ล้านฟอง)	16,647	14,996	15,081	15,421	15,148	-1.77	- ไข่ไก่คละหน้าฟาร์ม	2.90	2.90	-	-		
<b>จำนวนเกษตรกร</b> (ราย)	117,683	132,996	135,588	145,237	145,237	-	- ขายปลีกไข่ไก่ เบอร์ 3	3.45	3.45	-	-		
<b>ใช้ในประเทศ</b> (ล้านฟอง)	16,346	14,725	14,860	15,160	14,845	-	- ขายปลีกไข่ไก่ เบอร์ 2	3.65	3.65	-	-		
<b>ส่งออก</b>							- ขายปลีกไข่ไก่ เบอร์ 1	3.95	3.95	-	-		
- ปริมาณ (ล้านฟอง)	301	271	221	260.61			<b>ราคาไข่ไก่คละหน้าฟาร์ม และราคาขายปลีก เบอร์ 3 (บาท/ฟอง)</b>						
- มูลค่า (ล้านบาท)	997	705	656	800.54									
<b>ประเทศคู่ค้า</b> : ออสเตรเลีย, สิงคโปร์, ลาว													
<b>นำเข้า</b>													
- ปริมาณ (ล้านฟอง)	-	-	-	-	-								
- มูลค่า (ล้านบาท)	-	-	-	-	-								
<b>แหล่งผลิตสำคัญ</b>	1.ฉะเชิงเทรา (14%) 2.นครนายก (10%) 3.ชลบุรี (11%) 4.นครปฐม (7%) 5.อยุธยา (6%)												
<b>ที่มา</b>	(1) ผลผลิตไทย/ใช้ในประเทศ : กรมปศุสัตว์ (2) นำเข้า - ส่งออก : กรมศุลกากร (3) ต้นทุนการผลิต / แหล่งผลิตสำคัญ : สศก. (4) มูลค่าการผลิต : ปริมาณผลผลิต x ราคาเฉลี่ยรายปี												

สถานการณ์	มาตรการ
<p>- ปริมาณผลผลิตออกสู่ตลาดอย่างต่อเนื่อง เพียงพอต่อความต้องการบริโภคของประชาชน โดยปัจจุบันมีแม่ไก่ยืนกรงอยู่ที่ 51.48 ล้านตัว คิดเป็นไข่ไก่ประมาณวันละ 42.72 ล้านฟอง (บริโภคต่อวัน 40-41 ล้านฟอง ส่งออกน้อยกว่า 0.8 ล้านฟอง)</p> <p>- ราคาไข่ไก่คละหน้าฟาร์มทรงตัวอยู่ที่ ฟองละ 2.90 บาท และราคาขายปลีกเบอร์ 3 ในตลาดสดเขตกรุงเทพฯ อยู่ที่เฉลี่ยฟองละ 3.45 บาท</p> <p>- กรมการค้าภายใน ขอความร่วมมือองค์กรผู้เลี้ยงไก่ไข่ สหกรณ์ผู้เลี้ยงไก่ไข่ และผู้ประกอบการรายใหญ่ตรึงราคาไข่ไก่คละหน้าฟาร์มอยู่ที่ 2.90 บาท/ฟอง</p>	<p>- ประสาน สพง. ติดตามสถานการณ์ราคาและพฤติกรรมกรมจำหน่ายไข่ไก่ที่เข้าข่ายความผิดตามกฎหมาย เช่น จำหน่ายราคาสูง/ต่ำเกินสมควร และการกักตุนสินค้า</p> <p>- กำกับดูแลการค้าปลีก ติดตามภาวะการค้าปลีกและราคาขายปลีกในตลาดสด ให้สอดคล้องกับราคาผลผลิตหน้าฟาร์ม รวมทั้งตรวจสอบกำกับดูแลด้านเครื่องชั่งและการปิดป้ายแสดงราคา</p> <p>- เชื่อมโยงจำหน่ายไข่ไก่ ผ่านจุดจำหน่ายธงฟ้า และรถ Mobile</p> <p>- ขอความร่วมมือองค์กรผู้เลี้ยง สหกรณ์ และผู้ประกอบการรายใหญ่ตรึงราคาจำหน่ายไข่ไก่คละหน้าฟาร์มอยู่ที่ 2.90 บาท/ฟอง ตั้งแต่ 13 ม.ค. 65</p> <p><b>การดำเนินงานของ Egg Board 21 ธ.ค. 64</b></p> <p>- โควตาการนำเข้าเลี้ยงป้อนพันธุ์ไก่ไข่ (GP) และแม่พันธุ์ไก่ไข่ (PS) ปี 2564 ดังนี้</p> <ol style="list-style-type: none"> <li>1. แผนการเลี้ยง GP จำนวน 3,800 ตัว</li> <li>2. แผนการเลี้ยง PS จำนวน 440,000 ตัว และกันไว้ที่กรมปศุสัตว์อีก 20,000 ตัว กรณีเกิดปัญหาขาดแคลนพันธุ์สัตว์</li> </ol>
<p><b>แนวโน้ม</b></p> <p>- จากการขอความร่วมมือองค์กรผู้เลี้ยงไก่ไข่ สหกรณ์ และผู้ประกอบการรายใหญ่ แนวโน้มราคาไข่ไก่ทรงตัวอยู่ที่ 2.90 บาท/ฟอง</p> <p>- ปริมาณไข่ไก่สะสมในระบบเพิ่มปริมาณขึ้น อาจส่งผลกระทบต่อราคาไข่ไก่ลดลงระดับหนึ่ง</p>	

ราคา (บาท/ฟอง)	ปี	ม.ค.	ก.พ.	มี.ค.	เม.ย.	พ.ค.	มิ.ย.	ก.ค.	ส.ค.	ก.ย.	ต.ค.	พ.ย.	ธ.ค.	เฉลี่ย
ไข่ไก่คละหน้าฟาร์ม (ค.น.)	2561	2.21	2.40	2.27	2.54	2.79	2.80	2.80	2.80	2.78	2.38	2.45	2.55	2.56
	2562	2.60	2.47	2.31	2.51	2.75	2.84	2.94	3.00	3.00	2.99	2.81	2.72	2.75
	2563	2.70	2.60	2.61	2.71	2.44	2.40	2.75	2.90	2.80	2.75	2.90	2.59	2.68
	2564	2.60	2.50	2.49	2.39	2.83	3.00	3.00	3.00	2.95	2.71	2.74	2.80	2.75
	2565	2.91	2.90											2.91
ขายปลีกไข่ไก่ เบอร์ 3 ตลาด กทม. (ค.น.)	2561	2.66	2.85	2.72	2.99	3.24	3.25	3.25	3.25	3.23	2.83	2.90	3.00	3.01
	2562	3.05	2.92	2.76	2.96	3.20	3.29	3.39	3.15	3.45	3.44	3.26	3.15	3.17
	2563	3.15	3.05	3.09	3.26	2.99	2.95	3.30	3.45	3.35	3.30	3.45	3.14	3.21
	2564	3.14	3.05	3.04	2.94	3.38	3.55	3.55	3.65	3.51	3.26	3.29	3.35	3.31
	2565	3.46	3.45											3.46

## เกลือทะเล

ประจำสัปดาห์ที่ 2 ของเดือนกุมภาพันธ์ 2565 (วันที่ 7 - 11 ก.พ. 65)

						ความเคลื่อนไหวของราคา				
						ราคาเกลือทะเล ณ แหล่งผลิต				
						สัปดาห์ที่ 2	สัปดาห์ที่ 1	เพิ่ม/ลด		
						(11 ก.พ.65)	(4 ก.พ.65)	(บาท/ตัน)	(%)	
ผลผลิต	(ตัน)	2561	2562	2563	2564 (f)	2565 (f)				
ผลผลิต	(ตัน)	632,970	686,361	632,111	535,199	666,736				
สต็อกยกมา	(ตัน)	200,000	200,000	200,000	200,000					
ใช้ในประเทศ	(ตัน)	642,926	565,795	440,486	N/A					
<b>การส่งออก</b>										
- ปริมาณ	(ตัน)	139,709	171,378	167,521	165,347					
- มูลค่า	(ล้านบาท)	569.56	638.95	624.10	633.96					
ประเทศที่ส่งออก : กัมพูชา (26%) พม่า (19%) มาเลเซีย (17%) อื่น ๆ (38%)										
<b>การนำเข้า (รวมเกลือทะเล เกลือบริโภค เกลืออื่น ๆ)</b>										
- ปริมาณ	(ตัน)	349,665	250,812	175,896	152,903					
- มูลค่า	(ล้านบาท)	554.04	434.09	376.13	352.89					
ประเทศที่นำเข้า : อินเดีย (89%)										
มูลค่าผลผลิต	(ล้านบาท)	1,673.57	668.52	388.75	378.92					
<b>ที่มา</b> (1) ผลผลิต : สหกรณ์ฯ (เพชรบุรี สมุทรสาคร สมุทรสงคราม)										
(2) ส่งออก - นำเข้า : กรมศุลกากร										
(3) มูลค่าผลผลิต : คำนวณจากปริมาณผลผลิต x ราคาเฉลี่ยรายปี										

ปี	ม.ค.	ก.ค.	ก.ย.	ธ.ค.	ม.ค.	ก.พ.	มี.ค.	เม.ย.	พ.ค.	มิ.ย.	ก.ค.	ส.ค.	ก.ย.	ต.ค.	พ.ย.	ธ.ค.	เฉลี่ย
2561	3,076	2,864	2,231	2,150	2,151	2,189	2,644	2,600	2,647	2,644	2,644	2,644	2,644	2,644	2,644	2,644	2,540
2562	2,354	2,220	1,931	908	821	1,147	1,310	1,264	1,255	1,219	1,054	974	1,371	1,371	1,371	1,371	1,371
2563	833	719	672	629	519	490	502	515	516	568	615	615	599	599	599	599	599
2564	615	531	523	518	526	540	584	706	698	690	693	708	611	611	611	611	611
2565	708	823											766	766	766	766	766

<p><b>สถานการณ์</b></p> <ul style="list-style-type: none"> <li>- ผลผลิตเกลือทะเลฤดูกาลใหม่ (ม.ค. - พ.ค.65) เริ่มทยอยออกสู่ตลาดมากขึ้น เนื่องจากผลผลิตรอบใหม่มีคุณภาพดี ผู้ขายจึงปรับราคาขึ้นสูงขึ้น</li> <li>- ราคาเฉลี่ยเกลือจังหวัดสมุทรสาคร และสมุทรสงคราม ปรับสูงขึ้นตั้งแต่ 94 - 187 บาท หรือปรับสูงขึ้นร้อยละ 10.74 และ 27.18 ตามลำดับ ส่วนจังหวัดเพชรบุรี ราคายังทรงตัวเท่ากับสัปดาห์ก่อน</li> </ul> <p><b>แนวโน้ม</b></p> <ul style="list-style-type: none"> <li>- ราคามีแนวโน้มปรับสูงขึ้นในระดับหนึ่ง เนื่องจากผลผลิตรอบใหม่มีคุณภาพดี เกษตรกรจึงปรับราคาจำหน่ายสูงขึ้นตาม</li> </ul>	<p><b>มาตรการภาครัฐ</b></p> <ul style="list-style-type: none"> <li>- ปี 2564 มติ คณะกรรมการบริหารกองทุนรวมเพื่อช่วยเหลือเกษตรกร (6 ก.ย. 64) เห็นชอบกรอบวงเงินจากกองทุนรวมเพื่อช่วยเหลือเกษตรกร จำนวน 12.57 ล้านบาท ตามที่กรมส่งเสริมการเกษตรขอรับการสนับสนุน เพื่อดำเนินโครงการแก้ไขปัญหาเกลือทะเลปี 2564 โดยการสนับสนุนเงินจ่ายขาดเพื่อชดเชยส่วนต่างราคา ในอัตราไม่เกิน ต้นละ 250 บาท ให้เกษตรกรที่เข้าร่วมโครงการ ที่มีปริมาณเกลือค้างสต็อกปีการผลิต 2562/63 จำนวน 145 คริวเรือน และคำดำเนินการของหน่วยงานราชการตามที่จ่ายจริง ไม่เกินร้อยละ 3 ของวงเงินดำเนินการ ระยะเวลาโครงการ ก.ย. 64 - ม.ค. 65</li> </ul>
---	--

ปี	ม.ค.	ก.พ.	มี.ค.	เม.ย.	พ.ค.	มิ.ย.	ก.ค.	ส.ค.	ก.ย.	ต.ค.	พ.ย.	ธ.ค.	เฉลี่ย
2561	3,076	2,864	2,231	2,150	2,151	2,189	2,644	2,600	2,647	2,644	2,644	2,644	2,540
2562	2,354	2,220	1,931	908	821	1,147	1,310	1,264	1,255	1,219	1,054	974	1,371
2563	833	719	672	629	519	490	502	515	516	568	615	615	599
2564	615	531	523	518	526	540	584	706	698	690	693	708	611
2565	708	823											766

(11 ก.พ. 65)



# กากถั่วเหลือง

## ประจำสัปดาห์ที่ 2 ของเดือนกุมภาพันธ์ 2565 (7 - 11 ก.พ.65)

	ปี 62	ปี 63	ปี 64	ปี 65	% Δ
<b>1. ผลผลิต (ล้านตัน)</b>					
1.1 วัตถุดิบอาหารสัตว์					
หมวดโปรตีน - โลก	333.240	346.660	348.470	355.870	2.12
(คาดการณ์ ก.พ.65)					
1.2 กากถั่วเหลือง - โลก	234.010	245.589	247.916	251.404	1.41
(ประมาณการ)					
1.3 กากถั่วเหลือง - ไทย	1.562	2.025	2.022	2.110	4.37
- จากเมล็ดในประเทศ	0.015	0.011	0.010	0.010	
- จากเมล็ดนำเข้า	1.547	2.014	2.012	2.100	
<b>2. มูลค่าผลผลิตไทย (ล้านบาท)</b>	22,647	26,619	27,107	28,291	
<b>3. การใช้ (ล้านตัน)</b>					
3.1 โลก	229.558	240.512	244.218	247.497	1.34
3.2 ไทย	4.213	4.303	4.366	4.533	3.82
<b>4. สต็อก- โลก (ล้านตัน)</b>	15.103	14.532	13.279	12.266	-7.63
<b>5. นำเข้า-ส่งออก (ประมาณการ)</b>					
- นำเข้า (ล้านตัน)	3.208	2.645	2.751	2.500	
(ล้านบาท)	38,771	31,579	43,597	42,500	
(บาท/กก.)	12.09	11.94	15.85	17.00	
- ส่งออก (ตัน)	51,658	50,843	103,091	178,000	
<b>ประเทศคู่ค้า (ปี 64)</b>					
ไทยนำเข้าจาก: บราซิล 90% อาร์เจนตินา 7% ปารากวัย 2%					
ไทยส่งออกไป: ลาว 29% เมียนมาร์ 29% อินเดีย 23% กัมพูชา 19%					
ที่มา : 1.1, 1.2, 3.1, 4. กระทรวงเกษตรสหราชอาณาจักร (USDA)					
: 1.3 โรงงานสกัดน้ำมันแฉ่งตามบันทึกข้อตกลงรับซื้อกากถั่วเหลือง					
: 3.2 กรมศุลกากร (กรณีใช้ข้าวโพด มาก)					
: 5. กรมศุลกากร					

**1. สถานการณ์ ปี 2565**  
 โลก ผลผลิตเพิ่มขึ้นจากปีก่อนร้อยละ 1.41 ความต้องการใช้เพิ่มขึ้นร้อยละ 1.34 และสต็อกโลกลดจ้อยละ 7.63  
 ไทย ผลผลิตมีแนวโน้มเพิ่มขึ้นใกล้เคียงกับปีที่ผ่านมา โดยความต้องการใช้เพิ่มขึ้นจากปีก่อนร้อยละ 3.82

**2. นโยบายและมาตรการนำเข้า** พิกัด2304.00.90รหัสสถิติ001 เพื่อใช้ในอุตสาหกรรมผลิตเป็นวัตถุดิบอาหารสัตว์  
**ปี 2564-2566** มติ ครม. 6 ต.ค.63 มติคณะ กก.นโยบายอาหาร 27 ส.ค.63  
 ไม่จำกัดปริมาณและช่วงเวลานำเข้า ดังนี้

(1) WTO (ตามข้อผูกพัน ปริมาณโควตานำเข้า 230,559 ตัน ภาษีในโควตา 20% นอกโควตา 133%)  
 - ในโควตา ภาษีร้อยละ 2 ผู้มีสิทธินำเข้าในโควตารวมทั้งสิ้น 11 ราย (ส.ผู้ผลิตอาหารสัตว์ไทย ส.ผู้ผลิตไก่เพื่อส่งออกไทย ส.ผู้เลี้ยงไก่เนื้อเพื่อการส่งออก ส.ผู้เลี้ยงเป็ดเพื่อการค้าและการส่งออก ส.ปศุสัตว์ไทย ส.ส่งเสริมการเลี้ยงไก่ฯ ส.ผู้เลี้ยงสุกรแห่งชาติ ส.ส่งเสริมผู้ใช้วัตถุดิบอาหารสัตว์ ชุมชนสหกรณ์โคนมแห่ง พทพ. ส.พ่อค้าพืชผลไทย และ ส.การค้าสินค้าเกษตรและอุตสาหกรรมแปรรูป) และให้ผู้มีสิทธินำเข้าสนับสนุนรับซื้อกากถั่วเหลืองที่ผลิตจากเมล็ดถั่วเหลืองในประเทศของโรงงานสกัดน้ำมันพืชทั้งหมดในราคาไม่ต่ำกว่าขั้นต่ำที่กำหนด กก.ละ 15.46 บาท ซึ่งสอดคล้องกับราคาซื้อขายขั้นต่ำเมล็ดถั่วเหลืองเกรดสกัดน้ำมัน ที่คณะกรรมการพืชน้ำมันและน้ำมันพืชกำหนด กก.ละ 19.50 บาท - นอกโควตา ภาษีร้อยละ 119

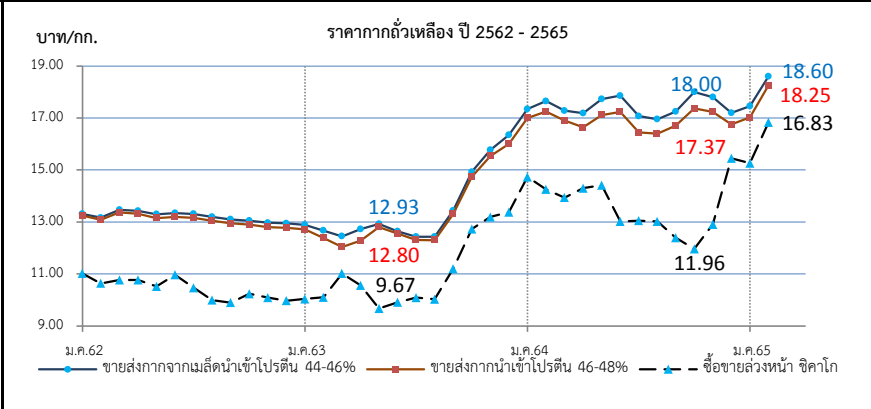
(2) อาเซียน (AFTA) ,ไทย-ออสเตรเลีย (TAFTA), ไทย-นิวซีแลนด์ (TNZCEP) ภาษีร้อยละ 0  
 (3) ไทย-ญี่ปุ่น (JTEPA) , อาเซียน-เกาหลี (AKFTA), ไทย-ชิลี (TCFTA)  
 ในโควตา ภาษีร้อยละ 0 - นอกโควตา ภาษีร้อยละ 119  
 (4) ไทย-ลาว (Laos - Thailand PTA) ในโควตา ภาษีร้อยละ 10 - นอกโควตา ภาษีร้อยละ 119  
 (5) การนำเข้าจากประเทศนอกความตกลง ภาษีร้อยละ 6 ค่าธรรมเนียมพิเศษต้นละ 2,519 บาท

**3. นโยบายการส่งออก** ครม.มีมติ (12 เม.ย.59) และระเบียบ พณ. ( 5 ต.ค.59) ให้ส่งออกกากถั่วเหลืองได้ 20% ของปริมาณกากถั่วเหลืองที่ผลิตได้จากเมล็ดถั่วเหลืองนำเข้า ตามมติคณะกรรมการพิจารณาการส่งออกกากถั่วเหลืองไปนอกราชอาณาจักร (รองอธิบดี คต.ที่กำกับดูแลกองบริหารสินค้าตกง เป็นประธาน)  
**ยอดการจัดสรรส่งออก** ปี 64 จำนวน 4 ราย จัดสรรส่งออกรวม 309,249.77 ตัน และ ปี 64 ส่งออกจริงปริมาณ 103,091 ตัน คิดเป็น 57.56% ของยอดจัดสรรส่งออกทั้งสิ้น  
 ปี 65 จำนวน 4 ราย จัดสรรส่งออกรวม 353,419.72 ตัน

**สถานการณ์ปัจจุบัน**  
**ในประเทศ** ราคาจากจากเมล็ดนำเข้าและกากนำเข้าสูงขึ้นจาก กก.ละ 18.10 บาทและ 17.75 บาท เป็น กก.ละ 18.60 บาทและ 18.25 บาท ตามลำดับ เนื่องจากต้นทุนเมล็ดและกากถั่วเหลืองนำเข้ามีราคาสูงขึ้น

**ต่างประเทศ** ราคาสูงขึ้นจากต้นละ 481.82 US\$ ในสัปดาห์ก่อนเป็นต้นละ 509.15 US\$ เนื่องจากการปรับลดคาดการณ์การเก็บเกี่ยวเมล็ดถั่วเหลืองและการผลิตกากถั่วเหลืองของอเมริกาใต้ ส่งผลให้ความต้องการซื้อกากถั่วเหลืองในตลาดซื้อขายล่วงหน้ามีปริมาณมากขึ้น

**แนวโน้ม** คาดว่าภาวะการค้ำกากถั่วเหลืองตลาดโลกจะค่อนข้างผันผวน โดยมีปัจจัยจากความต้องการใช้ของผู้ใช้รายใหญ่ของโลก



ราคา (บาท/กก.)	ม.ค.	ก.พ.	มี.ค.	เม.ย.	พ.ค.	มิ.ย.	ก.ค.	ส.ค.	ก.ย.	ต.ค.	พ.ย.	ธ.ค.	เฉลี่ย
<b>1. ขายส่ง กทม.กากจากเมล็ดในประเทศ โปรตีน 44-48%</b>													
ปี 2562	-	-	-	-	-	-	-	-	-	-	18.38	18.38	18.38
2563	-	-	-	-	-	-	-	-	-	-	-	-	-
2564	-	-	-	-	28.25	-	-	-	-	24.38	24.38	-	25.67
2565	-	-	(11 ก.พ.65)	-	-	-	-	-	-	-	-	-	-
<b>2. ขายส่ง กทม.กากจากเมล็ดนำเข้า โปรตีน 45-46%</b>													
ปี 2562	13.31	13.17	13.47	13.43	13.30	13.34	13.31	13.20	13.10	13.05	12.97	12.95	13.22
2563	12.89	12.67	12.45	12.73	12.93	12.64	12.43	12.43	13.44	14.93	15.77	16.35	13.47
2564	17.34	17.65	17.28	17.19	17.73	17.86	17.07	16.95	17.25	18.00	17.80	17.27	17.45
2565	17.46	18.60	(11 ก.พ.65)	-	-	-	-	-	-	-	-	-	18.03
<b>3. ขายส่ง กทม.กากนำเข้า โปรตีน 47%</b>													
ปี 2562	13.27	13.09	13.37	13.32	13.20	13.22	13.16	13.05	12.94	12.90	12.80	12.78	13.09
2563	12.71	12.38	12.04	12.29	12.80	12.56	12.31	12.30	13.31	14.73	15.53	16.00	13.25
2564	17.00	17.25	16.90	16.64	17.11	17.23	16.44	16.40	16.70	17.37	17.23	16.75	16.92
2565	17.02	18.25	(11 ก.พ.65)	-	-	-	-	-	-	-	-	-	17.64
<b>4. ซื้อขายล่วงหน้าตลาดชิคาโก (US\$ : ton , 1 ton = 1.1023 shortton)</b>													
ปี 2562	344.73	338.04	337.61	337.09	328.86	350.18	337.74	323.35	322.16	335.33	331.59	327.99	334.56
2563	327.98	320.64	341.45	321.81	313.98	316.10	319.06	319.54	355.36	405.21	430.23	442.10	351.12
2564	488.24	472.64	450.35	453.41	458.06	412.26	397.66	390.97	372.66	355.37	388.30	423.73	421.97
2565	456.75	509.15	(10 ก.พ.65)	-	-	-	-	-	-	-	-	-	482.95
<b>5. ซื้อขายล่วงหน้าตลาดชิคาโก</b>													
ปี 2562	11.02	10.64	10.77	10.77	10.52	10.97	10.47	10.00	9.90	10.24	10.09	9.97	10.45
2563	10.04	10.10	11.02	10.56	9.67	9.91	10.09	10.03	11.20	12.73	13.19	13.38	10.99
2564	14.73	14.26	13.94	14.30	14.41	13.02	13.05	13.02	12.39	11.96	12.91	14.30	13.52
2565	15.26	16.83	(10 ก.พ.65)	-	-	-	-	-	-	-	-	-	16.05

ที่มา : 1 - 3 กรมการค้าภายใน, 4- 5. www.cmegroup.com

# ปลาป่น

## ประจำสัปดาห์ที่ 2 ของเดือนกุมภาพันธ์ 2565 (7 - 11 ก.พ.65)

ผลผลิต (ล้านตัน)	ปี 62	ปี 63	ปี 64	ปี 65	% Δ	1. การผลิ ปี 2565
- โลก (คาดการณ์ ก.พ.65)	4.76	4.62	4.78	4.84	1.26	- โลก USDA ผลผลิตสูงขึ้นจากปีก่อนร้อยละ 1.26 ความต้องการใช้ลดลงร้อยละ 3.62 และสต็อกใกล้เคียงกับปีก่อน
- ไทย (ผู้ผลิตปลาป่นไทย)	0.25	0.28	0.29	0.29		- ไทย ผู้ผลิตปลาป่นไทย คาดการณ์ปริมาณผลผลิตจะใกล้เคียงเมื่อเทียบกับปีก่อน
แหล่งวัตถุดิบ : ปลาเป็ด (เรือ) 42% รังทูน่า/ซูริมิ 25% เศษเหลืออื่น 32%						เนื่องจากจำเป็นต้องบริหารจัดการวัตถุดิบอย่างยั่งยืนจากการทำประมงที่ถูกกฎหมาย มีการรายงานและการควบคุมที่ดี (Non-IUU) ใช้เครื่องมือทำประมงที่เป็นมิตรกับสิ่งแวดล้อม ตรวจสอบย้อนกลับได้
สัดส่วนการผลิต : โปรตีน 60% ขึ้นไป ร้อยละ 45						2. นโยบายและมาตรการนำเข้า กำหนดครวาระ 3 ปี โดยปี 2564-2566 นำเข้าได้ไม่จำกัด
โปรตีนต่ำกว่า 60% ร้อยละ 55						ปริมาณ ตามมติ คกก.นโยบายอาหาร (27 ส.ค.63) และ มติ ครม. (6 ต.ค.63) ดังนี้
<b>การใช้ (ล้านตัน)</b>						2.1 AFTA / FTA ไทย-นิวซีแลนด์ ไทย-ออสเตรเลีย
- โลก	5.22	5.12	5.52	5.32	-3.62	อาเซียน-จีน (เว้นพม่า) อาเซียน-ออสเตรเลีย-นิวซีแลนด์
- ไทย (กรมปศุสัตว์)	0.63	0.62	0.63	0.66	4.52	ไทย-ชิลี ไทย-ญี่ปุ่น สิทธิพิเศษ(DFQF)
<b>สต็อกโลก (ล้านตัน)</b>	0.26	0.24	0.23	0.23		2.2 AKFTA อาเซียน-เกาหลี
<b>มูลค่าผลผลิตไทย (ล้านบาท)</b>	8.295	8.354	8.383	8.383		2.3 FTA อาเซียน-ฮ่องกง
<b>นำเข้า-ส่งออก (ตัน)</b> (ประมาณการ)						2.4 จากประเทศนอกความตกลง
- นำเข้า	50,664	52,979	73,942	70,000		โปรตีน 60% ขึ้นไป
- ส่งออก	107,680	152,147	122,773	120,000		โปรตีนต่ำกว่า 60%
<b>ประเทศคู่ค้า (ปี 64)</b>						ปี 64-65
- นำเข้า เมียนมาร์ 41% เวียดนาม 26% ชิลี 8% ฟิลิปปินส์ 7% สหรัฐฯ 4%						ปี 66
- ส่งออก จีน 72% ญี่ปุ่น 12% บังคลาเทศ 4% เวียดนาม 4% ไต้หวัน 3%						ปี 66

**สถานการณ์**

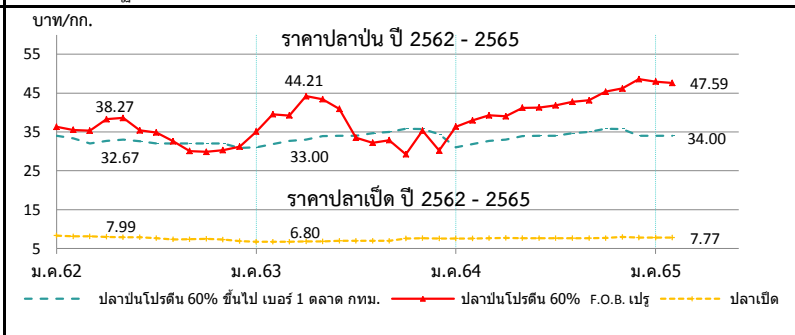
**ในประเทศ** ราคาปลาเป็ดและปลาป่นทรงตัวเท่าสัปดาห์ก่อนทุกเกรด

**คุณภาพ**

**ต่างประเทศ** ราคาปลาป่นตลาดเปรูทรงตัวที่ต้นละ 1,560 US\$

กระทรวงเกษตรของสหรัฐฯ รายงานปริมาณการใช้ปลาป่นโลกลดลงจากปีก่อนร้อยละ 3.62 ในขณะที่สต็อกโลกยังคงเท่ากับปีก่อน

**แนวโน้ม** คาดว่าราคาปลาป่นในประเทศและต่างประเทศมีแนวโน้มอยู่ในระดับสูง จากความต้องการใช้ที่มีอย่างสม่ำเสมอ



ราคา (บาท/กก.)	ม.ค.	ก.พ.	มี.ค.	เม.ย.	พ.ค.	มิ.ย.	ก.ค.	ส.ค.	ก.ย.	ต.ค.	พ.ย.	ธ.ค.	เฉลี่ย
<b>1. ปลาเป็ด (สด) : โรงงานปลาป่นรับซื้อ</b>													
2562	8.30	8.14	8.12	7.99	7.86	7.87	7.65	7.31	7.38	7.50	7.30	6.89	7.69
2563	6.75	6.73	6.75	6.80	6.85	6.97	6.97	6.97	6.99	7.59	7.64	7.55	7.05
2564	7.54	7.58	7.67	7.73	7.67	7.63	7.63	7.63	7.63	7.68	7.98	7.81	7.68
2565	7.77	7.77	(11 ก.พ.65)										7.77
<b>2. ปลาป่น โปรตีน 60% ขึ้นไป เมอร์ 1</b>													
2562	34.00	33.35	32.00	32.67	33.00	32.58	32.00	32.00	32.00	32.00	32.00	30.89	32.37
2563	30.14	31.00	31.00	31.33	32.00	32.00	32.86	33.00	33.00	33.00	32.79	31.95	32.01
2564	31.00	31.89	32.70	33.00	33.94	34.00	34.00	34.67	35.00	35.83	35.77	34.40	33.85
2565	34.00	34.00	(11 ก.พ.65)										34.00
<b>3. ปลาป่น โปรตีน ต่ำกว่า 60% เมอร์ 1</b>													
2561	37.00	37.00	37.00	35.47	34.38	33.00	33.00	33.68	35.00	34.86	32.59	31.28	34.52
2562	31.00	30.35	29.00	29.67	30.00	29.58	29.00	29.00	29.00	29.00	29.00	27.89	29.37
2563	27.14	28.00	28.00	28.33	29.00	29.00	29.86	30.00	30.00	30.00	29.79	28.95	29.01
2564	28.00	28.89	29.70	30.00	30.94	31.00	31.00	31.67	32.00	32.83	32.77	31.40	30.85
2565	31.00	31.00	(11 ก.พ.65)										31.00
<b>4. ปลาป่น โปรตีน 60% ขึ้นไป เมอร์ 2</b>													
2562	31.00	30.32	29.00	29.67	30.00	29.58	29.00	29.00	29.00	29.00	29.00	27.89	29.37
2563	27.14	28.00	28.00	28.33	29.00	29.00	29.86	30.00	30.00	30.00	30.00	29.95	29.11
2564	29.00	29.89	30.70	31.00	31.94	32.00	32.00	32.67	33.00	33.83	33.77	32.40	31.85
2565	32.00	32.00	(11 ก.พ.65)										32.00
<b>5. ปลาป่น โปรตีน 65% F.O.B. ตลาดเปรู (เหรียญสหรัฐ/ตัน)</b>													
2562	1,230	1,223	1,200	1,295	1,307	1,290	1,275	1,142	1,060	1,060	1,077	1,112	1,189
2563	1,242	1,360	1,437	1,460	1,460	1,415	1,148	1,111	1,130	1,209	1,248	1,278	1,292
2564	1,305	1,364	1,375	1,343	1,419	1,416	1,383	1,390	1,407	1,460	1,504	1,554	1,410
2565	1,555	1,560	(10 ก.พ.65)										1,558
<b>6. ปลาป่น โปรตีน 60% F.O.B. ตลาดเปรู (คิดเป็นเงินบาท)</b>													
2562	36.31	35.52	35.32	38.27	38.58	35.40	34.86	32.61	30.08	29.88	30.30	31.22	34.03
2563	35.11	39.54	39.23	44.21	43.42	40.95	33.52	32.18	32.88	29.22	35.31	30.20	36.31
2564	36.35	37.98	39.28	39.04	41.21	41.27	41.81	42.72	43.14	45.35	46.16	48.39	41.89
2565	47.95	47.59	(10 ก.พ.65)										47.77

ที่มา : 1. สมาคมผู้ผลิตปลาป่นไทย 2-4 กรมการค้าภายใน, 5-6 www.cmegroup.com