

ข้าว

ประจำสัปดาห์ที่ 2 ของเดือนมีนาคม 2549 (6 - 10 มี.ค. 49)

ผลผลิต (ล้านตันข้าวเปลือก)	2546/47	2547/48	2548/49*	△	%
- โลก	593.003	609.323	619.676		+1.67
- ไทย	29.474	28.559	29.914		+4.74
- นาปี	23.142	22.670	23.394		+3.19
- นาปรัง	6.332	5.888	6.520		+10.73
ต้นทุนการผลิต (บาท/ตัน)					
- ข้าวเปลือกหอมมะลิ	6,429.00	7,357.00	8,094.00		+10.02
- ข้าวเปลือกเจ้านาปี	4,037.00	4,593.00	5,301.00		+15.41
- ข้าวเปลือกเหนียว	5,383.00	6,349.00	6,629.00		+4.25
- ข้าวเปลือกนาปรัง	3,633.00	4,421.00	4,828.00		+9.21
การใช้ภายใน	15.338	15.545	15.509		-0.23
การส่งออก (ปีปฏิทินหลัง)	10.140	7.304	7.500		+2.68
ประเทศคู่ค้า	ไนจีเรีย อิหร่าน อินโดนีเซีย แอฟริกาใต้				
ประเทศคู่แข่ง	เวียดนาม สหรัฐ อินเดีย ปากีสถาน				
ขั้วออกสู่ตลาด/ แหล่งผลิตสำคัญ					
- นาปี พย.-มี.ค.	อุบลราชธานี นครราชสีมา อุดรธานี เชียงราย				
- นาปรัง เมย.-ต.ค.	สุพรรณบุรี พิษณุโลก นครสวรรค์ พิจิตร				
ครัวเรือนเกษตรกร	3.7 ล้านครัวเรือนจากเกษตรกรทั่วประเทศ				
	5.6 ล้านครัวเรือนหรือร้อยละ 66 ของครัวเรือนทั้งหมด				
มูลค่าผลผลิตที่เกษตรกรขายได้ (ปี 2547/48)	157,128 ล้านบาท				

สถานการณ์ข้าวนาปรัง ปีการเพาะปลูก 2549

- ปริมาณผลผลิตข้าวเปลือกนาปรัง ปีการเพาะปลูก 2549 กระทรวงเกษตรและสหกรณ์ คาดการณ์พื้นที่เพาะปลูก ปี 2549 มีจำนวน 9.468 ล้านไร่ สูงขึ้นจากปีก่อน 0.554 ล้านไร่ คิดเป็นร้อยละ 6.22 (8.914 ล้านไร่) และผลผลิตประมาณ 6.520 ล้านตันข้าวเปลือก สูงขึ้นจากปีก่อน จำนวน 0.632 ล้านตันข้าวเปลือก หรือคิดเป็นร้อยละ 10.72 และมีผลผลิตต่อไร่ 689 กก./ไร่ สูงขึ้นจากปีก่อนที่มีผลผลิต 661 กก./ไร่ ผลผลิตจะออกสู่ตลาดมากสุดในช่วงเดือนมีนาคม - เมษายน 2549 ร้อยละ 22.56 , 23.91 ตามลำดับ

กรอบแนวทางการรับจำนำข้าวเปลือกนาปรัง ปี 2549 กนข.มีมติเมื่อ 27 กพ. 49 ดังนี้:-

ประกาศราคารับจำนำข้าวเปลือกนาปรัง ปีการผลิต 2549 โดยกำหนดราคารับจำนำ ณ ความชื้นไม่เกิน 15% ดังนี้ (1) ข้าวเปลือกเจ้านาปรัง 100% ราคาตันละ 7,100 บาท (2) ข้าวเปลือกเจ้านาปรัง 5% ราคาตันละ 7,000 บาท (3) ข้าวเปลือกเจ้านาปรัง 10% ราคาตันละ 6,900 บาท (4) ข้าวเปลือกเจ้านาปรัง 15% ราคาตันละ 6,800 บาท (5) ข้าวเปลือกเจ้านาปรัง 25% ราคาตันละ 6,700 บาท (6) ข้าวเปลือกทุมธานี ราคาตันละ 7,100 บาท และ (7) ข้าวเปลือกหอมสุพรรณบุรี ราคาตันละ 7,000 บาท

เป้าหมาย ปริมาณรับจำนำรวม 2 ล้านตันข้าวเปลือก

ระยะเวลารับจำนำ 16 มี.ค. 48 -31 กค.49 ยกเว้นภาคใต้รับจำนำ กค.-กย. 49

ระยะเวลาไถ่ถอน 3 เดือนนับถัดจากเดือนที่รับจำนำ

ระยะเวลาโครงการ 16 มี.ค. - ต.ค. 49

สถานการณ์ปัจจุบัน / ความคืบหน้าในการดำเนินการ

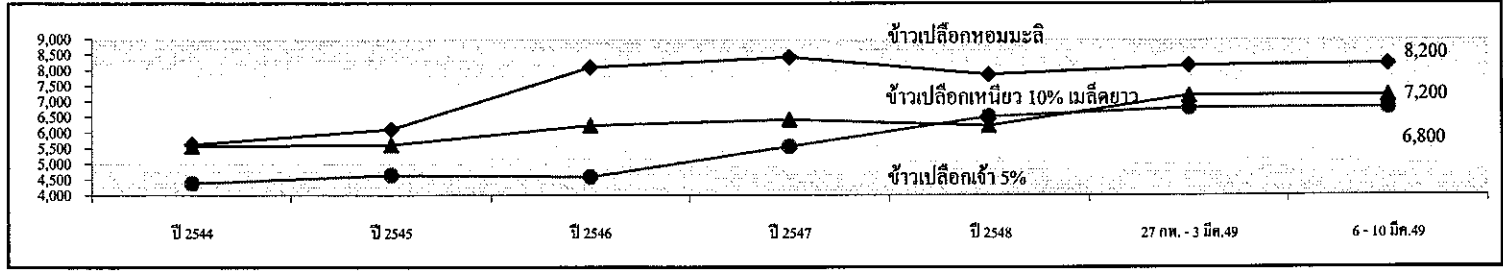
- สถานการณ์ล่าสุด สัปดาห์นี้ข้าวเปลือกหอมมะลิ ปรับราคาสูงขึ้นจากตันละ 8,000 - 8,300 บาท เป็นตันละ 8,100 - 8,300 บาท ส่วนข้าวเปลือกเหนียว 10% เมล็ดยาว ราคาทรงตัวที่ตันละ 7,100 - 7,300 บาท ส่วนข้าวเปลือกเจ้า 5% ราคายังทรงตัวที่ตันละ 6,600 - 7,000 บาท และข้าวเปลือกทุมธานี ราคาทรงตัวที่ตันละ 6,500 - 7,100 บาท ปริมาณการซื้อขายมีน้อย

- ผลการรับจำนำข้าวเปลือกนาปี ปี 2548/49 ตั้งแต่ 1 พย. 48 - 9 มี.ค. 49 มีปริมาณรับจำนำข้าวเปลือกนาปีรวม 5,184,463 ตัน แยกเป็นข้าวเจ้า จำนวน 2,088,620 ตัน ข้าวหอมมะลิ จำนวน 2,661,239 ตัน ข้าวหอมจังหวัด จำนวน 331,709 ตัน และข้าวทุมธานี จำนวน 1,502 ตัน ข้าวหอมสุพรรณบุรี 106 ตัน และข้าวเหนียว 101,287 ตัน มีโรงสีสมัครเข้าร่วมโครงการฯ จำนวน 837 โรง ใน 61 จังหวัด และเปิดจุดรับจำนำ จำนวน 659 โรง ใน 48 จังหวัด ส่วนจำนำยังค้าง ธ.ก.ส. มี 50 จังหวัดภาคกลาง ภาคเหนือ ภาคตะวันออกเฉียงเหนือ และภาคใต้

- ออกในปี 2549 กระทรวงพาณิชย์ได้ตั้งเป้าหมายการส่งออกข้าวประมาณ 7.5 ล้านตันข้าวสาร และกระทรวงเกษตรสหราชอาณาจักรคาดการณ์ว่าประเทศไทย จะส่งออกข้าวสารได้ 7.00 ล้านตันข้าวสาร โดยตั้งแต่ 1 มี.ค. - 8 มี.ค. 49 กรมการค้าต่างประเทศรายงานเบื้องต้นว่าไทยส่งข้าวออกไปแล้ว จำนวน 1,256,027 ตัน น้อยกว่าปีก่อน ซึ่งส่งออกได้ จำนวน 1,450,531 ตัน อยู่ 194,504 ตัน หรือลดลงร้อยละ 13.41

ราคา	2544	2545	2546	2547	2548	รายงานครั้งก่อน 27 กพ. - 3 มี.ค. 49	รายงานครั้งนี้ 6 - 10 มี.ค. 49
ชนิดข้าวเปลือก (บาท/ตัน)							
ข้าวเปลือกหอมมะลิ	5,628	6,116	8,095	8,423	7,858	8,000 - 8,300	8,100 - 8,300
ข้าวเปลือกเหนียว 10% เมล็ดยาว	5,573	5,612	6,239	6,425	6,228	7,100 - 7,300	7,100 - 7,300
ข้าวเปลือกเจ้า 5%	4,385	4,646	4,593	5,568	6,516	6,600 - 7,000	6,600 - 7,000

กราฟแสดงการเคลื่อนไหวของราคาข้าวเปลือก



มันสำปะหลัง

ประจำสัปดาห์ที่ 2 ของเดือนมีนาคม 2549 (6 - 10 มี.ค. 49)

F: Fact Sheet หน้า 2549 D: Fact Sheet หน้า 2549

	2546/47	2547/48	2548/49	สถานการณ์ปี 2548/49
ผลผลิต (ล้านตัน) ^{1/}	21.410	16.938	19.159	<p>สถานการณ์ที่เกี่ยวข้องกับการค้ามันสำปะหลังคาดว่าจะไม่มี 2548/49 จะมีผลผลิตประมาณ 19.159 ล้านตัน เพิ่มขึ้นจากปีก่อนร้อยละ 11.57 โดยผลผลิตเริ่มออกสู่ตลาดเล็กน้อยในเดือน ต.ค.48 และจะออกสู่ตลาดมากในช่วงเดือน ธ.ค.48 - มี.ค. 49 ซึ่งในช่วงที่ผลผลิตออกสู่ตลาดพร้อมกันจำนวนมากระดับราคาอาจโน้มต่ำลง จนส่งผลให้เกษตรกรได้รับความเดือดร้อน</p> <p>การแทรกแซงตลาดมันสำปะหลัง ปี 2548/49</p> <p>คณะกรรมการ กชก. มีมติเมื่อวันที่ 7 ธันวาคม 2548 เห็นชอบให้รับจำนำหัวมันสดจากเกษตรกร ทยอยไม่เกิน 500 ตัน หรือเป็นวงเงินไม่เกินรายละ 750,000 บาท ปริมาณหัวมันสด 5 ล้านตัน เพื่อแปรสภาพเป็นมันเส้นและแป้งมัน ระยะเวลารับจำนำ เดือนธันวาคม 2548 - เมษายน 2549 โดยราคารับจำนำหัวมันสดเฉลี่ย 25% ณ จุดรับจำนำเดือนธันวาคม 2548 กก.ละ 1.30 บาท และเดือน ม.ค.-เม.ย. 49 กก.ละ 1.50 บาท ทั้งนี้ ให้เริ่มดำเนินการเมื่อราคาหัวมันสดต่ำกว่าหรือมีแนวโน้มว่าจะต่ำกว่าราคาที่กำหนดให้รับจำนำ</p> <p>ความคืบหน้าในการดำเนินการ (ณ วันที่ 16 ก.พ. - 10 มี.ค. 49)</p> <p>1. ผู้สมัครเข้าร่วมโครงการฯ</p> <p>1.1 โรงแป้ง 19 ราย ใน 9 จังหวัด</p> <p>1.2 ลานมัน 170 ราย ใน 23 จังหวัด</p> <p>2. การเปิดจุดรับจำนำของ อคส. ณ ลานมันรวม 107 จุด ในจังหวัดนครราชสีมา 4 จุด กำแพงเพชร 43 จุด ชัยภูมิ 9 จุด ระยอง 3 จุด จันทบุรี 4 จุด บุรีรัมย์ 4 จุด นครสวรรค์ 8 จุด อุทัยธานี 6 จุด เลย 4 จุด สทปบุรี 8 จุด ชัยนาท 10 จุด ศรีสะเกษ 3 จุด และเพชรบูรณ์ 1 จุด</p> <p>3. ผลการรับจำนำ ตั้งแต่เริ่มรับจำนำ - 9 มี.ค.49 มีเกษตรกรมาจำนำ 1,510 ราย หัวมันสด 38,945.327 ตัน แปรสภาพเป็นมันเส้น 16,363.583 ตัน</p>
พื้นที่ (ล้านไร่) ^{1/}	6.608	6.162	6.480	
ผลผลิตเฉลี่ย (ตัน/ไร่) ^{1/}	3.244	2.749	2.957	
ปริมาณการใช้ (ล้านตัน) ^{1/}	4.410	4.540	6.528	
ปริมาณการส่งออก ^{1/}	15.342	12.450	13.795	
ประเทศคู่ค้า	สหภาพยุโรป จีน เกาหลีใต้ ญี่ปุ่น ไต้หวัน			
ประเทศคู่แข่ง	เวียดนาม อินโดนีเซีย			
ช่วงออกสู่ตลาด (ต.ค.-ก.ย.)				
ออกมาก (ธ.ค. - มี.ค.) 69%	นครราชสีมา (21.29%) ชัยภูมิ (5.95%)			
ออกน้อย (เม.ย. - ต.ค.) 31%	สระแก้ว (5.88%) ฉะเชิงเทรา (5.83%)			
	กำแพงเพชร (4.98%) ชลบุรี (4.76%)			
จำนวนครัวเรือน (ครัวเรือน)	487,088	441,724	NA	
ต้นทุนการผลิต (บาท/กก.)	0.72	0.97	1.02	
มูลค่าผลผลิต (ล้านบาท)	24,012	27,163	NA	

ราคามันสำปะหลังและผลิตภัณฑ์ 10 มี.ค. 49* (บาท/กก.)

	มค.	กพ.	มีค.	เมย.	พค.	มิย.	กค.	สค.	กย.	ตค.	พย.	ธค.	เฉลี่ย
ตลาด กทม.													
มันเส้น	ปี 2548	3.62	3.83	4.08	4.08	4.11	4.20	4.26	4.48	4.37	4.01	4.02	4.05
	ปี 2549	3.88	3.83	3.78*									3.86
แป้งมันสำปะหลัง	ปี 2548	8.80	9.86	10.82	11.84	10.79	9.84	9.84	9.50	9.17	8.84	9.20	9.50
	ปี 2549	8.96	8.84	8.84*									8.90
ราคาส่งออก FOB กทม.													
มันอัดเม็ด	ปี 2548	3.50	-	-	-	-	-	-	-	-	-	-	3.50
	ปี 2549	-	-	-									
แป้งมันสำปะหลัง	ปี 2548	8.88	9.42	10.44	11.21	11.10	11.40	11.21	9.64	9.51	9.47	9.19	10.06
	ปี 2549	8.97	9.01	8.96*									8.99
เกษตรกรขายได้^{2/}													
	ปี 2548	1.30	1.39	1.48	1.47	1.40	1.30	1.30	1.40	1.30	1.21	1.27	1.39
	ปี 2549	1.39	1.37	1.36*									1.38
-จ.นครราชสีมา^{3/}													
	ปี 2548	1.49	1.53	1.59	1.65	1.68	1.68	1.65	1.54	1.52	1.45	1.46	1.52
	ปี 2549	1.43	1.41	1.31*									1.42
-จ.กาฬสินธุ์^{3/}													
	ปี 2548	1.27	1.40	1.56	1.63	1.67	1.64	1.47	1.23	1.23	1.25	1.28	1.41
	ปี 2549	1.48	1.48	1.43*									1.48
-จ.ชลบุรี^{3/}													
	ปี 2548	1.37	1.49	1.63	1.72	1.57	1.56	1.53	1.58	1.43	1.35	1.44	1.52
	ปี 2549	1.46	1.43	1.37*									1.45

หมายเหตุ 1/ เป็นข้อมูลเบื้องต้น 2/ เป็นราคาหัวมันสดต่อตันที่เกษตรกรขายได้ทั่วประเทศ 3/ เป็นราคาหัวมันสดเฉลี่ย 25%

ภาวะการค้า

ในประเทศ

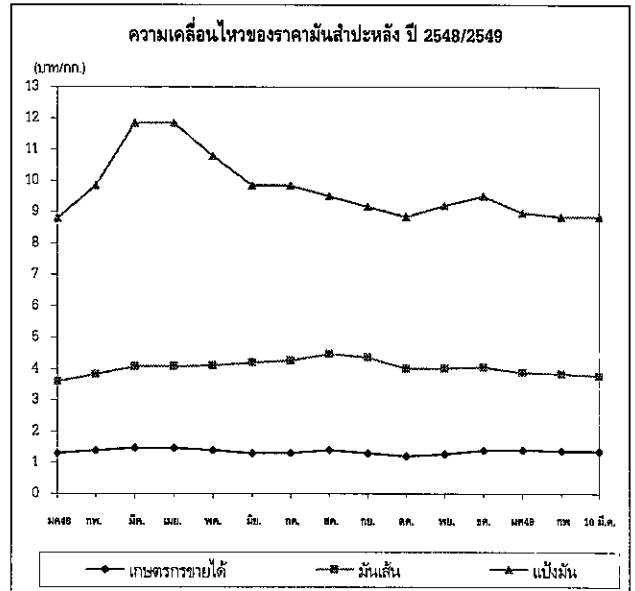
เกษตรกรส่วนใหญ่เร่งขูดหัวมันอายุเพียง 7 เดือนออกจำหน่าย ทำให้ได้ผลผลิตต่อไร่และคุณภาพเชื้อแป้งลดลง จึงได้มีการประชาสัมพันธ์ให้เกษตรกรชะลอการขูดหัวมันสดให้ครบอายุเก็บเกี่ยวที่ 11 - 12 เดือน เพื่อให้หัวมันสดที่มีคุณภาพตามความต้องการของตลาด และได้น้ำหนักเพิ่มขึ้นจาก 2 ตันต่อไร่ เป็นประมาณ 4 ตันต่อไร่ ซึ่งเป็นการเพิ่มรายได้โดยไม่จำเป็นต้องทำการลงทุนเพิ่มเติมแต่อย่างใด

ส่วนระดับราคาในช่วงนี้ยังคงทรงตัวเท่ากับสัปดาห์ก่อน เนื่องจากผลผลิตยังคงออกสู่ตลาดมากและคุณภาพไม่ดีนัก เพราะมีฝนตกในหลายพื้นที่ โดยราคาหัวมันสด ณ โรงแป้ง จ.นครราชสีมาเฉลี่ยอยู่ที่ 1.31 บาท/กก.

ต่างประเทศ

ตลาดจีน ยังคงมีความต้องการมันเส้นและแป้งมันสำปะหลังจากไทยอย่างต่อเนื่อง โดยเฉพาะโรงงานแป้งมันสำปะหลังที่ผลิตแป้งได้คุณภาพดีอย่างสม่ำเสมอ สามารถเพิ่มปริมาณส่งออกไปจีนและขยายตลาดใหม่ได้มากขึ้น เช่น ประเทศอิสราเอล

ตลาดสหภาพยุโรป ปริมาณการส่งออกมันอัดเม็ดยังคงมีไม่มากนัก เพราะระดับราคายังไม่อาจแข่งขันกับรัฐพืชภายในยุโรปได้



ยางพารา

ประจำสัปดาห์ที่ 2 ของเดือนมีนาคม 2549 (6 - 10 มี.ค. 49)

desktop/ยางพารา (Fact Sheet)

ผลผลิต(ล้านตัน)	2545	2546	2547	2548	2549
- โลก	7.350	7.990	8.650	8.660	8.97*
- ไทย	2.632	2.861	2.970	3.140	3.14*
ต้นทุน (บาท/กก.)	20.01	27.93	31.80	34.14	35.83*
การใช้ (ล้านตัน)	0.278	0.299	0.303	0.317	0.320
การนำเข้า					
ปริมาณ(ล้านตัน)	0.001	0.001	0.001	0.0001	
มูลค่า (ล้านบาท)	48.48	66.61	71.96	61.60	
การส่งออก					(ม.ค.49)
ปริมาณ (ล้านตัน)	2.540	2.810	2.666	2.952	0.254
มูลค่า(ล้านบาท)	74,606	115,822	137,604	148,868	15,185
ช่วงออกสู่ตลาด ตลอดทั้งปีและออกมาก มี.ย.-ก.ค. และ ธ.ค.-ม.ค.					
แหล่งผลิตสำคัญ สุราษฎร์ธานี สงขลา นครศรีธรรมราช ตรัง ยะลา					
พัทลุง ระยอง ตรัง ศรีสะเกษ					
ครัวเรือนเกษตรกร 1,148,967 (ข้อมูลปี 2547)					
มูลค่าผลผลิตที่เกษตรกรขายได้ ปี 2548 ประมาณ 158,590 ล้านบาท					
ประเทศคู่ค้า(ส่งออก) สาธารณรัฐประชาชนจีน ญี่ปุ่น สหรัฐอเมริกา					
และสาธารณรัฐเกาหลี					
* ประมาณการ					

สถานการณ์ปี 2549

1.1 ของโลก

ผลผลิตยางธรรมชาติของโลกมีประมาณ 8.97 ล้านตัน เพิ่มขึ้นจากปี 2548 เนื่องจากการขยายพื้นที่ปลูกยางในเอเชียใต้แก่ อินเดีย เนปาล และเวียดนาม ส่วนการใช้ยางธรรมชาติของโลกเพิ่มขึ้น ประมาณ 8.6 ล้านตัน เพิ่มขึ้นในปีที่ผ่านมา 8.1 ล้านตันเนื่องจากความต้องการในอุตสาหกรรมผลิตภัณฑ์ขยายปริมาณการผลิตและความต้องการใช้ยางเพิ่มขึ้นโดยเฉพาะในอุตสาหกรรมยานยนต์ของจีนรวมถึงการเพิ่มสต็อกยางในญี่ปุ่นเพื่อรองรับอุตสาหกรรมยางล้อรถยนต์

1.2 ของไทย

ผลผลิตยางพารา ปี 2549 คาดว่ามีประมาณ 3.140 ล้านตัน ผลผลิตคาดว่าจะใกล้เคียง ปี 2548 เนื่องจากผลกระทบจากภาวะฝนตกชุกและน้ำท่วมทำให้ต้นยางพาราเสียหายในหลายพื้นที่แหล่งผลิตสำคัญ แม้ว่า จะขยายพื้นที่ปลูกในหลายพื้นที่ก็ตาม

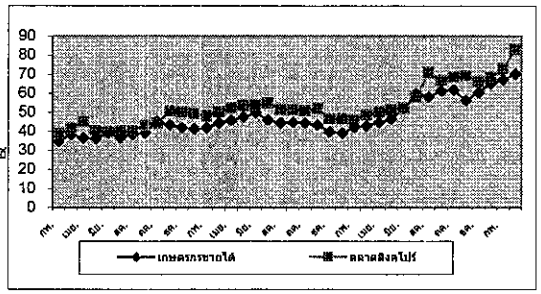
ราคา บาท/กก.

	ปี	ม.ค.	ก.พ.	มี.ค.	เม.ย.	พ.ค.	มิ.ย.	ก.ค.	ส.ค.	ก.ย.	ต.ค.	พ.ย.	ธ.ค.	เฉลี่ย	10 มีนาคม 2549
ราคาขายแผ่นดิบชั้น 3															
เกษตรกรขายได้	2547	41.41	41.85	44.57	45.94	47.63	49.72	46.06	44.54	44.68	45.53	43.44	39.94	44.61	
	2548	39.14	41.99	43.50	44.68	46.52	52.22	59.75	58.21	61.47	61.93	56.30	60.57	52.19	
	2549	65.28	69.79											67.54	72.65
ราคาร้านยางสด															
เกษตรกรขายได้	2547	39.10	43.21	45.66	46.39	49.89	49.32	45.05	42.42	42.50	44.16	43.04	36.05	43.90	
	2548	35.88	43.44	47.69	48.01	47.77	52.79	57.61	57.31	59.48	62.32	57.56	60.33	52.52	
	2549	65.28	71.34											68.31	77.75
ราคาขายแผ่นรมควันชั้น 3															
ตลาดหัดใหญ่	2547	44.00	45.69	48.76	53.35	53.93	53.43	48.42	47.63	47.69	48.81	45.01	42.94	48.31	
	2548	42.94	45.46	50.58	49.27	53.60	58.17	66.76	66.95	66.09	66.22	61.54	66.36	57.83	
	2549	71.13	76.07											73.60	76.46
ตลาดสิงคโปร์	2547	48.36	50.28	52.53	53.82	54.9	54.82	51.28	50.65	50.79	52.19	47.67	46.44	51.15	
	2548	45.91	48.67	50.57	51.36	53	57.98	70.96	68.11	68.58	69.07	66.52	71.50	60.19	
	2549	78.84	81.57											80.21	78.47
ตลาดสินค้าเกษตรล่วงหน้าแห่งประเทศไทย															
	2548	45.51	48.68	50.29	51.09	52.9	59.55	69.9	64.03	68.00	66.30	65.04	71.00	59.36	
	2549	78.00	82.01											80.01	80.90

สถานการณ์ปัจจุบันและแนวโน้ม

ปัจจุบันผลผลิตออกสู่ตลาดลดน้อยลง เนื่องจากเข้าสู่ช่วงฤดูยางผลัดใบในแหล่งผลิตสำคัญภาคใต้ ส่วนราคายังคงเคลื่อนไหวอยู่ในระดับสูง ตามความต้องการยางของตลาดต่างประเทศ และยางสังเคราะห์ที่ปรับตัวสูงขึ้นตามราคาน้ำมันดิบ โดยราคาขายแผ่นดิบชั้น 3 จังหวัดสุราษฎร์ธานี สงขลา กระบี่ และนครศรีธรรมราช กก.ละ 72.00 - 77.00 บาท ตลาดสิงคโปร์ ราคา กก.ละ 78.47 บาท

ความเคลื่อนไหวของราคาขายพารา ปี 2545 - 2549



กรมการค้าภายใน กระทรวงพาณิชย์

เมลิติกาแพ

ประจำสัปดาห์ที่ 2 ของเดือนมีนาคม 2549 (6 - 10 มี.ค.49)

Desktop / ภาพ Factsheet

ผลผลิต	2545/46	2546/47	2547/48	2548/49	แนวโน้มสถานการณ์ปี 2548/49
- โลก(ล้านตัน)	7.36	6.57	7.14	6.79	1. ตลาดโลก กระทรวงเกษตรสหรัฐฯ คาดการณ์ (ธ.ค.48) ผลผลิต 6.79 ล้านตัน (ลดลงร้อยละ 7.49) และสต็อกต้นปี 1.24 ล้านตัน (ลดลงร้อยละ 13.7)
- ไทย (ตัน)	54,403	61,765	59,644	45,831	ใช้บริโภคในประเทศผู้ผลิต 1.87 ล้านตัน (เพิ่มขึ้นร้อยละ 4.46) และส่งออกไปประเทศ
ต้นทุน (บาท/กก.)	33.15	30.50	31.78	30.67	ผู้นำเข้า 5.26 ล้านตัน (ลดลงร้อยละ 4.53)
การใช้ในประเทศ (ตัน)	44,800	47,100	42,300	45,000-48,000	ราคาสลัดโลกซื้อขายล่วงหน้าตลาดลอนดอน (10 มี.ค.49) เฉลี่ยตันละ 1,162 ดอลลาร์สหรัฐ สูงกว่าระยะเดียวกันของปีที่ผ่านมาตันละ 191 ดอลลาร์
การนำเข้า (ข้อมูลพิน WTO ให้นำเข้าในโควตา 5.25 ตัน ภาษีในโควตา 30% นอกโควตา 90%)					2. ภายในประเทศ สกท.คาดการณ์ผลผลิตปี 2548/49 ประมาณ 45,831 ตัน ลดลงประมาณ 13,813 ตัน เมื่อเทียบกับปีที่แล้วลดลงร้อยละ 23.16
ปริมาณ(ตัน)	68.88	445	246.7		ส่วนปริมาณความต้องการใช้ของโรงงานผู้ผลิตกาแพสำเร็จรูป และที่วัดคาดว่าจจะมีประมาณ 45,000-48,000 ตัน ขณะนี้เกษตรกรจังหวัดชุมพรและระนองได้เก็บเกี่ยวผลผลิต
มูลค่า (ล้านบาท)	23.49	173	76.83		และจำหน่ายผลผลิตเสร็จสิ้นแล้ว สำหรับเกษตรกรจังหวัดสุราษฎร์ฯ จำหน่ายให้แก่ผู้ค้า
การส่งออก				(ม.ค.49)	ท้องถิ่นเกรดดี กก.ละ 42.00-43.00 บาท เกรดหนึ่ง กก.ละ 41.00-42.00 บาท เกรดสอง กก.ละ 40.00 -41.00 บาท
ปริมาณ(ตัน)	7,600	22,906	16,856	5,743	
มูลค่า (ล้านบาท)	239	474	597.34	215.94	
ช่วงออกสู่ตลาด	ธ.ค.- มี.ค. และออกสู่ตลาดมาก ธ.ค.-ม.ค.-ก.พ.				
แหล่งผลิตสำคัญ	ชุมพร ระนอง สุราษฎร์ธานี กระบี่ นครศรีธรรมราช พังงา ประจวบคีรีขันธ์ และอุดรดิตถ์				
คว่ำเรือนเกษตรกร	28,000 คว่ำเรือน (ข้อมูล ปี 2547)				
มูลค่าผลผลิตที่เกษตรกรขายได้ปี	2547/48 ประมาณ 2,000 ล้านบาท				
ประเทศคู่ค้าสำคัญ	โปแลนด์ สหรัฐอเมริกา เบลเยียม				
ประเทศคู่แข่งสำคัญ	เวียดนาม อินโดนีเซีย				

สถานการณ์การดำเนินการ

สถานการณ์ปัจจุบัน

1. ผลผลิตปี 2548/49 เกษตรกร จ.ชุมพรและระนองจำหน่ายผลผลิตเสร็จสิ้นแล้ว
2. บจ.ควอลิตี้ คอฟฟี่ โปรดักท์ส ปิดจุดรับซื้อจ.ชุมพร และปิดจุดที่จ.ระนองแล้ว
3. ราคาเมลิติกาแพตลาดโลก ต้นละ 1,162 ดอลลาร์สหรัฐ (คิดเป็นราคาเกษตรกรจำหน่ายได้ กก.ละ 36.71-38.00 บาท) สูงกว่าระยะเดียวกันของปีที่ผ่านมาตันละ 191 ดอลลาร์ การแทรกแซงตลาดปี 2548/49 มติ คชก.วันที่ 7 ธ.ค.48 (คาดว่าไม่มีมาตรการแทรกแซงเนื่องจากความเคลื่อนไหวราคาสูงขึ้น)

1. คณะกรรมการ คชก. ได้มีมติให้แทรกแซงตลาดเมลิติกาแพฤดูการผลิตปี 2548/49 ด้วยวิธีรับจำนำเมลิติกาแพพันธุ์โรบัสต์จากเกษตรกรรายบุคคลในจังหวัดแหล่งผลิต ทั้งสิ้น 30,000 ตัน สัดส่วนปริมาณเมลิติกาแพที่รับจำนำแต่ละเกรดเป็นไปตามปริมาณที่เกษตรกรนำมาจำหน่ายจริง โดยให้องค์การคลังสินค้า (อคส.) รับฝากเก็บและออกใบประทวนธนาคารเพื่อการเกษตรและสหกรณ์การเกษตร (ธ.ก.ส.) รับจำนำใบประทวนที่ อคส.ออกให้แก่เกษตรกร ระยะเวลารับจำนำ ธันวาคม 2548 - มีนาคม 2549 ระยะเวลาได้ตอนภายใน 4 เดือนนับถัดจากเดือนที่รับจำนำ ระยะเวลาโครงการ ธันวาคม 2548 - 30 กันยายน 2549

กำหนดราคารับจำนำ ณ แหล่งผลิต

- (1) เมลิติกาแพเกรดดี (ความชื้นไม่เกินร้อยละ 13 และชอบกพร่องไม่เกินร้อยละ 5) กก.ละ 36.00 บาท
- (2) เมลิติกาแพเกรดหนึ่ง (ความชื้นไม่เกินร้อยละ 13 และชอบกพร่องไม่เกินร้อยละ 7) กก.ละ 33.00 บาท
- (3) เมลิติกาแพเกรดสอง (ความชื้นไม่เกินร้อยละ 13 และชอบกพร่องไม่เกินร้อยละ 15) กก.ละ 27.00 บาท

ทั้งนี้ โดยมีเงื่อนไขให้เกษตรกรมอบสิทธิในการจำหน่ายเมลิติกาแพก่อนครบกำหนดใ้กับ อคส. เพื่อให้ อคส. สามารถจำหน่ายเมลิติกาแพภายในประเทศและส่งออกได้

และหากเกษตรกรมาไ้ก่อน ถ้าราคาตลาด ณ วันไ้ก่อนเท่ากับหรือต่ำกว่าราคาที่ไ้จำหน่ายไปแล้ว เกษตรกรไ้ไม่ต้องรับผิดชอบ แต่ถ้าราคาตลาดสูงกว่าราคาที่รับจำนำ ทางราชการจะคืนเงินส่วนที่เกินเมื่อหักดอกเบี้ยร้อยละ 3 และค่าใช้จ่ายในการจำหน่าย อาทิเช่น ค่าเช่าคลัง ค่าประกันภัย ค่าใช้จ่ายอื่น ๆ ตามที่เกิดขึ้นจริงให้เกษตรกร

2. อนุมัติเงินจ่ายขาดเป็นค่าใช้จ่ายดำเนินการตามโครงการแทรกแซงตลาดเมลิติกาแพ ฤดูการผลิตปี 2548/49 วงเงิน 116.773 ล้านบาท โดยให้เบิกจ่ายได้โดยไม่ต้องรอบัญชีโครงการเดิม ทั้งนี้ ให้ทยอยเบิกจ่ายเป็นงวด ๆ โดยให้จ่ายไ้

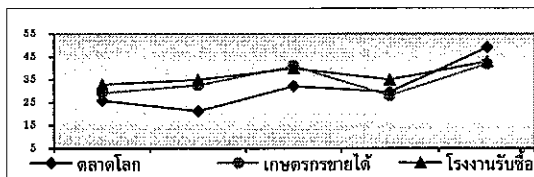
3. มอบหมายรัฐมนตรีว่าการกระทรวงพาณิชย์ ในฐานะรองประธานกรรมการ คชก. เป็นผู้พิจารณาปรับปริมาณ ราคารับจำนำ และพิจารณากำหนด หลักเกณฑ์ เงื่อนไข วิธีการดำเนินโครงการฯ ตลอดจนผ่อนผันหลักเกณฑ์ เงื่อนไขและการดำเนินโครงการฯ รวมทั้งคำนวณส่งและค่าใช้จ่ายอื่น ๆ ตามความจำเป็นและเหมาะสม เพื่อให้เกิดความคล่องตัวในการปฏิบัติ แล้วรายงานให้คณะกรรมการ คชก. ทราบ

4. คณะกรรมการเพื่อแก้ไขปัญหา ระดับจังหวัดชุมพร ระนอง สุราษฎร์ธานี กระบี่ ประชุมพิจารณากำหนดจุดรับจำนำต่อ อคส.ทั้งหมดรวมทั้งสิ้น 21 จุด

ราคาเมลิติกาแพ (บาท/กก.)

	2543/44	2544/45	2545/46	2546/47	2547/48	2548/49
ตลาดโลก	26.01	21.30	32.30	29.61	49.13	47.53
เกษตรกรขายไ้	29.17	32.60	เกรดดี 25-41 เกรดละ 20-37	25 - 28 20 - 21	30 - 35 28.46	44-45 43.90
โรงงานรับซื้อ	33.00	34-35	35-40	35.00	35	47**

ความเคลื่อนไหวของราคาเมลิติกาแพ ปี 2543/44 - 2548/49



สับปะรด

ประจำสัปดาห์ที่ 2 ของเดือน มีนาคม 2549 (6 - 10 มี.ค 49)

	หน่วย : ล้านตัน		
	2547	2548	2549
ผลผลิต			
- โลก	15.58	15.60	na
- ไทย	1.99	2.07	2.30
บริโภคภายในประเทศ	0.46	0.48	0.57
ส่งออก	1.49	1.52	1.73
- ในรูปกระป๋อง(ล้านตัน)	0.478	0.515	0.537
(คิดในรูปผลสด)	(1.53)	(1.65)	(1.72)
- มูลค่า (ล้านบาท)	12,147	11,830	11,850
ประเทศคู่ค้า สหรัฐอเมริกา เยอรมัน ญี่ปุ่น และ แคนาดา			
ประเทศคู่แข่ง ฟิลิปปินส์ จีน บราซิลและอินเดีย			
ช่วงออกสู่ตลาด	เม.ย. - มิ.ย. และ พ.ย. - ม.ค.		
ต้นทุนการผลิต	กก.ละ 2.78 บาท (ปี 2548)		
ครัวเรือนเกษตรกร	ประมาณ 36,700 ครัวเรือน		
มูลค่าผลผลิตที่เกษตรกรขายได้	8,000 ล้านบาท (ปี 2548)		

1. สถานการณ์ของโลก

1.1 ผลผลิตของโลก มีประมาณ 15.60 ล้านตัน โดยมีการผลิตมากที่สุดที่ไทย (13%) ฟิลิปปินส์ (10%) จีน (9%) บราซิล (9%) และอินเดีย (8%)

1.2 การส่งออก ไทยส่งออกสับปะรดกระป๋องมากเป็นอันดับหนึ่ง ประมาณ 43% รองลงมาเป็นฟิลิปปินส์ (13%) และอินโดนีเซีย (10%)

2. สถานการณ์ของไทย

2.1 การผลิต กระทรวงเกษตรฯ คาดการณ์ผลผลิตปี 2549 จะมีประมาณ 2.30 ล้านตัน เพิ่มขึ้นร้อยละ 10 โดยผลผลิตออกสู่ตลาดในช่วงเดือน มี.ค.-มิ.ย. ประมาณร้อยละ 48

2.2 ราคา ราคาจำหน่ายทรงตัวเท่าสัปดาห์ที่ผ่านมา กก.ละ 2.70-3.00 บาท เนื่องจากผลผลิตสับปะรดยังไม่เพียงพอความต้องการของโรงงาน

2.3 การส่งออก ในปี 2548 ไทยส่งออกสับปะรดและผลิตภัณฑ์รวม 0.665 ล้านตัน มูลค่า 19,674 ล้านบาท โดยประมาณร้อยละ 77 ส่งออกในรูปสับปะรดกระป๋อง

3. มาตรการแก้ไขปัญหา

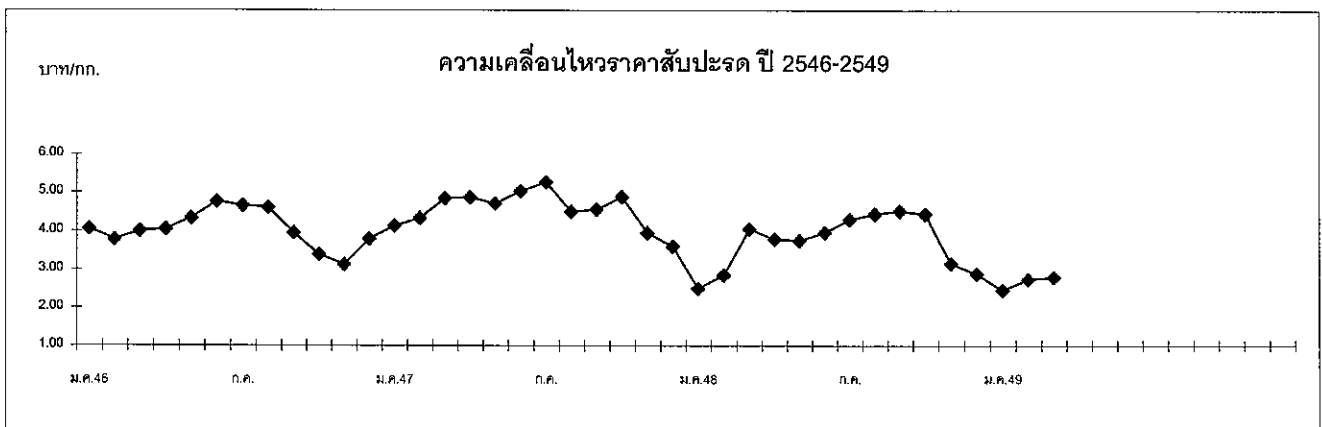
3.1 คชก.ได้มีมติเมื่อ 5 เม.ย.48 มอบกระทรวงเกษตรและสหกรณ์จัดทำแผนบูรณาการด้านการผลิตการตลาดผลไม้ทั้งระบบ รวมทั้งจัดทำแผนแก้ไขปัญหาในระยะสั้นและระยะยาว

3.2 ครม.ได้มีมติเมื่อ 16 ส.ค.48 มอบให้สถาบันอาหารรับผิดชอบดูแลยุทธศาสตร์สับปะรด

3.3 มติ คชก. เมื่อวันที่ 27 กพ. 49 เห็นชอบให้กระทรวงอุตสาหกรรม โดยสถาบันอาหาร ดำเนินการมาตรการแก้ไขปัญหาราคาสับปะรดตกต่ำ โดยการรับซื้อสับปะรดจากเกษตรกร ปริมาณ 100,000 ตัน ในราคานำตลาดไม่เกิน กก.ละ 3.20 บาท วงเงินดำเนินการไม่เกิน 680 ล้านบาท ระยะเวลาดำเนินการ ม.ค.-มิ.ย. 49 โดยให้กระทรวงอุตสาหกรรม โดยสถาบันอาหารกู้เงินจากธนาคารตามระเบียบของทางราชการ

ราคา ณ หน้าโรงงาน จังหวัดประจวบคีรีขันธ์ (บาท/กก.)

ปี	ม.ค.	ก.พ.	มี.ค.	เม.ย.	พ.ค.	มิ.ย.	ก.ค.	ส.ค.	ก.ย.	ต.ค.	พ.ย.	ธ.ค.	เฉลี่ย
ปี 2546	4.05	3.77	3.99	4.04	4.33	4.75	4.65	4.60	3.95	3.39	3.13	3.79	4.04
ปี 2547	4.13	4.32	4.83	4.86	4.70	5.02	5.25	4.49	4.55	4.87	3.95	3.62	4.55
ปี 2548	3.35	3.58	4.05	3.78	3.75	3.96	4.29	4.44	4.51	4.43	3.15	2.88	3.85
ปี 2549	2.50	2.74	2.7-3.00		(13 มี.ค.49)								



กรมการค้าภายใน กระทรวงพาณิชย์

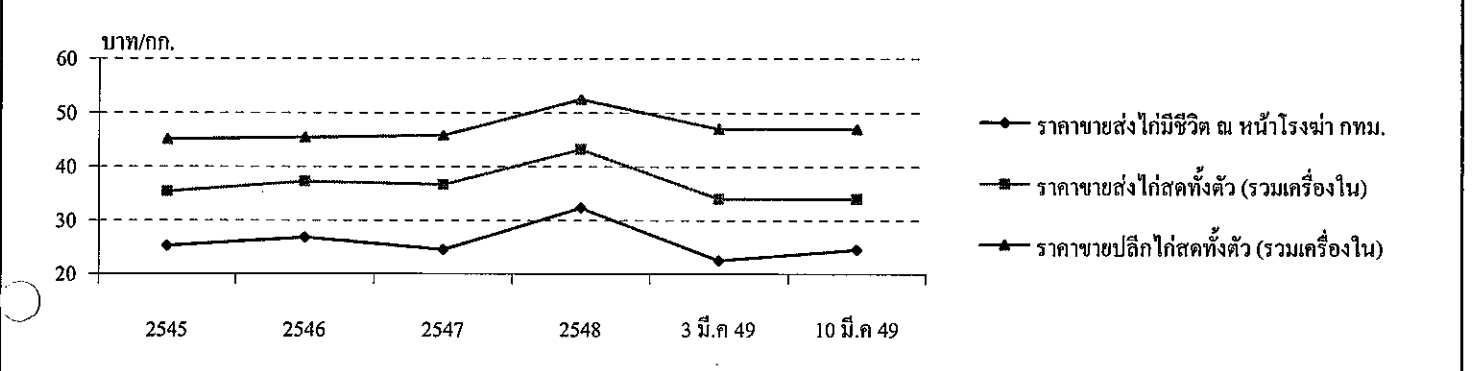
13 มีนาคม 2549

ไก่เนื้อ

ประจำสัปดาห์ที่ 2 ของเดือน มีนาคม 2549 (6 - 10 มี.ค. 49)

ผลผลิต	2545	2546	2547	2548	2549	เปรียบเทียบปริมาณการส่งออกเนื้อไก่และผลิตภัณฑ์ของไทย			
						ปี 2547 และ 2548			หน่วย : ตัน
					ประมาณการ	ประเทศคู่ค้า	ปี 2547	ปี 2548	เพิ่ม/ลด (%)
โลก (พันตัน)	54,000	54,067	55,846	58,227	60,576	ญี่ปุ่น	94,481	116,076	22.86
ไทย (พันตัน)	1,298.27	1,397.82	855.76	1,009.97	1,238.82	อังกฤษ	45,330	68,403	50.90
ใช้ภายใน (พันตัน)	747.00	727.00	665.00	700.00	888.82	เนเธอร์แลนด์	21,341	23,947	12.21
ต้นทุนการผลิต	24.87	25.18	25.83	29.42	NA	เยอรมัน	14,652	9,424	-35.68
ครีวเรือนการค้า	7,781	15,743	10,098	7,762	NA	เกาหลีใต้	8,382	3,170	-62.18
การส่งออก						สิงคโปร์	3,194	3,027	-5.22
ปริมาณ (พันตัน)	433.51	497.40	200.82	240.44	18,96	อื่น ๆ	10,788	15,397	42.73
มูลค่า (ล้านบาท)	36,147	40,685	22,602	28,148	2,283.28	รวม	200,816	240,444	19.73
ประเทศคู่ค้า	ญี่ปุ่น	อังกฤษ	เนเธอร์แลนด์	เยอรมัน	เกาหลีใต้	(ม.ค.49)			
ประเทศคู่แข่ง	บราซิล	สหภาพยุโรป	จีน	อาร์เจนตินา	แคนาดา				
ค่าผลผลิตที่เกษตรกรขายได้ (ปี 2548)			32,622	ล้านบาท					

ความเคลื่อนไหวของราคา	2545	2546	2547	2548	3 มี.ค 49	10 มี.ค 49	เฉลี่ย 3 ปีย้อนหลัง
ราคาขายส่งไก่มีชีวิต ณ หน้าโรงฆ่า กทม.	25.21	26.75	24.54	32.30	22.50	24.50	25.50
ราคาขายส่งไก่สดทั้งตัว (รวมเครื่องใน)	35.35	37.21	36.66	43.21	34.00	34.00	36.41
ราคาขายปลีกไก่สดทั้งตัว (รวมเครื่องใน)	45.13	45.40	45.80	52.45	47.00	47.00	45.44



สถานการณ์ปี 2549

- การผลิต** โลก : USDA ประมาณการผลิตเนื้อไก่ของโลกในปี 2549 ไว้ที่จำนวน 60.576 ล้านตัน เพิ่มขึ้น 4.03% จากปี 2548 ซึ่งมีจำนวน 58.227 ล้านตัน ไทย : สศก. ได้ประมาณการผลิตเนื้อไก่ ปี 2549 ไว้ที่จำนวน 1.238 ล้านตัน เพิ่มขึ้นจากปี 2548 ซึ่งมีจำนวน 1.009 ล้านตัน (เพิ่มขึ้น 22.66%)
 - การใช้ภายใน** ประมาณการความต้องการใช้ภายในประเทศมีจำนวน 0.888 ล้านตัน (เพิ่มขึ้น 26.97%)
 - การส่งออก** คณะกรรมการบริหารสินค้าไก่เนื้อและผลิตภัณฑ์ได้กำหนดเป้าหมายการส่งออกเนื้อไก่ปี 2549 ไว้ประมาณ 350,000 ตัน (ปี 2548 : 300,000 ตัน)
- สถานการณ์ปัจจุบัน** ภาวะการค้าปกติ แต่เนื่องจากปริมาณผลผลิตไก่มีจำนวนมาก จึงส่งผลกระทบต่อระดับราคาไก่เนื้อยังคงเคลื่อนไหวอยู่ในระดับต่ำ คือเฉลี่ย กก.ละ 24.50 บาท ซึ่งต่ำกว่าช่วงเดียวกันของปีที่ผ่านมา ที่มีระดับเฉลี่ย กก.ละ 30.50 บาท (ต่ำกว่า 19.67%) อย่างไรก็ตาม สภาพอากาศที่ร้อนขึ้น จะส่งผลต่ออัตราการเจริญเติบโตของไก่ ซึ่งคาดว่าจะทำให้ราคาไก่เนื้อมีแนวโน้มปรับสูงขึ้นในช่วงต่อไป
- มาตรการทางการตลาด** ขยายตลาดรองรับผลผลิตในประเทศ โดยการจัดหาสถานที่ให้ผู้เลี้ยง/ผู้ประกอบการแปรรูป นำสินค้าเนื้อไก่และผลิตภัณฑ์ไปจำหน่ายให้แก่ผู้บริโภคโดยตรง โดยในช่วงเดือน ก.พ.-มี.ค.49 ประสานให้ร่วมจำหน่ายในงานรฟท...ราคาผู้ผลิต (Farm Outlet) สินค้าไก่ ใน กทม. 15 ครั้ง มีการจัดงานไปแล้วที่โรงพยาบาลรามาริบัติ ทาวน์นนทบุรี ก.สาธารณสุข ม.มหิดล (ศาลา) ตลาดนัดจตุจักร บริเวณ บง.สหฟาร์ม เคหะชุมชนท่าทราย และศาลากลางจังหวัดนนทบุรี

ผลผลิต(ล้านตัน)	2546	2547	2548	2549	สถานการณ์ปี 2549
- โลก	1.500	1.600	NA	NA	การผลิต คาดว่า ปี 2549 จะมีการเลี้ยงกุ้งขาเพิ่มขึ้น เนื่องจาก 1) ใช้ระยะเวลาการเลี้ยงสั้นกว่ากุ้งกุลาดำแต่ให้ผลผลิตมากกว่า 2) ต้นทุนต่ำ แต่ราคาอยู่ในระดับใกล้เคียงกับกุ้งกุลาดำ ด้วยเหตุผลดังกล่าวจะทำให้ผลผลิตกุ้งโดยรวมของปี 2549 เพิ่มขึ้นจาก 0.35 ล้านตันของปี 2548 เป็น 0.360 ล้านตัน หรือเพิ่มขึ้นร้อยละ 2.86
- ไทย	0.330	0.330	0.350	0.360	
กุลาดำ	0.155	0.130	0.080	0.04	
ขาวและอื่น ๆ	0.175	0.200	0.270	0.32	
การใช้ (ล้านตัน)	0.042	0.055	0.057		
การนำเข้า - ปริมาณ(ล้านตัน)	0.028	0.009	0.0123		การตลาด จากการเรียกเก็บ AD และหลักประกันนำเข้า (Continuous Bond:CB) และEu เลื่อนประกาศ GSPทำให้การส่งออกกุ้งชะลอตัวราคาอยู่ในระดับต่ำได้แก้ไขโดย ในประเทศ สร้าง demand เพื่อทดแทนตลาดส่งออกที่ลดลง โดยการรับจำนำกุ้งขาวและ ด้านการส่งออก จากการดำเนินการ ของภาครัฐและเอกชนในการแก้ไขปัญหา ปรากฏว่า EU ได้ประกาศให้สิทธิ GSP แล้ว โดยมีผลตั้งแต่วันที่ 1 ส.ค. 48 ส่วนสหรัฐฯได้ประกาศผลการทบทวนอัตรา AD เมื่อวันที่ 3 พ.ย.48 ซึ่งปรากฏว่ายังคงอัตราภาษีเท่าเดิม ส่งผลกระทบต่อภาวะการส่งออกไม่มากนัก เนื่องจากอัตราภาษีอากรที่สหรัฐเรียกเก็บอยู่ในอัตราต่ำร้อยละ 5.95 ยังสามารถแข่งขันกับคู่แข่งได้
ประเทศคู่ค้า	อินเดีย เวียดนาม จีน				
ส่งออก-ปริมาณ (ล้านตัน)	0.234	0.241	0.148		
ประเทศคู่ค้า	สหรัฐอเมริกา ญี่ปุ่น Eu				
ประเทศคู่แข่ง	อินเดีย อินโดนีเซีย จีน				
ต้นทุน (ปี 2548) กุลาดำ	กก.ละ	154-157	บาท		
ขาวแวนนาไม	กก.ละ	90-100	บาท		
* มูลค่าผลผลิตที่เกษตรกรขายได้ 52,900 ล้านบาท					

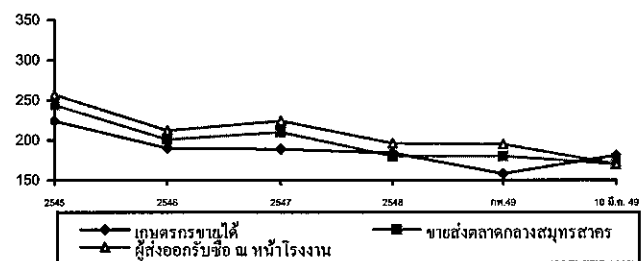
ราคา กุ้งกุลาดำ (ขนาด 50 ตัว/กก.)

	2545	2546	2547	2548	ก.พ. 49	10 มี.ค. 49	เฉลี่ย 3 ปีย้อนหลัง
เกษตรกรขายได้เฉลี่ยทั่วประเทศ	224	190	189	184	158	181	201
ขายส่งตลาดกลาง จ.สมุทรสาคร	244	201	210	180	180	170	210
ผู้ส่งออกรับซื้อ ณ หน้าโรงงาน	257	212	224	196	195	170	224

ปัญหาและอุปสรรค

- 1) ผลผลิตกุ้งขาเพิ่มขึ้นรวดเร็วโดยตลาดปรับตัวไม่ทัน
- 2) ขาดแคลนแรงงานแปรรูป ทำให้รับซื้อได้จำกัด
- 3) ผลผลิตของโลกเพิ่ม การแข่งขันรุนแรง
- 4) การกีดกันทางการค้า กรณีสหรัฐอเมริกาประกาศเก็บภาษีตอบโต้การทุ่มตลาดจากกุ้งนำเข้า การกำหนดให้วางหลักประกันการนำเข้า การแก้ไขปัญหา ปี 2547/48

ความเคลื่อนไหวของราคา กุ้งกุลาดำ



1. มติ คชก. เมื่อวันที่ 16 มิ.ย. 1 ก.ย. 13 ต.ค. 2 ธ.ค. 29 ธ.ค. 47 และ 7 มิ.ย. 48 ให้แก้ไขปัญหาการราคา กุ้งตกต่ำ ดังนี้
 - 1.1 การแก้ไขปัญหาการราคา กุ้งกุลาดำ โดยการรับจำนำเป้าหมาย 10,000 ตัน ระยะเวลารับจำนำ ก.ค.47- ธ.ค.48 โดยมีห้องเย็นเข้าร่วมโครงการ 9 แห่ง อยู่ในพื้นที่จังหวัดระยอง ชลบุรี สมุทรสาคร และสงขลา เมื่อสิ้นสุดระยะเวลารับจำนำ มีเกษตรกรนำกุ้งไปจำนำ 506 ราย ปริมาณรวม 1,485.44 ตัน มีเกษตรกรได้ถอนกุ้งจำนวน 2 ราย ปริมาณ 8.856 ตัน คงเหลือกุ้งที่ยังไม่ได้ถอน 1,476.581 ตัน
 - 1.2 การแก้ไขปัญหา กุ้งขาวและกุ้งก้ามกราม โดยการเชื่อมโยงตลาดกุ้งด้วยการจัดสรรงบฯให้มีการบริโภคกุ้ง จัดเทศกาลบริโภคกุ้งในกรุงเทพฯ ปริมาณผลและส่วนภูมิภาค ประชาสัมพันธ์การบริโภคกุ้งเพิ่มผ่านสื่อวิทยุและสิ่งพิมพ์ระหว่างเดือน พ.ย.47- ธ.ค.48 ผลการดำเนินการ ได้มีการเชื่อมโยงการซื้อขายกุ้ง และการจัดงานเทศกาลบริโภคกุ้งในส่วนภูมิภาคแล้ว จำนวน 30 ครั้ง สำหรับในกรุงเทพฯและปริมณฑลได้จัดงานรณรงค์บริโภค จำนวน 20 ครั้ง ราคา กุ้งที่เกษตรกรขายได้ในงานสูงกว่า ณ หน้าฟาร์ม กก.ละ 20-50 บาท
2. มติ คชก. เมื่อวันที่ 7 มิ.ย. 11 ก.ค.และ 21 พ.ย. 48 ให้แก้ไขปัญหาการราคา กุ้งโดย
 - 1) รับจำนำ กุ้งขาวแวนนาไมและ กุ้งกุลาดำ ปริมาณ 10,000 ตัน ระยะเวลา มิ.ย.48 - ม.ค.49
 - 2) แทรกแซงตลาดโดยสถาบันเกษตรกร กุ้ง กู้ยืมเงินจากกองทุนเพื่อช่วยเหลือเกษตรกรผ่านกรมส่งเสริมสหกรณ์ไปรับซื้อกุ้งในแหล่งผลิตและนำไปจำหน่ายนอกแหล่งผลิตในภาคเหนือและภาคตะวันออกเฉียงเหนือ
 สถานการณ์ปัจจุบันและแนวโน้ม ปริมาณกุ้งออกสู่ตลาดเพิ่มขึ้นและราคาปรับตัวลงเล็กน้อย

ความคืบหน้าการระบายจำหน่าย กุ้งปี 2547 ที่หลุดรับจำนำได้รับความเห็นชอบจาก รมว. พณ.ให้ระบายจำหน่าย กุ้งกุลาดำที่รับจำนำในปี 2547 โดยวิธีการยื่นซองประมูลและได้มีการเปิดประมูลครั้งแรกเมื่อวันที่ 3 พ.ย.48 โดยมีผู้ยื่นซองจำนวน 3 ราย ปริมาณ 555.015 ตัน และครั้งที่ 2 เมื่อวันที่ 7 ธ.ค. 48 ปริมาณ 921.184 ตัน โดยมีผู้ยื่นซองประมูล 2 ราย ผลการประมูลดังกล่าวข้างต้น รมว.พณ.ได้อนุมัติให้จำหน่ายแล้ว ขณะนี้อยู่ระหว่างการส่งมอบ

ข้าวโพดเลี้ยงสัตว์

ประจำสัปดาห์ที่ 2 ของเดือนมีนาคม 2549 (6 - 10 มี.ค. 49)

F: Fact Sheet ข้าวโพดไทย D: Fact Sheet ข้าวโพดไทย 2549

ผลผลิต(ล้านตัน)	2546/47	2547/48	2548/49
			(ประมาณการ)
- โลก	623.039	708.375	683.761
- ไทย	4.178	4.216	3.886
การใช้(ล้านตัน)	4.428	3.471	3.724
การนำเข้า			ม.ค. - ธ.ค.48
ปริมาณ	0.008	0.076	0.059
ประเทศคู่ค้า (ไทยนำเข้าจาก)	ลาว พม่า จีน อาร์เจนตินา สหรัฐ		
การส่งออก			ม.ค. - ธ.ค.48
ปริมาณ	0.189	0.872	0.059
ประเทศคู่ค้า (ไทยส่งออกไป)	มาเลเซีย อินโดนีเซีย ไต้หวัน เกาหลี		
ประเทศคู่แข่ง	จีน อาร์เจนตินา สหรัฐ		
ต้นทุนการผลิต (บาท/กก)	3.30	3.31	3.71
ช่วงออกสู่ตลาด/ แหล่งผลิตสำคัญ			
รุ่น 1 (กค.-ธค.) 90%	เพชรบูรณ์ ลพบุรี นครสวรรค์ สระแก้ว		
รุ่น 2 (ธค.-พค.) 10%	นครราชสีมา อุทัยธานี สุพรรณบุรี		
ครัวเรือนเกษตรกร	305,434 ครัวเรือน (ข้อมูลปี 2548)		
มูลค่าผลผลิตที่เกษตรกรขายได้	20,015 ล้านบาท		

สำหรับสถานการณ์ ปี 2548/49 กระทรวงเกษตรและสหกรณ์ได้พยากรณ์ (ธ.ค.48) ว่าจะมีผลผลิตประมาณ 3.886 ล้านตัน ลดลงจากปี 2547/48 ซึ่งมีผลผลิตประมาณ 4.216 ล้านตัน หรือลดลงร้อยละ 7.83 ส่วนผลผลิตโลกปี 2548/49 กระทรวงเกษตรสหรัฐ คาดว่าจะมีประมาณ 683.76 ล้านตัน ลดลงจาก 708.38 ล้านตันของปี 2547/48 ร้อยละ 3.47 เนื่องจากสหรัฐอเมริกาผู้ผลิตรายใหญ่ของโลกจะมีผลผลิต 282.26 ล้านตัน ลดลงจาก 299.91 ล้านตันของปี 2547/48 ร้อยละ 5.89 นอกจากนี้อาร์เจนตินา เม็กซิโก ประชาคมยุโรป โรมาเนีย แอฟริกาใต้ ยูเครน ก็ผลิตได้ลดลงเช่นกัน ทำให้ผลผลิตโดยรวมลดลง

มาตรการ คชก.ได้มีมติ (9 กย.48) อนุมัติให้รับจำนำข้าวโพดเลี้ยงสัตว์ ปี 2548/49 จากเกษตรกร ปริมาณ 500,000 ตันเมล็ด ในช่วงกันยายน -ธันวาคม 2548 เพื่อเพิ่มทางเลือกให้เกษตรกรสามารถชะลอการจำหน่ายไว้รอราคาที่สูงขึ้น กำหนดราคารับจำนำข้าวโพดเมล็ด ความชื้น 14.5% (กย.-พ.ย.48) กก.ละ 4.75 บาทและ (ธ.ค.48) กก.ละ 5.00 บาท สำหรับระดับความชื้นอื่นให้ปรับเพิ่ม/ลดตามเกณฑ์ที่เคยปฏิบัติในปี 2547/48 ทั้งนี้ความชื้นไม่เกิน 30 % และได้อนุมัติ (6 ม.ค.49) ให้ขยายระยะเวลารับจำนำออกไปถึงเดือนมกราคม 2549 ภายใต้หลักเกณฑ์และวิธีการรับจำนำที่กำหนดไว้เดิม

ผลการดำเนินการรับจำนำ

- ณ 31 ม.ค.49 มีผู้สมัครเข้าร่วมโครงการ 115 ราย จาก 24 จังหวัด และ อคส. ได้เปิดจุดรับจำนำ 64 จุด ใน 16 จังหวัด (เขียงราย 3 จุด พะเยา 2 จุด กำแพงเพชร 4 จุด เลย 8 จุด เพชรบูรณ์ 17 จุด อุตรดิตถ์ 4 จุด อุตรดิตถ์ 1 จุด ตาก 4 จุด น่าน 6 จุด พิจิตร 1 จุด แพร่ 3 จุด นครสวรรค์ 7 จุดหนองบัวลำภู 1 จุด แม่ฮ่องสอน 1 จุด นครราชสีมา 1 จุด พิษณุโลก 1 จุด)
- เมื่อสิ้นสุดระยะเวลารับจำนำ มีเกษตรกรมาจำนำรวม 4,592 ราย ปริมาณ 118,346.700 ตัน (จังหวัดน่าน 11,397.846 ตัน อุตรดิตถ์ 2,829.678 ตัน เขียงราย 3,786.765 ตัน ตาก 60,705.874 ตัน หนองบัวลำภู 647.431 ตัน แพร่ 2,594.010 ตัน เลย 28,785.026 ตัน พะเยา 2,497.134 ตัน แม่ฮ่องสอน 523.181 ตัน นครราชสีมา 3,798.024 ตัน พิษณุโลก 781.731 ตัน)

ราคาข้าวโพดเลี้ยงสัตว์

จังหวัด	ปี 2548 - 2549												ปัจจุบัน			
	ม.ค.48	ก.พ.	มี.ค.	เม.ย.	พ.ค.	มิ.ย.	ก.ค.	ส.ค.	ก.ย.	ต.ค.	พ.ย.	ธ.ค.		ม.ค. 49	ก.พ.	10 มี.ค.
ตลาด กทม.																
งานอาหารสัตว์ซื้อ	5.45	5.49	5.49	5.49	5.46	5.45	5.56	5.48	5.40	5.53	5.55	5.40	5.34	5.38	5.39	
ไซโลผู้ส่งออกซื้อ	5.24	-	-	-	-	-	-	-	-	5.22	-	-	-	5.04	5.13	
เกษตรกรขายได้*	5.01	4.96	4.97	4.83	5.02	4.82	5.05	4.89	4.77	4.74	4.73	4.74	4.82	4.78	4.75	
- จ.เพชรบูรณ์	5.20	5.17	5.11	5.19	5.18	5.06	5.06	5.10	4.90	5.03	5.18	5.03	4.94	4.95	4.99	
- จ.นครราชสีมา	5.27	5.24	5.33	5.33	5.33	5.33	5.30	5.23	4.98	5.10	5.25	5.09	5.06	5.12	5.18	

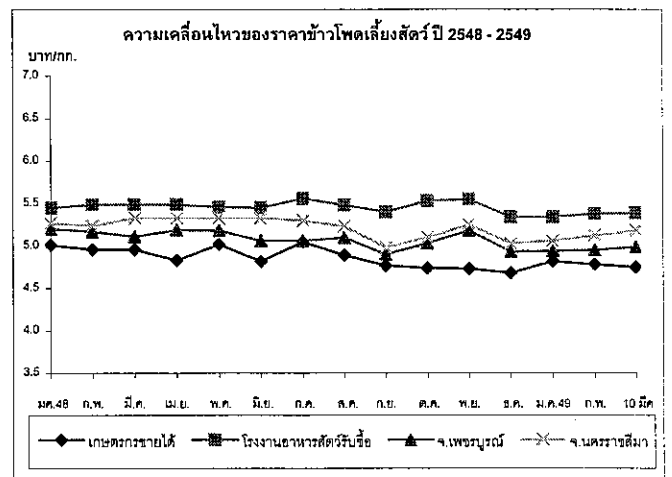
หมายเหตุ * เป็นราคาที่เกษตรกรขายได้เฉลี่ยทั้งประเทศ (สศก.) ข้าวโพดเมล็ดความชื้นไม่เกิน 14.5%

ปัญหาและอุปสรรค

- ต้นทุน ปริมาณผลผลิตออกสู่ตลาดพร้อมกันจำนวนมาก และเป็นฤดูฝน ข้าวโพดมีความชื้นสูง ทำให้ราคาไม่ต่ำลง
- ปลายฤดู ปริมาณผลผลิตออกสู่ตลาดน้อยและความชื้นลดลง ทำให้ราคาสูงขึ้น อาจส่งผลกระทบต่อผู้ซื้อวัตถุดิบอาหารสัตว์

สถานการณ์ปัจจุบันและแนวโน้ม

ภาวะราคาซื้อขายโดยทั่วไปค่อนข้างเงียบเหงา ปริมาณการซื้อขายมีไม่มากนัก เนื่องจากเป็นช่วงปลายฤดู ผลผลิตโดยรวมออกสู่ตลาดเกือบหมดแล้ว คงเหลือในมือเกษตรกรอีกเพียงเล็กน้อย การซื้อขายส่วนใหญ่เป็นการซื้อระหว่างพ่อค้ารายใหญ่และโรงงานอาหารสัตว์ ราคาซื้อขายโดยทั่วไปไม่มีการเคลื่อนไหวมากนัก



ปาล์มน้ำมัน

ประจำสัปดาห์ที่ 2 ของเดือนมีนาคม 2549 (6 - 10 มี.ค.49)

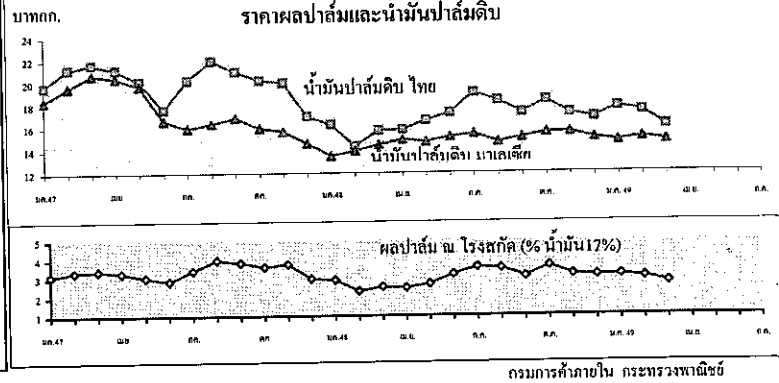
1. โลก : ล้านตัน	ปี 46	ปี 47	ปี 48	ปี 49 ^{พ.ท.}	%Δ
1) ผลผลิตน้ำมันปาล์มดิบ	27.78	29.70	33.24	34.28	3.13
มาเลเซีย "	13.18	13.42	15.19	15.10	-0.59
อินโดนีเซีย "	9.80	11.50	13.20	14.20	7.58
2) การใช้-บริโภค	27.67	29.56	32.29	34.11	5.64
2. ไทย : ล้านตัน					
ผลปาล์มทะลาย (สทก.)	4.903	5.182	5.003	5.658	13.10
1) ผลผลิตน้ำมันปาล์มดิบ	0.864	0.821	0.784	0.990	
2) การใช้ในปท. : น้ำมันดิบ หรือ น้ำมันบริสุทธิ์	0.648	0.723	0.745	0.787	5.64
3) นำเข้า : ตัน 2 พิกัด	9,716	74,767	18,930	-	
1511.100 - น้ำมันดิบ	2	-	-	-	
1511.900 - บริสุทธิ์	9,714	74,767	18,930	-	
4) ส่งออก : ตัน 2 พิกัด	137,838	124,273	81,057	3,181	
1511.100 - น้ำมันดิบ	76,667	3,014	-	-	
1511.900 - บริสุทธิ์	61,170	121,259	81,057	3,181	
ประเทศส่งออก 48 บริสุทธิ์ : พม่า (82%) จีน (12%)					
ประเทศนำเข้า 48 บริสุทธิ์ : มาเลเซีย (99%) จีน (1%)					
3. เปิดตลาด AFTA	ภายใต้ WTO (อถล.12/28 ธค.44)				
& ภาษีนำเข้า (อถ.21/46)	นอกโควตา (ตัน)	ภาษี ใน(%)	นอกโควตา (%)		
ตั้งแต่ปี 46	ปี 46	ปี 47-49	ปี 46	ปี 47-49	
- น้ำมันดิบ	5 % หรือ	4,834.33	4,860	20	144.6
- บริสุทธิ์	2.50 บ/ล.				143
4. มาตรการทางการค้า	1) การนำเข้า ต้องขอหนังสือรับรองนำเข้า (พิกัด 1511) WTO ในโควตา : ให้ อคส. เป็นผู้นำเข้า นอกโควตา : โรงสกัด/โรงกลั่น/นิติบุคคลที่มีประวัติการค้าน้ำมันปาล์ม ที่จดทะเบียนเป็นผู้นำเข้า และแจ้งข้อมูล / เอกสารหลักฐาน กรณีนำเข้าเพื่อส่งออก ต้องมีสัญญาซื้อขายจากผู้นำเข้า ส่งออกภายใน 30 วันทางด่าน 4 ด่านที่กำหนดและต้องรับซื้อผลผลิตในปท. ส่งออกด้วย 1:1 ฯลฯ AFTA ให้ อคส. นำเข้าและจัดสรรให้กับผู้ผลิต (มคธ.ร.พ.ท.47) นอกWTO ต้องขออนุญาตนำเข้า				
	2) การส่งออก ส่งออกน้ำมันปาล์มทุกชนิดโดยเสรี				
5. ผลการเปิดตลาด	ปี 45	ปี 46	ปี 47	ปี 48	ปี 49 (พ.ท.-10มี.ค.)
ออกหนังสือรับรอง(คต.)	10,337	24,356	79,233	16,354	195
นำเข้า (นอกโควตา)	3,099	11,399	78,188	16,072	190
ส่งออก (น้ำมันที่นำเข้า)	-	-	75,889	16,072	190

6. แหล่งผลิต	กระบี่ 34%	สุราษฎร์ฯ 26%	ชุมพร 18%	(รวม 78%)				
	สตูล 3%	ตรัง 4%	ประจวบฯ 2%	ชลบุรี 3%	พังงา 3%	ชลบุรี 3%		
7. ออกสู่ตลาด (%)	ม.ค.	ก.พ.	มี.ค.	เม.ย.	พ.ค.	มิ.ย.	ก.ค.	ส.ค.
ปี 49 (เกษตร)	6.42	6.60	8.23	8.30	10.85	11.57	10.37	9.74
@ 3 ปี (46-48)	4.84	6.97	10.51	11.32	11.80	9.79	8.93	8.32
8. ต้นทุนผลิต ปี 42-48	1.52	1.62	1.49	1.35	1.27	1.29	1.62	บาท/กก.
ครัวเรือนเกษตรกร	110,000	ครัวเรือน (ปี 47)						
9. มูลค่าผลปาล์ม	16,429	ล้านบาท (2.98 บาท/กก. ณ โรงงานสกัด) - ปี 48						
น้ำมันปาล์มดิบ	16,723	ล้านบาท (16.89 บาท/กก. ณ กทม.) - ปี 48						
10. สถานการณ์ปัจจุบัน	1) โลก ปี 48/49 ก.เกษตรสหรัฐ คาดว่าโลกมีผลผลิต 34.28 ล้านตัน เพิ่มขึ้น 3.13% การบริโภค 34.06 ล้านตัน เพิ่มขึ้น 5.51%							
	2) ไทย ปี 49 ก.เกษตร (สทก.) คาดว่าจะผลิตผลปาล์มน้ำมันได้ 5.658 ล้านตัน เพิ่มขึ้น 13.10 ซึ่งจะสกัดน้ำมันปาล์มดิบได้ประมาณ 0.990 ล้านตัน (น้ำมัน 17.5%) หากใช้อัตราเพิ่ม 13.10 % (ก.เกษตร ฯ) จำนวนจากผลผลิตน้ำมันดิบปี 48 ที่โรงงานแจ้งประมาณ 783,953 ตัน จะมีผลผลิตน้ำมันปาล์มดิบปี 49 ประมาณ 886,650.84 ตัน							
3) ราคา (บาท/กก.)	24 ก.พ.49	3 มี.ค.49	10 มี.ค.49	% Δ				
ผลปาล์ม 17%	2.88	2.85	2.75	-3.51				
น้ำมันดิบไทย	16.13	16.13	16.13	-				
น้ำมันดิบมาเลเซีย	15.09	14.89	14.80	-0.60				
ราคาผลปาล์มและน้ำมันดิบเปรียบเทียบกับสัปดาห์ก่อน	ผลปาล์มราคาอ่อนตัวลงร้อยละ 3.51 เพราะผลปาล์มมีมากขึ้นส่วนน้ำมันปาล์มดิบราคาทรงตัวเนื่องจากเป็นผลผลิตจากผลปาล์มช่วงก่อนราคาอ่อนตัว การค่าน้ำมันพืชยังมีการแข่งขันสูงในตลาดผู้บริโภค							
4) แนวโน้มราคาผลปาล์มอ่อนตัวลงแต่ยังสูงกว่าราคาเดือนก่อน	น้ำมันดิบราคาอ่อนตัวลงตามวัตถุดิบที่ใช้ และปริมาณน้ำมันดิบที่มีเพิ่มขึ้น							
5) การบริหารจัดการปาล์มน้ำมันทั้งระบบ	1) จัดระบบการนำเข้า และติดตามกำกับดูแลอย่างรัดกุม							
	■ นำเข้าเพื่อใช้ในประเทศ : ไม่มีการนำเข้า (ผลผลิตมีเพียงพอกับความต้องการใช้)							
	■ นำเข้าเพื่อส่งออก : กำกับตรวจสอบการส่งออกให้เป็นไปตามที่กำหนด (30 วัน)							
	2) จัดระบบการค้าในประเทศและติดตามกำกับดูแล เพื่อพัฒนาระบบการซื้อขาย โดยให้ผู้รับซื้อผลปาล์มปิดป้ายแสดงราคารับซื้อ , % น้ำมันดิบที่ผลิตได้แต่ละวัน							
	3) ส่งเสริมการส่งออก โดยไม่จำกัดด่านส่งออกน้ำมันที่ผลิตในประเทศ							
	4) ปรามปรามการลักลอบนำเข้าและบริหารจัดการของกลางมิให้เข้าสู่ตลาดบริโภค							
	5) การช่วยเหลือด้านราคา ไม่มีการดำเนินการแทรกแซง (ให้การตลาดปาล์มน้ำมันดำเนินไปตามกลไกปกติภายใต้มาตรการบริหารจัดการนำเข้าอย่างรัดกุม)							

ราคา (บาท/กก.)	10 มี.ค.*										เฉลี่ย	ราคาเฉลี่ย (ปี 46-48)			
ผลปาล์มสด(17%) ณ โรงสกัด	ปี 2547	3.13	3.34	3.41	3.29	3.05	2.84	3.42	3.99	3.83	3.61	3.74	2.96	3.38	3.04
น้ำมันดิบ กทม.	ปี 2547	19.68	21.22	21.66	21.17	20.17	17.64	20.25	21.96	21.01	20.24	20.01	17.04	20.17	18.45
น้ำมันดิบมาเลเซีย	ปี 2547	18.38	19.60	20.73	20.44	19.74	16.67	15.98	16.40	16.92	15.97	15.70	14.63	17.60	16.55
	ปี 2548	13.53	13.31	14.48	14.94	14.78	15.17	15.43	14.70	15.10	15.63	15.41	15.06	14.80	16.55
	ปี 2549	14.76	15.07	14.80*										14.92	

ปัญหาและอุปสรรค

- การผลิต ผลผลิตเฉลี่ยต่ำ (ไทย 2.7 ตัน/ไร่ มาเลเซีย 3.0 ตัน/ไร่) ต้นทุนการผลิตสูง (ไทย 1.50 บาท/กก. มาเลเซีย 1.00 บาท/กก.) เนื่องจากพันธุ์ปาล์มคุณภาพต่ำ พื้นที่ไม่เหมาะสม ภัยราคาสูงขึ้น ผู้ปลูกปาล์ม 90 % เป็นเกษตรกรรายย่อย ขาดการจัดการที่ดี ปริมาณผลผลิตออกสู่ตลาดไม่สม่ำเสมอ
- การนำเข้า มีการนำเข้าเพื่อส่งออกซึ่งกระทบต่อตลาดส่งออกน้ำมันส่วนเกิน
- การส่งออก ความสามารถในการแข่งขันต่ำเนื่องจากราคาในประเทศสูง
- การค้าในปท. โรงสกัดฯ มีกำลังผลิตส่วนเกิน 50% แข่งขันซื้อสูงจึงตัดปาล์มดิบ การลักลอบนำเข้าส่งผลกระทบต่อราคาในประเทศ



มะพร้าวผลแก่

ประจำสัปดาห์ที่ 2 ของเดือนมีนาคม 2549 (6 - 10 มี.ค.49)

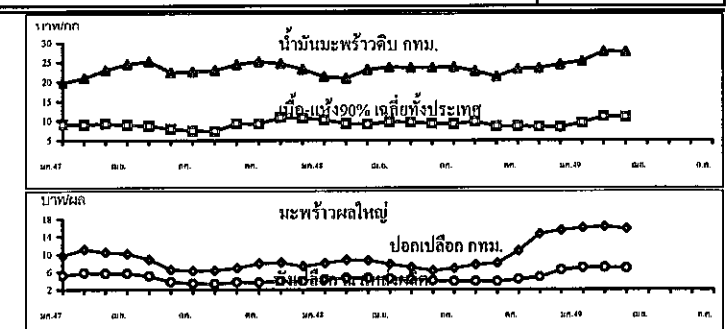
1. โลก : ล้าต้น	ปี 46	ปี 47	ปี 48	ปี 49 ^{ก.พ.}	%Δ
1) ผลผลิต : เนื้อมะพร้าวแห้ง	5.11	5.37	5.39	5.38	-0.19
ฟิลิปปินส์ "	2.20	2.30	2.25	2.20	-2.22
อินโดนีเซีย "	1.30	1.36	1.40	1.44	2.86
2) การใช้ - สกัดน้ำมัน	5.03	5.22	5.26	5.25	-0.19
3) ผลผลิตน้ำมันมะพร้าว	3.17	3.24	3.27	3.27	-
2. ไทย : ล้าต้น					
1) ผลผลิต : มะพร้าวผลแก่	1.957	1.848	1.674	1.561	-6.75
2) การใช้ บริโภคโดยตรง 60%	1.174	1.109	1.004	0.937	
โรงงานผลิตกะทิ 10%	0.196	0.185	0.167	0.156	
โรงงานหีบน้ำมัน 25-30%	0.489	0.462	0.418	0.390	
3. น้ำมันมะพร้าวไทย : ต้น					
1) ผลผลิต : น้ำมันมะพร้าว ^{บรรจุ}	47,868	45,199	40,949	38,183 ^{ม.ค.}	
2) นำเข้า น้ำมัน 4 พิกัด	90	47	22	18.77	
3) ส่งออก น้ำมัน 4 พิกัด	3,641	3,636	2,674	11	
4) การใช้ในประเทศ	44,317	41,610	38,297	38,191	
4. นำเข้า - ส่งออกอื่นๆ : ต้น					
1) นำเข้า มะพร้าวผล	0	97	125	549	
มะพร้าวฝอย	115	119	279	33.0	
2) ส่งออก มะพร้าวผล	26,550	33,853	39,758	2314	
มะพร้าวฝอย	429	574	591	30	
เนื้อมะพร้าวแห้ง	108	1.8	1.8	7.5	
ประเทศส่งออก'48	น้ำมัน : มาเลเซีย / เนื้อแห้ง : ญี่ปุ่น / ฝอย : ปากีสถาน				
ประเทศนำเข้า'48	น้ำมัน : อินโดนีเซีย / ผลแก่ : กัมพูชา / ฝอย : ฟิลิปปินส์				
5. มาตรการทางการค้า	1) การนำเข้า ต้องขอหนังสือรับรองนำเข้าภายใต้ WTO ในโควตา				
	1) ผู้นำเข้า : เป็นนิติบุคคลและเป็นโรงงานที่ใช้สินค้ามะพร้าวผลมะพร้าวฝอย เนื้อมะพร้าวแห้งและน้ำมันมะพร้าวเป็นวัตถุดิบในกิจการของตนเอง และเปิดดำเนินการในปัจจุบัน ส่วนมะพร้าวฝอยต้องมีประวัติ 3 ปี 2) กำหนดช่วงเวลานำเข้า ดังนี้				
	มะพร้าวผล : ม.ค.-เม.ย. / พ.ค.-ก.ย. / ต.ค.-ธ.ค. = ร้อยละ 60 / 15 / 25				
	มะพร้าวฝอย : ม.ค.-ธ.ค. เนื้อแห้ง : พ.ย.-ธ.ค. น้ำมัน : พ.ย.-ธ.ค.				
	นอกโควตา ให้นำเข้าเป็นการทั่วไป โดยขอหนังสือรับรองนำเข้านอกโควตา AFTA และ นอก WTO ต้องขออนุญาตนำเข้า				
	2) การส่งออก ส่งออกน้ำมันมะพร้าวทุกชนิดโดยเสรี				

6. การเปิดตลาด	AFTA	ภายใต้ WTO (อกล.12/28 ธค.44)			
& ภาษีนำเข้า	ภาษี (%)	ในโควตา (ตัน)	ภาษีใน (%)	นอกโควตา (%)	
	ตั้งแต่ปี 46	ปี 46	ปี 47-49	ปี 46	ปี 47-49
มะพร้าวฝอย	0ต.20/46	ยกเว้น	110	110	20
มะพร้าวผล	0ต.20/46	ยกเว้น	2,304.22	2,317	20
เนื้อ~แห้ง	0ต.21/46	35*	1,105.56	1,157	20
น้ำมันมะพร้าว	0ต.21/46	5**	398.89	401	20
				* หรือ กก.ละ 3.00 บาท ** หรือ ลิตรละ 2.50 บาท	
7. แหล่งผลิต	ประจวบฯ 18 %	ชุมพร 13%	สุราษฎร์ฯ 12%	(รวม 43%) นครศรีธรรมราช 7% ชลบุรี 7% สมุทรสงคราม 3%	
8. ช่วงออกสู่ตลาด	ช่วงมากเดือน พ.ค. - ธ.ค. (ออกตลอดปี)				
9. ต้นทุนผลิตปี 45-48	1.94	1.91	2.00	2.31	บาท/ผล
ครัวเรือนเกษตรกร	76,500	ครัวเรือน (ปี 44)			
10. มูลค่าผลผลิต	5,959	ล้านบาท(4.45 บาท/ผล ณ แหล่งผลิต) - ปี 48			
11. สถานการณ์ปัจจุบัน	1) โลก ปี 48/49 ก.เกษตรสหรัฐฯคาดว่าโลกมีผลผลิต 5.38 ล้าต้น (เนื้อ~แห้ง) ลดลง 0.19% ใช้สกัดน้ำมัน 5.25 ล้าต้น ลดลง 0.19 %				
	2) ไทย. ปี 49 ก.เกษตร (สศก.) คาดว่ามีผลผลิต 1.561 ล้าต้น(มะพร้าวผล) ลดลง 6.75%				
	3) ราคา (บาท/ผล บาท/กก.)				
	24 ก.พ.49	3 มี.ค.49	10 มี.ค.49	%Δ	
มะพร้าวผลใหญ่ เกษตรกรขายได้ (เฉลี่ยสศก.)	7.04	7.14	6.88	-3.64	
จ.ประจวบฯ	12.25	12.25	12.50	2.04	
จ.สุราษฎร์ฯ	9.50	8.50	8.50	-	
เนื้อ~แห้ง 90% เกษตรกรขายได้ (เฉลี่ยสศก.)	10.97	11.58	10.89	-5.96	
จ.ประจวบฯ	12.25	12.25	12.75	4.08	
จ.สุราษฎร์ฯ	10.75	10.75	10.75	-	
มะพร้าวผลใหญ่ ปอกเปลือก กทม.	16.25	16.25	15.75	-3.08	
เนื้อมะพร้าวขาว ณ โรงงานกะทิรับซื้อ	23.75	23.75	23.75	-	
ภาวะ ณ แหล่งผลิต จ.ประจวบฯ	ราคามะพร้าวผลใหญ่และเนื้อมะพร้าวแห้งปรับตัวสูงขึ้นจากสัปดาห์ก่อนเพราะผลผลิตยังคงออกสู่ตลาดน้อย				
มะพร้าวผล กทม.	ราคาอ่อนตัวลง เนื้อมะพร้าวขาว รง.กะทิรับซื้อราคาทรงตัว				
น้ำมันมะพร้าว	ราคาอยู่ในเกณฑ์สูงทั้งวัตถุดิบและน้ำมันเนื่องจากมีปริมาณน้อย				
4) แนวโน้ม	ราคามะพร้าวผลจะยังคงอยู่ในระดับสูง				

ราคา (บาท/ผล, บาท/กก.)	10 มี.ค.*													
แหล่งผลิต เฉลี่ยทั้งประเทศ	ม.ค.	ก.พ.	มี.ค.	เม.ย.	พ.ค.	มิ.ย.	ก.ค.	ส.ค.	ก.ย.	ต.ค.	พ.ย.	ธ.ค.	เฉลี่ย	เฉลี่ย 3 ปี
มะพร้าวแก่-ผลใหญ่ (สศก.)	ปี 2547	5.20	5.84	5.72	5.72	5.09	3.71	3.41	3.32	3.63	3.62	3.92	3.90	4.42 (ปี 46-48)
	ปี 2548	4.35	4.57	4.58	4.43	4.30	4.05	3.90	3.91	3.83	4.30	4.92	6.15	4.44
	ปี 2549	7.02	7.01	6.88*									7.02	
เนื้อมะพร้าวแห้ง 90% (สศก.)	ปี 2547	9.08	9.00	9.26	8.91	8.72	7.87	7.39	7.32	9.26	9.21	10.81	10.68	8.96
	ปี 2548	10.23	9.79	9.07	9.64	9.62	9.24	9.17	9.74	8.56	8.52	8.47	9.90	9.33
	ปี 2549	9.43	11.03	10.89*									10.23	8.65
ตลาด กทม. ขายส่ง														
มะพร้าวผล (ปอก) กทม.	ปี 2547	9.75	11.13	10.45	10.17	8.86	6.58	6.25	6.35	6.95	7.94	8.18	7.25	8.32
	ปี 2548	8.03	8.75	8.64	7.78	7.07	6.35	6.83	7.64	8.02	10.75	14.57	14.73	9.10
	ปี 2549	15.99	16.25	15.75*										16.12
น้ำมันมะพร้าวดิบ กทม.	ปี 2547	19.73	21.00	22.92	24.54	25.18	22.40	22.57	22.87	24.45	25.15	24.65	23.17	23.22
	ปี 2548	21.33	20.49	23.14	23.65	23.75	23.56	23.79	22.70	21.33	23.16	23.45	23.88	22.85
	ปี 2549	25.21	27.17	27.59*										21.30
														26.19

ปัญหาและอุปสรรค

1. การผลิต ต้นทุนการผลิตสูงกว่าประเทศเพื่อนบ้าน เช่น เวียดนาม
2. การนำเข้า มีการนำเข้ามะพร้าวผล(นอกโควตา) จากกัมพูชา ในช่วงปลายฤดูส่งผลกระทบต่อทางจิตวิทยาต่อเกษตรกรในแหล่งผลิต
3. การส่งออก ไทยขาดประสิทธิภาพในการแข่งขันการส่งออก ทำให้ไม่สามารถระบายผลผลิตส่วนเกินในช่วงฤดูกาลผลผลิตออกสู่ตลาดมากได้
4. การแปรรูป ตลาดกะทิสำเร็จรูป มีอัตราการเติบโตไม่มากนัก ตลาดน้ำมันมะพร้าวมีขนาดตลาดเล็กเพราะถูกทดแทนด้วยน้ำมันปาล์ม



ถั่วเหลือง

ประจำสัปดาห์ที่ 2 ของเดือนมีนาคม 2549 (6-10 มี.ค.49)

	ปี 2547	ปี 2548	ปี 2549 (ประมาณการ)	นโยบายและมาตรการนำเข้าเมล็ดถั่วเหลือง ปี 2549
ผลผลิต (ล้านตัน)				1. นำเข้าจากประเทศสมาชิก WTO 1) ตามข้อผูกพัน ปริมาณต่ำสุด 10,922 ตัน อากรนำเข้าสูงสุดในโควตา 20% นอกโควตา 80% 2) ไทยเปิดตลาด (มติ ครม. 10 มี.ค.49) - นำเข้าเสรี ไม่จำกัดปริมาณและช่วงเวลานำเข้า อากรนำเข้าในโควตา 0% นอกโควตา 80% - ผู้มีสิทธินำเข้าในโควตา 12 ราย (ส.ผู้ผลิตน้ำมันถั่วเหลืองและรำข้าว ส.ผู้ผลิตอาหารสัตว์ไทย ส.ส่งเสริมผู้ใช้วัตถุดิบอาหารสัตว์ ส.ปศุสัตว์ไทย ส.ผู้เลี้ยงไก่เนื้อเพื่อการส่งออก ส.ผู้ผลิตไก่เพื่อส่งออกไทย บจ.กรีนสโตน ๕ บจ.แกลดชาซอช บมจ.ไทยเทรสมิลลิทภัณฑ์อาหาร บจ.แควีฟลัส บจ.ไทยซิม และห้างหุ้นส่วนจำกัด สิดโคเคน) และหากมีผู้ยื่นขอสิทธินำเข้ารายใหม่ ให้ฝ่ายเลขานุการคณะกรรมการพืชน้ำมันและน้ำมันพืช (สศก.) เป็นผู้พิจารณาและแจ้งคณะกรรมการฯ ทราบ - ผู้มีสิทธินำเข้าในโควตาต้องรับซื้อถั่วเหลืองที่ผลิตในประเทศจากเกษตรกรตามราคาและคุณภาพมาตรฐานที่กำหนดทั้งหมด โดยราคาเมล็ดถั่วเหลืองที่ต้องรับซื้อสูงขึ้นไป 0.50 บาท/กก. ทุกชั้นคุณภาพทั้งระดับไร่นาและจุดรับซื้อ ดังนี้ - เกดสกัดน้ำมัน 10.50 บาท/กก.น ไร่นาหรือ 11.50 บาท/กก.น จุดรับซื้อ - เกดผลิตอาหารสัตว์ 11.00 บาท/กก.น ไร่นาหรือ 12.00 บาท/กก.น จุดรับซื้อ - เกดแปรรูปอาหาร 13.00 บาท/กก.น ไร่นาหรือ 14.00 บาท/กก.น จุดรับซื้อ - ทั้งนี้ ผู้มีสิทธินำเข้าในโควตาต้องทำสัญญารับซื้อเมล็ดถั่วเหลืองภายในประเทศ กับกระทรวงเกษตรและสหกรณ์ และกระทรวงพาณิชย์ 2. นำเข้าจากประเทศไม่ใช่สมาชิก WTO ต้องขออนุญาตนำเข้า อากรนำเข้า 6%
- โลก	186.752	215.338	222.757	
- ไทย	0.223	0.215	0.234	
- ถั่วฤดูแล้ง	0.143	0.137	0.143	
- ถั่วฤดูฝน	0.080	0.078	0.091	
การใช้ (ล้านตัน)	1.658	1.822	1.823	
การนำเข้า (ล้านตัน)				
- ปริมาณ	1.436	1.608	1.590 (มี.ค.49 = 3 ตัน)	
- ประเทศคู่ค้า (ไทยนำเข้าจาก)	อาร์เจนตินา บราซิล สหรัฐอเมริกา แคนาดา อุรุกวัย			
การส่งออก (ล้านตัน)				
- ปริมาณ	0.0010	0.0012	0.0010 (มี.ค.49 = 47 ตัน)	
- ประเทศคู่ค้า (ไทยส่งออกไป)	เวียดนาม มัลดีฟ ลาว อินโดนีเซีย สหรัฐอเมริกา			
- ประเทศคู่แข่ง	สหรัฐอเมริกา บราซิล อาร์เจนตินา จีน			
ต้นทุนการผลิต (บาท/กก.)	8.22	9.12	9.39	
จุดตลาด/แหล่งผลิตสำคัญ				
- ถั่วฤดูแล้ง (มี.ค.- พ.ค.) 58%	กำแพงเพชร เชียงใหม่ ขอนแก่น เลย			
- ถั่วฤดูฝน (ส.ค.- ธ.ค.) 42%	สระแก้ว สุโขทัย ตาก ลพบุรี อุตรดิตถ์			
ครัวเรือนเกษตรกร (ประมาณการ ๕.ค.48)	130,062	148,805	NA	
มูลค่าผลผลิตที่เกษตรกรขายได้ (ล้านบาท)	2,412	2,740	2,316	

รายการ	ม.ค.	ก.พ.	มี.ค.	เม.ย.	พ.ค.	มิ.ย.	ก.ค.	ส.ค.	ก.ย.	ต.ค.	พ.ย.	ธ.ค.	เฉลี่ย
เกษตรกรขายได้ชนิดละ													
ปี 2548	13.00	11.40	11.07	11.23	10.15	10.15	11.70	10.90	9.85	9.22	10.10	10.19	10.75
ปี 2549	-	-	-	-	-	-	-	-	-	-	-	-	-
ขายส่ง ตลาด กทม. เกดแปรรูปผลิตภัณฑ์อาหาร													
ปี 2548	14.88	15.25	15.25	15.25	14.76	14.38	14.38	14.70	14.47	14.25	14.25	14.25	14.67
ปี 2549	14.25	14.34	14.38	(1-10 มี.ค.49)									14.32
ขายส่ง ตลาด กทม. เกดผลิตอาหารสัตว์													
ปี 2548	13.88	14.25	14.25	14.25	13.84	13.63	13.63	14.06	13.84	13.63	13.63	13.63	13.88
ปี 2549	13.63	13.71	13.75	(1-10 มี.ค.49)									13.70
ขายส่ง ตลาด กทม. เกดสกัดน้ำมัน													
ปี 2548	11.61	11.38	11.67	12.03	11.85	11.63	11.63	11.60	11.31	11.18	11.18	11.18	11.52
ปี 2549	11.50	11.50	11.50	(1-10 มี.ค.49)									11.50
ซื้อขายส่งหน้าตลาดชิคาโก													
ปี 2548	7.62	7.62	9.01	9.07	9.31	10.44	10.60	9.51	8.73	8.65	8.69	8.91	9.01
ปี 2549	8.50	8.47	8.34	(1-10 มี.ค.49)									8.44
ซื้อล่วงหน้าตลาดชิคาโก (เหรียญสหรัฐ/ตัน)													
ปี 2548	195.88	197.56	232.94	228.74	233.42	254.79	253.32	230.40	212.05	211.20	210.87	216.26	223.12
ปี 2549	213.99	214.34	213.64	(1-10 มี.ค.49)									213.99

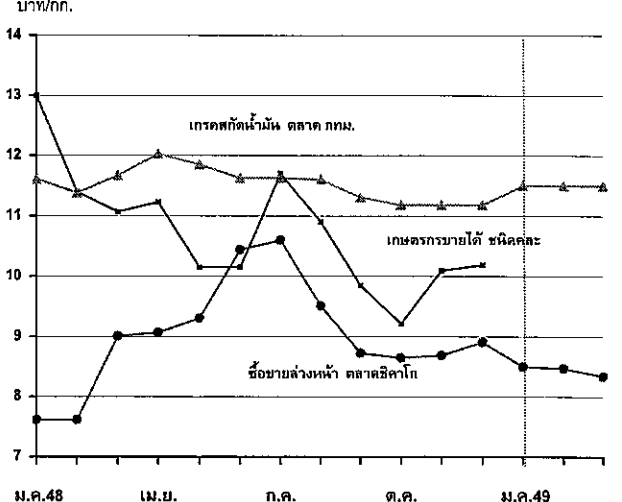
ปัญหาและอุปสรรค

1. ผลผลิตในประเทศมีไม่เพียงพอกับความต้องการใช้ ต้องนำเข้า 87%
2. เกษตรกรขายผลผลิตเป็นชนิดละ ทำให้ไม่ได้รับราคาที่สูงขึ้น
3. ถั่วเหลืองฤดูฝนจะมีความชื้นสูง เนื่องจาก เก็บเกี่ยวในช่วงฝนตกชุก

สถานการณ์ปัจจุบัน
 ราคาขายส่ง ตลาด กทม. เกดแปรรูปผลิตภัณฑ์อาหาร และเกดผลิตอาหารสัตว์เฉลี่ยเดือนมีนาคม 2549 (1-10 มี.ค.49) สูงขึ้นจากเดือนที่ผ่านมา เนื่องจากสินค้าทั้งสองเกดดังกล่าวในตลาดมีปริมาณน้อย ไม่สอดคล้องกับความต้องการ ส่วนเกดสกัดน้ำมันราคาทรงตัวจากเดือนที่ผ่านมา คาดว่าถั่วเหลืองฤดูแล้งจะออกสู่ตลาดประมาณปลายเดือน มีนาคม 2549 ระดับราคามีแนวโน้มสูงขึ้น เนื่องจากผลผลิตถั่วเหลืองฤดูแล้งมีคุณภาพดี

ราคาซื้อขยส่งหน้าตลาดชิคาโกเฉลี่ยเดือนมีนาคม 2549 (1-10 มี.ค.49) ลดลงจากเดือนที่ผ่านมา เนื่องจากภาวะการส่งออกที่เข้มงวดของสหรัฐอเมริกา เป็นผลให้สต็อกถั่วเหลืองของสหรัฐ มีปริมาณมากกว่าที่คาดการณ์ไว้ โดยปี 2548/49 จะมีสต็อกเพิ่มขึ้นเป็น 9.519 ล้านตัน จาก 6.954 ล้านตันในปี 2547/48 และสต็อกถั่วเหลืองโลก ปี 2548/49 จะมีปริมาณเพิ่มขึ้นเป็น 46.747 ล้านตัน จาก 42.093 ล้านตันในปี 2547/48

ความเคลื่อนไหวของราคาถั่วเหลือง ปี 2548-2549



กระเทียม
ประจำสัปดาห์ที่ 2 ของเดือนมีนาคม 2549 (6-10 มี.ค.49)

ผลผลิต	2546/47	2547/48	2548/49
- ไทย (ตัน)	95,909	106,598	102,528
ต้นทุนการผลิต (บาท/กก.)	14.37	17.59	na.
การใช้ภายใน(ตัน)	153,633	152,701	159,528
การนำเข้า(ตัน)	ปี 2547	ปี 2548	ปี 2549
ปริมาณ	60,441	50,058	60,000
การส่งออก(ตัน)			(ประมาณการ)
ปริมาณ	2,717	3,955	3,000
			(ประมาณการ)
ประเทศคู่ค้าสำคัญ	สหรัฐฯ มาเลเซีย สหราชอาณาจักร		
ประเทศคู่แข่งสำคัญ	จีน เมียนมาร์		
ช่วงออกสู่ตลาด	กระเทียมสด : ม.ค.-เม.ย. ,กระเทียมแห้ง :พ.ค.- ธ.ค.		
แหล่งผลิตสำคัญ	เชียงใหม่(33%) ลำพูน(18%) แม่ฮ่องสอน(17%) เชียงราย (9%) พะเยา(9%)		
มูลค่าผลผลิตที่เกษตรกรได้รับ (ปี 2547/48)	2,292 ล้านบาท		
ครัวเรือนเกษตรกร (ปี 2547/48)	57,214 ครัวเรือน		

สถานการณ์ปี 2548/49
ฤดูการผลิตปี 2548/49 ผลผลิตลดลงจากปีก่อน ร้อยละ 3.82 เนื่องจากภาครัฐมีมาตรการแก้ไขปัญหากระเทียมทั้งระบบ โดยให้มีการปรับโครงสร้างการผลิตและมีเงื่อนไขว่าเกษตรกรต้องปรับเปลี่ยนพื้นที่ไปปลูกพืชอื่นที่ไม่ใช่กระเทียม หอมแดง หอมหัวใหญ่ ลิ้นจี่ ลำไย และส้ม และหลังจากปี 2548 จะไม่มีการแทรกแซงตลาดอีกต่อไป โดยเกษตรกรได้หันไปปลูกพืชผัก กว้างเหลือง ข้าวโพดหวานและมันฝรั่งทดแทน

สถานการณ์ปัจจุบัน (ราคาที่เกษตรกรขายได้ 13 มี.ค.49)

- จ.เชียงใหม่** ราคากระเทียมสดที่เกษตรกรขายได้ กก.ละ 7.50-8.50 บาท ลดลงจากสัปดาห์ก่อนเนื่องจากผลผลิตออกสู่ตลาดเพิ่มมากขึ้น โดยผลผลิตที่ออกสู่ตลาดขณะนี้เน้นของ อ.ฝาง อ.แม่แตง อ.เชียงดาว และ อ.เวียงแหง ส่วนกระเทียมแห้ง กก.ละ (90%) ราคา กก.ละ 16-25 บาท
- จ.แม่ฮ่องสอน** ราคากระเทียมสดที่เกษตรกรขายได้ กก.ละ 8 บาท ทงตัวต่อเนื่องจากสัปดาห์ก่อน โดยผลผลิตออกสู่ตลาดแล้วร้อยละ 10
- จ.ลำพูน** ราคากระเทียมสดที่เกษตรกรขายได้ กก.ละ 8-9 บาท โดยเกษตรกรเก็บเกี่ยวผลผลิตแล้วประมาณร้อยละ 80-90 ส่วนกระเทียมแห้ง กก.ละ (เก่า) ที่เกษตรกรขายได้ กก.ละ 50-54 บาท ขณะนี้พ่อค้าเร่่นำกระเทียมเก่ามาแกะกลับขาย

ราคากระเทียม	2545	2546	2547	ปีก่อน	ปัจจุบัน
ราคาที่เกษตรกรขายได้				ก.พ.48	(6-10 มี.ค. 49)
กระเทียมแห้งใหญ่คละ	20.33	22.42	19.65	23.00	21.89
ราคาขายส่งตลาดกรุงเทพฯ					
กระเทียมแห้งมัดจุกใหญ่	30.59	38.84	38.29	37.50	51.00

ปัญหาและอุปสรรค (ปี2547/48)

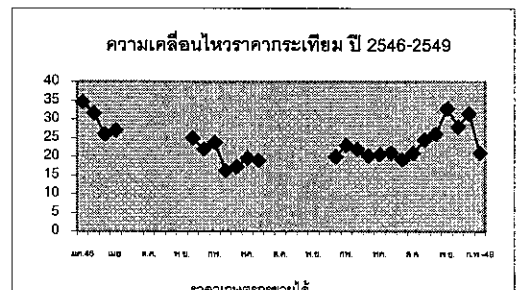
นายกรัฐมนตรีได้ไปตรวจราชการพื้นที่จังหวัดแม่ฮ่องสอนเมื่อวันที่ 21 กรกฎาคม 2547 และได้มีการสั่งการ/แนะนำให้ประกันราคากระเทียมสดไม่ต่ำกว่า กก.ละ 10 บาท (คิดเป็นกระเทียมแห้ง กก.ละ 30 บาท) ซึ่งจังหวัดขอให้แทรกแซงตลาดโดยให้ อ.ก.ส.รับจำนำกระเทียมแห้ง กก.ละ 28 บาท และให้สหกรณ์ยืมเงินปลอดดอกเบี้ยในการรับซื้อกระเทียมสด กก.ละ 10 บาท และ จังหวัดเชียงใหม่ ลำพูน พะเยา และลำปาง ขอให้รับซื้อกระเทียมแห้งในราคานำตลาดที่ราคากระเทียมแห้งใหญ่ และแห้งกลางคละ กก.ละ 25 และ 22 บาท ตามลำดับ

การแก้ไขปัญหา

คณะกรรมการ ศชก. มีมติ (27 เม.ย.48 และ 7 มิ.ย.48) อนุมัติเงินหมุนเวียนปลอดดอกเบี้ยจำนวน 796 ล้านบาท ให้กระทรวงเกษตรและสหกรณ์โดยกรมส่งเสริมสหกรณ์นำไปจัดสรรให้จังหวัดแม่ฮ่องสอน 270 ล้านบาท และจังหวัดใหม่แหล่งผลิตอื่นๆ อีก 526 ล้านบาท ได้แก่ เชียงใหม่ 436 ล้านบาท ลำพูน 41 ล้านบาท เชียงราย 20 ล้านบาท และพะเยา 29 ล้านบาท เพื่อนำไปดำเนินการ (1) แทรกแซงรับซื้อกระเทียมแห้งจากเกษตรกรที่ขึ้นทะเบียนและมีพื้นที่เพาะปลูกกระเทียมในจังหวัดซึ่งยังเป็นกรรมสิทธิ์ของเกษตรกรที่แท้จริงตามระบบของสหกรณ์ เพื่อนำไปจำหน่ายในราคา กก.ละ 18.00 บาท วงเงินไม่เกินรายละ 350,000 บาท (2) จ่ายเงินชดเชยในการลดพื้นที่เพาะปลูกให้เกษตรกร กก.ละ 12.00 บาท (ในอัตราไร่ละไม่เกิน12,000 บาท) โดยมีเงื่อนไขว่าเกษตรกรจะต้องปรับเปลี่ยนพื้นที่เพาะปลูกเดิมไปปลูกพืชอื่นซึ่งไม่ใช่กระเทียม หอมแดงหอมหัวใหญ่ ลิ้นจี่ลำไย และส้ม ตามหลักเกณฑ์ที่กระทรวงเกษตรและสหกรณ์กำหนด ระยะเวลาดำเนินการแทรกแซงรับซื้อ พ.ค.- ส.ค.48 ระยะเวลาโครงการ พ.ค.48- พ.ค.49 และมีมติเพิ่มเติม (9 ก.ย.48) อนุมัติให้ขยายระยะเวลาดำเนินการแทรกแซงตลาดกระเทียมทั้งระบบ ปี 2547/48 จากเดิมสิ้นสุดเดือน ส.ค.48 เป็นสิ้นสุดเดือน ต.ค.48 เพื่อให้เกิดประโยชน์สูงสุดจากมาตรการแทรกแซงตลาดกระเทียมทั้งระบบของภาครัฐ

ผลดำเนินการ

- จังหวัดเชียงราย** ได้อนุมัติเงินให้สหกรณ์จำนวน 2 ราย รวมวงเงิน 2,052 ล้านบาท โดยสหกรณ์ได้ดำเนินการรับซื้อกระเทียมแห้งจากสมาชิกสหกรณ์ 45 ราย ระหว่าง วันที่ 1-15 ก.ย.48 จำนวน 105,807 ตัน ในราคาเฉลี่ย กก.ละ 15.94 บาท รวมมูลค่าซื้อ 1,684 ล้านบาท ผลการจำหน่าย ปริมาณ 105,807 ตัน ในราคาเฉลี่ย กก.ละ 16.39 บาท รวมมูลค่าจำหน่าย 1,729 ล้านบาท
- จังหวัดลำพูน** ได้อนุมัติเงินให้สหกรณ์จำนวน 1.5 ล้านบาท โดยสหกรณ์ได้ดำเนินการรับซื้อกระเทียมแห้งคละจากเกษตรกร 2 ราย เมื่อวันที่ 30 ส.ค.48 จำนวน 9,435 ตัน ในราคา กก.ละ 17-18 บาท รวมมูลค่าซื้อ 168,110 บาท ผลการจำหน่าย ปริมาณ 8,640 ตัน ในราคา กก.ละ 19-20 บาท รวมมูลค่าจำหน่าย 181,440 บาท (กระเทียมเสียหายจากการเสื่อมสภาพตามธรรมชาติของผลผลิต 0.795 ตัน)
- จังหวัดพะเยา** ได้อนุมัติเงินให้สหกรณ์จำนวน 2 ราย วงเงิน 3.1 ล้านบาท โดยสหกรณ์ได้ดำเนินการรับซื้อกระเทียมแห้งจากสมาชิกสหกรณ์ 60 ราย ระหว่างวันที่ 7-21 ต.ค.48 จำนวน 139,378 ตัน ในราคาเฉลี่ย กก.ละ 13-15 บาท รวมมูลค่าซื้อ 1,821 ล้านบาท ผลการจำหน่าย ปริมาณ 139,378 ตัน กก.ละ 14-16 บาท รวมมูลค่าจำหน่าย 2,052 ล้านบาท
- จังหวัดแม่ฮ่องสอน** ได้อนุมัติเงินให้สหกรณ์จำนวน 6 ราย รวมวงเงิน 220 ล้านบาท โดยสหกรณ์ได้ดำเนินการรับซื้อกระเทียมแห้งจากเกษตรกร 3,311 ราย กก.ละ 12-18 บาท ระหว่าง 27 พ.ค.-31 ส.ค.48 จำนวน 11,066,442 ตัน มูลค่า 184,398 ล้านบาท ผลการจำหน่าย (ณ 6 มี.ค.49) ปริมาณ 7,777,395 ตัน มูลค่า 143,642 ล้านบาท คงเหลือ 3,289,047 ตัน (กระเทียมคงเหลือดังกล่าวเสียหายจากการเสื่อมสภาพตามธรรมชาติของผลผลิต ปริมาณ 2,796,522 ตัน และเสียหายจากอุทกภัย ปริมาณ 492,525 ตัน) ขณะนี้จังหวัดได้จ่ายเงินชดเชย (ณ 13 มี.ค.49) ให้เกษตรกรที่เข้าร่วมโครงการลดพื้นที่ปลูกกระเทียม ปีการผลิต 2547/48 แล้วจำนวน 2,758 ราย เป็นเงิน 115,328 ล้านบาท
- จังหวัดเชียงใหม่** ได้อนุมัติเงินให้สหกรณ์จำนวน 12 ราย รวมวงเงิน 204.20 ล้านบาท โดยสหกรณ์ได้ดำเนินการรับซื้อกระเทียมแห้งในราคาเฉลี่ย กก.ละ 13-18 บาท จากเกษตรกรจำนวน 1,512 ราย ระหว่าง 21 ก.ค.-18 ต.ค.48 จำนวน 7,698,963 ตัน มูลค่า 127,385 ล้านบาท ผลการจำหน่าย (ณ 27 มี.ค.49) ปริมาณ 7,398,066 ตัน มูลค่า 111,463 ล้านบาท คงเหลือ 300,894 ตัน ซึ่งเสื่อมสภาพแล้วและไม่สามารถจำหน่ายได้



หอมแดง

ประจำสัปดาห์ที่ 2 ของเดือนมีนาคม 2549 (6-10 มี.ค.49)

ผลผลิต	2546/47	2547/48	2548/49
- ไทย (ตัน)	232,537	213,060	215,261
ต้นทุนการผลิต (บาท/กก.)	6.45	7.95	na.
การใช้ภายใน(ตัน)	199,110	172,222	180,261
การนำเข้า(ตัน)	ปี 2547	ปี 2548	ปี 2549
ปริมาณ	26,582	5,796	10,000
			(ประมาณการ)
การส่งออก(ตัน)			
ปริมาณ	60,009	46,634	45,000
			(ประมาณการ)
ประเทศคู่ค้าสำคัญ	มาเลเซีย อินโดนีเซีย สิงคโปร์		
ประเทศคู่แข่งสำคัญ	ฟิลิปปินส์ เวียดนาม		
ช่วงออกสู่ตลาด	ฤดูแล้ง : ธ.ค.-เม.ย. ฤดูฝน : ก.ค.-พ.ย.		
แหล่งผลิตสำคัญ	ศรีสะเกษ 21% ลำพูน 21% เชียงใหม่ 14%		
	อุตรดิตถ์ 17% พะเยา 10%		
มูลค่าผลผลิตที่เกษตรกรได้รับ (ปี 2547/48)	1,809 ล้านบาท		
ครัวเรือนเกษตรกร (ปี 2547/48)	42,108 ครัวเรือน		

สถานการณ์ปี 2548/49
 ผลผลิตหอมแดง ปี 2548/49 เพิ่มขึ้นจากปีที่ผ่านมาร้อยละ 1.03 เนื่องจากเกษตรกรในแหล่งผลิตทางภาคเหนือ ได้แก่ จังหวัดลำพูน เชียงใหม่ และ อุตรดิตถ์ มีต้นทุนการผลิตเพิ่มขึ้น ผลตอบแทนที่ได้รับไม่คุ้มค่า ประกอบกับพื้นที่ปลูกบางแห่งน้ำท่วมขัง ไม่สามารถปลูกหอมแดงได้ พร้อมทั้งยังขาดแคลนแรงงานในการปลูกด้วย เกษตรกรจึงหันไปปลูกมันฝรั่ง และ พืชผักทดแทน ส่วนแหล่งผลิตทางภาคตะวันออกเฉียงเหนือ ได้แก่ จังหวัดศรีสะเกษ คาดว่าเนื้อที่เพาะปลูกจะเพิ่มขึ้นเล็กน้อย เนื่องจากสภาพภูมิอากาศเอื้ออำนวยต่อการเพาะปลูกหอมแดง สำหรับผลผลิตต่อไร่ คาดว่าจะเพิ่มขึ้น ส่งผลให้ผลผลิตรวมเพิ่มขึ้นด้วย

สถานการณ์ปัจจุบัน (ราคาที่เกษตรกรขายได้ 13 มี.ค.49)

1. เชียงใหม่ ราคาหอมแดงสดคละที่เกษตรกรขายได้ กก.ละ 11-12 บาท ปรับตัวสูงขึ้นจากสัปดาห์ก่อนซึ่งมีราคา กก.ละ 10-11 บาท และสูงกว่าช่วงเดียวกันของปีที่ผ่านมา ซึ่งมีราคา กก.ละ 5-6 บาท เนื่องจากตลาดส่งออกมีสภาพคล่องตัว (อินโดนีเซีย) ราคาหอมแดงแห้งคละ กก.ละ 18-20 บาท ขณะนี้ผลผลิตออกสู่ตลาดแล้วร้อยละ 50
2. ลำพูน ราคาหอมแดงสดที่เกษตรกรขายได้ กก.ละ 10-11 บาท ปรับตัวสูงขึ้นจากสัปดาห์ก่อน และสูงกว่าช่วงเดียวกันของปีที่ผ่านมาซึ่งมีราคา กก.ละ 5-6 บาท เนื่องจากพ่อค้าแข่งขันรับซื้อและตากแห้งเพื่อรอจำหน่ายต่อไป ขณะนี้ผลผลิตออกสู่ตลาดแล้วร้อยละ 50
3. ศรีสะเกษ หอมแดงแห้งใหญ่ กก.ละ 20-21 บาท ปรับตัวลดลงจากสัปดาห์ก่อน เนื่องจากตลาดปลายทางเพื่อการส่งออกขอลดตัว แต่ยังคงสูงกว่าช่วงเดียวกันของปีที่ผ่านมา ซึ่งมีราคา กก.ละ 9-10 บาท โดยขณะนี้ผลผลิตออกสู่ตลาดแล้วร้อยละ 90-92

ราคาหอมแดง	2545	2546	2547	ปีก่อน (ก.พ.48)	ปีปัจจุบัน (6-10 มี.ค. 49)
ราคาที่เกษตรกรขายได้					
หอมแดงแห้งใหญ่คละ	17.74	15.04	9.32	7.10	17.53
ราคาขายส่งตลาดกรุงเทพฯ					
หอมแดงแห้งมัดजूใหญ่ (ศรีสะเกษ)	26.65	30.84	18.34	15.10	24.50

ปัญหาและอุปสรรค (ฤดูการผลิตปี 2547/48)

1. จ.ลำพูน มีหนังสือ ลงวันที่ 29 ธันวาคม 2547 แจ้งว่าผลผลิตจะออกสู่ตลาดมากช่วงเดือน กพ.- มี.ค.48 เกษตรกรอาจได้รับความเดือดร้อน จึงขอให้ทางราชการเข้าไปรับซื้อในราคาน้ำตาล และสนับสนุนเงินทุนหมุนเวียนปลอดดอกเบี้ยให้สหกรณ์/ผู้ประกอบการรับซื้อหอมแดงด้วย
2. จ.ศรีสะเกษ มีหนังสือ ลงวันที่ 4 กุมภาพันธ์ 2548 ขอให้ อคส.ดำเนินการแทรกแซงตลาด เนื่องจากเกษตรกรได้รับความเดือดร้อนจากปัญหาด้านราคา
3. จ.พะเยา มีหนังสือ ลงวันที่ 31 มีนาคม 2548 แจ้งว่าขอให้พิจารณาหาแนวทางและมาตรการช่วยเหลือเกษตรกร เนื่องจากมีปัญหาด้านราคา

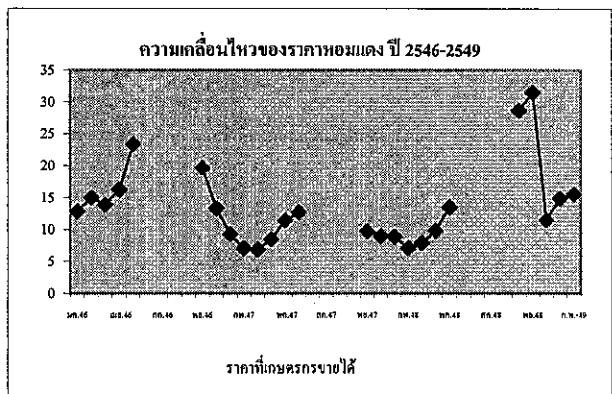
การแก้ไขปัญหา

เมื่อวันที่ 1 กุมภาพันธ์ 2548 รัฐมนตรีว่าการกระทรวงพาณิชย์ได้อนุมัติเงินลงทุนหมุนเวียนปลอดดอกเบี้ยจากโครงการช่วยเหลือสินค้าเกษตรที่มีปัญหาเร่งด่วน ปี 2545 จำนวน 30 ล้านบาท โดยจัดสรรให้จังหวัดเชียงใหม่ ลำพูน ศรีสะเกษ และพะเยา จังหวัดละ 5 ล้านบาท ส่วนอีก 10 ล้านบาทสำหรับจังหวัดในแหล่งผลิตอื่นๆ เพื่อดำเนินการรับซื้อหอมแดงจากเกษตรกรในราคาน้ำตาลแล้วกระจายออกนอกแหล่งผลิตเมื่อราคาหอมแดงที่เกษตรกรขายได้ต่ำกว่า หรือมีแนวโน้มต่ำกว่า ราคาแทรกแซงปีที่ผ่านมาเพื่อดำเนินการ(หอมแดงแห้งใหญ่คละ กก.ละ 11.00 บาท หอมแดงแห้งเล็กคละ กก.ละ 7.50 บาท) โดยให้ค่าใช้จ่ายในการดำเนินการของจังหวัดตามที่จ่ายจริง ไม่เกินร้อยละ 3 ของวงเงินดำเนินการ และให้หักภาระขาดทุนได้ตามที่เกิดขึ้นจริง

ผลดำเนินการ

กรมการค้าภายในได้โอนเงินให้จังหวัดศรีสะเกษ ลำพูน และพะเยา จังหวัดละ 5 ล้านบาท เมื่อวันที่ 25 ก.พ.48 วันที่ 1 มี.ค.48 และ วันที่ 12 เม.ย.48 ตามลำดับ เพื่อดำเนินการแทรกแซงตลาดหอมแดงปี 2547/48 ผลการดำเนินการ ปรากฏว่า จากมาตรการดังกล่าวประกอบกับการส่งออกมีความคล่องตัว ส่งผลให้ราคาปรับตัวสูงขึ้นอยู่ในระดับที่เกษตรกรพอใจ จึงไม่ต้องดำเนินการแทรกแซงตลาดแต่อย่างใด โดยจ.ศรีสะเกษ พะเยา และลำพูนได้โอนเงินคืนกรมการค้าภายในแล้ว เมื่อวันที่ 8 เม.ย.48 5 ก.ค.48 และ 12 ก.ค.48 ตามลำดับ

สำหรับฤดูการผลิตปี 2548/49 ผลผลิต จ.เชียงใหม่มีประมาณ 31,628 ตัน ลดลงจากปีก่อนร้อยละ 13 เพาะปลูก 2 รุ่น รุ่นที่ 1 ปลูก ธ.ค.-ม.ค. เก็บเกี่ยว มี.ค. ส่วนรุ่นที่ 2 ปลูก มิ.ย. เก็บเกี่ยว ส.ค. ผลผลิตต่อไร่ประมาณ 1,965 กก. ขณะนี้ผลผลิตใน อ.ดอยเต่า และ อ.ดอยสะเก็ดกำลังทยอยออกสู่ตลาด ส่วน อ.แม่แจ่ม จะออกสู่ตลาดปลายเดือน มี.ค.49 คาดว่าราคาอยู่ในเกณฑ์ปกติ ส่วนผลผลิต จ.ศรีสะเกษใกล้สิ้นสุดฤดูการผลิตแล้ว ผู้ส่งออกจึงหันไปซื้อผลผลิตทางภาคเหนือ



หอมหัวใหญ่

ประจำสัปดาห์ที่ 2 ของเดือนมีนาคม 2549 (6-10 มี.ค.49)

ผลผลิต	2546/47	2547/48	2548/49	สถานการณ์ปี 2548/49
- ไทย (ตัน)	88,500	53,780	54,307	1. ฤดูกาลผลิต ปี 2548/49 มีผลผลิต 54,307 ตัน ลดลงจากปีที่ผ่านมา ร้อยละ 5.31 เนื่องจากน้ำท่วมแปลงกล้าหอมหัวใหญ่ ทำให้ต้นกล้าที่จะนำมาปลูกตาย บางส่วน อีกทั้งเมล็ดพันธุ์นอร์ชระบบมีราคาแพง ส่งผลให้ผลผลิตรวมลดลง
ต้นทุนผลิต (บาท/กก.)	3.56	4.57	na.	2. ผลผลิตของ จ.เชียงใหม่ (92% ของผลผลิตทั้งประเทศ) ในฤดูกาลผลิต ปี 2548/49 อดก.นำเข้าเมล็ดพันธุ์ล่าช้ากว่าทุกปี และจำหน่ายให้สหกรณ์ทั้ง 4 แห่งพร้อมกัน ทำให้ผลผลิตออกสู่ตลาดในเวลาใกล้เคียงกัน ราคาหอมหัวใหญ่เบอร์ 1 ที่เกษตรกรขายได้ (13 มี.ค.49) กก.ละ 12-13 บาท ปรับตัวสูงขึ้นจากสัปดาห์ก่อน ซึ่งมีราคา กก.ละ 6 บาท เนื่องจากการส่งออกคล่องตัว (ญี่ปุ่น) โดยขณะนี้เกษตรกร อ.แม่วางและสันป่าตองเก็บเกี่ยวผลผลิตเสร็จสิ้นแล้ว ส่วน อ.ฝาง เก็บเกี่ยวผลผลิตแล้ว ร้อยละ 60 สำหรับราคาหอมสดรวมไปที่เกษตรกรขายได้ กก.ละ 8 บาท
การใช้ภายใน(ตัน)	83,930	63,992	64,307	3. ผลผลิต จ.กาญจนบุรี เกษตรกรทำการเพาะปลูก 2 รุ่นคือ รุ่น 1 เพาะปลูก ในเดือน พ.ค.-มิ.ย.ออกสู่ตลาดในเดือน ต.ค.-ม.ค. และรุ่น 2 เพาะปลูกในเดือน ก.ย.-ต.ค. เริ่มออกสู่ตลาดในเดือน ก.พ.-มี.ค. ราคา หอมหัวใหญ่เบอร์ 1 ที่เกษตรกรขายได้ (13 มี.ค.49) กก.ละ 12.00 บาท ปรับตัวสูงขึ้นจากสัปดาห์ก่อน เนื่องจากเกษตรกรขอการเก็บเกี่ยวเพื่อตั้งราคา ประกอบกับผลผลิตภาคเหนือผู้ค้าเก็บเข้าห้องเย็นและตลาดยังมีความต้องการอย่างต่อเนื่อง โดยผลผลิตออกสู่ตลาดแล้วร้อยละ 90
การนำเข้า(ตัน)	ปี 2547	ปี 2548	ปี 2549	
ปริมาณ	15,896	31,738	30,000	
การส่งออก(ตัน)			(ประมาณการ)	
ปริมาณ	20,466	21,526	20,000	
ประเทศคู่ค้าสำคัญ	ญี่ปุ่น มาเลเซีย		(ประมาณการ)	
ประเทศคู่แข่งสำคัญ	จีน เวียดนาม			
ช่วงออกสู่ตลาด				
จ.เชียงใหม่ : มค.-เมย.	จ.กาญจนบุรี : ตค.-มค.			
ผลผลิตสำคัญ	จ.เชียงใหม่ (92%)	จ.กาญจนบุรี (4.4%)		
มูลค่าผลผลิตที่เกษตรกรได้รับ	248 ล้านบาท (ปี 2548/49)			
ครัวเรือนเกษตรกร	4,506 ครัวเรือน			

ราคาหอมหัวใหญ่

	2545	2546	2547	ปีก่อน (ก.พ.48)	ปัจจุบัน (6-10 มี.ค. 49)
ราคาเกษตรกรขายได้					
- หอมหัวใหญ่ เบอร์ 1	5.65	15.72	9.63	4.75	7.52
ราคาขายส่ง					
- หอมหัวใหญ่ เบอร์ 0-1	13.75	21.09	9.86	7.50	17.50

ปัญหาและอุปสรรค (ฤดูกาลผลิตปี 2547/48)

1. ผลผลิตล้นตลาดและราคาตกต่ำในช่วงที่ผลผลิตออกสู่ตลาดมาก เนื่องจากมีการลักลอบนำเข้าเมล็ดพันธุ์นอร์ชระบบเข้ามาปลูกและมีการลักลอบนำเข้าหอมหัวใหญ่ในช่วงปลายฤดูกาลผลิต

นายสันติ ต้นสุหัช ส.ส.เชียงใหม่ ขอให้พิจารณาดำเนินการด้านการตลาดเพื่อรองรับผลผลิตของสมาชิกสหกรณ์ผู้ปลูกหอมหัวใหญ่ฝาง จำกัด เนื่องจากผลผลิตออกสู่ตลาดพร้อมกับของอำเภอแม่วางและอำเภอสันป่าตอง

3. นายประเทือง มลิณทรวงกุล ณ อยุรยา ผอ.พรรคไทยรักไทย สาขาภาคเหนือ และ ส.ส.นพคุณ รัฐมไถ ขอให้หามาตรการในการแก้ไขปัญหาหอมหัวใหญ่ อ.สันป่าตอง อ.แม่วาง ซึ่งได้รับความเดือดร้อน

การแก้ไขปัญหา

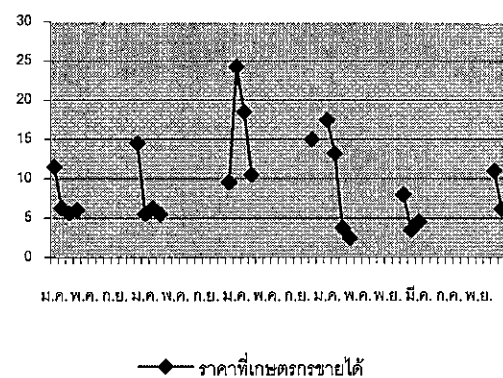
1. คณะกรรมการ คชก.ได้มีมติ (23 เมย.42) ให้กระทรวงเกษตรฯ รับผิดชอบดูแลการแก้ไขปัญหาหอมหัวใหญ่ทั้งระบบและครบวงจร

2. คชก.ได้มีมติ (8 มี.ค.48) มอบหมายให้กระทรวงเกษตรและสหกรณ์แก้ไขปัญหาหอมหัวใหญ่ จ.เชียงใหม่ ฤดูกาลผลิต ปี 2547/48 โดยให้วางแนวทางในการแก้ไขปัญหาในระยะยาว และให้มีผู้จัดการสินค้ารับผิดชอบบริหารจัดการสินค้าหอมหัวใหญ่อย่างเป็นระบบครบวงจรแล้วนำเสนอคณะกรรมการ คชก. พิจารณา ต่อไป

การดำเนินการ

กระทรวงเกษตรและสหกรณ์ได้วางแผนการผลิตให้สอดคล้องกับความต้องการของตลาด เพื่อมิให้เกิดปัญหาราคาตกต่ำ โดยตั้งแต่ปี 2549-2551 เปิดตลาดเมล็ดพันธุ์หอมหัวใหญ่ปีละ 3.15 ตัน (6,944 ปอนด์) ลดลงจากปี 2546 ซึ่งเปิดตลาดปีละ 6.28 ตัน อัตราภาษีในโควตาร้อยละ 0 อัตราภาษีนอกโควตาร้อยละ 218 ตามข้อผูกพัน WTO โดยให้ชุมนุมสหกรณ์ผู้ปลูกหอมหัวใหญ่แห่งประเทศไทยเป็นผู้บริหารการนำเข้าภายใต้การกำกับดูแลของคณะกรรมการจัดการการผลิตและการตลาดกระเทียม หอมแดง หอมหัวใหญ่และมันฝรั่ง

ความเคลื่อนไหวราคาหอมหัวใหญ่เบอร์ 1 ปี 2544-49



สุกร
ประจำสัปดาห์ที่ 2 ของเดือนมีนาคม 2549 (6 - 10 มี.ค. 49)

1. การผลิต-การใช้	ปี 2546	ปี 2547	ปี 2548	ปี 2549
1) ผลผลิต				(ภาคการฯ)
- โลก	(ล้านตัน) 88.866	90.678	92.537	95.167
- ไทย	(ล้านตัว) 10.300	10.541	10.878	11.332
2) ใช้ภายใน	(ล้านตัว) 9.860	10.350	10.600	10.910
3) ตันขุน	(บาท/กก.) 33.42	39.15	NA	NA
4) นำเข้า	(ตัน) 439.09	621.90	588.47	36.19
5) ส่งออก	(ตัน) 9,699	5,105	5,857.554	427.83
ประเทศคู่ค้า	ลาว กัมพูชา อังกง ญี่ปุ่น			(ม.ค.49)
ประเทศคู่แข่ง	EU แคนาดา บราซิล จีน ออสเตรเลีย			
ช่วงออกสู่ตลาด	ตลอดปี	ช่วงมาก : ต.ค. - ก.พ.		
จำนวนฟาร์มการค้า	9,570	ฟาร์ม (ปี 2548)		
มูลค่าผลผลิตที่เกษตรกรขายได้		55,878	ล้านบาท (ปี 2548)	

4. สถานการณ์ ปี 2549

1) โลก USDA ได้ประมาณการผลผลิตเนื้อสุกรของโลกในปี 2549 ไว้ที่จำนวน 95.167 ล้านตัน เพิ่มขึ้นจากปี 2548 ซึ่งมีจำนวน 92.537 ล้านตัน หรือเพิ่มขึ้นร้อยละ 2.84 ประเทศที่มีผลผลิตเนื้อสุกรมาก ได้แก่ จีน (55.56%) EU (22.81%) สหรัฐอเมริกา (10.47%) บราซิล (3.08%) แคนาดา (2.16%) รัสเซีย และญี่ปุ่น

2) ไทย สศก. ได้ประมาณการผลผลิตสุกร ในปี 2549 มีจำนวน 11.332 ล้านตัว เพิ่มขึ้นร้อยละ 4.17 จากปี 2548 ซึ่งมี 10.878 ล้านตัว ใช้บริโภคภายในร้อยละ 98 ส่งออกเพียงร้อยละ 2 ตลาดหลักที่มีการนำเข้าในปี 2548 คือ อังกง ญี่ปุ่น ลาว และกัมพูชา สำหรับตลาดใหม่ที่มีแนวโน้มจะนำเข้าเนื้อสุกรจากไทยมากขึ้น คือ มาเลเซีย และสิงคโปร์

3) สถานการณ์ปัจจุบัน / แนวโน้ม ความต้องการของตลาดลดลงระดับหนึ่ง จากการเริ่มทยอยปิดภาคเรียน แต่เนื่องจากสภาพอากาศที่ร้อนขึ้น ส่งผลต่ออัตราการเจริญเติบโตของสุกร ทำให้ปริมาณสุกรที่โตได้ขนาดจำหน่ายในช่วงนี้ลดลง จึงมีการปรับราคาเสนอขายสุกรมีชีวิตสูงขึ้นอีก กก.ละ 1 บาท ตามภาวะตลาด ส่งผลให้ราคาขายส่งสุกรชำแหละปรับสูงขึ้นด้วย ส่วนราคาขายปลีกเนื้อแดงยังทรงตัว

2. แหล่งผลิตสำคัญ ภาคกลาง 55% ภาคตะวันออกเฉียงเหนือ 20% ภาคเหนือ 15% ภาคใต้ 10%

จังหวัดที่เป็นแหล่งผลิตสำคัญ	จำนวนสุกรมีชีวิต (ตัว)	ร้อยละ
1 ราชบุรี	2,213,366	19.53
2 นครปฐม	982,031	8.67
3 ชลบุรี	852,620	7.52
4 ฉะเชิงเทรา	839,588	7.41
5 เชียงใหม่	459,286	4.05
6 นครราชสีมา	447,161	3.95
7 นครศรีธรรมราช	265,622	2.34
8 สุพรรณบุรี	243,185	2.15
9 ขอนแก่น	207,942	1.84
10 เชียงราย	203,409	1.80

ที่มา : ปริมาณผลผลิต : สำนักงานเศรษฐกิจการเกษตร
จำนวนร้อยละการเลี้ยงของจังหวัด : กรมปศุสัตว์

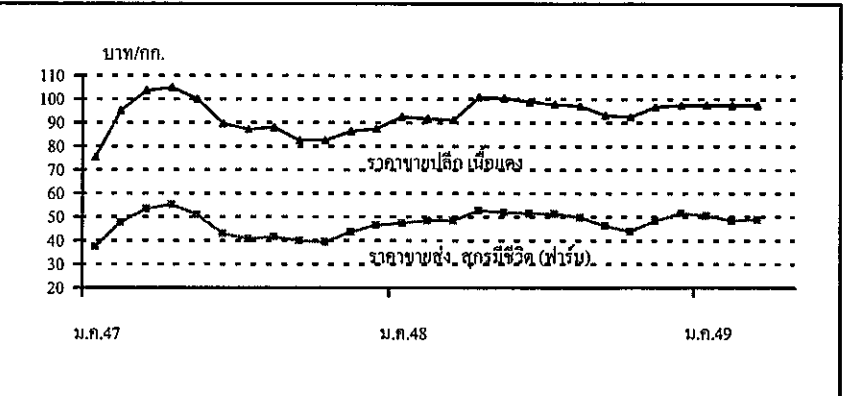
5. สรุปสถานการณ์การส่งออกสุกร ปี 2548

ปี 2548 มีการส่งออกเนื้อสุกรสด/แช่เย็น/แช่เย็นจนแข็ง และปรุงสุก จำนวน 5,857 ตัน คิดเป็นมูลค่า 446 ล้านบาท เพิ่มขึ้นจากปี 2547 ซึ่งมีการส่งออก 5,105 ตัน มูลค่า 362 ล้านบาท หรือ เพิ่มขึ้นร้อยละ 14.73 และ 23.20 ตามลำดับ โดยตลาดหลักที่มีการส่งออกได้ ได้แก่ อังกง ลาว และ ญี่ปุ่น ส่วนการส่งออกสุกรมีชีวิตเพิ่มขึ้นร้อยละ 13.29 โดยส่วนใหญ่ส่งออกไปประเทศลาว และกัมพูชา โดยมีรายละเอียดการส่งออกแยกประเภท สรุปได้ดังนี้

ประเภท	ประเทศปลายทาง	ปี 2548	ปี 2547	+/- (%)
สุกรพันธุ์ (ตัว)	กัมพูชา เวียดนาม ลาว	8,433	683	1,134.70
สุกรมีชีวิต (ตัว)	ลาว กัมพูชา ออสเตรเลีย	67,981	60,008	13.29
เนื้อสุกรสด / แช่เย็น (ตัน)	อังกง ญี่ปุ่น ลาว ออสเตรเลีย	4,978.17	3,438.42	44.78
เนื้อสุกรแช่เย็นจนแข็ง (ตัน)	อังกง ไต้หวัน ลาว ญี่ปุ่น	869.75	1,663.96	-47.73
	เม็กซิโก			
เนื้อสุกรปรุงสุก (ตัน)	อังกง ญี่ปุ่น มาเลเซีย	9.63	2.83	240.20
	ไต้หวัน กัมพูชา อังกฤษ			

3. ราคา (บาท/กก.)

	ปี 2547	ปี 2548	มี.ค. 48	10 มี.ค. 49
ขายส่ง				
- ลูกสุกร	1,018	1,301	1,300	1,500
- สุกรมีชีวิต (ฟาร์ม)	44.95	49.31	48.54	49.00
- สุกรชำแหละ (ฟาร์ม)	54.18	58.15	57.17	56.50
ขายปลีก				
- เนื้อแดง	90.14	95.89	91.09	97.50

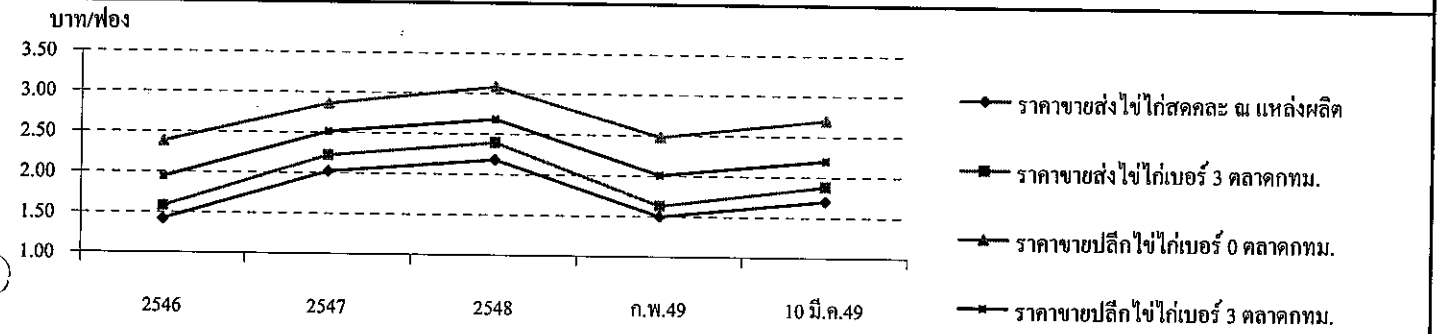


ไข่ไก่

ประจำสัปดาห์ที่ 2 ของเดือนมีนาคม 2549 (วันที่ 6-10 มี.ค. 49)

	2545	2546	2547	2548	2549	สถานการณ์	
ผลผลิต	หน่วย : ล้านฟอง					(ประมาณการ)	สถานการณ์ ผลผลิตไข่ไก่ สำนักงานเศรษฐกิจการเกษตรประมาณการผลิตไข่ไก่ปี 2549 ไข่ที่จำนวน 8,706 ล้านฟอง เพิ่มขึ้นจากปี 2548 ร้อยละ 14.24 ความต้องการใช้ ผลผลิตไข่ไก่อ้อยู่ 99 ใช้บริโภคภายในประเทศ มีการส่งออกเพียงร้อยละ 1 ในปี 2549 สำนักงานเศรษฐกิจการเกษตรคาดการณ์ว่า จะมีความต้องการใช้ภายในประเทศประมาณ 8,618 ล้านฟอง ในขณะที่แผนยุทธศาสตร์ไก่ไข่ของกรมปศุสัตว์มีเป้าหมายอัตราการบริโภคไข่ไก่สด 152 ฟอง/คน/ปี คิดเป็นการบริโภครวม 9,951 ล้านฟอง การส่งออก ในปี 2548 มีปริมาณการส่งออกไข่ไก่ 110.30 ล้านฟอง เพิ่มขึ้นจากปี 2547 ร้อยละ 104.15 โดยเป็นการส่งออกไปยังประเทศฮ่องกงถึง 84.30 ล้านฟอง คิดเป็นร้อยละ 80.67 ของการส่งออกไปต่างประเทศ ราคา ราคาไข่ไก่สดคละ ณ แหล่งผลิต และราคาขายส่งขายปลีกไข่ไก่ทุกขนาดปรับตัวสูงขึ้นฟองละ 0.20-0.25 บาท
โลก	819,821	833,426	NA	NA	NA		
ไทย	8,967	9,231	6,555	7,621	8,706		
ความต้องการใช้	8,928	9,028	6,761	7,511	8,618		
จำนวนเกษตรกร	2,131	3,182	2,913	2,556	NA		
ต้นทุนการผลิต	1.54	1.50	1.58	1.70	1.80		
การส่งออก	หน่วย : ล้านฟอง , ล้านบาท						
ปริมาณ	38.51	203.40	54.03	110.30	6.60		
มูลค่า	68.11	332.7	97.74	179.74	11.33		
ประเทศคู่ค้า	ฮ่องกง โอมาน เมอร์ริตเทเนีย แองโกลา ไลบีเรีย						
ประเทศคู่แข่ง	สาธารณรัฐประชาชนจีน และ เนเธอร์แลนด์						
มูลค่าผลผลิตที่เกษตรกรขายได้	16,614 ล้านบาท (ปี 2548)						

ความเคลื่อนไหวของราคา	2546	2547	2548	ก.พ.49	10 มี.ค.49	เฉลี่ย 3 ปีย้อนหลัง (ช่วงออกมาก)
ราคาขายส่งไข่ไก่สดคละ ณ แหล่งผลิต	1.42	2.02	2.18	1.50	1.70	1.44
ราคาขายส่งไข่ไก่เบอร์ 3 ตลาดกทม.	1.58	2.22	2.39	1.63	1.88	2.38
ราคาขายปลีกไข่ไก่เบอร์ 0 ตลาดกทม.	2.38	2.86	3.08	2.48	2.70	2.00
ราคาขายปลีกไข่ไก่เบอร์ 3 ตลาดกทม.	1.94	2.51	2.68	2.01	2.20	1.67



สถานการณ์ / ปัญหา

ภาวะการค้าชะลอตัว ความต้องการของตลาดลดลง อย่างไรก็ตาม อัตราการให้ผลผลิตในช่วงนี้ก็อยู่ในระยะที่เริ่มน้อยลงเช่นกัน ประกอบกับการดำเนินมาตรการแก้ไขปัญหาราคาไข่ไก่ตกต่ำ ของหน่วยงานที่เกี่ยวข้อง ได้ส่งผลให้ระดับราคาขายส่งและขายปลีกไข่ไก่ทุกขนาดในสัปดาห์นี้ปรับตัวสูงขึ้นจากสัปดาห์ก่อน

มาตรการด้านการตลาด

- คณะกรรมการนโยบายและมาตรการช่วยเหลือเกษตรกร (คชก.) ได้มีมติเมื่อ 27 ก.พ.49 อนุมัติเงินหมุนเวียนเงินปลอดดอกเบี้ยจากกองทุนรวมเพื่อช่วยเหลือเกษตรกร จำนวน 70 ล้านบาท ให้กรมการค้าภายใน และกรมส่งเสริมสหกรณ์นำไปจัดสรรให้สมาคมผู้ผลิต ผู้ค้า และส่งออกไข่ไก่ สหกรณ์ผู้เลี้ยงไก่ไข่ จังหวัดชลบุรี ฉะเชิงเทรา (แปดริ้ว) และเชียงใหม่-ลำพูน ใช้ในการรวบรวมไข่ไก่เก็บสต็อกเข้าห้องเย็น
- ขยายตลาดรองรับผลผลิตภายในประเทศ โดยการจัดงานรณรงค์...ราคาผู้ผลิต (Farm outlet) สินค้าไข่ไก่ในกรุงเทพฯ และปริมณฑล 15 ครั้ง (14 จุดจำหน่าย) ถึงสิ้นเดือน มี.ค.49 ขณะนี้ มีการจัดงานไปแล้ว 6 ครั้ง (6 จุดจำหน่าย) ได้แก่ โรงพยาบาลรามธิบดี ทำนันทบุรี กระทรวงสาธารณสุข มหาวิทยาลัยมหิดล (ศาลายา) ตลาดนัดจตุจักร บริเวณ บจ.สหฟาร์ม เกษะชุมชนท่าทราย และ ตลาดกลางจังหวัดนครสวรรค์ ส่วนในภูมิภาค จัดให้มีการจำหน่ายไข่ไก่จากผู้เลี้ยง / ผู้ประกอบการในทุกจังหวัด

เกลือทะเล

ประจำสัปดาห์ที่ 2 ของเดือน มีนาคม 2549 (วันที่ 6 -10 มี.ค.49)

ผลผลิต (ตัน)	2546	2547	2548	2549
- โลก	Na	Na	Na	Na
- ไทย	660,590	700,000	731,000	Na
การใช้ (ตัน)	550,000	550,000	550,000	550,000
การนำเข้า (ตัน)				
- ปริมาณ	35,235	37,190	12,335	14,702
ประเทศคู่ค้า	อินเดีย	บังกลาเทศ		
การส่งออก(ตัน)				
- ปริมาณ	1,897	1,195	1,696	67,708
ประเทศคู่ค้า	ไต้หวัน	บรูไน	มาเลเซีย	พม่า
ประเทศคู่แข่ง	อินเดีย	ออสเตรเลีย		
ต้นทุนปี 2547 ต้นละ 656.67 บาท				
มูลค่าผลผลิตที่เกษตรกรขายได้ 720.69 ล้านบาท				

สถานการณ์ปี 2549

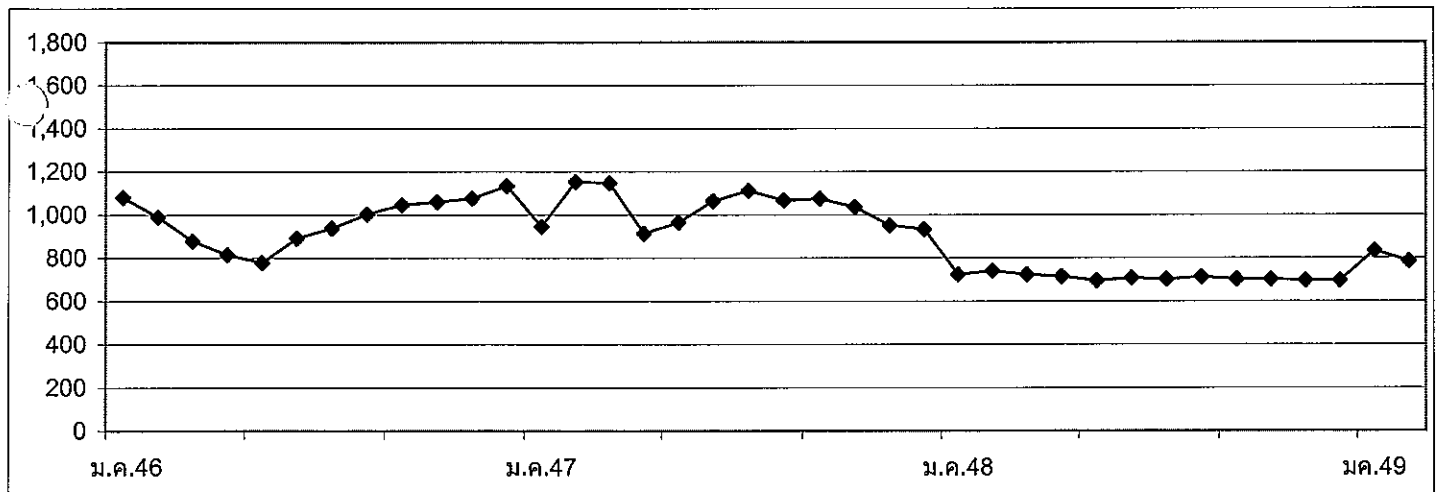
1. การผลิต แหล่งผลิตสำคัญอยู่ในจังหวัดเพชรบุรี สมุทรสาคร และสมุทรสงครามผลผลิตปี 2548 มีปริมาณประมาณ 7-7.5 แสนตัน ขณะนี้ฤดูกาลใหม่ได้ออกสู่ตลาดแล้ว แต่ปริมาณไม่มาก
2. การตลาด ราคาเกลืออ่อนตัวลงในช่วงครึ่งปีแรกปี 48 ต่อเนื่องถึงปลายปี 48 เนื่องจาก ผลผลิตออกสู่ตลาดมาก ประกอบกับมีการแข่งขันจากเกลือและน้ำเกลือสินเธาว์จากภาคตะวันออกเฉียงเหนือ ซึ่งมีการผลิตมากในช่วงเดียวกัน นอกจากนี้เกลือทะเลมีคุณภาพต่ำลง มีสิ่งเจือปนมากและมีสีคล้ำ ทำให้ไม่สามารถแข่งขันได้เท่าที่ควร

ราคาเกลือที่เกษตรกรขายได้

หน่วย : บาท/ตัน

ปี	ม.ค.	ก.พ.	มี.ค.	เม.ย.	พ.ค.	มิ.ย.	ก.ค.	ส.ค.	ก.ย.	ต.ค.	พ.ย.	ธ.ค.	เฉลี่ย
2545	1,556.67	1,333.33	1,324.45	1,266.30	1,146.85	1,250.00	1,266.67	1,305.25	1,333.33	1,333.33	1,289.44	1,265.00	1,305.89
2546	1,079.26	989.36	878.01	815.55	777.78	891.22	937.33	1,002.33	1,045.24	1,058.89	1,074.53	1,133.20	973.56
2547	944.38	1,152.67	1,147.19	913.69	963.89	1,062.99	1,111.25	1,066.67	1,073.34	1,035.54	950.69	932.33	1,029.55
2548	722.85	739.00	722.33	714.05	694.56	706.75	700.11	711.22	700.11	700.11	694.50	694.50	708.34
2549	800.17	796.17	816.77	(6-10 มี.ค.49)									

ราคาเฉลี่ย 3 ปีช่วงที่ผลผลิตออกมาก (ก.พ. - พ.ค.) ปี 2546 - 2548 ต้นละ 873.33 บาท



สถานการณ์ปัจจุบัน

สต็อกเกลือทะเลคงเหลือปี 48 ยังอยู่ในมือของพ่อค้าคนกลางบางส่วน ประกอบกับเกลือทะเลฤดูใหม่ได้ออกสู่ตลาดแล้ว แต่มีปริมาณไม่มากนัก สำหรับราคาเกลือสัปดาห์นี้ ได้มีการปรับตัวเพิ่มขึ้นเล็กน้อย