

มันสำปะหลัง

ประจำสัปดาห์ที่ 4 ของเดือนพฤศจิกายน 2563 (23 - 27 พฤศจิกายน 2563)

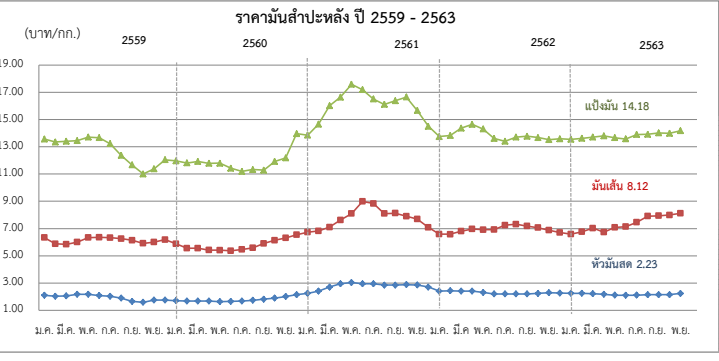
โลก	2558	2559	2560	2561	+/- (%)
ผลผลิต (ล้านตัน)	277.07	276.51	275.66	277.07	0.51
ไนจีเรีย	57.64	57.86	55.00	56.00	1.82
อินโดนีเซีย	21.80	20.75	20.33	21.00	3.30
บราซิล	23.06	23.71	20.11	20.94	4.13
สาธารณรัฐกานา	17.21	17.80	19.14	19.44	1.57
ไทย	2560/61	2561/62	2562/63	2563/64	+/- (%)
ผลผลิต (ล้านตัน)	29.37	31.08	27.35	28.98	5.97
พื้นที่เก็บเกี่ยว (ล้านไร่)	8.33	8.67	8.70	8.86	1.82
จำนวนครวเรือน	544,774	445,500	524,000	524,000	0.00
ผลผลิตเฉลี่ย (ตัน/ไร่)	3.53	3.59	3.14	3.27	4.07
ต้นทุนการผลิต (บาท/กก.)	1.88	1.85	1.83	1.84	0.55
ผลผลิตออกมากช่วงเดือน ม.ค.-มี.ค. 64 คิดเป็น คิดเป็นร้อยละ 63.79 ของผลผลิตทั้งหมด					
แหล่งผลิตสำคัญ นครราชสีมา 15.72% กำแพงเพชร 7.92% ชัยภูมิ 6.77% กาญจนบุรี 5.74% อุลตราธานี 5.08%					
การแปรรูป เป็นแป้งมัน : มันเส้น : เอทานอล เท่ากับ 58 : 36 : 6					
ความต้องการใช้	2559	2560	2561	2562	2563
	40.50	41.33	45.32	40.00	40.00
การส่งออก (ตัน)	ปี 59	ปี 60	ปี 61	ปี 62	ปี 63 (ม.ค.-ค.ค.)
- มันเส้น	6,406,237	6,366,600	3,981,263	2,335,518	2,631,093
- มันอัดเม็ด	11,740	-	-	12,328	11,062
- แป้งมัน	4,182,727	4,101,112	3,919,122	3,822,714	3,065,655
- ผลิตภัณฑ์อื่นๆ	608,980	582,571	282,503	317,735	212,780
รวม	11,209,683	11,050,284	8,182,888	6,488,294	5,920,590
การนำเข้ามันเส้น (ตัน)	ปี 59	ปี 60	ปี 61	ปี 62	ปี 63 (ม.ค.-ค.ค.)
- กัมพูชา	2,067,756	2,004,389	1,134,119	843,140	1,203,003
- ลาว	308,447	472,177	393,559	398,524	711,351
รวมมันเส้น (ตัน)	2,376,203	2,476,566	1,527,678	1,241,664	1,914,354
คิดเป็นหัวมันสด (ตัน)	ปี 58	ปี 59	ปี 60	ปี 61	ปี 62
	5,750,411	5,993,290	3,696,981	3,004,827	4,632,737
การนำเข้าหัวมันสด(ตัน)	31,704	159,303	413,151	586,415	899,245
ความต้องการใช้	ส่งออก : ใช้ภายในประเทศ 74 : 26				
ประเทศคู่ค้า	มันเส้น จีน 99% อื่นๆ 1%				
	แป้งมัน อินโดนีเซีย 23%				
	จีน 16% ไต้หวัน 17% ญี่ปุ่น 12% อื่นๆ 32%				
ประเทศคู่แข่ง	เวียดนาม กัมพูชา				

- สถานการณ์
 - โลก FAO ประมาณการผลิตปี 2561 ประมาณ 277 ล้านตัน โดยไทยเป็นผู้ผลิตอันดับ 2 แต่เป็นผู้ส่งออกอันดับ 1
- แนวทางการบริหารจัดการตลาดมันสำปะหลัง ปี 2563/64
 - คณะรัฐมนตรี มีมติเมื่อวันที่ 18 สิงหาคม 2563 อนุมัติในหลักการโครงการประกันรายได้เกษตรกรผู้ปลูกมันสำปะหลัง ปี 2563/64 วงเงิน 9,788 ล้านบาท

- มาตรการคู่ขนานโครงการประกันรายได้เกษตรกรผู้ปลูกมันสำปะหลัง ปี 2563/64
 - 1) โครงการเพิ่มประสิทธิภาพการเพาะปลูกมันสำปะหลัง
 - 2) โครงการสินเชื่อเพื่อรวบรวมมันสำปะหลังและสร้างมูลค่าเพิ่มโดยสถาบันเกษตรกร
 - 3) โครงการชดเชยดอกเบี้ยในการเก็บสต็อกมันสำปะหลัง
 - 4) การบริหารจัดการการนำเข้า

4. แนวทางการดำเนินการเพิ่มเติม

- คณะกรรมการ กกร. (๑) ออกประกาศกำหนดให้ผู้ประกอบการรับซื้อหรือจำหน่ายมันเส้น ผู้ครอบครองไม่อาจจะมิไว้ในฐานะ ผู้มีกรรมสิทธิ์หรือแทนผู้อื่น หรือปริมาณการครอบครองตั้งแต่เดือนละ 15 เมตริกตันขึ้นไป จะต้องแจ้งชื่อ ชนิด ราคาซื้อ ราคาจำหน่าย ปริมาณ ที่มีอยู่ ปริมาณการซื้อ ปริมาณการได้มา ปริมาณการจำหน่าย ปริมาณการใช้ ปริมาณคงเหลือ สถานที่เก็บและจัดทำบัญชีคุมสินค้า (๒) การควบคุมการขนย้าย หัวมันสำปะหลัง สดและมันเส้นพื้นที่ 12 จังหวัด ห้ามมิให้บุคคลใดขนย้ายมันสำปะหลังหรือมันเส้น ซึ่งมีปริมาณครั้งละตั้งแต่หนึ่งหมื่นกิโลกรัมเป็นขึ้นไป เข้ามาหรือออกจากท้องที่ในพื้นที่ 12 จังหวัด เว้นแต่ได้รับหนังสืออนุญาตจากประธาน กกร. ระดับจังหวัดหรือผู้ซึ่งได้รับมอบหมาย และ (๓) การกำหนดหลักเกณฑ์ เงื่อนไขการรับซื้อและการแสดงราคาซื้อขายหัวมันสำปะหลังสดตามเปอร์เซ็นต์เชื่อแป้ง ผู้ประกอบการลานมัน โรงแป้ง หรือโรงงานเอทานอลหากเปอร์เซ็นต์เชื่อแป้งต่ำกว่าที่กำหนดให้ปรับลดราคาซื้อขายได้ไม่เกิน กกละ ๐.๐๕ บาท ต่อเปอร์เซ็นต์เชื่อแป้งที่ลดลงทุก ๑ เปอร์เซ็นต์ หรือเปอร์เซ็นต์สูงกว่าที่กำหนดให้ปรับเพิ่มราคาซื้อขายได้ไม่น้อยกว่า กกละ ๐.๐๕ บาท ต่อเปอร์เซ็นต์เชื่อแป้งที่เพิ่มขึ้นทุก ๑ เปอร์เซ็นต์ (๔) เพิ่มต้นทุนรู้ ท่อนพันธุ์มันสำปะหลัง ในรายการสินค้าควบคุมและบริหาร โดยมอบหมายให้ กกร. พิจารณาออกประกาศกำหนดมาตรการให้ต้องมีการขออนุญาตขนย้ายเข้ามาหรือออกจากพื้นที่ที่มีการระบาดของโรค โดยต้องระบุพื้นที่ที่ต้องขออนุญาตการขนย้ายหรือท้องที่ที่ต้องห้ามขนย้าย เพื่อเป็นการป้องกันหยุดยั้งการแพร่ระบาดของโรคไวรัสใบด่างมีให้กระจายไปพื้นที่อื่น



ปี	ต.ค.	พ.ย.	ธ.ค.	ม.ค.	ก.พ.	มี.ค.	เม.ย.	พ.ค.	มิ.ย.	ก.ค.	ส.ค.	ก.ย.	เฉลี่ย	
														(ณ 27 พ.ย. 63)
1) เกษตรกรขายได้														
- สศก. 1/	58/59	2.09	1.99	1.95	1.87	1.76	1.80	1.92	1.78	1.49	1.41	1.25	1.13	1.70
	59/60	1.06	1.28	1.51	1.48	1.53	1.50	1.27	1.18	1.15	1.17	1.20	1.30	1.30
	60/61	1.41	1.67	1.95	2.01	2.12	2.36	2.51	2.55	2.47	2.38	2.38	2.43	2.19
	61/62	2.55	2.47	2.32	2.23	2.16	2.17	2.13	1.93	1.67	1.65	1.71	1.65	2.05
	62/63	1.70	1.87	1.98	1.95	1.92	1.90	1.74	1.67	1.63	1.64	1.71	1.76	1.79
	63/64	1.74	1.86											
- จ.นครราชสีมา 2/	58/59	2.45	2.35	2.25	2.10	2.03	2.06	2.18	2.17	2.08	2.03	1.89	1.65	2.10
	59/60	1.59	1.75	1.75	1.70	1.68	1.68	1.67	1.63	1.65	1.68	1.69	1.81	1.69
	60/61	1.89	2.01	2.14	2.24	2.40	2.70	2.94	3.05	2.95	2.95	2.85	2.85	2.58
	61/62	2.88	2.86	2.70	2.53	2.42	2.40	2.40	2.30	2.20	2.20	2.20	2.20	2.44
	62/63	2.23	2.29	2.26	2.25	2.24	2.22	2.17	2.11	2.10	2.11	2.15	2.15	2.19
	63/64	2.14	2.23											
2) ราคาส่งออก F.O.B.														
มันเส้น	58/59	7.78	7.15	6.69	6.34	5.88	5.84	6.00	6.34	6.36	6.32	6.25	6.14	6.42
	59/60	5.92	6.00	6.18	5.88	5.56	5.55	5.42	5.41	5.36	5.46	5.58	5.53	5.65
	60/61	6.14	6.31	6.55	6.73	6.82	7.10	7.63	8.71	8.99	8.84	8.10	8.13	7.50
	61/62	7.90	7.69	7.08	6.72	6.58	6.81	6.97	6.91	6.92	7.24	7.31	7.18	7.11
	62/63	7.07	6.88	6.71	6.59	6.76	7.03	6.73	7.09	7.14	7.46	7.91	7.94	7.11
	63/64	7.99	8.12											
แป้งมัน	58/59	15.02	14.03	12.63	13.57	13.35	13.41	13.46	13.71	13.67	13.23	12.38	11.67	13.34
	59/60	11.01	11.39	12.05	11.97	11.82	11.92	11.79	11.80	11.43	11.20	11.22	11.64	11.60
	60/61	11.93	12.96	13.97	13.86	14.67	16.02	16.65	17.60	17.20	16.52	16.12	16.39	15.32
	61/62	16.66	15.67	14.51	14.06	13.88	14.38	14.65	14.31	13.61	13.41	13.64	13.78	14.38
	62/63	13.68	13.53	13.59	13.56	13.63	13.71	13.81	13.67	13.58	13.90	13.92	14.02	13.72
	63/64	14.00	14.18											

หมายเหตุ : 1/ หัวมันสดละจาก สศก. 2/ หัวมันสดเชื่อแป้ง 25% จาก พณ.จ. กรมการค้าภายใน กระทรวงพาณิชย์

ยางพารา

ประจำสัปดาห์ที่ 4 ของเดือนพฤศจิกายน 2563 (23 - 27 พ.ย.63)

รายการ/ปี	ปี 2560	ปี 2561	ปี 2562	ปี 2563 ^F	Δ%
ผลผลิตโลก¹ (ล้านตัน)	13.33	13.86	13.82		
- อินโดนีเซีย	3.50	3.61	3.30		
- มาเลเซีย	0.74	0.56	0.65		
- ไทย (สศก.)	4.50	4.81	4.84	4.75	-1.84
การส่งออกโลก (ล้านตัน)	12.17	12.09	11.44		
- อินโดนีเซีย	3.27	3.11	2.57		
- มาเลเซีย	1.38	1.61	1.03		
- ไทย (สศก.)	4.10	4.15	4.53	3.24	(ม.ค.-ก.ย.63)
การใช้โลก¹ (ล้านตัน)	13.31	13.87	13.91		
- ไทย ¹	0.65	0.63	0.74	0.80	
ต้นยางแฉ่นดิบ (บาท/กก.)	57.97	55.87	56.53	56.16	
ช่วงออกสู่ตลาด	ตลอดทั้งปี ออกมาก 5.ค. (12.13%) - ม.ค. (10.98%)				
แหล่งผลิตสำคัญ	สุราษฎร์ธานี สงขลา นครศรีธรรมราช ตรัง ยะลา				
เนื้อที่กรี๊ดได้ (ล้านไร่)	19.11	20.02	20.46	20.58	0.60
ผลผลิตยางดิบ/ไร่ (กก.)	236	240	237	231	-2.53
มูลค่าส่งออก (ล้านบาท)	216,055	155,100	190,632	119,346	(ม.ค.-ก.ย.63)
ตลาดส่งออกสำคัญ	จีน มาเลเซีย ญี่ปุ่น อเมริกา เกาหลีใต้				
ประเทศคู่แข่ง	อินโดนีเซีย มาเลเซีย เวียดนาม				

หมายเหตุ ^F = ประมาณการจาก สศก.

ความเคลื่อนไหวราคา หน่วย : บาท/กก.

รายการ	สพ.4 (27 พ.ย.63)	สพ.3 (20 พ.ย.63)	+ เพิ่ม / - ลด (บาท/กก.)
ยางแผ่นดิบ ชั้น 3 ท้องถิ่น จ.สงขลา	60.20	57.60	2.60
ยางแผ่นรมควัน ชั้น 3 ตลาดกลางสงขลา	66.18	63.00	3.18
น้ำยางสด โรงงานรับซื้อ	53.50	53.00	0.50
ยางแผ่นรมควัน ชั้น 3 FOB กรุงเทพฯ *	71.65	69.05	2.60
ยางแผ่นรมควัน ชั้น 3 C&F โตเกียว **	67.32	67.08	0.24
ยางแผ่นรมควัน ชั้น 3 FOB สิงคโปร์ **	72.35	70.10	2.25

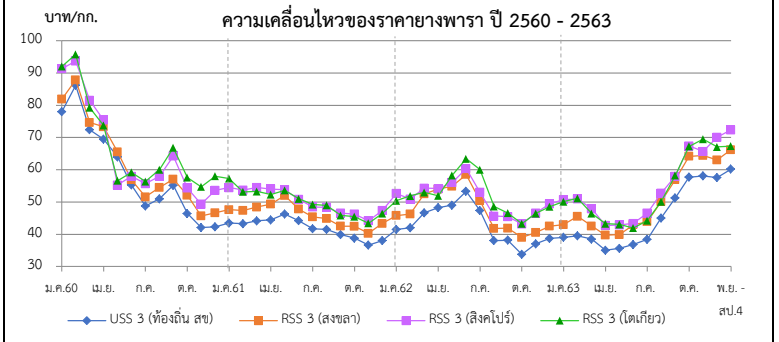
หมายเหตุ : * = ราคา ณ 26 พ.ย. 63 / ** = ราคา ณ 24 พ.ย. 63

สถานการณ์

ปริมาณยางออกสู่ตลาดน้อย จากแหล่งผลิตภาคใต้ยังอยู่ในช่วงฝนตก ขณะที่ผู้ประกอบการมีความต้องการต่อเนื่อง ประกอบกับราคาน้ำมันปรับตัวสูงขึ้นจากช่วงที่ผ่านมา ส่งผลให้ราคายางโดยเฉลี่ยปรับตัวสูงขึ้น อย่างไรก็ตาม สถานการณ์การระบาดของโควิด 19 ในโรงงานผลิตถุงมือยางรายใหญ่ของโลกในประเทศมาเลเซีย ทำให้ต้องปิดโรงงานชั่วคราวในขณะนี้ อาจส่งผลกระทบต่อความต้องการของไทยชะลอตัว และกระทบต่อราคายางในประเทศลดลง

- สถานการณ์ยางพารา ปี 2563**
สศก. คาดการณ์เนื้อที่กรี๊ดได้ 20.58 ล้านไร่ เพิ่มขึ้นจากปีที่ผ่านมา 0.123 ล้านไร่ หรือ ร้อยละ 0.60 (ปี 2562 จำนวน 20.46 ล้านไร่) เนื่องจากการขยายพื้นที่ปลูกในปี 2557 ทำให้มีพื้นที่เริ่มเปิดกรี๊ดได้ในปี 2563 เพิ่มขึ้น สำหรับผลผลิตต่อไร่ลดลง จากขาดแคลนแรงงานกรี๊ดยาง รวมทั้งจำนวนวันฝนตกในแหล่งผลิตภาคใต้มากกว่าปีที่ผ่านมา ทำให้จำนวนวันที่กรี๊ดได้ลดลง ส่วนภาคอื่น ประสบภัยแล้งช่วงต้นปี ทำให้เปิดกรี๊ดช้ากว่าปกติ ส่งผลให้ภาพรวมผลผลิตในประเทศลดลง
- โครงการช่วยเหลือเกษตรกรและผู้ประกอบการอุตสาหกรรมยางพารา (โดย กยท.)**
 - 1) โครงการสนับสนุนสินเชื่อเงินทุนหมุนเวียนแก่สถาบันเกษตรกรเพื่อรวบรวมยาง วงเงิน 10,000 ล้านบาท ระยะเวลาดำเนินการ 1 เม.ย.63 - 31 มี.ค.67
 - 2) โครงการสนับสนุนสินเชื่อสถาบันเกษตรกรเพื่อแปรรูปยางพารา วงเงิน 5,000 ล้านบาท ระยะเวลาดำเนินการ 1 ก.ย.57 - 31 ธ.ค.67
 - 3) โครงการสนับสนุนสินเชื่อเป็นเงินทุนหมุนเวียนแก่ผู้ประกอบการกิจการยาง (ยางแห้ง) วงเงิน 20,000 ล้านบาท ระยะเวลาดำเนินการ ม.ค.63 - ธ.ค.64
 - 4) โครงการสนับสนุนสินเชื่อผู้ประกอบการผลิตผลิตภัณฑ์ยาง วงเงินสินเชื่อ 25,000 ล้านบาท ระยะเวลาดำเนินการ ปี 2559 - 2569
 - 5) โครงการพัฒนาศักยภาพสถาบันเกษตรกร เพื่อรักษาเสถียรภาพราคายาง และโครงการมูลภัณฑ์กันชนรักษาเสถียรภาพราคายาง ระยะเวลา 31 พ.ค.60 - 31 พ.ค.63
 - 6) โครงการสนับสนุนการใช้จ่ายในหน่วยงานภาครัฐ ระยะเวลา ต.ค.62 - ก.ย.63
 - 7) โครงการประกันรายได้เกษตรกรชาวสวนยาง ระยะที่ 1 วงเงินประกันรายได้รวม 25,819.92 ล้านบาท ระยะเวลาโครงการ ต.ค.62 - ก.ย.63 ผล (30 ก.ย. 63) จ่ายเงินให้แก่เกษตรกร 1,272,883 ราย เป็นเงิน 24,172.43 ล้านบาท คิดเป็นร้อยละ 93.62 (เจ้าชองสวน 1,115,935 ราย วงเงิน 22,5654.31 ลบ. / คนกรี๊ด 156,948 ราย วงเงิน 1,518.12 ลบ.)
 - 8) โครงการประกันรายได้เกษตรกรชาวสวนยาง ระยะที่ 2 วงเงินประกัน 9,717.995 ล้านบาท ระยะเวลาประกัน ต.ค.63 - มี.ค.64 ประกันรายได้ 3 ชนิด ได้แก่ ยางแผ่นดิบ กก.ละ 60 บาท น้ำยางสด(DRC100%) กก.ละ 57 บาท ยางก้อนถ้วย (DRC50%) กก.ละ 23 บาท

3. มาตรการกำกับดูแลด้านปริมาณ คณะกรรมการกล่าวด้วยราคาสินค้าและบริการ (กกร.) กำหนดให้ผู้ประกอบการยางที่มีปริมาณการรับซื้อตั้งแต่ เดือนละ 5,000 กก.ขึ้นไป ต้องแจ้งปริมาณการซื้อ ปริมาณการจำหน่าย ปริมาณการใช้ไป ปริมาณคงเหลือ และสถานที่เก็บสินค้ายางพารา ตลอดจนจัดทำบัญชีคุมรายวันเพื่อให้สามารถตรวจสอบได้ทุกเวลา



ราคา (บาท/กก.)	ปี	ม.ค.	ก.พ.	มี.ค.	เม.ย.	พ.ค.	มิ.ย.	ก.ค.	ส.ค.	ก.ย.	ต.ค.	พ.ย.	ธ.ค.	เฉลี่ย
ยางแผ่นดิบ ชั้น 3	2560	77.97	86.20	72.38	69.45	64.00	55.28	48.76	50.98	55.19	46.44	42.09	42.27	55.81
ท้องถิ่น จ.สงขลา	2561	43.45	43.28	44.14	44.45	46.27	44.21	41.73	41.53	39.88	38.79	36.64	38.06	40.96
(กยท.)	2562	41.49	42.00	46.67	48.23	49.02	53.34	47.40	38.05	38.16	33.79	37.04	38.68	41.96
	2563	39.05	39.53	38.49	35.03	35.64	36.79	38.39	45.03	51.26	54.80	60.20	(27 พ.ย.)	43.11
ตลาดกลาง จ.สงขลา	2560	77.98	86.20	72.38	69.45	63.44	55.28	48.76	53.32	50.83	47.67	43.45	43.54	59.36
(กยท.)	2561	44.70	44.99	45.85	47.22	48.69	45.64	43.48	43.05	41.25	40.42	38.11	39.47	43.57
	2562	43.11	43.83	48.61	50.93	52.35	55.80	48.68	39.41	39.56	36.75	38.70	40.16	44.82
	2563	40.48	41.42	38.49	36.98	37.36	38.99	40.30	47.03	53.96	58.60	61.33	(26 พ.ย.)	44.99
ยางแผ่นรมควันชั้น 3	2560	81.89	87.85	74.63	73.31	65.52	56.91	51.58	54.51	57.07	52.10	45.66	46.64	62.31
ตลาดกลาง จ.สงขลา	2561	47.62	47.36	48.42	49.32	52.00	47.79	45.36	44.88	42.50	42.47	40.27	43.35	46.18
(กยท.)	2562	45.81	46.25	52.53	53.97	54.86	58.50	50.40	41.76	41.85	39.00	40.54	42.53	47.33
	2563	42.95	45.54	42.56	39.74	39.88	42.93	43.90	50.12	56.90	64.17	66.18	(27 พ.ย.)	48.62
ตลาดสิงคโปร์	2560	91.31	96.50	81.51	75.41	55.25	57.98	55.66	58.00	64.26	45.12	49.37	53.49	65.32
(F.O.B.)	2561	54.45	53.67	52.64	54.05	53.80	50.83	48.45	48.37	46.59	46.30	44.22	46.30	50.31
(กยท.)	2562	50.39	50.91	54.30	54.15	56.03	60.40	53.05	45.63	45.46	43.19	46.55	49.43	50.79
	2563	50.73	50.96	47.90	43.29	42.86	46.54	46.54	52.71	57.96	67.36	72.35	(24 พ.ย.)	52.65
ตลาดโตเกียว	2560	91.36	94.45	79.22	73.77	56.61	59.17	56.36	60.04	66.81	57.59	54.73	58.13	67.35
(C&F)	2561	57.31	53.14	53.28	52.29	53.62	50.99	49.21	48.98	45.86	45.47	43.37	48.84	50.32
(กยท.)	2562	52.63	51.88	52.99	51.95	58.23	63.38	60.03	48.63	46.56	43.24	46.45	48.56	52.04
	2563	50.10	51.13	46.41	42.70	43.05	44.23	44.23	50.12	58.21	67.24	67.32	(24 พ.ย.)	51.34

สับปะรด

ประจำสัปดาห์ที่ 4 เดือนพฤศจิกายน 2563 (วันที่ 23 - 27 พฤศจิกายน 2563)

ผลผลิต	2560	2561	2562	2563	± %Δ
โลก (ล้านตัน)	28.35	29.40	28.60	n/a	
ไทย (ล้านตัน)	2.328	2.350	1.681	1.394	-17.00
ช่วงผลผลิตออกมาก	รุ่นที่ 1 พ.ค. - มิ.ย. และ รุ่นที่ 2 ต.ค. - ธ.ค.				
แหล่งเพาะปลูก	ประจำบริเวณที่ ธีระยอง ราชบุรี ชลบุรี และเพชรบุรี				
พื้นที่เก็บเกี่ยว (ไร่)	557,958	568,394	486,680	414,777	-7.78
ผลผลิตเฉลี่ย (กก./ไร่)	4,173	4,136	3,455	3,362	-5.42
ต้นทุนการผลิต(บาท/กก.)	3.71	3.67	3.81	n/a	
มูลค่าผลผลิต (ล้านบาท)	11,523	6,979	9,934	17,830	79.48
การใช้					
-บริโภคสด (ล้านตัน)	0.163	0.305	0.050		
-แปรรูปกระป๋อง(ล้านตันสด)	1.600	1.431	1.169		
ส่งออก					
- ปริมาณ (ล้านตัน)	0.678	0.636	0.511	0.272	-19.65
- มูลค่า (ล้านบาท)	26,810	18,996	15,619	11,376	-17.77
ประเทศคู่ค้า					(เปรียบเทียบปี 62 ต่อปี 61)
สับปะรดสด	จีน 85% ฮองกง 4% ญี่ปุ่น 2% สิงคโปร์ 2%				
สับปะรดแช่แข็ง	ออสเตรเลีย 41% ญี่ปุ่น 34% จีน 14% เกาหลี 5%				
สับปะรดกระป๋อง	สหรัฐอเมริกา 31% เยอรมนี 5% รัสเซีย 5%				
น้ำสับปะรดเข้มข้น	เนเธอร์แลนด์ 24% สหรัฐอเมริกา 20% สเปน 7%				
อื่นๆ - กวน	สหรัฐอเมริกา 29% รัสเซีย 15% จีน 9%				
- อบแห้ง	สหรัฐอเมริกา 42% อินเดีย 12% รัสเซีย 7%				
ประเทศคู่แข่ง	ฟิลิปปินส์ อินโดนีเซีย คอสตาริกา บราซิล				
อัตราแปรสภาพ	สับปะรดกระป๋อง : สับปะรดสด = 1 : 3.3				
	น้ำสับปะรด : สับปะรดสด = 1 : 4				
	สับปะรดแห้ง/กวน : สับปะรดสด = 1 : 5				

1. สถานการณ์การโลก

ปี 2558 - 2562 ผลผลิตมีแนวโน้มเพิ่มขึ้นร้อยละ 0.78 ต่อปี โดยในปี 2562 ผลผลิตลดลงร้อยละ 2.72 จากปี 2561 เนื่องจากสภาพอากาศไม่เอื้ออำนวยต่อการผลิต

2. สถานการณ์การผลิตและตลาดของไทย

2.1 การผลิต ปี 2563 สศก. คาดว่าเนื้อที่เก็บเกี่ยวทั้งหมดจะลดลงจากปีที่แล้ว เนื่องจากแหล่งผลิตส่วนใหญ่ประสบภาวะแห้งแล้งและอากาศร้อนจัด ส่งผลให้ต้นสับปะรดไม่สมบูรณ์ ติดผลน้อย ผลเล็กและกระแกร็น น้ำหนักน้อย และคาดว่าปลายปี ปริมาณน้ำฝนจะไม่เพียงพอ ทำให้ไม่สามารถใช้สารบังคับการออกผลได้เต็มที่

2.2 การตลาด ปี 2563 คาดว่าภาพรวมปริมาณผลผลิตจะไม่เพียงพอต่อความต้องการของโรงงานแปรรูป เกิดการแข่งขันกันรับซื้อผลผลิตจากเกษตรกร ส่งผลต่อเนื้อให้ราคาที่เกษตรกรขายได้เคลื่อนไหวอยู่ในเกณฑ์สูงตลอดทั้งปี

3. มาตรการ

สับปะรดโรงงาน ผลักดันให้เกิดการทำ Contract farming ระหว่างเกษตรกรกับโรงงานแปรรูปอย่างเป็นรูปธรรม และผลักดันการส่งออกไปยังตลาดต่างประเทศใหม่ๆ ทั้งนี้ กำหนดให้ คพจ. เตรียมแนวทางมาตรการบริหารจัดการเพื่อรองรับในช่วงผลผลิตออกสู่ตลาดกระจุกตัว หรือหากผลผลิตออกสู่ตลาดมาก

สับปะรดบริโภคสด ในช่วงที่ผลผลิตออกสู่ตลาดมาก เชื่อมโยงตลาดกระจายเพื่อบริโภคสด จัดกิจกรรมรณรงค์ส่งเสริมเพื่อเพิ่มการบริโภคภายในประเทศให้มากยิ่งขึ้น

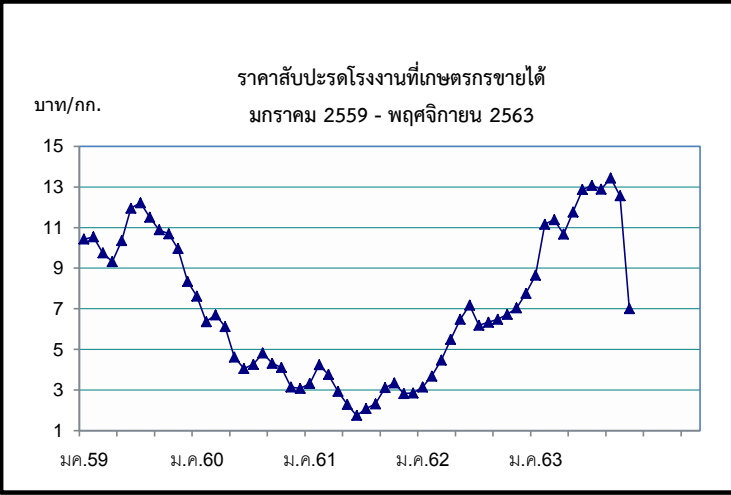
4. คณะกรรมการดูแลสินค้าสับปะรด

คกก.นโยบายและพัฒนาสับปะรดแห่งชาติ ได้มีมติเมื่อวันที่ 2 ก.ค.63 เห็นชอบให้แต่งตั้งคณะอนุกรรมการ 2 คณะ ได้แก่

- คณะอนุกรรมการขับเคลื่อนการพัฒนาสับปะรด (ด้านผลิต แปรรูป ตลาด) โดยมี ประธานและฝ่ายเลขาร่วมจาก 3 หน่วยงาน คือ กษ. อก. และ พณ.
- คณะอนุกรรมการจัดทำแผนปฏิบัติการด้านสับปะรด พ.ศ. 2563-2565 โดยมี ปลัด กษ. เป็นประธาน รองปลัด พณ. และ อก. เป็นรองประธาน และ สศก. กส. คน. สศ. สศอ. เป็นฝ่ายเลขานุการร่วม

สถานการณ์ปัจจุบัน

สศก.คาดการณ์ผลผลิต ปี 63 1.39 ล้านตัน โดยปัจจุบันเป็นช่วงผลผลิตออกสู่ตลาดมากช่วงที่ 2 ของ ปี 63 โดยผลผลิต พ.ย.-ธ.ค.63 อยู่ที่ 0.182 ล้านตัน คิดเป็นร้อยละ 13 ของผลผลิตทั้งหมด ซึ่งโรงงานสามารถรองรับได้ทั้งหมด อย่างไรก็ตาม ราคาปรับตัวลดลงต่อเนื่องตั้งแต่ต้นเดือน พ.ย.63 เนื่องจากตลาดโลกชะลอตัว และความต้องการของโรงงานลดลง รวมถึงผลผลิตออกสู่ตลาดเพิ่มมากขึ้น โดยราคาที่เกษตรกรขายได้ (สศก.) อยู่ที่ กก.ละ 7 บ. (สป.ที่ผ่านมามีอยู่ที่ กก.ละ 8.50 บ.) ทั้งนี้ แผลงและโรงงานรับซื้อขนาดมาตรฐานอยู่ที่ กก.ละ 5.80-7.00 บ. ลูกเล็ก 2.50-2.80 บ. สำหรับการส่งออก ปี 2563 (ม.ค.-ก.ย.63) ส่งออกได้รวม 0.272 ล้านตัน มูลค่า 11,376 ล้านบาท ปริมาณและมูลค่าลดลงจากช่วงเดียวกันของปีที่ผ่านมา ร้อยละ 34 และ 7 ตามลำดับ เนื่องจากสถานการณ์ COVID-19 ในตลาดสำคัญ



ราคาสับปะรดโรงงานที่เกษตรกรขายได้ (บาท/กก.)

ปี	ม.ค.	ก.พ.	มี.ค.	เม.ย.	พ.ค.	มิ.ย.	ก.ค.	ส.ค.	ก.ย.	ต.ค.	พ.ย.	ธ.ค.	เฉลี่ย
2559	10.43	10.54	9.75	9.33	10.35	11.95	12.22	11.50	10.89	10.69	9.96	8.34	10.18
2560	7.62	6.37	6.70	6.12	4.62	4.06	4.26	4.28	4.32	4.11	3.15	3.08	4.95
2561	3.32	4.25	3.76	2.93	2.29	1.75	2.09	2.32	3.12	3.35	2.83	2.86	2.97
2562	3.15	3.69	4.48	5.49	6.48	7.18	6.19	6.34	6.48	6.72	7.04	7.76	5.91
2563	9.11	11.16	11.39	10.67	11.76	12.87	13.07	12.80	13.44	12.56	7.00		11.88

(สป.4)

เงาะ

ประจำสัปดาห์ที่ 4 เดือนพฤศจิกายน ระหว่างวันที่ 23 - 27 พฤศจิกายน 2563

	2560	2561	2562	2563	%								
ผลผลิต (ตัน)	244,213	259,402	279,036	274,543	-1.61	1. สถานการณ์การผลิต							
- ภาคตะวันออก	192,425	173,558	191,504	211,021	10.19	การผลิต สศก.คาดการณ์ผลผลิตรวมทั้งประเทศเพิ่มขึ้นจากปี 2562 เนื่องจากสภาพอากาศเอื้ออำนวยต่อการออกดอกติดผล สำหรับผลผลิตของภาคใต้ลดลงจากปี 2562 เนื่องจากเกษตรกรปรับเปลี่ยนไปปลูกทุเรียนและปาล์มน้ำมัน โดยผลผลิตจะเริ่มออกสู่ตลาดประมาณกลางเดือนเมษายน และออกมากช่วงปลายเดือนพฤษภาคมถึงกลางเดือนกันยายน							
- ภาคใต้	35,623	69,716	71,261	50,280	-29.44								
- ภาคอื่นๆ	16,165	16,128	16,271	13,242	-18.62								
แหล่งผลิตสำคัญ						2. แผนด้านการตลาดของกระทรวงพาณิชย์							
- ภาคตะวันออก	พ.ค. - มิ.ย. จันทบุรี ตรัง และระยอง					2.1 ตลาดภายในประเทศ 1) ส่งเสริมการซื้อขายด้วยข้อตกลงมาตรฐาน 2) เชื่อมโยงสินค้าจากแหล่งผลิตไปยังตลาดปลายทาง (สหจ.บูรณาการร่วมกับกรมฯ) 3) เพิ่มช่องทางจำหน่ายประชาชนเป็นจุดจำหน่ายโดยตรง เช่น ห้าง ภัตตาคาร โรงแรม ปั้มน้ำมัน สายการบิน-พาณิชย์ช่วยขน 4) ธรณกร์บริโภค							
- ภาคใต้	ก.ค. - ก.ย. สุราษฎร์ธานี นครศรีธรรมราช และนราธิวาส					เช่น จัดกิจกรรม Magnet Market 5) PR กระตุ้นการบริโภคผลไม้ผ่านสื่อ Off/On Line 6) เพิ่มศักยภาพผู้ประกอบการ โดยให้สินเชื่อเพื่อเพิ่มสภาพคล่องพัฒนาผู้ประกอบการ 8) ป้องปราง - ปราบปรามพฤติกรรมความไม่เป็นธรรมทางการค้าและราคา 9) ผลักดันหลักสูตรอบรมให้ความรู้แก่เยาวชนในการเก็บเกี่ยวผลไม้เพื่อแก้ไขปัญหาแรงงานไทยขาดแคลน							
พื้นที่ให้ผล (ไร่)	244,473	225,919	218,506	209,327	-4.20	2.2 ตลาดต่างประเทศ กรมส่งเสริมการค้าระหว่างประเทศมีแผนดำเนินการ ดังนี้							
ผลผลิต/ไร่ (กก.)	1,042	1,148	1,277	1,312	2.74	1) ผลักดันการส่งออก (รักษาตลาดเดิมเพิ่มตลาดใหม่) เช่น ส่งเสริมการขาย/ประชาสัมพันธ์ (In - store promotion) ในต่างประเทศ/ขยายตลาดใหม่ที่มีศักยภาพ ได้แก่ อินเดีย รัสเซีย ประเทศในกลุ่มอาเซียน และตะวันออกกลาง 2) จัดงานแสดงและจำหน่ายสินค้าให้ผู้ประกอบการเข้าร่วมงาน/เจรจาธุรกิจ							
ต้นทุนการผลิต (บาท/กก.)	10.56	9.92	9.17	N/A		3) ส่งเสริมการจำหน่ายผลไม้ผ่านช่องทางออนไลน์ (Thaitrade, Tmall) 4) ทูตพาณิชย์เชื่อมโยงผลไม้ไปจำหน่ายร้านอาหารทั่วโลก 5) เจรจาเพื่อลดอุปสรรคทางการค้า							
การส่งออก (สด + แปรรูป)					(ม.ค. - ก.ย.)	3. คณะกรรมการดูแลสินค้าผลไม้							
ปริมาณ (ตัน)	15,251	14,745	21,327	14,084		สินค้าผลไม้มีคณะกรรมการพัฒนาและบริหารจัดการผลไม้ดูแลรับผิดชอบ โดยมีรัฐมนตรีว่าการกระทรวงเกษตรและสหกรณ์เป็นประธาน และอธิบดีกรมส่งเสริมการเกษตรเป็นกรรมการและเลขานุการ							
มูลค่า (ล้านบาท)	446	435	516	282									
ประเทศคู่ค้า													
- เงาะสด	จีน 39% อเมริกา 14% กатар 8%												
- เงาะกระป๋อง	เมียนมาร์ 51% กัมพูชา 23% เกาหลี 10%												
- เงาะกระป๋องสอดสับประด	อเมริกา 49% มาเลเซีย 13% แคนาดา 10%												
สัดส่วนผลไม้													
- บริโภคสดภายในประเทศ	90%												
- แปรรูป	2%												
- ส่งออก	8%												
สถานการณ์ปัจจุบัน													
ผลผลิตเงาะสิ้นสุดฤดูกาลแล้ว													
ราคาเงาะที่เกษตรกรขายได้ (บาท/กก.)													
ปี	ม.ค.	ก.พ.	มี.ค.	เม.ย.	พ.ค.	มิ.ย.	ก.ค.	ส.ค.	ก.ย.	ต.ค.	พ.ย.	ธ.ค.	เฉลี่ย
2558	-	-	-	53.23	33.84	20.55	21.07	15.17	10.18	13.98	-	-	22.07
2559	-	-	-	55.88	33.32	29.67	43.10	36.63	22.69	15.83	-	-	34.20
2560	-	-	-	53.00	30.48	24.23	24.12	22.15	26.48	-	-	-	25.39
2561	-	-	-	37.64	35.21	17.41	28.92	14.39	14.56	27.50	28.25	-	23.14
2562	-	-	-	25.67	24.59	28.24	29.03	18.55	16.02	13.28	-	-	24.22
2563	-	-	-	29.06	14.88	22.25	29.48	28.47	21.35	16.58	-	-	23.15

มังคุด

ประจำสัปดาห์ที่ 4 เดือนพฤศจิกายน 2563 (วันที่ 23 - 27 พฤศจิกายน 2563)

	2560	2561	2562	2563	% Δ
ผลผลิต (ตัน)	209,880	185,607	351,867	367,103	4.33
- ตะวันออก	154,642	73,815	180,318	213,088	18.17
- ใต้	54,656	111,378	170,807	153,208	-10.30
- อื่นๆ	582	414	742	807	8.76
ช่วงผลผลิตออกมาก/แหล่งผลิตสำคัญ					
- ตะวันออก	พ.ค. (จันทบุรี ตราด และระยอง)				
- ใต้	มี.ย. - ก.ค. (นครศรีธรรมราช ชุมพร และระนอง)				
พื้นที่ให้ผล (ไร่)	415,752	420,430	425,218	428,779	0.84
ผลผลิตเฉลี่ย(กก./ไร่)	505	441	827	856	3.51
ต้นทุนการผลิต (บาท/กก.)	17.67	20.04	12.99	N/A	
มูลค่าผลผลิต (ล้านบาท)	8.42	8.09	10.21	N/A	
การบริโภค (ตัน)					
- บริโภคสด	4,276	7,944	-56,249	N/A	
- แปรรูป	43	80	-568	N/A	
การส่งออก (สด+แช่แข็ง)					
				ม.ค.-ต.ค.	
- ปริมาณ (ตัน)	205,561	177,583	408,557	291,267	
- มูลค่า (ล้านบาท)	7,446	6,988	16,694	14,990	
ประเทศคู่ค้า					
- มังคุดสด	จีน 58% เวียดนาม 38% อื่นๆ 4%				
- มังคุดแช่แข็ง	ไต้หวัน 100%				

1. สถานการณ์การผลิตและการตลาด

1.1 ผลผลิต ปี 2563 สก. คาดว่าผลผลิตมีแนวโน้มเพิ่มขึ้นจากปี 2562 เนื่องจากเกษตรกรปรับเปลี่ยนมาปลูกมังคุดเพิ่มขึ้นจากการที่ราคามังคุดที่ผ่านมายังอยู่ในเกณฑ์ดีอย่างต่อเนื่อง ซึ่งเริ่มปลูก ปี 56 และคาดว่า จะเริ่มให้ผลผลิตในปี 63 และจากสถานการณ์ภัยแล้งในปี นี้ ทำให้มังคุดขาดน้ำ ลูกเล็ก ผิวไม่สวย ไม่ได้คุณภาพส่งออก

1.2 การตลาด จากสถานการณ์การแพร่ระบาดของ COVID-19 ส่งผลให้ปริมาณมังคุดที่ส่งออก ลดน้อยลง ทำให้มังคุดที่ต้องบริหารจัดการภายในประเทศเพิ่มขึ้น

2. แผนด้านการตลาดของกระทรวงพาณิชย์

2.1 ตลาดภายในประเทศ 1) ส่งเสริมการซื้อขายด้วยช่องทางมาตรฐาน, 2) เชื่อมโยงสินค้าจากแหล่งผลิต ไปยังตลาดปลายทาง (สหกรณ์การรวมกับกรมฯ), 3) เพิ่มช่องทางจำหน่ายประชาชนเป็นจุดจำหน่าย โดยตรง เช่น ห้าง ภัตตาคาร โรงแรม ปั้มน้ำมัน สายการบิน-ไปรษณีย์ช่วยขน, 4) รณรงค์การบริโภค เช่น จัดกิจกรรม Magnet Market, 5) PR กระตุ้นการบริโภคผลไม้ผ่านสื่อทั้ง Off/On Line, 6) เพิ่มศักยภาพผู้ประกอบการ โดยให้สินเชื่อเพื่อเพิ่มสภาพคล่องพัฒนาผู้ประกอบการ, 8) ป้อนปริมาณ-ปราบปรามพฤติกรรม ความไม่เป็นธรรมทางการค้าและราคา, 9) ผลักดันหลักสูตรอบรมให้ความรู้แก่เยาวชนในการเก็บเกี่ยวผลไม้ เพื่อแก้ไขปัญหาแรงงานไทยขาดแคลน

2.2 ตลาดต่างประเทศ กรมส่งเสริมการค้าระหว่างประเทศมีแผนดำเนินการ ดังนี้

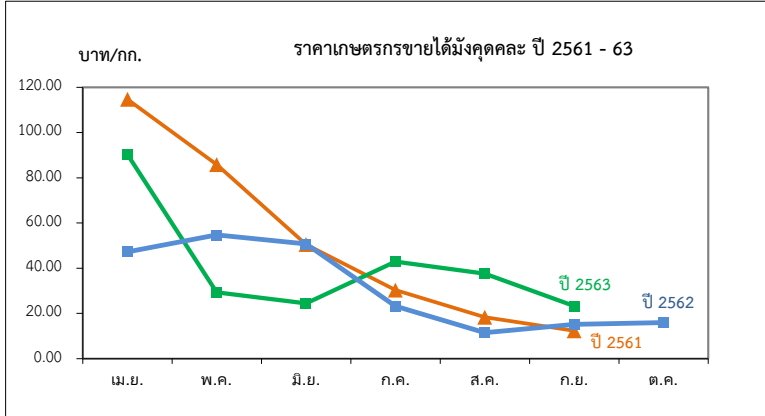
1) ผลักดันการส่งออก (รักษาตลาดเดิมเพิ่มตลาดใหม่) เช่น ส่งเสริมการขาย/ประชาสัมพันธ์ (In-store promotion) ในต่างประเทศ/ขยายตลาดใหม่ที่มีศักยภาพ ได้แก่ อินเดีย รัสเซีย ประเทศในกลุ่มอาเซียนและ ตะวันออกกลาง 2) การจัดงานแสดงและจำหน่ายสินค้าพร้อมนำผู้ประกอบการเข้าร่วมงาน/เจรจาธุรกิจ 3) ส่งเสริมการจำหน่ายผลไม้ผ่านช่องทางออนไลน์ (Thaitrade, Tmall.) 4) ทูตพาณิชย์เชื่อมโยงผลไม้ไป จำหน่ายร้านอาหารทั่วโลก 5) เจรจาเพื่อลดอุปสรรคทางการค้า

3. คณะกรรมการดูแลสินค้าผลไม้

สินค้าผลไม้มีคณะกรรมการพัฒนาและบริหารจัดการผลไม้ดูแลรับผิดชอบ โดยมีรัฐมนตรีว่าการกระทรวง เกษตรและสหกรณ์เป็นประธาน และอธิบดีกรมส่งเสริมการเกษตรเป็นกรรมการและเลขานุการ

สถานการณ์ปัจจุบัน

- ผลผลิตมังคุดภาคใต้ ปี 2563 สิ้นสุดฤดูกาลเก็บเกี่ยวแล้ว



ราคาที่เกษตรกรขายได้มังคุดละ

หน่วย: บาท/กก.

ปี	ม.ค.	ก.พ.	มี.ค.	เม.ย.	พ.ค.	มิ.ย.	ก.ค.	ส.ค.	ก.ย.	ต.ค.	พ.ย.	ธ.ค.	เฉลี่ย
2558	-	-	-	79.68	73.29	37.37	27.01	15.40	11.14	9.81	-	-	34.87
2559	-	-	-	77.93	55.75	28.99	41.08	28.26	21.4	19.87	-	-	35.56
2560	-	-	-	171.35	77.92	45.54	14.23	22.06	33.93	-	-	-	40.10
2561	-	-	143.09	114.70	85.88	50.55	30.41	18.35	12.35	-	-	-	43.57
2562	-	-	55.67	47.28	54.74	50.69	23.21	11.50	15.15	15.97	-	-	29.02
2563	-	-	129.50	90.31	29.29	24.49	42.92	37.65	23.29	-	-	-	39.63

ทุเรียน

ประจำสัปดาห์ที่ 4 เดือนพฤศจิกายน 2563 (23 พ.ย. - 27 พ.ย. 63)

	2560	2561	2562	2563*	± %Δ
ผลผลิต (ตัน)	663,123	759,828	1,017,097	1,166,402	14.68
- ตะวันออก	427909**	403,906	495,543	551,927	11.38
- ภาคใต้	200,092	311,840	482,140	588,337	22.03
- ภาคอื่นๆ	235,214	44,082	39,414	26,138	-33.68
ช่วงผลผลิตออกมาก/แหล่งผลิตสำคัญ					
- ภาคตะวันออก	มี.ค. - มิ.ย. จันทบุรี ระยอง ตราด				
- ภาคใต้	ก.ค. - ธ.ค. ยะลา ชุมพร นราธิวาส นครศรีธรรมราช				
พื้นที่ให้ผล (ไร่)	643,138	676,249	724,730	751,568	3.70
ผลผลิต/ไร่ (กก.)	1,031	1,124	1,403	1,571	11.97
ต้นทุนการผลิต (บาท/กก.)	16.06	15.11	12.85	N/A	-
มูลค่าผลผลิต (ล้านบาท)	47,619	59,429	101,232	N/A	-
การบริโภค (ตัน)					
- บริโภคสด	144,435	235,980	315,882	N/A	
- แปรรูป	13,262	15,197	20,342	N/A	
การส่งออก (สด+แช่แข็ง+แปรรูป)				ม.ค.- ก.ย.	
- ปริมาณ (ตัน)	505,426	518,858	680,873	613,348	
- มูลค่า (ล้านบาท)	24,943	34,565	51,036	66,570	
ประเทศคู่ค้า					
ทุเรียนสด	จีน 72%ฮ่องกง 14%เวียดนาม 12%				
ทุเรียนแช่แข็ง	จีน 85%สหรัฐฯ 5%แคนาดา 1%				

สถานการณ์ปัจจุบัน

- ในประเทศ : ผลผลิตทุเรียนภาคใต้ออกสู่ตลาดหมดแล้ว สำหรับผลผลิตทุเรียนรุ่นถัดไปที่จะออกสู่ตลาด จะเป็นทุเรียนภาคตะวันออก ซึ่งคาดว่าจะออกในช่วงเดือน มี.ค.-พ.ค. ในช่วงปี ๒๕๖๔

- ตลาดต่างประเทศ : การนำเข้าของประเทศไทยกลับเข้าสู่ภาวะปกติ หลังจากที่สามารถควบคุมสถานการณ์การแพร่ระบาดจาก COVID-19 ได้แล้ว เช่น ตลาดกวางโจว ซึ่งเป็นตลาดค้าผลไม้แห่งใหญ่ เป็นลำดับต้นของประเทศ ปัจจุบันผู้นำเข้าจีนยังมีความต้องการนำเข้าทุเรียนอีกมาก โดยเฉพาะผลผลิตทุเรียนนอกฤดูที่จะขายได้ราคาสูงกว่าทุเรียนในฤดูกาล โดยจะมีแหล่งผลิตภาคใต้สำคัญ ได้แก่ จ.ชุมพร (อ.หลังสวน/พะโต๊ะ), จ.นครศรีธรรมราช (อ.นบพิตำ/อ.ท่าศาลา) และจ.สุราษฎร์ธานี

1. สถานการณ์การผลิตและการตลาด

1.1 ผลผลิต ปี 2563 สดก. คาดว่าผลผลิตมีแนวโน้มเพิ่มขึ้นจากปี 2562 เนื่องจากเกษตรกรปรับเปลี่ยนมาปลูกทุเรียนเพิ่มขึ้นจากการที่ราคาทุเรียนที่ผ่านมายังอยู่ในเกณฑ์ดีอย่างต่อเนื่อง ซึ่งเริ่มปลูก ปี 58 และคาดว่า จะเริ่มให้ผลผลิตในปี 63 แต่ยังคงเฝ้าระวังเชื้อรา และหนอนเจาะทุเรียนเพราะในบางพื้นที่มีฝนตกชุก

1.2 การตลาด ขณะนี้ทุเรียนภาคใต้ออกสู่ตลาดหมดแล้ว

2. แผนด้านการตลาดของกระทรวงพาณิชย์

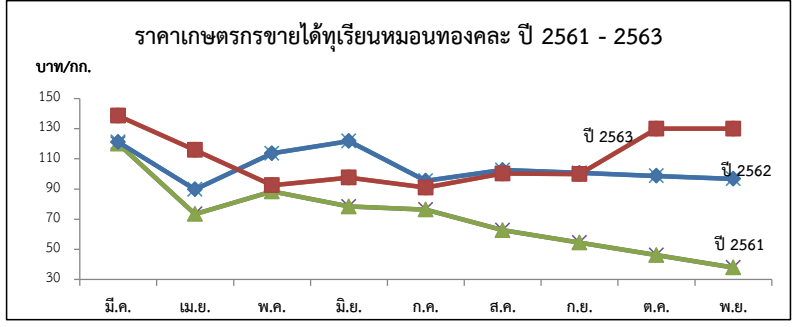
2.1 ตลาดภายในประเทศ 1) ส่งเสริมการซื้อขายด้วยข้อตกลงมาตรฐาน, 2) เชื่อมโยงสินค้าจากแหล่งผลผลิตไปยังตลาดปลายทาง (สห.บูรณาการร่วมกับกรมฯ), 3) เพิ่มช่องทางกระจายจำหน่ายประสานเป็นจุดจำหน่ายโดยตรง เช่น ห้าง ภัตตาคาร โรงแรม ปั้มน้ำมัน สายการบินไปรษณีย์ช่วยขน, 4) รณรงค์การบริโภค เช่น จัดกิจกรรม Magnet Market, 5) PR กระตุ้นการบริโภคผลไม้ผ่านสื่อทั้ง Off/On Line, 6) เพิ่มศักยภาพผู้ประกอบการ โดยให้สินเชื่อเพื่อเพิ่มสภาพคล่องพัฒนาผู้ประกอบการ, 8) ป้อนปริมาณ-ปราบปรามพฤติกรรมความไม่เป็นธรรมทางการค้าและราคา, 9) ผลักดันหลักสูตรอบรมให้ความรู้แก่เยาวชนในการเก็บเกี่ยวผลไม้เพื่อแก้ไขปัญหาแรงงานไทยขาดแคลน

2.2 ตลาดต่างประเทศ กรมส่งเสริมการค้าระหว่างประเทศมีแผนดำเนินการ ดังนี้

1) ผลักดันการส่งออก (รักษาตลาดเดิมเพิ่มตลาดใหม่) เช่น ส่งเสริมการขาย/ประชาสัมพันธ์ (In-store promotion) ในต่างประเทศ/ขยายตลาดใหม่ที่มีศักยภาพ ได้แก่ อินเดีย รัสเซีย ประเทศในกลุ่มอาเซียนและ ตะวันออกกลาง 2) การจัดงานแสดงและจำหน่ายสินค้าพร้อมนำผู้ประกอบการเข้าร่วมงาน/เจรจาธุรกิจ 3) ส่งเสริมการจำหน่ายผลไม้ผ่านช่องทางออนไลน์ (Thaitrade, Tmall.) 4) ทูตพาณิชย์เชื่อมโยงผลไม้ไปจำหน่ายร้านอาหารทั่วโลก 5) เจรจาเพื่อลดอุปสรรคทางการค้า

3. คณะกรรมการดูแลสินค้าผลไม้

สินค้าผลไม้มีคณะกรรมการพัฒนาและบริหารจัดการผลไม้ดูแลรับผิดชอบ โดยมีรัฐมนตรีว่าการกระทรวงเกษตรและสหกรณ์เป็นประธาน และอธิบดีกรมส่งเสริมการเกษตรเป็นกรรมการและเลขานุการนอกจากนี้ ระบบการตลาดและการค้าผลไม้มีคณะกรรมการขับเคลื่อนยุทธศาสตร์การค้าผลไม้ครบวงจรรับผิดชอบ โดยมีรัฐมนตรีว่าการกระทรวงพาณิชย์เป็นประธานรัฐมนตรีว่าการกระทรวงเกษตรฯ เป็นรองประธาน อธิบดีกรมการค้าภายในเป็นเลขานุการ และอธิบดีกรมส่งเสริมการค้าระหว่างประเทศเป็นผู้ช่วยเลขานุการ



ปี	มี.ค.	เม.ย.	พ.ค.	มิ.ย.	ก.ค.	ส.ค.	ก.ย.	เฉลี่ย	มี.ค.	เม.ย.	พ.ค.	มิ.ย.	ก.ค.	ส.ค.	ก.ย.	ต.ค.	พ.ย.	ธ.ค.	เฉลี่ย
พันธุ์ชะนี (บาท/กก.)									พันธุ์หมอนทอง (บาท/กก.)										
2558	62.46	38.35	29.97	23.50	26.42	26.48	45.00	36.03	79.3	57.29	41.97	50.28	43.26	37.69	45.87	53.04	-	-	51.09
2559	-	30.00	44.16	46.15	44.14	34.00	55.75	42.37	-	64.30	75.47	73.75	67.18	47.60	43.29	49.49	-	-	60.15
2560	90.00	68.51	39.37	41.76	40.53	30.06	58.33	52.65	134.98	101.09	62.83	69.61	65.20	50.66	78.83	-	-	-	80.46
2561	-	38.06	57.50	44.64	57.50	55.00	53.75	51.08	120.00	73.46	88.36	78.43	76.42	62.68	54.46	46.24	38.02	-	79.12
2562	-	99.39	61.63	69.58	78.75	43.26	50.00	61.70	121.13	89.77	113.63	121.85	95.46	102.59	100.66	98.74	96.81	-	105.48
2563	110.78	98.51	65.94	58.90	51.04	50.00	-	72.53	138.64	115.92	92.52	97.63	90.95	100.30	100.00	130.00	-	-	96.22

ที่มา : *สำนักงานเศรษฐกิจการเกษตร ** ภาคกลาง+ภาคตะวันออก

ลองกอง

ประจำสัปดาห์ที่ 4 เดือนพฤศจิกายน 2563 (วันที่ 23-27 พฤศจิกายน 2563)

	2560	2561	2562	2563	% Δ
ผลผลิต (ตัน)	41,949	72,151	117,046	116,195	-0.73
- ภาคตะวันออก	24,015	17,088	20,902	24,360	16.54
- ภาคใต้	9,861	36,281	76,517	70,742	-7.55
- ภาคเหนือ	0	35,543	36,639	37,277	1.74
ช่วงผลผลิตออกมา/แหล่งผลิตสำคัญ					
- ภาคตะวันออก	ก.ค.- ส.ค. จันทบุรี ตราด ระยอง				
- ภาคใต้	ก.ย. - ต.ค. นราธิวาส ยะลา ชุมพร				
- ภาคเหนือ	ต.ค. อุตรดิตถ์ สุโขทัย				
พื้นที่ให้ผล (ไร่)	283,386	266,633	251,814	233,390	-7.32
ผลผลิต/ไร่ (กก)	163	271	465	498	7.10
ต้นทุนการผลิต (บาท/กก.)	58.36	37	24.77	24.77	
การบริโภค (ตัน)					
- บริโภคสด	41,530	70,699	115,638	115,033	
การส่งออก					
- ปริมาณ (ตัน)	752	1,452	1,408	585.53	(ม.ค. ส.ค.)
- มูลค่า (ล้านบาท)	118.28	45.53	31.60	17.21	
ประเทศคู่ค้า	พม่า 9.71% กัมพูชา 8.75 % ฮองกง 3.80%				

1. สถานการณ์การผลิตและการตลาด

1.1 การผลิต สศก. คาดการณ์ผลผลิตเพิ่มขึ้นจากปีที่ผ่านมา เนื่องจากเนื้อที่ให้ผลโดยรวมลดลงเนื่องจากเกษตรกรปรับเปลี่ยนไปปลูกพืชชนิดอื่น เช่น พุริณ มังคุด กาแฟ โกโก้ สำหรับผลผลิตต่อเนื้อที่ให้ผลคาดว่าจะเพิ่มขึ้น จากสภาพอากาศที่เอื้ออำนวย มีช่วงแล้งเหมาะสมกับการออกดอกทำให้ลองกองออกดอกและติดช่อมากขึ้น

1.2 การตลาด ลองกองมีอายุการเก็บรักษาสั้น เน้นขายง่ายและส่วนใหญ่บริโภคสดภายในประเทศ จึงต้องมีการกระจายให้ถึงผู้บริโภคโดยเร็ว

2. แนวทางบริหารจัดการผลไม้ ปี 2563 ดังนี้

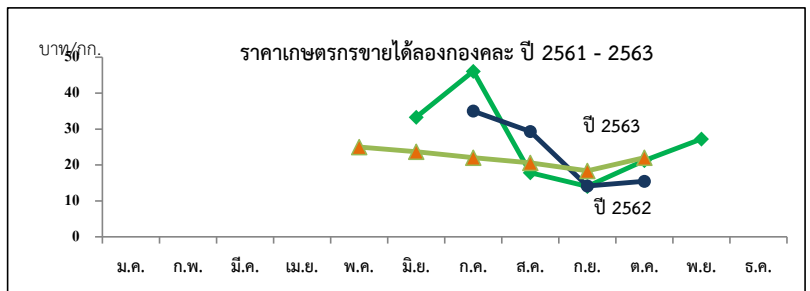
- 1) ข้อตกลงซื้อขายล่วงหน้า
- 2) เชื่อมโยงกระจายผลผลิตไปยังตลาดปลายทาง
- 3) เพิ่มพื้นที่ขาย : ปิมน้ำมัน สนามบิน
- 4) ประชาสัมพันธ์ : ออนไลน์ ออฟไลน์
- 5) แปรรูป (เกรตรอง) : น้ำพริก
- 6) การขนส่ง : กองทัพ

3. คณะกรรมการดูแลสินค้าผลไม้

สินค้าผลไม้มีคณะกรรมการพัฒนาและบริหารจัดการผลไม้ดูแลรับผิดชอบ โดยมีรัฐมนตรีว่าการกระทรวงเกษตรและสหกรณ์เป็นประธาน และอธิบดีกรมส่งเสริมการเกษตรเป็นกรรมการและเลขานุการ

สถานการณ์ปัจจุบัน

- ผลผลิตลองกองภาคใต้ สิ้นสุดฤดูกาลเก็บเกี่ยวแล้ว



ราคาที่เกษตรกรขายได้ (ลองกอง คละ)

หน่วย : บาท/กก.

ปี	ม.ค.	ก.พ.	มี.ค.	เม.ย.	พ.ค.	มิ.ย.	ก.ค.	ส.ค.	ก.ย.	ต.ค.	พ.ย.	ธ.ค.	เฉลี่ย
2558	-	-	-	-	20.73	19.46	29.01	23.87	11.66	15.87	27.86	-	20.48
2559	-	-	-	-	23.59	35.72	25.00	30.22	19.26	11.26	11.28	-	22.00
2560	-	-	-	-	-	31.87	30.65	34.20	35.00	-	-	-	32.93
2561	-	-	-	-	-	33.32	46.11	17.87	14.05	21.22	27.24	-	39.95
2562	-	-	-	-	-	-	35	29.32	14.15	15.90	-	-	23.59
2563	-	-	-	-	25	23.67	22.04	20.61	18.38	22.07	-	-	21.96

ที่มา : สำนักงานเศรษฐกิจการเกษตร

กรมการค้าภายใน กระทรวงพาณิชย์

พฤศจิกายน 2563

ลำไย

ประจำสัปดาห์ที่ 4 เดือน พฤศจิกายน 2563 (วันที่ 23-27 พฤศจิกายน 2563)

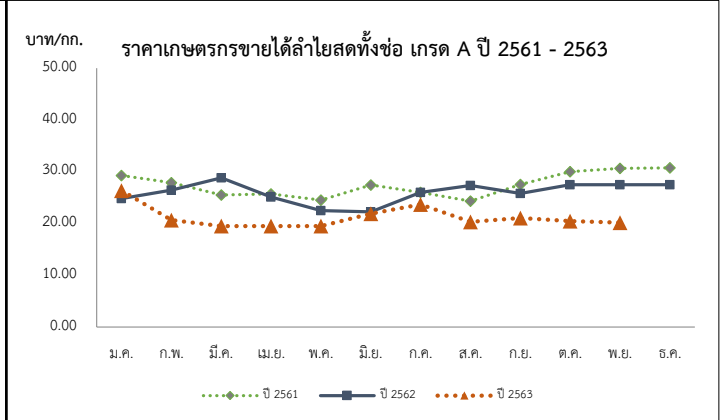
	2560	2561	2562	2563*	%
ผลผลิต (ตัน)	1,035,086	1,055,847	1,011,276	1,023,123	1.17
-ภาคเหนือ	619,231	682,249	626,921		
-ภาคตะวันออก	384,890	348,497	364,088		
-ภาคอื่นๆ	30,965	25,101	20,267		
ช่วงผลผลิตออกมาก/แหล่งผลิตสำคัญ	การกระจายผลผลิต นอกฤดู : ในฤดู คือ 40 : 60				
-ภาคเหนือ	ม.ย. - ก.ย. ลำปาง ลำพูน แพร่ น่าน ตาก เพชรบูรณ์ เชียงใหม่ และเชียงราย				
-ภาคตะวันออก	ม.ค. - พ.ค. และ ต.ค. - ธ.ค. จันทบุรี สระแก้ว ตราด				
พื้นที่ให้ผล (ไร่)	1,095,121	1,146,339	1,169,496	1,178,007	0.73
ผลผลิต/ไร่ (กก.)	945	921	865	815	-5.78
ต้นทุนการผลิต (บาท/กก.)	11.03	10.90	11.28		
มูลค่าผลผลิต (ล้านบาท)	31,819	29,036	22,369		
บริโภคสด (ตัน)	52,000	53,000	50,000	52,000	4.00
ส่งออก (ตัน/ล้านบาท)	ปี 2560	ปี 2561	ปี 2562	ปี 2563	
- ปริมาณลำไยสดและแช่แข็ง	727,177	551,491	583,326	354,205	ม.ค.-ก.ย.63
- มูลค่าลำไยสดและแช่แข็ง	21,001	17,222	20,817	12,801	
- ปริมาณลำไยกระป๋อง	8,700	9,629	9,076	5,722	
- มูลค่าลำไยกระป๋อง	505	556	533	327	
- ปริมาณลำไยอบแห้ง	214,053	205,320	164,575	114,487	
- มูลค่าลำไยอบแห้ง	11,118	10,504	8,780	5,832	
ประเทศคู่ค้า					
ลำไยสด	จีน 47% เวียดนาม 36% อินโดนีเซีย 12%				
ลำไยแช่แข็ง	ญี่ปุ่น 78% ฮองกง 17%				
ลำไยกระป๋อง	มาเลเซีย 29% อินโดนีเซีย 18% สิงคโปร์ 17%				
ลำไยอบแห้ง	จีน 69% เวียดนาม 28%				
อัตราแปรสภาพ	ลำไยกระป๋อง 1 : 1 ลำไยอบแห้ง 1 : 0.33				
	ลำไยสด 100 กก. : ลำไยกระป๋อง 55.00 กก.				
	ลำไยสด 100 กก. : ลำไยอบแห้งทั้งหมด 33.33 กก.				
	ลำไยสด 100 กก. : ลำไยอบแห้งเฉพาะเนื้อ 10.00 กก.				

- สถานการณ์การผลิตและการตลาดปี 2563/64**
 - การผลิต : สศก.คาดการณ์ผลผลิตลำไยนอกฤดูภาคตะวันออก**
แหล่งผลิตลำไยนอกฤดูมากที่สุด ได้แก่ จ.จันทบุรี มีพื้นที่ 296,640 ไร่ ปริมาณผลผลิต 193,171 ตัน ผลผลิตเฉลี่ย 656 กก./ไร่ ส่วนใหญ่อยู่ในเขตอำเภอโป่งน้ำร้อนและอำเภอสอยดาว โดยผลผลิตจะออกสู่ตลาดมากที่สุด ช่วงเดือนธันวาคม 2563 - มกราคม 2564 จำนวน 105,835 ตัน หรือคิดเป็นร้อยละ 55
 - การตลาด : ลำไยนอกฤดูในพื้นที่ภาคตะวันออกส่วนใหญ่** ส่งออกไปยังประเทศจีนในรูปลำไยผลสด เนื่องจากผลผลิตออกสู่ตลาดตรงกับช่วงที่ตลาดคู่แข่ง ได้แก่ ประเทศเวียดนามและประเทศจีนเองไม่มีผลผลิต โดยผู้ประกอบการค้าผลไม้ (ล้ง) จะเข้าไปปรับซื้อแบบเหมาสวนในลักษณะการซื้อล่วงหน้าก่อนถึงฤดูเก็บเกี่ยว
- มาตรการบริหารจัดการผลไม้ ปี 2563**
 - บริหารจัดการด้านแรงงาน : 1) ผ่อนผันเคลื่อนย้ายข้ามเขต 2) กช.เข้มงวดเรื่องสุขอนามัยและความปลอดภัย
 - ดูแลความเป็นธรรมทางการค้า : เข้มงวดการใช้ กม.แข่งขัน และกม.ราคา
 - ส่งเสริม Contract Farming : ผู้ประกอบการทำสัญญาข้อตกลงซื้อขายกับเกษตรกรโดยตรง
 - เชื่อมโยงกระจายผลผลิต : 1) เชื่อมโยงกับห้างฯ ผู้ใช้ตรง ผู้แปรรูป 2) สนับสนุนการบริหารจัดการ
 - เพิ่มช่องทางการจัดจำหน่าย : 1) สนับสนุนค้าขนส่ง 2) ไปรษณีย์ไทย ส่งให้ฟรี 200ตัน/ช้อกล่อง 35 บาท ส่งฟรีทั่วประเทศ 3) เพิ่มการจำหน่ายบน Digital Platform
 - เรียนวิถีการขายออนไลน์ฟรี
 - รณรงค์บริโภคในประเทศ : 1) ประชาสัมพันธ์ผ่านสื่อ และ Social Media 2) ส่งเสริมการขายบน Digital Platform 3) ส่งเสริมผลไม้เป็นของขวัญในโอกาสพิเศษ
 - ผลักดันการส่งออก : 1) Business Matching 2) จัดคาราวานผลไม้ในประเทศเพื่อนบ้าน 3) In-Store Promotion 4) เจราลดปัญหาในตลาดอินโดนีเซีย
 - เสริมสภาพคล่อง 1) ขดเขตดอกเบี้ย 3% 6 ต. 10 ต. 2) ค่าบริหารจัดการเพื่อการส่งออก
 - เพิ่มศักยภาพการบริหารจัดการผลไม้ : สร้างมาตรฐานการตรวจรับรองร่วมกันระหว่าง Central Lab และ CCIC

สถานการณ์ปัจจุบัน

- ผลผลิตลำไยนอกฤดูภาคตะวันออกทยอยออกสู่ตลาด เก็บเกี่ยวแล้วประมาณร้อยละ 15 จากข้อมูลของสำนักงานเกษตรจังหวัดในพื้นที่ พบว่า มีปริมาณผลผลิตลดลง เนื่องจากประสบปัญหาภัยแล้ง และการขยายพื้นที่ปลูกไม่สมดุลกับแหล่งน้ำที่มี ทำให้น้ำไม่เพียงพอต่อการผลิต มีปัญหาเรื่องคุณภาพสภาพต้นโทรม

- ผลผลิตลำไยนอกฤดูในพื้นที่ภาคตะวันออกส่วนใหญ่ ส่งออกไปยังประเทศจีนในรูปลำไยผลสด โดยผู้ประกอบการค้าผลไม้ (ล้ง) จะเข้าไปปรับซื้อแบบเหมาสวนในลักษณะการซื้อล่วงหน้า ปัจจุบันราคาเกษตรกรขายได้แบบเหมาสวน อยู่ที่ กก.ละ 32 - 38 บาท ขึ้นอยู่กับคุณภาพของผลผลิต



ราคาเกษตรกรขายได้ลำไยพันธุ์ดีต่อสดทั้งช่อ เกรด A													บาท/กก.
ปี	ม.ค.	ก.พ.	มี.ค.	เม.ย.	พ.ค.	มิ.ย.	ก.ค.	ส.ค.	ก.ย.	ต.ค.	พ.ย.	ธ.ค.	เฉลี่ย
2559	33.91	38.41	30.90	27.50	33.88	44.24	35.20	28.26	31.46	29.45	33.42	36.93	33.24
2560	29.52	24.00	23.82	25.28	24.26	30.89	21.19	18.50	21.44	24.50	20.82	25.61	22.35
2561	29.29	27.88	25.50	25.72	24.50	27.45	260.01	24.32	27.56	29.99	30.63	30.74	26.72
2562	24.83	27.30	28.82	25.13	22.50	22.25	26.02	27.36	25.79	27.50	27.50	27.50	26.31
2563	26.36	20.68	19.50	19.50	19.50	21.88	23.66	20.30	21.29	20.69	20.17	(สป.4)	22.12

ลิ้นจี่

ประจำสัปดาห์ที่ 4 เดือนพฤศจิกายน 2563 (วันที่ 23 - 27 พฤศจิกายน 2563)

	2560	2561	2562	2563	% Δ
ผลผลิต (ตัน)	46,552	48,024	23,032	31,406	36.36
- ภาคเหนือ	45,034	42,653	22,936		
- ภาคตะวันออกเฉียงเหนือ	673	1,036	96		
- ภาคกลาง	845	4,335	0		
เนื้อที่ให้ผลผลิต (ไร่)	119,099	109,134	102,204	99,387	-2.76
ผลผลิต/ไร่ (กก.)	391	440	225	325	44.44
ต้นทุนผลิต (บาท/กก.)	17.45	16.31	26.30		
แหล่งผลิต	เชียงใหม่ เชียงราย พะเยา น่าน				
ช่วงออกสู่ตลาดมาก	พฤษภาคม-มิถุนายน 88 %				
จำนวนครัวเรือน	21,631	19,033	18,696		
บริโภคสด (ตัน)	37,982	42,299	18,621	22,035	
ส่งออก (ตัน)					
- ลิ้นจี่ (ผลสด)	4,900	2,067	1,304	1,178	
- ลิ้นจี่ (กระป๋อง)	3,665	3,655	3,106	2,488	ม.ค.-ก.ย.63
- ลิ้นจี่ (อบแห้ง)	4.6	2.56	0.89	3.72	
ประเทศคู่ค้า	จีน 69% อินโดนีเซีย 13% มาเลเซีย 7%				
อัตราแปรสภาพ	ลิ้นจี่กระป๋อง 1:1				

1. สถานการณ์การผลิตปี 2563

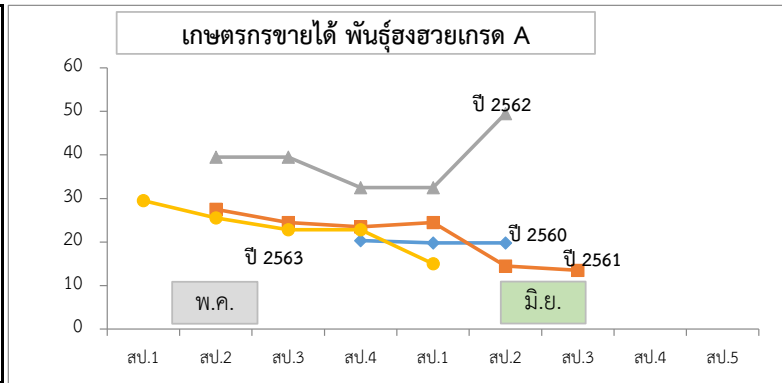
สศก.คาดการณ์เนื้อที่ให้ผลรวมทั่วประเทศ ปี 2563 ลดลงจากปีที่ผ่านมาประมาณร้อยละ 2.76 เนื่องจากแหล่งผลิตที่สำคัญทางภาคเหนือ เกษตรกรโค่นต้นลิ้นจี่ที่ให้ผลทิ้งและปรับเปลี่ยนไปสู่พืชอื่น เช่น ยางพารา ลำไย มะม่วง ส้มเขียวหวาน และ ข้าวโพดเลี้ยงสัตว์ เป็นต้น ส่วนผลผลิตต่อเนื้อที่ให้ผลและผลผลิตรวมคาดว่าเพิ่มขึ้น เนื่องจากสภาพภูมิอากาศหนาวเย็นตั้งแต่ปลายปี ๒๕๖๒ จนถึงต้นปี ๒๕๖๓ ทำให้ลิ้นจี่ออกดอกมากและมีอัตราการติดผลดี ไม่กระทบแล้งในช่วงออกดอกและติดผล

2. มาตรการบริหารจัดการผลไม้ ปี 2563

- 2.1 บริหารจัดการด้านแรงงาน : 1) ผ่อนผันเคลื่อนย้ายข้ามเขต 2) กษ.เข้มงวดเรื่องสุขอนามัยและความปลอดภัย
- 2.2 ดูแลความเป็นธรรมทางการค้า : เข้มงวดการใช้ กม.แข่งขัน และกม.ราคา
- 2.3 ส่งเสริม Contract Farming : ผู้ประกอบการทำสัญญาข้อตกลงซื้อขายกับเกษตรกรโดยตรง
- 2.4 เชื่อมโยงกระจายผลผลิต : 1) เชื่อมโยงกับห้างฯ ผู้ใช้ตรง ผู้แปรรูป 2) สนับสนุนค่าบริหารจัดการ
- 2.5 เพิ่มช่องทางการจัดจำหน่าย : 1) สนับสนุนค่าขนส่ง 2) โปรโมชั่นไทย ส่งให้ฟรี 200ตัน/ช้อกล่อง 35 บาท ส่งฟรีทั่วประเทศ 3) เพิ่มการจัดจำหน่ายบน Digital Platform
- 4) เรียนวิธีการขายออนไลน์ฟรี
- 2.6 รมรณค้บรโภคในประเทศ : 1) ประชาสัมพันธ์ผ่านสื่อ และ Social Media 2) ส่งเสริมการขายบน Digital Platform 3) ส่งเสริมผลไม้เป็นของขวัญในโอกาสพิเศษ
- 2.7 ผลักดันการส่งออก : 1) Business Matching 2) จัดคาราวานผลไม้ในประเทศเพื่อนบ้าน 3) In-Store Promotion 4) เจริญผลผลิตในตลาดอินโดนีเซีย
- 2.8 เสริมสภาพคล่อง 1) ขตเชยดอเบ้ย 3% 10 เดือน 6 เดือน 2) ค่าบริหารจัดการเพื่อการส่งออก
- 2.9 เพิ่มศักยภาพการบริหารจัดการผลไม้ : สร้างมาตรฐานการตรวจรับรองร่วมกันระหว่าง Central Lab และ CCIC

สถานการณ์ปัจจุบัน

- ผลผลิตลิ้นจี่ภาคเหนือฤดูกาลผลิตปี 2563 สิ้นสุดฤดูกาลเก็บเกี่ยวแล้ว



ราคาเกษตรกรขายได้ ลิ้นจี่พันธุ์ฮวงฮวย เกรด A (บาท/กก.)

ปี	พ.ค.					เฉลี่ย	มิ.ย.				เฉลี่ย	ก.ค.	
	สพ.1	สพ.2	สพ.3	สพ.4	สพ.5		สพ.1	สพ.2	สพ.3	สพ.4		สพ.1	สพ.2
2559	-	-	-	26.50	-	26.50	27.50	26.00	28.50	-	27.33	-	-
2560	-	-	-	20.33	-	20.33	19.79	19.79	-	-	19.79	-	-
2561	-	27.50	24.50	23.50	24.50	25.00	14.50	13.50	13.50	-	13.83	-	-
2562	-	-	39.50	39.50	32.50	37.17	32.50	49.50	-	-	41.00	-	-
2563	29.50	25.54	22.85	22.85	-	25.19	15.00	-	-	15.00	-	-	

ที่มา : สำนักงานเศรษฐกิจการเกษตร

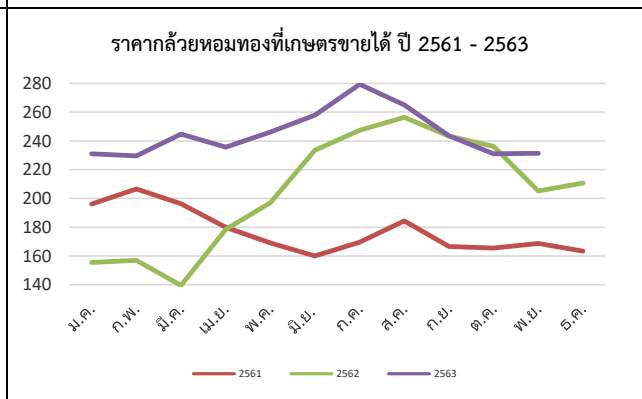
กล้วยหอมทอง

ประจำสัปดาห์ที่ 4 ระหว่างวันที่ 23 - 27 พฤศจิกายน 2563

ผลผลิต	2560	2561	2562	2563	%	<p>1. การผลิต</p> <p>เนื้อที่ให้ผลปี 2563 ใกล้เคียงกับปี 2562 การผลิตกล้วยหอมมีระยะเวลาการปลูกตั้งแต่ลงหน่อพันธุ์จนถึงเก็บเกี่ยวเวลา 8 - 11 เดือน (หลังจากตัดหัวปลีแล้ว 53 วัน จึงจะตัดเครือได้)</p> <p>2. การตลาด</p> <p>ไทยได้โควตาส่งออกกล้วยหอมทองไปญี่ปุ่นปีละ 8,000 ตัน แต่ส่งออกได้เพียงปีละ 3,000 - 4,000 ตัน เนื่องจากผลผลิตไม่ได้ตามคุณภาพที่ญี่ปุ่นกำหนด สำหรับตลาดภายในประเทศส่วนใหญ่จะมีผู้รวบรวมท้องถิ่น นำไปจำหน่ายที่ตลาดกลาง และห้างสรรพสินค้า สำหรับเกษตรกรจะส่งเข้าโรงงานแปรรูปต่อไป</p> <p>3. มาตรการ</p> <p>3.1 กระทรวงเกษตรและสหกรณ์</p> <ul style="list-style-type: none"> - ส่งเสริมการผลิตกล้วยหอมแปลงใหญ่ โดยเน้นระบบ GAP <p>3.2 กระทรวงพาณิชย์</p> <ul style="list-style-type: none"> - กล้วยหอมเพื่อส่งออก เกษตรกรจะมีการทำสัญญาข้อตกลงซื้อขายกับผู้ประกอบการส่งออกไว้ล่วงหน้า - กรณีออกมาระงอกตัว จะเร่งเชื่อมโยงตลาดปลายทาง ห้างสรรพสินค้า ผลักดันเข้าสู่การแปรรูปเพิ่มขึ้นและ จัดสถานที่ให้เกษตรกรจำหน่ายให้กับผู้บริโภคโดยตรง
เนื้อที่ปลูก (ไร่)	76,008	88,208	79,791	75,490	-5	
เนื้อที่ให้ผล (ไร่)	37,657	41,606	43,558	38,587	-11	
เนื้อที่เก็บเกี่ยวผลผลิต (ไร่)	27,397	33,643	35,315	27,471	-22	
ผลผลิตที่เก็บเกี่ยวได้ (ตัน)	128,679	175,846	126,374	90,578	-28	
แหล่งเพาะปลูก	ปทุมธานี เพชรบุรี สุราษฎร์ธานี สระบุรี ชุมพร อุตรดิตถ์					
ใช้ในประเทศ (ตัน)	122,395	166,489	121,899	na.		
ส่งออก						
กล้วยหอมสด						
ปริมาณ (ตัน)	6,284	9,357	4,475	2,510	(ม.ค. - ก.ย.)	
มูลค่า (ล้านบาท)	104	157	92	77		
คู่ค้าที่สำคัญ	ญี่ปุ่น จีน ลาว					
คู่แข่งที่สำคัญ	ฟิลิปปินส์ เอกวาดอร์ เบลเยียม คอสตาริกา					

สถานการณ์ปัจจุบัน

ผลผลิตออกสู่ตลาดอย่างต่อเนื่อง ราคาที่เกษตรกรขายในสัปดาห์นี้ปรับตัวมาอยู่ที่เฉลี่ย 231 บาท/100 ผล



ราคากว๊วยหอมที่เกษตรกรขายได้ (100 ผล/บาท)													
	ม.ค.	ก.พ.	มี.ค.	เม.ย.	พ.ค.	มิ.ย.	ก.ค.	ส.ค.	ก.ย.	ต.ค.	พ.ย.	ธ.ค.	เฉลี่ย
2559	215	233	221	209	235	252	263	299	223	226	211	216	234
2560	223	211	215	207	221	222	215	219	219	212	186	178	211
2561	196	207	196	180	169	160	170	184	167	166	169	163	177
2562	156	157	140	179	197	233	247	256	243	236	205	211	205
2563	231	230	245	236	246	258	279	265	244	231	231	(สป.4)	245

ที่มา การผลิต : กรมส่งเสริมการเกษตร (ณ 30 ต.ค. 63)

กรมการค้าภายใน กระทรวงพาณิชย์

ราคา : สำนักเศรษฐกิจการเกษตร

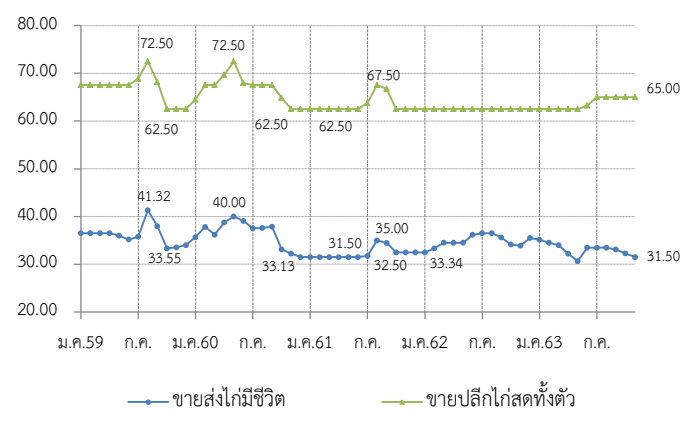
พฤศจิกายน 2563

ไก่เนื้อ

ประจำสัปดาห์ที่ 4 ของเดือนพฤศจิกายน (วันที่ 23 - 27 พ.ย. 63)

	2559	2560	2561	2562	2563	% Δ	ความเคลื่อนไหวของราคา	
ผลผลิต							ราคาเฉลี่ยไก่เนื้อ	
						(ภาคการณ)	วันนี้	
							สัปดาห์ก่อน	
							เพิ่ม/ลด	
- ไก่มีชีวิต (ล้านตัว)	1,550	1,606	1,657	1,713	1,731	-	ณ ตลาด กทม. (บาท/กก.)	
- เนื้อไก่ (ล้านตัน)	2.39	2.56	2.57	2.91	2.94	-	(27 พ.ย.63) (18 พ.ย.63) (บาท/กก) %	
จำนวนเกษตรกร (ราย)	N/A	36,546	32,001	32,631	34,465	-	- ขายส่ง ไก่มีชีวิตหน้าโรงฆ่า	
บริโภคในประเทศ (ล้านตัน)	1.18	1.20	1.23	1.25	1.25	-	- ขายปลีก ไก่สดทั้งตัว (รวมเครื่องใน)	
ส่งออก							- ขายปลีก เนื้อไก่นอง สะโพก	
- ปริมาณ (ตัน)	691,672	758,464	839,428	902,482	744,405	(ม.ค.-ต.ค.63)		
- มูลค่า (ล้านบาท)	89,063	96,019	97,624	105,030	87,076	(ม.ค.-ต.ค.63)		
ประเทศคู่ค้า : ญี่ปุ่น อังกฤษ สหภาพยุโรป เอเชีย AEC								
ประเทศคู่แข่ง : บราซิล สหรัฐอเมริกา สหภาพยุโรป จีน								
นำเข้า								
- ปริมาณ (ตัน)	2,314	1,303	1,554	1,935	1133	(ม.ค.-ต.ค.63)		
- มูลค่า (ล้านบาท)	240	184	120	155	63	(ม.ค.-ต.ค.63)		
ต้นทุนการผลิต (บาท/กก.)	31.82	32.13	33.13	32.19	32.19 (f)			
มูลค่าผลผลิต (ล้านบาท)	142,034	148,872	116,390	114,299	99,335	(ม.ค.- ต.ค. 63)		
แหล่งผลิตสำคัญ	1.ลพบุรี (17.05%) 2.สระบุรี (9.96%) 3.กาญจนบุรี (8.57%)							
	4.นครราชสีมา (8.10%) 5.ชลบุรี (7.55%)							
ที่มา	(1) ผลผลิตไทย/ใช้ในประเทศ : กรมปศุสัตว์ (2) นำเข้า-ส่งออก : กรมศุลกากร							
	(3) ต้นทุนการผลิต / แหล่งผลิตสำคัญ : สศก.							
	(4) มูลค่าผลผลิต : ปริมาณผลผลิต x ราคาเฉลี่ยรายปี							

ราคาไก่มีชีวิตหน้าโรงฆ่า กทม. และราคาขายปลีกไก่สดทั้งตัว รวมเครื่องใน (บาท/กก.)



สถานการณ์	มาตรการ
<ul style="list-style-type: none"> - ภาวะการผลิตปกติ ปริมาณผลผลิตออกสู่ตลาดต่อเนื่องเพียงพอต่อความต้องการของตลาดทั้งในประเทศและต่างประเทศ - ภาวะการค้าโดยรวมทรงตัว ราคาไก่มีชีวิตหน้าโรงฆ่าและราคาขายปลีกขึ้นส่วนไก่สดชำแหละ ยังทรงตัวเท่ากับสัปดาห์ก่อน 	<p>แนวทางการดำเนินงานของ คน.</p> <ul style="list-style-type: none"> - กำกับดูแลการค้าปลีก ติดตามภาวะการค้าปลีกและราคาขายปลีกในตลาดสดให้สอดคล้องกับราคาผลผลิตหน้าฟาร์ม รวมทั้งตรวจสอบกำกับดูแลด้านเครื่องชั่งและการปิดป้ายแสดงราคา - เชื่อมโยงการจำหน่ายเนื้อไก่และผลิตภัณฑ์ผ่านช่องทางจำหน่ายของกรมฯ เช่น งานธงฟ้า <p>การดำเนินงานของ Chicken Board</p> <ul style="list-style-type: none"> - บริหารจัดการอุปสงค์อุปทาน กำหนดแนวทางแก้ไขปัญหาร่วมกับหน่วยงานที่เกี่ยวข้อง ภายใต้ Chicken Board โดยมีอธิบดีกรมปศุสัตว์เป็นประธาน

ราคา (บาท / กก.)	ปี	ม.ค.	ก.พ.	มี.ค.	เม.ย.	พ.ค.	มิ.ย.	ก.ค.	ส.ค.	ก.ย.	ต.ค.	พ.ย.	ธ.ค.	เฉลี่ย
ขายส่งไก่มีชีวิต	2559	36.50	36.50	36.50	36.50	36.00	35.18	35.78	41.32	37.91	33.32	33.55	34.00	36.09
หน้าโรงฆ่า กทม. (คน.)	2560	35.70	37.84	36.22	38.75	40.00	39.09	37.55	37.59	37.88	33.13	32.23	31.50	36.46
	2561	31.50	31.50	31.50	31.50	31.50	31.50	31.75	35.00	34.40	32.50	32.50	32.50	32.30
	2562	32.50	33.34	34.50	34.50	34.50	36.18	36.50	36.50	35.60	34.17	33.87	35.50	34.81
	2563	35.14	34.50	34.00	32.21	30.67	33.50	33.50	33.50	33.10	32.25	31.50		33.08
ขายปลีกไก่สดทั้งตัว	2559	67.50	67.50	67.50	67.50	67.50	67.50	68.89	72.50	68.18	62.50	62.50	62.50	66.84
รวมเครื่องใน ตลาด กทม. (คน.)	2560	64.50	67.50	67.50	69.69	72.50	67.95	67.50	67.50	67.50	64.87	62.50	62.50	66.83
	2561	62.50	62.50	62.50	62.50	62.50	62.50	63.75	67.50	66.75	62.50	62.50	62.50	63.38
	2562	62.50	62.50	62.50	62.50	62.50	62.50	62.50	62.50	62.50	62.50	62.50	62.50	62.50
	2563	62.50	62.50	62.50	62.50	62.50	63.21	65.00	65.00	65.00	65.00	65.00	65.00	63.70

กุ้งขาวแวนนาไม

ประจำสัปดาห์ที่ 4 ของเดือนพฤศจิกายน 2563 (วันที่ 23 - 27 พ.ย. 63)

	2559	2560	2561	2562	2563 (ม.ค. - ต.ค. 63)
ผลผลิต	310,979	297,111	298,343	317,839	192,797
กุ้งขาวแวนนาไม (ตัน)	300,404	286,140	285,506	304,033	183,350
กุ้งกุลาดำ (ตัน)	10,575	10,971	12,837	13,806	9,447
บริโภคในประเทศ (ตัน)	50,297	41,982	25,533	43,423	21,657
การส่งออก					
- ปริมาณ (ตัน)	207,193	212,313	184,845	176,480	124,714
- มูลค่า (ล้านบาท)	69,204	70,473	58,237	51,721	36,974
การนำเข้า					
- ปริมาณ (ตัน)	22,337	31,634	27,814	28,270	15,328
- มูลค่า (ล้านบาท)	3,635	4,199	4,223	3,859	2,328
มูลค่าผลผลิตกุ้ง (ล้านบาท)	60,252	55,722	39,393	43,296	47,628
ที่มา (1) ผลผลิต : กรมประมง (2) ส่งออก - นำเข้า : กรมศุลกากร (3) มูลค่าผลผลิต : คำนวณจากปริมาณผลผลิต x ราคาเฉลี่ยรายปี					

ความเคลื่อนไหวของราคา

ราคากุ้งขาว ณ ตลาดทะเลไทย (บาท/กก.)	สัปดาห์ที่ 4 (27 พ.ย. 63)	สัปดาห์ที่ 3 (18 พ.ย. 63)	เพิ่ม/ลด (บาท/กก.)	(%)
ขนาด - 40 ตัว/กก.	165	160	5	3.13
- 50 ตัว/กก.	160	155	5	3.23
- 60 ตัว/กก.	150	145	5	3.45
- 70 ตัว/กก.	145	140	5	3.57
- 80 ตัว/กก.	130	130	-	-
- 90 ตัว/กก.	120	120	-	-
- 100 ตัว/กก.	115	115	-	-

ราคากุ้งขาวแวนนาไม (บาท/กก.)

—●— ราคาเกษตรกรขายได้ —■— ราคาตลาดทะเลไทย

สถานการณ์

- ผลผลิตกุ้งขาวเข้าสู่ตลาดทะเลไทยในสัปดาห์นี้ จำนวน 299 ตู เพิ่มขึ้นจากสัปดาห์ก่อน 116 ตู หรือลดลงร้อยละ 63.39 (สป.ก่อน 183 ตู)
- ความต้องการใช้ในประเทศลดลงตัวขึ้นเล็กน้อย จากมาตรการกระตุ้นเศรษฐกิจและท่องเที่ยวของภาครัฐ
- ราคากุ้งขาวขนาด 40 50 60 และ 70 ตัว/กก. ปรับสูงขึ้น กก.ละ 5 บาท ขึ้นอยู่กับปริมาณและคุณภาพสินค้าที่เข้าสู่ตลาดทะเลไทย

แนวโน้ม

- ภาวะการค้าในประเทศอาจคล่องตัวขึ้นในระดับหนึ่ง จากความต้องการของท้องถิ่นเพื่อซื้อเก็บเข้าสู่สต็อกเพื่อรอส่งมอบตามคำสั่งซื้อ และความต้องการบริโภคในประเทศจากการกระตุ้นเศรษฐกิจของภาครัฐ
- ราคากุ้งส่วนใหญ่มีแนวโน้มทรงตัวหรือปรับสูงขึ้นในระดับหนึ่ง

มาตรการด้านตลาด : คน.

- สนับสนุนงบประมาณให้ สฟจ.สมุทรสาคร จำนวน 40,000 บาท เพื่อเป็นค่าใช้จ่ายในการเชื่อมโยงจำหน่ายกุ้งในงาน “เทศกาลกินกุ้งสมุทรสาคร ครั้งที่ 2” (30 ส.ค. - 2 ก.ย.62) เพื่อช่วยเหลือเกษตรกรผู้เลี้ยงกุ้งที่ประสบปัญหาราคากุ้งตกต่ำ โดยมียอดจำหน่ายผ่าน ช่องทางดังกล่าวรวมทั้งสิ้น 5,100 กก. มูลค่า 1,173,500 บาท

ความช่วยเหลือผ่านกลไกคณะกรรมการ คชก.

- คชก. มีมติ (7 มิ.ย.61) เห็นชอบกรอบวงเงินที่กรมประมงขอใช้เงินกองทุนรวมฯ จำนวน 314.8 ล้านบาท
- คบท. อนุมัติ (2 ม.ค. 62) เงินจ่ายขาดวงเงิน 314.80 ล้านบาท จากกองทุนรวมเพื่อช่วยเหลือเกษตรกร ให้กรมประมงดำเนินโครงการเพิ่มขีดความสามารถด้านการผลิตและการตลาด กุ้งทะเลฯ ปี 2561 ระยะเวลาโครงการ ปี 2561 - 2564 โดย 1) สนับสนุนเงินสมทบค่า ลูกพันธุ์กุ้งคุณภาพ 2) ตรวจโรคกุ้งทะเล และ 3) ชดเชยดอกเบี้ยเงินกู้ร้อยละ 3 ต่อปี เพื่อจัดหาสถานที่รวบรวมสินค้าและกระจายผลผลิตให้ผู้ค้าปลีกและผู้บริโภค

ราคากุ้งขาว (บาท/กก.)	ปี	ม.ค.	ก.พ.	มี.ค.	เม.ย.	พ.ค.	มิ.ย.	ก.ค.	ส.ค.	ก.ย.	ต.ค.	พ.ย.	ธ.ค.	เฉลี่ย
ราคากุ้งขาว (70 ตัว/กก.)	2560	202.00	215.00	218.00	188.00	169.00	173.00	175.00	178.00	174.00	170.00	181.00	178.00	185.08
ที่เกษตรกรขายได้ : สคก.	2561	177.00	184.00	183.00	154.00	121.00	140.00	158.00	155.00	138.00	131.00	135.00	145.00	151.75
(เฉลี่ยทั้งประเทศ)	2562	164.00	168.00	151.00	146.00	139.00	142.00	145.00	145.00	124.00	125.00	138.00	148.00	144.58
	2563	146.00	144.00	136.00	127.00	137.00	148.00	145.00	140.00	138.00	130.00	137.00		138.91
													(27 พ.ย. 63)	
ราคากุ้งขาว (70 ตัว/กก.)	2560	203.75	211.58	206.74	164.69	158.33	167.18	170.79	170.23	164.76	162.63	172.27	171.58	177.04
ขายส่ง ณ ตลาดทะเลไทย	2561	176.43	180.25	174.76	137.50	118.33	139.05	158.25	152.05	134.50	131.00	131.14	145.56	148.24
	2562	165.45	159.74	140.71	131.11	133.00	137.63	141.75	137.62	119.05	122.62	141.32	146.39	139.70
	2563	144.32	140.00	133.86	130.00	141.00	153.10	140.00	136.50	133.50	130.00	145.00		138.84
													(27 พ.ย. 63)	

ข้าวโพดเลี้ยงสัตว์

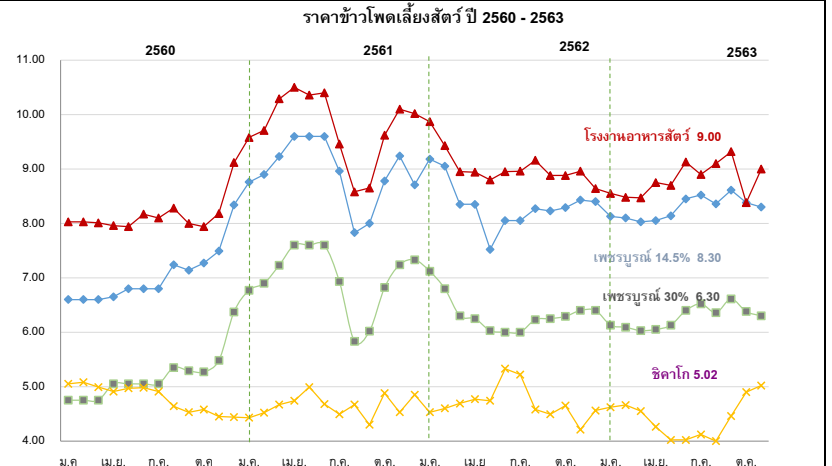
ประจำสัปดาห์ที่ 4 เดือนพฤศจิกายน 2563 (23 - 27 พฤศจิกายน 2563)

ผลผลิต (ล้านตัน)	ปี 60/61	ปี 61/62	ปี 62/63	ปี 63/64 (พ.ย.63)	+ - %	1. สถานการณ์ ปี 2563/64
ข้าวโพด						โลก USDA คาดการณ์ผลผลิต ปี 2563/64 (พ.ย. 63) เพิ่มขึ้นจากปีก่อน 2.55% ความต้องการใช้เพิ่มขึ้น 2.11%
- โลก	1,078.56	1,123.35	1,116.19	1,144.63	2.55	สต็อกปลายปีลดลงจากปีก่อน 3.93%
- ไทย	4.82	5.07	4.66	4.82	3.39	
มูลค่าผลผลิต (ล้านบาท)	34,531.28	41,054.33	40,714.55	39,453.24		
ช่วงออกสู่ตลาด	ผลผลิตออกมากช่วงเดือน ก.ย.-ธ.ค. 63 ประมาณ 3.49 ลต.					
จำนวนครัวเรือน	382,014	386,713	404,783	452,000		
แหล่งผลิตสำคัญ	เพชรบูรณ์ 12.50% นครราชสีมา 10.16% น่าน 9.71%					
	ตาก 8.55% เลย 6.79% เชียงราย 5.36% ลพบุรี 4.67%					
	นครสวรรค์ 4.49% พิษณุโลก 4.00% แพร่ 3.78					
พื้นที่เพาะปลูก (ล้านไร่)	6.49	6.93	6.88	6.89	0.15	
ผลผลิตเฉลี่ย/ไร่ (กก.)	676	735	700	704	0.57	
ต้นทุนการผลิต (บาท/กก.)	6.60	6.04	6.45	6.30	-2.33	
	ปี 60/61	ปี 61/62	ปี 62/63	ปี 63/64 (พ.ย.63)	+ - %	
การใช้ - โลก	1,089.97	1,144.29	1,132.68	1,156.54	2.11	2.5 ภายใต้กรอบข้อตกลงอื่นๆ มาตรการบริหารนำเข้าตาม WTO ดังนี้
สมาคมฯ	8.082	8.243	8.514	8.517	0.04	1) ไทย-ญี่ปุ่น (JTEPA) ภาษีในโควตา 0% ภาษีนอกโควตา 73%
สต็อก - โลก	340.76	319.83	303.33	291.43	-3.93	2) อาเซียน-ญี่ปุ่น (AJCEP) ภาษีในโควตา (1) 1 เม.ย.-31 มี.ค.61 ภาษี 1.80% (2) 1 เม.ย.61 เป็นต้นไป ภาษี 0% ภาษีนอกโควตา 73%
	(ม.ค.-พ.ค.)					
นำเข้า-ส่งออก (ตัน)	ปี 2559	ปี 2560	ปี 2561	ปี 2562	ปี 2563	
- นำเข้า	124,459	96,428	153,663	681,458	1,587,503	3. มาตรการส่งออก เป็นสินค้ามาตรฐาน ผู้ส่งออกต้องจดทะเบียนเป็นผู้ส่งออกซึ่งสินค้ามาตรฐาน และมีหนังสือรับรองมาตรฐานประกอบพิธีตรวจปล่อยทางศุลกากรด่านท่าเรือกรุงเทพ แหลมฉบังและมาบตาพุด
- ส่งออก	581,539	320,523	82,428	1,788	595	
ประเทศคู่ค้า	- นำเข้า พม่า 70.03% ลาว 18.95% กัมพูชา 11.02%					
	- ส่งออก ช่องก 83.87%					
	พม่า 18.91% ฟิลิปปินส์ 0.22%					
ประเทศคู่แข่ง	อินเดีย กัมพูชา ลาว พม่า					

มาตรการควบคุมการขนย้ายข้าวโพดเลี้ยงสัตว์ ปี 2563
ประกาศ กกร. เรื่องการควบคุมการขนย้ายข้าวโพดเลี้ยงสัตว์ ฉบับที่ 24 พ.ศ. 2563 ลงวันที่ 1 กรกฎาคม 2563 ห้ามมิให้ขนย้ายข้าวโพดเลี้ยงสัตว์ซึ่งมีปริมาณครั้งละหนึ่งหมื่นกิโลกรัมขึ้นไปเข้ามาหรือออกจากท้องที่ ดังนี้

- 1) เขตคลองเตย กรุงเทพมหานคร
 - 2) อ.ปองน้ำร้อน และสอยดาว จ.จันทบุรี
 - 3) อ.ศรีราชา จ.ชลบุรี
 - 4) อ.อรัญประเทศ คลองหาด ตาพระยา และโคกสูง จ.สระแก้ว
 - 5) อ.สิรินธร โขงเจียม โพธิ์ไทร นาดาล เขมราฐ บุณศรีกร นางะหลวย น่ายีน และศรีเมืองใหม่ จ.อุบลราชธานี
 - 6) อ.เฉลิมพระเกียรติ สองแคว และทุ่งช้าง จ.น่าน
 - 7) อ.แม่สาย เชียงของ เชียงแสน เวียงแก่น แม่ฟ้าหลวง เทิง และแม่จัน จ.เชียงราย
 - 8) อ.ท่าลี่ เชียงคาน ปากชม นาแห้ว ด่านซ้าย และภูเรือ จ.เลย
 - 9) อ.แม่สอด ท่าสองยาง แม่ระมาด อุ้มผาง พบพระ จ.ตาก
 - 10) อ.บ้านโคก และน้ำปาด จ.อุดรดิต์
 - 11) อ.ภูซาง และเชียงคำ จ.พะเยา
 - 12) อ.เมือง ขุนยวม แม่สะเรียง และสบเมย
- เว้นแต่จะได้รับหนังสืออนุญาตจากประธานคณะกรรมการส่วนจังหวัดว่าด้วยราคาสินค้าและบริการ หรือผู้ซึ่งประธานคณะกรรมการส่วนจังหวัดว่าด้วยราคาสินค้าและบริการมอบหมาย หรือพาณิชย์จังหวัด สำหรับท้องที่ทำการขนย้ายเข้ามาหรือออกจากท้องที่นั้น ๆ

สถานการณ์ในประเทศ
กระทรวงเกษตรและสหกรณ์ พยายามผลผลิตข้าวโพดเลี้ยงสัตว์ ปี 2563/64 ณ กันยายน 2563 ประมาณ 4.82 ล้านตัน เพิ่มขึ้น 0.158 ล้านตัน คิดเป็นร้อยละ 3.40 เมื่อเทียบกับปีก่อนที่มีปริมาณ 4.66 ล้านตัน ผลผลิตออกสู่ตลาดมากช่วงเดือน กันยายน-ธันวาคม 2563 ประมาณ 3.78 ล้านตัน คิดเป็นร้อยละ 78.87 ของปริมาณผลผลิตทั้งประเทศ ราคาข้าวโพดเมล็ด ความชื้น 14.5% จ.เพชรบูรณ์ สัปดาห์นี้อยู่ที่ 8.30 บาท/กก. ราคาปรับตัวลดลงจากสัปดาห์ก่อน เนื่องจากผู้ประกอบการในพื้นที่ปรับราคาปรับซื้อลดลงตามคุณภาพของสินค้า ขณะนี้ผลผลิตออกสู่ตลาดแล้ว 1.575 ล้านตัน คิดเป็น 37.01%



ราคา (บาท/กก.)	มิย.	กค.	สค.	กย.	ตค.	พย.	ธค.	มค.	กพ.	มีค.	เมย.	พค.	เฉลี่ย	
เกษตรกรขายได้ (สตก.)	(ณ 27 พ.ย. 63)													
ความชื้น 14.5%	ปี 58/59	8.33	8.00	8.15	7.59	7.41	7.33	7.49	8.16	7.95	7.56	7.66	7.61	7.73
	ปี 59/60	7.84	8.10	7.70	6.94	6.04	6.07	6.17	6.26	6.30	6.45	5.97	6.00	6.86
	ปี 60/61	6.40	5.54	6.21	6.00	5.86	6.18	6.92	8.06	8.24	8.30	8.48	8.48	6.25
	ปี 61/62	8.63	7.17	6.77	6.56	7.22	8.33	8.78	8.97	8.19	8.05	7.82	7.49	7.96
	ปี 62/63	7.82	7.69	7.32	7.33	7.38	7.65	7.86	7.82	7.54	7.41	7.49	7.72	7.59
	ปี 63/64	7.89	8.16	7.61	7.57	7.47	7.67							7.73
จ.เพชรบูรณ์เมล็ด ความชื้น 14.5%	ปี 58/59	9.23	9.88	9.69	8.69	8.18	8.18	8.10	8.42	8.23	7.88	7.99	8.00	8.54
	ปี 59/60	8.66	8.50	8.00	7.28	6.90	6.75	6.63	6.60	6.60	6.60	6.65	6.80	7.16
	ปี 60/61	6.80	6.80	7.24	7.14	7.27	7.49	8.34	8.76	8.90	9.23	9.60	9.60	8.10
	ปี 61/62	9.60	8.96	7.83	8.00	8.78	9.24	9.33	9.18	8.99	8.51	8.35	8.10	8.74
	ปี 62/63	8.05	8.05	8.27	8.23	8.29	8.43	8.41	8.24	8.10	8.03	8.05	8.14	8.19
	ปี 63/64	8.45	8.52	8.36	8.61	8.38	8.30							8.44
จ.เพชรบูรณ์เมล็ด ความชื้น 30%	ปี 58/59	7.25	7.83	7.54	6.69	6.28	6.28	6.26	6.47	6.25	5.88	5.99	6.02	6.56
	ปี 59/60	6.66	6.50	6.00	5.31	4.96	4.85	4.81	4.75	4.75	4.75	5.05	5.05	5.29
	ปี 60/61	5.05	5.05	5.35	5.29	5.30	5.48	6.37	6.77	6.90	7.23	7.60	7.60	6.17
	ปี 61/62	7.60	6.93	5.83	6.02	6.82	7.24	7.33	7.12	6.74	6.40	6.25	6.03	6.69
	ปี 62/63	6.00	6.00	6.23	6.25	6.29	6.40	6.41	6.25	6.09	6.03	6.05	6.13	6.18
	ปี 63/64	6.40	6.52	6.36	6.61	6.38	6.30							6.43
โรงงานอาหารสัตว์รับซื้อ กทม. ความชื้น 14.5%	ปี 58/59	9.96	10.63	10.21	9.15	8.59	8.65	8.42	8.86	8.63	8.28	8.34	8.52	9.02
	ปี 59/60	9.42	9.16	8.58	8.03	8.03	8.03	8.03	8.03	8.03	8.01	7.96	7.94	8.27
	ปี 60/61	8.17	8.36	8.28	8.00	7.94	8.18	9.12	9.58	9.71	10.29	10.50	10.36	9.04
	ปี 61/62	10.40	9.46	8.58	8.65	9.62	10.10	10.02	9.87	9.55	9.09	8.94	8.80	9.42
	ปี 62/63	8.99	8.96	9.16	8.88	8.83	8.96	8.70	8.18	8.48	8.47	8.75	8.70	8.76
	ปี 63/64	9.13	8.90	9.10	9.32	9.03	9.00							9.08
ซื้อขายล่วงหน้าตลาดชิคาโก	ปี 58/59	4.85	5.52	5.13	5.29	5.39	5.16	5.24	5.15	5.09	5.04	5.17	5.47	5.21
	ปี 59/60	5.70	4.72	4.42	4.50	4.82	4.79	4.93	5.05	5.08	4.98	4.91	4.98	4.91
	ปี 60/61	4.98	5.01	4.62	4.54	4.58	4.45	4.44	4.43	4.52	4.67	4.74	4.99	4.66
	ปี 61/62	4.68	4.49	4.67	4.48	4.88	4.53	4.85	4.53	4.61	4.58	4.77	4.74	4.64
	ปี 62/63	5.36	5.22	4.58	4.49	4.65	4.21	4.22	4.66	4.66	4.55	4.26	4.02	4.57
	ปี 63/64	4.02	4.12	3.98	4.46	4.90	5.02							4.42

กาแฟ

ประจำสัปดาห์ที่ 4 ของเดือนพฤศจิกายน 2563 (23 - 27 พ.ย. 63)

รายการ/ปี	2560/61	2561/62	2562/63	2563/64	% Δ
สต็อกโลกต้นปี (ล้านตัน) (* ประมาณการ)	1.862	2.181	2.013	N.A	
ผลผลิตโลก (ล้านตัน)	0.95	10.47	10.15	10.57	4.14
- อาราบิก้า (57.51%)	5.66	6.26	5.84	6.11	4.62
- โรบัสต้า (42.49%)	3.86	4.21	4.31	4.46	3.46
การใช้ของโลก (ล้านตัน)	9.57	9.83	10.08	N.A	
ผลผลิตไทย (ตัน)	23,618	26,424	22,505	24,045	6.84
- อาราบิก้า	10,146	8,895	11,169	11,701	4.76
- โรบัสต้า	13,472	17,528	11,336	12,344	8.89
การใช้ของไทย (ล้านตัน)	0.091	0.081	0.087	N.A	
ช่วงออกสู่ตลาด	เดือน ต.ค.- พ.ค. ออกมาก ม.ค. (31.28%) ก.พ.(38.69%)				
แหล่งผลิตสำคัญ					
- พันธุ์โรบัสต้า (63.62%)	ปลูกภาคใต้ของไทย : ชุมพร (44.21%) ระนอง (17.79%)				
- พันธุ์อาราบิก้า (36.38%)	ปลูกภาคเหนือของไทย : เชียงราย (15.17%) เชียงใหม่ (10.39%)				
เนื้อที่ให้ผล (ไร่)	258,801	246,894	223,690	218,301	-2.41
ผลผลิตต่อไร่ (กก.)	92	107	101	110	8.91
ต้นทุน (บาท/กก.)	66.94	61.07	68.24	N.A	
การนำเข้า - ข้อมูลพันท WTO เมล็ดกาแฟ ในโควตา 5.25 ตัน ภาษีในโควตา 30% นอกโควตา 90% กาแฟสำเร็จรูป ในโควตา 134 ตัน ภาษีในโควตา 40% นอกโควตา 49%					
- ข้อมูลพันท AFTA เมล็ดกาแฟ 5% กาแฟสำเร็จรูป 0%					
การนำเข้า (เมล็ดกาแฟ)	2560	2561	2562	2563	
- ปริมาณ (ตัน)	46,084	55,416	62,657	53,333	(ม.ค. - ต.ค.)
- มูลค่า (ล้านบาท)	3,136	4,359	3,882	2,812	
การส่งออก (เมล็ดกาแฟ)					
- ปริมาณ (ตัน)	399	450	469	285	(ม.ค. - ต.ค.)
- มูลค่า (ล้านบาท)	68	61	92	59	
ประเทศคู่ค้า	สหภาพยุโรป สหรัฐอเมริกา ญี่ปุ่น แคนาดา				
ประเทศคู่แข่งสำคัญ	บราซิล เวียดนาม โคลัมเบีย				
ที่มา : (1) ผลผลิตโลก , ความต้องการใช้โลก : USDA (2) ผลผลิตไทย, ต้นทุน : สศก. (3) ใช้ในประเทศ : ยุทธศาสตร์กาแฟ ปี 2560-2564 (4) นำเข้า - ส่งออก : กรมศุลกากร					
สถานการณ์	- สิ้นสุดฤดูกาล ปี 2562/63 ราคาอยู่ในเกณฑ์ดีต่อเนื่องตลอดฤดูกาล - สำหรับผลผลิตฤดูกาลใหม่ ปี 2563/64 คาดว่าจะออกสู่ตลาดช่วงเดือน ธ.ค.63 นี้				

ความเคลื่อนไหวของราคา (ราคาเฉลี่ย)

	สัปดาห์นี้ (27พ.ย.63)	สัปดาห์ก่อน (20 พ.ย.63)	% Δ
เกษตรกรขายได้ (สศก.)	(27พ.ย.63)	(20 พ.ย.63)	
- สารกาแฟคละ โรบัสต้า	-	-	-
- สารกาแฟ อาราบิก้า	-	-	-
ตลาดโลก (ลอนดอน)			
- เมล็ดกาแฟโรบัสต้า	27.89	28.27	1.34

ราคาสารกาแฟโรบัสต้า (บาท/กก.)

การเปิดตลาดสินค้ากาแฟตามข้อตกลงเขตการค้าเสรีอาเซียน (AFTA) ภายใต้เงื่อนไขและการกำกับดูแลของคณะกรรมการพิเศษ ดังนี้

- 1) ให้นำเข้าเมล็ดกาแฟเพื่อใช้เป็นวัตถุดิบในการแปรรูปเท่านั้น ห้ามจำหน่าย จ่าย โอน เป็นวัตถุดิบในประเทศ
- 2) ช่วงเวลานำเข้า เดือน เม.ย.-พ.ย. เพื่อใช้ในประเทศและผลิตเป็นผลิตภัณฑ์เพื่อส่งออกภายในเดือนธ.ค.
- 3) ผู้นำเข้าต้องมีประวัติการรับซื้อภายในประเทศตั้งแต่ ปี 2561 มีเอกสารแสดงการเป็นโรงงานแปรรูปเกี่ยวกับกาแฟ และมีส่วนสนับสนุนช่วยเหลือเกษตรกรชาวสวนกาแฟด้วย
- 4) ให้ผู้ที่มีสิทธินำเข้าเมล็ดกาแฟรับซื้อผลผลิตกาแฟในประเทศในฤดูกาลถัดไปเป็นปริมาณไม่น้อยกว่า หรือเท่ากับปริมาณที่นำเข้าจริง หรือตามปริมาณเมล็ดกาแฟที่มีจริงในประเทศ โดยจะต้องรับซื้อตามราคาตลาดโลก หรือหากราคาตลาดโลกตกต่ำให้รับซื้อในราคาไม่น้อยกว่า 60 บาท/กก.
- 5) การพิจารณาปริมาณการนำเข้าทั้งหมด ปี 2563 จะพิจารณาเป็นรายปี ร่วมกับผลการรับซื้อผลผลิตภายในประเทศในฤดูกาลผลิต ปี 2562/63
- 6) ปริมาณที่ได้รับอนุมัติต่ำกว่าปริมาณที่ยื่นขอ ผู้นำเข้าสามารถยื่นขอได้ในการประชุมครั้งต่อไป

ราคา (บาท/กก.)	ปี/เดือน	มค.	กพ.	มีค.	เมย.	พค.	มิย.	กค.	สค.	กย.	ตค.	พย.	ธค.	เฉลี่ย
เกษตรกรขายได้	2560	80.50	83.16	83.26	83.00	-	-	-	-	-	-	-	67.50	81.08
สารกาแฟ คละ (โรบัสต้า) (สศก.)	2561	70.95	70.79	68.00	-	-	-	-	-	-	-	-	65.53	69.35
	2562	67.10	66.54	70.00	-	-	-	-	-	-	-	-	-	67.82
	2563	64.24	68.00	68.00	-	-	-	-	-	-	-	-	-	66.98
	โรงงานรับซื้อ (เกรดคละ) จ.ชุมพร	2560	83.00	80.06	80.78	-	-	-	-	-	-	-	-	60.50
ตลาดโลก (ลอนดอน) (กาแฟโรบัสต้า)	2561	60.83	61.00	61.00	-	-	-	-	-	-	-	-	-	60.94
	2562	60.00	60.00	60.00	-	-	-	-	-	-	-	-	-	60.00
	2563	60.00	60.00	60.00	-	-	-	-	-	-	-	-	-	60.00
	2560	78.96	76.17	76.35	72.49	68.54	70.04	72.06	70.26	66.19	65.61	60.21	56.69	69.46
ตลาดโลก (ลอนดอน) (กาแฟโรบัสต้า)	2561	56.01	56.26	55.70	54.89	56.46	55.83	56.53	53.28	49.75	55.86	54.78	50.11	54.62
	2562	49.35	48.80	48.16	45.79	43.67	44.74	41.84	41.10	40.63	38.98	41.78	40.52	43.78
	2563	40.94	41.03	39.57	39.53	37.48	38.02	39.43	44.30	42.81	42.67	41.83	(25 พ.ย.)	40.69

ปาล์มน้ำมัน

ประจำสัปดาห์ที่ 4 ของเดือนพฤศจิกายน 2563 (วันที่ 23 - 27 พ.ย. 63)

สถานการณ์ โลก : USDA (พ.ย.63)	ปี 60/61	ปี 61/62	ปี 62/63	ปี 63/64	%Δ								
● น้ำมันพืช (ล้านตัน)	198.78	203.64	206.58	208.71	1.03								
● น้ำมันปาล์ม (ล้านตัน) - การผลิต	70.58	74.02	73.02	75.19	2.97								
- การใช้	66.97	72.85	71.62	75.11	4.88								
- สต็อก	11.03	11.04	10.99	9.36	-14.86								
> แหล่งผลิตสำคัญ : อินโดนีเซีย (43.50%), มาเลเซีย (19.70%), ไทย (3.10%) อื่น ๆ (6.01%)													
	ปี 60	ปี 61	ปี 62	ปี 63	%Δ								
สถานการณ์ ไทย : สศก. (พฤษภาคม 63)													
● ผลปาล์ม (ล้านตัน)	14.452	15.535	16.772	16.357	-2.48								
● CPO (ล้านตัน)	2.601	2.796	3.019	2.944	-2.48								
(CPO ตามแจ้ง กกร. : ล้านตัน)	2.626	2.778	3.034										
● มูลค่าผลผลิตผลปาล์ม (ล้านบาท)	66,769	53,596	51,156										
● ต้นทุนการผลิต (บาท/กก.)	3.00	3.02	3.01										
● ครั้วเรือนเกษตรกร (สศก.)	233,369	235,356	296,662	360,650	21.57								
● เนื้อที่ให้ผล (ล้านไร่)	4.930	5.350	5.600	5.810	3.75								
● ผลผลิตเฉลี่ย (กก./ไร่)	2,901	2,902	2,994	2,973	-0.70								
● สต็อก CPO (ล้านตัน) แจ้ง กกร.	0.418	0.377	0.319	0.449									
กรมศุลกากร (ตัน) (ม.ค. - ต.ค.63)													
● ส่งออก - น้ำมันดิบ (1511.10)	242,248	257,017	216,294	176,914									
- น้ำมันบริสุทธิ์ (1511.5)	71,685	51,436	34,960	37,957									
● นำเข้า รวม ดิบ และบริสุทธิ์	2,285	4,509	1,343	1,343									
● จับกุมลักลอบน้ำมันปาล์ม	70.65	54.96	11.72	16.40									
หมายเหตุ													
- ปี 62 ส่งออกน้ำมันปาล์มดิบและบริสุทธิ์ไป อินเดีย 84% เกาหลี 12% อื่น ๆ 4%													
- ปี 62 นำเข้าน้ำมันปาล์มดิบและบริสุทธิ์ จากมาเลเซีย 95% อินโดนีเซีย 5%													
◆ คณะกรรมการที่เกี่ยวข้อง													
- คณะกรรมการนโยบายปาล์มน้ำมันแห่งชาติ (กนป.) : ร.นรม. (พลเอก ประวิตร วงษ์สุวรรณ) เป็นประธาน และ รว.พณ. เป็นรองประธาน													
- คณะอนุกรรมการเพื่อบริหารจัดการปาล์มน้ำมันและน้ำมันปาล์มด้านการตลาด : รว.พณ. เป็นประธาน และอธิบดี คน. เป็นเลขานุการ													
- คณะอนุกรรมการบริหารโครงการประกันรายได้เกษตรกรชาวสวนปาล์มน้ำมัน ปี 2562-2563 : อธิบดี คน. เป็นประธานและ ผอ.กษ.1 เป็นเลขานุการ													
ความเคลื่อนไหวของราคา (บาท/กก.)	18 พ.ย. 63	27 พ.ย. 63											
· ผลปาล์ม (น้ำมัน 18%)	6.00 - 6.90	6.10 - 7.00	↑										
· น้ำมันปาล์มดิบ กทม.	36.75 - 37.25	38.00 - 38.50	↑										
· น้ำมันปาล์มดิบ มาเลเซีย	26.67	25.72	↓ (26 พ.ย. 63)										
- ในประเทศ : ผลปาล์มน้ำมันที่ออกสู่ตลาดยังคงมีปริมาณน้อยกว่าภาวะปกติ ในขณะที่ความต้องการใช้ผลปาล์มน้ำมันของโรงสกัดมีอย่างต่อเนื่อง ส่งผลให้ราคาปรับตัวสูงขึ้นจากสัปดาห์ก่อนเล็กน้อย ด้านราคาน้ำมันปาล์มดิบปรับสูงขึ้นเช่นเดียวกับผลปาล์มน้ำมัน เป็นผลจากภาคพลังงานมีต้องการใช้เพิ่มขึ้น ทั้งจากการท่องเที่ยวและการขนส่ง													
- สต็อก ณ ก.ย.63 ตามแบบแจ้งตามประกาศ กกร. = 0.449 ล้านตัน ลดลงจาก ส.ค.63 จำนวน 0.09 ล้านตัน หรือลดลงร้อยละ 16.67 และจากการตรวจสอบของคณะทำงานระดับจังหวัด เดือน ต.ค.63 ปริมาณสต็อกลดลงอยู่ที่ 0.359 ล้านตัน จาก 0.434 ล้านตัน ในเดือน ก.ย.63													
- แนวโน้ม สศก. พยากรณ์ปริมาณผลปาล์มน้ำมันเดือน ธ.ค. 63 จะออกสู่ตลาดลดลงอยู่ที่ 899,628 ตัน หรือลดลงร้อยละ 8.64 เมื่อเทียบกับเดือน พ.ย.63 ที่มีปริมาณ 984,683 ตัน ปริมาณสต็อกน้ำมันปาล์มในระบอบมีแนวโน้มลดลงเข้าสู่ระดับสต็อกปกติ ในขณะที่ความต้องการใช้ด้านพลังงานและภาคการบริโภคในประเทศมีอย่างต่อเนื่อง ซึ่งจะส่งผลให้ราคาผลปาล์มและน้ำมันปาล์มดิบเคลื่อนไหวอยู่ในเกณฑ์ดี													
ราคา (บาท/กก.)	ม.ค.	ก.พ.	มี.ค.	เม.ย.	พ.ค.	มิ.ย.	ก.ค.	ส.ค.	ก.ย.	ต.ค.	พ.ย.	ธ.ค.	เฉลี่ย
ผลปาล์มทะลาย (18%) ณ โรงสกัด													
ปี 2561	3.44		3.69	3.16	3.45	4.29	3.89	3.43	3.29	3.11	2.76	2.82	3.45
ปี 2562	2.79	2.85	2.36	2.22	2.28	3.26	3.09	2.77	2.79	3.15	3.94	5.14	3.05
ปี 2563	6.93	5.74	4.59	3.18	3.14	3.20	3.31	3.58	4.31	5.39	6.55 (27 พ.ย.63)		4.54
น้ำมันปาล์มดิบ กทม.													
ปี 2561	19.36	21.28	20.37	18.97	20.10	23.20	21.59	20.09	19.03	17.89	16.22	16.72	19.57
ปี 2562	17.04	16.32	14.76	15.31	16.48	19.84	18.22	16.24	16.16	17.13	21.48	29.75	18.23
ปี 2563	37.56	34.75	29.41	23.35	21.17	21.47	19.34	19.80	23.43	29.90	38.25 (27 พ.ย.63)		27.13
น้ำมันปาล์มดิบ มาเลเซีย													
ปี 2561	20.18	20.19	19.60	19.42	19.43	18.94	18.25	17.73	17.21	16.43	14.50	14.80	18.06
ปี 2562	16.06	16.15	15.36	15.77	15.10	14.71	14.20	15.57	15.41	15.65	18.60	20.85	16.12
ปี 2563	22.61	20.64	18.25	17.39	16.14	18.11	19.62	21.42	22.54	24.87	25.72 (26 พ.ย.63)		20.66

◆ มาตรการกฎหมาย (กกร.) : คน.

1. ปิดป้ายแสดงราคาข้าวเปลือกปาล์มตั้งแต่ 18% ขึ้นไป และห้ามปิดป้ายแสดงราคาข้าวเปลือกปาล์มร่วง
 2. แจ้งปริมาณ สถานที่เก็บ และจัดทำบัญชีทุกวันสิ้นเดือน
 3. ขออนุญาตขนย้าย CPO ตั้งแต่ 25 กก. ขึ้นไป
- ◆ มาตรฐานโรงงานสกัดน้ำมันปาล์ม : อก.ออกประกาศฯ (9 เม.ย.62) กำหนดอัตราน้ำมันขั้นต่ำที่โรงสกัดฯ ต้องผลิตได้ (โรงเอ ไม่ต่ำกว่า 18% โรงบี ไม่ต่ำกว่า 30%) มีผลบังคับใช้ 22 มิ.ย.62

◆ มาตรการ ปี 2562 - 2563 (กรม. ทรบพ 27 ส.ค.62 ตาม มติ กนป. 19 ส.ค.62 และ กรม. เห็นชอบ 25 ส.ค.63 ตามมติ กนป. 19 ส.ค.63)

1. โครงการประกันรายได้เกษตรกรชาวสวนปาล์มน้ำมัน

ปี 2562 - 2563

- เริ่มโครงการ ตั้งแต่ ส.ค.62 โดยจ่ายเงินชดเชยให้เกษตรกรตั้งแต่ 1 ต.ค.62 และได้ขยายระยะเวลาดำเนินโครงการประกันรายได้ ออกไป 3 เดือน (เดิม ก.ย. 63 เป็น ธ.ค. 63) โดยใช้งบประมาณเดิม (13,378.99 ล้านบาท) ที่คงเหลือ 6,649.42 ล้านบาท (ค่าชดเชยให้เกษตรกร และ ค่าบริหารจัดการของ ธกส. ก.ย. 62 - ธ.ค. 63)

- เกษตรกรที่ขึ้นทะเบียนกับ กสท. ไม่เกินครัวเรือนละ 25 ไร่ ต้นปาล์มให้ผลผลิตแล้วอายุ ≥ 3 ปี

- ราคาเป้าหมาย ผลปาล์ม(18%) กก.ละ 4 บาท โดยปี 2563/64 ใช้ผลผลิตเฉลี่ย 2,948 กก./ไร่/ปี (งวดที่ 10-13 = 245.67 กก.ต่อไร่ต่องวด)

- รวมจ่ายเงินชดเชย (1 ต.ค.62 - 16 พ.ย.63) จำนวน 378,473 ครัวเรือน วงเงิน 7,197.61 ล้านบาท

ปี 2564

- ระยะเวลาดำเนินการ ม.ค. - ก.ย. 64 ครอบคลุมเงิน 8,807.54 ล้านบาท โดยใช้หลักเกณฑ์เช่นเดียวกับโครงการฯ ปี 62 - 63 และมอบ พณ. เสนอ กรม. เห็นชอบโครงการและอนุมัติวงเงินต่อไป

- แต่งตั้งคณะกรรมการบริหารโครงการประกันรายได้เกษตรกรชาวสวนปาล์มน้ำมัน ทำหน้าที่พิจารณาหลักเกณฑ์เงื่อนไขวิธีการระยะเวลาจ่ายเงิน รวมทั้งกำหนดราคาตลาดอ้างอิง

2. มาตรการคู่ขนาน

- การปรับสมดุลน้ำมันปาล์มในประเทศ

● กฟผ. รับซื้อ CPO ไปผลิตไฟฟ้า (1) 160,000 ตัน (2) 200,000 ตัน ครั้งที่ 1 จำนวน 66,250 ตัน (ส่งมอบครบ 26 ส.ค.62) ครั้งที่ 2 จำนวน 96,200 ตัน (ส่งมอบครบ 5 พ.ค.63) ครั้งที่ 3 จำนวน 37,550 ตัน (ส่งมอบครบ 14 ส.ค. 63) (3) สำรอง 100,000 ตัน

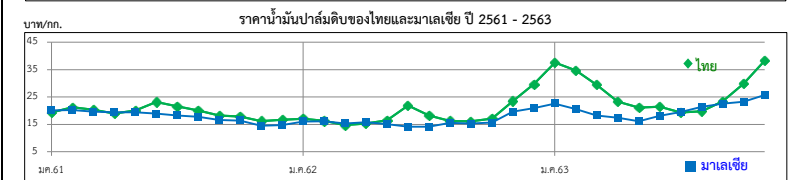
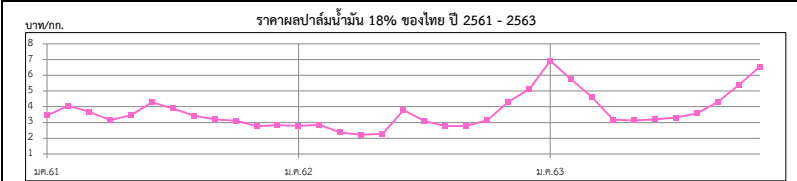
● ส่งเสริมการใช้ไบโอดีเซล พน. กำหนดให้ B10 เป็นน้ำมันดีเซลหมุนเร็วธรรมดา และให้ B7 และ B20 เป็นทางเลือก โดยมีผลบังคับใช้ตั้งแต่วันที่ 1 ต.ค.63 เป็นต้นไป

● โครงการผลักดันการส่งออกน้ำมันปาล์มเพื่อลดผลผลิตส่วนเกิน ปี 2564 (เป้าหมาย 300,000 ตัน)

คณะกรรมการบริหารกองทุนรวมเพื่อช่วยเหลือเกษตรกร (คทพ.) มีมติ (18 ก.ย.63) เห็นชอบโครงการและอนุมัติเงินช่วยเหลือวงเงิน 618 ล้านบาท และคณะอนุกรรมการบริหารกำกับดูแลโครงการฯ ออกประกาศหลักเกณฑ์ เงื่อนไขวิธีการในการขอรับการสนับสนุนค่าบริหารจัดการการส่งออกน้ำมันปาล์มดิบและ/หรือน้ำมันเนื้อในเมล็ดปาล์มตามโครงการฯ เมื่อวันที่ 21 ต.ค.63 มีระยะเวลาการส่งออกน้ำมันปาล์มดิบและ/หรือน้ำมันเนื้อในเมล็ดปาล์มดิบ ตั้งแต่ 22 ต.ค.63 ถึง 31 มี.ค.64

- การบริหารจัดการปริมาณน้ำมันปาล์มทั้งระบบ กรม. มีมติ (11 ก.พ.63) เห็นชอบดำเนินการโครงการติดตั้งเครื่องวัดปริมาณน้ำมันปาล์มดิบเพื่อบริหารจัดการและควบคุมสต็อก งบประมาณ 372.512 ล้านบาท โดยให้ พณ. (คน.) ติดตั้งเครื่องวัดปริมาณ CPO ที่ถังเก็บของผู้ประกอบการ แต่เนื่องจากผลกระทบจาก Covid-19 จึงมีการให้ชะลอการใช้งบประมาณออกไป ล่าสุดมติ กนป. (4 มิ.ย.63) ให้สำนักงบประมาณพิจารณาจัดสรรงบประมาณดังกล่าวให้ คน. เพื่อดำเนินโครงการฯ ขณะนี้ขณะนี้อยู่ระหว่างรอผลพิจารณาการอุทธรณ์อย่างเป็นทางการจากกรมบัญชีกลาง

- การบริหารการนำเข้าเตา (1) กำหนดด้านศุลกากร (การนำเข้าปกติ) : นำเข้าได้เฉพาะตามบาตพุด กรุงเทพฯ และแหลมฉบัง (2) กำหนดด้านนำผ่าน : นำผ่านต้นทางที่ด่านกรุงเทพฯเพียงด่านเดียว สำหรับด่านปลายทางกำหนดไว้ 3 ด่าน ได้แก่ ด่านจันทบุรี (ไปกัมพูชา) ด่านหนองคาย (ไป สปป.ลาว) และด่านแม่สอด (ไปเมียนมา)



มะพร้าวผลแก่

ประจำสัปดาห์ที่ 4 ของเดือนพฤศจิกายน 2563 (23 - 27 พ.ย.63)

ผลผลิต : ล้านตัน	ปี 60	ปี 61	ปี 62	ปี 63	%Δ
โลก พืชน้ำมัน (USDA)	582.13	599.66	576.37	597.28	3.63
เนื้อมะพร้าวแห้ง	5.94	5.98	5.86	5.77	-1.54
น้ำมันมะพร้าว	3.67	3.74	3.60	3.58	-0.56
ไทย มะพร้าวผลแก่ (สศก.)	0.84	0.86	0.90	0.84	-7.31
การใช้ใน ปท. (สศก.) (ล้านตัน)	1.14	1.39	1.52	1.42	-6.78
สัดส่วนการใช้ : บริโภคโดยตรง 35 % / อุตสาหกรรม กะทิสำเร็จรูป 60 % / สกัดน้ำมัน 5%					
มูลค่าผลผลิต (ล้านบาท)	14,757	9,741	10,226	11,553	(ม.ค.-ต.ค.)
นำเข้า : ตัน ผล	416,125	210,390	179,707	287,850	
เนื้อแห้ง	24	3.77	0.005	89.88	
น้ำมันทั้งหมด	9,597	5,717	6,164	6,146	
กะทิ	41,945	38,758	40,098	55,358	
ส่งออก : ตัน ผล	44,084	56,165	71,483	81,077	
เนื้อแห้ง	34,233	70,479	97,943	42,273	
น้ำมันทั้งหมด	2,601	2,539	2,308	1,833	
กะทิ	242,812	262,764	263,121	229,299	
ต้นทุน : บาท/กก. (สศก.)	3.62	3.41	4.10	4.51	
คิดเป็น บาท/ผล	4.53	4.26	5.13	5.64	
ช่วงออกสู่ตลาด ออกตลอดปี ออกมาก : มี.ค. - ส.ค.					
แหล่งผลิตสำคัญ (ปี 62) ประจวบฯ 38%, ชุมพร 17%, สุราษฎร์ฯ 15%, นครศรีฯ 7%					
จำนวนครัวเรือน (ครัวเรือน)	225,304	208,282	107,671		
เนื้อที่ให้ผล : ไร่	1.148	0.756	0.777	0.783	0.82
ผลผลิตต่อไร่ : กก.	771	1,133	1,037	1,044	0.68

1. สถานการณ์ ปี 2563 แม้ว่า กษ. จะคาดการณ์ปริมาณผลผลิตเพิ่มขึ้นมากกว่าปีที่ผ่านมาแต่ผลของภาวะภัยแล้ง อาจทำให้ผลผลิตออกตลาดน้อยกว่าที่คาดการณ์ไว้

2. การจัดระบบการนำเข้า ปี 2563 - 2565 (มติ คกก. พืชน้ำมันและน้ำมันพืช 16 ก.ค.63 และมติ ครม. 20 ต.ค.63) - WTO

	ในโควตา	นอกโควตา
มะพร้าวผล	ปริมาณ (ตัน) 2,317	ภาษี 20%
เนื้อฝอย	10	20%
น้ำมัน	401	20%
เนื้อแห้ง	1,157	20%

การบริหารการนำเข้า ปี 2563 - 2565

- ผู้นำเข้าในโควตาต้องเป็นโรงงานที่ใช้เป็นวัตถุดิบในกิจการของตนเองและยังดำเนินการอยู่
- กำหนดช่วงเวลานำเข้ามะพร้าวผลและมะพร้าวเนื้อแห้ง 2 ช่วง คือ ม.ค.-ก.พ. และ ก.ย.-ธ.ค. ส่วนมะพร้าวฝอย และน้ำมันมะพร้าว นำเข้าได้ตลอดทั้งปี

- AFTA ภาษีนำเข้ามะพร้าวผล/เนื้อฝอย/น้ำมันมะพร้าว 0% และเนื้อแห้ง 5% ไม่จำกัดปริมาณ โดยกำหนดช่วงเวลานำเข้า 2 ช่วง คือ ม.ค. - ก.พ. และ ก.ย. - ธ.ค. โดยมีเงื่อนไข คือ ห้ามจำหน่าย จ่าย โอน ห้ามกระเทาะนอกโรงงาน

3. มาตรการปกป้องพิเศษ (Special Safeguard Measure : SSG) ภายใต้ WTO และ AFTA โดยกำหนด Trigger volume ปี 2563 ที่ปริมาณ 335,926 ตัน เมื่อปริมาณนำเข้าถึง Trigger volume การนำเข้า WTO นอกโควตา ปรับภาษีจาก 54% เป็น 72% และ AFTA ปรับภาษีจาก 0% เป็น 72%)

4. กำหนดด่านนำเข้า 2 ด่าน : ท่าเรือกรุงเทพ และท่าเรือแหลมฉบัง

5. มาตรการภายในประเทศ :

การควบคุมการขนย้าย มะพร้าวผลและผลิตภัณฑ์ ที่นำเข้าจากต่างประเทศเข้าและออกจากพื้นที่ 8 จังหวัด 16 อำเภอ ได้แก่ กทม. ชลบุรี สงขลา สตูล สุราษฎร์ธานี นครราชสีมา ชุมพร และปัตตานี ดังนี้

- มะพร้าวผลแก่ ครั้งละตั้งแต่ 7,000 กก. ขึ้นไป
- เนื้อมะพร้าวขาว ตั้งแต่ 2,500 กก. ขึ้นไป
- มะพร้าวเนื้อแห้ง ตั้งแต่ 1,500 กก. ขึ้นไป

ผลการดำเนินการ ปี 2561 = 10,999 ตัน ปี 2562 = 178,792 ตัน ปี 2563 (ม.ค.-ต.ค.) = 290,062 ตัน

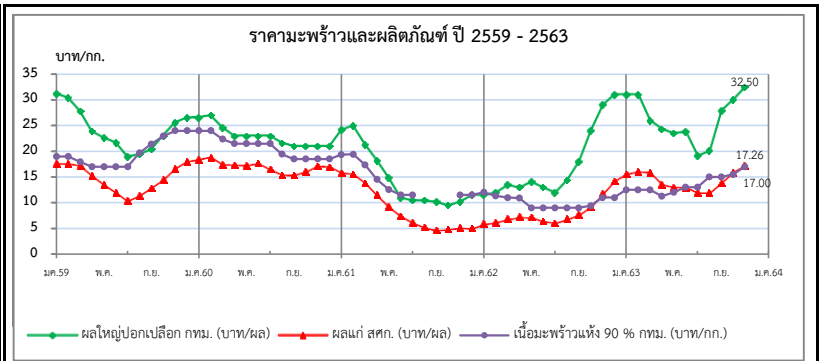
นำเข้า (ปี 62) ผล : อินโดฯ(41%) เวียดนาม (59%) / ฝอย : เวียดนาม(49%) อินโดฯ(37%) / แห้ง : นิวซีแลนด์(80%) / น้ำมัน (รวม) : อินโดนีเซีย(95%) กะทิ : เวียดนาม(95%)
ส่งออก (ปี 62) ผล : จีน(73%) / ฝอย : ปากีสถาน (35%) / แห้ง : จีน (99%) / น้ำมัน(รวม) : เยอรมัน (30%) อังกฤษ (15%) กะทิ : สหรัฐฯ (31%)

สถานการณ์ปัจจุบัน

ผลผลิตยังคงออกสู่ตลาดน้อย ขณะที่ตลาดสดและโรงงานแปรรูปมีความต้องการ โดยราคามะพร้าวผลแก่ใหญ่ในแหล่งผลิตสำคัญ (จ.ประจวบฯ ชุมพร นครศรีฯ สุราษฎร์ธานี) ยังเคลื่อนไหวอยู่ในเกณฑ์สูง สำหรับราคามะพร้าวผลแก่เฉลี่ยที่ประเทศปรับตัวสูงขึ้นจากสัปดาห์ก่อน จากผลละ 16.31 บาท เป็นผลละ 17.26 บาท หรือคิดเป็นร้อยละ 5.82

แนวโน้ม

สศก. พยากรณ์ปริมาณผลผลิตเดือน ธ.ค.63 จะออกสู่ตลาดประมาณ 46,354 ตัน เพิ่มขึ้นจากเดือน พ.ย.63 (38,322 ตัน) ร้อยละ 20.96 แต่ยังไม่เพียงพอกับความต้องการใช้ของตลาดสดและภาคอุตสาหกรรม ราคายังมีแนวโน้มเคลื่อนไหวอยู่ในเกณฑ์ดีต่อเนื่อง



ราคาเกษตรกรขายได้	ปี	ม.ค.	ก.พ.	มี.ค.	เม.ย.	พ.ค.	มิ.ย.	ก.ค.	ส.ค.	ก.ย.	ต.ค.	พ.ย.	ธ.ค.	เฉลี่ย
มะพร้าวผลแก่ใหญ่ (สศก.)	2560	18.46	18.82	17.37	17.32	17.23	17.63	16.47	15.38	15.34	15.99	17.10	17.21	16.95
(บาท/ผล)	2561	15.80	15.54	13.83	11.47	9.20	7.41	6.17	5.22	4.67	4.83	5.12	5.02	8.41
(บาท/ผล)	2562	5.59	6.18	6.81	7.08	7.16	6.41	6.16	6.79	7.69	9.17	11.71	14.21	7.76
	2563	15.54	16.06	15.14	13.51	12.97	12.98	11.92	11.91	13.85	15.89	17.26	(ส3 พ.ย.63)	14.28
ราคาตลาด กทม. ขายส่ง														
มะพร้าวผล (ปอก)	2560	26.60	27.00	24.39	23.00	23.00	23.00	23.00	21.64	21.00	21.00	21.00	21.00	22.97
ทับสะแก ผลใหญ่ (บาท/ผล)	2561	24.14	25.00	21.33	18.24	14.81	10.98	10.50	10.50	10.20	9.14	10.23	11.50	14.71
(บาท/ผล)	2562	11.50	12.00	13.45	14.83	14.13	13.00	12.00	14.39	18.00	24.00	29.00	31.00	17.28
	2563	31.00	31.00	26.00	24.29	23.50	23.81	19.11	20.08	27.90	30.00	32.50	(27 พ.ย.63)	26.29
เนื้อแห้ง 90% (หน้าโรงงาน) (บาท/กก.)	2560	24.00	24.00	22.37	21.50	21.50	21.50	21.50	19.45	18.50	18.50	18.50	18.50	20.82
(บาท/กก.)	2561	19.36	19.40	17.36	14.53	12.55	11.50	11.50	-	-	-	11.50	11.50	14.36
(บาท/กก.)	2562	12.00	11.33	11.00	10.89	9.00	9.00	9.00	9.00	9.00	9.38	11.00	11.00	10.13
	2563	12.02	12.50	12.50	11.29	12.00	13.00	13.00	15.00	15.00	15.50	17.00	(27 พ.ย.63)	13.53
เนื้อมะพร้าวขาว (หน้าโรงงาน) (บาท/กก.)	2560	45.50	45.50	44.85	44.50	44.50	44.50	44.50	43.15	42.50	42.50	42.50	42.50	43.67
(บาท/กก.)	2561	38.21	35.70	31.29	27.15	22.60	20.10	18.73	18.50	18.50	18.64	19.36	20.00	24.07
(บาท/กก.)	2562	20.00	20.00	20.00	20.67	21.00	21.00	20.00	20.91	29.00	33.81	37.16	39.00	25.21
	2563	39.00	39.00	39.00	38.14	38.00	38.14	34.16	35.20	39.15	40.00	41.00	(27 พ.ย.63)	38.25

ถั่วเหลือง

ประจำสัปดาห์ที่ 4 ของเดือนพฤศจิกายน 2563 (23 - 27 พ.ย.63)

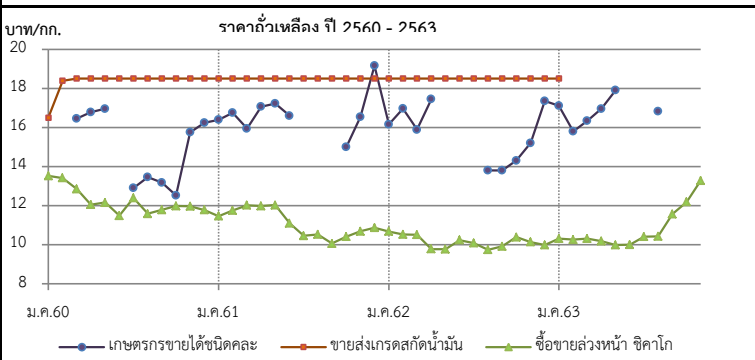
	ปี 60	ปี 61	ปี 62	ปี 63	% Δ
ผลผลิต (ล้านตัน)					
พืชน้ำมัน - โลก (USDA)	582.540	600.010	576.370	597.280	3.63
ถั่วเหลือง - โลก (USDA)	342.929	361.063	336.689	362.637	7.71
- ไทย (สศก.) (ตัน)	42,829	41,165	27,822	28,653	2.99
- ถั่วฤดูแล้ง	23,764	21,383	11,765	12,461	
- ถั่วฤดูฝน	19,065	19,782	16,057	16,192	
มูลค่าผลผลิต (ล้านบาท)	702	657	468	482	
ช่วงออกสู่ตลาด - ถั่วฤดูแล้ง (มี.ค.-เม.ย.) 54% - ถั่วฤดูฝน (ก.ย.-พ.ย.) 46%					
ครัวเรือนเกษตรกร	28,424	27,955	27,257	27,257	
พื้นที่ปลูก (ล้านไร่)	0.152	0.151	0.103	0.105	1.94
ผลผลิตเฉลี่ย/ไร่ (กก./ไร่)	282	272	270	273	1.11
ต้นทุนการผลิต (บาท/กก.)	15.11	15.52	15.86	15.89	0.19
การใช้ (ล้านตัน) - โลก (USDA)	338.330	343.460	353.870	369.030	4.28
- ไทย	2.789	2.764	3.237	3.238	
สต็อก (ล้านตัน) - โลก (USDA)	98.814	112.851	95.341	86.518	-9.25
นำเข้า-ส่งออก (กรมศุลกากร)					
- นำเข้า (ล้านตัน)	2.746	2.723	3.209	3.473	
(ล้านบาท)	39,838	37,325	39,513	42,819	
(บาท/กก.)	14.51	13.71	12.31	12.33	
- ส่งออก (ตัน)	3,960	3,183	3,199	1,672	
ประเทศคู่ค้า (ม.ค.-ต.ค.63)					
ไทยนำเข้าจาก	บราซิล 72%	สหรัฐฯ 26%	แคนาดา 1%		
ไทยส่งออกไป	ลาว 86%	กัมพูชา 6%	มัลดีฟ 3%	จีน 2%	

1. สถานการณ์ ปี 2563
 โลก ผลผลิตสูงขึ้นจากปีก่อนร้อยละ 7.71 ขณะที่สต็อกคงเหลือลดลงร้อยละ 9.25
 ไทย คาดว่าพื้นที่เพาะปลูกสูงขึ้นร้อยละ 1.94 เมื่อเทียบกับปีก่อน และปริมาณผลผลิตสูงขึ้นร้อยละ 2.99 แต่ยังคงไม่เพียงพอต่อความต้องการใช้จึงต้องมีการนำเข้า

2. นโยบายและมาตรการนำเข้าเมล็ดถั่วเหลือง ปี 2563-2565
 มติคณะกรรมการพืชน้ำมันและน้ำมันพืช (20 พ.ย.62) และมติคณะรัฐมนตรี (3 ธ.ค.62) ดังนี้
 2.1 WTO เปิดตลาดคราวละ 3 ปี ไม่จำกัดปริมาณ ในโควตาภาษีร้อยละ 0 นอกโควตาภาษีร้อยละ 80 และให้มีการบริหารการนำเข้าชดเชยปี (ตามข้อมูลพืชน้ำมันนำเข้าขั้นต้น 10,922 ตัน ภาษีในโควตา 20% นอกโควตา 80%) โดยการบริหารการนำเข้า ปี 2563 ดังนี้
 - ผู้มีสิทธินำเข้าในโควตา 8 สมาคม (ส.ผู้ผลิตน้ำมันถั่วเหลืองและรำข้าว ส.ผู้ผลิตอาหารสัตว์ไทย ส.ส่งเสริมผู้วิสาหกิจอาหารสัตว์ ส.ปศุสัตว์ไทย ส.ผู้ค้าสินค้าเกษตรกับประเทศเพื่อนบ้าน ส.การค้าสินค้าเกษตรและอุตสาหกรรมแปรรูป ส.ผู้ผลิตอาหารสำเร็จรูป ส.อุตสาหกรรมเครื่องตีไทย) กรณีมีผู้ขอเป็นผู้มีสิทธินำเข้ารายใหม่และตัดสิทธิผู้นำเข้ารายเดิมในกรณีผิดสัญญาให้คณะกรรมการกำกับ ดูแล เมล็ดถั่วเหลือง ปี 2563-2565 พิจารณา
 - ให้ผู้มีสิทธินำเข้าร่วมมีรับซื้อถั่วเหลืองในประเทศทั้งหมด โดยราคารับซื้อขั้นต่ำ ปี2563 ดังนี้
 (1) สกัดน้ำมัน ไม่ต่ำกว่า กก.ละ 18.75 บาท ณ ไร่นาหรือ กก.ละ 19.50 บาท ณ กทม.
 (2) ผลิตอาหารสัตว์ ไม่ต่ำกว่า กก.ละ 19.00 บาท ณ ไร่นาหรือ กก.ละ 19.75 บาท ณ กทม.
 (3) แปรรูปอาหาร ไม่ต่ำกว่า กก.ละ 21.00 บาท ณ ไร่นาหรือ กก.ละ 21.75 บาท ณ กทม.
 - ผู้มีสิทธินำเข้าสนับสนุนค่าใช้จ่ายในการรวบรวมเมล็ดถั่วเหลืองให้สหกรณ์การเกษตรวิสาหกิจชุมชน (ตาม พ.ร.บ.สหกรณ์ พ.ศ.2542 และ พ.ร.บ.ส่งเสริมวิสาหกิจชุมชน พ.ศ.2548 กก.ละ 1 บาท)
 2.2 AFTA ไทย-ออสเตรเลีย ไทย-นิวซีแลนด์ ภาษีร้อยละ 0
 2.3 ไทย-ญี่ปุ่น อาเซียน-เกาหลี ไทย-ชิลี ปริมาณ 10,922 ตัน ในโควตา ภาษีร้อยละ 0 นอกโควตา ภาษีร้อยละ 80
 2.4 การนำเข้าทั่วไป ภาษีร้อยละ 6 หรือ กก.ละ 0.30 บาท และต้องขออนุญาต

3. นโยบายการส่งออก ส่งออกได้เสรี ไม่เสียภาษีส่งออก

สถานการณ์ปัจจุบัน
 ในประเทศ สัปดาห์นี้ สศก.ไม่มีการรายงานราคาเกษตรกรขายได้ถั่วเหลืองชนิดคละ และ คน.ไม่มีการรายงานราคาตลาด กทม. เนื่องจากผลผลิตถั่วเหลืองฤดูฝน จะออกสู่ตลาดในปริมาณน้อยและไม่สม่ำเสมอ
 ต่างประเทศ ราคาสูงขึ้นจากต้นละ 419.38 US\$ ในสัปดาห์ก่อนเป็นต้นละ 435.04 US\$ เนื่องจากมีคำสั่งซื้อถั่วเหลืองจากจีนที่เป็นผู้ใช้รายใหญ่ของโลกเพื่อส่งมอบในเดือน ก.พ.64 และสภาพอากาศในแหล่งปลูกถั่วเหลืองของบราซิลยังคงแห้งแล้ง ซึ่งส่งผลให้ปริมาณผลผลิตในฤดูการผลิตใหม่นี้ลดลงได้
 แนวโน้ม คาดว่าราคาเมล็ดถั่วเหลืองในตลาดโลกจะโน้มสูงขึ้น จากปริมาณความต้องการใช้ของตลาดโลกที่สูงขึ้น ในขณะที่สภาพอากาศในแหล่งปลูกประสบภาวะแห้งแล้ง



ราคา บาท/กก.	ม.ค.	ก.พ.	มี.ค.	เม.ย.	พ.ค.	มิ.ย.	ก.ค.	ส.ค.	ก.ย.	ต.ค.	พ.ย.	ธ.ค.	เฉลี่ย
1. เกษตรกรขายได้ชนิดคละ													
ปี 2560	-	-	16.45	16.78	16.95	-	12.90	13.45	13.17	12.52	15.75	16.24	15.73
2561	16.39	16.75	15.94	17.06	17.23	16.60	-	-	-	15.00	16.54	19.16	16.38
2562	16.16	16.96	15.89	17.44	-	-	-	13.80	13.80	14.30	15.20	17.35	15.97
2563	17.11	15.80	16.34	16.95	17.90	-	-	16.83	-	-	-	(27 พ.ย.63)	16.82
2. ขายส่ง กทม. เกรดแปรรูปอาหาร													
ปี 2560	18.50	20.39	20.50	20.50	20.50	20.59	21.50	21.50	21.12	20.50	20.50	20.50	20.55
2561	21.26	21.50	21.50	21.50	21.21	20.50	20.50	20.41	19.50	19.50	19.50	19.50	20.53
2562	19.50	19.50	19.50	19.50	19.95	20.50	20.50	20.50	20.50	20.50	20.50	20.50	20.12
2563	20.50	-	-	-	-	-	-	-	-	-	-	-	20.50
3. ขายส่ง กทม. เกรดผลิตอาหารสัตว์													
ปี 2560	17.50	18.45	18.50	18.50	18.50	18.59	19.50	19.50	19.12	18.50	18.50	18.50	18.64
2561	19.26	19.50	19.50	19.50	19.21	18.50	18.50	18.41	18.50	18.50	18.50	18.50	18.87
2562	18.50	18.50	18.50	18.50	18.50	18.50	18.50	18.50	18.50	18.50	18.50	18.50	18.50
2563	18.50	-	-	-	-	-	-	-	-	-	-	-	18.50
4. ขายส่ง กทม. เกรดสกัดน้ำมัน													
ปี 2560	16.50	18.39	18.50	18.50	18.50	18.50	18.50	18.50	18.50	18.50	18.50	18.50	18.32
2561	18.50	18.50	18.50	18.50	18.50	18.50	18.50	18.50	18.50	18.50	18.50	18.50	18.50
2562	18.50	18.50	18.50	18.50	18.50	18.50	18.50	18.50	18.50	18.50	18.50	18.50	18.50
2563	18.50	-	-	-	-	-	-	-	-	-	-	-	18.50
5. ซื้อขายล่วงหน้าตลาดชิคาโก (US\$: ton , 1 ton = 36.743 Bushel)													
ปี 2560	379.56	381.13	366.07	347.82	350.15	336.35	365.41	345.50	353.68	358.24	361.39	358.44	358.65
2561	356.84	371.20	381.85	381.23	374.81	339.93	312.53	316.62	306.41	315.82	322.25	330.45	342.50
2562	333.75	334.46	329.20	324.22	305.27	326.58	325.43	314.60	322.42	339.84	332.93	334.92	326.97
2563	337.05	325.40	319.30	309.96	309.30	318.61	328.90	332.10	366.79	387.54	435.04	(25 พ.ย.63)	342.73
6. ซื้อขายล่วงหน้าตลาดชิคาโก													
ปี 2560	13.52	13.41	12.85	12.04	12.15	11.48	12.39	11.58	11.78	11.97	11.96	11.77	12.24
2561	11.46	11.75	12.01	11.98	12.02	11.09	10.45	10.52	10.05	10.40	10.68	10.86	11.11
2562	10.67	10.52	10.50	9.77	9.76	10.23	10.08	9.73	9.91	10.38	10.13	9.97	10.14
2563	10.31	10.25	10.30	10.17	9.98	9.99	10.40	10.42	11.56	12.18	13.27	(25 พ.ย.63)	10.80

กระเทียม

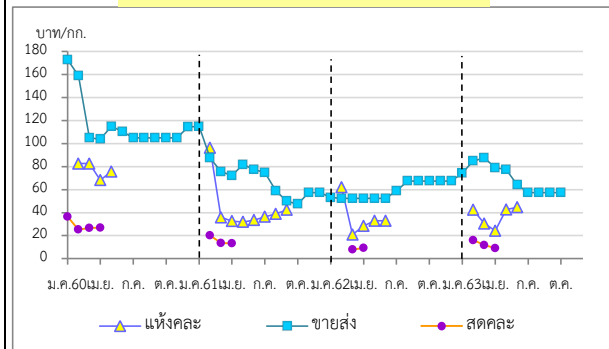
ประจำสัปดาห์ที่ 4 ของเดือนพฤศจิกายน 2563 (23 - 27 พ.ย. 63)

รายการ/ปี	2560/61	2561/62	2562/63	2563/64*	% r
ผลผลิต (ตัน)	90,982	84,039	76,839	82,802	7.76
ผลผลิตต่อกิโลกรัม	ม.ค.-เม.ย. ออกมาก - ก.พ. : 21.33%			มี.ค. : 66.88%	
จังหวัดแหล่งผลผลิตสำคัญ	เชียงใหม่ (45.91%) แม่ฮ่องสอน (30.94%) ลำปาง (4.98%) พะเยา (4.57%) ลำพูน (3.90%)				
พื้นที่ปลูก (ไร่)	85,914	81,941	70,161	74,940	6.81
ผลผลิตต่อไร่ (กก.)	1,059	1,026	1,095	1,105	0.91
ต้นทุนกระเทียมแห้ง (บาท/กก.)	30.91	29.03	29.86	na	
จำนวนครัวเรือน	27,613	25,560	na	na	
การใช้ (ตัน)	186,473	169,092	130,000	na	
นำเข้า (พิกัด 0703 20)	ปี 2560	ปี 2561	ปี 2562	ปี 2563	
ปริมาณ (ตัน)	41,774	74,986	92,419	67,999	} ม.ค.-ต.ค.
มูลค่า (ล้านบาท)	983.65	1,307.45	1,449.11	1,118.27	
ส่งออก (พิกัด 0703 20)	ปี 2560	ปี 2561	ปี 2562	ปี 2563	
ปริมาณ (ตัน)	37.35	380.77	32.63	570.20	} ม.ค.-ต.ค.
มูลค่า (ล้านบาท)	6.54	13.65	5.32	39.74	
ประเทศคู่ค้าที่สำคัญ	มาเลเซีย แอฟริกาใต้				
ประเทศคู่แข่งที่สำคัญ	จีน อินเดีย				
การจับกุมลักลอบนำเข้า	ปี 2560	ปี 2561	ปี 2562	ปี 2563	
- จำนวน (ราย)	134	155	193	86	} ม.ค.-ก.ย.
- ปริมาณ (ตัน)	339.94	153.89	165.98	75.75	
- มูลค่า (ล้านบาท)	13.81	4.72	4.45	2.53	

ความเคลื่อนไหวของราคา (บาท/กก.) สัปดาห์นี้ (27 พ.ย.63) สัปดาห์ก่อน (18 พ.ย.63) **เพิ่ม/ลด**

กระเทียมสดคละ (สดก.)	-	-	-
แห้งใหญ่คละ (สดก.)	-	-	-
กระเทียมแห้งเม็ดจุกหัวใหญ่ ตลาด กทม.			
ราคาขายส่ง	71.50	60.83	10.67
ราคาขายปลีก	89.00	78.33	10.67
กระเทียมเงินเบอร์กลาง			
ราคาขายส่ง	42.50	42.50	0.00
ราคาขายปลีก	70.00	70.00	0.00

ราคากระเทียม ปี 2560-2563



1. สถานการณ์การผลิต ปี 2562/63
 สศก. คาดการณ์ (16 ก.ย. 63) คาดว่าจะมีพื้นที่เพาะปลูก 74,940 ไร่ เพิ่มขึ้นจากปี 2563 เนื่องจากเกษตรกรเตรียมพื้นที่ไว้ปลูกปีนี้มากกว่าปีที่แล้ว ส่วนผลผลิตและผลผลิตต่อไร่คาดว่าจะเพิ่มขึ้น หากมีสภาพอากาศที่หนาวเย็น มีปริมาณน้ำเพียงพอต่อการเพาะปลูก ไม่มีโรคและแมลงรบกวน

2. การนำเข้าตามพันธกรณีความตกลงระหว่างประเทศ
 • WTO มติ ครม. เมื่อวันที่ 27 มี.ค. 61 เห็นชอบการเปิดตลาดกระเทียม ปี 2561-2563 ตามข้อผูกพันองค์การการค้าโลก (WTO) โดยปริมาณโควตา 65 ตัน ภาษี 27% (ให้ อคส. เป็นผู้นำเข้า แต่เพียงผู้เดียว) นอกโควตาภาษี 57%
 • AFTA ตั้งแต่ 1 ม.ค.53 ภาษีนำเข้าลดลงจากร้อยละ 5 เหลือ 0 โดยกรมการค้าต่างประเทศ (คต.) กำหนดหลักเกณฑ์การออกหนังสือรับรองและเงื่อนไขการนำเข้าดังนี้ (1) เป็นนิติบุคคลที่ขึ้นทะเบียนเป็นผู้นำเข้ากระเทียมไว้กับ คต. เป็นรายปี (ตามแบบ ทอ.7 และทอ.8) (2) ให้นำเข้าเฉพาะกรณีที่นำเข้ามาเพื่อใช้ในกิจการตนเอง ในปริมาณที่ไม่เกินปริมาณที่ระบุไว้ในแผนการนำเข้าและใช้ในกิจการของตนเอง (3) ต้องนำเข้าช่วงเดือนก.ค.-เดือนต.ค.ของแต่ละปี และ (4) ให้นำเข้าทางด่านศุลกากรที่มีด่านตรวจพืชและด่านอาหารและยาหรือมีเจ้าหน้าที่ที่มีอำนาจของด่านดังกล่าวปฏิบัติหน้าที่

3. มาตรการและแนวทางแก้ไขปัญหา ปี 2563
 3.1 กำหนดให้กระเทียมเป็นสินค้าควบคุม โดยคณะกรรมการกลางว่าด้วยราคาสินค้าและบริการ (กกร.) ได้ออกประกาศ (1 ก.ค 63) ดังนี้

(1) ควบคุมการขนย้ายกระเทียมที่นำเข้าจากต่างประเทศ ปี 2562 ตั้งแต่ 400 กก. ขึ้นไป โดยทางบกหรือทางทะเล เข้าหรือออกจากจังหวัดที่กำหนด 52 จังหวัด ต้องขออนุญาตขนย้าย
 (2) ให้แจ้งปริมาณ สถานที่เก็บและจัดทำบัญชีมูลค่ากระเทียมที่นำเข้าจากต่างประเทศ

3.2 กำหนดให้กระเทียมเป็นสินค้าที่ต้องแสดงราคารับซื้อและราคาจำหน่ายขายปลีก

3.3 คณะอนุกรรมการจัดการการผลิตและการตลาด กระเทียม หอมแดง หอมหัวใหญ่ และมันฝรั่ง ได้มีมติให้ดำเนินการ ดังนี้

(1) กรมศุลกากรดำเนินการติดตาม ตรวจสอบ และปราบปรามการลักลอบการนำเข้ากระเทียม หอมแดง หอมหัวใหญ่และมันฝรั่ง อย่างเข้มงวด
 (2) กรมส่งเสริมสหกรณ์สนับสนุนเงินทุนหมุนเวียนจากกองทุนพัฒนาสหกรณ์ เพื่อช่วยระบายนผลผลิตผ่านเครือข่ายสหกรณ์
 (3) กรมการค้าภายในตรวจสอบของผู้ประกอบการว่านำเข้าถูกต้องหรือไม่ รวมทั้งประสานห้างสรรพสินค้าและโมเดิร์นเทรด เพื่อช่วยสถาบันเกษตรกรในการกระจายผลผลิตออกนอกแหล่งผลิต

3.4 แนวทางการแก้ไขปัญหา

(1) สนับสนุนการบริหารจัดการให้เกษตรกร/สถาบันเกษตรกร ในการตั้งจุดรวบรวมและกระจายผลผลิต เพื่อทยอยจำหน่าย
 (2) ประสานเชื่อมโยงผู้ประกอบการโรงงานแปรรูป ผู้ใช้กระเทียมรายใหญ่ รวมทั้งห้างค้าปลีก-ค้าส่งให้เข้ามารับซื้อผลผลิตจากเกษตรกรโดยใช้สัญญาข้อตกลงมาตรฐานของกรมฯ
 (3) ประสานกรมศุลกากรกวดขันเรื่องการลักลอบนำเข้า การตรวจปล่อยสินค้าและการประเมินราคานำเข้ากระเทียมให้สอดคล้องใกล้เคียงกับข้อเท็จจริง และให้นำแบบแจ้งตามประกาศ กกร. เป็นเอกสารประกอบการตรวจปล่อยสินค้าออกจากด่านฯ
 (4) จัดหาสถานที่ให้เกษตรกรนำผลผลิตมาจำหน่ายโดยไม่ผ่านพ่อค้าคน
 (5) สนับสนุนการบริหารจัดการในการกระจายผลผลิตพืชหัว (กระเทียม หอมหัวใหญ่ และหอมแดงและอื่นๆ) และชดเชยดอกเบี้ยในอัตราร้อยละ 3 ต่อปี แก่เกษตรกรผู้ปลูกพืชหัวที่กู้เงินจาก ธ.ก.ส.

สถานการณ์

ผลผลิตฤดูกาลใหม่ ปี 2563/64 คาดว่าจะเริ่มออกสู่ตลาดในช่วงเดือนมกราคม 64 โดยขณะนี้เกษตรกรอยู่ระหว่างช่วงการเพาะปลูก

ราคากระเทียม (บาท/กก.)	ปี/เดือน	ม.ค.	ก.พ.	มี.ค.	เม.ย.	พ.ค.	มิ.ย.	ก.ค.	ส.ค.	ก.ย.	ต.ค.	พ.ย.	ธ.ค.	เฉลี่ย
สดคละ เกษตรกรขายได้ (สดก.)	2560	36.55	25.40	26.61	26.94	-	-	-	-	-	-	-	-	27.01
	2561	-	20.27	13.64	13.35	-	-	-	-	-	-	-	-	15.08
	2562	-	-	7.90	10.05	-	-	-	-	-	-	-	-	8.11
	2563	-	16.04	11.83	9.18	-	-	-	-	-	-	-	-	12.35
- แห้งใหญ่คละ (สดก.)	2560	-	82.55	82.55	68.23	75.58	-	-	-	-	-	-	-	81.65
	2561	-	96.31	35.98	32.65	31.90	33.52	36.34	39.60	42.39	-	-	-	57.81
	2562	-	61.92	20.97	28.43	32.91	32.91	-	-	-	-	-	-	36.44
	2563	-	42.44	30.48	24.28	42.70	44.62	-	-	-	-	-	-	34.47
แห้งเม็ดจุกใหญ่ขายส่ง ตลาด กทม.	2560	173.75	157.11	103.26	103.75	115.00	110.45	105.00	105.00	105.00	105.00	105.00	114.47	116.90
	2561	115.00	96.88	75.60	72.21	81.79	77.50	75.00	58.86	50.00	47.50	57.50	57.50	72.11
	2562	53.18	52.50	52.50	52.50	52.50	52.50	58.80	67.50	67.50	67.50	67.50	67.50	59.33
	2563	74.32	84.87	87.50	78.93	77.50	64.32	57.50	57.50	57.50	57.50	57.50	57.50	77.91

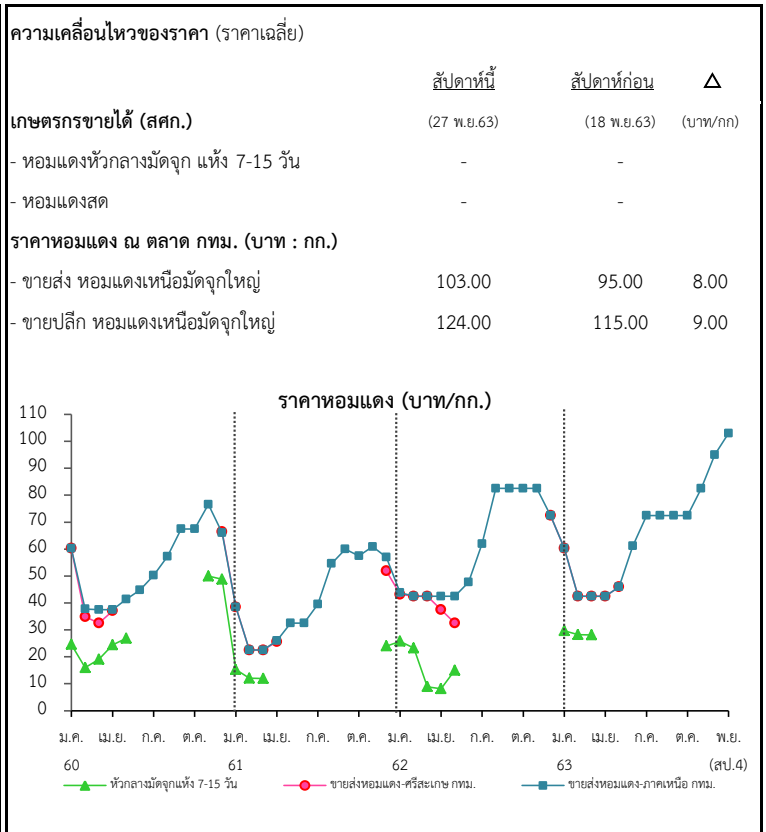
*สำนักงานเศรษฐกิจการเกษตรคาดการณ์

กองส่งเสริมการค้าสินค้าเกษตร 1 กรมการค้าภายใน

หอมแดง

ประจำสัปดาห์ที่ 4 ของเดือนพฤศจิกายน 2563 (23 - 27 พ.ย.63)

รายการ	2560/61	2561/62	2562/63	2563/64	% Δ
ผลผลิต ⁽¹⁾ (ตัน)	166,662	118,056	134,655	158,665	17.83
แหล่งผลิต ⁽¹⁾	ศรีสะเกษ (38.41%) เชียงใหม่ (19.29%) พะเยา (14.89%) ลำพูน (8.47%) อุดรดิตถ์ (4.93%) เพชรบูรณ์ (4.21%)				
ช่วงออกสู่ตลาด	ธ.ค.-เม.ย. ออกมาก ม.ค.(24.98%) ก.พ.(19.25%) มี.ค.(26.46%)				
พื้นที่ปลูก ⁽¹⁾ (ไร่)	66,795	61,203	51,924	60,549	16.61
ผลผลิตเฉลี่ย/ไร่ ⁽¹⁾ (กก./ไร่)	2,495	1,929	2,593	2,620	1.04
ต้นทุนหอมแดงแห้ง ⁽¹⁾ (บ./กก.)	11.36	12.07	12.09	n.a.	
ใช้ในประเทศ ⁽²⁾ (ตัน)	157,712	141,306	120,000	153,811	
การนำเข้า-ส่งออก ⁽³⁾	ปี 2560	ปี 2561	ปี 2562	ปี 2563	
ปริมาณนำเข้า (ตัน)	3,526	4,567	8,824	12,539	(ม.ค.-ต.ค.)
มูลค่านำเข้า (ล้านบาท)	155.04	158.82	301.49	384.28	
ปริมาณส่งออก (ตัน)	10,168	13,517	9,163	15,020	
มูลค่าส่งออก (ล้านบาท)	225.27	249.30	257.41	381.92	
ประเทศคู่ค้า (ส่งออก)	อินโดนีเซีย มาเลเซีย สิงคโปร์				
ประเทศคู่แข่ง	ฟิลิปปินส์ เวียดนาม				
ที่มา :	(1) = สศก. (2) = ใช้ในประเทศ : คำนวณจากปริมาณผลผลิต + นำเข้า - ส่งออก (3) = นำเข้า - ส่งออก : กรมศุลกากร				



สถานการณ์

- ผลผลิตฤดูกาลใหม่ ปี 2563/64 คาดว่าจะออกสู่ตลาดช่วงปลายเดือน ธ.ค.63 โดยเป็นหอมแดงในพื้นที่ จ.ศรีสะเกษ ออกสู่ตลาดเป็นแห่งแรก

แนวทางการบริหารจัดการ (คณอนุกรรมการจัดการ การผลิต และการตลาด กระเทียม หอมแดง หอมหัวใหญ่ และมันฝรั่ง) ดังนี้

- 1) กรมศุลกากร : ขอให้เข้มงวดปราบปรามการลักลอบการนำเข้า และพิจารณาราคาประเมินเพื่อเสียภาษีนำเข้าให้สอดคล้องกับต้นทุนที่แท้จริง
- 2) กรมส่งเสริมสหกรณ์ : สนับสนุนเงินทุนหมุนเวียนจากกองทุนพัฒนาสหกรณ์ เพื่อช่วยระบายผลผลิตผ่านเครือข่ายสหกรณ์ รวมถึงชะลอการจำหน่ายผลผลิตของเกษตรกรในช่วงผลผลิตออกสู่ตลาด
- 3) กรมการค้าภายใน : ตรวจสอบสต็อกสินค้าของผู้ประกอบการว่ามีการนำเข้าถูกต้องหรือไม่ ป้องกันไม่ให้เกิดการกักตุนเพื่อเก็งกำไร รวมทั้งประสานห้างสรรพสินค้า และโมเดิร์นเทรดเพื่อช่วยกระจายผลผลิตออกนอกแหล่งผลิต
- 4) กรมเจรจาการค้าระหว่างประเทศ : เจรจากกับประเทศอินโดนีเซียเพื่อลดข้อจำกัดในการนำเข้าหอมแดงจากประเทศไทย

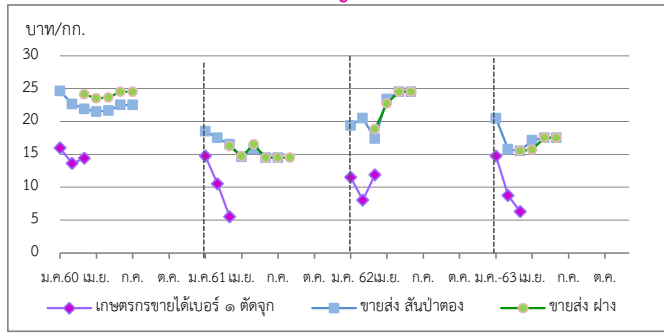
ราคา (บาท/กก.)	ปี/เดือน	ม.ค.	ก.พ.	มี.ค.	เม.ย.	พ.ค.	มิ.ย.	ก.ค.	ส.ค.	ก.ย.	ต.ค.	พ.ย.	ธ.ค.	เฉลี่ย
หอมแดงหัวกลางมัดจุกแห้ง 7-15 วัน เกษตรกรขายได้ - (สศก.)	2560	24.60	16.00	19.10	24.39	26.91	-	-	-	-	-	50.00	48.75	26.76
	2561	15.25	12.03	12.00	-	-	-	-	-	-	-	-	24.00	15.15
	2562	25.75	23.25	8.90	8.15	15.00	-	-	-	-	-	-	-	15.00
	2563	29.65	28.19	28.15	-	-	-	-	-	-	-	-	-	28.52
หอมแดงหัวใหญ่มัดจุก เกษตรกรขายได้ - ศรีสะเกษ	2560	24.25	17.08	24.14	-	-	-	-	-	-	-	-	36.39	25.47
	2561	22.86	19.00	19.00	-	-	-	-	-	-	-	-	28.50	22.34
	2562	29.18	28.63	-	-	-	-	-	-	-	-	-	-	28.91
	2563	34.12	28.79	31.50	-	-	-	-	-	-	-	-	-	31.47
หอมแดงศรีสะเกษ มัดจุกใหญ่ ขายส่ง ตลาด กทม.	2560	60.25	34.87	32.50	37.08	-	-	-	-	-	-	-	66.45	46.23
	2561	38.45	22.50	22.50	25.63	-	-	-	-	-	-	-	51.94	32.20
	2562	43.18	42.50	42.50	37.50	32.50	-	-	-	-	-	-	72.50	45.11
	2563	60.28	42.50	42.50	42.50	46.00	-	-	-	-	-	-	-	46.76
หอมแดงภาคเหนือ มัดจุกใหญ่ ขายส่ง ตลาด กทม.	2560	60.25	37.76	37.50	37.50	41.41	44.77	50.25	57.27	67.50	67.50	76.59	66.00	53.69
	2561	38.45	22.50	22.50	26.03	32.50	32.50	39.50	54.67	60.00	57.50	60.91	56.94	42.00
	2562	43.86	42.50	42.50	42.50	42.50	47.50	62.00	82.50	82.50	82.50	82.50	76.94	60.86
	2563	60.28	42.50	42.50	42.50	46.00	61.14	72.50	72.50	72.50	72.50	103.00	(27 พ.ย.)	62.54

หอมหัวใหญ่

ประจำสัปดาห์ที่ 4 ของเดือนพฤศจิกายน 2563 (23 - 27 พ.ย. 63)

รายการ	2560/61	2561/62	2562/63	2563/64*	% r
ผลผลิต (ตัน)	36,838	34,244	42,626	45,670	7.14
ช่วงผลผลิตออกสู่ตลาด	ธ.ค.-เม.ย. (ออกมาก ก.พ. : 35.11% , มี.ค. : 48.43%)				
จังหวัดแหล่งผลิตสำคัญ	เชียงใหม่ (76.39%) เชียงราย (15.26%) นครสวรรค์ (4.41%)กาญจนบุรี (3.31%)แม่ฮ่องสอน (0.87%)				
พื้นที่ปลูก (ไร่)	10,430	10,275	10,549	10,849	2.84
ผลผลิตเฉลี่ย/ไร่ (กก)	3,532	3,333	4,041	4,210	4.18
ผลผลิตเนื้อที่เก็บเกี่ยว/ไร่ (กก)	3,570	3,422	4,055	4,212	3.87
ต้นทุนหอมตัดจุก (บาท/กก.)	7.73	7.69	7.10	na	
การใช้ (ตัน)	124,308	165,217	120,000	na	
นำเข้า (หอมสด พิกัด 0703 10)	ปี 2560	ปี 2561	ปี 2562	ปี 2563	
- ปริมาณ (ตัน)	36,519	89,368	143,868	69,990	} ม.ค.-ต.ค.
- มูลค่า (ล้านบาท)	386.50	542.70	865.66	500.39	
ส่งออก (หอมสด พิกัด 0703 10)	ปี 2560	ปี 2561	ปี 2562	ปี 2563	
- ปริมาณ (ตัน)	5,209	2,850	2,763	2,648	} ม.ค.-ต.ค.
- มูลค่า (ล้านบาท)	92.43	67.17	57.60	57.47	
ประเทศคู่ค้า	ญี่ปุ่น มาเลเซีย				
การจับกุมการลักลอบนำเข้า	ปี 2560	ปี 2561	ปี 2562	ปี 2563	
- จำนวน (ราย)	98	104	188	83	} ม.ค.-ก.ย.
- ปริมาณ (ตัน)	143.21	60.80	274.71	40.32	
- มูลค่า (ล้านบาท)	2.70	0.96	3.46	0.78	
ความเคลื่อนไหวของราคา (บาท/กก.)	สัปดาห์นี้ (27 พ.ย.63)	สัปดาห์ก่อน (18 พ.ย.63)			เพิ่ม/ลด
ราคาขายส่ง-ขายปลีกตลาด กทม. เบอร์ 0-1					
ขายส่ง- หอมฯ ห้องเย็น	-	-	-	-	-
ขายส่ง- หอมฯ ผ่าง	-	-	-	-	-
ขายปลีก-หอมฯ ห้องเย็น	-	-	-	-	-
ขายปลีก-หอมฯ ผ่าง	-	-	-	-	-

ราคาหอมหัวใหญ่ ปี 2560-2563



1. สถานการณ์หอมหัวใหญ่ ปี 2562/63

สศก. คาดการณ์ (16 ก.ย. 63) คาดว่าจะมีเนื้อที่เพาะปลูกหอมหัวใหญ่เพิ่มขึ้นจากปี 2563 เนื่องจากต้นทุนไม่ได้รับความเสียหายเหมือนปีที่ผ่านมา ทำให้เกษตรกรสามารถขยายเนื้อที่เพาะปลูกได้มากขึ้น ส่วนผลผลิตต่อไร่คาดว่าจะเพิ่มขึ้น หากมีสภาพอากาศหนาวเย็น เอื้ออำนวยต่อการเจริญเติบโตของหอมหัวใหญ่ และมีปริมาณน้ำเพียงพอต่อการเพาะปลูก ส่งผลให้ผลผลิตทั้งประเทศเพิ่มขึ้น

2. การนำเข้าตามพันธกรณีระหว่างประเทศ

- WTO มติ ครม. เมื่อวันที่ 27 มี.ค.61 เห็นชอบการเปิดตลาดหอมหัวใหญ่ ปี 2561-63 ตามข้อผูกพัน (WTO) สำหรับหอมหัวใหญ่ ในโควตา (เฉพาะหอมผง) 764 ตัน ภาษี 27% นอกโควตา 142% และเมล็ดพันธุ์ ในโควตา ปริมาณ 3.15 ตัน ภาษี 30% (เก็บจริง 0) นอกโควตา 218% (ให้ขุมผสมสหกรณ์หอมหัวใหญ่แห่งประเทศไทยจำกัด เป็นผู้บริหารจัดการนำเข้า ภายใต้การกำกับดูแลของคณะกรรมการจัดการการผลิตและการตลาดกระเทียมฯ)

- AFTA ตั้งแต่ 1 มี.ค.53 ให้นำเข้าทั้งหอมหัวใหญ่และเมล็ดพันธุ์ลดจาก ร้อยละ 5 เหลือ 0 ไม่จำกัดปริมาณนำเข้า โดยกรมการค้าต่างประเทศ (คต.) ได้กำหนดหลักเกณฑ์การออกหนังสือรับรองและเงื่อนไขการนำเข้า ดังนี้ (1) เป็นนิติบุคคลที่ขึ้นทะเบียนเป็นผู้นำเข้าหอมหัวใหญ่และเมล็ดพันธุ์หอมหัวใหญ่ไว้กับ คต. เป็นรายปี (2) ให้นำเข้าเฉพาะกรณีให้นำเข้ามาเพื่อใช้ในกิจการตนเองในปริมาณที่ไม่เกินปริมาณที่ระบุไว้ในแผนการนำเข้าและการใช้ในกิจการของตนเอง (3) ต้องนำเข้าช่วงเดือน ส.ค.-ต.ค. ของแต่ละปี และ (4) ให้นำเข้าทางด่านศุลกากรที่มีด่านตรวจพืชและด่านอาหารและยาหรือมีเจ้าหน้าที่ที่มีอำนาจของด่านดังกล่าวปฏิบัติหน้าที่

3. มาตรการและแนวทางแก้ไขปัญหา ปี 2563

3.1 กำหนดให้หอมหัวใหญ่เป็นสินค้าควบคุม โดยคณะกรรมการกลางว่าด้วยราคาสินค้าและบริการ (กรร.) ได้ออกประกาศ (1 ก.ค. 63) ควบคุมการขนย้ายหอมหัวใหญ่ที่นำเข้าจากต่างประเทศ ปี 2563 ตั้งแต่ 400 กก.ขึ้นไป โดยทางบกหรือทางทะเล เข้าหรือออกจากจังหวัดที่กำหนด 52 จังหวัด ต้องขออนุญาตขนย้าย

3.2 จัดส่งเจ้าหน้าที่สายตรวจลงตรวจแหล่งจำหน่ายขนาดใหญ่ รวมทั้งตั้งด่านตรวจสอบการลักลอบนำเข้าร่วมกับหน่วยงานที่เกี่ยวข้อง โดยดำเนินการอย่างต่อเนื่องและเพิ่มความเข้มงวดในช่วงผลผลิตออกสู่ตลาด

3.3 สนับสนุนการบริหารจัดการให้เกษตรกร/สถาบันเกษตรกร ในการตั้งจุดรวบรวมและกระจายผลผลิตเพื่อทยอยจำหน่าย

3.4 สนับสนุนการบริหารจัดการในการกระจายผลผลิตพืชหัว (กระเทียม หอมหัวใหญ่ หอมแดง) และขดเขยดอกเบ๊ในอัตราร้อยละ ๓ ต่อปี ให้แก่เกษตรกรผู้ปลูกสินค้าพืชหัวที่กู้เงินจาก ธ.ก.ส.

3.5 จัดหาสถานที่ให้เกษตรกรนำผลผลิตมาจำหน่ายโดยไม่ผ่านพ่อค้าคนกลาง

3.6 ขอความร่วมมือกรมศุลกากรเข้มงวดตรวจสอบการนำเข้า การประเมินราคาและการตรวจปล่อยสินค้า รวมทั้งให้นำแบบแจ้งตามประกาศ กรร.เป็นเอกสารประกอบการตรวจปล่อยสินค้าออกจากด่านฯ

สถานการณ์

- สิ้นสุดฤดูกาลหอมหัวใหญ่ ปี 2562/63
- สำหรับผลผลิตฤดูกาล ปี 2563/64 คาดว่าจะออกสู่ตลาดประมาณปลายเดือนธันวาคม 2563

ราคา (บาท/กก.)	ม.ค.	ก.พ.	มี.ค.	เม.ย.	พ.ค.	มิ.ย.	ก.ค.	ส.ค.	ก.ย.	ต.ค.	พ.ย.	ธ.ค.	เฉลี่ย
เกษตรกรขายได้ *	2560	15.96	13.63	14.41	-	-	-	-	-	-	-	-	14.42
เบอร์ 1	2561	14.75	10.50	5.50	-	-	-	-	-	-	-	-	9.46
(สศก.)	2562	11.50	8.03	11.89	-	-	-	-	-	-	-	-	10.24
	2563	14.75	8.74	6.30	-	-	-	-	-	-	-	-	9.06
เกษตรกรขายได้ *	2560	-	-	-	-	-	-	-	-	-	-	-	-
คละ	2561	13.75	-	6.50	7.50	-	-	-	-	-	-	-	7.93
(สศก.)	2562	-	-	9.00	9.70	-	-	-	-	-	-	-	9.35
	2563	-	-	-	-	-	-	-	-	-	-	-	-
ขายส่งตลาด กทม. เบอร์ 0-1 สันป่าตอง	2560	24.40	22.66	21.89	21.50	21.64	22.50	22.50	-	-	-	-	22.44
	2561	18.50	17.50	16.50	14.62	15.83	14.50	14.50	-	-	-	-	15.99
	2562	19.39	15.50	17.40	24.50	24.50	24.50	-	-	-	-	-	20.97
	2563	20.50	15.76	15.50	17.12	17.50	17.50	-	-	-	-	-	17.31
ขายส่งตลาด กทม. เบอร์ 0-1 ผ่าง	2560	-	-	24.14	23.50	23.60	24.50	24.50	-	-	-	-	24.05
	2561	-	-	16.21	14.68	16.50	14.50	14.50	14.50	-	-	-	15.15
	2562	-	-	18.83	24.50	24.50	24.50	-	-	-	-	-	23.08
	2563	-	-	15.50	15.69	17.50	17.50	-	-	-	-	-	16.55

สุกร

ประจำสัปดาห์ที่ 4 เดือนพฤศจิกายน 2563 (วันที่ 23 - 27 พ.ย. 63)

	2559	2560	2561	2562	2563	% Δ
คาดการณ์						
ผลผลิตไทย						
- สุกรมีชีวิต (ล้านตัว)	18.66	20.63	22.90	22.53	22.41	
- เนื้อสุกร (ล้านตัน)	1.40	1.51	1.70	1.69	1.68	
จำนวนเกษตรกร (ราย)	n.a.	180,606	184,717	185,688	177,908	
ใช้ในประเทศ (ล้านตัว)	14.16	15.05	16.81	18.29	19.29	
ส่งออก						
- เนื้อสุกร (ตัน)	13,679	10,905	10,340	15,155	29,056	(ม.ค.-ต.ค.63)
มูลค่า (ล้านบาท)	2,357	2,100	2,095	2,836	4,195	
- สุกรมีชีวิต (ตัว)	1,047,066	415,865	815,385	750,061	2,139,199	(ม.ค.-ต.ค.63)
มูลค่า (ล้านบาท)	5,261	1,912	3,188	3,571	13,824	
ประเทศคู่ค้า	สุกรมีชีวิต : กัมพูชา ลาว พม่า เวียดนาม / เนื้อสุกร : ญี่ปุ่น ยองกง กัมพูชา					
นำเข้า						
- เนื้อสุกร (ตัน)	1,765	501	391	408	843	(ม.ค.-ต.ค.63)
มูลค่า (ล้านบาท)	157	112	106	104	115	
ต้นทุนการผลิต (บาท/กก.)	69.49	62.87	61.24	66.66	76.39	(f พ.ย.63)
มูลค่าผลผลิต (ล้านบาท)	121,829	105,311	130,981	154,890	139,513	(ต.ค.63)
แหล่งผลผลิตสำคัญ	1.ราชบุรี (32.12%) 2.ชลบุรี (7.30%) 3.ปราจีนบุรี (7.28%) 4.นครราชสีมา (3.49%) 5.ฉะเชิงเทรา (2.82%)					
ที่มา	(1) ผลผลิตไทย/ใช้ในประเทศ : กรมปศุสัตว์ (2) นำเข้า - ส่งออก : กรมศุลกากร (3) ต้นทุนการผลิต / แหล่งผลผลิตสำคัญ : สศก. (4) มูลค่าผลผลิต : ปริมาณผลผลิต x ราคาเฉลี่ยรายปี					

สถานการณ์	
-	จากมาตรการกระตุ้นการใช้จ่ายของภาครัฐ "คนละครึ่ง" ประกอบกับช่วงที่ผ่านมาเป็นวันหยุดยาว ส่งผลให้การบริโภคโดยรวมเพิ่มขึ้น แต่เนื่องจากการส่งออกสุกรมีชีวิตมีการชะลอตัวเล็กน้อย ส่งผลให้ปริมาณผลผลิตออกสู่ตลาดในประเทศเพิ่มขึ้น
-	ราคาเฉลี่ยสุกรมีชีวิตหน้าฟาร์มและเนื้อสุกร (ตัดแต่ง) จึงปรับลดลงจากสัปดาห์ก่อนที่ กก.ละ 75.50 บาท เป็น กก.ละ 73.50 บาท และ กก. ละ 147.50 บาท เป็น 142.50 บาท ตามลำดับ
แนวโน้ม	
-	คาดว่า ปริมาณผลผลิตที่ออกสู่ตลาดจะเพียงพอต่อความต้องการของตลาดทั้งในประเทศและต่างประเทศ
-	โดยการบริโภคในประเทศมีแนวโน้มเพิ่มขึ้นจากมาตรการกระตุ้นการใช้จ่ายของภาครัฐ แต่จากสถานการณ์การส่งออกสุกรมีชีวิตไปกัมพูชาที่ยังอยู่ระหว่างการเจรจา อาจส่งผลให้มีปริมาณผลผลิตออกสู่ตลาดในประเทศเพิ่มขึ้น
-	คาดว่า ราคาสุกรมีชีวิตหน้าฟาร์มและราคาขายปลีกเนื้อสุกรยังทรงตัว

ราคาสุกร ณ ตลาด กทม.	สัปดาห์นี้	สัปดาห์ก่อน	เพิ่ม/ลด	
(บาท/กก.)	(27 พ.ย. 63)	(18 พ.ย. 63)	(บาท/กก)	%
- สุกรมีชีวิตหน้าฟาร์ม	73.50	75.50	-2.0	-2.6
- ส่งสุกรชำแหละ (ผ่าซีก)	85.50	87.50	-2.0	-2.3
- ขายปลีกเนื้อสุกร (ไม่ตัดแต่ง)	132.50	137.50	-5.0	-3.6
- ขายปลีกเนื้อสุกร (ตัดแต่ง)	142.50	147.50	-5.0	-3.4

ราคาสุกรมีชีวิตหน้าฟาร์มและราคาขายปลีกเนื้อสุกร (ตัดแต่ง) (บาท/กก.)

- แนวทาง/มาตรการกำกับดูแล และแก้ไขปัญหา**
- **แนวทาง/มาตรการ - คน :**
 - สมาคมผู้เลี้ยงสุกรแห่งชาติตรึงราคาขายสุกรมีชีวิตหน้าฟาร์มที่จำหน่ายในประเทศไม่เกิน กก.ละ 80 บาท
 - กรมฯ ร่วมกับสมาคมฯ จำหน่ายเนื้อสะโพก กก.ละ 130 บาท ณ บริเวณตลาดนัดกระทรวงพาณิชย์ ปริมาณ 500 กก. (21 ก.ค. 63) และ 300 กก. (7 ส.ค. 63)
 - ห้างค้าปลีกค้าส่งขนาดใหญ่จำหน่ายเนื้อสุกร (สะโพก/ไหล่) ไม่เกิน กก.ละ 150 บาท เนื้อสันนอกไม่เกิน กก.ละ 160 บาท
 - สำนักงานพาณิชย์จังหวัดทั่วประเทศร่วมกับสมาคมฯ จัดจำหน่ายเนื้อสุกรคุณภาพดีในราคาไม่เกิน กก.ละ 130 บาท เริ่มวันที่ 24 ก.ค. 63 จำนวน 76 จังหวัด 96 จุด
 - โรงเชือดชำแหละ ตรึงราคาขายส่ง ชิ้นส่วน สะโพก/ไหล่ กก.ละ 118-134 บาท สันนอก กก.ละ 128-138 บาท
 - สมาคมตลาดสดไทย แจ้งสมาชิกตลาดสดในกทม-ปริมณฑล เพื่อขอความร่วมมือผู้ค้าปลีกขายเนื้อสุกร (สะโพก/ไหล่) ไม่เกินกก.ละ 150 บาท เนื้อสันนอกไม่เกิน กก.ละ 160 บาท
- **กลไกคณะกรรมการ** ร่วมเป็นกรรมการในคณะกรรมการนโยบายพัฒนาสุกรและผลิตภัณฑ์ โดยมี รว.กษ. เป็นประธาน อธ.คน. เป็นกรรมการ ปศ. เป็นเลขานุการ มติ (20ส.ค.63) เห็นชอบให้ตั้งคณะทำงานร่วมระหว่าง พณ. กษ. สมาคมผู้เลี้ยงสุกรแห่งชาติ สมาคมผู้ผลิตและแปรรูปสุกรเพื่อการส่งออก และสมาคมพัฒนาธุรกิจสุกรไทย รวมทั้งสนับสนุนให้ตั้งกองทุนพัฒนาธุรกิจสุกรไทย โดยให้สมาคมพัฒนาสุกรไทยเป็นผู้ดำเนินการ 29 ก.ย. 63 ประชุมคณะทำงานเพื่อติดตามควบคุมสถานการณ์ผลผลิตราคาสุกรและผลิตภัณฑ์ ให้มีความสมดุลครั้งที่ 1/2563

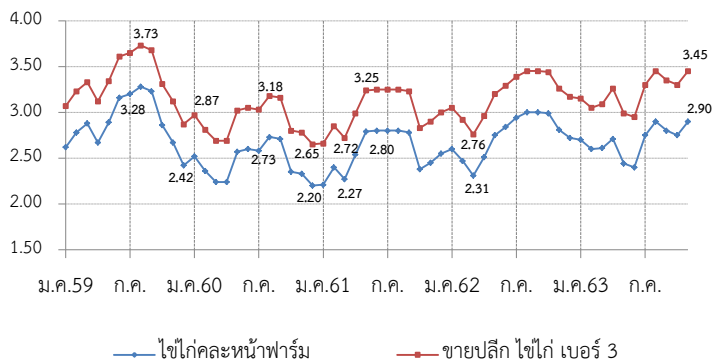
ราคา (บาท/กก.)	ปี	ม.ค.	ก.พ.	มี.ค.	เม.ย.	พ.ค.	มิ.ย.	ก.ค.	ส.ค.	ก.ย.	ต.ค.	พ.ย.	ธ.ค.	เฉลี่ย
สุกรมีชีวิตหน้าฟาร์ม (คน.)	2559	67.00	67.10	67.59	74.21	77.50	76.50	70.61	69.50	68.14	63.50	63.50	60.70	68.82
	2560	60.80	58.66	57.85	63.75	68.83	62.95	58.03	62.14	61.60	50.24	52.68	44.66	58.52
	2561	45.79	48.30	48.26	62.56	59.31	58.17	59.60	65.41	65.10	63.98	66.95	65.17	59.05
	2562	72.50	73.50	73.50	73.50	75.05	75.50	71.30	65.50	60.26	56.55	60.66	67.39	68.77
	2563	74.86	70.45	71.50	67.60	71.28	74.45	79.82	79.50	79.50	78.10	73.50	74.60	74.60
ขายปลีกเนื้อแดง (ตัดแต่ง) ตลาด กทม. (คน.)	2559	132.50	132.50	132.72	146.32	152.50	151.82	144.72	142.50	140.23	132.50	132.50	125.50	138.86
	2560	125.75	123.29	123.37	132.81	140.83	130.68	123.82	131.36	129.40	115.92	122.27	111.45	125.91
	2561	115.12	119.50	115.83	136.32	133.69	132.50	132.75	140.68	136.50	132.50	137.27	133.89	130.55
	2562	145.00	147.50	147.50	147.50	155.25	157.50	150.75	142.74	137.26	133.45	138.29	146.11	145.74
	2563	156.14	152.50	147.50	145.12	147.50	152.02	161.35	157.50	157.50	154.00	142.50	152.15	152.15

ไข่ไก่

ประจำสัปดาห์ที่ 4 ของเดือนพฤศจิกายน (วันที่ 23 - 27 พ.ย. 63)

		2559	2560	2561	2562	2563	% Δ	ความเคลื่อนไหวของราคา				
		(คาดการณ์)						ราคาเฉลี่ยไข่ไก่ ตลาด กทม.	สัปดาห์นี้	สัปดาห์ก่อน	เพิ่ม/ลด	
								(บาท/ฟอง)	(27 พ.ย.63)	(18 พ.ย.63)	(บาท/ฟอง)	%
ผลผลิต												
- แม่ไก่ยืนกรง	(ล้านตัว)	54.70	55.64	56.96	48.66	49.57	1.87	- ไข่ไก่คละหน้าฟาร์ม	2.90	2.90	-	-
- ปริมาณไข่ไก่	(ล้านฟอง)	15,615	16,470	16,598	14,742	15,019	1.88	- ขายเป็นปลีกไข่ไก่ เบอร์ 3	3.45	3.45	-	-
จำนวนเกษตรกร	(ราย)	N/A	104,903	117,683	132,996	132,996	-	- ขายเป็นปลีกไข่ไก่ เบอร์ 2	3.65	3.65	-	-
ใช้ในประเทศ	(ล้านฟอง)	13,714	13,770	13,822	14,520	14,520	-	- ขายเป็นปลีกไข่ไก่ เบอร์ 1	3.95	3.95	-	-
ส่งออก												
- ปริมาณ	(ล้านฟอง)	90	127	301	271	187	(ม.ค.- ต.ค.63)					
- มูลค่า	(ล้านบาท)	309	381	997	705	558	(ม.ค.- ต.ค.63)					
ประเทศคู่ค้า : ออสเตรเลีย สิงคโปร์ เกาหลีใต้												
นำเข้า												
- ปริมาณ	(ล้านฟอง)	0.001	0.006	-	-	-						
- มูลค่า	(ล้านบาท)	0.15	0.69	-	-	-						
ต้นทุนการผลิต	(บาท/ฟอง)	2.89	2.86	2.86	2.62	2.57	(F พ.ย.63)					
มูลค่าผลผลิต	(ล้านบาท)	44,949	40,410	42,625	43,588	33,160	(ม.ค.- ต.ค.63)					
แหล่งผลผลิตสำคัญ	1.ฉะเชิงเทรา (13.73%) 2.นครนายก (11.44%) 3.ชลบุรี (10.73%) 4.นครปฐม (7.61%) 5.อยุธยา (6.85%)											
ที่มา	(1) ผลผลิตไทย/ใช้ในประเทศ : กรมปศุสัตว์ (2) นำเข้า - ส่งออก: กรมศุลกากร (3) ต้นทุนการผลิต / แหล่งผลผลิตสำคัญ : สศก. (4) มูลค่าผลผลิต : ปริมาณผลผลิต x ราคาเฉลี่ยรายปี											

ราคาไข่ไก่คละหน้าฟาร์ม และราคาขายปลีก เบอร์ 3 (บาท/ฟอง)



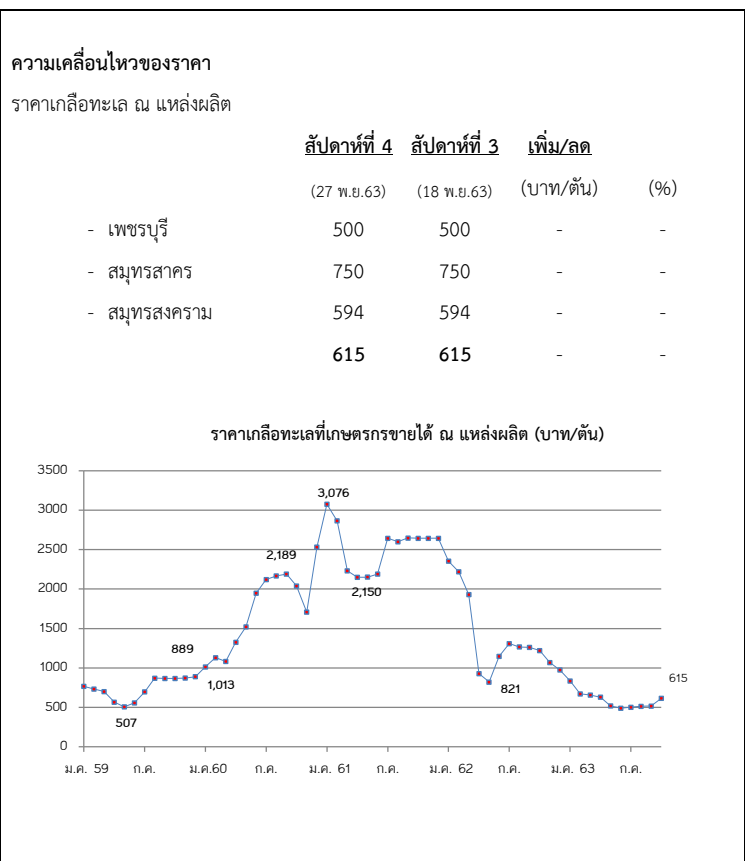
สถานการณ์	มาตรการ
<p>- ปริมาณผลผลิตออกสู่ตลาดต่อเนื่อง เพียงพอต่อความต้องการของตลาดที่มีแนวโน้มเพิ่มขึ้นจากมาตรการกระตุ้นเศรษฐกิจ และการท่องเที่ยวของรัฐบาล</p> <p>- ราคาไข่ไก่คละหน้าฟาร์มทรงตัวเท่ากับสัปดาห์ก่อนที่ฟองละ 2.90 บาท และราคาขายปลีกเบอร์ 3 ในตลาดสดเขตกรุงเทพมหานครและปริมณฑลอยู่ที่ฟองละ 3.40 - 3.50 บาท</p>	<p>● การดำเนินงานของ คน.</p> <p>- ดำเนินโครงการรักษาเสถียรภาพราคาไข่ไก่ ปี 2563 โดยสนับสนุนเงินค่าบริหารจัดการในการรวบรวมไข่ไก่เพื่อส่งออก อัตราฟองละ 0.50 บาท เป้าหมายไข่ไก่รวมจำนวน 200 ล้านฟอง โดยขอรับเงินจากกองทุนรวมเพื่อช่วยเหลือเกษตรกรวงเงิน 50 ล้านบาท ผล ปริมาณการส่งออกไข่ไก่ 81.15 ล้านฟอง จำนวนเงิน 20.89 ล้านบาท (ณ 6 พ.ย.63)</p> <p>- สำนักงานพาณิชย์จังหวัดแหล่งผลิตไข่ไก่สำคัญ 8 จังหวัด ดำเนินมาตรการเพิ่มช่องทางเชื่อมโยงการจำหน่ายไข่ไก่ผ่านช่องทางที่ สพจ. จัดหาให้ ผล ปริมาณการจำหน่ายไข่ไก่รวม จำนวน 1,242 ล้านฟอง</p> <p>- กำกับดูแลการค้าปลีก ติดตามภาวะการค้าปลีกและราคาขายปลีกในตลาดสดให้สอดคล้องกับราคาผลผลิตหน้าฟาร์ม รวมทั้งตรวจสอบกำกับดูแลด้านเครื่องชั่งและการปิดป้ายแสดงราคา</p> <p>● การดำเนินงานของ Egg Board : มติ 27 ม.ค.63</p> <p>- กำหนดโควตาการนำเข้าเลี้ยงปู่ย่าพันธุ์ไข่ (GP) และแม่พันธุ์ไข่ (PS) ปี 2563 ดังนี้</p> <ol style="list-style-type: none"> 1. แผนการเลี้ยง GP จำนวน 3,800 ตัว 2. แผนการเลี้ยง PS จำนวน 460,000 ตัว และกันไว้ที่กรมปศุสัตว์อีก 40,000 ตัว กรณีเกิดปัญหาขาดแคลนพันธุ์สัตว์ <p>- มอบ ปศ. เตรียมความพร้อมเพื่อรองรับการปรับมาตรฐานฟาร์มไข่ไก่เป็นมาตรฐานบังคับ</p> <p>- จัดทำยุทธศาสตร์ไข่ไข่ ฉบับที่ 3 (พ.ศ.2562 - 2566) โดยเน้นความสามารถในการแข่งขัน การลดต้นทุนการผลิต การเพิ่มการบริโภค และการสร้างมูลค่าเพิ่ม</p>
<p>แนวโน้ม</p> <p>- ผลผลิตที่ออกสู่ตลาดเพียงพอต่อความต้องการ</p> <p>- คาดว่า ภาวะการค้าและราคามีแนวโน้มคงตัว</p>	

ราคา (บาท/ฟอง)	ปี	ม.ค.	ก.พ.	มี.ค.	เม.ย.	พ.ค.	มิ.ย.	ก.ค.	ส.ค.	ก.ย.	ต.ค.	พ.ย.	ธ.ค.	เฉลี่ย
ไข่ไก่คละหน้าฟาร์ม (คน.)	2559	2.62	2.78	2.88	2.67	2.89	3.16	3.2	3.28	3.23	2.86	2.67	2.42	2.89
	2560	2.52	2.36	2.24	2.24	2.57	2.60	2.58	2.73	2.71	2.35	2.33	2.20	2.45
	2561	2.21	2.40	2.27	2.54	2.79	2.80	2.80	2.80	2.78	2.38	2.45	2.55	2.56
	2562	2.60	2.47	2.31	2.51	2.75	2.84	2.94	3.00	3.00	2.99	2.81	2.72	2.75
	2563	2.70	2.60	2.61	2.71	2.44	2.40	2.75	2.90	2.80	2.75	2.90		2.69
ขายปลีกไข่ไก่ เบอร์ 3 ตลาด กทม. (คน.)	2559	3.07	3.23	3.33	3.12	3.34	3.61	3.65	3.73	3.68	3.31	3.12	2.87	3.34
	2560	2.97	2.81	2.69	2.69	3.02	3.05	3.03	3.18	3.16	2.80	2.78	2.65	2.90
	2561	2.66	2.85	2.72	2.99	3.24	3.25	3.25	3.25	3.23	2.83	2.90	3.00	3.01
	2562	3.05	2.92	2.76	2.96	3.2	3.29	3.39	3.15	3.45	3.44	3.26	3.15	3.17
	2563	3.15	3.05	3.09	3.26	2.99	2.95	3.30	3.45	3.35	3.30	3.45		3.21

เกลือทะเล

ประจำสัปดาห์ที่ 4 ของเดือนพฤศจิกายน 2563 (วันที่ 23 - 27 พ.ย. 63)

	2559	2560	2561	2562 (f)	2563 (f)
ผลผลิต (ตัน)	632,970	632,970	632,970	992,000	900,000
สต็อกยกมา (ตัน)	339,568	339,345	N/A	N/A	25,000
รวม (ตัน)	972,538	972,315	632,970	992,000	925,000
ใช้ในประเทศ (ตัน)	631,751	634,919	658,888	N/A	N/A
ต้นทุนการผลิต (บาท/ตัน)	1,400	1,400	1,500	1,276	
การส่งออก					
- ปริมาณ (ตัน)	115,800	132,423	135,085	162,989	130,906
- มูลค่า (ล้านบาท)	441.49	492.97	537.81	599.71	485
การนำเข้า (รวมเกลือทะเล เกลือบริโภค เกลืออื่น ๆ) (ม.ค.- ต.ค..63)					
- ปริมาณ (ตัน)	125,689	153,079	343,498	243,481	138,416
- มูลค่า (ล้านบาท)	212.24	236.04	476.01	337.39	212
ประเทศที่นำเข้า : อินเดีย (89%) (ม.ค.- ต.ค..63)					
มูลค่าผลผลิต					
ที่มา (1) ผลผลิต (ล้านบาท) (ม.ค.- พ.ย..63)	477.40	1,093.69	1,602.57	1,360.30	553
(2) ส่งออก - นำเข้า : กรมศุลกากร สำหรับต้นทุนการผลิตปี 2562 จาก สศก.					
(3) มูลค่าผลผลิต : คำนวณจากปริมาณผลผลิต x ราคาเฉลี่ยรายปี					



สถานการณ์

- ช่วงสัปดาห์ที่ผ่านมาไม่มีฝนตกในแหล่งผลิตบางพื้นที่ ทำให้ฤดูกาลผลิตเกลือทะเลล่าช้าออกไป
- ราคาเฉลี่ยเกลือ จังหวัดเพชรบุรี สมุทรสาคร และสมุทรสงคราม ยังทรงตัวเท่ากับสัปดาห์ก่อน

แนวโน้ม

- ราคาอาจปรับสูงขึ้นในระดับหนึ่ง เนื่องจากการผลิตฤดูกาลใหม่ล่าช้าออกไป
- จากเดิมผลผลิตจะออกสู่ตลาดเดือน ม.ค. 64 เลื่อนออกไปปลายเดือน ก.พ. 64

มาตรการภาครัฐ

- คณะกรรมการสงเคราะห์เกษตรกร อนุมัติเงินจำนวน 52.50 ล้านบาท (31 มี.ค. 58) ให้สหกรณ์ในจังหวัดเพชรบุรี สมุทรสาคร สมุทรสงคราม ใช้เป็นทุนหมุนเวียนในการบริหารจัดการผลผลิตเกลือทะเล (ระยะเวลาโครงการ 5 ปี พ.ศ. ๒๕๕๘ - ๒๕๖๓)
- กษ. แต่งตั้งคณะทำงานทบทวนแผนงานโครงการ และงบประมาณภายใต้ยุทธศาสตร์เกลือทะเลไทย พ.ศ. 2562 - 2565 เพื่อจัดทำแผนปฏิบัติการการบริหารจัดการเกลือทะเลไทย ปี 2562 - 2565 (ระยะที่ 1)
- แผนปี 2563 มติ คณะกรรมการบริหารกองทุนรวมเพื่อช่วยเหลือเกษตรกร (25 ก.ค. 62) เห็นชอบกรอบวงเงินจากกองทุนรวมเพื่อช่วยเหลือเกษตรกร จำนวน 50 ล้านบาท โดยการสนับสนุนเงินจ่ายขาดเพื่อเป็นค่าใช้จ่ายในการบริหารจัดการ และเงินทุนหมุนเวียนเพื่อชะลอการจำหน่ายในช่วงที่ผลผลิตที่ออกสู่ตลาดมาก ระยะเวลาดำเนินการ ต.ค.62 - ต.ค. 64

แนวทางการแก้ไขปัญหา

- เชื่อมโยงการจำหน่ายผลผลิตให้กับผู้ใช้โดยตรง อาทิ โรงงานน้ำปลา โรงงานผักผลไม้ดอง และการเพาะเลี้ยงปลาน้ำจืด

ราคาเกลือทะเล ที่เกษตรกรขายได้เฉลี่ย 3 จังหวัด (บาท/ตัน)													
ปี	ม.ค.	ก.พ.	มี.ค.	เม.ย.	พ.ค.	มิ.ย.	ก.ค.	ส.ค.	ก.ย.	ต.ค.	พ.ย.	ธ.ค.	เฉลี่ย
2559	767	733	700	567	507	558	872	869	867	867	871	889	755
2560	1,013	1,131	1,083	1,325	1,522	1,947	2,119	2,167	2,189	2,038	2,100	2,100	1,728
2561	3,082	2,864	2,231	2,165	2,149	2,208	2,644	2,600	2,647	2,644	2,644	2,644	2,544
2562	2,354	2,220	1,931	908	821	1,147	1,309	1,264	1,255	1,219	1,053	974	1,371
2563	833	719	672	629	519	490	502	514	516	568	615		598

(27 พ.ย. 63)

กากถั่วเหลือง

ประจำสัปดาห์ที่ 4 ของเดือนพฤศจิกายน 2563 (23 - 27 พ.ย.63)

	ปี 60	ปี 61	ปี 62	ปี 63	% Δ
1. ผลผลิต (ล้านตัน)					
1.1 วัตถุดิบอาหารสัตว์					
หมวดโปรตีน - โลก	330.830	332.510	343.700	351.510	2.27
(คาดการณ์ พ.ย.63)					
1.2 กากถั่วเหลือง - โลก	232.261	233.453	242.214	252.316	4.17
1.3 กากถั่วเหลือง - ไทย	1.413	1.394	1.562	1.610	3.07
(ประมาณการ)					
- จากเมล็ดในประเทศ	0.008	0.016	0.015	0.016	
- จากเมล็ดนำเข้า	1.405	1.378	1.547	1.594	
2. มูลค่าผลผลิตไทย (ล้านบาท)	19,777	20,173	20,446	21,187	
3. การใช้ (ล้านตัน)					
3.1 โลก	228.882	229.921	240.369	250.194	4.09
3.2 ไทย	4.674	4.760	4.893	4.882	-0.24
4. สต็อก- โลก (ล้านตัน)	14.067	12.640	10.132	8.895	-12.21
5. นำเข้า-ส่งออก (ม.ค.-ต.ค.63)					
- นำเข้า (ล้านตัน)	2,949	2,952	3,208	2,219	
(ล้านบาท)	39,770	40,479	38,771	26,237	
(บาท/กก.)	13.49	13.71	12.09	11.82	
- ส่งออก (ตัน)	15,900	44,596	51,658	40,486	
ประเทศคู่ค้า (ม.ค.-ต.ค.63)					
ไทยนำเข้าจาก: บราซิล 85% อาร์เจนตินา 13% ปารากวัย 2%					
ไทยส่งออก: กัมพูชา 51% ลาว 47% เมียนมาร์ 2%					
ที่มา : 1.1, 1.2, 3.1, 4. กระทรวงเกษตรสหรัฐฯ (USDA)					
: 1.3 โรงงานสกัดน้ำมันแฉะตามบันทึกข้อตกลงรับซื้อกากถั่วเหลือง					
: 3.2 สมาคมผู้ผลิตอาหารสัตว์ไทย					
: 5. กรมศุลกากร					

1. สถานการณ์ ปี 2563
โลก ผลผลิตสูงขึ้นจากปีก่อนร้อยละ 4.17 ความต้องการใช้เพิ่มขึ้นร้อยละ 4.09 ขณะที่สต็อกโลกลดลงร้อยละ 12.21
ไทย ผลผลิตมีเพิ่มขึ้นร้อยละ 3.07 เพื่อใช้ในประเทศและส่งออก โดยความต้องการใช้ลดลงจากปีก่อนร้อยละ 0.24

2. นโยบายและมาตรการนำเข้า พิกัด 2304.00.90 รหัสสถิติ 001 เพื่อใช้ในอุตสาหกรรมผลิตเป็นวัตถุดิบอาหารสัตว์

ปี 2561-2563 มติ ครม.12 ธ.ค.60 มติคณะ กก.นโยบายอาหาร 18 ต.ค.60

ปี 2564-2566 มติ ครม. 6 ต.ค.63 มติคณะ กก.นโยบายอาหาร 27 ส.ค.63

ไม่จำกัดปริมาณและช่วงเวลานำเข้า ดังนี้

(1) WTO (ตามข้อผูกพัน ปริมาณโควตานำเข้าขั้นต่ำ 230,559ตัน ภาษีในโควตา 20% นอกโควตา 133%)

- ในโควตา ภาษีร้อยละ 2 ผู้มีสิทธินำเข้าในโควตารวมทั้งสิ้น 11 ราย (ส.ผู้ผลิตอาหารสัตว์ไทย ส.ผู้ผลิตไก่เพื่อส่งออกไทย ส.ผู้เลี้ยงไก่เนื้อเพื่อการส่งออก ส.ผู้เลี้ยงเป็ดเพื่อการค้าและการส่งออก ส.ปศุสัตว์ไทย ส.ส่งเสริมการเลี้ยงไก่ฯ ส.ผู้เลี้ยงสุกรแห่งชาติ ส.ส่งเสริมผู้ใช้วัตถุดิบอาหารสัตว์ ชุมนุมสหกรณ์โคนมแห่งประเทศไทย และ ส.การค้าสินค้าเกษตรและอุตสาหกรรมแปรรูป) และให้ผู้มีสิทธินำเข้าสนับสนุนรับซื้อกากถั่วเหลืองที่ผลิตจากเมล็ดถั่วเหลืองในประเทศของโรงงานสกัดน้ำมันพืชทั้งหมดในราคาไม่ต่ำกว่าขั้นต่ำที่กำหนด ก.ล. 15.46 บาท (ปี 63 ซึ่งสอดคล้องกับราคารับซื้อขั้นต่ำเมล็ดถั่วเหลืองเกรดสกัดน้ำมัน ที่คณะกรรมการพืชน้ำมันและน้ำมันพืช กำหนด ก.ล. 19.50 บาท)

- นอกโควตา ภาษีร้อยละ 120

(2) อาเซียน (AFTA) ,ไทย-ออสเตรเลีย (TAFTA), ไทย-นิวซีแลนด์ (TNZCEP) ภาษีร้อยละ 1

(3) ไทย-ญี่ปุ่น (JTEPA) , อาเซียน-เกาหลี (AKFTA) , ไทย-ชิลี (TCFTA)

ในโควตา ภาษีร้อยละ 0 นอกโควตา ภาษีร้อยละ 120

(4) การนำเข้าจากประเทศนอกความตกลง ภาษีร้อยละ 6 ค่าธรรมเนียมพิเศษต้นละ 2,519 บาท

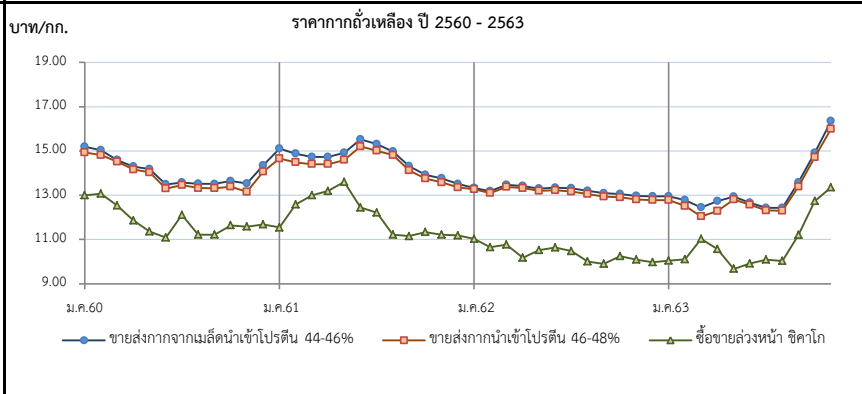
3. นโยบายการส่งออก ครม.มีมติ (12 เม.ย.59) และระเบียบ พณ. (5 ต.ค.59) ให้ส่งออกกากถั่วเหลืองได้ 20% ของปริมาณกากถั่วเหลืองที่ผลิตได้จากเมล็ดถั่วเหลืองนำเข้า ตามมติคณะกรรมการพิจารณาการส่งออกกากถั่วเหลืองไปนอกราชอาณาจักร (รองอธิบดี คต.ที่กำกับดูแลกองบริหารสินค้าตกง เป็นประธาน)

ยอดการจัดสรรส่งออก ปี 2563 จำนวน 4 รายการรวม 299,603.20 ตัน และช่วง ม.ค.-ก.ย.63 ส่งออกกากถั่วเหลืองแล้ว 40,486 ตัน คิดเป็น 13.51% และยอดจัดสรร ปี 2564 จำนวน 4 รายการรวม 309,249.77 ตัน

สถานการณ์ปัจจุบัน
ในประเทศ ราคาจากเมล็ดนำเข้าและกากนำเข้าสูงขึ้นจากสัปดาห์ก่อนเฉลี่ย ก.ล. 0.20-0.30 บาท เนื่องจากความวิตกกังวลเกี่ยวกับสภาพอากาศที่แห้งแล้งในแหล่งปลูกถั่วเหลืองในแถบอเมริกาใต้ ซึ่งอาจจะส่งผลให้ปริมาณกากถั่วเหลืองลดลง

ต่างประเทศ ราคาจากถั่วเหลืองตลาดต่างประเทศสูงขึ้นจากสัปดาห์ก่อน 435.08 US\$ เป็นต้นละ 437.50 US\$ เนื่องจากความต้องการเพื่อส่งออกกากถั่วเหลืองของสหรัฐฯ มีมากขึ้น จากที่กระทรวงเกษตรของสหรัฐฯ รายงานปริมาณสต็อกโลกที่ลดลงจากปีก่อนถึงร้อยละ 12.21

แนวโน้ม คาดว่าภาวะการค้ำกากถั่วเหลืองตลาดโลกจะมีแนวโน้มผันผวน ซึ่งการปรับตัวของราคาจะขึ้นอยู่กับความต้องการใช้ของจีนซึ่งเป็นผู้ใช้รายใหญ่ของโลก



ราคา (บาท/กก.)	ม.ค.	ก.พ.	มี.ค.	เม.ย.	พ.ค.	มิ.ย.	ก.ค.	ส.ค.	ก.ย.	ต.ค.	พ.ย.	ธ.ค.	เฉลี่ย
1. ขายส่ง กทม.จากเมล็ดในประเทศ โปรตีน 44-48%													
ปี 2560	20.50	20.50	20.50	20.50	20.50	20.50	20.50	20.50	20.50	20.50	20.50	20.50	20.50
2561	20.50	20.50	-	-	-	-	-	-	-	-	-	-	20.50
2562	-	-	-	-	-	-	-	-	-	-	18.38	18.38	18.38
2563	-	-	-	-	-	-	-	-	-	-	-	(27 พ.ย.63)	-
2. ขายส่ง กทม.จากเมล็ดนำเข้า โปรตีน 44-46%													
ปี 2560	15.19	15.03	14.59	14.30	14.18	13.49	13.57	13.52	13.51	13.64	13.53	14.35	14.08
2561	15.11	14.88	14.73	14.73	14.91	15.52	15.31	14.98	14.31	13.92	13.76	13.51	14.64
2562	13.33	13.18	13.47	13.42	13.30	13.34	13.31	13.20	13.09	13.05	12.97	12.95	13.22
2563	12.95	12.78	12.45	12.73	12.93	12.66	12.43	12.43	13.58	14.92	16.35	(27 พ.ย.63)	13.29
3. ขายส่ง กทม.จากนำเข้า โปรตีน 46-48%													
ปี 2560	14.93	14.81	14.51	14.16	14.03	13.30	13.46	13.32	13.31	13.39	13.15	14.06	13.87
2561	14.65	14.49	14.40	14.40	14.59	15.20	15.01	14.81	14.12	13.75	13.58	13.35	14.36
2562	13.27	13.10	13.37	13.32	13.20	13.22	13.16	13.05	12.94	12.90	12.80	12.78	13.09
2563	12.78	12.51	12.04	12.28	12.80	12.57	12.31	12.30	13.38	14.72	16.00	(27 พ.ย.63)	13.06
4. ซื้อขายล่วงหน้าตลาดซิดาโก (US\$: ton , 1 ton = 1.1023 shortton)													
ปี 2560	364.70	371.52	356.88	342.63	327.30	324.52	357.23	334.55	336.64	348.42	349.90	355.76	347.50
2561	359.30	397.39	413.49	419.73	423.84	381.34	365.13	337.45	340.17	344.18	338.75	340.21	371.75
2562	344.73	338.04	337.61	337.09	328.86	350.18	337.74	323.35	322.16	335.33	331.59	327.96	334.55
2563	327.98	320.64	341.45	321.81	313.98	316.10	319.06	319.54	355.36	405.21	437.50	(25 พ.ย.63)	343.51
5. ซื้อขายล่วงหน้าตลาดซิดาโก													
ปี 2560	12.99	13.07	12.53	11.86	11.36	11.08	12.11	11.21	11.21	11.64	11.58	11.68	11.86
2561	11.54	12.58	13.00	13.19	13.60	12.44	12.21	11.21	11.15	11.33	11.22	11.18	12.05
2562	11.02	10.65	10.77	10.17	10.52	10.64	10.47	10.00	9.90	10.24	10.09	9.97	10.37
2563	10.04	10.10	11.02	10.56	9.67	9.91	10.09	10.03	11.20	12.73	13.35	(25 พ.ย.63)	10.07

ปลาป่น

ประจำสัปดาห์ที่ 4 ของเดือนพฤศจิกายน 2563 (23 - 27 พ.ย.63)

ผลผลิต (ล้านตัน)	ปี 60	ปี 61	ปี 62	ปี 63	% Δ								
- โลก	4.76	4.76	4.64	4.87	4.96								
- ไทย (ผู้ผลิตปลาป่นไทย)	0.29	0.28	0.25	0.28	14.29								
แหล่งวัตถุดิบ : ปลาเปิด (เรือ) 32% รง.ทูน่า/ซูริมิ 43% เศษเหลืออื่น 25%													
สัดส่วนการผลิต : โปรตีน 60% ขึ้นไป ร้อยละ 45													
โปรตีนต่ำกว่า 60% ร้อยละ 55													
การใช้ (ล้านตัน)													
- โลก	5.17	5.21	5.03	5.29	5.17								
- ไทย (ผู้ผลิตอาหารสัตว์ไทย)	0.77	0.78	0.79	0.79	0.63								
สต็อกโลก (ล้านตัน)	0.26	0.26	0.24	0.22	-8.33								
มูลค่าผลผลิตไทย (ล้านบาท)	9.768	9.435	7.196	8.128	12.96								
นำเข้า-ส่งออก (ตัน)													
- นำเข้า	62,394	62,230	50,620	43,533									
- ส่งออก	81,429	105,922	107,680	136,055									
ประเทศคู่ค้า (ม.ค.-ก.ย.63)													
- นำเข้า เมียนมาร์53% เวียดนาม16% สหรัฐฯ7% อินเดีย5% ฟิลิปปินส์4%													
- ส่งออก จีน 51% เวียดนาม 22% ญี่ปุ่น 16% บังคลาเทศ 8% ไต้หวัน 2%													
สถานการณ์													
ในประเทศ ราคาปลาป่นทรงตัวเท่าสัปดาห์ก่อน ส่วนราคาปลาป่นเกรดเบอร์ 1 และเกรดกึ่งลดลง กก.ละ 1 บาท เนื่องจากความต้องการใช้ในอาหารกึ่งที่ใช้ปลาป่นเกรดดีมีปริมาณลดลง													
ต่างประเทศ ราคาปลาป่นตลาดเปรูลดลงจากตันละ 1,260 US\$ เหลือตันละ 1,210 US\$ เนื่องจากเปรูมีการประกาศโควตาการจับปลาฤดูใหม่ และการจับปลาในฤดูโควตาใหม่นี้ของเปรูมีปริมาณมาก													
แนวโน้ม คาดว่าราคาปลาป่นในประเทศมีแนวโน้มสูงขึ้นตามตลาดต่างประเทศจากภาวะอุปทานตึงตัว													
1. การผลิต ปี 2563													
- โลก USDA คาดการณ์เทียบกับปีก่อน โดยผลผลิตสูงขึ้นร้อยละ 4.96 ในขณะที่ความต้องการใช้สูงขึ้นร้อยละ 5.17 และสต็อกลดลงร้อยละ 8.33													
- ไทย ปี 2563 ผู้ผลิตปลาป่นไทย คาดการณ์ปริมาณผลผลิตจะใกล้เคียงเมื่อเทียบกับปีก่อน เนื่องจากจำเป็นต้องบริหารจัดการวัตถุดิบอย่างยั่งยืนจากการทำประมงที่ถูกกฎหมาย มีการรายงานและการควบคุมที่ดี (Non-IUU) ใช้เครื่องมือทำประมงที่เป็นมิตรกับสิ่งแวดล้อม ตรวจสอบย้อนกลับได้													
2. นโยบายและมาตรการนำเข้า กำหนดครวละ 3 ปี โดยปี 2564-2566 นำเข้าได้ไม่จำกัด													
ปริมาณ ตามมติ กก.นโยบายอาหาร (27 ส.ค.63) และ มติ ครม. (6 ต.ค.63) ดังนี้													
2.1 AFTA / FTA ไทย-นิวซีแลนด์ ไทย-ออสเตรเลีย					ภาษี 0%								
อาเซียน-จีน (เว้นพม่า) อาเซียน-ออสเตรเลีย-นิวซีแลนด์					ภาษี 0%								
ไทย-ชิลี ไทย-ญี่ปุ่น สิทธิพิเศษ(DFOF)					ภาษี 0%								
2.2 AKFTA อาเซียน-เกาหลี					ภาษี 5%								
2.3 FTA อาเซียน-ฮ่องกง					ภาษี 10%								
2.4 จากประเทศนอกความตกลง					ภาษี 15%								
โปรตีน 60% ขึ้นไป					ภาษี 10%								
โปรตีนต่ำกว่า 60%					ภาษี 7%								
โปรตีน 60% ขึ้นไป					ภาษี 15%								
โปรตีนต่ำกว่า 60%					ภาษี 6%								
การนำเข้าปลาป่นโปรตีน 60% ไม่จำกัดปริมาณนำเข้า ส่วนโปรตีน 60% ต้องขออนุญาตนำเข้า													
3. นโยบายส่งออก เป็นสินค้าที่กำหนดมาตรฐานและด่านส่งออก โดยต้องจดทะเบียนผู้ส่งออก													
สินค้ามาตรฐานกับกรมการค้าต่างประเทศ													
บาท/กก.													
ราคาปลาป่น ปี 2560 - 2563													
ราคาปลาเปิด ปี 2560 - 2563													
ปลาป่นโปรตีน 60% ขึ้นไป เบอร์ 1 ตลาด กทม.													
ปลาป่นโปรตีน 60% F.O.B. เปรู													
ปลาเปิด													
ราคา (บาท/กก.)	ม.ค.	ก.พ.	มี.ค.	เม.ย.	พ.ค.	มิ.ย.	ก.ค.	ส.ค.	ก.ย.	ต.ค.	พ.ย.	ธ.ค.	เฉลี่ย
1. ปลาเปิด (สด) : โรงงานปลาป่นรับซื้อ													
2560	9.18	9.24	9.24	8.93	8.49	8.20	8.20	8.28	8.37	8.37	8.37	8.87	8.65
2561	8.95	8.98	9.31	9.28	9.09	8.56	8.53	8.53	8.61	8.64	8.48	8.37	8.78
2562	8.30	8.14	8.12	7.98	7.86	7.87	7.65	7.31	7.38	7.50	7.30	7.02	7.70
2563	6.75	6.73	6.74	6.80	6.85	6.97	6.97	6.97	6.99	7.65	7.64	(27 พ.ย.63)	7.01
2. ปลาป่น โปรตีน 60% ขึ้นไป เบอร์ 1													
2560	36.25	38.00	37.87	36.81	36.00	36.00	36.42	37.55	38.00	38.00	38.00	39.11	37.33
2561	40.00	40.00	40.00	38.47	37.38	36.00	36.00	36.73	38.65	38.57	35.68	34.28	37.65
2562	34.00	33.32	32.00	32.67	33.00	32.58	32.00	32.00	32.00	32.00	32.00	30.89	32.37
2563	30.14	31.00	31.00	31.33	32.00	32.00	32.86	33.00	33.00	33.00	32.00	(27 พ.ย.63)	31.48
3. ปลาป่น โปรตีน ต่ำกว่า 60% เบอร์ 1													
2560	33.25	35.00	34.87	33.81	33.00	33.00	33.42	34.55	35.00	35.00	35.00	36.11	34.33
2561	37.00	37.00	37.00	35.47	34.38	33.00	33.00	33.73	35.00	34.71	32.59	31.28	34.51
2562	31.00	30.32	29.00	29.67	30.00	29.58	29.00	29.00	29.00	29.00	29.00	27.89	29.37
2563	27.14	28.00	28.00	28.33	29.00	29.00	29.86	30.00	30.00	30.00	29.00	(27 พ.ย.63)	28.94
4. ปลาป่น โปรตีน 60% ขึ้นไป เบอร์ 2													
2560	33.25	35.00	34.87	33.81	33.00	33.00	33.42	34.00	34.00	34.00	34.00	35.11	33.96
2561	36.00	36.00	36.00	34.47	33.38	32.00	32.00	32.73	34.65	34.71	32.59	31.28	33.82
2562	31.00	30.32	29.00	29.67	30.00	29.58	29.00	29.00	29.00	29.00	29.00	27.89	29.37
2563	27.14	28.00	28.00	28.33	29.00	29.00	29.86	30.00	30.00	30.00	30.00	(27 พ.ย.63)	29.03
5. ปลาป่น โปรตีน 65% F.O.B. ตลาดเปรู (เหรียญสหรัฐ/ตัน)													
2560	1,277	1,272	1,217	1,180	1,118	1,060	1,120	1,160	1,160	1,191	1,260	1,463	1,207
2561	1,569	1,545	1,472	1,403	1,257	1,304	1,343	1,280	1,275	1,278	1,240	1,230	1,350
2562	1,230	1,223	1,200	1,295	1,307	1,290	1,275	1,142	1,060	1,060	1,077	1,112	1,189
2563	1,242	1,360	1,437	1,460	1,460	1,415	1,148	1,111	1,130	1,209	1,210	(26 พ.ย.63)	1,289
6. ปลาป่น โปรตีน 60% F.O.B. ตลาดเปรู (คิดเป็นเงินบาท)													
2560	41.99	41.30	39.38	37.71	35.74	33.42	35.11	35.79	35.67	36.74	38.50	44.28	37.97
2561	46.43	45.12	42.71	40.77	37.31	39.31	41.44	39.26	38.60	38.84	37.94	37.39	40.43
2562	36.31	35.52	35.32	38.27	38.58	35.40	34.86	32.61	30.08	29.88	30.30	31.22	34.03
2563	35.11	39.54	39.23	44.21	43.42	40.95	33.52	32.18	32.88	29.22	34.06	(26 พ.ย.63)	36.76