

ข้าว

ประจำสัปดาห์ที่ 4 ของเดือนสิงหาคม 2549 (21 - 25 สค. 49)

ผลผลิต (ล้านตันข้าวเปลือก)	2547/48	2548/49*	2549/50*	△ %
- โลก	606.798	629.974	633.041*	+0.49
- ไทย	28.559	30.059	28.030*	-6.78
- นาปี	22.670	23.539	23.979	+1.87
- นาปรัง	5.888	6.520	Na	-
ต้นทุนการผลิต (บาท/ตัน)				
- ข้าวเปลือกหอมมะลิ	7,361.00	6,271.00	6,613.00	+5.45
- ข้าวเปลือกเจ้านาปี	4,618.00	4,883.00	5,162.00	+5.71
- ข้าวเปลือกเหนียว	5,177.00	5,920.00	6,059.00	+2.35
- ข้าวเปลือกนาปรัง	4,421.00	4,828.00	-	-
การใช้ภายใน	15.545	15.509	-	-
การส่งออก (ปีปฏิทินหลัง)	7.304	7.500	8.250*	+10.00
ประเทศคู่ค้า	ไนจีเรีย อิหร่าน อินโดนีเซีย-แอฟริกาใต้			
ประเทศคู่แข่ง	เวียดนาม สหรัฐ อินเดีย ปากีสถาน			
ข้าวออกสู่ตลาด/ แหล่งผลิตสำคัญ				
- นาปี พย.-มิก.	อุบลราชธานี นครราชสีมา อุตรดิตถ์ เชียงราย			
- นาปรัง เมย.-ตค.	สุพรรณบุรี พิษณุโลก นครสวรรค์ พิจิตร			
คร่าวเรือขนส่ง	3.7 ล้านคร่าวเรือขนส่งจากเกษตรกรทั่วประเทศ			
	5.6 ล้านคร่าวเรือหรือร้อยละ 66 ของคร่าวเรือทั้งหมด			
มูลค่าผลผลิตที่เกษตรกรขายได้ (ปี 2547/48)	157,128 ล้านบาท			

**สถานการณ์ข้าวนาปรัง ปีการเพาะปลูก 2549**

- ปริมาณผลผลิตข้าวเปลือกนาปรัง ปีการเพาะปลูก 2549 กระทรวงเกษตรและสหกรณ์ คาดการณ์พื้นที่เพาะปลูก ปี 2549 มีจำนวน 9.468 ล้านไร่ สูงขึ้นจากปีก่อน 0.554 ล้านไร่ คิดเป็นร้อยละ 6.22 (8.914 ล้านไร่) และผลผลิตประมาณ 6.520 ล้านตันข้าวเปลือก สูงขึ้นจากปีก่อน จำนวน 0.632 ล้านตันข้าวเปลือก หรือคิดเป็นร้อยละ 10.73 และมีผลผลิตต่อไร่ 679 กก./ไร่ สูงขึ้นจากปีก่อนที่มีผลผลิต 661 กก./ไร่ผลผลิตจะออกสู่ตลาดมากสุดในช่วงเดือนมีนาคม - เมษายน 2549 ร้อยละ 22.56 , 23.91 ตามลำดับ

กรอบแนวทางการรับจำนำข้าวเปลือกนาปรัง ปี 2549 กนข.มีมติเมื่อ 27 กพ. 49 และ 29 พค.49 ดังนี้:-

ประกาศราคารับจำนำข้าวเปลือกนาปรัง ปีการผลิต 2549 โดยกำหนดราคารับจำนำ ณ ความชื้นไม่เกิน 15% ดังนี้ (1) ข้าวเปลือกเจ้านาปรัง 100% ราคาตันละ 7,100 บาท (2) ข้าวเปลือกเจ้านาปรัง 5% ราคาตันละ 7,000 บาท (3) ข้าวเปลือกเจ้านาปรัง 10% ราคาตันละ 6,900 บาท (4) ข้าวเปลือกเจ้านาปรัง 15% ราคาตันละ 6,800 บาท (5) ข้าวเปลือกเจ้านาปรัง 25% ราคาตันละ 6,700 บาท (6) ข้าวเปลือกทุมธานี ราคาตันละ 7,100 บาท และ (7) ข้าวเปลือกหอมสุพรรณบุรี ราคาตันละ 7,000 บาท

เป้าหมาย ปริมาณรับจำนำเพิ่มเป็น 2.5 ล้านตันข้าวเปลือก

ระยะเวลารับจำนำ 16 มีค. -31 กค.49 ยกเว้นภาคใต้รับจำนำ กค.-กย. 49

ระยะเวลาไถ่ถอน 3 เดือนนับถัดจากเดือนที่รับจำนำ

ระยะเวลาโครงการ 16 มีค. - 31 ธค. 49

**สถานการณ์ปัจจุบัน / ความคืบหน้าในการดำเนินการ**

- สถานการณ์ล่าสุด สัปดาห์นี้ราคาข้าวเปลือกเหนียว 10% เมล็ดยาว ปรับตัวสูงขึ้นจากตันละ 9,200 - 9,400 บาท เป็นตันละ 9,600 - 9,800 บาท ความต้องการของตลาดสูงขึ้นผลผลิตออกสู่ตลาดน้อยเพราะเป็นช่วงฤดูการผลิตใหม่ปี 2549/50 ข้าวเปลือกหอมมะลิ ทรงตัวที่ตันละ 8,700 - 9,600 บาท ข้าวเปลือกเจ้า 5% ทรงตัวที่ตันละ 6,450 - 7,000 บาท และข้าวเปลือกทุมธานี ทรงตัวที่ตันละ 6,500 - 7,600 บาท ปริมาณการซื้อขายมีน้อย

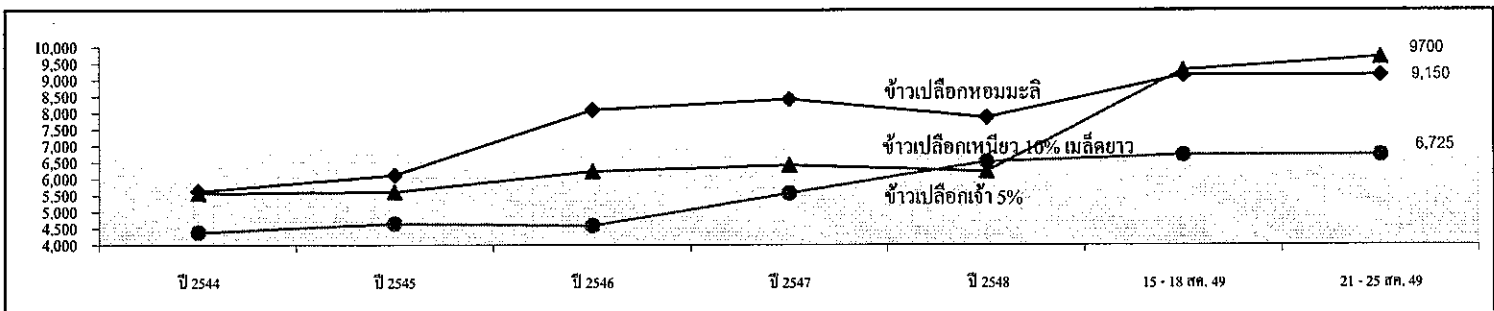
- ผลการรับจำนำข้าวเปลือกนาปรัง ปี 2549 ตั้งแต่ 16 มีค. - 31 กค. 49 (สิ้นสุดโครงการรับจำนำแล้ว ยกเว้นภาคใต้) มีโรงสีเข้าร่วมโครงการ จำนวน 404 โรง ใน 25 จังหวัด เปิดแล้ว 323 โรง ในภาคเหนือและภาคกลาง มีผลรับจำนำรวม 2,174,268 ตัน

- ส่งออก ในปี 2549 กระทรวงพาณิชย์ได้ตั้งเป้าหมายการส่งออกข้าวประมาณ 7.5 ล้านตันข้าวสาร และกระทรวงเกษตรสหราชอาณาจักรคาดการณ์ว่าประเทศไทย จะส่งออกข้าวสารได้ 7.3 ล้านตันข้าวสาร โดยตั้งแต่ 1มค.-22สค.49 กรมการค้าต่างประเทศรายงานเบื้องต้นว่าไทยส่งข้าวออกไปแล้ว จำนวน 4,605,318 ตัน นี้ต่ำกว่าปีก่อน ซึ่งส่งออกได้ จำนวน 4,694,295 ตัน อยู่ 88,977 ตัน หรือลดลงร้อยละ 1.9

- สำหรับการส่งออก ปี 2550 กระทรวงเกษตรสหราชอาณาจักรคาดว่าประเทศไทยจะส่งออกได้ 8.25 ล้านตันข้าวสาร สูงขึ้นจากปี 2549 คิดเป็นร้อยละ 10.0

ราคา ชนิดข้าวเปลือก (บาท/ตัน)	2544	2545	2546	2547	2548	รายงานครั้งก่อน 15 - 18 สค. 49	รายงานครั้งนี้ 21 - 25 สค. 49
ข้าวเปลือกหอมมะลิ	5,628	6,116	8,095	8,423	7,858	8,700 - 9,600	8,700 - 9,600
ข้าวเปลือกเหนียว 10% เมล็ดยาว	5,573	5,612	6,239	6,425	6,228	9,200 - 9,400	9,600 - 9,800
ข้าวเปลือกเจ้า 5%	4,385	4,646	4,593	5,568	6,516	6,450 - 7,000	6,450 - 7,000

กราฟแสดงการเคลื่อนไหวของราคาข้าวเปลือก



**มันสำปะหลัง**  
**ประจำสัปดาห์ที่ 4 ของเดือนสิงหาคม 2549 (21 - 25 ส.ค. 49)**

Agri\_24 หน้า F: Fact Sheet หน้า 2549

ผลผลิต (ล้านตัน)	<b>2547/48</b>	<b>2548/49</b>	<b>2549/50</b>
โลก	203.340		
ไนจีเรีย	38.180		
บราซิล	26.640		
อินโดนีเซีย	19.460		
ไทย	16.938	20.736	21.723
พื้นที่ (ล้านไร่) <sup>1/</sup>	6.162	6.508	6.699
ผลผลิตเฉลี่ย (ตันไร่) <sup>1/</sup>	2.749	3.186	3.243
ปริมาณการใช้ (ล้านตัน) <sup>1/</sup>	3.696	6.120	6.624
ปริมาณการส่งออก <sup>1/</sup>	15.400	16.900	16.950
	(มค. - กค.49 = 10.717)		
ประเทศคู่ค้า	จีน (มันเส้น 90% แป้งดิบ 5%)		
	ยุโรป (มันอัดเม็ด 99%)		
	ญี่ปุ่น (แป้งดิบและแปรรูป 85%)		
	อินโดนีเซีย (แป้งดิบ 85%)		
	ไต้หวัน (แป้งดิบ 90%)		
ประเทศคู่แข่ง	เวียดนาม อินโดนีเซีย		
ช่วงออกสู่ตลาด (ตค.-กย.)			
ออกมาก (พย. - มีค.)	78%	นครราชสีมา (21.29%) ชัยภูมิ (5.95%)	
ออกน้อย (เมย. - ตค.)	22%	สระแก้ว (5.88%) ฉะเชิงเทรา (5.83%)	
		กำแพงเพชร (4.98%) ชลบุรี (4.76%)	
จำนวนครัวเรือน (ครัวเรือน)	464,956	na	na
ต้นทุนการผลิต (บาท/กก.)	0.94	0.87	na
มูลค่าผลผลิต (ล้านบาท)	27,163	na	na
อัตราแปรสภาพในการส่งออก (กก. : กก.)			
มันสดเป็นมันเส้น	2.25 : 1	(การแทรกแซง 2.38 : 1)	
มันสดเป็นแป้งมัน	4.40 : 1		

**สถานการณ์ปี 2549/50**  
กระทรวงเกษตรและสหกรณ์พญากรณ์ (มี.ย.49) ว่า ในปี 2549/50 มีผลผลิตประมาณ 21.723 ล้านตัน เพิ่มขึ้นจากปีก่อนร้อยละ 4.76 (วงการคาดการณ์ว่ามีผลผลิตประมาณ 23 - 25 ล้านตัน) โดยเกษตรกรส่วนใหญ่จะปลูกทดแทนข้าวโพดเลี้ยงสัตว์ ประกอบกับผลผลิตต่อไร่เพิ่มขึ้น ทำให้ผลผลิตโดยรวมเพิ่มขึ้น ทั้งนี้ ผลผลิตเริ่มออกสู่ตลาดเล็กน้อยในเดือน ต.ค.49 และจะออกสู่ตลาดมากในช่วงเดือน พ.ย.49 ซึ่งในช่วงที่ผลผลิตออกสู่ตลาดพร้อมกันจำนวนมากระดับราคาอาจโน้มต่ำลง จนส่งผลให้เกษตรกรได้รับความเดือดร้อน

**การแทรกแซงตลาดมันสำปะหลัง ปี 2548/49**  
- คณะกรรมการ คชก. มีมติเมื่อวันที่ 7 ส.ค. 48 4 พ.ค. และ 19 มี.ย.49 เห็นชอบให้รับจำนำหัวมันสดจากเกษตรกร รายละไม่เกิน 500 ตัน หรือเป็นวงเงินไม่เกินรายละ 750,000 บาท ปริมาณหัวมันสด 5 ล้านตัน เพื่อแปรสภาพเป็นมันเส้นและแป้งมัน ระยะเวลารับจำนำ เดือน ส.ค. 48 - พ.ค. 49 โดยราคารับจำนำหัวมันสดเฉลี่ย 25% ณ จุดรับจำนำเดือน ส.ค. 48 กก.ละ 1.30 บาท และเดือน ม.ค.-พ.ค. 49 กก.ละ 1.50 บาท ทั้งนี้ ให้เริ่มดำเนินการเมื่อราคาหัวมันสดต่ำกว่าหรือมีแนวโน้มว่าจะต่ำกว่าราคาที่กำหนดให้รับจำนำ

**การดำเนินการ**

- ผู้สมัครเข้าร่วมโครงการ**
  - 1.1 โรงแปง 19 ราย ใน 9 จังหวัด
  - 1.2 ลานมัน 199 ราย ใน 26 จังหวัด
- การเปิดจุดรับจำนำของ อคส. ณ ลานมันรวม 139 จุด** ใน 21 จังหวัด ได้แก่ จ.นครราชสีมา 11 จุด กำแพงเพชร 43 จุด ชัยภูมิ 9 จุด ระยอง 3 จุด จันทบุรี 4 จุด บุรีรัมย์ 5 จุด นครสวรรค์ 9 จุด อุทัยธานี 6 จุด เลย 4 จุด สทบุรี 8 จุด ชัยนาท 10 จุด ศรีสะเกษ 3 จุด เพชรบูรณ์ 2 จุด ฉะเชิงเทรา 3 จุด กาญจนบุรี 1 จุด อุบลราชธานี 3 จุด สุพรรณบุรี 1 จุด หนองคาย 1 จุด ชลบุรี 1 จุด สระแก้ว 6 จุด และปราจีนบุรี 6 จุด
- ผลการรับจำนำ**
  - ปริมาณการรับจำนำ ตั้งแต่เริ่มรับจำนำ - 31 พ.ค.49 มีเกษตรกรมาจำนำ 26,749 ราย หัวมันสด 777,600 ตัน แปรสภาพเป็นมันเส้น 326,747 ตัน ณ 3 ส.ค.49 เกษตรกรได้ถอน 103 ราย มันเส้น 4,702 ตัน
- การจำหน่าย วันที่ 5 มี.ย.49** รัฐมนตรีว่าการฯ เห็นชอบให้จำหน่ายมันเส้นตามโครงการ ทั้งหมดจำนวน ในราคาเฉลี่ยประมาณตันละ 3,939 บาท มูลค่าประมาณ 1,271 ล้านบาท ณ 24 ส.ค.49 รับมอบแล้ว 53,091 ตัน

**ราคามันสำปะหลังและผลิตภัณฑ์ 25 ส.ค. 49\* (บาท/กก.)**

	มค.	กพ.	มีค.	เมย.	พค.	มิย.	กค.	สค.	กย.	ตค.	พย.	ธค.	เฉลี่ย
<b>ตลาด กทม.</b>													
มันเส้น	ปี 2548	3.62	3.83	4.08	4.08	4.11	4.20	4.26	4.48	4.37	4.01	4.02	4.05
	ปี 2549	3.88	3.83	3.69	3.53	3.62	3.89	3.94	<b>3.80*</b>				<b>3.77</b>
แป้งมันสำปะหลัง	ปี 2548	8.80	9.86	10.82	11.84	10.79	9.84	9.94	9.50	9.17	8.84	9.20	9.50
	ปี 2549	8.96	8.84	8.84	8.21	8.17	7.87	7.84	<b>7.50*</b>				<b>8.39</b>
<b>ราคาส่งออก FOB</b>													
มันเส้น	ปี 2548	3.76	4.00	4.36	4.46	4.51	4.73	4.83	4.76	4.73	4.56	4.35	4.21
	ปี 2549	4.02	4.04	3.75	3.86	3.95	4.35	4.37	<b>4.31*</b>				<b>4.05</b>
แป้งมันสำปะหลัง	ปี 2548	8.88	9.42	10.44	11.21	11.10	11.40	11.21	9.64	9.51	9.47	9.19	9.30
	ปี 2549	8.97	9.01	8.32	8.60	8.32	8.39	8.23	<b>7.78*</b>				<b>8.55</b>
<b>เกษตรกรขายได้<sup>2/</sup></b>	ปี 2548	1.30	1.39	1.48	1.47	1.40	1.30	1.30	1.40	1.30	1.21	1.27	1.39
	ปี 2549	1.38	1.36	1.30	1.18	0.99	0.99	0.96	<b>0.94*</b>				<b>1.17</b>
-จ.นครราชสีมา <sup>3/</sup>	ปี 2548	1.49	1.53	1.59	1.65	1.68	1.68	1.65	1.54	1.52	1.45	1.46	1.52
	ปี 2549	1.43	1.41	1.32	1.26	1.18	1.17	1.12	<b>1.07*</b>				<b>1.27</b>
-จ.กาฬสินธุ์ <sup>3/</sup>	ปี 2548	1.27	1.40	1.56	1.63	1.67	1.64	1.47	1.23	1.25	1.28	1.28	1.41
	ปี 2549	1.48	1.48	1.44	1.25	1.16	1.08	1.03	<b>0.95*</b>				<b>1.27</b>
-จ.ชลบุรี <sup>2/</sup>	ปี 2548	1.37	1.49	1.63	1.72	1.57	1.56	1.53	1.58	1.43	1.35	1.44	1.53
	ปี 2549	1.46	1.43	1.34	1.26	1.19	1.19	1.16	<b>1.08*</b>				<b>1.29</b>

หมายเหตุ 1/ เป็นข้อมูลเบื้องต้น 2/ เป็นราคาหัวมันสดละที่เกษตรกรขายได้ทั้งประเทศ 3/ เป็นราคาหัวมันสดเฉลี่ยแปง 25%

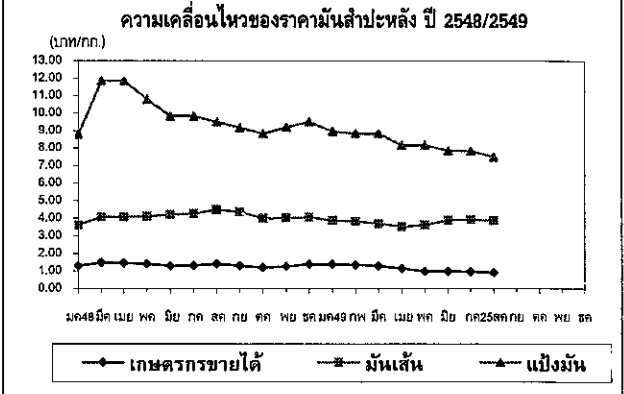
**ภาวะการค้า**

**ในประเทศ**

ราคาหัวมันสดขึ้นแปง 25% ณ โรงแปง ในแหล่งผลิตส่วนใหญ่ยังคงทรงตัวอยู่ระหว่าง 1.00 - 1.10 บาท/กก. โดยราคา ณ จังหวัดนครราชสีมาทรงตัวอยู่ที่ 1.04 - 1.10 บาท/กก. ส่วนราคา ณ จ.กาฬสินธุ์อยู่ที่ 0.90-1.00 บาท/กก. เนื่องจากเกิดฝนตกอย่างต่อเนื่อง เกษตรกรเร่งตัดหัวมันสดออกจำหน่าย เพื่อมิให้หัวมันสดเน่าเสีย คุณภาพในช่วงนี้ จึงยังคงไม่ดีนัก

**ต่างประเทศ**

ตลาดต่างประเทศในช่วงนี้ยังไม่มีการเปลี่ยนแปลงมากนัก แต่เงินบาทที่แข็งค่าขึ้นส่งผลให้ค่าครองชีพสูงขึ้น ทำให้ผู้ซื้อโดยเฉพาะจีนพยายามต่อรองราคามันเส้นจากไทยให้ลดลง ส่วนมันอัดเม็ดมีการสอบถามราคาจากยุโรปอย่างต่อเนื่อง แต่ติดขัดในเรื่องราคาจากผู้ซื้อเห็นว่ายังสูงอยู่



ยางพารา

ประจำสัปดาห์ที่ 4 ของเดือนสิงหาคม 2549 (21 - 25 ส.ค. 49 )

desktop/ยางพารา (Fact Sheet)

ผลผลิต(ล้านตัน)	2545	2546	2547	2548	2549
- โลก	7.350	7.990	8.650	8.680	8.970
- ไทย	2.632	2.861	2.970	2.966	3.150
ต้นทุน (บาท/กก.)	20.01	27.93	31.80	34.14	38.55*
การใช้ (ล้านตัน)	0.278	0.299	0.303	0.317	0.320
การนำเข้า					
ปริมาณ(ล้านตัน)	0.001	0.001	0.001	0.001	0.0001
มูลค่า (ล้านบาท)	48.48	66.61	71.96	61.60	10.77
การส่งออก					(มีย.49)
ปริมาณ (ล้านตัน)	2.786	3.108	3.022	2.952	1.410
มูลค่า(ล้านบาท)	74,606	115,827	137,604	148,868	94,840
ช่วงออกสู่ตลาด ตลอดทั้งปีและออกมาก มี.ย.-ก.ค. และ ธ.ค.-ม.ค.					
แหล่งผลิตสำคัญ สุราษฎร์ธานี สงขลา นครศรีธรรมราช ตรัง ยะลา พัทลุง ระยอง ตราด ศรีสะเกษ					
ครัวเรือนเกษตรกร 1,193,950 (ข้อมูลปี 2548)					
มูลค่าผลผลิตที่เกษตรกรขายได้ปี 2548 ประมาณ 158,590 ล้านบาท					
ประเทศคู่ค้า(ส่งออก) สาธารณรัฐประชาชนจีน ญี่ปุ่น สหรัฐอเมริกา และสาธารณรัฐเกาหลี					
* ประมาณการ					

สถานการณ์ปี 2549

1.1 ของโลก

ผลผลิตยางธรรมชาติของโลกมีประมาณ 8.970 ล้านตัน เพิ่มขึ้นจากปี 2548 เนื่องจากการขยายพื้นที่ปลูกยางในเอเชียใต้แก่ อินเดีย เอเชีย และเวียดนาม ส่วนการใช้ยางธรรมชาติของโลก ประมาณ 8.80 ล้านตัน เพิ่มขึ้นจากปีที่ผ่านมา 0.70 ล้านตัน หรือคิดเป็นร้อยละ 8.64 เนื่องจากความต้องการในอุตสาหกรรมผลิตภัณฑ์ที่ขยายปริมาณการผลิตเพิ่มขึ้นโดยเฉพาะในอุตสาหกรรมยานยนต์ของจีน

1.2 ของไทย

ผลผลิตยางพารา ปี 2549 คาดว่ามีประมาณ 3.150 ล้านตัน เพิ่มขึ้นจาก ปี 2548 เนื่องจากผลผลิตยางในแหล่งผลิตภาคตะวันออกและภาคเหนือเพิ่มขึ้น ส่วนความต้องการใช้ คาดว่ามีประมาณ 0.32 ล้านตัน (ประมาณร้อยละ 10 ของผลผลิต)

1.3 แนวโน้ม

ราคาจะเคลื่อนไหวลดลงอีก เนื่องจากในช่วงที่ผ่านมา (พ.ค.- ก.ค.) มีการซื้อเพื่อเก็งกำไรของกองทุน

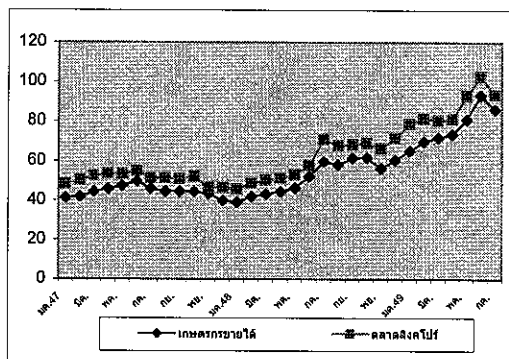
ราคา บาท/กก.

	ปี	ม.ค.	ก.พ.	มี.ค.	เม.ย.	พ.ค.	มิ.ย.	ก.ค.	ส.ค.	ก.ย.	ต.ค.	พ.ย.	ธ.ค.	เฉลี่ย	25 ส.ค. 49
<b>ราคายางแผ่นดิบชั้น 3</b>															
เกษตรกรขายได้	2547	41.41	41.85	44.57	45.94	47.63	49.72	46.06	44.54	44.68	45.53	43.44	39.94	44.61	
	2548	39.14	41.99	43.50	44.68	46.52	52.22	59.75	58.21	61.47	61.93	56.30	60.57	52.19	
	2549	65.28	69.79	71.95	73.50	81.22	93.45	82.76						76.85	70.17
															(ราคาตลาดกลางภาคใหญ่)
<b>ราคาน้ำยางสด</b>															
เกษตรกรขายได้	2547	39.10	43.21	45.66	46.39	49.89	49.32	45.05	42.42	42.50	44.16	43.04	36.05	43.90	
	2548	35.88	43.44	47.69	48.01	47.77	52.79	57.61	57.31	59.48	62.32	57.56	60.33	52.52	
	2549	65.28	71.34	76.51	76.65	82.36	90.50	77.42						77.15	65.00
<b>ราคายางแผ่นรมควันชั้น 3</b>															
ตลาดภาคใหญ่	2547	44.00	45.69	48.76	53.35	53.93	53.43	48.42	47.63	47.69	48.81	45.01	42.94	48.31	
	2548	42.94	45.46	50.58	49.27	53.60	58.17	66.76	66.95	66.09	66.22	61.54	66.36	57.83	
	2549	71.13	76.07	77.80	75.38	92.30	99.19	87.20						82.72	80.45
ตลาดสิงคโปร์	2547	48.36	50.28	52.53	53.82	54.93	54.82	51.28	50.65	50.79	52.19	47.67	46.44	51.15	
	2548	45.91	48.67	50.57	51.36	53.02	57.98	70.96	68.11	68.58	69.07	66.52	71.50	60.19	
	2549	78.84	81.57	80.55	81.18	93.03	102.83	93.56						87.37	79.60
ตลาดสิงคโปร์	2547	48.36	50.28	52.53	53.82	54.93	54.82	51.28	50.65	50.79	52.19	47.67	46.44	51.15	
	2548	45.91	48.67	50.57	51.36	53.02	57.98	70.96	68.11	68.58	69.07	66.52	71.50	60.19	
	2549	78.84	81.57	80.55	81.18	93.03	102.83	93.56						87.37	79.60
ตลาดสิงคโปร์	2547	48.36	50.28	52.53	53.82	54.93	54.82	51.28	50.65	50.79	52.19	47.67	46.44	51.15	
	2548	45.91	48.67	50.57	51.36	53.02	57.98	70.96	68.11	68.58	69.07	66.52	71.50	60.19	
	2549	78.84	81.57	80.55	81.18	93.03	102.83	93.56						87.37	79.60
ตลาดสิงคโปร์	2547	48.36	50.28	52.53	53.82	54.93	54.82	51.28	50.65	50.79	52.19	47.67	46.44	51.15	
	2548	45.91	48.67	50.57	51.36	53.02	57.98	70.96	68.11	68.58	69.07	66.52	71.50	60.19	
	2549	78.84	81.57	80.55	81.18	93.03	102.83	93.56						87.37	79.60
ตลาดสิงคโปร์	2547	48.36	50.28	52.53	53.82	54.93	54.82	51.28	50.65	50.79	52.19	47.67	46.44	51.15	
	2548	45.91	48.67	50.57	51.36	53.02	57.98	70.96	68.11	68.58	69.07	66.52	71.50	60.19	
	2549	78.84	81.57	80.55	81.18	93.03	102.83	93.56						87.37	79.60
ตลาดสิงคโปร์	2547	48.36	50.28	52.53	53.82	54.93	54.82	51.28	50.65	50.79	52.19	47.67	46.44	51.15	
	2548	45.91	48.67	50.57	51.36	53.02	57.98	70.96	68.11	68.58	69.07	66.52	71.50	60.19	
	2549	78.84	81.57	80.55	81.18	93.03	102.83	93.56						87.37	79.60
ตลาดสิงคโปร์	2547	48.36	50.28	52.53	53.82	54.93	54.82	51.28	50.65	50.79	52.19	47.67	46.44	51.15	
	2548	45.91	48.67	50.57	51.36	53.02	57.98	70.96	68.11	68.58	69.07	66.52	71.50	60.19	
	2549	78.84	81.57	80.55	81.18	93.03	102.83	93.56						87.37	79.60
ตลาดสิงคโปร์	2547	48.36	50.28	52.53	53.82	54.93	54.82	51.28	50.65	50.79	52.19	47.67	46.44	51.15	
	2548	45.91	48.67	50.57	51.36	53.02	57.98	70.96	68.11	68.58	69.07	66.52	71.50	60.19	
	2549	78.84	81.57	80.55	81.18	93.03	102.83	93.56						87.37	79.60
ตลาดสิงคโปร์	2547	48.36	50.28	52.53	53.82	54.93	54.82	51.28	50.65	50.79	52.19	47.67	46.44	51.15	
	2548	45.91	48.67	50.57	51.36	53.02	57.98	70.96	68.11	68.58	69.07	66.52	71.50	60.19	
	2549	78.84	81.57	80.55	81.18	93.03	102.83	93.56						87.37	79.60
ตลาดสิงคโปร์	2547	48.36	50.28	52.53	53.82	54.93	54.82	51.28	50.65	50.79	52.19	47.67	46.44	51.15	
	2548	45.91	48.67	50.57	51.36	53.02	57.98	70.96	68.11	68.58	69.07	66.52	71.50	60.19	
	2549	78.84	81.57	80.55	81.18	93.03	102.83	93.56						87.37	79.60
ตลาดสิงคโปร์	2547	48.36	50.28	52.53	53.82	54.93	54.82	51.28	50.65	50.79	52.19	47.67	46.44	51.15	
	2548	45.91	48.67	50.57	51.36	53.02	57.98	70.96	68.11	68.58	69.07	66.52	71.50	60.19	
	2549	78.84	81.57	80.55	81.18	93.03	102.83	93.56						87.37	79.60
ตลาดสิงคโปร์	2547	48.36	50.28	52.53	53.82	54.93	54.82	51.28	50.65	50.79	52.19	47.67	46.44	51.15	
	2548	45.91	48.67	50.57	51.36	53.02	57.98	70.96	68.11	68.58	69.07	66.52	71.50	60.19	
	2549	78.84	81.57	80.55	81.18	93.03	102.83	93.56						87.37	79.60

สถานการณ์ปัจจุบันและแนวโน้ม/การแก้ไขปัญหา

ราคายางเคลื่อนไหวลดลงแต่ยังอยู่ในเกณฑ์ที่สูง โดยราคายางแผ่นดิบชั้น 3 จังหวัดสุราษฎร์ธานี สงขลา กระบี่ และ นครศรีธรรมราช กก.ละ 71.10 - 75.45 บาท ราคายางแผ่นรมควันชั้น 3 ตลาดสิงคโปร์ ราคา กก.ละ 80.00 - 84.00 บาท กรม.ได้มีมติ (25 กค.49) เห็นชอบการแก้ไขปัญหายางพาราจังหวัดชายแดนภาคใต้ ตามที่สำนักงานสภาพัฒนาการเศรษฐกิจและสังคมแห่งชาติ (สำนักงานเลขาธิการร่วมคณะกรรมาธิการนโยบายเสริมสร้างสันติสุขจังหวัดชายแดนภาคใต้) เสนอโดยขยายระยะเวลาโครงการ ตลาดกลางยางพาราเคลื่อนที่จังหวัดชายแดนภาคใต้ระดับอำเภอที่เกษตรกรนำยางมาจำหน่ายใน 11 อำเภอ ของจังหวัดปัตตานี ยะลา และนราธิวาส ออกไปจนถึง ก.ย. 49

ความเคลื่อนไหวของราคายางพารา ปี 2547 - 2549



เมลิติกาแพ

ประจำสัปดาห์ที่ 4 ของเดือนสิงหาคม 2549 (21 - 25 สค. 49 )

Desktop / ภาพ Factsheet

ผลผลิต	2546/47	2547/48	2548/49	2549/50*	แนวโน้มสถานการณ์ปี 2549/50
- โลก(ล้านตัน)	6.57	7.14	6.79	7.42	1. ตลาดโลก กระทรวงเกษตรสหรัฐฯ คาดการณ์ (ม.ย.49) ผลผลิต 7.42 ล้านตัน เพิ่มขึ้นร้อยละ 9.72 คาดว่าจะใช้บริโภคในประเทศผู้ผลิต 1.94 ล้านตัน (เพิ่มขึ้นร้อยละ 2.64) และส่งออกไปบริโภคประเทศผู้นำเข้า 5.57 ล้านตัน
- ไทย (ตัน)	61,765	59,644	46,873	57,828	
ต้นทุน (บาท/กก.)	30.50	31.78	29.82	29.82	ราคาตลาดโลกซื้อขายล่วงหน้าตลาดลอนดอน (25 ส.ค.49) เฉลี่ยตันละ 1,453 ดอลลาร์สหรัฐ สูงกว่าระยะเดียวกันของปีที่ผ่านมาตันละ 386 ดอลลาร์ (สูงสุดในรอบ 6 ปีที่ผ่านมา) คิดเป็นราคาที่เกษตรกรจะจำหน่ายได้ประมาณ กก.ละ 43 - 45 บาท
การใช้ในประเทศ (ตัน)	47,100	42,300	46,000	48,000	2. ภายในประเทศ สศก.คาดการณ์ผลผลิตปี 2549/50 ประมาณ 57,828 ตัน เพิ่มขึ้นประมาณ 10,955 ตัน คิดเป็นร้อยละ 23.37 ซึ่งเกษตรกรจะเริ่มเก็บเกี่ยวผลผลิตในเดือน พ.ย.49 ส่วนปริมาณความต้องการของโรงงานผู้ผลิตกาแฟสำเร็จรูป และคั่วบดคาดว่าจะมีประมาณ 48,000 ตัน
การนำเข้า (ข้อมูล WTO ให้นำเข้าในโควตา 5.25 ตัน ภายในโควตา 30% นอกโควตา 90%)			(ม.ค.-มิ.ย.49)		
ปริมาณ(ตัน)	445	246.7	363.35		3. แนวโน้ม หากราคาตลาดโลกเคลื่อนไหวอยู่ในระดับเดียวกับปัจจุบัน จนถึงช่วงที่เกษตรกรจำหน่ายผลผลิตออกสู่ตลาด คาดว่าเกษตรกรจะจำหน่ายผลผลิตตามกลไกตลาดได้ราคา กก.ละ 43 - 45 บาท
มูลค่า (ล้านบาท)	173	76.83	39.88		
การส่งออก					
ปริมาณ(ตัน)	22,906	15,979	23,915		
มูลค่า (ล้านบาท)	475	536	925		
ช่วงออกสู่ตลาด พ.ย.- มี.ค.และออกสู่ตลาดมาก ม.ค. - มี.ค.					
แหล่งผลิตสำคัญ	ชุมพร ระนอง สุราษฎร์ธานี กระบี่ นครศรีธรรมราช พังงา				
ประจวบคีรีขันธ์ และอุตรดิตถ์					
ครัวเรือนเกษตรกร	31,293 ครัวเรือน (ข้อมูล ปี 2548)				
มูลค่าผลผลิตที่เกษตรกรขายได้ปี 2547/48 ประมาณ 2,875 ล้านบาท					
ประเทศคู่ค้าสำคัญ	1. เมลิติกาแพดิบ สหรัฐอเมริกา (70.49%) เยอรมันนี (21.79%)				
เบลเยี่ยม (6.80%) โปแลนด์ (0.65%) อิตาลี (0.13%) และอื่น ๆ (0.14%)					
2. กาแฟคั่ว สหรัฐอาหรับเอมิเรตส์ (85.25%) ใต้หวัน (9.07%) ฝรั่งเศส (3.52 %)					
ฮ่องกง (1.03%) อื่น ๆ (1.03%)					
3. กาแฟผงสำเร็จรูป ลาว (39.73%) อังกฤษ (28.68%) เช็ก (9.11%) กานา (8.56%)					
พม่า (7.41%) และอื่น ๆ (6.51%)					
ประเทศคู่แข่งสำคัญ	เวียดนาม อินโดนีเซีย ฟิลิปปินส์				

สถานการณ์การค้าและการ

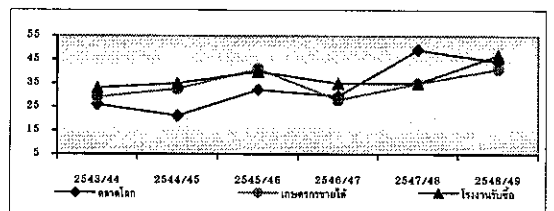
คณะกรรมการ คชก. ได้มีมติให้แทรกแซงตลาดเมลิติกาแพฤดูกาลผลิตปี 2548/49 ที่ผ่านมา ด้วยวิธีรับจำนำเมลิติกาแพพันธุ์โรบัสต้าจากเกษตรกรรายบุคคลในจังหวัดแหล่งผลิต 30,000 ตัน สัดส่วนปริมาณเมลิติกาแพที่รับจำนำแต่ละเกรดเป็นไปตามปริมาณที่เกษตรกรนำมาจำหน่ายจริง โดยให้องค์กรคลังสินค้า (ออส.) รับฝากเก็บและออกไปประทวนราคาการเพื่อการเกษตรและสหกรณ์การเกษตร (ธ.ก.ส.) รับจำนำไปประทวนที่ ออส.ออกให้แก่เกษตรกร ราคารับจำนำเกรดดี กก.ละ 36 บาท เกรดหนึ่ง กก.ละ 33 บาท และเกรดสอง กก.ละ 27 บาท ระยะเวลารับจำนำ ธันวาคม 2548 - มีนาคม 2549 ระยะเวลาไถ่ถอนภายใน 4 เดือนนับถัดจากเดือนที่รับจำนำ ระยะเวลาโครงการ ธันวาคม 2548 - กันยายน 2549 แต่เนื่องจากเกษตรกรจำหน่ายเมลิติกาแพตามกลไกตลาดได้สูงกว่าราคารับจำนำ จึงไม่มีเกษตรกรนำเมลิติกาแพไปจำนำ

ในการนี้ได้กำกับดูแลให้ผู้ใช้ภายในประเทศ 3 ราย (บจ.ควอลิตี้ คอฟฟี่ โปรดักท์ส บจ.เขาช่องอุตสาหกรรม และบจ.ชาวัลลี คอฟฟี่ แอนด์ที) ที่ประมูลซื้อเมลิติกาแพจาก ออส. ปฏิบัติตามเงื่อนไขในการรับซื้อเมลิติกาแพ โดยรับซื้อเมลิติกาแพ ฤดูกาลผลิตปี 2548/49 เพิ่มขึ้นอย่างน้อย 1 เท่าของปริมาณที่ประมูลได้ (10,565.81 ตัน) ไม่ต่ำกว่าราคารับจำนำปี 2547/48 คือ เกรดดี กก.ละ 35 บาท เกรดหนึ่ง กก.ละ 32 บาท และเกรดสอง กก.ละ 26 บาท และยินยอมให้คณะกรรมการตรวจสอบสต็อกเข้าทำการตรวจสอบสต็อกต้นงวดและปลายงวดด้วย ผลปรากฏว่าผู้ใช้ภายในประเทศ รับซื้อเป็นปริมาณรวมทั้งสิ้น 33,221.60 ตัน ราคา กก.ละ 47 บาท ประกอบกับสถานการณ์ราคาตลาดโลกเอื้ออำนวยทำให้ผู้ค้าท้องถิ่นแข่งขันรับซื้อในราคาใกล้เคียงกับที่ผู้ใช้ภายในประเทศด้วย จึงไม่ต้องดำเนินการแทรกแซงตลาด

ราคาเมลิติกาแพ (บาท/กก.)

	2543/44	2544/45	2545/46	2546/47	2547/48	2548/49
ตลาดโลก	26.01	21.30	32.30	29.61	49.13	44.18
เกษตรกรขายได้	29.17	32.60	เกรดดี 25-41 เกรดกลาง 20-37	25 - 28 20 - 21	30 - 35 28.46	40-41 39.00
โรงงานรับซื้อ	33.00	34-35	35-40	35.00	35	47**

ความเคลื่อนไหวของราคาเมลิติกาแพ ปี 2543/44 - 2548/49



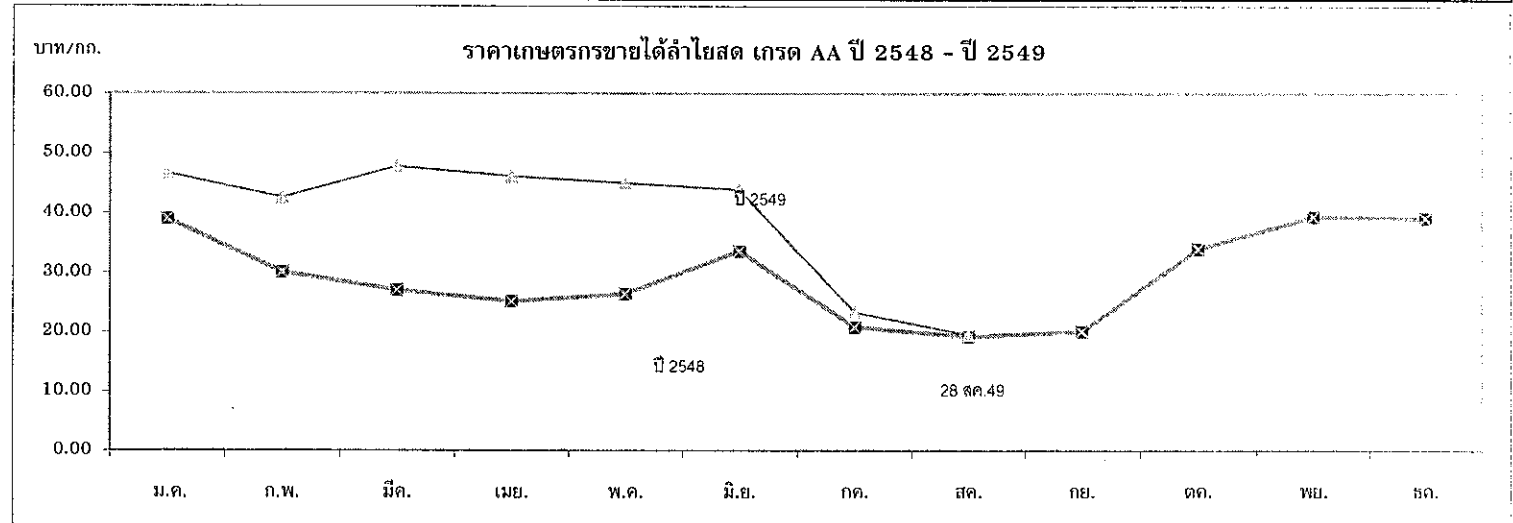
หมายเหตุ \* ประมาณการ \*\*หยุดรับซื้อ 13 มี.ค.49

# ลำไย

ประจำสัปดาห์ที่ 4 เดือนสิงหาคม 2549 (21 - 25 ส.ค. 49)

	หน่วย : ตัน			
	2547	2548	2549	
<b>ผลผลิต</b>	597,300	712,200	465,800	<b>สถานการณ์ปัจจุบัน</b>
<b>บริโภคสด</b>	100,000	143,700	150,000	1. ในปี 2549 สำนักงานเศรษฐกิจการเกษตรคาดว่า ผลผลิตลำไยจะมีประมาณ 465,800 ตัน ลดลงร้อยละ 35 โดยผลผลิตออกมากในช่วงเดือน ก.ค.- ส.ค. ร้อยละ 86
<b>แปรรูป</b>				2. ขณะนี้เป็นช่วงปลายฤดู โดยผลผลิตออกสู่ตลาดแล้วร้อยละ 80 ราคาที่เกษตรกรขายได้ทรงตัวเท่าสัปดาห์ที่แล้ว กล่าวคือ ลำไยสดเกรด AA กก.ละ 19-20 บาท เกรด A กก.ละ 15-16 บาท
- ลำไยกระป๋อง	18,900	21,200	20,000	<b>มาตรการแก้ไขปัญหาราคาลำไย ปี 2549</b>
- ลำไยอบแห้ง	275,100	412,900	145,800	1. มติ คชก. เมื่อวันที่ 5 เม.ย. 2547 มอบหมายกระทรวงเกษตรและสหกรณ์รับผิดชอบในการกำกับดูแลและแก้ไขปัญหาลำไยอย่างเป็นระบบครบวงจร ตั้งแต่ต้นฤดูการผลิต ปี 2547 เป็นต้นไป
<b>ส่งออก (ตัน)</b>			(มค.-กค.49)	2. แผนการจัดการลำไย ปี 2549 คชก. ได้เห็นชอบแผนการจัดการลำไย วงเงิน 389.65 ล้านบาท ตามที่กระทรวงเกษตรฯ เสนอ โดยเน้นการช่วยเหลือการจำหน่ายลำไยสด (ช่อ) เพื่อบริโภคภายในประเทศและส่งออก ดังนี้
- ลำไยสดและแช่แข็ง	116,200	134,400	58,327	2.1 การกระจายลำไยสดภายในประเทศไปสู่ตลาดปลายทางผ่านเครือข่ายสหกรณ์
ประเทศคู่ค้า จีน 50% อินโดนีเซีย 28% ออสเตรเลีย 15%				2.2 การผลักดันการส่งออก โดยใช้กลไกของสหกรณ์ชาวสวนลำไยและสมาคมผู้ค้าและส่งออกผลไม้ไทยเป็นผู้ผลักดันการส่งออก
- ลำไยกระป๋อง	11,300	12,700	3,716	2.3 การแปรรูปลำไยสีทอง โดยส่งเสริมการเพิ่มประสิทธิภาพการผลิตลำไยสีทองของสถาบันเกษตรกรและวิสาหกิจชุมชนแปรรูปลำไยสีทองที่ขึ้นทะเบียนไว้กับกรมส่งเสริมการเกษตร
ประเทศคู่ค้า มาเลเซีย 42% สิงคโปร์ 22% สหรัฐอเมริกา 13%				2.4 การส่งเสริมตลาดภายในและต่างประเทศ โดยจัดงานเทศกาลทั้งในกรุงเทพฯ และต่างจังหวัด การประชาสัมพันธ์ผ่านสื่อต่าง ๆ ร่วมกับห้างสรรพสินค้าจัดงานรณรงค์บริโภค และส่งเสริมตลาดต่างประเทศ เช่น จีน อินโดนีเซีย เนเธอร์แลนด์ และออสเตรเลีย ฯลฯ
- ลำไยอบแห้ง	71,600	94,700	27,607	3. กรมการค้าภายใน ช่วยส่งเสริมการจำหน่ายลำไย โดยประสานเกษตรกรนำลำไยมาจำหน่ายในงานตลาดนัดธงฟ้ามหาชน (Weekend Market) ทั้งในกรุงเทพฯ และต่างจังหวัด ระหว่างวันที่ 4-6 สิงหาคม 2549 และ 1-5 กันยายน 2549
ประเทศคู่ค้า จีน 48% พม่า 40% ลาว 13%				
<b>สต็อกลำไยอบแห้ง (ตันแห้ง)</b>	90,000	99,600	67,400	
<b>ต้นทุนการผลิต (บาท/กก.)</b>	12.94	13.51	15.00	
<b>แหล่งผลิต</b>	เชียงใหม่ ลำพูน เชียงราย			
<b>ช่วงออกสู่ตลาด</b>	มิ.ย. - ก.ย. 85%			
<b>ครัวเรือนเกษตรกร</b>	235,500 ครัวเรือน			
<b>มูลค่าลำไย (ปี 2549)</b>	11,000 ล้านบาท			
<b>*อัตราแปรสภาพ ลำไยอบแห้ง = 3.3 : 1 ลำไยกระป๋อง 1:1</b>				

ลำไยสด เกรด AA	ราคาเกษตรกรขายได้ ลำไย											
	ม.ค.	ก.พ.	มี.ค.	เม.ย.	พ.ค.	มิ.ย.	กค.	สค.	กย.	ตค.	พย.	ธค.
ปี 2548	38.96	30.03	27.06	25.18	26.40	33.60	20.84	19.20	20.08	33.97	39.36	39.14
ปี 2549	46.57	42.50	47.74	46.10	45.00	43.82	23.30	20-21				
<b>ลำไยอบแห้ง เกรด AA</b>								(28 สค.49)				
ปี 2548	49.00	45.00	45.00	47.50	44.67	45.00	47.97	44.53	41.68	41.73	42.50	44.96
ปี 2549	46.47	41.06	-	-	-	-	-	41-43				
ที่มา : กรมการค้าภายใน								(28 สค.49)				



เงาะ

ประจำสัปดาห์ที่ 4 ของเดือน สิงหาคม 2549 (21 - 25 ส.ค. 49)

	2547	2548	2549
			หน่วย : ตัน
			ประมาณการ
ผลผลิต	569,007	521,775	412,400
บริโภคสด	541,186	495,563	385,200
แปรรูป			
เงาะกระป๋อง (ตันสด)	25,858	24,220	23,300
ส่งออก			
ส่งออกสด (ตัน)	1,963	1,992	3,900
ส่งออก (เงาะกระป๋อง)			(ม.ค.-มิ.ย.)
- ปริมาณ (ตัน)	8,251	7,182	1,476
มูลค่า (ล้านบาท)	257	232	47
ประเทศคู่ค้า คือ จีน สหรัฐอเมริกา สิงคโปร์			
ช่วงออกสู่ตลาด/แหล่งผลิตสำคัญ			
- ภาคตะวันออก เม.ย.-มิ.ย. จันทบุรี ระยอง และตราด			
- ภาคใต้ ก.ค.-ก.ย. ชุมพร สุราษฎร์ธานี นครศรีธรรมราช			
ต้นทุนการผลิต กก.ละ 7.68 บาท			
ครัวเรือนเกษตรกร 121,540 ครัวเรือน			
มูลค่าผลผลิตที่เกษตรกรขายได้ ประมาณ 5,200 ล้านบาท			

1. สถานการณ์ปี 2549

กระทรวงเกษตรและสหกรณ์ คาดการณ์ปริมาณผลผลิตเงาะทั้งประเทศ ปี 2549 มีประมาณ 412,400 ตัน ลดลงจากปี 2548 ร้อยละ 20 เนื่องจากได้รับผลกระทบจากสภาวะอากาศที่แปรปรวน ทำให้เงาะติดผลน้อย ประกอบกับเกษตรกรภาคตะวันออกโค่นต้นเงาะเพื่อไปปลูกมังคุดและยางพารา ผลผลิตภาคตะวันออกจะออกมากช่วงกลางเดือนมิ.ย.-ต้นก.ค. ส่วนภาคใต้จะออกมากช่วงเดือนก.ค.-ส.ค. ในปีนี้คาดว่าผลผลิตจะมีราคาสูงกว่าปีก่อน เนื่องจากผลผลิตลดลงและออกสู่ตลาดหลายรุ่น

2. ภาวะตลาด

ผลผลิตเงาะภาคใต้ออกสู่ตลาดแล้วร้อยละ 95 ราคาที่เกษตรกรขายได้ กก.ละ 12.50 - 13.50 บาท สูงขึ้นจากสัปดาห์ที่ผ่านมา กก.ละ 1.00 บาท เนื่องจากเข้าสู่ช่วงปลายฤดูการผลิตออกสู่ตลาดประปราย ส่งผลให้ราคาปรับตัวสูงขึ้น

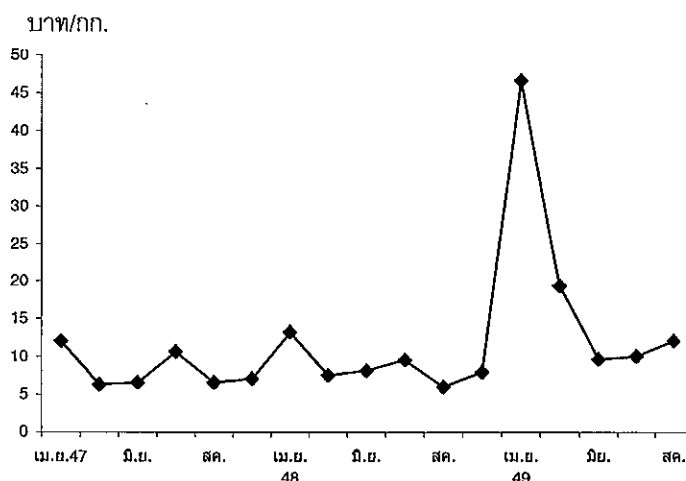
3. มาตรการส่งเสริมการจำหน่าย

กรมการค้าภายใน ได้ประสานกลุ่มเกษตรกรผู้ปลูกเงาะ จ.จันทบุรี นำเงาะมาจำหน่ายในงานตลาดนัดธงฟ้าฯ ตั้งแต่เดือน มิ.ย. ถึงวันที่ 6 ส.ค. 49 ปริมาณรวม 10,000 กก. นอกจากนี้ยังได้ประสานให้นำผลผลิตมาจำหน่ายบริเวณชั้น 1 อุ้งข้าวอุ้งน้ำทุกวันพุธ ในช่วงเดือน ก.ค. - ส.ค. 49

ราคาเกษตรกรขายได้เงาะคละ (บาท/กก.)

	เม.ย.	พ.ค.	มิ.ย.	ก.ค.	ส.ค.	ก.ย.	ต.ค.
2543	-	16.35	7.50	7.27	7.81	19.86	-
2544	19.04	8.70	12.75	13.88	7.21	8.88	-
2545	17.05	6.84	5.58	7.12	3.68	5.99	-
2546	25.00	27.57	11.00	5.50	6.50	5.00	-
2547	13.50	6.29	6.56	10.61	6.56	6.05	6.50
2548	13.10	7.49	8.09	9.49	5.95	7.66	8.87
2549	46.50	19.27	9.58	9.98	12.50-13.50(25 ส.ค. 49)		

ความเคลื่อนไหวของราคาเงาะ ปี 2547-2549



ที่มา : สำนักงานเศรษฐกิจการเกษตร

กรมการค้าภายใน

28 สิงหาคม 2549

## ทุเรียน

ประจำสัปดาห์ที่ 4 เดือนสิงหาคม 2549 (21 - 25 ส.ค. 49)

	หน่วย : ตัน		
	2547	2548	2549
ผลผลิต	829,200	649,800	596,000
ใช้ภายในประเทศ			
- บริโภคสด	593,430	434,680	366,400
- แปรรูป	82,900	65,000	59,600
ส่งออก (สด+แช่แข็ง)			
- ปริมาณ (ตัน)	152,870	150,120	170,000
- มูลค่า (ล้านบาท)	2,227	2,654	
ต้นทุนการผลิต	14.93	14.17	14.29
ประเทศคู่ค้า จีน ฮังการี ใต้หวัน อินโดนีเซีย			
ช่วงออกสู่ตลาด/แหล่งผลิตสำคัญ			
- ภาคตะวันออก พ.ค. - มิ.ย. จันทบุรี ระยอง และตราด			
- ภาคใต้ ก.ค. - ก.ย. ชุมพร สุราษฎร์ธานี และนครศรีธรรมราช			
ครัวเรือน เกษตรกร 170,000 ครัวเรือน			
มูลค่าผลผลิตที่เกษตรกรขายได้ 8,000 ล้านบาท			

### สถานการณ์ปี 2550

1. สำนักงานเศรษฐกิจการเกษตรคาดการณ์ปริมาณผลผลิตทุเรียน ปี 2549 จะมีประมาณ 596,000 ตัน ลดลงร้อยละ 8 โดยผลผลิตภาคตะวันออกลดลงร้อยละ 7 และภาคใต้ลดลงร้อยละ 10
2. ขณะนี้ผลผลิตภาคตะวันออกออกสู่ตลาดหมดแล้ว ส่วนผลผลิตภาคใต้เป็นช่วงปลายฤดู โดยผลผลิตภาคใต้ออกแล้วประมาณร้อยละ 90
3. ราคาทุเรียนหมอนทองที่เกษตรกรขายได้เฉลี่ย กก.ละ 13.66 บาทปรับตัวสูงขึ้นจากสัปดาห์ที่ผ่านมา เนื่องจากผลผลิตส่วนใหญ่ออกสู่ตลาดแล้ว

### มาตรการแก้ไขปัญหา

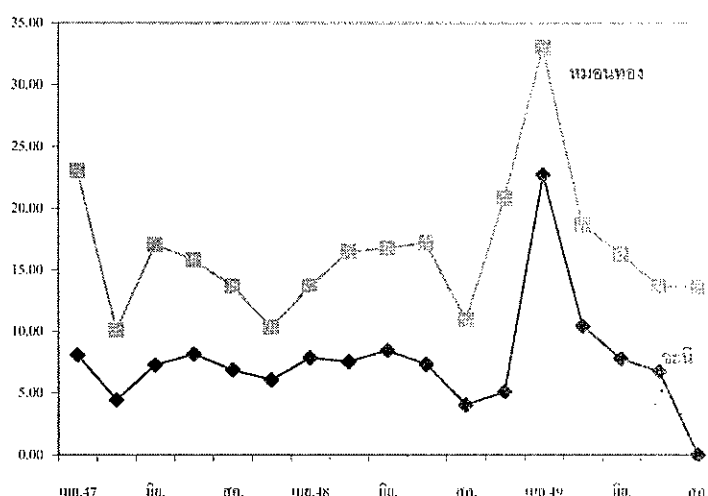
1. มติ คชก. เมื่อวันที่ 5 เม.ย. 2548 มอบกระทรวงเกษตรฯ จัดทำแผนบูรณาการด้านการผลิตและการตลาดผลไม้ทุกชนิดทั้งระบบ และจัดทำแผนแก้ไขปัญหาทั้งในระยะสั้นและระยะยาว
2. กระทรวงเกษตรและสหกรณ์ ติดตามสถานการณ์และเตรียมการกระจายผลผลิตออกนอกแหล่งผลิต โดยสนับสนุนค่าใช้จ่ายในการจัดซื้อ จัดจำหน่าย และบริหารจัดการ หากเกิดปัญหาราคาค่า
3. กรมการค้าภายใน ช่วยส่งเสริมการจำหน่ายทุเรียน เช่น การจำหน่ายในงานธงฟ้า และตลาดนัดธงฟ้ามหาชน (Weekend Market)

### ราคาเกษตรกรขายได้ ทุเรียน

ปี	เม.ย.	พ.ค.	มิ.ย.	ก.ค.	ส.ค.	ก.ย.
พันธุ์ชะนี (บาท/กก.)						
2546	12.45	21.60	8.64	6.30	5.59	6.00
2547	8.06	4.42	7.23	8.12	6.83	6.04
2548	7.82	7.50	8.42	7.31	4.00	5.06
2549	22.77	10.40	7.75	6.72	-	
พันธุ์หมอนทอง (บาท/กก.)						
2546	20.57	26.08	22.90	12.34	12.97	13.51
2547	22.99	10.06	17.04	15.83	13.69	10.28
2548	13.67	16.46	16.77	17.22	10.89	20.86
2549	33.03	18.72	16.29	13.74	13.66	

(21-25 ส.ค.49)

### ความเคลื่อนไหวราคาทุเรียน ปี 2547-2549



ที่มา : สำนักงานเศรษฐกิจการเกษตร

กรมการค้าภายใน กระทรวงพาณิชย์

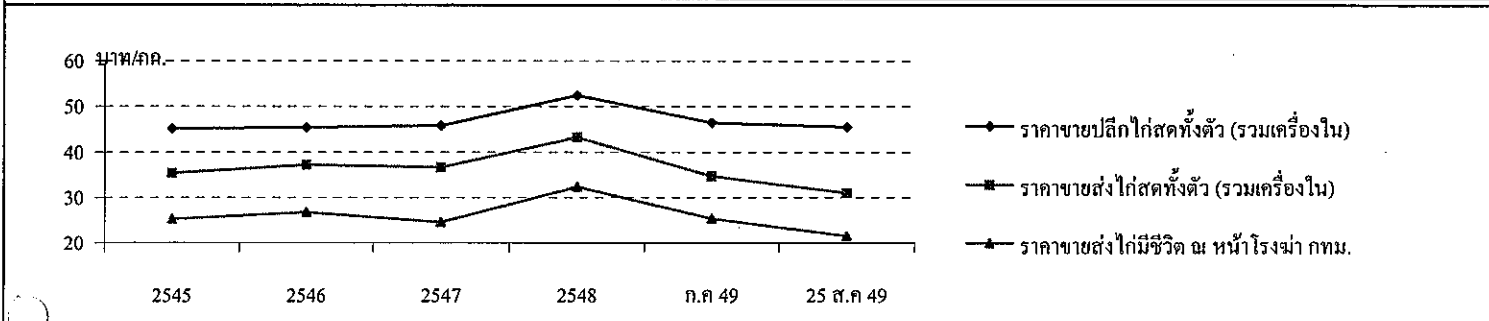
ไถ่เนื้อ

ประจำสัปดาห์ที่ 4 ของเดือนสิงหาคม 2549 (วันที่ 21 - 25 ส.ค. 49)

ผลผลิต	2545	2546	2547	2548	2549	เปรียบเทียบปริมาณการส่งออกเนื้อไถ่และผลิตภัณฑ์ของไทย				
	ปริมาณการ					ปี 2548 และ 2549 (ม.ค. - ก.ค.)				
- โลก (พันตัน)	54,155	54,282	55,952	58,721	60,901	หน่วย : ตัน				
- ไทย (พันตัน)	1,298.27	1,397.82	855.76	1,009.97	1,238.82	ประเทศคู่ค้า	ปี 2548	ปี 2549	เพิ่ม/ลด (%)	
ใช้ภายใน (พันตัน)	747.00	727.00	665.00	700.00	888.82	ญี่ปุ่น	63,756	64,856	1.73	
ต้นทุนการผลิต	24.87	25.18	25.83	29.42	NA	อังกฤษ	34,681	45,611	31.51	
คร่าวเรือการค้า	7,781	15,743	10,098	7,762	NA	เนเธอร์แลนด์	13,213	12,836	-2.85	
การส่งออก						เยอรมัน	5,007	6,122	22.28	
- ปริมาณ (พันตัน)	433.51	497.40	200.82	240.44	143.04	ไอร์แลนด์	4,059	3,537	-12.85	
- มูลค่า (ล้านบาท)	36,147	40,685	22,602	28,148	16,675.06	สิงคโปร์	1,575	2,404	52.62	
ประเทศคู่ค้า	ญี่ปุ่น อังกฤษ เนเธอร์แลนด์ เยอรมัน เกาหลีใต้	(ปี 2548-49)					อื่น ๆ	6,740	7,678	13.92
ประเทศคู่แข่ง	บราซิล สหภาพยุโรป จีน อาร์เจนตินา แคนาดา						รวม	129,030	143,044	10.86
มูลค่าผลผลิตที่เกษตรกรขายได้ (ปี 2548)	32,622 ล้านบาท									

ความเคลื่อนไหวของราคา หน่วย : บาท/กก.

	2545	2546	2547	2548	ก.ค. 49	25 ส.ค. 49	เฉลี่ย 3 ปีย้อนหลัง (46-48)
ราคาขายส่งไถ่มีชีวิต ณ หน้าโรงฆ่า กทม.	25.21	26.75	24.54	32.30	25.32	21.50	27.86
ราคาขายส่งไถ่สดทั้งตัว (รวมเครื่องใน)	35.35	37.21	36.66	43.21	34.63	31.00	39.03
ราคาขายปลีกไถ่สดทั้งตัว (รวมเครื่องใน)	45.13	45.40	45.80	52.45	46.39	45.50	47.88



สถานการณ์ปี 2549

- การผลิต** โลก : USDA ประมาณการผลผลิตเนื้อไถ่ของโลกในปี 2549 ไว้ที่จำนวน 60.576 ล้านตัน เพิ่มขึ้น 4.03% จากปี 2548 ซึ่งมีจำนวน 58.227 ล้านตัน  
ไทย : สศก. ได้ประมาณการผลผลิตเนื้อไถ่ ปี 2549 ไว้ที่จำนวน 1.238 ล้านตัน เพิ่มขึ้นจากปี 2548 ซึ่งมีจำนวน 1.009 ล้านตัน (เพิ่มขึ้น 22.66%)
- การใช้ภายใน** ประมาณการความต้องการใช้ภายในประเทศมีจำนวน 0.888 ล้านตัน (เพิ่มขึ้น 26.97%)
- การส่งออก** - ในช่วงครึ่งปีแรกของปี 2549 มีการส่งออกเนื้อไถ่เพิ่มขึ้นเฉลี่ยร้อยละ 14.72 เมื่อเทียบกับช่วงเดียวกันของปีก่อน  
- สมาคมผู้ผลิตไถ่เพื่อส่งออกไทยปรับลดเป้าหมายการส่งออกปี 2549 จาก 350,000 ตันเหลือ 300,000 ตัน ให้สอดคล้องกับสถานการณ์ส่งออกที่ชะลอตัว

**สถานการณ์ปัจจุบัน / ปัญหา** 1. **อุปสงค์** ผลผลิตออกสู่ตลาดสม่ำเสมอ ในขณะที่ความต้องการของตลาดลดลงจากภาวะปกติประมาณ 20% ซึ่งเป็นผลกระทบจากข่าวโรคไข้หวัดนก ส่งผลให้ราคาไถ่มีชีวิต หน้าโรงฆ่า กทม. ในสัปดาห์นี้อ่อนตัวลงจากสัปดาห์ก่อน กก.ละ 2 บาท จาก กก.ละ 23 - 24 บาท เหลือ กก.ละ 21 - 22 บาท  
2. **อุปทาน** จากสรุปรายงานของ สคน. จังหวัดที่เป็นพื้นที่เฝ้าระวัง 28 จังหวัด ประจำวันที่ 15 ส.ค. 49 ปรากฏว่า ส่วนใหญ่ภาวะการค้ายังปกติ มีบางจังหวัดที่ได้รับผลกระทบจากข่าวการระบาดของโรคไข้หวัดนก ส่งผลให้ปริมาณการจำหน่ายเนื้อไถ่ลดลง 20 - 30% และทำให้ราคาไถ่ในจังหวัดลดลงด้วย ได้แก่ นนทบุรี ปทุมธานี อ่างทอง ลพบุรี สิงห์บุรี อุทัยธานี นครสวรรค์ สุโขทัย กำแพงเพชร และนครพนม

- แนวทางแก้ไขปัญหา**
- ติดตามสถานการณ์ด้านการตลาดและผลกระทบจากการระบาดของโรคไข้หวัดนกอย่างใกล้ชิด และใช้มาตรการกระตุ้น Demand ในประเทศ
  - ขยายตลาดส่งออก โดยการจัดคณะเดินทาง ไปเจรจาขายตลาดเนื้อไถ่สดกับประเทศคู่ค้าสำคัญ
  - ควบคุม Supply โดยขอความร่วมมือผู้เลี้ยงรายใหญ่ปรับลดปริมาณการผลิตลงให้สอดคล้องกับแผนการผลิตของปี 2549 (18 - 19 ล้านตัว/สัปดาห์)



กุ้ง

ประจำสัปดาห์ที่ 4 ของเดือนสิงหาคม 2549 (วันที่ 21 - 25 ส.ค.49)

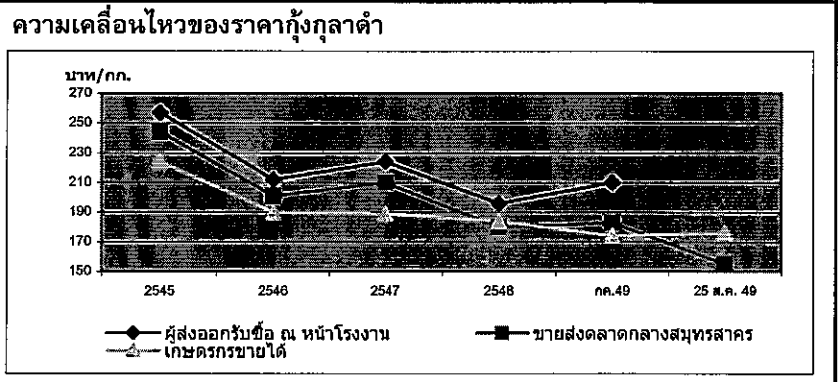
ผลผลิต(ล้านตัน)	2546	2547	2548	2549	สถานการณ์
- โลก	1.500	1.600	NA	NA	<b>การผลิต</b> คาดว่า ปี 2549 จะมีการเลี้ยงกุ้งขาวเพิ่มขึ้น เนื่องจาก 1) ใช้ระยะเวลาการเลี้ยงสั้นกว่ากุ้งกุลาดำแต่ให้ผลผลิตมากกว่า 2) ต้นทุนต่ำ แต่ราคาอยู่ในระดับใกล้เคียงกับกุ้งกุลาดำ ด้วยเหตุผลดังกล่าวจะทำให้ผลผลิตกุ้งโดยรวมของปี 2549 เพิ่มขึ้นจาก 0.35 ล้านตันของปี 2548 เป็น 0.360 ล้านตัน หรือเพิ่มขึ้นร้อยละ 2.86
- ไทย	0.330	0.330	0.350	0.360	
กุลาดำ	0.155	0.130	0.080	0.043	
ขาวและอื่น ๆ	0.175	0.200	0.270	0.317	
การใช้ (ล้านตัน)	0.042	0.055	0.057	0.002	<b>การตลาด</b> ภาวะการส่งออกกุ้งชะลอตัว เนื่องจากสหรัฐเรียกเก็บ AD และหลักประกันนำเข้า (Continuous Bond:CB) และ Eu เลื่อนประกาศ GSP ส่งผลให้ราคากุ้งอยู่ในระดับต่ำ
การนำเข้า - ปริมาณ(ล้านตัน)	0.028	0.01	0.012	0.003	
ประเทศคู่ค้า	อินเดีย เวียดนาม จีน	(มค.- กค.)			<b>ด้านการส่งออก</b> จากการดำเนินการ ของภาครัฐและเอกชนในการแก้ไขปัญหาการส่งออก ปรากฏว่า EU ได้ประกาศให้สิทธิ GSP แล้ว มีผลตั้งแต่วันที่ 1 ส.ค. 48 ส่วนสหรัฐฯ ได้ประกาศผลการทบทวนอัตรา AD เมื่อวันที่ 3 พ.ย.48 ซึ่งปรากฏว่า ไทยยังคงถูกเรียกเก็บภาษีเท่าเดิม คือ ร้อยละ 5.95 ทำให้ยังสามารถแข่งขันกับคู่แข่งได้ และส่งผลกระทบต่อภาวะการส่งออกไม่มากนัก <b>ในประเทศ</b> สร้าง demand เพื่อทดแทนตลาดส่งออกที่ลดลง โดยการรับจำนำกุ้งขาวและกุ้งกุลาดำ แทรกแข่งตลาดโดยสถาบันเกษตรกรและเชื่อมโยงตลาด
ส่งออก-ปริมาณ (ล้านตัน)	0.234	0.24	0.148	0.088	
ประเทศคู่ค้า	สหรัฐอเมริกา ญี่ปุ่น Eu	(มค.- กค.)			
ประเทศคู่แข่ง	อินเดีย อินโดนีเซีย จีน				
ต้นทุน (ปี 2548) กุลาดำ	กก.ละ 154-157 บาท				ฟ้าผลผลิตที่เกษตรกรขายได้ 52,900 ล้านบาท
ขาวแวนนาไม	กก.ละ 90-100 บาท				

ราคากุ้งกุลาดำ (ขนาด 50 ตัว/กก.)							บาท/กก.
	2545	2546	2547	2548	ก.ค. 49	25 ส.ค. 49	เฉลี่ย 3 ปีย้อนหลัง
เกษตรกรขายได้เฉลี่ยทั่วประเทศ	224	190	189	184	184	176	201
ขายส่งตลาดกลาง จ.สมุทรสาคร	244	201	210	180	169	155	210
ผู้ส่งออกรับซื้อ ณ หน้าโรงงาน	257	212	224	196	175	-	224

**ปัญหาและอุปสรรค**

- 1) ผลผลิตกุ้งขาวเพิ่มขึ้นรวดเร็วโดยตลาดปรับตัวไม่ทัน
- 2) ขาดแคลนแรงงานแปรรูป ทำให้รับซื้อได้จำกัด
- 3) ผลผลิตของโลกเพิ่ม การแข่งขันรุนแรง
- 4) การกีดกันทางการค้า กรณีสหรัฐอเมริกาประกาศเก็บภาษีตอบโต้การทุ่มตลาดจากกุ้งนำเข้า การกำหนดให้วางหลักประกันการนำเข้า

**การแก้ไขปัญหา**



**การแก้ไขปัญหา**

การแก้ไขปัญหาการราคากุ้งปี 2548/49 มติ คชก.เมื่อวันที่ 7 มิ.ย. 11 ก.ค.และ 21 พ.ย. 48 ให้แก้ปัญหาราคากุ้งปี 2548/49 โดย

- 1) **รับจำนำกุ้งขาวแวนนาไมและกุ้งกุลาดำ** ปริมาณ 10,000 ตัน ระยะเวลา มิ.ย.48 - ม.ค.49 โดยมีห้องเย็นเข้าร่วมโครงการ 11 แห่ง อยู่ใน 6 จังหวัด ได้แก่ จังหวัดสมุทรสาคร สมุทรปราการ ฉะเชิงเทรา ชลบุรี ระนอง และสงขลา เมื่อสิ้นสุดระยะเวลารับจำนำ มีเกษตรกรนำกุ้งไปจำนำ 692 ราย ปริมาณรวม 3,408.69 ตัน เป็นกุ้งขาว 1,354.14 ตัน กุ้งกุลาดำ 2,054.55 ตัน มีเกษตรกรมาไถ่ถอน 1 ราย ปริมาณ 11.57 ตัน คงเหลือกุ้ง 3,397.11 ตัน ที่อศ.ต้องระบายน
- 2) **แทรกแซงตลาดโดยสถาบันเกษตรกรกุ้ง** กู้ยืมเงินจากกองทุนเพื่อช่วยเหลือเกษตรกรผ่านกรมส่งเสริมสหกรณ์ไปรับซื้อกุ้งในแหล่งผลิตและนำไปจำหน่ายนอกแหล่งผลิตในภาคเหนือและภาคตะวันออกเฉียงเหนือ

**ความคืบหน้าการระบายจำหน่ายกุ้งปี 2548/49** ที่หลุดรับจำนำ โดยมีการยื่นของประมูลดังนี้ ครั้งที่ 1 จำหน่ายกุ้งขาวแวนนาไม ปริมาณ 1,342.45 ตัน ครั้งที่ 2 (20 เม.ย.49) จำหน่ายกุ้งกุลาดำ ปริมาณ 59.74 ตัน ครั้งที่ 3 ได้ประมูลเมื่อวันที่ 19 พค.49 มีผู้ยื่นของจำนวน 4 ราย ประมูลจำหน่ายกุ้งกุลาดำ ปริมาณ 697.21 ตัน ซึ่ง รวม.พณ.ได้อนุมัติ 1) จำหน่ายกุ้งปริมาณดังกล่าว 2) ให้ อคส.สามารถจำหน่ายกุ้งที่หลุดจำนำได้ ในกรณีที่ราคาที่เสนอซื้อเท่ากับหรือสูงกว่าราคาตลาดกลางจังหวัดสมุทรสาครเฉลี่ยย้อนหลัง 5 วันทำการ ซึ่งขณะนี้อยู่ระหว่างการรับมอบสินค้า ส่วนกุ้งกุลาดำที่เหลือปริมาณ 1,287 ตัน อคส.อยู่ระหว่างดำเนินการจำหน่ายตามหลักการที่ท่ากรมพณ.ได้อนุมัติไว้แล้ว

**สถานการณ์ปัจจุบันและแนวโน้ม** ผลผลิตกุ้งออกสู่ตลาดจำนวนมาก โดยเข้าตลาดมหาชัยประมาณ 3,340 ตัน(1,113 ตู้) เพิ่มขึ้นกว่าสัปดาห์ก่อนร้อยละ 28.52 ขณะนี้เป็นช่วงฤดูการจับกุ้งของเกษตรกร โดยสัดส่วนผลผลิตกุ้งขาวแวนนาไมที่ออกสู่ตลาดมีกว่าร้อยละ 90 ในขณะที่ความต้องการกุ้งของโรงงานแปรรูปมีอย่างต่อเนื่อง ส่งผลให้ระดับราคากุ้งขาวและกุ้งกุลาดำใกล้เคียงกับสัปดาห์ก่อนโดยราคากุ้งขาว ขนาด 60 ตัว/กก.ลดลงกก.ละ 1 บาท เหลือกก.ละ 119 บาท และกุ้งกุลาดำ ขนาด 50 ตัว/กก. ลดลงกก.ละ 2.5 บาท เหลือกก.ละ 155 บาท

## ข้าวโพดเลี้ยงสัตว์

### ประจำสัปดาห์ที่ 4 ของเดือนสิงหาคม 2549 (21 - 25 ส.ค.49)

Agt\_24 ข้าวโพด F : Factsheet 2549

ผลผลิต(ล้านตัน)	2547/48	2548/49	2549/50
- โลก	712.296	691.740	686.760
- ไทย	4.216	3.886	3.748
การใช้(ล้านตัน)	3.471	3.724	3.964
การนำเข้า		ม.ค. - ธ.ค.48	ม.ค. - ธ.ค.49
ปริมาณ	0.076	0.059	0.076
ประเทศคู่ค้า (ไทยนำเข้าจาก) ACMECS ลาว (95%) กัมพูชา			
		WTO	อาร์เจนตินา สหรัฐ
การส่งออก		ม.ค. - ธ.ค.48	ม.ค. - ธ.ค.49
ปริมาณ	0.872	0.059	0.079
ประเทศคู่ค้า(ไทยส่งออกไป) เวียดนาม (65%) อินโดนีเซีย ไลบีเรีย มาเลเซีย			
ประเทศคู่แข่ง		จีน	อาร์เจนตินา สหรัฐ
ต้นทุนการผลิต (บาท/กก.)	3.35	4.00	4.09
ช่วงออกสู่ตลาด/ แหล่งผลิตสำคัญ			
รุ่น 1 (กค.-ธค.) 90%	เพชรบูรณ์ ลพบุรี นครสวรรค์ สระแก้ว		
รุ่น 2 (ธค.-พค.) 10%	นครราชสีมา อุทัยธานี สุพรรณบุรี		
ครัวเรือนเกษตรกร	305,434 ครัวเรือน (ข้อมูลปี 2548)		
มูลค่าผลผลิตที่เกษตรกรขายได้	18,740 ล้านบาท		

สถานการณ์ ปี 2549/50 กระทรวงเกษตรและสหกรณ์ได้พยากรณ์ (ม.ย.49) ว่าจะมีผลผลิตประมาณ 3.748 ล้านตัน ลดลงจากปี 2548/49 ซึ่งมีผลผลิต 3.886 ล้านตัน ร้อยละ 3.55 ส่วนผลผลิตโลกปี 2549/50 กระทรวงเกษตรสหรัฐคาดว่า จะมีประมาณ 686.76 ล้านตัน ลดลงจาก 691.74 ล้านตันของปี 2548/49 ร้อยละ 0.72 เนื่องจากสหรัฐอเมริกาผู้ผลิตรายใหญ่ของโลกจะมีผลผลิต 272.81 ล้านตัน ลดลงจาก 282.26 ล้านตัน ของปี 2548/49 ร้อยละ 3.35 ทำให้ผลผลิตโดยรวมลดลง ในขณะที่ความต้องการใช้ของโลกเพิ่มขึ้นร้อยละ 3.96 จาก 695.11 ล้านตัน ในปี 2548/49 เป็น 722.62 ล้านตัน ในปี 2549/50 เพื่อนำไปใช้ผลิตเอทานอล

**มาตรการ**

1. ปี 2548/49 คชก.ได้มีมติ (9 กย.48 และ 6 ม.ค.49) อนุมัติให้รับจำนำข้าวโพดเลี้ยงสัตว์จากเกษตรกร ปริมาณ 500,000 ตันเมล็ด ในช่วงกันยายน 2548 - มกราคม 2549 เพื่อเพิ่มทางเลือกให้เกษตรกรสามารถชะลอการจำหน่ายไว้รอราคาที่สูงขึ้น กำหนดราคารับจำนำข้าวโพดเมล็ด ความชื้น 14.5% กก.ละ 4.75 บาท (ก.ย. -พ.ย.48) และ กก.ละ 5.00 บาท (ธ.ค.48 - ม.ค.49) สำหรับระดับความชื้นอื่นให้ปรับเพิ่ม/ลดตามเกณฑ์ที่เคยปฏิบัติในปี 2547/48 ทั้งนี้ ความชื้นไม่เกิน 30 % ผลการดำเนินการ รับจำนำได้ 118,321 ตัน ไต๋ถ่อน 12,568 ตัน คงเหลือ 105,753 ตัน จำหน่ายหมดแล้ว (ม.ย.49) รับมอบแล้ว 63,335 ตัน (ณ 22 ส.ค.49)

2. สำหรับปี 2549/50 ได้มีการติดตามสถานการณ์อย่างใกล้ชิด และจัดประชุมผู้เกี่ยวข้องทั้งภาคราชการ เอกชน และตัวแทนเกษตรกร เพื่อประเมินสถานการณ์และสรุปข้อคิดเห็นเกี่ยวกับแนวทางช่วยเหลือเกษตรกรผู้ปลูกข้าวโพดเลี้ยงสัตว์ เมื่อวันที่ 23 สิงหาคม 2549 ที่ประชุมมีความเห็นร่วมกันว่า ขณะนี้สถานการณ์ด้านราคายังอยู่ในระดับที่เหมาะสม กลไกตลาดสามารถดำเนินไปได้ จึงเห็นสมควรติดตามสถานการณ์อย่างใกล้ชิดต่อไปอีกระยะหนึ่ง และเตรียมมาตรการที่เหมาะสมกับภาวะตลาดไว้รองรับ โดย (1) การเชื่อมโยงตลาดระหว่างเกษตรกรกับผู้ใช้จ่ายใหญ่ โดยผ่านกลุ่มเกษตรกร สถาบันเกษตรกร/สหกรณ์ (2) การซื้อขายในตลาดข้อตกลง (Contract Farming) (3) การจัดระบบการค้าในประเทศ โดยการตรวจสอบกำกับดูแลให้ความเป็นธรรมทางการค้า (4) การจัดระบบบริหารจัดการการนำเข้าให้ทุกฝ่ายได้รับประโยชน์ร่วมกันอย่างเป็นธรรม และ (5) ผลักดันให้มีการซื้อขายในตลาดซื้อขายล่วงหน้า

#### ราคาข้าวโพดเลี้ยงสัตว์

บาท/กก.

	มค.	กพ.	มีค.	เม.ย.	พ.ค.	มิ.ย.	ก.ค.	ส.ค.	ก.ย.	ต.ค.	พ.ย.	ธค.	เฉลี่ย
ตลาด กทม.													
โรงงานอาหารสัตว์ชื่อ	ปี 2548	5.45	5.49	5.49	5.49	5.46	5.45	5.56	5.48	5.40	5.53	5.55	5.40
	ปี 2549	5.34	5.38	5.49	6.18	6.42	6.47	6.35	5.81	(25 ส.ค.49)			5.93
ไซโลผู้ส่งออกชื่อ	ปี 2548	5.24	-	-	-	-	-	-	-	-	5.22	-	5.23
	ปี 2549	-	5.04	5.16	5.21	-	-	-	-	-	-	-	5.14
เกษตรกรขายได้*	ปี 2548	5.01	4.96	4.97	4.83	5.02	4.82	5.05	4.89	4.77	4.74	4.73	4.74
	ปี 2549	4.82	4.78	4.70	5.18	5.53	5.72	5.53	5.24	(25 ส.ค.49)			5.19
- จ.เพชรบูรณ์	ปี 2548	5.20	5.17	5.11	5.19	5.18	5.06	5.06	5.10	4.90	5.03	5.18	5.03
	ปี 2549	4.94	4.95	5.00	5.26	5.77	5.81	5.74	5.17	(25 ส.ค.49)			5.33
- จ.นครราชสีมา	ปี 2548	5.27	5.24	5.33	5.33	5.33	5.33	5.30	5.23	4.98	5.10	5.25	5.09
	ปี 2549	5.06	5.12	5.18	5.71	6.18	6.10	5.89	5.28	(25 ส.ค.49)			5.57

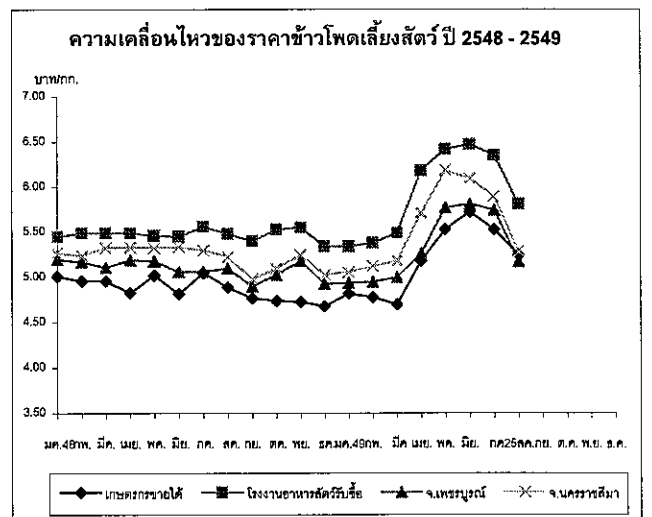
หมายเหตุ \* เป็นราคาที่เกษตรกรขายได้เฉลี่ยทั้งประเทศ (สศก.) ข้าวโพดเมล็ดความชื้นไม่เกิน 14.5%

#### ปัญหาและอุปสรรค

1. ต้นฤดู ปริมาณผลผลิตออกสู่ตลาดพร้อมกันจำนวนมาก และเป็นฤดูฝน ข้าวโพดมีความชื้นสูง ทำให้ราคาไม่มต่ำลง
2. ปลายฤดู ปริมาณผลผลิตออกสู่ตลาดน้อยและความชื้นลดลง ทำให้ราคาสูงขึ้น อาจส่งผลกระทบต่อผู้ใช้วัตถุดิบอาหารสัตว์

#### สถานการณ์ปัจจุบันและแนวโน้ม

ภาวะราคาซื้อขายโดยทั่วไปเคลื่อนไหวในทิศทางที่ลดลงจากเดือนที่ผ่านมา เนื่องจากในระยะนี้ปริมาณผลผลิตทยอยออกสู่ตลาดมากขึ้น ขณะที่ความต้องการชะลอตัวลง ซึ่งเป็นผลจากการระบาดของไข้หวัดนก อย่างไรก็ตามระดับราคาโดยทั่วไปยังอยู่ในระดับที่เหมาะสม และสูงกว่าช่วงเดียวกันของปีก่อน คาดว่าในช่วงที่ผลผลิตออกมาก (ก.ย. - พ.ย.49) ราคาอาจอ่อนตัวลงบ้างตามภาวะการผลิต ซึ่งจะไดติดตามสถานการณ์อย่างใกล้ชิด และเตรียมมาตรการที่เหมาะสมกับภาวะตลาดไว้รองรับต่อไป



ปาล์มน้ำมัน

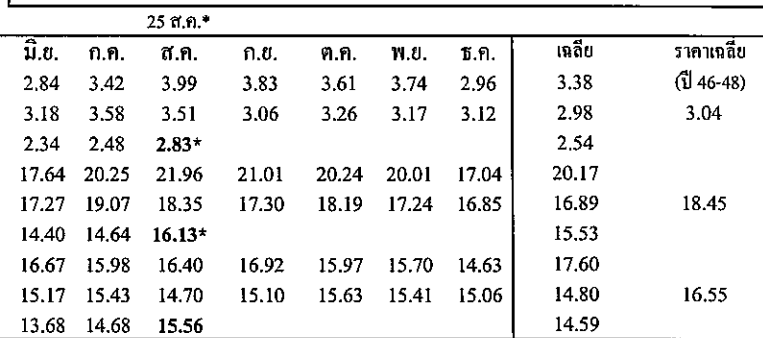
ประจำสัปดาห์ที่ 4 ของเดือนสิงหาคม 2549 ( 21 - 25 ส.ค.49)

1. โลก : ล้านตัน	ปี 47	ปี 48	ปี 49	ปี 50 <sup>ล.ก.</sup>	%Δ
1) ผลผลิตน้ำมันปาล์มดิบ	29.59	33.88	35.37	37.37	5.65
มาเลเซีย "	13.42	15.19	15.30	15.70	2.61
อินโดนีเซีย "	11.50	14.00	15.00	16.40	9.33
2) การใช้-บริโภค	29.72	33.06	35.24	37.53	6.50
2. ไทย : ล้านตัน					
ผลปาล์มทะลาย (สดก.)	5.182	5.003	5.658	6.585	16.38
1) ผลผลิตน้ำมันปาล์มดิบ	0.821	0.784	0.990	1.152	16.38
2) การใช้ในปท. : น้ำมันดิบ	0.715	0.745	0.786	0.810	3.05
หรือ น้ำมันบริสุทธิ์	0.476	0.496	0.524	0.540	3.05
(ม.ค.-ก.ค.)					
3) นำเข้า : ตัน 2 พิกัด	74,767	18,930	916		
1511.100 - น้ำมันดิบ	-	-	12		
1511.900 - บริสุทธิ์	74,767	18,930	904		
4) ส่งออก : ตัน 2 พิกัด	124,273	81,057	48,505		
1511.100 - น้ำมันดิบ	3,014	-	24,188		
1511.900 - บริสุทธิ์	121,259	81,057	24,317		
ประเทศส่งออก	บริสุทธิ : พม่า (82%) จีน (12%) -ปี 48				
ประเทศนำเข้า	บริสุทธิ : มาเลเซีย (99%) จีน(1%) -ปี 48				
การเปิดตลาด & ภาษีนำเข้า	AFTA (อศ.21/46) ตั้งแต่ปี 46	ภายใต้ WTO (อศ.12/28 รค.44) ในโควตา (ตัน) ปี 46	ภาษี ใน(%) ปี 47-50	นอกโควตา (%) ปี 46	ปี 47-50
- น้ำมันดิบ	5 % หรือ 2.50 บ/ล.	4,834.33	4,860	20	144.6
- บริสุทธิ					
4. มาตรการทางการค้า	1) การนำเข้า ต้องขออนุญาตนำเข้า (พิกัด 1511) WTO ในโควตา : ให้ อคส. เป็นผู้นำเข้า นอกโควตา: โรงสกัด/โรงกลั่น/นิติบุคคลที่มีประวัติการค้าน้ำมันปาล์ม ที่จดทะเบียนเป็นผู้นำเข้า และแจ้งข้อมูล / เอกสารหลักฐาน กรณีนำเข้าเพื่อส่งออก ต้องมีสัญญาซื้อขายจากผู้นำเข้า ส่งออกภายใน 30 วันทางด่าน 4 ด่านที่กำหนดและต้องรับซื้อผลผลิตในปท.ส่งออกด้วย 1:1 ฯลฯ				
AFTA	ให้ อคส.นำเข้าและจัดสรรให้กับผู้ผลิต(มตรค.2พข.47)				
นอกWTO	ต้องขออนุญาตนำเข้า				
	2) การส่งออก ส่งออกน้ำมันปาล์มทุกชนิดโดยเสรี				
5. ผลการเปิดตลาด	ปี 46	ปี 47	ปี 48	ปี 49 (ม.ค.-25 ส.ค.)	
ออกหนังสือรับรอง(คต.)	24,356	79,233	16,354	195	
นำเข้า (นอกโควตา)	11,399	78,188	16,072	190	
ส่งออก (น้ำมันที่นำเข้า)	-	75,889	16,072	190	

ราคา (บาท/กก.)		25 ส.ค.*													
ผลปาล์มสด(17%)	ปี 2547	ม.ค.	ก.พ.	มี.ค.	เม.ย.	พ.ค.	มิ.ย.	ก.ค.	ส.ค.	ก.ย.	ต.ค.	พ.ย.	ธ.ค.	เฉลี่ย	ราคาเฉลี่ย (ปี 46-48)
ธ โรงสกัด	ปี 2548	3.13	3.34	3.41	3.29	3.05	2.84	3.42	3.99	3.83	3.61	3.74	2.96	3.38	3.04
	ปี 2549	2.89	2.25	2.53	2.47	2.75	3.18	3.58	3.51	3.06	3.26	3.17	3.12	2.98	
น้ำมันดิบ กทม.	ปี 2547	3.14	3.01	2.58	2.05	2.19	2.34	2.48	2.83*					2.54	
	ปี 2548	19.68	21.22	21.66	21.17	20.17	17.64	20.25	21.96	21.01	20.24	20.01	17.04	20.17	
	ปี 2549	16.30	14.24	15.75	15.82	16.34	17.27	19.07	18.35	17.30	18.19	17.24	16.85	16.89	18.45
น้ำมันดิบมาเลเซีย	ปี 2547	17.80	17.41	15.38	14.20	14.86	14.40	14.64	16.13*					15.53	
	ปี 2548	18.38	19.60	20.73	20.44	19.74	16.67	15.98	16.40	16.92	15.97	15.70	14.63	17.60	
	ปี 2549	13.53	13.31	14.48	14.94	14.78	15.17	15.43	14.70	15.10	15.63	15.41	15.06	14.80	16.55
	ปี 2549	14.76	15.07	14.64	14.17	14.18	13.68	14.68	15.56					14.59	

ปัญหาและอุปสรรค	
1. การผลิต	ผลผลิตเฉลี่ยต่ำ (ไทย 2.7 ตัน/ไร่ มาเลเซีย 3.0 ตัน/ไร่ ) ต้นทุนการผลิตสูง (ไทย 1.50 บาท/กก. มาเลเซีย 1.00 บาท/กก.) เนื่องจากพันธุ์ปาล์มคุณภาพต่ำ พื้นที่ไม่เหมาะสม ภัยราคาสูงขึ้น ผู้ปลูกปาล์ม 90 % เป็นเกษตรกรรายย่อย ขาดการจัดการที่ดี ปริมาณผลผลิตออกสู่ตลาดไม่สม่ำเสมอ
2. การนำเข้า	มีการนำเข้าเพื่อส่งออกซึ่งกระทบต่อตลาดส่งออกน้ำมันส่วนเกิน
3. การส่งออก	ความสามารถในการแข่งขันต่ำเนื่องจากราคาในประเทศสูง
4. การค้าในปท.	โรงสกัดฯมีกำลังผลิตส่วนเกิน 50% แข่งขันซื้อสูงจึงตัดปาล์มดิบ การลักลอบนำเข้าส่งผลกระทบต่อราคาในประเทศ

6. แหล่งผลิต	กระบี่ 34% สุราษฎร์ฯ 26% ชุมพร 18% (รวม 78%) สตูล 3% ตรัง 4% ประจวบฯ 2% ชลบุรี 3% พังงา 3% ชลบุรี 3%
7. ออกสู่ตลาด (%)	พ.ค. มิ.ย. ก.ค. ส.ค. ก.ย. ต.ค. พ.ย. ธ.ค. ปี 49 (เกษตร) 10.85 11.57 10.37 9.74 8.62 7.86 6.34 5.10 @ 3 ปี (46-48) 11.80 9.79 8.93 8.32 8.36 7.88 6.21 5.07
8. ต้นทุนผลิตปี 46-49	1.27 1.28 1.69 1.68 บ/กก. คริวเรือนเกษตรกร 110,000 คริวเรือน (ปี 47)
9. มูลค่าผลปาล์ม	16,429 ล้านบาท (2.98 บาท/กก. ณ โรงงานสกัด) - ปี 48 น้ำมันปาล์มดิบ 19,463 ล้านบาท (16.89 บาท/กก. ณ กทม.) - ปี 48
10. สถานการณ์ปัจจุบัน	1) โลก ปี 50 ก.เกษตรสหรัฐ คาดว่าโลกมีผลผลิต 37.37 ล้านตัน เพิ่มขึ้น 5.65% การบริโภค 37.53 ล้านตัน เพิ่มขึ้นร้อยละ 6.50 2) ไทย ปี 50 ก.เกษตร (สดก.) คาดว่าจะผลิตผลปาล์มน้ำมันได้ 6.585 ล้านตัน เพิ่มขึ้น 16.38 ซึ่งจะสกัดน้ำมันปาล์มดิบได้ประมาณ 1.152 ล้านตัน (น้ำมัน 17.5%) 3) ราคา (บาท/กก.) 11 ส.ค. 49 18 ส.ค. 49 25 ส.ค. 49 % Δ ผลปาล์ม 17% 2.85 2.85 2.83 -0.88 น้ำมันดิบไทย 16.38 16.38 16.13 -1.56 น้ำมันดิบมาเลเซีย 16.18 16.18 15.56 -3.83 ราคาผลปาล์มปรับตัวลดลงจากสัปดาห์ก่อน เนื่องจากปริมาณผลผลิตมีแนวโน้มออกสู่ตลาดเพิ่มมากกว่าสัปดาห์ก่อน แต่ภาวะการค้าน้ำมันปาล์มชะลอตัว สดีอกในประเทศยังมีจำนวนมาก และประกอบกับราคาน้ำมันปาล์มมาเลเซีย ไน้มลดลงเช่นกัน 4) แนวโน้ม ราคาผลปาล์มจะอยู่ในเกณฑ์ดีสอดคล้องกับราคาน้ำมันปาล์ม 5) การแก้ไขปัญหาหาราคาผลปาล์ม ปี 49 ♦ เสริมสร้างประสิทธิภาพการผลิต - จัดระบบการค้าในประเทศ (แจ้งปริมาณ ,ควบคุมการขนย้าย, ตรวจสอบกำกับดูแลการปิดป้ายรับซื้อ เครื่องชั่ง การชั่งราคา) - จัดระบบการนำเข้า 1. ภายใต้ AFTA และในโควตา WTO : ให้ อคส.เป็นผู้นำเข้า 2. การนำเข้าเพื่อส่งออก : ให้รับซื้อผลผลิตในประเทศเพื่อส่งออกด้วย 1 ส่วน 3. การนำเข้าผ่านประเทศเพื่อส่งออก : ให้ขออนุญาตนำเข้า-ส่งออกในเวลาที่กำหนด - ตรวจสอบการลักลอบนำเข้าและบริหารของกลาง 1. เข้มงวดตรวจสอบในจังหวัดชายแดนช่วงผลผลิตราคาสูง 2.จัดการของกลางไม่ให้ไหลเข้าสู่ตลาดผู้บริโภค - ส่งเสริมการส่งออกน้ำมันฯในประเทศ โดยการประสานอำนวยความสะดวก - บริการเผยแพร่ข้อมูลข่าวสารด้านการตลาด ♦ ส่งเสริมการผลิตเป็นพลังงานทดแทน โดยเชื่อมโยงผู้ผลิตน้ำมันปาล์ม กับ ผู้ผลิตไบโอดีเซล





## ถั่วเหลือง ประจำสัปดาห์ที่ 4 ของเดือนสิงหาคม 2549 (21-25 ส.ค.49)

ผลผลิต (ล้านตัน)	ปี 2547	ปี 2548	ปี 2549 (ประมาณการ)	1. นโยบายและมาตรการนำเข้าเมล็ดถั่วเหลือง ปี 2549
- โลก	186.770	215.954	219.493	<b>1.1 นำเข้าจากประเทศสมาชิก WTO</b> 1) ตามข้อผูกพันในโควตา ปริมาณนำเข้าสูงสุด 10,922 ตัน อากรนำเข้าสูงสุดในโควตา 20% นอกโควตา 80% 2) ไทยเปิดตลาด (มติ ครม. 10 ม.ค.49) - ไม่จำกัดปริมาณ และช่วงเวลานำเข้า อากรนำเข้าในโควตา 0% นอกโควตา 80% กลุ่มผู้มีสิทธินำเข้าในโควตารวม 12 ราย (ส.ผู้ผลิตน้ำมันถั่วเหลืองและรำข้าว ส.ผู้ผลิตอาหารสัตว์ไทย ส.ส่งเสริมผู้ใช้วัตถุดิบอาหารสัตว์ ส.ปศุสัตว์ไทย ส.ผู้เลี้ยงไก่เนื้อเพื่อการส่งออก ส.ผู้ผลิตไก่เพื่อส่งออกไทย บจ.กรีนสโปกดา บจ.แอลดาชอย บมจ.ไทยเพอร์ส่า บจ.แควร์ฟลิส บจ.ไทยซิม และ หจก.ลิตโตเคน) และหากมีผู้ยื่นขอสิทธินำเข้ารายใหม่ให้ฝ่ายเลขานุการคณะกรรมการพืชน้ำมันและน้ำมันพืช ( สศก. ) เป็นผู้พิจารณาและแจ้งคณะกรรมการกรรา ทราบ - ผู้มีสิทธินำเข้าในโควตาต้องรับซื้อเมล็ดถั่วเหลืองที่ผลิตในประเทศจากเกษตรกรทั้งหมดตามคุณภาพมาตรฐานและราคาที่รัฐกำหนด ดังนี้ (1) เกรดสกัดน้ำมัน ราคาไม่ต่ำกว่า 10.50 บาท/กก. ณ โรงนหรือ 11.50 บาท/กก. ณ หน้าที่โรงงานแปรรูป กทม. (2) เกรดผลิตอาหารสัตว์ราคาไม่ต่ำกว่า 11.00 บาท/กก. ณ โรงนหรือ 12.00บาท/กก. ณ หน้าที่โรงงานแปรรูป กทม. (3) เกรดแปรรูปอาหาร ราคาไม่ต่ำกว่า 13.00 บาท/กก. ณ โรงนหรือ 14.00บาท/กก. ณ หน้าที่โรงงานแปรรูป กทม. - ทั้งนี้ ผู้มีสิทธินำเข้าในโควตาต้องทำสัญญารับซื้อเมล็ดถั่วเหลืองภายในประเทศกับกระทรวงเกษตรและสหกรณ์ และกระทรวงพาณิชย์ <b>1.2 นำเข้าจากประเทศสมาชิก AFTA</b> นำเข้าเสรี โดยไม่จำกัดปริมาณและช่วงเวลานำเข้าอากรนำเข้า 5% แต่ไม่เคยอนุญาตให้ใช้สิทธิ <b>1.3 นำเข้าตามความตกลง FTA ไทย-ออสเตรเลีย และไทย-นิวซีแลนด์</b> เปิดตลาดตามข้อตกลง โดยนำเข้าเสรี ไม่จำกัดปริมาณและช่วงเวลานำเข้า อากรนำเข้า 0% <b>1.4 นำเข้าจากประเทศไม่ใช่สมาชิก ตามข้อ 1.1-1.3</b> ต้องขออนุญาตนำเข้า อากรนำเข้า 6% <b>2. นโยบายการส่งออก</b> ส่งออกได้เสรี ไม่เสียอากรส่งออก
- ไทย	0.223	0.215	0.223	
- ถั่วถูกล้าง	0.143	0.137	0.143	
- ถั่วถูกล้วน	0.080	0.078	0.080	
<b>การใช้ (ล้านตัน)</b>	1.658	1.822	1.812	
<b>การนำเข้า (ล้านตัน)</b>				
- ปริมาณ	1.436	1.608	1.590 <small>(มค-มิย.49 = 503,514 ตัน)</small>	
- ประเทศคู่ค้า (ไทยนำเข้าจาก)	บราซิล อาร์เจนตินา สหรัฐอเมริกา กัมพูชา และแคนาดา			
<b>การส่งออก (ล้านตัน)</b>				
- ปริมาณ	0.0010	0.0012	0.0010 <small>(มค-มิย.49 = 611 ตัน)</small>	
- ประเทศคู่ค้า (ไทยส่งออกไป)	ญี่ปุ่น เวียดนาม ชองกง สหรัฐอเมริกา และอินโดนีเซีย			
- ประเทศคู่แข่งในการผลิต (บาท/กก.)	สหรัฐอเมริกา บราซิล อาร์เจนตินา จีน			
<b>ช่วงออกสู่ตลาดแหล่งผลิตสำคัญ</b>				
- ถั่วถูกล้าง(มีค.- พค.) 58%	กัมพูชา เวียดนาม ชองกง เวียดนาม			
- ถั่วถูกล้วน (สค.- ธค.) 42%	สหรัฐอเมริก ส.เกาหลี สุโขทัย ตาก ลพบุรี อุตรดิตถ์			
ควัวเรือนเกษตรกร(ประมาณการ ก.ค.49)	148,805	148,805	NA	
มูลค่าผลผลิตที่เกษตรกรขายได้(ล้านบาท)	2,412	2,740	2,316	

รายการ	ม.ค.	ก.พ.	มี.ค.	เม.ย.	พ.ค.	มิ.ย.	ก.ค.	ส.ค.	ก.ย.	ต.ค.	พ.ย.	ธ.ค.	เฉลี่ย
<b>ราคาถั่วเหลือง (บาท/กก.)</b>													
เกษตรกรขายได้ชนิดกละ													
ปี 2548	13.00	11.40	11.07	11.23	10.15	10.15	11.70	10.90	9.85	9.22	10.10	10.19	10.75
ปี 2549	-	-	10.37	10.13	10.04	-	-	10.35	<small>(1-25 ส.ค.49)</small>				10.22
ขายส่ง ตลาด กทม. เกรดแปรรูปผลิตภัณฑ์อาหาร													
ปี 2548	14.88	15.25	15.25	15.25	14.76	14.38	14.38	14.70	14.47	14.25	14.25	14.25	14.67
ปี 2549	14.25	14.34	14.38	14.38	14.38	14.56	14.75	14.75	<small>(1-25 ส.ค.49)</small>				14.47
ขายส่ง ตลาด กทม. เกรดผลิตอาหารสัตว์													
ปี 2548	13.88	14.25	14.25	14.25	13.84	13.63	13.63	14.06	13.84	13.63	13.63	13.63	13.88
ปี 2549	13.63	13.71	13.75	13.75	13.75	13.75	13.75	13.75	<small>(1-25 ส.ค.49)</small>				13.73
ขายส่ง ตลาด กทม. เกรดสกัดน้ำมัน													
ปี 2548	11.61	11.38	11.67	12.03	11.85	11.63	11.63	11.60	11.31	11.18	11.18	11.18	11.52
ปี 2549	11.50	11.50	11.50	11.50	11.50	11.50	11.50	11.50	<small>(1-25 ส.ค.49)</small>				11.50
ซื้อขายล่วงหน้าตลาดชิคาโก													
ปี 2548	7.62	7.62	9.01	9.07	9.31	10.44	10.60	9.51	8.73	8.65	8.69	8.91	9.01
ปี 2549	8.50	8.47	8.31	7.96	8.27	8.32	8.28	7.73	<small>(1-25 ส.ค.49)</small>				8.23
ซื้อขายล่วงหน้าตลาดชิคาโก (เหรียญสหรัฐ/ตัน)													
ปี 2548	195.88	197.56	232.94	228.74	233.42	254.79	253.32	230.40	212.05	211.20	210.87	216.26	223.12
ปี 2549	213.99	214.34	212.68	209.01	217.32	216.49	217.23	204.98	<small>(1-25 ส.ค.49)</small>				213.25

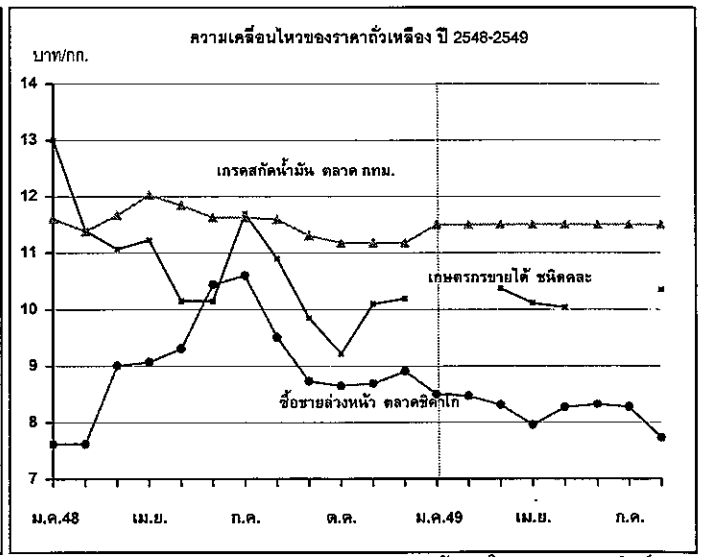
**ปัญหาและอุปสรรค**

1. ผลผลิตในประเทศมีไม่เพียงพอกับความต้องการใช้ ต้องนำเข้า 87%
2. เกษตรกรขายผลผลิตเป็นชนิดกละ ทำให้ไม่ได้รับราคาที่สูงขึ้น
3. ถั่วเหลืองฤดูฝนจะมีความชื้นสูง เนื่องจาก เก็บเกี่ยวในช่วงฝนตกชุก

**สถานการณ์ปัจจุบัน**

ขณะนี้ในช่วงผลผลิตถั่วเหลืองฤดูฝนออกสู่ตลาด ราคาเกษตรกรขายได้เฉลี่ยเดือนสิงหาคม 2549 (1-25 ส.ค.49) อยู่ที่ กก.ละ 10.35 บาท ส่วนราคาขายส่ง ตลาด กทม.เฉลี่ยเดือนสิงหาคม 2549 (1-25 ส.ค.49) ยังทรงตัวจากเดือนที่ผ่านมา เนื่องจากผลผลิตถั่วเหลืองฤดูฝนมีคุณภาพไม่ดี มีความชื้นสูง เพราะเก็บเกี่ยวในช่วงที่มีฝนตก แม้ว่าปริมาณผลผลิตจะมีจำนวนน้อย ไม่สอดคล้องกับปริมาณความต้องการใช้

ราคาซื้อขายล่วงหน้าตลาดชิคาโกเฉลี่ยเดือนสิงหาคม 2549 (1-25 ส.ค.49) ยังคงลดลงจากเดือนที่ผ่านมา เนื่องจากคาดว่าอุปทานผลผลิตถั่วเหลืองของสหรัฐอเมริกาจะมีปริมาณมาก จากสภาพอากาศที่ดีขึ้นในแหล่งเพาะปลูกถั่วเหลืองของสหรัฐอเมริกา โดยในช่วงนี้เป็นระยะการออกฝัก ซึ่งเป็นช่วงสำคัญที่จะส่งผลให้ผลผลิตเพิ่มขึ้น อย่างไรก็ตาม มีการรายงานของกระทรวงเกษตรของสหรัฐ ว่าพบโรคเชื้อราสนิมในแหล่งเพาะปลูกถั่วเหลืองบางแห่งของสหรัฐ ซึ่งหากไม่ได้รับการรักษาเชื้อราดังกล่าวจะทำให้ผลผลิตถั่วเหลืองลดลงมากถึง 80 %



มะนาว

ประจำสัปดาห์ที่ 4 ของเดือน สิงหาคม 2549 (21 - 25 ส.ค. 49)

ผลผลิต (ตัน)	2546	2547	2548	2549
ทั่วประเทศ	230,664	201,624	164,000	156,000
จังหวัดสำคัญ (55%)				
- เพชรบุรี	79,304	64,372	46,900	45,000
- สมุทรสาคร	40,180	48,480	43,310	41,000
ต้นทุนการผลิต ผลละ	0.28	0.48	0.54	0.56
การบริโภค	ใช้ภายในประมาณ 90-95% ที่เหลือจะแปรรูปและส่งออกเล็กน้อย			
ส่งออก (ตัน)	1,165	1,964	696	297
มูลค่า (พันบาท)	14,795	20,883	9,864	5,526
ประเทศคู่ค้า	เกาหลีใต้ สิงคโปร์ ซาอุดีอาระเบีย ญี่ปุ่น			
ช่วงส่งออกสู่ตลาด	มิถุนายน - กันยายน			
แหล่งผลิตสำคัญ	เพชรบุรี สมุทรสาคร			

1. การผลิต

ผลผลิตมะนาวปี 2549 คาดว่าจะมีประมาณ 156,000 ตัน ลดลงจากปีที่ผ่านมาร้อยละ 5 และลดจากปีปกติร้อยละ 28 เนื่องจากพื้นที่ปลูกในแหล่งผลิต จ.เพชรบุรี และ จ.สมุทรสาคร ประสบความเสียหาย ในขณะที่ยังมีมะนาวที่ปลูกทดแทนยังไม่ให้ผล

2. การตลาด

ผลผลิตมะนาวออกสู่ตลาดลดลง ราคาที่เกษตรกรขายได้เบอร์ 2 เฉลี่ยผลละ 0.76 บาท และ เบอร์ 5 เฉลี่ยผลละ 0.60 บาท สูงขึ้นจากสัปดาห์ก่อนผลละ 0.05 บาท และ 0.27 บาท ตามลำดับ ส่วนราคาขายปลีก มะนาวเบอร์ 5 ปรับตัวสูงขึ้นผลละ 0.25 บาท

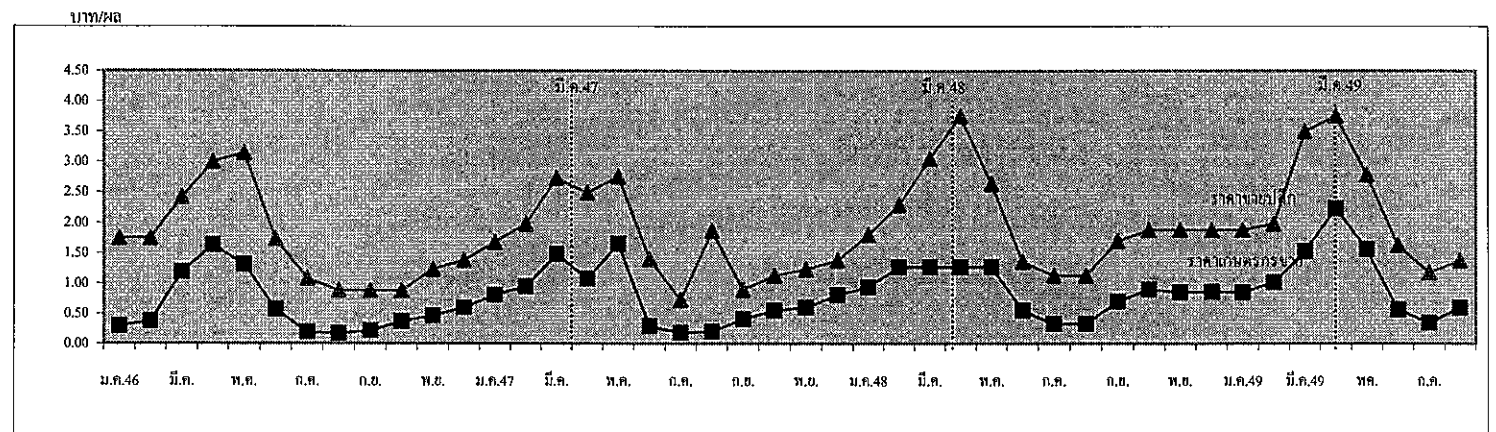
3. มาตรการช่วยเหลือเกษตรกร

ได้ประสานกลุ่มเกษตรกรผู้ปลูกมะนาว อ. บ้านแพ้ว จ.สมุทรสาคร และกลุ่มเกษตรกรผู้ปลูกมะนาว จ. เพชรบุรี นำมะนาวมาจำหน่ายในงานธงฟ้าราคาผู้ผลิต ตั้งแต่ปลายเดือน มี.ค.- 6 ส.ค. 49 ปริมาณรวม 450,000 ผล นอกจากนี้กลุ่มเกษตรกรดังกล่าวยังได้จัดส่งมะนาวให้กับ บมจ.การบินไทย วันละ 25,000-30,000 ผล ห้างแมคโครวันละ 30,000 ผลและห้างฟู๊ดแลนด์ วันละ 3,500 ผล

ราคามะนาว

	ม.ค.	ก.พ.	มี.ค.	เม.ย.	พ.ค.	มิ.ย.	ก.ค.	ส.ค.	ก.ย.	ต.ค.	พ.ย.	ธ.ค.	เฉลี่ย
<b>ราคาเกษตรกรขายได้</b>													
<b>เบอร์ 2 (500 ผล/ลัง)</b>													
ปี 2546	0.59	0.54	1.39	2.03	1.72	0.73	0.32	0.26	0.33	0.57	0.64	0.77	0.99
ปี 2547	0.97	1.17	1.86	2.10	1.40	0.51	0.32	0.31	0.62	0.71	0.82	1.04	1.09
ปี 2548	1.27	1.71	-	-	-	0.98	0.56	0.57	1.03	1.29	1.19	1.20	1.56
ปี 2549	1.22	1.52	2.06	3.23	2.26	0.92	0.50	0.76					
<b>เบอร์ 5 (800 ผล/ลัง)</b>													
ปี 2546	0.30	0.37	1.19	1.63	1.31	0.57	0.19	0.17	0.22	0.37	0.47	0.60	0.75
ปี 2547	0.81	0.95	1.48	1.08	1.65	0.29	0.18	0.20	0.41	0.55	0.60	0.81	0.75
ปี 2548	0.94	1.27	-	-	-	0.55	0.33	0.33	0.70	0.90	0.85	0.86	1.09
ปี 2549	0.85	1.02	1.53	2.23	1.56	0.57	0.35	0.60					
<b>ราคาขายปลีก (ตลาดกทม.)</b>													
<b>เบอร์ 5 (800 ผล/ลัง)</b>													
ปี 2546	1.75	1.75	2.42	3.00	3.14	1.73	1.08	0.88	0.88	0.88	1.24	1.38	1.69
ปี 2547	1.68	1.98	2.73	2.49	2.76	1.40	0.73	1.87	0.9	1.13	1.23	1.38	2.04
ปี 2548	1.80	2.29	3.05	3.75	2.64	1.36	1.13	1.13	1.70	1.88	1.88	1.88	2.39
ปี 2549	1.88	1.98	3.50	3.75	2.79	1.63	1.18	1.25-1.50					

ความเคลื่อนไหวของราคามะนาว ปี 2546 - 2549



กระเทียม

ประจำสัปดาห์ที่ 4 ของเดือนสิงหาคม 2549 (21-25 ส.ค.49)

ผลผลิต	2546/47	2547/48	2548/49
- ไทย (ตัน)	95,909	106,598	81,371
ต้นทุนการผลิต (บาท/กก.)	14.37	15.53	16.37
การใช้ภายใน(ตัน)	154,256	152,701	104,051
การนำเข้า(ตัน)	ปี 2547	ปี 2548	ปี 2549
ปริมาณ	60,441	50,058	22,869
การส่งออก(ตัน)			(ม.ค.-ก.ค.49)
ปริมาณ	2,094	3,955	189
			(ม.ค.-ก.ค.49)
ประเทศคู่ค้าสำคัญ	สหรัฐฯ มาเลเซีย สหราชอาณาจักร		
ประเทศคู่แข่งสำคัญ	จีน เมียนมาร์		
ช่วงออกสู่ตลาด	กระเทียมสด : ม.ค.-เม.ย. , กระเทียมแห้ง : พ.ค.- ธ.ค.		
แหล่งผลิตสำคัญ	เชียงใหม่(33%) ลำพูน(18%) แม่ฮ่องสอน(17%) เชียงราย(9%) พะเยา(9%)		
มูลค่าผลผลิตที่เกษตรกรได้รับ (ปี 2547/48) 2,292 ล้านบาท			
ครัวเรือนเกษตรกร (ปี 2548) 57,214 ครัวเรือน			

**สถานการณ์ปี 2548/49**  
 ฤดูกาลผลิตปี 2548/49 ผลผลิตลดลงจากปีก่อน ร้อยละ 13.31 เนื่องจากภาครัฐมีมาตรการแก้ไขปัญหากระเทียมทั้งระบบ โดยให้มีการปรับโครงสร้างการผลิตและมีเงื่อนไขว่าเกษตรกรต้องปรับเปลี่ยนพื้นที่ไปปลูกพืชอื่นที่ไม่ใช่กระเทียม หอมแดง หอมหัวใหญ่ ลิ้นจี่ ลำไย และส้ม และหลังจากปี 2548 จะไม่มีการแทรกแซงตลาดอีกต่อไป

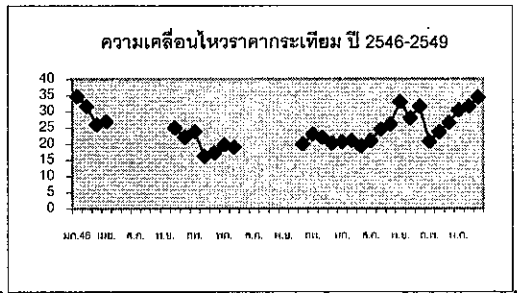
**สถานการณ์ปัจจุบัน (ราคาที่เกษตรกรขายได้ 28 ส.ค.49)**  
 ขณะนี้เกษตรกรกับเกี่ยวผลผลิตกระเทียมเสร็จสิ้นแล้ว โดย จ.ลำพูนเกษตรกรจำหน่ายกระเทียมแห้งคละได้ ราคา กก.ละ 42-45 บาท ปรับตัวสูงขึ้นจากสัปดาห์ก่อน 1-2 บาท เนื่องจากผลผลิตออกสู่ตลาดน้อยลง และสูงกว่าช่วงเดียวกันของปีที่ผ่านมา ซึ่งมีราคา กก.ละ 15-18 บาท ส่วน จ.เชียงใหม่ ราคากระเทียมแห้งคละที่เกษตรกรขายได้ กก.ละ 42-44 บาท ทรงตัวต่อเนื่องจากสัปดาห์ก่อนและสูงกว่าช่วงเดียวกันของปีที่ผ่านมา ซึ่งมีราคา กก.ละ 16-18 บาท เนื่องจากใกล้สิ้นสุดฤดูกาลผลิตแล้ว

**หมายเหตุ : กระทรวงเกษตรฯ พยากรณ์ปริมาณผลผลิตปี 2549/50 จะได้ประมาณ 81,361 ตัน เนื่องจากมีการปรับโครงสร้างการผลิตให้เกษตรกรปรับเปลี่ยนไปปลูกพืชอื่น**

	2545	2546	2547	ปีก่อน (ส.ค.48)	ปัจจุบัน (21-25 ส.ค.49)
ราคาที่เกษตรกรขายได้					
กระเทียมแห้งใหญ่คละ	24.59	27.41	19.40	20.90	36.54
ราคาขายส่งตลาดกรุงเทพฯ					
กระเทียมแห้งมัดजूใหญ่	30.59	38.84	38.29	30.20	59.00

ปัญหาและอุปสรรค (ปี2547/48)

นายรัฐมนตรีได้โปรดพระราชทานพื้นที่จังหวัดแม่ฮ่องสอนเมื่อวันที่ 21 กรกฎาคม 2547 และได้มีการสั่งการ/แนะนำให้ประกันราคากระเทียมสดไม่ต่ำกว่า กก.ละ 10 บาท (คิดเป็นกระเทียมแห้ง กก.ละ 30 บาท) ซึ่งจังหวัดขอให้แทรกแซงตลาดโดยให้ อ.ก.ส.รับจำนำกระเทียมแห้ง กก.ละ 28 บาท และให้สหกรณ์ยืมเงินปลอดดอกเบี้ยในการรับซื้อกระเทียมสด กก.ละ 10 บาท และ จังหวัดเชียงใหม่ ลำพูน พะเยา และลำปาง ขอให้รับซื้อกระเทียมแห้งในราคานำตลาดที่ราคากระเทียมแห้งใหญ่ และแห้งกลางคละ กก.ละ 25 และ 22 บาท ตามลำดับ



การแก้ไขปัญหา

คณะกรรมการ คชก. มีมติ (27 เม.ย.48 และ 7 มิ.ย.48) อนุมัติเงินหมุนเวียนปลอดดอกเบี้ยจำนวน 796 ล้านบาท ให้กระทรวงเกษตรและสหกรณ์โดยกรมส่งเสริมสหกรณ์นำไปจัดสรรให้จังหวัดแม่ฮ่องสอน 270 ล้านบาท และจังหวัดในแหล่งผลิตอื่นๆ อีก 526 ล้านบาท ได้แก่ เชียงใหม่ 436 ล้านบาท ลำพูน 41 ล้านบาท เชียงราย 20 ล้านบาท และพะเยา 29 ล้านบาท เพื่อนำไปดำเนินการ (1) แทรกแซงรับซื้อกระเทียมแห้งจากเกษตรกรที่ขึ้นทะเบียนและมีพื้นที่เพาะปลูกกระเทียมในจังหวัดซึ่งยังเป็นกรรมสิทธิ์ของเกษตรกรที่แท้จริงตามระบบของสหกรณ์ เพื่อนำไปจำหน่ายในราคา กก.ละ 18.00 บาท วงเงินไม่เกินรายละ 350,000 บาท (2) จ่ายเงินชดเชยในการลดพื้นที่เพาะปลูกให้เกษตรกร กก.ละ 12.00 บาท (ในอัตราไร่ละไม่เกิน 12,000 บาท) โดยมีเงื่อนไขว่าเกษตรกรจะต้องปรับเปลี่ยนพื้นที่เพาะปลูกเดิมไปปลูกพืชอื่นซึ่งมิใช่กระเทียม หอมแดง หอมหัวใหญ่ ลิ้นจี่ ลำไย และส้ม ตามหลักเกณฑ์ที่กระทรวงเกษตรและสหกรณ์กำหนด ระยะเวลาดำเนินการแทรกแซงรับซื้อ พ.ค.- ส.ค.48 ระยะเวลาโครงการ พ.ค.48- พ.ค.49 และมีมติเพิ่มเติม (9 ก.ย.48) อนุมัติให้ขยายระยะเวลาดำเนินการแทรกแซงตลาดกระเทียมทั้งระบบเป็น 7/48 จากเดิมสิ้นสุดเดือน ส.ค.48 เป็นสิ้นสุดเดือน ต.ค.48 เพื่อให้เกิดประโยชน์สูงสุดจากมาตรการแทรกแซงตลาดกระเทียมทั้งระบบของภาครัฐ

ผลดำเนินการ

- จังหวัดเชียงราย** ได้อนุมัติเงินให้สหกรณ์จำนวน 2 ราย รวมวงเงิน 2.052 ล้านบาท โดยสหกรณ์ได้ดำเนินการรับซื้อกระเทียมแห้งจากสมาชิกสหกรณ์ 45 ราย ระหว่าง วันที่ 1-15 ก.ย.48 จำนวน 105.807 ตัน ในราคาเฉลี่ย กก.ละ 15.94 บาท รวมมูลค่าซื้อ 1.684 ล้านบาท ผลการจำหน่าย ปริมาณ 105.807 ตัน ในราคาเฉลี่ย กก.ละ 16.39 บาท รวมมูลค่าจำหน่าย 1.729 ล้านบาท การจ่ายเงินชดเชยลดพื้นที่ที่ จ่ายเงินชดเชยเสร็จสิ้นแล้ว เกษตรกรเข้าร่วมโครงการ 42 ราย พื้นที่ที่ลดการเพาะปลูกจำนวน 101 ไร่ วงเงินที่จ่ายชดเชยให้เกษตรกร 1.212 ล้านบาท
- จังหวัดลำพูน** ได้อนุมัติเงินให้สหกรณ์จำนวน 1.5 ล้านบาท โดยสหกรณ์ได้ดำเนินการรับซื้อกระเทียมแห้งคละจากเกษตรกร 2 ราย เมื่อวันที่ 30 ส.ค.48 จำนวน 9.435 ตัน ในราคา กก.ละ 17-18 บาท รวมมูลค่าซื้อ 168,110 บาท ผลการจำหน่าย ปริมาณ 8.640 ตัน ในราคา กก.ละ 19-20 บาท รวมมูลค่าจำหน่าย 181,440 บาท (กระเทียมเสียหายจากการเสื่อมสภาพตามธรรมชาติของผลผลิต 0.795 ตัน) ไม่มีเกษตรกรเข้าร่วมโครงการลดพื้นที่ปลูกกระเทียม
- จังหวัดพะเยา** ได้อนุมัติเงินให้สหกรณ์จำนวน 2 ราย วงเงิน 3.1 ล้านบาท โดยสหกรณ์ได้ดำเนินการรับซื้อกระเทียมแห้งจากสมาชิกสหกรณ์ 60 ราย ระหว่างวันที่ 7-21 ต.ค.48 จำนวน 139.378 ตัน ในราคาเฉลี่ย กก.ละ 13-15 บาท รวมมูลค่าซื้อ 1.821 ล้านบาท ผลการจำหน่าย ปริมาณ 139.378 ตัน กก.ละ 14-16 บาท รวมมูลค่าจำหน่าย 2.052 ล้านบาท การจ่ายเงินชดเชยลดพื้นที่ที่ จ่ายเงินชดเชยเสร็จสิ้นแล้ว เกษตรกรเข้าร่วมโครงการ 60 ราย พื้นที่ที่ลดการเพาะปลูกจำนวน 139 ไร่ วงเงินที่จ่ายชดเชยให้เกษตรกร 1.672 ล้านบาท
- จังหวัดแม่ฮ่องสอน** ได้อนุมัติเงินให้สหกรณ์จำนวน 6 ราย รวมวงเงิน 220 ล้านบาท โดยสหกรณ์ได้ดำเนินการรับซื้อกระเทียมแห้งจากเกษตรกร 3,311 ราย กก.ละ 12-18 บาท ระหว่าง 27 พ.ค.-31 ส.ค.48 จำนวน 11,066.442 ตัน มูลค่า 184.398 ล้านบาท ผลการจำหน่าย (ณ 6 มี.ค.49) ปริมาณ 7,777.768 ตัน มูลค่า 143.858 ล้านบาท คงเหลือ 3,289.047 ตัน (เสียหายจากอุทกภัยและเสื่อมสภาพหมดแล้ว) การจ่ายเงินชดเชยลดพื้นที่ (ณ 31 พ.ค.49) เกษตรกรเข้าร่วมโครงการ 3,311 ราย เกษตรกรได้รับเงินชดเชยการลดพื้นที่จำนวน 3,213 ราย พื้นที่ที่ลดการเพาะปลูกจำนวน 11,028 ไร่ วงเงินที่จ่ายชดเชยให้เกษตรกร 127.985 ล้านบาท
- จังหวัดเชียงใหม่** ได้อนุมัติเงินให้สหกรณ์จำนวน 12 ราย รวมวงเงิน 204.20 ล้านบาท โดยสหกรณ์ได้ดำเนินการรับซื้อกระเทียมแห้งในราคาเฉลี่ย กก.ละ 13-18 บาท จากเกษตรกรจำนวน 1,014 ราย ระหว่าง 21 ก.ค.-18 ต.ค.48 จำนวน 7,721.85 ตัน มูลค่า 127.365 ล้านบาท ผลการจำหน่าย (ณ 27 มี.ค.49) ปริมาณ 7,409.060 ตัน มูลค่า 111.463 ล้านบาท คงเหลือ 300.894 ตัน (เสื่อมสภาพจำหน่ายไม่ได้) การจ่ายเงินชดเชยลดพื้นที่ (ณ 31 พ.ค.49) เกษตรกรเข้าร่วมโครงการ 1,380 ราย เกษตรกรได้รับเงินชดเชยการลดพื้นที่จำนวน 1,007 ราย พื้นที่ที่ลดการเพาะปลูกจำนวน 4,488 ไร่ วงเงินที่จ่ายชดเชยให้เกษตรกร 53.786 ล้านบาท





สุกร

ประจำสัปดาห์ที่ 4 ของเดือนสิงหาคม 2549 (วันที่ 21 - 25 ส.ค. 49)

1. การผลิต-การใช้	ปี 2546	ปี 2547	ปี 2548	ปี 2549
1) ผลผลิต				(คาดการณ์)
- โลก (ล้านตัน)	89.231	91.393	94.202	97.207
- ไทย (ล้านตัว)	10.300	10.541	10.878	11.332
2) ใช้ภายใน (ล้านตัว)	9.860	10.350	10.600	10.910
3) ตันขุน (บาท/กก.)	33.42	39.15	39.40	NA
4) นำเข้า (ตัน)	439.09	621.90	588.47	68,788
5) ส่งออก (ตัน)	9,699	5,105	5,857.554	2,475.94
ประเทศคู่ค้า	ลาว กัมพูชา ฮองกง ญี่ปุ่น (ม.ค.-ก.ค. 49)			
ประเทศคู่แข่ง	EU แคนาดา บราซิล จีน ออสเตรเลีย			
ช่วงออกสู่ตลาด	ตลอดปี ช่วงมาก : ต.ค. - ก.พ.			
จำนวนฟาร์มการค้า	9,570	ฟาร์ม	(ปี 2548)	
ผลผลิตที่เกษตรกรขายได้	55,878	ล้านบาท	(ปี 2548)	

4. สถานการณ์ ปี 2549

1) โลก USDA ได้ประมาณการผลผลิตเนื้อสุกรของโลกในปี 2549 ไว้ที่จำนวน 97.207 ล้านตัน เพิ่มขึ้นจากปี 2548 ซึ่งมีจำนวน 94.202 ล้านตัน หรือเพิ่มขึ้นร้อยละ 3.19 ประเทศที่มีผลผลิตเนื้อสุกรมาก ได้แก่ จีน (55.56%) EU (22.81%) สหรัฐอเมริกา (10.47%) บราซิล (3.08%) แคนาดา (2.16%) รัสเซีย และญี่ปุ่น

2) ไทย สศก. ได้ประมาณการผลผลิตสุกร ในปี 2549 มีจำนวน 11.332 ล้านตัว เพิ่มขึ้นร้อยละ 4.17 จากปี 2548 ซึ่งมี 10.878 ล้านตัว ใช้บริโภคภายในร้อยละ 98 ส่งออกเพียงร้อยละ 2 ตลาดหลักที่มีการนำเข้าในปี 2548 คือ ฮองกง ญี่ปุ่น ลาว และกัมพูชา สำหรับตลาดใหม่ที่มีแนวโน้มจะนำเข้าเนื้อสุกรจากไทยมากขึ้น คือ มาเลเซีย และสิงคโปร์

3) สถานการณ์ปัจจุบัน / แนวโน้ม ภาวะการค้างตัว เมื่อเทียบกับสัปดาห์ที่ผ่านมา ผลผลิตสุกรยังคงออกสู่ตลาดสม่ำเสมอ แต่มีขนาดเล็กลง ทำให้ปริมาณการสั่งซื้อสุกรเพื่อฆ่าและเพิ่มขึ้น ส่งผลให้ราคาขายส่งสุกรมีชีวิตในสัปดาห์นี้ปรับตัวสูงขึ้นจากสัปดาห์ก่อน กก.ละ 1 บาท จาก กก.ละ 45 - 46 บาท เป็น กก.ละ 46 - 47 บาท ส่วนราคาขายปลีกเนื้อแดง ยังทรงตัวอยู่ที่ กก.ละ 90 - 95 บาท

2. แหล่งผลิตสำคัญ	ภาคกลาง 55%	ภาคตะวันออกเฉียงเหนือ 20%	ภาคเหนือ 15%	ภาคใต้ 10%
จังหวัดที่เป็นแหล่งผลิตสำคัญ	จำนวนสุกรมีชีวิต (ตัว)	ร้อยละ		
1 ราชบุรี	2,213,366	19.53		
2 นครปฐม	982,031	8.67		
3 ชลบุรี	852,620	7.52		
4 ฉะเชิงเทรา	839,588	7.41		
5 เชียงใหม่	459,286	4.05		
6 นครราชสีมา	447,161	3.95		
7 นครศรีธรรมราช	265,622	2.34		
8 สุพรรณบุรี	243,185	2.15		
9 ขอนแก่น	207,942	1.84		
10 เชียงราย	203,409	1.80		

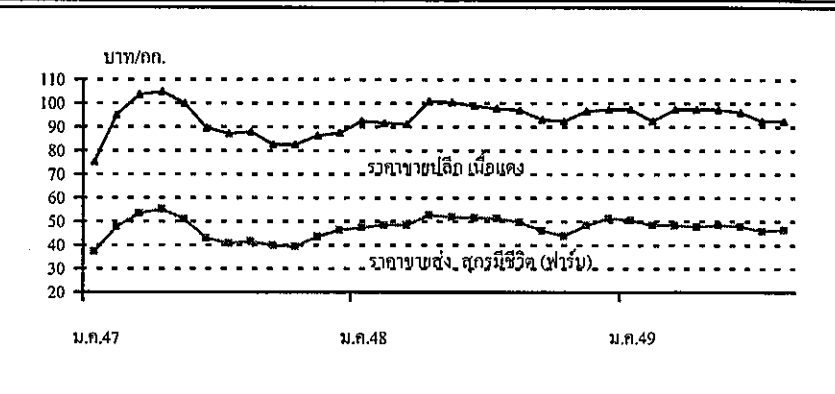
ที่มา : ปริมาณผลผลิต : สำนักงานเศรษฐกิจการเกษตร  
จำนวนร้อยละการเลี้ยงของจังหวัด : กรมปศุสัตว์

5. การส่งออก	ปี 2549	ปี 2548
ประเภท	ประเทศปลายทาง	(ม.ค.-ก.ค.)
สุกรพันธุ์ (ตัว)	กัมพูชา เวียดนาม ลาว พม่า	12,481 645
สุกรมีชีวิต (ตัว)	ลาว กัมพูชา ออสเตรเลีย พม่า	27,265 41,986
เนื้อสุกรสด / แช่เย็น (ตัน)	ฮองกง	2,270.42 2,878.89
เนื้อสุกรแช่เย็นจนแข็ง (ตัน)	ฮองกง	173.21 499.05
เนื้อสุกรปรุงสุก (ตัน)	ฮองกง ญี่ปุ่น ออสเตรเลีย กัมพูชา พม่า	32.31 4.42

ในช่วงเดือนมกราคม - กรกฎาคม 2549 การส่งออกสุกรพันธุ์มีปริมาณเพิ่มขึ้นจากช่วงเดียวกันของปีก่อน สุกรมีชีวิตมีปริมาณลดลงเล็กน้อย โดยมิประเทศคู่ค้าหลัก ได้แก่ กัมพูชา เวียดนาม ลาว และพม่า ส่วนเนื้อสุกรสด/แช่เย็นและแช่แข็ง มีปริมาณลดลง ตลาดหลักของเนื้อสุกรประเภทสด/แช่เย็น และแช่แข็ง ได้แก่ ประเทศฮองกง ในขณะที่เนื้อสุกรปรุงสุกมีปริมาณการส่งออกเพิ่มขึ้น ประเทศคู่ค้าหลัก ได้แก่ ฮองกง ญี่ปุ่น ออสเตรเลีย กัมพูชาและพม่า

โดยมีรายละเอียดการส่งออกแยกประเภท สรุปได้ดังนี้

3. ราคา (บาท/กก.)	ปี 2547	ปี 2548	ส.ค. 48	25 ส.ค. 49
ขายส่ง				
- ลูกสุกร (บาท/ตัว)	1,018	1,283	1,300	1,100
- สุกรมีชีวิต (ฟาร์ม)	44.95	49.31	49.77	46.50
- สุกรชำแหละ (ฟาร์ม)	54.18	58.15	58.86	54.50
ขายปลีก				
- เนื้อแดง	90.14	95.89	97.14	92.50

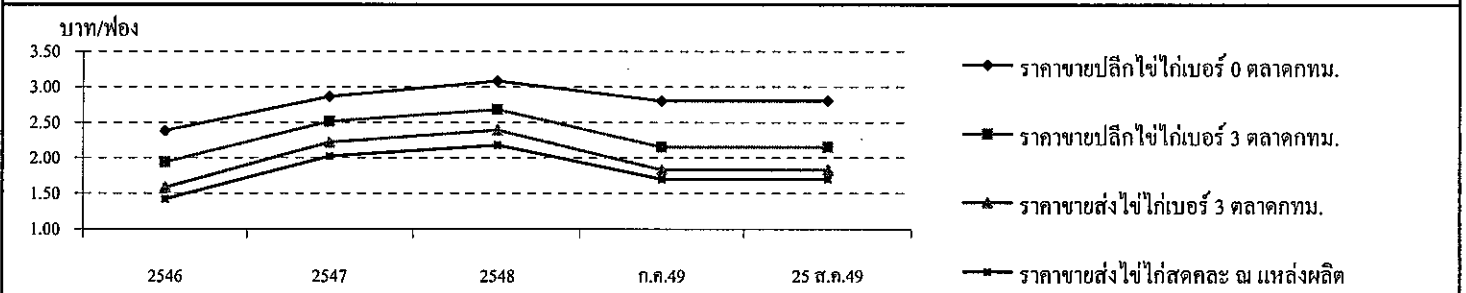


# ไข่ไก่

ประจำสัปดาห์ที่ 4 ของเดือนสิงหาคม 2549 (วันที่ 21 - 25 ส.ค. 49)

	2545	2546	2547	2548	2549	สถานการณ์
						หน่วย : ล้านฟอง (ประมาณการ)
ผลผลิต	8,967	9,231	6,555	7,621	8,706	ผลผลิตไข่ไก่ สำนักงานเศรษฐกิจการเกษตรประมาณการผลผลิตไข่ไก่ปี 2549 ไว้ที่จำนวน 8,706 ล้านฟอง เพิ่มขึ้นจากปี 2548 ร้อยละ 14.24
ความต้องการใช้	8,928	9,028	6,761	7,511	8,618	ความต้องการใช้ ผลผลิตไข่ไก่ร้อยละ 99 ใช้บริโภคภายในประเทศ
การส่งออก	หน่วย : ล้านฟอง , ล้านบาท					มีการส่งออกเพียงร้อยละ 1 ในปี 2549 สำนักงานเศรษฐกิจการเกษตร
ปริมาณ	38.51	203.41	54.03	110.30	79.22	คาดการณ์ว่า จะมีความต้องการใช้ภายในประเทศประมาณ 8,618 ล้านฟอง
มูลค่า	68.11	328.66	97.69	179.74	116.04	ในขณะที่แผนยุทธศาสตร์ไข่ของกรมปศุสัตว์มีเป้าหมายอัตราการผลิตไข่ไก่สด 152 ฟอง/คน/ปี คิดเป็นการบริโภครวม 9,951 ล้านฟอง
	(การส่งออกปี 2549 เป็นข้อมูลเดือน ม.ค. - ก.ค.49)					การส่งออก ปี 2549 (ม.ค.-ก.ค.) มีการส่งออกไข่ไก่ 79.22 ล้านฟอง
จำนวนเกษตรกร	2,131	3,182	2,913	2,556	NA	เพิ่มขึ้นจากช่วงเดียวกันของปีก่อน ซึ่งส่งออก 51.52 ล้านฟอง หรือเพิ่มขึ้น ร้อยละ
ต้นทุนการผลิต	1.54	1.50	1.58	1.70	1.80	53.76 ประเทศที่นำเข้ามากที่สุดได้แก่ ออสเตรเลีย แองโกลา แคนเบีย โคลัมเบีย และคองโก
ประเทศคู่ค้า	ฮ่องกง แคนเบีย แองโกลา โคลัมเบีย คองโก และพม่า					ราคา ราคาขายส่งขายปลีกไข่ไก่ทุกขนาด ปรับลดลงจาก
ประเทศคู่แข่ง	สาธารณรัฐประชาชนจีน และ เนเธอร์แลนด์					สัปดาห์ก่อน ฟองละ 0.10 บาท
มูลค่าผลผลิตที่เกษตรกรขายได้	16,374 ล้านบาท (ปี 2548)					

ความเคลื่อนไหวของราคา	หน่วย : บาท / ฟอง					
	2546	2547	2548	ก.ค.49	25 ส.ค.49	เฉลี่ย 3 ปีย้อนหลัง (ช่วงผลผลิตออกมา)
ราคาขายส่งไข่ไก่สดคละ ณ แหล่งผลิต	1.42	2.02	2.18	1.70	1.70	1.78
ราคาขายส่งไข่ไก่เบอร์ 3 ตลาดกทม.	1.58	2.22	2.39	1.83	1.83	1.95
ราคาขายปลีกไข่ไก่เบอร์ 0 ตลาดกทม.	2.38	2.86	3.08	2.80	2.80	2.68
ราคาขายปลีกไข่ไก่เบอร์ 3 ตลาดกทม.	1.94	2.51	2.68	2.15	2.15	2.27



**สถานการณ์ / ปัญหา**

ในช่วงเดือน ก.พ.49 ราคาไข่ไก่คละ ณ แหล่งผลิตอ่อนตัวลงจากฟองละ 1.60 - 1.70 บาท เป็นฟองละ 1.50 บาท เป็นผลจากการขยายการผลิตเพิ่มขึ้น และการปรับระบบการเลี้ยงเป็นระบบฟาร์มปิด ส่งผลให้ผลผลิตไข่ไก่เพิ่มขึ้นมากจนส่งผลกระทบต่อราคาจำหน่าย มีการเรียกร้องจากผู้เลี้ยงไข่ไก่ให้ทางราชการเร่งแก้ไขปัญหา

**มาตรการด้านการตลาด**

- เก็บสต็อกไข่ไก่ส่วนเกินเข้าห้องเย็น โดย คชก. อนุมัติเงินหมุนเวียนปลอดดอกเบี้ยจากกองทุนรวมเพื่อช่วยเหลือเกษตรกรให้กรมการค้าภายใน และกรมส่งเสริมสหกรณ์ นำไปจัดสรรให้ผู้เข้าร่วมโครงการฯ ใช้ดำเนินการ จำนวน 70 ล้านบาท

ผลการดำเนินงาน ณ สิ้นเดือนพฤษภาคม 2549 มีการเก็บสต็อกไข่ไก่ตามโครงการฯ และส่งออกต่างประเทศ รวม 36.57 ล้านฟอง

- ขยายตลาดรองรับผลผลิตในประเทศ โดยการจัดงานฯ...ราคาผู้ผลิต (Farm outlet) สินค้าไข่ไก่ในกรุงเทพฯ ปริมาณ และภูมิภาค เพื่อรณรงค์ให้มีการบริโภคเพิ่มขึ้นในช่วงเดือน ก.พ. - มิ.ค.49 และต้นเดือน พ.ค.49 รวมทั้งประสานผู้เลี้ยงไข่ไก่นำไข่ไก่ไปจำหน่ายในงานตลาดนัดรวมฟ้าที่จัดขึ้นทั่วประเทศ (มิ.ย.-ส.ค.49)

**สถานการณ์ปัจจุบัน**

- **กรุงเทพฯ** มีการบริโภคไข่ไก่ตามปกติ แต่เนื่องจากผู้ประกอบการบางรายที่ชะลอการจำหน่ายไข่ไก่และเก็บสต็อกไว้เพื่อรอราคาในช่วงก่อนหน้านี้ ได้ระบายไข่ไก่ออกสู่ตลาดในช่วงสัปดาห์ก่อน ทำให้ปริมาณไข่ไก่ในตลาดเพิ่มขึ้น ส่งผลให้ราคาขายส่งขายปลีกไข่ไก่อ่อนตัวลงอีกฟองละ 0.10 บาท
- **ภูมิภาค** จากสรุปรายงานของ สกน.จังหวัดที่เป็นพื้นที่เฝ้าระวัง 28 จังหวัด ณ 15 ส.ค.49 ปรากฏว่า ส่วนใหญ่ภาวะการค้าปกติ มีบางจังหวัดที่ได้รับผลกระทบจากข่าวการระบาดของโรคไข้หวัดนก ส่งผลให้ปริมาณการจำหน่ายไข่ไก่ลดลง 5 - 10% ทำให้ราคาไข่ไก่ในจังหวัดลดลงด้วย ได้แก่ นครบุรีรัมย์ อ่างทอง ลพบุรี สิงห์บุรี อุทัยธานี นครสวรรค์ สุโขทัย และกำแพงเพชร ยกเว้นนครพนม ซึ่งเป็นจังหวัดที่พบการเกิดโรคไข้หวัดนกในไข่ไก่ และได้ทำลายไปแล้วจำนวน 318,000 ตัว ทำให้ต้องนำไข่ไก่จาก จ.สกลนครเข้ามาจำหน่าย และราคาค่อนข้างสูง คือ ราคาขายปลีกไข่ไก่เบอร์ 3 ฟองละ 2.70 - 2.80 บาท (ราคาทั่วไป ฟองละ 2.20 - 2.30 บาท)

## เกลือทะเล

ประจำสัปดาห์ที่ 4 ของเดือน สิงหาคม 2549 (วันที่ 21 - 25 ส.ค.49)

ผลผลิต (ตัน)	2546	2547	2548	2549
- โลก	Na	Na	Na	Na
- ไทย	610,000	660,590	700,000	650,000
การใช้ (ตัน)	550,000	550,000	550,000	550,000
การนำเข้า (ตัน)				
- ปริมาณ	35,235	37,190	12,335	1,941.99
ประเทศคู่ค้า	อินเดีย บังกลาเทศ		(มค.-พค.)	
การส่งออก(ตัน)				
- ปริมาณ	1,897	1,195	1,696	33,492.00
ประเทศคู่ค้า	ไต้หวัน บรูไน มาเลเซีย พม่า		(มค.-พค.)	
ประเทศคู่แข่ง	อินเดีย ออสเตรเลีย			
ต้นทุนปี 2547	ตันละ 656.67 บาท			
มูลค่าผลผลิตที่เกษตรกรขายได้	720.69 ล้านบาท			

### สถานการณ์ปี 2549

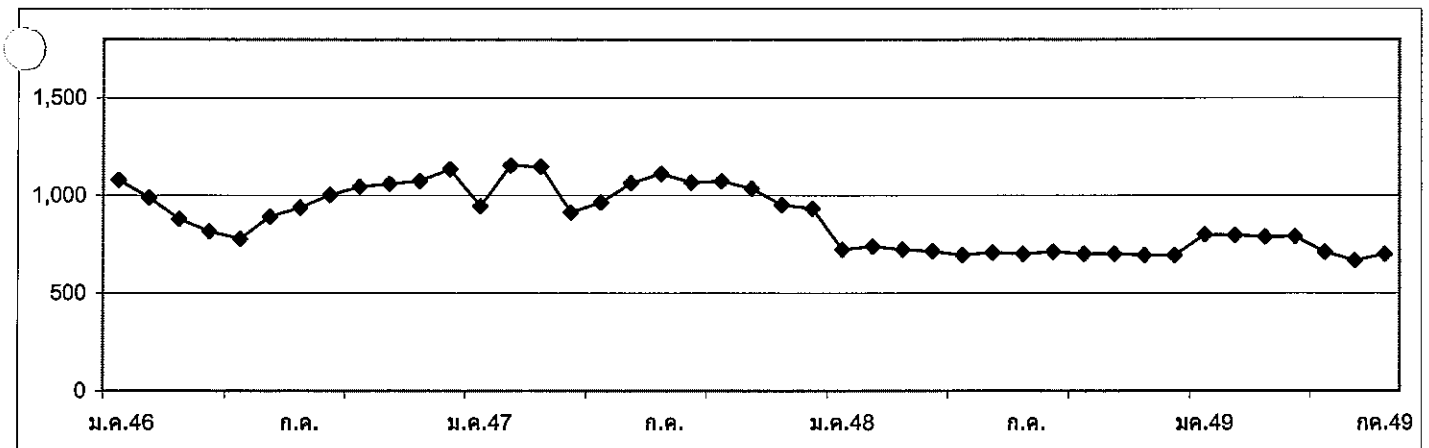
1. การผลิต แหล่งผลิตสำคัญอยู่ในจังหวัดเพชรบุรี สมุทรสาคร และสมุทรสงครามผลผลิตปี 2549 มีปริมาณประมาณ 6-6.5 แสนตัน ลดลงจากปีก่อน เนื่องจากสภาพอากาศที่แปรปรวน มีฝนตกบ่อยครั้งจึงเป็นอุปสรรคต่อการผลิต ทำให้ผลผลิตลดลง
2. การตลาด เนื่องจากคาดว่าผลผลิตปีนี้จะมียังมีปริมาณลดลง จากสภาพอากาศมีฝนตกเป็นช่วงๆ และเข้าสู่ฤดูฝนเร็วขึ้น ส่งผลให้ราคาในปีนี้มีแนวโน้มอยู่ในเกณฑ์ดี

ราคาเกลือที่เกษตรกรขายได้

หน่วย : บาท/ตัน

ปี	ม.ค.	ก.พ.	มี.ค.	เม.ย.	พ.ค.	มิ.ย.	ก.ค.	ส.ค.	ก.ย.	ต.ค.	พ.ย.	ธ.ค.	เฉลี่ย
2545	1,556.67	1,333.33	1,324.45	1,266.30	1,146.85	1,250.00	1,266.67	1,305.25	1,333.33	1,333.33	1,289.44	1,265.00	1,305.89
2546	1,079.26	989.36	878.01	815.55	777.78	891.22	937.33	1,002.33	1,045.24	1,058.89	1,074.53	1,133.20	973.56
2547	944.38	1,152.67	1,147.19	913.69	963.89	1,062.99	1,111.25	1,066.67	1,073.34	1,035.54	950.69	932.33	1,029.55
2548	722.85	739.00	722.33	714.05	694.56	706.75	700.11	711.22	700.11	700.11	694.50	694.50	708.34
2549	800.17	796.17	787.75	789.00	708.36	666.67	711.11	800.00	( 21 - 25 ส.ค.)			757.40	

ราคาเฉลี่ย 3 ปีช่วงที่ผลผลิตออกมาก (ก.พ. - พ.ค.) ปี 2546 - 2548 ตันละ 873.33 บาท



### สถานการณ์ปัจจุบัน

เป็นช่วงฤดูฝน เกษตรกรพักนาเกลือ แต่ยังมีผลผลิตเกลืออยู่ในมือเกษตรกรและพ่อค้าคนกลาง ภาวะตลาดค่อนข้างซบเซา ราคาเกลือทะเลทรงตัวเท่าสัปดาห์ก่อน