

มันสำปะหลัง

ประจำสัปดาห์ที่ 4 ของเดือนพฤศจิกายน 2550 (26-30 พ.ย.50)

Ann. 24 หน้า F. Fedi Sheet หน้า 2550

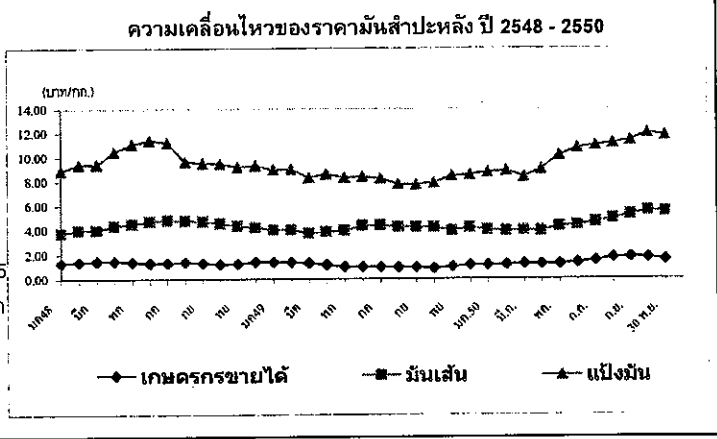
ผลผลิต (ล้านตัน)	2546/47	2547/48	2548/49	2549/50	2550/51 (ข้อมูล ณ วันที่ 21.11.50)	%Δ
โลก	192.35	203.16	203.06	208.51	214.09	2.68
ในเอเชีย	32.91	38.18	38.18	39.24	40.29	2.68
บราซิล	21.96	23.93	26.65	27.39	28.12	2.67
อินโดนีเซีย	18.72	19.43	19.45	20.23	20.55	1.58
เวียดนาม	5.31	5.57	5.70	7.81	7.00	-10.37
ไทย	21.44	16.94	22.58	26.41	27.62	4.58
ช่วงผลผลิตออกมาก	(พ.ย.-มี.ค.)	77.35 %				
แหล่งผลิตสำคัญ	นครราชสีมา(26.30%) กำแพงเพชร(5.90%) สระแก้ว(4.88%) ชัยภูมิ(4.81%) ชลบุรี(4.66%) ฉะเชิงเทรา(4.05%)					
พื้นที่ปลูก (ล้านไร่)	6.61	6.16	6.69	7.13	7.30	2.38
จำนวนคริวเรือน	487,088	464,956	476,352	na	na	
ผลผลิตเฉลี่ย (ตัน/ไร่)	3.24	2.75	3.38	3.56	3.78	6.18
ต้นทุนการผลิต (บาท/กก.)	0.88	0.92	0.84	0.85	na	
มูลค่าผลผลิต (ล้านบาท)	22,721	25,410	29,128	29,956		
การแปรรูป (ล้านตัน)						
- มันเส้น+อัดเม็ด	12.40	7.49	9.48	9.20		
- แป้งมัน	9.40	9.45	10.17	16.08	(มก.-คก.)	(มก.-คก.)
ส่งออก	ปี 47	ปี 48	ปี 49	ปี 50	ปี 50	ปี 49
- มันเส้น	2.81	2.77	3.82	3.72	3.86	3.13
- มันอัดเม็ด	2.21	0.26	0.39	0.20	1.31	0.22
- แป้งมัน	1.61	1.60	2.31	2.66	1.62	1.85
- ผลิตภัณฑ์อื่นๆ	0.22	0.34	0.34	0.40	0.35	0.26
ประเทศคู่ค้า	มันเส้น จีน 92% อื่นๆ 8% แป้งมัน อินโดนีเซีย 23% จีน 16% ไต้หวัน 17% ญี่ปุ่น 12% อื่นๆ 32%					
ประเทศคู่แข่ง	เวียดนาม อินโดนีเซีย					
มาตรการส่งออก	กำหนดให้แสดงใบรับรองมาตรฐานสินค้าและขอใบอนุญาต ส่งออก (ออกใบอนุญาตให้ผู้ส่งออกไม่จำกัดจำนวน)					

สถานการณ์ ปี 2550/51
 โลก FAO คาดว่าปี 2550/51 จะมีผลผลิต 214.09 ล้านตัน โดยไทยเป็นผู้ผลิตอันดับ 3 แต่เป็นผู้ส่งออกอันดับ 1
 ไทย กระทรวงเกษตรและสหกรณ์ พยากรณ์ว่า ในปี 2550/51 มีผลผลิตประมาณ 27.62 ล้านตัน เพิ่มขึ้นจากปีก่อนร้อยละ 4.58 ออกสู่ตลาดมากในช่วงเดือน พ.ย.50 - มี.ค.51
มาตรการ ปี 2549/50
 คณะกรรมการ คชก.มีมติวันที่ 2 พ.ย.49 และ 8 ก.พ.50 เห็นชอบมาตรการแก้ไขปัญหาลาดมันสำปะหลังอย่างเป็นระบบ รวม 3 มาตรการ ดังนี้
 1. มาตรการแทรกแซงตลาด ด้วยการรับจำนำหัวมันสำปะหลังสด 7.5 ล้านตัน เพื่อแปรสภาพเป็นมันเส้นและแป้งมัน โดยมีเงื่อนไขรับจำนำจากเกษตรกรไม่เกินรายละ 250 ตัน หรือวงเงินไม่เกินรายละ 350,000 บาท ระยะเวลารับจำนำเดือน พ.ย.49-เม.ย.50 ราคารับจำนำกำหนดราคาเป็นขั้นบันไดจาก กก.ละ 1.25 บาท ในเดือน พ.ย.49 ปรับเพิ่มเดือนละ 0.05 บาท/กก.ถึงเดือนเม.ย.50 กก.ละ 1.50 บาท
 2. มาตรการเร่งระบายส่งออกผลิตภัณฑ์มันสำปะหลัง
 3. มาตรการจัดระบบพิเศษเฉพาะพื้นที่ เห็นชอบให้ดำเนินโครงการจัดระบบพิเศษเฉพาะพื้นที่มันสำปะหลัง ปี 2550/51 เป็นโครงการนำร่องในแหล่งผลิตจังหวัดนครราชสีมาและบุรีรัมย์ ซึ่งเป็นแหล่งผลิตใหญ่ 5 อำเภอได้แก่ อำเภอเสิงสาง ครบุรี (จ.นครราชสีมา) อำเภอปะคำ โนนสุวรรณ หนองกี่ (จ.บุรีรัมย์) โดย 1) การจัดระบบการผลิต 2) การจัดระบบการตลาด ระยะเวลาโครงการ ก.พ. 50 - มี.ย. 55
 ผลดำเนินการ รับจำนำหัวมันสด 1,141,261 ตัน

	มันเส้น (ตัน)	แป้งมัน (ตัน)
ปริมาณแปรสภาพ	286,131	104,631
ใต้ออน	2,885	5,046
คงเหลือ	283,246	99,585
จำหน่ายครั้งที่ 1 (21 มี.ย.50)	96,138	51,976
จำหน่ายครั้งที่ 2 (23 ก.พ.50)	122,351	17,381
จำหน่ายครั้งที่ 3 (5 ก.ย.50)	64,756	30,227

หมายเหตุ : ผลิตภัณฑ์โครงการ 48/49 จำนวน 49,002 ตันจำหน่าย เมื่อ 21 มี.ย.50

สถานการณ์ปัจจุบัน
ในประเทศ
 ผลผลิตทยอยออกสู่ตลาดแต่ยังมีปริมาณไม่มาก เนื่องจากช่วงนี้แรงงานส่วนใหญ่ไปรับจ้างเก็บเกี่ยวข้าว ขณะที่โรงแปงและผู้ค้ามีความต้องการวัตถุดิบ ส่วนลานมันเริ่มรับซื้อหัวมันแล้ว ประกอบกับผู้ส่งออกต้องการมันเส้นเพื่อส่งมอบเงินตามคำสั่งซื้อ จึงปรับราคารับซื้อหัวมันสูงขึ้นเพื่อให้ได้วัตถุดิบ ส่งผลให้ราคาหัวมันสดอยู่ในเกณฑ์สูง
ต่างประเทศ
 การส่งออกผลิตภัณฑ์มันของไทยช่วง มค.-ต.ค.50 มันเส้น 3,860 ล้านตัน มูลค่า 10,425 ล้านบาท เพิ่มขึ้นจากช่วงเดียวกันของปี 49 ร้อยละ 23.22 มันอัดเม็ด 1,319 ล้านตัน มูลค่า 5,418 ล้านบาท เพิ่มขึ้นจากช่วงเดียวกันของปี 49 เกือบหกเท่าตัว แป้งมัน 1,622 ล้านตัน มูลค่า 16,323 ล้านบาท ลดลงร้อยละ 12.22 เนื่องการส่งออกมันอัดเม็ดช่วง มค.-ต.ค.50 เพิ่มขึ้นมาก มีผลจากขั้วพืชสหภาพยุโรปเสียหายและราคาสูง จึงต้องการเพื่อเลี้ยงสัตว์



ราคามันสำปะหลังและผลิตภัณฑ์ 30 พ.ย.50* (บาท/กก.)

	ปี	มค.	กพ.	มีค.	เมย.	พค.	มิย.	กค.	สค.	กย.	ตค.	พย.	ธค.	เฉลี่ย
1) เกษตรกรขายได้														
- เฉลี่ยทั้งประเทศ 1/	2547	0.82	0.76	0.74	0.80	0.83	0.98	1.00	1.06	1.09	1.04	1.10	1.10	0.93
	2548	1.30	1.39	1.48	1.47	1.40	1.30	1.30	1.40	1.30	1.21	1.27	1.40	1.35
	2549	1.38	1.36	1.30	1.18	0.99	0.99	0.96	0.94	0.94	0.86	1.00	1.13	1.09
	2550	1.12	1.16	1.23	1.21	1.25	1.35	1.49	1.72	1.79	1.72	1.58	1.42	1.42
	2547	0.99	0.95	0.96	1.04	1.13	1.18	1.21	1.21	1.17	1.12	1.20	1.29	1.12
- จ.นครราชสีมา 2/	2548	1.49	1.53	1.59	1.65	1.68	1.68	1.65	1.54	1.52	1.45	1.46	1.52	1.56
	2549	1.43	1.41	1.32	1.26	1.18	1.17	1.12	1.06	1.06	1.06	1.15	1.18	1.20
	2550	1.18	1.21	1.28	1.33	1.47	1.59	1.69	1.74	1.85	1.87	1.85	1.55	1.55
- จ.กำแพงเพชร 2/	2548	1.27	1.40	1.56	1.63	1.67	1.64	1.47	1.23	1.23	1.25	1.28	1.28	1.41
	2549	1.48	1.48	1.44	1.25	1.16	1.08	1.03	0.95	0.89	0.91	1.08	1.23	1.17
	2550	1.22	1.24	1.27	1.31	1.38	1.48	1.73	1.78	1.77	1.77	1.78	1.52	1.52
- จ.ชลบุรี 2/	2548	1.37	1.49	1.63	1.72	1.57	1.56	1.53	1.58	1.43	1.35	1.44	1.53	1.52
	2549	1.46	1.43	1.34	1.26	1.19	1.19	1.16	1.06	1.04	1.05	1.24	1.26	1.22
	2550	1.32	1.30	1.33	1.40	1.50	1.67	1.74	1.74	1.85	1.91	1.94	1.61	1.61
2) ราคาส่งออก FOB														
- มันเส้น	2548	3.76	4.00	4.36	4.46	4.51	4.73	4.83	4.76	4.73	4.56	4.35	4.21	4.44
	2549	4.02	4.04	3.75	3.86	3.95	4.35	4.37	4.25	4.25	4.22	3.94	4.20	4.10
	2550	3.96	3.97	3.96	3.93	4.28	4.39	4.63	4.94	5.24	5.56	5.47	4.58	4.58
- แป้งมัน	2548	8.88	9.42	10.44	11.21	11.10	11.40	11.21	9.64	9.51	9.47	9.19	9.30	10.06
	2549	8.97	9.01	8.32	8.60	8.32	8.39	8.23	7.77	7.73	7.89	8.45	8.55	8.35
	2550	8.94	8.97	8.36	9.00	10.13	10.74	10.97	11.13	11.35	11.99	11.78	10.31	10.31

หมายเหตุ : 1/ หัวมันสดลดจาก สกค. 2/ หัวมันสดซื้อแป้ง 25% จาก คนจ.

ยางพารา
ประจำสัปดาห์ที่ 4 ของเดือนพฤศจิกายน (26 - 30 พ.ย.50)

ผลผลิต(ล้านตัน)	2546	2547	2548	2549	2550
- โลก	7.973	8.634	8.703	8.757	8.800
- ไทย	2.846	2.978	2.980	3.071	3.121
ต้นทุน (บาท/กก.)	27.93	31.80	34.14	38.55	38.55
การใช้ (ล้านตัน)					
- โลก	7.963	8.343	8.777	8.726	8.778
- ไทย	0.299	0.319	0.335	0.345	0.355
การนำเข้า					(มก. - ก.ย.)
ปริมาณ(ล้านตัน)	0.001	0.001	0.001	0.001	0.001
มูลค่า (ล้านบาท)	77.41	69.90	78.92	90.60	133.54
การส่งออก					(มก. - ก.ย.)
ปริมาณ (ล้านตัน)	3.108	3.022	2.952	3.057	2.153
มูลค่า(ล้านบาท)	115,827	137,604	148,868	205,361	138,641
ช่วงออกสู่ตลาด ตลอดทั้งปีและออกมาก มี.ย.-ก.ค. และ ธ.ค.-ม.ค.					
แหล่งผลิตสำคัญ สุราษฎร์ธานี สงขลา นครศรีธรรมราช ตรัง ยะลา					
พื้ปลูก ะบอบ ตรวด ศรีสะเกษ					
ค.เรือนเกษตรกร 1,193,950 (ข้อมูลปี 2548)					
มูลค่าผลผลิตที่เกษตรกรขายได้ ปี 2549 ประมาณ 206,547 ล้านบาท					
ประเทศคู่ค้า(ส่งออก) สาธารณรัฐประชาชนจีน ญี่ปุ่น สหรัฐอเมริกา					
และสาธารณรัฐเกาหลี					

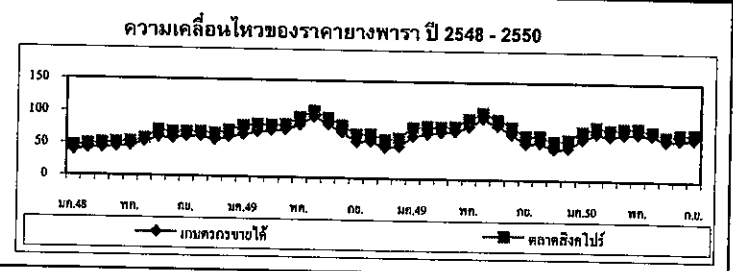
สถานการณ์ปี 2550

1.1 สถานการณ์ตลาดโลก
ผลผลิตยางธรรมชาติของโลกมีประมาณ 8.800 ล้านตัน เพิ่มขึ้นจากปี 2549 จำนวน 0.043 ล้านตัน หรือคิดเป็นร้อยละ 0.49 เนื่องจากการขยายพื้นที่ปลูกของประเทศผู้ผลิต ได้แก่ อินโดนีเซีย อินเดีย และเวียดนาม ส่วนการใช้ยางธรรมชาติของโลกมีประมาณ 8.778 ล้านตัน เพิ่มขึ้นจากปีที่ผ่านมา 0.052 ล้านตัน หรือคิดเป็นร้อยละ 0.59

1.2 สถานการณ์ในประเทศ
ผลผลิตยางพารา ปี 2550 คาดว่ามีประมาณ 3.121 ล้านตัน เพิ่มขึ้นจาก ปี 2549 จำนวน 0.05 ล้านตัน หรือคิดเป็นร้อยละ 1.63 เนื่องจากผลผลิตยางในแหล่งผลิต ภาคตะวันออกเฉียงเหนือและภาคเหนือเพิ่มขึ้น ส่วนความต้องการใช้คาดว่ามีประมาณ 0.355 ล้านตัน

1.3 แนวโน้ม
ราคาจะเคลื่อนไหวอยู่ในเกณฑ์ค่อนข้างดี แต่อาจจะได้รับผลกระทบจากอุตสาหกรรมยานยนต์ที่จะชะลอตัวลงตามภาวะเศรษฐกิจโลก และผลกระทบที่ปริมาณยางจะออกสู่ตลาดมากเมื่อผ่านพ้นช่วงฝนตกหนักทางภาคใต้

สถานการณ์ปัจจุบัน
ราคายางเคลื่อนไหวลดลงจากสัปดาห์ที่ผ่านมา โดยราคายางแผ่นดิบชั้น 3 ที่เกษตรกรจังหวัดสุราษฎร์ธานี สงขลา กระบี่ และนครศรีธรรมราช จำหน่ายได้ กก.ละ 71.00 - 72.00 บาท และยางแผ่นรมควันชั้น 3 ตลาดสิงคโปร์ กก.ละ 80.00 - 84.00 บาท ราคายางปรับตัวสูงขึ้น เนื่องจาก 1) ปริมาณยางเข้าสู่ตลาดมากขึ้น 2) ราคายางพาราตลาดล่วงหน้าโตเกียวและตลาดสิงคโปร์ปรับตัวลดลงจากการชะลอซื้อของนักเก็งกำไร



ราคา บาท/กก.	ปี	ม.ค.	ก.พ.	มี.ค.	เม.ย.	พ.ค.	มิ.ย.	ก.ค.	ส.ค.	ก.ย.	ต.ค.	พ.ย.	ธ.ค.	เฉลี่ย	4 ธ.ค.50
ราคายางแผ่นดิบชั้น 3															
เกษตรกรขายได้	2548	39.14	41.99	43.50	44.68	46.52	52.22	59.75	58.21	61.47	61.93	56.30	60.57	52.19	
	2549	65.28	69.79	71.95	73.50	81.22	93.45	82.76	69.98	55.71	57.12	47.98	49.47	68.18	
	2550	63.06	72.22	68.17	71.41	73.07	70.80	61.96	63.64	65.44	69.80	72.76		68.39	71.88
ราคายางแผ่นรมควันชั้น 3															
เกษตรกรขายได้	2548	35.88	43.44	47.37	48.13	47.77	52.90	57.61	57.40	59.48	61.98	57.50	60.57	52.50	
	2549	65.51	71.21	76.51	76.65	82.46	90.55	77.42	67.35	50.10	57.93	48.47	50.85	67.92	
	2550	64.59	72.45	74.23	73.24	73.05	64.65	58.22	62.62	65.33	67.61	71.00		67.91	66.50
ราคายางแผ่นรมควันชั้น 3															
ตลาดหาดใหญ่	2548	42.94	45.46	50.58	49.27	53.60	58.17	66.76	66.95	66.09	66.22	61.54	66.36	57.83	
	2549	71.13	76.07	77.80	75.38	92.30	99.19	95.92	83.40	68.73	69.59	60.60	62.76	77.74	
	2550	69.89	77.01	74.25	77.42	79.31	74.41	65.94	68.56	74.05	75.68	78.97		74.14	74.95
ตลาดสิงคโปร์	2548	45.91	48.67	50.08	51.36	52.48	57.98	70.96	66.72	68.58	69.27	66.12	68.46	59.72	
	2549	72.97	81.57	80.8	81.18	92.40	102.48	93.10	81.44	67.65	68.27	59.82	62.83	78.71	
	2550	75.21	82.11	78.16	80.71	81.22	76.00	68.85	72.76	73.52	79.25	82.95		77.34	83.80
ตลาดสินค้าเกษตรล่วงหน้าแห่งประเทศไทย															
	2549	78.00	82.01	81.33	81.80	95.00	100.00	92.33	82.69	68.67	69.20	60.43	64.70	79.68	
	2550	76.50	82.60	79.37	81.82	81.38	75.69	68.74	71.24	73.03	79.67	82.50		77.50	79.50

กาแฟ

ประจำสัปดาห์ที่ 4 ของเดือนพฤศจิกายน 2550 (26 - 30 พ.ย.50)

ผลผลิต	2547/48	2548/49	2549/50	2550/51
				(ประมาณการ)
- โลก(ล้านตัน)	7.26	6.69	7.87	7.13
- ไทย (ตัน)	59,644	45,831	55,660	51,876
ต้นทุน (บาท/กก.)	31.12	29.34	32.33	31.73
การใช้ในประเทศ (ตัน)	42,300	45,000	48,000	50,900
การนำเข้า (ข้อมูลพันธ WTO ให้นำเข้าในโควตา 5.25 ตัน ภายในโควตา 30% นอกโควตา 90%)				
ปริมาณ(ตัน)	194	336	563	
มูลค่า (ล้านบาท)	49.48	66.97	78.53	
การส่งออก				
ปริมาณ(ตัน)	16,935	25,834	11,457	(ม.ค.-ก.ย.)
มูลค่า (ล้านบาท)	609	1,058	622	
ช่วงออกสู่ตลาด พ.ย.- มี.ค.และออกสู่ตลาดมาก ธ.ค - ม.ค.				
แหล่งผลิตสำคัญ	ชุมพร ระนอง สุราษฎร์ธานี กระบี่ นครศรีธรรมราช พังงา ประจวบคีรีขันธ์ และอุดรดิต์			
ครัวเรือนเกษตรกร	30,850 ครัวเรือน (ข้อมูล ปี 2549)			
ค่าผลผลิตที่เกษตรกรขายได้ปี 2549/50 ประมาณ 2,015 ล้านบาท				
ประเทศคู่ค้าสำคัญ				
1. เมล็ดกาแฟดิบ สหรัฐอเมริกา (66.30%) เยอรมันนี (18.06%)				
เบลเยียม (5.62%) อิตาลี (4.59%) โปแลนด์ (1.78%) และอื่น ๆ (3.65%)				
2. กาแฟคั่ว สหรัฐอาหรับเอมิเรตส์ (56.90%) ไต้หวัน (11.37%) พม่า (10.07%)				
ปากีสถาน (4.85%) เดนมาร์ก (3.85%) อื่น ๆ (12.96%)				
3. กาแฟผงสำเร็จรูป ลาว (43.34%) อังการี (12.18%) พม่า (7.87%) กาน่า (4.24%)				
และอื่น ๆ (27.18%)				
ประเทศคู่แข่งสำคัญ	เวียดนาม อินโดนีเซีย ฟิลิปปินส์			

สถานการณ์ปี 2550/51

1.1 สถานการณ์ตลาดโลก กระทรวงเกษตรสหรัฐฯ คาดการณ์ปริมาณสต็อกต้นปี 1.341 ล้านตัน เพิ่มขึ้นจากปี 2549/50 ร้อยละ 16.305 ปริมาณผลผลิต 7.13 ล้านตัน และความต้องการใช้ 7.86 ล้านตัน ลดลงจากปี 2549/50 ร้อยละ 9.43 และเพิ่มขึ้น 2.57 ตามลำดับ ส่วนราคาตลาดโลก (4 ธ.ค.50)เฉลี่ยตันละ 1,780 ดอลลาร์สหรัฐฯ สูงกว่าระยะเดียวกันของปีที่ผ่านมาตันละ 256 ดอลลาร์สหรัฐฯ

1.2 สถานการณ์ในประเทศ

(1) ผลผลิต สำนักงานเศรษฐกิจการเกษตรคาดการณ์ผลผลิตปริมาณ 51,876 ตัน ลดลงจากปี 2549/50 ร้อยละ 6.80 ออกสู่ตลาดมากในเดือน ธ.ค.50-ก.พ.51

(2) ความต้องการใช้ คาดว่าจะมีประมาณ 50,900 ตัน เพิ่มขึ้นจากปี 2549/50 ร้อยละ 6 ตามปริมาณการขยายตัวของการบินพาณิชย์ทั่วโลกแล้วด้วย และกาแฟพร้อมดื่ม

(3) ราคา ที่เกษตรกรควรจะได้รับได้ซึ่งคิดทอนจากราคาตลาดโลก (1,780 ดอลลาร์สหรัฐฯ) ประมาณ กก.ละ 55 - 56 บาท

2. สถานการณ์ /แผนการดำเนินการ

2.1 การประชุมพิจารณาบททบทวนกฎระเบียบเกี่ยวกับการอนุญาตให้นำเข้าเมล็ดกาแฟดิบ เพื่อนำมาผลิตเป็นผลิตภัณฑ์กาแฟส่งออกที่กรมการค้าต่างประเทศเมื่อวันที่ 15 พ.ย.50 ได้พิจารณาสถานการณ์การผลิตและการตลาดเมล็ดกาแฟ ปี 2550/51 ด้วย สรุปว่าผลผลิตและความต้องการใช้จะมีปริมาณประมาณ 51,000 ตันและแนวโน้มราคาเกษตรกรจำหน่ายได้อยู่ในเกณฑ์ดี

2.2 การเชื่อมโยงตลาดระหว่างเกษตรกรกับผู้บริโภคในประเทศ

2.3 การติดตามสถานการณ์ ราคาเมล็ดกาแฟตลาดโลกมีความผันผวนอาจจะส่งผลกระทบต่อภาวะตลาดและราคาภายในประเทศจนเกษตรกรได้รับความเดือดร้อนจะได้ติดตามสถานการณ์โดยใกล้ชิด รวมทั้งรายงานสถานการณ์และแนวทางการแก้ไขปัญหา (ถ้ามี) ต่อไป

สถานการณ์ปัจจุบัน

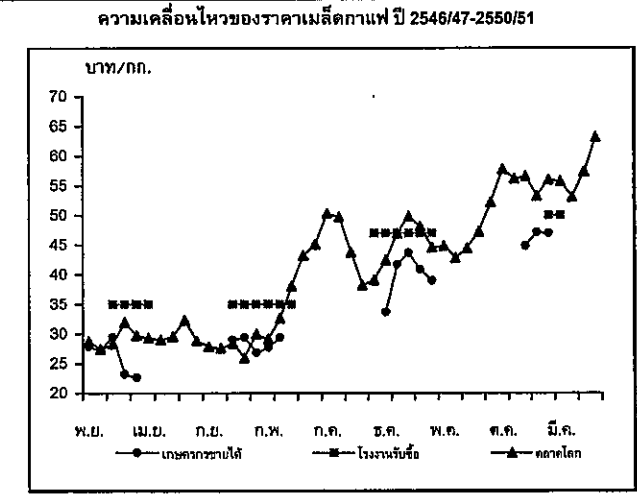
1. ภายในประเทศ

ขณะนี้เกษตรกรเริ่มเก็บเกี่ยวเมล็ดกาแฟในแหล่งผลิตบางพื้นที่แล้วเช่นจังหวัดชุมพร ระนอง สุราษฎร์ธานี และกระบี่ คาดว่าผลผลิตจะออกสู่ตลาดกลางเดือน ธ.ค.50

2. ตลาดโลก

(1) ราคาตลาดโลกเคลื่อนไหวอยู่ในเกณฑ์สูงสุดในรอบ 10 ปีที่ผ่านมา เนื่องจากปริมาณการบริโภคที่เพิ่มขึ้น ปริมาณผลผลิตปี 2550/51 ของประเทศบราซิลซึ่งเป็นผู้ผลิตรายใหญ่ของโลกจะมีปริมาณลดลง เพราะได้รับผลกระทบจากภาวะอากาศแห้งแล้ง

(2) ปัจจุบันราคาตลาดโลกลดต่ำลงจากสัปดาห์ก่อนเนื่องจากการขยายสัญญาของนักลงทุนและกลุ่มผู้ผลิต



ราคา (บาท/กก.)	ตค.	พย.	ธค.	มค.	กพ.	มีค.	เมย.	พค.	มิย.	กค.	สค.	กย.	เฉลี่ย
เกษตรกรขายได้													
(เกรดคละ)	ปี 2547/48	-	29.00	29.41	26.81	27.75	29.35	-	-	-	-	-	28.46
	ปี 2548/49	-	-	33.66	41.67	43.66	40.88	39.00	-	-	-	-	39.77
	ปี 2549/50	-	-	44.78	47.11	46.99	-	-	-	-	-	-	46.29
โรงงานรับซื้อ													
(เกรดหนึ่ง)	ปี 2547/48	-	-	35.00	35.00	35.00	35.00	-	-	-	-	-	35.00
	ปี 2548/49	-	-	-	43.00	47.00	47.00	-	-	-	-	-	45.67
	ปี 2549/50	-	-	-	50.00	50.00	-	-	-	-	-	-	50.00
ตลาดโลก (ลอนดอน)													
	ปี 2547/48	28.40	25.96	29.96	29.16	32.66	38.09	42.23	45.11	50.31	49.72	43.74	33.30
	ปี 2548/49	39.07	42.42	46.92	49.86	48.11	44.59	44.85	42.81	44.40	47.24	52.21	46.69
	ปี 2549/50	56.18	56.56	53.26	55.95	55.73	53.05	50.59	57.33	63.14	62.37	59.83	56.36
	ปี 2550/51	63.10	66.76	60.47	(4ธค.50)								63.44

สับปะรด

ประจำสัปดาห์ที่ 4 ของเดือนพฤศจิกายน 2550 (26-30 พย. 50)

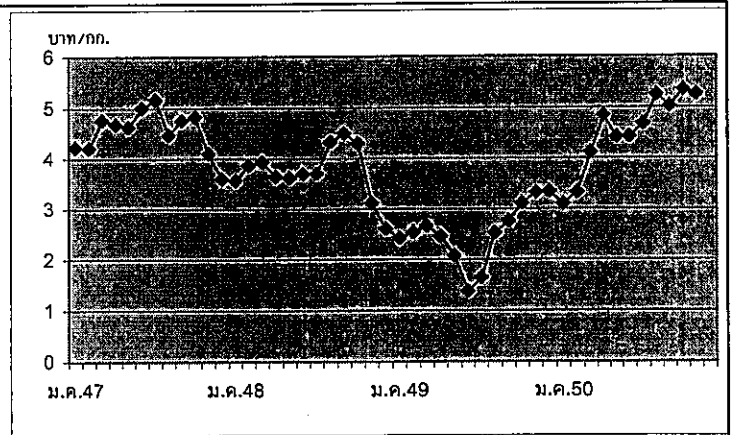
ผลผลิต	2548	2549	2550	%Δ
โลก (ล้านตัน)	15.60	19.50	na	
ไทย (ล้านตัน)	2.183	2.705	2.320	
ช่วงผลผลิตออกมาก	เม.ย.- มิ.ย. และ พ.ย.- ม.ค.			
พื้นที่ปลูก (ไร่)	613,900	632,029	600,507	
จำนวนครุว์เรือน	36,970	37,150		
ผลผลิตเฉลี่ย/ไร่	3,557	4,129	4,063	
ต้นทุนการผลิต	2.65	2.35	2.42	
มูลค่าผลผลิต (ล้านบาท)	8,164	6,817	10,626	
การใช้				
- บริโภคสด (ล้านตัน)	0.486	0.376	0.580	
- แปรรูปกระป๋อง (ตันสด)	1.789	2.029	1.741	
ส่งออก				มค.-ตค.
- กระป๋อง (ล้านตัน)	0.515	0.801	0.446	
- มูลค่า (ล้านบาท)	11,830	19,475	10,974	
ประเทศคู่ค้า	สหรัฐอเมริกา เยอรมัน ญี่ปุ่น และแคนาดา			
ประเทศคู่แข่ง	ฟิลิปปินส์ จีน บราซิล และอินเดีย			
อัตราแปรสภาพ	สับปะรดกระป๋อง : สับปะรดสด = 3.3 : 1			

สถานการณ์ ปี 2550

1. ผลผลิตของโลก (ปี 2549) มีประมาณ 19.50 ล้านตัน ใกล้เคียงกับปีที่ผ่านมา โดยประเทศไทยเป็นผู้ผลิตอันดับหนึ่งของโลก (13%) ฟิลิปปินส์ (10%) จีน (9%) บราซิล (9%) และอินเดีย (8%)
2. ผลผลิตของไทย (ปี 2550) กระทรวงเกษตรฯ คาดการณ์ผลผลิตจะมีประมาณ 2.320 ล้านตัน ลดลงจากปีก่อนร้อยละ 14.25 โดยผลผลิตออกสู่ตลาดมากในช่วงเดือน พค.-มิย. 50 และ พย. 50-มค. 51
3. การส่งออก ไทยส่งออกสับปะรดกระป๋องมากเป็นอันดับหนึ่งของโลก ประมาณ 43% รองลงมาเป็นฟิลิปปินส์ (13%) และอินโดนีเซีย (10%)

สถานการณ์ปัจจุบัน

1. การผลิต ผลผลิตสับปะรดรุ่น 2 ออกสู่ตลาดมากขึ้น อย่างไรก็ตาม เนื่องจากผลผลิตปีนี้ลดลงจากปีก่อน ประกอบกับความต้องการของโรงงานสับปะรดกระป๋องมีอย่างต่อเนื่อง คาดว่าจะไม่มีปัญหาด้านราคา
2. ราคา ราคาที่เกษตรกรขายได้สัปดาห์นี้เฉลี่ย กก.ละ 5.02 บาท สูงกว่าในช่วงเดียวกันของปีที่ผ่านมาซึ่งมีราคาเฉลี่ย กก.ละ 3.47 บาท



ราคาสับปะรดโรงงานที่เกษตรกรขายได้ (บาท/กก.)

	ม.ค.	ก.พ.	มี.ค.	เม.ย.	พ.ค.	มิ.ย.	ก.ค.	ส.ค.	ก.ย.	ต.ค.	พ.ย.	ธ.ค.	เฉลี่ย
2547	4.22	4.21	4.76	4.67	4.63	5.00	5.16	4.47	4.76	4.82	4.10	3.59	4.53
2548	3.56	3.86	3.93	3.64	3.61	3.69	3.70	4.33	4.49	4.30	3.11	2.61	3.74
2549	2.42	2.54	2.66	2.46	2.08	1.37	1.64	2.52	2.76	3.11	3.31	3.34	2.52
2550	3.10	3.32	4.23	4.84	4.42	4.43	4.68	5.25	5.02	5.35	5.26		

ส้มเขียวหวาน

ประจำสัปดาห์ที่ 4 ของเดือนพฤศจิกายน 2550 (26 - 30 พ.ย. 50)

	หน่วย : ตัน			
	2548/49	2549/50	2550/51	% Δ
ผลผลิต	738,500	782,680	773,900	-1.12
ช่วงผลผลิตออกมาก	พ.ย. - ก.พ.			
มูลค่าผลผลิต	8,000 ล้านบาท			
การใช้				
บริโภคสด	734,500	767,680	773,900	0.81
นำเข้า				
- ส้มสด	8,500	2,000		
ประเทศคู่ค้า	จีน (94%) ออสเตรเลีย (2%)			
- น้ำส้ม	3,070	3,900	3,700	- 5.13
ประเทศคู่ค้า	อิสราเอล (40%) จีนและบราซิล (19%)			
ส่งออก				
- ส้มสด	12,500	17,000		
ประเทศคู่ค้า	ฮ่องกง (16%) อินโดนีเซีย (13%)			
- น้ำส้ม	90	190		
ประเทศคู่ค้า	เนเธอร์แลนด์และอเมริกา (11%)			

สถานการณ์ ปี 2550/51

1. การผลิต

1.1 ปัจจุบันส้มมีการเพาะปลูกมากที่สุดในภาคเหนือแถบจังหวัดเชียงใหม่ (49%) กำแพงเพชร (24%) เชียงราย (11%) สุโขทัย (8%) แพร่ (3%) นครสวรรค์ (3%) ตาก (1%) น่าน (1%)

1.2 ฤดูกาลออกสู่ตลาดมากช่วง พ.ย.49 - ก.พ.50 ร้อยละ 70

1.3 ผลผลิตปี 2550/51 มีปริมาณ 773,900 ตัน ใกล้เคียงกับปีที่ผ่านมา

2. การบริโภค

ผลผลิตส้มส่วนใหญ่ร้อยละ 98 ใช้บริโภคภายในประเทศในรูปของผลสด ส่วนที่เหลือร้อยละ 2 ใช้ส่งออกและแปรรูปเป็นผลิตภัณฑ์ต่าง ๆ เล็กน้อย เช่น น้ำส้ม แยม ฯลฯ

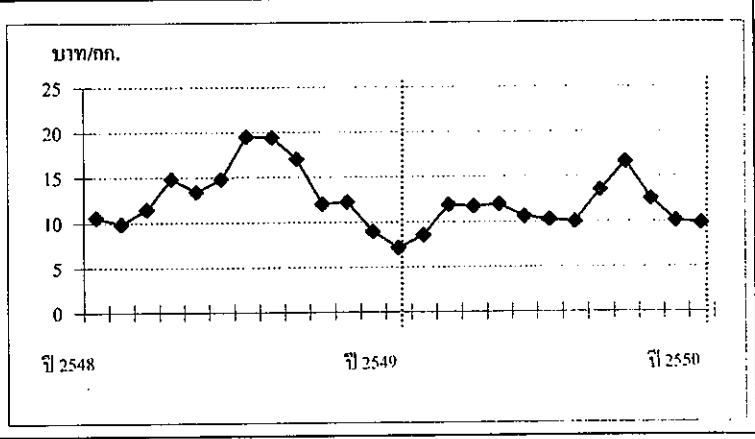
มาตรการ

คชก. ได้มีมติเมื่อวันที่ 5 เมษายน 2548 มอบหมายให้กระทรวงเกษตรและสหกรณ์รับผิดชอบจัดทำแผนบูรณาการด้านการผลิตและการตลาดผลไม้ทุกชนิดทั้งระบบ เพื่อให้ปริมาณผลผลิตสอดคล้องกับปริมาณความต้องการทั้งภายในประเทศและการส่งออก รวมทั้งจัดทำแผนแก้ไขปัญหาทั้งในระยะสั้นและระยะยาว

สถานการณ์ปัจจุบัน

- ราคาส้มเขียวหวานในสัปดาห์นี้เฉลี่ย กก.ละ 8.00 บาท ต่ำกว่าช่วงเดียวกันของปีที่ผ่านมา เนื่องจากเป็นช่วงที่ผลผลิตออกมารสชาติเปรี้ยว ไม่เป็นที่ต้องการของตลาด ประกอบกับมีการนำเข้าส้มจากประเทศจีนมาจำหน่าย

- ขณะนี้ผลผลิตเริ่มออกสู่ตลาดแล้วประมาณร้อยละ 16



ปี	ม.ค.	ก.พ.	มี.ค.	เม.ย.	พ.ค.	มิ.ย.	ก.ค.	ส.ค.	ก.ย.	ต.ค.	พ.ย.	ธ.ค.	เฉลี่ย
2548	10.56	9.86	11.45	14.83	13.40	14.75	19.50	19.40	17.00	12.00	12.21	8.97	13.66
2549	7.16	8.53	11.87	11.70	11.90	10.57	10.19	10.00	13.50	16.60	12.50	10.04	11.21
2550	9.80	12.28	11.35	14.20	15.16	13.75	-	-	-	9.33	8.00		8.53

กรมการค้าภายใน กระทรวงพาณิชย์

ไก่เนื้อ

ประจำสัปดาห์ที่ 4 ของเดือน พฤศจิกายน 2550 (26 - 30 พ.ย.50)

	2547	2548	2549	2550	% Δ
ผลผลิต (พันตัน)					ประมาณการ
- โลก	55,952	59,092	60,090	61,162	1.78
สหรัฐอเมริกา	15,286	15,869	16,162	16,413	1.55
จีน	9,998	10,200	10,350	10,520	1.64
บราซิล	8,408	9,350	9,280	9,670	4.20
สหภาพยุโรป	7,627	7,736	7,425	7,530	1.41
- ไทย (ซากบริโภค)	873.23	1,030.58	1,069.77	1,162.27	8.65
ช่วงผลผลิตออกมา	ตุลาคม - กุมภาพันธ์				
จำนวนครีวเรือน	10,098	7,762	9,869	na	
ต้นทุนการผลิต (บาท/กก.)	25.83	30.32	31.46	33.50	(สมาคมผู้เลี้ยงไก่เนื้อ)
มูลค่าผลผลิต (ล้านบาท)	33,908	52,794	52,669	49,608	(ม.ก. - ต.ค.50)
การใช้ (พันตัน)	672.43	791.13	808.39	862.27	6.66
ปริมาณส่งออก (ตัน)	200,796	239,449	261,373	236,299	(ม.ก. - ต.ค.50)
มูลค่าส่งออก (ล้านบาท)	22,602	28,147	29,607	25,976	
ประเทศคู่ค้า	ญี่ปุ่น อังกฤษ เนเธอร์แลนด์ เยอรมัน ไอร์แลนด์				
	แคนาดา เวียดนาม				
ประเทศคู่แข่ง	บราซิล สหรัฐอเมริกา EU จีน อาร์เจนตินา				

สถานการณ์ปี 2550

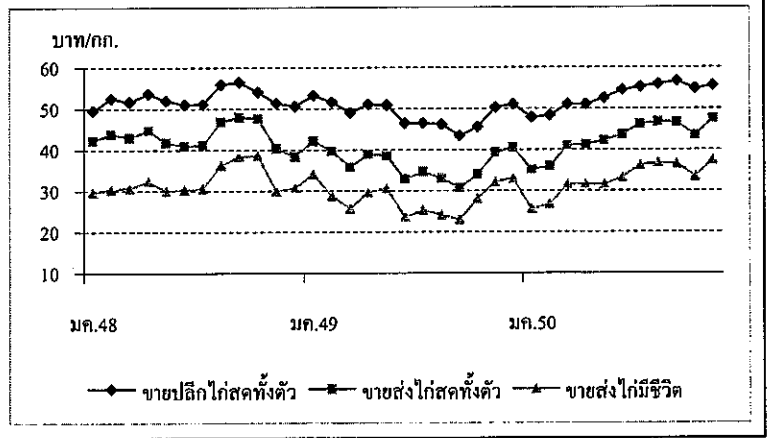
- การผลิต** สศก. ประมาณการผลผลิตไก่เนื้อมีชีวิตปี 2550 ไว้ที่จำนวน 924.20 ล้านตัว เพิ่มขึ้น 8.65% จากปี 2549 (850.64 ล้านตัว) น้ำหนักไก่เฉลี่ย 2 กก./ตัว เป็นผลผลิตเนื้อไก่ส่วนที่ใช้บริโภค 1,162.27 พันตัน (62.88% ของน้ำหนัก)
- การใช้ภายใน** ผลผลิตเนื้อไก่ ประมาณ 75% ใช้บริโภคภายในประเทศ ในปี 2550 คาดว่ามีความต้องการใช้ภายในเพิ่มขึ้น 6.66% จากปี 2549
- อัตราการบริโภค** 14 กก./คน/ปี (ที่มา : สมาคมผู้ผลิตไก่เพื่อส่งออกไทย)
- การส่งออก** สมาคมผู้ผลิตไก่เพื่อส่งออกไทย กำหนดเป้าหมายการส่งออกปี 2550 ไว้จำนวน 320,000 ตัน ช่วง ม.ค. - ก.ย.50 มีการส่งออกไปแล้วจำนวน 207,492 ตัน โดยส่งออกเนื้อไก่ปรุงสุกไป EU และญี่ปุ่น ส่วนเนื้อไก่ดิบ ส่งออกไปเวียดนามเป็นหลัก สรุปผลการหารือ กับองค์กรผู้เลี้ยง และ ผู้ส่งออก เมื่อวันที่ 15 พฤศจิกายน 2550

- สถานการณ์** ราคาไก่เนื้อเคลื่อนไหวสอดคล้องกับอุปทาน อุปสงค์ ทั้งตลาดในประเทศ และต่างประเทศ ส่วนต้นทุนการผลิต เพิ่มขึ้นจากราคาวัตถุดิบอาหารสัตว์ และลูกไก่เนื้อ รวมทั้งต้นทุนแฝงที่ยังไม่สามารถผลิตได้เต็มกำลังการผลิต เมื่อเทียบกับช่วงก่อนการระบาดของโรคไข้หวัดนก
- แนวโน้ม** ราคาไก่เนื้อจะมีแนวโน้มจะปรับลดลง เนื่องจากภาวะการค้าในประเทศชะลอตัวลง ส่วนการส่งออกยังคงประสบปัญหาเรื่องค่าเงินบาท และพื้นที่ช่วงการส่งออกเพื่อใช้ในเทศกาลปีใหม่แล้ว

สถานการณ์ปัจจุบัน

ภาวะการค้าชะลอตัว ราคาไก่มีชีวิต ณ หน้าโรงฆ่า ณ กทม. และราคาไก่มีชีวิต ณ แหล่งผลิต ในภูมิภาค ยังทรงตัวเท่ากับสัปดาห์ก่อน โดยราคาส่วนใหญ่อยู่ที่ กก.ละ 37 - 39 บาท

ราคาไก่มีชีวิต (บาท/กก.)	สัปดาห์นี้	สัปดาห์ก่อน	+/- (บาท)
- เหนือ	39 - 41	39 - 41	
- กลาง	37 - 39	37 - 39	
- ตะวันออกเฉียงเหนือ	37 - 40	37 - 40	
- ใต้	39 - 42	39 - 42	



ราคา (บาท/กก.)	ปี	มค.	กพ.	มีค.	เมย.	พค.	มิย.	กค.	สค.	กย.	ตค.	พย.	ธค.	เฉลี่ย
ขายส่งไก่มีชีวิต	2548	29.63	30.34	30.67	32.35	30.05	30.30	30.55	36.23	38.23	38.60	29.91	30.75	32.30
หน้าโรงฆ่า กทม.	2549	34.00	28.76	25.72	29.63	30.55	23.61	25.32	24.16	22.98	28.10	32.23	33.00	28.17
	2550	25.57	26.70	31.50	31.50	31.50	33.21	36.25	36.74	36.55	33.45	37.50		32.77
												(30 พ.ย.)		
ขายปลีกไก่สดทั้งตัว	2548	42.20	43.82	43.02	44.74	41.76	40.93	41.11	46.84	47.95	47.60	40.25	38.30	43.21
รวมเครื่องใน ตลาด กทม.	2549	42.05	39.63	35.76	38.88	38.48	32.82	34.63	32.95	30.74	34.00	39.27	40.50	36.64
	2550	35.14	35.95	41.00	41.24	42.23	43.60	46.20	46.74	46.60	43.45	47.50		42.70
												(30 พ.ย.)		
ขายปลีกไก่สดทั้งตัว	2548	49.53	52.50	51.61	53.65	51.95	51.00	51.08	55.91	56.43	54.05	51.32	50.50	52.46
รวมเครื่องใน ตลาด กทม.	2549	53.18	51.55	49.00	51.00	50.85	46.39	46.39	46.14	43.40	45.50	50.25	51.00	48.72
	2550	47.83	48.30	51.00	51.00	52.50	54.50	55.20	55.86	56.55	54.77	55.50		53.00
												(30 พ.ย.)		

	2547	2548	2549	2550	% Δ
ผลผลิต (ล้านตัน)				ประมาณการ	
- โลก	1.586	1.701	1.835	1.967	7
- ไทย (กรมประมง)	0.392	0.423	0.507	0.450	-11
กุ้งกุลาดำ	0.143	0.015	0.004	0.003	-25
กุ้งขาวแวนนาไม&อื่นๆ	0.249	0.408	0.503	0.447	-11
ช่วงผลผลิตออกมา	มิถุนายน - กันยายน				
จำนวนคว่ำเรือ	34,977	33,411	35,000	na	
ต้นทุนการผลิต (ปี 2548/49 กรมประมง)					
	กุ้งกุลาดำ กก.ละ 138.49 บาท				
	กุ้งขาวแวนนาไม กก.ละ 105 บาท				
มูลค่าผลผลิตกุ้ง	144,300	96,000	96,000	na	
ที่เกษตรกรขายได้ (ล้านบาท)					
บริโภคภายในประเทศ(ล้านตัน)	0.033	0.035	0.040	0.045	
การนำเข้า					
- ปริมาณ (ล้านตัน)	0.023	0.024	0.024	0.134	
- มูลค่า (ล้านบาท)	3,626	3,073	2,960	1,281	
	(ม.ค. - ต.ค. 50)				
การส่งออก					
- ปริมาณ (ล้านตัน)	0.283	0.279	0.310	0.297	
- มูลค่า (ล้านบาท)	71,616	71,358	77,189	68,194	
	(ม.ค. - ต.ค. 50)				
ประเทศคู่ค้า	สหรัฐอเมริกา ญี่ปุ่น สหภาพยุโรป				
ประเทศคู่แข่ง	อินเดีย เอกวาดอร์ อินโดนีเซีย จีน				

สถานการณ์ปัจจุบัน

• ความเคลื่อนไหวด้านราคา
ราคากุ้งขาวแวนนาไมปรับสูงขึ้น กก.ละ 5 บาท สำหรับขนาด 40,50 และ 80 ตัว/กก. ส่วนขนาดอื่นๆ ยังทรงตัว เนื่องจากปริมาณผลผลิตออกสู่ตลาดลดลง ทั้งนี้ ผลผลิตกุ้งรุ่น 2 ออกสู่ตลาดมากในช่วง ม.ค.-ก.พ. 51

• ปริมาณกุ้งเข้าสู่ตลาดกลางสัตว์น้ำ จ.สมุทรสาคร
ปริมาณรถเข้าสู่ตลาดสัปดาห์นี้ (26 - 30 พ.ย.50) จำนวน 700 ตู้คอนเทนเนอร์ปริมาณ 2,100 ตัน ลดลงจากสัปดาห์ก่อน ร้อยละ 7.2 จำแนกเป็นกุ้งขาวแวนนาไม จำนวน 691 ตู้คอนเทนเนอร์ ปริมาณ 2,073 ตัน ลดลงจากสัปดาห์ก่อน ร้อยละ 6.6 และกุ้งกุลาดำ จำนวน 9 ตู้คอนเทนเนอร์ ปริมาณ 27 ตัน ลดลงจากสัปดาห์ก่อนร้อยละ 35.7

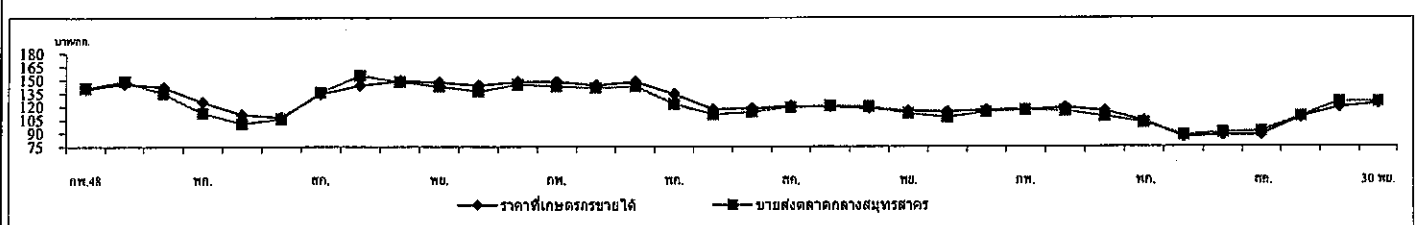
สถานการณ์ ปี 2550

1. การผลิต ในช่วงกลางปีได้เกิดปัญหาราคากุ้งขาวแวนนาไมตกต่ำ เนื่องจากระดับราคากุ้งในปีก่อนอยู่ในเกณฑ์ดี จึงทำให้เกษตรกรเพิ่มปริมาณการผลิต ในขณะที่ไทยยังประสบปัญหาด้านการส่งออก จากประเด็นข้างต้น กรมประมงร่วมกับองค์กรผู้เลี้ยงกุ้งได้ขอความร่วมมือเกษตรกรลดการผลิตร้อยละ 30 ทำให้ปริมาณการผลิตกุ้งล่าสุดในปี 2550 มีจำนวน 450,000 ตัน ลดลงจากปีก่อนร้อยละ 11 และลดลงจากที่ประมาณการในช่วงต้นปี (550,000 ตัน) ประมาณ 100,000 หรือร้อยละ 18
2. การส่งออก ผลผลิตกุ้งประมาณ 90% เป็นการส่งออก ซึ่งยังคงประสบปัญหา AD C-Bond และค่าเงินบาทแข็ง โดยการส่งออกช่วง ม.ค.-ต.ค. 50 มีปริมาณ 0.297 ล้านตัน มูลค่า 68,194 ล้านบาท ซึ่งมีปริมาณเพิ่มขึ้นร้อยละ 7.6 ส่วนมูลค่าลดลงร้อยละ 0.7 จากช่วงเดียวกันของปีก่อน ซึ่งมีจำนวน 0.276 ตัน มูลค่า 68,662 ล้านบาท ตามลำดับ

มาตรการในการแก้ไขปัญหาราคากุ้ง ปี 2550

1. มาตรการแก้ไขปัญหา ประชุมหน่วยงานที่เกี่ยวข้อง รวม 3 ครั้ง (14,25 พ.ค. และ 4 ก.ค.50) ได้กำหนดมาตรการแก้ไขปัญหาราคากุ้ง 3 ระยะ ได้แก่
 - 1.1 ระยะเร่งด่วน รมว.เร่งให้มีการบริโภคเชื่อมโยงเกษตรกรขจร 1) งาน "เทศกาลกุ้ง...ธงฟ้าราคาประหยัด" ผ่านห้างสรรพสินค้า จังหวัดแหล่งผลิตและแหล่งบริโภคสำคัญระหว่าง มิ.ย. - ก.ย. 50
 - 2) งาน "มหกรรมกุ้งธงฟ้า...เพื่อเกษตรกรไทย" ทั้งในส่วนกลางและภูมิภาค 50 จังหวัด โดยส่วนกลางจัดร่วมกับ บมจ.การบินไทย ใช้ชื่องาน "กุ้งธงฟ้า...สู่การบินไทย" ระหว่างวันที่ 29 - 31 ส.ค. 50 พร้อมกับ 13 จังหวัด ส่วนอีก 37 จังหวัดจัดจางภายใน ก.ย. 50
 - 1.2 ระยะสั้นและกลาง ลดต้นทุนการผลิต ได้รับความร่วมมือจากผู้ประกอบการลดราคาจำหน่ายอาหารกุ้งและลูกกุ้ง เพิ่มการบริโภคในประเทศ โดยแจ้งส่วนราชการให้สั่งอาหารที่มีเมนูกุ้งในการจัดเลี้ยงประชุม สัมมนา ขอความร่วมมือสมาคมภัตตาคารไทย และสมาคมโรงแรมไทยเพิ่มเมนูกุ้ง และจำหน่ายในราคาพิเศษ เมนูเดิมให้ลดราคา/เพิ่มปริมาณ
 - 1.3 ระยะยาว ควบคุมการผลิต
2. การแทรกแซงตลาดกุ้งขาวแวนนาไม ปี 2550
 - 2.1 คชก. มีมติ (18 ก.ค. 50) อนุมัติให้แก้ไขปัญหาราคากุ้งขาวแวนนาไม ปี 2550 โดยวิธีรับจำนำกุ้งขาวแวนนาไมจากเกษตรกร รายละเอียดไม่เกิน 2 ล้านบาท ปริมาณ 10,000 ตัน ระยะเวลารับจำนำ ส.ค.-ต.ค. 50 ได้ถอนภายใน 4 เดือนนับถัดจากเดือนรับจำนำ ระยะเวลาดำเนินการ ส.ค. 50 - มิ.ย. 51 ราคาจำนำ ขนาด 40 ตัว/กก. 50 ตัว/กก. และ 60 ตัว/กก. กก.ละ 140 , 120 และ 105 บาท ตามลำดับ
 - 2.2 ผลการดำเนินการ ออกส. เปิดจุดรับจำนำรวม 8 แห่ง ใน 4 จังหวัด และถึงวันที่ 31 ต.ค. 50 (สิ้นสุดระยะเวลาโครงการ) มีเกษตรกรนำกุ้งมาจำนำ จำนวน 429 ราย ปริมาณ 3,345.057 ตัน และยังไม่มีการไถ่ถอน
 - 2.3 ออกส. ได้มีหนังสือเชิญชวนผู้ประกอบการยื่นขอเสนอราคาซื้อกุ้งที่รับจำนำดังกล่าว เมื่อวันที่ 12 พ.ย. 50 ผลปรากฏว่ามีผู้ยื่นขอเสนอราคาเพียงรายเดียว คือ บมจ.เจริญโภคภัณฑ์อาหาร ปริมาณเสนอซื้อรวม 864,363.500 กก. แยกเป็น กุ้งตัดหัว 664,109.300 กก. และกุ้งตัดหัว 200,254.200 กก.

รายชื่อผู้ประกอบการท้องถิ่น	การรับจำนำ			
	วันเปิดจุดรับจำนำ	เกษตรกร (ราย)	ปริมาณ (ตัน)	
จ.สมุทรสาคร	1. บจก. อ.วิเศษชัยโพธิ์ไชยโปรดักท์	1 ส.ค. 50	84	698.023
	2. บจก. เจริญโภคภัณฑ์อาหาร	1 ส.ค. 50	40	290.223
	3. หจก. อุดมพรหมชัยชีพุด	10 ส.ค. 50	36	310.210
จ.สมุทรปราการ	4. บจก. ห้วยบ้านพืชเซอร์รี่	15 ส.ค. 50	10	62.135
จ.สงขลา	5. บมจ.เจริญโภคภัณฑ์อาหาร	1 ส.ค. 50	65	461.574
จ.ระยอง	6. บจก. บีซีซีฟู้ดส์	9 ส.ค. 50	152	1,267.592
	7. บจก. 11 วงจรเทรดดิ้ง	6. ก.ย. 50	9	52.765
จ.ระยอง	8. บมจ.เจริญโภคภัณฑ์อาหาร	3 ส.ค. 50	33	202.535
รวม		429	3,345.057	



ราคากุ้งขาวแวนนาไม (บาท/กก.)	ปี	มค.	กพ.	มีค.	เม.ย.	พค.	มิ.ย.	กค.	สค.	กย.	ตค.	พย.	ธค.	เฉลี่ย
เกษตรกรขายได้เฉลี่ยทั่วประเทศ (51-60ตัวขึ้นไป/กก.)	2548	128.00	140.00	146.00	142.00	125.00	111.00	108.00	134.00	144.00	149.00	147.00	144.00	123.00
	2549	148.00	148.00	144.00	148.00	134.00	117.00	118.00	120.00	120.00	118.00	115.00	114.00	116.33
	2550	116.00	116.00	119.00	115.00	104.00	86.00	88.00	88.00	108.00	119.00	123.00		(30 พ.ย.50)
ขายส่งตลาดกลางสัตว์น้ำ	2548	125.00	141.00	149.00	135.00	113.00	101.00	106.00	136.00	155.00	148.00	143.00	137.00	121.17
จ.สมุทรสาคร (60 ตัว/กก.)	2549	145.00	143.00	141.00	143.00	123.00	111.00	114.00	119.00	121.00	120.00	112.00	108.00	113.08
	2550	114.00	116.00	115.00	109.00	102.00	88.00	90.00	92.00	109.00	119.00	125.00		(30 พ.ย.50)

ข้าวโพดเลี้ยงสัตว์

ประจำปีี่ 4 ของเดือนพฤศจิกายน 2550 (26-30 พ.ย. 50)

Aug. 24 ข่าวโพด F : Factbook 2550

ผลผลิต (ล้านตัน)	2547/48	2548/49	2549/50	2550/51	+ - %
- โลก	714.720	696.220	703.446	768.223	9.21
- ไทย	4.216	3.943	3.740	3.619	-3.24
ช่วงผลผลิตออกมา	ก.ย. - พ.ย.				
พื้นที่ปลูก (ล้านไร่)	7.032	6.606	6.040	5.990	-0.83
จำนวนคร่าวเรือ	339,961	305,434	295,564	NA	
ผลผลิตเฉลี่ย/ไร่ (กก.)	599	588	619	604	-2.42
ต้นทุนการผลิต (บาท/กก.)	3.35	3.97	4.07	4.16	2.21
มูลค่าผลผลิต (ล้านบาท)	20,363	19,597	23,000	23,523	2.27
การใช้ (ล้านตัน)	3.471	3.724	3.769	3.841	1.91
นำเข้า (ล้านตัน)	0.097	0.109	0.097	0.042	0.018
การส่งออก (ล้านตัน)	0.431	0.103	0.308	0.148	0.050
ประเทศคู่ค้า					
ไทยนำเข้าจาก	(ACMECS) ลาว(80%) กัมพูชา(20%) พม่า				
ไทยส่งออกไป	เวียดนาม(45%) อินโดนีเซีย(35%) มาเลเซีย (17%) ใต้หวัน(2%)				
ประเทศคู่แข่ง	จีน อาร์เจนตินา สหรัฐ				

1. สถานการณ์ปี 2550/51

โลก ปี 2550/51 กระทรวงเกษตรสหรัฐฯ คาดว่า (พ.ย.50) จะมีผลผลิตประมาณ 768.223 ล้านตัน เพิ่มขึ้นจากปี 2549/50 ซึ่งมีประมาณ 703.446 ล้านตัน เพิ่มขึ้นร้อยละ 9.21 ขณะที่ความต้องการใช้ของโลกมีประมาณ 762.816 ล้านตัน เพิ่มขึ้นร้อยละ 5.73 ตามความต้องการใช้เพื่อผลิตเอทานอลมากขึ้น

ไทย ในปี 2550/51 กระทรวงเกษตรและสหกรณ์คาดว่า (ก.ย.50) มีผลผลิตประมาณ 3.619 ล้านตัน ลดลงจากปี 2549/50 ซึ่งมีผลผลิต 3.740 ล้านตัน ร้อยละ 3.24 ขณะที่ความต้องการใช้ในประเทศจะมีประมาณ 3.841 ล้านตัน เพิ่มขึ้นเล็กน้อยตามการขยายตัวของกำลังเลี้ยงสัตว์

2. มาตรการ ปี 2550/51

2.1 การนำเข้าปี 2551 มติ ครม.(25 ก.ย.50) เห็นชอบให้กำหนดนโยบายและมาตรการนำเข้า ดังนี้

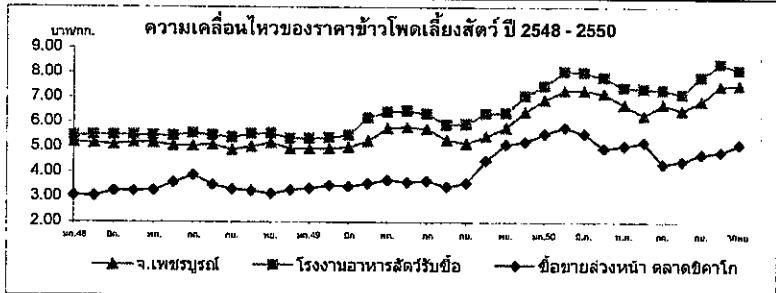
- 1) WTO ในโควตา 54,700 ตัน อกรนำเข้า 20% ให้อคสนำเข้า 1 มีค.-30 มิ.ย.51 นอกโควตา - อกรนำเข้า 73 % ค่าธรรมเนียมพิเศษ 180 บ./ตัน
- 2) AFTA อกรนำเข้า 5 % หรือ กก.ละ 2.75 บาท
- 3) ACMECS ทั้งภายใต้โครงการ Contract Farming และนอกโครงการ Contract Farming อกรนำเข้า 0 % และ คต.จดทะเบียนผู้นำเข้า
- 4) นิวซีแลนด์ (FTA) และ ญี่ปุ่น (JTEPA) อกรนำเข้า 0 %
- 5) ออสเตรเลีย (FTA) ในโควตา 6,332.21 ตัน อกรนำเข้า 16 % ให้อคสนำเข้า 1 มีค. - 30 มิ.ย. 51 นอกโควตา อกรนำเข้า 65.70 %
- 6) นำเข้าทั่วไป อกรนำเข้า กก.ละ 2.75 บาท และค่าธรรมเนียมพิเศษ ตันละ 1,000 บาท

2.2 การค้าในประเทศ ราคาอยู่ในเกณฑ์สูงตั้งแต่ช่วงต้นฤดูและมีแนวโน้มสูงขึ้นโดยตลอดตามภาวะราคาตลาดโลกซึ่งมีความต้องการใช้ข้าวโพดในการผลิตเอทานอลเพิ่มขึ้น อย่างไรก็ตามได้ติดตามดูแลการค้าในประเทศอย่างต่อเนื่องทั้งในด้านการจัดระบบการนำเข้าอย่างรัดกุม ให้มีการปิดป้ายแสดงราคาจับซื้อชัดเจน รวมทั้ง ดำเนินการเชื่อมโยงตลาดเพื่อเพิ่มช่องทางการจำหน่ายให้เกษตรกรในพื้นที่ที่มีปัญหาด้านการจำหน่าย

สถานการณ์ปัจจุบันและแนวโน้ม

ภาวะการซื้อขายยังคงมีอย่างสม่ำเสมอตามความต้องการของตลาดที่ยังมีอย่างต่อเนื่อง ระดับราคาโดยทั่วไปยังคงเคลื่อนไหวอยู่ในเกณฑ์สูง ในช่วงนี้คุณภาพข้าวโพดค่อนข้างดีเป็นที่ต้องการของตลาด คาดว่าแนวโน้มราคาจะยังอยู่ในเกณฑ์สูงตามภาวะราคาตลาดโลกซึ่งหลายประเทศมีความต้องการใช้ข้าวโพดเป็นวัตถุดิบในการผลิตเอทานอล จากเดิมซึ่งใช้ในอุตสาหกรรมอาหารสัตว์เป็นหลัก

สำหรับราคาซื้อขายล่วงหน้าตลาดชิคาโกส่งมอบเดือน ธ.ค.50 ปีติดตลาดลดลงจากสัปดาห์ก่อน อย่างไรก็ตามยังอยู่ในเกณฑ์สูง เนื่องจากความต้องการข้าวโพดเพื่อนำไปผลิตเอทานอล เลี้ยงปศุสัตว์และส่งออกมีปริมาณมาก ขณะที่ข้าวโพดของสหรัฐฯ กับเกียวกือบเสร็จสิ้นแล้ว



ราคาข้าวโพดเลี้ยงสัตว์

30 พ.ย. 50

บาท/กก.

ราคา	ปี	กค.	สค.	กย.	ตค.	พย.	ธค.	มค.	กพ.	มีค.	เมย.	พค.	มิย.	เฉลี่ย	
เกษตรกรขายได้ *	2548/49	5.05	4.89	4.77	4.74	4.73	4.74	4.82	4.78	4.70	5.18	5.53	5.72	4.97	
	2549/50	5.53	5.34	5.15	5.39	5.39	5.83	6.53	7.02	7.10	7.06	6.81	6.63	6.15	
	2550/51	6.16	5.99	6.66	7.28	7.09								6.64	
จ.เพชรบูรณ์	2548/49	5.06	5.10	4.90	5.03	5.18	5.03	4.94	4.95	5.00	5.26	5.77	5.81	5.17	
	2549/50	5.74	5.31	5.16	5.45	5.80	6.43	6.92	7.29	7.29	7.18	6.72	6.29	6.30	
	2550/51	6.74	6.50	6.87	7.49	7.54								7.03	
กทม.	2548/49	5.56	5.48	5.40	5.53	5.55	5.40	5.34	5.38	5.49	6.18	6.42	6.47	5.68	
	โรงงานอาหารสัตว์รับซื้อ	2549/50	6.35	5.91	5.93	6.36	6.39	7.08	7.47	8.07	8.03	7.82	7.41	7.37	7.02
		2550/51	7.32	7.15	7.84	8.38	8.15								7.77
ซื้อขายล่วงหน้า		2548/49	3.89	3.49	3.31	3.26	3.13	3.28	3.34	3.47	3.44	3.55	3.69	3.60	3.45
	ตลาดชิคาโก	2549/50	3.66	3.42	3.57	4.47	5.13	5.23	5.55	5.81	5.56	4.98	5.07	5.20	4.80
		2550/51	4.34	4.46	4.75	4.83	5.14								4.70
ซื้อขายล่วงหน้า		2548/49	93.04	84.68	80.37	79.51	75.90	79.64	83.98	87.75	88.00	93.22	96.77	93.72	85.58
	ตลาดชิคาโก	2549/50	95.94	90.53	95.21	119.36	140.03	145.59	153.85	162.16	158.08	142.52	145.75	149.96	133.77
		2550/51	128.31	130.24	138.17	140.86	151.34								139.72

หมายเหตุ * เป็นราคาที่เกษตรกรขายได้เฉลี่ยทั้งประเทศ (สศก.) ข้าวโพดเมล็ดความชื้นไม่เกิน 14.5%

ปาล์มน้ำมัน

ประจำสัปดาห์ที่ 4 ของเดือนพฤศจิกายน 2550 (26 - 30 พ.ย.50)

ผลผลิต : ล้านตัน	ปี 47	ปี 48	ปี 49	ปี 50	ปี 51 ^{พ.ย.}	% Δ
โลก น้ำมันพืช	102.53	111.33	118.11	122.50	127.03	3.70
น้ำมันปาล์ม	30.06	33.44	35.97	37.02	40.20	8.59
ไทย ผลปาล์มทะเลสาบ(สศก.)	5.182	5.003	6.715	7.407	8.350	12.74
น้ำมันปาล์มดิบ(รง.แจ้ง)	0.821	0.784	1.167	1.259	1.420	12.74
ช่วงออกสู่ตลาด	มาก : ส.ค.-ก.ย. (ออกตลอดปี)					
แหล่งผลิต	กระบี่ 31%, สุราษฎร์ฯ 27%, ชุมพร 21% (รวม 79%) ตรัง 4%, สตูล ชลบุรี ประจวบฯ 3%, พังงา 2%					
พื้นที่ให้ผล : ล้านไร่	1.921	2.026	2.374	2.719	2.998	10.26
ผลผลิตเฉลี่ย : ตัน/ไร่	2,682	2,469	2,828	2,724	2,785	2.24
จำนวนควรวเรือน	70,000	81,472	85,546	na	na	
ต้นทุนการผลิต : บาท/กก.	1.26	1.68	1.53	1.66	na	
มูลค่าผลปาล์ม : ล้านบาท	17,514	14,908	18,063	25,924	33,400	28.84
น้ำมันปาล์มดิบ : ล้านบาท	3,383	15,814	19,717	19,850	35,488	78.77
การใช้ในพท. : น้ำมันดิบ	0.715	0.745	0.905	0.859	0.902	5.00
หรือ น้ำมันบริสุทธิ์	0.476	0.496	0.604	0.572	0.601	5.00
นำเข้า : ตัน (ดิบ+บริสุทธิ์)	74,767	18,930	1,314	1,300	1,245	
ส่งออก : ตัน (ดิบ+บริสุทธิ์)	124,295	81,057	205,080	250,158	130,331	
น้ำมันปาล์มดิบ (1511100, 1511901)	3,036	-	163,180	197,309	97,808	
น้ำมันบริสุทธิ์ (1511909)	121,259	81,057	41,900	52,849	32,524	
ประเทศส่งออก บริสุทธิ์ : พม่า(39%) จีน(32%), ดิบ : มาเลเซีย(35%)อินเดีย(33%)						
ประเทศนำเข้า บริสุทธิ์ : มาเลเซีย (90%) จีน(10%)						
เปิดตลาด AFTA ตั้งแต่ปี 46 WTO ปี 47-50						
ภาษีนำเข้า 5%, 2.50 บ./ลิตร	ในโควตา 20%		นอกโควตา 143%			
ปริมาณ (ตัน) ให้ อคส.นำเข้า	4,860 (อคส.)		ไม่จำกัดปริมาณ			
การนำเข้า WTO	ปี 47	ปี 48	ปี 49	ปี 50		
ออกหนังสือรับรอง(คต.)	79,233	16,354	195	-		
นำเข้า (นอกโควตา)	78,188	16,072	190	-		

สถานการณ์แนวโน้ม ปี 2551

- โลก ปี 51 ก.เกษตรสหรัฐ คาดว่าโลกมีผลผลิตน้ำมันปาล์ม 40.20 ล้านตันเพิ่มขึ้นร้อยละ 8.59 การใช้ 39.50 ล้านตันเพิ่มขึ้นร้อยละ 6.90
- ไทย ปี 51 ก.เกษตร (สศก.) คาดว่าจะผลิตผลปาล์มน้ำมันได้ 8.350 ล้านตันเพิ่มขึ้นร้อยละ 12.74 ซึ่งจะสกัดน้ำมันดิบได้ประมาณ 1.420 ล้านตัน โดยคาดว่าจะมีการใช้บริโภค 0.902 ล้านตันเหลือส่วนเกินประมาณ 0.510 ล้านตันที่ต้องผลักดันส่งออกหรือใช้เป็นวัตถุดิบผลิตไบโอดีเซลมากขึ้น

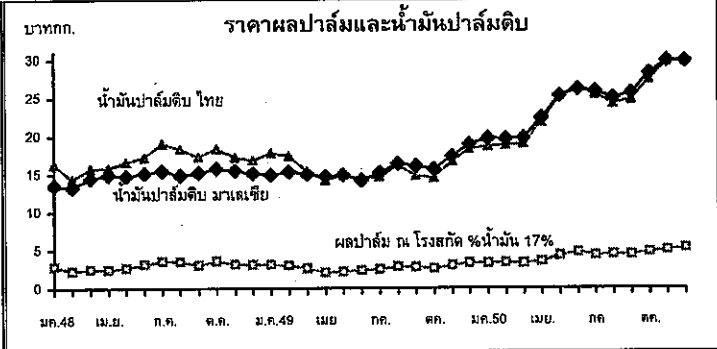
มาตรการจัดระบบ ตั้งปี 2546 (มติ ครม. 22 เม.ย.46)

- จัดระบบเพิ่มประสิทธิภาพผลผลิต
 - จัดระบบการค้ำในประเทศ โดยการให้ผู้ผลิต ผู้นำเข้า แจ้งปริมาณการผลิต จำหน่าย สกัด การนำเข้า ควบคุมการขนย้าย กำกับดูแลการปิดป้ายแสดงราคาซื้อขาย ตรวจสอบเครื่องชั่ง การอัตรราคา การลักลอบนำเข้าและดูแลการจำหน่ายน้ำมันพืชปาล์มของห้างค้าปลีกไม่ให้ต่ำกว่าต้นทุนซื้อ
 - จัดระบบการนำเข้าโดย WTO (ในโควตา) : ให้ อคส.เป็นผู้นำเข้า และ มติ ครม. 2 พ.ย.47
 - ภายใต้ AFTA : ให้ อคส.เป็นผู้นำเข้า
 - การนำเข้าเพื่อส่งออก : ให้รับซื้อผลผลิตในประเทศ 1 ส่วน ก่อนนำเข้า 1 ส่วน และต้องส่งออกทั้ง 2 ส่วนภายใน 30 วันนับแต่วันนำเข้า
 - การนำเข้าผ่านประเทศส่งออก : กำกับดูแลการขนย้ายในประเทศไปยังด่านส่งออกอย่างเคร่งครัดภายในเวลาที่กำหนด (การขออนุญาตนำเข้ามอบ คต.) 31 มี.ค.49 ขณะนี้ยังไม่มีความคืบหน้า
 - ตรวจสอบการลักลอบนำเข้าและบริหารของกลางโดย
 - เข้มงวดตรวจสอบในจังหวัดติดชายแดนประเทศเพื่อนบ้าน, ติดทะเล
 - จัดการของกลางน้ำมันปาล์มไม่ให้ไหลเข้าสู่ตลาดผู้บริโภค
 - ส่งเสริมการส่งออกน้ำมันปาล์มในประเทศ ส่งออกได้ทุกด่านโดยเสรี
 - ส่งเสริมการผลิตพลังงานทดแทน โดยประสาน ก.พลังงานทราบปริมาณน้ำมันปาล์มทุกเดือน เพื่อส่งเสริมการผลิตไบโอดีเซล

สถานการณ์ปัจจุบันและแนวโน้ม

- ในประเทศ ราคาผลปาล์ม %น้ำมัน 17 สัปดาห์นี้ กก.ละ 5.15-5.35 บาทปรับตัวสูงขึ้น สัปดาห์ก่อน ส่วนราคาน้ำมันดิบยังทรงตัวเท่าสัปดาห์ก่อนที่ กก.ละ 29.75-30.00 บาทตามราคาตลาดโลกที่ยังอยู่ในเกณฑ์สูง
- ต่างประเทศ สัปดาห์นี้ราคาอ่อนตัวลงจากสัปดาห์ก่อนเหลือ กก.ละ 29.79 บาท (2,976.30 ริงกิต/ตัน) จาก กก.ละ 29.79 บาท (2,982.50 ริงกิต/ตัน) ซึ่งอยู่ในเกณฑ์สูง หากคำนวณเป็นเงินบาทกลับลดลงเพราะค่าเงินบาทแข็งขึ้น

แนวโน้ม คาดว่าผลผลิตในประเทศจะออกสู่ตลาดเพิ่มขึ้น ราคาในประเทศจะเคลื่อนไหวอยู่ในเกณฑ์ดี



ราคา (บาท/กก.)	ปี	ม.ค.	ก.พ.	มี.ค.	เม.ย.	พ.ค.	มิ.ย.	ก.ค.	ส.ค.	ก.ย.	ต.ค.	พ.ย.	ธ.ค.	เฉลี่ย
ผลปาล์มสด(17%) ณ โรงสกัด	2547	3.13	3.34	3.41	3.29	3.05	2.84	3.42	3.99	3.83	3.61	3.74	2.96	3.38
	2548	2.89	2.25	2.53	2.47	2.75	3.18	3.58	3.51	3.06	3.26	3.17	3.12	2.98
	2549	3.14	3.01	2.58	2.05	2.19	2.34	2.48	2.82	2.78	2.56	2.97	3.33	2.69
	2550	3.27	3.35	3.29	3.52	4.27	4.71	4.50	4.38	4.34	4.70	5.00	5.03*	4.12
	2550	3.27	3.35	3.29	3.52	4.27	4.71	4.50	4.38	4.34	4.70	5.00	5.03*	4.12
น้ำมันดิบ กทม.	2547	19.68	21.22	21.66	21.17	20.17	17.64	20.25	21.96	21.01	20.24	20.01	17.04	20.17
	2548	16.30	14.24	15.75	15.82	16.34	17.27	19.07	18.35	17.30	18.19	17.24	16.85	16.89
	2549	17.80	17.41	15.38	14.20	14.86	14.40	14.64	16.19	14.77	14.53	16.70	18.30	15.77
	2550	18.63	18.84	19.01	21.82	25.29	26.45	25.47	24.29	24.79	27.49	29.80	29.88*	23.81
	2550	18.63	18.84	19.01	21.82	25.29	26.45	25.47	24.29	24.79	27.49	29.80	29.88*	23.81
น้ำมันดิบมาเลเซีย	2547	18.37	19.59	20.70	20.46	19.73	16.64	15.97	16.39	16.90	15.95	15.71	14.61	17.58
	2548	13.51	13.29	14.48	14.92	14.79	15.15	15.46	14.86	15.21	15.73	15.46	15.12	14.83
	2549	14.93	15.33	15.00	14.69	14.90	14.20	15.22	16.37	16.10	15.67	17.38	18.95	15.73
	2550	19.73	19.65	19.78	22.42	25.31	26.19	25.89	25.00	25.64	28.26	29.92	29.79*	24.35
	2550	19.73	19.65	19.78	22.42	25.31	26.19	25.89	25.00	25.64	28.26	29.92	29.79*	24.35

มะพร้าวผลแก่

ประจำสัปดาห์ที่ 4 ของเดือนพฤศจิกายน 2550 (26 - 30 พ.ย.50)

ผลผลิต : ลำต้น	ปี 47	ปี 48	ปี 49	ปี 50	ปี 51 ^{พ.ย.}	% Δ
โลก พืชน้ำมัน	335.09	381.65	391.63	406.55	390.40	-3.97
เนื้อมะพร้าวแห้ง	5.38	5.59	5.50	5.28	5.37	1.70
น้ำมันมะพร้าว	3.29	3.44	3.40	3.25	3.32	2.15
ไทย						
มะพร้าวผลแก่ (สศก.)	1.848	1.871	1.561	1.524		-2.37
น้ำมันมะพร้าว ^{บริษัท}	0.045	0.046	0.038	0.037		-2.63
ช่วงออกสู่ตลาด	มาก : พ.ค.-ต.ค. (ออกตลอดปี)					
แหล่งผลิต	ประจวบฯ 18%, ชุมพร 13%, สุราษฎร์ฯ 12% (รวม 43%) นครศรีฯ 7%, ชลบุรี 7%, สมุทรสงคราม 3%					
พื้นที่ให้ผล : ลำไธ	1.59	1.66	1.41	1.41		-
จำนวนครัวเรือน	76,500	na	na	na		
ผลผลิตเฉลี่ย : กก./ไร่	1,162	1,128	1,106	1,084		-1.99
ต้นทุนการผลิต : บาท/ผล	1.91	2.27	2.44	2.52		3.28
มูลค่าผลผลิต : ลำบาท	5,380	6,661	7,355	6,097		-17.10
การใช้ในปท. : บริโภคตรง	1.109	1.123	0.937	0.915		-2.34
น้ำมันมะพร้าว	0.042	0.043	0.036	0.037		3.96
นำเข้า : ต้น						
มะพร้าวผล	97	125	7,822	378 ^(ม.ค.-ธ.ค.)		
เนื้อ - ฝอย	119	279	269	96		
น้ำมันทั้งหมด	47	22	1,820	2,775		
ส่งออก : ต้น						
มะพร้าวผล	33,853	39,758	37,120	28,794		
เนื้อ - ฝอย	574	591	667	156		
น้ำมันทั้งหมด	3,636	2,674	493	4,302		
ประเทศส่งออก	น้ำมัน : มาเลเซีย / เนื้อฝอย : ปากีสถาน / เนื้อแห้ง : ญี่ปุ่น					
ประเทศนำเข้า	น้ำมัน : อินโดนีเซีย / เนื้อฝอย : ฟิลิปปินส์ / ผลแก่ : กัมพูชา					

สถานการณ์ ปี 2550

1. โลก ปี 51 ก.เกษตรสหรัฐฯ คาดว่าโลกมีผลผลิตเนื้อมะพร้าวแห้ง 5.37 ล้านตัน เพิ่มขึ้นจากปีที่ผ่านมาร้อยละ 1.70 ได้ผลผลิตน้ำมันมะพร้าว 3.32 ล้านตัน เพิ่มขึ้นจากปีที่ผ่านมาร้อยละ 2.15

2. ไทย ปี 50 ก.เกษตร (สศก.) คาดว่ามีผลผลิตมะพร้าวผล 1.524 ล้านตัน ลดลงร้อยละ 2.34

มาตรการแก้ไขปัญหา

1. จัดระบบการนำเข้า

1.1 WTO ตั้งแต่ปี 47-50

- ผู้นำเข้า : ไนโคตา :- เป็นนิติบุคคล เป็นโรงงานที่ใช้มะพร้าวผล มะพร้าวฝอย เนื้อมะพร้าวแห้ง น้ำมัน เป็นวัตถุดิบในกิจการของตนเองและเปิดกิจการในปัจจุบัน ส่วนมะพร้าวฝอยต้องมีประวัติ 3 ปี

: นอกไคตา :- ให้นำเข้าเป็นการทั่วไป

ภาษี (ช่วงนำเข้า)	ไนโคตา	นอกไคตา
มะพร้าวผล : ม.ค.-เม.ย.60%	20%	54%
มะพร้าวฝอย : ม.ค.-ธ.ค.	20%	54%
เนื้อแห้ง : พ.ย.-ธ.ค.	20%	36%
น้ำมัน : พ.ย.-ธ.ค.	20%	52%

1.2 AFTA

: ต้องขออนุญาตนำเข้า

- มะพร้าวผล / มะพร้าวฝอย - ยกเว้นอากร ตั้งแต่ปี 46
- น้ำมันมะพร้าว - 5% หรือ ลิตร.ละ 2.50 บาท ตั้งแต่ปี 46
- เนื้อมะพร้าวแห้ง - 35% หรือ กก.ละ 3.00 บาท ตั้งแต่ปี 46-49
- 25% หรือ กก.ละ 2.50 บาท ตั้งแต่ปี 50

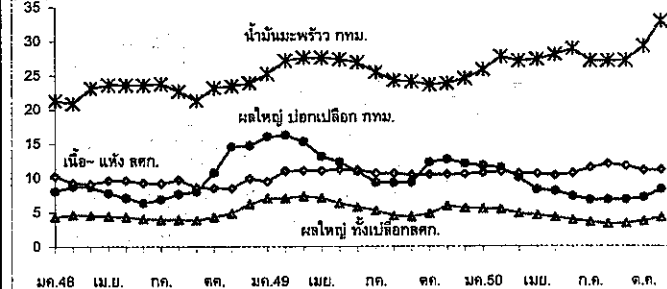
สถานการณ์ปัจจุบันและแนวโน้ม

ราคามะพร้าวผลปรับสูงขึ้นเล็กน้อยเนื่องจากเป็นช่วงที่ผลผลิตออกน้อย สำหรับราคาผลใหญ่ (ปอกเปลือก) เนื้อขาวยังคงทรงตัวตามภาวะการค้าชะลอตัว ส่วนราคาเนื้อแห้งอยู่ในเกณฑ์สูงจากตลาดต้องการผลิตน้ำมันมะพร้าวดิบที่ราคาอยู่ในเกณฑ์ดี

ตลาดต้องการผลิตน้ำมันมะพร้าวดิบที่ราคาอยู่ในเกณฑ์ดี	16 พ.ย.	23 พ.ย.	30 พ.ย.	% Δ	
มะพร้าวผลใหญ่ สศก.	บาท/ผล	4.14	4.10	4.19	2.20
มะพร้าวผลใหญ่ จ.ประจวบ	"	5.65	5.50	5.60	1.82
มะพร้าวผลใหญ่ (ปอก) กทม.	"	8.25	8.25	8.25	-
เนื้อมะพร้าวขาว กทม.	บาท/กก.	10.75	10.75	10.75	-

แนวโน้ม ผลผลิตออกสู่ตลาดน้อย ราคาอยู่ในเกณฑ์สูง

ราคามะพร้าวผลและผลิตภัณฑ์



ราคา (บาท/ผล , กก.)

เกษตรกรขายได้	ปี	ม.ค.	ก.พ.	มี.ค.	เม.ย.	พ.ค.	มิ.ย.	ก.ค.	ส.ค.	ก.ย.	ต.ค.	พ.ย.	ธ.ค.	เฉลี่ย
มะพร้าวผลแก่ ใหญ่	2547	5.20	5.84	5.72	5.72	5.09	3.71	3.41	3.32	3.63	3.62	3.92	3.90	4.42
	2548	4.35	4.57	4.58	4.43	4.30	4.05	3.90	3.91	3.83	4.30	4.92	6.15	4.44
	2549	7.02	7.01	7.29	7.09	6.26	5.73	5.25	4.46	4.32	4.76	5.86	5.57	5.89
	2550	5.50	5.42	4.78	4.53	4.24	3.86	3.56	3.25	3.32	3.61	4.19*		4.21
	2550	10.71	10.82	10.63	10.58	10.33	10.67	11.46	11.97	11.68	11.05	11.12*		10.99
เนื้อ-แห้ง 90%	2547	9.08	9.00	9.20	8.91	8.72	7.37	7.39	7.32	9.26	9.21	10.81	10.68	8.96
	2548	10.23	9.79	9.07	9.64	9.62	9.24	9.17	9.74	8.56	8.52	8.47	10.68	9.39
	2549	9.43	11.03	11.09	11.03	11.23	11.18	10.63	10.63	10.43	10.46	10.47	10.51	10.68
	2550	10.71	10.82	10.63	10.58	10.33	10.67	11.46	11.97	11.68	11.05	11.12*		10.99
	2550	10.71	10.82	10.63	10.58	10.33	10.67	11.46	11.97	11.68	11.05	11.12*		10.99
ตลาด กทม. ขายส่ง มะพร้าวผล (ปอก)	2547	9.75	11.13	10.45	10.17	8.86	6.58	6.25	6.35	6.95	7.94	8.18	7.25	8.32
	2548	8.03	8.75	8.64	7.78	7.07	6.35	6.83	7.64	8.02	10.75	14.57	14.73	9.10
	2549	15.99	16.25	15.33	13.13	12.28	10.93	9.30	9.25	9.33	10.89	12.66	12.04	12.28
	2550	11.75	11.45	10.08	8.76	8.03	7.27	6.75	6.75	6.75	7.09	8.25*		8.47
	2550	11.75	11.45	10.08	8.76	8.03	7.27	6.75	6.75	6.75	7.09	8.25*		8.47
น้ำมันดิบ กทม.	2547	19.73	21.00	22.92	24.54	25.18	22.40	22.57	22.87	24.45	25.15	24.65	23.17	23.22
	2548	21.33	20.49	23.14	23.65	23.75	23.56	23.79	22.70	21.33	23.16	23.45	23.88	22.85
	2549	25.21	27.17	27.59	27.59	27.36	26.92	25.46	25.46	24.05	23.60	23.83	24.55	25.73
	2550	25.80	27.76	27.09	27.30	28.04	28.92	27.09	27.09	27.15	29.25	32.84*		27.55
	2550	25.80	27.76	27.09	27.30	28.04	28.92	27.09	27.09	27.15	29.25	32.84*		27.55

ถั่วเหลือง
ประจำสัปดาห์ที่ 4 ของเดือนพฤศจิกายน 2550 (26-30 พ.ย.50)

ผลผลิต (ล้านตัน)	ปี 2548	ปี 2549	ปี 2550	ปี 2551 (พ.ย.)	%Δ
พืชน้ำมัน - โลก	381.650	391.630	406.550	390.400	-3.97
ถั่วเหลือง - โลก	215.689	220.438	235.773	220.812	-6.35
- ไทย	0.215	0.224	0.219	0.220	0.34
- ถั่วฤดูแล้ง	0.137	0.148	0.145	0.144	
- ถั่วฤดูฝน	0.078	0.076	0.074	0.076	
ช่วงออกสู่ตลาด/แหล่งผลิตสำคัญ					
- ถั่วฤดูแล้ง (มีค.-กค.) 65%	เชียงใหม่ ชัยภูมิ แพร่ เลย ขอนแก่น ดาก				
- ถั่วฤดูฝน (สค.-ธค.) 35%	สระแก้ว แม่ฮ่องสอน อุตรดิตถ์ สุโขทัย เชียงใหม่				
ครัวเรือนเกษตรกร (ประมาณการ มี.ย.50)	148,805	145,829	NA	NA	-
พื้นที่ปลูก (ล้านไร่)	0.925	0.917	0.894	0.894	0.05
ผลผลิตเฉลี่ยไร่ (กก./ไร่)	232	244	245	246	0.41
ต้นทุนการผลิต (บาท/กก.)	8.95	9.39	9.63	NA	-
มูลค่าผลผลิต (ล้านบาท)	2,305	2,347	2,370	2,378	0.34
การใช้ (ล้านตัน)					
- โลก	204.840	215.210	224.910	233.530	3.83
- ไทย	1.607	1.617	1.722	1.724	0.10
นำเข้า-ส่งออก (ล้านตัน)					
ปี 48	ปี 49	มค.-ตค.50	มค.-ตค.49	%Δ	
- ปริมาณนำเข้า	1.608	1.395	1.275	1.035	23.26
- ปริมาณส่งออก	0.0012	0.0012	0.0008	0.0010	- 24.73
ประเทศคู่ค้า					
ไทยนำเข้าจาก	บราซิล สหรัฐอเมริกา อาร์เจนตินา กัมพูชา และแคนาดา				
ไทยส่งออกไป	เวียดนาม ฮังการี สิงคโปร์ อาหรับเอมิเรตส์ มัลดีฟ				
ประเทศคู่แข่ง	สหรัฐอเมริกา บราซิล อาร์เจนตินา จีน				

สถานการณ์ ปี 2551

โลก ปี 2551 คาดว่าราคาต่างประเทศจะเคลื่อนไหวอยู่ในระดับสูง จากปริมาณผลผลิตโลกลดน้อยลงร้อยละ 6.35 เนื่องจากพื้นที่ปลูกลดลง

ไทย ปี 2551 คาดว่าผลผลิตจะเพิ่มขึ้นจากปีที่ผ่านมาร้อยละ 0.34 และความต้องการใช้สูงขึ้นร้อยละ 0.10 ซึ่งผลผลิตในประเทศไม่เพียงพอ กับความต้องการใช้ ต้องนำเข้าถึงร้อยละ 87

นโยบายและมาตรการนำเข้าเมล็ดถั่วเหลือง ปี 2550

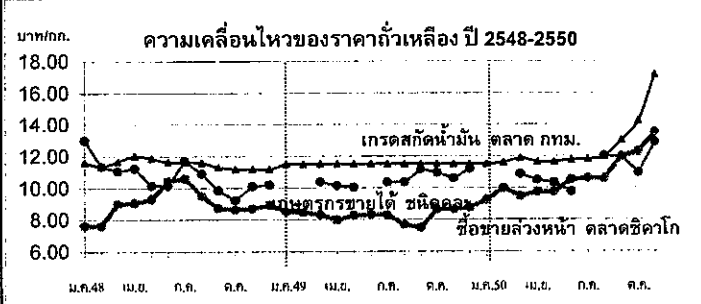
1. WTO มติ ครม. 12 กย.49
 - 1) ในโควตา ไม่จำกัดปริมาณและช่วงเวลา อกรนำเข้าร้อยละ 0 ผู้มีสิทธินำเข้า 12 ราย (6 ส.และผู้แปรรูปอาหาร 6 ราย) และมีเงื่อนไข ผู้มีสิทธินำเข้าต้องรับซื้อเมล็ดถั่วเหลืองที่ผลิตในประเทศจากเกษตรกร ทั้งหมดตามคุณภาพมาตรฐานและราคาที่กำหนด ดังนี้
 - (1) สก้น้ำมัน ไม่ต่ำกว่า 10.50 บาท/กก.ณ ไร่หรือ 11.50 บาท/กก.ณ กทม.
 - (2) ผลิตภัณฑ์สัตว์ ไม่ต่ำกว่า 11.00 บาท/กก.ณ ไร่หรือ 12.00 บาท/กก.ณ กทม.
 - (3) แปรรูปอาหาร ไม่ต่ำกว่า 13.00 บาท/กก.ณ ไร่หรือ 14.00 บาท/กก.ณ กทม.
 - 2) นอกโควตา กำหนดอกรนำเข้าร้อยละ 80
2. ACMECS อกรนำเข้าร้อยละ 0 ให้ผู้มีสิทธินำเข้าในโควตาภายใต้ WTO เป็นผู้นำเข้า และต้องรับซื้อผลผลิตในประเทศตามที่กำหนด
3. AFTA อกรนำเข้าร้อยละ 5 และต้องขออนุญาต
4. FTA ไทย-ออสเตรเลีย และไทย-นิวซีแลนด์ อกรนำเข้าร้อยละ 0 ไม่จำกัดปริมาณนำเข้า
5. นำเข้าทั่วไป กำหนดอกรนำเข้าร้อยละ 6 หรือ กก.ละ 0.30 บาท และต้องขออนุญาต

สำหรับปี 51 ครม.มีมติ(2 ต.ค.50) เห็นชอบให้กำหนดนโยบายและมาตรการนำเข้าเช่นเดียวกับปี 50 ตามมติคณะกรรมการพืชน้ำมันและน้ำมันพืช (21 ก.ย.50)

นโยบายการส่งออก ส่งออกได้เสรี ไม่เสียอกรส่งออก

สถานการณ์ปัจจุบัน

ราคาเกษตรกรขายได้ถั่วเหลืองฤดูฝนชนิดกะทงจั่วจากสัปดาห์ก่อนที่ กก.ละ 12.78 บาท ราคาขายส่งตลาด กทม.ทรงตัวที่ กก.ละ 20.75 บาท 18.25 บาทและ 17.13 บาทตามคุณภาพเกรด ส่วนราคาตลาดต่างประเทศลดลงจากต้นละ 404.25 US\$ หรือลดลงร้อยละ 1.84 ซึ่งเป็นไปตามราคาน้ำมันดิบที่ลดลง ส่งผลให้ราคาวัตถุดิบที่ผลิตน้ำมันราคาลดลงตาม ประกอบกับเงินดอลลาร์ที่แข็งค่าขึ้น ซึ่งส่งผลให้ค่าส่งซื้อเมล็ดถั่วเหลืองชะลอตัวลง



ราคาถั่วเหลือง(บาท/กก.)	ม.ค.	ก.พ.	มี.ค.	เม.ย.	พ.ค.	มิ.ย.	ก.ค.	ส.ค.	ก.ย.	ต.ค.	พ.ย.	ธ.ค.	เฉลี่ย
(30 พ.ย.50)													
เกษตรกรขายได้ชนิดกะทง													
ปี 2548	13.00	11.35	11.07	11.23	10.15	10.15	11.70	10.90	9.85	9.23	10.10	10.19	10.72
ปี 2549	-	-	10.37	10.13	10.04	-	10.35	10.35	11.17	10.95	10.59	11.19	10.49
ปี 2550	-	-	10.85	10.49	10.32	9.75	-	12.00	11.94	10.95	12.86	-	10.90
ขายส่ง ตลาด กทม. เกรดแปรรูปผลิตภัณฑ์อาหาร													
ปี 2548	14.88	15.25	15.25	15.25	14.76	14.38	14.38	14.70	14.47	14.25	14.25	14.25	14.67
ปี 2549	14.25	14.34	14.38	14.38	14.38	14.56	14.75	14.75	14.75	15.50	15.50	14.75	14.69
ปี 2550	15.25	15.25	15.25	15.16	14.75	14.75	14.75	14.99	16.64	17.94	20.75	-	15.95
ขายส่ง ตลาด กทม. เกรดผลิตอาหารสัตว์													
ปี 2548	13.88	14.25	14.25	14.25	13.84	13.63	13.63	14.06	13.84	13.63	13.63	13.63	13.88
ปี 2549	13.63	13.71	13.75	13.75	13.75	13.75	13.75	13.75	13.75	13.75	13.75	13.25	13.70
ปี 2550	13.38	13.38	13.38	13.31	13.00	13.00	13.00	13.28	14.85	15.90	18.25	-	14.07
ขายส่ง ตลาด กทม. เกรดสก้นน้ำมัน													
ปี 2548	11.61	11.38	11.67	12.03	11.85	11.63	11.63	11.60	11.31	11.18	11.18	11.18	11.52
ปี 2549	11.50	11.50	11.50	11.50	11.50	11.50	11.50	11.50	11.50	11.50	11.50	11.50	11.50
ปี 2550	11.50	11.60	11.85	11.63	11.63	11.75	11.80	11.98	12.98	14.20	17.13	-	12.55
ซื้อขายล่วงหน้าตลาดชิคาโก													
ปี 2548	7.62	7.62	9.01	9.07	9.31	10.44	10.60	9.51	8.73	8.65	8.69	8.91	9.01
ปี 2549	8.50	8.47	8.31	7.96	8.27	8.32	8.28	7.69	7.48	8.64	8.94	8.74	8.30
ปี 2550	9.26	9.97	9.76	9.47	9.74	10.51	10.59	10.60	11.95	12.29	13.48	-	10.69
ซื้อขายล่วงหน้าตลาดชิคาโก (เหรียญสหรัฐ/ตัน)													
ปี 2548	195.88	197.56	232.94	228.74	233.42	254.79	253.32	230.40	212.05	211.20	210.87	216.26	223.12
ปี 2549	213.99	214.34	212.68	209.01	217.32	216.49	217.23	203.82	199.28	233.47	243.97	243.34	218.75
ปี 2550	256.08	278.01	277.25	270.71	298.50	302.80	313.27	308.98	347.54	358.37	396.82	-	309.85

สุกร

ประจำสัปดาห์ที่ 4 ของเดือน พฤศจิกายน 2550 (26 - 30 พ.ย.50)

	2547	2548	2549	2550	% Δ
ผลผลิต					ประมาณการ
- โลก (พันตัน)	92,801	96,227	99,776	103,386	3.62
จีน	47,016	50,106	50,300	55,800	10.93
สหภาพยุโรป	21,192	21,102	21,450	21,500	0.23
สหรัฐอเมริกา	9,312	9,392	9,543	9,809	2.79
บราซิล	2,600	2,800	2,745	2,875	4.74
- ไทย (ล้านตัว) : สคก.	12.096	12.257	13.315	13.892	4.33
ช่วงผลผลิตออกมก	ตุลาคม - กุมภาพันธ์				
จำนวนคร้วเรือน	267,903	281,723	286,202	na	
ต้นทุนการผลิต (บาท/กก.)	39.13	43.45	44.96	41.37	ม.ค. - ก.ย.50
มูลค่าผลผลิต (ล้านบาท)	54,372	60,439	61,129	39,936	(ม.ค. - ต.ค.50)
การใช้ (ล้านตัว)	11.74	12.00	12.53	13.06	4.23
ปริมาณส่งออก (ตัน)	10,982	12,171	11,015	6,377	(ม.ค. - ต.ค.50)
มูลค่าส่งออก (ล้านบาท)	1,563	1,895	2,051	759.59	
ประเทศคู่ค้า	ฮ่องกง ญี่ปุ่น				
ประเทศคู่แข่ง	สหภาพยุโรป บราซิล จีน ออสเตรเลีย แคนาดา				

สถานการณ์ ปี 2550

- การผลิต ภาคเอกชนประมาณการผลิตสุกรปี 2550 ไว้จำนวน 15 ล้านตัว
- การใช้ภายใน ส่วนใหญ่ 98% ใช้บริโภคภายในประเทศ ที่เหลือส่งออก
- อัตราการบริโภค 13 กก./คน/ปี (สมาคมผู้ผลิตและแปรรูปสุกรเพื่อการส่งออก)
- การส่งออก สมาคมผู้ผลิตและแปรรูปสุกรเพื่อการส่งออกกำหนดเป้าหมายการส่งออกเนื้อสุกร ปี 2550 ไว้ จำนวน 12,000 ตัน

ปัญหา สมาคมผู้เลี้ยงสุกรแห่งชาติประกาศปรับราคาสุกรมีชีวิตสูงขึ้น จาก กก.ละ 40 - 41 บาท เป็น กก.ละ 43 - 44 บาท เมื่อวันที่ 26 ต.ค.50 ส่งผลให้ราคาขายส่งสุกรชำแหละและราคาขายปลีกเนื้อแดงปรับสูงขึ้นด้วย

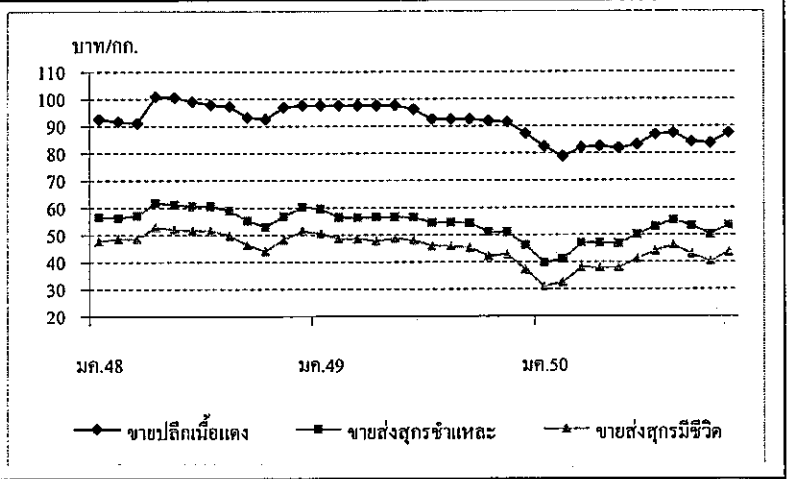
การเตรียมมาตรการรองรับปัญหา เชิญสมาคมผู้เลี้ยงสุกรแห่งชาติ สมาคมผู้ค้าสุกรชำแหละไทย และผู้เลี้ยงรายใหญ่ ร่วมหารือเมื่อ 26 ต.ค.50 โดยมีผลการหารือสรุปดังนี้

- ราคาสุกรมีชีวิต ขอความร่วมมือสมาคมผู้เลี้ยงสุกรแห่งชาติบริหารจัดการอุปสงค์อุปทาน และกำหนดราคาสุกรมีชีวิตให้สอดคล้องกับภาวะการค้าและต้นทุนการผลิต
- ราคาขายปลีกเนื้อแดง ขอความร่วมมือสมาคมผู้ค้าสุกรชำแหละไทย ประสานผู้ค้าขายส่งสุกรชำแหละและขายปลีกเนื้อแดง ในราคาที่สอดคล้องกับราคาสุกรมีชีวิต
- การกำกับดูแล ติดตามตรวจสอบภาวะการค้าและราคาขายปลีกเนื้อแดงในตลาดสดทั่วประเทศ ประสานผู้เลี้ยงสุกรจัดหาเนื้อหมูไปจำหน่ายให้แก่ผู้บริโภคโดยตรงในราคาพิเศษ รวมทั้งใช้มาตรการทางกฎหมาย ตาม พ.ร.บ.ว่าด้วยราคาสินค้าและบริการ พ.ศ.2542

สถานการณ์ปัจจุบัน

ราคาสุกรมีชีวิตปรับลดลงจากสัปดาห์ก่อน กก.ละ 2 บาท ราคามีความเคลื่อนไหว ตั้งแต่ กก.ละ 42 - 49 บาท ตามคุณภาพของสุกร และภาวะการค้าของแต่ละพื้นที่ โดยราคาซื้อขายส่วนใหญ่อยู่ที่ กก.ละ 43 - 44 บาท ทั้งนี้ ราคาในแต่ละภาค มีความเคลื่อนไหว ดังนี้

ราคาสุกรมีชีวิต (บาท/กก.)	สัปดาห์นี้	สัปดาห์ก่อน	+/- (บาท)
- เหนือ	42 - 46	42 - 46	
- กลาง	42 - 47	42 - 47	
- ตะวันออกเฉียงเหนือ	42 - 45	42 - 45	
- ใต้	42 - 49	42 - 49	



ราคา (บาท/กก.)	ปี	มค.	กพ.	มีค.	เมย.	พค.	มิย.	กค.	สค.	กย.	ตค.	พย.	ธค.	เฉลี่ย
ขายส่งสุกรมีชีวิต	2548	47.50	48.50	48.54	52.79	51.92	51.50	51.45	49.77	46.23	43.90	48.36	51.25	49.31
ณ แหล่งผลิต	2549	50.55	48.50	48.39	47.88	48.50	47.97	45.97	45.77	45.20	42.21	42.73	37.20	45.91
	2550	30.98	32.30	37.88	37.79	37.75	41.07	44.00	46.17	42.80	40.14	43.50		39.49
ขายส่งสุกรชำแหละ	2548	56.50	56.32	57.17	61.69	61.18	60.50	60.50	58.86	55.27	52.85	56.77	60.15	58.15
	ตลาด กทม.	2549	59.55	56.39	56.28	56.50	56.50	56.37	54.38	54.41	50.93	50.77	46.05	54.37
	2550	39.64	40.95	46.93	46.85	46.70	49.93	53.00	55.31	53.23	50.11	53.50		48.74
ขายปลีกเนื้อแดง	2548	92.50	91.71	91.09	100.88	100.47	99.00	97.82	97.14	93.23	92.50	96.82	97.50	95.89
	ตลาด กทม.	2549	97.50	97.50	97.50	97.50	97.50	96.18	92.50	92.50	91.79	91.48	87.25	94.31
	2550	82.36	78.70	82.02	82.50	81.80	83.05	86.88	87.50	84.20	83.64	87.50		83.65

ไข่ไก่

ประจำสัปดาห์ที่ 4 ของเดือน พฤศจิกายน 2550 (26 - 30 พ.ย.50)

	2547	2548	2549	2550	% Δ
ผลผลิต (ล้านฟอง)					
- โลก	931,288	947,459	972,567	998,340	2.65
จีน	389,220	389,572	407,622	418,424	2.65
สหภาพยุโรป	100,637	99,146	104,555	107,326	2.65
สหรัฐอเมริกา	84,608	85,274	86,173	88,457	2.65
ญี่ปุ่น	39,551	39,440	39,104	40,140	2.65
- ไทย	6,556	7,812	8,906	9,094	2.11
ช่วงผลผลิตออกมา	ตุลาคม - กุมภาพันธ์				
จำนวนครัวเรือน	2,913	2,556	2,869	na	
ต้นทุนการผลิต (บาท/ฟอง)	1.54	1.59	1.78	1.86	
มูลค่าผลผลิต (ล้านบาท)	13,243	17,030	15,141	16,167	(ม.ก. - ต.ค.50)
การใช้ (ล้านฟอง)	6,502	7,701	8,722	8,904	13.26
นำเข้า (ล้านฟอง)	0.066	0.339	15.543	10.578	(ม.ก. - ต.ค.50)
ส่งออก (ล้านฟอง)	54.050	109.650	183.655	196.338	
ประเทศคู่ค้า	ฮ่องกง (96%) พม่า แองโกลา ไต้หวัน				
ประเทศคู่แข่ง	สาธารณรัฐประชาชนจีน และ เนเธอร์แลนด์				

สถานการณ์ปี 2550

- การผลิต
 - สศก. ประมาณการผลิตไข่ไก่ไว้จำนวน 9,094 ล้านฟอง
 - คณะกรรมการนโยบายพัฒนาไก่ไข่และผลิตภัณฑ์ (Egg Board) กำหนดเป้าหมายปริมาณการผลิตไข่ไก่ ปี 2550 จำนวน 10,335 ล้านฟอง ปี 2551 จำนวน 10,315 ล้านฟอง
- การให้ภายใน ผลผลิตไข่ไก่ 99% ใช้บริโภคภายในประเทศ
- อัตราการบริโภค 142 ฟอง/คน/ปี (ที่มา : เป้าหมายภาคเอกชน)
- การส่งออก ปี 2550 กำหนดเป้าหมายไว้ 200 ล้านฟอง

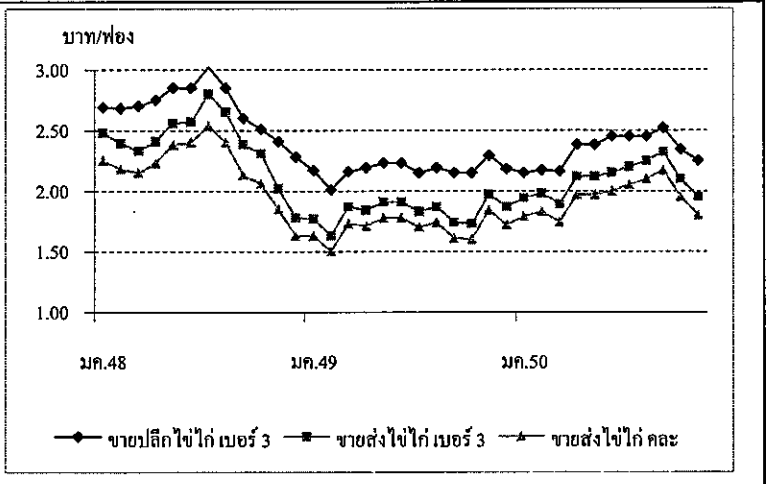
มาตรการด้านการผลิตการตลาด (มติ Egg Board เมื่อ 18 มิ.ย.50)

- ด้านการผลิต
 - 1) กำกับดูแลการผลิต โดยตรวจสอบการนำเข้าพันธุ์ไก่ไข่และการผลิตพันธุ์ในประเทศ 2) ลดกำลังการผลิต โดยขอความร่วมมือผู้เลี้ยงไก่ไข่จำนวน 100,000 ครัวเรือนไป ปลดแม่ไก่ไข่ตามอายุไก่ที่ 72 สัปดาห์ 3) ขึ้นทะเบียนผู้เลี้ยงไก่ไข่ทั่วประเทศ 4) กำหนดสัดส่วนการผลิต
- ด้านการตลาดและราคา Egg Board แต่งตั้งคณะทำงานเพื่อพิจารณากำหนดนโยบายพัฒนาการผลิต การตลาด ศึกษาโครงสร้างต้นทุนการผลิต และระดับราคา สำหรับปี 2550 ได้ประมาณการต้นทุนการผลิต ไข่ดังนี้ 1) ลูกไก่ไข่ ตัวละ 16.76 บาท 2) แม่ไก่สาว ตัวละ 102.53 บาท และ 3) ไข่ไก่ ฟองละ 1.86 บาท

สถานการณ์ปัจจุบัน

ภาวะการคับคั่ง ความต้องการบริโภคในประเทศยังมีมาก แต่เนื่องจากมีผลผลิตออกสู่ตลาดมากขึ้นตามฤดูกาล ส่งผลให้ราคาไข่ไก่ลดลง ณ แหล่งผลิต ในสัปดาห์นี้ ปรับลดลงจากสัปดาห์ก่อนฟองละ 0.10 บาท โดยราคาส่วนใหญ่อยู่ที่ฟองละ 1.80 บาท ในแต่ละภาค ราคามีความเคลื่อนไหว ดังนี้

ราคาไข่ไก่คละ (บาท/ฟอง)	สัปดาห์นี้	สัปดาห์ก่อน	+/- (บาท)
- เหนือ	1.90 - 2.00	1.90 - 2.00	
- กลาง	1.80 - 2.10	1.90 - 2.10	-0.10
- ตะวันออกเฉียงเหนือ	1.85 - 2.20	1.95 - 2.20	-0.10
- ใต้	2.25	2.25	



ราคา (บาท/ฟอง)	ปี	มค.	กพ.	มีค.	เมย.	พค.	มิย.	กค.	สค.	กย.	ตค.	พย.	ธค.	เฉลี่ย
ขายส่งไข่ไก่ คละ	2548	2.25	2.18	2.15	2.23	2.38	2.40	2.54	2.40	2.13	2.06	1.85	1.63	2.18
ณ แหล่งผลิต	2549	1.63	1.50	1.73	1.71	1.78	1.78	1.70	1.74	1.61	1.60	1.84	1.72	1.70
	2550	1.79	1.83	1.74	1.97	1.97	2.00	2.05	2.10	2.17	1.95	1.80		1.94
												(30 พ.ย.)		
ขายส่งไข่ไก่ เบอร์ 3	2548	2.48	2.39	2.33	2.41	2.56	2.57	2.80	2.65	2.38	2.31	2.02	1.78	2.39
ตลาด กทม.	2549	1.77	1.63	1.87	1.84	1.91	1.91	1.83	1.87	1.74	1.73	1.97	1.87	1.83
	2550	1.94	1.98	1.89	2.12	2.12	2.15	2.20	2.25	2.32	2.10	1.95		2.09
												(30 พ.ย.)		
ขายปลีกไข่ไก่ เบอร์ 3	2548	2.69	2.68	2.70	2.75	2.85	2.85	3.02	2.85	2.60	2.51	2.41	2.28	2.68
ตลาด กทม.	2549	2.17	2.01	2.16	2.19	2.23	2.23	2.15	2.19	2.15	2.15	2.29	2.18	2.18
	2550	2.15	2.17	2.16	2.38	2.38	2.45	2.45	2.45	2.52	2.34	2.25		2.34
												(30 พ.ย.)		