

ข่าว

ประจำสัปดาห์ที่ 1 ของเดือนกุมภาพันธ์ 2565 (31 ม.ค. - 4 ก.พ. 2565)

Table with 5 columns: Product/Category, 2561/62, 2562/63, 2563/64, 2564/65, and Delta. Rows include 'ผลผลิต (ล้านตันข้าวเปลือก)', 'เนื้อที่เพาะปลูก (ล้านไร่)', and 'ผลผลิตต่อเนื้อที่เก็บเกี่ยว (กก.)'.

สถานการณ์ข้าวเปลือก ปีการเพาะปลูก 2564/65
กระทรวงเกษตรและสหกรณ์ประกาศพื้นที่เป้าหมายส่งเสริมการปลูกข้าว ปี 2564/65 รอบที่ 1 จำนวน 60.25 ล้านไร่
มาตรการช่วยเหลือเกษตรกรและรักษาเสถียรภาพราคาข้าว ปีการผลิต 2564/65
1. ด้านการผลิต จำนวน 7 แผนงาน ได้แก่
1) การจัดการปัจจัยการผลิต
2) การเพิ่มประสิทธิภาพการผลิตข้าว
3) การควบคุมปริมาณการผลิตข้าว
4) การพัฒนาชาวนาให้เป็น Smart Farmer
5) การวิจัยและพัฒนาข้าว
6) การประกันภัยพืชผล
7) การส่งเสริมการวิจัยเชิงรุกให้แก่เกษตรกรและสถาบันเกษตรกรทั่วประเทศ (รัฐชดเชยดอกเบี้ยร้อยละ 3)
2. ด้านการตลาด ได้แก่
1) โครงการประกันรายได้เกษตรกรผู้ปลูกข้าว (จ่ายเงินชดเชยให้กับเกษตรกรแล้ว 16 วงจ จำนวน 4.606 ล้านครัวเรือน วงเงิน 85,736.35 ล้านบาท)
มาตรการคู้ชานเพื่อรักษาเสถียรภาพราคาข้าวเปลือก
2) โครงการชดเชยดอกเบี้ยให้ผู้ประกอบการค้าข้าวในการเก็บสต็อก (มีผู้เข้าร่วมโครงการ 218 ราย 46 จังหวัด จำนวน 10 ธนาคาร วงเงินกู้ 53,927.10 ล้านบาท เก็บสต็อกแล้ว 2.400 ล้านตัน)
3) โครงการสินเชื่อชะลอการขายข้าวเปลือกนาปี (มีผู้เข้าร่วมโครงการ จำนวน 267,705 สัญญา กู้แล้ว 17,068.83 ล้านบาท คิดเป็นข้าวเปลือก 1.680 ล้านตัน)
4) โครงการสินเชื่อเพื่อรวบรวมข้าวและสร้างมูลค่าเพิ่มโดยสถาบันเกษตรกร (จ่ายเงินกู้จำนวน 95 สัญญา กู้แล้ว 3,164.18 ล้านบาท คิดเป็นข้าวเปลือก 0.316 ล้านตัน)
มาตรการช่วยเหลือต้นทุนการผลิต
5) โครงการสนับสนุนค่าบริหารจัดการและพัฒนาคุณภาพผลผลิตเกษตรกรผู้ปลูกข้าว ปีการผลิต 2564/65 (มีเกษตรกรเข้าร่วมโครงการฯ จำนวน 4.614 ล้านครัวเรือน วงเงิน 53,684.30 ล้านบาท)
มาตรการอื่นๆ
6) เปิดจตุรัสข้าวเปลือกเหนียว 13 จุด พื้นที่ 7 จังหวัด (ณ ส.ค. 64 รับซื้อแล้ว 18,699 ตัน)
7) จัดตลาดนัดข้าวเปลือก เป้าหมาย 100 ครั้ง ใน 62 จังหวัด
8) โครงการพาณิชย์คู่ค้า "หมู - ข้าว" เซลล์แมนจังหวัดจันทบุรี - ผู้ขาย ในพื้นที่ ระบายข้าวเปลือก ข้าวสารคุณภาพ อาหารสัตว์ของโรงสีสหกรณ์ จำนวนให้ผู้เลี้ยงสุกรและโรงงานอาหารสัตว์ เป้าหมายเบื้องต้น 1.5 แสนตัน

ราคาข้าวสารส่งออกเฉลี่ยรายเดือน F.O.B.กรุงเทพฯ หน่วย: เหรียญสหรัฐ / ตัน

Table showing monthly export prices for different rice types (หอมมะลิ, ข้าวขาว, ข้าวเหนียว, ข้าวหิวง) from 2018 to 2025.

Table with 5 columns: Category, 2561, 2562, 2563, 2564, and Delta. Rows include 'การใช้ภายในประเทศ (ต.บ.)', 'ปริมาณส่งออก (ล้านตัน)', 'มูลค่าส่งออก (ล้าน \$US)', 'ราคาเฉลี่ย (บาท/ตัน)', and 'ประเทศคู่ค้า'.

ที่มา: * USDA ณ มกราคม 2564 ** สำนักงานเศรษฐกิจการเกษตร *** การประชุมกำหนดความต้องการใช้ข้าว * กรมส่งเสริมการเกษตร ณ วันที่ 12 มกราคม 2565 ** กรมศุลกากร
กรมการค้าต่างประเทศ * รัฐบาลไทย 2564 โดยสำนักงานเศรษฐกิจการเกษตร
หมายเหตุ: * ไร่สีน้ำตาล หมายถึง ข้าว กษ43 ข้าวอินทรีย์ และข้าวสี

สถานการณ์ปัจจุบัน
ข้าวเปลือกเหนียวเมล็ดยาว ราคาปรับตัวลดลงจากปีค่างก่อนที่ต้นและ 10,000 - 11,300 บาท เป็นต้นและ 9,500 - 11,000 บาท เนื่องจากในช่วงกลางเดือน ก.พ. 65 จะเริ่มมีผลผลิตข้าวเหนียวจากภาคกลางออกสู่ตลาด ผู้ประกอบการโรงสีจึงชะลอการรับซื้อ เพื่อรอผลผลิตฤดูกาลใหม่ที่จะออกสู่ตลาด ข้าวเปลือกเจ้า ราคาปรับตัวเพิ่มขึ้นจากปีค่างก่อนที่ต้นและ 8,000 - 8,600 บาท เป็นต้นและ 8,200 - 8,600 บาท เนื่องจากผู้ประกอบการโรงสีมีความต้องการรับซื้อข้าวเพื่อผลิตแปรรูปส่งออกให้กับคู่ค้า ข้าวเปลือกหอมมะลิ ราคาสูงที่จากปีค่างก่อนที่ต้นและ 11,100 - 13,000 บาท ข้าวเปลือกปทุมธานี ราคาสูงที่จากปีค่างก่อนที่ต้นและ 10,000 - 10,500 บาท
แนวโน้ม
ข้าวเปลือกหอมมะลิ มีแนวโน้มราคาปรับตัวสูงขึ้น เนื่องจากเกษตรกรนำข้าวเข้าวัดโครงการของภาครัฐ ทำให้ผู้ประกอบการต้องเสนอราคาปรับขึ้นสูงขึ้น เพื่อจูงใจให้เกษตรกรนำข้าวออกมาจำหน่าย ข้าวเปลือกเจ้า มีแนวโน้มราคาคงที่หรือปรับต่ำลงเล็กน้อย เนื่องจากผู้ประกอบการค้าข้าวยังคงมีการระดมของเข้าคู่ค้าอย่างต่อเนื่องทั้งในประเทศและต่างประเทศ ข้าวเปลือกเหนียวเมล็ดยาว มีแนวโน้มราคาค่อนข้างคงที่เล็กน้อย เนื่องจากช่วงเดือน ก.พ. 65 จะเริ่มมีผลผลิตข้าวเหนียวจากภาคกลางออกสู่ตลาด ข้าวเปลือกปทุมธานี มีแนวโน้มราคาร่วงต่ำลงเล็กน้อย

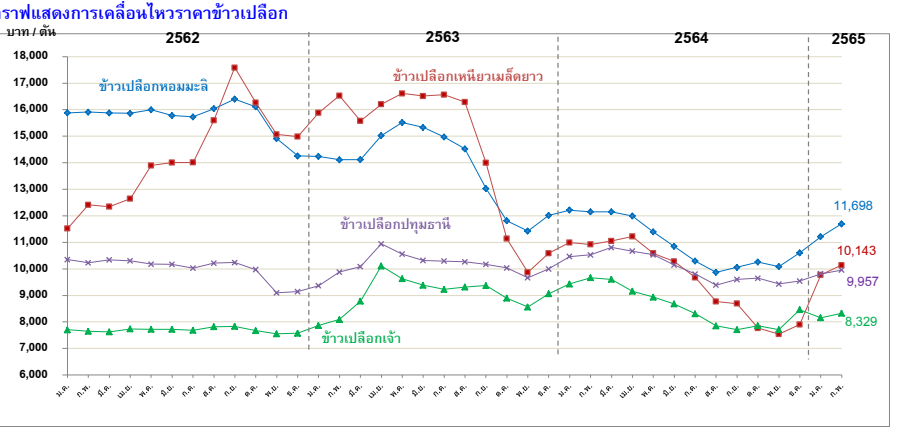


Table showing weekly rice prices for different types (ข้าวเปลือกหอมมะลิ, ข้าวเปลือกเหนียวเมล็ดยาว, ข้าวเปลือกเจ้า, ข้าวเปลือกปทุมธานี) from 2021 to 2025, with weekly and monthly price ranges.

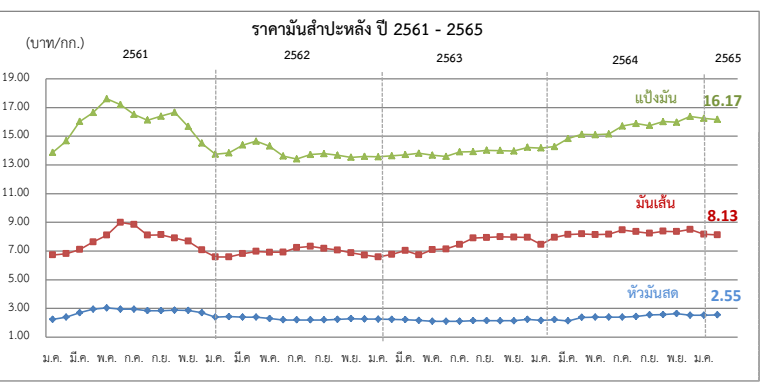
มันสำปะหลัง

ประจำสัปดาห์ที่ 1 ของเดือนกุมภาพันธ์ (31 ม.ค. - 4 ก.พ.)

ผลผลิต	2561/62	2562/63	2563/64	2564/65	+/- (%)
โลก	277.07	N/A	N/A	N/A	
อาเซียน ASIAN	77.44	77.33	80.87	81.70	1.03
ไทย					
ผลผลิต (ล้านตัน)	31.079	28.999	31.713	32.687	3.07
พื้นที่เก็บเกี่ยว (ล้านไร่)	8.67	8.92	9.54	9.67	1.38
จำนวนคราเรือน	445,500	524,000	524,000	524,000	0.00
ผลผลิตเฉลี่ย (ตัน/ไร่)	3.586	3.252	3.325	3.381	1.68
ผลผลิตออกมาในช่วงเดือน ม.ค.-มี.ค. 64 คิดเป็นร้อยละ 61.13 ของผลผลิตทั้งหมด					
แหล่งผลิตสำคัญ นครราชสีมา 14.22% กำแพงเพชร 7.85% ชัยภูมิ 6.20% กาญจนบุรี 5.71% อุบลราชธานี 5.22%					
การแปรรูป เป็นแป้งมัน : มันเส้น : เอทานอล เท่ากับ 55.67 : 34.93 : 9.40					
ความต้องการใช้	2561	2562	2563	2564	2565
	45.32	40.00	40.00	42.58	42.58
การส่งออก (ตัน)	ปี 60	ปี 61	ปี 62	ปี 63	ปี 64
- มันเส้น	6,366,600	3,981,263	2,335,518	3,043,508	5,189,695
- มันอัดเม็ด	-	-	12,328	12,241	22,108
- แป้งมัน	4,101,112	3,919,122	3,822,714	3,766,348	4,797,136
- ผลิตภัณฑ์อื่นๆ	582,571	282,503	317,735	238,538	317,886
รวม	11,050,284	8,182,888	6,488,294	7,060,634	10,326,824
การนำเข้ามันเส้น (ตัน)	ปี 60	ปี 61	ปี 62	ปี 63	ปี 64
- กัมพูชา	1,882,589	1,133,931	854,980	1,396,875	1,093,541
- ลาว	593,977	393,559	398,524	892,483	1,303,967
รวมมันเส้น (ตัน)	2,476,566	1,527,490	1,253,504	2,289,358	2,397,508
คิดเป็นหัวมันสด (ตัน)	5,993,290	3,696,526	3,033,480	5,540,246	5,706,069
การนำเข้าหัวมันสด (ตัน)	413,151	586,665	899,592	720,556	436,200
คิดรวมเป็นหัวมันสด (ตัน)	6,406,440	4,283,191	3,933,072	6,260,802	6,142,269
ความต้องการใช้	ส่งออก : ใช้ภายในประเทศ 74 : 26				
ประเทศคู่ค้า	มันเส้น จีน 99% อื่นๆ 1%				
	แป้งมัน ญี่ปุ่น 27.54%				
	จีน 23.89% อินโดนีเซีย 9.44% อื่นๆ 39.13%				
ประเทศคู่แข่ง	เวียดนาม กัมพูชา				

สถานการณ์ในประเทศ
สำนักงานเศรษฐกิจการเกษตร (สศก.) ประมาณการผลผลิต ปี 2564/65 อยู่ที่ 32.687 ล้านตัน เพิ่มขึ้นจากปีก่อน 0.974 ล้านตัน เนื่องจากปริมาณน้ำฝนเพียงพอในช่วงมันสำปะหลังเริ่มผลิและสะสมอาหาร และเกษตรกรสามารถควบคุมการแพร่ระบาดและกำจัดโรคใบด่างได้ดี โดยการใช้ท่อนพันธุ์ดีและไม่เป็นโรคจึงส่งผลให้ภาพรวมผลผลิตเพิ่มขึ้นด้วย
ราคาหัวมันสด จ.นครราชสีมา สัปดาห์นี้เฉลี่ยอยู่ที่ 2.55 บาท/กก. ราคาทรงตัวเมื่อเทียบกับสัปดาห์ก่อน ขณะที่ผลผลิตออกสู่ตลาดแล้ว 14.136 ล้านตัน คิดเป็น 43.25% (ณ 4 ก.พ. 65)
สถานการณ์ต่างประเทศ
F.O.B. มันเส้น /F.O.B. แป้งมัน ราคาทรงตัวเท่ากับสัปดาห์ก่อน แต่ปรับตัวลดลงในรูปของค่าเงินบาท ราคาซื้อขายจริงมันเส้นอยู่ที่ 7.96-8.29 บาท (240-250 เหรียญสหรัฐ) และราคาซื้อขายจริงแป้งมันอยู่ที่ 16.08-16.25 บาท (485-490 เหรียญสหรัฐ)

- สถานการณ์**
โลก FAO ประมาณการผลผลิตปี 2561 ประมาณ 277 ล้านตัน โดยไทยเป็นผู้ผลิต อันดับ 2 แต่เป็นผู้ส่งออกอันดับ 1
- แนวทางการบริหารจัดการตลาดมันสำปะหลัง ปี 2564/65**
คณะกรรมการมีมติเมื่อวันที่ 25 ตุลาคม 2564 อนุมัติในหลักการโครงการประกันรายได้เกษตรกรผู้ปลูกมันสำปะหลัง ปี 2564/65 ประกันราคาหัวมันสดเฉลี่ยแบ่ง 25% กก.ละ 2.50 บาท ไม่เกินครัวเรือนละ 100 ตัน และไม่เข้าแปลง ระยะเวลาดำเนินการ 1 พ.ย. 64 - 31 พ.ค. 66 วงเงินชดเชย 6,811 ล้านบาท
ผลดำเนินการ (ณ วันที่ 14 ม.ค. 65) ประกาศราคาเกณฑ์กลาง จำนวน 3 งวด - ยังไม่มีมีการจ่ายชดเชย
- มาตรการคู่ขนานโครงการประกันรายได้เกษตรกรผู้ปลูกมันสำปะหลัง ปี 2564/65**
 - โครงการเพิ่มประสิทธิภาพการเพาะปลูกมันสำปะหลัง ปี 2564/65
 - โครงการสินเชื่อเพื่อรวบรวมมันสำปะหลังและสร้างมูลค่าเพิ่มโดยสถาบันเกษตรกร ปี 2564/65
 - โครงการชดเชยดอกเบี้ยในการเก็บสต็อกมันสำปะหลัง ปี 2564/65
 - โครงการเพิ่มศักยภาพการแปรรูปมันสำปะหลัง ปี 2564/65
- แนวทางการดำเนินการเพิ่มเติม**
 - คณะกรรมการ กกร.(1) ออกประกาศกำหนดให้ผู้ประกอบการรับซื้อหรือจำหน่ายมันเส้น ผู้ครอบครองไม่ว่าจะมีไว้ในฐานะ ผู้มีกรรมสิทธิ์หรือแทนผู้อื่น หรือปริมาณการครอบครองตั้งแต่เดือนละ 15 เมตริกตันขึ้นไป จะต้องแจ้งชื่อ ชนิด ราคาซื้อ ราคาจำหน่าย ปริมาณ ที่มีอยู่ ปริมาณการซื้อ ปริมาณการได้มา ปริมาณการจำหน่าย ปริมาณการใช้ ปริมาณคงเหลือ สถานที่เก็บและจัดทำบัญชีคุมสินค้า (2) การควบคุมการขาย หัวมันสำปะหลังสดและมันเส้นพื้นที่ 12 จังหวัด ห้ามมิให้บุคคลใดขนย้ายมันสำปะหลังหรือมันเส้น ซึ่งมีปริมาณครั้งละตั้งแต่หนึ่งหมื่น กิโลกรัมเป็นขึ้นไป เข้ามาหรือออกจากท้องที่ในพื้นที่ 12 จังหวัด เว้นแต่ได้รับหนังสืออนุญาตจากประธาน กกร. ระดับจังหวัดหรือผู้ซึ่งได้รับมอบหมาย และ (3) การกำหนดหลักเกณฑ์ เงื่อนไขการรับซื้อและการแสดงราคารับซื้อหัวมันสำปะหลังสดตามเปอร์เซ็นต์เฉลี่ยแบ่ง ผู้ประกอบการลานมัน โรงแปง หรือโรงงานเอทานอลหากเปอร์เซ็นต์เฉลี่ยแบ่งต่ำกว่าที่กำหนดให้ปรับลดราคารับซื้อได้ไม่เกิน กก.ละ 0.05 บาท ต่อเปอร์เซ็นต์เฉลี่ยแบ่งที่ลดลงทุก 1 เปอร์เซ็นต์ หรือเปอร์เซ็นต์สูงกว่าที่กำหนดให้ปรับเพิ่มราคารับซื้อได้ไม่น้อยกว่า กก.ละ 0.05 บาท ต่อเปอร์เซ็นต์เฉลี่ยแบ่งที่เพิ่มขึ้นทุก 1 เปอร์เซ็นต์ (4) เพิ่มต้นทุนรู้ ท่อนพันธุ์มันสำปะหลัง ในรายการสินค้าควบคุมและเรียก โดยมอบหมายให้ กจร. พิจารณาออกประกาศกำหนดมาตรการให้ต้องมีการขออนุญาตขนย้ายเข้ามาหรือออกจากพื้นที่ที่มีการระบาดของโรค โดยต้องระบุพื้นที่ที่ต้องขออนุญาตการขนย้ายหรือท้องที่ที่ต้องห้ามขนย้าย เพื่อเป็นการป้องกัน/หยุดยั้งการแพร่ระบาดของโรคไวรัสใบด่างมีให้กระจายไปพื้นที่อื่น



ปี	ม.ค.	ก.พ.	มี.ค.	เม.ย.	พ.ค.	มิ.ย.	ก.ค.	ส.ค.	ก.ย.	ต.ค.	พ.ย.	ธ.ค.	เฉลี่ย	
1) เกษตรกรขายได้														
- สศก. 1/	(ณ 4 ก.พ. 65)													
ปี 2561	2.01	2.12	2.36	2.51	2.55	2.47	2.38	2.38	2.43	2.55	2.47	2.32	2.38	
ปี 2562	2.23	2.16	2.17	2.13	1.93	1.67	1.65	1.71	1.65	1.70	1.87	1.98	1.90	
ปี 2563	1.95	1.92	1.90	1.74	1.67	1.63	1.64	1.71	1.76	1.74	1.82	2.04	1.79	
ปี 2564	2.03	2.07	2.13	2.08	1.92	1.91	1.96	2.02	2.11	2.09	2.18	2.27	2.06	
ปี 2565	2.29	2.32											2.31	
- จ.นครราชสีมา 2/	ปี 2561	2.24	2.40	2.70	2.94	3.04	2.95	2.85	2.85	2.88	2.86	2.70	2.77	
ปี 2562	2.53	2.42	2.40	2.39	2.29	2.20	2.20	2.20	2.20	2.24	2.29	2.26	2.30	
ปี 2563	2.25	2.24	2.22	2.17	2.11	2.10	2.11	2.15	2.15	2.14	2.14	2.23	2.17	
ปี 2564	2.17	2.22	2.25	2.38	2.40	2.40	2.40	2.44	2.55	2.57	2.64	2.53	2.41	
ปี 2565	2.53	2.55											2.54	
2) ราคาส่งออก F.O.B.														
มันเส้น	ปี 2561	6.73	6.82	7.10	7.63	8.10	8.49	8.48	7.73	7.82	7.90	7.69	7.08	7.63
ปี 2562	6.72	6.58	6.82	6.98	6.92	6.92	7.24	7.31	7.16	7.07	6.88	6.69	6.94	
ปี 2563	6.61	6.76	7.03	6.76	7.08	7.14	7.46	7.91	7.94	7.99	7.96	7.95	7.38	
ปี 2564	7.46	7.95	8.15	8.20	8.14	8.16	8.47	8.35	8.24	8.38	8.35	8.50	8.20	
ปี 2565	8.16	8.13											8.14	
แป้งมัน	ปี 2561	13.86	14.67	16.02	16.65	17.39	17.06	16.42	15.94	16.27	16.66	15.67	14.51	15.93
ปี 2562	14.06	13.88	14.39	14.65	14.26	13.61	13.44	13.70	13.74	13.67	13.53	13.57	13.87	
ปี 2563	13.56	13.63	13.72	13.79	13.67	13.59	13.90	13.92	14.02	14.00	13.97	14.22	13.83	
ปี 2564	14.18	14.27	14.83	15.12	15.10	15.15	15.71	15.88	15.74	16.01	15.97	16.37	15.36	
ปี 2565	16.24	16.17											16.20	

หมายเหตุ : 1/ หัวมันสดลดจาก สศก. 2/ หัวมันสดเฉลี่ยแบ่ง 25% จาก พ.ณ.จ. กรมการค้าภายใน กระทรวงพาณิชย์

พยากรณ์

สัปดาห์ที่ 1 ของเดือนกุมภาพันธ์ 2565 (31 ม.ค. - 4 ก.พ.65)

	ปี 2562	ปี 2563	ปี 2564 ^F	ปี 2565 ^F	Δ%
ผลผลิตโลก ¹ (ล้านตัน)	13.84	13.60	13.54	-	-
- อินโดนีเซีย	3.30	3.04	3.12	-	-
- เวียดนาม	1.19	1.23	1.23	-	-
- มาเลเซีย	0.64	0.51	0.53	-	-
- ไทย (สศก.)	4.77	4.79	4.82	4.90	1.66
การส่งออกโลก (ล้านตัน)	11.61	11.59	12.49	-	-
- อินโดนีเซีย	2.58	2.46	2.66	-	-
- เวียดนาม	1.64	1.67	1.84	-	-
- มาเลเซีย	1.06	1.10	1.07	-	-
- ไทย (สศก.)	3.94	3.74	4.71	(ม.ค.-ธ.ค.64)	-
การใช้โลก ¹ (ล้านตัน)	13.91	12.95	14.03	-	-
- ไทย ¹	0.66	0.58	0.62	-	-
ช่วงออกสู่ตลาด	ตลอดทั้งปี ออกมาก ธ.ค. (12.13%) - ม.ค. (10.98%)				
แหล่งผลิตสำคัญ	สุราษฏร์ธานี สงขลา นครศรีธรรมราช ตรัง ยะลา				
เนื้อที่ที่รืไ้ (ล้านไร่)	20.46	21.98	21.93	21.84	-0.41
ผลผลิต/เนื้อที่ที่รืไ้ (กก.)	237	221	223	228	2.24
มูลค่าส่งออก (ล้านบาท)	190,632	181,931	246,910	(ม.ค.-ธ.ค.64)	-
ตลาดส่งออกสำคัญ	จีน มาเลเซีย ญี่ปุ่น อเมริกา เกาหลีใต้				
ประเทศคู่แข่ง	อินโดนีเซีย มาเลเซีย เวียดนาม				

1. การช่วยเหลือเกษตรกรและผู้ประกอบการอุตสาหกรรมยางพารา (กยท.)

- 1) โครงการสนับสนุนสินเชื่อผู้ประกอบการผลิตผลิตภัณฑ์ยาง วงเงินสินเชื่อ 25,000 ล้านบาท ระยะเวลาดำเนินงาน ปี 2559 - 2569
- 2) โครงการสนับสนุนสินเชื่อเงินทุนหมุนเวียนแก่สถาบันเกษตรกรเพื่อรวบรวมยาง วงเงิน 10,000 ล้านบาท ระยะเวลาดำเนินการ 1 เม.ย.63 - 31 มี.ค.67
- 3) โครงการส่งเสริมการใช้ยางในหน่วยงานภาครัฐ ระยะเวลา ต.ค.62 - ก.ย.65
- 4) โครงการสนับสนุนสินเชื่อเป็นเงินทุนหมุนเวียนแก่ผู้ประกอบการยาง (ยางแห้ง) วงเงิน 20,000 ล้านบาท ระยะเวลาดำเนินงาน ม.ค.63 - ธ.ค.64
- 5) โครงการสนับสนุนสินเชื่อเป็นเงินทุนหมุนเวียนแก่ผู้ประกอบการไม้ยางและผลิตภัณฑ์ วงเงิน 20,000 ล้านบาท ระยะเวลาดำเนินงาน ต.ค.63 - ก.ย.65
- 6) โครงการประกันรายได้เกษตรกรชาวสวนยาง : ประกันรายได้ยาง 3 ชนิด ราคาเป้าหมาย ยางแผ่นดิบ กก.ละ 60 บาท , น้ำยางสด (DRC100%) กก.ละ 57 บาท และยางก้อนถ้วย (DRC50%) กก.ละ 23 บาท
 - **ระยะที่ 1 :** วงเงินประกัน 25,819.92 ล้านบาท ระยะเวลาประกัน ต.ค.62 - มี.ค.63
ผล - จ่ายเงินให้เกษตรกร 1,272,883 ราย เป็นเงิน 24,172.44 ล้านบาท คิดเป็นร้อยละ 93.62
 - **ระยะที่ 2** วงเงินประกัน 9,717.995 ล้านบาท ระยะเวลาประกัน ต.ค.63 - มี.ค.64
ผล - จ่ายเงินให้เกษตรกรแล้ว รวม 1.46 ล้านราย เป็นเงิน 7,553.75 ล้านบาท คิดเป็นร้อยละ 77.73
 - **ระยะที่ 3** วงเงินประกัน 9,783.61 ล้านบาท ระยะเวลาประกัน ต.ค.64 - มี.ค.65
ผล (25 ม.ค.65) - กำหนดราคาอ้างอิงแล้ว 3 งวด / **จ่ายเงินให้เกษตรกรแล้ว 3 งวด รวม 1,480 ล้านราย เป็นเงิน 1,565.75 ล้านบาท**

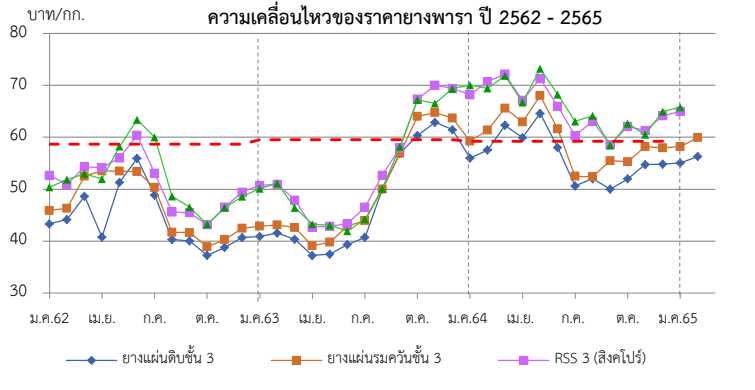
ราคา หน่วย : บาท/กก.	สพ.1 (4 ก.พ.65)	สพ.4 (28 ม.ค.65)	+ เพิ่ม / - ลด (บาท/กก.) (%)	
- ยางแผ่นดิบ ชั้น 3	56.30	55.18	1.12	2.03%
- ยางแผ่นรมควัน ชั้น 3	59.95	58.15	1.80	3.10%
- น้ำยางสด โรงงานรับซื้อ	57.20	54.50	2.70	4.95%
- ยางก้อนถ้วย (DRC 50%)	24.75	24.75	-	-
- ยางแผ่นรมควัน ชั้น 3 C&F โตเกียว *	-	64.72	-	-
- ยางแผ่นรมควัน ชั้น 3 FOB ลิงคโปร์ *	-	63.42	-	-

หมายเหตุ : สพ. 1 = * ไม่มีรายงานราคาภายในสัปดาห์นี้

สถานการณ์

ผลผลิตออกสู่ตลาดลดลงจากเริ่มเข้าสู่ช่วงยางผลัดใบ ต้นยางให้ผลผลิตน้อย ขณะที่ความต้องการยางยังมีต่อเนื่องจากผู้ประกอบการต้องส่งมอบยาง และราคาน้ำมันดิบที่ปรับตัวสูงขึ้น ส่งผลให้ราคาภายในสัปดาห์นี้ปรับตัวสูงขึ้นด้วย

2. มาตรการกำกับดูแลด้านปริมาณ กำหนดให้ผู้ประกอบการยางที่มีการรับซื้อยาง 7 ประเภท ปริมาณรับซื้อเดือนละ 5,000 กก.ขึ้นไป ต้องแจ้งปริมาณการซื้อ จำหน่าย ใช้ไป คงเหลือ และสถานที่เก็บสินค้ายางพารา ตลอดจนจัดทำบัญชีคุมรายวัน เพื่อให้สามารถตรวจสอบได้ตลอดเวลา



ราคา (บาท/กก.)	ปี	ม.ค.	ก.พ.	มี.ค.	เม.ย.	พ.ค.	มิ.ย.	ก.ค.	ส.ค.	ก.ย.	ต.ค.	พ.ย.	ธ.ค.	เฉลี่ย
ยางแผ่นดิบ ชั้น 3	2562	41.49	42.00	46.67	48.23	49.02	53.34	47.40	38.05	38.16	33.79	37.04	38.68	42.82
ห้องถิ่น จ.สงขลา (กยท.)	2563	39.05	39.53	38.49	35.03	35.64	36.79	38.39	45.03	51.26	57.72	55.24	58.59	44.23
	2564	54.15	55.13	59.93	57.04	61.82	57.03	48.62	50.22	48.14	50.30	52.59	53.01	54.00
	2565	53.15	54.75	(4 ก.พ.65)										53.95
ตลาดกลาง	2562	43.32	44.12	48.65	40.76	51.32	55.94	48.84	40.31	40.04	37.26	38.78	40.69	44.17
เฉลี่ย 3 ตลาด (สุราษฎร์ นครศรีฯ สงขลา) (กยท.)	2563	40.88	41.54	40.33	37.21	37.48	39.32	40.71	50.01	56.90	60.34	62.87	61.46	47.42
	2564	56.00	57.54	62.31	59.91	64.60	58.00	50.60	52.02	50.00	52.01	54.73	54.84	56.05
	2565	55.05	56.30	(4 ก.พ.65)										55.68
ยางแผ่นรมควันชั้น 3 (กยท.)	2562	45.81	46.28	52.51	53.97	53.87	58.54	50.34	41.76	41.72	39.00	40.44	42.53	47.23
	2563	42.94	43.75	42.58	39.72	39.88	42.93	43.90	50.12	56.91	64.17	64.69	63.80	49.62
	2564	59.19	61.46	65.39	62.81	68.25	61.28	52.72	55.36	52.44	55.26	58.25	57.99	59.20
	2565	58.22	59.95	(4 ก.พ.65)										59.09
ตลาดสิงคโปร์ (F.O.B.) (กยท.)	2561	50.39	50.91	54.30	54.15	56.03	60.40	53.05	45.63	45.46	43.19	46.55	49.43	50.79
	2562	50.73	49.75	47.90	43.29	42.86	43.36	46.54	52.71	57.96	67.36	70.05	69.42	53.49
	2563	68.21	69.44	72.18	67.12	71.36	66.09	60.33	63.07	58.59	62.07	63.30	63.97	65.48
	2565	65.01	-											65.01
ตลาดโตเกียว (C&F) (กยท.)	2562	52.63	51.88	52.99	51.95	58.23	63.38	60.03	48.63	46.56	43.24	46.45	48.56	52.04
	2563	50.10	50.50	46.41	42.70	43.05	41.91	44.23	50.12	58.21	67.24	66.55	69.36	52.53
	2564	70.06	70.71	71.85	66.70	73.23	68.36	63.06	64.16	58.44	62.66	63.47	64.69	66.45
	2565	65.81	-											65.81

สับปะรด

ประจำสัปดาห์ที่ 1 เดือนกุมภาพันธ์ 2565 (วันที่ 31 ม.ค. - 4 ก.พ.65)

ผลผลิต	2562	2563	2564	2565	± %Δ
โลก (ล้านตัน)	28.60	n/a	n/a	n/a	
ไทย (ล้านตัน)	1.825	1.680	1.797	1.844	2.62
ช่วงผลผลิตออกมาก	รุ่นที่ 1 พ.ค. - มิ.ย. และ รุ่นที่ 2 ต.ค.- ธ.ค.				
แหล่งเพาะปลูก	ประจวบคีรีขันธ์ ระยอง ราชบุรี ชลบุรี และเพชรบุรี				
พื้นที่เก็บเกี่ยว (ไร่)	485,399	449,777	468,084	471,531	0.74
ผลผลิตเฉลี่ย (กก./ไร่)	3,760	3,737	3,841	3,912	1.85
การใช้	(พยากรณ์)				
-บริโภคสด (ล้านตัน)	0.190	0.164	0.184	0.185	
-แปรรูปกระป๋อง+น้ำ (ล้านตันสด)	1.635	1.230	1.651	1.659	
ส่งออก					
- ปริมาณ (ล้านตัน)	0.515	0.361	0.456		26.32
- มูลค่า (ล้านบาท)	15,659	15,174	19,959		31.53
ประเทศคู่ค้า (ข้อมูล ปี 2563)					
สับปะรดสด	จีน 72% เมียนมา 7.1% UAE 3%				
สับปะรดแช่แข็ง	จีน 85% ออสเตรเลีย 6% ญี่ปุ่น 5%				
สับปะรดกระป๋อง	สหรัฐอเมริกา 34% รัสเซีย 7% เยอรมนี 7%				
น้ำสับปะรดเข้มข้น	สหรัฐอเมริกา 23% เนเธอร์แลนด์ 21% อิหร่าน 10%				
อื่นๆ - กวน	สหรัฐอเมริกา 36% รัสเซีย 11% เนเธอร์แลนด์ 6%				
- อบแห้ง	สหรัฐอเมริกา 34% รัสเซีย 10% ยูเครน 6%				
ประเทศคู่แข่ง	ฟิลิปปินส์ อินโดนีเซีย คอสตาริกา บราซิล				
อัตราแปรสภาพ	สับปะรดกระป๋อง : สับปะรดสด = 1 : 3.3				
	น้ำสับปะรด : สับปะรดสด = 1 : 4				
	สับปะรดแห้ง/กวน : สับปะรดสด = 1 : 5				
	สับปะรดแช่แข็ง : สับปะรดสด = 1 : 2.5				

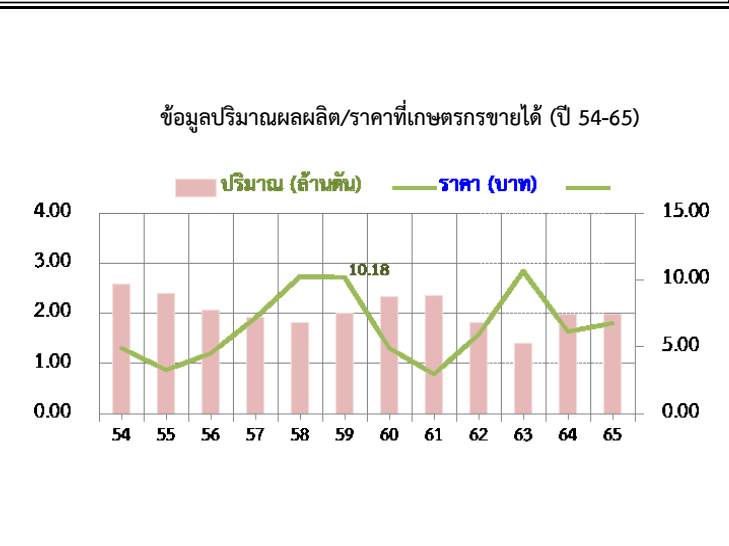
1. สถานการณ์โลก
ปี 2558 - 2562 ผลผลิตมีแนวโน้มเพิ่มขึ้นร้อยละ 3.06 ต่อปี เฉลี่ยประมาณปีละผลผลิตปี 2562 จำนวน 28.18 ล้านตัน ลดลงจากปี 2561 ร้อยละ 0.87

2. สถานการณ์การผลิตและตลาดของไทย
2.1 การผลิต ปี 2565 สศก. คาดว่าเนื้อที่เก็บทั้งประเทศจะเพิ่มขึ้นจากปีที่แล้วเนื่องจากราคารับซื้อขยับตัวสูงขึ้นตั้งแต่ช่วงกลางปี 2562 ต่อเนื่องปี 2563 ซึ่งจูงใจให้เกษตรกรกลับมาดูแลแปลงและขยายพื้นที่การปลูกสับปะรด สำหรับผลผลิตต่อไร่ คาดว่าเพิ่มขึ้นจากปีที่ผ่านมา ปริมาณน้ำฝนเพียงพอ ผลผลิตรวมทั้งประเทศเพิ่มขึ้น
2.2 การตลาด ปี 2565 คาดว่าภาพรวมปริมาณผลผลิตจะเพียงพอต่อความต้องการของโรงงานแปรรูป ราคาที่เกษตรกรขายได้เคลื่อนไหวอยู่ในเกณฑ์ปกติ แต่ปัจจัยจากสถานการณ์ COVID-19 ในตลาดหลักสำคัญ อาจส่งผลให้ตลาดชะลอตัว คำสั่งซื้อลดลง รวมถึงปัญหาด้านโลจิสติกส์ (ตู้ขาด ค่าระวางสูง) และขาดแคลนแรงงานต่างด้าว อาจทำให้โรงงานลดกำลังการผลิตลง กระทบต่อเนื่องต่ออุตสาหกรรมทั้งระบบ

3. มาตรการ
- คกก.นโยบายสับปะรดแห่งชาติ มอบหมายให้ คพจ. บริหารจัดการและแก้ไข ปัญหาสับปะรดในพื้นที่ทั้งระบบในเบื้องต้นก่อน หากไม่สามารถแก้ไขปัญหาได้ด้วยกลไกระดับจังหวัด ให้นำเสนอคณะอนุกรรมการฯ และคณะกรรมการนโยบายฯ ต่อไป
- มุ่งเน้นการทำ contract farming ระหว่างโรงงานกับเกษตรกร ให้เป็นรูปธรรม

4. คณะกรรมการดูแลสินค้าสับปะรด
คกก.นโยบายและพัฒนาสับปะรดแห่งชาติ ได้มีมติเมื่อวันที่ 2 ก.ค.63 เห็นชอบให้ แต่งตั้งคณะอนุกรรมการ 2 คณะ ได้แก่
- คณะอนุกรรมการขับเคลื่อนการพัฒนาสับปะรด (ด้านผลิต แปรรูป ตลาด) โดยมี ประธานและฝ่ายเลขาร่วมจาก 3 หน่วยงาน คือ กษ. อก. และ พณ.
- คณะอนุกรรมการจัดทำแผนปฏิบัติการด้านสับปะรด พ.ศ. 2563-2565 โดยมี ปลัด กษ. เป็นประธาน รองปลัด พณ. และ อก. เป็นรองประธาน และ สศก. กส. คน. สศ. สศอ. เป็นฝ่ายเลขานุการร่วม

สถานการณ์ปัจจุบัน
สศก.พยากรณ์ผลผลิตปี 2565 ในเบื้องต้น (ก.พ.65) 1.844 ล้านตัน เพิ่มขึ้นจากปี 2564 ร้อยละ 2.62 โดยจะออกสู่ตลาดมาก 2 ช่วง ได้แก่ พ.ค.-มิ.ย. และ ต.ค.-ธ.ค. ปัจจุบันผลผลิตออกสู่ตลาดน้อย โรงงานแปรรูปมีการแข่งขันกันรับซื้อผลผลิต ส่งผลให้ราคาสัปดาห์นี้ปรับตัวสูงขึ้นกว่าสัปดาห์ที่ผ่านมา แผลงและโรงงานรับซื้อสับปะรดขนาดมาตรฐาน (ผลใหญ่ : เส้นผ่าศูนย์กลาง 10 ซม. ขึ้นไป) อยู่ที่ กก.ละ 6.80-7.20 บ. และ 6.90-7.50 บ. ตามลำดับ ส่วนผลเล็กรับซื้ออยู่ที่ กก.ละ 2.50-3.50 บ.
สำหรับการส่งออก ปี 2564 ส่งออกได้รวม 0.456 ล้านตัน มูลค่า 19,959 ลบ. โดยปริมาณและมูลค่า เพิ่มขึ้นจากปี 2563 ร้อยละ 26 และร้อยละ 31 ตามลำดับ สำหรับปี 2565 หากสถานการณ์ COVID-19 คลี่คลาย จะส่งผลให้การส่งออกมีความคล่องตัว ทั้งในด้านโลจิสติกส์และคำสั่งซื้อจากลูกค้าในต่างประเทศ



ราคาสับปะรดโรงงานที่เกษตรกรขายได้ (บาท/กก.)

ปี	ม.ค.	ก.พ.	มี.ค.	เม.ย.	พ.ค.	มิ.ย.	ก.ค.	ส.ค.	ก.ย.	ต.ค.	พ.ย.	ธ.ค.	เฉลี่ย
2561	3.32	4.25	3.76	2.93	2.29	1.75	2.09	2.32	3.12	3.35	2.83	2.86	2.97
2562	3.15	3.69	4.48	5.49	6.48	7.18	6.19	6.34	6.48	6.72	7.04	7.76	5.91
2563	9.11	11.16	11.39	10.67	11.76	12.87	13.07	12.80	13.44	12.56	8.05	6.24	10.68
2564	6.47	7.26	7.59	7.21	5.49	5.03	5.63	6.06	6.56	5.56	5.13	5.61	6.16
2565	6.26	7.10											

(สป.1)

ราคาสับปะรดโรงงานที่เกษตรกรขายได้ (บาท/กก.)

ปี	ม.ค.	ก.พ.	มี.ค.	เม.ย.	พ.ค.	มิ.ย.	ก.ค.	ส.ค.	ก.ย.	ต.ค.	พ.ย.	ธ.ค.	เฉลี่ย
2561	3.32	4.25	3.76	2.93	2.29	1.75	2.09	2.32	3.12	3.35	2.83	2.86	2.97
2562	3.15	3.69	4.48	5.49	6.48	7.18	6.19	6.34	6.48	6.72	7.04	7.76	5.91
2563	9.11	11.16	11.39	10.67	11.76	12.87	13.07	12.80	13.44	12.56	8.05	6.24	10.68
2564	6.47	7.26	7.59	7.21	5.49	5.03	5.63	6.06	6.56	5.56	5.13	5.61	6.16
2565	6.26	7.10											

(สป.1)

เงาะ

ประจำสัปดาห์ที่ 1 เดือนกุมภาพันธ์ 2565 (31 มกราคม - 4 กุมภาพันธ์ 2565)

	2561	2562	2563	2564	%								
ผลผลิต (ตัน)	259,770	279,980	270,053	280,857	4.00	1. สถานการณ์การผลิต ผลผลิตโดยรวมทั้งประเทศเพิ่มขึ้นทั่วประเทศ ร้อยละ 4.00 เนื่องจากสภาพภูมิอากาศเอื้ออำนวยต่อการติดดอกและออกผล แต่ภาคตะวันออกปริมาณลดลงเนื่องจากปรับพื้นที่ไปปลูกทุเรียนแทน โดยผลผลิตภาคตะวันออก จะออกกระจุกตัวมากช่วงเดือน พ.ค. - มิ.ย. และภาคใต้เดือน ก.ค. - ส.ค.							
- ภาคตะวันออก	173,558	191,089	210,637	198,096	-5.95								
- ภาคใต้	69,716	71,609	43,119	63,647	47.61								
- ภาคอื่นๆ	16,496	17,282	16,297	19,114	17.29								
แหล่งผลิตสำคัญ						2. มาตรการบริหารจัดการผลไม้ ปี 2564 2.1 ตลาดภายในประเทศ ต้นน้ำ 1) เชื่อมโยงกระจายออกนอกแหล่งผลิต 2) เชื่อมโยงกระจายด้วยรถเร่ผลไม้ 3) เชื่อมโยงผ่านไปรษณีย์ไทย + กิจกรรม Business Matching และจัดหาพื้นที่ให้เกษตรกรผ่านตลาดห้างฯ ห้างท้องถิ่น กลางน้ำ ขดเซยดอกเบ๊ย 3% 6 เดือน ให้เกษตรกร/สถาบัน/ผู้ประกอบการ ปลายน้ำ ผลักดันส่งออก กก.ละ 5 บาท 2) ส่งเสริมการขาย Offline Online : Magnet ห้างฯ ภัตาคาร Platform 3) จัดกิจกรรมส่งเสริมการขาย Offline Online 4) กิจกรรมเชื่อมั่นผลไม้ไทยปลอดภัย COVID-19 และส่งเสริมทำสัญญาซื้อขายล่วงหน้า 2.2 ตลาดต่างประเทศ Offline 1) จัดงานนานาชาติ THAIFEX-ANUGA ASIA 2) Thai Fruit Golden Month 3) ส่งเสริมสร้างภาพลักษณ์สินค้าฮาลาล (ภูมิภาค MENA) และเข้าร่วมงานแสดงสินค้านานาชาติในต่างประเทศ Online จัดกิจกรรม Online Business Matching และ Online In-Store Promotion (อินเดีย) Hybrid line กิจกรรม Mirror@Mirror ในงานต่างประเทศ 3. คณะกรรมการดูแลสินค้าผลไม้ สินค้าผลไม้มีคณะกรรมการพัฒนาและบริหารจัดการผลไม้ดูแลรับผิดชอบ โดยมีรัฐมนตรีว่าการกระทรวงเกษตรและสหกรณ์เป็นประธาน และอธิบดีกรมส่งเสริมการเกษตรเป็นกรรมการและเลขานุการ							
- ภาคตะวันออก	พ.ค. - มิ.ย. จันทบุรี ตรัง และระยอง												
- ภาคใต้	ก.ค. - ก.ย. สุราษฎร์ธานี นครศรีธรรมราช และนราธิวาส												
พื้นที่ให้ผล (ไร่)	223,618	213,609	211,377	206,966	-2.09								
ผลผลิต/ไร่ (กก.)	1,162	1,311	1,278	1,357	6.18								
การส่งออก (สด + แปรรูป)													
- ปริมาณ (ตัน)	14,745	21,326	15,110	15,142	(ม.ค. - ธ.ค.) 15,142								
- มูลค่า (ล้านบาท)	435	515	327	402									
ประเทศคู่ค้า													
- เงาะสด	เวียดนาม 50% ลาว 20% พม่า 19 %												
- เงาะกระป๋อง	กัมพูชา 42% พม่า 27% อเมริกา 10%												
- เงาะกระป๋องสอด้บประรด	อเมริกา 42% มาเลเซีย 16% แคนาดา 11%												
สัดส่วนผลไม้													
- บริโภคสดภายในประเทศ 94%													
- ส่งออก 6%													
สถานการณ์ปัจจุบัน						<div style="text-align: center;"> ราคาเงาะที่เกษตรกรขายได้ ปี 2562 - 2564 </div>							
คาดว่าผลผลิตเงาะฤดูกาลผลิต ปี 2565 จะเริ่มทยอยเก็บเกี่ยวออกสู่ตลาดได้ตั้งแต่เดือนเมษายน 2565 เป็นต้นไป													
ราคาเงาะที่เกษตรกรขายได้ (บาท/กก.)													
ปี	ม.ค.	ก.พ.	มี.ค.	เม.ย.	พ.ค.	มิ.ย.	ก.ค.	ส.ค.	ก.ย.	ต.ค.	พ.ย.	ธ.ค.	เฉลี่ย
2560	-	-	-	53.00	30.48	24.23	24.12	22.15	26.48	-	-	-	30.08
2561	-	-	-	37.64	35.21	17.41	28.92	14.39	14.56	27.50	28.25	-	25.49
2562	-	-	-	25.67	24.59	28.24	29.03	18.55	16.02	13.28	-	-	22.20
2563	-	-	-	29.06	14.88	22.25	29.48	28.47	21.35	16.58	-	-	23.15
2564	-	-	-	-	28.19	19.53	19.16	8.93	22.24	-	-	-	19.61

ที่มา : สำนักงานเศรษฐกิจการเกษตร

กรมการค้าภายใน กระทรวงพาณิชย์

กุมภาพันธ์ 2565

มังคุด

ประจำสัปดาห์ที่ 1 เดือนกุมภาพันธ์ 2565 (วันที่ 31 มกราคม - 4 กุมภาพันธ์ 2565)

	2561	2562	2563	2564	% Δ
ผลผลิต (ตัน)	185,607	352,800	336,861	282,071	-16.26
- ตะวันออก	73,815	180,318	213,226	107,706	-49.49
- ใต้	111,378	172,098	122,616	173,116	41.19
- อื่นๆ	414	384	1,019	1,249	22.57
ช่วงผลผลิตออกมาก/แหล่งผลิตสำคัญ					
- ตะวันออก	พ.ค. (จันทบุรี ตราด และระยอง)				
- ใต้	มิ.ย. - ส.ค. (นครศรีธรรมราช ชุมพร และระนอง)				
พื้นที่ให้ผล (ไร่)	420,430	426,679	430,074	424,625	-1.27
ผลผลิตเฉลี่ย (กก./ไร่)	441	827	783	664	-15.20
มูลค่าผลผลิต (ล้านบาท)	8.09	10.24	13.35	N/A	
การบริโภค (ตัน)					
- บริโภคสด	7,944	-55,189	47,425	N/A	
- แปรรูป	80	-568	479	N/A	
การส่งออก (สด+แช่แข็ง)					
- ปริมาณ (ตัน)	177,583	408,557	291,378	255,716	
- มูลค่า (ล้านบาท)	6,988	16,694	14,997	17,051	
ประเทศคู่ค้า					
- มังคุดสด	จีน 75% เวียดนาม 18% อื่นๆ 7%				
- มังคุดแช่แข็ง	เกาหลี 60% สหรัฐอเมริกา 29% อื่นๆ 11%				

1. สถานการณ์การผลิตและการตลาด

1.1 ผลผลิต ปี 2564 สดก. คาดว่าผลผลิตมีแนวโน้มลดลงจากปี 2563 เนื่องจากแหล่งผลิตสำคัญเกษตรกรโคนต้นมังคุดที่อายุมาก และปรับเปลี่ยนไปปลูกทุเรียน ซึ่งทุเรียนให้ผลตอบแทนที่ดีกว่า โดยแหล่งผลิตสำคัญบางพื้นที่ ประสบปัญหาสภาพอากาศที่ไม่เอื้ออำนวย มีฝนตกติดต่อกันในช่วงปลายปี 2563 ประกอบกับสภาพอากาศหนาวเย็นยาวนานในช่วงต้นปี 2564 ไม่เหมาะสมกับการออกดอก ทำให้ดอกออกน้อย ส่งผลให้ผลผลิตมังคุดทั้งประเทศลดลงจากปีก่อน

1.2 การตลาด จากสถานการณ์การแพร่ระบาดของ COVID-19 ส่งผลให้ปริมาณมังคุดที่ส่งออกลดน้อยลง ทำให้มีมังคุดที่ต้องบริหารจัดการภายในประเทศเพิ่มขึ้น

2. แผนด้านการตลาดของกระทรวงพาณิชย์

มาตรการด้านการตลาดในประเทศและต่างประเทศ **16 มาตรการบริหารจัดการผลไม้ ปี 2564** ดังนี้

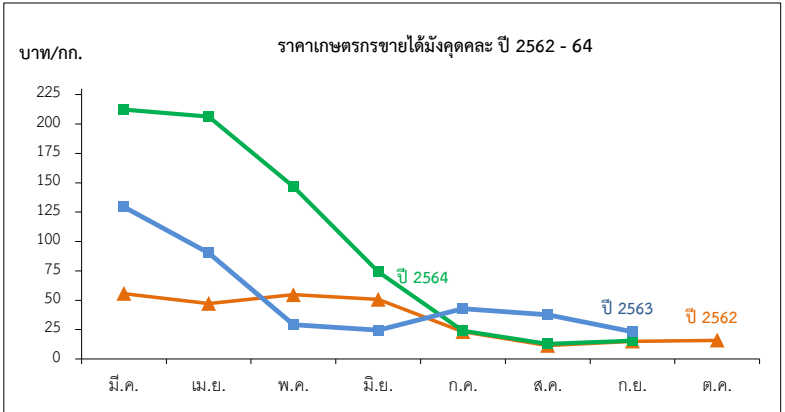
- (1) เร่งดำเนินการตรวจและรับรอง GAP (2) ผ่อนปรนกฎระเบียบการเคลื่อนย้ายแรงงานระหว่างภาค (มท.)
- (3) กอ.รมน. สนับสนุนกำลังพลช่วยเหลือเกี่ยวเกี่ยวและขนย้ายผลไม้ (4) ส่งเสริมการรวบรวมรับซื้อผลไม้
- (5) สนับสนุนให้มีรถเร่ไปรับซื้อผลไม้ เพื่อเชื่อมโยงกระจายออกนอกแหล่งผลิต (6) สนับสนุนค่าขนส่งสำหรับผลไม้ที่ส่งขายผ่านไปรษณีย์ไทย (7) เปิดพื้นที่ให้เกษตรกรนำผลไม้ไปวางขายได้ฟรีผ่านตลาดกลางตลาดสด สนามบิน ท่าฯ ปิมน้ำมัน (8) เร่งรัดผลักดันส่งออกผลไม้ (9) ใช้ออมก๋อยโมเดล หรือระบบเกษตรพันธสัญญา (Contract Farming) (10) ผู้โดยสารทุกสายการบิน โหลดผลไม้ขึ้นเครื่องบินได้ฟรี 25 กิโลกรัม (11) ร่วมกับหน่วยงานที่เกี่ยวข้องส่งเสริมการค้าผลไม้ Online (12) ส่งเสริมการขายผลไม้ในต่างประเทศ (13) ส่งเสริมการส่งออกผลไม้ : จับคู่เจรจาธุรกิจ Online Business Matching และ Online In-Store Promotion (14) ส่งเสริมการส่งออกผลไม้ในรูปแบบผสมผสาน (Hybrid line) (15) ประชาสัมพันธ์สร้างภาพลักษณ์ผลไม้ไทย (16) กระทรวงพาณิชย์และหน่วยงานที่เกี่ยวข้องบังคับใช้กฎหมาย : พ.ร.บ. ว่าด้วยราคาสินค้าและบริการ พ.ร.บ. มาตรการซึ่งตวงวัด และพ.ร.บ. การแข่งขันทางการค้า

3. คณะกรรมการดูแลสินค้าผลไม้

สินค้าผลไม้มีคณะกรรมการพัฒนาและบริหารจัดการผลไม้ดูแลรับผิดชอบ โดยมีรัฐมนตรีว่าการกระทรวงเกษตรและสหกรณ์เป็นประธาน และอธิบดีกรมส่งเสริมการเกษตรเป็นกรรมการและเลขานุการ

สถานการณ์ปัจจุบัน

- สิ้นสุดฤดูกาลผลิตแล้ว



ราคาที่เกษตรกรขายได้มังคุดละ

หน่วย: บาท/กก.

ปี	ม.ค.	ก.พ.	มี.ค.	เม.ย.	พ.ค.	มิ.ย.	ก.ค.	ส.ค.	ก.ย.	ต.ค.	พ.ย.	ธ.ค.	เฉลี่ย
2558	-	-	-	79.68	73.29	37.37	27.01	15.40	11.14	9.81	-	-	34.87
2559	-	-	-	77.93	55.75	28.99	41.08	28.26	21.40	19.87	-	-	35.56
2560	-	-	-	171.35	77.92	45.54	14.23	22.06	33.93	-	-	-	40.10
2561	-	-	143.09	114.70	85.88	50.55	30.41	18.35	12.35	-	-	-	43.57
2562	-	-	55.67	47.28	54.74	50.69	23.21	11.50	15.15	15.97	-	-	29.02
2563	-	-	129.50	90.31	29.29	24.49	42.92	37.65	23.29	-	-	-	39.63
2564	-	-	212.40	206.33	146.50	74.22	23.99	12.78	15.60	-	-	-	48.77

ทุเรียน

ประจำสัปดาห์ที่ 1 เดือนกุมภาพันธ์ 2565 (31 ม.ค. - 4 ก.พ. 65)

	2561	2562	2563	2564*	± %Δ
ผลผลิต (ตัน)	759,829	1,024,794	1,115,998	1,225,448	9.81
- ภาคตะวันออก	405,094	497,396	552,198	577,726	4.62
- ภาคใต้	311,841	482,140	518,896	594,439	14.56
- ภาคอื่นๆ	42,894	45,258	44,904	53,283	18.66
ช่วงผลผลิตออกมา/แหล่งผลิตสำคัญ					
- ภาคตะวันออก	เม.ย.-พ.ค. จันทบุรี ระยอง ตราด				
- ภาคใต้	ก.ค. - ส.ค. ชุมพร ยะลา นครศรีธรรมราช สุราษฎร์ธานี				
พื้นที่ให้ผล (กก.)	675,343	729,466	797,553	843,166	5.72
ผลผลิต/ไร่	1,125	1,405	1,399	1,453	3.86
มูลค่าผลผลิต (ล้านบาท)	76	105	127	N/A	-
การบริโภค (ตัน)					
- บริโภคสด	225,774	316,892	437,080	N/A	
- แปรรูป	15,197	20,496	22,320	N/A	
การส่งออก (สด+แช่แข็ง+แปรรูป)				ม.ค. - ธ.ค.	
- ปริมาณ (ตัน)	518,858	680,873	649,323	925,397	
- มูลค่า (ล้านบาท)	40,256	51,036	71,949	119,058	
ประเทศคู่ค้า					
ทุเรียนสด	จีน 87% ออสเตรเลีย 8% เวียดนาม 4% อื่นๆ 1%				
ทุเรียนแช่แข็ง	จีน 91% สหรัฐฯ 6% อื่นๆ 3%				

สถานการณ์ปัจจุบัน

- ในประเทศ : ทุเรียนตามฤดูกาลปี 2564 ออกสู่ตลาดหมดแล้ว แต่ในบางพื้นที่มีทุเรียนนอกฤดู (ทุเรียนหวาน) ในพื้นที่จ.ชุมพร นครศรีธรรมราช และสุราษฎร์ธานี ออกสู่ตลาดประปราย

- ตลาดต่างประเทศ : ปัญหาความล่าช้าในการตรวจสอบผลไม้ไทยนำเข้าประเทศจีน ที่เข้มงวดมากขึ้น ตามมาตรการ (Zero Covid - 19) ของจีนที่เชื่อ Covid-19 อาจติดมากับการขนส่งสินค้าผ่านห่วงโซ่ความเย็น ทำให้ปริมาณรถผ่านเข้าออกลดลงจากเดิมมาก และมีรถติดสะสมหน้าด่านจำนวนมาก ทั้งนี้ จากมาตรการดังกล่าวของจีนทำให้ต้องใช้ระยะเวลาในการผ่านด่านมากกว่าช่วงปกติ ส่งผลให้ปริมาณรถเข้า-ออกด่านลดลงจากช่วงปกติ ส่งผลต่อการบริหารจัดการรถบรรทุกสินค้าเข้าและส่งออกผ่านด่านไทย-อียูวัน และด่านตงซิง เขตฯ

1. สถานการณ์การผลิตและการตลาด

1.1 ผลผลิต ปี 2564 สศก. คาดว่าผลผลิตมีแนวโน้มเพิ่มขึ้นจากปี 2563 เนื่องจากเกษตรกรปรับเปลี่ยนจากยางพารา พืชไร่ ผลไม้อื่นๆ มาปลูกทุเรียนและมีการขยายพื้นที่ปลูกทุเรียนในภาคเหนือ ภาคใต้ และภาคตะวันออกเฉียงเหนือ เพิ่มขึ้น ซึ่งเริ่มปลูก ปี 59 และคาดว่า จะเริ่มให้ผลผลิตในปี 64 จากการที่ราคาทุเรียนที่ผ่านมามีอยู่ในเกณฑ์ดีอย่างต่อเนื่อง ประกอบกับสภาพภูมิอากาศในปี 2564 เอื้ออำนวยต่อการออกดอกและติดผล ตลอดจนเกษตรกรให้การบำรุงดูแลดีขึ้น ส่งผลให้ต้นทุเรียนสมบูรณ์ให้ผลผลิตได้มากขึ้น

1.2 การตลาด ขณะนี้มีนักลงทุนที่เป็นจีนได้เข้ามาลงทุนธุรกิจทุเรียนในจังหวัดชุมพรจำนวนมาก ไม่ต่ำกว่า ๓๐๐ โรง ทั้งโรงงานทุเรียนแปรรูป และทุเรียนสด ทำให้เกิดการแข่งขันการรับซื้อผลให้ราคาปรับสูงขึ้น

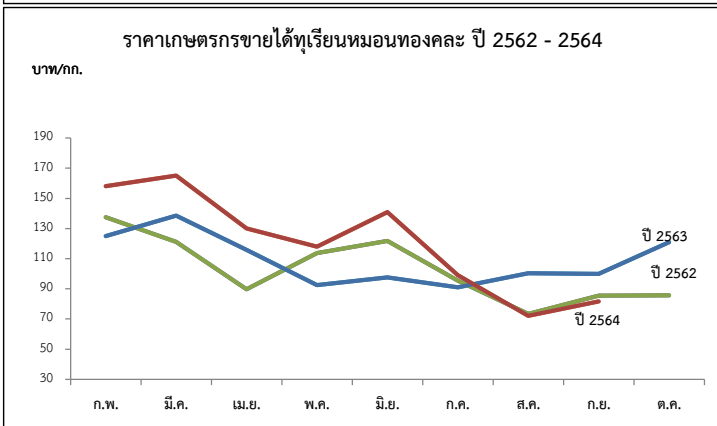
2. แนวทางการตลาดของกระทรวงพาณิชย์

2.1 ตลาดภายในประเทศ ต้นน้ำ 1) เชื่อมโยงกระจายออกนอกแหล่งผลิต, 2) เชื่อมโยงกระจายด้วยรถเร่ผลไม้, 3) เชื่อมโยงส่งผ่านไปรษณีย์ไทย+กิจกรรม Business Matching และจัดหาพื้นที่ให้เกษตรกรผ่านตลาดห้างฯ ห้างท้องถิ่น **กลางน้ำ** ขุดเขยดอกเบ็ญ 3% 6 เดือน ให้เกษตรกร/สถาบัน/ผู้ประกอบการ **ปลายน้ำ** 1) ผลัดต้นส่งออก กก.ละ 5 บาท, 2) ส่งเสริมการขาย Offline Online : Magnet ห้างฯ มัตตาการ Platform, 3) จัดกิจกรรมส่งเสริมการขาย Offline Online, 4) กิจกรรมเชื่อมผลไม้ไทยปลอดภัย COVID-19 และส่งเสริมทำสัญญาซื้อขายล่วงหน้า

2.2 ตลาดต่างประเทศ **Offline** 1) จัดงานนานาชาติ THAIFX-ANUGA ASIA, 2) Thai Fruit Golden Months 3) ส่งเสริมสร้างภาพลักษณ์สินค้าชาลาล (ภูมิภาค MENA) และเข้าร่วมงานแสดงสินค้านานาชาติในต่างประเทศ **Online** จัดกิจกรรม Online Business Matching และ Online In-Store Promotion (อินสตอร์) **Hybrid line** กิจกรรม Mirror&Mirror ในงานต่างประเทศ

3. คณะกรรมการดูแลสินค้าผลไม้

สินค้าผลไม้ไม่มีคณะกรรมการพัฒนาและบริหารจัดการผลไม้ดูแลรับผิดชอบ โดยมีรัฐมนตรีว่าการกระทรวงเกษตรและสหกรณ์เป็นประธาน และอธิบดีกรมส่งเสริมการเกษตรเป็นกรรมการและเลขานุการนอกจากนี้ ระเบียบการตลาดและการค้าผลไม้มีคณะกรรมการขับเคลื่อนยุทธศาสตร์การค้าผลไม้ครบวงจรดูแลรับผิดชอบ โดยมีรัฐมนตรีว่าการกระทรวงพาณิชย์เป็นประธานรัฐมนตรีว่าการกระทรวงเกษตรฯ เป็นรองประธาน อธิบดีกรมการค้าภายในเป็นเลขานุการ และอธิบดีกรมส่งเสริมการค้าระหว่างประเทศเป็นผู้ช่วยเลขานุการ



ปี	พันธุฯนี้ (บาท/กก.)								เฉลี่ย	พันธุหมอนทอง (บาท/กก.)								เฉลี่ย	
	ก.พ.	มี.ค.	เม.ย.	พ.ค.	มิ.ย.	ก.ค.	ส.ค.	ก.ย.		ก.พ.	มี.ค.	เม.ย.	พ.ค.	มิ.ย.	ก.ค.	ส.ค.	ก.ย.		ต.ค.
2560	-	90.00	68.51	39.37	41.76	40.53	30.06	58.33	44.38	-	134.98	101.09	62.83	69.61	65.20	50.66	78.83	-	71.81
2561	-	-	38.06	48.50	50.16	43.81	20.39	-	42.51	-	120.00	73.46	88.36	78.43	76.42	62.52	78.63	-	78.16
2562	-	99.39	61.63	69.58	78.75	43.26	50.00	-	63.37	137.50	121.13	89.77	113.63	121.85	95.46	73.38	85.44	85.61	99.86
2563	-	110.78	98.51	65.94	58.90	51.04	50.00	-	68.28	125.00	138.64	115.92	92.52	97.63	90.95	100.30	100.00	120.98	102.15
2564	120.00	114.00	95.67	80.37	82.32	49.00	28.62	-	81.43	158.00	165.18	130.09	117.95	140.98	99.10	72.10	78.20	-	113.98

ที่มา : *สำนักงานเศรษฐกิจการเกษตร ** ภาคกลาง+ภาคตะวันออก

ลองกอง

ประจำสัปดาห์ที่ 1 เดือนกุมภาพันธ์ 2564 (วันที่ 31 มกราคม - 4 กุมภาพันธ์ 2565)

	2561	2562	2563	2564	% Δ
ผลผลิต (ตัน)	72,151	118,602	74,358	78,970	6.20
- ภาคตะวันออก	17,088	21,257	22,993	20,691	-10.01
- ภาคใต้	36,281	76,534	34,396	42,687	24.10
- ภาคเหนือ	35,543	20,809	16,969	15,592	-8.11
ช่วงผลผลิตออกมาก/แหล่งผลิตสำคัญ					
- ภาคตะวันออก	ก.ค.- ส.ค. จันทบุรี ตราด ระยอง				
- ภาคใต้	ก.ย. - ต.ค. ยะลา นราธิวาส สุราษฎร์ธานี				
- ภาคเหนือ	ต.ค. อุตรดิตถ์ สุโขทัย				
พื้นที่ให้ผล (ไร่)	266,633	236,090	223,017	200,268	-10.20
ผลผลิต/ไร่ (กก)	271	502	333	394	18.32
การบริโภค (ตัน)					
- บริโภคสด	70,708	116,230	72,871	77,390	
การส่งออก					
- ปริมาณ (ตัน)	1,452	1,408	1,712	1,452	(ม.ค.-ธ.ค.)
- มูลค่า (ล้านบาท)	45.53	31.60	42.86	36.46	
ประเทศคู่ค้า	มาเลเซีย 39% เวียดนาม 27%				

1. สถานการณ์การผลิตและการตลาด

1.1 การผลิต สศก. คาดการณ์ผลผลิตเพิ่มขึ้นจากปีที่ผ่านมา เนื่องจากให้ผลโดยรวมลดลง เนื่องจากเกษตรกรปรับเปลี่ยนไปปลูกทุเรียน สำหรับผลผลิตต่อเนื่องที่ให้ผลคาดว่าเพิ่มขึ้น จากสภาพอากาศที่เอื้ออำนวย มีช่วงแล้งก่อนออกดอกมีปริมาณน้ำฝนเพียงพอ อุณหภูมิไม่ร้อนจัด ในช่วงออกดอกและติดข้อซึ่งดีกว่าปี 2563 ภาพรวมผลผลิตทั้งประเทศจึงเพิ่มขึ้น

1.2 การตลาด ลองกองมีอายุการเก็บรักษาสั้น เน้นส่งออกและส่วนใหญ่บริโภคสดภายในประเทศ จึงต้องมีการกระจายให้ถึงผู้บริโภคโดยเร็ว

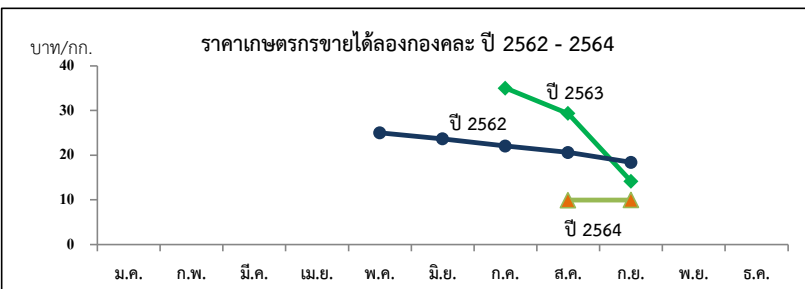
2. แนวทางบริหารจัดการผลไม้ ปี 2564 ดังนี้

- 1) ข้อตกลงซื้อขายล่วงหน้า
- 2) เชื่อมโยงกระจายผลผลิตไปยังตลาดปลายทาง
- 3) เพิ่มพื้นที่ขาย : ปิมน้ำมัน สนามบิน
- 4) ประชาสัมพันธ์ : ออนไลน์ ออฟไลน์
- 5) แปรรูป (เกรดรอง) : น้ำพริก
- 6) การขนส่ง : กองทัพ

3. คณะกรรมการดูแลสินค้าผลไม้

สินค้าผลไม้มีคณะกรรมการพัฒนาและบริหารจัดการผลไม้ดูแลรับผิดชอบ โดยมีรัฐมนตรีว่าการกระทรวงเกษตรและสหกรณ์เป็นประธาน และอธิบดีกรมส่งเสริมการเกษตรเป็นกรรมการและเลขานุการ

สถานการณ์ปัจจุบัน
- สิ้นสุดฤดูกาลผลิตแล้ว



ราคาที่เกษตรกรขายได้ (ลองกอง คละ)

ปี	หน่วย : บาท/กก.												เฉลี่ย
	ม.ค.	ก.พ.	มี.ค.	เม.ย.	พ.ค.	มิ.ย.	ก.ค.	ส.ค.	ก.ย.	ต.ค.	พ.ย.	ธ.ค.	
2558	-	-	-	55.00	40.64	26.54	29.33	23.87	11.66	15.87	27.86	-	20.48
2559	-	-	-	-	-	-	-	30.22	19.26	11.26	11.28	-	22.00
2560	-	-	-	-	-	-	-	19.24	20.54	27.00	-	-	21.20
2561	-	-	-	-	-	36.00	26.48	17.87	14.05	21.22	26.68	30.00	19.86
2562	-	-	-	-	-	-	35	25.87	14.15	10.80	12.79	16.50	21.36
2563	-	-	-	-	-	23.67	21.77	20.61	18.38	22.07	-	-	20.50
2564	-	-	-	-	-	-	-	9.92	9.99	10	-	-	9.97

ลำไย

ประจำสัปดาห์ที่ 1 เดือน กุมภาพันธ์ 2565 (วันที่ 31 มกราคม - 4 กุมภาพันธ์ 2565)

	2561	2562	2563	2564	%
ผลผลิต (ตัน)	1,055,847	1,176,361	1,182,462	1,408,241	19.09
-ภาคเหนือ	682,249	779,803	816,830	973,603	19.19
-ภาคตะวันออก	348,497	366,757	330,895	385,456	16.49
-ภาคอื่นๆ	25,101	29,801	34,737	49,182	41.58
ช่วงผลผลิตออกมาก/แหล่งผลิตสำคัญ	การกระจายผลผลิต นอกฤดู : ในฤดู คือ 40 : 60				
-ภาคเหนือ	ม.ย. - ก.ย. เชียงใหม่ ลำพูน เชียงราย พะเยา น่าน ตาก ลำปาง และแพร่				
-ภาคตะวันออก	ม.ค. - พ.ค. และ ต.ค. - ธ.ค. จันทบุรี สระแก้ว ตรวต				
พื้นที่ให้ผล (ไร่)	1,146,339	1,537,320	1,583,820	1,652,829	4.36
ผลผลิต/ไร่ (กก.)	921	765	747	859	14.99
มูลค่าผลผลิต (ล้านบาท)	27,779	26,209	26,732		
บริโภคในประเทศ (ตัน)	105,585	101,859	102,312	123,800	21.00
ส่งออก (ตัน/ล้านบาท)	ปี 2561	ปี 2562	ปี 2563	ปี 2564	
- ปริมาณลำไยสดและแช่แข็ง	551,491	583,326	464,901	633,290	
- มูลค่าลำไยสดและแช่แข็ง	17,222	20,817	16,853	23,142	
- ปริมาณลำไยกระป๋อง	9,629	9,076	9,573	9,386	
- มูลค่าลำไยกระป๋อง	556	533	657	670	
- ปริมาณลำไยอบแห้ง	205,320	164,575	155,504	156,684	
- มูลค่าลำไยอบแห้ง	10,504	8,780	7,058	7,417	
ประเทศคู่ค้า					
ลำไยสด	จีน 91% เวียดนาม 10% อินโดนีเซีย 8%				
ลำไยแช่แข็ง	ญี่ปุ่น 31% จีน 23% ฮองกง 21%				
ลำไยกระป๋อง	จีน 31% มาเลเซีย 24% สิงคโปร์ 14%				
ลำไยอบแห้ง	จีน 91% เวียดนาม 5% ฮองกง 2%				
อัตราแปรสภาพ	ลำไยกระป๋อง 1 : 1 ลำไยอบแห้ง 1 : 0.33				
	ลำไยสด 100 กก. : ลำไยกระป๋อง 55.00 กก.				
	ลำไยสด 100 กก. : ลำไยอบแห้งทั้งหมด 33.33 กก.				
	ลำไยสด 100 กก. : ลำไยอบแห้งเฉพาะเนื้อ 10.00 กก.				

1. สถานการณ์การผลิตและการตลาดปี 2564

1.1 การผลิต : สศก.คาดการณ์ผลผลิตลำไยทั่วประเทศ จำนวน 1,408,241 ตัน

เนื้อที่ให้ผลรวมทั่วประเทศเพิ่มขึ้นเล็กน้อย จากต้นลำไยที่ปลูกในปี 2561 ซึ่งเกษตรกรปลูกแทนพืชอื่น เช่น ลิ้นจี่ ข้าวโพดเลี้ยงสัตว์ มันสำปะหลัง และไม้ผลอื่น เป็นต้น เริ่มให้ผลผลิตได้ในปีนี้ ผลผลิตต่อเนื่องที่ให้ผลคาดว่าเพิ่มขึ้น เนื่องจากสภาพอากาศหนาวเย็นเอื้ออำนวยต่อการออกดอกและติดผลกว่าปี 2563

1.2 การตลาด : สศก. คาดว่าจะมีการส่งออกลำไยสดและผลิตภัณฑ์ เพิ่มขึ้นจากปีที่ผ่านมาร้อยละ 7.72

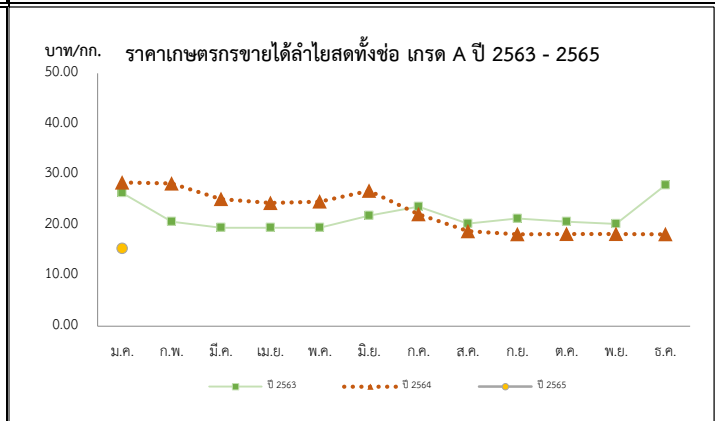
จากสถานการณ์โรคโควิด19 คลี่คลาย สินค้าที่ส่งออกไปจีนสามารถเข้าออกได้ โดยมีมาตรการป้องกันที่รัดกุม ตลาดส่งออกลำไยที่สำคัญของไทย ได้แก่ จีน และฮ่องกง ยังมีความต้องการบริโภคลำไยเพิ่มขึ้นอย่างต่อเนื่อง รวมทั้ง ความต้องการลำไยสดและผลิตภัณฑ์จากกลุ่มประเทศอาเซียน โดยเฉพาะเวียดนาม และ อินโดนีเซีย มีแนวโน้มเพิ่มขึ้น และส่งเสริมการขยายการส่งออกในตลาดใหม่ เพื่อลดการพึ่งพิงตลาดจีน ซึ่งเป็นตลาดหลักของไทย

2. 16 มาตรการบริหารจัดการผลไม้ ปี 2564

- เร่งดำเนินการตรวจและรับรอง GAP เป้าหมายไม่น้อยกว่า 120,000 แปลง
- ผ่อนปรนกฎระเบียบการเคลื่อนย้ายแรงงานระหว่างภาค
- กอ.รมน. สนับสนุนกำลังพลช่วยเก็บเกี่ยว และขนย้ายผลไม้ เช่น ลองกองในพื้นที่ 3 จ. ชายแดนใต้
- เชื่อมโยงกระจายออกนอกแหล่งผลิต เป้าหมาย 66,600 ตัน
- สนับสนุนให้มีรถเร่ไปรับซื้อผลไม้ เพื่อนำไปขายให้ผู้บริโภค เป้าหมาย 4,000 ตัน
- สนับสนุนค่าขนส่ง สำหรับผลไม้ที่ส่งขายผ่านไปรษณีย์ไทย 2,000 ตัน
- เปิดพื้นที่ให้เกษตรกรนำผลไม้ไปวางขายได้ฟรี ผ่านตลาดกลาง ตลาดสด สนามบิน ห้างฯ บัณฑิตนิคม
- สนับสนุนค่าบริการจัดการให้ผู้ส่งออก กก.ละ 5 บาท เป้าหมาย 60,000 ตัน
- ทำสัญญาข้อตกลงมาตรฐาน ให้เกษตรกรขายผลไม้ได้ เป้าหมาย 20,000 ตัน
- ผู้โดยสารทุกสายการบิน โหลดผลไม้ขึ้นเครื่องบินได้ฟรี 25 กิโลกรัม
- ร่วมกับหน่วยงานที่เกี่ยวข้องส่งเสริมการค้าผลไม้ online จัดการอบรมกลุ่มเกษตรกร เพื่อให้ความจำเป็นผลไม้ บนแพลตฟอร์มการค้าออนไลน์ เช่น ไทยแลนด์โพสต์มาร์เก็ต ลาชาด้า ซอปปี้ เป็นต้น
- ส่งเสริมการขายผลไม้ในต่างประเทศ
- ส่งเสริมการส่งออกผลไม้
- ส่งเสริมการส่งออกผลไม้ในรูปแบบผสมผสาน (Hybrid line)
- ประชาสัมพันธ์สร้างเชื่อมั่นผลไม้ไทย โดยจัดทำสื่อ 5 ภาษา (อังกฤษ ไทย จีน ญี่ปุ่น เกาหลี
- กระทรวงพาณิชย์และหน่วยงานที่เกี่ยวข้อง บังคับใช้กฎหมาย
- พ.ร.บ. การแข่งขันทางการค้า พ.ศ. 2560
- พ.ร.บ. ว่าด้วยราคาสินค้าและบริการ พ.ศ. 2542
- พ.ร.บ. มาตรการจูงใจ พ.ศ. 2542

สถานการณ์ปัจจุบัน

- ผลผลิตลำไยนอกฤดู ภาคตะวันออก จังหวัดจันทบุรี ออกสู่ตลาดแล้วร้อยละ 95 ราคาที่เกษตรกรขายได้ ลำไยข้อสดเกรด AA ราคา กก.ละ 26 - 30 บาท เกรด A ราคา กก.ละ 22 - 28 บาท และเกรด B กก.ละ 17 - 27 บาท ราคาทรงตัวเท่ากับสัปดาห์ก่อน



ราคาเกษตรกรขายได้ลำไยพันธุ์อีดอสดทั้งข้อ เกรด A													บาท/กก.
ปี	ม.ค.	ก.พ.	มี.ค.	เม.ย.	พ.ค.	มิ.ย.	ก.ค.	ส.ค.	ก.ย.	ต.ค.	พ.ย.	ธ.ค.	เฉลี่ย
2561	29.29	27.88	25.50	25.72	24.50	27.45	260.01	24.32	27.56	29.99	30.63	30.74	26.72
2562	24.83	27.30	28.82	25.13	22.50	22.25	26.02	27.36	25.79	27.50	27.50	27.50	26.31
2563	26.36	20.68	19.50	19.50	19.50	21.88	23.66	20.30	21.29	20.69	20.24	27.89	22.28
2564	28.40	28.21	25.13	24.36	24.65	26.78	22.13	18.78	18.20	18.23	18.24	18.17	22.61
2565	16.51	17.17	(สป.1)										16.84

ลิ้นจี่

ประจำสัปดาห์ที่ 1 เดือน กุมภาพันธ์ 2565 (วันที่ 31 มกราคม - 4 กุมภาพันธ์ 2565)

	2561	2562	2563	2564	% Δ
ผลผลิต (ตัน)	48,024	23,029	33,996	30,080	-11.52
- ภาคเหนือ	42,653	22,932	30,307	25,334	-16.41
- ภาคตะวันออกเฉียงเหนือ	1,036	97	1,245	1,363	9.48
- ภาคกลาง	4,335	0	2,444	3,383	38.42
เนื้อที่ให้ผลผลิต (ไร่)	109,134	102,555	99,978	100,008	0.03
ผลผลิต/ไร่ (กก.)	440	225	340	301	-11.47
แหล่งผลิต	เชียงใหม่ พะเยา เชียงราย น่าน				
ช่วงออกสู่ตลาดมาก	พฤษภาคม-มิถุนายน 88 %				
จำนวนครัวเรือน	19,033	18,696			
บริโภคสด (ตัน)	37,543	15,203	26,310		
ส่งออก (ตัน)	ปี 2561	ปี 2562	ปี 2563	ปี 2564	
- ลิ้นจี่ (ผลสด)	2,067	1,304	1,178	850	
- ลิ้นจี่ (กระป๋อง)	3,655	3,106	3,107	3,264	ม.ค.-พ.ย.64
- ลิ้นจี่ (อบแห้ง)	2.56	0.89	4.47	26	
ประเทศคู่ค้า					
- ลิ้นจี่สด	จีน อินโดนีเซีย มาเลเซีย				
- ลิ้นจี่กระป๋อง	สหรัฐอเมริกา มาเลเซีย อินโดนีเซีย				
อัตราแปรสภาพ	ลิ้นจี่สด 100 กก. : ลิ้นจี่กระป๋อง 48 กก. ลิ้นจี่สด 100 กก. : ลิ้นจี่อบแห้ง 10 กก.				

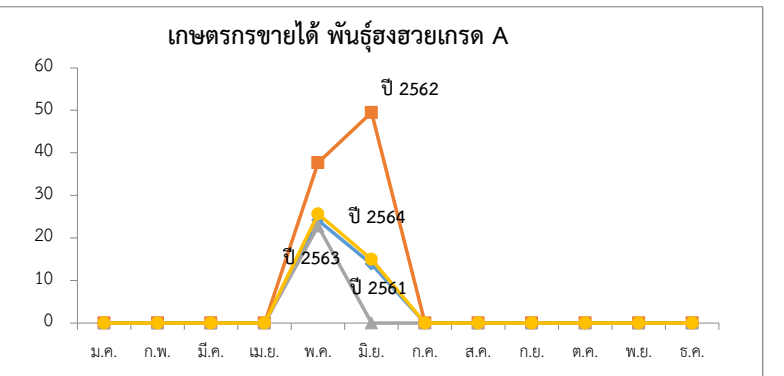
1. สถานการณ์การผลิตปี 2564

สศก.คาดการณ์เนื้อที่ให้ผลรวมทั้งประเทศ ปี 2564 ลดลงจากปีที่ผ่านมาประมาณร้อยละ 11.52 เนื้อที่ให้ผลรวมทั้งประเทศลดลง จากที่เกษตรกรโค่นต้นลิ้นจี่ที่อายุมาก ส่วนผลผลิตรวม คาดว่าจะเพิ่มขึ้นเล็กน้อย จากสภาพอากาศที่หนาวเย็นช่วงเดือน ธ.ค. 63

2. 16 มาตรการบริหารจัดการผลไม้ ปี 2564

- เร่งดำเนินการตรวจและรับรอง GAP เป้าหมายไม่น้อยกว่า 120,000 แปลง
- ผ่อนปรนกฎระเบียบการเคลื่อนย้ายแรงงานระหว่างภาค
- ก.ร.ม. สนับสนุนกำลังพลช่วยเหลือเกี่ยว และขนย้ายผลไม้ เช่น ลงกองในพื้นที่ 3 จ. ชายแดนใต้
- เชื่อมโยงกระจายออกนอกแหล่งผลิต เป้าหมาย 66,600 ตัน
- สนับสนุนให้มีรถเร็วไปรับซื้อผลไม้ เพื่อนำไปขายให้ผู้บริโภค เป้าหมาย 4,000 คัน
- สนับสนุนค่าขนส่ง สำหรับผลไม้ที่ส่งขายผ่านไปรษณีย์ไทย 2,000 ตัน
- เปิดพื้นที่ให้เกษตรกรนำผลไม้ไปวางขายได้ฟรี ผ่านตลาดกลาง ตลาดสด สนามบิน ห้างฯ ปั้มน้ำมัน
- สนับสนุนการบริหารจัดการให้ผู้ส่งออก กก.ละ 5 บาท เป้าหมาย 60,000 ตัน
- ทำสัญญาข้อตกลงมาตรฐาน ให้เกษตรกรขายผลไม้ได้ เป้าหมาย 20,000 ตัน
- ผู้โดยสารทุกสายการบิน โหลดผลไม้ขึ้นเครื่องบินได้ฟรี 25 กิโลกรัม
- ร่วมกับหน่วยงานที่เกี่ยวข้องส่งเสริมการค้าผลไม้ online จัดการอบรมกลุ่มเกษตรกร เพื่อให้ความจำเป็นผลไม้ บนแพลตฟอร์มการค้าออนไลน์ เช่น ไทยแลนด์โพสท์มาร์ท ลาชาต้า ซอปปี้ เป็นต้น
- ส่งเสริมการขายผลไม้ในต่างประเทศ
- ส่งเสริมการส่งออกผลไม้
- ส่งเสริมการส่งออกผลไม้ในรูปแบบผสมผสาน (Hybrid line)
- ประชาสัมพันธ์สร้างเชื่อมั่นผลไม้ไทย โดยจัดทำสื่อ 5 ภาษา (อังกฤษ ไทย จีน ญี่ปุ่น เกาหลี
- กระทรวงพาณิชย์และหน่วยงานที่เกี่ยวข้อง บังคับใช้กฎหมาย

สถานการณ์ปัจจุบัน
- สิ้นสุดฤดูกาลผลิตแล้ว



ราคาเกษตรกรขายได้ ลิ้นจี่พันธุ์ฮวงฮวย เกรด A (บาท/กก.)

ปี	ม.ค.	ก.พ.	มี.ค.	เม.ย.	พ.ค.	มิ.ย.	ก.ค.	ส.ค.	ก.ย.	ต.ค.	พ.ย.	ธ.ค.	เฉลี่ย
2560	-	-	-	-	20.33	19.79	-	-	-	-	-	-	20.22
2561	-	-	-	-	24.17	13.83	-	-	-	-	-	-	22.15
2562	-	-	-	-	37.70	49.50	-	-	-	-	-	-	40.01
2563	-	-	-	-	22.78	-	-	-	-	-	-	-	22.78
2564	-	-	-	-	25.63	15.00	-	-	-	-	-	-	23.55

ที่มา : สำนักงานเศรษฐกิจการเกษตร

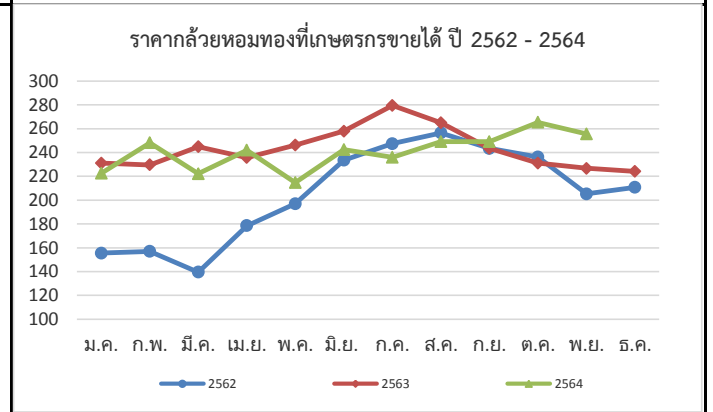
กล้วยหอมทอง

ประจำสัปดาห์ที่ 1 เดือนกุมภาพันธ์ (31 มกราคม - 4 กุมภาพันธ์ 2565)

ผลผลิต	2561	2562	2563	2564	%	<p>1. การผลิต</p> <p>คาดว่าเนื้อที่ให้ผลในปี 2564 จะมีปริมาณใกล้เคียงกับปี 2563 โดยอายุการเก็บเกี่ยวกล้วยหอมการปลูกตั้งแต่ลงหน่อพันธุ์จนถึงเก็บผลผลิตได้ใช้เวลาประมาณ 8 - 11 เดือน (หลังจากตัดหัวปลีแล้ว 53 วัน จึงจะตัดเครือได้)</p> <p>2. การตลาด</p> <p>ไทยได้โควตาส่งออกกล้วยหอมทองไปญี่ปุ่นปีละ 8,000 ตัน แต่ส่งออกได้เพียงปีละ 3,000 - 4,000 ตัน เนื่องจากผลผลิตไม่ได้ตามคุณภาพที่ญี่ปุ่นกำหนด สำหรับตลาดภายในประเทศส่วนใหญ่จะมีผู้รวบรวมท้องถิ่น นำไปจำหน่ายที่ตลาดกลาง และห้างสรรพสินค้า สำหรับเกษตรกรจะส่งเข้าโรงงานแปรรูปต่อไป</p> <p>3. มาตรการ</p> <p>3.1 กระทรวงเกษตรและสหกรณ์</p> <ul style="list-style-type: none"> - ส่งเสริมการผลิตกล้วยหอมแปลงใหญ่ โดยเน้นระบบ GAP <p>3.2 กระทรวงพาณิชย์</p> <ul style="list-style-type: none"> - กล้วยหอมเพื่อส่งออก เกษตรกรจะมีการทำสัญญาข้อตกลงซื้อขายกับผู้ประกอบการส่งออกไว้ล่วงหน้า - กรณีออกมากจะจุกตัว จะเร่งเชื่อมโยงตลาดปลายทาง ห้างสรรพสินค้า ผลักดันเข้าสู่การแปรรูปเพิ่มขึ้นและ จัดสถานที่ให้เกษตรกรจำหน่ายให้กับผู้บริโภคโดยตรง
เนื้อที่ปลูก (ไร่)	88,208	79,821	79,014	(ม.ค. - ธ.ค.) 79,204	0.24	
เนื้อที่ให้ผล (ไร่)	41,606	43,557	40,933	46,332	13.19	
เนื้อที่เก็บเกี่ยวผลผลิต (ไร่)	33,643	35,315	30,210	34,385	13.82	
ผลผลิตที่เก็บเกี่ยวได้ (ตัน)	175,846	126,384	111,738	139,953	25.25	
แหล่งเพาะปลูก	ปทุมธานี เพชรบุรี สุราษฎร์ธานี สระบุรี ชุมพร อุดรธานี					
ใช้ในประเทศ (ตัน)	166,489	121,909	108,274	N/A	(ปี 63) -11.18	
ส่งออก						
กล้วยหอมสด						
ปริมาณ (ตัน)	9,357	4,475	3,464	(ม.ค. - ธ.ค.) 6,446		
มูลค่า (ล้านบาท)	157	92	104	186		
คู่ค้าที่สำคัญ	ญี่ปุ่น จีน ลาว					
คู่แข่งที่สำคัญ	ฟิลิปปินส์ เอกวาดอร์ เบลเยียม คอสตาริกา					

สถานการณ์ปัจจุบัน

ผลผลิตออกสู่ตลาดอย่างต่อเนื่อง ราคาที่เกษตรกรขายได้เฉลี่ยอยู่ที่ 246 บาท/100 ผล



ราคากว๊วยหอมที่เกษตรกรขายได้ (100 ผล/บาท)													
ปี	ม.ค.	ก.พ.	มี.ค.	เม.ย.	พ.ค.	มิ.ย.	ก.ค.	ส.ค.	ก.ย.	ต.ค.	พ.ย.	ธ.ค.	เฉลี่ย
2561	196	207	196	180	169	160	170	184	167	166	169	163	177
2562	156	157	140	179	197	233	247	256	243	236	205	211	205
2563	231	230	245	236	246	258	279	265	244	231	227	224	243
2564	223	248	222	242	215	243	236	249	249	265	256	234	240
2565	246	246	(ส.1 ก.พ.65)										246

ไก่เนื้อ

ประจำสัปดาห์ที่ 1 ของเดือนกุมภาพันธ์ (วันที่ 31 ม.ค. - 4 ก.พ. 64)

ผลผลิต	2561	2562	2563	2564	2565	% Δ	ความเคลื่อนไหวของราคา	
							ราคาเฉลี่ยไก่เนื้อ	
							วันนี้ สัปดาห์ก่อน เพิ่ม/ลด	
							ณ ตลาด กทม. (บาท/กก.) (4 ก.พ. 64) (28 ม.ค. 64) (บาท/กก.) %	
- ไก่มีชีวิต (ล้านตัว)	1,672	1,713	1,757	1,739	1,756	-	- ขายส่ง ไก่มีชีวิตหน้าโรงฆ่า	
- เนื้อไก่ (ล้านตัน)	2.84	2.91	2.99	3.06	2.94	-3.9	- ขายปลีก ไก่สดทั้งตัว (รวมเครื่องใน)	
จำนวนเกษตรกร (ราย)	32,001	32,631	36,052	36,646	36,646	0.0	- ขายปลีก เนื้อไก่น่อง สะโพก	
บริโภคในประเทศ (ล้านตัน)	2.00	2.00	2.07	2.09	2.00	2.3		
ส่งออก								
- ปริมาณ (ตัน)	839,428	902,482	919,335	967,036				
- มูลค่า (ล้านบาท)	97,624	105,030	103,891	102,623				
ประเทศคู่ค้า : ญี่ปุ่น อังกฤษ จีน สหภาพยุโรป								
ประเทศคู่แข่ง : บราซิล สหรัฐอเมริกา สหภาพยุโรป								
นำเข้า								
- ปริมาณ (ตัน)	1,554	1,935	1,607	1,005				
- มูลค่า (ล้านบาท)	120	155	106	90				
แหล่งผลิตสำคัญ	1.ลพบุรี (17.05%) 2.สระบุรี (9.96%) 3.กาญจนบุรี (8.57%) 4.นครราชสีมา (8.10%) 5.ชลบุรี (7.55%)							
ที่มา	(1) ผลผลิตไทย/ใช้ในประเทศ : กรมปศุสัตว์ (2) นำเข้า-ส่งออก: กรมศุลกากร (3) ต้นทุนการผลิต / แหล่งผลิตสำคัญ : สศก. (4) มูลค่าผลผลิต : ปริมาณผลผลิต x ราคาเฉลี่ยรายปี							

ราคาไก่มีชีวิตหน้าโรงฆ่า กทม. และราคาขายปลีกไก่สดทั้งตัว รวมเครื่องใน (บาท/กก.)



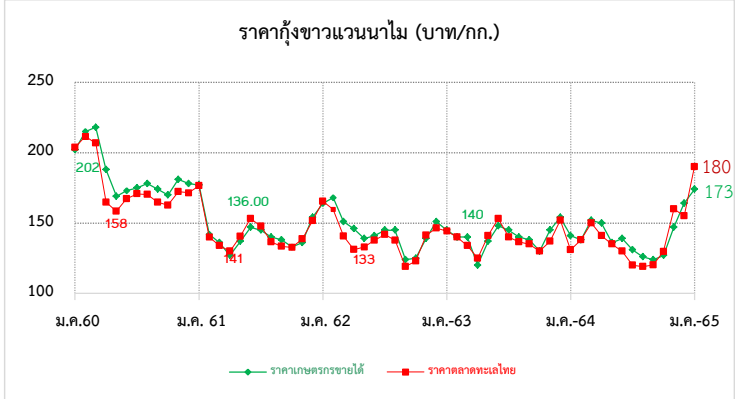
สถานการณ์	มาตรการ
<ul style="list-style-type: none"> - ปริมาณผลผลิตเพียงพอกับความต้องการบริโภคของตลาดภายในประเทศ - ปัญหาการขาดแคลนแรงงานในโรงงานแปรรูปเริ่มคลี่คลาย ปริมาณไก่มีชีวิตคงค้างในระบอบลดลง แต่ข้อจำกัดด้านแรงงานยังส่งผลกระทบต่อการผลิตไก่ที่จะส่งออกไปยังต่างประเทศ - ราคาไก่มีชีวิตหน้าโรงฆ่าปรับทรงตัว เฉลี่ยอยู่ที่ 38 บาท/กก. ราคาขายปลีกไก่สดทั้งตัวรวมเครื่องในปรับทรงตัวจากสัปดาห์ก่อน เฉลี่ยอยู่ที่ 67.50 บาท/กก. 	<p>แนวทางการดำเนินงานของ คน.</p> <ul style="list-style-type: none"> - กำกับดูแลการค้าปลีก ติดตามภาวะการค้าปลีกและราคาขายปลีกในตลาดสดให้สอดคล้องกับราคาผลผลิตหน้าฟาร์ม รวมทั้งตรวจสอบกำกับดูแลด้านเครื่องชั่งและการปิดป้ายแสดงราคา - เชื่อมโยงการจำหน่ายเนื้อไก่และผลิตภัณฑ์ผ่านช่องทางการจำหน่ายของกรมฯ เช่น รถ Mobile - ตรึงราคาร่วมกับผู้ประกอบการ ไก่สด/น่อง-สะโพก 60-65 บ./กก. น่อง/สะโพก 65-70 บ./กก. ออกไก่ 70 -75 บ./กก. - ประกาศ กร. ให้ไก่ เนื้อไก่ เป็นสินค้าควบคุม และออกมาตรการให้ฟาร์มที่เลี้ยงไก่ตั้งแต่ 100,000 ตัวขึ้นไป และโรงฆ่าชำแหละไก่ที่มีกำลังการผลิต 4,000 ตัว/วัน ขึ้นไป ต้องแจ้ง ปริมาณ ราคา สถานที่ และจัดทำบัญชีคุมสินค้า เป็นประจำทุกเดือน
แนวโน้ม	
<ul style="list-style-type: none"> - ปริมาณการผลิตเพียงพอ ความต้องการบริโภคในประเทศและการส่งออกไม่ลดลง จึงคาดว่าแนวโน้มราคายังคงทรงตัว - การขาดแรงงานในโรงงานแปรรูปยังส่งผลกระทบต่อปริมาณการผลิตไก่แปรรูป 	

ราคา (บาท / กก.)	ปี	ม.ค.	ก.พ.	มี.ค.	เม.ย.	พ.ค.	มิ.ย.	ก.ค.	ส.ค.	ก.ย.	ต.ค.	พ.ย.	ธ.ค.	เฉลี่ย
ขายส่งไก่มีชีวิต	2561	31.50	31.50	31.50	31.50	31.50	31.50	31.75	35.00	34.40	32.50	32.50	32.50	32.30
หน้าโรงฆ่า กทม. (คน.)	2562	32.50	33.34	34.50	34.50	34.50	36.18	36.50	36.50	35.60	34.17	33.87	35.50	34.81
	2563	35.14	34.50	34.00	32.21	30.67	33.50	33.50	33.50	33.10	32.25	31.50	32.50	33.03
	2564	31.75	31.50	32.33	33.50	33.50	32.88	31.40	29.41	29.12	29.50	32.84	37.50	32.10
	2565	37.88	38.00											37.94
			(4 ก.พ. 65)											
ขายปลีกไก่สดทั้งตัว	2561	62.50	62.50	62.50	62.50	62.50	62.50	63.75	67.50	66.75	62.50	62.50	62.50	63.38
รวมเครื่องใน ตลาด กทม. (คน.)	2562	62.50	62.50	62.50	62.50	62.50	62.50	62.50	62.50	62.50	62.50	62.50	62.50	62.50
	2563	62.50	62.50	62.50	62.50	62.50	63.21	65.00	65.00	65.00	65.00	65.00	63.00	63.64
	2564	62.50	62.50	62.50	62.50	62.50	62.50	62.50	62.50	62.50	62.50	62.50	62.50	62.50
	2565	66.25	67.50											66.88
			(4 ก.พ. 65)											

กุ้งขาวแวนนาไม

ประจำสัปดาห์ที่ 1 ของเดือนกุมภาพันธ์ 2565 (วันที่ 31 ม.ค. - 4 ก.พ. 65)

	2561	2562	2563	2564	2565	
ผลผลิต						ความเคลื่อนไหวของราคา
กุ้งขาวแวนนาไม (ตัน)	298,343	317,839	288,765	254,824		ราคากุ้งขาว ณ ตลาดทะเลไทย
กุ้งกุลาดำ (ตัน)	12,837	13,806	11,618	13,129		(บาท/กก.)
การส่งออก						สัปดาห์ที่ 1
- ปริมาณ (ตัน)	184,845	175,195	149,485	153,171		สัปดาห์ที่ 4
- มูลค่า (ล้านบาท)	58,237	51,331	44,463	49,264		เพิ่ม/ลด
การนำเข้า						(บาท/กก.)
- ปริมาณ (ตัน)	27,814	28,270	25,061	42,565		(4 ก.พ. 65)
- มูลค่า (ล้านบาท)	4,223	3,859	3,125	5,880		(28 ม.ค. 65)
						(บาท/กก.)
						(%)
แหล่งผลิตสำคัญ	1. สุราษฎร์ธานี (16 %) 2. นครศรีธรรมราช (10 %) 3. ตรัง (9%)					
	4. ฉะเชิงเทรา (7%) 5. จันทบุรี (6%)					
ที่มา	(1) ผลผลิต : กรมประมง					
	(2) ส่งออก - นำเข้า : กรมศุลกากร					
	(3) มูลค่าผลผลิต : จำนวนจากปริมาณผลผลิต x ราคาเฉลี่ยรายปี					



สถานการณ์

- ราคากุ้งขาวขนาด 60 ตัว/กก. และ 100 ตัว/กก. ปรับตัวลดลงจากสัปดาห์ก่อน กก.ละ 5 บาท/กก.
- ค่าเงินบาทอ่อนส่งผลให้มีการส่งออกเพิ่มขึ้น รวมทั้งการผ่อนคลายมาตรการควบคุม Covid-19 ส่งผลให้การบริโภคภายในประเทศเพิ่มขึ้น
- ในช่วงเดือนพฤศจิกายน - มกราคม เกษตรกรจะลดการผลิตเพื่อลดความเสี่ยงในการเพาะเลี้ยงจากมรสุมและโรคระบาด ส่งผลให้ราคากุ้งยังคงทรงตัวอยู่ในระดับสูง

แนวโน้ม

- การผ่อนคลายมาตรการการควบคุมโรค COVID-19 ให้เปิดร้านอาหารและสถานที่ท่องเที่ยว ส่งผลให้การบริโภคภายในประเทศเพิ่มขึ้น
- คาดว่าราคาทรงตัวและปรับเคลื่อนไหวเล็กน้อยตามความต้องการบริโภค

มาตรการด้านตลาด : คน.

- คบท. อนุมัติ (20 พ.ค. 64) เงินจ่ายขาดวงเงิน 63.036 ล้านบาท เพื่อใช้ในการดำเนินโครงการช่วยเหลือเกษตรกรผู้เลี้ยงกุ้ง ปี 2564 ดังนี้
- กิจกรรมเชื่อมโยงการจำหน่ายกุ้ง โดยรัฐช่วยค่าขนส่งส่วนต่างราคาให้เกษตรกร และค่าบริการจัดการในส่วนของการจำหน่ายดำเนินการด้านการตลาด ผลการเชื่อมโยง 1,240 ตัน
- กิจกรรมส่งเสริมการบริโภคกุ้ง ผ่านห้างสรรพสินค้า ห้างค้าส่งค้าปลีก จำนวน ๓๐ ครั้ง ผลการรับซื้อกุ้งผ่านห้างสรรพสินค้า 1,517 ตัน

ความช่วยเหลือผ่านกลไกคณะกรรมการบริหารกองทุนรวมเพื่อช่วยเหลือเกษตรกร

- อนุมัติ (2 ม.ค. 62) เงินจ่ายขาดวงเงิน 314.80 ล้านบาท ให้กรมประมงดำเนินโครงการ กุ้งทะเล ปี 2561 ระยะเวลาโครงการ ปี 2561 - 2564
- อนุมัติ (20 พ.ค. 64) เงินจ่ายขาดวงเงิน 454.50 ล้านบาท ให้กรมประมงดำเนินโครงการลดต้นทุนการผลิตกุ้งทะเลเพื่อเพิ่มขีดความสามารถการแข่งขันในอุตสาหกรรมกุ้งทะเลอย่างยั่งยืน ปี 2564 ระยะเวลาโครงการ ปี 2564 - 2570
- อนุมัติ (20 พ.ค. 64) เงินจ่ายขาดวงเงิน 63.036 ล้านบาท เกษตรกร ให้กรมการค้าภายในเพื่อดำเนินโครงการช่วยเหลือเกษตรกรผู้เลี้ยงกุ้ง ปี 2564

ราคากุ้งขาว (บาท/กก.)	ปี	ม.ค.	ก.พ.	มี.ค.	เม.ย.	พ.ค.	มิ.ย.	ก.ค.	ส.ค.	ก.ย.	ต.ค.	พ.ย.	ธ.ค.	เฉลี่ย
ราคากุ้งขาว (70 ตัว/กก.)	2562	164.00	168.00	151.00	146.00	139.00	142.00	145.00	141.00	124.00	125.00	138.00	148.00	144.25
ที่เกษตรกรขายได้ : สดก.	2563	146.00	142.00	136.00	127.00	137.00	147.00	145.00	140.00	138.00	133.00	136.00	154.00	140.08
(เฉลี่ยทั้งประเทศ)	2564	141.00	138.00	150.00	150.00	139.00	141.00	126.00	119.00	124.00	127.00	147.00	163.00	138.75
	2565	178.00	173.00											175.50
ราคากุ้งขาว (70 ตัว/กก.)	2562	165.45	159.74	140.71	131.11	133.00	137.63	141.75	137.62	119.05	122.62	141.32	146.39	139.70
ขายส่ง ณ ตลาดทะเลไทย	2563	144.32	140.00	133.86	130.00	140.56	153.10	147.63	136.50	133.50	132.75	138.68	151.67	140.21
	2564	130.53	138.33	146.52	141.88	132.22	139.76	119.00	126.00	120.24	129.17	153.00	169.25	137.16
	2565	185.00	180.00											182.50

ข่าวโพดเลี้ยงสัตว์

ประจำสัปดาห์ที่ 1 เดือนกุมภาพันธ์ 2565 (31 ม.ค. - 4 ก.พ.)

<p>ผลผลิต (ล้านตัน)</p> <table border="1"> <tr> <th></th> <th>ปี 61/62</th> <th>ปี 62/63</th> <th>ปี 63/64</th> <th>ปี 64/65 (ม.ค. 65)</th> <th>+ - %</th> </tr> <tr> <td>ข้าวโพด</td> <td>- โลก 1,127.66</td> <td>1,119.71</td> <td>1,122.83</td> <td>1,206.96</td> <td>7.49</td> </tr> <tr> <td></td> <td>- ไทย 5.069</td> <td>4.535</td> <td>4.806</td> <td>4.977</td> <td>-0.60</td> </tr> </table> <p>มูลค่าผลผลิต (ล้านบาท) 35,622.40 40,675.17 40,425.21 39,575.45</p> <p>ช่วงออกสู่ตลาดมาก ผลผลิตออกมากช่วงเดือน ก.ย.-ธ.ค. 64 ประมาณ 3.79 ลต.</p> <p>จำนวนครัวเรือน 382,014 386,713 404,783 452,000</p> <p>แหล่งผลิตสำคัญ เพชรบูรณ์ 12.12% นครราชสีมา 11.63% น่าน 9.68% ตาก 8.48% เลย 6.62% นครสวรรค์ 5.02% ลพบุรี 5.78% เชียงราย 5.03% พิษณุโลก 3.58% แพร่ 3.39%</p> <p>พื้นที่เพาะปลูก (ล้านไร่) 6.49 7.02 7.03 6.89 -2.02</p> <p>ผลผลิตเฉลี่ยไร่ (กก.) 735 695 698 706 1.15</p> <p>การใช้ (ล้านบาท)</p> <table border="1"> <tr> <th></th> <th>ปี 61/62</th> <th>ปี 62/63</th> <th>ปี 63/64</th> <th>ปี 64/65 (ม.ค. 65)</th> <th>+ - %</th> </tr> <tr> <td>- โลก</td> <td>1,146.70</td> <td>1,135.81</td> <td>1,136.87</td> <td>1,196.12</td> <td>5.21</td> </tr> <tr> <td>- สมาคมฯ</td> <td>8.24</td> <td>8.34</td> <td>8.57</td> <td>7.98</td> <td>-6.88</td> </tr> </table> <p>สาเหตุที่ความต้องการใช้ลดลงจากปีก่อน เนื่องจากปริมาณประชากรสัตว์ที่บริโภคอาหารสัตว์ที่มีส่วนผสมของข้าวโพดฯ ลดลง เช่น หมูขุน, ไก่เนื้อ</p> <p>สต็อก (ล้านบาท) - โลก 322.37 306.27 292.23 303.07 3.71</p>		ปี 61/62	ปี 62/63	ปี 63/64	ปี 64/65 (ม.ค. 65)	+ - %	ข้าวโพด	- โลก 1,127.66	1,119.71	1,122.83	1,206.96	7.49		- ไทย 5.069	4.535	4.806	4.977	-0.60		ปี 61/62	ปี 62/63	ปี 63/64	ปี 64/65 (ม.ค. 65)	+ - %	- โลก	1,146.70	1,135.81	1,136.87	1,196.12	5.21	- สมาคมฯ	8.24	8.34	8.57	7.98	-6.88	<p>1. สถานการณ์ ปี 2564/65</p> <p>โลก USDA คาดการณ์ผลผลิต ปี 2564/65 (ม.ค. 65) เพิ่มขึ้นจากปีก่อน 7.49% ความต้องการใช้เพิ่มขึ้น 5.21% สต็อกปลายปีเพิ่มขึ้นจากปีก่อน 3.71%</p> <p>2. มาตรการนำเข้าข้าวโพดเลี้ยงสัตว์ มติ ครม. (6 ต.ค. 63) เห็นชอบการนำเข้า ปี 2564-2566</p> <p>2.1 AFTA ภาษี 0% มาตรการบริหารการนำเข้า</p> <ol style="list-style-type: none"> 1) ออศ.นำเข้าได้ตลอดปี ให้จัดทำแผนจัดซื้อให้สอดคล้องกับการผลิต การตลาด ราคาและการใช้ โดยที่ผ่านมา ออศ. นำเข้าพรตม. นำเข้าผ่าน ออศ. ดังนี้ ปี 2556 จำนวน 6,000 ตัน, ปี 2557 จำนวน 5,831 ตัน และปี 2558 จำนวน 3,900 ตัน 2) ผู้นำเข้าทั่วไป ระหว่าง 1 กพ.-31 สค.แต่ละปี ปฏิบัติตาม พรบ.ควบคุมอาหารสัตว์ พ.ศ.2558 <p>2.2 WTO ภาษีในโควตา 20% ปริมาณ 54,700 ตัน ให้ ออศ. นำเข้าแต่เพียงผู้เดียวและไม่จำกัดช่วงเวลา นำเข้า ภาษีนอก โควตา 73% ค่าธรรมเนียมพิเศษ 180 บาท/ตัน จากข้อมูลการนำเข้าจากประเทศเพื่อนบ้าน ได้แก่ ลาว กัมพูชา และเมียนมาร์ มีการนำเข้าช่วงเวลา (ก.ย. - ม.ค.) ดังนี้ ปี 2560 จำนวน 950 ตัน, ปี 2562 จำนวน 4,505.22 ตัน และปี 2563 จำนวน 1,636.90 ตัน</p> <p>2.3 ไทย-นิวซีแลนด์ (TNZEP) ภาษี 0% ไม่กำหนดปริมาณ ไม่ต้องขออนุญาต ไม่ต้องจัดระเบียบนำเข้า</p> <p>2.4 ไทย-ออสเตรเลีย (TAFTA) ภาษีในโควตา 0% ไม่กำหนดปริมาณ มีหนังสือรับรองแสดงสิทธิในการยกเว้นภาษีทั้งหมดหรือบางส่วน ประกอบการนำเข้า ภาษีนอกโควตา 65.70% ไม่จำกัดปริมาณ</p> <p>2.5 การนำเข้าภายใต้ความตกลงหุ้นส่วนเศรษฐกิจที่ใกล้ชิด ไทย-ญี่ปุ่น (JTEPA) เขตการค้าเสรีอาเซียน-ญี่ปุ่น (AJCEP) อาเซียน-เกาหลี (AKFTA) ไทย-ชิลี (TCFTA)</p> <p>- ภาษีในโควตา 0% ปริมาณตาม WTO (54,700 ตัน) - ภาษีนอกโควตา 73% ค่าธรรมเนียม 180 บาท/ตัน</p> <p>2.6 การนำเข้าจากประเทศนอกความตกลง ภาษี 2.75 บาท/กก. และค่าธรรมเนียมพิเศษ 1,000 บาท/ตัน</p> <p>3. มาตรการส่งออก เป็นสินค้ามาตรฐาน ผู้ส่งออกต้องจดทะเบียนเป็นผู้ส่งออกซึ่งสินค้ามาตรฐาน และมีหนังสือรับรองมาตรฐานประกอบพิธีศุลกากรปล่อยหากส่งออกท่าเรือกรุงเทพ แหลมฉบังและมาบตาพุด</p> <p>หมายเหตุ : TNZEP/TAFTA/JTEPA/AJCEP/AKFTA/TCFTA ไม่มีข้อมูลการนำเข้า</p>
	ปี 61/62	ปี 62/63	ปี 63/64	ปี 64/65 (ม.ค. 65)	+ - %																																
ข้าวโพด	- โลก 1,127.66	1,119.71	1,122.83	1,206.96	7.49																																
	- ไทย 5.069	4.535	4.806	4.977	-0.60																																
	ปี 61/62	ปี 62/63	ปี 63/64	ปี 64/65 (ม.ค. 65)	+ - %																																
- โลก	1,146.70	1,135.81	1,136.87	1,196.12	5.21																																
- สมาคมฯ	8.24	8.34	8.57	7.98	-6.88																																
<p>นำเข้า-ส่งออก (ตัน)</p> <table border="1"> <tr> <th></th> <th>ปี 2560</th> <th>ปี 2561</th> <th>ปี 2562</th> <th>ปี 2563</th> <th>ปี 2564</th> </tr> <tr> <td>- นำเข้า</td> <td>96,428</td> <td>153,663</td> <td>681,458</td> <td>1,587,753</td> <td>1,834,021</td> </tr> <tr> <td>- ส่งออก</td> <td>320,523</td> <td>82,428</td> <td>1,788</td> <td>631</td> <td>26,479</td> </tr> </table> <p>ประเทศคู่ค้า - นำเข้า พม่า 97.54% ลาว 0.86% กัมพูชา 0.36%</p> <p>ประเทศคู่แข่ง อินเดีย กัมพูชา ลาว พม่า</p>		ปี 2560	ปี 2561	ปี 2562	ปี 2563	ปี 2564	- นำเข้า	96,428	153,663	681,458	1,587,753	1,834,021	- ส่งออก	320,523	82,428	1,788	631	26,479																			
	ปี 2560	ปี 2561	ปี 2562	ปี 2563	ปี 2564																																
- นำเข้า	96,428	153,663	681,458	1,587,753	1,834,021																																
- ส่งออก	320,523	82,428	1,788	631	26,479																																

โครงการประกันรายได้เกษตรกรผู้ปลูกข้าวโพดเลี้ยงสัตว์ ปี 2564/65

ประกันราคาข้าวโพดเลี้ยงสัตว์ชนิดเมล็ดความชื้น 14.5% กก.ละ 8.50 บาท ครัวเรือนไม่เกิน 30 ไร่ เกษตรกรผู้มีสิทธิ์ ขึ้นทะเบียนเกษตรกรโดยมีวันเพาะปลูกตั้งแต่วันที่ 1 มิ.ย. 64 - 31 พ.ค. 65

ระยะเวลาโครงการ 1 พ.ย. 64 - 31 เม.ย. 66 วงเงินชดเชย 1,863.51 ล้านบาท

ผลดำเนินการ (ณ วันที่ 28 ม.ค. 64) ปรากฏเกณฑ์กลางอ้างอิง จำนวน 3 งวด (9.45)(9.42)(9.49)

- ยังไม่มีการจ่ายชดเชย

โครงการสินเชื่อเพื่อรวบรวมข้าวโพดเลี้ยงสัตว์และสร้างมูลค่าเพิ่มโดยสถาบันเกษตรกร ปี 2564/65

ธ.ก.ส. ให้สินเชื่อสถาบันเกษตรกรเพื่อรับซื้อข้าวโพดเลี้ยงสัตว์จากเกษตรกรเพื่อจำหน่ายและ/หรือเพื่อการแปรรูป โดยคิดดอกเบี้ยเงินกู้ 4% (รัฐชดเชยดอกเบี้ย 3% สถาบันเกษตรกรรับภาระ 1%)

ระยะเวลาจ่ายสินเชื่อ 1 ก.ย.64 - 31 พ.ค.65 ระยะเวลาโครงการ 1 ก.ย.64 - 30 มิ.ย.66

วงเงินสินเชื่อ 1,000 ล้านบาท วงเงินชดเชย 30 ล้านบาท

ผลการดำเนินงาน (ณ ม.ค. 65) มีสถาบันเกษตรกรสมัครเข้าร่วมโครงการแล้ว 3 ราย รวมวงเงินกู้ 11.10 ลบ.

โครงการชดเชยดอกเบี้ยในการเก็บสต็อกข้าวโพดเลี้ยงสัตว์ ปี 2564/65

ผู้ประกอบการค้าข้าวโพดเลี้ยงสัตว์ที่เข้าร่วมโครงการเก็บสต็อกไว้ในรูปแบบชนิดเมล็ด รัฐชดเชยดอกเบี้ย 3%

เก็บสต็อกไว้อย่างน้อย 60 - 120 วัน (2 - 4 เดือน) วงเงินสินเชื่อ 1,500 ล้านบาท วงเงินชดเชย 15 ล้านบาท

ระยะเวลารับซื้อ 25 ต.ค. 64-31 ธ.ค. 64 ระยะเวลาเก็บสต็อก 25 ต.ค. 64-30 เม.ย. 65 ระยะเวลาโครงการ 1 ก.ย. 64-30 ก.ย. 65

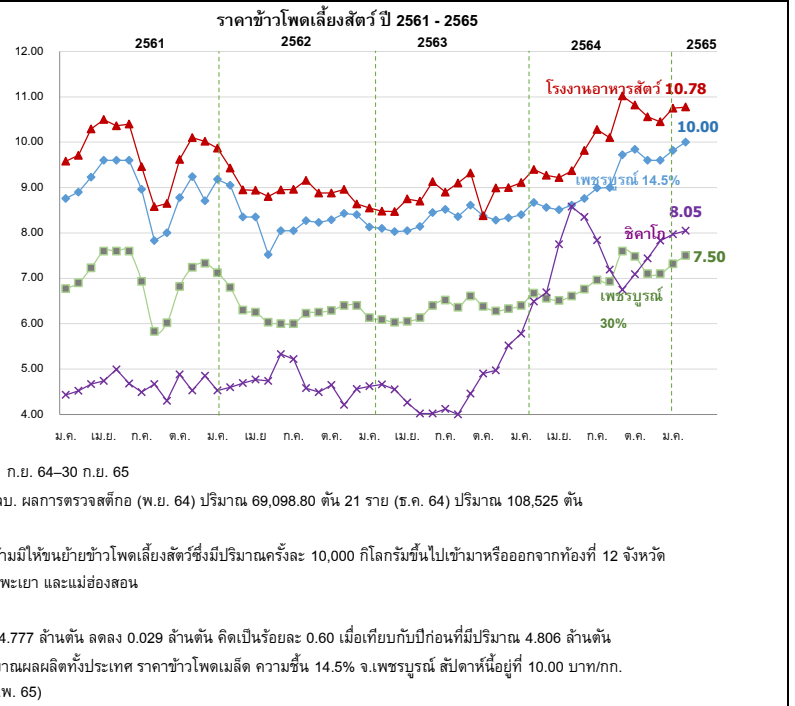
ผลการดำเนินงาน (ณ ก.พ. 64) มีผู้เข้าร่วมโครงการ 29 ราย 13 จังหวัด จำนวน 4 ธนาคาร วงเงินกู้ 1,776.89 ลบ. ผลการตรวจสต็อก (พ.ย. 64) ปริมาณ 69,098.80 ตัน 21 ราย (ธ.ค. 64) ปริมาณ 108,525 ตัน

มาตรการควบคุมการขนย้ายข้าวโพดเลี้ยงสัตว์ ปี 2564

ประกาศ กกร. เรื่องการควบคุมการขนย้ายข้าวโพดเลี้ยงสัตว์ ฉบับที่ 14 พ.ศ. 2564 ลงวันที่ 14 พ.ค. 2564 ลงวันที่ 1 กรกฎาคม 2564 ห้ามมิให้ขนย้ายข้าวโพดเลี้ยงสัตว์ซึ่งมีปริมาณครั้งละ 10,000 กิโลกรัมขึ้นไปเข้ามาหรือออกจากท้องที่ 12 จังหวัด 2 เขต 44 อำเภอ ดังนี้ กรุงเทพมหานคร จันทบุรี ชลบุรี สระแก้ว อุบลราชธานี น่าน เชียงราย เลย ตาก อุดรดิตถ์ พะเยา และแม่ฮ่องสอน

สถานการณ์ในประเทศ

กระทรวงเกษตรและสหกรณ์ พยากรณ์ผลผลิตข้าวโพดเลี้ยงสัตว์ ปี 2564/65 ณ ตุลาคม 2564 ประมาณ 4.777 ล้านตัน ลดลง 0.029 ล้านตัน คิดเป็นร้อยละ 0.60 เมื่อเทียบกับปีก่อนที่มีปริมาณ 4.806 ล้านตัน ผลผลิตออกสู่ตลาดมากช่วงเดือน กันยายน-ธันวาคม 2564 ประมาณ 3.79 ล้านตัน คิดเป็นร้อยละ 79.35 ของปริมาณผลผลิตทั้งประเทศ ราคาข้าวโพดเมล็ด ความชื้น 14.5% จ.เพชรบูรณ์ สัปดาห์นี้อยู่ที่ 10.00 บาท/กก. ราคาทรงตัวเมื่อเทียบกับสัปดาห์ก่อน ขณะนี้ผลผลิตออกสู่ตลาดแล้ว 4.122 ล้านตัน คิดเป็น 97.25% (ณ 4 ก.พ. 65)



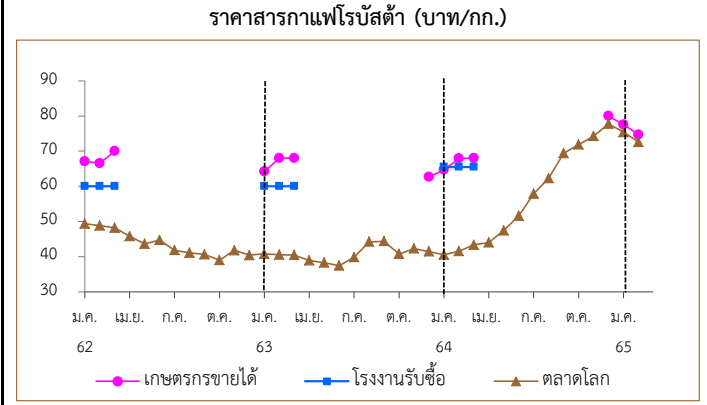
ราคา (บาท/กก.)	ม.ค.	ก.พ.	มี.ค.	เม.ย.	พ.ค.	มิ.ย.	ก.ค.	ส.ค.	ก.ย.	ต.ค.	พ.ย.	ธ.ค.	เฉลี่ย
เกษตรกรขายได้ (สตก.) ความชื้น 14.5%		(ณ 4 ก.พ. 65)											
ปี 2561	8.06	8.24	8.30	8.48	8.48	8.63	7.17	6.77	6.56	7.22	8.33	8.78	7.92
ปี 2562	8.97	8.19	8.05	7.82	7.49	7.82	7.69	7.33	7.42	7.39	7.66	7.86	7.81
ปี 2563	7.81	7.46	7.42	7.49	7.72	7.92	8.12	7.49	7.60	7.44	7.68	7.90	7.67
ปี 2564	8.15	8.15	8.06	7.95	7.66	8.15	8.30	7.71	8.13	8.41	8.72	8.98	8.20
ปี 2565	8.82	8.96											8.89
จ.เพชรบูรณ์เมล็ด ความชื้น 14.5%													
ปี 2561	8.77	8.90	9.23	9.60	9.60	9.60	8.75	7.83	8.00	8.78	9.24	9.33	8.97
ปี 2562	9.18	8.99	8.51	8.35	8.10	8.05	8.05	8.27	8.31	8.29	8.43	8.41	8.41
ปี 2563	8.24	8.06	8.03	8.05	8.14	8.45	8.49	8.36	8.61	8.38	8.28	8.33	8.28
ปี 2564	8.40	8.67	8.56	8.51	8.61	8.76	8.99	9.00	9.72	9.84	9.60	9.60	9.02
ปี 2565	9.82	10.00											9.91
จ.เพชรบูรณ์เมล็ด ความชื้น 30%													
ปี 2561	6.77	6.90	7.23	7.60	7.60	7.60	6.93	5.83	6.02	6.82	7.24	7.33	6.99
ปี 2562	7.12	6.74	6.40	6.25	6.03	6.00	6.00	6.23	6.25	6.29	6.40	6.41	6.34
ปี 2563	6.25	6.09	6.03	6.05	6.13	6.40	6.52	6.36	6.61	6.38	6.28	6.33	6.29
ปี 2564	6.40	6.67	6.56	6.51	6.61	6.76	6.96	6.93	7.60	7.48	7.10	7.10	6.89
ปี 2565	7.32	7.50											7.41
โรงงานอาหารสัตว์รับซื้อ กทม. ความชื้น 14.5%													
ปี 2561	9.57	9.71	10.29	10.50	10.38	10.40	9.33	8.58	8.65	9.61	10.10	10.02	9.76
ปี 2562	9.89	9.49	9.09	8.92	8.81	8.99	8.96	9.11	9.01	8.83	8.96	8.70	9.06
ปี 2563	8.56	8.48	8.47	8.74	8.70	9.11	8.91	9.09	9.31	9.06	8.99	8.99	8.87
ปี 2564	9.11	9.40	9.27	9.22	9.37	9.82	10.28	10.10	11.02	10.82	10.56	10.45	9.95
ปี 2565	10.75	10.78											10.76
ซื้อขายล่วงหน้าตลาดชิคาโก													
ปี 2561	4.43	4.53	4.68	4.75	5.01	4.66	4.56	4.66	4.52	4.74	4.75	4.85	4.68
ปี 2562	4.74	4.61	4.58	4.48	4.79	5.34	5.17	4.55	4.36	4.65	4.44	4.50	4.68
ปี 2563	4.62	4.65	4.54	4.12	4.03	4.02	4.11	4.00	4.49	4.90	4.98	5.15	4.47
ปี 2564	6.09	6.49	6.69	7.75	8.58	8.35	7.84	7.19	6.75	7.09	7.44	7.83	7.34
ปี 2565	7.97	8.05											8.01

กาแฟ

ประจำสัปดาห์ที่ 1 ของเดือนกุมภาพันธ์ 2565 (31 ม.ค. - 4 ก.พ.65)

รายการ/ปี	2561/62	2562/63	2563/64	2564/65*	% Δ
สต็อกโลกต้นปี (ล้านตัน)	2.23	2.17	2.18	1.80	-17.43
ผลผลิตโลก (ล้านตัน)	10.56	10.14	10.56	10.05	-4.83
- พันธุ์อาราบิก้า (53.49%)	6.30	5.70	6.12	5.38	-12.09
- พันธุ์โรบัสต้า (46.51%)	4.26	4.45	4.44	4.67	5.18
การใช้ของโลก (ล้านตัน)	9.95	9.74	9.79	9.90	1.12
ผลผลิตไทย (ตัน)	26,424	22,483	21,773	24,135	10.85
- พันธุ์อาราบิก้า (43%)	8,895	11,205	9,090	10,352	13.88
- พันธุ์โรบัสต้า (57%)	17,528	11,278	12,682	13,783	8.68
การใช้ของไทย (ล้านตัน)	0.081	0.086	0.090	N.A.	-
ช่วงออกสู่ตลาด	ต.ค.- มิ.ย. ออกมาก ม.ค.65 = 31.08% ก.พ.65 = 36.78%				
แหล่งผลิตโรบัสต้า - ภาคใต้ของไทย :	ชุมพร (62.64%) ระนอง (23.04%)				
แหล่งผลิตอาราบิก้า - ภาคเหนือของไทย :	เชียงใหม่ (43.89%) เชียงราย (30.30%)				
เนื้อที่ให้ผล (ไร่)	258,801	224,683	228,555	234,850	2.75
ผลผลิตต่อไร่ (กก.)	107	100	95	103	8.42
กรอบ WTO - เมล็ดกาแฟ ในโควตา ปริมาณ 5.25 ตัน ภาษี 30% นอกโควตา 90%					
- ผลิตรักษากาแฟ ในโควตา ปริมาณ 134 ตัน ภาษี 40% นอกโควตา 49%					
กรอบ AFTA เมล็ดกาแฟดิบ ภาษี 5% เมล็ดกาแฟคั่ว ผลิตรักษากาแฟ ภาษี 0%					
การนำเข้า (เมล็ดกาแฟ)	2561	2562	2563	2564	
- ปริมาณ (ตัน)	55,416	62,657	59,650	58,609	ม.ค.-ธ.ค.
- มูลค่า (ล้านบาท)	4,359	3,882	3,141	3,607	
การส่งออก (เมล็ดกาแฟ)					
- ปริมาณ (ตัน)	450	469	291	377	ม.ค.-ธ.ค.
- มูลค่า (ล้านบาท)	61	92	60	76	
ประเทศคู่ค้า	สหภาพยุโรป สหรัฐอเมริกา ญี่ปุ่น แคนาดา				
ประเทศคู่แข่งสำคัญ	บราซิล เวียดนาม โคลัมเบีย				
ที่มา : (1) ผลผลิตโลก , ความต้องการใช้โลก : USDA (2) ผลผลิตไทย, ต้นทุน : สศก.					
(3) ใช้ในประเทศ : ยุทธศาสตร์กาแฟ ปี 2560-2564 (4) นำเข้า - ส่งออก : กรมศุลกากร					
สถานการณ์	ผลผลิตกาแฟโรบัสต้าออกสู่ตลาดต่อเนื่อง แต่ไม่เพียงพอกับความ ต้องการใช้ของอุตสาหกรรมในประเทศ โดยเกษตรกรจำหน่ายให้กับผู้ค้า ท้องถิ่นและโรงงานแปรรูปที่เข้าไปเปิดจุดรับซื้อ (อ.สวี จ.ชุมพร และ อ.กระบุรี จ.ระนอง) ราคาที่เกษตรกรขายได้ เป็นราคาสารกาแฟคละ เฉลี่ย กก.ละ 74.66 บาท ปรับตัวลดลงจากสัปดาห์ที่ผ่านมาเล็กน้อย แต่ยังคงอยู่ในเกณฑ์ดี				

การเคลื่อนไหวของราคา (ราคาเฉลี่ย)	สัปดาห์นี้	สัปดาห์ก่อน	% Δ
เกษตรกรขายได้ (สศก.)	(4 ก.พ.65)	(28 ม.ค.65)	
- สารกาแฟคละ_โรบัสต้า	74.66	77.04	-3.09
- สารกาแฟ_อาราบิก้า	145.00	-	-
ตลาดโลก (ลอนดอน)			
- เมล็ดกาแฟโรบัสต้า*	72.59	73.05	-0.63



การเปิดตลาดสินค้ากาแฟตามข้อตกลงเขตการค้าเสรีอาเซียน (AFTA)

ภายใต้เงื่อนไขและการกำกับดูแลของคณะกรรมการพืชสวน ดังนี้

- 1) ให้นำเข้าเมล็ดกาแฟเพื่อใช้เป็นวัตถุดิบในการแปรรูปเท่านั้น ห้ามจำหน่ายจ่าย โอน เป็นวัตถุดิบในประเทศ
- 2) ช่วงเวลานำเข้า เดือน เม.ย.-พ.ย. เพื่อใช้ในประเทศและผลิต เป็นผลิตภัณฑ์เพื่อส่งออกภายในเดือน ธ.ค.
- 3) ผู้นำเข้าต้องมีประวัติการรับซื้อภายในประเทศย้อนหลัง มีเอกสาร แสดงการเป็นโรงงานแปรรูปเกี่ยวกับกาแฟ และมีส่วนสนับสนุนช่วยเหลือ เกษตรกรชาวสวนกาแฟด้วย
- 4) ให้ผู้ที่มีสิทธินำเข้าเมล็ดกาแฟรับซื้อเมล็ดกาแฟในประเทศในฤดูกาลถัดไป เป็นปริมาณไม่น้อยกว่า หรือเท่ากับปริมาณที่นำเข้าจริง หรือตามปริมาณ เมล็ดกาแฟที่มีจริงในประเทศ โดยจะต้องรับซื้อตามราคาตลาดโลก หรือหาก ราคาตลาดโลกตกต่ำให้รับซื้อในราคาไม่น้อยกว่า 60 บาท/กก.
- 5) การพิจารณาปริมาณการนำเข้าทั้งหมด ปี 2565 จะพิจารณาเป็นรายปี ตามเงื่อนไขที่คณะทำงานพืชกาแฟกำหนด ก่อนเสนอคณะกรรมการพืชสวน พิจารณา

ราคา (บาท/กก.)	ปี/เดือน	ม.ค.	ก.พ.	มี.ค.	เม.ย.	พ.ค.	มิ.ย.	ก.ค.	ส.ค.	ก.ย.	ต.ค.	พ.ย.	ธ.ค.	เฉลี่ย
เกษตรกรขายได้	2562	67.10	66.54	70.00	-	-	-	-	-	-	-	-	-	67.82
สารกาแฟคละ (โรบัสต้า) (สศก.)	2563	64.24	68.00	68.00	-	-	-	-	-	-	-	-	62.67	66.54
	2564	64.66	67.96	68.00	-	-	-	-	-	-	-	-	80.00	68.37
	2565	77.56	74.66	(4 ก.พ.65)	-	-	-	-	-	-	-	-	-	76.11
	โรงงานรับซื้อ	2562	60.00	60.00	60.00	-	-	-	-	-	-	-	-	60.00
(เกรดดี)	2563	60.00	60.00	60.00	-	-	-	-	-	-	-	-	-	60.00
	จ.ชุมพร	2564	65.50	65.50	65.50	-	-	-	-	-	-	-	-	65.50
	(เนสท์เล่)	2565	79.60	76.50	(4 ก.พ.65)	-	-	-	-	-	-	-	-	-
	ตลาดโลก (ลอนดอน)	2562	49.35	48.80	48.16	45.79	43.67	44.74	41.84	41.10	40.63	38.98	41.78	40.52
(โรบัสต้า)	2563	40.78	40.55	40.44	38.94	38.29	37.45	39.83	44.23	44.41	40.76	42.30	41.49	40.79
	2564	40.52	41.53	43.33	44.05	47.44	51.61	57.89	62.27	69.41	71.86	74.24	77.78	56.83
	2565	75.39	72.59	(1 ก.พ.65)	-	-	-	-	-	-	-	-	-	73.99

ถั่วเหลือง

ประจำปีสัปดาห์ที่ 1 ของเดือนกุมภาพันธ์ 2565 (31 ม.ค. - 4 ก.พ.65)

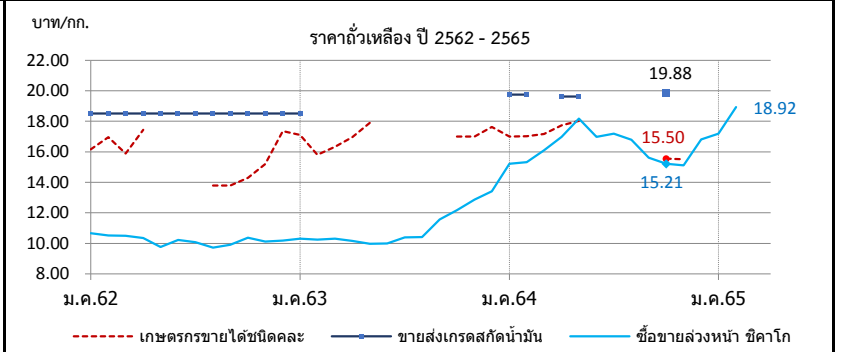
	ปี 62	ปี 63	ปี 64	ปี 65	% Δ
ผลผลิต (ล้านตัน)					
พืชน้ำมัน - โลก (USDA)	600.250	581.000	603.750	619.170	2.55
ถั่วเหลือง - โลก (USDA)	361.318	339.877	366.231	372.563	1.73
- ไทย (สศก.) (ตัน)	26,283	29,497	30,287	31,099	2.68
- ถั่วฤดูแล้ง	12,134	14,401	15,253	15,662	
- ถั่วฤดูฝน	14,149	15,096	15,034	15,437	
มูลค่าผลผลิต (ล้านบาท)	420	493	511	524	
ช่วงออกสู่ตลาด - ถั่วฤดูแล้ง (มี.ค.-เม.ย.) 50% - ถั่วฤดูฝน (ก.ย.-พ.ย.) 50%					
ครัวเรือนเกษตรกร	19,056	20,157	20,157	20,157	
พื้นที่ปลูก (ล้านไร่)	0.104	0.110	0.112	0.112	
ผลผลิตเฉลี่ย/ไร่ (กก./ไร่)	268	269	271	271	
การใช้ (ล้านตัน)					
- โลก (USDA)	344.160	358.350	362.830	374.930	3.33
- ไทย	3.232	4.072	3.828	3.829	0.02
สต็อก (ล้านตัน)					
- โลก (USDA)	114.087	95.595	99.880	95.204	-4.68
นำเข้า-ส่งออก (กรมศุลกากร)					
- นำเข้า (ล้านตัน)	3.209	4.045	3.997	3.799	-4.95
(ล้านบาท)	39,513	50,493	72,611	75,980	4.64
(บาท/กก.)	12.31	12.48	18.17	20.00	10.09
- ส่งออก (ตัน)	3,199	1,718	942	1,000	6.12
ประเทศคู่ค้า (ปี 63)					
ไทยนำเข้าจาก	บราซิล 69%	สหรัฐฯ 30%	แคนาดา 1%		
ไทยส่งออกไป	ลาว 85%	กัมพูชา 6%	มัลดีฟ 3%	จีน 2%	สิงคโปร์ 1%

1. สถานการณ์ ปี 2565
 โลก ผลผลิตสูงขึ้นจากปีก่อนร้อยละ 1.73 และสต็อกคงเหลือลดลงร้อยละ 4.68
 ไทย คาดว่าพื้นที่เพาะปลูกและปริมาณผลผลิตจะใกล้เคียงกับปีที่ผ่านมา แต่ยังคงไม่เพียงพอกับความต้องการใช้ ต้องนำเข้าประมาณปีละ 3 ล้านตัน

2. นโยบายและมาตรการนำเข้าเมล็ดถั่วเหลือง ปี 2563-2565
 มติคณะกรรมการพืชน้ำมันและน้ำมันพืช (20 พ.ย.62) และมติคณะรัฐมนตรี (3 ธ.ค.62) ดังนี้
 2.1 WTO เปิดตลาดคราวละ 3ปี ไม่จำกัดปริมาณ ในโควตาภาษีร้อยละ 0 นอกโควตาร้อยละ 80 และบริหารการนำเข้าปีต่อปี(ข้อผูกพันโควตานำเข้าขั้นต่ำ 10,922 ตัน ภายในโควตา20% นอกโควตา80%) โดยการบริหารการนำเข้า ปี 2565 ดังนี้
 - ผู้มีสิทธินำเข้าในโควตา 8 สมาคม (ส.ผู้ผลิตน้ำมันถั่วเหลืองและรำข้าว ส.ผู้ผลิตอาหารสัตว์ไทย ส.ส่งเสริมผู้ใช้วัตถุดิบอาหารสัตว์ ส.ปศุสัตว์ไทย ส.ผู้ค้าสินค้าเกษตรกับประเทศเพื่อนบ้าน ส.การค้าสินค้าเกษตรและอุตสาหกรรมแปรรูป ส.ผู้ผลิตอาหารสำเร็จรูป และ ส.การค้าผู้ผลิตอาหารจากถั่วเหลืองไทย) กรณีมีผู้ขอเป็นผู้มีสิทธินำเข้ารายใหม่และตัดสิทธิรายเดิมในกรณีผิดสัญญาให้คณะกรรมการกำกับ ดูแล เมล็ดถั่วเหลือง ปี 2563-2565 พิจารณา
 - ให้ผู้มีสิทธินำเข้าร่วมมีรับซื้อถั่วเหลืองในประเทศทั้งหมด โดยราคารับซื้อขั้นต่ำ ปี 2565 ดังนี้
 (1) สกัสน้ำมัน ไม่ต่ำกว่า กก.ละ 18.75 บาท ณ ไร่นาหรือ กก.ละ 19.50 บาท ณ กทม.
 (2) ผลิตอาหารสัตว์ ไม่ต่ำกว่า กก.ละ 19.00 บาท ณ ไร่นาหรือ กก.ละ 19.75 บาท ณ กทม.
 (3) แปรรูปอาหาร ไม่ต่ำกว่า กก.ละ 21.00 บาท ณ ไร่นาหรือ กก.ละ 21.75 บาท ณ กทม.
 - ผู้มีสิทธินำเข้าสนับสนุนค่าใช้จ่ายในการรวบรวมเมล็ดถั่วเหลืองให้สหกรณ์การเกษตร/วิสาหกิจชุมชน (ตาม พ.ร.บ.สหกรณ์ พ.ศ.2542 และ พ.ร.บ.ส่งเสริมวิสาหกิจชุมชน พ.ศ.2548 กก.ละ 1 บาท และกรอบการค้าอื่นๆ ให้เป็นไปตามข้อผูกพัน ดังนี้
 2.2 AFTA ไทย-ออสเตรเลีย ไทย-นิวซีแลนด์ ภาษีร้อยละ 0
 2.3 ไทย-ญี่ปุ่น ไทย-ชิลี อาเซียน-เกาหลี ในโควตา ปริมาณ 10,922 ตัน ภาษีร้อยละ 0 นอกโควตา ภาษีร้อยละ 80
 2.4 การนำเข้าทั่วไป ภาษีร้อยละ 6 หรือ กก.ละ 0.30 บาท และต้องขออนุญาต

3. นโยบายการส่งออก ส่งออกได้เสรี ไม่เสียภาษีส่งออก

สถานการณ์ปัจจุบัน
 ในประเทศ กระทรวงเกษตรและสหกรณ์รายงานว่า ผลผลิตถั่วเหลืองไม่มีออกสู่ตลาดท้องถิ่น ส่งผลให้ตลาด กทม. ไม่มีสินค้าออกสู่ตลาดเช่นกัน
 ต่างประเทศ ราคาสูงขึ้นจากต้นละ 529.10 US\$ ในสัปดาห์ก่อน เป็นต้นละ 567.39 US\$ เนื่องจากภาวะการส่งออกที่ดีขึ้นของสหรัฐฯ และความวิตกเกี่ยวกับความแห้งแล้งในแหล่งปลูกของประเทศแถบอเมริกาใต้
 แนวโน้ม คาดว่าราคาเมล็ดถั่วเหลืองในตลาดโลกจะมีความผันผวนอย่างมาก จากปัจจัยด้านสภาพอากาศ และปริมาณความต้องการใช้ของจีนที่เป็นผู้ใช้รายใหญ่ที่จะเป็นตัวแปรของราคา



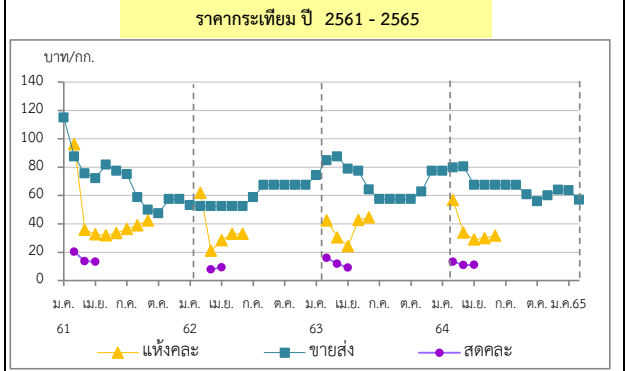
ราคา บาท/กก.	ม.ค.	ก.พ.	มี.ค.	เม.ย.	พ.ค.	มิ.ย.	ก.ค.	ส.ค.	ก.ย.	ต.ค.	พ.ย.	ธ.ค.	เฉลี่ย
1. เกษตรกรขายได้ชนิดละ													
ปี 2562	16.16	16.96	15.89	17.44	-	-	-	13.80	13.80	14.30	15.20	17.35	15.97
2563	17.11	15.80	16.34	16.95	17.90	-	-	16.83	-	17.00	17.00	17.63	16.71
2564	17.00	17.02	17.17	17.73	18.03	-	-	-	-	-	15.55	15.50	16.86
2565	-	-	(4 ก.พ.65)	-	-	-	-	-	-	-	-	-	-
2. ขายส่ง กทม. เกรดแปรรูปอาหาร													
ปี 2562	19.50	19.50	19.50	19.50	19.95	20.50	20.50	20.50	20.50	20.50	20.50	20.50	20.12
2563	20.50	-	-	-	-	-	-	-	-	-	-	-	20.50
2564	-	-	-	-	-	-	-	-	-	-	-	-	-
2565	-	-	(4 ก.พ.65)	-	-	-	-	-	-	-	-	-	-
3. ขายส่ง กทม. เกรดผลิตอาหารสัตว์													
ปี 2562	18.50	18.50	18.50	18.50	18.50	18.50	18.50	18.50	18.50	18.50	18.50	18.50	18.50
2563	18.50	-	-	-	-	-	-	-	-	-	-	-	18.50
2564	21.00	21.00	-	20.25	20.25	-	-	-	-	21.13	-	-	20.73
2565	-	-	(4 ก.พ.65)	-	-	-	-	-	-	-	-	-	-
4. ขายส่ง กทม. เกรดสกัสน้ำมัน													
ปี 2562	18.50	18.50	18.50	18.50	18.50	18.50	18.50	18.50	18.50	18.50	18.50	18.50	18.50
2563	18.50	-	-	-	-	-	-	-	-	-	-	-	18.50
2564	19.75	19.75	-	19.63	19.63	-	-	-	-	19.88	-	-	19.73
2565	-	-	(4 ก.พ.65)	-	-	-	-	-	-	-	-	-	-
5. ซื้อขายล่วงหน้าตลาดชิคาโก (US\$: ton , 1 ton = 36.743 Bushel)													
ปี 2562	333.75	334.46	329.20	324.22	305.27	326.58	325.43	314.60	322.42	339.84	332.93	334.92	326.97
2563	337.05	325.40	319.30	309.96	309.30	318.61	328.90	332.10	366.79	387.54	419.55	443.62	349.84
2564	504.27	507.78	519.84	538.44	577.66	537.32	523.53	504.00	469.40	451.99	454.55	498.38	507.26
2565	514.41	567.39 (3 ก.พ.65)	-	-	-	-	-	-	-	-	-	-	540.90
6. ซื้อขายล่วงหน้าตลาดชิคาโก													
ปี 2562	10.67	10.52	10.50	10.35	9.76	10.23	10.08	9.73	9.91	10.38	10.13	10.18	10.20
2563	10.31	10.25	10.30	10.17	9.98	9.99	10.40	10.42	11.56	12.18	12.86	13.42	10.99
2564	15.22	15.32	16.09	16.98	18.17	16.97	17.19	16.79	15.61	15.21	15.11	16.82	16.29
2565	17.19	18.92 (3 ก.พ.65)	-	-	-	-	-	-	-	-	-	-	18.06

กระเทียม

ประจำสัปดาห์ที่ 1 ของเดือนกุมภาพันธ์ 2565 (31 ม.ค. - 4 ก.พ. 65)

รายการ/ปี	2561/62	2562/63	2563/64	2564/65*	% r
ผลผลิต (ตัน)	84,039	76,839	75,476	74,997	-0.63
ออกสู่ตลาด	ม.ค.-เม.ย. ออกมาก - ก.พ. : 19.50% มี.ค. : 68.36%				
จังหวัดแหล่งผลิตสำคัญ	เชียงใหม่ (43.37%) แม่ฮ่องสอน (33.22%) ลำปาง (5.51%) พะเยา (5.25%) เพชรบูรณ์ (3.30%)				
พื้นที่ปลูก (ไร่)	81,941	70,161	69,193	67,890	-1.88
ผลผลิตต่อไร่ (กก.)	1,026	1,095	1,091	1,105	1.28
จำนวนครัวเรือน	25,560	19,684	19,627	na	
การใช้ (ตัน)	169,092	130,000	120,000	na	
นำเข้า (พิภค 0703 20 90 000)	<u>ปี 2561</u>	<u>ปี 2562</u>	<u>ปี 2563</u>	<u>ปี 2564</u>	
ปริมาณ (ตัน)	74,986	92,393	78,784	44,027	
มูลค่า (ล้านบาท)	1,307	1,449	1,316	764	
ส่งออก (พิภค 0703 20 90 000)	<u>ปี 2561</u>	<u>ปี 2562</u>	<u>ปี 2563</u>	<u>ปี 2564</u>	
ปริมาณ (ตัน)	245.23	32.63	1,070	1,941	
มูลค่า (ล้านบาท)	8.62	5.32	66.95	69.94	
ประเทศคู่ค้าที่สำคัญ	ไต้หวัน กัมพูชา อเมริกาใต้				
ประเทศคู่แข่งที่สำคัญ	จีน อินเดีย				
การจัดเก็บลูกกลอนนำเข้า	<u>ปี 2561</u>	<u>ปี 2562</u>	<u>ปี 2563</u>	<u>ปี 2564</u>	
- จำนวน (ราย)	155	193	111	175	
- ปริมาณ (ตัน)	153.89	165.98	92.22	402.13	
- มูลค่า (ล้านบาท)	4.72	4.45	2.98	12.68	

ราคา (บาท/กก.)	สัปดาห์นี้ (4 ก.พ.65)	สัปดาห์ก่อน (28 ม.ค.65)	เพิ่ม/ลด
กระเทียมสดคละ (สดก.)	-	-	-
แห้งคละ (สดก.)	-	-	-
กระเทียมแห้งมัดจุกหัวใหญ่ ตลาด กทม.			
ราคาขายส่ง	57.00	59.00	-2.00
ราคาขายปลีก	87.50	89.50	-2.00
กระเทียมจีนเบอร์กลาง			
ราคาขายส่ง	53.50	53.50	-
ราคาขายปลีก	77.50	77.50	-



1. การนำเข้าตามพันธกรณีความตกลงระหว่างประเทศ

- WTO มติ ครม. (29 ธ.ค. 63) เห็นชอบการเปิดตลาดกระเทียม ปี 2564-2566 ตามข้อผูกพัน WTO ในโควตา ปริมาณ 65 ตัน ภาษี 27% (ให้ อคส. เป็นผู้นำเข้าแต่เพียงผู้เดียว) นอกโควตา ภาษี 57%
- AFTA ตั้งแต่ 1 ม.ค.53 ภาษีนำเข้าลดจากร้อยละ 5 เหลือ 0 โดย คต. กำหนดหลักเกณฑ์การออกหนังสือรับรองและเงื่อนไขการนำเข้า ดังนี้ (1) เป็นนิติบุคคลที่ขึ้นทะเบียนเป็นผู้นำเข้ากระเทียมไว้กับ คต. เป็นรายปี (ตามแบบ ทอ.7 และทอ.8) (2) ให้นำเข้าเฉพาะกรณีใช้ในกิจการตนเอง ในปริมาณที่ไม่เกินปริมาณที่ระบุไว้ในแผนการนำเข้า (3) ต้องนำเข้าช่วงเดือน ก.ค.-เดือน ต.ค.ของแต่ละปี และ (4) ให้นำเข้าทางด้านศุลกากรที่มีด่านตรวจพืชและด่านอาหารและยาหรือมีเจ้าหน้าที่ที่มีอำนาจของด่านดังกล่าวปฏิบัติหน้าที่

2. มาตรการและแนวทางแก้ไขปัญหาค่า ปี 2565

2.1 กำหนดให้กระเทียมเป็นสินค้าควบคุม โดยคณะกรรมการกลางว่าด้วยราคาสินค้าและบริการ (กกร.) ได้ออกประกาศ (1 ก.ค.64) ดังนี้

- กำหนดให้กระเทียมที่นำเข้าจากต่างประเทศ ตั้งแต่ 400 กก. ขึ้นไป โดยทางบกหรือทางทะเล เข้าหรือออกจากจังหวัดที่กำหนด 52 จังหวัด ต้องขออนุญาตขนย้าย
- ให้แจ้งปริมาณ สถานที่เก็บและจัดทำบัญชีมูลค่ากระเทียมที่นำเข้าจากต่างประเทศ

2.2 กำหนดให้กระเทียมเป็นสินค้าที่ต้องแสดงราคาซื้อและราคาจำหน่ายขายปลีก

2.3 คณะอนุกรรมการจัดการการผลิตและการตลาด กระเทียม หอมแดง หอมหัวใหญ่ และมันฝรั่ง ได้มีมติดังนี้

- กรมศุลกากรดำเนินการติดตาม ตรวจสอบ และปราบปรามการลักลอบการนำเข้ากระเทียม หอมแดง หอมหัวใหญ่และมันฝรั่ง อย่างเข้มงวด และให้นำใบขออนุญาตขนย้ายตามประกาศ กกร. เป็นเอกสารประกอบการตรวจปล่อยสินค้าออกจากด่านฯ
- กรมส่งเสริมสหกรณ์และหน่วยงานกระทรวงพาณิชย์ช่วยระบายนอกแหล่งผลิต โดยผ่านเครือข่ายสหกรณ์ / ประสานห้างค้าปลีกค้าปลีกให้ช่วยเข้ารับซื้อผลผลิตจากเกษตรกร
- หน่วยงานกระทรวงพาณิชย์ดำเนินการตรวจสอบสต็อกสินค้าเพื่อให้สอดคล้องกับข้อมูลการนำเข้า และป้องกันปริมาณการกักตุนสินค้าเพื่อเก็งกำไร

3.4 แนวทางด้านตลาด

- เชื่อมโยงการซื้อขายระหว่างผู้ประกอบการ ผู้ใช้กระเทียมรายใหญ่ ห้างค้าปลีก-ค้าส่ง กับกลุ่มเกษตรกร โดยใช้สัญญาข้อตกลงมาตรฐานของกรมการค้าภายใน
- โครงการบริหารจัดการการตลาดพืชหัว ปี 2565 (คน.) วงเงินรวม 46.350 ล้านบาท เพื่อเป็นค่าบริหารจัดการคุณภาพและเชื่อมโยงกระจายผลผลิต (กระเทียม หอมหัวใหญ่และหอมแดง) ออกนอกแหล่งผลิต ในอัตราไม่เกินกิโลกรัมละ 3 บาท เป้าหมาย 15,000 ตัน
- โครงการบริหารจัดการพืชหัวเพื่อชะลอการจำหน่าย ปี 2565 (สป.) วงเงินรวม 22.69 ล้านบาท สนับสนุนเงินชดเชยดอกเบี้ยในอัตราไม่เกินร้อยละ 3/ปี ระยะเวลาไม่เกิน 6 เดือน เป้าหมาย 61,500 ตัน

สถานการณ์

- คาดการณ์ผลผลิตปี 2564/65 ลดลงจากปีที่ผ่านมา โดยเริ่มออกสู่ตลาดปลายเดือนธันวาคม 2564 ในพื้นที่ภาคตะวันออกเฉียงเหนือ ซึ่งมีปริมาณผลผลิตน้อยแต่คุณภาพดี ส่วนผลผลิตภาคเหนือ ซึ่งเป็นแหล่งผลิตสำคัญของประเทศ คาดว่าเกษตรกรจะเริ่มเก็บเกี่ยวผลผลิตออกจำหน่ายในเดือน กุมภาพันธ์ 2565

ราคา (บาท/กก.)	ปี/เดือน	ม.ค.	ก.พ.	มี.ค.	เม.ย.	พ.ค.	มิ.ย.	ก.ค.	ส.ค.	ก.ย.	ต.ค.	พ.ย.	ธ.ค.	เฉลี่ย
สดคละ เกษตรกรขายได้ (สดก.)	2562	-	-	7.90	10.05	-	34.17	-	-	-	-	-	-	8.11
	2563	-	16.04	11.52	9.18	-	-	-	-	-	-	-	-	13.03
	2564	-	13.27	10.90	11.02	-	-	-	-	-	-	-	-	11.54
	2565	-	-	-	-	-	-	-	-	-	-	-	-	-
แห้งคละ (สดก.)	2562	-	61.92	20.97	28.43	32.91	32.91	-	-	-	-	-	-	36.44
	2563	-	42.44	30.48	24.28	42.70	44.62	-	-	-	-	-	-	34.47
	2564	-	56.76	33.86	28.96	29.91	31.76	-	-	-	-	-	-	41.94
	2565	-	-	-	-	-	-	-	-	-	-	-	-	-
แห้งมัดจุกใหญ่ขายส่ง ตลาด กทม.	2562	53.18	52.50	52.50	52.50	52.50	52.50	58.80	67.50	67.50	67.50	67.50	67.50	59.33
	2563	74.32	84.87	87.50	78.93	77.50	64.32	57.50	57.50	57.50	57.50	62.76	77.50	69.81
	2564	77.50	79.72	80.54	67.50	67.50	67.50	67.50	67.50	60.81	56.00	60.00	64.00	68.01
	2565	63.63	57.00	(4 ก.พ.65)	-	-	-	-	-	-	-	-	-	-

*สำนักงานเศรษฐกิจการเกษตรคาดการณ์

กองส่งเสริมการค้าสินค้าเกษตร 1/กรมการค้าภายใน

หอมแดง

ประจำสัปดาห์ที่ 1 ของเดือนกุมภาพันธ์ 2565 (31 ม.ค. - 4 ก.พ.65)

รายการ	2561/62	2562/63	2563/64	2564/65*	% Δ
ผลผลิต ⁽¹⁾ (ตัน)	118,056	134,655	159,869	152,014	-4.91
แหล่งผลิต ⁽¹⁾	ศรีสะเกษ (54.23%) เชียงใหม่ (18.29%) พะเยา (7.63%) อุดรดิตต์ (4.86%) เพชรบูรณ์ (3.41%)				
ช่วงผลผลิตออกมา	ธ.ค.-เม.ย./ ออกมาก : ม.ค. - มี.ค. = 70.69%				
พื้นที่ปลูก ⁽¹⁾ (ไร่)	61,203	51,924	59,754	55,361	-7.35
ผลผลิตเฉลี่ย/ไร่ ⁽¹⁾ (กก./ไร่)	1,929	2,593	2,675	2,746	2.65
ใช้ในประเทศ ⁽²⁾ (ตัน)	109,116	134,316	136,821	N.A.	-
การนำเข้า-ส่งออก ⁽³⁾	ปี 2561	ปี 2562	ปี 2563	ปี 2564	
ปริมาณนำเข้า (ตัน)	4,577	8,824	13,941	18,381	ม.ค.-ธ.ค.
มูลค่านำเข้า (ล้านบาท)	158.82	301.49	413.98	292.53	
ปริมาณส่งออก (ตัน)	13,517	9,163	16,667	18,773	
มูลค่าส่งออก (ล้านบาท)	249.30	257.33	482.66	426.46	
ประเทศที่ส่งออก (ปี 64)	มาเลเซีย (36%) ศรีลังกา (22%) สิงคโปร์ (19%)				
ประเทศที่นำเข้า (ปี 64)	พม่า (75%) อินโดนีเซีย (17%) อินเดีย (8%)				
ที่มา : ⁽¹⁾ = สศก. ⁽²⁾ = ใช้ในประเทศ : จำนวนจากปริมาณผลผลิต + นำเข้า - ส่งออก ⁽³⁾ = นำเข้า - ส่งออก : กรมศุลกากร * = ประมาณการ					

ความเคลื่อนไหวของราคา

	สัปดาห์นี้	สัปดาห์ก่อน	Δ
เกษตรกรขายได้ (สศก.)	(4 ก.พ.65)	(28 ม.ค.65)	(บาท/กก)
- หอมแดงหัวกลางมัดจุกแห้ง 7-15 วัน	25.39	22.21	↑ 3.18
- หอมแดงสด (สศก.)	-	-	-
- หอมแดงสด (ศรีสะเกษ)	4-6	4-6	-
- หอมแดงสด (เชียงใหม่)	-	-	-

ราคาหอมแดง ณ ตลาด กทม. (บาท : กก.)

- ขายส่ง หอมแดงเหนื้อมัดจุกใหญ่	50.00	50.00	-
- ขายปลีก หอมแดงเหนื้อมัดจุกใหญ่	70.00	70.00	-

การเคลื่อนไหวของราคาหอมแดง (บาท/กก.)

สถานการณ์

- ผลผลิตออกสู่ตลาดต่อเนื่องในพื้นที่ภาคตะวันออกเฉียงเหนือ และเริ่มมีผลผลิตภาคเหนือออกสู่ตลาดสมทบ แต่ยังมีปริมาณน้อย ส่วนความต้องการกระเตื้องขึ้นเล็กน้อย จากการผ่อนคลายมาตรการล็อกดาวน์ของภาครัฐที่ทำให้การบริโภคภาคประชาชนเริ่มปรับตัวดีขึ้น อย่างไรก็ตาม ผลผลิตหอมแดงของอินเดียที่ออกสู่ตลาดช่วงเดียวกันและมีราคาถูก อาจจะทำให้กระทบต่อการส่งออกหอมแดงของไทยชะลอลง

- ราคาหอมแดงหัวกลางมัดจุกแห้ง 7-15 วัน เฉลี่ย กก.ละ 25.39 บาท ปรับตัวเพิ่มขึ้นจากสัปดาห์ที่ผ่านมาร้อยละ 14.32

แนวทางการบริหารจัดการ ปี 2564/65 (คณะอนุกรรมการจัดการ การผลิตและการตลาด กระเทียม หอมแดง หอมหัวใหญ่ และมันฝรั่ง) ดังนี้

- 1) กรมศุลกากร : เข้มงวดปราบปรามการลักลอบนำเข้า
- 2) กรมส่งเสริมสหกรณ์ : สนับสนุนเงินทุนหมุนเวียนเพื่อช่วยระบายผลผลิต
- 3) กรมการค้าภายใน :
 - จัดทำโครงการบริหารจัดการการตลาดพืชหัว ปี 2565 โดยสนับสนุนเงิน คชก. 46.35 ลบ. เพื่อเป็นค่าใช้จ่ายรวบรวม คัดคุณภาพและกระจายผลผลิต อัตราไม่เกิน กก.ละ 3 บาท ผล มีจังหวัดเข้าร่วมโครงการ (ระบายหอมแดง) 3 จังหวัด (ศรีสะเกษ ชัยภูมิ เชียงใหม่) ปริมาณรวม 2,337.80 ตัน
 - เชื่อมโยงจำหน่ายผลผลิตให้กับผู้รวบรวม ห้างค้าส่ง ค้าปลีก โรงงานแปรรูป ผู้ส่งออก รวมทั้งซื้อขายล่วงหน้าผ่านสัญญาข้อตกลงมาตรฐานของกรมการค้าภายใน

ราคา (บาท/กก.)	ปี/เดือน	ม.ค.	ก.พ.	มี.ค.	เม.ย.	พ.ค.	มิ.ย.	ก.ค.	ส.ค.	ก.ย.	ต.ค.	พ.ย.	ธ.ค.	เฉลี่ย
หอมแดงหัวกลางมัดจุกแห้ง 7-15 วัน	2562	25.75	23.25	8.90	8.15	15.00	-	-	-	-	-	-	-	15.00
	2563	29.65	28.19	28.15	-	-	-	-	-	-	-	-	-	28.52
	2564	42.27	25.29	23.02	23.19	24.61	26.71	-	-	-	-	-	35.01	28.22
	2565	26.39	25.39	(4 ก.พ.65)										
หอมแดงหัวใหญ่มัดจุก เกษตรกรขายได้ - ศรีสะเกษ	2562	29.18	28.63	-	-	-	-	-	-	-	-	-	-	28.91
	2563	34.12	28.79	31.50	-	-	-	-	-	-	-	73.50	57.50	45.08
	2564	33.29	18.44	16.50	18.37	18.50	-	-	-	-	-	47.50	45.31	28.27
	2565	27.35	17.00	(4 ก.พ.65)										
หอมแดงศรีสะเกษ มัดจุกใหญ่ ขายส่ง ตลาด กทม.	2562	43.18	42.50	42.50	37.50	32.50	-	-	-	-	-	-	72.50	45.11
	2563	60.28	42.50	42.50	42.50	46.00	-	-	-	-	-	-	113.24	57.84
	2564	70.50	27.63	24.35	20.00	20.00	20.00	-	-	-	-	-	80.00	37.50
	2565	66.00	50.00	(4 ก.พ.65)										
หอมแดงภาคเหนือ มัดจุกใหญ่ ขายส่ง ตลาด กทม.	2562	43.86	42.50	42.50	42.50	42.50	47.50	62.00	82.50	82.50	82.50	82.50	76.94	60.86
	2563	60.28	42.50	42.50	42.50	46.00	61.14	72.50	72.50	72.50	72.50	91.90	113.64	65.87
	2564	70.50	27.63	25.00	25.00	25.00	33.10	35.00	35.00	51.67	65.00	70.91	80.00	45.32
	2565	66.00	50.00	(4 ก.พ.65)										

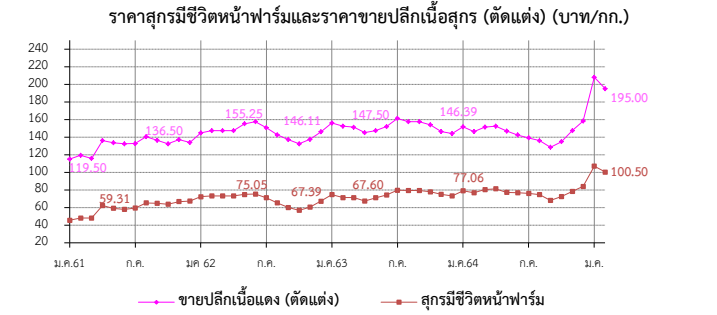
สุกร

ประจำสัปดาห์ที่ 1 กุมภาพันธ์ 2565 (วันที่ 31 ม.ค. - 4 ก.พ. 2565)

	2561	2562	2563	2564	2565	% Δ
ภาคการณ						
ผลผลิตไทย						
- สุกรมีชีวิต (ล้านตัว)	22.90	22.53	22.05	19.28	19.22	-0.3
- เนื้อสุกร (ล้านตัน)	1.70	1.69	1.65	1.45	1.44	-0.7
จำนวนเกษตรกร (ราย)	184,717	185,688	177,908	189,152	107,157	-43.3
ใช้ในประเทศ (ล้านตัว)	16.81	18.29	19.29	13.53	15.22	
ส่งออก						
- เนื้อสุกร (ตัน)	10,340	15,155	34,637	19,712	(ม.ค.-ธ.ค.64)	
มูลค่า (ล้านบาท)	2,095	2,836	4,966	2,894		
- สุกรมีชีวิต (ตัว)	815,385	750,061	2,424,004	1,053,622	(ม.ค.-ธ.ค.64)	
มูลค่า (ล้านบาท)	3,188	3,571	15,862	7,218		
ประเทศคู่ค้า						
สุกรมีชีวิต : กัมพูชา เวียดนาม พม่า ลาว / เนื้อสุกร : ฮองกง ญี่ปุ่น กัมพูชา ลาว พม่า						
นำเข้า						
- เนื้อสุกร (ตัน)	391	408	1,801	348	(ม.ค.-ธ.ค.64)	
มูลค่า (ล้านบาท)	106	104	287	102		
มูลค่าผลผลิต (ล้านบาท)						
1.รายบุรี (16.36%) 2.สุพรรณบุรี (4.50%) 3.ชลบุรี (3.99%)						
4.ลพบุรี (3.92%) 5.พัทลุง (3.84%)						
ที่มา (1) ผลผลิตไทย/ใช้ในประเทศ : กรมปศุสัตว์ (2) นำเข้า - ส่งออก : กรมศุลกากร						
(3) ต้นทุนการผลิต / แหล่งผลผลิตสำคัญ : สศก.						
(4) มูลค่าผลผลิต : ปริมาณผลผลิต x ราคาเฉลี่ยรายปี						

สถานการณ์	
- ปริมาณผลผลิตออกสู่ตลาดอย่างต่อเนื่อง ในขณะที่ความต้องการในประเทศลดลง	หลังผ่านช่วงเทศกาลตรุษจีน ประกอบภาวะการค้าโดยรวมชะลอตัว จากกำลังซื้อที่ลดลง
- ราคาจึงปรับตัวลดลงตามกลไกตลาด	ภาวะดังกล่าวส่งผลให้ราคาสุกรมีชีวิตปรับตัวลดลงจากสัปดาห์ก่อน กก.ละ 3.80 บาท และราคาขายปลีกเนื้อแดงปรับสูงขึ้นจากสัปดาห์ก่อน กก.ละ 2.40 บาท
แนวโน้ม	
- คาดว่า ปริมาณผลผลิตเพียงพอกับความต้องการบริโภคของตลาดในประเทศ	และต่างประเทศ
- ราคาสุกรมีชีวิตหน้าฟาร์มและราคาขายปลีกเนื้อสุกร มีแนวโน้มทรงตัวในระดับลดลง	

ราคาสุกร ณ ตลาด กทม.	สัปดาห์นี้	สัปดาห์ก่อน	เพิ่ม/ลด
(บาท/กก.)	(4 ก.พ. 65)	(28 ม.ค. 65)	(บาท/กก.) %
- สุกรมีชีวิตหน้าฟาร์ม	100.50	104.50	-4.0 -3.8
- ส่งสุกรชำแหละ (ผ่าซีก)	118.50	124.50	-6.0 -4.8
- ขายปลีกเนื้อสุกร (ไม่ตัดแต่ง)	182.50	192.50	-10.0 -5.2
- ขายปลีกเนื้อสุกร (ตัดแต่ง)	195.00	205.00	-10.0 -4.9



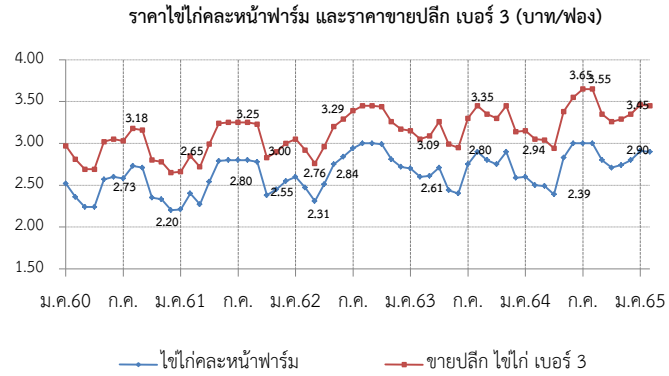
- แนวทาง/มาตรการกำกับดูแล และแก้ไขปัญหา**
 - **แนวทาง/มาตรการ - คน.** : ประชุมวันที่ 10 พ.ย.64 (สภา)
 - ตรึงราคาจำหน่ายเนื้อสุกร เพื่อลดค่าครองชีพผู้บริโภค ดังนี้
 - ห้างค้าปลีกค้าส่งขนาดใหญ่ จำนวน 5 ห้าง ทุกสาขา จำหน่ายเนื้อสุกร (สะโพก/ไหล่) ไม่เกิน กก.ละ 130 บาทถึงสิ้นเดือน พ.ย.64
 - เชื่อมโยง สฟง. จำหน่ายเนื้อหมู 77 จังหวัด 667 จุด โครงการพาณิชย์ ลดราคา! เพื่อประชาชน Lot 14 จำหน่ายเนื้อสุกร (สะโพก/ไหล่) ไม่เกิน กก.ละ 130 บาท (24 พ.ย. - 31 ธ.ค. 64) ระยะที่ 2 (1 - 31 ม.ค. 65) จำหน่าย กก.ละ 150 บาท เป้าหมาย 467 จุดทั่วประเทศ
 - พาณิชย์จับคู่ช่วยเหลือ - ช้าว เพื่อใช้ข้าวเป็นวัตถุดิบอาหารสัตว์ทางเลือก/ลดต้นทุน 150,000 ตัน
 - ตรึงราคาสุกรมีชีวิตหน้าฟาร์ม กก.ละ 100 - 110 บาท ถึงสิ้นเดือน ก.พ. 65 (ประชุม 21 ม.ค. 65)
 - **มาตรการกฎหมาย-กรม.** (5 ม.ค.65)
 - ห้ามส่งออกสุกรมีชีวิต 3 เดือน (6 ม.ค.-5เม.ย.65)
 - กำหนดให้ผู้ครอบครอง สุกรมีชีวิต 500 ตัวขึ้นไป สำหรับซากสุกร 5,000 กก. ขึ้นไป
 1. ให้แจ้งปริมาณการเลี้ยง/ซื้อ/จำหน่าย/คงเหลือ ราคา สถานที่เก็บ/เลี้ยง ภายในวันที่ 10 ม.ค. 65
 2. จัดทำบัญชีคุมแสดงปริมาณการเลี้ยง/ซื้อ/จำหน่าย/คงเหลือ ราคาซื้อ/จำหน่าย ชื่อ/ที่อยู่ผู้ซื้อ ผู้ขาย เป็นรายวันไว้ ณ สถานประกอบการ โดยจัดทำให้แล้วเสร็จ ภายใน 3 วัน
- กลไกคณะกรรมการนโยบายพัฒนาสุกรและผลิตภัณฑ์**
 - โดยมี รมว.กษ. เป็นประธาน อธ.คน. เป็นกรรมการ ปศ. เป็นเลขานุการ
 - **โรคระบาดที่สำคัญในสุกร**
 - ปศ.ประกาศโรค PRRS ทั้งหมด 11 จังหวัด ได้แก่ หนองคาย ร้อยเอ็ด อุบลราชธานี เลย ตาก พัทลุง สุราษฎร์ธานี นครพนม เพชรบุรีหนองบัวลำภู ตรัง (มี.ย. 64)
 - **ผลผลิตสุกร ปี 64**
 - ปศ.ประมาณการผลผลิตสุกรปี 64 เป็น 18 ล้านตัวลดลงจาก 22.66 ล้านตัว (พ.ย.64)
 - **คาดการณ์ผลผลิตสุกร ปี 65**
 - ปศ.ประมาณการผลผลิตสุกรปี 65 เป็น 19.22 ล้านตัว

ราคา (บาท/กก.)	ปี	ม.ค.	ก.พ.	มี.ค.	เม.ย.	พ.ค.	มิ.ย.	ก.ค.	ส.ค.	ก.ย.	ต.ค.	พ.ย.	ธ.ค.	เฉลี่ย	
สุกรมีชีวิตหน้าฟาร์ม (คน.)	2561	45.79	48.30	48.26	62.56	59.31	58.17	59.60	65.41	65.10	63.98	66.95	65.17	59.05	
	2562	72.50	73.50	73.50	73.50	75.05	75.50	71.30	65.50	60.26	56.55	60.66	67.39	68.77	
	2563	74.86	70.45	71.50	67.60	71.28	74.45	79.82	79.50	79.50	78.10	75.08	73.50	74.64	
	2564	79.20	77.06	80.63	81.50	77.39	76.93	76.20	74.93	68.26	72.61	78.59	84.20	77.29	
	2565	107.30	100.50											103.90	
			(4 ก.พ. 65)												
ขายปลีกเนื้อแดง (ตัดแต่ง) ตลาด กทม. (คน.)	2561	115.12	119.50	115.83	136.32	133.69	132.50	132.75	140.68	136.50	132.50	137.27	133.89	130.55	
	2562	145.00	147.50	147.50	147.50	155.25	157.50	150.75	142.74	137.26	133.45	138.29	146.11	145.74	
	2563	156.14	152.50	147.50	145.12	147.50	152.02	161.35	157.50	157.50	154.00	146.45	144.25	151.82	
	2564	151.75	146.39	151.41	152.50	146.94	142.50	139.25	136.07	128.64	134.87	147.50	158.50	144.69	
	2565	208.00	195.00											201.50	
			(4 ก.พ. 65)												

ไข่ไก่

ประจำสัปดาห์ที่ 1 ของเดือนกุมภาพันธ์ (วันที่ 31 ม.ค. - 4 ก.พ. 65)

	2561	2562	2563	2564	2565	% Δ		
ผลผลิต				(f)	(f)		ความเคลื่อนไหวของราคา	
- แม่ไก่ยืนกรง (ล้านตัว)	54.95	49.50	49.78	50.60	51.47	1.72	ราคาเฉลี่ยไข่ไก่ ตลาด กทม.	
- ปริมาณไข่ไก่ (ล้านฟอง)	16,647	14,996	15,081	15,247	15,593	2.27	(บาท/ฟอง)	
จำนวนเกษตรกร (ราย)	117,683	132,996	135,588	135,588	135,588	-	สัปดาห์นี้	
ใช้ในประเทศ (ล้านฟอง)	16,346	14,725	14,860	15,026	15,026	-	(4 ก.พ. 65)	
ส่งออก							สัปดาห์ก่อน	
- ปริมาณ (ล้านฟอง)	301	271	221	260.61			(28 ม.ค. 65)	
- มูลค่า (ล้านบาท)	997	705	656	800.54			เพิ่ม/ลด	
ประเทศคู่ค้า: ฮองกง สิงคโปร์ ลาว							(บาท/ฟอง) %	
นำเข้า							- ไข่ไก่คละหน้าฟาร์ม	
- ปริมาณ (ล้านฟอง)	-	-	-	-	-	-	2.90	
- มูลค่า (ล้านบาท)	-	-	-	-	-	-	-	
แหล่งผลิตสำคัญ	1.ฉะเชิงเทรา (14%) 2.นครนายก (10%) 3.ชลบุรี (11%)							- ขายเป็นปลีกไข่ไก่ เบอร์ 3
	4.นครปฐม (7%) 5.อยุธยา (6%)							3.45
ที่มา	(1) ผลผลิตไทย/ใช้ในประเทศ : กรมปศุสัตว์ (2) นำเข้า - ส่งออก : กรมศุลกากร							- ขายเป็นปลีกไข่ไก่ เบอร์ 2
	(3) ต้นทุนการผลิต / แหล่งผลิตสำคัญ : สศก.							3.65
	(4) มูลค่าผลผลิต : ปริมาณผลผลิต x ราคาเฉลี่ยรายปี							- ขายเป็นปลีกไข่ไก่ เบอร์ 1
								3.95



สถานการณ์

- ปริมาณผลผลิตออกสู่ตลาดอย่างต่อเนื่อง เพียงพอต่อความต้องการบริโภคของ
- ราคาไข่ไก่คละหน้าฟาร์มทรงตัวอยู่ที่ ฟองละ 2.90 บาท และราคาขายปลีกเบอร์ 3 ในตลาดสดเขตกรุงเทพฯ อยู่ที่เฉลี่ยฟองละ 3.45 บาท
- กรมการค้าภายใน ร่วมกับกักตุนผู้เลี้ยงไก่ไข่ สหกรณ์ผู้เลี้ยงไก่ไข่ และผู้ประกอบการรายใหญ่ตรึงราคาไข่ไก่คละหน้าฟาร์มอยู่ที่ 2.90 บาท/ฟอง

แนวโน้ม

- จากการขอความร่วมมือองค์กรผู้เลี้ยงไก่ไข่ สหกรณ์ และผู้ประกอบการรายใหญ่ แนวโน้มราคาไข่ไก่ทรงตัวอยู่ที่ 2.90 บาท/ฟอง
- ปริมาณไข่ไก่สะสมในระบบเพิ่มปริมาณขึ้น ซึ่งอาจจะส่งผลกระทบต่อราคาไข่ไก่ ณ เดือน ก.พ. ให้ลดลงอยู่ที่ 2.80 บ./ฟองได้

มาตรการ

- ประสาน สพช. ติดตามสถานการณ์ราคาและพฤติกรรมจําหน่ายไข่ไก่ที่เข้าข่ายความผิดตามกฎหมาย เช่น จําหน่ายราคาสูง/ต่ำเกินสมควร และกรกักตุนสินค้า
- กำกับดูแลการค้าปลีก ติดตามภาวะการค้าปลีกและราคาขายปลีกในตลาดสด ให้สอดคล้องกับราคาผลผลิตหน้าฟาร์ม รวมทั้งตรวจสอบกำกับดูแลด้านเครื่องชั่งและการปิดป้ายแสดงราคา
- เชื่อมโยงจําหน่ายไข่ไก่ ผ่านจุดจําหน่ายธงฟ้า และรถ Mobile
- ขอความร่วมมือองค์กรผู้เลี้ยง สหกรณ์ และผู้ประกอบการรายใหญ่ตรึงราคาจําหน่ายไข่ไก่คละหน้าฟาร์มอยู่ที่ 2.90 บาท/ฟอง ตั้งแต่ 13 ม.ค. 65

การดำเนินงานของ Egg Board 21 ธ.ค. 64

- ใ้โควตารณานําเข้าเลี้ยงปุ่ย์พันธุ์ไข่ (GP) และแม่พันธุ์ไข่ (PS) ปี 2564 ดังนี้

1. แผนการเลี้ยง GP จำนวน 3,800 ตัว
2. แผนการเลี้ยง PS จำนวน 440,000 ตัว และกักไว้ที่กรมปศุสัตว์อีก 20,000 ตัว กรณีเกิดปัญหาขาดแคลนพันธุ์สัตว์

ราคา (บาท/ฟอง)	ปี	ม.ค.	ก.พ.	มี.ค.	เม.ย.	พ.ค.	มิ.ย.	ก.ค.	ส.ค.	ก.ย.	ต.ค.	พ.ย.	ธ.ค.	เฉลี่ย
ไข่ไก่คละหน้าฟาร์ม (คณ.)	2561	2.21	2.40	2.27	2.54	2.79	2.80	2.80	2.80	2.78	2.38	2.45	2.55	2.56
	2562	2.60	2.47	2.31	2.51	2.75	2.84	2.94	3.00	3.00	2.99	2.81	2.72	2.75
	2563	2.70	2.60	2.61	2.71	2.44	2.40	2.75	2.90	2.80	2.75	2.90	2.59	2.68
	2564	2.60	2.50	2.49	2.39	2.83	3.00	3.00	3.00	2.95	2.71	2.74	2.80	2.75
	2565	2.91	2.90											
ขายปลีกไข่ไก่ เบอร์ 3 ตลาด กทม. (คณ.)	2561	2.66	2.85	2.72	2.99	3.24	3.25	3.25	3.25	3.23	2.83	2.90	3.00	3.01
	2562	3.05	2.92	2.76	2.96	3.20	3.29	3.39	3.15	3.45	3.44	3.26	3.15	3.17
	2563	3.15	3.05	3.09	3.26	2.99	2.95	3.30	3.45	3.35	3.30	3.45	3.14	3.21
	2564	3.14	3.05	3.04	2.94	3.38	3.55	3.55	3.65	3.51	3.26	3.29	3.35	3.31
	2565	3.46	3.45											

เกลือทะเล

ประจำสัปดาห์ที่ 1 ของเดือนกุมภาพันธ์ 2565 (วันที่ 31 ม.ค. - 4 ก.พ. 65)

		2561	2562	2563	2564 (f)	2565 (f)	ความเคลื่อนไหวของราคา						
ผลผลิต	(ตัน)	632,970	686,361	632,111	535,199	666,736	ราคาเกลือทะเล ณ แหล่งผลิต						
สต็อกยกมา	(ตัน)	200,000	200,000	200,000	200,000								
ใช้ในประเทศ	(ตัน)	642,926	565,795	440,486	N/A								
							สัปดาห์ที่ 1	สัปดาห์ที่ 4	เพิ่ม/ลด				
							(4 ก.พ.65)	(28 ม.ค.65)	(บาท/ตัน)	(%)			
							- เพชรบุรี	625	625	-	-		
							- สมุทรสาคร	875	875	-	-		
							- สมุทรสงคราม	688	688	-	-		
							729	729	-	-			
การส่งออก							ราคาเกลือทะเลที่เกษตรกรขายได้ ณ แหล่งผลิต (บาท/ตัน)						
- ปริมาณ	(ตัน)	139,709	171,378	167,521	165,347								
- มูลค่า	(ล้านบาท)	569.56	638.95	624.10	633.96								
ประเทศที่ส่งออก : กัมพูชา (26%) พม่า (19%) มาเลเซีย (17%) อื่น ๆ (38%)													
การนำเข้า (รวมเกลือทะเล เกลือบริโภค เกลืออื่น ๆ)													
- ปริมาณ	(ตัน)	349,665	250,812	175,896	152,903								
- มูลค่า	(ล้านบาท)	554.04	434.09	376.13	352.89								
ประเทศที่นำเข้า : อินเดีย (89%)													
มูลค่าผลผลิต	(ล้านบาท)	1,673.57	668.52	388.75	378.92								
ที่มา (1) ผลผลิต : สหกรณ์ฯ (เพชรบุรี สมุทรสาคร สมุทรสงคราม) (2) ส่งออก - นำเข้า : กรมศุลกากร (3) มูลค่าผลผลิต : คำนวณจากปริมาณผลผลิต x ราคาเฉลี่ยรายปี													

<p>สถานการณ์</p> <ul style="list-style-type: none"> - ผลผลิตเกลือทะเลฤดูกาลใหม่ เริ่มทยอยออกสู่ตลาด ในขณะที่ยังมีความชื้นสูง เกษตรกรจึงนำเกลือเก่าที่อยู่ฝั่งฉางออกมาจำหน่าย ซึ่งมีคุณภาพดีกว่า - ราคาเฉลี่ยเกลือจังหวัดเพชรบุรี สมุทรสาคร และสมุทรสงคราม ราคายังทรงตัวเท่ากับสัปดาห์ก่อน <p>แนวโน้ม</p> <ul style="list-style-type: none"> - ราคามีแนวโน้มทรงตัวหรือปรับลดลงในระดับหนึ่ง เนื่องจากผู้รับซื้อชะลอการรับซื้อผลผลิต เพื่อรอผลผลิตฤดูกาลใหม่ 	<p>มาตรการภาครัฐ</p> <ul style="list-style-type: none"> - ปี 2564 มติ คณะกรรมการบริหารกองทุนรวมเพื่อช่วยเหลือเกษตรกร (6 ก.ย. 64) เห็นชอบกรอบวงเงินจากกองทุนรวมเพื่อช่วยเหลือเกษตรกร จำนวน 12.57 ล้านบาท ตามที่กรมส่งเสริมการเกษตรขอรับการสนับสนุน เพื่อดำเนินโครงการแก้ไขปัญหาเกลือทะเลปี 2564 โดยการสนับสนุนเงินจ่ายขาดเพื่อชดเชยส่วนต่างราคา ในอัตราไม่เกินตันละ 250 บาท ให้เกษตรกรที่เข้าร่วมโครงการ ที่มีปริมาณเกลือค้างสต็อกการผลิต 2562/63 จำนวน 145 คริวเรือน และคำดำเนินการของหน่วยงานราชการตามที่จ่ายจริงไม่เกินร้อยละ 3 ของวงเงินดำเนินการ ระยะเวลาโครงการ ก.ย. 64 - ม.ค. 65 <p>แนวทางการแก้ไขปัญหา</p> <ul style="list-style-type: none"> - เชื่อมโยงการจำหน่ายผลผลิตให้กับผู้ใช้โดยตรง อาทิ โรงงานน้ำปลา โรงงานผักผลไม้ดอง และการเพาะเลี้ยงปลาน้ำจืด
--	--

ราคาเกลือทะเล ที่เกษตรกรขายได้เฉลี่ย 3 จังหวัด (บาท/ตัน)													
ปี	ม.ค.	ก.พ.	มี.ค.	เม.ย.	พ.ค.	มิ.ย.	ก.ค.	ส.ค.	ก.ย.	ต.ค.	พ.ย.	ธ.ค.	เฉลี่ย
2561	3,076	2,864	2,231	2,150	2,151	2,189	2,644	2,600	2,647	2,644	2,644	2,644	2,540
2562	2,354	2,220	1,931	908	821	1,147	1,310	1,264	1,255	1,219	1,054	974	1,371
2563	833	719	672	629	519	490	502	515	516	568	615	615	599
2564	615	531	523	518	526	540	584	706	698	690	693	708	611
2565	708	729											

กากถั่วเหลือง

ประจำสัปดาห์ที่ 1 ของเดือนกุมภาพันธ์ 2565 (31 ม.ค.- 4 ก.พ.65)

	ปี 62	ปี 63	ปี 64	ปี 65	% Δ
1. ผลผลิต (ล้านตัน)					
1.1 วัตถุดิบอาหารสัตว์					
หมวดโปรตีน - โลก	333.250	346.660	348.700	359.910	3.21
(คาดการณ์ ม.ค.65)					
1.2 กากถั่วเหลือง - โลก	234.010	245.589	248.124	255.929	3.15
1.3 กากถั่วเหลือง - ไทย	1.562	2.025	2.022	2.110	4.37
(ประมาณการ)					
- จากเมล็ดในประเทศ	0.015	0.011	0.010	0.010	
- จากเมล็ดนำเข้า	1.547	2.014	2.012	2.100	
2. มูลค่าผลผลิตไทย (ล้านบาท)	22,647	26,619	27,107	28,291	
3. การใช้ (ล้านตัน)					
3.1 โลก	229.643	240.677	244.681	251.234	2.68
3.2 ไทย	4.213	4.303	4.366	4.533	3.82
4. สต็อก - โลก (ล้านตัน)	14.933	14.257	12.629	12.428	-1.59
5. นำเข้า-ส่งออก (ประมาณการ)					
- นำเข้า (ล้านตัน)	3.208	2.645	2.751	2.500	
(ล้านบาท)	38,771	31,579	43,597	42,500	
(บาท/กก.)	12.09	11.94	15.85	17.00	
- ส่งออก (ตัน)	51,658	50,843	103,091	178,000	
ประเทศคู่ค้า (ปี 63)					
ไทยนำเข้าจาก: บราซิล 84% อาร์เจนตินา 13% ปารากวัย 3%					
ไทยส่งออกไป: ลาว 49% กัมพูชา 49% เมียนมาร์ 3%					
ที่มา : 1.1, 1.2, 3.1, 4. กระทรวงเกษตรสหรัฐฯ (USDA)					
: 1.3 โรงงานสกัดน้ำมันแฉงตามบันทึกข้อตกลงรับซื้อกากถั่วเหลือง					
: 3.2 กรมปศุสัตว์ (กรณีใช้ข้าวโพดฯ มาก)					
: 5. กรมศุลกากร					

1. สถานการณ์ ปี 2565
 โลก ผลผลิตเพิ่มขึ้นจากปีก่อนร้อยละ 3.15 ความต้องการใช้เพิ่มขึ้นร้อยละ 2.68 และสต็อกโลกลดลงร้อยละ 1.59
 ไทย ผลผลิตมีแนวโน้มเพิ่มขึ้นใกล้เคียงกับปีที่ผ่านมา โดยความต้องการใช้เพิ่มขึ้นจากปีก่อนร้อยละ 3.82

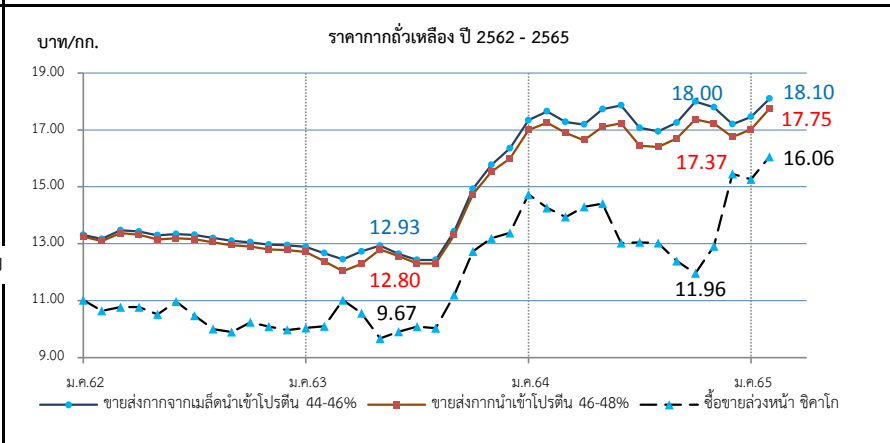
2. นโยบายและมาตรการนำเข้า พิกัด 2304.00.90 หรือ สล 001 เพื่อใช้ในอุตสาหกรรมผลิตเป็นวัตถุดิบอาหารสัตว์
ปี 2564-2566 มติ ครม. 6 ต.ค.63 มติคณะ กก.นโยบายอาหาร 27 ส.ค.63
 ไม่จำกัดปริมาณและช่วงเวลานำเข้า ดังนี้

(1) WTO (ตามข้อผูกพัน ปริมาณโควตานำเข้า 230,559 ตัน ภาษีในโควตา 20% นอกโควตา 133%)
 - ในโควตา ภาษีร้อยละ 2 ผู้มีสิทธินำเข้าในโควตารวมทั้งสิ้น 11 ราย (ส.ผู้ผลิตอาหารสัตว์ไทย ส.ผู้ผลิตไก่เพื่อส่งออกไทย ส.ผู้เลี้ยงไก่เนื้อเพื่อการส่งออก ส.ผู้เลี้ยงเป็ดเพื่อการค้าและการส่งออก ส.ปศุสัตว์ไทย ส.ส่งเสริมการเลี้ยงไก่ฯ ส.ผู้เลี้ยงสุกรแห่งชาติ ส.ส่งเสริมผู้ใช้วัตถุดิบอาหารสัตว์ ชุมนุมสหกรณ์โคนมแห่งประเทศไทย ส.พ่อค้าพืชผลไทย และ ส.การค้าสินค้าเกษตรและอุตสาหกรรมแปรรูป) และให้ผู้มีสิทธินำเข้าสนับสนุนรับซื้อกากถั่วเหลืองที่ผลิตจากเมล็ดถั่วเหลืองในประเทศ ของโรงงานสกัดน้ำมันพืชทั้งหมดในราคาไม่ต่ำกว่าขั้นต่ำที่กำหนด กก.ละ 15.46 บาท (ปี 63 ซึ่งสอดคล้องกับราคาปรับขึ้นต่ำเมล็ดถั่วเหลืองเกรดสกัดน้ำมัน ที่คณะกรรมการพืชน้ำมันและน้ำมันพืช กำหนด กก.ละ 19.50 บาท) - นอกโควตา ภาษีร้อยละ 119

(2) อาเซียน (AFTA) ,ไทย-ออสเตรเลีย (TAFTA) ,ไทย-นิวซีแลนด์ (TNZCEP) ภาษีร้อยละ 0
 (3) ไทย-ญี่ปุ่น (JTEPA) , อาเซียน-เกาหลี (AKFTA) , ไทย-ชิลี (TCFTA)
 ในโควตา ภาษีร้อยละ 0 นอกโควตา ภาษีร้อยละ 119
 (4) ไทย-ลาว (Laos - Thailand PTA) ในโควตา ภาษีร้อยละ 10 นอกโควตา ภาษีร้อยละ 119
 (5) การนำเข้าจากประเทศนอกความตกลง ภาษีร้อยละ 6 ค่าธรรมเนียมพิเศษต้นละ 2,519 บาท

3. นโยบายการส่งออก ครม.มีมติ (12 เม.ย.59) และระเบียบ พณ. (5 ต.ค.59) ให้ส่งออกกากถั่วเหลืองได้ 20% ของปริมาณกากถั่วเหลืองที่ผลิตได้จากเมล็ดถั่วเหลืองนำเข้า ตามมติคณะกรรมการพิจารณาการส่งออกกากถั่วเหลืองไปนอกราชอาณาจักร (รองอธิบดี คต.ที่กำกับดูแลกองบริหารสินค้าคงคลัง เป็นประธาน)
ยอดการจัดสรรส่งออก ปี 64 จำนวน 4 ราย จัดสรรส่งออกรวม 309,249.77 ตัน และ ปี 64 ส่งออกจริงปริมาณ 103,091 ตัน คิดเป็น 57.56% ของยอดจัดสรรส่งออกทั้งสิ้น
 ปี 65 จำนวน 4 ราย จัดสรรส่งออกรวม 353,419.72 ตัน

สถานการณ์ปัจจุบัน
ในประเทศ ราคาจากเมล็ดนำเข้าและกากนำเข้าสูงขึ้นจาก กก.ละ 17.85 บาทและ 17.45 บาท เป็น กก.ละ 18.10 บาทและ 17.75 บาท ตามลำดับ เนื่องจากต้นทุนเมล็ดถั่วเหลืองนำเข้าที่เป็นวัตถุดิบมีราคาสูงขึ้น
ต่างประเทศ ราคาสูงขึ้นจากต้นละ 441.47 US\$ ในสัปดาห์ก่อนเป็นต้นละ 481.82 US\$ เนื่องจากการปรับลดคาดการณ์การเก็บเกี่ยววัตถุดิบเมล็ดถั่วเหลืองของอเมริกาใต้ ส่งผลให้ความต้องการซื้อกากถั่วเหลืองในตลาดซื้อขายล่วงหน้ามีปริมาณมากขึ้น
แนวโน้ม คาดว่าภาวะการค้ำกากถั่วเหลืองตลาดโลกจะค่อนข้างผันผวน โดยมีปัจจัยจากความต้องการใช้ของผู้ใช้รายใหญ่ของโลก



ราคา (บาท/กก.)	ม.ค.	ก.พ.	มี.ค.	เม.ย.	พ.ค.	มิ.ย.	ก.ค.	ส.ค.	ก.ย.	ต.ค.	พ.ย.	ธ.ค.	เฉลี่ย
1. ขายส่ง กทม.กากจากเมล็ดในประเทศ โปรตีน 44-48%													
ปี 2562	-	-	-	-	-	-	-	-	-	-	18.38	18.38	18.38
2563	-	-	-	-	-	-	-	-	-	-	-	-	-
2564	-	-	-	-	28.25	-	-	-	-	24.38	24.38	-	25.67
2565	-	-	(4 ก.พ.65)	-	-	-	-	-	-	-	-	-	-
2. ขายส่ง กทม.กากจากเมล็ดนำเข้า โปรตีน 45-46%													
ปี 2562	13.31	13.17	13.47	13.43	13.30	13.34	13.31	13.20	13.10	13.05	12.97	12.95	13.22
2563	12.89	12.67	12.45	12.73	12.93	12.64	12.43	12.43	13.44	14.93	15.77	16.35	13.47
2564	17.34	17.65	17.28	17.19	17.73	17.86	17.07	16.95	17.25	18.00	17.80	17.20	17.44
2565	17.46	18.10	(4 ก.พ.65)	-	-	-	-	-	-	-	-	-	17.78
3. ขายส่ง กทม.กากนำเข้า โปรตีน 47%													
ปี 2562	13.25	13.09	13.37	13.32	13.15	13.19	13.16	13.05	12.95	12.90	12.80	12.78	13.08
2563	12.71	12.38	12.04	12.29	12.80	12.56	12.31	12.30	13.31	14.73	15.53	16.00	13.25
2564	17.00	17.25	16.90	16.64	17.11	17.23	16.44	16.40	16.70	17.37	17.23	16.75	16.92
2565	17.02	17.75	(4 ก.พ.65)	-	-	-	-	-	-	-	-	-	17.39
4. ซื้อขายล่วงหน้าตลาดชิคาโก (US\$: ton , 1 ton = 1.1023 shortton)													
ปี 2562	344.73	338.04	337.61	337.09	328.86	350.18	337.74	323.35	322.16	335.33	331.59	327.99	334.56
2563	327.98	320.64	341.45	321.81	313.98	316.10	319.06	319.54	355.36	405.21	430.23	442.10	351.12
2564	488.24	472.64	450.35	453.41	458.06	412.26	397.66	390.97	372.66	355.37	388.30	423.73	421.97
2565	456.75	481.82	(3 ก.พ.65)	-	-	-	-	-	-	-	-	-	469.29
5. ซื้อขายล่วงหน้าตลาดชิคาโก													
ปี 2562	11.02	10.64	10.77	10.77	10.52	10.97	10.47	10.00	9.90	10.24	10.09	9.97	10.45
2563	10.04	10.10	11.02	10.56	9.67	9.91	10.09	10.03	11.20	12.73	13.19	13.38	10.99
2564	14.73	14.26	13.94	14.30	14.41	13.02	13.05	13.02	12.39	11.96	12.91	14.30	13.52
2565	15.26	16.06	(5 ก.พ.65)	-	-	-	-	-	-	-	-	-	15.66

ปลาป่น

ประจำสัปดาห์ที่ 1 ของเดือนกุมภาพันธ์ 2565 (31 ม.ค.- 4 ก.พ.65)

ผลผลิต (ล้านตัน)	ปี 62	ปี 63	ปี 64	ปี 65	% Δ	
- โลก	4.76	4.62	4.80	4.84 (คาดการณ์ ม.ค.65)	0.83	
- ไทย (ผู้ผลิตปลาป่นไทย)	0.25	0.28	0.29	0.29		
แหล่งวัตถุดิบ : ปลาเปิด (เรือ) 42% รังทูน่า/ซูริมิ 25% เศษเหลืออื่น 32%						
สัดส่วนการผลิต : โปรตีน 60% ขึ้นไป ร้อยละ 45						
โปรตีนต่ำกว่า 60% ร้อยละ 55						
การใช้ (ล้านตัน)						
- โลก	5.22	5.13	5.39	5.22	-3.15	
- ไทย (กรมปศุสัตว์)	0.63	0.62	0.63	0.66	4.52	
สต็อกโลก (ล้านตัน)	0.26	0.23	0.21	0.21		
มูลค่าผลผลิตไทย (ล้านบาท)	8.295	8.354	8.383	8.383		
นำเข้า-ส่งออก (ตัน)					(ม.ค.- พ.ย.64) (ประมาณการ)	
- นำเข้า	50,664	52,979	69,452	70,000		
- ส่งออก	107,680	152,147	112,843	120,000		
ประเทศคู่ค้า (ปี 63)						
- นำเข้า	เมียนมาร์ 52%	เวียดนาม 16%	สหรัฐ 7%	อินเดีย 5%	ชิลี 5%	ฟิลิปปินส์ 4%
- ส่งออก	จีน 55%	เวียดนาม 20%	ญี่ปุ่น 15%	บังคลาเทศ 7%	ไต้หวัน 2%	

1. การผลิต ปี 2565

- โลก USDA ผลผลิตสูงขึ้นจากปีก่อนร้อยละ 0.83 ความต้องการใช้ลดลงร้อยละ 3.15 และสต็อกใกล้เคียงกับปีก่อน
- ไทย ส.ผู้ผลิตปลาป่นไทย คาดการณ์ปริมาณผลผลิตจะใกล้เคียงเมื่อเทียบกับปีก่อน

เนื่องจากจำเป็นต้องบริหารจัดการวัตถุดิบอย่างยั่งยืนจากการทำประมงที่ถูกกฎหมาย มีการรายงานและการควบคุมที่ดี (Non-IUU) ใช้เครื่องมือทำประมงที่เป็นมิตรกับสิ่งแวดล้อม ตรวจสอบย้อนกลับได้

2. นโยบายและมาตรการนำเข้า กำหนดคราวละ 3 ปี โดยปี 2564-2566 นำเข้าได้ไม่จำกัด ปริมาณ ตามมติ คกก.นโยบายอาหาร (27 ส.ค.63) และ มติ ครม. (6 ต.ค.63) ดังนี้

2.1 AFTA / FTA ไทย-นิวซีแลนด์ ไทย-ออสเตรเลีย	โปรตีน 0%	โปรตีน 60%
อาเซียน-จีน (เว้นพม่า) อาเซียน-ออสเตรเลีย-นิวซีแลนด์	โปรตีน 0%	โปรตีน 60%
ไทย-ชิลี ไทย-ญี่ปุ่น สิทธิพิเศษ(DFQF)	โปรตีน 5%	โปรตีน 60%
2.2 AKFTA อาเซียน-เกาหลี	โปรตีน 5%	โปรตีน 60%
2.3 FTA อาเซียน-ฮ่องกง	โปรตีน 60% ขึ้นไป	ปี 64-65 โปรตีนต่ำกว่า 60%
	โปรตีน 10%	ปี 66 โปรตีน 8%
	โปรตีน 7%	ปี 66 โปรตีน 5%
2.4 จากประเทศนอกความตกลง	โปรตีน 60% ขึ้นไป	โปรตีน 15%
	โปรตีนต่ำกว่า 60%	โปรตีน 6%

การนำเข้าปลาป่นโปรตีน 60% ↑ ไม่จำกัดปริมาณนำเข้า ส่วนโปรตีน 60% ↓ ต้องขออนุญาตนำเข้า

3. นโยบายส่งออก เป็นสินค้าที่กำหนดมาตรฐานและด่านส่งออก โดยต้องจดทะเบียนผู้ส่งออก สินค้ามาตรฐานกับกรมการค้าต่างประเทศ

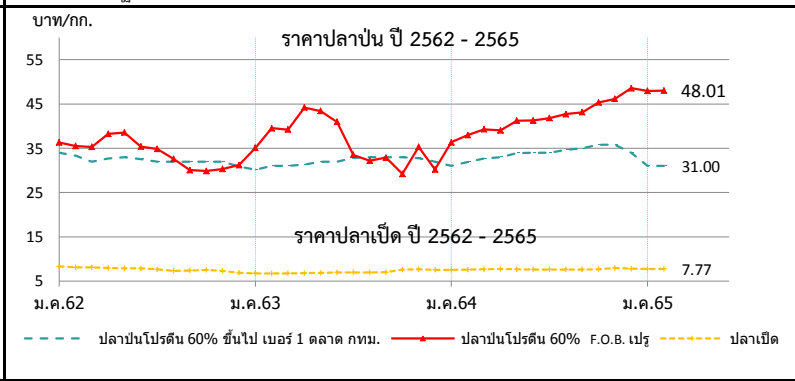
สถานการณ์

ในประเทศ ราคาปลาเปิดและปลาป่นทรงตัวเท่าสัปดาห์ก่อนทุกเกรด

คุณภาพ

ต่างประเทศ ราคาปลาป่นตลาดเปรูทรงตัวที่ตันละ 1,560 US\$ เปรูประกาศโควตาการจับปลาจนถึง มิ.ย.65 ในปริมาณ 4 แสนกว่าตัน ซึ่งเป็นปริมาณโควตาที่ไม่มากนักและอาจส่งผลให้ปริมาณวัตถุดิบในการผลิตปลาป่นลดลง

แนวโน้ม คาดว่าราคาปลาป่นในประเทศและต่างประเทศมีแนวโน้มอยู่ในระดับสูง จากความต้องการใช้ที่มีอย่างสม่ำเสมอ



ราคา (บาท/กก.)	ม.ค.	ก.พ.	มี.ค.	เม.ย.	พ.ค.	มิ.ย.	ก.ค.	ส.ค.	ก.ย.	ต.ค.	พ.ย.	ธ.ค.	เฉลี่ย
1. ปลาเปิด (สด) : โรงงานปลาป่นรับซื้อ													
2562	8.30	8.14	8.12	7.99	7.86	7.87	7.65	7.31	7.38	7.50	7.30	6.89	7.69
2563	6.75	6.73	6.75	6.80	6.85	6.97	6.97	6.97	6.99	7.59	7.64	7.55	7.05
2564	7.54	7.58	7.67	7.73	7.67	7.63	7.63	7.63	7.63	7.68	7.98	7.80	7.68
2565	7.77	7.77	(4 ก.พ.65)										7.77
2. ปลาป่น โปรตีน 60% ขึ้นไป เบอร์ 1													
2562	34.00	33.35	32.00	32.67	33.00	32.58	32.00	32.00	32.00	32.00	32.00	30.89	32.37
2563	30.14	31.00	31.00	31.33	32.00	32.00	32.86	33.00	33.00	33.00	32.79	31.95	32.01
2564	31.00	31.89	32.70	33.00	33.94	34.00	34.00	34.67	35.00	35.83	35.77	34.40	33.85
2565	34.00	34.00	(4 ก.พ.65)										34.00
3. ปลาป่น โปรตีน ต่ำกว่า 60% เบอร์ 1													
2561	37.00	37.00	37.00	35.47	34.38	33.00	33.00	33.73	35.00	34.71	32.59	31.28	34.51
2562	31.00	30.35	29.00	29.67	30.00	29.58	29.00	29.00	29.00	29.00	29.00	27.89	29.37
2563	27.14	28.00	28.00	28.33	29.00	29.00	29.86	30.00	30.00	30.00	29.79	28.95	29.01
2564	28.00	28.89	29.70	30.00	30.94	31.00	31.00	31.67	32.00	32.83	32.77	31.40	30.85
2565	31.00	31.00	(4 ก.พ.65)										31.00
4. ปลาป่น โปรตีน 60% ขึ้นไป เบอร์ 2													
2562	31.00	30.32	29.00	29.67	30.00	29.58	29.00	29.00	29.00	29.00	29.00	27.89	29.37
2563	27.14	28.00	28.00	28.33	29.00	29.00	29.86	30.00	30.00	30.00	30.00	29.95	29.11
2564	29.00	29.89	30.70	31.00	31.94	32.00	32.00	32.67	33.00	33.83	33.77	32.40	31.85
2565	32.00	32.00	(4 ก.พ.65)										32.00
5. ปลาป่น โปรตีน 65% F.O.B. ตลาดเปรู (เหรียญสหรัฐ/ตัน)													
2562	1,230	1,223	1,200	1,295	1,307	1,290	1,275	1,142	1,060	1,060	1,077	1,112	1,189
2563	1,242	1,360	1,437	1,460	1,460	1,415	1,148	1,111	1,130	1,209	1,248	1,278	1,292
2564	1,305	1,364	1,375	1,343	1,419	1,416	1,383	1,390	1,407	1,460	1,504	1,554	1,410
2565	1,555	1,560	(4 ก.พ.65)										1,558
6. ปลาป่น โปรตีน 60% F.O.B. ตลาดเปรู (คิดเป็นเงินบาท)													
2562	36.31	35.52	35.32	38.27	38.58	35.40	34.86	32.61	30.08	29.88	30.30	31.22	34.03
2563	35.11	39.54	39.23	44.21	43.42	40.95	33.52	32.18	32.88	29.22	35.31	30.20	36.31
2564	36.35	37.98	39.28	39.04	41.21	41.27	41.81	42.72	43.14	45.35	46.16	48.39	41.89
2565	47.95	48.01	(4 ก.พ.65)										47.98

ที่มา : 1. สมาคมผู้ผลิตปลาป่นไทย 2-4 กรมการค้าภายใน, 5-6 www.cmegroup.com