

ประจำสัปดาห์ที่ 5 ของเดือนมกราคม 2551 (28 มค. - 1 กพ.51)

ผลผลิต (ล้านตันข้าวเปลือก)	2547/48	2548/49	2549/50	2550/51*	Δ %
- โลก	606.715	632.721	632.788	637.300*	0.71
- ไทย	28.559	30.291	29.269	29.902	2.16
- นาปี	22.670	23.539	22.840	23.387	2.40
- นาปรัง	5.888	6.753	6.429	6.515	1.34
ช่วงออกสู่ตลาด / แหล่งผลิตสำคัญ					
- นาปี	ตค. - กพ.	อุบลราชธานี นครราชสีมา อุดรธานี เชียงราย			
- นาปรัง	มีค. - ตค.	สุพรรณบุรี พิษณุโลก นครสวรรค์ พิจิตร			
พื้นที่เพาะปลูก (ล้านไร่)					
- นาปี	66.566	67.677	67.616	66.951	-0.14
- นาปรัง	57.652	57.774	57.542	57.422	-0.21
- นาปรัง	8.914	9.903	10.074	9.529	-5.41
ผลผลิตเฉลี่ยต่อไร่ (กก.)					
- นาปี	429	447	437	447	2.29
- นาปี	393	407	397	407	2.52
- นาปรัง	661	682	675	684	1.33
ต้นทุนการผลิต (บาท/ตัน)					
- ข้าวเปลือกหอมมะลิ	6,455	7,049	7,315	7,426	1.52
- ข้าวเปลือกเจ้านาปี	4,569	4,152	4,634	4,610	-0.52
- ข้าวเปลือกเหนียว	5,123	6,429	6,515	6,641	1.93
- ข้าวเปลือกนาปรัง	4,391	4,812	5,081	-	-
จำนวนครัวเรือนเกษตรกร ปลูกข้าว 3.7 ล้านครัวเรือนจากเกษตรกรทั่วประเทศ 5.6 ล้านครัวเรือนหรือร้อยละ 66 ของครัวเรือนทั้งหมด					
มูลค่าผลผลิตที่เกษตรกรขายได้ (ปี 2547/48) 157,128 ล้านบาท					
การใช้ภายใน					
- การส่งออก (ปีปฏิทินหลัง)	15.560	15.545	15.509	16.900	8.97
- ปริมาณส่งออก (ล้านตัน)	7.304	7.420	9.550	8.750*	-
- มูลค่าส่งออก (ล้านบาท)	90,874	97,349	123,728	-	-
- มูลค่าส่งออก (ล้าน\$ us.)	2,278	2,553	3,594	3,325*	-
- ปริมาณส่งออก (ล้านตัน) (ณ 1 - 30 มค.)	-	0.598	0.957	60.03	-
- เอกชน	-	-	0.598	0.916	53.18
- รัฐบาล	-	-	-	0.041	-
- มูลค่าส่งออก (ล้านบาท)	-	8,047	13,212	64.18	-
- ประเทศคู่ค้า	ไนจีเรีย เบนิน เซเนกัล อิรัก จีน แอฟริกาใต้				
- ประเทศคู่แข่ง	เวียดนาม สหรัฐ อินเดีย ปากีสถาน				

สถานการณ์ข้าวหน้าปี การเพาะปลูก 2550/51 ผลรับจำนำข้าวเปลือกหน้าปี 2550/51 กระทรวงเกษตรและสหกรณ์พยากรณ์พื้นที่เพาะปลูกข้าวหน้าปี 2550/51 มีจำนวน 57.422 ล้านไร่ ลดลงจากปีก่อนประมาณ 0.120 ล้านไร่ และผลผลิตประมาณ 23.387 ล้านตันข้าวเปลือก เพิ่มขึ้นจากปีก่อนประมาณ 0.547 ล้านตันข้าวเปลือก ผลผลิตเฉลี่ย 407 กก./ไร่ สูงขึ้นจากปีก่อนที่มีผลผลิตเฉลี่ย 397 กก./ไร่ ผลผลิตออกสู่ตลาดมากในช่วงเดือน พย.-ธค.50 คิดเป็นร้อยละ 76.4 หรือ 11.692 ล้านตันข้าวเปลือก

มาตรการรับจำนำข้าวเปลือกหน้าปี 2550/51 กชช.มีมติเมื่อ 9 ตค. 50 ดังนี้
 มาตรการรับจำนำข้าวเปลือกหน้าปี การผลิต 2550/51 โดยกำหนดราคารับจำนำ ณ ความชื้น15% โดยปรับราคาสูงขึ้นจากราคารับจำนำข้าวเปลือกหน้าปี 2549/50 ดังนี้ 200-300 บาท
 (1) ข้าวเปลือกหอมมะลิ (36-42 กรัม) ราคาตันละ 9,000-9,300 บาท (2) ข้าวเปลือกหอมจังหวัด (34-40 กรัม) ราคาตันละ 7,500-7,800 บาท (3) ข้าวเปลือกเจ้า 100% ราคาตันละ 6,700 บาท
 (4) ข้าวเปลือกเจ้า 5% ราคาตันละ 6,600 บาท (5) ข้าวเปลือกเจ้า 10% ราคาตันละ 6,500 บาท
 (6) ข้าวเปลือกเจ้า 15% ราคาตันละ 6,300 บาท (7) ข้าวเปลือกเจ้า 25% ราคาตันละ 6,100 บาท
 (8) ข้าวเปลือกปทุมธานี ราคาตันละ 6,900 - 7,200 บาท

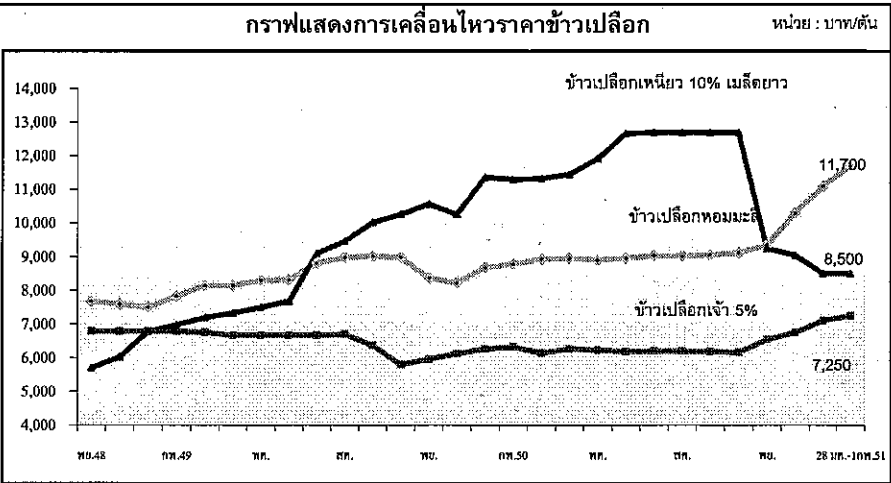
เป้าหมาย ปริมาณรับจำนำ 8.0 ล้านตันข้าวเปลือก ของผลผลิตทั้งหมด
 ระยะเวลารับจำนำ 1 พย.50 - 29 กพ.51 ยกเว้นภาคใต้รับจำนำ 1 กพ. - 3 พค.51
 ระยะเวลาไถ่ถอน จำนำยังค้าง ธ.ก.ส. 4 เดือนนับถัดจากเดือนที่รับจำนำ และจำนำไปประทาน ออกส. 3 เดือนนับถัดจากเดือนที่รับจำนำ ระยะเวลาโครงการ 1 พย.50 - 31 ตค.51
ผลรับจำนำข้าวเปลือกหน้าปี 2550/51 เปรียบเทียบกับปี 2549/50 (ตั้งแต่ 1 พย.50 - 31 มค.51)

ชนิดข้าว	ปริมาณรับจำนำปี 2549/50				ปริมาณรับจำนำ ปี 2550/51			
	เปิดจุด	อคส.	ธกส.	รวม	เปิดจุด	อคส.	ธกส.	รวม
ข้าวเปลือกเจ้า		959,892	15,890	975,882		48,630	2,447	51,077
ข้าวเปลือกหอมมะลิ		157,547	282,691	440,238		4,856	70,112	74,968
ข้าวเปลือกหอมจังหวัด		74,692	6,517	81,209		463	1,310	1,773
ข้าวเปลือกปทุมธานี		14,490	6	14,496		1,956	-	1,956
ข้าวเปลือกเหนียว		-	10,603	10,603		-	20,412	20,412
รวม	417	1,206,721	315,707	1,522,428	110	55,905	94,281	150,186

ผลรับจำนำข้าวเปลือกนาปรัง ปี 2550 เปรียบเทียบกับปี 2549 (ตั้งแต่ 16 มีค. - 31 ตค.50) สิ้นสุดโครงการ

ชนิดข้าว	ปริมาณรับจำนำปี 2549	ปริมาณรับจำนำปี 2550
ข้าวเปลือกเจ้า	2,173,619	1,584,988
ข้าวเปลือกปทุมธานี	-	50,959
รวม	2,173,619	1,635,945

สถานการณ์ปัจจุบัน / ความคืบหน้าในการดำเนินการ
 - สถานการณ์ล่าสุด สัปดาห์นี้ข้าวเปลือกนาปีออกสู่ตลาดน้อยลง
 - ค่ามีความเคลื่อนไหว ดังนี้ ข้าวเปลือกหอมมะลิราคาสูงขึ้นจากตันละ 11,000 - 11,200 บาท เป็นตันละ 11,400 - 12,000 บาท ข้าวเปลือกเจ้า 5% ราคาสูงขึ้นจากตันละ 6,800 - 7,400 บาท เป็นตันละ 6,800 - 7,700 บาท ส่วนข้าวเปลือกปทุมธานี ราคาทรงตัวที่ตันละ 7,600-7,800 บาท และข้าวเปลือกเหนียว 10% เมล็ดยาว ราคาทรงตัวที่ตันละ 8,400 - 8,600 บาท ผลผลิตออกสู่ตลาดน้อย ขณะที่ตลาดมีความต้องการอย่างต่อเนื่อง ส่งผลให้ราคาอยู่ในเกณฑ์ดี



ราคา (บาท/ตัน) ชนิดข้าวเปลือก	ปี	มค.	กพ.	มีค.	เมย.	พค.	มิย.	กค.	สค.	กย.	ตค.	พย.	ธค.	เฉลี่ย	ครั้งก่อน 21-25 มค.51	ครั้งนี้ 28มค.-1กพ.51
ข้าวเปลือกหอมมะลิ (36 กรัม)	2549	7,500	7,833	8,151	8,157	8,305	8,315	8,812	8,975	9,023	8,980	8,364	8,291	8,392	11000-11200	11400-12000
	2550	8,680	8,788	8,930	8,955	8,913	8,961	9,033	9,025	9,058	9,118	9,348	10,297	9,092		
	2551	10,900														
ข้าวเปลือกเหนียว 10% เมล็ดยาว	2549	6,774	6,979	7,200	7,331	7,500	7,679	9,100	9,464	10,020	10,262	10,567	10,258	8,595	8400-8600	8400-8600
	2550	11,367	11,300	11,329	11,447	11,920	12,667	12,700	12,700	12,700	12,700	9,250	9,041	11,593		
	2551	8,691														
ข้าวเปลือกเจ้า 5%	2549	6,788	6,788	6,788	6,663	6,663	6,663	6,667	6,705	6,372	5,803	5,987	6,125	6,495	6800-7400	6800-7700
	2550	6,268	6,320	6,137	6,288	6,230	6,192	6,200	6,200	6,190	6,156	6,538	6,746	6,287		
	2551	6,805														

มันสำปะหลัง

ประจำสัปดาห์ที่ 5 ของเดือนมกราคม 2551 (28 ม.ค.-1 ก.พ.51)

April 24 2010 F: Fact Sheet มัน 2550

ผลผลิต (ล้านตัน)	2546/47	2547/48	2548/49	2549/50	2550/51 (ประมาณ)	%Δ
โลก	192.35	203.16	203.06	208.51	214.09	2.68
ในจีน	32.91	38.18	38.18	39.24	40.29	2.68
บราซิล	21.96	23.93	26.65	27.39	28.12	2.67
อินโดนีเซีย	18.72	19.43	19.45	20.23	20.55	1.58
เวียดนาม	5.31	5.57	5.70	7.81	7.00	-10.37
ไทย	21.44	16.94	22.58	26.41	27.62	4.58
ช่วงผลผลิตออกมา	(พ.ย.-มี.ค.)	77.35 %				
แหล่งผลิตสำคัญ	นครราชสีมา(26.30%) กำแพงเพชร(5.90%) สระแก้ว(4.88%) ชัยภูมิ(4.81%) ชลบุรี(4.66%) ฉะเชิงเทรา(4.05%)					
พื้นที่ปลูก (ล้านไร่)	6.61	6.16	6.69	7.13	7.30	2.38
จำนวนคร้วเรือน	487,088	464,956	476,352	na	na	
ผลผลิตเฉลี่ย (ตัน/ไร่)	3.24	2.75	3.38	3.56	3.78	6.18
ต้นทุนการผลิต (บาท/กก.)	0.88	0.92	0.84	0.85	0.850	
มูลค่าผลผลิต (ล้านบาท)	22,721	25,410	29,128	29,956		
การแปรรูป (ล้านตัน) ¹⁾						
- มันเส้น+อัดเม็ด	12.40	7.49	9.48	9.20		
- แป้งมัน	9.40	9.45	10.17	16.08		
การส่งออก ¹⁾		ปี 47	ปี 48	ปี 49	ปี 50	
- มันเส้น		2.81	2.77	3.82	2.86	
- อัดเม็ด		2.21	0.26	0.39	1.65	
- แป้งมัน		1.61	1.60	2.31	1.94	
- ผลิตภัณฑ์อื่นๆ		0.22	0.34	0.34	0.43	
ประเทศคู่ค้า	มันเส้น จีน 92% อื่นๆ 8% 6.86 6.88					
	แป้งมัน อินโดนีเซีย 23% จีน 16% ไต้หวัน 17%					
	ญี่ปุ่น 12% อื่นๆ 32%					
ประเทศคู่แข่ง	เวียดนาม อินโดนีเซีย					
มาตรการส่งออก	กำหนดให้แสดงใบรับรองมาตรฐานสินค้าและขอใบอนุญาตส่งออก (ออกใบอนุญาตให้ผู้ส่งออกไม่จำกัดจำนวน)					

สถานการณ์ปี 2550/51

โลก FAO คาดว่าปี 2550/51 จะมีผลผลิต 214.09 ล้านตัน โดยไทยเป็นผู้ผลิตอันดับ 3 แต่เป็นผู้ส่งออกอันดับ 1

ไทย กระทรวงเกษตรและสหกรณ์ พยากรณ์ว่า ในปี 2550/51 มีผลผลิตประมาณ 27.62 ล้านตัน เพิ่มขึ้นจากปีก่อนร้อยละ 4.58 ออกสู่ตลาดมากในช่วงเดือน พ.ย.50 - มี.ค.51

มาตรการ ปี 2550/51

คณะกรรมการ คชก.มีมติวันที่ 8 พ.ย.50 เห็นชอบมาตรการแทรกแซงตลาดมันสำปะหลังอย่างเป็นระบบ รวม 3 มาตรการ ดังนี้

1. มาตรการแทรกแซงตลาด ด้วยการรับจำนำหัวมันสำปะหลังสด 5 ล้านตัน เพื่อแปรรูปเป็นมันเส้นและแป้งมัน โดยมีเงื่อนไขรับจำนำจากเกษตรกรไม่เกินรายละ 250 ตัน หรือวงเงินไม่เกินรายละ 350,000 บาท ระยะเวลารับจำนำเดือน ม.ค.-เม.ย.51 ราคารับจำนำกำหนดราคาเป็นขั้นบันไดจาก กก.ละ 1.70 บาท ในเดือน ม.ค.51 ปรับเพิ่มเดือนละ 0.05 บาท/กก.ถึงเดือนเม.ย.51 กก.ละ 1.85 บาท
2. มาตรการเร่งระบายส่งออกผลิตภัณฑ์มันสำปะหลัง
3. มาตรการจัดระบบพิเศษเฉพาะพื้นที่ เห็นชอบให้ขยายการดำเนินโครงการจัดระบบพิเศษเฉพาะพื้นที่มันสำปะหลังปี 2550/51 ในเขตภาคเหนือตอนล่าง อ.ชาวนาธิปไตย (จ.กำแพงเพชร) และเขตภาคตะวันออก อ.วังสมบูรณ์ (จ.สระแก้ว) โดยผู้เข้าร่วมโครงการใช้วงเงินกู้ยืมจาก ธกส.และธ.กรุงไทย เป็นเงินหมุนเวียนดำเนินกิจกรรมการตลาด ระยะเวลาโครงการ ก.พ. 50 - มิ.ย. 55

ผลดำเนินการโครงการ (ปี2549/50) รับจำนำหัวมันสด 1,141,261 ตัน

ปริมาณแปรสภาพ	มันเส้น (ตัน)	แป้งมัน (ตัน)
ไถ่ถอน	286,131	104,631
คงเหลือ	2,885	5,046
จำหน่ายครั้งที่ 1 (21 มิ.ย.50)	96,138	51,976
จำหน่ายครั้งที่ 2 (23 ก.ค.50)	122,351	17,381
จำหน่ายครั้งที่ 3 (5 ก.ย.50)	64,756	30,227

หมายเหตุ : ผลิตภัณฑ์โครงการ 48/49 จำนวน 49,002 ตันจำหน่าย เมื่อ 21 มิ.ย.50

สถานการณ์ปัจจุบัน

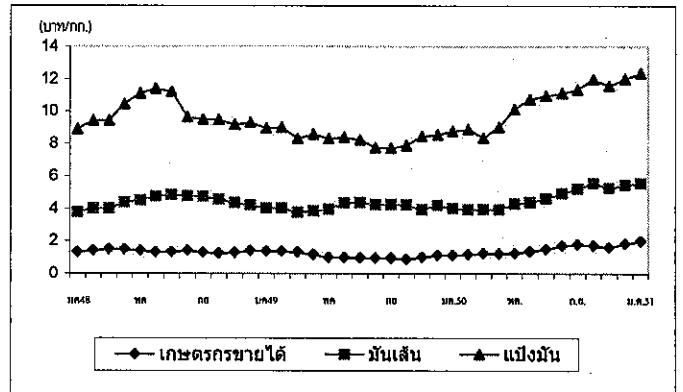
ในประเทศ

โดยภาพรวมหัวมันสดออกสู่ตลาดประมาณร้อยละ 58 ซึ่งผู้ประกอบการค้าและโรงแปงมีความต้องการหัวมันสดเป็นวัตถุดิบในการผลิตจำนวนมาก ส่งผลให้ราคาหัวมันสดอยู่ในเกณฑ์สูง จูงใจเกษตรกรเร่งขุดผลผลิตจำหน่ายแก่เป็นจำนวนมาก ทั้งนี้ โครงการรับจำนำมีผู้สมัครเข้าร่วมโครงการ ลานมัน 43 ราย และโรงแปง 2 ราย

ต่างประเทศ

ส่งออกผลิตภัณฑ์มันสำปะหลังของไทย ปี 50 มันเส้น 2,858 ล้านตัน มูลค่า 12,113.74 ล้านบาท ลดลงจากปี 49 ร้อยละ 25.2 มันอัดเม็ด 1.651 ล้านตัน มูลค่า 7,195.99 ล้านบาท เพิ่มขึ้นจากปี 49 แปดเท่าตัว แป้งมัน 1.943 ล้านตัน มูลค่า 22,830.40 ล้านบาท ลดลงจากปี 49 ร้อยละ 15.9

ความเคลื่อนไหวของราคามันสำปะหลัง ปี 2548 - 2551



ราคามันสำปะหลังและผลิตภัณฑ์ 11ม.ค.51*

(บาท/กก.)

	ปี	ม.ค.	ก.พ.	มี.ค.	เม.ย.	พ.ค.	มิ.ย.	ก.ค.	ส.ค.	ก.ย.	ต.ค.	พ.ย.	ธ.ค.	เฉลี่ย
1) เกษตรกรขายได้														
- เฉลี่ยทั้งประเทศ ^{1/}	2549	1.38	1.36	1.30	1.18	0.99	0.99	0.96	0.94	0.94	0.86	1.00	1.13	1.09
	2550	1.12	1.16	1.23	1.21	1.25	1.35	1.49	1.72	1.79	1.72	1.62	1.82	1.46
	2551	1.99												1.99
- จ.นครราชสีมา ^{2/}	2549	1.43	1.41	1.32	1.26	1.18	1.17	1.12	1.06	1.06	1.06	1.15	1.18	1.20
	2550	1.18	1.21	1.28	1.33	1.47	1.59	1.69	1.74	1.85	1.87	1.81	1.91	1.58
	2551	2.23												2.23
- จ.กาฬสินธุ์ ^{2/}	2549	1.48	1.48	1.44	1.25	1.16	1.08	1.03	0.95	0.89	0.91	1.08	1.23	1.17
	2550	1.22	1.24	1.27	1.31	1.38	1.48	1.73	1.78	1.77	1.77	1.78	1.88	1.55
	2551	2.03												2.03
- จ.ชลบุรี ^{2/}	2549	1.46	1.43	1.34	1.26	1.19	1.19	1.16	1.06	1.04	1.05	1.24	1.26	1.22
	2550	1.32	1.30	1.33	1.40	1.50	1.67	1.74	1.74	1.85	1.91	1.91	2.02	1.64
	2551	2.23												2.23
2) ราคาส่งออก FOB														
มันเส้น	2549	4.02	4.04	3.75	3.86	3.95	4.35	4.37	4.25	4.25	4.22	3.94	4.20	4.10
	2550	3.96	3.97	3.96	3.93	4.28	4.39	4.63	4.94	5.24	5.56	5.26	5.48	4.63
	2551	5.57												5.57
แป้งมัน	2549	8.97	9.01	8.32	8.60	8.32	8.39	8.23	7.77	7.73	7.89	8.45	8.55	8.35
	2550	8.94	8.97	8.36	9.00	10.13	10.74	10.97	11.13	11.35	11.99	11.58	11.98	10.43
	2551	12.37												12.37

หมายเหตุ : 1/ หัวมันสดลดลงจาก สตก. 2/ หัวมันสดซื้อแป้ง 25% จาก คนจ.

กรมการค้าภายใน กระทรวงพาณิชย์

กาแฟ

ประจำสัปดาห์ที่ 5 ของเดือนมกราคม 2551 (28 ม.ค. - 1 ก.พ.51)

ผลผลิต	2547/48	2548/49	2549/50	2550/51 (ประมาณการ)
- โลก(ล้านตัน)	7.26	6.69	8.06	7.37
- ไทย (ตัน)	59,644	45,831	55,660	51,876
ต้นทุน (บาท/กก.)	31.12	29.34	29.26	32.02
การใช้ในประเทศ (ตัน)	42,300	45,000	48,000	50,900
การนำเข้า (ข้อมูลพืชน WTO ให้นำเข้าในโควตา 5.25 ตัน ภายในโควตา 30% นอกโควตา 90%)				
ปริมาณ(ตัน)	194	336	634	
มูลค่า (ล้านบาท)	49.48	66.97	93.24	
การส่งออก				
ปริมาณ(ตัน)	16,935	25,834	11,621	(ม.ค.-ธ.ค.)
มูลค่า (ล้านบาท)	609	1,058	641	
ช่วงออกสู่ตลาด พ.ย.- มี.ค. และออกสู่ตลาดมาก ธ.ค. - ม.ค.				
แหล่งผลิตสำคัญ ชุมพร ระนอง สุราษฎร์ธานี กระบี่ นครศรีธรรมราช พังงา ประจวบคีรีขันธ์ และอุดรดิตถ์				
ครัวเรือนเกษตรกร 30,850 ครัวเรือน (ข้อมูล ปี 2549)				
มูลค่าผลผลิตที่เกษตรกรขายได้ปี 2549/50 ประมาณ 2,015 ล้านบาท				
ประเทศคู่ค้าสำคัญ				
1. เม็กซิโก 66.30% สหรัฐอเมริกา (66.30%) เยอรมันนี (18.06%) เบลเยียม (5.62%) อิตาลี (4.59%) โปแลนด์ (1.78%) และอื่น ๆ (3.65%)				
2. กาแฟคั่ว สหรัฐอาหรับเอมิเรตส์ (56.90%) ไต้หวัน (11.37%) พม่า (10.07%) ปากีสถาน (4.85%) เดนมาร์ก (3.85%) อื่น ๆ (12.96%)				
3. กาแฟผงสำเร็จรูป ลาว (43.34%) อังกฤษ (12.18%) พม่า (7.87%) กาน่า (4.24%) และอื่น ๆ (27.18%)				
ประเทศคู่แข่งสำคัญ เวียดนาม อินโดนีเซีย ฟิลิปปินส์				

สถานการณ์ปี 2550/51

1.1 สถานการณ์ตลาดโลก กระทรวงเกษตรสหรัฐฯ คาดการณ์(ธ.ค.50)ปริมาณสต็อก ต้นปี 1.34 ล้านตัน เพิ่มขึ้นจากปี 2549/50 จำนวน 0.15 ล้านตันหรือคิดเป็นร้อยละ 12.63 ปริมาณผลผลิต 7.37 ล้านตันลดลง 0.69 ล้านตันหรือคิดเป็นร้อยละ 8.51 และความต้องการใช้ 7.85 ล้านตัน ลดลงจากปี 2549/50 จำนวน 0.26 ล้านตันคิดเป็นร้อยละ 3.32 ส่วนราคาตลาดโลก (4 ก.พ.51) เฉลี่ยตันละ 2,153 ดอลลาร์สหรัฐฯ สูงกว่าระยะเดียวกันของปีที่ผ่านมัตันละ 495 ดอลลาร์สหรัฐฯ

1.2 สถานการณ์ในประเทศ

(1) ผลผลิต สำนักงานเศรษฐกิจการเกษตรคาดการณ์ผลผลิตปริมาณ 51,876 ตัน ลดลงจากปี 2549/50 จำนวน 3,784 ตันคิดเป็นร้อยละ 6.80 ออกสู่ตลาดมากในเดือน ม.ค. - ก.พ.51

(2) ความต้องการใช้ คาดว่าจะมีประมาณ 50,900 ตัน เพิ่มขึ้นจากปี 2549/50 ร้อยละ 6 ตามปริมาณการขยายตัวของภาคบริการและภาคการก่อสร้าง

(3) ราคา ที่เกษตรกรควรจะได้รับจำหน่ายได้ซึ่งคิดทอนจากราคาตลาดโลก (2,153 ดอลลาร์สหรัฐฯ) ประมาณ กก.ละ 66 - 69 บาท

2. สถานการณ์ /แผนการดำเนินการ

2.1 การประชุมพิจารณาบททบทวนกฎระเบียบเกี่ยวกับการอนุญาตให้นำเข้าเมล็ดกาแฟดิบ เพื่อนำมาผลิตเป็นผลิตภัณฑ์กาแฟส่งออกที่กรมการค้าต่างประเทศเมื่อวันที่ 15 พ.ย. 50 ได้พิจารณาสถานการณ์การผลิตและการตลาดเมล็ดกาแฟปี 2550/51 ด้วย สรุปว่าผลผลิตและความต้องการใช้จะมีปริมาณใกล้เคียงกันประมาณ 51,000 ตันและแนวโน้มราคาเกษตรกรจำหน่ายได้อยู่ในเกณฑ์ดี

2.2 การเชื่อมโยงตลาดระหว่างเกษตรกรกับผู้ใช้ภายในประเทศ

2.3 ราคาเมล็ดกาแฟตลาดโลกมีความผันผวนอาจส่งผลกระทบต่อภาวะตลาดและราคาภายในประเทศจนเกษตรกรได้รับความเดือดร้อนได้

สถานการณ์ปัจจุบัน

1. ภายในประเทศ

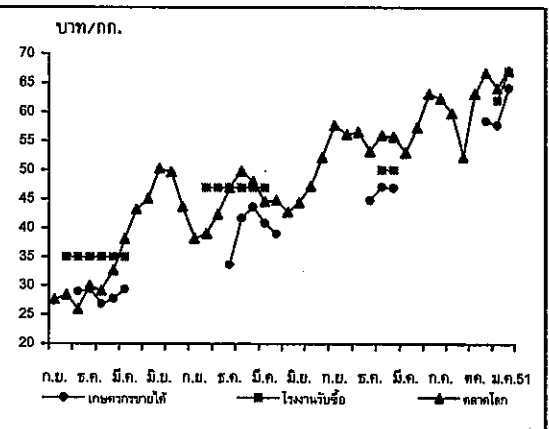
(1) เกษตรกรเก็บเกี่ยวผลผลิตแล้วประมาณร้อยละ 90 และจำหน่ายผลผลิตออกสู่ตลาดแล้วประมาณร้อยละ 80 โดยเกษตรกรจังหวัดชุมพร ระนองและสุราษฎร์ธานีจำหน่ายเมล็ดกาแฟเกรดดีให้ลูกค้าท้องถิ่นราคา กก.ละ 70 - 71 บาท ขณะนี้เป็นช่วงที่ผลผลิตออกสู่ตลาดมากและมีการแข่งขันรับซื้อของผู้ค้าท้องถิ่นและผู้ใช้ภายในประเทศ ส่งผลให้ราคายังคงเคลื่อนไหวอยู่ในเกณฑ์สูง

(2) บจ.ควอลิตี้ คอฟฟี่ โปรดักท์ส (เนทเธอร์แลนด์) ซึ่งเป็นผู้ผลิตกาแฟสำเร็จรูปเปิดจุดรับซื้อ รวม 7 จุดแยกเป็น จ.ชุมพร 4 จุดและจ.ระนอง 3 จุด บจ.ควอลิตี้ฯ รับซื้อเมล็ดกาแฟเกรดดี กก.ละ 67 บาท

2. ตลาดโลก

ราคาตลาดโลกเคลื่อนไหวอยู่ในเกณฑ์สูงสุดในรอบ 10 ปีที่ผ่านมา เนื่องจากมีการคาดการณ์ว่าปริมาณผลผลิต ปี 2551/52 (เริ่มออกสู่ตลาด มี.ย.51) ของประเทศบราซิลซึ่งเป็นผู้ผลิตและส่งออกรายใหญ่ของโลกจะมีปริมาณลดลง เพราะได้รับผลกระทบจากภาวะอากาศแห้งแล้ง

ความเคลื่อนไหวของราคาเมล็ดกาแฟ ปี 2546/47-2550/51



ราคา (บาท/กก.)	ต.ค.	พ.ย.	ธ.ค.	ม.ค.	ก.พ.	มี.ค.	เม.ย.	พ.ค.	มิ.ย.	ก.ค.	ส.ค.	ก.ย.	เฉลี่ย
เกษตรกรขายได้ (เกรดคละ)													
ปี 2548/49	-	-	33.66	41.67	43.66	40.88	39.00	-	-	-	-	-	39.77
ปี 2549/50	-	-	44.78	47.11	46.99	-	-	-	-	-	-	-	46.29
ปี 2550/51	-	58.50	57.79	65.70	70-71	(4 ก.พ.51) จ.ชุมพร	-	-	-	-	-	-	59.59
โรงงานรับซื้อ (เกรดหนึ่ง)													
ปี 2548/49	-	-	-	43.00	47.00	47.00	-	-	-	-	-	-	45.67
ปี 2549/50	-	-	-	50.00	50.00	-	-	-	-	-	-	-	50.00
ปี 2550/51	-	-	57.00	67.00	67.00	(4 ก.พ.51) จ.ชุมพร ระนอง	-	-	-	-	-	-	59.50
ตลาดโลก (ลอนดอน)													
ปี 2547/48	28.40	25.96	29.96	29.16	32.66	38.09	42.23	45.11	50.31	49.72	43.74	38.23	33.30
ปี 2548/49	39.07	42.42	46.92	49.86	48.11	44.59	44.85	42.81	44.40	47.24	52.21	57.74	46.69
ปี 2549/50	56.18	56.56	53.26	60.15	55.73	53.05	50.59	57.33	63.14	62.37	59.83	52.33	56.71
ปี 2550/51	63.10	66.76	64.10	66.70	70.98	(4 ก.พ.51)	-	-	-	-	-	-	66.33

สับปะรด

ประจำสัปดาห์ที่ 5 ของเดือนมกราคม 2551 (28 ม.ค.-2 ก.พ. 51)

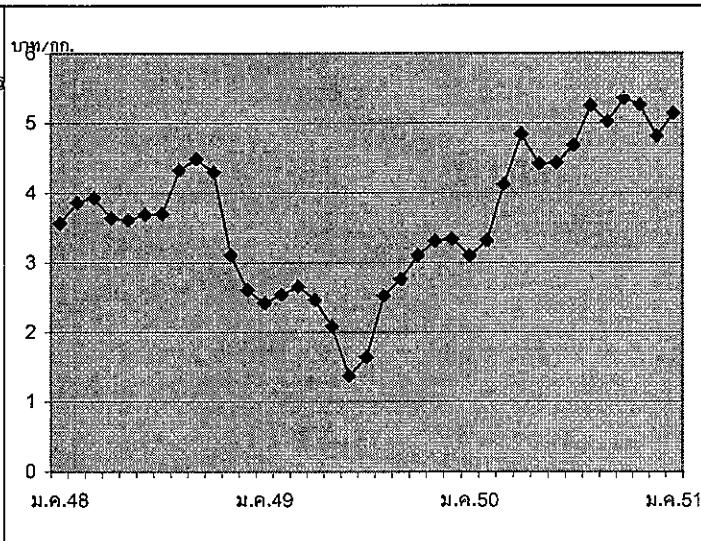
ผลผลิต	2549	2550	2551
โลก (ล้านตัน)	18.38	18.00	na
ไทย (ล้านตัน)	2.705	2.320	2.513
ช่วงผลผลิตออกมาก	เม.ย.- มิ.ย. และ พ.ย.- ม.ค.		
พื้นที่ปลูก (ไร่)	632,029	597,467	611,917
จำนวนครัวเรือน	37,150	na	na
ผลผลิตเฉลี่ย/ไร่	4,280	3,858	4,107
ต้นทุนการผลิต	2.35	2.42	na
มูลค่าผลผลิต (ล้านบาท)	6,817	10,626	na
การใช้			
- บริโภคสด (ล้านตัน)	0.376	0.580	0.503
- แปรรูปกระป๋อง (ตันสด)	2.029	1.741	2.01
ส่งออก			
- กระป๋อง (ล้านตัน)	0.488	0.568	na
- มูลค่า (ล้านบาท)	19,475	14,506	na
ประเทศคู่ค้า	สหรัฐอเมริกา เยอรมัน ญี่ปุ่น และแคนาดา		
ประเทศคู่แข่ง	ฟิลิปปินส์ จีน บราซิล และอินเดีย		
อัตราแปรสภาพ	สับปะรดกระป๋อง : สับปะรดสด = 3.3 : 1		

สถานการณ์ ปี 2550

1. ผลผลิตของโลก (ปี 2550) มีประมาณ 18.00 ล้านตัน ลดลงจากปีที่ผ่านมาร้อยละ 3 เนื่องจากเกิดปรากฏการณ์เอลนีโญทำให้เกิดปัญหาความแห้งแล้งในประเทศผู้ผลิตสำคัญหลายประเทศ ประกอบกับประเทศผู้ผลิตบางรายประสบปัญหาด้านสภาพอากาศที่แปรปรวนและการจำกัดในการขยายพื้นที่ปลูก โดยประเทศไทยเป็นผู้ผลิตอันดับหนึ่งของโลก (13%) ฟิลิปปินส์ (10%) จีน(9%) บราซิล (9%) และอินเดีย (8%)
2. ผลผลิตของไทย กระทรวงเกษตรและสหกรณ์ คาดการณ์ปริมาณผลผลิตปี 2551 มีประมาณ 2.51 ล้านตัน เพิ่มขึ้นจากปี 2550 ร้อยละ 8.66 โดยผลผลิตจะออกสู่ตลาดมากในช่วงเดือน ก.พ.-เม.ย.51
3. การส่งออก ไทยส่งออกสับปะรดกระป๋องมากเป็นอันดับหนึ่งของโลก ประมาณ 43% รองลงมาเป็นฟิลิปปินส์ (13%) และอินโดนีเซีย (10%) โดยมูลค่าการส่งออกสับปะรดกระป๋องปี 2550 รวม 12,621 ล้านบาท

สถานการณ์ปัจจุบัน

1. การผลิต ผลผลิตสับปะรดออกสู่ตลาดเพิ่มขึ้น แต่ก็ยังไม่เพียงพอกับความต้องการของโรงงาน โดยในปี 2551ผลผลิตออกมามากประมาณเดือน ก.พ.-เม.ย.51 ส่งผลให้ผลผลิตอาจมีมากกว่าความต้องการของโรงงานในช่วงสั้น ๆ ซึ่งอาจเกิดปัญหาด้านราคา
2. ราคา ราคาที่เกษตรกรขายได้สัปดาห์นี้เฉลี่ย กก.ละ 5.45 บาท เพิ่มขึ้นจากสัปดาห์ก่อนเฉลี่ย กก.ละ 0.35 บาท เนื่องจากโรงงานผู้ผลิตสับปะรดกระป๋องมีความต้องการผลผลิตอย่างต่อเนื่อง



	ม.ค.	ก.พ.	มี.ค.	เม.ย.	พ.ค.	มิ.ย.	ก.ค.	ส.ค.	ก.ย.	ต.ค.	พ.ย.	ธ.ค.	เฉลี่ย
2547	4.22	4.21	4.76	4.67	4.63	5.00	5.16	4.47	4.76	4.82	4.10	3.59	4.58
2548	3.56	3.86	3.93	3.64	3.61	3.69	3.70	4.33	4.49	4.30	3.11	2.61	3.69
2549	2.42	2.54	2.66	2.46	2.08	1.37	1.64	2.52	2.76	3.11	3.31	3.34	2.45
2550	3.42	3.87	4.65	4.82	4.90	5.02	5.43	5.12	5.05	5.06	5.00	5.00	4.78
2551	5.14												

ส้มเขียวหวาน

ประจำสัปดาห์ที่ 5 ของเดือนมกราคม 2551 (28 ม.ค. - 1 ก.พ. 51)

หน่วย : ตัน

	2548/49	2549/50	2550/51	% Δ
ผลผลิต	738,500	782,700	773,900	-1.12
ช่วงผลผลิตออกมามาก	พ.ย. - ก.พ.			
มูลค่าผลผลิต	8,000 ล้านบาท			
การใช้				
บริโภคสด	734,500	767,700	760,900	-0.89
นำเข้า				
- ส้มสด	8,500	2,000		
ประเทศคู่ค้า	จีน (94%) ออสเตรเลีย (2%)			
- น้ำส้ม	3,070	3,900	4,000	2.56
ประเทศคู่ค้า	อิสราเอล (40%) จีนและบราซิล (19%)			
ส่งออก				
- ส้มสด	12,500	17,000	17,000	-
ประเทศคู่ค้า	กัมพูชา (43%) ฮองกง (15%)			
- น้ำส้ม	90	190		
ประเทศคู่ค้า	เนเธอร์แลนด์และอเมริกา (11%)			

สถานการณ์ ปี 2550/51

1. การผลิต

1.1 ปัจจุบันส้มมีการเพาะปลูกมากที่สุดในภาคเหนือแถบจังหวัดเชียงใหม่ (50%) กำแพงเพชร (25%) เชียงราย (10%) สุโขทัย (8%) แพร่ (3%) นครสวรรค์ (3%) ตาก (1%) น่าน (1%)

1.2 ฤดูกาลออกสู่ตลาดมากช่วง พ.ย.49 - ก.พ.50 ร้อยละ 70

1.3 ผลผลิตปี 2550/51 มีปริมาณ 773,900 ตัน ใกล้เคียงกับปีที่ผ่านมา

2. การบริโภค

ผลผลิตส้มส่วนใหญ่ร้อยละ 98 ใช้บริโภคภายในประเทศในรูปแบบของผลสด ส่วนที่เหลือร้อยละ 2 ใช้ส่งออกและแปรรูปเป็นผลิตภัณฑ์ต่าง ๆ เล็กน้อย เช่น น้ำส้ม แยม ฯลฯ

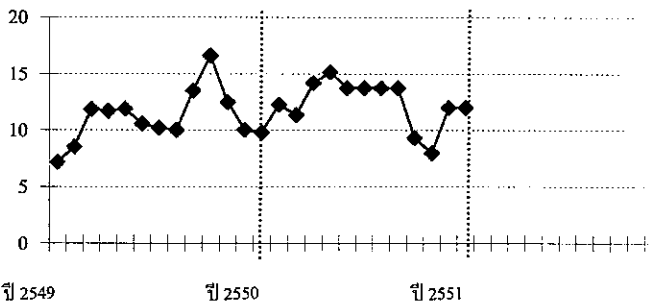
มาตรการ

คชก. ได้มีมติเมื่อวันที่ 5 เมษายน 2548 มอบหมายให้กระทรวงเกษตรและสหกรณ์รับผิดชอบจัดทำแผนบูรณาการด้านการผลิตและการตลาดผลไม้ทุกชนิดทั้งระบบ เพื่อให้ปริมาณผลผลิตสอดคล้องกับปริมาณความต้องการทั้งภายในประเทศและการส่งออก รวมทั้งจัดทำแผนแก้ไขปัญหาทั้งในระยะสั้นและระยะยาว

สถานการณ์ปัจจุบัน

- ราคาส้มเขียวหวานในสัปดาห์นี้เฉลี่ย กก.ละ 12.00 บาท ปรับตัวสูงขึ้นจากสัปดาห์ที่ผ่านมา (กก.ละ 10.42 บาท) เนื่องจากตลาดมีความต้องการเพิ่มขึ้น เพื่อใช้ในงานเทศกาลตรุษจีน
- ขณะนี้ผลผลิตเริ่มออกสู่ตลาดแล้วประมาณร้อยละ 70 โดยคาดว่า ผลผลิตจะออกสู่ตลาดหมดในช่วงเดือน ก.พ.51

บาท/กก.



ราคาเกษตรกรขายได้ส้มเขียวหวาน (ชนิดคละ)

บาท/กก.

ปี	ม.ค.	ก.พ.	มี.ค.	เม.ย.	พ.ค.	มิ.ย.	ก.ค.	ส.ค.	ก.ย.	ต.ค.	พ.ย.	ธ.ค.	เฉลี่ย
2549	7.16	8.53	11.87	11.70	11.90	10.57	10.19	10.00	13.50	16.60	12.50	10.04	11.21
2550	9.80	12.28	11.35	14.20	15.16	13.75	-	-	-	9.33	8.00	12.00	8.82
2551	12.00												12.00

(28 ม.ค. - 1 ก.พ. 51)

กรมการค้าภายใน กระทรวงพาณิชย์

4 กุมภาพันธ์ 2551

ไถ่เนื้อ

ประจำสัปดาห์ที่ 5 ของเดือน มกราคม 2550 (28 ม.ค. - 1 ก.พ.51)

	2548	2549	2550	2551	% Δ
ผลผลิต (พันตัน)					
- โลก	59,645	60,538	62,919	64,404	2.36
สหรัฐอเมริกา	15,870	16,043	16,076	16,536	2.86
จีน	10,200	10,350	10,850	11,400	5.07
บราซิล	9,350	9,355	10,105	10,550	4.40
สหภาพยุโรป	8,169	7,803	8,035	8,090	0.68
- ไทย (ซากบริโภค)	1,030.58	1,069.76	1,112.57	1,175.99	5.70
ช่วงผลผลิตออกมาก	ตุลาคม - กุมภาพันธ์				
จำนวนคริวเรือน	12,097	9,766	na	na	
ต้นทุนการผลิต (บาท/กก.)	30.32	32.25	34.96	na	
มูลค่าผลผลิต (ล้านบาท)	52,794	52,669	61,285	na	
การใช้ (พันตัน)	791.13	808.39	834.43	881.99	5.70
ปริมาณส่งออก (ตัน)	239,449	261,373	297,361	na	
มูลค่าส่งออก (ล้านบาท)	28,147	29,607	33,172	na	
ประเทศคู่ค้า	ญี่ปุ่น อังกฤษ เนเธอร์แลนด์ เยอรมัน ไอร์แลนด์ แคนาดา เวียดนาม				
ประเทศคู่แข่ง	บราซิล สหรัฐอเมริกา EU จีน อาร์เจนตินา				

สถานการณ์ปี 2550

1. การผลิต สศก. ประมาณการผลผลิตไถ่เนื้อมีชีวิต ปี 2550 ไร่ที่จำนวน 924.20 ล้านตัว เพิ่มขึ้น 8.65% จากปี 2549 (850.64 ล้านตัว) น้ำหนักไถ่เฉลี่ย 2 กก./ตัว เป็นผลผลิตเนื้อไถ่ส่วนที่ใช้บริโภค 1,162.27 พันตัน (62.88% ของน้ำหนัก)

2. การใช้ภายใน ผลผลิตเนื้อไถ่ ประมาณ 75% ใช้บริโภคภายในประเทศ ในปี 2550 คาดว่า จะมีความต้องการใช้ภายในเพิ่มขึ้น 6.66% จากปี 2549

3. อัตราการบริโภค 14 กก./คน/ปี (ที่มา : สมาคมผู้ผลิตไถ่เพื่อส่งออกไทย)

4. การส่งออก สมาคมผู้ผลิตไถ่เพื่อส่งออกไทย กำหนดเป้าหมายการส่งออกปี 2550 ไร่จำนวน 320,000 ตัน ช่วง ม.ค. - ก.ย.50 มีการส่งออกไปแล้วจำนวน 207,492 ตัน โดยส่งออกเนื้อไถ่ไปสูงสุดไป EU และญี่ปุ่น ส่วนเนื้อไถ่ดิบ ส่งออกไปเวียดนามเป็นหลัก

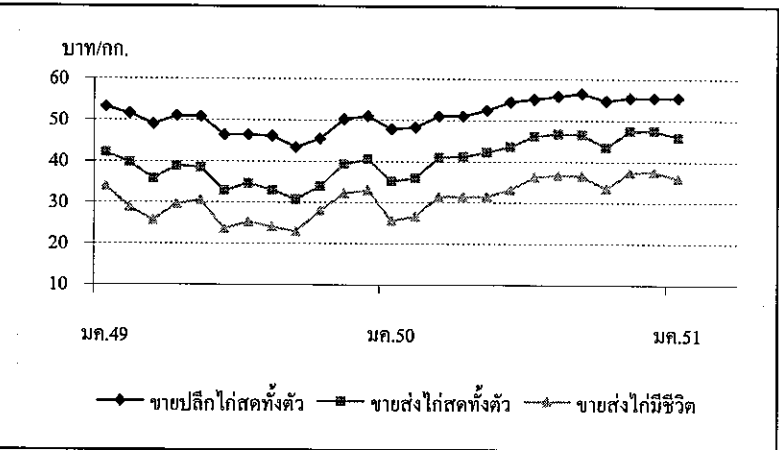
สรุปผลการหารือ กับองค์กรผู้เลี้ยง และ ผู้ส่งออก เมื่อวันที่ 15 พฤศจิกายน 2550

1. สถานการณ์ ราคาไถ่เนื้อเคลื่อนไหวสอดคล้องกับอุปทาน อุปสงค์ ทั้งตลาดในประเทศ และต่างประเทศ ส่วนต้นทุนการผลิต เพิ่มขึ้นจากราคาวัตถุดิบอาหารสัตว์ และลูกไถ่เนื้อ รวมทั้งต้นทุนแฝงที่ยังไม่สามารถผลิตได้เต็มกำลังการผลิต เมื่อเทียบกับช่วงก่อนการระบาดของโรคไข้หวัดนก

2. แนวโน้ม ราคาไถ่เนื้อจะมีแนวโน้มจะปรับลดลง เนื่องจากภาวะการค้าในประเทศชะลอตัวลง ส่วนการส่งออกยังคงประสบปัญหาเรื่องค่าเงินบาท และพื้นที่ช่วงการส่งออกเพื่อใช้ในเทศกาลปีใหม่แล้ว

การผลิตการตลาด กระแสข่าวเรื่องไข้หวัดนกระบาดในพื้นที่ภาคเหนือ ไม่กระทบต่อการบริโภค แต่ส่งผลในด้านของการเร่งระบายผลผลิตในภาคพื้นที่ดังกล่าว ออกสู่ตลาด เพื่อหลีกเลี่ยงปัญหาห้ามเคลื่อนย้ายสัตว์ปีก โดยรอบพื้นที่ ทำให้ปริมาณ ไถ่มีชีวิตที่ออกสู่ตลาดมีจำนวนมากขึ้นเมื่อเทียบกับช่วงสัปดาห์ก่อน ในขณะที่ภาวะการค้ายังชะลอตัวต่อเนื่อง มีแนวโน้มเพิ่มขึ้นในช่วงสั้นๆ ของเทศกาลตรุษจีน อย่างไรก็ตาม ความเคลื่อนไหวของราคาไถ่มีชีวิตยังอยู่ในเกณฑ์ดี

สถานการณ์โรคไข้หวัดนก ไม่มีการระบาดของโรคไข้หวัดนกเพิ่มในพื้นที่อื่น สำหรับการระบาดในจังหวัดนครสวรรค์ และ พิจิตร ขณะนี้ ควบคุมสถานการณ์ดังกล่าวไว้ได้แล้ว และอยู่ในช่วงเฝ้าระวัง 21 วัน



ราคา (บาท/กก.)	ปี	มค.	กพ.	มีค.	เมย.	พค.	มิย.	กค.	สค.	กย.	ตค.	พย.	ธค.	เฉลี่ย
ขายส่ง ไถ่มีชีวิต	2549	34.00	28.76	25.72	29.63	30.55	23.61	25.32	24.16	22.98	28.10	32.23	33.00	28.17
หน้าโรงฆ่า กทม.	2550	25.57	26.70	31.50	31.50	31.50	33.21	36.25	36.74	36.55	33.45	37.41	37.50	33.16
	2551	35.93	34.50											35.22
			(1 ก.พ.)											
ขายส่ง ไถ่สดทั้งตัว	2549	42.05	39.63	35.76	38.88	38.48	32.82	34.63	32.95	30.74	34.00	39.27	40.50	36.64
รวมเครื่องใน ตลาด กทม.	2550	35.14	35.95	41.00	41.24	42.23	43.60	46.20	46.74	46.60	43.45	47.41	47.50	43.09
	2551	45.93	44.50											45.22
			(1 ก.พ.)											
ขายปลีก ไถ่สดทั้งตัว	2549	53.18	51.55	49.00	51.00	50.85	46.39	46.39	46.14	43.40	45.50	50.25	51.00	48.72
รวมเครื่องใน ตลาด กทม.	2550	47.83	48.30	51.00	51.00	52.50	54.50	55.20	55.86	56.55	54.77	55.50	55.50	53.21
	2551	55.50	55.50											55.50
			(1 ก.พ.)											

กุ้ง

ประจำสัปดาห์ที่ 5 ของเดือนมกราคม 2551 (28 ม.ค. - 1 ก.พ. 51)

	2548	2549	2550	2551	% Δ
ผลผลิต (ล้านตัน)					
- โลก	1.702	1.923	2.100	na	na
- ไทย (กรมประมง)	0.401	0.507	0.450	0.530	17
กุ้งกุลาดำ	0.026	0.004	0.003	0.002	-33
กุ้งขาวแวนนาไม&อื่นๆ	0.375	0.503	0.447	0.528	18
ช่วงผลผลิตออกมาก	มิถุนายน - กันยายน				
จำนวนครีวเรือ	33,444	35,000	4,000	na	
ต้นทุนการผลิต (ปี 2548/49 กรมประมง)					
	กุ้งกุลาดำ กก.ละ 138.49 บาท				
	กุ้งขาวแวนนาไม กก.ละ 105 บาท				
มูลค่าผลผลิตกุ้ง	46,000	66,000	50,000	na	
ที่เกษตรกรขายได้ (ล้านบาท)					
บริโภคภายในประเทศ(ล้านตัน)	0.035	0.040	0.045		
การนำเข้า					
- ปริมาณ (ล้านตัน)	0.024	0.024	0.016	na	
- มูลค่า (ล้านบาท)	3,073	2,960	1,516	na	
การส่งออก					
- ปริมาณ (ล้านตัน)	0.279	0.310	0.356	na	
- มูลค่า (ล้านบาท)	71,358	77,189	81,837	na	
ประเทศคู่ค้า	สหรัฐอเมริกา ญี่ปุ่น สหภาพยุโรป				
ประเทศคู่แข่ง	อินเดีย เอกวาดอร์ อินโดนีเซีย จีน				

สถานการณ์ปัจจุบัน

- ความเคลื่อนไหวด้านราคา

ระดับราคากุ้งส่วนใหญ่ยังคงทรงตัวเท่ากับสัปดาห์ก่อน ยกเว้นกุ้งขนาด 70 ตัว/กก. ปรับตัวสูงขึ้น กก.ละ 5 บาท เนื่องจากกุ้งขนาดดังกล่าวเข้าสู่ตลาดลดลง ขณะที่ตลาดภายในมีความต้องการเพื่อส่งมอบให้แก่ลูกค้าในช่วงเทศกาลตรุษจีน
- ปริมาณกุ้งเข้าสู่ตลาดกลางสัตว์น้ำ จ.สมุทรสาคร

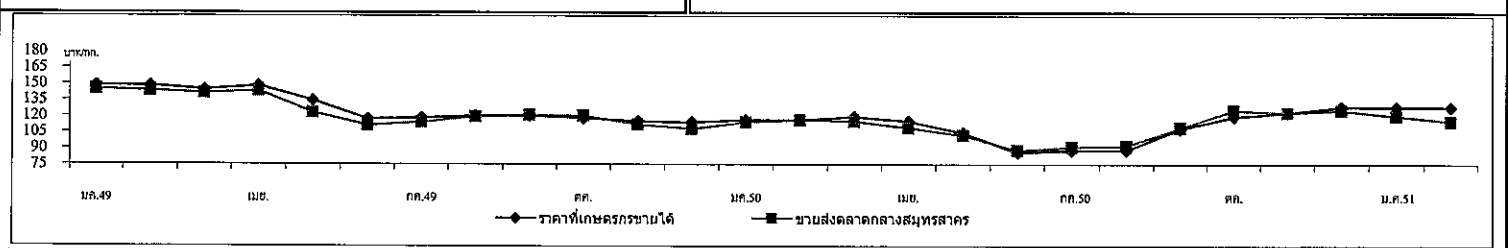
ปริมาณรถเข้าสู่ตลาดสัปดาห์นี้ (28 ม.ค. - 1 ก.พ.51) จำนวน 777 ตู้คอนเทนเนอร์ ปริมาณ 2,331 ตัน เพิ่มขึ้นจากสัปดาห์ก่อน ร้อยละ 16.31 จำแนกเป็น กุ้งขาวแวนนาไม จำนวน 774 ตู้คอนเทนเนอร์ ปริมาณ 2,322 ตัน เพิ่มขึ้นร้อยละ 16.39 และกุ้งกุลาดำ จำนวน 3 ตู้คอนเทนเนอร์ ปริมาณ 9 ตัน เท่ากับสัปดาห์ก่อน

สถานการณ์ปี 2550

1. การผลิต ในช่วงกลางปีได้เกิดปัญหาราคากุ้งขาวแวนนาไมตกต่ำ เนื่องจากระดับราคากุ้งในปีก่อนอยู่ในเกณฑ์ดี จึงให้เกษตรกรเพิ่มปริมาณการเลี้ยง ในขณะที่ไทยยังประสบปัญหาด้านการส่งออกจากประเด็นข้างต้น กรมประมงร่วมกับองค์กรผู้เลี้ยงกุ้งได้ขอความร่วมมือเกษตรกรลดการปล่อยลูกกุ้งลงร้อยละ 30 ทำให้ประมาณการผลผลิตกุ้งล่าสุดในปี 2550 มีจำนวน 450,000 ตัน ลดลงจากปีก่อนร้อยละ 11 และลดลงจากที่ประมาณการในช่วงต้นปี (550,000 ตัน) ประมาณ 100,000 ตัน หรือร้อยละ 18
2. การส่งออก ผลผลิตกุ้งประมาณ 90% เป็นการส่งออก ซึ่งยังคงประสบปัญหา AD C-Bond และค่าเงินบาทแข็ง โดยการส่งออกช่วงปี 50 มีปริมาณ 0.356 ล้านตัน มูลค่า 81,837 ล้านบาท เพิ่มขึ้นจากปีก่อน 0.046 ตัน มูลค่า 4,648 ล้านบาท หรือร้อยละ 14.84 และร้อยละ 6.07 ตามลำดับ

มาตรการในการแก้ไขปัญหาราคากุ้ง ปี 2550

1. มาตรการแก้ไขปัญหา ประชุมหน่วยงานที่เกี่ยวข้อง รวม 3 ครั้ง (14,25 พ.ค. และ 4 ก.ค.50) ได้กำหนดมาตรการแก้ไขปัญหาราคากุ้งเป็น 3 ระยะ ได้แก่
 - 1.1 ระยะเร่งด่วน รมว.เร่งให้มีการบริโภคเชื่อมโยงเกษตรกรขายตรง
 - 1.2 ระยะสั้นและกลาง ลดต้นทุนการผลิต ได้รับความร่วมมือจากผู้ประกอบการลดราคาจำหน่ายอาหารกุ้งและลูกกุ้ง เพิ่มการบริโภคในประเทศ
 - 1.3 ระยะยาว ควบคุมการผลิตให้สอดคล้องกับอุปสงค์และอุปทาน
2. การแทรกแซงตลาดกุ้งขาวแวนนาไม ปี 2550
 - 2.1 คชก. มีมติ (18 ก.ค. 50) อนุมัติให้แก้ไขปัญหาราคากุ้งขาวแวนนาไม ปี 2550 โดยวิธีรับจำนำกุ้งขาวแวนนาไมจากเกษตรกร รายละเอียดไม่เกิน 2 ล้านบาท ปริมาณ 10,000 ตัน ระยะเวลารับจำนำ ส.ค. - ต.ค. 50 ใ้ถอนภายใน 4 เดือนนับถัดจากเดือนที่รับจำนำ ระยะเวลาโครงการ ส.ค. 50 - มี.ย. 51 ราคาจำนำ ขนาด 40 ตัว/กก. 50 ตัว/กก. และ 60 ตัว/กก. กก.ละ 140 , 120 และ 105 บาท ตามลำดับ
 - 2.2 ผลการดำเนินการ อคส. เปิดจุดรับจำนำรวม 8 แห่ง ใน 4 จังหวัด และถึงวันที่ 31 ต.ค. 50 (สิ้นสุดระยะเวลารับจำนำ) มีเกษตรกรนำกุ้งมาจำนำ จำนวน 428 ราย ปริมาณ 3,339.715 ตัน โดยไม่มีการไถ่ถอน
 - 2.3 การจำหน่าย รมว.พณ. ได้อนุมัติให้จำหน่ายกุ้งขาวแวนนาไมที่รับจำนำปี 2550 ทั้งหมดแล้ว รวม 3 ครั้ง ดังนี้
 - ครั้งที่ 1 จำนวน 185,956.544 กก.(ชนิดติดหัว 59,140 กก. ชนิดเด็ดหัว 126,816.545 กก.)
 - ครั้งที่ 2 จำนวน 2,749,432.393 กก.(ชนิดติดหัว 2,364,511.900 กก. ชนิดเด็ดหัว 348,920.463 กก.)
 - ครั้งที่ 3 จำนวน 161,269.544 กก. (ชนิดติดหัว 132,090.500 กก. ชนิดเด็ดหัว 29,179.044 กก.)



ราคากุ้งขาวแวนนาไม (บาท/กก.)	ปี	ม.ค.	ก.พ.	มี.ค.	เม.ย.	พ.ค.	มิ.ย.	ก.ค.	ส.ค.	ก.ย.	ต.ค.	พ.ย.	ธ.ค.	เฉลี่ย
เกษตรกรขายได้เฉลี่ยทั้งประเทศ	2549	148.00	148.00	144.00	148.00	134.00	117.00	118.00	120.00	120.00	118.00	115.00	114.00	128.67
(51-60ตัวขึ้นไป/กก.)	2550	116.00	116.00	119.00	115.00	104.00	86.00	88.00	88.00	108.00	119.00	123.00	128.36	109.20
	2551	128.00	128.00	1 ก.พ. 51										
ขายส่งตลาดกลางสัตว์น้ำ	2549	145.00	143.00	141.00	143.00	123.00	111.00	114.00	119.00	121.00	120.00	112.00	108.00	125.00
จ.สมุทรสาคร (60 ตัว/กก.)	2550	114.00	116.00	115.00	109.00	102.00	88.00	90.00	92.00	109.00	119.00	123.00	125.00	108.50
	2551	120.00	115.00	1 ก.พ. 51										

ข้าวโพดเลี้ยงสัตว์

ประจำสัปดาห์ที่ 5 ของเดือนมกราคม 2551 (28 ม.ค.-1 ก.พ. 51)

April 24 14:00 F: Factsheet 2550

ผลผลิต (ล้านตัน)	2547/48	2548/49	2549/50	2550/51 (ประมาณการ)	+ - %
- โลก	714.762	696.369	703.851	766.716	8.93
- ไทย	4.216	3.943	3.716	3.602	-3.07
ช่วงผลผลิตออกมาก	ก.ย. - พ.ย.				
พื้นที่ปลูก (ล้านไร่)	7.032	6.606	6.040	5.970	-1.16
จำนวนคริวเรือน	339,961	305,434	295,564	NA	
ผลผลิตเฉลี่ยไร่ (กก.)	599	588	615	603	-1.95
ต้นทุนการผลิต (บาท/กก.)	3.35	3.97	4.07	4.16	2.21
มูลค่าผลผลิต (ล้านบาท)	20,363	19,597	22,853	24,241	6.07
	ปี 47/48	ปี 48/49	ปี 49/50	ปี 50/51 (ประมาณการ)	
ใช้ (ล้านตัน)	3.471	3.724	3.769	3.841	1.91
			ก.ค.-ธ.ค.50	ก.ค.-ธ.ค.49	
นำเข้า (ล้านตัน)	0.097	0.109	0.097	0.139	0.069
การส่งออก (ล้านตัน)	0.431	0.103	0.308	0.240	0.172
ประเทศคู่ค้า					
ไทยนำเข้าจาก	(ACMECS) ลาว(80%) กัมพูชา(20%) พม่า (WTO) อาร์เจนตินา สหรัฐ				
ไทยส่งออกไป	เวียดนาม(45%) อินโดนีเซีย(35%) มาเลเซีย (17%) ไต้หวัน(2%)				
ประเทศคู่แข่ง	จีน อาร์เจนตินา สหรัฐ				

1. สถานการณ์ ปี 2550/51

โลก ปี 2550/51 กระทรวงเกษตรสหรัฐคาดว่า (ม.ค.51) จะมีผลผลิตประมาณ 766.716 ล้านตัน เพิ่มขึ้นจากปี 2549/50 ซึ่งมีประมาณ 703.851 ล้านตัน เพิ่มขึ้นร้อยละ 8.93 ขณะที่ความต้องการใช้ของโลกมีประมาณ 772.722 ล้านตัน เพิ่มขึ้นร้อยละ 7.29 ตามความต้องการใช้เพื่อผลิตเอทานอลมากขึ้น

ไทย ในปี 2550/51กระทรวงเกษตรและสหกรณ์คาดว่า (ธ.ค.50)มีผลผลิตประมาณ 3.602 ล้านตัน ลดลงจากปี 2549/50 ซึ่งมีผลผลิต 3.716 ล้านตันร้อยละ 3.07 ขณะที่ความต้องการใช้ในประเทศจะมีประมาณ 3.841 ล้านตัน เพิ่มขึ้นเล็กน้อยจากการขยายตัวของกำลังซื้อ

2. มาตรการ ปี 2550/51

2.1 การนำเข้าปี 2551 มติ ครม.(25 กย.50) เห็นชอบให้กำหนดนโยบายและมาตรการนำเข้า ดังนี้

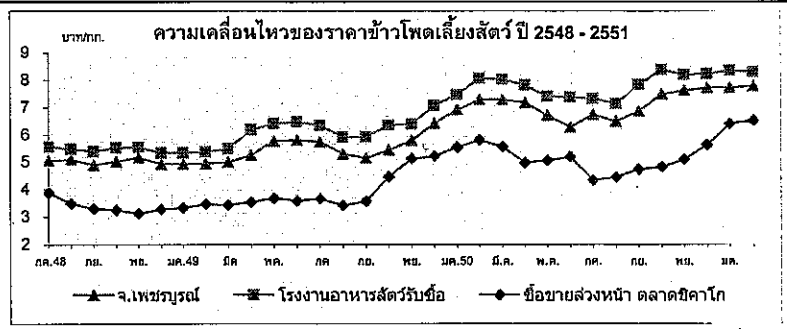
- 1) WTOในโควตา 54,700 ตัน อากรนำเข้า 20% ให้ อคส.นำเข้า 1 มีค.-30มิย.51 นอกโควตา - อากรนำเข้า 73 % ค่าธรรมนิยมพิเศษ 180 บาท/ตัน
- 2) AFTA อากรนำเข้า 5 % หรือ กก.ละ 2.75 บาท
- 3) ACMECS ทั้งภายใต้โครงการ Contract Farmingและนอกโครงการ Contract Farming อากรนำเข้า 0 % และ คต.จดทะเบียนผู้นำเข้า
- 4) นิวซีแลนด์ (FTA)และญี่ปุ่น (JTEPA) อากรนำเข้า 0 %
- 5) ออสเตรเลีย (FTA) ในโควตา 6,332.21 ตัน อากรนำเข้า 16 % ให้ อคส. นำเข้า 1 มีค. - 30 มิย. 51 นอกโควตา อากรนำเข้า 65.70 %
- 6) นำเข้าทั่วไป อากรนำเข้า กก.ละ 2.75 บาท และค่าธรรมนิยมพิเศษ ตันละ 1,000 บาท

2.2 การค้าในประเทศ ราคาอยู่ในเกณฑ์สูงตั้งแต่ช่วงต้นฤดูและมีแนวโน้มสูงขึ้นโดยตลอดตามภาวะราคาตลาดโลกซึ่งมีความต้องการใช้ข้าวโพดในการผลิตเอทานอลเพิ่มขึ้น อย่างไรก็ตามได้ติดตามดูแลการค้าในประเทศอย่างต่อเนื่องทั้งในด้านการจัดระบบการนำเข้าอย่างรัดกุม ให้มีการปิดป้ายแสดงราคารับซื้อชัดเจน รวมทั้ง ดำเนินการเชื่อมโยงตลาดเพื่อเพิ่มช่องทางการจำหน่ายให้แก่เกษตรกรในพื้นที่ที่มีปัญหาด้านการจำหน่าย

สถานการณ์ปัจจุบันและแนวโน้ม

ภาวะราคาซื้อขายโดยทั่วไปยังคงเคลื่อนไหวอยู่ในเกณฑ์สูงเนื่องจากเป็นช่วงปลายฤดูการผลิต ปริมาณข้าวโพดที่ออกสู่ตลาดมีไม่มากนักขณะที่ไซโลและโรงงานอาหารสัตว์ยังมีความต้องการอย่างต่อเนื่อง คาดว่าระดับราคาจะยังคงมีแนวโน้มสูงขึ้นอย่างต่อเนื่องตามภาวะราคาตลาดโลก

สำหรับราคาซื้อขายล่วงหน้าตลาดชิคาโกส่งมอบมี.ค.51ปรับตัวสูงขึ้นตามตลาดข้าวสาลีซึ่งปรับตัวขึ้นสูงสุดสุดเป็นประวัติการณ์และจากการที่ผู้ส่งออกสหรัฐขายข้าวโพดให้เกาหลีใต้จำนวน 210,000 ตัน



ราคาข้าวโพดเลี้ยงสัตว์	ปี	กค.	สค.	กย.	ตค.	พย.	ธค.	มค.	กพ.	มีค.	เมย.	พค.	มิย.	เฉลี่ย
เกษตรกรขายได้ *	2548/49	5.05	4.89	4.77	4.74	4.73	4.74	4.82	4.78	4.70	5.18	5.53	5.72	4.97
	2549/50	5.53	5.34	5.15	5.39	5.39	5.83	6.53	7.02	7.10	7.06	6.81	6.63	6.15
	2550/51	6.16	5.99	6.66	7.28	7.19	7.26	7.48	7.55					6.95
จ.เพชรบูรณ์	2548/49	5.06	5.10	4.90	5.03	5.18	5.03	4.94	4.95	5.00	5.26	5.77	5.81	5.17
	2549/50	5.74	5.31	5.16	5.45	5.80	6.43	6.92	7.29	7.29	7.18	6.72	6.29	6.30
	2550/51	6.74	6.50	6.87	7.49	7.62	7.73	7.73	7.79					7.31
กทท.	2548/49	5.56	5.48	5.40	5.53	5.55	5.40	5.34	5.38	5.49	6.18	6.42	6.47	5.68
โรงงานอาหารสัตว์รับซื้อ	2549/50	6.35	5.91	5.93	6.36	6.39	7.08	7.47	8.07	8.03	7.82	7.41	7.37	7.02
	2550/51	7.32	7.15	7.84	8.38	8.21	8.23	8.36	8.30					7.97
ซื้อขายล่วงหน้า	2548/49	3.89	3.49	3.31	3.26	3.13	3.28	3.34	3.47	3.44	3.55	3.69	3.60	3.45
ตลาดชิคาโก	2549/50	3.66	3.42	3.57	4.47	5.13	5.23	5.55	5.81	5.56	4.98	5.07	5.20	4.80
	2550/51	4.34	4.46	4.75	4.83	5.11	5.65	6.41	6.53					5.26
ซื้อขายล่วงหน้า	2548/49	93.04	84.68	80.37	79.51	75.90	79.64	83.98	87.75	88.00	93.22	96.77	93.72	85.58
ตลาดชิคาโก	2549/50	95.94	90.53	95.21	119.36	140.03	145.59	153.85	162.16	158.08	142.52	145.75	149.96	133.77
(ดอลลาร์/ตัน)	2550/51	128.31	130.24	138.17	140.86	150.18	166.81	192.33	197.01					154.81

หมายเหตุ * เป็นราคาที่เกษตรกรขายได้เฉลี่ยทั่วประเทศ (สคก.) ข้าวโพดเมล็ดความชื้นไม่เกิน 14.5%

ปาล์มน้ำมัน

ประจำปีค.ศ.ที่ 5 ของเดือนมกราคม 2551 (28 ม.ค. - 1 ก.พ.51)

ผลผลิต : ล้านตัน	ปี 47	ปี 48	ปี 49	ปี 50	ปี 51 ^{ม.ก.}	% Δ
โลก น้ำมันพืช	102.47	111.29	118.08	122.25	127.46	4.28
น้ำมันปาล์ม	30.00	33.40	35.94	37.02	40.20	8.59
ไทย ผลปาล์มทะลาย(สศก.)	5.182	5.003	6.715	6.613	7.873	19.05
น้ำมันปาล์มดิบ(รง.แจ้ง)	0.821	0.784	1.167	1.050	1.344	27.93
ช่วงออกสู่ตลาด	มาก : ส.ค.-ก.ย. (ออกตลอดปี)					
แหล่งผลิต	กระบี่ 31%, สุราษฎร์ฯ 27%, ชุมพร 21% (รวม 79%) ตรัง 4%, สตูล ชลบุรี ประจวบฯ 3%, พังงา 2%					
พื้นที่ให้ผล : ล้านไร่	1.921	2.026	2.374	2.663	2.900	8.89
ผลผลิตเฉลี่ย : ตัน/ไร่	2.682	2.469	2.828	2.483	2.715	9.34
จำนวนครัวเรือน	70,000	81,472	85,546	na	na	
ต้นทุนการผลิต : บาท/กก.	1.26	1.68	1.53	1.83	na	
มูลค่าผลปาล์ม : ล้านบาท	17,514	14,908	18,063	23,147	31,494	36.06
น้ำมันปาล์มดิบ : ล้านบาท	16,556	13,244	18,400	25,680	33,598	30.83
การใช้ในปท. : น้ำมันดิบ	0.715	0.745	0.905	0.815	0.900	10.43
หรือ น้ำมันบริสุทธิ์	0.476	0.496	0.604	0.543	0.600	10.43
นำเข้า : ตัน (ดิบ+บริสุทธิ์)	74,767	18,930	1,314	1,407		
ส่งออก : ตัน (ดิบ+บริสุทธิ์)	124,295	81,057	205,080	283,065		
น้ำมันปาล์มดิบ (1511100, 1511901)	3,036	-	163,180	221,826		
น้ำมันบริสุทธิ์ (1511909)	121,259	81,057	41,900	61,239		
ประเทศส่งออก บริสุทธิ์ : พม่า(39%) จีน(32%), ดิบ : มาเลเซีย(35%)อินเดีย(33%)						
ประเทศนำเข้า บริสุทธิ์ : มาเลเซีย (90%) จีน(10%)						
เปิดตลาด AFTA ตั้งแต่ปี 46 WTO ปี 47-51						
ภาษีนำเข้า 5%, 2.50 บาท/ลิตร	ในโควตา 20%		นอกโควตา 143%			
ปริมาณ (ตัน) ให้ อคส.นำเข้า	4,860 (อคส.)		ไม่จำกัดปริมาณ			
การนำเข้า WTO	ปี 47	ปี 48	ปี 49	ปี 50	ปี 51	
ออกหนังสือรับรอง(คต.)	79,233	16,354	195	-	209	(ม.ค.-1 ก.พ.)
นำเข้า (นอกโควตา)	78,188	16,072	190	-	-	

สถานการณ์แนวโน้ม ปี 2551

1. โลก ปี 51 ก.เกษตรสหรัฐ คาดว่าโลกมีผลผลิตน้ำมันปาล์ม 40.20 ล้านตัน เพิ่มขึ้นร้อยละ 8.59 การใช้ 39.16 ล้านตันเพิ่มขึ้นร้อยละ 6.97
2. ไทย ปี 51 ก.เกษตร (สศก.) คาดว่าจะผลิตผลปาล์มน้ำมันได้ 7.873 ล้านตันเพิ่มขึ้นร้อยละ 19.05 ซึ่งจะสกัดน้ำมันดิบได้ประมาณ 1.344 ล้านตัน โดยคาดว่าจะมีการใช้บริโภค 0.900 ล้านตัน ใช้ผลิตไบโอดีเซลจากน้ำมันดิบ 0.100 ล้านตัน เหลือส่วนเกินอีกประมาณ 0.410 ล้านตันน้ำมันดิบ

มาตรการจัดระบบ ตั้งปี 2546 (มติ ครม. 22 เม.ย.46)

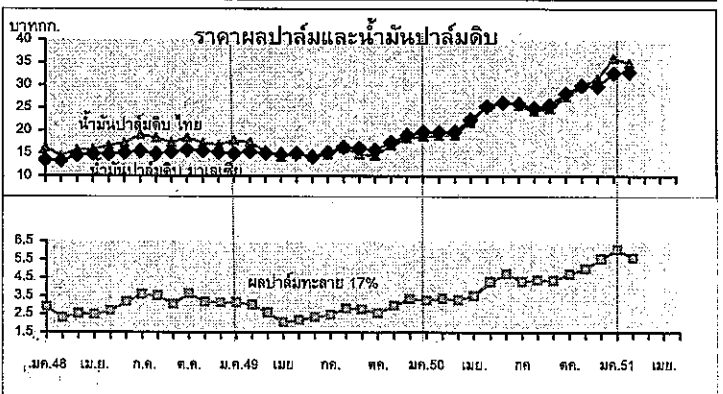
1. จัดระบบเพิ่มประสิทธิภาพกลไกตลาด
 - 1.1 จัดระบบการค้าในประเทศ โดยการให้ผู้ผลิต ผู้นำเข้า แจ้งปริมาณการผลิต จำหน่าย สต็อก การนำเข้า ความคุ้มครองขนถ่าย กำกับดูแลการปิดป้าย แสดงราคาซื้อขาย ตรวจสอบเครื่องชั่ง การอัตรราคา การลักลอบนำเข้าและดูแล การจำหน่ายน้ำมันพืชปาล์มของห้างค้าปลีกไม่ให้ต่ำกว่าต้นทุนซื้อ
 - 1.2 จัดระบบการนำเข้าโดย WTO (ในโควตา) : ให้ อคส.เป็นผู้นำเข้า และ มติ ครม. 2 พ.ย.47
 - ภายใต้ AFTA : ให้ อคส.เป็นผู้นำเข้า และ มติ ครม.22 ม.ค.51 อนุมัติ ให้อคส.นำเข้าน้ำมันดิบใส จำนวน 30,000 ตันภายใน 29 ก.พ.51แล้วจัดสรร ให้สมาชิกสมาคมโรงกลั่นตามสัดส่วนการรับซื้อน้ำมันดิบในประเทศ ปี 50
 - การนำเข้าเพื่อส่งออก : ให้รับซื้อผลผลิตในประเทศ 1 ส่วน ก่อนนำเข้า 1 ส่วน และต้องส่งออกทั้ง 2 ส่วนภายใน 30 วันนับแต่วันนำเข้า
 - การนำเข้าผ่านประเทศส่งออก : กำกับดูแลการขนถ่ายไปประเทศไปยังด่าน ส่งออกอย่างเคร่งครัดภายในเวลาที่กำหนด (การขออนุญาตนำเข้ามอบ คต.)
 - 1.3 ตรวจสอบการลักลอบนำเข้าและบริหารของกลางโดย
 - เข้มงวดตรวจสอบในจังหวัดติดชายแดนประเทศเพื่อนบ้าน, ติดทะเล
 - จัดการของกลางน้ำมันปาล์มไม่ให้ไหลเข้าสู่ตลาดผู้บริโภค
 - 1.4 ส่งเสริมการส่งออกน้ำมันปาล์มในประเทศ ส่งออกได้ทุกด่านโดยเสรี
2. ส่งเสริมการผลิตพลังงานทดแทน โดยประสาน ก.พลังงานทราบปริมาณ น้ำมันปาล์มทุกเดือน เพื่อส่งเสริมการผลิตไบโอดีเซล

สถานการณ์ปัจจุบันและแนวโน้ม

ในประเทศ ราคาผลปาล์ม (น้ำมัน17%) และน้ำมันปาล์มดิบ สป.นี้ อ่อนตัวลงจาก สป.ก่อนเหลือก.ละ 5.30-5.90 บาท และ 34.75-35 บาทตามลำดับ เนื่องจากการให้มีนำเข้า น้ำมันดิบเพิ่มปริมาณสต็อกสำรองในประเทศ ทำให้ภาวะการค้าน้ำมันปาล์มชะลอตัวลง และปรับราคาซื้อขายลดลงให้สอดคล้องกับตลาดอย่างเหมาะสม ประกอบกับผลผลิตเริ่มออกสู่ตลาดเพิ่มขึ้นด้วย

- ต่างประเทศ ช่วงปลาย สป.นี้ราคาปรับตัวสูงขึ้นจากสป.ก่อนเป็นก.ละ 32.90 บาท (3,23.75 ริงกิต/ตัน) จาก ก.ละ 32.32 บาท (3,190 ริงกิต/ตัน)

แนวโน้ม ผลผลิตเริ่มออกสู่ตลาดเพิ่มขึ้น ขณะที่ตลาดมีความต้องการใช้เพิ่มขึ้น ทั้งด้านอาหารและด้านพลังงาน ราคาอยู่ในเกณฑ์ดี



ราคา (บาท/กก.)	1 ก.พ.*													
	ปี	ม.ค.	ก.พ.	มี.ค.	เม.ย.	พ.ค.	มิ.ย.	ก.ค.	ส.ค.	ก.ย.	ต.ค.	พ.ย.	ธ.ค.	เฉลี่ย
ผลปาล์มสด(17%) ณ โรงสกัด	2548	2.89	2.25	2.53	2.47	2.75	3.18	3.58	3.51	3.06	3.26	3.17	3.12	2.98
	2549	3.14	3.01	2.58	2.05	2.19	2.34	2.48	2.82	2.78	2.56	2.97	3.33	2.69
	2550	3.27	3.35	3.29	3.52	4.27	4.71	4.50	4.38	4.34	4.70	5.00	5.54	4.24
	2551	6.05	5.60*											
น้ำมันดิบ กทม.	2548	16.30	14.24	15.75	15.82	16.34	17.27	19.07	18.35	17.30	18.19	17.24	16.85	16.89
	2549	17.80	17.41	15.38	14.20	14.86	14.40	14.64	16.19	14.77	14.53	16.70	18.30	15.77
	2550	18.63	18.84	19.01	21.82	25.29	26.45	25.47	24.29	24.79	27.49	29.80	31.47	24.45
	2551	35.98	34.88*											
น้ำมันดิบมาเลเซีย	2548	13.51	13.29	14.48	14.92	14.79	15.15	15.46	14.86	15.21	15.73	15.46	15.12	14.83
	2549	14.93	15.33	15.00	14.69	14.90	14.20	15.22	16.37	16.10	15.67	17.38	18.95	15.73
	2550	19.73	19.65	19.78	22.42	25.31	26.19	25.89	25.00	25.64	28.26	29.92	29.80	24.80
	2551	32.65	32.90*											

ถั่วเหลือง

ประจำสัปดาห์ที่ 5 ของเดือนมกราคม 2551 (28 ม.ค.- 1 ก.พ.51)

ผลผลิต (ล้านตัน)	ปี 2548	ปี 2549	ปี 2550	ปี 2551 (ม.ค.51)	%Δ
พืชน้ำมัน - โลก	381.640	391.630	406.250	389.740	-4.06
ถั่วเหลือง - โลก	215.689	220.438	235.573	220.345	-6.46
- ไทย	0.215	0.220	0.213	0.216	1.39
- ถั่วฤดูแล้ง	0.137	0.148	0.143	0.143	
- ถั่วฤดูฝน	0.078	0.072	0.071	0.074	
ช่วงออกสู่ตลาด/แหล่งผลิตสำคัญ					
- ถั่วฤดูแล้ง (ม.ค.-ก.ค.) 65%	เชียงใหม่ ชัยภูมิ แพร่ เลย ขอนแก่น ดาก				
- ถั่วฤดูฝน (ส.ค.-ธ.ค.) 35%	สระแก้ว แม่ฮ่องสอน อุตรดิตถ์ สุโขทัย เชียงใหม่				
ครัวเรือนเกษตรกร (ประมาณการ มี.ย.50)	148,805	145,829	NA	NA	-
พื้นที่ปลูก (ล้านไร่)	0.925	0.903	0.879	0.887	0.82
ผลผลิตเฉลี่ย/ไร่ (กก./ไร่)	232	244	243	244	0.41
ต้นทุนการผลิต (บาท/กก.)	8.91	9.39	9.63	NA	-
มูลค่าผลผลิต (ล้านบาท)	2,305	2,311	2,309	2,341	1.39
การใช้ (ล้านตัน)					
- โลก	204.770	215.170	224.660	235.250	4.71
- ไทย	1.607	1.617	1.722	1.724	0.10
นำเข้า-ส่งออก (ล้านตัน)					
- ปริมาณนำเข้า	1.436	1.608	1.395	1.541	10.45
- ปริมาณส่งออก	0.0010	0.0012	0.0012	0.0027	121.5
ประเทศคู่ค้า					
ไทยนำเข้าจาก	บราซิล สหรัฐอเมริกา อาร์เจนตินา กัมพูชา และแคนาดา				
ไทยส่งออกไป	เวียดนาม ฮองกง สิงคโปร์ ออสเตรเลีย ไต้หวัน ฟิลิปปินส์				
ประเทศคู่แข่ง	สหรัฐอเมริกา บราซิล อาร์เจนตินา จีน				

สถานการณ์ ปี 2551

โลก ปี 2551 คาดว่าราคาต่างประเทศจะเคลื่อนไหวอยู่ในระดับสูง จากปริมาณผลผลิตโลกลดน้อยลงร้อยละ 6.46 เนื่องจากพื้นที่ปลูกลดลง

ไทย ปี 2551 คาดว่าผลผลิตจะเพิ่มขึ้นจากปีที่ผ่านมาร้อยละ 1.39 และความต้องการใช้สูงขึ้นร้อยละ 0.10 ซึ่งผลผลิตในประเทศไม่เพียงพอ กับความต้องการใช้ ต้องนำเข้าถึงร้อยละ 87

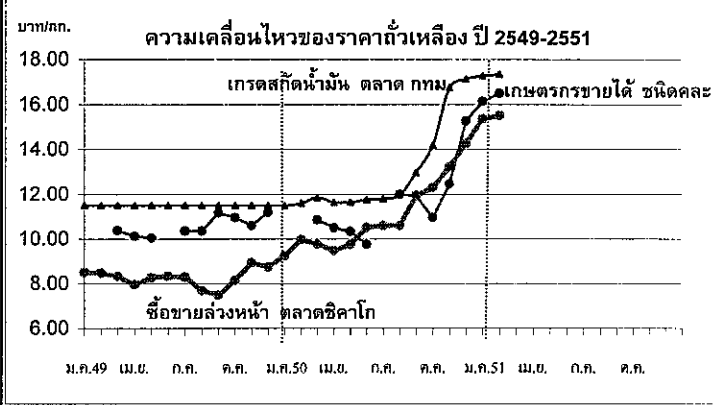
นโยบายและมาตรการนำเข้าเมล็ดถั่วเหลือง ปี 2551

- WTO** มติ ครม. 2 ต.ค.50 ตามมติคณะกรรมการพืชน้ำมันและน้ำมันพืช 21 ก.ย.50
 - 1) ในโควตา ไม่จำกัดปริมาณและช่วงเวลา อกรนำเข้าร้อยละ 0 ผู้มีสิทธินำเข้า 12 ราย (6 ส.และผู้แปรรูปอาหาร 6 ราย) และมีเงื่อนไข ผู้มีสิทธินำเข้าต้องรับซื้อเมล็ดถั่วเหลืองที่ผลิตในประเทศจากเกษตรกรทั้งหมดตามคุณภาพมาตรฐานและราคาที่กำหนด ดังนี้
 - (1) สกัดน้ำมัน ไม่ต่ำกว่า 10.50 บาท/กก.น ไร่นาหรือ 11.50 บาท/กก.น กทม.
 - (2) ผลิตภัณฑ์สัตว์ ไม่ต่ำกว่า 11.00 บาท/กก.น ไร่นาหรือ 12.00 บาท/กก.น กทม.
 - (3) แปรรูปอาหาร ไม่ต่ำกว่า 13.00 บาท/กก.น ไร่นาหรือ 14.00 บาท/กก.น กทม.
 - 2) นอกโควตา กำหนดอกรนำเข้าร้อยละ 80
- ACMECS** อกรนำเข้าร้อยละ 0 ให้ผู้มีสิทธินำเข้าในโควตาภายใต้ WTO เป็นผู้นำเข้า และต้องรับซื้อผลผลิตในประเทศตามที่กำหนด
- AFTA** อกรนำเข้าร้อยละ 5 และต้องขออนุญาต
- FTA ไทย-ออสเตรเลีย และไทย-นิวซีแลนด์** อกรนำเข้าร้อยละ 0 ไม่จำกัดปริมาณนำเข้า
- นำเข้าทั่วไป** กำหนดอกรนำเข้าร้อยละ 6 หรือ กก.ละ 0.30 บาท และต้องขออนุญาต

นโยบายการส่งออก ส่งออกได้เสรี ไม่เสียอกรส่งออก

สถานการณ์ปัจจุบัน

ขณะนี้ในช่วงปลายฤดูถั่วเหลืองฤดูฝน ส่งผลให้ราคาเกษตรกรขายได้ ชนิดคละสูงขึ้นจากสัปดาห์ก่อนที่ กก.ละ 16.35 บาท เป็น กก.ละ 16.50 บาท เช่นเดียวกับราคาขายส่งตลาดกทม.ที่สูงขึ้นจาก กก.ละ 21.50 บาท 19.50 บาท และ 17.25 บาทตามคุณภาพเกรด ซึ่งเป็นไปตามราคาตลาดต่างประเทศสูงขึ้น จากตันละ 456.72US\$ เป็นต้นละ 468.25US\$ หรือสูงขึ้นร้อยละ 2.52 เนื่องจากกระทรวงเกษตรของสหรัฐอเมริกาคาดว่าการส่งออกถั่วเหลืองของโลกจะเพิ่มขึ้น จาก 70.96 ล้านตันในปี 2549/50 เป็น 75.54 ล้านตันในปี 2550/51 ในขณะที่ผลผลิตถั่วเหลืองโลกกลับลดลงจาก 235.57 ล้านตันในปี 2549/50 เหลือ 220.35 ล้านตันในปี 2550/51



ราคาถั่วเหลือง(บาท/กก.)	ม.ค.	ก.พ.	มี.ค.	เม.ย.	พ.ค.	มิ.ย.	ก.ค.	ส.ค.	ก.ย.	ต.ค.	พ.ย.	ธ.ค.	เฉลี่ย
เกษตรกรขายได้ชนิดคละ (1 ก.พ.51)													
ปี 2549	-	-	10.37	10.13	10.04	-	10.35	10.35	11.17	10.95	10.59	11.19	10.49
ปี 2550	-	-	10.85	10.49	10.32	9.75	-	12.00	11.94	10.95	12.46	15.28	11.56
ปี 2551	16.15	16.50											16.33
ขายส่ง ตลาด กทม. เกรดแปรรูปผลิตภัณฑ์อาหาร													
ปี 2549	14.25	14.34	14.38	14.38	14.38	14.56	14.75	14.75	14.75	15.07	15.50	14.95	14.67
ปี 2550	15.04	15.25	15.25	15.16	14.75	14.75	14.75	14.99	16.64	17.94	20.30	20.75	16.30
ปี 2551	21.49	22.50											22.00
ขายส่ง ตลาด กทม. เกรดผลิตอาหารสัตว์													
ปี 2549	13.63	13.71	13.75	13.75	13.75	13.75	13.75	13.75	13.75	13.75	13.75	13.38	13.71
ปี 2550	13.32	13.38	13.38	13.31	13.00	13.00	13.00	13.28	14.85	15.90	17.85	18.25	14.38
ปี 2551	19.42	20.50											19.96
ขายส่ง ตลาด กทม. เกรดสกัดน้ำมัน													
ปี 2549	11.50	11.50	11.50	11.50	11.50	11.50	11.50	11.50	11.50	11.50	11.50	11.50	11.50
ปี 2550	11.50	11.60	11.85	11.63	11.63	11.75	11.80	11.98	12.98	14.20	16.76	17.13	12.90
ปี 2551	17.28	17.35											17.32
ซื้อขายล่วงหน้าตลาดชิคาโก													
ปี 2549	8.50	8.47	8.31	7.96	8.27	8.32	8.28	7.69	7.48	8.14	8.94	8.74	8.26
ปี 2550	9.24	9.97	9.76	9.47	9.74	10.51	10.59	10.60	11.95	12.29	13.23	14.28	10.97
ปี 2551	15.38	15.52											15.45
ซื้อขายล่วงหน้าตลาดชิคาโก (เหรียญสหรัฐ/ตัน)													
ปี 2549	213.99	214.34	212.68	209.01	217.32	216.49	217.23	203.82	199.28	217.42	243.97	243.34	217.41
ปี 2550	256.08	278.01	277.25	270.56	280.28	302.80	313.27	308.98	347.54	358.37	388.98	422.12	317.02
ปี 2551	461.66	468.25											464.96

หอมแดง
ประจำสัปดาห์ที่ 5 ของเดือนมกราคม 2551 (28 ม.ค.- 1 ก.พ.51)

ผลผลิต (ตัน)	2547/48	2548/49	2549/50	2550/51	% Δ
ไทย	213,060	225,378	208,995	206,675	-1.12
ช่วงผลผลิตออกมา	ธ.ค.-เม.ย. 70%		ลำพูน (14%) ศรีสะเกษ (22%) อุตรดิตถ์ (18%) เชียงใหม่ (12%) พะเยา (12%) เพชรบูรณ์ (9%)		
พื้นที่ปลูก (ไร่)	109,900	111,446	112,981	106,373	- 5.85
จำนวนครัวเรือน (ครัวเรือน)	45,015	42,108	43,537	na.	
ผลผลิตเฉลี่ย/ไร่ (กก./ไร่)	1,939	2,022	1,922	1,940	0.94
ต้นทุนการผลิต (บาท./กก.)	7.89	7.99	8.19	na.	
มูลค่าการผลิต (ล้านบาท)	2,013	3,908	2,282		
การใช้ (ตัน)	172,202	201,356	195,056	171,383	
การนำเข้า (ตัน)	5,796	14,554	9,675	10,000	
การส่งออก (ตัน)	46,654	38,576	43,838	45,000	
แหล่งคู่ค้า	อินโดนีเซีย (15%) มาเลเซีย (84%)				
ประเทศคู่แข่ง	ฟิลิปปินส์ เวียดนาม				

สถานการณ์ปี 2550/51

กระทรวงเกษตรและสหกรณ์พยากรณ์ผลผลิตปี 2550/51 ปริมาณ 206,675 ตัน ลดลงจากปี 2549/50 ประมาณ 22,836 ตัน หรือคิดเป็นร้อยละ 1.12 เนื่องจากราคาหอมแดงในปี 2549/50 อยู่ในเกณฑ์ต่ำ ซึ่งต้องกำหนดมาตรการแทรกแซงตลาดหอมแดง จ.ศรีสะเกษและหอมแดงในแหล่งผลิตภาคเหนือ ส่งผลให้เกษตรกรลดพื้นที่เพาะปลูกหอมแดงและปรับเปลี่ยนไปปลูกกระเทียม หัวเหลือง หอมแบ่งและพืชผักซึ่งมีราคาดีกว่า

มาตรการ (ปี 2549/50 ที่ผ่านมา)

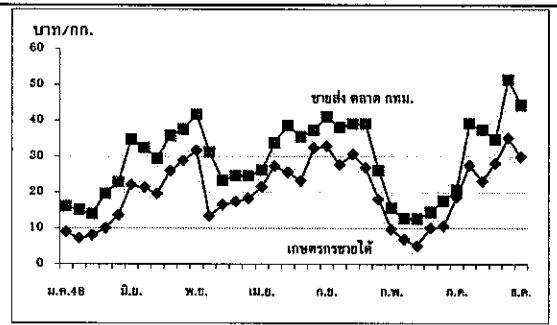
1. คณะกรรมการ คชก. มีมติ 8 ก.พ.50 เห็นชอบกำหนดราคาเป้าหมายนำในการแทรกแซงตลาดหอมแดง จ.ศรีสะเกษ การผลิตปี 2549/50 หอมแดงแห้งใหญ่คละ กก.ละ 11.00 บาท และอนุมัติเงินหมุนเวียนปลอดดอกเบี้ย 50 ล้านบาท ให้กระทรวงมหาดไทยเพื่อให้ จ.ศรีสะเกษ นำไปจัดสรรให้ผู้เข้าร่วมโครงการชิมใช้รับซื้อหอมแดงจากเกษตรกร ในปริมาณไม่เกิน 5,000 ตัน ในราคานำตลาด โดยให้ค่าใช้จ่ายในการดำเนินการตามที่จ่ายจริงไม่เกินร้อยละ 3 ของวงเงินดำเนินการ ระยะเวลา 3 เดือน - มี.ค.50

2. คณะกรรมการ คชก. มีมติ 2 มี.ค. 50 เห็นชอบกำหนดราคาเป้าหมายนำหอมแดงฤดูแล้งจังหวัดแหล่งผลิตภาคเหนือ โดยเทียบเคียงจากฐานราคาเป้าหมายนำหอมแดง จ.ศรีสะเกษ การผลิตปี 2549/50 โดยคำนวณราคาในแต่ละพื้นที่ เพิ่ม-ลด ตามสัดส่วนราคาตลาดและคุณภาพ และอนุมัติเงินหมุนเวียนปลอดดอกเบี้ย 75 ล้านบาท ให้กระทรวงมหาดไทย(กรมการปกครอง) นำไปให้จังหวัดแหล่งผลิตหอมแดงในภาคเหนือ ได้แก่ ลำพูน อุตรดิตถ์ เชียงใหม่ พะเยา เพชรบูรณ์ และเชียงราย ตามสัดส่วนผลผลิตเพื่อนำไปจัดสรรให้ผู้เข้าร่วมโครงการชิมรับซื้อหอมแดงจากเกษตรกรในราคานำตลาด โดยให้ค่าใช้จ่ายในการดำเนินการตามที่จ่ายจริงไม่เกินร้อยละ 3 ของวงเงินดำเนินการ ระยะเวลา 3 เดือน - พ.ค. 50

สถานการณ์ปัจจุบัน

1. ในช่วงนี้ผลผลิตหอมแดง จ.ศรีสะเกษ ออกสู่ตลาดมากขึ้นประมาณวันละ 700 ตัน ในขณะที่ราคายังทรงตัวเท่ากับสัปดาห์ก่อน หอมแดงแห้งใหญ่เกษตรกรจำหน่ายได้ กก.ละ 14 - 15 บาท ผลผลิตออกสู่ตลาดแล้วประมาณร้อยละ 65

2. ผลผลิตหอมแดงลำพูนออกสู่ตลาดมากขึ้น ส่งผลให้ราคาหอมแดงสดคละปรับตัวลดลง กก.ละ 1 - 2 บาท สำหรับหอมแดงแห้งคละตลาดส่งออกคลองตัว ผู้ส่งออกเร่งรับซื้อเข้าโกดัง ทำให้ราคาขยับสูงขึ้นจากสัปดาห์ก่อน กก.ละ 1 - 2 บาท



ราคา (บาท/กก.)		มค.	กพ.	มีค.	เมย.	พค.	มิย.	กค.	สค.	กย.	ตค.	พย.	ธค.	เฉลี่ย
เกษตรกรขายได้ (หอมแดงแห้งใหญ่คละ)	ปี 2548	8.90	7.10	7.90	9.83	13.50	22.00	21.25	19.43	25.84	28.70	31.56	13.23	17.44
	ปี 2549	16.42	17.35	18.25	21.44	27.24	25.47	23.07	32.24	32.78	27.55	30.48	26.78	24.92
	ปี 2550	17.95	9.56	6.78	4.95	10.00	10.50	18.50	27.50	23.00	28.00	35.00	29.75	10.04
	ปี 2551	14-15												
ขายส่งตลาด กทม. (หอมแดงเม็ดจุกใหญ่)	ปี 2548	16.00	15.10	13.90	19.56	22.76	34.64	32.32	29.41	35.65	37.50	41.60	31.07	27.46
	ปี 2549	23.23	24.50	24.50	26.10	33.71	38.47	35.50	37.23	41.00	38.03	39.00	39.00	33.36
	ปี 2550	26.08	15.60	12.67	12.50	14.45	17.57	20.63	39.07	37.40	34.67	51.38	44.29	27.19
	ปี 2551	18.10												

หมายเหตุ ราคาที่เกษตรกรจำหน่ายได้ ระหว่าง พ.ค.-พ.ย.50 คัดจากราคาที่การค้าภายในจังหวัดเชียงใหม่ ลำพูน อุตรดิตถ์ รายงาน ส่วน ธ.ค.50 เป็นราคาที่การค้าภายในจังหวัดศรีสะเกษรายงาน กรมการค้าภายใน กระทรวงพาณิชย์

หอมหัวใหญ่
ประจำสัปดาห์ที่ 5 ของเดือนมกราคม 2551 (28 ม.ค. - 1 ก.พ. 51)

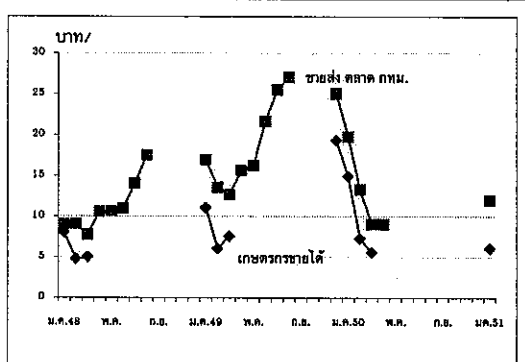
ผลผลิต (ตัน)	2547/48	2548/49	2549/50	2550/51	% Δ
ไทย	57,355	38,427	52,219	56,219	7.00
ช่วงผลผลิตออกมาก	ธ.ค.-เม.ย. 80	เชียงใหม่ (87%) เชียงราย (7%) นครสวรรค์ (3%) กาญจนบุรี (3%)			
พื้นที่ปลูก (ไร่)	12,161	9,460	11,730	11,560	-1.41
จำนวนครัวเรือน(ครัวเรือน)	3,159	5,416	na.	na.	
ผลผลิตเฉลี่ย/ไร่ (ก.ก./ไร่)	4,716	4,064	4,498	4,564	1.47
ต้นทุนการผลิต (บาท/กก.)	4.54	5.33	5.03	4.60	
มูลค่าการผลิต (ล้านบาท)	338.39	314.460	485.81		
การใช้ (ตัน)	67,570	65,490	60,000	60,000	
	ปี 47	ปี 48	ปี 49	ปี 50	
การนำเข้า (ตัน)	22,250	15,896	27,093	27,000	
การส่งออก (ตัน)	4,819	20,466	22,276	14,000	
ประเทศคู่ค้า	ญี่ปุ่น (30.73%)		ไต้หวัน (15.43%)		

สถานการณ์ปี 2550/51
 กระทรวงเกษตรและสหกรณ์พยากรณ์ผลผลิตปี 2550/51 ปริมาณ 56,219 ตัน เพิ่มขึ้นจากปีที่ผ่านมาร้อยละ 7 แหล่งผลิตที่สำคัญคือ จ.เชียงใหม่ 87% เชียงราย 7% กาญจนบุรี 3% และนครสวรรค์ 3%

มาตรการ

- คณะกรรมการ คชก. มีมติเมื่อวันที่ 5 เม.ย. 47 มอบหมายให้กระทรวงเกษตรและสหกรณ์ รับผิดชอบดูแลการแก้ไขปัญหาหอมหัวใหญ่ทั้งระบบครบวงจร
- คณะอนุกรรมการจัดการการผลิตและการตลาดกระเทียม หอมแดง หอมหัวใหญ่ และมันฝรั่ง ได้จัดประชุมเมื่อวันที่ 1 ก.พ. 51 โดยมีรองปลัดกระทรวงเกษตรและสหกรณ์ (นายทิมิจ กอศรีพร) เป็นประธาน ที่ประชุมมีแนวทางแก้ไขปัญหา โดยจะเสนอคณะกรรมการ คชก. ขอใช้เงินกองทุนรวมฯ 2 แนวทาง คือ 1) ให้ทำลายผลผลิตส่วนเกินความต้องการประมาณ 1,500 ไร่ โดยให้ทั้ง ๗ ไร่มา 2) ให้ อ.ต.ก.รับซื้อผลผลิตเก็บเข้าห้องเย็นจำนวน 5,020 ตัน นอกจากนี้จะรณรงค์การบริโภคในประเทศ โดยกรมส่งเสริมสหกรณ์ อ.ต.ก. และกรมส่งเสริมการค้าระหว่างประเทศ โดยใช้งบประมาณปกติของหน่วยงาน

สถานการณ์ปัจจุบัน
 ขณะนี้ผลผลิต จ.เชียงใหม่ ซึ่งเป็นแหล่งผลิตสำคัญยังออกสู่ตลาดไม่มากนักประมาณร้อยละ 20 - 25 ของผลผลิตทั้งหมด แต่มีปัญหาราคาคดกต่ำอย่างมาก (หอมหัวใหญ่เบอร์ 0 - 1 กก.ละ 2 - 3 บาท) เนื่องจากประเทศญี่ปุ่นซึ่งเป็นตลาดส่งออกหลักของไทย (นำเข้าจากไทยปีละ 8,000 ตัน) ผลิตหอมหัวใหญ่ได้เพิ่มขึ้นเกินความต้องการของตลาด 80,000 ตันและสามารถเก็บได้นาน 8 เดือน ทำให้ญี่ปุ่นไม่สั่งซื้อหอมหัวใหญ่จากไทยส่งผลกระทบต่อหอมหัวใหญ่ที่กำลังเก็บเกี่ยวในพื้นที่ อ.แม่ม่วงและอ.สันป่าตอง จ.เชียงใหม่ ซึ่งเป็นแหล่งผลิตเพื่อการส่งออกช่วงเดือนมกราคม - มีนาคมของทุกปีไม่สามารถจำหน่ายได้และมีราคาต่ำมาก



ราคา (บาท/กก.)		มค.	กพ.	มีค.	เมย.	พค.	มิย.	กค.	สค.	กย.	ตค.	พย.	ธค.	เฉลี่ย
เกษตรกรขายได้ (หอมหัวใหญ่เบอร์ 1)	ปี 2548	8.00	4.75	4.95	-	-	-	-	-	-	-	-	-	5.90
	ปี 2549	11.01	6.02	7.52	-	-	-	-	-	-	-	-	19.25	10.95
	ปี 2550	14.87	7.25	5.50	-	-	-	-	-	-	-	-	-	9.21
	ปี 2551	2.67												
ขายส่งตลาด กทม. (หอมหัวใหญ่เบอร์ 0-1)	ปี 2548	9.00	9.05	7.72	10.50	10.61	10.95	13.98	17.50	-	-	-	-	11.16
	ปี 2549	16.91	13.53	12.66	15.62	16.18	21.63	25.47	27.00	-	-	-	25.00	19.33
	ปี 2550	19.74	13.25	9.00	9.00	-	-	-	-	-	-	-	-	12.75
	ปี 2551	7.00												

กรมการค้าภายใน กระทรวงพาณิชย์

ประจำสัปดาห์ที่ 5 ของเดือน มกราคม 2550 (28 ม.ค. - 1 ก.พ.51)

	2548	2549	2550	2551	% Δ
ผลผลิต					ประมาณการ
- โลก (พันตัน)	96,139	98,504	94,678	92,992	-1.78
จีน	50,106	51,972	47,000	48,000	2.13
สหภาพยุโรป	21,676	21,677	22,040	21,910	-0.59
สหรัฐอเมริกา	9,392	9,559	9,877	10,108	2.34
บราซิล	2,710	2,830	2,980	3,095	3.86
- ไทย (ล้านตัว) : สศก.	12.257	13.315	13.892	14.062	1.22
ช่วงผลผลิตออกมาก	ตุลาคม - กุมภาพันธ์				
จำนวนคร้วเรือน	72,666	262,297	239,755	na	
ต้นทุนการผลิต (บาท/กก.)	43.45	44.96	42.74	na	
มูลค่าผลผลิต (ล้านบาท)	60,439	61,129	49,220	na	
การใช้ (ล้านตัว)	12.00	12.53	13.06	13.75	5.28
ปริมาณส่งออก (ตัน)	12,171	11,015	8,507	na	
มูลค่าส่งออก (ล้านบาท)	1,895	2,051	988.90	na	
ประเทศคู่ค้า	ฮ่องกง ญี่ปุ่น				
ประเทศคู่แข่ง	สหภาพยุโรป บราซิล จีน ออสเตรเลีย แคนาดา				

สถานการณ์ ปี 2550

1. การผลิต ภาคเอกชนประมาณการผลิตสุกรปี 2550 ไว้จำนวน 15 ล้านตัว
2. การใช้ภายใน ส่วนใหญ่ 98% ใช้บริโภคภายในประเทศ ที่เหลือส่งออก
3. อัตราการบริโภค 13 กก./คน/ปี (สมาคมผู้ผลิตและแปรรูปสุกรเพื่อการส่งออก)
4. การส่งออก สมาคมผู้ผลิตและแปรรูปสุกรเพื่อการส่งออกกำหนดเป้าหมายการส่งออกเนื้อสุกร ปี 2550 ไว้ จำนวน 12,000 ตัน

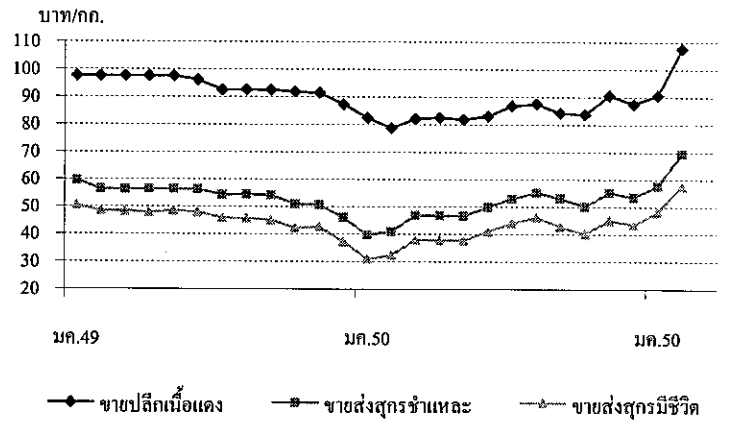
ปัญหา สมาคมผู้เลี้ยงสุกรแห่งชาติประกาศปรับราคาสุกรมีชีวิตสูงขึ้น จาก กก.ละ 40 - 41 บาท เป็น กก.ละ 43 - 44 บาท เมื่อวันที่ 26 ต.ค.50 ส่งผลให้ราคาขายปลีกเนื้อแดงปรับสูงขึ้นด้วย

การเตรียมมาตรการรองรับปัญหา เชิญสมาคมผู้เลี้ยงสุกรแห่งชาติ สมาคมผู้ค้าสุกรชำแหละและไทยและผู้เลี้ยงรายใหญ่ ร่วมหารือเมื่อ 26 ต.ค.50 โดยมีผลการหารือสรุปดังนี้

1. ราคาสุกรมีชีวิต ขอความร่วมมือสมาคมผู้เลี้ยงสุกรแห่งชาติบริหารจัดการอุปสงค์อุปทาน และกำหนดราคาสุกรมีชีวิตให้สอดคล้องกับภาวะการค้าและต้นทุนการผลิต
2. ราคาขายปลีกเนื้อแดง ขอความร่วมมือสมาคมผู้ค้าสุกรชำแหละและไทย ประสานผู้ค้าขายส่งสุกรชำแหละและขายปลีกเนื้อแดง ในราคาที่สอดคล้องกับราคาสุกรมีชีวิต
3. การกำกับดูแล ติดตามตรวจสอบภาวะการค้าและราคาขายปลีกเนื้อแดงในตลาดสดทั่วประเทศ ประสานผู้เลี้ยงสุกรจัดหาเนื้อหมูไปจำหน่ายให้แก่ผู้บริโภคโดยตรงในราคาพิเศษ รวมทั้งใช้มาตรการทางกฎหมาย ตาม พ.ร.บ.ว่าด้วยราคาสินค้าและบริการ พ.ศ.2542

สถานการณ์ปัจจุบัน สุกรที่ออกสู่ตลาดมีปริมาณลดลง และมีขนาดน้ำหนักน้อยกว่า 100 กก./ตัว ซึ่งเป็นผลจากการตัดวงจรสุกรบางส่วนออกจากระบบ ในช่วงที่ราคาสุกรมีชีวิตเคลื่อนไหวอยู่ในระดับต่ำ ประกอบกับความต้องการของตลาดเพิ่มขึ้นเพื่อรองรับเทศกาลตรุษจีน ทำให้มีการปรับราคาสุกรมีชีวิตสูงขึ้นในช่วงสัปดาห์นี้ โดยราคาสุกรมีชีวิตทั่วไปอยู่ที่ระดับ กก.ละ 57 - 58 บาท ส่งผลให้ราคาขายปลีกเนื้อแดงปรับสูงขึ้นเช่นกัน โดยส่วนใหญ่ อยู่ที่ กก.ละ 105 - 110 บาท

การดำเนินการ กรมการค้าภายในได้มีหนังสือถึงสมาคมผู้เลี้ยงสุกรแห่งชาติ และผู้เลี้ยงรายใหญ่ เพื่อป้องกันมิให้มีการฉวยโอกาสปรับราคาสุกรมีชีวิตขึ้น โดยไม่สอดคล้องกับการต้นทุน จนส่งผลกระทบต่อทุกฝ่าย



ราคา (บาท/กก.)	ปี	มค.	กพ.	มีค.	เมย.	พค.	มิย.	กค.	สค.	กย.	ตค.	พย.	ธค.	เฉลี่ย
ขายส่งสุกรมีชีวิต	2549	50.55	48.50	48.39	47.88	48.50	47.97	45.97	45.77	45.20	42.21	42.73	37.20	45.91
ณ แหล่งผลิต	2550	30.98	32.30	37.88	37.79	37.75	41.07	44.00	46.17	42.80	40.14	45.14	43.56	39.97
	2551	48.05	57.50	(1 ก.พ.)										52.78
ขายส่งสุกรชำแหละ	2549	59.55	56.39	56.28	56.50	56.50	56.37	54.38	54.41	54.25	50.93	50.77	46.05	54.37
	ตลาด กทม.	2550	39.64	40.95	46.93	46.85	46.70	49.93	53.00	55.31	53.23	50.11	55.25	49.29
	2551	57.77	69.50	(1 ก.พ.)										63.64
ขายปลีกเนื้อแดง	2549	97.50	97.50	97.50	97.50	97.50	96.18	92.50	92.50	92.50	91.79	91.48	87.25	94.31
	ตลาด กทม.	2550	82.36	78.70	82.02	82.50	81.80	83.05	86.88	87.50	84.20	83.64	90.68	84.24
	2551	90.68	107.50	(1 ก.พ.)										99.09

ไข่ไก่

ประจำสัปดาห์ที่ 5 ของเดือน มกราคม 2550 (28 ม.ค. - 1 ก.พ.51)

	2548	2549	2550	2551	% Δ
ผลผลิต (ล้านฟอง)					
- โลก	947,459	972,567	998,340	1,024,796	2.65
จีน	389,572	407,622	418,424	429,512	2.65
สหภาพยุโรป	99,146	104,555	107,326	110,170	2.65
สหรัฐอเมริกา	85,274	86,173	88,457	90,801	2.65
ญี่ปุ่น	39,440	39,104	40,140	41,204	2.65
- ไทย	7,812	8,906	8,977	9,209	2.58
ช่วงผลผลิตออกมาก	ตุลาคม - กุมภาพันธ์				
จำนวนคร้วเรือน	2,596	1,819	na	na	
ต้นทุนการผลิต (บาท/ฟอง)	1.59	1.78	1.86	na	
มูลค่าผลผลิต (ล้านบาท)	17,030	15,141	17,450	na	
การใช้ (ล้านฟอง)	7,701	8,722	8,797	9,025	0.86
นำเข้า (ล้านฟอง)	0.339	15.543	11.943	na	
ส่งออก (ล้านฟอง)	109.650	183.655	216.691	na	
ประเทศคู่ค้า	ฮ่องกง (96%) พม่า แองโกลา ไลบีเรีย				
ประเทศคู่แข่ง	สาธารณรัฐประชาชนจีน และ เนเธอร์แลนด์				

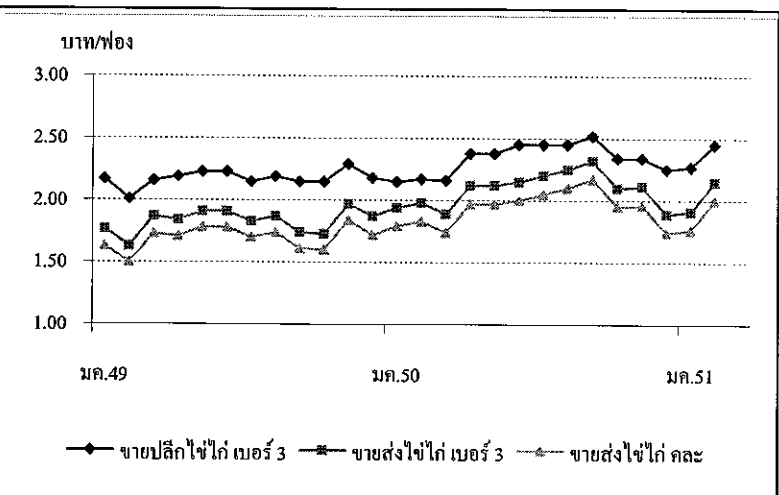
สถานการณ์ปี 2550	
1. การผลิต	<ul style="list-style-type: none"> • สศก. ประมาณการผลิตไข่ไก่ไว้จำนวน 9,094 ล้านฟอง • คณะกรรมการนโยบายพัฒนาไก่ไข่และผลิตภัณฑ์ (Egg Board) กำหนดเป้าหมายปริมาณการผลิตไข่ไก่ ปี 2550 จำนวน 10,335 ล้านฟอง ปี 2551 จำนวน 10,315 ล้านฟอง
2. การใช้ภายใน	ผลผลิตไข่ไก่ 99% ใช้บริโภคภายในประเทศ
3. อัตราการบริโภค	142 ฟอง/คน/ปี (ที่มา : เป้าหมายภาคเอกชน)
4. การส่งออก	ปี 2551 กำหนดเป้าหมายไว้ 200 - 220 ล้านฟอง
การรณรงค์เพิ่มการบริโภคไข่ไก่ (มติการประชุม เมื่อ 16 ม.ค.51)	
1. กำหนดกลุ่มเป้าหมาย	มุ่งเน้นเด็กนักเรียนทั้งในสังกัด สنج.คณะกรรมการการศึกษาขั้นพื้นฐาน กทม. องค์การบริหารส่วนท้องถิ่น และขยายผลไปยังระดับอาชีวศึกษา และประชาชนทั่วไป
2. รณรงค์การบริโภค	โดยจัดงานประกวดการทำเมนูอาหารจากไข่ไก่ และประชาสัมพันธ์รณรงค์บริโภคผ่านสื่อของหน่วยงานต่างๆ
3. เผยแพร่ความรู้	เกี่ยวกับคุณค่าทางโภชนาการ และปริมาณการบริโภคไข่ไก่ที่เหมาะสม
4. มาตรการเร่งด่วน	อาทิเช่น จัดกิจกรรมการประกวดปรุงอาหารจากไข่ไก่ สนับสนุนสื่อประชาสัมพันธ์ให้โรงเรียน และหน่วยงานอื่นๆ ประสานเชื่อมโยงการจำหน่ายไข่ไก่ จัดทำเมนูอาหารที่ปรุงจากไข่ไก่ที่เหมาะสมตามวัย และประสานกรมปศุสัตว์เร่งผลักดันโครงการไข่โรงเรียน

สถานการณ์ปัจจุบัน

ภาวะการค้าปกติ จากมาตรการแก้ไขปัญหาด้านการผลิตและการตลาดที่ดำเนินการอย่างต่อเนื่อง ช่วยให้ผลผลิตไข่ไก่ส่วนเกินลดลงระดับหนึ่ง ส่งผลให้ราคาไข่ไก่ ณ แหล่งผลิตปรับสูงขึ้น เป็น ฟองละ 2.00 บาท

การแก้ไขปัญหาด้านตลาด

- เชื่อมโยงการจำหน่าย จัดหาสถานที่ให้เกษตรกรผู้เลี้ยงไก่ไข่ นำไข่ไก่มาจำหน่าย ภายใต้ชื่อ "ไข่ไก่ธงฟ้า...ขายตรงจากฟาร์ม" ทั้งในส่วนกลางและภูมิภาค
- รณรงค์เพิ่มการบริโภค ขอความร่วมมือหน่วยงานต่างๆ เผยแพร่เอกสารให้ความรู้ และ รณรงค์เพิ่มการบริโภคผ่านสื่อของหน่วยงาน รวมทั้งเพิ่มรายการอาหารที่ปรุงจากไข่ ในมื้ออาหารของเด็กนักเรียนและทหาร



ราคา (บาท/ฟอง)	ปี	ม.ค.	ก.พ.	มี.ค.	เม.ย.	พ.ค.	มิ.ย.	ก.ค.	ส.ค.	ก.ย.	ต.ค.	พ.ย.	ธ.ค.	เฉลี่ย
ขายส่งไข่ไก่ คละ	2549	1.63	1.50	1.73	1.71	1.78	1.78	1.70	1.74	1.61	1.60	1.84	1.72	1.70
ณ แหล่งผลิต	2550	1.79	1.83	1.74	1.97	1.97	2.00	2.05	2.10	2.17	1.95	1.96	1.74	1.94
	2551	1.76	2.00											1.88
				(1 ก.พ.)										
ขายส่งไข่ไก่ เบอร์ 3	2549	1.77	1.63	1.87	1.84	1.91	1.91	1.83	1.87	1.74	1.73	1.97	1.87	1.83
ตลาด กทม.	2550	1.94	1.98	1.89	2.12	2.12	2.15	2.20	2.25	2.32	2.10	2.11	1.89	2.09
	2551	1.91	2.15											2.03
				(1 ก.พ.)										
ขายปลีกไข่ไก่ เบอร์ 3	2549	2.17	2.01	2.16	2.19	2.23	2.23	2.15	2.19	2.15	2.15	2.29	2.18	2.18
ตลาด กทม.	2550	2.15	2.17	2.16	2.38	2.38	2.45	2.45	2.45	2.52	2.34	2.34	2.25	2.34
	2551	2.27	2.45											2.36
				(1 ก.พ.)										