

ประจำสัปดาห์ที่ 1 ของเดือนมกราคม 2551 (2 - 4 มค.51)

ผลผลิต (ล้านตันข้าวเปลือก)	2547/48	2548/49*	2549/50*	2550/51*	Δ %
- โลก	606.715	632.653	632.802	637.091*	1.48
- ไทย	28.559	30.291	29.269	30.347	3.68
- นาปี	22.670	23.539	22.840	23.482	2.81
- นาปรัง	5.888	6.753	6.429	6.865	6.78

ช่วงออกสู่ตลาด / แหล่งผลิตสำคัญ

- นาปี ตค. - กพ. อุบลราชธานี นครราชสีมา อุดรธานี เชียงราย
- นาปรัง มีค. - ตค. สุพรรณบุรี พิษณุโลก นครสวรรค์ พิจิตร

พื้นที่เพาะปลูก (ล้านไร่)	2547/48	2548/49	2549/50	2550/51	Δ %
- นาปี	57.652	57.774	57.542	57.438	-0.18
- นาปรัง	8.914	9.903	9.567	-	-
ผลผลิตเฉลี่ยต่อไร่ (กก.)	429	447	439	409	-
- นาปี	393	407	397	409	3.02
- นาปรัง	661	682	683	-	-

ต้นทุนการผลิต (บาท/ตัน)

- ข้าวเปลือกหอมมะลิ	6,455	7,049	7,315	7,413	1.34
- ข้าวเปลือกเจ้านาปี	4,569	4,152	4,634	4,547	-1.88
- ข้าวเปลือกเหนียว	5,123	6,429	6,515	6,560	0.69
- ข้าวเปลือกนาปรัง	4,391	4,637	4,968	-	-

จำนวนครัวเรือนเกษตรกร ปลูกข้าว 3.7 ล้านครัวเรือนจากเกษตรกรทั่วประเทศ
5.6 ล้านครัวเรือนหรือร้อยละ 66 ของครัวเรือนทั้งหมด

มูลค่าผลผลิตที่เกษตรกรขายได้ (ปี 2547/48) 157,128 ล้านบาท

การใช้ภายใน	15.560	15.545	15.509	15.500	0.05
การส่งออก (ปีปฏิทินหลัง) ณ 1 มค. - 31 ธค.	7.304	7.416	9.505	8.750*	28.17
- ปริมาณส่งออก (ล้านตัน)		7.416	9.505	เป้าหมาย	28.17
- เอกชน		7.416	8.851	-	19.35
- รัฐบาล		-	0.654	-	-
- มูลค่าส่งออก (ล้านบาท)		97,277	123,725	-	27.19
- ประเทศคู่ค้า		ไนจีเรีย เบนิน เซเนกัล อิรัก จีน แอฟริกาใต้			
- ประเทศคู่แข่ง		เวียดนาม สหรัฐ อินเดีย ปากีสถาน			

สถานการณ์ข้าวนาปี ปีการเพาะปลูก 2550/51 ผลรับจำนำข้าวเปลือกนาปี ปี 2550/51 และนาปรัง ปี 2550

กระทรวงเกษตรและสหกรณ์พยากรณ์พื้นที่เพาะปลูกข้าวนาปี ปี 2550/51 มีจำนวน 57,438 ล้านไร่ ลดลงจากปีก่อนประมาณ 0.104 ล้านไร่ และผลผลิตประมาณ 23,482 ล้านตันข้าวเปลือก เพิ่มขึ้นจากปีก่อนประมาณ 0.642 ล้านตันข้าวเปลือก ผลผลิตเฉลี่ย 409 กก./ไร่ สูงขึ้นจากปีก่อนที่มีผลผลิตเฉลี่ย 397 กก./ไร่ ผลผลิตออกสู่ตลาดมากในช่วงเดือน พย.-ธค.50 คิดเป็นร้อยละ 76.4 หรือ 11,692 ล้านตันข้าวเปลือก

มาตรการรับจำนำข้าวเปลือกนาปี ปี 2550/51 กชช.มีมติเมื่อ 9 ธค. 50 ดังนี้

ราคารับจำนำข้าวเปลือกนาปี ปีการผลิ 2550/51 โดยกำหนดราคารับจำนำ ณ ความชื้น 15% โดยปรับราคาสูงขึ้นจากราคารับจำนำข้าวเปลือกนาปี ปี 2549/50 ดังนี้

- (1) ข้าวเปลือกหอมมะลิ (36-42 กรัม) ราคาตันละ 9,000-9,300 บาท
- (2) ข้าวเปลือกหอมจังหวัด (34-40 กรัม) ราคาตันละ 7,500-7,800 บาท
- (3) ข้าวเปลือกเจ้า 100% ราคาตันละ 6,700 บาท
- (4) ข้าวเปลือกเจ้า 5% ราคาตันละ 6,600 บาท
- (5) ข้าวเปลือกเจ้า 10% ราคาตันละ 6,500 บาท
- (6) ข้าวเปลือกเจ้า 15% ราคาตันละ 6,300 บาท
- (7) ข้าวเปลือกเจ้า 25% ราคาตันละ 6,100 บาท
- (8) ข้าวเปลือกปทุมธานี ราคาตันละ 6,900 - 7,200 บาท

เป้าหมาย ปริมาณรับจำนำ 8.0 ล้านตันข้าวเปลือก ของผลผลิตทั้งหมด

ระยะเวลารับจำนำ 1 พย.50 - 29 กพ.51 ยกเว้นภาคใต้รับจำนำ 1 กพ. - 3 พค.51

ระยะเวลาไถ่ถอน จำนำยังฉาง ร.ก.ส. 4 เดือนนับถัดจากเดือนที่รับจำนำ และจำนำไปประทวน อคส.

3 เดือนนับถัดจากเดือนที่รับจำนำ ระยะเวลาโครงการ 1 พย.50 - 31 ธค.51

ผลรับจำนำข้าวเปลือกนาปี 2550/51 เปรียบเทียบกับปี 2549/50 (ตั้งแต่ 1 พย.50 - 4 มค.51)

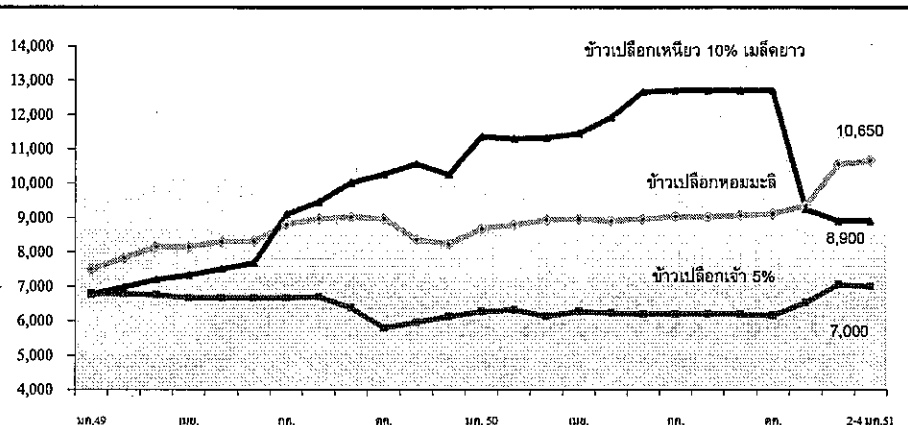
ชนิดข้าว	ปริมาณรับจำนำ ปี 2549/50				ปริมาณรับจำนำ ปี 2550/51			
	เปิดจุด	อคส.	ธค.	รวม	เปิดจุด	อคส.	ธค.	รวม
ข้าวเปลือกเจ้า		883,006	5,049	888,055		40,106	447	40,553
ข้าวเปลือกหอมมะลิ		106,636	20,760	127,396		4,207	16,547	20,754
ข้าวเปลือกหอมจังหวัด		74,175	2,455	76,630		463	821	1,284
ข้าวเปลือกปทุมธานี		14,157	6	14,163		1,956	-	1,956
ข้าวเปลือกเหนียว		-	2,833	2,833		-	4,667	4,667
รวม	392	1,057,974	31,103	1,089,077	107	46,732	22,482	69,214

ผลรับจำนำ ข้าวเปลือกนาปรัง ปี 2550 เปรียบเทียบกับปี 2549 (ตั้งแต่ 16 มีค. - 31 ธค.50) สิ้นสุดโครงการ

ชนิดข้าว	ปริมาณรับจำนำปี 2549	ปริมาณรับจำนำปี 2550
ข้าวเปลือกเจ้า	2,173,619	1,584,986
ข้าวเปลือกปทุมธานี		50,959
รวม	2,173,619	1,635,945

กราฟแสดงการเคลื่อนไหวราคาข้าวเปลือก

หน่วย : บาท/ตัน



สถานการณ์ปัจจุบัน / ความคืบหน้าในการดำเนินการ

- สถานการณ์ล่าสุด สัปดาห์นี้ข้าวเปลือกนาปีออกสู่ตลาดเพิ่มขึ้น
ราคาเคลื่อนไหว ดังนี้ ข้าวเปลือกหอมมะลิราคาสูงขึ้นจากตันละ 10,300-10,800 บาท เป็นตันละ 10,400 - 10,900 บาท ส่วนข้าวเปลือกปทุมธานี ราคาทรงตัวที่ตันละ 7,400-7,600 บาท และข้าวเปลือกเหนียว 10% เมล็ดยาว ราคาทรงตัวที่ตันละ 8,800 - 9,000 บาท สำหรับข้าวเปลือกเจ้า 5% ราคาอ่อนตัวลงจากตันละ 6,700-7,400 บาท เป็นตันละ 6,600-7,400 บาท ผลผลิตออกสู่ตลาดมากขึ้น ราคาเปลี่ยนแปลงตามภาวะความต้องการของตลาด

ราคา (บาท/ตัน) ชนิดข้าวเปลือก	ปี	มค.	กพ.	มีค.	เมย.	พค.	มิย.	กค.	สค.	กย.	ตค.	พย.	ธค.	เฉลี่ย	ครั้งก่อน 24-28 ธค.50	ครั้งนี้ 2-4 มค.51
ข้าวเปลือกหอมมะลิ (36 กรัม)	2548	7,885	7,959	8,001	7,999	7,909	7,689	7,696	8,000	8,014	7,863	7,683	7,600	7,858		
	2549	7,500	7,833	8,151	8,157	8,305	8,315	8,812	8,975	9,023	8,980	8,364	8,291	8,392		
	2550	8,680	8,788	8,930	8,955	8,913	8,961	9,033	9,025	9,058	9,118	9,348	10,297	9,092	10300-10800	10400-10900
ข้าวเปลือกเหนียว 10% เมล็ดยาว	2548	6,235	6,300	6,300	6,300	6,300	6,300	6,300	6,500	6,452	6,015	5,700	6,030	6,228		
	2549	6,774	6,979	7,200	7,331	7,500	7,679	9,100	9,464	10,020	10,262	10,567	10,258	8,595		
	2550	11,367	11,300	11,329	11,447	11,920	12,667	12,700	12,700	12,700	12,700	9,250	9,041	11,593	8800-9000	8800-9000
ข้าวเปลือกเจ้า 5%	2548	6,190	6,286	6,355	6,682	6,688	6,679	6,613	6,582	6,764	6,863	6,800	6,788	6,608		
	2549	6,788	6,788	6,788	6,663	6,663	6,663	6,667	6,705	6,372	5,803	5,987	6,125	6,495		
	2550	6,268	6,320	6,137	6,268	6,230	6,192	6,200	6,200	6,190	6,156	6,538	6,746	6,287	6700-7400	6600-7400

มันสำปะหลัง

ประจำสัปดาห์ที่ 1 ของเดือนมกราคม 2551 (2 - 4 ม.ค.51)

April 24 09:47 F:\Fact Sheet\มัน 2550

ผลผลิต (ล้านตัน)	2546/47	2547/48	2548/49	2549/50	2550/51 (ประมาณการ)	%Δ
โลก	192.35	203.16	203.06	208.51	214.09	2.68
ไนจีเรีย	32.91	38.18	38.18	39.24	40.29	2.68
บราซิล	21.96	23.93	26.65	27.39	28.12	2.67
อินโดนีเซีย	18.72	19.43	19.45	20.23	20.55	1.58
เวียดนาม	5.31	5.57	5.70	7.81	7.00	-10.37
ไทย	21.44	16.94	22.58	26.41	27.62	4.58
ช่วงผลผลิตออกมา แหล่งผลิตสำคัญ	(พ.ย.-มี.ค. 77.35 % นครราชสีมา(26.30%) กำแพงเพชร(5.90%) สระแก้ว(4.88%) ชัยภูมิ(4.81%)ชลบุรี(4.66%) ฉะเชิงเทรา(4.05%)					
พื้นที่ปลูก (ล้านไร่)	6.61	6.16	6.69	7.13	7.30	2.38
จำนวนครัวเรือน	487,088	464,956	476,352	na	na	
ผลผลิตเฉลี่ย (ตัน/ไร่)	3.24	2.75	3.36	3.56	3.78	6.18
ต้นทุนการผลิต (บาท/กก.)	0.88	0.92	0.84	0.85	na	
มูลค่าผลผลิต (ล้านบาท)	22,721	25,410	29,128	29,956		
การแปรรูป (ล้านตัน)						
- มันเส้น+อัดเม็ด	12.40	7.49	9.48	9.20		
- แป้งมัน	9.40	9.45	10.17	16.08 (ประมาณการ)	(มก.-พ.ย.) ปี 50	(มก.-พ.ย.) ปี 49
ส่งออก	ปี 47	ปี 48	ปี 49	ปี 50	ปี 50	ปี 49
- มันเส้น	2.81	2.77	3.82	3.72	2.63	3.44
- มันอัดเม็ด	2.21	0.26	0.39	0.20	1.53	0.29
- แป้งมัน	1.61	1.60	2.31	2.66	1.77	2.10
- ผลิตภัณฑ์อื่นๆ	0.22	0.34	0.34	0.40	0.35	0.33
ประเทศคู่ค้า	มันเส้น จีน 92% อื่นๆ 8% แป้งมัน อินโดนีเซีย 23% จีน 16% ไต้หวัน 17% ญี่ปุ่น 12% อื่นๆ 32%					
ประเทศคู่แข่ง	เวียดนาม อินโดนีเซีย					
มาตรการส่งออก	กำหนดให้แสดงใบรับรองมาตรฐานสินค้าและขอใบอนุญาต ส่งออก (ออกใบอนุญาตให้ผู้ส่งออกไม่จำกัดจำนวน)					

สถานการณ์ปี 2550/51		
โลก FAO คาดว่าปี 2550/51 จะมีผลผลิต 214.09 ล้านตัน โดยไทยเป็นผู้ผลิตอันดับ 3 แต่เป็นผู้ส่งออกอันดับ 1		
ไทย กระทรวงเกษตรและสหกรณ์ พยากรณ์ว่า ในปี 2550/51 มีผลผลิตประมาณ 27.62 ล้านตัน เพิ่มขึ้นจากปีก่อนร้อยละ 4.58 ออกสู่ตลาดมากในช่วงเดือน พ.ย.50 - มี.ค.51		
มาตรการ ปี 2550/51		
คณะกรรมการ คชก.มีมติวันที่ 8 พ.ย.50 เห็นชอบมาตรการแทรกแซงตลาดมันสำปะหลังอย่างเป็นระบบ รวม 3 มาตรการ ดังนี้		
1. มาตรการแทรกแซงตลาด ด้วยการรับจำนำหัวมันสำปะหลังสด 5 ล้านตัน เพื่อแปรรูปเป็นมันเส้นและแป้งมัน โดยมีเงื่อนไขรับจำนำจากเกษตรกรไม่เกินรายละ 250 ตัน หรือวงเงินไม่เกินรายละ 350,000 บาท ระยะเวลารับจำนำเดือน ม.ค.-เม.ย.51 ราคารับจำนำกำหนดราคาเป็นขั้นบันไดจาก กก.ละ 1.70 บาทในเดือน ม.ค.51 ปรับเพิ่มเดือนละ 0.05 บาท/กก.ถึงเดือนเม.ย.51 กก.ละ 1.85 บาท		
2. มาตรการเร่งระบายส่งออกผลิตภัณฑ์มันสำปะหลัง		
3. มาตรการจัดระบบพิเศษเฉพาะพื้นที่ เห็นชอบให้ขยายการดำเนินโครงการจัดระบบพิเศษเฉพาะพื้นที่มันสำปะหลังปี 2550/51 ในเขตภาคเหนือตอนล่าง อ.ชาณุวรลักษบุรี (จ.กำแพงเพชร) และเขตภาคตะวันออก อ.วังสมบูรณ์ (จ.สระแก้ว) โดยผู้เข้าร่วมโครงการใช้เงินกู้ยืมจาก ธกส.และร.ก.ร.ไทย เป็นเงินหมุนเวียนดำเนินกิจกรรมการตลาด ระยะเวลาโครงการ ก.พ. 50 - มิ.ย. 55		
ผลดำเนินการ (ปี2549/50) รับจำนำหัวมันสด 1,141,261 ตัน		
	มันเส้น (ตัน)	แป้งมัน (ตัน)
ปริมาณแปรรูป	286,131	104,631
ไถ่ถอน	2,885	5,046
คงเหลือ	283,246	99,585
จำหน่ายครั้งที่ 1 (21 มิ.ย.50)	96,138	51,976
จำหน่ายครั้งที่ 2 (23 ก.ค.50)	122,351	17,381
จำหน่ายครั้งที่ 3 (5 ก.ย.50)	64,756	30,227
หมายเหตุ : ผลักดันโครงการ 48/49 จำนวน 49,002 ตันจำหน่าย เมื่อ 21 มิ.ย.50		

สถานการณ์ปัจจุบัน

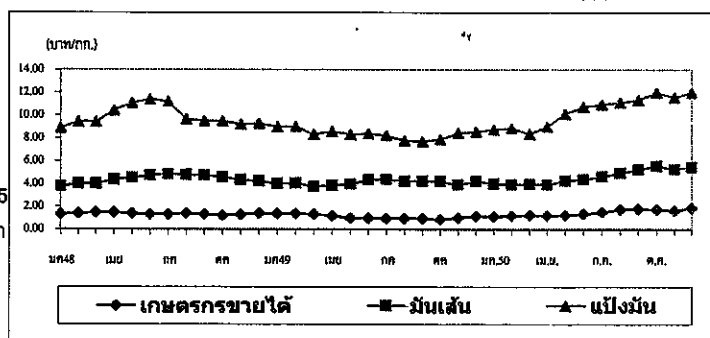
ในประเทศ

หัวมันสดออกสู่ตลาดแล้วประมาณร้อยละ 30 ขณะนี้ผู้ประกอบการโรงแปงและลานมันมีความต้องการ เพื่อส่งออกและใช้เป็นวัตถุดิบอาหารสัตว์จำนวนมาก ส่งผลให้ราคาหัวมันสดปรับตัวสูงขึ้น

ต่างประเทศ

การส่งออกผลิตภัณฑ์มันของไทยช่วง ม.ค.-ต.ค.50 มันเส้น 3.860 ล้านตัน มูลค่า 10,425 ล้านบาท เพิ่มขึ้นจากช่วงเดียวกันของปี 49 ร้อยละ 23.22 มันอัดเม็ด 1.319 ล้านตัน มูลค่า 5,418 ล้านบาท เพิ่มขึ้นจากช่วงเดียวกันของปี 49 เกือบเท่าตัว แป้งมัน 1.622 ล้านตัน มูลค่า 16,323 ล้านบาท ลดลงร้อยละ 12.22 เนื่องจากการส่งออกมันอัดเม็ดช่วง ม.ค.-ต.ค.50 เพิ่มขึ้นมาก มีผลจากรัฐพิธีศุลกาภยุโรปเสียหายและราคาสูง

ความเคลื่อนไหวของราคามันสำปะหลัง ปี 2548 - 2550



ราคามันสำปะหลังและผลิตภัณฑ์ 4 ม.ค.51*

(บาท/กก.)

	ปี	ม.ค.	ก.พ.	มี.ค.	เม.ย.	พ.ค.	มิ.ย.	ก.ค.	ส.ค.	ก.ย.	ต.ค.	พ.ย.	ธ.ค.	เฉลี่ย
1) เกษตรกรขายได้														
- เฉลี่ยทั้งประเทศ 1/	2549	1.38	1.36	1.30	1.18	0.99	0.99	0.96	0.94	0.94	0.86	1.00	1.13	1.09
	2550	1.12	1.16	1.23	1.21	1.25	1.35	1.49	1.72	1.79	1.72	1.62	1.82	1.46
	2551	1.87												1.87
- จ.นครราชสีมา 2/	2549	1.43	1.41	1.32	1.26	1.18	1.17	1.12	1.06	1.06	1.06	1.15	1.18	1.20
	2550	1.18	1.21	1.28	1.33	1.47	1.59	1.69	1.74	1.85	1.87	1.81	1.91	1.58
	2551	1.97												1.97
- จ.กาฬสินธุ์ 2/	2549	1.48	1.48	1.44	1.25	1.16	1.08	1.03	0.95	0.89	0.91	1.08	1.23	1.17
	2550	1.22	1.24	1.27	1.31	1.38	1.48	1.73	1.78	1.77	1.77	1.78	1.88	1.55
	2551	1.87												1.87
- จ.ชลบุรี 2/	2549	1.46	1.43	1.34	1.26	1.19	1.19	1.16	1.06	1.04	1.05	1.24	1.26	1.22
	2550	1.32	1.30	1.33	1.40	1.50	1.67	1.74	1.74	1.85	1.91	1.91	2.02	1.64
	2551	2.20												2.20
2) ราคาส่งออก FOB														
มันเส้น	2549	4.02	4.04	3.75	3.88	3.95	4.35	4.37	4.25	4.25	4.22	3.94	4.20	4.10
	2550	3.96	3.97	3.96	3.93	4.28	4.39	4.63	4.94	5.24	5.56	5.26	5.48	4.63
	2551	5.13												5.13
แป้งมัน	2549	8.97	9.01	8.32	8.60	8.32	8.39	8.23	7.77	7.73	7.89	8.45	8.55	8.35
	2550	8.94	8.97	8.36	9.00	10.13	10.74	10.97	11.13	11.35	11.99	11.58	11.98	10.43
	2551	11.55												11.55

หมายเหตุ : 1/ หัวมันสดละจาก สตก. 2/ หัวมันสดเชื้อแป้ง 25% จาก คนจ.

กรมการค้าภายใน กระทรวงพาณิชย์

ประจําสัปดาห์ที่ 1 ของเดือนมกราคม (2 - 4 ม.ค.51)

สถานการณ์ปี 2551

1.1 สถานการณ์ตลาดโลก

ผลผลิตยางธรรมชาติของโลกมีประมาณ 8.85 ล้านตัน เพิ่มขึ้นจากปี 2550 จำนวน 0.05 ล้านตัน หรือคิดเป็นร้อยละ 0.56 เนื่องจากการขยายพื้นที่ปลูกของประเทศผู้ผลิต ได้แก่ อินโดนีเซีย อินเดีย และเวียดนาม ส่วนการใช้ยางธรรมชาติของโลกมีประมาณ 8.90 ล้านตัน เพิ่มขึ้นจากปีที่ผ่านมา 0.122 ล้านตัน หรือคิดเป็นร้อยละ 1.38

1.2 สถานการณ์ในประเทศ

ผลผลิตยางพารา ปี 2551 คาดว่ามีประมาณ 3.187 ล้านตัน เพิ่มขึ้นจาก ปี 2550 จำนวน 0.06 ล้านตัน หรือคิดเป็นร้อยละ 2.11 เนื่องจากผลผลิตยางในแหล่งผลิต ภาคตะวันออกเฉียงเหนือและภาคเหนือเพิ่มขึ้น ส่วนความต้องการใช้คาดว่าจะมีประมาณ 0.360 ล้านตัน

1.3 แนวโน้ม

ราคาจะเคลื่อนไหวอยู่ในเกณฑ์ค่อนข้างดี แต่อาจจะได้รับผลกระทบจากอุตสาหกรรมยานยนต์ที่จะชะลอตัวลงตามภาวะเศรษฐกิจโลก และผลกระทบที่ปริมาณยางจะออกสู่ตลาดมากเมื่อผ่านพ้นช่วงฝนตกหนักทางภาคใต้

ราคายางเคลื่อนไหวสูงขึ้นจากตลาดที่ผ่านมา โดยราคายางแผ่นดิบชั้น 3 ที่เกษตรกร
จังหวัดสุราษฎร์ธานี ส่งขาย กระบี่ และนครศรีธรรมราช จำหน่ายได้ กก.ละ 73.00 - 80.00 บาท
และยางแผ่นรมควันชั้น 3 ตลาดสิงคโปร์ กก.ละ 80.00 - 87.00 บาท ราคายางปรับเพิ่มขึ้น
เนื่องจาก 1) ปริมาณความต้องการยางของประเทศผู้ผลิตยางล้อยังมีอย่างต่อเนื่อง
2) ราคาน้ำมันดิบมีแนวโน้มสูงขึ้น

Figure 1: Labor Force and Number of People in the Labor Force (1978-1995)

Year	Number of People in the Labor Force (Right Axis)	Labor Force (Left Axis)
1978	45	40
1979	48	42
1980	50	45
1981	55	48
1982	65	55
1983	70	60
1984	70	65
1985	70	60
1986	75	65
1987	80	70
1988	85	75
1989	90	80
1990	95	85
1991	90	80
1992	85	75
1993	80	70
1994	75	65
1995	80	70

[illegible]

กาแฟ

ประจำสัปดาห์ที่ 1 ของเดือนมกราคม 2551 (2 - 4 ม.ค.51)

ผลผลิต	2547/48	2548/49	2549/50	2550/51
				(ประมาณการ)
- โลก(ล้านตัน)	7.26	6.69	8.06	7.37
- ไทย (ตัน)	59,644	45,831	55,660	51,876
ต้นทุน (บาท/กก.)	31.12	29.34	29.26	32.02
การใช้ในประเทศ (ตัน)	42,300	45,000	48,000	50,900
การนำเข้า (ข้อมูลพันธ WTO ให้นำเข้าในโควตา 5.25 ตัน ภาษีในโควตา 30% นอกโควตา 90%)				
ปริมาณ(ตัน)	194	336	563	
มูลค่า (ล้านบาท)	49.48	66.97	78.53	
การส่งออก				
ปริมาณ(ตัน)	16,935	25,834	11,543	(ม.ค.-พ.ย.)
มูลค่า (ล้านบาท)	609	1,058	628	
ช่วงออกสู่ตลาด พ.ย.- มี.ค.และออกสู่ตลาดมาก ธ.ค. - ม.ค.				
แหล่งผลิตสำคัญ	ชุมพร ระนอง สุราษฎร์ธานี กระบี่ นครศรีธรรมราช			
พังกา ประจวบคีรีขันธ์ และอุดรดิต์				
ครัวเรือนเกษตรกร	30,850 ครัวเรือน (ข้อมูล ปี 2549)			
มูลค่าผลผลิตที่เกษตรกรขายได้ปี 2549/50 ประมาณ 2,015 ล้านบาท				
ประเทศคู่ค้าสำคัญ				
1.เม็กซิโกกาแฟดิบ สหรัฐอเมริกา (66.30%) เยอรมันนี (18.06%)				
เบลเยียม (5.62%) อิตาลี (4.59%) โปแลนด์ (1.78%) และอื่น ๆ (3.65%)				
2. กาแฟคั่ว สหรัฐอาหรับเอมิเรตส์ (56.90%) ไต้หวัน (11.37%) พม่า (10.07%)				
ปากีสถาน (4.85%) เคนยา (3.85%) อื่น ๆ (12.96%)				
3. กาแฟผงสำเร็จรูป ลาว (43.34%) อังกฤษ (12.18%) พม่า (7.87%) กาน่า (4.24%)				
และอื่น ๆ (27.18%)				
ประเทศคู่แข่งสำคัญ	เวียดนาม อินโดนีเซีย ฟิลิปปินส์			

สถานการณ์ปี 2550/51
1.1 สถานการณ์ตลาดโลก กระทรวงเกษตรสหรัฐฯ คาดการณ์(ธ.ค.50)ปริมาณสต็อก ต้นปี 1.34 ล้านตัน เพิ่มขึ้นจากปี 2549/50 จำนวน 0.15 ล้านตันหรือคิดเป็นร้อยละ 12.63 ปริมาณผลผลิต 7.37 ล้านตันลดลง 0.69 ล้านตันหรือคิดเป็นร้อยละ 8.51 และความต้องการใช้ 7.85 ล้านตัน ลดลงจากปี 2549/50 จำนวน 0.26 ล้านตันคิดเป็นร้อยละ 3.32 ส่วนราคาตลาดโลก (7 ม.ค.51) เฉลี่ยตันละ 1,951 ดอลลาร์สหรัฐ สูงกว่าระยะเดียวกันของปีที่ผ่านมาตันละ 278 ดอลลาร์สหรัฐ
1.2 สถานการณ์ในประเทศ
(1) ผลผลิต สำนักงานเศรษฐกิจการเกษตรคาดการณ์ผลผลิตปริมาณ 51,876 ตัน ลดลงจากปี 2549/50 จำนวน 3,774 ตันคิดเป็นร้อยละ 6.80 ออกสู่ตลาดมากในเดือน ม.ค. - ก.พ..51
(2) ความต้องการใช้ คาดว่าจะมีประมาณ 50,900 ตัน เพิ่มขึ้นจากปี 2549/50 ร้อยละ 6 ตามปริมาณการขยายตัวของภาคการบริโภคกาแฟคั่วบด และกาแฟพร้อมดื่ม
(3) ราคา ที่เกษตรกรควรจะได้รับได้ซึ่งคิดจากจากราคาตลาดโลก (1,951 ดอลลาร์สหรัฐ) ประมาณ กก.ละ 58 - 61 บาท
2. สถานการณ์ /แผนการดำเนินการ
2.1 การประชุมพิจารณาบททบทวนภาวะเกี่ยวกับกาฬโรคกาแฟและกาแฟดิบ เพื่อนำมาผลิตเป็นผลิตภัณฑ์กาแฟส่งออกที่กรมการค้าต่างประเทศเมื่อวันที่ 15 พ.ย. 50 ได้พิจารณาสถานการณ์การผลิตและการตลาดเมล็ดกาแฟปี 2550/51 ด้วย สรุปว่าผลผลิตและความต้องการใช้จะมีปริมาณใกล้เคียงกันประมาณ 51,000 ตันและแนวโน้มราคาเกษตรกรจำหน่ายได้อยู่ในเกณฑ์ดี
2.2 การเชื่อมโยงตลาดระหว่างเกษตรกรกับผู้บริโภคในประเทศ
2.3 ราคาเมล็ดกาแฟตลาดโลกมีความผันผวนอาจส่งผลกระทบต่อภาวะตลาดและราคาภายในประเทศจนเกษตรกรได้รับความเดือดร้อนได้

สถานการณ์ปัจจุบัน

1. ภายในประเทศ

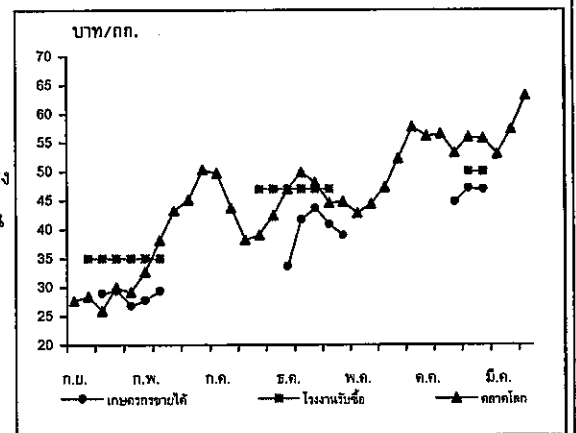
(1) เกษตรกรเก็บเกี่ยวผลผลิตแล้วประมาณร้อยละ 55 - 60 และจำหน่ายผลผลิตออกสู่ตลาดแล้วประมาณร้อยละ 45 - 50 โดยเกษตรกรจังหวัดชุมพร ระนองและสุราษฎร์ธานีจำหน่ายเมล็ดกาแฟเกรดดีให้ผู้ค้าท้องถิ่นราคากก.ละ 62- 63 บาท ขณะนี้เป็นช่วงที่ผลผลิตออกสู่ตลาดมาก มีการแข่งขันรับซื้อของผู้ค้าท้องถิ่นและผู้ใช้ภายในประเทศ ส่งผลให้ราคายังคงเคลื่อนไหวอยู่ในเกณฑ์สูง

(2) บจ.ควอลิตี้ คอฟฟี่ โปรดักท์ส (เนทเลย์) ซึ่งเป็นผู้ผลิตกาแฟสำเร็จรูปเปิดจุดรับซื้อ รวม 7 จุดแยกเป็น จ.ชุมพร 4 จุดและจ.ระนอง 3 จุด บจ.ควอลิตี้ รับซื้อเมล็ดกาแฟเกรดดี กก.ละ 62 บาท

2. ตลาดโลก

ราคาตลาดโลกเคลื่อนไหวอยู่ในเกณฑ์สูงสุดในรอบ 10 ปีที่ผ่านมา เนื่องจากการคาดการณ์ว่าปริมาณผลผลิต ปี 2551/52 (เริ่มออกสู่ตลาด มี.ย.51) ของประเทศบราซิลซึ่งเป็นผู้ผลิตและส่งออกรายใหญ่ของโลกจะมีปริมาณลดลง เพราะได้รับผลกระทบจากภาวะอากาศแห้งแล้ง

ความเคลื่อนไหวของราคาเมล็ดกาแฟ ปี 2546/47-2550/51



ราคา (บาท/กก.)	ตค.	พย.	ธค.	มค.	กพ.	มีค.	เมย.	พค.	มิย.	กค.	สค.	กย.	เฉลี่ย
เกษตรกรขายได้													
(เกรดคละ)	ปี 2548/49	-	-	33.66	41.67	43.66	40.88	39.00	-	-	-	-	39.77
	ปี 2549/50	-	-	44.78	47.11	46.99	-	-	-	-	-	-	46.29
	ปี 2550/51	-	58.50	57.79	62.50	(จ.ชุมพรและระนอง)	-	-	-	-	-	-	59.59
โรงงานรับซื้อ													
(เกรดหนึ่ง)	ปี 2548/49	-	-	-	43.00	47.00	47.00	-	-	-	-	-	45.67
	ปี 2549/50	-	-	-	50.00	50.00	-	-	-	-	-	-	50.00
	ปี 2550/51	-	-	57.00	62.00	(จ.ชุมพรและระนอง)	-	-	-	-	-	-	59.50
ตลาดโลก (ลอนดอน)													
	ปี 2547/48	28.40	25.96	29.96	29.16	32.66	38.09	42.23	45.11	50.31	49.72	43.74	33.30
	ปี 2548/49	39.07	42.42	46.92	49.86	48.11	44.59	44.85	42.81	44.40	47.24	52.21	46.69
	ปี 2549/50	56.18	56.56	53.26	60.15	55.73	53.05	50.59	57.33	63.14	62.37	59.83	56.71
	ปี 2550/51	63.10	66.76	64.10	65.03	(7 ม.ค.50)	-	-	-	-	-	-	64.75

สับปะรด

ประจำสัปดาห์ที่ 1 ของเดือนมกราคม 2551 (2-4 มค. 51)

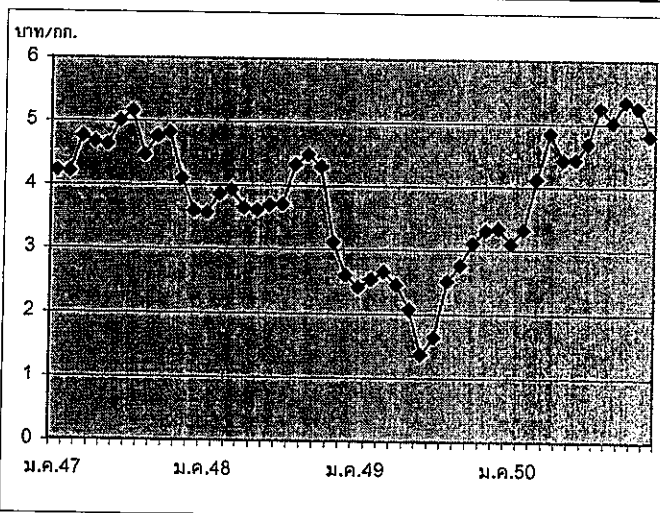
ผลผลิต	2548	2549	2550	%Δ
โลก (ล้านตัน)	15.60	19.50	na	
ไทย (ล้านตัน)	2.183	2.705	2.320	
ช่วงผลผลิตออกมาก	เม.ย.- มิ.ย. และ พ.ย.- ม.ค.			
พื้นที่ปลูก (ไร่)	613,900	632,029	600,507	
จำนวนครัวเรือน	36,970	37,150		
ผลผลิตเฉลี่ย/ไร่	3,557	4,129	4,063	
ต้นทุนการผลิต	2.65	2.35	2.42	
มูลค่าผลผลิต (ล้านบาท)	8,164	6,817	10,626	
การใช้				
- บริโภคสด (ล้านตัน)	0.486	0.376	0.580	
- แปรรูปกระป๋อง (ตันสด)	1.789	2.029	1.741	
ส่งออก			มค.-พ.ย.	
- กระป๋อง (ล้านตัน)	0.451	0.483	0.503	
- มูลค่า (ล้านบาท)	11,830	19,475	12,621	
ประเทศคู่ค้า	สหรัฐฯ เยอรมัน ญี่ปุ่น และแคนาดา			
ประเทศคู่แข่ง	ฟิลิปปินส์ จีน บราซิล และอินเดีย			
อัตราแปรสภาพ	สับปะรดกระป๋อง : สับปะรดสด = 3.3 : 1			

สถานการณ์ ปี 2550

1. ผลผลิตของโลก (ปี 2549) มีประมาณ 19.50 ล้านตัน ใกล้เคียงกับปีที่ผ่านมา โดยประเทศไทยเป็นผู้ผลิตอันดับหนึ่งของโลก (13%) ฟิลิปปินส์ (10%) จีน (9%) บราซิล (9%) และอินเดีย (8%)
2. ผลผลิตของไทย (ปี 2550) กระทรวงเกษตรฯ คาดการณ์ผลผลิตจะมีประมาณ 2.320 ล้านตัน ลดลงจากปีก่อนร้อยละ 14.25 โดยผลผลิตออกสู่ตลาดมากในช่วงเดือน พค.-มิ.ย. 50 และ พ.ย. 50-มค. 51
3. การส่งออก ไทยส่งออกสับปะรดกระป๋องมากเป็นอันดับหนึ่งของโลก ประมาณ 43% รองลงมาเป็นฟิลิปปินส์ (13%) และอินโดนีเซีย (10%) โดยมูลค่าการส่งออกสับปะรดสดและผลิตภัณฑ์ ตั้งแต่เดือน มค.-ตค. 50 รวม 4,797 ล้านบาท

สถานการณ์ปัจจุบัน

1. การผลิต ผลผลิตสับปะรดรุ่น 2 ออกสู่ตลาดมากขึ้น อย่างไรก็ตามเนื่องจากผลผลิตปีนี้ลดลงจากปีก่อน ประกอบกับความต้องการของโรงงานสับปะรดกระป๋องมีอย่างต่อเนื่อง คาดว่าจะไม่มีปัญหาด้านราคา
2. ราคา ราคาที่เกษตรกรขายได้สัปดาห์นี้เฉลี่ย กก.ละ 4.57 บาท ลดลงจากสัปดาห์ที่ผ่านมา เฉลี่ย กก.ละ 0.09 บาท เนื่องจากโรงงานแปรรูปสับปะรดกระป๋องทยอย ปิดกิจการในช่วงเทศกาลปีใหม่ แต่ก็ยังสูงกว่าช่วงเดียวกันของปีที่ผ่านมาหลังปิดช่วงปีใหม่ ซึ่งมีราคา กก.ละ 3.34 บาท.



ราคาสับปะรดโรงงานที่เกษตรกรขายได้ (บาท/กก.)

	ม.ค.	ก.พ.	มี.ค.	เม.ย.	พ.ค.	มิ.ย.	ก.ค.	ส.ค.	ก.ย.	ต.ค.	พ.ย.	ธ.ค.	เฉลี่ย
2547	4.22	4.21	4.76	4.67	4.63	5.00	5.16	4.47	4.76	4.82	4.10	3.59	4.53
2548	3.56	3.86	3.93	3.64	3.61	3.69	3.70	4.33	4.49	4.30	3.11	2.61	3.74
2549	2.42	2.54	2.66	2.46	2.08	1.37	1.64	2.52	2.76	3.11	3.31	3.34	2.52
2550	3.10	3.32	4.23	4.84	4.42	4.43	4.68	5.25	5.02	5.35	5.26	4.72	4.55

ส้มเขียวหวาน

ประจำสัปดาห์ที่ 1 ของเดือนมกราคม 2551 (2 - 4 ม.ค. 51)

หน่วย : ตัน

	2548/49	2549/50	2550/51	% △
ผลผลิต	738,500	782,700	773,900	-1.12
ช่วงผลผลิตออกมา	พ.ย. - ก.พ.			
มูลค่าผลผลิต	8,000 ล้านบาท			
การใช้				
บริโภคสด	734,500	767,700	760,900	-0.89
นำเข้า				
- ส้มสด	8,500	2,000		
ประเทศคู่ค้า	จีน (94%) ออสเตรเลีย (2%)			
- น้ำส้ม	3,070	3,900	4,000	2.56
ประเทศคู่ค้า	อิสราเอล (40%) จีนและบราซิล (19%)			
ส่งออก				
- ส้มสด	12,500	17,000	17,000	-
ประเทศคู่ค้า	กัมพูชา (43%) ชองกง (15%)			
- น้ำส้ม	90	190		
ประเทศคู่ค้า	เนเธอร์แลนด์และอเมริกา (11%)			

สถานการณ์ ปี 2550/51

1. การผลิต

1.1 ปัจจุบันส้มมีการเพาะปลูกมากที่สุดในภาคเหนือแถบจังหวัดเชียงใหม่ (50%) กำแพงเพชร (25%) เชียงราย (10%) สุโขทัย (8%) แพร่ (3%) นครสวรรค์ (3%) ตาก (1%) น่าน (1%)

1.2 ฤดูกาลออกสู่ตลาดมากช่วง พ.ย.49 - ก.พ.50 ร้อยละ 70

1.3 ผลผลิตปี 2550/51 มีปริมาณ 773,900 ตัน ไกล่เคียงกับปีที่ผ่านมา

2. การบริโภค

ผลผลิตส้มส่วนใหญ่ร้อยละ 98 ใช้บริโภคภายในประเทศในรูปแบบของผลสด ส่วนที่เหลือร้อยละ 2 ใช้ส่งออกและแปรรูปเป็นผลิตภัณฑ์ต่าง ๆ เล็กน้อย เช่น น้ำส้ม แยม ฯลฯ

มาตรการ

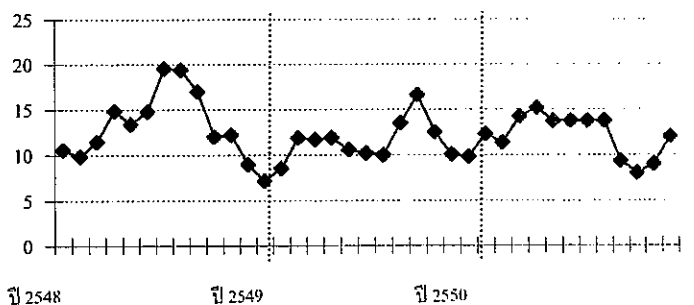
คชก.ได้มีมติเมื่อวันที่ 5 เมษายน 2548 มอบหมายให้กระทรวงเกษตรและสหกรณ์รับผิดชอบจัดทำแผนบูรณาการด้านการผลิตและการตลาดผลไม้ทุกชนิดทั้งระบบ เพื่อให้ปริมาณผลผลิตสอดคล้องกับปริมาณความต้องการทั้งภายในประเทศและการส่งออก รวมทั้งจัดทำแผนแก้ไขปัญหาทั้งในระยะสั้นและระยะยาว

สถานการณ์ปัจจุบัน

- ราคาส้มเขียวหวานในสัปดาห์นี้เฉลี่ย กก.ละ 12.00 บาท สูงกว่าเดือนที่ผ่านมา เนื่องจากตลาดมีความต้องการสินค้าในช่วงเทศกาลปีใหม่ ประกอบกับเกษตรกรชะลอการเก็บเพื่อรอจำหน่ายในช่วงเทศกาลตรุษจีน

- ขณะนี้ผลผลิตเริ่มออกสู่ตลาดแล้วประมาณร้อยละ 40-50 โดยคาดว่า ผลผลิตจะออกสู่ตลาดหมดในช่วงเดือน ก.พ.51

บาท/กก.



ราคาเกษตรกรรายได้ส้มเขียวหวาน (ชนิดคละ)

บาท/กก.

ปี	ม.ค.	ก.พ.	มี.ค.	เม.ย.	พ.ค.	มิ.ย.	ก.ค.	ส.ค.	ก.ย.	ต.ค.	พ.ย.	ธ.ค.	เฉลี่ย
2548	10.56	9.86	11.45	14.83	13.40	14.75	19.50	19.40	17.00	12.00	12.21	8.97	13.66
2549	7.16	8.53	11.87	11.70	11.90	10.57	10.19	10.00	13.50	16.60	12.50	10.04	11.21
2550	9.80	12.28	11.35	14.20	15.16	13.75	-	-	-	9.33	8.00	9.00	8.57
2551	12.00												12.00
(2-4 ม.ค.51)													

กรมการค้าภายใน กระทรวงพาณิชย์

7 มกราคม 2551

	2548	2549	2550	2551	% Δ
ผลผลิต (ล้านตัน)					ประมาณการ
- โลก	1.701	1.835	2.100	na	na
- ไทย (กรมประมง)	0.401	0.507	0.450	0.530	17
กุ้งกุลาดำ	0.026	0.004	0.003	0.021	-33
กุ้งขาวแวนนาไมอื่น ๆ	0.375	0.503	0.447	0.529	18
ช่วงผลผลิตออกมา	มิถุนายน - กันยายน				
จำนวนครัวเรือน	33,444	35,000	4,000	na	
ต้นทุนการผลิต (ปี 2548/49 กรมประมง)					
	กุ้งกุลาดำ กก.ละ 138.49 บาท				
	กุ้งขาวแวนนาไม กก.ละ 105 บาท				
มูลค่าผลผลิตกุ้ง	46,000	66,000	50,000	na	
ที่เกษตรกรขายได้ (ล้านบาท)					
บริโภคภายในประเทศ(ล้านตัน)	0.035	0.040	0.045		
การนำเข้า					
- ปริมาณ (ล้านตัน)	0.024	0.024	0.140	na	
- มูลค่า (ล้านบาท)	3,073	2,960	1,382	na	
	(ม.ค. - พ.ย.50)				
การส่งออก					
- ปริมาณ (ล้านตัน)	0.279	0.310	0.330	na	
- มูลค่า (ล้านบาท)	71,358	77,189	75,941	na	
	(ม.ค. - พ.ย. 50)				
ประเทศคู่ค้า	สหรัฐอเมริกา ญี่ปุ่น สหภาพยุโรป				
ประเทศคู่แข่ง	อินเดีย เอкваดอร์ อินโดนีเซีย จีน				

สถานการณ์ปี 2550

1. การผลิต

ในช่วงกลางปีได้เกิดปัญหาการค้ากุ้งขาวแวนนาไมตกต่ำ เนื่องจากระดับราคากุ้งในปีก่อนอยู่ในเกณฑ์ดี จึงให้เกษตรกรเพิ่มปริมาณการเลี้ยง ในขณะที่ไทยยังประสบปัญหาด้านการส่งออก จากประเด็นข้างต้น กรมประมงร่วมกับองค์กรผู้เลี้ยงกุ้งได้ขอความร่วมมือเกษตรกรลดการปล่อยลูกกุ้งลงร้อยละ 30 ทำให้ปริมาณการผลิตกุ้งล่าสุดในปี 2550 มีจำนวน 450,000 ตัน ลดลงจากปีก่อนร้อยละ 11 และลดลงจากที่ประมาณการในช่วงต้นปี (550,000 ตัน)ประมาณ 100,000 หรือร้อยละ 18

2. การส่งออก

ผลผลิตกุ้งประมาณ 90% เป็นการส่งออก ซึ่งยังคงประสบปัญหา AD C-Bond และค่าเงินบาทแข็ง โดยการส่งออกช่วง ม.ค.-พ.ย.50 มีปริมาณ 0.330 ล้านตัน มูลค่า 75,941 ล้านบาท ซึ่งมีปริมาณเพิ่มขึ้นร้อยละ 6.80 ส่วนมูลค่าลดลงร้อยละ 1.77 จากช่วงเดียวกันของปีก่อนซึ่งมีจำนวน 0.309 ตัน มูลค่า 77,308 ล้านบาท ตามลำดับ

สถานการณ์ปัจจุบัน

• ความเคลื่อนไหวด้านราคา

ราคากุ้งขาวแวนนาไมปรับตัวสูงขึ้น กก.ละ 5 บาท ในขนาด 40 50 80 และ 90 ตัว/กก. เนื่องจากผลผลิตออกสู่ตลาดน้อย เพราะได้รับความเสียหายจากภาวะอากาศที่หนาวเย็น ทั้งนี้ ผลผลิตกุ้งรุ่น 2 (ม.ค.-ก.พ. 51) ออกสู่ตลาดน้อยกว่าที่คาดไว้ เพราะเสียหายจากสภาพอากาศที่หนาวเย็นอย่างต่อเนื่อง

• ปริมาณกุ้งเข้าสู่ตลาดกลางสัตว์น้ำ จ.สมุทรสาคร

ปริมาณรถเข้าสู่ตลาดสัปดาห์นี้ (4 ม.ค.51) จำนวน 128 ตู้คอนเทนเนอร์ปริมาณ 384 ตัน ลดลงจากสัปดาห์ก่อน ร้อยละ 64.84 จำแนกเป็นกุ้งขาวแวนนาไม จำนวน 127 ตู้คอนเทนเนอร์ ปริมาณ 381 ตัน ลดลงจากสัปดาห์ก่อน ร้อยละ 64.92 และกุ้งกุลาดำ จำนวน 1 ตู้คอนเทนเนอร์ ปริมาณ 3 ตัน ลดลงจากสัปดาห์ก่อนร้อยละ 50.00

มาตรการในการแก้ไขปัญหาการค้ากุ้ง ปี 2550											
1. มาตรการแก้ไขปัญหา ประชุมหน่วยงานที่เกี่ยวข้อง รวม 3 ครั้ง (14,25 พ.ค. และ 4 ก.ค.50) ได้กำหนดมาตรการแก้ไขปัญหาการค้ากุ้งเป็น 3 ระยะ ได้แก่											
1.1 ระยะเร่งด่วน รมว.ศ.เพิ่มการบริโภคเชื่อมโยงเกษตรกรขายตรง 1) งาน "เทศกาลกุ้ง...ธงฟ้าราคาประหยัด" ผ่านห้างสรรพสินค้า จังหวัดแหล่งผลิตและแหล่งบริโภคสำคัญระหว่าง มิ.ย. - ก.ย. 50											
2) งาน"มหกรรมกุ้งธงฟ้า...เพื่อเกษตรกรไทย" ทั้งในส่วนกลางและภูมิภาค 50 จังหวัด โดยส่วนกลางจัดร่วมกับ บมจ.การบินไทย ใช้ชื่องาน "กุ้งธงฟ้า...สู่การบินไทย" ระหว่างวันที่ 29 - 31 ส.ค. 50 พร้อมกับ 13 จังหวัด ส่วนอีก 37 จังหวัดจัดงานภายใน ก.ย. 50											
1.2 ระยะสั้นและกลาง ลดต้นทุนการผลิต ได้รับความร่วมมือจากผู้ประกอบการลดราคาจำหน่ายอาหารกุ้งและลูกกุ้ง เพิ่มการบริโภคในประเทศ โดยแจ้งส่วนราชการให้ส่งอาหารที่มีเมนูกุ้งในการจัดเลี้ยงประชุม สัมมนา ขอความร่วมมือสมาคมภัตตาคารไทย และสมาคมโรงแรมไทยเพิ่มเมนูกุ้ง และจำหน่ายในราคาพิเศษ เมนูเดิมให้ลดราคา/เพิ่มปริมาณ											
1.3 ระยะยาว ควบคุมการผลิต											
2. การแทรกแซงตลาดกุ้งขาวแวนนาไม ปี 2550											
2.1 คชก. มีมติ (18 ก.ค. 50) อนุมัติให้แก้ไขปัญหาการค้ากุ้งขาวแวนนาไม ปี 2550 โดยวิธีรับจำนำกุ้งขาวแวนนาไมจากเกษตรกร รายละเอียดไม่เกิน 2 ล้านบาท ปริมาณ10,000 ตัน ระยะเวลารับจำนำ ส.ค.-ค.ค. 50 ได้ถอนภายใน 4 เดือนนับถัดจากเดือนรับจำนำ ระยะเวลาโครงการ ส.ค. 50 - มิ.ย. 51 ราคาจำนำ ขนาด 40 ตัว/กก. 50 ตัว/กก. และ 60 ตัว/กก. กก.ละ 140 , 120 และ 105 บาท ตามลำดับ											
2.2 ผลการดำเนินการ อคส. เปิดจุดรับจำนำรวม 8 แห่ง ใน 4 จังหวัด และถึงวันที่ 31 ค.ค. 50 (สิ้นสุดระยะเวลาโครงการ) มีเกษตรกรนำกุ้งมาจำนำ จำนวน 428 ราย ปริมาณ 3,339.715 ตัน และยังไม่มีการได้ถอน											

รายชื่อผู้ประกอบการห้องเย็น (สถานที่เก็บ)	การรับจำนำ			ชนิดกุ้งที่เก็บรักษา ในคลังห้องเย็น (ตัน)	
	วันเปิดจุดรับจำนำ	เกษตรกร (ราย)	ปริมาณ (ตัน)	กุ้งติดหัว	กุ้งเด็ดหัว
จ.สมุทรสาคร					
1. บจก. อ.วัฒนชัยไพโรจน์โปรดักท์	1 ส.ค. 50	84	698.023	253.519	306.708
2. บจก. เจริญโภคภัณฑ์อาหาร (ห้องเย็น บจก.เอ็ม เค ห้องเย็น)	1 ส.ค. 50	40	290.224	-	200.254
3.บจก.จุฬามหาชัยชีฟูด (ห้องเย็น บจก.ชัยนาวิ)	10 ส.ค.50	36	310.211	261.000	33.955
จ.สมุทรปราการ					
4. บจก.ห้วยบ้านพิชเชอร์	15 ส.ค.50	10	62.135	62.135	-
จ.สงขลา					
5. บมจ.เจริญโภคภัณฑ์อาหาร	1 ส.ค. 50	65	461.574	461.574	-
6. บจก. ปิโตรชีฟูดส์	9 ส.ค. 50	151	1,262.248	1,262.248	-
7. บจก. 11 วงจรเทรดดิ้ง	6. ก.ย. 50	9	52.765	52.765	-
จ.ระยอง					
8. บมจ.เจริญโภคภัณฑ์อาหาร (ห้องเย็น บจก.ไทยไกร จ.สมุทรปราการ)	3 ส.ค. 50	33	202.535	202.535	-
รวม		428	3,339.715	2,555.776	540.917

2.3 การจำหน่าย

ครั้งที่ 1 จำนวน 185,956.544 กก. (ชนิดติดหัว 59,140 กก. ชนิดเด็ดหัว 126,816.545 กก.)

ครั้งที่ 2 จำนวน 2,749,432.393 กก.(ชนิดติดหัว 2,364,511.900 กก. ชนิดเด็ดหัว 384,920.463 กก.)

คงเหลือกุ้งที่ต้องระบายจำหน่ายอีก 161,269.544 กก. ซึ่งรัฐมนตรีว่าการฯ อนุมัติ (ธ.ค.50) ให้ อคส. สามารถจำหน่ายกุ้งดังกล่าวได้โดยใช้เกณฑ์ราคาที่ได้อนุมัติไว้ (31 ค.ค.50)

บาท/กก.

180

165

150

135

120

105

90

75

ม.ค.49

เม.ย.

ก.ค.49

ค.ค.

ม.ค.50

เม.ย.

ก.ค.50

ค.ค.

4 ม.ค.51

ราคาเกษตรกรขายได้

ขายส่งตลาดกลางสมุทรสาคร

ราคากุ้งขาวแวนนาไม (บาท/กก.)	ปี	ม.ค.	ก.พ.	มี.ค.	เม.ย.	พ.ค.	มิ.ย.	ก.ค.	ส.ค.	ก.ย.	ต.ค.	พ.ย.	ธ.ค.	เฉลี่ย
เกษตรกรขายได้เฉลี่ยทั่วประเทศ	2549	148.00	148.00	144.00	148.00	134.00	117.00	118.00	120.00	120.00	118.00	115.00	114.00	128.67
(51-60ตัวขึ้นไป/กก.)	2550	116.00	116.00	119.00	115.00	104.00	86.00	88.00	88.00	108.00	119.00	123.00	128.36	109.20
	2551	128.36	4 ม.ค.51											
ขายส่งตลาดกลางสัตว์น้ำ	2549	145.00	143.00	141.00	143.00	123.00	111.00	114.00	119.00	121.00	120.00	112.00	108.00	125.00
จ.สมุทรสาคร (60 ตัว/กก.)	2550	114.00	116.00	115.00	109.00	102.00	88.00	90.00	92.00	109.00	119.00	123.00	125.00	108.50
	2551	120.00	4 ม.ค.51											

ไก่เนื้อ

ประจำสัปดาห์ที่ 1 ของเดือน มกราคม 2550 (31 ธ.ค.50 - 4 ม.ค.51)

	2548	2549	2550	2551	% Δ
ผลผลิต (พันตัน)			ประมาณการ		
- โลก	59,645	60,538	62,919	64,404	2.36
สหรัฐอเมริกา	15,870	16,043	16,076	16,536	2.86
จีน	10,200	10,350	10,850	11,400	5.07
บราซิล	9,350	9,355	10,105	10,550	4.40
สหภาพยุโรป	8,169	7,803	8,035	8,090	0.68
- ไทย (ซากบริโภค)	1,030.58	1,069.76	1,112.57	1,175.99	5.70
ช่วงผลผลิตออกมาก	ตุลาคม - กุมภาพันธ์				
จำนวนครัวเรือน	7,762	9,869	na	na	
ต้นทุนการผลิต (บาท/กก.)	30.32	31.46	33.50	na	
มูลค่าผลผลิต (ล้านบาท)	52,794	52,669	61,285	na	
การใช้ (พันตัน)	791.13	808.39	834.43	881.99	5.70
ปริมาณส่งออก (ตัน)	239,449	261,373	268,679	na	
มูลค่าส่งออก (ล้านบาท)	28,147	29,607	29,637	na	
ประเทศคู่ค้า	ญี่ปุ่น อังกฤษ เนเธอร์แลนด์ เยอรมัน ไอร์แลนด์				
	แคนาดา เวียดนาม				
ประเทศคู่แข่ง	บราซิล สหรัฐอเมริกา EU จีน อาร์เจนตินา				

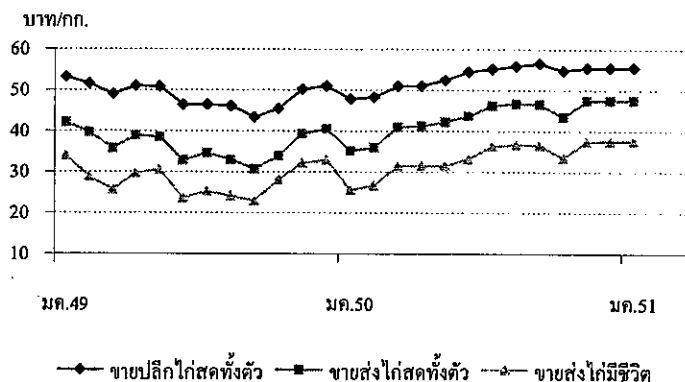
สถานการณ์ ปี 2550

- การผลิต** สศก. ประมาณการผลิตไก่เนื้อมีชีวิต ปี 2550 ไว้ที่จำนวน 924.20 ล้านตัว เพิ่มขึ้น 8.65% จากปี 2549 (850.64 ล้านตัว) น้ำหนักไก่เฉลี่ย 2 กก./ตัว เป็นผลผลิตเนื้อไก่ส่วนที่ใช้บริโภค 1,162.27 พันตัน (62.88% ของน้ำหนัก)
 - การใช้ภายใน** ผลผลิตเนื้อไก่ ประมาณ 75% ใช้บริโภคภายในประเทศ ในปี 2550 คาดว่าจะมีความต้องการใช้ภายในเพิ่มขึ้น 6.66% จากปี 2549
 - อัตราการบริโภค** 14 กก./คน/ปี (ที่มา : สมาคมผู้ผลิตไก่เพื่อส่งออกไทย)
 - การส่งออก** สมาคมผู้ผลิตไก่เพื่อส่งออกไทย กำหนดเป้าหมายการส่งออก ปี 2550 ไว้จำนวน 320,000 ตัน ช่วง ม.ค. - ก.ย.50 มีการส่งออกไปแล้วจำนวน 207,492 ตัน โดยส่งออกเนื้อไก่ปรุงสุกไป EU และญี่ปุ่น ส่วนเนื้อไก่ดิบ ส่งออกไปเวียดนามเป็นหลัก สรุปผลการหารือ กับองค์กรผู้เลี้ยง และ ผู้ส่งออก เมื่อวันที่ 15 พฤศจิกายน 2550
- สถานการณ์** ราคาไก่เนื้อเคลื่อนไหวสอดคล้องกับอุปทาน อุปสงค์ ทั้งตลาดในประเทศ และต่างประเทศ ส่วนต้นทุนการผลิต เพิ่มขึ้นจากราคาวัตถุดิบอาหารสัตว์ และลูกไก่เนื้อ รวมทั้งต้นทุนแฝงที่ยังไม่สามารถผลิตได้เต็มกำลังการผลิต เมื่อเทียบกับช่วงก่อนการระบาดของโรคไข้หวัดนก
 - แนวโน้ม** ราคาไก่เนื้อมีแนวโน้มจะปรับลดลง เนื่องจากภาวะการค้าในประเทศชะลอตัวลง ส่วนการส่งออกยังคงประสบปัญหาเรื่องค่าเงินบาท และพื้นที่ช่วงการส่งออกเพื่อใช้ในเทศกาลปีใหม่แล้ว

สถานการณ์ปัจจุบัน

ผลผลิตออกสู่ตลาดอย่างต่อเนื่อง ภาวะการค้าและความต้องการในประเทศชะลอตัวลงเล็กน้อยหลังเทศกาลปีใหม่ ยกเว้นภาคเหนือซึ่งเป็นแหล่งท่องเที่ยว ความต้องการบริโภคในพื้นที่ยังมีมากกว่าปกติ ราคาไก่มีชีวิตโดยทั่วไปยังทรงตัว

ราคาไก่มีชีวิต (บาท/กก.)	สัปดาห์นี้	สัปดาห์ก่อน	+/- (บาท)
- เหนือ	38 - 42	37 - 42	1
- กลาง	37 - 39	37 - 39	
- ตะวันออกเฉียงเหนือ	37 - 43	37 - 43	
- ใต้	39 - 43	39 - 43	



ราคา (บาท/กก.)	ปี	มค.	กพ.	มีค.	เมย.	พค.	มิย.	กค.	สค.	กย.	ตค.	พย.	ธค.	เฉลี่ย
ขายส่งไก่มีชีวิต	2549	34.00	28.76	25.72	29.63	30.55	23.61	25.32	24.16	22.98	28.10	32.23	33.00	28.17
หน้าโรงฆ่า กทม.	2550	25.57	26.70	31.50	31.50	31.50	33.21	36.25	36.74	36.55	33.45	37.41	37.50	33.16
	2551	37.50												37.50
		(4 ม.ค.)												
ขายส่งไก่สดทั้งตัว	2549	42.05	39.63	35.76	38.88	38.48	32.82	34.63	32.95	30.74	34.00	39.27	40.50	36.64
รวมเครื่องใน ตลาด กทม.	2550	35.14	35.95	41.00	41.24	42.23	43.60	46.20	46.74	46.60	43.45	47.41	47.50	43.09
	2551	47.50												47.50
		(4 ม.ค.)												
ขายปลีกไก่สดทั้งตัว	2549	53.18	51.55	49.00	51.00	50.85	46.39	46.39	46.14	43.40	45.50	50.25	51.00	48.72
รวมเครื่องใน ตลาด กทม.	2550	47.83	48.30	51.00	51.00	52.50	54.50	55.20	55.86	56.55	54.77	55.50	55.50	53.21
	2551	55.50												55.50
		(4 ม.ค.)												

ข้าวโพดเลี้ยงสัตว์

ประจำปีสัปดาห์ที่ 1 ของเดือนมกราคม 2551 (2-4 ม.ค. 51)

April 24 ข้าวโพด F : Factsheet 2550

ผลผลิต (ล้านตัน)	2547/48	2548/49	2549/50	2550/51 (ประมาณการ)	+ - %
- โลก	714.762	696.369	703.851	769.313	9.30
- ไทย	4.216	3.943	3.716	3.602	-3.07
ช่วงผลผลิตออกมาก	ก.ย. - พ.ย.				
พื้นที่ปลูก (ล้านไร่)	7.032	6.606	6.040	5.970	-1.16
จำนวนครัวเรือน	339,961	305,434	295,564	NA	
ผลผลิตเฉลี่ย/ไร่ (กก.)	599	588	615	603	-1.95
ต้นทุนการผลิต (บาท/กก.)	3.35	3.97	4.07	4.16	2.21
มูลค่าผลผลิต (ล้านบาท)	20,363	19,597	22,853	24,241	6.07
	ปี 47/48	ปี 48/49	ปี 49/50	ปี 50/51 (ประมาณการ)	
การใช้ (ล้านตัน)	3.471	3.724	3.769	3.841	1.91
			ก.ค.-พ.ย.50	ก.ค.-พ.ย.49	
นำเข้า (ล้านตัน)	0.097	0.109	0.097	0.072	0.040
การส่งออก (ล้านตัน)	0.431	0.103	0.308	0.172	0.080
ประเทศคู่ค้า					
ไทยนำเข้าจาก	(ACMECS) ลาว(80%) กัมพูชา(20%) พม่า (WTO) อาร์เจนตินา สหรัฐ				
ไทยส่งออกไป	เวียดนาม(45%) อินโดนีเซีย(35%) มาเลเซีย (17%) ใต้หวัน(2%)				
ประเทศคู่แข่ง	จีน อาร์เจนตินา สหรัฐ				

1. สถานการณ์ ปี 2550/51

โลก ปี 2550/51 กระทรวงเกษตรสหรัฐคาดว่า (ธ.ค.50) จะมีผลผลิตประมาณ 769.313 ล้านตัน เพิ่มขึ้นจากปี 2549/50 ซึ่งมีประมาณ 703.851 ล้านตัน เพิ่มขึ้นร้อยละ 9.30 ขณะที่ความต้องการใช้ของโลกมีประมาณ 766.426 ล้านตัน เพิ่มขึ้นร้อยละ 6.34 ตามความต้องการใช้เพื่อผลิตเอทานอลมากขึ้น

ไทย ในปี 2550/51กระทรวงเกษตรและสหกรณ์คาดว่า (ธ.ค.50)มีผลผลิตประมาณ 3.602 ล้านตัน ลดลงจากปี 2549/50 ซึ่งมีผลผลิต 3.716 ล้านตันร้อยละ 3.07 ขณะที่ความต้องการใช้ในประเทศจะมีประมาณ 3.841 ล้านตัน เพิ่มขึ้นเล็กน้อยตามการขยายตัวของกำลังซื้อ

2. มาตรการ ปี 2550/51

2.1 การนำเข้าปี 2551 มติ ครม.(25 กย.50) เห็นชอบให้กำหนดนโยบายและมาตรการนำเข้า ดังนี้

1) WTOในโควตา 54,700 ตัน อกรนำเข้า 20% ให้ออส.นำเข้า 1 มล.-30มย.51

นอกโควตา - อกรนำเข้า 73 % ค่าธรรมเนียมพิเศษ 180 บ./ตัน

2) AFTA อกรนำเข้า 5 % หรือ กก.ละ 2.75 บาท

3) ACMECS ทั้งภายใต้โครงการ Contract Farmingและนอกโครงการ Contract Farming อกรนำเข้า 0 % และ คต.จดทะเบียนผู้นำเข้า

4) นิวซีแลนด์ (FTA)และญี่ปุ่น (JTEPA) อกรนำเข้า 0 %

5) ออสเตรเลีย (FTA) ในโควตา 6,332.21 ตัน อกรนำเข้า 16 %

ให้ ออส. นำเข้า 1 มล. - 30 มย. 51

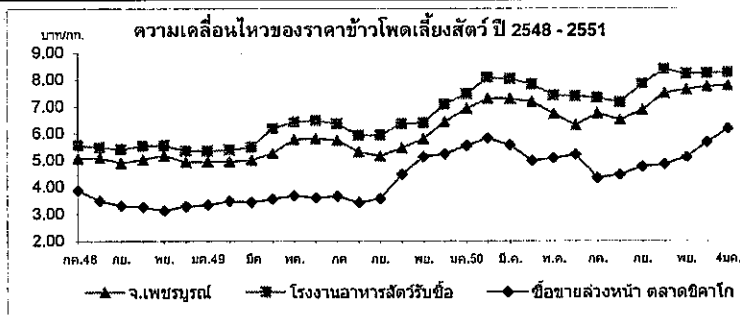
นอกโควตา อกรนำเข้า 65.70 %

6) นำเข้าทั่วไป อกรนำเข้า กก.ละ 2.75 บาท และค่าธรรมเนียมพิเศษ ตันละ 1,000 บาท

2.2 การค้าในประเทศ ราคาอยู่ในเกณฑ์สูงตั้งแต่ช่วงต้นฤดูและมีแนวโน้มสูงขึ้นโดยตลอดตามภาวะราคาตลาดโลกซึ่งมีความต้องการใช้ข้าวโพดในการผลิตเอทานอลเพิ่มขึ้น อย่างไรก็ตามได้ติดตามดูแลการค้าในประเทศอย่างต่อเนื่องทั้งในด้านการจัดระบบการนำเข้าอย่างรัดกุม ให้มีการปิดป้ายแสดงราคาซื้อขายชัดเจน รวมทั้ง ดำเนินการเชื่อมโยงตลาดเพื่อเพิ่มช่องทางการจำหน่ายให้แก่เกษตรกรในพื้นที่ที่มีปัญหาด้านการจำหน่าย

สถานการณ์ปัจจุบันและแนวโน้ม

ปริมาณผลผลิตออกสู่ตลาดค่อนข้างน้อยเนื่องจากเป็นช่วงปลายฤดูแล้ว การซื้อขายส่วนใหญ่เป็นการซื้อขายระหว่างพ่อค้าท้องถิ่นกับโรงงานอาหารสัตว์ ซึ่งยังคงมีความต้องการอย่างสม่ำเสมอ ราคาซื้อขายโดยทั่วไปยังทรงตัวในระดับสูง อย่างไรก็ตามราคามีแนวโน้มสูงขึ้นอย่างต่อเนื่องในทิศทางเดียวกันกับตลาดโลก สำหรับราคาซื้อขายล่วงหน้าตลาดชิคาโกส่งมอบเดือนมี.ค.50 ปิดตลาดสูงขึ้นในสัปดาห์นี้สูงสุดสูงสุดในรอบ 11 ปี เนื่องจาก ความต้องการใช้ข้าวโพดในภาคปศุสัตว์ ส่งออกและพลังงานทดแทนยังคงอยู่ในระดับสูง รวมทั้งการคาดการณ์สภาพอากาศที่แห้งแล้งในอาร์เจนตินาซึ่งจะทำให้ผลผลิตลดลง



ราคาข้าวโพดเลี้ยงสัตว์

ราคา	ปี	กค.	สค.	กย.	ตค.	พย.	ธค.	มค.	กพ.	มีค.	เมย.	พค.	มิย.	เฉลี่ย
เกษตรกรขายได้ *	2548/49	5.05	4.89	4.77	4.74	4.73	4.74	4.82	4.78	4.70	5.18	5.53	5.72	4.97
	2549/50	5.53	5.34	5.15	5.39	5.39	5.83	6.53	7.02	7.10	7.06	6.81	6.63	6.15
	2550/51	6.16	5.99	6.66	7.28	7.19	7.24	7.33						6.84
จ.เพชรบูรณ์	2548/49	5.06	5.10	4.90	5.03	5.18	5.03	4.94	4.95	5.00	5.26	5.77	5.81	5.17
	2549/50	5.74	5.31	5.16	5.45	5.80	6.43	6.92	7.29	7.29	7.18	6.72	6.29	6.30
	2550/51	6.74	6.50	6.87	7.49	7.62	7.73	7.77						7.25
กทพ.	2548/49	5.56	5.48	5.40	5.53	5.55	5.40	5.34	5.38	5.49	6.18	6.42	6.47	5.68
โรงงานอาหารสัตว์รับซื้อ	2549/50	6.35	5.91	5.93	6.36	6.39	7.08	7.47	8.07	8.03	7.82	7.41	7.37	7.02
	2550/51	7.32	7.15	7.84	8.38	8.21	8.23	8.25						7.91
ซื้อขายล่วงหน้า	2548/49	3.89	3.49	3.31	3.26	3.13	3.28	3.34	3.47	3.44	3.55	3.69	3.60	3.45
ตลาดชิคาโก	2549/50	3.66	3.42	3.57	4.47	5.13	5.23	5.55	5.81	5.56	4.98	5.07	5.20	4.80
	2550/51	4.34	4.46	4.75	4.83	5.11	5.65	6.17						5.04
ซื้อขายล่วงหน้า	2548/49	93.04	84.68	80.37	79.51	75.90	79.64	83.98	87.75	88.00	93.22	96.77	93.72	85.58
ตลาดชิคาโก	2549/50	95.94	90.53	95.21	119.36	140.03	145.59	153.85	162.16	158.08	142.52	145.75	149.96	133.77
(ดอลลาร์/ตัน)	2550/51	128.31	130.24	138.17	140.86	150.18	166.81	183.70						148.46

หมายเหตุ * เป็นราคาที่เกษตรกรขายได้เฉลี่ยทั้งประเทศ (สทก.) ข้าวโพดเลี้ยงสัตว์ความชื้นไม่เกิน 14.5%

กรมการค้าภายใน กระทรวงพาณิชย์

ปาล์มน้ำมัน

ประจำปี 1 ของเดือนมกราคม 2551 (2 - 4 ม.ค.51)

ผลผลิต : ล้านตัน	ปี 47	ปี 48	ปี 49	ปี 50	ปี 51	% Δ
โลก น้ำมันพืช	102.53	111.32	118.11	122.39	127.33	4.04
น้ำมันปาล์ม	30.06	33.44	35.97	37.02	40.20	8.59
ไทย ผลปาล์มทะเล (สศก.)	5.182	5.003	6.715	6.613	7.873	19.05
น้ำมันปาล์มดิบ (ร.ง.แจ้ง)	0.821	0.784	1.167	1.063	1.344	26.37
ช่วงออกสู่ตลาด	มาก : ส.ค.-ก.ย. (ออกตลอดปี)					
แหล่งผลิต	กระบี่ 31%, สุราษฎร์ฯ 27%, ชุมพร 21% (รวม 79%)					
	ตรัง 4%, สตูล ชลบุรี ประจวบฯ 3%, พังงา 2%					
พื้นที่ให้ผล : ล้านไร่	1.921	2.026	2.374	2.663	2.900	8.89
ผลผลิตเฉลี่ย : ตัน/ไร่	2.682	2.469	2.828	2.483	2.715	9.34
จำนวนครัวเรือน	70,000	81,472	85,546	na	na	
ต้นทุนการผลิต : บาท/กก.	1.26	1.68	1.53	1.83	na	
มูลค่าผลปาล์ม : ล้านบาท	17,514	14,908	18,063	23,147	31,494	36.06
น้ำมันปาล์มดิบ : ล้านบาท	16,556	13,244	18,400	25,997	33,598	29.24
การใช้ในพท. : น้ำมันดิบ	0.715	0.745	0.905	0.859	0.902	5.00
หรือ น้ำมันบริสุทธิ์	0.476	0.496	0.604	0.572	0.601	5.00
นำเข้า : ตัน (ดิบ+บริสุทธิ์)	74,767	18,930	1,314	1,404	1,265	
ส่งออก : ตัน (ดิบ+บริสุทธิ์)	124,295	81,057	205,080	278,777	181,156	
น้ำมันปาล์มดิบ (1511100, 1511901)	3,036	-	163,180	221,812	141,146	
น้ำมันบริสุทธิ์ (1511909)	121,259	81,057	41,900	56,965	40,011	
ประเทศส่งออก บริสุทธิ์ : พม่า(39%) จีน(32%), ดิบ : มาเลเซีย(35%)อินเดีย(33%)						
ประเทศนำเข้า บริสุทธิ์ : มาเลเซีย (90%) จีน(10%)						
เปิดตลาด AFTA ตั้งแต่ปี 46 WTO ปี 47-51						
ภาษีนำเข้า 5%, 2.50 บ.ลิตร	ในโควตา 20% นอกโควตา 143%					
ปริมาณ (ตัน) ให้ อ.ค.นำเข้า	4,860 (อ.ค.) ไม่จำกัดปริมาณ					
การนำเข้า WTO ปี 47 ปี 48 ปี 49 ปี 50 (ม.ค.-ธ.ค.)						
ออกหนังสือรับรอง (กต.)	79,233	16,354	195	-	-	
นำเข้า (นอกโควตา)	78,188	16,072	190	-	-	

สถานการณ์ปัจจุบันและแนวโน้ม

ในประเทศ ราคาผลปาล์ม%น้ำมัน 17 สัปดาห์ที่ กก.ละ 5.70-6.40 บาทปรับตัวสูงขึ้นจากสัปดาห์ก่อน เนื่องจากฝนตกต่อเนื่องการเก็บเกี่ยวไม่สะดวกผลผลิตจึงออกสู่ตลาดลดลง ส่วนราคาน้ำมันดิบปรับตัวสูงขึ้นมากอยู่ที่ กก.ละ 35.25-35.50 บาท ตามภาวะการแข่งขันให้ได้ผลผลิตตามต้องการที่ยังมีอย่างต่อเนื่อง

- ต่างประเทศ สัปดาห์นี้ราคาปรับตัวสูงขึ้นจากสัปดาห์ก่อนเป็น กก.ละ 31.78 บาท (3,117.5 ริงกิต/ตัน) จาก กก.ละ 31.62 บาท (3,117.50 ริงกิต/ตัน) ซึ่งอยู่ในเกณฑ์สูง และราคาน้ำมันเชื้อเพลิงยังสูงต่อเนื่อง

แนวโน้ม คาดว่าผลผลิตในประเทศช่วงต้นปีจะออกสู่ตลาดเพิ่มขึ้น ราคายังอยู่ในเกณฑ์ดี

ราคา (บาท/กก.)

4 ม.ค.*

	ปี	ม.ค.	ก.พ.	มี.ค.	เม.ย.	พ.ค.	มิ.ย.	ก.ค.	ส.ค.	ก.ย.	ต.ค.	พ.ย.	ธ.ค.	เฉลี่ย
ผลปาล์มสด(17%) ณ โรงสกัด	2548	2.89	2.25	2.53	2.47	2.75	3.18	3.58	3.51	3.06	3.26	3.17	3.12	2.98
	2549	3.14	3.01	2.58	2.05	2.19	2.34	2.48	2.82	2.78	2.56	2.97	3.33	2.69
	2550	3.27	3.35	3.29	3.52	4.27	4.71	4.50	4.38	4.34	4.70	5.00	5.54	4.24
	2551	6.05*												
น้ำมันดิบ กทม.	2548	16.30	14.24	15.75	15.82	16.34	17.27	19.07	18.35	17.30	18.19	17.24	16.85	16.89
	2549	17.80	17.41	15.38	14.20	14.86	14.40	14.64	16.19	14.77	14.53	16.70	18.30	15.77
	2550	18.63	18.84	19.01	21.82	25.29	26.45	25.47	24.29	24.79	27.49	29.80	31.47	24.45
	2551	35.38*												
น้ำมันดิบมาเลเซีย	2548	13.51	13.29	14.48	14.92	14.79	15.15	15.46	14.86	15.21	15.73	15.46	15.12	14.83
	2549	14.93	15.33	15.00	14.69	14.90	14.20	15.22	16.37	16.10	15.67	17.38	18.95	15.73
	2550	19.73	19.65	19.78	22.42	25.31	26.19	25.89	25.00	25.64	28.26	29.92	29.80	24.80
	2551	31.78*												

สถานการณ์แนวโน้ม ปี 2551

1. โลก ปี 51 ก.เกษตรสหรัฐ คาดว่าโลกมีผลผลิตน้ำมันปาล์ม 40.20 ล้านตัน เพิ่มขึ้นร้อยละ 8.59 การใช้ 39.50 ล้านตันเพิ่มขึ้นร้อยละ 6.90

2. ไทย ปี 51 ก.เกษตร (สศก.) คาดว่าจะผลิตผลปาล์มน้ำมันได้ 7.873 ล้านตันเพิ่มขึ้นร้อยละ 19.05 ซึ่งจะสกัดน้ำมันดิบได้ประมาณ 1.344 ล้านตัน โดยคาดว่าจะมีการใช้บริโภค 0.902 ล้านตันเหลือส่วนเกินประมาณ 0.430 ล้านตันที่ใช้เป็นวัตถุดิบผลิตไบโอดีเซลหรือผลัดกันส่งออกมากขึ้น

มาตรการจัดระบบ ตั้งปี 2546 (มติ ครม. 22 เม.ย.46)

1. จัดระบบเพิ่มประสิทธิภาพกลไกตลาด

1.1 จัดระบบการค้าในประเทศ โดยการให้ผู้ผลิต ผู้นำเข้า แจ้งปริมาณการผลิต จำหน่าย สต็อก การนำเข้า ควบคุมการขนย้าย กำกับดูแลการปิดป้ายแสดงราคาซื้อขาย ตรวจสอบเครื่องชั่ง การฉ้อราคา การลักลอบนำเข้าและดูแลการจำหน่ายน้ำมันพืชปาล์มของห้างค้าปลีกไม่ให้ต่ำกว่าต้นทุนซื้อ

1.2 จัดระบบการนำเข้าโดย WTO (ในโควตา) : ให้ อ.ค.เป็นผู้นำเข้า และ มติ ครม. 2 พ.ย.47

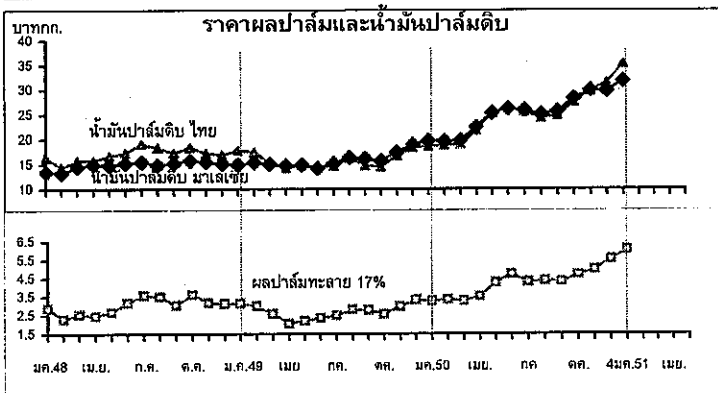
- ภายใต้ AFTA : ให้ อ.ค.เป็นผู้นำเข้า
 - การนำเข้าเพื่อส่งออก : ให้รับซื้อผลผลิตในประเทศ 1 ส่วน ก่อนนำเข้า 1 ส่วน และต้องส่งออกทั้ง 2 ส่วนภายใน 30 วันนับแต่วันนำเข้า
 - การนำเข้าประเทศส่งออก : กำกับดูแลการขนย้ายในประเทศไปยังด่านส่งออกอย่างเคร่งครัดภายในเวลาที่กำหนด (การขออนุญาตนำเข้ามอบ คต.)
- 31 มี.ค.49 ขณะนี้ยังไม่มีความคืบหน้า)

1.3 ตรวจสอบการลักลอบนำเข้าและบริหารของกลางโดย

- เข้มงวดตรวจสอบในจังหวัดติดชายแดนประเทศเพื่อนบ้าน, ติดทะเล
- จัดการของกลางน้ำมันปาล์มไม่ให้ไหลเข้าสู่ตลาดผู้บริโภค

1.4 ส่งเสริมการส่งออกน้ำมันปาล์มในประเทศ ส่งออกได้ทุกด่านโดยเสรี

2. ส่งเสริมการผลิตพลังงานทดแทน โดยประสาน ก.พลังงานทราบปริมาณน้ำมันปาล์มทุกเดือน เพื่อส่งเสริมการผลิตไบโอดีเซล



ประจำสัปดาห์ที่ 1 ของเดือนมกราคม 2551 (2-4 ม.ค.51)

สถานการณ์ ปี 2550

1. โลก ปี 51 ก.เกษตรสหรัฐ คาดว่าโลกมีผลผลิตเนื้อมะพร้าวแห้ง 5.37 ล้านตัน เพิ่มขึ้นจากปีที่ผ่านมาร้อยละ 1.70 ได้ผลผลิตน้ำมันมะพร้าว 3.32 ล้านตัน เพิ่มขึ้นจากปีที่ผ่านมา ร้อยละ 2.15
2. ไทย ปี 50 ก.เกษตร (สศก.) คาดว่ามีผลผลิตมะพร้าวผล 1.524 ล้านตัน ลดลงร้อยละ 2.34

มาตรการแก้ไขปัญหา

1. จัดระบบการนำเข้า
 - 1.1 WTO ตั้งแต่ปี 47-50
 - ผู้นำเข้า : ในไคตา :- เป็นนิติบุคคล เป็นโรงงานที่ใช้มะพร้าวผล มะพร้าวฝอย เนื้อมะพร้าวแห้ง น้ำมัน เป็นวัตถุดิบในกิจการของตนเองและเปิดกิจการในปัจจุบัน ส่วนมะพร้าวฝอยต้องมีประวัติ 3 ปี
 - : นอกไคตา :- ให้นำเข้าเป็นการทั่วไป

ภาษี (ช่วงนำเข้า)	ในไคตา	นอกไคตา
มะพร้าวผล : มค.-มย.60%	20%	54%
มะพร้าวฝอย : ม.ค.-ธ.ค.	20%	54%
เนื้อแห้ง : พ.ย.-ธ.ค.	20%	36%
น้ำมัน : พ.ย.-ธ.ค.	20%	52%

- 1.2 AFTA : ต้องขออนุญาตนำเข้า
 - มะพร้าวผล / มะพร้าวฝอย - ยกเว้นอากร ตั้งแต่ปี 46
 - น้ำมันมะพร้าว - 5% หรือ ลิตร.ละ 2.50 บาท ตั้งแต่ปี 46
 - เนื้อมะพร้าวแห้ง - 35% หรือ กก.ละ 3.00 บาท ตั้งแต่ปี 46-49
 - 25% หรือ กก.ละ 2.50 บาท ตั้งแต่ปี 50

Figure 1 is a line graph titled "ราคามะพร้าวผลและผลิตภัณฑ์" (Price of coconuts and products). The Y-axis is labeled "บาท : ผล / ก.ก." (Baht : Fruit / Khat) and ranges from 0 to 40. The X-axis represents time, with labels for months and years: ม.ค. 49 (Jan 49), เม.ย. (Apr), ก.ค. (Jul), ต.ค. (Oct), ม.ค. 50 (Jan 50), เม.ย. (Apr), ก.ค. (Jul), ต.ค. (Oct), and ม.ค. 51 (Jan 51). Three data series are plotted:

- น้ำมันมะพร้าว กทม.** (Coconut oil, Bangkok): Represented by asterisks (*). It starts at approximately 25 in Jan 49, fluctuates between 25 and 30 until mid-1950, then rises sharply to about 35 by Jan 51.
- ผลใหญ่ ปอกเปลือก กทม.** (Large fruit, peeled, Bangkok): Represented by circles (●). It starts at about 15 in Jan 49, drops to around 10 by mid-1949, and then fluctuates between 8 and 12 through 1951.
- ผลใหญ่ ทั้งเปลือก กทม.** (Large fruit, with peel, Bangkok): Represented by triangles (▲). It starts at about 7 in Jan 49, drops to around 5 by mid-1949, and then fluctuates between 4 and 6 through 1951.

[illegible]

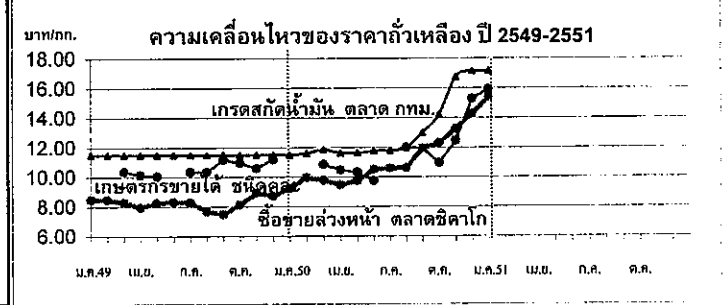
ถั่วเหลือง

ประจำปี 1 ของเดือนมกราคม 2550 (2-4 ม.ค.51)

ผลผลิต (ล้านตัน)	ปี 2548	ปี 2549	ปี 2550	ปี 2551 (ส.ค.)	%Δ
พืชน้ำมัน - โลก	381.650	391.650	406.410	391.320	-3.71
ถั่วเหลือง - โลก	215.689	220.438	235.573	221.592	-5.93
- ไทย	0.215	0.220	0.213	0.216	1.39
- ถั่วฤดูแล้ง	0.137	0.148	0.143	0.143	
- ถั่วฤดูฝน	0.078	0.072	0.071	0.074	
ช่วงออกสู่ตลาด/แหล่งผลิตสำคัญ					
- ถั่วฤดูแล้ง (มค.-กค.) 65%	เชียงใหม่ ชัยภูมิ แพร่ เลย ขอนแก่น ตาก				
- ถั่วฤดูฝน (สค.-ธค.) 35%	สระแก้ว แม่ฮ่องสอน อุดรธานี สุโขทัย เชียงใหม่				
ครัวเรือนเกษตรกร (ประมาณการ ม.ค.50)	148,805	145,829	NA	NA	-
พื้นที่ปลูก (ล้านไร่)	0.925	0.917	0.894	0.894	0.05
ผลผลิตเฉลี่ยไร่ (กก./ไร่)	232	244	245	246	0.41
ต้นทุนการผลิต (บาท/กก.)	8.95	9.39	9.63	NA	-
มูลค่าผลผลิต (ล้านบาท)	2,305	2,311	2,309	2,341	1.39
การใช้ (ล้านตัน)					
- โลก	204.840	215.210	224.910	233.530	3.83
- ไทย	1.607	1.617	1.722	1.724	0.10
นำเข้า-ส่งออก (ล้านตัน)					
- ปริมาณนำเข้า	1.608	1.395	1.360	1.072	26.87
- ปริมาณส่งออก	0.0012	0.0012	0.0018	0.0011	63.64
ประเทศคู่ค้า					
ไทยนำเข้าจาก	บราซิล สหรัฐอเมริกา อาร์เจนตินา กัมพูชา และแคนาดา				
ไทยส่งออก	เวียดนาม ชองกง สิงคโปร์ อาหรับเอมิเรตส์ มัลดีฟ				
ประเทศคู่แข่ง	สหรัฐอเมริกา บราซิล อาร์เจนตินา จีน				

สถานการณ์ ปี 2551	
โลก ปี 2551 คาดว่าราคาต่างประเทศจะเคลื่อนไหวอยู่ในระดับสูง จากปริมาณผลผลิตโลกลดน้อยลงร้อยละ 5.93 เนื่องจากพื้นที่ปลูกลดลง	
ไทย ปี 2551 คาดว่าผลผลิตจะเพิ่มขึ้นจากปีที่ผ่านมาร้อยละ 0.34 และความต้องการใช้สูงขึ้นร้อยละ 0.10 ซึ่งผลผลิตในประเทศไม่เพียงพอ กับความต้องการใช้ ต้องนำเข้าถึงร้อยละ 87	
นโยบายและมาตรการนำเข้าเมล็ดถั่วเหลือง ปี 2550	
1. WTO มติ ครม. 12 กย.49	
1) ในโควตา ไม่จำกัดปริมาณและช่วงเวลา อกรนำเข้าร้อยละ 0 ผู้มีสิทธินำเข้า 12 ราย (6 ส.และผู้แปรรูปอาหาร 6 ราย) และมีเงื่อนไข ผู้มีสิทธินำเข้าต้องรับซื้อเมล็ดถั่วเหลืองที่ผลิตในประเทศจากเกษตรกร ทั้งหมดตามคุณภาพมาตรฐานและราคาที่กำหนด ดังนี้	
(1) สกัดน้ำมัน ไม่ต่ำกว่า 10.50 บาท/กก. ณ ไร่นาหรือ 11.50 บาท/กก. ณ กทม.	
(2) ผลิตภัณฑ์สัตว์ ไม่ต่ำกว่า 11.00 บาท/กก. ณ ไร่นาหรือ 12.00 บาท/กก. ณ กทม.	
(3) แปรรูปอาหาร ไม่ต่ำกว่า 13.00 บาท/กก. ณ ไร่นาหรือ 14.00 บาท/กก. ณ กทม.	
2) นอกโควตา กำหนดอกรนำเข้าร้อยละ 80	
2. ACMECS อกรนำเข้าร้อยละ 0 ให้ผู้มีสิทธินำเข้าในโควตาภายใต้ WTO เป็นผู้นำเข้า และต้องรับซื้อผลผลิตในประเทศตามที่กำหนด	
3. AFTA อกรนำเข้าร้อยละ 5 และต้องขออนุญาต	
4. FTA ไทย-ออสเตรเลีย และไทย-นิวซีแลนด์ อกรนำเข้าร้อยละ 0 ไม่จำกัดปริมาณนำเข้า	
5. นำเข้าทั่วไป กำหนดอกรนำเข้าร้อยละ 6 หรือ กก.ละ 0.30 บาท และต้องขออนุญาต	
สำหรับ ปี 51 ครม.มีมติ(2 ต.ค.50) เห็นชอบให้กำหนดนโยบายและมาตรการนำเข้าเช่นเดียวกับ ปี 50 ตามมติคณะกรรมการพืชไร่และน้ำมันพืช (21 ก.ย.50)	
นโยบายการส่งออก ส่งออกได้เสรี ไม่เสียอกรส่งออก	

สถานการณ์ปัจจุบัน
ราคาเกษตรกรขายได้ถั่วเหลืองฤดูฝนชนิดดกและราคาขายส่งตลาด กทม.ทรงตัวที่ กก.ละ 15.94 บาท 20.75 บาท 18.25 บาท และ 17.13 บาท ตามคุณภาพเกรด ส่วนราคาตลาดต่างประเทศสูงขึ้นจากต้นละ 443.71US\$ เป็นต้นละ 458.92US\$ หรือสูงขึ้นร้อยละ 3.43 เนื่องจากคาดว่าสภาพอากาศในแหล่งปลูกถั่วเหลืองของอาร์เจนตินาจะประสบภาวะแห้งแล้ง ประกอบกับความวิตกกังวลเกี่ยวกับภาวะเงินเฟ้อ ซึ่งส่งผลให้มีการซื้อสินค้าโภคภัณฑ์มากขึ้น



ราคาถั่วเหลือง(บาท/กก.)	ม.ค.	ก.พ.	มี.ค.	เม.ย.	พ.ค.	มิ.ย.	ก.ค.	ส.ค.	ก.ย.	ต.ค.	พ.ย.	ธ.ค.	เฉลี่ย
เกษตรกรขายได้ชนิดดก (4 ม.ค.51)													
ปี 2549	-	-	10.37	10.13	10.04	-	10.35	10.35	11.17	10.95	10.59	11.19	10.49
ปี 2550	-	-	10.85	10.49	10.32	9.75	-	12.00	11.94	10.95	12.46	15.28	11.56
ปี 2551	15.94												15.94
ขายส่ง ตลาด กทม. เกรดแปรรูปผลิตภัณฑ์อาหาร													
ปี 2549	14.25	14.34	14.38	14.38	14.38	14.56	14.75	14.75	14.75	15.07	15.50	14.95	14.67
ปี 2550	15.04	15.25	15.25	15.16	14.75	14.75	14.75	14.99	16.64	17.94	20.30	20.75	16.30
ปี 2551	20.75												20.75
ขายส่ง ตลาด กทม. เกรดผลิตอาหารสัตว์													
ปี 2549	13.63	13.71	13.75	13.75	13.75	13.75	13.75	13.75	13.75	13.75	13.75	13.38	13.71
ปี 2550	13.32	13.38	13.38	13.31	13.00	13.00	13.00	13.28	14.85	15.90	17.85	18.25	14.38
ปี 2551	18.25												18.25
ขายส่ง ตลาด กทม. เกรดสกัดน้ำมัน													
ปี 2549	11.50	11.50	11.50	11.50	11.50	11.50	11.50	11.50	11.50	11.50	11.50	11.50	11.50
ปี 2550	11.50	11.60	11.85	11.63	11.63	11.75	11.80	11.98	12.98	14.20	16.76	17.13	12.90
ปี 2551	17.13												17.13
ซื้อขายล่วงหน้าตลาดชิคาโก													
ปี 2549	8.50	8.47	8.31	7.96	8.27	8.32	8.28	7.69	7.48	8.14	8.94	8.74	8.26
ปี 2550	9.24	9.97	9.76	9.47	9.74	10.51	10.59	10.60	11.95	12.29	13.23	14.28	10.97
ปี 2551	15.41												15.41
ซื้อขายล่วงหน้าตลาดชิคาโก (เหรียญสหรัฐ/ตัน)													
ปี 2549	213.99	214.34	212.68	209.01	217.32	216.49	217.23	203.82	199.28	217.42	243.97	243.34	217.41
ปี 2550	256.08	278.01	277.25	270.56	280.28	302.80	313.27	308.98	347.54	358.37	388.98	422.12	317.02
ปี 2551	458.92												458.92

หอมแดง
ประจำสัปดาห์ที่ 1 ของเดือนมกราคม 2551 (2-4 ม.ค.51)

ผลผลิต (พันตัน)	2547/48	2548/49	2549/50	2550/51 (ประมาณการ)	% Δ
ไทย	213.06	225.38	208.99	206.67	- 1.11
ช่วงผลผลิตออกมา	ธ.ค.-เม.ย. 70%				
	ลำพูน (14%) ศรีสะเกษ (22%)				
	อุดรธานี (18%) เชียงใหม่ (12%)				
	พะเยา (12%) เพชรบูรณ์ (9%)				
พื้นที่ปลูก (ไร่)	109.90	111.45	108.76	106.52	- 2.06
จำนวนครัวเรือน(ครัวเรือน)	45,015	42,108	43,537	na.	
ผลผลิตเฉลี่ย/ไร่ (กก./ไร่)	1,939	2,022	1,922	1,940	0.94
ต้นทุนการผลิต (บาท./กก.)	7.89	7.99	8.19	na.	
มูลค่าการผลิต (ล้านบาท)	1,930	2,085	3,600		
การใช้ (ตัน)	172.16	201.36	174.83	171.67	
การนำเข้า (ตัน)	5,796	14,554	9,675	10,000	
การส่งออก (ตัน)	46,654	38,576	43,838	45,000	
เทศศัค่า	อินโดนีเซีย (15%)				
	มาเลเซีย (84%)				
ประเทศคู่แข่ง	ฟิลิปปินส์ เวียดนาม				

สถานการณ์ปี 2550/51

1. กระทรวงเกษตรและสหกรณ์พยากรณ์ผลผลิตปริมาณ 206,675 ตัน ลดลงจากปี 2549/50 ประมาณ 2,320 ตัน หรือคิดเป็นร้อยละ 1.11 เนื่องจากราคาหอมแดงในปี 2549/50 อยู่ในเกณฑ์ต่ำ ซึ่งต้องกำหนดมาตรการแทรกแซงตลาดหอมแดง จ.ศรีสะเกษและหอมแดงในแหล่งผลิตภาคเหนือ ส่งผลให้เกษตรกรลดพื้นที่เพาะปลูกหอมแดงและปรับเปลี่ยนไปปลูกกระเทียม ถั่วเหลือง หอมแบ่ง และพืชผักซึ่งมีราคาดีกว่า

2. ราคาหอมแดง จ.ศรีสะเกษ อยู่ในเกณฑ์ต่ำปกติและมีแนวโน้มลดลงในช่วงปลาย ม.ค.-ก.พ.51 ซึ่งเป็นช่วงที่มีผลผลิตออกสู่ตลาดมาก

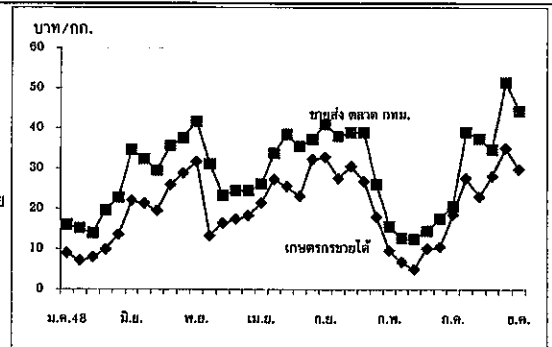
มาตรการ (ปี 2549/50 ที่ผ่านมา)

1. คณะกรรมการ คชก. มีมติ 8 ก.พ.50 เห็นชอบกำหนดราคาเป้าหมายนำในการแทรกแซง ตลาดหอมแดง จ.ศรีสะเกษ การผลิตปี 2549/50 หอมแดงแห้งใหญ่ละ กก.ละ 11.00 บาท และ อนุมัติเงินหมุนเวียนปลอดดอกเบี้ย 50 ล้านบาท ให้กระทรวงมหาดไทยเพื่อให้ จ.ศรีสะเกษ นำไป จัดสรรให้ผู้เข้าร่วมโครงการยืมรับซื้อหอมแดงจากเกษตรกร ในปริมาณไม่เกิน 5,000 ตัน ในราคา นำตลาด โดยให้ค่าใช้จ่ายในการดำเนินการตามที่จ่ายจริงไม่เกินร้อยละ 3 ของวงเงินดำเนินการ ระยะเวลา รับซื้อ ก.พ. - มี.ค.50

2. คณะกรรมการ คชก. มีมติ 2 มี.ค. 50 เห็นชอบกำหนดราคาเป้าหมายนำหอมแดงฤดูแล้ง จังหวัดแหล่งผลิตภาคเหนือ โดยเทียบเคียงจากราคาเป้าหมายนำหอมแดง จ.ศรีสะเกษ การผลิตปี 2549/50 โดยคำนวณราคาในแต่ละพื้นที่ ที่เพิ่ม-ลด ตามสัดส่วนราคาตลาดและคุณภาพ และอนุมัติ เงินหมุนเวียนปลอดดอกเบี้ย 75 ล้านบาท ให้กระทรวงมหาดไทย(กรมการปกครอง) นำไปให้จังหวัด แหล่งผลิตหอมแดงในภาคเหนือ ได้แก่ ลำพูน อุดรธานี เชียงใหม่ พะเยา เพชรบูรณ์ และเชียงราย ตาม สัดส่วนผลผลิตเพื่อนำไปจัดสรรให้ผู้เข้าร่วมโครงการยืมรับซื้อหอมแดงจากเกษตรกรในราคานำตลาด โดยให้ค่าใช้จ่ายในการดำเนินการตามที่จ่ายจริงไม่เกินร้อยละ 3 ของวงเงินดำเนินการ ระยะเวลา รับซื้อ มี.ค. - พ.ค. 50

สถานการณ์ปัจจุบัน

1. ผลผลิตหอมแดง จ.ศรีสะเกษ ออกสู่ตลาดแล้วประมาณร้อยละ 28 โดยราคาหอมแดงแห้งใหญ่ที่เกษตรกร จำหน่ายได้ กก.ละ 14-16 บาท ราคาปรับลดลงจากสัปดาห์ก่อน 1-2 บาท/กก. เนื่องจากปริมาณผลผลิตออกสู่ ตลาดมากขึ้น ประมาณ 350 ตัน/วัน
2. ขณะนี้เป็นช่วงสิ้นสุดฤดูการผลิตหอมแดงฝนของ จ.อุดรธานี ส่วนหอมแดงแล้งจะเริ่มออกสู่ตลาดประมาณปลาย เดือนมีนาคมถึงต้นเดือนเมษายน โดยราคาหอมแดงสดละที่เกษตรกรจำหน่ายได้ กก.ละ 6 - 8 บาท และหอมแดง แห้งละ กก.ละ 15 - 16 บาท



ราคา (บาท/กก.)		มค.	กพ.	มีค.	เมย.	พค.	มิย.	กค.	สค.	กย.	ตค.	พย.	ธค.	เฉลี่ย
เกษตรกรขายได้	ปี 2548	8.90	7.10	7.90	9.83	13.50	22.00	21.25	19.43	25.84	28.70	31.56	13.23	17.44
(หอมแดงแห้งใหญ่)	ปี 2549	16.42	17.35	18.25	21.44	27.24	25.47	23.07	32.24	32.78	27.55	30.48	26.78	24.92
	ปี 2550	17.95	9.56	6.78	4.95	10.00	10.50	18.50	27.50	23.00	28.00	35.00	29.75	18.46
	ปี 2551	15.00	(4 ม.ค.51)											
ขายส่งตลาด กทม.	ปี 2548	16.00	15.10	13.90	19.56	22.76	34.64	32.32	29.41	35.65	37.50	41.60	31.07	27.46
(หอมแดงมัดจุกใหญ่)	ปี 2549	23.23	24.50	24.50	26.10	33.71	38.47	35.50	37.23	41.00	38.03	39.00	39.00	33.36
	ปี 2550	26.08	15.60	12.67	12.50	14.45	17.57	20.63	39.07	37.40	34.67	51.38	44.29	27.19
	ปี 2551	37.00	(4 ม.ค.51)											

หมายเหตุ ราคาที่เกษตรกรจำหน่ายได้ ระหว่าง พ.ค.-พ.ย.50 คัดจากราคาที่การค้าภายในจังหวัดเชียงใหม่ ลำพูน อุดรธานี รายงาน
ส่วน ธ.ค.50 เป็นราคาการค้าภายในจังหวัดศรีสะเกษรายงาน

กรมการค้าภายใน กระทรวงพาณิชย์

สุกร

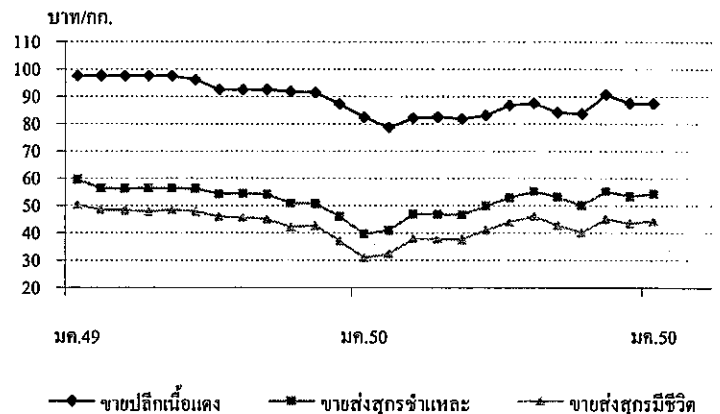
ประจำสัปดาห์ที่ 1 ของเดือน มกราคม 2550 (31 ธ.ค.50 - 4 ม.ค.51)

	2548	2549	2550	2551	% Δ
ผลผลิต					
- โลก (พันตัน)	96,139	98,504	94,678	92,992	-1.78
จีน	50,106	51,972	47,000	48,000	2.13
สหภาพยุโรป	21,676	21,677	22,040	21,910	-0.59
สหรัฐอเมริกา	9,392	9,559	9,877	10,108	2.34
บราซิล	2,710	2,830	2,980	3,095	3.86
- ไทย (ล้านตัว) : สศก.	12.257	13.315	13.892	14.062	1.22
ช่วงผลผลิตออกมา	ตุลาคม - กุมภาพันธ์				
จำนวนคร้วเรือน	281,723	286,202	na	na	
ต้นทุนการผลิต (บาท/กก.)	43.45	44.96	41.37	na	
			(ม.ค. - ก.ย.50)		
มูลค่าผลผลิต (ล้านบาท)	60,439	61,129	49,220	na	
การใช้ (ล้านตัว)	12.00	12.53	13.06	13.75	5.28
ปริมาณส่งออก (ตัน)	12,171	11,015	7,378	na	
			(ม.ค. - พ.ย.50)		
มูลค่าส่งออก (ล้านบาท)	1,895	2,051	868.94	na	
ประเทศคู่ค้า	ฮ่องกง ญี่ปุ่น				
ประเทศคู่แข่ง	สหภาพยุโรป บราซิล จีน ออสเตรเลีย แคนาดา				

สถานการณ์ ปี 2550	
1. การผลิต	ภาคเอกชนประมาณการผลิตสุกรปี 2550 ไว้จำนวน 15 ล้านตัว
2. การใช้อยู่ใน	ส่วนใหญ่ 98% ใช้บริโภคภายในประเทศ ที่เหลือส่งออก
3. อัตราการบริโภค	13 กก./คน/ปี (สมาคมผู้ผลิตและแปรรูปสุกรเพื่อการส่งออก)
4. การส่งออก	สมาคมผู้ผลิตและแปรรูปสุกรเพื่อการส่งออกกำหนดเป้าหมาย
การส่งออกเนื้อสุกร ปี 2550 ไว้ จำนวน 12,000 ตัน	
ปัญหา สมาคมผู้เลี้ยงสุกรแห่งชาติประกาศปรับราคาสุกรมีชีวิตสูงขึ้น จาก กก.ละ 40 - 41 บาท เป็น กก.ละ 43 - 44 บาท เมื่อวันที่ 26 ต.ค.50 ส่งผลให้ราคาขายส่งสุกรชำแหละและราคาขายปลีกเนื้อแดงปรับสูงขึ้นด้วย	
การเตรียมมาตรการรองรับปัญหา เชิญสมาคมผู้เลี้ยงสุกรแห่งชาติ สมาคมผู้ค้าสุกรชำแหละไทย และผู้เลี้ยงรายใหญ่ ร่วมหารือเมื่อ 26 ต.ค.50 โดยมีผลการหารือสรุปดังนี้	
1. ราคาสุกรมีชีวิต	ขอความร่วมมือสมาคมผู้เลี้ยงสุกรแห่งชาติบริหารจัดการอุปสงค์
อุปทาน และกำหนดราคาสุกรมีชีวิตให้สอดคล้องกับภาวะการค้าและต้นทุนการผลิต	
2. ราคาขายปลีกเนื้อแดง	ขอความร่วมมือสมาคมผู้ค้าสุกรชำแหละไทย ประสานผู้ค้า
ขายส่งสุกรชำแหละและขายปลีกเนื้อแดง ในราคาที่สอดคล้องกับราคาสุกรมีชีวิต	
3. การกำกับดูแล	ติดตามตรวจสอบภาวะการค้าและราคาขายปลีกเนื้อแดงในตลาดสด
ทั่วประเทศ ประสานผู้เลี้ยงสุกรจัดหาเนื้อหมูไปจำหน่ายให้แก่ผู้บริโภคโดยตรงในราคาพิเศษ	
รวมทั้งใช้มาตรการทางกฎหมาย ตาม พ.ร.บ.ว่าด้วยราคาสินค้าและบริการ พ.ศ.2542	

สถานการณ์ปัจจุบัน

ภาวะการค้าปกติ ผลผลิตสุกรที่ออกสู่ตลาดส่วนใหญ่มีขนาดน้ำหนัก 95 - 110 กก./ตัว ผู้เลี้ยงสุกรระบายผลผลิตสุกรที่ได้ขนาดออกสู่ตลาดสม่ำเสมอ ไม่ชะลอการจำหน่ายเพื่อรอราคา เนื่องจากราคาวัตถุดิบอาหารสัตว์ และอาหารสำเร็จรูป ซึ่งเป็นต้นทุนการผลิตหลัก อยู่ในระดับสูง ราคาสุกรมีชีวิตโดยทั่วไปยังทรงตัวเท่ากับสัปดาห์ก่อน โดยราคาซื้อขายส่วนใหญ่อยู่ที่ กก.ละ 44 - 45 บาท สำหรับการแก้ไขปัญหาผลผลิตล้นตลาด สมาคมผู้เลี้ยงสุกรแห่งชาติได้ขอความร่วมมือผู้เลี้ยงรายใหญ่ เก็บสต็อกสุกรส่วนเกินเข้าห้องเย็นในวงเงิน 100 ล้านบาท โดยเบื้องต้น กำหนดราคารับซื้อสุกรมีชีวิตที่ กก.ละ 45 บาท ทั้งนี้ราคาอาจปรับเปลี่ยนตามสถานการณ์และภาวะการค้า



ราคา (บาท/กก.)	ปี	มค.	กพ.	มีค.	เมย.	พค.	มิย.	กค.	สค.	กย.	ตค.	พย.	ธค.	เฉลี่ย
ขายส่งสุกรมีชีวิต	2549	50.55	48.50	48.39	47.88	48.50	47.97	45.97	45.77	45.20	42.21	42.73	37.20	45.91
ณ แหล่งผลิต	2550	30.98	32.30	37.88	37.79	37.75	41.07	44.00	46.17	42.80	40.14	45.14	43.56	39.97
	2551	44.50												44.50
		(4 ม.ค.)												
ขายส่งสุกรชำแหละ	2549	59.55	56.39	56.28	56.50	56.50	56.37	54.38	54.41	54.25	50.93	50.77	46.05	54.37
ตลาด กทม.	2550	39.64	40.95	46.93	46.85	46.70	49.93	53.00	55.31	53.23	50.11	55.25	53.56	49.29
	2551	54.50												54.50
		(4 ม.ค.)												
ขายปลีกเนื้อแดง	2549	97.50	97.50	97.50	97.50	97.50	96.18	92.50	92.50	92.50	91.79	91.48	87.25	94.31
ตลาด กทม.	2550	82.36	78.70	82.02	82.50	81.80	83.05	86.88	87.50	84.20	83.64	90.68	87.50	84.24
	2551	87.50												87.50
		(4 ม.ค.)												

ไข่ไก่

ประจำสัปดาห์ที่ 1 ของเดือน มกราคม 2550 (31 ธ.ค.50 - 4 ม.ค.51)

	2548	2549	2550	2551	% Δ
ผลผลิต (ล้านฟอง)					ประมาณการ
- โลก	947,459	972,567	998,340	1,024,796	2.65
จีน	389,572	407,622	418,424	429,512	2.65
สหภาพยุโรป	99,146	104,555	107,326	110,170	2.65
สหรัฐอเมริกา	85,274	86,173	88,457	90,801	2.65
ญี่ปุ่น	39,440	39,104	40,140	41,204	2.65
- ไทย	7,812	8,906	8,977	9,209	2.58
ช่วงผลผลิตออกมามาก	ตุลาคม - กุมภาพันธ์				
จำนวนครัวเรือน	2,556	2,869	na	na	
ต้นทุนการผลิต (บาท/ฟอง)	1.59	1.78	1.86	na	
มูลค่าผลผลิต (ล้านบาท)	17,030	15,141	17,450	na	
การใช้ (ล้านฟอง)	7,701	8,722	8,797	9,025	0.86
นำเข้า (ล้านฟอง)	0.339	15.543	11.943	na	
		(ม.ค. - พ.ย.50)			
ส่งออก (ล้านฟอง)	109.650	183.655	216.691	na	
ประเทศคู่ค้า	ฮ่องกง (96%) พม่า แองโกลา ไลบีเรีย				
ประเทศคู่แข่ง	สาธารณรัฐประชาชนจีน และ เนเธอร์แลนด์				

สถานการณ์ปี 2550

1. การผลิต
 - สศก. ประมาณการผลผลิตไข่ไก่ไว้จำนวน 9,094 ล้านฟอง
 - คณะกรรมการนโยบายพัฒนาไข่ไก่และผลิตภัณฑ์ (Egg Board) กำหนดเป้าหมายปริมาณการผลิตไข่ไก่ ปี 2550 จำนวน 10,335 ล้านฟอง ปี 2551 จำนวน 10,315 ล้านฟอง
2. การใช้ภายใน
 - ผลผลิตไข่ไก่ 99% ใช้บริโภคภายในประเทศ
3. อัตราการบริโภค
 - 142 ฟอง/คน/ปี (ที่มา: เป้าหมายภาคเอกชน)
4. การส่งออก
 - ปี 2550 กำหนดเป้าหมายไว้ 200 ล้านฟอง

มาตรการด้านการผลิตการตลาด (มติ Egg Board เมื่อ 18 มิ.ย.50)

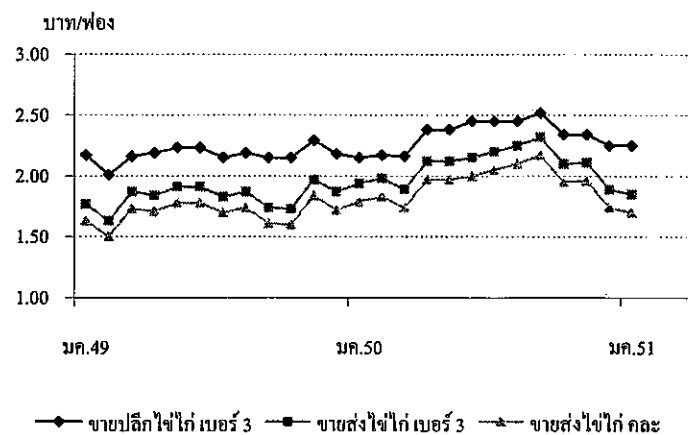
1. ด้านการผลิต
 - 1) กำกับดูแลการผลิต โดยตรวจสอบการนำเข้าพันธุ์ไก่ไข่และการผลิตพันธุ์ในประเทศ
 - 2) ลดกำลังการผลิต โดยขอความร่วมมือผู้เลี้ยงไก่ไข่จำนวน 100,000 ตัวขึ้นไป ปลดแม่ไก่ไข่ตามอายุไก่ที่ 72 สัปดาห์
 - 3) ขึ้นทะเบียนผู้เลี้ยงไก่ไข่ทั่วประเทศ
 - 4) กำหนดสัดส่วนการผลิต
2. ด้านการตลาดและราคา
 - Egg Board แต่งตั้งคณะทำงานเพื่อพิจารณากำหนดนโยบายพัฒนาการผลิต การตลาด ศึกษาโครงสร้างต้นทุนการผลิต และระดับราคา สำหรับปี 2550 ได้ประมาณการต้นทุนการผลิต ไว้ดังนี้ 1) ลูกไก่ไข่ ตัวละ 16.76 บาท 2) แม่ไก่สาว ตัวละ 102.53 บาท และ 3) ไข่ไก่ ฟองละ 1.86 บาท

สถานการณ์ปัจจุบัน

ภาวะการค้าและความต้องการบริโภคในประเทศปกติ แต่เนื่องจากมีผลผลิตไข่ไก่ส่วนเกินในระบบจำนวนมาก ส่งผลให้ราคาไข่ไก่ ไข่แดง แหล่งผลิตที่เกษตรกรขายได้ เคลื่อนไหวอยู่ในเกณฑ์ต่ำ ที่ฟองละ 1.70 บาท

การแก้ไขปัญหาด้านตลาด

กรมการค้าภายในเชื่อมโยงเกษตรกรผู้เลี้ยงไก่ไข่ นำไข่ไก่ไปจำหน่ายให้แก่ผู้บริโภค ภายใต้ชื่อ "ไข่ไก่ธงฟ้า...ขายตรงจากฟาร์ม" ทั้งใน กทม. ปริมาณและแหล่งผลิตสำคัญ 20 จังหวัด ในช่วงปลายเดือน ธ.ค.50 - ม.ค.51 โดยปัจจุบันในเขต กทม. และปริมณฑล มีการจำหน่ายไข่ไก่ 5 จุด ได้แก่ กระทรวงพาณิชย์ กรมศุลกากร การเคหะแห่งชาติ บมจ.การบินไทย (สนามบิน) และธนาคารออมสิน



ราคา (บาท/ฟอง)	ปี	มค.	กพ.	มีค.	เมย.	พค.	มิย.	กค.	สค.	กย.	ตค.	พย.	ธค.	เฉลี่ย
ขายส่งไข่ไก่ ไข่แดง	2549	1.63	1.50	1.73	1.71	1.78	1.78	1.70	1.74	1.61	1.60	1.84	1.72	1.70
ณ แหล่งผลิต	2550	1.79	1.83	1.74	1.97	1.97	2.00	2.05	2.10	2.17	1.95	1.96	1.74	1.94
	2551	1.70												1.70
	(4 ม.ค.)													
ขายส่งไข่ไก่ เบอร์ 3	2549	1.77	1.63	1.87	1.84	1.91	1.91	1.83	1.87	1.74	1.73	1.97	1.87	1.83
ตลาด กทม.	2550	1.94	1.98	1.89	2.12	2.12	2.15	2.20	2.25	2.32	2.10	2.11	1.89	2.09
	2551	1.85												1.85
	(4 ม.ค.)													
ขายปลีกไข่ไก่ เบอร์ 3	2549	2.17	2.01	2.16	2.19	2.23	2.23	2.15	2.19	2.15	2.15	2.29	2.18	2.18
ตลาด กทม.	2550	2.15	2.17	2.16	2.38	2.38	2.45	2.45	2.45	2.52	2.34	2.34	2.25	2.34
	2551	2.25												2.25
	(4 ม.ค.)													

กรมการค้าภายใน กระทรวงพาณิชย์