

ข่าว
ประจำสัปดาห์ที่ 1 ของเดือนพฤษภาคม 2564 (3 - 7 พ.ค. 2564)

ผลผลิต (ล้านตันข้าวเปลือก)	2560/61	2561/62	2562/63	2563/64	Δ%
- โลก ¹	760.68	765.11	763.69	774.11	1.36
- ไทย ²	32.89	32.34	28.61 ^{8/}	30.87 ^{9/}	7.90
- นาปี	24.93	25.17	24.06	24.74	2.83
ข้าวเจ้าหอมมะลิ	7.70	7.46	7.24	7.66	5.80
ข้าวเจ้าหอมจังหวัด	1.36	1.42	1.41	1.51	7.09
ข้าวเจ้าปทุมธานี 1	0.76	1.03	1.31	1.39	6.11
ข้าวเจ้าอื่นๆ	9.18	9.59	8.61	8.19	-4.88
ข้าวเหนียว	5.93	5.67	5.49	5.77	5.10
ข้าวอินทรีย์ (ตลาดเฉพาะ) ⁷	N/A	N/A	N/A	0.22	-
- นาปรัง	7.96	7.17	4.55	6.13	34.73
ข้าวเจ้าปทุมธานี 1	0.55	0.69	0.37	0.45	21.62
ข้าวเจ้าอื่นๆ	6.83	5.92	3.64	4.63	27.20
ข้าวเหนียว	0.58	0.56	0.54	1.03	90.74
ข้าวอินทรีย์ (ตลาดเฉพาะ) ⁷	N/A	N/A	N/A	0.02	-

เนื้อที่เพาะปลูก ³ (ล้านไร่)	71.29	70.97	68.54	67.47	-1.56
- นาปี	59.22	59.98	61.20	61.31	0.18
- นาปรัง	12.07	10.99	7.34	6.16	-16.08

เนื้อที่เก็บเกี่ยว ² (ล้านไร่)	67.00	66.55	61.33	62.69	2.22
- นาปี	54.96	55.63	54.11	56.62	4.64
- นาปรัง	12.04	10.92	7.22	6.07	-15.93

ผลผลิตต่อเนื้อที่เก็บเกี่ยว ² (กก.)	558	555	538	525	-2.51
- นาปี	454	453	445	445	-
- นาปรัง	662	656	631	604	-4.28

ต้นทุนการผลิตเฉลี่ย ⁵ (บาท/ตันปี)					
ข้าวเปลือกนาปี	9,193	9,503	9,797	9,831	0.35
- ข้าวเปลือกหอมมะลิ	10,884	11,556	12,069	11,387	-5.65
- ข้าวเปลือกเหนียว	9,717	9,924	9,912	9,725	-1.89
- ข้าวเปลือกเจ้านาปี	7,922	7,834	7,950	7,961	0.14
- ข้าวเปลือกปทุมธานี	6,900	6,934	7,111	6,980	-1.84
ข้าวเปลือกนาปรัง	7,423	7,649	7,695	N/A	-

การใช้ยาในประเทศ ⁶ (ต.บ.ป.)	18.73	17.11	17.10	17.09	-0.06
--	-------	-------	-------	-------	-------

ช่วงออกสู่ตลาด / แหล่งผลิตสำคัญ

- นาปี ต.ค. - ก.พ. อุบลราชธานี นครราชสีมา ร้อยเอ็ด สุรินทร์
- นาปรัง มี.ค. - ต.ค. นครสวรรค์ พิษณุโลก สุพรรณบุรี พิจิตร

การขึ้นทะเบียนเกษตรกร รอบ 1 4.52 ล้านครัวเรือน

ปีการเพาะปลูก 2563/64⁴ รอบ 2 N/A

การส่งออก (ปีปฏิทิน)	ปี 2561	ปี 2562	ปี 2563	ปี 2564	Δ	%
----------------------	---------	---------	---------	---------	---	---

ปริมาณส่งออก ⁵ (ล้านตัน ขส.)	11,232	7,581	5,725	N/A	-
มูลค่าส่งออก ⁵ (ล้านบาท)	182,082	130,544	115,915	N/A	-
(ล้าน \$US)	5,676	4,206	3,727	N/A	-

- ปริมาณส่งออก ⁵ (ล้านตัน ขส.)	2,188	1,574	-28.06
- มูลค่าส่งออก ⁵ (ล้านบาท)	44,843	30,266	-32.51
(ล้าน \$US)	1,444	1,009	-30.12

- ราคาเฉลี่ย ⁵ (รพ.สต.)	660	641	-2.89
------------------------------------	-----	-----	-------

ประเทศคู่ค้า สหรัฐอเมริกา แอฟริกาใต้ จีน แคนาดา ญี่ปุ่น ฮังการี เมียนมา โคลด์วีร์ โมซัมบิก เวียดนาม กัมพูชา อินเดีย จีน ปากีสถาน

ที่มา: ¹USDA ณ มกราคม 2564 ²สำนักงานเศรษฐกิจการเกษตร ³คณะทำงานวางแผนการผลิตและการตลาดข้าวควบวงจร ⁴กรมส่งเสริมการเกษตร ณ วันที่ 27 ตุลาคม 2563 ⁵กรมศุลกากร ⁶กรมการคลังประเทศ ⁷ข้อมูลพยากรณ์ ณ ธันวาคม 2563 โดยสำนักงานเศรษฐกิจการเกษตร ⁸แผนการส่งออกข้าว ปี 2563/64 โดยกรมการข้าว

หมายเหตุ: ⁸ข้าวอินทรีย์ ข้าว กว43 ข้าวอินทรีย์ และข้าวลี

สถานการณ์ข้าวเปลือกปีการเพาะปลูก 2563/64

กระทรวงเกษตรและสหกรณ์ประกาศพื้นที่เป้าหมายส่งเสริมการปลูกข้าว ปี 2563/64 รอบที่ 1 จำนวน 59.88 ล้านไร่ รอบที่ 2 จำนวน 3.39 ล้านไร่

มาตรการช่วยเหลือเกษตรกรและรักษาเสถียรภาพราคาข้าว ปีการผลิต 2562/63

1. ด้านการผลิต จำนวน 8 แผนงาน ได้แก่
 - 1) การวางแผนการผลิตข้าว
 - 2) การขึ้นทะเบียนเกษตรกรผู้ปลูกข้าว
 - 3) การจัดการปัจจัยการผลิต
 - 4) การเพิ่มประสิทธิภาพการผลิตข้าว
 - 5) การควบคุมปริมาณการผลิตข้าว
 - 6) การพัฒนาชาวนาให้เป็น Smart Farmer
 - 7) การวิจัยและพัฒนาข้าว
 - 8) การประกันภัยพืชผล

2. ด้านการตลาด จำนวน 5 โครงการ ได้แก่
 - 1) โครงการประกันรายได้เกษตรกรผู้ปลูกข้าว (จ่ายเงินชดเชยให้กับเกษตรกรแล้ว จำนวน 4.678 ล้านครัวเรือน เป็นเงิน 48,147.56 ล้านบาท)

มาตรการดูแลรักษาเสถียรภาพราคาข้าวเปลือก

- 2) โครงการสินเชื่อชะลอการขายข้าวเปลือกนาปี (มีเกษตรกรเข้าร่วมโครงการฯ จำนวน 309,658 ราย ปริมาณ 1.810 ล้านตัน)
- 3) โครงการสินเชื่อเพื่อรวบรวมข้าวและสร้างมูลค่าเพิ่มโดยสถาบันเกษตรกร (ให้สินเชื่อสถาบันเกษตรกรแล้ว 3,307.36 ล้านบาท ปริมาณข้าว 0.329 ล้านตัน)
- 4) โครงการชดเชยดอกเบี้ยให้ผู้ประกอบการค้าข้าวในการเก็บสต็อก (มีผู้เข้าร่วมโครงการฯ จำนวน 256 ราย ใน 46 จังหวัด วงเงินกู้ 61,954.40 ล้านบาท เก็บสต็อก 3.063 ล้านตัน)

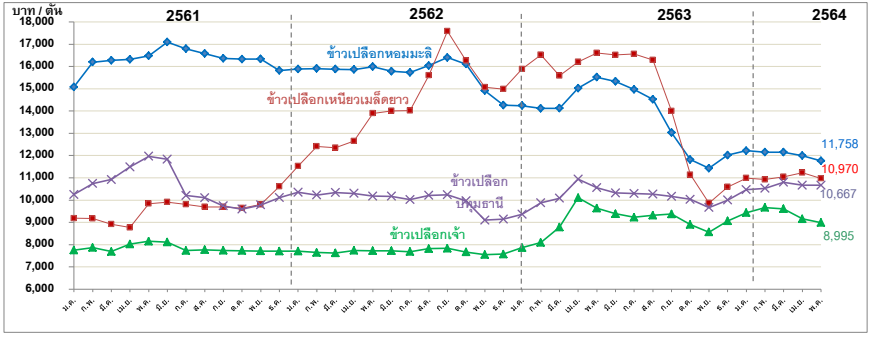
มาตรการช่วยเหลือต้นทุนการผลิต

- 5) โครงการสนับสนุนการบริหารจัดการและพัฒนามาตรฐานการผลิตเกษตรกรผู้ปลูกข้าว ปีการผลิต 2563/64 (มีเกษตรกรเข้าร่วมโครงการฯ จำนวน 4.698 ล้านครัวเรือน 8ทส.จ่ายเงินแล้ว 53,782.75 ล้านบาท)

ราคาข้าวสารส่งออกเฉลี่ยรายเดือน F.O.B.กรุงเทพฯ

ชนิดข้าว	ปี	ม.ค.	ก.พ.	มี.ค.	เม.ย.	พ.ค.	มิ.ย.	ก.ค.	ส.ค.	ก.ย.	ต.ค.	พ.ย.	ธ.ค.
หอมมะลิ	2562	1156	1175	1145	1136	1139	1137	1129	1216	1248	1219	1134	1096
100%	2563	1088	1057	1035	1115	1095	1095	1017	990	931	916	893	895
ขึ้น 2	2564	900	891	845	810	*798							
ข้าวขาว	2562	431	424	422	428	426	436	432	446	444	440	438	449
100%	2563	468	467	509	582	529	536	496	528	523	481	505	539
ขึ้น 2	2564	563	575	542	511	*518							
ข้าวขาว	2562	410	408	406	412	410	420	416	430	427	424	421	432
5%	2563	451	450	494	566	513	520	480	512	507	465	489	522
ขึ้น 2	2564	545	557	525	495	*502							
ข้าวหึ่ง	2562	417	416	411	417	416	425	422	439	433	423	418	427
100%	2563	451	450	501	566	529	538	500	517	516	477	493	522
ขึ้น 2	2564	545	559	528	496	*505							

กราฟแสดงการเคลื่อนไหวราคาข้าวเปลือก



สถานการณ์ปัจจุบัน

ข้าวเปลือกหอมมะลิ ราคาสูงที่จากสัปดาห์ก่อนที่ต้นละ 11,500 - 12,800 บาท ข้าวเปลือกเหนียวเมล็ดเดียว ราคาสูงที่จากสัปดาห์ก่อนที่ต้นละ 11,000 - 12,000 บาท ข้าวเปลือกเจ้า ราคาสูงที่จากสัปดาห์ก่อนที่ต้นละ 8,900 - 9,300 บาท ข้าวเปลือกปทุมธานี ราคาสูงที่จากสัปดาห์ก่อนที่ต้นละ 10,000 - 11,200 บาท โดยข้าวเปลือกมีราคาทรงตัว เนื่องจากมีการซื้อขายน้อย ประกอบกับคำสั่งซื้อจากตลาดปลายทางชะลอตัว จากราคาส่งออกข้าวไทยที่สูงกว่าคู่แข่ง

แนวโน้ม

ข้าวเปลือกหอมมะลิ มีแนวโน้มราคาชะลอตัว เนื่องจากผู้ประกอบการมีสต็อกเพียงพอแล้ว ประกอบกับปัญหาสต็อกแทนเนื่องในการส่งออก ข้าวเปลือกเหนียวเมล็ดเดียว และ ข้าวเปลือกเจ้า มีแนวโน้มราคาชะลอตัว เนื่องจากผลผลิตฤดูกาลใหม่ออกสู่ตลาด ประกอบกับคู่แข่งมีผลผลิตข้าวสู่ตลาดมากในช่วงเวลาใกล้เคียงกัน ข้าวเปลือกปทุมธานี มีแนวโน้มราคาทรงตัว

ราคาข้าวเปลือกเฉลี่ยรายเดือน ชนิดข้าวเปลือก	ปี	ม.ค.	ก.พ.	มี.ค.	เม.ย.	พ.ค.	มิ.ย.	ก.ค.	ส.ค.	ก.ย.	ต.ค.	พ.ย.	ธ.ค.	เฉลี่ย	ครั้งก่อน 26 - 30 เม.ย. 64	ครั้งนี้ 3 - 7 พ.ค. 64
ข้าวเปลือกหอมมะลิ (36-42 กรัม)	2560	10,374	10,177	9,956	9,856	9,821	10,043	10,881	11,302	12,924	12,909	12,740	14,203	11,266		
	2561	15,078	16,195	16,271	16,318	16,553	17,076	16,798	16,578	16,379	16,329	16,334	15,846	16,313		
	2562	15,833	15,909	15,878	15,865	15,973	15,869	15,731	16,039	16,401	16,110	14,910	14,257	15,731		
	2563	14,241	14,113	14,121	15,024	15,516	15,334	14,972	14,522	13,029	11,816	11,428	12,016	13,844		
	2564	12,216	12,151	12,149	11,995	*11,758									11,500 - 12,800	11,500 - 12,800
ข้าวเปลือกเหนียวเมล็ดเดียว	2560	11,805	11,628	11,492	11,285	11,051	10,868	10,381	9,941	9,123	7,846	8,250	8,581	10,188		
	2561	9,184	9,174	9,659	8,767	9,875	9,891	9,810	9,697	9,708	9,641	9,659	10,268	9,611		
	2562	11,524	12,415	12,349	12,649	13,617	14,007	14,014	15,599	17,586	16,265	15,069	14,897	14,166		
	2563	15,881	16,526	15,581	16,208	16,610	16,515	16,565	16,286	13,999	11,140	9,872	10,591	14,648		
	2564	10,992	10,923	11,050	11,225	*10,970									11,000 - 12,000	11,000 - 12,000
ข้าวเปลือกเจ้า	2560	7,575	7,486	7,472	7,410	7,829	8,453	8,199	7,779	7,603	7,566	7,535	7,620	7,711		
	2561	7,812	7,866	7,691	8,019	8,162	8,051	7,736	7,771	7,691	7,728	7,713	7,696	7,828		
	2562	7,704	7,646	7,629	7,739	7,714	7,723	7,687	7,818	7,835	7,673	7,555	7,573	7,691		
	2563	7,862	8,092	8,782	10,108	9,631	9,385	9,228	9,318	9,372	8,898	8,564	9,065	9,025		
	2564	9,431	9,666	9,607	9,158	*8,995									8,900 - 9,300	8,900 - 9,300
ข้าวเปลือกปทุมธานี	2560	8,499	8,275	8,229	8,333	8,490	8,868	9,102	9,289	10,057	8,502	9,112	9,716	8,873		
	2561	10,247	10,748	10,922	11,493	11,969	11,836	10,206	10,107	9,740	9,595	9,786	10,110	10,563		
	2562	10,351	10,230	10,344	10,301	10,180	10,173	10,027	10,214	10,238	9,972	9,100	9,148	10,023		
	2563	9,366	9,634	10,087	10,942	10,556	10,319	10,296	10,269	10,171	10,036	9,667	10,001	10,112		
	2564	10,466	10,531	10,805	10,667	*10,667									10,000 - 11,200	10,000 - 11,200

หมายเหตุ: - ตั้งแต่วันที่ 1 พฤศจิกายน 2563 ราคาข้าวเปลือกทุชนิด ใช้ราคาของปีการผลิต 2563/64 - ตั้งแต่วันที่ 2 มีนาคม 2563 ราคาข้าวเปลือกเจ้า และข้าวเปลือกปทุมธานี เป็นราคานาปรัง ปี 2563

มันสำปะหลัง

ประจำสัปดาห์ที่ 1 ของเดือนพฤษภาคม 2564 (4 - 7 พฤษภาคม 2564)

โลก	2558	2559	2560	2561	+/- (%)
ผลผลิต (ล้านตัน)	277.07	276.51	275.66	277.07	0.51
ในจีน	57.64	57.86	55.00	56.00	1.82
อินโดนีเซีย	21.80	20.75	20.33	21.00	3.30
บราซิล	23.06	23.71	20.11	20.94	4.13
สาธารณรัฐเกาหลี	17.21	17.80	19.14	19.44	1.57
ไทย	2560/61	2561/62	2562/63	2563/64	+/- (%)
ผลผลิต (ล้านตัน)	29.368	31.079	28.999	30.863	6.43
พื้นที่เก็บเกี่ยว (ล้านไร่)	8.33	8.67	8.92	9.28	4.00
จำนวนคราเกี่ยว	544,774	445,500	524,000	524,000	0.00
ผลผลิตเฉลี่ย (ตัน/ไร่)	3.530	3.586	3.252	3.327	2.31
ต้นทุนการผลิต (บาท/กก.)	1.88	1.85	1.83	1.84	0.55
ผลผลิตต่อมากช่วงเดือน ม.ค.-มี.ค. 64 คิดเป็นร้อยละ 61.13 ของผลผลิตทั้งหมด					
แหล่งผลิตสำคัญ นครราชสีมา 15.72% กำแพงเพชร 7.92% ชัยภูมิ 6.77% กาญจนบุรี 5.74% อุบลราชธานี 5.08%					
การแปรรูป เป็นแป้งมัน : มันเส้น : เอทานอล เท่ากับ 58 : 36 : 6					
ความต้องการใช้	2560	2561	2562	2563	2564
	41.33	45.32	40.00	40.00	42.58
การส่งออก (ตัน)	ปี 60	ปี 61	ปี 62	ปี 63	ปี 64 (ม.ค.-มี.ค.)
- มันเส้น	6,366,600	3,981,263	2,335,518	3,043,508	1,536,090
- มันอัดเม็ด	-	-	12,328	12,241	5,864
- แป้งมัน	4,101,112	3,919,122	3,822,714	3,766,348	1,392,400
- ผลิตภัณฑ์อื่นๆ	582,571	282,503	317,735	238,538	74,350
รวม	11,050,284	8,182,888	6,488,294	7,060,634	3,008,704
การนำเข้ามันเส้น (ตัน)	ปี 60	ปี 61	ปี 62	ปี 63	ปี 64 (ม.ค.-มี.ค.)
- กัมพูชา	2,004,389	1,134,119	843,140	1,397,906	858,776
- ลาว	472,177	393,559	398,524	892,513	858,594
รวมมันเส้น (ตัน)	2,476,566	1,527,678	1,241,664	2,290,420	1,717,371
คิดเป็นหัวมันสด (ตัน)	5,750,411	5,993,290	3,696,981	5,542,816	4,087,342
ปี 59	ปี 60	ปี 61	ปี 62	ปี 63	
การนำเข้าหัวมันสด(ตัน)	159,303	413,151	586,415	899,245	720,744
ความต้องการใช้	ส่งออก : ใช้ภายในประเทศ 74 : 26				
ประเทศคู่ค้า	มันเส้น จีน 99% อื่นๆ 1%				
	แป้งมัน อินโดนีเซีย 23%				
	จีน 16% ไต้หวัน 17% ญี่ปุ่น 12% อื่นๆ 32%				
ประเทศคู่แข่ง	เวียดนาม กัมพูชา				

1. สถานการณ์
โลก FAO ประมาณการผลผลิตปี 2561 ประมาณ 277 ล้านตัน โดยไทยเป็นผู้ผลิต อันดับ 2 แต่เป็นผู้ส่งออกอันดับ 1

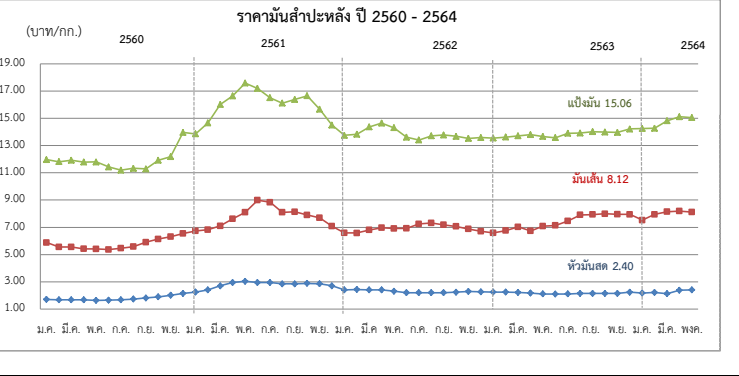
2. แนวทางการบริหารจัดการตลาดมันสำปะหลัง ปี 2563/64
คณะกรรมการมีมติเมื่อวันที่ 18 สิงหาคม 2563 อนุมัติในหลักการโครงการประกันรายได้เกษตรกรผู้ปลูกมันสำปะหลัง ปี 2563/64 วงเงิน 9,788 ล้านบาท

3. มาตรการคู่ขนานโครงการประกันรายได้เกษตรกรผู้ปลูกมันสำปะหลัง ปี 2563/64

- 1) โครงการเพิ่มประสิทธิภาพการเพาะปลูกมันสำปะหลัง
- 2) โครงการสินเชื่อเพื่อรวบรวมมันสำปะหลังและสร้างมูลค่าเพิ่มโดยสถาบันเกษตรกร
- 3) โครงการชดเชยดอกเบี้ยในการเก็บสต็อกมันสำปะหลัง
- 4) การบริหารจัดการการนำเข้า

4. แนวทางการดำเนินการเพิ่มเติม

- คณะกรรมการ กกร. (๑) ออกประกาศกำหนดให้ผู้ประกอบการรับซื้อหรือจำหน่ายมันเส้น ผู้ครอบครองไม่ว่าจะมีไว้ในฐานะ ผู้มีกรรมสิทธิ์หรือแทนผู้อื่น หรือปริมาณการครอบครองตั้งแต่เดือนละ 15 เมตริกตันขึ้นไป จะต้องแจ้งชื่อ ชนิด ราคาซื้อ ราคาจำหน่าย ปริมาณ ที่มีอยู่ ปริมาณการซื้อ ปริมาณการได้มา ปริมาณการจำหน่าย ปริมาณการใช้ ปริมาณคงเหลือ สถานที่เก็บและจัดทำบัญชีคุมสินค้า (๒) การควบคุมการขนย้าย หัวมันสำปะหลังสดและมันเส้นพื้นที่ 12 จังหวัด ห้ามมิให้บุคคลใดขนย้ายมันสำปะหลังหรือมันเส้น ซึ่งมีปริมาณครั้งละตั้งแต่หนึ่งหมื่นกิโลกรัมเป็นขึ้นไป เข้ามาหรือออกจากท้องที่ในพื้นที่ 12 จังหวัด เว้นแต่ได้รับหนังสืออนุญาตจากประธาน กกร. ระดับจังหวัดหรือผู้ซึ่งได้รับมอบหมาย และ (๓) การกำหนดหลักเกณฑ์ เงื่อนไขการรับซื้อและการแสดงราคาซื้อขายหัวมันสำปะหลังสดตามเปอร์เซ็นต์เชื่อแป้ง ผู้ประกอบการลานมัน โรงแปง หรือโรงงานเอทานอลหากเปอร์เซ็นต์เชื่อแป้งต่ำกว่าที่กำหนดให้ปรับลดราคาซื้อขายได้ไม่เกิน กก.ละ ๐.๐๕ บาท ต่เปอร์เซ็นต์เชื่อแป้งที่ลดลงทุก ๑ เปอร์เซ็นต์ หรือเปอร์เซ็นต์สูงกว่าที่กำหนดให้ปรับเพิ่มราคาซื้อขายได้ไม่น้อยกว่า กก.ละ ๐.๐๕ บาท ต่เปอร์เซ็นต์เชื่อแป้งที่เพิ่มขึ้นทุก ๑ เปอร์เซ็นต์ (๔) เพิ่มต้นทุนหัวมันสำปะหลัง ในรายการสินค้าควบคุมและบริการ โดยมอบหมายให้ กจร. พิจารณาออกประกาศกำหนดมาตรการให้ต้องมีการขออนุญาตขนย้ายเข้ามาหรือออกจากพื้นที่ที่มีการระบาดของโรค โดยต้องระบุพื้นที่ที่ต้องขออนุญาตการขนย้ายหรือท้องที่ที่ต้องห้ามขนย้าย เพื่อเป็นการป้องกันหยุดยั้งการระบาดของโรคไวรัสใบด่างมันให้กระจายไปพื้นที่อื่น



ปี	ต.ค.	พ.ย.	ธ.ค.	ม.ค.	ก.พ.	มี.ค.	เม.ย.	พ.ค.	มิ.ย.	ก.ค.	ส.ค.	ก.ย.	เฉลี่ย	
														(ณ 7 พ.ค. 64)
1) เกษตรกรขายได้														
- สศก. 1/	58/59	2.09	1.99	1.95	1.87	1.76	1.80	1.92	1.78	1.49	1.41	1.25	1.13	1.70
	59/60	1.06	1.28	1.51	1.48	1.53	1.50	1.27	1.18	1.15	1.17	1.20	1.30	1.30
	60/61	1.41	1.67	1.95	2.01	2.12	2.36	2.51	2.55	2.47	2.38	2.38	2.43	2.19
	61/62	2.55	2.47	2.32	2.23	2.16	2.17	2.13	1.93	1.67	1.65	1.71	1.65	2.05
	62/63	1.70	1.87	1.98	1.95	1.92	1.90	1.74	1.67	1.63	1.64	1.71	1.76	1.79
	63/64	1.74	1.82	2.04	2.03	2.07	2.13	2.08	1.99					1.99
- จ. นครราชสีมา 2/	58/59	2.45	2.35	2.25	2.10	2.03	2.06	2.18	2.17	2.08	2.03	1.89	1.65	2.10
	59/60	1.59	1.75	1.75	1.70	1.68	1.68	1.67	1.63	1.65	1.68	1.69	1.81	1.69
	60/61	1.89	2.01	2.14	2.24	2.40	2.70	2.94	3.04	2.92	2.85	2.85	2.85	2.57
	61/62	2.88	2.86	2.70	2.53	2.42	2.40	2.40	2.30	2.20	2.20	2.20	2.20	2.44
	62/63	2.23	2.29	2.26	2.25	2.24	2.22	2.17	2.11	2.10	2.11	2.15	2.15	2.19
	63/64	2.14	2.14	2.23	2.17	2.22	2.25	2.38	2.40					2.24
2) ราคาส่งออก F.O.B.														
มันเส้น	58/59	7.78	7.15	6.69	6.34	5.88	5.84	6.00	6.34	6.36	6.32	6.25	6.14	6.42
	59/60	5.92	6.00	6.18	5.88	5.56	5.55	5.42	5.41	5.36	5.46	5.58	5.53	5.65
	60/61	6.14	6.31	6.55	6.73	6.82	7.10	7.63	8.71	8.99	8.84	8.10	8.13	7.50
	61/62	7.90	7.69	7.08	6.72	6.58	6.81	6.97	6.91	6.92	7.24	7.31	7.18	7.11
	62/63	7.07	6.88	6.71	6.59	6.76	7.03	6.73	7.09	7.14	7.46	7.91	7.94	7.11
	63/64	7.99	7.96	7.95	7.46	7.95	8.15	8.20	8.12					7.97
แป้งมัน	58/59	15.02	14.03	12.63	13.57	13.35	13.41	13.46	13.71	13.67	13.23	12.38	11.67	13.34
	59/60	11.01	11.39	12.05	11.97	11.82	11.92	11.79	11.80	11.43	11.20	11.22	11.64	11.60
	60/61	11.93	12.96	13.97	13.86	14.67	16.02	16.65	17.60	17.20	16.52	16.12	16.39	15.32
	61/62	16.66	15.67	14.51	14.06	13.88	14.38	14.65	14.31	13.61	13.41	13.64	13.78	14.38
	62/63	13.68	13.53	13.59	13.56	13.63	13.71	13.81	13.67	13.58	13.90	13.92	14.02	13.72
	63/64	14.00	13.97	14.22	14.25	14.27	14.83	15.12	15.06					14.46

หมายเหตุ : 1/ หัวมันสดลดลงจาก สศก. 2/ หัวมันสดเชื่อแป้ง 25% จาก พณ.จ. กรมการค้าภายใน กระทรวงพาณิชย์

ตารางพารา

สัปดาห์ที่ 1 ของเดือนพฤษภาคม 2564 (3 - 7 พ.ค.64)

รายการ/ปี	ปี 2561	ปี 2562	ปี 2563 ^F	ปี 2564 ^F	Δ%
ผลผลิตโลก ¹ (ล้านตัน)	13.84	13.84	12.90		
- อินโดนีเซีย	3.63	3.30	2.88		
- เวียดนาม	1.14	1.19	1.17		
- มาเลเซีย	0.6	0.64	0.55		
- ไทย (สศก.)	4.74	4.77	4.69	4.76	1.41
การส่งออกโลก (ล้านตัน)	12.09	11.61	11.03		
- อินโดนีเซีย	2.95	2.58	2.40		
- เวียดนาม	1.50	1.63	1.52		
- มาเลเซีย	1.12	1.06	1.04		
- ไทย (สศก.)	4.32	3.94	4.35	1.23	(ม.ค.-มี.ค.64)
การใช้โลก ¹ (ล้านตัน)	13.90	13.77	12.61		
- ไทย ¹	0.63	0.66	0.69	0.72	4.35
ต้นทุนยางแผ่นดิบ (บาท/กก.)	55.87	56.53	57.77		
ช่วงออกสู่ตลาด	ตลอดทั้งปี ออกมาก ธ.ค. (12.13%) - ม.ค. (10.98%)				
แหล่งผลิตสำคัญ	สุราษฎร์ธานี สงขลา นครศรีธรรมราช ตรัง ยะลา				
เนื้อที่กรี๊ดได้ (ล้านไร่)	20.02	20.46	20.58	20.46	-0.58
ผลผลิต/เนื้อที่กรี๊ด (กก.)	240	237	228	233	2.19
มูลค่าส่งออก (ล้านบาท)	155,100	190,632	181,931	60,590	(ม.ค.-มี.ค.64)
ตลาดส่งออกสำคัญ	จีน มาเลเซีย ญี่ปุ่น อเมริกา เกาหลีใต้				
ประเทศคู่แข่ง	อินโดนีเซีย มาเลเซีย เวียดนาม				

หมายเหตุ ^F = ประมาณการจาก สศก. , ¹ = จาก สศก.

ความเคลื่อนไหวของราคา หน่วย : บาท/กก.

รายการ	สพ.1 (7 พ.ค.64)	สพ.4 (30 เม.ย.64)	+ เพิ่ม / - ลด (บาท/กก.)
ยางแผ่นดิบ ชั้น 3 ตลาดกลางสงขลา*	61.50	58.55	2.95
ยางแผ่นรมควัน ชั้น 3 ตลาดกลางสงขลา	69.11	66.02	3.09
น้ำยางสด โรงงานรับซื้อ	63.80	61.50	2.30
ยางก้อนถ้วย (DRC 50%)	24.75	24.00	0.75
ยางแผ่นรมควัน ชั้น 3 C&F ไทเทียว **	-	67.13	-
ยางแผ่นรมควัน ชั้น 3 FOB สิงคโปร์ **	-	68.84	-

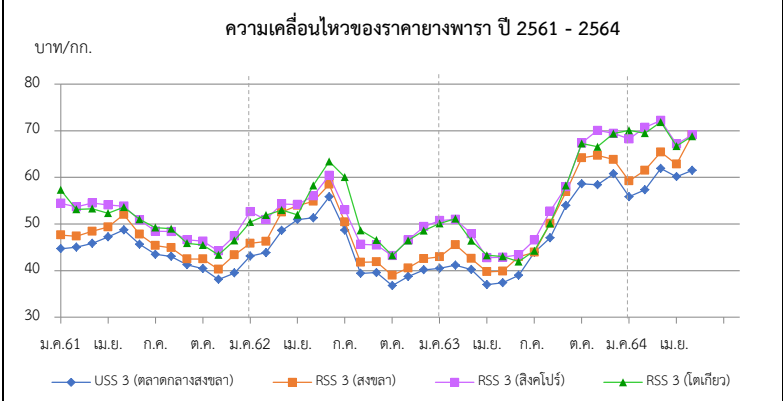
หมายเหตุ : * = ราคา ณ 5 พ.ค.64 / ** = ไม่มีรายงานราคาในสัปดาห์นี้

สถานการณ์

ปริมาณผลผลิตยางออกสู่ตลาดน้อยตามฤดูกาล และเริ่มมีฝนตกชุกในแหล่งผลิตภาคใต้ทำให้เป็นอุปสรรคต่อการกรี๊ดยาง ส่วนความต้องการยังมีอย่างต่อเนื่องเพื่อตอบสนองต่อการใช้ถุงมือยางทางการแพทย์ที่เพิ่มขึ้น รวมทั้งราคาน้ำมันดิบในตลาดโลกที่อยู่ในเกณฑ์ค่อนข้างสูงทำให้ราคายางสังเคราะห์ที่ใช้ทดแทนยางธรรมชาติปรับสูงขึ้นด้วย โดยในสัปดาห์นี้ราคายางปรับตัวสูงขึ้นจากสัปดาห์ที่ผ่านมา

- สถานการณ์ยางพารา ปี 2564

สศก. คาดการณ์เนื้อที่กรี๊ดได้ 20.46 ล้านไร่ ลดลงจากปีที่ผ่านมา 0.11 ล้านไร่ หรือ ร้อยละ 0.57 สำหรับผลผลิต ปริมาณ 4.75 ล้านตัน เพิ่มขึ้นจากปีที่ผ่านมา 0.07 ล้านตัน หรือ ร้อยละ 1.29 เนื่องจากผลผลิตต่อเนื้อที่กรี๊ดได้เพิ่มขึ้น จากต้นยางที่กรี๊ดได้ส่วนใหญ่อยู่ในช่วงอายุที่ให้ผลผลิตสูง และปริมาณน้ำฝนมีเพียงพอทำให้ต้นยางมีความสมบูรณ์
- โครงการช่วยเหลือเกษตรกรและผู้ประกอบการอุตสาหกรรมยางพารา (โดย กยท.)
 - โครงการสนับสนุนสินเชื่อเงินทุนหมุนเวียนแก่สถาบันเกษตรกรเพื่อรวบรวมยาง วงเงิน 10,000 ล้านบาท ระยะเวลาดำเนินการ 1 เม.ย.63 - 31 มี.ค.67
 - โครงการสนับสนุนสินเชื่อสถาบันเกษตรกรเพื่อแปรรูปยางพารา วงเงิน 5,000 ล้านบาท ระยะเวลาดำเนินการ 1 ก.ย.57 - 31 ธ.ค.67
 - โครงการสนับสนุนสินเชื่อเป็นเงินทุนหมุนเวียนแก่ผู้ประกอบการยาง (ยางแห้ง) วงเงิน 20,000 ล้านบาท ระยะเวลาดำเนินการ ม.ค.63 - ธ.ค.64
 - โครงการสนับสนุนสินเชื่อผู้ประกอบการผลิตผลิตภัณฑ์ยาง วงเงินสินเชื่อ 25,000 ล้านบาท ระยะเวลาดำเนินการ ปี 2559 - 2569
 - โครงการพัฒนาศักยภาพสถาบันเกษตรกร เพื่อรักษาเสถียรภาพราคายาง และโครงการมูลภัณฑ์กันชนรักษาเสถียรภาพราคายาง ระยะเวลา 31 พ.ค.60 - 31 พ.ค.63
 - โครงการสนับสนุนการใช้ยางในหน่วยงานภาครัฐ ระยะเวลา ต.ค.62 - ก.ย.65
 - โครงการประกันรายได้เกษตรกรชาวสวนยาง ระยะที่ 1 (สิ้นสุด ณ 30 ก.ย.63) ผล จ่ายเงินให้เกษตรกร 1,272,883 ราย เป็นเงิน 24,172.44 ล้านบาท คิดเป็นร้อยละ 93.62 ของวงเงินประกันฯ
 - โครงการประกันรายได้เกษตรกรชาวสวนยาง ระยะที่ 2 วงเงินประกัน 9,717.995 ล้านบาท ระยะเวลาประกัน ต.ค.63 - มี.ค.64 ประกันรายได้ 3 ชนิด ได้แก่ ยางแผ่นดิบ กก.ละ 60 บาท น้ำยางสด(DRC100%) กก.ละ 57 บาท ยางก้อนถ้วย (DRC50%) กก.ละ 23 บาท ผล (ณ 20 เม.ย.64) จ่ายเงินให้เกษตรกรแล้ว รวม 1.37 ล้านราย เป็นเงิน 7,290.18 ล้านบาท
- มาตรการกำกับดูแลด้านปริมาณ คณะกรรมการกลางว่าด้วยราคาสินค้าและบริการ (กกร.) กำหนดให้ผู้ประกอบการยางที่มีปริมาณการรับซื้อตั้งแต่ เดือนละ 5,000 กก.ขึ้นไป ต้องแจ้งปริมาณการซื้อ ปริมาณการจำหน่าย ปริมาณการใช้ไป ปริมาณคงเหลือ และสถานที่เก็บสินค้ายางพารา ตลอดจนจัดทำบัญชีคุมรายวันเพื่อให้สามารถตรวจสอบได้ตลอดเวลา



ราคา (บาท/กก.)	ปี	ม.ค.	ก.พ.	มี.ค.	เม.ย.	พ.ค.	มิ.ย.	ก.ค.	ส.ค.	ก.ย.	ต.ค.	พ.ย.	ธ.ค.	เฉลี่ย
ยางแผ่นดิบ ชั้น 3 ท้องถิ่น จ.สงขลา (กยท.)	2561	43.45	43.28	44.14	44.45	46.27	44.21	41.73	41.53	39.88	38.79	36.64	38.06	41.87
	2562	41.49	42.00	46.67	48.23	49.02	53.34	47.40	38.05	38.16	33.79	37.04	38.68	42.82
	2563	39.05	39.53	38.49	35.03	35.64	36.79	38.39	45.03	51.26	57.72	55.24	58.59	44.23
	2564	54.15	55.13	59.93	57.04	60.85	(7 พ.ค.64)							57.42
ตลาดกลาง จ.สงขลา (กยท.)	2561	44.70	45.01	45.85	47.19	48.76	45.64	43.55	43.05	41.19	40.42	38.07	39.51	43.58
	2562	43.11	43.85	48.59	50.93	51.71	55.77	48.68	39.34	39.58	36.75	38.54	40.16	44.75
	2563	40.48	41.15	40.22	37.00	37.36	38.99	40.29	47.02	53.96	59.88	61.95	60.75	46.59
	2564	55.67	57.32	61.89	60.13	61.50	(5 พ.ค.64)							59.30
ยางแผ่นรมควันชั้น 3 ตลาดกลาง จ.สงขลา (กยท.)	2561	47.65	47.36	48.57	49.31	52.00	47.79	45.35	44.65	42.42	42.37	40.3	42.19	45.83
	2562	45.81	46.28	52.51	53.97	53.87	58.54	50.34	41.76	41.72	39.00	40.44	42.53	47.66
	2563	42.94	43.75	42.58	39.72	39.88	42.93	43.90	50.12	56.91	64.17	64.69	63.80	49.62
	2564	59.19	61.46	65.39	62.81	69.11	(7 พ.ค.64)							63.59
ตลาดสิงคโปร์ (F.O.B.) (กยท.)	2561	54.45	53.67	52.64	54.05	53.80	50.83	48.45	48.37	46.59	46.30	44.22	46.30	49.97
	2562	50.39	50.91	54.30	54.15	56.03	60.40	53.05	45.63	45.46	43.19	46.55	49.43	50.91
	2563	50.73	49.75	47.90	43.29	42.86	43.36	46.54	52.71	57.96	67.36	70.05	69.42	53.49
	2564	68.21	69.44	72.18	67.12	69.12	(30 เม.ย.64)							69.21
ตลาดไต้หวัน (C&F) (กยท.)	2561	57.31	53.14	53.28	52.29	53.62	50.99	49.21	48.98	45.86	45.47	43.37	48.84	50.20
	2562	52.63	51.88	52.99	51.95	58.23	63.38	60.03	48.63	46.56	43.24	46.45	48.56	52.36
	2563	50.10	50.50	46.41	42.70	43.05	41.91	44.23	50.12	58.21	67.24	66.55	69.36	52.53
	2564	70.06	70.71	71.85	66.70	68.80	(30 เม.ย.64)							69.62

สับปะรด

ประจำสัปดาห์ที่ 1 เดือนพฤษภาคม 2564 (วันที่ 3 - 7 พฤษภาคม 2564)

ผลผลิต	2561	2562	2563	2564	± %Δ
โลก (ล้านตัน)	29.40	28.60	n/a	n/a	
ไทย (ล้านตัน)	2.350	1.825	1.532	1.801	17.56
ช่วงผลผลิตออกมาก	รุ่นที่ 1 พ.ค. - มิ.ย. และ รุ่นที่ 2 ต.ค.- ธ.ค.				
แหล่งเพาะปลูก	ประจวบคีรีขันธ์ ระยอง ราชบุรี ชลบุรี และเพชรบุรี				
พื้นที่เก็บเกี่ยว (ไร่)	568,394	485,399	414,499	490,965	18.45
ผลผลิตเฉลี่ย (กก./ไร่)	4,136	3,760	3,364	4,043	20.18
ต้นทุนการผลิต(บาท/กก.)	3.49	3.48	3.71	n/a	
การใช้					
-บริโภคสด (ล้านตัน)	0.442	0.190	0.164	(พยากรณ์) 0.055	
-แปรรูปกระป๋องน้ำ (ล้านตันสด)	1.908	1.635	1.230	1.746	
ส่งออก					(เปรียบเทียบกับปี 63 ต่อปี 62)
- ปริมาณ (ล้านตัน)	0.636	0.511	0.366	0.131	-28.37
- มูลค่า (ล้านบาท)	18,996	15,619	15,532	5,056	-0.55
ประเทศคู่ค้า (ข้อมูล ปี 2563)					(ม.ค.-มี.ค.)
สับปะรดสด	จีน 72% เมียนมา 7.1% UAE 3%				
สับปะรดแช่แข็ง	จีน 85% ออสเตรเลีย 6% ญี่ปุ่น 5%				
สับปะรดกระป๋อง	สหรัฐอเมริกา 34% รัสเซีย 7% เยอรมนี 7%				
น้ำสับปะรดเข้มข้น	สหรัฐอเมริกา 23% เนเธอร์แลนด์ 21% อิหร่าน 10%				
อื่นๆ - กวน	สหรัฐอเมริกา 36% รัสเซีย 11% เนเธอร์แลนด์ 6%				
- อบแห้ง	สหรัฐอเมริกา 34% รัสเซีย 10% ยูเครน 6%				
ประเทศคู่แข่ง	ฟิลิปปินส์ อินโดนีเซีย คอสตาริกา บราซิล				
อัตราแปรสภาพ	สับปะรดกระป๋อง : สับปะรดสด = 1 : 3.3				
	น้ำสับปะรด : สับปะรดสด = 1 : 4				
	สับปะรดแห้ง/กวน : สับปะรดสด = 1 : 5				
	สับปะรดแช่แข็ง : สับปะรดสด = 1 : 2.5				

1. สถานการณ์การโลก
ปี 2558 - 2562 ผลผลิตมีแนวโน้มเพิ่มขึ้นร้อยละ 3.06 ต่อปี เฉลี่ยประมาณปีละผลผลิตปี 2562 จำนวน 28.18 ล้านตัน ลดลงจากปี 2561 ร้อยละ 0.87

2. สถานการณ์การผลิตและตลาดของไทย

2.1 การผลิต ปี 2564 สศก. คาดว่าเนื้อที่เก็บทั้งประเทศจะเพิ่มขึ้นจากปีที่แล้วเนื่องจากราคาซื้อขายปรับตัวสูงขึ้นตั้งแต่ช่วงกลางปี 2562 และตลอดปี 2563 ซึ่งจูงใจให้เกษตรกรกลับมาดูแลแปลงและขยายพื้นที่การปลูกสับปะรด สำหรับผลผลิตต่อไร่ คาดว่าเพิ่มขึ้นจากปีที่ผ่านๆมา ปริมาณน้ำฝนเพียงพอ ผลผลิตรวมทั้งประเทศเพิ่มขึ้น

2.2 การตลาด ปี 2564 คาดว่าภาพรวมปริมาณผลผลิตจะเพียงพอต่อความต้องการของโรงงานแปรรูป ราคาที่เกษตรกรขายได้เคลื่อนไหวอยู่ในเกณฑ์ปกติ แต่ปัจจัยจากสถานการณ์ COVID-19 ในตลาดหลักสำคัญ อาจส่งผลให้ตลาดชะงักตัว คำสั่งซื้อลดลง รวมถึงกรณีโรงงานขาดแคลนแรงงานต่างด้าว จะส่งผลให้โรงงานลดกำลังการผลิตลง กระทบต่อเนื่องต่อราคาที่เกษตรกรจำหน่ายได้

3. มาตรการ

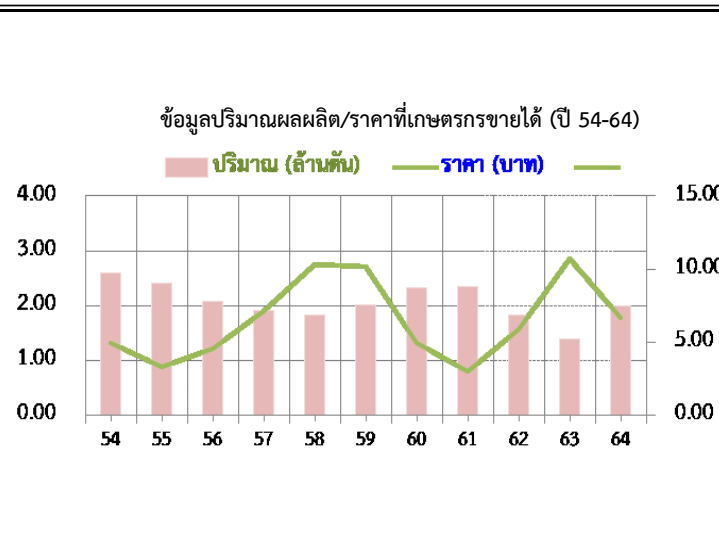
- คกก.นโยบายสับปะรดแห่งชาติ มอบหมายให้ คพจ. บริหารจัดการและแก้ไข ปัญหาสับปะรดในพื้นที่ในเบื้องต้นก่อน หากยังไม่สามารถแก้ไขปัญหาได้ ให้นำเสนอต่อคณะกรรมการนโยบายฯ
- มุ่งเน้นการทำ contract farming ระหว่างโรงงานกับเกษตรกร ให้เป็นรูปธรรม

4. คณะกรรมการดูแลสินค้าสับปะรด
คกก.นโยบายและพัฒนาสับปะรดแห่งชาติ ได้มีมติเมื่อวันที่ 2 ก.ค.63 เห็นชอบให้ แต่งตั้งคณะกรรมการ 2 คณะ ได้แก่

- คณะอนุกรรมการขับเคลื่อนการพัฒนาสับปะรด (ด้านผลิต แปรรูป ตลาด) โดยมี ประธานและฝ่ายเลขาร่วมจาก 3 หน่วยงาน คือ กษ. อก. และ พณ.
- คณะอนุกรรมการจัดทำแผนปฏิบัติการด้านสับปะรด พ.ศ. 2563-2565 โดยมี ปลัด กษ. เป็นประธาน รองปลัด พณ. และ อก. เป็นรองประธาน และ สศก. กส. คน. สศ. สศอ. เป็นฝ่ายเลขานุการร่วม

สถานการณ์ปัจจุบัน
สศก.พยากรณ์ผลผลิตปี 64 1.8 ล้านตัน เพิ่มขึ้นจากปี 63 ร้อยละ 17.5 เนื่องจากราคาดีต่อเนื่องตั้งแต่กลางปี 62 จึงจูงใจให้เกษตรกรขยายพื้นที่เพาะปลูก โดยในเดือน พฤษภาคม สศก.คาดการณ์ผลผลิตออกสู่ตลาดมาก ซึ่งจะออกในพื้นที่จังหวัดประจวบฯ มากที่สุด อย่างไรก็ตามคาดว่าโรงงานสามารถรองรับผลผลิตได้ทั้งหมด โดยปัจจุบันราคาที่เกษตรกรขายได้ในแหล่งผลิตสำคัญ เคลื่อนไหวอยู่ในเกณฑ์ดี แต่ปรับตัวลงเล็กน้อยตามปริมาณผลผลิตที่มากขึ้น สัปดาห์นี้ราคาอยู่ที่ กก.ละ 6.50 บาท.

สำหรับการส่งออก ปี 2563 (ม.ค.-ธ.ค.63) ส่งออกได้รวม 0.366 ล้านตัน มูลค่า 15,532 ล้านบาท ปริมาณลดลงจากช่วงเดียวกันของปีที่ผ่านมา ร้อยละ 28 เนื่องจากสถานการณ์ COVID - 19 ในตลาดต่างประเทศสำคัญ (สหรัฐฯ ยุโรป) และ ปี 2564 (ม.ค.-มี.ค.64) ปริมาณการส่งออกอยู่ที่ 0.131 ล้านตัน มูลค่า 5,056 ล้านบาท



ราคาสับปะรดโรงงานที่เกษตรกรขายได้ (บาท/กก.)

ปี	ม.ค.	ก.พ.	มี.ค.	เม.ย.	พ.ค.	มิ.ย.	ก.ค.	ส.ค.	ก.ย.	ต.ค.	พ.ย.	ธ.ค.	เฉลี่ย
2560	7.62	6.37	6.70	6.12	4.62	4.06	4.26	4.28	4.32	4.11	3.15	3.08	4.95
2561	3.32	4.25	3.76	2.93	2.29	1.75	2.09	2.32	3.12	3.35	2.83	2.86	2.97
2562	3.15	3.69	4.48	5.49	6.48	7.18	6.19	6.34	6.48	6.72	7.04	7.76	5.91
2563	9.11	11.16	11.39	10.67	11.76	12.87	13.07	12.80	13.44	12.56	8.05	6.24	10.68
2564	6.47	7.26	7.59	7.21	6.50								7.18

(สป.1)

ราคาสับปะรดโรงงานที่เกษตรกรขายได้ (บาท/กก.)

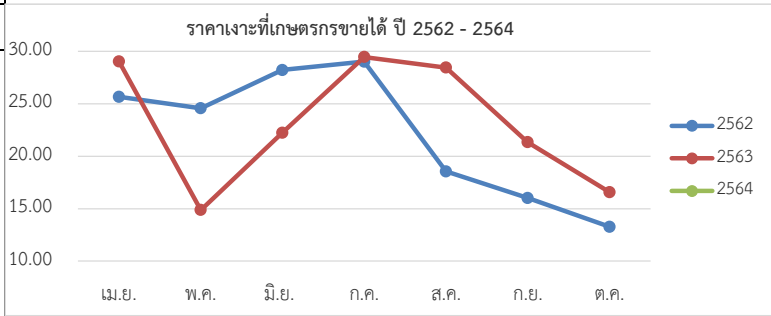
ปี	ม.ค.	ก.พ.	มี.ค.	เม.ย.	พ.ค.	มิ.ย.	ก.ค.	ส.ค.	ก.ย.	ต.ค.	พ.ย.	ธ.ค.	เฉลี่ย
2560	7.62	6.37	6.70	6.12	4.62	4.06	4.26	4.28	4.32	4.11	3.15	3.08	4.95
2561	3.32	4.25	3.76	2.93	2.29	1.75	2.09	2.32	3.12	3.35	2.83	2.86	2.97
2562	3.15	3.69	4.48	5.49	6.48	7.18	6.19	6.34	6.48	6.72	7.04	7.76	5.91
2563	9.11	11.16	11.39	10.67	11.76	12.87	13.07	12.80	13.44	12.56	8.05	6.24	10.68
2564	6.47	7.26	7.59	7.21	6.50								7.18

(สป.1)

เงาะ

ประจำสัปดาห์ที่ 1 เดือนพฤษภาคม 2564 (3 - 7 พฤษภาคม 2564)

	2561	2562	2563	2564	%								
ผลผลิต (ตัน)	259,402	279,980	270,053	273,396	1.24	1. สถานการณ์การผลิต ผลผลิตเงาะปี 2564 มีปริมาณเพิ่มขึ้นจากปี 2563 ร้อยละ 1.44 เนื่องจากสภาพภูมิอากาศเอื้ออำนวยต่อการติดดอกและออกผล อย่างไรก็ตาม ผลผลิตภาคตะวันออกจะมีปริมาณลดลงเนื่องจากเกษตรกรโค่นเงาะไปปลูกทุเรียนแทน ขณะที่เกษตรกรภาคใต้ปลูกเงาะเพิ่มขึ้นและเป็นปีแรกที่เริ่มให้ผลผลิต คาดว่าผลผลิตจะเริ่มออกสู่ตลาดได้ตั้งแต่กลางเดือน เม.ย. 64 เป็นต้นไป โดยจะออกมากช่วง พ.ค. - กลางเดือน ก.ย.64							
- ภาคตะวันออก	173,558	191,504	211,090	197,910	-6.24								
- ภาคใต้	69,716	71,609	43,119	55,047	27.66								
- ภาคอื่นๆ	16,128	16,867	15,844	20,439	29.00								
แหล่งผลิตสำคัญ													
- ภาคตะวันออก	พ.ค. - มิ.ย. ตรัง จันทบุรี และระยอง												
- ภาคใต้	ก.ค. - ก.ย. สุราษฎร์ธานี นราธิวาส และนครศรีธรรมราช												
พื้นที่ให้ผล (ไร่)	225,919	213,609	211,377	207,745	-1.72	2. มาตรการบริหารจัดการผลไม้ ปี 2564 2.1 ตลาดภายในประเทศ ต้นน้ำ 1) เชื่อมโยงกระจายออกนอกแหล่งผลิต 2) เชื่อมโยงกระจายด้วยรถผลไม้ 3) เชื่อมโยงผ่านไปรษณีย์ไทย+กิจกรรม Business Matching และจัดหาพื้นที่ให้เกษตรกรผ่านตลาดห้างฯ ห้างท้องถิ่น กลางน้ำ ขุดเซยดอกเบ๊ย 3% 6 เดือน ให้เกษตรกร/สถาบัน/ผู้ประกอบการ ปลายน้ำ ผลักดันส่งออก กก.ละ 5 บาท 2) ส่งเสริมการขาย Offline Online : Magnet ห้างฯ ภัตตาคาร Platform 3) จัดกิจกรรมส่งเสริมการขาย Offline Online 4) กิจกรรมเชื่อมั่นผลไม้ไทยปลอดภัย COVID-19 และส่งเสริมทำสัญญาซื้อขายล่วงหน้า 2.2 ตลาดต่างประเทศ Offline 1) จัดงานนานาชาติ THAIFEX-ANUGA ASIA 2) Thai Fruit Golden Month 3) ส่งเสริมสร้างภาพลักษณ์สินค้าฮาลาล (ภูมิภาค MENA) และเข้าร่วมงานแสดงสินค้านานาชาติในต่างประเทศ Online จัดกิจกรรม Online Business Matching และ Online In-Store Promotion (อินเดีย) Hybrid line กิจกรรม Mirror@Mirror ในงานต่างประเทศ 3. คณะกรรมการดูแลสินค้าผลไม้ สินค้าผลไม้มีคณะกรรมการพัฒนาและบริหารจัดการผลไม้ดูแลรับผิดชอบ โดยมีรัฐมนตรีว่าการกระทรวงเกษตรและสหกรณ์เป็นประธาน และอธิบดีกรมส่งเสริมการเกษตรเป็นกรรมการและเลขานุการ							
ผลผลิต/ไร่ (กก.)	1,148	1,311	1,278	1,316	2.97								
ต้นทุนการผลิต (บาท/กก.)	9.72	9.34	9.47	N/A									
การส่งออก (สด + แปรรูป)													
- ปริมาณ (ตัน)	14,745	21,326	15,110	(ม.ค.-มี.ค.) 660									
- มูลค่า (ล้านบาท)	435	515	327	26									
ประเทศคู่ค้า													
- เงาะสด	เวียดนาม 50% ลาว 20% พม่า 19 %												
- เงาะกระป๋อง	กัมพูชา 42% พม่า 27% อเมริกา 10%												
- เงาะกระป๋องสอดสับประด	อเมริกา 42% มาเลเซีย 16% แคนาดา 11%												
สัดส่วนผลไม้													
- บริโภคสดภายในประเทศ	96%												
- ส่งออก	4%												
สถานการณ์ปัจจุบัน													
ผลผลิตภาคตะวันออกเริ่มทยอยออกสู่ตลาดประปราย ราคาที่เกษตรกรขายได้													
อยู่ในเกณฑ์ดี													
ราคาเงาะที่เกษตรกรขายได้ (บาท/กก.)													
ปี	ม.ค.	ก.พ.	มี.ค.	เม.ย.	พ.ค.	มิ.ย.	ก.ค.	ส.ค.	ก.ย.	ต.ค.	พ.ย.	ธ.ค.	เฉลี่ย
2560	-	-	-	53.00	30.48	24.23	24.12	22.15	26.48	-	-	-	25.39
2561	-	-	-	37.64	35.21	17.41	28.92	14.39	14.56	27.50	28.25	-	23.14
2562	-	-	-	25.67	24.59	28.24	29.03	18.55	16.02	13.28	-	-	25.82
2563	-	-	-	29.06	14.88	22.25	29.48	28.47	21.35	16.58	-	-	23.48
2564	-	-	-	-	(สป.1)								



ที่มา : สำนักงานเศรษฐกิจการเกษตร

มังคุด

ประจำสัปดาห์ที่ 1 เดือนพฤษภาคม 2564 (วันที่ 3-7 เมษายน 2564)

	2561	2562	2563	2564	% Δ
ผลผลิต (ตัน)	185,607	352,800	336,861	315,042	-6.48
- ตะวันออก	73,815	180,318	213,226	158,197	-25.81
- ใต้	111,378	172,098	122,616	155,538	26.85
- อื่นๆ	414	384	1,019	1,307	28.26
ช่วงผลผลิตออกมาก/แหล่งผลิตสำคัญ					
- ตะวันออก	พ.ค. (จันทบุรี ตราด และระยอง)				
- ใต้	มี.ย. - ก.ค. (นครศรีธรรมราช ชุมพร และนราธิวาส)				
พื้นที่ให้ผล (ไร่)	420,430	426,679	430,074	424,836	-1.22
ผลผลิตเฉลี่ย(กก./ไร่)	441	827	783	742	-5.24
ต้นทุนการผลิต (บาท/กก.)	19.64	13.55	13.97	N/A	
มูลค่าผลผลิต (ล้านบาท)	8.09	10.24	13.35	N/A	
การบริโภค (ตัน)					
- บริโภคสด	7,944	-55,189	47,425	N/A	
- แปรรูป	80	-568	479	N/A	
การส่งออก (สด+แช่แข็ง) (มี.ค.)					
- ปริมาณ (ตัน)	177,583	408,557	291,378	281	
- มูลค่า (ล้านบาท)	6,988	16,694	14,997	20	
ประเทศคู่ค้า					
- มังคุดสด	จีน 75% เวียดนาม 18% อื่นๆ 7%				
- มังคุดแช่แข็ง	เกาหลี 60% สหรัฐอเมริกา 29% อื่นๆ 11%				

1. สถานการณ์การผลิตและการตลาด

1.1 ผลผลิต ปี 2564 สตก. คาดว่าผลผลิตมีแนวโน้มลดลงจากปี 2563 เนื่องจากแหล่งผลิตสำคัญเกษตรกรโคนต้นมังคุดที่อายุมาก และปรับเปลี่ยนไปปลูกทุเรียน ซึ่งทุเรียนให้ผลตอบแทนที่ดีกว่า โดยแหล่งผลิตสำคัญบางพื้นที่ ประสบปัญหาสภาพอากาศที่ไม่เอื้ออำนวย มีฝนตกติดต่อกันในช่วงปลายปี 2563 ประกอบกับสภาพอากาศหนาวเย็นยาวนานในช่วงต้นปี 2564 ไม่เหมาะสมกับการออกดอก ทำให้ดอกออกน้อย ส่งผลให้ผลผลิตมังคุดทั้งประเทศลดลงจากปีก่อน

1.2 การตลาด จากสถานการณ์การแพร่ระบาดของ COVID-19 ส่งผลให้ปริมาณมังคุดที่ส่งออกลดน้อยลง ทำให้มีมังคุดที่ต้องบริหารจัดการภายในประเทศเพิ่มขึ้น

2. แผนด้านการตลาดของกระทรวงพาณิชย์

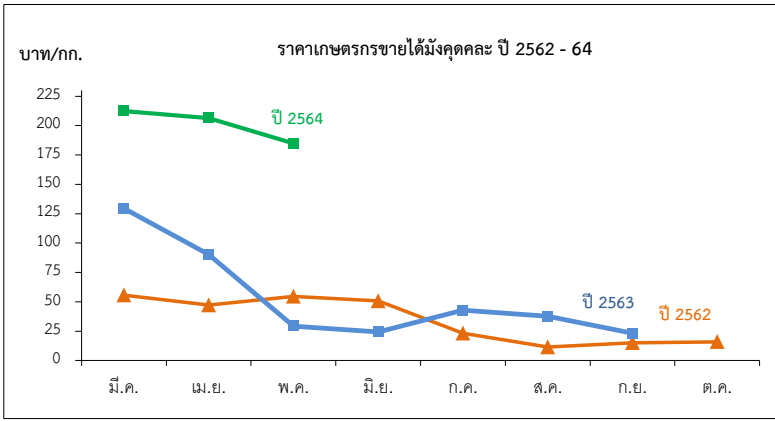
มาตรการด้านการตลาดในประเทศและต่างประเทศ 16 มาตรการบริหารจัดการผลไม้ ปี 2564 ดังนี้
 (1) เร่งดำเนินการตรวจและรับรอง GAP (2) ผ่อนปรนกฎระเบียบการเคลื่อนย้ายแรงงานระหว่างภาค (มท.) (3) กอ.รมน. สนับสนุนกำลังพลช่วยเก็บเกี่ยวและขนย้ายผลไม้ (4) ส่งเสริมการรวบรวมรับซื้อผลไม้ (5) สนับสนุนให้มีรถรับซื้อผลไม้ เพื่อเชื่อมโยงกระจายออกนอกแหล่งผลิต (6) สนับสนุนค่าขนส่งสำหรับผลไม้ที่ส่งขายผ่านไปรษณีย์ไทย (7) เปิดพื้นที่ให้เกษตรกรนำผลไม้ไปวางขายได้ฟรีผ่านตลาดกลางตลาดสด สนามบิน ห้างฯ ปั้มน้ำมัน (8) เร่งรัดผลักดันส่งออกผลไม้ (9) ใช้มกยอโมเดล หรือระบบเกษตรพันธสัญญา (Contract Farming) (10) ผู้โดยสารทุกสายการบิน โหลดผลไม้ขึ้นเครื่องบินได้ฟรี 25 กิโลกรัม (11) ร่วมกับหน่วยงานที่เกี่ยวข้องส่งเสริมการค้าผลไม้ Online (12) ส่งเสริมการขายผลไม้ในต่างประเทศ (13) ส่งเสริมการส่งออกผลไม้ : จับคู่เจรจาธุรกิจ Online Business Matching และ Online In-Store Promotion (14) ส่งเสริมการส่งออกผลไม้ในรูปแบบผสมผสาน (Hybrid line) (15) ประชาสัมพันธ์สร้างเชื่อมั่นผลไม้ไทย (16) กระทรวงพาณิชย์และหน่วยงานที่เกี่ยวข้องบังคับใช้กฎหมาย : พ.ร.บ.ว่าด้วยราคาสินค้าและบริการ พ.ร.บ.มาตราซังตวงวัด และพ.ร.บ.การแข่งขันทางการค้า

3. คณะกรรมการดูแลสินค้าผลไม้

สินค้าผลไม้มีคณะกรรมการพัฒนาและบริหารจัดการผลไม้ดูแลรับผิดชอบ โดยมีรัฐมนตรีว่าการกระทรวงเกษตรและสหกรณ์เป็นประธาน และอธิบดีกรมส่งเสริมการเกษตรเป็นกรรมการและเลขานุการ

สถานการณ์ปัจจุบัน

- ผลผลิตมังคุดภาคตะวันออกเริ่มออกสู่ตลาดแล้ว ร้อยละ 5 ซึ่งล่าช้ากว่าปกติผลจากสภาพอากาศแปรปรวน



ราคาที่เกษตรกรขายได้มังคุดคละ

หน่วย: บาท/กก.

ปี	ม.ค.	ก.พ.	มี.ค.	เม.ย.	พ.ค.	มิ.ย.	ก.ค.	ส.ค.	ก.ย.	ต.ค.	พ.ย.	ธ.ค.	เฉลี่ย
2558	-	-	-	79.68	73.29	37.37	27.01	15.40	11.14	9.81	-	-	34.87
2559	-	-	-	77.93	55.75	28.99	41.08	28.26	21.40	19.87	-	-	35.56
2560	-	-	-	171.35	77.92	45.54	14.23	22.06	33.93	-	-	-	40.10
2561	-	-	143.09	114.70	85.88	50.55	30.41	18.35	12.35	-	-	-	43.57
2562	-	-	55.67	47.28	54.74	50.69	23.21	11.50	15.15	15.97	-	-	29.02
2563	-	-	129.50	90.31	29.29	24.49	42.92	37.65	23.29	-	-	-	39.63
2564	-	-	212.40	206.33	184.90	-	-	-	-	-	-	-	198.65

ที่มา : สำนักงานเศรษฐกิจการเกษตร

(สป.1)

กรมการค้าภายใน

ทุเรียน

ประจำสัปดาห์ที่ 1 เดือนพฤษภาคม 2564 (26 - 30 เม.ย. 64)

	2561	2562	2563	2564*	± %Δ
ผลผลิต (ตัน)	759,829	1,024,794	1,115,998	1,299,864	16.48
- ตะวันออก	405,094	497,396	552,198	636,192	15.21
- ภาคใต้	311,841	482,140	518,896	609,813	17.52
- ภาคอื่นๆ	42,894	45,258	44,904	53,859	19.94
ช่วงผลผลิตออกมา/แหล่งผลิตสำคัญ					
- ภาคตะวันออก	เม.ย.-พ.ค. จันทบุรี ระยอง ตราด				
- ภาคใต้	ก.ค. - ส.ค. ชุมพร ยะลา นครศรีธรรมราช สุราษฎร์ธานี				
พื้นที่ให้ผล (กก.)	675,343	729,466	797,553	842,147	5.59
ผลผลิต/ไร่	1,125	1,405	1,399	1,544	10.36
ต้นทุนการผลิต (บาท/กก.)	15.10	13.70	13.50	N/A	-
มูลค่าผลผลิต (ล้านบาท)	76	105	153	N/A	-
การบริโภค (ตัน)					
- บริโภคสด	225,774	316,892	437,080	N/A	
- แปรรูป	15,197	20,496	22,320	N/A	
การส่งออก (สด+แช่แข็ง+แปรรูป)				ม.ค.- มี.ค	
- ปริมาณ (ตัน)	518,858	680,873	649,323	49,693	
- มูลค่า (ล้านบาท)	40,256	51,036	71,949	7,204	
ประเทศคู่ค้า					
ทุเรียนสด	จีน 72% ออสเตรเลีย 13% เวียดนาม 13% อื่นๆ 2%				
ทุเรียนแช่แข็ง	จีน 87% สหรัฐฯ 6% อื่นๆ 7%				

สถานการณ์ปัจจุบัน

- ในประเทศ : ผลผลิตทุเรียนภาคตะวันออก ฤดูกาลผลิต ปี 2564 กำลังออกสู่ตลาดเพิ่มขึ้นมากขึ้น ส่งผลให้ราคาลดลง เมื่อเปรียบเทียบกับสัปดาห์ก่อนร้อยละ 4 แต่ยังคงถือว่ายังอยู่ในเกณฑ์สูงเมื่อเปรียบเทียบกับปีก่อนเนื่องจากปริมาณความต้องการบริโภคของผู้บริโภคชาวไทยยังคงมีความต้องการอย่างต่อเนื่อง แต่ยังคงต้องเฝ้าระวังในเรื่องการออกสู่ตลาดล่าช้าของทุเรียน อาจจะไปตรงกับผลไม้อื่นๆ เช่น มังคุด ลิ้นจี่ ลำไย ซึ่งอาจส่งผลต่อราคาผลไม้ไทยในภาพรวม

- ตลาดต่างประเทศ : ปัญหาการขาดแคลนตู้คอนเทนเนอร์ขนส่งผลไม้ ไปประเทศจีน เริ่มขาดแคลนเนื่องจากเส้นทางหลักที่ขนส่งผลไม้ผ่านด่านไห่ยวี่ก๊วน ประเทศจีน มีช่องทางจำกัดเพียง 6 เส้นทาง (เข้า 3 เส้นทาง ออก 3 เส้นทาง) จะรับได้วันละ 100 ตู้ แต่ปัจจุบันมีตู้ขนส่งผ่านวันละ 300 ตู้ ส่งผลให้เกิดปัญหาคอขวด รถขนส่งต้องจอดรอ ทำให้ตู้คอนเทนเนอร์เปล่ากลับเข้ามาในประเทศไทยล่าช้า ทั้งนี้คาดว่าจีนกำลังก่อสร้างเพิ่ม รวมเป็น 12 ช่องทาง (เข้า 6/ออก 6) หากแล้วเสร็จจะสามารถช่วยระบายรถบรรทุกได้

1. สถานการณ์การผลิตและการตลาด

1.1 ผลผลิต ปี 2564 สดก. คาดว่าผลผลิตมีแนวโน้มเพิ่มขึ้นจากปี 2563 เนื่องจากเกษตรกรปรับเปลี่ยนจากยางพารา ที่ไซ้ผลไม้อื่นๆ มาปลูกทุเรียนและมีการขยายพื้นที่ปลูกทุเรียนในภาคเหนือ ภาคใต้ และภาคตะวันออกเฉียงเหนือ เพิ่มขึ้น ซึ่งเริ่มปลูก ปี 59 และคาดว่า จะเริ่มให้ผลผลิตในปี 64 จากการทำราคาทุเรียนที่ผ่านมาอยู่ในเกณฑ์ดีอย่างต่อเนื่อง ประกอบกับสภาพภูมิอากาศในปี 2564 เอื้ออำนวยต่อการออกดอกและติดผล ตลอดจนเกษตรกรให้การบำรุงดูแลดีขึ้น ส่งผลให้ต้นทุเรียนสมบูรณ์ให้ผลผลิตได้มากขึ้น

1.2 การตลาด ขณะนี้มีนักลงทุนที่เป็นจีนได้เข้ามาลงทุนธุรกิจทุเรียนในจังหวัดชุมพรจำนวนมากไม่ต่ำกว่า ๑๐๐ โรง ทั้งโรงงานแปรรูป และทุเรียนสด ทำให้เกิดการแข่งขันการรับซื้อผลให้ราคาปรับตัวสูงขึ้น

2. แนวทางการตลาดของกระทรวงพาณิชย์

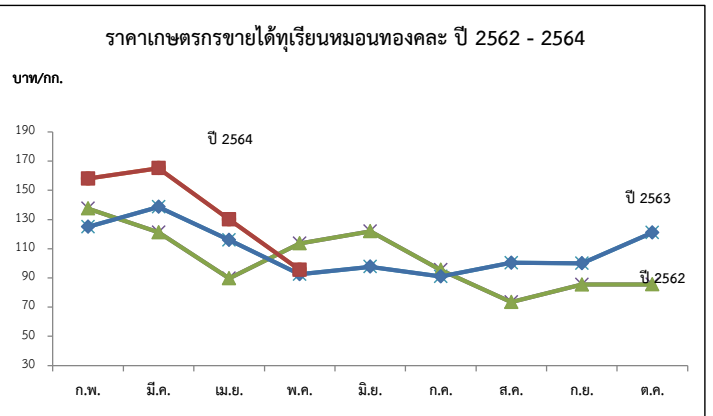
2.1 ตลาดภายในประเทศ ต้นน้ำ 1) เชื่อมโยงกระจายออกนอกแหล่งผลิต, 2) เชื่อมโยงกระจายด้วยรถบรรทุกผลไม้, 3) เชื่อมโยงส่งผ่านไปยังภูมิภาคและกิจกรรม Business Matching และจัดหาพื้นที่ให้เกษตรกรผ่านตลาดห้างฯ ห้างท้องถิ่น กลางน้ำ ขดเขตออกเบี่ย 3% 6 เดือน ให้เกษตรกร/สถาบัน/ผู้ประกอบการ

ปลายน้ำ 1) ผลักดันส่งออก กก.ละ 5 บาท, 2) ส่งเสริมการขาย Offline Online : Magnet ห้างฯ ภัตตาคาร Platform, 3) จัดกิจกรรมส่งเสริมการขาย Offline Online, 4) กิจกรรมเชื่อมสัมพันธ์ไทยปลอด COVID-19 และส่งเสริมทำสัญญาซื้อขายล่วงหน้า

2.2 ตลาดต่างประเทศ Offline 1) จัดงานนานาชาติ THAIFX-ANUGA ASIA, 2) Thai Fruit Golden Months 3) ส่งเสริมสร้างภาพลักษณ์สินค้าฮาลาล (ภูมิภาค MENA) และเข้าร่วมงานแสดงสินค้านานาชาติในต่างประเทศ Online จัดกิจกรรม Online Business Matching และ Online In-Store Promotion (อินเดีย) Hybrid line กิจกรรม Mirror&Mirror ในงานต่างประเทศ

3. คณะกรรมการดูแลสินค้าผลไม้

สินค้าผลไม้มีคณะกรรมการพัฒนาและบริหารจัดการผลไม้ดูแลรับผิดชอบ โดยมีรัฐมนตรีว่าการกระทรวงเกษตรและสหกรณ์เป็นประธาน และอธิบดีกรมส่งเสริมการเกษตรเป็นกรรมการและเลขานุการนอกจากนี้ระบบการตลาดและการค้าผลไม้มีคณะกรรมการขับเคลื่อนยุทธศาสตร์การค้าผลไม้ครบวงจรรับผิดชอบ โดยมีรัฐมนตรีว่าการกระทรวงพาณิชย์เป็นประธานรัฐมนตรีว่าการกระทรวงเกษตรฯ เป็นรองประธาน อธิบดีกรมการค้าภายในเป็นเลขานุการ และอธิบดีกรมส่งเสริมการค้าระหว่างประเทศเป็นผู้ช่วยเลขานุการ



ปี	ก.พ.	มี.ค.	เม.ย.	พ.ค.	มิ.ย.	ก.ค.	ส.ค.	ก.ย.	เฉลี่ย	ก.พ.	มี.ค.	เม.ย.	พ.ค.	มิ.ย.	ก.ค.	ส.ค.	ก.ย.	ต.ค.	เฉลี่ย
พันธุ์ชะนี (บาท/กก.)																			
2560	-	90.00	68.51	39.37	41.76	40.53	30.06	58.33	44.38	-	134.98	101.09	62.83	69.61	65.20	50.66	78.83	-	71.81
2561	-	-	38.06	48.50	50.16	43.81	20.39	-	42.51	-	120.00	73.46	88.36	78.43	76.42	62.52	78.63	-	78.16
2562	-	99.39	61.63	69.58	78.75	43.26	50.00	-	63.37	137.50	121.13	89.77	113.63	121.85	95.46	73.38	85.44	85.61	99.86
2563	-	110.78	98.51	65.94	58.90	51.04	50.00	-	68.28	125.00	138.64	115.92	92.52	97.63	90.95	100.30	100.00	120.98	102.15
2564	120.00	120.00	77.00	70.00					96.75	158.00	165.18	130.09	95.57						137.21

(สป.1)

(สป.1)

ที่มา : *สำนักงานเศรษฐกิจการเกษตร ** ภาคกลาง+ภาคตะวันออก

กรมการค้าภายใน กระทรวงพาณิชย์ เมษายน ๒๕๖๔

ลองกอง

ประจำสัปดาห์ที่ 1 เดือนพฤษภาคม 2564 (วันที่ 3 - 7 พฤษภาคม 2564)

	2561	2562	2563	2564	% Δ
ผลผลิต (ตัน)	72,151	118,600	76,526	100,950	31.92
- ภาคตะวันออก	17,088	21,257	22,993	23,204	0.92
- ภาคใต้	36,281	76,534	37,314	62,750	68.17
- ภาคเหนือ	35,543	20,809	16,219	14,996	-7.54
ช่วงผลผลิตออกมา/แหล่งผลิตสำคัญ					
- ภาคตะวันออก	ก.ค.- ส.ค. จันทบุรี ตราด ระยอง				
- ภาคใต้	ก.ย. - ต.ค. นราธิวาส ชุมพร ปัตตานี				
- ภาคเหนือ	ต.ค. อุตรดิตถ์ สุโขทัย				
พื้นที่ให้ผล (ไร่)	266,633	236,079	222,177	210,225	-5.38
ผลผลิต/ไร่ (กก)	271	502	344	480	39.53
ต้นทุนการผลิต (บาท/กก.)	37	24.77	24.77	24.77	
การบริโภค (ตัน)					
- บริโภคสด	70,699	117,414	75,760	99,940	
การส่งออก					
- ปริมาณ (ตัน)	1,452	1,408	1,712	-	
- มูลค่า (ล้านบาท)	45.53	31.60	42.86	-	
ประเทศคู่ค้า	มาเลเซีย 54% เวียดนาม 18 % สิงคโปร์ 3.80%				

1. สถานการณ์การผลิตและการตลาด

1.1 การผลิต สศก. คาดการณ์ผลผลิตเพิ่มขึ้นจากปีที่ผ่านมา เนื่องจากผลโดยรวมลดลงเนื่องจากเกษตรกรปรับเปลี่ยนไปปลูกทุเรียน สำหรับผลผลิตต่อเนื่องที่ให้ผลคาดว่าเพิ่มขึ้นจากสภาพอากาศที่เอื้ออำนวย มีช่วงแล้งก่อนออกดอกมีปริมาณน้ำฝนเพียงพอ อุณหภูมิไม่ร้อนจัดในช่วงออกดอกและติดช่อซึ่งดีกว่าปี 2563ภาพรวมผลผลิตทั้งประเทศจึงเพิ่มขึ้น ยกเว้นภาคเหนือ

1.2 การตลาด ลองกองมีอายุการเก็บรักษาสั้น เนมาเสียหายและส่วนใหญ่บริโภคสดภายในประเทศ จึงต้องมีการกระจายให้ถึงผู้บริโภคโดยเร็ว

2. แนวทางบริหารจัดการผลไม้ ปี 2564 ดังนี้

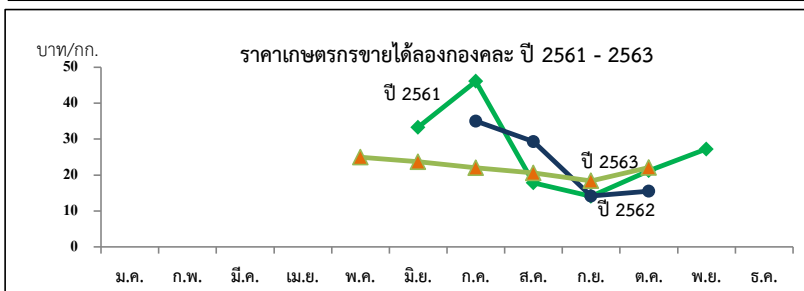
- 1) ข้อตกลงซื้อขายล่วงหน้า
- 2) เชื่อมโยงกระจายผลผลิตไปยังตลาดปลายทาง
- 3) เพิ่มพื้นที่ขาย : ปิมน้ำมัน สนามบิน
- 4) ประชาสัมพันธ์ : ออนไลน์ ออฟไลน์
- 5) แปรรูป (เกรตรอง) : น้ำพริก
- 6) การขนส่ง : กองทัพ

3. คณะกรรมการดูแลสินค้าผลไม้

สินค้าผลไม้มีคณะกรรมการพัฒนาและบริหารจัดการผลไม้ดูแลรับผิดชอบ โดยมีรัฐมนตรีว่าการกระทรวงเกษตรและสหกรณ์เป็นประธาน และอธิบดีกรมส่งเสริมการเกษตรเป็นกรรมการและเลขานุการ

สถานการณ์ปัจจุบัน

- ผลผลิตลองกองภาคใต้ สิ้นสุดฤดูกาลเก็บเกี่ยวแล้ว



ราคาที่เกษตรกรขายได้ (ลองกอง คละ)

ปี	หน่วย : บาท/กก.												เฉลี่ย
	ม.ค.	ก.พ.	มี.ค.	เม.ย.	พ.ค.	มิ.ย.	ก.ค.	ส.ค.	ก.ย.	ต.ค.	พ.ย.	ธ.ค.	
2558	-	-	-	55.00	40.64	26.54	29.33	23.87	11.66	15.87	27.86	-	20.48
2559	-	-	-	-	-	-	-	30.22	19.26	11.26	11.28	-	22.00
2560	-	-	-	-	-	-	-	19.24	20.54	27.00	-	-	21.20
2561	-	-	-	-	-	36.00	26.48	17.87	14.05	21.22	26.68	30.00	19.86
2562	-	-	-	-	-	-	35	25.87	14.15	10.80	12.79	16.50	21.36
2563	-	-	-	-	-	23.67	21.77	20.61	18.38	22.07	-	-	20.50
2564	-	-	-	-	-	-	-	-	-	-	-	-	-

ลำไย

ประจำสัปดาห์ที่ 1 เดือน พฤษภาคม 2564 (วันที่ 3-7 พฤษภาคม 2564)

	2561	2562	2563	2564*	%
ผลผลิต (ตัน)	1,055,847	1,176,361	1,182,462	1,419,034	20.01
-ภาคเหนือ	682,249	779,803	816,830	995,358	21.86
-ภาคตะวันออกเฉียง	348,497	366,757	330,895	385,519	16.51
-ภาคอื่นๆ	25,101	29,801	34,737	38,157	9.85
ช่วงผลผลิตออกมาก/แหล่งผลิตสำคัญ	การกระจายผลผลิต นอกฤดู : ในฤดู คือ 40 : 60				
-ภาคเหนือ	ม.ย. - ก.ย. เชียงใหม่ ลำพูน เชียงราย พะเยา น่าน ตาก ลำปาง และแพร่				
-ภาคตะวันออกเฉียง	ม.ค. - พ.ค. และ ต.ค. - ธ.ค. จันทบุรี สระแก้ว ตรัง				
พื้นที่ให้ผล (ไร่)	1,146,339	1,537,320	1,583,820	1,652,829	4.36
ผลผลิต/ไร่ (กก.)	921	765	747	859	14.99
ต้นทุนการผลิต (บาท/กก.)	10.90	11.28	11.47		
มูลค่าผลผลิต (ล้านบาท)	28,212	30,950	26,345		
บริโภคในประเทศ (ตัน)	105,585	101,859	102,312	123,800	21.00
ส่งออก (ตัน/ล้านบาท)	ปี 2561	ปี 2562	ปี 2563	ปี 2564	
- ปริมาณลำไยสดและแช่แข็ง	551,491	583,326	464,901	185,752	ม.ค.-มี.ค.64
- มูลค่าลำไยสดและแช่แข็ง	17,222	20,817	16,853	6,891	
- ปริมาณลำไยกระป๋อง	9,629	9,076	9,573	1,628	
- มูลค่าลำไยกระป๋อง	556	533	657	103	
- ปริมาณลำไยอบแห้ง	205,320	164,575	155,504	12,182	
- มูลค่าลำไยอบแห้ง	10,504	8,780	7,058	603	
ประเทศคู่ค้า					
ลำไยสด	จีน 91% เวียดนาม 10% อินโดนีเซีย 8%				
ลำไยแช่แข็ง	ญี่ปุ่น 31% จีน 23% ออสเตรเลีย 21%				
ลำไยกระป๋อง	จีน 31% มาเลเซีย 24% สิงคโปร์ 14%				
ลำไยอบแห้ง	จีน 91% เวียดนาม 5% ออสเตรเลีย 2%				
อัตราแปรสภาพ	ลำไยกระป๋อง 1 : 1 ลำไยอบแห้ง 1 : 0.33				
	ลำไยสด 100 กก. : ลำไยกระป๋อง 55.00 กก.				
	ลำไยสด 100 กก. : ลำไยอบแห้งทั้งหมด 33.33 กก.				
	ลำไยสด 100 กก. : ลำไยอบแห้งเฉพาะเนื้อ 10.00 กก.				

1. สถานการณ์การผลิตและการตลาดปี 2564

1.1 การผลิต : สศก.คาดการณ์ผลผลิตลำไยทั่วประเทศ จำนวน 1,419,034 ตัน

เนื้อที่ให้ผลรวมทั้งประเทศเพิ่มขึ้นเล็กน้อย จากต้นลำไยที่ปลูกในปี 2561 ซึ่งเกษตรกรปลูกแทนที่ชื้อน เช่น ลินจี ข้าวโพดเลี้ยงสัตว์ มันสำปะหลัง และไม้ผลอื่น เป็นต้น เริ่มให้ผลผลิตได้ในปีนี้ ผลผลิตต่อเนื้อที่ให้ผลคาดว่าเพิ่มขึ้น เนื่องจากสภาพอากาศหนาวเย็นเอื้ออำนวยต่อการออกดอกและติดผลกว่าปี 2563

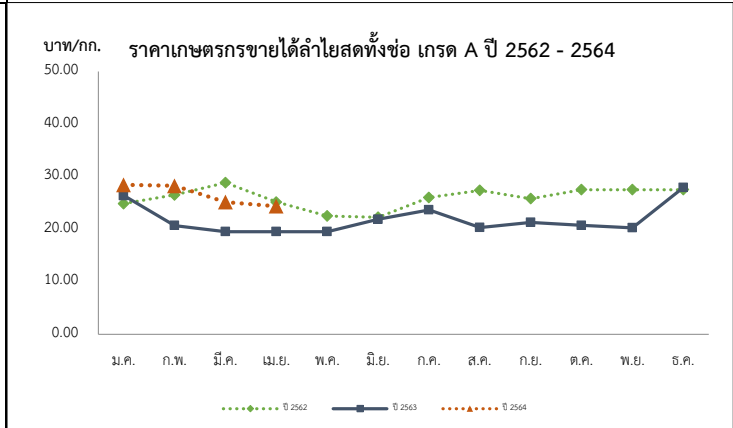
1.2 การตลาด : สศก. คาดว่าจะมีการส่งออกลำไยสดและผลิตภัณฑ์ เพิ่มขึ้นจากปีที่ผ่านมาร้อยละ 7.72 จากสถานการณ์โรคโควิด-19 คลี่คลาย สินค้าที่ส่งออกไปจีนสามารถส่งออกได้ โดยมีมาตรการ ป้องกันที่รัดกุม ตลาดส่งออกลำไยที่สำคัญของไทย ได้แก่ จีน และฮ่องกง ยังมีความต้องการบริโภคลำไยเพิ่มขึ้น อย่างต่อเนื่อง รวมทั้ง ความต้องการลำไยสดและผลิตภัณฑ์จากกลุ่มประเทศอาเซียน โดยเฉพาะเวียดนาม และ อินโดนีเซีย มีแนวโน้มเพิ่มขึ้น และส่งเสริมการขยายการส่งออกในตลาดใหม่ เพื่อลดการพึ่งพิงตลาดจีน ซึ่งเป็นตลาดหลักของไทย

2. 16 มาตรการบริหารจัดการผลไม้ ปี 2564

- เร่งดำเนินการตรวจและรับรอง GAP เป้าหมายไม่น้อยกว่า 120,000 แปลง
- ผ่อนปรนกฎระเบียบการเคลื่อนย้ายแรงงานระหว่างภาค
- กอร.รมน. สนับสนุนกำลังพลช่วยเหลือ และขยายผลไม้ เช่น ลองกองในพื้นที่ 3 จ. ชายแดนใต้
- เชื่อมโยงกระจายออกนอกแหล่งผลิต เป้าหมาย 66,600 ตัน
- สนับสนุนให้มีรถเร่ไปรับซื้อผลไม้ เพื่อนำไปขายให้ผู้บริโภค เป้าหมาย 4,000 ตัน
- สนับสนุนค่าขนส่ง สำหรับผลไม้ที่ส่งขายผ่านไปรษณีย์ไทย 2,000 ตัน
- เปิดพื้นที่ให้เกษตรกรนำผลไม้ไปวางขายได้ฟรี ผ่านตลาดกลาง ตลาดสด สนามบิน ห้างฯ ปั่นน้ำมัน
- สนับสนุนการบริหารจัดการให้ผู้ส่งออก กกละ 5 บาท เป้าหมาย 60,000 ตัน
- ทำสัญญาข้อตกลงมาตรฐาน ให้เกษตรกรขายผลไม้ได้ เป้าหมาย 20,000 ตัน
- ผู้โดยสารทุกสายการบิน โหลดผลไม้ขึ้นเครื่องบินได้ฟรี 25 กิโลกรัม
- ร่วมกับหน่วยงานที่เกี่ยวข้องส่งเสริมการค้าผลไม้ online จัดการอบรมกลุ่มเกษตรกร เพื่อให้ความจำหน่ายผลไม้ บนแพลตฟอร์มการค้าออนไลน์ เช่น ไทยแลนด์โพสท์มาร์เก็ต ลาซาด้า ซอปปี้ เป็นต้น
- ส่งเสริมการขยายผลไม้ในต่างประเทศ
- ส่งเสริมการส่งออกผลไม้
- ส่งเสริมการส่งออกผลไม้ในรูปแบบผสมผสาน (Hybrid line)
- ประชาสัมพันธ์สร้างความเชื่อมั่นผลไม้ไทย โดยจัดทำสื่อ 5 ภาษา (อังกฤษ ไทย จีน ญี่ปุ่น เกาหลี
- กระทรวงพาณิชย์และหน่วยงานที่เกี่ยวข้อง บังคับใช้กฎหมาย

สถานการณ์ปัจจุบัน

- การผลิต ผลผลิตลำไย (ในฤดู) จะออกสู่ตลาดช่วงปลายเดือนมิถุนายน 2564



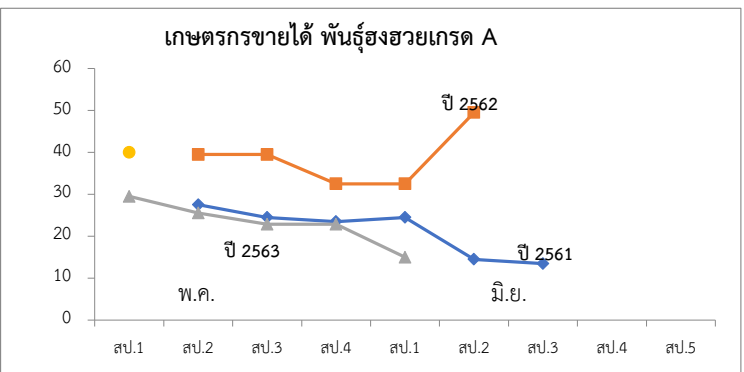
ปี	ราคาเกษตรกรขายได้ลำไยพันธุ์อีดอดทั้งซ้อ เกรด A												เฉลี่ย
	ม.ค.	ก.พ.	มี.ค.	เม.ย.	พ.ค.	มิ.ย.	ก.ค.	ส.ค.	ก.ย.	ต.ค.	พ.ย.	ธ.ค.	
2560	29.52	24.00	23.82	25.28	24.26	30.89	21.19	18.50	21.44	24.50	20.82	25.61	22.35
2561	29.29	27.88	25.50	25.72	24.50	27.45	260.01	24.32	27.56	29.99	30.63	30.74	26.72
2562	24.83	27.30	28.82	25.13	22.50	22.25	26.02	27.36	25.79	27.50	27.50	27.50	26.31
2563	26.36	20.68	19.50	19.50	19.50	21.88	23.66	20.30	21.29	20.69	20.24	27.89	22.28
2564	28.40	28.21	25.13	24.36									27.02

ลิ้นจี่

ประจำสัปดาห์ที่ 1 เดือน พฤษภาคม 2564 (วันที่ 3-7 พฤษภาคม 2564)

	2561	2562	2563	2564	% Δ	
ผลผลิต (ตัน)	48,024	23,029	33,996	37,113	9.17	1. สถานการณ์การผลิตปี 2564 สศก.คาดการณ์เนื้อที่ให้ผลรวมทั้งประเทศ ปี 2564 ลดลงจากปีที่ผ่านมาประมาณร้อยละ 1.56 เนื้อที่ให้ผลรวมทั้งประเทศลดลง จากที่เกษตรกรโค่นต้นลิ้นจี่ที่อายุมาก ส่วนผลผลิตรวม คาดว่าจะเพิ่มขึ้นเล็กน้อย จากสภาพอากาศที่หนาวเย็นช่วงเดือน ธ.ค. 63 2. 16 มาตรการบริหารจัดการผลไม้ ปี 2564 1. เร่งดำเนินการตรวจและรับรอง GAP เป้าหมายไม่น้อยกว่า 120,000 แปลง 2. ผ่อนปรนกฎระเบียบการเคลื่อนย้ายแรงงานระหว่างภาค 3. กอ.รมน. สนับสนุนกำลังพลช่วยเก็บเกี่ยว และขนย้ายผลไม้ เช่น ลอกกองในพื้นที่ 3 จ. ชายแดนใต้ 4. เชื่อมโยงกระจายออกนอกแหล่งผลิต เป้าหมาย 66,600 ตัน 5. สนับสนุนให้มีรถเร่ไปรับซื้อผลไม้ เพื่อนำไปขายให้ผู้บริโภค เป้าหมาย 4,000 ตัน 6. สนับสนุนค่าขนส่ง สำหรับผลไม้ที่ส่งขายผ่านไปรษณีย์ไทย 2,000 ตัน 7. เปิดพื้นที่ให้เกษตรกรนำผลไม้ไปวางขายได้ฟรี ผ่านตลาดกลาง ตลาดสด สนามบิน ห้างฯ ป้ายน้ำมัน 8. สนับสนุนค่าบริหารจัดการให้ผู้ส่งออก กก.ละ 5 บาท เป้าหมาย 60,000 ตัน 9. ทำสัญญาข้อตกลงมาตรฐาน ให้เกษตรกรขายผลไม้ได้ เป้าหมาย 20,000 ตัน 10. ผู้โดยสารทุกสายการบิน โหลดผลไม้ขึ้นเครื่องบินได้ฟรี 25 กิโลกรัม 11. ร่วมกับหน่วยงานที่เกี่ยวข้องส่งเสริมการค้าผลไม้ online จัดการอบรมกลุ่มเกษตรกร เพื่อให้ความจำหน่ายผลไม้ บนแพลตฟอร์มการค้าออนไลน์ เช่น ไทยแลนด์โพลีมาร์เก็ต ลาซาด้า ซอปปี้ เป็นต้น 12. ส่งเสริมการขายผลไม้ในต่างประเทศ 13. ส่งเสริมการส่งออกผลไม้ 14. ส่งเสริมการส่งออกผลไม้ในรูปแบบผสมผสาน (Hybrid line) 15. ประชาสัมพันธ์สร้างเชื่อมั่นผลไม้ไทย โดยจัดทำสื่อ 5 ภาษา (อังกฤษ ไทย จีน ญี่ปุ่น เกาหลี) 16. กระทรวงพาณิชย์และหน่วยงานที่เกี่ยวข้อง บังคับใช้กฎหมาย
- ภาคเหนือ	42,653	22,932	30,307	31,713	4.64	
- ภาคตะวันออกเฉียงเหนือ	1,036	97	1,245	1,378	10.68	
- ภาคกลาง	4,335	0	2,444	4,022	64.57	
เนื้อที่ให้ผลผลิต (ไร่)	109,134	102,555	99,978	98,423	-1.56	
ผลผลิต/ไร่ (กก.)	440	225	340	377	10.88	
ต้นทุนผลิต (บาท/กก.)	16.31	20.82	16.77			
แหล่งผลิต	เชียงใหม่ พะเยา เชียงราย น่าน					
ช่วงออกสู่ตลาดมาก	พฤษภาคม-มิถุนายน 88 %					
จำนวนครัวเรือน	19,033	18,696				
บริโภคสด (ตัน)	37,543	15,203	26,310			
ส่งออก (ตัน)	ปี 2561	ปี 2562	ปี 2563	ปี 2564		
- ลิ้นจี่ (ผลสด)	2,067	1,304	1,178	0.81		
- ลิ้นจี่ (กระป๋อง)	3,655	3,106	3,107	721.79	ม.ค.-มี.ค.64	
- ลิ้นจี่ (อบแห้ง)	2.56	0.89	4.47	1.60		
ประเทศคู่ค้า						
- ลิ้นจี่สด	จีน อินโดนีเซีย มาเลเซีย					
- ลิ้นจี่กระป๋อง	สหรัฐอเมริกา มาเลเซีย อินโดนีเซีย					
อัตราแปรสภาพ	ลิ้นจี่สด 100 กก. : ลิ้นจี่กระป๋อง 48 กก. ลิ้นจี่สด 100 กก. : ลิ้นจี่อบแห้ง 10 กก.					

สถานการณ์ปัจจุบัน
 - ผลผลิตลิ้นจี่ภาคเหนือ ปี 2564 ผลผลิตทยอยออกสู่ตลาดมากขึ้นเป็นลำดับ คาดว่าจะออกกระจุกตัวมากตั้งแต่สัปดาห์หน้าเป็นต้นไป
 ราคาที่เกษตรกรขายได้เฉลี่ยทั้งประเทศลิ้นจี่พันธุ์ฮวยเกรด AA และ เกรด A อยู่ที่กก.ละ 50 บาท และ 40 บาท ตามลำดับ



ราคาเกษตรกรขายได้ ลิ้นจี่พันธุ์ฮวยเกรด A (บาท/กก.)

ปี	พ.ค.					เฉลี่ย	มิ.ย.				เฉลี่ย	ก.ค.	
	สพ.1	สพ.2	สพ.3	สพ.4	สพ.5		สพ.1	สพ.2	สพ.3	สพ.4		สพ.1	สพ.2
2560	-	-	-	20.33	-	20.33	19.79	19.79	-	-	19.79	-	-
2561	-	27.50	24.50	23.50	24.50	25.00	14.50	13.50	13.50	-	13.83	-	-
2562	-	-	39.50	39.50	32.50	37.17	32.50	49.50	-	-	41.00	-	-
2563	29.50	25.54	22.85	22.85	-	25.19	15.00	-	-	15.00	-	-	
2564	40 (สพ.1)												

ที่มา : สำนักงานเศรษฐกิจการเกษตร

กรมการค้าภายใน กระทรวงพาณิชย์

พฤษภาคม 2564

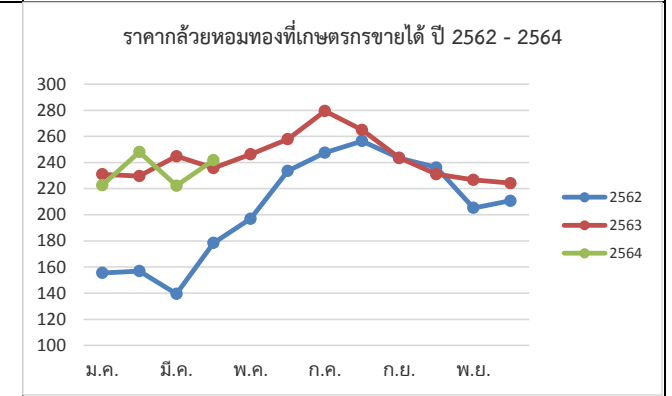
กล้วยหอมทอง

ประจำสัปดาห์ที่ 1 ของเดือนพฤษภาคม (วันที่ 3 - 7 พฤษภาคม 2564)

ผลผลิต	2561	2562	2563	2564	%	<p>1. การผลิต</p> <p>คาดว่าเนื้อที่ให้ผลในปี 2564 จะมีปริมาณใกล้เคียงกับปี 2563 โดยอายุการเก็บเกี่ยวกล้วยหอมการปลูกตั้งแต่ลงหน่อพันธุ์จนถึงเก็บผลผลิตได้ใช้เวลาประมาณ 8 - 11 เดือน (หลังจากตัดหัวปลีแล้ว 53 วัน จึงจะตัดเครือได้)</p> <p>2. การตลาด</p> <p>ไทยได้โควตาส่งออกกล้วยหอมทองไปญี่ปุ่นปีละ 8,000 ตัน แต่ส่งออกได้เพียงปีละ 3,000 - 4,000 ตัน เนื่องจากผลผลิตไม่ได้ตามคุณภาพที่ญี่ปุ่นกำหนด สำหรับตลาดภายในประเทศส่วนใหญ่จะมีผู้รวบรวมท้องถิ่น นำไปจำหน่ายที่ตลาดกลาง และห้างสรรพสินค้า สำหรับเกษตรกรจะส่งเข้าโรงงานแปรรูปต่อไป</p> <p>3. มาตรการ</p> <p>3.1 กระทรวงเกษตรและสหกรณ์</p> <ul style="list-style-type: none"> - ส่งเสริมการผลิตกล้วยหอมแปลงใหญ่ โดยเน้นระบบ GAP <p>3.2 กระทรวงพาณิชย์</p> <ul style="list-style-type: none"> - กล้วยหอมเพื่อส่งออก เกษตรกรจะมีการทำสัญญาข้อตกลงซื้อขายกับผู้ประกอบการส่งออกไว้ล่วงหน้า - กรณีออกมากระจุกตัว จะเร่งเชื่อมโยงตลาดปลายทาง ห้างสรรพสินค้า ผลักดันเข้าสู่การแปรรูปเพิ่มขึ้นและ จัดสถานที่ให้เกษตรกรจำหน่ายให้กับผู้บริโภคโดยตรง
เนื้อที่ปลูก (ไร่)	88,208	79,821	79,014	(ม.ค.-เม.ย.) 68,947	-12.74	
เนื้อที่ให้ผล (ไร่)	41,606	43,557	40,933	41,810	2.14	
เนื้อที่เก็บเกี่ยวผลผลิต (ไร่)	33,643	35,315	30,210	25,697	-14.94	
ผลผลิตที่เก็บเกี่ยวได้ (ตัน)	175,846	126,384	111,738	50,171	-55.10	
แหล่งเพาะปลูก	ปทุมธานี เพชรบุรี สุราษฎร์ธานี สระบุรี ชุมพร อุตรดิตถ์					
ใช้ในประเทศ (ตัน)	166,489	121,909	108,274	N/A	(ปี 63) -11.18	
ส่งออก						
กล้วยหอมสด						
ปริมาณ (ตัน)	9,357	4,475	3,464	(ม.ค.-มี.ค.) 1,930		
มูลค่า (ล้านบาท)	157	92	104	57		
คู่ค้าที่สำคัญ	ญี่ปุ่น จีน ลาว					
คู่แข่งที่สำคัญ	ฟิลิปปินส์ เอกวาดอร์ เบลเยียม คอสตาริกา					

สถานการณ์ปัจจุบัน

ผลผลิตออกสู่ตลาดอย่างต่อเนื่อง ขณะที่ภาวะการค้าชะลอตัวผลกระทบจากมาตรการป้องกันการแพร่ระบาดของโควิด-19 ราคาที่เกษตรกรขายได้อ่อนตัวลงจาก 242 บาท/100 ผล ในสัปดาห์ก่อนเป็น 234 บาท/100 ผล ในสัปดาห์นี้



ราคากล้วยหอมที่เกษตรกรขายได้ (100 ผล/บาท)													
ปี	ม.ค.	ก.พ.	มี.ค.	เม.ย.	พ.ค.	มิ.ย.	ก.ค.	ส.ค.	ก.ย.	ต.ค.	พ.ย.	ธ.ค.	เฉลี่ย
2560	223	211	215	207	221	222	215	219	219	212	186	178	211
2561	196	207	196	180	169	160	170	184	167	166	169	163	177
2562	156	157	140	179	197	233	247	256	243	236	205	211	205
2563	231	230	245	236	246	258	279	265	244	231	227	224	243
2564	223	248	222	242	234 (สป.1)								234

ที่มา การผลิต : กรมส่งเสริมการเกษตร (ณ 30 เม.ย. 64)

กรมการค้าภายใน กระทรวงพาณิชย์

ราคา : สำนักเศรษฐกิจการเกษตร

พฤษภาคม 2564

ไก่เนื้อ

ประจำสัปดาห์ที่ 1 ของเดือนพฤษภาคม (วันที่ 3 - 7 พ.ค. 64)

	2560	2561	2562	2563	2564	% Δ
ผลผลิต						
						(คาตการณ)
- ไก่มีชีวิต (ล้านตัว)	1,606	1,657	1,713	1,757	1,757	-
- เนื้อไก่ (ล้านตัน)	2.56	2.57	2.86	2.94	2.81	-4.6
จำนวนเกษตรกร (ราย)	36,546	32,001	32,631	31,344	31,344	-
บริโภคในประเทศ (ล้านตัน)	1.20	1.23	1.26	1.29	1.32	2.3
ส่งออก						
- ปริมาณ (ตัน)	758,464	839,428	902,482	919,335	146,727	(ม.ค.-มี.ค. 64)
- มูลค่า (ล้านบาท)	96,019	97,624	105,030	103,891	15,438	(ม.ค.-มี.ค. 64)
ประเทศคู่ค้า : ญี่ปุ่น อังกฤษ จีน สหภาพยุโรป						
ประเทศคู่แข่ง : บราซิล สหรัฐอเมริกา สหภาพยุโรป						
นำเข้า						
- ปริมาณ (ตัน)	1,303	1,554	1,935	1,607	55	(ม.ค.-มี.ค. 64)
- มูลค่า (ล้านบาท)	184	120	155	106	3	(ม.ค.-มี.ค. 64)
ต้นทุน (โรงปิด) (บาท/กก.)	31.82	32.13	33.19	33.91 (f)	33.91 (f)	(พ.ค. 64)
ต้นทุน (โรงเปิด) (บาท/กก.)	32.63	32.50	32.25	31.45 (f)	31.45 (f)	(พ.ค. 64)
มูลค่าผลผลิต (ล้านบาท)	142,034	148,872	116,390	118,796	30,316 (f)	(ม.ค.- เม.ย. 64)
แหล่งผลผลิตสำคัญ	1.ลพบุรี (17.05%) 2.สระบุรี (9.96%) 3.กาญจนบุรี (8.57%)					
	4.นครราชสีมา (8.10%) 5.ชลบุรี (7.55%)					
ที่มา	(1) ผลผลิตไทย/ใช้ในประเทศ : กรมปศุสัตว์ (2) นำเข้า-ส่งออก : กรมศุลกากร					
	(3) ต้นทุนการผลิต / แหล่งผลผลิตสำคัญ : สศก.					
	(4) มูลค่าผลผลิต : ปริมาณผลผลิต x ราคาเฉลี่ยรายปี					

ความเคลื่อนไหวของราคา

ราคาเฉลี่ยไก่เนื้อ	วันนี้	สัปดาห์ก่อน	เพิ่ม/ลด
ณ ตลาด กทม. (บาท/กก.)	(7 พ.ค. 64)	(30 เม.ย. 64)	(บาท/กก) %
- ขายส่ง ไก่มีชีวิตหน้าโรงฆ่า	33.50	33.50	- -
- ขายปลีก ไก่สดทั้งตัว (รวมเครื่องใน)	62.50	62.50	- -
- ขายปลีก เนื้อไก่เนื้อ สะโพก	62.50	62.50	- -

ราคาไก่มีชีวิตหน้าโรงฆ่า กทม. และราคาขายปลีกไก่สดทั้งตัว รวมเครื่องใน (บาท/กก.)



สถานการณ์

- ปริมาณผลผลิตเพียงพอต่อความต้องการบริโภค ประกอบกับมาตรการWFH และเปิด-ปิดร้านอาหารตามเวลา ทำให้ประชาชนมีความต้องการซื้อสินค้าเพื่อนำไปประกอบอาหารเองในครัวเรือนเพิ่มขึ้น
- ราคาไก่มีชีวิตหน้าโรงฆ่าและราคาขายปลีกไก่สดทั้งตัวรวมเครื่องในทรงตัวเท่ากับสัปดาห์ก่อน

แนวโน้ม

- ปริมาณการผลิตเพียงพอ ความต้องการบริโภคในประเทศและการส่งออกไม่ลดลง จึงคาดว่าแนวโน้มราคายังคงทรงตัว

มาตรการ

แนวทางการดำเนินงานของ คน.

- กำกับดูแลการค้าปลีก ติดตามภาวะการค้าปลีกและราคาขายปลีกในตลาดสดให้สอดคล้องกับราคาผลผลิตหน้าฟาร์ม รวมทั้งตรวจสอบกำกับดูแลด้านเครื่องชั่งและการปิดป้ายแสดงราคา
- เชื่อมโยงการจำหน่ายเนื้อไก่และผลิตภัณฑ์ผ่านช่องทางจำหน่ายของกรมฯ เช่น งานธงฟ้า
- รณรงค์บริโภคไก่ให้เพิ่มขึ้น

การดำเนินงานของ Chicken Board

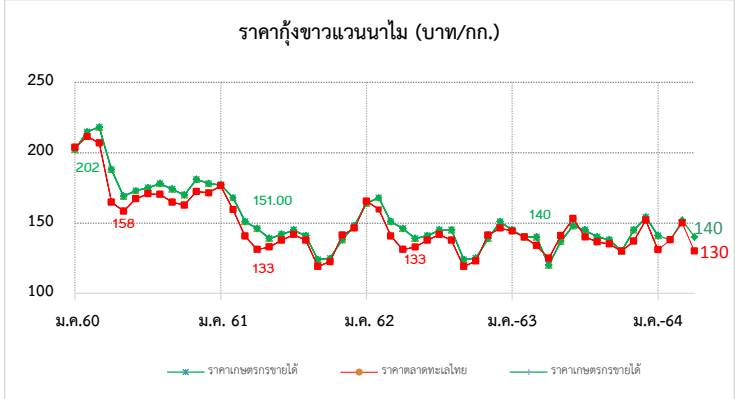
- บริหารจัดการอุปสงค์อุปทาน กำหนดแนวทางแก้ไขปัญหาร่วมกับหน่วยงานที่เกี่ยวข้อง ภายใต้ Chicken Board โดยมีอธิบดีกรมปศุสัตว์เป็นประธาน

ราคา (บาท / กก.)	ปี	ม.ค.	ก.พ.	มี.ค.	เม.ย.	พ.ค.	มิ.ย.	ก.ค.	ส.ค.	ก.ย.	ต.ค.	พ.ย.	ธ.ค.	เฉลี่ย
ขายส่งไก่มีชีวิต	2560	35.70	37.84	36.22	38.75	40.00	39.09	37.55	37.59	37.88	33.13	32.23	31.50	36.46
หน้าโรงฆ่า กทม.	2561	31.50	31.50	31.50	31.50	31.50	31.50	31.75	35.00	34.40	32.50	32.50	32.50	32.30
(คน.)	2562	32.50	33.34	34.50	34.50	34.50	36.18	36.50	36.50	35.60	34.17	33.87	35.50	34.81
	2563	35.14	34.50	34.00	32.21	30.67	33.50	33.50	33.50	33.10	32.25	31.50	32.50	33.03
	2564	31.75	31.50	32.80	33.50	33.50								32.61
							(7 พ.ค. 64)							
ขายปลีกไก่สดทั้งตัว	2560	64.50	67.50	67.50	69.69	72.50	67.95	67.50	67.50	67.50	64.87	62.50	62.50	66.83
รวมเครื่องใน ตลาด กทม.	2561	62.50	62.50	62.50	62.50	62.50	62.50	63.75	67.50	66.75	62.50	62.50	62.50	63.38
(คน.)	2562	62.50	62.50	62.50	62.50	62.50	62.50	62.50	62.50	62.50	62.50	62.50	62.50	62.50
	2563	62.50	62.50	62.50	62.50	62.50	63.21	65.00	65.00	65.00	65.00	65.00	63.00	63.64
	2564	62.50	62.50	62.50	62.50	62.50								62.50
							(7 พ.ค. 64)							

กุ้งขาวแวนนาไม

ประจำสัปดาห์ที่ 1 ของเดือนพฤษภาคม 2564 (วันที่ 3 พ.ค. - 7 พ.ค. 64)

	2560	2561	2562	2563	2564 <small>(ม.ค. - มี.ค. 64)</small>	
ผลผลิต	297,111	298,343	317,839	288,765	46,519	ความเคลื่อนไหวของราคา
กุ้งขาวแวนนาไม (ตัน)	286,140	285,506	304,033	245,644	44,439	ราคากุ้งขาว ณ ตลาดทะเลไทย
กุ้งกุลาดำ (ตัน)	10,971	12,837	13,806	11,618	2,080	สัปดาห์ที่ 1
การส่งออก						สัปดาห์ที่ 4
- ปริมาณ (ตัน)	212,313	184,845	175,195	149,485	21,051	เพิ่ม/ลด
- มูลค่า (ล้านบาท)	70,473	58,237	51,331	44,463	5,884	(บาท/กก.)
การนำเข้า						(บาท/กก.)
- ปริมาณ (ตัน)	31,634	27,814	28,270	25,061	12,792	(7 พ.ค. 64)
- มูลค่า (ล้านบาท)	4,199	4,223	3,859	3,125	1,711	(30 เม.ย. 64)
มูลค่าผลผลิตกุ้ง (ล้านบาท)	55,722	39,393	43,296	37,656		(บาท/กก.)
แหล่งผลิตสำคัญ	1. สุราษฎร์ธานี (16 %) 2. นครศรีธรรมราช (10 %) 3. ตรัง (9%) 4. ฉะเชิงเทรา (7%) 5. จันทบุรี (6%)					
ที่มา	(1) ผลผลิต : กรมประมง (2) ส่งออก - นำเข้า : กรมศุลกากร (3) มูลค่าผลผลิต : คำนวณจากปริมาณผลผลิต x ราคาเฉลี่ยรายปี					



สถานการณ์

- ผลผลิตกุ้งขาวเข้าสู่ตลาดทะเลไทยในสัปดาห์นี้ จำนวน 298 ตู ลดลงจากสัปดาห์ก่อน 84 ตู หรือเพิ่มขึ้นร้อยละ 21.99 (ส.ก่อน 382
- ราคากุ้งขาวขึ้นอยู่กับปริมาณและคุณภาพสินค้าที่เข้าสู่ตลาดทะเลไทย โดยราคาทุกขนาด ปรับเพิ่มขึ้น กก. ละ 5-10 บาท
- ผลจากการแพร่ระบาดของโควิด-19 ระลอกที่ 3 ส่งผลให้การบริโภคกุ้งภายในประเทศลดลง ประกอบกับการส่งออกลดลง จากการแข่งขันด้านราคาของประเทศผู้ส่งออกหลัก อาทิ เอกวาดอร์ อินโดนีเซีย

แนวโน้ม

- สถานการณ์ โควิด-19 ระลอกที่ 3 ทวีความรุนแรง อาจส่งผลกระทบต่อ การขนส่งสินค้าและการบริโภค ทั้งในและต่างประเทศ
- คาดว่าราคาทรงตัวหรือปรับลดลง เนื่องจากในช่วงเดือน เม.ย.-พ.ค. ผลผลิตกุ้งออกสู่ตลาดจำนวนมาก

มาตรการด้านตลาด : คน.

- สนับสนุนงบประมาณให้ สพจ.สมุทรสาคร จำนวน 40,000 บาท เพื่อเป็นค่าใช้จ่ายในการ เชื่อมโยงจำหน่ายกุ้งในงาน “เทศกาลกินกุ้งสมุทรสาคร ครั้งที่ 2” (30 ส.ค. – 2 ก.ย.62) เพื่อช่วยเหลือเกษตรกรผู้เลี้ยงกุ้งที่ประสบปัญหาราคากุ้งตกต่ำ โดยมียอดจำหน่ายผ่าน ช่องทาง ดังกล่าวรวมทั้งสิ้น 5,100 กก. มูลค่า 1,173,500 บาท

ความช่วยเหลือผ่านกลไกคณะกรรมการ คชก.

- คชก. มีมติ (7 มิ.ย.61) เห็นชอบกรอบวงเงินที่กรมประมงขอใช้เงินกองทุนรวมฯ จำนวน 314.8 ล้านบาท
- คบท. อนุมัติ (2 ม.ค. 62) เงินจ่ายขาดวงเงิน 314.80 ล้านบาท จากกองทุนรวมเพื่อช่วยเหลือ เกษตรกร ให้กรมประมงดำเนินโครงการเพิ่มขีดความสามารถด้านการผลิตและการตลาด กุ้งทะเลฯ ปี 2561 ระยะเวลาโครงการ ปี 2561 - 2564 โดย 1) สนับสนุนเงินสมทบค่า ลูกพันธุ์กุ้งคุณภาพ 2) ตรวจโรคกุ้งทะเล และ 3) ชดเชยดอกเบี้ยเงินกู้ร้อยละ 3 ต่อปี เพื่อจัดหาสถานที่รวบรวมสินค้าและกระจายผลผลิตให้ผู้ค้าปลีกและผู้บริโภค

ราคากุ้งขาว (บาท/กก.)	ปี	ม.ค.	ก.พ.	มี.ค.	เม.ย.	พ.ค.	มิ.ย.	ก.ค.	ส.ค.	ก.ย.	ต.ค.	พ.ย.	ธ.ค.	เฉลี่ย
ราคากุ้งขาว (70 ตัว/กก.)	2561	177.00	184.00	183.00	145.00	125.00	140.00	158.00	154.00	138.00	131.00	135.00	145.00	151.25
ที่เกษตรกรขายได้ : สศก.	2562	164.00	168.00	151.00	146.00	139.00	142.00	145.00	141.00	124.00	125.00	138.00	148.00	144.25
(เฉลี่ยทั้งประเทศ)	2563	146.00	142.00	136.00	127.00	137.00	147.00	145.00	140.00	138.00	133.00	136.00	154.00	140.08
	2564	141.00	138.00	150.00	150.00	140.00								143.80
														<small>(7 พ.ค. 64)</small>
ราคากุ้งขาว (70 ตัว/กก.)	2561	176.43	180.25	174.76	134.12	118.33	139.05	158.25	152.05	134.50	131.00	131.14	145.56	147.95
ขายส่ง ณ ตลาดทะเลไทย	2562	165.45	159.74	140.71	131.11	133.00	137.63	141.75	137.62	119.05	122.62	141.32	146.39	139.70
	2563	144.32	140.00	133.86	130.00	140.56	153.10	147.63	136.50	133.50	132.75	138.68	151.67	140.21
	2564	130.53	138.33	146.52	141.88	130.00								137.45
														<small>(7 พ.ค. 64)</small>

ข้าวโพดเลี้ยงสัตว์

ประจำสัปดาห์ที่ 1 เดือนพฤษภาคม 2564 (3 - 7 พฤษภาคม 2564)

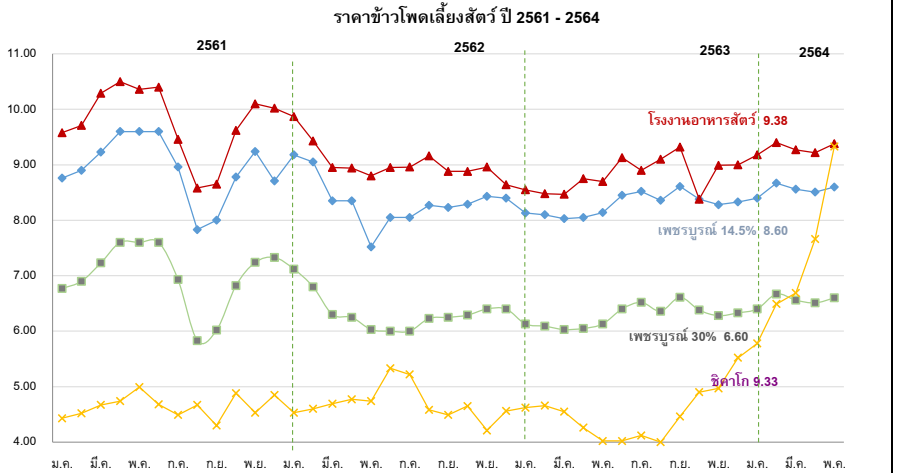
ผลผลิต (ล้านตัน)	ปี 60/61	ปี 61/62	ปี 62/63	ปี 63/64 (ม.ย. 64)	+ - %	1. สถานการณ์ ปี 2563/64
ข้าวโพด - โลก	1,078.92	1,124.92	1,116.52	1,137.05	1.84	โลก USDA คาดการณ์ผลผลิต ปี 2563/64 (ม.ย. 64) เพิ่มขึ้นจากปีก่อน 1.84% ความต้องการใช้เพิ่มขึ้น 1.90%
- ไทย	4.82	5.07	4.54	4.81	6.06	สต็อกปลายปีลดลงจากปีก่อน 6.32%
มูลค่าผลผลิต (ล้านบาท)	34,531.28	41,046.23	39,630.93	39,395.90		2. มาตรการนำเข้าข้าวโพดเลี้ยงสัตว์ มติ ครม. (6 ต.ค. 63) เห็นชอบการนำเข้าปี 2564-2566
ช่วงออกสู่ตลาด ผลผลิตออกมากช่วงเดือน ก.ย.-ธ.ค. 63 ประมาณ 3.69 ลต.						2.1 AFTA ภาษี 0% มาตรการบริหารการนำเข้า
จำนวนครัวเรือน	382,014	386,713	404,783	452,000		1) ออศ.นำเข้าได้ตลอดปี ให้จัดทำแผนจัดซื้อให้สอดคล้องกับการผลิต การตลาด ราคาและการใช้
แหล่งผลิตสำคัญ เพชรบูรณ์ 12.50% นครราชสีมา 10.16% น่าน 9.71%						2) ผู้นำเข้าทั่วไป ระหว่าง 1 กพ.-31 สค.แต่ละปี ปฏิบัติตาม พรบ.ควบคุมอาหารสัตว์ พ.ศ.2525
ตาก 8.55% เลย 6.79% เชียงราย 5.36% สพบุรี 4.67%						2.2 WTO ภาษีในโควตา 20% ปริมาณ 54,700 ตัน ให้ ออศ. นำเข้าแต่เพียงผู้เดียวและไม่จำกัดช่วงเวลา
นครสวรรค์ 4.49% พิษณุโลก 4.00% แพร่ 3.78						นำเข้า ภาษีนอก โควตา 73% ค่าธรรมเนียมพิเศษ 180 บาท/ตัน
พื้นที่เพาะปลูก (ล้านไร่)	6.49	7.02	7.02	6.99	-0.43	2.3 ไทย-นิวซีแลนด์ (TNZEP) ภาษี 0% ไม่กำหนดปริมาณ ไม่ต้องขออนุญาต ไม่ต้องจัดระเบียบนำเข้า
ผลผลิตเฉลี่ยไร่ (กก.)	676	735	695	698	0.43	2.4 ไทย-ออสเตรเลีย (TAFTA) ภาษีในโควตา 0% ไม่กำหนดปริมาณ มีหนังสือรับรองแสดงสิทธิในการยกเว้นภาษี
ต้นทุนการผลิต (บาท/กก.)	6.60	6.04	6.45	6.30	-2.33	ทั้งหมดหรือบางส่วน ประกอบการนำเข้า ภาษีนอกโควตา 65.70% ไม่จำกัดปริมาณ
	ปี 60/61	ปี 61/62	ปี 62/63	ปี 63/64 (ม.ค. 64)	+ - %	2.5 การนำเข้าภายใต้ความตกลงหุ้นส่วนเศรษฐกิจทีไถ่ลัด (ไทย-ญี่ปุ่น (JTEPA) เขตการค้าเสรีอาเซียน-ญี่ปุ่น (AJCEP) อาเซียน-เกาหลี (AKFTA) ไทย-ชิลี (TCFTA)
การใช้ - โลก	1,089.76	1,144.82	1,134.60	1,156.19	1.90	- ภาษีในโควตา 0% ปริมาณตาม WTO (54,700 ตัน)
สมาคมฯ	8.082	8.243	8.344	8.380	0.43	- ภาษีนอกโควตา 73% ค่าธรรมเนียม 180 บาท/ตัน
สต็อก - โลก	340.97	321.07	302.99	283.85	-6.32	2.6 การนำเข้าจากประเทศนอกความตกลง ภาษี 2.75 บาท/กก. และค่าธรรมเนียมพิเศษ 1,000 บาท/ตัน
นำเข้า-ส่งออก (ตัน)	ปี 2560	ปี 2561	ปี 2562	ปี 2563	ปี 2564 (ม.ค.-มี.ค.)	3. มาตรการส่งออก เป็นสินค้ามาตรฐาน ผู้ส่งออกต้องจดทะเบียนเป็นผู้ส่งออกซึ่งสินค้ามาตรฐาน และมีหนังสือรับรองมาตรฐานประกอบพิธีศรวจปล่อยหากส่งออกด้านทำเรือกรุงเทพ แผลมบงและมาบตาพุด
- นำเข้า	96,428	153,663	681,458	1,587,503	810,111	
- ส่งออก	320,523	82,428	1,788	631	143	
ประเทศคู่ค้า - นำเข้า พม่า 70.03% ลาว 18.95 % กัมพูชา 11.02%						
ประเทศคู่แข่ง อินเดีย กัมพูชา ลาว พม่า						

มาตรการควบคุมการขนย้ายข้าวโพดเลี้ยงสัตว์ ปี 2563
 ประกาศ กกร. เรื่องการควบคุมการขนย้ายข้าวโพดเลี้ยงสัตว์ ฉบับที่ 24 พ.ศ. 2563 ลงวันที่ 1 กรกฎาคม 2563 ห้ามมิให้ขนย้ายข้าวโพดเลี้ยงสัตว์ซึ่งมีปริมาณครั้งละหนึ่งหมื่นกิโลกรัมขึ้นไปเข้ามาหรือออกจากท้องที่ ดังนี้

- เขตคลองเตย กรุงเทพมหานคร
- อ.ปทุมธานี และสอยดาว จ.จันทบุรี
- อ.ศรีราชา จ.ชลบุรี
- อ.อรัญประเทศ คลองหาด ตาพระยา และโคกสูง จ.สระแก้ว
- อ.สิรินธร โขงเจียม โพธิ์ไทร นาดาล เขมราฐ บุณทรภี นาจะหลวย น้ำยืน และศรีเมืองใหม่ จ.อุบลราชธานี
- อ.เฉลิมพระเกียรติ สองแคว และทุ่งช้าง จ.น่าน
- อ.แม่สาย เชียงของ เชียงแสน เวียงแก่น แม่ฟ้าหลวง เทิงและแม่จัน จ.เชียงราย
- อ.ท่าลี่ เชียงคาน ปากชม นาหว้า ด่านซ้าย และภูเรือ จ.เลย
- อ.แม่สอด ท่าสองยาง แม่ระมาด อู่ผึ้ง พบพระ จ.ตาก
- อ.บ้านโคก และน้ำปาด จ.อุดรดิต์
- อ.ภูซาง และเชียงคำ จ.พะเยา
- อ.เมือง ขุนยวม แม่สะเรียง และสบเมย จ.แม่ฮ่องสอน

เว้นแต่จะได้รับหนังสืออนุญาตจากประธานคณะกรรมการส่วนจังหวัดด้วยราคาสินค้าและบริการ หรือผู้ซึ่งประธานคณะกรรมการส่วนจังหวัดด้วยราคาสินค้าและบริการมอบหมาย หรือพาณิชย์จังหวัด สำหรับท้องที่ที่ทำการขนย้ายเข้ามาหรือออกจากท้องที่นั้น ๆ

สถานการณ์ในประเทศ
 กระทรวงเกษตรและสหกรณ์ พยากรณ์ผลผลิตข้าวโพดเลี้ยงสัตว์ ปี 2564/65 ณ มีนาคม 2564 ประมาณ 4.82 ล้านตัน เพิ่มขึ้น 0.01 ล้านตัน คิดเป็นร้อยละ 0.21 เมื่อเทียบกับปีก่อนที่มีปริมาณ 4.81 ล้านตัน ผลผลิตออกสู่ตลาดมากช่วงเดือน กันยายน-ธันวาคม 2563 ประมาณ 3.69 ล้านตัน คิดเป็นร้อยละ 76.58 ของปริมาณผลผลิตทั้งประเทศ ราคาข้าวโพดเมล็ด ความชื้น 14.5% จ.เพชรบูรณ์ สัปดาห์นี้อยู่ที่ 8.60 บาท/กก. ราคาปรับตัวสูงขึ้นจากสัปดาห์ก่อน เนื่องจากเป็นช่วงปลายฤดูกาลผลิตผลผลิตออกสู่ตลาดน้อย ขณะนี้ผลผลิตรุ่น 2 ออกสู่ตลาดแล้ว 0.227 ล้านตัน คิดเป็น 40.55%



ราคา (บาท/กก.)	มี.	ก.	ส.	ก.	ค.	พ.	ธ.	ม.	ก.	มี.	เม.	พ.	เฉลี่ย
เกษตรกรขายได้ (สตก.)													
ความชื้น 14.5% ปี 58/59	8.33	8.00	8.15	7.59	7.41	7.33	7.49	8.16	7.95	7.56	7.66	7.61	7.73
ปี 59/60	7.84	8.10	7.70	6.94	6.04	6.07	6.17	6.26	6.30	6.45	5.97	6.00	6.86
ปี 60/61	6.40	5.54	6.21	6.00	5.86	6.18	6.92	8.06	8.24	8.30	8.48	8.48	6.25
ปี 61/62	8.63	7.17	6.77	6.56	7.22	8.33	8.78	8.97	8.19	8.05	7.82	7.49	7.96
ปี 62/63	7.82	7.69	7.33	7.42	7.39	7.66	7.86	7.81	7.46	7.42	7.49	7.72	7.60
ปี 63/64	7.92	8.12	7.49	7.60	7.44	7.68	7.90	8.15	8.15	8.06	7.95	7.68	7.85
จ.เพชรบูรณ์เมล็ด ความชื้น 14.5%													
ปี 58/59	9.23	9.88	9.69	8.69	8.18	8.18	8.10	8.42	8.23	7.88	7.99	8.00	8.54
ปี 59/60	8.66	8.50	8.00	7.28	6.90	6.75	6.63	6.60	6.60	6.60	6.65	6.80	7.16
ปี 60/61	6.80	6.80	7.24	7.14	7.27	7.49	8.34	8.76	8.90	9.23	9.60	9.60	8.10
ปี 61/62	9.60	8.96	7.83	8.00	8.78	9.24	9.33	9.18	8.99	8.51	8.35	8.10	8.74
ปี 62/63	8.05	8.05	8.27	8.23	8.29	8.43	8.41	8.24	8.10	8.03	8.05	8.14	8.19
ปี 63/64	8.45	8.52	8.36	8.61	8.38	8.28	8.33	8.40	8.67	8.56	8.51	8.60	8.47
จ.เพชรบูรณ์เมล็ด ความชื้น 30%													
ปี 58/59	7.25	7.83	7.54	6.69	6.28	6.28	6.26	6.47	6.25	5.88	5.99	6.02	6.56
ปี 59/60	6.66	6.50	6.00	5.31	4.96	4.85	4.81	4.75	4.75	4.75	5.05	5.05	5.29
ปี 60/61	5.05	5.05	5.35	5.29	5.30	5.48	6.37	6.77	6.90	7.23	7.60	7.60	6.17
ปี 61/62	7.60	6.93	5.83	6.02	6.82	7.24	7.33	7.12	6.74	6.40	6.25	6.03	6.69
ปี 62/63	6.00	6.00	6.23	6.25	6.29	6.40	6.41	6.25	6.09	6.03	6.05	6.13	6.18
ปี 63/64	6.40	6.52	6.36	6.61	6.38	6.28	6.33	6.40	6.67	6.56	6.51	6.60	6.47
โรงงานอาหารสัตว์รับซื้อ กทม. ความชื้น 14.5%													
ปี 58/59	9.96	10.63	10.21	9.15	8.59	8.65	8.42	8.86	8.63	8.28	8.34	8.52	9.02
ปี 59/60	9.42	9.16	8.58	8.03	8.03	8.03	8.03	8.03	8.03	8.01	7.96	7.94	8.27
ปี 60/61	8.17	8.36	8.28	8.00	7.94	8.18	9.12	9.58	9.71	10.29	10.50	10.36	9.04
ปี 61/62	10.40	9.46	8.58	8.65	9.62	10.10	10.02	9.87	9.55	9.09	8.94	8.80	9.42
ปี 62/63	8.99	8.96	9.16	8.88	8.83	8.96	8.70	8.18	8.48	8.47	8.75	8.70	8.76
ปี 63/64	9.13	8.90	9.10	9.32	9.03	8.99	9.00	9.18	9.40	9.27	9.22	9.38	9.16
ซื้อขายล่วงหน้าตลาดชิคาโก													
ปี 58/59	4.85	5.52	5.13	5.29	5.39	5.16	5.24	5.15	5.09	5.04	5.17	5.47	5.21
ปี 59/60	5.70	4.72	4.42	4.50	4.82	4.79	4.93	5.05	5.08	4.98	4.91	4.98	4.91
ปี 60/61	4.98	5.01	4.62	4.54	4.58	4.45	4.44	4.43	4.52	4.67	4.74	4.99	4.66
ปี 61/62	4.68	4.49	4.67	4.30	4.88	4.53	4.85	4.74	4.61	4.58	4.48	4.79	4.63
ปี 62/63	5.34	5.17	4.55	4.45	4.65	4.44	4.50	4.62	4.65	5.54	4.12	4.03	4.65
ปี 63/64	4.02	4.11	4.00	4.49	4.90	4.98	5.15	5.78	6.49	6.69	7.66	9.33	5.63

กาแฟ

ประจำสัปดาห์ที่ 1 ของเดือนพฤษภาคม 2564 (3 -7 พ.ค. 64)

รายการปี	2560/61	2561/62	2562/63	2563/64	% Δ
สต็อกโลกต้นปี (ล้านตัน) (* ประมาณการ)	1.862	2.181	2.013	N.A	
ผลผลิตโลก (ล้านตัน)	0.95	10.47	10.02	10.57	5.49
- อาราบิก้า (57.51%)	5.66	6.26	5.63	6.11	8.53
- โรบัสต้า (42.49%)	3.86	4.21	4.39	4.46	1.59
การใช้ของโลก (ล้านตัน)	9.57	9.83	9.84	9.98	1.42
ผลผลิตไทย (ตัน)	23,618	26,424	22,505	24,491	8.82
- อาราบิก้า	10,146	8,895	11,169	12,011	7.54
- โรบัสต้า	13,472	17,528	11,336	12,480	10.09
การใช้ของไทย (ล้านตัน)	0.091	0.081	0.086	0.090	4.65
ช่วงออกสู่ตลาด	เดือน ต.ค.- มิ.ย. ออกมาก ม.ค.64 29.70% ก.พ.64 37.12%				
แหล่งผลิตสำคัญ	- พันธุ์โรบัสต้า (50.96%) ภาคใต้ของไทย : ชุมพร (64.84%) ระนอง (22.01%) - พันธุ์อาราบิก้า (49.04%) ภาคเหนือของไทย : เชียงราย (44.68%) เชียงใหม่ (37.00%)				
เนื้อที่ให้ผล (ไร่)	258,801	246,894	223,690	222,148	-0.69
ผลผลิตต่อไร่ (กก.)	92	107	101	110	8.91
ต้นทุน (บาท/กก.)	67.67	61.28	61.52	N.A	
การนำเข้า - ข้อมูลพื้ WTO เมล็ดกาแฟ ในโควตา 5.25 ตัน ภาษีในโควตา 30% นอกโควตา 90% กาแฟสำเร็จรูป ในโควตา 134 ตัน ภาษีในโควตา 40% นอกโควตา 49%					
- ข้อมูลพื้ AFTA เมล็ดกาแฟ 5% กาแฟสำเร็จรูป 0%					
การนำเข้า (เมล็ดกาแฟ)	2561	2562	2563	2564	
- ปริมาณ (ตัน)	55,416	62,657	59,650	723	} ม.ค.-มี.ค.
- มูลค่า (ล้านบาท)	4,359	3,882	3,141	36	
การส่งออก (เมล็ดกาแฟ)					
- ปริมาณ (ตัน)	450	469	291	41	} ม.ค.-มี.ค.
- มูลค่า (ล้านบาท)	61	92	60	7	
ประเทศคู่ค้า	สหภาพยุโรป สหรัฐอเมริกา ญี่ปุ่น แคนาดา				
ประเทศคู่แข่งสำคัญ	บราซิล เวียดนาม โคลัมเบีย				
ที่มา : (1) ผลผลิตโลก , ความต้องการใช้โลก : USDA (2) ผลผลิตไทย, ต้นทุน : สศก. (3) ใช้ในประเทศ : ยุทธศาสตร์กาแฟ ปี 2560-2564 (4) นำเข้า - ส่งออก : กรมศุลกากร					

สถานการณ์

สิ้นสุดฤดูกาล ปี 2563/64 เกษตรกรเก็บเกี่ยวและจำหน่ายผลผลิตกาแฟโรบัสต้าให้กับผู้รวบรวมและโรงงานแปรรูป ที่เข้ามาสั่งซื้อเสร็จสิ้นแล้ว ราคาอยู่ในเกณฑ์ดีตลอดฤดูกาล

สำหรับผลผลิตฤดูกาลใหม่ ปี 2564/65 คาดว่าจะเริ่มออกสู่ตลาดในช่วงเดือนตุลาคม 2564 เป็นต้นไป

ราคา (บาท/กก.)	ปี/เดือน	มค.	กพ.	มีค.	เมย.	พค.	มิย.	กค.	สค.	กย.	ตค.	พย.	ธค.	เฉลี่ย
เกษตรกรขายได้ (สศก.)	2561	70.95	70.79	68.00	-	-	-	-	-	-	-	63.94	65.53	69.35
	2562	67.10	66.54	70.00	-	-	-	-	-	-	-	-	-	67.82
	2563	64.24	68.00	68.00	-	-	-	-	-	-	-	-	62.67	66.54
	2564	64.66	67.96	68.00	-	-	-	-	-	-	-	-	-	66.87
โรงงานรับซื้อ (เกรดคละ)	2561	60.83	61.00	61.00	-	-	-	-	-	-	-	-	-	60.94
	2562	60.00	60.00	60.00	-	-	-	-	-	-	-	-	-	60.00
	2563	60.00	60.00	60.00	-	-	-	-	-	-	-	-	-	60.00
	2564	65.50	65.50	65.50	-	-	-	-	-	-	-	-	-	65.50
ตลาดโลก (ลอนดอน) (กาแฟโรบัสต้า)	2561	56.01	56.26	55.70	54.89	56.46	55.83	56.53	53.28	49.75	55.86	54.78	50.11	54.62
	2562	49.35	48.80	48.16	45.79	43.67	44.74	41.84	41.10	40.63	38.98	41.78	40.52	43.78
	2563	40.78	40.55	40.44	38.94	38.29	37.45	39.83	44.23	44.41	40.76	42.30	41.49	40.79
	2564	40.52	41.53	43.33	44.05	48.11	(5 พ.ค. 64)	-	-	-	-	-	-	43.51

ความเคลื่อนไหวของราคา (ราคาเฉลี่ย)

	สัปดาห์นี้ (7 พ.ค.64)	สัปดาห์ก่อน (30 เม.ย.64)	% Δ
เกษตรกรขายได้ (สศก.)	70.95	65.53	8.12
- สารกาแฟคละ โรบัสต้า	-	-	-
- สารกาแฟ อาราบิก้า	140.00	140.00	0
ตลาดโลก (ลอนดอน)	43.51	40.52	↑ 3.86
- เมล็ดกาแฟโรบัสต้า	48.11	46.32	↑ 3.86

ราคาสารกาแฟโรบัสต้า (บาท/กก.)

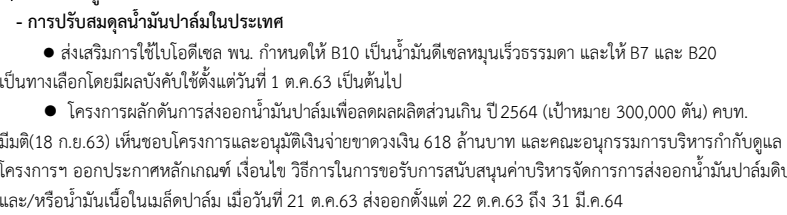
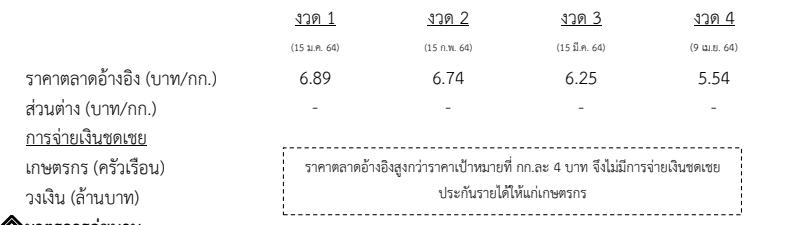
การเปิดตลาดสินค้ากาแฟตามข้อตกลงเขตการค้าเสรีอาเซียน (AFTA) ภายใต้เงื่อนไขและการกำกับดูแลของคณะกรรมการพืชสวน ดังนี้

- 1) ให้นำเข้าเมล็ดกาแฟเพื่อใช้เป็นวัตถุดิบในการแปรรูปเท่านั้น
- 2) ห้ามจำหน่าย จ่าย โอน เป็นวัตถุดิบในประเทศ
- 3) ช่วงเวลานำเข้า เดือน เม.ย.-พ.ย. เพื่อใช้ในประเศและผลิตเป็นผลิตภัณฑ์เพื่อส่งออกภายในเดือนธ.ค.
- 4) ผู้นำเข้าต้องมีประวัติการรับซื้อภายในประเทศย้อนหลัง มีเอกสารแสดงการเป็นโรงงานแปรรูปเกี่ยวกับกาแฟ และมีส่วนสนับสนุนช่วยเหลือเกษตรกรชาวสวนกาแฟด้วย
- 5) ให้ผู้ที่มีสิทธินำเข้าเมล็ดกาแฟรับซื้อผลผลิตกาแฟในประเทศในฤดูกาลถัดไปเป็นปริมาณไม่น้อยกว่า หรือเท่ากับปริมาณที่นำเข้าจริง หรือตามปริมาณเมล็ดกาแฟที่มีจริงในประเทศ โดยจะต้องปฏิบัติตามราคาตลาดโลก หรือหากราคาตลาดโลกตกต่ำให้รับซื้อในราคาไม่น้อยกว่า 60 บาท/กก.
- 6) การพิจารณาปริมาณการนำเข้าทั้งหมด ปี 2564 จะพิจารณาเป็นรายปี ร่วมกับผลการรับซื้อผลผลิตภายในประเทศในฤดูกาลผลิต ปี 2563/64
- 6) ปริมาณที่ได้รับอนุมัติต่ำกว่าปริมาณที่ยื่นขอ ผู้นำเข้าสามารถยื่นขอได้ในการประชุมครั้งต่อไป

ปาล์มน้ำมัน

ประจำสัปดาห์ที่ 1 ของเดือนพฤษภาคม 2564 (วันที่ 3 - 7 พ.ค. 64)

สถานการณ์โลก : USDA (เม.ย.64)	ปี 60/61	ปี 61/62	ปี 62/63	ปี 63/64	% △								
● น้ำมันพืช (ล้านตัน)	198.31	203.63	207.54	209.06	0.73								
- การผลิต	70.54	74.14	73.20	74.49	1.77								
- การใช้	66.89	72.25	71.75	74.39	3.68								
- สต็อก	11.79	12.36	13.20	11.76	-10.86								
> แหล่งผลิตสำคัญ : อินโดนีเซีย (58.39%), มาเลเซีย (25.51%), ไทย (4.16%), อื่น ๆ (11.94%)													
	ปี 61	ปี 62	ปี 63	ปี 64	% △								
สถานการณ์ ไทย : สศก. (พยากรณ์ ต.ค. 63)													
● ผลปาล์ม (ล้านตัน)	15.484	16.408	15.657	16.369	4.55								
● CPO (ล้านตัน)	2.787	2.954	2.818	2.946	4.55								
(CPO ตามแจ้ง กรร. : ล้านตัน)	2.778	3.034	2.652										
● มูลค่าผลผลิตปาล์ม (ล้านบาท)	53,418	50,046	74,839										
● ต้นทุนการผลิต (บาท/กก.)	3.02	3.01	3.03										
● คริวเรือนเกษตรกร (สศก.)	235,356	296,662	360,650		21.57								
● เนื้อที่ให้ผล (ล้านไร่)	5.340	5.663	5.877	6.082	3.48								
● ผลผลิตเฉลี่ย (กก./ไร่)	2,902	2,897	2,664	2,692	1.05								
● สต็อก CPO (ล้านตัน) แจ้ง กรร.	0.377	0.319	0.298										
กรมศุลกากร (ตัน) (ม.ค. - มี.ค.64)													
● ส่งออก - น้ำมันดิบ (1511.10)	257,017	217,248	177,184	304.50									
● ส่งออก - น้ำมันบริสุทธิ์ (1511.90)	90,294	51,436	42,300	6,257.18									
● นำเข้า รวม ดิบ และบริสุทธิ์	2,285	4,509	3,111	277									
● จับกุมลักลอบน้ำมันปาล์ม	70.65	54.96	27.42	4.85									
หมายเหตุ													
- ปี 63 ส่งออกน้ำมันปาล์มดิบ : อินเดีย (92%), เกาหลี (7%), อื่นๆ (1%)													
ส่งออกน้ำมันปาล์มบริสุทธิ์ : เมียนมา (77%), กัมพูชา (10%), จีน (8%), ลาว (5%)													
- ปี 63 นำเข้าน้ำมันปาล์มดิบ : อินโดนีเซีย (65%), มาเลเซีย (35%)													
นำเข้าน้ำมันปาล์มบริสุทธิ์ : มาเลเซีย (100%)													
◆ คณะกรรมการที่เกี่ยวข้อง													
- คณะกรรมการนโยบายปาล์มน้ำมันแห่งชาติ (กนป.) :													
ร.นรม. (พลเอก ประวิตร วงษ์สุวรรณ) เป็นประธาน และ รว.พณ. เป็นรองประธาน													
- คณะอนุกรรมการเพื่อบริหารจัดการปาล์มน้ำมันและน้ำมันปาล์มด้านการตลาด :													
ร.นรม. เป็นประธาน และอธิบดี คน. เป็นเลขานุการ													
- คณะอนุกรรมการบริหารโครงการประกันรายได้เกษตรกรชาวสวนปาล์มน้ำมัน ปี 2562-2563 : อธิบดี คน. เป็นประธานและ ผ.อ.กษ.1 เป็นเลขานุการ													
◆ มาตรการกฤษฎีกา (กรร.) : คน.													
1. ปิดป้ายแสดงราคาซื้อผลปาล์มตั้งแต่ 18% ขึ้นไป และห้ามปิดป้ายแสดงราคาซื้อผลปาล์มร่วง													
2. แจ้งปริมาณ สถานีเก็บ และจัดทำบัญชีทุกวันสิ้นเดือน 3. ขออนุญาตขนย้าย CPO ตั้งแต่ 25 กก. ขึ้นไป													
◆ มาตรฐานโรงงานสกัดน้ำมันปาล์ม : อก.ออกประกาศฯ (9 เม.ย.62) กำหนดอัตราน้ำมันขั้นต่ำโรงสกัดฯ ต้องผลิตได้ (โรงเอ ไม่ต่ำกว่า 18% โรงบี ไม่ต่ำกว่า 30%) มีผลบังคับใช้ 22 มี.ย.62													
◆ มาตรการ ปี 2562 - 2563 (ครม. ทราบ 27 ส.ค.62 ตาม มติ กนป. 19 ส.ค.62 และ ครม. เห็นชอบ 25 ส.ค.63 ตามมติ กนป. 19 ส.ค.63)													
- โครงการประกันรายได้เกษตรกรชาวสวนปาล์มน้ำมัน ปี 2562 - 2563 จ่ายเงินชดเชยให้เกษตรกรแล้ว (1 ต.ค.62 - 30 ธ.ค.63) จำนวน 378,892 คริวเรือน วงเงิน 7,221.21 ล้านบาท													
- โครงการประกันรายได้เกษตรกรชาวสวนปาล์มน้ำมัน ปี 2564 มติคณะรัฐมนตรีอนุมัติ (9 ก.พ.64)													
▪ เกษตรกรที่ขึ้นทะเบียนกับ กสท. ไม่เกินครัวเรือนละ 25 ไร่ ตั้ปาล์มให้ผลผลิตแล้วอายุ > 3 ปี													
▪ ราคาเป้าหมาย ผลปาล์ม (18%) กก.ละ 4 บาท ผลผลิตเฉลี่ย 2,948 กก./ไร่/ปี หรือ 245.67 กก./งวด (8 งวด)													
	งวด 1	งวด 2	งวด 3	งวด 4									
	(15 มี.ค. 64)	(15 ก.พ. 64)	(15 มี.ค. 64)	(9 เม.ย. 64)									
ราคาตลาดอ้างอิง (บาท/กก.)	6.89	6.74	6.25	5.54									
ส่วนต่าง (บาท/กก.)	-	-	-	-									
การจ่ายเงินชดเชย													
เกษตรกร (ครัวเรือน)													
วงเงิน (ล้านบาท)													
ราคาตลาดอ้างอิงสูงกว่าราคาเป้าหมายที่ กก.ละ 4 บาท จึงไม่มีการจ่ายเงินชดเชย ประกันรายได้ให้แก่เกษตรกร													
◆ มาตรการคู่ขนาน													
- การปรับสมดุลน้ำมันปาล์มในประเทศ													
● ส่งเสริมการใช้ไบโอดีเซล พน. กำหนดให้ B10 เป็นน้ำมันดีเซลหมุนเร็วธรรมดา และให้ B7 และ B20 เป็นทางเลือกโดยมีผลบังคับใช้ตั้งแต่วันที่ 1 ต.ค.63 เป็นต้นไป													
● โครงการผลักดันการส่งออกน้ำมันปาล์มเพื่อลดผลผลิตส่วนเกิน ปี 2564 (เป้าหมาย 300,000 ตัน) คพท. มีมติ (18 ก.ย.63) เห็นชอบโครงการและอนุมัติเงินจ่ายขาดวงเงิน 618 ล้านบาท และคณะอนุกรรมการบริหารกำกับดูแลโครงการฯ ออกประกาศหลักเกณฑ์ เงื่อนไข วิธีการในการขอรับการสนับสนุนการบริหารจัดการการส่งออกน้ำมันปาล์มดิบ และ/หรือน้ำมันเนือในเมล็ดปาล์ม เมื่อวันที่ 21 ต.ค.63 ส่งออกตั้งแต่ 22 ต.ค.63 ถึง 31 มี.ค.64													
- มติคณะอนุกรรมการฯ (23 ธ.ค.63, 25 มี.ค.64, 4 ก.พ. 64 และ 24 มี.ค.64) เห็นชอบเอกสารหลักฐาน และจัดสรรวงเงินสนับสนุนฯ ให้กับผู้ส่งออก 5 ราย ปริมาณการส่งออกรวม 44,643.664 ตัน ในอัตรา กก.ละ 2 บาท คิดเป็นวงเงินรวม 89.287 ล้านบาท													
- มติคณะอนุกรรมการฯ (4 ก.พ. 64) ออกประกาศให้ชะลอการสนับสนุนการบริหารจัดการการส่งออก น้ำมันปาล์มดิบ และ/หรือน้ำมันเนือในเมล็ดปาล์มดิบ ตามโครงการผลักดันการส่งออกน้ำมันปาล์มเพื่อลดผลผลิตส่วนเกิน ปี 2564 และออกประกาศฯ ชะลอการจัดสรร (มีผลบังคับใช้ 5 ก.พ. 64)													
- กนป. มีมติเห็นชอบ (30 เม.ย. 64) ขยายระยะเวลาดำเนินโครงการฯ จากเดิม มี.ค.64 เป็น ก.ย.64 โดยใช้กรอบวงเงินเดิม จะสนับสนุนเฉพาะน้ำมันปาล์มดิบ (CPO) ในอัตราไม่เกิน 2 บาท/กก. เมื่อสต็อกน้ำมันปาล์มดิบ สูงกว่า 300,000 ตัน และราคาน้ำมันปาล์มดิบในประเทศสูงกว่าราคาตลาดโลก													
- การบริหารจัดการปริมาณน้ำมันปาล์มทั้งระบบ ครม. มีมติ (11 ก.พ.63) เห็นชอบดำเนินการโครงการติดตั้ง เครื่องวัดปริมาณน้ำมันปาล์มดิบเพื่อบริหารจัดการและควบคุมสต็อก งบประมาณ 372.512 ล้านบาท โดยให้ พน. (คน.) ติดตั้งเครื่องวัดปริมาณ CPO ที่ถังเก็บของผู้ประกอบการ													
- อยู่ระหว่างประกาศอุทธรณ์ (28 เม.ย. - 7 พ.ค.64) หากไม่มีการอุทธรณ์ คาดว่าจะลงนามในสัญญาได้ ในวันที่ 10 พ.ค.64													
- การบริหารการนำเข้าโดย (1) กำหนดด่านศุลกากร (การนำเข้าปกติ) : นำเข้าได้เฉพาะด่านมาบตาพุด กรุงเทพฯ และแหลมฉบัง (2) กำหนดด่านนำผ่าน : นำผ่านต้นทางที่ด่านกรุงเทพฯเพียงด่านเดียว สำหรับด่านปลายทางกำหนดไว้ 3 ด่าน ได้แก่ ด่านจันทบุรี (ไปกัมพูชา) ด่านหนองคาย (ไป สปป.ลาว) และด่านแม่สอด (ไปเมียนมา)													
- มาตรการปาล์มยั่งยืน เร่งรัด กษ. ผลักดันร่าง พรบ.ปาล์มน้ำมันและน้ำมันปาล์ม พ.ศ. ... ให้มีผลบังคับใช้โดยเร็ว และทุกหน่วยงานเร่งขับเคลื่อนยุทธศาสตร์ฯ													
◆ มาตรการปี 2562 - 2564													
ราคา (บาท/กก.)	ม.ค.	ก.พ.	มี.ค.	เม.ย.	พ.ค.	มิ.ย.	ก.ค.	ส.ค.	ก.ย.	ต.ค.	พ.ย.	ธ.ค.	เฉลี่ย
ผลปาล์มหลาย (18%) ณ โรงสกัด													
ปี 2562	2.79	2.85	2.36	2.22	2.28	3.26	3.09	2.77	2.79	3.15	3.94	5.14	3.05
ปี 2563	6.93	5.74	4.59	3.18	3.14	3.20	3.31	3.58	4.31	5.39	6.94	7.06	4.78
ปี 2564	6.91	6.85	5.79	5.04	4.95	(7 พ.ค.64)							5.91
น้ำมันปาล์มดิบ กทม.													
ปี 2562	17.04	16.32	14.76	15.31	16.48	19.84	18.22	16.24	16.16	17.13	21.48	29.75	18.23
ปี 2563	37.56	34.75	29.41	23.35	21.17	21.47	19.34	19.80	23.43	29.90	38.24	38.76	28.10
ปี 2564	39.13	39.18	34.62	32.88	33.50	(7 พ.ค.64)							35.86
น้ำมันปาล์มดิบ มาเลเซีย													
ปี 2562	16.06	16.15	15.36	15.77	15.10	14.71	14.20	15.57	15.41	15.65	18.60	20.94	16.13
ปี 2563	22.61	20.64	18.25	17.39	16.04	18.07	19.54	21.42	22.54	24.87	26.03	27.77	21.26
ปี 2564	28.83	29.59	31.18	33.08	35.23	(6 พ.ค.64)							31.35



ถั่วเหลือง

ประจำสัปดาห์ที่ 1 ของเดือนพฤษภาคม 2564 (3 - 7 พ.ค.64)

	ปี 61	ปี 62	ปี 63	ปี 64	% Δ	
ผลผลิต (ล้านตัน)						
พืชน้ำมัน - โลก (USDA)	583.440	599.960	578.680	598.030	3.34	
ถั่วเหลือง - โลก (USDA)	343.836	361.044	338.996	363.187	7.14	
- ไทย (สศก.) (ตัน)	41,165	26,283	29,231	28,803	-1.46	
- ถั่วฤดูแล้ง	21,383	12,134	15,194	14,459		
- ถั่วฤดูฝน	19,782	14,149	14,037	14,344		
มูลค่าผลผลิต (ล้านบาท)	674	420	495	488		
ช่วงออกสู่ตลาด - ถั่วฤดูแล้ง (มี.ค.-เม.ย.) 54% - ถั่วฤดูฝน (ก.ย.-พ.ย.) 46%						
ครัวเรือนเกษตรกร	27,955	27,257	27,257	27,257		
พื้นที่ปลูก (ล้านไร่)	0.151	0.103	0.109	0.106	-2.75	
ผลผลิตเฉลี่ย/ไร่ (กก./ไร่)	272	252	268	271		
ต้นทุนการผลิต (บาท/กก.)	15.11	15.52	15.86	15.89	0.19	
การใช้ (ล้านตัน) - โลก (USDA)	338.500	344.280	357.010	369.550	3.51	
- ไทย	2.764	3.235	4.074	3.829	-6.02	
สต็อก (ล้านตัน) - โลก (USDA)	100.659	114.478	96.384	86.871	-9.87	
นำเข้า-ส่งออก (กรมศุลกากร)						
- นำเข้า (ล้านตัน)	2.723	3.209	4.045	0.665		
(ล้านบาท)	37,325	39,513	50,493	10,027		
(บาท/กก.)	13.71	12.31	12.48	15.08		
- ส่งออก (ตัน)	3,183	3,199	1,718	180		
ประเทศคู่ค้า (ปี 63)						
ไทยนำเข้าจาก	บราซิล 69%	สหรัฐฯ 30%	แคนาดา 1%			
ไทยส่งออกไป	ลาว 85%	กัมพูชา 6%	มัลดีฟ 3%	จีน 2%	สิงคโปร์ 1%	มาเลเซีย 1%

สถานการณ์ปัจจุบัน

ในประเทศ ราคาเกษตรกรขายได้ถั่วเหลืองชนิดคละสูงขึ้นจากสัปดาห์ก่อน จาก กก.ละ 8.04 บาท เป็น กก.ละ 18.37 บาท เนื่องจากเป็นช่วงปลายฤดูทำให้ปริมาณผลผลิตออกสู่ตลาดน้อยลง และในสัปดาห์นี้ไม่มีราคาขายส่งตลาด กทม.

ต่างประเทศ ราคาสูงขึ้นจากต้นละ 577.23 US\$ ในสัปดาห์ก่อนเป็นต้นละ 589.87 US\$ เนื่องจากความต้องการเพื่อส่งออกของสหรัฐฯ ไปจีนที่เป็นผู้ใช้รายใหญ่มีอย่างต่อเนื่อง และปริมาณผลผลิตของบราซิลและอาร์เจนตินาออกสู่ตลาดน้อยกว่าที่คาดการณ์

แนวโน้ม คาดว่าราคามล็ดถั่วเหลืองในตลาดโลกจะมีแนวโน้มอยู่ในระดับสูง จากปริมาณสต็อกถั่วเหลืองโลกยังคงตึงตัว นอกจากนี้ปริมาณผลผลิตจากแหล่งปลูกถั่วเหลืองในแถบอเมริกาใต้ยังเป็นปัจจัยสำคัญต่อราคาในช่วงนี้

1. สถานการณ์ ปี 2564

โลก ผลผลิตสูงขึ้นจากปีก่อนร้อยละ 7.14 ขณะที่สต็อกคงเหลือลดลงร้อยละ 9.87

ไทย คาดว่าพื้นที่เพาะปลูกลดลงจากปีก่อนร้อยละ 2.75 และปริมาณผลผลิตลดลงร้อยละ 1.46

จึงต้องมีการนำเข้าประมาณปีละ 3 ล้านตัน เพื่อเพียงพอต่อความต้องการใช้

2. นโยบายและมาตรการนำเข้าเมล็ดถั่วเหลือง ปี 2563-2565

มติคณะกรรมการพืชน้ำมันและน้ำมันพืช (20 พ.ย.62) และมติคณะรัฐมนตรี (3 ธ.ค.62) ดังนี้

2.1 WTO เปิดตลาดคราวละ 3 ปี ไม่จำกัดปริมาณ ในโควตาทหารร้อยละ 0 นอกโควตาทหารร้อยละ 80 และให้มีการบริหารการนำเข้าที่ต่อปี (ตามข้อมูลพืชน้ำมัน โควต่านำเข้าขั้นต่ำ 10,922 ตัน ภาษีในโควตา 20% นอกโควตา 80%) โดยการบริหารการนำเข้า ปี 2564 ดังนี้

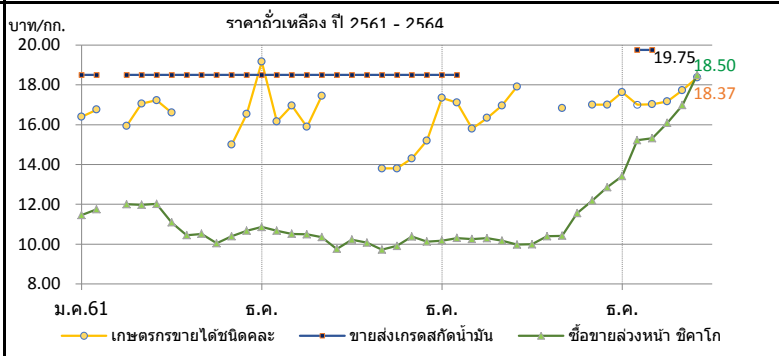
- ผู้มีสิทธินำเข้าในโควตา 8 สมาคม (ส.ผู้ผลิตน้ำมันถั่วเหลืองและรำข้าว ส.ผู้ผลิตอาหารสัตว์ไทย ส.ส่งเสริมผู้ใช้วัตถุดิบอาหารสัตว์ ส.ปศุสัตว์ไทย ส.ผู้ค้าสินค้าเกษตรกับประเทศเพื่อนบ้าน ส.การค้าสินค้าเกษตรและอุตสาหกรรมแปรรูป ส.ผู้ผลิตอาหารสำเร็จรูป และ ส.การค้าผู้ผลิตอาหารจากถั่วเหลืองไทย) กรณีมีผู้ขอเป็นผู้มีสิทธินำเข้ารายใหม่และตัดสินสิทธิผู้นำเข้ารายเดิมในกรณีมีผู้ผลิตสัญญาให้คณะอนุกรรมการกำกับ ดูแล เมล็ดถั่วเหลือง ปี 2563-2565 พิจารณา
- ให้ผู้มีสิทธินำเข้าร่วมมีรับซื้อถั่วเหลืองในประเทศทั้งหมด โดยราคารับซื้อขั้นต่ำ ปี2564 ดังนี้
 - (1) สกัดน้ำมัน ไม่ต่ำกว่า กก.ละ 18.75 บาท ณ ไร่นาหรือ กก.ละ 19.50 บาท ณ กทม.
 - (2) ผลิตอาหารสัตว์ ไม่ต่ำกว่า กก.ละ 19.00 บาท ณ ไร่นาหรือ กก.ละ 19.75 บาท ณ กทม.
 - (3) แปรรูปอาหาร ไม่ต่ำกว่า กก.ละ 21.00 บาท ณ ไร่นาหรือ กก.ละ 21.75 บาท ณ กทม.
- ผู้มีสิทธินำเข้าสนับสนุนค่าใช้จ่ายในการรวบรวมเมล็ดถั่วเหลืองให้สหกรณ์การเกษตรวิสาหกิจชุมชน (ตาม พ.ร.บ.สหกรณ์ พ.ศ.2542 และ พ.ร.บ.ส่งเสริมวิสาหกิจชุมชน พ.ศ.2548 กก.ละ 1 บาท

2.2 AFTA ไทย-ออสเตรเลีย ไทย-นิวซีแลนด์ ภาษีร้อยละ 0

2.3 ไทย-ญี่ปุ่น อาเซียน-เกาหลี ไทย-ชิลี ปริมาณ 10,922 ตัน ในโควตา ภาษีร้อยละ 0 นอกโควตา ภาษีร้อยละ 80

2.4 การนำเข้าทั่วไป ภาษีร้อยละ 6 หรือ กก.ละ 0.30 บาท และต้องขออนุญาต

3. นโยบายการส่งออก ส่งออกได้เสรี ไม่เสียภาษีส่งออก



ราคา บาท/กก.	ม.ค.	ก.พ.	มี.ค.	เม.ย.	พ.ค.	มิ.ย.	ก.ค.	ส.ค.	ก.ย.	ต.ค.	พ.ย.	ธ.ค.	เฉลี่ย
1. เกษตรกรขายได้ชนิดคละ													
ปี 2561	16.39	16.75	15.94	17.06	17.23	16.60	-	-	-	15.00	16.54	19.16	16.38
2562	16.16	16.96	15.89	17.44	-	-	13.80	13.80	14.30	15.20	17.35	17.35	15.97
2563	17.11	15.80	16.34	16.95	17.90	-	-	16.83	-	17.00	17.00	17.63	16.95
2564	17.00	17.02	17.17	17.73	18.37	(7 พ.ค.64)	-	-	-	-	-	-	-
2. ขายส่ง กทม. เกรดแปรรูปอาหาร													
ปี 2561	21.26	21.50	21.50	21.50	21.21	20.50	20.50	20.41	19.50	19.50	19.50	19.50	20.53
2562	19.50	19.50	19.50	19.50	19.95	20.50	20.50	20.50	20.50	20.50	20.50	20.50	20.12
2563	20.50	-	-	-	-	-	-	-	-	-	-	-	20.50
2564	-	-	-	-	-	(7 พ.ค.64)	-	-	-	-	-	-	-
3. ขายส่ง กทม. เกรดผลิตอาหารสัตว์													
ปี 2561	19.26	19.50	19.50	19.50	19.21	18.50	18.50	18.41	18.50	18.50	18.50	18.50	18.87
2562	18.50	18.50	18.50	18.50	18.50	18.50	18.50	18.50	18.50	18.50	18.50	18.50	18.50
2563	18.50	-	-	-	-	-	-	-	-	-	-	-	18.50
2564	21.00	21.00	-	20.25	-	(7 พ.ค.64)	-	-	-	-	-	-	21.00
4. ขายส่ง กทม. เกรดสกัดน้ำมัน													
ปี 2561	18.50	18.50	18.50	18.50	18.50	18.50	18.50	18.50	18.50	18.50	18.50	18.50	18.50
2562	18.50	18.50	18.50	18.50	18.50	18.50	18.50	18.50	18.50	18.50	18.50	18.50	18.50
2563	18.50	-	-	-	-	-	-	-	-	-	-	-	18.50
2564	19.75	19.75	-	19.63	-	(7 พ.ค.64)	-	-	-	-	-	-	19.75
5. ซื้อขยาล่วงหน้าตลาดชิคาโก (US\$: ton , 1 ton = 36.743 Bushel)													
ปี 2561	356.84	371.20	381.85	381.23	374.81	339.93	312.53	316.62	306.41	315.82	322.25	330.45	342.50
2562	333.75	334.46	329.20	324.22	305.27	326.58	325.43	314.60	322.42	339.84	332.93	334.92	326.97
2563	337.05	325.40	319.30	309.96	309.30	318.61	328.90	332.10	366.79	387.54	419.55	443.62	349.84
2564	504.27	507.78	519.84	538.44	589.87	(6 พ.ค.64)	-	-	-	-	-	-	532.04
6. ซื้อขยาล่วงหน้าตลาดชิคาโก													
ปี 2561	11.46	11.75	12.01	11.98	12.02	11.09	10.45	10.52	10.05	10.40	10.68	10.86	11.11
2562	10.67	10.52	10.50	10.35	9.76	10.23	10.08	9.73	9.91	10.38	10.13	10.18	10.20
2563	10.31	10.25	10.30	10.17	9.98	9.99	10.40	10.42	11.56	12.18	12.86	13.42	10.99
2564	15.22	15.32	16.09	16.98	18.50	(6 พ.ค.64)	-	-	-	-	-	-	16.42

ที่มา : 1. สศก., 2. - 4. กรมการค้าภายใน, 5. - 6. www.cmegroup.com

หอมแดง

ประจำสัปดาห์ที่ 1 ของเดือนพฤษภาคม 2564 (3 - 7 พ.ค.64)

รายการ	2560/61	2561/62	2562/63	2563/64	% Δ
ผลผลิต ⁽¹⁾ (ตัน)	166,662	118,056	134,655	145,208	7.84
แหล่งผลิต ⁽¹⁾	ศรีสะเกษ (55.04%) เชียงใหม่ (17.48%) พะเยา (7.01%) อุดรดิตถ์ (5.12%) เพชรบูรณ์ (3.60%)				
ช่วงผลผลิตออกมาก	ธ.ค.-เม.ย. ออกมาก : ม.ค.24.98% มี.ค.26.46%				
พื้นที่ปลูก ⁽¹⁾ (ไร่)	66,795	61,203	51,924	53,819	3.65
ผลผลิตเฉลี่ย/ไร่ ⁽¹⁾ (กก./ไร่)	2,495	1,929	2,593	2,698	4.05
ต้นทุนหอมแดงแห้ง ⁽¹⁾ (บ./กก.)	11.36	14.38	10.86	10.76	
ใช้ในประเทศ ⁽²⁾ (ตัน)	157,712	109,116	134,316	136,821	
การนำเข้า-ส่งออก ⁽³⁾	<u>ปี 2561</u>	<u>ปี 2562</u>	<u>ปี 2563</u>	<u>ปี 2564</u>	
ปริมาณนำเข้า (ตัน)	4,577	8,824	13,941	1,628	} ม.ค.-มี.ค.
มูลค่านำเข้า (ล้านบาท)	158.82	301.49	413.98	9.12	
ปริมาณส่งออก (ตัน)	13,517	9,163	16,667	12,470	
มูลค่าส่งออก (ล้านบาท)	249.30	257.33	482.66	260.00	
ประเทศคู่ค้า (ส่งออก)	อินโดนีเซีย มาเลเซีย สิงคโปร์				
ประเทศคู่แข่ง	ฟิลิปปินส์ เวียดนาม				
ที่มา :	⁽¹⁾ = สศก. ⁽²⁾ = ใช้ในประเทศ : จำนวนจากปริมาณผลผลิต + นำเข้า - ส่งออก ⁽³⁾ = นำเข้า - ส่งออก : กรมศุลกากร				

ความเคลื่อนไหวของราคา (ราคาเฉลี่ย)

	สัปดาห์นี้	สัปดาห์ก่อน	Δ
เกษตรกรขายได้ (สศก.)	(7 พ.ค.64)	(30 เม.ย.64)	(บาท/กก)
- หอมแดงหัวกลางมัดจุกแห้ง 7-15 วัน	23.64	25.27	↓1.63
- หอมแดงสด (สศก.)	-	10.00	-
- หอมแดงสด (เชียงใหม่)	-	-	-
ราคาหอมแดง ณ ตลาด กทม. (บาท : กก.)			
- ขายส่ง หอมแดงเหนือมัดจุกใหญ่	25.00	25.00	-
- ขายปลีก หอมแดงเหนือมัดจุกใหญ่	45.00	45.00	-

ราคาหอมแดง (บาท/กก.)

Legend:
● หัวกลางมัดจุกแห้ง 7-15 วัน
■ ขายส่งเหนือ กทม.

สถานการณ์

เกษตรกรเก็บเกี่ยวผลผลิตเกือบหมดแล้ว โดยแขวนและทยอยจำหน่ายเป็นหอมแดงแห้งมากขึ้น ภาวะการค้าในประเทศชะลอตัวจากผู้ประกอบการมีสต็อกที่รับซื้อไว้ก่อนหน้าเพื่อรอระบาย รวมทั้งผลกระทบของโควิด 19 ระลอกใหม่ที่ทำให้การบริโภคโดยรวมลดลง

สัปดาห์นี้ ราคาหอมแดงหัวกลางมัดจุกแห้ง 7-15 วัน ที่เกษตรกรขายได้ (สศก.) เฉลี่ย กก.ละ 23.64 บาท ปรับลดลงจากสัปดาห์ที่ผ่านมา ร้อยละ 6.45

แนวทางการบริหารจัดการ ปี 2563/64 (คณะอนุกรรมการจัดการ การผลิต และการตลาด กระเทียม หอมแดง หอมหัวใหญ่ และมันฝรั่ง) ดังนี้

- 1) กรมศุลกากร : ขอให้เข้มงวดปราบปรามการลักลอบการนำเข้า และพิจารณาราคาประเมินเพื่อเสียภาษีนำเข้าให้สอดคล้องกับต้นทุนที่แท้จริง
- 2) กรมส่งเสริมสหกรณ์ : สนับสนุนเงินทุนหมุนเวียนจากกองทุนพัฒนาสหกรณ์ เพื่อช่วยระบายผลผลิตผ่านเครือข่ายสหกรณ์ รวมถึงชะลอการจำหน่ายผลผลิตของเกษตรกรในช่วงผลผลิตออกสู่ตลาด
- 3) กรมการค้าภายใน : ตรวจสอบสต็อกสินค้าของผู้ประกอบการว่ามีการนำเข้าถูกต้องหรือไม่ ป้องกันไม่ให้มีการกักตุนเพื่อเก็งกำไร รวมทั้งประสานห้างสรรพสินค้า และโมเดิร์นเทรดเพื่อช่วยกระจายผลผลิตออกนอกแหล่งผลิต

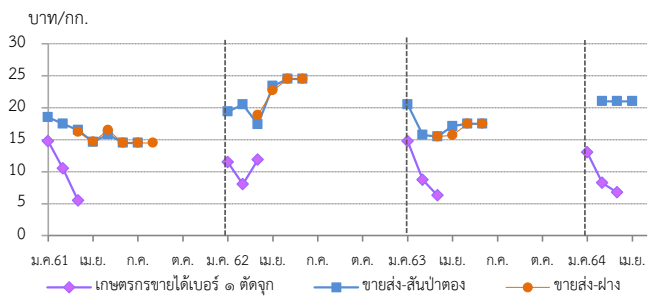
ราคา (บาท/กก.)	ปี/เดือน	ม.ค.	ก.พ.	มี.ค.	เม.ย.	พ.ค.	มิ.ย.	ก.ค.	ส.ค.	ก.ย.	ต.ค.	พ.ย.	ธ.ค.	เฉลี่ย
หอมแดงหัวกลางมัดจุกแห้ง 7-15 วัน เกษตรกรขายได้ - (สศก.)	2561	15.25	12.03	12.00	-	-	-	-	-	-	-	-	24.00	15.15
	2562	25.75	23.25	8.90	8.15	15.00	-	-	-	-	-	-	-	15.00
	2563	29.65	28.19	28.15	-	-	-	-	-	-	-	-	-	28.52
	2564	42.27	25.29	23.02	23.19	23.64	(7 พ.ค.64)	-	-	-	-	-	-	27.48
หอมแดงหัวใหญ่มัดจุก เกษตรกรขายได้ - ศรีสะเกษ	2561	22.86	19.00	19.00	-	-	-	-	-	-	-	-	28.50	22.34
	2562	29.18	28.63	-	-	-	-	-	-	-	-	-	-	28.91
	2563	34.12	28.79	31.50	-	-	-	-	-	-	73.50	-	57.50	45.08
	2564	33.29	18.44	16.50	18.37	-	-	-	-	-	-	-	-	21.65
หอมแดงศรีสะเกษ มัดจุกใหญ่ ขายส่ง ตลาด กทม.	2561	38.45	22.50	22.50	25.63	-	-	-	-	-	-	-	51.94	32.20
	2562	43.18	42.50	42.50	37.50	32.50	-	-	-	-	-	-	72.50	45.11
	2563	60.28	42.50	42.50	42.50	46.00	-	-	-	-	-	-	-	46.76
	2564	70.50	27.63	25.00	20.00	20.00	(7 พ.ค.64)	-	-	-	-	-	-	32.63
หอมแดงภาคเหนือ มัดจุกใหญ่ ขายส่ง ตลาด กทม.	2561	38.45	22.50	22.50	26.03	32.50	32.50	39.50	54.67	60.00	57.50	60.91	56.94	42.00
	2562	43.86	42.50	42.50	42.50	42.50	47.50	62.00	82.50	82.50	82.50	82.50	76.94	60.86
	2563	60.28	42.50	42.50	42.50	46.00	61.14	72.50	72.50	72.50	72.50	91.90	113.64	65.87
	2564	70.50	27.63	25.00	25.00	25.00	(7 พ.ค.64)	-	-	-	-	-	-	34.63

หอมหัวใหญ่

ประจำสัปดาห์ที่ 1 ของเดือนพฤษภาคม 2564 (3 - 7 พ.ค. 64)

รายการ	2560/61	2561/62	2562/63	2563/64*	% r
ผลผลิต (ตัน)	36,838	34,244	42,626	33,950	-20.35
ช่วงผลผลิตออกสู่ตลาด	ธ.ค.-เม.ย. (ออกมาก ก.พ. : 35.05% , มี.ค. : 48.18%)				
จังหวัดแหล่งผลิตสำคัญ	เชียงใหม่ (72.54%) เชียงราย (18.89%) นครสวรรค์ (5.93%)กาญจนบุรี (1.79%)แม่ฮ่องสอน (0.87%)				
พื้นที่ปลูก (ไร่)	10,430	10,275	10,549	8,647	-18.03
ผลผลิตเฉลี่ย/ไร่ (กก)	3,532	3,333	4,041	3,926	-2.85
ผลผลิตเนื้อที่เก็บเกี่ยว/ไร่ (กก)	3,570	3,422	4,055	3,960	-2.34
ต้นทุนหอมตัดจุก (บาท/กก.)	7.73	8.21	6.98	7.20	3.15
การใช้ (ตัน)	124,308	165,217	120,000	na	
นำเข้า (หอมสด พิกัด 0703 10 90 000)	ปี 2561	ปี 2562	ปี 2563	ปี 2564	
- ปริมาณ (ตัน)	89,201	143,811	92,940	5,215	ม.ค.-มี.ค.
- มูลค่า (ล้านบาท)	541.17	861.97	635.79	46.18	
ส่งออก (หอมสด พิกัด 0703 10 90 000)	ปี 2561	ปี 2562	ปี 2563	ปี 2564	
- ปริมาณ (ตัน)	2,850	2,763	2,736	1,623	ม.ค.-มี.ค.
- มูลค่า (ล้านบาท)	64.22	57.57	57.13	31.96	
ประเทศคู่ค้า	ญี่ปุ่น มาเลเซีย ศรีลังกา				
การจับกุมการลักลอบนำเข้า	ปี 2561	ปี 2562	ปี 2563	ปี 2564	
- จำนวน (ราย)	104	188	105	25	ม.ค.-มี.ค.
- ปริมาณ (ตัน)	60.80	274.71	46.92	33.15	
- มูลค่า (ล้านบาท)	0.96	3.46	0.88	0.92	
ความเคลื่อนไหวของราคา (บาท/กก.)	สัปดาห์นี้	(7 พ.ค.64)	สัปดาห์ก่อน	(30 เม.ย.64)	เพิ่ม/ลด
หอมหัวใหญ่ เบอร์ 1	-	-	-	-	-
ราคาขายส่ง-ขายปลีกตลาด กทม. เบอร์ 0-1					
ขายส่ง- หอมฯ สั้นปาดอง	21.00	-	21.00	-	-
ขายส่ง- หอมฯ ฝาง	-	-	-	-	-
ขายปลีก-หอมฯ สั้นปาดอง	35.00	-	35.00	-	-
ขายปลีก-หอมฯ ฝาง	-	-	-	-	-

ราคาหอมหัวใหญ่ ปี 2561-2564



ราคา (บาท/กก.)		ม.ค.	ก.พ.	มี.ค.	เม.ย.	พ.ค.	มิ.ย.	ก.ค.	ส.ค.	ก.ย.	ต.ค.	พ.ย.	ธ.ค.	เฉลี่ย
เกษตรกรขายได้ * เบอร์ 1 (สศก.)	2561	14.75	10.50	5.50	-	-	-	-	-	-	-	-	-	9.46
	2562	11.50	8.03	11.89	-	-	-	-	-	-	-	-	-	10.24
	2563	14.75	8.74	6.30	-	-	-	-	-	-	-	-	-	9.06
	2564	13.00	8.25	6.75	-	-	-	-	-	-	-	-	-	8.66
เกษตรกรขายได้ * คละ (สศก.)	2561	13.75	-	6.50	7.50	-	-	-	-	-	-	-	-	7.93
	2562	-	-	9.00	9.70	-	-	-	-	-	-	-	-	9.35
	2563	-	-	-	-	-	-	-	-	-	-	-	-	-
	2564	-	-	6.47	-	-	-	-	-	-	-	-	-	6.47
ขายส่งตลาด กทม. เบอร์ 0-1 สั้นปาดอง	2561	18.50	17.50	16.50	14.62	15.83	14.50	14.50	-	-	-	-	-	15.99
	2562	19.39	15.50	17.40	24.50	24.50	24.50	-	-	-	-	-	-	20.97
	2563	20.50	15.76	15.50	17.12	17.50	17.50	-	-	-	-	-	-	17.31
	2564	-	21.00	21.00	21.00	21.00	21.00	(7 พ.ค.64)	-	-	-	-	-	21.00
ขายส่งตลาด กทม. เบอร์ 0-1 ฝาง	2561	-	-	16.21	14.68	16.50	14.50	14.50	14.50	-	-	-	-	15.15
	2562	-	-	18.83	24.50	24.50	24.50	-	-	-	-	-	-	23.08
	2563	-	-	15.50	15.69	17.50	17.50	-	-	-	-	-	-	16.55
	2564	-	-	-	-	-	-	-	-	-	-	-	-	-

1. สถานการณ์หอมหัวใหญ่ ปี 2563/64

สศก. คาดการณ์ (7 ม.ค.64) เนื้อที่เพาะปลูกหอมหัวใหญ่ลดลงจากปี 2563 เนื่องจากแปลงเพาะพันธุ์กล้าเสียหายจากฝนตกเมื่อเดือน ต.ค.63 ทำให้ไม่มีกล้าพันธุ์ไปเพาะปลูก ประกอบกับเกษตรกรบางแหล่งผลิตใน จ.เชียงใหม่เกรงการระบาดของเชื้อไวรัสโคโรนา 2019 ซึ่งทำให้ไม่สามารถขยายการผลิตได้ จึงเก็บเมล็ดพันธุ์บางส่วนไว้ปลูกปีหน้า และบางแหล่งผลิตใน จ.เชียงรายเปลี่ยนไปปลูกมันฝรั่งแทนเพราะมีต้นทุนการปลูกต่ำกว่า และมีบริษัทรับซื้อแน่นอนทำให้อัตราเพาะปลูกลดลง ส่วนผลผลิตต่อไร่คาดว่าจะลดลง เนื่องจากต้นกล้าที่นำไปปลูกไม่สมบูรณ์ทำให้เป็นโรคได้ง่าย ผลผลิตไม่ได้ขนาดตามความต้องการของตลาด และเกษตรกรลดต้นทุนในการดูแลเพราะปีที่ผ่านมามีผลผลิตน้อยจึงไม่มีทุนในการบำรุงดูแล ส่งผลให้ผลผลิตทั้งประเทศลดลง

2. การนำเข้าตามพันธกรณีระหว่างประเทศ

- WTO มติ ครม. (29 ธ.ค.63) เห็นชอบการเปิดตลาดหอมหัวใหญ่ ปี 2564-66 ตามข้อผูกพัน WTO สำหรับหอมหัวใหญ่ ในโควตา (เฉพาะหอมผง) 764 ตัน ภาษี 27% นอกโควตา 142% / เมล็ดพันธุ์ ในโควตา ปริมาณ 3.15 ตัน ภาษี 30% (เก็บจริง 0) นอกโควตา 218% โดยให้ขุมขุมสหกรณ์หอมหัวใหญ่แห่งประเทศไทย จำกัด เป็นผู้บริหารการนำเข้า ภายใต้การกำกับดูแลของคณะอนุกรรมการจัดการการผลิตและการตลาดกระเทียมฯ

- AFTA ตั้งแต่ 1 ม.ค.53 ภาษีนำเข้าทั้งหมดหัวใหญ่และเมล็ดพันธุ์ลดจาก ร้อยละ 5 เหลือ 0 ไม่จำกัดปริมาณนำเข้า โดย คต. ได้กำหนดหลักเกณฑ์การออกหนังสือรับรองและเงื่อนไขการนำเข้า ดังนี้ (1) เป็นนิติบุคคลที่ขึ้นทะเบียนเป็นผู้นำเข้าหอมหัวใหญ่และเมล็ดพันธุ์หอมหัวใหญ่ไว้กับ คต. เป็นรายปี (2) ให้นำเข้าเฉพาะกรณีใช้ในกิจการตนเองในปริมาณที่ไม่เกินปริมาณที่ระบุไว้ในแผนการนำเข้า (3) ต้องนำเข้าช่วงเดือน ส.ค.-ต.ค. ของแต่ละปี และ (4) ให้นำเข้าทางด่านศุลกากรที่มีด่านตรวจพืชและด่านอาหารและยาหรือมีเจ้าหน้าที่ที่มีอำนาจของด่านดังกล่าวปฏิบัติหน้าที่

3. มาตรการและแนวทางแก้ไขปัญหา ปี 2564

3.1 กำหนดให้หอมหัวใหญ่เป็นสินค้าควบคุม โดยคณะกรรมการกลางว่าด้วยราคาสินค้าและบริการ (กกร.) ได้ออกประกาศ (1 ก.ค. 63) ควบคุมการขนย้ายหอมหัวใหญ่ที่นำเข้าจากต่างประเทศ ปี 2563 ตั้งแต่ 400 กก.ขึ้นไป โดยทางบกหรือทางทะเล เข้าหรือออกจากจังหวัดที่กำหนด 52 จังหวัด ต้องขออนุญาตขนย้าย

3.2 เข้มงวดตรวจสอบการลักลอบนำเข้าร่วมกับหน่วยงานที่เกี่ยวข้อง โดยเฉพาะในช่วงผลผลิตออกสู่ตลาด

3.3 โครงการบริหารจัดการพืชหัว (คน.) วงเงิน 30 ล้านบาท เพื่อการบริหารจัดการคุณภาพและเชื่อมโยงกระจายผลผลิต (กระเทียม หอมหัวใหญ่และหอมแดง) ออกนอกแหล่งผลิต

3.4 โครงการบริหารจัดการพืชหัว (สป.) วงเงิน 22.80 ล้านบาท โดยสนับสนุนค่าบริการจัดการคุณภาพและการกระจายผลผลิต (กระเทียม หอมหัวใหญ่และหอมแดง)ออกนอกแหล่งผลิต

3.5 ขอความร่วมมือกรมศุลกากรเข้มงวดตรวจสอบการนำเข้า การประเมินราคาและการตรวจปล่อยสินค้า รวมทั้งให้นำแบบขออนุญาตขนย้ายตามประกาศ กกร. เป็นเอกสารประกอบการตรวจปล่อยสินค้าออกจากด่านฯ

สถานการณ์

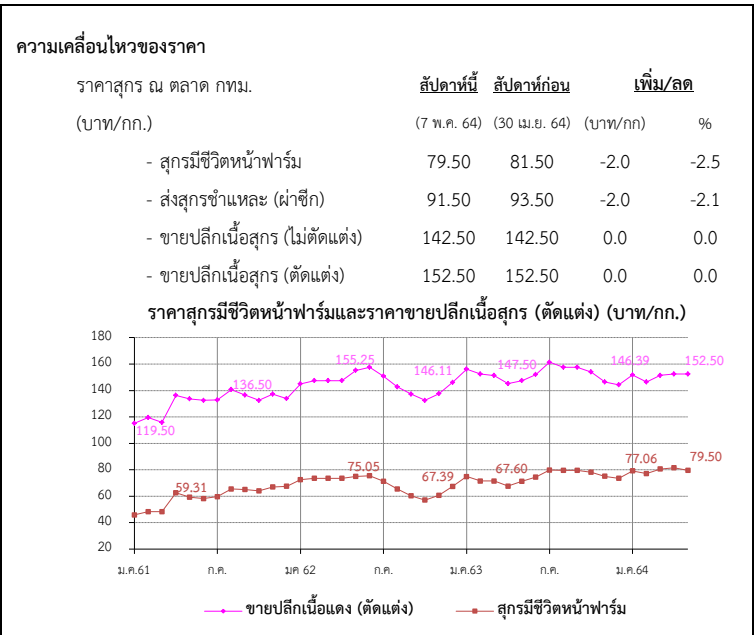
- สิ้นสุดฤดูกาลหอมหัวใหญ่ ปี 2563/64
- เกษตรกรเก็บเกี่ยวผลผลิตเสร็จสิ้นแล้ว ผลผลิตส่วนใหญ่อยู่ในมือผู้ประกอบการและสหกรณ์การเกษตรที่รวบรวมเพื่อสต็อกทยอยจำหน่ายช่วงนอกฤดู ส่วนภาวะการค้าชะลอตัวจากการระบาดของโรคโควิด 19 ระลอกใหม่ ส่งผลทำให้การบริโภคลดลงมาก

สุกร

ประจำสัปดาห์ที่ 1 ของเดือนพฤษภาคม (วันที่ 3-7 พฤษภาคม 2564)

	2560	2561	2562	2563	2564	% Δ
คาดการณ์						
ผลผลิตไทย						
- สุกรมีชีวิต (ล้านตัว)	20.63	22.90	22.53	22.09	22.66	2.6
- เนื้อสุกร (ล้านตัน)	1.51	1.70	1.69	1.66	1.70	
จำนวนเกษตรกร (ราย)	180,606	184,717	185,688	177,908		
ใช้ในประเทศ (ล้านตัว)	15.05	16.81	18.29	19.29		
ส่งออก						
- เนื้อสุกร (ตัน)	10,905	10,340	15,155	34,637	7,300	(ม.ค.-มี.ค.64)
มูลค่า (ล้านบาท)	2,100	2,095	2,836	4,966	1,020	
- สุกรมีชีวิต (ตัว)	415,865	815,385	750,061	2,424,004	474,722	(ม.ค.-มี.ค.64)
มูลค่า (ล้านบาท)	1,912	3,188	3,571	15,862	3,496	
ประเทศคู่ค้า	สุกรมีชีวิต : กัมพูชา ลาว พม่า เวียดนาม / เนื้อสุกร : ญี่ปุ่น ยองกง กัมพูชา					
นำเข้า						
- เนื้อสุกร (ตัน)	501	391	408	1,801	66	(ม.ค.-มี.ค.64)
มูลค่า (ล้านบาท)	112	106	104	287	20	
ต้นทุนการผลิต (บาท/กก.)	62.87	61.24	66.66	68.86	75.95	(มี.ค.64)
มูลค่าผลผลิต (ล้านบาท)	105,311	130,981	154,890	167,300	44,271	(ม.ค.-มี.ค.64)
แหล่งผลผลิตสำคัญ	1.ราชบุรี (32.12%) 2.ชลบุรี (7.30%) 3.ปราจีนบุรี (7.28%) 4.นครราชสีมา (3.49%) 5.ฉะเชิงเทรา (2.82%)					
ที่มา	(1) ผลผลิตไทย/ใช้ในประเทศ : กรมปศุสัตว์ (2) นำเข้า - ส่งออก : กรมศุลกากร (3) ต้นทุนการผลิต / แหล่งผลผลิตสำคัญ : สศก. (4) มูลค่าผลผลิต : ปริมาณผลผลิต x ราคาเฉลี่ยรายปี					

สถานการณ์	
-	ผลผลิตออกสู่ตลาดต่อเนื่อง ในขณะที่ความต้องการบริโภคลดลงทั้งตลาดต่างประเทศและในประเทศ เนื่องจากจีนมีการรายงานการระบาดของโรค ASF ขึ้นอีกครั้ง (29 เม.ย.64) และมีการวางแผนมาตรการควบคุมโรคโดยห้ามเคลื่อนย้ายสุกรมีชีวิตข้ามเขต (1 พ.ค.64) ทำให้การส่งออกของไทยชะงักลงเช่นกัน
-	ภาวะดังกล่าว ส่งผลให้ราคาสุกรมีชีวิต ปรับลดลงจากสัปดาห์ก่อน กก.ละ 2 บาท ส่วนราคาขายปลีกเนื้อสุกรยังทรงตัว
แนวโน้ม	
-	คาดว่า ปริมาณผลผลิตที่ออกสู่ตลาดจะเพียงพอต่อความต้องการของตลาดทั้งในประเทศและต่างประเทศ แต่ในหลายพื้นที่มีฝนชุก อาจส่งผลให้ภาวะการค้าโดยรวมชะงักตัว
-	ราคาสุกรมีชีวิตหน้าฟาร์มและราคาขายปลีกเนื้อสุกร มีแนวโน้มลดลง



- แนวทาง/มาตรการกำกับดูแล และแก้ไขปัญหา**
 - **แนวทาง/มาตรการ - คน :** ประชุมวันที่ 12 ม.ค.64
 - **ตรึงราคาจำหน่ายสุกร เพื่อลดค่าครองชีพผู้บริโภค ดังนี้**
 - สมาคมผู้เลี้ยงสุกรแห่งชาติตรึงราคาขายสุกรมีชีวิตหน้าฟาร์มที่จำหน่ายในประเทศไม่เกิน กก.ละ 80 บาท
 - ห้างค้าปลีกค้าส่งขนาดใหญ่จำหน่ายเนื้อสุกร (สะโพก/ไหล่) ไม่เกิน กก.ละ 150 บาท เนื้อสันนอกไม่เกิน กก.ละ 160 บาท สันนอก กก.ละ 128-138 บาท
 - สมาคมตลาดสดไทย แจ้งสมาชิกตลาดสดในกทม-ปริมณฑล เพื่อขอความร่วมมือผู้ค้าปลีกขายเนื้อสุกร (สะโพก/ไหล่) ไม่เกินกก.ละ 150 บาท เนื้อสันนอกไม่เกิน กก.ละ 160 บาท
 - เชื่อมโยง สฟท. จำหน่ายหมู 76 จังหวัด โครงการ "หมูธงฟ้า ลดราคา ช่วยประชาชน" (8-14 ก.พ.64)
- กลไกคณะกรรมการ** ร่วมเป็นกรรมการในคณะกรรมการนโยบายพัฒนาสุกรและผลิตภัณฑ์ โดยมี รมว.กช. เป็นประธาน อธ.คน. เป็นกรรมการ ปศ. เป็นเลขานุการ
 - มติ (20ส.ค.63) เห็นชอบให้ตั้งคณะทำงานร่วมระหว่าง พณ. กช. สมาคมผู้เลี้ยงสุกรแห่งชาติ สมาคมผู้ผลิตและแปรรูปสุกรเพื่อการส่งออก และสมาคมพัฒนาธุรกิจสุกรไทย รวมทั้งสนับสนุนให้ตั้งกองทุนพัฒนาธุรกิจสุกรไทย โดยให้สมาคมพัฒนาสุกรไทยเป็นผู้ดำเนินการ
 - 29 ก.ย. 63 ประชุมคณะทำงานเพื่อติดตามควบคุมสถานการณ์ผลผลิตราคาสุกรและผลิตภัณฑ์ ให้มีความสมดุลครั้งที่ 1/2563
 - 13 พ.ย. 63 ประชุม Pig Board มีมติให้ จร. ประสานทูตพาณิชย์ เจรจาเกี่ยวกับการขอเพิ่มจำนวนผู้ประกอบการที่สามารถส่งออกสุกรมีชีวิตไปประเทศกัมพูชา
 - 21 ธ.ค.63 รมว.กช.สั่งให้ ปศ. ออกหนังสือรับรองสุขอนามัยสัตว์ (HC) และให้ทุกด่านส่งออกสุกรไปกัมพูชาได้

ราคา (บาท/กก.)	ปี	ม.ค.	ก.พ.	มี.ค.	เม.ย.	พ.ค.	มิ.ย.	ก.ค.	ส.ค.	ก.ย.	ต.ค.	พ.ย.	ธ.ค.	เฉลี่ย
สุกรมีชีวิตหน้าฟาร์ม (คน.)	2560	60.80	58.66	57.85	63.75	68.83	62.95	58.03	62.14	61.60	50.24	52.68	44.66	58.52
	2561	45.79	48.30	48.26	62.56	59.31	58.17	59.60	65.41	65.10	63.98	66.95	65.17	59.05
	2562	72.50	73.50	73.50	73.50	75.05	75.50	71.30	65.50	60.26	56.55	60.66	67.39	68.77
	2563	74.86	70.45	71.50	67.60	71.28	74.45	79.82	79.50	79.50	78.10	75.08	73.50	74.64
	2564	79.20	77.06	80.63	81.50	79.50								79.58
(7 พ.ค.64)														
ขายปลีกเนื้อแดง (ตัดแต่ง) ตลาด กทม. (คน.)	2560	125.75	123.29	123.37	132.81	140.83	130.68	123.82	131.36	129.40	115.92	122.27	111.45	125.91
	2561	115.12	119.50	115.83	136.32	133.69	132.50	132.75	140.68	136.50	132.50	137.27	133.89	130.55
	2562	145.00	147.50	147.50	147.50	155.25	157.50	150.75	142.74	137.26	133.45	138.29	146.11	145.74
	2563	156.14	152.50	147.50	145.12	147.50	152.02	161.35	157.50	157.50	154.00	146.45	144.25	151.82
	2564	151.75	146.39	151.41	152.50	152.50								150.91
(7 พ.ค. 64)														

ไข่ไก่

ประจำสัปดาห์ที่ 1 ของเดือนพฤษภาคม (วันที่ 3 - 7 พ.ค. 64)

	2560	2561	2562	2563	2564	% Δ
ผลผลิต						
					(คาดการณ์)	
- แม่ไก่ยืนกรง (ล้านตัว)	55.64	54.95	49.50	49.78	50.60	1.65
- ปริมาณไข่ไก่ (ล้านฟอง)	16,470	16,647	14,996	15,081	15,329	1.64
จำนวนเกษตรกร (ราย)	104,903	117,683	132,996	135,588	135,588	-
ใช้ในประเทศ (ล้านฟอง)	16,470	16,647	14,996	15,081	14,926	-
ส่งออก						
- ปริมาณ (ล้านฟอง)	127	301	271	221	81.62	ม.ค.-มี.ค. 64
- มูลค่า (ล้านบาท)	381	997	705	656	294.24	ม.ค.-มี.ค. 64
ประเทศคู่ค้า : ยี่งองกง สิงคโปร์ ลาว						
นำเข้า						
- ปริมาณ (ล้านฟอง)	0.006	-	-	-	-	
- มูลค่า (ล้านบาท)	0.69	-	-	-	-	
ต้นทุนการผลิต (บาท/ฟอง)	2.86	2.86	2.62	2.58	2.66 (f)	(F พ.ค. 64)
มูลค่าผลผลิต (ล้านบาท)	40,410	42,625	43,588	40,285	12,057	(เม.ย. 64)
แหล่งผลิตสำคัญ	1.ฉะเชิงเทรา (14%) 2.นครนายก (10%) 3.ชลบุรี (11%) 4.นครปฐม (7%) 5.อยุธยา (6%)					
ที่มา	(1) ผลผลิตไทย/ใช้ในประเทศ : กรมปศุสัตว์ (2) นำเข้า - ส่งออก : กรมศุลกากร (3) ต้นทุนการผลิต / แหล่งผลิตสำคัญ : สศก. (4) มูลค่าผลผลิต : ปริมาณผลผลิต x ราคาเฉลี่ยรายปี					

ความเคลื่อนไหวของราคา

ราคาเฉลี่ยไข่ไก่ ตลาด กทม. (บาท/ฟอง)	สัปดาห์นี้ (7 พ.ค. 64)	สัปดาห์ก่อน (30 เม.ย. 64)	เพิ่ม/ลด (บาท/ฟอง)	%
- ไข่ไก่คละหน้าฟาร์ม	2.70	2.50	0.20	8.00
- ขายปลีกไข่ไก่ เบอร์ 3	3.25	3.05	0.20	6.56
- ขายปลีกไข่ไก่ เบอร์ 2	3.45	3.25	0.20	6.15
- ขายปลีกไข่ไก่ เบอร์ 1	3.75	3.55	0.20	5.63

ราคาไข่ไก่คละหน้าฟาร์ม และราคาขายปลีก เบอร์ 3 (บาท/ฟอง)

ม.ค.59 ก.ค. ม.ค.60 ก.ค. ม.ค.61 ก.ค. ม.ค.62 ก.ค. ม.ค.63 ก.ค. ม.ค.64

— ไข่ไก่คละหน้าฟาร์ม — ขายปลีก ไข่ไก่ เบอร์ 3

สถานการณ์

- จากสถานการณ์ Covid-19 ระลอกใหม่ ความต้องการบริโภคยังอยู่ในเกณฑ์ต่ำกว่าปกติเนื่องจากหลายปัจจัย เช่น จำนวนนักท่องเที่ยว แรงงานต่างด้าวที่ลดลง ประกอบกับโรงเรียนปิดภาคเรียน
- แต่ผลจากมาตรการปลดแม่ไก่ยืนกรง เป้าหมาย 3 ล้านตัว (ปลดแล้ว 2.46 ล้านตัว) ของกรมปศุสัตว์ ประกอบกับการผลักดันส่งออก ส่งผลให้ปริมาณไข่ไก่สะสมในระบอบลดลง และราคาปรับสูงขึ้นได้ระดับหนึ่ง
- ราคาไข่ไก่คละหน้าฟาร์มปรับเพิ่มขึ้นจาก ฟองละ 2.50 บาท เป็นฟองละ 2.70 บาท และราคาขายปลีกเบอร์ 3 จาก ในตลาดสดเขตกรุงเทพมหานคร จาก เฉลี่ยฟองละ 3.05 บาท เป็น เฉลี่ยฟองละ 3.25 บาท

แนวโน้ม

- ปริมาณผลผลิตมากกว่าความต้องการ คาดว่าแนวโน้มราคาไข่ไก่ยังทรงตัว เนื่องจากมาตรการปลดไก่ของกรมปศุสัตว์ ซึ่งทำให้ปริมาณไข่ในระบอบลดลง และโครงการรักษาเสถียรภาพราคาไข่ไก่ ปี 2564 โดยการส่งออกสามารถระบายไข่ไก่ส่วนเกินในระบอบได้วันละ 1.12 ล้านฟอง (มี.ค. ส่งออก 33.73 ล้านฟอง)

มาตรการ

การดำเนินงานของ คน.

- ดำเนินโครงการรักษาเสถียรภาพราคาไข่ไก่ ปี 2564 โดยสนับสนุนเงินค่าบริหารจัดการในการรวบรวมไข่ไก่เพื่อส่งออก อัตราฟองละ 0.50 บาท เป้าหมายไข่ไก่รวมจำนวน 200 ล้านฟอง โดยขอรับเงินจากกองทุนรวมเพื่อช่วยเหลือเกษตรกร วงเงิน 50 ล้านบาท ระยะเวลาส่งออก 3 มี.ค. - ต.ค. 64
- ประสาน สพจ. หาจุดจำหน่ายไข่ไก่และติดตามสถานการณ์ราคาและพฤติกรรมที่เข้าข่ายเป็นความผิดตามกฎหมาย เช่น จำหน่ายราคาต่ำเกินสมควร เป็นต้น
- กำกับดูแลการค้าปลีก ติดตามภาวะการค้าปลีกและราคาขายปลีกในตลาดสด ให้สอดคล้องกับราคาผลผลิตหน้าฟาร์ม รวมทั้งตรวจสอบกำกับดูแลด้านเครื่องชั่งและการปิดป้ายแสดงราคา

การดำเนินงานของ Egg Board 17 ก.พ. 64

- กำหนดโควตาการนำเข้าเลี้ยงปู่ย่าพันธุ์ไข่ (GP) และแม่พันธุ์ไข่ (PS) ปี 2564 ดังนี้
 1. แผนการเลี้ยง GP จำนวน 3,800 ตัว
 2. แผนการเลี้ยง PS จำนวน 440,000 ตัว และกันไว้ที่กรมปศุสัตว์อีก 20,000 ตัว กรณีเกิดปัญหาขาดแคลนพันธุ์สัตว์
- เห็นชอบให้ คน. ขอจัดสรรเงินกองทุนรวมเพื่อช่วยเหลือเกษตรกร เพื่อส่งออกไข่ไก่ส่วนเกินไปต่างประเทศ 100 ล้านฟอง ในอัตราฟองละ 0.50 บาท เพื่อช่วยพยุงราคา และทำให้สถานการณ์ไข่ไก่ กลับเข้าสู่ภาวะปกติ และเป็นการช่วยบรรเทาความเดือดร้อนให้แก่เกษตรกรผู้เลี้ยงไข่ไก่

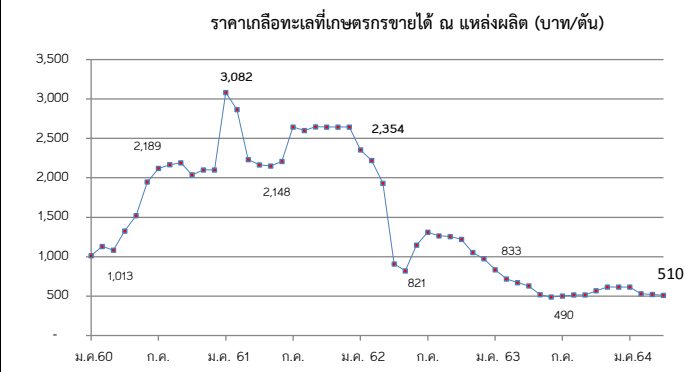
ราคา (บาท/ฟอง)	ปี	ม.ค.	ก.พ.	มี.ค.	เม.ย.	พ.ค.	มิ.ย.	ก.ค.	ส.ค.	ก.ย.	ต.ค.	พ.ย.	ธ.ค.	เฉลี่ย
ไข่ไก่คละหน้าฟาร์ม (คณ.)	2560	2.52	2.36	2.24	2.24	2.57	2.60	2.58	2.73	2.71	2.35	2.33	2.20	2.45
	2561	2.21	2.40	2.27	2.54	2.79	2.80	2.80	2.80	2.78	2.38	2.45	2.55	2.56
	2562	2.60	2.47	2.31	2.51	2.75	2.84	2.94	3.00	3.00	2.99	2.81	2.72	2.75
	2563	2.70	2.60	2.61	2.71	2.44	2.40	2.75	2.90	2.80	2.75	2.90	2.59	2.68
	2564	2.60	2.50	2.49	2.39	2.70								2.54
						(7 พ.ค. 64)								
ขายปลีกไข่ไก่ เบอร์ 3 ตลาด กทม. (คณ.)	2560	2.97	2.81	2.69	2.69	3.02	3.05	3.03	3.18	3.16	2.80	2.78	2.65	2.90
	2561	2.66	2.85	2.72	2.99	3.24	3.25	3.25	3.25	3.23	2.83	2.90	3.00	3.01
	2562	3.05	2.92	2.76	2.96	3.2	3.29	3.39	3.15	3.45	3.44	3.26	3.15	3.17
	2563	3.15	3.05	3.09	3.26	2.99	2.95	3.30	3.45	3.35	3.30	3.45	3.14	3.21
	2564	3.14	3.05	3.04	2.94	3.25								#NAME?
						(7 พ.ค. 64)								

เกลือทะเล

ประจำสัปดาห์ที่ 1 ของเดือนพฤษภาคม 2564 (วันที่ 3 - 7 พ.ค. 64)

	2560	2561	2562	2563	2564 (f)	ความเคลื่อนไหวของราคา
ผลผลิต (ตัน)	972,315	632,970	654,478	601,423	535,995	ราคาเกลือทะเล ณ แหล่งผลิต
สต็อกยกมา (ตัน)		200,000	200,000	200,000	200,000	
ใช้ในประเทศ (ตัน)	992,270	641,374	534,866	423,607	N/A	
ต้นทุนการผลิต (บาท/ตัน)	875	938	906	927	938	
การส่งออก						
- ปริมาณ (ตัน)	133,124	135,095	163,093	151,578	38,444	
- มูลค่า (ล้านบาท)	494.23	537.85	600.03	561.04	144.88	
					(มี.ค. 64)	
การนำเข้า (รวมเกลือทะเล เกลือบริโภค เกลืออื่น ๆ)						
- ปริมาณ (ตัน)	153,079	343,498	243,481	173,763	68,894	
- มูลค่า (ล้านบาท)	236.03	476.01	337.39	256.81	129.56	
					(มี.ค. 64)	
ประเทศที่นำเข้า : อินเดีย (89%)						
มูลค่าผลผลิต						
ที่ 1 (1) ผลผลิต (ล้านบาท)	1,680.05	1,607.98	897.58	360.50		
(2) ส่งออก - นำเข้า : กรมศุลกากร						
(3) มูลค่าผลผลิต : คำนวณจากปริมาณผลผลิต x ราคาเฉลี่ยรายปี						

	สัปดาห์ที่ 1 (7 พ.ค.64)	สัปดาห์ที่ 4 (30 เม.ย.64)	เพิ่ม/ลด (บาท/ตัน)	(%)
- เพชรบุรี	438	438	-	-
- สมุทรสาคร	531	531	-	-
- สมุทรสงคราม	563	563	-	-
	510	510	-	-



สถานการณ์	<ul style="list-style-type: none"> จากพายุฤดูร้อนส่งผลให้สภาพอากาศแปรปรวนและมีฝนตกในแหล่งผลิตเกลือ ส่งผลให้คุณภาพเกลือลดลง ราคาเฉลี่ยเกลือจังหวัด เพชรบุรี สมุทรสาคร และสมุทรสงคราม ราคายังทรงตัวเท่ากับสัปดาห์ก่อน 	มาตรการภาครัฐ	<ul style="list-style-type: none"> คณะกรรมการสงเคราะห์เกษตรกร อนุมัติเงินจำนวน 52.50 ล้านบาท (31 มี.ค. 58) ให้สหกรณ์ในจังหวัดเพชรบุรี สมุทรสาคร สมุทรสงคราม ใช้เป็นทุนหมุนเวียนในการบริหารจัดการผลผลิตเกลือทะเล (ระยะเวลาโครงการ ๕ ปี พ.ศ. ๒๕๕๘ - ๒๕๖๓) กษ. แต่งตั้งคณะทำงานทบทวนแผนงานโครงการ และงบประมาณภายใต้ยุทธศาสตร์เกลือทะเลไทย พ.ศ. 2562 - 2565 เพื่อจัดทำแผนปฏิบัติการการบริหารจัดการเกลือทะเลไทย ปี 2562 - 2565 (ระยะที่ 1) แผนปี 2563 มติ คณะกรรมการบริหารกองทุนรวมเพื่อช่วยเหลือเกษตรกร (25 ก.ค. 62) เห็นชอบกรอบวงเงินจากกองทุนรวมเพื่อช่วยเหลือเกษตรกร จำนวน 50 ล้านบาท โดยการสนับสนุนเงินจ่ายขาดเพื่อเป็นค่าใช้จ่ายในการบริหารจัดการ และเงินทุนหมุนเวียนเพื่อชะลอการจำหน่ายในช่วงที่ผลผลิตที่ออกสู่ตลาดมาก ระยะเวลาดำเนินการ ต.ค.62 - ต.ค. 64
แนวโน้ม	<ul style="list-style-type: none"> ราคามีแนวโน้มปรับลดลง เนื่องจากผลผลิตฤดูกาลใหม่ ออกสู่ตลาดเพิ่มมากขึ้น ประกอบกับมีฝนตกในแหล่งผลิต ทำให้เกลือมีคุณภาพลดลง 	แนวทางการแก้ไขปัญหา	<ul style="list-style-type: none"> เชื่อมโยงการจำหน่ายผลผลิตให้กับผู้ใช้โดยตรง อาทิ โรงงานน้ำตาล โรงงานผักผลไม้ดอง และการเพาะเลี้ยงปลาน้ำจืด

ปี	ม.ค.	ก.พ.	มี.ค.	เม.ย.	พ.ค.	มิ.ย.	ก.ค.	ส.ค.	ก.ย.	ต.ค.	พ.ย.	ธ.ค.	เฉลี่ย
2560	1,013	1,131	1,083	1,325	1,522	1,947	2,119	2,167	2,189	2,038	2,100	2,100	1,728
2561	3,076	2,864	2,231	2,150	2,151	2,189	2,644	2,600	2,647	2,644	2,644	2,644	2,540
2562	2,354	2,220	1,931	908	821	1,147	1,310	1,264	1,255	1,219	1,054	974	1,371
2563	833	719	672	629	519	490	502	515	516	568	615	615	599
2564	615	531	523	518	510								539

กากถั่วเหลือง

ประจำสัปดาห์ที่ 1 ของเดือนพฤษภาคม 2564 (3 - 7 พ.ค.64)

	ปี 61	ปี 62	ปี 63	ปี 64	% Δ								
1. ผลผลิต (ล้านตัน)						1. สถานการณ์ ปี 2564							
1.1 วัตถุประสงค์อาหารสัตว์						โลก ผลผลิตเพิ่มขึ้นจากปีก่อนร้อยละ 3.58 ความต้องการใช้เพิ่มขึ้นร้อยละ 3.37 ขณะที่สต็อกโลกลดลงร้อยละ 5.47							
หมวดโปรตีน - โลก	330.620	332.980	346.040	353.450	2.14	ไทย ผลผลิตมีแนวโน้มเพิ่มขึ้นใกล้เคียงกับปีที่ผ่านมา โดยความต้องการใช้เพิ่มขึ้นจากปีก่อนร้อยละ 0.63							
(คาดการณ์ เม.ย.64)						2. นโยบายและมาตรการนำเข้า พิกัด 2304.00.90รหัสสถิติ001 เพื่อใช้ในอุตสาหกรรมผลิตเป็นวัตถุประสงค์อาหารสัตว์							
1.2 กากถั่วเหลือง - โลก	232.157	233.873	244.571	253.323	3.58	ปี 2564-2566 มติ ครม. 6 ต.ค.63 มติคณะ กก.นโยบายอาหาร 27 ส.ค.63							
1.3 กากถั่วเหลือง - ไทย	1.394	1.562	2.025	2.040	0.74	ไม่จำกัดปริมาณและช่วงเวลานำเข้า ดังนี้							
- จากเมล็ดในประเทศ	0.016	0.015	0.011	0.010		(1) WTO (ตามข้อผูกพัน ปริมาณโควตานำเข้า 230,559 ตัน ภาษีในโควตา 20% นอกโควตา 133%)							
- จากเมล็ดนำเข้า	1.378	1.547	2.014	2.030		- ในโควตา ภาษีร้อยละ 2 ผู้มีสิทธินำเข้าในโควตารวมทั้งสิ้น 11 ราย (สผู้ผลิตอาหารสัตว์ไทย สผู้ผลิต							
2. มูลค่าผลผลิตไทย(ล้านบาท)	20,173	20,446	27,186	27,402		ไก่เพื่อส่งออกไทย สผู้เลี้ยงไก่เนื้อเพื่อการส่งออก สผู้เลี้ยงเป็ดเพื่อการค้าและการส่งออก สปุสัตว์ไทย สส่งเสริม							
3. การใช้ (ล้านตัน)						การเลี้ยงไก่ฯ สผู้เลี้ยงสุกรแห่งชาติ สส่งเสริมผู้ใช้วัตถุประสงค์อาหารสัตว์ ชุมนุมสหกรณ์โคนมแห่งประเทศไทย สพ่อค้าพืชผล							
3.1 โลก	228.927	229.863	240.955	249.081	3.37	ไทย และ สการค้าสินค้าเกษตรและอุตสาหกรรมแปรรูป) และให้ผู้มีสิทธินำเข้าสนับสนุนรับซื้อกากถั่วเหลืองที่ผลิต							
3.2 ไทย	4.760	4.893	4.882	4.912	0.63	จากเมล็ดถั่วเหลืองในประเทศของโรงงานสกัดน้ำมันพืชทั้งหมดในราคาไม่ต่ำกว่าขั้นต่ำที่กำหนด กก.ละ 15.46 บาท							
4. สต็อก- โลก (ล้านตัน)	14.399	13.470	11.225	10.611	-5.47	(ปี 63 ซึ่งสอดคล้องกับราคาซื้อขายขั้นต่ำเมล็ดถั่วเหลืองเกรดสกัดน้ำมัน ที่คณะกรรมการที่ขาน้ำมันและน้ำมันพืช							
5. นำเข้า-ส่งออก (ม.ค.- มี.ค.64)						กำหนด กก.ละ 19.50 บาท)							
- นำเข้า (ล้านตัน)	2.952	3.208	2.645	0.433		- นอกโควตา ภาษีร้อยละ 119							
(ล้านบาท)	40,479	38,771	31,579	6,407		(2) อาเซียน (AFTA) ,ไทย-ออสเตรเลีย (TAFTA) ,ไทย-นิวซีแลนด์ (TNZCEP) ภาษีร้อยละ 1							
(บาท/กก.)	13.71	12.09	11.94	14.80		(3) ไทย-ญี่ปุ่น (JTEPA) , อาเซียน-เกาหลี (AKFTA) , ไทย-ชิลี (TCFTA)							
- ส่งออก (ตัน)	44,596	51,658	50,843	14,633		ในโควตา ภาษีร้อยละ 0 นอกโควตา ภาษีร้อยละ 119							
ประเทศคู่ค้า (ต 63)						(4) การนำเข้าจากประเทศนอกความตกลง ภาษีร้อยละ 6 ค่าธรรมเนียมพิเศษต้นละ 2,519 บาท							
ไทยนำเข้าจาก : บราซิล 84% อาร์เจนตินา 13% ปารากวัย 3%						3. นโยบายการส่งออก ครม.มีมติ (12 เม.ย.59) และระเบียบ พณ. (5 ต.ค.59) ให้ส่งออกกากถั่วเหลืองได้ 20%							
ไทยส่งออกไป : ลาว 49% กัมพูชา 49% เมียนมาร์ 3%						ของปริมาณกากถั่วเหลืองที่ผลิตได้จากเมล็ดถั่วเหลืองนำเข้า ตามมติคณะกรรมการพิจารณาการส่งออกกาก							
ที่มา : 1.1, 1.2, 3.1, 4. กระทรวงเกษตรสหรัฐฯ (USDA)						ถั่วเหลืองไปนอกราชอาณาจักร (รองอธิบดี คต.ที่กำกับดูแลกองบริหารสินค้าตกกลาง เป็นประธาน)							
: 1.3 โรงงานสกัดน้ำมันแฉ่งตามบันทึกข้อตกลงรับซื้อกากถั่วเหลือง						ยอดการจัดสรรส่งออก ปี 2564 จำนวน 4 รายการรวม 309,249.77 ตัน และช่วง ม.ค.-มี.ค.64 ส่งออกกากถั่วเหลือง							
: 3.2 สมาคมผู้ผลิตอาหารสัตว์ไทย						14,633 ตัน คิดเป็น 4.73% ของยอดจัดสรรส่งออกทั้งสิ้น							
: 5. กรมศุลกากร													
สถานการณ์ปัจจุบัน						บาท/กก. ราคากากถั่วเหลือง ปี 2561 - 2564							
ในประเทศ ราคาจากเมล็ดในประเทศตลาด กทม. ที่ กก.ละ 28.25 บาท													
กากจากเมล็ดนำเข้าทรงตัวที่ กก.ละ 16.90 บาท และกากนำเข้าลดลงจาก กก.ละ													
17.63 บาท เหลือ กก.ละ 17.53 บาท ตามต้นทุนเมล็ดถั่วเหลืองนำเข้าที่เป็นวัตถุประสงค์													
ต่างประเทศ ราคาจากถั่วเหลืองตลาดต่างประเทศสูงขึ้นจากสัปดาห์ก่อนจาก													
ต้นละ 469.58 US\$ เป็นต้นละ 471.45 US\$ เนื่องจากอุปทานกากถั่วเหลือง													
ของตลาดโลกตึงตัว ขณะที่อุปสงค์ของโลกยังมีอย่างต่อเนื่อง													
แนวโน้ม คาดว่าภาวะการค้ำกากถั่วเหลืองตลาดโลกจะมีแนวโน้มสูงขึ้น และการ													
ปรับตัวของราคาขึ้นอยู่กับความต้องการใช้ของจีนซึ่งเป็นผู้ใช้รายใหญ่ของโลก													
ราคา (บาท/กก.)	ม.ค.	ก.พ.	มี.ค.	เม.ย.	พ.ค.	มิ.ย.	ก.ค.	ส.ค.	ก.ย.	ต.ค.	พ.ย.	ธ.ค.	เฉลี่ย
1. ขายส่ง กทม.กากจากเมล็ดในประเทศ โปรตีน 44-48%													
ปี 2561	20.50	20.50	-	-	-	-	-	-	-	-	-	-	20.50
2562	-	-	-	-	-	-	-	-	-	-	18.38	18.38	18.38
2563	-	-	-	-	-	-	-	-	-	-	-	-	-
2564	-	-	-	-	28.25	(7 พ.ค.64)	-	-	-	-	-	-	-
2. ขายส่ง กทม.กากจากเมล็ดนำเข้า โปรตีน 44-46%													
ปี 2561	15.11	14.88	14.73	14.73	14.91	15.52	15.31	14.98	14.31	13.92	13.76	13.51	14.64
2562	13.33	13.18	13.47	13.42	13.30	13.34	13.31	13.20	13.09	13.05	12.97	12.95	13.22
2563	12.95	12.78	12.45	12.73	12.93	12.66	12.43	12.43	13.58	14.92	15.77	16.35	13.50
2564	17.34	17.65	17.28	17.19	17.53	(7 พ.ค.64)	-	-	-	-	-	-	17.40
3. ขายส่ง กทม.กากนำเข้า โปรตีน 46-48%													
ปี 2561	14.65	14.49	14.40	14.40	14.59	15.20	15.01	14.81	14.12	13.75	13.58	13.35	14.36
2562	13.27	13.10	13.37	13.32	13.20	13.22	13.16	13.05	12.94	12.90	12.80	12.78	13.09
2563	12.78	12.51	12.04	12.28	12.80	12.57	12.31	12.30	13.38	14.72	15.53	16.00	13.27
2564	17.00	17.25	16.90	16.64	16.90	(7 พ.ค.64)	-	-	-	-	-	-	16.94
4. ซื้อขายล่วงหน้าตลาดชิคาโก (US\$: ton , 1 ton = 1.1023 shortton)													
ปี 2561	359.30	397.39	413.49	419.73	423.84	381.34	365.13	337.45	340.17	344.18	338.75	340.21	371.75
2562	344.73	338.04	337.61	337.09	328.86	350.18	337.74	323.35	322.16	335.33	331.59	327.99	334.56
2563	327.98	320.64	341.45	321.81	313.98	316.10	319.06	319.54	355.36	405.21	430.23	442.10	351.12
2564	488.24	472.64	450.35	453.41	471.45	(6 พ.ค.64)	-	-	-	-	-	-	467.22
5. ซื้อขายล่วงหน้าตลาดชิคาโก													
ปี 2561	11.54	12.58	13.00	13.19	13.60	12.44	12.21	11.21	11.15	11.33	11.22	11.18	12.05
2562	11.02	10.64	10.77	10.77	10.52	10.97	10.47	10.00	9.90	10.24	10.09	9.97	10.45
2563	10.04	10.10	11.02	10.56	9.67	9.91	10.09	10.03	11.20	12.73	13.19	13.38	10.99
2564	14.73	14.26	13.94	14.30	14.79	(6 พ.ค.64)	-	-	-	-	-	-	14.50

ปลาป่น

ประจำปีสัปดาห์ที่ 1 ของเดือนพฤษภาคม 2564 (3 - 7 พ.ค.64)

ผลผลิต (ล้านตัน)	ปี 61	ปี 62	ปี 63	ปี 64	% Δ
- โลก	4.76	4.76	4.64	4.87	4.96
- ไทย (ส.ผู้ผลิตปลาป่นไทย)	0.28	0.25	0.28	0.28	
แหล่งวัตถุดิบ : ปลาเบ็ด (เรือ) 32% รังทูน่า/ซูริมิ 43% เศษเหลืออื่น 25%					
สัดส่วนการผลิต : โปรตีน 60% ขึ้นไป ร้อยละ 45					
โปรตีนต่ำกว่า 60% ร้อยละ 55					
การใช้ (ล้านตัน)					
- โลก	5.18	5.24	5.21	5.30	1.73
- ไทย (ส.ผู้ผลิตอาหารสัตว์ไทย)	0.78	0.79	0.79	0.80	2.08
สต็อกโลก (ล้านตัน)	0.26	0.27	0.23	0.22	-4.35
มูลค่าผลผลิตไทย (ล้านบาท)	9.447	7.197	8.149	8.149	
นำเข้า-ส่งออก (ตัน)					(ม.ค.-มี.ค.64)
- นำเข้า	62,912	50,664	52,979	20,568	
- ส่งออก	105,922	107,680	152,147	30,790	
ประเทศคู่ค้า (ปี 63)					
- นำเข้า	เมียนมาร์ 52% เวียดนาม 16% สหรัฐฯ 7% อินเดีย 5% ซิลิเซีย 5% ฟิลิปปินส์ 4%				
- ส่งออก	จีน 55% เวียดนาม 20% ญี่ปุ่น 15% บังคลาเทศ 7% ไต้หวัน 2%				

1. การผลิต ปี 2564

- โลก USDA คาดการณ์เทียบกับปีก่อน โดยผลผลิตสูงขึ้นร้อยละ 4.96 ในขณะที่ความต้องการใช้สูงขึ้นร้อยละ 1.73 และสต็อกลดลงร้อยละ 4.35

- ไทย ปี 2564 ส.ผู้ผลิตปลาป่นไทย คาดการณ์ปริมาณผลผลิตจะใกล้เคียงเมื่อเทียบกับปีก่อน เนื่องจากจำเป็นต้องบริหารจัดการวัตถุดิบอย่างยั่งยืนจากการทำประมงที่ถูกกฎหมาย มีการรายงานและการควบคุมที่ดี (Non-IUU) ใช้เครื่องมือทำประมงที่เป็นมิตรกับสิ่งแวดล้อม ตรวจสอบย้อนกลับได้

2. นโยบายและมาตรการนำเข้า กำหนดคราวละ 3 ปี โดยปี 2564-2566 นำเข้าได้ไม่จำกัด ปริมาณ ตามมติ คกก.นโยบายอาหาร (27 ส.ค.63) และ มติ ครม. (6 ต.ค.63) ดังนี้

2.1 AFTA / FTA ไทย-นิวซีแลนด์ ไทย-ออสเตรเลีย	ภาษี 0%	โปรตีน 60% ขึ้นไป และโปรตีนต่ำกว่า 60%
อาเซียน-จีน (เว้นพม่า) อาเซียน-ออสเตรเลีย-นิวซีแลนด์		
ไทย-ชิลี ไทย-ญี่ปุ่น สิทธิพิเศษ(DFQF)		
2.2 AKFTA อาเซียน-เกาหลี	ภาษี 5%	โปรตีน 60% ขึ้นไป ปี 64-65 ภาษี 10% ปี 66 ภาษี 8%
2.3 FTA อาเซียน-ฮ่องกง	โปรตีน 60% ขึ้นไป ปี 64-65 ภาษี 7% ปี 66 ภาษี 5%	
2.4 จากประเทศนอกความตกลง	โปรตีน 60% ขึ้นไป ภาษี 15%	โปรตีนต่ำกว่า 60% ภาษี 6%

การนำเข้าปลาป่นโปรตีน 60% ↑ ไม่จำกัดปริมาณนำเข้า ส่วนโปรตีน 60% ↓ ต้องขออนุญาตนำเข้า

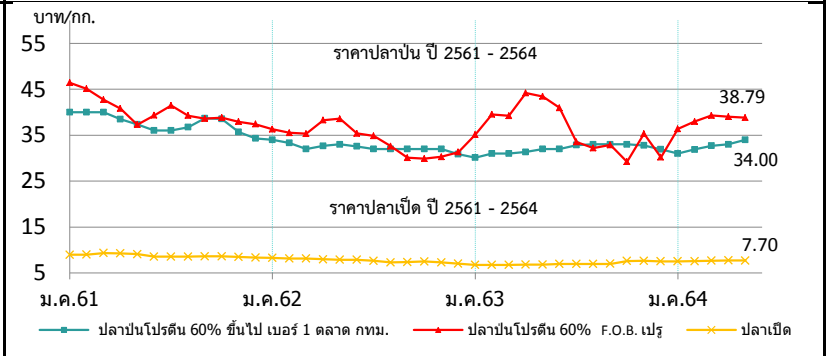
3. นโยบายส่งออก เป็นสินค้าที่กำหนดมาตรฐานและด้านส่งออก โดยต้องจดทะเบียนผู้ส่งออก สินค้ามาตรฐานกับกรมการค้าต่างประเทศ

สถานการณ์

ในประเทศ ราคาปลาเบ็ดทรงตัว ส่วนราคาปลาป่นสูงกว่าสัปดาห์ก่อน เนื่องจากความต้องการของภาคอุตสาหกรรมอาหารสัตว์ในสัตว์น้ำที่มีมากขึ้น

ต่างประเทศ ราคาปลาป่นตลาดเปรูทรงตัวที่ต้นละ 1,340 US\$ โดยเปรูเริ่มจับปลาฤดูใหม่ในช่วงปลายเดือนเมษายนที่ผ่านมา ซึ่งปลาที่จับได้มีปริมาณมาก อย่างไรก็ตาม ราคาของฤดูการจับใหม่ของเปรูนี้มีการตกลงซื้อขายไปแล้วบางส่วน

แนวโน้ม คาดว่าราคาปลาป่นในประเทศมีแนวโน้มอยู่ในระดับสูง ซึ่งขณะนี้เปรูได้ออกประกาศโควตาจับปลาฤดูใหม่ในปริมาณมากขึ้น และคาดว่าปริมาณความต้องการใช้ปลาป่นของจีนยังคงมีปริมาณมากเช่นกัน



ราคา (บาท/กก.)	ม.ค.	ก.พ.	มี.ค.	เม.ย.	พ.ค.	มิ.ย.	ก.ค.	ส.ค.	ก.ย.	ต.ค.	พ.ย.	ธ.ค.	เฉลี่ย
1. ปลาเบ็ด (สด) : โรงงานปลาป่นรับซื้อ													
2561	8.95	8.98	9.31	9.28	9.09	8.56	8.53	8.53	8.61	8.64	8.48	8.37	8.78
2562	8.30	8.14	8.12	7.99	7.86	7.87	7.65	7.31	7.38	7.50	7.30	6.89	7.69
2563	6.75	6.73	6.75	6.80	6.85	6.97	6.97	6.97	6.99	7.59	7.64	7.55	7.05
2564	7.54	7.58	7.67	7.73	7.70	(7 พ.ค.64)							7.64
2. ปลาป่น โปรตีน 60% ขึ้นไป เบอร์ 1													
2561	40.00	40.00	40.00	38.76	37.52	36.00	36.00	36.68	38.65	38.79	35.68	34.28	37.70
2562	34.00	33.35	32.00	32.67	33.00	32.58	32.00	32.00	32.00	32.00	32.00	30.89	32.37
2563	30.14	31.00	31.00	31.33	32.00	32.00	32.84	33.00	33.00	33.00	32.79	31.95	32.00
2564	31.00	31.89	32.70	33.00	34.00	(7 พ.ค.64)							32.52
3. ปลาป่น โปรตีน ต่ำกว่า 60% เบอร์ 1													
2561	37.00	37.00	37.00	35.76	34.52	33.00	33.00	33.68	35.00	34.86	32.59	31.28	34.56
2562	31.00	30.35	29.00	29.67	30.00	29.58	29.00	29.00	29.00	29.00	29.00	27.89	29.37
2563	27.14	28.00	28.00	28.33	29.00	29.00	29.84	30.00	30.00	30.00	29.79	28.95	29.00
2564	28.00	28.89	29.70	30.00	31.00	(7 พ.ค.64)							29.52
4. ปลาป่น โปรตีน 60% ขึ้นไป เบอร์ 2													
2561	36.00	36.00	36.00	34.76	33.52	32.00	32.00	32.68	34.65	34.86	32.59	31.28	33.86
2562	31.00	30.35	29.00	29.67	30.00	29.58	29.00	29.00	29.00	29.00	29.00	27.89	29.37
2563	27.14	28.00	28.00	28.33	29.00	29.00	29.84	30.00	30.00	30.00	30.00	29.95	29.11
2564	29.00	29.89	30.70	31.00	32.00	(7 พ.ค.64)							30.52
5. ปลาป่น โปรตีน 65% F.O.B. ตลาดเปรู (เหรียญสหรัฐ/ตัน)													
2561	1,569	1,545	1,472	1,403	1,257	1,304	1,343	1,280	1,275	1,278	1,240	1,230	1,350
2562	1,230	1,223	1,200	1,295	1,307	1,290	1,275	1,142	1,060	1,060	1,077	1,112	1,189
2563	1,242	1,360	1,437	1,460	1,460	1,415	1,148	1,111	1,130	1,209	1,248	1,278	1,292
2564	1,305	1,364	1,375	1,343	1,340	(7 พ.ค.64)							1,345
6. ปลาป่น โปรตีน 60% F.O.B. ตลาดเปรู (คิดเป็นเงินบาท)													
2561	46.43	45.12	42.71	40.77	37.31	39.31	41.44	39.26	38.60	38.84	37.94	37.39	40.43
2562	36.31	35.52	35.32	38.27	38.58	35.40	34.86	32.61	30.08	29.88	30.30	31.22	34.03
2563	35.11	39.54	39.23	44.21	43.42	40.95	33.52	32.18	32.88	29.22	35.31	30.20	36.31
2564	36.35	37.98	39.28	39.04	38.79	(7 พ.ค.64)							38.29

ที่มา : 1. สมาคมผู้ผลิตปลาป่นไทย 2-4 กรมการค้าภายใน, 5-6 www.cmegroup.com