

ยางพารา

สัปดาห์ที่ 4 ของเดือนมกราคม 2565 (24 - 28 ม.ค.65)

	ปี 2562	ปี 2563	ปี 2564 ^F	ปี 2565 ^F	Δ%
ผลผลิตโลก ¹ (ล้านตัน)	13.84	13.60	13.54		-
- อินโดนีเซีย	3.30	3.04	3.12		-
- เวียดนาม	1.19	1.23	1.23		-
- มาเลเซีย	0.64	0.51	0.53		-
- ไทย (สศก.)	4.77	4.79	4.82	4.90	1.66
การส่งออกโลก (ล้านตัน)	11.61	11.59	12.49		-
- อินโดนีเซีย	2.58	2.46	2.66		-
- เวียดนาม	1.64	1.67	1.84		-
- มาเลเซีย	1.06	1.10	1.07		-
- ไทย (สศก.)	3.94	3.74	4.71	(ม.ค.-ธ.ค.64)	
การใช้โลก ¹ (ล้านตัน)	13.91	12.95	14.03		-
- ไทย ¹	0.66	0.58	0.62		-
ช่วงออกสู่ตลาด	ตลอดทั้งปี ออกมาก ธ.ค. (12.13%) - ม.ค. (10.98%)				
แหล่งผลิตสำคัญ	สุราษฎร์ธานี สงขลา นครศรีธรรมราช ตรัง ยะลา				
เนื้อที่กรี๊ดได้ (ล้านไร่)	20.46	21.98	21.93	21.84	-0.41
ผลผลิต/เนื้อที่กรี๊ด (กก.)	237	221	223	228	2.24
มูลค่าส่งออก (ล้านบาท)	190,632	181,931	246,910	(ม.ค.-ธ.ค.64)	
ตลาดส่งออกสำคัญ	จีน มาเลเซีย ญี่ปุ่น อเมริกา เกาหลีใต้				
ประเทศคู่แข่ง	อินโดนีเซีย มาเลเซีย เวียดนาม				

- การช่วยเหลือเกษตรกรและผู้ประกอบการอุตสาหกรรมยางพารา (กยท.)
 - โครงการสนับสนุนสินเชื่อผู้ประกอบการผลิตผลิตภัณฑ์ยาง วงเงินสินเชื่อ 25,000 ล้านบาท ระยะเวลาดำเนินงาน ปี 2559 - 2569
 - โครงการสนับสนุนสินเชื่อเงินทุนหมุนเวียนแก่สถาบันเกษตรกรเพื่อรวบรวมยาง วงเงิน 10,000 ล้านบาท ระยะเวลาดำเนินการ 1 เม.ย.63 - 31 มี.ค.67
 - โครงการส่งเสริมการใช้ยางในหน่วยงานภาครัฐ ระยะเวลา ต.ค.62 - ก.ย.65
 - โครงการสนับสนุนสินเชื่อเป็นเงินทุนหมุนเวียนแก่ผู้ประกอบการยาง (ยางแห้ง) วงเงิน 20,000 ล้านบาท ระยะเวลาดำเนินงาน ม.ค.63 - ธ.ค.64
 - โครงการสนับสนุนสินเชื่อเป็นเงินทุนหมุนเวียนแก่ผู้ประกอบการไม้ยางและผลิตภัณฑ์ วงเงิน 20,000 ล้านบาท ระยะเวลาดำเนินงาน ต.ค.63 - ก.ย.65
 - โครงการประกันรายได้เกษตรกรชาวสวนยาง : ประกันรายได้ยาง 3 ชนิด ราคาเป้าหมาย ยางแผ่นดิบ กก.ละ 60 บาท , น้ำยางสด (DRC100%) กก.ละ 57 บาท และยางก้อนถ้วย (DRC50%) กก.ละ 23 บาท
 - ระยะที่ 1 : วงเงินประกัน 25,819.92 ล้านบาท ระยะเวลาประกัน ต.ค.62 - มี.ค.63
ผล - จ่ายเงินให้เกษตรกร 1,272,883 ราย เป็นเงิน 24,172.44 ล้านบาท คิดเป็นร้อยละ 93.62
 - ระยะที่ 2 วงเงินประกัน 9,717.995 ล้านบาท ระยะเวลาประกัน ต.ค.63 - มี.ค.64
ผล - จ่ายเงินให้เกษตรกรแล้ว รวม 1.46 ล้านราย เป็นเงิน 7,553.75 ล้านบาท คิดเป็นร้อยละ 77.73
 - ระยะที่ 3 วงเงินประกัน 9,783.61 ล้านบาท ระยะเวลาประกัน ต.ค.64 - มี.ค.65
ผล (7 ม.ค.65) - กำหนดราคาอ้างอิงแล้ว 3 งวด / จ่ายเงินให้เกษตรกรแล้ว 3 งวด รวม 1.452 ล้านราย เป็นเงิน 1,552.71 ล้านบาท

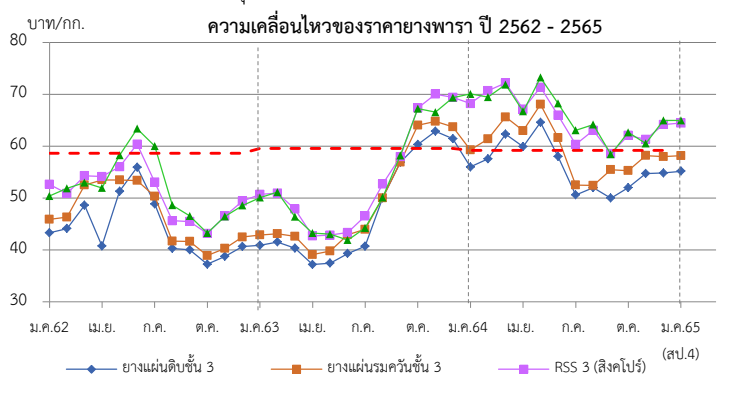
ราคา หน่วย : บาท/กก.	สป.4 (28 ม.ค.65)	สป.3 (21 ม.ค.65)	+ เพิ่ม / - ลด (บาท/กก.) (%)	
- ยางแผ่นดิบ ชั้น 3	55.18	55.20	-0.02	-0.04%
- ยางแผ่นรมควัน ชั้น 3	58.15	58.30	-0.15	-0.26%
- น้ำยางสด โรงงานรับซื้อ	54.50	56.00	-1.50	-2.68%
- ยางก้อนถ้วย (DRC 50%)	24.75	24.85	-0.10	-0.40%
- ยางแผ่นรมควัน ชั้น 3 C&F โดเกีย *	64.98	65.78	-0.80	-1.22%
- ยางแผ่นรมควัน ชั้น 3 FOB สิงคโปร์ *	64.47	65.27	-0.80	-1.23%

หมายเหตุ : สป. 4 = * ราคา ณ 25 ม.ค.65

สถานการณ์

ผลผลิตออกสู่ตลาดต่อเนื่อง การส่งออกมีแนวโน้มชะลอตัวจากปัญหาการขาดแคลนเชมิคอนดักเตอร์ที่มีผลต่อการผลิตรถยนต์ และตู้คอนเทนเนอร์ทำให้ต้นทุนค่าขนส่งเพิ่มขึ้นส่งผลให้ราคายางโดยเฉลี่ยปรับตัวลงเล็กน้อย

- มาตรการกำกับดูแลด้านปริมาณ กำหนดให้ผู้ประกอบการยางที่มีการรับซื้อยาง 7 ประเภท ปริมาณรับซื้อเดือนละ 5,000 กก.ขึ้นไป ต้องแจ้งปริมาณการซื้อ จำหน่ายใช้ไป คงเหลือ และสถานที่เก็บสินค้ายางพารา ตลอดจนจัดทำบัญชีคุมรายวัน เพื่อให้สามารถตรวจสอบได้ตลอดเวลา



ราคา (บาท/กก.)	ปี	ม.ค.	ก.พ.	มี.ค.	เม.ย.	พ.ค.	มิ.ย.	ก.ค.	ส.ค.	ก.ย.	ต.ค.	พ.ย.	ธ.ค.	เฉลี่ย
ยางแผ่นดิบ ชั้น 3	2562	41.49	42.00	46.67	48.23	49.02	53.34	47.40	38.05	38.16	33.79	37.04	38.68	42.82
ท้องถิ่น จ.สงขลา (กยท.)	2563	39.05	39.53	38.49	35.03	35.64	36.79	38.39	45.03	51.26	57.72	55.24	58.59	44.23
	2564	54.15	55.13	59.93	57.04	61.82	57.03	48.62	50.22	48.14	50.30	52.59	53.01	54.00
	2565	53.15	(28 ม.ค.65)											53.15
ตลาดกลาง	2562	43.32	44.12	48.65	40.76	51.32	55.94	48.84	40.31	40.04	37.26	38.78	40.69	44.17
เฉลี่ย 3 ตลาด	2563	40.88	41.54	40.33	37.21	37.48	39.32	40.71	50.01	56.90	60.34	62.87	61.46	47.42
(สุราษฎร์ฯ นครศรีฯ สงขลา) (กยท.)	2564	56.00	57.54	62.31	59.91	64.60	58.00	50.60	52.02	50.00	52.01	54.73	54.84	56.05
	2565	55.18	(28 ม.ค.65)											55.18
ยางแผ่นรมควันชั้น 3 (กยท.)	2562	45.81	46.28	52.51	53.97	53.87	58.54	50.34	41.76	41.72	39.00	40.44	42.53	47.23
	2563	42.94	43.75	42.58	39.72	39.88	42.93	43.90	50.12	56.91	64.17	64.69	63.80	49.62
	2564	59.19	61.46	65.39	62.81	68.25	61.28	52.72	55.36	52.44	55.26	58.25	57.99	59.20
	2565	58.15	(28 ม.ค.65)											58.15
ตลาดสิงคโปร์ (F.O.B.) (กยท.)	2561	50.39	50.91	54.30	54.15	56.03	60.40	53.05	45.63	45.46	43.19	46.55	49.43	50.79
	2562	50.73	49.75	47.90	43.29	42.86	43.36	46.54	52.71	57.96	67.36	70.05	69.42	53.49
	2563	68.21	69.44	72.18	67.12	71.36	66.09	60.33	63.07	58.59	62.07	63.30	63.97	65.48
	2565	64.47	(25 ม.ค.65)											64.47
ตลาดโตเกียว (C&F) (กยท.)	2562	52.63	51.88	52.99	51.95	58.23	63.38	60.03	48.63	46.56	43.24	46.45	48.56	52.04
	2563	50.10	50.50	46.41	42.70	43.05	41.91	44.23	50.12	58.21	67.24	66.55	69.36	52.53
	2564	70.06	70.71	71.85	66.70	73.23	68.36	63.06	64.16	58.44	62.66	63.47	64.69	66.45
	2565	64.98	(25 ม.ค.65)											64.98

สับปะรด

ประจำสัปดาห์ที่ 4 เดือนมกราคม 2565 (วันที่ 24 - 28 ม.ค.65)

ผลผลิต	2562	2563	2564	2565	± %Δ
โลก (ล้านตัน)	28.60	n/a	n/a	n/a	
ไทย (ล้านตัน)	1.825	1.680	1.835	1.904	3.76
ช่วงผลผลิตออกมาก	รุ่นที่ 1 พ.ค. - มิ.ย. และ รุ่นที่ 2 ต.ค.- ธ.ค.				
แหล่งเพาะปลูก	ประจวบคีรีขันธ์ ระยอง ราชบุรี ชลบุรี และเพชรบุรี				
พื้นที่เก็บเกี่ยว (ไร่)	485,399	449,777	475,990		
ผลผลิตเฉลี่ย (กก./ไร่)	3,760	3,737	3,855		
การใช้				(พยากรณ์)	
-บริโภคสด (ล้านตัน)	0.190	0.164	0.184	0.191	
-แปรรูปกระป๋อง+น้ำ (ล้านตันสด)	1.635	1.230	1.651	1.714	
ส่งออก			(ม.ค.-พ.ย.)	(เทียบ 63 ต่อ 62)	
- ปริมาณ (ล้านตัน)	0.515	0.361	0.415	-29.90	
- มูลค่า (ล้านบาท)	15,659	15,174	18,019	-3.10	
ประเทศคู่ค้า (ข้อมูล ปี 2563)					
สับปะรดสด	จีน 72% เมียนมา 7.1% UAE 3%				
สับปะรดแช่แข็ง	จีน 85% ออสเตรเลีย 6% ญี่ปุ่น 5%				
สับปะรดกระป๋อง	สหรัฐอเมริกา 34% รัสเซีย 7% เยอรมนี 7%				
น้ำสับปะรดเข้มข้น	สหรัฐอเมริกา 23% เนเธอร์แลนด์ 21% อิหร่าน 10%				
อื่นๆ - กวน	สหรัฐอเมริกา 36% รัสเซีย 11% เนเธอร์แลนด์ 6%				
- อบแห้ง	สหรัฐอเมริกา 34% รัสเซีย 10% ยูเครน 6%				
ประเทศคู่แข่ง	ฟิลิปปินส์ อินโดนีเซีย คอสตาริกา บราซิล				
อัตราแปรสภาพ	สับปะรดกระป๋อง : สับปะรดสด = 1 : 3.3				
	น้ำสับปะรด : สับปะรดสด = 1 : 4				
	สับปะรดแห้ง/กวน : สับปะรดสด = 1 : 5				
	สับปะรดแช่แข็ง : สับปะรดสด = 1 : 2.5				

1. สถานการณ์โลก
ปี 2558 - 2562 ผลผลิตมีแนวโน้มเพิ่มขึ้นร้อยละ 3.06 ต่อปี เฉลี่ยประมาณปีละผลผลิตปี 2562 จำนวน 28.18 ล้านตัน ลดลงจากปี 2561 ร้อยละ 0.87

2. สถานการณ์การผลิตและตลาดของไทย
2.1 การผลิต ปี 2565 สศก. คาดว่าเนื้อที่เก็บทั้งประเทศจะเพิ่มขึ้นจากปีที่แล้วเนื่องจากราคาซื้อขายขยับตัวสูงขึ้นตั้งแต่ช่วงกลางปี 2562 ต่อเนื่องปี 2563 ซึ่งจูงใจให้เกษตรกรกลับมาดูแลแปลงและขยายพื้นที่การปลูกสับปะรด สำหรับผลผลิตต่อไร่ คาดว่าเพิ่มขึ้นจากปีที่ผ่านมา ปริมาณน้ำฝนเพียงพอ ผลผลิตรวมทั้งประเทศเพิ่มขึ้น
2.2 การตลาด ปี 2565 คาดว่าภาพรวมปริมาณผลผลิตจะเพียงพอต่อความต้องการของโรงงานแปรรูป ราคาที่เกษตรกรขายได้เคลื่อนไหวอยู่ในเกณฑ์ปกติ แต่ปัจจัยจากสถานการณ์ COVID-19 ในตลาดหลักสำคัญ อาจส่งผลให้ตลาดชะงักตัว คำสั่งซื้อลดลง รวมถึงปัญหาด้านโลจิสติกส์ (ตู้ขาด ค่าระวางสูง) และขาดแคลนแรงงานต่างด้าว อาจทำให้โรงงานลดกำลังการผลิตลง กระทบต่อเนื่องต่ออุตสาหกรรมทั้งระบบ

3. มาตรการ
- คกก.นโยบายสับปะรดแห่งชาติ มอบหมายให้ คพจ. บริหารจัดการและแก้ไข ปัญหาสับปะรดในพื้นที่ทั้งระบบในเบื้องต้นก่อน หากไม่สามารถแก้ไขปัญหาได้ด้วยกลไกระดับจังหวัด ให้นำเสนอคณะอนุกรรมการฯ และคณะกรรมการนโยบายฯ ต่อไป
- มุ่งเน้นการทำ contract farming ระหว่างโรงงานกับเกษตรกร ให้เป็นรูปธรรม

4. คณะกรรมการดูแลสินค้าสับปะรด
คกก.นโยบายและพัฒนาสับปะรดแห่งชาติ ได้มีมติเมื่อวันที่ 2 ก.ค.63 เห็นชอบให้ แต่งตั้งคณะอนุกรรมการ 2 คณะ ได้แก่
- คณะอนุกรรมการขับเคลื่อนการพัฒนาสับปะรด (ด้านผลิต แปรรูป ตลาด) โดยมี ประธานและฝ่ายเลขาร่วมจาก 3 หน่วยงาน คือ กษ. อก. และ พณ.
- คณะอนุกรรมการจัดทำแผนปฏิบัติการด้านสับปะรด พ.ศ. 2563-2565 โดยมี ปลัด กษ. เป็นประธาน รองปลัด พณ. และ อก. เป็นรองประธาน และ สศก. กส. คน. สศ. สศอ. เป็นฝ่ายเลขานุการร่วม

สถานการณ์ปัจจุบัน
สศก.พยากรณ์ผลผลิตปี 2565 ในเบื้องต้น (ธ.ค.64) 1.904 ล้านตัน เพิ่มขึ้นจากปี 2563 ร้อยละ 3.76 โดยจะออกสู่ตลาดมาก 2 ช่วง ได้แก่ พ.ค.-มิ.ย. และ ต.ค.-ธ.ค. ซึ่งหากสถานการณ์ด้านการตลาด รวมทั้งสถานการณ์ Covid-19 อยู่ในภาวะปกติ โรงงานแปรรูปจะสามารถรองรับผลผลิตได้ทั้งหมด ในส่วนของราคาสัปดาห์นี้ปรับตัวสูงขึ้นกว่าสัปดาห์ที่ผ่านมา แมงและโรงงานรับซื้อสับปะรดผลใหญ่อยู่ที่ กก.ละ 6.70-7.00 บ. และ 6.70-7.30 บ. ตามลำดับ ผลเล็กอยู่ที่ กก.ละ 2.50-3.50 บ.
สำหรับการส่งออก ปี 2563 (ม.ค.-ธ.ค.63) ส่งออกได้รวม 0.361 ล้านตัน มูลค่า 15,174 ล้านบาท ปริมาณและมูลค่าลดลงจากปี 2562 ร้อยละ 29 และ ร้อยละ 3 ตามลำดับ โดยในปี 2564 (ม.ค.-พ.ย.64) ปริมาณการส่งออกอยู่ที่ 0.415 ล้านตัน มูลค่า 18,019 ล้านบาท

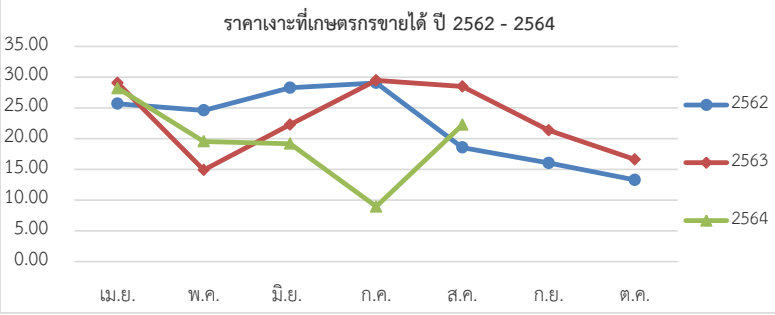


ปี	ม.ค.	ก.พ.	มี.ค.	เม.ย.	พ.ค.	มิ.ย.	ก.ค.	ส.ค.	ก.ย.	ต.ค.	พ.ย.	ธ.ค.	เฉลี่ย
2561	3.32	4.25	3.76	2.93	2.29	1.75	2.09	2.32	3.12	3.35	2.83	2.86	2.97
2562	3.15	3.69	4.48	5.49	6.48	7.18	6.19	6.34	6.48	6.72	7.04	7.76	5.91
2563	9.11	11.16	11.39	10.67	11.76	12.87	13.07	12.80	13.44	12.56	8.05	6.24	10.68
2564	6.47	7.26	7.59	7.21	5.49	5.03	5.63	6.06	6.56	5.56	5.13	5.61	6.16
2565	7.00												

(สป.4)

เงาะ

ประจำสัปดาห์ที่ 4 เดือนมกราคม 2565 (24 - 28 มกราคม 2565)

	2561	2562	2563	2564	%								
ผลผลิต (ตัน)	259,770	279,980	270,053	280,857	4.00	1. สถานการณ์การผลิต ผลผลิตโดยรวมทั้งประเทศเพิ่มขึ้นทั้งประเทศ ร้อยละ 4.00 เนื่องจากสภาพภูมิอากาศเอื้ออำนวยต่อการติดดอกและออกผล แต่ภาคตะวันออกปริมาณลดลงเนื่องจากปรับพื้นที่ไปปลูกทุเรียนแทน โดยผลผลิตภาคตะวันออก จะออกกระจุกตัวมากช่วงเดือน พ.ค. - มิ.ย. และภาคใต้เดือน ก.ค. - ส.ค.							
- ภาคตะวันออก	173,558	191,089	210,637	198,096	-5.95								
- ภาคใต้	69,716	71,609	43,119	63,647	47.61								
- ภาคอื่นๆ	16,496	17,282	16,297	19,114	17.29								
แหล่งผลิตสำคัญ						2. มาตรการบริหารจัดการผลไม้ ปี 2564 2.1 ตลาดภายในประเทศ ดันน้ำ 1) เชื่อมโยงกระจายออกนอกแหล่งผลิต 2) เชื่อมโยงกระจายด้วยรถเร่ผลไม้ 3) เชื่อมโยงผ่านไปรษณีย์ไทย + กิจกรรม Business Matching และจัดหาพื้นที่ให้เกษตรกรผ่านตลาดต่างๆ ทั้งท้องถิ่น กลางน้ำ ขดเซยดอกเบ๊ย 3% 6 เดือน ให้เกษตรกร/สถาบัน/ผู้ประกอบการ ปลายน้ำ ผลักดันส่งออก กก.ละ 5 บาท 2) ส่งเสริมการขาย Offline Online : Magnet ห้างฯ ภัตาคาร Platform 3) จัดกิจกรรมส่งเสริมการขาย Offline Online 4) กิจกรรมเชื่อมผลไม้ไทยปลอดภัย COVID-19 และส่งเสริมทำสัญญาซื้อขายล่วงหน้า 2.2 ตลาดต่างประเทศ Offline 1) จัดงานนานาชาติ THAIFEX-ANUGA ASIA 2) Thai Fruit Golden Month 3) ส่งเสริมสร้างภาพลักษณ์สินค้าฮาลาล (ภูมิภาค MENA) และเข้าร่วมงานแสดงสินค้านานาชาติในต่างประเทศ Online จัดกิจกรรม Online Business Matching และ Online In-Store Promotion (อินเดีย) Hybrid line กิจกรรม Mirror@Mirror ในงานต่างประเทศ 3. คณะกรรมการดูแลสินค้าผลไม้ สินค้าผลไม้มีคณะกรรมการพัฒนาและบริหารจัดการผลไม้ดูแลรับผิดชอบ โดยมีรัฐมนตรีว่าการกระทรวงเกษตรและสหกรณ์เป็นประธาน และอธิบดีกรมส่งเสริมการเกษตรเป็นกรรมการและเลขานุการ							
- ภาคตะวันออก	พ.ค. - มิ.ย. จันทบุรี ตรัง และระยอง												
- ภาคใต้	ก.ค. - ก.ย. สุราษฎร์ธานี นครศรีธรรมราช และนราธิวาส												
พื้นที่ให้ผล (ไร่)	223,618	213,609	211,377	206,966	-2.09								
ผลผลิต/ไร่ (กก.)	1,162	1,311	1,278	1,357	6.18								
การส่งออก (สด + แปรรูป)													
- ปริมาณ (ตัน)	14,745	21,326	15,110	14,811	(ม.ค. - พ.ย.) 14,811								
- มูลค่า (ล้านบาท)	435	515	327	381									
ประเทศคู่ค้า													
- เงาะสด	เวียดนาม 50% ลาว 20% พม่า 19 %												
- เงาะกระป๋อง	กัมพูชา 42% พม่า 27% อเมริกา 10%												
- เงาะกระป๋องสอสดสับประรด	อเมริกา 42% มาเลเซีย 16% แคนาดา 11%												
สัดส่วนผลไม้													
- บริโภคสดภายในประเทศ 94%													
- ส่งออก 6%													
สถานการณ์ปัจจุบัน													
สิ้นสุดฤดูกาลผลิตปี 2564						ราคาเงาะที่เกษตรกรขายได้ ปี 2562 - 2564 							
ราคาเงาะที่เกษตรกรขายได้ (บาท/กก.)													
ปี	ม.ค.	ก.พ.	มี.ค.	เม.ย.	พ.ค.	มิ.ย.	ก.ค.	ส.ค.	ก.ย.	ต.ค.	พ.ย.	ธ.ค.	เฉลี่ย
2560	-	-	-	53.00	30.48	24.23	24.12	22.15	26.48	-	-	-	30.08
2561	-	-	-	37.64	35.21	17.41	28.92	14.39	14.56	27.50	28.25	-	25.49
2562	-	-	-	25.67	24.59	28.24	29.03	18.55	16.02	13.28	-	-	22.20
2563	-	-	-	29.06	14.88	22.25	29.48	28.47	21.35	16.58	-	-	23.15
2564	-	-	-	-	28.19	19.53	19.16	8.93	22.24	-	-	-	19.61

ที่มา : สำนักงานเศรษฐกิจการเกษตร

กรมการค้าภายใน กระทรวงพาณิชย์

มกราคม 2565

มังคุด

ประจำสัปดาห์ที่ 4 เดือนมกราคม 2565 (วันที่ 24 - 28 มกราคม 2565)

	2561	2562	2563	2564	% Δ
ผลผลิต (ตัน)	185,607	352,800	336,861	282,071	-16.26
- ตะวันออก	73,815	180,318	213,226	107,706	-49.49
- ใต้	111,378	172,098	122,616	173,116	41.19
- อื่นๆ	414	384	1,019	1,249	22.57
ช่วงผลผลิตออกมาก/แหล่งผลิตสำคัญ					
- ตะวันออก	พ.ค. (จันทบุรี ตราด และระยอง)				
- ใต้	มี.ย. - ส.ค. (นครศรีธรรมราช ชุมพร และระนอง)				
พื้นที่ให้ผล (ไร่)	420,430	426,679	430,074	424,625	-1.27
ผลผลิตเฉลี่ย (กก./ไร่)	441	827	783	664	-15.20
มูลค่าผลผลิต (ล้านบาท)	8.09	10.24	13.35	N/A	
การบริโภค (ตัน)					
- บริโภคสด	7,944	-55,189	47,425	N/A	
- แปรรูป	80	-568	479	N/A	
การส่งออก (สด+แช่แข็ง)					(พ.ย.)
- ปริมาณ (ตัน)	177,583	408,557	291,378	255,391	
- มูลค่า (ล้านบาท)	6,988	16,694	14,997	17,029	
ประเทศคู่ค้า					
- มังคุดสด	จีน 75% เวียดนาม 18% อื่นๆ 7%				
- มังคุดแช่แข็ง	เกาหลี 60% สหรัฐอเมริกา 29% อื่นๆ 11%				

1. สถานการณ์การผลิตและการตลาด

1.1 ผลผลิต ปี 2564 สดก. คาดว่าผลผลิตมีแนวโน้มลดลงจากปี 2563 เนื่องจากแหล่งผลิตสำคัญเกษตรกรโคนต้นมังคุดที่อยู่มาก และปรับเปลี่ยนไปปลูกทุเรียน ซึ่งทุเรียนให้ผลตอบแทนที่ดีกว่า โดยแหล่งผลิตสำคัญบางพื้นที่ ประสบปัญหาสภาพอากาศที่ไม่เอื้ออำนวย มีฝนตกติดต่อกันในช่วงปลายปี 2563 ประกอบกับสภาพอากาศหนาวเย็นยาวนานในช่วงต้นปี 2564 ไม่เหมาะสมกับการออกดอก ทำให้ดอกออกน้อย ส่งผลให้ผลผลิตมังคุดทั้งประเทศลดลงจากปีก่อน

1.2 การตลาด จากสถานการณ์การแพร่ระบาดของ COVID-19 ส่งผลให้ปริมาณมังคุดที่ส่งออกลดน้อยลง ทำให้มังคุดที่ต้องบริหารจัดการภายในประเทศเพิ่มขึ้น

2. แผนด้านการตลาดของกระทรวงพาณิชย์

มาตรการด้านการตลาดในประเทศและต่างประเทศ 16 มาตรการบริหารจัดการผลไม้ ปี 2564 ดังนี้

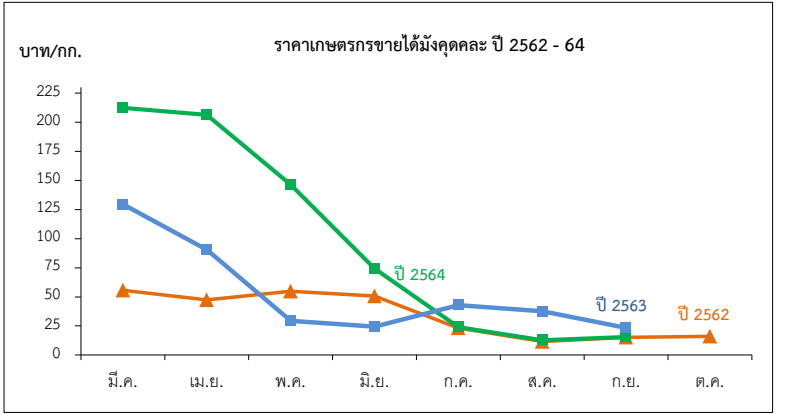
(1) เร่งดำเนินการตรวจและรับรอง GAP (2) ผ่อนปรนกฎระเบียบการเคลื่อนย้ายแรงงานระหว่างภาค (มท.) (3) กอ.รมน. สนับสนุนกำลังพลช่วยเหลือและขนย้ายผลไม้ (4) ส่งเสริมการรวบรวมรับซื้อผลไม้ (5) สนับสนุนให้มีรถรับซื้อผลไม้ เพื่อเชื่อมโยงกระจายออกนอกแหล่งผลิต (6) สนับสนุนค่าขนส่งสำหรับผลไม้ที่ส่งขายผ่านไปรษณีย์ไทย (7) เปิดพื้นที่ให้เกษตรกรนำผลไม้ไปวางขายได้ฟรีในตลาดกลาง ตลาดสด สนามบิน ห้างฯ ปิคนิค น้ำมัน (8) เร่งรัดผลักดันส่งออกผลไม้ (9) ใช้มกอยโมเดล หรือระบบเกษตรกรพันธสัญญา (Contract Farming) (10) ผู้โดยสารทุกสายการบิน โหลดผลไม้ขึ้นเครื่องบินได้ฟรี 25 กิโลกรัม (11) ร่วมกับหน่วยงานที่เกี่ยวข้องส่งเสริมการค้าผลไม้ Online (12) ส่งเสริมการขายผลไม้ในต่างประเทศ (13) ส่งเสริมการส่งออกผลไม้ : จับคู่เจรจาธุรกิจ Online Business Matching และ Online In-Store Promotion (14) ส่งเสริมการส่งออกผลไม้ในรูปแบบผสมผสาน (Hybrid line) (15) ประชาสัมพันธ์สร้างภาพลักษณ์ผลไม้ไทย (16) กระทรวงพาณิชย์และหน่วยงานที่เกี่ยวข้องบังคับใช้กฎหมาย : พ.ร.บ.ว่าด้วยราคาสินค้าและบริการ พ.ร.บ.มาตราซึ่งดวงวัด และพ.ร.บ.การแข่งขันทางการค้า

3. คณะกรรมการดูแลสินค้าผลไม้

สินค้าผลไม้มีคณะกรรมการพัฒนาและบริหารจัดการผลไม้ดูแลรับผิดชอบ โดยมีรัฐมนตรีว่าการกระทรวงเกษตรและสหกรณ์เป็นประธาน และอธิบดีกรมส่งเสริมการเกษตรเป็นกรรมการและเลขานุการ

สถานการณ์ปัจจุบัน

- สิ้นสุดฤดูกาลผลิตแล้ว



ราคาที่เกษตรกรขายได้มังคุดเฉลี่ย

หน่วย: บาท/กก.

ปี	ม.ค.	ก.พ.	มี.ค.	เม.ย.	พ.ค.	มิ.ย.	ก.ค.	ส.ค.	ก.ย.	ต.ค.	พ.ย.	ธ.ค.	เฉลี่ย
2558	-	-	-	79.68	73.29	37.37	27.01	15.40	11.14	9.81	-	-	34.87
2559	-	-	-	77.93	55.75	28.99	41.08	28.26	21.40	19.87	-	-	35.56
2560	-	-	-	171.35	77.92	45.54	14.23	22.06	33.93	-	-	-	40.10
2561	-	-	143.09	114.70	85.88	50.55	30.41	18.35	12.35	-	-	-	43.57
2562	-	-	55.67	47.28	54.74	50.69	23.21	11.50	15.15	15.97	-	-	29.02
2563	-	-	129.50	90.31	29.29	24.49	42.92	37.65	23.29	-	-	-	39.63
2564	-	-	212.40	206.33	146.50	74.22	23.99	12.78	15.60	-	-	-	48.77

ทุเรียน

ประจำสัปดาห์ที่ 4 เดือนมกราคม 2565 (24 ม.ค. - 28 ม.ค. 65)

	2561	2562	2563	2564*	± %Δ
ผลผลิต (ตัน)	759,829	1,024,794	1,115,998	1,225,448	9.81
- ภาคตะวันออก	405,094	497,396	552,198	577,726	4.62
- ภาคใต้	311,841	482,140	518,896	594,439	14.56
- ภาคอื่นๆ	42,894	45,258	44,904	53,283	18.66
ช่วงผลผลิตออกมา/แหล่งผลิตสำคัญ					
- ภาคตะวันออก	เม.ย.-พ.ค. จันทบุรี ระยอง ตราด				
- ภาคใต้	ก.ค. - ส.ค. ชุมพร ยะลา นครศรีธรรมราช สุราษฎร์ธานี				
พื้นที่ให้ผล (กก.)	675,343	729,466	797,553	843,166	5.72
ผลผลิต/ไร่	1,125	1,405	1,399	1,453	3.86
มูลค่าผลผลิต (ล้านบาท)	76	105	127	N/A	-
การบริโภค (ตัน)					
- บริโภคสด	225,774	316,892	437,080	N/A	
- แปรรูป	15,197	20,496	22,320	N/A	
การส่งออก (สด+แช่แข็ง+แปรรูป)				ม.ค. - ธ.ค.	
- ปริมาณ (ตัน)	518,858	680,873	649,323	925,397	
- มูลค่า (ล้านบาท)	40,256	51,036	71,949	119,058	
ประเทศคู่ค้า					
ทุเรียนสด	จีน 87% ออสเตรเลีย 8% เวียดนาม 4% อื่นๆ 1%				
ทุเรียนแช่แข็ง	จีน 91% สหรัฐฯ 6% อื่นๆ 3%				

สถานการณ์ปัจจุบัน

- ในประเทศ : ทุเรียนตามฤดูกาลปี 2564 ออกสู่ตลาดหมดแล้ว แต่ในบางพื้นที่มีทุเรียนนอกฤดู (ทุเรียนหวาน) ในพื้นที่จ.ชุมพร นครศรีธรรมราช และสุราษฎร์ธานี ออกสู่ตลาดประปราย

- ตลาดต่างประเทศ : ปัญหาความล่าช้าในการตรวจสอบผลไม้ไทยนำเข้าประเทศจีน ที่เข้มงวดมากขึ้น ตามมาตรการ (Zero Covid - 19) ของจีนที่เชื่อ Covid-19 อาจติดมากับการขนส่งสินค้าผ่านห่วงโซ่ความเย็น ทำให้ปริมาณรถผ่านเข้าออกลดลงจากเดิมมาก และมีรถติดสะสมหน้าด่านจำนวนมาก ทั้งนี้ จากมาตรการดังกล่าวของจีนทำให้ต้องใช้ระยะเวลาในการผ่านด่านมากกว่าช่วงปกติ ส่งผลให้ปริมาณรถเข้า-ออกด่านลดลงจากช่วงปกติ ส่งผลต่อการบริหารจัดการรถบรรทุกสินค้าเข้าและส่งออกผ่านด่านไทยอีกวัน และด่านตงซิง เขตฯ

1. สถานการณ์การผลิตและการตลาด

1.1 ผลผลิต ปี 2564 สดก. คาดว่าผลผลิตมีแนวโน้มเพิ่มขึ้นจากปี 2563 เนื่องจากเกษตรกรปรับเปลี่ยนจากยางพารา พืชไร่ ผลไม้อื่นๆ มาปลูกทุเรียนและมีการขยายพื้นที่ปลูกทุเรียนในภาคเหนือ ภาคใต้ และภาคตะวันออกเฉียงเหนือ เพิ่มขึ้น ซึ่งเริ่มปลูก ปี 59 และคาดว่า จะเริ่มให้ผลผลิตในปี 64 จากการที่ราคาทุเรียนที่ผ่านมามีอยู่ในเกณฑ์ดีอย่างต่อเนื่อง ประกอบกับสภาพภูมิอากาศในปี 2564 เอื้ออำนวยต่อการออกดอกและติดผล ตลอดจนเกษตรกรให้การบำรุงดูแลดีขึ้น ส่งผลให้ต้นทุเรียนสมบูรณ์ให้ผลผลิตได้มากขึ้น

1.2 การตลาด ขณะนี้มีนักลงทุนที่เป็นจีนได้เข้ามาลงทุนธุรกิจทุเรียนในจังหวัดชุมพรจำนวนมาก ไม่ต่ำกว่า ๓๐๐ ไร่ ทั้งโรงงานทุเรียนแปรรูป และทุเรียนสด ทำให้เกิดการแข่งขันการรับซื้อผลให้ราคาปรับสูงขึ้น

2. แนวทางการตลาดของกระทรวงพาณิชย์

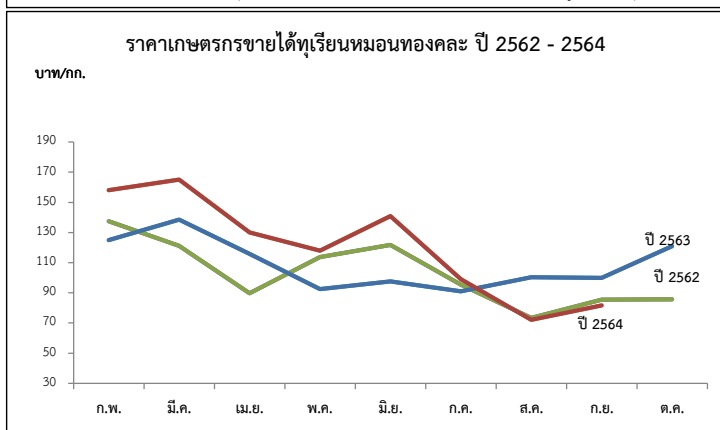
2.1 ตลาดภายในประเทศ ต้นน้ำ 1) เชื่อมโยงกระจายออกนอกแหล่งผลิต, 2) เชื่อมโยงกระจายด้วยรถผลไม้, 3) เชื่อมโยงส่งผ่านไปรษณีย์ไทย+กิจกรรม Business Matching และจัดหาพื้นที่ให้เกษตรกรผ่านตลาดห้างฯ ห้างท้องถิ่น กลางน้ำ ขดเขยดอกเบ๊ย 3% 6 เดือน ให้เกษตรกร/สถาบัน/ผู้ประกอบการ

ปลายน้ำ 1) ผลัดต้นส่งออก กก.ละ 5 บาท, 2) ส่งเสริมการขาย Offline Online : Magnet ห้างฯ ภัตตาคาร Platform, 3) จัดกิจกรรมส่งเสริมการขาย Offline Online, 4) กิจกรรมเชื่อมสัมพันธ์ไทยปลอด COVID-19 และส่งเสริมทำสัญญาซื้อขายล่วงหน้า

2.2 ตลาดต่างประเทศ Offline 1) จัดงานนานาชาติ THAIFX-ANUGA ASIA, 2) Thai Fruit Golden Months 3) ส่งเสริมสร้างภาพลักษณ์สินค้าชาลาล (ภูมิภาค MENA) และเข้าร่วมงานแสดงสินค้านานาชาติในต่างประเทศ Online จัดกิจกรรม Online Business Matching และ Online In-Store Promotion (อินเดีย) Hybrid line กิจกรรม Mirror&Mirror ในงานต่างประเทศ

3. คณะกรรมการดูแลสินค้าผลไม้

สินค้าผลไม้มีคณะกรรมการพัฒนาและบริหารจัดการผลไม้ดูแลรับผิดชอบ โดยมีรัฐมนตรีว่าการกระทรวงเกษตรและสหกรณ์เป็นประธาน และอธิบดีกรมส่งเสริมการเกษตรเป็นกรรมการและเลขานุการนอกจากนี้ ระเบียบการตลาดและการค้าผลไม้มีคณะกรรมการขับเคลื่อนยุทธศาสตร์การค้าผลไม้ครบวงจรดูแลรับผิดชอบ โดยมีรัฐมนตรีว่าการกระทรวงพาณิชย์เป็นประธานรัฐมนตรีว่าการกระทรวงเกษตรฯ เป็นรองประธาน อธิบดีกรมการค้าภายในเป็นเลขานุการ และอธิบดีกรมส่งเสริมการค้าระหว่างประเทศเป็นผู้ช่วยเลขานุการ



ปี	ก.พ.	มี.ค.	เม.ย.	พ.ค.	มิ.ย.	ก.ค.	ส.ค.	ก.ย.	เฉลี่ย	ก.พ.	มี.ค.	เม.ย.	พ.ค.	มิ.ย.	ก.ค.	ส.ค.	ก.ย.	ต.ค.	เฉลี่ย
พันธุ์ชะนี (บาท/กก.)																			
2560	-	90.00	68.51	39.37	41.76	40.53	30.06	58.33	44.38	-	134.98	101.09	62.83	69.61	65.20	50.66	78.83	-	71.81
2561	-	-	38.06	48.50	50.16	43.81	20.39	-	42.51	-	120.00	73.46	88.36	78.43	76.42	62.52	78.63	-	78.16
2562	-	99.39	61.63	69.58	78.75	43.26	50.00	-	63.37	137.50	121.13	89.77	113.63	121.85	95.46	73.38	85.44	85.61	99.86
2563	-	110.78	98.51	65.94	58.90	51.04	50.00	-	68.28	125.00	138.64	115.92	92.52	97.63	90.95	100.30	100.00	120.98	102.15
2564	120.00	114.00	95.67	80.37	82.32	49.00	28.62	-	81.43	158.00	165.18	130.09	117.95	140.98	99.10	72.10	78.20	-	113.98

ที่มา : *สำนักงานเศรษฐกิจการเกษตร ** ภาคกลาง+ภาคตะวันออก

ลองกอง

ประจำปีที่ 4 เดือนมกราคม 2564 (วันที่ 24 - 28 มกราคม 2565)

	2561	2562	2563	2564	% Δ
ผลผลิต (ตัน)	72,151	118,602	74,358	78,970	6.20
- ภาคตะวันออก	17,088	21,257	22,993	20,691	-10.01
- ภาคใต้	36,281	76,534	34,396	42,687	24.10
- ภาคเหนือ	35,543	20,809	16,969	15,592	-8.11
ช่วงผลผลิตออกมา/แหล่งผลิตสำคัญ					
- ภาคตะวันออก	ก.ค.- ส.ค. จันทบุรี ตราด ระยอง				
- ภาคใต้	ก.ย. - ต.ค. ยะลา นราธิวาส สุราษฎร์ธานี				
- ภาคเหนือ	ต.ค. อุตรดิตถ์ สุโขทัย				
พื้นที่ให้ผล (ไร่)	266,633	236,090	223,017	200,268	-10.20
ผลผลิต/ไร่ (กก)	271	502	333	394	18.32
การบริโภค (ตัน)					
- บริโภคสด	70,708	116,230	72,871	77,390	
การส่งออก					
- ปริมาณ (ตัน)	1,452	1,408	1,712	1,452	(ม.ค.-ธ.ค.)
- มูลค่า (ล้านบาท)	45.53	31.60	42.86	36.46	
ประเทศคู่ค้า	มาเลเซีย 39% เวียดนาม 27%				

1. สถานการณ์การผลิตและการตลาด

1.1 การผลิต สศก. คาดการณ์ผลผลิตเพิ่มขึ้นจากปีที่ผ่านมา เนื่องจากให้ผลโดยรวมลดลง เนื่องจากเกษตรกรปรับเปลี่ยนไปปลูกทุเรียน สำหรับผลผลิตต่อเนื่องที่ให้ผลคาดว่าเพิ่มขึ้น จากสภาพอากาศที่เอื้ออำนวย มีช่วงแล้งก่อนออกดอกมีปริมาณน้ำฝนเพียงพอ อุณหภูมิไม่ร้อนจัด ในช่วงออกดอกและติดข้อซึ่งดีกว่าปี 2563 ภาพรวมผลผลิตทั้งประเทศจึงเพิ่มขึ้น

1.2 การตลาด ลองกองมีอายุการเก็บรักษาสั้น เน้นส่งออกและส่วนใหญ่บริโภคภายในประเทศ จึงต้องมีการกระจายให้ถึงผู้บริโภคโดยเร็ว

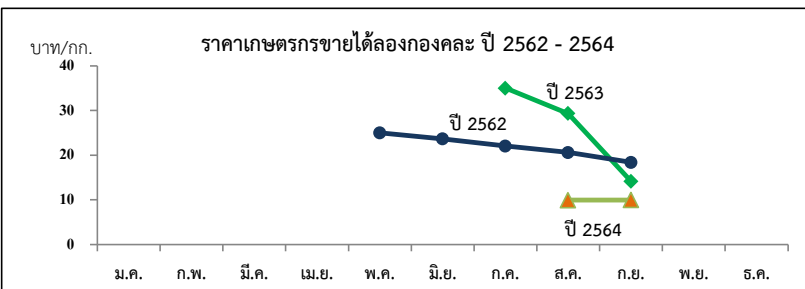
2. แนวทางบริหารจัดการผลไม้ ปี 2564 ดังนี้

- 1) ข้อตกลงซื้อขายล่วงหน้า
- 2) เชื่อมโยงกระจายผลผลิตไปยังตลาดปลายทาง
- 3) เพิ่มพื้นที่ขาย : ปิมน้ำมัน สนามบิน
- 4) ประชาสัมพันธ์ : ออนไลน์ ออฟไลน์
- 5) แปรรูป (เกรดรอง) : น้ำพริก
- 6) การขนส่ง : กองทัพ

3. คณะกรรมการดูแลสินค้าผลไม้

สินค้าผลไม้มีคณะกรรมการพัฒนาและบริหารจัดการผลไม้ดูแลรับผิดชอบ โดยมีรัฐมนตรีว่าการกระทรวงเกษตรและสหกรณ์เป็นประธาน และอธิบดีกรมส่งเสริมการเกษตรเป็นกรรมการและเลขานุการ

สถานการณ์ปัจจุบัน
- สิ้นสุดฤดูกาลผลิตแล้ว



ราคาที่เกษตรกรขายได้ (ลองกอง คละ)

ปี	ม.ค.	ก.พ.	มี.ค.	เม.ย.	พ.ค.	มิ.ย.	ก.ค.	ส.ค.	ก.ย.	ต.ค.	พ.ย.	ธ.ค.	หน่วย : บาท/กก.
2558	-	-	-	55.00	40.64	26.54	29.33	23.87	11.66	15.87	27.86	-	20.48
2559	-	-	-	-	-	-	-	30.22	19.24	20.54	27.00	-	22.00
2560	-	-	-	-	-	-	-	19.24	20.54	27.00	-	-	21.20
2561	-	-	-	-	-	36.00	26.48	17.87	14.05	21.22	26.68	30.00	19.86
2562	-	-	-	-	-	-	35	25.87	14.15	10.80	12.79	16.50	21.36
2563	-	-	-	-	-	23.67	21.77	20.61	18.38	22.07	-	-	20.50
2564	-	-	-	-	-	-	9.92	9.99	10	-	-	-	9.97

ลำไย

ประจำสัปดาห์ที่ 4 เดือน มกราคม 2565 (วันที่ 24 - 28 มกราคม 2565)

	2561	2562	2563	2564	%
ผลผลิต (ตัน)	1,055,847	1,176,361	1,182,462	1,408,241	19.09
-ภาคเหนือ	682,249	779,803	816,830	973,603	19.19
-ภาคตะวันออก	348,497	366,757	330,895	385,456	16.49
-ภาคอื่นๆ	25,101	29,801	34,737	49,182	41.58
ช่วงผลผลิตออกมาก/แหล่งผลิตสำคัญ การกระจายผลผลิต นอกฤดู : ในฤดู คือ 40 : 60					
-ภาคเหนือ	ม.ย. - ก.ย. เชียงใหม่ ลำพูน เชียงราย พะเยา น่าน ตาก ลำปาง และแพร่				
-ภาคตะวันออก	ม.ค. - พ.ค. และ ต.ค. - ธ.ค. จันทบุรี สระแก้ว ตรวต				
พื้นที่ให้ผล (ไร่)	1,146,339	1,537,320	1,583,820	1,652,829	4.36
ผลผลิต/ไร่ (กก.)	921	765	747	859	14.99
มูลค่าผลผลิต (ล้านบาท)	27,779	26,209	26,732		
บริโภคในประเทศ (ตัน)	105,585	101,859	102,312	123,800	21.00
ส่งออก (ตัน/ล้านบาท)	ปี 2561	ปี 2562	ปี 2563	ปี 2564	
- ปริมาณลำไยสดและแช่แข็ง	551,491	583,326	464,901	521,765	ม.ค.-พ.ย.64
- มูลค่าลำไยสดและแช่แข็ง	17,222	20,817	16,853	19,256	
- ปริมาณลำไยกระป๋อง	9,629	9,076	9,573	8,230	
- มูลค่าลำไยกระป๋อง	556	533	657	574	
- ปริมาณลำไยอบแห้ง	205,320	164,575	155,504	138,433	
- มูลค่าลำไยอบแห้ง	10,504	8,780	7,058	6,665	
ประเทศคู่ค้า					
ลำไยสด	จีน 91%	เวียดนาม 10%	อินโดนีเซีย 8%		
ลำไยแช่แข็ง	ญี่ปุ่น 31%	จีน 23%	ฮ่องกง 21%		
ลำไยกระป๋อง	จีน 31%	มาเลเซีย 24%	สิงคโปร์ 14%		
ลำไยอบแห้ง	จีน 91%	เวียดนาม 5%	ฮ่องกง 2%		
อัตราแปรสภาพ	ลำไยกระป๋อง 1 : 1 ลำไยอบแห้ง 1 : 0.33				
	ลำไยสด 100 กก. : ลำไยกระป๋อง 55.00 กก.				
	ลำไยสด 100 กก. : ลำไยอบแห้งทั้งหมด 33.33 กก.				
	ลำไยสด 100 กก. : ลำไยอบแห้งเฉพาะเนื้อ 10.00 กก.				

1. สถานการณ์การผลิตและการตลาดปี 2564

1.1 การผลิต : สศก.คาดการณ์ผลผลิตลำไยทั่วประเทศ จำนวน 1,408,241 ตัน

เนื้อที่ให้ผลรวมทั่วประเทศเพิ่มขึ้นเล็กน้อย จากต้นลำไยที่ปลูกในปี 2561 ซึ่งเกษตรกรปลูกแทนพืชอื่น เช่น ลิ้นจี่ ข้าวโพดเลี้ยงสัตว์ มันสำปะหลัง และไม้ผลอื่น เป็นต้น เริ่มให้ผลผลิตได้ในปีนี้ ผลผลิตต่อเนื้อที่ให้ผลคาดว่าเพิ่มขึ้น เนื่องจากสภาพอากาศหนาวเย็นเอื้ออำนวยต่อการออกดอกและติดผลกว่าปี 2563

1.2 การตลาด : สศก. คาดว่าจะมีการส่งออกลำไยสดและผลิตภัณฑ์ เพิ่มขึ้นจากปีที่ผ่านมาร้อยละ 7.72

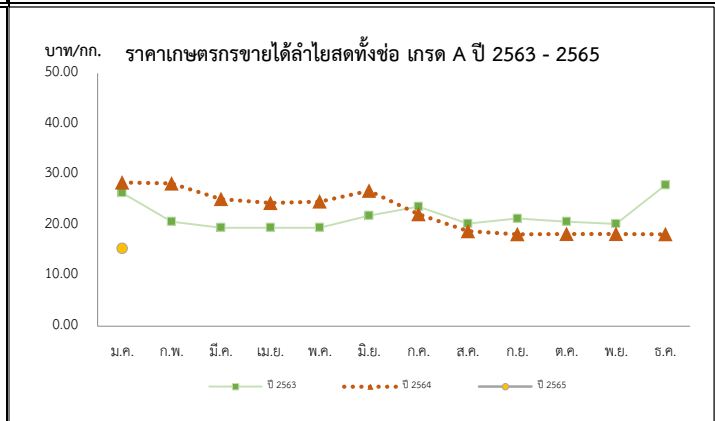
จากสถานการณ์โรคโควิด19 คลี่คลาย สินค้าที่ส่งออกไปจีนสามารถเข้าออกได้ โดยมีมาตรการป้องกันที่รัดกุม ตลาดส่งออกลำไยที่สำคัญของไทย ได้แก่ จีน และฮ่องกง ยังมีความต้องการบริโภคเพิ่มขึ้นอย่างต่อเนื่อง รวมทั้ง ความต้องการลำไยสดและผลิตภัณฑ์จากกลุ่มประเทศอาเซียน โดยเฉพาะเวียดนาม และ อินโดนีเซีย มีแนวโน้มเพิ่มขึ้น และส่งเสริมการขยายการส่งออกในตลาดใหม่ เพื่อลดการพึ่งพิงตลาดจีน ซึ่งเป็นตลาดหลักของไทย

2. 16 มาตรการบริหารจัดการผลไม้ ปี 2564

- เร่งดำเนินการตรวจและรับรอง GAP เป้าหมายไม่น้อยกว่า 120,000 แปลง
- ผ่อนปรนกฎระเบียบการเคลื่อนย้ายแรงงานระหว่างภาค
- กอ.รมน. สนับสนุนกำลังพลช่วยเหลือเก็บเกี่ยว และขนย้ายผลไม้ เช่น ล่องกองในพื้นที่ 3 จ. ชายแดนใต้
- เชื่อมโยงกระจายออกนอกแหล่งผลิต เป้าหมาย 66,600 ตัน
- สนับสนุนให้มีรถเร่ไปรับซื้อผลไม้ เพื่อนำไปขายให้ผู้บริโภค เป้าหมาย 4,000 ตัน
- สนับสนุนค่าขนส่ง สำหรับผลไม้ที่ส่งขายผ่านไปรษณีย์ไทย 2,000 ตัน
- เปิดพื้นที่ให้เกษตรกรนำผลไม้ไปวางขายได้ฟรี ผ่านตลาดกลาง ตลาดสด สนามบิน ห้างฯ ปั้มน้ำมัน
- สนับสนุนค่าบริการจัดการให้ผู้ส่งออก กก.ละ 5 บาท เป้าหมาย 60,000 ตัน
- ทำสัญญาข้อตกลงมาตรฐาน ให้เกษตรกรขายผลไม้ได้ เป้าหมาย 20,000 ตัน
- ผู้โดยสารทุกสายการบิน โหลดผลไม้ขึ้นเครื่องบินได้ฟรี 25 กิโลกรัม
- ร่วมกับหน่วยงานที่เกี่ยวข้องส่งเสริมการค้าผลไม้ online จัดการอบรมกลุ่มเกษตรกร เพื่อให้ความจำเป็นผลไม้ บนแพลตฟอร์มการค้าออนไลน์ เช่น ไทยแลนด์โพสต์มาร์เก็ต ลาชาด้า ซอปปี้ เป็นต้น
- ส่งเสริมการขายผลไม้ในต่างประเทศ
- ส่งเสริมการส่งออกผลไม้
- ส่งเสริมการส่งออกผลไม้ในรูปแบบผสมผสาน (Hybrid line)
- ประชาสัมพันธ์สร้างเชื่อมั่นผลไม้ไทย โดยจัดทำสื่อ 5 ภาษา (อังกฤษ ไทย จีน ญี่ปุ่น เกาหลี
- กระทรวงพาณิชย์และหน่วยงานที่เกี่ยวข้อง บังคับใช้กฎหมาย
- พ.ร.บ. การแข่งขันทางการค้า พ.ศ. 2560
- พ.ร.บ. ว่าด้วยราคาสินค้าและบริการ พ.ศ. 2542
- พ.ร.บ. มาตรการจูงใจ พ.ศ. 2542

สถานการณ์ปัจจุบัน

- ผลผลิตลำไยนอกฤดู ภาคตะวันออก จังหวัดจันทบุรี ออกสู่ตลาดแล้วร้อยละ 89 ราคาที่เกษตรกรขายได้ ลำไยข้อสดเกรด AA ราคา กก.ละ 26 - 30 บาท เกรด A ราคา กก.ละ 22 - 28 บาท และเกรด B กก.ละ 17 - 27 บาท ราคาทรงตัวเท่ากับสัปดาห์ก่อน



ราคาเกษตรกรขายได้ลำไยพันธุ์อีดอสดทั้งข้อ เกรด A												บาท/กก.	
ปี	ม.ค.	ก.พ.	มี.ค.	เม.ย.	พ.ค.	มิ.ย.	ก.ค.	ส.ค.	ก.ย.	ต.ค.	พ.ย.	ธ.ค.	เฉลี่ย
2561	29.29	27.88	25.50	25.72	24.50	27.45	260.01	24.32	27.56	29.99	30.63	30.74	26.72
2562	24.83	27.30	28.82	25.13	22.50	22.25	26.02	27.36	25.79	27.50	27.50	27.50	26.31
2563	26.36	20.68	19.50	19.50	19.50	21.88	23.66	20.30	21.29	20.69	20.24	27.89	22.28
2564	28.40	28.21	25.13	24.36	24.65	26.78	22.13	18.78	18.20	18.23	18.24	18.17	22.61
2565	15.35	(ส.ป.4)											15.35

ลิ้นจี่

ประจำสัปดาห์ที่ 4 เดือน มกราคม 2565 (วันที่ 24 - 28 มกราคม 2565)

	2561	2562	2563	2564	% Δ
ผลผลิต (ตัน)	48,024	23,029	33,996	30,080	-11.52
- ภาคเหนือ	42,653	22,932	30,307	25,334	-16.41
- ภาคตะวันออกเฉียงเหนือ	1,036	97	1,245	1,363	9.48
- ภาคกลาง	4,335	0	2,444	3,383	38.42
เนื้อที่ให้ผลผลิต (ไร่)	109,134	102,555	99,978	100,008	0.03
ผลผลิต/ไร่ (กก.)	440	225	340	301	-11.47
แหล่งผลิต	เชียงใหม่ พะเยา เชียงราย น่าน				
ช่วงออกสู่ตลาดมาก	พฤษภาคม-มิถุนายน 88 %				
จำนวนครัวเรือน	19,033	18,696			
บริโภคสด (ตัน)	37,543	15,203	26,310		
ส่งออก (ตัน)	ปี 2561	ปี 2562	ปี 2563	ปี 2564	
- ลิ้นจี่ (ผลสด)	2,067	1,304	1,178	850	
- ลิ้นจี่ (กระป๋อง)	3,655	3,106	3,107	3,264	ม.ค.-พ.ย.64
- ลิ้นจี่ (อบแห้ง)	2.56	0.89	4.47	26	
ประเทศคู่ค้า					
- ลิ้นจี่สด	จีน อินโดนีเซีย มาเลเซีย				
- ลิ้นจี่กระป๋อง	สหรัฐอเมริกา มาเลเซีย อินโดนีเซีย				
อัตราแปรสภาพ	ลิ้นจี่สด 100 กก. : ลิ้นจี่กระป๋อง 48 กก. ลิ้นจี่สด 100 กก. : ลิ้นจี่อบแห้ง 10 กก.				

1. สถานการณ์การผลิตปี 2564

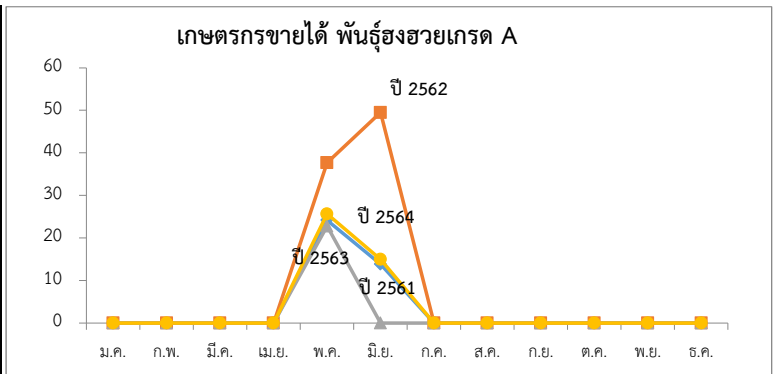
สตก.คาดการณ์เนื้อที่ให้ผลรวมทั้งประเทศ ปี 2564 ลดลงจากปีที่ผ่านมาประมาณร้อยละ 11.52 เนื้อที่ให้ผลรวมทั้งประเทศลดลง จากที่เกษตรกรโค่นต้นลิ้นจี่ที่อายุมาก ส่วนผลผลิตรวม คาดว่าจะเพิ่มขึ้นเล็กน้อย จากสภาพอากาศที่หนาวเย็นช่วงเดือน ธ.ค. 63

2. 16 มาตรการบริหารจัดการผลไม้ ปี 2564

- เร่งดำเนินการตรวจและรับรอง GAP เป้าหมายไม่น้อยกว่า 120,000 แปลง
- ผ่อนปรนกฎระเบียบการเคลื่อนย้ายแรงงานระหว่างภาค
- ก.ร.ม. สนับสนุนกำลังพลช่วยเหลือเกี่ยว และขนย้ายผลไม้ เช่น ลงกองในพื้นที่ 3 จ. ชายแดนใต้
- เชื่อมโยงกระจายออกนอกแหล่งผลิต เป้าหมาย 66,600 ตัน
- สนับสนุนให้มีรถเร็วไปรับซื้อผลไม้ เพื่อนำไปขายให้ผู้บริโภค เป้าหมาย 4,000 คัน
- สนับสนุนค่าขนส่ง สำหรับผลไม้ที่ส่งขายผ่านไปรษณีย์ไทย 2,000 ตัน
- เปิดพื้นที่ให้เกษตรกรนำผลไม้ไปวางขายได้ฟรี ผ่านตลาดกลาง ตลาดสด สนามบิน ห้างฯ ปั้มน้ำมัน
- สนับสนุนการบริหารจัดการให้ผู้ส่งออก กก.ละ 5 บาท เป้าหมาย 60,000 ตัน
- ทำสัญญาข้อตกลงมาตรฐาน ให้เกษตรกรขายผลไม้ได้ เป้าหมาย 20,000 ตัน
- ผู้โดยสารทุกสายการบิน โหลดผลไม้ขึ้นเครื่องบินได้ฟรี 25 กิโลกรัม
- ร่วมกับหน่วยงานที่เกี่ยวข้องส่งเสริมการค้าผลไม้ online จัดการอบรมกลุ่มเกษตรกร เพื่อให้ความจำหน่ายผลไม้ บนแพลตฟอร์มการค้าออนไลน์ เช่น ไทยแลนด์โพสท์มาร์ท ลาคาด้า ซอปปี้ เป็นต้น
- ส่งเสริมการขายผลไม้ในต่างประเทศ
- ส่งเสริมการส่งออกผลไม้
- ส่งเสริมการส่งออกผลไม้ในรูปแบบผสมผสาน (Hybrid line)
- ประชาสัมพันธ์สร้างเชื่อมั่นผลไม้ไทย โดยจัดทำสื่อ 5 ภาษา (อังกฤษ ไทย จีน ญี่ปุ่น เกาหลี
- กระทรวงพาณิชย์และหน่วยงานที่เกี่ยวข้อง บังคับใช้กฎหมาย

สถานการณ์ปัจจุบัน

-สิ้นสุดฤดูกาลผลิตแล้ว



ราคาเกษตรกรขายได้ ลิ้นจี่พันธุ์ฮงฮวย เกรด A (บาท/กก.)

ปี	ม.ค.	ก.พ.	มี.ค.	เม.ย.	พ.ค.	มิ.ย.	ก.ค.	ส.ค.	ก.ย.	ต.ค.	พ.ย.	ธ.ค.	เฉลี่ย
2560	-	-	-	-	20.33	19.79	-	-	-	-	-	-	20.22
2561	-	-	-	-	24.17	13.83	-	-	-	-	-	-	22.15
2562	-	-	-	-	37.70	49.50	-	-	-	-	-	-	40.01
2563	-	-	-	-	22.78	-	-	-	-	-	-	-	22.78
2564	-	-	-	-	25.63	15.00	-	-	-	-	-	-	23.55

ที่มา : สำนักงานเศรษฐกิจการเกษตร

กรมการค้าภายใน กระทรวงพาณิชย์

มกราคม 2565

กล้วยหอมทอง

ประจำสัปดาห์ที่ 4 เดือนมกราคม (24 - 28 มกราคม 2565)

<table style="width: 100%; border-collapse: collapse;"> <tr> <td style="width: 15%;">ผลผลิต</td> <td style="width: 10%;">2561</td> <td style="width: 10%;">2562</td> <td style="width: 10%;">2563</td> <td style="width: 10%;">2564</td> <td style="width: 10%;">%</td> </tr> <tr> <td>เนื้อที่ปลูก (ไร่)</td> <td>88,208</td> <td>79,821</td> <td>79,014</td> <td style="text-align: center;">(ม.ค. - มิ.ย.) 79,204</td> <td>0.24</td> </tr> <tr> <td>เนื้อที่ให้ผล (ไร่)</td> <td>41,606</td> <td>43,557</td> <td>40,933</td> <td>46,332</td> <td>13.19</td> </tr> <tr> <td>เนื้อที่เก็บเกี่ยวผลผลิต (ไร่)</td> <td>33,643</td> <td>35,315</td> <td>30,210</td> <td>34,385</td> <td>13.82</td> </tr> <tr> <td>ผลผลิตที่เก็บเกี่ยวได้ (ตัน)</td> <td>175,846</td> <td>126,384</td> <td>111,738</td> <td>139,953</td> <td>25.25</td> </tr> <tr> <td>แหล่งเพาะปลูก</td> <td colspan="5">ปทุมธานี เพชรบุรี สุราษฎร์ธานี สระบุรี ชุมพร อุตรดิตถ์</td> </tr> <tr> <td>ใช้ในประเทศ (ตัน)</td> <td>166,489</td> <td>121,909</td> <td>108,274</td> <td>N/A</td> <td style="text-align: center;">(ปี 63) -11.18</td> </tr> <tr> <td>ส่งออก</td> <td colspan="5"></td> </tr> <tr> <td> กล้วยหอมสด</td> <td colspan="5"></td> </tr> <tr> <td> ปริมาณ (ตัน)</td> <td>9,357</td> <td>4,475</td> <td>3,464</td> <td style="text-align: center;">(ม.ค. - พ.ย.) 6,116</td> <td></td> </tr> <tr> <td> มูลค่า (ล้านบาท)</td> <td>157</td> <td>92</td> <td>104</td> <td>177</td> <td></td> </tr> <tr> <td>คู่ค้าที่สำคัญ</td> <td colspan="5">ญี่ปุ่น จีน ลาว</td> </tr> <tr> <td>คู่แข่งที่สำคัญ</td> <td colspan="5">ฟิลิปปินส์ เอกวาดอร์ เบลเยียม คอสตาริกา</td> </tr> </table>	ผลผลิต	2561	2562	2563	2564	%	เนื้อที่ปลูก (ไร่)	88,208	79,821	79,014	(ม.ค. - มิ.ย.) 79,204	0.24	เนื้อที่ให้ผล (ไร่)	41,606	43,557	40,933	46,332	13.19	เนื้อที่เก็บเกี่ยวผลผลิต (ไร่)	33,643	35,315	30,210	34,385	13.82	ผลผลิตที่เก็บเกี่ยวได้ (ตัน)	175,846	126,384	111,738	139,953	25.25	แหล่งเพาะปลูก	ปทุมธานี เพชรบุรี สุราษฎร์ธานี สระบุรี ชุมพร อุตรดิตถ์					ใช้ในประเทศ (ตัน)	166,489	121,909	108,274	N/A	(ปี 63) -11.18	ส่งออก						กล้วยหอมสด						ปริมาณ (ตัน)	9,357	4,475	3,464	(ม.ค. - พ.ย.) 6,116		มูลค่า (ล้านบาท)	157	92	104	177		คู่ค้าที่สำคัญ	ญี่ปุ่น จีน ลาว					คู่แข่งที่สำคัญ	ฟิลิปปินส์ เอกวาดอร์ เบลเยียม คอสตาริกา					<p>1. การผลิต</p> <p>คาดว่าเนื้อที่ให้ผลในปี 2564 จะมีปริมาณใกล้เคียงกับปี 2563 โดยอายุการเก็บเกี่ยวกล้วยหอมการปลูกตั้งแต่ลงหน่อพันธุ์จนถึงเก็บผลผลิตได้ใช้เวลาประมาณ 8 - 11 เดือน (หลังจากตัดหัวปลีแล้ว 53 วัน จึงจะตัดเครือได้)</p> <p>2. การตลาด</p> <p>ไทยได้โควตาส่งออกกล้วยหอมทองไปญี่ปุ่นปีละ 8,000 ตัน แต่ส่งออกได้เพียงปีละ 3,000 - 4,000 ตัน เนื่องจากผลผลิตไม่ได้ตามคุณภาพที่ญี่ปุ่นกำหนด สำหรับตลาดภายในประเทศส่วนใหญ่จะมีผู้รวบรวมท้องถิ่น นำไปจำหน่ายที่ตลาดกลาง และห้างสรรพสินค้า สำหรับเกษตรกรจะส่งเข้าโรงงานแปรรูปต่อไป</p> <p>3. มาตรการ</p> <p>3.1 กระทรวงเกษตรและสหกรณ์</p> <ul style="list-style-type: none"> - ส่งเสริมการผลิตกล้วยหอมแปลงใหญ่ โดยเน้นระบบ GAP <p>3.2 กระทรวงพาณิชย์</p> <ul style="list-style-type: none"> - กล้วยหอมเพื่อส่งออก เกษตรกรจะมีการทำสัญญาข้อตกลงซื้อขายกับผู้ประกอบการส่งออกไว้ล่วงหน้า - กรณีออกมากระจุกตัว จะเร่งเชื่อมโยงตลาดปลายทาง ห้างสรรพสินค้า <p>ผลักดันเข้าสู่การแปรรูปเพิ่มขึ้นและ จัดสถานที่ให้เกษตรกรจำหน่ายให้กับผู้บริโภคโดยตรง</p>
ผลผลิต	2561	2562	2563	2564	%																																																																										
เนื้อที่ปลูก (ไร่)	88,208	79,821	79,014	(ม.ค. - มิ.ย.) 79,204	0.24																																																																										
เนื้อที่ให้ผล (ไร่)	41,606	43,557	40,933	46,332	13.19																																																																										
เนื้อที่เก็บเกี่ยวผลผลิต (ไร่)	33,643	35,315	30,210	34,385	13.82																																																																										
ผลผลิตที่เก็บเกี่ยวได้ (ตัน)	175,846	126,384	111,738	139,953	25.25																																																																										
แหล่งเพาะปลูก	ปทุมธานี เพชรบุรี สุราษฎร์ธานี สระบุรี ชุมพร อุตรดิตถ์																																																																														
ใช้ในประเทศ (ตัน)	166,489	121,909	108,274	N/A	(ปี 63) -11.18																																																																										
ส่งออก																																																																															
กล้วยหอมสด																																																																															
ปริมาณ (ตัน)	9,357	4,475	3,464	(ม.ค. - พ.ย.) 6,116																																																																											
มูลค่า (ล้านบาท)	157	92	104	177																																																																											
คู่ค้าที่สำคัญ	ญี่ปุ่น จีน ลาว																																																																														
คู่แข่งที่สำคัญ	ฟิลิปปินส์ เอกวาดอร์ เบลเยียม คอสตาริกา																																																																														
<p>สถานการณ์ปัจจุบัน</p> <p>ผลผลิตออกสู่ตลาดอย่างต่อเนื่อง ราคาที่เกษตรกรขายได้เฉลี่ยอยู่ที่ 250 บาท/100 ผล</p>	<p style="text-align: center;">ราคากล้วยหอมทองที่เกษตรกรขายได้ ปี 2562 - 2564</p> <table border="1" style="display: none;"> <caption>Estimated Price Data from Chart</caption> <thead> <tr> <th>ปี</th> <th>ม.ค.</th> <th>ก.พ.</th> <th>มี.ค.</th> <th>เม.ย.</th> <th>พ.ค.</th> <th>มิ.ย.</th> <th>ก.ค.</th> <th>ส.ค.</th> <th>ก.ย.</th> <th>ต.ค.</th> <th>พ.ย.</th> <th>ธ.ค.</th> </tr> </thead> <tbody> <tr> <td>2562</td> <td>150</td> <td>150</td> <td>140</td> <td>180</td> <td>190</td> <td>230</td> <td>240</td> <td>250</td> <td>240</td> <td>230</td> <td>210</td> <td>210</td> </tr> <tr> <td>2563</td> <td>220</td> <td>220</td> <td>240</td> <td>230</td> <td>240</td> <td>250</td> <td>260</td> <td>270</td> <td>260</td> <td>250</td> <td>230</td> <td>220</td> </tr> <tr> <td>2564</td> <td>220</td> <td>240</td> <td>220</td> <td>240</td> <td>210</td> <td>230</td> <td>240</td> <td>250</td> <td>240</td> <td>260</td> <td>250</td> <td>230</td> </tr> </tbody> </table>	ปี	ม.ค.	ก.พ.	มี.ค.	เม.ย.	พ.ค.	มิ.ย.	ก.ค.	ส.ค.	ก.ย.	ต.ค.	พ.ย.	ธ.ค.	2562	150	150	140	180	190	230	240	250	240	230	210	210	2563	220	220	240	230	240	250	260	270	260	250	230	220	2564	220	240	220	240	210	230	240	250	240	260	250	230																										
ปี	ม.ค.	ก.พ.	มี.ค.	เม.ย.	พ.ค.	มิ.ย.	ก.ค.	ส.ค.	ก.ย.	ต.ค.	พ.ย.	ธ.ค.																																																																			
2562	150	150	140	180	190	230	240	250	240	230	210	210																																																																			
2563	220	220	240	230	240	250	260	270	260	250	230	220																																																																			
2564	220	240	220	240	210	230	240	250	240	260	250	230																																																																			
ราคากล้วยหอมที่เกษตรกรขายได้ (100 ผล/บาท)																																																																															
ปี	ม.ค.	ก.พ.	มี.ค.	เม.ย.	พ.ค.	มิ.ย.	ก.ค.	ส.ค.	ก.ย.	ต.ค.	พ.ย.	ธ.ค.	เฉลี่ย																																																																		
2561	196	207	196	180	169	160	170	184	167	166	169	163	177																																																																		
2562	156	157	140	179	197	233	247	256	243	236	205	211	205																																																																		
2563	231	230	245	236	246	258	279	265	244	231	227	224	243																																																																		
2564	223	248	222	242	215	243	236	249	249	265	256	234	240																																																																		
2565	253 <small>(ส.ค. 65)</small>												253																																																																		

ที่มา การผลิต : กรมส่งเสริมการเกษตร (ณ 3 ม.ค. 65)

กรมการค้าภายใน กระทรวงพาณิชย์

ราคา : สำนักเศรษฐกิจการเกษตร

มกราคม 2565

ไถ่เนื้อ

ประจำสัปดาห์ที่ 4 ของเดือนมกราคม 2565 (วันที่ 24 - 28 ม.ค. 65)

	2561	2562	2563	2564	2565	% Δ
ผลผลิต				(คาดการณ์)	(คาดการณ์)	
- ไถ่มีชีวิต (ล้านตัว)	1,672	1,713	1,757	1,739	1,756	-
- เนื้อไถ่ (ล้านตัน)	2.84	2.91	2.99	3.06	2.94	-3.9
จำนวนเกษตรกร (ราย)	32,001	32,631	36,052	36,646	36,646	0.0
บริโภคในประเทศ (ล้านตัน)	2.00	2.00	2.07	2.09	2.00	2.3
ส่งออก						
- ปริมาณ (ตัน)	839,428	902,482	919,335	884,839	945,000	(ม.ค.- พ.ย.64)
- มูลค่า (ล้านบาท)	97,624	105,030	103,891	92,691	103,891	(ม.ค.- พ.ย.64)
ประเทศคู่ค้า : ญี่ปุ่น อังกฤษ จีน สหภาพยุโรป						
ประเทศคู่แข่ง : บราซิล สหรัฐอเมริกา สหภาพยุโรป						
นำเข้า						
- ปริมาณ (ตัน)	1,554	1,935	1,607	1,005	1,005	(ม.ค.- พ.ย.64)
- มูลค่า (ล้านบาท)	120	155	106	90	90	(ม.ค.- พ.ย.64)
แหล่งผลิตสำคัญ	1.ลพบุรี (17.05%) 2.สระบุรี (9.96%) 3.กาญจนบุรี (8.57%) 4.นครราชสีมา (8.10%) 5.ชลบุรี (7.55%)					
ที่มา	(1) ผลผลิตไทย/ใช้ในประเทศ : กรมปศุสัตว์ (2) นำเข้า-ส่งออก : กรมศุลกากร (3) ต้นทุนการผลิต / แหล่งผลิตสำคัญ : สศก. (4) มูลค่าผลผลิต : ปริมาณผลผลิต x ราคาเฉลี่ยรายปี					



สถานการณ์

- ปริมาณผลผลิตเพียงพอกับความต้องการบริโภคของตลาดภายในประเทศ
- ปัญหาการขาดแคลนแรงงานในโรงงานแปรรูปเริ่มคลี่คลาย ปริมาณไถ่มีชีวิตคงค้างในระบบลดลง แต่ข้อจำกัดด้านแรงงานยังส่งผลกระทบต่อการแปรรูปไก่ที่จะส่งออกไปยังต่างประเทศ
- ราคาไถ่มีชีวิตหน้าโรงฆ่าปรับทรงตัว เฉลี่ยอยู่ที่ 38 บาท/กก. ราคาขายปลีกไก่สดทั้งตัวรวมเครื่องในปรับทรงตัวจากสัปดาห์ก่อน เฉลี่ยอยู่ที่ 67.50 บาท/กก.

แนวโน้ม

- ปริมาณการผลิตเพียงพอ ความต้องการบริโภคในประเทศและการส่งออกไม่ลดลง จึงคาดว่าแนวโน้มราคายังคงทรงตัว
- การขาดแรงงานในโรงงานแปรรูปยังส่งผลกระทบต่อปริมาณการผลิตไก่แปรรูป

มาตรการ

แนวทางการดำเนินงานของ คน.

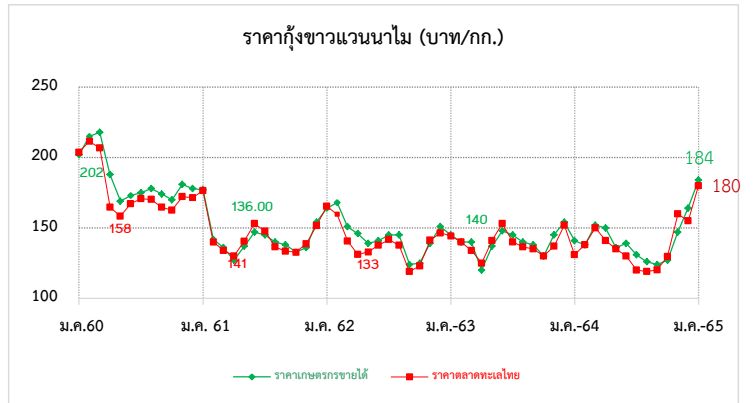
- กำกับดูแลการค้าปลีก ติดตามภาวะการค้าปลีกและราคาขายปลีกในตลาดสดให้สอดคล้องกับราคาผลผลิตหน้าฟาร์ม รวมทั้งตรวจสอบกำกับดูแลด้านเครื่องชั่งและการปิดป้ายแสดงราคา
- เชื่อมโยงการจำหน่ายเนื้อไก่และผลิตภัณฑ์ผ่านช่องทางการจำหน่ายของกรมฯ เช่น รถMobile
- ตรึงราคาร่วมกับผู้ประกอบการ ไก่สด/เนื้อ-สะโพก 60-65 น่อง/สะโพก 65-70 ออกไก่ 70 -75
- ประกาศ กกร. ให้ไก่ เนื้อไก่ เป็นสินค้าควบคุม และออกมาตรการให้ฟาร์มที่เลี้ยงไก่ตั้งแต่ 100,000 ตัวขึ้นไป และโรงฆ่าชำแหละไก่ที่มีกำลังการผลิต 4,000 ตัว/วัน ขึ้นไป ต้องแจ้ง ปริมาณ ราคา สถานที่ และจัดทำบัญชีคุมสินค้า เป็นประจำทุกเดือน

ราคา (บาท / กก.)	ปี	ม.ค.	ก.พ.	มี.ค.	เม.ย.	พ.ค.	มิ.ย.	ก.ค.	ส.ค.	ก.ย.	ต.ค.	พ.ย.	ธ.ค.	เฉลี่ย
ขายส่งไถ่มีชีวิต	2561	31.50	31.50	31.50	31.50	31.50	31.50	31.75	35.00	34.40	32.50	32.50	32.50	32.30
หน้าโรงฆ่า กทม. (คน.)	2562	32.50	33.34	34.50	34.50	34.50	36.18	36.50	36.50	35.60	34.17	33.87	35.50	34.81
	2563	35.14	34.50	34.00	32.21	30.67	33.50	33.50	33.50	33.10	32.25	31.50	32.50	33.03
	2564	31.75	31.50	32.80	33.50	33.50	32.88	31.45	29.36	29.12	29.50	32.73	37.50	32.13
	2565	38.00												38.00
		(28 ม.ค. 65)												
ขายปลีกไก่สดทั้งตัว	2561	62.50	62.50	62.50	62.50	62.50	62.50	63.75	67.50	66.75	62.50	62.50	62.50	63.38
รวมเครื่องใน ตลาด กทม. (คน.)	2562	62.50	62.50	62.50	62.50	62.50	62.50	62.50	62.50	62.50	62.50	62.50	62.50	62.50
	2563	62.50	62.50	62.50	62.50	62.50	63.21	65.00	65.00	65.00	65.00	65.00	63.00	63.64
	2564	62.50	62.50	62.50	62.50	62.50	62.50	62.50	62.50	62.50	62.50	62.50	62.50	62.50
	2565	67.50												67.50
		(28 ม.ค. 65)												

กุ้งขาวแวนนาไม

ประจำสัปดาห์ที่ 4 ของเดือนมกราคม 2565 (วันที่ 24 - 28 ม.ค. 65)

	2560	2561	2562	2563	2564	ความเคลื่อนไหวของราคา
					(ม.ค. - พ.ย. 64)	ราคากุ้งขาว ณ ตลาดทะเลไทย
ผลผลิต	297,111	298,343	317,839	288,765	238,376	สัปดาห์ที่ 4
กุ้งขาวแวนนาไม (ตัน)	286,140	285,506	304,033	245,644	226,926	(28 ม.ค. 64)
กุ้งกุลาดำ (ตัน)	10,971	12,837	13,806	11,618	11,449	สัปดาห์ที่ 3
การส่งออก						(21 ม.ค. 64)
- ปริมาณ (ตัน)	212,313	184,845	175,195	149,485	140,635	เพิ่ม/ลด
- มูลค่า (ล้านบาท)	70,473	58,237	51,331	44,463	44,895	(บาท/กก)
การนำเข้า						(%)
- ปริมาณ (ตัน)	31,634	27,814	28,270	25,061	39,984	ขนาด - 40 ตัว/กก. -
- มูลค่า (ล้านบาท)	4,199	4,223	3,859	3,125	5,692	- 50 ตัว/กก. -
						- 60 ตัว/กก. 195 205 -10.00 -4.88
						- 70 ตัว/กก. 180 195 -15.00 -7.69
						- 80 ตัว/กก. 165 175 -10.00 -5.71
						- 90 ตัว/กก. 150 160 -10.00 -6.25
						- 100 ตัว/กก. 145 150 -5.00 -3.33
แหล่งผลิตสำคัญ	1. สุราษฎร์ธานี (16 %) 2. นครศรีธรรมราช (10 %) 3. ตรัง (9%)					
	4. ฉะเชิงเทรา (7%) 5. จันทบุรี (6%)					
ที่มา	(1) ผลผลิต : กรมประมง					
	(2) ส่งออก - นำเข้า : กรมศุลกากร					
	(3) มูลค่าผลผลิต : คำนวณจากปริมาณผลผลิต x ราคาเฉลี่ยรายปี					



สถานการณ์	<ul style="list-style-type: none"> - ผลผลิตกุ้งขาวเข้าสู่ตลาดทะเลไทยในสัปดาห์นี้ จำนวน 333 ตู เพิ่มขึ้นจากสัปดาห์ก่อน 102 ตู หรือร้อยละ 15.38 (ส.ก่อน 231 ตู) - ค่าเงินบาทอ่อนส่งผลให้มีการส่งออกเพิ่มขึ้น รวมทั้งการผ่อนคลายมาตรการควบคุม Covid-19 ส่งผลให้การบริโภคภายในประเทศเพิ่มขึ้น - ในช่วงเดือนพฤศจิกายน - มกราคม เกษตรกรจะลดการผลิตลง เพื่อลดความเสี่ยงในการเพาะเลี้ยงจากมรสุมและโรคระบาด - ราคากุ้งขาวทุกขนาดปรับตัวลดลงจากสัปดาห์ก่อน ตามปริมาณการผลิตที่ออกสู่ตลาด
แนวโน้ม	<ul style="list-style-type: none"> - การผ่อนคลายมาตรการการควบคุมโรค COVID-19 ให้เปิดร้านอาหารและสถานที่ท่องเที่ยว ส่งผลให้การบริโภคภายในประเทศเพิ่มขึ้น - คาดว่าราคาทรงตัวและปรับเคลื่อนไหวเล็กน้อยตามความต้องการบริโภค

มาตรการด้านตลาด : คน.	<ul style="list-style-type: none"> ● คบท. อนุมัติ (20 พ.ค. 64) เงินจ่ายขาดวงเงิน 63.036 ล้านบาท เพื่อใช้ในการดำเนินโครงการช่วยเหลือเกษตรกรผู้เลี้ยงกุ้ง ปี 2564 ดังนี้ <ul style="list-style-type: none"> - กิจกรรมเชื่อมโยงการจำหน่ายกุ้ง โดยรัฐช่วยค่าชดเชยส่วนต่างราคาให้เกษตรกร และค่าบริการจัดการในส่วนของการใช้จ่ายดำเนินการด้านการตลาด ผลการเชื่อมโยง 1,240 ตัน - กิจกรรมส่งเสริมการบริโภคกุ้ง ผ่านห้างสรรพสินค้า ห้างค้าส่งค้าปลีก จำนวน ๓๐ ครั้ง ผลการรับซื้อกุ้งผ่านห้างสรรพสินค้า 1,517 ตัน
ความช่วยเหลือผ่านกลไกคณะกรรมการบริหารกองทุนรวมเพื่อช่วยเหลือเกษตรกร	<ul style="list-style-type: none"> ● อนุมัติ (2 ม.ค. 62) เงินจ่ายขาดวงเงิน 314.80 ล้านบาท ให้กรมประมงดำเนินโครงการ กุ้งทะเล ปี 2561 ระยะเวลาโครงการ ปี 2561 - 2564 ● อนุมัติ (20 พ.ค. 64) เงินจ่ายขาดวงเงิน 454.50 ล้านบาท ให้กรมประมงดำเนินโครงการ ลดต้นทุนการผลิตกุ้งทะเลเพื่อเพิ่มขีดความสามารถแข่งขันในอุตสาหกรรมกุ้งทะเล อย่างยั่งยืน ปี 2564 ระยะเวลาโครงการ ปี 2564 - 2570 ● อนุมัติ (20 พ.ค. 64) เงินจ่ายขาดวงเงิน 63.036 ล้านบาท เกษตรกร ให้กรมการค้าภายใน เพื่อดำเนินโครงการช่วยเหลือเกษตรกรผู้เลี้ยงกุ้ง ปี 2564

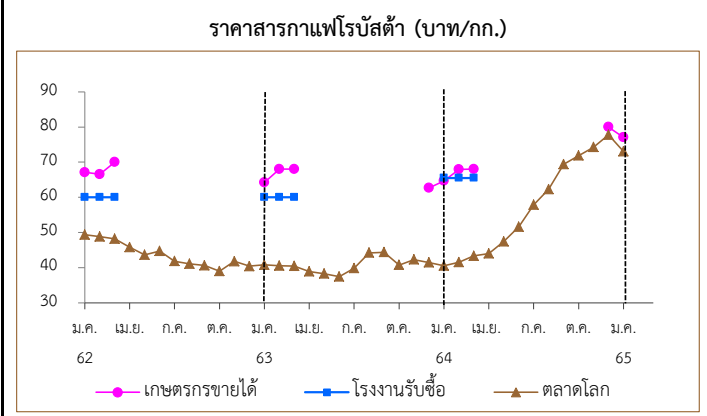
ราคากุ้งขาว (บาท/กก.)	ปี	ม.ค.	ก.พ.	มี.ค.	เม.ย.	พ.ค.	มิ.ย.	ก.ค.	ส.ค.	ก.ย.	ต.ค.	พ.ย.	ธ.ค.	เฉลี่ย
ราคากุ้งขาว (70 ตัว/กก.)	2562	164.00	168.00	151.00	146.00	139.00	142.00	145.00	141.00	124.00	125.00	138.00	148.00	144.25
ที่เกษตรกรขายได้ : สดก.	2563	146.00	142.00	136.00	127.00	137.00	147.00	145.00	140.00	138.00	133.00	136.00	154.00	140.08
(เฉลี่ยทั้งประเทศ)	2564	141.00	138.00	150.00	150.00	139.00	141.00	126.00	119.00	124.00	127.00	147.00	163.00	138.75
	2565	184.00												184.00
ราคากุ้งขาว (70 ตัว/กก.)	2562	165.45	159.74	140.71	131.11	133.00	137.63	141.75	137.62	119.05	122.62	141.32	146.39	139.70
ขายส่ง ณ ตลาดทะเลไทย	2563	144.32	140.00	133.86	130.00	140.56	153.10	147.63	136.50	133.50	132.75	138.68	151.67	140.21
	2564	130.53	138.33	146.52	141.88	132.22	139.76	119.00	126.00	120.24	129.17	153.00	169.25	137.16
	2565	180.00												180.00

กาแฟ

ประจำสัปดาห์ที่ 4 ของเดือนมกราคม 2565 (24 - 28 ม.ค.65)

รายการ/ปี	2561/62	2562/63	2563/64	2564/65*	% Δ
สต็อกโลกต้นปี (ล้านตัน)	2.23	2.17	2.18	1.80	-17.43
ผลผลิตโลก (ล้านตัน)	10.56	10.14	10.56	10.05	-4.83
- พันธุ์อาราบิก้า (53.49%)	6.30	5.70	6.12	5.38	-12.09
- พันธุ์โรบัสต้า (46.51%)	4.26	4.45	4.44	4.67	5.18
การใช้ของโลก (ล้านตัน)	9.95	9.74	9.79	9.90	1.12
ผลผลิตไทย (ตัน)	26,424	22,483	21,773	24,135	10.85
- พันธุ์อาราบิก้า (43%)	8,895	11,205	9,090	10,352	13.88
- พันธุ์โรบัสต้า (57%)	17,528	11,278	12,682	13,783	8.68
การใช้ของไทย (ล้านตัน)	0.081	0.086	0.090	N.A.	-
ช่วงออกสู่ตลาด	ต.ค.- มิ.ย. ออกมาก ม.ค.65 = 31.08% ก.พ.65 = 36.78%				
แหล่งผลิตโรบัสต้า - ภาคใต้ของไทย :	ชุมพร (62.64%) ระนอง (23.04%)				
แหล่งผลิตอาราบิก้า - ภาคเหนือของไทย :	เชียงใหม่ (43.89%) เชียงราย (30.30%)				
เนื้อที่ให้ผล (ไร่)	258,801	224,683	228,555	234,850	2.75
ผลผลิตต่อไร่ (กก.)	107	100	95	103	8.42
กรอบ WTO - เมล็ดกาแฟ ในโควตา ปริมาณ 5.25 ตัน ภาษี 30% นอกโควตา 90%					
- ผลิตรักษากาแฟ ในโควตา ปริมาณ 134 ตัน ภาษี 40% นอกโควตา 49%					
กรอบ AFTA เมล็ดกาแฟดิบ ภาษี 5% เมล็ดกาแฟคั่ว ผลิตรักษากาแฟ ภาษี 0%					
การนำเข้า (เมล็ดกาแฟ)	2561	2562	2563	2564	
- ปริมาณ (ตัน)	55,416	62,657	59,650	58,609	ม.ค.-ธ.ค.
- มูลค่า (ล้านบาท)	4,359	3,882	3,141	3,607	
การส่งออก (เมล็ดกาแฟ)					
- ปริมาณ (ตัน)	450	469	291	377	ม.ค.-ธ.ค.
- มูลค่า (ล้านบาท)	61	92	60	76	
ประเทศคู่ค้า	สหภาพยุโรป สหรัฐอเมริกา ญี่ปุ่น แคนาดา				
ประเทศคู่แข่งสำคัญ	บราซิล เวียดนาม โคลัมเบีย				
ที่มา : (1) ผลผลิตโลก , ความต้องการใช้โลก : USDA (2) ผลผลิตไทย, ต้นทุน : สศก.					
(3) ใช้ในประเทศ : ยุทธศาสตร์กาแฟ ปี 2560-2564 (4) นำเข้า - ส่งออก : กรมศุลกากร					
สถานการณ์	ผลผลิตกาแฟโรบัสต้าออกสู่ตลาดต่อเนื่อง แต่ไม่เพียงพอกับความ ต้องการใช้ของภาคอุตสาหกรรมของประเทศ โดยเกษตรกรจำหน่ายให้กับ ผู้ค้าท้องถิ่นและโรงงานแปรรูปที่เข้าไปเปิดจุดรับซื้อ (อ.สวี จ.ชุมพร และ อ.กระบุรี จ.ระนอง) ราคาที่เกษตรกรขายได้ เป็นราคาสารกาแฟคละ เฉลี่ย กก.ละ 77.04 บาท ปรับตัวลดลงจากสัปดาห์ที่ผ่านมาเล็กน้อย แต่ยังคงอยู่ในเกณฑ์ดี				

การเคลื่อนไหวของราคา (ราคาเฉลี่ย)	สัปดาห์นี้	สัปดาห์ก่อน	% Δ
เกษตรกรขายได้ (สศก.)	(28 ม.ค.65)	(21 ม.ค.65)	
- สารกาแฟคละ_โรบัสต้า	77.04	79.02	-2.51
- สารกาแฟ_อาราบิก้า	-	-	-
ตลาดโลก (ลอนดอน)			
- เมล็ดกาแฟโรบัสต้า*	73.05	75.19	-2.85



การเปิดตลาดสินค้ากาแฟตามข้อตกลงเขตการค้าเสรีอาเซียน (AFTA) ภายใต้เงื่อนไขและการกำกับดูแลของคณะกรรมการพืชสวน ดังนี้

- 1) ให้นำเข้าเมล็ดกาแฟเพื่อใช้เป็นวัตถุดิบในการแปรรูปเท่านั้น ห้ามจำหน่ายจ่าย โอน เป็นวัตถุดิบในประเทศ
- 2) ช่วงเวลานำเข้า เดือน เม.ย.-พ.ย. เพื่อใช้ในประเทศและผลิตเป็นผลิตภัณฑ์เพื่อส่งออกภายในเดือน ธ.ค.
- 3) ผู้นำเข้าต้องมีประวัติการรับซื้อภายในประเทศย้อนหลัง มีเอกสารแสดงการเป็นโรงงานแปรรูปเกี่ยวกับกาแฟ และมีส่วนสนับสนุนช่วยเหลือเกษตรกรชาวสวนกาแฟด้วย
- 4) ให้ผู้ที่มีสิทธินำเข้าเมล็ดกาแฟรับซื้อเมล็ดกาแฟในประเทศในฤดูกาลถัดไป เป็นปริมาณไม่น้อยกว่า หรือเท่ากับปริมาณที่นำเข้าจริง หรือตามปริมาณเมล็ดกาแฟที่มีจริงในประเทศ โดยจะต้องรับซื้อตามราคาตลาดโลก หรือหากราคาตลาดโลกตกต่ำให้รับซื้อในราคาไม่น้อยกว่า 60 บาท/กก.
- 5) การพิจารณาปริมาณการนำเข้าทั้งหมด ปี 2565 จะพิจารณาเป็นรายปีตามเงื่อนไขที่คณะทำงานพืชกาแฟกำหนด ก่อนเสนอคณะกรรมการพืชสวนพิจารณา

ราคา (บาท/กก.)	ปี/เดือน	ม.ค.	ก.พ.	มี.ค.	เม.ย.	พ.ค.	มิ.ย.	ก.ค.	ส.ค.	ก.ย.	ต.ค.	พ.ย.	ธ.ค.	เฉลี่ย
เกษตรกรขายได้	2562	67.10	66.54	70.00	-	-	-	-	-	-	-	-	-	67.82
สารกาแฟคละ (โรบัสต้า) (สศก.)	2563	64.24	68.00	68.00	-	-	-	-	-	-	-	-	62.67	66.54
	2564	64.66	67.96	68.00	-	-	-	-	-	-	-	-	80.00	68.37
	2565	77.04	(28 ม.ค.65)											77.04
	โรงงานรับซื้อ	2562	60.00	60.00	60.00	-	-	-	-	-	-	-	-	60.00
(เกษตรกร) จ.ชุมพร (เนสท์เล่)	2563	60.00	60.00	60.00	-	-	-	-	-	-	-	-	-	60.00
	2564	65.50	65.50	65.50	-	-	-	-	-	-	-	-	-	65.50
	2565	-												-
	ตลาดโลก (ลอนดอน) (โรบัสต้า)	2562	49.35	48.80	48.16	45.79	43.67	44.74	41.84	41.10	40.63	38.98	41.78	40.52
2563	40.78	40.55	40.44	38.94	38.29	37.45	39.83	44.23	44.41	40.76	42.30	41.49	40.79	
2564	40.52	41.53	43.33	44.05	47.44	51.61	57.89	62.27	69.41	71.86	74.24	77.78	56.83	
2565	73.05	(26 ม.ค.65)												73.05

ถั่วเหลือง

ประจำสัปดาห์ที่ 4 ของเดือนมกราคม 2565 (24 - 28 ม.ค.65)

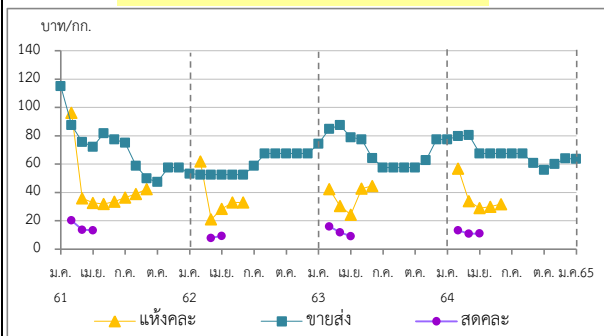
	ปี 62	ปี 63	ปี 64	ปี 65	% Δ								
<p>ผลผลิต (ล้านตัน)</p> <p>ปี 62 ปี 63 ปี 64 ปี 65 % Δ</p> <p>(คาดการณ์ ม.ค.65)</p> <p>พืชน้ำมัน - โลก (USDA) 600.250 581.000 603.750 619.170 2.55</p> <p>ถั่วเหลือง - โลก (USDA) 361.318 339.877 366.231 372.563 1.73</p> <p>- ไทย (สศก.) (ตัน) 26,283 29,497 30,287 (ประมาณการ) 31,099 2.68</p> <p>- ถั่วฤดูแล้ง 12,134 14,401 15,253 15,662</p> <p>- ถั่วฤดูฝน 14,149 15,096 15,034 15,437</p> <p>มูลค่าผลผลิต (ล้านบาท) 420 493 511 (ประมาณการ) 524</p> <p>ช่วงออกสู่ตลาด - ถั่วฤดูแล้ง (มี.ค.-เม.ย.) 50% - ถั่วฤดูฝน (ก.ย.-พ.ย.) 50%</p> <p>ครัวเรือนเกษตรกร 19,056 20,157 20,157 20,157</p> <p>พื้นที่ปลูก (ล้านไร่) 0.104 0.110 0.112 0.112</p> <p>ผลผลิตเฉลี่ย/ไร่ (กก./ไร่) 268 269 271 271</p>													
<p>การใช้ (ล้านตัน)</p> <p>- โลก (USDA) 344.160 358.350 362.830 374.930 3.33</p> <p>- ไทย 3.232 4.072 3.828 3.829 0.02</p> <p>สต็อก (ล้านตัน) - โลก (USDA) 114.087 95.595 99.880 95.204 -4.68</p> <p>นำเข้า-ส่งออก (กรมศุลกากร) (ประมาณการ)</p> <p>- นำเข้า (ล้านตัน) 3.209 4.045 3.997 3.799</p> <p>(ล้านบาท) 39,513 50,493 72,611 75,980</p> <p>(บาท/กก.) 12.31 12.48 18.17 20.00</p> <p>- ส่งออก (ตัน) 3,199 1,718 942 1,400</p>													
<p>ประเทศคู่ค้า (ปี 63)</p> <p>ไทยนำเข้าจาก บราซิล 69% สหรัฐฯ 30% แคนาดา 1%</p> <p>ไทยส่งออกไป ลาว 85% กัมพูชา 6% มัลดีฟ 3% จีน 2% สิงคโปร์ 1%</p>													
<p>สถานการณ์ปัจจุบัน</p> <p>ในประเทศ กระทรวงเกษตรและสหกรณ์รายงานว่า ผลผลิตถั่วเหลืองไม่มีออกสู่ตลาดท้องถิ่น ส่งผลให้ตลาด กทม. ไม่มีสินค้าออกสู่ตลาดเช่นกัน</p> <p>ต่างประเทศ ราคาสูงขึ้นจากต้นละ 523.81 US\$ ในสัปดาห์ก่อน เป็นต้นละ 529.10 US\$ เนื่องจากกระทรวงเกษตรของสหรัฐฯ รายงานการคาดการณ์ปริมาณผลผลิตของปีนี้ที่ลดลงจากที่คาดการณ์ไว้เดือนก่อน 2.41%</p> <p>แนวโน้ม คาดว่าราคาเมล็ดถั่วเหลืองในตลาดโลกจะมีความผันผวนอย่างมาก จากปัจจัยด้านสภาพอากาศ และปริมาณความต้องการใช้ของจีนที่เป็นผู้ใช้รายใหญ่ที่จะเป็นตัวแปรของราคา</p>													
<p>1. สถานการณ์ ปี 2565</p> <p>โลก ผลผลิตสูงขึ้นจากปีก่อนร้อยละ 1.73 และสต็อกคงเหลือลดลงร้อยละ 4.68</p> <p>ไทย คาดว่าพื้นที่เพาะปลูกและปริมาณผลผลิตจะใกล้เคียงกับปีที่ผ่านมา แต่ยังคงไม่เพียงพอ ความต้องการใช้ ต้องนำเข้าประมาณปีละ 3 ล้านตัน</p> <p>2. นโยบายและมาตรการนำเข้าเมล็ดถั่วเหลือง ปี 2563-2565</p> <p>มติคณะกรรมการพืชน้ำมันและน้ำมันพืช (20 พ.ย.62) และมติคณะรัฐมนตรี (3 ธ.ค.62) ดังนี้</p> <p>2.1 WTO เปิดตลาดคราวละ 3ปี ไม่จำกัดปริมาณ ในโควตาภาษีร้อยละ 0 นอกโควตาร้อยละ 80 และบริหารการนำเข้าปีต่อปี(ข้อผูกพันโควตานำเข้าขั้นต่ำ 10,922 ตัน ภายในโควตา20% นอกโควตา80%) โดยการบริหารการนำเข้า ปี 2565 ดังนี้</p> <p>- ผู้มีสิทธินำเข้าในโควตา 8 สมาคม (ส.ผู้ผลิตน้ำมันถั่วเหลืองและรำข้าว ส.ผู้ผลิตอาหารสัตว์ไทย ส.ส่งเสริมผู้ใช้วัตถุดิบอาหารสัตว์ ส.ปศุสัตว์ไทย ส.ผู้ค้าสินค้าเกษตรกับประเทศเพื่อนบ้าน ส.การค้าสินค้าเกษตรและอุตสาหกรรมแปรรูป ส.ผู้ผลิตอาหารสำเร็จรูป และ ส.การค้าผู้ผลิตอาหารจากถั่วเหลืองไทย) กรณีมีผู้ขอเป็นผู้มีสิทธินำเข้ารายใหม่และตัดสิทธิรายเดิมในกรณีผิดสัญญาให้คณะกรรมการกำกับ ดูแล เมล็ดถั่วเหลือง ปี 2563-2565 พิจารณา</p> <p>- ให้ผู้มีสิทธินำเข้าร่วมเมื่อรับซื้อถั่วเหลืองในประเทศทั้งหมด โดยราคารับซื้อขั้นต่ำ ปี 2565 ดังนี้</p> <p>(1) สกัดน้ำมัน ไม่ต่ำกว่า กก.ละ 18.75 บาท ณ โรงนาหรือ กก.ละ 19.50 บาท ณ กทม.</p> <p>(2) ผลิตอาหารสัตว์ ไม่ต่ำกว่า กก.ละ 19.00 บาท ณ โรงนาหรือ กก.ละ 19.75 บาท ณ กทม.</p> <p>(3) แปรรูปอาหาร ไม่ต่ำกว่า กก.ละ 21.00 บาท ณ โรงนาหรือ กก.ละ 21.75 บาท ณ กทม.</p> <p>- ผู้มีสิทธินำเข้าสนับสนุนค่าใช้จ่ายในการรวบรวมเมล็ดถั่วเหลืองให้สหกรณ์การเกษตร/วิสาหกิจชุมชน (ตาม พ.ร.บ.สหกรณ์ พ.ศ.2542 และ พ.ร.บ.ส่งเสริมวิสาหกิจชุมชน พ.ศ.2548 กก.ละ 1 บาท</p> <p>และกรอบการค้าอื่นๆ ให้เป็นไปตามข้อผูกพัน ดังนี้</p> <p>2.2 AFTA ไทย-ออสเตรเลีย ไทย-นิวซีแลนด์ ภาษีร้อยละ 0</p> <p>2.3 ไทย-ญี่ปุ่น ไทย-ชิลี อาเซียน-เกาหลี ในโควตา ปริมาณ 10,922 ตัน ภาษีร้อยละ 0 นอกโควตา ภาษีร้อยละ 80</p> <p>2.4 การนำเข้าทั่วไป ภาษีร้อยละ 6 หรือ กก.ละ 0.30 บาท และต้องขออนุญาต</p> <p>3. นโยบายการส่งออก ส่งออกได้เสรี ไม่เสียภาษีส่งออก</p>													
<p>ราคาถั่วเหลือง ปี 2562 - 2565</p> <p>ราคาถั่วเหลือง ปี 2562 - 2565</p> <p>--- เกษตรกรขายได้ชนิดคละ --- ขายส่งเกรดสกัดน้ำมัน --- ซื้อขายล่วงหน้า ซิคาโก</p>													
ราคา บาท/กก.	ม.ค.	ก.พ.	มี.ค.	เม.ย.	พ.ค.	มิ.ย.	ก.ค.	ส.ค.	ก.ย.	ต.ค.	พ.ย.	ธ.ค.	เฉลี่ย
1. เกษตรกรขายได้ชนิดคละ													
ปี 2562	16.16	16.96	15.89	17.44	-	-	-	13.80	13.80	14.30	15.20	17.35	15.97
2563	17.11	15.80	16.34	16.95	17.90	-	-	16.83	-	17.00	17.00	17.63	16.71
2564	17.00	17.02	17.17	17.73	18.03	-	-	-	-	-	15.55	15.50	16.86
2565	-	(28 ม.ค.65)	-	-	-	-	-	-	-	-	-	-	-
2. ขายส่ง กทม. เกรดแปรรูปอาหาร													
ปี 2562	19.50	19.50	19.50	19.50	19.95	20.50	20.50	20.50	20.50	20.50	20.50	20.50	20.12
2563	20.50	-	-	-	-	-	-	-	-	-	-	-	20.50
2564	-	-	-	-	-	-	-	-	-	-	-	-	-
2565	-	(28 ม.ค.65)	-	-	-	-	-	-	-	-	-	-	-
3. ขายส่ง กทม. เกรดผลิตอาหารสัตว์													
ปี 2562	18.50	18.50	18.50	18.50	18.50	18.50	18.50	18.50	18.50	18.50	18.50	18.50	18.50
2563	18.50	-	-	-	-	-	-	-	-	-	-	-	18.50
2564	21.00	21.00	-	20.25	20.25	-	-	-	-	21.13	-	-	20.73
2565	-	(28 ม.ค.65)	-	-	-	-	-	-	-	-	-	-	-
4. ขายส่ง กทม. เกรดสกัดน้ำมัน													
ปี 2562	18.50	18.50	18.50	18.50	18.50	18.50	18.50	18.50	18.50	18.50	18.50	18.50	18.50
2563	18.50	-	-	-	-	-	-	-	-	-	-	-	18.50
2564	19.75	19.75	-	19.63	19.63	-	-	-	-	19.88	-	-	19.73
2565	-	(28 ม.ค.65)	-	-	-	-	-	-	-	-	-	-	-
5. ซื้อขายล่วงหน้าตลาดซิคาโก (US\$: ton , 1 ton = 36.743 Bushel)													
ปี 2562	333.75	334.46	329.20	324.22	305.27	326.58	325.43	314.60	322.42	339.84	332.93	334.92	326.97
2563	337.05	325.40	319.30	309.96	309.30	318.61	328.90	332.10	366.79	387.54	419.55	443.62	349.84
2564	504.27	507.78	519.84	538.44	577.66	537.32	523.53	504.00	469.40	451.99	454.55	498.38	507.26
2565	529.10	(27 ม.ค.65)	-	-	-	-	-	-	-	-	-	-	529.10
6. ซื้อขายล่วงหน้าตลาดซิคาโก													
ปี 2562	10.67	10.52	10.50	10.35	9.76	10.23	10.08	9.73	9.91	10.38	10.13	10.18	10.20
2563	10.31	10.25	10.30	10.17	9.98	9.99	10.40	10.42	11.56	12.18	12.86	13.42	10.99
2564	15.22	15.32	16.09	16.98	18.17	16.97	17.19	16.79	15.61	15.21	15.11	16.82	16.29
2565	17.53	(27 ม.ค.65)	-	-	-	-	-	-	-	-	-	-	17.53

กระเทียม

ประจำสัปดาห์ที่ 4 ของเดือนมกราคม 2565 (24 - 28 ม.ค. 65)

รายการ/ปี	2561/62	2562/63	2563/64	2564/65*	% r
ผลผลิต (ตัน)	84,039	76,839	75,476	74,997	-0.63
ออกสู่ตลาด	ม.ค.-เม.ย. ออกมาก - ก.พ. : 19.50% มี.ค. : 68.36%				
จังหวัดแหล่งผลิตสำคัญ	เชียงใหม่ (43.37%) แม่ฮ่องสอน (33.22%) ลำปาง (5.51%) พะเยา (5.25%) เพชรบูรณ์ (3.30%)				
พื้นที่ปลูก (ไร่)	81,941	70,161	69,193	67,890	-1.88
ผลผลิตต่อไร่ (กก.)	1,026	1,095	1,091	1,105	1.28
จำนวนครัวเรือน	25,560	19,684	19,627	na	
การใช้ (ตัน)	169,092	130,000	120,000	na	
นำเข้า (พิกัด 0703 20 90 000)	ปี 2561	ปี 2562	ปี 2563	ปี 2564	
ปริมาณ (ตัน)	74,986	92,393	78,784	41,828	} ม.ค.-พ.ย.
มูลค่า (ล้านบาท)	1,307	1,449	1,316	719	
ส่งออก (พิกัด 0703 20 90 000)	ปี 2561	ปี 2562	ปี 2563	ปี 2564	
ปริมาณ (ตัน)	245.23	32.63	1,070	1,568	} ม.ค.-พ.ย.
มูลค่า (ล้านบาท)	8.62	5.32	66.95	55.89	
ประเทศคู่ค้าที่สำคัญ	ไต้หวัน คัมพูชา อเมริกาใต้				
ประเทศคู่แข่งที่สำคัญ	จีน อินเดีย				
การจับกุมลักลอบนำเข้า	ปี 2561	ปี 2562	ปี 2563	ปี 2564	
- จำนวน (ราย)	155	193	111	166	} ม.ค.-พ.ย.
- ปริมาณ (ตัน)	153.89	165.98	92.22	396.20	
- มูลค่า (ล้านบาท)	4.72	4.45	2.98	9.20	
ราคา (บาท/กก.)	สัปดาห์นี้	(28 ม.ค.65)	สัปดาห์ก่อน	(21 ม.ค.65)	เพิ่ม/ลด
กระเทียมสดคละ (สดก.)	-	-	-	-	-
แห้งคละ (สดก.)	-	-	-	-	-
กระเทียมแห้งมัดजूหัวใหญ่ ตลาด กทม.					
ราคาขายส่ง	59.00		67.00		-8.00
ราคาขายปลีก	89.50		97.50		-8.00
กระเทียมเงินเบอร์กลาง					
ราคาขายส่ง	53.50		53.50		-
ราคาขายปลีก	77.50		77.50		-

ราคากระเทียม ปี 2561 - 2565



1. สถานการณ์การผลิต ปี 2564/65
 สศก. คาดการณ์ (19 ต.ค.64) พื้นที่เพาะปลูกลดลงจากปี 2564 เนื่องจากเกษตรกรยังกังวลเรื่องการระบาดของเชื้อไวรัสโคโรนา 2019 ซึ่งทำให้ไม่มีผู้ซื้อ และไม่สามารขายผลผลิตได้ ประกอบกับต้นทุนการเพาะปลูกสูง และบางพื้นที่ประสบปัญหาเรื่องค่าแรงงานที่สูงขึ้นจึงเปลี่ยนไปปลูกพืชอื่นทดแทน เช่น ข้าวโพดหวาน พักทอง และพืชผักต่างๆ ส่วนผลผลิตต่อไร่คาดว่าจะเพิ่มขึ้น หากสภาพอากาศหนาวเย็นต่อเนื่องในช่วงที่กระเทียมเริ่มลงหัว ไม่มีโรคและแมลงรบกวน มีน้ำเพียงพอต่อการเจริญเติบโต และไม่มีฝนช่วงใกล้เก็บเกี่ยว ภาพรวมผลผลิตลดลงตามการลดลงของเนื้อที่เพาะปลูก

2. การนำเข้าตามพันธกรณีความตกลงระหว่างประเทศ
 • WTO มติ ครม. (29 ธ.ค. 63) เห็นชอบการเปิดตลาดกระเทียม ปี 2564-2566 ตามข้อผูกพัน WTO ในโควตา ปริมาณ 65 ตัน ภาษี 27% (ให้ อคส. เป็นผู้นำเข้าแต่เพียงผู้เดียว) นอกโควตา ภาษี 57%
 • AFTA ตั้งแต่ 1 ม.ค.53 ภาษีนำเข้าลดลงจากร้อยละ 5 เหลือ 0 โดย คต. กำหนดหลักเกณฑ์การออกหนังสือรับรองและเงื่อนไขการนำเข้า ดังนี้ (1) เป็นนิติบุคคลที่ขึ้นทะเบียนเป็นผู้นำเข้ากระเทียมไว้กับ คต. เป็นรายปี (ตามแบบ ทอ.7 และทอ.8) (2) ให้นำเข้าเฉพาะกรณีใช้ในกิจการตนเอง ในปริมาณที่ไม่เกินปริมาณที่ระบุไว้ในแผนการนำเข้า (3) ต้องนำเข้าช่วงเดือน ก.ค.-เดือน ต.ค.ของแต่ละปี และ (4) ให้นำเข้าทางด้านศุลกากรที่มีด่านตรวจพืชและด่านอาหารและยาหรือมีเจ้าหน้าที่ที่มีอำนาจของด่านดังกล่าวปฏิบัติหน้าที่

3. มาตรการและแนวทางแก้ไขปัญห ปี 2564
3.1 กำหนดให้กระเทียมเป็นสินค้าควบคุม โดยคณะกรรมการกลางว่าด้วยราคาสินค้าและบริการ (กกร.) ได้ออกประกาศ (1 ก.ค.64) ดังนี้

(1) กำหนดให้กระเทียมที่นำเข้าจากต่างประเทศ ตั้งแต่ 400 กก. ขึ้นไป โดยทางบกหรือทางทะเล เข้าหรือออกจากจังหวัดที่กำหนด 52 จังหวัด ต้องขออนุญาตขนย้าย
 (2) ให้แจ้งปริมาณ สถานที่เก็บและจัดทำบัญชีสินค้ากระเทียมที่นำเข้าจากต่างประเทศ

3.2 กำหนดให้กระเทียมเป็นสินค้าที่ต้องแสดงราคารับซื้อและราคาจำหน่ายขายปลีก
3.3 คณะอนุกรรมการจัดการการผลิตและการตลาด กระเทียม หอมแดง หอมหัวใหญ่ และมันฝรั่ง ได้มีมติดังนี้

(1) กรมศุลกากรดำเนินการติดตาม ตรวจสอบ และปราบปรามการลักลอบการนำเข้ากระเทียม หอมแดง หอมหัวใหญ่และมันฝรั่ง อย่างเข้มงวด และให้นำใบขออนุญาตขนย้ายตามประกาศ กกร. เป็นเอกสารประกอบการตรวจปล่อยสินค้าออกจากด่านฯ
 (2) กรมส่งเสริมสหกรณ์และหน่วยงานกระทรวงพาณิชย์ช่วยระบายนผลผลิตออกนอกแหล่งผลิต โดยผ่านเครือข่ายสหกรณ์ / ประสานห้างค้าส่งค้าปลีกให้ช่วยรับซื้อผลผลิตจากเกษตรกร
 (3) หน่วยงานกระทรวงพาณิชย์ดำเนินการตรวจสอบสต็อกสินค้าเพื่อให้สอดคล้องกับข้อมูลการนำเข้า และป้องปรามการกักตุนสินค้าเพื่อเก็งกำไร

3.4 แนวทางการแก้ไขปัญหา ปี 2565
 (1) เชื่อมโยงการซื้อขายระหว่างผู้ประกอบการ ผู้ใช้กระเทียมรายใหญ่ ห้างค้าปลีก-ค้าส่ง กับกลุ่มเกษตรกร โดยใช้สัญญาข้อตกลงมาตรฐานของกรมการค้าภายใน
 (2) โครงการบริหารจัดการการตลาดพืชหัว ปี 2565 (คน.) วงเงินรวม 46,350 ล้านบาท เพื่อเป็นค่าบริหารจัดการคุณภาพและเชื่อมโยงกระจายผลผลิต (กระเทียม หอมหัวใหญ่และหอมแดง) ออกนอกแหล่งผลิต ในอัตราไม่เกินกิโลกรัมละ 3 บาท เป้าหมาย 15,000 ตัน

สถานการณ์
 - คาดการณ์ผลผลิตปี 2564/65 ลดลงจากปีที่ผ่านมา โดยเริ่มออกสู่ตลาดปลายเดือนธันวาคม 2564 ในพื้นที่ภาคตะวันออกเฉียงเหนือ ซึ่งมีปริมาณผลผลิตน้อยคุณภาพดี และใช้บริโภคในพื้นที่เท่านั้น ส่วนผลผลิตภาคเหนือซึ่งเป็นแหล่งผลิตสำคัญของประเทศ คาดว่าออกสู่ตลาดเดือนกุมภาพันธ์ 2565

ราคา (บาท/กก.)	ปี/เดือน	ม.ค.	ก.พ.	มี.ค.	เม.ย.	พ.ค.	มิ.ย.	ก.ค.	ส.ค.	ก.ย.	ต.ค.	พ.ย.	ธ.ค.	เฉลี่ย
สดคละ เกษตรกรขายได้ (สดก.)	2562	-	-	7.90	10.05	-	34.17	-	-	-	-	-	-	8.11
	2563	-	16.04	11.52	9.18	-	-	-	-	-	-	-	-	13.03
	2564	-	13.27	10.90	11.02	-	-	-	-	-	-	-	-	11.54
	2565	-	-	-	-	-	-	-	-	-	-	-	-	-
แห้งคละ (สดก.)	2562	-	61.92	20.97	28.43	32.91	32.91	-	-	-	-	-	-	36.44
	2563	-	42.44	30.48	24.28	42.70	44.62	-	-	-	-	-	-	34.47
	2564	-	56.76	33.86	28.96	29.91	31.76	-	-	-	-	-	-	41.94
	2565	-	-	-	-	-	-	-	-	-	-	-	-	-
แห้งมัดजूใหญ่ขายส่ง ตลาด กทม.	2562	53.18	52.50	52.50	52.50	52.50	52.50	58.80	67.50	67.50	67.50	67.50	67.50	59.33
	2563	74.32	84.87	87.50	78.93	77.50	64.32	57.50	57.50	57.50	57.50	62.76	77.50	69.81
	2564	77.50	79.72	80.54	67.50	67.50	67.50	67.50	67.50	60.81	56.00	60.00	64.00	68.01
	2565	63.63	28 ม.ค.65	-	-	-	-	-	-	-	-	-	-	63.63

*สำนักงานเศรษฐกิจการเกษตรคาดการณ์

หอมแดง

ประจำสัปดาห์ที่ 4 ของเดือนมกราคม 2565 (24 - 28 ม.ค.65)

รายการ	2561/62	2562/63	2563/64	2564/65*	% Δ
ผลผลิต ⁽¹⁾ (ตัน)	118,056	134,655	159,869	152,014	-4.91
แหล่งผลิต ⁽¹⁾	ศรีสะเกษ (54.23%) เชียงใหม่ (18.29%) พะเยา (7.63%) อุดรดิตต์ (4.86%) เพชรบูรณ์ (3.41%)				
ช่วงผลผลิตออกมา	ธ.ค.-เม.ย./ ออกมาก : ม.ค. - มี.ค. = 70.69%				
พื้นที่ปลูก ⁽¹⁾ (ไร่)	61,203	51,924	59,754	55,361	-7.35
ผลผลิตเฉลี่ย/ไร่ ⁽¹⁾ (กก./ไร่)	1,929	2,593	2,675	2,746	2.65
ใช้ในประเทศ ⁽²⁾ (ตัน)	109,116	134,316	136,821	N.A.	-
การนำเข้า-ส่งออก ⁽³⁾	ปี 2561	ปี 2562	ปี 2563	ปี 2564	
ปริมาณนำเข้า (ตัน)	4,577	8,824	13,941	18,381	ม.ค.-ธ.ค.
มูลค่านำเข้า (ล้านบาท)	158.82	301.49	413.98	292.53	
ปริมาณส่งออก (ตัน)	13,517	9,163	16,667	18,773	
มูลค่าส่งออก (ล้านบาท)	249.30	257.33	482.66	426.46	
ประเทศที่ส่งออก (ปี 64)	มาเลเซีย (39%) ศรีลังกา (23%) สิงคโปร์ (20%)				
ประเทศที่นำเข้า (ปี 64)	พม่า (73%) อินโดนีเซีย (19%) อินเดีย (8%)				
ที่มา : ⁽¹⁾ = สศก. ⁽²⁾ = ใช้ในประเทศ : จำนวนจากปริมาณผลผลิต + นำเข้า - ส่งออก ⁽³⁾ = นำเข้า - ส่งออก : กรมศุลกากร * = ประมาณการ					

ความเคลื่อนไหวของราคา

	สัปดาห์นี้	สัปดาห์ก่อน	Δ
เกษตรกรขายได้ (สศก.)	(28 ม.ค.65)	(21 ม.ค.65)	(บาท/กก)
- หอมแดงหัวกลางมัดจุกแห้ง 7-15 วัน	22.21	27.51	↓ 5.30
- หอมแดงสด (สศก.)	-	-	-
- หอมแดงสด (ศรีสะเกษ)	4-6	4-5	↑ 1.00
- หอมแดงสด (เชียงใหม่)	-	-	-

ราคาหอมแดง ณ ตลาด กทม. (บาท : กก.)

- ขายส่ง หอมแดงเหนื้อมัดจุกใหญ่	60.00	60.00	-
- ขายปลีก หอมแดงเหนื้อมัดจุกใหญ่	80.00	80.00	-

การเคลื่อนไหวของราคาหอมแดง (บาท/กก.)

สถานการณ์

- ผลผลิตออกสู่ตลาดต่อเนื่องในพื้นที่ภาคตะวันออกเฉียงเหนือ และเริ่มมีผลผลิตภาคเหนือออกสู่ตลาดสมทบแล้ว แต่ยังมีปริมาณน้อย ขณะที่ความต้องการมีแนวโน้มชะลอตัวลงจากพ่อค้าท้องถิ่นมีสต็อกหอมแดงแขวนรอจำหน่ายเกือบเต็มแล้ว รวมทั้งปีนี้ไม่มีหอมแดงอินเดียออกสู่ตลาดช่วงเดียวกัน และมีราคาต่ำทำให้ผู้ซื้อต่างประเทศหันไปนำเข้าหอมแดงจากอินเดียแทน

- ราคาหอมแดงหัวกลางมัดจุกแห้ง 7-15 วัน เฉลี่ย กก.ละ 22.21 บาท ปรับตัวลดลงจากสัปดาห์ที่ผ่านมา ร้อยละ 19.27

แนวทางการบริหารจัดการ ปี 2564/65 (คณะอนุกรรมการจัดการ การผลิตและการตลาด กระเทียม หอมแดง หอมหัวใหญ่ และมันฝรั่ง) ดังนี้

- กรมศุลกากร : เข้มงวดปราบปรามการลักลอบนำเข้า
- กรมส่งเสริมสหกรณ์ : สนับสนุนเงินทุนหมุนเวียนเพื่อช่วยระบายผลผลิต
- กรมการค้าภายใน :
 - จัดทำโครงการบริหารจัดการการตลาดพืชหัว ปี 2565 โดยสนับสนุนเงิน คชก. 46.35 ลบ. เพื่อเป็นค่าใช้จ่ายรวบรวม คัดคุณภาพและกระจายผลผลิต อัตราร้อยละ 3 บาท ผล มีจังหวัดเข้าร่วมโครงการ (ระบายนหอมแดง) 3 จังหวัด (ศรีสะเกษ ชัยภูมิ เชียงใหม่) ปริมาณรวม 2,337.80 ตัน
 - เชื่อมโยงจำหน่ายผลผลิตให้กับผู้รวบรวม ห้างค้าส่ง ค้าปลีก โรงงานแปรรูป ผู้ส่งออก รวมทั้งซื้อขายล่วงหน้าผ่านสัญญาข้อตกลงมาตรฐานของกรมการค้าภายใน

ราคา (บาท/กก.)	ปี/เดือน	ม.ค.	ก.พ.	มี.ค.	เม.ย.	พ.ค.	มิ.ย.	ก.ค.	ส.ค.	ก.ย.	ต.ค.	พ.ย.	ธ.ค.	เฉลี่ย
หอมแดงหัวกลางมัดจุกแห้ง 7-15 วัน	2562	25.75	23.25	8.90	8.15	15.00	-	-	-	-	-	-	-	15.00
	2563	29.65	28.19	28.15	-	-	-	-	-	-	-	-	-	28.52
	2564	42.27	25.29	23.02	23.19	24.61	26.71	-	-	-	-	-	35.01	28.22
	2565	22.21	(28 ม.ค.65)											22.21
หอมแดงหัวใหญ่มัดจุก เกษตรกรขายได้ - ศรีสะเกษ	2562	29.18	28.63	-	-	-	-	-	-	-	-	-	-	28.91
	2563	34.12	28.79	31.50	-	-	-	-	-	-	73.50	57.50	-	45.08
	2564	33.29	18.44	16.50	18.37	18.50	-	-	-	-	47.50	45.31	-	28.27
	2565	17.00	(28 ม.ค.65)											17.00
หอมแดงศรีสะเกษ มัดจุกใหญ่ ขายส่ง ตลาด กทม.	2562	43.18	42.50	42.50	37.50	32.50	-	-	-	-	-	-	72.50	45.11
	2563	60.28	42.50	42.50	42.50	46.00	-	-	-	-	-	-	-	46.76
	2564	70.50	27.63	24.35	20.00	20.00	20.00	-	-	-	-	-	80.00	37.50
	2565	60.00	(28 ม.ค.65)											60.00
หอมแดงภาคเหนือ มัดจุกใหญ่ ขายส่ง ตลาด กทม.	2562	43.86	42.50	42.50	42.50	42.50	47.50	62.00	82.50	82.50	82.50	82.50	76.94	60.86
	2563	60.28	42.50	42.50	42.50	46.00	61.14	72.50	72.50	72.50	72.50	91.90	113.64	65.87
	2564	70.50	27.63	25.00	25.00	25.00	33.10	35.00	35.00	51.67	65.00	70.91	80.00	45.32
	2565	60.00	(28 ม.ค.65)											60.00

หอมหัวใหญ่

ประจำสัปดาห์ที่ 4 ของเดือนมกราคม 2565 (24 - 28 ม.ค.65)

รายการ	2561/62	2562/63	2563/64	2564/65*	% r
ผลผลิต (ตัน)	34,244	42,626	34,797	37,363	7.37
ช่วงผลผลิตออกสู่ตลาด	ธ.ค.-เม.ย. (ออกมาก ก.พ. : 32.84% , มี.ค. : 51.32%)				
จังหวัดแหล่งผลิตสำคัญ	เชียงใหม่ (74.41%) เชียงราย (18.65%) นครสวรรค์ (4.06%) กาญจนบุรี (2.15%) แม่ฮ่องสอน (0.73%)				
พื้นที่ปลูก (ไร่)	10,275	10,549	8,800	9,126	3.70
ผลผลิตเฉลี่ย/ไร่ (กก)	3,333	4,041	3,954	4,094	3.54
ผลผลิตเนื้อที่เก็บเกี่ยว/ไร่ (กก)	3,422	4,055	3,955	4,109	3.89

การใช้ (ตัน)	165,217	120,000	120,000	na
--------------	---------	---------	---------	----

นำเข้า (หอมสด พิกัด 0703 10 19 000)	ปี 2561	ปี 2562	ปี 2563	ปี 2564
- ปริมาณ (ตัน)	89,201	143,811	92,940	41,500
- มูลค่า (ล้านบาท)	541.17	861.97	635.79	511.59

ส่งออก (หอมสด พิกัด 0703 10 19 000)	ปี 2561	ปี 2562	ปี 2563	ปี 2564
- ปริมาณ (ตัน)	2,850	2,763	2,736	3,857
- มูลค่า (ล้านบาท)	64.22	57.57	57.13	50.37

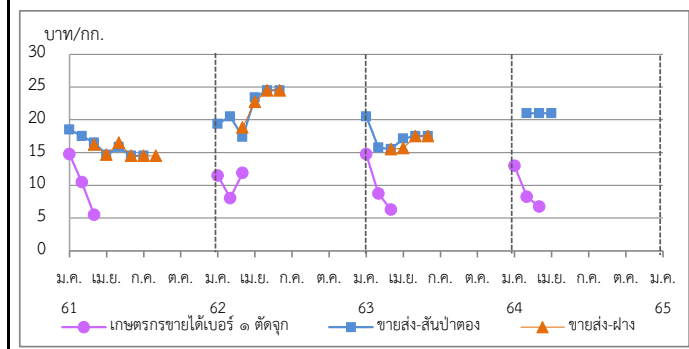
ประเทศคู่ค้า ญี่ปุ่น มาเลเซีย ศรีลังกา

การจับกุมการลักลอบนำเข้า	ปี 2561	ปี 2562	ปี 2563	ปี 2564
- จำนวน (ราย)	104	188	105	114
- ปริมาณ (ตัน)	60.80	274.71	46.92	135.66
- มูลค่า (ล้านบาท)	0.96	3.46	0.88	4.05

ความเคลื่อนไหวของราคา (บาท/กก.) สัปดาห์นี้ (28 ม.ค.65) สัปดาห์ก่อน (21 ม.ค.65) เพิ่ม/ลด

ราคาขายส่ง-ขายปลีกตลาด กทม. เบอร์ 0-1	บาท/กก.
ขายส่ง-หอมมาสันป่าตอง	-
ขายส่ง-หอมมา ผ่าง	-
ขายปลีก-หอมมาสันป่าตอง	-
ขายปลีก-หอมมา ผ่าง	-

ราคาหอมหัวใหญ่ ปี 2561-2564



ราคา (บาท/กก.)	ม.ค.	ก.พ.	มี.ค.	เม.ย.	พ.ค.	มิ.ย.	ก.ค.	ส.ค.	ก.ย.	ต.ค.	พ.ย.	ธ.ค.	เฉลี่ย
เกษตรกรขายได้* เบอร์ 1 (สศก.)	2562	11.50	8.03	11.89	-	-	-	-	-	-	-	-	10.24
	2563	14.75	8.74	6.30	-	-	-	-	-	-	-	-	9.06
	2564	13.00	8.25	6.75	-	-	-	-	-	-	-	-	8.66
	2565	-	-	-	-	-	-	-	-	-	-	-	-
เกษตรกรขายได้* คละ (สศก.)	2562	-	-	9.00	9.70	-	-	-	-	-	-	-	9.35
	2563	-	-	-	-	-	-	-	-	-	-	-	-
	2564	-	-	6.47	-	-	-	-	-	-	-	-	6.47
	2565	-	-	-	-	-	-	-	-	-	-	-	-
ขายส่งตลาด กทม. เบอร์ 0-1 สันป่าตอง	2562	19.39	15.50	17.40	24.50	24.50	-	-	-	-	-	-	20.97
	2563	20.50	15.76	15.50	17.12	17.50	-	-	-	-	-	-	17.31
	2564	-	21.00	21.00	21.00	21.00	-	-	-	-	-	-	21.00
	2565	-	-	-	-	-	-	-	-	-	-	-	-
ขายส่งตลาด กทม. เบอร์ 0-1 ผ่าง	2562	-	-	18.83	24.50	24.50	-	-	-	-	-	-	23.08
	2563	-	-	15.50	15.69	17.50	-	-	-	-	-	-	16.55
	2564	-	-	-	-	-	-	-	-	-	-	-	-
	2565	-	-	-	-	-	-	-	-	-	-	-	-

1. สถานการณ์หอมหัวใหญ่ ปี 2564/65

สศก. คาดการณ์ (19 ต.ค.64) เนื้อที่เพาะปลูกเพิ่มขึ้นจากปี 2564 หากสภาพอากาศปกติ และแหล่งผลิตส่วนใหญ่ไม่มีฝนตกในช่วงเพาะกล้าเหมือนปีที่ผ่านมา ทำให้เกษตรกรสามารถขยายเนื้อที่เพาะปลูกได้มากขึ้น ประกอบกับปริมาณการจัดสรรเมล็ดพันธุ์หอมหัวใหญ่ยังคงเดิม และหากช่วงปี 2564 สถานการณ์ระบาดของโรคติดเชื้อไวรัสโคโรนา 2019 (COVID-19) เริ่มคลี่คลาย พ่อค้ากลับเข้ามาจับซื้อสินค้าได้เหมือนเดิม เกษตรกรที่เก็บเมล็ดพันธุ์บางส่วนในปีที่แล้วอาจจะนำเมล็ดพันธุ์มาปลูกเพาะในปีนี้ ส่วนผลผลิตต่อไร่คาดว่าจะเพิ่มขึ้น หากสภาพอากาศหนาวเย็นเอื้ออำนวยต่อการเจริญเติบโต ไม่มีฝนตกช่วงลงหัวและช่วงเก็บเกี่ยว ส่งผลให้ภาพรวมผลผลิตเพิ่มขึ้น

2. การนำเข้าตามพันธกรณีระหว่างประเทศ

• WTO มติ ครม. (29 ธ.ค.63) เห็นชอบการเปิดตลาดหอมหัวใหญ่ ปี 2564-66 ตามข้อผูกพัน WTO สำหรับหอมหัวใหญ่ ในโควตา (เฉพาะหอมผง) 764 ตัน ภาษี 27% นอกโควตา 142% / เมล็ดพันธุ์ ในโควตา ปริมาณ 3.15 ตัน ภาษี 30% (เก็บจริง 0) นอกโควตา 218% โดยให้ขบวนการสหกรณ์หอมหัวใหญ่แห่งประเทศไทย จำกัด เป็นผู้บริหารการนำเข้า ภายใต้การกำกับดูแลของคณะกรรมการการจัดการการผลิตและการตลาดกระเทียมฯ

• AFTA ตั้งแต่ 1 ม.ค.53 อนุญาตให้นำเข้าทั้งหอมหัวใหญ่และเมล็ดพันธุ์สดจาก ร้อยละ 5 เหลือ 0 ไม่จำกัดปริมาณนำเข้า โดย คต.ได้กำหนดหลักเกณฑ์การออกหนังสือรับรองและเงื่อนไขการนำเข้า ดังนี้ (1) เป็นนิติบุคคลที่ขึ้นทะเบียนเป็นผู้นำเข้าหอมหัวใหญ่และเมล็ดพันธุ์หอมหัวใหญ่ไว้กับ คต. เป็นรายปี (2) ให้นำเข้าเฉพาะกรณีใช้ในกิจการตนเองในปริมาณที่ไม่เกินปริมาณที่ระบุไว้ในแผนการนำเข้า (3) ต้องนำเข้าช่วงเดือน ส.ค.-ต.ค. ของแต่ละปี และ (4) ให้นำเข้าทางด่านศุลกากรที่มีด่านตรวจพืชและด่านอาหารและยาหรือมีเจ้าหน้าที่ที่มีอำนาจของด่านดังกล่าวปฏิบัติหน้าที่

3. มาตรการและแนวทางแก้ไขปัญหา ปี 2564-2565

3.1 กำหนดให้หอมหัวใหญ่เป็นสินค้าควบคุม โดยคณะกรรมการกลางว่าด้วยราคาสินค้าและบริการ (กกร.) ได้ออกประกาศ (1 ก.ค. 64) ควบคุมการขนย้ายหอมหัวใหญ่ที่นำเข้าจากต่างประเทศ ปี 2564 ตั้งแต่ 400 กก.ขึ้นไป โดยทางบกหรือทางทะเล เข้าหรือออกจากจังหวัดที่กำหนด 52 จังหวัด ต้องขออนุญาตขนย้าย

3.2 เข้มงวดตรวจสอบการลักลอบนำเข้าร่วมกับหน่วยงานที่เกี่ยวข้อง โดยเฉพาะในช่วงผลผลิตออกสู่ตลาด

3.3 คณะอนุกรรมการการจัดการการผลิตและการตลาด กระเทียม หอมแดง หอมหัวใหญ่และมันฝรั่ง ได้มีมติ

(1) กรมศุลกากรดำเนินการติดตาม ตรวจสอบ และเข้มงวดในการตรวจจับการลักลอบนำเข้าสินค้าจากต่างประเทศ การประเมินราคาและการตรวจปล่อยสินค้า รวมทั้งให้นำแบบขออนุญาตขนย้ายตามประกาศ กกร. เป็นเอกสารประกอบการตรวจปล่อยสินค้าออกจากด่านฯ

(2) กรมส่งเสริมสหกรณ์และหน่วยงานกระทรวงพาณิชย์ ช่วยระบายนผลผลิตออกนอกแหล่งผลิต โดยผ่านเครือข่ายสหกรณ์

(3) หน่วยงานกระทรวงพาณิชย์ช่วยตรวจสอบสต็อกสินค้าของผู้นำเข้า และป้องปรามการกักตุนสินค้าเพื่อเก็งกำไร

3.4 แนวทางการแก้ไขปัญหา ปี 2565

(1) เชื่อมโยงการซื้อขายระหว่างผู้ประกอบการ ผู้ใช้กระเทียมรายใหญ่ ห้างค้าปลีก-ค้าส่งกับกลุ่มเกษตรกร โดยใช้สัญญาข้อตกลงมาตรฐานของกรมการค้าภายใน

(2) โครงการบริหารจัดการการตลาดพืชหัว ปี 2565 (คน.) วงเงินรวม 46.35 ล้านบาท เพื่อเป็นค่าบริการจัดการคุณภาพและเชื่อมโยงกระจายผลผลิต (กระเทียม หอมหัวใหญ่ และหอมแดง) ออกนอกแหล่งผลิต ในอัตราไม่เกินกิโลกรัมละ 3 บาท เป้าหมาย 15,000 ตัน

สถานการณ์

- คาดการณ์ผลผลิตปี 2564/65 เพิ่มขึ้นจากปีที่ผ่านมา โดยเกษตรกรจะเริ่มเก็บเกี่ยวผลผลิตและจำหน่ายออกสู่ตลาดในช่วงปลายเดือน ก.พ.65 ราคามีแนวโน้มอยู่ในเกณฑ์ดีในช่วงต้นฤดู

*สำนักงานเศรษฐกิจการเกษตรคาดการณ์ กองส่งเสริมการค้าสินค้าเกษตร 1 กรมการค้าภายใน

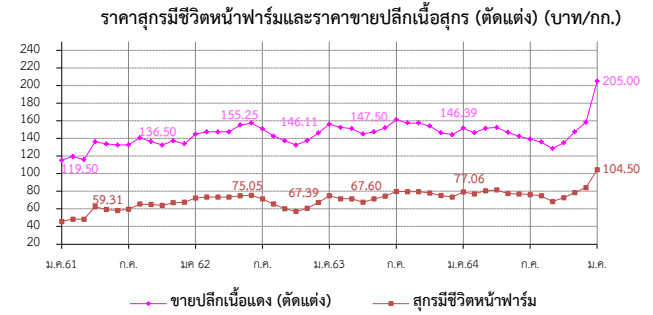
สุกร

ประจำสัปดาห์ที่ 4 มกราคม 2565 (วันที่ 24-28 ม.ค. 2565)

	2561	2562	2563	2564	2565	% Δ
ผลผลิตไทย						
- สุกรมีชีวิต (ล้านตัว)	22.90	22.53	22.05	19.24	12.98	-32.5
- เนื้อสุกร (ล้านตัน)	1.70	1.69	1.65	1.35	1.35	0.0
จำนวนเกษตรกร (ราย)	184,717	185,688	177,908	168,529	168,529	0.0
ใช้ในประเทศ (ล้านตัว)						
- เนื้อสุกร (ตัน)	10,340	15,155	34,637	18,708	(ม.ค.-พ.ย.64)	
มูลค่า (ล้านบาท)	2,095	2,836	4,966	2,727		
- สุกรมีชีวิต (ตัว)	815,385	750,061	2,424,004	1,048,562	(ม.ค.-พ.ย.64)	
มูลค่า (ล้านบาท)	3,188	3,571	15,862	7,187		
ประเทศคู่ค้า						
สุกรมีชีวิต : กัมพูชา เวียดนาม พม่า ลาว / เนื้อสุกร : ออสเตรเลีย ญี่ปุ่น กัมพูชา ลาว พม่า						
นำเข้า						
- เนื้อสุกร (ตัน)	391	408	1,801	305	(ม.ค.-พ.ย.64)	
มูลค่า (ล้านบาท)	106	104	287	91		
มูลค่าผลผลิต (ล้านบาท)						
1.ราซบุรี (16.36%) 2.สุพรรณบุรี (4.50%) 3.ชลบุรี (3.99%)	130,981	154,890	167,300	139,101	(ม.ค.-ธ.ค.64)	
4.ลพบุรี (3.92%) 5.พัทลุง (3.84%)						
ที่มา (1) ผลผลิตไทย/ใช้ในประเทศ : กรมปศุสัตว์ (2) นำเข้า - ส่งออก : กรมศุลกากร						
(3) ต้นทุนการผลิต / แหล่งผลผลิตสำคัญ : สศก.						
(4) มูลค่าผลผลิต : ปริมาณผลผลิต x ราคาเฉลี่ยรายปี						

สถานการณ์	
- ปริมาณผลผลิตลดลงจากสภาวะปกติ เนื่องจากเกษตรกรลดความเสี่ยงของโรคสุกร	ภาวะการค้ำสุกรโดยรวมชะลอตัว จากความต้องการบริโภคลดลง กำลังซื้อถดถอย
- ภาวะดังกล่าวส่งผลให้ราคาสุกรมีชีวิตปรับลดลงจากสัปดาห์ก่อน กก.ละ 6 บาท	และราคาขายปลีกเนื้อแดงปรับสูงขึ้นจากสัปดาห์ก่อน กก.ละ 10 บาท
แนวโน้ม	
- คาดว่า ปริมาณผลผลิตเพียงพอกับความต้องการบริโภคของตลาดในประเทศ	และต่างประเทศ
- ราคาสุกรมีชีวิตหน้าฟาร์มและราคาขายปลีกเนื้อสุกร มีแนวโน้มทรงตัวในระดับสูง	

ราคาสุกร ณ ตลาด กทม.	สัปดาห์นี้	สัปดาห์ก่อน	เพิ่ม/ลด
(บาท/กก.)	(28 ม.ค. 65)	(21 ม.ค. 65)	(บาท/กก) %
- สุกรมีชีวิตหน้าฟาร์ม	104.50	110.50	-6.0 -5.4
- ส่งสุกรชำแหละ (ผ่าซีก)	124.50	132.50	-8.0 -6.0
- ขายปลีกเนื้อสุกร (ไม่ตัดแต่ง)	192.50	202.50	-10.0 -4.9
- ขายปลีกเนื้อสุกร (ตัดแต่ง)	205.00	212.50	-7.5 -3.5



- แนวทาง/มาตรการกำกับดูแล และแก้ไขปัญหาดังกล่าว
 - แนวทาง/มาตรการ - คน. : ประชุมวันที่ 10 พ.ย.64 (สภา)
 - ตรึงราคาจำหน่ายเนื้อสุกร เพื่อลดค่าครองชีพผู้บริโภค ดังนี้
 - ห้างค้าปลีกค้าส่งขนาดใหญ่ จำนวน 5 แห่ง ทุกสาขา จำหน่ายเนื้อสุกร (สะโพก/ไหล่) ไม่เกิน กก.ละ 130 บาทถึงสิ้นเดือน พ.ย.64
 - เชื่อมโยง สฟง. จำหน่ายเนื้อหมู 77 จังหวัด 667 จุด โครงการพาณิชย์ ลดราคา! เพื่อประชาชน Lot 14 จำหน่ายเนื้อสุกร (สะโพก/ไหล่) ไม่เกิน กก.ละ 130 บาท (24 พ.ย. - 31 ธ.ค. 64) ระยะที่ 2 (1 - 31 ม.ค. 65) จำหน่าย กก.ละ 150 บาท เป้าหมาย 467 จุดทั่วประเทศ
 - พาณิชย์จับคู่ช่วยเหลือ - ข้าว เพื่อใช้ข้าวเป็นวัตถุดิบอาหารสัตว์ทางเลือก/ลดต้นทุน 150,000 ตัน
 - ตรึงราคาสุกรมีชีวิตหน้าฟาร์ม กก.ละ 100 - 110 บาท ถึงสิ้นเดือน ก.พ. 65 (ประชุม 21 ม.ค. 65)
 - มาตรการกฎหมาย-กรม. (5 ม.ค.65)
 - ห้ามส่งออกสุกรมีชีวิต 3 เดือน (6 ม.ค.-5เม.ย.65)
 - กำหนดให้ผู้ครอบครอง สุกรมีชีวิต 500 ตัวขึ้นไป สำหรับซากสุกร 5,000 กก. ขึ้นไป
 1. ให้แจ้งปริมาณการเลี้ยง/ซื้อ/จำหน่าย/ส่งออก/คงเหลือ ราคา สถานที่เก็บ/เลี้ยง ภายในวันที่ 10 ม.ค. 65
 2. จัดทำบัญชีคุมแสดงปริมาณการเลี้ยง/ซื้อ/จำหน่าย/คงเหลือ ราคาซื้อ/จำหน่าย ชื่อ/ที่อยู่ผู้ซื้อ-ผู้ขาย เป็นรายวันไว้ ณ สถานประกอบการ โดยจัดทำให้แล้วเสร็จ ภายใน 3 วัน
- กลไกคณะกรรมการนโยบายพัฒนาสุกรและผลิตภัณฑ์
 - โดยมี มว.กษ. เป็นประธาน อธ.คน. เป็นกรรมการ ปต. เป็นเลขานุการ
 - โรคระบาดที่สำคัญในสุกร
 - ปต.ประกาศโรค PRRS ทั้งหมด 11 จังหวัด ได้แก่ หนองคาย ร้อยเอ็ด อุบลราชธานี เลย ตาก พัทลุง สุราษฎร์ธานี นครพนม เพชรบุรี นongบัวลำภู ตรัง (มี.ย. 64)
 - ผลผลิตสุกร ปี 64
 - ปต.ประมาณการผลผลิตสุกรปี 64 เป็น 18 ล้านตัวลดลงจาก 22.66 ล้านตัว (พ.ย.64)
 - คาดการณ์ผลผลิตสุกร ปี 65
 - ปต.ประมาณการผลผลิตสุกรปี 65 เป็น 12.98 ล้านตัว

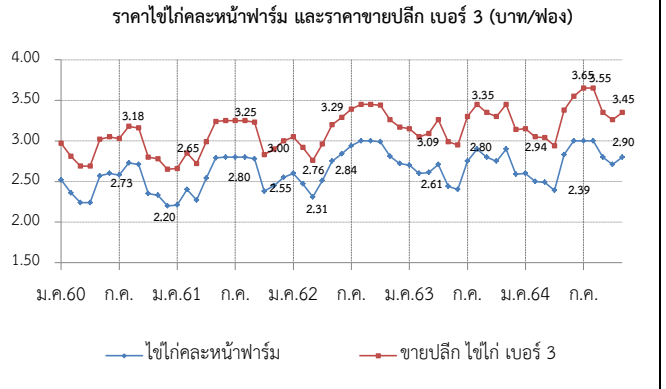
ราคา (บาท/กก.)	ปี	ม.ค.	ก.พ.	มี.ค.	เม.ย.	พ.ค.	มิ.ย.	ก.ค.	ส.ค.	ก.ย.	ต.ค.	พ.ย.	ธ.ค.	เฉลี่ย
สุกรมีชีวิตหน้าฟาร์ม (คน.)	2561	45.79	48.30	48.26	62.56	59.31	58.17	59.60	65.41	65.10	63.98	66.95	65.17	59.05
	2562	72.50	73.50	73.50	73.50	75.05	75.50	71.30	65.50	60.26	56.55	60.66	67.39	68.77
	2563	74.86	70.45	71.50	67.60	71.28	74.45	79.82	79.50	79.50	78.10	75.08	73.50	74.64
	2564	79.20	77.06	80.63	81.50	77.39	76.93	76.20	74.93	68.26	72.61	78.59	84.20	77.29
	2565	104.50												104.50
ขายปลีกเนื้อแดง (ตัดแต่ง) ตลาด กทม. (คน.)	2561	115.12	119.50	115.83	136.32	133.69	132.50	132.75	140.68	136.50	132.50	137.27	133.89	130.55
	2562	145.00	147.50	147.50	147.50	155.25	157.50	150.75	142.74	137.26	133.45	138.29	146.11	145.74
	2563	156.14	152.50	147.50	145.12	147.50	152.02	161.35	157.50	157.50	154.00	146.45	144.25	151.82
	2564	151.75	146.39	151.41	152.50	146.94	142.50	139.25	136.07	128.64	134.87	147.50	158.50	144.69
	2565	205.00												205.00

ไข่ไก่

ประจำสัปดาห์ที่ 4 ของเดือนมกราคม 2565 (วันที่ 24 - 28 ม.ค. 65)

	2561	2562	2563	2564	2565	% Δ	
ผลผลิต				(f)	(f)		ความเคลื่อนไหวของราคา
- แม่ไก่ยืนกรัง (ล้านตัว)	54.95	49.50	49.78	50.60	51.47	1.72	ราคาเฉลี่ยไข่ไก่ ตลาด กทม.
- ปริมาณไข่ไก่ (ล้านฟอง)	16,647	14,996	15,081	15,247	15,593	2.27	(บาท/ฟอง)
จำนวนเกษตรกร (ราย)	117,683	132,996	135,588	135,588	135,588	-	สัปดาห์นี้
ใช้ในประเทศ (ล้านฟอง)	16,346	14,725	14,860	15,026	15,026	-	สัปดาห์ก่อน
ส่งออก							เพิ่ม/ลด
- ปริมาณ (ล้านฟอง)	301	271	221	219.12	240.51	ม.ค.-พ.ย. 64	(บาท/ฟอง) %
- มูลค่า (ล้านบาท)	997	705	656	762.09	740	ม.ค.-พ.ย. 64	
ประเทศคู่ค้า : ออสเตรเลีย ลาว							
นำเข้า							
- ปริมาณ (ล้านฟอง)	-	-	-	-	-		
- มูลค่า (ล้านบาท)	-	-	-	-	-		
แหล่งผลิตสำคัญ	1.ฉะเชิงเทรา (14%) 2.นครนายก (10%) 3.ชลบุรี (11%)						
	4.นครปฐม (7%) 5.อยุธยา (6%)						
ที่มา	(1) ผลผลิตไทย/ใช้ในประเทศ : กรมปศุสัตว์ (2) นำเข้า - ส่งออก: กรมศุลกากร						
	(3) ต้นทุนการผลิต / แหล่งผลิตสำคัญ : สศก.						
	(4) มูลค่าผลผลิต : ปริมาณผลผลิต x ราคาเฉลี่ยรายปี						

	2561	2562	2563	2564	2565	% Δ	
ราคาเฉลี่ยไข่ไก่ ตลาด กทม.							ความเคลื่อนไหวของราคา
(บาท/ฟอง)							ราคาเฉลี่ยไข่ไก่ ตลาด กทม.
							(บาท/ฟอง)
- ไข่ไก่คละหน้าฟาร์ม	2.90	2.90	2.90	2.90	2.90	-	สัปดาห์นี้
- ขายปลีกไข่ไก่ เบอร์ 3	3.45	3.55	3.55	3.55	3.55	-	สัปดาห์ก่อน
- ขายปลีกไข่ไก่ เบอร์ 2	3.65	3.75	3.75	3.75	3.75	-	เพิ่ม/ลด
- ขายปลีกไข่ไก่ เบอร์ 1	3.95	4.05	4.05	4.05	4.05	-	(บาท/ฟอง) %



สถานการณ์

- ปริมาณผลผลิตออกสู่ตลาดอย่างต่อเนื่อง เพียงพอต่อความต้องการบริโภค
- ราคาไข่ไก่คละหน้าฟาร์มทรงตัวอยู่ที่ ฟองละ 2.90 บาท ตามที่องค์กรผู้เลี้ยงไก่ไข่ สหกรณ์ผู้เลี้ยงไก่ไข่ และผู้ประกอบการรายใหญ่ให้ความร่วมมือกรมฯ ตรีงราคาไข่ไก่เพื่อช่วยผู้บริโภค
- ราคาขายปลีกเบอร์ 3 ในตลาดสดเขตกรุงเทพฯ อยู่ที่เฉลี่ยฟองละ 3.45 บาท กรมการค้าภายใน

แนวโน้ม

- จากการขอความร่วมมือองค์กรผู้เลี้ยงไก่ไข่ สหกรณ์ และผู้ประกอบการรายใหญ่ แนวโน้มราคาไข่ไก่ทรงตัวอยู่ที่ 2.90 บาท/ฟอง อย่างไรก็ตามหากสถานการณ์ Covid-19 รุนแรงขึ้นอาจส่งผลกับราคาไข่ไก่ได้

มาตรการ

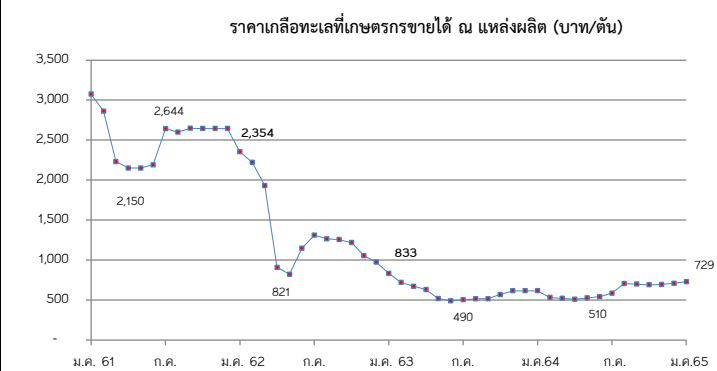
- ดำเนินโครงการรักษาเสถียรภาพราคาไข่ไก่ ปี 2564 โดยสนับสนุนเงินค่าบริหารจัดการในการรวบรวมไข่ไก่เพื่อส่งออก อัตราฟองละ 0.50 บาท เป้าหมายไข่ไก่รวมจำนวน 200 ล้านฟอง โดยขอรับเงินจากกองทุนรวมเพื่อช่วยเหลือเกษตรกร วงเงิน 50 ล้านบาท ระยะเวลาส่งออก 3 มี.ค. - ต.ค. 64 (ชะลอโครงการ 2 มิ.ย. 64)
- ประสาน สพจ. ติดตามสถานการณ์ราคาและพฤติกรรมกรมจำหน่ายไข่ไก่ที่เข้าข่ายความผิดตามกฎหมาย เช่น จำหน่ายราคาสูง/ต่ำเกินสมควร และการกักตุนสินค้า
- กำกับดูแลการค้าปลีก ติดตามภาวะการค้าปลีกและราคาขายปลีกในตลาดสด ให้สอดคล้องกับราคาผลผลิตหน้าฟาร์ม รวมทั้งตรวจสอบกำกับดูแลด้านเครื่องชั่ง และการปิดป้ายแสดงราคา
- กรมการค้าภายในเชื่อมโยงไข่ไก่ผ่านปั้มน้ำมันและรถ Mobile 7 ล้านฟอง
- กรมปศุสัตว์ขอความร่วมมือปลดไก่ที่ 75 สป. เพื่อเพิ่มลดปริมาณไข่ไก่สะสมในระบบการค้าดำเนินงานของ Egg Board 21 ธ.ค. 64
- โควตาการนำเข้าเลี้ยงปู่ย่าพันธุ์ไข่ (GP) และแม่พันธุ์ไข่ (PS) ปี 2564 ดังนี้
 1. แผนการเลี้ยง GP จำนวน 3,800 ตัว
 2. แผนการเลี้ยง PS จำนวน 440,000 ตัว และกั้นไว้ที่กรมปศุสัตว์อีก 20,000 ตัว กรณีเกิดปัญหาขาดแคลนพันธุ์สัตว์

ราคา (บาท/ฟอง)	ปี	ม.ค.	ก.พ.	มี.ค.	เม.ย.	พ.ค.	มิ.ย.	ก.ค.	ส.ค.	ก.ย.	ต.ค.	พ.ย.	ธ.ค.	เฉลี่ย	
ไข่ไก่คละหน้าฟาร์ม (คณ.)	2561	2.21	2.40	2.27	2.54	2.79	2.80	2.80	2.80	2.78	2.38	2.45	2.55	2.56	
	2562	2.60	2.47	2.31	2.51	2.75	2.84	2.94	3.00	3.00	2.99	2.81	2.72	2.75	
	2563	2.70	2.60	2.61	2.71	2.44	2.40	2.75	2.90	2.80	2.75	2.90	2.59	2.68	
	2564	2.60	2.50	2.49	2.39	2.83	3.00	3.00	3.00	2.95	2.71	2.74	2.80	2.75	
	2565	2.90	(28 ม.ค. 65)												
ขายปลีกไข่ไก่ เบอร์ 3 ตลาด กทม. (คณ.)	2561	2.66	2.85	2.72	2.99	3.24	3.25	3.25	3.25	3.23	2.83	2.90	3.00	3.01	
	2562	3.05	2.92	2.76	2.96	3.20	3.29	3.39	3.15	3.45	3.44	3.26	3.15	3.17	
	2563	3.15	3.05	3.09	3.26	2.99	2.95	3.30	3.45	3.35	3.30	3.45	3.14	3.21	
	2564	3.14	3.05	3.04	2.94	3.38	3.55	3.55	3.65	3.51	3.26	3.29	3.35	3.31	
	2565	3.45	(28 ม.ค. 65)												

เกลือทะเล

ประจำสัปดาห์ที่ 4 ของเดือนมกราคม 2565 (วันที่ 24 - 28 ม.ค. 65)

		2561	2562	2563	2564 (f)	2565 (f)	ความเคลื่อนไหวของราคา			
ผลผลิต	(ตัน)	632,970	686,361	632,111	535,199	666,736	ราคาเกลือทะเล ณ แหล่งผลิต			
สต็อกยกมา	(ตัน)	200,000	200,000	200,000	200,000					
ใช้ในประเทศ	(ตัน)	642,926	565,795	440,486	N/A					
การส่งออก							สัปดาห์ที่ 4			
- ปริมาณ	(ตัน)	139,709	171,378	167,521	145,919		(28 ม.ค.65)	(21 ม.ค.65)	เพิ่ม/ลด	(%)
- มูลค่า	(ล้านบาท)	569.56	638.95	624.10	526.17					
ประเทศที่ส่งออก : กัมพูชา (26%) พม่า (19%) มาเลเซีย (17%) อื่น ๆ (38%) (ม.ค.-พ.ย. 64)										
การนำเข้า (รวมเกลือทะเล เกลือบริโภค เกลืออื่น ๆ)										
- ปริมาณ	(ตัน)	349,665	250,812	175,896	151,603					
- มูลค่า	(ล้านบาท)	554.04	434.09	376.13	339.94					
(ม.ค.-พ.ย. 64)										
ประเทศที่นำเข้า : อินเดีย (89%)										
มูลค่าผลผลิต	(ล้านบาท)	1,673.57	668.52	388.75	378.92					
(ม.ค.-ธ.ค. 64)										
ที่มา (1) ผลผลิต : สหกรณ์ฯ (เพชรบุรี สมุทรสาคร สมุทรสงคราม)										
(2) ส่งออก - นำเข้า : กรมศุลกากร										
(3) มูลค่าผลผลิต : คำนวณจากปริมาณผลผลิต x ราคาเฉลี่ยรายปี										



<p>สถานการณ์</p> <ul style="list-style-type: none"> - ผลผลิตเกลือทะเลฤดูกาลใหม่ เริ่มทยอยออกสู่ตลาด ในขณะที่ยังมีความชื้นสูง เกษตรกรจึงนำเกลือเก่าที่อยู่ยังฉางออกมาจำหน่าย ซึ่งมีคุณภาพดีกว่า - ราคาเฉลี่ยเกลือจังหวัดเพชรบุรี ปรับสูงขึ้นตันละ 62 บาท หรือปรับสูงขึ้นร้อยละ 11.01 ส่วนจังหวัดสมุทรสาคร และสมุทรสงคราม ราคายังทรงตัวเท่ากับสัปดาห์ก่อน <p>แนวโน้ม</p> <ul style="list-style-type: none"> - ราคามีแนวโน้มทรงตัวหรือปรับลดลงในระดับหนึ่ง เนื่องจากผู้รับซื้อชะลอการรับซื้อผลผลิต เพื่อรอผลผลิตฤดูกาลใหม่ 	<p>มาตรการภาครัฐ</p> <ul style="list-style-type: none"> - ปี 2564 มติ คณะกรรมการบริหารกองทุนรวมเพื่อช่วยเหลือเกษตรกร (6 ก.ย. 64) เห็นชอบกรอบวงเงินจากกองทุนรวมเพื่อช่วยเหลือเกษตรกร จำนวน 12.57 ล้านบาท ตามที่กรมส่งเสริมการเกษตรขอรับการสนับสนุน เพื่อดำเนินโครงการแก้ไขปัญหาเกลือทะเลปี 2564 โดยการสนับสนุนเงินจ่ายขาดเพื่อชดเชยส่วนต่างราคา ในอัตราไม่เกินตันละ 250 บาท ให้เกษตรกรที่เข้าร่วมโครงการ ที่มีปริมาณเกลือค้างสต็อกปีการผลิต 2562/63 จำนวน 145 ครัวเรือน และคำดำเนินการของหน่วยงานราชการตามที่จ่ายจริงไม่เกินร้อยละ 3 ของวงเงินดำเนินการ ระยะเวลาโครงการ ก.ย. 64 - ม.ค. 65 <p>แนวทางการแก้ไขปัญหา</p> <ul style="list-style-type: none"> - เชื่อมโยงการจำหน่ายผลผลิตให้กับผู้ใช้โดยตรง อาทิ โรงงานน้ำตาล โรงงานผักผลไม้ดอง และการเพาะเลี้ยงปลาน้ำจืด
--	--

ปี	ม.ค.	ก.พ.	มี.ค.	เม.ย.	พ.ค.	มิ.ย.	ก.ค.	ส.ค.	ก.ย.	ต.ค.	พ.ย.	ธ.ค.	เฉลี่ย
2561	3,076	2,864	2,231	2,150	2,151	2,189	2,644	2,600	2,647	2,644	2,644	2,644	2,540
2562	2,354	2,220	1,931	908	821	1,147	1,310	1,264	1,255	1,219	1,054	974	1,371
2563	833	719	672	629	519	490	502	515	516	568	615	615	599
2564	615	531	523	518	526	540	584	706	698	690	693	708	611
2565	729												
	(28 ม.ค.65)												

กากถั่วเหลือง

ประจำสัปดาห์ที่ 4 ของเดือนมกราคม 2565 (24 - 28 ม.ค.65)

	ปี 62	ปี 63	ปี 64	ปี 65	% Δ
1. ผลผลิต (ล้านตัน)					
1.1 วัตถุดิบอาหารสัตว์					
หมวดโปรตีน - โลก	333.250	346.660	348.700	359.910	3.21
(คาดการณ์ ม.ค.65)					
1.2 กากถั่วเหลือง - โลก	234.010	245.589	248.124	255.929	3.15
1.3 กากถั่วเหลือง - ไทย	1.562	2.025	2.022	2.110	4.37
(ประมาณการ)					
- จากเมล็ดในประเทศ	0.015	0.011	0.010	0.010	
- จากเมล็ดนำเข้า	1.547	2.014	2.012	2.100	
2. มูลค่าผลผลิตไทย (ล้านบาท)	22,647	26,619	27,107	28,291	
3. การใช้ (ล้านตัน)					
3.1 โลก	229.643	240.677	244.681	251.234	2.68
3.2 ไทย	4.213	4.303	4.366	4.533	3.82
4. สต็อก - โลก (ล้านตัน)	14.933	14.257	12.629	12.428	-1.59
5. นำเข้า-ส่งออก (ประมาณการ)					
- นำเข้า (ล้านตัน)	3.208	2.645	2.751	2.500	
(ล้านบาท)	38,771	31,579	43,597	42,500	
(บาท/กก.)	12.09	11.94	15.85	17.00	
- ส่งออก (ตัน)	51,658	50,843	103,091	178,000	
ประเทศคู่ค้า (ปี 63)					
ไทยนำเข้าจาก: บราซิล 84% อาร์เจนตินา 13% ปารากวัย 3%					
ไทยส่งออกไป: ลาว 49% กัมพูชา 49% เมียนมาร์ 3%					
ที่มา : 1.1, 1.2, 3.1, 4. กระทรวงเกษตรสหรัฐฯ (USDA)					
: 1.3 โรงงานสกัดน้ำมันแฉงตามบันทึกข้อตกลงรับซื้อกากถั่วเหลือง					
: 3.2 กรมปศุสัตว์ (กรณีใช้ข้าวโพดฯ มาก)					
: 5. กรมศุลกากร					

สถานการณ์ปัจจุบัน
ในประเทศ ราคาจากเมล็ดนำเข้าและกากนำเข้าสูงขึ้นจาก กก.ละ 17.70 บาทและ 17.25 บาท เป็น กก.ละ 17.85 บาทและ 17.45 บาท ตามลำดับ เนื่องจากต้นทุนเมล็ดถั่วเหลืองนำเข้าที่เป็นวัตถุดิบมีราคาสูงขึ้น
ต่างประเทศ ราคาตลาดจากต้นละ 441.80 US\$ ในสัปดาห์ก่อนเหลือต้นละ 441.47 US\$ เนื่องจากความวิตกกังวลเกี่ยวกับภาวะเศรษฐกิจจากภาวะเงินเฟ้อ และความต้องการขายในตลาดซื้อขายล่วงหน้ามีมากขึ้น
แนวโน้ม คาดว่าภาวะการค้ำกั๊กถั่วเหลืองตลาดโลกจะค่อนข้างผันผวน โดยมีปัจจัยจากความต้องการใช้ของผู้ใช้รายใหญ่ของโลก

1. สถานการณ์ ปี 2565
 โลก ผลผลิตเพิ่มขึ้นจากปีก่อนร้อยละ 3.15 ความต้องการใช้เพิ่มขึ้นร้อยละ 2.68 และสต็อกโลกลดจ้อยละ 1.59
 ไทย ผลผลิตมีแนวโน้มเพิ่มขึ้นใกล้เคียงกับปีที่ผ่านมา โดยความต้องการใช้เพิ่มขึ้นจากปีก่อนร้อยละ 3.82

2. นโยบายและมาตรการนำเข้า พักต2304.00.90รหัสสถิติ001 เพื่อใช้ในอุตสาหกรรมผลิตเป็นวัตถุดิบอาหารสัตว์
 ปี 2564-2566 มติ ครม. 6 ต.ค.63 มติคณะ กก.นโยบายอาหาร 27 ส.ค.63
 ไม่จำกัดปริมาณและช่วงเวลานำเข้า ดังนี้

(1) WTO (ตามข้อผูกพัน ปริมาณโควตานำเข้า 230,559 ตัน ภาษีในโควตา 20% นอกโควตา 133%)
 - ในโควตา ภาษีร้อยละ 2 ผู้มีสิทธินำเข้าในโควตารวมทั้งสิ้น 11 ราย (ส.ผู้ผลิตอาหารสัตว์ไทย ส.ผู้ผลิตไก่เพื่อส่งออกไทย ส.ผู้เลี้ยงไก่เนื้อเพื่อการส่งออก ส.ผู้เลี้ยงเป็ดเพื่อการค้าและการส่งออก ส.ปศุสัตว์ไทย ส.ส่งเสริมการเลี้ยงไก่ฯ ส.ผู้เลี้ยงสุกรแห่งชาติ ส.ส่งเสริมผู้ใช้วัตถุดิบอาหารสัตว์ ชุมนุมสหกรณ์โคนมแห่งประเทศไทย ส.พ่อค้าพืชผลไทย และ ส.การค้าสินค้าเกษตรและอุตสาหกรรมแปรรูป) และให้ผู้มีสิทธินำเข้าสนับสนุนรับซื้อกากถั่วเหลืองที่ผลิตจากเมล็ดถั่วเหลืองในประเทศของโรงงานสกัดน้ำมันพืชทั้งหมดในราคาไม่ต่ำกว่าขั้นต่ำที่กำหนด กก.ละ 15.46 บาท (ปี 63 ซึ่งสอดคล้องกับราคาปรับขึ้นต่ำเมล็ดถั่วเหลืองเกรดสกัดน้ำมัน ที่คณะกรรมการพืชน้ำมันและน้ำมันพืชกำหนด กก.ละ 19.50 บาท) - นอกโควตา ภาษีร้อยละ 119

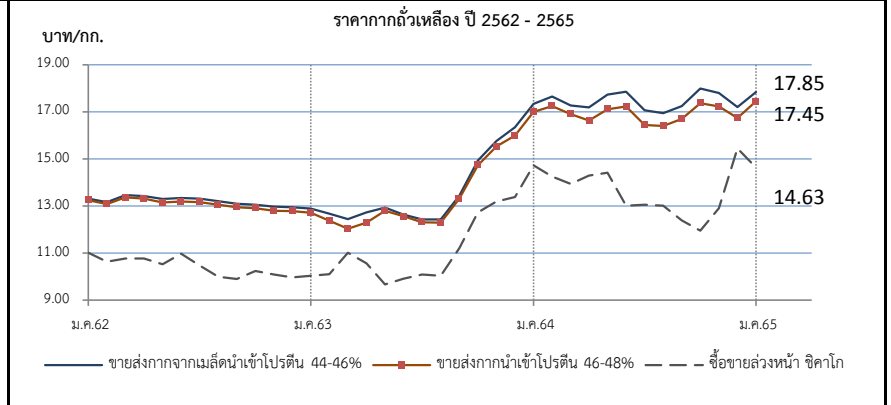
(2) อาเซียน (AFTA) ,ไทย-ออสเตรเลีย (TAFTA), ไทย-นิวซีแลนด์ (TNZCEP) ภาษีร้อยละ 0

(3) ไทย-ญี่ปุ่น (JTEPA) , อาเซียน-เกาหลี (AKFTA) , ไทย-ชิลี (TCFTA)
 ในโควตา ภาษีร้อยละ 0 นอกโควตา ภาษีร้อยละ 119

(4) ไทย-ลาว (Laos - Thailand PTA) ในโควตา ภาษีร้อยละ 10 นอกโควตา ภาษีร้อยละ 119

(5) การนำเข้าจากประเทศนอกความตกลง ภาษีร้อยละ 6 ค่าธรรมเนียมพิเศษต้นละ 2,519 บาท

3. นโยบายการส่งออก ครม.มีมติ (12 เม.ย.59) และระเบียบ พณ. (5 ต.ค.59) ให้ส่งออกกากถั่วเหลืองได้ 20% ของปริมาณกากถั่วเหลืองที่ผลิตได้จากเมล็ดถั่วเหลืองนำเข้า ตามมติคณะกรรมการพิจารณาการส่งออกกากถั่วเหลืองไปนอกราชอาณาจักร (รองอธิบดี คต.ที่กำกับดูแลกองบริหารสินค้าตกลง เป็นประธาน)
ยอดการจัดสรรส่งออก ปี 64 จำนวน 4 ราย จัดสรรส่งออกรวม 309,249.77 ตัน และ ปี 64 ส่งออกจริงปริมาณ 103,091 ตัน คิดเป็น 57.56% ของยอดจัดสรรส่งออกทั้งสิ้น
 ปี 65 จำนวน 4 ราย จัดสรรส่งออกรวม 353,419.72 ตัน



ราคา (บาท/กก.)	ม.ค.	ก.พ.	มี.ค.	เม.ย.	พ.ค.	มิ.ย.	ก.ค.	ส.ค.	ก.ย.	ต.ค.	พ.ย.	ธ.ค.	เฉลี่ย
1. ขายส่ง กทม.กากจากเมล็ดในประเทศ โปรตีน 44-48%													
ปี 2562	-	-	-	-	-	-	-	-	-	-	18.38	18.38	18.38
2563	-	-	-	-	-	-	-	-	-	-	-	-	-
2564	-	-	-	-	28.25	-	-	-	-	24.38	24.38	-	25.67
2565	-	(28 ม.ค.65)	-	-	-	-	-	-	-	-	-	-	-
2. ขายส่ง กทม.กากจากเมล็ดนำเข้า โปรตีน 45-46%													
ปี 2562	13.31	13.17	13.47	13.43	13.30	13.34	13.31	13.20	13.10	13.05	12.97	12.95	13.22
2563	12.89	12.67	12.45	12.73	12.93	12.64	12.43	12.43	13.44	14.93	15.77	16.35	13.47
2564	17.34	17.65	17.28	17.19	17.73	17.86	17.07	16.95	17.25	18.00	17.80	17.20	17.44
2565	17.85	(28 ม.ค.65)	-	-	-	-	-	-	-	-	-	-	17.85
3. ขายส่ง กทม.กากนำเข้า โปรตีน 47%													
ปี 2562	13.25	13.09	13.37	13.32	13.15	13.19	13.16	13.05	12.95	12.90	12.80	12.78	13.08
2563	12.71	12.38	12.04	12.29	12.80	12.56	12.31	12.30	13.31	14.73	15.53	16.00	13.25
2564	17.00	17.25	16.90	16.64	17.11	17.23	16.44	16.40	16.70	17.37	17.23	16.75	16.92
2565	17.45	(28 ม.ค.65)	-	-	-	-	-	-	-	-	-	-	17.45
4. ซื้อขายล่วงหน้าตลาดชิคาโก (US\$: ton , 1 ton = 1.1023 shortton)													
ปี 2562	344.73	338.04	337.61	337.09	328.86	350.18	337.74	323.35	322.16	335.33	331.59	327.99	334.56
2563	327.98	320.64	341.45	321.81	313.98	316.10	319.06	319.54	355.36	405.21	430.23	442.10	351.12
2564	488.24	472.64	450.35	453.41	458.06	412.26	397.66	390.97	372.66	355.37	388.30	457.90	424.82
2565	441.47	(27 ม.ค.65)	-	-	-	-	-	-	-	-	-	-	441.47
5. ซื้อขายล่วงหน้าตลาดชิคาโก													
ปี 2562	11.02	10.64	10.77	10.77	10.52	10.97	10.47	10.00	9.90	10.24	10.09	9.97	10.45
2563	10.04	10.10	11.02	10.56	9.67	9.91	10.09	10.03	11.20	12.73	13.19	13.38	10.99
2564	14.73	14.26	13.94	14.30	14.41	13.02	13.05	13.02	12.39	11.96	12.91	15.45	13.62
2565	14.63	(27 ม.ค.65)	-	-	-	-	-	-	-	-	-	-	14.63

ปลาป่น

ประจำสัปดาห์ที่ 4 ของเดือนมกราคม 2565 (24 - 28 ม.ค.65)

<p>ผลผลิต (ล้านตัน)</p> <table style="width: 100%; border-collapse: collapse;"> <tr> <td style="width: 10%;"></td> <td style="text-align: center;">ปี 62</td> <td style="text-align: center;">ปี 63</td> <td style="text-align: center;">ปี 64</td> <td style="text-align: center;">ปี 65</td> <td style="text-align: center;">% Δ</td> </tr> <tr> <td>- โลก</td> <td style="text-align: center;">4.76</td> <td style="text-align: center;">4.62</td> <td style="text-align: center;">4.80</td> <td style="text-align: center;">4.84 (คาดการณ์ ม.ค.65)</td> <td style="text-align: center;">0.83</td> </tr> <tr> <td>- ไทย (ผู้ผลิตปลาป่นไทย)</td> <td style="text-align: center;">0.25</td> <td style="text-align: center;">0.28</td> <td style="text-align: center;">0.29</td> <td style="text-align: center;">0.29</td> <td></td> </tr> </table> <p>แหล่งวัตถุดิบ : ปลาเป็ด (เรือ) 42% รังทูน่า/ซูริมิ 25% เศษเหลืออื่น 32%</p> <p>สัดส่วนการผลิต : โปรตีน 60% ขึ้นไป ร้อยละ 45 โปรตีนต่ำกว่า 60% ร้อยละ 55</p> <p>การใช้ (ล้านตัน)</p> <table style="width: 100%; border-collapse: collapse;"> <tr> <td style="width: 10%;"></td> <td style="text-align: center;">ปี 62</td> <td style="text-align: center;">ปี 63</td> <td style="text-align: center;">ปี 64</td> <td style="text-align: center;">ปี 65</td> <td style="text-align: center;">% Δ</td> </tr> <tr> <td>- โลก</td> <td style="text-align: center;">5.22</td> <td style="text-align: center;">5.13</td> <td style="text-align: center;">5.39</td> <td style="text-align: center;">5.22</td> <td style="text-align: center;">-3.15</td> </tr> <tr> <td>- ไทย (กรมปศุสัตว์)</td> <td style="text-align: center;">0.63</td> <td style="text-align: center;">0.62</td> <td style="text-align: center;">0.63</td> <td style="text-align: center;">0.66</td> <td style="text-align: center;">4.52</td> </tr> </table> <p>สต็อกโลก (ล้านตัน) 0.26 0.23 0.21 0.21</p> <p>มูลค่าผลผลิตไทย (ล้านบาท) 8.295 8.354 8.383 8.383</p> <p>นำเข้า-ส่งออก (ตัน) (ม.ค.- พ.ย.64) (ประมาณการ)</p> <table style="width: 100%; border-collapse: collapse;"> <tr> <td style="width: 10%;"></td> <td style="text-align: center;">ปี 62</td> <td style="text-align: center;">ปี 63</td> <td style="text-align: center;">ปี 64</td> <td style="text-align: center;">ปี 65</td> </tr> <tr> <td>- นำเข้า</td> <td style="text-align: center;">50,664</td> <td style="text-align: center;">52,979</td> <td style="text-align: center;">69,452</td> <td style="text-align: center;">70,000</td> </tr> <tr> <td>- ส่งออก</td> <td style="text-align: center;">107,680</td> <td style="text-align: center;">152,147</td> <td style="text-align: center;">112,843</td> <td style="text-align: center;">120,000</td> </tr> </table> <p>ประเทศคู่ค้า (ปี 63)</p> <p>- นำเข้า เมียนมาร์ 52% เวียดนาม16% สหรัฐฯ7% อินเดีย5% ซิลิเซีย5% ฟิลิปปินส์4%</p> <p>- ส่งออก จีน 55% เวียดนาม 20% ญี่ปุ่น 15% บังคลาเทศ 7% ไต้หวัน 2%</p>		ปี 62	ปี 63	ปี 64	ปี 65	% Δ	- โลก	4.76	4.62	4.80	4.84 (คาดการณ์ ม.ค.65)	0.83	- ไทย (ผู้ผลิตปลาป่นไทย)	0.25	0.28	0.29	0.29			ปี 62	ปี 63	ปี 64	ปี 65	% Δ	- โลก	5.22	5.13	5.39	5.22	-3.15	- ไทย (กรมปศุสัตว์)	0.63	0.62	0.63	0.66	4.52		ปี 62	ปี 63	ปี 64	ปี 65	- นำเข้า	50,664	52,979	69,452	70,000	- ส่งออก	107,680	152,147	112,843	120,000	<p>1. การผลิต ปี 2565</p> <ul style="list-style-type: none"> - โลก USDA ผลผลิตสูงขึ้นจากปีก่อนร้อยละ 0.83 ความต้องการใช้ลดลงร้อยละ 3.15 และสต็อกใกล้เคียงกับปีก่อน - ไทย ส.ผู้ผลิตปลาป่นไทย คาดการณ์ปริมาณผลผลิตจะใกล้เคียงเมื่อเทียบกับปีก่อน <p>เนื่องจากจำเป็นต้องบริหารจัดการวัตถุดิบอย่างยั่งยืนจากการทำประมงที่ถูกกฎหมาย มีการรายงานและการควบคุมที่ดี (Non-UU) ใช้เครื่องมือทำประมงที่เป็นมิตรกับสิ่งแวดล้อม ตรวจสอบย้อนกลับได้</p> <p>2. นโยบายและมาตรการนำเข้า กำหนดคราวละ 3 ปี โดยปี 2564-2566 นำเข้าได้ไม่จำกัด ปริมาณ ตามมติ คกก.นโยบายอาหาร (27 ส.ค.63) และ มติ ครม. (6 ต.ค.63) ดังนี้</p> <table style="width: 100%; border-collapse: collapse;"> <tr> <td style="width: 70%;">2.1 AFTA / FTA ไทย-นิวซีแลนด์ ไทย-ออสเตรเลีย</td> <td style="text-align: center;">ภาษี 0%</td> <td rowspan="3" style="font-size: 2em; vertical-align: middle;">}</td> <td rowspan="3" style="padding-left: 10px;">โปรตีน 60% ขึ้นไป และโปรตีนต่ำกว่า 60%</td> </tr> <tr> <td>อาเซียน-จีน (เว้นพม่า) อาเซียน-ออสเตรเลีย-นิวซีแลนด์</td> <td style="text-align: center;">ภาษี 5%</td> </tr> <tr> <td>ไทย-ซิลิ ไทย-ญี่ปุ่น สิทธิพิเศษ(DFQF)</td> <td style="text-align: center;">ภาษี 5%</td> </tr> <tr> <td>2.2 AKFTA อาเซียน-เกาหลี</td> <td style="text-align: center;">ภาษี 5%</td> <td></td> <td></td> </tr> <tr> <td>2.3 FTA อาเซียน-ฮ่องกง</td> <td style="text-align: center;">โปรตีน 60% ขึ้นไป ภาษี 10% โปรตีนต่ำกว่า 60% ภาษี 7%</td> <td style="text-align: center;">ปี 64-65</td> <td style="text-align: center;">ปี 66 ภาษี 8% ปี 66 ภาษี 5%</td> </tr> <tr> <td>2.4 จากประเทศนอกความตกลง</td> <td style="text-align: center;">โปรตีน 60% ขึ้นไป ภาษี 15% โปรตีนต่ำกว่า 60% ภาษี 6%</td> <td></td> <td></td> </tr> </table> <p>การนำเข้าปลาป่นโปรตีน 60%↑ ไม่จำกัดปริมาณนำเข้า ส่วนโปรตีน 60%↓ ต้องขออนุญาตนำเข้า</p> <p>3. นโยบายส่งออก เป็นสินค้าที่กำหนดมาตรฐานและด่านส่งออก โดยต้องจดทะเบียนผู้ส่งออก สินค้ามาตรฐานกับกรมการค้าต่างประเทศ</p>	2.1 AFTA / FTA ไทย-นิวซีแลนด์ ไทย-ออสเตรเลีย	ภาษี 0%	}	โปรตีน 60% ขึ้นไป และโปรตีนต่ำกว่า 60%	อาเซียน-จีน (เว้นพม่า) อาเซียน-ออสเตรเลีย-นิวซีแลนด์	ภาษี 5%	ไทย-ซิลิ ไทย-ญี่ปุ่น สิทธิพิเศษ(DFQF)	ภาษี 5%	2.2 AKFTA อาเซียน-เกาหลี	ภาษี 5%			2.3 FTA อาเซียน-ฮ่องกง	โปรตีน 60% ขึ้นไป ภาษี 10% โปรตีนต่ำกว่า 60% ภาษี 7%	ปี 64-65	ปี 66 ภาษี 8% ปี 66 ภาษี 5%	2.4 จากประเทศนอกความตกลง	โปรตีน 60% ขึ้นไป ภาษี 15% โปรตีนต่ำกว่า 60% ภาษี 6%		
	ปี 62	ปี 63	ปี 64	ปี 65	% Δ																																																																			
- โลก	4.76	4.62	4.80	4.84 (คาดการณ์ ม.ค.65)	0.83																																																																			
- ไทย (ผู้ผลิตปลาป่นไทย)	0.25	0.28	0.29	0.29																																																																				
	ปี 62	ปี 63	ปี 64	ปี 65	% Δ																																																																			
- โลก	5.22	5.13	5.39	5.22	-3.15																																																																			
- ไทย (กรมปศุสัตว์)	0.63	0.62	0.63	0.66	4.52																																																																			
	ปี 62	ปี 63	ปี 64	ปี 65																																																																				
- นำเข้า	50,664	52,979	69,452	70,000																																																																				
- ส่งออก	107,680	152,147	112,843	120,000																																																																				
2.1 AFTA / FTA ไทย-นิวซีแลนด์ ไทย-ออสเตรเลีย	ภาษี 0%	}	โปรตีน 60% ขึ้นไป และโปรตีนต่ำกว่า 60%																																																																					
อาเซียน-จีน (เว้นพม่า) อาเซียน-ออสเตรเลีย-นิวซีแลนด์	ภาษี 5%																																																																							
ไทย-ซิลิ ไทย-ญี่ปุ่น สิทธิพิเศษ(DFQF)	ภาษี 5%																																																																							
2.2 AKFTA อาเซียน-เกาหลี	ภาษี 5%																																																																							
2.3 FTA อาเซียน-ฮ่องกง	โปรตีน 60% ขึ้นไป ภาษี 10% โปรตีนต่ำกว่า 60% ภาษี 7%	ปี 64-65	ปี 66 ภาษี 8% ปี 66 ภาษี 5%																																																																					
2.4 จากประเทศนอกความตกลง	โปรตีน 60% ขึ้นไป ภาษี 15% โปรตีนต่ำกว่า 60% ภาษี 6%																																																																							
<p>สถานการณ์</p> <p>ในประเทศ ราคาปลาเป็ดลดลง เนื่องจากปริมาณปลาที่ออกสู่ตลาดลดลง ส่วนราคาปลาป่นทรงตัวเท่าสัปดาห์ก่อนทุกเกรดคุณภาพ</p> <p>ต่างประเทศ ราคาปลาป่นตลาดเปรูทรงตัวที่ต้นละ 1,560 US\$ ตลาดฝักรอดูปริมาณโควตาการจับปลาใหม่ของเปรู ซึ่งมีการซื้อขายในตลาดซื้อขายล่วงหน้าไปแล้วบางส่วน</p> <p>แนวโน้ม คาดว่าราคาปลาป่นในประเทศและต่างประเทศมีแนวโน้มอยู่ในระดับสูง จากความต้องการใช้ที่มีอย่างสม่ำเสมอ</p>	<p>บาท/กก.</p> <table style="width: 100%; border-collapse: collapse; margin-top: 10px;"> <tr> <th>ปี</th> <th>ราคาปลาป่นโปรตีน 60% ขึ้นไป เบอร์ 1 ตลาด กทม.</th> <th>ราคาปลาเป็ด ปี 2562 - 2565</th> <th>ราคาปลาป่นโปรตีน 60% F.O.B. เปรุ</th> <th>ราคาปลาเป็ด ปี 2562 - 2565</th> </tr> <tr> <td>ม.ค.62</td> <td>35.0</td> <td>35.0</td> <td>35.0</td> <td>7.77</td> </tr> <tr> <td>ม.ค.63</td> <td>30.0</td> <td>30.0</td> <td>30.0</td> <td>7.77</td> </tr> <tr> <td>ม.ค.64</td> <td>32.0</td> <td>32.0</td> <td>32.0</td> <td>7.77</td> </tr> <tr> <td>ม.ค.65</td> <td>34.0</td> <td>31.00</td> <td>47.72</td> <td>7.77</td> </tr> </table> <p>Legend: --- ปลาป่นโปรตีน 60% ขึ้นไป เบอร์ 1 ตลาด กทม. — ปลาป่นโปรตีน 60% F.O.B. เปรุ --- ปลาเป็ด</p>	ปี	ราคาปลาป่นโปรตีน 60% ขึ้นไป เบอร์ 1 ตลาด กทม.	ราคาปลาเป็ด ปี 2562 - 2565	ราคาปลาป่นโปรตีน 60% F.O.B. เปรุ	ราคาปลาเป็ด ปี 2562 - 2565	ม.ค.62	35.0	35.0	35.0	7.77	ม.ค.63	30.0	30.0	30.0	7.77	ม.ค.64	32.0	32.0	32.0	7.77	ม.ค.65	34.0	31.00	47.72	7.77																																														
ปี	ราคาปลาป่นโปรตีน 60% ขึ้นไป เบอร์ 1 ตลาด กทม.	ราคาปลาเป็ด ปี 2562 - 2565	ราคาปลาป่นโปรตีน 60% F.O.B. เปรุ	ราคาปลาเป็ด ปี 2562 - 2565																																																																				
ม.ค.62	35.0	35.0	35.0	7.77																																																																				
ม.ค.63	30.0	30.0	30.0	7.77																																																																				
ม.ค.64	32.0	32.0	32.0	7.77																																																																				
ม.ค.65	34.0	31.00	47.72	7.77																																																																				
<table border="1" style="width: 100%; border-collapse: collapse;"> <tr> <th style="width: 10%;">ราคา (บาท/กก.)</th> <th style="width: 10%;">ม.ค.</th> <th style="width: 10%;">ก.พ.</th> <th style="width: 10%;">มี.ค.</th> <th style="width: 10%;">เม.ย.</th> <th style="width: 10%;">พ.ค.</th> <th style="width: 10%;">มิ.ย.</th> <th style="width: 10%;">ก.ค.</th> <th style="width: 10%;">ส.ค.</th> <th style="width: 10%;">ก.ย.</th> <th style="width: 10%;">ต.ค.</th> <th style="width: 10%;">พ.ย.</th> <th style="width: 10%;">ธ.ค.</th> <th style="width: 10%;">เฉลี่ย</th> </tr> </table>	ราคา (บาท/กก.)	ม.ค.	ก.พ.	มี.ค.	เม.ย.	พ.ค.	มิ.ย.	ก.ค.	ส.ค.	ก.ย.	ต.ค.	พ.ย.	ธ.ค.	เฉลี่ย																																																										
ราคา (บาท/กก.)	ม.ค.	ก.พ.	มี.ค.	เม.ย.	พ.ค.	มิ.ย.	ก.ค.	ส.ค.	ก.ย.	ต.ค.	พ.ย.	ธ.ค.	เฉลี่ย																																																											
<p>1. ปลาเป็ด (สด) : โรงงานปลาป่นรับซื้อ</p> <table border="1" style="width: 100%; border-collapse: collapse;"> <tr><td>2562</td><td>8.30</td><td>8.14</td><td>8.12</td><td>7.99</td><td>7.86</td><td>7.87</td><td>7.65</td><td>7.31</td><td>7.38</td><td>7.50</td><td>7.30</td><td>6.89</td><td>7.69</td></tr> <tr><td>2563</td><td>6.75</td><td>6.73</td><td>6.75</td><td>6.80</td><td>6.85</td><td>6.97</td><td>6.97</td><td>6.97</td><td>6.99</td><td>7.59</td><td>7.64</td><td>7.55</td><td>7.05</td></tr> <tr><td>2564</td><td>7.54</td><td>7.58</td><td>7.67</td><td>7.73</td><td>7.67</td><td>7.63</td><td>7.63</td><td>7.63</td><td>7.63</td><td>7.68</td><td>7.98</td><td>7.80</td><td>7.68</td></tr> <tr><td>2565</td><td>7.77</td><td colspan="12" style="text-align: center;">(28 ม.ค.65)</td><td>7.77</td></tr> </table>	2562	8.30	8.14	8.12	7.99	7.86	7.87	7.65	7.31	7.38	7.50	7.30	6.89	7.69	2563	6.75	6.73	6.75	6.80	6.85	6.97	6.97	6.97	6.99	7.59	7.64	7.55	7.05	2564	7.54	7.58	7.67	7.73	7.67	7.63	7.63	7.63	7.63	7.68	7.98	7.80	7.68	2565	7.77	(28 ม.ค.65)												7.77															
2562	8.30	8.14	8.12	7.99	7.86	7.87	7.65	7.31	7.38	7.50	7.30	6.89	7.69																																																											
2563	6.75	6.73	6.75	6.80	6.85	6.97	6.97	6.97	6.99	7.59	7.64	7.55	7.05																																																											
2564	7.54	7.58	7.67	7.73	7.67	7.63	7.63	7.63	7.63	7.68	7.98	7.80	7.68																																																											
2565	7.77	(28 ม.ค.65)												7.77																																																										
<p>2. ปลาป่น โปรตีน 60% ขึ้นไป เบอร์ 1</p> <table border="1" style="width: 100%; border-collapse: collapse;"> <tr><td>2562</td><td>34.00</td><td>33.35</td><td>32.00</td><td>32.67</td><td>33.00</td><td>32.58</td><td>32.00</td><td>32.00</td><td>32.00</td><td>32.00</td><td>32.00</td><td>30.89</td><td>32.37</td></tr> <tr><td>2563</td><td>30.14</td><td>31.00</td><td>31.00</td><td>31.33</td><td>32.00</td><td>32.00</td><td>32.86</td><td>33.00</td><td>33.00</td><td>33.00</td><td>32.79</td><td>31.95</td><td>32.01</td></tr> <tr><td>2564</td><td>31.00</td><td>31.89</td><td>32.70</td><td>33.00</td><td>33.94</td><td>34.00</td><td>34.00</td><td>34.67</td><td>35.00</td><td>35.83</td><td>35.77</td><td>34.00</td><td>32.93</td></tr> <tr><td>2565</td><td>34.00</td><td colspan="12" style="text-align: center;">(28 ม.ค.65)</td><td>34.00</td></tr> </table>	2562	34.00	33.35	32.00	32.67	33.00	32.58	32.00	32.00	32.00	32.00	32.00	30.89	32.37	2563	30.14	31.00	31.00	31.33	32.00	32.00	32.86	33.00	33.00	33.00	32.79	31.95	32.01	2564	31.00	31.89	32.70	33.00	33.94	34.00	34.00	34.67	35.00	35.83	35.77	34.00	32.93	2565	34.00	(28 ม.ค.65)												34.00															
2562	34.00	33.35	32.00	32.67	33.00	32.58	32.00	32.00	32.00	32.00	32.00	30.89	32.37																																																											
2563	30.14	31.00	31.00	31.33	32.00	32.00	32.86	33.00	33.00	33.00	32.79	31.95	32.01																																																											
2564	31.00	31.89	32.70	33.00	33.94	34.00	34.00	34.67	35.00	35.83	35.77	34.00	32.93																																																											
2565	34.00	(28 ม.ค.65)												34.00																																																										
<p>3. ปลาป่น โปรตีน ต่ำกว่า 60% เบอร์ 1</p> <table border="1" style="width: 100%; border-collapse: collapse;"> <tr><td>2561</td><td>37.00</td><td>37.00</td><td>37.00</td><td>35.47</td><td>34.38</td><td>33.00</td><td>33.00</td><td>33.73</td><td>35.00</td><td>34.71</td><td>32.59</td><td>31.28</td><td>34.51</td></tr> <tr><td>2562</td><td>31.00</td><td>30.35</td><td>29.00</td><td>29.67</td><td>30.00</td><td>29.58</td><td>29.00</td><td>29.00</td><td>29.00</td><td>29.00</td><td>29.00</td><td>27.89</td><td>29.37</td></tr> <tr><td>2563</td><td>27.14</td><td>28.00</td><td>28.00</td><td>28.33</td><td>29.00</td><td>29.00</td><td>29.86</td><td>30.00</td><td>30.00</td><td>30.00</td><td>29.79</td><td>28.95</td><td>29.01</td></tr> <tr><td>2564</td><td>28.00</td><td>28.89</td><td>29.70</td><td>30.00</td><td>30.94</td><td>31.00</td><td>31.00</td><td>31.67</td><td>32.00</td><td>32.83</td><td>32.77</td><td>31.00</td><td>30.82</td></tr> <tr><td>2565</td><td>31.00</td><td colspan="12" style="text-align: center;">(28 ม.ค.65)</td><td>31.00</td></tr> </table>	2561	37.00	37.00	37.00	35.47	34.38	33.00	33.00	33.73	35.00	34.71	32.59	31.28	34.51	2562	31.00	30.35	29.00	29.67	30.00	29.58	29.00	29.00	29.00	29.00	29.00	27.89	29.37	2563	27.14	28.00	28.00	28.33	29.00	29.00	29.86	30.00	30.00	30.00	29.79	28.95	29.01	2564	28.00	28.89	29.70	30.00	30.94	31.00	31.00	31.67	32.00	32.83	32.77	31.00	30.82	2565	31.00	(28 ม.ค.65)												31.00	
2561	37.00	37.00	37.00	35.47	34.38	33.00	33.00	33.73	35.00	34.71	32.59	31.28	34.51																																																											
2562	31.00	30.35	29.00	29.67	30.00	29.58	29.00	29.00	29.00	29.00	29.00	27.89	29.37																																																											
2563	27.14	28.00	28.00	28.33	29.00	29.00	29.86	30.00	30.00	30.00	29.79	28.95	29.01																																																											
2564	28.00	28.89	29.70	30.00	30.94	31.00	31.00	31.67	32.00	32.83	32.77	31.00	30.82																																																											
2565	31.00	(28 ม.ค.65)												31.00																																																										
<p>4. ปลาป่น โปรตีน 60% ขึ้นไป เบอร์ 2</p> <table border="1" style="width: 100%; border-collapse: collapse;"> <tr><td>2562</td><td>31.00</td><td>30.32</td><td>29.00</td><td>29.67</td><td>30.00</td><td>29.58</td><td>29.00</td><td>29.00</td><td>29.00</td><td>29.00</td><td>29.00</td><td>27.89</td><td>29.37</td></tr> <tr><td>2563</td><td>27.14</td><td>28.00</td><td>28.00</td><td>28.33</td><td>29.00</td><td>29.00</td><td>29.86</td><td>30.00</td><td>30.00</td><td>30.00</td><td>30.00</td><td>29.95</td><td>29.11</td></tr> <tr><td>2564</td><td>29.00</td><td>29.89</td><td>30.70</td><td>31.00</td><td>31.94</td><td>32.00</td><td>32.00</td><td>32.67</td><td>33.00</td><td>33.83</td><td>33.77</td><td>32.00</td><td>31.82</td></tr> <tr><td>2565</td><td>32.00</td><td colspan="12" style="text-align: center;">(28 ม.ค.65)</td><td>32.00</td></tr> </table>	2562	31.00	30.32	29.00	29.67	30.00	29.58	29.00	29.00	29.00	29.00	29.00	27.89	29.37	2563	27.14	28.00	28.00	28.33	29.00	29.00	29.86	30.00	30.00	30.00	30.00	29.95	29.11	2564	29.00	29.89	30.70	31.00	31.94	32.00	32.00	32.67	33.00	33.83	33.77	32.00	31.82	2565	32.00	(28 ม.ค.65)												32.00															
2562	31.00	30.32	29.00	29.67	30.00	29.58	29.00	29.00	29.00	29.00	29.00	27.89	29.37																																																											
2563	27.14	28.00	28.00	28.33	29.00	29.00	29.86	30.00	30.00	30.00	30.00	29.95	29.11																																																											
2564	29.00	29.89	30.70	31.00	31.94	32.00	32.00	32.67	33.00	33.83	33.77	32.00	31.82																																																											
2565	32.00	(28 ม.ค.65)												32.00																																																										
<p>5. ปลาป่น โปรตีน 65% F.O.B. ตลาดเปรู (เหรียญสหรัฐ/ตัน)</p> <table border="1" style="width: 100%; border-collapse: collapse;"> <tr><td>2562</td><td>1,230</td><td>1,223</td><td>1,200</td><td>1,295</td><td>1,307</td><td>1,290</td><td>1,275</td><td>1,142</td><td>1,060</td><td>1,060</td><td>1,077</td><td>1,112</td><td>1,189</td></tr> <tr><td>2563</td><td>1,242</td><td>1,360</td><td>1,437</td><td>1,460</td><td>1,460</td><td>1,415</td><td>1,148</td><td>1,111</td><td>1,130</td><td>1,209</td><td>1,248</td><td>1,278</td><td>1,292</td></tr> <tr><td>2564</td><td>1,305</td><td>1,364</td><td>1,375</td><td>1,343</td><td>1,419</td><td>1,416</td><td>1,383</td><td>1,390</td><td>1,407</td><td>1,460</td><td>1,504</td><td>1,560</td><td>1,411</td></tr> <tr><td>2565</td><td>1,560</td><td colspan="12" style="text-align: center;">(27 ม.ค.65)</td><td>1,560</td></tr> </table>	2562	1,230	1,223	1,200	1,295	1,307	1,290	1,275	1,142	1,060	1,060	1,077	1,112	1,189	2563	1,242	1,360	1,437	1,460	1,460	1,415	1,148	1,111	1,130	1,209	1,248	1,278	1,292	2564	1,305	1,364	1,375	1,343	1,419	1,416	1,383	1,390	1,407	1,460	1,504	1,560	1,411	2565	1,560	(27 ม.ค.65)												1,560															
2562	1,230	1,223	1,200	1,295	1,307	1,290	1,275	1,142	1,060	1,060	1,077	1,112	1,189																																																											
2563	1,242	1,360	1,437	1,460	1,460	1,415	1,148	1,111	1,130	1,209	1,248	1,278	1,292																																																											
2564	1,305	1,364	1,375	1,343	1,419	1,416	1,383	1,390	1,407	1,460	1,504	1,560	1,411																																																											
2565	1,560	(27 ม.ค.65)												1,560																																																										
<p>6. ปลาป่น โปรตีน 60% F.O.B. ตลาดเปรู (คิดเป็นเงินบาท)</p> <table border="1" style="width: 100%; border-collapse: collapse;"> <tr><td>2562</td><td>36.31</td><td>35.52</td><td>35.32</td><td>38.27</td><td>38.58</td><td>35.40</td><td>34.86</td><td>32.61</td><td>30.08</td><td>29.88</td><td>30.30</td><td>31.22</td><td>34.03</td></tr> <tr><td>2563</td><td>35.11</td><td>39.54</td><td>39.23</td><td>44.21</td><td>43.42</td><td>40.95</td><td>33.52</td><td>32.18</td><td>32.88</td><td>29.22</td><td>35.31</td><td>30.20</td><td>36.31</td></tr> <tr><td>2564</td><td>36.35</td><td>37.98</td><td>39.28</td><td>39.04</td><td>41.21</td><td>41.27</td><td>41.81</td><td>42.72</td><td>43.14</td><td>45.35</td><td>46.16</td><td>48.59</td><td>41.91</td></tr> <tr><td>2565</td><td>47.72</td><td colspan="12" style="text-align: center;">(27 ม.ค.65)</td><td>47.72</td></tr> </table>	2562	36.31	35.52	35.32	38.27	38.58	35.40	34.86	32.61	30.08	29.88	30.30	31.22	34.03	2563	35.11	39.54	39.23	44.21	43.42	40.95	33.52	32.18	32.88	29.22	35.31	30.20	36.31	2564	36.35	37.98	39.28	39.04	41.21	41.27	41.81	42.72	43.14	45.35	46.16	48.59	41.91	2565	47.72	(27 ม.ค.65)												47.72															
2562	36.31	35.52	35.32	38.27	38.58	35.40	34.86	32.61	30.08	29.88	30.30	31.22	34.03																																																											
2563	35.11	39.54	39.23	44.21	43.42	40.95	33.52	32.18	32.88	29.22	35.31	30.20	36.31																																																											
2564	36.35	37.98	39.28	39.04	41.21	41.27	41.81	42.72	43.14	45.35	46.16	48.59	41.91																																																											
2565	47.72	(27 ม.ค.65)												47.72																																																										