

**ข่าว**  
**ประจำสัปดาห์ที่ 2 ของเดือนธันวาคม 2551 (8 - 12 ธค.51)**

ผลผลิต (ล้านตันข้าวเปลือก)	2548/49	2549/50	2550/51	2551/52*	Δ %
- โลก	634.083	637.280	653.236	658.464*	0.80*
- ไทย	30.291	29.642	32.099	-	-
- นาปี	23.539	22.840	23.308	24.045	3.16
- นาปรัง	6.753	6.802	8.791	-	-
<b>ช่วงออกสู่ตลาด / แหล่งผลิตสำคัญ</b>					
- นาปี ตค. - กพ.	อุบลราชธานี นครราชสีมา อุดรธานี เชียงราย				
- นาปรัง มีค. - ตค.	สุพรรณบุรี พิษณุโลก นครสวรรค์ พิจิตร				
พื้นที่เพาะปลูก (ล้านไร่)	67.677	67.616	70.187	-	-
- นาปี	57.774	57.542	57.386	57.839	0.79
- นาปรัง	9.903	10.074	12.801	-	-
ผลผลิตเฉลี่ยต่อไร่(กก.)	447	437	447	-	-
- นาปี	407	397	406	416	1.48
- นาปรัง	682	675	687	-	-
<b>ต้นทุนการผลิต (บาท/ตัน)</b>					
- ข้าวเปลือกหอมมะลิ	7,049	7,315	7,813	10,482	34.16
- ข้าวเปลือกเจ้า	4,152	4,634	4,532	6,512	43.69
- ข้าวเปลือกเหนียว	6,429	6,515	6,680	8,887	33.04
- ข้าวเปลือกเหนียว	4,812	5,074	6,696	-	-
จำนวนครัวเรือนเกษตรกร ปลูกข้าว 3.7 ล้านครัวเรือนจากเกษตรกรทั่วประเทศ					
5.6 ล้านครัวเรือนหรือร้อยละ 66 ของครัวเรือนทั้งหมด					
มูลค่าผลผลิตที่เกษตรกรขายได้ (ปี 2549/50) 235,497 ล้านบาท					
การใช้ภายใน	15.545	15.509	16.900	16.900	-
การส่งออก (ปีปฏิทิน)	ปี2548	ปี2549	ปี2550	ปี2551	Δ %
ปริมาณส่งออก(ล้านตัน)	7.304	7.420	9.550	10.000*	-
มูลค่าส่งออก (ล้านบาท)	90,874	97,349	123,728	-	-
(ล้าน\$ us.)	2,278	2,553	3,594	6.100*	-
- ปริมาณส่งออก(ล้านตัน) (ณ 1 มค. - 12 ธค.)	-	-	8.818	9.631	9.23
- เอกชน	-	-	8.203	9.558	16.52
- รัฐบาล	-	-	0.615	0.073	-88.06
- มูลค่าส่งออก (ล้านบาท)	-	-	113,344	193,083	70.35
- ประเทศคู่ค้า	ไนจีเรีย เบนิน เซเนกัล อิรัก จีน แอฟริกาใต้				
- ประเทศคู่แข่ง	เวียดนาม สหรัญ อินเดีย ปากีสถาน				

**สถานการณ์ข้าวนาปี ปี 2551/52 และผลรับจำนำข้าวเปลือกนาปี ปี 2551/52**

กระทรวงเกษตรและสหกรณ์คาดว่าพื้นที่เพาะปลูกข้าวนาปี ปี 2551/52 มีจำนวน 57.839 ล้านไร่ และมีผลผลิต 24.045 ล้านตันข้าวเปลือก เพิ่มขึ้นจากปีก่อน 0.736 ล้านตันข้าวเปลือก ผลผลิตเฉลี่ย 416 กก./ไร่ ผลผลิตออกสู่ตลาดตั้งแต่เดือน ตค. และจะออกมากในช่วงเดือน พย.-ธค.51 คิดเป็นร้อยละ 76 ของผลผลิตข้าวนาปี

**มาตรการรับจำนำข้าวเปลือกนาปี ปี 2551/52**

กำหนดราคารับจำนำข้าวเปลือกนาปี ปี 2551/52 ณ ความชื้น15% ไว้ตามเกณฑ์ราคาขั้นต่ำ ดังนี้

(1) ข้าวเปลือกหอมมะลิ (ชนิดสีได้ต้นข้าว 36-42 กรัม)	ราคาตันละ 14,400 - 15,000 บาท
(2) ข้าวเปลือกเจ้านาปี (ชนิดสีเป็นข้าวสาร 25%-100%)	ราคาตันละ 10,800 - 12,000 บาท
(3) ข้าวเปลือกเหนียว 10% (คละและเมล็ดยาว)	ราคาตันละ 9,000 และ 10,000 บาท
(4) ข้าวเปลือกหอมจังหวัด (ชนิดสีได้ต้นข้าว 34-40 กรัม)	ราคาตันละ 12,400 - 13,000 บาท
(5) ข้าวเปลือกปทุมธานี (ชนิดสีได้ต้นข้าว 36-42 กรัม)	ราคาตันละ 11,400 - 12,000 บาท

เป้าหมาย ปริมาณรับจำนำ 8 ล้านตันข้าวเปลือก ระยะเวลาโครงการ 1 พย.51 - 31 ตค.52

ระยะเวลารับจำนำ 1 พย.51 - 28 กพ.52 ภาคใต้ 1 กพ. - 31 พค.51

ระยะเวลาไถ่ถอน จำนำยังค้างและไปประทวน 4 เดือนนับถัดจากเดือนที่รับจำนำ

ผลรับจำนำข้าวเปลือกนาปี 2551/52 เปรียบเทียบปี 2550/51 (ตั้งแต่ 1 พย. - 11 ธค.51)

ชนิดข้าว	ปริมาณรับจำนำ ปี 2550/51				ปริมาณรับจำนำ ปี 2551/52			
	เบ็ดจุด	อ.คส.	อ.ต.ก.	รวม	เบ็ดจุด	อ.คส.	อ.ต.ก.	รวม
ข้าวเปลือกเจ้า	-	-	-	32,703	-	944,975	225,557	1,170,532
ข้าวเปลือกหอมมะลิ	-	3,850	-	3,850	150,918	22,326	-	173,244
ข้าวเปลือกหอมจังหวัด	-	493	-	493	63,304	32,042	-	95,346
ข้าวเปลือกปทุมธานี	-	1,956	-	1,956	67,874	107,237	-	175,111
ข้าวเปลือกเหนียว	-	-	-	-	28,283	959	-	29,242
<b>รวม</b>	<b>100</b>	<b>39,002</b>	<b>-</b>	<b>39,002</b>	<b>561</b>	<b>1,255,354</b>	<b>388,121</b>	<b>1,643,475</b>

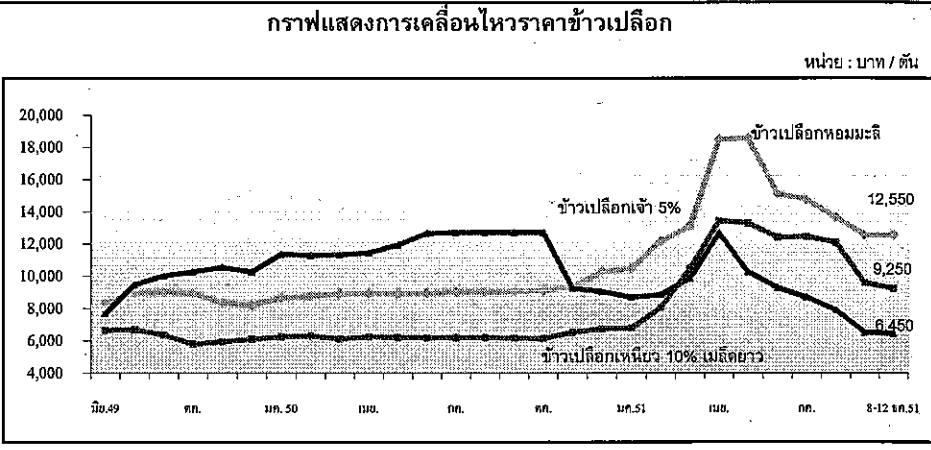
**ราคาข้าวสารส่งออก F.O.B.กรุงเทพฯ** หน่วย : เหรียญสหรัฐฯ / ตัน

ชนิดข้าว	ปี	มค.	กพ.	มีค.	เมย.	พค.	มิย.	กค.	สค.	กย.	ตค.	พย.	ธค.
หอมมะลิ	2549	416	433	440	463	468	485	506	520	523	519	502	491
100%	2550	529	537	551	554	552	553	568	559	563	564	595	621
ชั้น 2	2551	672	739	821	1,132	1,205	1,081	991	924	883	820	795	793
ข้าวขาว	2549	299	307	310	310	315	319	323	321	319	312	310	317
100%	2550	321	325	330	327	329	338	345	336	332	336	349	371
ชั้น 2	2551	431	466	567	871	990	872	931	780	764	683	595	574
ข้าวขาว	2549	293	300	303	304	308	312	315	315	314	307	305	311
5%	2550	313	317	321	319	320	329	336	326	323	327	340	362
	2551	418	454	554	857	973	856	814	764	749	667	580	559

**สถานการณ์ปัจจุบัน / ความคืบหน้าในการดำเนินการ**

สถานการณ์ล่าสุด สัปดาห์นี้ข้าวเปลือก ปี 2551/52 ออกสู่ตลาดมากขึ้น มีราคาตั้งนี้ ข้าวเปลือกหอมมะลิราคาทรงตัวที่ตันละ 12,000 - 13,100 บาท และข้าวเปลือกปทุมธานีราคาทรงตัวที่ตันละ 9,500 - 10,000 บาท ส่วนข้าวเปลือกเหนียว 10% เมล็ดยาว ราคาตกลงจากตันละ 5,400 - 7,600 บาท เป็นตันละ 5,400-7,500 บาท และข้าวเปลือกเจ้า 5% ราคาตกลงจากตันละ 9,200 - 10,000 บาท เป็นตันละ 9,200 - 9,500 บาท เนื่องจากความต้องการของตลาดชะลอตัว

- แนวโน้ม ราคาข้าวเปลือกยังอยู่ในเกณฑ์ดี ขณะที่ปริมาณผลผลิตออกสู่ตลาดมากขึ้น และเกษตรกรส่วนใหญ่จำนำข้าวเปลือกไปจำนำกับรัฐบาล ส่งผลให้ราคาข้าวเปลือกในตลาดทั่วไปอยู่ในเกณฑ์ดี



ราคา (บาท/ตัน)	ปี	มค.	กพ.	มีค.	เมย.	พค.	มิย.	กค.	สค.	กย.	ตค.	พย.	ธค.	เฉลี่ย	ครั้งก่อน	ครั้งนี้	
ชนิดข้าวเปลือก	ปี														1 - 4 ธค.51	8 - 12 ธค.51	
	ข้าวเปลือกหอมมะลิ (36 กรัม) (ใหม่)	2549	7,500	7,833	8,151	8,157	8,305	8,315	8,812	8,975	9,023	8,980	8,364	8,291	8,392		
	2550	8,680	8,788	8,930	8,955	8,913	8,961	9,033	9,025	9,058	9,118	9,348	10,297	9,092			
2551	10,500	12,175	13,108	18,497	18,576	15,111	14,758	13,658	13,761	13,649	11,910	14,379	12,000-13100	12000-13100			
ข้าวเปลือกเหนียว 10% เมล็ดยาว (ใหม่)	2549	6,774	6,979	7,200	7,331	7,500	7,679	9,100	9,464	10,020	10,262	10,567	10,258	8,595			
	2550	11,367	11,300	11,329	11,447	11,920	12,667	12,700	12,700	12,700	12,700	9,250	9,041	11,593			
	2551	8,691	8,860	9,862	12,664	10,279	9,293	8,698	7,903	7,582	6,991	6,120	9,082	5400-7600	5400-7500		
ข้าวเปลือกเจ้า 5% (ใหม่)	2549	6,788	6,788	6,788	6,663	6,663	6,663	6,667	6,705	6,372	5,803	5,987	6,125	6,495			
	2550	6,268	6,320	6,137	6,268	6,230	6,192	6,200	6,200	6,190	6,156	6,538	6,746	6,287			
	2551	6,805	8,066	10,478	13,445	13,297	12,422	12,470	12,088	11,907	11,215	9,325	11,219	9200-10000	9000-9500		

มันสำปะหลัง

ประจำสัปดาห์ที่ 2 ของเดือนธันวาคม 2551 (8 - 12 ธ.ค. 51)

ผลผลิต (ล้านตัน)	2547/48	2548/49	2549/50	2550/51	2551/52	%Δ
โลก	203.16	203.06	208.51	214.09	na	na
ในเอเชีย	38.18	38.18	39.24	40.29	na	na
บราซิล	23.93	26.65	27.39	28.12	na	na
อินโดนีเซีย	19.43	19.45	20.23	20.55	na	na
เวียดนาม	5.57	5.70	7.81	7.00	na	na
ไทย	16.94	22.58	26.92	25.16	29.15	15.86
ช่วงผลผลิตออกมา (พ.ย.-มี.ค.)	70 %					
แหล่งผลิตสำคัญ	นครราชสีมา(24%) กำแพงเพชร(6%) สระแก้ว(5%) ชัยภูมิ(5%) กาญจนบุรี(4%) ฉะเชิงเทรา(4%)					
พื้นที่ปลูก (ล้านไร่)	6.16	6.69	7.13	7.30	8.01	9.73
จำนวนครุฑเรือ	487,088	464,956	476,352	480,484	na	na
ผลผลิตเฉลี่ย (ตัน/ไร่)	2.75	3.38	3.56	3.40	3.64	7.06
ต้นทุนการผลิต (บาท/กก.)	0.92	0.84	0.82	1.08	1.21	12.04
มูลค่าผลผลิต (ล้านบาท)	25,410	29,128	29,956	36,733		
การแปรรูป (ล้านตัน)						
- มันเส้น+อัดเม็ด	7.49	9.48	9.20	9.20	10.14	
- แป้งมัน	9.45	10.17	16.08	16.08	8.55	
การส่งออก	ปี 47	ปี 48	ปี 49	ปี 50	ปี 51 (มค.-ตค.)	
มันเส้น	2.81	2.77	3.82	2.86	1.22	
มันอัดเม็ด	2.21	0.26	0.39	1.65	1.49	
- แป้งมัน	1.61	1.60	2.31	1.94	1.66	
- ผลิตภัณฑ์อื่นๆ	0.22	0.34	0.34	0.43	0.32	
ประเทศคู่ค้า	มันเส้น จีน 92% อื่นๆ 8% 6.88 4.69					
	แป้งมัน อินโดนีเซีย 23% จีน 16% ไต้หวัน 17%					
	ญี่ปุ่น 12% อื่นๆ 32%					
ประเทศคู่แข่ง	เวียดนาม อินโดนีเซีย					
มาตรการส่งออก	กำหนดให้แสดงใบรับรองมาตรฐานสินค้าและขอใบอนุญาตส่งออก (ออกใบอนุญาตให้ผู้ส่งออกไม่จำกัดจำนวน)					

สถานการณ์ ปี 2550/51

โลก FAO คาดว่าปี 2550/51 จะมีผลผลิต 214.09 ล้านตัน โดยไทยเป็นผู้ผลิตอันดับ 3 แต่เป็นผู้ส่งออกอันดับ 1

ไทย กระทรวงเกษตรและสหกรณ์ พยากรณ์ว่า ในปี 2551/52 มีผลผลิตประมาณ 29.15 ล้านตัน เพิ่มขึ้นจากปีก่อนร้อยละ 15.86 ออกสู่ตลาดมากในช่วงเดือน พ.ย.51 - เม.ย.52

มาตรการ ปี 2551/52

คณะรัฐมนตรี มีมติเมื่อวันที่ 28 ต.ค.51 เห็นชอบให้หลักการให้ดำเนินโครงการแทรกแซงตลาดมันสำปะหลัง ปี 2551/52 ด้วยการรับจำนำหัวมันสำปะหลังสด 5 ล้านตัน เพื่อแปรรูปเป็นมันเส้นและแป้งมัน โดยมีเงื่อนไขรับจำนำจากเกษตรกรไม่เกินรายละ 250 ตัน หรือเป็นวงเงินไม่เกินรายละ 350,000 บาท ระยะเวลารับจำนำเดือน พ.ย.51 - เม.ย.52 ราคารับจำนำกำหนดราคาเป็นขั้นบันไดจาก กก.ละ 1.80 บาท ในเดือน พ.ย.51 ปรับเพิ่มเดือนละ 0.05 บาท/กก. ถึงเดือน เม.ย.52 กก.ละ 2.05 บาท/กก.

ผลการดำเนินโครงการ

ณ วันที่ 12 ธันวาคม 2551

ประเภท	สมัครเข้าร่วม	จังหวัดรับธง	อศ.อนุมัติ	เปิดจุดรับจำนำ	เกษตรกรเข้าร่วม	ปริมาณรับจำนำ
รวม	46	33	6	6	2,138	29,019.11
ลานมัน	474	373	119	72	1,397	30,113.50
โคกกลาง	108	-	-	-	-	-

มาตรการจัดระบบพิเศษเฉพาะพื้นที่มันสำปะหลังปี 50/51 โดยดำเนินการในพื้นที่ 5 อำเภอใน จ.นครราชสีมา และบุรีรัมย์ อีกทั้งขยายการดำเนินการในเขตภาคเหนือตอนล่าง อ.ชาวมุขบุรี (จ.กำแพงเพชร) และเขตภาคตะวันออก อ.วังสมบูรณ์ (จ.สระแก้ว) โดยดำเนินการด้านจัดระบบการผลิตให้สอดคล้องกับด้านจัดระบบตลาด เพื่อให้แหล่งรองรับผลผลิตของเกษตรกรมีเพียงพอ โดยด้านระบบการตลาดให้การสนับสนุนสินเชื่อแก่เกษตรกรและผู้ประกอบการ เพื่อเพิ่มศักยภาพให้เกษตรกรมีการเพิ่มผลผลิตมันสำปะหลังในพื้นที่ดังกล่าว

สถานการณ์ปัจจุบันในประเทศ

ผลผลิตปี 51/52 ออกสู่ตลาดแล้วร้อยละ 30 ปริมาณผลผลิตออกสู่ตลาดน้อย เนื่องจากเกษตรกรยังคงชะลอการขุดหัวมันเพื่อรอเข้าร่วมโครงการฯ และแรงงานบางส่วนกำลังเก็บเกี่ยวข้าวเปลือกและข้าวโพดเพื่อนำเข้าโครงการเช่นกัน

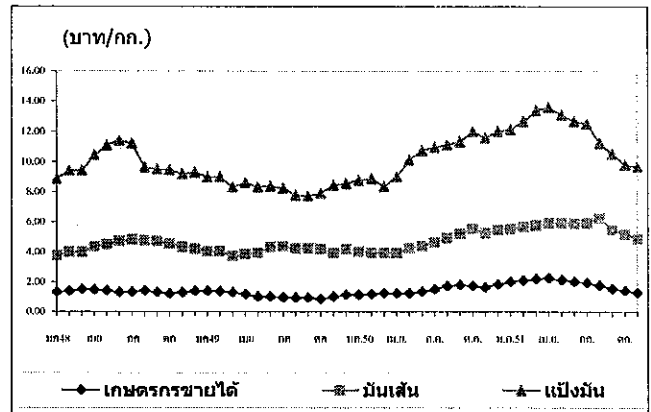
ทั้งนี้คาดว่าจะมีหัวมันสดเริ่มออกสู่ตลาดมากในช่วงเดือน ธ.ค.51 - ม.ค.52

ต่างประเทศ

การส่งออก ช่วงเดือน ม.ค.- ต.ค.51 มันเส้น 1.219 ล้านตัน มูลค่า 6,854 ล้านบาท

จากช่วงปี 50 (มค.-ตค.) ร้อยละ 52 มันอัดเม็ด 1.491 ล้านตัน มูลค่า 8,228 ล้านบาท เพิ่มขึ้นจากช่วงปี 50 (มค.-ตค.) ร้อยละ 12 แป้งมัน 1.66 ล้านตัน มูลค่า 23,856 ล้านบาท เพิ่มขึ้นจากปี 50 (มค.-ตค.) ร้อยละ 2 ทั้งนี้การส่งออกผลิตภัณฑ์มันสำปะหลังยังคงชะลอตัวโดยมันเส้นมีการสั่งซื้อจากจีนน้อย ด้านมันอัดเม็ดไม่มีการสั่งซื้อล่วงหน้าจาก EU เนื่องจากปัญหาอื่นที่มีปริมาณมากและราคาถูกกว่า จึงหันไปใช้วัตถุดิบอื่นทดแทนสำหรับแป้งมันผู้ส่งออกมีสินค้าค้างสต็อกมากเนื่องจากมีการสั่งซื้อน้อยลงจากประเทศคู่ค้า

ความเคลื่อนไหวของราคามันสำปะหลัง ปี 2548 - 2551



ราคามันสำปะหลังและผลิตภัณฑ์ (10 พย.)	ปี												(บาท/กก.)	
	มค.	กพ.	มีค.	เมย.	พค.	มิย.	กค.	สค.	กย.	ตค.	พย.	ธค.		
1) เกษตรกรขายได้														
- เฉลี่ยทั้งประเทศ 1/	2549	1.38	1.36	1.30	1.18	0.99	0.99	0.96	0.94	0.94	0.86	1.00	1.13	1.09
	2550	1.12	1.16	1.23	1.21	1.25	1.35	1.49	1.72	1.79	1.72	1.62	1.82	1.46
	2551	1.99	2.09	2.20	2.23	2.13	2.00	1.93	1.76	1.53	1.40	1.28	1.13	1.81
	2548	1.49	1.53	1.59	1.65	1.68	1.68	1.65	1.54	1.52	1.45	1.46	1.52	1.56
- จ.นครราชสีมา 2/	2549	1.43	1.41	1.32	1.26	1.18	1.17	1.12	1.06	1.06	1.06	1.15	1.18	1.20
	2550	1.18	1.21	1.28	1.33	1.47	1.59	1.69	1.74	1.85	1.87	1.81	1.91	1.58
	2551	2.06	2.22	2.33	2.33	2.18	1.96	1.97	1.78	1.62	1.46	1.41	1.44	1.90
- จ.กาฬสินธุ์ 2/	2549	1.48	1.48	1.44	1.25	1.16	1.08	1.03	0.95	0.89	0.91	1.08	1.23	1.17
	2550	1.22	1.24	1.27	1.31	1.38	1.48	1.73	1.78	1.77	1.77	1.78	1.88	1.55
	2551	1.96	2.14	2.33	2.33	2.22	1.88	1.88	1.58	1.51	1.36	1.39	1.4	1.83
- จ.ชลบุรี 2/	2549	1.46	1.43	1.34	1.26	1.19	1.19	1.16	1.06	1.04	1.05	1.24	1.26	1.22
	2550	1.32	1.30	1.33	1.40	1.50	1.67	1.74	1.74	1.85	1.91	1.91	2.02	1.64
	2551	2.20	2.10	2.28	2.43	2.35	2.09	1.93	1.88	1.44	1.37	1.34	1.34	1.90
2) ราคาส่งออก FOB														
มันเส้น	2549	4.02	4.04	3.75	3.86	3.95	4.35	4.37	4.25	4.25	4.22	3.94	4.20	4.10
	2550	3.96	3.97	3.96	3.93	4.28	4.39	4.63	4.94	5.24	5.56	5.26	5.48	4.63
	2551	5.54	5.68	5.76	5.93	5.93	5.91	6.12	6.26	5.49	5.16	4.88	4.88	5.63
แป้งมัน	2549	8.97	9.01	8.32	8.60	8.32	8.39	8.23	7.77	7.73	7.89	8.45	8.55	8.35
	2550	8.94	8.97	8.36	9.00	10.13	10.74	10.97	11.13	11.35	11.99	11.58	11.98	10.43
	2551	12.12	12.66	13.39	13.59	13.07	12.63	12.24	11.25	10.54	9.80	9.65	9.41	11.70

หมายเหตุ : 1/ หัวมันสดละจาก สคก. 2/ หัวมันสดซื้อเฉลี่ย 25% จาก คนจ.

ยางพารา

ประจำสัปดาห์ที่ 2 ของเดือนธันวาคม 2551 (8 - 12 ธ.ค.51)

รายการปี	ปี 2547	ปี 2548	ปี 2549	ปี 2550	ปี 2551
สต็อกโลก(ล้านตัน)	1.815	1.647	2.108	2.025	1.871
ผลผลิต(ล้านตัน)					(ประมาณการ)
โลก	8.756	8.905	9.697	9.700	9.810
- อินโดนีเซีย	2.066	2.271	2.637	2.755	2.892
- มาเลเซีย	1.169	1.126	1.284	1.199	1.164
- อินเดีย	0.743	0.772	0.853	0.807	0.888
- จีน	0.573	0.510	0.533	0.600	0.609
- เวียดนาม	0.419	0.482	0.555	0.602	0.632
ไทย	2.984	2.937	3.137	3.056	3.193
การใช้ (ล้านตัน)					
- โลก	8.706	9.073	9.236	9.783	9.820
- ไทย	0.319	0.335	0.321	0.374	0.369
การนำเข้า					
ปริมาณ(ล้านตัน)	0.001	0.001	0.001	0.001	0.001
การส่งออก					(ม.ก.-ท.ค.51)
ปริมาณ (ล้านตัน)	2.637	2.632	2.772	2.704	2.457
ช่วงออกสู่ตลาด	ตลอดทั้งปีและออกมาก มี.ย.-ก.ค. และ ธ.ค.-ม.ค.				
แหล่งผลิตสำคัญ	สุราษฎร์ธานี สงขลา นครศรีธรรมราช ตรัง ยะลา พัทลุง ระยอง ตราด ศรีสะเกษ				
ให้ผล (ไร่)	10,573,508	10,893,098	11,051,862	11,154,211	
ผลผลิตยางดิบต่อไร่ (กก.)		282	282	274	286
ต้นทุน (บาท/กก.)	27.66	30.35	32.55	34.73	37.94
ครัวเรือนเกษตรกร	1,193,950	1,210,950	1,257,836		
มูลค่าผลผลิต(ล้านบาท)	153,290	213,880	210,773		
ประเทศคู่ค้า(ส่งออก) จีน (31.6%) มาเลเซีย (15.3%) ญี่ปุ่น (15%) ยุโรป (9.7%) สหรัฐอเมริกา (7.9%) เกาหลีใต้ (5.6%) และอื่นๆ (15.9%)					

**สถานการณ์ปี 2551**

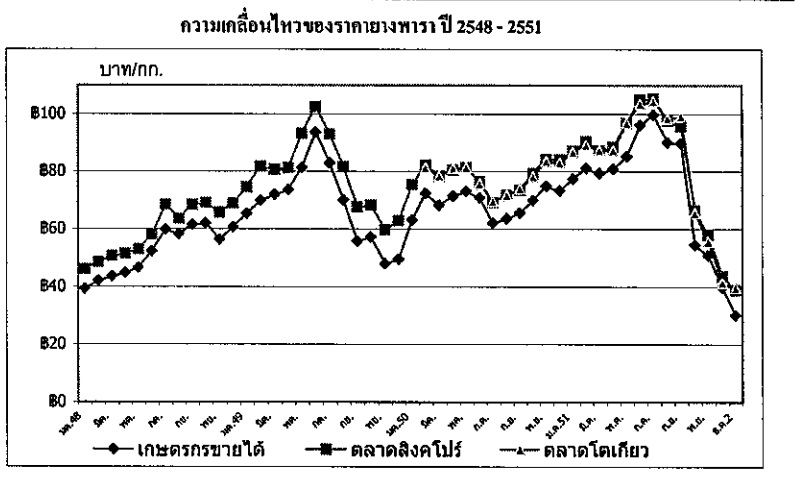
**1.1 สถานการณ์ตลาดโลก**  
ผลผลิตยางธรรมชาติของโลกมีประมาณ 9.81 ล้านตัน เพิ่มขึ้นจากปี 2550 จำนวน 0.11 ล้านตัน หรือคิดเป็นร้อยละ 1.13 เนื่องจากการขยายพื้นที่ปลูกของประเศผู้ผลิต ได้แก่ อินโดนีเซีย อินเดีย และเวียดนาม ส่วนการใช้ยางของโลกมีประมาณ 9.82 ล้านตัน เพิ่มขึ้นจากปีที่ผ่านมา 0.037 ล้านตัน หรือคิดเป็นร้อยละ 0.38

**1.2 สถานการณ์ในประเทศ**  
ผลผลิตยางพารา ปี 2551 คาดว่ามีประมาณ 3.193 ล้านตัน เพิ่มขึ้นจากปี 2550 จำนวน 0.28 ล้านตัน หรือคิดเป็นร้อยละ 2.89 เนื่องจากผลผลิตภายในแหล่งผลิตภาคตะวันออกเหนือและภาคเหนือเพิ่มขึ้น ส่วนความต้องการใช้คาดว่าประมาณ 0.369 ล้านตัน

การแก้ไขปัญหา จากกรณีที่ได้เกิดปัญหาราคายางพาราค่ำต่ำตั้งแต่เดือนตุลาคม 2551 เป็นต้นมา มีหลายฝ่ายได้ร้องเรียนขอให้กระทรวงพาณิชย์พิจารณาช่วยเหลือ ซึ่งกระทรวงฯ ได้มีหนังสือขอความร่วมมือกระทรวงเกษตรและสหกรณ์พิจารณาดำเนินการแก้ไขปัญหาดังกล่าว เนื่องจากเห็นว่า มี พ.ร.บ.ควบคุมยาง พ.ศ.2542 ที่เป็นกลไกในการควบคุมและกำกับดูแลการประกอบธุรกิจเกี่ยวกับยางเป็นระบบครบวงจร ตั้งแต่การผลิต การค้า และการแปรรูป และมีหลายหน่วยงานที่ดูแลในเรื่องยางพารา รวมทั้งได้เสนอมาตรการเพิ่มเติม คือ (1) ในระยะสั้นเห็นควรประสานขอความร่วมมือประเทศอินโดนีเซีย และมาเลเซีย โดยผ่านบริษัทร่วมทุนยางพาราแห่งประเทศไทย จำกัด (International Rubber Consortium Company-IRCo) เพื่อกำหนดปริมาณการส่งออกให้เหมาะสมกับสถานการณ์โดยผ่านการบริหารจัดการเก็บสต็อก ทั้งนี้รัฐบาลทั้ง 3 ประเทศควรสนับสนุนด้านการเงินในการแทรกแซงตลาด (2) ประชาสัมพันธ์ข้อดีให้เกษตรกรคืนตระหนักรู้ผลผลิต หรือให้ชะลอการกรีดยางไว้ก่อน เพื่อลดปัญหาผลผลิตล้นตลาด และ (3) ในระยะยาวรัฐบาลควรสนับสนุนอุตสาหกรรมยางพาราของไทย เพื่อให้ใช้ยางในประเทศมากขึ้น เพื่อสร้างมูลค่าเพิ่มและลดการพึ่งพาการส่งออกวัตถุดิบยางที่มากขึ้นไป

**สถานการณ์ปัจจุบัน**  
สัปดาห์ที่ราคายางยังปรับตัวลดลงทุกตลาด โดยราคาขางแผ่นดิบที่เกษตรกรขายได้เฉลี่ย กก.ละ 30.03 บาท ขางแผ่นรมควันตลาดสิงคโปร์เฉลี่ย กก.ละ 38.89 บาท และตลาดโคเกียเฉลี่ย กก.ละ 39.60 บาท ลดลงจากสัปดาห์ที่ผ่านมาร้อยละ 24.15, 10.86 และ 3.34 ตามลำดับ เนื่องจากผลกระทบจากเศรษฐกิจโลกที่ถดถอยทำให้ความต้องการใช้ยางพาราลดลง โดยเฉพาะจากอุตสาหกรรมรถยนต์ นอกจากนี้ราคายางยังได้รับผลกระทบจากราคาน้ำมันดิบที่มีแนวโน้มอ่อนตัวลงอย่างต่อเนื่อง ตามภาวะเศรษฐกิจโลกที่ถดถอย

อนึ่ง จากการประชุมของประเทศผู้ผลิตยางใหญ่ 3 ราย คือ ไทย อินโดนีเซีย และมาเลเซีย ที่จัดขึ้น ณ ประเทศอินโดนีเซีย เมื่อวันที่ 11 - 13 ธันวาคม 2551 มีมติให้ชะลอการส่งออกจากตลาดประมาณแสนตัน เพื่อพุงราคาขางไม่ให้ตกต่ำต่อไปอีก ในส่วนของไทยจะเริ่มดำเนินการระหว่างเดือนมกราคม - มีนาคม 2552 จำนวน 132,000 ตัน คาดว่าราคาขางในระยะสั้นจะปรับสูงขึ้น บวกกับข่าวกลุ่มโอเปกจะลดเพดานการผลิตลงอีกวันละ 2 ล้านบาร์เรล ซึ่งน่าจะส่งผลให้ราคาขางในช่วงสัปดาห์ต่อไปปรับตัวสูงขึ้น



ราคา บาท/กก.	ปี	ม.ก.	ก.พ.	มี.ค.	เม.ย.	พ.ค.	มิ.ย.	ก.ค.	ต.ค.	ก.ย.	ต.ถ.	พ.ย.	ธ.ค.	เฉลี่ย
<b>ราคาขางแผ่นดิบชั้น 3</b>														
เกษตรกรขายได้	2548	39.14	41.99	43.50	44.68	46.52	52.22	59.75	58.21	61.47	61.93	56.30	60.57	52.19
	2549	65.28	69.79	71.95	73.50	81.22	93.45	82.76	69.98	55.71	57.12	47.98	49.47	68.18
	2550	63.06	72.22	68.17	71.41	73.07	70.80	61.96	63.64	65.44	69.80	74.79	73.30	68.97
	2551	77.36	80.99	79.30	80.84	85.16	96.05	99.68	90.05	89.74	54.51	50.81	30.03	76.21
<b>ราคาน้ำยางสด</b>														
เกษตรกรขายได้	2548	36.40	43.08	47.69	47.96	48.02	52.79	57.38	57.31	59.48	62.32	57.43	60.33	52.52
	2549	65.28	71.21	76.48	76.65	82.36	90.50	77.42	67.35	50.10	57.93	48.47	50.85	67.88
	2550	64.59	72.45	74.23	73.24	73.05	64.65	58.22	62.62	65.18	67.43	72.05	68.39	68.01
	2551	77.05	82.14	77.98	77.50	86.81	97.16	98.23	84.47	84.98	52.90	51.32	28.45	74.92
<b>ราคาขางแผ่นรมควันชั้น 3</b>														
ตลาดขนาดใหญ่	2548	42.94	45.46	50.58	49.27	53.60	58.17	66.76	66.95	66.09	66.22	61.54	66.36	57.83
	2549	71.13	76.07	77.80	75.38	92.30	99.19	95.92	83.40	68.73	69.59	60.60	62.76	77.74
	2550	69.89	77.01	74.75	77.42	79.31	74.41	65.94	68.56	70.18	75.68	80.68	79.10	74.41
	2551	82.99	86.16	84.09	86.62	95.30	103.34	103.94	95.23	94.46	64.29	56.04	33.65	82.18
ตลาดสิงคโปร์	2548	45.92	48.51	50.63	51.41	52.90	57.97	68.32	63.58	68.42	69.07	65.68	68.96	59.28
	2549	74.52	81.69	80.55	81.12	93.12	102.48	92.88	81.44	67.65	68.27	59.76	62.83	78.86
	2550	75.40	82.11	78.26	80.49	81.22	76.43	69.17	71.87	73.52	79.26	84.15	84.01	77.99
	2551	87.06	90.37	87.17	88.45	96.81	105.05	105.46	97.63	95.68	66.52	57.96	38.89	84.75
ตลาดโคเกีย	2550		81.18	78.38	81.05	81.30	75.71	69.45	71.65	73.91	78.17	83.49	82.95	77.93
	2551	86.73	89.08	87.22	87.21	96.79	103.41	104.46	98.33	99.14	65.50	55.65	39.60	84.43
<b>ตลาดสินค้าเกษตรล่วงหน้าแห่งประเทศไทย</b>														
	2549	78.00	82.01	81.33	81.80	95.00	100.00	92.33	82.69	68.67	69.20	60.43	64.70	79.68
	2550	76.50	82.60	79.37	81.82	81.38	75.69	68.74	71.24	73.03	79.67	81.99	84.35	78.03
	2551	85.73	91.02	88.25	89.50	97.51	105.50	105.61	96.08	95.46	68.06	59.37	41.12	85.27

**กาแฟ**  
**ประจำปีค้ำที่ 2 ของเดือนธันวาคม 2551 (8 - 12 ธ.ค.51)**

รายการปี	ปี 2548/49	ปี 2549/50	ปี 2550/51	ปี 2551/52 *
<b>สต็อกโลกต้นปี(ต้น)(* ประมาณการ)</b>	2,736,360	2,316,120	2,506,080	2,071,080
<b>ผลผลิตโลก(ต้น)</b>	6,691,380	7,941,840	7,254,900	8,304,840
- บราซิล	2,166,000	2,802,000	2,256,000	3,066,000
- โคลัมเบีย	717,180	729,840	743,520	735,000
- เม็กซิโก	240,000	252,000	270,000	270,000
- เวียดนาม	819,960	1,170,000	1,099,980	1,170,000
- อินโดนีเซีย	405,000	399,900	399,000	396,000
- ลาว	25,020	24,000	24,000	24,000
- ไทย (ต้น)	46,873	55,660	50,442	55,794
<b>การใช้ของโลก (ต้น)</b>	7,349,700	7,395,300	7,616,280	7,776,460
<b>การใช้ของไทย (ต้น)</b>	51,000	56,100	61,800	68,000
<b>การนำเข้า (ข้อมูล WTO ให้นำเข้าในโควตา 5.25 ตัน ภาษีในโควตา 30% นอกโควตา 90%)</b>				
- เมล็ดกาแฟ(ต้น)	391	374	13,868	ม.ค.-ท.ค.51
- กาแฟคั่ว(ต้น)	181	392	244	
- กาแฟผงสำเร็จรูป(ต้น)	251	2,642	2,480	
- กาแฟผสมน้ำตาลและครีมเทียม(ต้น)	8,033	8,578	3,391	
<b>การส่งออก</b>				
- เมล็ดกาแฟ(ต้น)	25,666	11,137	1,507	ม.ค.-ท.ค.51
- กาแฟคั่ว(ต้น)	173	483	675	
- กาแฟผงสำเร็จรูป(ต้น)	2,421	7,798	2,902	
- กาแฟผสมน้ำตาลและครีมเทียม(ต้น)	24,812	17,684	19,825	
<b>ออกสู่ตลาด ปี2551</b>	ค.ล.1.22%, พ.ย.20.86%, ธ.ค.40.43%, ม.ค.27.7%, ก.พ.8.24%, มี.ค.1.55%			
<b>แหล่งผลิตสำคัญ</b>				
- พันธุ์โรบัสต้า (93%)	ชุมพร ระนอง สุราษฎร์ธานี กระบี่ นครศรีธรรมราช พังงา ประจวบคีรีขันธ์			
- พันธุ์อาราบิก้า (7%)	เชียงใหม่ เชียงราย แม่ฮ่องสอน อุตรดิตถ์			
<b>พื้นที่ให้ผล(ไร่)</b>	429,878	424,632	388,662	389,330
<b>ผลผลิตต่อไร่ (กก.)</b>	109	131	130	143
<b>ต้นทุน (บาท/กก.)</b>	30.60	32.83	38.96	38.96
<b>ครัวเรือนเกษตรกร</b>	31,674	30,541	30,175	
<b>มูลค่าผลผลิต(ล้านบาท)</b>	1,863	2,577	3,160	
<b>ประเทศคู่ค้าสำคัญ</b>				
<b>1. เมล็ดกาแฟดิบ</b>	สหรัฐอเมริกา (66.30%) เยอรมัน (18.06%) เบลเยียม (5.62%) อิตาลี (4.59%) โปแลนด์ (1.78%) และอื่น ๆ (3.65%)			
<b>2. กาแฟคั่ว</b>	สหรัฐอเมริกาบริติช (56.90%) ใต้หวัน (11.37%) พม่า (10.07%) ปากีสถาน (4.85%) เคนมาธิก (3.85%) อื่น ๆ (12.96%)			
<b>3. กาแฟผงสำเร็จรูป</b>	ลาว (52.45%) สิงคโปร์ (12.18%) พม่า (22.52%) กาน่า (4.24%) และอื่น ๆ (7.28%)			
<b>ประเทศคู่แข่งสำคัญ</b>	เวียดนาม อินโดนีเซีย ลาว			

1. การนำเข้าเมล็ดกาแฟเพื่อการแปรรูปส่งออกและจำหน่ายในประเทศ ปี 2550/51

1.1 การนำเข้ากาแฟเพื่อการส่งออก ครม. ได้มีมติ (27 พ.ค.2551) เห็นชอบร่างประกาศกระทรวงพาณิชย์ เรื่อง การส่งออกกาแฟไปนอกราชอาณาจักร พ.ศ.2551 เพื่อให้เมล็ดกาแฟที่นำเข้าเมล็ดเป็นผลิตภัณฑ์สามารถส่งออกได้ (ให้นำเข้าภายใน ก.ย.2551 และส่งออกภายใน พ.ย.2551) ซึ่งมีผู้ขอนำเข้า 1 ราย ได้แก่ บริษัท คอวอลิตี้ คอฟฟี่ โปรดักส์ จำกัด ขอนำเข้าเมล็ดกาแฟ 3,000 ตัน (อัตราภาษีนอกโควตาร้อยละ 90 แต่ขอคืนภาษีได้ตามมาตรา 19 พ.ร.บ.ศุลกากร) (นำเข้าจริง 1718.517 ตัน)

1.2 การนำเข้ากาแฟเพื่อจำหน่ายในประเทศ ครม. ได้มีมติ (5 พ.ค.2551) เห็นชอบให้เกิดตลาดสินค้ากาแฟตามข้อผูกพัน WTO ในโควตาจำนวนไม่เกิน 10,000 ตัน (เดิม 5.25 ตัน) อัตราภาษีในโควตาร้อยละ 30 เพื่อแก้ไขปัญหาการขาดแคลนเมล็ดกาแฟสำหรับการแปรรูปเพื่อใช้ในประเทศ โดยให้นำเข้าภายในเดือนตุลาคม 2551 ซึ่งมีผู้ขอนำเข้า 2 ราย ได้แก่ บริษัท คอวอลิตี้ คอฟฟี่ โปรดักส์ จำกัด 9,800 ตัน และบริษัท ชาร์วี คอฟฟี่ แอนด์ที จำกัด 200 ตัน(นำเข้าจริง 5.1 ตัน)

1.3 เงื่อนไขการนำเข้า ผู้นำเข้าต้องมี 1.1 และ 1.2 ต้องทำสัญญาฉบับกรมวิชาการเกษตร รับซื้อเมล็ดกาแฟฤดูกาลผลิตปี 2551/52 (1 พ.ย. 51-15 มี.ค.52) จากเกษตรกรหรือสถาบันเกษตรกร จำนวน 1 เท่า และ 2 เท่าของปริมาณที่ได้รับการจัดสรรและนำเข้าจริงตามลำดับ ในราคากลางโลก (ซื้อขายล่วงหน้าตลาดลอนดอน) เฉลี่ยย้อนหลัง 5 วัน ในกรณีที่ราคาตลาดในประเทศสูงกว่าราคาตลาดโลกให้ซื้อตามราคาตลาดในประเทศ และหากราคาตลาดโลกเฉลี่ยต่ำกว่าราคาตลาดในประเทศให้ซื้อในราคาไม่ต่ำกว่า กก.ละ 55 บาท (เมล็ดกาแฟมาตรฐาน F.A.Q: Fair Average Quality)

2. แนวโน้มสถานการณ์ปี 2551/52

2.1 ตลาดโลก กระทรวงเกษตรสหรัฐฯ คาดการณ์ต่ำสุด (ธ.ค.51) ปริมาณสต็อกต้นปี 2.071 ล้านตัน ลดลงจากปี 2550/51 คิดเป็นร้อยละ 17.36 ปริมาณผลผลิต 8.304 ล้านตัน เพิ่มขึ้นคิดเป็นร้อยละ 14.47 และความต้องการใช้ 7.78 ล้านตัน เพิ่มขึ้นคิดเป็นร้อยละ 2.10

2.2 ในประเทศ

2.2.1 ผลผลิต สำนักงานเศรษฐกิจการเกษตรคาดการณ์ผลผลิตปี2551/52 ปริมาณ 55,794 ตัน เพิ่มขึ้นจากปี2550/51 5,352 ตันคิดเป็นร้อยละ 10.61 ออกสู่ตลาดในช่วงเดือน ค.ค.51 - มี.ค. 52

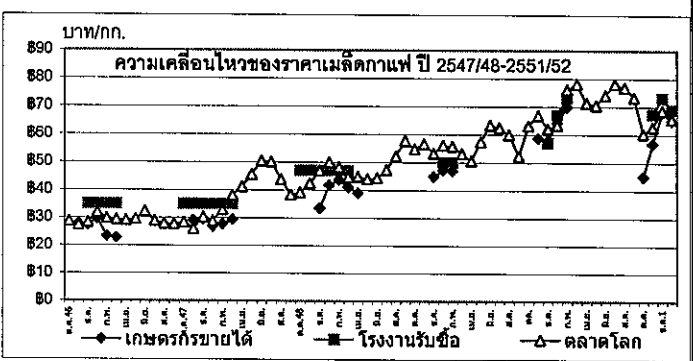
2.2.2 ความต้องการใช้ คาดว่าจะมีประมาณ 68,000 ตัน เพิ่มขึ้นจากปี 2550/51 ร้อยละ 10 ตามปริมาณการขยายตัวของกรบริโภคกาแฟสำเร็จรูป กาแฟคั่วบด และกาแฟพร้อมดื่ม

3. แผนการค้าเงินการปี2551/52 (1) กรมฯประชุมเพื่อประเมินสถานการณ์และแนวทางการช่วยเหลือเกษตรกร เมื่อ 17 พ.ย.51 มีมติให้กำหนดราคาขั้นต่ำเกษตรกรควรจะได้รับ ไม่ควรต่ำกว่า กก.ละ 55 บาท เพื่อใช้เป็นเกณฑ์ในการช่วยเหลือเกษตรกรหากราคาต่ำกว่านี้ และให้ตั้งคณะทำงานเฉพาะกิจระดับจังหวัด เพื่อเป็นกลไกกำกับดูแลและติดตามการซื้อขายในพื้นที่จังหวัดแหล่งผลิตหลักๆ (2) จัดฝึกอบรมเชิงปฏิบัติการในแหล่งผลิตเกี่ยวกับการสร้างมูลค่าเพิ่ม โดยให้ความรู้เกษตรกรด้านวิชาการหลังการเก็บเกี่ยว การแปรรูปกาแฟคั่วบดและกาแฟโบราณ (3) จัดหาตลาดให้เกษตรกร ด้วยการส่งเสริมการจัดทำสัญญาซื้อขายเมล็ดกาแฟ ระหว่างเกษตรกร/สถาบันเกษตรกร กับผู้ประกอบการโรงงานผลิตกาแฟสำเร็จรูป (4) ประชาสัมพันธ์เผยแพร่ข้อมูล สถานการณ์และความเคลื่อนไหวราคาตลาดโลก เพื่อเป็นข้อมูลประกอบการตัดสินใจจำหน่ายผลผลิตของเกษตรกร (5) กำกับดูแลการซื้อขายให้เกิดความเป็นธรรมด้วยการตรวจสอบเครื่องชั่งของผู้รับซื้อและให้มีการปิดป้ายแสดงราคารับซื้อ

**สถานการณ์ปัจจุบัน**

ค้ำปีที่มีปริมาณผลผลิตออกสู่ตลาดมากขึ้น ราคาที่เกษตรกรขายได้เฉลี่ย กก.ละ 65 บาท ลดลงจากค้ำปีที่ผ่านมา ร้อยละ 4.33 (ข้อมูล สศก.) แต่จากรายงานของสำนักงานการค้าภายใน จ.ชุมพร เกษตรกรขายได้ เฉลี่ย กก.ละ 68.50 บาท (66-70 บาท) ในขณะที่บริษัท คอวอลิตี้ คอฟฟี่ โปรดักส์ จำกัด รับซื้อที่จุกรับซื้อ ณ จ.ชุมพร ราคาเฉลี่ย กก.ละ 69 บาท(67-70 บาท) ลดลงร้อยละ 5.36 และ 5.48 ตามลำดับ

(2) ราคาตลาดลอนดอนในค้ำปีที่มีผลผลิตต้นปี 1,868.8 ดอลลาร์สหรัฐฯ (65.64 บาท/กก.คิดเป็นราคาที่เหมาะสม) เกษตรกรควรจะได้รับได้ กก.ละ 57.95 บาท) ลดลงร้อยละ 3.52 แต่เทียบกับระยะเดียวกันของปีที่ผ่านมาสูงกว่าร้อยละ 2.22 เมื่อ 11 ธ.ค.51 เวียดนามซึ่งเป็นผู้ผลิตกาแฟรายใหญ่ของโลกออกจากบราซิล ได้เปิดตัวตลาดซื้อขายล่วงหน้าแห่งแรก ที่เมืองบอง มา เดอ เมืองหลวงของจังหวัดคัท ลัก ซึ่งเป็นแหล่งปลูกกาแฟสำคัญของเวียดนาม เพื่อเปิดโอกาสให้กลุ่มผู้ปลูกกาแฟในประเทศมีอำนาจในการต่อรองเรื่องการปรับราคามล็ดกาแฟ และช่วยผลักดันเวียดนามให้มีความสามารถในการกระตุ้นการส่งออกกาแฟมูลค่า 2 พันล้านดอลลาร์



ราคา (บาท/กก.)	ค.ค.	พ.ย.	ธ.ค.	ม.ค.	ก.พ.	มี.ค.	เม.ย.	พ.ค.	มิ.ย.	ก.ค.	ต.ค.	ก.ย.	เฉลี่ย
<b>เกษตรกรขายได้ (เกษตรกร)</b>	ปี 2548/49	-	-	33.49	41.67	43.66	40.88	39.00	-	-	-	-	39.74
	ปี 2549/50	-	-	44.78	47.11	46.99	-	-	-	-	-	-	46.29
	ปี 2550/51	-	58.50	57.79	65.70	68.61	-	-	-	-	-	-	62.65
	ปี 2551/52	45.00	56.75	65.00	๗๒.๒	-	-	-	-	-	-	-	55.58
<b>โรงงานรับซื้อ (เกษตรกร)</b>	ปี 2548/49	-	-	-	43.00	47.00	47.00	-	-	-	-	-	45.67
	ปี 2549/50	-	-	-	50.00	50.00	-	-	-	-	-	-	50.00
	ปี 2550/51	-	-	57.00	67.00	73.00	-	-	-	-	-	-	65.67
	ปี 2551/52	-	67.31	69.00	๗๒.๒	-	-	-	-	-	-	-	68.16
<b>ตลาดโลก (ลอนดอน)</b>	ปี 2547/48	28.40	25.96	30.25	28.84	32.72	38.07	41.19	45.52	50.30	50.04	43.81	37.78
	ปี 2548/49	39.07	42.42	46.92	49.86	48.11	44.59	44.85	44.04	44.42	47.24	52.21	46.79
	ปี 2549/50	54.66	56.56	53.26	56.04	55.73	53.05	50.59	57.33	63.28	62.37	59.84	56.25
	ปี 2550/51	63.10	66.76	62.09	63.31	75.96	78.08	71.22	70.41	74.04	78.09	76.80	73.35
	ปี 2551/52	60.35	62.06	65.64	๗๒.๒	-	-	-	-	-	-	-	-

สับปะรด

ประจำสัปดาห์ที่ 2 ของเดือนธันวาคม 2551 (8-12 ธันวาคม 51)

ผลผลิต	2549	2550	2551	± %Δ
โลก (ล้านตัน)	19.03	18.87	19.00	0.69
ไทย (ล้านตัน)	2.705	2.185	2.278	4.26
ช่วงผลผลิตออกมาก	เม.ย.- ก.ค. และ พ.ย.- ม.ค.			
พื้นที่ปลูก (ไร่)	632,029	590,306	581,972	-1.41
จำนวนครัวเรือน	40,701	36,961	36,960	
ผลผลิตเฉลี่ย(กก./ไร่)	4,280	3,702	3,915	5.75
ต้นทุนการผลิต(บาท/กก.)	2.27	2.61	2.88	
มูลค่าผลผลิต (ล้านบาท)	6,817	10,626	11,000	
การใช้				
-บริโภคสด (ล้านตัน) 20%	0.541	0.437	0.456	
-แปรรูปกระป๋อง(ล้านตันสด) 80%	2.164	1.748	1.822	
ส่งออก			(มค.-ตค.)	
- กระป๋อง (ล้านตัน)	0.619	0.568	0.527	
- มูลค่า (พันล้านบาท)	14.308	14.496	15.583	
ประเทศคู่ค้า	สหรัฐฯ 28% เยอรมัน 8% รัสเซีย 8%			
ประเทศคู่แข่ง	บราซิล 14% ไทย 12% ฟิลิปปินส์ 10% อินโดนีเซีย 8% จีน 8%			
อัตราแปรสภาพ	สับปะรดกระป๋อง : สับปะรดสด = 1 : 3.3 น้ำสับปะรด : สับปะรดสด = 1 : 6			

**1. การผลิตและการค้าของโลก**

1.1 ผลผลิต มีประมาณ 19 ล้านตัน เพิ่มขึ้นจากปีที่ผ่านมา ร้อยละ 0.7 โดยประเทศผู้ผลิตสำคัญได้แก่ บราซิล(14%) ไทย(12%) ฟิลิปปินส์(10%) อินโดนีเซีย(8%) จีน(8%)

1.2 การส่งออก ประเทศผู้ส่งออกสับปะรดกระป๋อง และ น้ำสับปะรดกระป๋องที่สำคัญของโลก ได้แก่ ไทย(47.08%) ฟิลิปปินส์(14.51%) อินโดนีเซีย(6.01%) เนเธอร์แลนด์(5.56%) จีน(4.96%)

**2. การผลิตและการค้าของไทย**

2.1 การผลิต ผลผลิตเพิ่มขึ้นร้อยละ 4.2 เนื่องจาก

1) พื้นที่เก็บเกี่ยวลดลงร้อยละ 1.4 เนื่องจากเกษตรกร โดยเฉพาะในภาคตะวันออกเฉียงเหนือไปปลูกยางพารา และมันสำปะหลัง

2) ผลผลิตต่อไร่เพิ่มขึ้นร้อยละ 5.7 เนื่องจากสภาพอากาศเอื้ออำนวย จากการที่ฝนมาเร็วและตกชุกสม่ำเสมอ ทำให้ปริมาณน้ำเพียงพอ

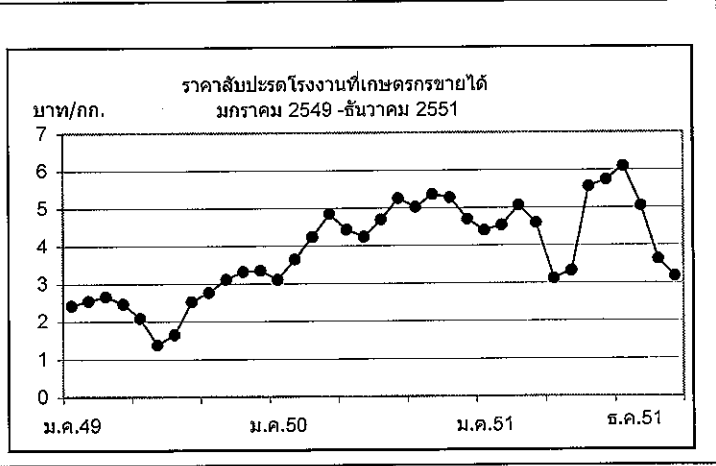
2.2 การส่งออก ในช่วง ม.ค.-ต.ค. 51 ไทยส่งออกสับปะรดกระป๋อง น้ำสับปะรด สับปะรดสด สับปะรดแช่แข็ง และสับปะรดอบแห้งรวม 669,581 ตัน มูลค่า 21,141.656 ล้านบาท เพิ่มขึ้นจากช่วงเวลาเดียวกันของปี 2550 ร้อยละ 15.47 ส่วนหนึ่งเป็นผลมาจากสหรัฐอเมริกายุติการเก็บ AD สับปะรดกระป๋องของไทย ตั้งแต่ 31 ต.ค.50

**สถานการณ์ปัจจุบัน**

ขณะนี้ในช่วงฤดูการผลิตสับปะรดรุ่นที่ 2 (Winter Crop) ออกสู่ตลาด ราคาที่เกษตรกรขายได้ปรับตัวสูงขึ้นจากสัปดาห์ก่อนที่ 2.96 บาท/กก. เป็น 3.17 บาท/กก. เนื่องจากผลผลิตออกสู่ตลาดน้อยลง ประกอบกับ โกลด์เทคกาลปีใหม่ (หยุด 5 วัน) โรงงานจึงมีความต้องการผลิตเพื่อสต็อกไว้

**มาตรการแก้ไขปัญหา**

ประสานขอความร่วมมือโรงงานสับปะรดกระป๋องให้ช่วยรับซื้อสับปะรดสด จากเกษตรกรในราคาที่เหมาะสม (เกษตรกรเรียกร้อง กก.ละ 4 บาท)



ปี	ม.ค.	ก.พ.	มี.ค.	เม.ย.	พ.ค.	มิ.ย.	ก.ค.	ส.ค.	ก.ย.	ต.ค.	พ.ย.	ธ.ค.	เฉลี่ย
2547	4.22	4.21	4.76	4.67	4.63	5.00	5.16	4.47	4.76	4.82	4.10	3.59	4.53
2548	3.56	3.86	3.93	3.64	3.61	3.69	3.70	4.33	4.49	4.30	3.11	2.61	3.74
2549	2.42	2.54	2.66	2.46	2.08	1.37	1.64	2.52	2.76	3.11	3.31	3.34	2.52
2550	3.10	3.64	4.33	4.84	4.42	4.23	4.68	5.25	5.02	5.35	5.26	4.69	4.57
2551	4.39	4.53	5.05	4.59	3.12	3.54	5.55	5.74	6.10	5.04	3.62	3.17	4.54

# ส้มเขียวหวาน

ประจำสัปดาห์ที่ 2 ของเดือนธันวาคม 2551 (8 - 12 ธ.ค. 51)

	2549/50	2550/51	2551/52	% Δ
ผลผลิต	833,700	796,800	695,900	-12.66
ช่วงออกมาก	พ.ย. - ก.พ.			
แหล่งผลิตสำคัญ	เชียงใหม่ กำแพงเพชร สุโขทัย เชียงราย แพร่			
เนื้อที่ให้ผล (ไร่)	362,200	311,900	300,000	-3.82
ผลผลิต/ไร่ (กก.)	871,600	757,300	757,300	
จำนวนครัวเรือน	32,587	23,361	23,361	
ต้นทุนการผลิต(บาท/กก.)	6.98	6.86	6.86	
มูลค่าผลผลิต	8,000 ล้านบาท			
บริโภคสด (ตัน)	829,700	791,400	687,900	-13.08
นำเข้า (ตัน)				
- ส้มสด	8,500	12,000	10,000	-16.67
ประเทศคู่ค้า	จีน 97%			
- น้ำส้ม	3,900	4,200	4,000	- 4.76
ประเทศคู่ค้า	อิสราเอล 41% จีน 20% บราซิล 15%			
ส่งออก (ตัน)				
- ส้มสด	12,500	17,400	18,000	3.45
ประเทศคู่ค้า	กัมพูชา 42% ฮองกง 15% อินโดนีเซีย 13%			
- น้ำส้ม	93	276	1,200	334.78
ประเทศคู่ค้า	ลาว 74%			

## สถานการณ์ ปี 2551/52

### 1. การผลิตและการค้าของโลก

1.1 ผลผลิต ประมาณ 90.4 ล้านตัน เพาะปลูกมากแถบประเทศบราซิล (21.6%) จีน (18.8%) สหรัฐอเมริกา (8.5%) สเปน (5.3%) เม็กซิโก (5.0%)

1.2 การส่งออก ประเทศที่ส่งออกส้มมากที่สุด ได้แก่ สเปน (40%) สหรัฐอเมริกา (8.9%) เนเธอร์แลนด์ (7.6%) อัฟริกาใต้ (7.5%)

### 2. การผลิตและการค้าของไทย

2.1 ปัจจุบันส้มมีการเพาะปลูกมากที่สุดในภาคเหนือแถบจังหวัด กำแพงเพชร (42%) เชียงใหม่ (34%) สุโขทัย (10%) เชียงราย (9%) แพร่ (3%) นครสวรรค์ ตาก และน่าน (1%)

2.2 ฤดูกาลออกสู่ตลาดมากช่วง พ.ย.51 - ก.พ.52 ร้อยละ 70

2.3 ผลผลิตปี 2551/52 มีปริมาณ 695,900 ตัน ลดลงจากปีก่อนร้อยละ 13

3. การบริโภค ผลผลิตส้มส่วนใหญ่ร้อยละ 97 ใช้บริโภคภายในประเทศในรูปของผลสด ส่วนที่เหลือร้อยละ 3 ส่งออกและใช้แปรรูปเป็นผลิตภัณฑ์ต่าง ๆ เล็กน้อย เช่น น้ำส้ม แยม ฯลฯ

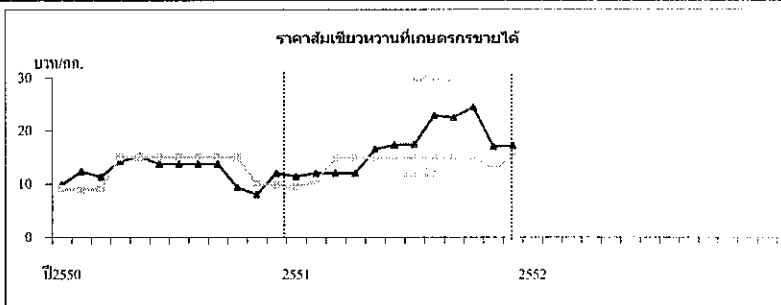
### 4. มาตรการ

4.1 กระจายผลผลิตภายในประเทศ เชื่อมโยงการซื้อขายผลไม้ระหว่าง กลุ่มเกษตรกรกับห้างค้าปลีกขนาดใหญ่ซึ่งมีสาขาจำนวนมากทั่วประเทศ

4.2 จัดงานส่งเสริมการจำหน่ายผลไม้ ประสานกลุ่มเกษตรกรผู้ปลูกผลไม้ นำมาผลิตผลไม้มาจำหน่ายตามสถานที่ต่าง ๆ และในงานธงฟ้า

## สถานการณ์ปัจจุบัน

ในสัปดาห์นี้ ราคาส้มสายน้ำผึ้งที่เกษตรกรขายได้เฉลี่ย กก.ละ 15.13 บาท และส้มเขียวหวานเฉลี่ย กก.ละ 17.17 บาท สูงกว่าช่วงเดียวกันของปีที่ผ่านมา เนื่องจากปริมาณผลผลิตในปีนี้ลดลง ในขณะที่ความต้องการมีมากในช่วงเทศกาลปีใหม่ โดยขณะนี้ผลผลิตออกสู่ตลาดแล้วประมาณ ร้อยละ 60



## ราคาเกษตรกรขายได้

ปี	บาท/กก.											เฉลี่ย	
	ม.ค.	ก.พ.	มี.ค.	เม.ย.	พ.ค.	มิ.ย.	ก.ค.	ส.ค.	ก.ย.	ต.ค.	พ.ย.		
<b>ส้มสายน้ำผึ้ง (ชนิดคละ)</b>													
2549	-	-	20.00	20.00	17.20	10.67	-	-	-	-	-	11.00	15.77
2550	9.10	8.87	9.12	15.00	-	-	-	-	-	-	10.00	9.70	10.30
2551	9.37	10.50	14.90	-	-	-	-	-	-	-	12.61	15.13	12.50
<b>ส้มเขียวหวาน (ชนิดคละ)</b>													
(8-12 ธ.ค.51)													
2549	7.16	8.53	11.87	11.70	11.90	10.57	10.19	10.00	13.50	16.60	12.50	10.04	11.21
2550	9.80	12.28	11.35	14.20	15.16	13.75	-	-	-	9.33	8.00	12.00	8.82
2551	11.41	12.00	12.00	-	16.50	17.27	17.42	22.83	22.47	24.42	17.00	17.17	17.32
(8-12 ธ.ค.51)													

ไก่เนื้อ

ประจำสัปดาห์ที่ 2 ของเดือน ธันวาคม 2551 (8 - 12 ธ.ค.51)

	2549	2550	2551	2552	% Δ
ผลผลิต (พันตัน)			เบื้องต้น	คาดการณ์	
- โลก	64,198	68,176	71,733	74,237	3.49
สหรัฐอเมริกา	15,930	16,211	16,677	16,487	-1.14
จีน	10,350	11,354	12,650	13,700	8.30
บราซิล	9,355	10,305	10,895	11,417	4.79
สหภาพยุโรป	7,740	8,250	8,400	8,495	1.13
- ไทย (ซากบริโภค)	1,068.81	1,106.66	1,132.05	1,157.18	2.22
ช่วงผลผลิตออกมา	ตุลาคม - กุมภาพันธ์				
จำนวนครีวเรือน	9,766	7,484	na	na	
ต้นทุนการผลิต (บาท/กก.)	32.24	33.02	35.79	na	
มูลค่าผลผลิต (ล้านบาท)	52,669	58,366	63,073	na	
การใช้ (พันตัน)	809.11	809.30	755.75	757.18	0.19
ปริมาณส่งออก (ตัน)	296,957	333,523	317,055	na	
มูลค่าส่งออก (ล้านบาท)	35,839	37,313	41,596	na	
ประเทศคู่ค้า	ญี่ปุ่น (41%) อังกฤษ (28%) เนเธอร์แลนด์ (9%) เวียดนาม เซอร์เบีย สิงคโปร์ ฮังการี				
ประเทศคู่แข่ง	บราซิล สหรัฐอเมริกา EU จีน อาร์เจนตินา				

**สถานการณ์ปี 2552**

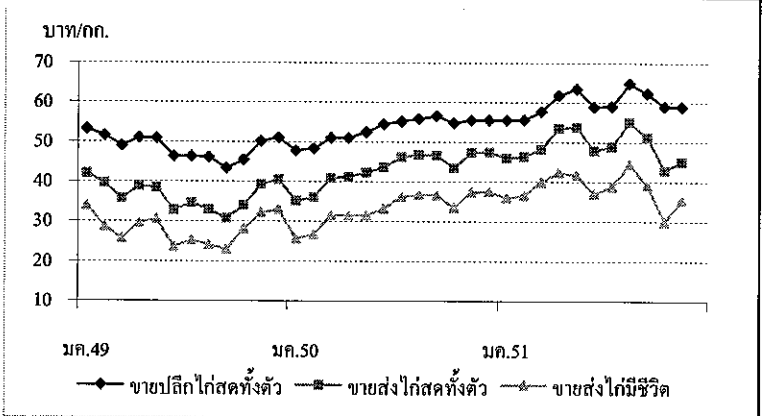
- การผลิต** สศก. ประมาณการผลิตไก่เนื้อมีชีวิต ปี 2552 ไว้ที่จำนวน 920.15 ล้านตัว เพิ่มขึ้น 2.22% จากปี 2551 (900.17 ล้านตัว) น้ำหนักไก่เฉลี่ย 2 กก./ตัว เป็นผลผลิตเนื้อไก่ส่วนที่ใช้บริโภค 1,157.18 พันตัน (62.88% ของน้ำหนัก)
- การใช้ภายใน** ปกติผลผลิตเนื้อไก่ ประมาณ 65% ใช้บริโภคภายในประเทศ โดยในปี 2552 สศก. คาดว่าความต้องการใช้ภายในจะเพิ่มขึ้นจากปี 2551 เพียง 0.19%
- อัตราการบริโภค** 16 กก./คน/ปี (ที่มา : คณะกรรมการบริหารสินค้าไก่เนื้อและผลิตภัณฑ์)
- การส่งออก** ปี 2552 กำหนดเป้าหมายการส่งออกไว้ประมาณ 400,000 ตัน เป็นการส่งออกไก่สดแช่เย็นแช่แข็ง จำนวน 24,000 ตัน และ ไก่แปรรูป จำนวน 376,000 ตัน
- ปัญหาอุปสรรค**
  - ด้านการผลิต ปัญหาต้นทุนการผลิตสูงในปี 2551 มีแนวโน้มคลี่คลายลงตามราคาวัตถุดิบอาหารสัตว์ที่ปรับลดลงอย่างต่อเนื่อง
  - ด้านการส่งออก คาดว่า การส่งออกปี 2552 จะต่ำกว่าเป้าหมายที่กำหนดไว้ ซึ่งเป็นผลกระทบจากภาวะเศรษฐกิจที่ชะลอตัวลงทั่วโลก
- แนวโน้มสถานการณ์** มีการคาดการณ์ว่า ในช่วงครึ่งปีแรกของปี 2552 ภาวะการค้าไก่เนื้อในประเทศและการส่งออก จะชะลอตัวลงตามภาวะเศรษฐกิจ อาจส่งผลให้ราคาไก่เนื้อเคลื่อนไหวอยู่ในเกณฑ์ต่ำกว่าปี 2551 และปรับขึ้นในช่วงครึ่งปีหลัง
- มาตรการด้านการตลาด**
  - ติดตามกำกับดูแลราคาให้สอดคล้องกับกลไกตลาด
  - เชื่อมโยงการจำหน่ายผลผลิตและผลิตภัณฑ์ จากผู้ผลิตสู่ผู้บริโภคโดยตรง

สถานการณ์ (8 - 12 ธ.ค.51)

การผลิต มีไก่เนื้อเข้าโรงชำแหละรวมจำนวน 19 ล้านตัว/สัปดาห์ เป็นไก่ที่เข้าโรงชำแหละเพื่อส่งออก 16 ล้านตัว และจำหน่ายในประเทศ 3 ล้านตัว

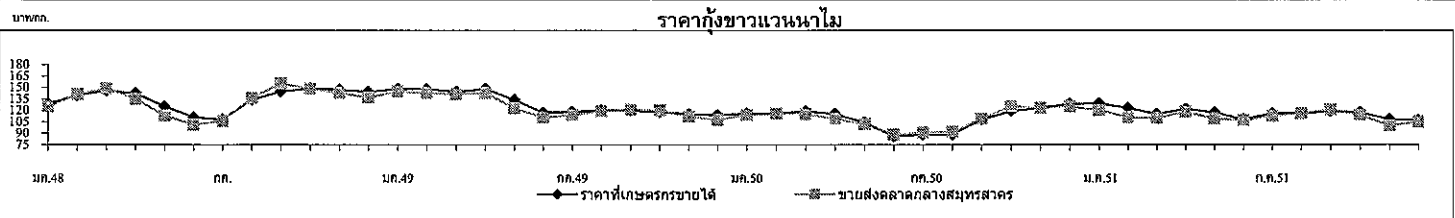
การล้าในประเทศ การบริโภค / การใช้ ยังชะลอตัวจากปกติ อย่างไรก็ตาม คาดว่า ในช่วงครึ่งเดือนหลังของเดือนธันวาคม ความต้องการบริโภคจะเพิ่มขึ้นเพื่อรองรับเทศกาล และการท่องเที่ยว อาจส่งผลให้ราคาไก่เนื้อปรับสูงขึ้นระดับหนึ่ง

ความเคลื่อนไหวของราคา ราคาไก่มีชีวิต ทรงตัวอยู่ที่ กก.ละ 33 - 34 บาท เท่ากับสัปดาห์ก่อน



ราคา (บาท/กก.)	ปี	มค.	กพ.	มีค.	เมษ.	พค.	มิย.	กค.	สค.	กย.	ตล.	พย.	ธค.	เฉลี่ย
ขายส่งไก่มีชีวิต	2549	34.00	28.76	25.72	29.63	30.55	23.61	25.32	24.16	22.98	28.10	32.23	33.00	28.17
หน้าโรงชำ กทม.	2550	25.57	26.70	31.50	31.50	31.50	33.21	36.25	36.74	36.55	33.45	37.41	37.50	33.16
	2551	35.93	36.55	39.93	42.33	41.66	36.93	38.83	44.45	39.09	29.91	35.40	33.50	37.88
														(12 ธ.ค.)
ขายส่งไก่สดทั้งตัว	2549	42.05	39.63	35.76	38.88	38.48	32.82	34.63	32.95	30.74	34.00	39.27	40.50	36.64
รวมเครื่องใน ตลาด กทม.	2550	35.14	35.95	41.00	41.24	42.23	43.60	46.20	46.74	46.60	43.45	47.41	47.50	43.09
	2551	45.93	46.35	48.21	53.50	53.82	47.86	48.81	55.05	51.23	42.91	45.05	44.50	48.60
														(12 ธ.ค.)
ขายปลีกไก่สดทั้งตัว	2549	53.18	51.55	49.00	51.00	50.85	46.39	46.39	46.14	43.40	45.50	50.25	51.00	48.72
รวมเครื่องใน ตลาด กทม.	2550	47.83	48.30	51.00	51.00	52.50	54.50	55.20	55.86	56.55	54.77	55.50	55.50	53.21
	2551	55.50	55.58	57.67	61.81	63.50	58.95	59.10	64.83	62.36	59.00	59.00	56.50	59.48
														(12 ธ.ค.)

	2548	2549	2550	2551	% Δ	สถานการณ์ปี 2551
ผลผลิต (ล้านตัน)						ประมาณการ
- โลก	1.702	1.923	2.100	1.900	-9.52	1.การผลิต ผลผลิตกุ้งจากการเพาะเลี้ยงมีประมาณ 450,000 ตันเศษ (กุ้งขาวแวนนาไม 99% และกุ้งกุลาดำ 1%) เพิ่มขึ้นจากปีก่อน 1.35% (ตามยุทธศาสตร์กุ้ง กษ. คาดว่า ปี 2551 ผลผลิตกุ้งมี 532,400 ตัน)
- ไทย (กรมประมง)	0.401	0.507	0.444	0.450	1.35	2. การส่งออก ผลผลิตกุ้งประมาณ 90% เป็นการส่งออก
กุ้งกุลาดำ	0.026	0.004	0.004	0.005	12.50	2.1 ข้อกล่าวหาของสหรัฐฯ ในช่วง เม.ย.51อุตสาหกรรมกุ้งของไทยถูกกล่าวหาจากสหรัฐฯ ว่าใช้แรงงานเด็กและกดขี่แรงงานต่างด้าว ส่งผลให้ราคากุ้งลดลงตั้งแต่ พ.ค.51
กุ้งขาวแวนนาไม & อื่นๆ	0.375	0.503	0.440	0.446	1.25	ส่วนราชการ (พณ.โดย คต.เป็นหลัก) และภาคเอกชนได้ชี้แจงข้อเท็จจริง และดำเนินการเกี่ยวกับการตรวจสอบจากองค์กรของสหรัฐฯแล้ว ไม่พบปัญหาตามที่กล่าวหา
ช่วงผลผลิตออกมาก	มิถุนายน - กันยายน					2.2 AD และ C-Bond องค์กรอุทธรณ์ของ WTO ตัดสิน (16 ก.ค.51) ให้ไทยชนะทั้ง 2 กรณี (C-Bond และ AD โดยวิธี Zeroing) ขณะนี้สหรัฐฯ อยู่ระหว่างทบทวนมาตรการและแจ้งกำหนดการว่าจะปฏิบัติตามคำตัดสินได้เมื่อไร
จำนวนครัวเรือน	33,444	35,000	40,000	-		มาตรการในการแก้ไขปัญหาราคากุ้ง ปี 2551
ต้นทุนการผลิตกุ้งขาวแวนนาไม ปี 2551 (กรมประมง)	ขนาด 50 ตัว/กก. กก.ละ 123 บาท					1. การรณรงค์เพิ่มการบริโภคกุ้ง เชื่อมโยงให้เกษตรกรนำกุ้งมาจำหน่ายโดยตรงให้กับผู้บริโภค ภายใต้ชื่อ "เทศกาลกุ้งธงฟ้า คู่ค้าร่วมใจ" ทั้งส่วนกลางและภูมิภาค รวม 317,686 กก. ลดรายจ่ายผู้บริโภคประมาณ 4.77 ล้านบาท และเพิ่มรายได้เกษตรกร ประมาณ 1.59 ล้านบาท
	ขนาด 60 - 70 ตัว/กก. กก.ละ 118 บาท					2. ลดต้นทุนการผลิต คณะกรรมการบริหารนโยบายพลังงานอนุมัติ(1 ส.ค.51)จำหน่ายน้ำมันดีเซล 7 ล้านลิตร/เดือน ให้กับเกษตรกรผู้เลี้ยงกุ้งในราคาต่ำกว่าราคาทั่วไป 3 บาท/ลิตร (ก.ย.-พ.ย.51) ผลการดำเนินการ ปริมาณจำหน่าย ณ 15 พ.ย.51 ประมาณ 344,383 ลิตร
มูลค่าผลผลิตกุ้ง	46,000	66,000	50,000	na		3. การแทรกแซงตลาด
ที่เกษตรกรขายได้ (ล้านบาท)						3.1 มติ คชก. (6 มิ.ย.51) อนุมัติให้รับจำนำกุ้งขาวแวนนาไม ปี 2551 จากเกษตรกรรายละไม่เกิน 2 ล้านบาท ปริมาณ 10,000 ตัน ช่วงรับจำนำ มิ.ย.-ค.ค.51 ระยะเวลาโครงการ มิ.ย.51 - มิ.ย.52 ระยะเวลาไถ่ถอน ภายใน 4 เดือน นับถัดจากเดือนรับจำนำ โดยขนาด 40,50, 60,70,80 ตัว/กก. ราคา กก.ละ 160,140,130,115 และ 105 บาท ตามลำดับ
บริโภคภายในประเทศ(ล้านตัน)	0.035	0.040	0.044	0.040		3.2 การดำเนินการ อคส. เปิดจุดรับจำนำรวม 16 แห่ง ที่ จ.สมุทรสาคร 11 แห่ง ทยอย 1 แห่ง และสงขลา 4 แห่ง ขณะนี้สิ้นสุดระยะเวลารับจำนำแล้ว ผลการดำเนินการ ณ 31 ค.ค.51 มีเกษตรกรนำกุ้งฯ มาจำนำรวม 1,248 ราย ปริมาณรวมทั้งสิ้น 9,665.69 ตัน ราคาปรับตัวสูงขึ้นจากก่อนดำเนินการจาก กก.ละ 95 บาท (ต้น มิ.ย.51) เป็นเฉลี่ย กก.ละ 107 บาท, 112 บาท, 116 บาท, 121 บาท และ 114 บาท (เดือน มิ.ย. - ค.ค.51) ตามลำดับ เกษตรกรทั้งระบบมีรายได้เพิ่มขึ้นประมาณ 4,663 ล้านบาท
การนำเข้า						• แนวโน้มสถานการณ์
- ปริมาณ (ล้านตัน)	0.024	0.024	0.016	0.033		ผลผลิตออกสู่ตลาดน้อยลงตามลำดับ แนวโน้มราคาอยู่ในเกณฑ์ปกติ คณะกรรมการบริหารการรับจำนำกุ้งขาวฯ ปี 2551 จึงมีมติให้กำหนดหลักเกณฑ์การระบายจำหน่ายกุ้งขาวฯ ที่รับจำนำโดยใช้เกณฑ์เดียวกับปี 2550 ซึ่ง รว.พณ.ได้อนุมัติเกณฑ์ระบายจำหน่ายกุ้งขาวฯแล้ว และ อคส. ได้ออกประกาศขายกุ้งเมื่อวันที่ 9 ธ.ค.51 เพื่อเชิญชวนผู้สนใจเข้าร่วมเสนอราคา ทั้งนี้ สามารถเข้าร่วมส่งตรวจดูสภาพกุ้งและซื้อตัวอย่างกุ้งในห้องเย็นที่รับจำนำได้ ระหว่างวันที่ 17-21 ธ.ค.51
- มูลค่า (ล้านบาท)	3,073	2,960	1,516	3,906		• มาตรการด้านการตลาด 1) เพิ่มช่องทางบริหารจัดการจำหน่ายโดยจัด Farm outlet 2) ส่งเสริมการสร้าง Brand สินค้ากุ้งคุณภาพและผลิตภัณฑ์ 3) รณรงค์เพิ่มการบริโภคโดยเน้นคุณค่าทางโภชนาการ
	(ม.ค.-ค.ค.51)					
การส่งออก						
- ปริมาณ (ล้านตัน)	0.279	0.310	0.357	0.298		
- มูลค่า (ล้านบาท)	71,359	77,910	81,858	68,853		
	(ม.ค.-ค.ค.51)					
ประเทศคู่ค้า	สหรัฐอเมริกา ญี่ปุ่น สหภาพยุโรป					
ประเทศคู่แข่ง	อินเดีย เกาหลี อินโดนีเซีย จีน					
• ความเคลื่อนไหวด้านราคา						
ผลผลิตกุ้งขาวแวนนาไมออกสู่ตลาดน้อยลงเนื่องจากเข้าสู่ช่วงฤดูหนาว สภาพอากาศเย็นเป็นอุปสรรคต่อการเจริญเติบโต ปริมาณผลผลิตที่เข้าสู่ตลาดกลางสัตว์น้ำ จ.สมุทรสาคร ลดน้อยลงจากสัปดาห์ก่อนเล็กน้อย ราคาซื้อขายปรับตัวสูงขึ้นจากสัปดาห์ก่อนทุกขนาดสอดคล้องกับปริมาณผลผลิต โดยขนาด 40,50,60,80 และ 100 ตัว/กก. สูงขึ้น กก.ละ 5 บาท เป็น กก.ละ 125,115,110,105,95 และ 80 บาท ตามลำดับ ส่วนขนาด 70 และ 90 ตัว/กก. ปรับสูงขึ้น กก.ละ 10 บาท เป็น กก.ละ 100 และ 90 บาท ตามลำดับ						
• ปริมาณกุ้งเข้าสู่ตลาดกลางสัตว์น้ำ จ.สมุทรสาคร						
ปริมาณรถเข้าสู่ตลาดสัปดาห์นี้ (8-12 ธ.ค.51) จำนวน 703 ตู้คอนเทนเนอร์ ประมาณ 2,109 ตัน เฉลี่ยวันละ 176 ตู้คอนเทนเนอร์ ประมาณ 527 ตัน ลดลงจากสัปดาห์ก่อน ร้อยละ 4.09 โดยกุ้งที่เข้าสู่ตลาดทั้งหมดเป็นกุ้งขาวแวนนาไม						



ราคากุ้งขาวแวนนาไม (บาท/กก.)	ปี	มค.	กพ.	มีค.	เม.ย.	พค.	มิ.ย.	กค.	สค.	กย.	ตค.	พย.	ธค.	เฉลี่ย
เกษตรกรขายได้เฉลี่ยทั่วประเทศ	2549	148.00	148.00	144.00	148.00	134.00	117.00	118.00	120.00	120.00	118.00	115.00	114.00	128.67
(51-60ตัวขึ้นไป/กก.)	2550	116.00	116.00	119.00	115.00	104.00	86.00	88.00	88.00	108.00	119.00	123.00	128.00	109.17
	2551	129.00	123.00	115.00	122.00	117.00	108.00	116.00	116.00	119.00	117.00	108.00	107.00	116.42
ขายส่งตลาดกลางสัตว์น้ำ	2549	145.00	143.00	141.00	143.00	123.00	111.00	114.00	119.00	121.00	120.00	112.00	108.00	125.00
จ.สมุทรสาคร (60 ตัว/กก.)	2550	114.00	116.00	115.00	109.00	102.00	88.00	90.00	92.00	109.00	119.00	123.00	125.00	108.50
	2551	120.00	111.00	110.00	118.00	109.00	107.00	112.00	116.00	121.00	114.00	100.00	105.00	111.92



ข้าวโพดเลี้ยงสัตว์

ประจำสัปดาห์ที่ 2 ของเดือนธันวาคม 2551 (8 - 12 ธ.ค.51)

Ann. 21 ธ.ค. 1981F : Facuext. 2551

ผลผลิต (ล้านตัน)	ปี 48/49	ปี 49/50	ปี 50/51	ปี 51/52	+ - %	
ข้าวโพด	- โลก	699.149	712.470	792.260	785.902 (ก.ย.51)	-0.80
	- ไทย	3.943	3.716	3.679	3.744 (ก.ย.51)	1.78
มูลค่าผลผลิต (ล้านบาท)	19.597	22.853	27.334	32,688	19.59	
ช่วงออกสู่ตลาด	กค.-สค. 18%, กย.-พย. 65%, ธค.-มค. 15%, กพ.-มิย. 2%					
จำนวนครัวเรือน	305,434	295,564	296,028			
แหล่งผลิตสำคัญ	เพชรบูรณ์ 17% นครราชสีมา 11%					
	ตาก 8% ลพบุรี 8% นครสวรรค์ 8% เชียงราย 6%					
พื้นที่ปลูก (ล้านไร่)	6.606	6.040	5.989	5.947	-0.70	
ผลผลิตเฉลี่ย/ไร่ (กก.)	588	615	614	630	2.61	
ต้นทุนการผลิต(บาท/กก.)	4.16	4.27	4.43	5.91	33.41	
การใช้ (ล้านตัน)	ปี 48/49	ปี 49/50	ปี 50/51	ปี 51/52	+ - %	
ข้าวโพด	- โลก	706.336	728.272	773.283	789.873	2.15
	- ไทย	3.724	3.769	3.841	3.816	-0.65
นำเข้า-ส่งออก (ล้านตัน)			กค.50-มิย.51	กค.-ค.ค.51		
- นำเข้า	0.109	0.091	0.250	0.211		
- ส่งออก	0.103	0.275	0.476	0.338		
ประเทศคู่ค้า						
- นำเข้า	ปี 41 -45 นำเข้าจาก WTO (อาร์เจนตินา สหรัฐ) ตั้งแต่ปี 46 นำเข้าจาก ACMECS ปี 51 นำเข้าจาก ลาว 58% กัมพูชา 35% พม่า 6%					
- ส่งออกไป	มาเลเซีย 40% อินโดนีเซีย 35% เวียดนาม 22% ไต้หวัน 2%					
ประเทศคู่แข่ง	สหรัฐ 40% จีน 20% บราซิล 7% สหภาพยุโรป 6% เม็กซิโก 3% อาร์เจนตินา 2% อินเดีย 2%					

1. สถานการณ์ปี 2551/52 (ก.ค.51 - มิ.ย.52)

โลก คาดว่าผลผลิตลดลงจากปีก่อนร้อยละ 0.80 ในขณะที่ความต้องการใช้มีเพิ่มสูง ทั้งภาคอุตสาหกรรมและพลังงานทดแทน โดยเพิ่มขึ้นร้อยละ 2.61 และสูงกว่าผลผลิตร้อยละ 0.51

ไทย คาดว่าพื้นที่ปลูกใกล้เคียงกับปีก่อน แต่ผลผลิตต่อไร่เพิ่มขึ้นร้อยละ 2.44 ทำให้ผลผลิตโดยรวมเพิ่มขึ้น ส่วนการใช้ในประเทศอยู่ในระดับใกล้เคียงกับปีก่อน

ข้าวโพดตามโครงการ Contract Farming ปี 51/52 ประมาณ 1.247 ล้านตัน เพิ่มขึ้นจากปี 50/51 ซึ่งมี 0.318 ล้านตัน ประมาณ 4 เท่าตัว

2. นโยบายและมาตรการนำเข้าข้าวโพด ปี 2551 มติ ครม.(25 กย.50) เห็นชอบตามมติ ค.น.นโยบายอาหาร(17ก.ย.50) (ปี52 มติครม.27พ.ย.51เห็นชอบตามมติ.ค.น.นโยบายอาหาร14พ.ย.51)

	ปี 51	ปี 52
1) WTO ในโควตา 54,700 ตัน อกรนำเข้า 20% ให้ออส.นำเข้า 1 มี.ค.-30 มิ.ย. นอกโควตา - อกรนำเข้า 73 % ค่าธรรมเนียมพิเศษ 180 บ./ตัน	✓	✓
2) AFTA อกรนำเข้า 5 % หรือ กก.ละ 2.75 บาท	✓	✓
3) ACMECS อกรนำเข้า 0%	✓	✓
กค.จค.ระเบียนผู้นำเข้าทั้งในและนอกโครงการ Contract Farming		
4) นิวซีแลนด์ (FTA) และญี่ปุ่น (JTEPA) อกรนำเข้า 0 %	✓	✓
5) ออสเตรเลีย (FTA) ในโควตา 6,332.21 ตัน อกรนำเข้า 16%(ปี 52 6,488.82 14.67%) ให้ออส.นำเข้า 1 มี.ค.-30 มิ.ย. นอกโควตา อกร 65.70%	✓	✓
6) นำเข้าทั่วไปอกรนำเข้า กก.ละ 2.75 บาทและค่าธรรมเนียมพิเศษตันละ 1,000บ.	✓	✓

ทั้งนี้ การนำเข้านอกเหนือจากในโควตาให้นำเข้าได้ไม่จำกัดปริมาณและช่วงเวลานำเข้า

3. การค้าในประเทศ ให้เกษตรกรพัฒนาผลผลิต/ชะลอการเก็บเกี่ยว ตรวจสอบการปิดป้ายแสดงราคาปรับข้อ เครื่องจักร รวมทั้งการเชื่อมโยงตลาด เพื่อเพิ่มช่องทางการจำหน่ายให้เกษตรกรในพื้นที่ที่มีปัญหาด้านการจำหน่าย

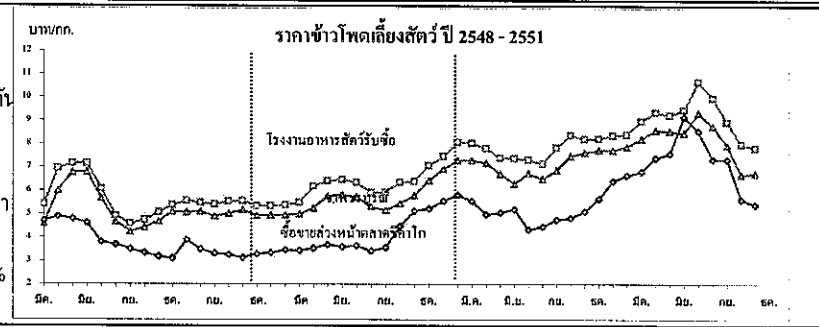
4. นโยบายส่งออกเป็นสินค้ากำหนดมาตรฐานส่งออก(ชั้น 1,2) ต้องจดทะเบียนเป็นผู้ส่งออกสินค้ามาตรฐานข้าวโพดกับคค.และต้องมีใบรับรองมาตรฐานสินค้า(ไม่เสียอกร)

- การแทรกแซงตลาด มติครม.28ค.ค.51และมติคชก.11พ.ย.51เห็นชอบให้รับจำนำข้าวโพดเป้าหมาย 500,000 ตันเมล็ด ราคา กก.ละ 8.50บาท ระยะเวลา พ.ย.-ธ.ค.51 ณ 12ธ.ค.51 อคส.เปิดจุดรับจำนำ 122จุด จำนวนเกษตรกร 24,129ราย ปริมาณ 407,129ตัน

สถานการณ์ปัจจุบัน

- ในประเทศ ราคาข้าวโพดที่โรงงานอาหารสัตว์ปรับขึ้นตามภาวะความต้องการที่ชะลอตัว ในขณะที่การส่งออกไม่คล่องตัว เกษตรกรนำข้าวโพดมาปรับจำนำมากขึ้น เนื่องจากราคาตลาดทั่วไปปรับขึ้นต่ำกว่าราคารับจำนำถึง 1.50-2.00 บาท/กก.

- ต่างประเทศ คาดการณ์(ธค.51)ผลผลิตข้าวโพดโลกปี51/52ลดลงจากปีก่อน 0.82% หนุนให้ไปปลูกถั่วเหลืองแทนข้าวโพด ทำให้ราคาชิคาโกปรับตัวสูงขึ้น



ราคา (บาท/กก.)	กค.	สค.	กย.	ตค.	พย.	ธค.	มค.	กพ.	มีค.	เมย.	พค.	มิย.	เฉลี่ย
เกษตรกรขายได้*													
ปี 49/50	5.53	5.34	5.15	5.39	5.39	5.83	6.53	7.02	7.10	7.06	6.81	6.63	6.15
ปี 50/51	6.16	5.99	6.66	7.28	7.19	7.26	7.48	7.69	8.38	8.56	8.31	8.16	7.43
ปี 51/52	9.85	8.58	7.67	6.69	6.69	6.26							
จ.เพชรบูรณ์													
ปี 49/50	5.74	5.31	5.16	5.45	5.80	6.43	6.92	7.29	7.29	7.18	6.72	6.29	6.30
ปี 50/51	6.74	6.50	6.87	7.49	7.62	7.73	7.73	7.88	8.23	8.60	8.55	8.47	7.70
ปี 51/52	9.34	8.77	7.75	7.11	7.05	6.17							
โรงงานอาหารสัตว์รับซื้อ กทม.													
ปี 49/50	6.35	5.91	5.93	6.36	6.39	7.08	7.47	8.07	8.03	7.82	7.41	7.37	7.02
ปี 50/51	7.32	7.15	7.84	8.38	8.21	8.23	8.36	8.40	8.97	9.36	9.23	9.47	8.41
ปี 51/52	10.67	9.97	8.72	7.99	7.39	6.39							
ซื้อขายล่วงหน้าตลาดชิคาโก													
ปี 49/50	3.66	3.42	3.57	4.47	5.13	5.23	5.55	5.81	5.56	4.98	5.07	5.20	4.80
ปี 50/51	4.34	4.46	4.75	4.83	5.11	5.65	6.41	6.65	6.81	7.41	7.58	9.17	6.10
ปี 51/52	8.55	7.35	7.29	5.62	4.89	4.98							
ซื้อขายล่วงหน้าตลาดชิคาโก (ดอลลาร์/ตัน)													
ปี 49/50	95.94	90.53	95.21	119.36	140.03	145.59	153.85	162.16	158.08	142.52	145.75	149.96	133.25
ปี 50/51	128.31	130.24	138.17	140.86	150.18	166.81	192.33	203.15	215.59	233.59	235.34	275.12	184.14
ปี 51/52	254.37	216.27	213.78	162.83	137.56	143.51							

หมายเหตุ \* เป็นราคาที่เกษตรกรขายได้เฉลี่ยทั้งประเทศ (สคก.) ข้าวโพดเมล็ดความชื้นไม่เกิน 14.5%

ปาล์มน้ำมัน

ประจำสัปดาห์ที่ 2 ของเดือนธันวาคม 2551 (8-12 ธ.ค. 51)

ผลผลิต (ล้านตัน)	ปี 48	ปี 49	ปี 50	ปี 51	ปี 52 (F 5.ค.)	% Δ
โลก - น้ำมันพืช	111.45	118.46	121.30	127.88	133.87	4.68
- น้ำมันปาล์ม - การผลิต	33.53	35.98	37.35	41.31	43.22	4.62
" - การใช้	32.48	35.34	37.73	40.02	42.22	5.50
ไทย - ผลปาล์ม (สกก.)	5.003	6.715	6.390	8.676	9.544	10.01
มูลค่า (ล้านบาท) - ผลปาล์ม (ณ.กย.51)	14,858	18,063	27,094	39,042	43,426	11.23
% ออกสู่ตลาด มค.-มีค. 26.47%, เมษ.-มิย.32.42%, กค.-กย. 24.09%, ตค.-ธค. 17.02%						
แหล่งผลิต : กระบี่ 30% สุราษฎร์ 27% ชุมพร 22% (80%), จว.ภาคใต้อื่น (16%) ตะวันออก (4%)						
พื้นที่ให้ผล (ล้านไร่)	2.026	2.374	2.663	2.868	3.182	10.92
ผลผลิตเฉลี่ย (ตัน/ไร่)	2.469	2.828	2.399	3.025	3.000	-0.83
จำนวนครัวเรือน	81,472	85,546	100,077	108,386	na	
ต้นทุนการผลิต (บาท/กก.)	1.68	1.53	1.84	2.25	na	
ผลผลิต - น้ำมันปาล์มดิบ	0.784	1.167	1.051	1.560	1.670	7.07
การใช้ - ผลิตน้ำมันพืช	0.846	0.958	0.903	0.990	1.089	10.00
- ใبو๊ตติเซล	-	-	0.028	0.350	0.350	-
ส่งออก (ตัน,กคก.)	ปี 47	ปี 48	ปี 49	ปี 50	ปี 51	
- น้ำมันดิบ	3,036	0	163,180	221,826	282,283 (มค.-กค.)	
น้ำมันบริสุทธิ์	121,259	81,057	41,900	61,239	59,207 (มค.-กค.)	
นำเข้า (ตัน,กคก.)	74,767	18,930	1,314	1,407	935/28,541 (มค.-กค.)	
ประเทศส่งออก คับ : อินเดีย 31% มาเลเซีย 18% จีน 13% เวียดนาม 14%, บริสุทธ์ : พม่า 64% จีน 24%						

**การแก้ไขปัญหาปี 51**

- มติ ครม. 22 มค.51 อนุมัติให้ออกส.นำเข้าน้ำมันดิบใส 30,000 ตันเสร็จสิ้นภายในก.พ.51 เพื่อแก้ไขปัญหาราคาน้ำมันปาล์มดิบสูงผิดปกติ ซึ่งออกส.นำเข้า 28,541 ตัน
- มติคณะกรรมการแก้ไขปัญหาปาล์มฯ 14 พค.51 ห้ามนำเข้าน้ำมันปาล์มจนถึงสิ้นปี 51
- มติที่ประชุม 16 ก.ย.51 ขอให้ ก.พลังงานเพิ่มสัดส่วนใبو๊ตติเซลผสมดีเซลมากกว่า 2% และให้ซื้อเก็บสต็อกสำรอง (ไม่ได้รับความร่วมมือ)
- มติคณะอนุฯน้ำมันพืช 16 ต.ค.51 กำหนดราคาน้ำมันพืชปาล์มเหลือลิตรละ 38 บาท (ลิตรละ 47.50 บ.) โดยให้โรงงานรับซื้อน้ำมันปาล์มดิบ 22.50 บ./กก.ผลปาล์ม 3.50 บ./กก.
- การแทรกแซงตลาด มติ ครม.และมติ คชก.19 พ.ย.51 เห็นชอบการแทรกแซงตลาดโดยให้ออกส.รับซื้อน้ำมันปาล์มดิบ 22.50 บ./กก. เป้าหมาย 100,000 ตัน เก็บสต็อกจำหน่าย และให้โรงสกัดรับซื้อผลปาล์ม 3.50 บ./กก.(17%) ระยะเวลารับซื้อผลปาล์ม พ.ย.51-มค.52

**สถานการณ์ปัจจุบัน**

- ในประเทศ ราคาผลปาล์มปรับตัวลดลงจากสป.ก่อน แม้ว่าผลปาล์มมีออกสู่ตลาดน้อย
- ภาวะเศรษฐกิจชะลอตัวส่งผลให้ความต้องการใช้น้ำมันปาล์มทั้งการบริโภคและพลังงานลดลง อยู่ระหว่าง ออกส.จัดสรรปริมาณรับซื้อและทำสัญญาเริ่มรับซื้อ
- ต่างประเทศ ราคาปรับตัวสูงขึ้นจากสป.ก่อน เนื่องจากมาเลเซียและอินโดนีเซีย มีแผนร่วมกันลดการผลิตน้ำมันปาล์มบริหารจัดการสต็อกคงเหลือเพื่อรักษาระดับราคา

แนวโน้ม คาดว่าราคาซื้อผลปาล์มและน้ำมันปาล์มมีแนวโน้มสูงขึ้น

**1. สถานการณ์ ปี 2551**

โลก คาดว่าปีผลผลิต 41.42 ล้านตัน การใช้ 39.43 ล้านตันเพิ่มขึ้น 4.59% ไทย ช่วง 10 เดือนผลิตน้ำมันดิบได้ 1.368 ล้านตัน ใช้ผลิตน้ำมันพืชบริโภค และส่งออก 0.820 ล้านตัน (60%) ใبوโฯ 0.225 ล้านตัน (16%) ส่งออกCPO 0.277 ล้านตัน (20%) คงเหลือสต็อกสิ้นเดือน ต.ค.51 = 0.171 ล้านตัน

**2. มาตรการจัดระบบ**

2.1 จัดระบบการค้าในประเทศ โดยการใช้ผู้ผลิต ผู้นำเข้า **แจ้งปริมาณการผลิต** จำหน่าย สต็อก การนำเข้า **ควบคุมการขนย้าย** กำกับดูแลการปิดป้ายแสดงราคา รับซื้อ **ตรวจสอบเครื่องชั่ง** การชื้อราคา การลักลอบนำเข้าและดูแลการจำหน่ายน้ำมันพืชปาล์มของห้างค้าปลีกไม่ให้ต่ำกว่าต้นทุนซื้อ

2.2 จัดระบบการนำเข้า

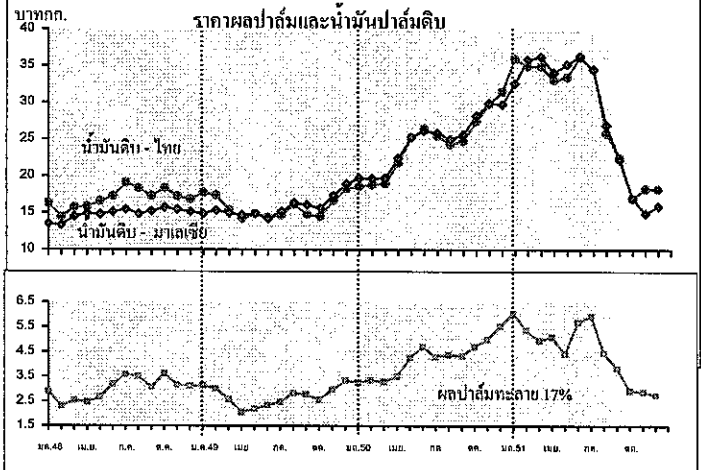
- ภายใต้ WTO : ตั้งแต่ปี 47 ภาษีในโควตา 20% ปริมาณ 4,860 ตัน ให้ออกส.เป็นผู้นำเข้า, ภาษีนอกโควตา 143%
- ภายใต้ AFTA : ตั้งแต่ปี 46 ภาษี 5%, 2.50 บาท/ลิตรและให้ออกส.นำเข้า (มติ ครม.2 พ.ย.47)
- การนำเข้าเพื่อส่งออก : ให้รับซื้อผลผลิตในประเทศ 1 ส่วนก่อนนำเข้า 1 ส่วนและต้องส่งออกทั้ง 2 ส่วนภายใน 30 วันนับแต่วันนำเข้า (มติ ครม.2 พ.ย.)
- การนำเข้าผ่านประเทศส่งออกหรือการถ่ายลำ : กำกับดูแลการขนย้ายในประเทศไปยังด่านส่งออกอย่างเคร่งครัดภายในเวลาที่กำหนด

2.3 ตรวจสอบการลักลอบนำเข้าและบริหารของกลางโดย

- เข้มงวดตรวจสอบในจังหวัดชายแดนประเทศเพื่อนบ้าน, ดิดทะเล
- จัดการของกลางน้ำมันปาล์มไม่ให้ไหลเข้าสู่ตลาดผู้บริโภค

2.4 ส่งเสริมการผลิต ใبو๊ตติเซล โดยเผยแพร่ข้อมูลปริมาณและราคาน้ำมันปาล์มให้ผู้ผลิต ใبو๊ตติเซล

**3. นโยบายการส่งออก ส่งออกได้เสรี โดยไม่เสียอากรส่งออก**



ราคา (บาท/กก.)	ม.ค.	ก.พ.	มี.ค.	เม.ย.	พ.ค.	มิ.ย.	ก.ค.	ส.ค.	ก.ย.	ต.ค.	พ.ย.	ธ.ค.	เฉลี่ย
ผลปาล์มสด(17%) ณ โรงสกัด											ก่อนแทรกแซง		
ปี 2549	3.14	3.01	2.58	2.05	2.19	2.34	2.48	2.82	2.78	2.56	2.97	3.33	2.69
ปี 2550	3.27	3.35	3.29	3.52	4.27	4.71	4.50	4.38	4.34	4.70	5.00	5.54	4.24
ปี 2551	6.05	5.37	4.96	5.10	4.42	5.70	5.95	4.46	3.84	2.93	2.88	2.50-3.00	4.70
น้ำมันปาล์มดิบ กทม.													
ปี 2549	17.80	17.41	15.38	14.20	14.86	14.40	14.64	16.19	14.77	14.53	16.70	18.30	15.77
ปี 2550	18.63	18.84	19.01	21.82	25.29	26.45	25.47	24.29	24.79	27.49	29.80	31.47	24.45
ปี 2551	35.98	35.02	34.95	33.15	33.53	36.26	34.61	25.87	22.52	17.02	18.31	18-18.50	29.75
น้ำมันปาล์มบริสุทธิ์ กทม.													
ปี 2549	21.61	21.71	20.65	19.40	19.35	18.63	18.50	19.44	19.12	18.35	20.57	22.73	20.01
ปี 2550	22.98	23.46	23.16	25.68	29.60	32.22	31.28	30.02	29.22	31.94	34.92	36.57	29.25
ปี 2551	42.31	42.62	43.21	41.37	41.77	44.23	43.95	38.14	34.01	30.04	30.04	27.40-28.15	39.24
น้ำมันปาล์มดิบ มาเลเซีย													
ปี 2549	14.93	15.33	15.00	14.69	14.90	14.20	15.22	16.37	16.10	15.67	17.38	18.95	15.73
ปี 2550	19.73	19.65	19.78	22.42	25.31	26.19	25.89	25.00	25.64	28.26	29.92	29.80	24.80
ปี 2551	32.65	35.90	36.29	34.14	35.24	36.51	34.51	26.91	23.26	16.39	14.94	15.94	29.70
น้ำมันปาล์มบริสุทธิ์ มาเลเซีย													
ปี 2549	15.57	16.23	15.95	15.89	16.00	16.03	16.75	17.94	17.09	17.11	18.83	20.34	16.98
ปี 2550	20.70	20.87	21.01	24.07	26.83	27.42	27.20	27.14	28.00	29.98	31.96	31.87	26.42
ปี 2551	35.07	38.64	41.98	40.42	40.88	41.19	38.87	30.90	26.66	20.18	18.21	19.72	33.91

มะพร้าวผลแก่

ประจำสัปดาห์ที่ 2 ของเดือนธันวาคม 2551 (8-12 ธันวาคม 2551)

ผลผลิต : ล้านตัน	ปี 47	ปี 48	ปี 49	ปี 50	ปี 51 <sup>พ.ย.</sup>	% Δ
โลก พืชน้ำมัน	335.85	381.47	391.13	404.25	391.35	-3.19
เนื้อมะพร้าวแห้ง	5.37	5.59	5.59	5.26	5.70	8.37
น้ำมันมะพร้าว	3.27	3.45	3.47	3.25	3.48	7.08
ไทย						
มะพร้าวผลแก่ (สศก.)	1.848	1.871	1.815	1.722	1.718	-0.21
น้ำมันมะพร้าว <sup>บริสุทธิ</sup>	0.045	0.046	0.044	0.042	0.042	-0.21
ช่วงออกสู่ตลาด	มาก : พ.ค.-ต.ค. (ออกตลอดปี)					
แหล่งผลิต	ประจวบฯ 27% , ชุมพร 19% , สุราษฎร์ฯ 10% (รวม 56%) นครศรีฯ 7% , ชลบุรี 9% , สมุทรสงคราม 3%					
พื้นที่ให้ผล : ล้านไร่	1.59	1.66	1.61	1.60	1.56	-0.93
จำนวนครีวเรือน	76,500	na	na	na	na	
ผลผลิตเฉลี่ย : กก./ไร่	1,162	1,128	1,125	1,077	1,099	2.04
ต้นทุนการผลิต : บาท/ผล	1.91	2.27	2.45	2.56	2.58	0.78
มูลค่าผลผลิต : ล้านบาท	3,961	4,835	7,334	4,766	5,470	14.78
การใช้ในปท. : บริโภคตรง	1.109	1.123	1.089	1.033	1.031	-0.21
นำเข้า : ตัน						
มะพร้าวผล	97	125	7,822	378 <sup>(ม.ค.-ธ.ค.)</sup>	528 <sup>(ม.ค.-ธ.ค.)</sup>	
เนื้อ ~ ผอย	119	279	269	138	214	
น้ำมันทั้งหมด	47	22	1,820	3,005	2,274	
ส่งออก : ตัน						
มะพร้าวผลอ่อน	33,853	39,758	37,120	33,334	25,984	
เนื้อ ~ ผอย	574	591	667	162	953	
น้ำมันทั้งหมด	3,636	2,674	493	4,452	4,286	
ประเทศส่งออก	น้ำมัน : สเปน (23%) ฝรั่งเศส (24%) / เนื้อผอย : จีน (60%) / เนื้อแห้ง : จีน (51%)					
ประเทศนำเข้า	น้ำมัน : มาเลเซีย (99%) / เนื้อผอย : ฟิลิปปินส์ (52%) / ผลแก่ : อินโดนีเซีย (51%)					

**สถานการณ์ปี 2551**

- โลก ปี 51 ก.เกษตรสหรัฐฯ คาดว่าโลกมีผลผลิตเนื้อมะพร้าวแห้ง 5.70 ล้านตัน เพิ่มขึ้นจากปีที่ผ่านมาร้อยละ 8.37 ได้ผลผลิตน้ำมันมะพร้าว 3.50 ล้านตัน เพิ่มขึ้นจากปีที่ผ่านมาร้อยละ 5.42
- ไทย ปี 51 ก.เกษตร (สศก.) คาดว่ามีผลผลิตมะพร้าวผล 1.718 ล้านตัน ลดลงร้อยละ 0.21 ผลผลิตไม่พอใช้ต้องนำเข้า
- ปัจจัยที่มีผลต่อราคาปริมาณผลผลิตในตลาด ความต้องการใช้(บริโภค+แปรรูป)
- ก่อนผลผลิตออกมาก ประธานโรงงานกะที่เร่งรับซื้อใช้แปรรูปเป็นกะทิกล่องไว้ส่งออก

**มาตรการแก้ไขปัญหา**

- จัดระบบการนำเข้า
  - WTO ตั้งแต่ปี 47-51
    - ผู้นำเข้า : ในโควตา :- เป็นนิติบุคคล เป็นโรงงานที่ใช้มะพร้าวผล มะพร้าวผอย เนื้อมะพร้าวแห้ง น้ำมันฯ เป็นวัตถุดิบในกิจการของตนเองและเปิดกิจการในปัจจุบัน ส่วนมะพร้าวผอยต้องมีประวัติ 3 ปี
    - นอกโควตา :- ให้นำเข้าเป็นการทั่วไป
    - ภาษี (ช่วงนำเข้า) ปริมาณ(ตัน) ในโควตา นอกโควตา
 

มะพร้าวผล : ม.ค.-เม.ย. 60%	2,317	20%	54%
มะพร้าวผอย : ม.ค.-ธ.ค.	110	20%	54%
เนื้อแห้ง : พ.ย.-ธ.ค.	1,157	20%	36%
น้ำมัน : พ.ย.-ธ.ค.	401	20%	52%
  - AFTA : ต้องขออนุญาตนำเข้า
    - มะพร้าวผล / มะพร้าวผอย - ยกเว้นอากร ตั้งแต่ปี 46
    - เนื้อมะพร้าวแห้ง - 35% หรือ กก.ละ 3.00 บาท ตั้งแต่ปี 46-49
    - 25% หรือ กก.ละ 3.00 บาท ตั้งแต่ปี 50

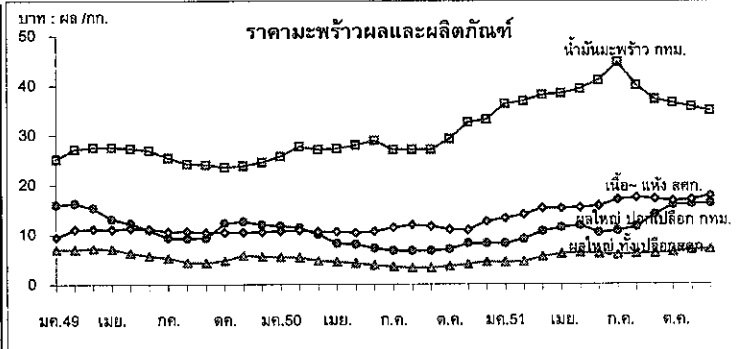
มติ กนศ 30 เม.ย. 50 ให้ยกเลิกมาตรการโควตาตั้งแต่ปี 2553

**สถานการณ์ปัจจุบันและแนวโน้ม**

มะพร้าวผลใหญ่ในแหล่งผลิตใหญ่ และ เนื้อมะพร้าวแห้งเฉลี่ยทั้งประเทศราคาทรงตัว ในตลาดขายส่งกม.ผลใหญ่(ปอก) เนื้อมะพร้าวขาว เนื้อแห้ง และน้ำมันดิบราคาทรงตัวเช่นกัน

	บาท/ผล	28 พ.ย.	4 ธ.ค.	12 ธ.ค.	% Δ
มะพร้าวผลใหญ่ สศก.	บาท/ผล	6.94	7.11	7.08	-0.42
มะพร้าวผลใหญ่ จ.ประจวบ	"	11.75	12.00	12.00	0.00
มะพร้าวผลใหญ่ (ปอก) กทม.	"	16.25	16.25	16.25	0.00
เนื้อมะพร้าวขาว กทม.	บาท/กก.	25.5	25.5	25.5	0.00

แนวโน้ม มะพร้าวออกสู่ตลาดน้อย ราคาอยู่ในเกณฑ์ดี



**ราคา (บาท/ผล , กก.)** **12 ธ.ค.**

เกษตรกรขายได้	ปี	ม.ค.	ก.พ.	มี.ค.	เม.ย.	พ.ค.	มิ.ย.	ก.ค.	ส.ค.	ก.ย.	ต.ค.	พ.ย.	ธ.ค.	เฉลี่ย	
มะพร้าวผลแก่ ใหญ่	2549	7.02	7.01	7.29	7.09	6.26	5.73	5.25	4.46	4.32	4.76	5.86	5.57	5.89	
	2550	5.50	5.42	4.78	4.53	4.24	3.86	3.56	3.25	3.32	3.61	4.07	4.50	4.22	
	2551	4.45	4.47	5.51	6.08	6.28	6.11	5.92	6.13	6.18	6.47	6.94	7.08	5.97	
เนื้อ-แห้ง 90%	2549	9.43	11.03	11.09	11.03	11.23	11.18	10.63	10.63	10.43	10.46	10.47	10.51	10.68	
	2550	10.71	10.82	10.63	10.58	10.33	10.67	11.46	11.97	11.68	11.05	10.91	12.69	11.13	
	2551	13.29	13.98	15.27	15.31	15.35	15.75	16.94	17.44	17.18	16.70	17.00	17.82	16.00	
ตลาด กทม. ขายส่ง															
	มะพร้าวผล (ปอก)	2549	15.99	16.25	15.33	13.13	12.28	10.93	9.30	9.25	9.33	10.89	12.66	12.04	12.28
		2550	11.75	11.45	10.08	8.76	8.03	7.27	6.75	6.75	6.75	7.09	8.25	8.25	8.43
2551		8.25	9.08	10.70	11.47	11.83	10.25	10.70	11.55	14.00	15.95	16.15	16.25	12.18	
น้ำมันดิบ กทม.	2549	25.21	27.17	27.59	27.59	27.36	26.92	25.46	25.46	24.05	23.60	23.83	24.55	25.73	
	2550	25.80	27.76	27.09	27.30	28.04	28.92	27.09	27.09	27.15	29.25	32.57	33.42	28.46	
	2551	36.33	36.88	38.12	38.40	39.34	41.07	44.68	40.02	37.24	36.51	35.72	34.92	38.27	

ตัวเหลือง  
ประจำปีครั้งที่ 2 ของเดือนธันวาคม 2551 (8-12 พ.ย.51)

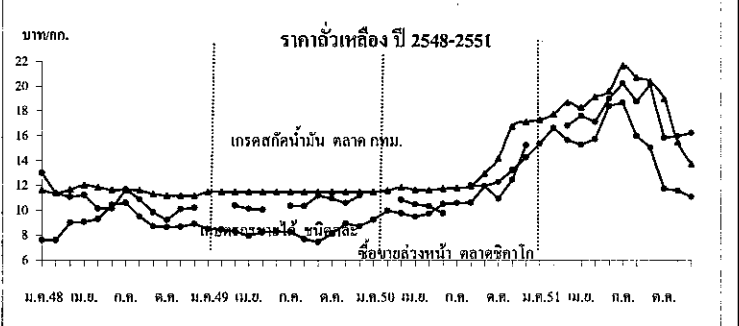
ผลผลิต (ล้านตัน)	ปี 48	ปี 49	ปี 50	ปี 51	ปี 52	% Δ
พืชน้ำมัน - โลก	381.470	391.130	404.250	391.350	418.270	6.88
ตัวเหลือง - โลก	215.758	220.531	237.328	220.864	234.651	6.24
- ไทย	0.215	0.220	0.210	0.193	0.196	1.12
- ถั่วถูแฉ่ง	0.137	0.148	0.143	0.128	0.130	
- ถั่วถูฝ่น	0.078	0.072	0.067	0.065	0.065	
มูลค่าผลผลิต (ล้านบาท)	2,305	2,311	2,423	3,442	3,480	1.12
ช่วงออกสู่ตลาด						
- ถั่วถูแฉ่ง(มก.-พค.)65%	เชิงใหม่	ชัยภูมิ	แพร่	เลย	ขอนแก่น	ตาก
- ถั่วถูฝ่น(สค.-ธค.)35%	สระแก้ว	แม่ฮ่องสอน	อุตรดิตถ์	สุโขทัย	เชียงใหม่	
ถั่วรีเอเนกษตรกร(ก.ส.51)	111,908	103,242	102,364	101,539	NA	
พื้นที่ปลูก (ล้านไร่)	0.925	0.903	0.858	0.781	0.782	0.13
ผลผลิตเฉลี่ย/ไร่ (กก./ไร่)	232	244	244	248	250	0.81
ต้นทุนการผลิต (บาท/กก.)	8.95	9.47	10.19	11.60	NA	
การใช้ (ล้านตัน)						
ตัวเหลือง - โลก	204.850	215.180	225.280	229.960	233.96	1.74
- ไทย	1.607	1.617	1.722	1.919	1.996	3.99
นำเข้า-ส่งออก	ปี 48	ปี 49	ปี 50	ปี 51		
- นำเข้า (ล้านตัน)	1.608	1.395	1.541	1.417		
(ล้านบาท)	18,636	14,226	19,456	26,687		
- ส่งออก (ล้านตัน)	0.0012	0.0012	0.0027	0.0011		
ประเทศคู่ค้า (ปี 51 มก.-กย.)						
ไทยนำเข้าจาก	บราซิล 81%	อาร์เจนตินา 7%	สหรัฐอเมริกา 6%			
	สิงคโปร์ 4%	แคนาดา 0.35%	จีน 0.09%	ลาว 0.01%		
ไทยส่งออก	เวียดนาม	ฟิลิปปินส์	ฮ่องกง	มัลดีฟส์	มาเลเซีย	เกาหลีเหนือ

1. สถานการณ์ปี 2552  
โลก คาดว่าราคาต่างประเทศจะโน้มลดลงจากปี 2551 แต่ยังคงอยู่ในระดับสูง จากความต้องการใช้ที่มีมากขึ้นร้อยละ 1.74  
ไทย คาดว่าผลผลิตจะใกล้เคียงกับปีที่ผ่านมา และความต้องการใช้สูงขึ้นร้อยละ 3.98 คาดว่าจะมีการนำเข้าประมาณ 1,800 ล้านตัน  
ตัวเหลือง โครงการ Contract Farming ปี 51/52 มีประมาณ 0.199 ล้านตัน เพิ่มขึ้นจากปี 50/51 ซึ่งมีประมาณ 0.059 ล้านตัน (เพิ่มขึ้นกว่า 3 เท่าตัว)

2. นโยบายและมาตรการนำเข้าเมล็ดตัวเหลือง ปี 2551 และ 2552  
ปี 2551 มติ ครม.(2 ต.ค.50) เห็นชอบตามมติคณะกรรมการพืชน้ำมัน (21 ก.ย.50) ดังนี้  
2.1 WTO ไม่จำกัดปริมาณและช่วงเวลา 1) ในโควตา อกรนำเข้าร้อยละ 0 ผู้มีสิทธินำเข้า 12 ราย (6 ส.และผู้แปรรูปอาหาร 6 ราย) และมีเงื่อนไขผู้มีสิทธินำเข้าต้องรับซื้อเมล็ดตัวเหลืองที่ผลิตในประเทศจากเกษตรกรทั้งหมดตามคุณภาพมาตรฐานและราคาที่กำหนด ดังนี้  
(1) สก๊คน้ำมัน ไม่ต่ำกว่า 10.50 บาท/กก.น ไร่หรือ 11.50 บาท/กก.น กทม.  
(2) ผลิดอาหารสัตว์ ไม่ต่ำกว่า 11.00 บาท/กก.น ไร่หรือ 12.00 บาท/กก.น กทม.  
(3) แปรรูปอาหาร ไม่ต่ำกว่า 13.00 บาท/กก.น ไร่หรือ 14.00 บาท/กก.น กทม.  
2) นอกโควตา กำหนดอกรร้อยละ 80  
2.2 ACMECS (อกรนำเข้าร้อยละ 0) ใช้หลักเกณฑ์เช่นเดียวกับ WTO (กำหนดผู้มีสิทธินำเข้าและต้องปฏิบัติตามเงื่อนไขการรับซื้อผลผลิตในประเทศ)  
2.3 AFTA (อกรนำเข้าร้อยละ 5 และต้องขออนุญาต) ใช้หลักเกณฑ์เช่นเดียวกับ WTO  
2.4 FTA ไทย-ออสเตรเลีย และไทย-นิวซีแลนด์ ไทย-ญี่ปุ่น JTEPA (อกรนำเข้าร้อยละ 0 ไม่จำกัดปริมาณนำเข้า) ใช้หลักเกณฑ์เช่นเดียวกับ WTO  
2.5 อาเซียน-จีน กำหนดโควตา 10,922 ตัน อกรนำเข้าในโควตาร้อยละ 20 อกรนำเข้านอกโควตาร้อยละ 80  
ทั้งนี้ นำเข้าทั่วไป อกรนำเข้าร้อยละ 6 หรือ กก.ละ 0.30 บาท และต้องขออนุญาต  
ปี 2552 มติคณะอนุกรรมการกำกับ ดูแล เมล็ดตัวเหลือง(10 พ.ย.51)กำหนดการรับซื้อดังนี้  
(1) สก๊คน้ำมัน ไม่ต่ำกว่า 12.25 บาท/กก.น ไร่หรือ 13.00 บาท/กก.น กทม.  
(2) ผลิดอาหารสัตว์ ไม่ต่ำกว่า 12.50 บาท/กก.น ไร่หรือ 13.25 บาท/กก.น กทม.  
(3) แปรรูปอาหาร ไม่ต่ำกว่า 14.50 บาท/กก.น ไร่หรือ 15.25 บาท/กก.น กทม.  
เพื่อนำเสนอคณะกรรมการฯ พิจารณาต่อไป

3. นโยบายการส่งออก ส่งออกได้เสรี ไม่เสียอกรส่งออก

สถานการณ์ปัจจุบัน  
ในประเทศ ราคาเกษตรกรขายได้ทรงตัวที่ กก.ละ 16.25 บาท เนื่องจากเป็นช่วงปลายฤดูถั่วฝ่นและคาดว่าถั่วฝ่นจะออกสู่ตลาดหมดในช่วงปลายธันวาคม 2551 ส่วนราคาขายส่งตลาด กทม.ทรงตัวเท่าสัปดาห์ก่อน ที่ กก.ละ 19.25 , 18.25 และ 13.75 บาท ตามคุณภาพเกรด โดยถั่วเกรดสก๊คน้ำมันมีคุณภาพไม่ดี่นัก  
ต่างประเทศ ราคาสูงขึ้นจากต้นละ 287.84US\$ ในสัปดาห์ก่อนเป็นต้นละ 313.79US\$ เนื่องจากความต้องการใช้จากจีน ซึ่งเป็นผู้นำเข้ารายใหญ่ มีมากขึ้น และค่าเงินดอลลาร์ที่อ่อนตัวลง อย่างไรก็ตามสภาพอากาศที่เอื้อต่อการปลูกถั่วเหลืองในประเทศแถบอเมริกาใต้ อาจส่งผลให้ปริมาณผลผลิตมีมากขึ้น  
แนวโน้ม คาดว่าราคาเมล็ดตัวเหลืองในประเทศและตลาดโลกจะโน้มลดลงเล็กน้อย



ราคา (บาท/กก.)	ม.ก.	ก.พ.	มี.ก.	เม.ย.	พ.ค.	มิ.ย.	ก.ค.	ส.ก.	ก.ย.	ต.ค.	พ.ย.	ธ.ค.	เฉลี่ย
เกษตรกรขายได้ชนิดกละ												(12 ธ.ค.51)	
ปี 2549	-	-	10.37	10.13	10.04	-	10.35	10.35	11.17	10.95	10.59	11.19	10.49
ปี 2550	-	-	10.85	10.49	10.32	9.75	-	12.00	11.94	10.95	12.46	15.28	11.56
ปี 2551	-	-	16.82	17.61	17.14	19.00	20.25	18.80	20.16	15.87	16.00	16.25	17.79
ขายส่ง กทม. เกรดแปรรูปอาหาร													
ปี 2549	14.25	14.34	14.38	14.38	14.38	14.56	14.75	14.75	14.75	15.07	15.50	14.95	14.67
ปี 2550	15.04	15.25	15.25	15.16	14.75	14.75	14.75	14.99	16.64	17.94	20.30	20.75	16.30
ปี 2551	21.49	22.50	22.50	22.31	23.64	24.68	26.35	25.50	25.95	25.64	20.39	19-19.50	23.35
ขายส่ง กทม. เกรดผลิดอาหารสัตว์													
ปี 2549	13.63	13.71	13.75	13.75	13.75	13.75	13.75	13.75	13.75	13.75	13.75	13.38	13.71
ปี 2550	13.32	13.38	13.38	13.31	13.00	13.00	13.00	13.28	14.85	15.90	17.85	18.25	14.38
ปี 2551	19.42	20.50	20.90	20.29	21.39	22.27	24.32	23.50	23.96	23.90	19.33	18-18.50	21.52
ขายส่ง กทม. เกรดสก๊คน้ำมัน													
ปี 2549	11.50	11.50	11.50	11.50	11.50	11.50	11.50	11.50	11.50	11.50	11.50	11.50	11.50
ปี 2550	11.50	11.60	11.85	11.63	11.63	11.75	11.80	11.98	12.98	14.20	16.76	17.13	12.90
ปี 2551	17.28	17.75	18.71	18.28	19.14	19.60	21.67	20.75	20.39	18.99	15.51	14-14.50	18.49
ซื้อขยส่งหน้ตลาดชกาโก													
ปี 2549	8.50	8.47	8.31	7.96	8.27	8.32	8.28	7.69	7.48	8.14	8.94	8.74	8.26
ปี 2550	9.24	9.97	9.76	9.47	9.74	10.51	10.59	10.60	11.95	12.29	13.23	14.28	10.97
ปี 2551	15.38	16.63	15.66	15.31	15.75	18.41	18.71	16.00	15.07	11.74	11.59	11.10	15.11
ซื้อขยส่งหน้ตลาดชกาโก (เหรียญสหรัฐ/ตัน)													
ปี 2549	213.99	214.34	212.68	209.01	217.32	216.49	217.23	203.82	199.28	217.42	243.97	243.34	217.41
ปี 2550	256.08	278.01	277.25	270.56	280.28	302.80	313.27	308.98	347.54	358.37	388.98	422.12	317.02
ปี 2551	461.68	508.19	495.67	482.76	489.05	552.44	556.52	471.04	437.83	339.89	329.12	313.79	453.17

	2549	2550	2551	2552	% Δ
ผลผลิต			เบื้องต้น	คาดการณ์	
- โลก (พันตัน)	96,156	94,730	96,710	97,862	1.19
จีน	46,505	42,878	44,593	46,000	3.16
สหภาพยุโรป	21,791	22,858	22,300	22,100	-0.90
สหรัฐอเมริกา	9,559	9,962	10,682	10,507	-1.64
บราซิล	2,830	2,990	3,055	3,160	3.44
อื่นๆ	15,471	16,042	16,080	16,095	0.09
- ไทย (ล้านตัว) : สสก.	13.315	13.545	11.703	11.447	-2.19
ช่วงผลผลิตออกมา	ตุลาคม - กุมภาพันธ์				
จำนวนคร้วเรือน	262,297	239,755	na	na	
ต้นทุนการผลิต (บาท/กก.)	44.96	42.87	56.23	na	
มูลค่าผลผลิต (ล้านบาท)	61,129	49,220	63,688	na	
กำไร (ล้านบาท)	12.48	13.88	11.50	11.27	-2.00
ปริมาณส่งออก เนื้อสุกร (ตัน)	11,003	10,199	8,557.81	na	
มูลค่า (ล้านบาท)	1,627	1,435	1,587.14	na	
ปริมาณส่งออก สุกรมีชีวิต* (ตัว)	56,941	97,551	365,591*	na	
มูลค่า (ล้านบาท)	98.83	116.79	1,069.70*	na	
หมายเหตุ * รวมสุกรเพื่อทำพันธุ์ จำนวน 138,793 ตัว มูลค่า 289.05 ล้านบาท					

**สถานการณ์ปี 2552**

- การผลิต** สสก. คาดการณ์ปริมาณผลผลิตสุกร ปี 2552 ลดลงจากปี 2551 ประมาณ 2% ตามภาวะการเลี้ยง ซึ่งผู้เลี้ยงสุกรส่วนใหญ่ลดปริมาณการเลี้ยงลงและบางส่วนเลิกเลี้ยงไปในช่วงปี 2551 ตลอดจนภาวะเศรษฐกิจและกำลังซื้อของประชาชน ที่มีแนวโน้มจะชะลอตัวต่อเนื่องถึงกลางปี 2552
- การใช้** การบริโภคในประเทศ (98% ของผลผลิตทั้งหมด) มีแนวโน้มลดลงในทิศทางเดียวกับผลผลิต
- อัตราการบริโภค** ประมาณ 13 กก./คน/ปี
- การส่งออก** เป้าหมาย 14,000 ตัน (เมื่อสุกรสด 4,500 ตัน เมื่อสุกรแปรรูปปรุงสุก 9,500 ตัน) (Pig Board และ สมาคมผู้ผลิตและแปรรูปสุกรเพื่อการส่งออก)
- แนวโน้มสถานการณ์** ในปี 2552 คาดว่า ต้นทุนการผลิตสุกรจะปรับลดลงเมื่อเทียบกับปี 2551 ตามราคาวัตถุดิบอาหารสัตว์ที่มีแนวโน้มลดลงต่อเนื่องตามภาวะราคาลดลงโลก ซึ่งจะส่งผลให้ราคาสุกรมีชีวิตเคลื่อนไหวอยู่ในเกณฑ์ที่ต่ำกว่าปี 2551 สำหรับภาวะการค้า มีแนวโน้มชะลอตัวต่อเนื่องถึงกลางปี 2552 ตามภาวะเศรษฐกิจและกำลังซื้อของประชาชน ประกอบกับเนื้อสุกรมีราคาสูงเมื่อเทียบกับอาหารโปรตีนอื่น จึงกระตุ้นให้เกิดการบริโภคเพิ่มในครัวเรือนได้ไม่มาก
- มาตรการด้านการตลาด**
  - เพิ่มช่องทางการจำหน่ายสินค้า โดยจัด Farm Outlet ในแหล่งบริโภคให้ผู้ผลิตขายสินค้าตรงให้ผู้บริโภค ในราคาที่ได้ปรับลดค่าใช้จ่ายของขั้นตอนการตลาดแล้ว
  - สนับสนุนการผลิตสินค้าเกษตรอินทรีย์ เพื่อป้องกันตลาดสุขภาพที่มีแนวโน้มขยายตัวมากขึ้น

**สถานการณ์ (8 - 12 ธ.ค.51)**

การผลิต ผู้เลี้ยงสุกรส่วนใหญ่ระบายสุกรออกจำหน่ายที่น้ำหนักไม่เกินตัวละ 100 กก. เพื่อลดภาระด้านเงินทุนหมุนเวียนที่เป็นต้นทุนการเลี้ยง อาทิ ค่าอาหาร ฯ

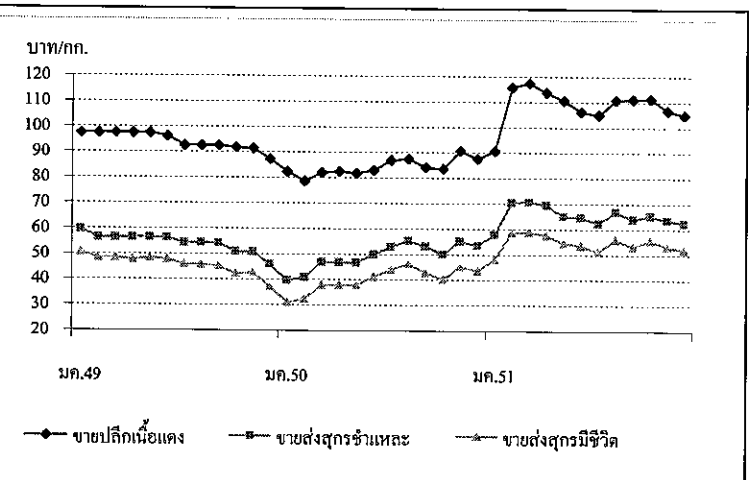
ภาวะการค้า การบริโภคเพิ่มขึ้นบ้างแต่ยังอยู่ในภาวะชะลอตัวตามกำลังซื้อในปัจจุบัน

ราคา มีการเสนอซื้อสุกรมีชีวิตจากผู้เลี้ยงสุกร ในราคาลดลงจากสัปดาห์ก่อน กก.ละ 1 บาท

ส่งผลให้ราคาสุกรชำแหละ (ซีก) ลดลงในระดับเดียวกัน ส่วนราคาเนื้อแดงส่วนใหญ่

จำหน่ายที่ กก.ละ 100 - 105 บาท กรณีตัดแต่งไม่ปนมัน จะจำหน่ายที่ กก.ละ 110 บาท

	สัปดาห์นี้	สัปดาห์ก่อน
- ราคาสุกรมีชีวิต	51 - 53	52 - 53
- ราคาขายส่งสุกรชำแหละ (ผ่าซีก)	62 - 63	63 - 64
- ราคาขายปลีกเนื้อแดง	100 - 110	100 - 110



ราคา (บาท/กก.)	ปี	มค.	กพ.	มีค.	เมย.	พค.	มิย.	กค.	สค.	กย.	ตค.	พย.	ธค.	เฉลี่ย
ขายส่งสุกรมีชีวิต	2549	50.55	48.50	48.39	47.88	48.50	47.97	45.97	45.77	45.20	42.21	42.73	37.20	45.91
ณ แหล่งผลิต	2550	30.98	32.30	37.88	37.79	37.75	41.07	44.00	46.17	42.80	40.14	45.14	43.56	39.97
	2551	48.05	58.55	58.79	57.56	54.61	53.64	51.26	55.95	53.27	55.55	53.26	52.00	54.37
														(12 ธ.ค.)
ขายส่งสุกรชำแหละ	2549	59.55	56.39	56.28	56.50	56.50	56.37	54.38	54.41	54.25	50.93	50.77	46.05	54.37
	2550	39.64	40.95	46.93	46.85	46.70	49.93	53.00	55.31	53.23	50.11	55.25	53.56	49.29
	2551	57.82	70.50	70.74	69.50	65.16	64.69	62.31	66.85	63.95	65.39	63.58	62.50	65.25
														(12 ธ.ค.)
ขายปลีกเนื้อแดง	2549	97.50	97.50	97.50	97.50	97.50	96.18	92.50	92.50	92.50	91.79	91.48	87.25	94.31
	2550	82.36	78.70	82.02	82.50	81.80	83.05	86.88	87.50	84.20	83.64	90.68	87.50	84.24
	2551	90.68	115.79	117.50	113.68	110.58	106.19	105.00	110.88	111.14	111.36	106.75	105.00	108.71
														(12 ธ.ค.)

ไข่ไก่

ประจำสัปดาห์ที่ 2 ของเดือน ธันวาคม 2551 (8 - 12 ธ.ค.51)

	2549	2550	2551	2552	% Δ
ผลผลิต (ล้านฟอง)			เบื้องต้น	คาดการณ์	
- โลก	993,422	1,001,149	1,026,810	1,053,299	2.58
จีน	405,310	413,541	428,139	443,252	3.53
สหภาพยุโรป	89,438	94,845	98,629	102,565	3.99
สหรัฐอเมริกา	85,760	84,928	85,455	85,984	0.62
อินเดีย	41,664	42,720	44,762	46,902	4.78
ประเทศอื่นๆ	371,250	365,115	369,825	374,596	1.29
- ไทย	8,555	8,990	9,362	9,492	1.39
ช่วงผลผลิตออกมา	ตุลาคม - กุมภาพันธ์				
จำนวนครัวเรือน	1,819	2,119	na	na	
ต้นทุนการผลิต (บาท/ฟอง)	1.78	1.93	2.34	na	
ค่าผลผลิต (ล้านบาท)	14,544	17,450	20,869	na	
การใช้ (ล้านฟอง)	8,371	8,750	8,992	9,112	2.77
นำเข้า (ล้านฟอง)	15.543	12.963	0.158	na	
ส่งออก (ล้านฟอง)	183.655	241.583	308.777	na	
ประเทศคู่ค้า	ฮ่องกง (80%) แองโกลา (16%) แคมเบีย สิงคโปร์ มัลดีฟ				
ประเทศคู่แข่ง	สาธารณรัฐประชาชนจีน และ เนเธอร์แลนด์				

สถานการณ์ปี 2552

- การผลิต**
  - สศก. ประมาณการผลิตไข่ไก่ไว้จำนวน 9,492 ล้านฟอง
  - คณะกรรมการนโยบายพัฒนาไข่ไก่และผลิตภัณฑ์ (Egg Board) กำหนดเป้าหมายการผลิตไข่ไก่ ปี 2552 ไว้จำนวน 10,800 ล้านฟอง
- การใช้ภายใน**
  - ผลผลิตไข่ไก่ 99% ใช้บริโภคภายในประเทศ
- อัตราการบริโภค**
  - 138 ฟอง/คน/ปี (Egg Board กำหนดเป้าหมายไว้ที่ 160 ฟอง/คน/ปี)
- การส่งออก**
  - สศก. กำหนดเป้าหมายการส่งออกไว้จำนวน 380 ล้านฟอง (Egg Board กำหนดเป้าหมายไว้จำนวน 350 ล้านฟอง)
- แนวโน้มสถานการณ์**
  - ในปี 2552 ราคาไข่ไก่ที่เกษตรกรขายได้มีแนวโน้มเคลื่อนไหวอยู่ในเกณฑ์ดีกว่าปี 2551 โดยมีปัจจัยบวก อาทิ การบริหารจัดการอุปสงค์อุปทานของ Egg Board ที่จะมีการดำเนินการอย่างต่อเนื่องจากปี 2551 เช่น มาตรการควบคุมปริมาณผลผลิต การรณรงค์ให้มีการบริโภคไข่ไก่เพิ่ม โดยเฉพาะในกลุ่มเด็กนักเรียน รวมทั้งการผลักดันการส่งออกของสมาคมผู้ผลิต ผู้ค้า และส่งออกไข่ไก่
- มาตรการด้านการตลาด**
  - 1) เพิ่มช่องทางการจำหน่ายสินค้า โดยจัด Farm Outlet ในแหล่งบริโภคสำคัญ รวมทั้งในงานธงฟ้า เพื่อเชื่อมโยงเกษตรกรนำผลผลิตไปจำหน่ายให้ผู้บริโภคโดยตรง
  - 2) บูรณาการรณรงค์ประชาสัมพันธ์เพิ่มการบริโภคไข่ไก่ ร่วมกับหน่วยงานที่เกี่ยวข้อง ภายใต้ Egg Board

สถานการณ์ (8 - 12 ธ.ค.51)

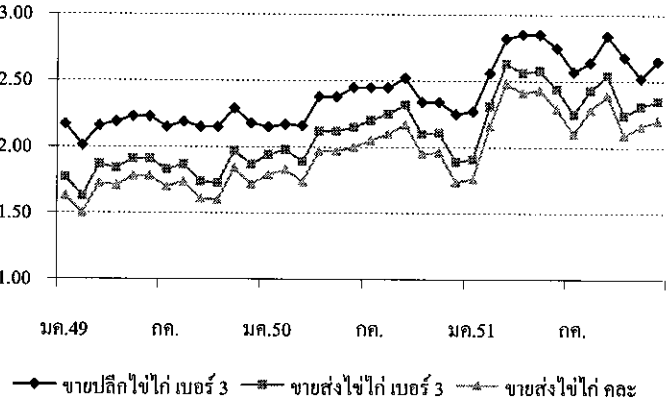
การผลิต สภาพอากาศที่เย็นลง มีผลให้อัตราการให้ไข่เพิ่มขึ้น ส่งผลให้มีผลผลิตไข่ไก่ออกสู่ตลาดมากขึ้น เมื่อเทียบกับช่วงที่ผ่านมา

ภาวะการค้า โดยทั่วไปปกติ ทั้งนี้ คาดว่าในช่วงต่อไป ความต้องการใช้ไข่ไก่จะมากขึ้น เพื่อรองรับการทำนมในช่วงเทศกาล และการท่องเที่ยวที่จะเพิ่มขึ้นในช่วงปลายปี

การส่งออก ปัจจุบัน ยังมีการส่งออกไข่ไก่ไปฮ่องกงอย่างสม่ำเสมอ ประมาณเดือนละ 150 ตู้ (ประมาณ 48 ล้านฟอง)

ราคา จากภาวะผลผลิตไข่ไก่ที่ออกสู่ตลาดมากขึ้น ทำให้ผู้ค้าปรับลดราคาไข่ไก่ลดลง จากฟองละ 2.40 บาท ในสัปดาห์ก่อน เหลือฟองละ 2.20 บาท เพื่อให้ภาวะการค้าคล่องตัวขึ้น ส่งผลให้ราคาขายส่งขายปลีกไข่ไก่ทุกขนาดฟองปรับลดลงด้วย

บาท/ฟอง



ราคา (บาท/ฟอง)	ปี	ม.ค.	ก.พ.	มี.ค.	เม.ย.	พ.ค.	มิ.ย.	ก.ค.	ส.ค.	ก.ย.	ต.ค.	พ.ย.	ธ.ค.	เฉลี่ย
ขายส่งไข่ไก่ คณะกรรมการผลิต	2549	1.63	1.50	1.73	1.71	1.78	1.78	1.70	1.74	1.61	1.60	1.84	1.72	1.70
	2550	1.79	1.83	1.74	1.74	1.97	2.00	2.05	2.10	2.17	1.95	1.96	1.74	1.92
	2551	1.76	2.16	2.48	2.41	2.43	2.29	2.10	2.28	2.39	2.09	2.16	2.20	2.23
ขายส่งไข่ไก่ เบอร์ 3 ตลาด กทม.	2549	1.77	1.63	1.87	1.84	1.91	1.91	1.83	1.87	1.74	1.73	1.97	1.87	1.83
	2550	1.94	1.98	1.89	2.12	2.12	2.15	2.20	2.25	2.32	2.10	2.11	1.89	2.09
	2551	1.91	2.31	2.63	2.56	2.58	2.44	2.25	2.43	2.54	2.24	2.31	2.35	2.38
ขายปลีกไข่ไก่ เบอร์ 3 ตลาด กทม.	2549	2.17	2.01	2.16	2.19	2.23	2.23	2.15	2.19	2.15	2.15	2.29	2.18	2.18
	2550	2.15	2.17	2.16	2.38	2.38	2.45	2.45	2.45	2.52	2.34	2.34	2.25	2.34
	2551	2.27	2.56	2.82	2.85	2.85	2.75	2.57	2.64	2.84	2.68	2.52	2.65	2.67